

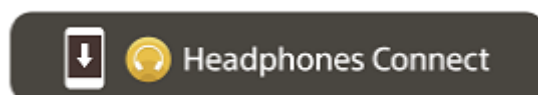
Cuffie stereo senza fili
WH-CH520



Modello: YY2958

Guida introduttiva

Download dell'app e configurazione delle cuffie



Per utilizzare tutte le funzioni e prestazioni migliori, aggiornare il software delle cuffie e dell'app "Sony | Headphones Connect" alla versione più recente. Per informazioni dettagliate, consultare il sito web seguente:

<https://www.sony.net/elesupport/>

Operazioni iniziali




1

Accensione delle cuffie





Tenere premuto il pulsante  (accensione) per circa 2 secondi fino a che l'indicatore (blu) inizia a lampeggiare. Le cuffie passano automaticamente alla modalità di associazione quando vengono accese per la prima volta dopo l'acquisto.

2

Creazione di una connessione BLUETOOTH®



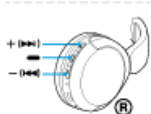
Seguire le istruzioni dell'app "Sony | Headphones Connect" scaricata.


3

Funzionamento delle cuffie


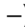


È possibile utilizzare i pulsanti sull'unità destra delle cuffie per effettuare le seguenti operazioni.


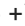


Pulsante  (riproduzione)

- Premere una volta durante l'interruzione: riproduzione
- Premere una volta durante la riproduzione: interruzione

Pulsante  (volume -)/ (precedente)

- Premere brevemente una volta: riduzione del volume
- Tenere premuto fino a udire un suono di notifica: passaggio all'inizio del brano precedente (o del brano corrente durante la riproduzione)

Pulsante  (volume +)/ (successivo)

- Premere brevemente una volta: aumento del volume
- Tenere premuto fino a udire un suono di notifica: passaggio all'inizio del brano successivo

Per ulteriori dettagli sulle operazioni, consultare "Controllo del dispositivo audio (connessione Bluetooth)".

Per evitare surriscaldamenti o malfunzionamenti dovuti all'umidità

Le cuffie non sono impermeabili all'acqua.

Se le cuffie vengono ricaricate mentre sono umide a causa di pioggia, sudore ecc., può verificarsi un surriscaldamento o un malfunzionamento.

Informazioni correlate

[Indossare le cuffie](#)

[Creazione manuale di una connessione Bluetooth](#)

[Ricarica delle cuffie](#)

Operazioni preliminari

[Uso della funzionalità Bluetooth](#)

[Informazioni sulla guida vocale](#)

Accessori in dotazione

 [Controllo del contenuto della confezione](#)

Componenti e comandi

[Ubicazione e funzione delle parti](#)

[Informazioni sull'indicatore](#)

[Indossare le cuffie](#)

Accensione/Ricarica

[Ricarica delle cuffie](#)

[Tempo operativo disponibile](#)

[Controllo della carica residua della batteria](#)

[Accensione delle cuffie](#)

[Spegnimento delle cuffie](#)

Creazione di connessioni

[Come stabilire una connessione senza fili con i dispositivi Bluetooth](#)

Semplice configurazione con app

[Connessione con l'app "Sony | Headphones Connect"](#)

Smartphone Android

[Associazione e connessione con uno smartphone Android](#)

[Connessione a uno smartphone Android associato](#)

iPhone (dispositivi iOS)

[Associazione e connessione con un iPhone](#)

[Connessione a un iPhone associato](#)

Computer

[Associazione e connessione con un computer \(Windows® 11\)](#)

[Associazione e connessione con un computer \(Windows 10\)](#)

[Associazione e connessione con un computer \(Mac\)](#)

[Connessione a un computer associato \(Windows 11\)](#)

[Connessione a un computer associato \(Windows 10\)](#)

[Connessione a un computer associato \(Mac\)](#)

Altri dispositivi Bluetooth

[Associazione e connessione con un altro dispositivo Bluetooth](#)

[Connessione a un dispositivo Bluetooth associato](#)

Connessione multipunto

- └ [Connessione delle cuffie a 2 dispositivi contemporaneamente \(connessione multipunto\)](#)

Ascolto di musica

Ascolto di musica tramite una connessione Bluetooth

- └ [Ascolto di musica da un dispositivo tramite una connessione Bluetooth](#)
- └ [Controllo del dispositivo audio \(connessione Bluetooth\)](#)
- └ [Interruzione della connessione Bluetooth \(dopo l'uso\)](#)
- └ [360 Reality Audio](#)

Modalità di qualità audio

- └ [Informazioni sulla modalità di qualità audio](#)

[Codec supportati](#)

[Informazioni sulla funzione DSEE](#)

Esecuzione di telefonate

[Ricezione di una chiamata](#)

[Esecuzione di una chiamata](#)

[Funzioni per le chiamate](#)

[Esecuzione di una videochiamata sul computer](#)

[Interruzione della connessione Bluetooth \(dopo l'uso\)](#)

Uso della funzionalità di assistenza vocale

[Uso della funzione di assistenza vocale \(Google app\)](#)

[Uso della funzione di assistenza vocale \(Siri\)](#)

Uso delle app

[Funzionalità dell'app "Sony | Headphones Connect"](#)

[Installazione dell'app "Sony | Headphones Connect"](#)

[Accesso alle informazioni sull'assistenza dall'app "Sony | Headphones Connect"](#)

[Come mantenere aggiornato il software \(per un uso comodo delle cuffie\)](#)

Informazioni importanti

[Precauzioni](#)

[Per evitare surriscaldamenti o malfunzionamenti dovuti all'umidità](#)

[Licenze](#)

[Marchi](#)

[Siti web per l'assistenza ai clienti](#)

Risoluzione dei problemi

[Come posso risolvere un problema?](#)

Accensione/Ricarica

- [Impossibile accendere le cuffie.](#)
- [Non si riesce a effettuare la ricarica.](#)
- [Il tempo di ricarica è troppo lungo.](#)
- [Il tempo operativo disponibile è breve \(la durata della batteria è breve\).](#)

Suono

- [Non viene riprodotto alcun suono](#)
- [Il livello dell'audio è basso](#)
- [La qualità dell'audio è bassa](#)
- [Il suono è spesso intermittente.](#)

Connessione Bluetooth

- [Non si riesce a effettuare l'associazione.](#)
- [Impossibile stabilire una connessione Bluetooth.](#)
- [Le cuffie non funzionano.](#)
- [Impossibile sentire l'altra persona o il volume è basso durante le chiamate/L'altra persona non riesce a sentire o il suo volume è basso durante le chiamate.](#)

Ripristino o inizializzazione delle cuffie

- [Ripristino delle cuffie](#)
- [Inizializzazione delle cuffie per ripristinare le impostazioni di fabbrica](#)

Caratteristiche tecniche

[Caratteristiche tecniche](#)

Cuffie stereo senza fili
WH-CH520

Uso della funzionalità Bluetooth

Le cuffie utilizzano la tecnologia wireless Bluetooth, consentendo quanto segue.

Ascolto di musica

È possibile ascoltare musica in modalità senza fili da uno smartphone o da un lettore musicale ecc.



Conversazione telefonica

È possibile effettuare e ricevere chiamate in vivavoce lasciando lo smartphone o il telefono cellulare in borsa o in tasca.



Cuffie stereo senza fili
WH-CH520

Informazioni sulla guida vocale

Nelle impostazioni predefinite, attraverso le cuffie si ascolterà la guida vocale in inglese nelle seguenti situazioni. Il contenuto della guida vocale è spiegato tra parentesi.

È possibile cambiare la lingua della guida vocale e attivare/disattivare la guida vocale mediante l'app "Sony | Headphones Connect". Per ulteriori informazioni, consultare la guida dell'app "Sony | Headphones Connect".

https://rd1.sony.net/help/mdr/hpc/h_zz/

- Quando si attiva la modalità di associazione: "Pairing" (Associazione)
- Quando vengono fornite informazioni sulla carica residua della batteria: "Battery about XX %" (Batteria al XX %) (il valore "XX" indica la carica residua approssimativa. Considerarla come una semplice stima). / "Battery fully charged" (Batteria completamente carica)
- Quando la carica residua della batteria è bassa: "Low battery" (Batteria scarica)
- Subito prima dello spegnimento automatico a causa della batteria scarica: "Battery is empty" (Ricaricare le cuffie)

Nota

- Sono necessari circa 4 minuti se si cambia la lingua della guida vocale.
- Se non si sente la guida vocale dopo avere cambiato la lingua della guida vocale o avere aggiornato il software, spegnere e riaccendere le cuffie.

Cuffie stereo senza fili
WH-CH520

Controllo del contenuto della confezione

Dopo aver aperto la confezione, verificare che gli elementi elencati siano presenti. Qualora mancasse qualche componente, rivolgersi al rivenditore.

I numeri tra parentesi () indicano la quantità di ogni elemento.

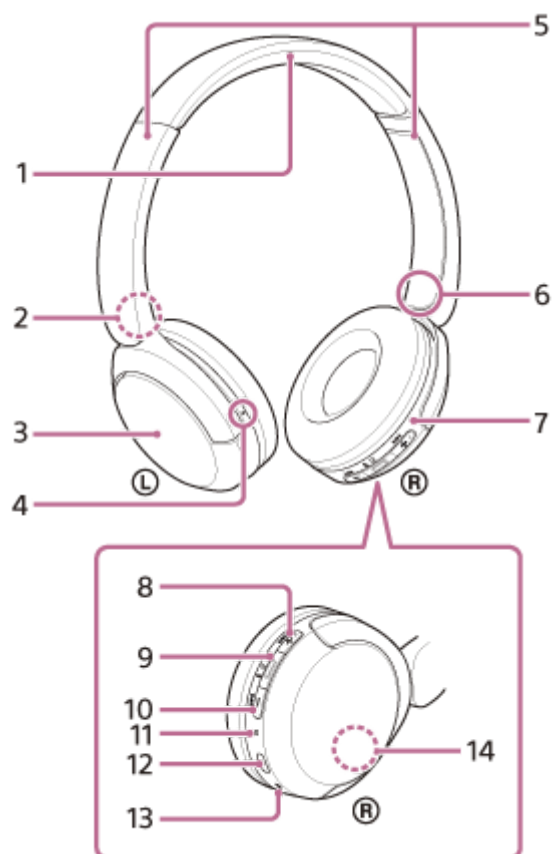
Cuffie stereo senza fili

Cavo USB Type-C® (da USB-A a USB-C®) (circa 20 cm) (1)



Cuffie stereo senza fili
WH-CH520

Ubicazione e funzione delle parti



1. Archetto
2. Contrassegno **L** (sinistra)
3. Unità sinistra
4. Puntino in rilievo
Sull'unità sinistra è presente un puntino in rilievo.
5. Slitte (sinistra, destra)
La slitta consente di regolare la lunghezza dell'archetto.
6. Contrassegno **R** (destra)
7. Unità destra
8. Pulsante + (volume +) / ►► (successivo)
Sul pulsante + è presente un puntino in rilievo. Utilizzare questo puntino come guida quando si utilizzano le cuffie.
9. Pulsante ■ (riproduzione/chiamata) / ⏻ (accensione) / ✎ (Bluetooth)
10. Pulsante - (volume -) / ◀◀ (precedente)
11. Indicatore (blu/arancione)

Si illumina in blu o in arancione per indicare lo stato di accensione o di comunicazione delle cuffie.

12. Porta USB Type-C

Collegare le cuffie a un computer o ad una presa CA tramite un adattatore CA USB, disponibile in commercio, con il cavo USB Type-C in dotazione per caricare le cuffie.

13. Microfono

14. Antenna incorporata

Un'antenna Bluetooth è incorporata nelle cuffie.

Argomento correlato

- [Informazioni sull'indicatore](#)
- [Controllo della carica residua della batteria](#)

5-044-179-11(1) Copyright 2023 Sony Corporation

Cuffie stereo senza fili
WH-CH520

Informazioni sull'indicatore

È possibile controllare i vari stati delle cuffie attraverso l'indicatore.

● : si accende in blu / ● : si accende in arancione / -: si spegne

Accensione

● -- ● -- (lampeggia due volte in blu)

In questo caso, se la carica residua della batteria è 20% o inferiore (ricarica necessaria), l'indicatore si illumina progressivamente come mostrato di seguito.

● -- ● -- (lampeggia lentamente in arancione ripetutamente per circa 15 secondi)

Per i dettagli, consultare "[Controllo della carica residua della batteria](#)".

Spegnimento

● ---- (si illumina in blu per circa 2 secondi)

Quando la carica residua della batteria diminuisce

● -- ● -- (lampeggia lentamente in arancione ripetutamente per circa 15 secondi)

Ricarica

- Durante la ricarica,

● (si illumina in arancione)

L'indicatore si spegne una volta completata la ricarica.

- Temperatura anomala

● - ● - ● - ● - ● (lampeggia in arancione ripetutamente due volte)

- Ricarica anomala

● -- ● -- ● -- ● -- (lampeggia lentamente in arancione ripetutamente)

Funzione Bluetooth

- Modalità di associazione

● - ● ---- ● - ● ---- ● - ● (lampeggia due volte in blu ripetutamente)

- Non connesso

● ---- ● ---- (lampeggia in blu ripetutamente a intervalli di circa 1 secondo)

- Procedura di connessione completata

● - ● - ● - ● - ● - ● - ● - ● - (lampeggia rapidamente in blu ripetutamente per circa 5 secondi)

- Connesso

● - - - - ● - - - - (lampeggia in blu ripetutamente a intervalli di circa 5 secondi)

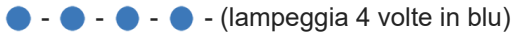
- Chiamata in arrivo

● -- ● -- ● -- ● -- ● -- ● -- (lampeggia rapidamente in blu ripetutamente)

Gli indicatori dello stato non connesso e connesso si spengono automaticamente dopo un determinato intervallo di tempo. Iniziano di nuovo a lampeggiare per un determinato periodo di tempo quando si esegue un'operazione. Quando la carica residua della batteria è bassa, l'indicatore inizia a lampeggiare in arancione.

Altro

- Aggiornamento software
 (lampeggia lentamente in blu ripetutamente)

- Inizializzazione completata
 (lampeggia 4 volte in blu)

Per maggiori informazioni, consultare [“Inizializzazione delle cuffie per ripristinare le impostazioni di fabbrica”](#).

Argomento correlato

- [Controllo della carica residua della batteria](#)
- [Inizializzazione delle cuffie per ripristinare le impostazioni di fabbrica](#)

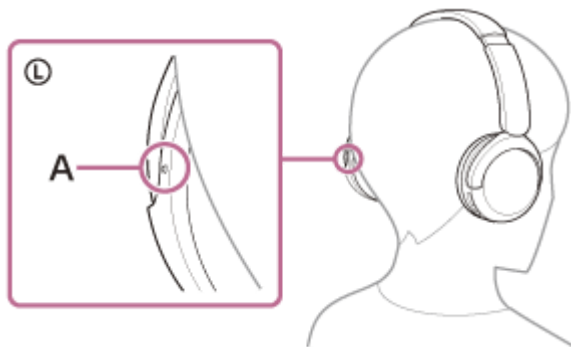
5-044-179-11(1) Copyright 2023 Sony Corporation

Cuffie stereo senza fili
WH-CH520

Indossare le cuffie

1 Indossare le cuffie sulle orecchie.

1. Controllare le unità destra e sinistra delle cuffie.
Sul lato con il contrassegno **L** (sinistra) è presente un puntino in rilievo.

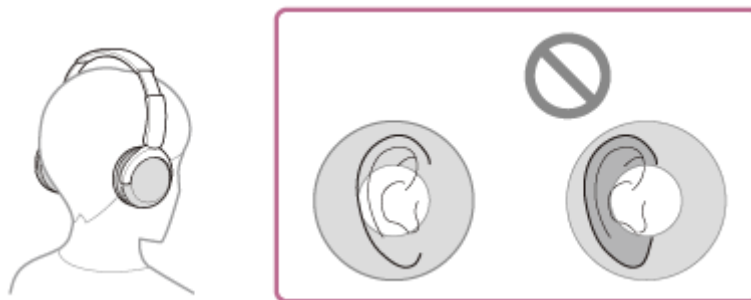


A: puntino in rilievo

2. Allungare la slitta.
Allungare la slitta al massimo prima di indossare le cuffie.



3. Indossare le cuffie.
Indossare le cuffie con i cuscinetti ben posizionati su ogni parte di ciascun orecchio.



4. Regolare la lunghezza della slitta.
Regolare la slitta a una lunghezza che permetta all'archetto di toccare la parte superiore della testa.



- 5.** Regolare l'orientamento delle unità.
Regolare l'orientamento delle unità destra e sinistra in modo che ogni cuscinetto si adatti bene su ogni parte dell'orecchio.



Se si indossano senza regolare la slitta, le cuffie potrebbero essere posizionate sulla testa in modo non corretto, dando luogo a fastidi.

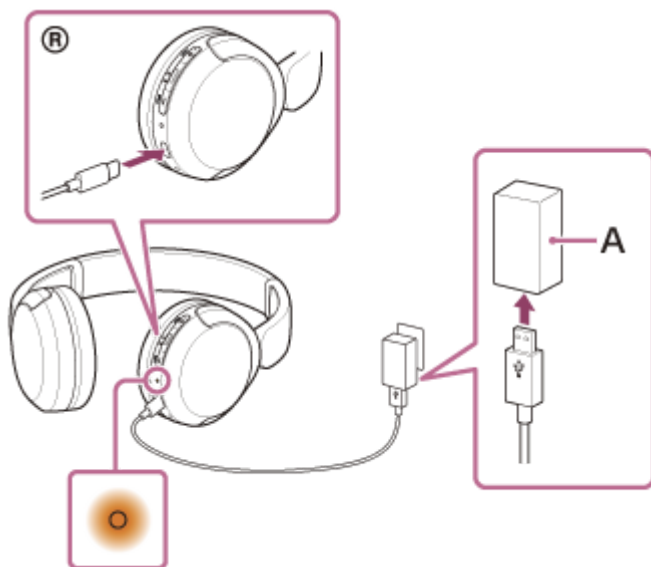
Cuffie stereo senza fili
WH-CH520

Ricarica delle cuffie

Le cuffie contengono una batteria ricaricabile agli ioni di litio integrata. Utilizzare il cavo USB Type-C in dotazione per caricare le cuffie prima dell'uso.

1 Collegare le cuffie a una presa CA.

Utilizzare il cavo USB Type-C in dotazione e un adattatore CA USB disponibile in commercio.



A: adattatore CA USB

- L'indicatore (arancione) delle cuffie si illumina.
- La ricarica dura circa 3 ore^{*}; al termine l'indicatore si spegne automaticamente.

^{*} Tempo necessario per caricare una batteria completamente scarica fino alla massima capacità. Il tempo di ricarica potrebbe essere diverso, a seconda delle condizioni d'uso.

Una volta completata la ricarica, scollegare il cavo USB Type-C.

Requisiti di sistema per la ricarica della batteria tramite il collegamento USB

Adattatore CA USB

Un adattatore CA USB disponibile in commercio in grado di fornire una corrente di uscita di almeno 0,5 A (500 mA)

Personal Computer

Personal Computer con una porta USB standard

- Non garantiamo il funzionamento su tutti i computer.
- Il funzionamento con un computer personalizzato o costruito in casa non è garantito.

Suggerimento

- È possibile caricare le cuffie anche collegandole a un computer in funzione mediante il cavo USB Type-C in dotazione.
- Se si avvia la ricarica mentre sono accese, le cuffie si spegneranno automaticamente.

Nota

- La ricarica potrebbe non riuscire con cavi diversi dal cavo USB Type-C in dotazione.
- La ricarica potrebbe non riuscire in base al tipo di adattatore CA USB.
- Se le cuffie sono collegate a una presa CA o a un computer, tutte le operazioni, quali accensione delle cuffie, registrazione o collegamento a dispositivi Bluetooth e riproduzione della musica non possono essere eseguite.
- Non è possibile caricare le cuffie mentre il computer passa alla modalità standby (sospensione) o ibernazione. In questo caso, modificare le impostazioni del computer e iniziare nuovamente la ricarica.
- Qualora le cuffie non venissero utilizzate per un periodo di tempo prolungato, le ore di utilizzo della batteria ricaricabile potrebbero ridursi. Tuttavia, la durata della batteria migliorerà dopo essere stata caricata e scaricata più volte. Se non si utilizzano le cuffie per un lungo periodo, caricare la batteria una volta ogni 6 mesi per evitare che si scarichi eccessivamente.
- Qualora le cuffie non venissero utilizzate per un periodo di tempo prolungato, la ricarica della batteria potrebbe richiedere un tempo più lungo.
- Se durante la ricarica le cuffie rilevano un problema dovuto ai motivi indicati di seguito, l'indicatore (arancione) lampeggia. In questo caso, eseguire nuovamente la ricarica a una temperatura che rientri nell'intervallo ammissibile per la temperatura di ricarica. Se il problema persiste, rivolgersi al rivenditore Sony di zona.
 - La temperatura ambiente supera l'intervallo di temperatura di ricarica di 5 °C-35 °C.
 - Si è verificato un problema con la batteria ricaricabile.
- Se non si utilizzano le cuffie per un periodo di tempo prolungato, l'indicatore (arancione) potrebbe non illuminarsi immediatamente quando inizia la ricarica delle cuffie. Attendere fino all'accensione dell'indicatore.
- Se le ore di utilizzo della batteria ricaricabile integrata si riducono notevolmente, potrebbe essere necessario sostituire la batteria. Consultare il rivenditore Sony di zona.
- Evitare l'esposizione a cambiamenti estremi di temperature, luce solare diretta, umidità, sabbia, polvere o sollecitazioni elettriche. Non lasciare mai le cuffie all'interno di un'auto parcheggiata.
- Quando si collegano le cuffie a un computer, utilizzare solo il cavo USB Type-C in dotazione e accertarsi che la connessione sia diretta. La ricarica non viene completata correttamente quando le cuffie sono connesse tramite un hub USB.

Cuffie stereo senza fili
WH-CH520

Tempo operativo disponibile

Il tempo disponibile delle cuffie con una batteria completamente carica è il seguente:

Connessione Bluetooth

Tempo di riproduzione musicale (AAC): max. 50 ore

Tempo di riproduzione musicale (SBC): max. 45 ore

- Dopo 3 minuti di ricarica, è possibile riprodurre circa 1,5 ore di musica. Dopo 10 minuti di ricarica, è possibile riprodurre circa 5,5 ore di musica.

Tempo di comunicazione: max. 40 ore

Suggerimento

- Utilizzando l'app "Sony | Headphones Connect", è possibile controllare quale codec è utilizzato per una connessione o commutare la funzione DSEE™.

Nota

- Le ore di utilizzo potrebbero essere diverse dal tempo descritto in precedenza in base alle impostazioni delle funzioni e alle condizioni d'uso delle cuffie.
- Se si impostano le seguenti funzioni, il tempo di funzionamento disponibile della batteria si riduce rispetto a quelli descritti in precedenza.
 - Equalizzatore
 - DSEE

Se si eseguono le impostazioni sopra riportate contemporaneamente, il tempo di funzionamento disponibile della batteria si riduce ulteriormente.

Argomento correlato

- [Codec supportati](#)
- [Informazioni sulla funzione DSEE](#)
- [Funzionalità dell'app "Sony | Headphones Connect"](#)

Cuffie stereo senza fili
WH-CH520

Controllo della carica residua della batteria

È possibile controllare la carica residua della batteria ricaricabile nel modo seguente.

All'accensione delle cuffie, si può udire la guida vocale che indica la carica residua della batteria.

“Battery about XX %” (Batteria al XX %) (il valore “XX” indica la carica residua approssimativa)

“Battery fully charged” (Batteria completamente carica)

La carica residua della batteria indicata dalla guida vocale può variare in alcuni casi dalla carica residua effettiva.

Considerarla come una semplice stima.

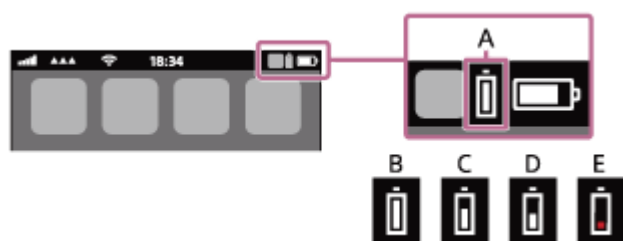
L'indicatore (arancione) lampeggia inoltre per circa 15 secondi se la carica residua della batteria è pari o inferiore al 20% quando si accendono le cuffie.

Quando la carica residua diminuisce

Se si utilizza un iPhone o un iPod touch

Quando le cuffie sono collegate a un iPhone o a un iPod touch tramite connessione HFP (Hands-free Profile) Bluetooth, sullo schermo dell'iPhone o dell'iPod touch viene visualizzata un'icona che indica la carica residua della batteria delle cuffie.

La posizione di visualizzazione rappresenta un esempio.



A: carica residua della batteria delle cuffie

B: dal 100% al 70%

C: dal 70% al 50%

D: dal 50% al 20%

E: 20% o inferiore (necessita di ricarica)

La carica residua della batteria delle cuffie viene inoltre visualizzata sul widget di un iPhone o iPod touch con iOS 11 o versioni successive.

Per ulteriori dettagli, consultare le istruzioni per l'uso in dotazione con l'iPhone o l'iPod touch.

La carica residua visualizzata della batteria può variare in alcuni casi dalla carica residua effettiva. Considerarla come una semplice stima.

Quando si utilizza uno smartphone Android™ (OS 8.1 o successivo)

Quando le cuffie sono connesse a uno smartphone Android tramite connessione HFP Bluetooth, selezionare [Settings] - [Device connection] - [Bluetooth] per visualizzare la carica residua della batteria delle cuffie come “100%”, “70%”, “50%” o “20%” nella colonna del dispositivo Bluetooth connesso.

L'operazione indicata sopra rappresenta un esempio. Per i dettagli, consultare le istruzioni per l'uso dello smartphone Android.

La carica residua visualizzata della batteria può variare in alcuni casi dalla carica residua effettiva. Considerarla come una semplice stima.

Suggerimento

- È anche possibile controllare la carica residua della batteria delle cuffie con l'app "Sony | Headphones Connect". Gli smartphone Android e iPhone/iPod touch supportano entrambi questa app.

Nota

- Se le cuffie e lo smartphone non sono connessi con HFP, la carica residua della batteria potrebbe essere visualizzata in modo non corretto.
- Se si collegano le cuffie a un iPhone/iPod touch o a uno smartphone Android con "Media audio" (A2DP) solo con una connessione multipunto, la carica residua della batteria non verrà visualizzata correttamente.
- La carica residua della batteria potrebbe non essere visualizzata immediatamente dopo un aggiornamento del software o se le cuffie non sono state utilizzate per lungo tempo. In questo caso, caricare e scaricare ripetutamente la batteria più volte per visualizzare correttamente la carica residua.

Argomento correlato

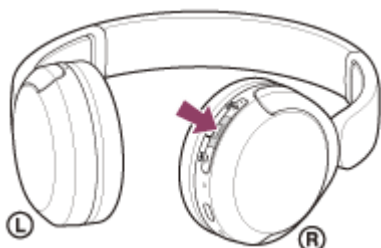
- [Informazioni sull'indicatore](#)

5-044-179-11(1) Copyright 2023 Sony Corporation

Cuffie stereo senza fili
WH-CH520

Accensione delle cuffie

- 1 Tenere premuto il pulsante  (accensione) per almeno 2 secondi fino a che l'indicatore (blu) inizia a lampeggiare.



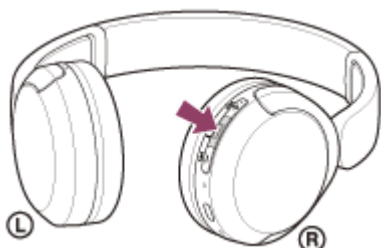
Argomento correlato

- [Spegnimento delle cuffie](#)

Cuffie stereo senza fili
WH-CH520

Spegnimento delle cuffie

- 1 Tenere premuto il pulsante  (accensione) per almeno 2 secondi fino allo spegnimento dell'indicatore (blu).



Suggerimento

- È possibile spegnere le cuffie anche utilizzando l'app "Sony | Headphones Connect".

Argomento correlato

- [Accensione delle cuffie](#)

Cuffie stereo senza fili
WH-CH520

Come stabilire una connessione senza fili con i dispositivi Bluetooth

È possibile ascoltare musica ed effettuare chiamate in vivavoce con le cuffie senza fili utilizzando la funzionalità Bluetooth del dispositivo Bluetooth.

Associazione

Per utilizzare la funzionalità Bluetooth, entrambi i dispositivi in connessione devono essere già registrati. L'operazione per registrare un dispositivo è denominata "associazione".

Associare le cuffie e il dispositivo manualmente.

Connessione a un dispositivo associato

Una volta che il dispositivo è associato, non è necessario associarlo nuovamente. Connettere a dispositivi già associati con le cuffie con i metodi necessari per ogni dispositivo.

Argomento correlato

- [Associazione e connessione con uno smartphone Android](#)
- [Associazione e connessione con un iPhone](#)
- [Associazione e connessione con un computer \(Windows® 11\)](#)
- [Associazione e connessione con un computer \(Windows 10\)](#)
- [Associazione e connessione con un computer \(Mac\)](#)
- [Associazione e connessione con un altro dispositivo Bluetooth](#)
- [Connessione a uno smartphone Android associato](#)
- [Connessione a un iPhone associato](#)
- [Connessione a un computer associato \(Windows 11\)](#)
- [Connessione a un computer associato \(Windows 10\)](#)
- [Connessione a un computer associato \(Mac\)](#)
- [Connessione a un dispositivo Bluetooth associato](#)

Cuffie stereo senza fili
WH-CH520

Connessione con l'app "Sony | Headphones Connect"

Avviare l'app "Sony | Headphones Connect" sullo smartphone Android/iPhone per connettere le cuffie a uno smartphone o a un iPhone. Per ulteriori informazioni, consultare la guida dell'app "Sony | Headphones Connect".

https://rd1.sony.net/help/mdr/hpc/h_zz/



Sony Headphones Connect

Nota

- La connessione con alcuni smartphone e dispositivi iPhone può diventare instabile quando ci si connette con l'app "Sony | Headphones Connect". In questo caso, seguire le procedure in "[Connessione a uno smartphone Android associato](#)" o "[Connessione a un iPhone associato](#)" per connettere le cuffie.

Argomento correlato

- [Associazione e connessione con uno smartphone Android](#)
- [Associazione e connessione con un iPhone](#)
- [Associazione e connessione con un computer \(Windows® 11\)](#)
- [Associazione e connessione con un computer \(Windows 10\)](#)
- [Associazione e connessione con un computer \(Mac\)](#)
- [Connessione a uno smartphone Android associato](#)
- [Connessione a un iPhone associato](#)
- [Funzionalità dell'app "Sony | Headphones Connect"](#)
- [Installazione dell'app "Sony | Headphones Connect"](#)

Cuffie stereo senza fili
WH-CH520

Associazione e connessione con uno smartphone Android


L'operazione di registrazione del dispositivo da connettere è denominata "associazione". Associare innanzitutto un dispositivo da utilizzare con le cuffie per la prima volta.

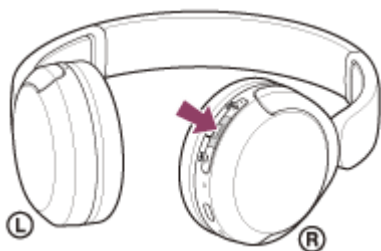
Prima di avviare l'operazione, accertarsi di quanto segue:

- Lo smartphone Android si trovi a non più di 1 m dalle cuffie.
- Le cuffie siano sufficientemente cariche.
- Le istruzioni per l'uso dello smartphone Android siano a portata di mano.

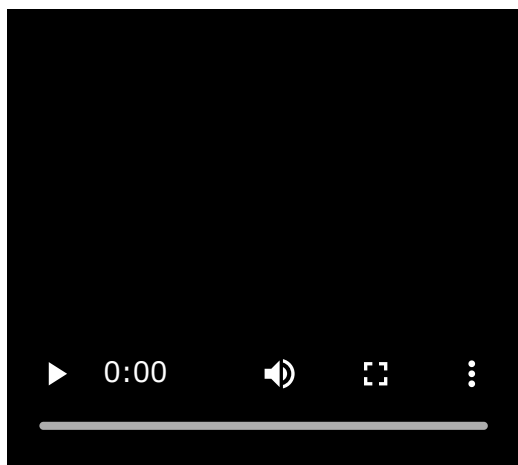
1 Attivare la modalità di associazione sulle cuffie.

Accendere le cuffie quando vengono associate a un dispositivo per la prima volta dopo l'acquisto o dopo averle inizializzate (le cuffie non dispongono di informazioni per l'associazione). Le cuffie passano automaticamente alla modalità di associazione. In tal caso, passare al punto 2.

Quando si associa un secondo dispositivo o un dispositivo successivo (le cuffie dispongono già delle informazioni di associazione di altri dispositivi), tenere premuto il pulsante  (Bluetooth) per almeno 5 secondi per entrare manualmente nella modalità di associazione.



L'indicatore (blu) lampeggia ripetutamente due volte di seguito. Si ascolterà la guida vocale che dice "Pairing" (Associazione).



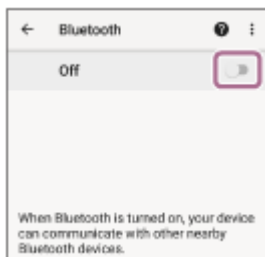
2 Sbloccare lo schermo dello smartphone Android nel caso in cui risulti bloccato.

3 Trovare le cuffie sullo smartphone Android.

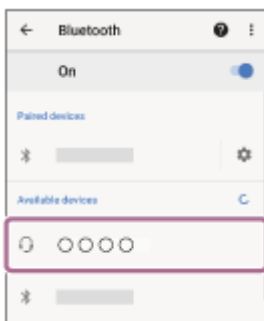
1. Selezionare [Settings] - [Device connection] - [Bluetooth].



2. Toccare l'interruttore per attivare la funzionalità Bluetooth.



4 Toccare [WH-CH520].



Se viene richiesto di immettere il codice di accesso *, digitare "0000".

Le cuffie e lo smartphone sono associati e connessi tra loro.

Si sentirà un suono di notifica che indica che la connessione è stata stabilita.

Se non sono connesse, vedere ["Connessione a uno smartphone Android associato"](#).

Se sul display dello smartphone Android non viene visualizzato il testo [WH-CH520], eseguire di nuovo la procedura a partire dall'inizio del punto 3 .

* La passkey potrebbe essere chiamata anche "passcode", "codice PIN", "numero PIN" o "Password".

Suggerimento

- L'operazione indicata sopra rappresenta un esempio. Per ulteriori dettagli, consultare le istruzioni per l'uso in dotazione con lo smartphone Android.
- Per eliminare tutte le informazioni di associazione Bluetooth, vedere ["Inizializzazione delle cuffie per ripristinare le impostazioni di fabbrica"](#).

Nota

- Se l'associazione non viene stabilita entro 5 minuti, la modalità di associazione viene annullata e le cuffie si spengono. In questo caso, ricominciare dal punto 1 .
- Una volta che i dispositivi Bluetooth sono stati associati, non è necessario associarli di nuovo, tranne che nei casi seguenti:
 - Le informazioni di associazione sono state eliminate dopo una riparazione o in casi analoghi.
 - Quando viene associato un 9° dispositivo.
Le cuffie possono associarsi a un massimo di 8 dispositivi. Se si associa un nuovo dispositivo dopo che ne sono già associati 8, le informazioni di registrazione del dispositivo associato con la data di connessione meno recente vengono sostituite da quelle del nuovo dispositivo.
 - Se le informazioni di associazione delle cuffie sono state eliminate dal dispositivo Bluetooth.
 - Quando le cuffie vengono inizializzate.
Tutte le informazioni di associazione vengono eliminate. In questo caso, eliminare le informazioni di associazione con le cuffie

dal dispositivo connesso, quindi eseguire nuovamente l'associazione.

- Le cuffie possono associarsi a più dispositivi, ma possono riprodurre musica proveniente da solo un dispositivo associato alla volta.

Argomento correlato

- [Come stabilire una connessione senza fili con i dispositivi Bluetooth](#)
- [Connessione a uno smartphone Android associato](#)
- [Ascolto di musica da un dispositivo tramite una connessione Bluetooth](#)
- [Interruzione della connessione Bluetooth \(dopo l'uso\)](#)
- [Inizializzazione delle cuffie per ripristinare le impostazioni di fabbrica](#)

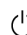
5-044-179-11(1) Copyright 2023 Sony Corporation

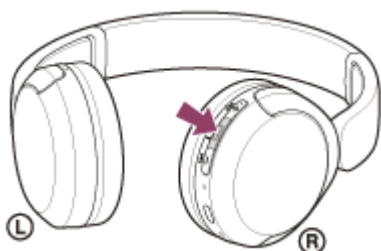
Cuffie stereo senza fili
WH-CH520

Connessione a uno smartphone Android associato

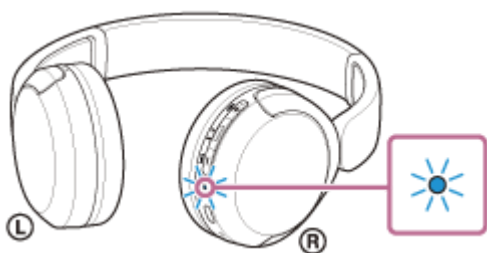
1 Sbloccare lo schermo dello smartphone Android nel caso in cui risulti bloccato.

2 Accendere le cuffie.

Tenere premuto il pulsante  (accensione) per almeno 2 secondi.



Si sentirà un suono di notifica che indica che le cuffie sono accese.
L'indicatore (blu) continua a lampeggiare anche dopo aver sollevato il dito dal pulsante.

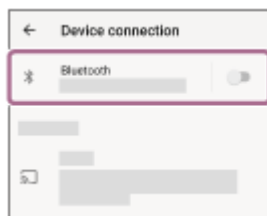


Se le cuffie si collegano automaticamente all'ultimo dispositivo connesso, si sentirà un suono di notifica che indica che la connessione è stata stabilita.

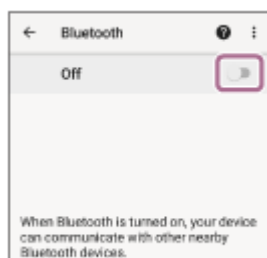
Controllare lo stato della connessione sullo smartphone Android. Se non è connesso, passare al punto **3**.

3 Visualizzare i dispositivi associati con lo smartphone Android.

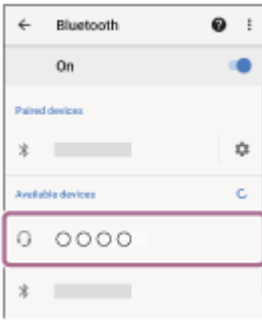
1. Selezionare [Settings] - [Device connection] - [Bluetooth].



2. Toccare l'interruttore per attivare la funzionalità Bluetooth.



4 Toccare [WH-CH520].



Si sentirà un suono di notifica che indica che la connessione è stata stabilita.

Suggerimento

- L'operazione indicata sopra rappresenta un esempio. Per ulteriori dettagli, consultare le istruzioni per l'uso in dotazione con lo smartphone Android.

Nota

- Se l'ultimo dispositivo Bluetooth connesso è posizionato accanto alle cuffie, queste potrebbero connettersi automaticamente al dispositivo semplicemente accendendole. In tal caso, disattivare la funzione Bluetooth sull'ultimo dispositivo connesso, oppure spegnere l'alimentazione.
- Se non è possibile connettere lo smartphone alle cuffie, eliminare le informazioni di associazione sullo smartphone, quindi ripetere l'associazione. Per le operazioni sullo smartphone, consultare le istruzioni per l'uso in dotazione con esso.

Argomento correlato

- [Come stabilire una connessione senza fili con i dispositivi Bluetooth](#)
- [Associazione e connessione con uno smartphone Android](#)
- [Ascolto di musica da un dispositivo tramite una connessione Bluetooth](#)
- [Interruzione della connessione Bluetooth \(dopo l'uso\)](#)

Cuffie stereo senza fili
WH-CH520

Associazione e connessione con un iPhone


L'operazione di registrazione del dispositivo da connettere è denominata "associazione". Associare innanzitutto un dispositivo da utilizzare con le cuffie per la prima volta.

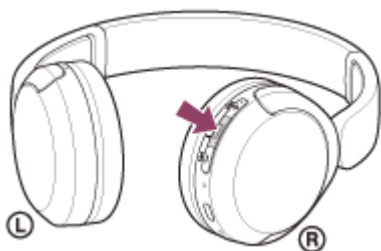
Prima di avviare l'operazione, accertarsi di quanto segue:

- L'iPhone si trovi a non più di 1 m dalle cuffie.
- Le cuffie siano sufficientemente cariche.
- Le istruzioni per l'uso dell'iPhone siano a portata di mano.

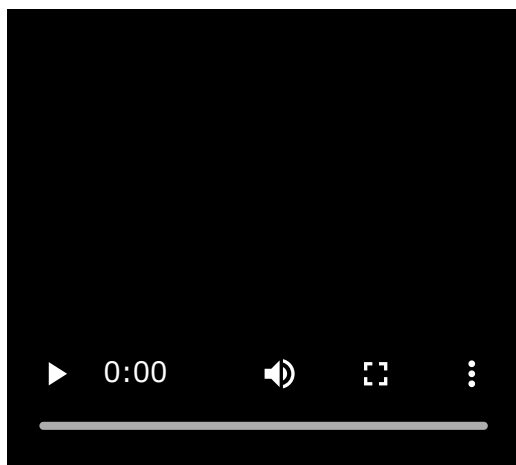
1 Attivare la modalità di associazione sulle cuffie.

Accendere le cuffie quando vengono associate a un dispositivo per la prima volta dopo l'acquisto o dopo averle inizializzate (le cuffie non dispongono di informazioni per l'associazione). Le cuffie passano automaticamente alla modalità di associazione. In tal caso, passare al punto 2.

Quando si associa un secondo dispositivo o un dispositivo successivo (le cuffie dispongono già delle informazioni di associazione di altri dispositivi), tenere premuto il pulsante  (Bluetooth) per almeno 5 secondi per entrare manualmente nella modalità di associazione.



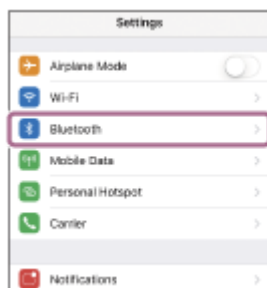
L'indicatore (blu) lampeggia ripetutamente due volte di seguito. Si ascolterà la guida vocale che dice "Pairing" (Associazione).



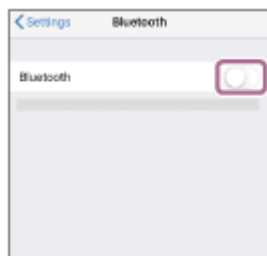
2 Sbloccare lo schermo dell'iPhone nel caso in cui risulti bloccato.

3 Trovare le cuffie sull'iPhone.

1. Selezionare [Settings].
2. Toccare [Bluetooth].



3. Toccare l'interruttore per attivare la funzionalità Bluetooth.



4 Toccare [WH-CH520].



Se viene richiesto di immettere il codice di accesso*, digitare "0000".

Le cuffie e l'iPhone sono associati e connessi tra loro.

Si sentirà un suono di notifica che indica che la connessione è stata stabilita.

Se non sono connesse, vedere "[Connessione a un iPhone associato](#)".

Se sullo schermo dell'iPhone non viene visualizzato il testo [WH-CH520], eseguire di nuovo la procedura a partire dall'inizio del punto 3.

* La passkey potrebbe essere chiamata anche "passcode", "codice PIN", "numero PIN" o "Password".

Suggerimento

- L'operazione indicata sopra rappresenta un esempio. Per ulteriori dettagli, consultare le istruzioni per l'uso in dotazione con l'iPhone.
- Per eliminare tutte le informazioni di associazione Bluetooth, vedere "[Inizializzazione delle cuffie per ripristinare le impostazioni di fabbrica](#)".

Nota

- Se l'associazione non viene stabilita entro 5 minuti, la modalità di associazione viene annullata e le cuffie si spengono. In questo caso, ricominciare dal punto 1.
- Una volta che i dispositivi Bluetooth sono stati associati, non è necessario associarli di nuovo, tranne che nei casi seguenti:
 - Le informazioni di associazione sono state eliminate dopo una riparazione o in casi analoghi.
 - Quando viene associato un 9° dispositivo.
Le cuffie possono associarsi a un massimo di 8 dispositivi. Se si associa un nuovo dispositivo dopo che ne sono già associati 8, le informazioni di registrazione del dispositivo associato con la data di connessione meno recente vengono sostituite da quelle del nuovo dispositivo.
 - Se le informazioni di associazione delle cuffie sono state eliminate dal dispositivo Bluetooth.
 - Quando le cuffie vengono inizializzate.
Tutte le informazioni di associazione vengono eliminate. In questo caso, eliminare le informazioni di associazione con le cuffie

dal dispositivo connesso, quindi eseguire nuovamente l'associazione.

- Le cuffie possono associarsi a più dispositivi, ma possono riprodurre musica proveniente da solo un dispositivo associato alla volta.

Argomento correlato

- [Come stabilire una connessione senza fili con i dispositivi Bluetooth](#)
- [Connessione a un iPhone associato](#)
- [Ascolto di musica da un dispositivo tramite una connessione Bluetooth](#)
- [Interruzione della connessione Bluetooth \(dopo l'uso\)](#)
- [Inizializzazione delle cuffie per ripristinare le impostazioni di fabbrica](#)


5-044-179-11(1) Copyright 2023 Sony Corporation

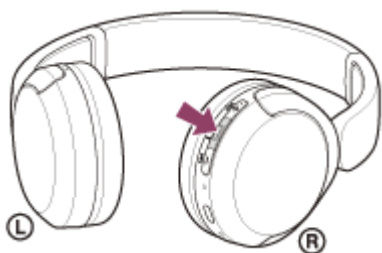
Cuffie stereo senza fili
WH-CH520

Connessione a un iPhone associato

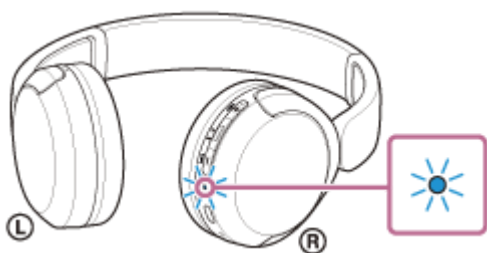
1 Sbloccare lo schermo dell'iPhone nel caso in cui risulti bloccato.

2 Accendere le cuffie.

Tenere premuto il pulsante  (accensione) per almeno 2 secondi.



Si sentirà un suono di notifica che indica che le cuffie sono accese.
L'indicatore (blu) continua a lampeggiare anche dopo aver sollevato il dito dal pulsante.

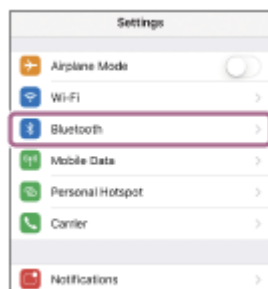


Se le cuffie si collegano automaticamente all'ultimo dispositivo connesso, si sentirà un suono di notifica che indica che la connessione è stata stabilita.

Controllare lo stato della connessione sull'iPhone. Se non è connesso, passare al punto **3**.

3 Visualizzare i dispositivi associati con l'iPhone.

1. Selezionare [Settings].
2. Toccare [Bluetooth].



3. Toccare l'interruttore per attivare la funzionalità Bluetooth.



4 Toccare [WH-CH520].



Si sentirà un suono di notifica che indica che la connessione è stata stabilita.

Suggerimento

- L'operazione indicata sopra rappresenta un esempio. Per ulteriori dettagli, consultare le istruzioni per l'uso in dotazione con l'iPhone.

Nota

- Se l'ultimo dispositivo Bluetooth connesso è posizionato accanto alle cuffie, queste potrebbero connettersi automaticamente al dispositivo semplicemente accendendole. In tal caso, disattivare la funzione Bluetooth sull'ultimo dispositivo connesso, oppure spegnere l'alimentazione.
- Se non è possibile connettere l'iPhone alle cuffie, eliminare le informazioni di associazione sul dispositivo iPhone ed eseguirla di nuovo. Per le operazioni sull'iPhone, consultare le istruzioni per l'uso in dotazione con l'iPhone.

Argomento correlato

- [Come stabilire una connessione senza fili con i dispositivi Bluetooth](#)
- [Associazione e connessione con un iPhone](#)
- [Ascolto di musica da un dispositivo tramite una connessione Bluetooth](#)
- [Interruzione della connessione Bluetooth \(dopo l'uso\)](#)

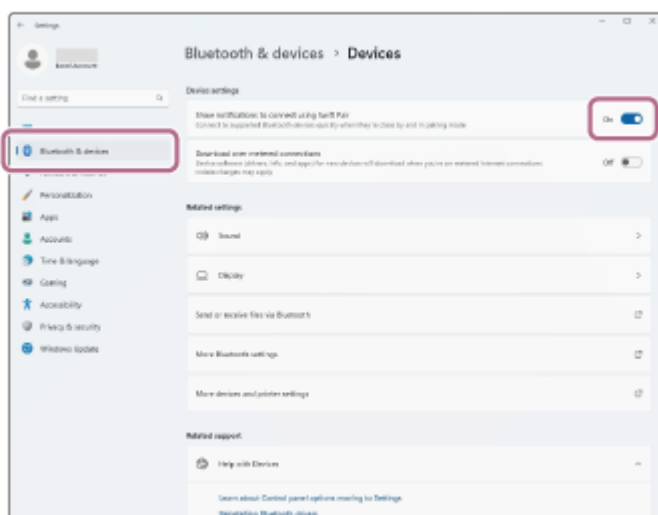
Cuffie stereo senza fili
WH-CH520

Associazione e connessione con un computer (Windows® 11)

L'operazione di registrazione del dispositivo da connettere è denominata "associazione". Associare innanzitutto un dispositivo da utilizzare con le cuffie per la prima volta.


Prima di avviare l'operazione, accertarsi di quanto segue:

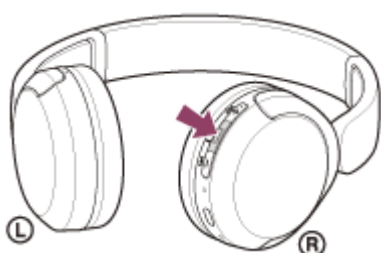
- Il computer sia dotato di funzionalità Bluetooth che supporta connessioni per riproduzione musicale (A2DP).
- Quando si utilizza un'applicazione per videochiamate sul computer, quest'ultimo ha una funzionalità Bluetooth che supporta le connessioni per le chiamate (HFP/HSP).
- Il computer si trovi a non più di 1 m dalle cuffie.
- Le cuffie siano sufficientemente cariche.
- Le istruzioni per l'uso del computer siano a portata di mano.
- In base al computer in uso, potrebbe essere necessaria l'accensione dell'adattatore Bluetooth integrato. Se non si sa come attivare l'adattatore Bluetooth o non si è certi che il computer disponga di un adattatore Bluetooth integrato, consultare le istruzioni per l'uso in dotazione con il computer.
- La funzionalità Swift Pair semplifica le operazioni di associazione. Per utilizzare la funzionalità Swift Pair, fare clic sul pulsante [Start] - [Settings] - [Bluetooth & devices] - commutatore [Show notifications to connect using Swift Pair] per attivare la funzionalità Swift Pair.



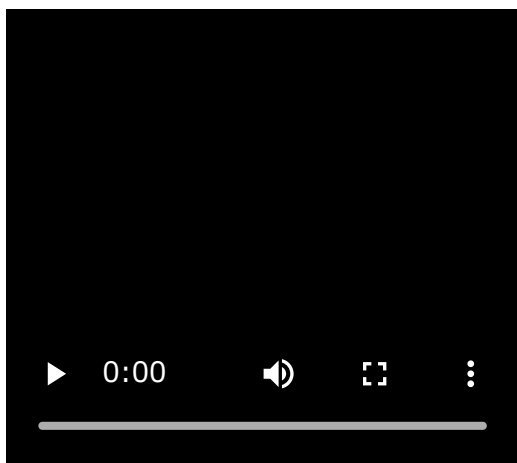
1 Attivare la modalità di associazione sulle cuffie.

Accendere le cuffie quando vengono associate a un dispositivo per la prima volta dopo l'acquisto o dopo averle inizializzate (le cuffie non dispongono di informazioni per l'associazione). Le cuffie passano automaticamente alla modalità di associazione. In tal caso, passare al punto 2.

Quando si associa un secondo dispositivo o un dispositivo successivo (le cuffie dispongono già delle informazioni di associazione di altri dispositivi), tenere premuto il pulsante  (Bluetooth) per almeno 5 secondi per entrare manualmente nella modalità di associazione.



L'indicatore (blu) lampeggia ripetutamente due volte di seguito. Si ascolterà la guida vocale che dice "Pairing" (Associazione).



2 Riattivare il computer se si trova in modalità standby (sospensione) o ibernazione.

3 Associare le cuffie tramite il computer.

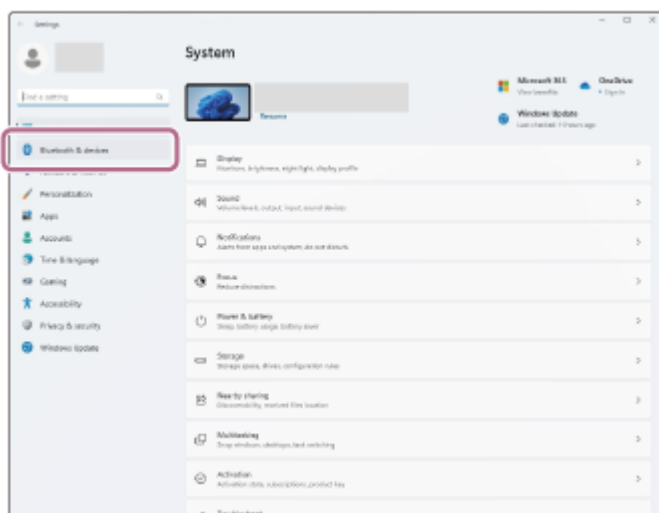
Per la connessione tramite la funzionalità Swift Pair

1. Selezionare [Connect] dal menu a comparsa visualizzato sullo schermo del computer.

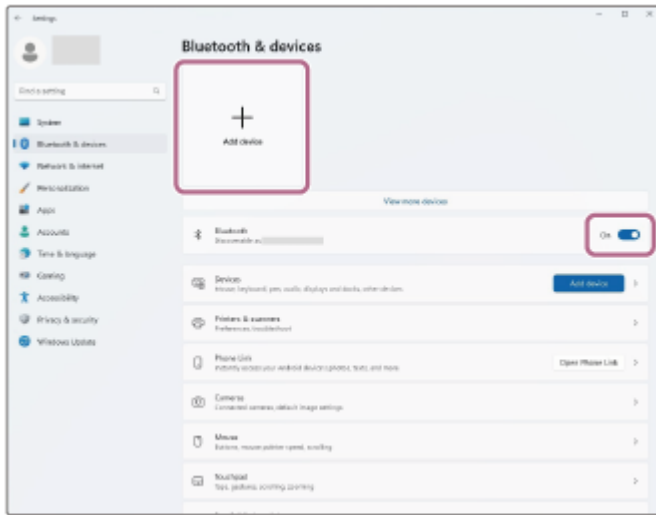


Per la connessione senza utilizzare la funzionalità Swift Pair

1. Fare clic sul pulsante [Start], quindi [Settings].
2. Fare clic su [Bluetooth & devices].



3. Fare clic sul commutatore [Bluetooth] per attivare la funzione Bluetooth, quindi fare clic su [Add device].



4. Fare clic su [Bluetooth].



5. Fare clic su [WH-CH520].



Se viene richiesto di immettere il codice di accesso*, digitare "0000".

Le cuffie e il computer sono associati e connessi tra loro.

Si sentirà un suono di notifica che indica che la connessione è stata stabilita.

Se non sono connesse, vedere ["Connessione a un computer associato \(Windows 11\)"](#).

Se sullo schermo del computer non viene visualizzato il testo [WH-CH520], eseguire di nuovo la procedura a partire da "Per la connessione senza utilizzare la funzionalità Swift Pair" del punto **3**.

* La passkey potrebbe essere chiamata anche "passcode", "codice PIN", "numero PIN" o "Password".

Suggerimento

- L'operazione indicata sopra rappresenta un esempio. Per ulteriori dettagli, consultare le istruzioni per l'uso in dotazione con il computer.
- Per eliminare tutte le informazioni di associazione Bluetooth, vedere "[Inizializzazione delle cuffie per ripristinare le impostazioni di fabbrica](#)".

Nota

- Se l'associazione non viene stabilita entro 5 minuti, la modalità di associazione viene annullata e le cuffie si spengono. In questo caso, ricominciare dal punto ❶.
- Una volta che i dispositivi Bluetooth sono stati associati, non è necessario associarli di nuovo, tranne che nei casi seguenti:
 - Le informazioni di associazione sono state eliminate dopo una riparazione o in casi analoghi.
 - Quando viene associato un 9° dispositivo.
Le cuffie possono associarsi a un massimo di 8 dispositivi. Se si associa un nuovo dispositivo dopo che ne sono già associati 8, le informazioni di registrazione del dispositivo associato con la data di connessione meno recente vengono sostituite da quelle del nuovo dispositivo.
 - Se le informazioni di associazione delle cuffie sono state eliminate dal dispositivo Bluetooth.
 - Quando le cuffie vengono inizializzate.
Tutte le informazioni di associazione vengono eliminate. In questo caso, eliminare le informazioni di associazione con le cuffie dal dispositivo connesso, quindi eseguire nuovamente l'associazione.
- Le cuffie possono associarsi a più dispositivi, ma possono riprodurre musica proveniente da solo un dispositivo associato alla volta.

Argomento correlato

- [Come stabilire una connessione senza fili con i dispositivi Bluetooth](#)
- [Connessione a un computer associato \(Windows 11\)](#)
- [Ascolto di musica da un dispositivo tramite una connessione Bluetooth](#)
- [Esecuzione di una videochiamata sul computer](#)
- [Interruzione della connessione Bluetooth \(dopo l'uso\)](#)
- [Inizializzazione delle cuffie per ripristinare le impostazioni di fabbrica](#)

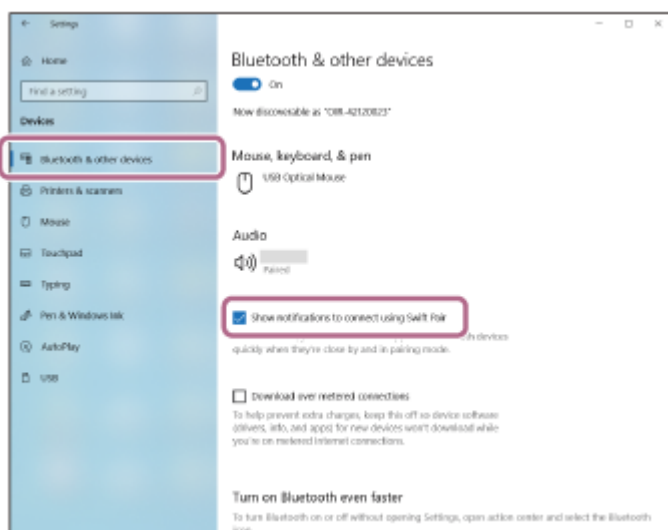
Cuffie stereo senza fili
WH-CH520

Associazione e connessione con un computer (Windows 10)

L'operazione di registrazione del dispositivo da connettere è denominata "associazione". Associare innanzitutto un dispositivo da utilizzare con le cuffie per la prima volta.


Prima di avviare l'operazione, accertarsi di quanto segue:

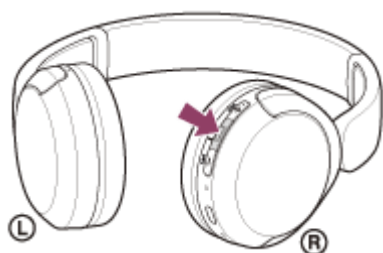
- Il computer sia dotato di funzionalità Bluetooth che supporta connessioni per riproduzione musicale (A2DP).
- Quando si utilizza un'applicazione per videochiamate sul computer, quest'ultimo ha una funzionalità Bluetooth che supporta le connessioni per le chiamate (HFP/HSP).
- Il computer si trovi a non più di 1 m dalle cuffie.
- Le cuffie siano sufficientemente cariche.
- Le istruzioni per l'uso del computer siano a portata di mano.
- In base al computer in uso, potrebbe essere necessaria l'accensione dell'adattatore Bluetooth integrato. Se non si sa come attivare l'adattatore Bluetooth o non si è certi che il computer disponga di un adattatore Bluetooth integrato, consultare le istruzioni per l'uso in dotazione con il computer.
- Se la versione del sistema operativo è Windows 10 versione 1803 o successiva, la funzionalità Swift Pair semplificherà l'associazione. Per utilizzare la funzione Swift Pair, fare clic sul pulsante [Start] - [Settings] - [Devices] - [Bluetooth & other devices] e spuntare [Show notifications to connect using Swift Pair].



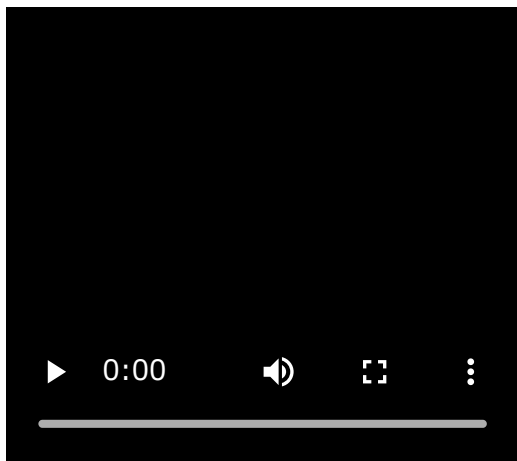
1 Attivare la modalità di associazione sulle cuffie.

Accendere le cuffie quando vengono associate a un dispositivo per la prima volta dopo l'acquisto o dopo averle inizializzate (le cuffie non dispongono di informazioni per l'associazione). Le cuffie passano automaticamente alla modalità di associazione. In tal caso, passare al punto 2.

Quando si associa un secondo dispositivo o un dispositivo successivo (le cuffie dispongono già delle informazioni di associazione di altri dispositivi), tenere premuto il pulsante  (Bluetooth) per almeno 5 secondi per entrare manualmente nella modalità di associazione.



L'indicatore (blu) lampeggia ripetutamente due volte di seguito. Si ascolterà la guida vocale che dice "Pairing" (Associazione).

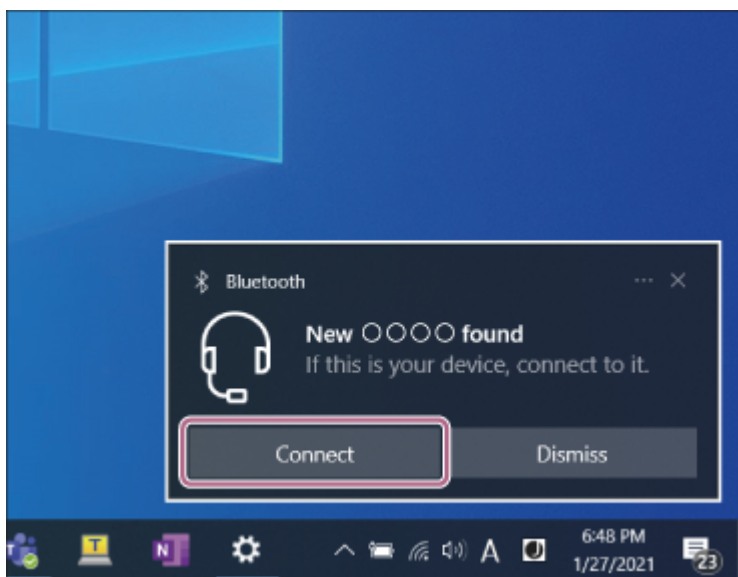


2 Riattivare il computer se si trova in modalità standby (sospensione) o ibernazione.

3 Associare le cuffie tramite il computer.

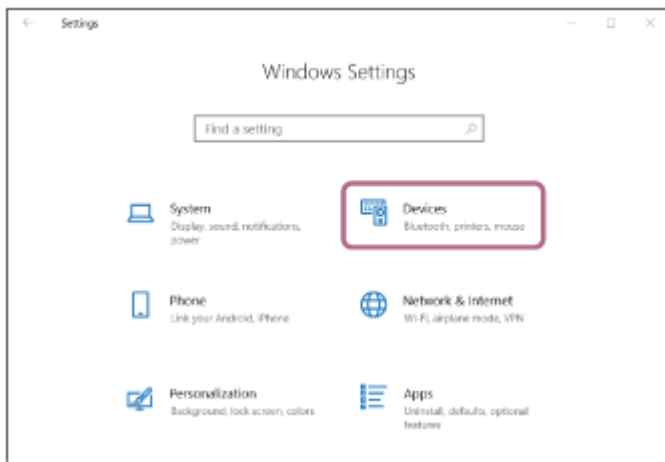
Per la connessione tramite la funzionalità Swift Pair

1. Selezionare [Connect] dal menu a comparsa visualizzato sullo schermo del computer.

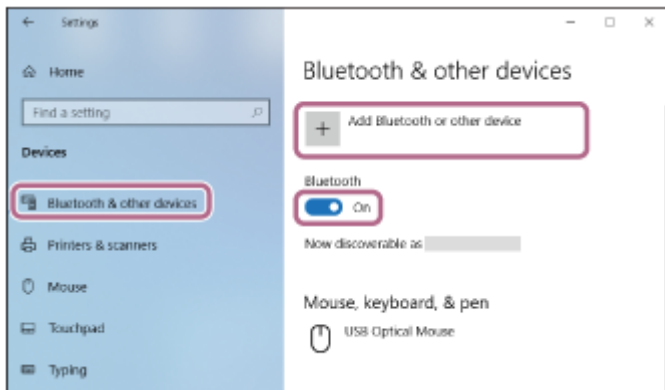


Per la connessione senza utilizzare la funzionalità Swift Pair

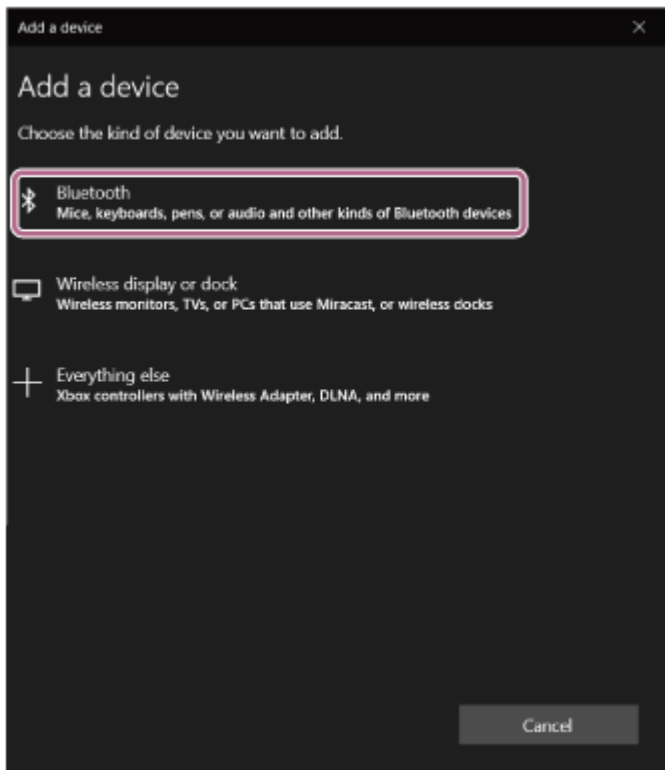
1. Fare clic sul pulsante [Start], quindi [Settings].
2. Fare clic su [Devices].



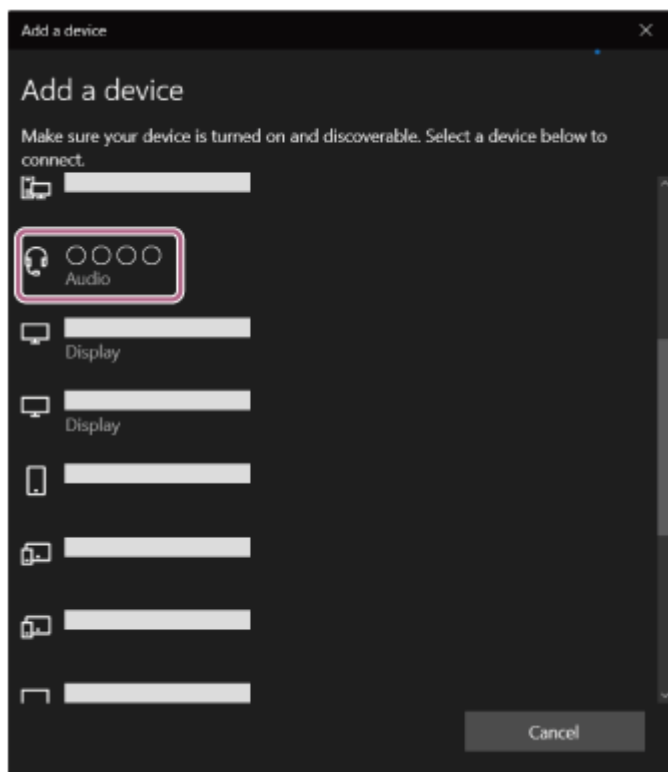
3. Fare clic sulla scheda [Bluetooth & other devices]; fare clic sul commutatore [Bluetooth] per attivare la funzione Bluetooth, quindi fare clic su [Add Bluetooth or other device].



4. Fare clic su [Bluetooth].



5. Fare clic su [WH-CH520].



Se viene richiesto di immettere il codice di accesso*, digitare "0000".

Le cuffie e il computer sono associati e connessi tra loro.

Si sentirà un suono di notifica che indica che la connessione è stata stabilita.

Se non sono connesse, vedere ["Connessione a un computer associato \(Windows 10\)"](#).

Se sullo schermo del computer non viene visualizzato il testo [WH-CH520], eseguire di nuovo la procedura a partire da "Per la connessione senza utilizzare la funzionalità Swift Pair" del punto 3.

* La passkey potrebbe essere chiamata anche "passcode", "codice PIN", "numero PIN" o "Password".

Suggerimento

- L'operazione indicata sopra rappresenta un esempio. Per ulteriori dettagli, consultare le istruzioni per l'uso in dotazione con il computer.
- Per eliminare tutte le informazioni di associazione Bluetooth, vedere ["Inizializzazione delle cuffie per ripristinare le impostazioni di fabbrica"](#).

Nota

- Se l'associazione non viene stabilita entro 5 minuti, la modalità di associazione viene annullata e le cuffie si spengono. In questo caso, ricominciare dal punto 1.
- Una volta che i dispositivi Bluetooth sono stati associati, non è necessario associarli di nuovo, tranne che nei casi seguenti:
 - Le informazioni di associazione sono state eliminate dopo una riparazione o in casi analoghi.
 - Quando viene associato un 9° dispositivo.
Le cuffie possono associarsi a un massimo di 8 dispositivi. Se si associa un nuovo dispositivo dopo che ne sono già associati 8, le informazioni di registrazione del dispositivo associato con la data di connessione meno recente vengono sostituite da quelle del nuovo dispositivo.
 - Se le informazioni di associazione delle cuffie sono state eliminate dal dispositivo Bluetooth.
 - Quando le cuffie vengono inizializzate.
Tutte le informazioni di associazione vengono eliminate. In questo caso, eliminare le informazioni di associazione con le cuffie dal dispositivo connesso, quindi eseguire nuovamente l'associazione.
- Le cuffie possono associarsi a più dispositivi, ma possono riprodurre musica proveniente da solo un dispositivo associato alla volta.

- Come stabilire una connessione senza fili con i dispositivi Bluetooth
- Connessione a un computer associato (Windows 10)
- Ascolto di musica da un dispositivo tramite una connessione Bluetooth
- Esecuzione di una videochiamata sul computer
- Interruzione della connessione Bluetooth (dopo l'uso)
- Inizializzazione delle cuffie per ripristinare le impostazioni di fabbrica

5-044-179-11(1) Copyright 2023 Sony Corporation

Cuffie stereo senza fili
WH-CH520

Associazione e connessione con un computer (Mac)

L'operazione di registrazione del dispositivo da connettere è denominata "associazione". Associare innanzitutto un dispositivo da utilizzare con le cuffie per la prima volta.

Sistema operativo compatibile

macOS (versione 11 o successiva)

Prima di avviare l'operazione, accertarsi di quanto segue:

- Il computer sia dotato di funzionalità Bluetooth che supporta connessioni per riproduzione musicale (A2DP).
- Quando si utilizza un'applicazione per videochiamate sul computer, quest'ultimo ha una funzionalità Bluetooth che supporta le connessioni per le chiamate (HFP/HSP).
- Il computer si trovi a non più di 1 m dalle cuffie.
- Le cuffie siano sufficientemente cariche.
- Le istruzioni per l'uso del computer siano a portata di mano.
- In base al computer in uso, potrebbe essere necessaria l'accensione dell'adattatore Bluetooth integrato. Se non si sa come attivare l'adattatore Bluetooth o non si è certi che il computer disponga di un adattatore Bluetooth integrato, consultare le istruzioni per l'uso in dotazione con il computer.
- Impostare l'altoparlante del computer su ON.


Se l'altoparlante del computer è impostato sulla modalità  "OFF", non è possibile udire alcun suono dalle cuffie.

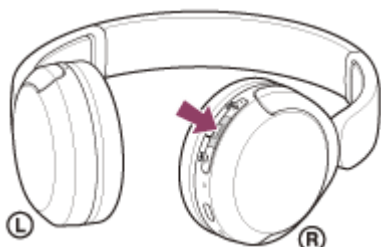
Altoparlante del computer in modalità ON



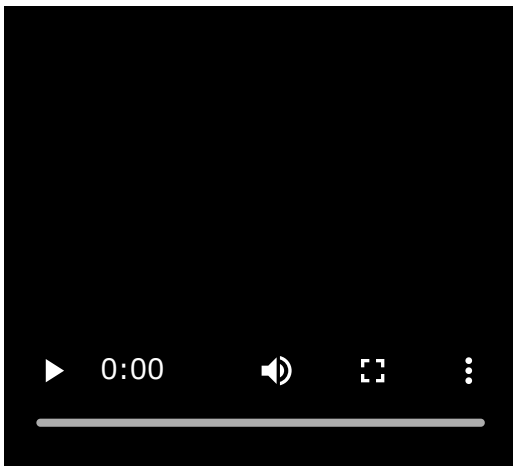
1 Attivare la modalità di associazione sulle cuffie.

Accendere le cuffie quando vengono associate a un dispositivo per la prima volta dopo l'acquisto o dopo averle inizializzate (le cuffie non dispongono di informazioni per l'associazione). Le cuffie passano automaticamente alla modalità di associazione. In tal caso, passare al punto **2**.

Quando si associa un secondo dispositivo o un dispositivo successivo (le cuffie dispongono già delle informazioni di associazione di altri dispositivi), tenere premuto il pulsante  (Bluetooth) per almeno 5 secondi per entrare manualmente nella modalità di associazione.



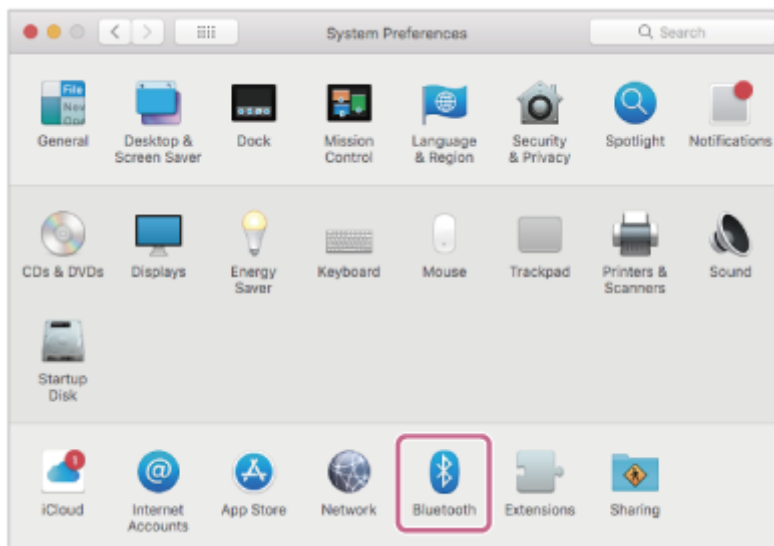
L'indicatore (blu) lampeggia ripetutamente due volte di seguito. Si ascolterà la guida vocale che dice "Pairing" (Associazione).



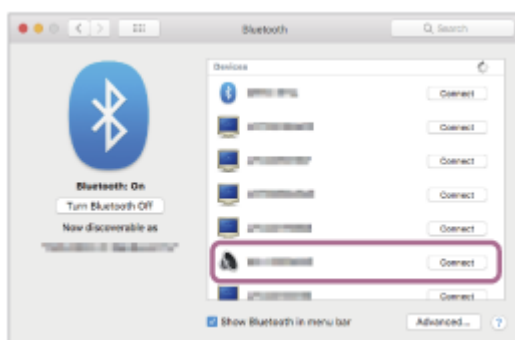
2 Riattivare il computer se si trova in modalità standby (sospensione) o ibernazione.

3 Associare le cuffie tramite il computer.

1. Selezionare [ (System Preferences)] - [Bluetooth] dal Dock nella parte inferiore dello schermo.



2. Selezionare [WH-CH520] della schermata [Bluetooth] e fare clic su [Connect].



Se viene richiesto di immettere il codice di accesso*, digitare “0000”.

Le cuffie e il computer sono associati e connessi tra loro.

Si sentirà un suono di notifica che indica che la connessione è stata stabilita.

Se non sono connessi, vedere “[Connessione a un computer associato \(Mac\)](#)”.

Se sullo schermo del computer non viene visualizzato [WH-CH520], eseguire di nuovo la procedura a partire dall’inizio del punto 3 .

* La passkey potrebbe essere chiamata anche “passcode”, “codice PIN”, “numero PIN” o “Password”.

Suggerimento

- L'operazione indicata sopra rappresenta un esempio. Per ulteriori dettagli, consultare le istruzioni per l'uso in dotazione con il computer.
- Per eliminare tutte le informazioni di associazione Bluetooth, vedere "[Inizializzazione delle cuffie per ripristinare le impostazioni di fabbrica](#)".

Nota

- Se l'associazione non viene stabilita entro 5 minuti, la modalità di associazione viene annullata e le cuffie si spengono. In questo caso, ricominciare dal punto ❶.
- Una volta che i dispositivi Bluetooth sono stati associati, non è necessario associarli di nuovo, tranne che nei casi seguenti:
 - Le informazioni di associazione sono state eliminate dopo una riparazione o in casi analoghi.
 - Quando viene associato un 9° dispositivo.
Le cuffie possono associarsi a un massimo di 8 dispositivi. Se si associa un nuovo dispositivo dopo che ne sono già associati 8, le informazioni di registrazione del dispositivo associato con la data di connessione meno recente vengono sostituite da quelle del nuovo dispositivo.
 - Se le informazioni di associazione delle cuffie sono state eliminate dal dispositivo Bluetooth.
 - Quando le cuffie vengono inizializzate.
Tutte le informazioni di associazione vengono eliminate. In questo caso, eliminare le informazioni di associazione con le cuffie dal dispositivo connesso, quindi eseguire nuovamente l'associazione.
- Le cuffie possono associarsi a più dispositivi, ma possono riprodurre musica proveniente da solo un dispositivo associato alla volta.

Argomento correlato

- [Come stabilire una connessione senza fili con i dispositivi Bluetooth](#)
- [Connessione a un computer associato \(Mac\)](#)
- [Ascolto di musica da un dispositivo tramite una connessione Bluetooth](#)
- [Esecuzione di una videochiamata sul computer](#)
- [Interruzione della connessione Bluetooth \(dopo l'uso\)](#)
- [Inizializzazione delle cuffie per ripristinare le impostazioni di fabbrica](#)

Cuffie stereo senza fili
WH-CH520

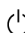
Connessione a un computer associato (Windows 11)

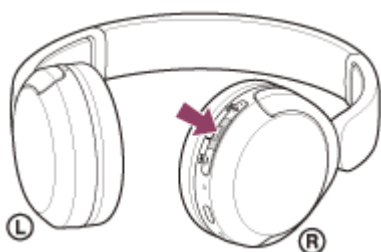
Prima di avviare l'operazione, accertarsi di quanto segue:

- In base al computer in uso, potrebbe essere necessaria l'accensione dell'adattatore Bluetooth integrato. Se non si sa come attivare l'adattatore Bluetooth o non si è certi che il computer disponga di un adattatore Bluetooth integrato, consultare le istruzioni per l'uso in dotazione con il computer.

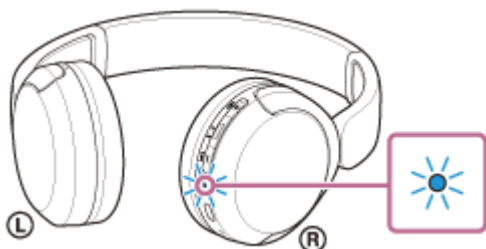
1 Riattivare il computer se si trova in modalità standby (sospensione) o ibernazione.

2 Accendere le cuffie.

Tenere premuto il pulsante  (accensione) per almeno 2 secondi.



Si sentirà un suono di notifica che indica che le cuffie sono accese.
L'indicatore (blu) continua a lampeggiare anche dopo aver sollevato il dito dal pulsante.

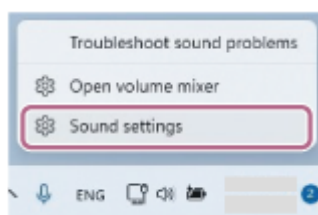


Se le cuffie si collegano automaticamente all'ultimo dispositivo connesso, si sentirà un suono di notifica che indica che la connessione è stata stabilita.

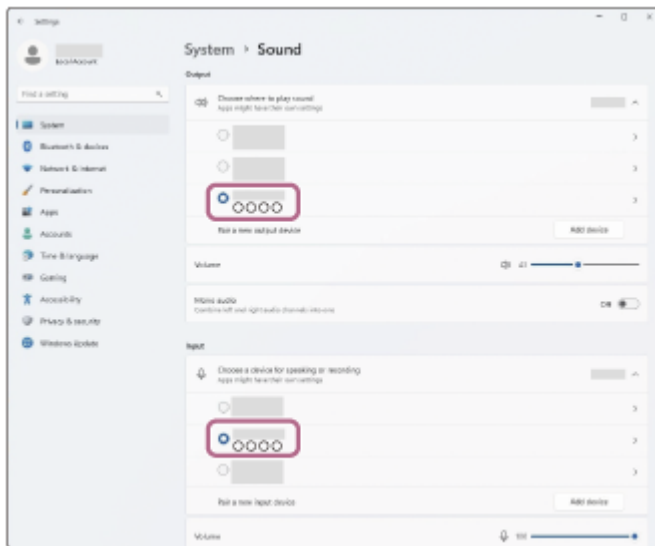
Controllare lo stato della connessione sul computer. Se non è connesso, passare al punto **3**.

3 Selezionare le cuffie tramite il computer.

1. Fare clic con il pulsante destro del mouse sull'icona dell'altoparlante nella barra degli strumenti di Windows, quindi selezionare [Sound settings].

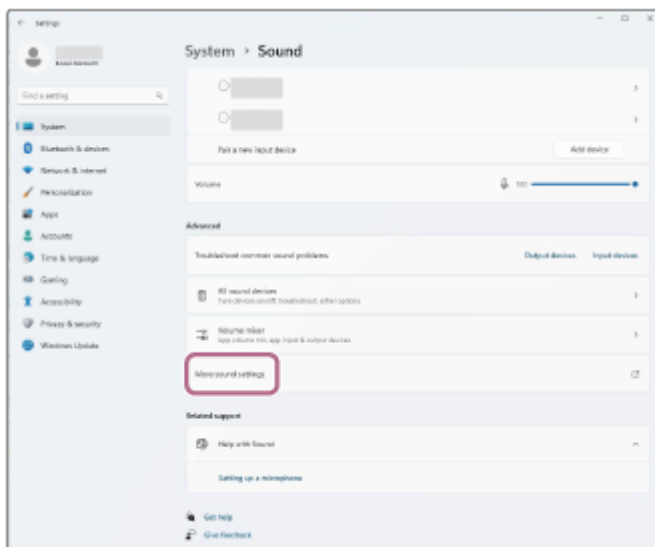


2. Sulla schermata [Sound], selezionare [WH-CH520] per [Output] e [Input].

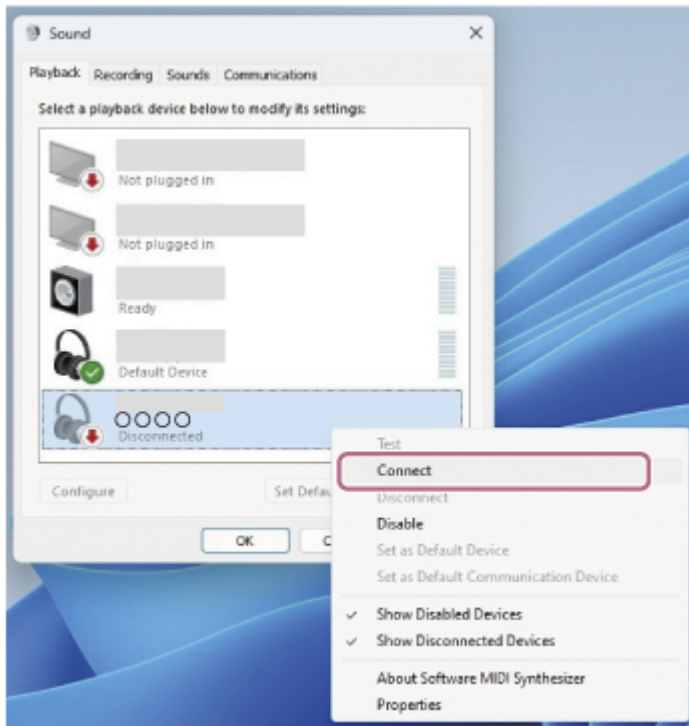


Se [WH-CH520] non è visualizzato per [Output] e [Input], procedere al punto 3.

3. Fare clic su [More sound settings].

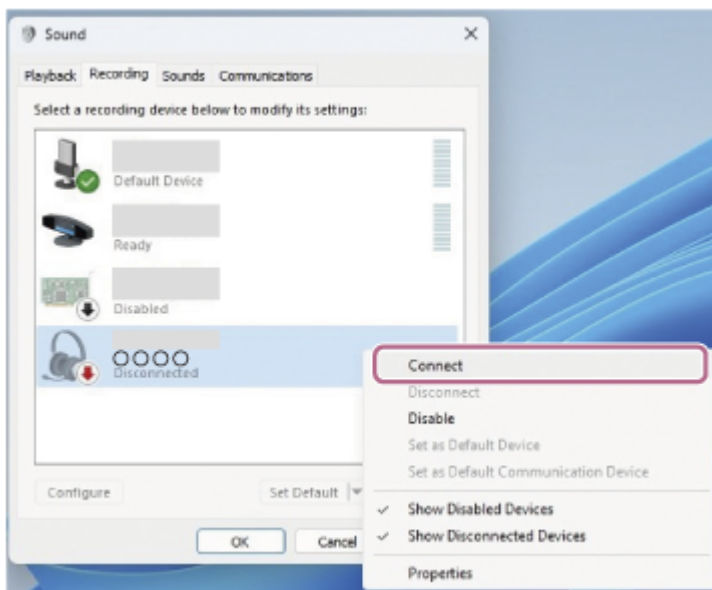


4. Nella scheda [Playback] nella schermata [Sound], selezionare [WH-CH520], fare clic con il pulsante destro su di esso, quindi selezionare [Connect] dal menu visualizzato.



Si sentirà un suono di notifica che indica che la connessione è stata stabilita.

5. Nella scheda [Recording], selezionare [WH-CH520], fare clic con il pulsante destro su di esso, quindi selezionare [Connect] dal menu visualizzato.



Suggerimento

- L'operazione indicata sopra rappresenta un esempio. Per ulteriori dettagli, consultare le istruzioni per l'uso in dotazione con il computer.

Nota

- Se la qualità del suono della musica riprodotta è bassa, verificare che la funzione A2DP che supporta le connessioni di riproduzione musicale sia abilitata nelle impostazioni del computer. Per ulteriori dettagli, consultare le istruzioni per l'uso in dotazione con il computer.
- Se l'ultimo dispositivo Bluetooth connesso è posizionato accanto alle cuffie, queste potrebbero connettersi automaticamente al dispositivo semplicemente accendendole. In tal caso, disattivare la funzione Bluetooth sull'ultimo dispositivo connesso, oppure spegnere l'alimentazione.

- Se non è possibile connettere il computer alle cuffie, eliminare le informazioni di associazione sul computer, quindi eseguirla di nuovo. Per le operazioni sul computer, consultare le istruzioni per l'uso in dotazione con esso.

Argomento correlato

- [Come stabilire una connessione senza fili con i dispositivi Bluetooth](#)
- [Associazione e connessione con un computer \(Windows® 11\)](#)
- [Ascolto di musica da un dispositivo tramite una connessione Bluetooth](#)
- [Interruzione della connessione Bluetooth \(dopo l'uso\)](#)

5-044-179-11(1) Copyright 2023 Sony Corporation

Cuffie stereo senza fili
WH-CH520

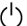
Connessione a un computer associato (Windows 10)

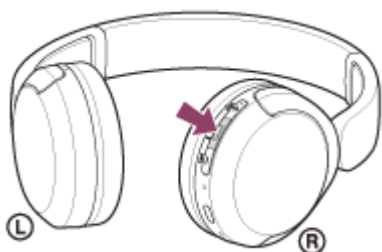
Prima di avviare l'operazione, accertarsi di quanto segue:

- In base al computer in uso, potrebbe essere necessaria l'accensione dell'adattatore Bluetooth integrato. Se non si sa come attivare l'adattatore Bluetooth o non si è certi che il computer disponga di un adattatore Bluetooth integrato, consultare le istruzioni per l'uso in dotazione con il computer.

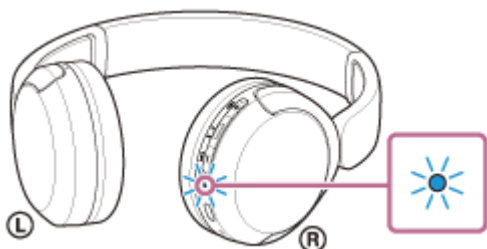
1 Riattivare il computer se si trova in modalità standby (sospensione) o ibernazione.

2 Accendere le cuffie.

Tenere premuto il pulsante  (accensione) per almeno 2 secondi.



Si sentirà un suono di notifica che indica che le cuffie sono accese.
L'indicatore (blu) continua a lampeggiare anche dopo aver sollevato il dito dal pulsante.

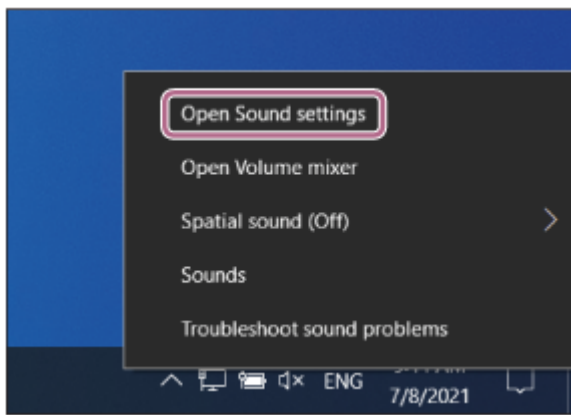


Se le cuffie si collegano automaticamente all'ultimo dispositivo connesso, si sentirà un suono di notifica che indica che la connessione è stata stabilita.

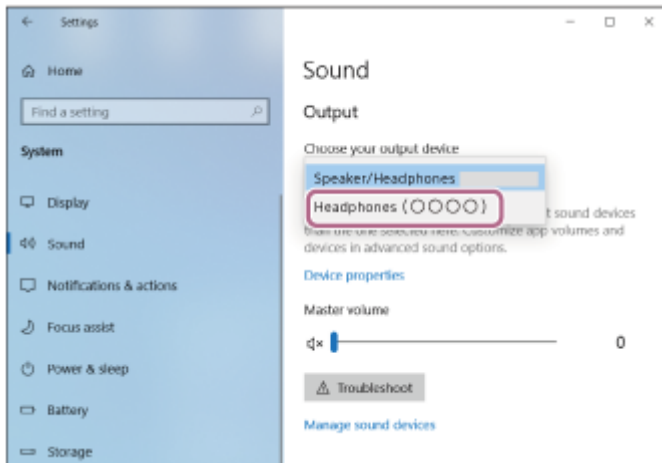
Controllare lo stato della connessione sul computer. Se non è connesso, passare al punto **3**.

3 Selezionare le cuffie tramite il computer.

1. Fare clic con il pulsante destro del mouse sull'icona dell'altoparlante nella barra degli strumenti di Windows, quindi selezionare [Open Sound settings].

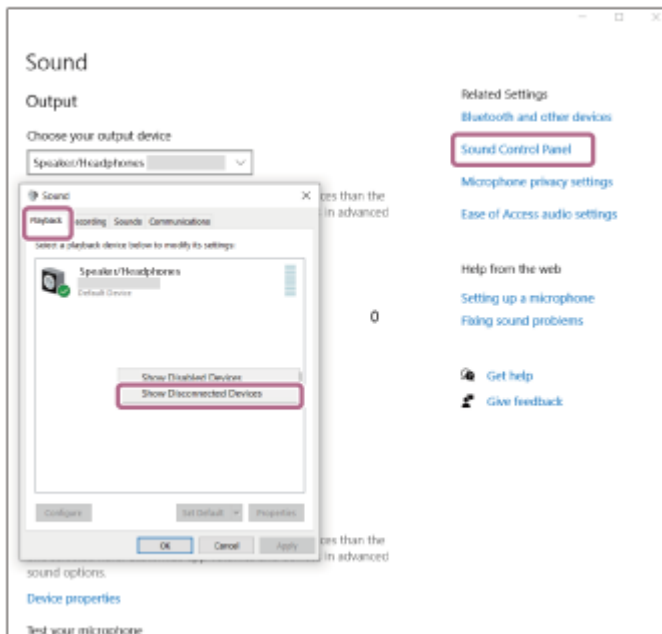


2. Dal menu a discesa [Choose your output device], selezionare [Headphones (WH-CH520 Stereo)].

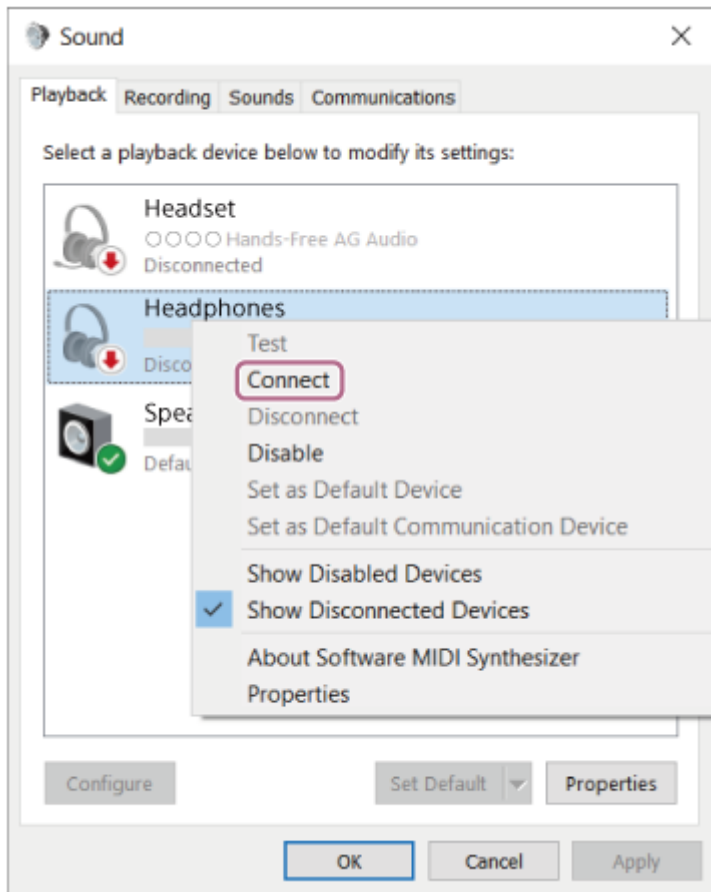


Se [Headphones (WH-CH520 Stereo)] non viene visualizzato nel menu a discesa, procedere al punto 3.

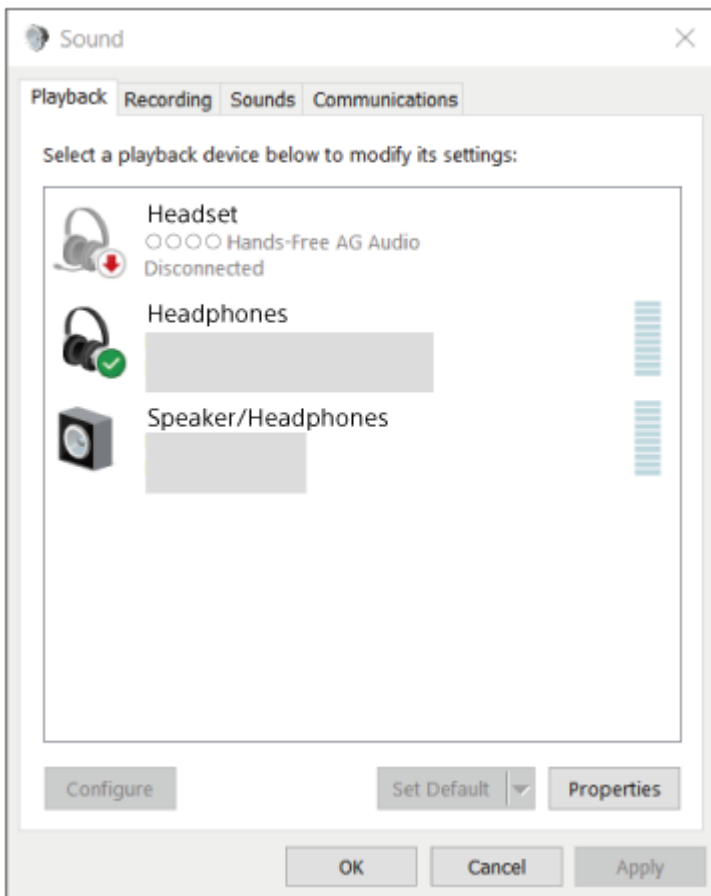
3. Fare clic su [Sound Control Panel], fare clic con il pulsante destro sulla scheda [Playback] nella schermata [Sound] e selezionare la casella [Show Disconnected Devices].



4. Selezionare [Connect] dal menu visualizzato.



Si sentirà un suono di notifica che indica che la connessione è stata stabilita.



Suggerimento

- L'operazione indicata sopra rappresenta un esempio. Per ulteriori dettagli, consultare le istruzioni per l'uso in dotazione con il computer.

Nota

- Se la qualità del suono della musica riprodotta è bassa, verificare che la funzione A2DP che supporta le connessioni di riproduzione musicale sia abilitata nelle impostazioni del computer. Per ulteriori dettagli, consultare le istruzioni per l'uso in dotazione con il computer.
- Se l'ultimo dispositivo Bluetooth connesso è posizionato accanto alle cuffie, queste potrebbero connettersi automaticamente al dispositivo semplicemente accendendole. In tal caso, disattivare la funzione Bluetooth sull'ultimo dispositivo connesso, oppure spegnere l'alimentazione.
- Se non è possibile connettere il computer alle cuffie, eliminare le informazioni di associazione sul computer, quindi eseguirla di nuovo. Per le operazioni sul computer, consultare le istruzioni per l'uso in dotazione con esso.

Argomento correlato

- [Come stabilire una connessione senza fili con i dispositivi Bluetooth](#)
- [Associazione e connessione con un computer \(Windows 10\)](#)
- [Ascolto di musica da un dispositivo tramite una connessione Bluetooth](#)
- [Interruzione della connessione Bluetooth \(dopo l'uso\)](#)


Cuffie stereo senza fili
WH-CH520

Connessione a un computer associato (Mac)

Sistema operativo compatibile

macOS (versione 11 o successiva)

Prima di avviare l'operazione, accertarsi di quanto segue:

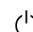
- In base al computer in uso, potrebbe essere necessaria l'accensione dell'adattatore Bluetooth integrato. Se non si sa come attivare l'adattatore Bluetooth o non si è certi che il computer disponga di un adattatore Bluetooth integrato, consultare le istruzioni per l'uso in dotazione con il computer.
- Impostare l'altoparlante del computer su ON.
Se l'altoparlante del computer è impostato sulla modalità  "OFF", non è possibile udire alcun suono dalle cuffie.

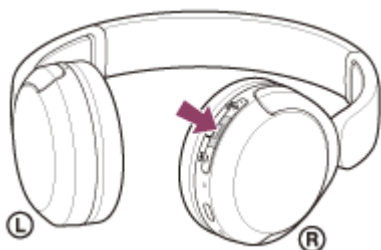
Altoparlante del computer in modalità ON



1 Riattivare il computer se si trova in modalità standby (sospensione) o ibernazione.

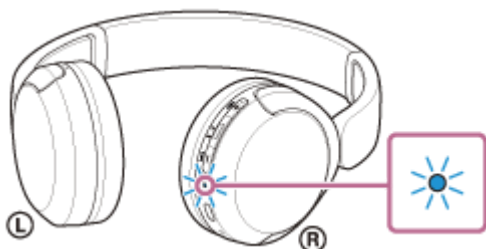
2 Accendere le cuffie.

Tenere premuto il pulsante  (accensione) per almeno 2 secondi.



Si sentirà un suono di notifica che indica che le cuffie sono accese.

L'indicatore (blu) continua a lampeggiare anche dopo aver sollevato il dito dal pulsante.



Se le cuffie si collegano automaticamente all'ultimo dispositivo connesso, si sentirà un suono di notifica che indica che la connessione è stata stabilita.

Controllare lo stato della connessione sul computer. Se non è connesso, passare al punto **3**.

3 Selezionare le cuffie tramite il computer.

1. Selezionare [ (System Preferences)] - [Bluetooth] dal Dock nella parte inferiore dello schermo.



2. Fare clic su [WH-CH520] nella schermata [Bluetooth] mentre si preme il pulsante Ctrl del computer e selezionare [Connect] dal menu a comparsa.



La connessione viene stabilita.

Si sentirà un suono di notifica che indica che la connessione è stata stabilita.

Suggerimento

- L'operazione indicata sopra rappresenta un esempio. Per ulteriori dettagli, consultare le istruzioni per l'uso in dotazione con il computer.

Nota

- Se la qualità del suono della musica riprodotta è bassa, verificare che la funzione A2DP che supporta le connessioni di riproduzione musicale sia abilitata nelle impostazioni del computer. Per ulteriori dettagli, consultare le istruzioni per l'uso in dotazione con il computer.
- Se l'ultimo dispositivo Bluetooth connesso è posizionato accanto alle cuffie, queste potrebbero connettersi automaticamente al dispositivo semplicemente accendendole. In tal caso, disattivare la funzione Bluetooth sull'ultimo dispositivo connesso, oppure spegnere l'alimentazione.
- Se non è possibile connettere il computer alle cuffie, eliminare le informazioni di associazione sul computer, quindi eseguirla di nuovo. Per le operazioni sul computer, consultare le istruzioni per l'uso in dotazione con esso.

Argomento correlato

- [Come stabilire una connessione senza fili con i dispositivi Bluetooth](#)
- [Associazione e connessione con un computer \(Mac\)](#)
- [Ascolto di musica da un dispositivo tramite una connessione Bluetooth](#)
- [Interruzione della connessione Bluetooth \(dopo l'uso\)](#)

Cuffie stereo senza fili
WH-CH520

Associazione e connessione con un altro dispositivo Bluetooth


L'operazione di registrazione del dispositivo da connettere è denominata "associazione". Associare innanzitutto un dispositivo da utilizzare con le cuffie per la prima volta.

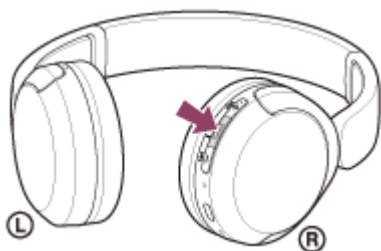
Prima di avviare l'operazione, accertarsi di quanto segue:

- Il dispositivo Bluetooth si trovi a non più di 1 m dalle cuffie.
- Le cuffie siano sufficientemente cariche.
- Le istruzioni per l'uso del dispositivo Bluetooth siano a portata di mano.

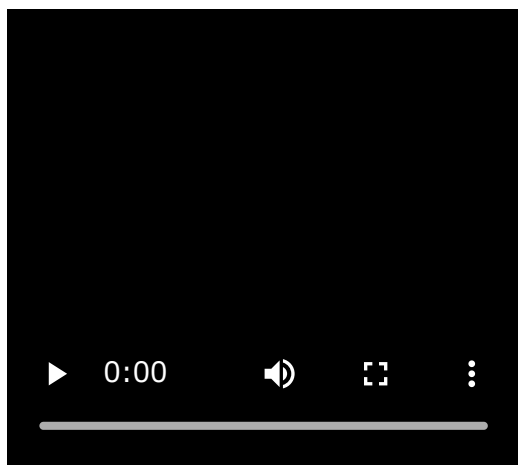
1 Attivare la modalità di associazione sulle cuffie.

Accendere le cuffie quando vengono associate a un dispositivo per la prima volta dopo l'acquisto o dopo averle inizializzate (le cuffie non dispongono di informazioni per l'associazione). Le cuffie passano automaticamente alla modalità di associazione. In tal caso, passare al punto 2.

Quando si associa un secondo dispositivo o un dispositivo successivo (le cuffie dispongono già delle informazioni di associazione di altri dispositivi), tenere premuto il pulsante  (Bluetooth) per almeno 5 secondi per entrare manualmente nella modalità di associazione.



L'indicatore (blu) lampeggia ripetutamente due volte di seguito. Si ascolterà la guida vocale che dice "Pairing" (Associazione).



2 Eseguire la procedura di associazione sul dispositivo Bluetooth per cercare le cuffie.

Viene visualizzato il testo [WH-CH520] nell'elenco dei dispositivi rilevati sullo schermo del dispositivo Bluetooth. Se non viene visualizzato, ripetere la procedura dal punto 1.

3 Selezionare [WH-CH520] visualizzato sullo schermo del dispositivo Bluetooth per l'associazione.

Se viene richiesto di immettere il codice di accesso*, digitare "0000".

* La passkey potrebbe essere chiamata anche “passcode”, “codice PIN”, “numero PIN” o “Password”.

4 Stabilire la connessione Bluetooth dal dispositivo Bluetooth.

Alcuni dispositivi si connettono automaticamente alle cuffie al termine dell’associazione.

Si sentirà un suono di notifica che indica che la connessione è stata stabilita.

Se non sono connessi, vedere [“Connessione a un dispositivo Bluetooth associato”](#).

Suggerimento

- L’operazione indicata sopra rappresenta un esempio. Per ulteriori dettagli, consultare le istruzioni per l’uso in dotazione con il dispositivo Bluetooth.
- Per eliminare tutte le informazioni di associazione Bluetooth, vedere [“Inizializzazione delle cuffie per ripristinare le impostazioni di fabbrica”](#).

Nota

- Se l’associazione non viene stabilita entro 5 minuti, la modalità di associazione viene annullata e le cuffie si spengono. In questo caso, ricominciare dal punto ①.
- Una volta che i dispositivi Bluetooth sono stati associati, non è necessario associarli di nuovo, tranne che nei casi seguenti:
 - Le informazioni di associazione sono state eliminate dopo una riparazione o in casi analoghi.
 - Quando viene associato un 9° dispositivo.
Le cuffie possono associarsi a un massimo di 8 dispositivi. Se si associa un nuovo dispositivo dopo che ne sono già associati 8, le informazioni di registrazione del dispositivo associato con la data di connessione meno recente vengono sostituite da quelle del nuovo dispositivo.
 - Se le informazioni di associazione delle cuffie sono state eliminate dal dispositivo Bluetooth.
 - Quando le cuffie vengono inizializzate.
Tutte le informazioni di associazione vengono eliminate. In questo caso, eliminare le informazioni di associazione con le cuffie dal dispositivo connesso, quindi eseguire nuovamente l’associazione.
- Le cuffie possono associarsi a più dispositivi, ma possono riprodurre musica proveniente da solo un dispositivo associato alla volta.

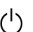
Argomento correlato

- [Come stabilire una connessione senza fili con i dispositivi Bluetooth](#)
- [Connessione a un dispositivo Bluetooth associato](#)
- [Ascolto di musica da un dispositivo tramite una connessione Bluetooth](#)
- [Interruzione della connessione Bluetooth \(dopo l’uso\)](#)
- [Inizializzazione delle cuffie per ripristinare le impostazioni di fabbrica](#)

Cuffie stereo senza fili
WH-CH520

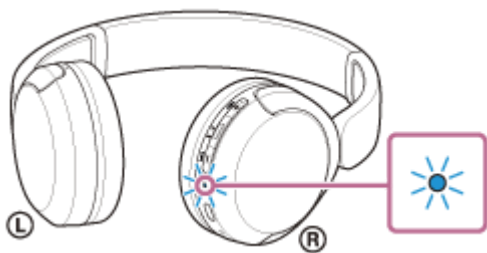
Connessione a un dispositivo Bluetooth associato

1 Accendere le cuffie.

Tenere premuto il pulsante  (accensione) per almeno 2 secondi.



Si sentirà un suono di notifica che indica che le cuffie sono accese.
L'indicatore (blu) continua a lampeggiare anche dopo aver sollevato il dito dal pulsante.



Se le cuffie si collegano automaticamente all'ultimo dispositivo connesso, si sentirà un suono di notifica che indica che la connessione è stata stabilita.

Controllare lo stato della connessione sul dispositivo Bluetooth. Se non è connesso, passare al punto **2**.

2 Stabilire la connessione Bluetooth dal dispositivo Bluetooth.

Per le operazioni sul dispositivo Bluetooth, consultare le istruzioni per l'uso in dotazione con il dispositivo Bluetooth.
Al momento della connessione, si sentirà un suono di notifica che indica che la connessione è stata stabilita.

Suggerimento

- L'operazione indicata sopra rappresenta un esempio. Per ulteriori dettagli, consultare le istruzioni per l'uso in dotazione con il dispositivo Bluetooth.

Nota

- Se l'ultimo dispositivo Bluetooth connesso è posizionato accanto alle cuffie, queste potrebbero connettersi automaticamente al dispositivo semplicemente accendendole. In tal caso, disattivare la funzione Bluetooth sull'ultimo dispositivo connesso, oppure spegnere l'alimentazione.
- Se non è possibile connettere il dispositivo Bluetooth alle cuffie, eliminare le informazioni di associazione sul dispositivo Bluetooth, quindi eseguirla di nuovo. Per le operazioni sul dispositivo Bluetooth, consultare le istruzioni per l'uso in dotazione con il dispositivo Bluetooth.

Argomento correlato

- Come stabilire una connessione senza fili con i dispositivi Bluetooth
- Associazione e connessione con un altro dispositivo Bluetooth
- Ascolto di musica da un dispositivo tramite una connessione Bluetooth
- Interruzione della connessione Bluetooth (dopo l'uso)

5-044-179-11(1) Copyright 2023 Sony Corporation

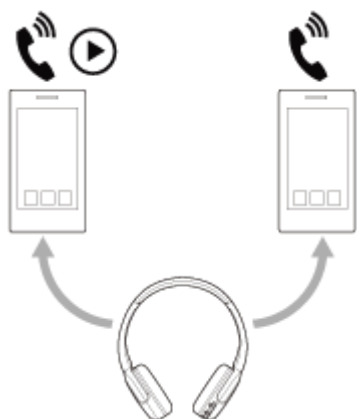
Cuffie stereo senza fili
WH-CH520

Connessione delle cuffie a 2 dispositivi contemporaneamente (connessione multipunto)

Quando [Connect to 2 devices simultaneously] viene attivato con l'app "Sony | Headphones Connect", è possibile connettere le cuffie a 2 dispositivi tramite connessioni Bluetooth contemporaneamente, consentendo quanto segue.

- Attendere una chiamata in arrivo per 2 smartphone

È possibile ascoltare la musica riprodotta su uno smartphone con le cuffie, attendere una chiamata in arrivo per entrambi gli smartphone e parlare quando arriva una chiamata.



- Commutare la riproduzione musicale tra 2 dispositivi

È possibile passare la riproduzione musicale da un dispositivo all'altro senza eseguire una riconnessione Bluetooth.



Connettere le cuffie a 2 dispositivi tramite connessioni Bluetooth contemporaneamente

Prima della connessione, accertarsi che l'app "Sony | Headphones Connect" sia installata su uno dei 2 dispositivi.

- 1 Associare le cuffie a 2 dispositivi, rispettivamente.
- 2 Utilizzare il dispositivo su cui è installata l'app "Sony | Headphones Connect" per stabilire una connessione Bluetooth con le cuffie.
- 3 Attivare [Connect to 2 devices simultaneously] con l'app "Sony | Headphones Connect".
- 4 Utilizzare il secondo dispositivo per stabilire una connessione Bluetooth con le cuffie.

Quando vengono stabilite connessioni Bluetooth tra 2 dispositivi e le cuffie, è possibile connettere un altro dispositivo associato tramite connessione Bluetooth.

Se si tenta di stabilire una connessione Bluetooth con le cuffie utilizzando il terzo dispositivo, verrà mantenuta la connessione Bluetooth con l'ultimo dispositivo che ha riprodotto musica e la connessione Bluetooth con l'altro dispositivo sarà disconnessa. Quindi viene stabilita una connessione Bluetooth tra il terzo dispositivo e le cuffie.

Riproduzione di musica quando le cuffie sono connesse a 2 dispositivi tramite connessioni Bluetooth

- Durante la riproduzione di musica utilizzando le cuffie, la musica viene riprodotta dal dispositivo che ha riprodotto per ultimo.
Se si desidera riprodurre musica dall'altro dispositivo, interrompere la riproduzione sul dispositivo che sta riproducendo la musica e avviare la riproduzione utilizzando l'altro dispositivo.
- Anche se si avvia la riproduzione utilizzando il secondo dispositivo durante la riproduzione di musica sul primo dispositivo, la musica proveniente dal primo dispositivo continuerà a essere ascoltata tramite le cuffie. In questo stato, se si interrompe la riproduzione sul primo dispositivo, è possibile ascoltare la musica dal secondo dispositivo tramite le cuffie.

Parlare al telefono quando le cuffie sono connesse a 2 dispositivi tramite connessioni Bluetooth

- Quando le cuffie sono connesse contemporaneamente a 2 smartphone, ecc. tramite connessioni Bluetooth, entrambi i dispositivi saranno in modalità standby.
- Quando si riceve una chiamata sul primo dispositivo, si sente una suoneria attraverso le cuffie.
Quando si riceve una chiamata sul secondo dispositivo mentre si parla nelle cuffie, si sente una suoneria attraverso il secondo dispositivo. Al termine della chiamata sul primo dispositivo, la suoneria del secondo dispositivo verrà ascoltata tramite le cuffie.

Argomento correlato

- [Funzionalità dell'app "Sony | Headphones Connect"](#)
- [Come stabilire una connessione senza fili con i dispositivi Bluetooth](#)

Cuffie stereo senza fili
WH-CH520

Ascolto di musica da un dispositivo tramite una connessione Bluetooth

Se il dispositivo Bluetooth supporta i seguenti profili, è possibile ascoltare musica e controllare il dispositivo dalle cuffie tramite connessione Bluetooth.

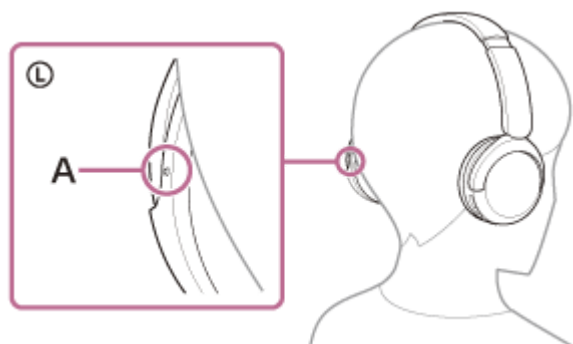
- A2DP (Advanced Audio Distribution Profile)
È possibile apprezzare musica di alta qualità in modalità senza fili.
- AVRCP (Audio Video Remote Control Profile)
È possibile regolare il volume ecc.

Il funzionamento può variare a seconda del dispositivo Bluetooth. Consultare le istruzioni per l'uso in dotazione con il dispositivo Bluetooth.

1 Connettere le cuffie a un dispositivo Bluetooth.

2 Indossare le cuffie sulle orecchie.

1. Controllare le unità destra e sinistra delle cuffie.
Sul lato con il contrassegno **L** (sinistra) è presente un puntino in rilievo.

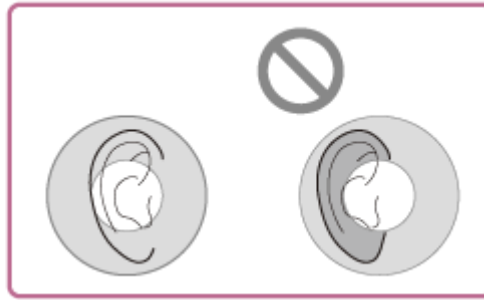


A: puntino in rilievo

2. Allungare la slitta.
Allungare la slitta al massimo prima di indossare le cuffie.



3. Indossare le cuffie.
Indossare le cuffie con i cuscinetti ben posizionati su ogni parte di ciascun orecchio.



4. Regolare la lunghezza della slitta.

Regolare la slitta a una lunghezza che permetta all'archetto di toccare la parte superiore della testa.



5. Regolare l'orientamento delle unità.

Regolare l'orientamento delle unità destra e sinistra in modo che ogni cuscinetto si adatti bene su ogni parte dell'orecchio.

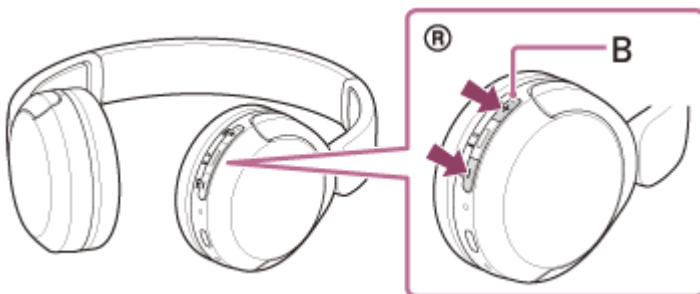


Se si indossano senza regolare la slitta, le cuffie potrebbero essere posizionate sulla testa in modo non corretto, dando luogo a fastidi.

3 Utilizzare il dispositivo Bluetooth per iniziare la riproduzione e regolare il volume a un livello moderato.

4 Regolare il volume premendo i pulsanti + (volume +)/- (volume -) delle cuffie.

Sul pulsante + è presente un puntino in rilievo.



B: puntino in rilievo

Quando il volume raggiunge il massimo o il minimo, viene emesso un allarme.

Suggerimento

- Le cuffie supportano lo standard di protezione dei contenuti SCMS-T. È possibile ascoltare musica e altro audio con le cuffie da un dispositivo come un telefono cellulare o un televisore portatile che supporti lo standard di protezione SCMS-T.
- A seconda del dispositivo Bluetooth, potrebbe essere necessario regolare il volume o impostare l'uscita audio sul dispositivo connesso.
- Il volume delle cuffie durante una chiamata e riproduzione di musica può essere regolato in modo indipendente. Se si modifica il volume di una chiamata, non si modifica anche il volume di riproduzione della musica e viceversa.

Nota

- Se le condizioni di comunicazione sono scadenti, il dispositivo Bluetooth potrebbe reagire in modo errato ai comandi selezionati sulle cuffie.

Argomento correlato

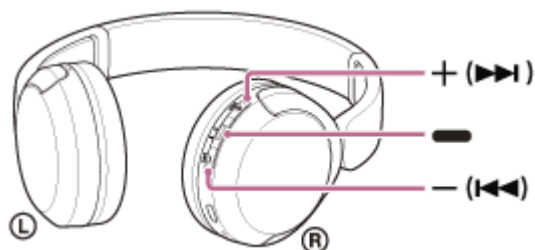
- [Come stabilire una connessione senza fili con i dispositivi Bluetooth](#)
- [Controllo del dispositivo audio \(connessione Bluetooth\)](#)

5-044-179-11(1) Copyright 2023 Sony Corporation

Cuffie stereo senza fili
WH-CH520

Controllo del dispositivo audio (connessione Bluetooth)

Se il dispositivo Bluetooth supporta la funzione operativa (profilo compatibile: AVRCP), sono disponibili le seguenti operazioni. Le funzioni disponibili possono variare in base al dispositivo Bluetooth, consultare quindi le istruzioni per l'uso in dotazione con il dispositivo.



Ogni pulsante ha la funzione indicata di seguito:

■ (riproduzione)

- Riproduzione: premere una volta durante l'interruzione.
- Interruzione: premere una volta durante la riproduzione.

– (volume –)/ ◀◀ (precedente)

+ (volume +)/ ▶▶ (successivo)

- Regolare il volume.
- Tenere premuto fino a udire un suono di notifica per passare all'inizio del brano precedente (o del brano corrente durante la riproduzione)/inizio del brano successivo. Dopo aver rilasciato il pulsante, premerlo ripetutamente entro 1 secondo per udire un suono di notifica e passare all'inizio della traccia precedente/successiva.

Nota

- Se le condizioni di comunicazione sono scadenti, il dispositivo Bluetooth potrebbe reagire in modo errato ai comandi selezionati sulle cuffie.
- Le funzioni disponibili possono variare a seconda del dispositivo connesso, del software musicale o dell'app utilizzata. In alcuni casi, potrebbe funzionare diversamente, oppure non funzionare anche se si eseguono tutte le operazioni descritte in precedenza.

Cuffie stereo senza fili
WH-CH520

Interruzione della connessione Bluetooth (dopo l'uso)

1 Utilizzare il dispositivo Bluetooth per interrompere la connessione Bluetooth.

Si sentirà un suono di notifica.

2 Spegnere le cuffie.

Si sentirà un suono di notifica.

Suggerimento

- Al termine della riproduzione di musica, la connessione Bluetooth potrebbe interrompersi automaticamente, a seconda del dispositivo Bluetooth.

Argomento correlato

- [Spegnimento delle cuffie](#)

Cuffie stereo senza fili
WH-CH520

360 Reality Audio

Informazioni su 360 Reality Audio

360 Reality Audio è una nuova esperienza musicale basata sulla tecnologia tridimensionale audio 360 di Sony.

Le informazioni posizionali, ad esempio parti cantate, ritornelli e strumenti musicali, sono collegate a ciascuna sorgente audio e collocate in uno spazio sferico.

Gli ascoltatori vengono immersi in un campo sonoro tridimensionale come se stessero assistendo all'esibizione dal vivo di un artista.

Condizioni d'uso

Scaricare e utilizzare un servizio di streaming musicale (a pagamento) che supporta 360 Reality Audio su smartphone o tablet con sistema operativo iOS o Android.

Ottimizzando il campo sonoro e la funzionalità acustica delle cuffie con l'app "Sony | Headphones Connect", è possibile sperimentare un senso della realtà più realistico.

Per i dettagli su 360 Reality Audio, fare riferimento al seguente URL.

<https://www.sony.net/360RA/>

Nota

- Il servizio non è disponibile in alcuni Paesi e aree geografiche.

Cuffie stereo senza fili
WH-CH520

Informazioni sulla modalità di qualità audio

È possibile selezionare le 2 seguenti modalità di qualità audio durante la riproduzione Bluetooth. È possibile commutare le impostazioni e controllare la modalità di qualità audio con l'app "Sony | Headphones Connect".

Priorità alla qualità dell'audio: dà priorità alla qualità dell'audio (impostazione predefinita).

Priorità alla stabilità della connessione: dà priorità alla stabilità della connessione.

- Se si desidera dare priorità alla qualità dell'audio, selezionare "Priorità alla qualità audio".
- Se la connessione non è stabile, ad esempio se il segnale audio è solo intermittente, selezionare "Priorità alla stabilità della connessione".

Nota

- La durata della riproduzione potrebbe ridursi, a seconda della qualità audio e delle condizioni d'uso delle cuffie.
- A seconda delle condizioni ambientali nell'area in cui si utilizzano le cuffie, potrebbero verificarsi intermittenze nell'audio anche se è stata selezionata la "Priorità alla stabilità della connessione".

Argomento correlato

- [Funzionalità dell'app "Sony | Headphones Connect"](#)

Cuffie stereo senza fili
WH-CH520

Codec supportati

Un codec è un "algoritmo di codifica audio" utilizzato durante la trasmissione del suono in modalità wireless tramite connessione Bluetooth.

Le cuffie supportano i seguenti 2 codec per la riproduzione musicale attraverso una connessione A2DP: SBC e AAC.

- SBC

È l'abbreviazione di Subband Codec.

SBC è la tecnologia di codifica audio standard utilizzata nei dispositivi Bluetooth.

Tutti i dispositivi Bluetooth supportano SBC.

- AAC

È l'abbreviazione di Advanced Audio Coding.

AAC è una tecnologia utilizzata principalmente nei prodotti Apple tipo iPhone che può fornire una migliore qualità audio rispetto alla SBC.

Quando la musica in uno dei codec indicati viene trasmessa da un dispositivo connesso, le cuffie passano automaticamente a quel codec riproducendo la musica nello stesso codec.

Se il dispositivo connesso supporta un codec di qualità audio più elevata rispetto a SBC, potrebbe essere necessario impostare prima il dispositivo per ascoltare la musica con il codec desiderato dai codec supportati.

Consultare le istruzioni per l'uso in dotazione con il dispositivo relativamente all'impostazione del codec.

Argomento correlato

- [Informazioni sulla modalità di qualità audio](#)

Cuffie stereo senza fili
WH-CH520

Informazioni sulla funzione DSEE

La funzione DSEE complementa l'audio nella gamma degli alti, che spesso viene persa da sorgenti di suono compresso, nelle cuffie con l'equivalente della qualità audio di un CD.

Sorgenti audio compresse da riproduzione in streaming, MP3, codec di trasmissione Bluetooth, ecc. vengono riprodotte con un audio naturale ed espansivo.

La funzione DSEE è configurabile nell'app "Sony | Headphones Connect" ed è disponibile solo quando connessa alle cuffie tramite connessione Bluetooth.

Nota

- Se DSEE è impostato su [Auto], il tempo di funzionamento disponibile si riduce.

Argomento correlato

- [Funzionalità dell'app "Sony | Headphones Connect"](#)

Cuffie stereo senza fili
WH-CH520

Ricezione di una chiamata

È possibile effettuare chiamate in modalità vivavoce con smartphone o cellulari in grado di supportare il profilo Bluetooth, HFP (Hands-free Profile) o HSP (Headset Profile), attraverso una connessione Bluetooth.

- Se lo smartphone o il cellulare utilizzato supporta sia il profilo HFP che il profilo HSP, impostarlo su HFP.
- Il funzionamento può variare in base allo smartphone o al cellulare. Consultare le istruzioni per l'uso in dotazione con lo smartphone o il cellulare utilizzato.
- A seconda del dispositivo connesso o dell'applicazione in uso, le funzioni potrebbero non attivarsi correttamente anche se si tenta di utilizzarle con le cuffie.

Suoneria

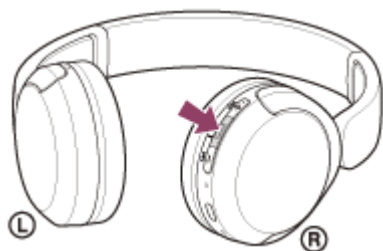
Quando si riceve una chiamata, si sente una suoneria attraverso le cuffie e l'indicatore (blu) lampeggia rapidamente. Si sentirà una delle seguenti suonerie, a seconda dello smartphone o del telefono cellulare.

- Suoneria impostata sulle cuffie
- Suoneria impostata sullo smartphone o sul cellulare
- Suoneria impostata solo per una connessione Bluetooth sullo smartphone o sul cellulare

1 Connettere prima le cuffie a uno smartphone o a un cellulare tramite connessione Bluetooth.

2 Quando si sente la suoneria, premere il pulsante **■** (chiamata) sulle cuffie per ricevere la chiamata.

Quando si riceve una chiamata in arrivo durante la riproduzione di musica, la riproduzione si interrompe e dalle cuffie viene emessa una suoneria.



È possibile parlare utilizzando il microfono sull'unità destra.



A: microfono

Se non viene emessa alcuna suoneria dalle cuffie

- Le cuffie potrebbero non essere connesse allo smartphone o al cellulare con HFP o HSP. Controllare lo stato della connessione in corso sullo smartphone o sul cellulare.

- Se la riproduzione di musica non si interrompe automaticamente, interromperla utilizzando le cuffie.

3 Regolare il volume premendo i pulsanti + (volume +)/- (volume -) delle cuffie.

Quando il volume raggiunge il massimo o il minimo, viene emesso un allarme.

4 Quando si termina la chiamata, premere il pulsante **■** (chiamata) sulle cuffie per concluderla.

Se la chiamata è stata ricevuta durante la riproduzione di musica, la riproduzione riprende automaticamente al termine della chiamata.

Suggerimento

- Quando si riceve una chiamata su uno smartphone o un cellulare, alcuni smartphone o cellulari potrebbero ricevere la chiamata sul telefono e non con le cuffie. Con una connessione HFP o HSP, commutare la chiamata alle cuffie utilizzando lo smartphone o il cellulare.
- È possibile regolare il volume per una chiamata solo durante una conversazione telefonica.
- Il volume delle cuffie durante una chiamata e riproduzione di musica può essere regolato in modo indipendente. Anche se si modifica il volume durante una chiamata, il volume della riproduzione di musica non cambia.

Nota

- A seconda del dispositivo collegato o dell'applicazione di riproduzione utilizzata, quando si riceve una chiamata in arrivo durante la riproduzione di musica, la riproduzione potrebbe non riprendere automaticamente anche dopo il termine della chiamata.
- Utilizzare lo smartphone o il cellulare ad almeno 50 cm di distanza dalle cuffie. Si può udire rumore se lo smartphone o il cellulare è troppo vicino alle cuffie.
- La propria voce sarà trasmessa alle cuffie tramite il microfono delle cuffie (funzionalità Sidetone). In questo caso, è possibile percepire tramite le cuffie anche il suono circostante o il suono del funzionamento delle cuffie, ma non è indice di un problema di funzionamento.

Argomento correlato

- [Come stabilire una connessione senza fili con i dispositivi Bluetooth](#)
- [Esecuzione di una chiamata](#)
- [Funzioni per le chiamate](#)

Cuffie stereo senza fili
WH-CH520

Esecuzione di una chiamata

È possibile effettuare chiamate in modalità vivavoce con smartphone o cellulari in grado di supportare il profilo Bluetooth, HFP (Hands-free Profile) o HSP (Headset Profile), attraverso una connessione Bluetooth.

- Se lo smartphone o il cellulare utilizzato supporta sia il profilo HFP che il profilo HSP, impostarlo su HFP.
- Il funzionamento può variare in base allo smartphone o al cellulare. Consultare le istruzioni per l'uso in dotazione con lo smartphone o il cellulare utilizzato.
- A seconda del dispositivo connesso o dell'applicazione in uso, le funzioni potrebbero non attivarsi correttamente anche se si tenta di utilizzarle con le cuffie.

1 Connettere le cuffie a uno smartphone o a un cellulare tramite connessione Bluetooth.

2 Utilizzare lo smartphone o il cellulare per effettuare una chiamata.

Quando si effettua una chiamata, dalle cuffie viene emesso il tono di composizione.

Se viene effettuata una chiamata durante la riproduzione di musica, la riproduzione si interrompe.

Se dalle cuffie non si sente alcun tono di composizione, commutare il dispositivo di chiamata in modalità cuffie utilizzando lo smartphone o il cellulare.

È possibile parlare utilizzando il microfono sull'unità destra.

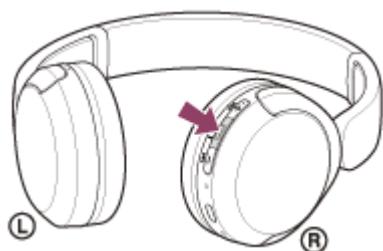


A: microfono

3 Regolare il volume premendo i pulsanti + (volume +)/- (volume -) delle cuffie.

Quando il volume raggiunge il massimo o il minimo, viene emesso un allarme.

4 Quando si termina la chiamata, premere il pulsante ■ (chiamata) sulle cuffie per concluderla.



Se la chiamata è stata effettuata durante la riproduzione di musica, la riproduzione riprende automaticamente al termine della chiamata.

Suggerimento

- È possibile regolare il volume per una chiamata solo durante una conversazione telefonica.
- Il volume delle cuffie durante una chiamata e riproduzione di musica può essere regolato in modo indipendente. Anche se si modifica il volume durante una chiamata, il volume della riproduzione di musica non cambia.

Nota

- A seconda del dispositivo collegato o dell'applicazione di riproduzione utilizzata, se si effettua una chiamata durante la riproduzione di musica, la riproduzione potrebbe non riprendere automaticamente anche dopo il termine della chiamata.
- Utilizzare lo smartphone o il cellulare ad almeno 50 cm di distanza dalle cuffie. Si può udire rumore se lo smartphone o il cellulare è troppo vicino alle cuffie.
- La propria voce sarà trasmessa alle cuffie tramite il microfono delle cuffie (funzionalità Sidetone). In questo caso, è possibile percepire tramite le cuffie anche il suono circostante o il suono del funzionamento delle cuffie, ma non è indice di un problema di funzionamento.

Argomento correlato

- [Come stabilire una connessione senza fili con i dispositivi Bluetooth](#)
- [Ricezione di una chiamata](#)
- [Funzioni per le chiamate](#)

Cuffie stereo senza fili
WH-CH520

Funzioni per le chiamate


Le funzionalità disponibili durante una chiamata possono variare a seconda del profilo supportato dallo smartphone o dal cellulare utilizzato. Inoltre, anche se il profilo è lo stesso, le funzioni disponibili possono variare a seconda dello smartphone o del cellulare.

A seconda del dispositivo connesso o dell'applicazione in uso, le funzioni potrebbero non attivarsi correttamente anche se si tenta di utilizzarle con le cuffie.

Consultare le istruzioni per l'uso in dotazione con lo smartphone o il cellulare utilizzato.


Profilo supportato: HFP (Hands-free Profile)

In standby/durante la riproduzione di musica



- Premere il pulsante  (chiamata) due volte in 0,5 secondi per avviare la funzione di chiamata vocale dello smartphone/cellulare o attivare l'applicazione Google™ app dello smartphone Android oppure Siri sull'iPhone.




Chiamata in uscita

- Premere il pulsante  (chiamata) una volta per annullare una chiamata in uscita.

Chiamata in arrivo

- Premere il pulsante  (chiamata) una volta per rispondere a una chiamata.
- Tenere premuto il pulsante  (chiamata) per almeno 2 secondi per rifiutare una chiamata.

Durante la chiamata


- Premere il pulsante  (chiamata) una volta per concludere una chiamata.

Profilo supportato: HSP (Headset Profile)


Chiamata in uscita

- Premere il pulsante  (chiamata) una volta per annullare una chiamata in uscita.

Chiamata in arrivo

- Premere il pulsante  (chiamata) una volta per rispondere a una chiamata.

Durante la chiamata

- Premere il pulsante  (chiamata) una volta per concludere una chiamata.

Argomento correlato

- [Ricezione di una chiamata](#)
- [Esecuzione di una chiamata](#)

5-044-179-11(1) Copyright 2023 Sony Corporation

Cuffie stereo senza fili
WH-CH520

Esecuzione di una videochiamata sul computer

Quando si effettua una videochiamata sul computer, è possibile parlare in modalità senza fili dalle cuffie.

1 Connettere le cuffie al computer tramite la connessione Bluetooth.

2 Avviare l'applicazione per videochiamate sul computer.

3 Controllare le impostazioni* dell'applicazione per videochiamate.

- Quando si effettua una videochiamata sul computer, selezionare le connessioni per le chiamate (HFP/HSP) e non le connessioni per la riproduzione di musica (A2DP). Se si selezionano le connessioni per la riproduzione di musica, una videochiamata potrebbe non essere disponibile.
- Nelle impostazioni dei diffusori, selezionare le connessioni per le chiamate [Headset (WH-CH520 Hands-Free)]**. ([Headphones (WH-CH520 Stereo)]** è l'impostazione per le connessioni per la riproduzione di musica).
- Nelle impostazioni del microfono, selezionare le connessioni per le chiamate [Headset (WH-CH520 Hands-Free)]**.
- In base all'applicazione per videochiamate in uso, le connessioni per le chiamate [Headset (WH-CH520 Hands-Free)]** o le connessioni per la riproduzione di musica [Headphones (WH-CH520 Stereo)]** potrebbero non essere selezionabili nelle impostazioni di diffusori o microfono e potrebbe essere visualizzato solo [WH-CH520]. In tal caso, selezionare [WH-CH520].
- Per le domande frequenti e le risposte correlate, visitare il sito web per l'assistenza ai clienti.

* In base all'applicazione per videochiamate in uso, questa funzionalità potrebbe non essere disponibile.

** I nomi possono variare in base al computer o all'applicazione per videochiamate in uso.

Suggerimento

- Se non è possibile verificare le impostazioni dell'applicazione per videochiamate o non è possibile selezionare le connessioni per le chiamate [Headset (WH-CH520 Hands-Free)], selezionare [Headset (WH-CH520 Hands-Free)] nelle impostazioni del computer per creare delle connessioni. Vedere ["Connessione a un computer associato \(Windows 11\)"](#), ["Connessione a un computer associato \(Windows 10\)"](#) o ["Connessione a un computer associato \(Mac\)"](#).

Nota

- A seconda del computer o dell'applicazione in uso, le cuffie potrebbero non funzionare correttamente durante una videochiamata. Questa condizione può essere migliorata riavviando il computer.

Argomento correlato

- [Come stabilire una connessione senza fili con i dispositivi Bluetooth](#)
- [Associazione e connessione con un computer \(Windows® 11\)](#)
- [Associazione e connessione con un computer \(Windows 10\)](#)
- [Associazione e connessione con un computer \(Mac\)](#)
- [Connessione a un computer associato \(Windows 11\)](#)

- [Connessione a un computer associato \(Windows 10\)](#)
- [Connessione a un computer associato \(Mac\)](#)
- [Interruzione della connessione Bluetooth \(dopo l'uso\)](#)
- [Siti web per l'assistenza ai clienti](#)

5-044-179-11(1) Copyright 2023 Sony Corporation

Cuffie stereo senza fili
WH-CH520

Interruzione della connessione Bluetooth (dopo l'uso)

1 Utilizzare il dispositivo Bluetooth per interrompere la connessione Bluetooth.

Si sentirà un suono di notifica.

2 Spegnere le cuffie.

Si sentirà un suono di notifica.

Suggerimento

- Al termine della riproduzione di musica, la connessione Bluetooth potrebbe interrompersi automaticamente, a seconda del dispositivo Bluetooth.

Argomento correlato

- [Spegnimento delle cuffie](#)

Cuffie stereo senza fili
WH-CH520

Uso della funzione di assistenza vocale (Google app)

Tramite la funzionalità Google app incorporata nello smartphone Android, è possibile parlare nel microfono delle cuffie per controllare lo smartphone Android.

1 Configurare l'assistente e le impostazioni di ingresso vocale di Google app.

Sullo smartphone Android, selezionare [Settings] - [Apps & notifications] - [Advanced] - [Default apps] - [Assist & voice input] e impostare [Assist app] su Google app.

L'operazione indicata sopra rappresenta un esempio. Per i dettagli, consultare le istruzioni per l'uso dello smartphone Android.

Nota: potrebbe essere necessaria la versione più aggiornata di Google app.

Per maggiori informazioni su Google app, consultare le istruzioni per l'uso o il sito web di supporto dello smartphone Android o il sito web di Google Play.

A seconda delle caratteristiche tecniche dello smartphone Android, potrebbe non essere possibile attivare Google app tramite le cuffie.

2 Connettere le cuffie allo smartphone Android tramite la connessione Bluetooth.

3 Quando lo smartphone Android è in modalità standby o sta riproducendo musica, premere il pulsante (riproduzione/chiamata) sulle cuffie due volte in 0,5 secondi.



Google app è attivata.

4 Fare una richiesta a Google app attraverso il microfono delle cuffie.

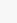


A: microfono

Per maggiori informazioni sulle applicazioni compatibili con Google app, consultare le istruzioni per l'uso dello smartphone Android.

Dopo aver attivato Google app, il comando vocale viene annullato dopo un determinato periodo di tempo senza richieste.

Nota

- Google app non può essere attivata dicendo "Ok Google" anche se l'impostazione "Ok Google" sullo smartphone Android è attiva.
- Quando si utilizza la funzione di assistenza vocale, la propria voce verrà emessa dalle cuffie attraverso il microfono delle cuffie (funzionalità Sidetone). In questo caso, è possibile percepire tramite le cuffie anche il suono circostante o il suono del funzionamento delle cuffie, ma non è indice di un problema di funzionamento.
- Google app potrebbe non essere attivata, in funzione delle caratteristiche tecniche dello smartphone o della versione dell'applicazione.
- Google app non funziona quando è connessa a un dispositivo non compatibile con la funzione di assistenza vocale.
- Fare attenzione in quanto le cuffie si spegneranno se si tiene premuto il pulsante  (riproduzione/chiamata).

5-044-179-11(1) Copyright 2023 Sony Corporation

Cuffie stereo senza fili
WH-CH520

Uso della funzione di assistenza vocale (Siri)

Utilizzando l'app Siri dell'iPhone, è possibile parlare al microfono delle cuffie per controllare l'iPhone.

1 Attivare Siri.

Sull'iPhone, selezionare [Settings] - [Siri & Search] per attivare [Press Home for Siri] e [Allow Siri When Locked]. L'operazione indicata sopra rappresenta un esempio. Per i dettagli, consultare le istruzioni per l'uso dell'iPhone. Nota: per i dettagli su Siri, consultare le istruzioni per l'uso o il sito web di assistenza dell'iPhone.

2 Connettere le cuffie all'iPhone tramite la connessione Bluetooth.

3 Quando l'iPhone è in modalità standby o sta riproducendo musica, premere il pulsante (riproduzione/chiamata) sulle cuffie due volte in 0,5 secondi.



Siri si attiva.

4 Fare una richiesta a Siri attraverso il microfono delle cuffie.




A: microfono

Per dettagli sulle applicazioni con cui Siri funziona, consultare le istruzioni per l'uso dell'iPhone.

Dopo aver attivato Siri, se entro un determinato periodo di tempo non viene effettuata alcuna richiesta, Siri si disattiva.

Nota

- Siri non può essere attivata dicendo "Hey Siri" anche se l'impostazione "Hey Siri" di iPhone è attiva.
- Quando si utilizza la funzione di assistenza vocale, la propria voce verrà emessa dalle cuffie attraverso il microfono delle cuffie (funzionalità Sidetone). In questo caso, è possibile percepire tramite le cuffie anche il suono circostante o il suono del funzionamento delle cuffie, ma non è indice di un problema di funzionamento.

- Siri potrebbe non essere attivato, in funzione delle caratteristiche tecniche dello smartphone o della versione dell'applicazione.
- Fare attenzione in quanto le cuffie si spegneranno se si tiene premuto il pulsante  (riproduzione/chiamata).

5-044-179-11(1) Copyright 2023 Sony Corporation

Cuffie stereo senza fili
WH-CH520

Funzionalità dell'app "Sony | Headphones Connect"

Quando si connettono lo smartphone con l'app "Sony | Headphones Connect" installata e le cuffie tramite la connessione Bluetooth, è possibile fare quanto segue.

- Aggiornare il software delle cuffie
- Cambiare la lingua della guida vocale
- Attivare/disattivare la guida vocale
- Impostare la modalità di connessione Bluetooth (modalità qualità dell'audio)
- Spegnerle le cuffie
- Controllare lo stato di connessione e le impostazioni delle cuffie
- Impostare la connessione multipunto (connessione delle cuffie a 2 dispositivi contemporaneamente)
- Verificare la versione del software delle cuffie
- Visualizzare il codec di connessione Bluetooth
- Visualizzare lo stato di impostazione della funzione DSEE
- Impostare la funzionalità DSEE
- Visualizzare la carica residua della batteria delle cuffie
- Configurare l'impostazione Equalizzatore/CLEAR BASS
- Personalizzare l'impostazione Equalizzatore
- Regolare il volume durante la riproduzione musicale/telefonata
- Riprodurre/interrompere la musica o passare all'inizio del brano precedente (o del brano in riproduzione)/passare all'inizio del brano successivo
- Eseguire l'associazione in tutta semplicità
- Impostare la funzionalità 360 Reality Audio

Per maggiori informazioni sull'app "Sony | Headphones Connect", consultare il seguente URL.

https://rd1.sony.net/help/mdr/hpc/h_zz/

Suggerimento

- Il funzionamento dell'app "Sony | Headphones Connect" varia a seconda del dispositivo audio. Le caratteristiche tecniche e il design dell'app potrebbero subire modifiche senza preavviso.

Argomento correlato

- [Installazione dell'app "Sony | Headphones Connect"](#)
- [Controllo della carica residua della batteria](#)
- [Informazioni sulla modalità di qualità audio](#)
- [Codec supportati](#)
- [Informazioni sulla funzione DSEE](#)
- [Connessione delle cuffie a 2 dispositivi contemporaneamente \(connessione multipunto\)](#)
- [360 Reality Audio](#)

Cuffie stereo senza fili
WH-CH520


Installazione dell'app "Sony | Headphones Connect"

- 1 Scaricare l'app "Sony | Headphones Connect" dal Google Play Store o dall'App Store e quindi installarla sullo smartphone.

Per maggiori informazioni sull'app "Sony | Headphones Connect", consultare il seguente URL.

https://rd1.sony.net/help/mdr/hpc/h_zz/



Sony Headphones Connect 

- 2 Una volta installata, lanciare l'app "Sony | Headphones Connect".

Argomento correlato

- [Funzionalità dell'app "Sony | Headphones Connect"](#)

Cuffie stereo senza fili
WH-CH520

Accesso alle informazioni sull'assistenza dall'app "Sony | Headphones Connect"

È possibile accedere alle informazioni più aggiornate sull'assistenza dall'app "Sony | Headphones Connect".

- 1 **Selezionare [Help] nella schermata "Sony | Headphones Connect" dell'app.**
- 2 **Viene visualizzata la schermata [Headphones Connect Help] con tutte le informazioni sull'assistenza.**
- 3 **Selezionare la voce desiderata.**

Cuffie stereo senza fili
WH-CH520

Come mantenere aggiornato il software (per un uso comodo delle cuffie)

Se viene rilasciato un software più aggiornato per le cuffie, verrà visualizzata una notifica sullo schermo dell'app "Sony | Headphones Connect". Aggiornare il software delle cuffie seguendo le istruzioni a video.

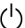
Installare il software delle cuffie più aggiornato per usufruire delle nuove funzioni o risolvere un determinato numero di problemi relativi alle cuffie stesse.

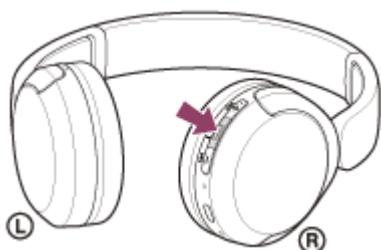
Utilizzare sempre cuffie su cui sia installato il software più aggiornato.

Per maggiori informazioni sul software delle cuffie più aggiornato e su come aggiornare il software, consultare le informazioni disponibili nel sito web dell'assistenza.

È possibile aggiornare il software delle cuffie nel modo seguente.

1 Accendere le cuffie.

Tenere premuto il pulsante  (accensione) per almeno 2 secondi.



2 Avviare l'app "Sony | Headphones Connect" su un dispositivo mobile quale uno smartphone.

3 Aggiornare il software delle cuffie seguendo le istruzioni a video.

Nota

- Quando al dispositivo mobile utilizzato per l'aggiornamento sono connessi altri dispositivi Bluetooth, spegnere tutti i dispositivi Bluetooth fino al completamento dell'aggiornamento.
Potrebbe non essere possibile aggiornare il software quando il dispositivo mobile è connesso ad altri dispositivi compatibili con Bluetooth Low Energy (quali dispositivi indossabili, smartwatch ecc.).
- Tenere presente quanto segue se non è possibile completare l'aggiornamento.
 - Chiudere tutte le app installate sul dispositivo mobile tranne l'app "Sony | Headphones Connect".
 - Caricare completamente le cuffie e il dispositivo mobile.
 - Avvicinare il più possibile le cuffie e il dispositivo mobile utilizzato per l'aggiornamento prima di avviare l'aggiornamento stesso.
 - Tenere i dispositivi LAN wireless e altri dispositivi Bluetooth lontani dalle cuffie durante l'aggiornamento.
 - Disattivare la modalità di risparmio energetico* del dispositivo mobile prima di aggiornare il software.
A seconda della versione del sistema operativo del dispositivo mobile, l'aggiornamento potrebbe non essere completato nella modalità di risparmio energetico.

* I nomi potrebbero variare a seconda del dispositivo mobile in uso.

Argomento correlato

- [Funzionalità dell'app "Sony | Headphones Connect"](#)

Cuffie stereo senza fili
WH-CH520

Precauzioni

Informazioni sulle comunicazioni Bluetooth

- La tecnologia wireless Bluetooth può essere utilizzata entro un raggio di circa 10 m. La distanza massima di comunicazione può variare in funzione della presenza di ostacoli (persone, oggetti metallici, pareti ecc.) o dell'ambiente elettromagnetico.
- Le microonde emesse da un dispositivo Bluetooth possono interferire con il funzionamento dei dispositivi medici elettronici. Per evitare possibili incidenti, spegnere le cuffie e gli altri dispositivi Bluetooth nei seguenti ambienti:
 - in ospedali, vicino ai posti a sedere prioritari sui treni, in luoghi ove sia presente gas infiammabile, vicino a porte automatiche o allarmi antincendio.
- Se utilizzato in modalità wireless, questo prodotto emette onde radio. Se utilizzato in modalità wireless su un aereo, seguire le istruzioni del personale di volo relativamente all'uso consentito dei prodotti in modalità wireless.
- La riproduzione audio su queste cuffie potrebbe essere in ritardo rispetto al dispositivo di trasmissione a causa delle caratteristiche della tecnologia wireless Bluetooth. Di conseguenza, è possibile che l'audio non sia sincronizzato con le immagini durante la visione di filmati o l'uso di giochi.
- Le cuffie supportano funzioni di sicurezza conformi allo standard Bluetooth per garantire la sicurezza durante le comunicazioni con la tecnologia wireless Bluetooth. Tuttavia, a seconda delle impostazioni configurate e di altri fattori, questa sicurezza potrebbe non essere sufficiente. Fare attenzione durante le comunicazioni tramite tecnologia wireless Bluetooth.
- Sony declina ogni responsabilità per eventuali danni o perdite derivanti da fughe di informazioni avvenute durante l'uso delle comunicazioni Bluetooth.
- Non è possibile garantire la connessione Bluetooth con tutti i dispositivi Bluetooth.
 - I dispositivi Bluetooth connessi alle cuffie devono essere conformi allo standard Bluetooth previsto da Bluetooth SIG, Inc. e devono essere dotati di certificazione di conformità.
 - Anche quando un dispositivo connesso è conforme allo standard Bluetooth, in alcuni casi le caratteristiche tecniche del dispositivo Bluetooth potrebbero impedirne la connessione o dare origine a modalità di controllo, visualizzazione o funzionamento diverse.
 - Quando si utilizzano le cuffie per conversazioni in vivavoce sul telefono, potrebbero verificarsi disturbi a seconda del dispositivo connesso o dell'ambiente di comunicazione.
- A seconda del dispositivo da connettere, l'avvio delle comunicazioni potrebbe richiedere del tempo.

Nota sull'elettricità statica

- Se si utilizzano le cuffie quando l'aria è secca, si potrebbe avvertire disagio a causa dell'elettricità statica accumulata sul corpo. Non si tratta di un malfunzionamento delle cuffie. È possibile ridurre l'effetto indossando abiti realizzati con materiali naturali che non generino facilmente elettricità statica.

Note sull'uso delle cuffie

- Poiché le cuffie aderiscono saldamente alle orecchie, premerle con forza contro le orecchie o rimuoverle rapidamente può causare danni ai timpani. Premendo le cuffie contro le orecchie il diaframma dell'altoparlante potrebbe generare il rumore di uno scatto. Questo fenomeno non è indice di un problema di funzionamento.

Altre note

- Si tratta di un dispositivo di precisione, pertanto le cuffie non devono essere sottoposte a forti impatti.
- A seconda delle condizioni del segnale e dell'ambiente circostante, è possibile che la funzione Bluetooth non funzioni con un telefono cellulare.
- Non appoggiare oggetti pesanti né esercitare pressione per lunghi periodi di tempo sulle cuffie, anche quando sono riposte e non utilizzate, per evitare deformazioni.

- Se durante l'uso delle cuffie si avverte fastidio, interrompere immediatamente l'uso.
- I cuscinetti per cuffie possono danneggiarsi o deteriorarsi con l'uso o l'inutilizzo prolungati.
- Le cuffie non sono impermeabili all'acqua. Se acqua o corpi estranei penetrano nelle cuffie, potrebbero verificarsi incendi o scariche elettriche. Se acqua o oggetti estranei penetrano nelle cuffie, interrompere immediatamente l'uso e consultare il rivenditore Sony di zona.

Pulizia delle cuffie

- Se l'esterno delle cuffie è sporco, pulirlo con un panno morbido asciutto. Se le cuffie sono particolarmente sporche, immergere un panno in un detergente neutro diluito e strizzarlo bene prima di utilizzarlo per pulire le cuffie. Non utilizzare solventi come diluenti, benzene o alcol poiché potrebbero danneggiare la finitura sulla superficie delle cuffie o causare ulteriori danni.

Non utilizzare le cuffie nei pressi di dispositivi medici

- Le onde radio possono influenzare il funzionamento di pacemaker cardiaci e altri dispositivi medici. Non utilizzare le cuffie in luoghi gremiti, quali treni affollati, o all'interno di una struttura medica.
- Le cuffie sono provviste di magneti che potrebbero interferire con pacemaker, valvole per shunt programmabili per il trattamento dell'idrocefalo o altri dispositivi medici. Non posizionare le cuffie nei pressi di persone che utilizzano tali dispositivi medici. Consultare il proprio medico prima di utilizzare le cuffie, qualora si faccia uso di uno di tali dispositivi medici.

Tenere le cuffie lontane dalle schede magnetiche

- Le cuffie sono dotate di magneti. Se si avvicina una scheda magnetica alle cuffie, la scheda potrebbe risentirne e diventare inutilizzabile.

Cuffie stereo senza fili
WH-CH520

Per evitare surriscaldamenti o malfunzionamenti dovuti all'umidità

Informazioni sulle prestazioni di impermeabilità all'acqua delle cuffie

Le cuffie non sono impermeabili all'acqua. Se acqua o corpi estranei penetrano nelle cuffie, può verificarsi un surriscaldamento o un malfunzionamento.

Evitare situazioni come quelle descritte di seguito e fare in modo che le cuffie non vengano a contatto con umidità o sporcizia.

- Utilizzo delle cuffie sotto la pioggia o la neve



- Toccare le cuffie senza asciugarsi le mani bagnate dopo aver svolto lavori domestici in cucina o essersi lavati le mani in bagno



- Toccare le cuffie con le mani sudate o utilizzare le cuffie in situazioni nelle quali le cuffie potrebbero bagnarsi di sudore



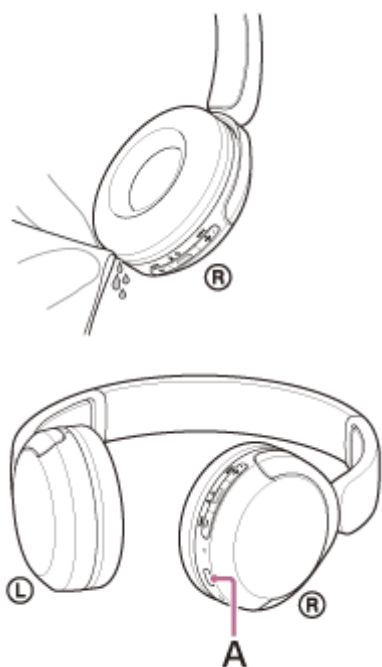
- Riporre le cuffie in una borsa con una bottiglia in PET fredda



Se le cuffie si bagnano o se acqua penetra al loro interno

Se si ricaricano o accendono le cuffie mentre sono bagnate, può verificarsi un surriscaldamento o un malfunzionamento. Sottoponendo le cuffie alla minor vibrazione possibile, ruotare lentamente i cuscinetti per cuffie verso il basso e fare defluire l'acqua da essi. Quindi, posizionare le cuffie verticalmente e mettere un panno asciutto sotto la presa di ingresso

della porta USB Type-C, finché non cessa la fuoriuscita di acqua dall'interno. Dopodiché, lasciare le cuffie in un luogo all'ombra e ventilato fino a che non sono completamente asciutte.



A: porta USB Type-C

5-044-179-11(1) Copyright 2023 Sony Corporation

Cuffie stereo senza fili
WH-CH520

Licenze

- Questo prodotto contiene software utilizzato da Sony ai sensi di un accordo di licenza con il titolare del copyright. Sony è tenuta a presentare il contenuto dell'accordo ai clienti secondo quanto richiesto dal titolare del copyright per il software. Accedere al seguente URL e leggere il contenuto della licenza.
<https://rd1.sony.net/help/mdr/sl/23/>
- I servizi offerti da terze parti possono essere cambiati, sospesi o interrotti senza preavviso. Sony declina ogni responsabilità in questo genere di situazioni.

Cuffie stereo senza fili
WH-CH520

Marchi

- Microsoft, Windows e Windows Media sono marchi o marchi registrati di Microsoft Corporation negli Stati Uniti e/o in altri paesi.
- iPhone, iPod touch, macOS, Mac e Siri sono marchi di Apple Inc., registrati negli Stati Uniti d'America e in altri Paesi.
- App Store è un marchio di servizio di Apple Inc., registrato negli Stati Uniti d'America e in altri paesi.
- IOS è un marchio o marchio registrato di Cisco negli Stati Uniti e in altri paesi e viene utilizzato su licenza.
- Google, Android e Google Play sono marchi di Google LLC.
- Il marchio e i logo Bluetooth® sono marchi registrati di proprietà di Bluetooth SIG, Inc. e il loro utilizzo è concesso in licenza a Sony Group Corporation e alle sue affiliate.
- USB Type-C® e USB-C® sono marchi registrati di USB Implementers Forum.
- DSEE è un marchio o marchio registrato di Sony Group Corporation o delle sue affiliate.
- Tutti gli altri marchi o marchi registrati appartengono ai rispettivi proprietari. In questo manuale i simboli TM e ® non sono specificati.

Cuffie stereo senza fili
WH-CH520

Siti web per l'assistenza ai clienti

Per i clienti negli USA, Canada e America Latina:

<https://www.sony.com/am/support>

Per i clienti residenti in Europa:

<https://www.sony.eu/support>

Per i clienti residenti in Cina:

<https://service.sony.com.cn>

Per i clienti residenti in altri Paesi e altre aree geografiche:

<https://www.sony-asia.com/support>

Cuffie stereo senza fili
WH-CH520

Come posso risolvere un problema?

Qualora le cuffie non funzionino come previsto, provare ad adottare le misure seguenti per risolvere il problema.

- Individuare i sintomi del problema elencati nella presente Guida, quindi provare le azioni correttive proposte.
- Caricare le cuffie.
Potrebbe essere possibile risolvere alcuni problemi caricando semplicemente la batteria delle cuffie.
- Riavviare il dispositivo che è stato connesso alle cuffie.
Potrebbe essere possibile risolvere alcuni problemi riavviando il dispositivo connesso quale il computer o lo smartphone.
- Ripristinare le cuffie.
- Inizializzare le cuffie.
Questa operazione ripristina il volume ecc. alle impostazioni di fabbrica ed elimina tutte le informazioni di associazione.
- Cercare le informazioni relative al problema nel sito web dedicato all'assistenza ai clienti.

Se le operazioni elencate sopra non danno risultati, rivolgersi a un rivenditore Sony.

Argomento correlato

- [Ricarica delle cuffie](#)
- [Siti web per l'assistenza ai clienti](#)
- [Ripristino delle cuffie](#)
- [Inizializzazione delle cuffie per ripristinare le impostazioni di fabbrica](#)

Cuffie stereo senza fili
WH-CH520

Impossibile accendere le cuffie.

- Verificare che la batteria sia completamente carica.
 - Non è possibile accendere le cuffie mentre si sta caricando la batteria. Rimuovere il cavo USB Type-C e accendere le cuffie.
 - Ripristinare le cuffie.
 - Inizializzare le cuffie e associare nuovamente le cuffie e il dispositivo.
-

Argomento correlato

- [Ricarica delle cuffie](#)
- [Controllo della carica residua della batteria](#)
- [Accensione delle cuffie](#)
- [Ripristino delle cuffie](#)
- [Inizializzazione delle cuffie per ripristinare le impostazioni di fabbrica](#)

Cuffie stereo senza fili
WH-CH520

Non si riesce a effettuare la ricarica.

Comune

- Accertarsi di utilizzare il cavo USB Type-C in dotazione.
- Si raccomanda di caricare in un luogo con temperatura ambiente compresa tra 15 °C e 35 °C. Al di sotto di questo range il caricamento potrebbe non essere possibile.
- Ripristinare le cuffie.
- Inizializzare le cuffie e associare nuovamente le cuffie e il dispositivo.

In caso di ricarica con un adattatore CA USB

- Accertarsi che l'adattatore CA USB sia saldamente collegato alla presa CA.
- Quando si utilizza un adattatore CA USB disponibile in commercio, utilizzarne uno in grado di fornire una corrente di uscita di almeno 0,5 A (500 mA).

In caso di ricarica con un computer

- Verificare che il cavo USB Type-C in dotazione sia collegato correttamente alla porta USB del computer.
- Verificare che il computer sia acceso. Riattivare il computer se si trova in modalità standby (sospensione) o ibernazione.
- Verificare che le cuffie e il computer siano collegati direttamente e non tramite un hub USB.
- Può essere presente un problema con la porta USB del computer collegato. Provare a collegare un'altra porta USB del computer, se disponibile.
- Aggiornare il sistema operativo del computer.
- Nei casi diversi da quelli sopra indicati, riavviare il computer e provare a eseguire di nuovo la procedura di collegamento USB.

Argomento correlato

- [Ricarica delle cuffie](#)
- [Ripristino delle cuffie](#)
- [Inizializzazione delle cuffie per ripristinare le impostazioni di fabbrica](#)

Cuffie stereo senza fili
WH-CH520

Il tempo di ricarica è troppo lungo.

- Se si carica utilizzando un computer, verificare che le cuffie e il computer siano collegati direttamente e non tramite un hub USB. Inoltre, questa condizione può essere migliorata riavviando il computer e provando nuovamente la connessione USB.
 - Verificare di utilizzare il cavo USB Type-C in dotazione.
 - Si raccomanda di caricare in un luogo con temperatura ambiente compresa tra 15 °C e 35 °C. Al di sotto di questo range il caricamento potrebbe non essere possibile.
-

Argomento correlato

- [Ricarica delle cuffie](#)

Cuffie stereo senza fili
WH-CH520

Il tempo operativo disponibile è breve (la durata della batteria è breve).

- Se si impostano le seguenti funzioni, il tempo di funzionamento disponibile della batteria si riduce.
 - Modalità di qualità dell'audio durante la riproduzione Bluetooth: priorità alla qualità dell'audio
 - Equalizzatore
 - DSEE

Se si eseguono le impostazioni sopra riportate contemporaneamente, il tempo di funzionamento disponibile della batteria si riduce ulteriormente.

- Qualora le cuffie non venissero utilizzate per un periodo di tempo prolungato, le ore di utilizzo della batteria ricaricabile potrebbero ridursi. Tuttavia, la durata della batteria migliorerà dopo essere stata caricata e scaricata più volte. Se non si utilizzano le cuffie per un lungo periodo, caricare la batteria una volta ogni 6 mesi per evitare che si scarichi eccessivamente.
- Si raccomanda di caricare in un luogo con temperatura ambiente compresa tra 15 °C e 35 °C. Al di sotto di questo range il caricamento potrebbe non essere possibile. Se il problema persiste, rivolgersi al rivenditore Sony di zona.
- Se le ore di utilizzo della batteria ricaricabile integrata si riducono notevolmente, potrebbe essere necessario sostituire la batteria. Consultare il rivenditore Sony di zona.

Argomento correlato

- [Tempo operativo disponibile](#)

Cuffie stereo senza fili
WH-CH520

Non viene riprodotto alcun suono

- Verificare che le cuffie e il dispositivo connesso siano accesi.
- Durante la riproduzione di musica, verificare che le cuffie e il dispositivo Bluetooth trasmittente siano collegati tramite una connessione A2DP Bluetooth.
- Quando si utilizza un'applicazione per videochiamate su un computer, verificare che le cuffie e il computer siano collegati tramite una connessione HFP o HSP Bluetooth.
In base all'applicazione per videochiamate in uso, le impostazioni del microfono potrebbero non essere disponibili.
- Quando si connettono le cuffie contemporaneamente con 2 dispositivi tramite connessione multipunto, a seconda del dispositivo collegato, il dispositivo potrebbe continuare a inviare il segnale silenzioso anche se la riproduzione di musica o video è stata interrotta. In tal caso, le cuffie restano collegate al dispositivo e la connessione non può passare a un altro dispositivo. Se non è possibile sentire l'audio del secondo dispositivo dopo l'interruzione della riproduzione sul primo dispositivo, procedere nel modo seguente e controllare se la situazione è migliorata.
 - Con l'app "Sony | Headphones Connect", verificare che l'impostazione di [Connect to 2 devices simultaneously] sia attiva.
 - Interrompere la riproduzione dell'applicazione sul primo dispositivo.
 - Chiudere l'applicazione sul primo dispositivo.
- Alzare il volume se troppo basso.
- Verificare che il dispositivo connesso stia riproducendo.
- Se si connette un computer alle cuffie, verificare che l'uscita audio del computer sia impostata correttamente per un dispositivo Bluetooth.
- Associare nuovamente le cuffie al dispositivo Bluetooth.
- Riavviare lo smartphone o il computer in uso.
- Ripristinare le cuffie.
- Inizializzare le cuffie e associare nuovamente le cuffie e il dispositivo.

Argomento correlato

- [Come stabilire una connessione senza fili con i dispositivi Bluetooth](#)
- [Ascolto di musica da un dispositivo tramite una connessione Bluetooth](#)
- [Ripristino delle cuffie](#)
- [Inizializzazione delle cuffie per ripristinare le impostazioni di fabbrica](#)

Cuffie stereo senza fili
WH-CH520

Il livello dell'audio è basso

- Regolare il volume delle cuffie e del dispositivo collegato.
- Connettere di nuovo il dispositivo Bluetooth alle cuffie.
- Ripristinare le cuffie.
- Inizializzare le cuffie e associare nuovamente le cuffie e il dispositivo.

Nota

- A seconda del dispositivo connesso, il volume del dispositivo e quello delle cuffie potrebbero essere sincronizzati o meno. Se il volume di un dispositivo non è sincronizzato con il volume delle cuffie, non sarà possibile utilizzare il dispositivo per alzare il volume delle cuffie qualora il volume venga abbassato sulle cuffie.
In tal caso, alzare il volume delle cuffie e del dispositivo collegato.
Se il suono è ancora basso anche dopo aver regolato il volume sul dispositivo connesso, regolare il volume nell'app "Sony | Headphones Connect".

Argomento correlato

- [Ripristino delle cuffie](#)
- [Inizializzazione delle cuffie per ripristinare le impostazioni di fabbrica](#)

Cuffie stereo senza fili
WH-CH520

La qualità dell'audio è bassa

- Ridurre il volume del dispositivo di riproduzione se troppo alto.
- Durante la riproduzione di musica, controllare lo stato di connessione delle cuffie e del dispositivo Bluetooth trasmittente. Se le cuffie e il dispositivo Bluetooth trasmittente sono connessi tramite una connessione HFP o HSP Bluetooth, passare la connessione Bluetooth ad A2DP con il dispositivo connesso.
- Quando si utilizza un'applicazione per videochiamate su un computer, passare la connessione Bluetooth a HFP o HSP utilizzando il computer.

Durante una videochiamata, la qualità audio potrebbe diventare scadente a causa delle condizioni della linea di comunicazione.

- Se si connettono al dispositivo Bluetooth al quale erano connesse in precedenza, le cuffie possono stabilire la connessione HFP/HSP Bluetooth solo quando vengono accese. Utilizzare il dispositivo connesso per stabilire una connessione Bluetooth A2DP.
- Quando si ascolta musica con le cuffie da un computer, la qualità audio potrebbe essere ridotta (non si riesce ad ascoltare la voce di un cantante ecc.) per i primi secondi successivi al collegamento. Ciò è dovuto alle caratteristiche tecniche del computer (priorità alla stabilità della connessione all'inizio della trasmissione, quindi passa alla priorità della qualità dell'audio alcuni secondi dopo) e non si tratta di un malfunzionamento delle cuffie.
Se la qualità del suono non migliora dopo pochi secondi, utilizzare il computer per stabilire una connessione A2DP. Per le operazioni sul computer, consultare le istruzioni per l'uso in dotazione con esso.

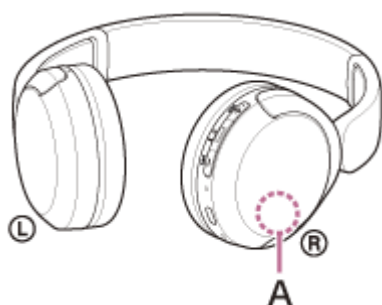
Argomento correlato

- [Ascolto di musica da un dispositivo tramite una connessione Bluetooth](#)
- [Esecuzione di una videochiamata sul computer](#)

Cuffie stereo senza fili
WH-CH520

Il suono è spesso intermittente.

- Impostare le cuffie su "Priorità alla stabilità della connessione". Per dettagli, consultare ["Informazioni sulla modalità di qualità audio"](#).
- Questo problema può essere migliorato cambiando le impostazioni della qualità di riproduzione wireless sul dispositivo trasmittente. Per i dettagli, consultare le istruzioni per l'uso in dotazione con il dispositivo trasmittente.
- Rimuovere eventuali ostacoli tra l'antenna del dispositivo Bluetooth in connessione e l'antenna integrata delle cuffie. L'antenna delle cuffie è integrata nei componenti indicati dalla linea tratteggiata qui di seguito.



A: posizione dell'antenna integrata


- Nelle seguenti condizioni, la comunicazione Bluetooth potrebbe essere disabilitata, oppure potrebbero verificarsi disturbi o il segnale audio potrebbe essere scadente.
 - Presenza di una persona tra le cuffie e il dispositivo Bluetooth.
In un caso del genere, ruotare il dispositivo Bluetooth verso la stessa direzione dell'antenna delle cuffie per migliorare le comunicazioni Bluetooth.
 - Presenza di ostacoli quali elementi metallici o pareti tra le cuffie e il dispositivo Bluetooth
 - In luoghi con una LAN wireless, dove viene utilizzato un forno a microonde, vengono generate onde elettromagnetiche ecc.
 - Laddove sono presenti altri dispositivi audio di comunicazione wireless o altre persone nelle vicinanze, ad esempio nei locali di una stazione ferroviaria o su un treno affollato.
- Se si ascolta musica con uno smartphone, sarà possibile migliorare la situazione chiudendo le app non indispensabili o riavviando lo smartphone. Se si ascolta musica con il computer, chiudere le applicazioni o le finestre non necessarie e riavviare il computer.
- Connettere ancora una volta le cuffie al dispositivo Bluetooth.
- Ripristinare le cuffie.
- Inizializzare le cuffie e associare nuovamente le cuffie e il dispositivo.

Argomento correlato

- [Informazioni sulla modalità di qualità audio](#)
- [Ripristino delle cuffie](#)
- [Inizializzazione delle cuffie per ripristinare le impostazioni di fabbrica](#)

Cuffie stereo senza fili
WH-CH520

Non si riesce a effettuare l'associazione.

- Collocare le cuffie e il dispositivo Bluetooth a una distanza non superiore a 1 m tra loro.
 - Quando si associa un dispositivo per la prima volta dopo l'acquisto o dopo aver inizializzato o riparato le cuffie, accendere le cuffie, che passeranno così automaticamente alla modalità di associazione. Per associare un secondo (o successivo) dispositivo, tenere premuto il pulsante  (Bluetooth) delle cuffie per almeno 5 secondi, per passare alla modalità di associazione.
 - Quando si associa di nuovo un dispositivo dopo l'inizializzazione o la riparazione delle cuffie, potrebbe non essere possibile eseguire l'associazione se il dispositivo mantiene le informazioni di associazione delle cuffie (iPhone o altro dispositivo). In questo caso, eliminare le informazioni di associazione con le cuffie dal dispositivo, quindi eseguire nuovamente l'associazione.
 - Riavviare il dispositivo connesso, quale uno smartphone o un computer in uso, quindi associare nuovamente le cuffie al dispositivo.
 - Ripristinare le cuffie.
 - Inizializzare le cuffie e associare nuovamente le cuffie e il dispositivo.
-

Argomento correlato

- [Come stabilire una connessione senza fili con i dispositivi Bluetooth](#)
- [Ripristino delle cuffie](#)
- [Inizializzazione delle cuffie per ripristinare le impostazioni di fabbrica](#)

Cuffie stereo senza fili
WH-CH520

Impossibile stabilire una connessione Bluetooth.

- Verificare che le cuffie siano accese.
- Verificare che il dispositivo Bluetooth sia acceso e che la funzionalità Bluetooth sia attiva.
- Se le cuffie si connettono automaticamente all'ultimo dispositivo Bluetooth connesso, potrebbe non riuscire la connessione delle cuffie ad altri dispositivi attraverso la connessione Bluetooth. In tal caso, utilizzare l'ultimo dispositivo Bluetooth connesso e interrompere la connessione Bluetooth.
- Controllare che il dispositivo Bluetooth non sia in modalità di sospensione. Se il dispositivo è in modalità di sospensione, uscire dalla modalità.
- Controllare che la connessione Bluetooth non sia stata interrotta. Se è stata interrotta, stabilire di nuovo una connessione Bluetooth.
- Nel caso siano state eliminate le informazioni di associazione delle cuffie sul dispositivo Bluetooth, associare nuovamente le cuffie con il dispositivo.
- Ripristinare le cuffie.
- Inizializzare le cuffie e associare nuovamente le cuffie e il dispositivo.

Argomento correlato

- [Come stabilire una connessione senza fili con i dispositivi Bluetooth](#)
- [Ripristino delle cuffie](#)
- [Inizializzazione delle cuffie per ripristinare le impostazioni di fabbrica](#)

Cuffie stereo senza fili
WH-CH520

Le cuffie non funzionano.

- Ripristinare le cuffie. Questa operazione non elimina le informazioni di associazione.
 - Se le cuffie non funzionano correttamente neanche dopo il ripristino, iniziarle.
-

Argomento correlato

- [Ripristino delle cuffie](#)
- [Inizializzazione delle cuffie per ripristinare le impostazioni di fabbrica](#)

Cuffie stereo senza fili
WH-CH520

Impossibile sentire l'altra persona o il volume è basso durante le chiamate/L'altra persona non riesce a sentire o il suo volume è basso durante le chiamate.

- Verificare che le cuffie e il dispositivo connesso siano accesi.
- Alzare il volume del dispositivo connesso e il volume delle cuffie se sono troppo bassi.
- Quando si utilizza l'applicazione per videochiamate, aprire le impostazioni* dell'applicazione per videochiamate e verificare che l'impostazione dell'altoparlante o del microfono sia specificata come [Headset (WH-CH520 Hands-Free)]**. Se non è possibile verificare le impostazioni dell'applicazione per videochiamate o non è possibile selezionare le connessioni per le chiamate [Headset (WH-CH520 Hands-Free)], selezionare [Headset (WH-CH520 Hands-Free)] nelle impostazioni del computer per creare delle connessioni.
 - * In base all'applicazione per videochiamate in uso, questa funzionalità potrebbe non essere disponibile.
 - ** I nomi possono variare in base al computer o all'applicazione per videochiamate in uso.
- Utilizzare il dispositivo Bluetooth per ristabilire la connessione. Selezionare HFP o HSP per il profilo.
- Se si ascolta musica con le cuffie, arrestare la riproduzione e premere il pulsante **■** (chiamata) per rispondere a una chiamata in arrivo.
- Ripristinare le cuffie.
- Inizializzare le cuffie e associare nuovamente le cuffie e il dispositivo.

Argomento correlato

- [Come stabilire una connessione senza fili con i dispositivi Bluetooth](#)
- [Ricezione di una chiamata](#)
- [Esecuzione di una chiamata](#)
- [Ripristino delle cuffie](#)
- [Inizializzazione delle cuffie per ripristinare le impostazioni di fabbrica](#)

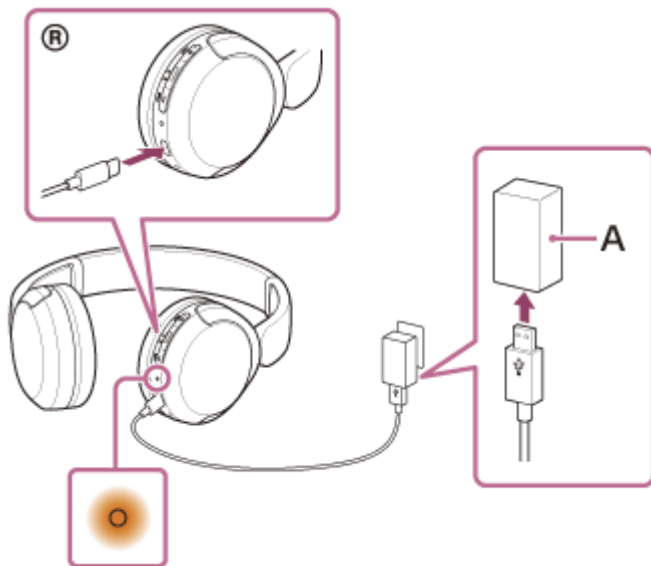
Cuffie stereo senza fili
WH-CH520

Ripristino delle cuffie

Se non è possibile accendere le cuffie o se non è possibile controllarle una volta accese, ripristinare le cuffie.

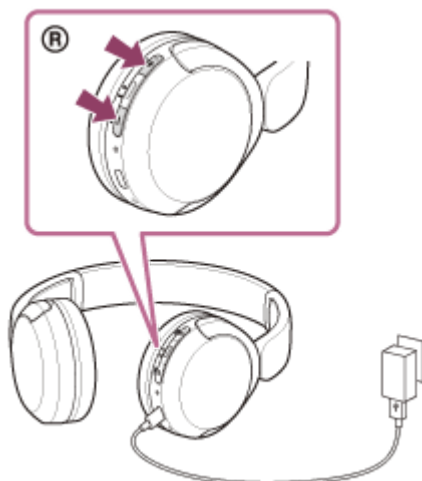
1 Collegare le cuffie a una presa CA.

Utilizzare il cavo USB Type-C in dotazione e un adattatore CA USB disponibile in commercio.



A: adattatore CA USB

2 Premere il pulsante + (volume +) e il pulsante – (volume –) contemporaneamente.



Le cuffie verranno ripristinate.

Le informazioni di associazione e altre impostazioni vengono conservate.

Se le cuffie non funzionano correttamente anche dopo il ripristino, inizializzare le cuffie per ripristinare le impostazioni di fabbrica.

Argomento correlato

- [Inizializzazione delle cuffie per ripristinare le impostazioni di fabbrica](#)

5-044-179-11(1) Copyright 2023 Sony Corporation

Cuffie stereo senza fili
WH-CH520

Inizializzazione delle cuffie per ripristinare le impostazioni di fabbrica

Se le cuffie non funzionano correttamente neanche dopo il ripristino, iniziarle.

1 Spegnere le cuffie.

Rimuovere il cavo USB Type-C.

2 Tenere premuto il pulsante (accensione) e il pulsante - (volume -) per almeno 10 secondi.



Al termine dell'inizializzazione, l'indicatore (blu) lampeggia 4 volte (● - ● - ● - ● -).

Questa operazione ripristina il volume ecc. alle impostazioni di fabbrica ed elimina tutte le informazioni di associazione. In questo caso, eliminare le informazioni di associazione con le cuffie dal dispositivo connesso, quindi eseguire nuovamente l'associazione.

Se le cuffie non funzionano correttamente anche dopo l'inizializzazione, consultare il rivenditore Sony di zona.

Argomento correlato

- [Spegnimento delle cuffie](#)
- [Ripristino delle cuffie](#)

Cuffie stereo senza fili
WH-CH520

Caratteristiche tecniche

Cuffie

Alimentazione:

CC 3,7 V: batteria ricaricabile agli ioni di litio integrata
CC 5 V: quando caricata tramite USB

Temperatura di esercizio:

Da 0 °C a 40 °C

Tempo di ricarica:

Circa 3 ore

Nota

- Le ore di utilizzo e di ricarica potrebbero essere diverse in base alle condizioni d'uso.

Temperatura di ricarica:

Da 5 °C a 35 °C

Massa:

Circa 147 g

Caratteristiche tecniche di comunicazione

Sistema di comunicazione:

Caratteristiche tecniche Bluetooth versione 5.2

Uscita:

Caratteristiche tecniche Bluetooth classe di potenza 1

Distanza massima di comunicazione:

In linea d'aria circa 10 m¹⁾

Banda di frequenza:

Banda 2,4 GHz (2,4000 GHz - 2,4835 GHz)

Profili Bluetooth compatibili ²⁾:

A2DP
AVRCP
HFP
HSP

Codec supportati ³⁾:

SBC

AAC

Raggio di trasmissione (A2DP):

20 Hz - 20 000 Hz (frequenza di campionamento 44,1 kHz)

- 1) Il range effettivo varia in base a fattori quali ostacoli tra i dispositivi, campi magnetici nei pressi di un forno a microonde, elettricità statica, sensibilità di ricezione, prestazioni dell'antenna, sistema operativo, applicazione software, ecc.
- 2) I profili standard Bluetooth indicano lo scopo delle comunicazioni Bluetooth tra i dispositivi.
- 3) Codec: formato di compressione e conversione del segnale audio

Il design e le caratteristiche tecniche sono soggetti a modifica senza preavviso.

Modelli iPhone/iPod compatibili

iPhone SE (3a generazione)

iPhone 13 Pro Max

iPhone 13 Pro

iPhone 13

iPhone 13 mini

iPhone 12 Pro Max

iPhone 12 Pro

iPhone 12

iPhone 12 mini

iPhone SE (2a generazione)

iPhone 11 Pro Max

iPhone 11 Pro

iPhone 11

iPhone XS Max

iPhone XS

iPhone XR

iPhone X

iPhone 8 Plus

iPhone 8

iPhone 7 Plus

iPhone 7

iPhone SE

iPhone 6s Plus

iPhone 6s

iPod touch (7a generazione)

(A partire da maggio 2022)

5-044-179-11(1) Copyright 2023 Sony Corporation