

Bezprzewodowy stereofoniczny zestaw słuchawkowy
WH-CH520



Model: YY2958

Skrócona instrukcja uruchamiania

Pobierz aplikację i wykonaj ustawienia zestawu słuchawkowego



Aby korzystać ze wszystkich funkcji i ulepszonych parametrów pracy, zaktualizuj oprogramowanie zestawu słuchawkowego i aplikację „Sony | Headphones Connect” do najnowszej wersji. Więcej informacji można znaleźć pod następującym adresem:

<https://www.sony.net/elesupport/>


Rozpocznij użytkowanie



1

Włączanie zestawu słuchawkowego



Naciśnij przycisk  (zasilanie) i przytrzymaj go przez około 2 sekundy lub dłużej, aż wskaźnik (w kolorze niebieskim) zacznie migać. Zestaw słuchawkowy automatycznie przełącza się w tryb parowania po pierwszym włączeniu zestawu słuchawkowego po zakupie.

2

Nawiązywanie połączenia BLUETOOTH®



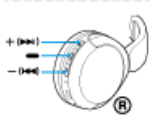
Postępuj zgodnie z instrukcjami pobranej aplikacji „Sony | Headphones Connect”.


3

Obsługa zestawu słuchawkowego




Można użyć przycisku na prawej słuchawce zestawu słuchawkowego, aby wykonać następujące operacje.



Przycisk  (odtwarzanie)

- Naciśnij jeden raz podczas wstrzymania: odtwarzanie
- Naciśnij raz podczas odtwarzania: wstrzymanie

Przycisk – (głośność –)/ (poprzedni)

- Naciśnij jeden raz krótko: zmniejszenie głośności
- Naciśnij i przytrzymaj do usłyszenia dźwięku powiadomienia: przeskoczenie do początku poprzedniego utworu (lub aktualnego utworu podczas odtwarzania)

Przycisk + (głośność +)/ (następny)

- Naciśnij jeden raz krótko: zwiększenie głośności
- Naciśnij i przytrzymaj do usłyszenia dźwięku powiadomienia: przeskoczenie do początku następnego utworu

Szczegółowe informacje dotyczące obsługi można znaleźć w rozdziale „Sterowanie urządzeniem audio (połączenie Bluetooth)”.

Aby zapobiec spaleniu lub nieprawidłowemu działaniu z powodu zamoczenia

Zestaw słuchawkowy nie jest wystarczająco wodoszczelny.

Jeżeli zestaw słuchawkowy jest ładowany, gdy jest wilgotny od deszczu lub potu itp., może to doprowadzić do spalenia lub nieprawidłowego działania.

Powiązana informacja

[Zakładanie zestawu słuchawkowego](#)

[Ręczne nawiązywanie połączenia Bluetooth](#)

[Ładowanie zestawu słuchawkowego](#)

Czynności wstępne

[Możliwości oferowane przez funkcję Bluetooth](#)

[Informacje o wskazówkach głosowych](#)

Dostarczone wyposażenie

└ [Sprawdzanie zawartości opakowania](#)

Części i elementy sterujące

- [Funkcje i lokalizacja poszczególnych elementów](#)

- [Informacje o wskaźniku](#)

Zakładanie zestawu słuchawkowego

Zasilanie/ładowanie

- [Ładowanie zestawu nagłownego](#)

- [Dostępny czas pracy](#)

- [Sprawdzanie poziomu naładowania akumulatora](#)

- [Włączanie zestawu nagłownego](#)

- [Wylączenie zestawu nagłownego](#)

Podłączanie

[Nawiązywanie połączenia bezprzewodowego z urządzeniami Bluetooth](#)

Łatwa konfiguracja za pomocą aplikacji

- [Podłączanie za pomocą aplikacji „Sony | Headphones Connect”](#)

Smartfon z systemem Android

- [Parowanie i nawiązywanie połączenia ze smartfonem z systemem Android](#)

- [Nawiązywanie połączenia ze sparowanym smartfonem z systemem Android](#)

iPhone (urządzenia z systemem iOS)

- [Parowanie i nawiązywanie połączenia ze smartfonem iPhone](#)

- [Nawiązywanie połączenia ze sparowanym smartfonem iPhone](#)

Komputery

- [Parowanie i nawiązywanie połączenia z komputerem \(Windows® 11\)](#)

- [Parowanie i nawiązywanie połączenia z komputerem \(Windows 10\)](#)

- [Parowanie i nawiązywanie połączenia z komputerem \(Mac\)](#)

- [Nawiązywanie połączenia ze sparowanym komputerem \(Windows 11\)](#)

- [Nawiązywanie połączenia ze sparowanym komputerem \(Windows 10\)](#)

- [Nawiązywanie połączenia ze sparowanym komputerem \(Mac\)](#)

Inne urządzenia obsługujące technologię Bluetooth

- [Parowanie i nawiązywanie połączenia z urządzeniem Bluetooth](#)

[Nawiązywanie połączenia ze sparowanym urządzeniem Bluetooth](#)

Połączenie wielopunktowe

[Nawiązywanie połączenia między zestawem nagłownym a 2 urządzeniami równocześnie \(połączenie wielopunktowe\)](#)

Słuchanie muzyki

Słuchanie muzyki za pośrednictwem połączenia Bluetooth

[Słuchanie muzyki z urządzenia za pośrednictwem połączenia Bluetooth](#)

[Sterowanie urządzeniem audio \(połączenie Bluetooth\)](#)

[Zamykanie połączenia Bluetooth \(po użyciu\)](#)

[Informacje o funkcji 360 Reality Audio](#)

Tryb jakości dźwięku

[Informacje o trybie jakości dźwięku](#)

[Obsługiwane kodeki](#)

[Informacje o funkcji DSEE](#)

Wykonywanie rozmów telefonicznych

[Odbieranie rozmowy](#)

[Wykonywanie rozmowy](#)

[Funkcje rozmów telefonicznych](#)

[Nawiązywanie połączenia wideo na komputerze](#)

[Zamykanie połączenia Bluetooth \(po użyciu\)](#)

Użycie funkcji pomocy głosowej

[Użycie funkcji pomocy głosowej \(Google app\)](#)

[Użycie funkcji pomocy głosowej \(Siri\)](#)

Używanie aplikacji

[Możliwości oferowane przez aplikację „Sony | Headphones Connect”](#)

[Instalowanie aplikacji „Sony | Headphones Connect”](#)

[Dostęp do informacji dotyczących wsparcia z aplikacji „Sony | Headphones Connect”](#)

[Jak aktualizować oprogramowanie \(dla wygody użytkownika zestawu nagłownego\)](#)

Ważne informacje

[Środki ostrożności](#)

[Aby zapobiec spaleni lub nieprawidłowemu działaniu z powodu zamoczenia](#)

[Licencje](#)

[Znaki towarowe](#)

[Strony internetowe obsługi klienta](#)

Rozwiązywanie problemów

[Jak rozwiązać problem?](#)

Zasilanie/ładowanie

[Nie można włączyć zestawu nagłownego.](#)

[Nie można przeprowadzić ładowania.](#)

[Czas ładowania jest zbyt długi.](#)

[Dostępny czas pracy jest krótki \(czas działania akumulatora jest krótki\).](#)

Dźwięk

[Brak dźwięku](#)

[Niski poziom dźwięku](#)

[Niska jakość dźwięku](#)

[Podczas odtwarzania dźwięku często pojawiają się przerwy.](#)

Łączność Bluetooth

[Nie można przeprowadzić parowania.](#)

[Nie można nawiązać połączenia Bluetooth.](#)

[Nie można obsługiwać zestawu słuchawkowego.](#)

[Nie słyhać drugiej osoby lub głośność połączenia jest niska podczas połączeń/Drua osoba nie słyzy Cię lub jej głośność połączenia jest niska podczas połączeń.](#)

Resetowanie lub inicjowanie zestawu nagłownego

[Resetowanie zestawu słuchawkowego](#)

[Przywracanie ustawień fabrycznych zestawu słuchawkowego](#)

Specyfikacje

[Dane techniczne](#)

Bezprzewodowy stereofoniczny zestaw słuchawkowy
WH-CH520

Możliwości oferowane przez funkcję Bluetooth

Zestaw nagłowny korzysta z technologii bezprzewodowej Bluetooth, umożliwiając następujące funkcje.

Słuchanie muzyki

Można słuchać muzyki bezprzewodowo ze smartfona lub odtwarzacza muzyki itp.



Prowadzenie rozmów przez telefon

Można wykonywać lub odbierać rozmowy telefoniczne bez użycia rąk, trzymając smartfon lub telefon komórkowy w torebce lub kieszeni.



Bezprzewodowy stereofoniczny zestaw słuchawkowy
WH-CH520

Informacje o wskazówkach głosowych

Przy ustawieniach fabrycznych, zestaw słuchawkowy odtwarza wskazówki głosowe w języku angielskim w następujących sytuacjach. Znaczenie wskazówek głosowych wyjaśniono w nawiasach.

Można zmienić język wskazówek głosowych oraz włączyć/wyłączyć wskazówki głosowe za pomocą aplikacji „Sony | Headphones Connect”. Aby uzyskać więcej informacji, patrz przewodnik pomocniczy aplikacji „Sony | Headphones Connect”.

https://rd1.sony.net/help/mdr/hpc/h_zz/

- Po przejściu do trybu parowania: „Pairing” (Parowanie)
- Podczas informowania o poziomie naładowania akumulatora: „Battery about XX %” (Poziom naładowania akumulatora ok. XX %) (Wartość „XX” wskazuje przybliżony poziom naładowania. Należy go traktować jako zgrubne oszacowanie.) / „Battery fully charged” (Akumulator w pełni naładowany)
- Gdy poziom naładowania akumulatora jest niski: „Low battery” (Niski poziom naładowania akumulatora)
- W przypadku automatycznego wyłączenia ze względu na niski poziom naładowania akumulatora: „Battery is empty” (Akumulator jest rozładowany)

Uwaga

- Zmiana języka wskazówek głosowych trwa około 4 minut.
- Jeżeli wskazówki głosowe nie są słyszalne po zmianie języka wskazówek głosowych lub aktualizacji oprogramowania, wyłącz zestaw nagłowny i włącz go ponownie.

Bezprzewodowy stereofoniczny zestaw słuchawkowy
WH-CH520

Sprawdzanie zawartości opakowania

Po otwarciu opakowania należy sprawdzić, czy znajdują się w nim wszystkie elementy wymienione na liście. W przypadku brakujących elementów skontaktuj się ze sprzedawcą.

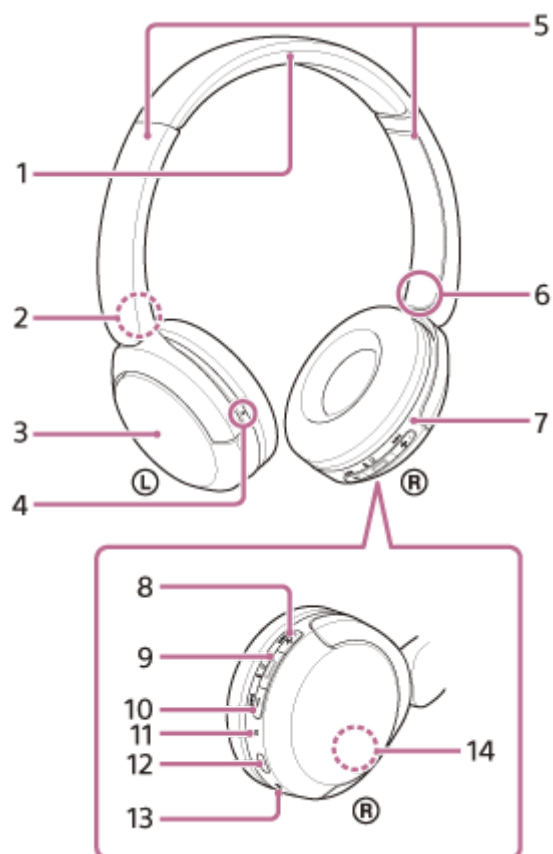
Liczby w () oznaczają ilość elementów.

Bezprzewodowy stereofoniczny zestaw słuchawkowy

Przewód USB Type-C® (USB-A do USB-C®) (ok. 20 cm) (1)



Funkcje i lokalizacja poszczególnych elementów



1. Pałęk
2. Oznaczenie **L** (lewa)
3. Lewa słuchawka
4. Wyczuwalna wypukłość
Na lewej słuchawce jest wyczuwalna wypukłość.
5. Suwaki (lewy, prawy)
Przesuń, aby wyregulować długość pałęka.
6. Oznaczenie **R** (prawa)
7. Prawa słuchawka
8. Przycisk + (głośność +)/ **▶▶** (następny)
Na przycisku + jest wyczuwalna wypukłość. Wykorzystaj go jako wskazania podczas obsługi zestawu nagłośnionego.
9. Przycisk **■** (odtwarzanie/połączenie)/ **⏻** (zasilanie)/ **📶** (Bluetooth)
10. Przycisk – (głośność –)/ **◀◀** (poprzedni)
11. Wskaźnik (niebieski/pomarańczowy)

Świeci się na niebiesko lub pomarańczowo sygnalizując stan zasilania i łączności zestawu słuchawkowego.

12. Gniazdo USB Type-C

Aby naładować zestaw słuchawkowy, podłącz zestaw słuchawkowy do komputera lub do gniazdka sieciowego za pomocą dostępnego w handlu zasilacza sieciowego USB i dostarczonego przewodu USB Type-C.

13. Mikrofon

14. Wbudowana antena

Zestaw słuchawkowy ma wbudowaną antenę Bluetooth.

Powiązany temat

- [Informacje o wskaźniku](#)
- [Sprawdzanie poziomu naładowania akumulatora](#)

5-044-179-81(1) Copyright 2023 Sony Corporation

Bezprzewodowy stereofoniczny zestaw słuchawkowy
WH-CH520

Informacje o wskaźniku

Wskaźnik przedstawia różne stany zestawu nagłownego.

● : świeci na niebiesko / ● : świeci na pomarańczowo / -: nie świeci się

Włączanie

● -- ● -- (miga dwa razy na niebiesko)

W takim przypadku, gdy poziom naładowania akumulatora wynosi 20% lub mniej (wymaga ładowania), wskaźnik włącza się kolejno w poniższy sposób.

● -- ● -- (miga powoli na pomarańczowo przez około 15 sekund)

Szczegółowe informacje zawiera sekcja „[Sprawdzanie poziomu naładowania akumulatora](#)”.

Wyłączanie

● ---- (świeci na niebiesko przez około 2 sekundy)

Gdy poziom naładowania akumulatora jest niski

● -- ● -- (miga powoli na pomarańczowo przez około 15 sekund)

Ładowanie

- Podczas ładowania

● (świeci się na pomarańczowo)

Wskaźnik gaśnie po zakończeniu ładowania akumulatora.

- Nieprawidłowa temperatura

● - ● - ● - ● - (miga po dwa razy na pomarańczowo)

- Nieprawidłowe ładowanie

● -- ● -- ● -- ● -- (miga powoli na pomarańczowo)

Funkcja Bluetooth

- Tryb parowania

● - ● ---- ● - ● ---- ● - ● (wielokrotnie miga dwa razy na niebiesko)

- Niepodłączony

● ---- ● ---- (miga kolejno na niebiesko co około 1 sekundę)

- Procedura podłączania zakończyła się

● - ● - ● - ● - ● - ● - ● - ● - (miga szybko na niebiesko przez około 5 sekund)

- Podłączony



● ---- ● ---- (miga kolejno na niebiesko co około 5 sekund)





- Rozmowa przychodząca

● -- ● -- ● -- ● -- ● -- ● -- (szybko miga na niebiesko)

Wskaźniki stanu niepodłączonego i podłączonego urządzenia automatycznie gasną po upływie określonego czasu. Zaczynają ponownie migać na pewien okres, gdy wykonana zostanie jakakolwiek czynność. Gdy poziom naładowania będzie niski, wskaźnik zacznie migać na pomarańczowo.

Inne

- Aktualizacja oprogramowania
 ---  --- (miga powoli na niebiesko)

- Przywracanie ustawień fabrycznych zakończone
 -  -  -  - (miga 4 razy na niebiesko)

Aby uzyskać szczegółowe informacje, patrz sekcja „[Przywracanie ustawień fabrycznych zestawu słuchawkowego](#)”.

Powiązany temat

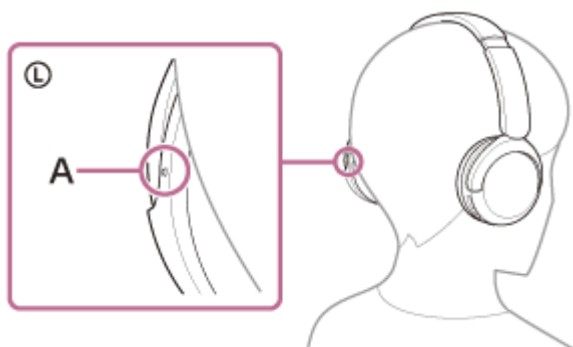
- [Sprawdzanie poziomu naładowania akumulatora](#)
- [Przywracanie ustawień fabrycznych zestawu słuchawkowego](#)

5-044-179-81(1) Copyright 2023 Sony Corporation

Zakładanie zestawu słuchawkowego

1 Załóż zestaw nagłowny na uszy.

1. Sprawdź lewą i prawą słuchawkę zestawu słuchawkowego.
Po stronie z oznaczeniem L (lewej) jest wyczuwalna wypukłość.

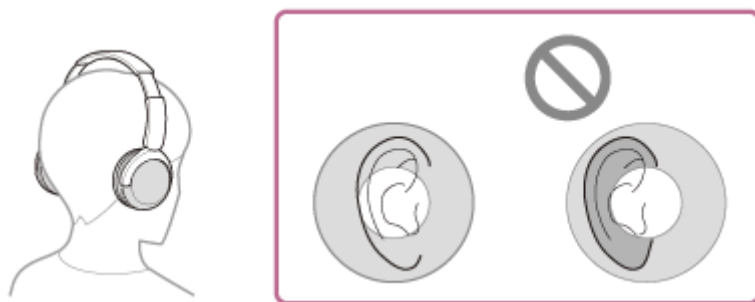


A: wyczuwalna wypukłość

2. Wsuń suwak.
Przed założeniem zestawu słuchawkowego, wysuń suwak do końca.



3. Załóż zestaw słuchawkowy.
Założ zestaw słuchawkowy tak, aby każda nakładka na uszy ściśle przylegała do każdej części ucha.



4. Wyreguluj długość suwaka.
Wyreguluj suwak na taką długość, aby pałąk dotykał czubka głowy.



5. Wyreguluj ustawienie słuchawek.

Wyreguluj ustawienie lewej i prawej słuchawki, aby każda nakładka na uszy dobrze przylegała do każdej części ucha.



Jeśli założysz zestaw słuchawkowy bez regulacji suwaka, zestaw słuchawkowy może nie zostać prawidłowo umieszczony na głowie, powodując dyskomfort.

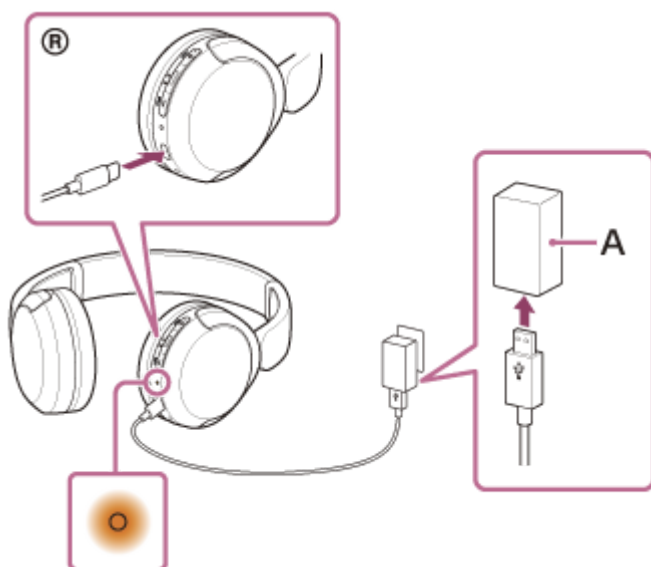
Bezprzewodowy stereofoniczny zestaw słuchawkowy
WH-CH520

Ładowanie zestawu nagłownego

Zestaw nagłowny zawiera wbudowany akumulator litowo-jonowy. Użyj dostarczonego przewodu USB Type-C, aby naładować zestaw słuchawkowy przed jego użyciem.

1 Podłączanie zestawu nagłownego do gniazdka sieciowego.

Użyj dostarczonego przewodu USB Type-C i dostępnego w sprzedaży zasilacza sieciowego USB.



A: zasilacz sieciowy USB

- Wskaźnik (w kolorze pomarańczowym) zestawu nagłownego będzie się świecić.
- Procedura ładowania trwa około 3 godz. *, a jej zakończenie sygnalizowane jest automatycznym wyłączeniem wskaźnika.

* Czas wymagany do całkowitego naładowania rozładowanego akumulatora. Czas ładowania może się różnić w zależności od warunków użycia.

Po zakończeniu ładowania odłącz przewód USB Type-C.

Wymagania systemowe dotyczące ładowania akumulatora przez USB

Zasilacz sieciowy USB

Dostępny w sprzedaży zasilacz sieciowy USB, który może dostarczać prąd wyjściowy o natężeniu 0,5 A (500 mA) lub wyższym

Komputer osobisty

Komputer osobisty ze standardowym portem USB

- Nie gwarantujemy działania na wszystkich komputerach.
- Działanie z komputerami wyprodukowanymi na zamówienie lub zbudowanymi samodzielnie nie jest gwarantowane.

Wskazówka

- Zestaw słuchawkowy może być również ładowany poprzez podłączenie zestawu słuchawkowego do działającego komputera za pomocą dostarczonego przewodu USB Type-C.
- W przypadku rozpoczęcia ładowania, gdy zestaw nagłowny jest włączony, zestaw nagłowny zostanie automatycznie wyłączony.

Uwaga

- Ładowanie może nie być możliwe z kablami innymi niż dostarczony przewód USB Type-C.
- Ładowanie może nie działać w przypadku niektórych typów zasilaczy sieciowych USB.
- Gdy zestaw nagłowny jest podłączony do gniazda sieciowego lub komputera, nie można wykonywać wszystkich czynności, takich jak włączanie zestawu nagłownego, rejestrowanie lub podłączanie do urządzeń Bluetooth oraz odtwarzanie muzyki.
- Zestawu słuchawkowego nie można naładować, gdy komputer jest w trybie gotowości (uśpienia) lub hibernacji. W takim przypadku zmień ustawienia komputera i ponownie rozpocznij ładowanie.
- Jeżeli zestaw słuchawkowy nie był używany przez dłuższy czas, czas pracy akumulatora może być krótszy. Jednak, trwałość akumulatora poprawi się po kilkukrotnym naładowaniu i rozładowaniu. Jeśli zestaw słuchawkowy jest przechowywany przez dłuższy czas, akumulator należy naładować co 6 miesięcy, aby uniknąć jego rozładowania.
- Jeżeli zestaw słuchawkowy nie był używany przez dłuższy czas, ładowanie akumulatora może trwać dłużej.
- W przypadku wykrycia problemu podczas ładowania zestawu nagłownego z poniżej wymienionych przyczyn wskaźnik (w kolorze pomarańczowym) zacznie migać. W takim przypadku należy ponownie przeprowadzić ładowanie w zakresie temperatury ładowania. Jeśli problem powtarza się, skonsultuj się z najbliższym sprzedawcą Sony.
 - Temperatura otoczenia przekracza zakres temperatur ładowania od 5°C do 35°C.
 - Problem z akumulatorem.
- Jeżeli zestaw słuchawkowy nie był używany przez dłuższy czas, wskaźnik (w kolorze pomarańczowym) może nie zaświecić się od razu po rozpoczęciu ładowania zestawu słuchawkowego. Poczekaj chwilę, aż zaświeci się wskaźnik.
- Jeżeli czas pracy wbudowanego akumulatora ulegnie znacznemu skróceniu w stosunku do pierwotnego czasu pracy, wówczas akumulator należy wymienić. Skonsultować się z najbliższym sprzedawcą firmy Sony.
- Należy unikać ekstremalnych zmian temperatur, bezpośredniego nasłonecznienia, wilgoci, piasku, zapylenia i wyładowań elektrycznych. Nie pozostawiać zestawu nagłownego w zaparkowanym pojeździe.
- Do podłączania zestawu słuchawkowego do komputera należy używać tylko dostarczonego przewodu USB Type-C i należy podłączyć urządzenia bezpośrednio. Ładowanie nie przebiegnie prawidłowo, gdy zestaw nagłowny będzie podłączony przez koncentrator USB.

Bezprzewodowy stereofoniczny zestaw słuchawkowy
WH-CH520

Dostępny czas pracy

Dostępny czas pracy zestawu słuchawkowego z całkowicie naładowanym akumulatorem jest następujący:

Połączenie Bluetooth

Czas odtwarzania muzyki (AAC): maks. 50 godz.

Czas odtwarzania muzyki (SBC): maks. 45 godz.

- Możliwe jest odtwarzanie muzyki przez około 1,5 godziny po 3 minutach ładowania. Możliwe jest także odtwarzanie muzyki przez około 5,5 godziny po 10 minutach ładowania.

Czas łączności: maks. 40 godzin

Wskazówka

- Aby sprawdzić, jaki kodek jest używany do połączenia lub włączyć funkcję DSEE™, należy użyć aplikacji „Sony | Headphones Connect”.

Uwaga

- Czas pracy może się różnić od czasu podanego powyżej w zależności od ustawień zestawu słuchawkowego i warunków użytkowania.
- Jeśli ustawisz następujące funkcje, dostępny czas działania akumulatora będzie krótszy niż podany powyżej.
 - Korektor
 - DSEE

Jeśli uruchomisz powyższe ustawienia jednocześnie, dostępny czas pracy akumulatora będzie jeszcze krótszy.

Powiązany temat

- [Obsługiwane kodeki](#)
- [Informacje o funkcji DSEE](#)
- [Możliwości oferowane przez aplikację „Sony | Headphones Connect”](#)

Bezprzewodowy stereofoniczny zestaw słuchawkowy
WH-CH520

Sprawdzanie poziomu naładowania akumulatora

Możliwe jest sprawdzenie pozostałego poziomu naładowania akumulatora w następujący sposób.

Po włączeniu zestawu nagłownego można usłyszeć wskazówki głosowe wskazujące poziom naładowania akumulatora. „Battery about XX %” (Poziom naładowania akumulatora ok. XX %) (Wartość „XX” wskazuje przybliżony poziom naładowania).

„Battery fully charged” (Akumulator w pełni naładowany)

Poziom naładowania akumulatora podawany przez wskazówki głosowe może w niektórych przypadkach różnić się od faktycznego pozostałego poziomu naładowania. Należy go traktować jako zgrubne oszacowanie.

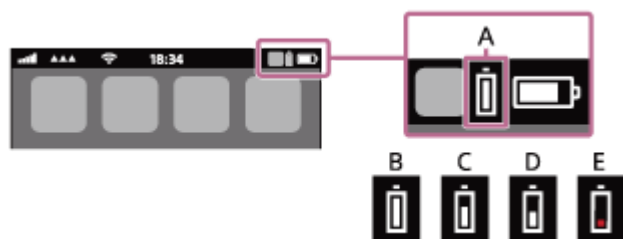
Wskaźnik (pomarańczowy) miga przez około 15 sekund, jeśli poziom naładowania akumulatora wynosi 20% lub mniej, gdy zestaw słuchawkowy jest włączony.

Gdy poziom naładowania jest niski

W przypadku korzystania z urządzenia iPhone lub iPod touch

Gdy zestaw słuchawkowy jest podłączony do urządzenia iPhone lub iPod touch za pomocą połączenia HFP (Hands-free Profile) Bluetooth, urządzenie pokazuje poziom naładowania akumulatora zestawu słuchawkowego na ekranie urządzenia iPhone lub iPod touch.

Wskazanie jest przykładowe.



A: poziom naładowania akumulatora zestawu nagłownego

B: 100% - 70%

C: 70% - 50%

D: 50% - 20%

E: 20% lub mniej (wymagane naładowanie)

Pozostały poziom naładowania akumulatora zestawu słuchawkowego jest również wyświetlany na widżecie w urządzeniu iPhone lub iPod touch z systemem iOS w wersji 11 lub nowszej.

Szczegółowe informacje można znaleźć w instrukcji obsługi dołączonej do urządzenia iPhone lub iPod touch.

Wyświetlany poziom naładowania w niektórych przypadkach może różnić się od faktycznego poziomu naładowania. Należy go traktować jako zgrubne oszacowanie.

W przypadku używania smartfona z systemem Android™ (system operacyjny 8.1 lub nowszy)

Gdy zestaw słuchawkowy podłączono do smartfona Android poprzez połączenie HFP Bluetooth, wybierz [Settings] - [Device connection] - [Bluetooth], aby wyświetlić poziom naładowania akumulatora zestawu słuchawkowego jako „100%”, „70%”, „50%” lub „20%” w kolumnie podłączonego urządzenia Bluetooth.

Powyższy opis to przykładowa procedura. Szczegółowe informacje można znaleźć w instrukcji obsługi smartfona z systemem Android.

Wyświetlany poziom naładowania w niektórych przypadkach może różnić się od faktycznego poziomu naładowania. Należy go traktować jako zgrubne oszacowanie.

- Aplikacja „Sony | Headphones Connect” umożliwia też sprawdzenie pozostałego poziomu naładowania akumulatora zestawu nagłownego. Smartfony Android jak i iPhone/iPod touch obsługują tę aplikację.

Uwaga

- Jeżeli zestaw nagłowny i smartfon nie są połączone za pośrednictwem HFP, poziom naładowania akumulatora nie będzie wyświetlany prawidłowo.
- W przypadku podłączenia zestawu nagłownego do urządzenia iPhone/iPod touch lub smartfona z systemem Android z funkcją „Media audio” (A2DP) tylko w trybie połączenia wielopunktowego, poziom naładowania akumulatora nie jest wyświetlany prawidłowo.
- Poziom naładowania akumulatora może nie być wyświetlany prawidłowo tuż po aktualizacji oprogramowania lub jeśli zestaw słuchawkowy nie był używany przez dłuższy czas. W takim przypadku należy kilkakrotnie naładować i rozładować akumulator, aby prawidłowo wyświetlić poziom naładowania akumulatora.

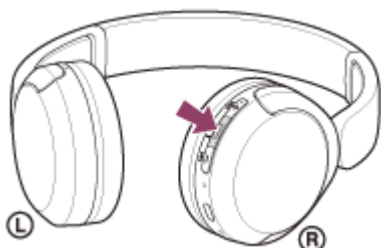
Powiązany temat

- [Informacje o wskaźniku](#)

Bezprzewodowy stereofoniczny zestaw słuchawkowy
WH-CH520

Włączanie zestawu nagłownego

- 1 Naciśnij przycisk  (zasilanie) i przytrzymaj go przez około 2 sekundy lub dłużej, aż wskaźnik (w kolorze niebieskim) zacznie migać.



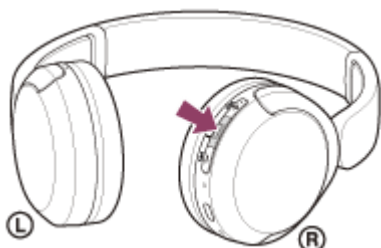
Powiązany temat

- [Wyłączanie zestawu nagłownego](#)

Bezprzewodowy stereofoniczny zestaw słuchawkowy
WH-CH520

Wyłączanie zestawu nagłownego

- 1 Naciśnij przycisk  (zasilanie) i przytrzymaj go przez około 2 sekundy lub dłużej, aż wskaźnik (w kolorze niebieskim) zgaśnie.



Wskazówka

- Można także wyłączyć zestaw nagłowny za pomocą aplikacji „Sony | Headphones Connect”.

Powiązany temat

- [Włączanie zestawu nagłownego](#)

Bezprzewodowy stereofoniczny zestaw słuchawkowy
WH-CH520

Nawiązywanie połączenia bezprzewodowego z urządzeniami Bluetooth

Dzięki funkcji Bluetooth urządzenia Bluetooth można słuchać muzyki i wykonywać rozmowy telefonicznie za pomocą zestawu nagłownego bezprzewodowo.

Parowanie

Aby użyć funkcji Bluetooth, oba podłączone urządzenia muszą zostać wcześniej zarejestrowane. Operacja rejestrowania urządzenia jest nazywana „parowaniem”.

Sparuj ręcznie zestaw nagłowny i urządzenie.

Nawiązywanie połączenia ze sparowanym urządzeniem

Po sparowaniu urządzenia nie jest konieczne jego ponowne parowanie. Połącz się z urządzeniami już sparowanymi z zestawem słuchawkowym, korzystając z metod stosownych dla każdego urządzenia.

Powiązany temat

- [Parowanie i nawiązywanie połączenia ze smartfonem z systemem Android](#)
- [Parowanie i nawiązywanie połączenia ze smartfonem iPhone](#)
- [Parowanie i nawiązywanie połączenia z komputerem \(Windows® 11\)](#)
- [Parowanie i nawiązywanie połączenia z komputerem \(Windows 10\)](#)
- [Parowanie i nawiązywanie połączenia z komputerem \(Mac\)](#)
- [Parowanie i nawiązywanie połączenia z urządzeniem Bluetooth](#)
- [Nawiązywanie połączenia ze sparowanym smartfonem z systemem Android](#)
- [Nawiązywanie połączenia ze sparowanym smartfonem iPhone](#)
- [Nawiązywanie połączenia ze sparowanym komputerem \(Windows 11\)](#)
- [Nawiązywanie połączenia ze sparowanym komputerem \(Windows 10\)](#)
- [Nawiązywanie połączenia ze sparowanym komputerem \(Mac\)](#)
- [Nawiązywanie połączenia ze sparowanym urządzeniem Bluetooth](#)

Bezprzewodowy stereofoniczny zestaw słuchawkowy
WH-CH520

Podłączanie za pomocą aplikacji „Sony | Headphones Connect”

Uruchom aplikację „Sony | Headphones Connect” na smartfonie Android/iPhone, aby podłączyć zestaw nagłowny do smartfona lub urządzenia iPhone. Aby uzyskać więcej informacji, patrz przewodnik pomocniczy aplikacji „Sony | Headphones Connect”.

https://rd1.sony.net/help/mdr/hpc/h_zz/



Sony Headphones Connect 

Uwaga

- Połączenie z niektórymi smartfonami i urządzeniami iPhone może stać się niestabilne podczas łączenia się przy użyciu aplikacji „Sony | Headphones Connect”. W takim przypadku należy postępować zgodnie z procedurami opisanymi w sekcji „[Nawiązywanie połączenia ze sparowanym smartfonem z systemem Android](#)” lub „[Nawiązywanie połączenia ze sparowanym smartfonem iPhone](#)”, aby podłączyć zestaw nagłowny.

Powiązany temat

- [Parowanie i nawiązywanie połączenia ze smartfonem z systemem Android](#)
- [Parowanie i nawiązywanie połączenia ze smartfonem iPhone](#)
- [Parowanie i nawiązywanie połączenia z komputerem \(Windows® 11\)](#)
- [Parowanie i nawiązywanie połączenia z komputerem \(Windows 10\)](#)
- [Parowanie i nawiązywanie połączenia z komputerem \(Mac\)](#)
- [Nawiązywanie połączenia ze sparowanym smartfonem z systemem Android](#)
- [Nawiązywanie połączenia ze sparowanym smartfonem iPhone](#)
- [Możliwości oferowane przez aplikację „Sony | Headphones Connect”](#)
- [Instalowanie aplikacji „Sony | Headphones Connect”](#)

Bezprzewodowy stereofoniczny zestaw słuchawkowy
WH-CH520

Parowanie i nawiązywanie połączenia ze smartfonem z systemem Android


Operacja rejestrowania urządzenia w celu jego podłączenia jest nazywana „parowaniem”. Najpierw sparuj urządzenie, aby je użyć z zestawem nagłownym po raz pierwszy.

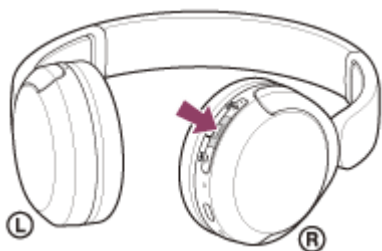
Przed rozpoczęciem sprawdź następujące kwestie:

- Smartfon Android znajduje się nie dalej niż 1 m od zestawu słuchawkowego.
- Akumulator zestawu nagłownego jest wystarczająco naładowany.
- Instrukcja obsługi smartfona Android jest dostępna.

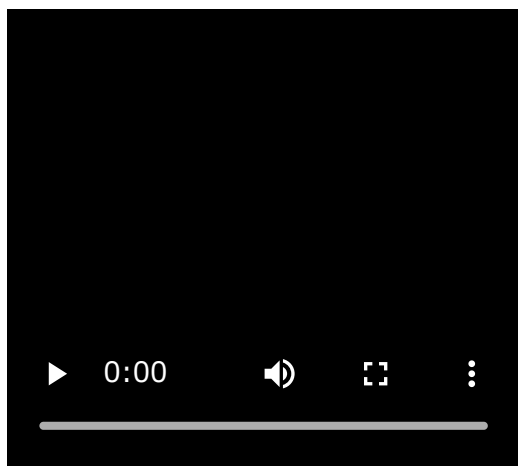
1 Uruchom tryb parowania z poziomu zestawu nagłownego.

Włącz zestaw nagłowny podczas parowania zestawu nagłownego i urządzenia po raz pierwszy po zakupie lub po inicjacji zestawu nagłownego (zestaw nie zawiera informacji o sparowanych urządzeniach). Zestaw nagłowny zostanie automatycznie przełączony do trybu parowania. W tym przypadku przejdź do kroku 2.

Podczas parowania drugiego lub kolejnego urządzenia (zestaw słuchawkowy również zawiera informacje o innych sparowanych urządzeniach) naciśnij i przytrzymaj przycisk  (Bluetooth) przez około 5 sekund lub więcej, aby przejść do trybu ręcznego parowania.



Wskaźnik (niebieski) zamiga dwa razy z rzędu. Zostanie odtworzona wskazówka głosowa „Pairing” (Parowanie).



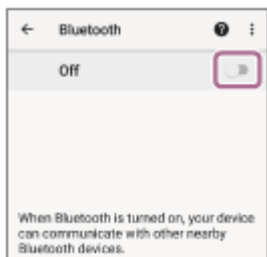
2 Odblokuj ekran smartfona z systemem Android, jeśli jest zablokowany.

3 Znajdź zestaw nagłowny z poziomu smartfona Android.

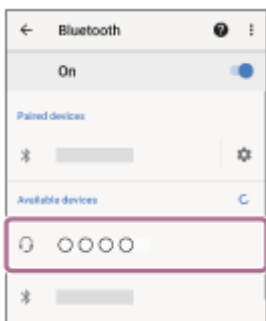
1. Wybierz opcję [Settings] - [Device connection] - [Bluetooth].



2. Dotknij przełącznika, aby włączyć funkcję Bluetooth.



4 Dotknij opcji [WH-CH520].



Jeżeli wprowadzenie klucza dostępu * jest wymagane, wpisz „0000”.

Zestaw nagłowny i smartfon zostały sparowane i połączone ze sobą.

Usłyszysz dźwięk powiadomienia wskazujący, że połączenie zostało nawiązane.

Jeśli urządzenia nie zostaną połączone, patrz sekcja „[Nawiązywanie połączenia ze sparowanym smartfonem z systemem Android](#)”.

Jeśli [WH-CH520] nie pojawia się na ekranie smartfona z systemem Android, należy wykonać procedurę ponownie od początku punktu 3.

* Klucz dostępu może być również określany mianem: „kod dostępu”, „kod PIN”, „numer PIN” lub „hasło”.

Wskazówka

- Powyższy opis to przykładowa procedura. Szczegółowe informacje można znaleźć w instrukcji obsługi dołączonej do smartfona Android.
- W celu usunięcia wszystkich informacji o parowaniu Bluetooth patrz sekcja „[Przywracanie ustawień fabrycznych zestawu słuchawkowego](#)”.

Uwaga

- Jeżeli parowanie nie zostanie przeprowadzone w ciągu 5 minut, tryb parowania zostanie anulowany, a zestaw nagłowny wyłączony. W takim przypadku rozpocznij czynność ponownie od kroku 1.
- Po sparowaniu urządzeń Bluetooth nie ma potrzeby ponownego ich parowania, za wyjątkiem poniższych przypadków:
 - Informacje o parowaniu zostały usunięte, na przykład po naprawie.
 - Sparowanie z 9 urządzeniem.
Zestaw słuchawkowy może być sparowany z maksymalnie 8 urządzeniami. W przypadku parowania nowego urządzenia gdy sparowanych jest już 8 urządzeń, informacje o rejestracji najstarszego sparowanego urządzenia są nadpisywane informacjami nowego urządzenia.
 - Jeśli informacje o sparowaniu zestawu nagłownego zostały usunięte z urządzenia Bluetooth.

– Przywracanie ustawień fabrycznych.

Usunięte zostaną wszystkie informacje o sparowaniu. W takim przypadku należy usunąć informacje o sparowaniu zestawu nagłownego z podłączonego urządzenia, a następnie ponowić procedurę sparowania.

- Zestaw nagłowny można sparować z wieloma urządzeniami, jednak w danym momencie muzykę można odtwarzać tylko z 1 sparowanego urządzenia.

Powiązany temat

- [Nawiązywanie połączenia bezprzewodowego z urządzeniami Bluetooth](#)
- [Nawiązywanie połączenia ze sparowanym smartfonem z systemem Android](#)
- [Słuchanie muzyki z urządzenia za pośrednictwem połączenia Bluetooth](#)
- [Zamykanie połączenia Bluetooth \(po użyciu\)](#)
- [Przywracanie ustawień fabrycznych zestawu słuchawkowego](#)

5-044-179-81(1) Copyright 2023 Sony Corporation

Bezprzewodowy stereofoniczny zestaw słuchawkowy
WH-CH520

Nawiązywanie połączenia ze sparowanym smartfonem z systemem Android

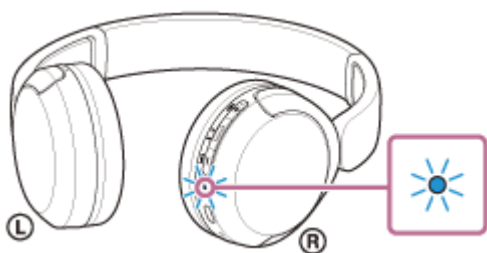
1 Odblokuj ekran smartfona z systemem Android, jeśli jest zablokowany.

2 Włącz zestaw nagłowny.

Naciśnij i przytrzymaj przycisk  (zasilanie) przez około 2 sekundy lub dłużej.



Usłyszysz dźwięk powiadomienia wskazujący, że zestaw słuchawkowy jest włączony. Nawet po zdjęciu palca z przycisku wskaźnik (niebieski) dalej miga.



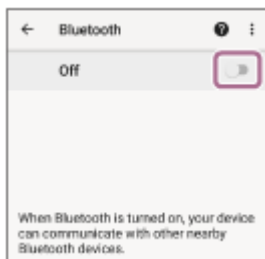
Jeżeli zestaw słuchawkowy połączył się automatycznie z ostatnio podłączonym urządzeniem, usłyszysz dźwięk powiadomienia wskazujący, że połączenie zostało nawiązane. Sprawdź status połączenia na smartfonie z systemem Android. Jeżeli połączenie nie zostało nawiązane, przejdź do punktu **3**.

3 Wyświetl urządzenia sparowane ze smartfonem Android.

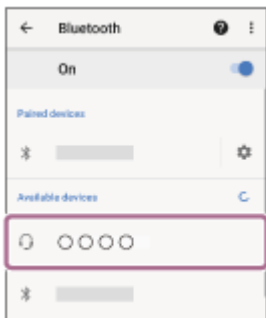
1. Wybierz opcję [Settings] - [Device connection] - [Bluetooth].



2. Dotknij przełącznika, aby włączyć funkcję Bluetooth.



4 Dotknij opcji [WH-CH520].



Usłyszysz dźwięk powiadomienia wskazujący, że połączenie zostało nawiązane.

Wskazówka

- Powyższy opis to przykładowa procedura. Szczegółowe informacje można znaleźć w instrukcji obsługi dołączonej do smartfona Android.

Uwaga

- Jeżeli ostatnio podłączone urządzenie Bluetooth umieszczono w pobliżu zestawu nagłownego, zestaw nagłowny może połączyć się automatycznie z tym urządzeniem po włączeniu zestawu nagłownego. W takim przypadku należy wyłączyć funkcję Bluetooth na ostatnio podłączonym urządzeniu lub wyłączyć zasilanie.
- Jeżeli nie można połączyć smartfona z zestawem nagłownym, należy usunąć informacje parowania zestawu nagłownego na smartfonie i ponownie sparować urządzenia. Szczegółowe informacje na temat czynności wykonywanych na smartfonie można znaleźć w instrukcji obsługi dołączonej do smartfona.

Powiązany temat

- [Nawiązywanie połączenia bezprzewodowego z urządzeniami Bluetooth](#)
- [Parowanie i nawiązywanie połączenia ze smartfonem z systemem Android](#)
- [Słuchanie muzyki z urządzenia za pośrednictwem połączenia Bluetooth](#)
- [Zamykanie połączenia Bluetooth \(po użyciu\)](#)

Bezprzewodowy stereofoniczny zestaw słuchawkowy
WH-CH520

Parowanie i nawiązywanie połączenia ze smartfonem iPhone


Operacja rejestrowania urządzenia w celu jego podłączenia jest nazywana „parowaniem”. Najpierw sparuj urządzenie, aby je użyć z zestawem nagłownym po raz pierwszy.

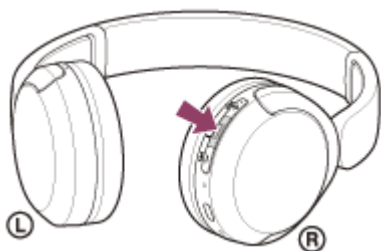
Przed rozpoczęciem sprawdź następujące kwestie:

- iPhone znajduje się nie dalej niż 1 m od zestawu słuchawkowego.
- Akumulator zestawu nagłownego jest wystarczająco naładowany.
- Instrukcja obsługi smartfona iPhone jest dostępna.

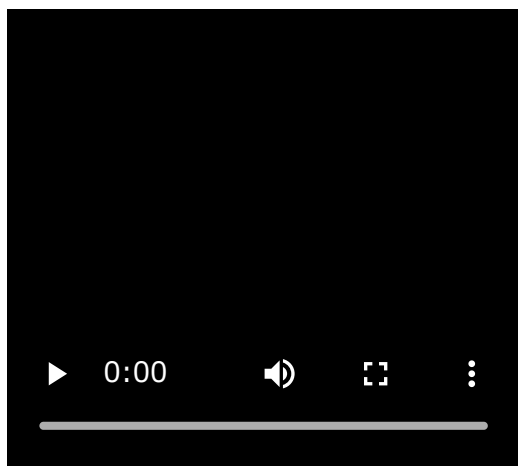
1 Uruchom tryb parowania z poziomu zestawu nagłownego.

Włącz zestaw nagłowny podczas parowania zestawu nagłownego i urządzenia po raz pierwszy po zakupie lub po inicjacji zestawu nagłownego (zestaw nie zawiera informacji o sparowanych urządzeniach). Zestaw nagłowny zostanie automatycznie przełączony do trybu parowania. W tym przypadku przejdź do kroku 2.

Podczas parowania drugiego lub kolejnego urządzenia (zestaw słuchawkowy również zawiera informacje o innych sparowanych urządzeniach) naciśnij i przytrzymaj przycisk  (Bluetooth) przez około 5 sekund lub więcej, aby przejść do trybu ręcznego parowania.



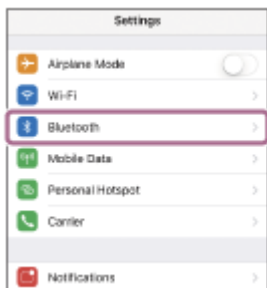
Wskaźnik (niebieski) zamiga dwa razy z rzędu. Zostanie odtworzona wskazówka głosowa „Pairing” (Parowanie).



2 Odblokuj ekran smartfona iPhone, jeśli jest zablokowany.

3 Znajdź zestaw nagłowny z poziomu smartfona iPhone.

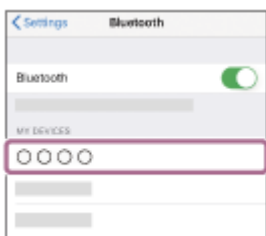
1. Wybierz opcję [Settings].
2. Dotknij opcji [Bluetooth].



3. Dotknij przełącznika, aby włączyć funkcję Bluetooth.



4 Dotknij opcji [WH-CH520].



Jeżeli wprowadzenie klucza dostępu * jest wymagane, wpisz „0000”.

Zestaw nagłowny i iPhone zostały sparowane i połączone ze sobą.

Usłyszysz dźwięk powiadomienia wskazujący, że połączenie zostało nawiązane.

Jeśli urządzenia nie zostaną połączone, patrz sekcja „[Nawiązywanie połączenia ze sparowanym smartfonem iPhone](#)”.

Jeśli [WH-CH520] nie pojawia się na ekranie iPhone, należy wykonać procedurę ponownie od początku punktu 3

* Klucz dostępu może być również określany mianem: „kod dostępu”, „kod PIN”, „numer PIN” lub „hasło”.

Wskazówka

- Powyższy opis to przykładowa procedura. Szczegółowe informacje można znaleźć w instrukcji obsługi dołączonej do urządzenia iPhone.
- W celu usunięcia wszystkich informacji o parowaniu Bluetooth patrz sekcja „[Przywracanie ustawień fabrycznych zestawu słuchawkowego](#)”.

Uwaga

- Jeżeli parowanie nie zostanie przeprowadzone w ciągu 5 minut, tryb parowania zostanie anulowany, a zestaw nagłowny wyłączony. W takim przypadku rozpocznij czynność ponownie od kroku 1.
- Po sparowaniu urządzeń Bluetooth nie ma potrzeby ponownego ich parowania, za wyjątkiem poniższych przypadków:
 - Informacje o parowaniu zostały usunięte, na przykład po naprawie.
 - Sparowanie z 9 urządzeniem.
Zestaw słuchawkowy może być sparowany z maksymalnie 8 urządzeniami. W przypadku parowania nowego urządzenia gdy sparowanych jest już 8 urządzeń, informacje o rejestracji najstarszego sparowanego urządzenia są nadpisywane informacjami nowego urządzenia.
 - Jeśli informacje o sparowaniu zestawu nagłownego zostały usunięte z urządzenia Bluetooth.

– Przywracanie ustawień fabrycznych.

Usunięte zostaną wszystkie informacje o parowaniu. W takim przypadku należy usunąć informacje o sparowaniu zestawu nagłownego z podłączonego urządzenia, a następnie ponowić procedurę parowania.

- Zestaw nagłowny można sparować z wieloma urządzeniami, jednak w danym momencie muzykę można odtwarzać tylko z 1 sparowanego urządzenia.

Powiązany temat

- [Nawiązywanie połączenia bezprzewodowego z urządzeniami Bluetooth](#)
- [Nawiązywanie połączenia ze sparowanym smartfonem iPhone](#)
- [Słuchanie muzyki z urządzenia za pośrednictwem połączenia Bluetooth](#)
- [Zamykanie połączenia Bluetooth \(po użyciu\)](#)
- [Przywracanie ustawień fabrycznych zestawu słuchawkowego](#)

5-044-179-81(1) Copyright 2023 Sony Corporation

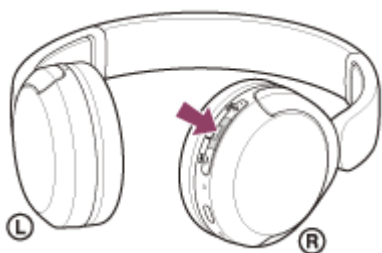
Bezprzewodowy stereofoniczny zestaw słuchawkowy
WH-CH520

Nawiązywanie połączenia ze sparowanym smartfonem iPhone

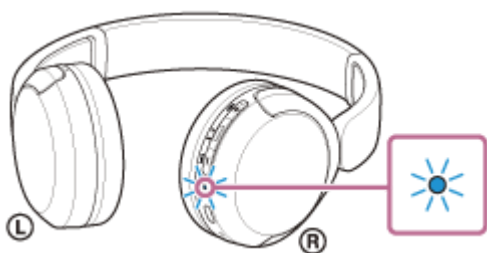
1 Odblokuj ekran smartfona iPhone, jeśli jest zablokowany.

2 Włącz zestaw nagłowny.

Naciśnij i przytrzymaj przycisk  (zasilanie) przez około 2 sekundy lub dłużej.



Usłyszysz dźwięk powiadomienia wskazujący, że zestaw słuchawkowy jest włączony. Nawet po zdjęciu palca z przycisku wskaźnik (niebieski) dalej miga.

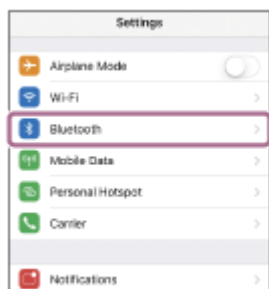


Jeżeli zestaw słuchawkowy połączył się automatycznie z ostatnio podłączonym urządzeniem, usłyszysz dźwięk powiadomienia wskazujący, że połączenie zostało nawiązane.

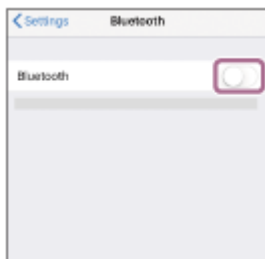
Sprawdź status połączenia na smartfonie iPhone. Jeżeli połączenie nie zostało nawiązane, przejdź do punktu **3**.

3 Wyświetl urządzenia sparowane ze smartfonem iPhone.

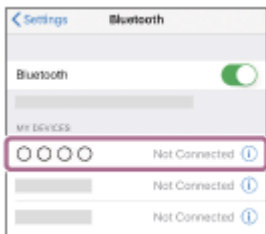
1. Wybierz opcję [Settings].
2. Dotknij opcji [Bluetooth].



3. Dotknij przełącznika, aby włączyć funkcję Bluetooth.



4 Dotknij opcji [WH-CH520].



Usłyszysz dźwięk powiadomienia wskazujący, że połączenie zostało nawiązane.

Wskazówka

- Powyższy opis to przykładowa procedura. Szczegółowe informacje można znaleźć w instrukcji obsługi dołączonej do urządzenia iPhone.

Uwaga

- Jeżeli ostatnio podłączone urządzenie Bluetooth umieszczono w pobliżu zestawu nagłownego, zestaw nagłowny może połączyć się automatycznie z tym urządzeniem po włączeniu zestawu nagłownego. W takim przypadku należy wyłączyć funkcję Bluetooth na ostatnio podłączonym urządzeniu lub wyłączyć zasilanie.
- Jeżeli nie można połączyć urządzenia iPhone z zestawem nagłownym, należy usunąć informacje parowania zestawu nagłownego w urządzeniu iPhone i ponownie sparować urządzenie. Szczegółowe informacje na temat czynności wykonywanych na urządzeniu iPhone można znaleźć w instrukcji obsługi dołączonej do urządzenia iPhone.

Powiązany temat

- [Nawiązywanie połączenia bezprzewodowego z urządzeniami Bluetooth](#)
- [Parowanie i nawiązywanie połączenia ze smartfonem iPhone](#)
- [Słuchanie muzyki z urządzenia za pośrednictwem połączenia Bluetooth](#)
- [Zamykanie połączenia Bluetooth \(po użyciu\)](#)

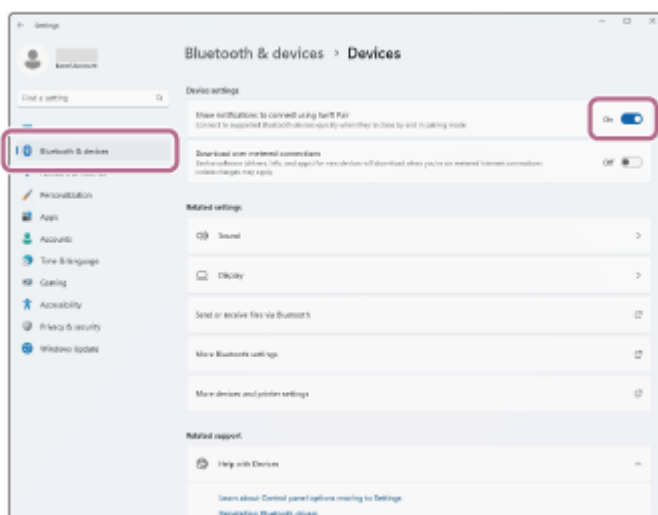
Bezprzewodowy stereofoniczny zestaw słuchawkowy
WH-CH520

Parowanie i nawiązywanie połączenia z komputerem (Windows® 11)

Operacja rejestrowania urządzenia w celu jego podłączenia jest nazywana „parowaniem”. Najpierw sparuj urządzenie, aby je użyć z zestawem nagłownym po raz pierwszy.


Przed rozpoczęciem sprawdź następujące kwestie:

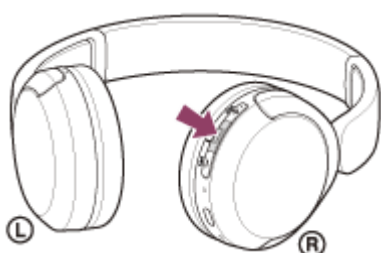
- Komputer zapewnia funkcję Bluetooth, która obsługuje połączenia w celu odtwarzania muzyki (A2DP).
- Podczas korzystania z aplikacji do połączeń wideo na komputerze, komputer wyposażono w funkcję Bluetooth obsługującą połączenia telefoniczne (HFP/HSP).
- Komputer znajduje się nie dalej niż 1 m od zestawu słuchawkowego.
- Akumulator zestawu nagłownego jest wystarczająco naładowany.
- Instrukcja obsługi komputera jest dostępna.
- W zależności od komputera, należy włączyć wbudowany adapter Bluetooth. Jeśli nie wiesz, jak włączyć adapter Bluetooth lub nie masz pewności, czy komputer posiada wbudowany adapter Bluetooth, zapoznaj się z instrukcją obsługi dostarczoną z komputerem.
- Funkcja szybkiego parowania ułatwia parowanie. Aby użyć funkcji szybkiego parowania, kliknij przycisk [Start] - [Settings] - [Bluetooth & devices] - przełącznik [Show notifications to connect using Swift Pair], aby włączyć funkcję szybkiego parowania.



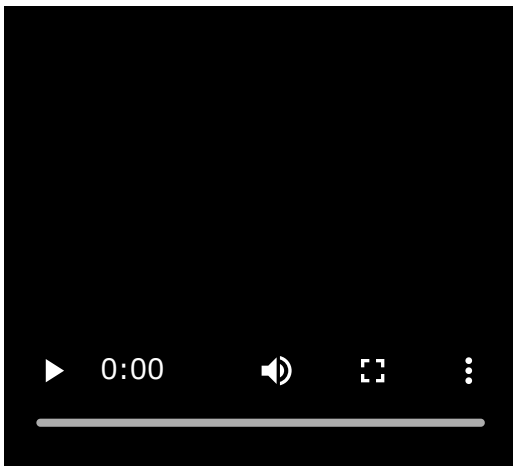
1 Uruchom tryb parowania z poziomu zestawu nagłownego.

Włącz zestaw nagłowny podczas parowania zestawu nagłownego i urządzenia po raz pierwszy po zakupie lub po inicjacji zestawu nagłownego (zestaw nie zawiera informacji o sparowanych urządzeniach). Zestaw nagłowny zostanie automatycznie przełączony do trybu parowania. W tym przypadku przejdź do kroku 2.

Podczas parowania drugiego lub kolejnego urządzenia (zestaw słuchawkowy również zawiera informacje o innych sparowanych urządzeniach) naciśnij i przytrzymaj przycisk  (Bluetooth) przez około 5 sekund lub więcej, aby przejść do trybu ręcznego parowania.



Wskaźnik (niebieski) zamiga dwa razy z rzędu. Zostanie odtworzona wskazówka głosowa „Pairing” (Parowanie).

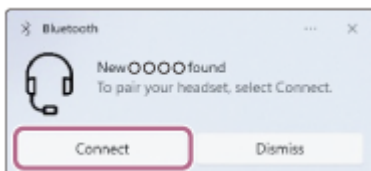


2 Wybudź komputer, gdy znajduje się w trybie gotowości (uśpienia) lub hibernacji.

3 Sparuj zestaw nagłowny przy użyciu komputera.

Aby połączyć się za pomocą funkcji szybkiego parowania

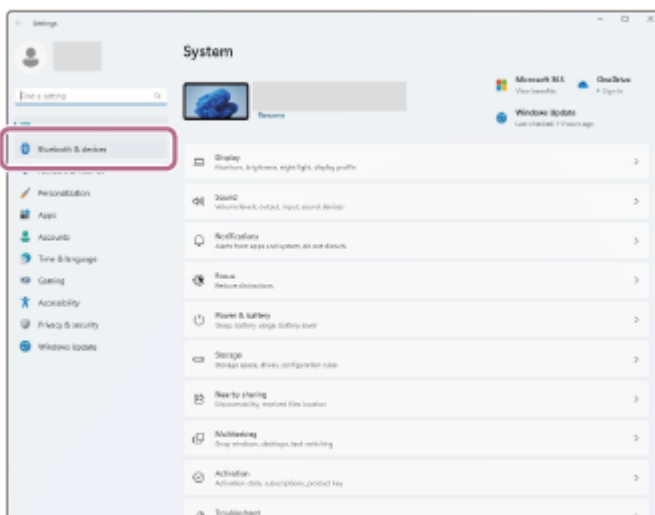
1. Wybierz [Connect] z wyskakującego menu wyświetlanego na ekranie komputera.



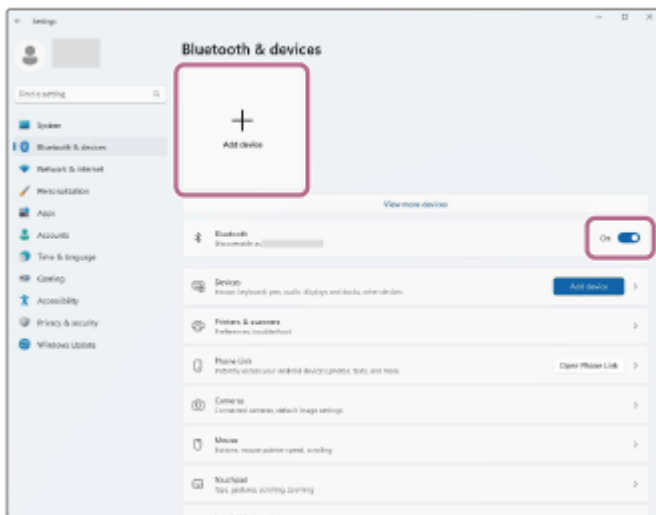
Aby połączyć się bez użycia funkcji szybkiego parowania

1. Kliknij przycisk [Start], a następnie opcję [Settings].

2. Kliknij opcję [Bluetooth & devices].



3. Kliknij przełącznik [Bluetooth], aby włączyć funkcję Bluetooth, a następnie kliknij [Add device].



4. Kliknij opcję [Bluetooth].



5. Kliknij opcję [WH-CH520].



Jeżeli wprowadzenie klucza dostępu * jest wymagane, wpisz „0000”.

Zestaw nagłowny i komputer zostały sparowane i połączone ze sobą.

Usłyszysz dźwięk powiadomienia wskazujący, że połączenie zostało nawiązane.

Jeśli urządzenia nie zostaną połączone, patrz sekcja „[Nawiązywanie połączenia ze sparowanym komputerem \(Windows 11\)](#)”.

Jeśli na ekranie komputera nie pojawia się pozycja [WH-CH520], należy wykonać procedurę ponownie od początku punktu 3 „Aby połączyć się bez użycia funkcji szybkiego parowania”.

* Klucz dostępu może być również określany mianem: „kod dostępu”, „kod PIN”, „numer PIN” lub „hasło”.

Wskazówka

- Powyższy opis to przykładowa procedura. Szczegółowe informacje można znaleźć w instrukcji obsługi dołączonej do komputera.
- W celu usunięcia wszystkich informacji o parowaniu Bluetooth patrz sekcja „[Przywracanie ustawień fabrycznych zestawu słuchawkowego](#)”.

Uwaga

- Jeżeli parowanie nie zostanie przeprowadzone w ciągu 5 minut, tryb parowania zostanie anulowany, a zestaw nagłowny wyłączony. W takim przypadku rozpocznij czynność ponownie od kroku ❶.
- Po sparowaniu urządzeń Bluetooth nie ma potrzeby ponownego ich parowania, za wyjątkiem poniższych przypadków:
 - Informacje o parowaniu zostały usunięte, na przykład po naprawie.
 - Sparowanie z 9 urządzeniem.
Zestaw słuchawkowy może być sparowany z maksymalnie 8 urządzeniami. W przypadku parowania nowego urządzenia gdy sparowanych jest już 8 urządzeń, informacje o rejestracji najstarszego sparowanego urządzenia są nadpisywane informacjami nowego urządzenia.
 - Jeśli informacje o sparowaniu zestawu nagłownego zostały usunięte z urządzenia Bluetooth.
 - Przywracanie ustawień fabrycznych.
Usunięte zostaną wszystkie informacje o parowaniu. W takim przypadku należy usunąć informacje o sparowaniu zestawu nagłownego z podłączonego urządzenia, a następnie ponowić procedurę parowania.
- Zestaw nagłowny można sparować z wieloma urządzeniami, jednak w danym momencie muzykę można odtwarzać tylko z 1 sparowanego urządzenia.

Powiązany temat

- [Nawiązywanie połączenia bezprzewodowego z urządzeniami Bluetooth](#)
- [Nawiązywanie połączenia ze sparowanym komputerem \(Windows 11\)](#)
- [Słuchanie muzyki z urządzenia za pośrednictwem połączenia Bluetooth](#)
- [Nawiązywanie połączenia wideo na komputerze](#)
- [Zamykanie połączenia Bluetooth \(po użyciu\)](#)
- [Przywracanie ustawień fabrycznych zestawu słuchawkowego](#)

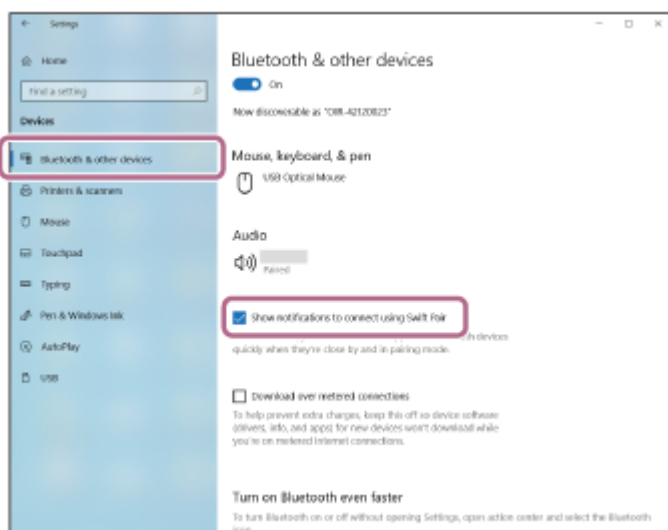
Bezprzewodowy stereofoniczny zestaw słuchawkowy
WH-CH520

Parowanie i nawiązywanie połączenia z komputerem (Windows 10)

Operacja rejestrowania urządzenia w celu jego podłączenia jest nazywana „parowaniem”. Najpierw sparuj urządzenie, aby je użyć z zestawem nagłownym po raz pierwszy.


Przed rozpoczęciem sprawdź następujące kwestie:

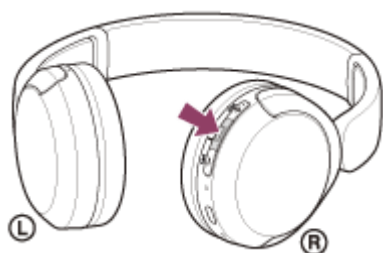
- Komputer zapewnia funkcję Bluetooth, która obsługuje połączenia w celu odtwarzania muzyki (A2DP).
- Podczas korzystania z aplikacji do połączeń wideo na komputerze, komputer wyposażono w funkcję Bluetooth obsługującą połączenia telefoniczne (HFP/HSP).
- Komputer znajduje się nie dalej niż 1 m od zestawu słuchawkowego.
- Akumulator zestawu nagłownego jest wystarczająco naładowany.
- Instrukcja obsługi komputera jest dostępna.
- W zależności od komputera, należy włączyć wbudowany adapter Bluetooth. Jeśli nie wiesz, jak włączyć adapter Bluetooth lub nie masz pewności, czy komputer posiada wbudowany adapter Bluetooth, zapoznaj się z instrukcją obsługi dostarczoną z komputerem.
- Jeśli system operacyjny to Windows 10 w wersji 1803 lub nowszej, funkcja szybkiego parowania ułatwi parowanie. Aby użyć funkcji szybkiego parowania, kliknij przycisk [Start] - [Settings] - [Devices] - [Bluetooth & other devices] i zaznacz [Show notifications to connect using Swift Pair].



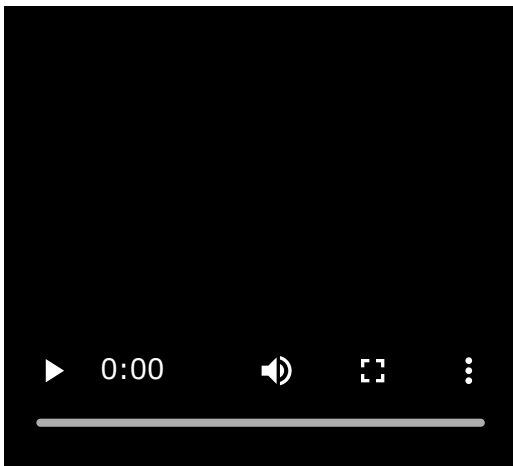
1 Uruchom tryb parowania z poziomu zestawu nagłownego.

Włącz zestaw nagłowny podczas parowania zestawu nagłownego i urządzenia po raz pierwszy po zakupie lub po inicjacji zestawu nagłownego (zestaw nie zawiera informacji o sparowanych urządzeniach). Zestaw nagłowny zostanie automatycznie przełączony do trybu parowania. W tym przypadku przejdź do kroku 2.

Podczas parowania drugiego lub kolejnego urządzenia (zestaw słuchawkowy również zawiera informacje o innych sparowanych urządzeniach) naciśnij i przytrzymaj przycisk  (Bluetooth) przez około 5 sekund lub więcej, aby przejść do trybu ręcznego parowania.



Wskaźnik (niebieski) zamiga dwa razy z rzędu. Zostanie odtworzona wskazówka głosowa „Pairing” (Parowanie).

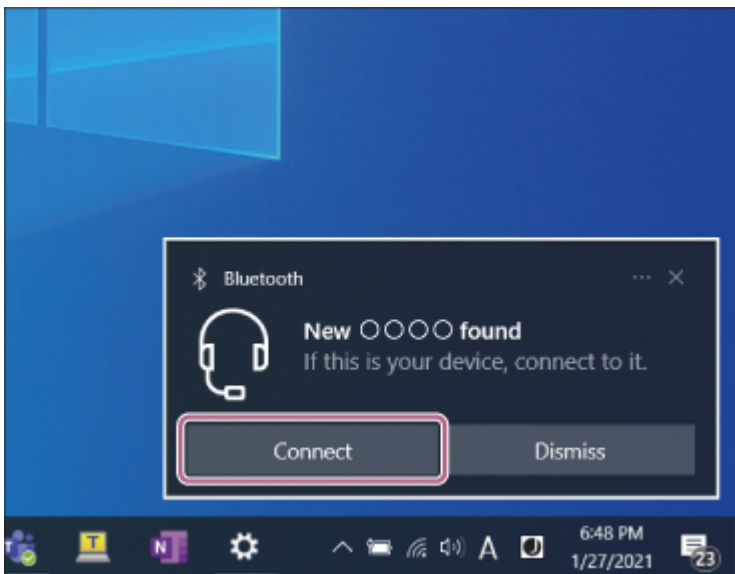


2 Wybudź komputer, gdy znajduje się w trybie gotowości (uśpienia) lub hibernacji.

3 Sparuj zestaw nagłowny przy użyciu komputera.

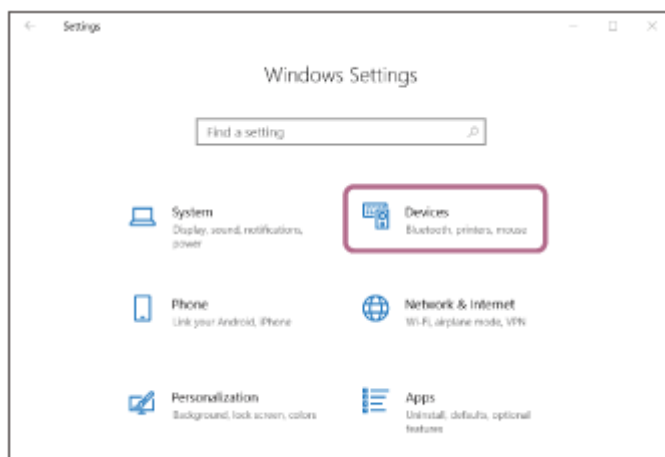
Aby połączyć się za pomocą funkcji szybkiego parowania

1. Wybierz [Connect] z wyskakującego menu wyświetlanego na ekranie komputera.

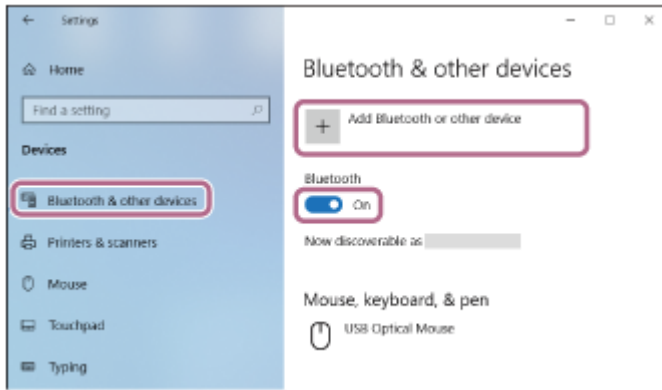


Aby połączyć się bez użycia funkcji szybkiego parowania

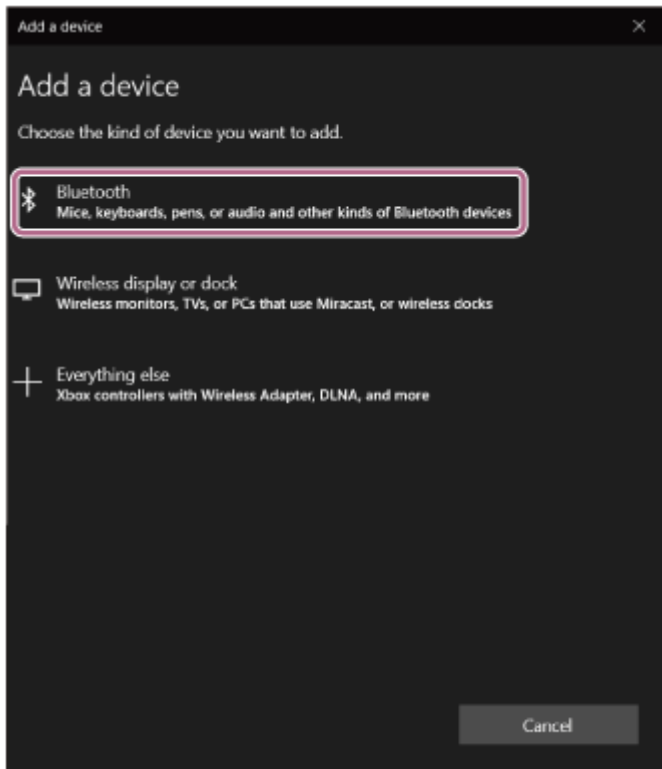
1. Kliknij przycisk [Start], a następnie opcję [Settings].
2. Kliknij opcję [Devices].



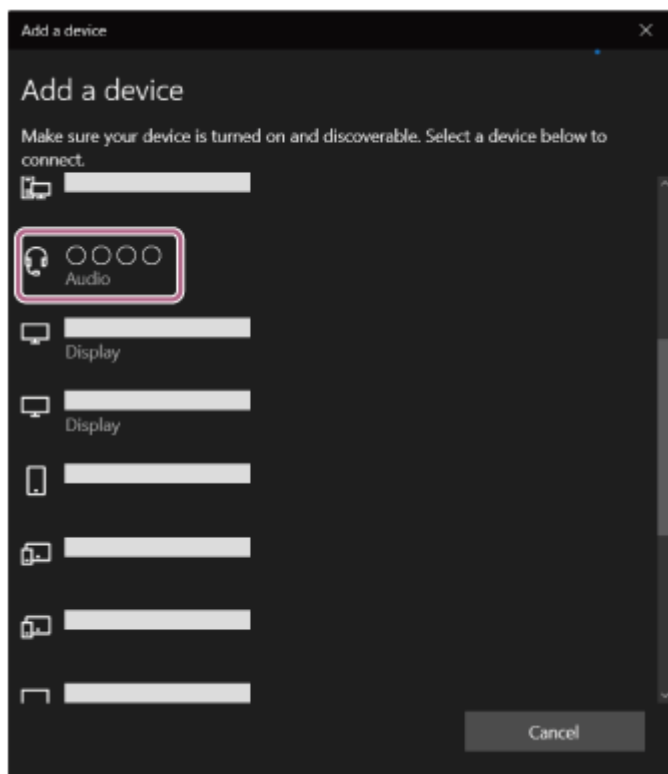
3. Kliknij kartę [Bluetooth & other devices], kliknij przycisk [Bluetooth], aby włączyć funkcję Bluetooth, a następnie kliknij [Add Bluetooth or other device].



4. Kliknij opcję [Bluetooth].



5. Kliknij opcję [WH-CH520].



Jeżeli wprowadzenie klucza dostępu * jest wymagane, wpisz „0000”.
Zestaw nagłowny i komputer zostały sparowane i połączone ze sobą.
Usłyszysz dźwięk powiadomienia wskazujący, że połączenie zostało nawiązane.
Jeśli urządzenia nie zostaną połączone, patrz sekcja „[Nawiązywanie połączenia ze sparowanym komputerem \(Windows 10\)](#)”.
Jeśli na ekranie komputera nie pojawia się pozycja [WH-CH520], należy wykonać procedurę ponownie od początku punktu ③ „Aby połączyć się bez użycia funkcji szybkiego parowania”.

* Klucz dostępu może być również określany mianem: „kod dostępu”, „kod PIN”, „numer PIN” lub „hasło”.

Wskazówka

- Powyższy opis to przykładowa procedura. Szczegółowe informacje można znaleźć w instrukcji obsługi dołączonej do komputera.
- W celu usunięcia wszystkich informacji o parowaniu Bluetooth patrz sekcja „[Przywracanie ustawień fabrycznych zestawu słuchawkowego](#)”.

Uwaga

- Jeżeli parowanie nie zostanie przeprowadzone w ciągu 5 minut, tryb parowania zostanie anulowany, a zestaw nagłowny wyłączony. W takim przypadku rozpocznij czynność ponownie od kroku ① .
- Po sparowaniu urządzeń Bluetooth nie ma potrzeby ponownego ich parowania, za wyjątkiem poniższych przypadków:
 - Informacje o parowaniu zostały usunięte, na przykład po naprawie.
 - Sparowanie z 9 urządzeniem.
Zestaw słuchawkowy może być sparowany z maksymalnie 8 urządzeniami. W przypadku parowania nowego urządzenia gdy sparowanych jest już 8 urządzeń, informacje o rejestracji najstarszego sparowanego urządzenia są nadpisywane informacjami nowego urządzenia.
 - Jeśli informacje o sparowaniu zestawu nagłownego zostały usunięte z urządzenia Bluetooth.
 - Przywracanie ustawień fabrycznych.
Usunięte zostaną wszystkie informacje o parowaniu. W takim przypadku należy usunąć informacje o sparowaniu zestawu nagłownego z podłączonego urządzenia, a następnie ponowić procedurę parowania.
- Zestaw nagłowny można sparować z wieloma urządzeniami, jednak w danym momencie muzykę można odtwarzać tylko z 1 sparowanego urządzenia.

- Nawiązywanie połączenia bezprzewodowego z urządzeniami Bluetooth
- Nawiązywanie połączenia ze sparowanym komputerem (Windows 10)
- Słuchanie muzyki z urządzenia za pośrednictwem połączenia Bluetooth
- Nawiązywanie połączenia wideo na komputerze
- Zamykanie połączenia Bluetooth (po użyciu)
- Przywracanie ustawień fabrycznych zestawu słuchawkowego

5-044-179-81(1) Copyright 2023 Sony Corporation

Bezprzewodowy stereofoniczny zestaw słuchawkowy
WH-CH520

Parowanie i nawiązywanie połączenia z komputerem (Mac)

Operacja rejestrowania urządzenia w celu jego podłączenia jest nazywana „parowaniem”. Najpierw sparuj urządzenie, aby je użyć z zestawem nagłownym po raz pierwszy.

Kompatybilny system operacyjny

macOS (w wersji 11 lub nowszej)

Przed rozpoczęciem sprawdź następujące kwestie:

- Komputer zapewnia funkcję Bluetooth, która obsługuje połączenia w celu odtwarzania muzyki (A2DP).
- Podczas korzystania z aplikacji do połączeń wideo na komputerze, komputer wyposażono w funkcję Bluetooth obsługującą połączenia telefoniczne (HFP/HSP).
- Komputer znajduje się nie dalej niż 1 m od zestawu słuchawkowego.
- Akumulator zestawu nagłownego jest wystarczająco naładowany.
- Instrukcja obsługi komputera jest dostępna.
- W zależności od komputera, należy włączyć wbudowany adapter Bluetooth. Jeśli nie wiesz, jak włączyć adapter Bluetooth lub nie masz pewności, czy komputer posiada wbudowany adapter Bluetooth, zapoznaj się z instrukcją obsługi dostarczoną z komputerem.
- Ustaw głośnik komputera w trybie WŁ.

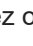
Jeśli głośnik komputera jest ustawiony w trybie  „WYŁ.”, dźwięk nie będzie się wydobywał z zestawu słuchawkowego.

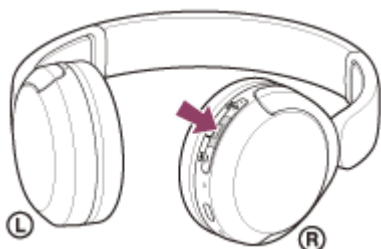
Głośnik komputera znajduje się w trybie WŁ.



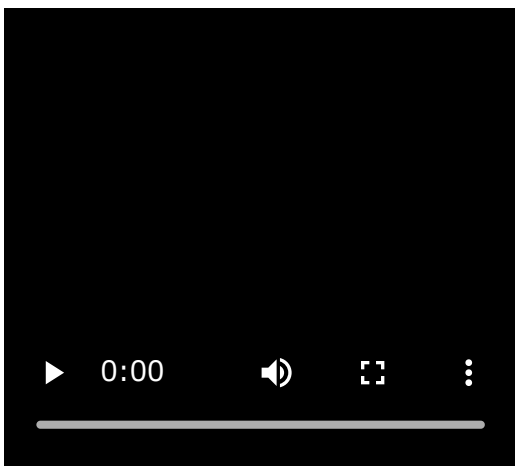
1 Uruchom tryb parowania z poziomu zestawu nagłownego.

Włącz zestaw nagłowny podczas parowania zestawu nagłownego i urządzenia po raz pierwszy po zakupie lub po inicjacji zestawu nagłownego (zestaw nie zawiera informacji o sparowanych urządzeniach). Zestaw nagłowny zostanie automatycznie przełączony do trybu parowania. W tym przypadku przejdź do kroku **2**.

Podczas parowania drugiego lub kolejnego urządzenia (zestaw słuchawkowy również zawiera informacje o innych sparowanych urządzeniach) naciśnij i przytrzymaj przycisk  (Bluetooth) przez około 5 sekund lub więcej, aby przejść do trybu ręcznego parowania.



Wskaźnik (niebieski) zamiga dwa razy z rzędu. Zostanie odtworzona wskazówka głosowa „Pairing” (Parowanie).



2 Wybudź komputer, gdy znajduje się w trybie gotowości (uśpienia) lub hibernacji.

3 Sparuj zestaw nagłowny przy użyciu komputera.

1. Wybierz [ (System Preferences)] - [Bluetooth] z paska dokowania w dolnej części ekranu.



2. Wybierz opcję [WH-CH520] na ekranie [Bluetooth] i kliknij przycisk [Connect].



Jeżeli wprowadzenie klucza dostępu * jest wymagane, wpisz „0000”.

Zestaw nagłowny i komputer zostały sparowane i połączone ze sobą.

Usłyszysz dźwięk powiadomienia wskazujący, że połączenie zostało nawiązane.

Jeśli urządzenia nie zostaną połączone, patrz sekcja „[Nawiązywanie połączenia ze sparowanym komputerem \(Mac\)](#)”.

Jeśli na ekranie komputera nie pojawia się pozycja [WH-CH520], wykonaj procedurę ponownie od początku punktu

3 .

* Klucz dostępu może być również określany mianem: „kod dostępu”, „kod PIN”, „numer PIN” lub „hasło”.

Wskazówka

- Powyższy opis to przykładowa procedura. Szczegółowe informacje można znaleźć w instrukcji obsługi dołączonej do komputera.
- W celu usunięcia wszystkich informacji o parowaniu Bluetooth patrz sekcja „[Przywracanie ustawień fabrycznych zestawu słuchawkowego](#)”.

Uwaga

- Jeżeli parowanie nie zostanie przeprowadzone w ciągu 5 minut, tryb parowania zostanie anulowany, a zestaw nagłowny wyłączony. W takim przypadku rozpocznij czynność ponownie od kroku ❶.
- Po sparowaniu urządzeń Bluetooth nie ma potrzeby ponownego ich parowania, za wyjątkiem poniższych przypadków:
 - Informacje o parowaniu zostały usunięte, na przykład po naprawie.
 - Sparowanie z 9 urządzeniem.
Zestaw słuchawkowy może być sparowany z maksymalnie 8 urządzeniami. W przypadku parowania nowego urządzenia gdy sparowanych jest już 8 urządzeń, informacje o rejestracji najstarszego sparowanego urządzenia są nadpisywane informacjami nowego urządzenia.
 - Jeśli informacje o sparowaniu zestawu nagłownego zostały usunięte z urządzenia Bluetooth.
 - Przywracanie ustawień fabrycznych.
Usunięte zostaną wszystkie informacje o parowaniu. W takim przypadku należy usunąć informacje o sparowaniu zestawu nagłownego z podłączonego urządzenia, a następnie ponowić procedurę parowania.
- Zestaw nagłowny można sparować z wieloma urządzeniami, jednak w danym momencie muzykę można odtwarzać tylko z 1 sparowanego urządzenia.

Powiązany temat

- [Nawiązywanie połączenia bezprzewodowego z urządzeniami Bluetooth](#)
- [Nawiązywanie połączenia ze sparowanym komputerem \(Mac\)](#)
- [Słuchanie muzyki z urządzenia za pośrednictwem połączenia Bluetooth](#)
- [Nawiązywanie połączenia wideo na komputerze](#)
- [Zamykanie połączenia Bluetooth \(po użyciu\)](#)
- [Przywracanie ustawień fabrycznych zestawu słuchawkowego](#)

Bezprzewodowy stereofoniczny zestaw słuchawkowy
WH-CH520

Nawiązywanie połączenia ze sparowanym komputerem (Windows 11)

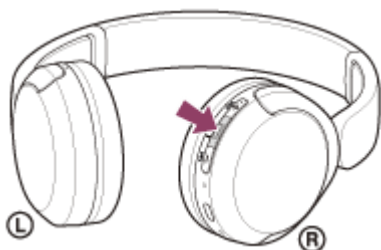
Przed rozpoczęciem sprawdź następujące kwestie:

- W zależności od komputera, należy włączyć wbudowany adapter Bluetooth. Jeśli nie wiesz, jak włączyć adapter Bluetooth lub nie masz pewności, czy komputer posiada wbudowany adapter Bluetooth, zapoznaj się z instrukcją obsługi dostarczoną z komputerem.

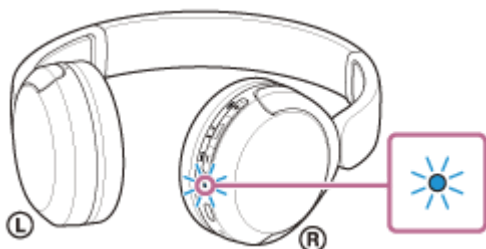
1 Wybudź komputer, gdy znajduje się w trybie gotowości (uśpienia) lub hibernacji.

2 Włącz zestaw nagłowny.

Naciśnij i przytrzymaj przycisk  (zasilanie) przez około 2 sekundy lub dłużej.



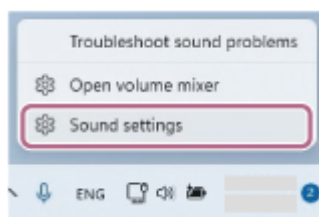
Usłyszysz dźwięk powiadomienia wskazujący, że zestaw słuchawkowy jest włączony. Nawet po zdjęciu palca z przycisku wskaźnik (niebieski) dalej miga.



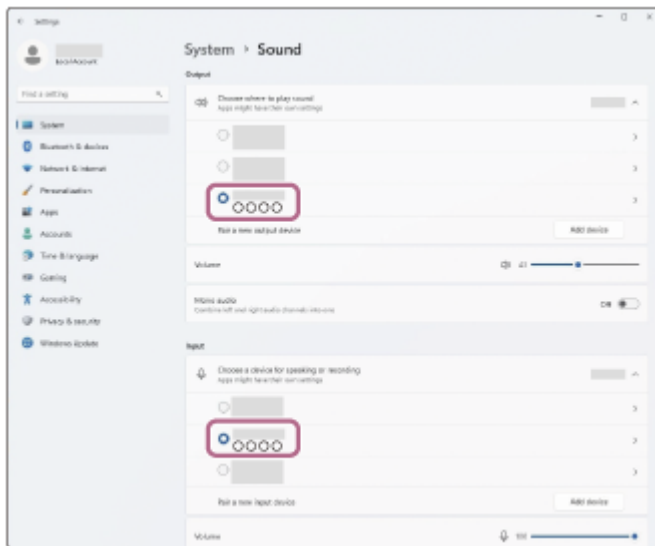
Jeżeli zestaw słuchawkowy połączył się automatycznie z ostatnio podłączonym urządzeniem, usłyszysz dźwięk powiadomienia wskazujący, że połączenie zostało nawiązane. Sprawdź status połączenia na komputerze. Jeżeli połączenie nie zostało nawiązane, przejdź do punktu **3**.

3 Wybierz zestaw nagłowny przy użyciu komputera.

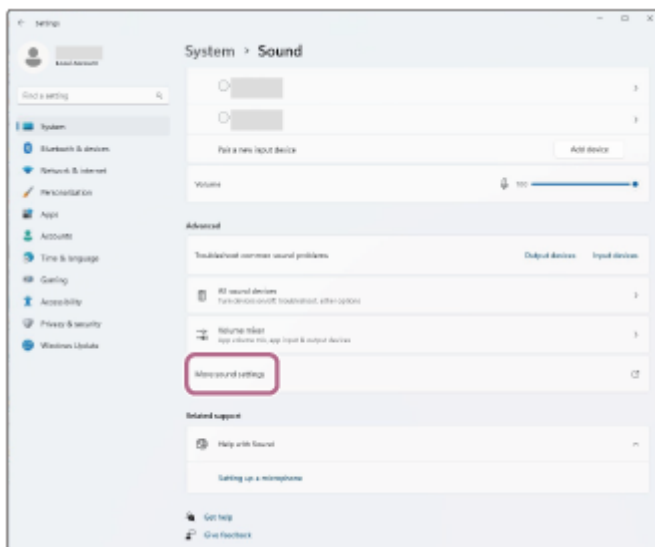
1. Kliknij prawym przyciskiem myszy ikonę głośnika na pasku zadań, a następnie wybierz opcję [Sound settings].



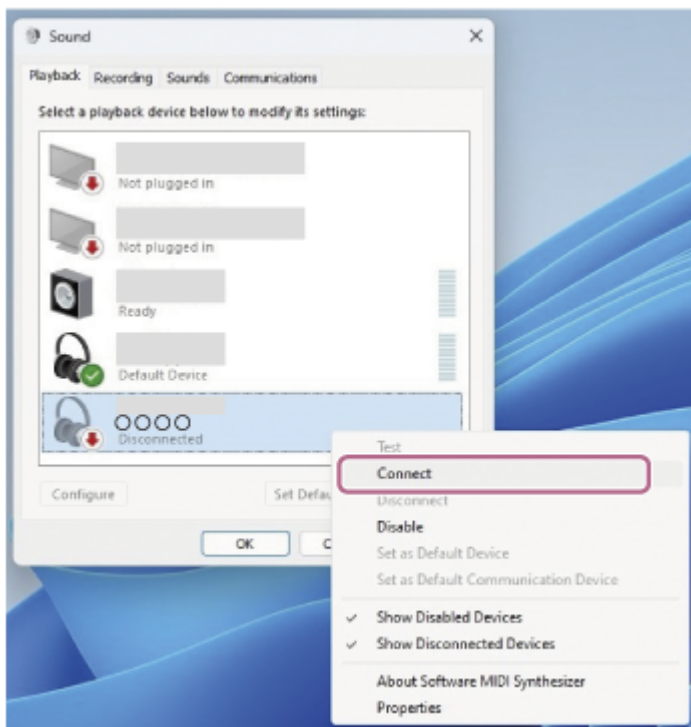
2. Na ekranie [Sound], wybierz [WH-CH520] dla [Output] i [Input].



- Jeśli [WH-CH520] nie wyświetli się dla [Output] i [Input], przejdź do kroku 3.
3. Kliknij opcję [More sound settings].

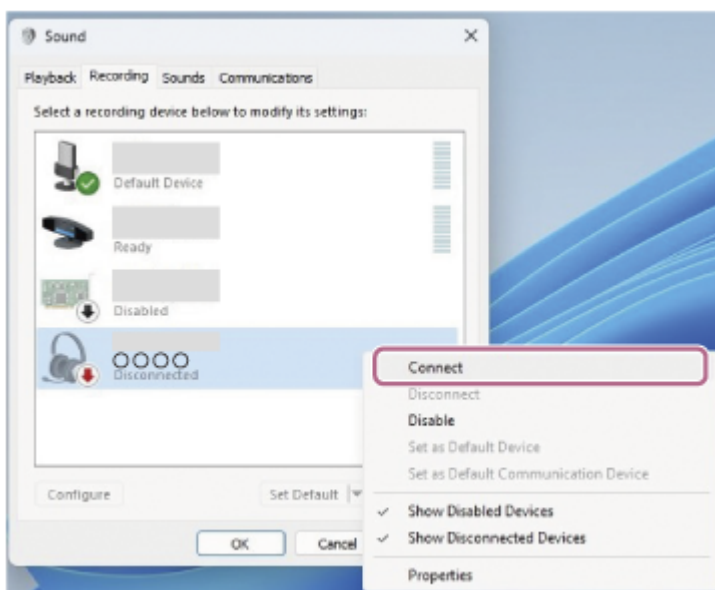


4. Na karcie [Playback] na ekranie [Sound], wybierz [WH-CH520] i kliknij prawym przyciskiem myszy, a następnie wybierz [Connect] z wyświetlanego menu.



Usłyszysz dźwięk powiadomienia wskazujący, że połączenie zostało nawiązane.

5. Na karcie [Recording], wybierz [WH-CH520] i kliknij prawym przyciskiem myszy, a następnie wybierz [Connect] z wyświetlanego menu.



Wskazówka

- Powyższy opis to przykładowa procedura. Szczegółowe informacje można znaleźć w instrukcji obsługi dołączonej do komputera.

Uwaga

- Jeśli jakość dźwięku podczas odtwarzania muzyki jest niska, sprawdź czy funkcja A2DP obsługująca połączenia odtwarzania muzyki jest włączona w ustawieniach komputera. Szczegółowe informacje można znaleźć w instrukcji obsługi dołączonej do komputera.
- Jeżeli ostatnio podłączone urządzenie Bluetooth umieszczono w pobliżu zestawu nagłownego, zestaw nagłowny może połączyć się automatycznie z tym urządzeniem po włączeniu zestawu nagłownego. W takim przypadku należy wyłączyć funkcję Bluetooth na ostatnio podłączonym urządzeniu lub wyłączyć zasilanie.
- Jeżeli nie można połączyć komputera z zestawem nagłownym, należy usunąć informacje parowania zestawu nagłownego na komputerze i ponownie sparować urządzenia. Szczegółowe informacje na temat czynności wykonywanych na komputerze

można znaleźć w instrukcji obsługi dołączonej do komputera.

Powiązany temat

- [Nawiązywanie połączenia bezprzewodowego z urządzeniami Bluetooth](#)
- [Parowanie i nawiązywanie połączenia z komputerem \(Windows® 11\)](#)
- [Słuchanie muzyki z urządzenia za pośrednictwem połączenia Bluetooth](#)
- [Zamykanie połączenia Bluetooth \(po użyciu\)](#)

5-044-179-81(1) Copyright 2023 Sony Corporation

Bezprzewodowy stereofoniczny zestaw słuchawkowy
WH-CH520

Nawiązywanie połączenia ze sparowanym komputerem (Windows 10)

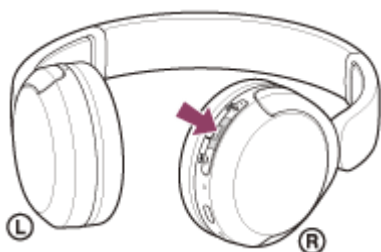
Przed rozpoczęciem sprawdź następujące kwestie:

- W zależności od komputera, należy włączyć wbudowany adapter Bluetooth. Jeśli nie wiesz, jak włączyć adapter Bluetooth lub nie masz pewności, czy komputer posiada wbudowany adapter Bluetooth, zapoznaj się z instrukcją obsługi dostarczoną z komputerem.

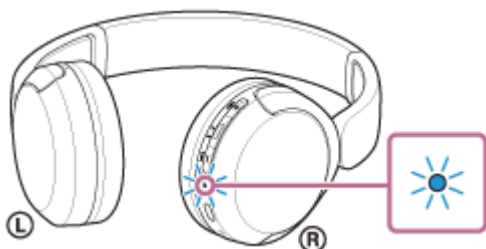
1 Wybudź komputer, gdy znajduje się w trybie gotowości (uśpienia) lub hibernacji.

2 Włącz zestaw nagłowny.

Naciśnij i przytrzymaj przycisk  (zasilanie) przez około 2 sekundy lub dłużej.



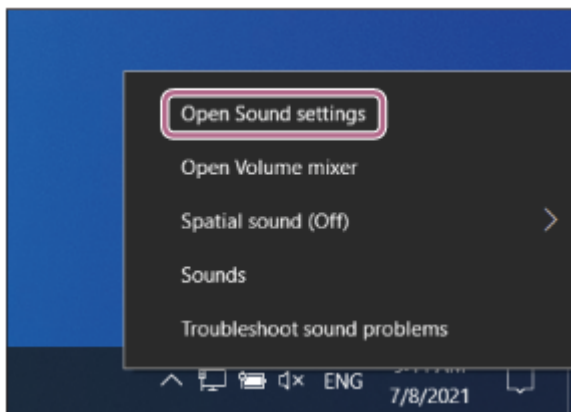
Usłyszysz dźwięk powiadomienia wskazujący, że zestaw słuchawkowy jest włączony. Nawet po zdjęciu palca z przycisku wskaźnik (niebieski) dalej miga.



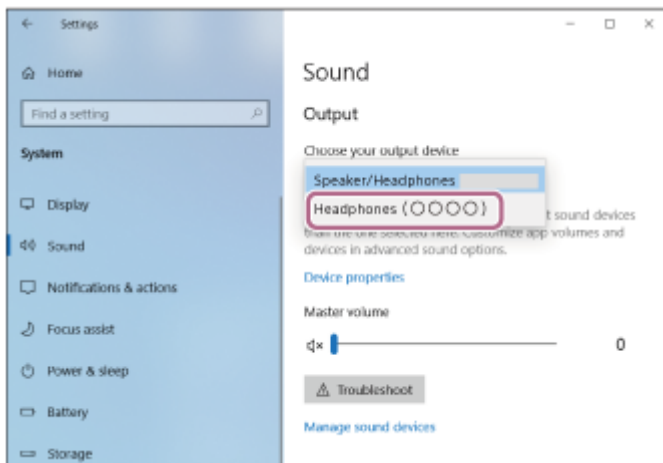
Jeżeli zestaw słuchawkowy połączył się automatycznie z ostatnio podłączonym urządzeniem, usłyszysz dźwięk powiadomienia wskazujący, że połączenie zostało nawiązane. Sprawdź status połączenia na komputerze. Jeżeli połączenie nie zostało nawiązane, przejdź do punktu **3**.

3 Wybierz zestaw nagłowny przy użyciu komputera.

1. Kliknij prawym przyciskiem myszy ikonę głośnika na pasku zadań, a następnie wybierz opcję [Open Sound settings].

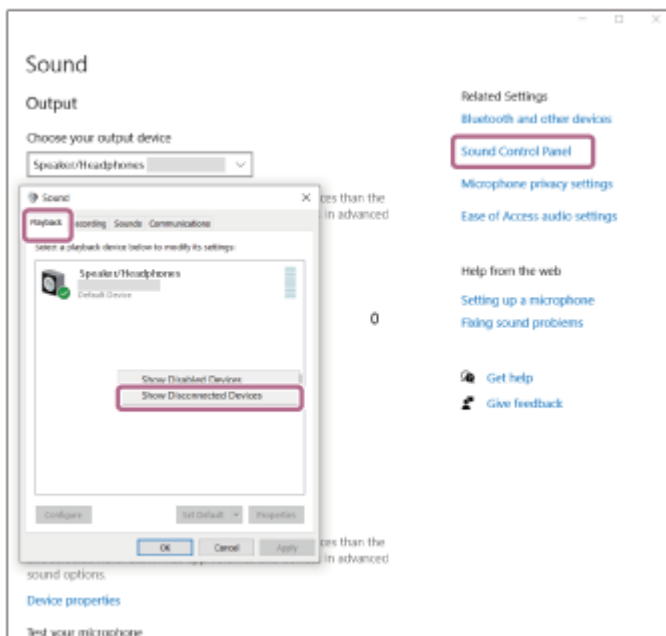


2. Z menu rozwijanego [Choose your output device] wybierz [Headphones (WH-CH520 Stereo)].

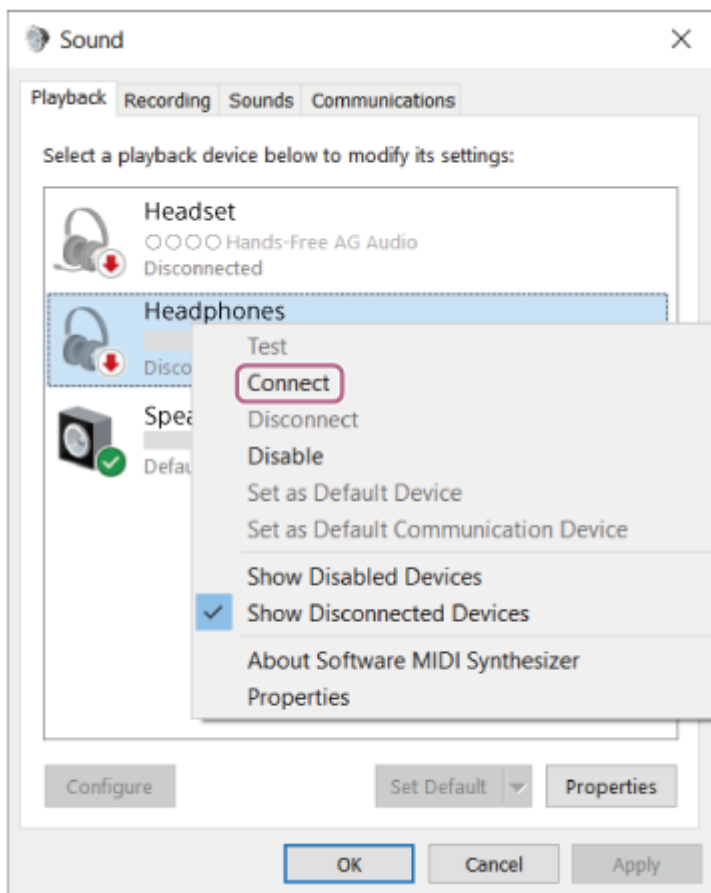


Jeśli [Headphones (WH-CH520 Stereo)] nie wyświetli się w menu rozwijanym, przejdź do kroku 3.

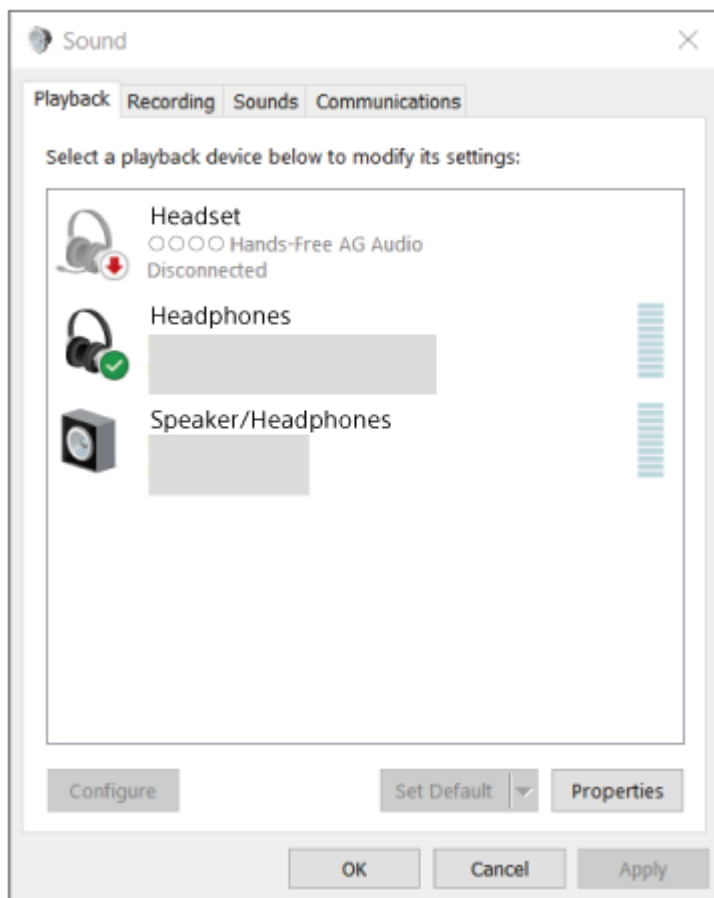
3. Kliknij [Sound Control Panel], kliknij prawym przyciskiem myszy kartę [Playback] na ekranie [Sound] i sprawdź pole wyboru [Show Disconnected Devices].



4. Wybierz [Connect] w wyświetlanym menu.



Usłyszysz dźwięk powiadomienia wskazujący, że połączenie zostało nawiązane.



Wskazówka

- Powyższy opis to przykładowa procedura. Szczegółowe informacje można znaleźć w instrukcji obsługi dołączonej do komputera.

Uwaga

- Jeśli jakość dźwięku podczas odtwarzania muzyki jest niska, sprawdź czy funkcja A2DP obsługująca połączenia odtwarzania muzyki jest włączona w ustawieniach komputera. Szczegółowe informacje można znaleźć w instrukcji obsługi dołączonej do komputera.
- Jeżeli ostatnio podłączone urządzenie Bluetooth umieszczono w pobliżu zestawu nagłownego, zestaw nagłowny może połączyć się automatycznie z tym urządzeniem po włączeniu zestawu nagłownego. W takim przypadku należy wyłączyć funkcję Bluetooth na ostatnio podłączonym urządzeniu lub wyłączyć zasilanie.
- Jeżeli nie można połączyć komputera z zestawem nagłownym, należy usunąć informacje parowania zestawu nagłownego na komputerze i ponownie sparować urządzenia. Szczegółowe informacje na temat czynności wykonywanych na komputerze można znaleźć w instrukcji obsługi dołączonej do komputera.

Powiązany temat

- [Nawiązywanie połączenia bezprzewodowego z urządzeniami Bluetooth](#)
- [Parowanie i nawiązywanie połączenia z komputerem \(Windows 10\)](#)
- [Słuchanie muzyki z urządzenia za pośrednictwem połączenia Bluetooth](#)
- [Zamykanie połączenia Bluetooth \(po użyciu\)](#)


Bezprzewodowy stereofoniczny zestaw słuchawkowy
WH-CH520

Nawiązywanie połączenia ze sparowanym komputerem (Mac)

Kompatybilny system operacyjny

macOS (w wersji 11 lub nowszej)

Przed rozpoczęciem sprawdź następujące kwestie:

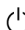
- W zależności od komputera, należy włączyć wbudowany adapter Bluetooth. Jeśli nie wiesz, jak włączyć adapter Bluetooth lub nie masz pewności, czy komputer posiada wbudowany adapter Bluetooth, zapoznaj się z instrukcją obsługi dostarczoną z komputerem.
- Ustaw głośnik komputera w trybie WŁ.
Jeśli głośnik komputera jest ustawiony w trybie  „WYŁ.”, dźwięk nie będzie się wydobywał z zestawu słuchawkowego.

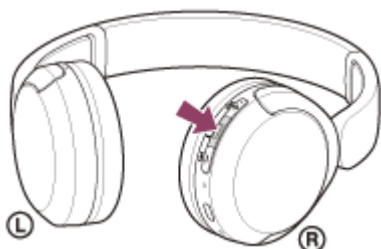
Głośnik komputera znajduje się w trybie WŁ.



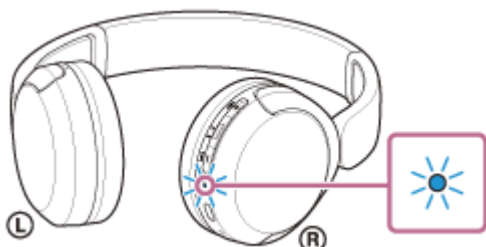
1 Wybudź komputer, gdy znajduje się w trybie gotowości (uśpienia) lub hibernacji.

2 Włącz zestaw nagłowny.

Naciśnij i przytrzymaj przycisk  (zasilanie) przez około 2 sekundy lub dłużej.



Usłyszysz dźwięk powiadomienia wskazujący, że zestaw słuchawkowy jest włączony. Nawet po zdjęciu palca z przycisku wskaźnik (niebieski) dalej miga.

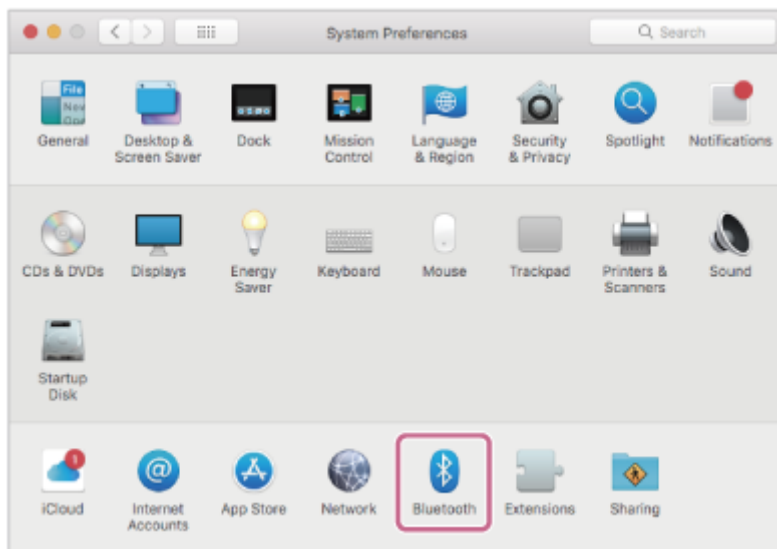


Jeżeli zestaw słuchawkowy połączył się automatycznie z ostatnio podłączonym urządzeniem, usłyszysz dźwięk powiadomienia wskazujący, że połączenie zostało nawiązane.

Sprawdź status połączenia na komputerze. Jeżeli połączenie nie zostało nawiązane, przejdź do punktu **3**.

3 Wybierz zestaw nagłowny przy użyciu komputera.

1. Wybierz [ (System Preferences)] - [Bluetooth] z paska dokowania w dolnej części ekranu.



2. Kliknij [WH-CH520] na ekranie [Bluetooth], naciskając jednocześnie przycisk sterowania komputerem, i wybierz opcję [Connect] z wyskakującego menu.



Połączenie zostało nawiązane.

Usłyszysz dźwięk powiadomienia wskazujący, że połączenie zostało nawiązane.

Wskazówka

- Powyższy opis to przykładowa procedura. Szczegółowe informacje można znaleźć w instrukcji obsługi dołączonej do komputera.

Uwaga

- Jeśli jakość dźwięku podczas odtwarzania muzyki jest niska, sprawdź czy funkcja A2DP obsługująca połączenia odtwarzania muzyki jest włączona w ustawieniach komputera. Szczegółowe informacje można znaleźć w instrukcji obsługi dołączonej do komputera.
- Jeżeli ostatnio podłączone urządzenie Bluetooth umieszczono w pobliżu zestawu nagłownego, zestaw nagłowny może połączyć się automatycznie z tym urządzeniem po włączeniu zestawu nagłownego. W takim przypadku należy wyłączyć funkcję Bluetooth na ostatnio podłączonym urządzeniu lub wyłączyć zasilanie.
- Jeżeli nie można połączyć komputera z zestawem nagłownym, należy usunąć informacje parowania zestawu nagłownego na komputerze i ponownie sparować urządzenia. Szczegółowe informacje na temat czynności wykonywanych na komputerze można znaleźć w instrukcji obsługi dołączonej do komputera.

Powiązany temat

- [Nawiązywanie połączenia bezprzewodowego z urządzeniami Bluetooth](#)
- [Parowanie i nawiązywanie połączenia z komputerem \(Mac\)](#)
- [Słuchanie muzyki z urządzenia za pośrednictwem połączenia Bluetooth](#)
- [Zamykanie połączenia Bluetooth \(po użyciu\)](#)

Bezprzewodowy stereofoniczny zestaw słuchawkowy
WH-CH520

Parowanie i nawiązywanie połączenia z urządzeniem Bluetooth


Operacja rejestrowania urządzenia w celu jego podłączenia jest nazywana „parowaniem”. Najpierw sparuj urządzenie, aby je użyć z zestawem nagłownym po raz pierwszy.

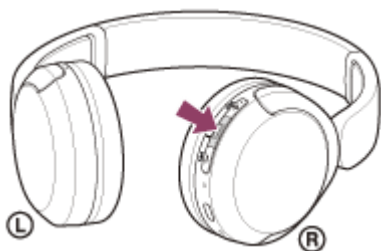
Przed rozpoczęciem sprawdź następujące kwestie:

- Urządzenie Bluetooth znajduje się nie dalej niż 1 m od zestawu słuchawkowego.
- Akumulator zestawu nagłownego jest wystarczająco naładowany.
- Instrukcja obsługi urządzenia Bluetooth jest dostępna.

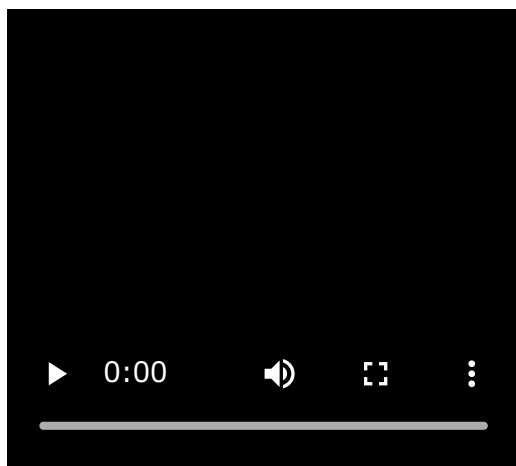
1 Uruchom tryb parowania z poziomu zestawu nagłownego.

Włącz zestaw nagłowny podczas parowania zestawu nagłownego i urządzenia po raz pierwszy po zakupie lub po inicjacji zestawu nagłownego (zestaw nie zawiera informacji o sparowanych urządzeniach). Zestaw nagłowny zostanie automatycznie przełączony do trybu parowania. W tym przypadku przejdź do kroku 2.

Podczas parowania drugiego lub kolejnego urządzenia (zestaw słuchawkowy również zawiera informacje o innych sparowanych urządzeniach) naciśnij i przytrzymaj przycisk  (Bluetooth) przez około 5 sekund lub więcej, aby przejść do trybu ręcznego parowania.



Wskaźnik (niebieski) zamiga dwa razy z rzędu. Zostanie odtworzona wskazówka głosowa „Pairing” (Parowanie).



2 Z poziomu urządzenia Bluetooth przeprowadź procedurę parowania w celu wykrycia opisywanego zestawu nagłownego.

Na liście wykrytych urządzeń na ekranie urządzenia Bluetooth pojawi się pozycja [WH-CH520]. Jeżeli nie jest wyświetlana, powtórz czynności począwszy od punktu 1.

3 Wybierz opcję [WH-CH520] wyświetlaną na ekranie urządzenia Bluetooth do sparowania.

Jeżeli wprowadzenie klucza dostępu * jest wymagane, wpisz „0000”.

* Klucz dostępu może być również określany mianem: „kod dostępu”, „kod PIN”, „numer PIN” lub „hasło”.

4 Nawiąż połączenie Bluetooth z poziomym urządzeniem Bluetooth.

Niektóre urządzenia automatycznie łączą się z zestawem słuchawkowym po zakończeniu parowania.

Usłyszysz dźwięk powiadomienia wskazujący, że połączenie zostało nawiązane.

Jeśli urządzenia nie zostaną połączone, patrz sekcja „[Nawiązywanie połączenia ze sparowanym urządzeniem Bluetooth](#)”.

Wskazówka

- Powyższy opis to przykładowa procedura. Szczegółowe informacje można znaleźć w instrukcji obsługi dołączonej do urządzenia Bluetooth.
- W celu usunięcia wszystkich informacji o parowaniu Bluetooth patrz sekcja „[Przywracanie ustawień fabrycznych zestawu słuchawkowego](#)”.

Uwaga

- Jeżeli parowanie nie zostanie przeprowadzone w ciągu 5 minut, tryb parowania zostanie anulowany, a zestaw nagłowny wyłączony. W takim przypadku rozpocznij czynność ponownie od kroku ①.
- Po sparowaniu urządzeń Bluetooth nie ma potrzeby ponownego ich parowania, za wyjątkiem poniższych przypadków:
 - Informacje o parowaniu zostały usunięte, na przykład po naprawie.
 - Sparowanie z 9 urządzeniem.
Zestaw słuchawkowy może być sparowany z maksymalnie 8 urządzeniami. W przypadku parowania nowego urządzenia gdy sparowanych jest już 8 urządzeń, informacje o rejestracji najstarszego sparowanego urządzenia są nadpisywane informacjami nowego urządzenia.
 - Jeśli informacje o sparowaniu zestawu nagłownego zostały usunięte z urządzenia Bluetooth.
 - Przywracanie ustawień fabrycznych.
Usunięte zostaną wszystkie informacje o parowaniu. W takim przypadku należy usunąć informacje o sparowaniu zestawu nagłownego z podłączonego urządzenia, a następnie ponowić procedurę parowania.
- Zestaw nagłowny można sparować z wieloma urządzeniami, jednak w danym momencie muzykę można odtwarzać tylko z 1 sparowanego urządzenia.

Powiązany temat

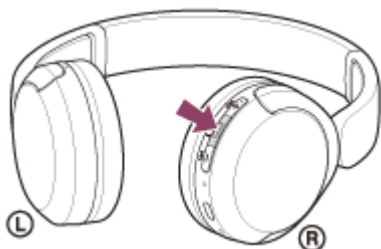
- [Nawiązywanie połączenia bezprzewodowego z urządzeniami Bluetooth](#)
- [Nawiązywanie połączenia ze sparowanym urządzeniem Bluetooth](#)
- [Słuchanie muzyki z urządzenia za pośrednictwem połączenia Bluetooth](#)
- [Zamykanie połączenia Bluetooth \(po użyciu\)](#)
- [Przywracanie ustawień fabrycznych zestawu słuchawkowego](#)

Bezprzewodowy stereofoniczny zestaw słuchawkowy
WH-CH520

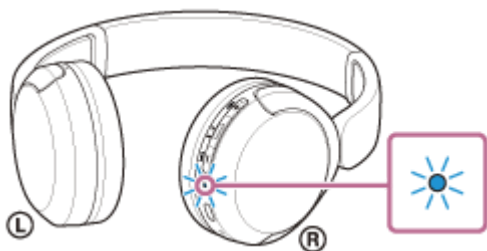
Nawiązywanie połączenia ze sparowanym urządzeniem Bluetooth

1 Włącz zestaw nagłowny.

Naciśnij i przytrzymaj przycisk  (zasilanie) przez około 2 sekundy lub dłużej.



Usłyszysz dźwięk powiadomienia wskazujący, że zestaw słuchawkowy jest włączony. Nawet po zdjęciu palca z przycisku wskaźnik (niebieski) dalej miga.



Jeżeli zestaw słuchawkowy połączył się automatycznie z ostatnio podłączonym urządzeniem, usłyszysz dźwięk powiadomienia wskazujący, że połączenie zostało nawiązane.

Sprawdź status połączenia na urządzeniu Bluetooth. Jeżeli połączenie nie zostało nawiązane, przejdź do punktu

2 .

2 Nawiąż połączenie Bluetooth z poziomu urządzenia Bluetooth.

Szczegółowe informacje na temat czynności wykonywanych na urządzeniu Bluetooth można znaleźć w instrukcji obsługi dołączonej do urządzenia Bluetooth.

Po połączeniu usłyszysz dźwięk powiadomienia wskazujący, że połączenie zostało nawiązane.

Wskazówka

- Powyższy opis to przykładowa procedura. Szczegółowe informacje można znaleźć w instrukcji obsługi dołączonej do urządzenia Bluetooth.

Uwaga

- Jeżeli ostatnio podłączone urządzenie Bluetooth umieszczono w pobliżu zestawu nagłownego, zestaw nagłowny może połączyć się automatycznie z tym urządzeniem po włączeniu zestawu nagłownego. W takim przypadku należy wyłączyć funkcję Bluetooth na ostatnio podłączonym urządzeniu lub wyłączyć zasilanie.
- Jeżeli nie można połączyć urządzenia Bluetooth z zestawem nagłownym, należy usunąć informacje parowania zestawu nagłownego w urządzeniu Bluetooth i ponownie sparować urządzenia. Szczegółowe informacje na temat czynności wykonywanych na urządzeniu Bluetooth można znaleźć w instrukcji obsługi dołączonej do urządzenia Bluetooth.

Powiązany temat

- [Nawiązywanie połączenia bezprzewodowego z urządzeniami Bluetooth](#)
- [Parowanie i nawiązywanie połączenia z urządzeniem Bluetooth](#)
- [Słuchanie muzyki z urządzenia za pośrednictwem połączenia Bluetooth](#)
- [Zamykanie połączenia Bluetooth \(po użyciu\)](#)

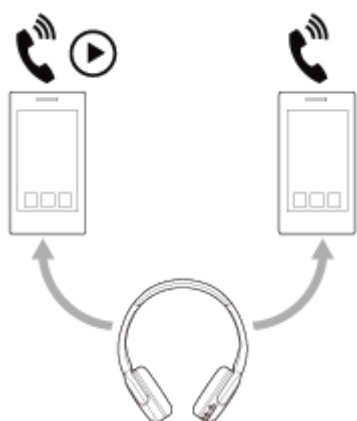
5-044-179-81(1) Copyright 2023 Sony Corporation

Bezprzewodowy stereofoniczny zestaw słuchawkowy
WH-CH520

Nawiązywanie połączenia między zestawem nagłownym a 2 urządzeniami równocześnie (połączenie wielopunktowe)

Gdy opcja [Connect to 2 devices simultaneously] jest włączona za pomocą aplikacji „Sony | Headphones Connect”, zestaw nagłowny można podłączyć do 2 urządzeń równocześnie za pomocą połączeń Bluetooth, co pozwala wykonać poniższe czynności.

- Oczekiwanie na połączenie przychodzące dla 2 smartfonów
Możesz słuchać muzyki odtwarzanej na jednym smartfonie za pomocą zestawu słuchawkowego, czekać na połączenie przychodzące w przypadku obydwu smartfonów i rozmawiać, jeżeli nadejdzie połączenie przychodzące.



- Przełączanie odtwarzania muzyki między 2 urządzeniami
Możesz przełączać odtwarzanie muzyki z jednego urządzenia na drugie bez ponownego nawiązania połączenia Bluetooth.



Nawiązywanie połączenia między zestawem nagłownym a 2 urządzeniami równocześnie za pomocą połączeń Bluetooth

Przed nawiązaniem połączenia upewnij się, że aplikacja „Sony | Headphones Connect” jest zainstalowana na jednym z 2 urządzeń.

- 1 Sparuj zestaw nagłowny odpowiednio z 2 urządzeniami.
- 2 Użyj urządzenia, na którym aplikacja „Sony | Headphones Connect” została zainstalowana, aby nawiązać połączenie Bluetooth z zestawem słuchawkowym.

3 Włącz opcję [Connect to 2 devices simultaneously] za pomocą aplikacji „Sony | Headphones Connect”.

4 Użyj drugiego urządzenia do nawiązania połączenia Bluetooth z zestawem nagłownym.

Kiedy połączenie Bluetooth zostanie nawiązane między 2 urządzeniami i zestawem nagłownym, za pomocą połączenia Bluetooth można podłączyć kolejne sparowane urządzenie.

Jeśli spróbujesz nawiązać połączenie Bluetooth z zestawem nagłownym za pomocą trzeciego urządzenia, połączenie Bluetooth z ostatnim urządzeniem, które odtwarzało muzykę, zostanie zachowane, a połączenie Bluetooth z drugim urządzeniem zostanie odłączone. Następnie nawiązane zostanie połączenie Bluetooth między trzecim urządzeniem a zestawem nagłownym.

Odtwarzanie muzyki, gdy zestaw nagłowny jest podłączony do 2 urządzeń za pośrednictwem połączeń Bluetooth

- Podczas odtwarzania muzyki za pomocą zestawu nagłownego, muzyka jest odtwarzana z urządzenia, z którego była odtwarzana ostatnio.
Jeżeli chcesz odtwarzać muzykę z innego urządzenia, zatrzymaj odtwarzanie na urządzeniu, które odtwarza muzykę i rozpocznij odtwarzanie za pomocą drugiego urządzenia.
- Nawet jeśli rozpoczniesz odtwarzanie z drugiego urządzenia podczas odtwarzania muzyki na pierwszym urządzeniu, muzyka z pierwszego urządzenia będzie nadal słyszana przez zestaw nagłowny. W tym stanie, jeżeli wyłączysz odtwarzanie na pierwszym urządzeniu, możesz słuchać muzyki z drugiego urządzenia przez zestaw nagłowny.

Rozmawianie przez telefon, gdy zestaw nagłowny jest podłączony do 2 urządzeń za pośrednictwem połączeń Bluetooth

- Gdy zestaw nagłowny jest podłączony do 2 smartfonów równocześnie itp. za pośrednictwem połączenia Bluetooth, obydwa urządzenia będą w trybie gotowości.
- W przypadku rozmowy przychodzącej na pierwsze urządzenie, w słuchawkach zestawu nagłownego słychać dzwonienie.
W przypadku rozmowy przychodzącej na drugie urządzenie podczas rozmowy przez zestaw słuchawkowy, w słuchawkach zestawu słuchawkowego słychać dzwonienie. Po zakończeniu połączenia na pierwszym urządzeniu, dzwonienie z drugiego urządzenia będzie słyszalne przez zestaw nagłowny.

Powiązany temat

- [Możliwości oferowane przez aplikację „Sony | Headphones Connect”](#)
- [Nawiązywanie połączenia bezprzewodowego z urządzeniami Bluetooth](#)

Bezprzewodowy stereofoniczny zestaw słuchawkowy
WH-CH520

Słuchanie muzyki z urządzenia za pośrednictwem połączenia Bluetooth

Jeżeli urządzenie Bluetooth obsługuje następujące profile, można słuchać muzyki i sterować urządzeniem z zestawu nagłownego za pośrednictwem połączenia Bluetooth.

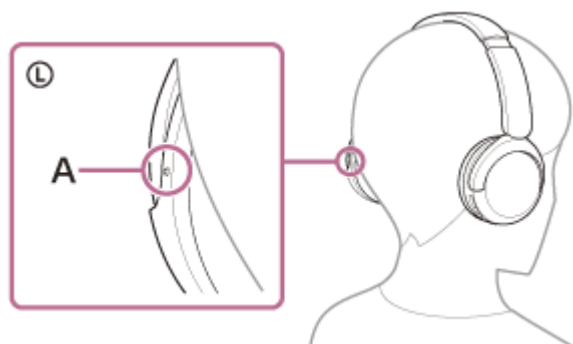
- A2DP (Advanced Audio Distribution Profile)
Umożliwia bezprzewodowe słuchanie muzyki wysokiej jakości.
- AVRCP (Audio Video Remote Control Profile)
Umożliwia regulację głośności itp.

Obsługa zależy od urządzenia Bluetooth. Patrz instrukcja obsługi dołączona do urządzenia Bluetooth.

1 Podłącz zestaw nagłowny do urządzenia Bluetooth.

2 Załóż zestaw nagłowny na uszy.

1. Sprawdź lewą i prawą słuchawkę zestawu słuchawkowego.
Po stronie z oznaczeniem **L** (lewej) jest wyczuwalna wypukłość.

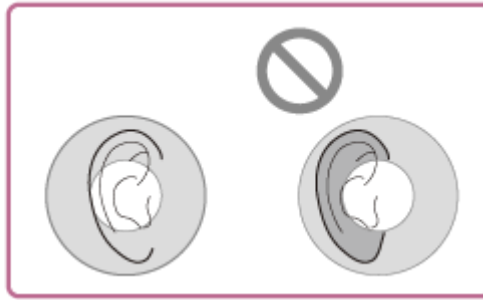


A: wyczuwalna wypukłość

2. Wsuń suwak.
Przed założeniem zestawu słuchawkowego, wysuń suwak do końca.



3. Załóż zestaw słuchawkowy.
Założ zestaw słuchawkowy tak, aby każda nakładka na uszy ściśle przylegała do każdej części ucha.



4. Wyreguluj długość suwaka.
Wyreguluj suwak na taką długość, aby pałąk dotykał czubka głowy.



5. Wyreguluj ustawienie słuchawek.
Wyreguluj ustawienie lewej i prawej słuchawki, aby każda nakładka na uszy dobrze przylegała do każdej części ucha.

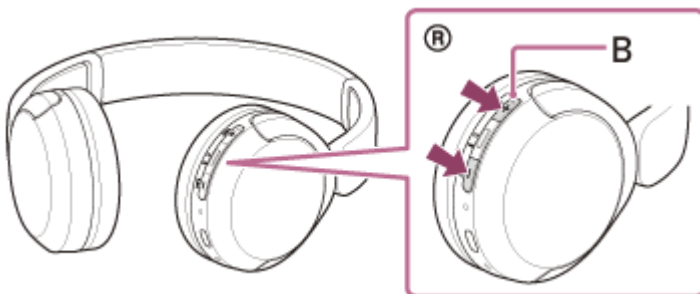


Jeśli założysz zestaw słuchawkowy bez regulacji suwaka, zestaw słuchawkowy może nie zostać prawidłowo umieszczony na głowie, powodując dyskomfort.

3 Użyj urządzenia Bluetooth, aby włączyć odtwarzanie i ustaw głośność na średni poziom.

4 Wyreguluj głośność, naciskając przyciski + (głośność +)/- (głośność -) na zestawie słuchawkowym.

Na przycisku + jest wyczuwalna wypukłość.



B: Wyczuwalna wypukłość

Po osiągnięciu maksymalnego lub minimalnego poziomu głośności odtwarzany jest dźwięk alarmu.

Wskazówka

- Zestaw nagłowny obsługuje technologię ochrony nagrań SCMS-T. Można słuchać muzyki i innego dźwięku na zestawie nagłownym z urządzenia, na przykład telefonu komórkowego lub przenośnego telewizora, które obsługuje technologię ochrony nagrań SCMS-T.
- W przypadku niektórych urządzeń Bluetooth może być konieczne wyregulowanie głośności lub ustawienie wyjścia audio z poziomu podłączonego urządzenia.
- Głośność rozmów telefonicznych i odtwarzania muzyki w zestawie nagłownym można regulować niezależnie. Zmiana poziomu głośności rozmowy nie wpływa na poziom głośności odtwarzania muzyki i odwrotnie.

Uwaga

- W przypadku słabej łączności urządzenie Bluetooth może reagować nieprawidłowo na polecenia z zestawu słuchawkowego.

Powiązany temat

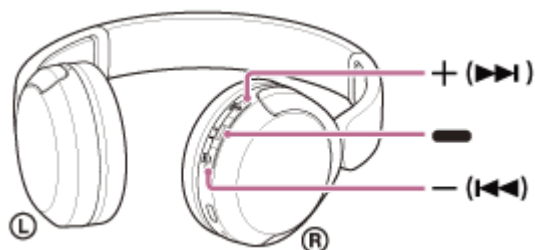
- [Nawiązywanie połączenia bezprzewodowego z urządzeniami Bluetooth](#)
- [Sterowanie urządzeniem audio \(połączenie Bluetooth\)](#)

5-044-179-81(1) Copyright 2023 Sony Corporation

Bezprzewodowy stereofoniczny zestaw słuchawkowy
WH-CH520

Sterowanie urządzeniem audio (połączenie Bluetooth)

Jeśli urządzenie Bluetooth obsługuje funkcję obsługi urządzenia (profil kompatybilny: AVRCP), dostępne są następujące operacje. Dostępne funkcje mogą różnić się w zależności od urządzenia Bluetooth, więc należy zapoznać się z instrukcją obsługi dołączonej do posiadanego urządzenia.



Przyciski mają następujące funkcje:

■ (odtworzenie)

- Odtwarzanie: naciśnij jeden raz podczas wstrzymania.
- Wstrzymanie: naciśnij jeden raz podczas odtwarzania.

- (głośność -) / <<< (poprzedni)

+ (głośność +) / >>> (następny)

- Regulowanie głośności.
- Naciśnij i przytrzymaj do usłyszenia dźwięku powiadomienia, aby przeskoczyć do początku poprzedniego utworu (lub aktualnego utworu podczas odtwarzania)/początku kolejnego utworu. Po zwolnieniu przycisku naciśnij w ciągu 1 sekundy, aby odtworzyć dźwięk powiadomienia i przeskoczyć do początku poprzedniego/następnego utworu.

Uwaga

- W przypadku słabej łączności urządzenie Bluetooth może reagować nieprawidłowo na polecenia z zestawu słuchawkowego.
- Dostępne funkcje mogą się różnić w zależności od podłączonego urządzenia, oprogramowania muzycznego lub używanej aplikacji. W niektórych przypadkach może to działać inaczej lub może nie działać, nawet gdy wykonywane są opisane powyżej operacje.

Bezprzewodowy stereofoniczny zestaw słuchawkowy
WH-CH520

Zamykanie połączenia Bluetooth (po użyciu)

1 Rozłącz połączenie Bluetooth za pomocą urządzenia Bluetooth.

Usłyszysz dźwięk powiadomienia.

2 Wyłącz zestaw nagłowny.

Usłyszysz dźwięk powiadomienia.

Wskazówka

- W przypadku niektórych urządzeń Bluetooth połączenie Bluetooth może zostać zamknięte automatycznie w momencie zakończenia odtwarzania muzyki.

Powiązany temat

- [Wyłączanie zestawu nagłownego](#)

Bezprzewodowy stereofoniczny zestaw słuchawkowy
WH-CH520

Informacje o funkcji 360 Reality Audio

Co to jest 360 Reality Audio?

360 Reality Audio to nowe doświadczenie muzyczne wykorzystujące trójwymiarową technologię audio 360 firmy Sony. Informacje o położeniu są dołączone do każdego źródła dźwięku, takiego jak wokół, chór i instrumenty muzyczne i są umieszczane w przestrzeni sferycznej.

Słuchacze mogą doświadczyć trójwymiarowego pola dźwiękowego, jakby mieli do czynienia z występem artystów na żywo.

Warunki użycia

Pobierz i użyj aplikację serwisu streamingowego z muzyką (podlega opłatom), która obsługuje 360 Reality Audio na smartfona lub tablet z systemem iOS lub Android.

Dzięki optymalizacji pola dźwiękowego i funkcji akustyki zestawu słuchawkowego z aplikacją „Sony | Headphones Connect”, możesz cieszyć się bardziej realistycznymi efektami.

Więcej informacji na temat 360 Reality Audio można znaleźć na następującej stronie internetowej.

<https://www.sony.net/360RA/>

Uwaga

- Usługa nie jest dostępna w niektórych krajach i regionach.

Bezprzewodowy stereofoniczny zestaw słuchawkowy
WH-CH520

Informacje o trybie jakości dźwięku

Można wybrać następujące 2 tryby jakości dźwięku podczas odtwarzania Bluetooth. Można zmieniać ustawienia i sprawdzać tryb jakości dźwięku w aplikacji „Sony | Headphones Connect”.

Priorytet jakości dźwięku: umożliwia nadanie priorytetu jakości dźwięku (domyślne ustawienie).

Priorytet przy stabilnym połączeniu: umożliwia nadanie priorytetu stabilności połączenia.

- Jeśli chcesz ustawić priorytet jakości dźwięku, wybierz „Priorytet jakości dźwięku”.
- Jeżeli połączenie jest niestabilne, na przykład gdy słychać tylko dźwięk przerywany, należy wybrać „Priorytet przy stabilnym połączeniu”.

Uwaga

- W zależności od jakości dźwięku i w pewnych warunkach użytkowania zestawu słuchawkowego czas odtwarzania może być krótszy.
- Mimo wyboru „Priorytet przy stabilnym połączeniu”, w pewnych warunkach otoczenia w miejscu, gdzie używany jest zestaw słuchawkowy, nadal może występować przerywany dźwięk.

Powiązany temat

- [Możliwości oferowane przez aplikację „Sony | Headphones Connect”](#)

Bezprzewodowy stereofoniczny zestaw słuchawkowy
WH-CH520

Obsługiwane kodeki

Kodek to „algorytm kodowania dźwięku”, który jest używany podczas przesyłania dźwięku bezprzewodowo przez połączenie Bluetooth.

Zestaw nagłowny obsługuje 2 następujące kodeki do odtwarzania muzyki przez połączenie A2DP: SBC i AAC.

- **SBC**

Jest to skrót od nazwy Subband Codec (zaawansowane kodowanie dźwięku).

SBC to standardowa technologia kodowania dźwięku używana w urządzeniach Bluetooth.

Wszystkie urządzenia Bluetooth obsługują kodek SBC.

- **AAC**

Jest to skrót od nazwy Advanced Audio Coding (zaawansowane kodowanie dźwięku).

Kodek AAC jest używany głównie w produktach firmy Apple, takich jak smartfon iPhone oraz zapewnia wyższą jakość dźwięku niż kodek SBC.

Kiedy muzyka zakodowana przy użyciu jednego z powyższych kodeków jest przesyłana przez podłączone urządzenie, zestaw nagłowny przełącza się automatycznie na ten kodek i odtwarza muzykę przy jego użyciu.

Jeśli połączone urządzenie obsługuje kodek o wyższej jakości dźwięku niż SBC, może być konieczne wcześniejsze ustawienie tego urządzenia w celu słuchania muzyki przy użyciu wybranego obsługiwanego kodeka.

Informacje dotyczące ustawiania kodeka można znaleźć w instrukcji obsługi dołączonej do urządzenia.

Powiązany temat

- [Informacje o trybie jakości dźwięku](#)

Bezprzewodowy stereofoniczny zestaw słuchawkowy
WH-CH520

Informacje o funkcji DSEE

Funkcja DSEE uzupełnia dźwięk o wysokim zakresie, który często jest tracony ze skompresowanych źródeł dźwięku, w zestawie nagłownym do jakości odpowiadającej jakości dźwięku z płyt CD.

Źródła dźwięku skompresowane przez odtwarzanie strumieniowe, kodek transmisji MP3, Bluetooth itp. odtwarzane są z naturalnym i ekspansywnym dźwiękiem.

Funkcję DSEE można skonfigurować w aplikacji „Sony | Headphones Connect” i jest ona dostępna tylko po połączeniu z zestawem nagłownym za pośrednictwem połączenia Bluetooth.

Uwaga

- Gdy opcja DSEE jest ustawiona na [Auto], dostępny czas pracy jest krótszy.

Powiązany temat

- [Możliwości oferowane przez aplikację „Sony | Headphones Connect”](#)

Bezprzewodowy stereofoniczny zestaw słuchawkowy
WH-CH520

Odbieranie rozmowy

Rozmowę bez użycia rąk umożliwia smartfon lub telefon komórkowy obsługujący profil Bluetooth HFP (Hands-free Profile) lub HSP (Headset Profile) za pośrednictwem połączenia Bluetooth.


- Jeżeli posiadany smartfon lub telefon komórkowy obsługuje zarówno profil HFP, jak i HSP, należy ustawić profil HFP.
- Dostępne operacje zależą od smartfona lub telefonu komórkowego. Informacje można znaleźć w instrukcji obsługi dostarczonej ze smartfonom lub telefonem komórkowym.
- W zależności od podłączonego urządzenia lub używanej aplikacji funkcje mogą nie działać prawidłowo, nawet jeśli spróbujesz obsługiwać je za pomocą zestawu słuchawkowego.

Dźwięk dzwonka

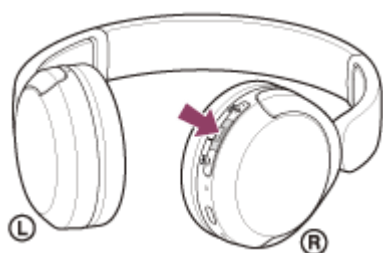
W przypadku rozmowy przychodzącej w słuchawkach zestawu słuchawkowego słychać dzwonienie, a wskaźnik (w kolorze niebieskim) miga szybko.

Może zostać odtworzony jeden z poniższych dźwięków dzwonka w zależności od smartfona lub telefonu komórkowego.

- Dźwięk dzwonka ustawiany z poziomu zestawu nagłownego
- Dźwięk dzwonka ustawiany z poziomu smartfona lub telefonu komórkowego
- Dźwięk dzwonka tylko dla połączenia Bluetooth ustawianego z poziomu smartfona lub telefonu komórkowego

- 1 Najpierw podłącz zestaw nagłowny do smartfona lub telefonu komórkowego za pomocą połączenia Bluetooth.**
- 2 Po usłyszeniu dzwonka naciśnij przycisk  (połączenie) na zestawie nagłownym, aby odebrać połączenie.**

Po odebraniu połączenia przychodzącego podczas odtwarzania muzyki, odtwarzanie zostanie wstrzymane, a w zestawie słuchawkowym będzie słychać dźwięk dzwonka.



Korzystając z mikrofonu na prawej słuchawce, możesz rozmawiać.



A: mikrofon

Jeśli w zestawie nagłownym nie słychać dzwonka

- Zestaw nagłowny może nie być połączony ze smartfonem lub telefonem komórkowym przy użyciu profilu HFP lub HSP. Sprawdź status połączenia na smartfonie lub telefonie komórkowym.
- Jeśli odtwarzanie muzyki nie zostanie automatycznie wstrzymane, wstrzymaj je za pomocą zestawu słuchawkowego.

3 Wyreguluj głośność, naciskając przyciski + (głośność +)/- (głośność -) na zestawie słuchawkowym.

Po osiągnięciu maksymalnego lub minimalnego poziomu głośności odtwarzany jest dźwięk alarmu.

4 Po zakończeniu rozmowy naciśnij przycisk **■** (połączenie) na zestawie nagłownym, aby zakończyć połączenie.

Jeśli połączenie zostało odebrane podczas słuchania muzyki, odtwarzanie zostanie wznowione po zakończeniu rozmowy.

Wskazówka

- Podczas odbierania rozmowy na smartfonie lub w telefonie komórkowym, niektóre smartfony lub telefony komórkowe odbierają połączenie za pomocą głośnika telefonu zamiast zestawu słuchawkowego. W przypadku połączenia HFP lub HSP przełącz rozmowę na zestaw słuchawkowy, używając smartfona bądź telefonu komórkowego.
- Głośność rozmowy można dostosować tylko podczas rozmowy telefonicznej.
- Głośność rozmów telefonicznych i odtwarzania muzyki w zestawie nagłownym można regulować niezależnie. Nawet w przypadku zmiany głośności podczas rozmowy telefonicznej, poziom głośności odtwarzania muzyki nie ulegnie zmianie.

Uwaga

- W zależności od podłączonego urządzenia lub używanej aplikacji do odtwarzania, w przypadku odebrania połączenia przychodzącego podczas odtwarzania muzyki, odtwarzanie może nie zostać wznowione automatycznie nawet po zakończeniu połączenia.
- Smartfona lub telefonu komórkowego należy używać w odległości co najmniej 50 cm od zestawu nagłownego. Jeśli smartfon lub telefon komórkowy jest zbyt blisko zestawu nagłownego, mogą wystąpić szumy.
- Głos będzie słyszalny przez zestaw nagłowny dzięki mikrofonowi zestawu nagłownego (funkcja efektu lokalnego). W takim przypadku dźwięki otoczenia lub dźwięku pracującego zestawu nagłownego mogą być słyszalne poprzez zestaw nagłowny, ale nie oznacza to wadliwego działania.

Powiązany temat

- [Nawiązywanie połączenia bezprzewodowego z urządzeniami Bluetooth](#)
- [Wykonywanie rozmowy](#)
- [Funkcje rozmów telefonicznych](#)

Bezprzewodowy stereofoniczny zestaw słuchawkowy
WH-CH520

Wykonywanie rozmowy

Rozmowę bez użycia rąk umożliwia smartfon lub telefon komórkowy obsługujący profil Bluetooth HFP (Hands-free Profile) lub HSP (Headset Profile) za pośrednictwem połączenia Bluetooth.

- Jeżeli posiadany smartfon lub telefon komórkowy obsługuje zarówno profil HFP, jak i HSP, należy ustawić profil HFP.
- Dostępne operacje zależą od smartfona lub telefonu komórkowego. Informacje można znaleźć w instrukcji obsługi dostarczonej ze smartfona lub telefonem komórkowym.
- W zależności od podłączonego urządzenia lub używanej aplikacji funkcje mogą nie działać prawidłowo, nawet jeśli spróbujesz obsługiwać je za pomocą zestawu słuchawkowego.

1 Najpierw podłącz zestaw nagłowny do smartfona lub telefonu komórkowego za pomocą połączenia Bluetooth.

2 Użyj smartfona lub telefonu komórkowego, aby wykonać połączenie.

Podczas wywoływania połączenia w zestawie nagłownym słychać sygnał wybierania numeru. Jeśli podczas odtwarzania muzyki wykonasz połączenie, odtwarzanie zostanie wstrzymane. Jeśli w zestawie słuchawkowym nie słychać sygnału wybierania numeru, należy przełączyć rozmowę na zestaw słuchawkowy, korzystając ze smartfona lub telefonu komórkowego. Korzystając z mikrofonu na prawej słuchawce, możesz rozmawiać.

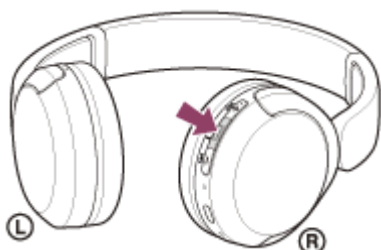


A: mikrofon

3 Wyreguluj głośność, naciskając przyciski + (głośność +)/- (głośność -) na zestawie słuchawkowym.

Po osiągnięciu maksymalnego lub minimalnego poziomu głośności odtwarzany jest dźwięk alarmu.

4 Po zakończeniu rozmowy naciśnij przycisk **■** (połączenie) na zestawie nagłownym, aby zakończyć połączenie.



Jeśli połączenie zostało wywołane podczas słuchania muzyki, odtwarzanie zostanie wznowione po zakończeniu rozmowy.

Wskazówka

- Głośność rozmowy można dostosować tylko podczas rozmowy telefonicznej.
- Głośność rozmów telefonicznych i odtwarzania muzyki w zestawie nagłownym można regulować niezależnie. Nawet w przypadku zmiany głośności podczas rozmowy telefonicznej, poziom głośności odtwarzania muzyki nie ulegnie zmianie.

Uwaga

- W zależności od podłączonego urządzenia lub używanej aplikacji do odtwarzania, w przypadku nawiązania połączenia podczas odtwarzania muzyki, odtwarzanie może nie zostać wznowione automatycznie nawet po zakończeniu połączenia.
- Smartfona lub telefonu komórkowego należy używać w odległości co najmniej 50 cm od zestawu nagłownego. Jeśli smartfon lub telefon komórkowy jest zbyt blisko zestawu nagłownego, mogą wystąpić szумы.
- Głos będzie słyszalny przez zestaw nagłowny dzięki mikrofonowi zestawu nagłownego (funkcja efektu lokalnego). W takim przypadku dźwięki otoczenia lub dźwięku pracującego zestawu nagłownego mogą być słyszalne poprzez zestaw nagłowny, ale nie oznacza to wadliwego działania.

Powiązany temat

- [Nawiązywanie połączenia bezprzewodowego z urządzeniami Bluetooth](#)
- [Odbieranie rozmowy](#)
- [Funkcje rozmów telefonicznych](#)

Bezprzewodowy stereofoniczny zestaw słuchawkowy
WH-CH520

Funkcje rozmów telefonicznych

Funkcje dostępne podczas połączenia zależą od profilu obsługiwanego przez smartfon lub telefon komórkowy. Ponadto, nawet jeśli profil jest taki sam, dostępne funkcje zależą od modelu telefonu komórkowego lub smartfona.

W zależności od podłączonego urządzenia lub używanej aplikacji funkcje mogą nie działać prawidłowo, nawet jeśli spróbujesz obsługiwać je za pomocą zestawu słuchawkowego.

Informacje można znaleźć w instrukcji obsługi dostarczonej ze smartfonem lub telefonem komórkowym.

Obsługiwany profil: HFP (Hands-free Profile)

W trybie gotowości/podczas odtwarzania muzyki

- Naciśnij przycisk **■** (połączenie) dwa razy w ciągu 0,5 sekundy, aby uruchomić funkcję wybierania głosowego smartfona/telefonu komórkowego albo uaktywnić aplikację Google™ app na smartfonie z systemem Android lub funkcję Siri smartfona iPhone.



Rozmowa wychodząca

- Naciśnij przycisk **■** (połączenie) jeden raz, aby anulować połączenie wychodzące.

Rozmowa przychodząca

- Naciśnij przycisk **■** (połączenie) jeden raz, aby odebrać połączenie.
- Naciśnij i przytrzymaj przycisk **■** (połączenie) przez około 2 sekundy lub dłużej, aby odrzucić połączenie.

W trakcie rozmowy

- Naciśnij przycisk **■** (połączenie) jeden raz, aby zakończyć połączenie.

Obsługiwany profil: HSP (Headset Profile)

Rozmowa wychodząca

- Naciśnij przycisk **■** (połączenie) jeden raz, aby anulować połączenie wychodzące.

Rozmowa przychodząca

- Naciśnij przycisk **■** (połączenie) jeden raz, aby odebrać połączenie.

W trakcie rozmowy

- Naciśnij przycisk **■** (połączenie) jeden raz, aby zakończyć połączenie.

Powiązany temat

- [Odbieranie rozmowy](#)
- [Wykonywanie rozmowy](#)

5-044-179-81(1) Copyright 2023 Sony Corporation

Bezprzewodowy stereofoniczny zestaw słuchawkowy
WH-CH520

Nawiązywanie połączenia wideo na komputerze

Podczas nawiązywania połączenia wideo na komputerze, możesz rozmawiać bezprzewodowo za pomocą zestawu nagłownego.

1 Podłącz zestaw nagłowny do komputera za pomocą połączenia Bluetooth.

2 Uruchom aplikację do połączeń wideo na swoim komputerze.

3 Sprawdź ustawienia * aplikacji do połączeń wideo.

- Nawiązując połączenie wideo na komputerze, wybierz połączenia do połączeń (HFP/HSP), a nie połączenia do odtwarzania muzyki (A2DP). W przypadku wybrania połączenia do odtwarzania muzyki, połączenie wideo może być niedostępne.
- W ustawieniach głośnika wybierz połączenia do połączeń [Headset (WH-CH520 Hands-Free)]**. (Ustawienie [Headphones (WH-CH520 Stereo)]** dotyczy połączeń do odtwarzania muzyki.)
- W ustawieniach mikrofonu wybierz połączenia do połączeń [Headset (WH-CH520 Hands-Free)]**.
- W zależności od używanej aplikacji do połączeń wideo, połączenia do połączeń [Headset (WH-CH520 Hands-Free)]** lub połączenia do odtwarzania muzyki [Headphones (WH-CH520 Stereo)]** mogą nie być dostępne w ustawieniach głośnika lub mikrofonu i wyświetlać może się tylko [WH-CH520]. W takim przypadku wybierz [WH-CH520].
- Często zadawane pytania i odpowiedzi znajdują się na stronie internetowej obsługi klienta.

* W zależności od używanej aplikacji do połączeń wideo, ta funkcja może być niedostępna.

** Nazwy mogą się różnić w zależności od komputera lub używanej aplikacji do połączeń wideo.

Wskazówka

- Gdy nie można wybrać ustawień aplikacji do połączeń wideo lub połączeń [Headset (WH-CH520 Hands-Free)], wybierz [Headset (WH-CH520 Hands-Free)] w ustawieniach komputera, aby wykonać połączenia. Patrz „[Nawiązywanie połączenia ze sparowanym komputerem \(Windows 11\)](#)”, „[Nawiązywanie połączenia ze sparowanym komputerem \(Windows 10\)](#)” lub „[Nawiązywanie połączenia ze sparowanym komputerem \(Mac\)](#)”.

Uwaga

- W zależności od używanego komputera lub aplikacji zestaw słuchawkowy może nie działać prawidłowo podczas połączenia wideo. Można to poprawić, ponownie uruchamiając komputer.

Powiązany temat

- [Nawiązywanie połączenia bezprzewodowego z urządzeniami Bluetooth](#)
- [Parowanie i nawiązywanie połączenia z komputerem \(Windows® 11\)](#)
- [Parowanie i nawiązywanie połączenia z komputerem \(Windows 10\)](#)
- [Parowanie i nawiązywanie połączenia z komputerem \(Mac\)](#)
- [Nawiązywanie połączenia ze sparowanym komputerem \(Windows 11\)](#)

- [Nawiązywanie połączenia ze sparowanym komputerem \(Windows 10\)](#)
- [Nawiązywanie połączenia ze sparowanym komputerem \(Mac\)](#)
- [Zamykanie połączenia Bluetooth \(po użyciu\)](#)
- [Strony internetowe obsługi klienta](#)

5-044-179-81(1) Copyright 2023 Sony Corporation

Bezprzewodowy stereofoniczny zestaw słuchawkowy
WH-CH520

Zamykanie połączenia Bluetooth (po użyciu)

1 Rozłącz połączenie Bluetooth za pomocą urządzenia Bluetooth.

Usłyszysz dźwięk powiadomienia.

2 Wyłącz zestaw nagłowny.

Usłyszysz dźwięk powiadomienia.

Wskazówka

- W przypadku niektórych urządzeń Bluetooth połączenie Bluetooth może zostać zamknięte automatycznie w momencie zakończenia odtwarzania muzyki.

Powiązany temat

- [Wyłączanie zestawu nagłownego](#)

Bezprzewodowy stereofoniczny zestaw słuchawkowy
WH-CH520

Użycie funkcji pomocy głosowej (Google app)

Korzystając z funkcji Google app, która jest dostępna na smartfonie z systemem Android, można mówić do mikrofonu zestawu słuchawkowego w celu obsługi smartfona z systemem Android.

1 Ustaw pomoc i polecenia głosowe na Google app.

Na smartfonie z systemem Android wybierz [Settings] - [Apps & notifications] - [Advanced] - [Default apps] - [Assist & voice input] i ustaw [Assist app] na Google app.

Powyższy opis to przykładowa procedura. Szczegółowe informacje można znaleźć w instrukcji obsługi smartfona z systemem Android.

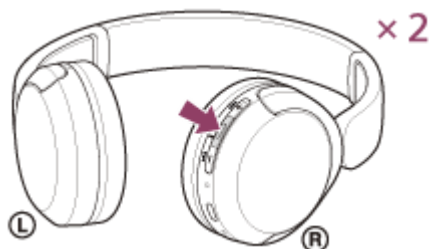
Uwaga: może być wymagana najnowsza wersja aplikacji Google app.

Szczegółowe informacje o Google app można znaleźć w instrukcji obsługi lub witrynie pomocy technicznej smartfona z systemem Android lub na stronie sklepu Google Play.

W zależności od danych technicznych smartfona z systemem Android uruchomienie Google app na zestawie nagłownym może nie być możliwe.

2 Podłącz zestaw nagłowny do smartfona Android przez połączenie Bluetooth.

3 Kiedy smartfon z systemem Android jest w trybie gotowości lub odtwarza muzykę, naciśnij przycisk (odtworzenie/połączenie) na zestawie nagłownym dwa razy w odstępie co 0,5 sekundy.



Google app zostanie aktywowana.

4 Wyślij polecenie do Google app przy użyciu mikrofonu zestawu słuchawkowego.

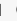


A: mikrofon

Szczegółowe informacje dotyczące aplikacji obsługujących funkcję Google app, znajdują się w instrukcji obsługi smartfona Android.

Kiedy funkcja Google app jest włączona, funkcja polecenia głosowego zostanie anulowana, jeśli w ciągu określonego czasu nie zostanie wysłane żadne polecenie.

Uwaga

- Google app nie można aktywować przez wypowiedzenie polecenia „Ok Google”, nawet jeśli ustawienie „Ok Google” w smartfonie z systemem Android jest włączone.
- Podczas używania funkcji pomocy głosowej, głos będzie słyszalny poprzez mikrofon zestawu nagłownego (funkcja efektu lokalnego). W takim przypadku dźwięki otoczenia lub dźwięku pracującego zestawu nagłownego mogą być słyszalne poprzez zestaw nagłowny, ale nie oznacza to wadliwego działania.
- W zależności od danych technicznych smartfona lub wersji aplikacji aktywacja Google app może nie być możliwa.
- Google app nie działa w przypadku podłączenia do urządzenia niekompatybilnego z funkcją pomocy głosowej.
- Należy uważać, ponieważ zestaw nagłowny wyłączy się po naciśnięciu i przytrzymaniu przycisku  (odtwarzania/połączenia).

Bezprzewodowy stereofoniczny zestaw słuchawkowy
WH-CH520

Użycie funkcji pomocy głosowej (Siri)

Korzystając z funkcji Siri, która jest dostępna na urządzeniu iPhone, można mówić do mikrofonu zestawu słuchawkowego w celu obsługi urządzenia iPhone.

1 Włącz funkcję Siri.

Na urządzeniu iPhone wybierz kolejno [Settings] - [Siri & Search], aby włączyć funkcję [Press Home for Siri] i [Allow Siri When Locked].

Powyższy opis to przykładowa procedura. Szczegółowe informacje znajdują się w instrukcji obsługi urządzenia iPhone.

Uwaga: szczegółowe informacje dotyczące funkcji Siri znajdują się w instrukcji obsługi lub w witrynie pomocy technicznej urządzenia iPhone.

2 Podłącz zestaw nagłowny do urządzenia iPhone przez połączenie Bluetooth.

3 Kiedy urządzenie iPhone jest w trybie gotowości lub odtwarza muzykę, naciśnij przycisk (odtworzenie/połączenie) na zestawie nagłownym dwa razy w odstępie co 0,5 sekundy.



Funkcja Siri zostanie aktywowana.

4 Wyślij polecenie do funkcji Siri przy użyciu mikrofonu zestawu słuchawkowego.




A: mikrofon

Szczegółowe informacje dotyczące aplikacji obsługujących funkcję Siri, znajdują się w instrukcji obsługi urządzenia iPhone.

Kiedy funkcja Siri jest włączona i w ciągu określonego czasu nie zostanie wysłane żadne polecenie, funkcja Siri wyłączy się.

Uwaga

- Funkcji Siri nie można aktywować przez wypowiedzenie polecenia „Hey Siri”, nawet jeśli funkcja „Hey Siri” w telefonie iPhone jest włączona.
- Podczas używania funkcji pomocy głosowej, głos będzie słyszalny poprzez mikrofon zestawu nagłownego (funkcja efektu lokalnego). W takim przypadku dźwięki otoczenia lub dźwięku pracującego zestawu nagłownego mogą być słyszalne poprzez zestaw nagłowny, ale nie oznacza to wadliwego działania.
- W zależności od danych technicznych smartfona lub wersji aplikacji aktywacja Siri może nie być możliwa.
- Należy uważać, ponieważ zestaw nagłowny wyłączy się po naciśnięciu i przytrzymaniu przycisku  (odtworzenia/połączenia).

Bezprzewodowy stereofoniczny zestaw słuchawkowy
WH-CH520

Możliwości oferowane przez aplikację „Sony | Headphones Connect”

Po połączeniu smartfona z zainstalowaną aplikacją „Sony | Headphones Connect” z zestawem nagłownym za pośrednictwem połączenia Bluetooth można skorzystać z podanych poniżej funkcji.

- Aktualizacja oprogramowania zestawu nagłownego
- Przełączenie języka wskazówek głosowych
- Włączanie/wyłączanie wskazówek głosowych
- Ustawienie trybu połączenia Bluetooth (tryb jakości dźwięku)
- Wyłącz zestaw nagłowny
- Sprawdzenie stanu połączenia i ustawień zestawu słuchawkowego
- Ustawienie połączenia wielopunktowego (podłączenie zestawu słuchawkowego do 2 urządzeń równocześnie)
- Sprawdzanie wersji oprogramowania zestawu nagłownego
- Wyświetlanie kodeka połączenia Bluetooth
- Wyświetlanie stanu ustawienia funkcji DSEE
- Ustawienie funkcji DSEE
- Wyświetlanie pozostałego poziomu naładowania akumulatora zestawu nagłownego
- Ustawienie korektora/ustawienie CLEAR BASS
- Dostosowanie ustawienia korektora
- Dostosuj głośność podczas odtwarzania muzyki / rozmowy telefonicznej
- Odtwarzanie/wstrzymanie lub przeskoczenie do początku poprzedniego utworu (lub bieżącego utworu podczas odtwarzania)/przeskoczenie do początku następnego utworu
- Łatwe parowanie
- Ustawienie funkcji 360 Reality Audio

Więcej informacji o aplikacji „Sony | Headphones Connect” można znaleźć pod następującym adresem URL.
https://rd1.sony.net/help/mdr/hpc/h_zz/

Wskazówka

- Obsługa aplikacji „Sony | Headphones Connect” zależy od urządzenia audio. Dane techniczne aplikacji i konstrukcja ekranu mogą zostać zmienione bez uprzedzenia.

Powiązany temat

- [Instalowanie aplikacji „Sony | Headphones Connect”](#)
- [Sprawdzanie poziomu naładowania akumulatora](#)
- [Informacje o trybie jakości dźwięku](#)
- [Obsługiwane kodeki](#)
- [Informacje o funkcji DSEE](#)
- [Nawiązywanie połączenia między zestawem nagłownym a 2 urządzeniami równocześnie \(połączenie wielopunktowe\)](#)
- [Informacje o funkcji 360 Reality Audio](#)


Bezprzewodowy stereofoniczny zestaw słuchawkowy
WH-CH520

Instalowanie aplikacji „Sony | Headphones Connect”

- 1** Pobierz aplikację „Sony | Headphones Connect” ze sklepu Google Play lub App Store, a następnie zainstaluj aplikację w smartfonie.

Więcej informacji o aplikacji „Sony | Headphones Connect” można znaleźć pod następującym adresem URL.
https://rd1.sony.net/help/mdr/hpc/h_zz/



Sony Headphones Connect 

- 2** Po zainstalowaniu uruchom aplikację „Sony | Headphones Connect”.
-

Powiązany temat

- [Możliwości oferowane przez aplikację „Sony | Headphones Connect”](#)

Bezprzewodowy stereofoniczny zestaw słuchawkowy
WH-CH520

Dostęp do informacji dotyczących wsparcia z aplikacji „Sony | Headphones Connect”

Można uzyskać dostęp do najnowszych informacji dotyczących wsparcia z aplikacji „Sony | Headphones Connect”.

- 1 Wybierz [Help] na ekranie aplikacji „Sony | Headphones Connect”.
- 2 Pojawia się ekran [Headphones Connect Help] i wyświetlone zostaną informacje dotyczące wsparcia.
- 3 Wybierz żądany element.

Bezprzewodowy stereofoniczny zestaw słuchawkowy
WH-CH520

Jak aktualizować oprogramowanie (dla wygody użytkownika zestawu nagłownego)

Jeśli pojawi się najnowsze oprogramowanie dla zestawu słuchawkowego, na ekranie aplikacji „Sony | Headphones Connect” pojawi się powiadomienie. Zaktualizuj oprogramowanie zestawu słuchawkowego zgodnie z instrukcjami pojawiającymi się na ekranie.

Zainstaluj najnowsze oprogramowanie zestawu słuchawkowego, aby cieszyć się nowymi funkcjami lub rozwiązać pewną liczbę problemów z zestawem słuchawkowym.

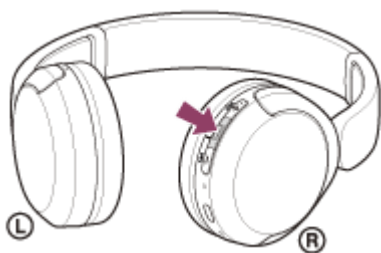
Zawsze używaj zestawu słuchawkowego z zainstalowanym najnowszym oprogramowaniem.

Szczegółowe informacje na temat najnowszego oprogramowania zestawu nagłownego oraz sposobu aktualizacji oprogramowania znajdują się w informacjach na stronie wsparcia.

Możesz zaktualizować oprogramowanie zestawu słuchawkowego w następujący sposób.

1 Włącz zestaw nagłowny.

Naciśnij i przytrzymaj przycisk  (zasilanie) przez około 2 sekundy lub dłużej.



2 Uruchom aplikację „Sony | Headphones Connect” na urządzeniu mobilnym, takim jak smartfon.

3 Zaktualizuj oprogramowanie zestawu słuchawkowego zgodnie z instrukcjami pojawiającymi się na ekranie.

Uwaga

- Jeśli do urządzenia mobilnego używanego do aktualizacji są podłączone inne urządzenia Bluetooth, wyłącz wszystkie urządzenia Bluetooth do zakończenia aktualizacji.
Oprogramowanie może się nie zaktualizować, gdy urządzenie mobilne jest połączone z innymi kompatybilnymi urządzeniami Bluetooth Low Energy (takimi jak urządzenia do noszenia, inteligentne zegarki itp.).
- Zwróć uwagę na poniższe informacje, jeśli nie można ukończyć aktualizacji.
 - Zamknij wszystkie aplikacje zainstalowane na urządzeniu mobilnym z wyjątkiem aplikacji „Sony | Headphones Connect”.
 - W pełni naładuj zestaw nagłowny i urządzenie mobilne.
 - Przed rozpoczęciem aktualizacji umieść zestaw słuchawkowy i urządzenie mobilne używane do aktualizacji możliwie blisko siebie.
 - Podczas aktualizacji, urządzenia z bezprzewodową siecią LAN i inne urządzenia Bluetooth powinny znajdować się z dala od zestawu słuchawkowego.
 - Przed aktualizacją oprogramowania wyłącz tryb oszczędzania energii * na urządzeniu mobilnym.
W zależności od wersji systemu operacyjnego urządzenia mobilnego, aktualizacja może nie zostać zakończona w trybie oszczędzania energii.

* Nazwy mogą się różnić w zależności od używanego urządzenia mobilnego.

Powiązany temat

- [Możliwości oferowane przez aplikację „Sony | Headphones Connect”](#)

5-044-179-81(1) Copyright 2023 Sony Corporation

Środki ostrożności

Komunikacja Bluetooth

- Zasięg działania bezprzewodowej technologii Bluetooth wynosi ok. 10 m. Maksymalny zasięg komunikacji może się różnić w zależności od obecności przeszkód (ludzie, metalowe przedmioty, ściany itp.) lub środowiska elektromagnetycznego.
- Emitowane przez urządzenie Bluetooth mikrofały mogą zakłócać pracę elektronicznych urządzeń medycznych. Należy wyłączyć zestaw nagłowny i inne urządzenia Bluetooth w następujących miejscach, gdyż w przeciwnym razie może dojść do wypadku:
 - w szpitalach, w pobliżu miejsc uprzywilejowanych w pociągach, w miejscach, w których obecny jest gaz łatwopalny, w pobliżu drzwi automatycznych lub alarmów pożarowych.
- Ten produkt używany w trybie bezprzewodowym emituje fale radiowe. Gdy produkt jest używany w trybie bezprzewodowym na pokładzie samolotu, należy przestrzegać wskazówek załogi lotniczej dotyczących dozwolonego korzystania z produktów w trybie bezprzewodowym.
- Ze względu na charakterystykę technologii bezprzewodowej Bluetooth dźwięk odtwarzany przez zestaw słuchawkowy może być lekko opóźniony w stosunku do dźwięku odtwarzanego przez urządzenie nadające. W wyniku tego dźwięk może nie być zsynchronizowany z obrazem podczas oglądania filmów lub grania w gry.
- Zestaw słuchawkowy obsługuje funkcje bezpieczeństwa zgodne ze standardem Bluetooth, zapewniające odpowiedni poziom bezpieczeństwa w trakcie łączności realizowanej z użyciem technologii bezprzewodowej Bluetooth. Jednakże takie zabezpieczenia mogą być niewystarczające przy pewnych ustawieniach lub innych czynnikach. Podczas komunikowania się przy użyciu technologii bezprzewodowej Bluetooth należy zachować ostrożność.
- Firma Sony nie przyjmuje odpowiedzialności za żadne szkody lub straty wynikające z wycieków informacji podczas korzystania z komunikacji Bluetooth.
- Nie można zagwarantować nawiązania połączenia Bluetooth ze wszystkimi urządzeniami Bluetooth.
 - Zestawy nagłowne Bluetooth połączone z opisywanym urządzeniem muszą być zgodne ze standardem Bluetooth określonym przez firmę Bluetooth SIG, Inc. i muszą posiadać certyfikat zgodności.
 - Jednakże nawet jeśli jakieś urządzenie jest zgodne ze standardem Bluetooth, mogą zdarzyć się przypadki, kiedy parametry lub dane techniczne danego urządzenia Bluetooth uniemożliwiają nawiązanie połączenia albo mogą powodować rozbieżności w metodach sterowania, wyświetlaniu lub obsłudze.
 - Kiedy zestaw słuchawkowy jest używany do prowadzenia rozmów w trybie zestawu głośnomówiącego na telefonie, mogą występować zakłócenia w zależności od połączonego urządzenia lub środowiska komunikacji.
- W przypadku niektórych podłączanych urządzeń nawiązanie połączenia może chwilę potrwać.

Uwaga dotycząca ładunków elektrostatycznych

- Jeśli korzystasz z zestawu słuchawkowego, gdy powietrze jest suche, możesz odczuwać dyskomfort z powodu elektryczności statycznej nagromadzonej w ciele. Nie jest to usterka zestawu nagłownego. W celu zminimalizowania tego efektu należy nosić ubrania wykonane z naturalnych materiałów, które nie generują łatwo ładunków elektrostatycznych.

Informacje na temat zakładania zestawu nagłownego

- Ponieważ zestaw nagłowny zapewnia dokładne uszczelnienie nad uszami, mocne przyciskanie go do uszu lub szybkie zdjęcie może spowodować uszkodzenie błony bębenkowej. Przyciskanie zestawu nagłownego do uszu może powodować klikanie membrany głośnika. Nie oznacza to wadliwego działania.

Inne uwagi

- Nie narażać zestawu nagłownego na zbyt duże wstrząsy, ponieważ jest to urządzenie precyzyjne.

- Funkcja Bluetooth może nie działać z telefonem komórkowym w zależności od warunków przesyłania sygnału i otoczenia.
- Zestawu nagłownego nie należy poddawać działaniu obciążeń ani nacisków przez długi czas, także podczas przechowywania, ponieważ może to spowodować jego odkształcenie.
- Jeśli podczas korzystania z zestawu słuchawkowego odczuwalny jest dyskomfort, należy natychmiast przerwać jego używanie.
- Stan nakładek na uszy może ulec pogorszeniu w wyniku długoterminowego przechowywania lub użytkowania.
- Zestaw słuchawkowy nie jest wystarczająco wodoszczelny. Jeśli do zestawu słuchawkowego dostanie się woda lub ciała obce, może to doprowadzić do pożaru lub porażenia prądem elektrycznym. Jeśli do zestawu słuchawkowego dostanie się woda lub ciała obce, należy niezwłocznie zaprzestać eksploatacji i skonsultować się z najbliższym sprzedawcą firmy Sony.

Czyszczenie zestawu nagłownego

- Jeżeli zewnętrzna część portu ładowania zestawu słuchawkowego ulegnie zabrudzeniu, wytrzyj ją do czysta miękką, suchą szmatką. Jeżeli zestaw słuchawkowy jest wyjątkowo brudny, zwilżyć szmatkę w roztworze neutralnego detergentu i wyciśnij dokładnie przed jej użyciem do czyszczenia zestawu słuchawkowego. Nie należy używać rozpuszczalników, takich jak rozcieńczalnik, benzyna lub alkohol, ponieważ mogą one uszkodzić powierzchnię zestawu słuchawkowego lub spowodować inne uszkodzenia.

Nie używaj zestawu nagłownego w pobliżu urządzeń medycznych

- Fale radiowe mogą oddziaływać na rozruszniki serca i urządzenia medyczne. Nie używaj zestawu słuchawkowego w załoczonych miejscach, takich jak załoczone pociągi lub w zakładach opieki medycznej.
- Zestaw słuchawkowy wyposażono w magnesy, które mogą zakłócać działanie rozruszników serca, zaworów zastawek programowalnych do leczenia wodogłowia oraz innych urządzeń medycznych. Nie umieszczaj zestawu słuchawkowego w pobliżu osób, które korzystają z takich urządzeń medycznych. Jeśli używasz takich urządzeń medycznych, skonsultuj się z lekarzem przed użyciem zestawu słuchawkowego.

Przechowuj zestaw nagłowny z dala od kart magnetycznych

- Zestaw nagłowny ma magnesy. Jeżeli umieścisz kartę magnetyczną w pobliżu zestawu słuchawkowego, karta magnetyczna może nie działać prawidłowo lub ulec uszkodzeniu.

Bezprzewodowy stereofoniczny zestaw słuchawkowy
WH-CH520

Aby zapobiec spaleni lub nieprawidłowemu działaniu z powodu zamoczenia

Informacje na temat wodoszczelności zestawu słuchawkowego

Zestaw słuchawkowy nie jest wystarczająco wodoszczelny. Jeżeli do zestawu słuchawkowego dostanie się woda lub ciała obce, może to doprowadzić do poparzenia lub nieprawidłowego działania.

Unikaj następujących sytuacji i uważaj, aby nie dopuścić do zawilgocenia lub zabrudzenia zestawu słuchawkowego.

- Korzystanie z zestawu słuchawkowego w deszczu lub śniegu



- Dotykanie zestawu słuchawkowego bez wycierania mokrych rąk po pracach domowych w kuchni lub myciu rąk w toalecie



- Dotykanie zestawu słuchawkowego spoconymi rękami lub używanie zestawu słuchawkowego w sytuacjach, w których zestaw słuchawkowy może zostać zamoczeniu przez pot

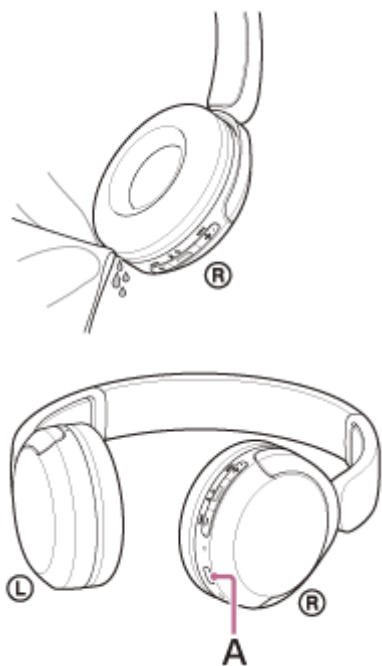


- Włożenie zestawu słuchawkowego do torby z zimną butelką PET



Jeśli zestaw słuchawkowy ulegnie zamoczeniu lub woda przedostanie się do wnętrza zestawu słuchawkowego

Jeżeli mokry zestaw słuchawkowy będzie ładowany lub włączany, może to doprowadzić do spalenia lub nieprawidłowego działania. Poddając zestaw słuchawkowy jak najmniejszym drganiom, obróć powoli nakładki na uszy w dół i pozwól wodzie spłynąć z nakładek na uszy. Następnie, ustaw zestaw słuchawkowy w pozycji pionowej i włóż suchą szmatkę pod gniazdo USB Type-C do momentu, aż woda przestanie wypływać. Po tym pozostaw zestaw słuchawkowy w zacienionym, dobrze wentylowanym miejscu, aż do całkowitego wyschnięcia.



A: Gniazdo USB Type-C

Bezprzewodowy stereofoniczny zestaw słuchawkowy
WH-CH520

Licencje

- Ten produkt zawiera oprogramowanie używane przez firmę Sony w ramach umowy licencyjnej z właścicielem praw autorskich. Właściciel praw autorskich do oprogramowania zobowiązał nas do przedstawienia tej umowy klientom. Odwiedź następujący adres URL i przeczytaj.
<https://rd1.sony.net/help/mdr/sl/23/>
- Usługi oferowane przez podmioty trzecie mogą zostać zmienione, zawieszono lub przerwane bez wcześniejszego powiadomienia. Firma Sony nie ponosi żadnej odpowiedzialności w przypadku powstania takich sytuacji.

Bezprzewodowy stereofoniczny zestaw słuchawkowy
WH-CH520

Znaki towarowe

- Microsoft, Windows i Windows Media są znakami towarowymi lub zastrzeżonymi znakami towarowymi firmy Microsoft Corporation w Stanach Zjednoczonych i/lub innych krajach.
- iPhone, iPod touch, macOS, Mac i Siri są znakami towarowymi firmy Apple Inc. zastrzeżonymi w USA i w innych krajach.
- App Store jest znakiem usługowym Apple Inc. zastrzeżonym w USA i innych krajach.
- IOS jest znakiem towarowym lub zarejestrowanym znakiem towarowym firmy Cisco w Stanach Zjednoczonych i innych krajach, używanym na podstawie licencji.
- Google, Android i Google Play to znaki towarowe firmy Google LLC.
- Słowo i logotypy Bluetooth® to zastrzeżone znaki towarowe, których właścicielem jest firma Bluetooth SIG, Inc. Firma Sony Group Corporation oraz jej spółki podległe korzystają ze wspomnianych znaków w ramach posiadanej licencji.
- USB Type-C® i USB-C® to zastrzeżone znaki towarowe USB Implementers Forum.
- Znak słowny DSEE jest znakiem towarowym lub zarejestrowanym znakiem towarowym firmy Sony Group Corporation lub jej podmiotów stowarzyszonych.
- Wszystkie pozostałe znaki towarowe lub zastrzeżone znaki towarowe są znakami towarowymi lub zastrzeżonymi znakami towarowymi odpowiednich właścicieli. W niniejszej instrukcji znaki TM i ® nie są wymieniane.

Bezprzewodowy stereofoniczny zestaw słuchawkowy
WH-CH520

Strony internetowe obsługi klienta

Dla klientów w USA, Kanadzie i Ameryce Łacińskiej:

<https://www.sony.com/am/support>

Dla klientów w Europie:

<https://www.sony.eu/support>

Dla klientów w Chinach:

<https://service.sony.com.cn>

Dla klientów w innych krajach/regionach:

<https://www.sony-asia.com/support>

Bezprzewodowy stereofoniczny zestaw słuchawkowy
WH-CH520

Jak rozwiązać problem?

Jeżeli zestaw nagłowny nie działa zgodnie z oczekiwaniami, spróbuj wykonać poniższe czynności, które mogą okazać się pomocne w rozwiązaniu problemu.

- Znajdź objawy problemu w przewodniku pomocniczym i spróbuj wykonać wymienione działania naprawcze.
- Naładuj zestaw nagłowny.
Niektóre problemy można rozwiązać, ładując akumulator zestawu słuchawkowego.
- Uruchom ponownie urządzenie, które jest podłączane do zestawu nagłownego.
Niektóre problemy można rozwiązać, ponownie uruchamiając podłączone urządzenie, takie jak komputer lub smartfon.
- Zresetuj zestaw nagłowny.
- Przywróć ustawienia fabryczne zestawu słuchawkowego.
Ta operacja resetuje ustawienia głośności itd. do ustawień fabrycznych i powoduje usunięcie wszystkich informacji o parowaniu.
- Poszukaj informacji o problemie na stronie internetowej obsługi klienta.

Jeśli powyższe czynności nie pomogą, skontaktuj się z najbliższym sprzedawcą firmy Sony.

Powiązany temat

- [Ładowanie zestawu nagłownego](#)
- [Strony internetowe obsługi klienta](#)
- [Resetowanie zestawu słuchawkowego](#)
- [Przywracanie ustawień fabrycznych zestawu słuchawkowego](#)

Bezprzewodowy stereofoniczny zestaw słuchawkowy
WH-CH520

Nie można włączyć zestawu nagłownego.

- Upewnij się, że akumulator jest całkowicie naładowany.
 - W trakcie ładowania akumulatora nie można włączyć zestawu nagłownego. Odłącz przewód USB Type-C i włącz zestaw nagłowny.
 - Zresetuj zestaw nagłowny.
 - Zainicjuj zestaw nagłowny, a następnie sparuj ponownie zestaw nagłowny i urządzenie.
-

Powiązany temat

- [Ładowanie zestawu nagłownego](#)
- [Sprawdzanie poziomu naładowania akumulatora](#)
- [Włączanie zestawu nagłownego](#)
- [Resetowanie zestawu słuchawkowego](#)
- [Przywracanie ustawień fabrycznych zestawu słuchawkowego](#)

Bezprzewodowy stereofoniczny zestaw słuchawkowy
WH-CH520

Nie można przeprowadzić ładowania.

Wspólne

- Należy korzystać z dostarczonego przewodu USB Type-C.
- Zalecamy ładowanie w pomieszczeniu o temperaturze między 15°C a 35°C. Skuteczne ładowanie może okazać się niemożliwe poza tym zakresem temperatur.
- Zresetuj zestaw nagłowny.
- Zainicjuj zestaw nagłowny, a następnie sparuj ponownie zestaw nagłowny i urządzenie.

Podczas ładowania za pomocą zasilacza sieciowego USB

- Sprawdź, czy zasilacz sieciowy USB jest prawidłowo podłączony do gniazdka sieciowego.
- Podczas używania dostępnego w sprzedaży zasilacza sieciowego USB, należy użyć takiego, który może dostarczać prąd wyjściowy o natężeniu 0,5 A (500 mA) lub wyższym.

Podczas ładowania za pomocą komputera

- Sprawdź, czy znajdujący się w zestawie przewód USB Type-C jest prawidłowo podłączony do portu USB w komputerze.
- Sprawdź, czy komputer jest włączony. Wybudź komputer, gdy znajduje się w trybie gotowości (uśpienia) lub hibernacji.
- Sprawdź, czy zestaw słuchawkowy i komputer są połączone bezpośrednio, a nie za pośrednictwem koncentratora USB.
- Może wystąpić problem z portem USB podłączonego komputera. Spróbuj podłączyć do innego portu USB w komputerze, jeśli jest dostępny.
- Zaktualizuj system operacyjny komputera.
- W innych przypadkach niż podane powyżej uruchom ponownie komputer i spróbuj ponownie wykonać procedurę zestawienia połączenia USB.

Powiązany temat

- [Ładowanie zestawu nagłownego](#)
- [Resetowanie zestawu słuchawkowego](#)
- [Przywracanie ustawień fabrycznych zestawu słuchawkowego](#)

Bezprzewodowy stereofoniczny zestaw słuchawkowy
WH-CH520

Czas ładowania jest zbyt długi.

- Podczas ładowania za pomocą komputera sprawdź, czy zestaw słuchawkowy i komputer są połączone bezpośrednio, a nie za pośrednictwem koncentratora USB. Można to również poprawić, uruchamiając ponownie komputer i próbując ponownie połączyć przez USB.
 - Sprawdź, czy używasz dostarczonego przewodu USB Type-C.
 - Zalecamy ładowanie w pomieszczeniu o temperaturze między 15°C a 35°C. Skuteczne ładowanie może okazać się niemożliwe poza tym zakresem temperatur.
-

Powiązany temat

- [Ładowanie zestawu nagłownego](#)

Dostępny czas pracy jest krótki (czas działania akumulatora jest krótki).

- Jeśli ustawisz następujące funkcje, dostępny czas działania akumulatora będzie krótszy.
 - Tryb jakości dźwięku podczas odtwarzania Bluetooth: priorytet jakości dźwięku
 - Korektor
 - DSEE

Jeśli uruchomisz powyższe ustawienia jednocześnie, dostępny czas pracy akumulatora będzie jeszcze krótszy.

- Jeżeli zestaw słuchawkowy nie był używany przez dłuższy czas, czas pracy akumulatora może być krótszy. Jednak, trwałość akumulatora poprawi się po kilkukrotnym naładowaniu i rozładowaniu. Jeśli zestaw słuchawkowy jest przechowywany przez dłuższy czas, akumulator należy naładować co 6 miesięcy, aby uniknąć jego rozładowania.
- Zalecamy ładowanie w pomieszczeniu o temperaturze między 15°C a 35°C. Skuteczne ładowanie może okazać się niemożliwe poza tym zakresem temperatur. Jeśli problem powtarza się, skonsultuj się z najbliższym sprzedawcą Sony.
- Jeżeli czas pracy wbudowanego akumulatora ulegnie znacznemu skróceniu w stosunku do pierwotnego czasu pracy, wówczas akumulator należy wymienić. Skonsultować się z najbliższym sprzedawcą firmy Sony.

Powiązany temat

- [Dostępny czas pracy](#)

Brak dźwięku

- Sprawdź, czy zestaw nagłowny i podłączone do niego urządzenie są włączone.
 - Podczas odtwarzania muzyki, sprawdź, czy zestaw nagłowny i urządzenie Bluetooth są połączone za pomocą A2DP Bluetooth.
 - Podczas korzystania z aplikacji do połączeń wideo na komputerze, sprawdź, czy zestaw nagłowny i komputer są połączone za pomocą HFP lub HSP Bluetooth.
W zależności od używanej aplikacji do połączeń wideo, ustawienia mikrofonu mogą być niedostępne.
 - Gdy łączysz zestaw słuchawkowy z 2 urządzeniami równocześnie za pomocą połączenia wielopunktowego, w zależności od podłączonego urządzenia, urządzenie może nadal wysyłać cichy sygnał, nawet jeśli odtwarzanie muzyki lub wideo zostało zatrzymane. W takim przypadku, zestaw słuchawkowy pozostaje połączony z urządzeniem i połączenia nie można zmienić na inne urządzenie. Jeśli dźwięk z drugiego urządzenia nie jest słyszalny po zatrzymaniu odtwarzania na pierwszym urządzeniu, postępuj w następującej kolejności i sprawdź, czy sytuacja się poprawiła.
 - Z aplikacji „Sony | Headphones Connect” sprawdź, czy ustawienie [Connect to 2 devices simultaneously] jest włączone.
 - Zatrzymaj odtwarzanie aplikacji na pierwszym urządzeniu.
 - Zamknij aplikację na pierwszym urządzeniu.
 - Zwiększ głośność, jeżeli jest za mała.
 - Sprawdź, czy podłączone urządzenie odtwarza utwory.
 - W przypadku podłączania zestawu słuchawkowego do komputera, upewnij się, że na komputerze ustawiono urządzenie Bluetooth jako wyjście dźwięku.
 - Sparuj ponownie zestaw nagłowny i urządzenie Bluetooth.
 - Uruchom ponownie używany smartfon lub komputer.
 - Zresetuj zestaw nagłowny.
 - Zainicjuj zestaw nagłowny, a następnie sparuj ponownie zestaw nagłowny i urządzenie.
-

Powiązany temat

- [Nawiązywanie połączenia bezprzewodowego z urządzeniami Bluetooth](#)
- [Słuchanie muzyki z urządzenia za pośrednictwem połączenia Bluetooth](#)
- [Resetowanie zestawu słuchawkowego](#)
- [Przywracanie ustawień fabrycznych zestawu słuchawkowego](#)

Bezprzewodowy stereofoniczny zestaw słuchawkowy
WH-CH520

Niski poziom dźwięku

- Ustaw głośność na zestawie słuchawkowym i podłączonym urządzeniu.
- Podłącz ponownie urządzenie Bluetooth do zestawu nagłownego.
- Zresetuj zestaw nagłowny.
- Zainicjuj zestaw nagłowny, a następnie sparuj ponownie zestaw nagłowny i urządzenie.

Uwaga

- W zależności od podłączonego urządzenia głośność urządzenia i zestawu nagłownego może być zsynchronizowana lub nie. Jeśli głośność w urządzeniu nie jest zsynchronizowana z głośnością w zestawie nagłownym, nie będzie można używać urządzenia do zwiększania głośności w zestawie nagłownym po zmniejszeniu głośności w zestawie nagłownym. W takim przypadku zwiększ głośność na zestawie słuchawkowym i podłączonym urządzeniu. Jeśli dźwięk jest nadal cichy nawet po regulacji głośności w podłączonym urządzeniu, wyreguluj głośność za pomocą aplikacji „Sony | Headphones Connect”.

Powiązany temat

- [Resetowanie zestawu słuchawkowego](#)
- [Przywracanie ustawień fabrycznych zestawu słuchawkowego](#)

Bezprzewodowy stereofoniczny zestaw słuchawkowy
WH-CH520

Niska jakość dźwięku

- Zmniejsz głośność urządzenia odtwarzającego, jeśli jest ona za duża.
 - Podczas odtwarzania muzyki, sprawdź stan połączenia zestawu słuchawkowego i urządzenia nadawczego Bluetooth. Jeżeli zestaw słuchawkowy i urządzenie nadawcze Bluetooth są połączone za pośrednictwem połączenia HFP lub HSP Bluetooth, przełącz połączenie Bluetooth na A2DP za pomocą podłączonego urządzenia.
 - Korzystając z aplikacji do połączeń wideo na komputerze, przełącz połączenie Bluetooth na HFP lub HSP, obsługując komputer.
Podczas połączenia wideo, jakość dźwięku może być niska ze względu na stan linii komunikacyjnej.
 - Jeżeli zestaw nagłowny podłączono do wcześniej podłączonego urządzenia Bluetooth, może zostać nawiązane połączenie HFP/HSP Bluetooth tylko wtedy, gdy jest ono włączone. Użyj podłączonego urządzenia i nawiąż połączenie Bluetooth z użyciem profilu A2DP.
 - Podczas słuchania za pomocą zestawu słuchawkowego muzyki z komputera jakość dźwięku przez pierwsze kilka sekund po nawiązaniu połączenia może być niska (słabo słyszalny głos wokalisty itp.). Jest to spowodowane danymi technicznymi komputera (priorytet przy stabilnym połączeniu na początku transmisji, a następnie kilka sekund później następuje przełączanie na priorytet jakości dźwięku) i nie jest to usterka zestawu słuchawkowego. Jeśli po kilku sekundach jakość dźwięku się nie poprawi, użyj komputera, aby nawiązać połączenie A2DP. Szczegółowe informacje na temat czynności wykonywanych na komputerze można znaleźć w instrukcji obsługi dołączonej do komputera.
-

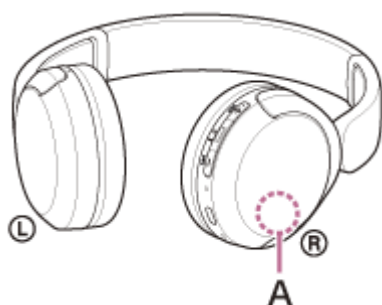
Powiązany temat

- [Słuchanie muzyki z urządzenia za pośrednictwem połączenia Bluetooth](#)
- [Nawiązywanie połączenia wideo na komputerze](#)

Bezprzewodowy stereofoniczny zestaw słuchawkowy
WH-CH520

Podczas odtwarzania dźwięku często pojawiają się przerwy.

- Ustaw zestaw słuchawkowy na „Priorytet przy stabilnym połączeniu”. Szczegółowe informacje zawiera sekcja „[Informacje o trybie jakości dźwięku](#)”.
- Tę sytuację można poprawić, zmieniając ustawienia jakości odtwarzania bezprzewodowego na urządzeniu nadającym. Szczegółowe informacje zawiera instrukcja obsługi dołączona do urządzenia nadającego.
- Usuń przeszkody między anteną podłączanego urządzenia Bluetooth a wbudowaną anteną zestawu nagłownego. Antena zestawu słuchawkowego jest zintegrowana z częścią oznaczoną kropkowaną linią na ilustracji poniżej.



A: położenie wbudowanej anteny


- W poniższych sytuacjach komunikacja Bluetooth może być wyłączona lub może występować szum bądź zanikanie sygnału audio.
 - Gdy między zestawem słuchawkowym a urządzeniem Bluetooth znajduje się ciało ludzkie
W takim przypadku, ustaw urządzenie Bluetooth w tym samym kierunku, co antena zestawu słuchawkowego, aby poprawić jakość połączenia Bluetooth.
 - Gdy między zestawem nagłownym a urządzeniem Bluetooth znajduje się przeszkoda, np. metalowy obiekt lub ściana
 - W miejscach, gdzie używa się komunikacji bezprzewodowej LAN i kuchenek mikrofalowych, generowane są fale elektromagnetyczne itd.
 - Gdy w pobliżu znajdują się inne urządzenia audio do komunikacji bezprzewodowej lub inne osoby, na przykład na terenie stacji kolejowej lub w zatłoczonym pociągu
- W przypadku słuchania muzyki ze smartfona sytuację można poprawić, zamykając niepotrzebne aplikacje lub ponownie uruchamiając smartfon. W przypadku słuchania muzyki na komputerze zamknij niepotrzebne aplikacje lub okna i uruchom ponownie komputer.
- Połącz ponownie zestaw nagłowny i urządzenie Bluetooth.
- Zresetuj zestaw nagłowny.
- Zainicjuj zestaw nagłowny, a następnie sparuj ponownie zestaw nagłowny i urządzenie.

Powiązany temat

- [Informacje o trybie jakości dźwięku](#)
- [Resetowanie zestawu słuchawkowego](#)
- [Przywracanie ustawień fabrycznych zestawu słuchawkowego](#)

Bezprzewodowy stereofoniczny zestaw słuchawkowy
WH-CH520

Nie można przeprowadzić parowania.

- Umieść zestaw słuchawkowy i urządzenie Bluetooth w odległości nie większej niż 1 m od siebie.
- Gdy zestaw słuchawkowy jest parowany z urządzeniem po raz pierwszy po inicjacji lub naprawie zestawu słuchawkowego, włącz zestaw słuchawkowy, zestaw słuchawkowy automatycznie przełącza się w tryb parowania. Aby sparować drugie lub kolejne urządzenie, naciśnij i przytrzymaj przycisk  (Bluetooth) na zestawie słuchawkowym przez około 5 sekund lub dłużej w celu włączenia trybu parowania.
- Podczas parowania urządzenia po raz kolejny po przywróceniu ustawień fabrycznych lub ponownym parowaniu zestawu nagłownego, może nie być możliwe sparowanie urządzenia, jeśli zachowuje ono informacje o parowaniu dla zestawu nagłownego (iPhone lub inne urządzenie). W takim przypadku należy usunąć informacje o sparowaniu zestawu nagłownego z urządzenia, a następnie ponowić procedurę parowania.
- Uruchom ponownie podłączone urządzenie, takie jak smartfon lub używany komputer, i ponownie sparuj zestaw nagłowny z urządzeniem.
- Zresetuj zestaw nagłowny.
- Zainicjuj zestaw nagłowny, a następnie sparuj ponownie zestaw nagłowny i urządzenie.

Powiązany temat

- [Nawiązywanie połączenia bezprzewodowego z urządzeniami Bluetooth](#)
- [Resetowanie zestawu słuchawkowego](#)
- [Przywracanie ustawień fabrycznych zestawu słuchawkowego](#)

Bezprzewodowy stereofoniczny zestaw słuchawkowy
WH-CH520

Nie można nawiązać połączenia Bluetooth.

- Sprawdź, czy zestaw nagłowny jest włączony.
 - Sprawdź, czy urządzenie Bluetooth jest włączone i czy włączona jest funkcja Bluetooth.
 - Jeżeli zestaw nagłowny połączy się automatycznie z ostatnio połączonym urządzeniem Bluetooth, połączenie zestawu nagłownego z innymi urządzeniami za pośrednictwem łączności Bluetooth może się nie powieść. Jeżeli tak się stanie, na ostatnio połączonym urządzeniu Bluetooth rozłącz połączenie Bluetooth.
 - Sprawdź, czy urządzenie Bluetooth jest w trybie uśpienia. Jeżeli urządzenie jest w trybie uśpienia, anuluj tryb uśpienia.
 - Sprawdź, czy połączenie Bluetooth zostało zakończone. W takim przypadku ponownie nawiąż połączenie Bluetooth.
 - Jeżeli informacje o sparowaniu zestawu nagłownego zostały usunięte z urządzenia Bluetooth, ponownie sparuj zestaw nagłowny z urządzeniem.
 - Zresetuj zestaw nagłowny.
 - Zainicjuj zestaw nagłowny, a następnie sparuj ponownie zestaw nagłowny i urządzenie.
-

Powiązany temat

- [Nawiązywanie połączenia bezprzewodowego z urządzeniami Bluetooth](#)
- [Resetowanie zestawu słuchawkowego](#)
- [Przywracanie ustawień fabrycznych zestawu słuchawkowego](#)

Bezprzewodowy stereofoniczny zestaw słuchawkowy
WH-CH520

Nie można obsługiwać zestawu słuchawkowego.

- Zresetuj zestaw nagłowny. Ta operacja nie usuwa informacji o parowaniu.
 - Jeśli zestaw słuchawkowy nie działa prawidłowo nawet po zresetowaniu go, zainicjuj zestaw słuchawkowy.
-

Powiązany temat

- [Resetowanie zestawu słuchawkowego](#)
- [Przywracanie ustawień fabrycznych zestawu słuchawkowego](#)

Bezprzewodowy stereofoniczny zestaw słuchawkowy
WH-CH520

Nie słysząc drugiej osoby lub głośność połączenia jest niska podczas połączeń/Dруга osoba nie słyszy Cię lub jej głośność połączenia jest niska podczas połączeń.

- Sprawdź, czy zestaw nagłowny i podłączone do niego urządzenie są włączone.
- Zwiększ głośność w podłączonym urządzeniu i w zestawie nagłownym, jeżeli jest za mała.
- Korzystając z aplikacji do rozmów wideo, otwórz ustawienia * aplikacji do rozmów wideo i sprawdź, czy ustawienie głośnika lub mikrofonu jest określone jako [Headset (WH-CH520 Hands-Free)]**. Gdy nie można wybrać ustawień aplikacji do połączeń wideo lub połączeń [Headset (WH-CH520 Hands-Free)], wybierz [Headset (WH-CH520 Hands-Free)] w ustawieniach komputera, aby wykonać połączenia.
 - * W zależności od używanej aplikacji do połączeń wideo, ta funkcja może być niedostępna.
 - ** Nazwy mogą się różnić w zależności od komputera lub używanej aplikacji do połączeń wideo.
- Użyj urządzenia Bluetooth, aby ponownie nawiązać połączenie. Wybierz HFP lub HSP jako profil.
- Jeżeli słuchasz muzyki za pomocą zestawu nagłownego, wyłącz odtwarzanie i naciśnij przycisk **■** (połączenie), aby odebrać połączenie przychodzące.
- Zresetuj zestaw nagłowny.
- Zainicjuj zestaw nagłowny, a następnie sparuj ponownie zestaw nagłowny i urządzenie.

Powiązany temat

- [Nawiązywanie połączenia bezprzewodowego z urządzeniami Bluetooth](#)
- [Odbieranie rozmowy](#)
- [Wykonywanie rozmowy](#)
- [Resetowanie zestawu słuchawkowego](#)
- [Przywracanie ustawień fabrycznych zestawu słuchawkowego](#)

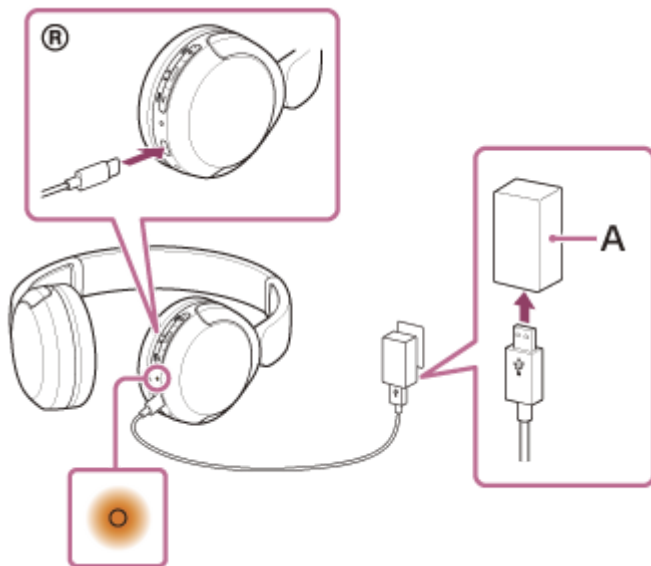
Bezprzewodowy stereofoniczny zestaw słuchawkowy
WH-CH520

Resetowanie zestawu słuchawkowego

Jeśli nie można włączyć zestawu nagłownego lub go obsługiwać, nawet gdy jest włączony, zresetuj zestaw nagłowny.

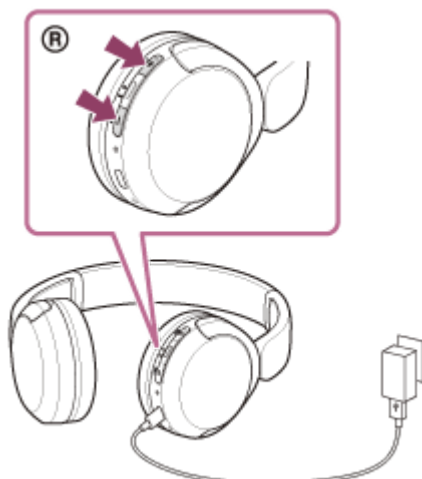
1 Podłączenie zestawu nagłownego do gniazdka sieciowego.

Użyj dostarczonego przewodu USB Type-C i dostępnego w sprzedaży zasilacza sieciowego USB.



A: zasilacz sieciowy USB

2 Naciśnij równocześnie przycisk + (głośność +) i przycisk – (głośność –).



Zestaw nagłowny zostanie zresetowany.

Informacje dotyczące parowania i inne ustawienia są zachowywane.

Jeśli zestaw słuchawkowy nie działa prawidłowo nawet po zresetowaniu, przywróć w nim ustawienia fabryczne.

Powiązany temat

- [Przywracanie ustawień fabrycznych zestawu słuchawkowego](#)

5-044-179-81(1) Copyright 2023 Sony Corporation

Bezprzewodowy stereofoniczny zestaw słuchawkowy
WH-CH520

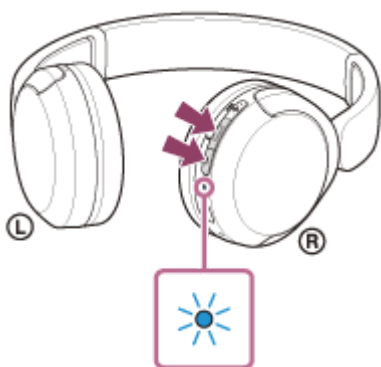
Przywracanie ustawień fabrycznych zestawu słuchawkowego

Jeśli zestaw słuchawkowy nie działa prawidłowo nawet po zresetowaniu, zainicjuj zestaw słuchawkowy.

1 Wyłącz zestaw nagłowny.

Odłącz przewód USB Type-C.

2 Naciśnij i przytrzymaj przycisk (zasilanie) i przycisk – (głośność –) przez około 10 sekund lub dłużej.



Po zakończeniu inicjowania, wskaźnik (niebieski) miga 4 razy (● - ● - ● - ● -).

Ta operacja resetuje ustawienia głośności itd. do ustawień fabrycznych i powoduje usunięcie wszystkich informacji o parowaniu. W takim przypadku należy usunąć informacje o sparowaniu zestawu nagłownego z podłączonego urządzenia, a następnie ponownie wykonać procedurę parowania.

Jeśli zestaw słuchawkowy nie działa prawidłowo po przywróceniu ustawień fabrycznych, zasięgnij porady w najbliższym punkcie sprzedaży produktów Sony.

Powiązany temat

- [Wyłączanie zestawu nagłownego](#)
- [Resetowanie zestawu słuchawkowego](#)

Bezprzewodowy stereofoniczny zestaw słuchawkowy
WH-CH520

Dane techniczne

Zestaw słuchawkowy

Źródło zasilania:

3,7 V prądu stałego: wbudowany akumulator litowo-jonowy
5 V prądu stałego: w przypadku ładowania przez USB

Temperatura robocza:

Od 0°C do 40°C

Czas ładowania:

Ok. 3 godz.

Uwaga

- Czas ładowania oraz czas pracy mogą się różnić w zależności od warunków użytkowania.

Temperatura ładowania:

Od 5°C do 35°C

Masa:

Ok. 147 g

Dane techniczne dotyczące łączności

System łączności:

Specyfikacja Bluetooth wersja 5.2

Wyjście:

Specyfikacja Bluetooth, klasa mocy 1

Maksymalny zasięg łączności:

Ok. 10 m w zasięgu wzroku¹⁾

Pasmo częstotliwości:

Pasmo 2,4 GHz (2,4000 GHz - 2,4835 GHz)

Zgodne profile Bluetooth ²⁾:

A2DP
AVRCP
HFP
HSP

Obsługiwane kodeki³⁾:

SBC

AAC

Zakres transmisji (A2DP):

20 Hz - 20 000 Hz (częstotliwość próbkowania 44,1 kHz)

- 1) Rzeczywisty zasięg różni się w zależności od czynników takich jak przeszkody pomiędzy urządzeniami, pola magnetyczne wokół kucharek mikrofalowych, elektryczność statyczna, czułość odbioru, wydajność anteny, system operacyjny, oprogramowanie itd.
- 2) Profile standardu Bluetooth określają przeznaczenie nawiązanej między urządzeniami łączności Bluetooth.
- 3) Kodek: format kompresji i konwersji sygnału audio

Wygląd i dane techniczne mogą ulec zmianie bez powiadomienia.

Zgodne modele iPhone/iPod

iPhone SE (3. generacji)
iPhone 13 Pro Max
iPhone 13 Pro
iPhone 13
iPhone 13 mini
iPhone 12 Pro Max
iPhone 12 Pro
iPhone 12
iPhone 12 mini
iPhone SE (2. generacji)
iPhone 11 Pro Max
iPhone 11 Pro
iPhone 11
iPhone XS Max
iPhone XS
iPhone XR
iPhone X
iPhone 8 Plus
iPhone 8
iPhone 7 Plus
iPhone 7
iPhone SE
iPhone 6s Plus
iPhone 6s
iPod touch (7. generacji)
(Na maj 2022)

5-044-179-81(1) Copyright 2023 Sony Corporation