

Brezžične stereo slušalke
WH-CH520



Model: YY2958

Priručnik za hitri začetek

Prenesite aplikacijo in nastavite slušalke



Za uporabo vseh funkcij in izboljšano delovanje programske opreme slušalk in aplikacijo »Sony | Headphones Connect« posodobite na najnovejšo različico. Podrobnosti so na voljo na naslednjem spletnem mestu:

<https://www.sony.net/elesupport/>

Začnimo z uporabo




1

Vklop slušalk





Pritisnite in držite gumb  (vklop) približno 2 sekundi ali dlje, dokler indikatorna lučka (modra) ne utripne. Slušalke samodejno preklopijo v način seznanitve, ko slušalke vklopite prvič po nakupu.

2

Vzpostavjanje povezave BLUETOOTH®



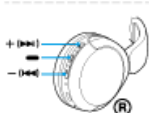
Upoštevajte navodila za preneseno aplikacijo »Sony | Headphones Connect«.


3

Uporaba slušalk




Za izvedbo naslednjih funkcij lahko uporabite gumb na desni enoti slušalk.




Gumb  (predvajaj)

- Pritisnite enkrat, ko je predvajanje začasno ustavljeno: Predvajanje
- Pritisnite enkrat med predvajanjem: Premor

Gumb – (glasnost –)/ (nazaj)

- Pritisnite enkrat na kratko: Zmanjšanje glasnosti
- Pritisnite in zadržite, dokler ne slišite zvoka obvestila: Preskok na začetek prejšnje skladbe (ali trenutne skladbe med predvajanjem)

Gumb + (glasnost +)/ (naprej)

- Pritisnite enkrat na kratko: Povečanje glasnosti
- Pritisnite in zadržite, dokler ne slišite zvoka obvestila: Preskok na začetek naslednje skladbe

Za več podrobnosti o uporabi glejte »Upravljanje zvočne naprave (povezava Bluetooth)«.

Za preprečitev požara ali okvare zaradi omočenja naprave

Slušalke niso vodotesne.

Če slušalke polnite medtem, ko so mokre zaradi dežja ali potu ipd., lahko zaradi tega pride do požara ali okvare.

Sorodne informacije

[Nošenje slušalk](#)

[Ročno vzpostavjanje povezave Bluetooth](#)

[Polnjenje slušalk](#)

Kako začeti

[Kako lahko uporabljate funkcijo Bluetooth](#)

[O glasovnih navodilih](#)

Priložena dodatna oprema

└ [Preverjanje vsebine embalaže](#)

Sestavni deli in upravljanje

└ [Lokacija in funkcija delov](#)

[O indikatorski lučki](#)

[Nošenje slušalk](#)

Vklop/polnjenje

[Polnjenje slušalk](#)

[Razpoložljivo trajanje delovanja](#)

[Preverjanje napolnjenosti baterije](#)

[Vklop slušalk](#)

[Izklop slušalk](#)

Vzpostavljanje povezave

[Vzpostavljanje brezžične povezave z napravami Bluetooth](#)

Preprosta namestitev z aplikacijo

[Vzpostavljanje povezave z aplikacijo »Sony | Headphones Connect«](#)

Pametni telefon z operacijskim sistemom Android

[Seznanitev in povezovanje s pametnim telefonom z operacijskim sistemom Android](#)

[Povezovanje slušalk s pametnim telefonom z operacijskim sistemom Android, za katerega ste že izvedli seznanitev](#)

iPhone (naprave z operacijskim sistemom iOS)

[Seznanitev in povezovanje s telefonom iPhone](#)

[Povezovanje slušalk s telefonom iPhone, za katerega ste že izvedli seznanitev](#)

Računalniki

[Seznanitev in povezovanje z računalnikom \(Windows® 11\)](#)

[Seznanitev in povezovanje z računalnikom \(Windows 10\)](#)

[Seznanitev in povezovanje z računalnikom \(Mac\)](#)

[Povezovanje slušalk z računalnikom \(Windows 11\), za katerega ste že izvedli seznanitev](#)

[Povezovanje slušalk z računalnikom \(Windows 10\), za katerega ste že izvedli seznanitev](#)

[Povezovanje slušalk z računalnikom \(Mac\), za katerega ste že izvedli seznanitev](#)

Druge naprave Bluetooth

[Seznanitev in povezovanje z napravo Bluetooth](#)

[Povezovanje slušalk z napravo Bluetooth, za katero ste že izvedli seznanitev](#)

Večtočkovna povezava

[Hkratno povezovanje slušalk z 2 napravama \(večtočkovna povezava\)](#)

Poslušanje glasbe

Poslušanje glasbe prek povezave Bluetooth

[Poslušanje glasbe iz naprave prek povezave Bluetooth](#)

[Upravljanje zvočne naprave \(povezava Bluetooth\)](#)

[Prekinitev povezave Bluetooth \(po uporabi\)](#)

[O funkciji 360 Reality Audio](#)

Način kakovosti zvoka

[O načinu kakovosti zvoka](#)

[Podprti kodeki](#)

[O funkciji DSEE](#)

Telefonski klici

[Sprejem klica](#)

[Klicanje](#)

[Funkcije pri telefoniranju](#)

[Opravljanje video klicev v računalniku](#)

[Prekinitev povezave Bluetooth \(po uporabi\)](#)

Uporaba funkcije glasovne pomoči

[Uporaba funkcije glasovne pomoči \(Google app\)](#)

[Uporaba funkcije glasovne pomoči \(Siri\)](#)

Uporaba aplikacij

[Kaj lahko počnete z aplikacijo »Sony | Headphones Connect«](#)

[Namestitev aplikacije »Sony | Headphones Connect«](#)

[Dostop do informacij o podpori iz aplikacije »Sony | Headphones Connect«](#)

[Kako programsko opremo ohranjate posodobljeno \(za udobno uporabo slušalk\)](#)

Pomembne informacije

[Previdnostni ukrepi](#)

[Za preprečitev požara ali okvare zaradi omočenja naprave](#)

[Licence](#)

[Blagovne znamke](#)

[Spletna mesta za podporo strankam](#)

Odpravljanje težav

[Kaj lahko storim, da odpravim težavo?](#)

Vklop/polnjenje

[Vklop slušalk ni mogoč.](#)

[Polnjenje ni mogoče.](#)

[Čas polnjenja je predolg.](#)

[Razpoložljivo trajanje delovanja je kratko \(čas delovanja baterije je kratek\).](#)

Zvok

[Ni zvoka](#)

[Nizka glasnost zvoka](#)

[Nizka kakovost zvoka](#)

[Zvok pogosto preskakuje.](#)

Povezava Bluetooth

[Seznanitev ni mogoča.](#)

[Povezave Bluetooth ni mogoče vzpostaviti.](#)

[Uporaba slušalk ni mogoča.](#)

[Sogovornika ni mogoče slišati, ali pa je glasnost med klici pretiha/Sogovornik vas ne sliši, ali pa je glasnost na njihovi strani med klici pretiha.](#)

Ponastavitev ali inicializacija slušalk

[Ponastavitev slušalk](#)

[Inicializacija slušalk za ponastavitev na tovarniške nastavitve](#)

Specifikacije

[Specifikacije](#)

Brezžične stereo slušalke
WH-CH520

Kako lahko uporabljate funkcijo Bluetooth

Slušalke uporabljajo brezžično tehnologijo Bluetooth, ki vam omogoča naslednje.

Poslušanje glasbe

Glasbo lahko uživate brezžično prek pametnega telefona ali predvajalnika glasbe itd.



Telefoniranje

Medtem ko nosite pametni ali mobilni telefon v torbici ali žepu, lahko prostoročno kličete ali sprejemate klice.



Brezžične stereo slušalke
WH-CH520

O glasovnih navodilih

Pri tovarniških nastavitvah boste v naslednjih primerih v slušalkah slišali glasovna navodila v angleščini. Vsebina glasovnega navodila je razložena v oklepajih.

V aplikaciji »Sony | Headphones Connect« lahko spremenite jezik glasovnih navodil in vklopite/izklopite glasovna navodila. Več podrobnosti preberite v vodniku za pomoč aplikacije »Sony | Headphones Connect«.

https://rd1.sony.net/help/mdr/hpc/h_zz/

- Ob vklopu načina seznanitve: »Pairing« (Seznanitev)
- Ob preverjanju napolnjenosti baterije: »Battery about XX %« (Raven baterije približno XX %) (Vrednost »XX« prikazuje približno stanje napolnjenosti baterije. To je zgolj približna ocena.) / »Battery fully charged« (Baterija je napolnjena do konca)
- Ko je baterija prazna: »Low battery« (Baterija je skoraj prazna)
- Ob samodejnem izklopu zaradi prazne baterije: »Battery is empty« (Baterija je prazna)

Opomba

- Spreminjanje jezika glasovnih navodil traja približno 4 minute.
- Če po spremembi jezika glasovnih navodil ali posodobitvi programske opreme ne slišite glasovnih navodil, slušalke izklopite in znova vklopite.

Brezžične stereo slušalke
WH-CH520

Preverjanje vsebine embalaže

Odprite embalažo in preverite, ali so priloženi vsi deli, ki so navedeni na seznamu. Če karkoli od naštetega manjka, o tem obvestite prodajalca.

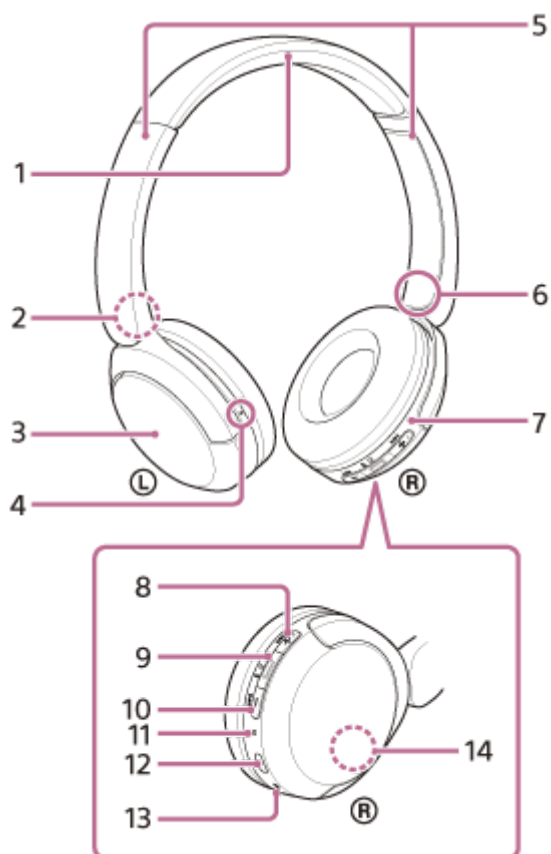
Številke v oklepajih () označujejo količino.

Brezžične stereo slušalke

Kabel USB Type-C® (iz USB-A v USB-C®) (pribl. 20 cm) (1)



Lokacija in funkcija delov



1. Naglavni trak
2. Oznaka Ⓛ (leva)
3. Leva enota
4. Otipljiva pika
Na levi enoti je otipljiva pika.
5. Drsnika (levo, desno)
Premaknite ju, da prilagodite dolžino naglavnega traku.
6. Oznaka Ⓜ (desna)
7. Desna enota
8. Gumb + (glasnost +)/ ▶▶ (naprej)
Na gumbu + je otipljiva pika. S to piko si pomagajte pri uporabi slušalk.
9. Gumb ◀ (predvajaj/kličji)/ ⏻ (vklop)/ 📶 (Bluetooth)
10. Gumb - (glasnost -)/ ◀◀ (nazaj)
11. Indikatorska lučka (modra/oranžna)

Zasveti modro ali oranžno za prikaz stanja napajanja ali komunikacije slušalk.

12. Vrata USB Type-C

Slušalke priključite v računalnik ali v električno vtičnico prek napajalnika USB za izmenični tok, ki je na voljo v prosti prodaji s priloženim kablom USB Type-C, da jih napolnite.

13. Mikrofon

14. Vgrajena antena

Antena Bluetooth je vgrajena v slušalke.

Sorodne teme

- [O indikatorski lučki](#)
- [Preverjanje napolnjenosti baterije](#)

5-044-180-51(1) Copyright 2023 Sony Corporation

Brezžične stereo slušalke
WH-CH520

O indikatorski lučki

Indikatorska lučka prikazuje trenutno stanje slušalk.

● : zasveti modro / ● : zasveti oranžno / -: ugasne

Vklop

● -- ● -- (dvakrat utripne modro)

Ko je v tem primeru napolnjenost baterije pod 20 % (potrebno je polnjenje), indikatorska lučka utripa, kot je opisano v nadaljevanju.

● -- ● -- (počasi neprekinjeno utripa oranžno približno 15 sekund)

Za podrobnosti glejte »[Preverjanje napolnjenosti baterije](#)«.

Izklop

● ---- (zasveti modro za približno 2 sekundi)

Ko se baterija izprazni

● -- ● -- (počasi neprekinjeno utripa oranžno približno 15 sekund)

Polnjenje

- Med polnjenjem

● (zasveti oranžno)

Po končanem polnjenju se indikatorska lučka izklopi.

- Neobičajna temperatura

● - ● - ● - ● - ● (dvakrat zapored utripne oranžno)

- Neobičajno polnjenje

● -- ● -- ● -- ● -- (počasi neprekinjeno utripa oranžno)

Funkcija Bluetooth

- Način seznanitve

● - ● ---- ● - ● ---- ● - ● (dvakrat zapored utripne modro)

- Ni povezano

● ---- ● ---- (zaporedoma utripa modro v približno enosekundnih intervalih)

- Postopek povezovanja je dokončan

● - ● - ● - ● - ● - ● - ● - ● (5 sekund neprekinjeno hitro utripa modro)

- Povezano

● ---- ● ---- (neprekinjeno utripa modro v intervalih približno 5 sekund)

- Dohodni klic

● -- ● -- ● -- ● -- ● -- ● -- (neprekinjeno hitro utripa modro)

Indikatorski lučki za stanje povezave in brez povezave po določenem času samodejno ugasneta. Ko izvedete določeno funkcijo, začneta ponovno utripati za določen čas. Ko je baterija skoraj prazna, indikatorska lučka začne utripati oranžno.

Drugo

- Posodabljanje programske opreme

● ---- ● ---- (počasi neprekinjeno utripa modro)

- Inicializacija je dokončana

● - ● - ● - ● - (štirikrat utripne modro)

Za podrobnosti glejte razdelek »[Inicializacija slušalk za ponastavitev na tovarniške nastavitve](#)«.


Sorodne teme

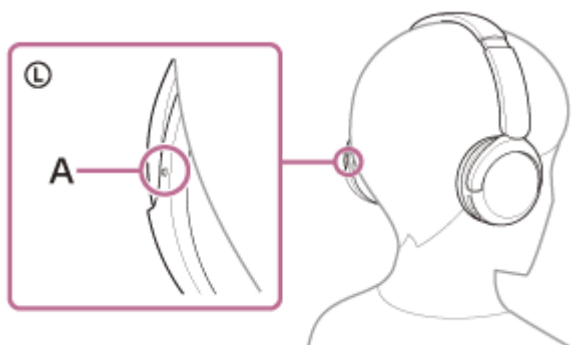
- [Preverjanje napolnjenosti baterije](#)
- [Inicializacija slušalk za ponastavitev na tovarniške nastavitve](#)

5-044-180-51(1) Copyright 2023 Sony Corporation

Nošenje slušalk

1 Slušalke si nadenite na ušesa.

- Preverite levo in desno enoto slušalk.
Na strani z oznako  (leva) je otipljiva pika.



A: Otipljiva pika

- Premaknite drsnik.
Preden si slušalke nadenete, drsnik premaknite v najdaljši položaj.



- Nadenite si slušalke.
Slušalke si nadenite tako, da se ušesne blazinice tesno prilegajo celotnemu ušesu.



- Prilagodite dolžino drsnika.
Dolžino drsnika prilagodite tako, da se naglavni trak dotika temena vaše glave.



5. Prilagodite usmerjenost enot.

Prilagodite usmerjenost leve in desne enote tako, da se ušesne blazinice tesno prilegajo celotnemu ušesu.



Če si slušalke nadenete brez prilagajanja drsnika, slušalke morda ne bodo pravilno nameščene na glavi, kar lahko povzroči neugodje.

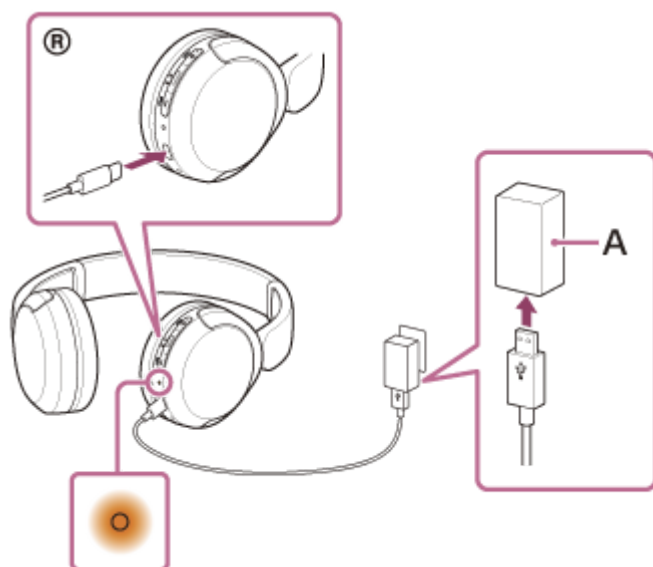
Brezžične stereo slušalke
WH-CH520

Polnjenje slušalk

Slušalke vsebujejo vgrajeno litij-ionsko baterijo za ponovno polnjenje. Za polnjenje slušalk pred uporabo uporabite priloženi kabel USB Type-C.

1 Slušalke priključite v električno vtičnico za izmenični tok.

Uporabite priloženi kabel USB Type-C in napajalnik USB za izmenični tok, ki je na voljo v prosti prodaji.



A: Napajalnik USB za izmenični tok

- Indikatorska lučka (oranžna) na slušalkah zasveti.
- Polnjenje se zaključi v približno 3 urah* in indikatorska lučka se samodejno izklopi.

* Čas, ki je potreben za popolno polnjenje prazne baterije. Čas polnjenja se lahko razlikuje glede na pogoje uporabe.

Po končanem polnjenju odklopite kabel USB Type-C.

Sistemske zahteve za polnjenje baterije prek vrat USB

Napajalnik USB za izmenični tok

Napajalnik USB za izmenični tok, ki je na voljo v prosti prodaji in je zmožen dovajati izhodni tok 0,5 A (500 mA) ali višji tok

Osebni računalnik

Osebni računalnik s standardnimi vrati USB

- Ne jamčimo delovanja na vseh računalnikih.
- Delovanja v primeru uporabe računalnika, sestavljenega po meri ali doma, ni mogoče zajamčiti.

Namig

- Slušalke lahko polnite tudi tako, da jih s priloženim kablom USB Type-C povežete z delujočim računalnikom.
- Če se polnjenje začne, ko so slušalke vklopljene, se bodo slušalke samodejno izklopile.

Opomba

- S kabli, ki se razlikujejo od priloženega kabla USB Type-C, polnjenje morda ne bo mogoče.
- Polnjenje z nekaterimi vrstami napajalnikov USB na izmenični tok morda ne bo mogoče.
- Ko so slušalke povezane z električno vtičnico za izmenični tok ali računalnikom, ni mogoče vklopiti slušalk, registrirati ali vzpostaviti povezave z napravami Bluetooth in predvajati glasbe.
- Slušalk ni mogoče polniti, ko računalnik preklopi v stanje pripravljenosti (spanja) ali mirovanja. V tem primeru spremenite nastavitve računalnika in znova zaženite polnjenje.
- Če slušalk dlje časa niste uporabljali, bo čas uporabe polnilne baterije morda krajši. Toda življenjska doba baterije se bo po nekaj polnjenjih in izpraznjenjih podaljšala. Če slušalk ne nameravate uporabljati dlje časa, baterijo napolnite enkrat vsakih 6 mesecev, da preprečite prekomerno praznjenje.
- Če slušalk dlje časa niste uporabljali, lahko polnjenje baterije traja dlje časa.
- Če med polnjenjem slušalk pride do težave zaradi enega od spodaj navedenih vzrokov, indikatorska lučka (oranžna) utripa. V tem primeru jih znova napolnite v navedenem razponu temperature pri polnjenju. Če težave ne odpravite, se posvetujte z najbližjim prodajalcem izdelkov Sony.
 - Temperatura okolice ni v razponu temperature pri polnjenju 5°C – 35 °C.
 - Prišlo je do težave s polnilno baterijo.
- Če slušalk dlje časa ne uporabljate, indikatorska lučka (oranžna) ob začetku polnjenja slušalk morda ne bo zasvetila takoj. Počakajte trenutek, da indikatorska lučka zasveti.
- Če se čas uporabe vgrajene polnilne baterije bistveno skrajša, jo je treba zamenjati. Posvetujte se z najbližjim prodajalcem izdelkov Sony.
- Slušalk ne izpostavljajte ekstremnim temperaturnim spremembam, neposredni sončni svetlobi, vlagi, pesku, prahu ali električnemu udaru. Slušalk nikoli ne puščajte v parkiranem vozilu.
- Za povezovanje slušalk z računalnikom uporabite le priloženi kabel USB Type-C in slušalke povežite neposredno. Polnjenje se ne bo pravilno dokončalo, če so slušalke povezane prek zvezdišča USB.

Brezžične stereo slušalke
WH-CH520

Razpoložljivo trajanje delovanja

Časi delovanja slušalk pri popolnoma napolnjeni bateriji:

Povezava Bluetooth

Čas predvajanja glasbe (AAC): največ 50 ur

Čas predvajanja glasbe (SBC): največ 45 ur

- Po 3 minutah polnjenja je glasbo mogoče predvajati približno 1,5 ure. Prav tako je po 10 minutah polnjenja glasbo mogoče predvajati približno 5,5 ur.

Čas komunikacije: največ 40 ur

Namig

- Z aplikacijo »Sony | Headphones Connect« lahko preverite, kateri kodek je uporabljen za povezavo ali preklopite funkcijo DSEE™.

Opomba

- Čas uporabe se lahko razlikuje od zgoraj navedenega zaradi nastavitve funkcij slušalk in pogojev uporabe.
 - Če nastavite naslednje funkcije, bo čas delovanja slušalk krajši od zgoraj navedenega.
 - Izenačevalnik
 - DSEE
- Če hkrati zaženete zgornje nastavitve, se čas delovanja baterije še skrajša.

Sorodne teme

- [Podprti kodeki](#)
- [O funkciji DSEE](#)
- [Kaj lahko počnete z aplikacijo »Sony | Headphones Connect«](#)

Brezžične stereo slušalke
WH-CH520

Preverjanje napolnjenosti baterije

Napolnjenost polnilne baterije slušalk lahko preverite na naslednji način.

Ob vklopu slušalk boste zaslišali glasovno navodilo o stanju napolnjenosti baterije.

»Battery about XX %« (Raven baterije približno XX %) (Vrednost »XX« pomeni približno stanje napolnjenosti baterije.)

»Battery fully charged« (Baterija je napolnjena do konca)

Stanje napolnjenosti baterije, ki ga sporoči glasovno navodilo, se v nekaterih primerih lahko razlikuje od dejanskega stanja. To je zgolj približna ocena.

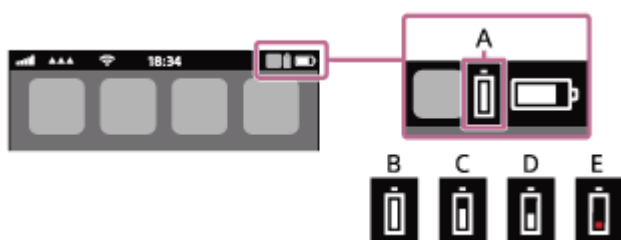
Ob vklopu slušalk indikatorna lučka (oranžna) prav tako utripa približno 15 sekund, ko je baterija polna do 20 %.

Ko se baterija izprazni

Ko uporabljate iPhone ali iPod touch

Ko so slušalke povezane z napravo iPhone ali iPod touch prek povezave HFP (Hands-free Profile) Bluetooth, se bo na zaslonu pojavila ikona, ki prikazuje stanje napolnjenosti baterije slušalk naprave iPhone ali iPod touch.

Prikazani položaj služi le kot primer.



A: Preostala napolnjenost baterije slušalk

B: 100 % do 70 %

C: 70 % do 50 %

D: 50 % do 20 %

E: 20 % ali manj (potrebno je polnjenje)

Stanje baterije slušalk je prikazano tudi na pripomočku naprave iPhone ali iPod touch z operacijskim sistemom iOS 11 ali novjšim.

Več podrobnosti poiščite v navodilih za uporabo, ki so priložena napravi iPhone ali iPod touch.

Prikazano stanje napolnjenosti baterije se v nekaterih primerih lahko razlikuje od dejanskega stanja. To je zgolj približna ocena.

Ko uporabljate pametni telefon s sistemom Android™ (OS 8.1 ali novejši)

Ko so slušalke povezane s pametnim telefonom z operacijskim sistemom Android prek povezave HFP Bluetooth, za prikaz stanja napolnjenosti baterije slušalk v obliki »100%«, »70%«, »50%« ali »20%« v stolpcu povezane naprave Bluetooth izberite [Settings] - [Device connection] - [Bluetooth].

Zgornji postopek služi le kot primer. Podrobnosti poiščite v navodilih za uporabo pametnega telefona Android.

Prikazano stanje napolnjenosti baterije se v nekaterih primerih lahko razlikuje od dejanskega stanja. To je zgolj približna ocena.

Namig

- Napolnjenost baterije slušalk lahko preverite tudi prek aplikacije »Sony | Headphones Connect«. To aplikacijo podpirajo pametni telefoni Android in naprave iPhone/iPod touch.

Opomba

- Če slušalke in pametni telefon niso povezane prek HFP, preostala napolnjenost baterije ne bo pravilno prikazana.
- Če slušalke povežete z napravo iPhone/iPod touch ali pametnim telefonom s sistemom Android prek povezave »Media audio« (A2DP) samo z večtočkovno povezavo, stanje napolnjenosti baterije ne bo pravilno prikazano.
- Stanje napolnjenosti baterije morda ne bo takoj pravilno prikazano po posodobitvi programske opreme ali če slušalke dlje časa niso bile v uporabi. V tem primeru večkrat zaporedoma napolnite in izpraznite baterijo, da bo stanje napolnjenosti pravilno prikazano.

Sorodne teme

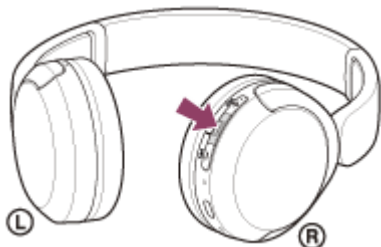
- [O indikatorski lučki](#)

5-044-180-51(1) Copyright 2023 Sony Corporation

Brezžične stereo slušalke
WH-CH520

Vklop slušalk

- 1 Pritisnite in držite gumb  (vklop) približno 2 sekundi ali dlje, dokler indikatorska lučka (modra) ne utripne.



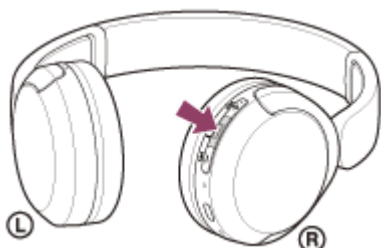
Sorodne teme

- [Izklop slušalk](#)

Brezžične stereo slušalke
WH-CH520

Izklop slušalk

- 1 Pritisnite in držite gumb  (vklop) približno 2 sekundi ali dlje, dokler se indikatorska lučka (modra) ne izklopi.



Namig

- Slušalke lahko izklopite tudi z aplikacijo »Sony | Headphones Connect«.

Sorodne teme

- [Vklop slušalk](#)

Brezžične stereo slušalke
WH-CH520

Vzpostavljanje brezžične povezave z napravami Bluetooth

S funkcijo Bluetooth naprave Bluetooth lahko slušalke uporabljate za brezžično poslušanje glasbe ali prostoročno telefoniranje.

Seznanitev

Če želite uporabiti funkcijo Bluetooth, morata biti obe napravi, ki ju želite povezati, najprej registrirani. Postopek za registracijo naprave se imenuje »seznanitev«.

Ročno seznanite slušalke in napravo.

Povezovanje slušalk z napravo, za katero ste že izvedli seznanitev

Ko napravo enkrat seznanite, je ni treba seznanjati znova. Vzpostavite povezavo z napravami, ki so že seznanjene s slušalkami, z ustreznimi načini za posamezno napravo.

Sorodne teme

- [Seznanitev in povezovanje s pametnim telefonom z operacijskim sistemom Android](#)
- [Seznanitev in povezovanje s telefonom iPhone](#)
- [Seznanitev in povezovanje z računalnikom \(Windows® 11\)](#)
- [Seznanitev in povezovanje z računalnikom \(Windows 10\)](#)
- [Seznanitev in povezovanje z računalnikom \(Mac\)](#)
- [Seznanitev in povezovanje z napravo Bluetooth](#)
- [Povezovanje slušalk s pametnim telefonom z operacijskim sistemom Android, za katerega ste že izvedli seznanitev](#)
- [Povezovanje slušalk s telefonom iPhone, za katerega ste že izvedli seznanitev](#)
- [Povezovanje slušalk z računalnikom \(Windows 11\), za katerega ste že izvedli seznanitev](#)
- [Povezovanje slušalk z računalnikom \(Windows 10\), za katerega ste že izvedli seznanitev](#)
- [Povezovanje slušalk z računalnikom \(Mac\), za katerega ste že izvedli seznanitev](#)
- [Povezovanje slušalk z napravo Bluetooth, za katero ste že izvedli seznanitev](#)


Brezžične stereo slušalke
WH-CH520

Vzpostavljanje povezave z aplikacijo »Sony | Headphones Connect«

Za vzpostavitev povezave med slušalkami in pametnim telefonom ali telefonom iPhone zaženite aplikacijo »Sony | Headphones Connect« v pametnem telefonu s sistemom Android/telefonu iPhone. Več podrobnosti preberite v vodniku za pomoč aplikacije »Sony | Headphones Connect«.

https://rd1.sony.net/help/mdr/hpc/h_zz/



Sony Headphones Connect 

Opomba

- Povezava z nekaterimi pametnimi telefoni in napravami iPhone bo morda postala nestabilna, če povezavo vzpostavite z aplikacijo »Sony | Headphones Connect«. V tem primeru za vzpostavitev povezave s slušalkami upoštevajte postopke, navedene v razdelkih »Povezovanje slušalk s pametnim telefonom z operacijskim sistemom Android, za katerega ste že izvedli seznanitev« ali »Povezovanje slušalk s telefonom iPhone, za katerega ste že izvedli seznanitev«.

Sorodne teme

- [Seznanitev in povezovanje s pametnim telefonom z operacijskim sistemom Android](#)
- [Seznanitev in povezovanje s telefonom iPhone](#)
- [Seznanitev in povezovanje z računalnikom \(Windows® 11\)](#)
- [Seznanitev in povezovanje z računalnikom \(Windows 10\)](#)
- [Seznanitev in povezovanje z računalnikom \(Mac\)](#)
- [Povezovanje slušalk s pametnim telefonom z operacijskim sistemom Android, za katerega ste že izvedli seznanitev](#)
- [Povezovanje slušalk s telefonom iPhone, za katerega ste že izvedli seznanitev](#)
- [Kaj lahko počnete z aplikacijo »Sony | Headphones Connect«](#)
- [Namestitev aplikacije »Sony | Headphones Connect«](#)

Brezžične stereo slušalke
WH-CH520

Seznanitev in povezovanje s pametnim telefonom z operacijskim sistemom Android


Postopek registracije naprave, ki jo želite povezati, se imenuje »seznanjanje«. Napravo morate pred prvo uporabo najprej seznaniti s slušalkami.

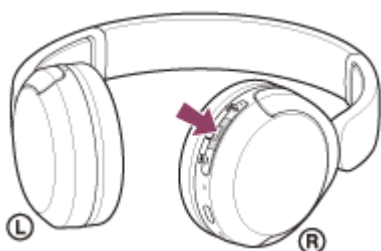
Pred začetkom preverite naslednje:

- Pametni telefon Android od slušalk ne sme biti oddaljen več kot 1 m.
- Baterija slušalk je ustrezno napolnjena.
- Navodila za uporabo pametnega telefona Android imate pri roki.

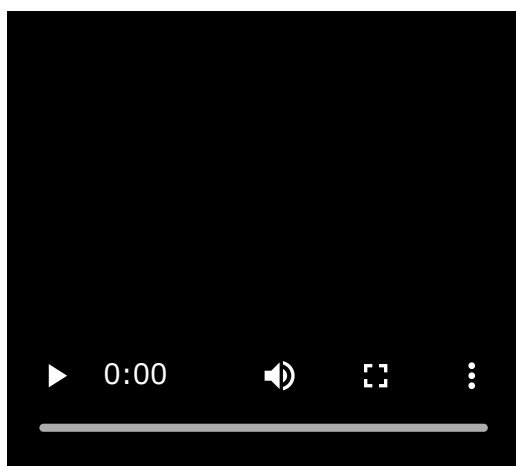
1 Zaženite način seznanitve slušalk.

Če slušalke prvič seznanjate z novo napravo ali ste slušalke inicializirali (in zaradi tega niso seznanjene z nobeno napravo), vklopite slušalke. Slušalke samodejno preklopijo v način seznanitve. V tem primeru pojdite na korak 2.

Če slušalke seznanjate z drugo ali naslednjo napravo po vrsti (in so v slušalkah že shranjeni podatki seznanitve z drugimi napravami), pritisnite gumb  (Bluetooth) in ga držite približno 5 sekund ali dlje, da ročno vklopite način seznanitve.



Indikatorna lučka (modra) utripne dvakrat zaporedoma. Slišali boste glasovno navodilo »Pairing« (Seznanitev).



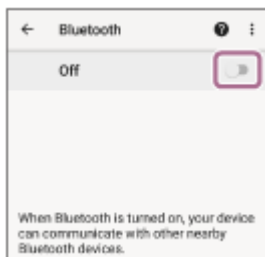
2 Odklenite zaslon pametnega telefona Android, če je zaklenjen.

3 V pametnem telefonu Android poiščite slušalke.

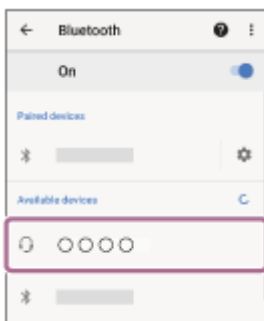
1. Izberite [Settings] - [Device connection] – [Bluetooth].



2. Za vklop funkcije Bluetooth se dotaknite stikala.



4 Dotaknite se možnosti [WH-CH520].



Če telefon zahteva vnos ključa ^{*}, vnesite »0000«.

Slušalke in pametni telefon sta seznanjena ter povezana.

Slišali boste zvok obvestila, ki naznani uspešno vzpostavljeno povezavo.

Če se povezava ne vzpostavi, glejte »[Povezovanje slušalk s pametnim telefonom z operacijskim sistemom Android, za katerega ste že izvedli seznanitev](#)«.

Če na zaslonu pametnega telefona Android ni možnosti [WH-CH520], ponovite postopek od začetka koraka 3 .

^{*} Ključ se lahko imenuje tudi »koda«, »koda PIN«, »številka PIN« ali »geslo«.

Namig

- Zgornji postopek služi le kot primer. Več podrobnosti poiščite v navodilih za uporabo, ki so priložena pametnemu telefonu Android.
- Če želite izbrisati vse informacije o seznanitvi Bluetooth, glejte »[Inicijalizacija slušalk za ponastavitev na tovarniške nastavitve](#)«.

Opomba

- Če se napravi ne seznanita v 5 minutah, bo način seznanitve preklican in slušalke se bodo izklopile. V tem primeru začnite znova s korakom 1 .
- Ko sta napravi Bluetooth seznanjeni, ju ni treba ponovno seznanjati, razen v naslednjih primerih:
 - Informacije o seznanitvi so bile izbrisane pri popravilu ipd.
 - Ko slušalke seznanite z 9. napravo.
Slušalke lahko seznanite z največ 8 napravami. Če so slušalke že seznanjene z 8 napravami in jih boste seznanili z novo napravo, bodo podatki o registraciji seznanjene naprave z najstarejšim datumom povezave prepisani s podatki nove naprave.
 - Če ste podatke o seznanitvi s slušalkami izbrisali iz naprave Bluetooth.
 - Ko so slušalke inicializirane.
Vse informacije o seznanitvah se izbrišejo. V tem primeru morate iz naprave izbrisati podatke o seznanitvi s slušalkami in znova izvesti seznanitev.

- Slušalke lahko seznanite z več napravami, vendar lahko vedno predvajate le glasbo iz ene naprave.

Sorodne teme

- [Vzpostavljanje brezžične povezave z napravami Bluetooth](#)
- [Povezovanje slušalk s pametnim telefonom z operacijskim sistemom Android, za katerega ste že izvedli seznanitev](#)
- [Poslušanje glasbe iz naprave prek povezave Bluetooth](#)
- [Prekinitev povezave Bluetooth \(po uporabi\)](#)
- [Inicializacija slušalk za ponastavitev na tovarniške nastavitve](#)

5-044-180-51(1) Copyright 2023 Sony Corporation

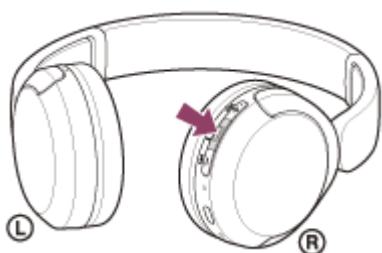
Brezžične stereo slušalke
WH-CH520

Povezovanje slušalk s pametnim telefonom z operacijskim sistemom Android, za katerega ste že izvedli seznanitev

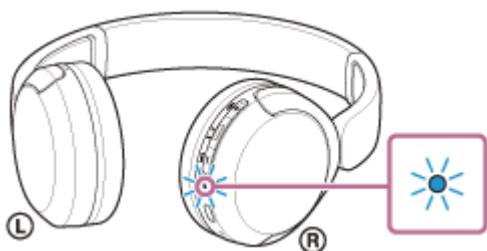
1 Odklenite zaslon pametnega telefona Android, če je zaklenjen.

2 Vklonite slušalke.

Pritisnite in držite gumb  (vklop) približno 2 sekundi ali dlje.



Slišali boste zvok obvestila, ki naznani, da so slušalke vklopljene. Indikatorska lučka (modra) še naprej utripa, tudi ko spustite gumb.

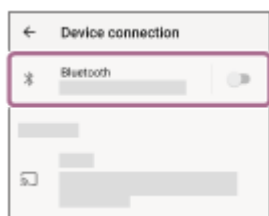


Če se se slušalke samodejno povezale z zadnjo povezano napravo, boste slišali zvok obvestila, ki naznani uspešno vzpostavljeno povezavo.

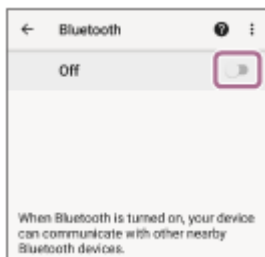
Na pametnem telefonu s sistemom Android preverite stanje povezave. Če se povezava ne vzpostavi, nadaljujte s korakom **3**.

3 Prikažite naprave, ki so seznanjene s pametnim telefonom Android.

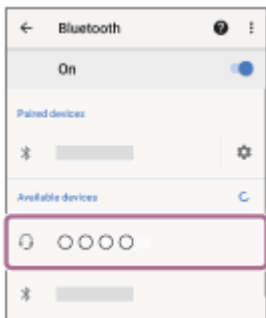
1. Izberite [Settings] - [Device connection] – [Bluetooth].



2. Za vklop funkcije Bluetooth se dotaknite stikala.



4 Dotaknite se možnosti [WH-CH520].



Slišali boste zvok obvestila, ki naznani uspešno vzpostavljeno povezavo.

Namig

- Zgornji postopek služi le kot primer. Več podrobnosti poiščite v navodilih za uporabo, ki so priložena pametnemu telefonu Android.

Opomba

- Če zadnjo povezano napravo Bluetooth postavite v bližino slušalk, se lahko slušalke samodejno povežejo z napravo že z vklopom slušalk. V tem primeru deaktivirajte funkcijo Bluetooth v zadnji povezani napravi ali napravo izklopite.
- Če pametnega telefona ne morete povezati s slušalkami, izbrišite podatke o seznanitvi slušalk v pametnem telefonu in znova izvedite seznanitev. Več podrobnosti o funkcijah pametnega telefona poiščite v navodilih za uporabo, ki so priložena pametnemu telefonu.

Sorodne teme

- [Vzpostavljajte brezžične povezave z napravami Bluetooth](#)
- [Seznanitev in povezovanje s pametnim telefonom z operacijskim sistemom Android](#)
- [Poslušanje glasbe iz naprave prek povezave Bluetooth](#)
- [Prekinitev povezave Bluetooth \(po uporabi\)](#)

Brezžične stereo slušalke
WH-CH520


Seznanitev in povezovanje s telefonom iPhone

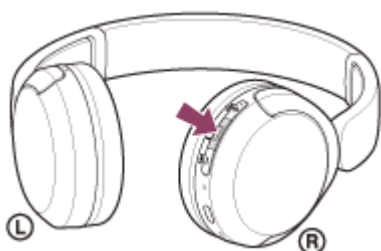
Postopek registracije naprave, ki jo želite povezati, se imenuje »seznanjanje«. Napravo morate pred prvo uporabo najprej seznaniti s slušalkami.

Pred začetkom preverite naslednje:

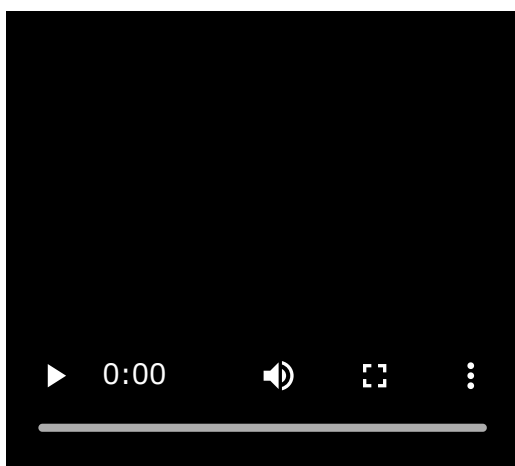
- Naprava iPhone od slušalk ne sme biti oddaljena več kot 1 m.
- Baterija slušalk je ustrezno napolnjena.
- Navodila za uporabo telefona iPhone imate pri roki.

1 Zaženite način seznanitve slušalk.

Če slušalke prvič seznanjate z novo napravo ali ste slušalke inicializirali (in zaradi tega niso seznanjene z nobeno napravo), vklopite slušalke. Slušalke samodejno preklopijo v način seznanitve. V tem primeru pojdite na korak 2. Če slušalke seznanjate z drugo ali naslednjo napravo po vrsti (in so v slušalkah že shranjeni podatki seznanitve z drugimi napravami), pritisnite gumb  (Bluetooth) in ga držite približno 5 sekund ali dlje, da ročno vklopite način seznanitve.



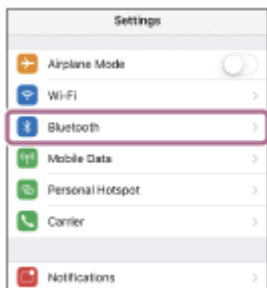
Indikatorska lučka (modra) utripne dvakrat zaporedoma. Slišali boste glasovno navodilo »Pairing« (Seznanitev).



2 Odklenite zaslon pametnega telefona iPhone, če je zaklenjen.

3 V napravi iPhone poiščite slušalke.

1. Izberite [Settings].
2. Dotaknite se možnosti [Bluetooth].



3. Za vklop funkcije Bluetooth se dotaknite stikala.



4 Dotaknite se možnosti [WH-CH520].



Če telefon zahteva vnos ključa *, vnesite »0000«.

Slušalke so seznanjene in povezane s telefonom iPhone.

Slišali boste zvok obvestila, ki naznani uspešno vzpostavljeno povezavo.

Če se povezava ne vzpostavi, glejte »[Povezovanje slušalk s telefonom iPhone, za katerega ste že izvedli seznanitev](#)«.

Če na zaslonu telefona iPhone ni možnosti [WH-CH520], ponovite postopek od začetka koraka 3 .

* Ključ se lahko imenuje tudi »koda«, »koda PIN«, »številka PIN« ali »geslo«.

Namig

- Zgornji postopek služi le kot primer. Več podrobnosti poiščite v navodilih za uporabo, ki so priložena napravi iPhone.
- Če želite izbrisati vse informacije o seznanitvi Bluetooth, glejte »[Inicijalizacija slušalk za ponastavitev na tovarniške nastavitve](#)«.

Opomba

- Če se napravi ne seznanita v 5 minutah, bo način seznanitve preklican in slušalke se bodo izklopile. V tem primeru začnite znova s korakom 1 .
- Ko sta napravi Bluetooth seznanjeni, ju ni treba ponovno seznanjati, razen v naslednjih primerih:
 - Informacije o seznanitvi so bile izbrisane pri popravilu ipd.
 - Ko slušalke seznanite z 9. napravo.
Slušalke lahko seznanite z največ 8 napravami. Če so slušalke že seznanjene z 8 napravami in jih boste seznanili z novo napravo, bodo podatki o registraciji seznanjene naprave z najstarejšim datumom povezave prepisani s podatki nove naprave.
 - Če ste podatke o seznanitvi s slušalkami izbrisali iz naprave Bluetooth.
 - Ko so slušalke inicializirane.
Vse informacije o seznanitvah se izbršejo. V tem primeru morate iz naprave izbrisati podatke o seznanitvi s slušalkami in znova izvesti seznanitev.

- Slušalke lahko seznanite z več napravami, vendar lahko vedno predvajate le glasbo iz ene naprave.

Sorodne teme

- [Vzpostavljanje brezžične povezave z napravami Bluetooth](#)
- [Povezovanje slušalk s telefonom iPhone, za katerega ste že izvedli seznanitev](#)
- [Poslušanje glasbe iz naprave prek povezave Bluetooth](#)
- [Prekinitev povezave Bluetooth \(po uporabi\)](#)
- [Inicializacija slušalk za ponastavitev na tovarniške nastavitve](#)

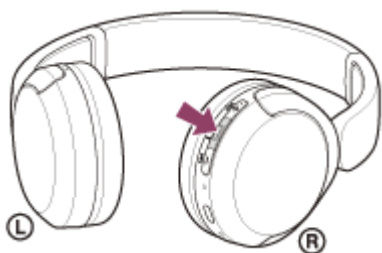
5-044-180-51(1) Copyright 2023 Sony Corporation

Povezovanje slušalk s telefonom iPhone, za katerega ste že izvedli seznanitev

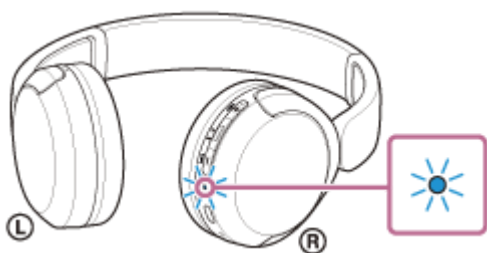
1 Odklenite zaslon pametnega telefona iPhone, če je zaklenjen.

2 Vključite slušalke.

Pritisnite in držite gumb  (vklop) približno 2 sekundi ali dlje.



Slišali boste zvok obvestila, ki naznani, da so slušalke vklopljene. Indikatorska lučka (modra) še naprej utripa, tudi ko spustite gumb.

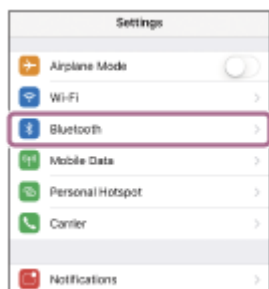


Če so se slušalke samodejno povezale z zadnjo povezano napravo, boste slišali zvok obvestila, ki naznani uspešno vzpostavljeno povezavo.

Na telefonu iPhone preverite stanje povezave. Če se povezava ne vzpostavi, nadaljujte s korakom **3**.

3 Prikaži naprave, ki so seznanjene s pametnim telefonom iPhone.

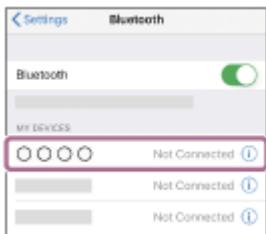
1. Izberite [Settings].
2. Dotaknite se možnosti [Bluetooth].



3. Za vklop funkcije Bluetooth se dotaknite stikala.



4 Dotaknite se možnosti [WH-CH520].



Slišali boste zvok obvestila, ki naznani uspešno vzpostavljeno povezavo.

Namig

- Zgornji postopek služi le kot primer. Več podrobnosti poiščite v navodilih za uporabo, ki so priložena napravi iPhone.

Opomba

- Če zadnjo povezano napravo Bluetooth postavite v bližino slušalk, se lahko slušalke samodejno povežejo z napravo že z vklopom slušalk. V tem primeru deaktivirajte funkcijo Bluetooth v zadnji povezani napravi ali napravo izklopite.
- Če naprave iPhone ne morete povezati s slušalkami, izbrišite podatke o seznanitvi slušalk v napravi iPhone in znova izvedite seznanitev. Več podrobnosti o funkcijah naprave iPhone poiščite v navodilih za uporabo, ki so priložena napravi iPhone.

Sorodne teme

- [Vzpostavljajte brezžične povezave z napravami Bluetooth](#)
- [Seznanitev in povezovanje s telefonom iPhone](#)
- [Poslušanje glasbe iz naprave prek povezave Bluetooth](#)
- [Prekinitev povezave Bluetooth \(po uporabi\)](#)

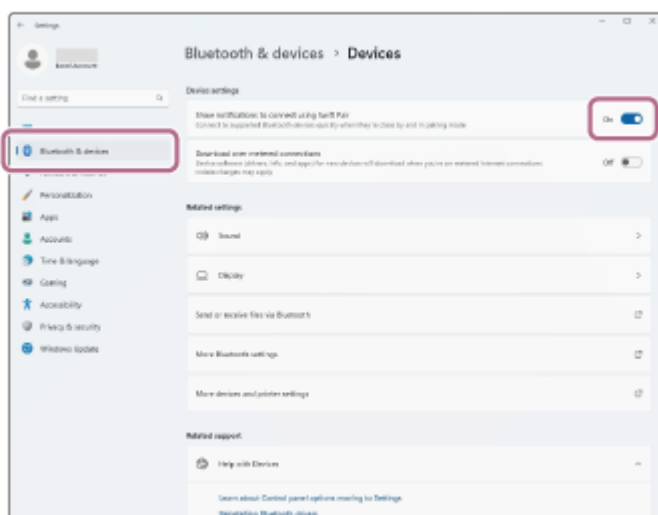
Brezžične stereo slušalke
WH-CH520

Seznanitev in povezovanje z računalnikom (Windows® 11)


Postopek registracije naprave, ki jo želite povezati, se imenuje »seznanjanje«. Napravo morate pred prvo uporabo najprej seznaniti s slušalkami.

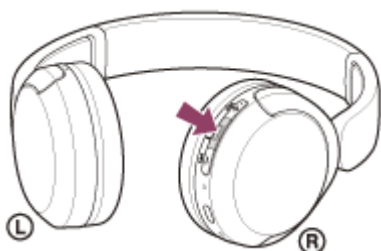
Pred začetkom preverite naslednje:

- Vaš računalnik ima funkcijo Bluetooth, ki podpira povezave za predvajanje glasbe (A2DP).
- Če uporabite aplikacijo za video klice v računalniku, je v računalniku na voljo funkcija Bluetooth s podporo za klicne povezave (HFP/HSP).
- Računalnik od slušalk ne sme biti oddaljen več kot 1 m.
- Baterija slušalk je ustrezno napolnjena.
- Navodila za uporabo računalnika imate pri roki.
- Odvisno od računalnika, ki ga uporabljate, boste morda morali vklopiti vgrajeni vmesnik Bluetooth. Če ne znate vklopiti vmesnika Bluetooth ali niste prepričani, ali ima vaš računalnik vgrajen vmesnik Bluetooth, preberite navodila za uporabo, ki so priložena računalniku.
- Funkcija Swift Pair olajša seznanitev. Za uporabo funkcije Swift Pair kliknite gumb [Start] - [Settings] - [Bluetooth & devices] - [Show notifications to connect using Swift Pair], da vklopite funkcijo Swift Pair.

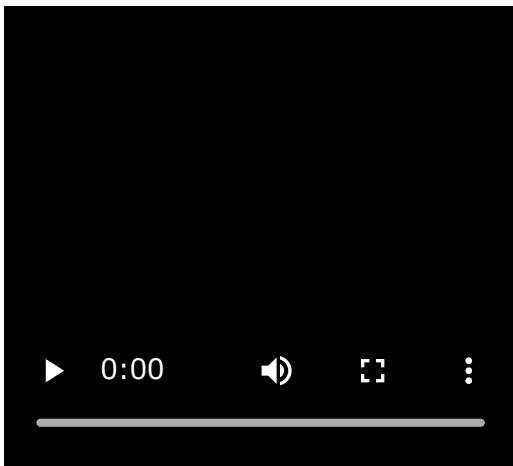


1 Zaženite način seznanitve slušalk.

Če slušalke prvič seznanjate z novo napravo ali ste slušalke inicializirali (in zaradi tega niso seznanjene z nobeno napravo), vklopite slušalke. Slušalke samodejno preklopijo v način seznanitve. V tem primeru pojdite na korak 2. Če slušalke seznanjate z drugo ali naslednjo napravo po vrsti (in so v slušalkah že shranjeni podatki seznanitve z drugimi napravami), pritisnite gumb  (Bluetooth) in ga držite približno 5 sekund ali dlje, da ročno vklopite način seznanitve.



Indikatorska lučka (modra) utripne dvakrat zaporedoma. Slišali boste glasovno navodilo »Pairing« (Seznanitev).

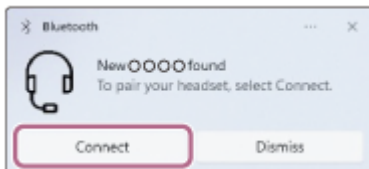


2 Prebudite računalnik, če je v stanju pripravljenosti (spanja) ali mirovanja.

3 Slušalke seznanite z uporabo računalnika.

Povezava z uporabo funkcije Swift Pair

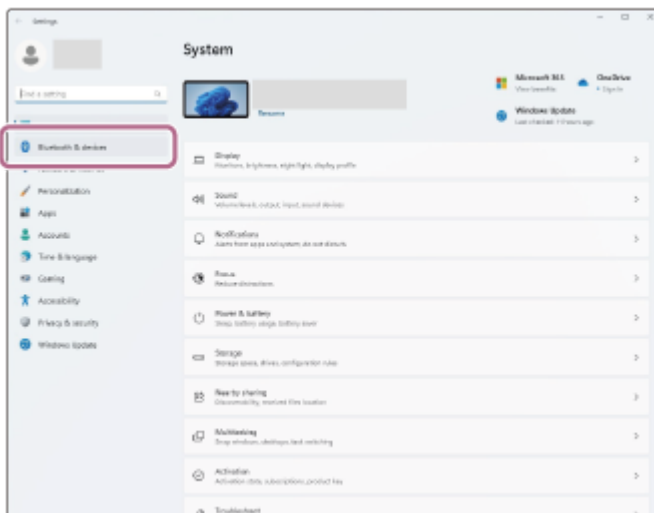
1. V pojavnem meniju na zaslonu računalnika izberite [Connect].



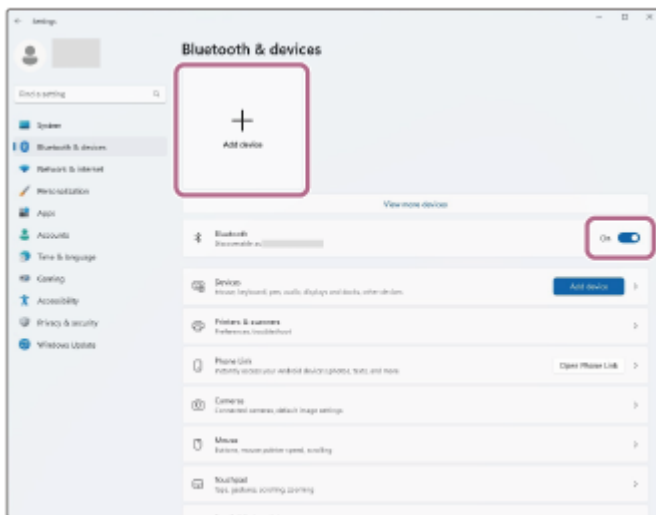
Povezava brez uporabe funkcije Swift Pair

1. Kliknite gumb [Start] in izberite [Settings].

2. Kliknite [Bluetooth & devices].



3. Kliknite stikalo [Bluetooth], da vklopite funkcijo Bluetooth, nato pa kliknite [Add device].



4. Kliknite [Bluetooth].



5. Kliknite [WH-CH520].



Če telefon zahteva vnos ključa *, vnesite »0000«.

Slušalke so seznanjene in povezane z računalnikom.

Slišali boste zvok obvestila, ki naznani uspešno vzpostavljeno povezavo.

Če se povezava ne vzpostavi, glejte »[Povezovanje slušalk z računalnikom \(Windows 11\)](#), za katerega ste že izvedli seznanitev«.

Če na zaslonu računalnika ni možnosti [WH-CH520], ponovite postopek od »Povezava brez uporabe funkcije Swift Pair« v koraku 3 .

* Ključ se lahko imenuje tudi »koda«, »koda PIN«, »številka PIN« ali »geslo«.

Namig

- Zgornji postopek služi le kot primer. Več podrobnosti poiščite v navodilih za uporabo, ki so priložena računalniku.
- Če želite izbrisati vse informacije o seznanitvi Bluetooth, glejte »[Inicializacija slušalk za ponastavitev na tovarniške nastavitve](#)«.

Opomba

- Če se napravi ne seznanita v 5 minutah, bo način seznanitve preklican in slušalke se bodo izklopile. V tem primeru začnite znova s korakom 1 .
- Ko sta napravi Bluetooth seznanjeni, ju ni treba ponovno seznanjati, razen v naslednjih primerih:
 - Informacije o seznanitvi so bile izbrisane pri popravilu ipd.
 - Ko slušalke seznanite z 9. napravo.
Slušalke lahko seznanite z največ 8 napravami. Če so slušalke že seznanjene z 8 napravami in jih boste seznanili z novo napravo, bodo podatki o registraciji seznanjene naprave z najstarejšim datumom povezave prepisani s podatki nove naprave.
 - Če ste podatke o seznanitvi s slušalkami izbrisali iz naprave Bluetooth.
 - Ko so slušalke inicializirane.
Vse informacije o seznanitvah se izbrišejo. V tem primeru morate iz naprave izbrisati podatke o seznanitvi s slušalkami in znova izvesti seznanitev.
- Slušalke lahko seznanite z več napravami, vendar lahko vedno predvajate le glasbo iz ene naprave.

Sorodne teme

- [Vzpostavljanje brezžične povezave z napravami Bluetooth](#)
- [Povezovanje slušalk z računalnikom \(Windows 11\), za katerega ste že izvedli seznanitev](#)
- [Poslušanje glasbe iz naprave prek povezave Bluetooth](#)
- [Opravljanje video klicev v računalniku](#)
- [Prekinitev povezave Bluetooth \(po uporabi\)](#)
- [Inicializacija slušalk za ponastavitev na tovarniške nastavitve](#)

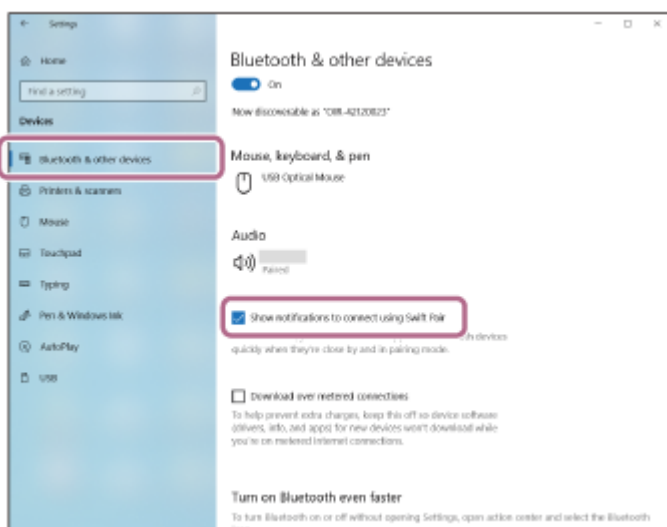
Brezžične stereo slušalke
WH-CH520

Seznanitev in povezovanje z računalnikom (Windows 10)


Postopek registracije naprave, ki jo želite povezati, se imenuje »seznanjanje«. Napravo morate pred prvo uporabo najprej seznaniti s slušalkami.

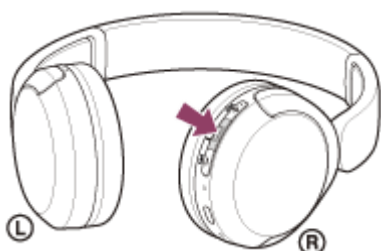
Pred začetkom preverite naslednje:

- Vaš računalnik ima funkcijo Bluetooth, ki podpira povezave za predvajanje glasbe (A2DP).
- Če uporabite aplikacijo za video klice v računalniku, je v računalniku na voljo funkcija Bluetooth s podporo za klicne povezave (HFP/HSP).
- Računalnik od slušalk ne sme biti oddaljen več kot 1 m.
- Baterija slušalk je ustrezno napolnjena.
- Navodila za uporabo računalnika imate pri roki.
- Odvisno od računalnika, ki ga uporabljate, boste morda morali vklopiti vgrajeni vmesnik Bluetooth. Če ne znate vklopiti vmesnika Bluetooth ali niste prepričani, ali ima vaš računalnik vgrajen vmesnik Bluetooth, preberite navodila za uporabo, ki so priložena računalniku.
- Če je različica vašega operacijskega sistema Windows 10 1803 ali novejša, bo funkcija Swift Pair olajšala postopek seznanitve. Za uporabo funkcije Swift Pair kliknite gumb [Start] - [Settings] - [Devices] - [Bluetooth & other devices] in preverite [Show notifications to connect using Swift Pair].

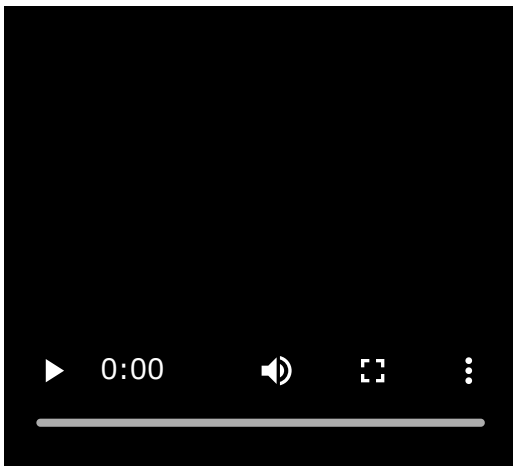


1 Zaženite način seznanitve slušalk.

Če slušalke prvič seznanjate z novo napravo ali ste slušalke inicializirali (in zaradi tega niso seznanjene z nobeno napravo), vklopite slušalke. Slušalke samodejno preklopijo v način seznanitve. V tem primeru pojdite na korak 2. Če slušalke seznanjate z drugo ali naslednjo napravo po vrsti (in so v slušalkah že shranjeni podatki seznanitve z drugimi napravami), pritisnite gumb  (Bluetooth) in ga držite približno 5 sekund ali dlje, da ročno vklopite način seznanitve.



Indikatorska lučka (modra) utripne dvakrat zaporedoma. Slišali boste glasovno navodilo »Pairing« (Seznanitev).

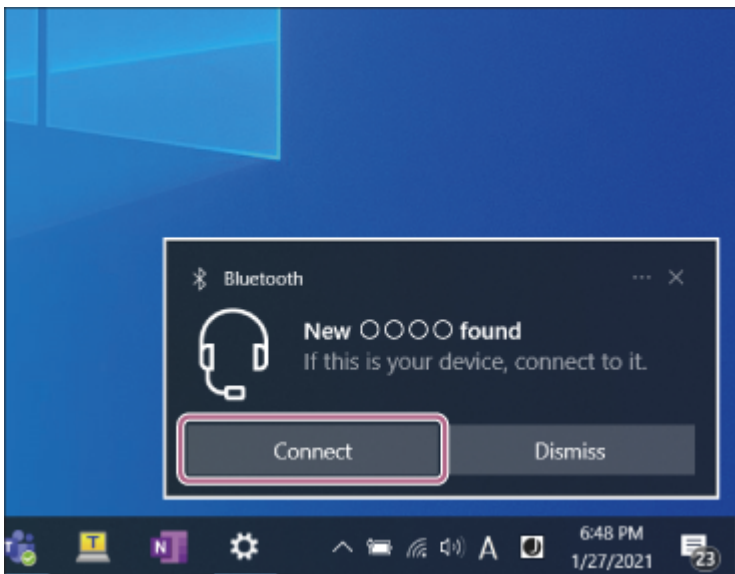


2 Prebudite računalnik, če je v stanju pripravljenosti (spanja) ali mirovanja.

3 Slušalke seznanite z uporabo računalnika.

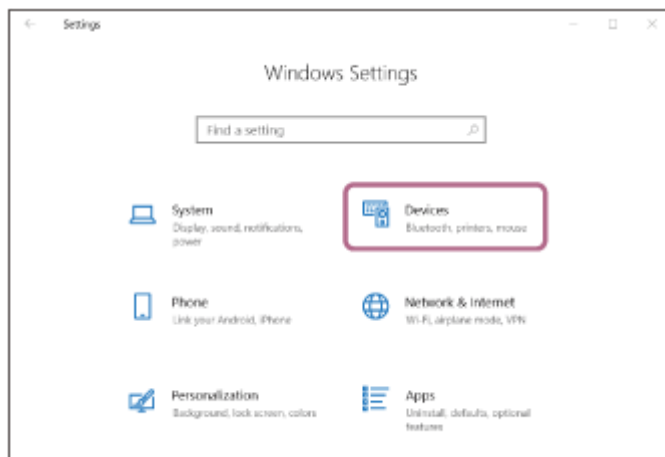
Povezava z uporabo funkcije Swift Pair

1. V pojavnem meniju na zaslonu računalnika izberite [Connect].

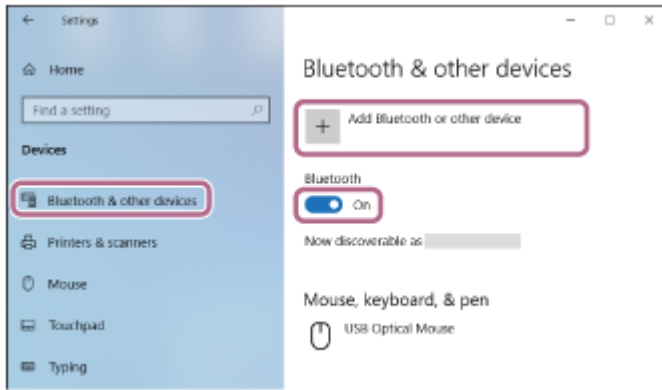


Povezava brez uporabe funkcije Swift Pair

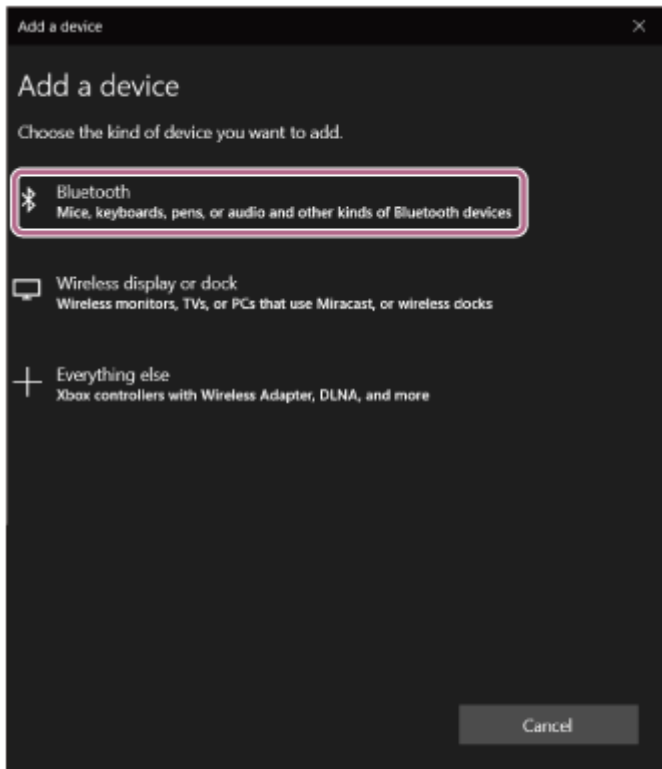
1. Kliknite gumb [Start] in izberite [Settings].
2. Kliknite [Devices].



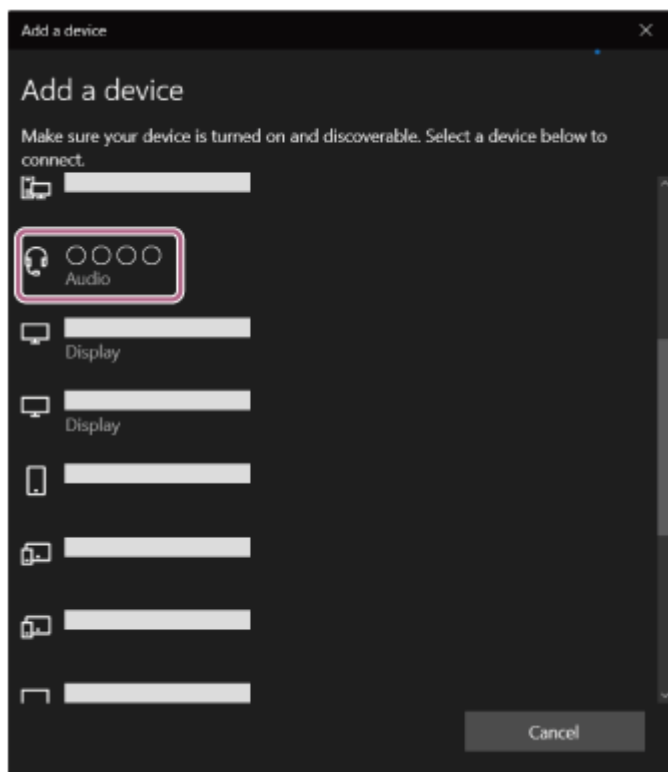
3. Kliknite zavihek [Bluetooth & other devices], nato pa kliknite stikalo [Bluetooth], da vklopite funkcijo Bluetooth, nato kliknite [Add Bluetooth or other device].



4. Kliknite [Bluetooth].



5. Kliknite [WH-CH520].



Če telefon zahteva vnos ključa *, vnesite »0000«.

Slušalke so seznanjene in povezane z računalnikom.

Slišali boste zvok obvestila, ki naznani uspešno vzpostavljeno povezavo.

Če se povezava ne vzpostavi, glejte »[Povezovanje slušalk z računalnikom \(Windows 10\), za katerega ste že izvedli seznanitev](#)«.

Če na zaslonu računalnika ni možnosti [WH-CH520], ponovite postopek od »Povezava brez uporabe funkcije Swift Pair« v koraku 3 .

* Ključ se lahko imenuje tudi »koda«, »koda PIN«, »številka PIN« ali »geslo«.

Namig

- Zgornji postopek služi le kot primer. Več podrobnosti poiščite v navodilih za uporabo, ki so priložena računalniku.
- Če želite izbrisati vse informacije o seznanitvi Bluetooth, glejte »[Inicijalizacija slušalk za ponastavitev na tovarniške nastavitve](#)«.

Opomba

- Če se napravi ne seznanita v 5 minutah, bo način seznanitve preklican in slušalke se bodo izklopile. V tem primeru začnite znova s korakom 1 .
- Ko sta napravi Bluetooth seznanjeni, ju ni treba ponovno seznanjati, razen v naslednjih primerih:
 - Informacije o seznanitvi so bile izbrisane pri popravilu ipd.
 - Ko slušalke seznanite z 9. napravo.
Slušalke lahko seznanite z največ 8 napravami. Če so slušalke že seznanjene z 8 napravami in jih boste seznanili z novo napravo, bodo podatki o registraciji seznanjene naprave z najstarejšim datumom povezave prepisani s podatki nove naprave.
 - Če ste podatke o seznanitvi s slušalkami izbrisali iz naprave Bluetooth.
 - Ko so slušalke inicializirane.
Vse informacije o seznanitvah se izbršejo. V tem primeru morate iz naprave izbrisati podatke o seznanitvi s slušalkami in znova izvesti seznanitev.
- Slušalke lahko seznanite z več napravami, vendar lahko vedno predvajate le glasbo iz ene naprave.

Sorodne teme

- [Vzpostavljjanje brezžične povezave z napravami Bluetooth](#)
- [Povezovanje slušalk z računalnikom \(Windows 10\), za katerega ste že izvedli seznanitev](#)

- Poslušanje glasbe iz naprave prek povezave Bluetooth
- Opravljanje video klicev v računalniku
- Prekinitev povezave Bluetooth (po uporabi)
- Inicializacija slušalk za ponastavitev na tovarniške nastavitve

5-044-180-51(1) Copyright 2023 Sony Corporation

Brezžične stereo slušalke
WH-CH520

Seznanitev in povezovanje z računalnikom (Mac)

Postopek registracije naprave, ki jo želite povezati, se imenuje »seznanjanje«. Napravo morate pred prvo uporabo najprej seznaniti s slušalkami.

Združljivi operacijski sistemi

macOS (različica 11 ali novejša)

Pred začetkom preverite naslednje:


- Vaš računalnik ima funkcijo Bluetooth, ki podpira povezave za predvajanje glasbe (A2DP).
- Če uporabite aplikacijo za video klice v računalniku, je v računalniku na voljo funkcija Bluetooth s podporo za klicne povezave (HFP/HSP).
- Računalnik od slušalk ne sme biti oddaljen več kot 1 m.
- Baterija slušalk je ustrezno napolnjena.
- Navodila za uporabo računalnika imate pri roki.
- Odvisno od računalnika, ki ga uporabljate, boste morda morali vklopiti vgrajeni vmesnik Bluetooth. Če ne znate vklopiti vmesnika Bluetooth ali niste prepričani, ali ima vaš računalnik vgrajen vmesnik Bluetooth, preberite navodila za uporabo, ki so priložena računalniku.
- Zvočnik računalnika nastavite na način ON (vklop).

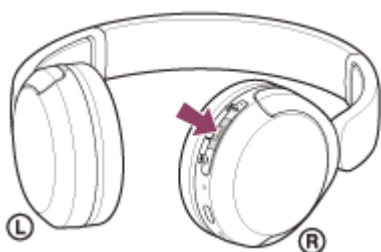
Če je zvočnik računalnika nastavljen na način  »OFF« (izklop), v slušalkah ne boste slišali zvoka.

Zvočnik računalnika v načinu ON (vklop)

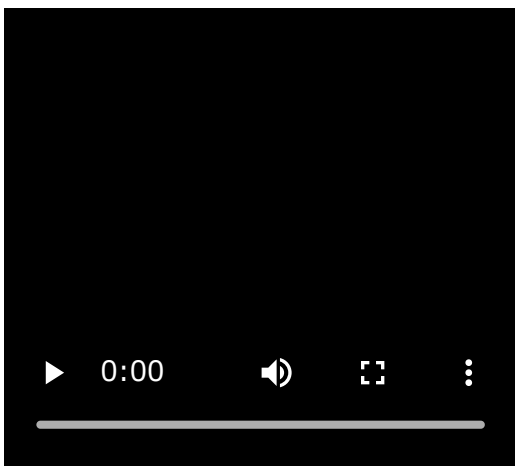


1 Zaženite način seznanitve slušalk.

Če slušalke prvič seznanjate z novo napravo ali ste slušalke inicializirali (in zaradi tega niso seznanjene z nobeno napravo), vklopite slušalke. Slušalke samodejno preklopijo v način seznanitve. V tem primeru pojdite na korak **2**. Če slušalke seznanjate z drugo ali naslednjo napravo po vrsti (in so v slušalkah že shranjeni podatki seznanitve z drugimi napravami), pritisnite gumb  (Bluetooth) in ga držite približno 5 sekund ali dlje, da ročno vklopite način seznanitve.



Indikatorna lučka (modra) utripne dvakrat zaporedoma. Slišali boste glasovno navodilo »Pairing« (Seznanitev).



2 Prebudite računalnik, če je v stanju pripravljenosti (spanja) ali mirovanja.

3 Slušalke seznanite z uporabo računalnika.

1. V opravilni vrstici na dnu zaslona izberite [ (System Preferences)] – [Bluetooth].



2. Na zaslonu [Bluetooth] izberite [WH-CH520], nato kliknite [Connect].



Če telefon zahteva vnos ključa *, vnesite »0000«.

Slušalke so seznanjene in povezane z računalnikom.

Slišali boste zvok obvestila, ki naznani uspešno vzpostavljeno povezavo.

Če se povezava ne vzpostavi, glejte »[Povezovanje slušalk z računalnikom \(Mac\), za katerega ste že izvedli seznanitev](#)«.

Če na zaslonu računalnika ni možnosti [WH-CH520], ponovite postopek od začetka koraka 3 .

* Ključ se lahko imenuje tudi »koda«, »koda PIN«, »številka PIN« ali »geslo«.

Namig

- Zgornji postopek služi le kot primer. Več podrobnosti poiščite v navodilih za uporabo, ki so priložena računalniku.
- Če želite izbrisati vse informacije o seznanitvi Bluetooth, glejte »[Inicializacija slušalk za ponastavitev na tovarniške nastavitve](#)«.

Opomba

- Če se napravi ne seznanita v 5 minutah, bo način seznanitve preklican in slušalke se bodo izklopile. V tem primeru začnite znova s korakom 1 .
- Ko sta napravi Bluetooth seznanjeni, ju ni treba ponovno seznanjati, razen v naslednjih primerih:
 - Informacije o seznanitvi so bile izbrisane pri popravilu ipd.
 - Ko slušalke seznanite z 9. napravo.
Slušalke lahko seznanite z največ 8 napravami. Če so slušalke že seznanjene z 8 napravami in jih boste seznanili z novo napravo, bodo podatki o registraciji seznanjene naprave z najstarejšim datumom povezave prepisani s podatki nove naprave.
 - Če ste podatke o seznanitvi s slušalkami izbrisali iz naprave Bluetooth.
 - Ko so slušalke inicializirane.
Vse informacije o seznanitvah se izbrišejo. V tem primeru morate iz naprave izbrisati podatke o seznanitvi s slušalkami in znova izvesti seznanitev.
- Slušalke lahko seznanite z več napravami, vendar lahko vedno predvajate le glasbo iz ene naprave.

Sorodne teme

- [Vzpostavljanje brezžične povezave z napravami Bluetooth](#)
- [Povezovanje slušalk z računalnikom \(Mac\), za katerega ste že izvedli seznanitev](#)
- [Poslušanje glasbe iz naprave prek povezave Bluetooth](#)
- [Opravljanje video klicev v računalniku](#)
- [Prekinitev povezave Bluetooth \(po uporabi\)](#)
- [Inicializacija slušalk za ponastavitev na tovarniške nastavitve](#)

Brezžične stereo slušalke
WH-CH520

Povezovanje slušalk z računalnikom (Windows 11), za katerega ste že izvedli seznanitev

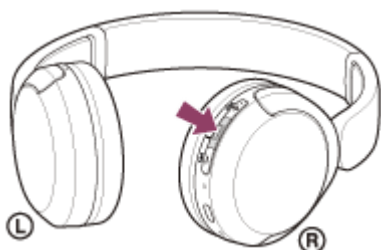
Pred začetkom preverite naslednje:

- Odvisno od računalnika, ki ga uporabljate, boste morda morali vklopiti vgrajeni vmesnik Bluetooth. Če ne znate vklopiti vmesnika Bluetooth ali niste prepričani, ali ima vaš računalnik vgrajen vmesnik Bluetooth, preberite navodila za uporabo, ki so priložena računalniku.

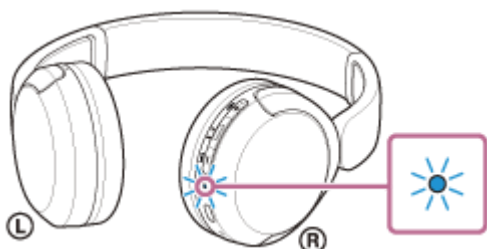
1 Prebudite računalnik, če je v stanju pripravljenosti (spanja) ali mirovanja.

2 Vklopite slušalke.

Pritisnite in držite gumb  (vklop) približno 2 sekundi ali dlje.



Slišali boste zvok obvestila, ki naznani, da so slušalke vklopljene. Indikatorska lučka (modra) še naprej utripa, tudi ko spustite gumb.

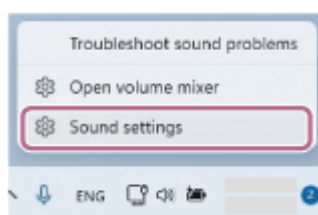


Če so se slušalke samodejno povezale z zadnjo povezano napravo, boste slišali zvok obvestila, ki naznani uspešno vzpostavljeno povezavo.

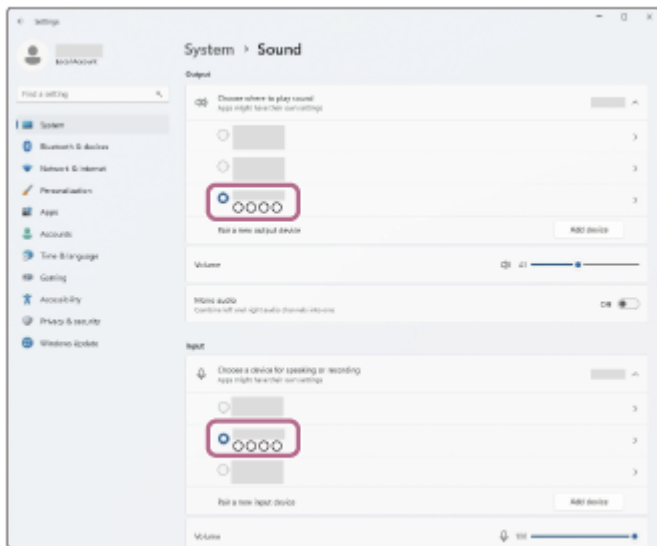
V računalniku preverite stanje povezave. Če se povezava ne vzpostavi, nadaljujte s korakom **3**.

3 V računalniku izberite slušalke.

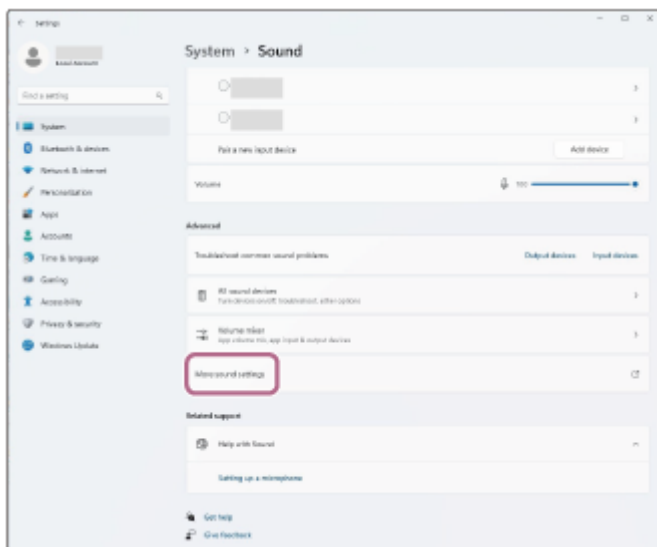
1. V orodni vrstici z desno miškino tipko kliknite ikono zvočnika, nato izberite [Sound settings].



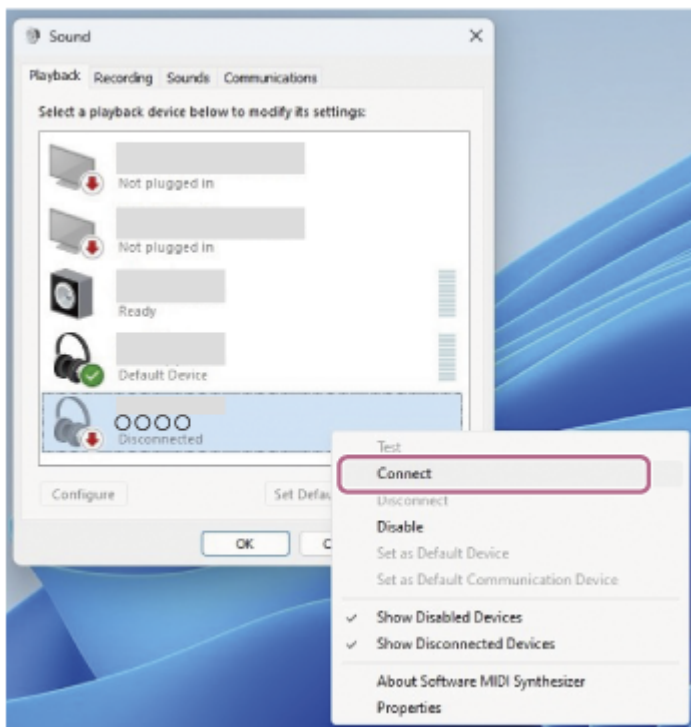
2. Na zaslonu [Sound] izberite [WH-CH520] za [Output] in [Input].



- Če možnost [WH-CH520] ni prikazana za [Output] in [Input], nadaljujte na 3. korak.
3. Kliknite [More sound settings].

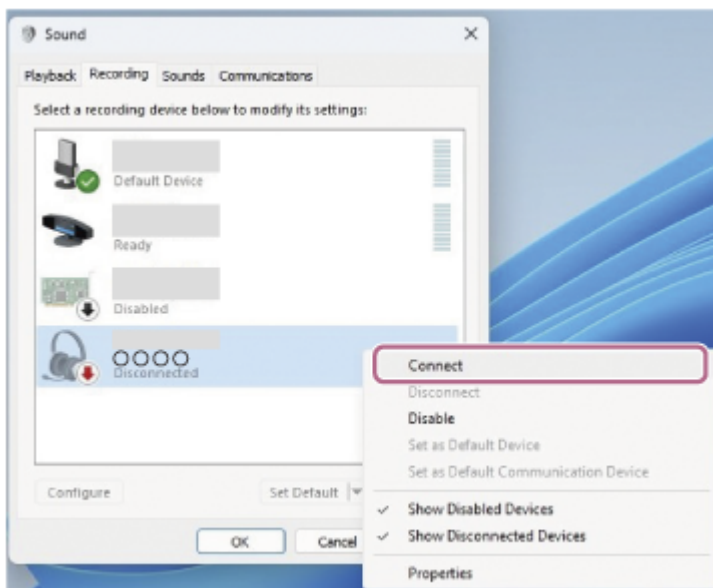


4. Na zavihku [Playback] na zaslonu [Sound] izberite možnost [WH-CH520], kliknite z desno miškino tipko in v prikazanem meniju izberite možnost [Connect].



Slišali boste zvok obvestila, ki naznani uspešno vzpostavljeno povezavo.

5. Na zavihku [Recording] izberite možnost [WH-CH520], kliknite z desno miškino tipko in v prikazanem meniju izberite možnost [Connect].



Namig

- Zgornji postopek služi le kot primer. Več podrobnosti poiščite v navodilih za uporabo, ki so priložena računalniku.

Opomba

- Če je kakovost zvoka predvajane glasbe slaba, preverite, ali je funkcija A2DP, ki podpira povezave za predvajanje glasbe, omogočena v nastavitvah računalnika. Več podrobnosti poiščite v navodilih za uporabo, ki so priložena računalniku.
- Če zadnjo povezano napravo Bluetooth postavite v bližino slušalk, se lahko slušalke samodejno povežejo z napravo že z vklopom slušalk. V tem primeru deaktivirajte funkcijo Bluetooth v zadnji povezani napravi ali napravo izklopite.
- Če računalnika ne morete povezati s slušalkami, izbrišite podatke o seznanitvi slušalk v računalniku in znova izvedite seznanitev. Več podrobnosti o funkcijah računalnika poiščite v navodilih za uporabo, ki so priložena računalniku.

Sorodne teme

- Vzpostavljanje brezžične povezave z napravami Bluetooth
- Seznanitev in povezovanje z računalnikom (Windows® 11)
- Poslušanje glasbe iz naprave prek povezave Bluetooth
- Prekinitev povezave Bluetooth (po uporabi)

5-044-180-51(1) Copyright 2023 Sony Corporation

Brezžične stereo slušalke
WH-CH520

Povezovanje slušalk z računalnikom (Windows 10), za katerega ste že izvedli seznanitev

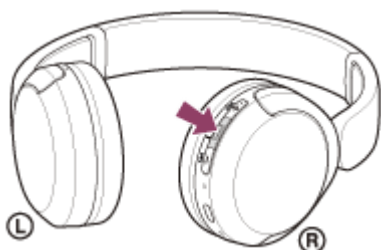
Pred začetkom preverite naslednje:

- Odvisno od računalnika, ki ga uporabljate, boste morda morali vklopiti vgrajeni vmesnik Bluetooth. Če ne znate vklopiti vmesnika Bluetooth ali niste prepričani, ali ima vaš računalnik vgrajen vmesnik Bluetooth, preberite navodila za uporabo, ki so priložena računalniku.

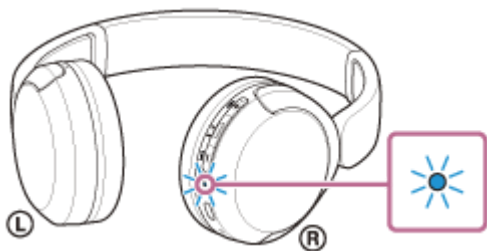
1 Prebudite računalnik, če je v stanju pripravljenosti (spanja) ali mirovanja.

2 Vklopite slušalke.

Pritisnite in držite gumb  (vklop) približno 2 sekundi ali dlje.



Slišali boste zvok obvestila, ki naznani, da so slušalke vklopljene. Indikatorska lučka (modra) še naprej utripa, tudi ko spustite gumb.

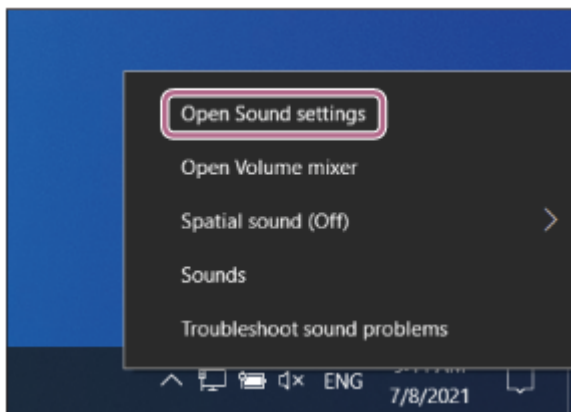


Če so se slušalke samodejno povezale z zadnjo povezano napravo, boste slišali zvok obvestila, ki naznani uspešno vzpostavljeno povezavo.

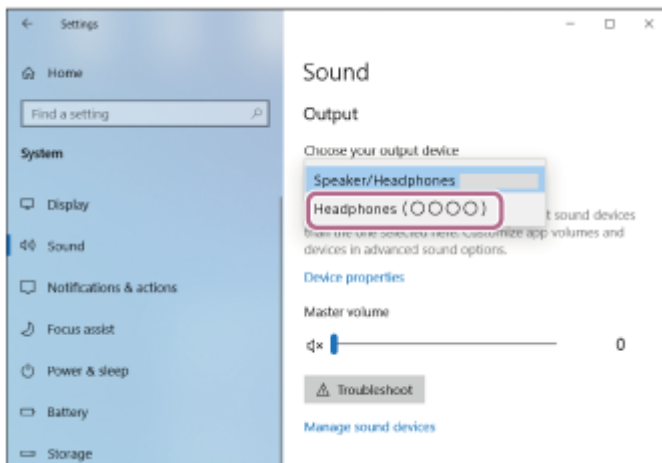
V računalniku preverite stanje povezave. Če se povezava ne vzpostavi, nadaljujte s korakom **3**.

3 V računalniku izberite slušalke.

1. V orodni vrstici z desno miškino tipko kliknite ikono zvočnika, nato izberite [Open Sound settings].

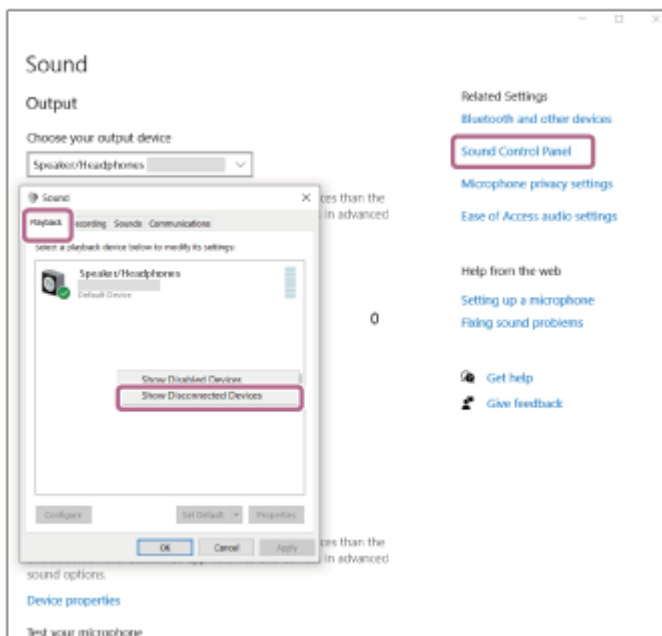


2. V spustnem meniju [Choose your output device] izberite [Headphones (WH-CH520 Stereo)].

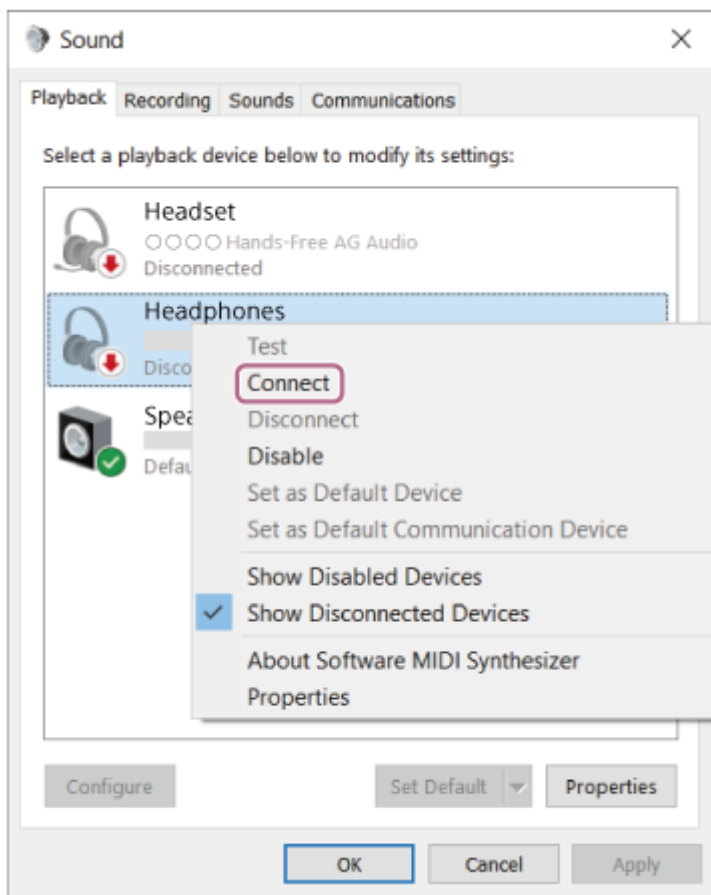


Če v spustnem meniju [Headphones (WH-CH520 Stereo)] ni prikazano, nadaljujte na 3. korak.

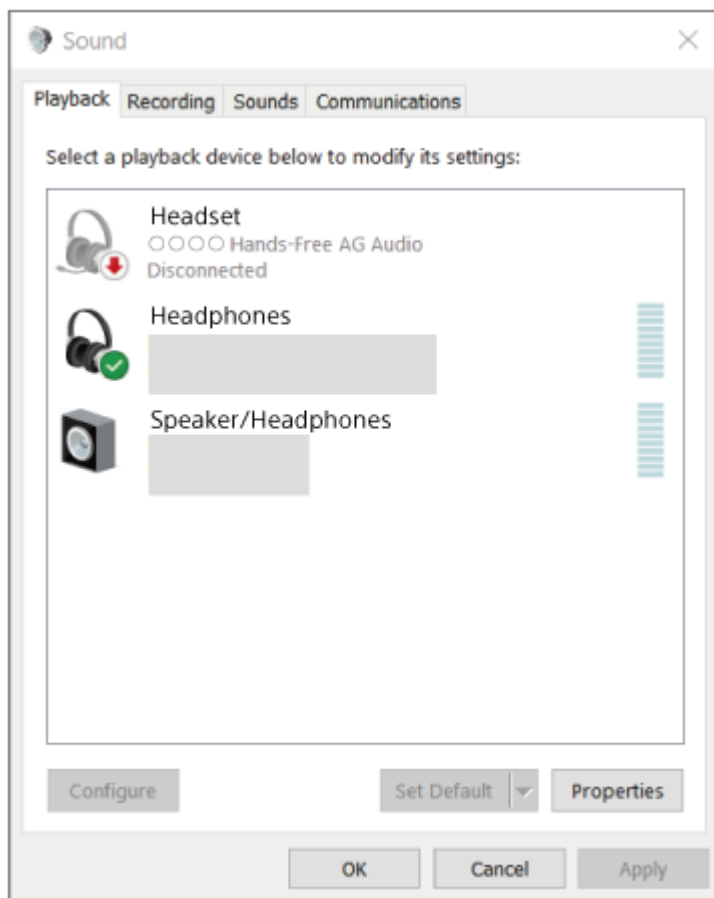
3. Kliknite [Sound Control Panel], z desno miškino tipko kliknite zavihek [Playback] na zaslonu [Sound] in potrdite potrditveno polje [Show Disconnected Devices].



4. V prikazanem meniju izberite [Connect].



Slišali boste zvok obvestila, ki naznani uspešno vzpostavljeno povezavo.



Namig

- Zgornji postopek služi le kot primer. Več podrobnosti poiščite v navodilih za uporabo, ki so priložena računalniku.

Opomba

- Če je kakovost zvoka predvajane glasbe slaba, preverite, ali je funkcija A2DP, ki podpira povezave za predvajanje glasbe, omogočena v nastavitvah računalnika. Več podrobnosti poiščite v navodilih za uporabo, ki so priložena računalniku.
- Če zadnjo povezano napravo Bluetooth postavite v bližino slušalk, se lahko slušalke samodejno povežejo z napravo že z vklopom slušalk. V tem primeru deaktivirajte funkcijo Bluetooth v zadnji povezani napravi ali napravo izklopite.
- Če računalnika ne morete povezati s slušalkami, izbrišite podatke o seznanitvi slušalk v računalniku in znova izvedite seznanitev. Več podrobnosti o funkcijah računalnika poiščite v navodilih za uporabo, ki so priložena računalniku.

Sorodne teme

- [Vzpostavljanje brezžične povezave z napravami Bluetooth](#)
- [Seznanitev in povezovanje z računalnikom \(Windows 10\)](#)
- [Poslušanje glasbe iz naprave prek povezave Bluetooth](#)
- [Prekinitev povezave Bluetooth \(po uporabi\)](#)


Brezžične stereo slušalke
WH-CH520

Povezovanje slušalk z računalnikom (Mac), za katerega ste že izvedli seznanitev

Združljivi operacijski sistemi

macOS (različica 11 ali novejša)

Pred začetkom preverite naslednje:

- Odvisno od računalnika, ki ga uporabljate, boste morda morali vklopiti vgrajeni vmesnik Bluetooth. Če ne znate vklopiti vmesnika Bluetooth ali niste prepričani, ali ima vaš računalnik vgrajen vmesnik Bluetooth, preberite navodila za uporabo, ki so priložena računalniku.
- Zvočnik računalnika nastavite na način ON (vklop).
Če je zvočnik računalnika nastavljen na način  »OFF« (izklop), v slušalkah ne boste slišali zvoka.

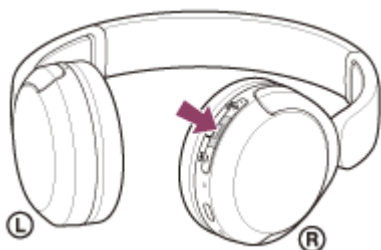
Zvočnik računalnika v načinu ON (vklop)



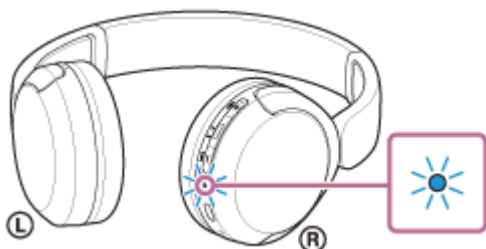
1 Prebudite računalnik, če je v stanju pripravljenosti (spanja) ali mirovanja.

2 Vklopite slušalke.

Pritisnite in držite gumb  (vklop) približno 2 sekundi ali dlje.



Slišali boste zvok obvestila, ki naznani, da so slušalke vklopljene.
Indikatorna lučka (modra) še naprej utripa, tudi ko spustite gumb.

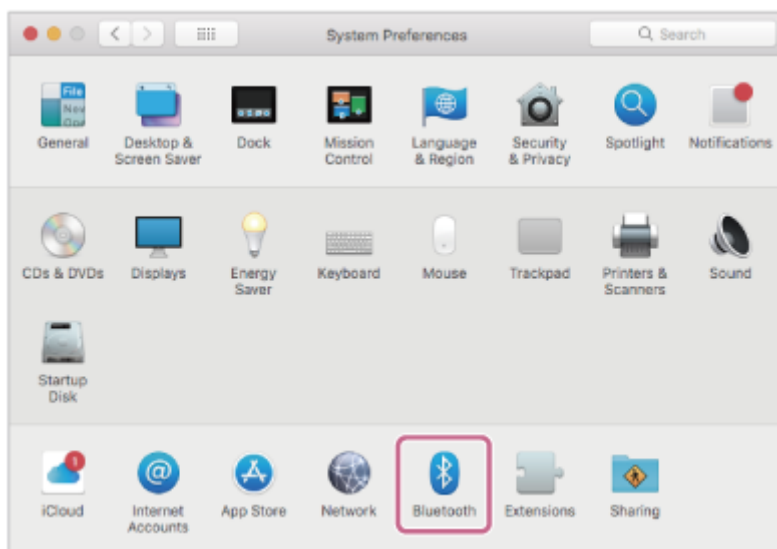


Če so se slušalke samodejno povezale z zadnjo povezano napravo, boste slišali zvok obvestila, ki naznani uspešno vzpostavljeno povezavo.

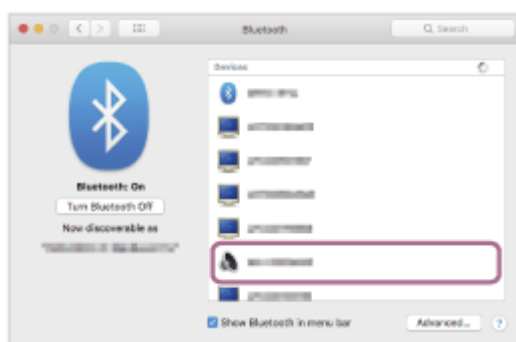
V računalniku preverite stanje povezave. Če se povezava ne vzpostavi, nadaljujte s korakom **3**.

3 V računalniku izberite slušalke.

1. V opravilni vrstici na dnu zaslona izberite [ (System Preferences)] – [Bluetooth].



2. Ko držite pritisnjeno tipko Control, kliknite [WH-CH520] na zaslону [Bluetooth] in v pojavnem meniju izberite [Connect].



Povezava se bo vzpostavila.

Slišali boste zvok obvestila, ki naznani uspešno vzpostavljeno povezavo.

Namig

- Zgornji postopek služi le kot primer. Več podrobnosti poiščite v navodilih za uporabo, ki so priložena računalniku.

Opomba

- Če je kakovost zvoka predvajane glasbe slaba, preverite, ali je funkcija A2DP, ki podpira povezave za predvajanje glasbe, omogočena v nastavitvah računalnika. Več podrobnosti poiščite v navodilih za uporabo, ki so priložena računalniku.
- Če zadnjo povezano napravo Bluetooth postavite v bližino slušalk, se lahko slušalke samodejno povežejo z napravo že z vklopom slušalk. V tem primeru deaktivirajte funkcijo Bluetooth v zadnji povezani napravi ali napravo izklopite.
- Če računalnika ne morete povezati s slušalkami, izbrišite podatke o seznanitvi slušalk v računalniku in znova izvedite seznanitev. Več podrobnosti o funkcijah računalnika poiščite v navodilih za uporabo, ki so priložena računalniku.

Sorodne teme

- [Vzpostavljanje brezžične povezave z napravami Bluetooth](#)
- [Seznanitev in povezovanje z računalnikom \(Mac\)](#)
- [Poslušanje glasbe iz naprave prek povezave Bluetooth](#)
- [Prekinitev povezave Bluetooth \(po uporabi\)](#)

Brezžične stereo slušalke
WH-CH520

Seznanitev in povezovanje z napravo Bluetooth


Postopek registracije naprave, ki jo želite povezati, se imenuje »seznanjanje«. Napravo morate pred prvo uporabo najprej seznaniti s slušalkami.

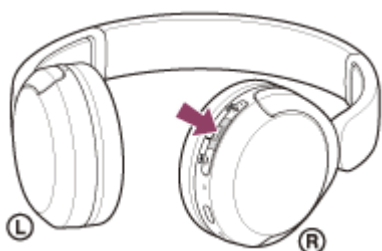
Pred začetkom preverite naslednje:

- Naprava Bluetooth od slušalk ne sme biti oddaljena več kot 1 m.
- Baterija slušalk je ustrezno napolnjena.
- Navodila za uporabo naprave Bluetooth imate pri roki.

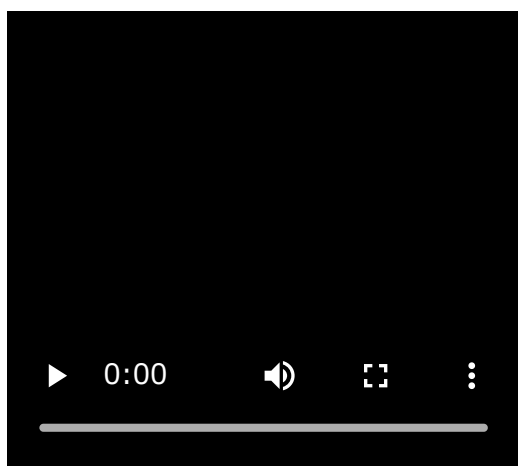
1 Zaženite način seznanitve slušalk.

Če slušalke prvič seznanjate z novo napravo ali ste slušalke inicializirali (in zaradi tega niso seznanjene z nobeno napravo), vklopite slušalke. Slušalke samodejno preklopijo v način seznanitve. V tem primeru pojdite na korak 2.

Če slušalke seznanjate z drugo ali naslednjo napravo po vrsti (in so v slušalkah že shranjeni podatki seznanitve z drugimi napravami), pritisnite gumb  (Bluetooth) in ga držite približno 5 sekund ali dlje, da ročno vklopite način seznanitve.



Indikatorska lučka (modra) utripne dvakrat zaporedoma. Slišali boste glasovno navodilo »Pairing« (Seznanitev).



2 V napravi Bluetooth izvedite postopek seznanitve in poiščite slušalke.

Vnos [WH-CH520] mora biti prikazan na seznamu zaznanih naprav na zaslonu naprave Bluetooth.

Če se ne prikaže, postopek ponovite od koraka 1.

3 Na zaslonu naprave Bluetooth za seznanitev izberite [WH-CH520].

Če telefon zahteva vnos ključa *, vnesite »0000«.

* Ključ se lahko imenuje tudi »koda«, »koda PIN«, »številka PIN« ali »geslo«.

4 V napravi Bluetooth vzpostavite povezavo Bluetooth.

Nekatere naprave se samodejno povežejo s slušalkami, ko je seznanjanje končano.

Slišali boste zvok obvestila, ki naznani uspešno vzpostavljeno povezavo.

Če se povezava ne vzpostavi, glejte »[Povezovanje slušalk z napravo Bluetooth, za katero ste že izvedli seznanitev](#)«.

Namig

- Zgornji postopek služi le kot primer. Več podrobnosti poiščite v navodilih za uporabo, ki so priložena napravi Bluetooth.
- Če želite izbrisati vse informacije o seznanitvi Bluetooth, glejte »[Inicializacija slušalk za ponastavitev na tovarniške nastavitve](#)«.

Opomba

- Če se napravi ne seznanita v 5 minutah, bo način seznanitve preklican in slušalke se bodo izklopile. V tem primeru začnite znova s korakom 1 .
- Ko sta napravi Bluetooth seznanjeni, ju ni treba ponovno seznanjati, razen v naslednjih primerih:
 - Informacije o seznanitvi so bile izbrisane pri popravilu ipd.
 - Ko slušalke seznanite z 9. napravo.
Slušalke lahko seznanite z največ 8 napravami. Če so slušalke že seznanjene z 8 napravami in jih boste seznanili z novo napravo, bodo podatki o registraciji seznanjene naprave z najstarejšim datumom povezave prepisani s podatki nove naprave.
 - Če ste podatke o seznanitvi s slušalkami izbrisali iz naprave Bluetooth.
 - Ko so slušalke inicializirane.
Vse informacije o seznanitvah se izbrišejo. V tem primeru morate iz naprave izbrisati podatke o seznanitvi s slušalkami in znova izvesti seznanitev.
- Slušalke lahko seznanite z več napravami, vendar lahko vedno predvajate le glasbo iz ene naprave.

Sorodne teme

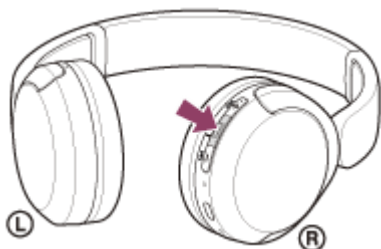
- [Vzpostavljanje brezžične povezave z napravami Bluetooth](#)
- [Povezovanje slušalk z napravo Bluetooth, za katero ste že izvedli seznanitev](#)
- [Poslušanje glasbe iz naprave prek povezave Bluetooth](#)
- [Prekinitev povezave Bluetooth \(po uporabi\)](#)
- [Inicializacija slušalk za ponastavitev na tovarniške nastavitve](#)

Brezžične stereo slušalke
WH-CH520

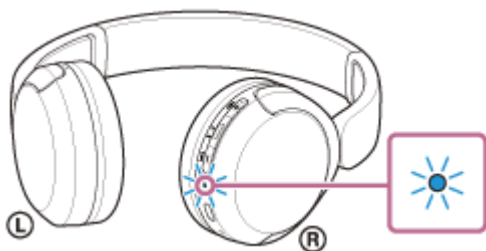
Povezovanje slušalk z napravo Bluetooth, za katero ste že izvedli seznanitev

1 Vklopite slušalke.

Pritisnite in držite gumb  (vklop) približno 2 sekundi ali dlje.



Slišali boste zvok obvestila, ki naznani, da so slušalke vklopljene. Indikatorska lučka (modra) še naprej utripa, tudi ko spustite gumb.



Če so se slušalke samodejno povezale z zadnjo povezano napravo, boste slišali zvok obvestila, ki naznani uspešno vzpostavljeno povezavo.

Na napravi Bluetooth preverite stanje povezave. Če se povezava ne vzpostavi, nadaljujte s korakom **2**.

2 V napravi Bluetooth vzpostavite povezavo Bluetooth.

Več podrobnosti o funkcijah naprave Bluetooth poiščite v navodilih za uporabo, ki so priložena napravi Bluetooth. Pri vzpostavljeni povezavi boste slišali zvok obvestila, ki naznani uspešno vzpostavljeno povezavo.

Namig

- Zgornji postopek služi le kot primer. Več podrobnosti poiščite v navodilih za uporabo, ki so priložena napravi Bluetooth.

Opomba

- Če zadnjo povezano napravo Bluetooth postavite v bližino slušalk, se lahko slušalke samodejno povežejo z napravo že z vklopom slušalk. V tem primeru deaktivirajte funkcijo Bluetooth v zadnji povezani napravi ali napravo izklopite.
- Če naprave Bluetooth ne morete povezati s slušalkami, izbrišite podatke o seznanitvi slušalk v napravi Bluetooth in znova izvedite seznanitev. Več podrobnosti o funkcijah naprave Bluetooth poiščite v navodilih za uporabo, ki so priložena napravi Bluetooth.

- Vzpostavljanje brezžične povezave z napravami Bluetooth
- Seznanitev in povezovanje z napravo Bluetooth
- Poslušanje glasbe iz naprave prek povezave Bluetooth
- Prekinitev povezave Bluetooth (po uporabi)

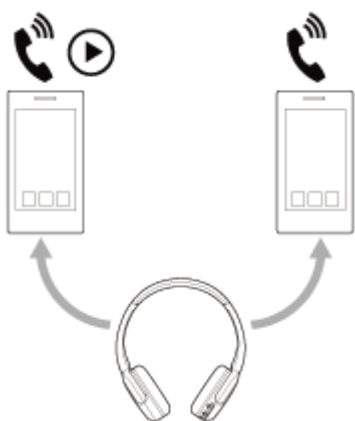
5-044-180-51(1) Copyright 2023 Sony Corporation

Brezžične stereo slušalke
WH-CH520

Hkratno povezovanje slušalk z 2 napravama (večtočkovna povezava)

Če funkcijo [Connect to 2 devices simultaneously] vklopite v aplikaciji »Sony | Headphones Connect«, lahko slušalke hkrati povežete z 2 napravama prek povezave Bluetooth, kar vam omogoča naslednje.

- Čakanje na dohodni klic za 2 pametna telefona
Na slušalkah lahko poslušate glasbo, ki se predvaja na enem pametnem telefonu, čakate na dohodni klic na obeh pametnih telefonih in nato odgovorite na klic.



- Preklop predvajanja glasbe med 2 napravama
Predvajanje glasbe lahko preklopite z ene naprave na drugo napravo in pri tem vam povezave Bluetooth ni treba vzpostaviti znova.



Hkratno povezovanje slušalk z 2 napravama prek povezave Bluetooth

Pred vzpostavljanjem povezave poskrbite, da je v eni od 2 naprav nameščena aplikacija »Sony | Headphones Connect«.

- 1 Slušalke seznanite z 2 napravama.
- 2 Za vzpostavitev povezave Bluetooth s slušalkami uporabite napravo, v kateri je nameščena aplikacija »Sony | Headphones Connect«.
- 3 Funkcijo [Connect to 2 devices simultaneously] vklopite v aplikaciji »Sony | Headphones Connect«.
- 4 Z drugo napravo vzpostavite povezavo Bluetooth s slušalkami.

Ko je povezava Bluetooth vzpostavljena med 2 napravama in slušalkami, lahko prek povezave Bluetooth povežete dodatno že seznanjeno napravo.

Če poskušate vzpostaviti povezavo Bluetooth s slušalkami z uporabo tretje naprave, bo povezava Bluetooth z zadnjo napravo, ki je predvajala glasbo, ohranjena, povezava Bluetooth z drugo napravo pa bo prekinjena. Nato se vzpostavi povezava Bluetooth med tretjo napravo in slušalkami.

Predvajanje glasbe, ko so slušalke povezane z 2 napravama prek povezave Bluetooth

- Med predvajanjem glasbe z uporabo slušalk, bo glasba predvajana iz naprave, ki je zadnja predvajala glasbo. Če želite glasbo predvajati iz druge naprave, zaustavite predvajanje glasbe v napravi, v kateri se glasba trenutno predvaja, in nato zaženite predvajanje glasbe z uporabo druge naprave.
- Če zaženete predvajanje glasbe z uporabo druge naprave, medtem ko se glasba predvaja na prvi napravi, boste na slušalkah še vedno slišali predvajano glasbo iz prve naprave. Če v tem primeru zaustavite predvajanje glasbe na prvi napravi, lahko nato na slušalkah poslušate glasbo iz druge naprave.

Telefoniranje medtem, ko so slušalke povezane z 2 napravama prek povezave Bluetooth

- Ko so slušalke hkrati povezane z 2 pametnima telefonoma ipd. prek povezave Bluetooth, bosta obe napravi v stanju pripravljenosti.
- Ob prejemu dohodnega klica v prvi napravi boste v slušalkah zaslišali zvonjenje. Ko med telefoniranjem prek slušalk v drugi napravi prejmete dohodni klic, boste zvonjenje zaslišali v drugi napravi. Če končate klic na prvi napravi, boste zvonjenje druge naprave slišali prek slušalk.

Sorodne teme

- [Kaj lahko počnete z aplikacijo »Sony | Headphones Connect«](#)
- [Vzpostavljanje brezžične povezave z napravami Bluetooth](#)

Brezžične stereo slušalke
WH-CH520

Poslušanje glasbe iz naprave prek povezave Bluetooth

Če vaša naprava Bluetooth podpira profile, ki so navedeni v nadaljevanju, lahko poslušate glasbo in prek povezave Bluetooth s slušalkami upravljate napravo.

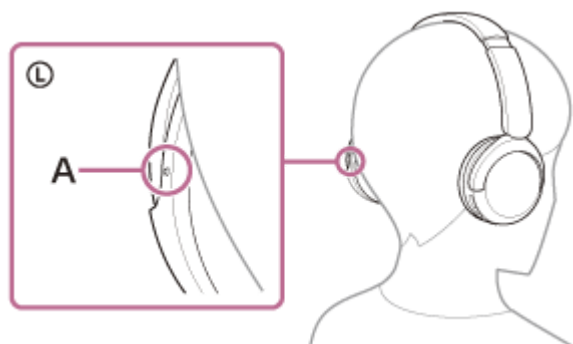
- A2DP (Advanced Audio Distribution Profile)
Visokokakovostno glasbo lahko poslušate prek brezžične povezave.
- AVRCP (Audio Video Remote Control Profile)
Prilagajate lahko glasnost itd.

Delovanje je odvisno od naprave Bluetooth. Glejte navodila za uporabo, ki so priložena napravi Bluetooth.

1 Slušalke povežite z napravo Bluetooth.

2 Slušalke si nadenite na ušesa.

1. Preverite levo in desno enoto slušalk.
Na strani z oznako **L** (leva) je otipljiva pika.

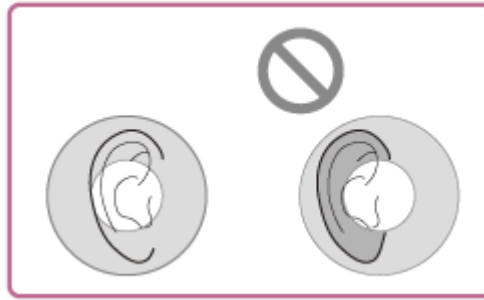


A: Otipljiva pika

2. Premaknite drsnik.
Preden si slušalke nadenete, drsnik premaknite v najdaljši položaj.



3. Nadenite si slušalke.
Slušalke si nadenite tako, da se ušesne blazinice tesno prilegajo celotnemu ušesu.



4. Prilagodite dolžino drsnika.

Dolžino drsnika prilagodite tako, da se naglavni trak dotika temena vaše glave.



5. Prilagodite usmerjenost enot.

Prilagodite usmerjenost leve in desne enote tako, da se ušesne blazinice tesno prilegajo celotnemu ušesu.

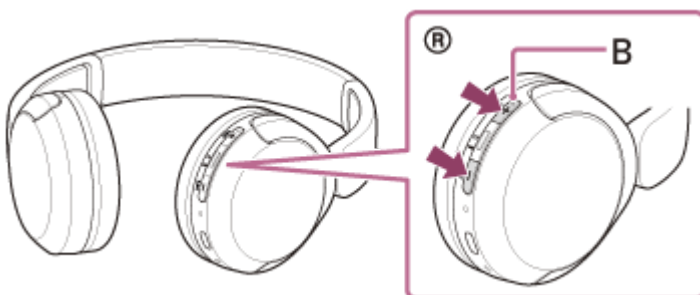


Če si slušalke nadenete brez prilagajanja drsnika, slušalke morda ne bodo pravilno nameščene na glavi, kar lahko povzroči neugodje.

3 Uporabite napravo Bluetooth in začnite predvajanje ter nastavite zmerno glasnost.

4 Z gumboma + (glasnost +)/- (glasnost -) na slušalkah prilagodite glasnost.

Na gumbu + je otipljiva pika.



B: Otipljiva pika

Ko glasnost doseže najvišjo ali najnižjo raven, zaslišite opozorilni pisk.

- Slušalke podpirajo zaščito vsebine SCMS-T. S slušalkami lahko poslušate glasbo in drug zvok iz naprave, kot je mobilni telefon ali prenosni televizor, ki podpira zaščito vsebine SCMS-T.
- Odvisno od naprave Bluetooth bo morda treba prilagoditi glasnost ali nastavitev zvočnega izhoda na povezani napravi.
- Glasnost slušalk med klicem in med predvajanjem glasbe lahko prilagodite neodvisno drugo od druge. Spreminjanje glasnosti klica ne spremeni glasnosti predvajanja glasbe in obratno.

Opomba

- Če je povezava slaba, se lahko naprava Bluetooth nepravilno odzove na upravljanje iz slušalk.

Sorodne teme

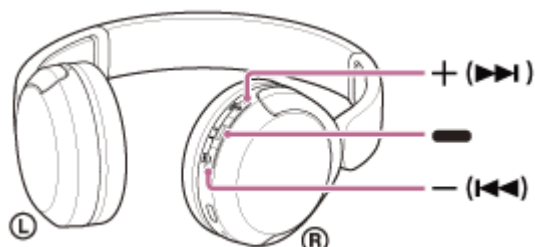
- [Vzpostavljanje brezžične povezave z napravami Bluetooth](#)
- [Upravljanje zvočne naprave \(povezava Bluetooth\)](#)

5-044-180-51(1) Copyright 2023 Sony Corporation

Brezžične stereo slušalke
WH-CH520

Upravljanje zvočne naprave (povezava Bluetooth)

Če vaša naprava Bluetooth podpira funkcijo upravljanja naprave (združljivi profil: AVRCP), so na voljo naslednje funkcije. Razpoložljive funkcije so odvisne od naprave Bluetooth, zato preberite navodila za uporabo, ki so priložena napravi.



Posamezni gumbi imajo naslednje funkcije:

— (predvajaj)

- Predvajanje: pritisnite enkrat, ko je predvajanje začasno ustavljeno.
- Premor: pritisnite enkrat med predvajanjem.

– (glasnost –) / ◀◀ (nazaj)

+ (glasnost +) / ▶▶ (naprej)

- Prilagodite glasnost.
- Pritisnite in zadržite, dokler ne slišite zvoka obvestila za preskok na začetek prejšnje skladbe (ali trenutne skladbe med predvajanjem)/začetek naslednje skladbe. Ko gumb spustite, ga večkrat pritisnite prej kot v 1 sekundi, da zaslišite zvok obvestila za preskok na začetek prejšnje/naslednje skladbe.

Opomba

- Če je povezava slaba, se lahko naprava Bluetooth nepravilno odzove na upravljanje iz slušalk.
- Razpoložljive funkcije so odvisne od povezane naprave, programske opreme za predvajanje glasbe ali uporabljene aplikacije. V nekaterih primerih bo naprava morda delovala drugače ali ne bo delovala, tudi če izvedete zgoraj opisane postopke.

Brezžične stereo slušalke
WH-CH520

Prekinitev povezave Bluetooth (po uporabi)

1 Z napravo Bluetooth prekinite povezavo Bluetooth.

Slišali boste zvok obvestila.

2 Izklopite slušalke.

Slišali boste zvok obvestila.

Namig

- Ko prenehate predvajati glasbo, se lahko povezava Bluetooth prekine samodejno. To je odvisno od naprave Bluetooth.

Sorodne teme

- [Izklop slušalk](#)

Brezžične stereo slušalke
WH-CH520

O funkciji 360 Reality Audio

Kaj je 360 Reality Audio?

360 Reality Audio je nova glasbena izkušnja, ki uporablja tridimenzionalno zvočno tehnologijo Sony 360.

Podatki o položaju se dodajo vsem virom zvoka, kot so vokali, zbor in glasbeni instrumenti, in so razporejeni po prostoru v obliki krogle.

Poslušalci lahko izkusijo tridimenzionalno zvočno polje, kot da uživajo v nastopu umetnikov v živo.

Pogoji uporabe

Prenesite in uporabite aplikacijo storitve za pretakanje glasbe (zaračunano), ki podpira funkcijo 360 Reality Audio v vašem pametnem telefonu ali tabličnem računalniku, ki je opremljen z iOS ali Android.

Z optimiziranjem zvočnega polja in akustične funkcije slušalk pri uporabi aplikacije »Sony | Headphones Connect« lahko uživate v podrobnejši izkušnji resničnosti.

Podrobnosti o 360 Reality Audio so na voljo na naslednjem spletnem naslovu.

<https://www.sony.net/360RA/>

Opomba

- Storitev v določenih državah in regijah ni na voljo.

Brezžične stereo slušalke
WH-CH520

O načinu kakovosti zvoka

Med predvajanjem Bluetooth lahko izberete naslednja načina kakovosti zvoka. Z aplikacijo »Sony | Headphones Connect« lahko spremenite nastavitve in preverite način kakovosti zvoka.

Prednost kakovosti zvoka: izbira prednosti kakovosti zvoka (privzeto).

Prednost ima stabilna povezava: izbira prednosti stabilne povezave.

- Če želite dati prednost kakovosti zvoka, izberite »Prednost kakovosti zvoka«.
- Če je povezava nestabilna, na primer, če samo občasno prenaša zvok, izberite »Prednost ima stabilna povezava«.

Opomba

- Čas predvajanja glasbe se lahko skrajša, kar je odvisno od kakovosti zvoka in pogojev, v katerih uporabljate slušalke.
- Odvisno od zunanjih pogojev na mestu, kjer uporabljate slušalke, lahko pride do prekinitve zvoka, tudi če je izbran način »Prednost ima stabilna povezava«.

Sorodne teme

- [Kaj lahko počnete z aplikacijo »Sony | Headphones Connect«](#)

Brezžične stereo slušalke
WH-CH520

Podprti kodeki

Kodek je algoritem za kodiranje zvoka, ki se uporabi pri brezžičnem oddajanju zvoka prek povezave Bluetooth. Te slušalke podpirajo naslednja 2 kodeka za predvajanje glasbe prek povezave A2DP: SBC in AAC.

- SBC

To je okrajšava za Subband Codec.

SBC je standardna tehnologija za kodiranje zvoka in se uporablja v napravah Bluetooth.

Vse naprave Bluetooth podpirajo kodek SBC.

- AAC

To je okrajšava za Advanced Audio Coding.

AAC večinoma uporabljajo izdelki Apple, kot so naprave iPhone, in s tem zagotavljajo višjo kakovost zvoka kot pri uporabi kodeka SBC.

Ko je glasba iz povezane naprave oddajana v enem od zgoraj navedenih kodekov, slušalke samodejno preklopijo na predvajanje glasbe z uporabo ustreznega kodeka.

Če povezana naprava podpira kodek z višjo kakovostjo zvoka kot kodek SBC, boste morali napravo morda najprej ustrezno nastaviti za poslušanje glasbe z želenim kodekom med podprtimi kodeki.

Za informacije o nastavljanju kodeka glejte navodila za uporabo, ki so priložena napravi.

Sorodne teme

- [O načinu kakovosti zvoka](#)

Brezžične stereo slušalke
WH-CH520

O funkciji DSEE

Funkcija DSEE v slušalkah dopolni visokofrekvenčni zvok, ki se v stisnjenih izvirnih zvočnih podatkih pogosto izgubi, na kakovost, enakovredno kakovosti zvoka s CD-ja.

Zvočni viri, ki so stisnjeni pri pretočnem predvajanju, MP3, s kodekom Bluetooth za oddajanje itd., bodo predvajani z naravnim in širokim zvokom.

Funkcijo DSEE je mogoče nastaviti v aplikaciji »Sony | Headphones Connect« in na voljo je samo pri vzpostavljeni povezavi s slušalkami prek povezave Bluetooth.

Opomba

- Ko je za nastavev DSEE izbrana možnost [Auto], se čas delovanja slušalk skrajša.

Sorodne teme

- [Kaj lahko počnete z aplikacijo »Sony | Headphones Connect«](#)

Brezžične stereo slušalke
WH-CH520

Sprejem klica

Prostoročno telefoniranje je mogoče s pametnim ali mobilnim telefonom, ki podpira profil Bluetooth HFP (Hands-free Profile) ali HSP (Headset Profile) prek povezave Bluetooth.

- Če vaš pametni telefon ali mobilni telefon podpira HFP in HSP, ga nastavite na HFP.
- Možnosti upravljanja so odvisne od pametnega oziroma mobilnega telefona. Za podrobnosti glejte navodila za uporabo, priložena pametnemu oziroma mobilnemu telefonu.
- Odvisno od povezane naprave ali uporabljenih aplikacij funkcije morda ne bodo delovale pravilno, tudi če jih poskusite upravljati z uporabo slušalk.

Zvonjenje

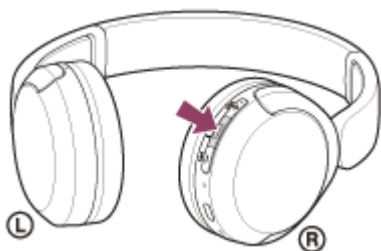
Ob prejemu dohodnega klica boste v slušalkah zaslišali zvonjenje, indikatorska lučka (modra) pa bo hitro utripala. Slišali boste eno od naslednjih zvonjenj, odvisno od nastavitv vašega pametnega oziroma mobilnega telefona.

- Zvonjenje, nastavljeno na slušalkah
- Zvonjenje, nastavljeno v pametnem ali mobilnem telefonu
- Zvonjenje samo za povezavo Bluetooth, nastavljeno v pametnem ali mobilnem telefonu

1 Slušalke najprej povežite s pametnim ali mobilnim telefonom prek povezave Bluetooth.

2 Ko zaslišite zvonjenje, pritisnite gumb **■** (klic) na slušalkah, da sprejmete klic.

Če dohodni klic prejmete med predvajanjem glasbe, se predvajanje začasno prekine in iz slušalk se zasliši zvonjenje.



Pogovarjate se lahko z mikrofonom na desni enoti.



A: Mikrofon

Če prek slušalk ni mogoče slišati zvonjenja

- Slušalke morda s pametnim oziroma z mobilnim telefonom niso povezane v načinu HFP oziroma HSP. Preverite stanje povezave na pametnem oziroma mobilnem telefonu.

- Če se predvajanje glasbe ne zaustavi samodejno, ga zaustavite na slušalkah.

3 Z gumboma + (glasnost +)/– (glasnost –) na slušalkah prilagodite glasnost.

Ko glasnost doseže najvišjo ali najnižjo raven, zaslišite opozorilni pisk.

4 Za končanje telefonskega klica pritisnite gumb **■** (klic) na slušalkah.

Če telefonski klic prejmete med predvajanjem glasbe, se predvajanje po končanem klicu nadaljuje.

Namig

- Pri sprejemanju klica s pametnim ali mobilnim telefonom določeni pametni ali mobilni telefoni lahko sprejmejo klic s telefonom in ne s slušalkami. V primeru povezave HFP ali HSP lahko klic preklopite na slušalke z uporabo pametnega ali mobilnega telefona.
- Glasnost klica lahko prilagajate samo med telefonskim pogovorom.
- Glasnost slušalk med klicem in med predvajanjem glasbe lahko prilagodite neodvisno drugo od druge. Če glasnost spremenite med klicem, se glasnost predvajanja glasbe ne spremeni.

Opomba

- Če pri uporabi nekaterih povezanih naprav ali aplikacij za predvajanje med predvajanjem glasbe prejmete dohodni klic, se po končanem klicu predvajanje morda ne bo samodejno nadaljevalo.
- Pametni oziroma mobilni telefon naj bo vsaj 50 cm oddaljen od slušalk. Če je pametni oziroma mobilni telefon preblizu slušalk, lahko pride do šuma.
- Vaš glas bo slišan prek mikrofona v slušalkah (funkcija »Sidetone«). V tem primeru bodo okoliški zvoki ali zvoki uporabe slušalk morda predvajani prek slušalk – to ni okvara.

Sorodne teme

- [Vzpostavljanje brezžične povezave z napravami Bluetooth](#)
- [Klicanje](#)
- [Funkcije pri telefoniranju](#)

Brezžične stereo slušalke
WH-CH520

Klicanje

Prostoročno telefoniranje je mogoče s pametnim ali mobilnim telefonom, ki podpira profil Bluetooth HFP (Hands-free Profile) ali HSP (Headset Profile) prek povezave Bluetooth.

- Če vaš pametni telefon ali mobilni telefon podpira HFP in HSP, ga nastavite na HFP.
- Možnosti upravljanja so odvisne od pametnega oziroma mobilnega telefona. Za podrobnosti glejte navodila za uporabo, priložena pametnemu oziroma mobilnemu telefonu.
- Odvisno od povezane naprave ali uporabljene aplikacije funkcije morda ne bodo delovale pravilno, tudi če jih poskusite upravljati z uporabo slušalk.

1 Slušalke najprej povežite s pametnim ali mobilnim telefonom prek povezave Bluetooth.

2 V pametnem oziroma mobilnem telefonu izberite številko, ki jo želite klicati.

Ko začnete klic, se iz slušalk sliši zvok klicanja.

Če telefonski klic začnete med predvajanjem glasbe, se predvajanje začasno prekine.

Če v slušalkah ne slišite znaka centrale, klicno napravo preklopite na slušalke z uporabo pametnega oziroma mobilnega telefona.

Pogovarjate se lahko z mikrofonom na desni enoti.

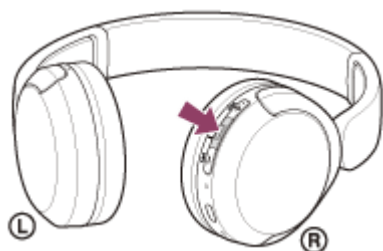


A: Mikrofon

3 Z gumboma + (glasnost +)/– (glasnost –) na slušalkah prilagodite glasnost.

Ko glasnost doseže najvišjo ali najnižjo raven, zaslišite opozorilni pisk.

4 Za končanje telefonskega klica pritisnite gumb — (klic) na slušalkah.



Če telefonski klic začnete med predvajanjem glasbe, se predvajanje po končanem klicu nadaljuje.

Namig

- Glasnost klica lahko prilagajate samo med telefonskim pogovorom.
- Glasnost slušalk med klicem in med predvajanjem glasbe lahko prilagodite neodvisno drugo od druge. Če glasnost spremenite med klicem, se glasnost predvajanja glasbe ne spremeni.

Opomba

- Če pri uporabi nekaterih povezanih naprav ali aplikacij za predvajanje med predvajanjem glasbe začnete klic, se po končanem klicu predvajanje morda ne bo samodejno nadaljevalo.
- Pametni oziroma mobilni telefon naj bo vsaj 50 cm oddaljen od slušalk. Če je pametni oziroma mobilni telefon preblizu slušalk, lahko pride do šuma.
- Vaš glas bo slišan prek mikrofona v slušalkah (funkcija »Sidetone«). V tem primeru bodo okoliški zvoki ali zvoki uporabe slušalk morda predvajani prek slušalk – to ni okvara.

Sorodne teme

- [Vzpostavljanje brezžične povezave z napravami Bluetooth](#)
- [Sprejem klica](#)
- [Funkcije pri telefoniranju](#)

5-044-180-51(1) Copyright 2023 Sony Corporation

Brezžične stereo slušalke
WH-CH520


Funkcije pri telefoniranju

Funkcije, ki so na voljo med klicem, se lahko razlikujejo glede na profil, ki ga podpira pametni oziroma mobilni telefon. Tudi znotraj posameznih profilov so razpoložljive funkcije odvisne od pametnega oziroma mobilnega telefona. Odvisno od povezane naprave ali uporabljene aplikacije funkcije morda ne bodo delovale pravilno, tudi če jih poskusite upravljati z uporabo slušalk.

Za podrobnosti glejte navodila za uporabo, priložena pametnemu oziroma mobilnemu telefonu.

Podprti profil: HFP (Hands-free Profile)

V stanju pripravljenosti/med predvajanjem glasbe


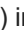
- Dvakrat v 0,5 sekunde pritisnite gumb  (klic), da zaženete funkcijo glasovnega izbiranja v pametnem/mobilnem telefonu, ali aktivirajte aplikacijo Google™ app v pametnem telefonu Android oziroma funkcijo Siri v pametnem telefonu iPhone.




Odhodni klic

- Če želite preklicati odhodni klic, enkrat pritisnite gumb  (klic).

Dohodni klic

- Če želite sprejeti klic, enkrat pritisnite gumb  (klic).
- Če želite zavrniti klic, pritisnite gumb  (klic) in ga držite približno 2 sekundi ali dlje.

Med klicem


- Če želite končati klic, enkrat pritisnite gumb  (klic).

Podprti profil: HSP (Headset Profile)


Odhodni klic

- Če želite preklicati odhodni klic, enkrat pritisnite gumb  (klic).

Dohodni klic

- Če želite sprejeti klic, enkrat pritisnite gumb  (klic).

Med klicem

- Če želite končati klic, enkrat pritisnite gumb  (klic).

Sorodne teme

- Sprejem klica
- Klicanje

5-044-180-51(1) Copyright 2023 Sony Corporation

Brezžične stereo slušalke
WH-CH520

Opravljanje video klicev v računalniku

Ko video klic opravljate v računalniku, se lahko pogovarjate brezžično prek slušalk.

1 Slušalke povežite z računalnikom prek povezave Bluetooth.

2 V računalniku zaženite aplikacijo za video klice.

3 Preverite nastavitve * aplikacije za videoklice.

- Ko video klic opravljate v računalniku, izberite klicne povezave (HFP/HSP) in ne povezave za predvajanje glasbe (A2DP). Če izberete povezave za predvajanje glasbe, video klic morda ne bo na voljo.
- V nastavitvah zvočnika izberite klicne povezave [Headset (WH-CH520 Hands-Free)]**. (Povezava [Headphones (WH-CH520 Stereo)]** je namenjena za povezave za predvajanje glasbe.)
- V nastavitvah mikrofona izberite klicne povezave [Headset (WH-CH520 Hands-Free)]**.
- Glede na uporabljen aplikacijo za videoklice v nastavitvah zvočnika ali mikrofona klicne povezave [Headset (WH-CH520 Hands-Free)]** ali povezave za predvajanje glasbe [Headphones (WH-CH520 Stereo)]** morda ne bodo na voljo za izbiro in morda bo prikazano samo [WH-CH520]. V tem primeru izberite [WH-CH520].
- Za odgovore na pogosta vprašanja obiščite spletno mesto za podporo strankam.

* Glede na uporabljen aplikacijo za video klice, ta funkcija morda ne bo na voljo.

** Imena se lahko razlikujejo glede na uporabljen računalnik ali aplikacijo za video klice.

Namig

- Ko nastavitev v aplikaciji za video klice ni mogoče izbrati ali ni mogoče izbrati klicnih povezav [Headset (WH-CH520 Hands-Free)], za vzpostavljanje povezav v nastavitvah računalnika izberite [Headset (WH-CH520 Hands-Free)]. Glejte »[Povezovanje slušalk z računalnikom \(Windows 11\), za katerega ste že izvedli seznanitev](#)«, »[Povezovanje slušalk z računalnikom \(Windows 10\), za katerega ste že izvedli seznanitev](#)« ali »[Povezovanje slušalk z računalnikom \(Mac\), za katerega ste že izvedli seznanitev](#)«.

Opomba

- Glede na uporabljen računalnik ali aplikacijo slušalke med video klicem morda ne bodo pravilno delovale. To lahko izboljšate z vnovičnim zagonom računalnika.

Sorodne teme

- [Vzpostavljanje brezžične povezave z napravami Bluetooth](#)
- [Seznanitev in povezovanje z računalnikom \(Windows® 11\)](#)
- [Seznanitev in povezovanje z računalnikom \(Windows 10\)](#)
- [Seznanitev in povezovanje z računalnikom \(Mac\)](#)
- [Povezovanje slušalk z računalnikom \(Windows 11\), za katerega ste že izvedli seznanitev](#)
- [Povezovanje slušalk z računalnikom \(Windows 10\), za katerega ste že izvedli seznanitev](#)
- [Povezovanje slušalk z računalnikom \(Mac\), za katerega ste že izvedli seznanitev](#)

- [Prekinitev povezave Bluetooth \(po uporabi\)](#)
- [Spletna mesta za podporo strankam](#)

5-044-180-51(1) Copyright 2023 Sony Corporation

Brezžične stereo slušalke
WH-CH520

Prekinitev povezave Bluetooth (po uporabi)

1 Z napravo Bluetooth prekinite povezavo Bluetooth.

Slišali boste zvok obvestila.

2 Izklopite slušalke.

Slišali boste zvok obvestila.

Namig

- Ko prenehate predvajati glasbo, se lahko povezava Bluetooth prekine samodejno. To je odvisno od naprave Bluetooth.

Sorodne teme

- [Izklop slušalk](#)

Uporaba funkcije glasovne pomoči (Google app)

Z uporabo funkcije Google app, ki je nameščena v pametnih telefonih Android, lahko pametni telefon Android upravljate z govorjenjem v mikrofonske slušalk.

1 Izbiro za pomočnika in govorni vhod nastavite na Google app.

Na pametnem telefonu z operacijskim sistemom Android izberite [Settings] - [Apps & notifications] - [Advanced] - [Default apps] - [Assist & voice input] in nastavite [Assist app] na Google app.

Zgornji postopek služi le kot primer. Podrobnosti poiščite v navodilih za uporabo pametnega telefona Android.

Opomba: morda boste potrebovali najnovjšo različico aplikacije Google app.

Podrobnosti o funkciji Google app poiščite v navodilih za uporabo ali na spletnem mestu za pomoč pri uporabi pametnega telefona Android oziroma na spletnem mestu trgovine Google Play.

Funkcija Google app se morda ne bo aktivirala iz slušalk, kar je odvisno od specifikacij pametnega telefona Android.

2 Slušalke povežite s pametnim telefonom z operacijskim sistemom Android prek povezave Bluetooth.

3 Ko je pametni telefon s sistemom Android v stanju pripravljenosti ali predvaja glasbo, na slušalkah dvakrat v 0,5 sekunde pritisnite gumb (predvajaj/kliči).



Funkcija Google app je aktivirana.

4 Prek mikrofona slušalk lahko funkciji Google app podate navodila.




A: Mikrofon

Za podrobnosti o seznamu aplikacij, ki delujejo z aplikacijo Google app, glejte navodila za uporabo pametnega telefona Android.

Po aktiviranju aplikacije Google app se glasovni ukaz prekliče, ko v določenem času ne podate nobenih navodil.

Opomba

- Funkcije Google app ni mogoče aktivirati z ukazom »Ok Google«, tudi ko je v pametnem telefonu z operacijskim sistemom Android vklopljena nastavev »Ok Google«.
- Pri uporabi funkcije glasovne pomoči bo vaš glas slišan prek mikrofona slušalk (funkcija Sidetone). V tem primeru bodo okoliški zvoki ali zvoki uporabe slušalk morda predvajani prek slušalk – to ni okvara.
- Aplikacija Google app se morda ne bo aktivirala, kar je odvisno od specifikacij pametnega telefona ali različice aplikacije.
- Aplikacija Google app ne deluje, ko je povezana z napravo, ki ni združljiva s funkcijo za glasovno pomoč.
- Ko pritisnete in držite gumb  (predvajaj/klič), se bodo slušalke izklopile.

Uporaba funkcije glasovne pomoči (Siri)

Z uporabo funkcije Siri, ki jo ponuja iPhone, lahko iPhone upravljate z govorjenjem v mikrofona slušalk.

1 Vklopite funkcijo Siri.

V napravi iPhone izberite [Settings] - [Siri & Search], da vklopite [Press Home for Siri] in [Allow Siri When Locked]. Zgornji postopek služi le kot primer. Podrobnosti poiščite v navodilih za uporabo naprave iPhone.

Opomba: podrobnosti o funkciji Siri poiščite v navodilih za uporabo ali na spletnem mestu za podporo naprave iPhone.

2 Slušalke povežite z napravo iPhone prek povezave Bluetooth.

3 Ko je iPhone v stanju pripravljenosti ali predvaja glasbo, na slušalkah dvakrat v 0,5 sekunde pritisnite gumb (predvajaj/klič).



Funkcija Siri je aktivirana.

4 Prek mikrofona slušalk lahko funkciji Siri dajete navodila.




A: Mikrofon

Za podrobnosti o seznamu aplikacij, ki delujejo s Siri, glejte navodila za uporabo naprave iPhone. Če po vklopu funkcije Siri določen čas ne podate nobenih navodil, se funkcija Siri izklopi.

Opomba

- Funkcije Siri ni mogoče aktivirati z ukazom »Hey Siri«, tudi ko je v napravi iPhone vklopljena nastavev »Hey Siri«.
- Pri uporabi funkcije glasovne pomoči bo vaš glas slišan prek mikrofona slušalk (funkcija Sidetone). V tem primeru bodo okoliški zvoki ali zvoki uporabe slušalk morda predvajani prek slušalk – to ni okvara.

- Funkcija Siri se morda ne bo aktivirala, kar je odvisno od specifikacij pametnega telefona ali različice aplikacije.
- Ko pritisnete in držite gumb  (predvajaj/kliči), se bodo slušalke izklopile.

5-044-180-51(1) Copyright 2023 Sony Corporation

Brezžične stereo slušalke
WH-CH520

Kaj lahko počnete z aplikacijo »Sony | Headphones Connect«

Ko pametni telefon z nameščeno aplikacijo »Sony | Headphones Connect« in slušalke povežete prek povezave Bluetooth, lahko počnete naslednje.

- Posodobite programsko opremo slušalk
- Spremenite jezik glasovnega navodila
- Vklopite/izklopite glasovna navodila
- Nastavite način povezave Bluetooth (način kakovosti zvoka)
- Izklopite slušalke
- Preverite stanje povezave in nastavitvev slušalk
- Nastavite večtočkovno povezavo (hkratna povezava slušalk z 2 napravama)
- Preverite različico programske opreme slušalk
- Prikažete kodek za povezavo Bluetooth
- Prikažete stanje nastavitve funkcije DSEE
- Nastavite funkcijo DSEE
- Prikažete stanje napolnjenosti baterije slušalk
- Nastavite nastavitvev izenačevalnika/CLEAR BASS
- Prilagodite nastavitvev izenačevalnika
- Prilagajate glasnost med predvajanjem glasbe/telefonskimi klici
- Predvajanje/premor glasbe ali preskok na začetek prejšnje skladbe (ali trenutne skladbe med predvajanjem)/preskok na začetek naslednje skladbe
- Preprosto izvedete seznanitev
- Nastavite funkcijo 360 Reality Audio

Podrobnosti o aplikaciji »Sony | Headphones Connect« so na voljo na naslednjem naslovu URL.

https://rd1.sony.net/help/mdr/hpc/h_zz/

Namig

- Uporaba aplikacije »Sony | Headphones Connect« je odvisna od zvočne naprave. Specifikacije in oblike zaslonov v aplikaciji se lahko spremenijo brez predhodnega obvestila.

Sorodne teme

- [Namestitev aplikacije »Sony | Headphones Connect«](#)
- [Preverjanje napolnjenosti baterije](#)
- [O načinu kakovosti zvoka](#)
- [Podprti kodeki](#)
- [O funkciji DSEE](#)
- [Hkratno povezovanje slušalk z 2 napravama \(večtočkovna povezava\)](#)
- [O funkciji 360 Reality Audio](#)

Brezžične stereo slušalke
WH-CH520

Namestitev aplikacije »Sony | Headphones Connect«

- 1 Aplikacijo »Sony | Headphones Connect« prenesite iz trgovine Google Play ali App Store in jo namestite v svoj pametni telefon.

Podrobnosti o aplikaciji »Sony | Headphones Connect« so na voljo na naslednjem naslovu URL.
https://rd1.sony.net/help/mdr/hpc/h_zz/



Sony Headphones Connect 

- 2 Po končani namestitvi zaženite aplikacijo »Sony | Headphones Connect«.

Sorodne teme

- [Kaj lahko počnete z aplikacijo »Sony | Headphones Connect«](#)

Brezžične stereo slušalke
WH-CH520

Dostop do informacij o podpori iz aplikacije »Sony | Headphones Connect«

Do najnovejših informacij o podpori lahko dostopate v aplikaciji »Sony | Headphones Connect«.

- 1** Na zaslону »Sony | Headphones Connect« izberite [Help].
- 2** Prikaže se zaslon [Headphones Connect Help] z informacijami o podpori.
- 3** Izberite želeni element.

Brezžične stereo slušalke
WH-CH520

Kako programsko opremo ohranjate posodobljeno (za udobno uporabo slušalk)

Če izide nova različica programske opreme za vaše slušalke, bo na zaslonu aplikacije »Sony | Headphones Connect« prikazano obvestilo. Za posodobitev programske opreme slušalk upoštevajte navodila na zaslonu.

Namestite najnovjšo programsko opremo slušalk, da boste lahko uživali v novih funkcijah ali odpravili določene težave s slušalkami.

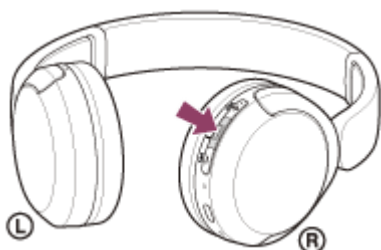
Slušalke vedno uporabljajte z nameščeno najnovjšo programsko opremo.

Za podrobnosti o najnovjši programski opremi slušalk in posodobitvi programske opreme glejte informacije na spletnem mestu za podporo.

Programsko opremo slušalk lahko posodobite na naslednji način.

1 Vklonite slušalke.

Pritisnite in držite gumb  (vklop) približno 2 sekundi ali dlje.



2 Zaženite aplikacijo »Sony | Headphones Connect« v mobilni napravi, kot je pametni telefon.

3 Za posodobitev programske opreme slušalk upoštevajte navodila na zaslonu.

Opomba

- Če so z mobilno napravo, ki jo uporabite za posodobitev, povezane druge naprave Bluetooth, izklopite vse naprave Bluetooth, dokler se posodobitev ne zaključi.
Programska oprema morda ne bo posodobljena, ko je mobilna naprava povezana z drugimi napravami, ki so združljive z Bluetooth Low Energy (na primer nosljivimi napravami, pametnimi urami itd.).
- Če se posodobitev ne uspe zaključiti, pomnite naslednje.
 - Zaprite vse aplikacije, ki so nameščene v mobilni napravi, razen aplikacije »Sony | Headphones Connect«.
 - Popolnoma napolnite slušalke in mobilno napravo.
 - Slušalke in mobilno napravo, ki jo uporabljate za izvedbo posodobitve, premaknite čim bližje skupaj, preden zaženete posodobitev.
 - Brezžične omrežne naprave in druge naprave Bluetooth med posodabljanjem ne smejo biti v bližini slušalk.
 - Pred začetkom posodabljanja programske opreme v mobilni napravi izklopite način za varčevanje z energijo*.
 Glede na različico operacijskega sistema mobilne naprave se v načinu za varčevanje z energijo posodobitev morda ne bo dokončala.

* Imena se lahko razlikujejo glede na uporabljeno mobilno napravo.

Sorodne teme

- [Kaj lahko počnete z aplikacijo »Sony | Headphones Connect«](#)

Previdnostni ukrepi

O komunikaciji Bluetooth

- Brezžična tehnologija Bluetooth deluje na razdalji približno 10 m. Največji komunikacijski doseg je lahko različen, odvisen je od prisotnosti ovir (ljudi, kovinskih predmetov, sten itd.) ali od elektromagnetnega okolja.
- Mikrovalovi, ki jih oddaja naprava Bluetooth, lahko vplivajo na delovanje elektronskih medicinskih pripomočkov. Na mestih, ki so navedena v nadaljevanju, izklopite te slušalke in druge naprave Bluetooth, saj lahko sicer povzročijo nezgodo:
 - v bolnišnicah, v bližini sedežev za osebe z omejeno mobilnostjo na vlakih, na mestih, kjer so prisotni vnetljivi plini, v bližini samodejnih vrat ali v bližini požarnih alarmov.
- Ta izdelek oddaja radijske valove, ko ga uporabljate v brezžičnem načinu. Pri uporabi v brezžičnem načinu na letalu upoštevajte navodila posadke glede dovoljene uporabe izdelkov v brezžičnem načinu.
- Zaradi značilnosti brezžične tehnologije Bluetooth je predvajanje zvoka v slušalkah lahko zakasnjeno glede na predvajanje zvoka v oddajni napravi. To pomeni, da med gledanjem filmov ali igranjem iger zvok morda ne bo sinhroniziran s sliko.
- Slušalke podpirajo varnostne funkcije, ki izpolnjujejo zahteve standarda Bluetooth za zagotavljanje varnosti pri komunikaciji z uporabo brezžične tehnologije Bluetooth. Vendar ta varnost morda ne bo zadostovala, kar je odvisno od konfiguriranih nastavitev in drugih dejavnikov. Pri komunikaciji z uporabo brezžične tehnologije Bluetooth bodite previdni.
- Družba Sony ne prevzema nobene odgovornosti za škodo ali izgubo, zaradi uhajanja informacij pri uporabi komunikacije Bluetooth.
- Povezave Bluetooth z vsemi napravami Bluetooth ni mogoče zagotoviti.
 - Naprave Bluetooth, ki so povezane s slušalkami, morajo izpolnjevati zahteve standarda Bluetooth, kot jih določa družba Bluetooth SIG, Inc., in morajo biti potrjene kot skladne.
 - Tudi če povezana naprava izpolnjuje zahteve standarda Bluetooth, se lahko pojavijo primeri, ko zaradi tehničnih navedb o napravi Bluetooth oziroma njenih značilnosti ni mogoče vzpostaviti povezave ali pa prihaja do odstopanj v načinu upravljanja, prikazovanja ali delovanja.
 - Ko slušalke uporabljate za prostoročno telefoniranje, se lahko pojavlja šum, kar je odvisno od povezane naprave ali okolja, v katerem komunikacija poteka.
- Pri nekaterih napravah, ki jih povežete, lahko traja nekaj časa, preden se komunikacija vzpostavi.

Opomba o statični elektriki

- Če slušalke uporabljate, ko je zrak suh, lahko zaradi statične elektrike, ki se nakopiči v telesu, izkusite neugodje. To ne pomeni okvare slušalk. Ta učinek lahko zmanjšate tako, da nosite oblačila iz naravnih materialov, ki statične elektrike ne ustvarjajo zlahka.

Opombe o nošenju slušalk

- Ker slušalke tesno pokrivajo ušesa, si lahko poškodujete bobnič, če jih močno pritiskate ob ušesa ali če jih hitro snamete z ušes. Če slušalke pritiskate ob ušesa, lahko membrana zvočnika začne oddajati klikajoč zvok. To ni okvara.

Druge opombe

- Slušalk ne izpostavljajte udarcem, saj gre za natančno napravo.
- Funkcija Bluetooth morda ne bo delovala z mobilnim telefonom, kar je odvisno od pogojev signala in okolice.
- Slušalk ne izpostavljajte težkim obremenitvam dlje časa, saj lahko tudi med shrambo pride do deformacije.
- Slušalke prenehajte uporabljati, če uporaba postane neprijetna.
- Ušesni blazinici se lahko zaradi dolgotrajne uporabe in shranjevanja poškodujeta ali se njuna kakovost poslabša.

- Slušalke niso vodotesne. Če v slušalke vstopi voda ali tujek, to lahko povzroči požar ali električni udar. Če v slušalke vstopi voda ali tujek, takoj prekinite uporabo in se posvetujte z najbližjim prodajalcem izdelkov Sony.

Čiščenje slušalk

- Ko je zunanost slušalk umazana, jo obrišite z mehko suho krpo. Če so slušalke zelo umazane, krpo namočite v blago raztopino nevtralnega detergenta in jo dobro ožemite, preden začnete z brisanjem. Ne uporabljajte topil, kot je razredčilo, benzen ali alkohol, saj lahko poškodujejo površino slušalk ali povzročijo druge poškodbe.

Slušalk ne uporabljajte v bližini medicinskih pripomočkov

- Radijski valovi lahko vplivajo na srčne spodbujevalnike in medicinske pripomočke. Slušalk ne uporabljajte na mestih z množico ljudi, kot so polni vlaki ali medicinske ustanove.
- V slušalkah so magneti, ki lahko vplivajo na srčne spodbujevalnike, programirljive zaklopke šantov za zdravljenje hidrocefalusa ali druge medicinske pripomočke. Slušalk ne postavljajte v bližino oseb, ki uporabljajo takšne medicinske pripomočke. Če uporabljate tovrstne medicinske pripomočke, se pred uporabo slušalk posvetujte s svojim zdravnikom.

Slušalke umaknite dlje stran od magnetne kartice

- V slušalkah so magneti. Če magnetno kartico približate slušalkam, lahko to vpliva na magnet v kartici, ki morda ne bo več uporaben.

Brezžične stereo slušalke
WH-CH520

Za preprečitev požara ali okvare zaradi omočenja naprave

Vodotesnost slušalk

Slušalke niso vodotesne. Če v slušalke vstopi voda ali tujek, to lahko povzroči požar ali okvaro.

Izogibajte se naslednjim situacijam in pazite, da se na slušalkah ne nabere vlaga ali umazanija.

- Uporaba slušalk v dežju ali snegu



- Dotikanje slušalk, ne da bi si obrisali mokre roke po opravljanju gospodinjskih del v kuhinji ali umivanju rok v toaletnih prostorih



- Dotikanje slušalk s potnimi dlanmi ali uporaba slušalk v okoliščinah, kjer se slušalke lahko zmočijo v znoju

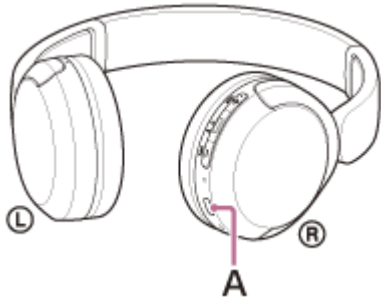


- Odlaganje slušalk v vrečko s hladno platenko PET



Če se slušalke zmočijo ali v slušalke vstopi voda

Če mokre slušalke polnite ali vklopite, lahko to povzroči požar ali okvaro. Slušalke čim manj stresajte in ušesne blazinice počasi obrnite navzdol ter pustite, da voda izteče iz ušesnih blazinic. Nato slušalke obrnite pokonci in pod vrata USB Type-C položite suho krpo, dokler voda ne preneha iztekati iz notranjosti. Po tem slušalke pustite na senčnem dobro prezračenem mestu, dokler se popolnoma ne posušijo.



A: Vrata USB Type-C

5-044-180-51(1) Copyright 2023 Sony Corporation

Brezžične stereo slušalke
WH-CH520

Licence

- Ta izdelek vsebuje programsko opremo, ki jo družba Sony uporablja po licenčni pogodbi lastnika avtorskih pravic do te programske opreme. Objavo vsebine te pogodbe od nas zahteva lastnik avtorskih pravic do te programske opreme. Obiščite naslednji naslov URL in preberite.
<https://rd1.sony.net/help/mdr/sl/23/>
- Storitve, ki jih ponujajo tretje osebe, se lahko spremenijo oziroma začasno ali trajno prekinejo brez predhodnega obvestila. Družba Sony v teh primerih ne prevzema nobene odgovornosti.

Brezžične stereo slušalke
WH-CH520

Blagovne znamke

- Microsoft, Windows in Windows Media so blagovne znamke ali registrirane blagovne znamke družbe Microsoft Corporation v ZDA in/ali drugih državah.
- iPhone, iPod touch, macOS, Mac in Siri so blagovne znamke družbe Apple Inc., registrirane v ZDA in drugih državah.
- App Store je storitvena znamka družbe Apple Inc., registrirana v Združenih državah Amerike in drugih državah.
- IOS je blagovna znamka ali registrirana blagovna znamka družbe Cisco v ZDA in drugih državah, njena uporaba je licencirana.
- Google, Android in Google Play so blagovne znamke družbe Google LLC.
- Besedna znamka in logotipi Bluetooth® so registrirane blagovne znamke v lasti družbe Bluetooth SIG, Inc., družba Sony Group Corporation in njene podružnice pa vsakršne tovrstne znamke uporablja z licenco.
- USB Type-C® in USB-C® sta registrirani blagovni znamki združenja USB Implementers Forum.
- DSEE je blagovna znamka ali registrirana blagovna znamka družbe Sony Group Corporation ali njenih povezanih družb.
- Vse druge blagovne znamke in registrirane blagovne znamke so blagovne znamke ali registrirane blagovne znamke njihovih lastnikov. V tem priročniku se oznaki TM in ® ne uporabljata.

Brezžične stereo slušalke
WH-CH520

Spletna mesta za podporo strankam

Za stranke v ZDA, Kanadi in Latinski Ameriki:

<https://www.sony.com/am/support>

Stranke v Evropi:

<https://www.sony.eu/support>

Stranke na Kitajskem:

<https://service.sony.com.cn>

Stranke v drugih državah/regijah:

<https://www.sony-asia.com/support>

Brezžične stereo slušalke
WH-CH520

Kaj lahko storim, da odpravim težavo?

Če slušalke ne delujejo, kot bi morale, poskusite izvesti naslednje korake, da odpravite težavo.

- V tem vodniku za pomoč poiščite znake nepravilnega delovanja in poskusite izvesti navedene ukrepe za odpravljanje težav.
- Napolnite baterijo slušalk.
Nekatere težave boste lahko odpravili tako, da napolnite baterijo slušalk.
- Znova zaženite napravo, ki jo poskušate povezati s slušalkami.
Določene težave boste morda uspeli odpraviti z vnovičnim zagonom naprave, ki jo poskušate povezati, npr. vaš računalnik ali pametni telefon.
- Ponastavite slušalke.
- Inicializirajte slušalke.
Nastavitve glasnosti itd. boste tako ponastavili na tovarniške nastavitve in izbrisali vse informacije o seznanitvah.
- Dodatne informacije o težavah poiščite na spletnem mestu za podporo kupcem.

Če navedeni ukrepi ne odpravijo težave, se posvetujte z najbližjim prodajalcem izdelkov Sony.

Sorodne teme

- [Polnjenje slušalk](#)
- [Spletna mesta za podporo strankam](#)
- [Ponastavitev slušalk](#)
- [Inicializacija slušalk za ponastavitev na tovarniške nastavitve](#)

Brezžične stereo slušalke
WH-CH520

Vklop slušalk ni mogoč.

- Preverite, ali je baterija popolnoma napolnjena.
 - Med polnjenjem baterije slušalk ni mogoče vklopiti. Odstranite kabel USB Type-C in vklopite slušalke.
 - Ponastavite slušalke.
 - Inicializirajte slušalke in jih znova seznanite z napravo.
-

Sorodne teme

- [Polnjenje slušalk](#)
- [Preverjanje napolnjenosti baterije](#)
- [Vklop slušalk](#)
- [Ponastavitev slušalk](#)
- [Inicializacija slušalk za ponastavitev na tovarniške nastavitve](#)

Brezžične stereo slušalke
WH-CH520

Polnjenje ni mogoče.

Splošno

- Uporabljajte samo priloženi kabel USB Type-C.
- Polnjenje je priporočljivo v prostoru s temperaturo med 15 °C in 35 °C. Polnjenje pri temperaturi izven tega območja morda ne bo učinkovito.
- Ponastavite slušalke.
- Inicializirajte slušalke in jih znova seznanite z napravo.

Pri polnjenju z napajalnikom USB za izmenični tok

- Poskrbite, da bo napajalnik USB na izmenični tok dobro priključen v električno vtičnico za izmenični tok.
- V primeru uporabe napajalnika USB za izmenični tok, ki je na voljo v prosti prodaji, uporabite takšnega, ki je zmožen dovajati izhodni tok 0,5 A (500 mA) ali višji tok.

Pri polnjenju z računalnikom

- Preverite, ali je priloženi kabel USB Type-C pravilno priključen v vrata USB računalnika.
- Preverite, ali je računalnik vklopljen. Prebudite računalnik, če je v stanju pripravljenosti (spanja) ali mirovanja.
- Preverite, ali je povezava med slušalkami in računalnikom vzpostavljena neposredno in ne prek zvezdišča USB.
- Morda je prišlo do težave z vrati USB povezanega računalnika. Če imate na voljo drug računalnik, kabel priključite v vrata USB tega računalnika.
- Posodobite operacijski sistem računalnika.
- V drugih primerih, ki niso navedeni zgoraj, znova zaženite računalnik in poskusite znova izvesti postopek vzpostavitve povezave USB.

Sorodne teme

- [Polnjenje slušalk](#)
- [Ponastavitev slušalk](#)
- [Inicializacija slušalk za ponastavitev na tovarniške nastavitve](#)

Brezžične stereo slušalke
WH-CH520

Čas polnjenja je predolg.

- Pri polnjenju z računalnikom preverite, ali so slušalke in računalnik povezani neposredno in ne prek zvezdišča USB. To lahko izboljšate tudi tako, da ponovno zaženete računalnik in poskusite znova izvesti postopek vzpostavitve povezave USB.
 - Preverite, ali uporabljate priloženi kabel USB Type-C.
 - Polnjenje je priporočljivo v prostoru s temperaturo med 15 °C in 35 °C. Polnjenje pri temperaturi izven tega območja morda ne bo učinkovito.
-

Sorodne teme

- [Polnjenje slušalk](#)

Razpoložljivo trajanje delovanja je kratko (čas delovanja baterije je kratek).

- Če nastavite naslednje funkcije, se čas delovanja baterije skrajša.
 - Način kakovosti zvoka med predvajanjem Bluetooth: Prednost kakovosti zvoka
 - Izenačevalnik
 - DSEE

Če hkrati zažene te zgornje nastavitve, se čas delovanja baterije še skrajša.

- Če slušalk dlje časa niste uporabljali, bo čas uporabe polnilne baterije morda krajši. Toda življenjska doba baterije se bo po nekaj polnjenjih in izpraznjenjih podaljšala. Če slušalk ne nameravate uporabljati dlje časa, baterijo napolnite enkrat vsakih 6 mesecev, da preprečite prekomerno praznjenje.
- Polnjenje je priporočljivo v prostoru s temperaturo med 15 °C in 35 °C. Polnjenje pri temperaturi izven tega območja morda ne bo učinkovito. Če težave ne odpravite, se posvetujte z najbližjim prodajalcem izdelkov Sony.
- Če se čas uporabe vgrajene polnilne baterije bistveno skrajša, jo je treba zamenjati. Posvetujte se z najbližjim prodajalcem izdelkov Sony.

Sorodne teme

- [Razpoložljivo trajanje delovanja](#)

Brezžične stereo slušalke
WH-CH520

Ni zvoka

- Preverite, ali so slušalke in povezana naprava vklopljene.
- Med predvajanjem glasbe preverite, ali so slušalke in oddajna naprava Bluetooth povezane prek povezave A2DP Bluetooth.
- Pri uporabi aplikacije za video klice v računalniku preverite, ali so slušalke in računalnik povezani prek povezave HFP ali HSP Bluetooth.
Glede na uporabljeno aplikacijo za videoklice nastavitve za mikrofona morda ne bodo na voljo.
- Ko slušalke hkrati povežete z 2 napravama prek večtočkovne povezave, odvisno od povezane naprave, bo naprava morda še naprej pošiljala tihi signal, tudi če se predvajanje glasbe ali videoposnetka zaustavi. V tem primeru slušalke ostanejo povezane z napravo in povezava morda ne bo preklopila na drugo napravo. Če zvoka iz druge naprave ne slišite po zaustavitvi predvajanja v prvi napravi, izvedite naslednje korake in preverite, ali se je stanje izboljšalo.
 - Z uporabo aplikacije »Sony | Headphones Connect« preverite, ali je nastavev [Connect to 2 devices simultaneously] vklopljena.
 - V aplikaciji v prvi napravi zaustavite predvajanje.
 - V prvi napravi zaustavite aplikacijo.
- Če je pretiho, zvišajte glasnost.
- Preverite, ali naprava predvaja zvok.
- Če so slušalke povezane z računalnikom, preverite, ali je izhodni zvočni signal v računalniku nastavljen za napravo Bluetooth.
- Znova seznanite slušalke in napravo Bluetooth.
- Znova zaženite pametni telefon ali računalnik.
- Ponastavite slušalke.
- Inicializirajte slušalke in jih znova seznanite z napravo.

Sorodne teme

- [Vzpostavljanje brezžične povezave z napravami Bluetooth](#)
- [Poslušanje glasbe iz naprave prek povezave Bluetooth](#)
- [Ponastavitev slušalk](#)
- [Inicializacija slušalk za ponastavitev na tovarniške nastavitve](#)

Brezžične stereo slušalke
WH-CH520

Nizka glasnost zvoka

- Prilagodite glasnost slušalk in povezane naprave.
- Napravo Bluetooth znova povežite s slušalkami.
- Ponastavite slušalke.
- Inicializirajte slušalke in jih znova seznanite z napravo.

Opomba

- Glede na povezano napravo glasnost v napravi in v slušalkah morda ne bosta sinhronizirani. Če glasnost naprave ni sinhronizirana z glasnostjo slušalk in glasnost znižate na slušalkah, po tem glasnosti v slušalkah ne bo mogoče zvišati na napravi.
V tem primeru povečajte glasnost slušalk in povezane naprave.
Če je po prilagoditvi glasnosti v povezani napravi zvok še vedno tih, glasnost spremenite z aplikacijo »Sony | Headphones Connect«.

Sorodne teme

- [Ponastavitev slušalk](#)
- [Inicializacija slušalk za ponastavitev na tovarniške nastavitve](#)

Brezžične stereo slušalke
WH-CH520

Nizka kakovost zvoka

- Znižajte glasnost naprave za predvajanje, če je previsoka.
- Med predvajanjem glasbe preverite stanje povezave slušalk in oddajne naprave Bluetooth. Če so slušalke in oddajna naprava Bluetooth povezane prek povezave HFP ali HSP Bluetooth, povezavo Bluetooth preklopite na A2DP z uporabo povezane naprave.
- Pri uporabi aplikacije za videoklice v računalniku povezavo Bluetooth preklopite na HFP ali HSP z uporabo računalnika.
Med video klicem lahko pride do znižanja kakovosti zvoka zaradi pogojev na komunikacijski liniji.
- Če se slušalke povežejo s predhodno povezano napravo Bluetooth, je s slušalkami mogoče vzpostaviti povezavo HFP/HSP Bluetooth samo, ko so slušalke vklopljene. V povezani napravi vzpostavite povezavo A2DP Bluetooth.
- Ko s slušalkami poslušate glasbo z računalnika, bo kakovost zvoka prvih nekaj sekund po vzpostavitvi povezave morda slaba (glas pevca bo morda težje slišati ipd.). Vzrok za to so specifikacije računalnika (prednost je dana stabilni komunikaciji na začetku prenosa in čez nekaj sekund preklopi na dajanje prednosti kakovosti zvoka) in ni okvara slušalk.
Če se kakovost zvoka po nekaj sekundah ne izboljša, povezavo A2DP vzpostavite z računalnikom. Več podrobnosti o funkcijah računalnika poiščite v navodilih za uporabo, ki so priložena računalniku.

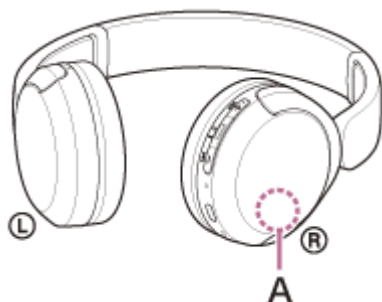
Sorodne teme

- [Poslušanje glasbe iz naprave prek povezave Bluetooth](#)
- [Opravljanje video klicev v računalniku](#)

Brezžične stereo slušalke
WH-CH520

Zvok pogosto preskakuje.

- Slušalke preklopite v »Prednost ima stabilna povezava«. Za podrobnosti glejte »[O načinu kakovosti zvoka](#)«.
- To lahko izboljšate tako, da spremenite nastavitve za kakovost brezžičnega predvajanja v oddajni napravi. Podrobnosti poiščite v navodilih za uporabo, ki so priložena oddajni napravi.
- Odstranite ovire med anteno naprave Bluetooth, s katero želite povezati slušalke, in vgrajeno anteno v slušalkah. Antena slušalk je vgrajena na mestu, ki je na sliki prikazano s prekinjeno črto.



A: Mesto vgrajene antene


- V naslednjih primerih lahko pride do prekinitve povezave Bluetooth ter šuma ali izpada zvoka.
 - Ko je med slušalkami in Bluetooth napravo človeško telo V takšnem primeru napravo Bluetooth postavite tako, da bo obrnjena v isto smer kot antena na slušalkah, da izboljšate povezavo Bluetooth.
 - Če je med slušalkami in napravo Bluetooth ovira, na primer kovinska pregrada ali stena.
 - Na mestih z brezžično povezavo LAN ali kjer je v uporabi mikrovalovna pečica, nastajajo elektromagnetni valovi itd.
 - Kjer so v bližini druge avdio naprave za brezžično komunikacijo ali druge osebe, npr. na železniški postaji ali polnem vlaku.
- Če glasbo poslušate prek pametnega telefona, lahko stanje izboljšate tako, da zaprete nepotrebne aplikacije ali pametni telefon zaženete znova. Če glasbo poslušate prek računalnika, zaprite nepotrebne aplikacije ali okna in znova zaženite računalnik.
- Znova vzpostavite povezavo med slušalkami in napravo Bluetooth.
- Ponastavite slušalke.
- Inicializirajte slušalke in jih znova seznanite z napravo.

Sorodne teme

- [O načinu kakovosti zvoka](#)
- [Ponastavitev slušalk](#)
- [Inicializacija slušalk za ponastavitev na tovarniške nastavitve](#)

Brezžične stereo slušalke
WH-CH520

Seznanitev ni mogoča.

- Slušalke približajte napravi Bluetooth na razdaljo 1 m.
 - Pri prvi seznanitvi naprave po nakupu ali po inicializaciji oz. popravilu slušalk vklopite slušalke in samodejno bodo preklopile v način seznanitve.
Če slušalke seznanjate z drugo ali dodatno napravo, pritisnite gumb  (Bluetooth) na slušalkah in ga držite približno 5 sekund ali dlje, da vklopite način seznanitve.
 - Če napravo ponovno seznanjate po inicializaciji ali popravilu slušalk, morda ne boste mogli seznaniti naprave, če vsebuje podatke o seznanitvi s slušalkami (telefona iPhone ali drugo napravo). V tem primeru morate iz naprave izbrisati podatke o seznanitvi s slušalkami in znova izvesti seznanitev.
 - Znova zaženite povezano napravo, kot je pametni telefon ali računalnik, ter znova seznanite slušalke in napravo.
 - Ponastavite slušalke.
 - Inicializirajte slušalke in jih znova seznanite z napravo.
-

Sorodne teme

- [Vzpostavljanje brezžične povezave z napravami Bluetooth](#)
- [Ponastavitev slušalk](#)
- [Inicializacija slušalk za ponastavitev na tovarniške nastavitve](#)

Brezžične stereo slušalke
WH-CH520

Povezave Bluetooth ni mogoče vzpostaviti.

- Preverite, ali so slušalke vklopljene.
 - Preverite, ali je naprava Bluetooth vklopljena in ali je vklopljena funkcija Bluetooth.
 - Če se slušalke samodejno povežejo z zadnjo povezano napravo Bluetooth, povezava slušalk z drugimi napravami prek povezave Bluetooth morda ne bo mogoča. V tem primeru uporabite zadnjo povezano napravo Bluetooth in prekinite povezavo Bluetooth.
 - Preverite, ali je naprava Bluetooth v načinu mirovanja. Če je naprava v načinu mirovanja, prekličite način mirovanja.
 - Preverite, ali je povezava Bluetooth prekinjena. Če je prekinjena, znova vzpostavite povezavo Bluetooth.
 - Če ste podatke o seznanitvi s slušalkami izbrisali iz naprave Bluetooth, slušalke znova seznanite z napravo.
 - Ponastavite slušalke.
 - Inicializirajte slušalke in jih znova seznanite z napravo.
-

Sorodne teme

- [Vzpostavljanje brezžične povezave z napravami Bluetooth](#)
- [Ponastavitev slušalk](#)
- [Inicializacija slušalk za ponastavitev na tovarniške nastavitve](#)

Brezžične stereo slušalke
WH-CH520

Uporaba slušalk ni mogoča.

- Ponastavite slušalke. Ta postopek ne izbriše podatkov o seznanitvi.
 - Če slušalke tudi po ponastavitvi ne delujejo pravilno, inicializirajte slušalke.
-

Sorodne teme

- [Ponastavitev slušalk](#)
- [Inicializacija slušalk za ponastavitev na tovarniške nastavitve](#)


Brezžične stereo slušalke
WH-CH520

Sogovornika ni mogoče slišati, ali pa je glasnost med klici pretiha/Sogovornik vas ne sliši, ali pa je glasnost na njihovi strani med klici pretiha.

- Preverite, ali so slušalke in povezana naprava vklopljene.
- Zvišajte glasnost povezane naprave in glasnost slušalk, če sta prenizki.
- Med uporabo aplikacije za videoklice odprite nastavitve * aplikacije za videoklice in preverite, ali je v nastavitvah za zvočnik ali mikrofona izbrana možnost [Headset (WH-CH520 Hands-Free)]**. Ko nastavitev v aplikaciji za video klice ni mogoče izbrati ali ni mogoče izbrati klicnih povezav [Headset (WH-CH520 Hands-Free)], za vzpostavljanje povezav v nastavitvah računalnika izberite [Headset (WH-CH520 Hands-Free)].

* Glede na uporabljeno aplikacijo za video klice, ta funkcija morda ne bo na voljo.

** Imena se lahko razlikujejo glede na uporabljen računalnik ali aplikacijo za video klice.

- Uporabite napravo Bluetooth, da znova vzpostavite povezavo. Kot profil izberite HFP ali HSP.
- Če glasbo poslušate prek slušalk, ustavite predvajanje in pritisnite gumb  (klic), da sprejmete dohodni klic.
- Ponastavite slušalke.
- Inicializirajte slušalke in jih znova seznanite z napravo.

Sorodne teme

- [Vzpostavljanje brezžične povezave z napravami Bluetooth](#)
- [Sprejem klica](#)
- [Klicanje](#)
- [Ponastavitev slušalk](#)
- [Inicializacija slušalk za ponastavitev na tovarniške nastavitve](#)

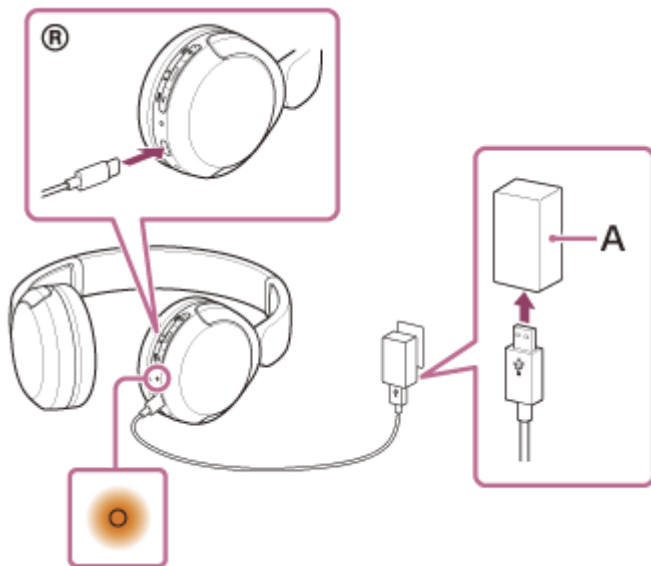
Brezžične stereo slušalke
WH-CH520

Ponastavitev slušalk

Če slušalk ni mogoče vklopiti ali jih ni mogoče upravljati, ko so vklopljene, jih ponastavite.

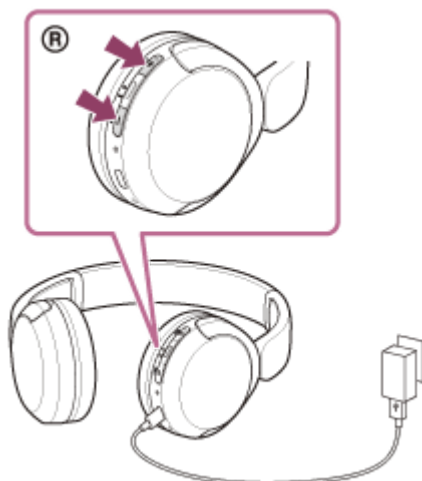
1 Slušalke priključite v električno vtičnico za izmenični tok.

Uporabite priloženi kabel USB Type-C in napajalnik USB za izmenični tok, ki je na voljo v prosti prodaji.



A: Napajalnik USB za izmenični tok

2 Hkrati pritisnite gumb + (glasnost +) in gumb – (glasnost –).



Slušalke se bodo ponastavile.

Podatki o seznanitvi in druge nastavitve se ohranijo.

Če slušalke tudi po ponastavitvi ne delujejo pravilno, inicializirajte slušalke za ponastavitev na tovarniške nastavitve.

Sorodne teme

- [Inicializacija slušalk za ponastavitev na tovarniške nastavitve](#)

5-044-180-51(1) Copyright 2023 Sony Corporation

Brezžične stereo slušalke
WH-CH520

Inicializacija slušalk za ponastavitev na tovarniške nastavitve

Če slušalke tudi po ponastavitvi ne delujejo pravilno, inicializirajte slušalke.

1 Izklopite slušalke.

Odstranite kabel USB Type-C.

2 Pritisnite in držite gumba (vklop) in (glasnost -) približno 10 sekund ali dlje.



Ko se inicializacija zaključi, indikatorska lučka (modra) utripne 4-krat (● - ● - ● - ● -).

Nastavitve glasnosti itd. boste tako ponastavili na tovarniške nastavitve in izbrisali vse informacije o seznanitvah. V tem primeru morate iz naprave izbrisati podatke o seznanitvi s slušalkami in znova izvesti seznanitev.

Če slušalke tudi po inicializaciji ne delujejo pravilno, se posvetujte z najbližjim prodajalcem izdelkov Sony.

Sorodne teme

- [Izklop slušalk](#)
- [Ponastavitev slušalk](#)

Brezžične stereo slušalke
WH-CH520

Specifikacije

Slušalke

Napajanje:

Enosmerna napetost 3,7 V: vgrajena litij-ionska polnilna baterija
Enosmerna napetost 5 V: pri polnjenju s priključkom USB

Temperatura delovanja:

0 °C do 40 °C

Čas polnjenja:

Pribl. 3 ur

Opomba

- Čas polnjenja in uporabe je odvisen od pogojev uporabe.

Temperatura pri polnjenju:

5 °C do 35 °C

Masa:

Pribl. 147 g

Specifikacija komunikacije

Komunikacijski sistem:

Bluetooth različice 5.2

Izhod:

Zmogljivostni razred Bluetooth 1

Največje območje sprejema:

Vidno polje pribl. 10 m¹⁾

Frekvenčno območje:

Pasovna širina 2,4 GHz (2,4000 GHz – 2,4835 GHz)

Združljivi profili Bluetooth ²⁾:

A2DP
AVRCP
HFP
HSP

Podprti kodek³⁾:

SBC

AAC

Domet signala (A2DP):

20 Hz – 20 000 Hz (frekvenca vzorčenja 44,1 kHz)

- 1) Dejanski domet sprejema je odvisen od številnih dejavnikov, kot so ovire med napravama, magnetno polje v bližini mikrovalovne pečice, statična električna, občutljivost sprejema, delovanje antene, operacijski sistem, programska oprema itd.
- 2) Standardni profili Bluetooth označujejo namen komunikacije z uporabo tehnologije Bluetooth med napravama.
- 3) Kodek: oblika zapisa za stiskanje in pretvarjanje zvočnega signala

Oblika in specifikacije se lahko spremenijo brez predhodnega opozorila.

Združljivi modeli iPhone/iPod

iPhone SE (3. generacija)

iPhone 13 Pro Max

iPhone 13 Pro

iPhone 13

iPhone 13 mini

iPhone 12 Pro Max

iPhone 12 Pro

iPhone 12

iPhone 12 mini

iPhone SE (2. generacija)

iPhone 11 Pro Max

iPhone 11 Pro

iPhone 11

iPhone XS Max

iPhone XS

iPhone XR

iPhone X

iPhone 8 Plus

iPhone 8

iPhone 7 Plus

iPhone 7

iPhone SE

iPhone 6s Plus

iPhone 6s

iPod touch (7. generacija)

(maj 2022)

5-044-180-51(1) Copyright 2023 Sony Corporation