

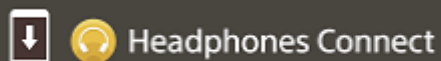
Бездротова стереофонічна гарнітура
WH-CH520



Модель: YY2958

Посібник зі швидкого запуску

Завантаження програми та налаштування гарнітури



Для використання всіх функцій і покращення роботи оновіть програмне забезпечення гарнітури та програму «Sony | Headphones Connect» до останньої версії. Докладні відомості наведено на цьому сайті:

<https://www.sony.net/elesupport/>

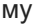
Початок використання

**1**

Увімкнення гарнітури





Натисніть і утримуйте кнопку  (живлення) протягом принаймні 2 секунд, доки не заблимає індикатор (синій). Гарнітура автоматично перейде в режим сполучення, коли ви вперше ввімкнете її після придбання.

2

Установлення підключення BLUETOOTH®



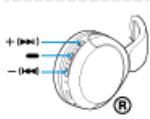
Виконайте інструкції із завантаженої програми «Sony | Headphones Connect».

3

Використання гарнітури



За допомогою кнопок на правій чашці гарнітури можна виконати наведені нижче операції.



Кнопка  (відтворення)

- Натиснути один раз під час паузи: відтворення
- Натиснути один раз під час відтворення: пауза

Кнопка  (гучність -)/ (назад)

- Швидко натиснути один раз: зменшення гучності
- Натиснути й утримувати, доки не пролунає сповіщення: перехід до початку попередньої пісні (або поточної під час відтворення)

Кнопка  (гучність +)/ (далі)

- Швидко натиснути один раз: збільшення гучності
- Натиснути й утримувати, доки не пролунає сповіщення: перехід до початку наступної пісні

Докладніше про операції див. в розділі «Керування аудіопристроєм (підключення Bluetooth)».

Запобігання займанню чи несправності через намокання

Гарнітура не є водонепроникною.

Заряджання гарнітури в умовах вологості, наприклад під час дощу чи за наявності поту тощо, може призвести до займання чи несправності.

Пов'язана інформація

[Носіння гарнітури](#)

[Установлення підключення Bluetooth уручну](#)


[Заряджання гарнітури](#)

Початок роботи

[Можливості функції Bluetooth](#)

[Про голосові підказки](#)

Приладдя, що додається

 [Перевірка комплектації](#)

Складові та елементи керування

[Розташування та функції складових](#)

[Про індикатор](#)

[Носіння гарнітури](#)

Живлення/зарядження

[Зарядження гарнітури](#)

[Тривалість роботи](#)

[Перевірка залишку заряду акумулятора](#)

[Увімкнення гарнітури](#)

[Вимкнення гарнітури](#)

Створення підключень

[Установлення бездротового підключення до пристроїв Bluetooth](#)

Легке налаштування за допомогою програми

[Підключення за допомогою програми «Sony | Headphones Connect»](#)

Смартфон з ОС Android

[Сполучення зі смартфоном з ОС Android і підключення до нього](#)

[Підключення до сполученого смартфона з ОС Android](#)

iPhone (пристрої на iOS)

[Сполучення з iPhone і підключення до нього](#)

[Підключення до сполученого iPhone](#)

Комп'ютери

[Сполучення з комп'ютером і підключення до нього \(Windows® 11\)](#)

[Сполучення з комп'ютером і підключення до нього \(Windows 10\)](#)

[Сполучення з комп'ютером і підключення до нього \(Mac\)](#)

[Підключення до сполученого комп'ютера \(Windows 11\)](#)

[Підключення до сполученого комп'ютера \(Windows 10\)](#)

[Підключення до сполученого комп'ютера \(Mac\)](#)

Інші пристрої Bluetooth

[Сполучення з пристроєм Bluetooth і підключення до нього](#)

[Підключення до сполученого пристрою Bluetooth](#)

Багатоточкове підключення

- └ [Підключення гарнітури до 2 пристроїв одночасно \(багатоточкове підключення\)](#)

Прослуховування музики

Прослуховування музики через підключення Bluetooth

- └ [Прослуховування музики з пристрою через підключення Bluetooth](#)
- └ [Керування аудіопристроєм \(підключення Bluetooth\)](#)
- └ [Припинення підключення Bluetooth \(після використання\)](#)
- └ [Про 360 Reality Audio](#)

Режим якісного звучання

- └ [Про режим якості звуку](#)

[Підтримувані кодеки](#)

[Про функцію DSEE](#)

Телефонування

[Приймання дзвінка](#)

[Здійснення дзвінка](#)

[Функції під час телефонної розмови](#)

[Здійснення відеовиклику на комп'ютері](#)

[Припинення підключення Bluetooth \(після використання\)](#)

Використання функції голосових інструкцій

[Використання функції голосових інструкцій \(Google app\)](#)

[Використання функції голосових інструкцій \(Siri\)](#)

Використання програм

[Можливості програми «Sony | Headphones Connect»](#)

[Установлення програми «Sony | Headphones Connect»](#)

[Доступ до інформації підтримки з програми «Sony | Headphones Connect»](#)

[Як оновлювати програмне забезпечення \(для зручного користування гарнітурою\)](#)

Важлива інформація

[Заходи безпеки](#)

[Запобігання займанню чи несправності через намокання](#)

[Ліцензії](#)

[Торговельні марки](#)

[Веб-сайти підтримки клієнтів](#)

Виправлення несправностей

[Що мені робити для вирішення проблеми?](#)

Живлення/заряджання

- [Не вдалося ввімкнути гарнітуру.](#)
- [Неможливо здійснити заряджання.](#)
- [Заряджання триває надовго.](#)
- [Мала тривалість роботи \(заряду акумулятора вистачає ненадовго\).](#)

Звук

- [Немає звуку.](#)
- [Низький рівень звуку.](#)
- [Низька якість звуку.](#)
- [Часті пропуски звуку.](#)

Підключення Bluetooth

- [Не можна здійснити сполучення.](#)
- [Не можна встановити підключення Bluetooth.](#)
- [Гарнітура не працює.](#)
- [Під час дзвінка не чути співрозмовника, або гучність під час телефонної розмови низька/співрозмовник не чує вас, або гучність на його пристрої низька.](#)

Перезавантаження або ініціалізація гарнітури

- [Перезавантаження гарнітури](#)
- [Ініціалізація гарнітури для повернення до заводських налаштувань](#)

Технічні характеристики

[Технічні характеристики](#)

Бездротова стереофонічна гарнітура
WH-CN520

Можливості функції Bluetooth

Гарнітура використовує бездротову технологію Bluetooth, яка дає змогу виконувати наведені нижче дії.

Прослуховування музики

За допомогою бездротового зв'язку ви можете слухати музику зі смартфона чи музичного програвача тощо.



Телефонні розмови

Ви можете телефонувати та приймати дзвінки без рук, поки смартфон або мобільний телефон лежать у сумці чи в кишені.



Бездротова стереофонічна гарнітура
WH-CN520

Про голосові підказки

За використання заводських налаштувань голосові підказки відтворюються на гарнітурі англійською мовою в наведених нижче випадках. Зміст голосових підказок пояснено в дужках.

Ви можете змінити мову голосових підказок і ввімкнути або вимкнути голосові підказки за допомогою програми «Sony | Headphones Connect». Докладнішу інформацію шукайте в довідці до програми «Sony | Headphones Connect».

https://rd1.sony.net/help/mdr/hpc/h_zz/

- Коли вмикається режим сполучення: «Pairing» (Сполучення)
- Коли повідомляється про заряд акумулятора: «Battery about XX %» (Заряд акумулятора припл. XX %). (Значення «XX» указує на приблизний залишок заряду. Використовуйте його лише як орієнтовний показник.) / «Battery fully charged» (Акумулятор повністю заряджено)
- Коли заряд акумулятора низький: «Low battery» (Низький заряд акумулятора)
- Коли пристрій автоматично вимикається через низький заряд: «Battery is empty» (Акумулятор розряджений)

Примітка

- Змінення мови голосових підказок займає близько 4 хвилин.
- Якщо голосові підказки не чутно після змінення мови голосових підказок або оновлення програмного забезпечення, вимкніть гарнітуру та ввімкніть її ще раз.

Бездротова стереофонічна гарнітура
WH-CN520

Перевірка комплектації

Після відкриття упаковки переконайтеся, що в ній присутні всі складові комплекту. У разі відсутності чого-небудь зв'яжіться зі своїм дилером.

Числами в () позначається кількість складових.

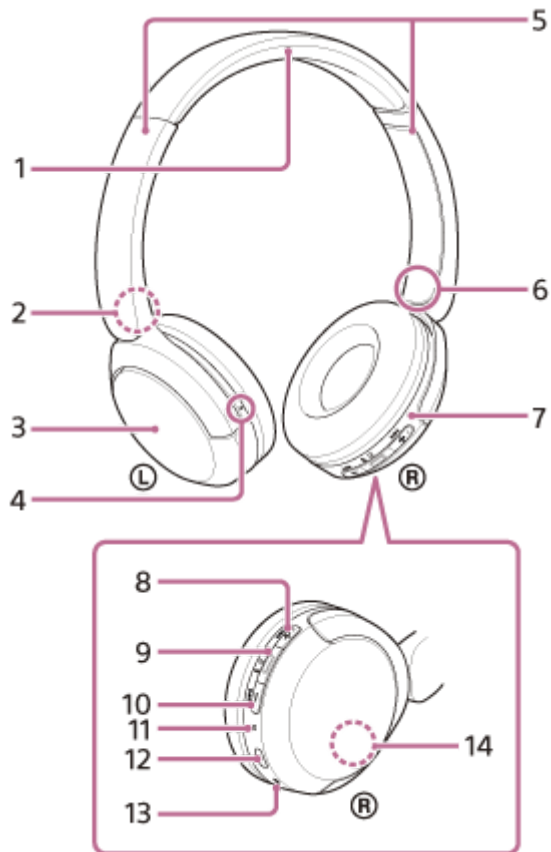
Бездротова стереофонічна гарнітура

Кабель USB Type-C® (від USB-A до USB-C®) (прибл. 20 см) (1)



Бездротова стереофонічна гарнітура
WH-CH520

Розташування та функції складових



1. Стяжка
2. Позначка **L** (ліва)
3. Ліва чашка
4. Тактильна точка
На лівій чашці є тактильна точка.
5. Рухомі вставки (ліва, права)
Посуньте, щоб налаштувати довжину стяжки.
6. Позначка **R** (права)
7. Права чашка
8. Кнопка + (гучність +)/ **▶▶** (далі)
На кнопці + є тактильна точка. Використовуйте цю точку як орієнтир під час керування гарнітурою.
9. Кнопка **■** (відтворення/дзвінок)/ **⏻** (живлення)/ **📶** (Bluetooth)
10. Кнопка – (гучність –)/ **◀◀** (назад)
11. Індикатор (синій/помаранчевий)

Горить синім або помаранчевим, показуючи живлення чи стан зв'язку гарнітури.

12. Порт USB Type-C

Дає змогу підключити гарнітуру до комп'ютера чи розетки змінного струму через наявний у продажу USB-адаптер змінного струму за допомогою кабелю USB Type-C з комплекту постачання, щоб зарядити гарнітуру.

13. Мікрофон

14. Вбудована антена

Антенa Bluetooth вбудована в гарнітуру.

Пов'язані розділи

- [Про індикатор](#)
- [Перевірка залишку заряду акумулятора](#)

5-044-180-91(1) Copyright 2023 Sony Corporation

Бездротова стереофонічна гарнітура
WH-CN520

Про індикатор

Ви можете перевірити стан гарнітури за допомогою індикатора.

● : світиться синім / ● : світиться помаранчевим / -: гасне

Увімкнення

● -- ● -- (двічі блимає синім)

У цьому разі, якщо залишається не більше 20 % заряду (потрібне заряджання), індикатор блиматиме, як показано нижче.

● -- ● -- (постійно повільно блимає помаранчевим протягом приблизно 15 секунд)

За докладною інформацією звертайтеся до розділу «[Перевірка залишку заряду акумулятора](#)».

Вимкнення

● ---- (горить синім протягом приблизно 2 секунд)

Коли заряд акумулятора знижується

● -- ● -- (постійно повільно блимає помаранчевим протягом приблизно 15 секунд)

Заряджання

- Під час заряджання

● (горить помаранчевим)

Індикатор вимикається після завершення заряджання.

- Аномальна температура

● - ● --- ● - ● --- ● - ● (постійно блимає помаранчевим по два рази)

- Проблеми під час заряджання

● -- ● -- ● -- ● -- (постійно повільно блимає помаранчевим)

Функція Bluetooth

- Режим сполучення

● - ● ---- ● - ● ---- ● - ● (постійно блимає синім по два рази)

- Не підключено

● ---- ● ---- (постійно блимає синім з інтервалами приблизно в 1 секунду)

- Процес підключення завершено

● - ● - ● - ● - ● - ● - ● - ● - (постійно швидко блимає синім протягом приблизно 5 секунд)

- Підключено


● ---- ● ---- (постійно блимає синім з інтервалами приблизно в 5 секунд)


- Вхідний дзвінок

● -- ● -- ● -- ● -- ● -- ● -- (постійно швидко блимає синім)

Індикації стану підключення та його відсутності автоматично гаснуть після завершення певного періоду часу. Вони знову починають блимати протягом певного часу після виконання якоїсь операції. Коли заряд акумулятора стає низьким, індикатор починає блимати помаранчевим.

Інше

- Оновлення програмного забезпечення
 --- (постійно повільно блимає синім)

- Ініціалізацію завершено
 - ● - ● - ● - (блимає 4 рази синім)

Докладніше див. в розділі «[Ініціалізація гарнітури для повернення до заводських налаштувань](#)».

Пов'язані розділи

- [Перевірка залишку заряду акумулятора](#)
- [Ініціалізація гарнітури для повернення до заводських налаштувань](#)

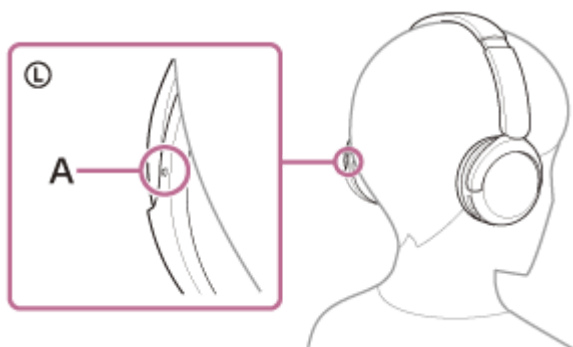
5-044-180-91(1) Copyright 2023 Sony Corporation

Бездротова стереофонічна гарнітура
WH-CN520

Носіння гарнітури

1 Надягніть гарнітуру на вуха.

1. Перевірте ліву і праву чашки гарнітури.
На стороні з позначкою **L** (лівою) є тактильна точка.

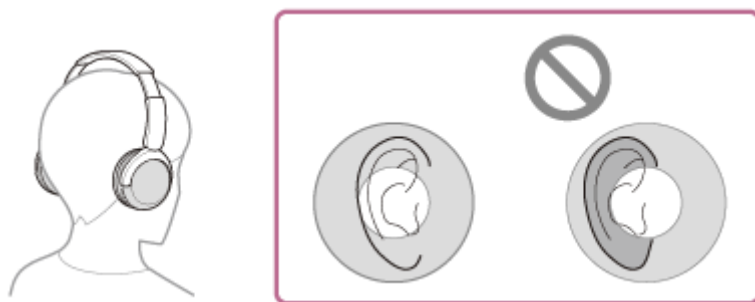


A: тактильна точка

2. Посуньте вставку.
Посуньте вставку на повну довжину, перш ніж надягати гарнітуру.



3. Надягніть гарнітуру.
Надіньте гарнітуру таким чином, щоб вушні вкладки щільно прилягали до вух.



4. Налаштуйте довжину вставки.
Налаштуйте вставку на таку довжину, щоб стяжка торкалася верхньої частини голови.



5. Налаштуйте орієнтацію чашок.

Налаштуйте орієнтацію лівої та правої чашок, щоб вушні вкладки щільно прилягали до вух.



Якщо надягнути гарнітуру, не налаштувавши вставку, гарнітура може бути неправильно розташована на голові, що призведе до дискомфорту.

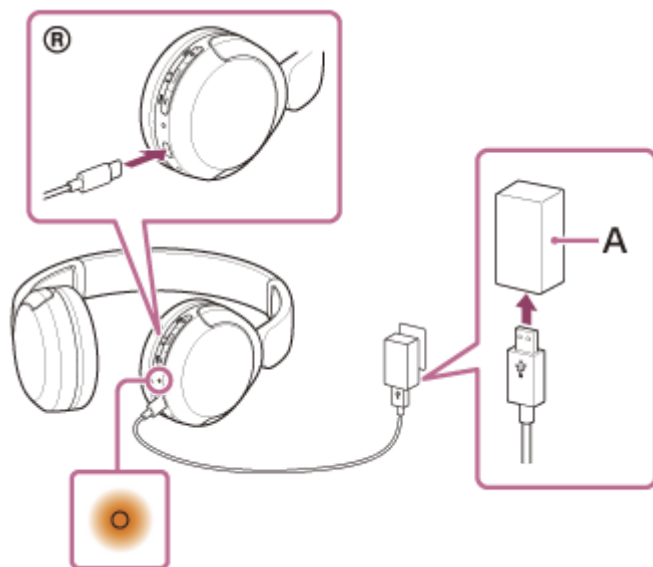
Бездротова стереофонічна гарнітура
WH-CN520

Зарядження гарнітури

У гарнітурі встановлено вбудований літій-іонний акумулятор. Для зарядження гарнітури перед використанням скористайтеся кабелем USB Type-C з комплекту постачання.

1 Під'єднайте гарнітуру до розетки змінного струму.

Скористайтеся кабелем USB Type-C з комплекту постачання та доступним у продажу USB-адаптером змінного струму.



A: USB-адаптер змінного струму

- Горить індикатор (помаранчевий) на гарнітурі.
- Зарядження завершиться приблизно через 3 години^{*}, а індикатор автоматично згасне.

^{*} Час, потрібний для зарядження розрядженого акумулятора до повної ємності. Тривалість зарядження залежить від умов використання.

Після завершення зарядження від'єднайте кабель USB Type-C.

Системні вимоги до зарядження акумулятора через USB

USB-адаптер змінного струму

Найвний у продажу USB-адаптер змінного струму, здатний постачати вихідний струм 0,5 A (500 mA) або більше

Персональний комп'ютер

Персональний комп'ютер зі стандартним гніздом USB

- Ми не гарантуємо роботу на всіх комп'ютерах.
- Крім того, не гарантується належна робота на комп'ютерах, зібраних на замовлення або в домашніх умовах.

Підказка

- Гарнітуру також можна заряджати, підключаючи її до працюючого комп'ютера кабелем USB Type-C, що надається в комплекті постачання.

- Якщо заряджання розпочнеться, коли гарнітуру ввімкнено, то вона автоматично вимкнеться.

Примітка

- Для заряджання можуть не підходити кабелі, відмінні від кабелю із роз'ємом USB Type-C з комплекту постачання.
- Успішність заряджання залежить від типу USB-адаптера змінного струму.
- Коли гарнітуру підключено до розетки змінного струму або комп'ютера, не можна виконувати жодні операції, як-от увімкнення та реєстрацію гарнітури, її підключення до пристроїв Bluetooth і відтворення музики.
- Гарнітуру неможливо заряджати, коли комп'ютер переходить у режим очікування (сну) або глибокого сну. У такому разі змініть налаштування комп'ютера та почніть заряджання знову.
- Якщо не користуватися гарнітурою протягом тривалого часу, час роботи від вбудованого акумулятора може скоротитися. Проте час роботи від акумулятора подовжиться після кількох циклів заряджання та розряджання. Якщо ви не користуєтесь гарнітурою протягом тривалого часу, то заряджайте її кожні 6 місяців, щоб уникнути надмірного розряджання.
- Якщо не користуватися гарнітурою протягом тривалого часу, то зарядження акумулятора триватиме довше.
- Якщо під час заряджання гарнітури виникне проблема з наведених нижче причин, то індикатор (помаранчевий) почне блимати. У цьому разі знову зарядіть гарнітуру з дотриманням діапазону температури для заряджання. Якщо проблема не зникне, зверніться до найближчого дилера Sony.
 - Температура повітря перевищує діапазон температури для заряджання у 5 °C–35 °C.
 - Виникла проблема з акумулятором.
- Якщо гарнітурою не користуватися протягом тривалого часу, то індикатор (помаранчевий) може не загорятися відразу після початку заряджання гарнітури. Трохи зачекайте, доки індикатор не загориться.
- Якщо час роботи від вбудованого акумулятора значно знизився, його слід замінити. Зверніться до найближчого дилера Sony.
- Уникайте різких коливань температури, прямого сонячного світла, вологи, піску, пилу й ураження електричним струмом. У жодному разі не залишайте гарнітуру в припаркованому транспортному засобі.
- Підключайте гарнітуру безпосередньо до комп'ютера лише за допомогою кабелю USB Type-C, що надається в комплекті постачання. Заряджання не завершиться належним чином, якщо гарнітуру підключено за допомогою концентратора USB.

Бездротова стереофонічна гарнітура
WH-CN520

Тривалість роботи

Гарнітура з повністю зарядженим акумулятором працюватиме стільки часу:

Підключення Bluetooth

Тривалість відтворення музики (AAC): макс. 50 годин

Тривалість відтворення музики (SBC): макс. 45 годин

- Після заряджання протягом 3 хвилин музику можна відтворювати приблизно 1,5 години. Після заряджання протягом 10 хвилин музику можна відтворювати також приблизно 5,5 години.

Тривалість зв'язку: макс. 40 годин

Підказка

- За допомогою програми «Sony | Headphones Connect» можна перевірити, який кодек використовується для підключення, або переключити функцію DSEE™.

Примітка

- Тривалість роботи може відрізнятись від наведеного вище часу залежно від налаштувань функцій і умов використання гарнітури.
 - Якщо встановити наведені нижче функції, доступний час роботи акумулятора стає коротшим, ніж указаний вище.
 - Еквалайзер
 - DSEE
- У разі одночасного використання наведених вище налаштувань доступний час роботи акумулятора стає ще коротшим.

Пов'язані розділи

- [Підтримувані кодеки](#)
- [Про функцію DSEE](#)
- [Можливості програми «Sony | Headphones Connect»](#)

Бездротова стереофонічна гарнітура
WH-CN520

Перевірка залишку заряду акумулятора

Залишок заряду акумулятора гарнітури можна перевірити наведеним нижче чином.

Після ввімкнення гарнітури буде відтворено голосову підказку з відомостями про залишок заряду акумулятора. «Battery about XX %» (Заряд акумулятора при бл. XX %) (Значення «XX» указує на приблизний залишок заряду.) «Battery fully charged» (Акумулятор повністю заряджено)

Іноді відомості про залишок заряду акумулятора, що лунають у голосовій підказці, можуть відрізнитися від дійсного залишку. Використовуйте його лише як орієнтовний показник.

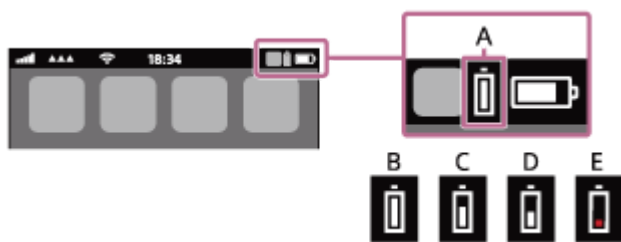
Якщо гарнітура вмикається із залишком заряду акумулятора не більше 20 %, протягом приблизно 15 секунд також блимає індикатор (помаранчевий).

Коли заряд акумулятора знижується

Якщо ви використовуєте iPhone або iPod touch

Якщо гарнітуру підключено до iPhone або iPod touch через з'єднання HFP (Hands-free Profile) Bluetooth, на ній з'явиться іконка, яка показуватиме залишок заряду акумулятора гарнітури на екрані пристрою iPhone або iPod touch.

Положення наводиться для прикладу.



A: залишок заряду акумулятора гарнітури

B: від 100 % до 70 %

C: від 70 % до 50 %

D: від 50 % до 20 %

E: 20 % або нижче (потрібно зарядити)

Рівень заряду акумулятора гарнітури також відображається на віджеті iPhone або iPod touch з iOS 11 або пізніших версій.

За докладнішою інформацією звертайтеся до інструкцій з експлуатації iPhone або iPod touch.

Іноді відомості про залишок заряду, які відображаються на екрані, можуть відрізнитися від дійсного залишку.

Використовуйте його лише як орієнтовний показник.

Коли використовується смартфон з ОС Android™ 8.1 або пізніших версій

Коли гарнітуру підключено до смартфона з ОС Android через з'єднання HFP Bluetooth, виберіть [Settings] – [Device connection] – [Bluetooth], щоб відобразити залишок заряду гарнітури як «100%», «70%», «50%» або «20%» у стовпці під'єданого пристрою Bluetooth.

Наведена вище операція є прикладом. За докладною інформацією звертайтеся до інструкції з експлуатації смартфона з ОС Android.

Іноді відомості про залишок заряду, які відображаються на екрані, можуть відрізнитися від дійсного залишку.

Використовуйте його лише як орієнтовний показник.

Підказка

- Крім того, залишок заряду акумулятора гарнітури можна перевірити за допомогою програми «Sony | Headphones Connect». Цю програму підтримують і смартфони з ОС Android, і пристрої iPhone/iPod touch.

Примітка

- Якщо гарнітуру та смартфон не підключено через HFP, залишок заряду акумулятора відобразиться неправильно.
- Якщо підключити гарнітуру до iPhone/iPod touch або смартфона з ОС Android з установленим прапорцем «Media audio» (A2DP) (лише в разі підключення кількох пристроїв), залишок заряду акумулятора не буде показано правильно.
- Залишок заряду акумулятора може не відобразитися належним чином, якщо щойно завершилось оновлення програмного забезпечення або гарнітура довго не використовувалася. У такому разі кілька разів зарядіть і розрядіть акумулятор, щоб забезпечити відображення правильного залишку заряду.


Пов'язані розділи

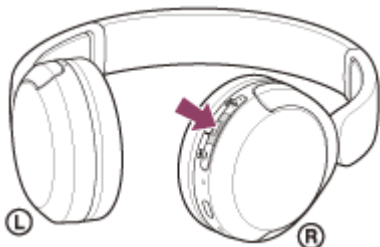
- [Про індикатор](#)

5-044-180-91(1) Copyright 2023 Sony Corporation

Бездротова стереофонічна гарнітура
WH-CN520

Увімкнення гарнітури

- 1 Натисніть і утримуйте кнопку  (живлення) протягом принаймні 2 секунд, доки не заблимає індикатор (синій).



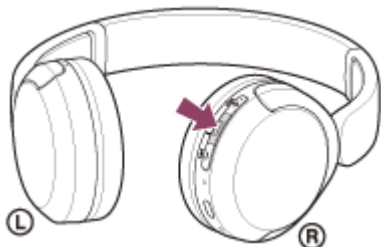
Пов'язані розділи

- [Вимкнення гарнітури](#)

Бездротова стереофонічна гарнітура
WH-CN520

Вимкнення гарнітури

- 1 Натисніть і утримуйте кнопку  (живлення) протягом принаймні 2 секунд, доки не згасне індикатор (синій).



Підказка

- Гарнітуру можна також вимкнути за допомогою програми «Sony | Headphones Connect».

Пов'язані розділи

- [Увімкнення гарнітури](#)

Бездротова стереофонічна гарнітура
WH-CN520

Установлення бездротового підключення до пристроїв Bluetooth

Ви можете насолоджуватися музикою та телефонними розмовами в режимі «вільні руки» через гарнітуру завдяки використанню функції Bluetooth вашого пристрою Bluetooth.

Сполучення

Для використання функції Bluetooth потрібно заздалегідь зареєструвати обидва пристрої, що підключаються. Операція з реєстрації пристрою називається «сполученням». Вручну сполучіть гарнітуру та пристрій.

Підключення до сполученого пристрою

Пристрій достатньо сполучити один раз. Підключіться до пристроїв, які вже сполучено з гарнітурою, у відповідний для кожного пристрою спосіб.

Пов'язані розділи

- [Сполучення зі смартфоном з ОС Android і підключення до нього](#)
- [Сполучення з iPhone і підключення до нього](#)
- [Сполучення з комп'ютером і підключення до нього \(Windows® 11\)](#)
- [Сполучення з комп'ютером і підключення до нього \(Windows 10\)](#)
- [Сполучення з комп'ютером і підключення до нього \(Mac\)](#)
- [Сполучення з пристроєм Bluetooth і підключення до нього](#)
- [Підключення до сполученого смартфона з ОС Android](#)
- [Підключення до сполученого iPhone](#)
- [Підключення до сполученого комп'ютера \(Windows 11\)](#)
- [Підключення до сполученого комп'ютера \(Windows 10\)](#)
- [Підключення до сполученого комп'ютера \(Mac\)](#)
- [Підключення до сполученого пристрою Bluetooth](#)


Бездротова стереофонічна гарнітура
WH-CN520

Підключення за допомогою програми «Sony | Headphones Connect»

Запустіть програму «Sony | Headphones Connect» на своєму смартфоні з ОС Android або iPhone, щоб підключити гарнітуру до смартфона чи iPhone. Докладнішу інформацію шукайте в довідці до програми «Sony | Headphones Connect».

https://rd1.sony.net/help/mdr/hpc/h_zz/



Sony Headphones Connect 

Примітка

- Підключення до деяких смартфонів і пристроїв iPhone за допомогою програми «Sony | Headphones Connect» може бути нестабільним. У такому разі для підключення до гарнітури виконайте дії, наведені в розділах «[Підключення до сполученого смартфона з ОС Android](#)» або «[Підключення до сполученого iPhone](#)».

Пов'язані розділи

- [Сполучення зі смартфоном з ОС Android і підключення до нього](#)
- [Сполучення з iPhone і підключення до нього](#)
- [Сполучення з комп'ютером і підключення до нього \(Windows® 11\)](#)
- [Сполучення з комп'ютером і підключення до нього \(Windows 10\)](#)
- [Сполучення з комп'ютером і підключення до нього \(Mac\)](#)
- [Підключення до сполученого смартфона з ОС Android](#)
- [Підключення до сполученого iPhone](#)
- [Можливості програми «Sony | Headphones Connect»](#)
- [Установлення програми «Sony | Headphones Connect»](#)

Бездротова стереофонічна гарнітура
WH-CN520

Сполучення зі смартфоном з ОС Android і підключення до нього


Операція з реєстрації пристрою, до якого потрібно підключитися, називається сполученням. Якщо пристрій використовується з гарнітурою вперше, спочатку сполучіть його.

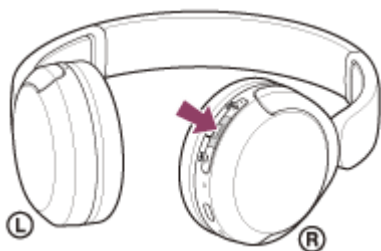
Перед цією операцією переконайтеся в наведеному нижче.

- Смартфон з ОС Android розташовано на відстані до 1 м від гарнітури.
- Гарнітура достатньо заряджена.
- Інструкція з експлуатації смартфона з Android перед вами.

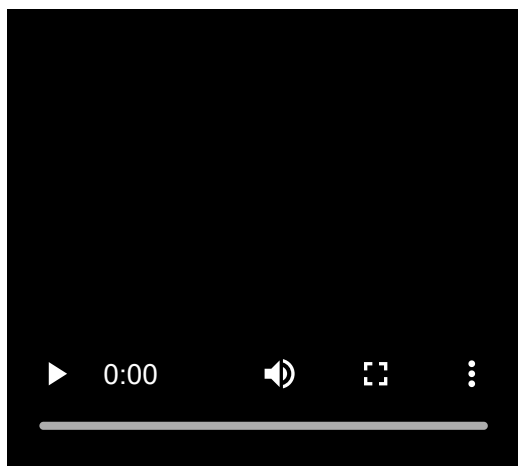
1 Перейдіть у режим сполучення на цій гарнітурі.

Увімкніть гарнітуру, коли сполучатимете її з пристроєм уперше після придбання або ініціалізації гарнітури (у ній не буде інформації про сполучення). Гарнітура автоматично перейде в режим сполучення. У цьому разі перейдіть до кроку 2.

Коли ви сполучатимете другий або наступні пристрої (у гарнітурі вже є інформація про сполучення інших пристроїв), натисніть і утримуйте кнопку  (Bluetooth) протягом принаймні 5 секунд, щоб уручну перейти в режим сполучення.



Індикатор (синій) постійно блиматиме по два рази. Буде відтворено голосову підказку «Pairing» (Сполучення).



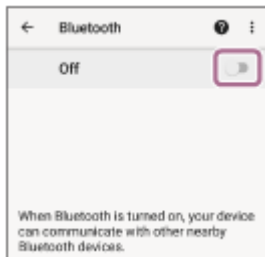
2 Розблокуйте екран смартфона з ОС Android, якщо його заблоковано.

3 Знайдіть гарнітуру на смартфоні з ОС Android.

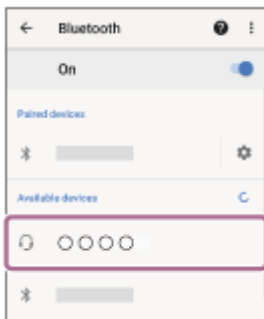
1. Виберіть [Settings] – [Device connection] – [Bluetooth].



2. Торкніться перемикача, щоб увімкнути функцію Bluetooth.



4 Торкніться [WH-CN520].



Якщо з'явиться запит ключа доступу*, введіть «0000».

Гарнітуру та смартфон буде сполучено й підключено одне до одного.

Пролунає сповіщення про встановлення з'єднання.

Якщо їх не буде з'єднано, зверніться до розділу «[Підключення до сполученого смартфона з ОС Android](#)».

Якщо на екрані смартфона з ОС Android не відображається [WH-CN520], повторіть дії, починаючи з кроку 3

* Ключ доступу може мати назву «Код доступу», «PIN-код», «Номер PIN» або «Пароль».

Підказка

- Наведена вище операція є прикладом. За докладнішою інформацією звертайтеся до інструкцій з експлуатації смартфона з ОС Android.
- Для видалення всієї інформації про сполучення Bluetooth зверніться до розділу «[Ініціалізація гарнітури для повернення до заводських налаштувань](#)».

Примітка

- Якщо сполучення не буде встановлено протягом 5 хвилин, режим сполучення буде скасовано, а гарнітура вимкнеться. У цьому разі повторіть дії знову із кроку 1.
- Коли пристрої Bluetooth сполучено, їх не потрібно сполучати знову, за винятком таких випадків:
 - Інформацію про сполучення було видалено після, наприклад, ремонту.
 - У разі сполучення з 9-м пристроєм.
Гарнітуру можна сполучити не більше ніж із 8 пристроями. Якщо спробувати сполучити новий пристрій після сполучення 8 інших пристроїв, відомості про реєстрацію сполученого пристрою з найдавнішим часом з'єднання буде замінено на відомості про новий пристрій.
 - Коли інформацію про сполучення з гарнітурою видалено з пристрою Bluetooth.
 - У разі ініціалізації гарнітури.
Уся інформація про сполучення видалиться. У такому разі видаліть із підключеного пристрою інформацію про

створення пари та створіть пару знову.

- Гарнітуру можна сполучати з багатьма пристроями, проте вона відтворюватиме музику одночасно лише з одного.

Пов'язані розділи

- [Установлення бездротового підключення до пристроїв Bluetooth](#)
- [Підключення до сполученого смартфона з ОС Android](#)
- [Прослуховування музики з пристрою через підключення Bluetooth](#)
- [Припинення підключення Bluetooth \(після використання\)](#)
- [Ініціалізація гарнітури для повернення до заводських налаштувань](#)

5-044-180-91(1) Copyright 2023 Sony Corporation

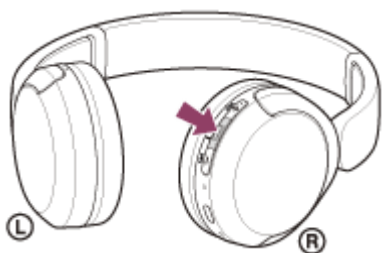
Бездротова стереофонічна гарнітура
WH-CN520

Підключення до сполученого смартфона з ОС Android

1 Розблокуйте екран смартфона з ОС Android, якщо його заблоковано.

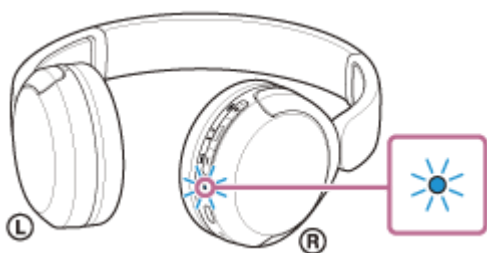
2 Увімкніть гарнітуру.

Натисніть і утримуйте кнопку  (живлення) протягом принаймні 2 секунд.



Ви почуєте сповіщення про увімкнення гарнітури.

Індикатор (синій) продовжить блимати навіть після зняття пальця з кнопки.

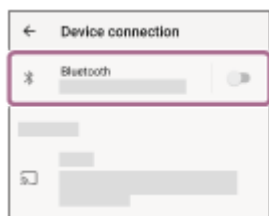


Якщо гарнітура автоматично під'єдналася до останнього підключеного пристрою, ви почуєте сповіщення про встановлення з'єднання.

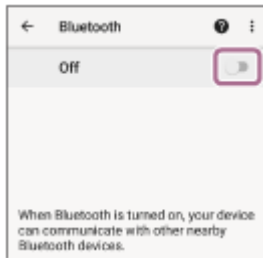
Перевірте стан підключення на смартфоні з ОС Android. Якщо підключення не встановлено, перейдіть до кроку **3**.

3 Відобразіть пристрої, сполучені зі смартфоном з ОС Android.

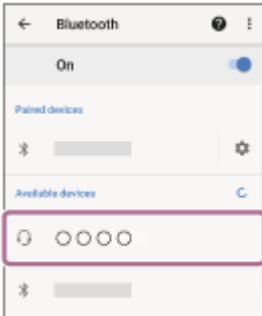
1. Виберіть [Settings] – [Device connection] – [Bluetooth].



2. Торкніться перемикача, щоб увімкнути функцію Bluetooth.



4 Торкніться [WH-CN520].



Пролунає сповіщення про встановлення з'єднання.

Підказка

- Наведена вище операція є прикладом. За докладнішою інформацією звертайтеся до інструкцій з експлуатації смартфона з ОС Android.

Примітка

- Якщо розташувати востаннє підключений пристрій Bluetooth біля гарнітури, то гарнітура може автоматично підключитися до пристрою після її ввімкнення. У цьому разі скасуйте функцію Bluetooth на пристрої, який було підключено востаннє, або вимкніть живлення.
- Якщо смартфон не вдається підключити до гарнітури, видаліть інформацію про сполучення гарнітури на смартфоні та знову виконайте процедуру сполучення. З питань використання смартфона звертайтеся до інструкцій із його експлуатації.

Пов'язані розділи

- [Установлення бездротового підключення до пристроїв Bluetooth](#)
- [Сполучення зі смартфоном з ОС Android і підключення до нього](#)
- [Прослуховування музики з пристрою через підключення Bluetooth](#)
- [Припинення підключення Bluetooth \(після використання\)](#)

Бездротова стереофонічна гарнітура
WH-CN520

Сполучення з iPhone і підключення до нього


Операція з реєстрації пристрою, до якого потрібно підключитися, називається сполученням. Якщо пристрій використовується з гарнітурою вперше, спочатку сполучіть його.

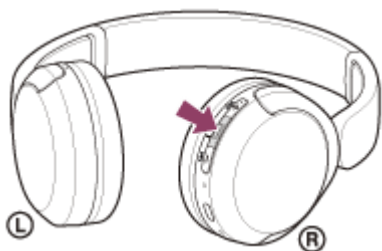
Перед цією операцією переконайтеся в наведеному нижче.

- iPhone розташовано на відстані до 1 м від гарнітури.
- Гарнітура достатньо заряджена.
- У вас є інструкції з експлуатації iPhone.

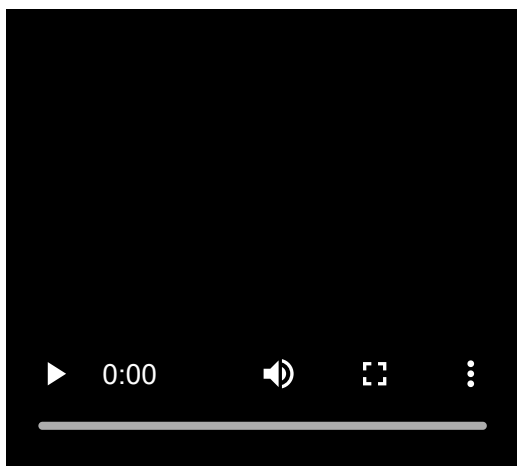
1 Перейдіть у режим сполучення на цій гарнітурі.

Увімкніть гарнітуру, коли сполучатимете її з пристроєм уперше після придбання або ініціалізації гарнітури (у ній не буде інформації про сполучення). Гарнітура автоматично перейде в режим сполучення. У цьому разі перейдіть до кроку 2.

Коли ви сполучатимете другий або наступні пристрої (у гарнітурі вже є інформація про сполучення інших пристроїв), натисніть і утримуйте кнопку  (Bluetooth) протягом принаймні 5 секунд, щоб уручну перейти в режим сполучення.



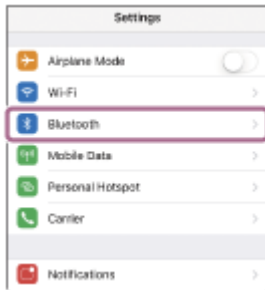
Індикатор (синій) постійно блиматиме по два рази. Буде відтворено голосову підказку «Pairing» (Сполучення).



2 Розблокуйте екран iPhone, якщо його заблоковано.

3 Знайдіть гарнітуру на iPhone.

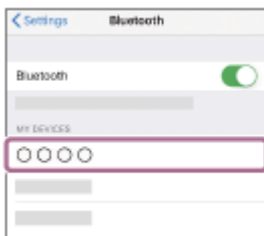
1. Виберіть [Settings].
2. Торкніться [Bluetooth].



3. Торкніться перемикача, щоб увімкнути функцію Bluetooth.



4 Торкніться [WH-CN520].



Якщо з'явиться запит ключа доступу*, введіть «0000».

Гарнітуру та iPhone буде сполучено та підключено одне до одного.

Пролунає сповіщення про встановлення з'єднання.

Якщо вони не підключені, зверніться до розділу «[Підключення до сполученого iPhone](#)».

Якщо на екрані iPhone не відображається [WH-CN520], повторіть дії, починаючи з кроку 3.

* Ключ доступу може мати назву «Код доступу», «PIN-код», «Номер PIN» або «Пароль».

Підказка

- Наведена вище операція є прикладом. За докладнішою інформацією звертайтеся до інструкцій з експлуатації iPhone.
- Для видалення всієї інформації про сполучення Bluetooth зверніться до розділу «[Ініціалізація гарнітури для повернення до заводських налаштувань](#)».

Примітка

- Якщо сполучення не буде встановлено протягом 5 хвилин, режим сполучення буде скасовано, а гарнітура вимкнеться. У цьому разі повторіть дії знову із кроку 1.
- Коли пристрої Bluetooth сполучено, їх не потрібно сполучати знову, за винятком таких випадків:
 - Інформацію про сполучення було видалено після, наприклад, ремонту.
 - У разі сполучення з 9-м пристроєм.
Гарнітуру можна сполучити не більше ніж із 8 пристроями. Якщо спробувати сполучити новий пристрій після сполучення 8 інших пристроїв, відомості про реєстрацію сполученого пристрою з найдавнішим часом з'єднання буде замінено на відомості про новий пристрій.
 - Коли інформацію про сполучення з гарнітурою видалено з пристрою Bluetooth.
 - У разі ініціалізації гарнітури.
Уся інформація про сполучення видаляється. У такому разі видаліть із підключеного пристрою інформацію про створення пари та створіть пару знову.

- Гарнітуру можна сполучати з багатьма пристроями, проте вона відтворюватиме музику одночасно лише з одного.

Пов'язані розділи

- Установлення бездротового підключення до пристроїв Bluetooth
- Підключення до сполученого iPhone
- Прослуховування музики з пристрою через підключення Bluetooth
- Припинення підключення Bluetooth (після використання)
- Ініціалізація гарнітури для повернення до заводських налаштувань

5-044-180-91(1) Copyright 2023 Sony Corporation

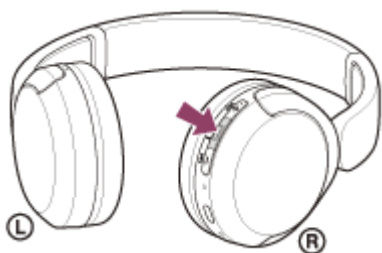
Бездротова стереофонічна гарнітура
WH-CN520

Підключення до сполученого iPhone

1 Розблокуйте екран iPhone, якщо його заблоковано.

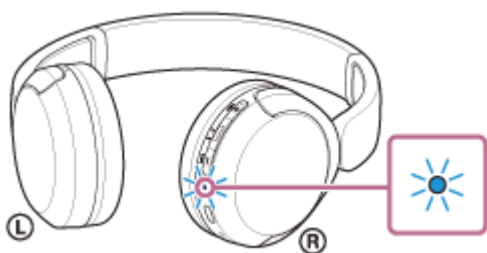
2 Увімкніть гарнітуру.

Натисніть і утримуйте кнопку  (живлення) протягом принаймні 2 секунд.



Ви почуєте сповіщення про увімкнення гарнітури.

Індикатор (синій) продовжить блимати навіть після зняття пальця з кнопки.

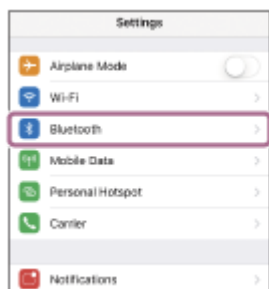


Якщо гарнітура автоматично під'єдналася до останнього підключеного пристрою, ви почуєте сповіщення про встановлення з'єднання.

Перевірте стан підключення на iPhone. Якщо підключення не встановлено, перейдіть до кроку **3**.

3 Відобразіть пристрої, сполучені з iPhone.

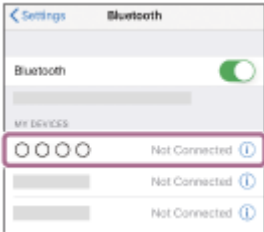
1. Виберіть [Settings].
2. Торкніться [Bluetooth].



3. Торкніться перемикача, щоб увімкнути функцію Bluetooth.



4 Торкніться [WH-CN520].



Пролунає сповіщення про встановлення з'єднання.

Підказка

- Наведена вище операція є прикладом. За докладнішою інформацією звертайтеся до інструкцій з експлуатації iPhone.

Примітка

- Якщо розташувати востаннє підключений пристрій Bluetooth біля гарнітури, то гарнітура може автоматично підключитися до пристрою після її ввімкнення. У цьому разі скасуйте функцію Bluetooth на пристрої, який було підключено востаннє, або вимкніть живлення.
- Якщо iPhone не вдається підключити до гарнітури, видаліть інформацію про сполучення гарнітури на iPhone і знову виконайте процедуру сполучення. З питань використання пристрою iPhone звертайтеся до інструкцій з експлуатації iPhone.

Пов'язані розділи

- [Установлення бездротового підключення до пристроїв Bluetooth](#)
- [Сполучення з iPhone і підключення до нього](#)
- [Прослуховування музики з пристрою через підключення Bluetooth](#)
- [Припинення підключення Bluetooth \(після використання\)](#)

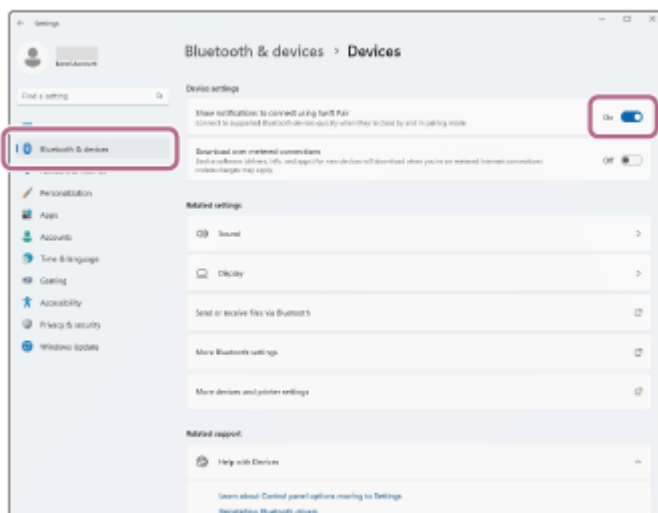
Бездротова стереофонічна гарнітура
WH-CN520

Сполучення з комп'ютером і підключення до нього (Windows® 11)

Операція з реєстрації пристрою, до якого потрібно підключитися, називається сполученням. Якщо пристрій використовується з гарнітурою вперше, спочатку сполучіть його.


Перед цією операцією переконайтеся в наведеному нижче.

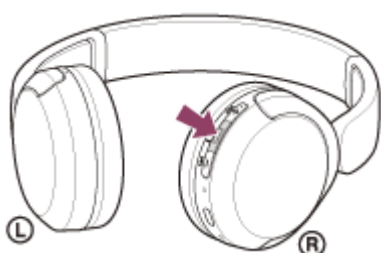
- На комп'ютері наявна функція Bluetooth, яка підтримує підключення для відтворення музики (A2DP).
- Використання програми для відеовикликів на комп'ютері вимагає наявності на ньому функції Bluetooth, що підтримує профілі для здійснення викликів (HFP/HSP).
- Комп'ютер розташований на відстані до 1 м від гарнітури.
- Гарнітура достатньо заряджена.
- Інструкція з експлуатації комп'ютера перед вами.
- Залежно від комп'ютера, що використовується, може знадобитись увімкнути вбудований адаптер Bluetooth. Якщо ви не знаєте, як увімкнути адаптер Bluetooth, або не впевнені, чи ваш комп'ютер оснащено вбудованим адаптером Bluetooth, зверніться до інструкцій з експлуатації комп'ютера.
- Функція Swift Pair полегшує створення пари. Щоб скористатися функцією Swift Pair, натисніть кнопку [Start] – [Settings] – [Bluetooth & devices] – перемикач [Show notifications to connect using Swift Pair], щоб увімкнути функцію Swift Pair.



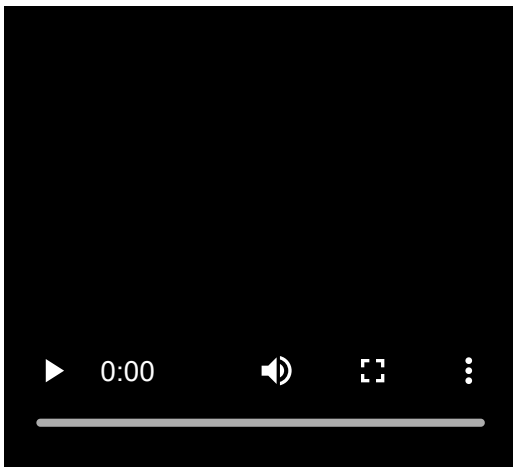
1 Перейдіть у режим сполучення на цій гарнітурі.

Увімкніть гарнітуру, коли сполучатимете її з пристроєм уперше після придбання або ініціалізації гарнітури (у ній не буде інформації про сполучення). Гарнітура автоматично перейде в режим сполучення. У цьому разі перейдіть до кроку 2.

Коли ви сполучатимете другий або наступні пристрої (у гарнітурі вже є інформація про сполучення інших пристроїв), натисніть і утримуйте кнопку  (Bluetooth) протягом принаймні 5 секунд, щоб уручну перейти в режим сполучення.



Індикатор (синій) постійно блиматиме по два рази. Буде відтворено голосову підказку «Pairing» (Сполучення).

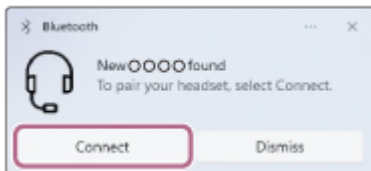


2 Виведіть комп'ютер із режиму очікування (сну) або глибокого сну.

3 Сполучіть гарнітуру за допомогою комп'ютера.

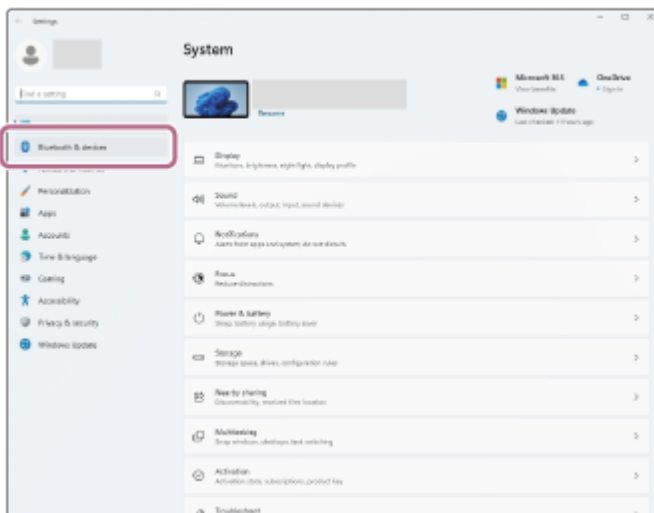
Підключення за допомогою функції Swift Pair

1. Виберіть [Connect] у спливаючому меню, що відображається на екрані комп'ютера.

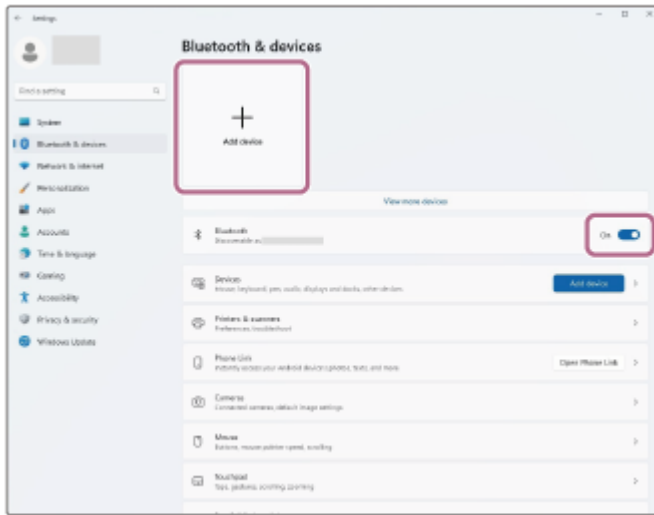


Підключення без допомоги функції Swift Pair

1. Натисніть кнопку [Start], а потім виберіть [Settings].
2. Клацніть [Bluetooth & devices].



3. Натисніть перемикач [Bluetooth], щоб увімкнути функцію Bluetooth, а потім клацніть [Add device].



4. Клацніть [Bluetooth].



5. Клацніть [WH-CH520].



Якщо з'явиться запит ключа доступу*, введіть «0000».

Гарнітуру та комп'ютер буде сполучено та підключено одне до одного.

Пролунає сповіщення про встановлення з'єднання.

Якщо їх не з'єднано, зверніться до розділу «Підключення до сполученого комп'ютера (Windows 11)».

Якщо на екрані комп'ютера не відображається [WH-CH520], повторіть дії з розділу «Підключення без використання функції Swift Pair» із кроку **3**.

* Ключ доступу може мати назву «Код доступу», «PIN-код», «Номер PIN» або «Пароль».

Підказка

- Наведена вище операція є прикладом. За докладнішою інформацією звертайтеся до інструкцій з експлуатації комп'ютера.
- Для видалення всієї інформації про сполучення Bluetooth зверніться до розділу «Ініціалізація гарнітури для повернення до заводських налаштувань».

Примітка

- Якщо сполучення не буде встановлено протягом 5 хвилин, режим сполучення буде скасовано, а гарнітура вимкнеться. У цьому разі повторіть дії знову із кроку ❶ .
- Коли пристрої Bluetooth сполучено, їх не потрібно сполучати знову, за винятком таких випадків:
 - Інформацію про сполучення було видалено після, наприклад, ремонту.
 - У разі сполучення з 9-м пристроєм.
Гарнітуру можна сполучити не більше ніж із 8 пристроями. Якщо спробувати сполучити новий пристрій після сполучення 8 інших пристроїв, відомості про реєстрацію сполученого пристрою з найдавнішим часом з'єднання буде замінено на відомості про новий пристрій.
 - Коли інформацію про сполучення з гарнітурою видалено з пристрою Bluetooth.
 - У разі ініціалізації гарнітури.
Уся інформація про сполучення видаляється. У такому разі видаліть із підключеного пристрою інформацію про створення пари та створіть пару знову.
- Гарнітуру можна сполучити з багатьма пристроями, проте вона відтворюватиме музику одночасно лише з одного.

Пов'язані розділи

- [Установлення бездротового підключення до пристроїв Bluetooth](#)
- [Підключення до сполученого комп'ютера \(Windows 11\)](#)
- [Прослуховування музики з пристрою через підключення Bluetooth](#)
- [Здійснення відеовиклику на комп'ютері](#)
- [Припинення підключення Bluetooth \(після використання\)](#)
- [Ініціалізація гарнітури для повернення до заводських налаштувань](#)

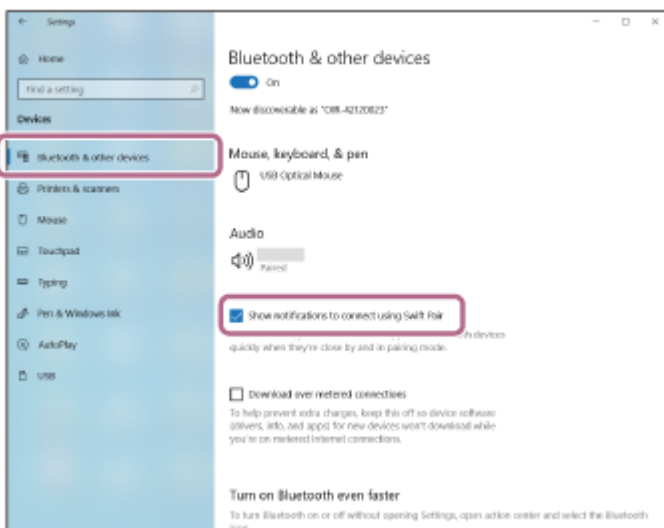
Бездротова стереофонічна гарнітура
WH-CN520

Сполучення з комп'ютером і підключення до нього (Windows 10)

Операція з реєстрації пристрою, до якого потрібно підключитися, називається сполученням. Якщо пристрій використовується з гарнітурою вперше, спочатку сполучіть його.


Перед цією операцією переконайтеся в наведеному нижче.

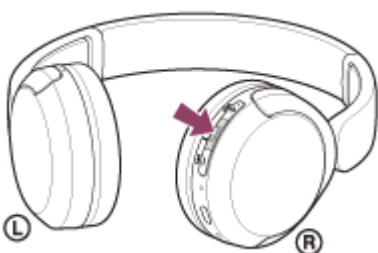
- На комп'ютері наявна функція Bluetooth, яка підтримує підключення для відтворення музики (A2DP).
- Використання програми для відеовикликів на комп'ютері вимагає наявності на ньому функції Bluetooth, що підтримує профілі для здійснення викликів (HFP/HSP).
- Комп'ютер розташований на відстані до 1 м від гарнітури.
- Гарнітура достатньо заряджена.
- Інструкція з експлуатації комп'ютера перед вами.
- Залежно від комп'ютера, що використовується, може знадобитись увімкнути вбудований адаптер Bluetooth. Якщо ви не знаєте, як увімкнути адаптер Bluetooth, або не впевнені, чи ваш комп'ютер оснащено вбудованим адаптером Bluetooth, зверніться до інструкцій з експлуатації комп'ютера.
- Якщо у вас ОС версії Windows 10 1803 або пізнішої, функція Swift Pair полегшить створення пари. Щоб скористатися функцією Swift Pair, натисніть кнопку [Start] – [Settings] – [Devices] – [Bluetooth & other devices] і встановіть прапорець [Show notifications to connect using Swift Pair].



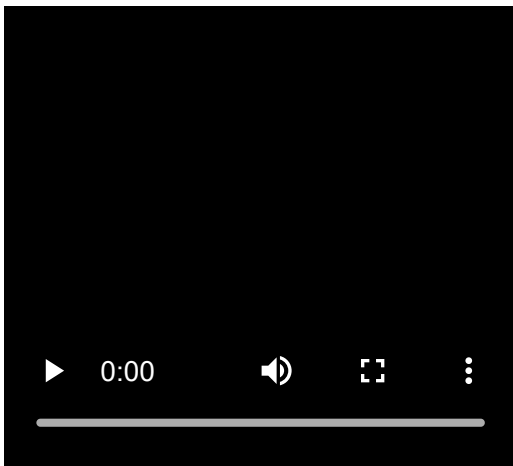
1 Перейдіть у режим сполучення на цій гарнітурі.

Увімкніть гарнітуру, коли сполучатимете її з пристроєм уперше після придбання або ініціалізації гарнітури (у ній не буде інформації про сполучення). Гарнітура автоматично перейде в режим сполучення. У цьому разі перейдіть до кроку 2.

Коли ви сполучатимете другий або наступні пристрої (у гарнітурі вже є інформація про сполучення інших пристроїв), натисніть і утримуйте кнопку  (Bluetooth) протягом принаймні 5 секунд, щоб уручну перейти в режим сполучення.



Індикатор (синій) постійно блиматиме по два рази. Буде відтворено голосову підказку «Pairing» (Сполучення).

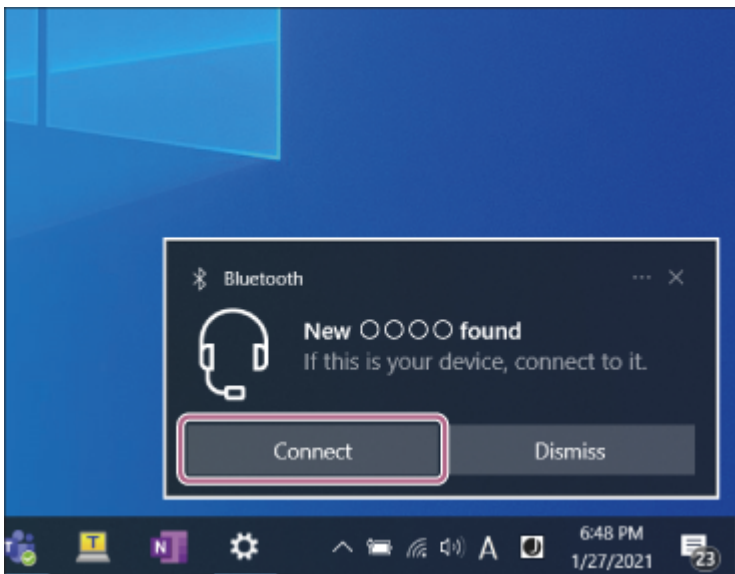


2 Виведіть комп'ютер із режиму очікування (сну) або глибокого сну.

3 Сполучіть гарнітуру за допомогою комп'ютера.

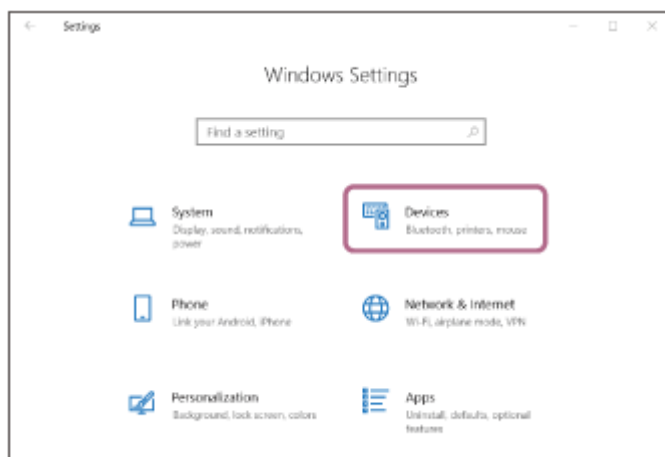
Підключення за допомогою функції Swift Pair

1. Виберіть [Connect] у спливаючому меню, що відображається на екрані комп'ютера.

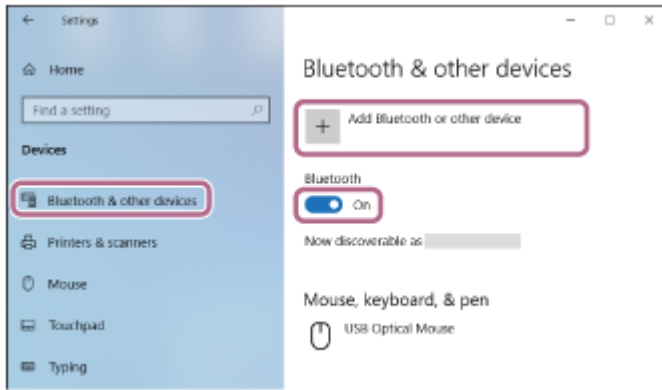


Підключення без допомоги функції Swift Pair

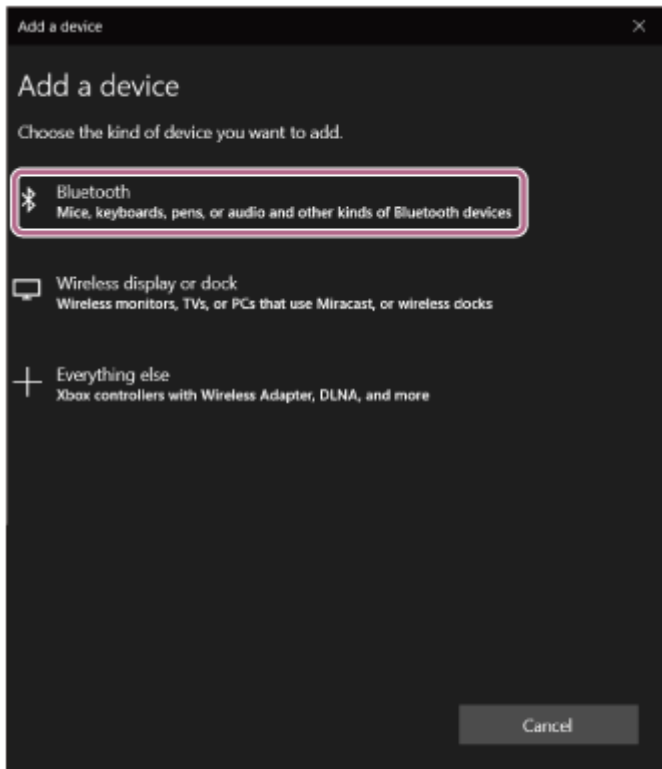
1. Натисніть кнопку [Start], а потім виберіть [Settings].
2. Клацніть [Devices].



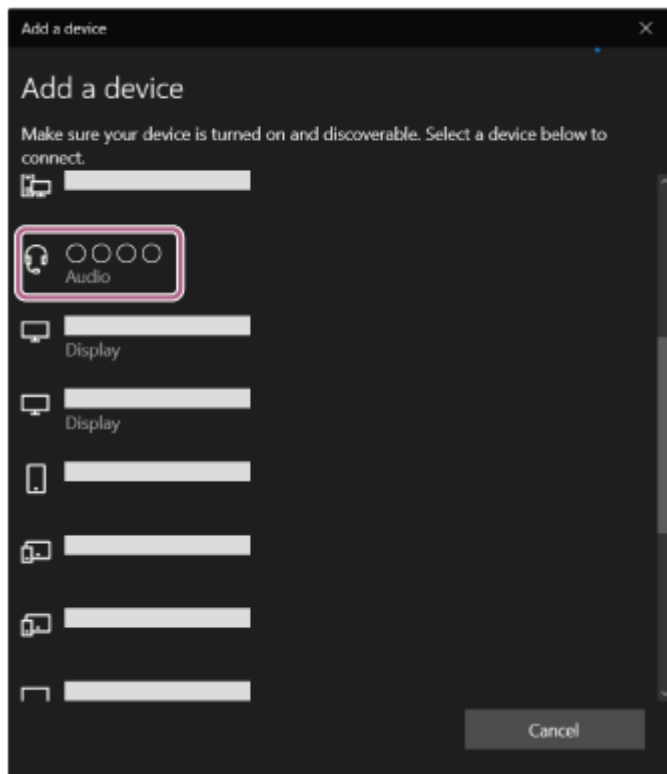
3. Клацніть вкладку [Bluetooth & other devices], натисніть перемикач [Bluetooth], щоб увімкнути функцію Bluetooth, а потім клацніть [Add Bluetooth or other device].



4. Клацніть [Bluetooth].



5. Клацніть [WH-CH520].



Якщо з'явиться запит ключа доступу*, введіть «0000».

Гарнітуру та комп'ютер буде сполучено та підключено одне до одного.

Пролунає сповіщення про встановлення з'єднання.

Якщо їх не з'єднано, зверніться до розділу [«Підключення до сполученого комп'ютера \(Windows 10\)»](#).

Якщо на екрані комп'ютера не відображається [WH-CN520], повторіть дії з розділу [«Підключення без використання функції Swift Pair»](#) із кроку **3**.

* Ключ доступу може мати назву «Код доступу», «PIN-код», «Номер PIN» або «Пароль».

Підказка

- Наведена вище операція є прикладом. За докладнішою інформацією звертайтеся до інструкцій з експлуатації комп'ютера.
- Для видалення всієї інформації про сполучення Bluetooth зверніться до розділу [«Ініціалізація гарнітури для повернення до заводських налаштувань»](#).

Примітка

- Якщо сполучення не буде встановлено протягом 5 хвилин, режим сполучення буде скасовано, а гарнітура вимкнеться. У цьому разі повторіть дії знову із кроку **1**.
- Коли пристрій Bluetooth сполучено, їх не потрібно сполучати знову, за винятком таких випадків:
 - Інформацію про сполучення було видалено після, наприклад, ремонту.
 - У разі сполучення з 9-м пристроєм.
Гарнітуру можна сполучити не більше ніж із 8 пристроями. Якщо спробувати сполучити новий пристрій після сполучення 8 інших пристроїв, відомості про реєстрацію сполученого пристрою з найдавнішим часом з'єднання буде замінено на відомості про новий пристрій.
 - Коли інформацію про сполучення з гарнітурою видалено з пристрою Bluetooth.
 - У разі ініціалізації гарнітури.
Уся інформація про сполучення видалається. У такому разі видаліть із підключеного пристрою інформацію про створення пари та створіть пару знову.
- Гарнітуру можна сполучити з багатьма пристроями, проте вона відтворюватиме музику одночасно лише з одного.

Пов'язані розділи

- [Установлення бездротового підключення до пристроїв Bluetooth](#)

- Підключення до сполученого комп'ютера (Windows 10)
- Прослуховування музики з пристрою через підключення Bluetooth
- Здійснення відеовиклику на комп'ютері
- Припинення підключення Bluetooth (після використання)
- Ініціалізація гарнітури для повернення до заводських налаштувань

5-044-180-91(1) Copyright 2023 Sony Corporation

Бездротова стереофонічна гарнітура
WH-CN520


Сполучення з комп'ютером і підключення до нього (Mac)

Операція з реєстрації пристрою, до якого потрібно підключитися, називається сполученням. Якщо пристрій використовується з гарнітурою вперше, спочатку сполучіть його.

Сумісна ОС

macOS (версії 11 або пізнішої)

Перед цією операцією переконайтеся в наведеному нижче.


- На комп'ютері наявна функція Bluetooth, яка підтримує підключення для відтворення музики (A2DP).
- Використання програми для відеовикликів на комп'ютері вимагає наявності на ньому функції Bluetooth, що підтримує профілі для здійснення викликів (HFP/HSP).
- Комп'ютер розташований на відстані до 1 м від гарнітури.
- Гарнітура достатньо заряджена.
- Інструкція з експлуатації комп'ютера перед вами.
- Залежно від комп'ютера, що використовується, може знадобитись увімкнути вбудований адаптер Bluetooth. Якщо ви не знаєте, як увімкнути адаптер Bluetooth, або не впевнені, чи ваш комп'ютер оснащено вбудованим адаптером Bluetooth, зверніться до інструкцій з експлуатації комп'ютера.
- Увімкніть динамік комп'ютера.
Якщо динамік комп'ютера встановлено в режим  «Вимк.», з гарнітури не відтворюватиметься звук.

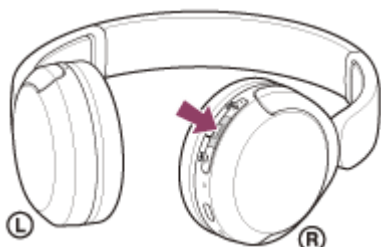
Динамік комп'ютера ввімкнено



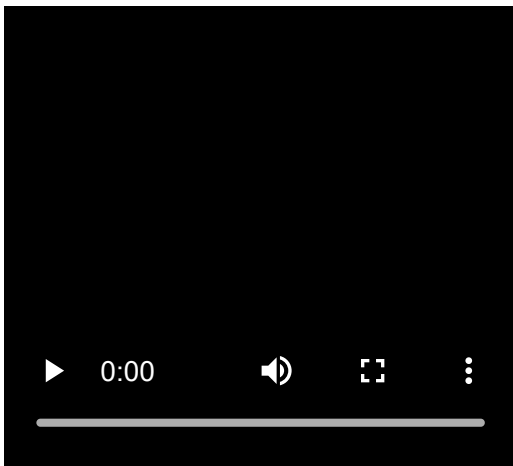
1 Перейдіть у режим сполучення на цій гарнітурі.

Увімкніть гарнітуру, коли сполучатимете її з пристроєм уперше після придбання або ініціалізації гарнітури (у ній не буде інформації про сполучення). Гарнітура автоматично перейде в режим сполучення. У цьому разі перейдіть до кроку **2**.

Коли ви сполучатимете другий або наступні пристрої (у гарнітурі вже є інформація про сполучення інших пристроїв), натисніть і утримуйте кнопку  (Bluetooth) протягом принаймні 5 секунд, щоб уручну перейти в режим сполучення.



Індикатор (синій) постійно блиматиме по два рази. Буде відтворено голосову підказку «Pairing» (Сполучення).



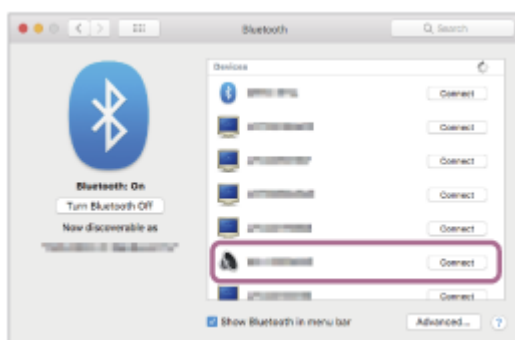
2 Виведіть комп'ютер із режиму очікування (сну) або глибокого сну.

3 Сполучіть гарнітуру за допомогою комп'ютера.

1. Виберіть [ (System Preferences)] – [Bluetooth] на панелі Dock у нижній частині екрана.



2. Виберіть [WH-CH520] на екрані [Bluetooth] і клацніть [Connect].



Якщо з'явиться запит ключа доступу*, введіть «0000».

Гарнітуру та комп'ютер буде сполучено та підключено одне до одного.

Пролунає сповіщення про встановлення з'єднання.

Якщо їх не підключено, зверніться до розділу «[Підключення до сполученого комп'ютера \(Mac\)](#)».

Якщо на екрані комп'ютера не відображається [WH-CH520], повторіть дії, починаючи з кроку 3 .

* Ключ доступу може мати назву «Код доступу», «PIN-код», «Номер PIN» або «Пароль».

Підказка

- Наведена вище операція є прикладом. За докладнішою інформацією звертайтеся до інструкцій з експлуатації комп'ютера.
- Для видалення всієї інформації про сполучення Bluetooth зверніться до розділу «Ініціалізація гарнітури для повернення до заводських налаштувань».

Примітка

- Якщо сполучення не буде встановлено протягом 5 хвилин, режим сполучення буде скасовано, а гарнітура вимкнеться. У цьому разі повторіть дії знову із кроку ❶ .
- Коли пристрої Bluetooth сполучено, їх не потрібно сполучати знову, за винятком таких випадків:
 - Інформацію про сполучення було видалено після, наприклад, ремонту.
 - У разі сполучення з 9-м пристроєм.
Гарнітуру можна сполучити не більше ніж із 8 пристроями. Якщо спробувати сполучити новий пристрій після сполучення 8 інших пристроїв, відомості про реєстрацію сполученого пристрою з найдавнішим часом з'єднання буде замінено на відомості про новий пристрій.
 - Коли інформацію про сполучення з гарнітурою видалено з пристрою Bluetooth.
 - У разі ініціалізації гарнітури.
Уся інформація про сполучення видаляється. У такому разі видаліть із підключеного пристрою інформацію про створення пари та створіть пару знову.
- Гарнітуру можна сполучити з багатьма пристроями, проте вона відтворюватиме музику одночасно лише з одного.

Пов'язані розділи

- [Установлення бездротового підключення до пристроїв Bluetooth](#)
- [Підключення до сполученого комп'ютера \(Mac\)](#)
- [Прослуховування музики з пристрою через підключення Bluetooth](#)
- [Здійснення відеовиклику на комп'ютері](#)
- [Припинення підключення Bluetooth \(після використання\)](#)
- [Ініціалізація гарнітури для повернення до заводських налаштувань](#)

Бездротова стереофонічна гарнітура
WH-CH520

Підключення до сполученого комп'ютера (Windows 11)

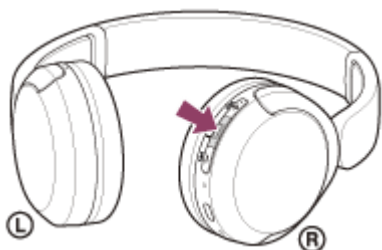
Перед цією операцією переконайтеся в наведеному нижче.

- Залежно від комп'ютера, що використовується, може знадобитись увімкнути вбудований адаптер Bluetooth. Якщо ви не знаєте, як увімкнути адаптер Bluetooth, або не впевнені, чи ваш комп'ютер оснащено вбудованим адаптером Bluetooth, зверніться до інструкцій з експлуатації комп'ютера.

1 Виведіть комп'ютер із режиму очікування (сну) або глибокого сну.

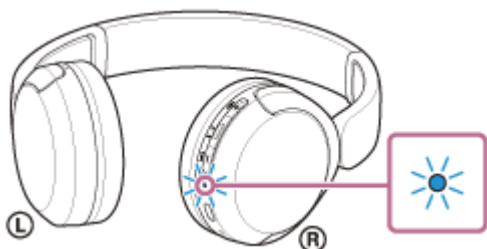
2 Увімкніть гарнітуру.

Натисніть і утримуйте кнопку  (живлення) протягом принаймні 2 секунд.



Ви почуєте сповіщення про ввімкнення гарнітури.

Індикатор (синій) продовжить блимати навіть після зняття пальця з кнопки.

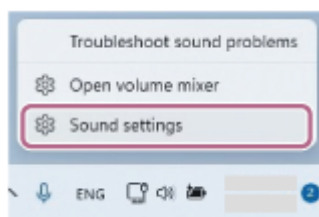


Якщо гарнітура автоматично під'єдналася до останнього підключеного пристрою, ви почуєте сповіщення про встановлення з'єднання.

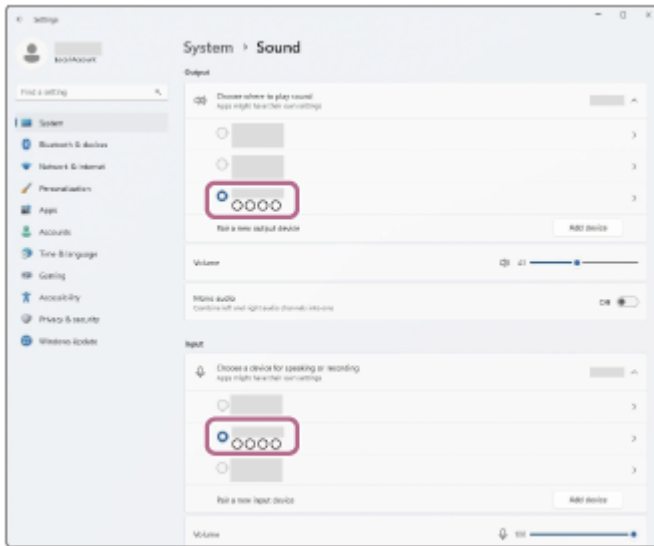
Перевірте стан підключення на комп'ютері. Якщо підключення не встановлено, перейдіть до кроку **3**.

3 Виберіть гарнітуру за допомогою комп'ютера.

1. Клацніть правою кнопкою миші іконку динаміка на панелі інструментів, а потім виберіть [Sound settings].

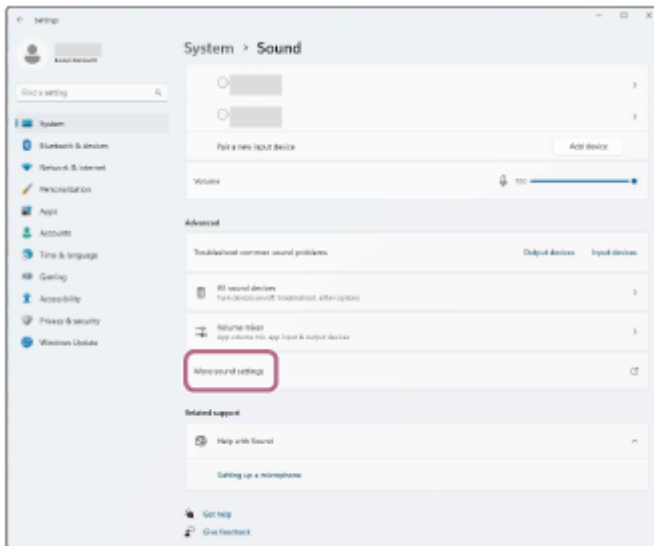


2. На екрані [Sound] виберіть значення [WH-CH520] для параметрів [Output] і [Input].

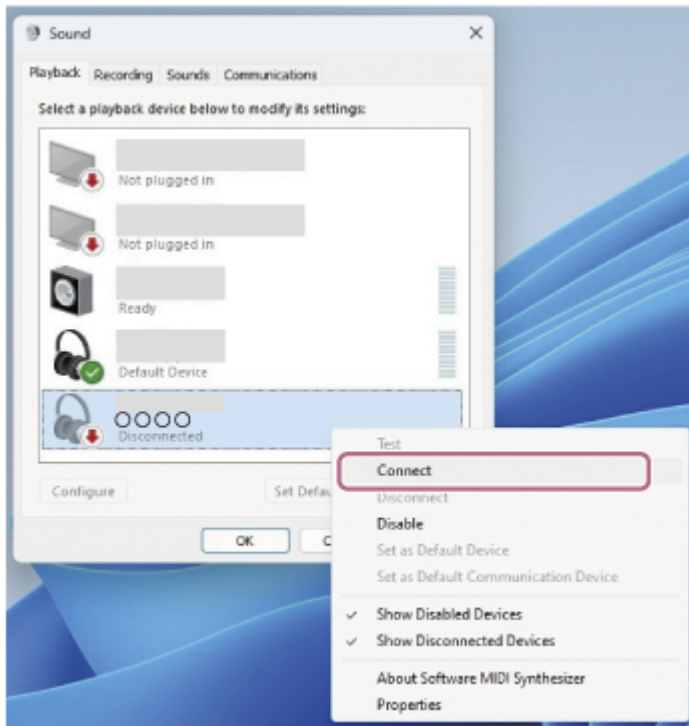


Якщо [WH-CH520] не відображається для [Output] і [Input], перейдіть до кроку 3.

3. Клацніть [More sound settings].

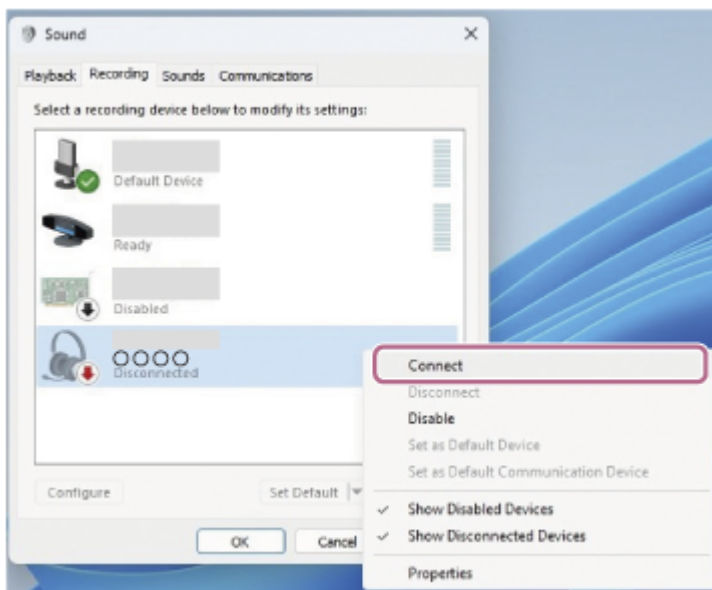


4. На вкладці [Playback] на екрані [Sound] виберіть пункт [WH-CH520], клацніть його правою кнопкою миші та виберіть [Connect] у меню, що відобразиться.



Пролунає сповіщення про встановлення з'єднання.

5. На вкладці [Recording] виберіть пункт [WH-CH520], клацніть його правою кнопкою миші та виберіть [Connect] у меню, що відобразиться.



Підказка

- Наведена вище операція є прикладом. За докладнішою інформацією звертайтеся до інструкцій з експлуатації комп'ютера.

Примітка

- Якщо якість звуку під час відтворення музики низька, переконайтеся, що в налаштуваннях комп'ютера ввімкнено функцію A2DP, яка підтримує підключення для відтворення музики. За докладнішою інформацією звертайтеся до інструкцій з експлуатації комп'ютера.
- Якщо розташувати востаннє підключений пристрій Bluetooth біля гарнітури, то гарнітура може автоматично підключитися до пристрою після її ввімкнення. У цьому разі скасуйте функцію Bluetooth на пристрої, який було підключено востаннє, або вимкніть живлення.

- Якщо комп'ютер не вдається підключити до гарнітури, видаліть інформацію про сполучення гарнітури на комп'ютері та знову виконайте процедуру сполучення. З питань використання комп'ютера звертайтеся до інструкцій із його експлуатації.

Пов'язані розділи

- [Установлення бездротового підключення до пристроїв Bluetooth](#)
- [Сполучення з комп'ютером і підключення до нього \(Windows® 11\)](#)
- [Прослуховування музики з пристрою через підключення Bluetooth](#)
- [Припинення підключення Bluetooth \(після використання\)](#)

5-044-180-91(1) Copyright 2023 Sony Corporation

Бездротова стереофонічна гарнітура
WH-CN520

Підключення до сполученого комп'ютера (Windows 10)

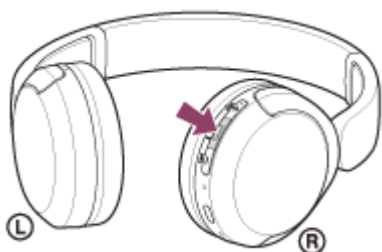
Перед цією операцією переконайтеся в наведеному нижче.

- Залежно від комп'ютера, що використовується, може знадобитись увімкнути вбудований адаптер Bluetooth. Якщо ви не знаєте, як увімкнути адаптер Bluetooth, або не впевнені, чи ваш комп'ютер оснащено вбудованим адаптером Bluetooth, зверніться до інструкцій з експлуатації комп'ютера.

1 Виведіть комп'ютер із режиму очікування (сну) або глибокого сну.

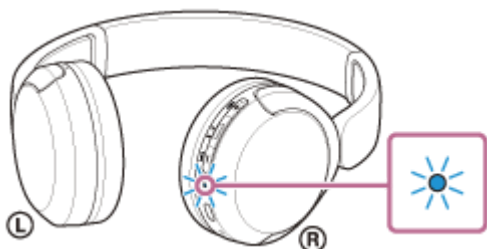
2 Увімкніть гарнітуру.

Натисніть і утримуйте кнопку  (живлення) протягом принаймні 2 секунд.



Ви почуєте сповіщення про ввімкнення гарнітури.

Індикатор (синій) продовжить блимати навіть після зняття пальця з кнопки.

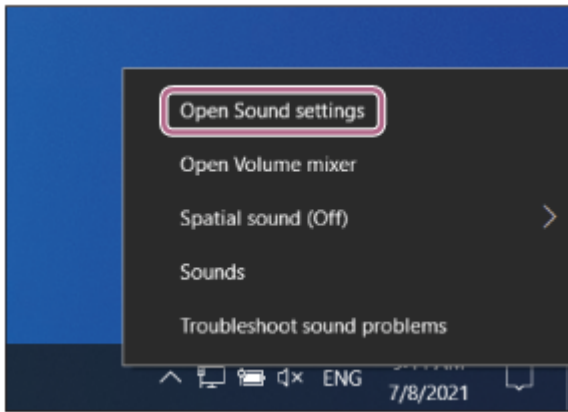


Якщо гарнітура автоматично під'єдналася до останнього підключеного пристрою, ви почуєте сповіщення про встановлення з'єднання.

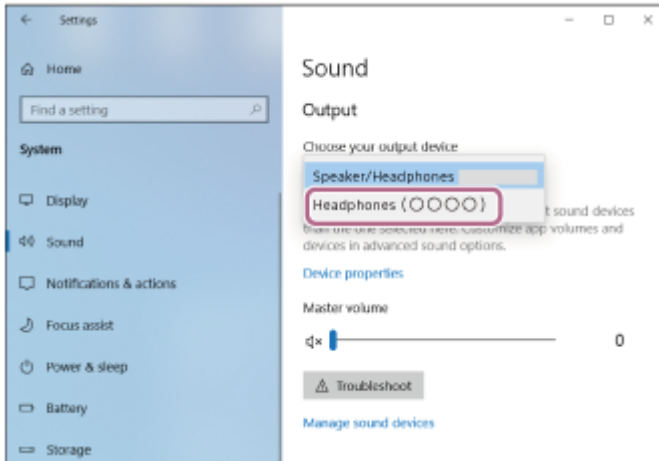
Перевірте стан підключення на комп'ютері. Якщо підключення не встановлено, перейдіть до кроку **3**.

3 Виберіть гарнітуру за допомогою комп'ютера.

1. Клацніть правою кнопкою миші іконку динаміка на панелі інструментів, а потім виберіть [Open Sound settings].

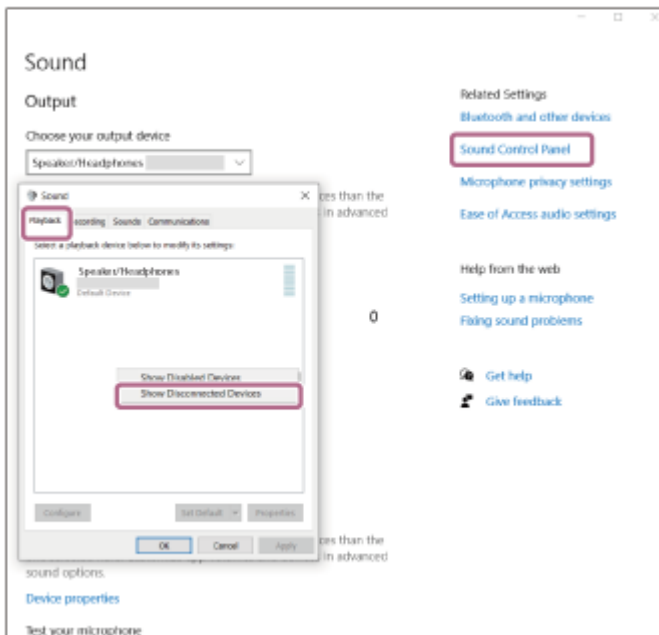


2. У розкритому меню [Choose your output device] виберіть [Headphones (WH-CH520 Stereo)].

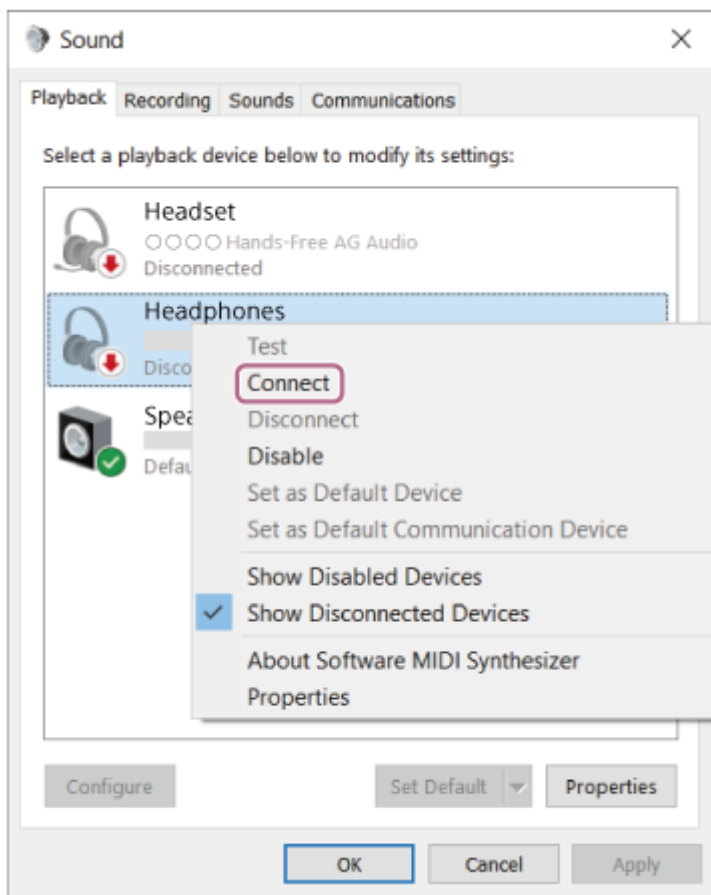


Якщо пункт [Headphones (WH-CH520 Stereo)] не відображається в розкритому меню, перейдіть до кроку 3.

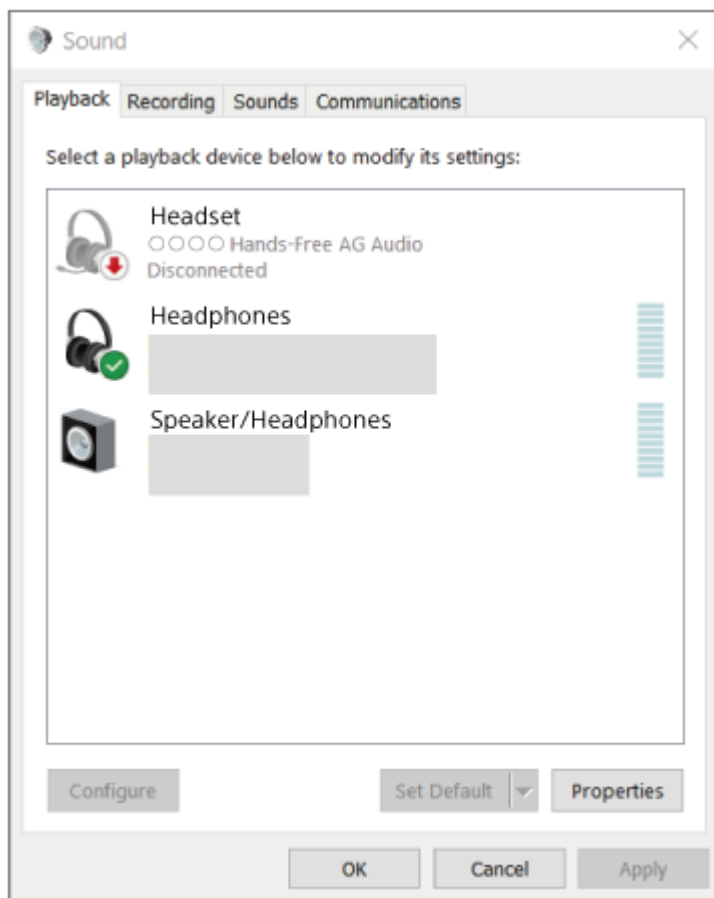
3. Натисніть [Sound Control Panel], клацніть правою кнопкою миші на вкладці [Playback] на екрані [Sound] і встановіть прапорець [Show Disconnected Devices].



4. Виберіть [Connect] у меню, що відобразиться.



Пролунає сповіщення про встановлення з'єднання.



Підказка

- Наведена вище операція є прикладом. За докладнішою інформацією звертайтеся до інструкції з експлуатації комп'ютера.

Примітка

- Якщо якість звуку під час відтворення музики низька, переконайтеся, що в налаштуваннях комп'ютера ввімкнено функцію A2DP, яка підтримує підключення для відтворення музики. За докладнішою інформацією звертайтеся до інструкцій з експлуатації комп'ютера.
- Якщо розташувати востаннє підключений пристрій Bluetooth біля гарнітури, то гарнітура може автоматично підключитися до пристрою після її ввімкнення. У цьому разі скасуйте функцію Bluetooth на пристрої, який було підключено востаннє, або вимкніть живлення.
- Якщо комп'ютер не вдається підключити до гарнітури, видаліть інформацію про сполучення гарнітури на комп'ютері та знову виконайте процедуру сполучення. З питань використання комп'ютера звертайтеся до інструкцій із його експлуатації.

Пов'язані розділи

- [Установлення бездротового підключення до пристроїв Bluetooth](#)
- [Сполучення з комп'ютером і підключення до нього \(Windows 10\)](#)
- [Прослуховування музики з пристрою через підключення Bluetooth](#)
- [Припинення підключення Bluetooth \(після використання\)](#)


Бездротова стереофонічна гарнітура
WH-CN520

Підключення до сполученого комп'ютера (Mac)

Сумісна ОС

macOS (версії 11 або пізнішої)

Перед цією операцією переконайтеся в наведеному нижче.


- Залежно від комп'ютера, що використовується, може знадобитись увімкнути вбудований адаптер Bluetooth. Якщо ви не знаєте, як увімкнути адаптер Bluetooth, або не впевнені, чи ваш комп'ютер оснащено вбудованим адаптером Bluetooth, зверніться до інструкцій з експлуатації комп'ютера.
- Увімкніть динамік комп'ютера.
Якщо динамік комп'ютера встановлено в режим  «Вимк.», з гарнітури не відтворюватиметься звук.

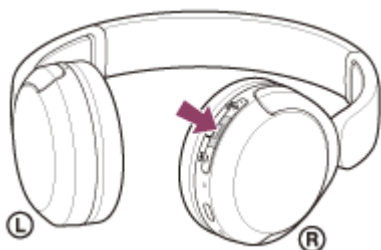
Динамік комп'ютера увімкнено



1 Виведіть комп'ютер із режиму очікування (сну) або глибокого сну.

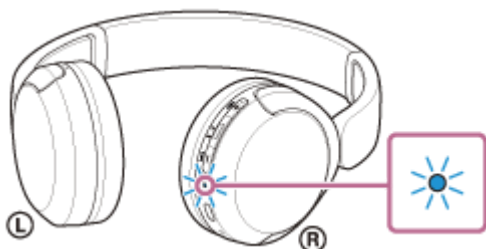
2 Увімкніть гарнітуру.

Натисніть і утримуйте кнопку  (живлення) протягом принаймні 2 секунд.



Ви почуєте сповіщення про увімкнення гарнітури.

Індикатор (синій) продовжить блимати навіть після зняття пальця з кнопки.



Якщо гарнітура автоматично під'єдналася до останнього підключеного пристрою, ви почуєте сповіщення про встановлення з'єднання.

Перевірте стан підключення на комп'ютері. Якщо підключення не встановлено, перейдіть до кроку **3**.

3 Виберіть гарнітуру за допомогою комп'ютера.

1. Виберіть [ (System Preferences)] – [Bluetooth] на панелі Dock у нижній частині екрана.



2. Клацніть [WH-CN520] на екрані [Bluetooth], одночасно натискаючи на комп'ютері кнопку Control, а потім виберіть [Connect] у спливаючому меню.



Підключення буде встановлено.

Пролунає сповіщення про встановлення з'єднання.

Підказка

- Наведена вище операція є прикладом. За докладнішою інформацією звертайтеся до інструкцій з експлуатації комп'ютера.

Примітка

- Якщо якість звуку під час відтворення музики низька, переконайтеся, що в налаштуваннях комп'ютера ввімкнено функцію A2DP, яка підтримує підключення для відтворення музики. За докладнішою інформацією звертайтеся до інструкцій з експлуатації комп'ютера.
- Якщо розташувати востаннє підключений пристрій Bluetooth біля гарнітури, то гарнітура може автоматично підключитися до пристрою після її ввімкнення. У цьому разі скасуйте функцію Bluetooth на пристрої, який було підключено востаннє, або вимкніть живлення.
- Якщо комп'ютер не вдається підключити до гарнітури, видаліть інформацію про сполучення гарнітури на комп'ютері та знову виконайте процедуру сполучення. З питань використання комп'ютера звертайтеся до інструкцій із його експлуатації.

Пов'язані розділи

- [Установлення бездротового підключення до пристроїв Bluetooth](#)
- [Сполучення з комп'ютером і підключення до нього \(Mac\)](#)
- [Прослуховування музики з пристрою через підключення Bluetooth](#)
- [Припинення підключення Bluetooth \(після використання\)](#)

Бездротова стереофонічна гарнітура
WH-CN520

Сполучення з пристроєм Bluetooth і підключення до нього


Операція з реєстрації пристрою, до якого потрібно підключитися, називається сполученням. Якщо пристрій використовується з гарнітурою вперше, спочатку сполучіть його.

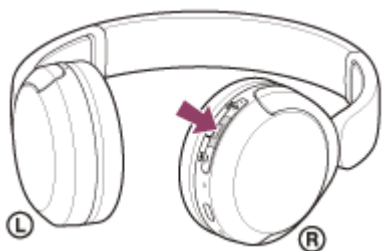
Перед цією операцією переконайтеся в наведеному нижче.

- Пристрій Bluetooth розташовано на відстані до 1 м від гарнітури.
- Гарнітура достатньо заряджена.
- У вас є інструкції з експлуатації пристрою Bluetooth.

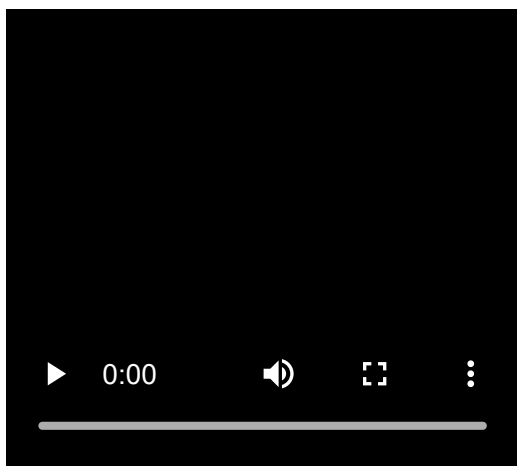
1 Перейдіть у режим сполучення на цій гарнітурі.

Увімкніть гарнітуру, коли сполучатимете її з пристроєм уперше після придбання або ініціалізації гарнітури (у ній не буде інформації про сполучення). Гарнітура автоматично перейде в режим сполучення. У цьому разі перейдіть до кроку 2.

Коли ви сполучатимете другий або наступні пристрої (у гарнітурі вже є інформація про сполучення інших пристроїв), натисніть і утримуйте кнопку  (Bluetooth) протягом принаймні 5 секунд, щоб уручну перейти в режим сполучення.



Індикатор (синій) постійно блиматиме по два рази. Буде відтворено голосову підказку «Pairing» (Сполучення).



2 Виконайте процедуру сполучення на пристрої Bluetooth, щоб знайти цю гарнітуру.

На екрані пристрою Bluetooth у списку знайдених пристроїв відобразиться [WH-CN520]. Якщо цей пристрій не відображається, перейдіть до кроку 1.

3 Виберіть [WH-CN520] на екрані пристрою Bluetooth для сполучення.

Якщо з'явиться запит ключа доступу*, введіть «0000».

* Ключ доступу може мати назву «Код доступу», «PIN-код», «Номер PIN» або «Пароль».

4 Установіть підключення Bluetooth із пристроєм Bluetooth.

Деякі пристрої автоматично підключаються до гарнітури відразу після завершення сполучення. Пролунає сповіщення про встановлення з'єднання. Якщо їх не підключено, зверніться до розділу «[Підключення до сполученого пристрою Bluetooth](#)».

Підказка

- Наведена вище операція є прикладом. За докладнішою інформацією звертайтеся до інструкцій з експлуатації пристрою Bluetooth.
- Для видалення всієї інформації про сполучення Bluetooth зверніться до розділу «[Ініціалізація гарнітури для повернення до заводських налаштувань](#)».

Примітка

- Якщо сполучення не буде встановлено протягом 5 хвилин, режим сполучення буде скасовано, а гарнітура вимкнеться. У цьому разі повторіть дії знову із кроку 1 .
- Коли пристрої Bluetooth сполучено, їх не потрібно сполучати знову, за винятком таких випадків:
 - Інформацію про сполучення було видалено після, наприклад, ремонту.
 - У разі сполучення з 9-м пристроєм.
Гарнітуру можна сполучити не більше ніж із 8 пристроями. Якщо спробувати сполучити новий пристрій після сполучення 8 інших пристроїв, відомості про реєстрацію сполученого пристрою з найдавнішим часом з'єднання буде замінено на відомості про новий пристрій.
 - Коли інформацію про сполучення з гарнітурою видалено з пристрою Bluetooth.
 - У разі ініціалізації гарнітури.
Уся інформація про сполучення видаляється. У такому разі видаліть із підключеного пристрою інформацію про створення пари та створіть пару знову.
- Гарнітуру можна сполучати з багатьма пристроями, проте вона відтворюватиме музику одночасно лише з одного.

Пов'язані розділи

- [Установлення бездротового підключення до пристроїв Bluetooth](#)
- [Підключення до сполученого пристрою Bluetooth](#)
- [Прослуховування музики з пристрою через підключення Bluetooth](#)
- [Припинення підключення Bluetooth \(після використання\)](#)
- [Ініціалізація гарнітури для повернення до заводських налаштувань](#)

Бездротова стереофонічна гарнітура
WH-CN520

Підключення до сполученого пристрою Bluetooth

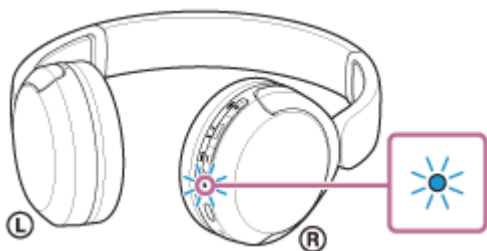
1 Увімкніть гарнітуру.

Натисніть і утримуйте кнопку  (живлення) протягом принаймні 2 секунд.



Ви почуєте сповіщення про увімкнення гарнітури.

Індикатор (синій) продовжить блимати навіть після зняття пальця з кнопки.



Якщо гарнітура автоматично під'єдналася до останнього підключеного пристрою, ви почуєте сповіщення про встановлення з'єднання.

Перевірте стан підключення на пристрої Bluetooth. Якщо підключення не встановлено, перейдіть до кроку

2 .

2 Установіть підключення Bluetooth із пристрою Bluetooth.

З питань використання пристрою Bluetooth звертайтеся до інструкцій з експлуатації пристрою Bluetooth.

Після підключення пролунає сповіщення про встановлення з'єднання.

Підказка

- Наведена вище операція є прикладом. За докладнішою інформацією звертайтеся до інструкцій з експлуатації пристрою Bluetooth.

Примітка

- Якщо розташувати востаннє підключений пристрій Bluetooth біля гарнітури, то гарнітура може автоматично підключитися до пристрою після її увімкнення. У цьому разі скасуйте функцію Bluetooth на пристрої, який було підключено востаннє, або вимкніть живлення.
- Якщо пристрій Bluetooth не вдається підключити до гарнітури, видаліть інформацію про сполучення гарнітури на пристрої Bluetooth і знову виконайте процедуру сполучення. З питань використання пристрою Bluetooth звертайтеся до інструкцій з експлуатації пристрою Bluetooth.

Пов'язані розділи

- Установлення бездротового підключення до пристроїв Bluetooth
- Сполучення з пристроєм Bluetooth і підключення до нього
- Прослуховування музики з пристрою через підключення Bluetooth
- Припинення підключення Bluetooth (після використання)

5-044-180-91(1) Copyright 2023 Sony Corporation

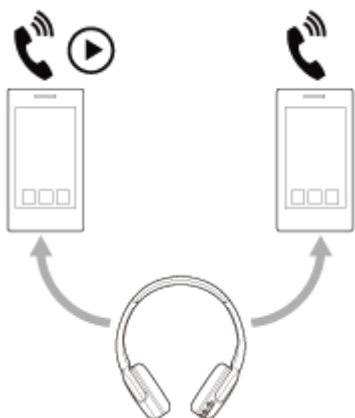
Бездротова стереофонічна гарнітура
WH-CN520

Підключення гарнітури до 2 пристроїв одночасно (багатоточкове підключення)

Якщо в програмі «Sony | Headphones Connect» увімкнуті функцію [Connect to 2 devices simultaneously], гарнітуру можна буде підключити одночасно до двох пристроїв через з'єднання Bluetooth, що забезпечить наведені нижче можливості.

- Очікування вхідного дзвінка з 2 смартфонів

Ви можете через гарнітуру слухати музику, що відтворюється на одному смартфоні, очікувати на вхідний дзвінок з обох смартфонів та розмовляти, якщо вам подзвонять.



- Вибір одного з двох пристроїв для відтворення музики

Ви можете вибирати, на якому пристрої слухати музику, не перемикаючи Bluetooth.



Підключення гарнітури до 2 пристроїв одночасно через з'єднання Bluetooth

Перед підключенням переконайтеся, щоб на одному з 2 пристроїв було встановлено програму «Sony | Headphones Connect».

- 1 **Сполучіть гарнітуру з відповідними двома пристроями.**
- 2 **За допомогою пристрою, на якому встановлено програму «Sony | Headphones Connect», встановіть підключення Bluetooth до гарнітури.**
- 3 **Увімкніть функцію [Connect to 2 devices simultaneously] у програмі «Sony | Headphones Connect».**
- 4 **За допомогою другого смартфона встановіть підключення Bluetooth до гарнітури.**

Після встановлення підключення Bluetooth між 2 пристроями та гарнітурою можна підключити інший сполучений пристрій через з'єднання Bluetooth.

Якщо ви спробуєте встановити підключення Bluetooth до гарнітури за допомогою третього пристрою, підключення Bluetooth до останнього пристрою, на якому відтворювалася музика, збережеться, а підключення Bluetooth до іншого пристрою буде припинено. Потім буде встановлено підключення Bluetooth між третім пристроєм і гарнітурою.

Відтворення музики, коли гарнітура підключена до 2 пристроїв через підключення Bluetooth

- У випадку керування відтворенням музики через гарнітуру музика відтворюватиметься з пристрою, з якого вона відтворювалася минулого разу.
Якщо ви бажаєте відтворити музику з іншого пристрою, зупиніть відтворення на поточному пристрої та запустіть його на іншому пристрої.
- Якщо запустити відтворення з другого пристрою, не вимкнувши відтворення на першому, у гарнітурі надалі буде чути музику з першого пристрою. Якщо в цей момент зупинити відтворення на першому пристрою, ви зможете слухати в гарнітурі музику, що відтворюється на другому пристрої.

Телефонні розмови через гарнітуру, що підключена до 2 пристроїв через підключення Bluetooth

- Коли гарнітура підключена одночасно до 2 смартфонів через підключення Bluetooth, обидва пристрої перебуватимуть у режимі очікування.
- У разі надходження вхідного дзвінка на перший пристрій в гарнітурі лунатиме мелодія дзвінка.
У разі надходження вхідного дзвінка на другий пристрій у той час, коли ви розмовляєте через гарнітуру, мелодія дзвінка лунатиме на другому пристрої. Якщо ви завершите виклик на першому пристрої, мелодія дзвінка лунатиме в гарнітурі.

Пов'язані розділи

- [Можливості програми «Sony | Headphones Connect»](#)
- [Установлення бездротового підключення до пристроїв Bluetooth](#)

Бездротова стереофонічна гарнітура
WH-CH520

Прослуховування музики з пристрою через підключення Bluetooth

Якщо ваш пристрій Bluetooth підтримує наведені нижче профілі, ви можете насолоджуватися прослуховуванням музики та керувати пристроєм із гарнітури через підключення Bluetooth.

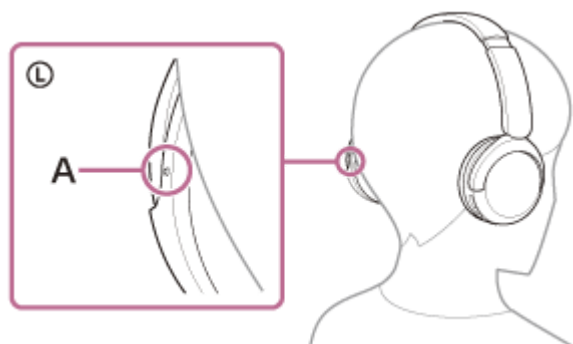
- A2DP (Advanced Audio Distribution Profile)
За допомогою бездротового зв'язку ви можете слухати високоякісну музику.
- AVRCP (Audio Video Remote Control Profile)
Можна налаштувати гучність тощо.

Робота профілів залежить від пристрою Bluetooth. Звертайтеся до інструкцій з експлуатації пристрою Bluetooth.

1 Підключіть гарнітуру до пристрою Bluetooth.

2 Надягніть гарнітуру на вуха.

1. Перевірте ліву і праву чашки гарнітури.
На стороні з позначкою **L** (лівою) є тактильна точка.

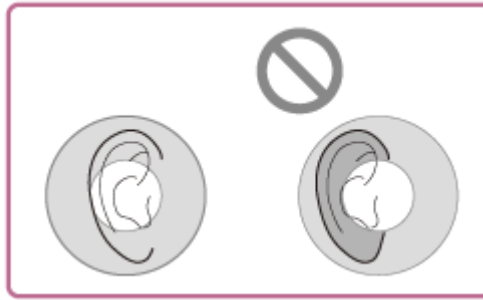


A: тактильна точка

2. Посуньте вставку.
Посуньте вставку на повну довжину, перш ніж надягати гарнітуру.



3. Надягніть гарнітуру.
Надіньте гарнітуру таким чином, щоб вушні вкладки щільно прилягали до вух.



4. Налаштуйте довжину вставки.
Налаштуйте вставку на таку довжину, щоб стяжка торкалася верхньої частини голови.



5. Налаштуйте орієнтацію чашок.
Налаштуйте орієнтацію лівої та правої чашок, щоб вушні вкладки щільно прилягали до вух.

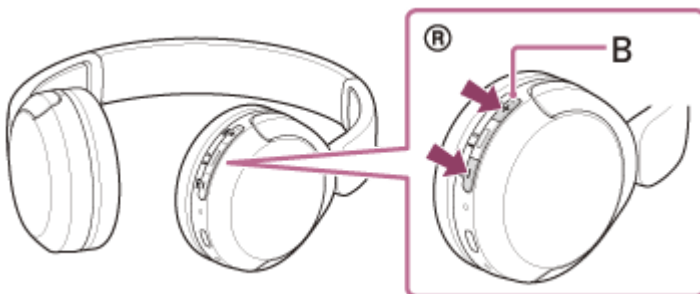


Якщо надягнути гарнітуру, не налаштувавши вставку, гарнітура може бути неправильно розташована на голові, що призведе до дискомфорту.

- 3 Виконайте дії на пристрої Bluetooth, щоб почати відтворення та встановіть гучність на помірному рівні.

- 4 Налаштуйте гучність, натискаючи кнопки + (гучність +)/– (гучність –) на гарнітурі.

На кнопці + є тактильна точка.



В: тактильна точка

У разі досягнення максимальної або мінімальної гучності буде відтворено сигнал.

Підказка

- Гарнітура підтримує захист контенту SCMS-T. За допомогою гарнітури ви можете прослуховувати музику та інші аудіодані з таких пристроїв, як мобільний телефон чи переносний телевізор, які підтримують захист контенту SCMS-T.
- Залежно від пристрою Bluetooth може знадобитися відрегулювати гучність чи встановити налаштування аудіовиходу на пристрої.
- Гучність телефонної розмови та гучність прослуховування музики на гарнітурі можна налаштовувати окремо. Змінення гучності під час телефонної розмови не впливає на гучність під час відтворення музики, і навпаки.

Примітка

- Якщо умови спілкування погані, то пристрій Bluetooth може некоректно реагувати на керування з гарнітури.

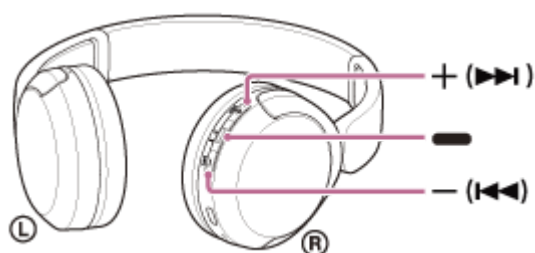
Пов'язані розділи

- [Установлення бездротового підключення до пристроїв Bluetooth](#)
- [Керування аудіопристроєм \(підключення Bluetooth\)](#)

Бездротова стереофонічна гарнітура
WH-CN520

Керування аудіопристроєм (підключення Bluetooth)

Якщо пристрій Bluetooth підтримує функцію керування пристроєм (сумісний профіль: AVRCP), можна виконати наведені нижче операції. Доступність функцій залежить від пристрою Bluetooth, тому зверніться до інструкцій з експлуатації вашого пристрою.



Кожна кнопка має наступну функцію:

■ (відтворення)

- Відтворення: натисніть один раз під час паузи.
- Пауза: натисніть один раз під час відтворення.

– (гучність –) / ◀◀ (назад)

+ (гучність +) / ▶▶ (далі)

- Налаштуйте гучність.
- Натисніть і утримуйте, доки не пролунає сповіщення, щоб перейти до початку попередньої (або поточної під час відтворення) пісні чи початку наступної пісні. Відпустивши кнопку, кілька разів натисніть її протягом 1 секунди, доки не пролунає сповіщення, щоб перейти до початку попередньої/наступної пісні.

Примітка

- Якщо умови спілкування погані, то пристрій Bluetooth може некоректно реагувати на керування з гарнітури.
- Доступність функцій залежить від підключеного пристрою, музичного програмного забезпечення або використовуваної програми. Іноді він може працювати по-іншому або взагалі не реагувати навіть під час виконання наведених вище операцій.

Бездротова стереофонічна гарнітура
WH-CN520

Припинення підключення Bluetooth (після використання)

- 1 Виконайте на пристрої Bluetooth відповідні дії, щоб розірвати підключення Bluetooth.**
Ви почуєте сповіщення.
- 2 Вимкніть гарнітуру.**
Ви почуєте сповіщення.

Підказка

- Коли ви завершите відтворення музики, то підключення Bluetooth може автоматично припинитися залежно від пристрою Bluetooth.

Пов'язані розділи

- [Вимкнення гарнітури](#)

Бездротова стереофонічна гарнітура
WH-CN520

Про 360 Reality Audio

Що таке 360 Reality Audio?

360 Reality Audio – це новий формат відтворення музики, у якому використовується аудіотехнологія об'ємного звучання на 360 градусів від Sony.

Відомості про розташування вкладаються в кожне джерело звуку, як-от вокал, хор і музичні інструменти, і зберігаються у сферичному просторі.

Слухачі можуть насолоджуватись об'ємним акустичним полем, неначе на живому виступі виконавців.

Умови використання

Завантажте та використайте програму для служби потокового передавання музики (платної), які підтримує 360 Reality Audio на смартфоні чи планшеті під керуванням iOS або Android.

Оптимізація акустичного поля й характеристик гарнітури за допомогою програми «Sony | Headphones Connect» дає змогу насолоджуватися більш реалістичним звуком.

Докладні відомості про 360 Reality Audio наведено за URL-посиланням нижче.

<https://www.sony.net/360RA/>

Примітка

- Обслуговування недоступне в певних країнах і регіонах.

Бездротова стереофонічна гарнітура
WH-CN520

Про режим якості звуку

Можна вибрати 2 наведені далі режими якості звуку, які діють під час відтворення через Bluetooth. Налаштування режиму якості звуку можна переключити та перевірити за допомогою програми «Sony | Headphones Connect».

Пріоритет якості звуку: пріоритет надається якості звуку (за замовчуванням).

Пріоритет стабільного підключення: пріоритет надається стабільності підключення.

- Щоб зробити пріоритетною якість звуку, виберіть «Пріоритет якості звуку».
- У разі нестабільного підключення, коли, наприклад, чути лише переривчастий звук, оберіть «Пріоритет стабільного підключення».

Примітка

- Час відтворення може скоротитися залежно від якості звуку й умов, за яких використовується гарнітура.
- Залежно від навколишніх умов у місці використання гарнітури не завжди вдається позбутися переривчастого звуку, навіть якщо вибрано «Пріоритет стабільного підключення».

Пов'язані розділи

- [Можливості програми «Sony | Headphones Connect»](#)

Бездротова стереофонічна гарнітура
WH-CN520

Підтримувані кодеки

Кодек – це «алгоритм кодування аудіоданих», який використовується під час бездротового передавання звуку через підключення Bluetooth.

Гарнітура підтримує 2 кодеки для відтворення музики через підключення A2DP, а саме SBC та AAC.

- SBC

Це скорочення, яке означає Subband Codec.

SBC – це стандартна технологія кодування аудіоданих, що використовується на пристроях Bluetooth.

Кодек SBC підтримують усі пристрої Bluetooth.

- AAC

Це скорочення, яке означає Advanced Audio Coding.

Кодек AAC головним чином використовується на виробках Apple, таких як iPhone. Він забезпечує вищу якість звуку порівняно з кодеком SBC.

Якщо з підключеного пристрою передаються музичні дані в одному з наведених вище кодеків, гарнітура автоматично переключається на потрібний кодек і відтворює музику, використовуючи його.

Якщо підключений пристрій підтримує кодек із вищою якістю звуку, ніж SBC, може знадобитися заздалегідь налаштувати пристрій, щоб прослуховувати музику з використанням бажаного кодеку, що входить у перелік підтримуваних кодеків.

Щоб отримати відомості про налаштування кодеку, зверніться до інструкцій з експлуатації пристрою.

Пов'язані розділи

- [Про режим якості звуку](#)

Бездротова стереофонічна гарнітура
WH-CN520

Про функцію DSEE

Функція DSEE доповнює звук високого діапазону, який часто втрачається в разі передавання стисненого вихідного звуку, на гарнітурі до якості звуку, еквівалентному компакт-диску.

Джерела звуку, стисненого під час потокового відтворення, MP3, кодек для передавання даних Bluetooth тощо, відтворюються з природним і об'ємним звуком.

Функцію DSEE можна налаштувати у програмі «Sony | Headphones Connect»; вона доступна, лише якщо пристрій підключено до гарнітури через підключення Bluetooth.

Примітка

- Коли для функції DSEE встановлено значення [Auto], доступний час роботи зменшується.

Пов'язані розділи

- [Можливості програми «Sony | Headphones Connect»](#)

Бездротова стереофонічна гарнітура
WH-CN520

Приймання дзвінка


Ви можете здійснювати телефонні розмови в режимі «вільні руки» по смартфону чи мобільному телефону, який підтримує профіль Bluetooth HFP (Hands-free Profile) або HSP (Headset Profile), через підключення Bluetooth.

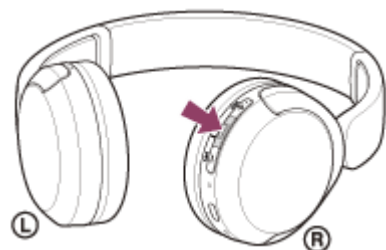
- Якщо ваш смартфон чи мобільний телефон підтримує як HFP, так і HSP, увімкніть на ньому HFP.
- Кроки, які потрібно виконати, залежать від моделі смартфона чи мобільного телефону. Зверніться до інструкцій з експлуатації, наявних у комплекті вашого смартфона чи мобільного телефону.
- Залежно від підключеного пристрою або програми, яку ви використовуєте, функції можуть не працювати належним чином, навіть якщо ви намагаєтеся керувати ними за допомогою гарнітури.

Мелодія дзвінка

У разі вхідного виклику з гарнітури буде чути мелодію дзвінка, а індикатор (синій) швидко блиматиме. Ви почуєте одну з наведених нижче мелодій дзвінка залежно від смартфона чи мобільного телефону.

- Мелодія дзвінка, встановлена на гарнітурі
- Мелодія дзвінка, встановлена на смартфоні чи мобільному телефоні
- Мелодія дзвінка лише для підключення Bluetooth, встановлена на смартфоні чи мобільному телефоні

- 1 Заздалегідь підключіть гарнітуру до смартфона чи мобільного телефону через підключення Bluetooth.**
- 2 Коли почуєте мелодію дзвінка, натисніть на гарнітурі кнопку  (дзвінок) і прийміть телефонний дзвінок.**



Ви можете говорити за допомогою мікрофона на правій чашці.



A: мікрофон

Якщо мелодії дзвінка не чути через гарнітуру

- Можливо, гарнітуру не підключено до смартфона чи мобільного телефону за профілем HFP або HSP. Перевірте статус підключення на смартфоні чи мобільному телефоні.
- Якщо відтворення музики не призупиниться автоматично, за допомогою гарнітури поставте його на паузу.

3 Налаштуйте гучність, натискаючи кнопки + (гучність +)/– (гучність –) на гарнітурі.

У разі досягнення максимальної або мінімальної гучності буде відтворено сигнал.

4 Коли ви завершите телефонний дзвінок, натисніть на гарнітурі кнопку — (дзвінок), щоб завершити дзвінок.

Якщо телефонний дзвінок було прийнято під час відтворення музики, то вона автоматично почне відтворюватися після завершення дзвінка.

Підказка

- Деякі смартфони й мобільні телефони можуть приймати дзвінки на сам телефон, а не на гарнітуру. Якщо використовується підключення HFP або HSP, переключіть дзвінок на гарнітуру за допомогою свого смартфона чи мобільного телефона.
- Гучність дзвінка можна налаштувати лише під час телефонної розмови.
- Гучність телефонної розмови та гучність прослуховування музики на гарнітурі можна налаштовувати окремо. Навіть у разі зміни гучності телефонної розмови гучність відтворюваної музики не зміниться.

Примітка

- Коли вам телефонують під час відтворення музики, воно може не відновитись автоматично навіть після завершення дзвінка. Це залежить від підключеного пристрою або програми для відтворення.
- Використовуйте смартфон чи мобільний телефон щонайменше на відстані 50 см від гарнітури. Якщо смартфон або мобільний телефон розташовано надто близько до гарнітури, може виникнути шум.
- Ваш голос буде чути з гарнітури завдяки її мікрофону (функція Sidetone). У цьому разі через гарнітуру може бути чути навколишній шум або звуки роботи гарнітури, але це не є несправністю.

Пов'язані розділи

- [Установлення бездротового підключення до пристроїв Bluetooth](#)
- [Здійснення дзвінка](#)
- [Функції під час телефонної розмови](#)

Бездротова стереофонічна гарнітура
WH-CN520

Здійснення дзвінка

Ви можете здійснювати телефонні розмови в режимі «вільні руки» по смартфону чи мобільному телефону, який підтримує профіль Bluetooth HFP (Hands-free Profile) або HSP (Headset Profile), через підключення Bluetooth.

- Якщо ваш смартфон чи мобільний телефон підтримує як HFP, так і HSP, увімкніть на ньому HFP.
- Кроки, які потрібно виконати, залежать від моделі смартфона чи мобільного телефону. Зверніться до інструкцій з експлуатації, наявних у комплекті вашого смартфона чи мобільного телефону.
- Залежно від підключеного пристрою або програми, яку ви використовуєте, функції можуть не працювати належним чином, навіть якщо ви намагаєтеся керувати ними за допомогою гарнітури.

1 Підключіть гарнітуру до смартфона чи мобільного телефону через підключення Bluetooth.

2 Здійсніть дзвінок зі свого смартфона чи мобільного телефона.

Коли ви здійснюватимете дзвінок, то почуєте з гарнітури тональний сигнал готовності.

Якщо здійснити дзвінок під час відтворення музики, відтворення автоматично призупиниться.

Якщо з гарнітури не чути тонального сигналу готовності, то переключіть дзвінок на гарнітуру за допомогою свого смартфона чи мобільного телефона.

Ви можете говорити за допомогою мікрофона на правій чашці.

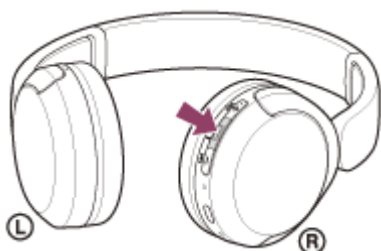


A: мікрофон

3 Налаштуйте гучність, натискаючи кнопки + (гучність +)/– (гучність –) на гарнітурі.

У разі досягнення максимальної або мінімальної гучності буде відтворено сигнал.

4 Коли ви завершите телефонний дзвінок, натисніть на гарнітурі кнопку — (дзвінок), щоб завершити дзвінок.



Якщо телефонний дзвінок було здійснено під час відтворення музики, то вона автоматично почне відтворюватися після завершення дзвінка.

Підказка

- Гучність дзвінка можна налаштувати лише під час телефонної розмови.
- Гучність телефонної розмови та гучність прослуховування музики на гарнітурі можна налаштовувати окремо. Навіть у разі зміни гучності телефонної розмови гучність відтворюваної музики не зміниться.

Примітка

- Коли ви здійснюєте дзвінок під час відтворення музики, воно може не відновитись автоматично навіть після завершення дзвінка. Це залежить від підключеного пристрою або програми для відтворення.
- Використовуйте смартфон чи мобільний телефон щонайменше на відстані 50 см від гарнітури. Якщо смартфон або мобільний телефон розташовано надто близько до гарнітури, може виникнути шум.
- Ваш голос буде чути з гарнітури завдяки її мікрофону (функція Sidetone). У цьому разі через гарнітуру може бути чути навколишній шум або звуки роботи гарнітури, але це не є несправністю.

Пов'язані розділи

- [Установлення бездротового підключення до пристроїв Bluetooth](#)
- [Приймання дзвінка](#)
- [Функції під час телефонної розмови](#)

Бездротова стереофонічна гарнітура
WH-CN520

Функції під час телефонної розмови

Функції, доступні під час дзвінка, залежать від профілю, який підтримується вашим смартфоном або мобільним телефоном. Крім того, навіть якщо профілі збігаються, функції можуть відрізнятися залежно від моделі смартфона чи мобільного телефону.

Залежно від підключеного пристрою або програми, яку ви використовуєте, функції можуть не працювати належним чином, навіть якщо ви намагаєтеся керувати ними за допомогою гарнітури.

Зверніться до інструкцій з експлуатації, наявних у комплекті вашого смартфона чи мобільного телефону.

Підтримуваний профіль: HFP (Hands-free Profile)

В режимі очікування/під час відтворення музики

- Двічі натисніть кнопку **■** (дзвінок) протягом 0,5 секунди, щоб запустити функцію голосового набору на смартфоні/мобільному телефоні або активувати Google™ app на смартфоні з ОС Android чи Siri на iPhone.



Вихідний дзвінок

- Натисніть кнопку **■** (дзвінок) один раз, щоб скасувати вихідний дзвінок.

Вхідний дзвінок

- Натисніть кнопку **■** (дзвінок) один раз, щоб прийняти вхідний дзвінок.
- Натисніть і утримуйте кнопку **■** (дзвінок) протягом принаймні 2 секунд.

Під час розмови

- Натисніть кнопку **■** (дзвінок) один раз, щоб завершити дзвінок.

Підтримуваний профіль: HSP (Headset Profile)

Вихідний дзвінок

- Натисніть кнопку **■** (дзвінок) один раз, щоб скасувати вихідний дзвінок.

Вхідний дзвінок

- Натисніть кнопку **■** (дзвінок) один раз, щоб прийняти вхідний дзвінок.

Під час розмови

- Натисніть кнопку **■** (дзвінок) один раз, щоб завершити дзвінок.

Пов'язані розділи

- [Приймання дзвінка](#)
- [Здійснення дзвінка](#)

5-044-180-91(1) Copyright 2023 Sony Corporation

Бездротова стереофонічна гарнітура
WH-CH520

Здійснення відеовиклику на комп'ютері

У разі здійснення відеовиклику на комп'ютері можна розмовляти за допомогою гарнітури, що підтримує бездротовий зв'язок.

1 Підключіть гарнітуру до комп'ютера через Bluetooth.

2 Запустіть програму для відеовикликів на комп'ютері.

3 Перевірте налаштування* програми для відеовикликів.

- У разі здійснення відеовиклику на комп'ютері виберіть профілі для здійснення викликів (HFP/HSP), а не для відтворення музики (A2DP). Якщо вибрати профілі для відтворення музики, відеовиклик може бути недоступний.
- У налаштуваннях динаміка виберіть профілі для здійснення викликів [Headset (WH-CH520 Hands-Free)]**. ([Headphones (WH-CH520 Stereo)]** відноситься до профілів для відтворення музики.)
- У налаштуваннях мікрофона виберіть профілі для здійснення викликів [Headset (WH-CH520 Hands-Free)]**.
- Залежно від програми для відеовикликів, що використовується, профілі для здійснення викликів [Headset (WH-CH520 Hands-Free)]** чи відтворення музики [Headphones (WH-CH520 Stereo)]** можуть бути недоступними для вибору в налаштуваннях динаміка або мікрофона, і може відобразитися тільки [WH-CH520]. У цьому разі виберіть [WH-CH520].
- Поширені запитання й відповіді див. на вебсайті підтримки клієнтів.

* Залежно від програми для відеовикликів, що використовується, ця функція може бути недоступна.

** Назви можуть відрізнятися залежно від комп'ютера чи програми для відеовикликів, що використовується.

Підказка

- Якщо неможливо перевірити налаштування програми для відеовикликів або вибрати профілі для здійснення викликів [Headset (WH-CH520 Hands-Free)], виберіть [Headset (WH-CH520 Hands-Free)] у налаштуваннях свого комп'ютера, щоб створити профілі. Див. розділ «Підключення до сполученого комп'ютера (Windows 11)», «Підключення до сполученого комп'ютера (Windows 10)» або «Підключення до сполученого комп'ютера (Mac)».

Примітка

- Залежно від комп'ютера чи програми, якою ви користуєтесь, гарнітура може не працювати належним чином під час відеовиклику. Це можна покращити, перезавантаживши комп'ютер.

Пов'язані розділи

- Установлення бездротового підключення до пристроїв Bluetooth
- Сполучення з комп'ютером і підключення до нього (Windows® 11)
- Сполучення з комп'ютером і підключення до нього (Windows 10)
- Сполучення з комп'ютером і підключення до нього (Mac)
- Підключення до сполученого комп'ютера (Windows 11)

- Підключення до сполученого комп'ютера (Windows 10)
- Підключення до сполученого комп'ютера (Mac)
- Припинення підключення Bluetooth (після використання)
- Веб-сайти підтримки клієнтів

5-044-180-91(1) Copyright 2023 Sony Corporation

Бездротова стереофонічна гарнітура
WH-CN520

Припинення підключення Bluetooth (після використання)

1 Виконайте на пристрої Bluetooth відповідні дії, щоб розірвати підключення Bluetooth.

Ви почуєте сповіщення.

2 Вимкніть гарнітуру.

Ви почуєте сповіщення.

Підказка

- Коли ви завершите відтворення музики, то підключення Bluetooth може автоматично припинитися залежно від пристрою Bluetooth.

Пов'язані розділи

- [Вимкнення гарнітури](#)

Бездротова стереофонічна гарнітура
WH-CN520

Використання функції голосових інструкцій (Google app)

Під час використання програми Google app, яка постачається зі смартфоном з ОС Android, ви можете керувати смартфоном з ОС Android, промовляючи команди в мікрофон гарнітури.

1 Виберіть для голосових інструкцій і голосового вводу Google app.

На смартфоні з ОС Android виберіть [Settings] - [Apps & notifications] - [Advanced] - [Default apps] - [Assist & voice input] і встановіть для параметра [Assist app] значення Google app.

Наведена вище операція є прикладом. За докладною інформацією звертайтеся до інструкції з експлуатації смартфона з ОС Android.

Примітка. Може знадобитись остання версія програми Google app.

За докладною інформацією про Google app звертайтеся до інструкції з експлуатації або вебсайту підтримки для смартфона з ОС Android, а також вебсайту магазину Google Play.

Залежно від технічних характеристик смартфона з ОС Android, функція Google app може не вмикатися з гарнітури.

2 Підключіть гарнітуру до смартфона з ОС Android через з'єднання Bluetooth.

3 Коли смартфон з ОС Android перебуває в режимі очікування або відтворює музику, двічі натисніть кнопку (відтворення/дзвінок) на гарнітурі протягом приблизно 0,5 секунди.



Функцію Google app буде ввімкнено.

4 Зробіть запит для Google app через мікрофон гарнітури.

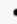


A: мікрофон

За докладною інформацією про програми, які працюють із Google app, звертайтеся до інструкцій з експлуатації смартфона з ОС Android.

Після ввімкнення Google app голосова команда скасовується, якщо протягом певного часу не надходять запити.

Примітка

- Функцію Google app не можна активувати, промовивши «Ok Google», навіть якщо на смартфоні з ОС Android увімкнено налаштування «Ok Google».
- Якщо використовується функція голосових інструкцій, ваш голос буде чути з гарнітури завдяки її мікрофону (функція Sidetone). У цьому разі через гарнітуру може бути чути навколишній шум або звуки роботи гарнітури, але це не є несправністю.
- Google app, можливо, не вдасться ввімкнути. Це залежить від технічних характеристик смартфона або версії програми.
- Google app не працює, якщо гарнітуру підключено до пристрою, не сумісного з функцією голосових інструкцій.
- Будьте обережні, оскільки гарнітура вимикається, якщо натиснути та утримувати кнопку  (відтворення/дзвінок).

Бездротова стереофонічна гарнітура
WH-CN520

Використання функції голосових інструкцій (Siri)

Використовуючи функцію Siri, яку підтримує iPhone, ви можете керувати iPhone, говорячи в мікрофон гарнітури.

1 Увімкніть функцію Siri.

На iPhone виберіть [Settings] - [Siri & Search], щоб увімкнути [Press Home for Siri] та [Allow Siri When Locked]. Наведена вище операція є прикладом. За докладною інформацією звертайтеся до інструкції з експлуатації iPhone.

Примітка. За докладною інформацією про Siri звертайтеся до інструкції з експлуатації або вебсайту підтримки для iPhone.

2 Підключіть гарнітуру до пристрою iPhone через з'єднання Bluetooth.

3 Коли iPhone перебуває в режимі очікування або відтворює музику, двічі натисніть кнопку (відтворення/дзвінок) на гарнітурі протягом приблизно 0,5 секунди.



Буде активовано функцію Siri.

4 Зробіть запит для функції Siri через мікрофон гарнітури.




A: мікрофон

За докладною інформацією про програми, які працюють із Siri, звертайтеся до інструкцій з експлуатації iPhone.

Якщо після активації Siri протягом певного періоду часу немає запитів, функцію Siri буде вимкнено.

Примітка

- Функцію Siri не можна увімкнути, промовивши «Hey Siri», навіть якщо на iPhone увімкнено параметр «Hey Siri».

- Якщо використовується функція голосових інструкцій, ваш голос буде чути з гарнітури завдяки її мікрофону (функція Sidetone). У цьому разі через гарнітуру може бути чути навколишній шум або звуки роботи гарнітури, але це не є несправністю.
- Siri, можливо, не вдасться ввімкнути. Це залежить від технічних характеристик смартфона або версії програми.
- Будьте обережні, оскільки гарнітура вимикається, якщо натиснути та утримувати кнопку  (відтворення/дзвінок).

5-044-180-91(1) Copyright 2023 Sony Corporation

Бездротова стереофонічна гарнітура
WH-CN520

Можливості програми «Sony | Headphones Connect»

Коли ви підключаєте смартфон, на якому встановлено програму «Sony | Headphones Connect», до гарнітури за допомогою підключення Bluetooth, для вас доступні наведені нижче можливості.

- Оновлення програмного забезпечення гарнітури
- Переключення мови для голосових підказок
- Увімкнення/вимкнення голосових підказок
- Установлення режиму підключення Bluetooth (режим якості звуку)
- Вимкнення гарнітури
- Перевірка стану підключення та налаштувань гарнітури
- Налаштування багатоточкового підключення (підключення до гарнітури одночасно 2 пристроїв)
- Перевірка версії програмного забезпечення на гарнітурі
- Відображення кодека для підключення Bluetooth
- Відображення стану налаштування функції DSEE
- Налаштування функції DSEE
- Відображення залишку заряду акумулятора гарнітури
- Налаштування еквалайзера/параметра CLEAR BASS
- Налаштування параметрів еквалайзера
- Регулювання гучності під час відтворення музики/телефонного дзвінка
- Відтворення/призупинення музики чи перехід на початок попередньої пісні (або поточної пісні під час відтворення)/перехід на початок наступної пісні
- Просте сполучення
- Налаштування функції 360 Reality Audio

Докладні відомості про програму «Sony | Headphones Connect» наведено за URL-посиланням нижче.
https://rd1.sony.net/help/mdr/hpc/h_zz/

Підказка

- Робота програми «Sony | Headphones Connect» залежить від аудіопристрою. Технічні характеристики програми та дизайн екрана може бути змінено без попереднього повідомлення.

Пов'язані розділи

- [Установлення програми «Sony | Headphones Connect»](#)
- [Перевірка залишку заряду акумулятора](#)
- [Про режим якості звуку](#)
- [Підтримувані кодеки](#)
- [Про функцію DSEE](#)
- [Підключення гарнітури до 2 пристроїв одночасно \(багатоточкове підключення\)](#)
- [Про 360 Reality Audio](#)


Бездротова стереофонічна гарнітура
WH-CN520

Установлення програми «Sony | Headphones Connect»

- 1 Завантажте програму «Sony | Headphones Connect» у магазині Google Play або App Store, а потім установіть її на смартфон.

Докладні відомості про програму «Sony | Headphones Connect» наведено за URL-посиланням нижче.
https://rd1.sony.net/help/mdr/hpc/h_zz/



Sony Headphones Connect 

- 2 Установивши програму «Sony | Headphones Connect», запустіть її.

Пов'язані розділи

- [Можливості програми «Sony | Headphones Connect»](#)

Бездротова стереофонічна гарнітура
WH-CN520

Доступ до інформації підтримки з програми «Sony | Headphones Connect»

До останньої інформації підтримки можна отримати доступ із програми «Sony | Headphones Connect».

- 1 **Виберіть пункт [Help] на екрані програми «Sony | Headphones Connect».**
- 2 **З'являється екран [Headphones Connect Help] і відображається інформація підтримки.**
- 3 **Виберіть потрібний елемент.**

Бездротова стереофонічна гарнітура
WH-CN520

Як оновлювати програмне забезпечення (для зручного користування гарнітурою)


Якщо вийшло найновіше програмне забезпечення для гарнітури, на екрані програми «Sony | Headphones Connect» з'явиться сповіщення. Оновіть програмне забезпечення гарнітури дотримуючись інструкцій на екрані. Установіть найновіше програмне забезпечення гарнітури, щоб отримати нові функції або вирішити певні проблеми з гарнітурою.

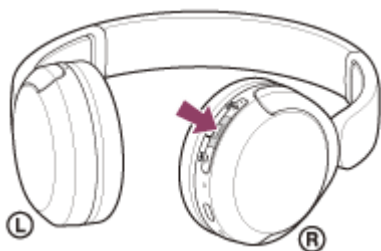
Завжди використовуйте гарнітуру зі встановленим найновішим програмним забезпеченням.

Докладнішу інформацію про найновіше програмне забезпечення гарнітури та способи його оновлення дивіться на веб-сайті підтримки.

Оновлювати програмне забезпечення гарнітури можна описаним нижче чином.

1 Увімкніть гарнітуру.

Натисніть і утримуйте кнопку  (живлення) протягом принаймні 2 секунд.



2 Запустіть програму «Sony | Headphones Connect» на мобільному пристрої, як-от смартфоні.

3 Оновіть програмне забезпечення гарнітури дотримуючись інструкцій на екрані.

Примітка

- Коли до мобільного пристрою, що використовується для оновлення, підключено будь-які інші пристрої Bluetooth, вимкніть усі пристрої Bluetooth, доки оновлення не завершиться.
Програмне забезпечення може не оновлюватися, коли мобільний пристрій підключено до інших пристроїв, сумісних із Bluetooth Low Energy (як-от пристрої, які можна носити, смарт-годинники тощо).
- Якщо оновлення неможливо завершити, зверніть увагу на наведені нижче обставини.
 - Закрийте всі програми, встановлені на мобільному пристрої, окрім програми «Sony | Headphones Connect».
 - Повністю зарядіть гарнітуру та мобільний пристрій.
 - Перед початком оновлення розташуйте гарнітуру та мобільний пристрій, що використовується для оновлення, якомога ближче один до одного.
 - Під час оновлення слідкуйте, щоб поблизу гарнітури не було пристроїв бездротової локальної мережі або інших пристроїв Bluetooth.
 - Перед оновленням програмного забезпечення вимкніть режим енергозбереження* на смартфоні.
Залежно від версії ОС мобільного пристрою, оновлення може не виконуватися в режимі енергозбереження.

* Назви залежать від мобільного пристрою, що використовується.

Бездротова стереофонічна гарнітура
WH-CN520

Заходи безпеки

Про зв'язок через Bluetooth

- Технологія Bluetooth забезпечує бездротовий обмін даними на відстані до 10 м. Максимальна дальність зв'язку залежить від наявності перешкод (люди, металеві предмети, стіни тощо) та електромагнітного середовища.
- Мікрохвилі, які випромінює пристрій Bluetooth, можуть впливати на роботу електронного медичного обладнання. Вимикайте гарнітуру та інші пристрої Bluetooth через можливість нещасного випадку в таких місцях:
 - у лікарнях, поряд із пільговими місцями в поїздах, у місцях, де присутні горючі гази, а також поблизу автоматичних дверей і засобів пожежної сигналізації.
- Цей виріб випромінює радіохвилі при використанні в бездротовому режимі. При використанні в бездротовому режимі на борту літака виконуйте вказівки персоналу рейсу щодо дозволеного використання виробів у бездротовому режимі.
- Через особливості бездротової технології Bluetooth гарнітура може відтворювати звук із затримкою відносно пристрою, з якого відбувається передача. Зважаючи на це, під час гри чи перегляду фільму звук може бути не синхронізований із зображенням.
- Гарнітура підтримує функції безпеки, які відповідають вимогам стандарту Bluetooth, і забезпечує захищений обмін даними за допомогою бездротової технології Bluetooth. Утім, залежно від вибраних налаштувань та інших факторів, цього захисту може бути недостатньо. Будьте обачні, коли спілкуєтеся за допомогою бездротової технології Bluetooth.
- Корпорація Sony не несе жодної відповідальності за збитки і втрати, спричинені витоком інформації під час використання технології Bluetooth.
- Ми не гарантуємо можливість підключення Bluetooth до всіх пристроїв Bluetooth.
 - Пристрої Bluetooth, які підключаються до гарнітури, мають бути сертифікованими на відповідність вимогам стандарту Bluetooth, установленим компанією Bluetooth SIG, Inc..
 - Навіть за умов дотримання вимог стандарту Bluetooth, через індивідуальні особливості й технічні характеристики пристроїв Bluetooth можуть виникати проблеми з підключенням і спостерігатися відмінності в керуванні, функціонуванні й відображенні даних.
 - Під час спілкування по телефону в режимі гучного зв'язку з використанням гарнітури можуть виникати шуми. Це залежить від підключеного пристрою та середовища.
- Залежно від характеристик підключеного пристрою обмін даними може розпочатися з деякою затримкою.

Примітка щодо статичної електрики

- У разі використання гарнітури в середовищі з сухим повітрям ви можете відчувати дискомфорт через накопичення на тілі статичної електрики. Це не є ознакою несправності гарнітури. Якщо носити одяг із натуральних матеріалів, які погано генерують статичну електрику, можна зменшити вплив цього ефекту.

Примітки щодо носіння гарнітури

- Гарнітура герметично розташовується навколо вух, і якщо ви швидко знімете її чи із силою притиснете до вух, то ризикуєте пошкодити барабанну перетинку. Коли ви притискаєте гарнітуру до вух, діафрагма динаміка може клацнути. Це не є несправністю.

Інші примітки

- Не завдавайте гарнітурі надмірних ударів, оскільки це точний пристрій.
- Залежно від сили сигналу й навколишніх умов функція Bluetooth може не працювати з мобільним телефоном.

- Не стискайте гарнітуру та не кладіть на неї важкі предмети на тривалий час, зокрема під час зберігання. Це може спричинити деформацію.
- Відчувши дискомфорт, негайно припиніть користуватися гарнітурою.
- Тривале використання і зберігання вушних вкладок може призвести до їх пошкодження чи псування.
- Гарнітура не є водонепроникною. Потрапляння всередину гарнітури води чи сторонніх частинок може призвести до виникнення пожежі або ураження електричним струмом. Якщо всередину гарнітури потрапила вода чи сторонні частинки, негайно припиніть нею користуватися та зверніться до найближчого дилера Sony.

Очищення гарнітури

- Якщо гарнітура забруднилася ззовні, протріть її начисто м'якою сухою ганчіркою. Якщо гарнітура дуже брудна, намочіть тканину в слабкому розчині нейтрального миючого засобу й добре викрутіть її, перш ніж чистити гарнітуру. Не використовуйте розчинники, зокрема розріджувач, бензол і спирт. Вони можуть пошкодити поверхню гарнітури чи призвести до інших проблем.

Не використовуйте гарнітуру біля медичних пристроїв

- Радіохвилі можуть впливати на роботу кардіостимуляторів і медичних пристроїв. Не використовуйте гарнітуру в заповнених людьми місцях, таких як переповнені потяги, або всередині медичних закладів.
- Гарнітуру оснащено магнітом або магнітами, які можуть перешкоджати роботі електрокардіостимуляторів, програмованих шунтів для лікування гідроцефалії чи інших медичних пристроїв. Не розміщуйте гарнітуру поблизу осіб, які використовують такі медичні пристрої. Зверніться до свого лікаря, перш ніж почати користуватися гарнітурою, якщо ви використовуєте будь-який із таких медичних пристроїв.

Тримайте гарнітуру подалі від магнітних карток

- Гарнітуру оснащено магнітами. Якщо піднести магнітну картку близько до гарнітури, це може вплинути на магніт картки та вивести його з ладу.

Бездротова стереофонічна гарнітура
WH-CN520

Запобігання займанню чи несправності через намокання

Про водонепроникність гарнітури

Гарнітура не є водонепроникною. Потрапляння всередину гарнітури води чи сторонніх частинок може призвести до займання чи несправності.

Уникайте ситуацій, як-от описаних нижче, і слідкуйте, щоб на гарнітуру не потрапили волога чи бруд.

- Використання гарнітури під дощем або снігопадом



- Торкання гарнітури мокрими руками, наприклад після миття посуду, миття рук тощо



- Торкання гарнітури пітними руками чи її використання в ситуаціях, коли гарнітура може намокнути через піт

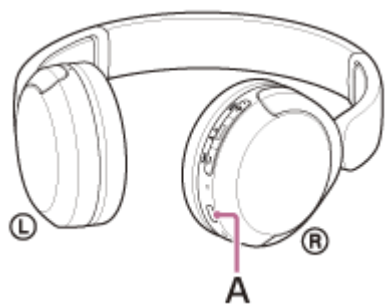


- Розміщення гарнітури в сумці з холодною пластиковою пляшкою



Якщо гарнітура намокає чи в неї потрапляє вода

Заряджання чи ввімкнення вологої гарнітури може призвести до займання чи несправності. Слідкуючи, щоб гарнітура якомога менше вібрувала, повільно поверніть вушні вкладки вниз і дайте воді стекти з них. Потім розташуйте гарнітуру вертикально та покладіть суху тканину під порт USB Type-C, доки зсередини не виходитиме вода. Після цього залиште гарнітуру в затіненому місці з гарною вентиляцією, доки вона повністю не висохне.



A: порт USB Type-C

5-044-180-91(1) Copyright 2023 Sony Corporation

Бездротова стереофонічна гарнітура
WH-CN520

Ліцензії

- Цей виріб містить програмне забезпечення, яке компанія Sony використовує за ліцензійною угодою з власником авторських прав на це програмне забезпечення. Ми повинні оголосити вміст угоди клієнтам за вимогами власника авторських прав на програмне забезпечення. Перейдіть за такою адресою URL і прочитайте вміст ліцензії.
<https://rd1.sony.net/help/mdr/sl/23/>
- Послуги, які пропонуються третіми сторонами, можуть змінюватися, призупинятися або анулюватися без попереднього повідомлення. Sony не несе жодної відповідальності в таких ситуаціях.

Бездротова стереофонічна гарнітура
WH-CN520

Торговельні марки

- Microsoft, Windows та Windows Media є товарними знаками або зареєстрованими товарними знаками Microsoft Corporation у Сполучених Штатах Америки та/або інших країнах.
- iPhone, iPod touch, macOS, Mac і Siri – це торговельні марки Apple Inc., зареєстровані в США та інших країнах.
- App Store є сервісним знаком компанії Apple Inc., зареєстрованими у США та інших країнах.
- IOS є товарним знаком або зареєстрованим товарним знаком Cisco в США та інших країнах і використовується за ліцензією.
- Google, Android і Google Play — це торговельні марки Google LLC.
- Текстова торговельна марка і логотипи Bluetooth® - це зареєстровані торговельні марки Bluetooth SIG, Inc. Sony Group Corporation та дочірні компанії використовують їх за ліцензією.
- USB Type-C® та USB-C® є зареєстрованими товарними знаками USB Implementers Forum.
- DSEE — це товарний знак або зареєстрований товарний знак корпорації Sony Group Corporation або її афілійованих осіб.
- Усі інші товарні знаки та зареєстровані товарні знаки є власністю відповідних компаній. Знаки TM та ® у цьому посібнику не наводяться.

Бездротова стереофонічна гарнітура
WH-CN520

Веб-сайти підтримки клієнтів

Для клієнтів у США, Канаді та Латинській Америці:

<https://www.sony.com/am/support>

Для клієнтів у європейських країнах:

<https://www.sony.eu/support>

Для клієнтів у Китаї:

<https://service.sony.com.cn>

Для клієнтів в інших країнах/регіонах:

<https://www.sony-asia.com/support>

Бездротова стереофонічна гарнітура
WH-CN520

Що мені робити для вирішення проблеми?

Якщо гарнітура не працює так, як очікувалось, спробуйте наступні кроки для вирішення проблеми.

- Знайдіть опис проблеми у Довідці та спробуйте дії щодо виправлення цієї проблеми.
- Зарядіть гарнітуру.
Деякі проблеми можна вирішити, зарядивши акумулятор гарнітури.
- Перезавантажте пристрій, який підключено до гарнітури.
Можливо, вам вдасться вирішити деякі проблеми, перезавантаживши пристрій, що підключається, наприклад комп'ютер або смартфон.
- Перезавантажте гарнітуру.
- Ініціалізуйте гарнітуру.
Ця операція повертає налаштування гучності тощо до заводських налаштувань, а також видаляє всю інформацію про сполучення.
- Пошукайте інформацію щодо проблеми на веб-сайті підтримки клієнтів.

Якщо ці дії не спрацювують, зверніться до свого найближчого дилера Sony.

Пов'язані розділи

- [Зарядження гарнітури](#)
- [Веб-сайти підтримки клієнтів](#)
- [Перезавантаження гарнітури](#)
- [Ініціалізація гарнітури для повернення до заводських налаштувань](#)

Бездротова стереофонічна гарнітура
WH-CN520

Не вдалося увімкнути гарнітуру.

- Переконайтеся, що акумулятор повністю заряджено.
 - Гарнітуру не можна вмикати під час заряджання акумулятора. Від'єднайте кабель USB Type-C й увімкніть гарнітуру.
 - Перезавантажте гарнітуру.
 - Ініціалізуйте гарнітуру, а потім знову сполучіть гарнітуру та пристрій.
-

Пов'язані розділи

- [Заряджання гарнітури](#)
- [Перевірка залишку заряду акумулятора](#)
- [Увімкнення гарнітури](#)
- [Перезавантаження гарнітури](#)
- [Ініціалізація гарнітури для повернення до заводських налаштувань](#)

Бездротова стереофонічна гарнітура
WH-CN520

Неможливо здійснити заряджання.

Загальні способи вирішення проблеми

- Обов'язково скористайтеся кабелем USB Type-C з комплекту постачання.
- Рекомендовано здійснювати заряджання в місці з температурою повітря від 15 °C до 35 °C. За іншої температури ефективність заряджання падає.
- Перезавантажте гарнітуру.
- Ініціалізуйте гарнітуру, а потім знову сполучіть гарнітуру та пристрій.

У разі заряджання за допомогою USB-адаптера змінного струму

- Переконайтеся, що USB-адаптер змінного струму надійно під'єднано до розетки.
- У разі використання доступного на ринку USB-адаптера змінного струму, оберіть адаптер, здатний постачати вихідний струм 0,5 A (500 mA) або більше.

У разі заряджання за допомогою комп'ютера

- Переконайтеся, що кабель USB Type-C з комплекту постачання належним чином підключено до гнізда USB на комп'ютері.
- Переконайтеся в тому, що комп'ютер ввімкнено. Виведіть комп'ютер із режиму очікування (сну) або глибокого сну.
- Переконайтеся, що гарнітуру підключено до комп'ютера прямо, а не через концентратор USB.
- Можливо, виникла проблема з гніздом USB на підключеному комп'ютері. Спробуйте підключитися до іншого гнізда USB на комп'ютері (за наявності).
- Оновіть ОС комп'ютера.
- Перезавантажте комп'ютер і спробуйте повторити процедуру підключення до USB у випадках, відмінних від зазначених вище.

Пов'язані розділи

- [Заряджання гарнітури](#)
- [Перезавантаження гарнітури](#)
- [Ініціалізація гарнітури для повернення до заводських налаштувань](#)

Бездротова стереофонічна гарнітура
WH-CN520

Зарядження триває задовго.

- У разі зарядження за допомогою комп'ютера переконайтеся, що гарнітуру підключено до комп'ютера прямо, а не через концентратор USB. Крім того, процес може прискоритися, якщо перезавантажити комп'ютер і повторити спробу підключення USB.
 - Переконайтеся, що використовується кабель USB Type-C з комплекту постачання.
 - Рекомендовано здійснювати зарядження в місці з температурою повітря від 15 °C до 35 °C. За іншої температури ефективність зарядження падає.
-

Пов'язані розділи

- [Зарядження гарнітури](#)

Бездротова стереофонічна гарнітура
WH-CN520

Мала тривалість роботи (заряду акумулятора вистачає ненадовго).

- Якщо встановити вказані нижче функції, скоротиться доступний час роботи акумулятора.
 - Режим якості звуку в разі відтворення через підключення Bluetooth: «Пріоритет якості звуку»
 - Еквалайзер
 - DSEE

У разі одночасного використання наведених вище налаштувань доступний час роботи акумулятора стає ще коротшим.

- Якщо не користуватися гарнітурою протягом тривалого часу, час роботи від вбудованого акумулятора може скоротитися. Проте час роботи від акумулятора подовжиться після кількох циклів заряджання та розряджання. Якщо ви не користуєтесь гарнітурою протягом тривалого часу, то заряджайте її кожні 6 місяців, щоб уникнути надмірного розряджання.
- Рекомендовано здійснювати заряджання в місці з температурою повітря від 15 °C до 35 °C. За іншої температури ефективність заряджання падає. Якщо проблема не зникне, зверніться до найближчого дилера Sony.
- Якщо час роботи від вбудованого акумулятора значно знизився, його слід замінити. Зверніться до найближчого дилера Sony.

Пов'язані розділи

- [Тривалість роботи](#)

Бездротова стереофонічна гарнітура
WH-CN520

Немає звуку

- Переконайтеся, що гарнітуру та підключений пристрій увімкнено.
- Під час відтворення музики перевірте, чи гарнітуру та пристрій передавання Bluetooth з'єднано за допомогою профілю Bluetooth A2DP.
- Під час використання програми для відеовикликів на комп'ютері перевірте, чи гарнітуру та комп'ютер з'єднано за допомогою профілю Bluetooth HFP або HSP.
Залежно від програми для відеовикликів, що використовується, налаштування мікрофона можуть бути недоступні.
- Під час підключення гарнітури до 2 пристроїв одночасно за допомогою багатоточкового підключення, пристрій може й надалі надсилати беззвучний сигнал, навіть якщо відтворення музики або відео припинено. Це залежить від підключеного пристрою. У цьому разі гарнітура залишається підключеною до пристрою, а підключення до іншого пристрою може виявитися неможливим. Якщо на другому пристрої не чути звуку після припинення відтворення на першому пристрої, виконайте наведені нижче операції та перевірте, чи проблему вирішено.
 - За допомогою програми «Sony | Headphones Connect» перевірте, чи ввімкнено функцію [Connect to 2 devices simultaneously].
 - Припиніть відтворення програми на першому пристрої.
 - Закрийте програму на першому пристрої.
- Збільште гучність, якщо вона надто низька.
- Переконайтеся в тому, що на підключеному пристрої відбувається відтворення.
- Якщо ви підключаєте до гарнітури комп'ютер, переконайтеся, що його налаштовано виводити звук на пристрій Bluetooth.
- Знову сполучіть гарнітуру та пристрій Bluetooth.
- Перезапустіть смартфон або комп'ютер, яким ви користуєтесь.
- Перезавантажте гарнітуру.
- Ініціалізуйте гарнітуру, а потім знову сполучіть гарнітуру та пристрій.

Пов'язані розділи

- [Установлення бездротового підключення до пристроїв Bluetooth](#)
- [Прослуховування музики з пристрою через підключення Bluetooth](#)
- [Перезавантаження гарнітури](#)
- [Ініціалізація гарнітури для повернення до заводських налаштувань](#)

Бездротова стереофонічна гарнітура
WH-CN520

Низький рівень звуку

- Налаштуйте гучність гарнітури та підключеного пристрою.
- Ще раз підключіть пристрій Bluetooth до гарнітури.
- Перезавантажте гарнітуру.
- Ініціалізуйте гарнітуру, а потім знову сполучіть гарнітуру та пристрій.

Примітка

- Залежно від підключеного пристрою, гучність пристрою та гарнітури можуть синхронізуватися або не синхронізуватися. Якщо гучність на пристрої не синхронізується з гучністю на гарнітурі, використовувати пристрій для збільшення гучності на гарнітурі буде неможливо, коли гучність на гарнітурі зменшиться. У цьому разі збільште гучність гарнітури та підключеного пристрою. Якщо звук залишається слабким навіть після налаштування гучності на підключеному пристрої, налаштуйте гучність у програмі «Sony | Headphones Connect».

Пов'язані розділи

- [Перезавантаження гарнітури](#)
- [Ініціалізація гарнітури для повернення до заводських налаштувань](#)

Бездротова стереофонічна гарнітура
WH-CN520

Низька якість звуку

- Зменшіть гучність підключеного пристрою, якщо вона надто висока.
- Під час відтворення музики перевірте стан підключення гарнітури та пристрою передавання Bluetooth. Якщо гарнітуру та пристрій передавання Bluetooth з'єднано через профіль Bluetooth HFP або HSP, змініть підключення Bluetooth на A2DP за допомогою підключеного пристрою.
- Під час використання програми для відеовикликів на комп'ютері змініть підключення Bluetooth на HFP або HSP за допомогою комп'ютера.
Під час відеовиклику якість звуку може знижуватися через умови на лінії передачі даних.
- Якщо гарнітура раніше вже підключалася до пристрою Bluetooth, то за ввімкненої гарнітури можна встановити лише підключення HFP/HSP Bluetooth. Установіть підключення A2DP Bluetooth за допомогою підключеного пристрою.
- Коли на гарнітурі прослуховується музика з комп'ютера, протягом перших кількох секунд після встановлення підключення у звуку може бути низька якість (буде ледь чути голос співака тощо). Це зумовлено технічними характеристиками комп'ютера (після початку передавання даних встановлюється пріоритет стабільного підключення, а через кілька секунд – пріоритет якості звуку) і не свідчить про несправність гарнітури. Якщо якість звуку не покращиться через кілька секунд, за допомогою комп'ютера встановіть підключення A2DP. З питань використання комп'ютера звертайтеся до інструкцій із його експлуатації.

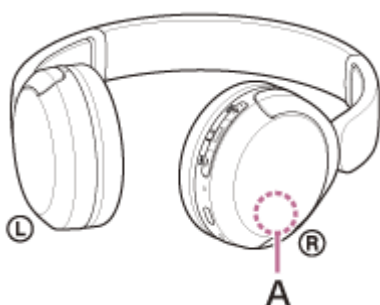
Пов'язані розділи

- [Прослуховування музики з пристрою через підключення Bluetooth](#)
- [Здійснення відеовиклику на комп'ютері](#)

Бездротова стереофонічна гарнітура
WH-CN520

Часті пропуски звуку.

- Налаштуйте гарнітуру на «Пріоритет стабільного підключення». За докладною інформацією звертайтеся до розділу [«Про режим якості звуку»](#).
- Цю проблему можна вирішити, змінивши налаштування якості бездротового відтворення музики на пристрої передавання. За докладною інформацією звертайтеся до інструкції з експлуатації пристрою передавання.
- Усуньте будь-які перешкоди між антеною пристрою Bluetooth, з якого виконується підключення, і вбудованою антеною гарнітури. Антену гарнітури вбудовано у деталі, показані пунктиром нижче.



A: розташування вбудованої антени


- Іноді за наведених нижче умов зв'язок через Bluetooth неможливий або виникає шум чи переривається звук.
 - Коли між гарнітурою та пристроєм Bluetooth перебуває людина
У цьому разі поверніть пристрій Bluetooth у напрямку, у якому розташовано антену гарнітури, щоб покращити якість зв'язку через Bluetooth.
 - Коли між гарнітурою та пристроєм Bluetooth є перешкода, як-от метал або стіна
 - У місцях із бездротовою локальною мережею, у яких використовується мікрохвильова піч, генеруються електромагнітні хвилі тощо.
 - Де поруч є інші аудіопристрої бездротового зв'язку чи інші люди, наприклад у приміщеннях залізничного вокзалу або в переповненому поїзді
- Якщо ви слухаєте музику зі смартфона, ситуацію можна покращити, закривши непотрібні програми або перезавантаживши смартфон. Якщо ви слухаєте музику з комп'ютера, закрийте непотрібні програми або вікна та перезавантажте комп'ютер.
- Знову підключіть гарнітуру до пристрою Bluetooth.
- Перезавантажте гарнітуру.
- Ініціалізуйте гарнітуру, а потім знову сполучіть гарнітуру та пристрій.

Пов'язані розділи

- [Про режим якості звуку](#)
- [Перезавантаження гарнітури](#)
- [Ініціалізація гарнітури для повернення до заводських налаштувань](#)

Бездротова стереофонічна гарнітура
WH-CN520

Не можна здійснити сполучення.

- Розташуйте гарнітуру та пристрій Bluetooth на відстані до 1 м одне від одного.
 - Під час першого сполучення пристрою після придбання, ініціалізації чи ремонту гарнітури ввімкніть її. Гарнітура автоматично перейде в режим сполучення. Щоб сполучити другий і наступні пристрої, натисніть і утримуйте кнопку  (Bluetooth) на гарнітурі протягом приблизно 5 секунд, щоб перейти в режим сполучення.
 - Якщо ви повторно сполучаєте пристрій після ініціалізації або ремонту гарнітури, спроба сполучення може виявитися невдалою, якщо на пристрої міститься інформація про сполучення для гарнітури (на iPhone або іншому пристрої). У такому разі видаліть із цього пристрою інформацію про сполучення з гарнітурою та знову сполучіть їх.
 - Перезавантажте підключений пристрій, наприклад смартфон або комп'ютер, яким ви користуєтеся, і знову створіть пару між гарнітурою та пристроєм.
 - Перезавантажте гарнітуру.
 - Ініціалізуйте гарнітуру, а потім знову сполучіть гарнітуру та пристрій.
-

Пов'язані розділи

- [Установлення бездротового підключення до пристроїв Bluetooth](#)
- [Перезавантаження гарнітури](#)
- [Ініціалізація гарнітури для повернення до заводських налаштувань](#)

Бездротова стереофонічна гарнітура
WH-CN520

Не можна встановити підключення Bluetooth.

- Переконайтеся в тому, що гарнітуру ввімкнено.
 - Переконайтеся, що пристрій Bluetooth і функцію Bluetooth увімкнено.
 - Якщо гарнітура автоматично підключається до останнього підключеного пристрою Bluetooth, її може не вдатися підключити до інших пристроїв через з'єднання Bluetooth. У цьому разі ввімкніть останній підключений пристрій Bluetooth і розірвіть з'єднання Bluetooth.
 - Перевірте, чи не перебуває пристрій Bluetooth у режимі сну. Якщо це так, скасуйте режим сну.
 - Перевірте, чи не розірвано з'єднання Bluetooth. Якщо це так, відновіть з'єднання Bluetooth.
 - Якщо інформацію про сполучення для гарнітури видалено на пристрої Bluetooth, знову сполучіть із ним гарнітуру.
 - Перезавантажте гарнітуру.
 - Ініціалізуйте гарнітуру, а потім знову сполучіть гарнітуру та пристрій.
-

Пов'язані розділи

- [Установлення бездротового підключення до пристроїв Bluetooth](#)
- [Перезавантаження гарнітури](#)
- [Ініціалізація гарнітури для повернення до заводських налаштувань](#)

Бездротова стереофонічна гарнітура
WH-CN520

Гарнітура не працює.

- Перезавантажте гарнітуру. Унаслідок цієї операції не буде видалено інформацію про сполучення.
 - Якщо гарнітура не працює належним чином навіть якщо її перезавантажити, ініціалізуйте гарнітуру.
-

Пов'язані розділи

- [Перезавантаження гарнітури](#)
- [Ініціалізація гарнітури для повернення до заводських налаштувань](#)

Бездротова стереофонічна гарнітура
WH-CH520

Під час дзвінка не чути співрозмовника, або гучність під час телефонної розмови низька/співрозмовник не чує вас, або гучність на його пристрої низька.

- Переконайтеся, що гарнітуру та підключений пристрій увімкнено.
- Збільште гучність на підключеному пристрої та гарнітурі, якщо встановлено надто низьку гучність.
- Коли ви використовуєте програму для відеовикликів, відкрийте її налаштування* та переконайтеся, що параметри динаміка або мікрофона вказано як [Headset (WH-CH520 Hands-Free)]**. Якщо неможливо перевірити налаштування програми для відеовикликів або вибрати профілі для здійснення викликів [Headset (WH-CH520 Hands-Free)], виберіть [Headset (WH-CH520 Hands-Free)] у налаштуваннях свого комп'ютера, щоб створити профілі.
 - * Залежно від програми для відеовикликів, що використовується, ця функція може бути недоступна.
 - ** Назви можуть відрізнятися залежно від комп'ютера чи програми для відеовикликів, що використовується.
- Повторно встановіть підключення за допомогою пристрою Bluetooth. Виберіть профіль HFP або HSP.
- Якщо вхідний дзвінок надійде, коли ви прослуховуєте музику за допомогою гарнітури, припиніть відтворення та натисніть кнопку  (дзвінок), щоб відповісти на дзвінок.
- Перезавантажте гарнітуру.
- Ініціалізуйте гарнітуру, а потім знову сполучіть гарнітуру та пристрій.

Пов'язані розділи

- [Установлення бездротового підключення до пристроїв Bluetooth](#)
- [Приймання дзвінка](#)
- [Здійснення дзвінка](#)
- [Перезавантаження гарнітури](#)
- [Ініціалізація гарнітури для повернення до заводських налаштувань](#)

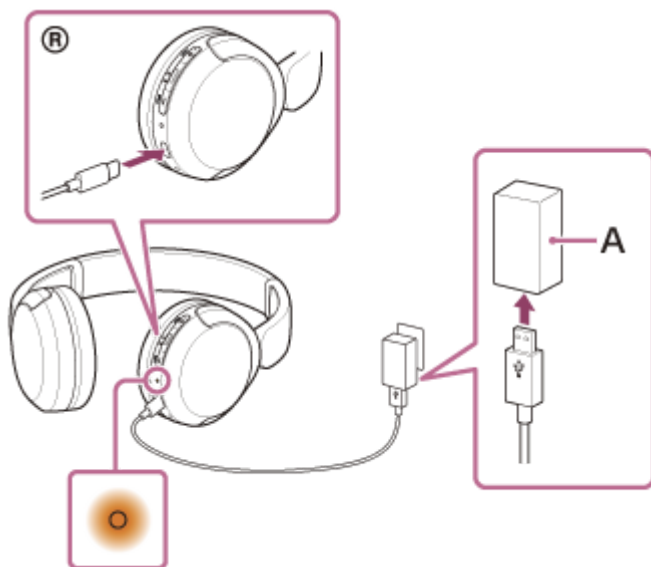
Бездротова стереофонічна гарнітура
WH-CN520

Перезавантаження гарнітури

Якщо гарнітуру не можна ввімкнути або нею не можна користуватися, навіть коли вона ввімкнена, перезавантажте її.

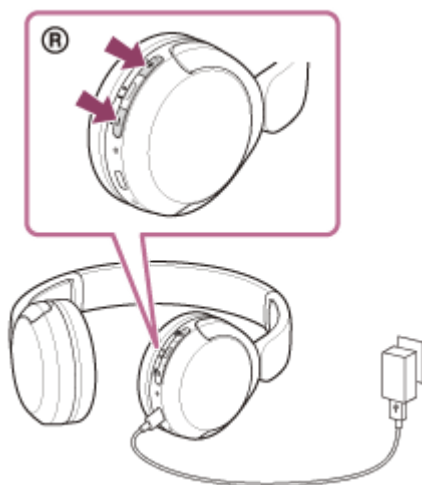
1 Під'єднайте гарнітуру до розетки змінного струму.

Скористайтеся кабелем USB Type-C з комплекту постачання та доступним у продажу USB-адаптером змінного струму.



A: USB-адаптер змінного струму

2 Одночасно натисніть кнопки + (гучність +) і – (гучність –).



Гарнітура перезавантажиться.

Інформація про сполучення пристрою та інші налаштування зберігаються.

Якщо гарнітура не працює належним чином навіть після перезавантаження, ініціалізуйте гарнітуру, щоб відновити

заводські налаштування.

Пов'язані розділи

- [Ініціалізація гарнітури для повернення до заводських налаштувань](#)

5-044-180-91(1) Copyright 2023 Sony Corporation

Бездротова стереофонічна гарнітура
WH-CN520

Ініціалізація гарнітури для повернення до заводських налаштувань

Якщо гарнітура не працює правильно навіть після перезавантаження, ініціалізуйте її.

1 Вимкніть гарнітуру.

Вийміть кабель USB Type-C.

2 Натисніть і утримуйте кнопку (живлення) та кнопку (гучність -) протягом приблизно 10 секунд або довше.



Коли ініціалізацію буде завершено, індикатор (синій) блимне 4 рази (● - ● - ● - ● -).

Ця операція повертає налаштування гучності і т.д. до заводських налаштувань, а також видаляє всю інформацію про сполучення. У такому разі видаліть із підключеного пристрою інформацію про створення пари та створіть пару знову.

Якщо гарнітура не працює належним чином навіть після ініціалізації, зверніться до найближчого дилера Sony.

Пов'язані розділи

- [Вимкнення гарнітури](#)
- [Перезавантаження гарнітури](#)

Бездротова стереофонічна гарнітура
WH-CN520

Технічні характеристики

Гарнітура

Джерело живлення:

3,7 В пост. струму: вбудований літій-іонний перезаряджуваний акумулятор
5 В пост. струму: під час заряджання з використанням USB

Робоча температура:

від 0 °C до 40 °C

Тривалість заряджання:

Прибл. 3 год.

Примітка

- Тривалість заряджання і роботи може відрізнятись залежно від умов використання.

Температура заряджання:

від 5 °C до 35 °C

Маса:

Прибл. 147 г

Технічні характеристики зв'язку

Система зв'язку:

Специфікація Bluetooth версії 5.2

Вихід:

Специфікація Bluetooth класу потужності 1

Максимальна дальність зв'язку:

Лінія видимості прибл. 10 м¹⁾

Діапазон частот:

2,4 ГГц (2,4000 ГГц – 2,4835 ГГц)

Сумісні профілі Bluetooth ²⁾:

A2DP
AVRCP
HFP
HSP

Підтримувані кодеки ³⁾:

SBC

AAC

Діапазон передавання (A2DP):

20 Гц – 20 000 Гц (частота дискретизації 44,1 кГц)

- 1) Фактичний діапазон залежить від таких факторів як перешкоди між пристроями, магнітні поля навколо мікрохвильової печі, статична електрика, чутливість прийому, ефективність антени, операційна система, прикладне програмне забезпечення тощо.
- 2) Стандартні профілі Bluetooth вказують на мету зв'язку Bluetooth між пристроями.
- 3) Кодек – це формат стиснення і перетворення аудіосигналу

Дизайн і технічні характеристики можуть змінюватися без попередження.

Сумісні моделі iPhone/iPod

iPhone SE (3-го покоління)

iPhone 13 Pro Max

iPhone 13 Pro

iPhone 13

iPhone 13 mini

iPhone 12 Pro Max

iPhone 12 Pro

iPhone 12

iPhone 12 mini

iPhone SE (2-го покоління)

iPhone 11 Pro Max

iPhone 11 Pro

iPhone 11

iPhone XS Max

iPhone XS

iPhone XR

iPhone X

iPhone 8 Plus

iPhone 8

iPhone 7 Plus

iPhone 7

iPhone SE

iPhone 6s Plus

iPhone 6s

iPod touch (7-го покоління)

(Станом на травень 2022)

5-044-180-91(1) Copyright 2023 Sony Corporation