

Trådløst stereohodesett med støyreduksjon
WH-CH720N



Modell: YY2966

Hurtigstartveiledning

Last ned appen og sett opp headsettet



For å bruke alle funksjoner og forbedret ytelse, oppdater programvaren til headsettet og "Sony | Headphones Connect"-appen til siste versjon. For mer informasjon kan du se følgende:

<https://www.sony.net/elesupport/>


La oss starte bruk av headsettet

**1**

Slå på headsettet





Trykk og hold  (av/på)-knappen i omtrent 2 sekunder eller mer inntil indikatoren (blå) blinker. Headsettet går automatisk inn i paringsmodus når du slår på headsettet for første gang etter at du har kjøpt det.

2

Etablere en BLUETOOTH®-tilkobling



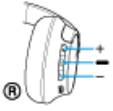
Følg instruksene for "Sony | Headphones Connect"-appen du har lastet ned.

3

Betjene headsettet



Du kan bruke knappen på høyre enhet på headsettet til å utføre følgende operasjoner.



— (spill av/neste/forrige)-knapp

- Trykk kort én gang under pause: Spill av
- Trykk kort én gang under avspilling: Pause
- Trykk kort to ganger: Hopp til begynnelsen av neste spor
- Trykk kort tre ganger: Hopp til begynnelsen av forrige spor (eller det aktuelle sporet under avspilling)

+ (volum +)/ – (volum –)-knapper

- Juster volumet

For mer informasjon om operasjoner, se "Kontrollere lydenheten (Bluetooth-tilkobling)".

For å forhindre brenning eller feil på grunn av væskeeksponering

Headsettet er ikke vanntett.

Hvis headsettet lades mens det er vått med regnvann eller svette, e.l. kan dette føre til forbrenning eller feil.

Beslektet informasjon

[Ha på headsettet](#)

[Etablere en Bluetooth-forbindelse manuelt](#)

[Lade headsettet](#)

Komme i gang

[Hva du kan gjøre med Bluetooth-funksjonen](#)

[Om stemmeveiledningen](#)

Tilbehør som følger med

└ [Sjekk innholdet i esken](#)

Deler og kontroller

└ [Delers plassering og funksjon](#)

└ [Om indikatoren](#)

[Ha på headsettet](#)

Strøm/lading

- [Lade headsettet](#)

- [Tilgjengelig driftstid](#)

- [Sjekk gjenværende batterilading](#)

- [Slå på headsettet](#)

- [Slå av headsettet](#)

Gjøre tilkoblinger

[Opprette en trådløs tilkobling til Bluetooth-enheter](#)

Enkelt oppsett med app

- [Koble til med "Sony | Headphones Connect"-appen](#)

Android-smarttelefon

- [Pare og koble til med en Android-smarttelefon](#)

- [Koble til en paret Android-smarttelefon](#)

iPhone (iOS-enheter)

- [Pare og koble til med en iPhone](#)

- [Koble til en paret iPhone](#)

Datamaskiner

- [Pare og koble til med en datamaskin \(Windows® 11\)](#)

- [Pare og koble til med en datamaskin \(Windows 10\)](#)

- [Pare og koble til med en datamaskin \(Mac\)](#)

- [Koble til en paret datamaskin \(Windows 11\)](#)

- [Koble til en paret datamaskin \(Windows 10\)](#)

- [Koble til en paret datamaskin \(Mac\)](#)

Andre Bluetooth-enheter

- [Pare og koble til med en Bluetooth-enhet](#)

- [Koble til en paret Bluetooth-enhet](#)

Flerpunktstilkobling

- [Koble headsettet til 2 enheter samtidig \(flerpunktstilkobling\)](#)

[Bruke hodetelefonkabelen som følger med](#)

Lytte til musikk

Lytte til musikk via en Bluetooth-tilkobling

- [Lytte til musikk fra en enhet ved hjelp av en Bluetooth-tilkobling](#)
- [Kontrollere lydenheten \(Bluetooth-tilkobling\)](#)
- [Koble fra Bluetooth-tilkobling_\(etter bruk\)](#)
- [Om 360 Reality Audio](#)

Støyreduksjonsfunksjon

- [Hva er støyreduksjon?](#)
- [Bruke støyreduksjonsfunksjonen](#)

Lytte til omgivelseslyd

- [Lytte til omgivelseslyd under musikkavspilling_\(omgivelseslydmodus\)](#)

Lydkvalitetsmodus

- [Om lydkvalitetsmodusen](#)

[Kodeks som støttes](#)

[Om DSEE-funksjonen](#)

Gjøre telefonanrop

[Motta et anrop](#)

[Gjøre et anrop](#)

[Funksjoner for et anrop](#)

[Foreta et videoanrop på datamaskinen](#)

[Koble fra Bluetooth-tilkobling_\(etter bruk\)](#)

Bruke stemmefunksjonen

[Bruke Google Assistant \(med knapp\)](#)

[Bruke Amazon Alexa](#)

[Bruke Google Assistant \(med taleaktivering\)](#)

[Bruke stemmefunksjonen \(Siri\)](#)

Bruke appene

[Hva du kan gjøre med "Sony | Headphones Connect"-appen](#)

[Installere "Sony | Headphones Connect"-appen](#)

[Tilgang til støtteinformasjon fra "Sony | Headphones Connect"-appen](#)

[Hvordan programvare holdes oppdatert \(for komfortabel bruk av headsettet\)](#)

Viktig informasjon

[Forholdsregler](#)

[For å forhindre brenning eller feil på grunn av væskeeksponering](#)

[Lisenser](#)

[Varemerker](#)

[Webområde for brukerstøtte](#)

Feilsøking

[Hvordan kan jeg løse et problem?](#)

Strøm/lading

- [Kan ikke slå på headsettet.](#)

- [Lading kan ikke utføres.](#)

- [Ladetiden er for lang.](#)

- [Den tilgjengelige driftstiden er kort \(batterilevetiden er kort\).](#)

Lyd

- [Ingen lyd](#)

- [Lavt lydnivå](#)

- [Lav lyd kvalitet, støy eller unormal lyd kan høres.](#)

- [Lyden hakker ofte.](#)

- [Effekten av støyreduksjon er ikke tilstrekkelig.](#)

Bluetooth-tilkobling

- [Paring kan ikke utføres.](#)

- [Kan ikke opprette en Bluetooth-tilkobling.](#)

- [Headsettet kan ikke betjenes.](#)

- [Kan ikke høre den andre personen eller anropsvolumet er lavt under anrop / Den andre personen kan ikke høre deg eller deres anropsvolum er lavt under anrop.](#)

Tilbakestille eller initialisere headsettet

[Nullstille headsettet](#)

[Initialisere headsettet for å gjenopprette fabrikkinnstillinger](#)

Spesifikasjoner

[Spesifikasjoner](#)

5-045-501-61(3) Copyright 2023 Sony Corporation

Trådløst stereohodesett med støyreduksjon
WH-CH720N

Hva du kan gjøre med Bluetooth-funksjonen

Headsettet bruker Bluetooth trådløs teknologi som lar deg gjøre følgende.

Lytte til musikk

Du kan høre musikk trådløst fra en smarttelefon eller musikkspiller, osv.



Snakke på telefonen

Du kan foreta og motta anrop håndfritt mens smarttelefonen eller mobiltelefonen ligger i vesken eller lommen.



Trådløst stereohodesett med støyreduksjon
WH-CH720N

Om stemmeveiledningen

Med fabrikkinnstillingene vil du høre den engelske stemmeveiledning i følgende situasjoner via headsettet. Innholdet i stemmeveiledningen er forklart i parentes.

Du kan endre språket til stemmeveiledningen og slå på/av stemmeveiledningen med "Sony | Headphones Connect"-appen. For flere detaljer se "Sony | Headphones Connect"-appens hjelpeveiledning.

https://rd1.sony.net/help/mdr/hpc/h_zz/

- Når du aktiverer paringsmodus: "Pairing" (Paring)
- Ved informering om gjenværende batterilading: "Battery about XX %" (Batteri omtrent XX %) ("XX"-verdien indikerer omtrentlig gjenværende lading. Bruk den som et grovt overslag.) / "Battery fully charged" (Batteri fulladet)
- Når gjenværende batterilading er lav: "Low battery" (Lavt batteri)
- Når den slås av automatisk på grunn av lavt batteri: "Battery is empty" (Batteriet er tomt)
- Når Google™ Assistant ikke er tilgjengelig på smarttelefonen koblet til headsettet selv om du betjener headsettet: "Google Assistant is not connected" (Google Assistant er ikke tilkoblet)
- Når Amazon Alexa ikke er tilgjengelig på smarttelefonen koblet til headsettet selv om du betjener headsettet: "Either your mobile device isn't connected; or you need to open the Alexa App and try again" (Enten er ikke din mobile enhet tilkoblet eller du må åpne Alexa-appen og prøve igjen)

Merknad

- Det tar ca. 10 minutter når du endrer språket på taleveiledningen.
- Hvis stemmeveiledningen ikke høres etter endring av språket eller oppdatering av programvaren, slår du hodesettet av og på igjen.

Trådløst stereohodesett med støyreduksjon
WH-CH720N

Sjekke innholdet i esken

Når du har åpnet esken, må du sjekke at alle elementene på listen er inkludert. Hvis noe mangler, må du ta kontakt med forhandleren.

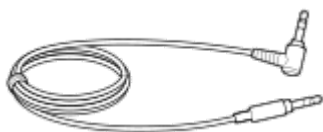
Tallet i parentes () viser antall.

Trådløst stereohodesett med støyreduksjon

USB Type-C®-kabel (USB-A til USB-C®) (ca. 20 cm) (1)

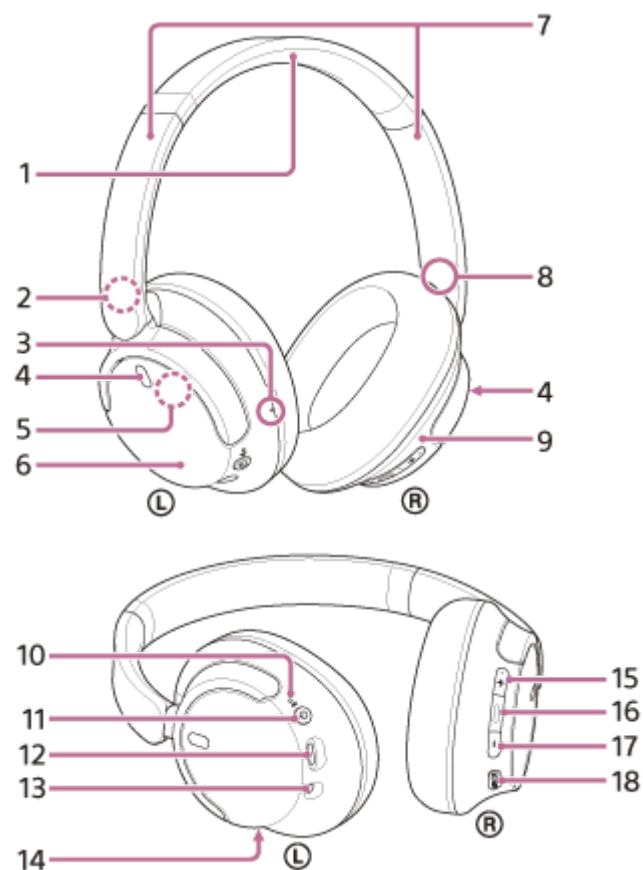



Hodetelefonkabel (ca. 1,2 m) (1)



Trådløst stereohodesett med støyreduksjon
WH-CH720N

Delers plassering og funksjon



1. Hodebånd
2. Ⓛ (venstre)-merke
3. Følbart prikk
Det er en følbart prikk på den venstre enheten.
4. Mikrofoner med støyreduksjonsfunksjon (venstre, høyre)
Fanger opp lyd fra støyen når støyreduksjonsfunksjonen er i bruk.
5. Innebygd antenne
En Bluetooth-antenne er bygd inn i headsettet.
6. Venstre enhet
7. Glidebrytere (venstre, høyre)
Dra for å justere lengden på hodebåndet.
8. Ⓜ (høyre)-merke
9. Høyre enhet
10. Av/på/  (Bluetooth)-indikator (blå/oransje)
Lyser blått eller oransje for å vise headsettets strøm- eller kommunikasjonsstatus.

11.  (av/på)-knapp

12. USB Type-C-port

Koble headsettet til en datamaskin eller en stikkontakt via en kommersielt tilgjengelig USB-strømadapter, med den inkluderte USB Type-C-kabelen for å lade headsettet.

13. Inngangskontakt for hodetelefonkabel

Koble til en musikkspiller e.l. med den inkluderte hodetelefonkabelen. Sørg for at du setter inn kabelen til den klikker. Hvis pluggen ikke er riktig tilkoblet, kan det være at du ikke hører lyden riktig.

14. Anropsmikrofon

Fanger opp lyden av stemmen din når du snakker i telefonen.

15. + (volum +)-knapp

Det er en følbart prikk på +-knappen. Bruk denne prikken som et hjelpemiddel når du betjener headsettet.

16.  (spill av/ring/neste/forrige)-knapp

17. – (volum –)-knapp

18. NC/AMB(støyreduksjon/omgivelseslydmodus)-knapp

Beslektet emne

- [Om indikatoren](#)
- [Sjekk gjenværende batterilading](#)

Trådløst stereohodesett med støyreduksjon
WH-CH720N

Om indikatoren

Du kan bruke indikatoren til å sjekke headsettets ulike statuser.

● : Lyser blått / ● : Lyser oransje / -: Slukkes

Slå på

● -- ● -- (blinker blått to ganger)

Når gjenværende batteristrøm er 10 % eller mindre (lading er nødvendig), lyser indikatoren i følgende rekkefølge.

● -- ● -- (blinker oransje sakte flere ganger i omtrent 15 sekunder)

Slukke

● ---- (lyser blått i omtrent to sekunder)

Viser gjenværende batterilading

- Gjenværende lading: Over 10 %

● -- ● -- (blinker blått to ganger)

- Gjenværende lading: 10 % eller lavere (må lades)

● -- ● -- (blinker oransje sakte flere ganger i omtrent 15 sekunder)

For detaljer se "[Sjekk gjenværende batterilading](#)".

Når gjenværende batterilading blir lav

● -- ● -- (blinker oransje sakte flere ganger i omtrent 15 sekunder)

Lading

- Under lading

● (lyser oransje)

Indikatoren slukkes når ladingen er ferdig.

- Unormal temperatur

● - ● - ● - ● (blinker oransje to ganger)

- Unormal lading

● -- ● -- ● -- ● -- (blinker sakte oransje flere ganger)

Bluetooth-funksjon

- Paringsmodus

● - ● - ● - ● (blinker blått to ganger flere ganger)

- Ikke tilkoblet

● - ● - ● - ● (blinker flere ganger blått med omtrent ett sekunds intervaller)

- Tilkobling fullført

● - ● - ● - ● - ● - ● - ● - ● (blinker raskt blått flere ganger i omtrent fem sekunder)

- Tilkoblet




● - ● - ● - ● (blinker flere ganger blått med omtrent fem sekunders intervaller)

- Innkommende anrop

● -- ● -- ● -- ● -- ● -- ● -- (blinker raskt flere ganger blått)

Indikatorene for ikke tilkoblet- og tilkoblet- status slukkes automatisk etter en periode. De begynner å blinke igjen for en periode når en operasjon utføres. Når gjenværende batterilading blir lav, begynner indikatoren å blinke oransje.

Annet

- Hodetelefonkabel tilkoblet (strøm er slått på)
 (blinker flere ganger blått i intervaller på omtrent fem sekunder)
Indikatoren slukkes automatisk etter en viss tidsperiode. Når gjenværende batterilading blir lav, begynner indikatoren å blinke oransje.
- Oppdaterer programvare
 (blinker sakte blått flere ganger)
- Initialisering fullført
 (blinker blått fire ganger)
For detaljer se "[Initialisere headsettet for å gjenopprette fabrikkinnstillinger](#)".


Beslektet emne

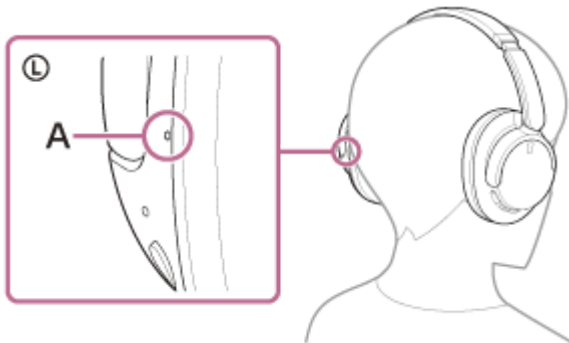
- [Sjekk gjenværende batterilading](#)
- [Initialisere headsettet for å gjenopprette fabrikkinnstillinger](#)

Trådløst stereohodesett med støyreduksjon
WH-CH720N

Ha på headsettet

1 Sett headsettet på ørene.

1. Sjekk venstre og høyre headsettenhet.
Det er en følbart prikk på  (venstre) merkesiden.

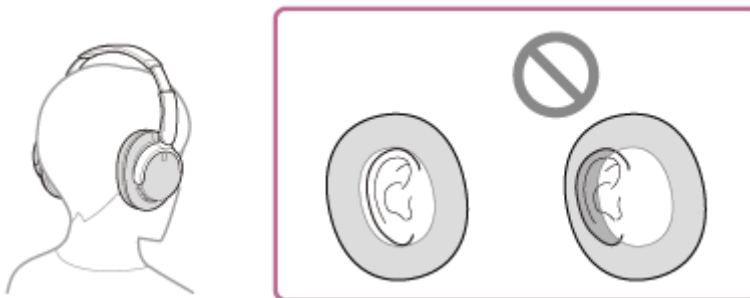


A: Følbart prikk

2. Utvid glideren.
Utvid glideren til full lengde før du setter på headsettet.



3. Sett på deg headsettet.
Sett på deg headsettet med øreputene satt tett over ørene.



4. Juster lengden på glideren.
Juster glideren til en lengde hvor hodebåndet kommer i kontakt med toppen av hodet ditt.



5. Juster orienteringen til enhetene.

Juster orienteringen til venstre og høyre enheter slik at øreputene sitter tett hele veien rundt ørene dine.



Hvis du setter på deg headsettet uten å justere glideren, kan det hende at headsettet ikke sitter riktig på hodet og gir ubehag eller svak støyreduksjonseffekt.

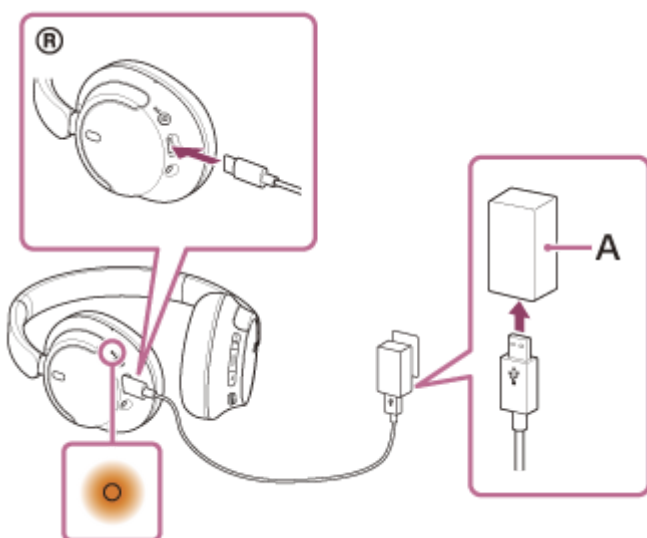
Trådløst stereohodesett med støyreduksjon
WH-CH720N

Lade headsettet

Headsettet har et innebygd oppladbart litiumionbatteri. Bruk den inkluderte USB Type-C-kabel for å lade headsettet før bruk.

1 Koble headsettet til en stikkontakt.

Bruk den inkluderte USB Type-C-kabelen og en USB-strømadapter som selges separat.



A: USB-strømadapter

- Indikatoren (oransje) på headsettet tennes.
- Ladingen er fullført etter omtrent 3,5 timer* og indikatoren slukkes automatisk.

* Tid som kreves for å lade det tomme batteriet til full kapasitet. Ladetiden kan variere avhengig av bruksforholdene.

Koble fra USB Type-C-kabelen når ladingen er ferdig.

Systemkrav for batterilading med USB

USB-strømadapter

En USB-strømadapter (kan kjøpes i butikk) som er i stand til å forsyne en utgående spenning på minst 0,5 A (500 mA)

Personlig datamaskin

Personlig datamaskin med en standard USB-port

- Vi garanterer ikke drift på alle datamaskiner.
- Drift med en skreddersydd eller hjemmebygd datamaskin garanteres ikke.

Hint

- Headsettet kan også lades ved å koble headsettet til en datamaskin som kjører med den inkluderte USB Type-C-kabelen.
- Hvis lading starter mens headsettet er på, slås headsettet av automatisk.

Merknad

- Lading er kanskje ikke vellykket med andre kabler enn USB Type-C-kabelen som følger med.
- Lading lykkes kanskje ikke alltid, avhengig av type USB-strømadapter.
- Når headsettet er koblet til en stikkontakt eller datamaskin, kan ikke alle operasjoner som å slå på headsettet, registrere eller koble til Bluetooth-enheter og musikkavspilling utføres.
- Headsettet kan ikke lades når datamaskinen går inn i standby (hvile)- eller dvalemodus. I så fall endrer du datamaskinens innstillinger og starter lading igjen.
- Hvis headsettet ikke brukes på lengre tid, kan det oppladbare batteriets driftstimer være redusert. Batterilevetiden vil derimot forbedres etter gjentatt lading og utlading. Hvis du oppbevarer headsettet over lengre tid, må du lade batteriet opp én gang hver 6. måned for å unngå overutlading.
- Hvis headsettet ikke brukes på lang tid, tar det lenger tid å lade batteriet.
- Hvis headsettet oppdager et problem under lading på grunn av følgende årsaker, blinker indikatoren (oransje). I så fall lader du igjen innenfor ladetemperaturområdet. Kontakt nærmeste Sony-forhandler hvis problemet vedvarer.
 - Romtemperaturen overstiger ladetemperaturområdet på 5 °C – 35 °C.
 - Det er et problem med det oppladbare batteriet.
- Hvis headsettet ikke brukes på lengre tid, tennes kanskje ikke indikatoren (oransje) når headsettet starter lading. Vent litt til indikatoren lyser.
- Hvis det innebygde, oppladbare batteriets driftstimer reduseres betydelig bør batteriet skiftes ut. Snakk med nærmeste Sony-forhandler.
- Unngå eksponering for ekstreme temperaturendringer, direkte sollys, fuktighet, sand, støv eller elektrisk støt. Ikke la headsettet ligge i et parkert kjøretøy.
- Når du kobler headsettet til en datamaskin, bruk kun den inkluderte USB Type-C-kabelen og husk å koble dem til direkte. Lading fullføres ikke riktig når headsettet er koblet til gjennom en USB-hub.

Trådløst stereohodesett med støyreduksjon
WH-CH720N

Tilgjengelig driftstid

Headsettets tilgjengelige driftstider med batteriet fulladet er som følger:

Bluetooth -tilkobling

Musikkavspillingstid

Kodeks	Støyreduksjonsfunksjon/omgivelseslydmodus	Tilgjengelig driftstid
AAC	Støyreduksjonsfunksjon: PÅ	Maks. 35 timer
AAC	Omgivelseslydmodus: PÅ	Maks. 35 timer
AAC	AV	Maks. 50 timer
SBC	Støyreduksjonsfunksjon: PÅ	Maks. 35 timer
SBC	Omgivelseslydmodus: PÅ	Maks. 35 timer
SBC	AV	Maks. 50 timer

- Omtrent 60 minutter med musikkavspilling er mulig etter 3 minutters lading. Ca. 4,5 timer med musikkavspilling er også mulig etter 10 minutters lading.

Kommunikasjonstid

Støyreduksjonsfunksjon/omgivelseslydmodus	Tilgjengelig driftstid
Støyreduksjonsfunksjon: PÅ	Maks. 35 timer
Omgivelseslydmodus: PÅ	Maks. 35 timer
AV	Maks. 40 timer

Hodetelefonkabel tilkoblet (strøm er slått på)

Støyreduksjonsfunksjon/omgivelseslydmodus	Tilgjengelig driftstid
Støyreduksjonsfunksjon: PÅ	Maks. 35 timer
Omgivelseslydmodus: PÅ	Maks. 35 timer
AV	Maks. 50 timer

Hint

- Ved å bruke "Sony | Headphones Connect"-appen kan du sjekke hvilken kodek som brukes for en tilkobling, eller bytte DSEE™-funksjonen.

Merknad

- Driftstimer kan være forskjellig fra tiden som er beskrevet over, avhengig av innstillingene til headsettets funksjoner og bruksvilkår.
- Hvis du stiller inn følgende funksjoner blir tilgjengelig driftstid for batteriet kortere enn de som er beskrevet over.
 - Equalizer
 - DSEE
 - Funksjon for å starte taleassistenten med stemmen

Hvis du kjører innstillingene over samtidig, kan tilgjengelig driftstid for batteriet bli enda kortere.

Beslektet emne

- [Kodeks som støttes](#)
- [Om DSEE-funksjonen](#)
- [Hva du kan gjøre med "Sony | Headphones Connect"-appen](#)

5-045-501-61(3) Copyright 2023 Sony Corporation

Trådløst stereohodesett med støyreduksjon
WH-CH720N

Sjekke gjenværende batterilading

Du kan sjekke gjenværende batterilading på det oppladbare batteriet på følgende måte.

Når du trykker på  (på/av)-knappen mens headsettet er på, kan du høre en stemmeveiledning som angir gjenværende batterilading.

"Battery about XX %" (Batteri omtrent XX %) ("XX"-verdien indikerer omtrentlig gjenværende lading.)

"Battery fully charged" (Batteri fulladet)

Gjenværende batterilading indikert av stemmeveiledningen kan i noen tilfeller være forskjellig fra faktisk gjenværende lading. Bruk den som et grovt overslag.

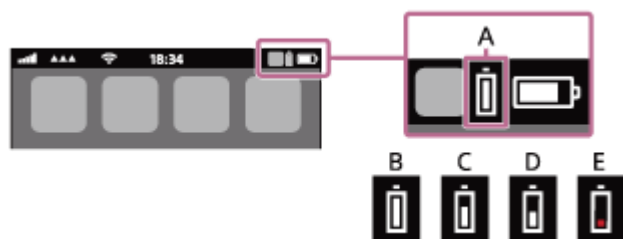
Indikatoren (oransje) blinker også i omtrent 15 sekunder hvis gjenværende batterilading er 10 % eller lavere når headsettet er slått på.

Når gjenværende ladenivå blir lavt

Når du bruker en iPhone eller iPod touch

Når headsettet er tilkoblet en iPhone eller iPod touch over en HFP (Hands-free Profile) Bluetooth-tilkobling, vises et ikon som indikerer headsettets gjenværende batterilading på skjermen til iPhone eller iPod touch.

Visningsposisjonen er et eksempel.



A: Headsettets gjenværende batterilading

Omtrentlig gjenværende lading vises ved 10 ulike nivåer. B til E er viste eksempler.

B: 100%

C: 70%

D: 50%

E: 20% eller lavere (må lades)

Gjenværende batterilading på headsettet vises også på miniprogrammet til en iPhone eller iPod touch som kjører iOS 11 eller nyere.

For mer informasjon kan du se bruksanvisningene som fulgte med iPhone eller iPod touch.

Gjenværende lading som vises, kan i noen tilfeller være forskjellig fra faktisk gjenværende lading. Bruk den som et grovt overslag.

Når du bruker en Android™-smarttelefon (OS 8.1 eller nyere)

Når headsettet er koblet til en Android-smarttelefon via HFP Bluetooth-tilkobling, velg [Settings] - [Device connection] - [Bluetooth] for å vise den gjenværende batteriladingen til headsettet i 10 ulike nivåer som "100%", "70%", "50%" eller "10%" i den tilkoblede Bluetooth-enhetens kolonne. Operasjonen ovenfor er et eksempel. Se bruksanvisningen til Android-smarttelefonen for detaljer.

Gjenværende lading som vises, kan i noen tilfeller være forskjellig fra faktisk gjenværende lading. Bruk den som et grovt overslag.

Hint

- Du kan sjekke gjenværende batterilading på headsettet med "Sony | Headphones Connect"-appen. Både Android-smarttelefoner og iPhone/iPod touch støtter denne appen.

Merknad

- Hvis headsettet og smarttelefonen ikke er koblet til med HFP, vises ikke gjenværende batteristrøm riktig.
- Hvis du kun kobler headsettet til en iPhone/iPod touch eller Android-smarttelefon med "Media audio" (A2DP) til en flerpunktstilkobling, vises ikke gjenværende batterilading riktig.
- Gjenværende batterilading vises kanskje ikke riktig umiddelbart etter en programvareoppdatering eller hvis headsettet ikke har vært i bruk på lang tid. I så fall lader du opp og ut batteriet flere ganger for å vise riktig gjenværende batterilading.

Beslektet emne

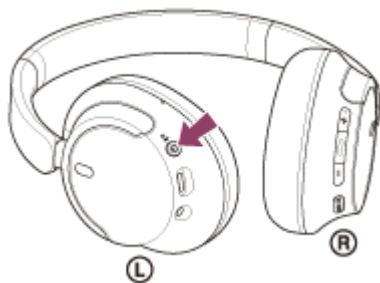
- [Om indikatoren](#)

5-045-501-61(3) Copyright 2023 Sony Corporation

Trådløst stereohodesett med støyreduksjon
WH-CH720N

Slå på headsettet

- 1 Trykk og hold  (av/på)-knappen i omtrent to sekunder eller mer inntil indikatoren (blå) blinker.



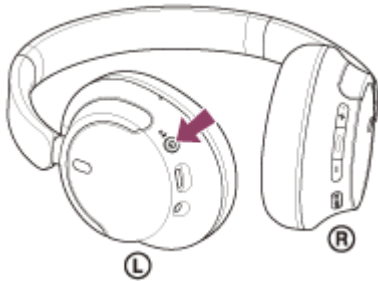
Beslektet emne

- [Slå av headsettet](#)

Trådløst stereohodesett med støyreduksjon
WH-CH720N

Slå av headsettet

- 1 Trykk og hold  (av/på)-knappen i omtrent to sekunder eller mer inntil indikatoren (blå) slukkes.



Hint

- Du kan også slå av headsettet med appen "Sony | Headphones Connect".

Beslektet emne

- [Slå på headsettet](#)

Trådløst stereohodesett med støyreduksjon
WH-CH720N

Opprette en trådløs tilkobling til Bluetooth-enheter

Du kan høre på musikk og ha håndfrisantaler med headsettet trådløst med Bluetooth-enhetens Bluetooth-funksjon.

Paring

For å bruke Bluetooth-funksjonen må begge tilkoblingsenhetene være registrert på forhånd. Operasjonen for å registrere en enhet som kalles "paring".

Par headsettet og enheten manuelt.

Koble til en paret enhet

Når en enhet er paret, er det ikke nødvendig å pare den igjen. Koble til enheter som allerede er paret med headsettet med metodene som er nødvendige for hver enhet.

Beslektet emne

- [Pare og koble til med en Android-smarttelefon](#)
- [Pare og koble til med en iPhone](#)
- [Pare og koble til med en datamaskin \(Windows® 11\)](#)
- [Pare og koble til med en datamaskin \(Windows 10\)](#)
- [Pare og koble til med en datamaskin \(Mac\)](#)
- [Pare og koble til med en Bluetooth-enhet](#)
- [Koble til en paret Android-smarttelefon](#)
- [Koble til en paret iPhone](#)
- [Koble til en paret datamaskin \(Windows 11\)](#)
- [Koble til en paret datamaskin \(Windows 10\)](#)
- [Koble til en paret datamaskin \(Mac\)](#)
- [Koble til en paret Bluetooth-enhet](#)

Trådløst stereohodesett med støyreduksjon
WH-CH720N

Koble til med "Sony | Headphones Connect"-appen

Åpne "Sony | Headphones Connect"-appen på Android-smarttelefonen/iPhone for å koble headsettet til en smarttelefon eller iPhone. For flere detaljer se "Sony | Headphones Connect"-appens hjelpeveiledning.

https://rd1.sony.net/help/mdr/hpc/h_zz/



Sony Headphones Connect

Merknad

- Tilkoblingen med noen smarttelefoner og iPhone-enheter kan bli ustabile under tilkobling med "Sony | Headphones Connect"-appen. I så fall følger du fremgangsmåtene i "[Koble til en paretd Android-smarttelefon](#)" eller "[Koble til en paretd iPhone](#)" for å koble til headsettet.

Beslektet emne

- [Pare og koble til med en Android-smarttelefon](#)
- [Pare og koble til med en iPhone](#)
- [Pare og koble til med en datamaskin \(Windows® 11\)](#)
- [Pare og koble til med en datamaskin \(Windows 10\)](#)
- [Pare og koble til med en datamaskin \(Mac\)](#)
- [Koble til en paretd Android-smarttelefon](#)
- [Koble til en paretd iPhone](#)
- [Hva du kan gjøre med "Sony | Headphones Connect"-appen](#)
- [Installere "Sony | Headphones Connect"-appen](#)

Trådløst stereohodesett med støyreduksjon
WH-CH720N

Pare og koble til med en Android-smarttelefon

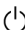
Operasjonen for å registrere enheten som du ønsker å koble til, kalles "paring". Par først en enhet for å bruke den med headsettet for første gang.

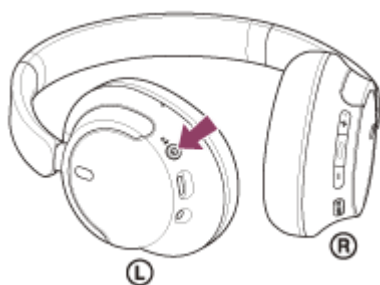
Sjekk følgende før du starter operasjonen:

- Android-smarttelefonen er plassert innen 1 m fra headsettet.
- Headsettet er tilstrekkelig ladet.
- Android-smarttelefonens bruksanvisning er tilgjengelig.

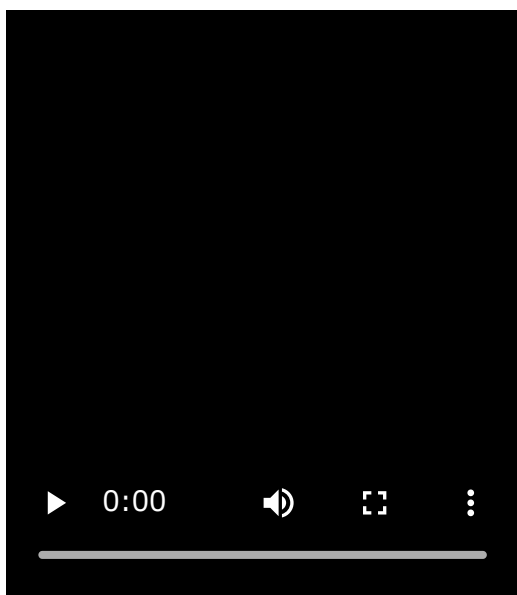
1 Gå inn i paringsmodus på headsettet.

Slå på headsettet når du parer headsettet med en enhet for første gang etter kjøp, eller etter at du har initialisert headsettet (headsettet har ingen paringsinformasjon). Høytaleren går automatisk inn i paringsmodus. I så fall går du videre til trinn **2**.

Når du parer en sekundær eller senere enhet (headsettet har paringsinformasjon for andre enheter), trykk og hold  (av/på)-knappen i omtrent fem sekunder eller mer for å manuelt gå inn i paringsmodus.



Indikatoren (blå) blinker to ganger på rad gjentatte ganger. Du vil høre stemmeveiledningen si "Pairing" (Paring).



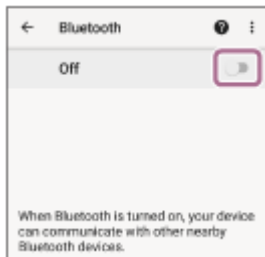
2 Lås opp skjermen til Android-smarttelefonen hvis den er låst.

3 Finn headsettet på Android-smarttelefonen.

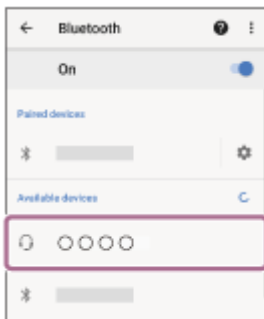
1. Velg [Settings] - [Device connection] - [Bluetooth].



2. Berør bryteren for å slå på Bluetooth-funksjonen.



4 Berør [WH-CH720N].



Hvis passordinntasting* kreves, angir du "0000".

Headsettet og smarttelefonen er parert og koblet til hverandre.

Du hører et lydvarsel som indikerer at forbindelsen er etablert.

Hvis de ikke er tilkoblet, se "[Koble til en parert Android-smarttelefon](#)".

Hvis [WH-CH720N] ikke vises på Android-smarttelefon skjermen, prøver du igjen fra begynnelsen av trinn 3 .

* Et passord kan kalles "passkode", "PIN-kode" eller "passord".

Hint

- Operasjonen ovenfor er et eksempel. For mer informasjon kan du se bruksanvisningene som fulgte med Android-smarttelefonen.
- For å slette all Bluetooth-paringsinformasjon se "[Initialisere headsettet for å gjenopprette fabrikkinnstillinger](#)".

Merknad

- Hvis paring ikke etableres innen fem minutter, avbrytes paringsmodus. I så fall, slå av strømmen og start operasjonen på nytt fra trinn 1 .
- Når Bluetooth-enheter er parert, trenger du ikke pare dem på nytt, utenom i følgende tilfeller:
 - Paringsinformasjon er slettet etter en reparasjon osv.
 - Når en niende enhet pares.
Headsettet kan pares med opptil åtte enheter. Hvis en ny enhet pares etter at åtte enheter allerede er parert, overskrives registreringsinformasjonen til den parerte enheten med den eldste tilkoblingsdatoen med den nye.
 - Når paringsinformasjonen for headsettet er slettet fra Bluetooth-enheten.
 - Når headsettet er initialisert.
All informasjon om paring er slettet. I så fall sletter du paringsinformasjonen for headsettet fra den tilkoblede enheten og parer dem igjen.
- Headsettet kan pares med flere enheter, men kan bare spille musikk fra én parert enhet om gangen.

Beslektet emne

- [Opprette en trådløs tilkobling til Bluetooth-enheter](#)
- [Koble til en parret Android-smarttelefon](#)
- [Lytte til musikk fra en enhet ved hjelp av en Bluetooth-tilkobling](#)
- [Koble fra Bluetooth-tilkobling \(etter bruk\)](#)
- [Initialisere headsettet for å gjenopprette fabrikkinnstillinger](#)

5-045-501-61(3) Copyright 2023 Sony Corporation

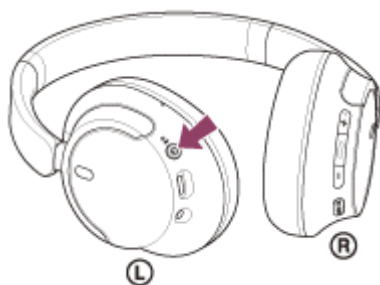
Trådløst stereohodesett med støyreduksjon
WH-CH720N

Koble til en paret Android-smarttelefon

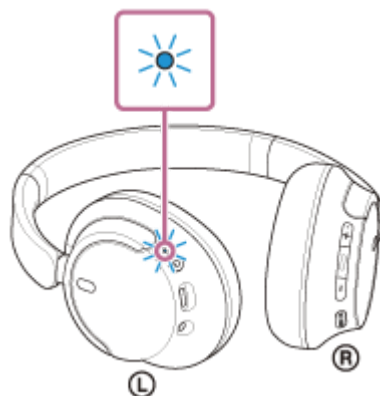
1 Lås opp skjermen til Android-smarttelefonen hvis den er låst.

2 Slå på headsettet.

Trykk og hold  (av/på)-knappen i omtrent to sekunder eller mer.



Du hører et lydvarsel som indikerer at headsettet er slått på.
Indikatoren (blå) fortsetter å blinke etter at du løfter fingeren av knappen.

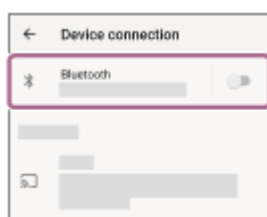


Hvis headsettet har automatisk koblet til den sist tilkoblede enheten, hører du en varsellyd som indikerer at forbindelsen er etablert.

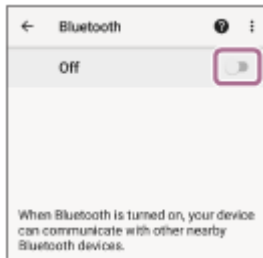
Kontroller tilkoblingsstatusen på Android-smarttelefonen. Hvis den ikke er tilkoblet, gå videre til trinn **3**.

3 Vis enhetene som er paret med Android-smarttelefonen.

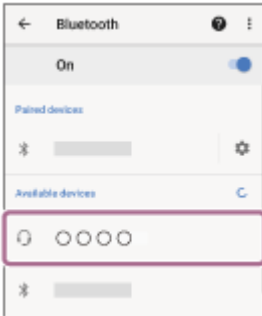
1. Velg [Settings] - [Device connection] - [Bluetooth].



2. Berør bryteren for å slå på Bluetooth-funksjonen.



4 Berør [WH-CH720N].



Du hører et lydvarsel som indikerer at forbindelsen er etablert.

Hint

- Operasjonen ovenfor er et eksempel. For mer informasjon kan du se bruksanvisningene som fulgte med Android-smarttelefonen.

Merknad

- Ved tilkobling kan [WH-CH720N], [LE_WH-CH720N] eller begge vises på enheten som kobler til. Når begge eller [WH-CH720N] vises, velger du [WH-CH720N]. Når [LE_WH-CH720N] vises, velger du [LE_WH-CH720N].
- Hvis den sist tilkoblede Bluetooth-enheten er plassert nært headsettet, kan headsettet automatisk kobles til enheten ved å bare slå på headsettet. Hvis dette er tilfelle, deaktiverer du Bluetooth-funksjonen på den sist tilkoblede enheten, eller slår av strømmen.
- Hvis du ikke kan koble smarttelefonen til headsettet, slett headsettets paringsinformasjon på smarttelefonen og utfør paringen igjen. For mer informasjon om hvordan du betjener smarttelefonen kan du se bruksanvisningen som fulgte med smarttelefonen.

Beslektet emne

- [Opprette en trådløs tilkobling til Bluetooth-enheter](#)
- [Pare og koble til med en Android-smarttelefon](#)
- [Lytte til musikk fra en enhet ved hjelp av en Bluetooth-tilkobling](#)
- [Koble fra Bluetooth-tilkobling \(etter bruk\)](#)

Trådløst stereohodesett med støyreduksjon
WH-CH720N

Pare og koble til med en iPhone

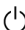
Operasjonen for å registrere enheten som du ønsker å koble til, kalles "paring". Par først en enhet for å bruke den med headsettet for første gang.

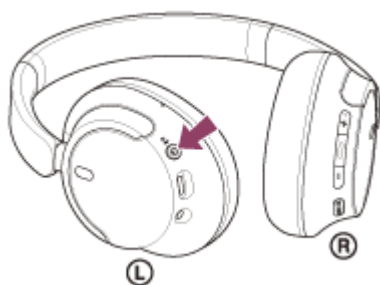
Sjekk følgende før du starter operasjonen:

- iPhone er plassert innen 1 m fra headsettet.
- Headsettet er tilstrekkelig ladet.
- Bruksanvisningen til iPhone er tilgjengelig.

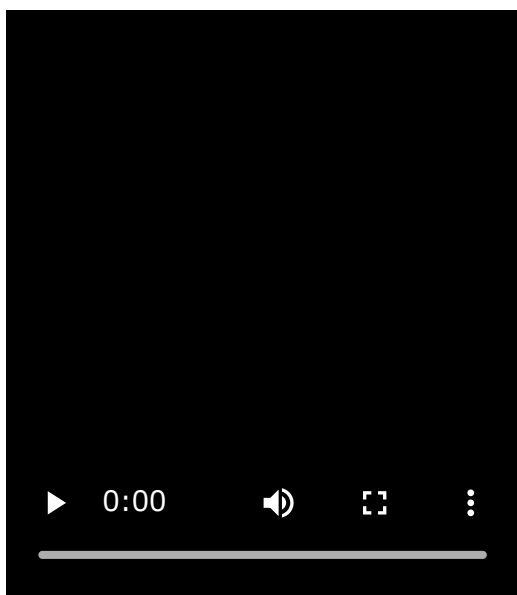
1 Gå inn i paringsmodus på headsettet.

Slå på headsettet når du parer headsettet med en enhet for første gang etter kjøp, eller etter at du har initialisert headsettet (headsettet har ingen paringsinformasjon). Høytaleren går automatisk inn i paringsmodus. I så fall går du videre til trinn **2**.

Når du parer en sekundær eller senere enhet (headsettet har paringsinformasjon for andre enheter), trykk og hold  (av/på)-knappen i omtrent fem sekunder eller mer for å manuelt gå inn i paringsmodus.



Indikatoren (blå) blinker to ganger på rad gjentatte ganger. Du vil høre stemmeveiledningen si "Pairing" (Paring).

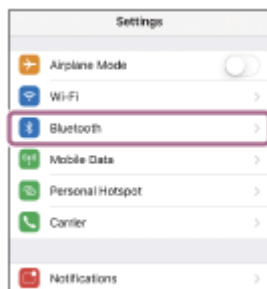


2 Lås opp skjermen til iPhone hvis den er låst.

3 Finn headsettet på iPhone.

1. Velg [Settings].

2. Berør [Bluetooth].



3. Berør bryteren for å slå på Bluetooth-funksjonen.



4 Berør [WH-CH720N].



Hvis passordinntasting* kreves, angir du "0000".

Headsettet og iPhone er parett og koblet til hverandre.

Du hører et lydvarsel som indikerer at forbindelsen er etablert.

Hvis de ikke er tilkoblet, se "[Koble til en parett iPhone](#)".

Hvis [WH-CH720N] ikke vises på iPhone-skjermen, prøver du igjen fra begynnelsen av trinn **3**.

* Et passord kan kalles "passkode", "PIN-kode" eller "passord".

Hint

- Operasjonen ovenfor er et eksempel. For mer informasjon kan du se bruksanvisningene som fulgte med iPhone.
- For å slette all Bluetooth-paringsinformasjon se "[Initialisere headsettet for å gjenopprette fabrikkinnstillinger](#)".

Merknad

- Hvis paring ikke etableres innen fem minutter, avbrytes paringsmodus. I så fall, slå av strømmen og start operasjonen på nytt fra trinn **1**.
- Når Bluetooth-enheter er parett, trenger du ikke pare dem på nytt, utenom i følgende tilfeller:
 - Paringsinformasjon er slettet etter en reparasjon osv.
 - Når en niende enhet pares.
Headsettet kan pares med opptil åtte enheter. Hvis en ny enhet pares etter at åtte enheter allerede er parett, overskrives registreringsinformasjonen til den parede enheten med den eldste tilkoblingsdatoen med den nye.
 - Når paringsinformasjonen for headsettet er slettet fra Bluetooth-enheten.
 - Når headsettet er initialisert.
All informasjon om paring er slettet. I så fall sletter du paringsinformasjonen for headsettet fra den tilkoblede enheten og parer dem igjen.

- Headsettet kan pares med flere enheter, men kan bare spille musikk fra én paret enhet om gangen.

Beslektet emne

- [Opprette en trådløs tilkobling til Bluetooth-enheter](#)
- [Koble til en paret iPhone](#)
- [Lytte til musikk fra en enhet ved hjelp av en Bluetooth-tilkobling](#)
- [Koble fra Bluetooth-tilkobling \(etter bruk\)](#)
- [Initialisere headsettet for å gjenopprette fabrikkinnstillinger](#)

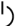
5-045-501-61(3) Copyright 2023 Sony Corporation

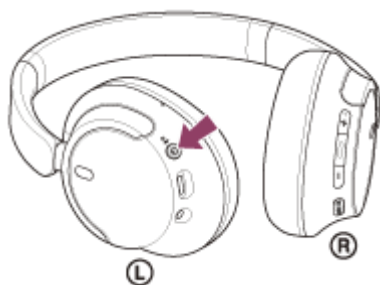
Trådløst stereohodesett med støyreduksjon
WH-CH720N

Koble til en paret iPhone

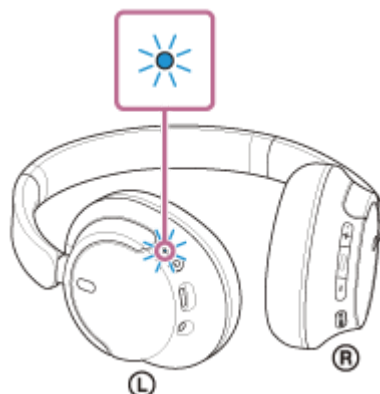
1 Lås opp skjermen til iPhone hvis den er låst.

2 Slå på headsettet.

Trykk og hold  (av/på)-knappen i omtrent to sekunder eller mer.



Du hører et lydvarsel som indikerer at headsettet er slått på.
Indikatoren (blå) fortsetter å blinke etter at du løfter fingeren av knappen.

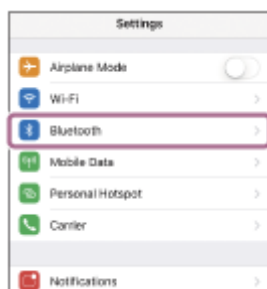


Hvis headsettet har automatisk koblet til den sist tilkoblede enheten, hører du en varsellyd som indikerer at forbindelsen er etablert.

Kontroller tilkoblingsstatusen på iPhone. Hvis den ikke er tilkoblet, gå videre til trinn **3**.

3 Vis enhetene som er paret med iPhone.

1. Velg [Settings].
2. Berør [Bluetooth].

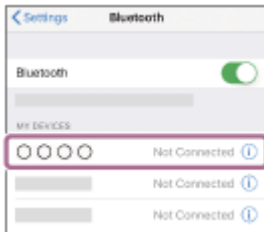


3. Berør bryteren for å slå på Bluetooth-funksjonen.



4

Berør [WH-CH720N].



Du hører et lydvarsel som indikerer at forbindelsen er etablert.

Hint

- Operasjonen ovenfor er et eksempel. For mer informasjon kan du se bruksanvisningene som fulgte med iPhone.

Merknad

- Ved tilkobling kan [WH-CH720N], [LE_WH-CH720N] eller begge vises på enheten som kobler til. Når begge eller [WH-CH720N] vises, velger du [WH-CH720N]. Når [LE_WH-CH720N] vises, velger du [LE_WH-CH720N].
- Hvis den sist tilkoblede Bluetooth-enheten er plassert nært headsettet, kan headsettet automatisk kobles til enheten ved å bare slå på headsettet. Hvis dette er tilfelle, deaktiverer du Bluetooth-funksjonen på den sist tilkoblede enheten, eller slår av strømmen.
- Hvis du ikke kan koble iPhone til headsettet, slett headsettets paringsinformasjon på iPhone og utfør paringen igjen. For mer informasjon om hvordan du betjener iPhone kan du se bruksanvisningen som fulgte med iPhone.

Beslektet emne

- [Opprette en trådløs tilkobling til Bluetooth-enheter](#)
- [Pare og koble til med en iPhone](#)
- [Lytt til musikk fra en enhet ved hjelp av en Bluetooth-tilkobling](#)
- [Koble fra Bluetooth-tilkobling \(etter bruk\)](#)

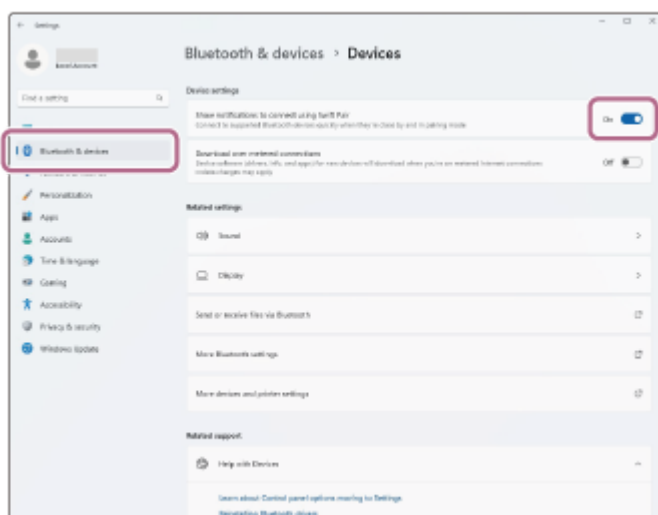
Trådløst stereohodesett med støyreduksjon
WH-CH720N

Pare og koble til med en datamaskin (Windows® 11)

Operasjonen for å registrere enheten som du ønsker å koble til, kalles "paring". Par først en enhet for å bruke den med headsettet for første gang.

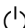
Sjekk følgende før du starter operasjonen:

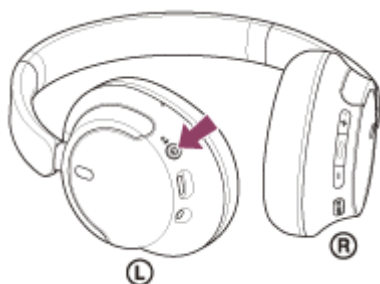
- Datamaskinen har en Bluetooth-funksjon som støtter musikkavspillingstilkoblinger (A2DP).
- Hvis du bruker en videoanropsapplikasjon på datamaskinen, har datamaskinen din en Bluetooth-funksjon som støtter anropsforbindelser (HFP/HSP).
- Datamaskinen er plassert innen 1 m fra headsettet.
- Headsettet er tilstrekkelig ladet.
- Datamaskinens bruksanvisning er tilgjengelig.
- Avhengig av datamaskinen du bruker, må den innebygde Bluetooth-adapteren slås på. Hvis du ikke vet hvordan du slår på Bluetooth-adapteren eller er usikker på om datamaskinen har en innebygd Bluetooth-adapter, kan du se datamaskinens bruksanvisning.
- Hurtigparing-funksjonen gjør paring enklere. For å bruke hurtigparing-funksjonen, klikk på [Start]-knappen - [Settings] - [Bluetooth & devices] - [Show notifications to connect using Swift Pair] for å slå på hurtigparing-funksjonen.



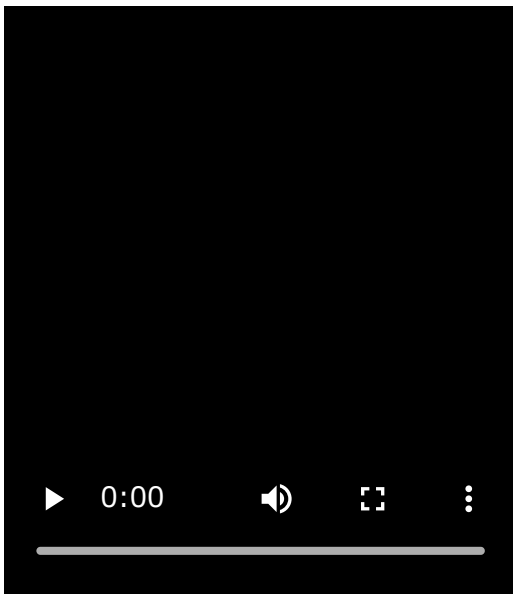
1 Gå inn i paringsmodus på headsettet.

Slå på headsettet når du parer headsettet med en enhet for første gang etter kjøp, eller etter at du har initialisert headsettet (headsettet har ingen paringsinformasjon). Høytaleren går automatisk inn i paringsmodus. I så fall går du videre til trinn 2.

Når du parer en sekundær eller senere enhet (headsettet har paringsinformasjon for andre enheter), trykk og hold  (av/på)-knappen i omtrent fem sekunder eller mer for å manuelt gå inn i paringsmodus.



Indikatoren (blå) blinker to ganger på rad gjentatte ganger. Du vil høre stemmeveiledningen si "Pairing" (Paring).

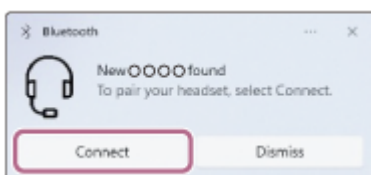


2 Vekk opp datamaskinen hvis den er i standby (hvile)- eller dvalemodus.

3 Pare headsettet med datamaskinen.

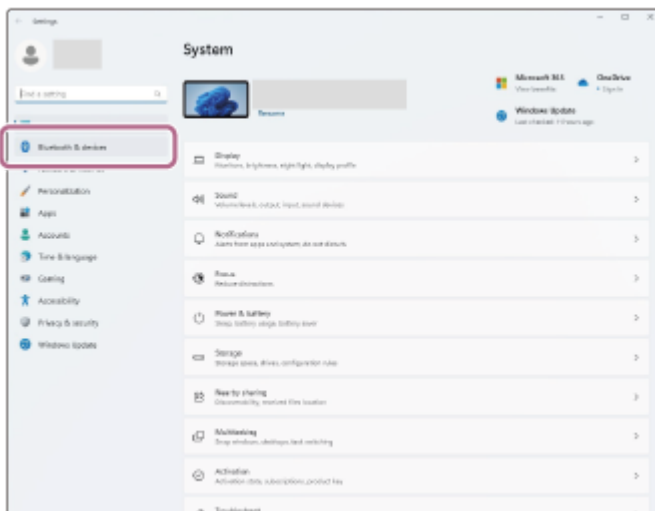
Koble til med Rask paring-funksjonen

1. Velg [Connect] fra popup-menyen som vises på PC-skjermen.

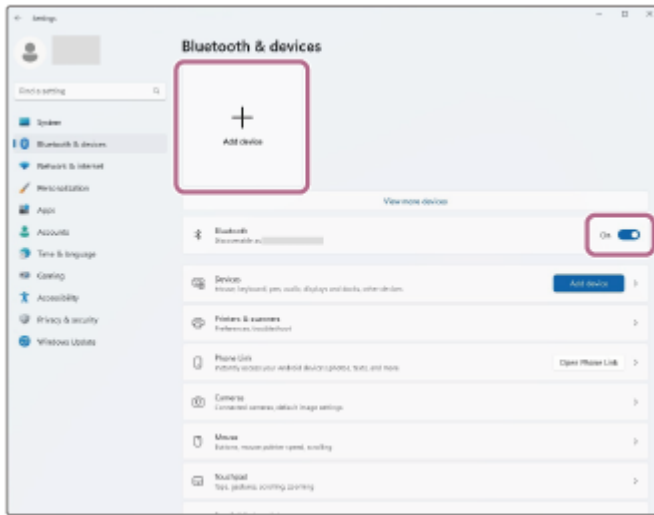


Koble til uten Rask paring-funksjonen

1. Klikk på [Start]-knappen og deretter [Settings].
2. Klikk på [Bluetooth & devices].



3. Klikk på [Bluetooth]-bryteren for å slå på Bluetooth-funksjonen, og klikk så på [Add device].



4. Klikk på [Bluetooth].



5. Klikk på [WH-CH720N].



Hvis passordinntasting* kreves, angir du "0000".

Headsettet og datamaskinen er paret og koblet til hverandre.

Du hører et lydvarsel som indikerer at forbindelsen er etablert.

Hvis de ikke er tilkoblet, se "[Koble til en paret datamaskin \(Windows 11\)](#)".

Hvis [WH-CH720N] ikke vises på dataskjermen, prøver du igjen fra "Koble til uten Rask paring-funksjonen" i trinn

3.

* Et passord kan kalles "passkode", "PIN-kode" eller "passord".

Hint

- Operasjonen ovenfor er et eksempel. For mer informasjon kan du se bruksanvisningene som fulgte med datamaskinen.
- For å slette all Bluetooth-paringsinformasjon se "[Initialisere headsettet for å gjenopprette fabrikkinnstillinger](#)".

Merknad

- Hvis paring ikke etableres innen fem minutter, avbrytes paringsmodus. I så fall, slå av strømmen og start operasjonen på nytt fra trinn **1** .
- Når Bluetooth-enheter er parete, trenger du ikke pare dem på nytt, utenom i følgende tilfeller:
 - Paringsinformasjon er slettet etter en reparasjon osv.
 - Når en niende enhet pares.
Headsettet kan pares med opptil åtte enheter. Hvis en ny enhet pares etter at åtte enheter allerede er parete, overskrives registreringsinformasjonen til den parede enheten med den eldste tilkoblingsdatoen med den nye.
 - Når paringsinformasjonen for headsettet er slettet fra Bluetooth-enheten.
 - Når headsettet er initialisert.
All informasjon om paring er slettet. I så fall sletter du paringsinformasjonen for headsettet fra den tilkoblede enheten og parer dem igjen.
- Headsettet kan pares med flere enheter, men kan bare spille musikk fra én parete enhet om gangen.

Beslektet emne

- [Opprette en trådløs tilkobling til Bluetooth-enheter](#)
- [Koble til en parete datamaskin \(Windows 11\)](#)
- [Lytte til musikk fra en enhet ved hjelp av en Bluetooth-tilkobling](#)
- [Foreta et videoanrop på datamaskinen](#)
- [Koble fra Bluetooth-tilkobling \(etter bruk\)](#)
- [Initialisere headsettet for å gjenopprette fabrikkinnstillinger](#)

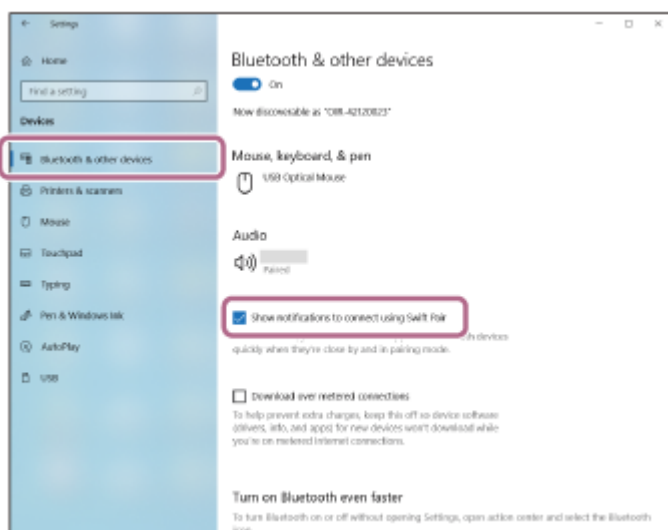
Trådløst stereohodesett med støyreduksjon
WH-CH720N

Pare og koble til med en datamaskin (Windows 10)

Operasjonen for å registrere enheten som du ønsker å koble til, kalles "paring". Par først en enhet for å bruke den med headsettet for første gang.

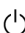
Sjekk følgende før du starter operasjonen:

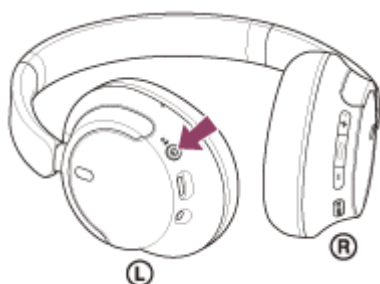
- Datamaskinen har en Bluetooth-funksjon som støtter musikkavspillingstilkoblinger (A2DP).
- Hvis du bruker en videoanropsapplikasjon på datamaskinen, har datamaskinen din en Bluetooth-funksjon som støtter anropsforbindelser (HFP/HSP).
- Datamaskinen er plassert innen 1 m fra headsettet.
- Headsettet er tilstrekkelig ladet.
- Datamaskinens bruksanvisning er tilgjengelig.
- Avhengig av datamaskinen du bruker, må den innebygde Bluetooth-adapteren slås på. Hvis du ikke vet hvordan du slår på Bluetooth-adapteren eller er usikker på om datamaskinen har en innebygd Bluetooth-adapter, kan du se datamaskinens bruksanvisning.
- Hvis OS-versjonen er Windows 10 versjon 1803 eller senere, vil Rask paring-funksjonen gjøre paringen enklere. For å bruke Rask paring, klikk på [Start]-knappen - [Settings] - [Devices] - [Bluetooth & other devices] og kryss av for [Show notifications to connect using Swift Pair].



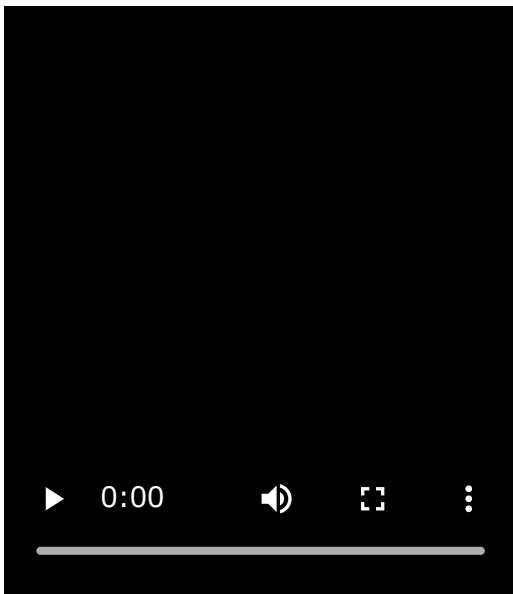
1 Gå inn i paringsmodus på headsettet.

Slå på headsettet når du parer headsettet med en enhet for første gang etter kjøp, eller etter at du har initialisert headsettet (headsettet har ingen paringsinformasjon). Høytaleren går automatisk inn i paringsmodus. I så fall går du videre til trinn 2.

Når du parer en sekundær eller senere enhet (headsettet har paringsinformasjon for andre enheter), trykk og hold  (av/på)-knappen i omtrent fem sekunder eller mer for å manuelt gå inn i paringsmodus.



Indikatoren (blå) blinker to ganger på rad gjentatte ganger. Du vil høre stemmeveiledningen si "Pairing" (Paring).

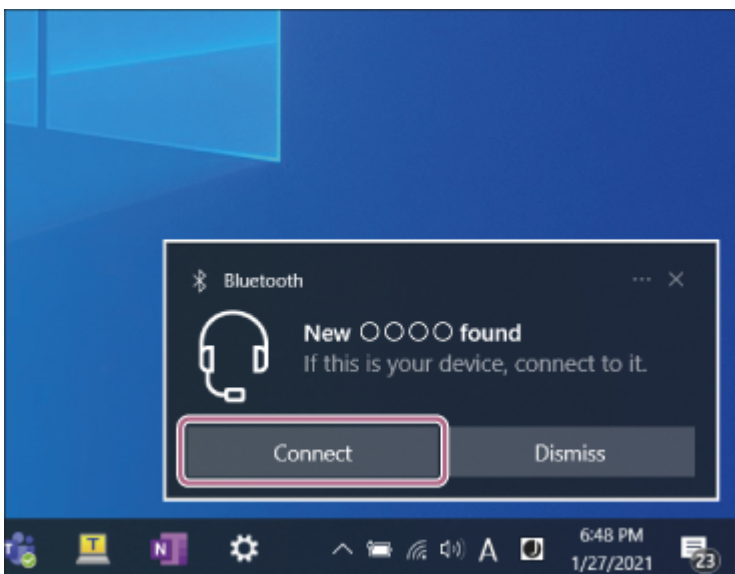


2 Vekk opp datamaskinen hvis den er i standby (hvile)- eller dvalemodus.

3 Pare headsettet med datamaskinen.

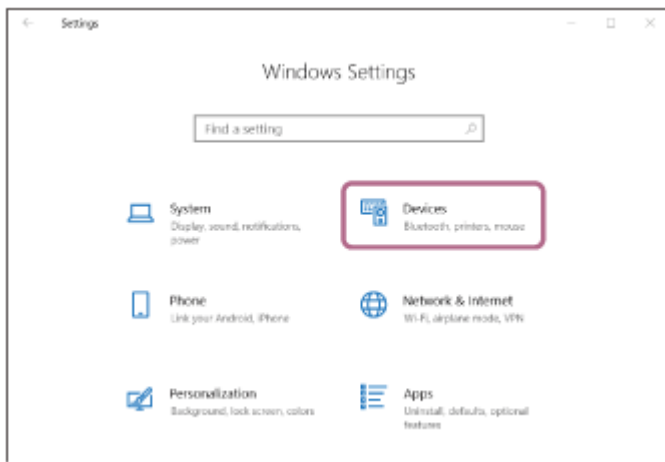
Koble til med Rask paring-funksjonen

1. Velg [Connect] fra popup-menyen som vises på PC-skjermen.

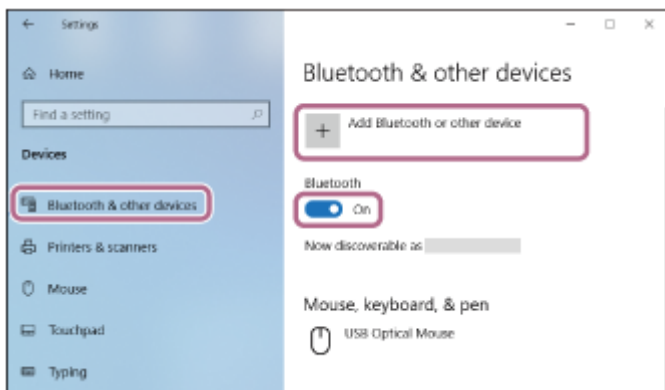


Koble til uten Rask paring-funksjonen

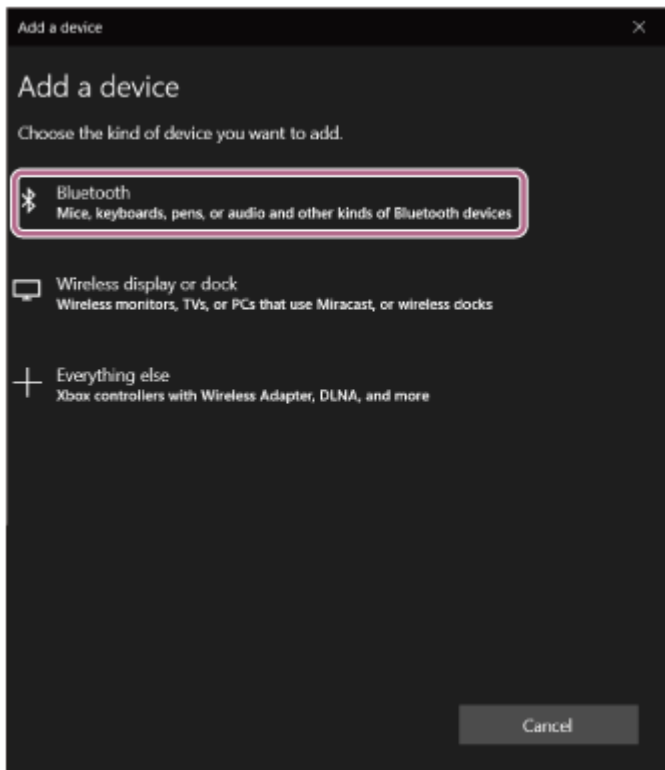
1. Klikk på [Start]-knappen og deretter [Settings].
2. Klikk på [Devices].



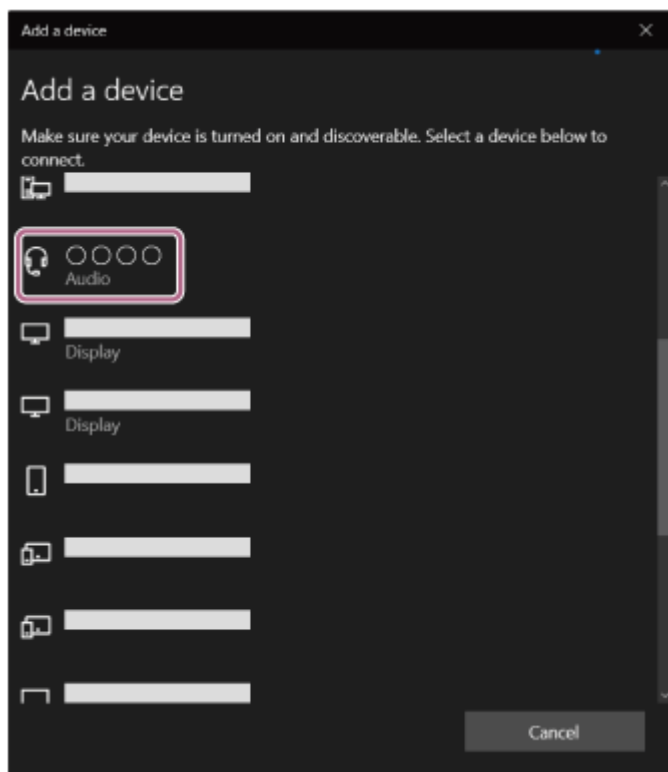
3. Klikk på [Bluetooth & other devices]-fanen og deretter på [Bluetooth]-bryteren for å slå på Bluetooth-funksjonen, og klikk på [Add Bluetooth or other device].



4. Klikk på [Bluetooth].



5. Klikk på [WH-CH720N].



Hvis passordinntasting* kreves, angir du "0000".

Headsettet og datamaskinen er parett og koblet til hverandre.

Du hører et lydvarsel som indikerer at forbindelsen er etablert.

Hvis de ikke er tilkoblet, se "[Koble til en parett datamaskin \(Windows 10\)](#)".

Hvis [WH-CH720N] ikke vises på dataskjermen, prøver du igjen fra "Koble til uten Rask paring-funksjonen" i trinn **3**.

* Et passord kan kalles "passkode", "PIN-kode" eller "passord".

Hint

- Operasjonen ovenfor er et eksempel. For mer informasjon kan du se bruksanvisningene som fulgte med datamaskinen.
- For å slette all Bluetooth-paringsinformasjon se "[Initialisere headsettet for å gjenopprette fabrikkinnstillinger](#)".

Merknad

- Hvis paring ikke etableres innen fem minutter, avbrytes paringsmodus. I så fall, slå av strømmen og start operasjonen på nytt fra trinn **1**.
- Når Bluetooth-enheter er parett, trenger du ikke pare dem på nytt, utenom i følgende tilfeller:
 - Paringsinformasjon er slettet etter en reparasjon osv.
 - Når en niende enhet pares.
Headsettet kan pares med opptil åtte enheter. Hvis en ny enhet pares etter at åtte enheter allerede er parett, overskrives registreringsinformasjonen til den parede enheten med den eldste tilkoblingsdatoen med den nye.
 - Når paringsinformasjonen for headsettet er slettet fra Bluetooth-enheten.
 - Når headsettet er initialisert.
All informasjon om paring er slettet. I så fall sletter du paringsinformasjonen for headsettet fra den tilkoblede enheten og parer dem igjen.
- Headsettet kan pares med flere enheter, men kan bare spille musikk fra én parett enhet om gangen.

Beslektet emne

- [Opprette en trådløs tilkobling til Bluetooth-enheter](#)
- [Koble til en parett datamaskin \(Windows 10\)](#)

- Lytte til musikk fra en enhet ved hjelp av en Bluetooth-tilkobling
- Foreta et videoanrop på datamaskinen
- Koble fra Bluetooth-tilkobling (etter bruk)
- Initialisere headsettet for å gjenopprette fabrikkinnstillinger

5-045-501-61(3) Copyright 2023 Sony Corporation

Trådløst stereohodesett med støyreduksjon
WH-CH720N

Pare og koble til med en datamaskin (Mac)

Operasjonen for å registrere enheten som du ønsker å koble til, kalles "paring". Par først en enhet for å bruke den med headsettet for første gang.

Kompatibelt operativsystem

macOS (versjon 11 eller nyere)

Sjekk følgende før du starter operasjonen:

- Datamaskinen har en Bluetooth-funksjon som støtter musikkavspillingstilkoblinger (A2DP).
- Hvis du bruker en videoanropsapplikasjon på datamaskinen, har datamaskinen din en Bluetooth-funksjon som støtter anropsforbindelser (HFP/HSP).
- Datamaskinen er plassert innen 1 m fra headsettet.
- Headsettet er tilstrekkelig ladet.
- Datamaskinens bruksanvisning er tilgjengelig.
- Avhengig av datamaskinen du bruker, må den innebygde Bluetooth-adapteren slås på. Hvis du ikke vet hvordan du slår på Bluetooth-adapteren eller er usikker på om datamaskinen har en innebygd Bluetooth-adapter, kan du se datamaskinens bruksanvisning.
- Sett datamaskinens høyttaler til PÅ-modus.

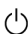
Hvis datamaskinens høyttaler er satt til  "AV"-modus, hører du ingen lyd fra headsettet.

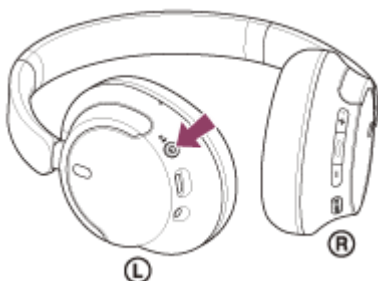
Datamaskinens høyttaler i PÅ-modus



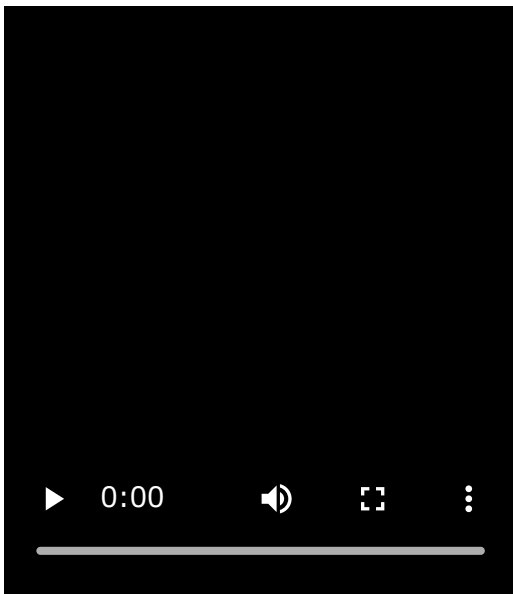
1 Gå inn i paringsmodus på headsettet.

Slå på headsettet når du parer headsettet med en enhet for første gang etter kjøp, eller etter at du har initialisert headsettet (headsettet har ingen paringsinformasjon). Høyttaleren går automatisk inn i paringsmodus. I så fall går du videre til trinn **2**.

Når du parer en sekundær eller senere enhet (headsettet har paringsinformasjon for andre enheter), trykk og hold  (av/på)-knappen i omtrent fem sekunder eller mer for å manuelt gå inn i paringsmodus.



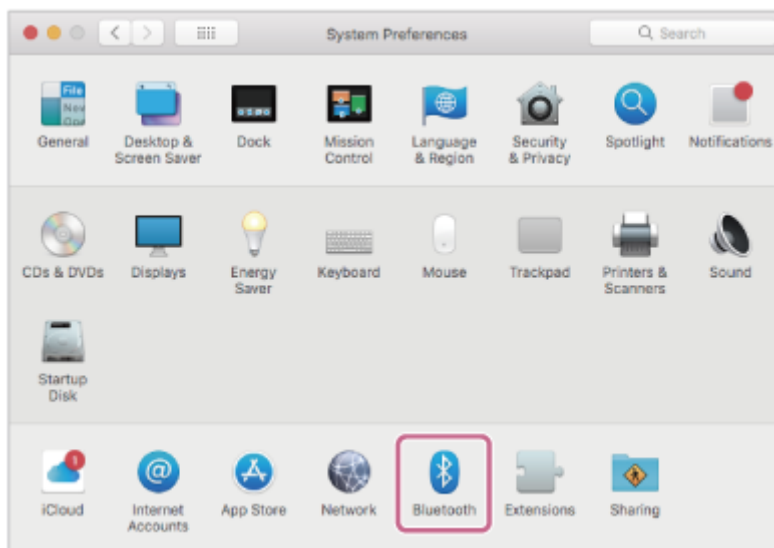
Indikatoren (blå) blinker to ganger på rad gjentatte ganger. Du vil høre stemmeveiledningen si "Pairing" (Paring).



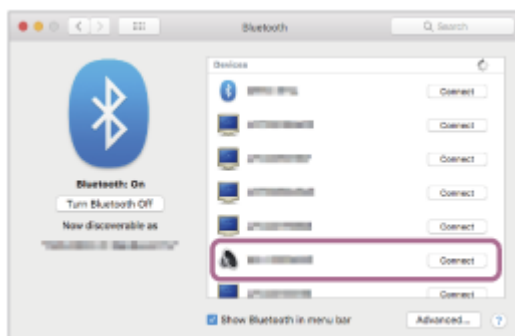
2 Vekk opp datamaskinen hvis den er i standby (hvile)- eller dvalemodus.

3 Pare headsettet med datamaskinen.

1. Velg [ (System Preferences)] - [Bluetooth] fra forankringen på bunnen på skjermen.



2. Velg [WH-CH720N] på [Bluetooth]-skjermen, og klikk deretter [Connect].



Hvis passordinntasting* kreves, angir du "0000".

Headsettet og datamaskinen er parett og koblet til hverandre.

Du hører et lydvarsel som indikerer at forbindelsen er etablert.

Hvis de ikke er tilkoblet, se "[Koble til en parett datamaskin \(Mac\)](#)".

Hvis [WH-CH720N] ikke vises på dataskjermen, prøver du igjen fra begynnelsen av trinn 3 .

* Et passord kan kalles "passkode", "PIN-kode" eller "passord".

Hint

- Operasjonen ovenfor er et eksempel. For mer informasjon kan du se bruksanvisningene som fulgte med datamaskinen.
- For å slette all Bluetooth-paringsinformasjon se "[Initialisere headsettet for å gjenopprette fabrikkinnstillinger](#)".

Merknad

- Hvis paring ikke etableres innen fem minutter, avbrytes paringsmodus. I så fall, slå av strømmen og start operasjonen på nytt fra trinn 1 .
- Når Bluetooth-enheter er parete, trenger du ikke pare dem på nytt, utenom i følgende tilfeller:
 - Paringsinformasjon er slettet etter en reparasjon osv.
 - Når en niende enhet pares.
Headsettet kan pares med opptil åtte enheter. Hvis en ny enhet pares etter at åtte enheter allerede er parete, overskrives registreringsinformasjonen til den parede enheten med den eldste tilkoblingsdatoen med den nye.
 - Når paringsinformasjonen for headsettet er slettet fra Bluetooth-enheten.
 - Når headsettet er initialisert.
All informasjon om paring er slettet. I så fall sletter du paringsinformasjonen for headsettet fra den tilkoblede enheten og parer dem igjen.
- Headsettet kan pares med flere enheter, men kan bare spille musikk fra én parete enhet om gangen.

Beslektet emne

- [Opprette en trådløs tilkobling til Bluetooth-enheter](#)
- [Koble til en parete datamaskin \(Mac\)](#)
- [Lytt til musikk fra en enhet ved hjelp av en Bluetooth-tilkobling](#)
- [Foreta et videoanrop på datamaskinen](#)
- [Koble fra Bluetooth-tilkobling \(etter bruk\)](#)
- [Initialisere headsettet for å gjenopprette fabrikkinnstillinger](#)

5-045-501-61(3) Copyright 2023 Sony Corporation

Trådløst stereohodesett med støyreduksjon
WH-CH720N

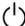
Koble til en paret datamaskin (Windows 11)

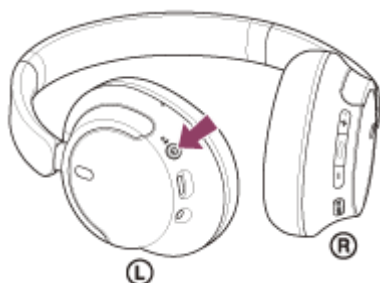
Sjekk følgende før du starter operasjonen:

- Avhengig av datamaskinen du bruker, må den innebygde Bluetooth-adapteren slås på. Hvis du ikke vet hvordan du slår på Bluetooth-adapteren eller er usikker på om datamaskinen har en innebygd Bluetooth-adapter, kan du se datamaskinens bruksanvisning.

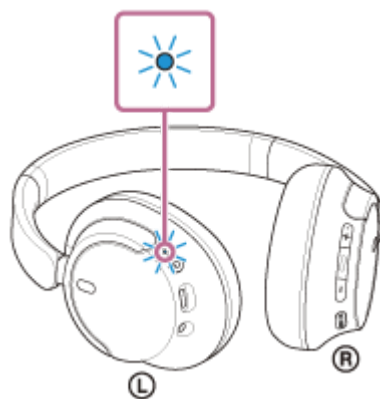
1 Vekk opp datamaskinen hvis den er i standby (hvile)- eller dvalemodus.

2 Slå på headsettet.

Trykk og hold  (av/på)-knappen i omtrent to sekunder eller mer.



Du hører et lydvarsel som indikerer at headsettet er slått på.
Indikatoren (blå) fortsetter å blinke etter at du løfter fingeren av knappen.

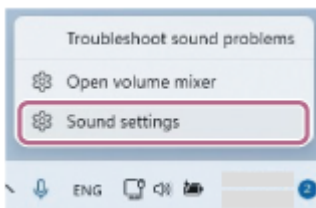


Hvis headsettet har automatisk koblet til den sist tilkoblede enheten, hører du en varsellyd som indikerer at forbindelsen er etablert.

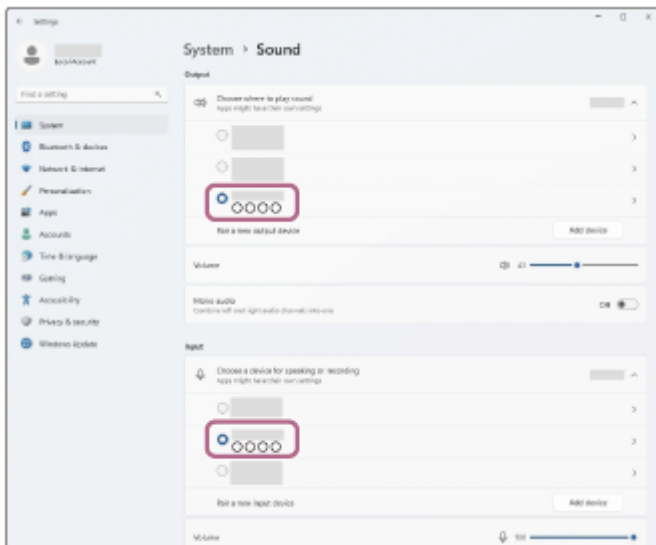
Kontroller tilkoblingsstatusen på datamaskinen. Hvis den ikke er tilkoblet, gå videre til trinn **3**.

3 Velg headsettet med datamaskinen.

1. Høyreklikk høyttalerikonet på verktøylinjen, velg deretter [Sound settings].

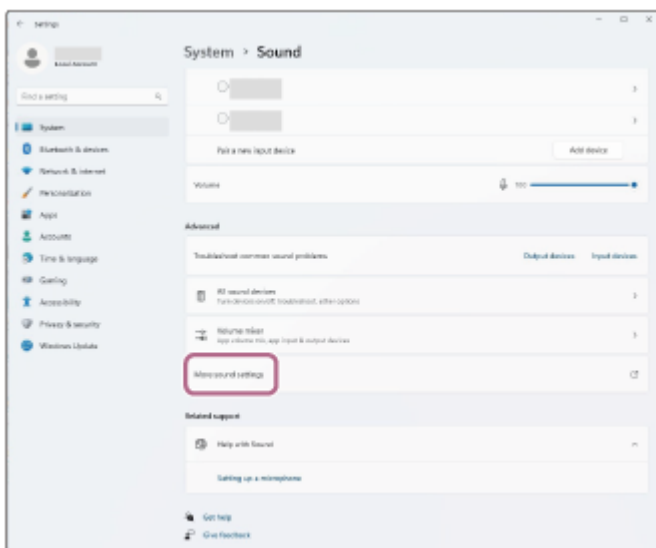


2. På [Sound]-skjermbildet, velg [WH-CH720N] for [Output] og [Input].

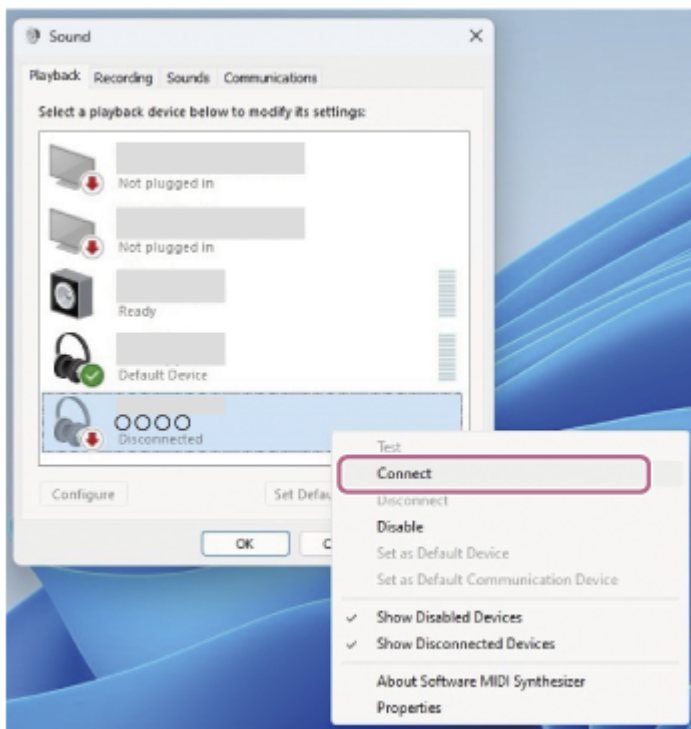


Hvis [WH-CH720N] ikke vises for [Output] og [Input], gå videre til trinn 3.

3. Klikk på [More sound settings].

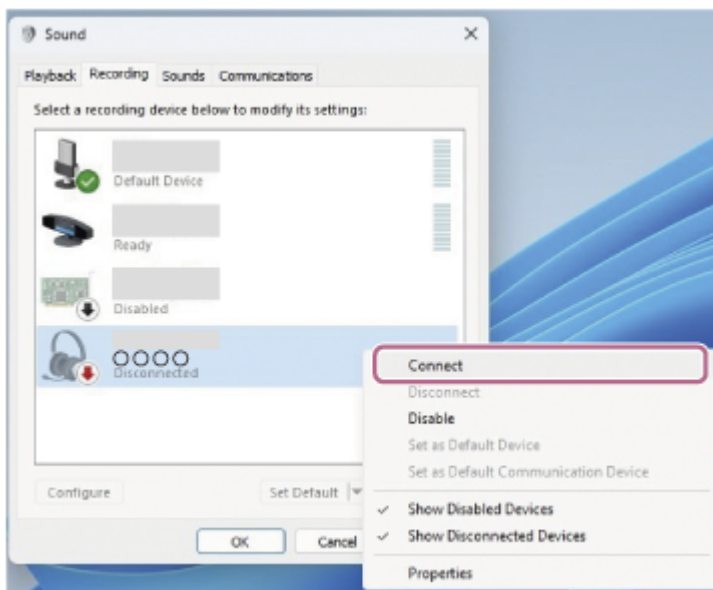


4. På [Playback]-fanen på [Sound]-skjermbildet, velg [WH-CH720N], høyreklikk den og velg [Connect] fra den viste menyen.



Du hører et lydvarsel som indikerer at forbindelsen er etablert.

5. På [Recording]-fanen, velg [WH-CH720N], høyreklikk den og velg [Connect] fra den viste menyen.



Hint

- Operasjonen ovenfor er et eksempel. For mer informasjon kan du se bruksanvisningene som fulgte med datamaskinen.

Merknad

- Hvis musikkavspillings lydkvalitet er dårlig, sjekk at A2DP-funksjonen som støtter musikkavspillingstilkoblinger, er aktivert i datamaskinens innstillinger. For mer informasjon kan du se bruksanvisningene som fulgte med datamaskinen.
- Hvis den sist tilkoblede Bluetooth-enheten er plassert nært headsettet, kan headsettet automatisk kobles til enheten ved å bare slå på headsettet. Hvis dette er tilfelle, deaktiverer du Bluetooth-funksjonen på den sist tilkoblede enheten, eller slår av strømmen.
- Hvis du ikke kan koble datamaskinen til headsettet, slett headsettets paringsinformasjon på datamaskinen og utfør paringen igjen. For mer informasjon om hvordan du betjener datamaskinen kan du se bruksanvisningen som fulgte med datamaskinen.

Beslektet emne

- Opprette en trådløs tilkobling til Bluetooth-enheter
- Pare og koble til med en datamaskin (Windows® 11)
- Lytte til musikk fra en enhet ved hjelp av en Bluetooth-tilkobling
- Koble fra Bluetooth-tilkobling (etter bruk)

5-045-501-61(3) Copyright 2023 Sony Corporation

Trådløst stereohodesett med støyreduksjon
WH-CH720N

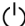
Koble til en paret datamaskin (Windows 10)

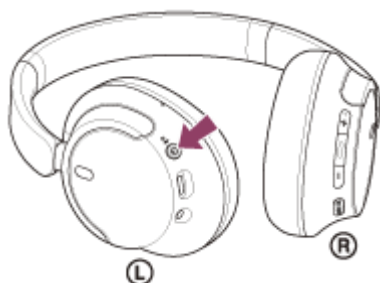
Sjekk følgende før du starter operasjonen:

- Avhengig av datamaskinen du bruker, må den innebygde Bluetooth-adapteren slås på. Hvis du ikke vet hvordan du slår på Bluetooth-adapteren eller er usikker på om datamaskinen har en innebygd Bluetooth-adapter, kan du se datamaskinens bruksanvisning.

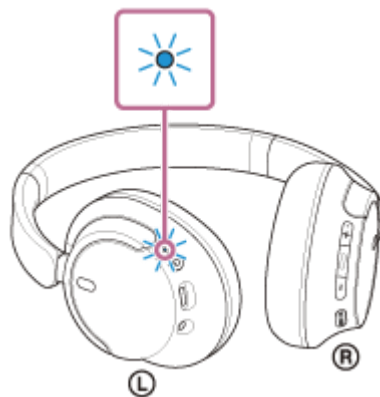
1 Vekk opp datamaskinen hvis den er i standby (hvile)- eller dvalemodus.

2 Slå på headsettet.

Trykk og hold  (av/på)-knappen i omtrent to sekunder eller mer.



Du hører et lydvarsel som indikerer at headsettet er slått på.
Indikatoren (blå) fortsetter å blinke etter at du løfter fingeren av knappen.

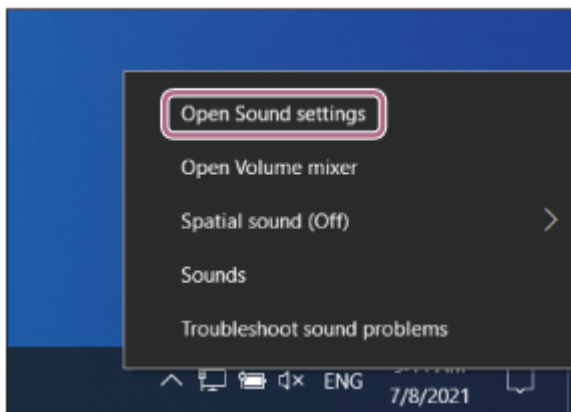


Hvis headsettet har automatisk koblet til den sist tilkoblede enheten, hører du en varsellyd som indikerer at forbindelsen er etablert.

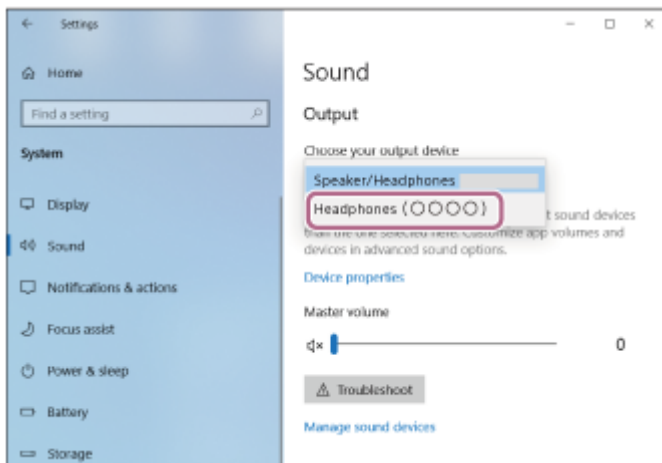
Kontroller tilkoblingsstatusen på datamaskinen. Hvis den ikke er tilkoblet, gå videre til trinn **3**.

3 Velg headsettet med datamaskinen.

1. Høyreklikk høyttalerikonet på verktøylinjen, velg deretter [Open Sound settings].

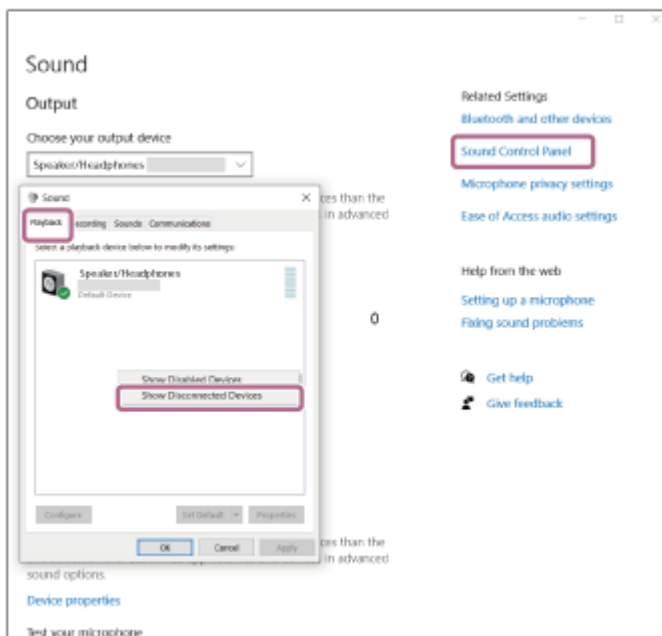


2. Fra [Choose your output device]-rullegardinmenyen, velg [Headphones (WH-CH720N Stereo)].

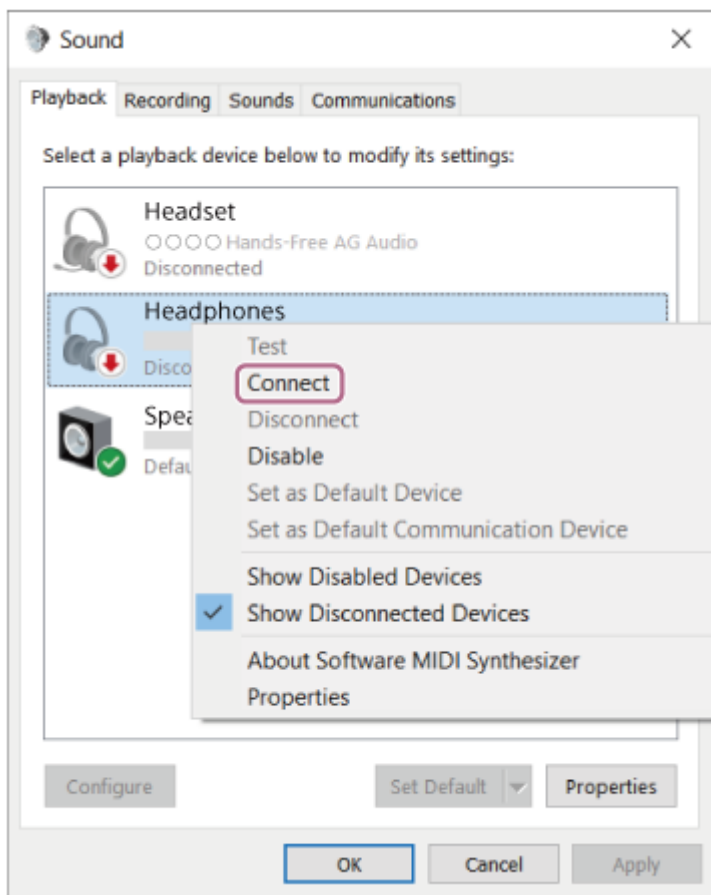


Hvis [Headphones (WH-CH720N Stereo)] ikke vises på rullegardinmenyen, gå videre til trinn 3.

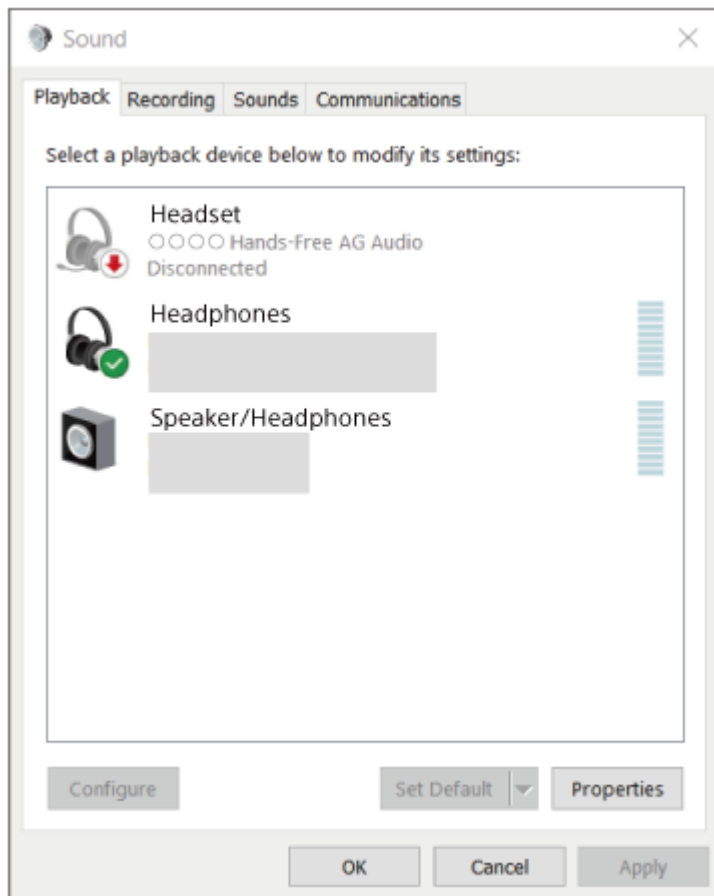
3. Klikk på [Sound Control Panel], høyreklikk på [Playback]-fanen på [Sound]-skjermen og kryss av i [Show Disconnected Devices]-avmerkingsboksen.



4. Velg [Connect] fra den viste menyen.



Du hører et lydvarsel som indikerer at forbindelsen er etableret.



Hint

- Operasjonen ovenfor er et eksempel. For mer informasjon kan du se bruksanvisningene som fulgte med datamaskinen.

Merknad

- Hvis musikkavspillingens lyd kvalitet er dårlig, sjekk at A2DP-funksjonen som støtter musikkavspillingstilkoblinger, er aktivert i datamaskinens innstillinger. For mer informasjon kan du se bruksanvisningene som fulgte med datamaskinen.
- Hvis den sist tilkoblede Bluetooth-enheten er plassert nært headsettet, kan headsettet automatisk kobles til enheten ved å bare slå på headsettet. Hvis dette er tilfelle, deaktiverer du Bluetooth-funksjonen på den sist tilkoblede enheten, eller slår av strømmen.
- Hvis du ikke kan koble datamaskinen til headsettet, slett headsettets paringsinformasjon på datamaskinen og utfør paringen igjen. For mer informasjon om hvordan du betjener datamaskinen kan du se bruksanvisningen som fulgte med datamaskinen.

Beslektet emne

- [Opprette en trådløs tilkobling til Bluetooth-enheter](#)
- [Pare og koble til med en datamaskin \(Windows 10\)](#)
- [Lytte til musikk fra en enhet ved hjelp av en Bluetooth-tilkobling](#)
- [Koble fra Bluetooth-tilkobling \(etter bruk\)](#)

Trådløst stereohodesett med støyreduksjon
WH-CH720N

Koble til en paret datamaskin (Mac)

Kompatibelt operativsystem

macOS (versjon 11 eller nyere)

Sjekk følgende før du starter operasjonen:

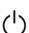
- Avhengig av datamaskinen du bruker, må den innebygde Bluetooth-adapteren slås på. Hvis du ikke vet hvordan du slår på Bluetooth-adapteren eller er usikker på om datamaskinen har en innebygd Bluetooth-adapter, kan du se datamaskinens bruksanvisning.
- Sett datamaskinens høyttaler til PÅ-modus.
Hvis datamaskinens høyttaler er satt til "AV"-modus, hører du ingen lyd fra headsettet.

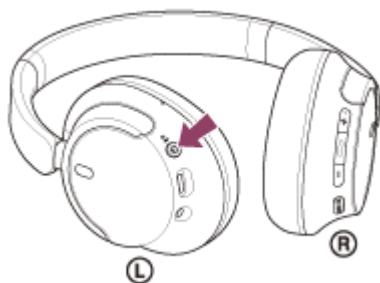
Datamaskinens høyttaler i PÅ-modus



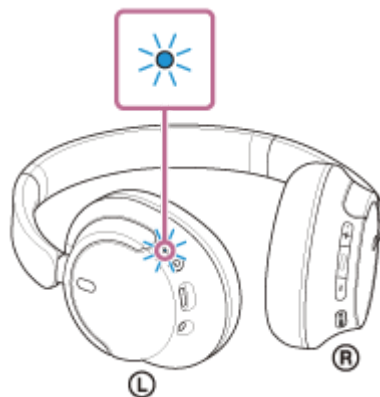
1 Vekk opp datamaskinen hvis den er i standby (hvile)- eller dvalemodus.

2 Slå på headsettet.

Trykk og hold  (av/på)-knappen i omtrent to sekunder eller mer.



Du hører et lydvarsel som indikerer at headsettet er slått på.
Indikatoren (blå) fortsetter å blinke etter at du løfter fingeren av knappen.

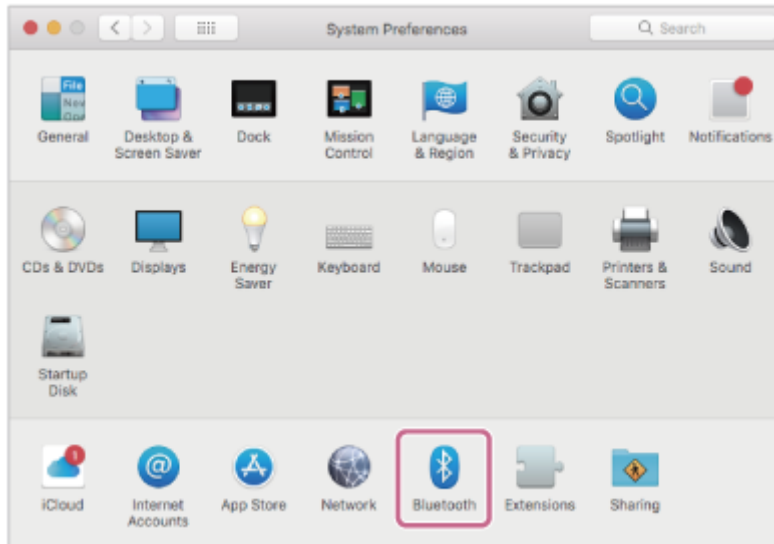


Hvis headsettet har automatisk koblet til den sist tilkoblede enheten, hører du en varsellyd som indikerer at forbindelsen er etablert.

Kontroller tilkoblingsstatusen på datamaskinen. Hvis den ikke er tilkoblet, gå videre til trinn **3**.

3 Velg headsettet med datamaskinen.

1. Velg [ (System Preferences)] - [Bluetooth] fra forankringen på bunnen på skjermen.



2. Klikk [WH-CH720N] på [Bluetooth]-skjermen mens du trykker på datamaskinens kontrollknapp og velger [Connect] fra popup-menyen.



Tilkoblingen er etablert.

Du hører et lydvarsel som indikerer at forbindelsen er etablert.

Hint

- Operasjonen ovenfor er et eksempel. For mer informasjon kan du se bruksanvisningene som fulgte med datamaskinen.

Merknad

- Hvis musikkavspillingens lyd kvalitet er dårlig, sjekk at A2DP-funksjonen som støtter musikkavspillingstilkoblinger, er aktivert i datamaskinens innstillinger. For mer informasjon kan du se bruksanvisningene som fulgte med datamaskinen.
- Hvis den sist tilkoblede Bluetooth-enheten er plassert nært headsettet, kan headsettet automatisk kobles til enheten ved å bare slå på headsettet. Hvis dette er tilfelle, deaktiverer du Bluetooth-funksjonen på den sist tilkoblede enheten, eller slår av strømmen.
- Hvis du ikke kan koble datamaskinen til headsettet, slett headsettets paringsinformasjon på datamaskinen og utfør paringen igjen. For mer informasjon om hvordan du betjener datamaskinen kan du se bruksanvisningen som fulgte med datamaskinen.

Beslektet emne

- [Opprette en trådløs tilkobling til Bluetooth-enheter](#)
- [Pare og koble til med en datamaskin \(Mac\)](#)

- Lytte til musikk fra en enhet ved hjelp av en Bluetooth-tilkobling
- Koble fra Bluetooth-tilkobling (etter bruk)

5-045-501-61(3) Copyright 2023 Sony Corporation

Trådløst stereohodesett med støyreduksjon
WH-CH720N

Pare og koble til med en Bluetooth-enhet

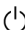
Operasjonen for å registrere enheten som du ønsker å koble til, kalles "paring". Par først en enhet for å bruke den med headsettet for første gang.

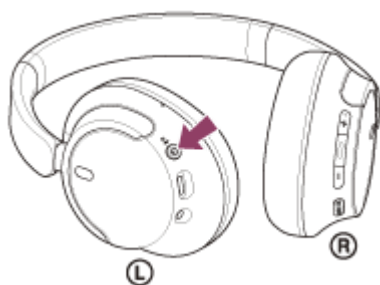
Sjekk følgende før du starter operasjonen:

- Bluetooth-enheten er plassert innen 1 m fra headsettet.
- Headsettet er tilstrekkelig ladet.
- Bluetooth-enhetens bruksanvisning er tilgjengelig.

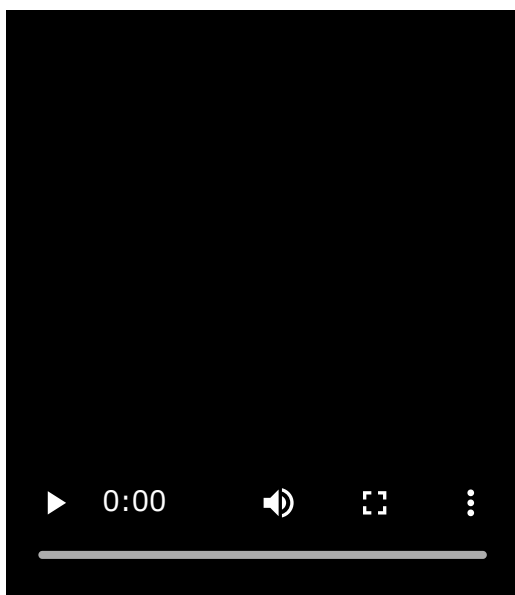
1 Gå inn i paringsmodus på headsettet.

Slå på headsettet når du parer headsettet med en enhet for første gang etter kjøp, eller etter at du har initialisert headsettet (headsettet har ingen paringsinformasjon). Høytaleren går automatisk inn i paringsmodus. I så fall går du videre til trinn **2**.

Når du parer en sekundær eller senere enhet (headsettet har paringsinformasjon for andre enheter), trykk og hold  (av/på)-knappen i omtrent fem sekunder eller mer for å manuelt gå inn i paringsmodus.



Indikatoren (blå) blinker to ganger på rad gjentatte ganger. Du vil høre stemmeveiledningen si "Pairing" (Paring).



2 Utfør paringsprosedyren på Bluetooth-enheten for å søke etter dette headsettet.

[WH-CH720N] vises på listen over registrerte enheter på skjermen til Bluetooth-enheten.

Gjenta fra trinn **1** hvis den ikke vises.

3 Velg [WH-CH720N] vist på skjermen til Bluetooth-enheten for paring.

Hvis passordinntasting* kreves, angir du "0000".

* Et passord kan kalles "passkode", "PIN-kode" eller "passord".

4 Opprett Bluetooth-tilkoblingen fra Bluetooth-enheten.

Noen enheter kobler automatisk til headsettet når paring er utført.

Du hører et lydvarsel som indikerer at forbindelsen er etablert.

Hvis de ikke er tilkoblet, se "[Koble til en parete Bluetooth-enhet](#)".

Hint

- Operasjonen ovenfor er et eksempel. For mer informasjon kan du se bruksanvisningene som fulgte med Bluetooth-enheten.
- For å slette all Bluetooth-paringsinformasjon se "[Initialisere headsettet for å gjenopprette fabrikkinnstillinger](#)".

Merknad

- Hvis paring ikke etableres innen fem minutter, avbrytes paringsmodus. I så fall, slå av strømmen og start operasjonen på nytt fra trinn 1.
- Når Bluetooth-enheter er parete, trenger du ikke pare dem på nytt, utenom i følgende tilfeller:
 - Paringsinformasjon er slettet etter en reparasjon osv.
 - Når en niende enhet pares.
Headsettet kan pares med opptil åtte enheter. Hvis en ny enhet pares etter at åtte enheter allerede er parete, overskrives registreringsinformasjonen til den parete enheten med den eldste tilkoblingsdatoen med den nye.
 - Når paringsinformasjonen for headsettet er slettet fra Bluetooth-enheten.
 - Når headsettet er initialisert.
All informasjon om paring er slettet. I så fall sletter du paringsinformasjonen for headsettet fra den tilkoblede enheten og parer dem igjen.
- Headsettet kan pares med flere enheter, men kan bare spille musikk fra én parete enhet om gangen.

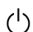
Beslektet emne

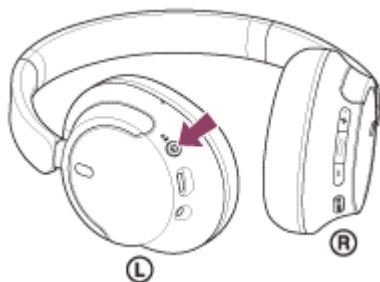
- [Opprette en trådløs tilkobling til Bluetooth-enheter](#)
- [Koble til en parete Bluetooth-enhet](#)
- [Lytte til musikk fra en enhet ved hjelp av en Bluetooth-tilkobling](#)
- [Koble fra Bluetooth-tilkobling \(etter bruk\)](#)
- [Initialisere headsettet for å gjenopprette fabrikkinnstillinger](#)

Trådløst stereohodesett med støyreduksjon
WH-CH720N

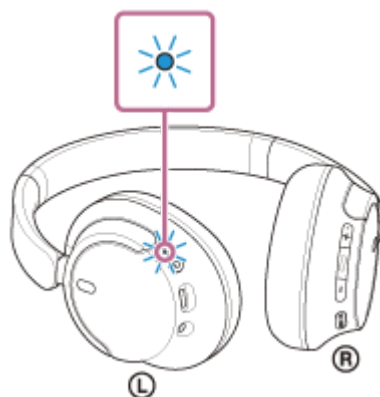
Koble til en parert Bluetooth-enhet

1 Slå på headsettet.

Trykk og hold  (av/på)-knappen i omtrent to sekunder eller mer.



Du hører et lydvarsel som indikerer at headsettet er slått på.
Indikatoren (blå) fortsetter å blinke etter at du løfter fingeren av knappen.



Hvis headsettet har automatisk koblet til den sist tilkoblede enheten, hører du en varsellyd som indikerer at forbindelsen er etablert.

Kontroller tilkoblingsstatusen på Bluetooth-enheten. Hvis den ikke er tilkoblet, gå videre til trinn **2**.

2 Opprett Bluetooth-tilkoblingen fra Bluetooth-enheten.

For mer informasjon om hvordan du betjener Bluetooth-enheten kan du se bruksanvisningen som fulgte med Bluetooth-enheten.

Når tilkoblet, hører du et lydvarsel som indikerer at forbindelsen er etablert.

Hint

- Operasjonen ovenfor er et eksempel. For mer informasjon kan du se bruksanvisningene som fulgte med Bluetooth-enheten.

Merknad

- Ved tilkobling kan [WH-CH720N], [LE_WH-CH720N] eller begge vises på enheten som kobler til. Når begge eller [WH-CH720N] vises, velger du [WH-CH720N]. Når [LE_WH-CH720N] vises, velger du [LE_WH-CH720N].
- Hvis den sist tilkoblede Bluetooth-enheten er plassert nært headsettet, kan headsettet automatisk kobles til enheten ved å bare slå på headsettet. Hvis dette er tilfelle, deaktiverer du Bluetooth-funksjonen på den sist tilkoblede enheten, eller slår av

strømmen.

- Hvis du ikke kan koble Bluetooth-enheten til headsettet, slett headsettets paringsinformasjon på Bluetooth-enheten og utfør paringen igjen. For mer informasjon om hvordan du betjener Bluetooth-enheten kan du se bruksanvisningen som fulgte med Bluetooth-enheten.

Beslektet emne

- [Opprette en trådløs tilkobling til Bluetooth-enheter](#)
- [Pare og koble til med en Bluetooth-enhet](#)
- [Lytte til musikk fra en enhet ved hjelp av en Bluetooth-tilkobling](#)
- [Koble fra Bluetooth-tilkobling \(etter bruk\)](#)

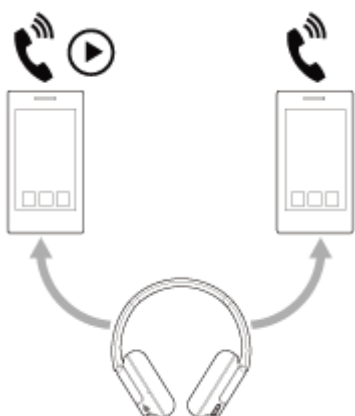
5-045-501-61(3) Copyright 2023 Sony Corporation

Trådløst stereohodesett med støyreduksjon
WH-CH720N

Koble headsettet til 2 enheter samtidig (flerpunkttilkobling)

Når [Connect to 2 devices simultaneously] er slått på med "Sony | Headphones Connect"-appen, kan headsettet koble til 2 enheter via Bluetooth-tilkoblinger samtidig, som lar deg gjøre følgende.

- Vente på et innkommende anrop for 2 smarttelefoner
Du kan høre på musikk som spilles på én smarttelefon med headsettet, vente på et innkommende anrop for begge smarttelefoner og snakke hvis et innkommende anrop kommer inn.



- Bytte musikkavspilling mellom 2 enheter
Du kan bytte musikkavspillingen fra én enhet til den andre uten å koble til Bluetooth på nytt.



Koble headsettet til 2 enheter samtidig via Bluetooth-tilkobling

Før tilkobling, sørg for at "Sony | Headphones Connect"-appen er installert på én av de 2 enhetene.

- 1 Par headsettet med henholdsvis 2 enheter.
- 2 Betjen enheten som "Sony | Headphones Connect"-appen er installert på for å etablere en Bluetooth-tilkobling med headsettet.
- 3 Slå på [Connect to 2 devices simultaneously] med "Sony | Headphones Connect"-appen.
- 4 Betjen den andre enheten for å etablere en Bluetooth-tilkobling til headsettet.

Når Bluetooth-tilkoblinger er etablert mellom 2 enheter og headsettet, kan en annen parret enhet kobles til via Bluetooth-tilkobling.

Hvis du prøver å opprette en Bluetooth-tilkobling med headsettet ved å betjene den tredje enheten, opprettholdes Bluetooth-tilkoblingen med den siste enheten som spilte av musikk, og Bluetooth-tilkoblingen med den andre enheten kobles fra. Deretter etableres en Bluetooth-tilkobling mellom den tredje enheten og headsettet.

Musikkavspilling når headsettet er koblet til 2 enheter via Bluetooth-tilkoblinger

- Ved avspilling av musikk ved å betjene headsettet, spilles musikken fra enheten som spilte av sist. Hvis du vil spille av musikk fra den andre enheten, stopp avspillingen på enheten som spiller av musikken og start den ved å betjene den andre enheten.
- Selv om du starter avspilling ved å betjene den andre enheten mens musikk spilles på den første enheten, vil musikken fra den første enheten fortsatt høres via headsettet. I dette tilfellet, hvis du stopper avspilling på den første enheten kan du høre musikk fra den andre enheten via headsettet.

Snakke på telefonen når headsettet er koblet til 2 enheter via Bluetooth-tilkoblinger

- Når headsettet er koblet til 2 smarttelefoner e.l. via Bluetooth-tilkoblinger samtidig, vil begge enheter være i standbymodus.
- Når et anrop kommer inn på den første enheten, kan du høre en ringetone via headsettet. Når et anrop kommer inn på den andre enheten mens du snakker i headsettet, kan du høre en ringetone via den andre enheten. Når du avslutter anropet på den første enheten, høres ringetonen fra den andre enheten via headsettet.

Beslektet emne

- [Hva du kan gjøre med "Sony | Headphones Connect"-appen](#)
- [Opprette en trådløs tilkobling til Bluetooth-enheter](#)

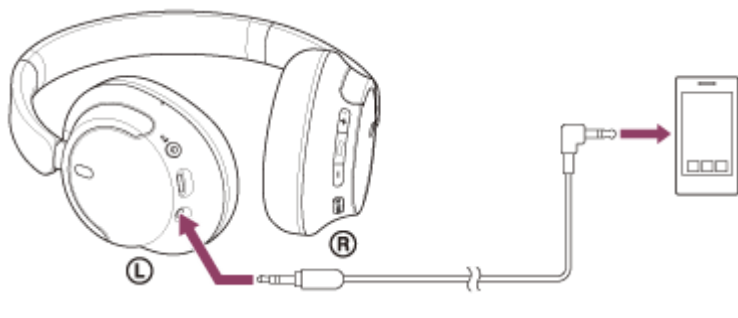
Trådløst stereohodesett med støyreduksjon
WH-CH720N

Bruke hodetelefonkabelen som følger med

Hvis du bruker headsettet på et sted hvor det er restriksjoner for å bruke Bluetooth-enheter, som om bord i et fly, kan du bruke headsettet som støyreduksjonshodetelefoner mens headsettet er koblet til en enhet via den inkluderte hodetelefonkabelen og headsettet slått på.

1 Koble en avspillingsenhet til hodetelefonkabelinngangskontakten med hodetelefonkabelen som følger med.

Koble den L-formede pluggen til tilkoblingsenheten.



Hint

- Du kan lytte til musikk selv om headsettet er slått av. I så fall kan ikke støyreduksjonsfunksjonen brukes.
- For å bruke støyreduksjonsfunksjonen/omgivelseslydmodusen må du slå på headsettet.
- Headsettet slås av automatisk hvis du kobler den inkluderte hodetelefonkabelen fra headsettet mens det er slått på.
- Når et anrop kommer inn, kan du høre en ringetone via headsettet. Svar anropet med smarttelefonen eller mobiltelefonen og snakk i mikrofonen på telefonen. Du kan høre stemmen til den som ringer fra headsettet. Hvis du kobler hodetelefonkabelen fra smarttelefonen eller mobiltelefonen kan du snakke med mikrofonen og høyttaleren på telefonen.

Merknad

- Bruk kun hodetelefonkabelen som følger med.
- Sørg for at du setter inn kabelen til den klikker. Hvis pluggen ikke er riktig tilkoblet, kan det være at du ikke hører lyden riktig.
- Bluetooth-funksjonen kan ikke brukes når du bruker hodetelefonkabelen.
- NC/AMB (støyreduksjon/omgivelseslydmodus)-knappen kan ikke brukes når headsettet er slått av.
- Knappene + (volum +)/- (volum -) og ■ (spill av/ring/neste/forrige) kan ikke brukes. Utfør operasjoner, som justering av volumet og spill/pause, på avspillingsenheten.

Beslektet emne

- [Bruke støyreduksjonsfunksjonen](#)
- [Lytt til omgivelseslyd under musikkavspilling \(omgivelseslydmodus\)](#)

Trådløst stereohodesett med støyreduksjon
WH-CH720N

Lytte til musikk fra en enhet ved hjelp av en Bluetooth-tilkobling


Hvis Bluetooth-enheten støtter følgende profiler, kan du høre på musikk og kontrollere enheten fra headsettet via en Bluetooth-tilkobling.

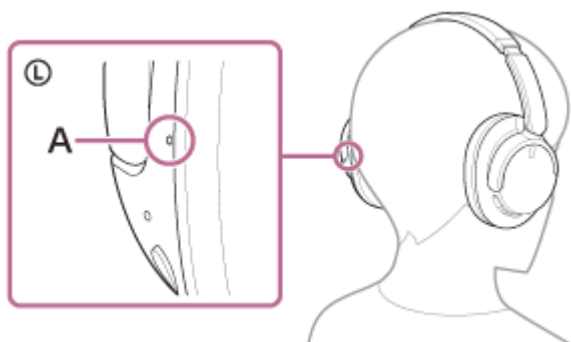
- A2DP (Advanced Audio Distribution Profile)
Du kan høre musikk av høy kvalitet trådløst.
- AVRCP (Audio Video Remote Control Profile)
Du kan justere volumet osv.

Operasjonen kan variere avhengig av Bluetooth-enheten. Se bruksanvisningene som fulgte med Bluetooth-enheten.

1 Koble headsettet til en Bluetooth-enhet.

2 Sett headsettet på ørene.

1. Sjekk venstre og høyre headsettenhet.
Det er en følbart prikk på  (venstre) merkesiden.

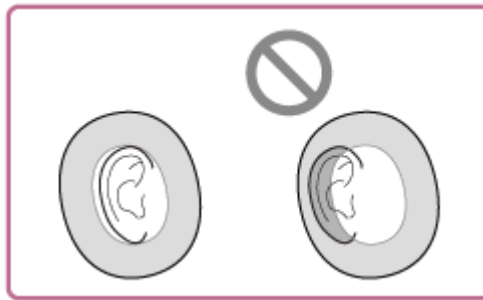


A: Følbart prikk

2. Utvid glideren.
Utvid glideren til full lengde før du setter på headsettet.



3. Sett på deg headsettet.
Sett på deg headsettet med øreputene satt tett over ørene.



4. Juster lengden på glideren.
Juster glideren til en lengde hvor hodebåndet kommer i kontakt med toppen av hodet ditt.



5. Juster orienteringen til enhetene.
Juster orienteringen til venstre og høyre enheter slik at øreputene sitter tett hele veien rundt ørene dine.

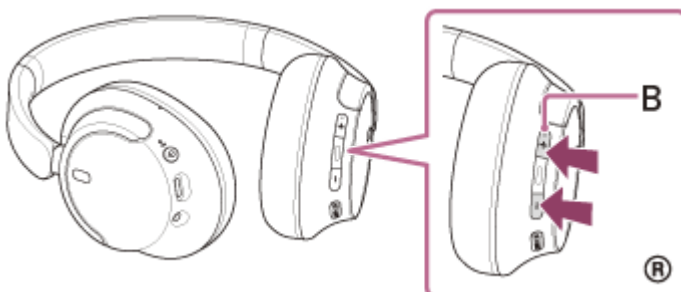


Hvis du setter på deg headsettet uten å justere glideren, kan det hende at headsettet ikke sitter riktig på hodet og gir ubehag eller svak støyreduksjonseffekt.

3 Betjen Bluetooth-enheten for å starte avspilling og justere volumet til et moderat nivå.

4 Juster volumet ved å trykke på + (volum +)/- (volum -) på headsettet.

Det er en følbart prikk på +-knappen.



B: Følbart prikk

En alarm lyder når volumet når maksimum eller minimum.

- Headsettet støtter SCMS-T-innholdsbeskyttelse. Du kan høre på musikk og annen lyd på headsettet fra en enhet som en mobiltelefon eller bærbar TV som støtter SCMS-T-innholdsbeskyttelse.
- Avhengig av Bluetooth-enheten, kan det være nødvendig å justere volumet eller stille inn lydutgangsinstillingen på enheten.
- Headsettvolumet under et anrop og under musikkavspilling kan justeres uavhengig av hverandre. Endring av anropsvolumet endrer ikke volumet på musikkavspilling og omvendt.

Merknad

- Hvis kommunikasjonsforholdene er dårlige, kan Bluetooth-enheten reagere feil på betjeningen av headsettet.

Beslektet emne

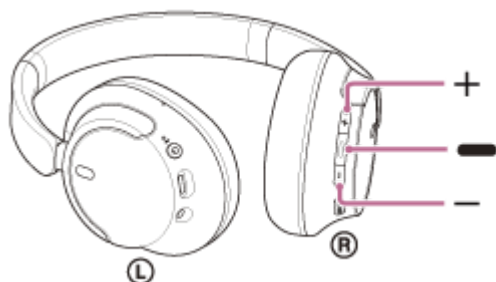
- [Opprette en trådløs tilkobling til Bluetooth-enheter](#)
- [Kontrollere lydenheten \(Bluetooth-tilkobling\)](#)
- [Bruke støyreduksjonsfunksjonen](#)

5-045-501-61(3) Copyright 2023 Sony Corporation

Trådløst stereohodesett med støyreduksjon
WH-CH720N

Kontrollere lydenheten (Bluetooth-tilkobling)

Hvis Bluetooth-enheten støtter enhetsdriftfunksjonen (kompatibel profil: AVRCP), er følgende operasjoner tilgjengelige. De tilgjengelige funksjonene kan variere avhengig av Bluetooth-enheten, så sjekk bruksanvisningen som fulgte med enheten.



Hver knapp har følgende funksjon:

■ (spill av/neste/forrige)

- Spill av: Trykk kort én gang under pause.
- Pause: Trykk kort én gang under avspilling.
- Hopp til begynnelsen av neste spor: Trykk raskt to ganger. (● ●)
- Hopp til begynnelsen av forrige spor (eller gjeldende spor under avspilling): Trykk raskt tre ganger. (● ● ●)
- Spol fremover: Trykk raskt to ganger og hold siste trykk. Slipp knappen ved ønsket avspillingspunkt. (● ●●)
- Spol bakover: Trykk raskt tre ganger og hold siste trykk. Slipp knappen ved ønsket avspillingspunkt. (● ●●●)

+ (volum +)/- (volum -)

- Reguler volumet.

Merknad

- Hvis kommunikasjonsforholdene er dårlige, kan Bluetooth-enheten reagere feil på betjeningen av headsettet.
- De tilgjengelige funksjonene kan variere avhengig av den tilkoblede enheten, musikkprogramvaren eller appen som brukes. I noen tilfeller kan den fungere på en annen måte eller ikke fungere selv om operasjonene beskrevet over, utføres.
- Når du bruker en iPhone, kan Siri aktiveres ved å trykke og holde ■ -knappen (spill av/neste/forrige).

Trådløst stereohodesett med støyreduksjon
WH-CH720N

Koble fra Bluetooth-tilkobling (etter bruk)

1 Koble fra Bluetooth-tilkoblingen ved å betjene Bluetooth-enheten.

Du hører en varsellyd.

2 Slå av headsettet.

Du hører en varsellyd.

Hint

- Når du er ferdig med å spille musikk, kan Bluetooth-tilkoblingen avsluttes automatisk, avhengig av Bluetooth-enheten.

Beslektet emne

- [Slå av headsettet](#)

Trådløst stereohodesett med støyreduksjon
WH-CH720N

Om 360 Reality Audio

Hva er 360 Reality Audio?

360 Reality Audio er en ny musikkopplevelse som bruker Sonys 360 tredimensjonale lydteknologi. Posisjonsinformasjon er knyttet til hver lydkilde som vokal, kor og musikkinstrumenter, og er plassert i et sfærisk rom. Lyttere kan oppleve et tredimensjonalt lydfelt som om de er på en live konsert.

Bruksvilkår

Last ned og bruk en app for musikkstrømmetjenester (betalt) som støtter 360 Reality Audio på smarttelefonen eller nettbrettet utstyrt med iOS eller Android.

Ved å optimalisere lydfeltet og headsettets akustiske funksjon med "Sony | Headphones Connect"-appen, får du en mer realistisk følelse.

For mer informasjon om 360 Reality Audio kan du se følgende URL-adresse.

<https://www.sony.net/360RA/>

Merknad

- Tjenesten er ikke tilgjengelig i alle land og regioner.

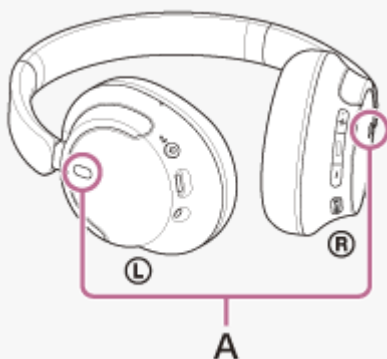
Trådløst stereohodesett med støyreduksjon
WH-CH720N

Hva er støyreduksjon?

Støyreduksjonsfunksjonen genererer antifaselyd mot eksterne omgivelseslyder (som støy i kjøretøy eller støy fra klimaanlegg innendørs) for å redusere eller fjerne omgivelseslyder.

Merknad

- Avhengig av type støy eller om den brukes i et svært stille miljø, kan det hende at du ikke merker effekten av støyreduksjon eller føler at noe støy forsterkes.
- Når du har på headsettet, avhengig av hvordan du bærer headsettet, kan støyreduksjonseffekten reduseres eller en pipelyd (feedback) kan høres. I så fall tar du av headsettet og setter det på igjen.
- Støyreduksjonsfunksjonen fungerer hovedsakelig på støy i lave frekvensbånd som kjøretøy og klimaanlegg. Selv om støyen reduseres, fjernes den ikke helt.
- Når du bruker headsettet i en bil eller på en buss, kan det oppstå støy avhengig av veiforholdene.
- Mobiltelefoner kan forårsake interferens og støy. Hvis dette skjer så flytter du headsettet lengre unna mobiltelefonen.
- Ikke dekk til mikrofonene på venstre og høyre enheter på headsettet med hånden e.l. Hvis de er dekket til, fungerer kanskje ikke effekten av støyreduksjonen eller omgivelseslydmodus riktig eller en pipelyd (feedback) kan høres. Hvis dette er tilfelle, fjerner du hendene, e.l. fra venstre og høyre mikrofoner.



A: Mikrofoner (venstre, høyre)

Beslektet emne

- [Bruke støyreduksjonsfunksjonen](#)

Trådløst stereohodesett med støyreduksjon
WH-CH720N

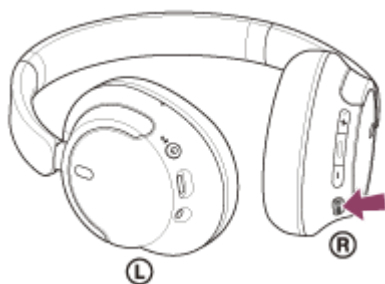
Bruke støyreduksjonsfunksjonen

Hvis du bruker støyreduksjonsfunksjonen kan du høre på musikk uten å bli forstyrret av lyder i miljøet.

1 Slå på headsettet.

Du hører et lydvarsel som indikerer at headsettet er slått på.
Når du bruker headsettet for første gang etter kjøp eller etter initialisering av headsettet, slås støyreduksjonsfunksjonen på automatisk når du slår på headsettet. Eventuelle endringer gjort av innstillinger bevares fra nå av.

2 Trykk flere ganger på NC/AMB (støyreduksjon/omgivelseslydmodus)-knappen for å endre innstillingene til støyreduksjonsfunksjonen.



Hver gang du trykker på knappen byttes funksjonen som følger.
Omgivelseslydmodus: PÅ
Du hører en varsellyd.



Støyreduksjonsfunksjon: PÅ
Du hører en varsellyd.

Om videoen med bruksanvisning

Se videoen for å se hvordan du bruker støyreduksjonsfunksjonen.

https://rd1.sony.net/help/mdr/mov0051/h_zz/

Hint

- Hvis du kobler til den inkluderte hodetelefonkabelen mens støyreduksjonsfunksjonen brukes med en Bluetooth-tilkobling slås Bluetooth-funksjonen av, men du kan fortsette å bruke støyreduksjonsfunksjonen.
- Når du bruker headsettet som vanlige hodetelefoner, slå av headsettet og bruk hodetelefonkabelen som følger med.
- Du kan også endre innstillingene til lydreduksjonsfunksjonen og omgivelseslydmodusen med "Sony | Headphones Connect"-appen.
- Du kan velge én av følgende på "Sony | Headphones Connect"-appen for å stille inn hvordan du ønsker at funksjonene skal endres når du trykker på NC/AMB (støyreduksjon/omgivelseslydmodus)-knappen.
 - Støyreduksjonsfunksjon: PÅ ➔ Omgivelseslydmodus: PÅ ➔ Støyreduksjonsfunksjon: AV/Omgivelseslydmodus: AV
 - Støyreduksjonsfunksjon: PÅ ➔ Omgivelseslydmodus: PÅ
 - Omgivelseslydmodus: PÅ ➔ Støyreduksjonsfunksjon: AV/Omgivelseslydmodus: AV

Beslektet emne

- [Om stemmeveiledningen](#)
- [Slå på headsettet](#)
- [Hva er støyreduksjon?](#)
- [Lytte til omgivelseslyd under musikkavspilling \(omgivelseslydmodus\)](#)
- [Hva du kan gjøre med "Sony | Headphones Connect"-appen](#)

Trådløst stereohodesett med støyreduksjon
WH-CH720N

Lytte til omgivelseslyd under musikkavspilling (omgivelseslydmodus)

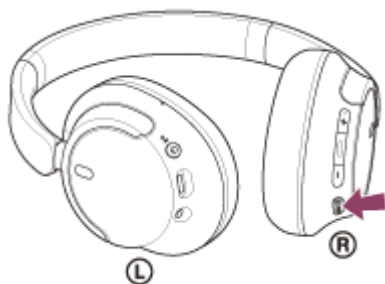
Du kan høre omgivelseslyder gjennom mikrofonene som er bygd inn i venstre og høyre enheter på hodesettet mens du hører på musikk.

1 Slå på headsettet.

Du hører et lydvarsel som indikerer at headsettet er slått på.

Når du bruker headsettet for første gang etter kjøp eller etter initialisering av headsettet, slås støyreduksjonsfunksjonen på automatisk når du slår på headsettet. Eventuelle endringer gjort av innstillinger bevares fra nå av.

2 Trykk på NC/AMB (støyreduksjon/omgivelseslydmodus)-knappen for å bytte til omgivelseslydmodusen.



Hver gang du trykker på knappen byttes funksjonen som følger.

Støyreduksjonsfunksjon: PÅ

Du hører en varsellyd.



Omgivelseslydmodus: PÅ

Du hører en varsellyd.

Om videoen med bruksanvisning

Se videoen for å se hvordan du bruker omgivelseslydmodus.

https://rd1.sony.net/help/mdr/mov0051/h_zz/

Hint

- Innstillinger for omgivelseslydmodus endret med "Sony | Headphones Connect"-appen, lagres i headsettet. Du kan høre på musikk med de lagrede innstillingene for omgivelseslydmodusen selv når headsettet er koblet til andre enheter som ikke har "Sony | Headphones Connect"-appen installert.
- Du kan velge én av følgende på "Sony | Headphones Connect"-appen for å stille inn hvordan du ønsker at funksjonene skal endres når du trykker på NC/AMB (støyreduksjon/omgivelseslydmodus)-knappen.
 - Støyreduksjonsfunksjon: PÅ ➔ Omgivelseslydmodus: PÅ ➔ Støyreduksjonsfunksjon: AV/Omgivelseslydmodus: AV
 - Støyreduksjonsfunksjon: PÅ ➔ Omgivelseslydmodus: PÅ
 - Omgivelseslydmodus: PÅ ➔ Støyreduksjonsfunksjon: AV/Omgivelseslydmodus: AV
 - Støyreduksjonsfunksjon: PÅ ➔ Støyreduksjonsfunksjon: AV/Omgivelseslydmodus: AV

Merknad

- Avhengig av omgivelsesforholdet og type/volumet til lydavspillingen kan det hende at omgivelseslyden ikke kan høres selv om omgivelseslydmodusen brukes. Ikke bruk headsettet på stedet hvor det kan være farlig om du ikke kan høre omgivelseslyder som på veien med biler og sykler.
- Hvis headsettet ikke brukes riktig kan det hende at omgivelseslydmodusen ikke fungerer riktig. Ha på headsettet riktig.
- Avhengig av miljøet kan vindstøy øke når omgivelseslydmodusen er slått på. I så fall endrer du Omgivelseslydmodus-innstillingene fra normal modus til stemmemodus med "Sony | Headphones Connect"-appen. Hvis vindstøyen fremdeles er betydelig kan du slå av omgivelseslydmodusen.

Beslektet emne

- [Om stemmeveiledningen](#)
- [Bruke støyreduksjonsfunksjonen](#)
- [Hva du kan gjøre med "Sony | Headphones Connect"-appen](#)

Trådløst stereohodesett med støyreduksjon
WH-CH720N

Om lyd kvalitetsmodusen

Følgende to lyd kvalitetsmoduser kan velges under Bluetooth-avspilling. Du kan bytte innstillingene og sjekke lyd kvalitetsmodusen med "Sony | Headphones Connect"-appen.

Prioritering av lyd kvalitet: Prioriterer lyd kvaliteten (standard).

Prioritering av stabil forbindelse: Prioriterer den stabile tilkoblingen.

- Når du vil prioritere lyd kvaliteten, velger du "Prioritering av lyd kvalitet".
- Hvis tilkoblingen er ustabil, som når lyden kun produseres av og til, velg "Prioritering av stabil forbindelse".

Merknad

- Avspillingstiden kan bli kortere avhengig av lyd kvaliteten og forholdene som du bruker headsettet under.
- Avhengig av forholdene hvor du bruker headsettet kan intermitterende lyd fortsatt oppstå selv om "Prioritering av stabil forbindelse" er valgt.

Beslektet emne

- [Hva du kan gjøre med "Sony | Headphones Connect"-appen](#)

Trådløst stereohodesett med støyreduksjon
WH-CH720N

Kodeks som støttes

En kodek er en "lydkodingsalgoritme" som brukes ved overføring av lyd trådløst via Bluetooth-tilkobling. Headsettet støtter følgende 2 kodekser for musikkavspilling via en A2DP-tilkobling: SBC og AAC.

- SBC

Dette er en forkortelse for Subband Codec.

SBC er den standard lydkodingsteknologien som brukes på Bluetooth-enheter.

Alle Bluetooth-enheter støtter SBC.

- AAC

Dette er en forkortelse for Advanced Audio Coding.

AAC brukes hovedsakelig av Apple-produkter som iPhone, og gir høyere lyd kvalitet enn SBC.

Når musikken i en av kodeksene ovenfor overføres fra en tilkoblet enhet, bytter headsettet automatisk til denne kodeksen og spiller av musikken i samme kodeks.

Hvis den tilkoblede enheten støtter en kodeks av høyere lyd kvalitet enn SBC, kan det hende at du må stille inn enheten på forhånd for å høre på musikk med ønsket kodeks fra støttede kodeks.

Se bruksanvisningene som fulgte med enheten angående innstilling av kodeksen.

Beslektet emne

- [Om lyd kvalitetsmodusen](#)

Trådløst stereohodesett med støyreduksjon
WH-CH720N

Om DSEE-funksjonen

DSEE-funksjonen utfyller høyfrekvent lyd, som ofte går tapt fra komprimerte lydkilder, i headsettet til tilsvarende CD-lydkvalitet.

Lydkilder komprimert av strømmingavspilling, MP3, Bluetooth overføringskodek, osv. spilles med naturlig og ekspansiv lyd.

DSEE-funksjonen kan settes opp i "Sony | Headphones Connect"-appen, og er kun tilgjengelig når den er tilkoblet headsettet via Bluetooth-tilkoblingen.

Merknad

- Når DSEE er stilt inn til [Auto] er tilgjengelig driftstid redusert.

Beslektet emne

- [Hva du kan gjøre med "Sony | Headphones Connect"-appen](#)

Trådløst stereohodesett med støyreduksjon
WH-CH720N

Motta et anrop

Du kan ha håndfrisamtaler med en smarttelefon eller mobiltelefon som støtter Bluetooth-profilen HFP (Hands-free Profile) eller HSP (Headset Profile), via Bluetooth-tilkobling.

- Hvis smarttelefonen eller mobiltelefonen støtter både HFP og HSP, stiller du inn HFP.
- Operasjonen kan variere avhengig av smarttelefonen eller mobiltelefonen. Se bruksanvisningene som fulgte med smarttelefonen eller mobiltelefonen.
- Avhengig av den tilkoblede enheten eller applikasjonen du bruker, kan det hende at funksjonene ikke fungerer riktig selv om du prøver å betjene dem med headsettet.

Ringetone

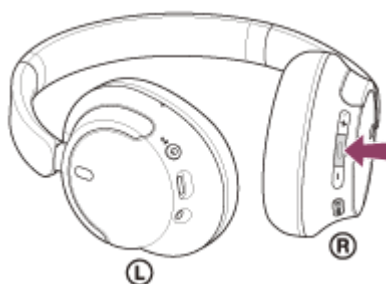
Når et anrop kommer inn høres en ringetone fra headsettet og indikatoren (blå) blinker raskt. Du vil høre en av følgende ringetoner, avhengig av smarttelefonen eller mobiltelefonen.

- Ringetone stilt inn på headsettet
- Ringetone stilt inn på smarttelefonen eller mobiltelefonen
- Ringetone kun for en Bluetooth-tilkobling stilt inn på smarttelefonen eller mobiltelefonen

1 Koble hodesettet til en smarttelefon eller mobiltelefon via Bluetooth-tilkobling på forhånd.

2 Når du hører ringetonen, trykk på **— (ring)**-knappen på headsettet og motta anropet.

Når du mottar et anrop under musikkavspilling, pauser avspillingen og en ringetone høres fra headsettet.



Du kan snakke med mikrofonen på venstre enhet.



A: Mikrofon

Hvis ingen ringetone høres via headsettet

- Headsettet kan kanskje ikke kobles til smarttelefonen eller mobiltelefonen over HFP eller HSP. Kontroller tilkoblingsstatusen på smarttelefonen eller mobiltelefonen.

- Hvis musikkavspillingen ikke pauser automatisk, bruk headsettet til å pause avspillingen.

3 Juster volumet ved å trykke på + (volum +)/– (volum –) på headsettet.

En alarm lyder når volumet når maksimum eller minimum.

4 Når du er ferdig, trykk på **■** (ring)-knappen på headsettet for å avslutte anropet.

Hvis du mottok et anrop under musikkavspilling, fortsetter musikkavspillingen automatisk når anropet er over.

Hint

- Når du mottar et anrop på en smarttelefon eller mobiltelefon, kan noen smarttelefoner eller mobiltelefoner motta et anrop med telefonen i stedet for headsettet. Med en HFP- eller HSP-tilkobling, bytt anropet til headsettet ved å bruke smarttelefonen eller mobiltelefonen.
- Volumet til et anrop kan kun justeres under en telefonsamtale.
- Headsettvolument under et anrop og under musikkavspilling kan justeres uavhengig av hverandre. Selv om du ikke endrer volumet under et anrop endres ikke volumet på musikkavspillingen.

Merknad

- Avhengig av den tilkoblede enheten eller avspillingsapplikasjonen du bruker, når du mottar et anrop under musikkavspilling, kan det hende at avspillingen ikke fortsetter automatisk selv etter at anropet er ferdig.
- Bruk en smarttelefon eller mobiltelefon minst 50 cm unna headsettet. Støy kan oppstå hvis smarttelefonen eller mobiltelefonen er for nær headsettet.
- Stemmen din vil høres fra headsettet gjennom headsettets mikrofon (Sidetone-funksjon). I dette tilfellet kan lyder fra omgivelsene eller lyder fra betjening av headsettet høres gjennom headsettet, men dette er ikke en feil.

Beslektet emne

- [Opprette en trådløs tilkobling til Bluetooth-enheter](#)
- [Gjøre et anrop](#)
- [Funksjoner for et anrop](#)

Trådløst stereohodesett med støyreduksjon
WH-CH720N

Gjøre et anrop

Du kan ha håndfrisamtaler med en smarttelefon eller mobiltelefon som støtter Bluetooth-profilen HFP (Hands-free Profile) eller HSP (Headset Profile), via Bluetooth-tilkobling.

- Hvis smarttelefonen eller mobiltelefonen støtter både HFP og HSP, stiller du inn HFP.
- Operasjonen kan variere avhengig av smarttelefonen eller mobiltelefonen. Se bruksanvisningene som fulgte med smarttelefonen eller mobiltelefonen.
- Avhengig av den tilkoblede enheten eller applikasjonen du bruker, kan det hende at funksjonene ikke fungerer riktig selv om du prøver å betjene dem med headsettet.

1 Koble hodesettet til en smarttelefon eller mobiltelefon via Bluetooth-tilkobling.

2 Betjen smarttelefonen eller mobiltelefonen for å opprette et anrop.

Når du oppretter et anrop høres en ringetone fra headsettet.

Hvis du gjør et anrop under musikkavspilling, stopper avspillingen midlertidig.

Hvis ingen ringetone høres via headsettet, bytter du anropsenheten til headsettet med smarttelefonen eller mobiltelefonen.

Du kan snakke med mikrofonen på venstre enhet.

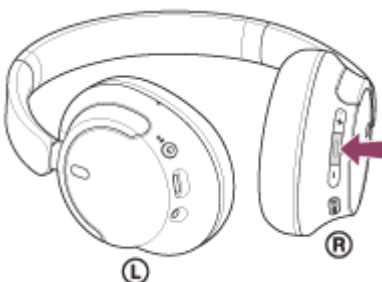


A: Mikrofon

3 Juster volumet ved å trykke på + (volum +)/– (volum –) på headsettet.

En alarm lyder når volumet når maksimum eller minimum.

4 Når du er ferdig, trykk på **■** (ring)-knappen på headsettet for å avslutte anropet.



Hvis du gjorde et anrop under musikkavspilling fortsetter musikkavspillingen automatisk når anropet er over.

Hint

- Volumet til et anrop kan kun justeres under en telefonsamtale.
- Headsett volumet under et anrop og under musikkavspilling kan justeres uavhengig av hverandre. Selv om du ikke endrer volumet under et anrop endres ikke volumet på musikkavspillingen.

Merknad

- Avhengig av den tilkoblede enheten eller avspillingsapplikasjonen du bruker, når du gjør et anrop under musikkavspilling, kan det hende at avspillingen ikke fortsetter automatisk selv etter at anropet er ferdig.
- Bruk en smarttelefon eller mobiltelefon minst 50 cm unna headsettet. Støy kan oppstå hvis smarttelefonen eller mobiltelefonen er for nær headsettet.
- Stemmen din vil høres fra headsettet gjennom headsettets mikrofon (Sidetone-funksjon). I dette tilfellet kan lyder fra omgivelsene eller lyder fra betjening av headsettet høres gjennom headsettet, men dette er ikke en feil.

Beslektet emne

- [Opprette en trådløs tilkobling til Bluetooth-enheter](#)
- [Motta et anrop](#)
- [Funksjoner for et anrop](#)

Trådløst stereohodesett med støyreduksjon
WH-CH720N

Funksjoner for et anrop

Funksjonene som er tilgjengelige under et anrop kan variere avhengig av profilen som støttes av smarttelefonen eller mobiltelefonen. Selv om profilen er den samme, kan de tilgjengelige funksjonene også variere avhengig av smarttelefonen eller mobiltelefonen.

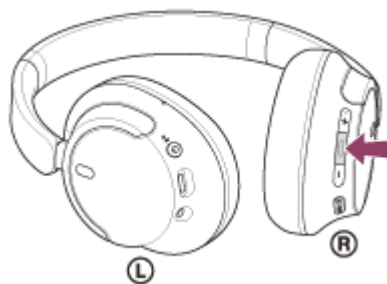
Avhengig av den tilkoblede enheten eller applikasjonen du bruker, kan det hende at funksjonene ikke fungerer riktig selv om du prøver å betjene dem med headsettet.

Se bruksanvisningene som fulgte med smarttelefonen eller mobiltelefonen.

Støttet profil: HFP (Hands-free Profile)

Under standby/musikkavspilling

- Trykk og hold **■** (ring)-knappen for å starte taleoppringingsfunksjonen til smarttelefonen/mobiltelefonen, eller aktiver Google app på Android-smarttelefonen eller Siri på iPhone.



Utgående anrop

- Trykk én gang på **■** (ring)-knappen for å avbryte et utgående anrop.

Innkommende anrop

- Trykk én gang på **■** (ring)-knappen for å svare på et anrop.
- Trykk og hold **■** (ring)-knappen i omtrent 2 sekunder eller mer for å avvise et anrop.

Under et anrop

- Trykk én gang på **■** (ring)-knappen for å avslutte et anrop.

Støttet profil: HSP (Headset Profile)

Utgående anrop

- Trykk én gang på **■** (ring)-knappen for å avbryte et utgående anrop.



Innkommende anrop

- Trykk én gang på **■** (ring)-knappen for å svare på et anrop.

Under et anrop

- Trykk én gang på **■** (ring)-knappen for å avslutte et anrop.

Merknad

- Hvis funksjonen når du trykker og holder  (anrop)-knappen er stilt inn til [Google Assistant], kan du ikke starte taleoppringingsfunksjonen til smarttelefonen/mobiltelefonen. Talehjelpfunksjonen (Google app, Siri) er heller ikke tilgjengelig.
- Hvis funksjonen når du trykker og holder  (anrop)-knappen er stilt inn til [Amazon Alexa], kan du ikke starte taleoppringingsfunksjonen til smarttelefonen/mobiltelefonen. Talehjelpfunksjonen (Google app, Siri) er heller ikke tilgjengelig.

Beslektet emne

- [Motta et anrop](#)
- [Gjøre et anrop](#)

5-045-501-61(3) Copyright 2023 Sony Corporation

Trådløst stereohodesett med støyreduksjon
WH-CH720N

Foreta et videoanrop på datamaskinen

Når du foretar et videoanrop på datamaskinen, kan du snakke trådløst med headsettet.

1 Koble headsettet til datamaskinen via Bluetooth-forbindelse.

2 Åpne videoanropsapplikasjonen på datamaskinen.

3 Kontroller innstillingene* i videoanropsapplikasjonen.

- Når du foretar et videoanrop på datamaskinen, velger du anropsforbindelser (HFP/HSP) og ikke musikkavspillingsforbindelser (A2DP). Et videoanrop er ikke tilgjengelig hvis du velger musikkavspillingsforbindelser.
- I høytalerinnstillingene velger du anropsforbindelser [Headset (WH-CH720N Hands-Free)]**. ([Headphones (WH-CH720N Stereo)]** er for musikkavspillingsforbindelser.)
- I mikrofoninnstillingene velger du anropsforbindelser [Headset (WH-CH720N Hands-Free)]**.
- Avhengig av videoanropsapplikasjonen du bruker, kan det hende at anropsforbindelser [Headset (WH-CH720N Hands-Free)]** eller musikkavspillingsforbindelser [Headphones (WH-CH720N Stereo)]** ikke kan velges i høytaler- eller mikrofoninnstillinger, og kun [WH-CH720N] vises. I så fall, velg [WH-CH720N].
- Se webområdet for brukerstøtte for ofte stilte spørsmål og svar.

* Avhengig av videoanropsapplikasjonen du bruker kan, det hende at denne funksjonen ikke er tilgjengelige.

** Navn kan variere avhengig av datamaskinen eller videoanropsapplikasjonen du bruker.

Hint

- Når innstillingene til videoanropsapplikasjonen ikke kan kontrolleres eller anropsforbindelser [Headset (WH-CH720N Hands-Free)] ikke kan velges, velger du [Headset (WH-CH720N Hands-Free)] i innstillingene på datamaskinen for å opprette forbindelser. Se "[Koble til en paret datamaskin \(Windows 11\)](#)", "[Koble til en paret datamaskin \(Windows 10\)](#)" eller "[Koble til en paret datamaskin \(Mac\)](#)".

Merknad

- Avhengig av datamaskinen eller applikasjonen du bruker kan det hende at headsettet ikke fungerer riktig under et videoanrop. Dette kan forbedres ved å starte datamaskinen på nytt.

Beslektet emne

- [Opprette en trådløs tilkobling til Bluetooth-enheter](#)
- [Pare og koble til med en datamaskin \(Windows® 11\)](#)
- [Pare og koble til med en datamaskin \(Windows 10\)](#)
- [Pare og koble til med en datamaskin \(Mac\)](#)
- [Koble til en paret datamaskin \(Windows 11\)](#)
- [Koble til en paret datamaskin \(Windows 10\)](#)
- [Koble til en paret datamaskin \(Mac\)](#)

- [Koble fra Bluetooth-tilkobling \(etter bruk\)](#)
- [Webområde for brukerstøtte](#)

5-045-501-61(3) Copyright 2023 Sony Corporation

Trådløst stereohodesett med støyreduksjon
WH-CH720N

Koble fra Bluetooth-tilkobling (etter bruk)

1 Koble fra Bluetooth-tilkoblingen ved å betjene Bluetooth-enheten.

Du hører en varsellyd.

2 Slå av headsettet.

Du hører en varsellyd.

Hint

- Når du er ferdig med å spille musikk, kan Bluetooth-tilkoblingen avsluttes automatisk, avhengig av Bluetooth-enheten.

Beslektet emne

- [Slå av headsettet](#)

Trådløst stereohodesett med støyreduksjon
WH-CH720N

Bruke Google Assistant (med knapp)

Med Google Assistant-funksjonen som følger med smarttelefonen, kan du snakke i headsettets mikrofon for å betjene smarttelefonen eller utføre et søk.

Kompatible smarttelefoner

- Smarttelefoner installert med Android™ 6.0 eller senere

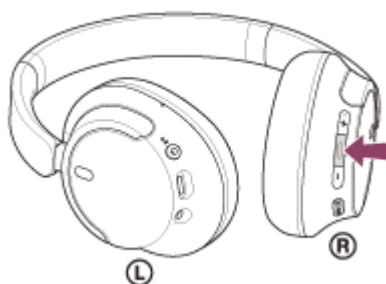
1 Åpne "Sony | Headphones Connect"-appen og still inn funksjonen når du trykker og holder **■** (spill av/ring)-knappen til [Google Assistant].

Når du bruker Google Assistant for første gang, åpner du appen Google Assistant og trykker på [Finish headphones setup] i Samtale-visningen. Følg anvisningene på skjermen for å fullføre Google Assistants innledende oppsett.

For mer informasjon om "Sony | Headphones Connect"-appen kan du se følgende URL-adresse.

https://rd1.sony.net/help/mdr/hpc/h_zz/

2 Betjen **■** (spill av/ring)-knappen for å bruke Google Assistant.



- Trykk og hold på knappen for å si en talekommando, og frigjør knappen for å fullføre talekommandoen.
- Hvis ingen talekommando registreres mens du trykker og holder knappen, leses varsler når du frigjør knappen.

For mer informasjon om Google Assistant kan du se følgende webside:

<https://assistant.google.com>

Betjene headsettet med Google Assistant

Ved å si spesifikke ord til Google Assistant kan du gjøre innstillinger for støyreduksjon eller andre operasjoner på headsettet.

For mer informasjon kan du se følgende webside*:

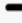

<https://support.google.com/assistant/answer/7172842#headphones>

* Headsettet er ikke kompatibelt med alle spesifikasjoner beskrevet på websiden.

Hint

- Sjekk eller oppdater programvareversjonen til headsettet med "Sony | Headphones Connect"-appen.
- Når Google Assistant ikke er tilgjengelig fordi den ikke er koblet til nettverket, høres stemmeveiledningen "Google Assistant is not connected" (Google Assistant er ikke tilkoblet).
- Hvis du ikke ser [Finish headphones setup] på Samtale-visningen til Google Assistant-appen, fjern paringsinformasjonen for headsettet fra Bluetooth-innstillingene på smarttelefonen og utfør paringen igjen.

Merknad

- Hvis funksjonen når du trykker og holder  (spill av/ring)-knappen er innstilt til [Google Assistant], kan ikke Amazon Alexa betjenes fra headsettet.
- Hvis funksjonen når du trykker og holder  (spill av/ring)-knappen er innstilt til [Google Assistant], kan ikke talehjelpfunksjonen (Google app, Siri) betjenes fra headsettet.
- Google Assistant er ikke tilgjengelig i alle språk, land og regioner.
- Funksjonen for å betjene headsettet med Google Assistant er avhengig av spesifikasjonene til Google Assistant.
- Spesifikasjonene til Google Assistant kan endres uten varsel.
- For detaljer om tjenestene som leveres av andre firmaer som Google Assistant eller Amazon Alexa, kontakt tjenesteleverandøren direkte.
Sony påtar seg ikke noe ansvar for problemer som misforståelser knyttet til tjenestene som leveres av andre firmaer.

Trådløst stereohodesett med støyreduksjon
WH-CH720N

Bruke Amazon Alexa

Med Amazon Alexa-appen installert på en mobil enhet som en smarttelefon, kan du snakke i headsettets mikrofon for å betjene den mobile enheten eller utføre et søk.

Kompatible mobile enheter

- OS-versjonen som støtter den siste versjonen av Amazon Alexa-appen på Android eller iOS
- Installasjon av den nyeste Amazon Alexa-appen kreves.

1. Åpne appbutikken på mobilenheten.
2. Søk etter Amazon Alexa-appen.
3. Velg Installer.
4. Velg Åpne.

1 Slå på headsettet og koble det til den mobile enheten via Bluetooth-tilkoblingen.

2 Åpne Amazon Alexa-appen.

Når du bruker Amazon Alexa første gang, må du logge på med Amazon-kontoen og gå videre til trinn 3 for å sette opp headsettet for Amazon Alexa-appen.

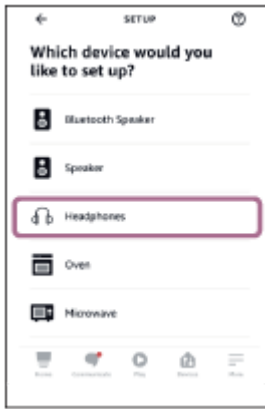
Hvis du allerede har satt opp Amazon Alexa, men har konfigurert funksjonen når du trykker og holder knappen **■** (spill av/ring) til en annen funksjon enn Amazon Alexa, kan du lese hintavsnittet nedenfor for å finne ut hvordan du konfigurerer knappen **■** (spill av/ring) på nytt til Amazon Alexa.

3 Utfør det innledende oppsettet for Amazon Alexa.

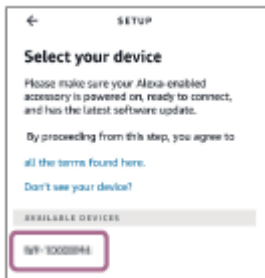
1. Trykk på [More]-ikonet nederst til høyre på Amazon Alexa-appskjermbildet og trykk på [Add a Device].



2. Merk av for [Headphones] på skjermbildet [Which device would you like to set up?].



3. Fra [AVAILABLE DEVICES] på [Select your device]-skjermen, velg [WH-CH720N].



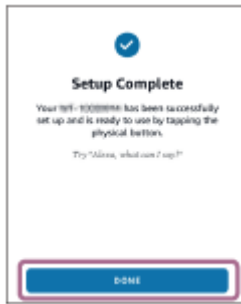
4. Trykk på [CONTINUE] på skjermbildet [Set up Alexa on your WH-CH720N].



5. Hvis skjermbildet [This will override the current voice assistant on this accessory] vises, trykker du på [CONTINUE].

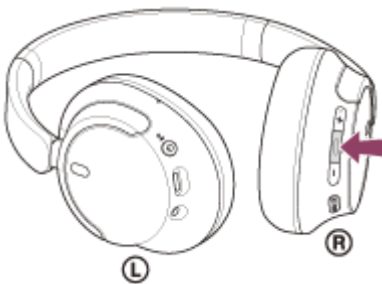


6. Trykk på [DONE] på skjermbildet [Setup Complete].



Når de innledende innstillingene er gjort, er funksjonen når du trykker og holder **■** (spill av/ring)-knappen angitt som Amazon Alexa.

4 Si aktiveringsordet* ("Alexa") eller betjen **■** (spill av/ring)-knappen for å bruke Amazon Alexa.



- Trykk og hold knappen for å angi en talekommando.
- Den kanselleres automatisk hvis ingen tale kommer.

* For å angi aktiveringsordet, aktiver [Activate Voice Assistant with your Voice] med "Sony | Headphones Connect"-appen.

Hvis du vil ha mer informasjon om Amazon Alexa og tilhørende funksjonalitet, kan du gå til følgende nettside:
<https://www.amazon.com/b?node=16067214011>

Hint

- Når du setter opp headsettet til Amazon Alexa, vil funksjonen når du trykker og holder **■** (spill av/ring)-knappen automatisk være konfigurert for Amazon Alexa. Du kan gjenopprette knappen til de tidligere funksjonene ved å endre innstillingene på "Sony | Headphones Connect"-appen. Tilsvarende kan du konfigurere knappen tilbake til Amazon Alexa hvis du tidligere har koblet til Amazon Alexa, men har byttet funksjonen til en annen.
- Sjekk eller oppdater programvareversjonen til headsettet med "Sony | Headphones Connect"-appen.
- Når Amazon Alexa ikke er tilgjengelig fordi den ikke er koblet til nettverket, høres stemmeveiledningen "Either your mobile device isn't connected; or you need to open the Alexa App and try again" (Enten er ikke din mobile enhet tilkoblet eller du må åpne Alexa-appen og prøve igjen).

Merknad

- Hvis funksjonen når du trykker og holder **■** (spill av/ring)-knappen er innstilt til [Amazon Alexa], kan ikke Google Assistant-funksjonen betjenes fra headsettet.
- Hvis funksjonen når du trykker og holder **■** (spill av/ring)-knappen er innstilt til [Amazon Alexa], kan ikke talehjelpfunksjonen (Google app, Siri) betjenes fra headsettet.
- Amazon Alexa er ikke tilgjengelig på alle språk eller i alle land/regioner. Alexa-funksjoner og funksjonalitet kan variere avhengig av sted.
- For detaljer om tjenestene som leveres av andre firmaer som Google Assistant eller Amazon Alexa, kontakt tjenesteleverandøren direkte.
Sony påtar seg ikke noe ansvar for problemer som misforståelser knyttet til tjenestene som leveres av andre firmaer.

Trådløst stereohodesett med støyreduksjon
WH-CH720N

Bruke Google Assistant (med taleaktivering)

Ved å bruke Google app som følger med Android-smarttelefonen, kan du snakke inn i headsettets mikrofon for å betjene Android-smarttelefonen.

1 Still inn hjelp- og taleinndatavalget til Google app.

På Android-smarttelefonen velger du [Settings] - [Apps & notifications] - [Advanced] - [Default apps] - [Assist & voice input], og angir [Assist app] til Google app.

Operasjonen ovenfor er et eksempel. Se bruksanvisningen til Android-smarttelefonen for detaljer.

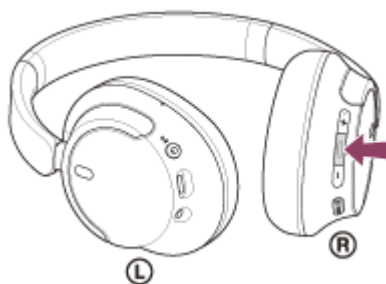
Merk: Den siste versjonen av Google app kan være nødvendig.

For mer informasjon om Google app se bruksanvisningene eller websiden for kundestøtte til Android-smarttelefonen eller websiden til Google Play store.

Google app aktiveres kanskje ikke fra headsettet avhengig av spesifikasjonene til Android-smarttelefonen.

2 Koble headsettet til Android-smarttelefonen via en Bluetooth-tilkobling.

3 Når Android-smarttelefonen er i standby eller spiller av musikk, trykker du og holder **■** (spill av/ring)-knappen på headsettet i omtrent 2 sekunder eller mer.



Google app er aktivert.


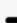
4 Snakk med Google gjennom appen med headsettets mikrofon.



A: Mikrofon

For mer informasjon om apper som fungerer med Google app, se bruksanvisningene til Android-smarttelefonen. Etter aktivering av Google app, kanselleres talekommandoen når det har gått en viss tid uten forespørsler.

Merknad

- Hvis funksjonen når du trykker og holder  (spill av/ring)-knappen er innstilt til [Google Assistant], er ikke talehjelpfunksjonen (Google app) tilgjengelig.
- Hvis funksjonen når du trykker og holder  (spill av/ring)-knappen er innstilt til [Amazon Alexa], er ikke talehjelpfunksjonen (Google app) tilgjengelig.
- Google app kan ikke aktiveres når du sier "Ok Google" selv om Android-smarttelefonens "Ok Google"-innstilling er på.
- Når stemmefunksjonen brukes høres stemmen din fra headsettet gjennom headsettets mikrofon (sidetonefunksjon). I dette tilfellet kan lyder fra omgivelsene eller lyder fra betjening av headsettet høres gjennom headsettet, men dette er ikke en feil.
- Google app kan kanskje ikke aktiveres avhengig av smarttelefonens spesifikasjoner eller applikasjonens versjon.
- Google app fungerer ikke når den er tilkoblet en enhet som ikke er kompatibel med talehjelpfunksjonen.

Trådløst stereohodesett med støyreduksjon
WH-CH720N

Bruke stemmefunksjonen (Siri)

Ved å bruke Siri som følger med iPhone, kan du snakke inn i headsettets mikrofon for å betjene iPhone.

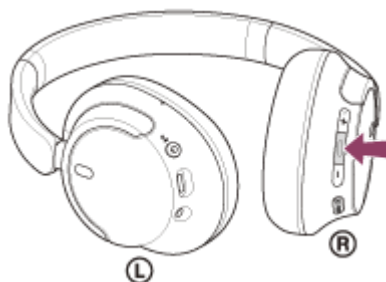
1 Slå på Siri.

På iPhone velger du [Settings] - [Siri & Search] for å slå på [Press Home for Siri] og [Allow Siri When Locked]. Operasjonen ovenfor er et eksempel. Se bruksanvisningen til iPhone for detaljer.

Merk: For mer informasjon om Siri, se bruksanvisningene eller websiden for kundestøtte til iPhone.

2 Koble headsettet til iPhone via en Bluetooth-tilkobling.

3 Når iPhone er i standby eller spiller av musikk, trykker du og holder **■** (spill av/ring)-knappen på headsettet inntil Siri er aktivert.



Siri er aktivert.

4 Gjør en forespørsel til Siri gjennom headsettets mikrofon.



A: Mikrofon

For mer informasjon om apper som fungerer med Siri, se bruksanvisningene til iPhone.

Etter at du aktiverer Siri, når en viss tidsperiode har forløpt uten forespørsler, deaktiveres Siri-appen.

Merknad

- Hvis funksjonen når du trykker og holder **■** (spill av/ring)-knappen er innstilt til [Google Assistant], er ikke talehjelpfunksjonen (Siri) tilgjengelig.
- Hvis funksjonen når du trykker og holder **■** (spill av/ring)-knappen er innstilt til [Amazon Alexa], er ikke talehjelpfunksjonen (Siri) tilgjengelig.

- Siri kan ikke aktiveres når du sier "Hey Siri" selv om iPhones "Hey Siri"-innstilling er på.
- Når stemmefunksjonen brukes høres stemmen din fra headsettet gjennom headsettets mikrofon (sidetonefunksjon). I dette tilfellet kan lyder fra omgivelsene eller lyder fra betjening av headsettet høres gjennom headsettet, men dette er ikke en feil.
- Siri kan kanskje ikke aktiveres, avhengig av smarttelefonens spesifikasjoner eller applikasjonens versjon.

5-045-501-61(3) Copyright 2023 Sony Corporation

Trådløst stereohodesett med støyreduksjon
WH-CH720N

Hva du kan gjøre med "Sony | Headphones Connect"-appen

Når du kobler til smarttelefonen med "Sony | Headphones Connect"-appen installert og headsettet via Bluetooth-tilkoblingen, kan du gjøre følgende.

- Oppdater programvaren til headsettet
- Still inn automatisk nedlasting av programvare
- Bytt språket til stemmeveiledningen
- Slå stemmeveiledningen på/av
- Still inn talehjelpen
- Slå vekkeordet til Amazon Alexa på/av
- Still inn Bluetooth-tilkoblingsmodusen (lydkvalitetsmodus)
- Slå av headsettet
- Slå automatisk strøm av
- Sjekk tilkoblingsstatusen og innstillingene til headsettet
- Still inn flerpunktstilkoblingen (koble headsettet til 2 enheter samtidig)
- Initialiser headsettet
- Sjekk headsettets programvareversjon
- Vis Bluetooth-tilkoblingskodek
- Vis statusen til DSEE-funksjonens innstilling
- Still inn DSEE-funksjonen
- Vis headsettets gjenværende batterilading
- Still inn Equalizer-/CLEAR BASS-innstillingen
- Tilpass Equalizer-innstillingen
- Justere støyreduksjonsfunksjonen og omgivelseslydmodusen (omgivelseslydkontroll)
- Velg byttemønster ved bytte av støyreduksjonsfunksjon/omgivelseslydmodus på headsettet
- Bruke støyreduksjonsfunksjonens automatiske justering med oppførselsregistrering (Adaptive Sound Control)
- Juster volumet under musikkavspilling/telefonsamtale
- Spill av/sett musikk på pause eller gå til begynnelsen av forrige spor (eller gjeldende spor under avspilling) / gå til begynnelsen av neste spor
- Enkel paring
- Spill inn og vis informasjon om bruk av headsettet
- Still inn 360 Reality Audio-funksjonen

For mer informasjon om "Sony | Headphones Connect"-appen kan du se følgende URL-adresse.

https://rd1.sony.net/help/mdr/hpc/h_zz/

Hint

- Betjeningen av "Sony | Headphones Connect"-appen avhenger av lydenheten. Appspesifikasjonene og skjermdesignet kan endres uten forvarsel.

Beslektet emne

- [Installere "Sony | Headphones Connect"-appen](#)
- [Sjekk gjenværende batterilading](#)
- [Bruke støyreduksjonsfunksjonen](#)
- [Lytte til omgivelseslyd under musikkavspilling \(omgivelseslydmodus\)](#)
- [Om lydkvalitetsmodusen](#)

- [Kodeks som støttes](#)
- [Om DSEE-funksjonen](#)
- [Koble headsettet til 2 enheter samtidig \(flerpunkttilkobling\)](#)
- [Om 360 Reality Audio](#)

5-045-501-61(3) Copyright 2023 Sony Corporation

Trådløst stereohodesett med støyreduksjon
WH-CH720N


Installere "Sony | Headphones Connect"-appen

- 1 Last ned "Sony | Headphones Connect"-appen fra Google Play eller App Store og installer appen på smarttelefonen.

For mer informasjon om "Sony | Headphones Connect"-appen kan du se følgende URL-adresse.

https://rd1.sony.net/help/mdr/hpc/h_zz/



Sony Headphones Connect 

- 2 Åpne "Sony | Headphones Connect"-appen etter at du har installert appen.

Beslektet emne

- [Hva du kan gjøre med "Sony | Headphones Connect"-appen](#)

Trådløst stereohodesett med støyreduksjon
WH-CH720N

Tilgang til støtteinformasjon fra "Sony | Headphones Connect"-appen

Du kan få tilgang til den nyeste støtteinformasjonen fra "Sony | Headphones Connect"-appen.

- 1 Velg [Help] på "Sony | Headphones Connect"-appskjermbildet.
- 2 Skjermbildet [Headphones Connect Help] åpnes og støtteinformasjon vises.
- 3 Velg ønsket element.

Trådløst stereohodesett med støyreduksjon
WH-CH720N

Hvordan programvare holdes oppdatert (for komfortabel bruk av headsettet)

Installer den nyeste programvaren for headsettet ved hjelp av "Sony | Headphones Connect"-appen for å benytte deg av nye funksjoner eller løse visse problemer med headsettet.

Bruk alltid headsettet med den nyeste programvaren installert.

Du finner informasjon om den nyeste programvaren og hvordan du oppdaterer programvaren, på nettstedet for støtte.

Når innstillingen [Automatic download of software] er aktivert (standardinnstilling) i "Sony | Headphones Connect"-appen, starter nedlasting og overføring av programvaren automatisk.

Du kan også oppdatere programvaren til headsettet på følgende måte.

- 1 Last ned oppdateringsprogramvaren fra serveren til en mobil enhet som en smarttelefon som "Sony | Headphones Connect"-appen er installert på.**
- 2 Overfør oppdateringsprogramvaren fra den mobile enheten til headsettet.**
- 3 Oppdater programvaren til headsettet ved å følge instruksjonene på skjermen.**

Merknad

- Det anbefales å deaktivere headsettets automatiske avstengingsfunksjon før oppdateringen. I fabrikkinnstillingene, når headsettet ikke er tilkoblet via Bluetooth på omtrent 15 minutter slås det av automatisk. Denne innstillingen kan endres med "Sony | Headphones Connect"-appen.
- Når den mobile enheten som brukes for oppdateringen har andre Bluetooth-enheter koblet til, slå av alle Bluetooth-enheter inntil oppdateringen er ferdig. Programvare kan kanskje ikke oppdateres når den mobile enheten er koblet til andre enheter kompatible med Bluetooth Low Energy (som bærbare enheter, smartklokker, osv.).
- Legg merke til følgende hvis oppdateringen ikke kan fullføres.
 - Lukk alle appene installert på den mobile enheten utenom "Sony | Headphones Connect"-appen.
 - Lad headsettet og den mobile enheten helt.
 - Plasser headsettet og den mobile enheten som brukes for oppdateringen så nært hverandre som mulig før du starter oppdateringen.
 - Hold trådløse LAN-enheter og andre Bluetooth-enheter unna headsettet under oppdatering.
 - Slå av strømsparingsmodusen* til den mobile enheten før du oppdaterer programvaren. Avhengig av den mobile enhetens OS-versjon kan det hende at oppdateringen ikke kan fullføres under strømsparingsmodus.

* Navn kan variere avhengig av den mobile enheten du bruker.

Beslektet emne

- [Hva du kan gjøre med "Sony | Headphones Connect"-appen](#)

Trådløst stereohodesett med støyreduksjon
WH-CH720N

Forholdsregler

Om Bluetooth-kommunikasjon

- Trådløs Bluetooth-teknologi opererer innenfor et område på omtrent 10 m. Maksimal kommunikasjonsrekkevidde kan variere avhengig av hindringer (personer, metall, vegger o.l.) eller elektromagnetiske omgivelser.
- Mikrobølger som stråles ut fra en Bluetooth-enhet kan innvirke på operasjonen til elektroniske medisinske enheter. Slå av headsettet og andre Bluetooth-enheter på følgende steder da dette kan forårsake en ulykke:
 - på sykehus, nær prioriterte seter på tog, steder med brannfarlig gass, nær automatiske dører eller nær brannalarmer.
- Dette produktet avgir radiobølger når det brukes i trådløs modus. Når du bruker trådløs modus ombord på et fly, følg flybesetningens instruksjoner om når det er tillatt å bruke produkter i trådløs modus.
- Lydavspillingen på headsettet kan forsinkes i forhold til overføringsenheten på grunn av egenskapene til Bluetooth trådløs teknologi. Lyden er derfor kanskje ikke synkronisert med bildet under visning av filmer eller spilling av spill.
- Headsettet støtter sikkerhetsfunksjoner som overholder Bluetooth-standarden for å sørge for sikkerheten under kommunikasjon med Bluetooth trådløs teknologi. Avhengig av de konfigurerte innstillingene og andre faktorer, kan det derimot hende at denne sikkerheten ikke er tilstrekkelig. Vær forsiktig når du kommuniserer med Bluetooth trådløs teknologi.
- Sony påtar seg ikke noe ansvar for eventuelle skader eller tap som skyldes at informasjon lekkes under bruk av Bluetooth-kommunikasjoner.
- Bluetooth-tilkoblinger med alle Bluetooth-enheter kan ikke garanteres.
 - Bluetooth-enheter som er koblet til headsettet må overholde Bluetooth-standardene pålagt av Bluetooth SIG, Inc., og må være sertifisert som kompatibel.
 - Selv når en tilkoblet enhet overholder Bluetooth-standarden kan det hende at egenskapene eller spesifikasjonene til Bluetooth-enheten gjør tilkobling umulig eller gir andre kontrollmetoder, visning eller drift.
 - Når du bruker headsettet til håndfrie telefonsamtaler kan støy oppstå avhengig av den tilkoblede enheten eller kommunikasjonsmiljøet.
- Avhengig av enheten som skal kobles til, kan det kreve litt tid å starte kommunikasjonen.

Merknad om statisk elektrisitet

- Hvis du bruker headsettet når luften er tørr, kan det oppstå ubehag på grunn av statisk elektrisitet som bygges opp på kroppen din. Dette er ikke en feil ved headsettet. Du kan redusere denne effekten ved å ha på klær av naturlige materialer som ikke lett danner statisk elektrisitet.

Om bæring av headsettet

- Fordi headsettet sørger for en tett forsegling over ørene, kan det føre til skade på trommehinnen hvis det presses mot ørene med makt eller fjernes raskt. Høyttalermembranen kan lage en klikkelyd når headsettet tas på. Dette er ikke en feil.

Andre merknader

- Ikke utsett headsettet for ekstreme støt da dette er en presisjonsenhet.
- Når du bruker headsettet som kablede hodetelefoner, bruk kun hodetelefonkabelen som følger med. Sørg for at hodetelefonkabelen er godt satt inn.
- Bluetooth-funksjonen fungerer kanskje ikke med en mobiltelefon, avhengig av signalforholdene og omgivelsene.
- Ikke utsett headsettet for vekt eller trykk over lengre perioder, inkludert under oppbevaring, da dette kan forårsake deformering.
- Slutt straks å bruke headsettet hvis du opplever ubehag.
- Øreputene kan skades eller forringes ved bruk over lengre tid og oppbevaring.

- Headsettet er ikke vanntett. Hvis vann eller en fremmedgjenstand trenger inn i headsettet kan det føre til brann eller elektrisk støt. Hvis vann eller fremmedgjenstand kommer inn i headsettet, opphør bruk umiddelbart og ta kontakt med nærmeste Sony-forhandler.

Rengjøre headsettet

- Hvis utsiden på headsettet er skittent, tørk av med en myk, tørr klut. Hvis headsettet er spesielt skittent, bløtlegg en klut i fortynnet naturlig vaskemiddel og vri den godt opp før du bruker den til å rengjøre headsettet. Ikke bruk løsemidler som tynner, benzen eller alkohol da disse kan skade overflatebehandlingen til headsettet eller gi andre skader.

Ikke bruk headsettet nært medisinske enheter

- Radiobølger kan påvirke pacemakere og medisinske enheter. Ikke bruk headsettet på travle steder som om bord i tog eller på en klinikk.
- Headsettet har magnet som kan forstyrre pacemakere, programmerbare shuntventiler for behandling av hydrocefalus, eller andre medisinske enheter. Ikke plasser headsettet nært personer som bruker slike medisinske enheter. Kontakt legen før du bruker headsettet hvis du bruker slike medisinske enheter.

Hold headsettet unna det magnetiske kortet

- Headsettet har magneter. Hvis du fører et magnetisk kort nær headsettet, kan dette påvirke magneten i kortet og det kan bli ubrukelig.

Trådløst stereohodesett med støyreduksjon
WH-CH720N

For å forhindre brenning eller feil på grunn av væskeeksponering

Om headsettets vanntette ytelse

Headsettet er ikke vanntett. Hvis vann eller en fremmedgjenstand trenger inn i headsettet kan det føre til brann eller feil.

Unngå situasjoner som følgende og vær forsiktig så du ikke får fuktighet eller smuss på headsettet.

- Bruk av headsettet i regn eller snø



- Berøring av headsettet uten å tørke av våte hender når du har gjort husarbeid på kjøkkenet eller har vasket hendene på badet



- Berøring av headsettet med svette hender, eller bruk av headsettet i situasjoner hvor headsettet kan bli våt fra svette

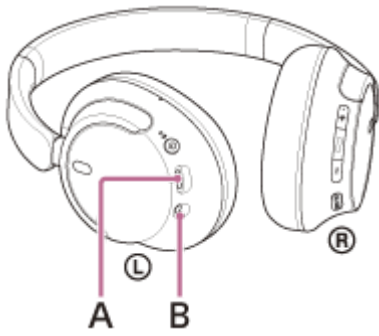


- Legge headsettet i en bag med en kald PET-flaske



Hvis headsettet blir vått, eller vann trenger inn i headsettet

Hvis et vått headsett lades eller slås på, kan dette føre til brenning eller feil. Mens du utsetter headsettet for så få vibrasjoner som mulig, vend øreputene noe nedover og la vann renne ut fra øreputene. Plasser så headsettet i en oppreist posisjon og legg en tørr klut under USB Type-C-porten og hodetelefonkabelens inngangskontakt til det ikke lekker ut mer vann. Etter dette legger du headsettet på et godt ventilert sted i skyggen inntil det er helt tørt.



A: USB Type-C-port

B: Inngangskontakt for hodetelefonkabel

5-045-501-61(3) Copyright 2023 Sony Corporation

Trådløst stereohodesett med støyreduksjon
WH-CH720N

Lisenser

- Dette produktet inneholder programvare som Sony bruker i henhold til en lisensavtale med eieren av opphavsretten. Vi er forpliktet til å kunngjøre innholdet i avtalen til kunder etter krav fra eieren av opphavsretten til programvaren. Gå til følgende URL og les innholdet i lisensen.
<https://rd1.sony.net/help/mdr/sl/23/>
- Tjenester levert av tredjeparter kan endres, suspenderes eller avsluttes uten forvarsel. Sony har ikke noe ansvar i slike situasjoner.

Trådløst stereohodesett med støyreduksjon
WH-CH720N

Varemerker

- Microsoft, Windows og Windows Media er enten varemerker eller registrerte varemerker som tilhører Microsoft Corporation i USA og/eller andre land.
- iPhone, iPod touch, macOS, Mac og Siri er varemerker for Apple Inc., registrert i USA og andre land.
- App Store er et tjenestemerke for Apple Inc., registrert i USA og andre land.
- IOS er et varemerke eller registrert varemerke for Cisco i USA og andre land og brukes under lisens.
- Google, Android og Google Play er varemerker for Google LLC.
- Amazon, Alexa og alle relaterte logoer er varemerker for Amazon.com, Inc. eller dets datterselskaper.
- Bluetooth®-merket og -logoene er registrerte varemerker som eies av Bluetooth SIG, Inc., og enhver bruk av slike merker av Sony Group Corporation og dets datterselskaper er under lisens.
- USB Type-C® og USB-C® er registrerte varemerker for USB Implementers Forum.
- DSEE er et varemerke eller registrert varemerke for Sony Group Corporation eller dets tilknyttede selskaper.
- Alle andre varemerker og registrerte varemerker er varemerker eller registrerte varemerker som tilhører sine respektive eiere. I denne håndboken blir TM- og ®-merker ikke angitt.

Trådløst stereohodesett med støyreduksjon
WH-CH720N

Webområde for brukerstøtte

For kunder i USA, Canada og Latin-Amerika:

<https://www.sony.com/am/support>

For kunder i europeiske land:

<https://www.sony.eu/support>

For kunder i Kina:

<https://service.sony.com.cn>

For kunder i andre land/regioner:

<https://www.sony-asia.com/support>

Trådløst stereohodesett med støyreduksjon
WH-CH720N

Hvordan kan jeg løse et problem?

Hvis headsettet ikke fungerer som forventet, kan du prøve følgende trinn for å løse problemet.

- Finn symptomene på problemet i denne hjelpeveiledningen, og prøv de korrigerende handlingene som er oppført.
- Lade headsettet.
Du kan løse noen problemer ved å lade batteriet til headsettet.
- Start enheten som er koblet til headsettet på nytt.
Du kan kanskje løse noen problemer ved å starte enheten som kobles til på nytt, som datamaskinen eller smarttelefonen.
- Nullstill headsettet.
- Initialiser headsettet.
Denne operasjonen tilbakestiller voluminnstillinger osv. til standardinnstillingene og sletter all paringsinformasjon.
- Søk etter informasjon om problemet på webområdet for brukerstøtte.

Hvis operasjonene over ikke fungerer, tar du kontakt med nærmeste Sony-forhandler.

Beslektet emne

- [Lade headsettet](#)
- [Webområde for brukerstøtte](#)
- [Nullstille headsettet](#)
- [Initialisere headsettet for å gjenopprette fabrikkinnstillinger](#)

Trådløst stereohodesett med støyreduksjon
WH-CH720N

Kan ikke slå på headsettet.

- Påse at batteriet er fulladet.
 - Headsettet kan ikke slås på mens batteriet lades. Fjern USB Type-C-kabelen og slå på headsettet.
 - Nullstill headsettet.
 - Initialiser headsettet, og par headsettet og enheten igjen.
-

Beslektet emne

- [Lade headsettet](#)
- [Sjekke gjenværende batterilading](#)
- [Slå på headsettet](#)
- [Nullstille headsettet](#)
- [Initialisere headsettet for å gjenopprette fabrikkinnstillinger](#)

Trådløst stereohodesett med støyreduksjon
WH-CH720N

Lading kan ikke utføres.

Vanlig

- Sørg for at du bruker USB Type-C-kabelen som følger med.
- Det anbefales å lade på et sted med en omgivelsestemperatur på mellom 15 °C og 35 °C. Utenfor dette temperaturområdet er det kanskje ikke mulig å lade effektivt.
- Nullstill headsettet.
- Initialiser headsettet, og par headsettet og enheten igjen.

Ved lading med en USB-strømadapter

- Sørg for at USB-strømadapteren er riktig koblet til stikkontakten.
- Når du bruker en USB-strømadapter (kan kjøpes i butikk), bruk en som er i stand til å forsyne en utgående spenning på minst 0,5 A (500 mA) eller mer.

Ved lading med en datamaskin

- Sjekk at den inkluderte USB Type-C-kabelen er riktig tilkoblet USB-porten på datamaskinen.
- Kontroller at datamaskinen er skrudd på. Vekk opp datamaskinen hvis den er i standby (hvile)- eller dvalemodus.
- Sjekk at headsettet og datamaskinen er direkte tilkoblet hverandre, og ikke gjennom en USB-hub.
- Det kan være et problem med USB-porten på den tilkoblede datamaskinen. Prøv å koble til en annen USB-port på datamaskinen, hvis dette er tilgjengelig.
- Oppdater datamaskinens operativsystem.
- Start datamaskinen på nytt og prøv USB-tilkoblingsprosedyren igjen hvor det er andre problemer enn de ovennevnte.

Beslektet emne

- [Lade headsettet](#)
- [Nullstille headsettet](#)
- [Initialisere headsettet for å gjenopprette fabrikkinnstillinger](#)

Trådløst stereohodesett med støyreduksjon
WH-CH720N

Ladetiden er for lang.

- Ved lading med en datamaskin, sjekk at headsettet og datamaskinen er direkte tilkoblet hverandre og ikke gjennom en USB-hub. Dette kan forbedres ved å starte datamaskinen på nytt og prøve USB-tilkoblingen igjen.
 - Sjekk at du bruker USB Type-C-kabelen som følger med.
 - Det anbefales å lade på et sted med en omgivelsestemperatur på mellom 15 °C og 35 °C. Utenfor dette temperaturområdet er det kanskje ikke mulig å lade effektivt.
-
-

Beslektet emne

- [Lade headsettet](#)

Trådløst stereohodesett med støyreduksjon
WH-CH720N

Den tilgjengelige driftstiden er kort (batterilevetiden er kort).

- Hvis du stiller inn følgende funksjoner blir tilgjengelig driftstid for batteriet kort.
 - Lydkvalitetsmodus under Bluetooth-avspilling: Prioritering av lyd kvalitet
 - Støyreduksjonsfunksjon/omgivelseslydmodus
 - Equalizer
 - DSEE
 - Funksjon for å starte taleassistenten med stemmen

Hvis du kjører innstillingene over samtidig, kan tilgjengelig driftstid for batteriet bli enda kortere.

- Hvis headsettet ikke brukes på lengre tid, kan det oppladbare batteriets driftstimer være redusert. Batterilevetiden vil derimot forbedres etter gjentatt lading og utlading. Hvis du oppbevarer headsettet over lengre tid, må du lade batteriet opp én gang hver 6. måned for å unngå overutlading.
- Det anbefales å lade på et sted med en omgivelsestemperatur på mellom 15 °C og 35 °C. Utenfor dette temperaturområdet er det kanskje ikke mulig å lade effektivt. Kontakt nærmeste Sony-forhandler hvis problemet vedvarer.
- Hvis det innebygde, oppladbare batteriets driftstimer reduseres betydelig bør batteriet skiftes ut. Snakk med nærmeste Sony-forhandler.

Beslektet emne

- [Tilgjengelig driftstid](#)

Trådløst stereohodesett med støyreduksjon
WH-CH720N

Ingen lyd

- Sjekk at både headsettet og den tilkoblede enheten er slått på.
- Når du spiller av musikk, sjekk at headsettet og den overførende Bluetooth-enheten er tilkoblet via en A2DP Bluetooth-overføring.
- Når du bruker en videoanropsapplikasjon på en datamaskin, sjekk at headsettet og datamaskinen er tilkoblet via HFP eller HSP Bluetooth-forbindelse.
Avhengig av videoanropsapplikasjonen du bruker, kan det hende at mikrofoninnstillinger ikke er tilgjengelige.
- Når du kobler headsettet til 2 enheter samtidig med flerpunktstilkobling, kan enheten, avhengig av den tilkoblede enheten, fortsette å sende det stille signalet selv om avspilling av musikken eller videoen er stoppet. I så fall forblir headsettet koblet til enheten og tilkoblingen kan ikke endres til en annen enhet. Hvis lyden fra den sekundære enheten ikke kan høres etter at avspillingen er stoppet på den første enheten, utfør følgende i rekkefølge og sjekke om situasjonen er forbedret.
 - Sjekk med "Sony | Headphones Connect"-appen at innstillingen av [Connect to 2 devices simultaneously] er slått på.
 - Stopp avspillingen av applikasjonen på den første enheten.
 - Lukk applikasjonen på den første enheten.
- Sjekk at den venstre enheten og den høyre enheten til headsettet er riktig satt inn og sitter på ørene i riktig retning. Hvis du har venstre enhet og høyre enhet på feil ører, kan det hende at personen du snakker med i telefonen ikke kan høre deg eller anropsvolumet er lavt.
- Skru opp volumet hvis det er for lavt.
- Sjekk at den tilkoblede enheten spiller av.
- Hvis du kobler en datamaskin til headsettet, må du sørge for at lydutgangen på datamaskinen er stilt inn for en Bluetooth-enhet.
- Par headsettet og Bluetooth-enheten igjen.
- Når du bruker hodetelefonkabelen som følger med, sjekk at hodetelefonkabelen er godt tilkoblet.
- Start smarttelefonen eller PC-en du bruker på nytt.
- Nullstill headsettet.
- Initialiser headsettet, og par headsettet og enheten igjen.

Beslektet emne

- [Ha på headsettet](#)
- [Opprette en trådløs tilkobling til Bluetooth-enheter](#)
- [Bruke hodetelefonkabelen som følger med](#)
- [Lytt til musikk fra en enhet ved hjelp av en Bluetooth-tilkobling](#)
- [Nullstille headsettet](#)
- [Initialisere headsettet for å gjenopprette fabrikkinnstillinger](#)

Trådløst stereohodesett med støyreduksjon
WH-CH720N

Lavt lydnivå

- Juster volumet på headsettet og den tilkoblede enheten.
- Koble Bluetooth-enheten til headsettet en gang til.
- Nullstill headsettet.
- Initialiser headsettet, og par headsettet og enheten igjen.

Merknad

- Avhengig av den tilkoblede enheten kan det hende at volumet på enheten og headsettet ikke synkroniseres. Hvis volumet på en enhet ikke synkroniseres med volumet på headsettet, vil det ikke være mulig å bruke enheten til å skru opp volumet på headsettet når volumet slås ned på headsettet.
I så fall, skru opp lyden på både headsettet og den tilkoblede enheten.
Hvis volumet fremdeles er lavt selv etter justerer av volumet på den tilkoblede enheten, justerer du volumet med "Sony | Headphones Connect"-appen.

Beslektet emne

- [Nullstille headsettet](#)
- [Initialisere headsettet for å gjenopprette fabrikkinnstillinger](#)

Trådløst stereohodesett med støyreduksjon
WH-CH720N

Lav lyd kvalitet, støy eller unormal lyd kan høres.

- Skru ned volumet på avspillingsenheten hvis det er for høyt.
- Ved avspilling av musikk, sjekk tilkoblingsstatusen til headsettet og Bluetooth-enheten som overfører. Når headsettet og den overførende Bluetooth-enheten er tilkoblet via en HFP- eller HSP Bluetooth-forbindelse, sett Bluetooth-forbindelsen til A2DP med den tilkoblede enheten.
- Noen enheter som sender ut ultrasoniske lydbølger designet til å frastøte gnagere kan være installert ved inngangene til kommersielle bygninger eller t-banestasjoner. I nærheten av slike enheter kan de ultrasoniske lydbølgene føre til at støy eller uvanlig lyd kan høres fra headsettet. Forlat området hvor du hører støy eller uvanlige lyder. Eller slå av støyreduksjonsfunksjonen/omgivelseslydmodusen fra "Sony | Headphones Connect"-appen.
- Når du bruker en videoanropsapplikasjon på en datamaskin, sett Bluetooth-tilkoblingen til HFP eller HSP ved å betjene datamaskinen.
Under et videoanrop kan lyd kvaliteten bli lav på grunn av egenskaper ved kommunikasjonslinjen.
- Hvis headsettet kobles til den tidligere tilkoblede Bluetooth-enheten, kan headsettet kun etablere en HFP/HSP Bluetooth-tilkobling når headsettet slås på. Bruk den tilkoblede enheten til å koble til via en A2DP Bluetooth-tilkobling.
- Når du lytter til musikk fra en datamaskin på headsettet, kan lyd kvaliteten være dårlig (problemer med å høre vokalisten, osv.) i de første sekundene etter at en tilkobling er opprettet. Dette er på grunn av datamaskinens spesifikasjoner (prioritering av stabil forbindelse ved start av overføringen og bytter deretter til å prioritere lyd kvalitet flere sekunder senere) og er ikke en feil ved headsettet.
Hvis lyd kvaliteten ikke forbedres etter noen få sekunder, opprett en A2DP-forbindelse med datamaskinen. For mer informasjon om hvordan du betjener datamaskinen kan du se bruksanvisningen som fulgte med datamaskinen.

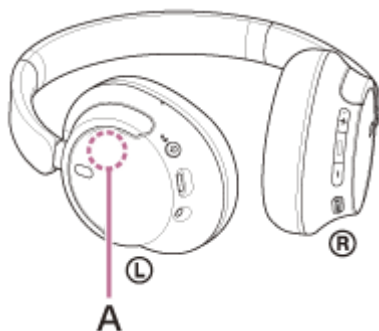
Beslektet emne

- [Lytte til musikk fra en enhet ved hjelp av en Bluetooth-tilkobling](#)
- [Foreta et videoanrop på datamaskinen](#)

Trådløst stereohodesett med støyreduksjon
WH-CH720N

Lyden hakker ofte.

- Sett headsettet til "Prioritering av stabil forbindelse". For detaljer, se "[Om lyd kvalitetsmodusen](#)".
- Dette problemet kan forbedres ved å endre innstillinger for trådløs avspillingskvalitet på sendeenheten. For mer informasjon kan du se bruksanvisningene som fulgte med sendeenheten.
- Fjern eventuelle hindringer mellom antennen på Bluetooth-enheten som kobles til, og headsettets innebygde antenne. Antennen på headsettet er bygd inn i delen som vises på den stiplede linjen under.



A: Den innebygde antennens plassering

- Bluetooth-kommunikasjon kan bli deaktivert, eller støy eller lydutfall kan skje under følgende forhold.
 - Når det befinner seg en person mellom headsettet og Bluetooth-enheten
Når dette er tilfellet, snur du Bluetooth-enheten til å vende i samme retning som antennen på headsettet for å forbedre Bluetooth-kommunikasjonen.
 - Når det er en hindring som metall eller en vegg mellom headsettet og Bluetooth-enheten
 - På steder med trådløst LAN, hvor en mikrobølgeovn brukes, elektromagnetiske bølger genereres osv.
 - Hvor det er andre lydenheter som bruker trådløse kommunikasjon eller andre personer i nærheten, som på en togstasjon eller i en travel togvogn
- Hvis du lytter til musikk med smarttelefonen, kan du forbedre situasjonen ved å lukke unødvendige apper eller starte smarttelefonen på nytt. Hvis du hører på musikk med datamaskinen, lukk unødvendige applikasjoner eller vinduer og start datamaskinen på nytt.
- Koble til headsettet og Bluetooth-enheten igjen.
- Når Adaptive Sound Control er slått på registrerer headsettet brukerens handlinger og justerer støyreduksjonsfunksjonen automatisk. Musikken kan pauses midlertidig når denne innstillingen endres. Dette er ikke en feil.
- Nullstill headsettet.
- Initialiser headsettet, og par headsettet og enheten igjen.

Beslektet emne

- [Om lyd kvalitetsmodusen](#)
- [Nullstille headsettet](#)
- [Initialisere headsettet for å gjenopprette fabrikkinnstillinger](#)

Trådløst stereohodesett med støyreduksjon
WH-CH720N

Effekten av støyreduksjon er ikke tilstrekkelig.

- Sørg for at støyreduksjonsfunksjonen er skrudd på.
- Juster headsettet til en komfortabel posisjon.
- Støyreduksjonsfunksjonen fungerer bra i områder med lav frekvens, som fly, tog, kontor, nær klimaanlegg, og er ikke like effektiv for høyere frekvenser, som stemmer.
- Når Adaptive Sound Control på "Sony | Headphones Connect"-appen er slått på, registreres brukerens handlinger, som hvis de går eller løper. Støyreduksjonsfunksjonen tilpasses automatisk og omgivelseslydmodus kan være aktivert i henhold til disse handlingene.

For å få best mulig ut av støyreduksjonsfunksjonen, slå av Adaptive Sound Control, og prøv å slå på støyreduksjonsfunksjonen manuelt når du trenger den.


- Med "Sony | Headphones Connect"-appen, sjekk innstillingen av [Ambient Sound Control]. Hvis den er innstilt til [Ambient Sound], er effekten av støyreduksjon redusert. Still inn til støyreduksjonsmodus.
-

Beslektet emne

- [Hva er støyreduksjon?](#)
- [Bruke støyreduksjonsfunksjonen](#)
- [Ha på headsettet](#)
- [Hva du kan gjøre med "Sony | Headphones Connect"-appen](#)

Trådløst stereohodesett med støyreduksjon
WH-CH720N

Paring kan ikke utføres.

- Før headsettet og Bluetooth-enheten innen 1 m fra hverandre.
 - Ved paring av en enhet for første gang etter at du har kjøpt enheten eller etter initialisering eller reparasjon av headsettet, slå på headsettet og det går automatisk inn i paringsmodus. Når du parer en sekundær eller senere enhet (headsettet har paringsinformasjon for andre enheter), trykk og hold  (av/på)-knappen i omtrent fem sekunder eller mer for å manuelt gå inn i paringsmodus.
 - Ved paring av en enhet igjen etter initialisering eller reparering av headsettet, kan du kanskje ikke pare enheten hvis den bevarer paringsinformasjon for headsettet (iPhone eller annen enhet). I så fall sletter du paringsinformasjonen for headsettet fra enheten og parer dem igjen.
 - Start den tilkoblede enheten du bruker på nytt, som en smarttelefon eller datamaskin, og par headsettet og enheten igjen.
 - Nullstill headsettet.
 - Initialiser headsettet, og par headsettet og enheten igjen.
-

Beslektet emne

- [Opprette en trådløs tilkobling til Bluetooth-enheter](#)
- [Nullstille headsettet](#)
- [Initialisere headsettet for å gjenopprette fabrikkinnstillinger](#)

Trådløst stereohodesett med støyreduksjon
WH-CH720N

Kan ikke opprette en Bluetooth-tilkobling.

- Kontroller at headsettet er skrudd på.
 - Sjekk at Bluetooth-enheten er slått på og at Bluetooth-funksjonen er på.
 - Hvis headsettet automatisk kobler til sist tilkoblet Bluetooth-enhet, kan det hende at du ikke kan koble headsettet til andre enheter via Bluetooth-tilkoblingen. Hvis dette er tilfelle, bruker du sist tilkoblet Bluetooth-enhet og kobler fra Bluetooth-tilkoblingen.
 - Sjekk om Bluetooth-enheten er i hvilemodus. Hvis enheten er i hvilemodus, avbryter du hvilemodusen.
 - Sjekk om Bluetooth-tilkoblingen er avsluttet. Hvis den er avsluttet, oppretter du Bluetooth-tilkoblingen igjen.
 - Hvis paringsinformasjonen for headsettet har blitt slettet på Bluetooth-enheten, parer du headsettet med enheten på nytt.
 - Nullstill headsettet.
 - Initialiser headsettet, og par headsettet og enheten igjen.
-

Beslektet emne

- [Opprette en trådløs tilkobling til Bluetooth-enheter](#)
- [Nullstille headsettet](#)
- [Initialisere headsettet for å gjenopprette fabrikkinnstillinger](#)

Trådløst stereohodesett med støyreduksjon
WH-CH720N

Headsettet kan ikke betjenes.

- Nullstill headsettet. Denne operasjonen sletter ikke paringsinformasjon.
 - Hvis headsettet ikke fungerer riktig selv etter nullstilling av headsettet, initialiserer du headsettet.
 - Mens headsettet er koblet til en enhet via den inkluderte hodetelefonkabelen og headsettet er slått på, kan du ikke utføre operasjoner som volumjustering eller spill av/pause.
-
-

Beslektet emne

- [Nullstille headsettet](#)
- [Initialisere headsettet for å gjenopprette fabrikkinnstillinger](#)

Trådløst stereohodesett med støyreduksjon
WH-CH720N

Kan ikke høre den andre personen eller anropsvolumet er lavt under anrop / Den andre personen kan ikke høre deg eller deres anropsvolum er lavt under anrop.

- Sjekk at både headsettet og den tilkoblede enheten er slått på.
- Skru opp volumet på den tilkoblede enheten og volumet på headsettet hvis de er for lave.
- Sjekk at den venstre enheten og den høyre enheten til headsettet er riktig satt inn og sitter på ørene i riktig retning. Hvis du har venstre enhet og høyre enhet på feil ører, kan det hende at personen du snakker med i telefonen ikke kan høre deg eller anropsvolumet er lavt.
- Når du bruker videoanropsapplikasjonen, åpne innstillingene* til videoanropsapplikasjonen og sjekk at høyttaleren eller mikrofoninnstillingen er spesifisert som [Headset (WH-CH720N Hands-Free)]**. Når innstillingene til videoanropsapplikasjonen ikke kan kontrolleres eller anropsforbindelser [Headset (WH-CH720N Hands-Free)] ikke kan velges, velger du [Headset (WH-CH720N Hands-Free)] i innstillingene på datamaskinen for å opprette forbindelser.

* Avhengig av videoanropsapplikasjonen du bruker kan, det hende at denne funksjonen ikke er tilgjengelige.

** Navn kan variere avhengig av datamaskinen eller videoanropsapplikasjonen du bruker.

- Betjen Bluetooth-enheten for å gjenopprette tilkoblingen. Velg HFP eller HSP for profilen.
- Hvis du lytter til musikk med headsettet, stopp avspilling og trykk på **■** (ring)-knappen for å svare på et innkommende anrop.
- Nullstill headsettet.
- Initialiser headsettet, og par headsettet og enheten igjen.

Beslektet emne

- [Ha på headsettet](#)
- [Opprette en trådløs tilkobling til Bluetooth-enheter](#)
- [Motta et anrop](#)
- [Gjøre et anrop](#)
- [Nullstille headsettet](#)
- [Initialisere headsettet for å gjenopprette fabrikkinnstillinger](#)

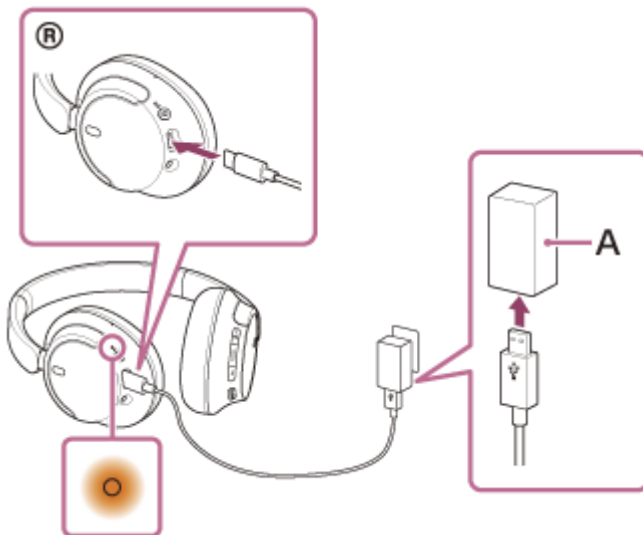
Trådløst stereohodesett med støyreduksjon
WH-CH720N

Nullstille headsettet

Hvis headsettet ikke kan skrus på, eller hvis det ikke kan betjenes selv når det er skrudd på, nullstiller du headsettet.

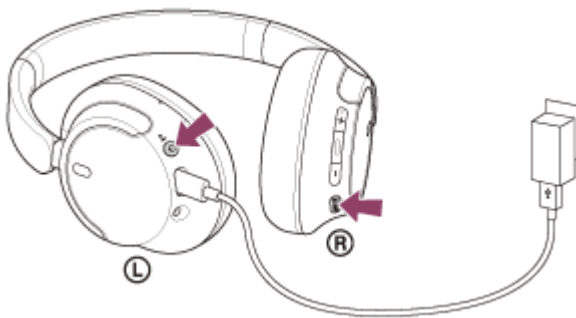
1 Koble headsettet til en stikkontakt.

Bruk den inkluderte USB Type-C-kabelen og en USB-strømadapter som selges separat.



A: USB-strømadapter

2 Trykk på (av/på)-knappen og NC/AMB (støyreduksjon/omgivelseslydmodus)-knappen samtidig.



Headsettet nullstilles.

Informasjon om paring og andre innstillinger bevares.

Hvis headsettet ikke fungerer riktig selv etter nullstilling, initialiserer du headsettet for å gjenopprette fabrikkinnstillinger.

Beslektet emne

- [Initialisere headsettet for å gjenopprette fabrikkinnstillinger](#)

Trådløst stereohodesett med støyreduksjon
WH-CH720N

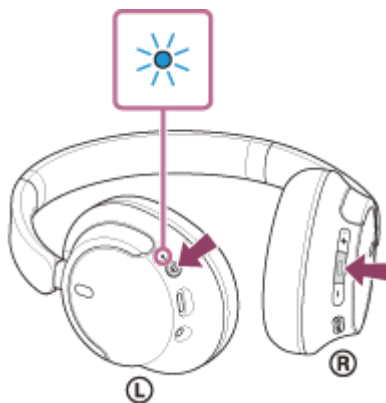
Initialisere headsettet for å gjenopprette fabrikkinnstillinger

Hvis headsettet ikke fungerer riktig, selv etter nullstilling, initialiserer du headsettet.

1 Slå av headsettet.

Fjerne USB Type-C-kabelen.

2 Trykk og hold (av/på)-knappen og (spill av/ring)-knappen i omtrent ti sekunder eller mer.



Når initialiseringen er ferdig blinker indikatoren (blå) 4 ganger (● - ● - ● - ● -).

Denne operasjonen tilbakestiller voluminnstillinger osv. til standardinnstillingene og sletter all paringsinformasjon. I så fall sletter du paringsinformasjonen for headsettet fra den tilkoblede enheten og parer dem igjen. Hvis headsettet ikke fungerer riktig selv etter initialisering, ta kontakt med nærmeste Sony-forhandler.

Beslektet emne

- [Slå av headsettet](#)
- [Nullstille headsettet](#)

Trådløst stereohodesett med støyreduksjon
WH-CH720N

Spesifikasjoner

Hodesett

Strømkilde:

DC 3,85 V: Innebygd oppladbart litiumionbatteri
DC 5 V: Ved USB-lading

Driftstemperatur:

0 °C - 40 °C

Ladetid:

ca. 3,5 timer
(Omtrent 60 minutter med musikkavspilling er mulig etter 3 minutters lading. Ca. 4,5 timer med musikkavspilling er mulig etter 10 minutters lading.)

Merknad

- Ladetiden og brukstiden kan variere avhengig av bruksforholdene.

Ladetemperatur:

5 °C - 35 °C

Vekt:

ca. 192 g

Impedans:

325 Ω (1 kHz) (ved tilkobling via hodetelefonkabelen med hodesettet slått på)
31 Ω (1 kHz) (ved tilkobling via hodetelefonkabelen med hodesettet slått av)

Følsomhet:

108 dB/mW (ved tilkobling via hodetelefonkabelen med hodesettet slått på)
99 dB/mW (ved tilkobling via hodetelefonkabelen med hodesettet slått av)

Frekvensrespons:

7 Hz - 20 000 Hz (JEITA)
(ved tilkobling via hodetelefonkabelen med hodesettet slått på)

Spesifikasjon for kommunikasjon

Kommunikasjonssystem:

Bluetooth-spesifikasjon, versjon 5.2

Utgang:

Bluetooth-spesifikasjon, strømklasse 1

Maksimal kommunikasjonsrekkevidde:

Synslinje på omtrent 10 m¹⁾

Frekvensbånd:

2,4 GHz-bånd (2,400 0 GHz - 2,483 5 GHz)

Kompatible Bluetooth-profiler²⁾:

A2DP
AVRCP
HFP
HSP

Støttet kodek³⁾:

SBC
AAC

Overføringsområde (A2DP):

20 Hz - 20 000 Hz (samplingsrate 44,1 kHz)

- 1) Den faktiske rekkevidden varierer avhengig av faktorer som blant annet hindringer mellom enhetene, magnetiske felt rundt en mikrobølgeovn, statisk elektrisitet, mottaksfølsomhet, antenneytelse, operativsystem, programvare osv.
- 2) Bluetooth-standardprofiler angir formålet med Bluetooth-kommunikasjon mellom enheter.
- 3) Kodek: Lydsignalkompresjon og konverteringsformat

Design og spesifikasjoner kan bli endret uten varsel.

Kompatible iPhone-/iPod-modeller

iPhone SE (3. generasjon)
iPhone 13 Pro Max
iPhone 13 Pro
iPhone 13
iPhone 13 mini
iPhone 12 Pro Max
iPhone 12 Pro
iPhone 12
iPhone 12 mini
iPhone SE (2. generasjon)
iPhone 11 Pro Max
iPhone 11 Pro
iPhone 11
iPhone XS Max
iPhone XS
iPhone XR
iPhone X
iPhone 8 Plus
iPhone 8
iPhone 7 Plus
iPhone 7
iPhone SE
iPhone 6s Plus
iPhone 6s
iPod touch (7. generasjon)
(Fra og med mai 2022)