

Trådlöst brusreducerande stereoheadset  
WH-CH720N



Modell: YY2966

## Snabbstartguide

### Ladda ner appen och ställ in headsetet



Uppdatera headsetets programvara och "Sony | Headphones Connect"-appen till den senaste versionen för att använda enhetens alla funktioner och förbättrad prestanda. Se följande för att få mer information:

<https://www.sony.net/elsesupport/>


### Låt oss börja använda

**1**

Slå på headsetet





Tryck och håll in  -knappen (strömbrytare) i ca. 2 sekunder eller mer tills indikatorlampan (blå) blinkar. Headsetet övergår automatiskt till ihoppningsläge när headsetet slås på för första gången efter inköpet.

2

## Upprätta en BLUETOOTH®-anslutning



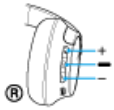
Följ instruktionerna i den nerladdade "Sony | Headphones Connect"-appen.

3

## Manövrera headsetet



Du kan använda knapparna på höger enhet på headsetet för att utföra följande funktioner.



**■** -knappen (spela upp/nästa/föregående)

- Tryck kort en gång i pausläget: Spela upp
- Tryck kort en gång under uppspelning: Pausa
- Tryck kort två gånger: Hoppa till början av nästa spår
- Tryck kort 3 gånger: Hoppa till början av föregående spår (eller aktuellt spår vid uppspelning)

**+** (volym +)/ **-** (volym -)-knapparna

- Justera volymen

Mer information om funktioner finns under "Styra ljudenheten (Bluetooth-anslutning)".

### Undvika brännskador eller funktionsfel på grund av väta

Headsetet är inte vattentätt.

Om headsetet laddas när det är blött av regn eller svett etc. kan det leda till utbränning eller funktionsfel.

## Relaterad information

[Bära headsetet](#)

[Upprätta en Bluetooth-anslutning manuellt](#)

[Ladda headsetet](#)

Komma igång

[Vad du kan göra med Bluetooth-funktionen](#)

[Om röstvägledning](#)

Medföljande tillbehör

└ [Kontrollera förpackningens innehåll](#)

Delar och kontroller

└ [Delarnas plats och funktion](#)

└ [Om indikatorlampan](#)

## [Bära headsetet](#)

---

### Ström/laddning

- [Ladda headsetet](#)

---

- [Tillgänglig drifttid](#)

---

- [Kontrollera återstående batteriladdning](#)

---

- [Slå på headsetet](#)

---

- [Stänga av headsetet](#)

---

### Göra anslutningar

#### [Upprätta trådlös anslutning till Bluetooth-enheter](#)

---

##### App för enkel konfiguration

- [Anslutning med "Sony | Headphones Connect"-appen](#)

---

##### Android-smarttelefon

- [Ihoppning och anslutning med en Android-smarttelefon](#)

---

- [Ansluta till en ihopparad Android-smarttelefon](#)

---

##### iPhone (iOS-enheter)

- [Ihoppning och anslutning med en iPhone](#)

---

- [Ansluta till en ihopparad iPhone](#)

---

##### Datorer

- [Ihoppning och anslutning med en dator \(Windows® 11\)](#)

---

- [Ihoppning och anslutning med en dator \(Windows 10\)](#)

---

- [Ihoppning och anslutning med en dator \(Mac\)](#)

---

- [Ansluta till en ihopparad dator \(Windows 11\)](#)

---

- [Ansluta till en ihopparad dator \(Windows 10\)](#)

---

- [Ansluta till en ihopparad dator \(Mac\)](#)

---

##### Andra Bluetooth-enheter

- [Ihoppning och anslutning med en Bluetooth-device](#)

---

- [Ansluta till en ihopparad Bluetooth-enhet](#)

---

##### Flerpunktsanslutning

- [Ansluta headsetet till 2 enheter samtidigt \(flerpunktsanslutning\)](#)

---

[Använda den medföljande hörlurskabeln](#)

Lyssna på musik

Lyssna på musik via Bluetooth-anslutning

- [Lyssna på musik från en enhet via Bluetooth-anslutning](#)
- [Styra ljudenheten \(Bluetooth-anslutning\)](#)
- [Koppla ifrån Bluetooth-anslutningen \(efter användning\)](#)
- [Om 360 Reality Audio](#)

Brusreduceringsfunktion

- [Vad är brusreducering?](#)
- [Använda brusreduceringsfunktionen](#)

Lyssna på omgivande ljud

- [Lyssna på omgivande ljud vid musikuppspelning \(läge för omgivande ljud\)](#)

Ljudkvalitetsläge

- [Om ljudkvalitetsläget](#)

[Kodek som stöds](#)

[Om DSEE-funktionen](#)

Ringa samtal

[Ta emot ett samtal](#)

[Ringa ett samtal](#)

[Funktioner för ett telefonsamtal](#)

[Ringa ett videosamtal på din dator](#)

[Koppla ifrån Bluetooth-anslutningen \(efter användning\)](#)

Använda rösthjälpsfunktionen

[Använda Google Assistant \(med knapp\)](#)

[Använda Amazon Alexa](#)

[Använda Google Assistant \(med röstaktivering\)](#)

[Använda röstassistentfunktionen \(Siri\)](#)

Använda apparna

[Vad du kan göra med "Sony | Headphones Connect"-appen](#)

---

[Installera appen "Sony | Headphones Connect"](#)

---

[Åtkomst till supportinformation från "Sony | Headphones Connect"-appen](#)

---

[Hur du håller programvaran uppdaterad \(för bekväm användning av headsetet\)](#)

---

## Viktig information

[Försiktighetsåtgärder](#)

---

[Undvika brännskador eller funktionsfel på grund av väta](#)

---

[Licenser](#)

---

[Varumärken](#)

---

[Webbplatser med kundsupport](#)

---

## Felsökning

[Vad kan jag göra för att lösa ett problem?](#)

---

### Ström/laddning

- [Det går inte att slå på headsetet.](#)

---
  - [Laddning låter sig inte göras.](#)

---
  - [Laddningstiden är för lång.](#)

---
  - [Tillgänglig drifttid är kort \(batteriets livlängd är kort\).](#)
- 

### Ljud

- [Inget ljud](#)

---
  - [Låg ljudnivå](#)

---
  - [En låg ljudkvalitet, eller brus eller ett onormalt ljud kan höras.](#)

---
  - [Ljudet hoppas regelbundet över.](#)

---
  - [Brusreduceringseffekten är inte tillräcklig.](#)
- 

### Bluetooth-anlutning

- [Hoppning låter sig inte göras.](#)

---
- [Kunde inte upprätta en Bluetooth-anlutning.](#)

---
- [Det går inte att manövrera headsetet.](#)

---
- [Kan inte höra den andra personen eller så är samtalsvolymen låg under samtalen/Den andra personen kan inte höra din röst eller så är deras samtalsvolym låg under samtalen.](#)

## Återställa eller initiera headsetet

[Återställa headsetet](#)

[Initiera headsetet för att återställa till fabriksinställda värden](#)

## Specifikationer

[Specifikationer](#)

5-045-501-71(3) Copyright 2023 Sony Corporation

Trådlöst brusreducerande stereoheadset  
WH-CH720N

## Vad du kan göra med Bluetooth-funktionen

---

Headsetet använder trådlös Bluetooth-teknik, så att du kan göra följande.

### Lyssna på musik

Du kan njuta av musiken trådlöst via en smarttelefon eller musikspelare etc.



### Prata i telefonen

Du kan använda handsfree när du ringer och tar emot samtal under tiden som du har kvar din smarttelefon eller mobiltelefon i din väska eller ficka.



Trådlöst brusreducerande stereoheadset  
WH-CH720N

## Om röstvägledning

I följande situationer, och med fabriksinställda värden, hör du röstvägledning på engelska via headsetet. Innehållet i röstvägledningen förklaras inom parenteser.

Du kan ändra språket i röstvägledningen och slå på/av röstvägledningen med "Sony | Headphones Connect"-appen. Mer information finns i "Sony | Headphones Connect"-appens hjälpguide.

[https://rd1.sony.net/help/mdr/hpc/h\\_zz/](https://rd1.sony.net/help/mdr/hpc/h_zz/)

- När den går in i ihopparningsläge: "Pairing" (Ihopparning)
- Vid information om återstående batteriladdning: "Battery about XX %" (Batteri ca XX %) ("XX"-värdet indikerar ungefärlig kvarvarande laddning. Använd som en grov uppskattning.) / "Battery fully charged" (Batteri fulladdat)
- När återstående batteriladdning är låg: "Low battery" (Låg batterinivå)
- När avstängning görs automatisk på grund av lågt batteri: "Battery is empty" (Batteriet är tomt)
- När Google™ Assistant inte är tillgänglig på smarttelefonen som är ansluten till headsetet även om du använder headsetet: "Google Assistant is not connected" (Google Assistant är inte ansluten)
- När Amazon Alexa inte är tillgänglig på smarttelefonen som är ansluten till headsetet även om du använder headsetet: "Either your mobile device isn't connected; or you need to open the Alexa App and try again" (Antingen är din mobila enhet inte ansluten; eller så behöver du öppna Alexa-appen och försöka igen)

### OBS!

- Det tar ca. 10 minuter när du ändrar språket för röstvägledningen.
- Om du inte hör röstvägledningen efter att du bytt språk för röstvägledningen eller uppdaterat den fasta programvaran ska du stänga av headsetet och slå på det igen.



Trådlöst brusreducerande stereoheadset  
WH-CH720N

## Kontrollera förpackningens innehåll

---

När förpackningen öppnats så kontrollera att alla artiklar på listan finns med. Kontakta din återförsäljare om någon del saknas.

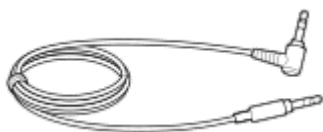
Siffrorna inom parentes indikerar antalet delar.

Trådlöst brusreducerande stereoheadset

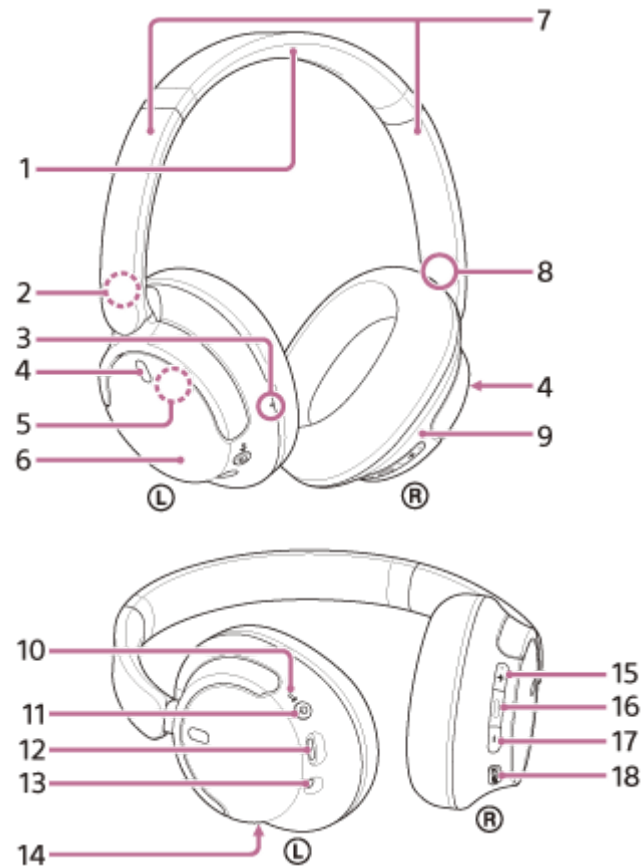
USB Type-C®-kabel (USB-A till USB-C®) (ca. 20 cm) (1)






Hörlurskabel (ca. 1,2 m) (1)



## Delarnas plats och funktion



1. Huvudband
2. Ⓛ -märke (vänster)
3. Taktil punkt  
Det finns en taktil punkt på vänster enhet.
4. Mikrofoner för brusreduceringsfunktionen (vänster, höger)  
Fångar upp ljudet av brusets när brusreduceringsfunktionen används.
5. Inbyggd antenn  
En Bluetooth-antenn är inbyggd i headsetet.
6. Vänster enhet
7. Skjutreglage (vänster, höger)  
Skjut för att justera huvudbandets längd.
8. Ⓜ -märke (höger)
9. Höger enhet
10. Strömbrytare/  -indikator(Bluetooth) (blå/orange)  
Lyser blått och orange för att ange ström- eller kommunikationsstatus för headsetet.

11.  -knapp (strömbrytare)
12. USB Type-C-uttag  
Anslut headsetet till en dator eller ett nätuttag via en USB-nätadapter som säljs i handeln med den medföljande USB Type-C-kabeln för att ladda headsetet.
13. Hörlursuttag  
Anslut en musikspelare etc. med den medföljande hörlurskabeln. Kontrollera att du har satt i kabeln tills det klickar. Om kontakten inte är korrekt ansluten kanske du inte hör ljudet på rätt sätt.
14. Samtalsmikrofon  
Fångar upp ljudet av din röst när du pratar i telefonen.
15. +-knapp (volym +)  
Det finns en taktill punkt på +-knappen. Använd den här punkten som en vägledning när du använder headsetet.
16.  -knapp (spela upp/ring/nästa/föregående)
17. --knapp (volym -)
18. NC/AMB (brusreducering/läge för omgivande ljud)-knapp

---

#### Relaterade avsnitt

- [Om indikatorlampan](#)
- [Kontrollera återstående batteriladdning](#)

Trådlöst brusreducerande stereoheadset  
WH-CH720N

## Om indikatorlampan

Du kan kontrollera headsetets olika statusar med indikatorlampan.

● : Är blå när den slås på/ ● : Är orange när den slås på/-: Stängs av

### Startar

● -- ● -- (blinkar blått två gånger)

I det här fallet, när den återstående batteriladdningen är 10 % eller lägre (kräver laddning), lyser indikatorn successivt enligt följande.

● -- ● -- (blinkar långsamt orange upprepade gånger i cirka 15 sekunder)

### Stänger av

● ---- (lyser blått i ca. 2 sekunder)

### Visar den återstående batteriladdningen

- Återstående laddning: Högre än 10 %

● -- ● -- (blinkar blått två gånger)

- Återstående laddning: 10 % eller lägre (behöver laddas)

● -- ● -- (blinkar långsamt orange upprepade gånger i cirka 15 sekunder)

Se "[Kontrollera återstående batteriladdning](#)" för att få mer information.

### När återstående batteriladdning blir låg

● -- ● -- (blinkar långsamt orange upprepade gånger i cirka 15 sekunder)

### Laddar

- Vid laddning

● (lyser orange)

Indikatorlampan slocknar när laddningen är slutförd.

- Onormal temperatur

● - ● --- ● - ● --- ● - ● (blinkar två gånger orange, upprepade gånger)

- Onormal laddning

● -- ● -- ● -- ● -- (blinkar långsamt orange, upprepade gånger)

### Bluetooth-funktion

- I hoppningsläge

● - ● ---- ● - ● ---- ● - ● (blinkar blått två gånger, upprepade gånger)

- Inte ansluten

● ---- ● ---- (blinkar blått i ca. 1-sekundersintervaller, upprepade gånger)

- Anslutningsprocess klar

● - ● - ● - ● - ● - ● - ● - ● - (blinkar snabbt blått i ca. 5 sekunder, upprepade gånger)

- Ansluten

● ---- ● ---- (blinkar blått i ca. 5-sekundersintervaller, upprepade gånger)

- Inkommande samtal

● -- ● -- ● -- ● -- ● -- ● -- (blinkar snabbt blått, upprepade gånger)

Statusindikatorlamporna för oansluten och ansluten släcks automatiskt efter att en viss tid förflutit. De börjar blinka igen, under en viss tidsperiod, när vissa funktioner används. När återstående batteriladdning blir låg börjar indikatorlampan att blinka orange.

## Övrigt

- Hörlurskabel ansluten (strömmen är på)  
● - - - - ● - - - - (blinkar blått i ca. 5-sekundersintervaller, upprepade gånger)  
Indikatorn slocknar automatiskt efter att en viss tid har passerat. När återstående batteriladdning blir låg börjar indikatorlampan att blinka orange.
- Uppdatera programvara  
● - - - - ● - - - - (blinkar långsamt blått, upprepade gånger)
- Initiering slutförd  
● - ● - ● - ● - (blinkar blått 4 gånger)  
Se "[Initiera headsetet för att återställa till fabriksinställda värden](#)" för att få mer information.

---

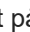
### Relaterade avsnitt

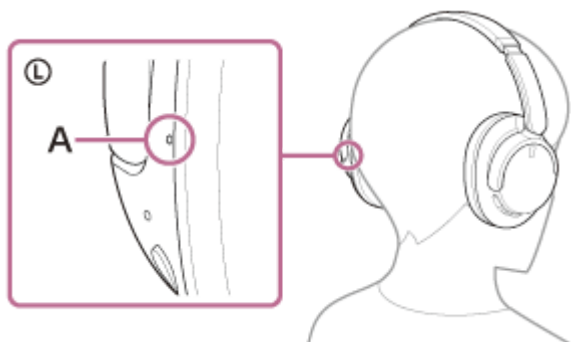
- [Kontrollera återstående batteriladdning](#)
- [Initiera headsetet för att återställa till fabriksinställda värden](#)

Trådlöst brusreducerande stereoheadset  
WH-CH720N

## Bära headsetet

### 1 Sätt headsetet över öronen.

1. Kontrollera vänster och höger enhet på headsetet.  
Det finns en taktil punkt på  (vänster) sida.

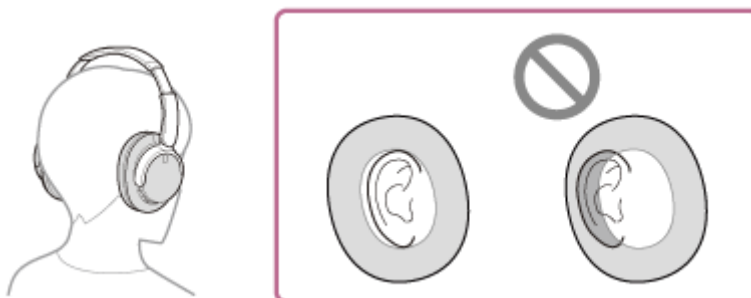


**A:** Taktil punkt

2. Dra ut skjutreglaget.  
Dra ut skjutreglaget till dess fulla längd innan du sätter på dig headsetet.



3. Sätt på dig headsetet.  
Sätt på dig headsetet så att örondynorna passar tätt kring öronen.



4. Justera längden på skjutreglaget.  
Justera skjutreglaget till lagom längd så att huvudbygeln vidrör hjässan.



**5. Justera enheternas läge.**

Justera läget för vänster och höger enhet så att örondynorna passar tätt hela vägen runt öronen.



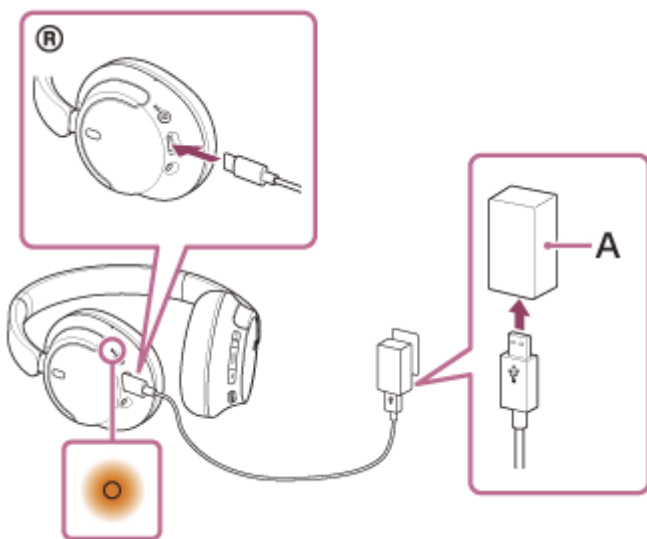
Om du tar på dig headsetet utan att justera skjutreglaget så kanske inte headsetet hamnar rätt på huvudet, vilket kan leda till obehag eller sämre brusreduceringseffekt.

## Ladda headsetet

Headsetet innehåller ett inbyggt laddningsbart litiumjonbatteri. Använd den medföljande USB Type-C-kabeln för att ladda headsetet innan användning.

### 1 Anslut headsetet till ett nätuttag.

Använd den medföljande USB Type-C-kabeln och en USB-nätadapter som säljs i handeln.



**A:** USB-nätadapter

- Indikatorlampan (orange) på headsetet tänds.
- Laddningen är slutförd inom ca. 3,5 timmar\* och indikatorlampan slocknar automatiskt.

\* Tid som krävs för att ladda det tomma batteriet till dess fulla kapacitet. Laddningstiden kan variera beroende på användningsförhållandena.

När laddningen är slutförd ska USB Type-C-kabeln kopplas ifrån.

## Systemkrav för USB-batteriladdning

### USB-nätadapter

En kommersiellt tillgänglig USB-nätadapter kapabel att tillföra en utström på minst 0,5 A (500 mA)

### Persondator

En persondator med en vanlig USB-port

- Vi garanterar inte att det fungerar på alla datorer.
- Funktionalitet på en specialbyggd eller hemmabyggd dator garanteras inte.

### Tips

- Headsetet kan även laddas genom att ansluta headsetet till en dator som är igång med hjälp av den medföljande USB Type-C-kabeln.
- Om laddningen börjar när headsetet är på slås headsetet av automatiskt.



## OBS!

- Det går kanske inte att ladda med andra kablar än den medföljande USB Type-C-kabeln.
- Beroende på typen av USB-nätadapter finns det en möjlighet att det inte går att ladda.
- När headsetet är anslutet till ett eluttag eller en dator kan inte funktioner som att slå på headsetet, registrera eller ansluta till Bluetooth-enheter och musikuppspelning utföras.
- Headsetet kan inte laddas när datorn är i standby (strömsparläge) eller viloläge. Ändra i så fall datorns inställningar för att börja ladda igen.
- Om headsetet inte används under en längre tid kan driftstimmarna för det laddningsbara batteriet minska. Batteriets livslängd förbättras efter flera gångers laddning och urladdning. Om du förvarar headsetet en längre tid så ladda batteriet en gång var 6:e månad för att undvika överurladdning.
- Om headsetet inte används under en längre tid kan det ta längre tid att ladda batteriet.
- Om headsetet identifierar ett problem vid laddning, på grund av följande orsaker, så blinkar indikatorlampan (orange). Ladda i så fall igen inom laddningstemperaturintervallet. Om problemet kvarstår bör du rådfråga din närmaste Sony-återförsäljare.
  - Omgivningstemperaturen överskrider laddningstemperaturintervallet på 5 °C – 35 °C.
  - Något är fel med det laddningsbara batteriet.
- Om headsetet inte har använts under en längre tid kanske indikatorlampan (orange) inte tänds omedelbart när laddningen av headsetet påbörjas. Vänta en stund tills indikatorlampan tänds.
- Om driftstimmarna för det inbyggda laddningsbara batteriet minskar väsentligt bör batteriet bytas ut. Kontakta din närmaste Sony-återförsäljare.
- Undvik att exponera för extrema temperaturförändringar, direkt solsken, fukt, sand, damm och elektrisk stöt. Lämna aldrig headsetet i ett parkerat fordon.
- Vid anslutning av headsetet till en dator ska endast den medföljande USB Type-C-kabeln användas och det är noga att de ansluts direkt. Laddningen slutförs inte ordentligt när headsetet ansluts via en USB-hubb.

Trådlöst brusreducerande stereoheadset  
WH-CH720N

## Tillgänglig drifttid

De tillgängliga drifttiderna för headsetet med ett fulladdat batteri är enligt följande:

### Bluetooth-anslutning

#### Musikuppspelningstid

Kodek	Brusreduceringsfunktion/läge för omgivande ljud	Tillgänglig drifttid
AAC	Brusreduceringsfunktion: PÅ	Maximalt 35 timmar
AAC	Läge för omgivande ljud: PÅ	Maximalt 35 timmar
AAC	AV	Maximalt 50 timmar
SBC	Brusreduceringsfunktion: PÅ	Maximalt 35 timmar
SBC	Läge för omgivande ljud: PÅ	Maximalt 35 timmar
SBC	AV	Maximalt 50 timmar

- Det är möjligt att spela upp musik i ca. 60 minuter efter 3 minuters laddning. Det är också möjligt att spela upp musik i ca. 4,5 timmar efter 10 minuters laddning.

#### Kommunikationstid

Brusreduceringsfunktion/läge för omgivande ljud	Tillgänglig drifttid
Brusreduceringsfunktion: PÅ	Maximalt 35 timmar
Läge för omgivande ljud: PÅ	Maximalt 35 timmar
AV	Maximalt 40 timmar

#### Hörlurskabel ansluten (strömmen är på)

Brusreduceringsfunktion/läge för omgivande ljud	Tillgänglig drifttid
Brusreduceringsfunktion: PÅ	Maximalt 35 timmar
Läge för omgivande ljud: PÅ	Maximalt 35 timmar
AV	Maximalt 50 timmar

#### Tips

- Med "Sony | Headphones Connect"-appen kan du kontrollera vilken kodek som används för en anslutning eller växla DSEE™-funktionen.

#### OBS!

- Driftstimmar kan skilja sig från den tid som beskrivs ovan beroende på inställningar för headsetets funktioner och användningsförhållanden.
- Om du ställer in följande funktioner blir tillgänglig driftstid för batteriet kortare än för de som beskrivs ovan.
  - Equalizer
  - DSEE
  - Funktion som startar röstassistans med din röst

Om du samtidigt använder inställningarna ovan blir tillgänglig driftstid för batteriet ännu kortare.

---

## Relaterade avsnitt


- [Kodek som stöds](#)
- [Om DSEE-funktionen](#)
- [Vad du kan göra med "Sony | Headphones Connect"-appen](#)

5-045-501-71(3) Copyright 2023 Sony Corporation

Trådlöst brusreducerande stereoheadset  
WH-CH720N

## Kontrollera återstående batteriladdning

Du kan kontrollera det laddningsbara batteriets återstående batteriladdning på följande sätt.

När du trycker på  -knappen (strömbrytaren) medan headsetet är på, hörs röstvägledningen återge återstående batteriladdning.

"Battery about XX %" (Batteri ca XX %) ("XX"-värdet återger ungefärlig återstående batteriladdning.)

"Battery fully charged" (Batteri fulladdat)

Återstående batteriladdning som återges av röstvägledningen kan, i vissa fall, skilja sig från faktiska återstående laddningen. Använd som en grov uppskattning.

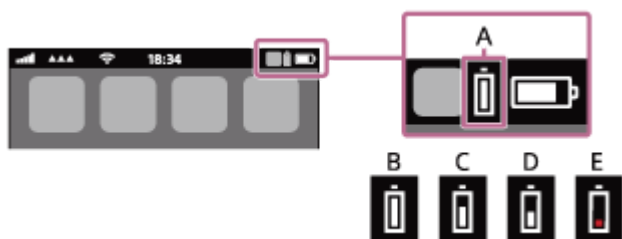
Indikatorlampan (orange) blinkar också i cirka 15 sekunder om återstående batteriladdning är 10 % eller lägre när headsetet slagits på.

### När återstående laddning blir låg

#### När du använder en iPhone eller iPod touch

När headsetet är anslutet till en iPhone eller iPod touch via en HFP (Hands-free Profile) Bluetooth-anslutning visas en ikon som indikerar headsetets återstående batteriladdning på skärmen på din iPhone eller iPod touch.

Visningspositionen är ett exempel.



**A:** Headsetets återstående batteriladdning

Den ungefärliga återstående laddningen visas i 10 olika nivåer. B till E är exempel på hur det visas.

**B:** 100 %

**C:** 70 %

**D:** 50 %

**E:** 20 % eller lägre (behöver laddas)

Återstående batteriladdning för headsetet visas även på widgeten för en iPhone eller iPod touch som kör iOS 11 eller senare.

Mer information finns i bruksanvisningen som följde med din iPhone eller iPod touch.

Den återstående laddningen som visas kan, i vissa fall, skilja sig från den faktiska återstående laddningen. Använd som en grov uppskattning.

#### När du använder en Android™-smarttelefon (OS 8.1 eller senare)

När headsetet är anslutet till en Android-smarttelefon via HFP Bluetooth-anslutning, väljer du [Settings] - [Device connection] - [Bluetooth] för att visa headsetets återstående batteriladdning i 10 olika nivåer som "100 %", "70 %", "50 %" eller "10 %" i kolumnen för den anslutna Bluetooth-enheten. Funktionen ovan är ett exempel. Mer information finns i bruksanvisningen till Android-smarttelefonen.

Den återstående laddningen som visas kan, i vissa fall, skilja sig från den faktiska återstående laddningen. Använd som en grov uppskattning.

#### Tips

- Du kan även kontrollera återstående batteriladdning för headsetet med "Sony | Headphones Connect"-appen. Android-smarttelefoner och iPhone/iPod touch stöds båda av den här appen.

### **OBS!**

- Om headsetet och smarttelefonen inte är anslutna med HFP kommer inte återstående batteriladdning att visas på rätt sätt.
- Om du ansluter headsetet till en iPhone/iPod touch eller Android-smarttelefon med enbart "Media audio" (A2DP) med en flerpunktsanslutning så visas inte återstående batteriladdning korrekt.
- Återstående batteriladdning kanske inte visas ordentligt direkt efter en programvaruuppdatering eller om headsetet inte har använts under en längre tid. Upprepa i så fall laddning och urladdning av batteriet flera gånger för att visa återstående batteriladdning på rätt sätt.

---

### **Relaterade avsnitt**

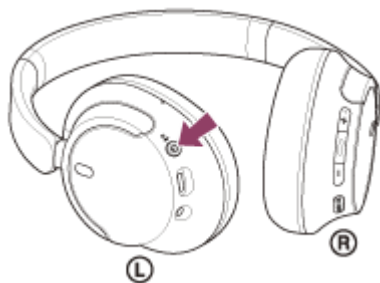
- [Om indikatorlampan](#)

5-045-501-71(3) Copyright 2023 Sony Corporation

Trådlöst brusreducerande stereoheadset  
WH-CH720N

## Slå på headsetet

- 1 Tryck och håll in  -knappen (strömbrytaren) i ca. 2 sekunder eller mer tills indikatorlampan (blå) blinkar.



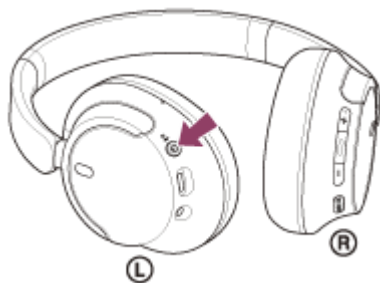
### Relaterade avsnitt

- [Stänga av headsetet](#)

Trådlöst brusreducerande stereoheadset  
WH-CH720N

## Stänga av headsetet

- 1 Tryck och håll in  -knappen (strömbrytaren) i ca. 2 sekunder eller mer tills indikatorlampan (blå) slocknar.



### Tips

- Du kan även stänga av headsetet med "Sony | Headphones Connect"-appen.

### Relaterade avsnitt

- [Slå på headsetet](#)

Trådlöst brusreducerande stereoheadset  
WH-CH720N

## Upprätta trådlös anslutning till Bluetooth-enheter

---

Du kan lyssna på musik och ringa handsfreesamtal trådlöst med headsetet genom att använda din Bluetooth-enhets Bluetooth-funktion.

### Ihopparring

För att använda Bluetooth-funktionen så måste de båda anslutande enheterna vara registrerade i förväg. Åtgärden att registrera en enhet kallas "ihopparring".

Para ihop headsetet och enheten manuellt.

### Ansluta till en ihopparad enhet

När en enhet har parats ihop behöver den inte paras ihop igen. Anslut till enheter som redan parats ihop med headsetet genom att använda de metoder som krävs för varje enhet.

---

#### Relaterade avsnitt

- [Ihopparring och anslutning med en Android-smarttelefon](#)
- [Ihopparring och anslutning med en iPhone](#)
- [Ihopparring och anslutning med en dator \(Windows® 11\)](#)
- [Ihopparring och anslutning med en dator \(Windows 10\)](#)
- [Ihopparring och anslutning med en dator \(Mac\)](#)
- [Ihopparring och anslutning med en Bluetooth-device](#)
- [Ansluta till en ihopparad Android-smarttelefon](#)
- [Ansluta till en ihopparad iPhone](#)
- [Ansluta till en ihopparad dator \(Windows 11\)](#)
- [Ansluta till en ihopparad dator \(Windows 10\)](#)
- [Ansluta till en ihopparad dator \(Mac\)](#)
- [Ansluta till en ihopparad Bluetooth-enhet](#)



Trådlöst brusreducerande stereoheadset  
WH-CH720N

## Anslutning med "Sony | Headphones Connect"-appen

För att ansluta headsetet till en smarttelefon eller iPhone ska du starta "Sony | Headphones Connect"-appen på din Android-smarttelefon/iPhone. Mer information finns i "Sony | Headphones Connect"-appens hjälpguide.

[https://rd1.sony.net/help/mdr/hpc/h\\_zz/](https://rd1.sony.net/help/mdr/hpc/h_zz/)



### Sony Headphones Connect

#### OBS!

- Anslutningen till vissa smarttelefoner och iPhone-enheter kan bli instabil när anslutningen görs med "Sony | Headphones Connect"-appen. Följ i så fall förfarandena i "Ansluta till en ihopparad Android-smarttelefon" eller "Ansluta till en ihopparad iPhone" för att ansluta till headsetet.

#### Relaterade avsnitt

- [Ihopparring och anslutning med en Android-smarttelefon](#)
- [Ihopparring och anslutning med en iPhone](#)
- [Ihopparring och anslutning med en dator \(Windows® 11\)](#)
- [Ihopparring och anslutning med en dator \(Windows 10\)](#)
- [Ihopparring och anslutning med en dator \(Mac\)](#)
- [Ansluta till en ihopparad Android-smarttelefon](#)
- [Ansluta till en ihopparad iPhone](#)
- [Vad du kan göra med "Sony | Headphones Connect"-appen](#)
- [Installera appen "Sony | Headphones Connect"](#)

Trådlöst brusreducerande stereoheadset  
WH-CH720N

## Ihopparring och anslutning med en Android-smarttelefon


Åtgärden att registrera enheten som du vill ansluta till kallas "ihopparring". Para först ihop en enhet med headsetet för första gången.

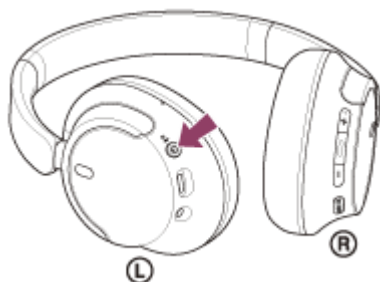
Innan åtgärden påbörjas så kontrollera följande:

- Android-smarttelefonen finns inom 1 m från headsetet.
- Headsetet är tillräckligt laddat.
- Bruksanvisningen till Android-smarttelefonen finns till hands.

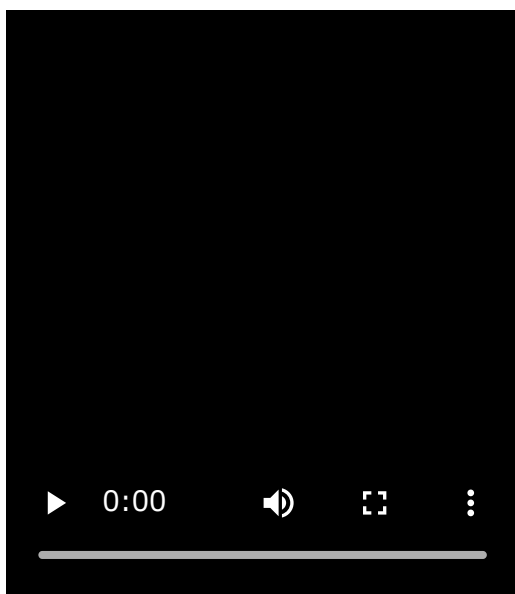
### 1 Gå till ihopparningsläget på det här headsetet.

Starta headsetet när du parar ihop headsetet med en enhet den första gången efter att du köpt det eller efter att du initierat headsetet (headsetet har inte någon ihopparningsinformation). Headsetet övergår automatiskt till ihopparningsläge. I detta fall fortsätter du till steg 2.

När du parar ihop en andra eller efterföljande enhet (headsetet har redan ihopparningsinformation för andra enheter) så tryck och håll in  -knappen (strömbrytare) i cirka 5 sekunder eller mer för att manuellt växla till ihopparningsläget.



Indikatorlampan (blå) blinkar två gånger i följd upprepat. Du hör röstvägledningen som säger "Pairing" (Ihopparring).



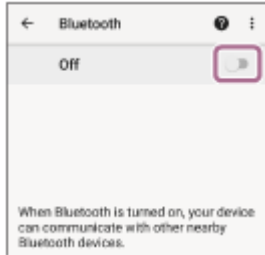
### 2 Om skärmen på Android-smarttelefonen är låst så lås upp den.

### 3 Hitta headsetet på din Android-smarttelefon.

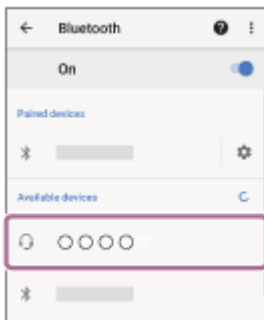
1. Välj [Settings] - [Device connection] - [Bluetooth].



2. Vidrör reglaget för att aktivera funktionen Bluetooth.



### 4 Rör vid [WH-CH720N].



Om du måste ange en passnyckel\*, anger du "0000".

Headsetet och smarttelefonen paras ihop och ansluts till varandra.

Du hör du ett meddelandeljud som anger att anslutningen har upprättats.

Om de inte ansluts så läs "[Ansluta till en ihopparad Android-smarttelefon](#)".

Om [WH-CH720N] inte visas på skärmen av din Android-smarttelefon så försök igen från början av steg **3**.

\* Nyckeln kan även kallas "Kodnyckel", "PIN-kod", "PIN-nummer" eller "Lösenord".

#### Tips

- Funktionen ovan är ett exempel. Mer information finns i bruksanvisningen som följde med din Android-smarttelefon.
- Information om att radera all Bluetooth-ihoppningsinformation återfinns i "[Initiera headsetet för att återställa till fabriksinställda värden](#)".

#### OBS!

- Om ihoppning inte har upprättats inom 5 minuter avbryts ihoppningsläget. I det här fallet stänger du av strömmen och börjar om åtgärden från steg **1**.
- När Bluetooth-enheterna har kopplats en gång behöver de inte kopplas igen, förutom i följande fall:
  - Om ihoppningsinformationen raderats vid en reparation eller liknande.
  - När en 9:e enhet paras ihop.  
Headsetet kan paras ihop med upp till 8 enheter. Om en ny enhet kopplas samman efter att 8 enheter redan har ihoppats skrivs registreringsinformationen för den ihopparade enheten med det äldsta anslutningsdatumet över med information för den nya enheten.

- När ihoppningsinformationen för headsetet har raderats från Bluetooth-enheten.
- När headsetet initieras.  
All information för ihoppning raderas. Radera i sådana fall ihoppningsinformationen för headsetet från ansluten enhet och para sedan ihop dem igen.
- Headsetet kan paras ihop med flera enheter men kan endast spela musik från 1 ihopparad enhet åt gången.

---

### Relaterade avsnitt

- [Upprätta trådlös anslutning till Bluetooth-enheter](#)
- [Ansluta till en ihopparad Android-smarttelefon](#)
- [Lyssna på musik från en enhet via Bluetooth-anslutning](#)
- [Koppla ifrån Bluetooth-anslutningen \(efter användning\)](#)
- [Initiera headsetet för att återställa till fabriksinställda värden](#)

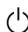
5-045-501-71(3) Copyright 2023 Sony Corporation

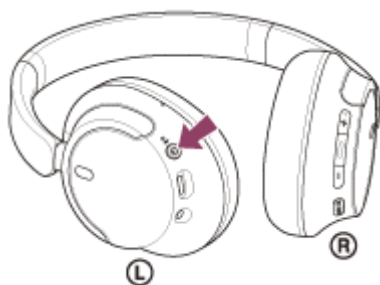
Trådlöst brusreducerande stereoheadset  
WH-CH720N

## Ansluta till en ihopparad Android-smarttelefon

**1** Om skärmen på Android-smarttelefonen är låst så lås upp den.

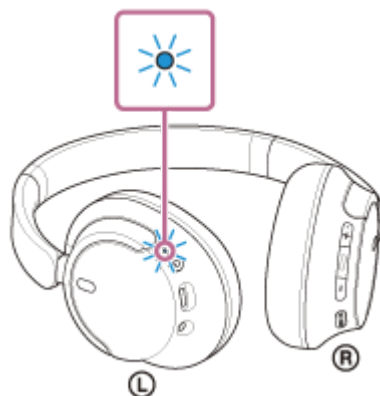
**2** Slå på headsetet.

Tryck och håll in  -knappen (strömbrytaren) i ca. 2 sekunder eller mer.



Du hör ett meddelandeljud som anger att headsetet slås på.

Indikatorlampan (blå) fortsätter att blinka även när du tagit bort ditt finger från knappen.

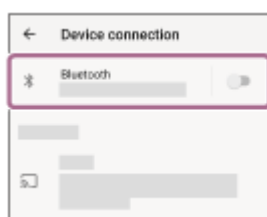


Om headsetet automatiskt har anslutit till den senast anslutna enheten så hör du ett meddelandeljud som anger att anslutningen har upprättats.

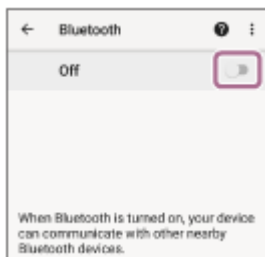
Kontrollera anslutningsstatus för Android-smarttelefonen. Om den inte är ansluten så fortsätt till steg **3**.

**3** Visa de enheter som är ihopparade med Android-smarttelefonen.

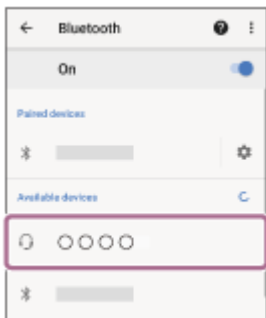
1. Välj [Settings] - [Device connection] - [Bluetooth].



2. Vidrör reglaget för att aktivera funktionen Bluetooth.



#### 4 Rör vid [WH-CH720N].



Du hör du ett meddelandeljud som anger att anslutningen har upprättats.

#### Tips

- Funktionen ovan är ett exempel. Mer information finns i bruksanvisningen som följde med din Android-smarttelefon.

#### OBS!

- Vid anslutning visas antingen [WH-CH720N], [LE\_WH-CH720N] eller både och på den anslutande enheten. När både och eller [WH-CH720N] visas väljer du [WH-CH720N]; när [LE\_WH-CH720N] visas väljer du [LE\_WH-CH720N].
- Om den senaste Bluetooth-enheten placeras nära headsetet kan headsetet anslutas automatiskt till enheten genom att helt enkelt slå på headsetet. Inaktivera i sådana fall Bluetooth-funktionen på den senast anslutna enheten eller stäng av strömmen till den.
- Om du inte kan ansluta din smarttelefon till headsetet så radera ihopparningsinformationen på din smarttelefon och utför ihopparringen igen. Information om användning av din smarttelefon finns i den bruksanvisning som följde med din smarttelefon.

#### Relaterade avsnitt

- [Upprätta trådlös anslutning till Bluetooth-enheter](#)
- [Ihopparring och anslutning med en Android-smarttelefon](#)
- [Lyssna på musik från en enhet via Bluetooth-anslutning](#)
- [Koppla ifrån Bluetooth-anslutningen \(efter användning\)](#)

Trådlöst brusreducerande stereoheadset  
WH-CH720N

## Ihopparring och anslutning med en iPhone


Åtgärden att registrera enheten som du vill ansluta till kallas "ihopparring". Para först ihop en enhet med headsetet för första gången.

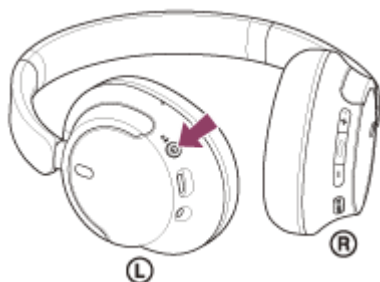
Innan åtgärden påbörjas så kontrollera följande:

- iPhone är placerad inom 1 m från headsetet.
- Headsetet är tillräckligt laddat.
- Bruksanvisning till iPhone finns till hands.

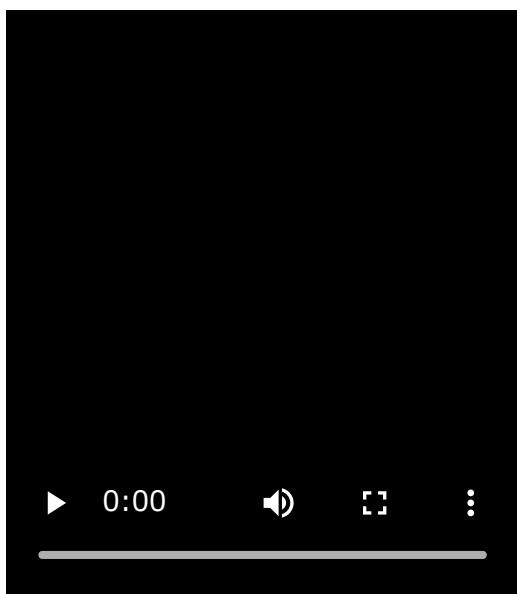
### 1 Gå till ihopparningsläget på det här headsetet.

Starta headsetet när du parar ihop headsetet med en enhet den första gången efter att du köpt det eller efter att du initierat headsetet (headsetet har inte någon ihopparningsinformation). Headsetet övergår automatiskt till ihopparningsläge. I detta fall fortsätter du till steg 2.

När du parar ihop en andra eller efterföljande enhet (headsetet har redan ihopparningsinformation för andra enheter) så tryck och håll in  -knappen (strömbrytare) i cirka 5 sekunder eller mer för att manuellt växla till ihopparningsläget.



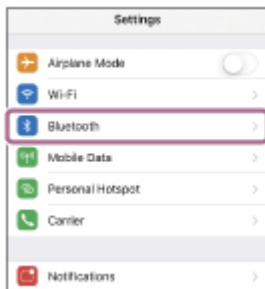
Indikatorlampan (blå) blinkar två gånger i följd upprepat. Du hör röstvägledningen som säger "Pairing" (Ihopparring).



### 2 Om skärmen på iPhone är låst så lås upp den.

### 3 Hitta headsetet på din iPhone.

1. Välj [Settings].
2. Rör vid [Bluetooth].



3. Vidrör reglaget för att aktivera funktionen Bluetooth.



### 4 Rör vid [WH-CH720N].



Om du måste ange en passnyckel\*, anger du "0000".

Headsetet och iPhone paras ihop och ansluts till varandra.

Du hör du ett meddelandeljud som anger att anslutningen har upprättats.

Om de inte ansluts, se "[Ansluta till en ihopparad iPhone](#)".

Om [WH-CH720N] inte visas på din iPhone-skärm så försök igen från början av steg **3**.

\* Nyckeln kan även kallas "Kodnyckel", "PIN-kod", "PIN-nummer" eller "Lösenord".

#### Tips

- Funktionen ovan är ett exempel. Mer information finns i bruksanvisningen som följde med din iPhone.
- Information om att radera all Bluetooth-ihoppningsinformation återfinns i "[Initiera headsetet för att återställa till fabriksinställda värden](#)".

#### OBS!

- Om ihoppning inte har upprättats inom 5 minuter avbryts ihoppningsläget. I det här fallet stänger du av strömmen och börjar om åtgärden från steg **1**.
- När Bluetooth-enheterna har kopplats en gång behöver de inte kopplas igen, förutom i följande fall:
  - Om ihoppningsinformationen raderats vid en reparation eller liknande.
  - När en 9:e enhet paras ihop.  
Headsetet kan paras ihop med upp till 8 enheter. Om en ny enhet kopplas samman efter att 8 enheter redan har ihopparats



skrivs registreringsinformationen för den ihopparade enheten med det äldsta anslutningsdatumet över med information för den nya enheten.

- När ihopparningsinformationen för headsetet har raderats från Bluetooth-enheten.
- När headsetet initieras.

All information för ihopparring raderas. Radera i sådana fall ihopparningsinformationen för headsetet från ansluten enhet och para sedan ihop dem igen.

- Headsetet kan paras ihop med flera enheter men kan endast spela musik från 1 ihopparad enhet åt gången.

---

## Relaterade avsnitt

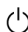
- [Upprätta trådlös anslutning till Bluetooth-enheter](#)
- [Ansluta till en ihopparad iPhone](#)
- [Lyssna på musik från en enhet via Bluetooth-anslutning](#)
- [Koppla ifrån Bluetooth-anslutningen \(efter användning\)](#)
- [Initiera headsetet för att återställa till fabriksinställda värden](#)

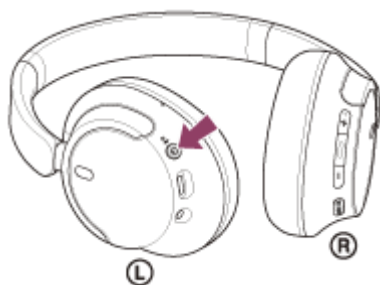
Trådlöst brusreducerande stereoheadset  
WH-CH720N

## Ansluta till en ihopparad iPhone

1 Om skärmen på iPhone är låst så lås upp den.

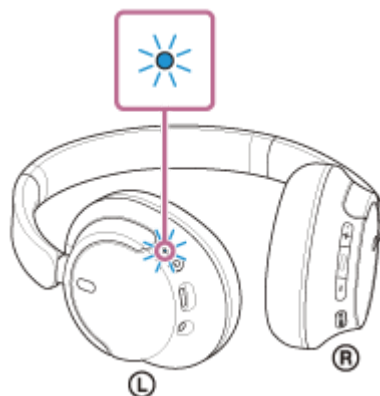
2 Slå på headsetet.

Tryck och håll in  -knappen (strömbrytaren) i ca. 2 sekunder eller mer.



Du hör ett meddelandeljud som anger att headsetet slås på.

Indikatorlampan (blå) fortsätter att blinka även när du tagit bort ditt finger från knappen.

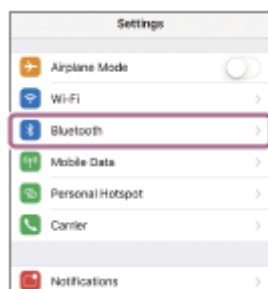


Om headsetet automatiskt har anslutit till den senast anslutna enheten så hör du ett meddelandeljud som anger att anslutningen har upprättats.

Kontrollera anslutningsstatusen för iPhone. Om den inte är ansluten så fortsätt till steg 3 .

3 Visa de enheter som är ihopparade med iPhone.

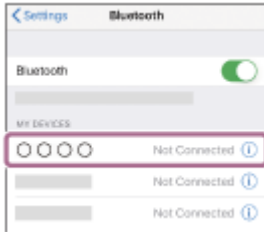
1. Välj [Settings].
2. Rör vid [Bluetooth].



3. Vidrör reglaget för att aktivera funktionen Bluetooth.



#### 4 Rör vid [WH-CH720N].



Du hör du ett meddelandeljud som anger att anslutningen har upprättats.

#### Tips

- Funktionen ovan är ett exempel. Mer information finns i bruksanvisningen som följde med din iPhone.

#### OBS!

- Vid anslutning visas antingen [WH-CH720N], [LE\_WH-CH720N] eller både och på den anslutande enheten. När både och eller [WH-CH720N] visas väljer du [WH-CH720N]; när [LE\_WH-CH720N] visas väljer du [LE\_WH-CH720N].
- Om den senaste Bluetooth-enheten placeras nära headsetet kan headsetet anslutas automatiskt till enheten genom att helt enkelt slå på headsetet. Inaktivera i sådana fall Bluetooth-funktionen på den senast anslutna enheten eller stäng av strömmen till den.
- Om du inte kan ansluta din iPhone till headsetet så radera headsetets ihopparningsinformation på din iPhone och utför ihopparningen igen. Information om funktionerna i din iPhone finns i den bruksanvisning som följde med din iPhone.

#### Relaterade avsnitt

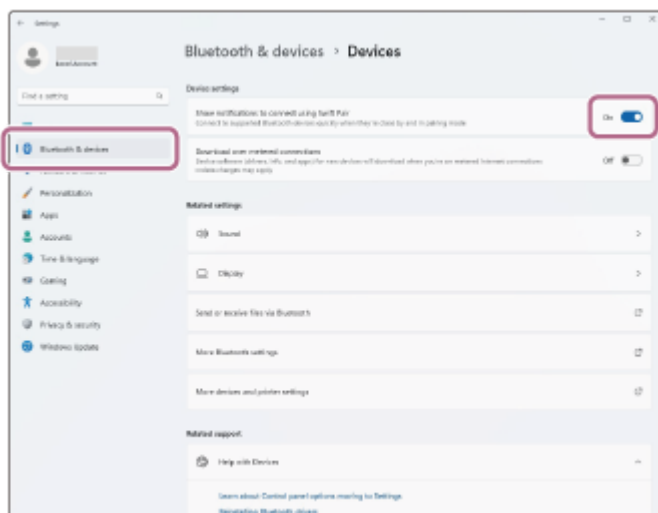
- [Upprätta trådlös anslutning till Bluetooth-enheter](#)
- [Ihopparring och anslutning med en iPhone](#)
- [Lyssna på musik från en enhet via Bluetooth-anslutning](#)
- [Koppla ifrån Bluetooth-anslutningen \(efter användning\)](#)

## Ihopparring och anslutning med en dator (Windows® 11)

Åtgärden att registrera enheten som du vill ansluta till kallas "ihopparring". Para först ihop en enhet med headsetet för första gången.


Innan åtgärden påbörjas så kontrollera följande:

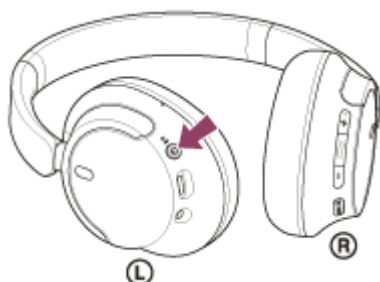
- Din dator har en Bluetooth-funktion som stöder musikuppspelningsanslutningar (A2DP).
- När du använder ett program för videosamtal på din dator har din dator en Bluetooth-funktion med stöd för samtalsanslutningar (HFP/HSP).
- Datorn finns inom 1 m från headsetet.
- Headsetet är tillräckligt laddat.
- Bruksanvisning till datorn finns till hands.
- Beroende på den dator du använder kanske den inbyggda Bluetooth-adaptorn behöver startas. Om du inte vet hur du aktiverar Bluetooth-adaptorn eller om du är osäker på om din dator har en inbyggd Bluetooth-adapter, se bruksanvisningen som följde med din dator.
- Swift Pair-funktionen gör ihopparringen lättare. För att använda Swift Pair-funktionen så klickar du på [Start]-knappen - [Settings] – [Bluetooth & devices] – [Show notifications to connect using Swift Pair] för att slå på Swift Pair-funktionen.



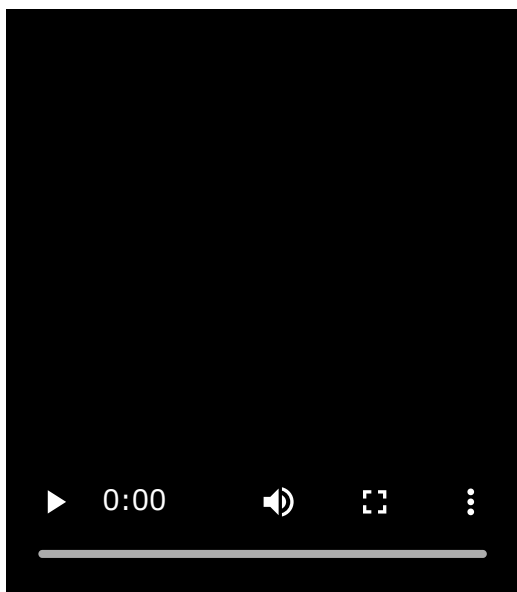
### 1 Gå till ihopparningsläget på det här headsetet.

Starta headsetet när du parar ihop headsetet med en enhet den första gången efter att du köpt det eller efter att du initierat headsetet (headsetet har inte någon ihopparningsinformation). Headsetet övergår automatiskt till ihopparningsläge. I detta fall fortsätter du till steg 2.

När du parar ihop en andra eller efterföljande enhet (headsetet har redan ihopparningsinformation för andra enheter) så tryck och håll in  -knappen (strömbrytare) i cirka 5 sekunder eller mer för att manuellt växla till ihopparningsläget.



Indikatorlampan (blå) blinkar två gånger i följd upprepat. Du hör röstvägledningen som säger "Pairing" (Ihopparring).

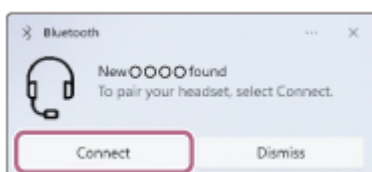


2 Väck upp datorn om den är i standby (strömsparläge) eller viloläge.

3 Para ihop headsetet med datorn.

### Ansluta med Swift Pair-funktionen

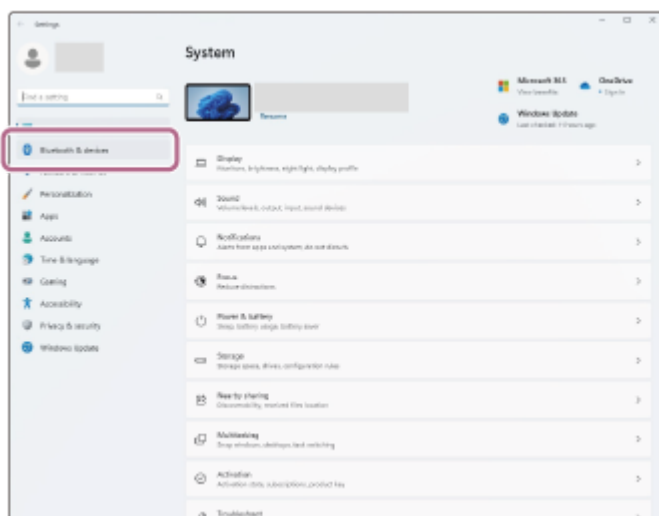
1. Välj [Connect] i popup-menyn som visas på datorskärmen.



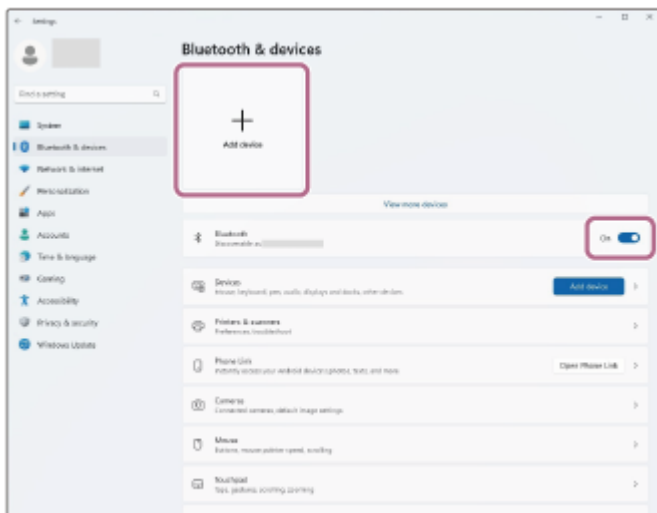
### Ansluta utan att använda Swift Pair-funktionen

1. Klicka på [Start]-knappen och sedan på [Settings].

2. Klicka på [Bluetooth & devices].



3. Klicka på [Bluetooth]-reglaget för att slå på Bluetooth-funktionen, klicka sedan på [Add device].



4. Klicka på [Bluetooth].



5. Klicka på [WH-CH720N].



Om du måste ange en passnyckel\*, anger du "0000".

Headsetet och datorn paras ihop och ansluts till varandra.

Du hör du ett meddelandeljud som anger att anslutningen har upprättats.

Se "[Ansluta till en ihopparad dator \(Windows 11\)](#)" om de inte ansluts.

Om [WH-CH720N] inte visas på datorskärmen så försök igen från "Ansluta utan att använda Swift Pair-funktionen" i steg **3**.

\* Nyckeln kan även kallas "Kodnyckel", "PIN-kod", "PIN-nummer" eller "Lösenord".

## Tips

- Funktionen ovan är ett exempel. Mer information finns i bruksanvisningen som följde med datorn.
- Information om att radera all Bluetooth-ihoppningsinformation återfinns i "[Initiera headsetet för att återställa till fabriksinställda värden](#)".

## OBS!

- Om ihoppning inte har upprättats inom 5 minuter avbryts ihoppningsläget. I det här fallet stänger du av strömmen och börjar om åtgärden från steg 1 .
- När Bluetooth-enheterna har kopplats en gång behöver de inte kopplas igen, förutom i följande fall:
  - Om ihoppningsinformationen raderats vid en reparation eller liknande.
  - När en 9:e enhet paras ihop.  
Headsetet kan paras ihop med upp till 8 enheter. Om en ny enhet kopplas samman efter att 8 enheter redan har ihopparats skrivs registreringsinformationen för den ihopparade enheten med det äldsta anslutningsdatumet över med information för den nya enheten.
  - När ihoppningsinformationen för headsetet har raderats från Bluetooth-enheten.
  - När headsetet initieras.  
All information för ihoppning raderas. Radera i sådana fall ihoppningsinformationen för headsetet från ansluten enhet och para sedan ihop dem igen.
- Headsetet kan paras ihop med flera enheter men kan endast spela musik från 1 ihopparad enhet åt gången.

---

## Relaterade avsnitt

- [Upprätta trådlös anslutning till Bluetooth-enheter](#)
- [Ansluta till en ihopparad dator \(Windows 11\)](#)
- [Lyssna på musik från en enhet via Bluetooth-anslutning](#)
- [Ringa ett videosamtal på din dator](#)
- [Koppla ifrån Bluetooth-anslutningen \(efter användning\)](#)
- [Initiera headsetet för att återställa till fabriksinställda värden](#)

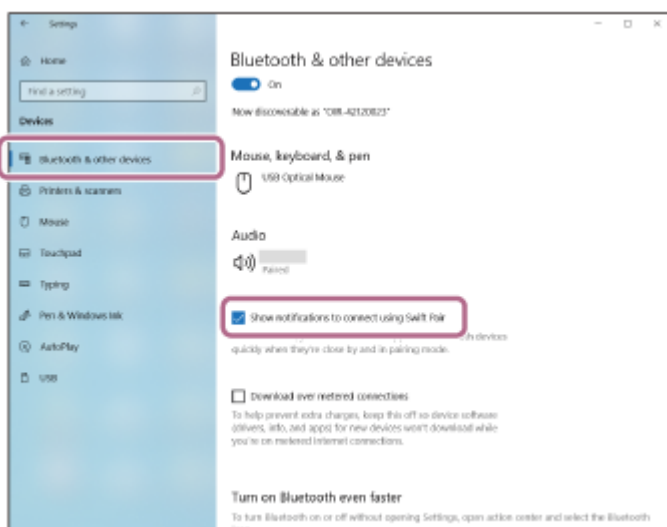
Trådlöst brusreducerande stereoheadset  
WH-CH720N

## Ihopparring och anslutning med en dator (Windows 10)

Åtgärden att registrera enheten som du vill ansluta till kallas "ihopparring". Para först ihop en enhet med headsetet för första gången.


Innan åtgärden påbörjas så kontrollera följande:

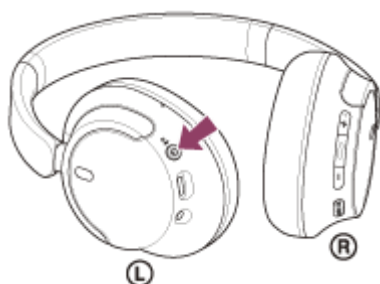
- Din dator har en Bluetooth-funktion som stöder musikuppspelningsanslutningar (A2DP).
- När du använder ett program för videosamtal på din dator har din dator en Bluetooth-funktion med stöd för samtalsanslutningar (HFP/HSP).
- Datorn finns inom 1 m från headsetet.
- Headsetet är tillräckligt laddat.
- Bruksanvisning till datorn finns till hands.
- Beroende på den dator du använder kanske den inbyggda Bluetooth-adaptorn behöver startas. Om du inte vet hur du aktiverar Bluetooth-adaptorn eller om du är osäker på om din dator har en inbyggd Bluetooth-adapter, se bruksanvisningen som följde med din dator.
- Om din operativsystemsversion är Windows 10 1803 eller senare gör Swift Pair-funktionen det lättare att para ihop enheter. För att använda Swift Pair-funktionen klickar du på [Start]-knappen - [Settings] - [Devices] - [Bluetooth & other devices] och markerar [Show notifications to connect using Swift Pair].



### 1 Gå till ihopparningsläget på det här headsetet.

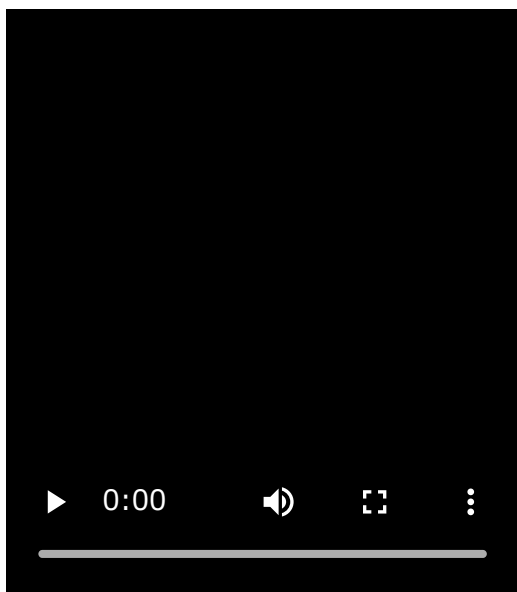
Starta headsetet när du parar ihop headsetet med en enhet den första gången efter att du köpt det eller efter att du initierat headsetet (headsetet har inte någon ihopparningsinformation). Headsetet övergår automatiskt till ihopparningsläge. I detta fall fortsätter du till steg 2.

När du parar ihop en andra eller efterföljande enhet (headsetet har redan ihopparningsinformation för andra enheter) så tryck och håll in  -knappen (strömbrytare) i cirka 5 sekunder eller mer för att manuellt växla till ihopparningsläget.





Indikatorlampan (blå) blinkar två gånger i följd upprepat. Du hör röstvägledningen som säger "Pairing" (Ihopparring).

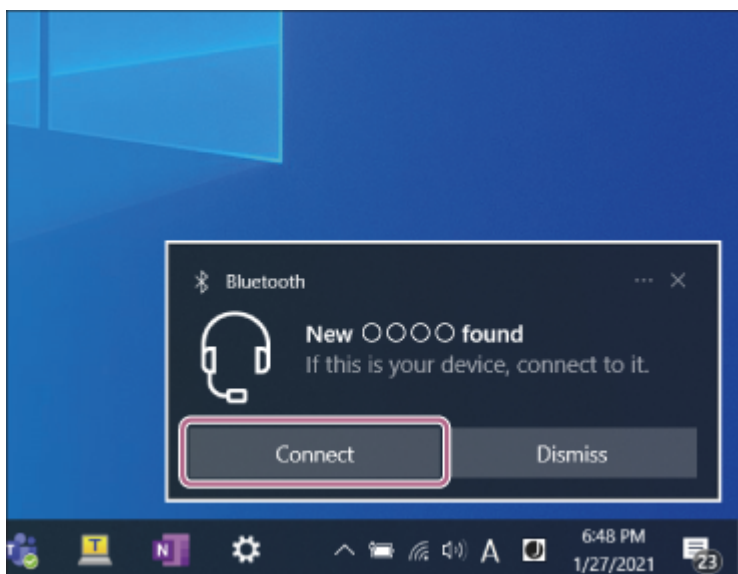


2 Väck upp datorn om den är i standby (strömsparläge) eller viloläge.

3 Para ihop headsetet med datorn.

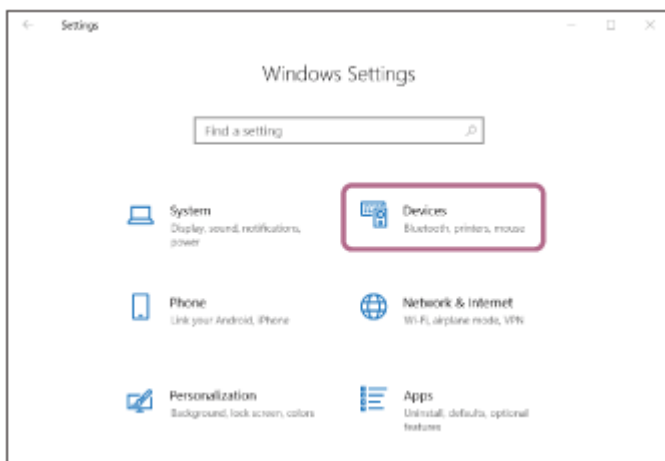
### Ansluta med Swift Pair-funktionen

1. Välj [Connect] i popup-menyn som visas på datorskärmen.

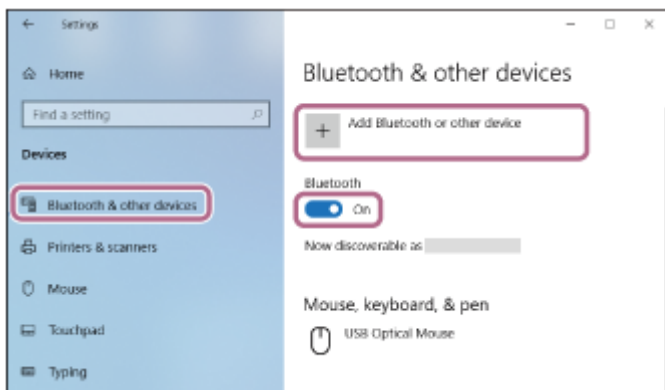


### Ansluta utan att använda Swift Pair-funktionen

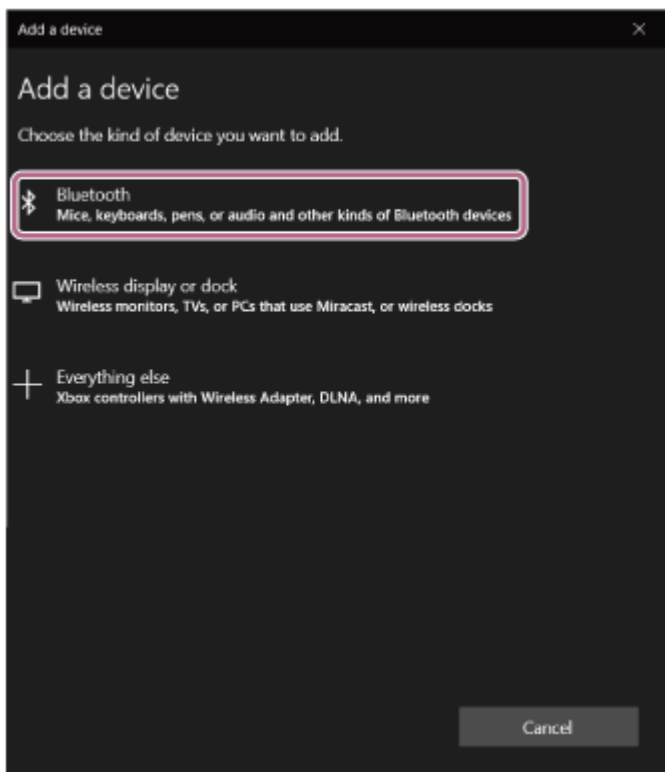
1. Klicka på [Start]-knappen och sedan på [Settings].
2. Klicka på [Devices].



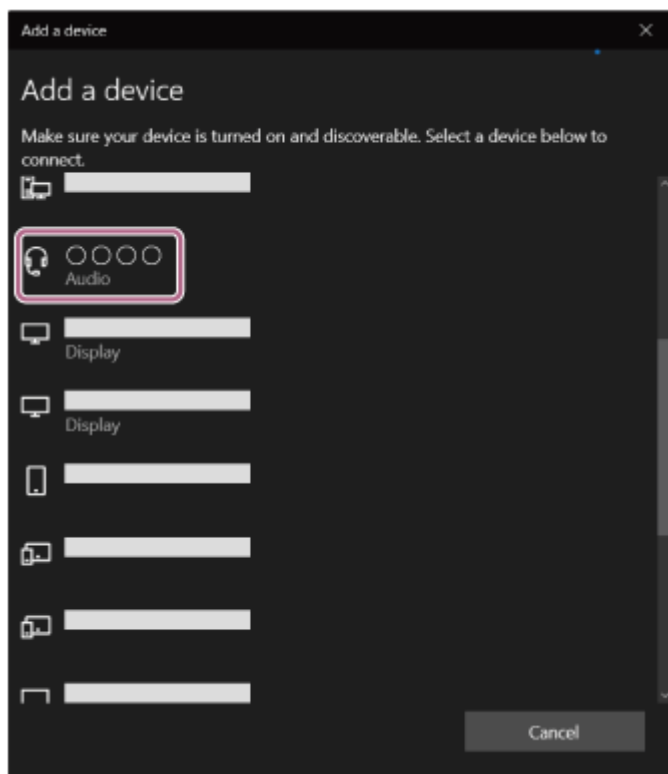
3. Klicka på [Bluetooth & other devices]-fliken, klicka på [Bluetooth]-reglaget för att slå på Bluetooth-funktionen, klicka sedan på [Add Bluetooth or other device].



4. Klicka på [Bluetooth].



5. Klicka på [WH-CH720N].



Om du måste ange en passnyckel\*, anger du "0000".

Headsetet och datorn paras ihop och ansluts till varandra.

Då hör du ett meddelandeljud som anger att anslutningen har upprättats.

Om de inte ansluts så läs "[Ansluta till en ihopparad dator \(Windows 10\)](#)".

Om [WH-CH720N] inte visas på datorskärmen så försök igen från "Ansluta utan att använda Swift Pair-funktionen" i steg 3 .

\* Nyckeln kan även kallas "Kodnyckel", "PIN-kod", "PIN-nummer" eller "Lösenord".

### Tips

- Funktionen ovan är ett exempel. Mer information finns i bruksanvisningen som följde med datorn.
- Information om att radera all Bluetooth-ihoppningsinformation återfinns i "[Initiera headsetet för att återställa till fabriksinställda värden](#)".

### OBS!

- Om ihoppning inte har upprättats inom 5 minuter avbryts ihoppningsläget. I det här fallet stänger du av strömmen och börjar om åtgärden från steg 1 .
- När Bluetooth-enheterna har kopplats en gång behöver de inte kopplas igen, förutom i följande fall:
  - Om ihoppningsinformationen raderats vid en reparation eller liknande.
  - När en 9:e enhet paras ihop.  
Headsetet kan paras ihop med upp till 8 enheter. Om en ny enhet kopplas samman efter att 8 enheter redan har ihopparats skrivs registreringsinformationen för den ihopparade enheten med det äldsta anslutningsdatumet över med information för den nya enheten.
  - När ihoppningsinformationen för headsetet har raderats från Bluetooth-enheten.
  - När headsetet initieras.  
All information för ihoppning raderas. Radera i sådana fall ihoppningsinformationen för headsetet från ansluten enhet och para sedan ihop dem igen.
- Headsetet kan paras ihop med flera enheter men kan endast spela musik från 1 ihopparad enhet åt gången.

### Relaterade avsnitt

- [Upprätta trådlös anslutning till Bluetooth-enheter](#)

- Ansluta till en ihopparad dator (Windows 10)
- Lyssna på musik från en enhet via Bluetooth-anslutning
- Ringa ett videosamtal på din dator
- Koppla ifrån Bluetooth-anslutningen (efter användning)
- Initiera headsetet för att återställa till fabriksinställda värden

5-045-501-71(3) Copyright 2023 Sony Corporation

Trådlöst brusreducerande stereoheadset  
WH-CH720N


## Ihopparring och anslutning med en dator (Mac)

Åtgärden att registrera enheten som du vill ansluta till kallas "ihopparring". Para först ihop en enhet med headsetet för första gången.

### Kompatibelt operativsystem

macOS (version 11 eller senare)

Innan åtgärden påbörjas så kontrollera följande:

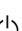
- Din dator har en Bluetooth-funktion som stöder musikuppspelningsanslutningar (A2DP).
- När du använder ett program för videosamtal på din dator har din dator en Bluetooth-funktion med stöd för samtalsanslutningar (HFP/HSP).
- Datorn finns inom 1 m från headsetet.
- Headsetet är tillräckligt laddat.
- Bruksanvisning till datorn finns till hands.
- Beroende på den dator du använder kanske den inbyggda Bluetooth-adaptorn behöver startas. Om du inte vet hur du aktiverar Bluetooth-adaptorn eller om du är osäker på om din dator har en inbyggd Bluetooth-adapter, se bruksanvisningen som följde med din dator.
- Ställ in datorns högtalare till PÅ-läget.  
Om datorns högtalare är inställd på  -"AV"-läge hörs inte något ljud från headsetet.

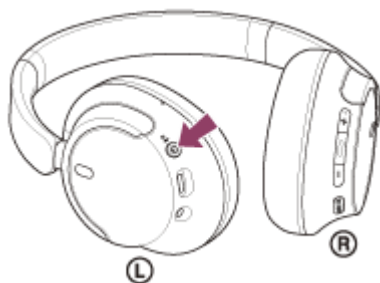
Datorns högtalare i PÅ-läget



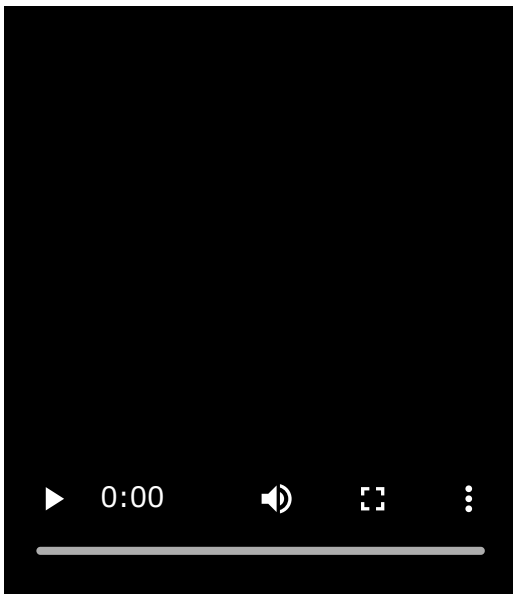
### 1 Gå till ihopparningsläget på det här headsetet.

Starta headsetet när du parar ihop headsetet med en enhet den första gången efter att du köpt det eller efter att du initierat headsetet (headsetet har inte någon ihopparningsinformation). Headsetet övergår automatiskt till ihopparningsläge. I detta fall fortsätter du till steg **2**.

När du parar ihop en andra eller efterföljande enhet (headsetet har redan ihopparningsinformation för andra enheter) så tryck och håll in  -knappen (strömbrytare) i cirka 5 sekunder eller mer för att manuellt växla till ihopparningsläget.



Indikatorlampan (blå) blinkar två gånger i följd upprepat. Du hör röstvägledningen som säger "Pairing" (Ihopparring).



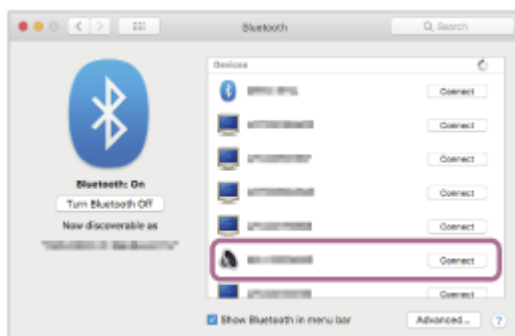
2 Väck upp datorn om den är i standby (strömsparläge) eller viloläge.

3 Para ihop headsetet med datorn.

1. Välj [  (System Preferences) ] - [Bluetooth] från uppsättningen längst ner på skärmen.



2. Välj [WH-CH720N] från [Bluetooth]-skärmen och klicka på [Connect].



Om du måste ange en passnyckel\*, anger du "0000".

Headsetet och datorn paras ihop och ansluts till varandra.

Du hör du ett meddelandeljud som anger att anslutningen har upprättats.

Om de inte ansluts, se "[Ansluta till en ihopparad dator \(Mac\)](#)".

Om [WH-CH720N] inte visas på din datorskärm så försök igen från början av steg 3 .

\* Nyckeln kan även kallas "Kodnyckel", "PIN-kod", "PIN-nummer" eller "Lösenord".

### Tips

- Funktionen ovan är ett exempel. Mer information finns i bruksanvisningen som följde med datorn.
- Information om att radera all Bluetooth-ihoppningsinformation återfinns i "[Initiera headsetet för att återställa till fabriksinställda värden](#)".

### OBS!

- Om ihoppning inte har upprättats inom 5 minuter avbryts ihoppningsläget. I det här fallet stänger du av strömmen och börjar om åtgärden från steg 1 .
- När Bluetooth-enheterna har kopplats en gång behöver de inte kopplas igen, förutom i följande fall:
  - Om ihoppningsinformationen raderats vid en reparation eller liknande.
  - När en 9:e enhet paras ihop.  
Headsetet kan paras ihop med upp till 8 enheter. Om en ny enhet kopplas samman efter att 8 enheter redan har ihopparats skrivs registreringsinformationen för den ihopparade enheten med det äldsta anslutningsdatumet över med information för den nya enheten.
  - När ihoppningsinformationen för headsetet har raderats från Bluetooth-enheten.
  - När headsetet initieras.  
All information för ihoppning raderas. Radera i sådana fall ihoppningsinformationen för headsetet från ansluten enhet och para sedan ihop dem igen.
- Headsetet kan paras ihop med flera enheter men kan endast spela musik från 1 ihopparad enhet åt gången.

---

### Relaterade avsnitt

- [Upprätta trådlös anslutning till Bluetooth-enheter](#)
- [Ansluta till en ihopparad dator \(Mac\)](#)
- [Lyssna på musik från en enhet via Bluetooth-anslutning](#)
- [Ringa ett videosamtal på din dator](#)
- [Koppla ifrån Bluetooth-anslutningen \(efter användning\)](#)
- [Initiera headsetet för att återställa till fabriksinställda värden](#)

Trådlöst brusreducerande stereoheadset  
WH-CH720N

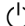
## Ansluta till en ihopparad dator (Windows 11)

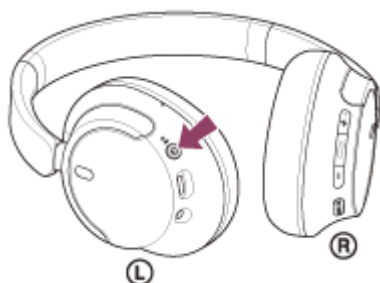
Innan åtgärden påbörjas så kontrollera följande:

- Beroende på den dator du använder kanske den inbyggda Bluetooth-adaptorn behöver startas. Om du inte vet hur du aktiverar Bluetooth-adaptorn eller om du är osäker på om din dator har en inbyggd Bluetooth-adapter, se bruksanvisningen som följde med din dator.

### 1 Väck upp datorn om den är i standby (strömsparläge) eller viloläge.

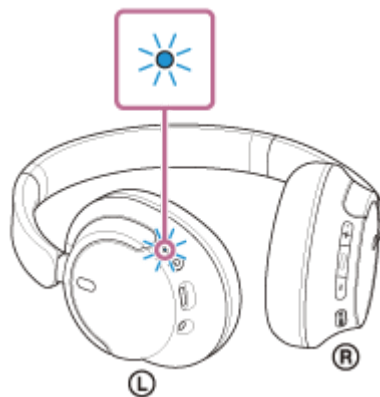
### 2 Slå på headsetet.

Tryck och håll in  -knappen (strömbrytaren) i ca. 2 sekunder eller mer.



Du hör ett meddelandeljud som anger att headsetet slås på.

Indikatorlampan (blå) fortsätter att blinka även när du tagit bort ditt finger från knappen.



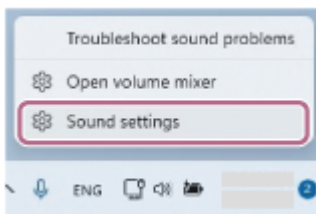
Om headsetet automatiskt har anslutit till den senast anslutna enheten så hör du ett meddelandeljud som anger att anslutningen har upprättats.

Kontrollera anslutningsstatus för datorn. Om den inte är ansluten så fortsätt till steg **3** .

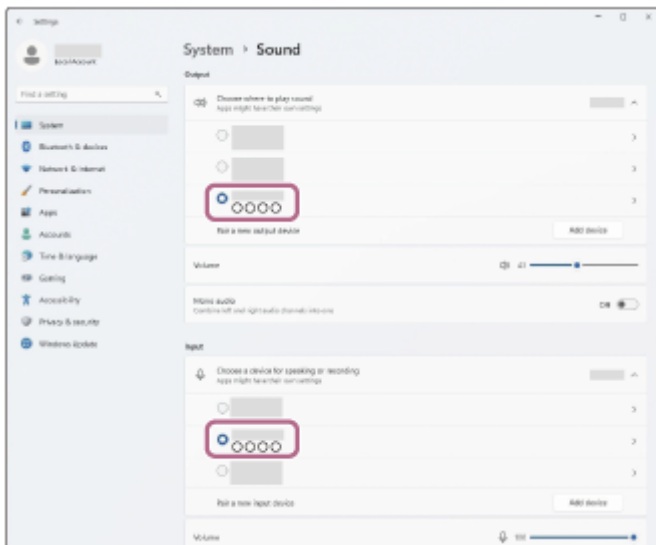
### 3 Välj headsetet med datorn.

1. Högerklicka på högtalarikonen i verktygsfält och välj [Sound settings].



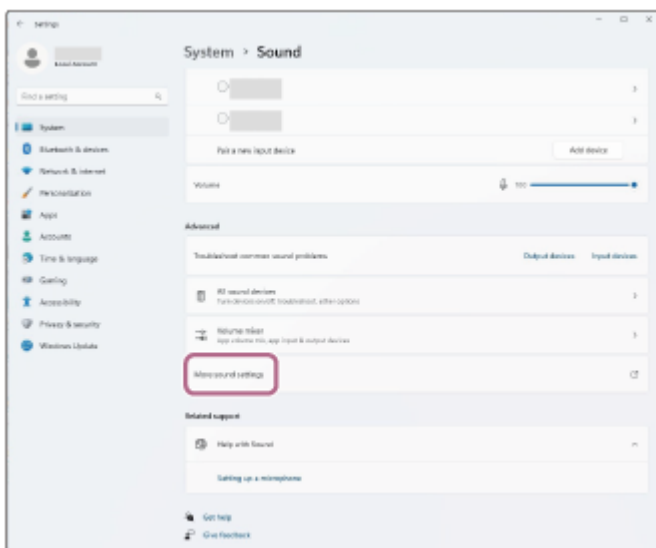


2. På [Sound]-skärmen väljer du [WH-CH720N] för [Output] och [Input].

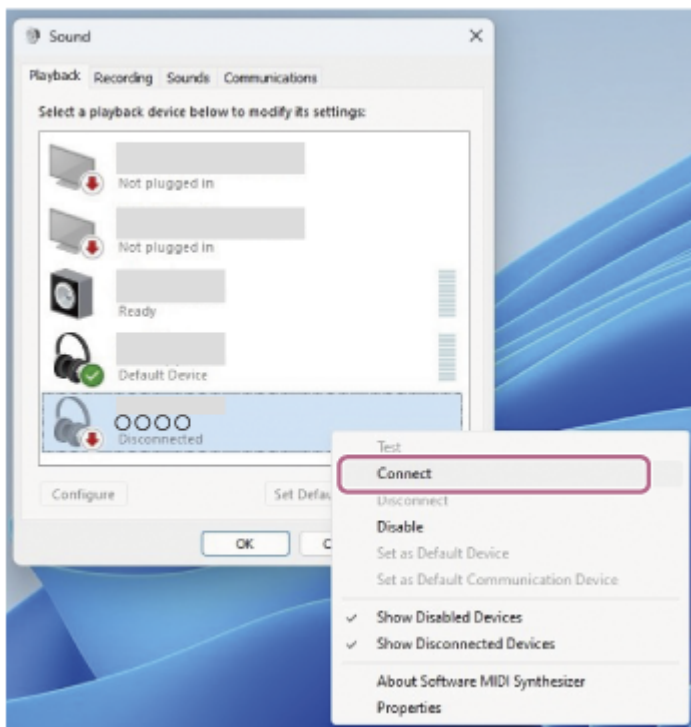


Om [WH-CH720N] inte visas för [Output] och [Input] så fortsätt till steg 3.

3. Klicka på [More sound settings].

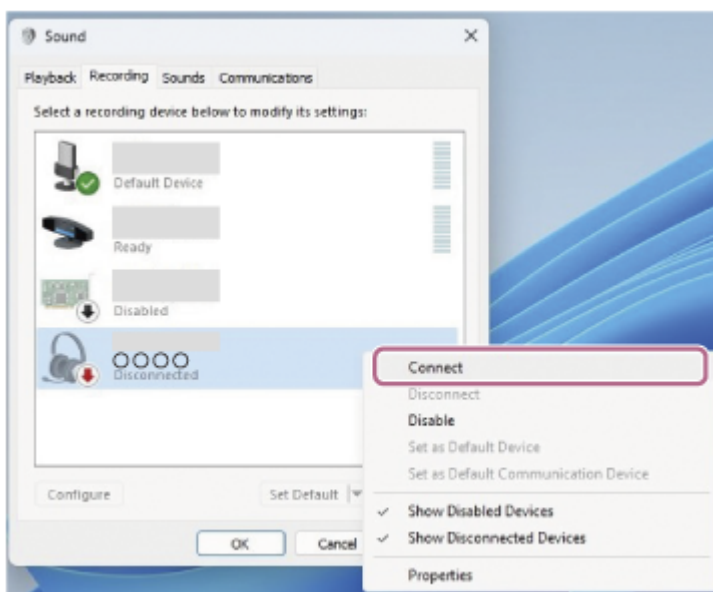


4. På fliken [Playback] på [Sound]-skärmen väljer du [WH-CH720N], högerklickar på den och väljer [Connect] i menyn som visas.



Du hör du ett meddelandeljud som anger att anslutningen har upprättats.

5. På fliken [Recording] väljer du [WH-CH720N], högerklickar på den och väljer [Connect] i menyn som visas.



### Tips

- Funktionen ovan är ett exempel. Mer information finns i bruksanvisningen som följde med datorn.

### OBS!

- Om det är dålig ljudkvalitet på musikuppspelningen så kontrollera att A2DP-funktionen som stöder musikuppspelningsanslutningar är aktiverad i datorns inställningar. Mer information finns i bruksanvisningen som följde med datorn.
- Om den senaste Bluetooth-enheten placeras nära headsetet kan headsetet anslutas automatiskt till enheten genom att helt enkelt slå på headsetet. Inaktivera i sådana fall Bluetooth-funktionen på den senast anslutna enheten eller stäng av strömmen till den.
- Om du inte kan ansluta din dator till headsetet så radera ihoppningsinformationen på din dator och gör om ihoppningen. Se bruksanvisningen som följde med datorn för mer information om användning på datorn.

---

---

## Relaterade avsnitt

- Upprätta trådlös anslutning till Bluetooth-enheter
- Ihopparring och anslutning med en dator (Windows® 11)
- Lyssna på musik från en enhet via Bluetooth-anslutning
- Koppla ifrån Bluetooth-anslutningen (efter användning)

5-045-501-71(3) Copyright 2023 Sony Corporation

Trådlöst brusreducerande stereoheadset  
WH-CH720N

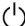
## Ansluta till en ihopparad dator (Windows 10)

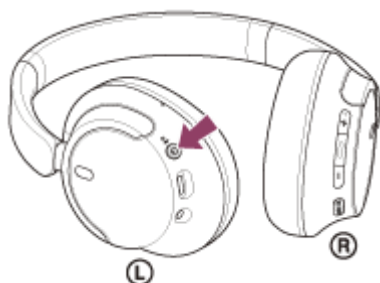
Innan åtgärden påbörjas så kontrollera följande:

- Beroende på den dator du använder kanske den inbyggda Bluetooth-adaptorn behöver startas. Om du inte vet hur du aktiverar Bluetooth-adaptorn eller om du är osäker på om din dator har en inbyggd Bluetooth-adapter, se bruksanvisningen som följde med din dator.

### 1 Väck upp datorn om den är i standby (strömsparläge) eller viloläge.

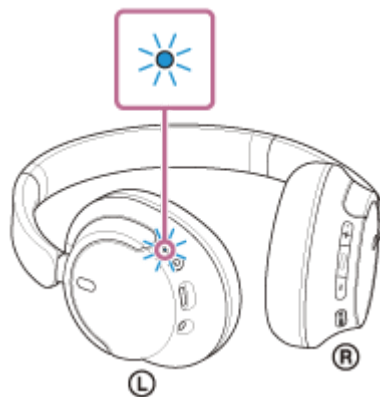
### 2 Slå på headsetet.

Tryck och håll in  -knappen (strömbrytaren) i ca. 2 sekunder eller mer.



Du hör ett meddelandeljud som anger att headsetet slås på.

Indikatorlampan (blå) fortsätter att blinka även när du tagit bort ditt finger från knappen.

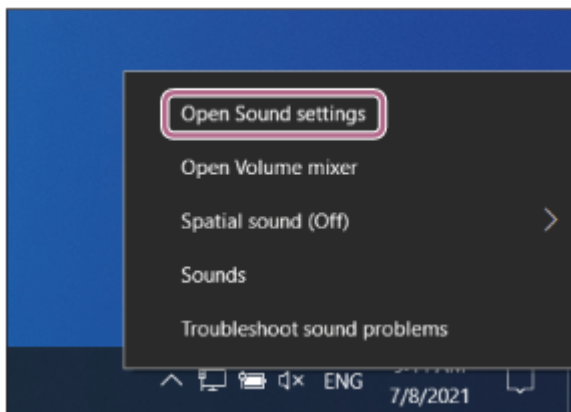


Om headsetet automatiskt har anslutit till den senast anslutna enheten så hör du ett meddelandeljud som anger att anslutningen har upprättats.

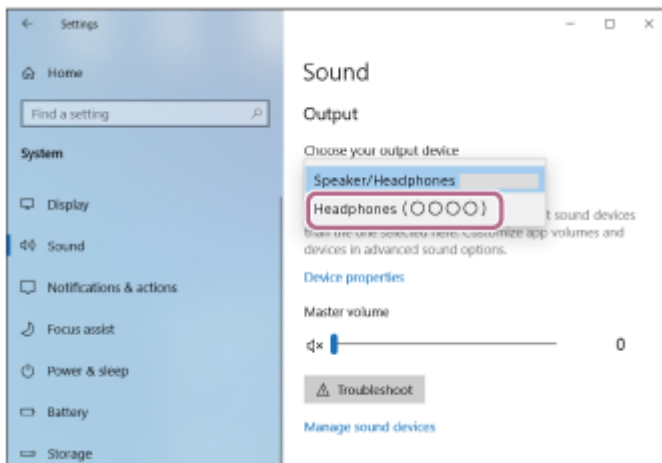
Kontrollera anslutningsstatus för datorn. Om den inte är ansluten så fortsätt till steg **3** .

### 3 Välj headsetet med datorn.

1. Högerklicka på högtalarikonen i verktygsfält och välj [Open Sound settings].

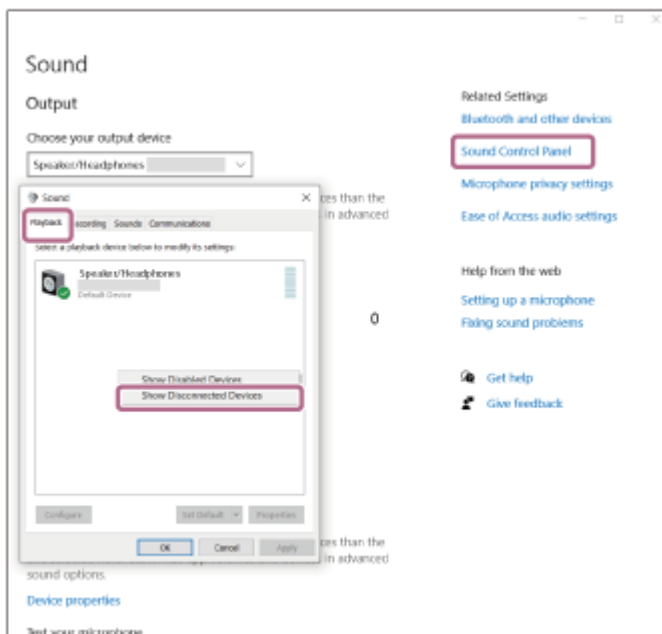


2. I den nedrullningsbara menyn [Choose your output device] väljer du [Headphones (WH-CH720N Stereo)].

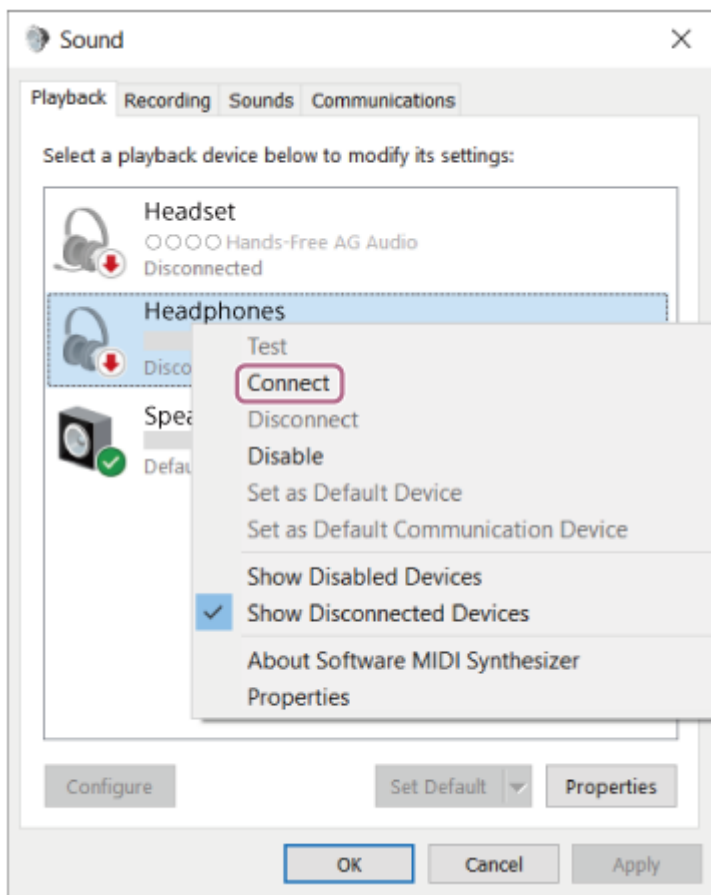


Om [Headphones (WH-CH720N Stereo)] inte visas i den nedrullningsbara menyn, fortsätt till steg 3.

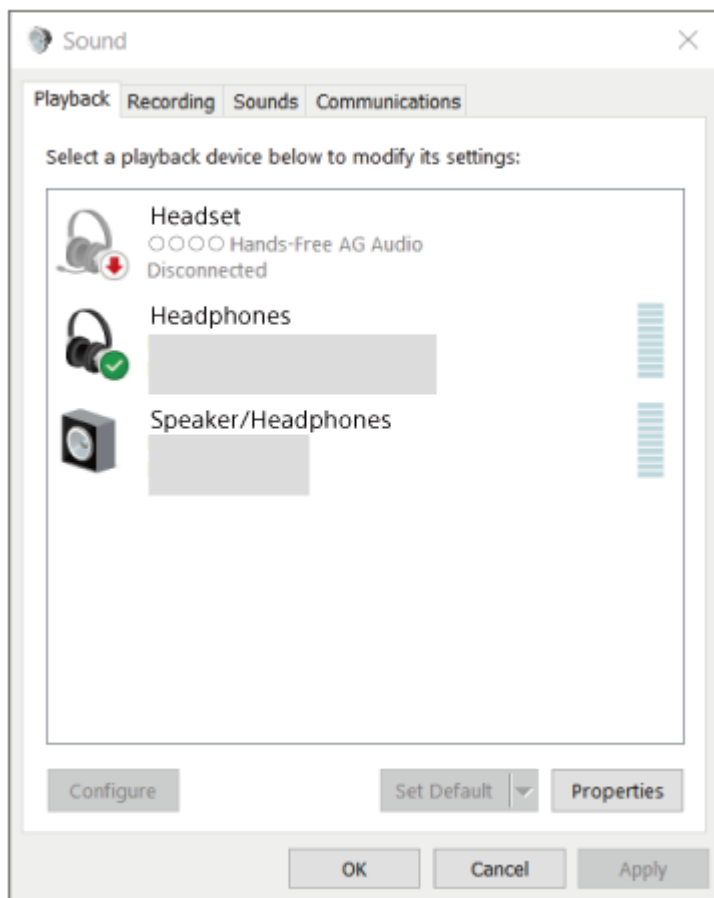
3. Klicka på [Sound Control Panel], högerklicka på fliken [Playback] på skärmen [Sound] och markera kryssrutan [Show Disconnected Devices].



4. Väj [Connect] i den meny som visas.



Du hör du ett meddelandeljud som anger att anslutningen har upprättats.



### Tips

- Funktionen ovan är ett exempel. Mer information finns i bruksanvisningen som följde med datorn.

## **OBS!**

- Om det är dålig ljudkvalitet på musikuppspelningen så kontrollera att A2DP-funktionen som stöder musikuppspelningsanslutningar är aktiverad i datorns inställningar. Mer information finns i bruksanvisningen som följde med datorn.
- Om den senaste Bluetooth-enheten placeras nära headsetet kan headsetet anslutas automatiskt till enheten genom att helt enkelt slå på headsetet. Inaktivera i sådana fall Bluetooth-funktionen på den senast anslutna enheten eller stäng av strömmen till den.
- Om du inte kan ansluta din dator till headsetet så radera ihoppningsinformationen på din dator och gör om ihoppningen. Se bruksanvisningen som följde med datorn för mer information om användning på datorn.

---

## **Relaterade avsnitt**

- [Upprätta trådlös anslutning till Bluetooth-enheter](#)
- [Ihoppning och anslutning med en dator \(Windows 10\)](#)
- [Lyssna på musik från en enhet via Bluetooth-anslutning](#)
- [Koppla ifrån Bluetooth-anslutningen \(efter användning\)](#)


Trådlöst brusreducerande stereoheadset  
WH-CH720N

## Ansluta till en ihopparad dator (Mac)

### Kompatibelt operativsystem

macOS (version 11 eller senare)

Innan åtgärden påbörjas så kontrollera följande:

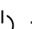
- Beroende på den dator du använder kanske den inbyggda Bluetooth-adaptorn behöver startas. Om du inte vet hur du aktiverar Bluetooth-adaptorn eller om du är osäker på om din dator har en inbyggd Bluetooth-adapter, se bruksanvisningen som följde med din dator.
- Ställ in datorns högtalare till PÅ-läget.  
Om datorns högtalare är inställd på  -"AV"-läge hörs inte något ljud från headsetet.

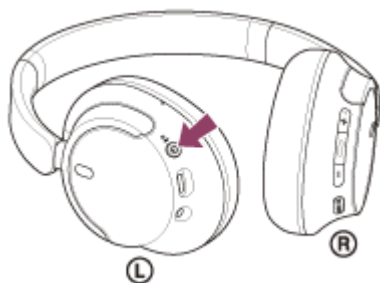
Datorns högtalare i PÅ-läget



**1** Väck upp datorn om den är i standby (strömsparläge) eller viloläge.

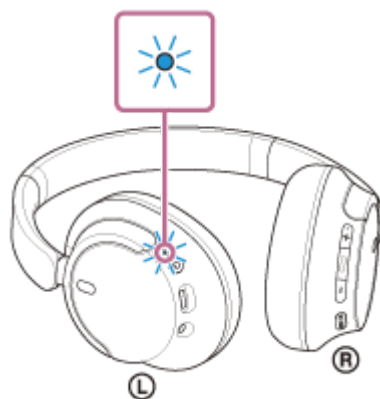
**2** Slå på headsetet.

Tryck och håll in  -knappen (strömbrytaren) i ca. 2 sekunder eller mer.



Du hör ett meddelandeljud som anger att headsetet slås på.

Indikatorlampan (blå) fortsätter att blinka även när du tagit bort ditt finger från knappen.



Om headsetet automatiskt har anslutit till den senast anslutna enheten så hör du ett meddelandeljud som anger att anslutningen har upprättats.

Kontrollera anslutningsstatus för datorn. Om den inte är ansluten så fortsätt till steg **3**.



### 3 Välj headsetet med datorn.

1. Välj [  (System Preferences)] - [Bluetooth] från uppsättningen längst ner på skärmen.



2. Klicka på [WH-CH720N] på [Bluetooth]-skärmen samtidigt som du trycker ned datorns kontrolltangenter och väljer [Connect] i popup-menyn.



Anslutning etableras.

Då hör du ett meddelandeljud som anger att anslutningen har upprättats.

#### Tips

- Funktionen ovan är ett exempel. Mer information finns i bruksanvisningen som följde med datorn.

#### OBS!

- Om det är dålig ljudkvalitet på musikuppspelningen så kontrollera att A2DP-funktionen som stöder musikuppspelningsanslutningar är aktiverad i datorns inställningar. Mer information finns i bruksanvisningen som följde med datorn.
- Om den senaste Bluetooth-enheten placeras nära headsetet kan headsetet anslutas automatiskt till enheten genom att helt enkelt slå på headsetet. Inaktivera i sådana fall Bluetooth-funktionen på den senaste anslutna enheten eller stäng av strömmen till den.
- Om du inte kan ansluta din dator till headsetet så radera ihoppningsinformationen på din dator och gör om ihoppningen. Se bruksanvisningen som följde med datorn för mer information om användning på datorn.

#### Relaterade avsnitt

- [Upprätta trådlös anslutning till Bluetooth-enheter](#)

- Ihopparning och anslutning med en dator (Mac)
- Lyssna på musik från en enhet via Bluetooth-anslutning
- Koppla ifrån Bluetooth-anslutningen (efter användning)

5-045-501-71(3) Copyright 2023 Sony Corporation

Trådlöst brusreducerande stereoheadset  
WH-CH720N

## Ihopparring och anslutning med en Bluetooth-device


Åtgärden att registrera enheten som du vill ansluta till kallas "ihopparring". Para först ihop en enhet med headsetet för första gången.

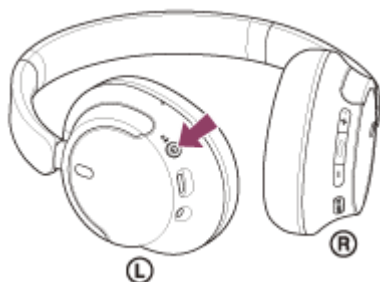
Innan åtgärden påbörjas så kontrollera följande:

- Bluetooth-enheten är placerad inom 1 m från headsetet.
- Headsetet är tillräckligt laddat.
- Bruksanvisningen till Bluetooth-enheten finns till hands.

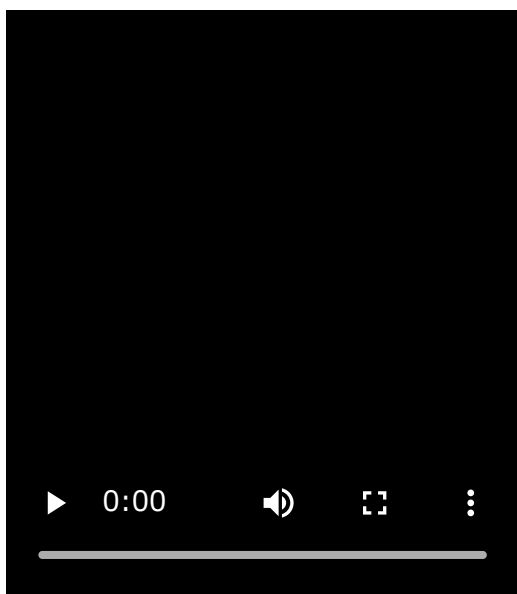
### 1 Gå till ihopparningsläget på det här headsetet.

Starta headsetet när du parar ihop headsetet med en enhet den första gången efter att du köpt det eller efter att du initierat headsetet (headsetet har inte någon ihopparningsinformation). Headsetet övergår automatiskt till ihopparningsläge. I detta fall fortsätter du till steg 2 .

När du parar ihop en andra eller efterföljande enhet (headsetet har redan ihopparningsinformation för andra enheter) så tryck och håll in  -knappen (strömbrytare) i cirka 5 sekunder eller mer för att manuellt växla till ihopparningsläget.



Indikatorlampan (blå) blinkar två gånger i följd upprepat. Du hör röstvägledningen som säger "Pairing" (Ihopparring).



### 2 Utför ihopparningsförfarandet på Bluetooth-enheten för att söka efter det här headsetet.

[WH-CH720N] visas i listan över identifierade enheter på Bluetooth-enhetens skärm.

Om den inte visas så upprepa från steg 1 .

### 3 Välj [WH-CH720N] som visas på skärmen på den Bluetooth-enhet som ska paras ihop.

Om du måste ange en passnyckel\*, anger du "0000".

\* Nyckeln kan även kallas "Kodnyckel", "PIN-kod", "PIN-nummer" eller "Lösenord".

### 4 Upprätta Bluetooth-anslutning från Bluetooth-enheten.

Vissa enheter ansluter automatiskt till headsetet när ihopparringen är slutförd.

Du hör du ett meddelandeljud som anger att anslutningen har upprättats.

Om de inte ansluts, se "[Ansluta till en ihopparad Bluetooth-enhet](#)".

#### Tips

- Funktionen ovan är ett exempel. Mer information finns i bruksanvisningen som följde med din Bluetooth-enhet.
- Information om att radera all Bluetooth-ihopparringsinformation återfinns i "[Initiera headsetet för att återställa till fabriksinställda värden](#)".

#### OBS!

- Om ihopparring inte har upprättats inom 5 minuter avbryts ihopparringsläget. I det här fallet stänger du av strömmen och börjar om åtgärden från steg 1 .
- När Bluetooth-enheterna har kopplats en gång behöver de inte kopplas igen, förutom i följande fall:
  - Om ihopparringsinformationen raderats vid en reparation eller liknande.
  - När en 9:e enhet paras ihop.  
Headsetet kan paras ihop med upp till 8 enheter. Om en ny enhet kopplas samman efter att 8 enheter redan har ihopparats skrivs registreringsinformationen för den ihopparade enheten med det äldsta anslutningsdatumet över med information för den nya enheten.
  - När ihopparringsinformationen för headsetet har raderats från Bluetooth-enheten.
  - När headsetet initieras.  
All information för ihopparring raderas. Radera i sådana fall ihopparringsinformationen för headsetet från ansluten enhet och para sedan ihop dem igen.
- Headsetet kan paras ihop med flera enheter men kan endast spela musik från 1 ihopparad enhet åt gången.

#### Relaterade avsnitt

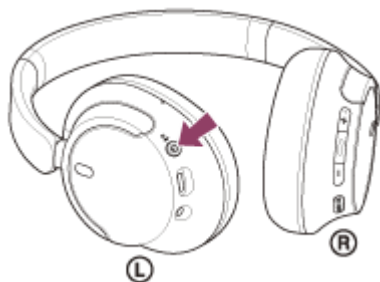
- [Upprätta trådlös anslutning till Bluetooth-enheter](#)
- [Ansluta till en ihopparad Bluetooth-enhet](#)
- [Lyssna på musik från en enhet via Bluetooth-anslutning](#)
- [Koppla ifrån Bluetooth-anslutningen \(efter användning\)](#)
- [Initiera headsetet för att återställa till fabriksinställda värden](#)

Trådlöst brusreducerande stereoheadset  
WH-CH720N

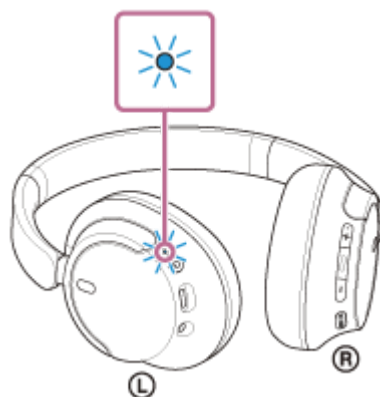
## Ansluta till en ihopparad Bluetooth-enhet

### 1 Slå på headsetet.

Tryck och håll in  -knappen (strömbrytaren) i ca. 2 sekunder eller mer.



Du hör ett meddelandeljud som anger att headsetet slås på.  
Indikatorlampan (blå) fortsätter att blinka även när du tagit bort ditt finger från knappen.



Om headsetet automatiskt har anslutit till den senast anslutna enheten så hör du ett meddelandeljud som anger att anslutningen har upprättats.

Kontrollera anslutningsstatus för Bluetooth-enheten. Om den inte är ansluten så fortsätt till steg **2**.

### 2 Upprätta Bluetooth-anslutning från Bluetooth-enheten.

Se bruksanvisningen som följde med din Bluetooth-enhet för att få mer information om din Bluetooth-enhets funktioner.

När anslutning sker hör du ett meddelandeljud som anger att anslutningen har upprättats.

#### Tips

- Funktionen ovan är ett exempel. Mer information finns i bruksanvisningen som följde med din Bluetooth-enhet.

#### OBS!

- Vid anslutning visas antingen [WH-CH720N], [LE\_WH-CH720N] eller både och på den anslutande enheten. När både och eller [WH-CH720N] visas väljer du [WH-CH720N]; när [LE\_WH-CH720N] visas väljer du [LE\_WH-CH720N].
- Om den senaste Bluetooth-enheten placeras nära headsetet kan headsetet anslutas automatiskt till enheten genom att helt enkelt slå på headsetet. Inaktivera i sådana fall Bluetooth-funktionen på den senast anslutna enheten eller stäng av strömmen till

den.

- Om du inte kan ansluta din Bluetooth-enhet till headsetet så radera ihoppningsinformationen på din Bluetooth-enhet och utför ihoppningen igen. Se bruksanvisningen som följde med din Bluetooth-enhet för att få mer information om din Bluetooth-enhets funktioner.

---

### Relaterade avsnitt

- [Upprätta trådlös anslutning till Bluetooth-enheter](#)
- [Ihoppning och anslutning med en Bluetooth-device](#)
- [Lyssna på musik från en enhet via Bluetooth-anslutning](#)
- [Koppla ifrån Bluetooth-anslutningen \(efter användning\)](#)

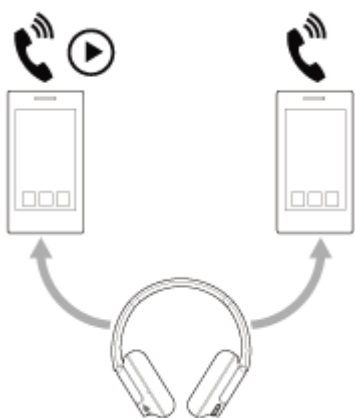
5-045-501-71(3) Copyright 2023 Sony Corporation

Trådlöst brusreducerande stereoheadset  
WH-CH720N

## Ansluta headsetet till 2 enheter samtidigt (flerpunktsanslutning)

När [Connect to 2 devices simultaneously] är aktiverat via "Sony | Headphones Connect"-appen går det att ansluta headsetet till 2 enheter samtidigt via Bluetooth-anslutning, vilket gör att du kan utföra följande.

- Vänta på inkommande samtal för 2 smarttelefoner  
Du kan lyssna på musik som spelas upp på en smarttelefon i headsetet, vänta på ett inkommande samtal för båda smarttelefonerna och prata om du får ett inkommande samtal.



- Växla musikuppspelning mellan 2 enheter  
Du kan växla musikuppspelning från en enhet till den andra utan att utföra en Bluetooth-anslutning igen.



## Ansluta headsetet till 2 enheter samtidigt via Bluetooth-anslutningar

Innan du ansluter bör du se till att "Sony | Headphones Connect"-appen är installerad på en av de 2 enheterna.

- 1 Para ihop headsetet med 2 enheter var för sig.
- 2 Manövrera enheten där "Sony | Headphones Connect"-appen är installerad för att upprätta en Bluetooth-anslutning med headsetet.
- 3 Aktivera [Connect to 2 devices simultaneously] via "Sony | Headphones Connect"-appen.
- 4 Manövrera den andra enheten för att upprätta en Bluetooth-anslutning med headsetet.

När Bluetooth-anslutningar har upprättats mellan 2 enheter och headsetet, går det att ansluta en annan ihopparad enhet via Bluetooth-anslutning.

Om du försöker upprätta en Bluetooth-anslutning med headsetet genom att manövrera den tredje enheten, kommer Bluetooth-anslutningen till den senaste enheten som spelade musik att behållas och Bluetooth-anslutningen med den andra enheten kommer att kopplas från. Därefter kommer en Bluetooth-anslutning mellan den tredje enheten och headsetet att upprättas.

### **Musikuppspelning när headsetet är anslutet till 2 enheter via Bluetooth-anslutningar**

- När musik spelas upp genom att manövrera headsetet spelas musiken från den enhet som senast spelade upp musik.  
Om du vill spela musik från den andra enheten så stoppar du uppspelningen på den enhet som spelar musik och startar uppspelningen genom att manövrera den andra enheten.
- Även om du startar uppspelningen genom att manövrera den andra enheten när du spelar musik på den första enheten, kommer du att fortsätta höra musiken från den första enheten i headsetet. Om du stoppar uppspelningen på den första enheten i detta läge, kan du lyssna på musik från den andra enheten i headsetet.

### **Prata i telefonen när headsetet är anslutet till 2 enheter via Bluetooth-anslutningar**

- När headsetet är anslutet till t.ex. 2 smarttelefoner samtidigt via Bluetooth-anslutningar, kommer båda enheterna att befinna sig i standbyläge.
- När du tar emot ett inkommande samtal till den första enheten hörs en ringsignal via headsetet.  
När du tar emot ett inkommande samtal till den andra enheten samtidigt som du pratar i headsetet så hörs en ringsignal via den andra enheten. Om du avslutar samtalet på den första enheten hörs ringsignalen från den andra enheten i headsetet.

---

#### **Relaterade avsnitt**

- [Vad du kan göra med "Sony | Headphones Connect"-appen](#)
- [Upprätta trådlös anslutning till Bluetooth-enheter](#)



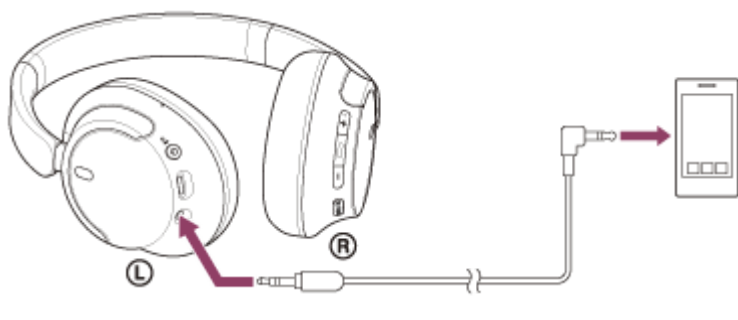
Trådlöst brusreducerande stereoheadset  
WH-CH720N

## Använda den medföljande hörlurskabeln

Om du använder headsetet på en plats där det finns restriktioner för att använda Bluetooth-enheter, exempelvis på ett flygplan, kan du använda headsetet som brusreducerande hörlurar genom att ansluta headsetet till en enhet via den medföljande hörlurskabeln med headsetet påslaget.

### 1 Anslut en uppspelningsenhet till hörlursuttaget med den medföljande hörlurskabeln.

Var noga med att ansluta den L-formade kontakten till den anslutande enheten.



#### Tips

- Du kan lyssna på musik även om headsetet är avstängt. I det här fallet kan inte brusreduceringsfunktionen användas.
- För att använda brusreduceringsfunktionen/läget för omgivande ljud ska du slå på headsetet.
- Headsetet stängs av automatiskt om du kopplar ifrån den medföljande hörlurskabeln från headsetet medan det är påslaget.
- När du tar emot ett inkommande samtal hörs en ringsignal via headsetet. Besvara samtalet med din smarttelefon eller mobiltelefon och prata i telefonens mikrofon. Du kan höra uppringarens röst i headsetet. Om du kopplar ifrån hörlurskabeln från smarttelefonen eller mobiltelefonen kan du prata i mikrofonen och högtalaren på telefonen.

#### OBS!

- Använd endast den medföljande hörlurskabeln.
- Kontrollera att du har satt i kabeln tills det klickar. Om kontakten inte är korrekt ansluten kanske du inte hör ljudet på rätt sätt.
- När hörlurskabeln används kan inte Bluetooth-funktionen användas.
- Knappen NC/AMB (brusreducering/läge för omgivande ljud) kan inte användas när headsetet är avstängt.
- Det går inte att använda knapparna +(volym +)/– (volym –) och **■** (spela upp/ring/nästa/föregående). Utför åtgärder, t.ex. justera volymen och spela upp/paus, på uppspelningsenheten.

#### Relaterade avsnitt

- [Använda brusreduceringsfunktionen](#)
- [Lyssna på omgivande ljud vid musikuppspelning \(läge för omgivande ljud\)](#)

Trådlöst brusreducerande stereoheadset  
WH-CH720N

## Lyssna på musik från en enhet via Bluetooth-anslutning

Om din Bluetooth-enhet har stöd för följande profiler kan du lyssna på musik och kontrollera enheten från ditt headset via en Bluetooth-anslutning.

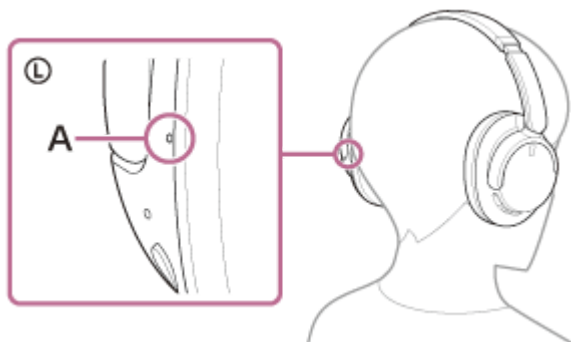
- A2DP (Advanced Audio Distribution Profile)  
Du kan lyssna på musik med hög kvalitet trådlöst.
- AVRCP (Audio Video Remote Control Profile)  
Du kan justera volymen, etc.

Funktionen kan skilja sig åt beroende på Bluetooth-enheten. Mer information finns i bruksanvisningen som följde med Bluetooth-enheten.

### 1 Ansluta headsetet till en Bluetooth-enhet.

### 2 Sätt headsetet över öronen.

1. Kontrollera vänster och höger enhet på headsetet.  
Det finns en taktill punkt på **L** (vänster) sida.

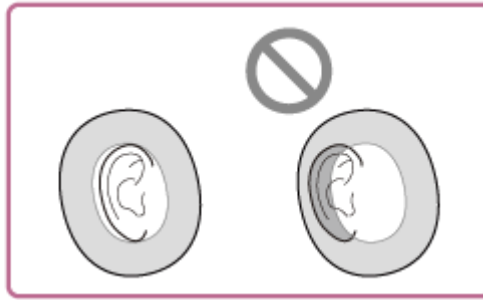


**A:** Taktill punkt

2. Dra ut skjutreglaget.  
Dra ut skjutreglaget till dess fulla längd innan du sätter på dig headsetet.



3. Sätt på dig headsetet.  
Sätt på dig headsetet så att örondynorna passar tätt kring öronen.



4. Justera längden på skjutreglaget.  
Justera skjutreglaget till lagom längd så att huvudbygeln vidrör hjässan.



5. Justera enheternas läge.  
Justera läget för vänster och höger enhet så att örandynorna passar tätt hela vägen runt öronen.

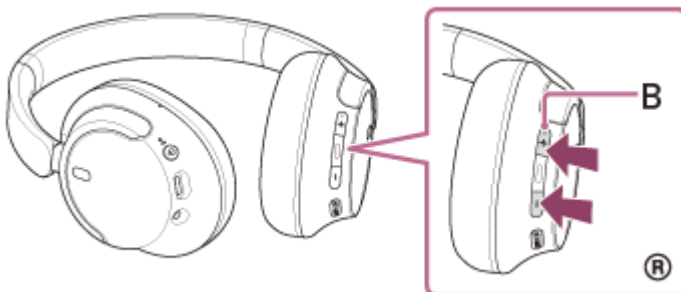


Om du tar på dig headsetet utan att justera skjutreglaget så kanske inte headsetet hamnar rätt på huvudet, vilket kan leda till obehag eller sämre brusreduceringseffekt.

**3** Manövrera Bluetooth-enheten för att starta uppspelningen och justera volymen till en måttlig nivå.

**4** Justera volymen genom att trycka på knapparna + (volym +)/- (volym -) på headsetet.

Det finns en taktill punkt på +-knappen.



**B:** Taktill punkt

När volymen når högsta eller lägsta nivån hörs ett larm.

- Headsetet har stöd för SCMS-T-innehållsskydd. Du kan lyssna på musik och annat ljud med headsetet från en enhet såsom en mobiltelefon eller portabel TV som har stöd för SCMS-T-innehållsskydd.
- Beroende på Bluetooth-enheten kan det vara nödvändigt att justera volymen eller ställa in ljudutmatningsinställningarna på enheten.
- Headsetets volym under ett samtal och under musikuppspelning kan ställas in var för sig. Att ändra samtalsvolymen ändrar inte volymen för musikuppspelning och omvänt.

### **OBS!**

- Om kommunikationsförhållandet är dåligt kan det hända att Bluetooth-enheten reagerar felaktigt på headsetets funktioner.

---

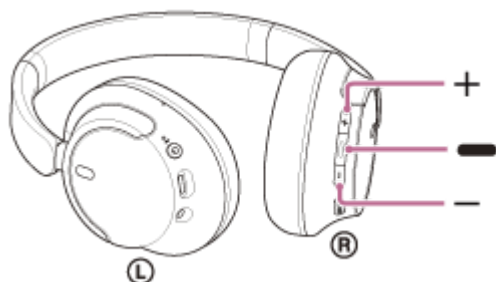
### **Relaterade avsnitt**

- [Upprätta trådlös anslutning till Bluetooth-enheter](#)
- [Styra ljudenheten \(Bluetooth-anslutning\)](#)
- [Använda brusreduceringsfunktionen](#)

Trådlöst brusreducerande stereoheadset  
WH-CH720N

## Styra ljudenheten (Bluetooth-anslutning)

Om din Bluetooth-enhet har stöd för enhetsstyrningsfunktionen (kompatibel profil: AVRCP) är följande funktioner tillgängliga. De tillgängliga funktionerna kan skilja sig åt beroende på Bluetooth-enheten och i den bruksanvisning som följde med din enhet finns information.



Varje knapp har följande funktion:

### ■ (play/nästa/föregående)

- Spela upp: Tryck en gång kort under paus.
- Paus: Tryck en gång kort under uppspelning.
- Hoppa till början av nästa spår: Tryck snabbt två gånger. ( ● ● )
- Hoppa till början av föregående spår (eller nuvarande spår under uppspelning): Tryck 3 gånger snabbt. ( ● ● ● )
- Snabbspola framåt: Tryck snabbt två gånger och håll kvar den andra tryckningen. Släpp knappen där du vill börja spela upp. ( ● ■ )
- Snabbspola bakåt: Tryck snabbt tre gånger och håll kvar den tredje tryckningen. Släpp knappen där du vill börja spela upp. ( ● ● ■ )

### + (volym +)/- (volym -)

- Ställa in volymen.

### OBS!

- Om kommunikationsförhållandet är dåligt kan det hända att Bluetooth-enheten reagerar felaktigt på headsetets funktioner.
- Tillgängliga funktioner kan skilja sig åt beroende på den anslutna enheten, musikprogrammet eller appen som används. I vissa fall kan den fungera på annat sätt eller inte fungera när funktionerna som beskrivs ovan används.
- När du använder en iPhone, kan det hända att Siri aktiveras genom att du trycker på och håller in ■ -knappen (spela upp/nästa/föregående).

Trådlöst brusreducerande stereoheadset  
WH-CH720N

## Koppla ifrån Bluetooth-anslutningen (efter användning)

---

**1** Koppla från Bluetooth-anslutningen genom att manövrera Bluetooth-enheten.

Du hör ett meddelandeljud.

**2** Stänga av headsetet.

Du hör ett meddelandeljud.

### Tips

- När du slutar spela musik kan det hända att Bluetooth-anslutningen avslutas automatiskt beroende på Bluetooth-enheten.

---

### Relaterade avsnitt

- [Stänga av headsetet](#)

Trådlöst brusreducerande stereoheadset  
WH-CH720N

## Om 360 Reality Audio

---

### Vad är 360 Reality Audio?

360 Reality Audio är en ny musikupplevelse som använder Sonys 360 tredimensionella ljudteknik. Positionsinformation kopplas till varje ljudkälla, såsom sång, kör och musikinstrument, och placeras i ett sfäriskt utrymme.

Lyssnare kan uppleva ett tredimensionellt ljudfält vilket ger ett intryck av att artisterna uppträder live.

### Användningsvillkor

Ladda ner och använd en app för musikströmning (betaltjänst) med stöd för 360 Reality Audio på din smarttelefon eller surfplatta utrustad med iOS eller Android.

Genom att optimera ljudfältet och headsetets akustiska funktion med "Sony | Headphones Connect"-appen kan du njuta av en mer realistisk verklighetskänsla.

För ytterligare information om 360 Reality Audio, se följande webbsida.

<https://www.sony.net/360RA/>

#### **OBS!**

- Tjänsten är inte tillgänglig i vissa länder och regioner.

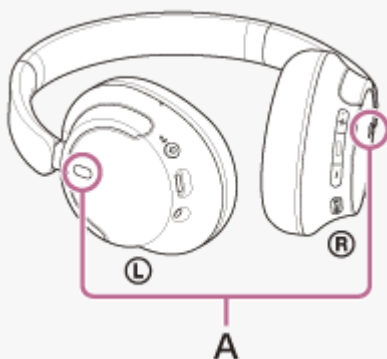
Trådlöst brusreducerande stereoheadset  
WH-CH720N

## Vad är brusreducering?

Brusreduceringsfunktionen genererar motfasljud mot yttre omgivande ljud (t.ex. ljud i fordon eller från luftkonditioneringsenheter inomhus) för att dämpa ljuden i omgivningen genom att stänga dem ute.

### OBS!

- Beroende på typ av brus eller om det används i en mycket tyst miljö kanske du inte upplever någon effekt av brusreduceringen eller så kan det kännas som att vissa brus ökar i styrka.
- När du bär headsetet kan brusreduceringseffekten minska beroende på hur du bär headsetet, eller så kan ett pipljud (återkoppling) höras. Om det händer ta av headsetet och ta på det igen.
- Brusreduceringsfunktionen fungerar i huvudsak på brus i det låga frekvensbandet t.ex. fordon och luftkonditionering. Samtidigt som brus reduceras så blir det inte fullständigt utplånat.
- När du använder headsetet i en bil eller på en buss kan du, beroende på gatumiljön, höra brus.
- Mobiltelefoner kan skapa interferens och brus. Skulle det hända så flytta headsetet längre ifrån mobiltelefonen.
- Täck inte över mikrofonerna på vänster och höger enhet på headsetet med handen eller liknande. Om de täcks över kanske inte effekten av brusreduceringsfunktionen eller läget för omgivande ljud fungerar ordentlig eller så kan ett pipljud (återföring) höras. Ta i så fall bort dina händer från mikrofonerna på vänster och höger enhet.



A: Mikrofoner (vänster, höger)

### Relaterade avsnitt

- [Använda brusreduceringsfunktionen](#)



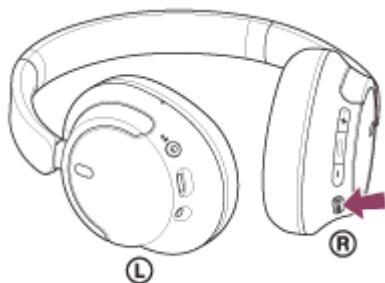
## Använda brusreduceringsfunktionen

Om du använder brusreduceringsfunktionen kan du lyssna på musik utan att störas av omgivande ljud.

### 1 Slå på headsetet.

Du hör ett meddelandeljud som anger att headsetet slås på.  
När du använder headsetet för första gången efter inköpet eller när du initierat headsetet aktiveras brusreduceringsfunktionen automatiskt när du slår på headsetet. Eventuella ändringar som görs efter detta behålls.

### 2 Tryck på NC/AMB-knappen (brusreducering/läge för omgivande ljud) för att ändra inställningarna för brusreduceringsfunktionen.



Varje gång du trycker på knappen ändras funktionen enligt följande.

Läge för omgivande ljud: PÅ

Du hör ett meddelandeljud.



Brusreduceringsfunktion: PÅ

Du hör ett meddelandeljud.

## Om bruksanvisningsvideon

Titta på videon för att få reda på hur man använder brusreduceringsfunktionen.

[https://rd1.sony.net/help/mdr/mov0051/h\\_zz/](https://rd1.sony.net/help/mdr/mov0051/h_zz/)

### Tips

- Om du ansluter den medföljande hörlurskabeln med brusreduceringsfunktionen med en Bluetooth-anslutning stängs Bluetooth-funktionen av, men du kan fortsätta att använda brusreduceringsfunktionen.
- När du använder headsetet som vanliga hörlurar så stäng av headsetet och använd den medföljande hörlurskabeln.
- Du kan även ändra inställningarna för brusreduceringsfunktionen och läget för omgivande ljud med "Sony | Headphones Connect"-appen.
- Du kan välja något av följande i "Sony | Headphones Connect"-appen för att ställa in hur du vill att funktionerna ska ändras när du trycker på NC/AMB-knappen (brusreducering/läge för omgivande ljud).
  - Brusreduceringsfunktion: PÅ ➡ Läge för omgivande ljud: PÅ ➡ Brusreduceringsfunktion: AV/Läge för omgivande ljud: AV
  - Brusreduceringsfunktion: PÅ ➡ Läget för omgivande ljud: PÅ
  - Läge för omgivande ljud: PÅ ➡ Brusreduceringsfunktion: AV/Läge för omgivande ljud: AV
  - Brusreduceringsfunktion: PÅ ➡ Brusreduceringsfunktion: AV/Läge för omgivande ljud: AV

---

---

## Relaterade avsnitt

- [Om röstvägledning](#)
- [Slå på headsetet](#)
- [Vad är brusreducering?](#)
- [Lyssna på omgivande ljud vid musikuppspelning \(läge för omgivande ljud\)](#)
- [Vad du kan göra med "Sony | Headphones Connect"-appen](#)

5-045-501-71(3) Copyright 2023 Sony Corporation

Trådlöst brusreducerande stereoheadset  
WH-CH720N

## Lyssna på omgivande ljud vid musikuppspelning (läge för omgivande ljud)

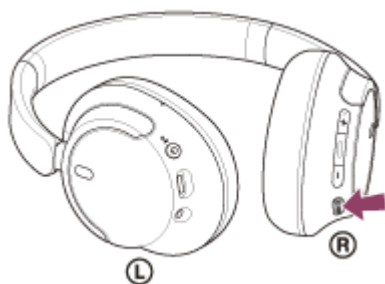
Du kan höra omgivande ljud när du lyssnar på musik genom de mikrofoner som finns inbäddade i vänster och höger enhet på headsetet.

### 1 Slå på headsetet.

Du hör ett meddelandeljud som anger att headsetet slås på.

När du använder headsetet för första gången efter inköpet eller när du har initierat headsetet så aktiveras brusreduceringsfunktionen automatiskt när du slår på headsetet. Eventuella ändringar som görs efter detta behålls.

### 2 Tryck på NC/AMB-knappen (brusreducering/läge för omgivande ljud) för att växla till läget för omgivande ljud.



Varje gång du trycker på knappen ändras funktionen enligt följande.

Brusreduceringsfunktion: PÅ

Du hör ett meddelandeljud.



Läge för omgivande ljud: PÅ

Du hör ett meddelandeljud.

## Om bruksanvisningsvideon

Titta på videon för att få reda på hur man använder läget för omgivande ljud.

[https://rd1.sony.net/help/mdr/mov0051/h\\_zz/](https://rd1.sony.net/help/mdr/mov0051/h_zz/)

### Tips

- Inställningar för läget för omgivande ljud som ändras med "Sony | Headphones Connect"-appen lagras i headsetet. Du kan lyssna på musik med de sparade inställningarna för läget för omgivande ljud till och med när headsetet är anslutet till andra enheter som inte har "Sony | Headphones Connect"-appen installerad.
- Du kan välja något av följande i "Sony | Headphones Connect"-appen för att ställa in hur du vill att funktionerna ska ändras när du trycker på NC/AMB-knappen (brusreducering/läge för omgivande ljud).
  - Brusreduceringsfunktion: PÅ ➡ Läge för omgivande ljud: PÅ ➡ Brusreduceringsfunktion: AV/Läge för omgivande ljud: AV
  - Brusreduceringsfunktion: PÅ ➡ Läget för omgivande ljud: PÅ
  - Läge för omgivande ljud: PÅ ➡ Brusreduceringsfunktion: AV/Läge för omgivande ljud: AV
  - Brusreduceringsfunktion: PÅ ➡ Brusreduceringsfunktion: AV/Läge för omgivande ljud: AV

## **OBS!**

- Beroende på omgivande miljö och typen av/volymen på ljuduppspelning kan omgivande ljud kanske inte höras även om du använder läget för omgivande ljud. Använd inte headsetet på platser där det är farligt att du inte hör omgivande ljud, exempelvis på vägar som trafikeras av bilar och cyklar.
- Om headsetet inte bärs ordentligt kanske inte läget för omgivande ljud fungerar ordentligt. Bär headsetet ordentligt.
- Beroende på den omgivande miljön kan vindbrus öka när läget för omgivande ljud är på. Ändra i så fall inställningarna av läget för omgivande ljud från normalläge till röstläge med "Sony | Headphones Connect"-appen. Om vindbruset fortfarande hörs mycket så stäng av läget för omgivande ljud.

---

## **Relaterade avsnitt**

- [Om röstvägledning](#)
- [Använda brusreduceringsfunktionen](#)
- [Vad du kan göra med "Sony | Headphones Connect"-appen](#)

Trådlöst brusreducerande stereoheadset  
WH-CH720N

## Om ljudkvalitetsläget

---

Följande 2 ljudkvalitetslägen kan väljas vid Bluetooth-uppspelning. Du kan byta inställningarna och kontrollera ljudkvalitetsläget med "Sony | Headphones Connect"-appen.

**Prioritera ljudkvalitet:** prioriterar ljudkvaliteten (standard).

**Prioritera stabil anslutning:** prioriterar den stabila anslutningen.

- När du vill prioritera ljudkvaliteten ska du välja "Prioritera ljudkvalitet".
- Om anslutningen är instabil, exempelvis när den bara avger intermittent ljud ska du välja "Prioritera stabil anslutning".

### OBS!

- Uppspelningstiden kan bli kortare beroende på ljudkvaliteten och förhållandena under vilka du använder headsetet.
- Beroende på omgivningsförhållandena i området där du använder headsetet kan det fortfarande höras intermittent ljud, även om du valt "Prioritera stabil anslutning".

---

### Relaterade avsnitt

- [Vad du kan göra med "Sony | Headphones Connect"-appen](#)

Trådlöst brusreducerande stereoheadset  
WH-CH720N

## Kodek som stöds

---

En kodek är en "ljudkodningsalgoritm" som används när ljud överförs trådlöst via Bluetooth-anslutning. Headsetet har stöd för följande 2 kodek för musikuppspelning via en A2DP-anslutning: SBC och AAC.

- SBC

Detta är en förkortning för Subband Codec.

SBC är den ljudkodningsteknik som används som standard av Bluetooth-enheter.

Alla Bluetooth-enheter stöder SBC.

- AAC

Detta är en förkortning för Advanced Audio Coding.

AAC används i huvudsak av Apple-produkter som iPhone och ger en bättre ljudkvalitet än SBC.

När musik med någon av ovanstående kodek överförs från en ansluten enhet går headsetet automatiskt över till denna kodek och spelar upp musiken med samma kodek.

Om den anslutna enheten har stöd för en kodek med bättre ljudkvalitet än SBC kan du behöva ställa in enheten i förväg för att lyssna på musik med önskad kodek bland de kodek som stöds.

Information om hur kodek ställs in finns i den bruksanvisning som följde med din enhet.

---

### Relaterade avsnitt

- [Om ljudkvalitetsläget](#)

Trådlöst brusreducerande stereoheadset  
WH-CH720N

## Om DSEE-funktionen

---

DSEE-funktionen kompletterar högfrekvensljudet, vilket ofta går förlorat av komprimerade ljudkällor, i headsetet till motsvarande CD-ljudkvalitet.

Ljudkällor som komprimerats av strömningsuppspelning, MP3, Bluetooth sändningskodec osv. spelas upp med ett naturligt och utvidgat ljud.

Det går att ställa in DSEE-funktionen i "Sony | Headphones Connect"-appen och den är endast tillgänglig vid anslutning till ett headset via Bluetooth-anslutning.

### **OBS!**

- När DSEE är inställt på [Auto], förkortas tillgänglig driftstid.

---

### Relaterade avsnitt

- [Vad du kan göra med "Sony | Headphones Connect"-appen](#)

Trådlöst brusreducerande stereoheadset  
WH-CH720N

## Ta emot ett samtal

Du kan använda handsfree för att ringa med en smarttelefon eller mobiltelefon som har stöd för Bluetooth-profilen HFP (Hands-free Profile) eller HSP (Headset Profile) via Bluetooth-anslutning.

- Om din smarttelefon eller mobiltelefon har stöd för både HFP och HSP ställer du in den på HFP.
- Funktionerna kan skilja sig åt beroende på smarttelefonen eller mobiltelefonen. Mer information finns i bruksanvisningen som följde med din smarttelefon eller mobiltelefon.
- Det kan hända att funktionerna inte fungerar som de ska beroende på ansluten enhet eller den applikation du använder, även om du försöker styra dem med headsetet.

## Ringsignal

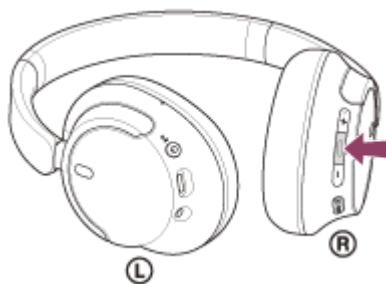
Vid inkommande samtal hörs en ringsignal från headsetet och indikatorlampan (blå) blinkar snabbt. Du hör någon av följande ringsignaler, beroende på din smarttelefon eller mobiltelefon.

- Ringsignal inställd i headsetet
- Ringsignal inställd på smarttelefonen eller mobiltelefonen
- Ringsignal endast för Bluetooth-anslutning inställd på smarttelefonen eller mobiltelefonen

**1 Anslut i förväg headsetet till en smarttelefon eller mobiltelefon via Bluetooth-anslutning.**

**2 När du hör en ringsignal så tryck på  -knappen (ring) på headsetet och ta emot samtalet.**

När du tar emot ett inkommande samtal under musikuppspelning så pausas uppspelningen och en ringsignal hörs från headsetet.



Du kan prata i mikrofonen på den vänstra enheten.



**A:** Mikrofon

**Om ingen rington hörs via headsetet**



- Headsetet kan inte anslutas med smarttelefonen eller mobiltelefonen över HFP eller HSP. Kontrollera anslutningsstatus för smarttelefonen eller mobiltelefonen.
- Om musikuppspelningen inte pausas automatiskt så använd headsetet för att pausa uppspelningen.

### 3 Justera volymen genom att trycka på knapparna + (volym +)/– (volym –) på headsetet.

När volymen når högsta eller lägsta nivån hörs ett larm.

### 4 När du vill avsluta ett samtal trycker du på **■** -knappen (ring) på headsetet för att avsluta det.

Om du tog emot ett samtal när du spelade upp musik så återupptas musikuppspelning automatiskt när samtalet avslutats.

#### Tips

- När ett samtal tas emot på en smarttelefon eller mobiltelefon så kan det hända att vissa smarttelefoner eller mobiltelefoner tar emot samtalet på telefonen istället för på headsetet. Med en HFP- eller HSP-anslutning så kan samtalet flyttas till headsetet genom att du använder din smarttelefon eller mobiltelefon.
- Volymen för ett samtal kan bara justeras under ett telefonsamtal.
- Headsetets volym under ett samtal och under musikuppspelning kan ställas in var för sig. Även om du ändrar volymen under ett samtal så ändras inte volymen för musikuppspelningen.

#### OBS!

- Beroende på den anslutna enheten eller programmet för uppspelning som du använder kanske uppspelningen inte återupptas automatiskt när du tar emot ett samtal under uppspelning av musik, även efter att du har avslutat samtalet.
- Använd en smarttelefon eller mobiltelefon på ett avstånd om minst 50 cm från headsetet. Det kan höras brus om smarttelefonen eller mobiltelefonen är för nära headsetet.
- Din röst hörs från headsetet genom headsetets mikrofon (sidotonfunktion). I det här fallet kanske omgivande ljud eller ljud från headsetfunktioner hörs genom headsetet men det är inte en felfunktion.

---

#### Relaterade avsnitt

- [Upprätta trådlös anslutning till Bluetooth-enheter](#)
- [Ringa ett samtal](#)
- [Funktioner för ett telefonsamtal](#)

Trådlöst brusreducerande stereoheadset  
WH-CH720N

## Ringa ett samtal

Du kan använda handsfree för att ringa med en smarttelefon eller mobiltelefon som har stöd för Bluetooth-profilen HFP (Hands-free Profile) eller HSP (Headset Profile) via Bluetooth-anslutning.

- Om din smarttelefon eller mobiltelefon har stöd för både HFP och HSP ställer du in den på HFP.
- Funktionerna kan skilja sig åt beroende på smarttelefonen eller mobiltelefonen. Mer information finns i bruksanvisningen som följde med din smarttelefon eller mobiltelefon.
- Det kan hända att funktionerna inte fungerar som de ska beroende på ansluten enhet eller den applikation du använder, även om du försöker styra dem med headsetet.

### 1 Anslut headsetet till en smarttelefon eller mobiltelefon via Bluetooth-anslutning.

### 2 Använda din smarttelefon eller mobiltelefon för att ringa ett samtal.

När du ringer hörs en rington från headsetet.

Om du ringer ett samtal när du lyssnar på musik så pausas uppspelningen.

Om ingen rington hörs via headsetet så byter du samtalsenhet till headsetet med din smarttelefon eller mobiltelefon.

Du kan prata i mikrofonen på den vänstra enheten.

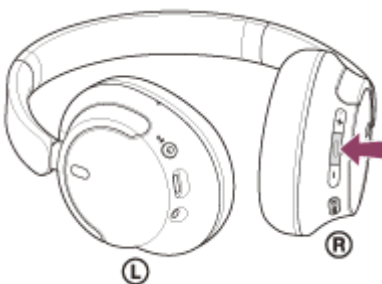


A: Mikrofon

### 3 Justera volymen genom att trycka på knapparna + (volym +)/- (volym -) på headsetet.

När volymen når högsta eller lägsta nivån hörs ett larm.

### 4 När du vill avsluta ett samtal trycker du på -knappen (ring) på headsetet för att avsluta det.



Om det spelades musik när du ringde så återupptas musikuppspelning automatiskt när samtalet avslutats.

## Tips

- Volymen för ett samtal kan bara justeras under ett telefonsamtal.
- Headsetets volym under ett samtal och under musikuppspelning kan ställas in var för sig. Även om du ändrar volymen under ett samtal så ändras inte volymen för musikuppspelningen.

## OBS!

- Beroende på den anslutna enheten eller programmet för uppspelning som du använder kanske uppspelningen inte återupptas automatiskt när du ringer ett samtal under uppspelning av musik, även efter att du avslutat samtalet.
- Använd en smarttelefon eller mobiltelefon på ett avstånd om minst 50 cm från headsetet. Det kan höras brus om smarttelefonen eller mobiltelefonen är för nära headsetet.
- Din röst hörs från headsetet genom headsetets mikrofon (sidotonfunktion). I det här fallet kanske omgivande ljud eller ljud från headsetfunktioner hörs genom headsetet men det är inte en felfunktion.

---

## Relaterade avsnitt

- [Upprätta trådlös anslutning till Bluetooth-enheter](#)
- [Ta emot ett samtal](#)
- [Funktioner för ett telefonsamtal](#)

Trådlöst brusreducerande stereoheadset  
WH-CH720N

## Funktioner för ett telefonsamtal

De funktioner som finns tillgängliga under ett samtal kan skilja sig åt mellan de profiler som din smarttelefon eller mobiltelefon stöder. Även om profilen är densamma kan dessutom tillgängliga funktioner skilja sig åt beroende på smarttelefonen eller mobiltelefonen.

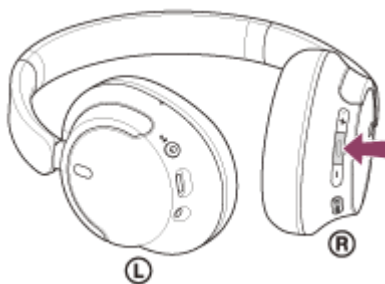
Det kan hända att funktionerna inte fungerar som de ska beroende på ansluten enhet eller den applikation du använder, även om du försöker styra dem med headsetet.

Mer information finns i bruksanvisningen som följde med din smarttelefon eller mobiltelefon.

### Profil som stöds: HFP (Hands-free Profile)

#### Under standby/musikuppspelning

- Tryck och håll **■**-knappen (ring) intryckt för att starta röstuppringningsfunktionen på smarttelefonen/mobiltelefonen eller aktivera Google app på Android-smarttelefonen eller Siri på iPhone.



#### Utgående samtal

- Tryck en gång på **■**-knappen (ring) för att avbryta ett utgående samtal.

#### Inkommande samtal

- Tryck en gång på **■**-knappen (ring) för att besvara ett samtal.
- Tryck och håll in **■**-knappen (ring) i ca. 2 sekunder eller mer för att avvisa ett samtal.

#### Under samtal

- Tryck en gång på **■**-knappen (ring) för att avsluta ett samtal.

### Profil som stöds: HSP (Headset Profile)

#### Utgående samtal

- Tryck en gång på **■**-knappen (ring) för att avbryta ett utgående samtal.

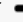

#### Inkommande samtal

- Tryck en gång på **■**-knappen (ring) för att besvara ett samtal.

#### Under samtal

- Tryck en gång på **■**-knappen (ring) för att avsluta ett samtal.

**OBS!**

- Om funktionen när du trycker på och håller ner  -knappen (ring) ställs in på [Google Assistant] så kan du inte starta röstuppringningsfunktionen på smarttelefonen/mobiltelefonen. Röstassistentfunktionen (Google app, Siri) är inte heller tillgänglig.
- Om funktionen när du trycker på och håller ner  -knappen (ring) ställs in på [Amazon Alexa] så kan du inte starta röstuppringningsfunktionen på smarttelefonen/mobiltelefonen. Röstassistentfunktionen (Google app, Siri) är inte heller tillgänglig.

---

## Relaterade avsnitt

- [Ta emot ett samtal](#)
- [Ringa ett samtal](#)

5-045-501-71(3) Copyright 2023 Sony Corporation

Trådlöst brusreducerande stereoheadset  
WH-CH720N

## Ringa ett videosamtal på din dator

När du ringer ett videosamtal på din dator kan du prata trådlöst via ditt headset.

### 1 Anslut headsetet till din dator via Bluetooth-anslutning.

### 2 Starta programmet för videosamtal på din dator.

### 3 Kontrollera inställningarna\* i programmet för videosamtal.

- När du ringer ett videosamtal på din dator väljer du samtalsanslutningar (HFP/HSP) och inte musikuppspelningsanslutningar (A2DP). Om du väljer musikuppspelningsanslutningar kanske det inte går att ringa videosamtal.
- Under högtalarinställningar väljer du samtalsanslutningar [Headset (WH-CH720N Hands-Free)]\*\*. ([Headphones (WH-CH720N Stereo)]\*\* är för musikuppspelningsanslutningar.)
- Under mikrofoninställningar väljer du samtalsanslutningar [Headset (WH-CH720N Hands-Free)]\*\*.
- Beroende på vilket program för videosamtal som du använder kanske det inte går att välja samtalsanslutningar [Headset (WH-CH720N Hands-Free)]\*\* eller musikuppspelningsanslutningar [Headphones (WH-CH720N Stereo)]\*\* under högtalar- eller mikrofoninställningarna och endast [WH-CH720N] går att visa. I detta fall väljer du [WH-CH720N].
- Vanliga frågor och svar hittar du på webbplatsen för kundsupport.

\* Beroende på vilket program för videosamtal som du använder kan det hända att denna funktion inte är tillgänglig.

\*\* Namnen kan skilja sig åt beroende på vilken dator och program för videosamtal som du använder.

### Tips

- Om det inte går att kontrollera inställningarna i programmet för videosamtal eller det inte går att välja samtalsanslutningar [Headset (WH-CH720N Hands-Free)] väljer du [Headset (WH-CH720N Hands-Free)] under inställningarna på din dator för att upprätta anslutningar. Se "[Ansluta till en ihopparad dator \(Windows 11\)](#)", "[Ansluta till en ihopparad dator \(Windows 10\)](#)" eller "[Ansluta till en ihopparad dator \(Mac\)](#)".

### OBS!

- Det kan hända att headsetet inte fungerar som det ska vid ett videosamtal beroende på den dator eller applikation du använder. Lös detta genom att starta om datorn.

### Relaterade avsnitt

- [Upprätta trådlös anslutning till Bluetooth-enheter](#)
- [Ihopparning och anslutning med en dator \(Windows® 11\)](#)
- [Ihopparning och anslutning med en dator \(Windows 10\)](#)
- [Ihopparning och anslutning med en dator \(Mac\)](#)
- [Ansluta till en ihopparad dator \(Windows 11\)](#)
- [Ansluta till en ihopparad dator \(Windows 10\)](#)

- [Ansluta till en ihopparad dator \(Mac\)](#)
- [Koppla ifrån Bluetooth-anslutningen \(efter användning\)](#)
- [Webbplatser med kundsupport](#)

5-045-501-71(3) Copyright 2023 Sony Corporation

Trådlöst brusreducerande stereoheadset  
WH-CH720N

## Koppla ifrån Bluetooth-anslutningen (efter användning)

---

**1** Koppla från Bluetooth-anslutningen genom att manövrera Bluetooth-enheten.

Du hör ett meddelandeljud.

**2** Stänga av headsetet.

Du hör ett meddelandeljud.

### Tips

- När du slutar spela musik kan det hända att Bluetooth-anslutningen avslutas automatiskt beroende på Bluetooth-enheten.

---

### Relaterade avsnitt

- [Stänga av headsetet](#)



Trådlöst brusreducerande stereoheadset  
WH-CH720N

## Använda Google Assistant (med knapp)

Genom att använda Google Assistant-funktionen som levereras med smarttelefonen kan du prata i headsetets mikrofon för att styra smarttelefonen eller utföra sökningen.

### Kompatibla smarttelefoner

- Smarttelefoner där Android™ 6.0 eller senare är installerat

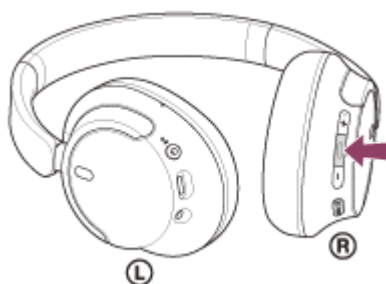
#### 1 Starta "Sony | Headphones Connect"-appen och ställ in funktionen när du trycker och håller ner -knappen (spela upp/ring) till [Google Assistant].

När du använder Google Assistant för första gången startar du appen Google Assistant och trycker på [Finish headphones setup] i konversationsvyn. Följ sedan instruktionerna på skärmen för att slutföra inledande inställning för Google Assistant.

Mer information om "Sony | Headphones Connect"-appen får du genom att besöka följande URL.

[https://rd1.sony.net/help/mdr/hpc/h\\_zz/](https://rd1.sony.net/help/mdr/hpc/h_zz/)

#### 2 Använd -knappen (spela upp/ring) för att använda Google Assistant.



- Tryck och håll in knappen för att ange ett röstkommando och släpp knappen för att slutföra kommandot.
- Om inget röstkommando identifieras när du trycker på och håller ner knappen kommer meddelanden att läsas upp när du släpper knappen.

Mer information om Google Assistant finns på följande webbplats:

<https://assistant.google.com>

## Manövrera headsetet med Google Assistant

Genom att säga specifika ord till Google Assistant kan du utföra brusreduceringsinställningar eller andra funktioner på headsetet.

Se följande webbplats för att få mer information\*:

<https://support.google.com/assistant/answer/7172842#headphones>



\* Headsetet är inte kompatibelt med alla specifikationer som beskrivs på webbplatsen.

### Tips

- Kontrollera eller uppdatera programvaruversionen för headsetet med "Sony | Headphones Connect"-appen.
- När Google Assistant inte är tillgänglig, exempelvis på grund av att den inte är ansluten till nätverket, hörs en röstvägledning som säger "Google Assistant is not connected" (Google Assistant är inte ansluten).

- Om du inte ser [Finish headphones setup] i konversationsvyn för Google Assistant-appen ska du radera ihoppningsinformationen för headsetet från Bluetooth-inställningarna på smarttelefonen och göra om ihoppningen.

### **OBS!**

- Om funktionen när du trycker på och håller ner  -knappen (spela upp/ring) ställs in på [Google Assistant], går det inte att manövrera Amazon Alexa via headsetet.
- Om funktionen när du trycker och håller in  -knappen (spela upp/ring) ställs in på [Google Assistant], går det inte att manövrera röstassistentfunktionen (Google app, Siri) via headsetet.
- Google Assistant är inte tillgänglig för vissa språk, länder och regioner.
- Funktionen för manövrering av headsetet med Google Assistant är beroende av Google Assistant-specifikationerna.
- Google Assistant-specifikationerna kan ändras utan att detta meddelas.
- Mer information om de tjänster som tillhandahålls av andra företag t.ex. Google Assistant eller Amazon Alexa får du direkt från respektive leverantör.  
Sony påtar sig inget ansvar för problem som t.ex. missförstånd som relaterar till de tjänster som tillhandahålls av andra företag.

Trådlöst brusreducerande stereoheadset  
WH-CH720N

## Använda Amazon Alexa

Genom att använda Amazon Alexa-appen som finns installerad på din mobila enhet t.ex. en smarttelefon kan du prata i headsetets mikrofoner för att styra din mobila enhet eller utföra en sökning.

### Kompatibla mobila enheter

- OS-versionen som stöds av den senaste versionen av Amazon Alexa-appen på Android eller iOS
- Den senaste Amazon Alexa-appen måste vara installerad.

1. Öppna App Store på din mobila enhet.
2. Sök efter Amazon Alexa-appen.
3. Välj Installera.
4. Välj Öppna.

### 1 Ta på dig headsetet och anslut headsetet till den mobila enheten via Bluetooth-anslutning.

### 2 Starta Amazon Alexa-appen.

När du använder Amazon Alexa för första gången måste du logga in på ditt Amazon-konto och fortsätta till steg 3 för att ställa in ditt headset i Amazon Alexa-appen.

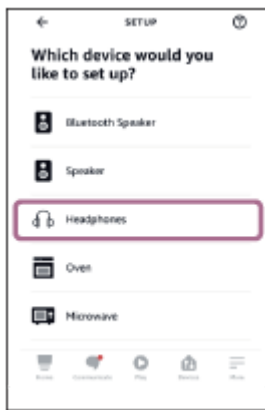
Om du redan i förväg har ställt in Amazon Alexa, men har konfigurerat **■**-knappen (spela upp/ring) att fungera tillsammans med annat program än Amazon Alexa, kan du se avsnittet med tips nedan för att konfigurera om **■**-knappen (spela upp/ring) till Amazon Alexa.

### 3 Utför inledande inställning för Amazon Alexa.

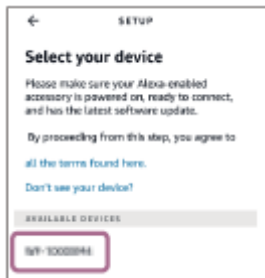
1. Tryck på ikonen [More] i det nedre högra hörnet på skärmen i Amazon Alexa-appen och tryck på [Add a Device].



2. På skärmen [Which device would you like to set up?] väljer du [Headphones].



3. Under [AVAILABLE DEVICES] på skärmen [Select your device], väljer du [WH-CH720N].



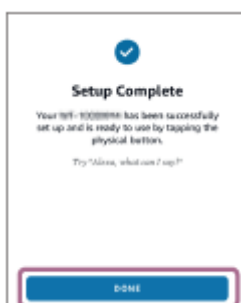
4. På skärmen [Set up Alexa on your WH-CH720N] trycker du på [CONTINUE].



5. Om skärmen [This will override the current voice assistant on this accessory] visas trycker du på [CONTINUE].

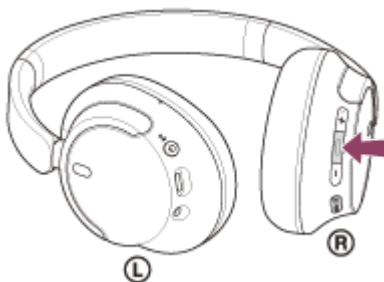


6. På skärmen [Setup Complete] trycker du på [DONE].



När inledande inställningar har genomförts ställs funktionen när du trycker och håller in **■** -knappen (spela upp/ring) in som Amazon Alexa.

**4** Säg väckningsordet\* ("Alexa") eller manövrera **■** -knappen (spela upp/ring) för att använda Amazon Alexa.



- Håll knappen intryckt för att ange ett röstkommando.
- Om inget sägs avbryts det automatiskt.

\* För att ställa in väckningsordet aktivera [Activate Voice Assistant with your Voice] med appen "Sony | Headphones Connect".

Mer information om Amazon Alexa och dess möjligheter finns på följande webbplats:

<https://www.amazon.com/b?node=16067214011>

### Tips

- När du ställer in headsetet till Amazon Alexa konfigureras automatiskt funktionen när du trycker och håller in **■** -knappen (spela upp/ring) för Amazon Alexa. Du kan återställa knappen till ursprunglig funktion genom att ändra inställningarna via "Sony | Headphones Connect"-appen. Du kan på liknande sätt konfigurera knappen tillbaka till Amazon Alexa om du tidigare var ansluten till Amazon Alexa, men har ändrat till annan funktion.
- Kontrollera eller uppdatera programvaruversionen för headsetet med "Sony | Headphones Connect"-appen.
- När Amazon Alexa inte är tillgänglig, exempelvis på grund av att den inte är ansluten till nätverket, hör du röstvägledningen som säger "Either your mobile device isn't connected; or you need to open the Alexa App and try again" (Antingen är din mobila enhet inte ansluten; eller så behöver du öppna Alexa-appen och försöka igen).

### OBS!

- Om funktionen när du trycker och håller in **■** -knappen (spela upp/ring) ställs in på [Amazon Alexa] går det inte att manövrera Google Assistant-funktionen via headsetet.
- Om funktionen när du trycker och håller in **■** -knappen (spela upp/ring) ställs in på [Amazon Alexa], går det inte att manövrera röstassistentfunktionen (Google app, Siri) via headsetet.
- Amazon Alexa är inte tillgänglig för alla språk och länder/regioner. Alexa-funktioner och funktionalitet kan variera beroende på plats.
- Mer information om de tjänster som tillhandahålls av andra företag t.ex. Google Assistant eller Amazon Alexa får du direkt från respektive leverantör.  
Sony påtar sig inget ansvar för problem som t.ex. missförstånd som relaterar till de tjänster som tillhandahålls av andra företag.

Trådlöst brusreducerande stereoheadset  
WH-CH720N

## Använda Google Assistant (med röstaktivering)

Genom att använda Google app som finns i Android-smarttelefonen kan du prata i headsetets mikrofon för att styra Android-smarttelefonen.

### 1 Ställa in assistent- och röstinmatningsval i Google app.

På din Android-smarttelefon väljer du [Settings] - [Apps & notifications] - [Advanced] - [Default apps] - [Assist & voice input], och ställer in [Assist app] på Google app.

Funktionen ovan är ett exempel. Mer information finns i bruksanvisningen till Android-smarttelefonen.

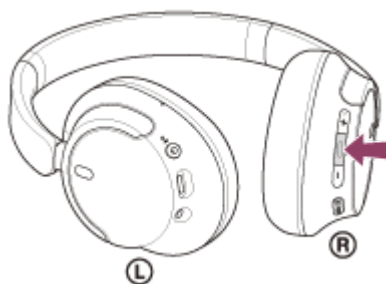
Obs! Det är möjligt att den senaste versionen av Google app krävs.

Mer information om Google app finns i bruksanvisningen eller på supportsidan för din Android-smarttelefon eller webbsidan för Google Play-butiken.

Google app kanske inte kan aktiveras från headsetet, beroende på specifikationerna för din Android-smarttelefon.

### 2 Anslut headsetet till Android-smarttelefonen via Bluetooth-anslutning.

### 3 När din Android-smarttelefon befinner sig i standbyläge eller spelar upp musik trycker du på och håller in **■** -knappen (spela upp/ring) på headsetet i ca. 2 sekunder eller mer.



Google app aktiveras.

### 4 Tala med Google via appen genom att använda headsetets mikrofon.

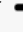



**A:** Mikrofon

Mer information om appar som fungerar tillsammans med Google app finns i bruksanvisningen som följde med din Android-smarttelefon.

Efter aktivering av Google app avaktiveras röstkommandot när en viss tid har förflutit utan begäranden.

## OBS!

- Om funktionen när du trycker på och håller ner  -knappen (spela upp/ring) ställs in på [Google Assistant], går det inte att använda röstassistentfunktionen (Google app).
- Om funktionen när du trycker på och håller ner  -knappen (spela upp/ring) ställs in på [Amazon Alexa], går det inte att använda röstassistentfunktionen (Google app).
- Det går inte att aktivera Google app-appen genom att säga "Ok Google" även om din Android-smarttelefons "Ok Google"-inställning är på.
- Din röst hörs från headsetet genom headsetets mikrofon (sidotonfunktion) när röstassistentfunktionen används. I det här fallet kanske omgivande ljud eller ljud från headsetfunktioner hörs genom headsetet men det är inte en felfunktion.
- Google app kanske inte kan aktiveras beroende på specifikationerna för din smarttelefon eller applikationsversion.
- Google app fungerar inte vid anslutning till en enhet som inte är kompatibel med röstassistentfunktionen.

## Använda röstassistentfunktionen (Siri)

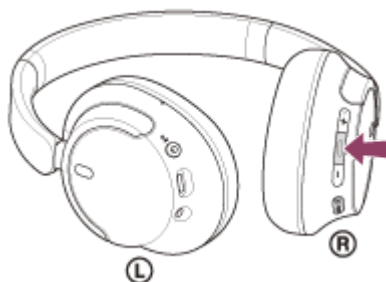
Genom att använda Siri som finns i din iPhone kan du prata i headsetets mikrofon för att styra din iPhone.

### 1 Slå på Siri.

På iPhone, välj [Settings] - [Siri & Search] för att slå på [Press Home for Siri] och [Allow Siri When Locked]. Funktionen ovan är ett exempel. Mer information finns i bruksanvisningen till iPhone.  
Obs! För mer information om Siri så läs i bruksanvisningen eller på supportwebbsidan för iPhone.

### 2 Anslut headsetet till iPhone via Bluetooth-anslutning.

### 3 När din iPhone befinner sig i standbyläge eller spelar upp musik trycker du och håller in **■** -knappen (spela upp/ring) på headsetet tills Siri aktiveras.



Siri är aktiverad.

### 4 Gör en begäran till Siri via headsetets mikrofon.



**A:** Mikrofon

Mer information om appar som fungerar tillsammans med Siri finns i bruksanvisningen som följde med din iPhone. Efter aktivering av Siri och när en viss tid har förflutit utan begäranden avaktiveras Siri.

### OBS!

- Om funktionen när du trycker på och håller ner **■** -knappen (spela upp/ring) ställs in på [Google Assistant] så går det inte att använda röstassistentfunktionen (Siri).
- Om funktionen när du trycker på och håller ner **■** -knappen (spela upp/ring) ställs in på [Amazon Alexa] så går det inte att använda röstassistentfunktionen (Siri).



- Siri kan inte aktiveras när du säger "Hey Siri" även när din iPhones "Hey Siri"-inställning är på.
- Din röst hörs från headsetet genom headsetets mikrofon (sidotonfunktion) när röstassistentfunktionen används. I det här fallet kanske omgivande ljud eller ljud från headsetfunktioner hörs genom headsetet men det är inte en felfunktion.
- Siri kanske inte kan aktiveras beroende på specifikationerna för din smarttelefon eller applikationsversion.

5-045-501-71(3) Copyright 2023 Sony Corporation

Trådlöst brusreducerande stereoheadset  
WH-CH720N

## Vad du kan göra med "Sony | Headphones Connect"-appen

När du ansluter smarttelefonen med "Sony | Headphones Connect"-appen installerad och headsetet via Bluetooth-anslutning kan du göra följande.

- Uppdatera headsetets programvara
- Ställa in automatisk nedladdning av programvara
- Växla mellan röstvägledningens språk
- Slå på/stäng av röstvägledning
- Ställa in röstassistans
- Aktivera/inaktivera väckningsordet för Amazon Alexa
- Ställ in Bluetooth-anslutningsläget (ljudkvalitetsläge)
- Stäng av headsetet
- Ställ in automatisk avstängning
- Kontrollera anslutningsstatus och inställningarna för headsetet
- Ställa in för flerpunktsanslutning (anslut headsetet till 2 enheter samtidigt)
- Initiera headsetet
- Kontrollera headsetets programvaruversion
- Visa Bluetooth-anslutningskodek
- Visa inställningsstatus för DSEE-funktionen
- Ställ in DSEE-funktionen
- Visa återstående batteriladdning för headsetet
- Ställ in equalizer/CLEAR BASS-inställningen
- Anpassa equalizer-inställningen
- Justera brusreduceringsfunktionen och läget för omgivande ljud (kontroll av omgivande ljud)
- Välj växlingsmönster när du växlar brusreduceringsfunktion/läget för omgivande ljud på headsetet
- Använd automatisk justering av brusreduceringsfunktionen genom beteendeigenkänning (anpassningsbar ljudkontroll)
- Justera volymen vid musikuppspelning/telefonsamtal
- Spela upp/pausa musik eller hoppa till början av föregående spår (eller nuvarande spår under uppspelning)/hoppa till början av nästa spår
- Enkel ihoppning
- Registrera och visa information om användningen av headsetet
- Ställ in 360 Reality Audio-funktionen

Mer information om "Sony | Headphones Connect"-appen får du genom att besöka följande URL.

[https://rd1.sony.net/help/mdr/hpc/h\\_zz/](https://rd1.sony.net/help/mdr/hpc/h_zz/)

### Tips

- Funktionen för "Sony | Headphones Connect"-appen skiljer sig åt beroende på ljudenheten. Appspecifikationerna och skärmdesignen kan ändras utan föregående meddelande.

### Relaterade avsnitt

- [Installera appen "Sony | Headphones Connect"](#)
- [Kontrollera återstående batteriladdning](#)
- [Använda brusreduceringsfunktionen](#)
- [Lyssna på omgivande ljud vid musikuppspelning \(läge för omgivande ljud\)](#)

- Om ljudkvalitetsläget
- Kodek som stöds
- Om DSEE-funktionen
- Ansluta headsetet till 2 enheter samtidigt (flerpunktsanslutning)
- Om 360 Reality Audio

5-045-501-71(3) Copyright 2023 Sony Corporation

Trådlöst brusreducerande stereoheadset  
WH-CH720N

## Installera appen "Sony | Headphones Connect"

- 1 Ladda ner "Sony | Headphones Connect"-appen från Google Play Store eller App Store och installera appen på din smarttelefon.

Mer information om "Sony | Headphones Connect"-appen får du genom att besöka följande URL.

[https://rd1.sony.net/help/mdr/hpc/h\\_zz/](https://rd1.sony.net/help/mdr/hpc/h_zz/)



Sony Headphones Connect 

- 2 När appen har installerats så starta "Sony | Headphones Connect"-appen.

### Relaterade avsnitt

- [Vad du kan göra med "Sony | Headphones Connect"-appen](#)

Trådlöst brusreducerande stereoheadset  
WH-CH720N

## Åtkomst till supportinformation från "Sony | Headphones Connect"-appen

---

Du får åtkomst till den senaste supportinformationen från "Sony | Headphones Connect"-appen.

- 1 Välj [Help] på "Sony | Headphones Connect"-appskärmen.
- 2 Skärmen [Headphones Connect Help] och supportinformation visas.
- 3 Välj önskat alternativ.

Trådlöst brusreducerande stereoheadset  
WH-CH720N

## Hur du håller programvaran uppdaterad (för bekväm användning av headsetet)

Installera den senaste programvaran till headsetet genom att använda "Sony | Headphones Connect"-appen för att använda nya funktioner eller för att lösa ett visst antal problem med headsetet.

Använd alltid headsetet med den senaste programvaran installerad.

Mer information om headsetets senaste programvara och hur du uppdaterar programvaran hittar du i informationen på webbplatsen för support.

När du aktiverat inställningen [Automatic download of software] (standardinställning) i "Sony | Headphones Connect"-appen, påbörjas nedladdningen och överföringen av programvaran automatiskt.

Du kan också uppdatera headsetets programvara på följande sätt.

- 1 Ladda ner programvaruuppdateringen från servern till en mobil enhet, t.ex. en smarttelefon, som "Sony | Headphones Connect"-appen är installerad på.**
- 2 Överför programvaruuppdateringen från den mobila enheten till headsetet.**
- 3 Följ anvisningarna på skärmen för att uppdatera headsetets programvara.**

### OBS!

- Du bör inaktivera den automatiska avstängningsfunktionen på headsetet innan du uppdaterar. I fabriksinställningen stängs headsetet av automatiskt om det inte är anslutet via en Bluetooth-anslutning under cirka 15 minuter. Denna inställning kan ändras med hjälp av appen "Sony | Headphones Connect".
- När den mobila enhet som används för uppdateringen har andra Bluetooth-enheter anslutna till den, stänger du av alla Bluetooth-enheter tills uppdateringen är genomförd. Det går kanske inte att uppdatera programvaran när den mobila enheten är ansluten till andra enheter som är kompatibla med Bluetooth Low Energy (t.ex. bärbara enheter, smartklockor osv.).
- Notera följande om det inte går att genomföra uppdateringen.
  - Stäng alla appar som är installerade på den mobila enheten förutom "Sony | Headphones Connect"-appen.
  - Ladda headsetet och den mobila enheten helt.
  - Placera headsetet och den mobila enhet som används för uppdateringen så nära varandra som möjligt innan du startar uppdateringen.
  - Håll trådlösa LAN-enheter och andra Bluetooth-enheter borta från headsetet vid uppdateringen.
  - Stäng av energisparläget\* på din mobila enhet innan du uppdaterar programvaran. Det kan hända att uppdateringen inte genomförs i energisparläget, beroende på vilken operativsystemsversion din mobila enhet har.

\* Namnen kan skilja sig åt beroende på vilken mobil enhet du använder.

### Relaterade avsnitt

- [Vad du kan göra med "Sony | Headphones Connect"-appen](#)

Trådlöst brusreducerande stereoheadset  
WH-CH720N

## Försiktighetsåtgärder

---

### Bluetooth-kommunikationer

- Den trådlösa Bluetooth-tekniken har en räckvidd på cirka 10 m. Maximal räckvidd för kommunikationen kan variera beroende på hinder i vägen (personer, metall, väggar och annat) eller elektromagnetiska störningar.
- Mikrovågor som avges från en Bluetooth-enhet kan påverka funktionen hos elektronisk medicinsk utrustning. Stäng av headsetet och andra Bluetooth-enheter på följande platser eftersom det finns risk för att de orsakar olyckor:
  - på sjukhus, nära prioriterade sittplatser på tågen, platser där brandfarlig gas föreligger, nära automatiska dörrar eller nära brandlarm.
- Denna produkt sänder radiovågor när den används i trådlöst läge. Om du vill använda produkten i trådlöst läge ombord på ett flygplan måste du följa personalens anvisningar gällande tillåten användning av produkter i trådlöst läge.
- Ljuduppspelningen på headsetet kan fördröjas från den sändande enheten på grund av egenskaperna hos den trådlösa Bluetooth-tekniken. Det kan leda till att ljudet inte synkroniseras med bilden när du tittar på film eller spelar spel.
- Headsetet stöder säkerhetsfunktioner som uppfyller Bluetooth-standarden som ett medel för att säkerställa säkerhet vid kommunikation med hjälp av trådlös Bluetooth-teknik. Men beroende på konfigurerade inställningar och andra faktorer kan det hända att denna säkerhet inte är tillräcklig. Var försiktig när du kommunicerar med hjälp av trådlös Bluetooth-teknik.
- Sony ansvarar inte för eventuella skador eller förluster till följd av informationsläckor som uppstår när du använder Bluetooth-kommunikation.
- Bluetooth-anslutning med alla Bluetooth-enheter kan inte garanteras.
  - Bluetooth-enheter som är anslutna med headsetet måste överensstämja med Bluetooth-standarden som föreskrivs av Bluetooth SIG, Inc., och måste vara certifierade som överensstämmande.
  - Även när en ansluten enhet överensstämmer med Bluetooth-standarden, kan det finnas fall där egenskaper och specifikationer för Bluetooth-enheten gör att det inte går att ansluta eller resulterar i olika kontrollmetoder, visning eller användning.
  - När du använder headsetet för handsfreesamtal, kan brus uppstå beroende på den anslutna enheten eller kommunikationsmiljön.
- Beroende på enheten som ska anslutas kan det ta en stund innan kommunikationen startar.

### Kommentar om statisk elektricitet

- Om du använder headsetet när luften är torr så kan du uppleva obehag på grund av statisk elektricitet som har samlats på din kropp. Det här är inte ett fel hos headsetet. Du kan reducera effekten genom att bära kläder gjorda av naturmaterial som inte så enkelt skapar statisk elektricitet.

### Anmärkningar om att ha headsetet på sig

- Eftersom headsetet skapar ett tätt tryck över öronen kan du skada trumhinnan om du trycker det mot öronen med våld eller tar av dig det för snabbt. När du tar på dig headsetet kan det få högtalarmembranet att avge ett klickljud. Detta är inte ett fel.

### Övriga kommentarer

- Headsetet får inte utsättas för kraftiga stötar eftersom det är en precisionsenhet.
- När du använder headsetet med kabel, använd endast den medföljande hörlurskabeln. Kontrollera att hörlurskabeln är ordentligt ansluten.
- Bluetooth-funktionen fungerar kanske inte med en mobiltelefon, beroende på signalförhållanden och den omgivande miljön.

- Lagg inte vikt eller tryck på headsetet under långa perioder, även under förvaring, eftersom det kan deformeras.
- Om du upplever obehag när du använder headsetet ska du sluta använda det omedelbart.
- Örondynorna kan skadas eller försämras med långvarig användning och förvaring.
- Headsetet är inte vattentätt. Om vatten eller främmande ämnen kommer in i headsetet kan det leda till brand eller elektrisk stöt. Om vatten eller främmande ämnen kommer in i headsetet, sluta genast använda det och kontakta din närmaste Sony-återförsäljare.

### **Rengöra headsetet**

- Om headsetet är smutsigt utvändigt ska du torka rent med en mjuk, torr trasa. Om headsetet är särskilt smutsigt, blöt en trasa i ett utspätt neutralt rengöringsmedel och vrid ur den väl innan torkning för att rengöra headsetet. Använd inte lösningsmedel som thinner, bensen eller alkohol, eftersom de kan skada ytan på headsetet eller orsaka andra skador.

### **Använd inte headsetet i närheten av medicinteknisk utrustning**

- Radiovågor kan störa pacemakers och annan medicinteknisk utrustning. Headsetet bör inte användas på platser med många människor t.ex. på tåg eller sjukhus.
- Headsetet har magneter som kan störa pacemaker, programmerbara shuntventiler för hydrocefalusbehandling eller annan medicinsk utrustning. Placera inte headsetet nära personer som använder sådan medicinsk utrustning. Rådfråga din läkare innan du bär headsetet om du använder sådan medicinsk utrustning.

### **Håll headsetet på avstånd från magnetiska kort**

- Headsetet innehåller magneter. Om du låter magnetiska kort befinna sig i närheten av headsetet kan kortets magnet påverkas och det går inte att använda.



Trådlöst brusreducerande stereoheadset  
WH-CH720N

## Undvika brännskador eller funktionsfel på grund av väta

### Gällande headsetets vattentäta prestanda

Headsetet är inte vattentätt. Om vatten eller främmande ämnen kommer in i headsetet kan det leda till utbränning eller funktionsfel.

Undvik följande situationer och var försiktig så att du inte får fukt eller smuts på headsetet.

- Användning av headsetet i regn eller snö



- Beröra headsetet utan att torka av dina blöta händer efter hushållsarbete i ett kök eller efter att ha tvättat dina händer i ett tvätttrum



- Röra vid headsetet med svettiga händer eller använda headsetet i situationer där headsetet kan bli blött av svett



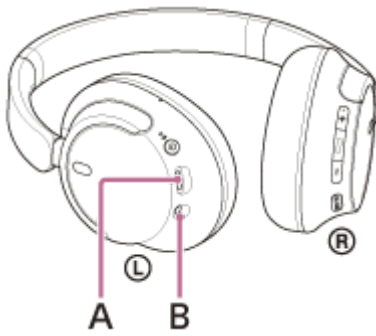
- Placera headsetet i en väska tillsammans med en kall PET-flaska



### Om headsetet blir vått eller om vatten tränger in i headsetet

Om ett headset laddas eller slås på när det är blött kan det leda till utbränning eller funktionsfel. Medan du utsätter headsetet för så lite vibration som möjligt, vrid örndynorna långsamt nedåt och låt vatten rinna ur örndynorna. Placera

sedan headsetet upprätt och lägg en torr trasa under USB Typ-C-uttaget och hörlursuttaget tills det inte längre rinner ut vatten från enheten. Lägg därefter undan headsetet på en skuggig, välventilerad plats tills det är helt torrt.



- A:** USB Typ-C-uttag
- B:** Hörlursuttag

Trådlöst brusreducerande stereoheadset  
WH-CH720N

## Licenser

---

- Denna produkt innehåller programvara som Sony använder under ett licensavtal med ägaren av upphovsrätten. Vi är förpliktigade att meddela om innehållet i avtalet till kunder enligt krav från ägaren av programvarans upphovsrätt. Gå till följande URL-sida och läs igenom innehållet i licensen.  
<https://rd1.sony.net/help/mdr/sl/23/>
- Tjänster som erbjuds av tredje part kan komma att ändras, upphävas eller avslutas utan föregående meddelande. Sony har inget ansvar när det gäller dessa situationer.

Trådlöst brusreducerande stereoheadset  
WH-CH720N

## Varumärken

---

- Microsoft, Windows och Windows Media är antingen varumärken eller registrerade varumärken som tillhör Microsoft Corporation i USA och/eller andra länder.
- iPhone, iPod touch, macOS, Mac och Siri är varumärken som tillhör Apple Inc. och är registrerade i USA och andra länder.
- App Store är ett tjänstemärke som tillhör Apple Inc., registrerat i USA och andra länder.
- IOS är ett varumärke eller registrerat varumärke som tillhör Cisco i USA och andra länder och används under licens.
- Google, Android och Google Play är varumärken som tillhör Google LLC.
- Amazon, Alexa och alla relaterade logotyper är varumärken som tillhör Amazon.com, Inc. eller dess dotterbolag.
- Ordmärket och logotyperna för Bluetooth® är registrerade varumärken som ägs av Bluetooth SIG, Inc. och när Sony Group Corporation och dess dotterbolag använder sådana märken sker det alltid under licens.
- USB Type-C® och USB-C® är registrerade varumärken som tillhör USB Implementers Forum.
- DSEE är ett varumärke eller registrerat varumärke som tillhör Sony Group Corporation eller dess dotterbolag.
- Alla andra varumärken och registrerade varumärken är varumärken eller registrerade varumärken som tillhör respektive ägare. TM och ® har inte satts ut i den här handboken.

Trådlöst brusreducerande stereoheadset  
WH-CH720N

## Webbplatser med kundsupport

---

För kunder i USA, Kanada och Latinamerika:

<https://www.sony.com/am/support>

För kunder i Europa:

<https://www.sony.eu/support>

För kunder i Kina:

<https://service.sony.com.cn>

För kunder i andra länder/regioner:

<https://www.sony-asia.com/support>

Trådlöst brusreducerande stereoheadset  
WH-CH720N

## Vad kan jag göra för att lösa ett problem?

---

Följ stegen nedan för att försöka åtgärda problemet om headsetet inte fungerar som den ska.

- Försök identifiera problemet i denna hjälpguide och försök åtgärda med de korrigeringar som anges.
- Ladda headsetet.  
Vissa problem kan åtgärdas om du laddar headsetbatteriet.
- Starta om enheten som är ansluten till headsetet.  
Du kanske kan lösa vissa problem genom att starta om enheten som ansluts, t.ex. din dator eller din smarttelefon.
- Återställ headsetet.
- Initiera headsetet.  
Den här funktionen återställer t.ex. volyminställningar till fabriksinställda värden och raderar all ihopparningsinformation.
- Sök efter information om problemet på webbplatsen för kundsupport.

Om åtgärderna ovan inte fungerar bör du rådfråga din närmaste Sony-återförsäljare.

---

### Relaterade avsnitt

- [Ladda headsetet](#)
- [Webbplatser med kundsupport](#)
- [Återställa headsetet](#)
- [Initiera headsetet för att återställa till fabriksinställda värden](#)

Trådlöst brusreducerande stereoheadset  
WH-CH720N

## Det går inte att slå på headsetet.

---

- Se till att batteriet är fulladdat.
  - Headsetet kan inte slås på när batteriet laddas. Ta bort USB Type-C-kabeln och slå på headsetet.
  - Återställ headsetet.
  - Initiera headsetet och para ihop headsetet och enheten igen.
- 

### Relaterade avsnitt

- [Ladda headsetet](#)
- [Kontrollera återstående batteriladdning](#)
- [Slå på headsetet](#)
- [Återställa headsetet](#)
- [Initiera headsetet för att återställa till fabriksinställda värden](#)



Trådlöst brusreducerande stereoheadset  
WH-CH720N

## Laddning låter sig inte göras.

---

### Vanligt

- Var noga med att använda den medföljande USB Type-C-kabeln.
- Laddning rekommenderas på en plats med en omgivande temperatur mellan 15 °C och 35 °C. Utanför detta intervall är det inte säkert att batteriet laddas upp effektivt.
- Återställ headsetet.
- Initiera headsetet och para ihop headsetet och enheten igen.

### Vid laddning med en USB-nätadapter

- Kontrollera att USB-nätadaptern är ordentligt ansluten till vägguttaget.
- När du använder en kommersiellt tillgänglig USB-nätadapter så använd en kapabel att tillföra en utström på minst 0,5 A (500 mA) eller mer.

### Vid laddning från en dator

- Kontrollera att medföljande USB Type-C-kabel är ordentligt ansluten till USB-porten på datorn.
- Kontrollera att datorn är påslagen. Väck upp datorn om den är i standby (strömsparläge) eller viloläge.
- Kontrollera att headsetet och datorn är direkt anslutna, och inte via en USB-hubb.
- Det kan vara ett problem med USB-porten på den anslutna datorn. Prova att ansluta till en annan USB-port på datorn om det finns någon tillgänglig.
- Uppdatera datorns operativsystem.
- Starta om datorn och försök upprätta USB-anslutning igen vid andra problem än de ovan.

---

### Relaterade avsnitt

- [Ladda headsetet](#)
- [Återställa headsetet](#)
- [Initiera headsetet för att återställa till fabriksinställda värden](#)

Trådlöst brusreducerande stereoheadset  
WH-CH720N

## Laddningstiden är för lång.

---

- Vid laddning via en dator bör du kontrollera att headsetet och datorn är direktanslutna, och inte via en USB-hubb. Det här kan även förbättras genom att starta om datorn och försöka med USB-anslutningen på nytt.
  - Kontrollera att du använder den medföljande USB Type-C-kabeln.
  - Laddning rekommenderas på en plats med en omgivande temperatur mellan 15 °C och 35 °C. Utanför detta intervall är det inte säkert att batteriet laddas upp effektivt.
- 
- 

### Relaterade avsnitt

- [Ladda headsetet](#)

Trådlöst brusreducerande stereoheadset  
WH-CH720N

## Tillgänglig drifttid är kort (batteriets livslängd är kort).

---

- Om du ställer in följande funktioner blir tillgänglig drifttid för batteriet kortare.
  - Ljudkvalitetsläge vid Bluetooth-uppspelning: Prioritera ljudkvalitet
  - Brusreduceringsfunktion/läge för omgivande ljud
  - Equalizer
  - DSEE
  - Funktion som startar röstassistans med din röst

Om du samtidigt använder inställningarna ovan blir tillgänglig drifttid för batteriet ännu kortare.

- Om headsetet inte används under en längre tid kan driftstimmarna för det laddningsbara batteriet minska. Batteriets livslängd förbättras efter flera gångers laddning och urladdning. Om du förvarar headsetet en längre tid så ladda batteriet en gång var 6:e månad för att undvika överurladdning.
- Laddning rekommenderas på en plats med en omgivande temperatur mellan 15 °C och 35 °C. Utanför detta intervall är det inte säkert att batteriet laddas upp effektivt. Om problemet kvarstår bör du rådfråga din närmaste Sony-återförsäljare.
- Om driftstimmarna för det inbyggda laddningsbara batteriet minskar väsentligt bör batteriet bytas ut. Kontakta din närmaste Sony-återförsäljare.

---

### Relaterade avsnitt

- [Tillgänglig drifttid](#)

Trådlöst brusreducerande stereoheadset  
WH-CH720N

## Inget ljud

---

- Kontrollera att både headsetet och den anslutna enheten är påslagna.
- Kontrollera att headsetet och den sändande Bluetooth-enheten är anslutna via en A2DP-Bluetooth-anslutning vid uppspelning av musik.
- När ett program för videosamtal används på en dator bör du kontrollera så att headsetet och datorn är anslutna via en HFP- eller HSP-Bluetooth-anslutning.  
Beroende på vilket program för videosamtal som du använder kan det hända att mikrofoninställningarna inte är tillgängliga.
- Om du ansluter headsetet till 2 enheter samtidigt via flerpunktsanslutning kan det, beroende på ansluten enhet, hända att enheten skickar signalen om tystnad även om uppspelning av musik eller video stoppas. I detta fall är headsetet fortfarande anslutet till enheten och anslutningen ändras inte till någon annan enhet. Om ljudet från den andra enheten inte kan höras när uppspelningen har stoppats på den första enheten ska du utföra följande och kontrollera om situationen har förbättrats.
  - Kontrollera i "Sony | Headphones Connect"-appen att inställningen för [Connect to 2 devices simultaneously] är på.
  - Stoppa uppspelningen av programmet på den första enheten.
  - Stäng programmet på den första enheten.
- Kontrollera att headsetets vänstra enhet och högra enhet har tagits på ordentligt och sitter korrekt på dina öron. Om du har vänster enhet och höger enhet på fel öra kan det uppkomma tillfällen under samtal då den andra personen inte kan höra dig, eller att samtalsvolymen blir låg.
- Höj volymen om den är för låg.
- Kontrollera att den anslutna enheten spelar upp.
- Om du ansluter en dator till headsetet ska du vara noga med att ljudutmatningen på datorn är inställd för en Bluetooth-enhet.
- Parkoppla headsetet och Bluetooth-enheten igen.
- När du använder medföljande hörlurskabel bör du se till så att den är ordenligt ansluten.
- Starta om din smarttelefon eller den dator du använder.
- Återställ headsetet.
- Initiera headsetet och parkoppla headsetet och enheten igen.

---

### Relaterade avsnitt

- [Bära headsetet](#)
- [Upprätta trådlös anslutning till Bluetooth-enheter](#)
- [Använda den medföljande hörlurskabeln](#)
- [Lyssna på musik från en enhet via Bluetooth-anslutning](#)
- [Återställa headsetet](#)
- [Initiera headsetet för att återställa till fabriksinställda värden](#)

Trådlöst brusreducerande stereoheadset  
WH-CH720N

## Låg ljudnivå

---

- Justera volymen på headsetet och den anslutna enheten.
- Anslut Bluetooth-enheten till headsetet igen.
- Återställ headsetet.
- Initiera headsetet och para ihop headsetet och enheten igen.

### OBS!

- Beroende på ansluten enhet kan volymen för enheten och headsetet vara synkad eller inte. Om volymen på enheten inte är synkad med volymen i headsetet går det inte att använda enheten för att höja volymen på headsetet när du sänkt volymen i headsetet.  
Höj i sådana fall volymen på både headsetet och den anslutna enheten.  
Om ljudet fortfarande är lågt även sedan du har justerat volymen på den anslutna enheten kan du justera volymen med "Sony | Headphones Connect"-appen.

---

### Relaterade avsnitt

- [Återställa headsetet](#)
- [Initiera headsetet för att återställa till fabriksinställda värden](#)

Trådlöst brusreducerande stereoheadset  
WH-CH720N

## En låg ljudkvalitet, eller brus eller ett onormalt ljud kan höras.

- Om volymen är för hög på uppspelningsenheten så sänk dess volym.
- Kontrollera anslutningsstatus för headsetet och sändande Bluetooth-enhet när du spelar musik. Om headsetet och sändande Bluetooth-enhet är anslutna via en HFP- eller HSP-Bluetooth-anslutning så växlar du Bluetooth-anslutningen till A2DP med ansluten enhet.
- Vissa enheter som sänder ut ultraljudsljudvågor utformade för att söta bort gnagare kan ibland installeras vid ingångarna till kommersiella anläggningar eller tunnelbanestationer. Ultraljudsljudvågorna kan i närheten av sådana enheter göra så att brus eller onormalt ljud hörs från headsetet. Lämna den plats där brus eller onormalt ljud hörs. Eller stäng av brusreduceringsfunktionen/läget för omgivande ljud via "Sony | Headphones Connect"-appen.
- När ett program för videosamtal används på en dator så växlar du Bluetooth-anslutningen till HFP eller HSP genom att manövrera datorn.

Under ett videosamtal kan det hända att ljudkvaliteten försämras på grund av förhållanden i kommunikationsförbindelsen.

- Om ditt headsetet ansluter till den tidigare anslutna Bluetooth-enheten kan bara HFP/HSP Bluetooth-anslutning upprättas när headsetet slås på. Använd ansluten enhet för att ansluta via en A2DP Bluetooth-anslutning.
- När du lyssnar på musik från en dator i headsetet så kan ljudkvaliteten vara dålig (det kan vara svårt att höra sångarens röst, etc.) under några få sekunder efter att anslutningen har upprättats. Det här beror på datorspecifikationerna (prioritering av stabil anslutning i början av överföringen och övergång till prioritering av ljudkvalitet flera sekunder senare) men det innebär inte att det är fel på headsetet. Om ljudkvaliteten inte förbättras efter några få sekunder ska du använda datorn för att upprätta en A2DP-anslutning. Se bruksanvisningen som följde med datorn för mer information om användning på datorn.

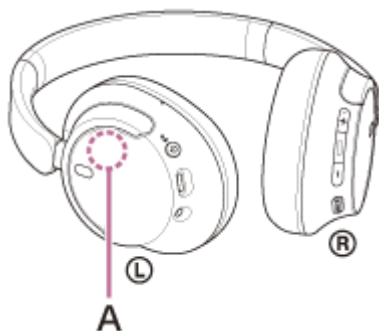
### Relaterade avsnitt

- [Lyssna på musik från en enhet via Bluetooth-anslutning](#)
- [Ringa ett videosamtal på din dator](#)

Trådlöst brusreducerande stereoheadset  
WH-CH720N

## Ljudet hoppas regelbundet över.

- Ställ in headsetet på "Prioritera stabil anslutning". Mer information finns i "[Om ljudkvalitetsläget](#)".
- Problemet kan förbättras genom att ändra kvalitetsinställningarna för den trådlösa uppspelningen på den enhet som sänder. Mer information finns i bruksanvisningen som följde med den enhet som sänder.
- Ta bort alla hinder mellan antennen på den anslutande Bluetooth-enheten och headsetets inbyggda antenn. Headsetets antenn är inbyggd i den del som visas inom den prickade linjen nedan.



**A:** Den inbyggda antennens plats

- Bluetooth-kommunikation kan antingen inaktiveras eller så kan brus eller ljudbortfall inträffa vid följande förhållanden.
  - När det finns en mänsklig kropp mellan headsetet och Bluetooth-enheten  
Om så är fallet placerar du Bluetooth-enheten i samma riktning som antennen på headsetet för att förbättra Bluetooth-kommunikationen.
  - När det finns ett hinder, exempelvis metall eller en vägg mellan headsetet och Bluetooth-enheten
  - På platser som har trådlöst LAN, där en mikrovågsugn används, elektromagnetiska vågor alstras, etc.
  - När det finns andra trådlösa kommunikationsenheter eller andra människor i närheten, t.ex. på en tågstation eller ett fullpackat tåg
- Om du lyssnar på musik med din smarttelefon kan situationen förbättras genom att stänga av onödiga appar eller starta om din smarttelefon. Om du lyssnar på musik med din dator stänger du onödiga program eller fönster och startar om datorn.
- Anslut headsetet och Bluetooth-enheten igen.
- När anpassningsbar ljudkontroll är aktiverat identifierar headsetet bärarens åtgärder och justerar brusreduceringsfunktionen automatiskt. När denna inställning ändras kan musiken tillfälligt pausas. Detta är inte ett fel.
- Återställ headsetet.
- Initiera headsetet och para ihop headsetet och enheten igen.

### Relaterade avsnitt

- [Om ljudkvalitetsläget](#)
- [Återställa headsetet](#)
- [Initiera headsetet för att återställa till fabriksinställda värden](#)

Trådlöst brusreducerande stereoheadset  
WH-CH720N

## Brusreduceringseffekten är inte tillräcklig.

---

- Kontrollera att brusreduceringsfunktionen är på.
  - Justera headsetet till en bekväm position.
  - Brusreduceringsfunktionen är effektiv i låga frekvensområden som till exempel flygplan, tåg, kontor, nära luftkonditionering men är inte lika effektiv för högre frekvenser som exempelvis mänskliga röster.
  - När anpassningsbar ljudkontroll i "Sony | Headphones Connect"-appen är aktiverad identifieras bärarens åtgärder, t.ex. att man går eller springer. Brusreduceringsfunktionen justeras automatiskt och läget för omgivande ljud kan aktiveras i enlighet med dessa åtgärder.  
Stäng av anpassningsbar ljudkontroll och försök att aktivera brusreduceringsfunktionen manuellt när du behöver den för att få ut det mesta av brusreduceringsfunktionen.
  - I "Sony | Headphones Connect"-appen kontrollerar du inställningen för [Ambient Sound Control]. Om det är inställt på [Ambient Sound] försvagas brusreduceringseffekten. Ställ in det på brusreduceringsläget.
- 

### Relaterade avsnitt


- [Vad är brusreducering?](#)
- [Använda brusreduceringsfunktionen](#)
- [Bära headsetet](#)
- [Vad du kan göra med "Sony | Headphones Connect"-appen](#)



Trådlöst brusreducerande stereoheadset  
WH-CH720N

## Ihopparring låter sig inte göras.

---

- Placera headsetet och Bluetooth-enheten inom 1 m från varandra.
- När du parar ihop enheten för första gången efter inköpet eller efter att du har initierat eller reparerat headsetet så ska du slå på headsetet, så växlar headsetet automatiskt till ihopparningsläget.  
När du parar ihop en andra eller efterföljande enhet (headsetet har redan ihopparningsinformation för andra enheter) så tryck och håll in  -knappen (strömbrytare) i cirka 5 sekunder eller mer för att manuellt växla till ihopparningsläget.
- När en enhet ihopparats igen efter att headsetet initierats eller reparerats så kanske du inte kan parkoppla enheten om den har kvar ihopparningsinformation för headsetet (iPhone eller annan enhet). Radera i så fall ihopparningsinformationen för headsetet från enheten och para ihop dem igen.
- Starta om ansluten enhet t.ex. en smarttelefon eller den dator du använder och para ihop headsetet och enheten igen.
- Återställ headsetet.
- Initiera headsetet och para ihop headsetet och enheten igen.

---

### Relaterade avsnitt

- [Upprätta trådlös anslutning till Bluetooth-enheter](#)
- [Återställa headsetet](#)
- [Initiera headsetet för att återställa till fabriksinställda värden](#)

Trådlöst brusreducerande stereoheadset  
WH-CH720N

## Kunde inte upprätta en Bluetooth-anslutning.

---

- Kontrollera att headsetet är påslaget.
  - Kontrollera att Bluetooth-enheten slagits på och att Bluetooth-funktionen är på.
  - Om headsetet automatiskt ansluter till den senaste anslutna Bluetooth-enheten kanske du inte kan ansluta enheten till andra enheter via Bluetooth-funktionen. Använd i så fall den senaste anslutna Bluetooth-enheten och koppla från Bluetooth-anslutningen.
  - Kontrollera om Bluetooth-enheten är i strömsparläge. Avaktivera strömsparläget om enheten befinner sig i strömsparläge.
  - Kontrollera om Bluetooth-anslutningen har avslutats. Om den avslutats upprättar du Bluetooth-anslutningen igen.
  - Om ihoppningsinformationen för headsetet har raderats på Bluetooth-enheten så para ihop headsetet med enheten igen.
  - Återställ headsetet.
  - Initiera headsetet och para ihop headsetet och enheten igen.
- 

### Relaterade avsnitt

- [Upprätta trådlös anslutning till Bluetooth-enheter](#)
- [Återställa headsetet](#)
- [Initiera headsetet för att återställa till fabriksinställda värden](#)

Trådlöst brusreducerande stereoheadset  
WH-CH720N

## Det går inte att manövrera headsetet.

---

- Återställ headsetet. Den här åtgärden raderar inte ihoppärningsinformationen.
  - Om headsetet inte fungerar ordentligt, även om du återställer headsetet, så initiera headsetet.
  - När headsetet är anslutet till en enhet via medföljande hörlurskabel och headsetet är påslaget kan du inte utföra åtgärder som t.ex. volymjustering eller spela upp/pausa.
- 
- 

### Relaterade avsnitt

- [Återställa headsetet](#)
- [Initiera headsetet för att återställa till fabriksinställda värden](#)


Trådlöst brusreducerande stereoheadset  
WH-CH720N

## Kan inte höra den andra personen eller så är samtalsvolymen låg under samtalen/Den andra personen kan inte höra din röst eller så är deras samtalsvolym låg under samtalen.

- Kontrollera att både headsetet och den anslutna enheten är påslagna.
- Om volymen är för låg ska volymen på den anslutna enheten och volymen på headsetet höjas.
- Kontrollera att headsetets vänstra enhet och högra enhet har tagits på ordentligt och sitter korrekt på dina öron. Om du har vänster enhet och höger enhet på fel öra kan det uppkomma tillfällen under samtal då den andra personen inte kan höra dig, eller att samtalsvolymen blir låg.
- När du använder programmet för videosamtal öppnar du inställningarna\* i programmet för videosamtal och kontrollerar så att högtalar- eller mikrofoninställningarna anges som [Headset (WH-CH720N Hands-Free)]\*\*. Om det inte går att kontrollera inställningarna i programmet för videosamtal eller det inte går att välja samtalsanslutningar [Headset (WH-CH720N Hands-Free)] väljer du [Headset (WH-CH720N Hands-Free)] under inställningarna på din dator för att upprätta anslutningar.

\* Beroende på vilket program för videosamtal som du använder kan det hända att denna funktion inte är tillgänglig.

\*\* Namnen kan skilja sig åt beroende på vilken dator och program för videosamtal som du använder.

- Använd Bluetooth-enheten för att återupprätta anslutningen. Välj HFP eller HSP som profil.
- När du lyssnar på musik med headsetet kan du stoppa uppspelningen och trycka på -knappen (ring) för att besvara ett inkommande samtal.
- Återställ headsetet.
- Initiera headsetet och parkoppla headsetet och enheten igen.

### Relaterade avsnitt

- [Bära headsetet](#)
- [Upprätta trådlös anslutning till Bluetooth-enheter](#)
- [Ta emot ett samtal](#)
- [Ringa ett samtal](#)
- [Återställa headsetet](#)
- [Initiera headsetet för att återställa till fabriksinställda värden](#)

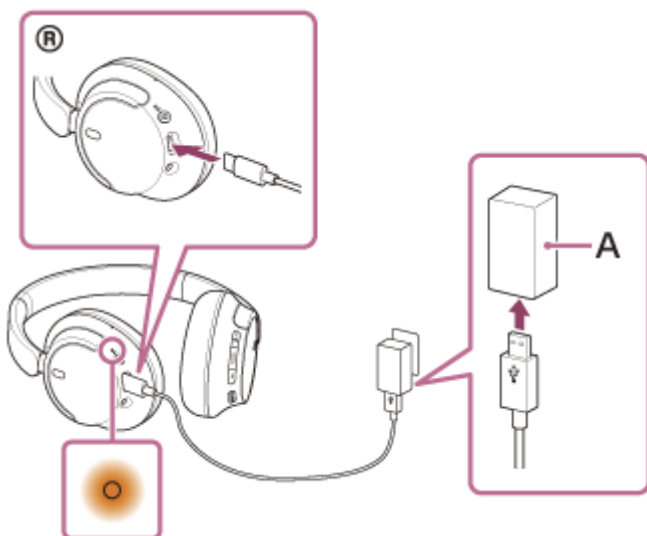
Trådlöst brusreducerande stereoheadset  
WH-CH720N

## Återställa headsetet

Om headsetet inte kan slås på eller inte kan användas även om det är påslaget så återställ headsetet.

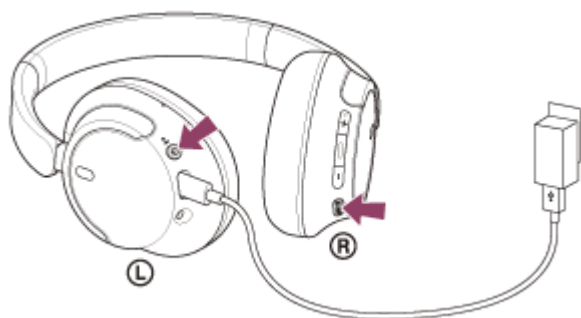
### 1 Anslut headsetet till ett nätuttag.

Använd den medföljande USB Type-C-kabeln och en USB-nätadapter som säljs i handeln.



A: USB-nätadapter

### 2 Tryck på -knappen (strömbrytare) och NC/AMB-knappen (brusreducering/läge för omgivande ljud) samtidigt.



Headsetet återställs.

Ihoppningsinformationen och andra inställningar behålls.

Om headsetet inte fungerar korrekt även efter återställning så initiera headsetet för att återställa till fabriksinställda värden.

### Relaterade avsnitt

- [Initiera headsetet för att återställa till fabriksinställda värden](#)



Trådlöst brusreducerande stereoheadset  
WH-CH720N

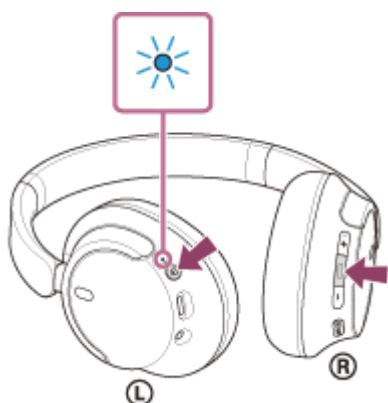
## Initiera headsetet för att återställa till fabriksinställda värden

Om headsetet inte fungerar ordentligt, även efter att det återställts, så initiera headsetet.

### 1 Stänga av headsetet.

Ta bort USB Type-C-kabeln.

### 2 Tryck och håll in -knappen (strömbrytare) och -knappen (spela upp/ring) i cirka 10 sekunder eller mer.



När initieringen är slutförd blinkar indikatorlampan (blå) 4 gånger ( ● - ● - ● - ● - ).

Den här funktionen återställer t.ex. volyminställningar till fabriksinställda värden och raderar all ihopparningsinformation. Radera i sådana fall ihopparningsinformationen för headsetet från ansluten enhet och para sedan ihop dem igen. Om headsetet inte fungerar korrekt även efter initiering bör du rådfråga din närmaste Sony-återförsäljare.

### Relaterade avsnitt

- [Stänga av headsetet](#)
- [Återställa headsetet](#)

Trådlöst brusreducerande stereoheadset  
WH-CH720N

## Specifikationer

---

### Headset

#### Strömkälla:

DC 3,85 V: Inbyggt laddningsbart litiumjonbatteri  
DC 5 V: Vid USB-laddning

#### Drifttemperatur:

0 °C – 40 °C

#### Laddningstid:

Ca. 3,5 timmar  
(Det är möjligt att spela upp musik i cirka 60 minuter efter 3 minuters laddning. Det är möjligt att spela upp musik i cirka 4,5 timmar efter 10 minuters laddning.)

#### OBS!

- Laddnings- och användningstiden kan skilja sig åt beroende på användningsförhållandena.

#### Laddningstemperatur:

5 °C – 35 °C

#### Vikt:

Ca. 192 g

#### Impedans:

325  $\Omega$  (1 kHz) (vid anslutning via hörlurskabeln och headsetet påslaget)  
31  $\Omega$  (1 kHz) (vid anslutning via hörlurskabeln och headsetet avstängt)

#### Känslighet:

108 dB/mW (vid anslutning via hörlurskabeln och headsetet påslaget)  
99 dB/mW (vid anslutning via hörlurskabeln och headsetet avstängt)

#### Frekvensåtergivning:

7 Hz – 20 000 Hz (JEITA)  
(vid anslutning via hörlurskabeln och headsetet påslaget)

### Kommunikationsspecifikation

#### Kommunikationssystem:

Bluetooth-specifikation version 5.2

#### Utgång:

Bluetooth-specifikation effektklass 1

#### Maximal kommunikationsräckvidd:



Siktlinje ca. 10 m<sup>1)</sup>

### **Frekvensband:**

2,4 GHz-band (2,400 0 GHz – 2,483 5 GHz)

### **Kompatibla Bluetooth-profiler<sup>2)</sup>:**

A2DP  
AVRCP  
HFP  
HSP

### **Kodek som stöds<sup>3)</sup>:**

SBC  
AAC

### **Överföringsräckvidd (A2DP):**

20 Hz – 20 000 Hz (samplingsfrekvens 44,1 kHz)

- 1) Faktisk räckvidd varierar beroende på faktorer som hinder mellan enheter, magnetfält runt en mikrovågsugn, statisk elektricitet, mottagningskänslighet, antennens prestanda, operativsystem, programvara och liknande.
- 2) Bluetooth-standardprofiler anger syftet med Bluetooth-kommunikation mellan enheter.
- 3) Kodek: Ljudsignalskomprimering och konverteringsformat

Utförande och specifikationer kan ändras utan föregående meddelande.

## **Kompatibla iPhone-/iPod-modeller**

iPhone SE (3:e generationen)  
iPhone 13 Pro Max  
iPhone 13 Pro  
iPhone 13  
iPhone 13 mini  
iPhone 12 Pro Max  
iPhone 12 Pro  
iPhone 12  
iPhone 12 mini  
iPhone SE (2:a generationen)  
iPhone 11 Pro Max  
iPhone 11 Pro  
iPhone 11  
iPhone XS Max  
iPhone XS  
iPhone XR  
iPhone X  
iPhone 8 Plus  
iPhone 8  
iPhone 7 Plus  
iPhone 7  
iPhone SE  
iPhone 6s Plus  
iPhone 6s  
iPod touch (7:e generationen)  
(Från och med maj 2022)