

无线立体声耳机
Float Run



型号：YY2978

当您遇到任何问题或有任何疑问时，请查看本手册。

入门

[BLUETOOTH®的功能说明](#)

[关于语音指导](#)

附件

└ [检查包装内容](#)

部件和控制

└ [部件的位置和功能](#)

└ [关于指示灯](#)

[佩戴耳机](#)

电源/充电

└ [对耳机充电](#)

- [可用操作时间](#)

- [检查电池剩余电量](#)

- [打开耳机](#)

- [关闭耳机](#)

进行连接

[如何建立与Bluetooth设备的无线连接](#)

Android智能手机

- [配对和连接Android智能手机](#)

- [连接已配对的Android智能手机](#)

iPhone (iOS设备)

- [配对和连接iPhone](#)

- [连接已配对的iPhone](#)

电脑

- [配对和连接电脑 \(Windows® 11\)](#)

- [配对和连接电脑 \(Windows 10\)](#)

- [配对和连接电脑 \(Mac\)](#)

- [连接已配对的电脑 \(Windows 11\)](#)

- [连接已配对的电脑 \(Windows 10\)](#)

- [连接已配对的电脑 \(Mac\)](#)

其他Bluetooth设备

- [配对和连接Bluetooth设备](#)

- [连接已配对的Bluetooth设备](#)

多点连接

- [将耳机同时与一个音乐播放器和一个智能手机/移动电话连接 \(多点连接\)](#)

- [连接耳机与2个Android智能手机 \(多点连接\)](#)

- [将耳机连接到一个Android智能手机和一个iPhone \(多点连接\)](#)

听音乐

通过Bluetooth连接听音乐

- [聆听通过Bluetooth连接的设备中的音乐](#)

[控制音频设备（Bluetooth连接）](#)

[断开Bluetooth连接（使用后）](#)

[支持的编解码器](#)

打电话

[接听电话](#)

[拨打电话](#)

[通话时的功能](#)

[在电脑上进行视频通话](#)

[断开Bluetooth连接（使用后）](#)

使用语音助手功能

[使用语音助手功能（Google app）](#)

[使用语音助手功能（Siri）](#)

重要信息

[注意事项](#)

[防止因受潮而燃烧或故障](#)

[如果耳机被弄湿](#)

[许可证](#)

[商标](#)

[客户支持网站](#)

故障排除

[如何解决问题？](#)

电源/充电

[无法打开耳机。](#)

[无法进行充电。](#)

[充电时间太长。](#)

[可用工作时间短（电池持续时间短）。](#)

声音

[没有声音](#)

[音量低](#)

[音质差，或可听到噪音或异常声音。](#)

[经常出现跳音。](#)

Bluetooth连接

[无法进行配对。](#)

[无法建立Bluetooth连接。](#)

[无法操作耳机。](#)

[通话期间无法听见对方的声音或通话音量低/通话期间对方无法听见您的声音或其通话音量低。](#)

重置或初始化耳机

[重置耳机](#)

[初始化耳机以恢复出厂设置](#)

规格

[规格](#)

无线立体声耳机
Float Run

BLUETOOTH®的功能说明

耳机使用Bluetooth无线技术，可以进行以下操作。

听音乐

您可以从智能手机或音乐播放器等以无线方式欣赏音乐。



电话通话

您可以通过智能手机或移动电话以免提方式拨打和接听电话。



无线立体声耳机
Float Run

关于语音指导

在以下情况下，将通过耳机听见语音指导。

- 耳机开启时：“开机”
- 耳机关闭时：“关机”
- 进入配对模式时：“蓝牙配对”
- 建立Bluetooth连接时：“蓝牙连接”
- 断开Bluetooth连接时：“蓝牙断开”
- 通知电池剩余电量时：“电池 约XX %”（“XX”数值表示近似剩余电量。请将其作为粗略估计。） / “电池已充满”
- 当电池剩余电量低时：“电池量低，请对耳机重新充电”
- 由于低电量而自动关闭时：“请对耳机重新充电。切断电源。”

无线立体声耳机
Float Run

检查包装内容

打开包装后，请确认包含列表中的所有物品。如有物品缺失，请联系您的经销商。

() 中的数字表示物品数量。

无线立体声耳机

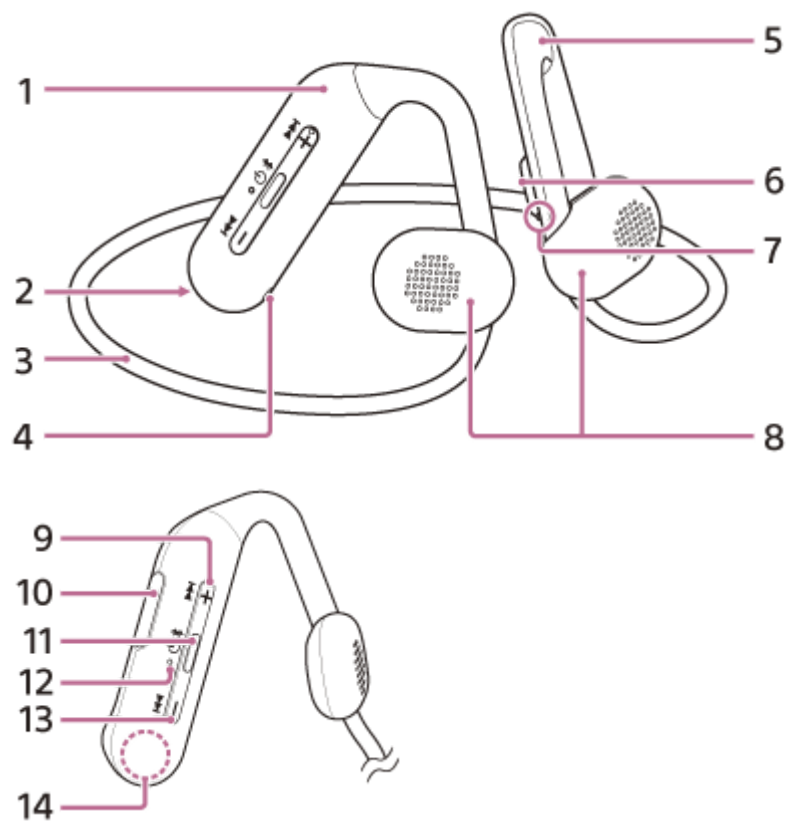
USB Type-C®连接线 (USB-A至USB-C®) (约20 cm) (1)



便携袋 (1)



部件的位置和功能



1. 右单元/遥控组件
2. ® (右) 标记
3. 颈带
4. 麦克风
电话通话时拾取您的声音。
5. 左侧单元
6. Ⓛ (左) 标记
7. 触点
左侧单元上存在触点。
8. 外壳 (左、右)
9. + / ►► (音量+/下一首) 按钮
+按钮上存在触点。
10. USB Type-C端口
用附带的USB Type-C连接线将耳机连接到电脑，或通过市售USB交流电源适配器连接到交流电源插座，可对耳机充电。
11. ■ / ⏻ / ✎ (播放/通话/电源/Bluetooth) 按钮

12. 指示灯

充电期间，指示灯将亮为橙色。

亮为橙色或蓝色以表示耳机的电池或通讯状态。

13. - / ◀◀ (音量- / 上一首) 按钮

14. 内置天线

耳机中内置一根Bluetooth天线。

相关主题

- [关于指示灯](#)
- [检查电池剩余电量](#)

5-047-384-41(1) Copyright 2023 Sony Corporation

关于指示灯

可通过指示灯检查耳机的各种状态。

●：亮起蓝色 / ●：亮起橙色 / -：熄灭

开启

● - ●（蓝色闪烁两次）

在此情况下，当电池剩余电量为20%或以下（需要充电）时，指示灯如下连续亮起。

● - ● - ●（橙色连续慢闪约15秒钟）

如需了解详情，请参阅[“检查电池剩余电量”](#)。

关闭

●（蓝色亮起约2秒钟）

当电池剩余电量低时

● - ● - ●（橙色连续慢闪约15秒钟）

充电

● 充电时

●（橙色亮起）

充电结束后指示灯熄灭。

● 温度异常

● ● - ● ● -（橙色连续闪烁两次）

● 充电异常

● - ● - ● -（橙色连续慢闪）

Bluetooth功能

● 配对模式

● ● - ● ● -（蓝色连续闪烁两次）

● 未连接

● - ● - ● - ● -（蓝色连续闪烁，间隔约1秒钟）

● 连接过程完成

● ● ● ● ● ● ● ●（蓝色连续快闪约5秒钟）

● 已连接

● - - - - ● - - - -（蓝色连续闪烁，间隔约5秒钟）

● 来电

● ● ● ● ● ● ● ●（蓝色连续快闪）

一段时间后，未连接和已连接状态指示灯将自动熄灭。当执行某些操作时，将再次开始闪烁一段时间。当电池剩余电量低时，指示灯开始橙色闪烁。

其他

● 初始化完成

● ● ● ●（蓝色闪烁4次）

如需了解详情，请参阅[“初始化耳机以恢复出厂设置”](#)。

相关主题

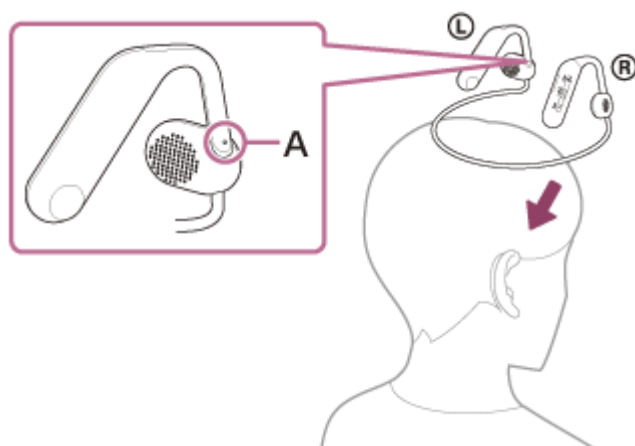
- [检查电池剩余电量](#)
- [初始化耳机以恢复出厂设置](#)

5-047-384-41(1) Copyright 2023 Sony Corporation

佩戴耳机

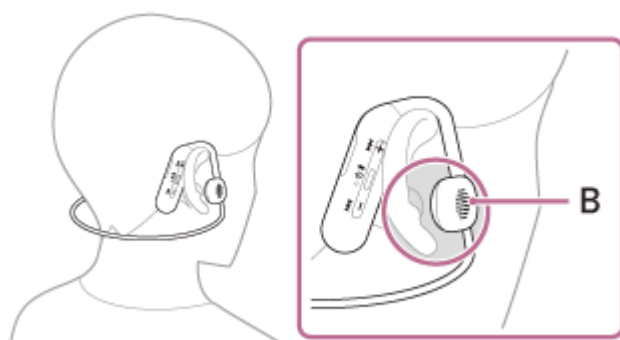
1 将耳机戴上双耳。

1. 将颈带放在后脑勺，然后从头部上方向下戴耳机。
使带有 ①（左）标记的一侧在您左边，带有 ②（右）标记的一侧在您右边。
①（左）标记侧存在触点。

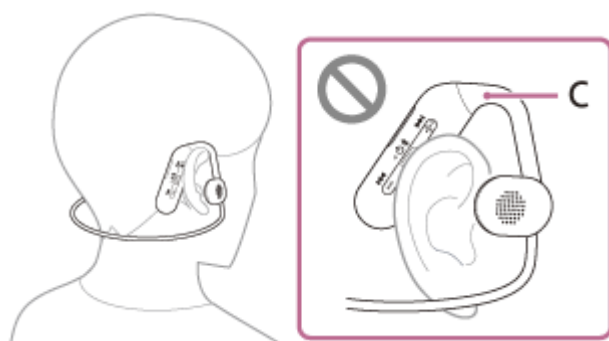


A: 触点

2. 将左右单元的耳挂牢固地挂在耳朵上。
佩戴耳机时，外壳和耳朵之间留有一定空间。



B: 外壳

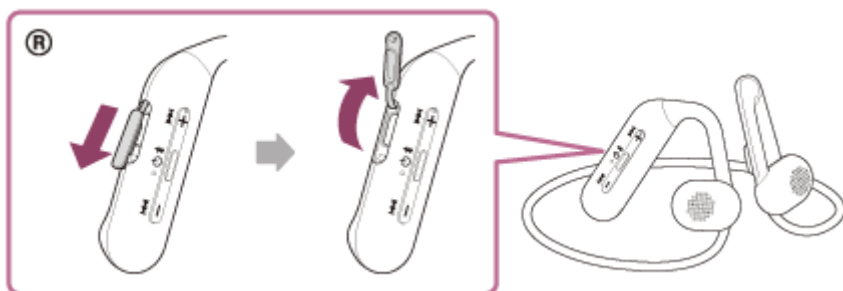


C: 耳挂

对耳机充电

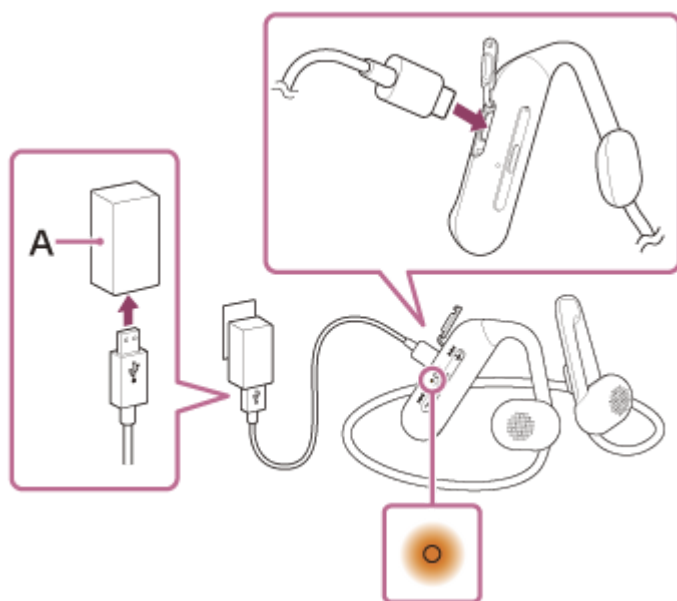
耳机包含一节内置锂离子充电电池。使用前，请使用附带的USB Type-C连接线对耳机充电。

1 打开USB Type-C端口护盖。



2 连接耳机和交流电源插座。

使用附带的USB Type-C连接线和市售USB交流电源适配器。

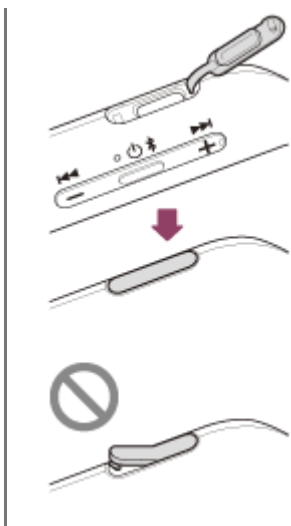


A: USB交流电源适配器

- 耳机的指示灯（橙色）亮起。
- 充电约需3小时*可以完成，然后指示灯自动熄灭。

* 将空电池充满电所需的时间。充电时间可能会因使用情况而异。

充电完成后，断开USB Type-C连接线的连接，然后紧紧关闭USB Type-C端口护盖，以防防水或灰尘进入耳机。



使用USB对电池充电的系统要求

USB交流电源适配器

能够供应0.5 A (500 mA) 或以上输出电流的市售USB交流电源适配器

个人电脑

带标准USB端口的个人电脑

- 我们不保证在所有电脑上的运作。
- 不保证可以使用定制或组装电脑进行操作。

提示

- 也可使用附带的USB Type-C连接线将耳机连接到运行中的电脑以对耳机充电。
- 如果在耳机打开情况下开始充电，则耳机将自动关闭。

注意

- 如果使用非附带的USB Type-C连接线，充电可能不成功。
- 充电可能不成功，这取决于USB交流电源适配器的类型。
- 当耳机连接到交流电源插座或电脑时，所有操作均无法执行，例如打开耳机、注册或连接到Bluetooth设备，以及音乐播放。
- 当电脑进入待机（睡眠）或休眠模式时，无法对耳机充电。这时，请更改电脑设定，并重新开始充电。
- 如果耳机长时间未使用，充电电池使用时间可能会缩短。但是，充放电数次后，电池寿命将延长。如果长时间存放耳机，请每隔6个月将电池充电，以避免过度放电。
- 如果耳机长时间未使用，电池充电可能会需要更长时间。
- 如果耳机在充电时由于以下原因检测到问题，指示灯（橙色）将会闪烁。在此情况下，请在充电温度范围内再次充电。如果问题仍然存在，请联络附近的Sony经销商。
 - 环境温度超出5 °C - 35 °C的充电温度范围。
 - 可充电电池出现问题。
- 如果耳机长时间未使用，当耳机开始充电时，指示灯（橙色）可能不会立即亮起。请稍等片刻，直到指示灯亮起。
- 如果内置充电电池的使用时间大幅缩短，应更换电池。请联系附近的Sony经销商。
- 避免暴露于温度骤变、直射阳光、湿气、沙土、灰尘和电击。切勿将耳机留在停放的车内。
- 将耳机连接到电脑时，请仅使用附带的USB Type-C连接线，且务必直接连接。通过USB集线器连接耳机时，将无法正确完成充电。

无线立体声耳机

Float Run

可用操作时间

满电电池供电的耳机的可用操作时间如下：

Bluetooth连接

音乐播放时间（AAC）：最长10小时

音乐播放时间（SBC）：最长10小时

- 充电10分钟后可播放音乐约60分钟。

通讯时间：最长10小时

注意

- 使用时间可能与上述时间不同，具体视使用条件而定。

相关主题

- [支持的编解码器](#)

检查电池剩余电量

可通过以下方式检查充电电池的剩余电量。

当耳机电源开启时，可以听到指示电池剩余电量的语音指导。

“电池 约XX %”（“XX”数值表示近似剩余电量。）

“电池已充满”

在某些情况下，语音指导指示的电池剩余电量可能与实际剩余电量不同。请将其作为粗略估计。

耳机电源开启时，如果电池剩余电量为20%或以下，指示灯（橙色）也将闪烁约15秒钟。

当剩余电量低时

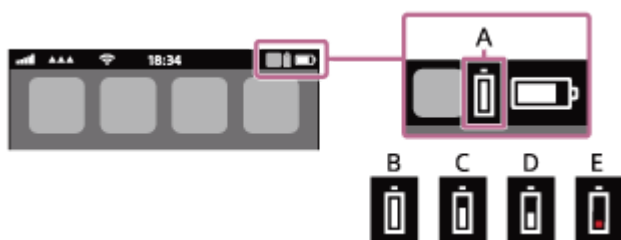
发出一声提示音，且运作的指示灯颜色（蓝色）变为橙色。如果您听到语音指导播报“电池量低，请对耳机重新充电”，请尽快对耳机充电。

电池耗尽时，发出一声提示音，语音指导播报“请对耳机重新充电。切断电源。”，且耳机自动关闭。

使用iPhone或iPod touch 时

当耳机通过HFP (Hands-free Profile) Bluetooth连接iPhone或iPod touch时，iPhone或iPod touch的屏幕上将显示一个图标，指示耳机的电池剩余电量。

显示位置只是示例。



- A: 耳机的电池剩余电量
B: 100%至70%
C: 70%至50%
D: 50%至20%
E: 20%或以下（需要充电）

耳机的电池剩余电量也会显示在运行iOS 11或更高版本的iPhone或iPod touch的小工具上。

如需了解详情，请参阅iPhone或iPod touch附带的使用说明书。

在某些情况下，显示的电池剩余电量可能与实际剩余电量不同。请将其作为粗略估计。

使用Android™ 智能手机（操作系统8.1或更高版本）时

当耳机通过HFP Bluetooth连接至Android智能手机时，选择[Settings] - [Device connection] - [Bluetooth]，以在已连接Bluetooth设备栏内显示耳机的电池剩余电量“100%”、“70%”、“50%”或“20%”。

上述操作只是示例。如需了解详情，请参阅Android智能手机的使用说明书。

在某些情况下，显示的电池剩余电量可能与实际剩余电量不同。请将其作为粗略估计。

注意

- 如果未通过HFP连接耳机和智能手机，将无法正确显示电池剩余电量。
- 如果通过多点连接方式仅以“Media audio”（A2DP）将耳机连接至iPhone、iPod touch或Android智能手机，则电池剩余电量将无法正确显示。

- 如果已长时间未使用耳机，可能无法正确显示电池剩余电量。在此情况下，请对电池反复充电和放电数次，以正确显示电池剩余电量。

相关主题

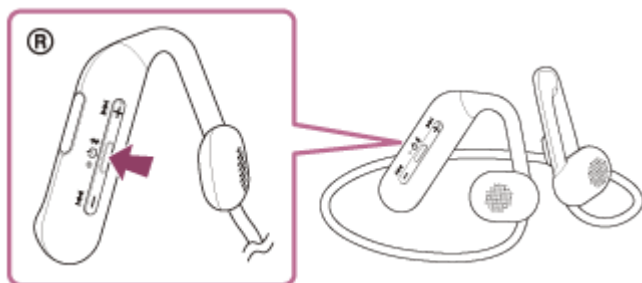
- [关于指示灯](#)

5-047-384-41(1) Copyright 2023 Sony Corporation

无线立体声耳机
Float Run

打开耳机

- 1 按住  (电源) 按钮约2秒, 直到指示灯 (蓝色) 闪烁。



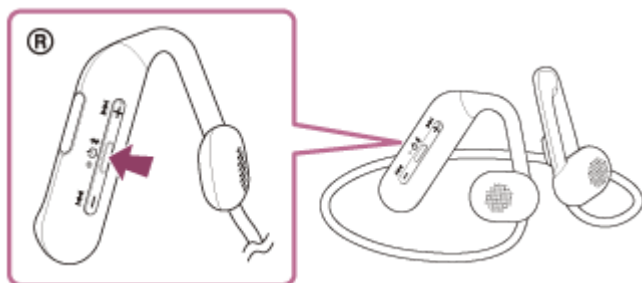
相关主题

- [关闭耳机](#)

无线立体声耳机
Float Run

关闭耳机

- 1 按住  (电源) 按钮约2秒，直到指示灯 (蓝色) 熄灭。



相关主题

- [打开耳机](#)

无线立体声耳机
Float Run

如何建立与Bluetooth设备的无线连接

可使用Bluetooth设备的Bluetooth功能以无线方式通过耳机欣赏音乐和使用免提通话。

配对

若要使用Bluetooth功能，两个待连接设备均必须事先注册。注册设备的操作称为“配对”。手动将耳机和设备配对。

连接已配对的设备

设备配对过后，无需再次配对。使用每个设备所需的方法，连接已与耳机配对的设备。

相关主题

- [配对和连接Android智能手机](#)
- [配对和连接iPhone](#)
- [配对和连接电脑（Windows® 11）](#)
- [配对和连接电脑（Windows 10）](#)
- [配对和连接电脑（Mac）](#)
- [配对和连接Bluetooth设备](#)
- [连接已配对的Android智能手机](#)
- [连接已配对的iPhone](#)
- [连接已配对的电脑（Windows 11）](#)
- [连接已配对的电脑（Windows 10）](#)
- [连接已配对的电脑（Mac）](#)
- [连接已配对的Bluetooth设备](#)


配对和连接Android智能手机

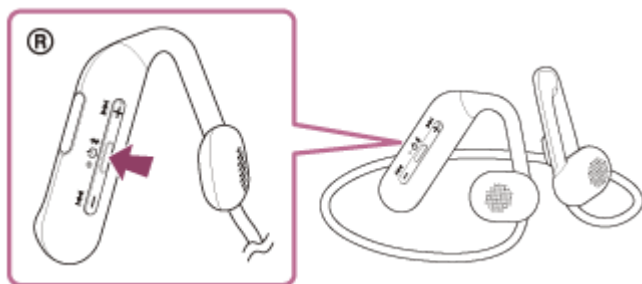
注册所要连接设备的操作称为“配对”。首次配合耳机使用设备时，请先配对设备。
开始操作前，请确认以下事项：

- 将Android智能手机放在距离耳机1 m范围内。
- 耳机电量充足。
- 准备好Android智能手机的使用说明书。

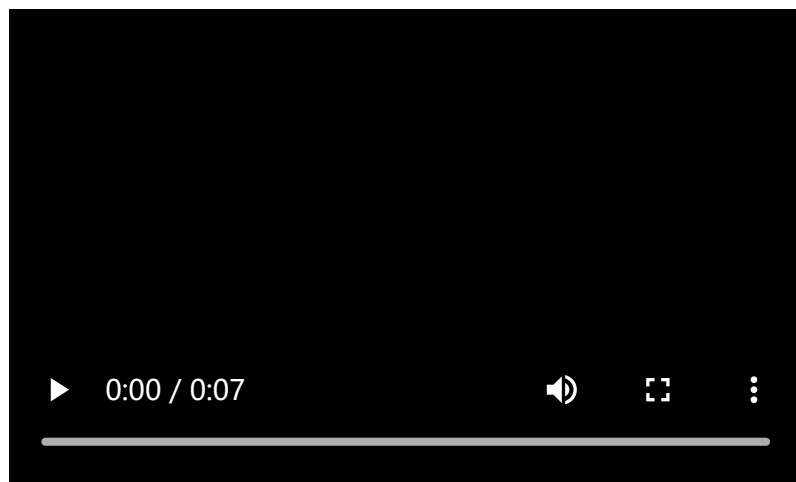
1 进入此耳机上的配对模式。

在您购买耳机后首次与设备配对时，或初始化耳机后（耳机没有配对信息），打开耳机。耳机自动进入配对模式。在这种情况下，执行步骤 2。

当您配对第二个或后续设备（耳机已具有其他设备的配对信息）时，按住 （Bluetooth）按钮约7秒钟手动进入配对模式。



指示灯（蓝色）连续双闪2次。您会听见语音指导播报“蓝牙配对”。



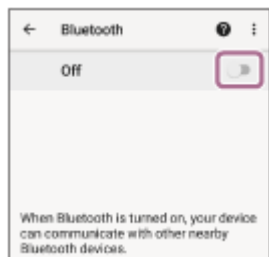
2 如果Android智能手机的屏幕锁定，请解除锁定。

3 在Android智能手机上找到耳机。

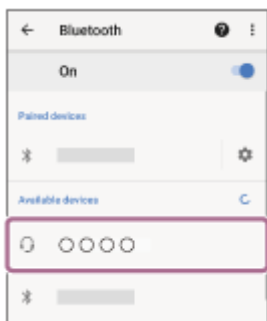
1. 选择[Settings] - [Device connection] - [Bluetooth]。



2. 触摸开关打开Bluetooth功能。



4 触摸[Float Run]。



如果要求输入密钥^{*}，请输入“0000”。

耳机和智能手机彼此配对和连接。

您会听见语音指导播报“蓝牙连接”。

如果未连接，请参阅[“连接已配对的Android智能手机”](#)。

如果Android智能手机屏幕上未显示[Float Run]，请从步骤 ③ 开始重试。

^{*} 密钥可能称为“密码”、“PIN码”、“PIN号”或“口令”。

提示

- 上述操作只是示例。如需了解详情，请参阅Android智能手机附带的使用说明书。
- 若要删除所有Bluetooth配对信息，请参阅[“初始化耳机以恢复出厂设置”](#)。

注意

- 如果在5分钟内未建立配对，则配对模式将被取消且耳机将关闭。在此情况下，请从步骤 ① 重新开始操作。
- 一旦Bluetooth设备配对完毕，则无需再进行配对，以下情况除外：
 - 修理等情况后配对信息被删除。
 - 第9个设备配对时。
耳机最多可与8个设备配对。如果在已配对8个设备后配对新设备，连接时间最早的配对设备注册信息将被新设备的信息覆盖。
 - 当已从Bluetooth设备删除耳机的配对信息时。
 - 耳机初始化时。
所有配对信息均被删除。在此情况下，请从连接的设备中删除耳机的配对信息，然后再次配对。
- 耳机可与多个设备配对，但一次只可从1个配对设备播放音乐。

相关主题


- [如何建立与Bluetooth设备的无线连接](#)
- [连接已配对的Android智能手机](#)
- [聆听通过Bluetooth连接的设备中的音乐](#)
- [断开Bluetooth连接（使用后）](#)
- [初始化耳机以恢复出厂设置](#)

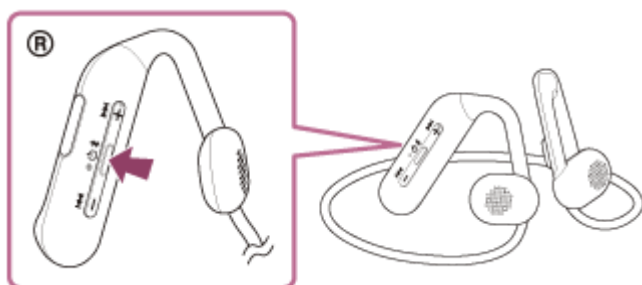
5-047-384-41(1) Copyright 2023 Sony Corporation

连接已配对的Android智能手机

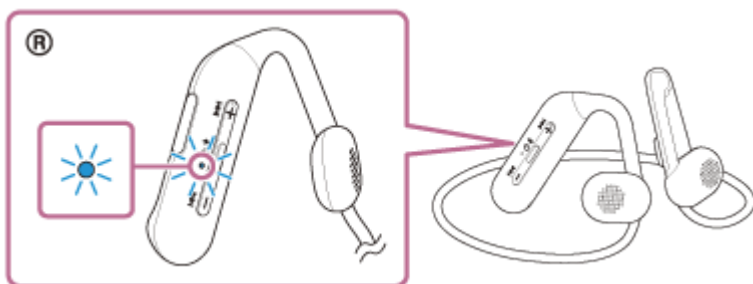
1 如果Android智能手机的屏幕锁定，请解除锁定。

2 打开耳机。

按住 （电源）按钮约2秒钟。



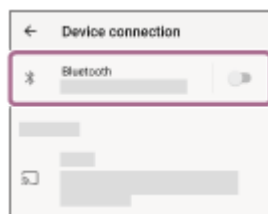
您会听见语音指导播报“开机”。
即使从按钮松开手指后，指示灯（蓝色）继续闪烁。



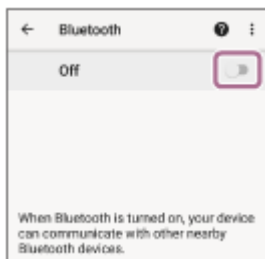
如果耳机已自动连接到上次连接的设备，您将听见语音指导播报“蓝牙连接”。
查看Android智能手机上的连接状态。如果未连接，则执行步骤 3。

3 显示与Android智能手机配对的设备。

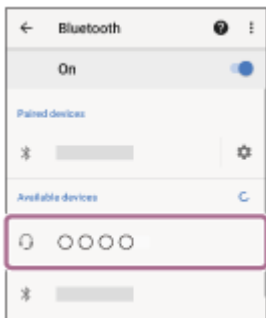
1. 选择[Settings] - [Device connection] - [Bluetooth]。



2. 触摸开关打开Bluetooth功能。



4 触摸[Float Run]。



您会听见语音指导播报“蓝牙连接”。

提示

- 上述操作只是示例。如需了解详情，请参阅Android智能手机附带的使用说明书。

注意

- 如果上次连接的Bluetooth设备放置在耳机附近，只要打开耳机，耳机可能就会自动连接到该设备。如果是这种情况，请关闭上次连接的设备上的Bluetooth功能或关闭电源。
- 如果无法将智能手机连接到耳机，请在智能手机上删除耳机配对信息并重新执行配对。有关智能手机操作，请参阅智能手机附带的使用说明书。

相关主题

- [如何建立与Bluetooth设备的无线连接](#)
- [配对和连接Android智能手机](#)
- [聆听通过Bluetooth连接的设备中的音乐](#)
- [断开Bluetooth连接（使用后）](#)


配对和连接iPhone

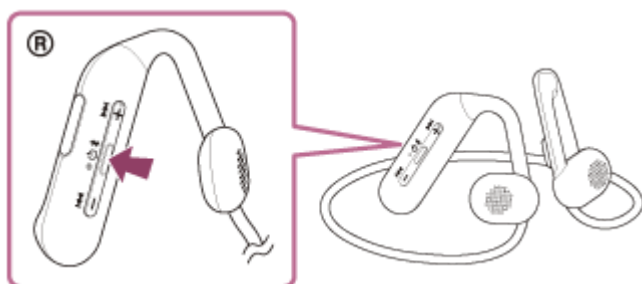
注册所要连接设备的操作称为“配对”。首次配合耳机使用设备时，请先配对设备。
开始操作前，请确认以下事项：

- 将iPhone放在距离耳机1 m范围内。
- 耳机电量充足。
- 准备好iPhone的使用说明书。

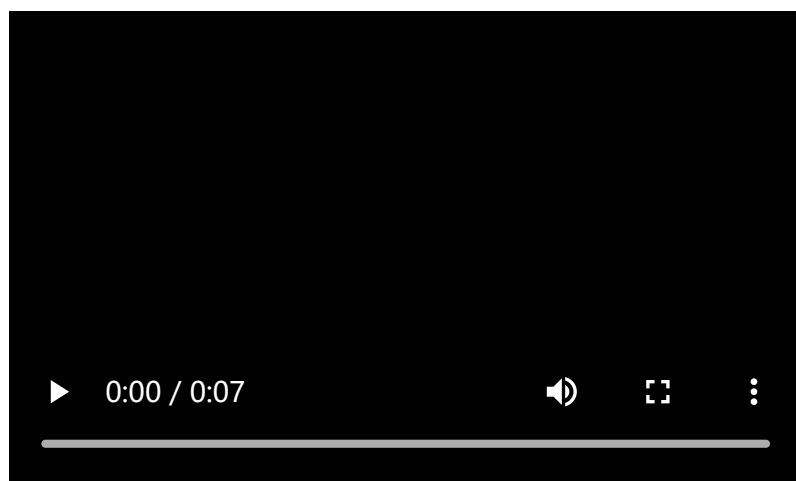
1 进入此耳机上的配对模式。

在您购买耳机后首次与设备配对时，或初始化耳机后（耳机没有配对信息），打开耳机。耳机自动进入配对模式。在这种情况下，执行步骤 2。

当您配对第二个或后续设备（耳机已具有其他设备的配对信息）时，按住 （Bluetooth）按钮约7秒钟手动进入配对模式。



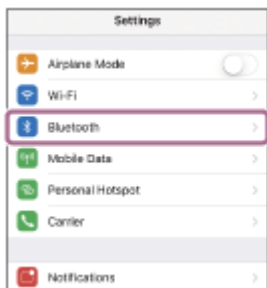
指示灯（蓝色）连续双闪2次。您会听见语音指导播报“蓝牙配对”。



2 如果iPhone的屏幕锁定，请解除锁定。

3 在iPhone上找到耳机。

1. 选择[Settings]。
2. 触摸[Bluetooth]。



3. 触摸开关打开Bluetooth功能。



4 触摸[Float Run]。



如果要求输入密钥^{*}，请输入“0000”。

耳机和iPhone彼此配对和连接。

您会听见语音指导播报“蓝牙连接”。

如果未连接，请参阅[“连接已配对的iPhone”](#)。

如果iPhone屏幕上未显示[Float Run]，请从步骤 ③ 开始重试。

^{*} 密钥可能称为“密码”、“PIN码”、“PIN号”或“口令”。

提示

- 上述操作只是示例。如需了解详情，请参阅iPhone附带的使用说明书。
- 若要删除所有Bluetooth配对信息，请参阅[“初始化耳机以恢复出厂设置”](#)。

注意

- 如果在5分钟内未建立配对，则配对模式将被取消且耳机将关闭。在此情况下，请从步骤 ① 重新开始操作。
- 一旦Bluetooth设备配对完毕，则无需再进行配对，以下情况除外：
 - 修理等情况后配对信息被删除。
 - 第9个设备配对时。
耳机最多可与8个设备配对。如果在已配对8个设备后配对新设备，连接时间最早的配对设备注册信息将被新设备的信息覆盖。
 - 当已从Bluetooth设备删除耳机的配对信息时。
 - 耳机初始化时。
所有配对信息均被删除。在此情况下，请从连接的设备中删除耳机的配对信息，然后再次配对。
- 耳机可与多个设备配对，但一次只可从1个配对设备播放音乐。

相关主题


- [如何建立与Bluetooth设备的无线连接](#)
- [连接已配对的iPhone](#)
- [聆听通过Bluetooth连接的设备中的音乐](#)
- [断开Bluetooth连接（使用后）](#)
- [初始化耳机以恢复出厂设置](#)

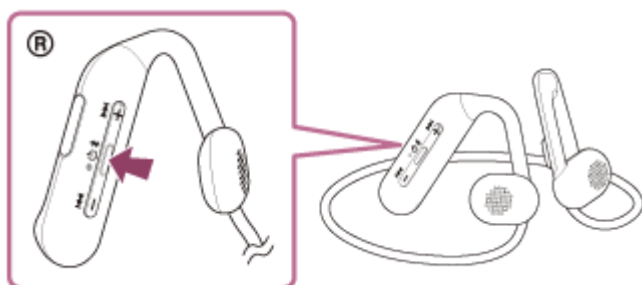
5-047-384-41(1) Copyright 2023 Sony Corporation

连接已配对的iPhone

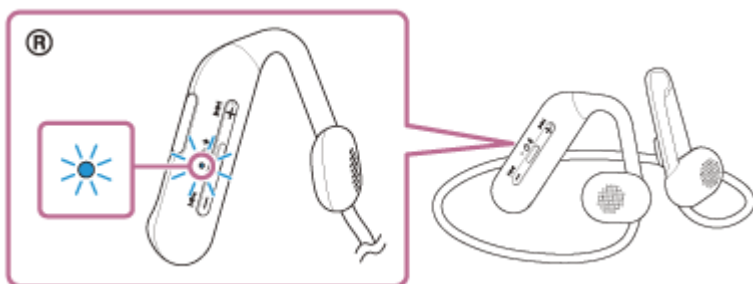
1 如果iPhone的屏幕锁定，请解除锁定。

2 打开耳机。

按住 （电源）按钮约2秒钟。



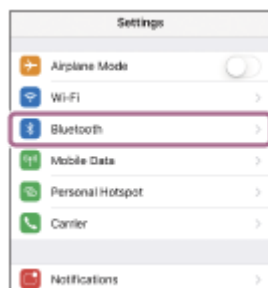
您会听见语音指导播报“开机”。
即使从按钮松开手指后，指示灯（蓝色）继续闪烁。



如果耳机已自动连接到上次连接的设备，您将听见语音指导播报“蓝牙连接”。
查看iPhone上的连接状态。如果未连接，则执行步骤 3。

3 显示与iPhone配对的设备。

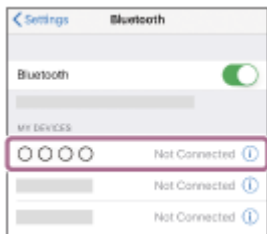
1. 选择[Settings]。
2. 触摸[Bluetooth]。



3. 触摸开关打开Bluetooth功能。



4 触摸[Float Run]。



您会听见语音指导播报“蓝牙连接”。

提示

- 上述操作只是示例。如需了解详情，请参阅iPhone附带的使用说明书。

注意

- 如果上次连接的Bluetooth设备放置在耳机附近，只要打开耳机，耳机可能就会自动连接到该设备。如果是这种情况，请关闭上次连接的设备上的Bluetooth功能或关闭电源。
- 如果无法将iPhone连接到耳机，请在iPhone上删除耳机配对信息并重新执行配对。有关iPhone操作，请参阅iPhone附带的使用说明书。

相关主题

- [如何建立与Bluetooth设备的无线连接](#)
- [配对和连接iPhone](#)
- [聆听通过Bluetooth连接的设备中的音乐](#)
- [断开Bluetooth连接（使用后）](#)


配对和连接电脑 (Windows® 11)

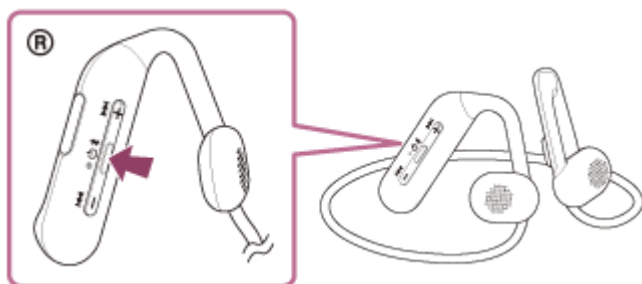
注册所要连接设备的操作称为“配对”。首次配合耳机使用设备时，请先配对设备。
开始操作前，请确认以下事项：

- 电脑具有支持音乐播放连接的Bluetooth功能（A2DP）。
- 使用电脑上的视频通话应用程序时，电脑具有支持通话连接的Bluetooth功能（HFP/HSP）。
- 将电脑放在距离耳机1 m范围内。
- 耳机电量充足。
- 准备好电脑的使用说明书。
- 视使用的电脑而定，可能需要打开内置Bluetooth适配器。如果不知道如何打开Bluetooth适配器或不确定电脑是否有内置Bluetooth适配器，请参阅电脑附带的使用说明书。

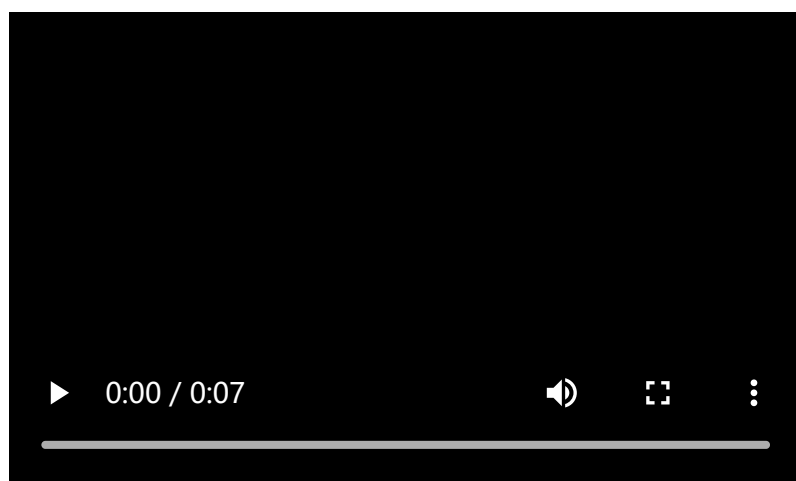
1 进入此耳机上的配对模式。

在您购买耳机后首次与设备配对时，或初始化耳机后（耳机没有配对信息），打开耳机。耳机自动进入配对模式。在这种情况下，执行步骤 2。

当您配对第二个或后续设备（耳机已具有其他设备的配对信息）时，按住  （Bluetooth）按钮约7秒钟手动进入配对模式。



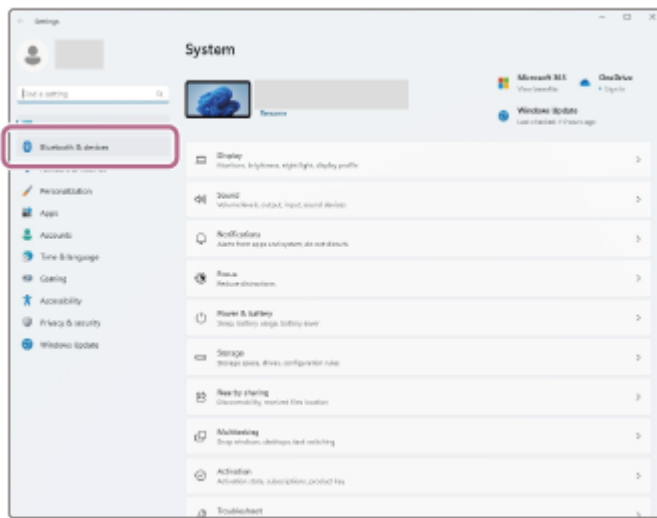
指示灯（蓝色）连续双闪2次。您会听见语音指导播报“蓝牙配对”。



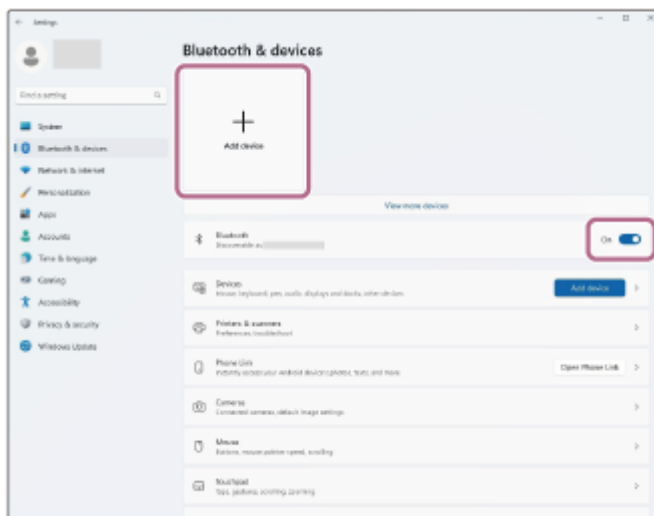
2 当电脑处于待机（睡眠）或休眠模式时，唤醒电脑。

3 使用电脑配对耳机。

1. 依次单击[Start]按钮和[Settings]。
2. 单击[Bluetooth & devices]。



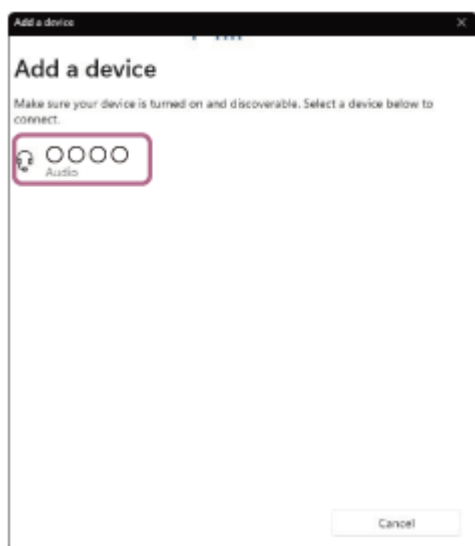
3. 单击[Bluetooth]开关, 打开Bluetooth功能, 然后单击[Add device].



4. 单击[Bluetooth].



5. 单击[Float Run].



如果要求输入密钥^{*}，请输入“0000”。

耳机和电脑彼此配对和连接。

您会听见语音指导播报“蓝牙连接”。

如果未连接，请参阅[“连接已配对的电脑（Windows 11）”](#)。

如果电脑屏幕上未显示[Float Run]，请从步骤 **3** 开始重试。

^{*} 密钥可能称为“密码”、“PIN码”、“PIN号”或“口令”。

提示

- 上述操作只是示例。如需了解详情，请参阅电脑附带的使用说明书。
- 若要删除所有Bluetooth配对信息，请参阅[“初始化耳机以恢复出厂设置”](#)。

注意

- 如果在5分钟内未建立配对，则配对模式将被取消且耳机将关闭。在此情况下，请从步骤 **1** 重新开始操作。
- 一旦Bluetooth设备配对完毕，则无需再进行配对，以下情况除外：
 - 修理等情况后配对信息被删除。
 - 第9个设备配对时。
 - 耳机最多可与8个设备配对。如果在已配对8个设备后配对新设备，连接时间最早的配对设备注册信息将被新设备的信息覆盖。
 - 当已从Bluetooth设备删除耳机的配对信息时。
 - 耳机初始化时。所有配对信息均被删除。在此情况下，请从连接的设备中删除耳机的配对信息，然后再次配对。
- 耳机可与多个设备配对，但一次只可从1个配对设备播放音乐。

相关主题

- [如何建立与Bluetooth设备的无线连接](#)
- [连接已配对的电脑（Windows 11）](#)
- [聆听通过Bluetooth连接的设备中的音乐](#)
- [在电脑上进行视频通话](#)
- [断开Bluetooth连接（使用后）](#)
- [初始化耳机以恢复出厂设置](#)


配对和连接电脑 (Windows 10)

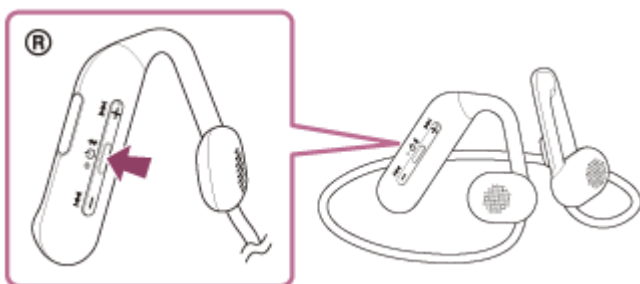
注册所要连接设备的操作称为“配对”。首次配合耳机使用设备时，请先配对设备。
开始操作前，请确认以下事项：

- 电脑具有支持音乐播放连接的Bluetooth功能（A2DP）。
- 使用电脑上的视频通话应用程序时，电脑具有支持通话连接的Bluetooth功能（HFP/HSP）。
- 将电脑放在距离耳机1 m范围内。
- 耳机电量充足。
- 准备好电脑的使用说明书。
- 视使用的电脑而定，可能需要打开内置Bluetooth适配器。如果不知道如何打开Bluetooth适配器或不确定电脑是否有内置Bluetooth适配器，请参阅电脑附带的使用说明书。

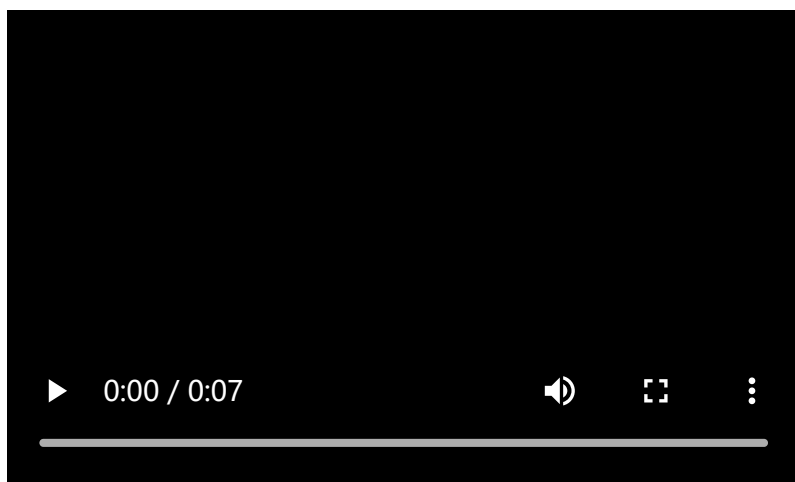
1 进入此耳机上的配对模式。

在您购买耳机后首次与设备配对时，或初始化耳机后（耳机没有配对信息），打开耳机。耳机自动进入配对模式。在这种情况下，执行步骤 2。

当您配对第二个或后续设备（耳机已具有其他设备的配对信息）时，按住  （Bluetooth）按钮约7秒钟手动进入配对模式。



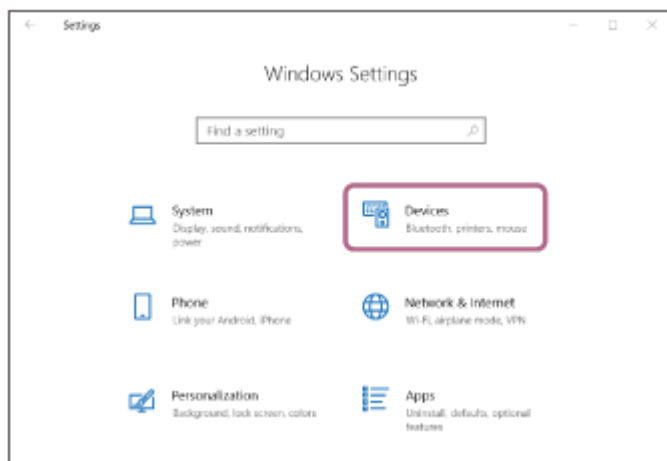
指示灯（蓝色）连续双闪2次。您会听见语音指导播报“蓝牙配对”。



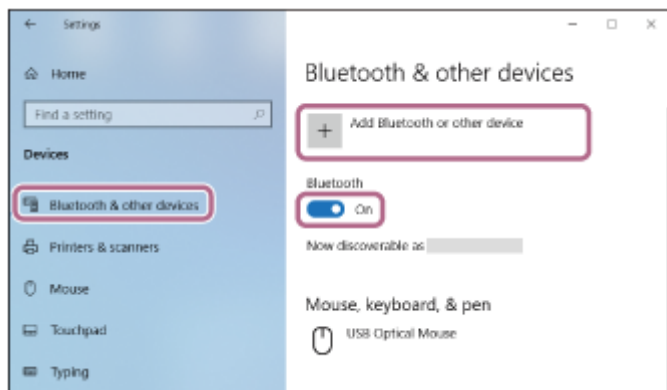
2 当电脑处于待机（睡眠）或休眠模式时，唤醒电脑。

3 使用电脑配对耳机。

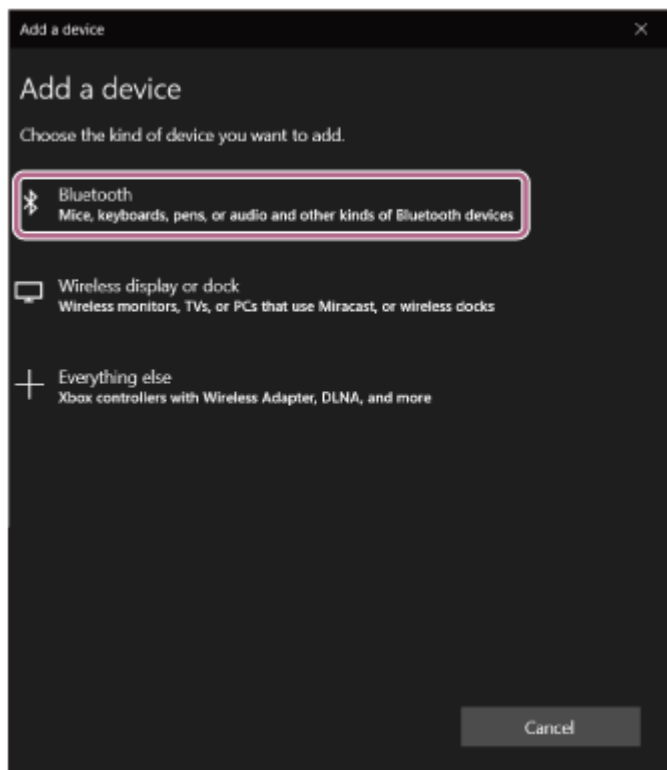
1. 依次单击[Start]按钮和[Settings]。
2. 单击[Devices]。



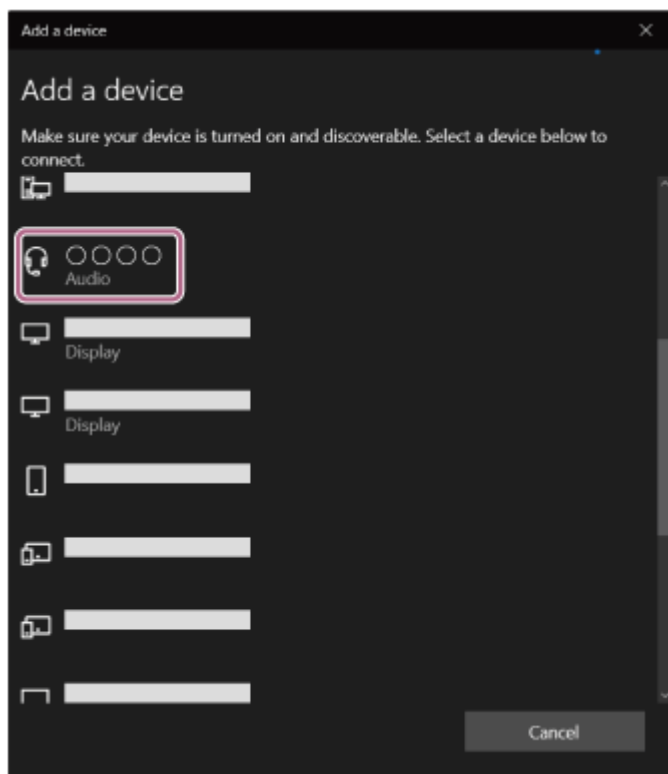
3. 单击[Bluetooth & other devices]选项卡，再单击[Bluetooth]开关，打开Bluetooth功能，然后单击[Add Bluetooth or other device]。



4. 单击[Bluetooth]。



5. 单击[Float Run]。



如果要求输入密钥^{*}，请输入“0000”。
耳机和电脑彼此配对和连接。
您会听见语音指导播报“蓝牙连接”。
如果未连接，请参阅[“连接已配对的电脑（Windows 10）”](#)。

如果电脑屏幕上未显示[Float Run]，请从步骤 ③ 开始重试。

^{*} 密钥可能称为“密码”、“PIN码”、“PIN号”或“口令”。

提示

- 上述操作只是示例。如需了解详情，请参阅电脑附带的使用说明书。
- 若要删除所有Bluetooth配对信息，请参阅[“初始化耳机以恢复出厂设置”](#)。

注意

- 如果在5分钟内未建立配对，则配对模式将被取消且耳机将关闭。在此情况下，请从步骤 ① 重新开始操作。
- 一旦Bluetooth设备配对完毕，则无需再进行配对，以下情况除外：
 - 修理等情况后配对信息被删除。
 - 第9个设备配对时。
耳机最多可与8个设备配对。如果在已配对8个设备后配对新设备，连接时间最早的配对设备注册信息将被新设备的信息覆盖。
 - 当已从Bluetooth设备删除耳机的配对信息时。
 - 耳机初始化时。
所有配对信息均被删除。在此情况下，请从连接的设备中删除耳机的配对信息，然后再次配对。
- 耳机可与多个设备配对，但一次只可从1个配对设备播放音乐。

相关主题

- [如何建立与Bluetooth设备的无线连接](#)
- [连接已配对的电脑（Windows 10）](#)
- [聆听通过Bluetooth连接的设备中的音乐](#)
- [在电脑上进行视频通话](#)
- [断开Bluetooth连接（使用后）](#)

- [初始化耳机以恢复出厂设置](#)

5-047-384-41(1) Copyright 2023 Sony Corporation

配对和连接电脑（Mac）

注册所要连接设备的操作称为“配对”。首次配合耳机使用设备时，请先配对设备。

兼容的操作系统

macOS（11或更高版本）

开始操作前，请确认以下事项：

- 电脑具有支持音乐播放连接的Bluetooth功能（A2DP）。
- 使用电脑上的视频通话应用程序时，电脑具有支持通话连接的Bluetooth功能（HFP/HSP）。
- 将电脑放在距离耳机1 m范围内。
- 耳机电量充足。
- 准备好电脑的使用说明书。
- 视使用的电脑而定，可能需要打开内置Bluetooth适配器。如果不知道如何打开Bluetooth适配器或不确定电脑是否有内置Bluetooth适配器，请参阅电脑附带的使用说明书。
- 将电脑扬声器设置为打开模式。


如果电脑扬声器设置为 ■ “关闭”模式，耳机不会发出声音。

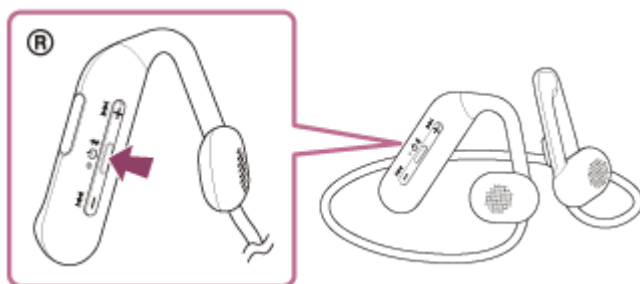
电脑扬声器处于打开模式



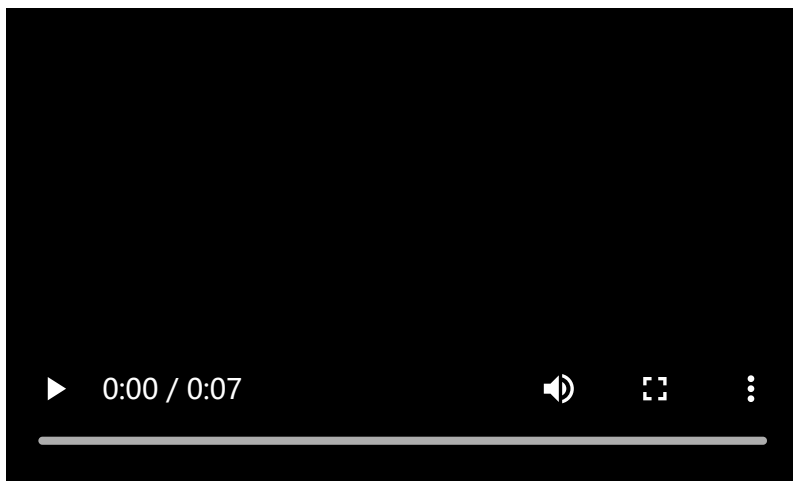
1 进入此耳机上的配对模式。

在您购买耳机后首次与设备配对时，或初始化耳机后（耳机没有配对信息），打开耳机。耳机自动进入配对模式。在这种情况下，执行步骤 2。

当您配对第二个或后续设备（耳机已具有其他设备的配对信息）时，按住 （Bluetooth）按钮约7秒钟手动进入配对模式。




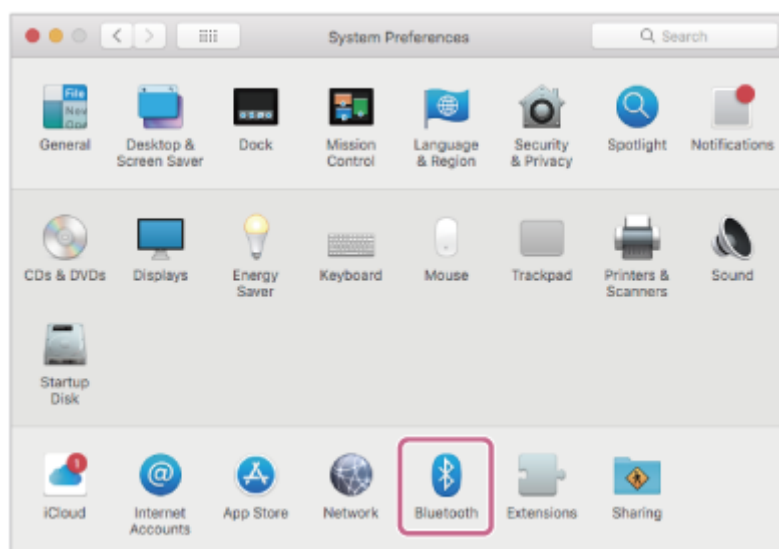
指示灯（蓝色）连续双闪2次。您会听见语音指导播报“蓝牙配对”。



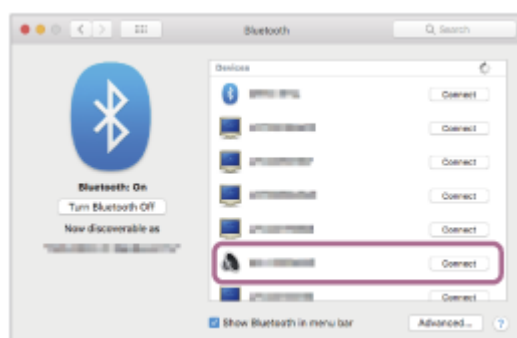
2 当电脑处于待机（睡眠）或休眠模式时，唤醒电脑。

3 使用电脑配对耳机。

1. 从画面底部的Dock选择[ (System Preferences)] - [Bluetooth]。



2. 选择[Bluetooth]画面中的[Float Run]，然后单击[Connect]。



如果要求输入密钥*，请输入“0000”。

耳机和电脑彼此配对和连接。

您会听见语音指导播报“蓝牙连接”。

如果未连接，请参阅[“连接已配对的电脑（Mac）”](#)。

如果电脑屏幕上未显示[Float Run]，请从步骤 3 开始重试。

* 密钥可能称为“密码”、“PIN码”、“PIN号”或“口令”。

提示

- 上述操作只是示例。如需了解详情，请参阅电脑附带的使用说明书。
- 若要删除所有Bluetooth配对信息，请参阅[“初始化耳机以恢复出厂设置”](#)。

注意

- 如果在5分钟内未建立配对，则配对模式将被取消且耳机将关闭。在此情况下，请从步骤 ❶ 重新开始操作。
- 一旦Bluetooth设备配对完毕，则无需再进行配对，以下情况除外：
 - 修理等情况后配对信息被删除。
 - 第9个设备配对时。
耳机最多可与8个设备配对。如果在已配对8个设备后配对新设备，连接时间最早的配对设备注册信息将被新设备的信息覆盖。
 - 当已从Bluetooth设备删除耳机的配对信息时。
 - 耳机初始化时。
所有配对信息均被删除。在此情况下，请从连接的设备中删除耳机的配对信息，然后再次配对。
- 耳机可与多个设备配对，但一次只可从1个配对设备播放音乐。

相关主题

- [如何建立与Bluetooth设备的无线连接](#)
- [连接已配对的电脑（Mac）](#)
- [聆听通过Bluetooth连接的设备中的音乐](#)
- [在电脑上进行视频通话](#)
- [断开Bluetooth连接（使用后）](#)
- [初始化耳机以恢复出厂设置](#)

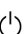
连接已配对的电脑 (Windows 11)

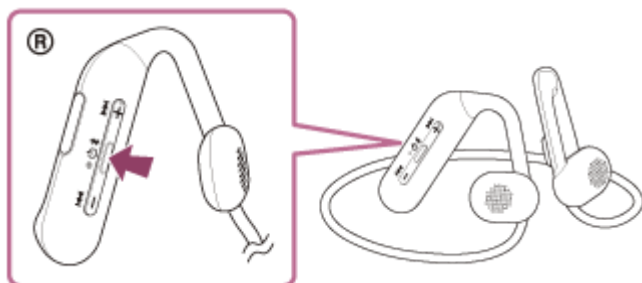
开始操作前，请确认以下事项：

- 视使用的电脑而定，可能需要打开内置Bluetooth适配器。如果不知道如何打开Bluetooth适配器或不确定电脑是否有内置Bluetooth适配器，请参阅电脑附带的使用说明书。

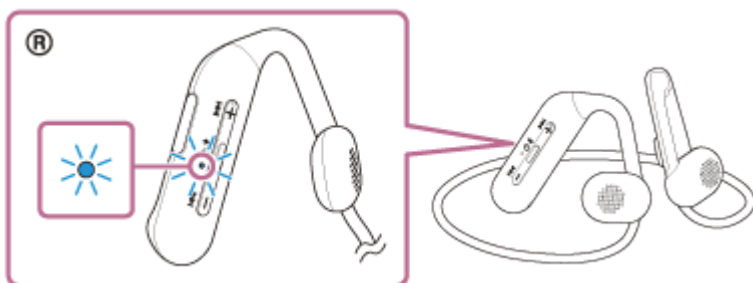
1 当电脑处于待机（睡眠）或休眠模式时，唤醒电脑。

2 打开耳机。

按住 （电源）按钮约2秒钟。



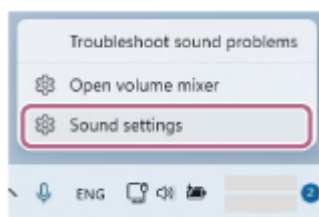
您会听见语音指导播报“开机”。
即使从按钮松开手指后，指示灯（蓝色）继续闪烁。



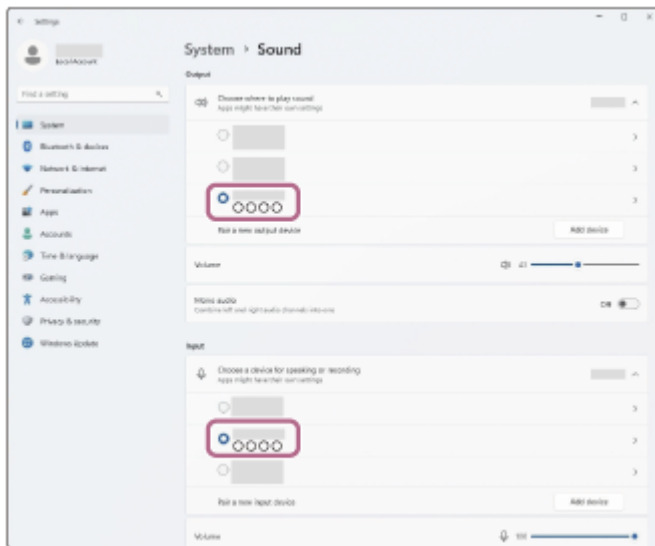
如果耳机已自动连接到上次连接的设备，您将听见语音指导播报“蓝牙连接”。
查看电脑上的连接状态。如果未连接，则执行步骤 3。

3 使用电脑选择耳机。

1. 右键单击工具栏上的扬声器图标，然后选择[Sound settings]。

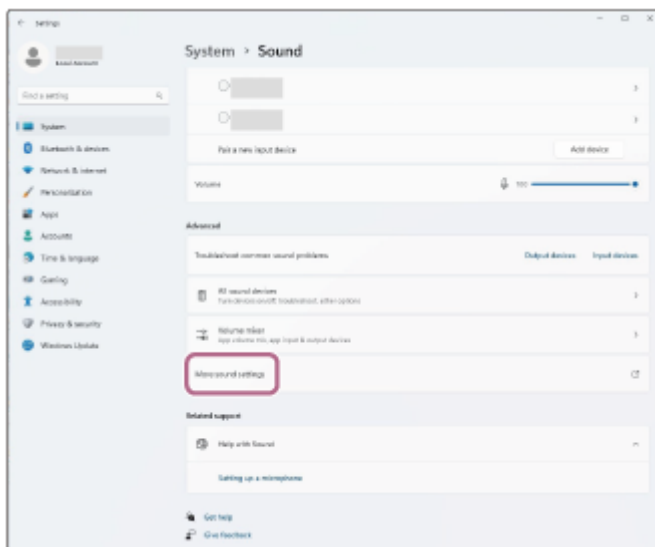


2. 在[Sound]画面上，选择[Output]和[Input]的[Float Run]。

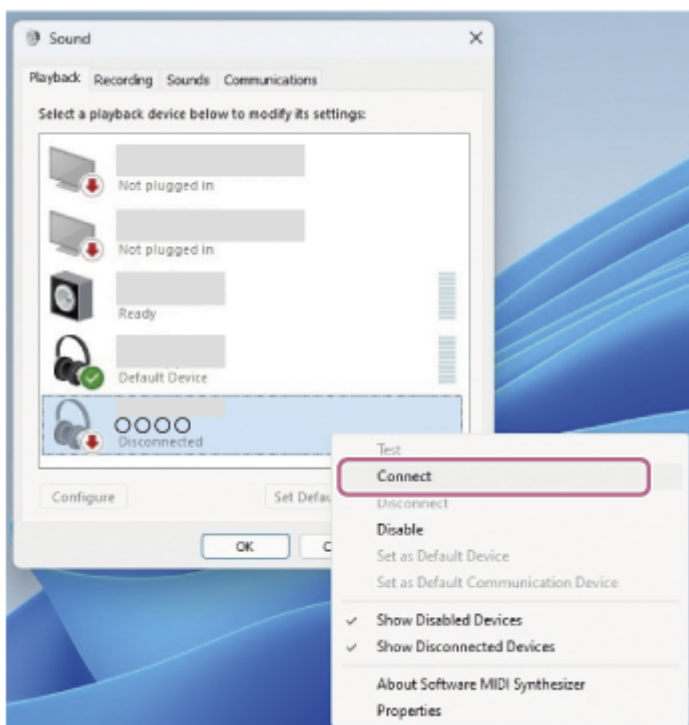


如果[Output]和[Input]未显示[Float Run]，则执行第3步。

3. 单击[More sound settings]。

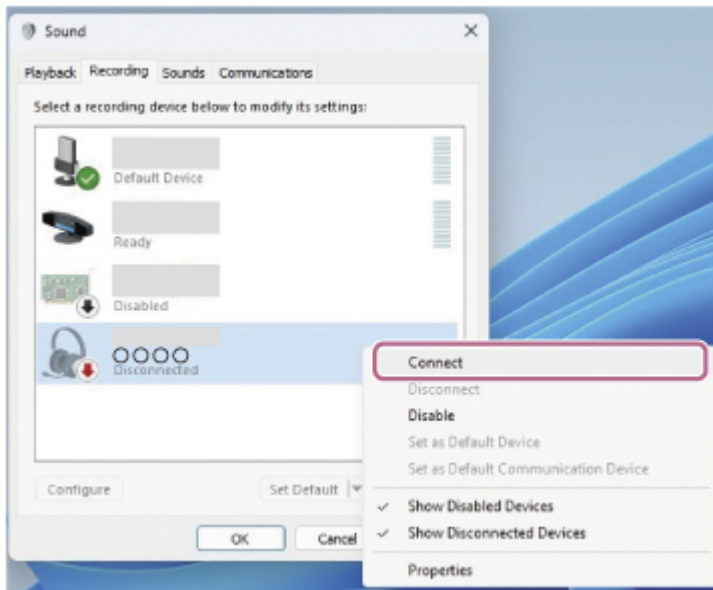


4. 在[Sound]画面的[Playback]选项卡上，选择[Float Run]，对其右键单击，然后从显示的菜单中选择[Connect]。



您会听见语音指导播报“蓝牙连接”。

5. 在[Recording]选项卡上，选择[Float Run]，对其右键单击，然后从显示的菜单中选择[Connect]。



提示

- 上述操作只是示例。如需了解详情，请参阅电脑附带的使用说明书。

注意

- 如果音乐播放音质不佳，请确认在电脑设置中启用了支持音乐播放连接的A2DP功能。如需了解详情，请参阅电脑附带的使用说明书。
- 如果上次连接的Bluetooth设备放置在耳机附近，只要打开耳机，耳机可能就会自动连接到该设备。如果是这种情况，请关闭上次连接的设备上的Bluetooth功能或关闭电源。
- 如果无法将电脑连接到耳机，请在电脑上删除耳机配对信息并重新执行配对。有关电脑操作，请参阅电脑附带的使用说明书。

相关主题

- [如何建立与Bluetooth设备的无线连接](#)
- [配对和连接电脑（Windows® 11）](#)
- [聆听通过Bluetooth连接的设备中的音乐](#)
- [断开Bluetooth连接（使用后）](#)

连接已配对的电脑 (Windows 10)

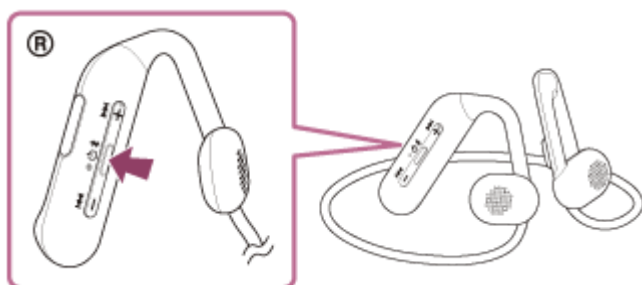
开始操作前，请确认以下事项：

- 视使用的电脑而定，可能需要打开内置Bluetooth适配器。如果不知道如何打开Bluetooth适配器或不确定电脑是否有内置Bluetooth适配器，请参阅电脑附带的使用说明书。

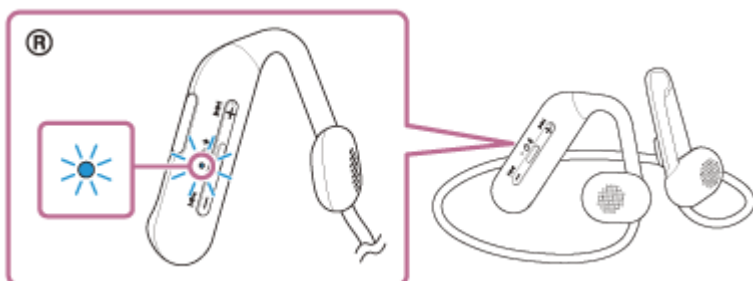
1 当电脑处于待机（睡眠）或休眠模式时，唤醒电脑。

2 打开耳机。

按住 （电源）按钮约2秒钟。



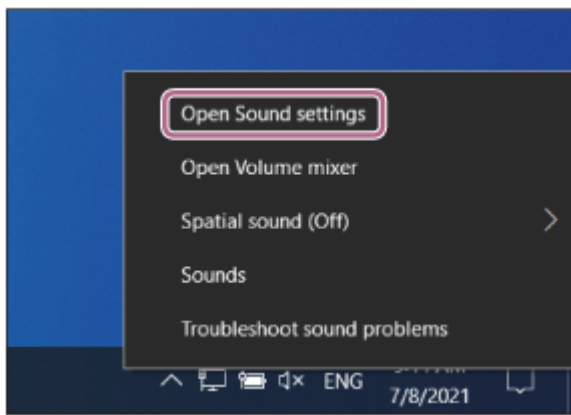
您会听见语音指导播报“开机”。
即使从按钮松开手指后，指示灯（蓝色）继续闪烁。



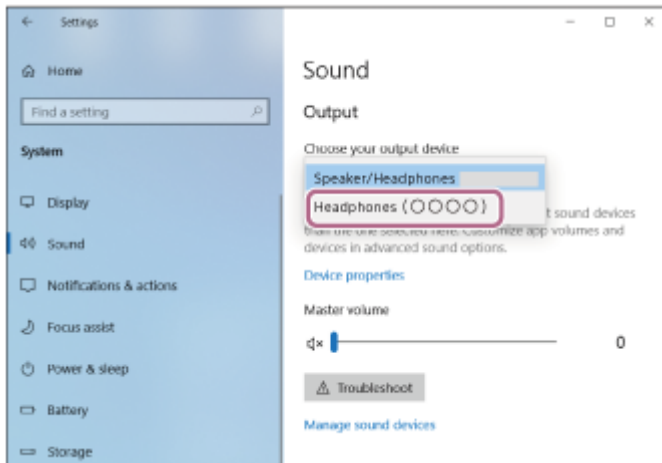
如果耳机已自动连接到上次连接的设备，您将听见语音指导播报“蓝牙连接”。
查看电脑上的连接状态。如果未连接，则执行步骤 3。

3 使用电脑选择耳机。

- 右键单击工具栏上的扬声器图标，然后选择[Open Sound settings]。

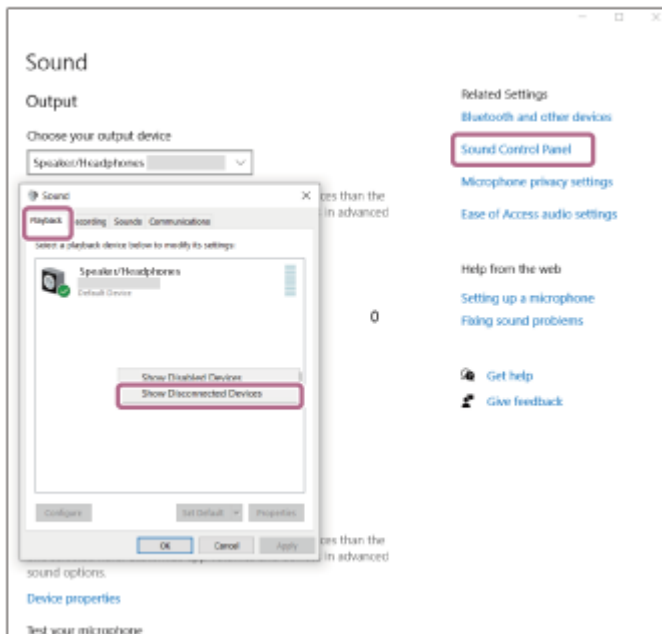


2. 从[Choose your output device]下拉菜单中选择[Headphones (Float Run Stereo)]。

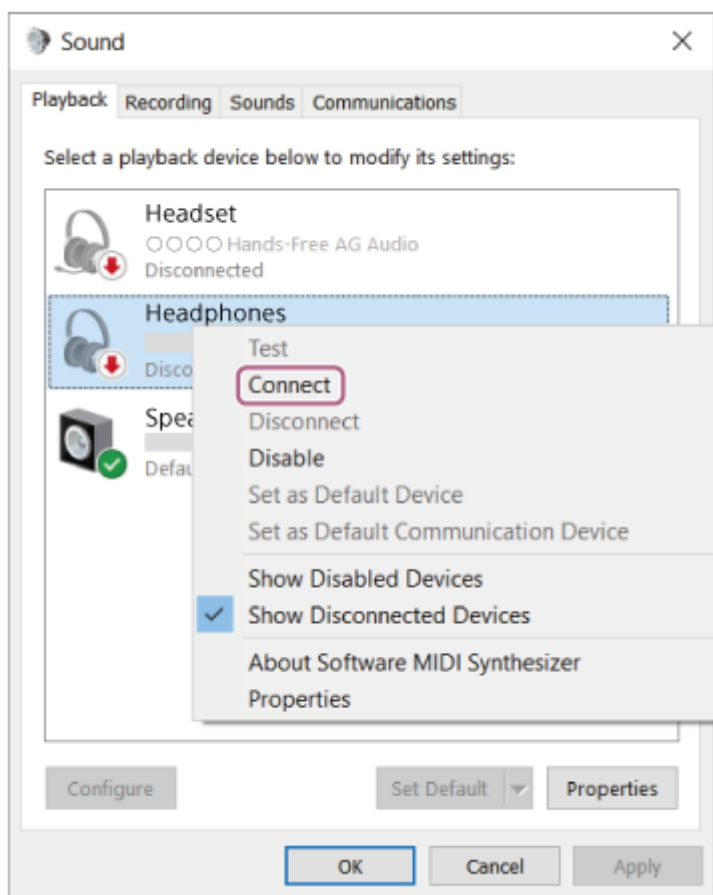


如果下拉菜单上没有显示[Headphones (Float Run Stereo)]，则执行第3步。

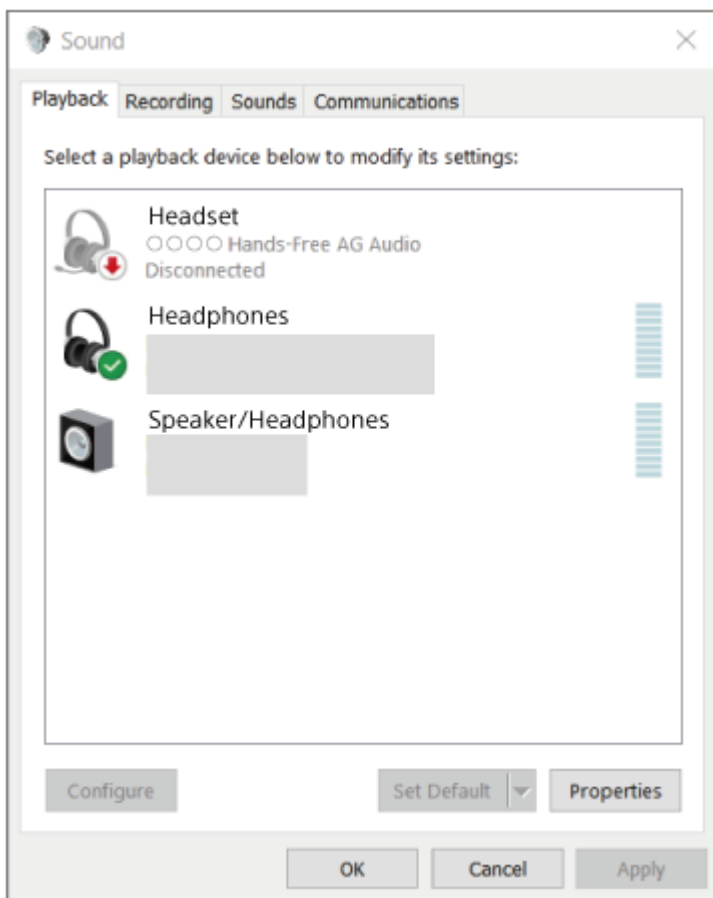
3. 单击[Sound Control Panel]，在[Sound]画面上右键单击[Playback]选项卡，然后勾选[Show Disconnected Devices]复选框。



4. 从显示的菜单中选择[Connect]。



您会听见语音指导播报“蓝牙连接”。



提示

- 上述操作只是示例。如需了解详情，请参阅电脑附带的使用说明书。

注意

- 如果音乐播放音质不佳，请确认在电脑设置中启用了支持音乐播放连接的A2DP功能。如需了解详情，请参阅电脑附带的使用说明书。
- 如果上次连接的Bluetooth设备放置在耳机附近，只要打开耳机，耳机可能就会自动连接到该设备。如果是这种情况，请关闭上次连接的设备上的Bluetooth功能或关闭电源。
- 如果无法将电脑连接到耳机，请在电脑上删除耳机配对信息并重新执行配对。有关电脑操作，请参阅电脑附带的使用说明书。

相关主题

- [如何建立与Bluetooth设备的无线连接](#)
- [配对和连接电脑（Windows 10）](#)
- [聆听通过Bluetooth连接的设备中的音乐](#)
- [断开Bluetooth连接（使用后）](#)


5-047-384-41(1) Copyright 2023 Sony Corporation

连接已配对的电脑 (Mac)

兼容的操作系统

macOS (11或更高版本)

开始操作前，请确认以下事项：

- 视使用的电脑而定，可能需要打开内置Bluetooth适配器。如果不知道如何打开Bluetooth适配器或不确定电脑是否有内置Bluetooth适配器，请参阅电脑附带的使用说明书。
- 将电脑扬声器设置为打开模式。
如果电脑扬声器设置为  “关闭”模式，耳机不会发出声音。

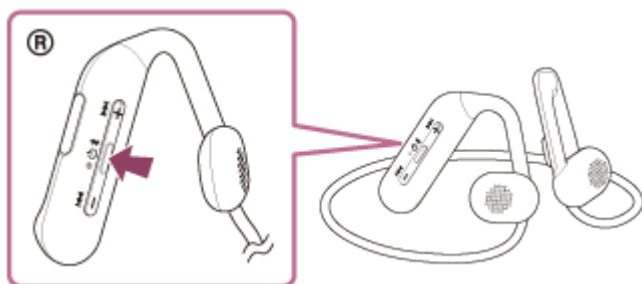
电脑扬声器处于打开模式



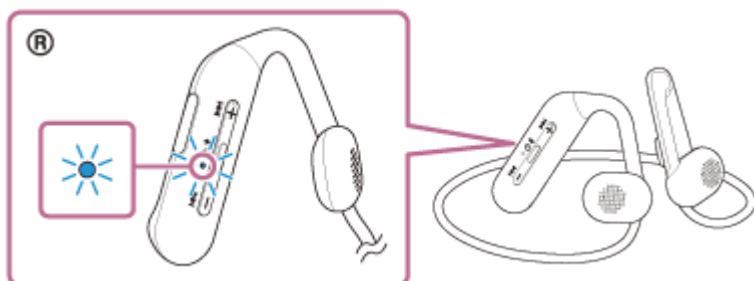
1 当电脑处于待机（睡眠）或休眠模式时，唤醒电脑。

2 打开耳机。

按住  （电源）按钮约2秒钟。




您会听见语音指导播报“开机”。
即使从按钮松开手指后，指示灯（蓝色）继续闪烁。



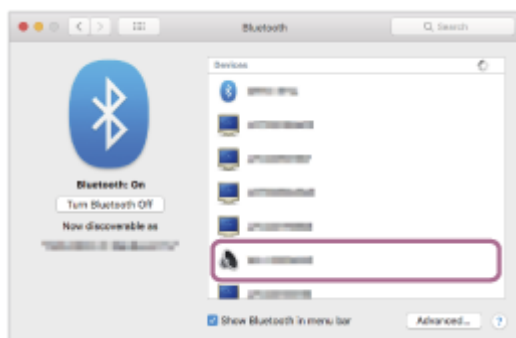
如果耳机已自动连接到上次连接的设备，您将听见语音指导播报“蓝牙连接”。
查看电脑上的连接状态。如果未连接，则执行步骤 **3** 。

3 使用电脑选择耳机。

1. 从画面底部的Dock选择  (System Preferences)] - [Bluetooth]。



2. 按住电脑的Control按钮，同时单击[Bluetooth]画面中的[Float Run]，然后从快捷菜单中选择[Connect]。



连接即建立。
您会听见语音指导播报“蓝牙连接”。

提示

- 上述操作只是示例。如需了解详情，请参阅电脑附带的使用说明书。

注意

- 如果音乐播放音质不佳，请确认在电脑设置中启用了支持音乐播放连接的A2DP功能。如需了解详情，请参阅电脑附带的使用说明书。
- 如果上次连接的Bluetooth设备放置在耳机附近，只要打开耳机，耳机可能会自动连接到该设备。如果是这种情况，请关闭上次连接的设备上的Bluetooth功能或关闭电源。
- 如果无法将电脑连接到耳机，请在电脑上删除耳机配对信息并重新执行配对。有关电脑操作，请参阅电脑附带的使用说明书。

相关主题

- [如何建立与Bluetooth设备的无线连接](#)
- [配对和连接电脑（Mac）](#)
- [聆听通过Bluetooth连接的设备中的音乐](#)
- [断开Bluetooth连接（使用后）](#)


配对和连接Bluetooth设备

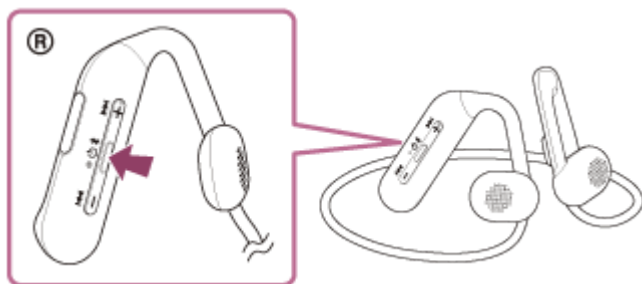
注册所要连接设备的操作称为“配对”。首次配合耳机使用设备时，请先配对设备。
开始操作前，请确认以下事项：

- 将Bluetooth设备放在距离耳机1 m范围内。
- 耳机电量充足。
- 准备好Bluetooth设备的使用说明书。

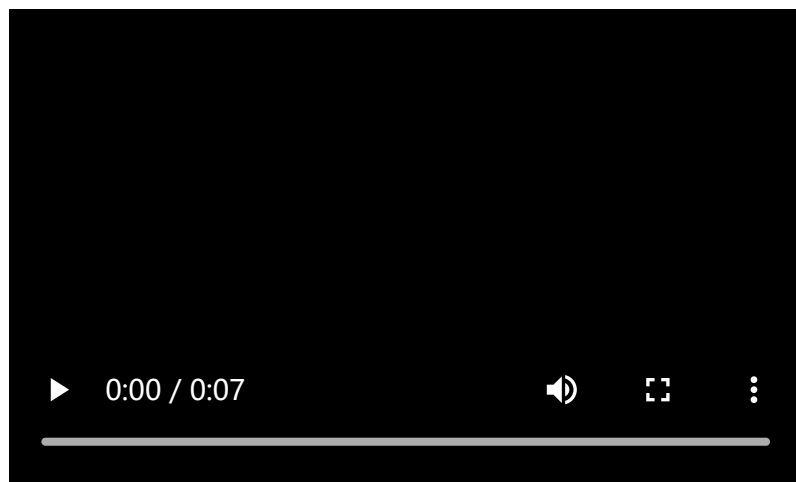
1 进入此耳机上的配对模式。

在您购买耳机后首次与设备配对时，或初始化耳机后（耳机没有配对信息），打开耳机。耳机自动进入配对模式。在这种情况下，执行步骤 2。

当您配对第二个或后续设备（耳机已具有其他设备的配对信息）时，按住 （Bluetooth）按钮约7秒钟手动进入配对模式。



指示灯（蓝色）连续双闪2次。您会听见语音指导播报“蓝牙配对”。



2 在Bluetooth设备上执行配对步骤以搜索本耳机。

[Float Run]将显示在Bluetooth设备屏幕上已检测到的设备列表中。
如果没有显示，请从步骤 1 开始重复操作。

3 选择Bluetooth设备屏幕上显示的[Float Run]进行配对。

如果要求输入密钥*，请输入“0000”。

* 密钥可能称为“密码”、“PIN码”、“PIN号”或“口令”。

4 从Bluetooth设备建立Bluetooth连接。

耳机和Bluetooth设备彼此配对和连接。
您会听见语音指导播报“蓝牙连接”。
如果未连接，请参阅[“连接已配对的Bluetooth设备”](#)。

提示

- 上述操作只是示例。如需了解详情，请参阅Bluetooth设备附带的使用说明书。
- 若要删除所有Bluetooth配对信息，请参阅[“初始化耳机以恢复出厂设置”](#)。

注意


- 如果在5分钟内未建立配对，则配对模式将被取消且耳机将关闭。在此情况下，请从步骤 ❶ 重新开始操作。
- 一旦Bluetooth设备配对完毕，则无需再进行配对，以下情况除外：
 - 修理等情况后配对信息被删除。
 - 第9个设备配对时。
耳机最多可与8个设备配对。如果在已配对8个设备后配对新设备，连接时间最早的配对设备注册信息将被新设备的信息覆盖。
 - 当已从Bluetooth设备删除耳机的配对信息时。
 - 耳机初始化时。
所有配对信息均被删除。在此情况下，请从连接的设备中删除耳机的配对信息，然后再次配对。
- 耳机可与多个设备配对，但一次只可从1个配对设备播放音乐。

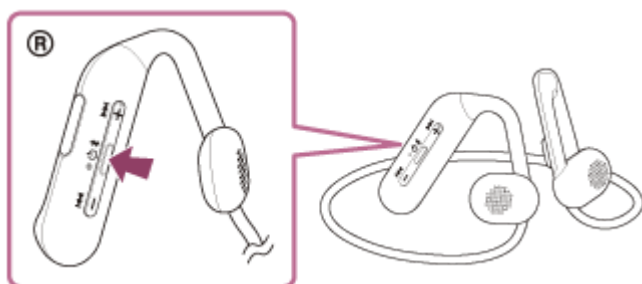
相关主题

- [如何建立与Bluetooth设备的无线连接](#)
- [连接已配对的Bluetooth设备](#)
- [聆听通过Bluetooth连接的设备中的音乐](#)
- [断开Bluetooth连接（使用后）](#)
- [初始化耳机以恢复出厂设置](#)

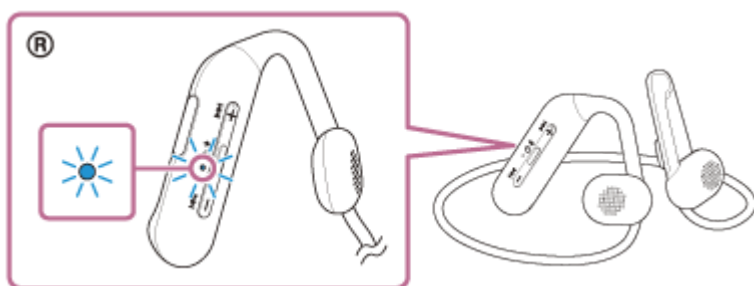
连接已配对的Bluetooth设备

1 打开耳机。

按住  (电源) 按钮约2秒钟。



您会听见语音指导播报“开机”。
即使从按钮松开手指后，指示灯（蓝色）继续闪烁。



如果耳机已自动连接到上次连接的设备，您将听见语音指导播报“蓝牙连接”。
查看Bluetooth设备上的连接状态。如果未连接，则执行步骤 **2**。

2 从Bluetooth设备建立Bluetooth连接。

有关Bluetooth设备操作，请参阅Bluetooth设备附带的使用说明书。连接后，您会听见语音指导播报“蓝牙连接”。

提示

- 上述操作只是示例。如需了解详情，请参阅Bluetooth设备附带的使用说明书。

注意

- 如果上次连接的Bluetooth设备放置在耳机附近，只要打开耳机，耳机可能就会自动连接到该设备。如果是这种情况，请关闭上次连接的设备上的Bluetooth功能或关闭电源。
- 如果无法将Bluetooth设备连接到耳机，请在Bluetooth设备上删除耳机配对信息并重新执行配对。有关Bluetooth设备操作，请参阅Bluetooth设备附带的使用说明书。

相关主题

- [如何建立与Bluetooth设备的无线连接](#)

- 配对和连接Bluetooth设备
- 聆听通过Bluetooth连接的设备中的音乐
- 断开Bluetooth连接（使用后）

5-047-384-41(1) Copyright 2023 Sony Corporation

将耳机同时与一个音乐播放器和一个智能手机/移动电话连接（多点连接）

多点功能允许将2个Bluetooth设备连接至耳机，一个设备用于音乐播放（A2DP连接），另一个设备用于通话（HFP/HSP连接）。

当希望将一个音乐播放器仅用于音乐播放，一个智能手机仅用于通话时，请将各设备与耳机进行多点连接。连接的设备必须支持Bluetooth功能。

1 事先将耳机同时与音乐播放器和智能手机/移动电话配对。

2 连接耳机和音乐播放器。

操作音乐播放器，以与耳机建立Bluetooth连接。

3 将耳机连接至智能手机或移动电话。

操作智能手机/移动电话，以与耳机建立Bluetooth连接。

注意

- 如果智能手机或移动电话上次已连接本耳机，则在打开耳机时会自动建立HFP或HSP连接，且在某些情况下会同时建立A2DP连接。在此情况下，通过操作智能手机/移动电话断开连接后，请从第 2 步开始连接。

连接耳机与2个Android智能手机（多点连接）

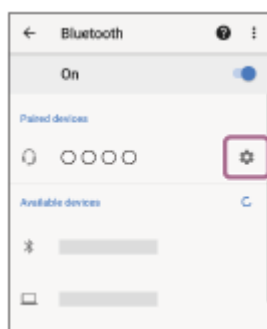
通常，连接耳机与智能手机时，会同时连接音乐播放功能和通话功能。

如果要使用2部智能手机建立一个多点连接，分别来听音乐和打电话，请操作智能手机以设置为只连接到一个功能。

- 1 事先配对耳机与两个智能手机。
- 2 操作其中一个智能手机建立与耳机的Bluetooth连接。
- 3 操作连接到耳机的智能手机，取消选中[Call audio]（HFP）或[Media audio]（A2DP）。

操作示例：用于仅通过媒体音频连接（A2DP）

触摸[Settings] - [Device connection] - [Bluetooth] - [Float Run]旁边的设置图标。



在[Paired devices]画面上，取消选中[Call audio]。



- 4 操作智能手机终止Bluetooth连接。
 - 5 操作另一个智能手机建立与耳机的Bluetooth连接。
 - 6 以第 3 步中同样的方式，取消选中未在第 3 步中取消选中的功能。
 - 7 操作第一个智能手机建立与耳机的Bluetooth连接。
- 两个手机都已连接耳机，且都只启用了—个功能。

- 上述操作只是示例。如需了解详情，请参阅Android智能手机附带的使用说明书。

注意

- 使用多点连接时，在连接用于听音乐（A2DP）的设备屏幕上不会正确显示耳机的电池剩余电量。

相关主题

- [检查电池剩余电量](#)

5-047-384-41(1) Copyright 2023 Sony Corporation

将耳机连接到一个Android智能手机和一个iPhone（多点连接）

通常，连接耳机与智能手机时，会同时连接音乐播放功能和通话功能。

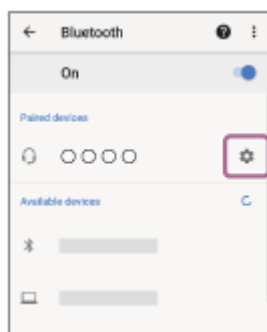
如果要使用一个智能手机和iPhone建立一个多点连接，分别来听音乐和打电话，则请更改智能手机的设置，确保只连接一个功能。先连接智能手机，再连接iPhone。

iPhone无法设置为只连接一个功能。

- 1 事先将耳机与智能手机和iPhone配对。
- 2 操作智能手机建立与耳机的Bluetooth连接。
- 3 操作连接到耳机的智能手机，取消选中[Call audio]（HFP）或[Media audio]（A2DP）。

操作示例：用于仅通过媒体音频连接（A2DP）

触摸[Settings] - [Device connection] - [Bluetooth] - [Float Run]旁边的设置图标。



在[Paired devices]画面上，取消选中[Call audio]。



- 4 操作iPhone与耳机建立Bluetooth连接。

iPhone以第 3 步取消选中的功能连接。

提示

- 上述操作只是示例。如需了解详情，请参阅Android智能手机和iPhone附带的使用说明书。

注意

- 使用多点连接时，在连接用于听音乐（A2DP）的设备屏幕上不会正确显示耳机的电池剩余电量。

相关主题

- [检查电池剩余电量](#)

5-047-384-41(1) Copyright 2023 Sony Corporation

聆听通过Bluetooth连接的设备中的音乐

如果Bluetooth设备支持以下配置协议，您可以通过Bluetooth连接从耳机聆听音乐和控制设备。

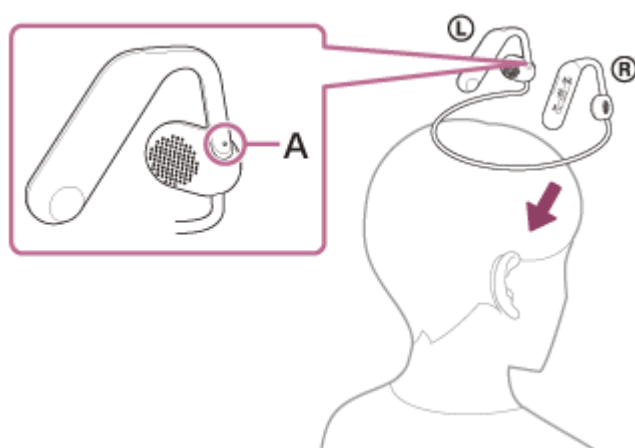
- A2DP (Advanced Audio Distribution Profile)
您可以通过无线方式欣赏高品质音乐。
- AVRCP (Audio Video Remote Control Profile)
您可以调节音量等。

该操作可能因Bluetooth设备而有所不同。请参阅Bluetooth设备附带的使用说明书。

1 将耳机与Bluetooth设备相连。

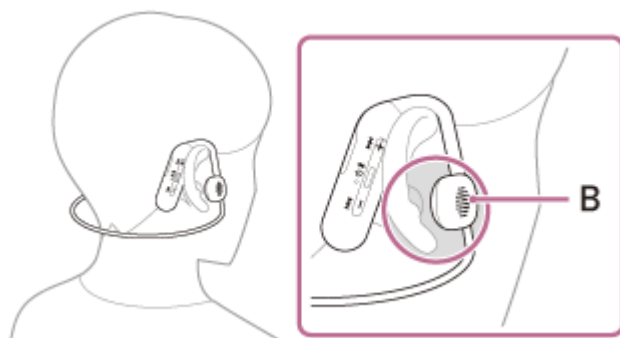
2 将耳机戴上双耳。

1. 将颈带放在后脑勺，使遥控组件位于您的右侧，然后从头部上方向下戴耳机。
左侧单元上存在触点。

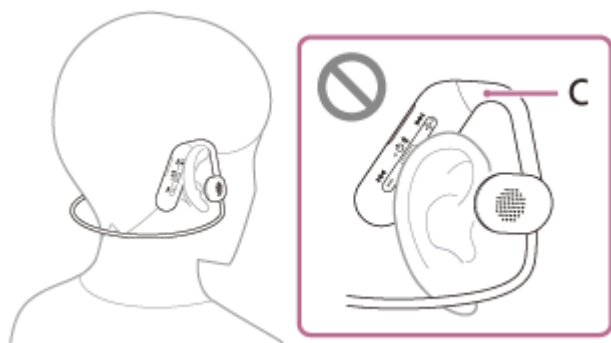


A: 触点

2. 将左右单元的耳挂牢固地挂在耳朵上。
佩戴耳机时，外壳和耳朵之间留有一定空间。



B: 外壳

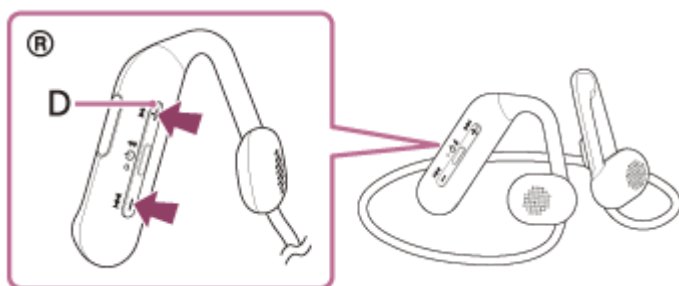


C: 耳挂

3 操作Bluetooth设备开始播放并将音量调节为适当水平。

4 按耳机的+/-按钮调节音量。

+按钮上存在触点。



D: 触点

当音量达到最大或最小时，会发出警示音。

提示

- 本耳机支持SCMS-T内容保护。您可以通过耳机欣赏移动电话或便携式电视机等支持SCMS-T内容保护的设备上的音乐和其他音频。
- 视Bluetooth设备而定，可能需要在设备上调节音量或设置音频输出设置。
- 通话期间和音乐播放期间的耳机音量可以分别调节。调整通话音量并不会改变音乐播放的音量，反之亦然。

注意

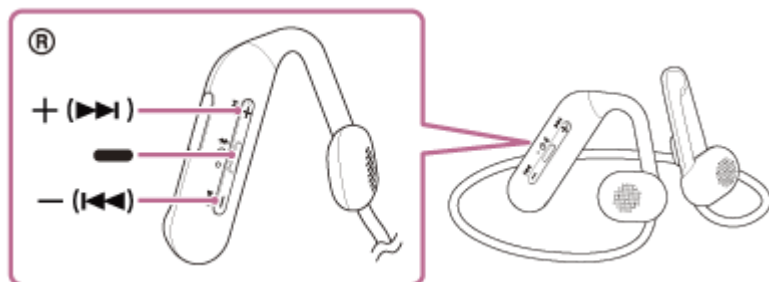
- 如果通讯条件较差，则Bluetooth设备可能会对耳机上的操作做出错误反应。

相关主题

- [如何建立与Bluetooth设备的无线连接](#)
- [控制音频设备（Bluetooth连接）](#)

控制音频设备（Bluetooth连接）

如果Bluetooth设备支持设备操作功能（兼容配置协议：AVRCP），则以下操作可用。可用功能可能因Bluetooth设备而异，因此请参阅设备附带的使用说明书。



各按钮具有以下功能：

➤（播放）

- 播放：暂停时按一次。
- 暂停：播放时按一次。

–（音量–）/ ⏮（上一首）

+（音量+）/ ⏭（下一首）

- 调节音量。
- 按住直到听见通知声可跳至上一首歌曲（或播放期间当前歌曲）的开头/下一首歌曲的开头。松开按钮后，在1秒钟内反复按下将听到通知声并跳至上一首/下一首歌曲的开头。

注意

- 如果通讯条件较差，则Bluetooth设备可能会对耳机上的操作做出错误反应。
- 可用功能可能因连接设备、音乐软件或所用应用程序而异。在某些情况下，即使执行上述操作，也可能会有不同反应或无法运作。

无线立体声耳机
Float Run

断开Bluetooth连接（使用后）

1 操作Bluetooth设备断开Bluetooth连接。

断开连接后，您会听见语音指导播报“蓝牙断开”。

2 关闭耳机。

您会听见语音指导播报“关机”。

提示

- 结束音乐播放时，视Bluetooth设备而定，Bluetooth连接可能会自动终止。

相关主题

- [关闭耳机](#)

无线立体声耳机

Float Run

支持的编解码器

编解码器是一种在通过Bluetooth连接无线传输声音时使用的“音频编码算法”。
耳机支持以下2种编解码器，用于通过A2DP连接进行音乐播放：SBC和AAC。

- SBC

这是Subband Codec的缩写词。

SBC是Bluetooth设备使用的标准音频编码技术。

所有Bluetooth设备都支持SBC。

- AAC

这是Advanced Audio Coding的缩写词。

AAC主要在iPhone等Apple产品中使用，可提供比SBC更高的音质。

从相连设备传输采用上述任一编解码器的音乐时，耳机自动切换至该编解码器并采用同一编解码器播放音乐。

如果连接的设备支持音质比SBC更高的编解码器，要从支持的编解码器中采用所需编解码器聆听音乐，需要预先对该设备进行设置。

有关如何设置编解码器，请参阅设备附带的使用说明书。

接听电话

通过Bluetooth连接，您可以使用支持Bluetooth配置协议HFP（Hands-free Profile）或HSP（Headset Profile）的智能手机或移动电话进行免提通话。

- 如果智能手机或移动电话同时支持HFP和HSP，请将其设为HFP。
- 根据智能手机或移动电话而定，操作可能有所不同。请参阅智能手机或移动电话附带的使用说明书。
- 根据所连接的设备或正在使用的应用程序，即使您尝试使用耳机来操作，这些功能也可能无法正常工作。

铃音

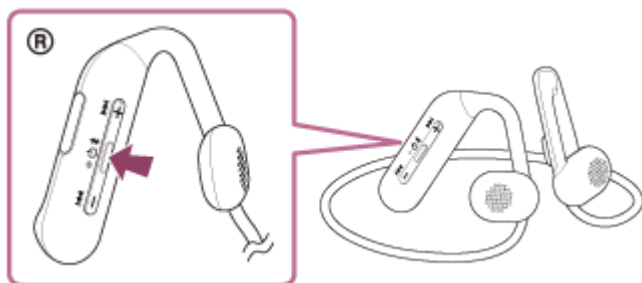
当来电呼入时，会通过耳机听到铃音，且指示灯（蓝色）快速闪烁。
视智能手机或移动电话而定，您将听到以下任一种铃音。

- 耳机上设置的铃音
- 智能手机或移动电话上设置的铃音
- 仅用于智能手机或移动电话上设置的Bluetooth连接的铃音

1 预先通过Bluetooth连接将耳机与智能手机或移动电话相连。

2 听到铃音时，按耳机上的 （通话）按钮接听电话。

当您在音乐播放期间接到来电，播放将暂停，并从耳机听到铃音。



可以使用耳机上的麦克风进行通话。



A: 遥控组件上的麦克风

如果未通过耳机听到铃音

- 耳机可能未通过HFP或HSP与智能手机或移动电话连接。查看智能手机或移动电话上的连接状态。
- 如果音乐播放未自动暂停，则操作耳机以暂停播放。

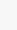
3 按耳机的+/-按钮调节音量。

当音量达到最大或最小时，会发出警示音。

4 想要结束手机通话时，按下耳机上的 （通话）按钮结束通话。

如果您在播放音乐期间接听电话，音乐播放将在通话结束后自动恢复。

提示

- 在智能手机或移动电话上接听电话时，某些智能手机或移动电话可能会通过电话接听来电而非耳机。如果使用HFP或HSP连接，则按住 （通话）按钮约2秒钟或使用智能手机或移动电话，即可将通话切换至耳机。
- 通话音量仅可在打电话时调节。
- 通话期间和音乐播放期间的耳机音量可以分别调节。即使在通话时改变了音量，音乐播放的音量也不会改变。

注意

- 根据所连接的设备或正在使用的播放应用程序，当您在音乐播放期间接到来电，即使结束通话后，也可能不会自动恢复播放。
- 请至少在距离耳机50 cm的地方使用智能手机或移动电话。如果智能手机或移动电话太靠近耳机，可能会产生噪音。
- 如果耳机的麦克风与您的衣物等摩擦，噪音可能会干扰通话声音。用电话通话时，小心不要让麦克风的音频捕获孔接触您的衣物等。

相关主题

- [如何建立与Bluetooth设备的无线连接](#)
- [拨打电话](#)
- [通话时的功能](#)

拨打电话

通过Bluetooth连接，您可以使用支持Bluetooth配置协议HFP（Hands-free Profile）或HSP（Headset Profile）的智能手机或移动电话进行免提通话。

- 如果智能手机或移动电话同时支持HFP和HSP，请将其设为HFP。
- 根据智能手机或移动电话而定，操作可能有所不同。请参阅智能手机或移动电话附带的使用说明书。
- 根据所连接的设备或正在使用的应用程序，即使您尝试使用耳机来操作，这些功能也可能无法正常工作。

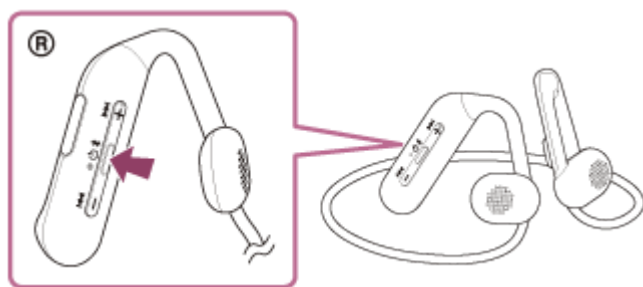
1 通过Bluetooth连接将耳机与智能手机或移动电话相连。

2 操作智能手机或移动电话以拨打电话。

在拨打电话时，可从耳机听到拨号音。

如果您在播放音乐期间进行通话，将暂停播放。

如果未通过耳机听到拨号音，则使用智能手机或移动电话或按住 **■**（通话）按钮约2秒钟，将通话设备切换为耳机。



可以使用耳机上的麦克风进行通话。



A：遥控组件上的麦克风

3 按耳机的+/-按钮调节音量。

当音量达到最大或最小时，会发出警示音。

4 想要结束手机通话时，按下耳机上的 **■**（通话）按钮结束通话。

如果您在播放音乐期间进行通话，音乐播放将在通话结束后自动恢复。

提示

- 通话音量仅可在打电话时调节。

- 通话期间和音乐播放期间的耳机音量可以分别调节。即使在通话时改变了音量，音乐播放的音量也不会改变。

注意

- 根据所连接的设备或正在使用的播放应用程序，当您在音乐播放期间拨打电话，即使结束通话后，也可能不会自动恢复播放。
- 请至少在距离耳机50 cm的地方使用智能手机或移动电话。如果智能手机或移动电话太靠近耳机，可能会产生噪音。
- 如果耳机的麦克风与您的衣物等摩擦，噪音可能会干扰通话声音。用电话通话时，小心不要让麦克风的音频捕获孔接触您的衣物等。

相关主题

- [如何建立与Bluetooth设备的无线连接](#)
- [接听电话](#)
- [通话时的功能](#)

5-047-384-41(1) Copyright 2023 Sony Corporation


通话时的功能

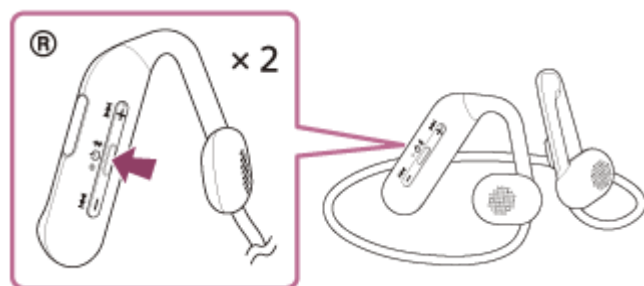
视智能手机或移动电话所支持的配置协议而定，通话期间可用的功能可能会不同。此外，即使配置协议相同，可用功能仍可能视智能手机或移动电话而有所不同。

根据所连接的设备或正在使用的应用程序，即使您尝试使用耳机来操作，这些功能也可能无法正常工作。
请参阅智能手机或移动电话附带的使用说明书。

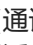

支持的配置协议：HFP (Hands-free Profile)

待机/音乐播放期间


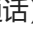
- 在0.5秒钟内按2次 （通话）按钮可启动智能手机/移动电话的语音拨号功能，或激活Android智能手机的Google™ app或iPhone的Siri。



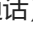
呼出电话

- 按一次 （通话）按钮可取消呼出电话。
- 按住 （通话）按钮约2秒钟可在耳机和智能手机/移动电话之间来回切换通话设备。

来电

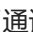
- 按一次 （通话）按钮可接听电话。
- 按住 （通话）按钮约2秒钟可拒接来电。

通话时

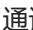
- 按一次 （通话）按钮可结束电话。
- 按住 （通话）按钮约2秒钟可在耳机和智能手机/移动电话之间来回切换通话设备。

支持的配置协议：HSP (Headset Profile)


呼出电话

- 按一次 （通话）按钮可取消呼出电话。

来电

- 按一次 （通话）按钮可接听电话。

通话时

- 按一次 （通话）按钮可结束电话。

相关主题

- [接听电话](#)
- [拨打电话](#)

5-047-384-41(1) Copyright 2023 Sony Corporation

在电脑上进行视频通话

在电脑上进行视频通话时，可以通过耳机无线通话。

1 通过Bluetooth连接耳机和电脑。

2 启动电脑上的视频通话应用程序。

3 检查视频通话应用程序的设置*。

- 在电脑上进行视频通话时，选择通话连接（HFP/HSP）而非音乐播放连接（A2DP）。如果选择音乐播放连接，视频通话可能无法使用。
- 在扬声器设置上，选择通话连接[Headset (Float Run Hands-Free)]**。（[Headphones (Float Run Stereo)]**用于音乐播放连接。）
- 在麦克风设置上，选择通话连接[Headset (Float Run Hands-Free)]**。
- 视您正使用的视频通话应用程序而定，可能无法在扬声器或麦克风设置上选择通话连接[Headset (Float Run Hands-Free)]**或音乐播放连接[Headphones (Float Run Stereo)]**，而且可能只显示[Float Run]。如果是这种情况，请选择[Float Run]。
- 关于常见问题及答案，请参阅客户支持网站。

* 视您正使用的视频通话应用程序而定，本功能可能无法使用。

** 视您正使用的电脑或视频通话应用程序而定，名称可能有所不同。

提示

- 无法检查视频通话应用程序的设置或无法选择通话连接[Headset (Float Run Hands-Free)]时，选择电脑设置上的[Headset (Float Run Hands-Free)]进行连接。请参阅[配对和连接电脑（Windows® 11）](#)”、[“连接已配对的电脑（Windows 10）”](#)或[“连接已配对的电脑（Mac）”](#)。

注意

- 视您正使用的电脑或应用程序而定，视频通话期间，耳机可能无法正常工作。重新启动电脑可能会改善这种情况。

相关主题

- [如何建立与Bluetooth设备的无线连接](#)
- [配对和连接电脑（Windows® 11）](#)
- [配对和连接电脑（Windows 10）](#)
- [配对和连接电脑（Mac）](#)
- [连接已配对的电脑（Windows 11）](#)
- [连接已配对的电脑（Windows 10）](#)
- [连接已配对的电脑（Mac）](#)
- [断开Bluetooth连接（使用后）](#)
- [客户支持网站](#)

断开Bluetooth连接（使用后）

1 操作Bluetooth设备断开Bluetooth连接。

断开连接后，您会听见语音指导播报“蓝牙断开”。

2 关闭耳机。

您会听见语音指导播报“关机”。

提示

- 结束音乐播放时，视Bluetooth设备而定，Bluetooth连接可能会自动终止。

相关主题

- [关闭耳机](#)

使用语音助手功能 (Google app)

通过使用Android智能手机具备的Google app功能，可以对耳机的麦克风说话以操作Android智能手机。

1 将助手和语音输入选择设置为Google app。

在Android智能手机上，选择[Settings] - [Apps & notifications] - [Advanced] - [Default apps] - [Assist & voice input]，然后将[Assist app]设置为Google app。

上述操作只是示例。如需了解详情，请参阅Android智能手机的使用说明书。

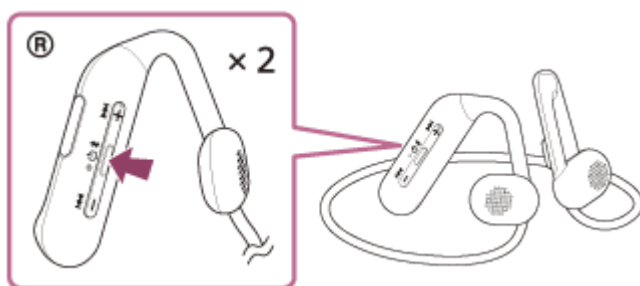
注意：可能需要最新版本的Google app。

如需了解Google app的详情，请参阅Android智能手机的使用说明书或支持网站。

视Android智能手机的规格而定，可能无法从耳机启动Google app。

2 通过Bluetooth连接耳机和Android智能手机。

3 当Android智能手机处于待机状态或正在播放音乐时，在0.5秒内按两次耳机上的 （播放/通话）按钮。



Google app启动。

4 通过耳机的麦克风向Google app发出请求。




A: 遥控组件上的麦克风

如需可与Google app配合使用的应用程序详情，请参阅Android智能手机的使用说明书。

激活Google app后，如果一段时间未发出请求，将取消语音指令。

注意

- 即使Android智能手机的“Ok Google”设置开启，也无法在说出“Ok Google”时激活Google app。
- 如果耳机的麦克风与您的衣物等摩擦，噪音可能会干扰语音输入。输入语音指令时，小心不要让麦克风的音频捕获孔接触您的衣物等。

- 视智能手机的规格或应用程序版本而定，可能无法激活Google app。
- 当连接到不兼容语音助手功能的设备时，Google app不起作用。
- 请小心，因为在按住  （播放/通话）按钮时耳机将关闭。

5-047-384-41(1) Copyright 2023 Sony Corporation

使用语音助手功能 (Siri)

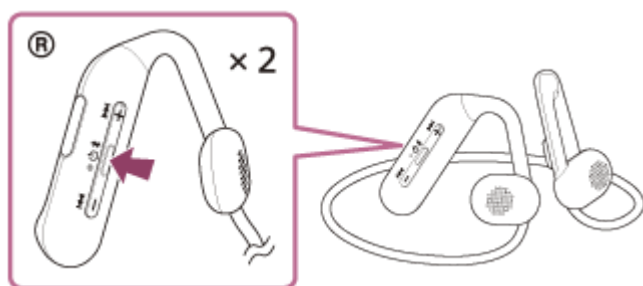
通过使用iPhone具备的Siri，可以对耳机的麦克风说话以操作iPhone。

1 开启Siri。

在iPhone上选择[Settings] - [Siri & Search]，打开[Press Home for Siri]和[Allow Siri When Locked]。
上述操作只是示例。如需了解详情，请参阅iPhone的使用说明书。
注意：如需了解Siri的详情，请参阅iPhone的使用说明书或支持网站。

2 通过Bluetooth将耳机与iPhone相连。

3 当iPhone处于待机状态或正在播放音乐时，在0.5秒内按两次耳机上的 （播放/通话）按钮。



Siri激活。


4 通过耳机的麦克风向Siri发出请求。



A：遥控组件上的麦克风

如需可与Siri配合使用的应用程序详情，请参阅iPhone的使用说明书。
激活Siri后，如果一段时间未发出请求，Siri将关闭。

注意

- 即使iPhone的“Hey Siri”设置开启，也无法在说出“Hey Siri”时激活Siri。
- 如果耳机的麦克风与您的衣物等摩擦，噪音可能会干扰语音输入。输入语音指令时，小心不要让麦克风的音频捕获孔接触您的衣物等。
- 视智能手机的规格或应用程序版本而定，可能无法激活Siri。
- 请小心，因为在按住 （播放/通话）按钮时耳机将关闭。

注意事项

关于Bluetooth通讯

- Bluetooth无线技术的工作范围约为10 m以内。最长通讯距离视有无障碍物（人、金属物体、墙等）或电磁环境而定。
- Bluetooth设备发射出的微波可能会影响电子医疗设备的操作。请在以下位置关闭耳机和其他Bluetooth设备，否则可能会导致意外：
 - 在医院里、火车优先座位旁、存在易燃气体之处、自动门或火警警报器旁。
- 本产品以无线模式使用时会发射无线电波。在飞机上以无线模式使用时，请遵循机组人员关于允许以无线模式使用产品的指示。
- 由于Bluetooth无线技术本身的特点，耳机上的音频播放可能会延迟于传输设备上的音频播放。结果，观看动画或玩游戏时声音和影像可能不同步。
- 耳机支持符合Bluetooth标准的安全功能，在使用Bluetooth无线技术的通讯过程中确保安全。但是，这种安全或许不够充分，具体取决于所配置的设置和其他因素。使用Bluetooth无线技术进行通讯时请小心谨慎。
- Sony对使用Bluetooth通讯造成信息泄露从而导致的任何损害或损失概不负责。
- 无法保证能够用Bluetooth连接所有Bluetooth设备。
 - 与耳机连接的Bluetooth设备必须符合Bluetooth SIG, Inc.规定的Bluetooth标准，并经认证为符合标准。
 - 即使连接的设备符合Bluetooth标准，也有可能出现Bluetooth设备的特点或规格使其无法连接或导致控制方法、显示或操作有所不同。
 - 使用耳机进行免提通话时可能出现噪音，这取决于所连接的设备或通讯环境。
- 视所要连接的设备而定，可能需要一些时间才能开始通讯。

静电注意事项

- 在干燥空气中使用耳机时，可能会因身体积聚静电而感到不适。这并非耳机故障。穿着不易产生静电的天然材质衣物可以减少影响。

耳机佩戴注意事项

- 使用之后，慢慢从耳朵上取下耳机。
- 请勿弯曲颈带或使其变形。如果反复弯曲颈带的同一部分，可能会损坏或断裂。如果颈带断裂，内部电线可能会露出并使您受伤。在此情况下，请停止使用耳机。

其他注意事项

- 请勿使本耳机受到过度撞击，因为它是精密设备。
- Bluetooth功能可能对移动电话不起作用，具体视信号条件和周围环境而定。
- 使用耳机时如感不适，请立即停止使用。
- 如果水或异物进入耳机，可能会造成火灾或触电。如果水或异物进入耳机，请立即停止使用并联络附近的Sony经销商。

清洁耳机

- 耳机外部变脏时，请用柔软的干布擦拭干净。如果耳机特别脏，将抹布浸泡于稀释中性洗涤剂中，并在使用其清洁耳机之前，将其拧干。请勿使用稀释剂、苯或酒精等溶剂，它们可能会损坏耳机表面的光洁度或造成其他损坏。

请勿在医疗设备旁使用耳机

- 无线电波可能影响心脏起搏器和医疗设备。请勿在拥挤的地方使用本耳机，例如拥挤的火车或医疗机构内。
- 耳机配有磁铁，可能会干涉起搏器、脑积水治疗用的可调压分流阀或其他医疗设备。请勿将耳机靠近使用这些医疗设备的人员。如果使用任何这类医疗设备，请在使用耳机前咨询医生。

使耳机远离磁卡

- 耳机具有磁铁。如果将磁卡靠近耳机，卡的磁性可能会受到影响而使卡无法使用。

5-047-384-41(1) Copyright 2023 Sony Corporation

无线立体声耳机
Float Run

防止因受潮而燃烧或故障

本耳机的防滴水或喷洒性能

避免以下情况并小心不要弄湿或弄脏耳机。

如果耳机受潮或脏污，请参阅“[如果耳机被弄湿](#)”并按说明清洁后再使用。

- 在厨房做家务后或在卫生间洗手后未擦干手时触摸耳机



- 将耳机放在有冷PET瓶子的包中



- 饮食期间饮料溅出



- 在水中清洗耳机



5-047-384-41(1) Copyright 2023 Sony Corporation

如果耳机被弄湿

本耳机的防滴水或喷洒性能

- 本耳机的防滴水或喷洒规格相当于IEC 60529“防水保护等级（IP代码）”中的IPX4，其指定了针对进水的防护等级。如果未正确使用耳机，水可能进入耳机，并导致火灾、触电或故障。请仔细阅读以下注意事项并正确使用耳机。
IPX4：全方位防溅水。
（使用耳机时，请确保USB Type-C端口护盖牢牢关闭。）
- 耳机外壳的正面和背面（用于输出声音和通气多孔部分）并非完全防水。
如果耳机外壳正面和背面的多孔部分或麦克风孔中留有水滴，则可能会暂时出现以下症状，但这并非故障。
 - 难以听到声音。
 - 听到异常声音。
 - 难以听到电话中的声音。

耳机防滴水或喷洒性能规格适用的液体

适用于：	淡水、自来水、汗水
不适用于：	上述以外的液体（例如：肥皂水、清洁剂水、含沐浴液的水、洗发水、热温泉水、热水、泳池水、海水等）

耳机的防滴水或喷洒性能是以Sony在上述情况下的测量为基础的。请注意，由用户不当使用所导致的进水造成的故障不在保修范围内。

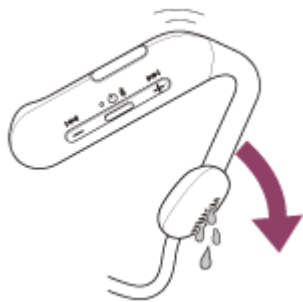
保持防滴水或喷洒性能

切记以下注意事项，确保正确使用耳机。

- 使用耳机时，请确保USB Type-C端口护盖牢牢关闭。如果护盖上有任何异物或未完全关闭，则不能保持防滴水或喷洒性能。可能进水并造成耳机故障。
- 确保耳机的声音输出部分不会接触到飞溅的水花。
- 请勿使耳机掉落水中，并且请不要在水下使用。
- 请勿在耳机上有水的情况下将耳机放在寒冷的地方，因为水可能结冰。为了避免发生故障，请务必在使用后将水擦拭干净。
- 请勿将耳机置于水中，或者在浴室等潮湿环境中使用。
- 请勿让耳机掉落，或者让耳机遭受机械冲击。否则，耳机可能变形或损坏，导致防滴水或喷洒性能退化。
- 如果耳机被弄湿，
 1. 使用柔软的干布擦拭耳机上的水。
 2. 将麦克风孔向下，在干布等上轻拍约10次，去除内部积水。

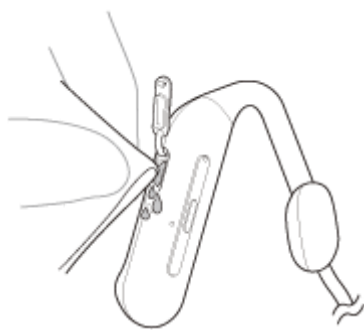


3. 将外壳向下，在干布等上轻拍约10次，去除内部积水。



4. 让耳机在室温下晾干。

- 如果耳机单元在被汗水等浸湿时充电，则充电端口将被腐蚀。充电前，用柔软的干布擦去水分，并在室温下晾干。因使用不慎导致故障情况下的维修不在免费保修范围内。



- 如果耳机的充电端口变脏，请用柔软的干布将其擦拭干净。
- 如果耳机出现破裂或变形，请避免在水旁使用耳机，或联络附近的Sony经销商。

无线立体声耳机

Float Run

许可证

- 本产品包含Sony遵循与版权所有者签订的许可协议而使用的软件。本公司应软件版权所有者的要求，有义务告知客户协议内容。请访问以下URL，阅读许可证的内容。
<https://rd1.sony.net/help/mdr/sl/23/>
- 第三方所提供的服务可能在未事先告知的情况下变更、暂停或终止。对于此类情况，Sony概不负责。

无线立体声耳机

Float Run

商标

- Microsoft and Windows are registered trademarks or trademarks of Microsoft Corporation in the United States and/or other countries.
- iPhone、iPod touch、macOS、Mac和Siri为Apple Inc.在美国及其他国家注册的商标。
- IOS是Cisco在美国和其他国家的商标或注册商标，并经授权使用。
- Google和Android是Google LLC的商标。
- Bluetooth®、蓝牙TM文字商标和徽标是属于Bluetooth SIG, Inc.的商标或注册商标，索尼集团公司及其子公司对该标志的任何使用都获有使用许可。
- USB Type-C®和USB-C®是USB开发者论坛（USB Implementers Forum）的注册商标。
- 所有其它商标和注册商标是其各自所有者的商标或注册商标。在本手册中，未标注TM和®标记。

无线立体声耳机

Float Run

客户支持网站

美国、加拿大和拉丁美洲的客户:

<https://www.sony.com/am/support>

无线立体声耳机
Float Run

如何解决问题？

如果耳机功能不如预期，请尝试采取以下步骤来解决问题。

- 在本帮助指南中找出问题症状，并尝试列出的解决办法。
- 对耳机充电。
对耳机电池充电可能会解决某些问题。
- 重新启动正在连接到耳机的设备。
通过重新启动正在连接的设备（如电脑或智能手机）可能会解决某些问题。
- 重置耳机。
- 初始化耳机。
此操作会将音量设置等重置成出厂设置并删除所有配对信息。
- 从客户支持网站查找有关问题的信息。

如果上述操作无效，请联络附近的Sony经销商。

相关主题

- [对耳机充电](#)
- [客户支持网站](#)
- [重置耳机](#)
- [初始化耳机以恢复出厂设置](#)

无线立体声耳机

Float Run

无法打开耳机。

- 确保电池充满电。
 - 电池充电时耳机无法打开。请取下USB Type-C连接线并打开耳机。
 - 重置耳机。
 - 初始化耳机，并将耳机和设备再次配对。
-

相关主题

- [对耳机充电](#)
- [检查电池剩余电量](#)
- [打开耳机](#)
- [重置耳机](#)
- [初始化耳机以恢复出厂设置](#)

无法进行充电。

通用

- 务必使用附带的USB Type-C连接线。
- 建议充电场所的环境温度为15 °C-35 °C。超出该范围可能无法有效充电。
- 重置耳机。
- 初始化耳机，并将耳机和设备再次配对。

通过USB交流电源适配器充电时

- 确保USB交流电源适配器牢固连接到交流电源插座。
- 使用市售USB交流电源适配器时，确保其能够供应0.5 A（500 mA）或以上输出电流。

通过电脑充电时

- 确认附带的USB Type-C连接线正确连接到电脑的USB端口。
- 确认电脑已打开。当电脑处于待机（睡眠）或休眠模式时，唤醒电脑。
- 确认耳机与电脑直接相连，而非通过USB集线器相连。
- 所连接电脑的USB端口可能有问题。请尝试连接电脑的其他USB端口（若有）。
- 更新电脑的操作系统。
- 如果不属于上述情况，请重新启动电脑并再次尝试USB连接步骤。

相关主题

- [对耳机充电](#)
- [重置耳机](#)
- [初始化耳机以恢复出厂设置](#)

无线立体声耳机

Float Run

充电时间太长。

- 通过电脑充电时，确认耳机与电脑直接相连，而非通过USB集线器相连。
- 确认正在使用附带的USB Type-C连接线。
- 建议充电场所的环境温度为15 °C-35 °C。超出该范围可能无法有效充电。
- 如果不属于上述情况，请重新启动电脑并再次尝试USB连接步骤。

相关主题

- [对耳机充电](#)

可用工作时间短（电池持续时间短）。

- 如果耳机长时间未使用，充电电池使用时间可能会缩短。但是，充放电数次后，电池寿命将延长。如果长时间存放耳机，请每隔6个月将电池充电，以避免过度放电。
- 建议充电场所的环境温度为15 °C-35 °C。超出该范围可能无法有效充电。如果问题仍然存在，请联络附近的Sony经销商。
- 如果内置充电电池的使用时间大幅缩短，应更换电池。请联系附近的Sony经销商。

相关主题

- [可用操作时间](#)

没有声音

- 确认耳机和连接设备均已打开。
- 播放音乐时，确认耳机和传输Bluetooth设备已通过A2DP Bluetooth连接。
- 当耳机通过多点连接同时连接2个设备时，视连接的设备而定，即使停止播放音乐或视频，设备仍可能继续发送无声信号。在此情况下，耳机保持连接设备，且连接可能不会更改为其他设备。如果停止第一个设备的播放后无法听见第二个设备的声音，请按照以下顺序操作并确认情况是否改善。
 - 在第一个设备上停止应用程序的播放。
 - 在第一个设备上关闭应用程序。
- 如果音量太小，将其调大。
- 确认连接的设备正在播放。
- 如果您要将电脑与耳机连接，请确保将电脑的音频输出设置为Bluetooth设备。
- 将耳机和Bluetooth设备再次进行配对。
- 重新启动您使用的智能手机或电脑。
- 重置耳机。
- 初始化耳机，并将耳机和设备再次配对。

相关主题

- [如何建立与Bluetooth设备的无线连接](#)
- [聆听通过Bluetooth连接的设备中的音乐](#)
- [在电脑上进行视频通话](#)
- [重置耳机](#)
- [初始化耳机以恢复出厂设置](#)

无线立体声耳机

Float Run

音量低

- 调节耳机和连接设备的音量。
- 再次将Bluetooth设备连接到耳机。
- 如果耳机外壳正面和背面（用于输出声音和通气的多孔部分）内留有水滴，音量将暂时变低，但这并非故障。
- 重置耳机。
- 初始化耳机，并将耳机和设备再次配对。

注意

- 根据连接的设备，设备和耳机的音量可能同步，也可能不同步。如果设备上的音量未与耳机上的音量同步，则一旦耳机上的音量被调低，就无法使用设备来调高耳机上的音量。
在此情况下，调高耳机和连接设备的音量。

相关主题

- [重置耳机](#)
- [初始化耳机以恢复出厂设置](#)

音质差，或可听到噪音或异常声音。

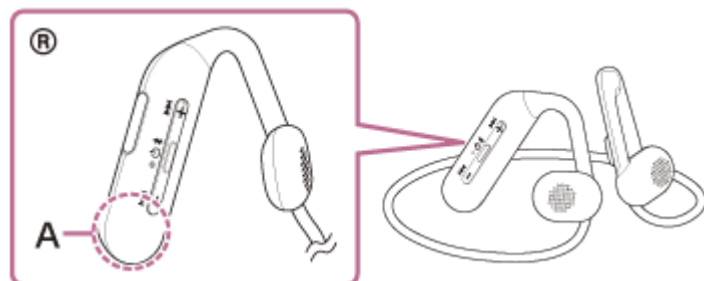
- 如果播放设备的音量太大，调低音量。
- 播放音乐时，检查耳机和传输Bluetooth设备的连接状态。当耳机和传输Bluetooth设备通过HFP或HSP Bluetooth连接时，用连接的设备将Bluetooth连接切换为A2DP。
- 使用电脑上的视频通话应用程序时，操作电脑将Bluetooth连接切换为HFP或HSP。
视频通话期间，音质可能因为通讯线路条件而变差。
- 如果将耳机连接以前连接过的Bluetooth设备，则耳机打开时，可能只建立HFP/HSP Bluetooth连接。使用已连接设备通过A2DP Bluetooth连接。
- 当用耳机聆听电脑上的音乐时，建立连接后的前几秒内音质可能不佳（难以听到歌手的声音，等等）。这是由于电脑规格（传输开始时稳定连接优先，几秒钟后切换为音质优先），而非耳机故障。
如果音质在几秒钟后仍未得到改善，请使用电脑建立A2DP连接。有关电脑操作，请参阅电脑附带的使用说明书。

相关主题

- [聆听通过Bluetooth连接的设备中的音乐](#)
- [在电脑上进行视频通话](#)
- [支持的编解码器](#)

经常出现跳音。

- 移除连接的Bluetooth设备天线与耳机内置天线之间的任何障碍物。耳机天线内置在下面虚线所示部分中。




A: 内置天线的位置

- 在以下情况下，Bluetooth通讯可能被禁用，或可能发生噪音或音频丢失。
 - 如果耳机与Bluetooth设备之间有人
在此情况下，当使Bluetooth设备与耳机天线面朝相同方向时，也许能改善Bluetooth通讯。
 - 耳机和Bluetooth设备之间有金属或墙壁等障碍物时
 - 在具有无线LAN之处、正在使用微波炉的地方、产生电磁波的地方等。
 - 附近有其他无线通讯音频设备或其他人，如在火车站或拥挤的火车上
- 如果使用智能手机欣赏音乐，通过关闭不必要的应用程序或重启智能手机，可能可以改善该情况。如果您正在用电脑欣赏音乐，请关闭不必要的应用程序或窗口并重新启动电脑。
- 将耳机和Bluetooth设备再次连接。
- 重置耳机。
- 初始化耳机，并将耳机和设备再次配对。

相关主题

- [重置耳机](#)
- [初始化耳机以恢复出厂设置](#)

无法进行配对。

- 将耳机和Bluetooth设备放在距离彼此1 m的范围内。
- 购买后首次配对设备时，或初始化或维修耳机后，打开耳机，耳机将自动进入配对模式。若要配对第二个或后续设备，按住耳机上的  (Bluetooth) 按钮约7秒钟以进入配对模式。
- 初始化或维修耳机后再次配对设备时，如果设备保留了耳机的配对信息，则可能无法配对设备（iPhone或其他设备）。在此情况下，请从设备中删除耳机的配对信息，然后再次配对。
- 重新启动连接的设备（如您使用的智能手机或电脑），并再次将耳机和设备配对。
- 重置耳机。
- 初始化耳机，并将耳机和设备再次配对。

相关主题

- [如何建立与Bluetooth设备的无线连接](#)
- [重置耳机](#)
- [初始化耳机以恢复出厂设置](#)

无线立体声耳机

Float Run

无法建立Bluetooth连接。

- 确认耳机已打开。
- 确认Bluetooth设备和Bluetooth功能已打开。
- 如果耳机自动连接到上次连接的Bluetooth设备，则可能无法通过Bluetooth连接将耳机连接到其他设备。如果是这种情况，操作上次连接的Bluetooth设备并断开Bluetooth连接。
- 检查Bluetooth设备是否处于睡眠模式。如果设备处于睡眠模式，请取消睡眠模式。
- 检查Bluetooth连接是否已终止。如果已终止，请再次进行Bluetooth连接。
- 如果已在Bluetooth设备上删除耳机的配对信息，请重新配对耳机与设备。
- 重置耳机。
- 初始化耳机，并将耳机和设备再次配对。

相关主题

- [如何建立与Bluetooth设备的无线连接](#)
- [重置耳机](#)
- [初始化耳机以恢复出厂设置](#)

无线立体声耳机

Float Run


无法操作耳机。

- 重置耳机。此操作不会删除配对信息。
 - 如果重置耳机后，耳机仍不能正常操作，则初始化耳机。
-

相关主题

- [重置耳机](#)
- [初始化耳机以恢复出厂设置](#)

通话期间无法听见对方的声音或通话音量低/通话期间对方无法听见您的声音或其通话音量低。

- 确认耳机和连接设备均已打开。
- 如果音量太低，调高连接设备和耳机的音量。
- 使用视频通话应用程序时，打开视频通话应用程序的设置^{*}，并确认扬声器或麦克风设置指定为[Headset (Float Run Hands-Free)]^{**}。无法检查视频通话应用程序的设置或无法选择通话连接[Headset (Float Run Hands-Free)]时，选择电脑设置上的[Headset (Float Run Hands-Free)]进行连接。
 - ^{*} 视您正使用的视频通话应用程序而定，本功能可能无法使用。
 - ^{**} 视您正使用的电脑或视频通话应用程序而定，名称可能有所不同。
- 操作Bluetooth设备重新建立连接。针对配置协议选择HFP或HSP。
- 如果正使用耳机听音乐时，停止播放并按 （通话）按钮接听来电。
- 重置耳机。
- 初始化耳机，并将耳机和设备再次配对。

相关主题

- [如何建立与Bluetooth设备的无线连接](#)
- [接听电话](#)
- [拨打电话](#)
- [重置耳机](#)
- [初始化耳机以恢复出厂设置](#)

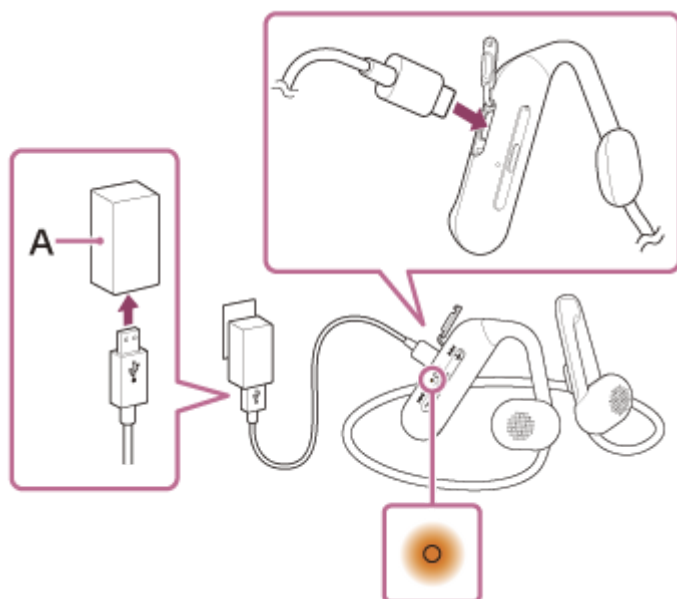
无线立体声耳机
Float Run

重置耳机

如果耳机无法打开，或即使打开也无法操作，请重置耳机。

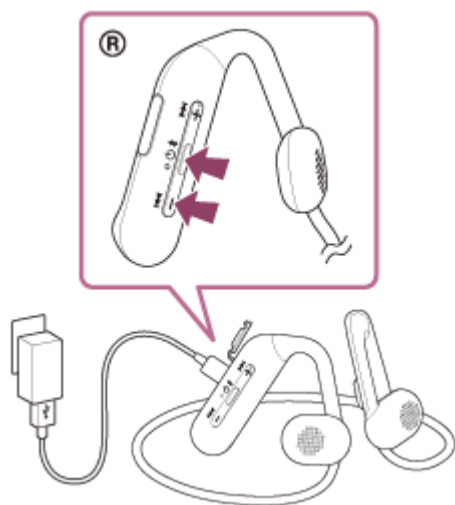
1 连接耳机和交流电源插座。

使用附带的USB Type-C连接线和市售USB交流电源适配器。



A: USB交流电源适配器

2 同时按 （电源）按钮和-（音量-）按钮。



耳机将重置。

配对信息和其他设置将保留。

如果在进行重置后耳机仍不能正常操作，则初始化耳机以恢复出厂设置。

相关主题

- [初始化耳机以恢复出厂设置](#)

5-047-384-41(1) Copyright 2023 Sony Corporation

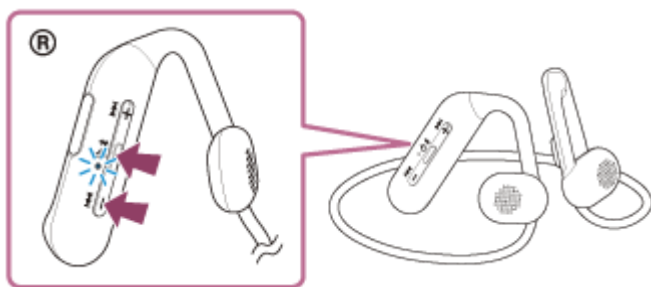
初始化耳机以恢复出厂设置





如果重置后耳机仍不能正常操作，则初始化耳机。

1 关闭耳机。

取下USB Type-C连接线。

2 按住 （电源）按钮和-（音量-）按钮约7秒钟。



当初始化完成时，指示灯（蓝色）闪烁4次（   ）。

此操作会将音量设置等重置成出厂设置并删除所有配对信息。在此情况下，请从连接的设备中删除耳机的配对信息，然后再次配对。

如果在进行初始化后耳机仍不能正常操作，请联络附近的Sony经销商。

相关主题

- [重置耳机](#)

无线立体声耳机
Float Run

规格

耳机

电源：

直流3.7 V：内置锂离子充电电池
直流5 V：使用USB充电时

工作温度：

0 °C至40 °C

充电时间：

约3小时

注意

- 充电时间和使用时间可能因使用情况而异。

充电温度：

5 °C至35 °C

质量：

约33 g

通讯规格

通讯系统：

Bluetooth规格版本5.0

输出：

Bluetooth规格功率等级1

最大通讯范围：

视线约10 m¹⁾

频率波段：

2.4 GHz波段 (2.400 0 GHz - 2.483 5 GHz)

兼容的Bluetooth配置协议²⁾：

A2DP
AVRCP
HFP
HSP

支持的编解码器³⁾：

SBC

AAC

传输范围 (A2DP) :

20 Hz - 20 000 Hz (采样频率44.1 kHz)

- 1) 实际范围将因设备间的障碍物、微波炉周围的磁场、静电、接收灵敏度、天线性能、操作系统、软件应用程序等因素而异。
- 2) Bluetooth标准配置协议指示设备之间的Bluetooth通讯目的。
- 3) 编解码器: 音频信号压缩和转换格式

设计和规格如有变更, 恕不另行通知。

5-047-384-41(1) Copyright 2023 Sony Corporation