

無線降噪立體聲耳機
WF-1000XM6



型號:YY2985

快速入門指南

 預防因為潮濕而燃燒或故障

下載應用程式，並設定耳機

許多好用的功能就在您的裝置中。下載“Sound Connect”應用程式，並充分發揮您所擁有的功能。
有關應用程式的主要功能“Sound Connect”應用程式的主要功能，請參閱「[使用“Sound Connect”應用程式](#)」。



Sound Connect

讓我們開始使用

1

戴上耳機



扭轉耳機，將耳塞滑入耳道深處。

2

建立 BLUETOOTH® 連線





將耳機從充電盒中取出時，會開啟耳機電源。
按照下載的“Sound Connect”應用程式說明。



操作耳機

點選觸控感應器。

左側耳機單元

- 點選一次：您可以在降噪功能和環境音效模式之間切換。
- ● 點選兩下：您可以使用 Quick Access（需要在“Sound Connect”應用程式需要）。
- ● ● 點選 3 次：您可以使用 Quick Access（需要在“Sound Connect”應用程式需要）。
- ● ● ● ...點選 4 次或更多次：您可以降低音量。
- ● ● ● 按住手指：您可以使用快速注意模式。

右側耳機單元

- 點選一次：您可以播放或暫停音樂。
- ● 點選兩下：您可以跳到下一曲的開始。
- ● ● 點選 3 次：您可以在播放過程中跳到上一軌或目前軌的開始。
- ● ● ● ...點選 4 次或更多次：您可以增加音量。
- ● ● ● 按住手指：您可以使用或取消語音輔助功能（Google™ app 或 Siri）。

相關資訊

[手動建立藍牙連線](#)
[為耳機充電](#)

請注意，本說明指南是由機器翻譯的。機器翻譯無法理解上下文脈絡，可能與英文版內容不完全一致。若要檢視原始英文版，請從 [語言選擇頁面] 選取 English。

耳機的用途

[使用耳機](#)

[使用“Sound Connect”應用程式](#)

使用入門

[關於語音提示](#)

附件

[隨附物品](#)

[更換耳塞](#)

部件和控制器

[各部件的位置和功能](#)

[關於指示燈](#)

戴上耳機

- 戴上耳機

- 只使用一側耳機

操作耳機

- 關於觸控感應器

電源/充電

- 充電

- 可運轉時間

- 檢查剩餘電池電力

- 開啟耳機電源

- 關閉耳機電源

連接

[如何與藍牙裝置進行無線連線](#)

透過應用程式簡易設定

- 連接“[Sound Connect](#)”應用程式

Android智慧型手機

- [與Android智慧型手機配對和連線](#)

- [連接已配對的 Android 智慧型手機](#)

- [使用 LE Audio 連接 Android 智慧型手機](#)

iPhone (iOS裝置)

- [與iPhone配對和連線](#)

- [連接已配對的 iPhone](#)

電腦

- [配對和連接電腦 \(Windows® 11\)](#)

- [與電腦配對、連線 \(Mac\)](#)

- [連接至配對電腦 \(Windows 11\)](#)

- [連接到配對的電腦 \(Mac\)](#)

其他Bluetooth裝置

- [與藍牙裝置配對和連接](#)

- [連接已配對的藍牙裝置](#)

多點連線

- └ [將耳機同時連接至2個裝置 \(多點連線\)](#)

[使用“音訊自動切換”切換多個裝置間的音訊](#)

[中斷藍牙連線 \(使用後\)](#)

聆聽音樂

透過Bluetooth連線聆聽音樂

- └ [透過藍牙連線從裝置聆聽音樂](#)
- └ [控制音訊裝置 \(藍牙連線\)](#)
- └ [關於 360 Reality Audio](#)
- └ [使用揚聲器享受順暢播放 \(Auto Switch\)](#)

降噪功能

- └ [降噪是什麼？](#)
- └ [使用降噪功能](#)

聆聽周遭聲音

- └ [在播放音樂時聆聽環境聲音 \(環境聲模式\)](#)
- └ [快速聆聽周遭聲音 \(快速注意模式\)](#)

[配戴耳機時和某人講話 \(Speak-to-Chat\)](#)

撥打電話

[接聽電話](#)

[撥打電話](#)

[通話期間的功能](#)

[在您的電腦上進行視訊通話](#)

使用語音輔助功能

[使用Google Gemini](#)

[使用Tencent Xiaowei](#)

[使用語音輔助功能 \(Google app\)](#)

[使用語音輔助功能 \(Siri\)](#)

重要資訊

[預防措施](#)

[支援的Codec](#)

[如何將軟體保持在最新版本（使您可以舒適地使用耳機）](#)

[使用完耳機後](#)

[維護](#)

[預防因為潮濕而燃燒或故障](#)

[耳機或充電盒弄濕時](#)

[關於許可證](#)

[商標](#)

疑難排除

[疑難排除](#)

[重設耳機](#)

[初始化耳機以還原回原廠設定](#)

規格

[規格](#)

無線降噪立體聲耳機
WF-1000XM6

使用耳機

Bluetooth連線

您可以透過藍牙連接到智慧型手機或電腦等裝置。

透過藍牙連線從裝置播放音樂

您可以從連接 Bluetooth 的裝置（例如智慧型手機或電腦）無線享受音樂。



透過藍牙連線裝置撥打電話

您可以使用連接 Bluetooth 的裝置（例如智慧型手機或電腦）進行無線通話。



相關主題

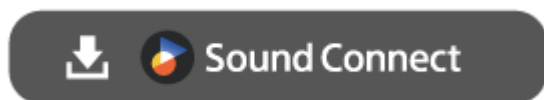
- [如何與藍牙裝置進行無線連線](#)
- [將耳機同時連接至2個裝置（多點連線）](#)
- [透過藍牙連線從裝置聆聽音樂](#)
- [控制音訊裝置 \(藍牙連線\)](#)

請注意，本說明指南是由機器翻譯的。機器翻譯無法理解上下文脈絡，可能與英文版內容不完全一致。若要檢視原始英文版，請從 [語言選擇頁面] 選取English。

TP1002270995

使用 “Sound Connect” 應用程式

安裝 “Sound Connect” 在您的智慧型手機上安裝應用程式 Google Play商店或 App Store.



與“Sound Connect”應用程式功能相關聯的服務資訊

<https://www.sony.net/supported-servicelink>
[sony.net/servicelink](https://www.sony.net/servicelink)

- 可連結的服務因國家和地區而異。
- 可連結服務的規格若有變更、暫停，或終止，恕不另行通知。

下列功能可以使用 “Sound Connect” 應用程式。
如需《說明指南》中描述詳細操作步驟的功能，請參閱頁面底部的相關主題。

可以從 [My Device] 選項卡。

耳機控制和狀態顯示

- 顯示剩餘電池使用時間（耳機和充電盒）

適應聲音控制

耳機會根據偵測到的動作自動調整降噪功能。

Ambient Sound Control

可調整噪音消除功能和環境音效功能的模式。

Speak-to-Chat

自動音訊偵測 Speak-to-Chat 可以啟用或停用，並且可以設定其設定值。

聆聽模式

聲音設定可根據內容或使用情境切換。

等化器

從預設設定音質。您也可以依喜好自訂音質。

DSEE Extreme

利用 AI（人工智慧）技術，耳機可改善高音域的聲音重現。它可將 CD 和壓縮音訊檔案升頻至高解析度品質，重現動態清晰的聲音。

注意

- 當 DSEE Extreme 設定為 [Auto] 時，可用的操作時間會縮短。

360 Reality Audio 設定

設定 360 Reality Audio。

空間音效與頭部追蹤

此應用程式可透過測量您配戴耳機的角度來最佳化空間音效。使用 Android Head Tracking 和空間聲音相容服務時，您可以享受精準的音訊體驗。

空間聲音最佳化

此應用程式可透過測量耳機配戴角度來最佳化空間音效，讓您體驗精準的空間音效。

藍牙連線品質

您可以設定透過藍牙使用時，是以音質優先，還是以連線穩定性優先。Classic Audio 藍牙時，您可以設定是以音質優先，還是以連線穩定性優先。

- [Prioritize Sound Quality]: 優先處理音質。
- [Prioritize Stable Connection]: 當連線不穩定時，例如聲音經常中斷時，請選取此選項。

使用 LE 音訊的藍牙連線時，請選擇 [Low latency]。如果 [Low latency] 未顯示，請設定 [LE Audio connection setting for headphones]。

注意

- 由於聲音品質及使用耳機的環境不盡相同，播放時間可能變短。
- 由於使用耳機的地區周遭環境條件不盡相同，所以即使選取 [Prioritize Stable Connection]，仍可能發生聲音斷斷續續的現象。

LE 耳機音訊連接設定

使用 LE 音訊的藍牙連線時，請設定此選項。如果 [LE Audio connection setting for headphones] 未顯示，請設定 [Bluetooth Connection Quality]。

Auto Switch(*)

您可以在享受無線播放的同時，讓音訊輸出來源在耳機和喇叭之間自動切換。

語音控制/語音助理

您可以設定語音控制，讓您在說出喚醒詞後以語音指令操作耳機。您也可以在此應用程式中檢查可用的語言和語音指令。

變更觸控感應器功能

更改耳機上觸控感應器的功能。

環境聲音控制操作

可調整噪音消除功能和環境音效功能的模式。

變更 Quick Access 服務 (*)

設定要指定的服務 Quick Access。

頭部姿勢

使用點頭和搖晃手勢啟用或停用耳機控制功能。

取下耳機時暫停

設定根據穿戴偵測自動暫停和恢復音樂播放的功能。

自動省電

當電池電量低於某個臨界值時，您可以降低耗電量以延長耳機的使用時間。

電池保養

啟用時，它有助於延長電池使用壽命，提高耐用性。

自動關機

根據穿戴偵測設定自動關機功能。

擷取通話時的語音

麥克風啟動時可捕捉外部聲音，讓您在通話時能更清楚地聽到自己的聲音（Sidetone 功能）。

通知& 語音指南

開啟或關閉通知聲音和語音引導。同時設定語音導航的語言和音量。

更新軟體

設定如何更新耳機軟體。

軟體版本

顯示耳機軟體版本。

可以從 [Scene] 選項卡。

Scene-based Listening(*)

它能偵測動作的轉換，例如打電話或走路時，並自動播放連結音樂服務的音樂。

可以從 [Discover] 選項卡。

聆聽歷史

它會記錄和顯示使用記錄，例如耳機活動和您聽過的歌曲，讓您檢視您的聆聽體驗。

可以從 [Menu] 選項卡。

說明

顯示耳機的支援資訊。

(*) 不能在 LE Audio 連線時使用。

注意

- 本應用程式的操作說明和螢幕顯示“Sound Connect”應用程式可能因未來更新而有所變更，恕不另行通知。

關於語音提示

根據所執行的操作程序和耳機狀態，您會聽到以下語音指引。
在出廠設定中，當您將耳機裝置放入耳朵時，您會聽到英文、中文或日文的語音指引。
您可以使用“Sound Connect”應用程式變更下列語音導航設定。

- 語言設定
- 音量設定

“Pairing”（配對）

- 當您將耳機單元放入耳朵，耳機會自動進入配對模式：
在下列情況下，耳機會自動進入配對模式。
 - 當您在購買耳機後第一次將耳機與裝置配對時
 - 當沒有配對資訊時（例如初始化之後），您將耳機單元戴在耳朵上
- 當您手動將耳機設置為配對模式並將耳機單元放入您的耳朵中時

“Low battery”（電池電力不足）

- 耳機剩餘電池電力偏低時

“Battery is empty”（電池耗盡）

- 由於耳機電池電力不足自動關閉時

“Battery about XX %”（電池電力約XX %） / “Battery fully charged”（電池已充滿）

- 通知剩餘電池電量時：
XX %值表示大約剩餘的電量。這是粗略的估計。

“Voice guidance test”（語音提示測試）

- 設定語音提示的音量時

“The Digital assistant is not connected”（沒有連接數位助理）(*)

- 當 Digital assistant即使操作分配給它的耳機單元，與耳機連接的智能手機上也無法使用 Digital assistant分配給

“The Xiaowei is not connected”（Xiaowei未連接）(*)

- 當 Tencent Xiaowei即使操作分配給它的耳機單元，與耳機連接的智能手機上也無法使用 Tencent Xiaowei分配給

“The Voice Assistant is not available. Please open the Sound Connect and check the Voice Assistant settings.”（語音輔助無法使用。請開啟Sound Connect並檢查語音輔助設定。）

- 在 LE Audio 連線時操作語音助理

“Launch the Sound Connect to activate the Service Link.”（啟動Sound Connect以啟用服務連結。）

- 當 Service Link 處於非作用中，且您嘗試使用 Quick Access

“App assigned to the Quick Access is not launched on the mobile device” (分配給Quick Access的應用程式未在行動裝置上啟動)

- 當您使用 Quick Access應用程式未啟動時

“The Quick Access is not available. Please open the Sound Connect and check the Quick Access settings.” (Quick Access無法使用。請開啟Sound Connect並檢查Quick Access設定。)

- 操作時 Quick Access以 LE 音訊模式連接時

“The Quick Access is not available. Please open the Sound Connect and check the Service settings.” (Quick Access無法使用。請開啟Sound Connect並檢查服務設定。)

- 在使用過程中不符合使用條件時 Quick Access使用。

“The [Safe volume control] limits the volume.” ([Safe volume control]限制音量。)

- 在安全音量控制開始時

“Power Save Mode” (省電模式)

- 啟動省電模式時

“Apologies, the command could not be recognized” (抱歉，無法辨識指令)

- 在語音控制辨識喚醒字之後，無法辨識指令時

“The voice assistant on your mobile device is not responding. Please check your settings.” (行動裝置上的語音輔助沒有回應。請檢查設定。)

- 在語音控制辨識“Assistant”，但是語音輔助功能沒有啟動時

“Mic Off” (麥克風關閉)

- 在通話時操作耳機以關閉麥克風時

“Mic On” (麥克風開啟)

- 在通話時操作耳機以開啟麥克風時

(*) 某些國家和地區可能不支援。

注意

- 變更語音指導的語言最長需要 10 分鐘。
- 即使初始化耳機，語音導航語言也不會改變。
- 如果聽不到語音導航，請將耳機裝置放入充電盒。合上充電盒蓋，關閉耳機裝置。然後，將耳機單元從充電盒中取出，重新打開。

請注意，本說明指南是由機器翻譯的。機器翻譯無法理解上下文脈絡，可能與英文版內容不完全一致。若要檢視原始英文版，請從 [語言選擇頁面] 選取English。

TP1002090269

無線降噪立體聲耳機
WF-1000XM6

隨附物品

打開包裝後，檢查是否含有清單中的所有物品。如果遺失任何項目，請洽詢Sony支援部門或鄰近的Sony經銷商。
括號內的數字表示項目數量。

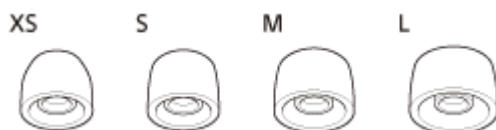
無線降噪立體聲耳機 (1)

USB Type-C®連接線 (USB-A轉USB-C®) (1)



噪音隔離耳塞(XS (2)、S (2)、M (2)、L (2))

- M 尺寸耳塞尖在購買時已附在左右耳機單元上。
耳塞尺寸可以根據耳塞內側顏色來判斷。
(*) XS 先前列為 SS 尺寸。



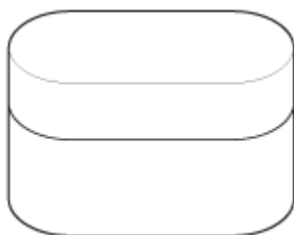
XS尺寸：紅色

S尺寸：橙色

M尺寸：綠色

L尺寸：淺藍色

充電盒 (1)



文件 (1 組)

注意

- 耳塞頭是消耗品。如果它們因長期使用或存放而變質或損壞，請諮詢 Sony 支援聯絡人或離您最近的 Sony 經銷商。
- 您可以另外購買EP-NI1010 系列。(*)
- (*) 某些國家和地區可能無法提供耳塞頭。
- 有吞食小部件的風險。使用後，請放在兒童接觸不到的地方。

無線降噪立體聲耳機
WF-1000XM6

更換耳塞

M 尺寸耳塞尖在購買時已附在左右耳機單元上。

如果耳塞頂端不適合您的耳道或耳機佩戴不正確，點選控制或語音偵測可能無法正常工作。Speak-to-Chat語音偵測可能無法正常運作。您也可能無法獲得正確的音質、音量、噪音消除效果或通話效能。

如果發生上述任何情況，請嘗試以下操作。

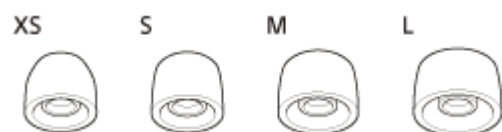
- 更換為在您的耳內貼合更緊密的耳塞。更換耳塞時，請按照從大到小的順序來嘗試耳塞的大小。最適合的左側和右側耳塞大小可能不同。
- 應用程式“Sound Connect”應用程式可協助您決定最適合您的耳塞尖，以獲得最佳的降噪效果和音質。
- 確認正確配戴耳機。配戴耳機的方式要使耳塞最貼合。

提示

- 確定最佳耳塞尖的功能可測量密封性，並檢查耳機是否正確戴在耳朵上。選擇舒適的耳塞頭。

噪音隔離耳塞

耳塞尺寸可以根據耳塞內側顏色來判斷。



XS尺寸：紅色

S尺寸：橙色

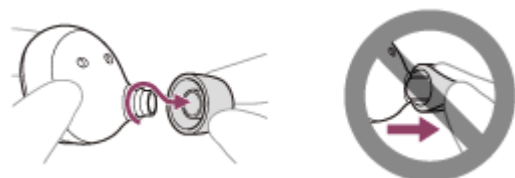
M尺寸：綠色

L尺寸：淺藍色

1 移除耳塞。

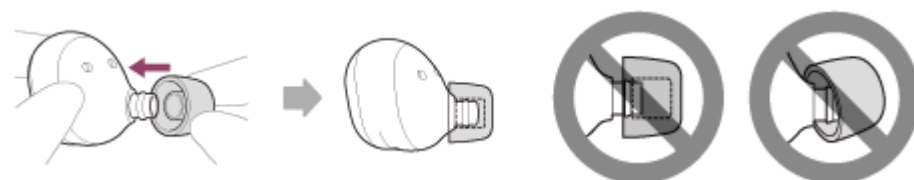
握持耳機，旋轉它時扭轉耳塞將它拉出。

移除耳塞時，請勿捏取尾端。



2 裝上耳塞。

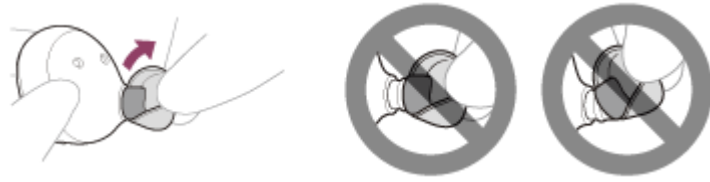
將耳塞頂端緊緊地推到耳機的聲音導管（聲音輸出管）上，直到正確就位。裝上耳塞時，請確保耳塞未鬆脫或歪斜。



如果耳塞尖沒有固定好，可能會脫落，音質、降噪和配戴性可能會受到影響。

3 檢查耳塞有穩固連接。

將耳塞旋轉到一側，檢查耳塞中軸完全覆蓋耳機上的聲音導管。



注意

- 當耳塞在您的耳內貼合更緊密，耳朵可能會感受到壓迫。如果感到不適，請暫停使用。
- 耳塞是消耗品。耳塞頭可能會因為長期使用或存放而老化或損壞。如果耳塞頭老化或破損，將無法達到音質、降噪等效能，因此請定期更換。
此外，如果耳塞頭損壞，耳塞頭本身或部分耳塞頭可能會殘留在您的耳朵中，造成傷害或疾病。如果耳塞頭有任何損壞，例如裂縫、剝落、缺口或撕裂的網眼，請務必更換。
- 避免用水清洗、使用濕紙巾或使用酒精等有機溶劑，因為這些都可能導致過早老化。



- 請勿拉扯耳塞的聚氨酯泡棉部分。如果這部分與耳塞分離，耳塞就會失去功用。
- 請勿使耳塞的聚氨酯泡棉部分長時間承受壓力。這樣可能會造成變形，並可能使耳塞難以恢復原本的形狀。
- 耳塞髒污時，請勿用水清洗，而應使用乾布擦去灰塵。請勿使用酒精等物品。這樣可能會加速劣化。
- 如果耳塞被浸濕，請將液體充分排乾，並且確認耳塞已經乾燥後再使用或存放。
- 耳塞聚氨酯泡棉部分氣孔的不同大小不影響音質。
- 配戴耳機時，耳朵可能會聽到劈啪聲。但是，這並不是故障。
- 泡棉材質在低溫下可能會變硬。使用前請用您的手將耳塞稍微加熱一下。
- 在環境溫度或使用溫度過高時，聚氨酯泡棉可能需要一段時間才能恢復原本的形狀。
- 如果您覺得低音不足或原本的音質變差，請更換新的耳塞頭。

相關主題

- [使用“Sound Connect”應用程式](#)
- [戴上耳機](#)

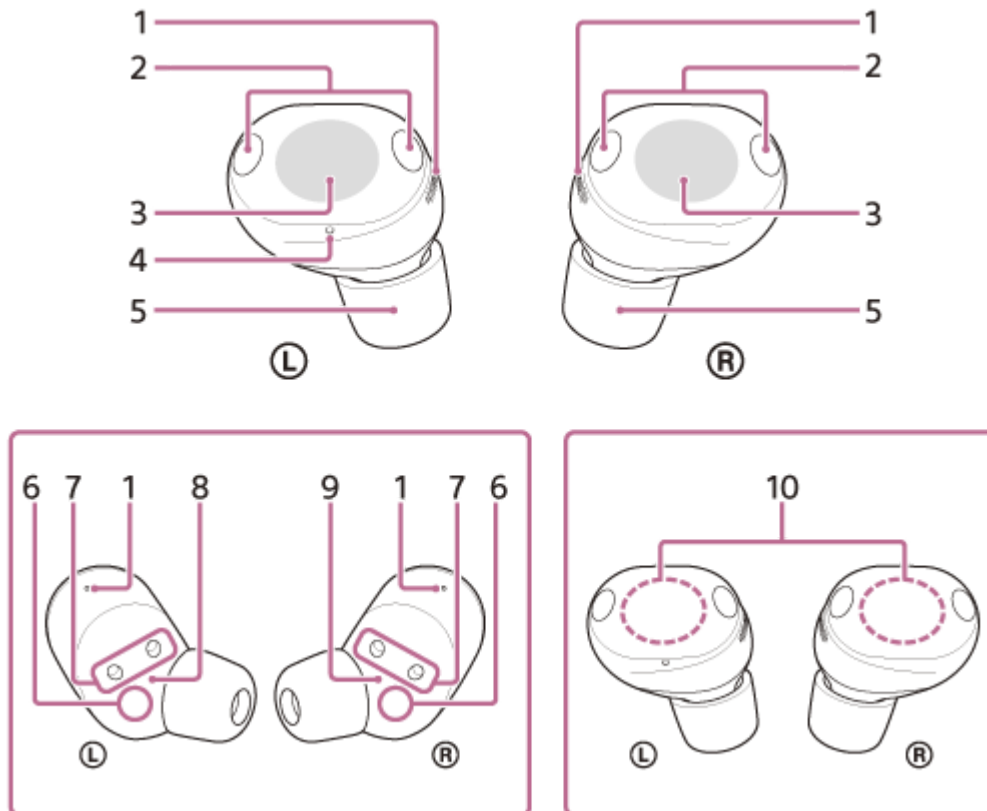
請注意，本說明指南是由機器翻譯的。機器翻譯無法理解上下文脈絡，可能與英文版內容不完全一致。若要檢視原始英文版，請從 [語言選擇頁面] 選取English。

TP1002090223

無線降噪立體聲耳機
WF-1000XM6

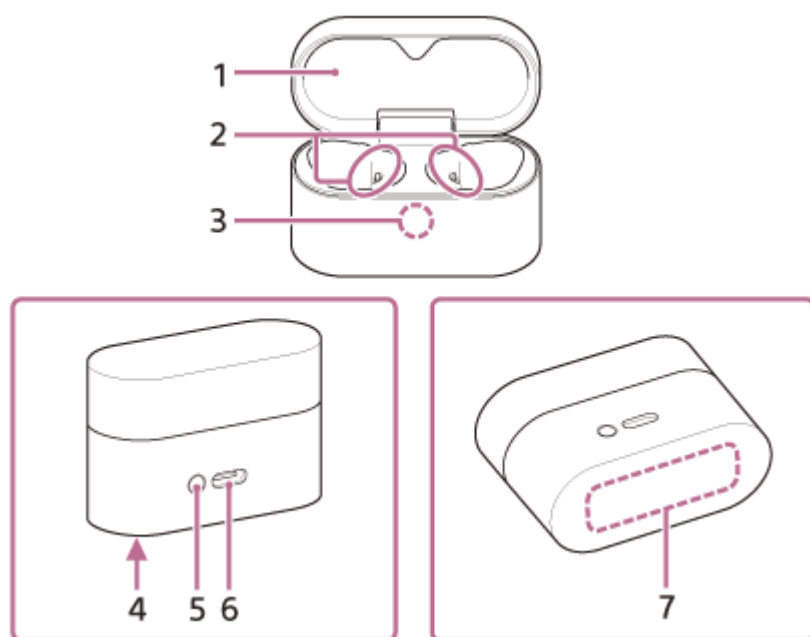
各部件的位置和功能

耳機



1. 氣孔 (左・右)
2. 麥克風 (左・右)
擷取通話時或 **Speak-to-Chat** 模式中的聲音，並在使用降噪功能或環境音效模式時擷取雜音。
3. 觸控感應器 (左・右)
4. 觸覺點
左側耳機裝置上有一個觸感點。
5. 耳塞 (左・右)
6. IR感應器 (左・右)
7. 充電埠 (左・右)
8. Ⓛ (左) 標誌
9. Ⓡ (右) 標誌
10. 內建天線 (左・右)
耳機的左右兩側都內建了藍牙天線。

充電盒



1. 充電盒蓋

2. 充電埠（左・右）

3. 指示燈（藍色/橙色/綠色）

顯示耳機裝置和充電盒的剩餘電量、充電狀態或配對模式的狀態。

4. 序號

位於充電盒底部。

5. 配對/重設/初始化按鈕

在進入配對模式、重設或初始化耳機時使用。

6. USB Type-C連接埠

使用隨附的 USB Type-C 纜線，以下列其中一種方法為耳機和充電盒充電。

- 將充電盒連接到電腦
- 使用市售的 USB AC 變壓器，將充電盒連接至 AC 插座

7. Qi 充電的接觸面

相關主題

- [關於指示燈](#)
- [檢查剩餘電池電力](#)

請注意，本說明指南是由機器翻譯的。機器翻譯無法理解上下文脈絡，可能與英文版內容不完全一致。若要檢視原始英文版，請從 [語言選擇頁面] 選取English。

TP1002090309

無線降噪立體聲耳機
WF-1000XM6

關於指示燈

您可以使用充電盒的指示燈，查看耳機/充電盒的各種狀態。

● :以綠色開啟

● :以橙色開啟

● :以藍色開啟

- :關閉

剩餘電池電力的指示

當兩個耳機單元都存放在充電盒中時，指示器會顯示左右單元中剩餘電量較少的耳機單元的電池電量。

當左邊或右邊的耳機單元存放在充電盒中時，指示器會顯示存放在充電盒中的耳機單元的剩餘電量。

當兩個耳機單元都從充電盒中取出時，指示器會顯示充電盒的剩餘電量。

在進行下列動作時，會顯示剩餘的電池電量。可透過顯示的資訊檢查電池剩餘電量。

- 打開充電盒蓋子時
- 當充電盒蓋子關上時
- 充電完成且 USB Type-C 連接線中斷時
- 當您從充電盒中取出耳機時
- 當您將耳機組裝入充電盒時

指示燈亮起綠燈約 6 秒鐘。



- 當耳機存放在充電盒中，且耳機的剩餘電量如下時
 - 電池保養不活躍：95% 或更高
 - 電池保養已啟動：75% 或更高
- 當耳機未存放在充電盒中、且充電盒的剩餘電量為 31% 或以上時

指示燈亮起橙色燈光約 6 秒鐘。



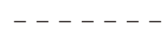
- 當耳機存放在充電盒中，且耳機的剩餘電量如下時
 - 電池保養不活躍：介於 94% 和 1% 之間
 - 電池保養積極：介於 74% 和 1% 之間

指示燈重複緩慢閃爍 3 次橙色。



- 當耳機未存放在充電盒中、且充電盒的剩餘電量介於 30% 和 1% 之間時

指示燈關閉。



- 當耳機存放在充電盒中、且耳機的剩餘電量少於 1% 時
- 當耳機未存放在充電盒中、且充電盒的剩餘電量少於 1% 時

充電狀態

指示燈亮起橙色。



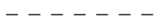
- 耳機充電時
- 充電盒充電時

指示燈會亮起橙色燈號約 **1 分鐘**，然後熄滅。



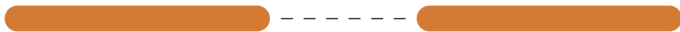
- 耳機/充電盒開始充電時，若電池已充滿電
- 當啟用電池護理，且開始充電時耳機裝置的剩餘電量超過 80% 時

指示燈關閉。



- 電池充滿電且充電完成時
- 當啟用電池保養，且耳機裝置的剩餘電量超過 80% 時

充電時指示燈會亮起橙色燈光。指示燈會熄滅約 **0.5 秒**，然後再次亮起橙色燈光。



- 充電時，當充電盒蓋子打開或關上時
- 當耳機設定為充電或從充電盒中取出時

指示燈以約 **1 秒**的間隔重複閃爍兩次橙色燈光。



- 充電溫度異常時

指示燈以約 **0.5 秒**的間隔重複緩慢閃爍橙色。



- 充電時發生錯誤，而且無法進行充電時

指示燈以約 **1.3 秒**的間隔重複閃爍 **3 次**橙色燈光。



- 當左、右耳機單元配對不正確時

藍牙連線狀態

指示燈重複閃爍兩次藍光。



- 在配對模式時

指示燈以藍色閃爍 **10 次**。



- 當連線程序完成時：
它指示一個或兩個耳機裝置存放在充電盒中的時間。

其他

指示燈以約 **0.6** 秒的間隔重複閃爍橙色和藍色。



- 在軟體正在自動更新，充電盒蓋打開時
- 當軟體自動更新時充電盒蓋子關閉，且一個或兩個耳機裝置未儲存在充電盒中時

指示燈以約 **0.7** 秒的間隔重複閃爍最長約 **5** 秒的橘色燈光。



- 當耳機準備好開始重設程序時
- 當耳機準備好開始初始化過程時

如需詳細資料，請參閱“[重設耳機](#)”或“[初始化耳機以還原回原廠設定](#)”。

指示燈以約 **0.3** 秒的間隔閃動 **4** 次綠燈。



- 初始化程序完成後

如需詳細資料，請參閱“[初始化耳機以還原回原廠設定](#)”。

提示

- 配戴耳機時，您可以藉由通知聲響或語音提示檢查耳機的各種狀態。

相關主題

- [充電](#)
- [檢查剩餘電池電力](#)
- [如何將軟體保持在最新版本（使您可以舒適地使用耳機）](#)
- [重設耳機](#)
- [初始化耳機以還原回原廠設定](#)

請注意，本說明指南是由機器翻譯的。機器翻譯無法理解上下文脈絡，可能與英文版內容不完全一致。若要檢視原始英文版，請從 [語言選擇頁面] 選取English。

TP1002090270

5-069-561-51(1) Copyright 2026 Sony Corporation

戴上耳機

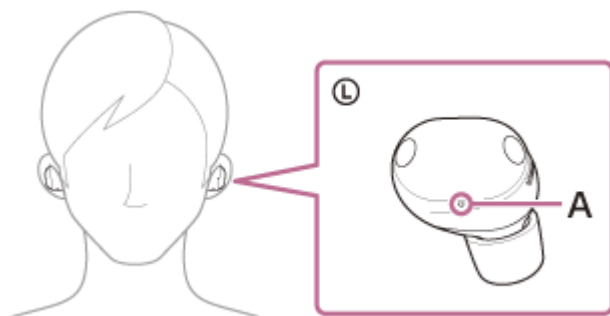
- 1** 將耳機從充電盒中取出。



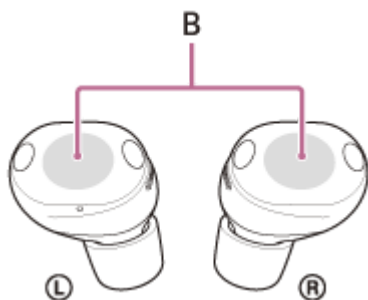
耳機電源自動開啟。

- 2** 請將耳機放入耳中。

將帶有 L 標記的耳機插入左耳，帶有 R 標記的耳機插入右耳。左耳機有觸覺點 (A)。
如果您覺得耳塞很難放入耳朵，請在配戴耳機前輕輕擠壓耳塞。



將耳機裝置放入耳朵時，請小心不要觸碰觸摸感應器 (B)。



- 3** 調整耳機與耳朵的密合度。

請用拇指、食指和中指拿住並旋轉耳機，以調整耳機與耳朵的密合度。

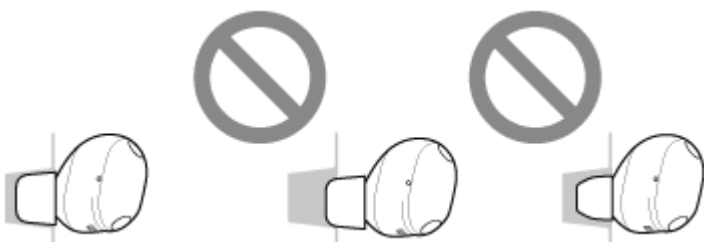


將耳機放入雙耳內後，以手指拿住耳機側，將耳塞慢慢推入耳道中。

注意

- 如果碰觸到觸控感應器，耳機可能會運作。

檢查耳塞尖與耳道之間是否有空隙。如果耳塞尖插入的深度不夠，或者耳塞尖的尺寸不對，就可能發生這種情況。



4 等待約10秒，使耳塞形狀穩定下來。

如果您的耳朵密封性不佳、降噪功能不足或低音聽起來較弱，請嘗試使用較大的耳塞頭。
如果耳機在配戴時掉落，請嘗試尺寸較小的耳塞。

5 檢查磨損情況。

視配戴耳機的方式而定，可能無法達到防噪效果。
您可以用以下方法檢查耳機單元是否佩戴正確。

- 可使用智慧型手機或其他裝置的視訊功能，來錄影耳機如何配戴到耳內。
- 使用“Sound Connect”應用程式。



提示

- 如果您覺得耳塞很難放入耳朵，請更換耳塞尺寸，或是在配戴耳機前輕輕擠壓耳塞。
- 將耳機放入耳朵內，或調整耳機的位置時，請參閱步驟3中的插圖，瞭解如何握持耳機。

要使適當的聲音品質、音量、降噪功能和通話聲音品質發揮效果

如果耳塞頂端不適合您的耳道或耳機佩戴不正確，點選控制或語音偵測可能無法正常工作。Speak-to-Chat語音偵測可能無法正常運作。您也可能無法獲得正確的音質、音量、噪音消除效果或通話效能。

如果發生上述任何情況，請嘗試以下操作。

- 更換為在您的耳內貼合更緊密的耳塞。更換耳塞時，請按照從大到小的順序來嘗試耳塞的大小。最適合的左側和右側耳塞大小可能不同。
- 應用程式“**Sound Connect**”應用程式可協助您決定最適合您的耳塞尖，以獲得最佳的降噪效果和音質。
- 請參照步驟 3，檢查耳機是否正確戴在您的耳朵上。配戴耳機的方式要使耳塞最貼合。

提示

- 確定最佳耳塞尖的功能可測量密封性，並檢查耳機是否正確戴在您的耳朵上。選擇舒適的耳塞頭。

安裝和取出耳機時

在出廠設定中，耳機的內置紅外線感應器已啟用，以偵測您何時戴上或取下耳機裝置。因此，音樂可能會在無意中播放、暫停或恢復，觸控感應器的動作和語音引導可能會受到控制。

已配戴耳機時

- 您可以使用觸控感應器來執行播放音樂、撥打或接聽電話等動作。
- 您會聽到與操作程序和狀態相對應的通知或語音指引。

已取出耳機時

- 在配戴左右耳機欣賞音樂時，若取出一側或兩側的耳機，耳機會暫停音樂播放。重新戴上耳機時，耳機會恢復音樂播放。
- 從充電盒內取出耳機後約15分鐘未配戴耳機時，耳機會自動關閉以節省電池電力。輕觸觸控感應器或將耳機裝置放入耳中，即可開啟耳機。
- 為了防止意外操作，當耳機單元從您的耳朵上取下時，其觸控感應器不會對敲擊作出回應。

提示

- 即使您只在耳朵上佩戴一個耳機單元，也可以播放音樂以及撥打和接聽電話。
- 您可以使用“**Sound Connect**”應用程式變更自動暫停和恢復音樂播放或自動關閉耳機的設定。

相關主題

- [使用“Sound Connect”應用程式](#)
- [更換耳塞](#)
- [只使用一側耳機](#)

請注意，本說明指南是由機器翻譯的。機器翻譯無法理解上下文脈絡，可能與英文版內容不完全一致。若要檢視原始英文版，請從 [語言選擇頁面] 選取English。

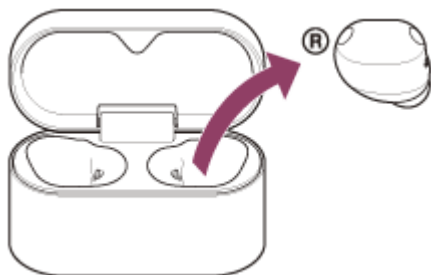
TP1002090327

5-069-561-51(1) Copyright 2026 Sony Corporation

無線降噪立體聲耳機
WF-1000XM6

只使用一側耳機

可以從充電盒中取出單側耳機並單獨使用。
在此情況下，僅從充電盒中取出的單側耳機將開啟。



配戴另一側耳機時

自動建立左右耳機之間的連線，且左右耳機都將聽到音樂或其他音訊。

將功能分配到觸控感應器

視配戴的某側耳機而定，在原廠設定中某些功能可能無法使用。在這種情況下，您可以使用“Sound Connect”應用程式。

提示

- 在出廠設定中，音樂播放功能被指派給右側耳機單元。
如果只有右側耳機單元戴在耳朵上，請使用右側耳機單元上的觸控感應器播放音樂。
如果只有左側耳機單元戴在耳朵上，請操作連接的裝置播放音樂。
- 當您只配戴一個耳機單元時，您會聽到左右聲道混合的單聲道聲音（僅限於在 **Classic Audio** 連接時）。
- 即使只配戴一側耳機，也可以進行免持通話。接聽來電時，使用您配戴的耳機接聽電話。僅使用一側耳機通話時，若另一耳朵戴上另一側耳機，可以使用左右耳機通話。
- **Digital assistant** 可以分配到左耳機或右耳機。當 **Digital assistant** 分配至耳機，而且您只使用一側耳機時，請使用分配了 **Digital assistant** 的一側耳機。
- **Tencent Xiaowei/QQ Music** 可以分配到左耳機或右耳機。當您只使用一個耳機單元時，請使用指定的耳機單元。**Tencent Xiaowei/QQ Music** 指定的。

相關主題

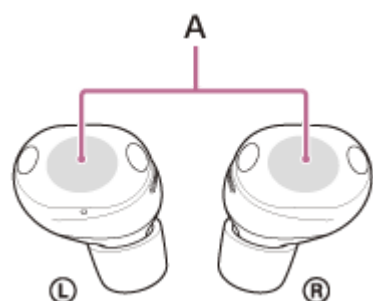
- [使用“Sound Connect”應用程式](#)
- [控制音訊裝置 \(藍牙連線\)](#)
- [通話期間的功能](#)

請注意，本說明指南是由機器翻譯的。機器翻譯無法理解上下文脈絡，可能與英文版內容不完全一致。若要檢視原始英文版，請從 [語言選擇頁面] 選取 English。

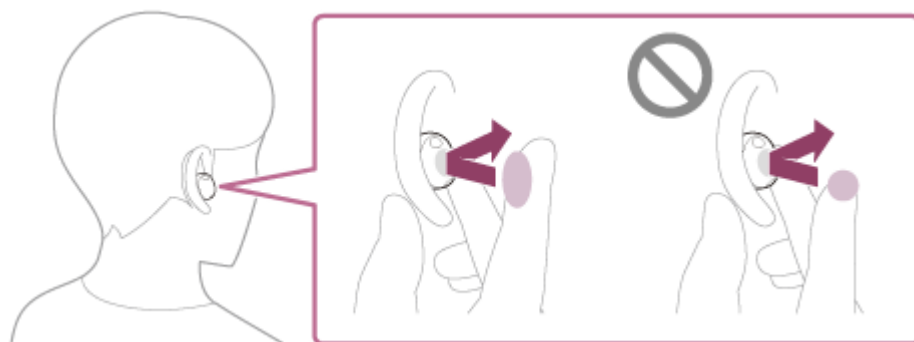
TP1002090322

關於觸控感應器

點選觸控感應器 (A) 執行音樂播放、通話或變更降噪功能設定等動作。



若要操作觸控感應器，用食指指腹輕按觸控感應器中心。



主要動作

	左	右
輕按	切換降噪功能和環境音效模式	播放或暫停音樂
輕按兩次	要使用 Quick Access (的設定 “Sound Connect”應用程式上的設定) 接聽或結束通話	跳到下一曲的開始 接聽或結束通話
輕按3次	要使用 Quick Access (的設定 “Sound Connect”應用程式上的設定)	若要在播放過程中跳到上一軌或目前軌的開始位置
輕按4下或更多下	調低音量	放大音量
將手指停留在觸控感應器上	若要使用快速注意模式	要使用或取消語音輔助功能 (Google app/Siri)

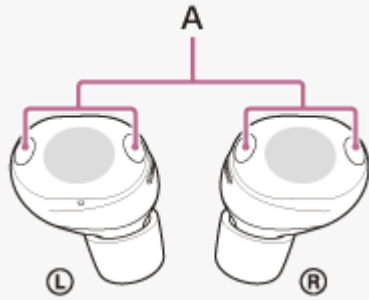
提示

- 當您多次點擊觸控感應器時，請快速點擊，每次點擊之間的時間約為 0.3 秒。

- 您可以使用應用程式更改左右耳機單元觸控感應器的功能指派。“Sound Connect”應用程式。例如，您可以將右側觸控感應器的出廠設定音樂播放功能變更為左側觸控感應器。
- 您也能變更沒有分配音樂播放功能、防噪功能、環境聲模式，和播放音量調整功能等的設定。

注意

- 未配戴耳機時無法操作觸控感應器。如果您使用應用程式禁用基於佩戴檢測的自動關機功能，即使在不佩戴耳機時也可以使用觸控感應器。“Sound Connect”應用程式，即使沒有配戴耳機，您也可以使用觸控感應器。
- 當您在智慧型手機上為 Google Gemini時，觸控感應器的功能指派可能會自動變更。檢查觸控感應器的功能分配。“Sound Connect”應用程式。
- 點擊耳機單元時，請勿點擊麥克風部分 (A)。如果輕按麥克風零件，耳機可能會發出噪音或不尋常的聲音。



相關主題

- [使用“Sound Connect”應用程式](#)
- [控制音訊裝置 \(藍牙連線\)](#)
- [通話期間的功能](#)

請注意，本說明指南是由機器翻譯的。機器翻譯無法理解上下文脈絡，可能與英文版內容不完全一致。若要檢視原始英文版，請從 [語言選擇頁面] 選取English。

TP1002091336

5-069-561-51(1) Copyright 2026 Sony Corporation

無線降噪立體聲耳機
WF-1000XM6

充電

耳機和充電盒附有內建鋰離子充電電池。使用耳機前，利用隨附的USB Type-C連接線為耳機充電。

1 將耳機置於充電盒內。

將左側耳機單元放回充電盒的左孔。將右側耳機單元放回充電盒的右孔。左側耳機裝置上有一個觸感點。每一耳機會由內建的磁鐵，在充電盒中固定至正確的位置。



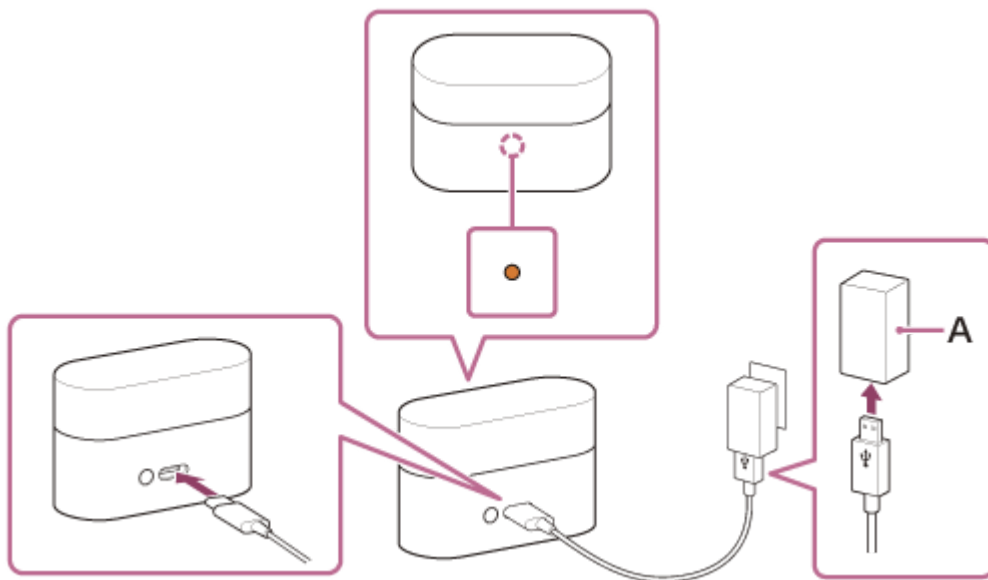
當充電盒的充電電池仍有電力時，充電盒上的指示燈會亮起橙色或綠色，持續約 6 秒鐘。耳機開始充電。蓋上充電盒蓋。



如果耳機單元未正確連接至充電盒，則可能無法充電。
確定耳機牢固存放在充電盒內。

2 將充電盒連接至交流電源插座。

使用隨附的USB Type-C連接線和市售USB交流電源供應器（A）。



耳機和充電盒開始充電。充電盒上的指示燈會亮起橙色燈光。
充電完成後，充電盒上的指示燈熄滅。
移除USB Type-C連接線。

關於充電時間

耳機和充電盒完全充電所需時間約為 2 小時 (*)。

(*) 將空電池充電至滿載電量所需的時間。充電時間可能因使用情況而異。

在戶外環境時為耳機充電

充電盒內建充電電池。如果您事先為充電盒充電，當您在沒有供應電源的戶外環境時，可以利用充電盒為耳機充電。左右耳機充滿電所需的時間約1.5小時。

使用**USB**為電池充電的系統需求

● **USB交流電源供應器**

能夠供應0.5 A (500 mA) 或更高輸出電流的市售**USB**交流電源供應器

● **電腦**

電腦應該標準配備 **USB** 連接埠。

- 我們不保證操作程序在所有電腦上能順利運作。
- 自製電腦的操作程序無法保證。

無線充電

本耳機與符合以下標準的無線充電器相容 **Qi**標準的無線充電器。使用符合標準的無線充電器。 **Qi**標準的無線充電器。關閉充電盒的蓋子，放在無線充電器上，充電盒**SONY**標誌朝上，進行充電。

關於充電接觸面位置，請參閱“[各部件的位置和功能](#)”。

充電時，請參閱無線充電器隨附的使用說明書。

提示

- 用隨附的**USB Type-C**連接線將充電盒連接至正在運行的電腦，也可以為耳機充電。

注意

- 如果隨附 **USB Type-C** 連接線，請務必使用。
- 充電完成後，取下 **USB Type-C** 連接線。
- 視**USB**交流電源供應器類型而定，充電未必成功。

- 電腦進入待機（睡眠）或休眠模式時，無法為耳機充電。在這種情況下，請在變更電腦設定後再次開始充電。
- 從充電盒中取出左右耳機單元時，請檢查充電盒上指示燈的狀態。如果充電盒上的指示燈以橙色緩慢閃爍 3 次，表示充電盒的剩餘電量不足。請對充電盒充電。
- 即使將左右耳機從充電盒中取出，如果充電盒的指示燈仍未亮起，則充電盒的電池電量耗盡。請對充電盒充電。
- 長時間未使用耳機後，充電電池的使用時數可能會減少。但是數次的充電和放電循環之後，電池的使用時數會增加。如果長時間不使用耳機，仍請每隔6個月為電池充電以免過放電。
- 長時間未使用耳機後，充電電力所需的時間也會比較長。
- 充電時，務必將充電盒蓋保持關閉，以免浪費充電盒的電池電力。
- 如果耳機的充電電池或充電盒在充電時出現問題，充電盒上的指示燈會閃橙色。進行無線充電時，依您使用的無線充電器而定，可能會在溫度過高或過低時減緩或停止充電。
建議在環境溫度介於 15 °C至30 °C.在此範圍之外可能無法有效充電。
如果問題持續發生，請洽詢Sony支援部門或鄰近的Sony經銷商。
- 如果長時間不使用耳機，充電時充電盒上的指示燈可能不會立即亮起橙色。等待片刻，直到指示燈亮起橙色燈光。
- 如果內建充電電池的使用時數大幅縮短，請更換電池。請洽詢Sony支援部門或鄰近的Sony經銷商。
- 避免暴露在劇烈溫度變化、陽光直射、潮濕、充滿沙礫灰塵和受到電擊的場所。請勿將耳機留在停好的車內。
- 將充電盒連接到電腦時，僅使用隨附的USB Type-C連接線，而且務必要直接連接它們。透過 USB 集線器連接充電盒時，充電將無法正常完成。
- 如果用力搖晃充電盒，您會聽到嘎吱嘎吱的聲音。此聲音是由於耳機單元在充電盒內移動所造成，並非故障。
- 進行無線充電時，請遵循下列預防措施。否則可能造成火災、燙傷、受傷，或觸電。
 - 請勿在無線充電器或充電盒上粘貼金屬物品，例如由含金屬的材料製成的貼紙。
 - 請勿在無線充電板上放置金屬物品，如帶子或含金屬材質的夾子。
 - 如果在無線充電期間發生異常狀況，例如異常氣味、異常聲音、冒煙、過熱、褪色，或變形，請從無線充電器小心且安全取下充電盒。
- 如果您已植入醫療電子裝置，例如心律調節器或去顫器，請在使用無線充電器之前先諮詢醫師。無線電波可能會影響醫療電氣裝置的效能。
- 請勿將IC卡、磁卡或磁性物體靠近無線充電器。這樣可能導致IC卡故障。現金卡、信用卡、電話卡或磁片上的磁力資料可能會被消除。如果接近強力的磁場，可能會導致無線充電器故障。
- 進行無線充電時，如果充電盒與無線充電器的相對位置不當，可能會減緩或停止充電。
- 依您使用的無線充電器，耳機和充電盒可能會在充電期間或充電後一段時間內溫度升高。但是，這並不是故障。
- 請勿在下列場所為耳機進行無線充電。
 - 濕度高、灰塵多、震動大或靠近電話、電視或收音機的地方
- 如果無線充電器上覆蓋著毛毯等物，請勿使用。
- 如果耳機進行無線充電時，聽到電視或無線電發出雜音，請到遠離電視或無線電的地方為耳機充電。
- 進行無線充電時，如果附近還有其他與無線充電相容的裝置，請將這些裝置移動到距離無線充電器30 cm以外的地方。充電盒可能無法被正確偵測，而不會進行充電。
- 如果附有保護殼蓋，可能會影響無線充電的功能和效能。在這種情況下，請在充電前取下外殼蓋。

相關主題

- [關於指示燈](#)
- [檢查剩餘電池電力](#)

請注意，本說明指南是由機器翻譯的。機器翻譯無法理解上下文脈絡，可能與英文版內容不完全一致。若要檢視原始英文版，請從 [語言選擇頁面] 選取English。

TP1002090184

無線降噪立體聲耳機

WF-1000XM6

可運轉時間

完全充電耳機的可用操作時間如下。

藍牙連線

轉碼器	降噪功能/環境聲模式	可運轉時間
LDAC™	噪音消除功能：主動式	最多 5 小時
LDAC	環境音效模式：主動	最多 5 小時
LDAC	閒置	最多 8 小時
AAC	噪音消除功能：主動式	最多 8 小時
AAC	環境音效模式：主動	最多 8 小時
AAC	閒置	最多 12 小時
SBC	噪音消除功能：主動式	最多 8 小時
SBC	環境音效模式：主動	最多 8 小時
SBC	閒置	最多 12 小時
LC3	噪音消除功能：主動式	最多 7 小時
LC3	環境音效模式：主動	最多 7 小時
LC3	閒置	最多 11 小時

- 充電 5 分鐘後可播放約 1 小時的音樂。
- 如果您在“Sound Connect”應用程式，電池的可用操作時間會比上述時間短。
 - 等化器
 - DSEE Extreme™
 - Speak-to-Chat
 - 服務連結
 - 自動環境聲

如果您同時執行以上設定，電池的可用運作時間會變更短。

通訊時間

降噪功能/環境聲模式	可運轉時間
噪音消除功能：主動式	最多 5 小時
環境音效模式：主動	最多 5 小時
閒置	最長 5.5 小時

提示

- 透過使用“Sound Connect”應用程式，您可以檢查連線所使用的編解碼器。

注意

- 視耳機功能的設定和使用狀況而定，使用時數可能與上述時間不同。
- 充電時，務必將充電盒蓋保持關閉，以免浪費充電盒的電池電力。

相關主題

- [使用“Sound Connect”應用程式](#)
- [支援的Codec](#)
- [配戴耳機時和某人講話 \(Speak-to-Chat \)](#)

請注意，本說明指南是由機器翻譯的。機器翻譯無法理解上下文脈絡，可能與英文版內容不完全一致。若要檢視原始英文版，請從 [語言選擇頁面] 選取English。

TP1002090291

5-069-561-51(1) Copyright 2026 Sony Corporation

檢查剩餘電池電力

您可以檢查耳機和充電盒中可充電電池的剩餘電量。

檢查耳機的剩餘電量

使用語音導航通知進行檢查

當充電電池電量變低時，語音引導會在下列情況下播放。

- 戴上耳機時
- 使用耳機時

當電池完全耗盡時，警報會響起。播放語音引導，然後耳機自動關閉。

在智慧型手機上檢查

- 使用 iPhone (iOS 13 或更新版本) 時
當耳機透過一個 HFP(Hands-free Profile) 藍牙連線時，您可以在 iPhone 上檢查耳機的剩餘電量。如需詳細資訊，請參閱 iPhone 隨附的操作說明。
在某些情況下，顯示的剩餘電力可能與實際剩餘電力不同。這是粗略的估計。
- 當您使用 Android™ 智慧型手機 (OS 8.1 或更新版本) 時
當耳機與 Android 智慧型手機透過 HFP藍牙連線時，您可以在智慧型手機上檢查耳機的剩餘電量。如需詳細資訊，請參閱 Android 智慧型手機隨附的操作說明。
在某些情況下，顯示的剩餘電力可能與實際剩餘電力不同。這是粗略的估計。

檢查充電盒的剩餘電量

當兩個耳機單元都從充電盒中取出時，或者當充電盒蓋子打開或關上而沒有耳機單元存放時，您可以檢查充電盒的剩餘電量。

- 充電盒上的指示燈重複緩慢閃爍 3 次橙色燈光。
充電盒的剩餘電量約為 30% 至 1%。在這種情況下，耳機無法使用充電盒充分充電。
- 充電盒上的指示燈不亮。
充電盒的剩餘電量少於 1%。這種情況下，無法使用充電盒為耳機充電。

提示

- 耳機的剩餘電池電力依據您如何使用它們，左側和右側可能會不同。
智慧型手機上顯示的剩餘電量如下。
 - 同時使用兩個耳機裝置時，顯示電池電量較少的裝置的剩餘電量。
 - 只使用一個耳機裝置時，會顯示使用中裝置的剩餘電量。
- 您也可以使用該應用程式檢查耳機裝置和充電盒的剩餘電量。“Sound Connect”應用程式。Android 智慧型手機和 iPhone 都支援此應用程式。

注意

- 如果耳機和智慧型手機未以 HFP，剩餘電量將不會正確顯示。
- 如果您僅在多點連接中使用媒體音訊將耳機連接到 iPhone 或 Android 智慧型手機，剩餘電量將不會正確顯示。(A2DP) 多點連接時，剩餘電量將不會正確顯示。

- 在軟體更新後或長時間未使用耳機時，可能無法立即正確顯示剩餘電池電力。在此情況下，請反覆多次對電池充電和放電，以正確顯示剩餘電池電力。

相關主題

- [使用“Sound Connect”應用程式](#)
- [關於指示燈](#)

請注意，本說明指南是由機器翻譯的。機器翻譯無法理解上下文脈絡，可能與英文版內容不完全一致。若要檢視原始英文版，請從 [語言選擇頁面] 選取English。

TP1002090264

5-069-561-51(1) Copyright 2026 Sony Corporation

開啟耳機電源

耳機存放在充電盒內時

- 1 將耳機從充電盒中取出。



耳機電源自動開啟。建立左、右單元間的連線。
僅從充電盒中取出一側耳機時，只會開啟取出耳機的電源。

耳機未存放在充電盒內時

從充電盒內取出耳機後約15分鐘未在耳朵配戴耳機時，耳機會自動關閉。在這種情況下，請輕觸耳機的觸控感應器或將耳機放入耳中來開啟耳機。將耳機置於充電盒內，然後從充電盒中取出，也會開啟耳機電源。

您可以使用“Sound Connect”應用程式變更耳機的設定，使其不會自動關閉。

耳機電源開啟時

當購買後第一次開啟耳機或剛剛初始化耳機後，耳機會進入藍牙配對模式。

在購買後或剛剛初始化耳機後，第一次使用耳機時，將耳機放入雙耳時，降噪功能會自動開啟。

如果降噪設定在先前已變更，則會保留該設定。

如果您在耳機未透過藍牙連線時輕觸觸控感應器，您會聽到耳機已開啟的通知聲音。

相關主題

- [使用“Sound Connect”應用程式](#)
- [只使用一側耳機](#)
- [關閉耳機電源](#)

請注意，本說明指南是由機器翻譯的。機器翻譯無法理解上下文脈絡，可能與英文版內容不完全一致。若要檢視原始英文版，請從 [語言選擇頁面] 選取English。

TP1002090312

無線降噪立體聲耳機
WF-1000XM6

關閉耳機電源

1 將耳機置於充電盒內。

將左側耳機單元放回充電盒的左孔。將右側耳機單元放回充電盒的右孔。左側耳機裝置上有一個觸感點。每一耳機會由內建的磁鐵，在充電盒中固定至正確的位置。



當充電盒的充電電池仍有電力時，充電盒上的指示燈會亮起橙色或綠色，持續約 6 秒鐘。耳機開始充電。蓋上充電盒蓋。



耳機電源關閉。

耳機保持取出狀態時

從充電盒內取出耳機後約15分鐘未在耳朵配戴耳機時，耳機會自動關閉。

若要在耳機自動關閉電源之前關閉電源，請將耳機放入充電盒內，然後關閉充電盒蓋。

務必關閉充電盒蓋，以防充電盒電池耗電。

您可以使用“Sound Connect”應用程式變更耳機的設定，使其不會自動關閉。

提示

- 您也可以使用“Sound Connect”應用程式。

注意

- 充電盒內的剩餘電池電力不足時，耳機不會開始充電。請對充電盒充電。

相關主題

- [使用“Sound Connect”應用程式](#)
- [充電](#)

● 開啟耳機電源

請注意，本說明指南是由機器翻譯的。機器翻譯無法理解上下文脈絡，可能與英文版內容不完全一致。若要檢視原始英文版，請從 [語言選擇頁面] 選取English。

TP1002090281

5-069-561-51(1) Copyright 2026 Sony Corporation

如何與藍牙裝置進行無線連線

透過裝置的藍牙功能，您可以無線方式使用耳機享受音樂和免持通話。

配對

若要使用藍牙功能，您必須事先註冊要連線的兩台裝置。此註冊過程稱為「配對」。
手動將耳機和裝置配對。

連接已配對的裝置

完成裝置配對後，就不需要重新配對。使用每一裝置的必要方法，連接到已經和耳機配對的裝置。

提示

- 使用該 LE Audio功能時，您需要變更耳機的設定，並重新配對已配對的 Android 智慧型手機。如需詳細資料，請參閱“[使用 LE Audio 連接 Android 智慧型手機](#)”。

相關主題

- [與Android智慧型手機配對和連線](#)
- [使用 LE Audio 連接 Android 智慧型手機](#)
- [與iPhone配對和連線](#)
- [配對和連接電腦 \(Windows® 11\)](#)
- [與電腦配對、連線 \(Mac\)](#)
- [與藍牙裝置配對和連接](#)
- [連接已配對的 Android 智慧型手機](#)
- [連接已配對的 iPhone](#)
- [連接至配對電腦 \(Windows 11\)](#)
- [連接到配對的電腦 \(Mac\)](#)
- [連接已配對的藍牙裝置](#)

請注意，本說明指南是由機器翻譯的。機器翻譯無法理解上下文脈絡，可能與英文版內容不完全一致。若要檢視原始英文版，請從 [語言選擇頁面] 選取English。

TP1002090286

無線降噪立體聲耳機
WF-1000XM6

連接 “Sound Connect” 應用程式

啟動 “Sound Connect” Android 智慧型手機/iPhone 上的應用程式，將耳機連接至智慧型手機或 iPhone。



Sony Sound Connect 

提示

- 若要配對第二部或後續裝置，可在應用程式上將耳機進入配對模式。“Sound Connect”應用程式。

注意

- 使用應用程式時，耳機與某些智慧型手機或 iPhone 的連線可能會變得不穩定。“Sound Connect”應用程式。在此情況下，請依照“[連接已配對的 Android 智慧型手機](#)”或“[連接已配對的 iPhone](#)”中的程序與耳機連線。

相關主題

- [使用 “Sound Connect” 應用程式](#)
- [與 Android 智慧型手機配對和連線](#)
- [與 iPhone 配對和連線](#)
- [配對和連接電腦 \(Windows® 11\)](#)
- [與電腦配對、連線 \(Mac\)](#)
- [連接已配對的 Android 智慧型手機](#)
- [連接已配對的 iPhone](#)

請注意，本說明指南是由機器翻譯的。機器翻譯無法理解上下文脈絡，可能與英文版內容不完全一致。若要檢視原始英文版，請從 [語言選擇頁面] 選取 English。

TP1002090284

與Android智慧型手機配對和連線

註冊要連線的裝置的操作程序稱為「配對」。首先為要與耳機第一次搭配使用的裝置進行配對。
在開始操作程序之前，請檢查下列事項。

- Android 智慧型手機放置在距離耳機 1 公尺 的範圍內。
- 耳機已經足夠電力。
- Android 智慧型手機的操作說明在手。

1 檢查耳機的狀態。

在下列情況下，耳機會自動進入配對模式。進入步驟 2。

- 當您在購買耳機後第一次將耳機與裝置配對時
- 初始化耳機並清除所有配對資訊後

當您想要配對其他裝置時，如果耳機已經擁有其他裝置的配對資訊，請繼續進行步驟 3。

2 將左右耳機從充電盒中取出。



耳機電源自動開啟。

耳機便會自動進入配對模式。

配戴耳機單元時，您會同時聽到兩個耳機單元發出的通知聲音。您會聽到語音提示說出“Pairing”（配對）。您僅配戴一側耳機時，會從配戴的耳機聽到通知聲響和語音提示。

請進行步驟4。

3 將耳機置於充電盒內。充電盒蓋打開時，按住充電盒背面的配對按鈕約5秒或以上。





提示

- 讓充電盒蓋打開。充電盒蓋關閉時，耳機無法進入配對模式。

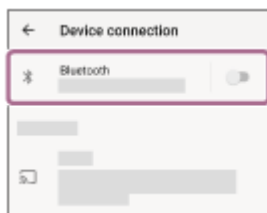
充電盒上的指示燈連續閃兩次藍光，耳機即進入配對模式。

進入配對模式後，可以從充電盒中取出耳機。

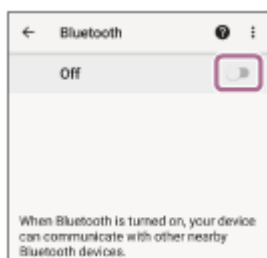
配戴耳機單元時，您會同時聽到兩個耳機單元發出的通知聲音。您會聽到語音提示說出“Pairing”（配對）。您僅配戴一側耳機時，會從配戴的耳機聽到通知聲響和語音提示。

4 如果Android智慧型手機的螢幕已鎖定，請解除鎖定。

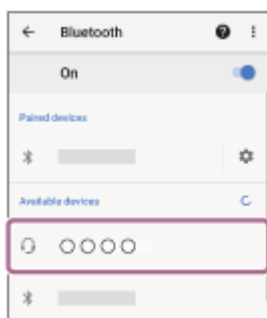
5 在 Android 智慧型手機畫面中，選擇下列項目。
[Settings]- [Device connection]- [Bluetooth]



6 輕觸開關以開啟藍牙功能。



7 觸碰[WF-1000XM6]。



若需要輸入金鑰（*），請輸入“0000”。

耳機與智慧型手機即可彼此配對及連線。

當耳機放入充電盒時，充電盒上的指示燈會以藍色閃爍 10 次。

當您佩戴耳機單元時，您會聽到一個通知聲音，表示兩個耳機單元同時建立了連接。您僅配戴一側耳機時，會從配戴的耳機聽到通知聲響。

若未連線，請參閱“[連接已配對的 Android 智慧型手機](#)”。

如果 [WF-1000XM6] 沒有出現在您的 Android 智慧型手機螢幕上，請從步驟 5 再試一次。

(*) 密鑰可稱為「密碼」、「PIN 碼」、「PIN 號碼」或「密碼」。

關於使用說明視訊

觀賞視訊以瞭解如何進行第一次配對。沒有音訊說明可以使用。

適用於中國大陸和日本以外國家和地區的機型：

https://rd1.sony.net/help/mdr/mov0101/h_zz/

適用於中國大陸的機型：

<https://rd1.sony.net/help/mdr/mov0101/zh-cn/>

日本的模型：

<https://rd1.sony.net/help/mdr/mov0101/ja/>

提示

- 上述操作程序只是一個範例。如需詳細資訊，請參閱 Android 智慧型手機隨附的操作說明。
- 要刪除所有蓝牙配对信息，请参阅[初始化耳機以還原回原廠設定](#)。

注意

- 如果配對未能在5分鐘內建立，配對模式將會取消。在這種情況下，請從步驟 2 或步驟 3 重新開始操作程序。
- 藍牙裝置配對完成後，就不需要再次配對，下列情況除外：
 - 如果配對資訊被刪除，例如在維修之後
 - 配對第 9 個裝置時
 - 耳機最多能與8個裝置配對。如果您配對第 9 台裝置，則具有最舊連線日期和時間的配對資訊將會被新裝置的資訊所覆蓋。
 - 當耳機的配對資訊已從連接的藍牙裝置中刪除時
 - 耳機初始化時
 - 所有配對資訊均會遭到刪除。此時，請刪除連線裝置中的耳機配對資訊，然後再重新配對。
- 耳機可以與多個裝置配對，但一次只能播放1個配對裝置的音樂。

相關主題

- [戴上耳機](#)
- [只使用一側耳機](#)
- [如何與藍牙裝置進行無線連線](#)
- [連接已配對的 **Android** 智慧型手機](#)
- [透過藍牙連線從裝置聆聽音樂](#)
- [中斷藍牙連線 \(使用後\)](#)
- [初始化耳機以還原回原廠設定](#)

請注意，本說明指南是由機器翻譯的。機器翻譯無法理解上下文脈絡，可能與英文版內容不完全一致。若要檢視原始英文版，請從 [語言選擇頁面] 選取English。

TP1002090283

5-069-561-51(1) Copyright 2026 Sony Corporation

連接已配對的 Android 智慧型手機

1 如果Android智慧型手機的螢幕已鎖定，請解除鎖定。

2 將耳機從充電盒中取出。



耳機電源自動開啟。

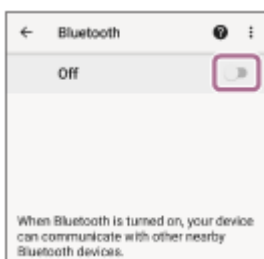
3 請將耳機放入耳中。

當耳機自動連線到上一個連線的裝置時，您會聽到一個通知聲音，表示耳機裝置已建立連線。
檢查 Android 智慧型手機上的連線狀態。若未連線，請進行步驟4。

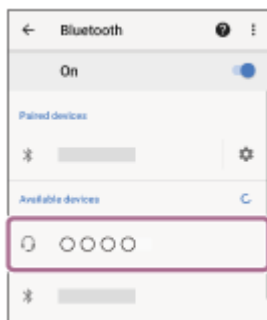
4 在 Android 智慧型手機畫面中，選擇下列項目。
[Settings]- [Device connection]- [Bluetooth]



5 輕觸開關以開啟藍牙功能。



6 觸碰[WF-1000XM6]。



您會聽到耳機發出通知聲音，表示連線已建立。

提示

- 上述操作程序只是一個範例。如需詳細資訊，請參閱 **Android 智慧型手機** 隨附的操作說明。

注意

- 連接時，連接裝置上可能會顯示 [WF-1000XM6]、[LE_WF-1000XM6]，或同時顯示兩者。如果兩者都顯示，請選擇 [WF-1000XM6]。
- 如果最後連接的藍牙裝置放在耳機附近，當您開啟耳機時，耳機可能會自動連接到該裝置，而可能無法連接到其他裝置。如果發生這種情況，請取消上一個連線裝置的藍牙連線。
- 如果您無法將 **Android 智慧型手機** 連接到耳機，請刪除 **Android 智慧型手機** 上的耳機配對資訊。然後，再將它們配對一次。有關 **Android 智慧型手機** 的操作程序，請參閱 **Android 智慧型手機** 隨附的操作說明。

相關主題

- [戴上耳機](#)
- [只使用一側耳機](#)
- [如何與藍牙裝置進行無線連線](#)
- [與Android智慧型手機配對和連線](#)
- [使用 LE Audio 連接 Android 智慧型手機](#)
- [透過藍牙連線從裝置聆聽音樂](#)
- [中斷藍牙連線 \(使用後\)](#)

請注意，本說明指南是由機器翻譯的。機器翻譯無法理解上下文脈絡，可能與英文版內容不完全一致。若要檢視原始英文版，請從 [語言選擇頁面] 選取English。

TP1002090282

5-069-561-51(1) Copyright 2026 Sony Corporation

無線降噪立體聲耳機
WF-1000XM6

使用 LE Audio 連接 Android 智慧型手機

使用 LE Audio 建立連線時，您可以從 Android 智慧型手機享受音樂，減少聲音延遲。
設定與“Sound Connect”應用程式。

支援 LE 音訊的裝置

Android 智慧型手機必須支援 LE Audio。
關於相容裝置的最新資訊，請參閱支援網站。

關於 LE 音訊

- 它支援“LC3”編解碼器。
- 透過 LE Audio 連線時，某些耳機功能可能無法運作。如需詳細資訊，請參閱「[使用“Sound Connect”應用程式](#)」。

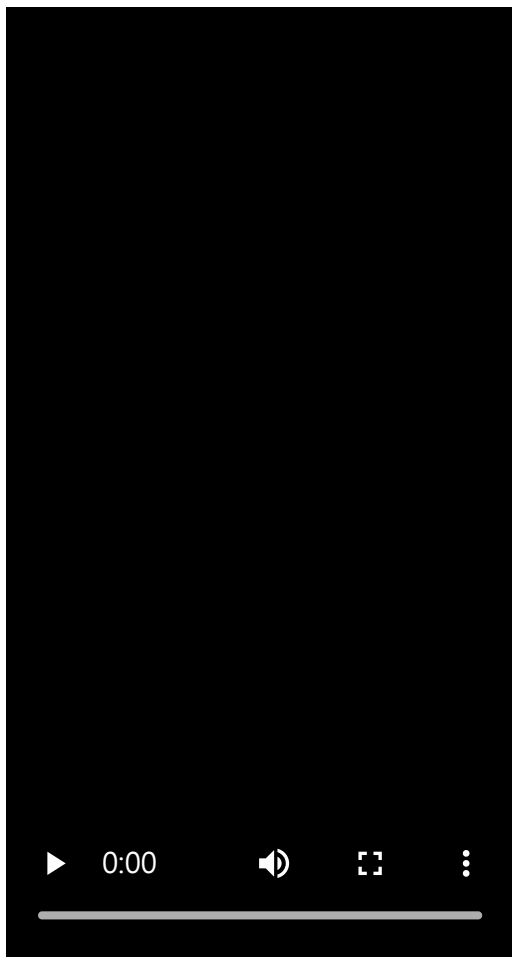
- 1 透過藍牙連線將耳機連接到 Android 智慧型手機。
- 2 啟動“Sound Connect”應用程式，然後選取下列選項，將藍牙連線方式從 **Classic Audio** 切換至 **LE Audio**。
[BLUETOOTH CONNECTION QUALITY]- [Low latency]
如果 [BLUETOOTH CONNECTION QUALITY] 未顯示，請選擇下列項目。
[LE Audio connection setting for headphones]- [LE Audio Priority]

- 3 刪除 Android 智慧型手機上的耳機配對資訊。

- 4 將耳機置於充電盒內。



- 5 充電盒蓋打開時，按住充電盒背面的配對按鈕約5秒或以上。



提示

- 讓充電盒蓋打開。充電盒蓋關閉時，耳機無法進入配對模式。

充電盒上的指示燈連續閃兩次藍光，耳機即進入配對模式。

進入配對模式後，可以從充電盒中取出耳機。

配戴耳機單元時，您會同時聽到兩個耳機單元發出的通知聲音。您會聽到語音提示說出“Pairing”（配對）。您僅配戴一側耳機時，會從配戴的耳機聽到通知聲響和語音提示。

- 6 在 **Android** 智慧型手機畫面中，選取下列項目以開啟藍牙設定畫面。
[Settings]- [Device connection]

- 7 選擇 **[Pair new device]**。

- 8 選擇 **[Available devices]- [WF-1000XM6]**。

耳機與智慧型手機即可彼此配對及連線。

當耳機放入充電盒時，充電盒上的指示燈會以藍色閃爍 10 次。

當您配戴耳機單元時，您會聽到一個通知聲音，表示兩個耳機單元同時建立了連接。您僅配戴一側耳機時，會從配戴的耳機聽到通知聲響。

- 9 點選所連接 **[WF-1000XM6]** 旁邊顯示的設定圖示。

- 10 檢查 **[LE Audio]** 已打開。

若已關閉，請輕觸開關以開啟 **[LE Audio]**。

- 11 在“Sound Connect”應用程式螢幕上，檢查 [LE Audio]顯示在耳機名稱下方。

完成 LE 音訊

啟動“Sound Connect”應用程式，然後選擇下列項目。

- 適用於 Xperia 1 IV/5 IV
[LE Audio connection setting for headphones]- [Classic Audio only (conventional connection method)]
- 適用於 Xperia 1 IV/5 IV 以外的裝置
[BLUETOOTH CONNECTION QUALITY]- [Prioritize Sound Quality]/ [Prioritize Stable Connection]

提示

- 上述操作程序只是一個範例。如需詳細資訊，請參閱 Android 智慧型手機隨附的操作說明。
- 如果聲音卡頓或連線不穩定，請選擇 [Prioritize Stable Connection] 從 [BLUETOOTH CONNECTION QUALITY].

相關主題

- [使用“Sound Connect”應用程式](#)
- [連接“Sound Connect”應用程式](#)
- [與Android智慧型手機配對和連線](#)
- [初始化耳機以還原回原廠設定](#)

請注意，本說明指南是由機器翻譯的。機器翻譯無法理解上下文脈絡，可能與英文版內容不完全一致。若要檢視原始英文版，請從 [語言選擇頁面] 選取English。

TP1002096389

5-069-561-51(1) Copyright 2026 Sony Corporation

與iPhone配對和連線

註冊要連線的裝置的操作程序稱為「配對」。首先為要與耳機第一次搭配使用的裝置進行配對。
在開始操作程序之前，請檢查下列事項。

- iPhone 放置在距離耳機 1 公尺 的範圍內。
- 耳機已經足夠電力。
- iPhone 的操作說明就在手邊。

1 檢查耳機的狀態。

在下列情況下，耳機會自動進入配對模式。進入步驟 2。

- 當您在購買耳機後第一次將耳機與裝置配對時
- 初始化耳機並清除所有配對資訊後

當您想要配對其他裝置時，如果耳機已經擁有其他裝置的配對資訊，請繼續進行步驟 3。

2 將左右耳機從充電盒中取出。



耳機電源自動開啟。

耳機便會自動進入配對模式。

配戴耳機單元時，您會同時聽到兩個耳機單元發出的通知聲音。您會聽到語音提示說出“Pairing”（配對）。您僅配戴一側耳機時，會從配戴的耳機聽到通知聲響和語音提示。

請進行步驟4。

3 將耳機置於充電盒內。充電盒蓋打開時，按住充電盒背面的配對按鈕約5秒或以上。





提示

- 讓充電盒蓋打開。充電盒蓋關閉時，耳機無法進入配對模式。

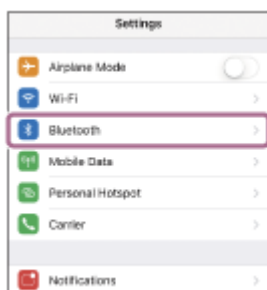
充電盒上的指示燈連續閃兩次藍光，耳機即進入配對模式。

進入配對模式後，可以從充電盒中取出耳機。

配戴耳機單元時，您會同時聽到兩個耳機單元發出的通知聲音。您會聽到語音提示說出“Pairing”（配對）。您僅配戴一側耳機時，會從配戴的耳機聽到通知聲響和語音提示。

4 如果iPhone的螢幕已鎖定，請解除鎖定。

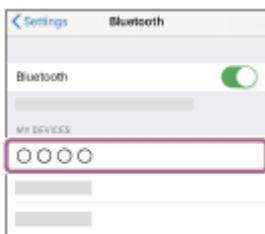
5 在 iPhone 螢幕上，移至 [Settings]，然後點選 [Bluetooth]。



6 輕觸開關以開啟藍牙功能。



7 觸碰[WF-1000XM6]。



若需要輸入金鑰 (*)，請輸入“0000”。

耳機和 iPhone 會互相配對和連接。

當耳機放入充電盒時，充電盒上的指示燈會以藍色閃爍 10 次。

當您佩戴耳機單元時，您會聽到一個通知聲音，表示兩個耳機單元同時建立了連接。您僅配戴一側耳機時，會從配戴的耳機聽到通知聲響。

若未連線，請參閱“[連接已配對的 iPhone](#)”。

如果 iPhone 的顯示器上沒有出現 [WF-1000XM6]，請從步驟 5 再試一次。

(*) 密鑰可稱為「密碼」、「PIN 碼」、「PIN 號碼」或「密碼」。

關於使用說明視訊

觀賞視訊以瞭解如何進行第一次配對。沒有音訊說明可以使用。

適用於中國大陸和日本以外國家和地區的機型：

https://rd1.sony.net/help/mdr/mov0101/h_zz/

適用於中國大陸的機型：

<https://rd1.sony.net/help/mdr/mov0101/zh-cn/>

日本的模型：

<https://rd1.sony.net/help/mdr/mov0101/ja/>

提示

- 上述操作程序只是一個範例。如需詳細資訊，請參閱 iPhone 隨附的操作說明。
- 要刪除所有藍牙配對信息，請參閱[初始化耳機以還原回原廠設定](#)。

注意

- 如果配對未能在5分鐘內建立，配對模式將會取消。在這種情況下，請從步驟 2 或步驟 3 重新開始操作程序。
- 藍牙裝置配對完成後，就不需要再次配對，下列情況除外：
 - 如果配對資訊被刪除，例如在維修之後
 - 配對第 9 個裝置時

耳機最多能與8個裝置配對。如果您配對第 9 台裝置，則具有最舊連線日期和時間的配對資訊將會被新裝置的資訊所覆蓋。
 - 當耳機的配對資訊已從連接的藍牙裝置中刪除時
 - 耳機初始化時

所有配對資訊均會遭到刪除。此時，請刪除連線裝置中的耳機配對資訊，然後再重新配對。
- 耳機可以與多個裝置配對，但一次只能播放1個配對裝置的音樂。

相關主題

- [戴上耳機](#)
- [只使用一側耳機](#)
- [如何與藍牙裝置進行無線連線](#)
- [連接已配對的 iPhone](#)
- [透過藍牙連線從裝置聆聽音樂](#)
- [中斷藍牙連線 \(使用後\)](#)
- [初始化耳機以還原回原廠設定](#)

請注意，本說明指南是由機器翻譯的。機器翻譯無法理解上下文脈絡，可能與英文版內容不完全一致。若要檢視原始英文版，請從 [語言選擇頁面] 選取English。

TP1002090273

5-069-561-51(1) Copyright 2026 Sony Corporation

無線降噪立體聲耳機
WF-1000XM6

連接已配對的 iPhone

1 如果iPhone的螢幕已鎖定，請解除鎖定。

2 將耳機從充電盒中取出。

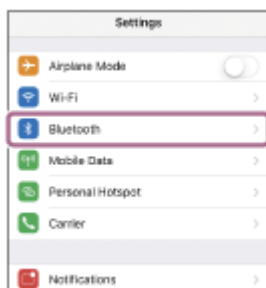


耳機電源自動開啟。

3 請將耳機放入耳中。

當耳機自動連線到上一個連線的裝置時，您會聽到一個通知聲音，表示耳機裝置已建立連線。檢查 iPhone 上的連線狀態。若未連線，請進行步驟4。

4 在 iPhone 螢幕上，移至 [Settings]，然後點選 [Bluetooth]。



5 輕觸開關以開啟藍牙功能。



6 觸碰[WF-1000XM6]。



您會聽到耳機發出通知聲音，表示連線已建立。

提示

- 上述操作程序只是一個範例。如需詳細資訊，請參閱 **iPhone** 隨附的操作說明。

注意

- 連接時，連接裝置上可能會顯示 [WF-1000XM6]、[LE_WF-1000XM6]，或同時顯示兩者。如果兩者都顯示，請選擇 [WF-1000XM6]。
- 如果最後連接的藍牙裝置放在耳機附近，當您開啟耳機時，耳機可能會自動連接到該裝置，而可能無法連接到其他裝置。如果發生這種情況，請取消上一個連線裝置的藍牙連線。
- 如果您無法將 **iPhone** 連接到耳機，請刪除 **iPhone** 上的耳機配對資訊。然後，再將它們配對一次。有關 **iPhone** 的操作程序，請參閱 **iPhone** 隨附的操作說明。

相關主題

- [戴上耳機](#)
- [只使用一側耳機](#)
- [如何與藍牙裝置進行無線連線](#)
- [與iPhone配對和連線](#)
- [透過藍牙連線從裝置聆聽音樂](#)
- [中斷藍牙連線 \(使用後\)](#)

請注意，本說明指南是由機器翻譯的。機器翻譯無法理解上下文脈絡，可能與英文版內容不完全一致。若要檢視原始英文版，請從 [語言選擇頁面] 選取English。

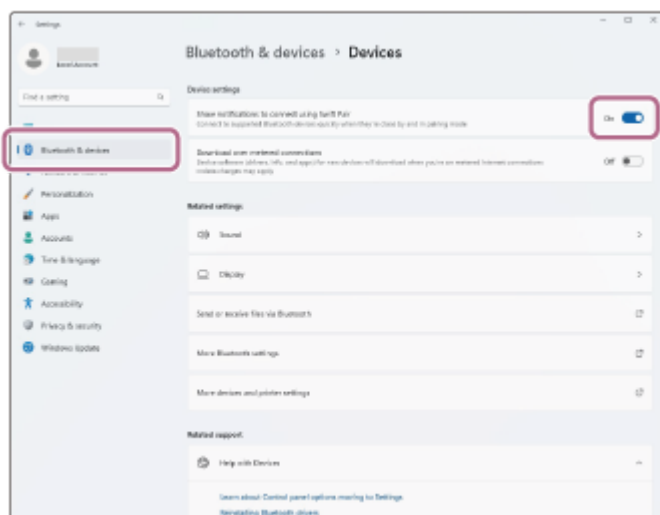
TP1002090276

5-069-561-51(1) Copyright 2026 Sony Corporation

配對和連接電腦 (Windows® 11)

註冊要連線的裝置的操作程序稱為「配對」。首先為要與耳機第一次搭配使用的裝置進行配對。
在開始操作程序之前，請檢查下列事項。

- 您的電腦具有藍牙功能，可支援音樂播放連線 (A2DP)。
- 電腦放置在距離耳機 1 m 內。
- 耳機已經足夠電力。
- 電腦的操作說明在手。
- 視您使用的電腦而定，可能需要開啟內建的藍牙轉接器。在下列情況下，請參閱電腦隨附的操作說明。
 - 您不知道如何開啟藍牙轉接器。
 - 您想知道您的電腦是否有內建藍牙轉接器。
- 若要使用 Swift Pair 功能，請按一下下列按鈕、項目和開關，以開啟 Swift Pair 功能。
[Start] 按鈕 - [Settings]- [Bluetooth & devices]- [Devices]- [Show notifications to connect using Swift Pair]



1 檢查耳機的狀態。

在下列情況下，耳機會自動進入配對模式。進入步驟 2。

- 當您在購買耳機後第一次將耳機與裝置配對時
- 初始化耳機並清除所有配對資訊後

當您想要配對其他裝置時，如果耳機已經擁有其他裝置的配對資訊，請繼續進行步驟 3。

2 將左右耳機從充電盒中取出。



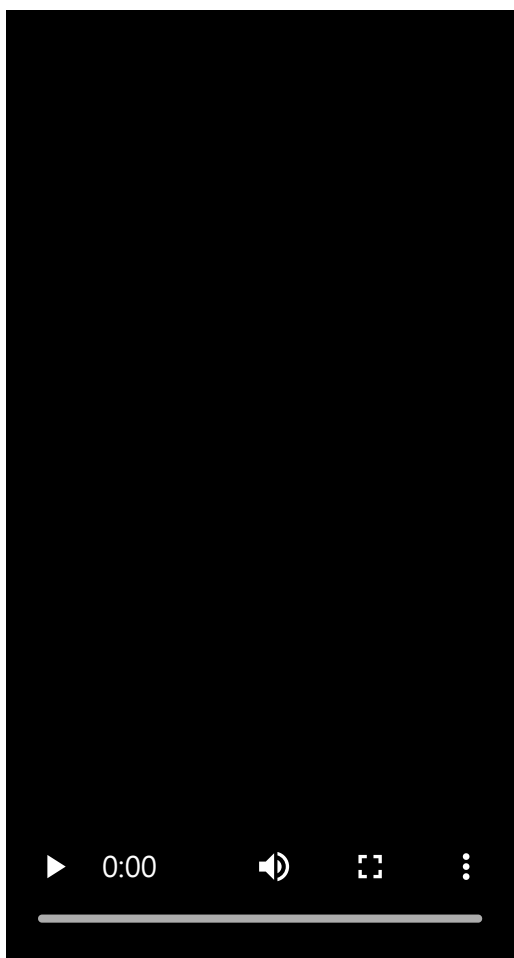
耳機電源自動開啟。

耳機便會自動進入配對模式。

配戴耳機單元時，您會同時聽到兩個耳機單元發出的通知聲音。您會聽到語音提示說出“Pairing”（配對）。您僅配戴一側耳機時，會從配戴的耳機聽到通知聲響和語音提示。

請進行步驟4。

- 3 將耳機置於充電盒內。充電盒蓋打開時，按住充電盒背面的配對按鈕約5秒或以上。



提示

- 讓充電盒蓋打開。充電盒蓋關閉時，耳機無法進入配對模式。

充電盒上的指示燈連續閃兩次藍光，耳機即進入配對模式。

進入配對模式後，可以從充電盒中取出耳機。

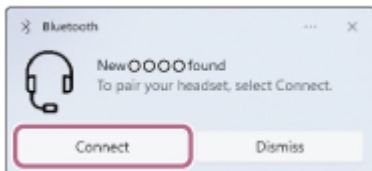
配戴耳機單元時，您會同時聽到兩個耳機單元發出的通知聲音。您會聽到語音提示說出“Pairing”（配對）。您僅配戴一側耳機時，會從配戴的耳機聽到通知聲響和語音提示。

- 4 如果電腦處於待機（睡眠）或休眠模式，會將電腦喚醒。

若要使用Swift Pair功能，請進行步驟5。

若不使用Swift Pair功能來進行連線，請進行步驟6。

- 5 在您的電腦螢幕上顯示的快顯功能表中，選擇[Connect]。

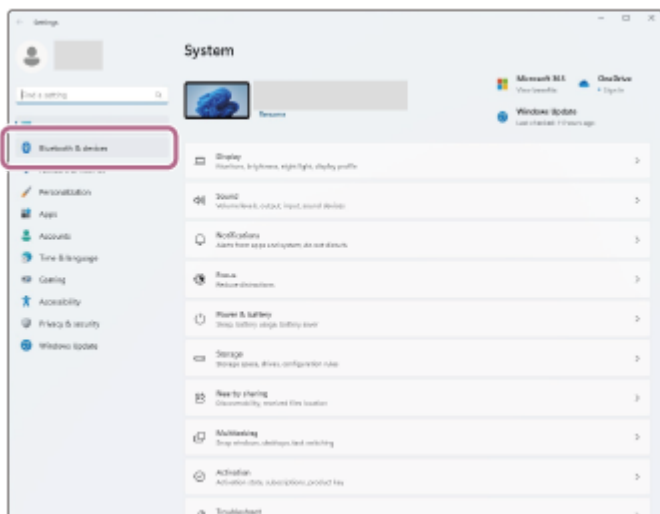


耳機與電腦即可彼此配對及連線。

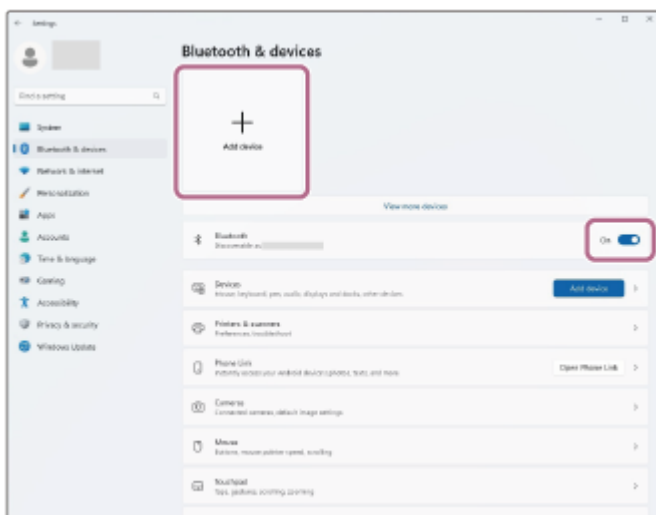
當您佩戴耳機單元時，您會聽到一個通知聲音，表示兩個耳機單元同時建立了連接。您僅配戴一側耳機時，會從配戴的耳機聽到通知聲響。

- 6 在電腦畫面上，按一下[Start]按鈕，然後按一下[Settings]。

- 7 按一下[Bluetooth & devices]。



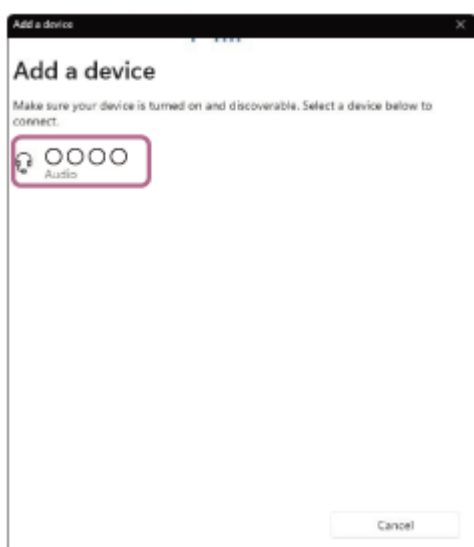
- 8 按一下 [Bluetooth] 開關，以開啟 Bluetooth 功能。按一下[Add device]。



- 9 按一下[Bluetooth]。



10 按一下 [WF-1000XM6]。



若需要輸入金鑰 (*)，請輸入“0000”。

耳機與電腦即可彼此配對及連線。

當耳機放入充電盒時，充電盒上的指示燈會以藍色閃爍 10 次。

當您佩戴耳機單元時，您會聽到一個通知聲音，表示兩個耳機單元同時建立了連接。您僅配戴一側耳機時，會從配戴的耳機聽到通知聲響。

若未連線，請參閱[“連接至配對電腦 \(Windows 11\)”](#)。

如果 [WF-1000XM6] 沒有出現在電腦螢幕上，請從步驟 6 再試一次。

(*) 密鑰可稱為「密碼」、「PIN 碼」、「PIN 號碼」或「密碼」。

提示

- 上述操作程序只是一個範例。如需詳細資料，請參閱電腦隨附的使用說明書。
- 要刪除所有藍牙配對信息，請參閱[“初始化耳機以還原回原廠設定”](#)。

注意

- 如果配對未能在5分鐘內建立，配對模式將會取消。在這種情況下，請從步驟 2 或步驟 3 重新開始操作程序。
- 藍牙裝置配對完成後，就不需要再次配對，下列情況除外：
 - 如果配對資訊被刪除，例如在維修之後
 - 配對第 9 個裝置時耳機最多能與8個裝置配對。如果您配對第 9 台裝置，則具有最舊連線日期和時間的配對資訊將會被新裝置的資訊所覆蓋。

- 當耳機的配對資訊已從連接的藍牙裝置中刪除時
- 耳機初始化時
所有配對資訊均會遭到刪除。此時，請刪除連線裝置中的耳機配對資訊，然後再重新配對。
- 耳機可以與多個裝置配對，但一次只能播放1個配對裝置的音樂。
- 配對時 LE Audio時，請開啟 LE Audio電腦上的設定。

相關主題

- [戴上耳機](#)
- [只使用一側耳機](#)
- [如何與藍牙裝置進行無線連線](#)
- [連接至配對電腦 \(Windows 11\)](#)
- [透過藍牙連線從裝置聆聽音樂](#)
- [中斷藍牙連線 \(使用後\)](#)
- [初始化耳機以還原回原廠設定](#)

請注意，本說明指南是由機器翻譯的。機器翻譯無法理解上下文脈絡，可能與英文版內容不完全一致。若要檢視原始英文版，請從 [語言選擇頁面] 選取English。

TP1002095813

5-069-561-51(1) Copyright 2026 Sony Corporation

與電腦配對、連線 (Mac)

註冊要連線的裝置的操作程序稱為「配對」。首先為要與耳機第一次搭配使用的裝置進行配對。

相容的作業系統

macOS (第 12 版或更新版本)

在開始操作程序之前，請檢查下列事項。

- 您的電腦具有藍牙功能，可支援音樂播放連線 (A2DP)。
- 電腦放置在距離耳機 1 m 內。
- 耳機已經充夠電力。
- 電腦的操作說明在手。
- 視您使用的電腦而定，可能需要開啟內建的藍牙轉接器。在下列情況下，請參閱電腦隨附的操作說明。
 - 您不知道如何開啟藍牙轉接器。
 - 您想知道您的電腦是否有內建藍牙轉接器。

- 將電腦喇叭設定為開啟。

如果電腦喇叭關閉，耳機將聽不到任何聲音。

🔊：顯示揚聲器關閉的圖示

下面的圖示顯示電腦喇叭已打開。



1 檢查耳機的狀態。

在下列情況下，耳機會自動進入配對模式。進入步驟 2。

- 當您在購買耳機後第一次將耳機與裝置配對時
- 初始化耳機並清除所有配對資訊後

當您想要配對其他裝置時，如果耳機已經擁有其他裝置的配對資訊，請繼續進行步驟 3。

2 將左右耳機從充電盒中取出。



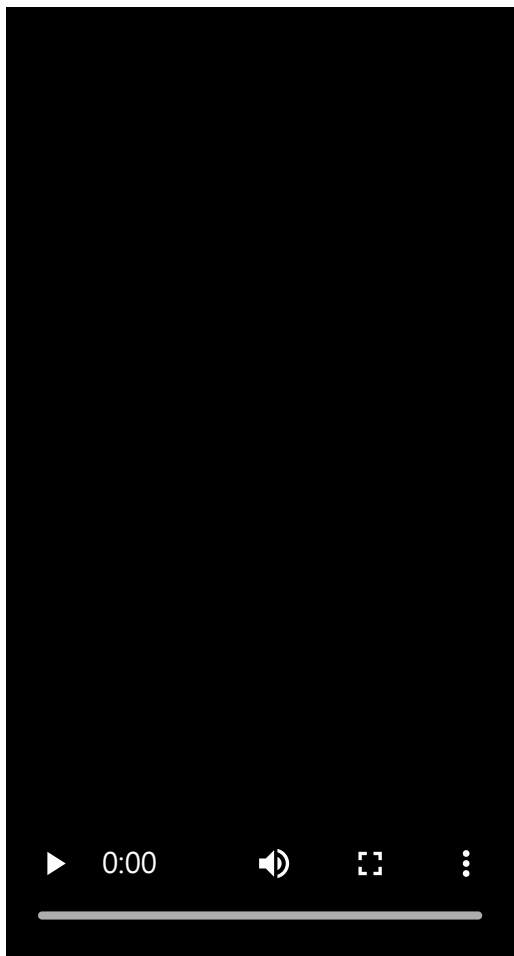
耳機電源自動開啟。

耳機便會自動進入配對模式。

配戴耳機單元時，您會同時聽到兩個耳機單元發出的通知聲音。您會聽到語音提示說出“Pairing”（配對）。您僅配戴一側耳機時，會從配戴的耳機聽到通知聲響和語音提示。

請進行步驟4。

3 將耳機置於充電盒內。充電盒蓋打開時，按住充電盒背面的配對按鈕約5秒或以上。



提示

- 讓充電盒蓋打開。充電盒蓋關閉時，耳機無法進入配對模式。

充電盒上的指示燈連續閃兩次藍光，耳機即進入配對模式。

進入配對模式後，可以從充電盒中取出耳機。

配戴耳機單元時，您會同時聽到兩個耳機單元發出的通知聲音。您會聽到語音提示說出“Pairing”（配對）。您僅配戴一側耳機時，會從配戴的耳機聽到通知聲響和語音提示。

4 如果電腦處於待機（睡眠）或休眠模式，會將電腦喚醒。

5 從電腦螢幕底部的 **Dock** 選取下列項目。
[System Preferences]- [Bluetooth]



：系統偏好設定圖示



6 在 [Bluetooth]畫面中，選擇 [WF-1000XM6]，然後按一下 [Connect].



若需要輸入金鑰 (*)，請輸入“0000”。

耳機與電腦即可彼此配對及連線。

當耳機放入充電盒時，充電盒上的指示燈會以藍色閃爍 10 次。

當您佩戴耳機單元時，您會聽到一個通知聲音，表示兩個耳機單元同時建立了連接。您僅配戴一側耳機時，會從配戴的耳機聽到通知聲響。

若未連線，請參閱“[連接到配對的電腦 \(Mac\)](#)”。

如果 [WF-1000XM6] 沒有出現在電腦螢幕上，請從步驟 5 再試一次。

(*) 密鑰可稱為「密碼」、「PIN 碼」、「PIN 號碼」或「密碼」。

提示

- 上述操作程序只是一個範例。如需詳細資料，請參閱電腦隨附的使用說明書。
- 要刪除所有藍牙配對信息，請參閱[初始化耳機以還原回原廠設定](#)。

注意

- 如果配對未能在5分鐘內建立，配對模式將會取消。在這種情況下，請從步驟 2 或步驟 3 重新開始操作程序。
- 藍牙裝置配對完成後，就不需要再次配對，下列情況除外：
 - 如果配對資訊被刪除，例如在維修之後
 - 配對第 9 個裝置時
 - 耳機最多能與8個裝置配對。如果您配對第 9 台裝置，則具有最舊連線日期和時間的配對資訊將會被新裝置的資訊所覆蓋。
 - 當耳機的配對資訊已從連接的藍牙裝置中刪除時
 - 耳機初始化時
 - 所有配對資訊均會遭到刪除。此時，請刪除連線裝置中的耳機配對資訊，然後再重新配對。
- 耳機可以與多個裝置配對，但一次只能播放1個配對裝置的音樂。

相關主題

- [戴上耳機](#)
- [只使用一側耳機](#)
- [如何與藍牙裝置進行無線連線](#)
- [連接到配對的電腦 \(Mac\)](#)
- [透過藍牙連線從裝置聆聽音樂](#)
- [中斷藍牙連線 \(使用後\)](#)
- [初始化耳機以還原回原廠設定](#)

請注意，本說明指南是由機器翻譯的。機器翻譯無法理解上下文脈絡，可能與英文版內容不完全一致。若要檢視原始英文版，請從 [語言選擇頁面] 選取English。

TP1002091346

5-069-561-51(1) Copyright 2026 Sony Corporation

連接至配對電腦 (Windows 11)

在開始操作程序之前，請檢查下列事項。

- 視您使用的電腦而定，可能需要開啟內建的藍牙轉接器。在下列情況下，請參閱電腦隨附的操作說明。
 - 您不知道如何開啟藍牙轉接器。
 - 您想知道您的電腦是否有內建藍牙轉接器。

1 如果電腦處於待機（睡眠）或休眠模式，會將電腦喚醒。

2 將耳機從充電盒中取出。

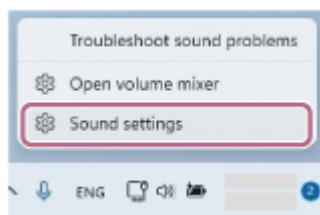


耳機電源自動開啟。

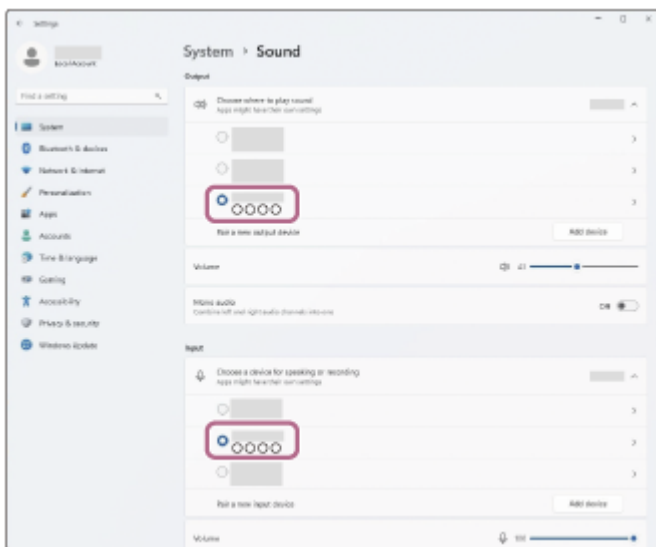
3 請將耳機放入耳中。

當耳機自動連線到上一個連線的裝置時，您會聽到一個通知聲音，表示耳機裝置已建立連線。檢查電腦上的連線狀態。若未連線，請進行步驟4。

4 在電腦畫面上的工具列的揚聲器圖示上按一下右鍵，然後選擇[Sound settings]。

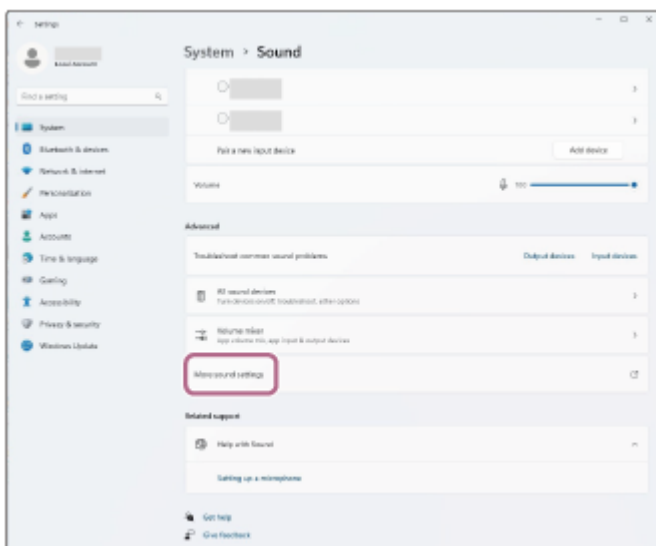


5 在 [Sound]畫面中，選擇[WF-1000XM6]為[Output]和 [Input].

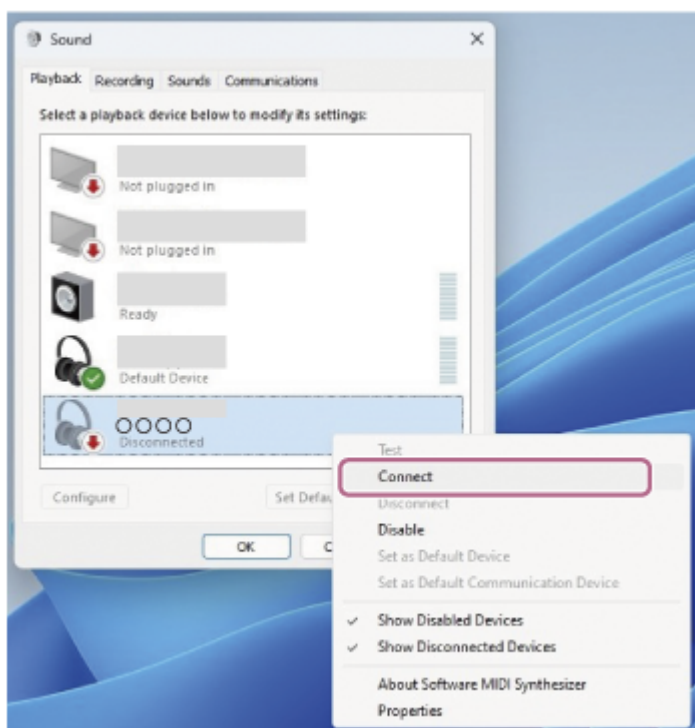


如果 [WF-1000XM6] 未顯示 [Output]和 [Input]，請繼續進行步驟 6。

6 按一下[More sound settings]。

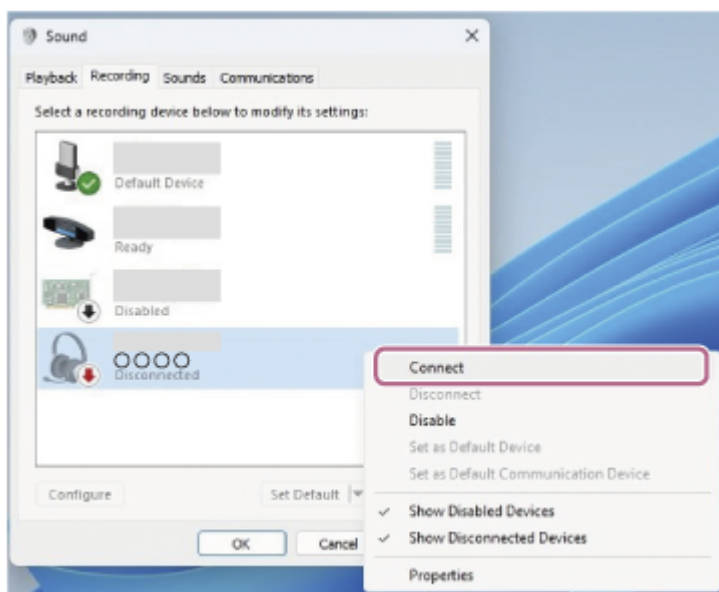


7 在 [Playback]標籤上的[Sound] 畫面的標籤中，選取 [WF-1000XM6] 並按滑鼠右鍵。從顯示的選單中選擇 [Connect]。



您會聽到耳機發出通知聲音，表示連線已建立。

- 8 在 **[Recording]**索引標籤中，選擇 **[WF-1000XM6]**，按一下滑鼠右鍵，然後從顯示的功能表中選擇 **[Connect]**。



提示

- 上述操作程序只是一個範例。如需詳細資料，請參閱電腦隨附的使用說明書。

注意

- 如果音樂播放音質不佳，請檢查電腦設定中是否啟用了支援音樂播放連接的功能。A2DP支援音樂播放連接的功能是否已在電腦設定中啟用。如需詳細資料，請參閱電腦隨附的使用說明書。
- 如果最後連接的藍牙裝置放在耳機附近，當您開啟耳機時，耳機可能會自動連接到該裝置，而可能無法連接到其他裝置。如果發生這種情況，請取消上一個連線裝置的藍牙連線。
- 如果您無法將電腦連接到耳機，請刪除電腦上的耳機配對資訊。然後，再將它們配對一次。有關電腦操作程序，請參閱電腦隨附的使用說明書。

相關主題

- [戴上耳機](#)
- [只使用一側耳機](#)
- [如何與藍牙裝置進行無線連線](#)
- [配對和連接電腦 \(Windows® 11\)](#)
- [透過藍牙連線從裝置聆聽音樂](#)
- [中斷藍牙連線 \(使用後\)](#)
- [在您的電腦上進行視訊通話](#)

請注意，本說明指南是由機器翻譯的。機器翻譯無法理解上下文脈絡，可能與英文版內容不完全一致。若要檢視原始英文版，請從 [語言選擇頁面] 選取English。

TP1002095812

5-069-561-51(1) Copyright 2026 Sony Corporation

連接到配對的電腦 (Mac)

相容的作業系統

macOS (第 12 版或更新版本)

在開始操作程序之前，請檢查下列事項。

- 視您使用的電腦而定，可能需要開啟內建的藍牙轉接器。在下列情況下，請參閱電腦隨附的操作說明。
 - 您不知道如何開啟藍牙轉接器。
 - 您想知道您的電腦是否有內建藍牙轉接器。

- 將電腦喇叭設定為開啟。

如果電腦喇叭關閉，耳機將聽不到任何聲音。

🔊：顯示揚聲器關閉的圖示

下面的圖示顯示電腦喇叭已打開。



- 1 如果電腦處於待機（睡眠）或休眠模式，會將電腦喚醒。

- 2 將耳機從充電盒中取出。



耳機電源自動開啟。

- 3 請將耳機放入耳中。

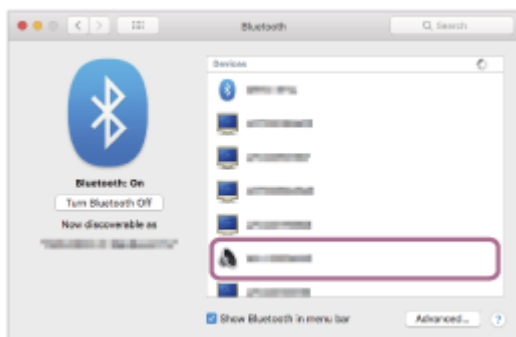
當耳機自動連線到上一個連線的裝置時，您會聽到一個通知聲音，表示耳機裝置已建立連線。檢查電腦上的連線狀態。若未連線，請進行步驟4。

- 4 從電腦螢幕底部的 Dock 選取下列項目。
[System Preferences]- [Bluetooth]

⚙️：系統偏好設定圖示



- 5 按一下螢幕上的 **[WF-1000XM6]**，同時按下電腦控制鍵。**[Bluetooth]**同時按下電腦控制按鈕，並從彈出式功能表中選取 **[Connect]**從彈出式功能表中選擇



您會聽到耳機發出通知聲音，表示連線已建立。

提示

- 上述操作程序只是一個範例。如需詳細資料，請參閱電腦隨附的使用說明書。

注意

- 如果音樂播放音質不佳，請檢查電腦設定中是否啟用了支援音樂播放連接的功能。A2DP支援音樂播放連線的功能是否已在電腦設定中啟用。如需詳細資料，請參閱電腦隨附的使用說明書。
- 如果最後連接的藍牙裝置放在耳機附近，當您開啟耳機時，耳機可能會自動連接到該裝置，而可能無法連接到其他裝置。如果發生這種情況，請取消上一個連線裝置的藍牙連線。
- 如果您無法將電腦連接到耳機，請刪除電腦上的耳機配對資訊。然後，再將它們配對一次。有關電腦操作程序，請參閱電腦隨附的使用說明書。

相關主題

- [戴上耳機](#)
- [只使用一側耳機](#)
- [如何與藍牙裝置進行無線連線](#)
- [與電腦配對、連線 \(Mac\)](#)
- [透過藍牙連線從裝置聆聽音樂](#)

- [中斷藍牙連線 \(使用後\)](#)
- [在您的電腦上進行視訊通話](#)

請注意，本說明指南是由機器翻譯的。機器翻譯無法理解上下文脈絡，可能與英文版內容不完全一致。若要檢視原始英文版，請從 [語言選擇頁面] 選取English。

TP1002091352

5-069-561-51(1) Copyright 2026 Sony Corporation

與藍牙裝置配對和連接

註冊要連線的裝置的操作程序稱為「配對」。首先為要與耳機第一次搭配使用的裝置進行配對。
在開始操作程序之前，請檢查下列事項。

- 藍牙裝置放置在距離耳機 1 公尺 的範圍內。
- 耳機已經足夠電力。
- 藍牙裝置的操作說明在手。

1 檢查耳機的狀態。

在下列情況下，耳機會自動進入配對模式。進入步驟 2。

- 當您在購買耳機後第一次將耳機與裝置配對時
- 初始化耳機並清除所有配對資訊後

當您想要配對其他裝置時，如果耳機已經擁有其他裝置的配對資訊，請繼續進行步驟 3。

2 將左右耳機從充電盒中取出。



耳機電源自動開啟。

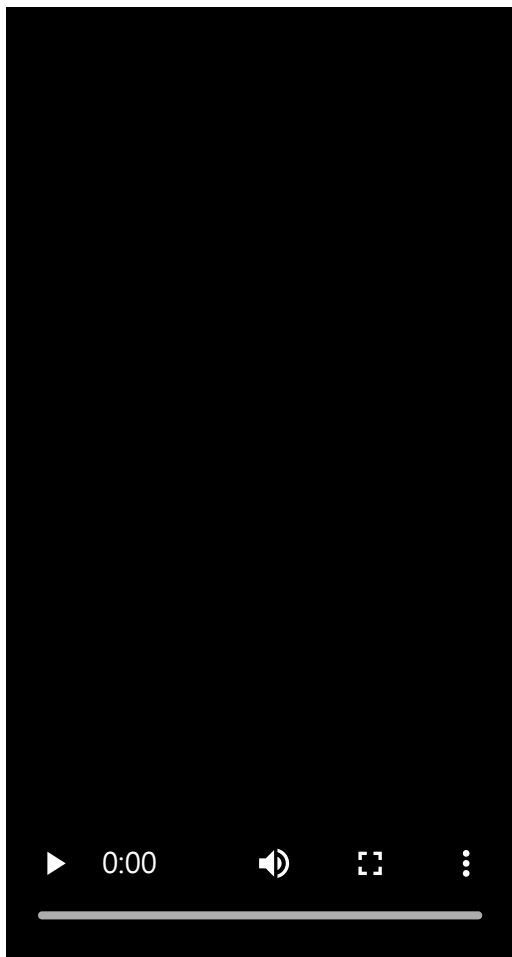
耳機便會自動進入配對模式。

配戴耳機單元時，您會同時聽到兩個耳機單元發出的通知聲音。您會聽到語音提示說出“Pairing”（配對）。您僅配戴一側耳機時，會從配戴的耳機聽到通知聲響和語音提示。

請進行步驟4。

3 將耳機置於充電盒內。充電盒蓋打開時，按住充電盒背面的配對按鈕約5秒或以上。





提示

- 讓充電盒蓋打開。充電盒蓋關閉時，耳機無法進入配對模式。

充電盒上的指示燈連續閃兩次藍光，耳機即進入配對模式。

進入配對模式後，可以從充電盒中取出耳機。

配戴耳機單元時，您會同時聽到兩個耳機單元發出的通知聲音。您會聽到語音提示說出“Pairing”（配對）。您僅配戴一側耳機時，會從配戴的耳機聽到通知聲響和語音提示。

4 在藍牙裝置上執行配對程序以搜尋此耳機。

[WF-1000XM6] 將會顯示在藍牙裝置螢幕上偵測到的裝置清單中。

如果 [WF-1000XM6] 未顯示，請從步驟 2 或步驟 3 再試一次。

5 選擇 Bluetooth 裝置螢幕上顯示的 [WF-1000XM6] 進行配對。

若需要輸入金鑰（*），請輸入“0000”。

(*) 密鑰可稱為「密碼」、「PIN 碼」、「PIN 號碼」或「密碼」。

6 從藍牙裝置建立藍牙連線。

耳機和藍牙裝置互相連接。

配對完成時，部分裝置會與耳機自動連接。

當耳機放入充電盒時，充電盒上的指示燈會以藍色閃爍 10 次。

當您配戴耳機單元時，您會聽到一個通知聲音，表示兩個耳機單元同時建立了連接。您僅配戴一側耳機時，會從配戴的耳機聽到通知聲響。

若未連線，請參閱“[連接已配對的藍牙裝置](#)”。

提示

- 上述操作程序只是一個範例。如需詳細資訊，請參閱藍牙裝置隨附的操作說明。
- 要刪除所有藍牙配對信息，請參閱[初始化耳機以還原回原廠設定](#)。

注意

- 如果配對未能在5分鐘內建立，配對模式將會取消。在這種情況下，請從步驟 2 或步驟 3 重新開始操作程序。
- 藍牙裝置配對完成後，就不需要再次配對，下列情況除外：
 - 如果配對資訊被刪除，例如在維修之後
 - 配對第 9 個裝置時
耳機最多能與8個裝置配對。如果您配對第 9 台裝置，則具有最舊連線日期和時間的配對資訊將會被新裝置的資訊所覆蓋。
 - 當耳機的配對資訊已從連接的藍牙裝置中刪除時
 - 耳機初始化時
所有配對資訊均會遭到刪除。此時，請刪除連線裝置中的耳機配對資訊，然後再重新配對。
- 耳機可以與多個裝置配對，但一次只能播放1個配對裝置的音樂。

相關主題

- [戴上耳機](#)
- [只使用一側耳機](#)
- [如何與藍牙裝置進行無線連線](#)
- [連接已配對的藍牙裝置](#)
- [透過藍牙連線從裝置聆聽音樂](#)
- [中斷藍牙連線 \(使用後\)](#)
- [初始化耳機以還原回原廠設定](#)

請注意，本說明指南是由機器翻譯的。機器翻譯無法理解上下文脈絡，可能與英文版內容不完全一致。若要檢視原始英文版，請從 [語言選擇頁面] 選取English。

TP1002091388

5-069-561-51(1) Copyright 2026 Sony Corporation

連接已配對的藍牙裝置

1 將耳機從充電盒中取出。



耳機電源自動開啟。

2 請將耳機放入耳中。

當耳機自動連線到上一個連線的裝置時，您會聽到一個通知聲音，表示耳機裝置已建立連線。檢查藍牙裝置的連線狀態。若未連線，請進行步驟3。

3 從藍牙裝置建立藍牙連線。

有關藍牙裝置的操作程序，請參閱藍牙裝置隨附的操作說明書。
您會聽到耳機發出通知聲音，表示連線已建立。

注意

- 連接時，連接裝置上可能會顯示 [WF-1000XM6]、[LE_WF-1000XM6]，或同時顯示兩者。如果兩者都顯示，請選擇 [WF-1000XM6]。
- 如果最後連接的藍牙裝置放在耳機附近，當您開啟耳機時，耳機可能會自動連接到該裝置，而可能無法連接到其他裝置。如果發生這種情況，請取消上一個連線裝置的藍牙連線。
- 如果您無法將藍牙裝置連接到耳機，請刪除藍牙裝置上的耳機配對資訊。然後，再將它們配對一次。有關藍牙裝置的操作程序，請參閱藍牙裝置隨附的操作說明書。

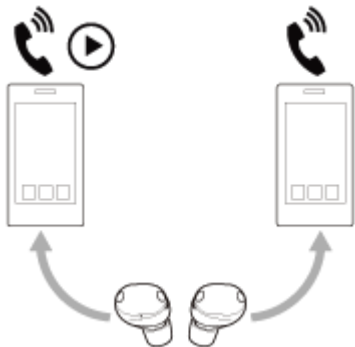
相關主題

- [戴上耳機](#)
- [只使用一側耳機](#)
- [如何與藍牙裝置進行無線連線](#)
- [與藍牙裝置配對和連接](#)
- [透過藍牙連線從裝置聆聽音樂](#)
- [中斷藍牙連線 \(使用後\)](#)

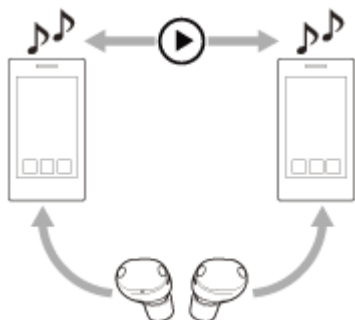
將耳機同時連接至2個裝置 (多點連線)

耳機可透過藍牙連線同時與 2 部裝置連接，讓您執行下列操作。

- 等待2部智慧型手機的來電
您可用耳機聆聽1部智慧型手機上播放的音樂、等待2部智慧型手機的來電，以及在接到來電時通話。



- 在2部裝置之間切換音樂播放
您可以將音樂播放從一個裝置切換到另一個裝置，而無需執行藍牙重新連線。



透過藍牙連結將耳機同時連接到 2 台裝置

- 1 分別配對耳機與2部裝置。
- 2 操作第一台設備與耳機建立藍牙連接。
- 3 操作第二台設備與耳機建立藍牙連接。

當 2 台裝置已透過藍牙連線連接時，嘗試透過藍牙連線將已配對的第三台裝置連接到耳機時，會發生以下情況。
與上次播放音樂的裝置的藍牙連線將會維持。
與其他裝置的藍牙連線將會中斷。
然後在第三個裝置和耳機之間建立藍牙連線。

當耳機透過藍牙連線與 2 台裝置連接時，可播放音樂

- 透過操作耳機來播放音樂時，音樂由最後播放的裝置來播放。
- 如果您在第一台裝置上播放音樂時操作第二台裝置開始播放，則會透過耳機聽到第二台裝置的音樂。

當耳機透過藍牙連線與 2 台裝置連接時，可以通話

- 當耳機同時透過藍牙連線與 2 部智慧型手機連接時，兩部裝置都會處於待機模式。
- 第一部裝置有來電時，可以透過耳機聽到鈴聲。
在耳機上通話時，如果第二部裝置有來電，會聽到鈴聲疊在第一部裝置通話上。在此情況下，可使用耳機來接聽或拒絕第二個通話，但是無法結束第一個通話。
如果要結束第一個通話，必須操作連線的裝置。
如果接聽第二個通話而不結束第一個通話，則第一個通話在靜音下繼續。第二個通話結束時，通話將返回到第一個通話。

注意

- 如果連線的裝置在非預期的時間切換，關閉智慧型手機的通知和操作聲響，或降低音量，以避免裝置切換。
- 透過使用“Sound Connect”應用程式，您可以將裝置設定為從先前使用過的音源繼續播放音樂。

相關主題

- [使用“Sound Connect”應用程式](#)
- [如何與藍牙裝置進行無線連線](#)
- [透過藍牙連線從裝置聆聽音樂](#)
- [控制音訊裝置 \(藍牙連線\)](#)
- [接聽電話](#)
- [通話期間的功能](#)

請注意，本說明指南是由機器翻譯的。機器翻譯無法理解上下文脈絡，可能與英文版內容不完全一致。若要檢視原始英文版，請從 [語言選擇頁面] 選取English。

TP1002096270

5-069-561-51(1) Copyright 2026 Sony Corporation

使用“音訊自動切換”切換多個裝置間的音訊

"功能是 Google 的一項功能，可在 Android 裝置之間切換音訊。音訊自動切換" 功能是 Google 的一項功能，可在 Android 裝置之間切換音訊。

支援“音訊自動切換”的耳機可以連接到多個裝置。在開啟“音訊自動切換”的裝置上使用耳機時，從耳機聽到的音訊將在裝置之間順暢切換。音訊切換裝置時，您的裝置將通知您。

相容的智慧型手機

Android 8.0 或更新版本

如需“音訊自動切換”的詳細資料，請參閱以下URL。

https://support.google.com/android/?p=switch_audio

若要使用此功能，您需要將耳機和裝置透過 Google Fast Pair.

有關 Google Fast Pair，請參閱以下 URL。

<https://support.google.com/android/answer/9417604>

注意

- “音訊自動切換”的規格若有變更，恕不另行通知。

請注意，本說明指南是由機器翻譯的。機器翻譯無法理解上下文脈絡，可能與英文版內容不完全一致。若要檢視原始英文版，請從 [語言選擇頁面] 選取English。

TP1002096388

無線降噪立體聲耳機
WF-1000XM6

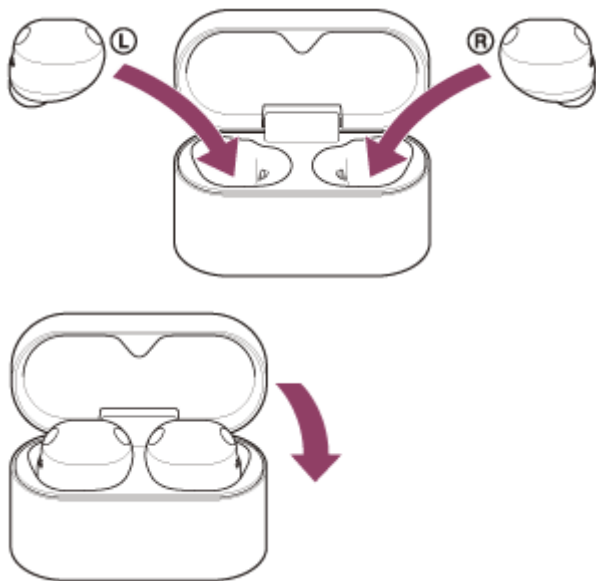
中斷藍牙連線 (使用後)

1 透過操作藍牙裝置來中斷藍牙連線。

當您同時配戴兩個耳機單元時，您會同時聽到兩個耳機單元發出的通知聲音。您僅配戴一側耳機時，會從配戴的耳機聽到通知聲響。

2 將耳機放入充電盒，並關閉充電盒蓋子。

將左側耳機單元放回充電盒的左孔。將右側耳機單元放回充電盒的右孔。左側耳機裝置上有一個觸感點。每一耳機會由內建的磁鐵，在充電盒中固定至正確的位置。



耳機電源關閉。

提示

- 當您播放完音樂時，藍牙連線可能會自動終止，視藍牙裝置而定。

相關主題

- [關閉耳機電源](#)

請注意，本說明指南是由機器翻譯的。機器翻譯無法理解上下文脈絡，可能與英文版內容不完全一致。若要檢視原始英文版，請從 [語言選擇頁面] 選取English。

TP1002090275

透過藍牙連線從裝置聆聽音樂

您可以透過藍牙連線從耳機享受聆聽音樂和控制裝置的樂趣。檢查您的藍牙裝置是否支援下列設定檔。

- A2DP(Advanced Audio Distribution Profile)
您可用無線方式欣賞高品質的音樂。
- AVRCP(Audio Video Remote Control Profile)
您可以調整音量和和其他設定。

操作步驟可能因藍牙裝置而異。請參閱藍牙裝置隨附的操作說明。

1 將耳機組戴在耳朵上。

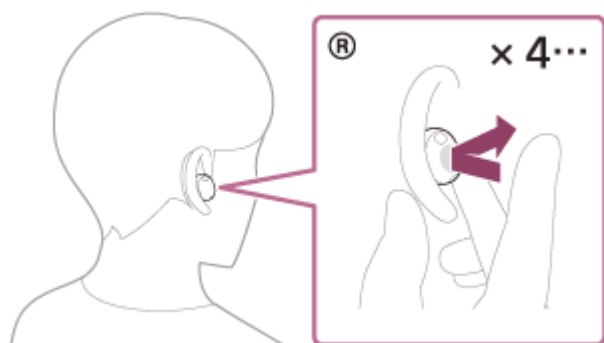
請參閱“[戴上耳機](#)”瞭解如何將耳機單元戴在耳朵上。

2 將耳機連接到藍牙裝置。

3 操作藍牙裝置開始播放，並將音量調至適中。

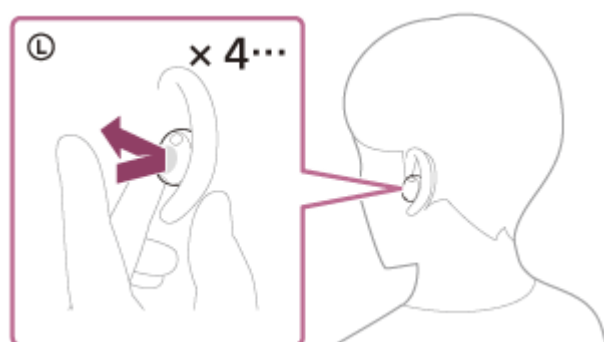
4 輕按左耳機或右耳機上的觸控感應器可調整音量。

- 增大音量：在播放音樂時，快速點按右側耳機裝置上的觸控感應器 4 次或更多次，每次點按之間的間隔約為 0.3 秒。



您反覆輕按觸控感應器時，會發出通知聲響，每0.4秒音量會調高1級，無論輕按幾下。

- 降低音量：在播放音樂時，快速點按左側耳機裝置上的觸控感應器 4 次或更多次，每次點按之間的間隔約為 0.3 秒。



您反覆輕按觸控感應器時，會發出通知聲響，每0.4秒音量會降低1級，無論輕按幾下。

當音量達到最大或最小時，會發出警告聲。

提示

- 根據原廠設定，若在配戴左右耳機時聆聽音樂，取下一側或兩側耳機時，耳機會暫停音樂播放。重新放入取下的耳機時，耳機會恢復音樂播放。
- 耳機支援 SCMS-T 內容保護。您可以從裝置（例如支援內容保護的可攜式電視）上享受耳機上的音樂和其他音訊。SCMS-T 內容保護。
- 視藍牙裝置而定，可能需要調整音量或設定裝置上的音訊輸出設定。
- 音量也可以在“Sound Connect”應用程式。
通話和播放音樂期間的耳機音量可以分別調節。即使您在音樂播放時變更音量，通話的音量仍會維持不變。
- 您也可以從充電盒中取出一側耳機並放入耳中來欣賞音樂。
如果只有右側耳機單元戴在耳朵上，請使用右側耳機單元上的觸控感應器播放音樂。
如果只有左側耳機單元戴在耳朵上，請操作連接的裝置播放音樂。
僅使用一側耳機聆聽音樂時，如果將另一側耳機放入另一耳朵，可以使用兩個耳機聆聽音樂。

注意

- 沒有播放音樂時，您無法使用耳機調整音量。
- 如果通訊狀況不佳，藍牙裝置可能會因應耳機上的操作程序而發生故障。

相關主題

- [戴上耳機](#)
- [只使用一側耳機](#)
- [如何與藍牙裝置進行無線連線](#)
- [控制音訊裝置 \(藍牙連線\)](#)

請注意，本說明指南是由機器翻譯的。機器翻譯無法理解上下文脈絡，可能與英文版內容不完全一致。若要檢視原始英文版，請從 [語言選擇頁面] 選取 English。

TP1002090305

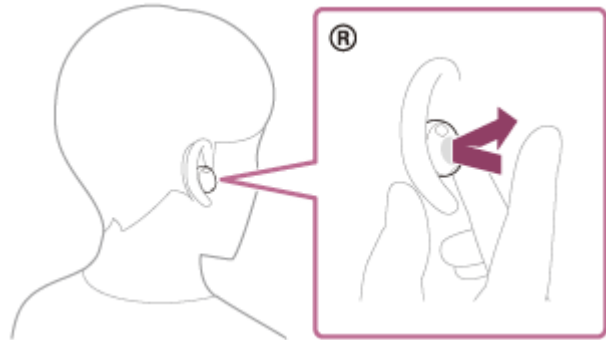
5-069-561-51(1) Copyright 2026 Sony Corporation

無線降噪立體聲耳機
WF-1000XM6

控制音訊裝置 (藍牙連線)

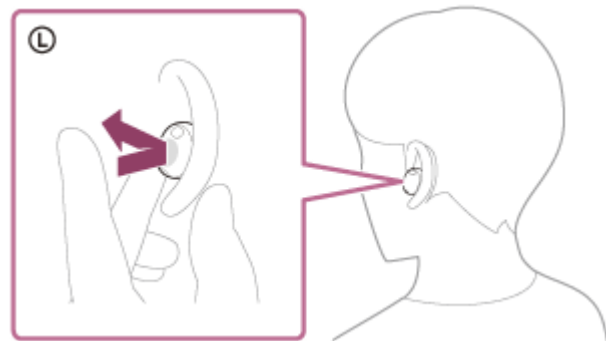
如果您的藍牙裝置支援 AVRCP設定檔的操作功能，則可使用下列操作程序。可用的功能可能因藍牙裝置而異，請參閱裝置隨附的操作說明書。

您可以使用右側耳機單元執行下列操作程序。



- 播放/暫停：輕按觸控感應器。
- 跳到下一首曲目的開始：快速點按觸控感應器兩次，兩次點按之間的時間約為 0.3 秒。
- 跳到上一軌的開始 (或播放中的目前軌)：快速點選觸控感應器 3 次，每次點選間隔約 0.3 秒。
- 增加音量：在播放音樂時，快速點按觸控感應器 4 次或更多次，每次點按之間的時間約為 0.3 秒。
當您重複點擊耳機時，會發出通知聲音，音量每 0.4 秒增加 1 級，不論點擊次數多少。
當音量達到最大時，會發出警告聲。

您可以使用左側耳機單元執行下列操作程序。



- **Quick Access:**快速點按觸控感應器兩次，兩次點按之間的時間約為 0.3 秒。上的設定“Sound Connect”需要在應用程式上設定。
- **Quick Access:**快速點選觸控感應器 3 次，每次點選間隔約 0.3 秒。上的設定“Sound Connect”需要在應用程式上設定。
- 降低音量：在播放音樂時，快速點按觸控感應器 4 次或更多次，每次點按之間的時間約為 0.3 秒。
當您重複點擊耳機時，會發出通知聲音，音量每 0.4 秒降低 1 級，不論點擊次數多少。
當音量達到最小時，會發出警告聲。

注意

- 沒有播放音樂時，您無法使用耳機調整音量。
- 如果通訊狀況不佳，藍牙裝置可能會因應耳機上的操作程序而發生故障。
- 可用的操作程序可能因所連接的裝置、音樂軟體或正在使用的應用程式而異。在某些情況下，即使執行了上述所述的操作程序，裝置仍可能會有不同的功能或無法運作。

- 當您使用 iPhone 時，可以用手指按住右側耳機裝置上的觸控感應器來啟動 Siri。

請注意，本說明指南是由機器翻譯的。機器翻譯無法理解上下文脈絡，可能與英文版內容不完全一致。若要檢視原始英文版，請從 [語言選擇頁面] 選取English。

TP1002090310

5-069-561-51(1) Copyright 2026 Sony Corporation

無線降噪立體聲耳機
WF-1000XM6

關於 360 Reality Audio

360 Reality Audio是採用 Sony 360 立體音效技術的全新音樂體驗。
可以繪製歌聲、合唱和樂器等各個音源的位置資訊，並將其部署在一個球體空間中。
聽眾可以體驗到三維聲場，彷彿沉浸於表演現場。

使用條件

下載並在您配備 iOS 或 Android 的智慧型手機或平板電腦上使用支援 360 Reality Audio的音樂串流服務應用程式。應用程式可能需要收費。
透過應用程式優化耳機的聲場和聲學功能，您可以享受更逼真的現實感。“Sound Connect”應用程式，您可以享受更逼真的現實感。

如需360 Reality Audio的詳細資料，請參閱以下網站：
<https://www.sony.net/360RA/>

注意

- 在某些國家和地區可能無法使用此服務。

相關主題

- [使用“Sound Connect”應用程式](#)

請注意，本說明指南是由機器翻譯的。機器翻譯無法理解上下文脈絡，可能與英文版內容不完全一致。若要檢視原始英文版，請從 [語言選擇頁面] 選取English。

TP1002090288

使用揚聲器享受順暢播放 (Auto Switch)

您可以在享受無線播放的同時，讓音訊輸出來源在耳機和喇叭之間自動切換，而無需操作耳機或喇叭。
該 Auto Switch 功能要求耳機和揚聲器都必須與支援 Auto Switch 的裝置相容。請使用“Sound Connect”應用程式進行設定。

如需Auto Switch相容裝置的詳細資料，請參閱以下URL。

https://www.sony.net/asw_comp_hp

使用Auto Switch前，請確定以下事項：

- 安裝“Sound Connect”在您的智慧型手機上安裝應用程式。
- 將揚聲器和耳機的軟體更新至最新版本。

1 將 Auto Switch將相容的喇叭與已安裝應用程式的智慧型手機配對。“Sound Connect”應用程式。

若已配對，將揚聲器連接到智慧型手機。

2 檢查揚聲器的藍牙待機功能是否已在“Sound Connect”應用程式。

3 關閉揚聲器電源。

4 將耳機連接到智慧型手機，然後依Auto Switch畫面上的指示操作，啟用與揚聲器的連結。

5 在智慧型手機上開始播放音樂。

在安裝應用程式的智慧型手機上開始播放音樂“Sound Connect”開始播放音樂。Auto Switch設定。
將耳機放入充電盒，且耳機正在執行音樂播放時將其關閉，音樂播放的音訊輸出源將自動切換為揚聲器。
若音訊輸出源不如預期切換，請嘗試將揚聲器靠近耳機。
您在揚聲器正在執行音樂播放時戴上耳機，音樂播放的音訊輸出源將自動切換為耳機。

調整音量

調整播放期間耳機或揚聲器的音量。即使變更音量，沒有播放音樂的耳機或揚聲器的音量設定不會受到影響。

若要停用Auto Switch

取消“Sound Connect”應用程式。初始化耳機或連結的揚聲器也可取消連結。

提示

- 若不想在啟用揚聲器連結時自動切換音訊輸出源，請事先暫停智慧型手機上的音樂播放。

注意

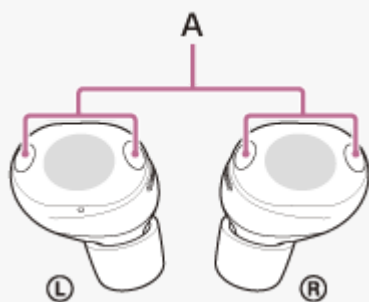
- Auto Switch不適用於連接的智慧型手機的免持功能。

降噪是什麼？

噪音消除功能可針對周遭噪音產生反相聲，例如室內車輛或空調發出的聲音。它可以抵消周圍的噪音，從而降低噪音。

注意

- 視噪音類型而定，或如果在非常安靜的環境中使用，您可能感受不到降噪效果，或您可能覺得有些噪音增大。
- 您配戴耳機時，視您配戴的狀況而定，降噪效果可能會降低，或是可能會聽到嘟嘟聲（回饋）。在此情況下，請取下本耳機，然後再戴上。
- 降噪功能主要能減少低頻段的噪音，例如車輛和空調的噪音。雖然可以降低噪音，但無法完全消除。
- 如果您在汽車或巴士裡使用耳機，根據街道狀況，可能會出現噪音。
- 智慧型手機可能會引發干擾和噪音。這種情形發生時，請將耳機遠離智慧型手機。
- 請勿以您的手捏取或覆蓋左和右耳機上麥克風（A）附近的耳機部分。降噪功能或環境聲模式等功能可能無法正常運作，或耳機可能發出嗶嗶聲（回饋）。如果發生這種情況，請將您的手或任何其他物件從左側或右側麥克風區移開。



相關主題

- [使用降噪功能](#)

請注意，本說明指南是由機器翻譯的。機器翻譯無法理解上下文脈絡，可能與英文版內容不完全一致。若要檢視原始英文版，請從 [語言選擇頁面] 選取English。

TP1002091308

無線降噪立體聲耳機
WF-1000XM6

使用降噪功能

您如果使用降噪功能，便能盡情享受音樂，不受周遭噪音干擾。

1 將耳機從充電盒中取出。

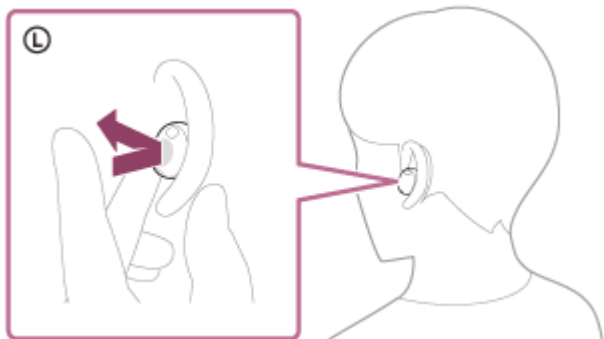


耳機電源自動開啟。

當您在購買後第一次使用耳機或剛剛初始化耳機後，當耳機開啟時，降噪功能會自動啟用。從此時開始，對此設定進行的任何變更都會保留下來。

2 請將耳機放入耳中。

3 點按左側耳機裝置上的觸控感應器，變更降噪功能的設定。



每輕按一次，功能就會如下切換。

啟用 **Ambient Sound Mode**（環境音效模式），並關閉噪音消除功能。

您會同時從兩側耳機聽到通知聲響。當您只配戴左側耳機單元時，您會聽到來自左側耳機單元的通知聲音。



噪音消除功能已啟用，且 **Ambient Sound Mode**（環境音效模式）已停用。

您會同時從兩側耳機聽到通知聲響。當您只配戴左側耳機單元時，您會聽到來自左側耳機單元的通知聲音。

檢查通知聲音

除了最新的瀏覽器之外，它可能無法在任何瀏覽器上播放。

- 啟用環境音效模式時

▶ 0:00 / 0:01 ————— 🔊 ⋮

- 啟用噪音消除功能時

▶ 0:00 / 0:00 ————— 🔊 ⋮

關於使用說明視訊

觀賞視訊以瞭解如何使用降噪功能。沒有音訊說明可以使用。

適用於中國大陸和日本以外國家和地區的機型：

https://rd1.sony.net/help/mdr/mov0102/h_zz/

適用於中國大陸的機型：

<https://rd1.sony.net/help/mdr/mov0102/zh-cn/>

日本的模型：

<https://rd1.sony.net/help/mdr/mov0102/ja/>

提示

- 您也可以啟用或停用降噪功能，並透過應用程式變更降噪功能和環境音效模式的設定。“Sound Connect”應用程式。
- 本“Sound Connect”應用程式可讓您設定以下三種模式的組合。如果您選擇多種模式，您可以點選左側的觸控感應器依序切換。
 - 啟用噪音消除功能
 - 啟用環境音效模式
 - 禁用噪音消除功能和環境音效模式
- 當只配戴一個耳機單元時，即使您上次使用耳機時已設定為降噪功能，環境音效模式仍會啟用。戴上兩個耳機單元將啟用降噪功能。

注意

- 除非使用隨附耳塞，否則耳機無法完全發揮降噪功能。
- 若未在雙耳上正確配戴耳機，降噪功能可能無法正常運作。扭轉耳機，將耳機正確地放入您的耳中。
- 請勿以您的手捏取或覆蓋左和右耳機上麥克風附近的耳機部分。降噪功能或環境聲模式等功能可能無法正常運作，或耳機可能發出嗶嗶聲（回饋）。如果發生這種情況，請將您的手或任何其他物件從左側或右側麥克風區移開。

相關主題

- [使用“Sound Connect”應用程式](#)
- [開啟耳機電源](#)
- [戴上耳機](#)
- [降噪是什麼？](#)
- [在播放音樂時聆聽環境聲音（環境聲模式）](#)

請注意，本說明指南是由機器翻譯的。機器翻譯無法理解上下文脈絡，可能與英文版內容不完全一致。若要檢視原始英文版，請從 [語言選擇頁面] 選取English。

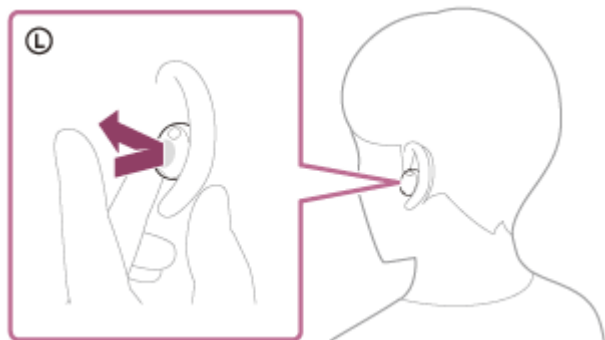
TP1002091303

在播放音樂時聆聽環境聲音（環境聲模式）

左右耳機內建的麥克風可以更輕鬆聆聽環境聲音。欣賞音樂時，您可以聆聽環境聲音。

若要啟動環境音效模式

在降噪功能開啟時，輕按左側耳機單元上的觸控感應器。



若要變更環境音效模式的設定

您可以使用該應用程式更改耳機的 **Ambient Sound Mode**（環境聲模式）設定。“Sound Connect”應用程式。

關注語音：拾取廣播或人聲時抑制不必要的噪音，讓您在聽音樂時也能聆聽廣播或人聲。

若要停用環境音效模式

點選左側耳機裝置上的觸控感應器，關閉 **Ambient Sound Mode**（環境音效模式）。

每輕按一次，功能就會如下切換。

噪音消除功能已啟用，且 **Ambient Sound Mode**（環境音效模式）已停用。

您會同時從兩側耳機聽到通知聲響。當您只配戴左側耳機單元時，您會聽到來自左側耳機單元的通知聲音。



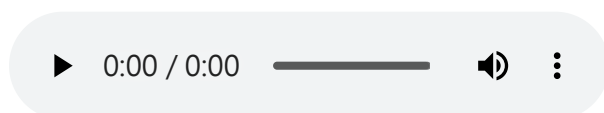
啟用 **Ambient Sound Mode**（環境音效模式），並關閉噪音消除功能。

您會同時從兩側耳機聽到通知聲響。當您只配戴左側耳機單元時，您會聽到來自左側耳機單元的通知聲音。

檢查通知聲音

除了最新的瀏覽器之外，它可能無法在任何瀏覽器上播放。

- 啟用噪音消除功能時



- 啟用環境音效模式時



關於使用說明視訊

觀賞視訊以瞭解如何使用環境聲模式。沒有音訊說明可以使用。

適用於中國大陸和日本以外國家和地區的機型：

https://rd1.sony.net/help/mdr/mov0102/h_zz/

適用於中國大陸的機型：

<https://rd1.sony.net/help/mdr/mov0102/zh-cn/>

日本的模型：

<https://rd1.sony.net/help/mdr/mov0102/ja/>

提示

- 使用應用程式變更的環境音效模式設定“Sound Connect”應用程式所變更的環境音效模式設定會儲存在耳機中。啟用 Ambient Sound Mode（環境音效模式），即使耳機連接到未安裝應用程式的其他裝置，您也可以使用儲存的設定享受音樂。“Sound Connect”應用程式。
- 本“Sound Connect”應用程式可讓您設定以下三種模式的組合。如果您選擇多種模式，您可以點選左側的觸控感應器依序切換。
 - 啟用噪音消除功能
 - 啟用環境音效模式
 - 禁用噪音消除功能和環境音效模式

注意

- 視環境條件以及音訊播放的類型和音量而定，即使使用環境音效模式，也可能聽不到環境音效。在需要聽到環境聲音的區域，請取下耳機。在有汽車或腳踏車經過的道路上配戴耳機是很危險的。
- 視周遭環境而定，啟用環境音效模式時，風聲可能會增加。在這種情況下，請將 Ambient Sound Mode（環境音效模式）設為停用。
- 如果耳機沒有正確戴在耳朵上，環境音效模式可能無法正常運作。扭轉耳機，將耳機正確地放入您的耳中。
- 請勿以您的手捏取或覆蓋左和右耳機上麥克風附近的耳機部分。降噪功能或環境聲模式等功能可能無法正常運作，或耳機可能發出嗶嗶聲（回饋）。如果發生這種情況，請將您的手或任何其他物件從左側或右側麥克風區移開。如果在使用環境音效模式時聽到嗶嗶聲（回饋），請降低環境音效模式的音量。[Ambient Sound Control]上的“Sound Connect”應用程式。
- 本耳機配備偵測嘟嘟聲（回饋），並在短時間內抵銷該聲響的功能。在極少數的情況下，噪音消除功能或環境音效模式可能會因為鬧鈴或電子聲響等高音而暫時停止。降噪功能或環境音效模式會在約一秒後自動恢復。
- 如果在相當嘈雜的環境中啟用環境音效模式，可能會聽到雜音。這並不是故障。在這種情況下，請啟用噪音消除功能，或同時停用噪音消除功能和環境音效模式。

相關主題

- [使用“Sound Connect”應用程式](#)
- [戴上耳機](#)
- [使用降噪功能](#)

請注意，本說明指南是由機器翻譯的。機器翻譯無法理解上下文脈絡，可能與英文版內容不完全一致。若要檢視原始英文版，請從 [語言選擇頁面] 選取English。

TP1002091305

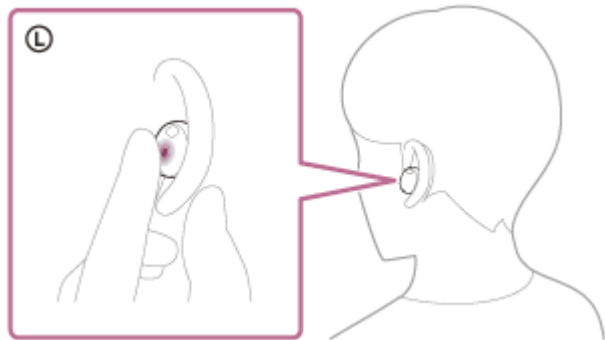
5-069-561-51(1) Copyright 2026 Sony Corporation

快速聆聽周遭聲音（快速注意模式）

此功能可調低音樂、通話聲音和鈴聲，以便聽到周遭聲音。如果要短暫聆聽火車站廣播等聲音，快速注意模式很有用。

啟動快速注意模式

用手指按住左側耳機裝置上的觸控感應器。僅當觸碰觸控感應器時才可啟動快速注意模式。



關閉快速注意模式

將手指從觸控感應器鬆開。

關於使用說明視訊

觀賞視訊以瞭解如何使用快速注意模式。沒有音訊說明可以使用。

適用於中國大陸和日本以外國家和地區的機型：

https://rd1.sony.net/help/mdr/mov0103/h_zz/

適用於中國大陸的機型：

<https://rd1.sony.net/help/mdr/mov0103/zh-cn/>

日本的模型：

<https://rd1.sony.net/help/mdr/mov0103/ja/>

注意

- 視周遭環境條件和播放的音訊類型/音量而定，即使使用快速注意模式，也可能聽不到周遭聲音。在需要聽到環境聲音的區域，請取下耳機。在有汽車或腳踏車經過的道路上配戴耳機是很危險的。
- 若未在雙耳上正確配戴耳機，快速注意模式可能無法正常運作。扭轉耳機，將耳機正確地放入您的耳中。
- 視使用的耳塞尺寸而定，快速注意模式可能無法發揮最大效果。選擇可聽到最低環境聲音的尺寸。

相關主題

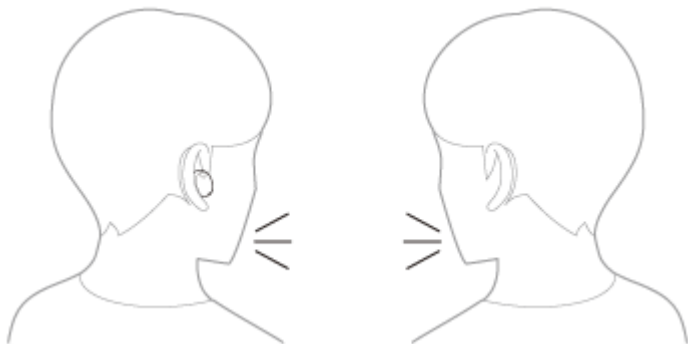
- [更換耳塞](#)
- [戴上耳機](#)

請注意，本說明指南是由機器翻譯的。機器翻譯無法理解上下文脈絡，可能與英文版內容不完全一致。若要檢視原始英文版，請從 [語言選擇頁面] 選取English。

TP1002091357

配戴耳機時和某人講話 (Speak-to-Chat)

Speak-to-Chat是一個讓您配戴耳機時更容易聽到對話方聲音的功能。設定與“Sound Connect”應用程式。
當 Speak-to-Chat模式啟動時，耳機會降低音樂音量，並透過麥克風捕捉對方的聲音，使聆聽更容易。
如果耳機在一段時間內沒有偵測到配戴者的語音，Speak-to-Chat模式就會自動結束。
如果在此之前就想要提早結束模式，請在左耳機或右耳機上輕按觸控感應器。



啟用Speak-to-Chat

若要啟動Speak-to-Chat模式，必須事先啟用Speak-to-Chat。
根據原廠設定，Speak-to-Chat為停用。若要啟用，請使用“Sound Connect”應用程式。

若要停用Speak-to-Chat

若要停用，請使用“Sound Connect”應用程式。

關於使用說明視訊

觀看影片了解如何使用 Speak-to-Chat.沒有音訊說明可以使用。

適用於中國大陸和日本以外國家和地區的機型：

https://rd1.sony.net/help/mdr/mov0104/h_zz/

適用於中國大陸的機型：

<https://rd1.sony.net/help/mdr/mov0104/zh-cn/>

日本的模型：

<https://rd1.sony.net/help/mdr/mov0104/ja/>

提示

- Speak-to-Chat模式在下列狀況下也會結束。
 - 當耳機的兩個單元都從耳朵上取下時
- 當您使用“Sound Connect”應用程式時，您可以變更自動音訊偵測的靈敏度，並變更直到 Speak-to-Chat模式結束的時間，此外還可以在啟用和停用之間切換模式。根據原廠設定，模式結束之前的時間設定為約15秒。

注意

- 該 Speak-to-Chat當偵測到配戴耳機的人說話時，該模式就會啟動。在極少數情況下，該模式可能會因刷牙、咳嗽或哼歌等動作或電動牙刷、按摩器或刮鬍刀等裝置造成的震動而在無意間啟動。如果Speak-to-Chat模式經常意外啟動，請將Speak-to-Chat設定為“L Sensitivity”。
- 如果無法偵測到配戴耳機的人的語音，也無法啟動耳機。Speak-to-Chat不啟動，請嘗試以下方法。這可能有助於解決問題。
 - 查看是否正確配戴耳機。
 - 降低音樂播放音量。
 - 說話時提高音量。

- 說話時間較長。
- 設定 **Speak-to-Chat**為**"H Sensitivity"**。

相關主題

- [使用“Sound Connect”應用程式](#)

請注意，本說明指南是由機器翻譯的。機器翻譯無法理解上下文脈絡，可能與英文版內容不完全一致。若要檢視原始英文版，請從 [語言選擇頁面] 選取English。

TP1002091834

5-069-561-51(1) Copyright 2026 Sony Corporation

接聽電話

您可以透過支援下列藍牙設定檔的智慧型手機上的藍牙連線進行免持通話。

- HFP: Hands-free Profile
- HSP: Headset Profile

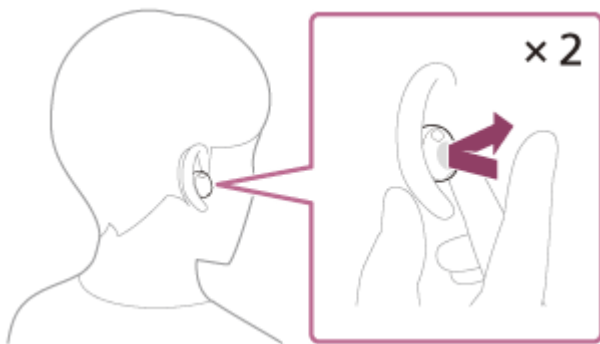
- 如果您的智慧型手機同時支援 HFP 和 HSP，請將它設為 HFP。
- 操作步驟可能因智能手機而異。請參閱智慧型手機隨附的使用說明書。
- 視連接的裝置或應用程式而定，即使您嘗試使用耳機操作，功能也可能無法正常運作。

鈴聲

當您接聽來電時，將透過耳機聽到鈴聲。
您會聽到以下一種鈴聲，視智慧型手機而異。

- 於耳機上設定的鈴聲
- 於智慧型耳機上設定的鈴聲
- 僅適用於智慧型手機上設定的藍牙連線鈴聲

- 1 事先透過藍牙連線將耳機連接到智慧型手機。
- 2 當您聽到鈴聲時，請以約 0.3 秒的間隔快速點按左側或右側耳機裝置上的觸控感應器兩次，以接聽來電。

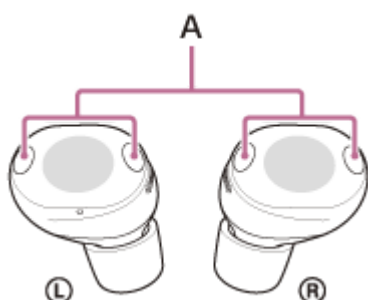


將透過耳機聽到聲音。

在聆聽音樂時接聽來電，音樂播放會自動暫停，您將透過耳機聽到鈴聲。

如果音樂播放未暫停，請操作耳機使音樂播放暫停。

您可以使用左耳機和右耳機的麥克風 (A) 通話。



如果無法透過耳機聽到鈴聲

耳機可能無法與智慧型手機連接超過 HFP 或 HSP。檢查智慧型手機上的連線狀態。

3 操作智慧型手機調整音量。

4 完成通話後，請快速點按左側或右側耳機裝置上的觸控感應器兩次，兩次點按之間的時間約為 0.3 秒，以結束通話。

如果輕觸觸控感應器兩次後通話仍未結束，請使用智慧型手機結束通話。

如果您之前是在音樂播放期間接到來電，則結束通話後，音樂會自動恢復播放。

提示

- 使用智慧型手機接聽來電時，某些智慧型手機可能會在電話上而非耳機上接收來電。當使用 HFP 連接時，請使用智慧型手機將通話轉接至耳機。
- 音量也可以在“Sound Connect”應用程式。
通話和播放音樂期間的耳機音量可以分別調節。即使您在通話時變更音量，播放音樂的音量仍會維持不變。
- 即使只配戴一側耳機，也可以進行免持通話。接聽來電時，使用您配戴的耳機接聽電話。僅使用一側耳機通話時，若另一耳朵戴上另一側耳機，可以使用左右耳機通話。

注意

- 視連接的裝置或播放應用程式而定，即使您在播放音樂時接到來電，播放也可能不會暫停。當您在播放音樂時接到來電時，即使您完成通話，也可能無法自動恢復播放。
- 使用智慧型手機時，請與耳機保持至少 50 公分 (19.68 英吋) 的距離。若智慧型手機與耳機距離太近，可能產生噪音。
- 為了讓您在通話時更容易聽到自己的聲音，麥克風會運作以擷取環境聲音（側音功能）。如果您的聲音太大或周遭環境的聲音對您造成困擾，您可以透過“Sound Connect”應用程式。關閉 [Capture Voice During a Phone Call]。
- 通話的音量不能以耳機調整。調整連接裝置或“Sound Connect”應用程式。
- 視來電者的語音特徵或周圍環境噪音而定，耳機的音訊訊號處理可能無法正常運作，通話聲音品質可能會降低。
- 如果在“Sound Connect”應用程式，則無法在耳機上結束通話。

相關主題

- [使用“Sound Connect”應用程式](#)
- [只使用一側耳機](#)
- [如何與藍牙裝置進行無線連線](#)
- [撥打電話](#)
- [通話期間的功能](#)

請注意，本說明指南是由機器翻譯的。機器翻譯無法理解上下文脈絡，可能與英文版內容不完全一致。若要檢視原始英文版，請從 [語言選擇頁面] 選取 English。

TP1002090324

5-069-561-51(1) Copyright 2026 Sony Corporation

撥打電話

您可以透過支援下列藍牙設定檔的智慧型手機上的藍牙連線進行免持通話。

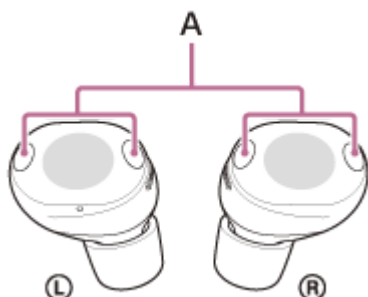
- HFP: Hands-free Profile
- HSP: Headset Profile

- 如果您的智慧型手機同時支援 HFP 和 HSP，請將它設為 HFP。
- 操作步驟可能因智能手機而異。請參閱智慧型手機隨附的使用說明書。
- 視連接的裝置或應用程式而定，即使您嘗試使用耳機操作，功能也可能無法正常運作。

1 透過藍牙連線將耳機連接到智慧型手機。

2 操作智慧型手機以撥打電話。

撥打電話時，會透過耳機聽到撥號聲。
如果在聽音樂當中撥打電話，耳機將自動暫停播放。
如果音樂播放未暫停，請操作耳機使音樂播放暫停。
您可以使用左耳機和右耳機的麥克風 (A) 通話。



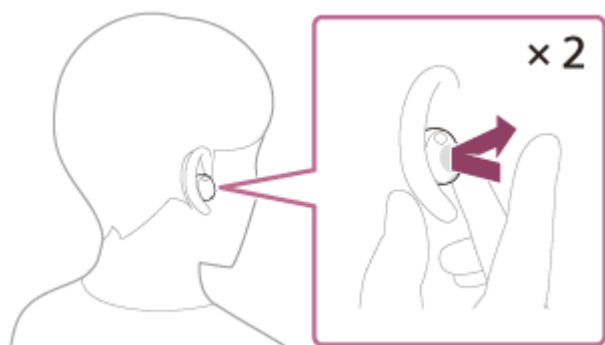
如果無法透過耳機聽到撥號聲

使用您的智慧型手機將通話轉接至耳機。

3 操作智慧型手機調整音量。

4 完成通話後，請快速點按左側或右側耳機裝置上的觸控感應器兩次，兩次點按之間的時間約為 0.3 秒，以結束通話。

如果輕觸觸控感應器兩次後通話仍未結束，請使用智慧型手機結束通話。



如果您之前是在音樂播放期間打電話，則結束通話後，音樂會自動恢復播放。

提示

- 音量也可以在“Sound Connect”應用程式。
通話和播放音樂期間的耳機音量可以分別調節。即使您在通話時變更音量，播放音樂的音量仍會維持不變。
- 即使只配戴一側耳機，也可以進行免持通話。僅使用一側耳機通話時，若另一耳朵戴上另一側耳機，可以使用左右耳機通話。

注意

- 視連接的裝置或播放應用程式而定，當您在音樂播放期間撥打電話時，即使您完成通話，播放也可能不會自動恢復。
- 使用智慧型手機時，請與耳機保持至少 50 公分的距離。若智慧型手機與耳機距離太近，可能產生噪音。
- 為了讓您在通話時更容易聽到自己的聲音，麥克風會運作以擷取環境聲音（側音功能）。如果您的聲音太大或周遭環境的聲音對您造成困擾，您可以透過“Sound Connect”應用程式。關閉 [Capture Voice During a Phone Call]。
- 通話的音量不能以耳機調整。調整連接裝置或“Sound Connect”應用程式。
- 視來電者的語音特徵或周圍環境噪音而定，耳機的音訊訊號處理可能無法正常運作，通話聲音品質可能會降低。
- 如果在“Sound Connect”應用程式，則無法在耳機上結束通話。

相關主題

- [使用“Sound Connect”應用程式](#)
- [只使用一側耳機](#)
- [如何與藍牙裝置進行無線連線](#)
- [接聽電話](#)
- [通話期間的功能](#)

請注意，本說明指南是由機器翻譯的。機器翻譯無法理解上下文脈絡，可能與英文版內容不完全一致。若要檢視原始英文版，請從 [語言選擇頁面] 選取English。

TP1002090295

5-069-561-51(1) Copyright 2026 Sony Corporation

通話期間的功能

通話時可用的功能不盡相同，須視智慧型手機支援的設定檔而定。此外，即使設定檔相同，仍可能因智慧型手機不同導致可用的功能有所差異。

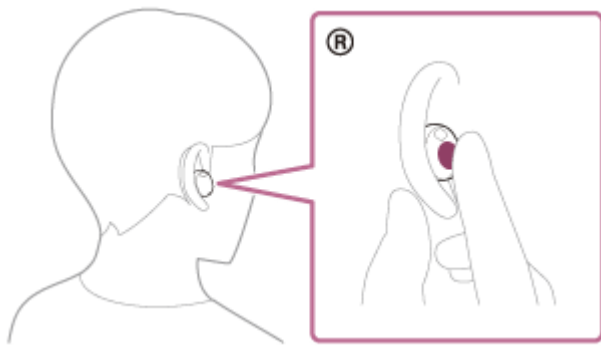
視連接的裝置或應用程式而定，即使您嘗試使用耳機操作，功能也可能無法正常運作。
請參閱智慧型手機隨附的使用說明書。

支援的設定檔為HFP (Hands-free Profile) 時

在待機/音樂播放期間

您可以使用右側耳機單元執行下列操作程序。

- 按住觸控感應器約 2 秒以上，即可啟動語音撥號、Google app或 iPhone 上的 Siri。

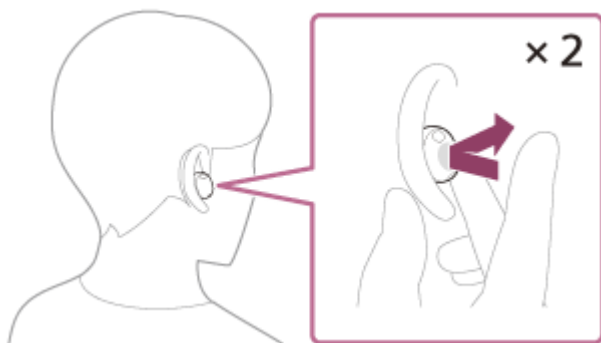


外撥電話

您可以使用左側或右側耳機單元執行下列操作程序。

僅配戴一側耳機時，操作所配戴的耳機。

- 快速點按觸控感應器兩次，兩次點按之間的時間約為 0.3 秒，即可取消撥出電話。



來電

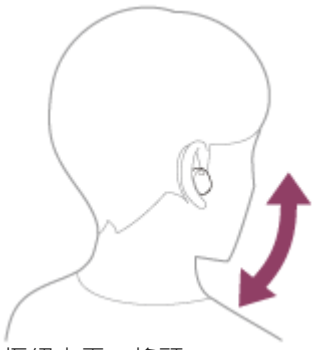
您可以使用左側或右側耳機單元執行下列操作程序。

僅配戴一側耳機時，操作所配戴的耳機。

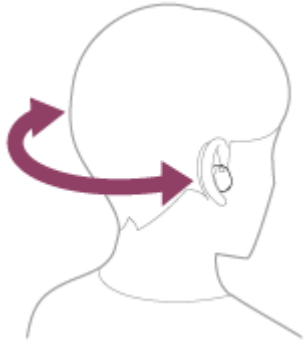
- 快速點按觸控感應器兩次，兩次點按之間的時間約為 0.3 秒，即可接聽電話。
- 將手指停留在觸控感應器上約2秒或以上以拒絕來電。

在應用程式上啟用頭部手勢設定時“Sound Connect”應用程式時，您可以在配戴耳機時執行下列操作程序。

- 接聽電話：點頭。



- 拒絕來電：搖頭。



通話中

您可以使用左側或右側耳機單元執行下列操作程序。
僅配戴一側耳機時，操作所配戴的耳機。

- 快速點按觸控感應器兩次，兩次點按之間的時間約為 0.3 秒，即可完成通話。

支援的設定檔為HSP (Headset Profile) 時

您可以使用左側或右側耳機單元執行下列操作程序。
僅配戴一側耳機時，操作所配戴的耳機。

外撥電話

- 快速點按觸控感應器兩次，兩次點按之間的時間約為 0.3 秒，即可取消撥出電話。

來電

- 快速點按觸控感應器兩次，兩次點按之間的時間約為 0.3 秒，即可接聽來電。

通話中

- 快速點按觸控感應器兩次，兩次點按之間的時間約為 0.3 秒，即可完成通話。

注意

- 當頭部手勢設定已在“Sound Connect”應用程式，而您只使用一個耳機裝置時，耳機可能無法正常運作。
- 在應用程式上啟用頭部手勢設定時“Sound Connect”應用程式時，功能可能無法透過頭部手勢控制正常運作，視所連接的裝置或您使用的應用程式而定。
- 如果在“Sound Connect”應用程式，則無法在耳機上結束通話。

相關主題

- [只使用一側耳機](#)
- [接聽電話](#)

請注意，本說明指南是由機器翻譯的。機器翻譯無法理解上下文脈絡，可能與英文版內容不完全一致。若要檢視原始英文版，請從 [語言選擇頁面] 選取English。

TP1002090313

5-069-561-51(1) Copyright 2026 Sony Corporation

無線降噪立體聲耳機
WF-1000XM6

在您的電腦上進行視訊通話

在電腦上進行視訊通話時，可以透過耳機以無線方式通話。

1 透過藍牙連線將耳機連接到電腦。

2 啟動電腦上的視訊通話應用程式。

3 檢查視訊通話應用程式的設定 (*)。

- 當您在電腦上進行視訊通話時，請選擇通話連線 (HFP/HSP)。如果選擇音樂播放連線，視訊通話可能無法使用。
- 在喇叭設定上，選擇通話連線 [Headset (WF-1000XM6Hands-Free)] (**)。
- 連接播放音樂時，請選擇 [Headphones (WF-1000XM6Stereo)] (**)。
- 在麥克風設定上，選擇通話連線 [Headset (WF-1000XM6Hands-Free)] (**)。未設定麥克風時，耳機偵測到配戴耳機的人說話，Speak-to-Chat模式會啟動，而且耳機的聲音會靜音。
- 視您使用的視訊通話應用程式而定，通話連線 [Headset (WF-1000XM6Hands-Free)] (**) 或音樂播放連線 [Headphones (WF-1000XM6Stereo)] (**) 可能無法在揚聲器或麥克風設定上進行選擇，可能只會顯示 [WF-1000XM6]。如果是這種情況，請選擇 [WF-1000XM6]。
- 關於常見問題和答案，請參閱客戶支援網站。

(*) 視您使用的視訊通話應用程式而定，此功能可能無法使用。

(**) 名稱可能會因使用的電腦或視訊通話應用程式而異。

提示

- 當無法檢查視訊通話應用程式的設定或無法選擇通話連線 [Headset (WF-1000XM6Hands-Free)] 時，請在電腦設定上選擇 [Headset (WF-1000XM6Hands-Free)] 進行連線。請參閱「[連接至配對電腦 \(Windows 11\)](#)」或「[連接到配對的電腦 \(Mac\)](#)」。

注意

- Speak-to-Chat啟用時，如果麥克風沒有正確設定，Speak-to-Chat模式就會在偵測到語音時啟動，而來自耳機的聲音就會靜音。
- 視您正在使用的視訊通話應用程式而定，可能無法設定麥克風設定。如果是這種情況，請使用“Sound Connect”應用程式來停用 Speak-to-Chat。
- 視您使用的電腦或應用程式而定，耳機在視訊通話中可能無法正常運作。重新啟動電腦或許可以改善這種情況。

相關主題

- [如何與藍牙裝置進行無線連線](#)
- [配對和連接電腦 \(Windows® 11\)](#)
- [與電腦配對、連線 \(Mac\)](#)
- [連接至配對電腦 \(Windows 11\)](#)
- [連接到配對的電腦 \(Mac\)](#)
- [中斷藍牙連線 \(使用後\)](#)
- [配戴耳機時和某人講話 \(Speak-to-Chat\)](#)

使用Google Gemini

有些國家和地區可能不支援。

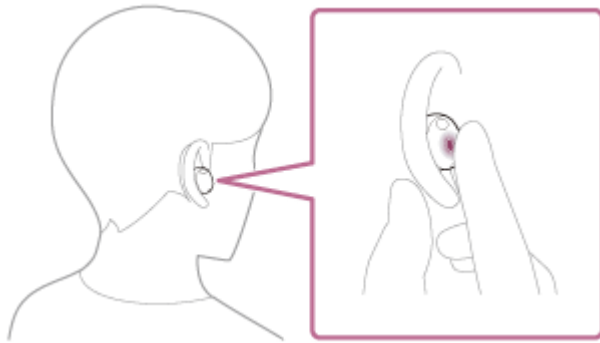
透過將您的裝置與 Google Gemini 您可以使用耳機與 Gemini 聊天。您可以免提方式獲得問題或任務的協助。

1 開啟“Sound Connect”應用程式，並將觸控感應器的功能設定為 Digital assistant。

首次使用時 Google Gemini 首次使用時，請檢查您是否將 Google Gemini 應用程式為裝置上的預設輔助應用程式。而您選擇 Gemini 作為您的 AI 助理。

2 啟動 Google Gemini 使用下列方法。

- 若要啟動 Gemini，請說“Hey Google”
- 操作指定側邊的觸控感應器，以 Digital assistant
 - 將手指停留在觸控感應器上即可輸入語音指令，放開手指即可結束語音指令。



檢查回覆。需要設定。相容性和可用性各有不同。

如需詳細資訊，請參閱以下網站。

<https://support.google.com/gemini/answer/15456140>

相容的智慧型手機

Android 13 或更新版本

有關 Google Gemini，請參閱以下內容。

- Android 智慧型手機的操作說明或支援網站
- 商店網站 Google Play 商店網站
<https://support.google.com/gemini/>

提示

- 檢查或更新耳機的軟體版本。“Sound Connect”應用程式。
- 當 Google Gemini 因未連接到設備和未連接到網絡等原因而不可用時，您會聽到耳機的兩個單元都發出指示不可用的語音提示。當您只配戴一個耳機單元時，您會聽到所配戴的耳機單元發出提示不可用的語音指引。通知可能會顯示在連接裝置的螢幕上，但服務規格可能會因服務供應商的變更而變更，恕不另行通知。

注意

- Google Gemini和語音輔助功能 (Google 應用程式) 不能同時指派給耳機。
- Google Gemini和語音輔助功能 (Siri) 不能同時指派給耳機。
- 使用 Google Gemini 操作頭戴式裝置的功能取決於 Google Gemini 的規格。
- Google Gemini 的規格如有變更，恕不另行通知。
- 有關其他公司所提供服務的詳細資訊，例如 Google Gemini，請直接諮詢各服務提供商。對於其他公司提供的服務之誤解等任何相關問題，Sony恕不負責。
- 檢查回覆。需要設定。相容性和可用性各有不同。

請注意，本說明指南是由機器翻譯的。機器翻譯無法理解上下文脈絡，可能與英文版內容不完全一致。若要檢視原始英文版，請從 [語言選擇頁面] 選取English。

TP1002090307

5-069-561-51(1) Copyright 2026 Sony Corporation

使用Tencent Xiaowei

此功能適用於為中國大陸設計的機型。

使用智慧型手機配備的Tencent Xiaowei，您可以對著耳機的麥克風說話來操作智慧型手機或執行搜尋。

相容的智慧型手機

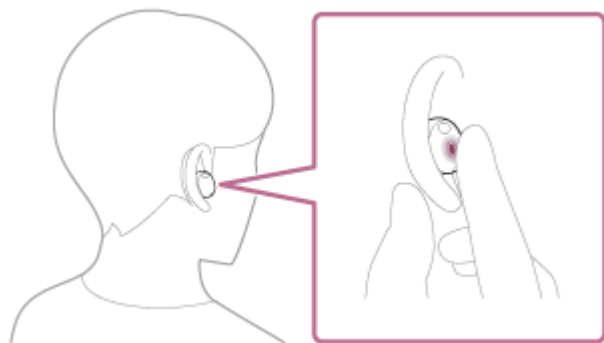
- 安裝了Android 6.0或以上版本，或iOS 10或以上版本的智慧型手機。
- 需要使用最新版本的Tencent Xiaowei應用程式。

1 開啟“Sound Connect”應用程式，並將左邊或右邊裝置上的觸控感應器功能設定為 **Tencent Xiaowei**。

2 啟動Tencent Xiaowei app。

3 操作指定了Tencent Xiaowei的觸控感應器以使用Tencent Xiaowei app。

- 將手指停留在觸控感應器上即可輸入語音指令，放開手指即可結束語音指令。



有關 Tencent Xiaowei，請參閱以下網站。

<https://xiaowei.tencent.com/guide/index.html?cid=1465>

提示

- 僅配戴指定Tencent Xiaowei的單側耳機時，可以使用Tencent Xiaowei。當Tencent Xiaowei分配至耳機，而且您只使用一側耳機時，請使用分配了Tencent Xiaowei的一側耳機。使用“Sound Connect”應用程式。
- 檢查或更新耳機的軟體版本。“Sound Connect”應用程式。
- 當 Tencent Xiaowei因未連線到網路等原因而無法使用時，您會聽到來自耳機兩個單元的語音提示，表示無法使用。當您只配戴一個耳機單元時，您會聽到所配戴的耳機單元發出提示不可用的語音指引。通知可能會顯示在連接裝置的螢幕上，但服務規格可能會因服務供應商的變更而變更，恕不另行通知。

注意

- Tencent Xiaowei可以分配至其觸控感應器已經分配了音樂播放功能的耳機。想要在任何一側耳機上使用Tencent Xiaowei時，請將音樂播放功能分配到想要使用的耳機，然後再分配Tencent Xiaowei。
在沒有分配音樂播放功能的耳機上，無法使用Tencent Xiaowei。
您可以使用“Sound Connect”應用程式更改左右耳機單元觸控感應器的功能指派。
- Tencent Xiaowei和語音輔助功能不能同時指派給耳機。

請注意，本說明指南是由機器翻譯的。機器翻譯無法理解上下文脈絡，可能與英文版內容不完全一致。若要檢視原始英文版，請從 [語言選擇頁面] 選取English。

TP1002090308

5-069-561-51(1) Copyright 2026 Sony Corporation

使用語音輔助功能 (Google app)

透過與 Google app 連線，您就可以在配戴耳機時以語音操作 Android 智慧型手機。

1 將輔助及語音輸入選擇設定為 Google app。

在 Android 智慧型手機上，選擇下列功能表。

[Settings]- [Apps & notifications]- [Advanced]- [Default apps]- [Assist & voice input]

然後，將 [Assist app] 到 Google app。

上述操作程序只是一個範例。如需詳細資訊，請參閱 Android 智慧型手機隨附的操作說明。

可能需要最新版本的 Google app 應用程式。

適用於中國大陸以外國家和地區的機型：

有關 Google app，請參閱 Android 智慧型手機的操作說明書或支援網站，或在 Google Play。

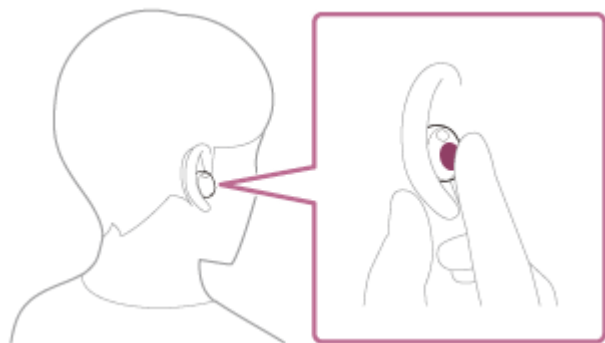
適用於中國大陸的機型：

有關 Google app，請參閱 Android 智慧型手機的操作說明書或支援網站。

視 Android 智慧型手機的規格而定。Google app 可能無法從耳機啟動，視 Android 智慧型手機的規格而定。

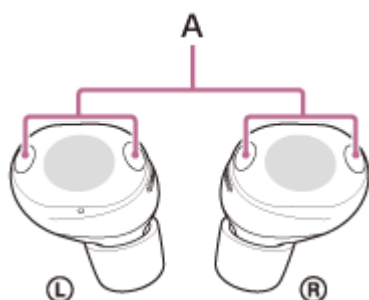
2 將耳機戴在耳朵上，然後透過藍牙連線將耳機與 Android 智慧型手機連接。

3 當 Android 智慧型手機處於待機狀態或播放音樂時，請將手指按住右側耳機裝置上的觸控感應器約 2 秒以上。



Google app 啟動。

4 使用耳機麥克風 (A) 透過應用程式與 Google 對話。



有關與 Google app，請參閱 Android 智慧型手機的操作說明。

啟動 Google app，如果在一段時間內沒有錄製語音，語音輸入將會停用。

注意

- 無法為耳機同時指定語音輔助功能（Google app）和Google Gemini。
- 無法為耳機同時指定語音輔助功能（Google app）和Tencent Xiaowei/QQ Music。
- 即使你的安卓智慧型手機上啟用了「Hey Google」功能，你也無法使用「Hey Google」語音命令來啟動Google app應用程式。
- 為了讓您在語音輔助功能時較容易聽到自己的聲音，麥克風會運作以擷取環境聲音（側音功能）。在這種情況下，可能會透過耳機聽到環境聲音或耳機操作程序的聲音，但這並非故障。如果您的聲音太大或周遭環境的聲音對您造成困擾，請關閉 [Capture Voice During a Phone Call] 上的 “Sound Connect” 應用程式。
- 視智慧型手機規格或應用程式版本而定，可能無法啟動Google app。
- 連接到與語音輔助功能不相容的裝置時Google app無效。
- 檢查回覆。相容性和可用性各有不同。

請注意，本說明指南是由機器翻譯的。機器翻譯無法理解上下文脈絡，可能與英文版內容不完全一致。若要檢視原始英文版，請從 [語言選擇頁面] 選取English。

TP1002090304

5-069-561-51(1) Copyright 2026 Sony Corporation

使用語音輔助功能 (Siri)

透過與 iPhone 上的 Siri 連結，您可以在配戴耳機時以語音操作 iPhone。

1 啟動 Siri。

在 iPhone 上，選取 [Settings]- [Siri & Search].

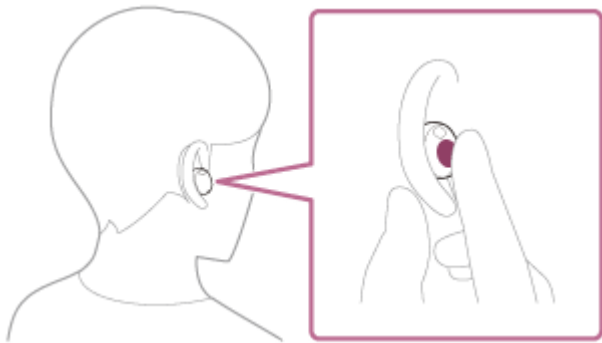
啟用 [Press Home for Siri]和 [Allow Siri When Locked].

上述操作程序只是一個範例。如需詳細資訊，請參閱 iPhone 隨附的操作說明。

如需 Siri 的詳細資訊，請參閱 iPhone 的操作說明書或支援網站。

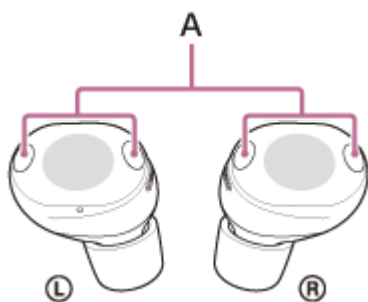
2 將耳機單元戴在耳朵上，然後透過藍牙連線將耳機與 iPhone 連接。

3 當 iPhone 處於待機狀態或播放音樂時，請將您的手指按住右側耳機裝置上的觸控感應器約 2 秒鐘或更長時間。



Siri 已啟動。

4 透過耳機麥克風 (A) 與 Siri 對話。



有關 Siri 應用程式的詳細資訊，請參閱 iPhone 的操作說明。

啟動 Siri 後，如果在一段時間內沒有偵測到語音輸入，Siri 就會關閉。

注意

- 語音輔助功能 (Siri) 和 Google Gemini不能同時指派給耳機。
- 語音輔助功能 (Siri) 和 Tencent Xiaowei/QQ Music不能同時指派給耳機。
- 即使 iPhone 的「Hey Siri」設定已啟用，當您說「Hey Siri」時，Siri 仍無法啟動。

- 為了讓您在**使用語音輔助功能時較容易聽到自己的聲音**，麥克風會運作以擷取環境聲音（側音功能）。在這種情況下，可能會透過耳機聽到環境聲音或耳機操作程序的聲音，但這並非故障。如果您的聲音太大或周遭環境的聲音對您造成困擾，請關閉 **[Capture Voice During a Phone Call]** 上的 “Sound Connect” 應用程式。

請注意，本說明指南是由機器翻譯的。機器翻譯無法理解上下文脈絡，可能與英文版內容不完全一致。若要檢視原始英文版，請從 [語言選擇頁面] 選取English。

TP1002090302

5-069-561-51(1) Copyright 2026 Sony Corporation

預防措施

關於藍牙通訊

- 藍牙無線技術是一種短距離無線技術，可讓智慧型手機和電腦等數位裝置之間進行通訊。最大通訊距離可能因障礙物（人、金屬物品、牆面等）或電磁環境不同而異。
- 視連接至耳機的藍牙裝置、通訊環境及周遭條件而定，可能會發生雜訊或聲音切斷。
- 耳機的最大通訊距離約為 10 公尺。通訊距離可能因週邊環境而異。
- Bluetooth裝置所放射的微波可能影響電子醫療裝置的運作。為免發生意外，在下列位置請關閉耳機和其他Bluetooth裝置：
 - 在醫院內、火車內的博愛座附近、有可燃性氣體的場所、自動門或火災警報器附近。
- 在飛機上使用本耳機時，請遵從機組人員的指示。無線電波可能影響儀器，並造成故障而導致意外的風險。
- 由於Bluetooth無線技術的特性，耳機上的音訊播放可能會延遲於傳輸裝置。因此在觀賞影片或玩遊戲時，聲音可能沒有和影像同步。
- 耳機支援符合藍牙標準的安全功能，以確保使用藍牙無線技術進行通訊時的安全性。但是，依據配置的設定和其他因素而定，這項安全性未必充份。使用藍牙無線技術通訊時請小心。
- 對於使用藍牙通訊時發生的資訊洩漏所造成的任何損害或損失，Sony 概不負責。
- 無法保證與所有藍牙裝置的藍牙連線。
 - 與耳機連接的藍牙裝置必須符合下列藍牙標準 Bluetooth SIG, Inc.所規定的藍牙標準，並必須經過認證。
 - 即使所連接的裝置符合上述藍牙標準，也可能會因為裝置的特性和規格而導致連線失敗。此外，操作方法、顯示或效能也可能出現差異。
 - 以本耳機進行手機的免持通話時，依連接的裝置或通訊環境不同而定，可能會產生雜訊。
- 依要連接的裝置而定，可能需要一些時間才能開始通訊。

溫度上升的注意事項

- 充電時或長時間使用耳機時，耳機和充電盒的溫度可能會升高。這並不是故障。

靜電注意事項

- 如果您在空氣乾燥時使用耳機，耳朵可能會有輕微刺痛感。這並非耳機故障，而是您身上累積的靜電造成的。請穿戴由不容易產生靜電的天然材質所製造的衣物，就能減少這種現象。

配戴耳機的注意事項

- 使用後請慢慢從耳朵中取下耳機。耳機具有高度密封性。如果用力按壓耳塞頂端或突然將耳塞頂端從耳中取出，可能有損傷耳膜的風險。
- 戴上耳機時，隔膜可能會產生噪音。這並不是故障。
- 長期使用耳機可能會引起耳朵痕癢和刺激等症狀。
如果您在使用耳機時出現上述任何症狀，請立即停止使用。然後，請諮詢醫生、Sony 支援聯絡人或離您最近的 Sony 經銷商。
- 若要長期使用，建議您定時從耳朵取下耳機。

其他注意事項

- 耳機是精密裝置，請勿跌落或受到強烈震動。這可能會導致變形或損壞，從而降低性能。
- 如果在觸控感應器控制面板貼上貼紙或其他有黏性的物品，觸控感應器可能無法正常運作。
- 視智慧型手機訊號狀況與周圍環境而定，可能無法使用耳機。
- 視訊號狀況與周圍環境而定，Bluetooth功能可能無法配合手機運作。
- 請勿對著麥克風和聲音導管（聲音輸出管）呼吸。
- 如果您在使用耳機後發生不適，請立即停止使用耳機。

- 如果耳塞頭變髒，請從耳機上取下。使用中性清潔劑輕輕地手洗耳塞頭。清潔後請徹底擦掉任何濕氣。如果難以取下它們，請以軟乾布包住它們以便取下。
- 耳機並不防水噴射。如果水或異物進入耳機，可能會導致燒壞或故障。如果水或異物進入耳機，請立即停止使用。然後，請諮詢 Sony 支援聯絡人或離您最近的 Sony 經銷商。請特別注意下列情況。
 - 在水槽或液體容器附近使用耳機時
小心不要讓耳機掉入水槽或裝有水的容器。
 - 在下雨或下雪的情況下或潮濕的場所使用耳機時
 - 當您在流汗時使用耳機時
如果您用濕手觸摸耳機，或將耳機放在濕衣服的口袋中，耳機可能會被弄濕。
- 如果弄髒了耳機或充電盒的充電埠，請使用柔軟的乾布擦拭乾淨。

清潔耳機

- 耳機外部上的灰塵和髒污可用純水溼巾來擦乾淨。請勿使用下列物品，以免損壞表面處理，導致故障或破損。
 - 含酒精的濕紙巾
 - 稀釋劑
 - 苯及其他類似物質

請勿靠近醫療裝置使用耳機和充電盒

- 無線電波會影響心律調整器和醫療裝置。請勿在人多擠迫的地方（如擁擠的火車或醫療機構內）使用耳機和充電盒。
- 耳機和充電盒使用磁鐵。這些磁鐵可能會干擾心律調整器、用於治療腦積水的可程式分流閥或其他醫療裝置。請勿將耳機和充電盒靠近使用這些醫療裝置的人士。如果您使用任何這些醫療裝置，使用耳機前請諮詢您的醫生。

將耳機和充電盒遠離磁卡

- 耳機和充電盒使用磁鐵。在無線充電時，如果磁卡靠近耳機和充電盒，磁卡的磁性可能會受到漏磁通的影響或無法使用。

請注意，本說明指南是由機器翻譯的。機器翻譯無法理解上下文脈絡，可能與英文版內容不完全一致。若要檢視原始英文版，請從 [語言選擇頁面] 選取English。

TP1002090266

5-069-561-51(1) Copyright 2026 Sony Corporation

無線降噪立體聲耳機
WF-1000XM6

支援的Codec

編解碼器是一種「音訊編碼演算法」，用於透過藍牙連線無線傳輸聲音。

耳機支援下列轉碼器。

當耳機使用 Classic Audio A2DP播放音樂時，它支援 SBC, AAC和 LDAC。

當耳機使用 LE Audio時，它支援 LC3。

- SBC

這是 Subband Codec。

SBC是 Bluetooth 裝置使用的標準音訊編碼技術。

所有使用 Classic Audio支援 SBC。

- AAC

這是 Advanced Audio Coding。

AAC 主要用於蘋果產品（如 iPhone），可提供比 SBC 更高的音質。

- LDAC

LDAC是 Sony 開發的音訊編碼技術，即使透過藍牙連線也能傳輸高解析度 (Hi-Res) 音訊內容。不同於其他相容藍牙的編碼技術（如 SBC），它在處理 High-Resolution Audio 內容（*）時不進行任何降轉換。

它採用高效率的編碼和最佳化的封包，可透過藍牙無線網路傳輸比其他技術多約 3 倍的資料（**），並提供前所未有的音質。

- LC3

這是 Low Complexity Communication Codec。

LC3的編解碼器。LE Audio並實現低延遲傳輸。

(*) 不包括DSD格式的內容。

(**) 與SBC相比，當為 LDAC 選擇 990 kbps (96/48 kHz) 或 909 kbps (88.2/44.1 kHz) 的位元率時。

當音樂以下列其中一種編解碼器從經由以下途徑連接的裝置傳送時 Classic Audio時，耳機會自動切換到該編解碼器，並以相同格式播放音樂。

SBC, AAC, LDAC

當您想要以 LDAC時，請將 [Bluetooth Connection Quality]設定為 [Priority on Sound Quality] 使用“Sound Connect”應用程式。當 [High Reliability]在購買時設定時，音樂不能用 LDAC。

如果連接的裝置支援的編解碼器音質高於 SBC，您可能需要事先設定裝置，以便從支援的編解碼器中以所需的編解碼器享受音樂。

關於設定轉碼器的詳細資訊，請參閱裝置隨附的使用說明書。

當連接至 LE Audio 時，音樂播放會以編解碼器進行。LC3編解碼器。對於 LE 音訊連線，請使用“Sound Connect”應用程式，並將 [Bluetooth Connection Quality]設定為 [Low latency]。購買時的 [High Reliability]購買時的設定不支援 LE Audio 連線。

請參閱您要連接的裝置隨附的操作說明，因為有些設定可能需要事先進行。

請注意，本說明指南是由機器翻譯的。機器翻譯無法理解上下文脈絡，可能與英文版內容不完全一致。若要檢視原始英文版，請從 [語言選擇頁面] 選取English。

TP1002096268

無線降噪立體聲耳機
WF-1000XM6

如何將軟體保持在最新版本（使您可以舒適地使用耳機）

更新耳機軟體，享受新功能並解決某些問題。使用“Sound Connect”應用程式。
如需最新耳機軟體與如何更新軟體的詳細資料，請參閱支援網站的資訊。

如果在“Sound Connect”應用程式上啟用自動更新設定，並符合下列條件時，軟體更新會在晚上左右耳機未使用時自動開始。

- 軟體已傳輸。
- 左右耳機都存放在充電盒中，而且充電盒蓋已關閉。
- 耳機的剩餘電池電力大於20%。
- 充電盒的剩餘電池電力大於10%。

如果您在自動更新期間打開充電盒蓋子，充電盒上的指示燈會以藍色和橘色閃爍。在自動更新期間關閉充電盒蓋。即使從充電盒取出耳機並放入耳中，也無法使用。

您也可以透過以下方式更新耳機軟體。

1 將耳機從充電盒中取出。



耳機電源自動開啟。

2 按照應用程式的螢幕指示更新您的耳機軟體。“Sound Connect”應用程式。

注意

- 在執行更新之前，請先中斷與用於更新的行動裝置連接的任何其他藍牙裝置。
當行動裝置與其他相容的裝置（例如穿戴式裝置或智慧型手錶）連線時，軟體可能無法更新。Bluetooth Low Energy(如可穿戴裝置或智慧型手錶)。
- 如果無法完成更新，請注意下列事項。
 - 關閉行動裝置上安裝的所有應用程式，除了“Sound Connect”應用程式。
 - 將耳機和行動裝置充滿電。
 - 在開始更新前，將耳機和用於更新的行動裝置盡量靠近擺放。
 - 如果附近有無線 LAN 裝置或其他藍牙裝置，請勿啟動更新。
 - 更新軟體前，請關閉行動裝置的省電模式(*)。視您行動裝置的作業系統版本而定，在省電模式下可能無法完成更新。

(*) 名稱可能因您使用的行動裝置而異。

無線降噪立體聲耳機
WF-1000XM6

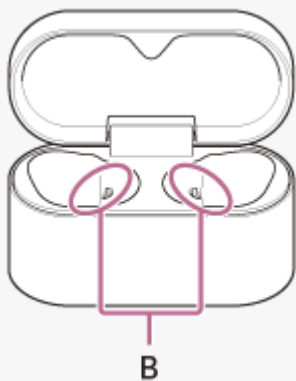
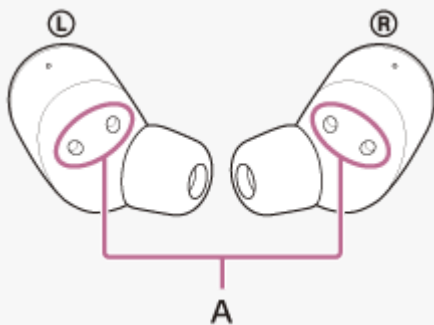
使用完耳機後

使用完耳機後，務必將耳機放入充電盒。
蓋上充電盒蓋。



注意

- 如果充電埠上留有汗水或水，可能會影響耳機的充電能力。使用後立即擦去充電埠上的汗水或水。如果弄髒了耳機的充電埠 (A) 或充電盒的充電埠 (B)，請使用柔軟的乾布擦拭乾淨。



- 也請參閱“[維護](#)”、“[預防因為潮濕而燃燒或故障](#)”，以及“[耳機或充電盒弄濕時](#)”部份。

相關主題

- [維護](#)
- [預防因為潮濕而燃燒或故障](#)
- [耳機或充電盒弄濕時](#)

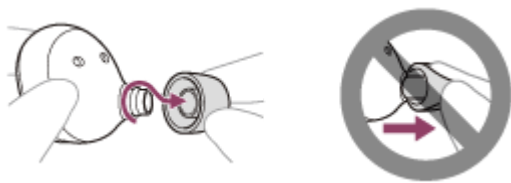
請注意，本說明指南是由機器翻譯的。機器翻譯無法理解上下文脈絡，可能與英文版內容不完全一致。若要檢視原始英文版，請從 [語言選擇頁面] 選取English。

維護

請按照下列程序，進行定期維護。

1 移除耳塞。

握持耳機，旋轉它時扭轉耳塞將它拉出。
移除耳塞時，請勿捏取尾端。



2 清潔耳機。

清潔耳機

耳機外部上的灰塵和髒污可用純水溼巾來擦乾淨。請勿使用含酒精、稀釋劑或苯的濕抹布，因為它們可能會損壞耳機表面的塗層或造成其他損害。

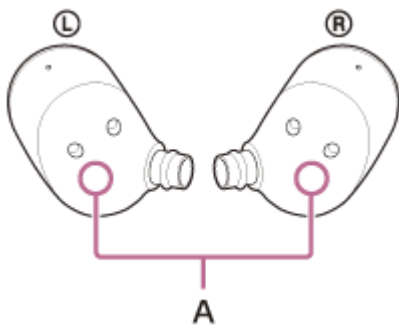
用柔軟的乾布擦乾耳機上的任何水。

在寒冷的地方請勿讓耳機附著水滴，因為水可能會結冰。

清潔IR感應器

如果IR感應器 (A) 髒污，可能無法偵測到配戴耳機的動作，所以耳機可能無法正常運作。

以軟乾布等擦除IR感應器 (A) 上的任何髒污。



清潔充電埠

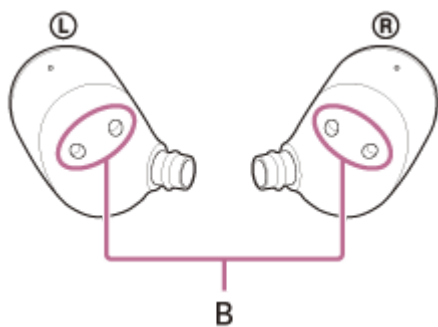
如果耳機的充電口 (B) 或充電盒的充電口 (C) 上留有異物或濕氣（如汗水），可能會造成充電口腐蝕而無法充電。

使用耳機結束後，請務必以軟乾布或棉花棒輕輕清潔充電埠。

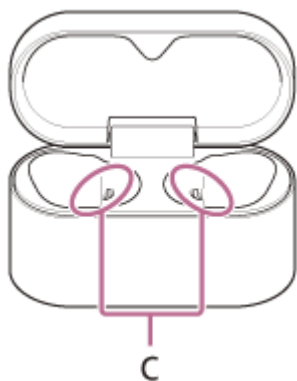
耳機無法充電時，嘗試徹底清潔充電埠可能有幫助。

需要維護的充電埠

- 耳機



- 充電盒

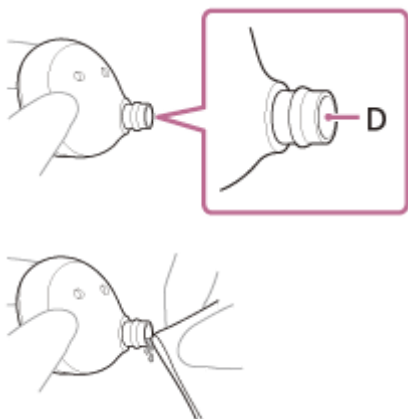


注意

- 請勿使用空氣除塵機或類似產品清除灰塵或碎屑。灰塵和其他雜物可能會進入聲音輸出孔，導致故障。

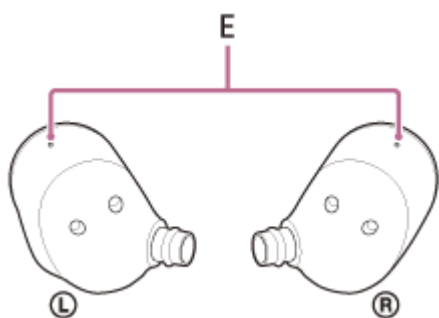
聲音輸出孔的清潔

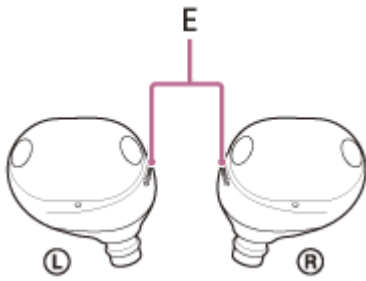
使用擰緊的沾水抹布擦掉耳機裝置聲音輸出孔 (D) 中的任何污垢（包括耳垢）。清除髒污以免髒污深入耳機內。



清潔通風口零件

使用擰緊的濕布擦掉耳機裝置通風孔 (E) 中的污垢，包括耳垢。清除髒污以免髒污深入耳機內。





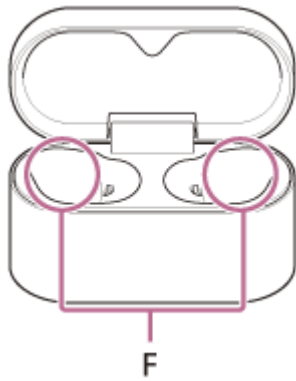
如果污垢已堵塞在通風口輸出孔 (E) 中，且無法使用上述方法清除，請使用乾淨的軟毛刷。使用刷子時，請輕輕掃除表面的污垢。

注意

- 為避免損壞內部元件，請勿將電刷深深插入孔中。

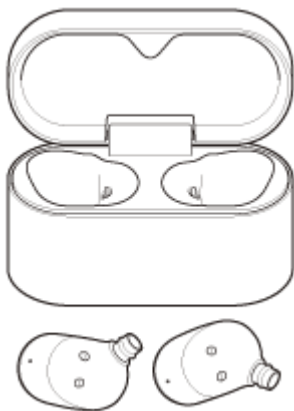
清潔充電盒的孔

用棉花棒等清潔耳塞頭的孔洞 (F)。



使耳機乾燥

完成清潔後，請將耳機放置在室溫下徹底晾乾。



注意

- 使耳機乾燥時，如果IR感應器觸碰到桌子，會視為耳機已被配戴，充電電池可能會繼續耗電。請使IR感應器朝側面或上面來放置耳機。

清潔噪音隔離耳塞

噪音隔離耳塞變髒時，請以乾布等擦除髒污。

如果耳垢或其他異物沾到耳塞頂端的網狀部分，聲音可能會變小或難以聽到。

從耳機上取下耳塞，將棉花棒輕輕放在網狀部分，慢慢旋轉棉花棒以擦除髒污。請小心不要撕裂網狀部分。



注意

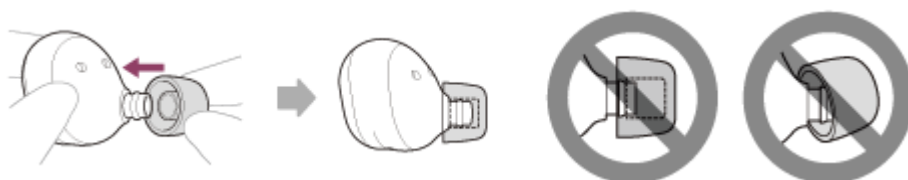
- 耳塞是消耗品。
- 如果耳塞被浸濕，請將液體充分排乾，並且確認耳塞已經乾燥後再使用或存放。
- 避免用水清洗、使用濕紙巾或使用酒精等有機溶劑，因為這些都可能導致過早老化。



- 用紙摩擦、使用尖銳的金屬物品、釘子或膠帶可能會損壞或使耳塞頭變形。
- 請勿拉扯耳塞的聚氨酯泡棉部分。如果這部分與耳塞分離，耳塞就會失去功用。
- 請勿使耳塞的聚氨酯泡棉部分長時間承受壓力。這樣可能會造成變形，並可能使耳塞難以恢復原本的形狀。
- 泡棉材質在低溫下可能會變硬。使用前請用您的手將耳塞稍微加熱一下。
- 在環境溫度或使用溫度過高時，聚氨酯泡棉可能需要一段時間才能恢復原本的形狀。

3 裝上耳塞。

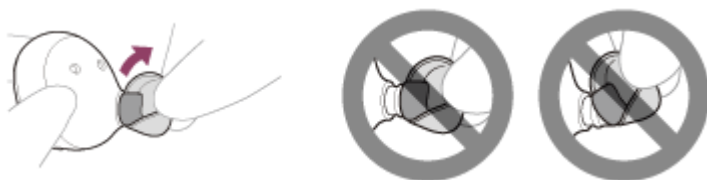
將耳塞頂端緊緊地推到耳機的聲音導管（聲音輸出管）上，直到正確就位。裝上耳塞時，請確保耳塞未鬆脫或歪斜。



如果耳塞尖沒有固定好，可能會脫落，音質、降噪和配戴性可能會受到影響。

4 檢查耳塞有穩固連接。

將耳塞旋轉到一側，檢查耳塞中軸完全覆蓋耳機上的聲音導管。



5 將耳機置於充電盒內。

維護後，以及清潔並乾燥耳機後，請務必將耳機置於充電盒內。



務必要關閉充電盒蓋。



請注意，本說明指南是由機器翻譯的。機器翻譯無法理解上下文脈絡，可能與英文版內容不完全一致。若要檢視原始英文版，請從 [語言選擇頁面] 選取English。

TP1002093132

5-069-561-51(1) Copyright 2026 Sony Corporation

無線降噪立體聲耳機
WF-1000XM6

預防因為潮濕而燃燒或故障

使用後務必要清潔

當充電盒的 USB Type-C 端口或耳機的充電端口上有水或汗水等液體或灰塵等異物時，請勿為耳機充電。這樣做可能會導致意外，例如因火災、觸電、過熱、冒煙或點火而造成燒傷或嚴重傷害。

避免下列的情況，並且小心不要將耳機或充電盒暴露在水分或灰塵中。

如果耳機或充電盒弄濕或弄髒，請參閱“[耳機或充電盒弄濕時](#)”，並在使用前依所述方法清潔它們。

- 在廚房做家事或在洗手間洗手後，沒有擦乾潮濕的雙手就觸碰耳機或充電盒。



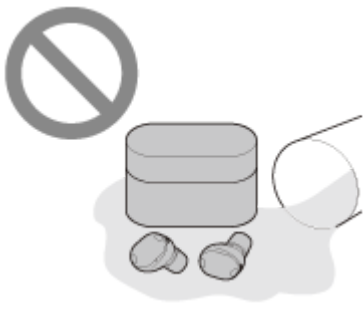
- 將耳機放在潮濕衣物的胸袋內。



- 將耳機放在有冰冷寶特瓶的袋子內。



- 飲食時潑濺飲料。



為保護耳機和充電盒避免損壞

請小心遵守下列預防措施，以確保正確使用耳機。

- 請勿將水強加在耳機的聲音輸出上。
- 請勿將耳機掉入水中或在水下使用。
- 在寒冷地區，有凍結的風險。使用後請務必擦乾水滴。
- 請勿將耳機放在水中或在浴室等潮濕場所中使用。
- 弄濕耳機時，
 1. 用柔軟的乾布擦乾耳機上的任何水。
 2. 移除耳塞，將聲音導管（聲音輸出管）朝下，甩動數次把水排出。



3. 將麥克風部分或氣孔部分向下翻轉，並在乾布或類似物質上輕輕拍打約 20 次，以清除內部積水。



4. 避免將耳機放入充電盒中，並在室溫下徹底烘乾。

- 如果耳機單元和充電盒在被汗水或其他液體弄濕的情況下充電，充電端口會被腐蝕。在充電之前，請使用柔軟的乾布，擦去所有的水分，並置於室溫下晾乾。
免費保固不包括因疏忽造成故障而進行維修。



- 請勿清洗口袋中放著耳機或充電盒的褲子或上衣。



- 如果耳機破裂或變形，請避免在靠近水的地方使用耳機，或諮詢 Sony 支援聯絡人或離您最近的 Sony 經銷商。

請注意，本說明指南是由機器翻譯的。機器翻譯無法理解上下文脈絡，可能與英文版內容不完全一致。若要檢視原始英文版，請從 [語言選擇頁面] 選取English。

TP1002091822

5-069-561-51(1) Copyright 2026 Sony Corporation

耳機或充電盒弄濕時

弄濕耳機時

1. 用柔軟的乾布擦乾耳機上的任何水。
2. 移除耳塞，將聲音導管（聲音輸出管）朝下，甩動數次把水排出。



3. 將麥克風部分或氣孔部分向下轉，並在乾布或類似物質上輕輕拍打約 20 次，以清除內部積水。



4. 避免將耳機放入充電盒中，並在室溫下徹底烘乾。
- 如果耳機組在被水或汗水弄濕的情況下充電，充電端口會被腐蝕。在充電之前，請使用柔軟的乾布，擦去所有的水分，並置於室溫下晾乾。
- 免費保固不包括因疏忽造成故障而進行維修。



關於耳機的防水滴或噴灑性能

- 充電盒並不防水滴或噴灑。
- 耳機符合 IPX4 根據 IEC 60529"外殼提供的防護等級（IP 代碼）「下的」防水保護"。不能在水中使用耳機。除非正確使用，否則耳機可能進水，造成起火、觸電或故障。請注意以下注意事項，並正確使用耳機。
IPX4:防止水從任何方向濺進。
- 耳機的聲音導管（聲音輸出管）、氣孔和麥克風零件並非完全防水。
如果聲音導管、氣孔或麥克風零件殘留任何水滴，可能會暫時發生下列現象。但這並不是故障。
 - 聲音變得難以聽到。
 - 降噪效果減弱。
 - 聽到不尋常的聲音。
 - 通話中的語音變得難以聽到。

符合耳機防水滴或噴灑性能規格的液體

適用：	淡水、自來水、汗水
-----	-----------

不適用：

上述以外的液體

例如：肥皂水、洗滌劑水、含沐浴劑的水、洗髮精、溫泉水、熱水、游泳池水、海水及類似物質。

耳機的防水滴或噴灑性能是根據上述情況使用Sony的測量方式所測。請注意，因顧客使用不當造成水滲入機體內而導致的故障，並不在保固服務內。

請注意，本說明指南是由機器翻譯的。機器翻譯無法理解上下文脈絡，可能與英文版內容不完全一致。若要檢視原始英文版，請從 [語言選擇頁面] 選取English。

TP1002091345

5-069-561-51(1) Copyright 2026 Sony Corporation

無線降噪立體聲耳機

WF-1000XM6

關於許可證

- 本產品包含Sony依據其與軟體著作權所有人簽訂的授權合約而使用的軟體。我們依據軟體著作權所有人的要求，必須向客戶宣佈合約的內容。請存取下列URL並閱讀授權內容。
<https://rd1.sony.net/help/mdr/sl/26/>
- “Made-for-Apple”徽章的使用，是指某配件可以與特定的標有該徽章的Apple產品連接，並經開發者證明符合Apple性能標準。Apple並不對該裝置的操作或其安全和規章標準的遵行提供保證。
- 本產品的網路服務、內容及（作業系統和）軟體可能適用獨立的條款和條件，並可能會隨時改變、中斷或終止，且可能會要求支付相關的費用、進行註冊以及提供信用卡資訊。

請注意，本說明指南是由機器翻譯的。機器翻譯無法理解上下文脈絡，可能與英文版內容不完全一致。若要檢視原始英文版，請從 [語言選擇頁面] 選取English。

TP1002090297

5-069-561-51(1) Copyright 2026 Sony Corporation

無線降噪立體聲耳機
WF-1000XM6

商標

- Google、Android、Gemini和Google Play是Google LLC的商標。
- Apple、iPhone、macOS、Mac 和 Siri 是 Apple Inc. 在美國和其他國家/地區的註冊商標。
- App Store 是 Apple Inc. 在美國和其他國家/地區的服務標記。
- IOS為Cisco在美國和其他國家的商標或註冊商標，並經許可使用。
- Microsoft 和 Windows 是 Microsoft Corporation 在美國和/或其他國家/地區的註冊商標或商標。
- Bluetooth®字樣與商標為Bluetooth SIG, Inc.所擁有的註冊商標；Sony Group Corporation及其子公司針對此類標示的使用已獲得授權。
- USB–Type-C®和USB-C®是USB–Implementers–Forum的註冊商標。
- LDAC 和 LDAC 標誌是 Sony Group Corporation 或其附屬公司的商標。
- “DSEE” 和 “DSEE Extreme” 是 Sony Group Corporation 或其附屬公司的商標或註冊商標。
- 所有其他商標與註冊商標是其相關所有者的商標或註冊商標。在本手冊中，未標明™與®標誌。

請注意，本說明指南是由機器翻譯的。機器翻譯無法理解上下文脈絡，可能與英文版內容不完全一致。若要檢視原始英文版，請從 [語言選擇頁面] 選取English。

TP1002090315

5-069-561-51(1) Copyright 2026 Sony Corporation

無線降噪立體聲耳機
WF-1000XM6

疑難排除

如果您有任何疑問，請依照下列程序。

1.將耳機裝置放入充電盒中，關閉充電盒蓋一次，然後再打開，從充電盒中取出耳機裝置。



2.重新啟動連線的裝置，例如您的電腦或智慧型手機。



3.從“Sound Connect”應用程式的功能表存取 **Sony** 支援網站，搜尋問題的原因和解決方法，或查看以下支援網站。
<https://www.sony.net/support/WF-1000XM6/>



4.重設耳機。



5.初始化耳機。



6.如果任何問題持續發生，請洽詢下列**Sony**支援部門或鄰近的**Sony**經銷商。
<https://www.sony.net/support-contact>

相關主題

- [充電](#)
- [重設耳機](#)
- [初始化耳機以還原回原廠設定](#)

請注意，本說明指南是由機器翻譯的。機器翻譯無法理解上下文脈絡，可能與英文版內容不完全一致。若要檢視原始英文版，請從 [語言選擇頁面] 選取English。

TP1002090299

無線降噪立體聲耳機
WF-1000XM6

重設耳機

如果無法開啟耳機電源，或開啟後仍無法操作，請重設耳機。

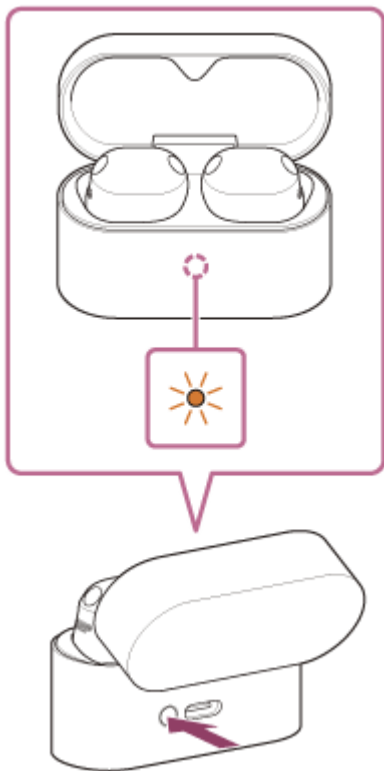
1 將耳機置於充電盒內。

讓充電盒蓋打開。



2 按住充電盒背面的重設按鈕約20秒或以上。

約 15 秒後，充電盒上的指示燈會以橘色閃爍約 5 秒。



然後，充電盒的指示燈熄滅，耳機會重設。

注意

- 當指示燈呈橘色閃爍時，請勿松開充電盒上的重設按鈕。如果放開您的手指，耳機會初始化。

3 檢查指示燈熄滅，然後鬆開手指。

配對資訊和其他設定仍然保留。

如果即使在重設後耳機仍無法運作，請初始化耳機以還原回原廠設定。

關於使用說明視訊

觀賞視訊以瞭解如何重設。沒有音訊說明可以使用。

適用於中國大陸和日本以外國家和地區的機型：

https://rd1.sony.net/help/mdr/mov0105/h_zz/

適用於中國大陸的機型：

<https://rd1.sony.net/help/mdr/mov0105/zh-cn/>

日本的模型：

<https://rd1.sony.net/help/mdr/mov0105/ja/>

相關主題

- [初始化耳機以還原回原廠設定](#)

請注意，本說明指南是由機器翻譯的。機器翻譯無法理解上下文脈絡，可能與英文版內容不完全一致。若要檢視原始英文版，請從 [語言選擇頁面] 選取English。

TP1002091839

5-069-561-51(1) Copyright 2026 Sony Corporation

無線降噪立體聲耳機
WF-1000XM6

初始化耳機以還原回原廠設定

如果即使在重設後耳機仍無法正常運作，請初始化耳機。

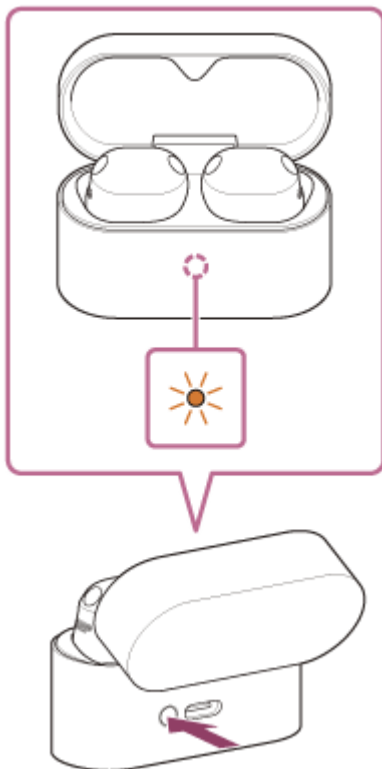
1 將耳機置於充電盒內。

讓充電盒蓋打開。



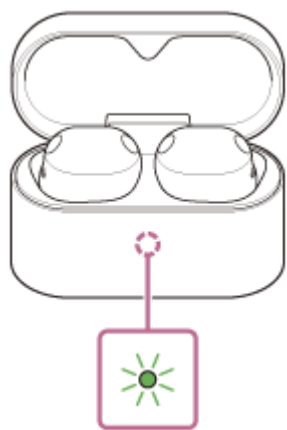
2 按住充電盒背面的初始化按鈕約15秒或以上。

約 15 秒後，充電盒上的指示燈會以橘色閃爍約 5 秒。



3 充電盒上的指示燈開始閃橙色後 5 秒內放開手指。

初始化完成後，充電盒上的指示燈會閃綠燈 4 次。



此操作程序將音量設定和其他設定重設為出廠設定，並刪除所有配對資訊。此時，請刪除連線裝置中的耳機配對資訊，然後再重新配對。

如果在初始化後，耳機仍無法正確運作，洽詢Sony支援部門或鄰近的Sony經銷商。

關於使用說明視訊

觀賞視訊以瞭解如何初始化。沒有音訊說明可以使用。

適用於中國大陸和日本以外國家和地區的機型：

https://rd1.sony.net/help/mdr/mov0106/h_zz/

適用於中國大陸的機型：

<https://rd1.sony.net/help/mdr/mov0106/zh-cn/>

日本的模型：

<https://rd1.sony.net/help/mdr/mov0106/ja/>

注意

- 充電盒內的剩餘電池電力不足時，耳機不會開始初始化。請對充電盒充電。
- 執行步驟 3 后，如果充電盒上的指示燈沒有閃爍 4 次綠色，則表示耳機尚未初始化。請從步驟2開始重試一次。
- 如果購買耳機後已更新軟體，即使初始化耳機，軟體仍會保持更新。
- 變更語音提示的語言後，如果初始化耳機以還原回原廠設定，則語言不會還原回原廠設定。

請注意，本說明指南是由機器翻譯的。機器翻譯無法理解上下文脈絡，可能與英文版內容不完全一致。若要檢視原始英文版，請從 [語言選擇頁面] 選取English。

TP1002091838

5-069-561-51(1) Copyright 2026 Sony Corporation

無線降噪立體聲耳機
WF-1000XM6

規格

耳機

電源：

DC 5 V (使用市售USB交流電源供應器)
使用內置鋰離子電池 (產品操作電源：DC 3.85 V)

充電時間：

約1.5小時 (耳機)
約2小時 (充電盒)

注意

- 視使用情況而定，充電時數可能不同。

操作溫度：

0 °C至40 °C

質量：

約6.5 g × 2 (耳機 (含耳塞 (M)))
約 47 克 (充電盒)

通訊規格

通訊系統：

Bluetooth

設計和規格若有變更，恕不另行通知。

相容iPhone機型

iPhone 16 Pro Max
iPhone 16 Pro
iPhone 16 Plus
iPhone 16
iPhone 15 Pro Max
iPhone 15 Pro
iPhone 15 Plus
iPhone 15
iPhone 14 Pro Max
iPhone 14 Pro
iPhone 14 Plus
iPhone 14
iPhone SE(第三代)
iPhone 13 Pro Max
iPhone 13 Pro
iPhone 13
iPhone 13 mini

iPhone 12 Pro Max
iPhone 12 Pro
iPhone 12
iPhone 12 mini
iPhone SE(第二代)
iPhone 11 Pro Max
iPhone 11 Pro
iPhone 11
iPhone XS Max
iPhone XS
iPhone XR

(截至 2025 年 9 月)

視上述機型支援的 iOS 系統而定，應用程式可能無法使用。“Sound Connect”應用程式可能無法使用。

相關主題

- [支援的Codec](#)

請注意，本說明指南是由機器翻譯的。機器翻譯無法理解上下文脈絡，可能與英文版內容不完全一致。若要檢視原始英文版，請從 [語言選擇頁面] 選取English。

TP1002091837

5-069-561-51(1) Copyright 2026 Sony Corporation