

无线降噪立体声耳机
WF-C710N



型号:YY2986

快速入门指南

合适之选

佩戴耳机

 防止因受潮而燃烧或故障

连接到应用程序，获得更多乐趣和便利

您的设备中有许多有用功能。

下载 应用程序，充分利用您的设备。“Sound Connect”



Sound Connect



Download

开始使用

1

佩戴耳机



扭转耳机单元，将耳塞深深滑入耳道。

2

Establishing a BLUETOOTH® 连接 应用程序说明。



当耳机单元从充电盒中取出时，耳机处于开启状态。
按照下载的“Sound Connect”

3

操作耳机



轻按触摸传感器。

左侧

● 轻按一次：您可以在降噪功能和环境音模式之间切换。

●●●●●...轻敲 4 次或更多次：您可以降低音量。

●●●●● 按住手指：您可以使用 "快速关注" 模式。

右侧

● 轻点一次：可以播放或暂停音乐。

●● 点两下：可以跳到下一曲的开头。

●●●●● 点 3 次：...轻敲 4 次或更多次：您可以增大音量。

●●●●●

●●●●● 按住手指：可以使用或取消语音辅助功能（或 Siri）。Google™ app

相关信息

[手动建立蓝牙连接](#)

[对耳机充电](#)

请注意，本帮助指南是由机器翻译的。机器翻译不理解上下文，并可能与英文版本的内容不完全一致。要查看原始英文版本，请从 [语言选择页面] 中选择English。

[蓝牙功能的作用](#)

[关于语音指导](#)

附件

- [包装内物品](#)

- [更换耳塞](#)

部件和控制件

- [部件的位置和功能](#)

- [关于指示灯](#)

佩戴耳机

- [佩戴耳机](#)

- [仅使用一个耳机单元](#)

操作耳机

- [关于触摸传感器](#)

- [使用Quick Access](#)

电源/充电

- [充电](#)

- [可用操作时间](#)

- [检查电池剩余电量](#)

- [打开耳机](#)

- [关闭耳机](#)

进行连接

[如何与蓝牙设备进行无线连接](#)

通过应用程序简易设置

- [连接“Sound Connect”应用程序](#)

Android智能手机

- [配对和连接Android智能手机](#)

- [连接已配对的安卓智能手机](#)

iPhone (iOS设备)

- [配对和连接iPhone](#)

[连接已配对的 iPhone](#)

电脑

[配对和连接电脑 \(Windows® 11\)](#)

[配对和连接电脑 \(Windows 10\)](#)

[与电脑配对和连接 \(Mac\)](#)

[连接配对计算机 \(Windows 11\)](#)

[连接到配对电脑 \(Windows 10\)](#)

[连接配对电脑 \(Mac\)](#)

其他Bluetooth设备

[配对和连接蓝牙设备](#)

[连接已配对的蓝牙设备](#)

多点连接

[将耳机同时连接到2个设备 \(多点连接\)](#)

[断开蓝牙连接 \(使用后\)](#)

听音乐

通过Bluetooth连接听音乐

[通过蓝牙连接聆听来自设备的音乐](#)

[控制音频设备 \(蓝牙连接\)](#)

[关于360 Reality Audio](#)

降噪功能

[什么是降噪?](#)

[使用降噪功能](#)

听环境声音

[音乐播放期间听环境声音 \(环境声模式\)](#)

[快速听到环境声音 \(快速提醒模式\)](#)

音质模式

[关于音质模式](#)

[支持的编解码器](#)

[关于 DSEE](#)

打电话

[接听电话](#)

[拨打电话](#)

[通话时的功能](#)

[在电脑上进行视频通话](#)

使用语音助手功能

[使用语音助手功能 \(Google app\)](#)

[使用语音助手功能 \(Siri\)](#)

使用应用程序

[使用“Sound Connect”应用程序可以做什么](#)

[安装“Sound Connect”应用程序](#)

[从“Sound Connect”应用程序获取支持信息](#)

[如何使软件保持最新 \(舒适地使用耳机\)](#)

合作伙伴服务的功能说明

[合作伙伴服务的功能说明](#)

重要信息

[注意事项](#)

[结束使用耳机时](#)

[保养](#)

[防止因受潮而燃烧或故障](#)

[当耳机单元或充电盒被弄湿时](#)

[许可证](#)

[商标](#)

[客户支持网站](#)

故障排除

[故障排除](#)

[重置耳机](#)

[初始化耳机以恢复出厂设置](#)

规格

[规格](#)

5-064-741-41(1) Copyright 2025 Sony Corporation

无线降噪立体声耳机
WF-C710N

蓝牙功能的作用

耳麦采用蓝牙无线技术，让您可以进行以下操作。

听音乐

您可以通过智能手机或音乐播放器等设备无线欣赏音乐。



电话通话

您可以在智能手机放在您的包或口袋中时免提通话。



相关主题

- [如何与蓝牙设备进行无线连接](#)

请注意，本帮助指南是由机器翻译的。机器翻译不理解上下文，并可能与英文版本的内容不完全一致。要查看原始英文版本，请从〔语言选择页面〕中选择English。

无线降噪立体声耳机
WF-C710N

关于语音指导

您将听到以下语音提示，具体取决于所执行的操作步骤和耳麦状态。
在出厂设置中，当您耳麦装置戴到耳朵上时，您将听到英语或中文语音提示。
您可以使用“Sound Connect” app 更改以下语音导航设置。

- 语言设置
- 在启用和禁用之间切换
- 音量设置

“配对中” / “Pairing”

- 当您耳麦单元放入耳中时，耳麦会自动进入配对模式
在以下情况下耳麦会自动进入配对模式。
 - 当您在购买耳麦后第一次将耳麦与设备配对时
 - 当没有配对信息时（如初始化后），您将耳机戴在耳朵上
- 当您手动将耳麦设置为配对模式并将耳麦单元戴在耳朵上时

“电池电量低” / “Low battery”

- 当耳机的电池剩余电量低时

“请对耳机重新充电” / “Battery is empty”

- 由于耳机的低电量而自动关闭时

“语音引导测试” / “Voice guidance test”

- 当设置语音指导音量时

“启动Sound Connect以激活服务链接。” / “Launch the Sound Connect to activate the Service Link.”

- 当禁用服务链接并尝试使用Quick Access

“移动设备上分配给Quick Access的应用程序未启动” / “App assigned to the Quick Access is not launched on the mobile device”

- 在未启动应用程序时使用Quick Access

注意

- 更改语音导航语言最多需要 10 分钟。
- 更改语音指导语言后，如果将耳机初始化恢复至出厂设置，语言不会恢复至出厂设置。
- 如果听不到语音提示，请将耳麦装置放入充电盒，然后盖上充电盒盖将其关闭。然后，将耳机从充电盒中取出，重新打开。

无线降噪立体声耳机
WF-C710N

包装内物品

打开包装后，请确认包含列表中的所有物品。如有物品缺失，请联络Sony支持或附近的Sony经销商。
括号中的数字表示项目数。

无线降噪立体声耳机 (1)

USB Type-C®连接线 (USB-A至USB-C®) (1)



混合硅胶耳塞 (XS (2), M (2), XL (2)) (*)

(*) XS 以前被列为 SS 尺寸，XL 以前被列为 LL 尺寸。

- 购买时，左右耳机单元均附带 M 尺寸耳塞头。
可根据耳塞底部内侧虚线的数量确定耳塞的尺寸。



XS尺寸:1 行

M尺寸:3 行

XL尺寸:5 行

充电盒 (1)



文档 (1 套)

注意

- 耳塞是消耗品。如果耳塞头损坏需要更换，请咨询索尼支持联系人或最近的索尼经销商，或购买单独出售的EP-EX11 系列 (*)。

(*) 某些国家和地区可能不支持。

请注意，本帮助指南是由机器翻译的。机器翻译不理解上下文，并可能与英文版本的内容不完全一致。要查看原始英文版本，请从 [语言选择页面] 中选择English。

更换耳塞

购买时，左右耳机单元均附带 M 尺寸耳塞头。

如果耳塞头尺寸不匹配或耳机佩戴不正确，轻拍可能无法正常工作。

您也可能无法获得正确的音质、音量、降噪效果或通话性能。

如果是这种情况，请尝试以下方法。

- 更换为更加紧密贴合双耳的耳塞。更换耳塞时，请尝试按耳塞的尺寸从大到小依次更换。耳塞对于左右耳最适合的尺寸可能不同。
- 检查是否将耳机正确佩戴在双耳上。佩戴耳机，使耳塞最贴合。

混合硅胶耳塞

可根据耳塞底部内侧虚线的数量确定耳塞的尺寸。



XS 尺寸：1 行

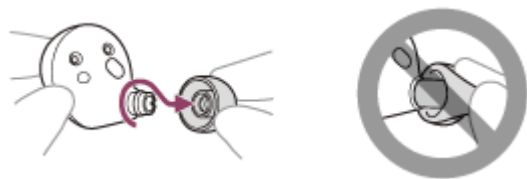
M 尺寸：3 行

XL 尺寸：5 行

1 取下耳塞。

握住耳机单元并扭转耳塞的同时旋转以拉出。

取下耳塞时请勿挤压末端。



2 装上耳塞。

将耳塞牢固地推到耳机上的声导管（声音输出管）上，使耳塞覆盖声导管的内端。安装耳塞时避免松动或歪斜。



如果耳塞未完全连接，耳塞可能会从耳机脱落，且音质、降噪效果和佩戴性能可能会受影响。

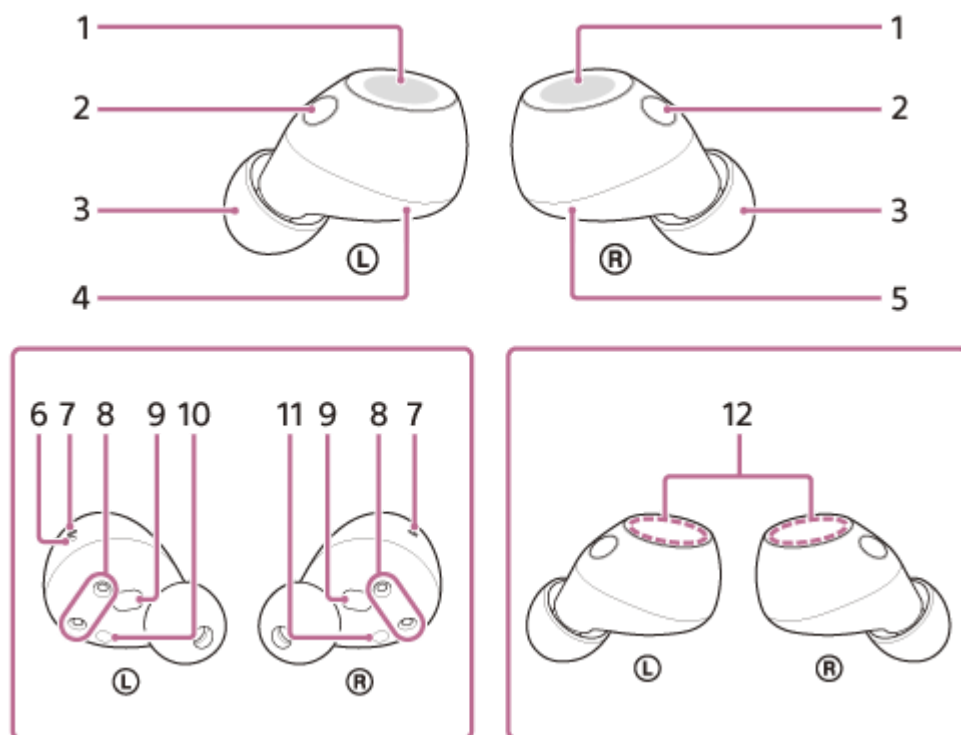
● 佩戴耳机

请注意，本帮助指南是由机器翻译的。机器翻译不理解上下文，并可能与英文版本的内容不完全一致。要查看原始英文版本，请从 [语言选择页面] 中选择English。

5-064-741-41(1) Copyright 2025 Sony Corporation

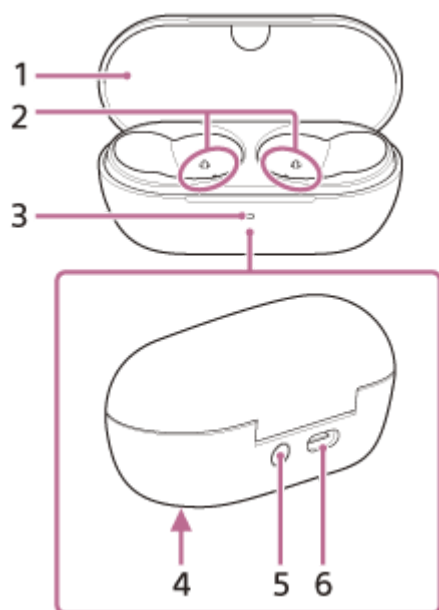
部件的位置和功能

耳机



1. 触摸传感器（左、右）
2. 麦克风（左、右）
拾取通话时的声音，并在使用降噪功能或环境音模式时拾取环境声音。
3. 耳塞（左、右）
4. 耳机的左侧单元
5. 耳机的右侧单元
6. 触点
左侧耳机单元上有一个触点。
7. 气孔（左、右）
8. 充电端口（左、右）
9. IR传感器（左、右）
10. (L)（左）标记
11. (R)（右）标记
12. 内置天线（左、右）
耳机的每个左或右单元都内置了一根蓝牙天线。

充电盒



1. 盖子

2. 充电端口（左、右）

3. 指示灯（绿色/橙色/蓝色）

显示耳机单元和充电盒的剩余电池时间、充电状态或配对模式状态。

4. 序列号

位于充电盒的底部。

5. 配对/重置/初始化按钮

用于进入配对模式、重置或初始化耳机。

6. USB Type-C端口

使用附带的USB Type-C连接线将充电盒连接到电脑，或通过市售USB交流电源适配器连接到交流电源插座，可同时对耳机和充电盒充电。

相关主题

- [关于指示灯](#)
- [检查电池剩余电量](#)

请注意，本帮助指南是由机器翻译的。机器翻译不理解上下文，并可能与英文版本的内容不完全一致。要查看原始英文版本，请从 [语言选择页面] 中选择English。

无线降噪立体声耳机
WF-C710N

关于指示灯

可通过充电盒上的指示灯检查耳机/充电盒的各种状态。

● :绿色打开 / ● : 橙色打开 / ● : 蓝色打开 /-: 关闭

剩余电池电量的指示

当两个耳麦装置都存放在充电盒中时，指示器会显示左右装置中剩余电量较低的耳麦装置的电池电量。

当左侧或右侧耳麦装置存放在充电盒中时，指示器会显示存放在充电盒中的耳麦装置的剩余电量。

当两个耳麦装置都从充电盒中取出时，指示器会显示充电盒的剩余电量。

当充电盒盖打开或关闭时，或在充电完成后拔下USB Type-C连接线时，指示灯会根据剩余电池电量如下所示亮起。

指示灯绿灯亮起约 6 秒钟。



- 当耳机存放在充电盒中，且耳机的剩余电池电量达到或超过 91% 时
- 当耳机未存放在充电盒中，且充电盒的剩余电量为 21% 或更高时

指示灯亮起橙色，持续约 6 秒钟。



- 当耳机存放在充电盒中，且耳机的剩余电池电量在 90% 和 1% 之间时
- 当耳机未存放在充电盒中，且充电盒的剩余电量在 20% 到 6% 之间时

指示灯关闭。



- 当耳机存放在充电盒中，且耳机的剩余电量低于 1%时
- 当耳机未存放在充电盒中，且充电盒的剩余电量低于 5%时

当耳机单元从充电盒中取出时，或当耳机单元放置在充电盒中时，指示灯会根据剩余电池电量如下所示亮起。

指示灯绿灯亮起约 3 秒钟。



- 当耳机存放在充电盒中，且耳机的剩余电池电量达到或超过 91% 时
- 当耳机未存放在充电盒中，且充电盒的剩余电量为 21% 或更高时

指示灯亮起橙色，持续约 3 秒钟。



- 当耳机存放在充电盒中，且耳机的剩余电池电量在 90% 和 1% 之间时
- 当耳机未存放在充电盒中，且充电盒的剩余电量在 20% 到 6% 之间时

指示灯关闭。



- 当耳机存放在充电盒中，且耳机的剩余电量低于 1%时
- 当耳机未存放在充电盒中，且充电盒的剩余电量低于 5%时

充电状态

指示灯亮橙色。



- 为耳麦充电时
- 充电盒充电时

指示灯亮起橙色，持续约 1 分钟，然后熄灭。



- 当耳机单元/充电盒开始充电时如果电池充满电

指示灯关闭。



- 当电池充满电且充电完成时

充电时指示灯亮橙色。指示灯熄灭约 0.5 秒，然后再次亮起橙色。



- 充电期间，打开或关闭充电盒盖时
- 当耳机置于充电盒中或从充电盒中取出时

指示灯以大约 1 秒钟的间隔反复闪烁两次橙色。



- 充电温度异常时

指示灯以约 0.5 秒的间隔反复缓慢闪烁橙色。



- 充电期间出现错误且无法执行充电时

指示灯以约 1.3 秒的间隔反复闪烁 3 次橙色。



- 当左右耳麦单元配对错误时

蓝牙连接状态

指示灯反复闪烁两次蓝光。



- 在配对模式下

指示灯蓝色闪烁 10 次。



- 当连接过程完成时：
当一个或两个耳麦装置被存放在充电盒中时，它将显示。

指示灯以约 0.7 秒的间隔反复闪烁最多约 5 秒钟的橙色。



- 当耳麦准备好开始重置过程时
- 当耳麦准备好开始初始化过程时

如需了解详情，请参阅[重置耳机](#)或[初始化耳机以恢复出厂设置](#)。

指示灯以约 0.3 秒的间隔闪烁 4 次绿色。



- 初始化过程完成后

如需了解详情，请参阅[初始化耳机以恢复出厂设置](#)。

提示

- 佩戴耳机时，可通过通知声或语音指导检查耳机的各种状态。

相关主题

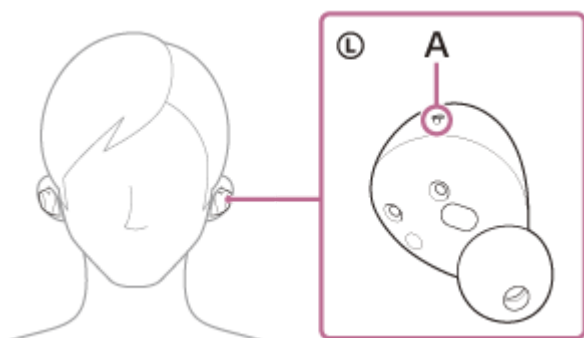
- [充电](#)
- [检查电池剩余电量](#)
- [使用“Sound Connect”应用程序可以做什么](#)
- [如何使软件保持最新（舒适地使用耳机）](#)
- [重置耳机](#)
- [初始化耳机以恢复出厂设置](#)
- [关于语音指导](#)

请注意，本帮助指南是由机器翻译的。机器翻译不理解上下文，并可能与英文版本的内容不完全一致。要查看原始英文版本，请从〔语言选择页面〕中选择English。

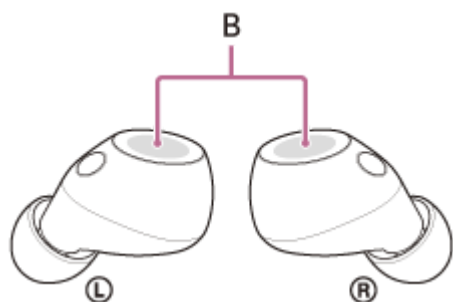
佩戴耳机

1 将耳机单元戴上双耳。

将带有 L 标记的耳机单元放入左耳，将带有 R 标记的耳机单元放入右耳。左侧耳机单元带有触点（A）。



将耳机单元放入耳朵时，请小心不要触碰到触摸传感器 (B)。



2 调整耳机单元与耳朵的贴合度。

扭转耳机单元，将耳塞深深滑入耳道。



提示

- 将耳机单元佩戴至耳内或调整耳机单元位置时，请参阅步骤2中的图示，了解如何持拿耳机单元。

为了使音质、音量适当，降噪功能和通话音质发挥效果

如果耳塞头尺寸不匹配或耳机佩戴不正确，轻拍可能无法正常工作。您也可能无法获得正确的音质、音量、降噪效果或通话性能。

如果是这种情况，请尝试以下方法。

- 更换为更加紧密贴合双耳的耳塞。更换耳塞时，请尝试按耳塞的尺寸从大到小依次更换。耳塞对于左右耳最适合的尺寸可能不同。
- 参照步骤 2，检查耳机是否佩戴正确。佩戴耳机，使耳塞最贴合。

安装和取下耳机时

在出厂设置中，内置红外传感器已启用，以检测耳机是否从您的耳朵中插入或取出。因此，音乐可能会无意中播放、暂停或恢复，触摸传感器的操作和语音引导可能会受到控制。

佩戴耳机期间

- 您可以使用触摸传感器执行播放音乐、拨打或接听电话等操作。
- 您将听到与操作步骤和状态相对应的通知或语音提示。

取下耳机时

- 将两侧耳机单元戴在双耳听音乐时，如果取下一侧或两侧耳机单元，耳机将暂停音乐播放。再次佩戴耳机时，耳机将恢复音乐播放。
- 从充电盒取出耳机单元后，约15分钟未佩戴耳机时，耳机将自动关闭以节省电量。轻按触摸传感器或将耳机单元戴上耳朵时，耳机将开启。
- 为了防止意外操作，当耳麦装置从您的耳朵上取下时，其触摸传感器不会对轻触做出反应。

提示

- 即使只在耳朵上佩戴一个耳机，您也可以播放音乐以及拨打和接听电话。
- 您可以使用“Sound Connect”应用程序更改自动暂停和恢复音乐播放或自动关闭耳麦的设置。

相关主题

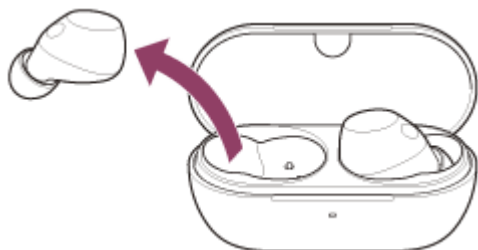
- [更换耳塞](#)
- [仅使用一个耳机单元](#)

请注意，本帮助指南是由机器翻译的。机器翻译不理解上下文，并可能与英文版本的内容不完全一致。要查看原始英文版本，请从[语言选择页面]中选择English。

无线降噪立体声耳机
WF-C710N

仅使用一个耳机单元

可以从充电盒取出一个耳机单元，并且仅使用这个耳机单元。
这种情况下，只有从充电盒取出的这个耳机单元将开启。



佩戴另一个耳机单元时

自动建立左右耳机单元之间的连接，两个耳机单元均能听到音乐或其他音频。

为触摸传感器分配功能

视佩戴的耳机单元而定，某些功能可能在出厂设置下不可用。在这种情况下，您可以使用“Sound Connect”应用程序更改触摸传感器的功能分配。

提示

- 出厂设置下，右侧耳机单元分配了音乐播放功能。
如果耳中只佩戴了右耳机单元，则轻按右耳机单元上的触摸传感器播放音乐。
如果只将左耳机戴在耳朵上，则操作连接的设备播放音乐。
- 当您只使用一个耳机单元收听时，您将听到左右声道混合的单声道声音。
- 即使仅佩戴一个耳机单元，也可进行免提通话。接到来电时，使用所佩戴耳机单元接听电话。仅使用一个耳机单元通话时，如果将另一个耳机单元佩戴到耳朵上，可使用两个单元通话。

注意

- 仅使用一个耳机单元时，务必将另一个耳机单元放在充电盒中。
- 仅使用一个耳机单元时，左侧和右侧单元的剩余电池电量可能会不同。

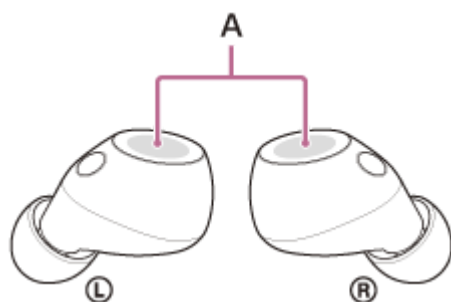
相关主题

- [控制音频设备（蓝牙连接）](#)
- [通话时的功能](#)
- [使用“Sound Connect”应用程序可以做什么](#)

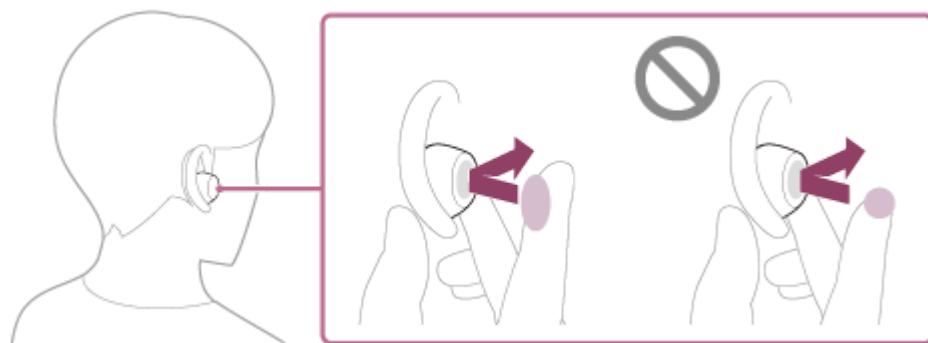
请注意，本帮助指南是由机器翻译的。机器翻译不理解上下文，并可能与英文版本的内容不完全一致。要查看原始英文版本，请从 [语言选择页面] 中选择English。

关于触摸传感器

轻按触摸传感器 (A) 可执行音乐播放、通话或更改降噪功能设置等操作。



若要操作触摸传感器，请用食指指腹轻按触摸传感器的中心。



主要动作

	左	右
轻按	在降噪功能和环境音模式之间切换	播放或暂停音乐
轻按两次	接听或结束通话 使用Quick Access（需要在“Sound Connect”应用程序上进行设置）	跳至下一首歌曲的开头 接听或挂断电话
轻按3次	要使用Quick Access（需要在“Sound Connect”应用程序上进行设置）	在播放过程中跳至上一轨道或当前轨道的开头
轻按4次或更多次	减小音量	增大音量
用手指按住触摸传感器	使用快速关注模式	使用或取消语音辅助功能 (Google app/Siri)

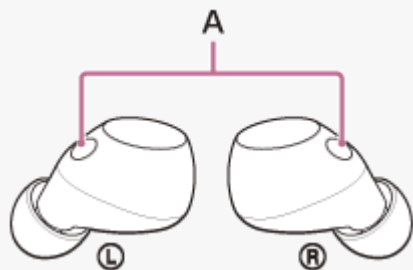
提示

- 当轻按触摸传感器多次时，请以每次约0.3秒间隔快速轻按。

- 您可以使用“Sound Connect”应用程序更改左右耳麦单元触摸传感器的功能分配。例如，在出厂设置中分配给右侧单元触摸传感器的音乐播放功能可以更改为左侧单元的触摸传感器。您还可以更改不分配音乐播放功能、噪音消除功能、环境音效模式和播放音量调节功能等的设置。

注意

- 未佩戴耳机时无法操作触摸传感器。如果通过“Sound Connect”应用程序禁用佩戴检测自动关机功能，即使耳麦没有佩戴，触摸传感器也能工作。
- 轻按耳机单元时，请勿轻按麦克风部件（A）。如果轻按麦克风部件，耳机可能会发出噪音或异常声音。



相关主题

- [使用“Sound Connect”应用程序可以做什么](#)
- [控制音频设备（蓝牙连接）](#)
- [通话时的功能](#)

请注意，本帮助指南是由机器翻译的。机器翻译不理解上下文，并可能与英文版本的内容不完全一致。要查看原始英文版本，请从〔语言选择页面〕中选择English。

使用Quick Access

Quick Access 是一项功能，您只需轻触耳机的触摸传感器，即可在相应的应用程序中播放内容。在出厂设置中，您可以使用左侧装置的触摸传感器执行以下操作步骤。

- 1 将耳机单元放入耳中，然后通过蓝牙连接将耳机与智能手机相连。**
- 2 启动“Sound Connect”应用程序，指定要链接到Quick Access 的服务。**
您可以将不同的服务分配至[Double Tap]和[Triple Tap]。
- 3 启动为Quick Access 分配的服务应用程序。**
- 4 轻按左侧装置上的触摸传感器，即可使用Quick Access 。**
点两下或三下运行步骤 2 中指定的相应服务。

提示

- Quick Access 可在带有触摸传感器的耳机单元上使用，触摸传感器已分配了降噪功能和环境音模式切换功能。出厂设置下，左侧单元分配了此功能。您可以使用“Sound Connect”应用程序更改左右耳麦单元触摸传感器的功能分配。
- 若要使用Quick Access，您需要安装相应的智能手机应用程序并连接到互联网。某些应用程序需要您登录。
- 有关Quick Access 最新规格的详细信息，请参阅“Sound Connect”应用程序。
- 您还可以为双路和三路Quick Access 监听分配相同的服务。
- 如果轻按Quick Access 所连接耳麦的触摸传感器也没有启动相应的应用程序，则两个耳麦单元都会发出语音提示“移动设备上分配给Quick Access 的应用程序未启动” / “App assigned to the Quick Access is not launched on the mobile device”。当您只佩戴一个耳麦单元时，您将听到所佩戴耳麦单元的语音提示。

注意

- 可分配给Quick Access 的服务因国家和地区而异。

相关主题

- [使用“Sound Connect”应用程序可以做什么](#)
- [合作伙伴服务的功能说明](#)

请注意，本帮助指南是由机器翻译的。机器翻译不理解上下文，并可能与英文版本的内容不完全一致。要查看原始英文版本，请从 [语言选择页面] 中选择English。

充电

耳机和充电盒含有内置锂离子充电电池。使用前，请使用附带的USB Type-C连接线对耳机充电。

1 将耳机单元放置在充电盒中。

将左侧耳机单元放回充电盒的左孔，将右侧耳机单元放回充电盒的右孔。左侧耳机单元上有触点。通过内置的磁铁，每个耳机单元将放置到充电盒中正确的位置。



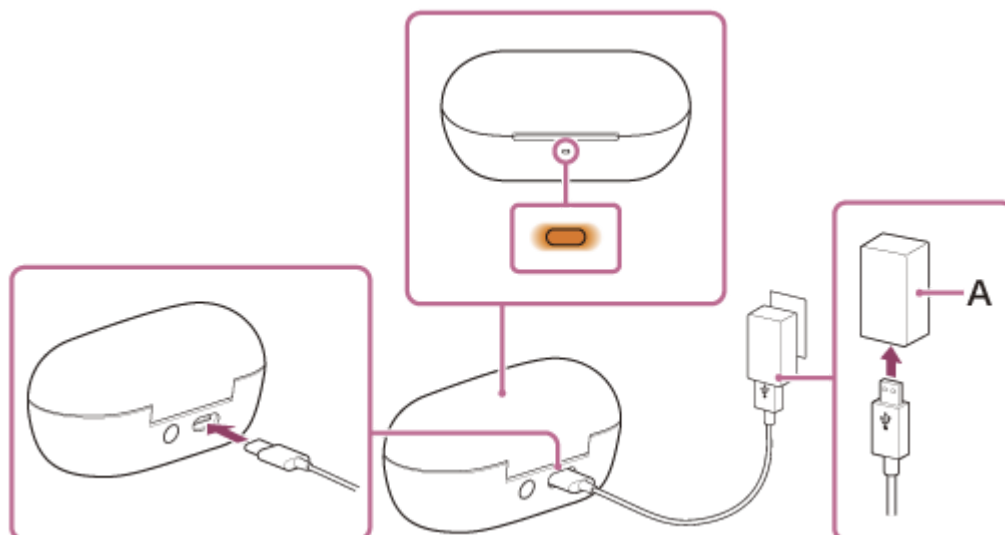
当充电盒的充电电池仍有电量时，充电盒上的指示灯会亮起橙色或绿色，持续约 3 秒钟。耳机开始充电。关闭充电盒盖。



如果耳麦装置未与充电盒正确连接，则可能无法充电。
确保耳麦稳妥地存放在充电盒中。

2 将充电盒连接到交流电源插座。

使用附带的USB Type-C连接线和市售USB交流电源适配器（A）。



耳机和充电盒开始充电。充电盒上的指示灯亮起橙色。
充电完成后，充电盒的指示灯熄灭。
取下USB Type-C连接线。

关于充电时间

耳麦和充电盒完全充电所需的时间约为 3.5 小时 (*)。

(*) 将空电池充至满电量所需的时间。充电时间可能会因使用情况而异。

外出时对耳机充电

充电盒内置充电电池。如果事先对充电盒充电，在外出而没有电源的情况下，可以使用充电盒对耳机充电。左侧和右侧耳机单元充满电所需的时间约为1.5小时。

使用USB对电池充电的系统要求

● USB交流电源适配器

能够供应0.5 A（500 mA）或以上输出电流的市售USB交流电源适配器

● 个人电脑

带标准USB端口的个人电脑

- 我们不保证操作步骤在所有电脑上的运作。
- 自制计算机的操作程序没有保证。

提示

- 也可使用附带的USB Type-C连接线将充电盒连接到运行中的电脑以对耳机充电。

注意

- 务必使用附带的USB Type-C连接线。否则，可能无法成功充电。
- 充电可能不成功，这取决于USB交流电源适配器的类型。
- 当电脑进入待机（睡眠）或休眠模式时，无法对耳机充电。在这种情况下，请在更改电脑设置后重新开始充电。
- 从充电盒中取出左右耳机单元后，检查充电盒上指示灯的状态。如果充电盒上的指示灯亮起橙色，持续约 3 秒钟后熄灭，说明充电盒剩余电量不足。请为充电盒充电。
- 如果即使从充电盒取出左侧和右侧耳机单元，充电盒上的指示灯也不亮起，说明充电盒的电池电量已空。请为充电盒充电。
- 如果耳机长时间未使用，充电电池使用时间可能会缩短。但是，几次充电和放电循环后，电池使用时间将延长。如果长时间存放耳机，请每隔6个月将电池充电，以避免过度放电。
- 如果耳机长时间未使用，电池充电可能会需要更长时间。
- 充电时，务必保持充电盒盖关闭，避免充电盒的电池电量消耗。
- 如果耳麦充电电池或充电盒在充电过程中出现问题，充电盒上的指示灯会闪烁橙色。
建议充电场所的环境温度为15 °C-35 °C。超出该范围可能无法有效充电。
如果问题仍然存在，请咨询索尼支持联系人或最近的索尼经销商。
- 如果长时间不使用耳麦，充电盒上的指示灯可能不会在充电时立即亮起橙色。稍等片刻，直到指示灯亮起橙色。
- 如果内置充电电池的使用时间大幅缩短，应更换电池。请联络Sony支持或附近的Sony经销商。
- 避免暴露于温度骤变、直射阳光、湿气、沙土、灰尘和电击。切勿将耳机留在停放的车内。
- 将充电盒连接到电脑时，请仅使用附带的USB Type-C连接线，且务必直接连接。通过 USB 集线器连接充电盒时，充电将无法正常工作。
- 耳机和充电盒在充电过程中或充电后的一段时间内可能会变热。但这并非故障。
- 如果用力摇晃充电盒，会听到嘎吱嘎吱的声音。这种声音是耳机单元在充电盒内移动造成的，并非故障。

相关主题

- [关于指示灯](#)
- [检查电池剩余电量](#)

请注意，本帮助指南是由机器翻译的。机器翻译不理解上下文，并可能与英文版本的内容不完全一致。要查看原始英文版本，请从 [语言选择页面] 中选择English。

5-064-741-41(1) Copyright 2025 Sony Corporation

无线降噪立体声耳机
WF-C710N

可用操作时间

满电电池供电的耳机的可用操作时间如下：

蓝牙连接

编解码器	降噪功能/环境声模式	可用操作时间
AAC	降噪功能：已启用	最多 8.5 小时
AAC	环境音模式：已启用	最多 8 小时
AAC	不活动	最多 12 小时
SBC	降噪功能：已启用	最多 8 小时
SBC	环境音模式：已启用	最长 7.5 小时
SBC	不活动	最多 12 小时

- 充电 5 分钟后可播放约 1 小时的音乐。
- 如果在“Sound Connect” app 上进行以下设置，电池的可用工作时间会比上述时间短。
 - 均衡器
 - DSEE™
 - 服务链接

如果同时运行上述设置，电池的可用工作时间会更短。

通讯时间

降噪功能/环境声模式	可用操作时间
降噪功能：已启用	最多 4.5 小时
环境音模式：已启用	最多 4.5 小时
不活动	最多 4.5 小时

提示

- 使用“Sound Connect”应用程序，您可以检查连接使用的编解码器。

注意

- 使用时间可能与上述时间不同，具体视耳机功能的设置和使用条件而定。
- 充电时，务必保持充电盒盖关闭，避免充电盒的电池电量消耗。

- [支持的编解码器](#)
- [关于 DSEE](#)
- [使用“Sound Connect” 应用程序可以做什么](#)

请注意，本帮助指南是由机器翻译的。机器翻译不理解上下文，并可能与英文版本的内容不完全一致。要查看原始英文版本，请从 [语言选择页面] 中选择English。

5-064-741-41(1) Copyright 2025 Sony Corporation

检查电池剩余电量

您可以通过以下操作步骤检查耳麦和充电盒的剩余电量。

当您使用的是 iPhone (iOS 13 或更高版本)

当耳麦通过 HFP (Hands-free Profile) 与 iPhone 连接时，您可以在 iPhone 上查看耳麦的剩余电量。有关详细信息，请参阅 iPhone 随附的操作说明。

在某些情况下，显示的电池剩余电量可能与实际剩余电量不同。这是一个粗略的估计。

使用 Android™ 智能手机 (操作系统 8.1 或更高版本) 时

当耳麦通过 HFP 与安卓智能手机连接时，您可以在智能手机上查看耳麦的剩余电量。有关详细信息，请参阅 Android 智能手机随附的操作说明。

在某些情况下，显示的电池剩余电量可能与实际剩余电量不同。这是一个粗略的估计。

检查充电盒的剩余电池电量

当两个耳麦都从充电盒中取出时，或者当充电盒盖打开或关闭但没有耳麦存储时，您可以检查充电盒的剩余电量。

- 充电盒上的指示灯亮起橙色。
充电盒的剩余电量约为 20% 至 5%。在这种情况下，耳机无法使用充电盒充分充电。
- 充电盒上的指示灯不亮。
充电盒的剩余电量低于 5%。在此情况下，无法通过充电盒对耳机充电。

语音指导通知

如果耳麦的剩余电池电量不足，当您耳麦放入耳中或使用耳麦时会发出警报声。当听到语音提示“电池电量低” / “Low battery” 时，请尽快给耳麦充电。

当电池完全耗尽时，会发出警报声。语音提示说“请对耳机重新充电” / “Battery is empty”，耳麦自动关闭。

提示

- 视使用方式而定，耳机左右侧的剩余电池电量可能有所不同。
当同时使用两个耳麦单元检查 iPhone 或 Android 智能手机上的剩余电量时，显示的是左右耳麦单元之间剩余电量较少的耳麦单元的剩余电量。仅使用一个耳机单元时，显示所使用耳机单元的剩余电池电量。
- 您还可以使用“Sound Connect”应用程序检查耳麦装置和充电盒的剩余电量。安卓智能手机和 iPhone 均支持此应用程序。

注意

- 如果耳麦和智能手机没有通过 HFP 连接，剩余电量将不会正确显示。
- 如果您在多点连接中将耳麦连接到仅带有媒体音频 (A2DP) 的 iPhone 或 Android 智能手机，剩余电量将不会正确显示。
- 软件刚更新后或如果已长时间未使用耳机，可能无法正确显示电池剩余电量。在此情况下，请对电池反复充电和放电数次，以正确显示电池剩余电量。

相关主题

- [使用“Sound Connect”应用程序可以做什么](#)
- [关于指示灯](#)

打开耳机

将耳机存放在充电盒中时

- 1 将耳机单元从充电盒中取出。



耳机自动打开。建立左右单元之间的连接。
仅从充电盒中取出一个耳机单元时，仅取出的单元会开启。

耳机未存放在充电盒中时

从充电盒取出耳机后，约15分钟未将耳机佩戴到耳朵时，耳机将自动关闭。在此情况下，通过轻按耳机的触摸传感器或将耳机佩戴在耳朵上，耳机将开启。当将耳机单元放入充电盒，然后从充电盒中取出时，耳机单元也将开启。您可以使用“Sound Connect”应用程序更改耳麦设置，使其不会自动关闭。

耳机开启时

购买后首次打开耳麦或刚刚初始化耳麦时，耳麦会进入蓝牙配对模式。

当您在购买后首次使用耳机或刚刚初始化耳机后打开耳机时，如果将耳机单元佩戴到耳朵上，降噪功能会自动打开。

如果之前更改了降噪设置，则保留这些设置。

如果在耳麦未通过蓝牙连接时轻按触摸传感器，您将听到耳麦已打开的通知音。

相关主题

- [仅使用一个耳机单元](#)
- [关闭耳机](#)
- [使用“Sound Connect”应用程序可以做什么](#)

请注意，本帮助指南是由机器翻译的。机器翻译不理解上下文，并可能与英文版本的内容不完全一致。要查看原始英文版本，请从〔语言选择页面〕中选择English。

关闭耳机

1 将耳机单元放置在充电盒中。

将左侧耳机单元放回充电盒的左孔，将右侧耳机单元放回充电盒的右孔。左侧耳机单元上有触点。通过内置的磁铁，每个耳机单元将放置到充电盒中正确的位置。



当充电盒的充电电池仍有电量时，充电盒上的指示灯会亮起橙色或绿色，持续约 3 秒钟。耳机开始充电。关闭充电盒盖。



耳机关闭。

取下并闲置耳机时

从充电盒取出耳机后，约15分钟未将耳机佩戴到耳朵时，耳机将自动关闭。若要在耳机自动关闭前切断电源，请将耳机单元放入充电盒，并关上充电盒盖。务必关闭充电盒盖，避免充电盒的电池电量消耗。您可以使用“Sound Connect”应用程序更改耳麦设置，使其不会自动关闭。

提示

- 您还可以通过“Sound Connect”应用程序关闭耳麦。

注意

- 当充电盒的剩余电量不足时，耳机将不会开始充电。请为充电盒充电。

相关主题

- [充电](#)
- [打开耳机](#)
- [使用“Sound Connect”应用程序可以做什么](#)

如何与蓝牙设备进行无线连接

使用蓝牙设备的蓝牙功能，您可以用耳机无线欣赏音乐和免提通话。

配对

要使用蓝牙功能，必须事先注册要相互连接的两台设备。这一注册过程称为 "配对"。
手动将耳机和设备配对。

连接已配对的设备

设备配对过后，无需再次配对。使用每个设备所需的方法，连接已与耳机配对的设备。

相关主题

- [配对和连接Android智能手机](#)
- [配对和连接iPhone](#)
- [配对和连接电脑 \(Windows® 11\)](#)
- [配对和连接电脑 \(Windows 10\)](#)
- [与电脑配对和连接 \(Mac\)](#)
- [配对和连接蓝牙设备](#)
- [连接已配对的安卓智能手机](#)
- [连接已配对的 iPhone](#)
- [连接配对计算机 \(Windows 11\)](#)
- [连接到配对电脑 \(Windows 10\)](#)
- [连接配对电脑 \(Mac\)](#)
- [连接已配对的蓝牙设备](#)

请注意，本帮助指南是由机器翻译的。机器翻译不理解上下文，并可能与英文版本的内容不完全一致。要查看原始英文版本，请从 [语言选择页面] 中选择English。

连接“Sound Connect” 应用程序

在安卓智能手机/iPhone 上启动“Sound Connect” 应用，将耳麦连接到智能手机或 iPhone。



Sony Sound Connect 

提示

- 要配对第二台或后续设备，可在“Sound Connect” 应用程序上将耳麦输入配对模式。

注意

- 使用“Sound Connect” 应用程序连接某些智能手机和 iPhone 设备时，连接可能会变得不稳定。在此情况下，请按照[“连接已配对的安卓智能手机”](#)或[“连接已配对的 iPhone”](#)中的步骤连接耳机。

相关主题

- [配对和连接Android智能手机](#)
- [配对和连接iPhone](#)
- [配对和连接电脑 \(Windows® 11\)](#)
- [配对和连接电脑 \(Windows 10\)](#)
- [与电脑配对和连接 \(Mac\)](#)
- [连接已配对的安卓智能手机](#)
- [连接已配对的 iPhone](#)
- [使用“Sound Connect” 应用程序可以做什么](#)
- [安装“Sound Connect” 应用程序](#)

请注意，本帮助指南是由机器翻译的。机器翻译不理解上下文，并可能与英文版本的内容不完全一致。要查看原始英文版本，请从〔语言选择页面〕中选择English。

配对和连接Android智能手机

注册要连接的设备的操作步骤称为“配对”。首次配合耳机使用设备时，请先配对设备。
在启动操作程序之前，请检查以下内容。

- 安卓智能手机放置在距离耳麦 1 米（3.2 英尺）的范围内。
- 耳机电量充足。
- 安卓智能手机的操作说明就在手边。

1 检查耳机的状态。

如果您在购买后或在初始化耳麦并清除所有配对信息后首次将耳麦与设备配对，请继续执行步骤 2。
当您配对其他设备时，如果耳麦已经有其他设备的配对信息，请继续执行步骤 3。

2 将两侧耳机单元从充电盒中取出。



耳机自动打开。

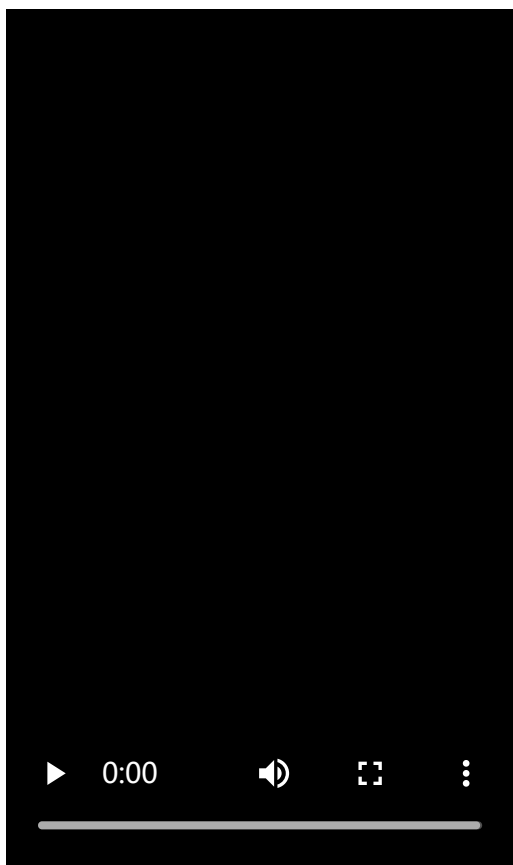
耳机自动进入配对模式。

当您同时佩戴两个耳麦单元时，您将同时听到两个耳麦单元发出的通知音。您会听见语音指导播报“配对中” / “Pairing”。仅佩戴一个耳机单元时，您将通过佩戴的耳机单元听见通知声和语音指导。

执行步骤4。

3 将耳机单元放置在充电盒中。当充电盒盖打开时，按住充电盒背面的配对按钮约5秒钟或以上。





提示

- 使充电盒盖保持打开。充电盒盖关闭时，耳机不会进入配对模式。

充电盒上的指示灯连续两次闪烁蓝光，耳机进入配对模式。

进入配对模式后，可以从充电盒中取出耳机。

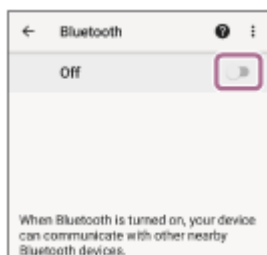
当您同时佩戴两个耳麦单元时，您将同时听到两个耳麦单元发出的通知音。您会听见语音指导播报“配对中” / “Pairing”。仅佩戴一个耳机单元时，您将通过佩戴的耳机单元听见通知声和语音指导。

4 如果Android智能手机的屏幕锁定，请解除锁定。

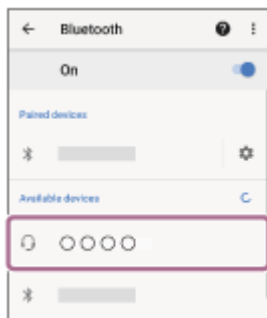
5 在 Android 智能手机屏幕上，选择以下项目。
[Settings] - [Device connection] - [Bluetooth]



6 轻触开关打开蓝牙功能。



7 触摸[WF-C710N]。



如果要求输入密钥 (*), 请输入“0000”。

耳机和智能手机彼此配对和连接。

当耳机放入充电盒时, 充电盒上的指示灯会闪烁 10 次蓝光。

当您同时佩戴两个耳麦装置时, 您会听到一个通知音, 表明两个耳麦装置同时建立了连接。仅佩戴一个耳机单元时, 您将通过佩戴的耳机单元听见通知声。

如果未连接, 请参阅[“连接已配对的安卓智能手机”](#)。

如果[WF-C710N] 没有出现在 Android 智能手机屏幕上, 请从步骤 5 再试一次。

(*) 密钥可称为 “密码”、“PIN 码”、“PIN 号码”或 “密码”。

关于使用说明书视频

观看视频了解第一次如何执行配对。

不提供音频讲解。

适用于中国大陆以外国家和地区的机型：

https://rd1.sony.net/help/mdr/mov0092/h_zz/

中国大陆的模型：

<https://rd1.sony.net/help/mdr/mov0092/zh-cn/>

提示

- 以上操作程序就是一个例子。有关详细信息, 请参阅 Android 智能手机随附的操作说明。
- 要删除所有蓝牙配对信息, 请参阅 [“初始化耳机以恢复出厂设置”](#)。

注意

- 如果在5分钟内未建立配对, 则取消配对模式。在这种情况下, 从步骤 2 或步骤 3 重新开始操作程序。
- 蓝牙设备配对完成后, 无需再次配对, 以下情况除外:
 - 如果配对信息被删除, 例如在修复之后
 - 配对第9个设备时
耳机最多可与8个设备配对。如果在已配对8个设备后配对新设备, 连接时间最早的配对设备注册信息将被新设备的信息覆盖。
 - 当耳麦的配对信息已从连接的蓝牙设备中删除时
 - 初始化耳机时
所有配对信息将被删除。在此情况下, 请从连接的设备中删除耳机的配对信息, 然后再次配对。
- 耳机可与多个设备配对, 但一次只可从1个配对设备播放音乐。

相关主题

- [佩戴耳机](#)
- [仅使用一个耳机单元](#)
- [如何与蓝牙设备进行无线连接](#)
- [连接已配对的安卓智能手机](#)
- [通过蓝牙连接聆听来自设备的音乐](#)

- [断开蓝牙连接（使用后）](#)
- [初始化耳机以恢复出厂设置](#)

请注意，本帮助指南是由机器翻译的。机器翻译不理解上下文，并可能与英文版本的内容不完全一致。要查看原始英文版本，请从 [语言选择页面] 中选择English。

5-064-741-41(1) Copyright 2025 Sony Corporation

连接已配对的安卓智能手机

- 1 如果Android智能手机的屏幕锁定，请解除锁定。

- 2 将耳机单元从充电盒中取出。



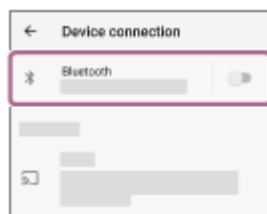
耳机自动打开。

- 3 将耳机单元戴上双耳。

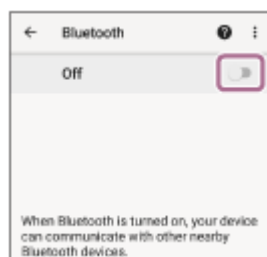
当耳机已自动连接到上一次连接的设备时，将同时从两侧耳机单元听到指示连接已建立的通知声。仅佩戴一个耳机单元时，您将通过佩戴的耳机单元听见通知声。

检查 Android 智能手机上的连接状态。如果未连接，则执行步骤4。

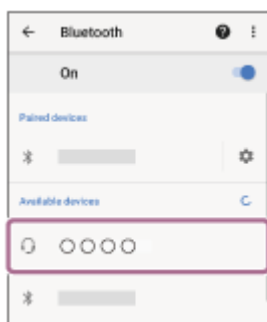
- 4 在 Android 智能手机屏幕上，选择以下项目。
[Settings] - [Device connection] - [Bluetooth]



- 5 轻触开关打开蓝牙功能。



- 6 触摸[WF-C710N]。



将同时从两侧耳机单元听到指示连接已建立的通知声。仅佩戴一个耳机单元时，您将通过佩戴的耳机单元听见通知声。

提示

- 以上操作程序就是一个例子。有关详细信息，请参阅 Android 智能手机随附的操作说明。

注意

- 如果上次连接的蓝牙设备放在耳麦附近，只需打开耳麦，耳麦就会自动连接到该设备。如果是这种情况，请停用最后连接设备的蓝牙功能或关闭电源。
- 如果您无法将 Android 智能手机连接到耳麦，请删除 Android 智能手机上的耳麦配对信息。然后，再次配对。有关 Android 智能手机的操作步骤，请参阅 Android 智能手机随附的操作说明。

相关主题

- [佩戴耳机](#)
- [仅使用一个耳机单元](#)
- [如何与蓝牙设备进行无线连接](#)
- [配对和连接Android智能手机](#)
- [通过蓝牙连接聆听来自设备的音乐](#)
- [断开蓝牙连接（使用后）](#)

请注意，本帮助指南是由机器翻译的。机器翻译不理解上下文，并可能与英文版本的内容不完全一致。要查看原始英文版本，请从 [语言选择页面] 中选择English。

配对和连接iPhone

注册要连接的设备的操作步骤称为“配对”。首次配合耳机使用设备时，请先配对设备。
在启动操作程序之前，请检查以下内容。

- iPhone 放置在距离耳麦 1 米（3.2 英尺）的范围内。
- 耳机电量充足。
- iPhone 的操作说明就在手中。

1 检查耳机的状态。

如果您在购买后或在初始化耳麦并清除所有配对信息后首次将耳麦与设备配对，请继续执行步骤 2。
当您要配对其他设备时，如果耳麦已经有其他设备的配对信息，请继续执行步骤 3。

2 将两侧耳机单元从充电盒中取出。



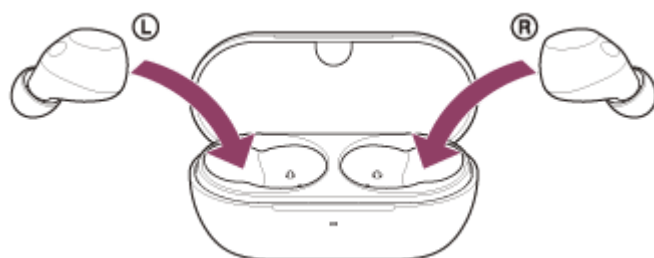
耳机自动打开。

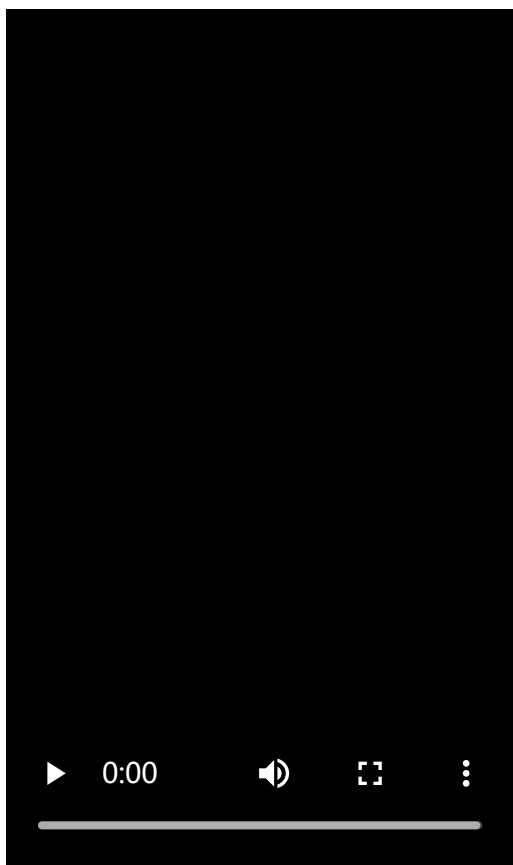
耳机自动进入配对模式。

当您同时佩戴两个耳麦单元时，您将同时听到两个耳麦单元发出的通知音。您会听见语音指导播报“配对中” / “Pairing”。仅佩戴一个耳机单元时，您将通过佩戴的耳机单元听见通知声和语音指导。

执行步骤4。

3 将耳机单元放置在充电盒中。当充电盒盖打开时，按住充电盒背面的配对按钮约5秒钟或以上。





提示

- 使充电盒盖保持打开。充电盒盖关闭时，耳机不会进入配对模式。

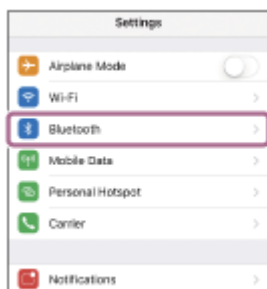
充电盒上的指示灯连续两次闪烁蓝光，耳机进入配对模式。

进入配对模式后，可以从充电盒中取出耳机。

当您同时佩戴两个耳麦单元时，您将同时听到两个耳麦单元发出的通知音。您会听见语音指导播报“配对中” / “Pairing”。仅佩戴一个耳机单元时，您将通过佩戴的耳机单元听见通知声和语音指导。

4 如果iPhone的屏幕锁定，请解除锁定。

5 在 iPhone 屏幕上，转到 [Settings]，然后触摸 [Bluetooth]。



6 轻触开关打开蓝牙功能。



7 触摸[WF-C710N]。



如果要求输入密钥 (*)，请输入“0000”。

耳麦和 iPhone 已配对连接。

当耳机放入充电盒时，充电盒上的指示灯会闪烁 10 次蓝光。

当您同时佩戴两个耳麦装置时，您会听到一个通知音，表明两个耳麦装置同时建立了连接。仅佩戴一个耳机单元时，您将通过佩戴的耳机单元听见通知声。

如果未连接，请参阅[“连接已配对的 iPhone”](#)。

如果[WF-C710N]没有出现在 iPhone 显示屏上，请从步骤 5 再试一次。

(*) 密钥可称为“密码”、“PIN 码”、“PIN 号码”或“密码”。

关于使用说明书视频

观看视频了解第一次如何执行配对。

不提供音频讲解。

适用于中国大陆以外国家和地区的机型：

https://rd1.sony.net/help/mdr/mov0092/h_zz/

中国大陆的模型：

<https://rd1.sony.net/help/mdr/mov0092/zh-cn/>

提示

- 以上操作程序就是一个例子。有关详细信息，请参阅 iPhone 随附的操作说明。
- 要删除所有蓝牙配对信息，请参阅 [“初始化耳机以恢复出厂设置”](#)。

注意

- 如果在5分钟内未建立配对，则取消配对模式。在这种情况下，从步骤 2 或步骤 3 重新开始操作程序。
- 蓝牙设备配对完成后，无需再次配对，以下情况除外：
 - 如果配对信息被删除，例如在修复之后
 - 配对第9个设备时
耳机最多可与8个设备配对。如果在已配对8个设备后配对新设备，连接时间最早的配对设备注册信息将被新设备的信息覆盖。
 - 当耳麦的配对信息已从连接的蓝牙设备中删除时
 - 初始化耳机时
所有配对信息将被删除。在此情况下，请从连接的设备中删除耳机的配对信息，然后再次配对。
- 耳机可与多个设备配对，但一次只可从1个配对设备播放音乐。

相关主题

- [佩戴耳机](#)
- [仅使用一个耳机单元](#)
- [如何与蓝牙设备进行无线连接](#)
- [连接已配对的 iPhone](#)
- [通过蓝牙连接聆听来自设备的音乐](#)
- [断开蓝牙连接（使用后）](#)

- [初始化耳机以恢复出厂设置](#)

请注意，本帮助指南是由机器翻译的。机器翻译不理解上下文，并可能与英文版本的内容不完全一致。要查看原始英文版本，请从 [语言选择页面] 中选择English。

5-064-741-41(1) Copyright 2025 Sony Corporation

连接已配对的 iPhone

- 1 如果iPhone的屏幕锁定，请解除锁定。

- 2 将耳机单元从充电盒中取出。



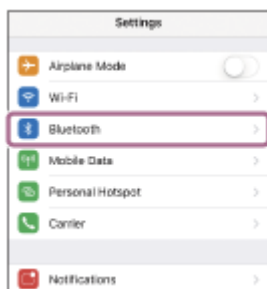
耳机自动打开。

- 3 将耳机单元戴上双耳。

当耳机已自动连接到上一次连接的设备时，将同时从两侧耳机单元听到指示连接已建立的通知声。仅佩戴一个耳机单元时，您将通过佩戴的耳机单元听见通知声。

检查 iPhone 的连接状态。如果未连接，则执行步骤4。

- 4 在 iPhone 屏幕上，转到 [Settings]，然后触摸 [Bluetooth]。



- 5 轻触开关打开蓝牙功能。



- 6 触摸[WF-C710N]。



将同时从两侧耳机单元听到指示连接已建立的通知声。仅佩戴一个耳机单元时，您将通过佩戴的耳机单元听见通知声。

提示

- 以上操作程序就是一个例子。有关详细信息，请参阅 iPhone 随附的操作说明。

注意

- 如果上次连接的蓝牙设备放在耳麦附近，只需打开耳麦，耳麦就会自动连接到该设备。如果是这种情况，请停用最后连接设备的蓝牙功能或关闭电源。
- 如果无法将 iPhone 连接到耳麦，请删除 iPhone 上的耳麦配对信息。然后，再次配对。有关 iPhone 的操作步骤，请参阅 iPhone 随附的操作说明。

相关主题

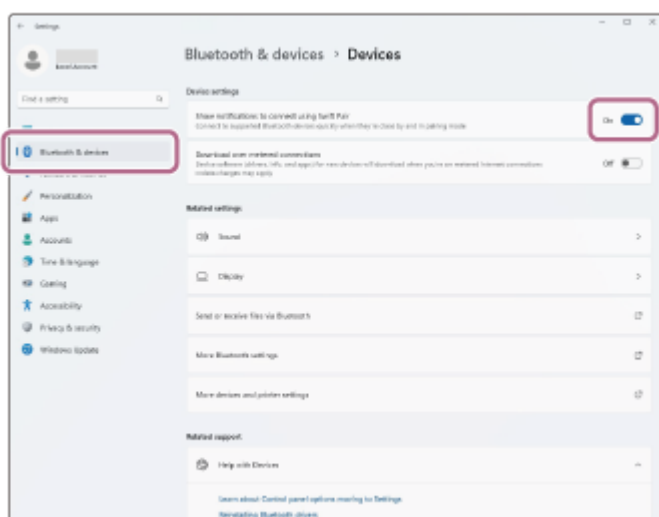
- [佩戴耳机](#)
- [仅使用一个耳机单元](#)
- [如何与蓝牙设备进行无线连接](#)
- [配对和连接iPhone](#)
- [通过蓝牙连接聆听来自设备的音乐](#)
- [断开蓝牙连接（使用后）](#)

请注意，本帮助指南是由机器翻译的。机器翻译不理解上下文，并可能与英文版本的内容不完全一致。要查看原始英文版本，请从 [语言选择页面] 中选择English。

配对和连接电脑 (Windows® 11)

注册要连接的设备的操作步骤称为“配对”。首次配合耳机使用设备时，请先配对设备。
在启动操作程序之前，请检查以下内容。

- 您的电脑具有蓝牙功能，支持音乐播放连接 (A2DP)。
- 将电脑放在距离耳机1 m范围内。
- 耳机电量充足。
- 准备好电脑的使用说明书。
- 根据您使用的计算机，可能需要打开内置蓝牙适配器。在下列情况下，请参阅计算机随附的操作说明。
 - 您不知道如何打开蓝牙适配器。
 - 您想知道您的电脑是否有内置蓝牙适配器。
- 要使用 Swift Pair 功能，请单击以下按钮、项目和开关，以打开 Swift Pair 功能。
[Start] 按钮 - [Settings] - [Bluetooth & devices] - [Devices] - [Show notifications to connect using Swift Pair]



1 检查耳机的状态。

如果您在购买后或在初始化耳麦并清除所有配对信息后首次将耳麦与设备配对，请继续执行步骤 2。
当您配对其他设备时，如果耳麦已经有其他设备的配对信息，请继续执行步骤 3。

2 将两侧耳机单元从充电盒中取出。



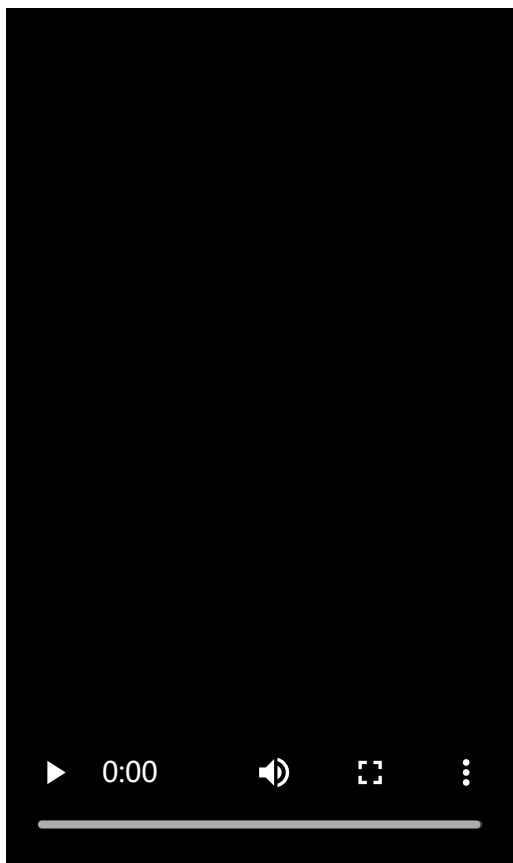
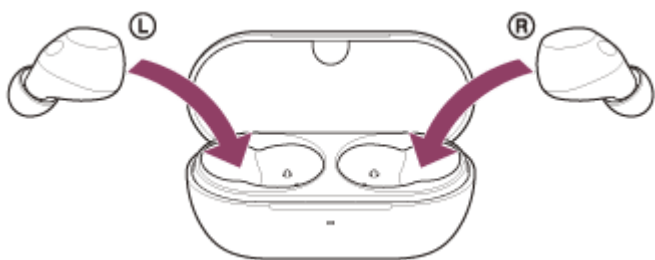
耳机自动打开。

耳机自动进入配对模式。

当您同时佩戴两个耳麦单元时，您将同时听到两个耳麦单元发出的通知音。您会听见语音指导播报“配对中” / “Pairing”。仅佩戴一个耳机单元时，您将通过佩戴的耳机单元听见通知声和语音指导。

执行步骤4。

- 3 将耳机单元放置在充电盒中。当充电盒盖打开时，按住充电盒背面的配对按钮约5秒钟或以上。



提示

- 使充电盒盖保持打开。充电盒盖关闭时，耳机不会进入配对模式。

充电盒上的指示灯连续两次闪烁蓝光，耳机进入配对模式。

进入配对模式后，可以从充电盒中取出耳机。

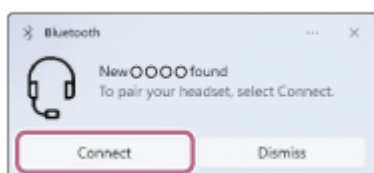
当您同时佩戴两个耳麦单元时，您将同时听到两个耳麦单元发出的通知音。您会听见语音指导播报“配对中” / “Pairing”。仅佩戴一个耳机单元时，您将通过佩戴的耳机单元听见通知声和语音指导。

- 4 当电脑处于待机（睡眠）或休眠模式时，唤醒电脑。

若要使用Swift Pair功能，请执行步骤5。

若不使用Swift Pair功能连接，请执行步骤6。

- 5 从电脑屏幕上显示的弹出菜单选择[Connect]。

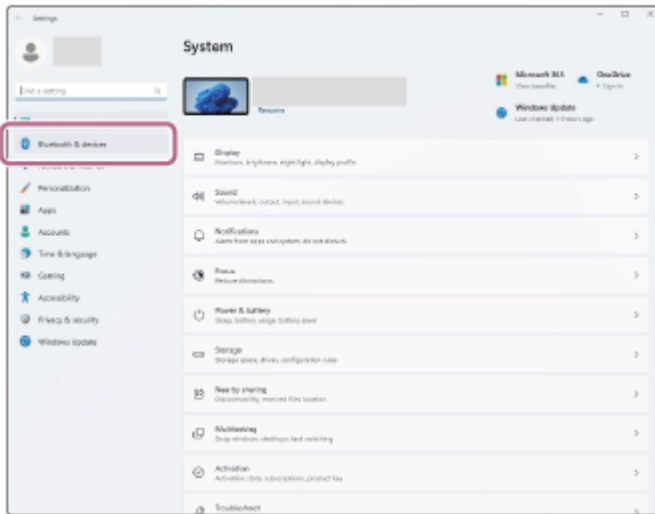


耳机和电脑彼此配对和连接。

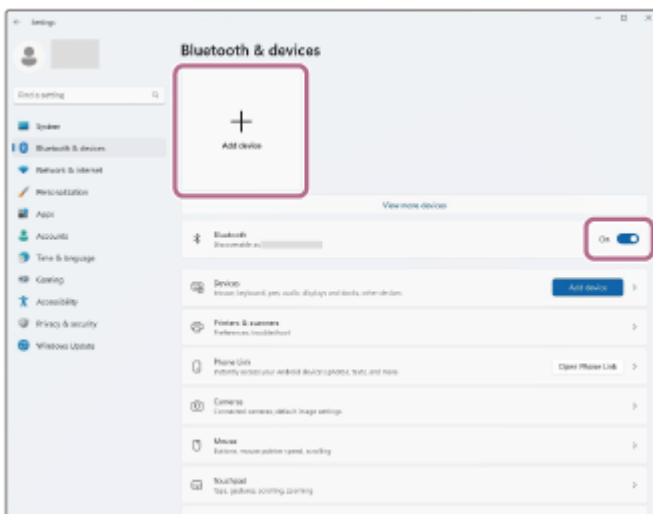
当您同时佩戴两个耳麦装置时，您会听到一个通知音，表明两个耳麦装置同时建立了连接。仅佩戴一个耳机单元时，您将通过佩戴的耳机单元听见通知声。

6 在电脑屏幕上单击[Start]按钮，然后单击[Settings]。

7 单击[Bluetooth & devices]。



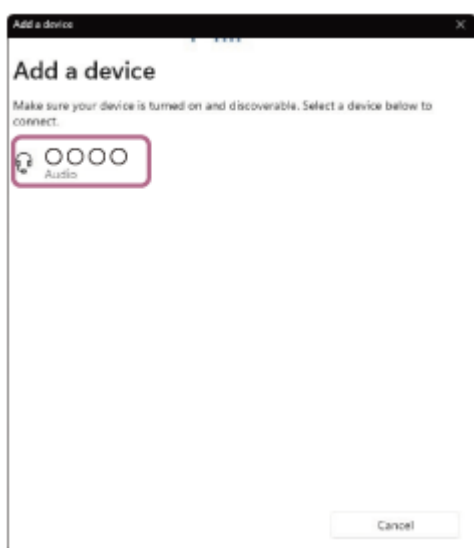
8 单击 [Bluetooth] 开关打开蓝牙功能。单击[Add device]。



9 单击[Bluetooth]。



10 单击[WF-C710N]。



如果要求输入密钥 (*), 请输入“0000”。

耳机和电脑彼此配对和连接。

当耳机放入充电盒时, 充电盒上的指示灯会闪烁 10 次蓝光。

当您同时佩戴两个耳麦装置时, 您会听到一个通知音, 表明两个耳麦装置同时建立了连接。仅佩戴一个耳机单元时, 您将通过佩戴的耳机单元听见通知声。

如果未连接, 请参阅[“连接配对计算机 \(Windows 11\)”](#)。

如果[WF-C710N]没有出现在电脑屏幕上, 请从步骤 6 再试一次。

(*) 密钥可称为 “密码”、“PIN 码”、“PIN 号码”或 “密码”。

提示

- 以上操作程序就是一个例子。如需了解详情, 请参阅电脑附带的使用说明书。
- 要删除所有蓝牙配对信息, 请参阅 [“初始化耳机以恢复出厂设置”](#)。

注意

- 如果在5分钟内未建立配对, 则取消配对模式。在这种情况下, 从步骤 2 或步骤 3 重新开始操作程序。
- 蓝牙设备配对完成后, 无需再次配对, 以下情况除外:
 - 如果配对信息被删除, 例如在修复之后
 - 配对第9个设备时耳机最多可与8个设备配对。如果在已配对8个设备后配对新设备, 连接时间最早的配对设备注册信息将被新设备的信息覆盖。

- 当耳麦的配对信息已从连接的蓝牙设备中删除时
- 初始化耳机时
所有配对信息将被删除。在此情况下，请从连接的设备中删除耳机的配对信息，然后再次配对。
- 耳机可与多个设备配对，但一次只可从1个配对设备播放音乐。

相关主题

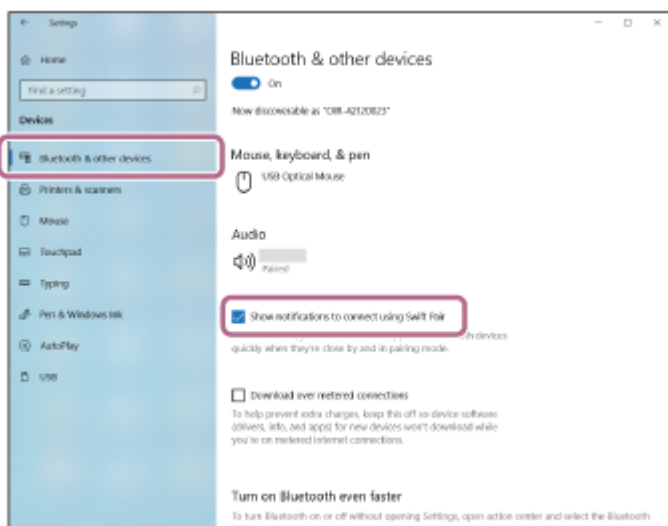
- [佩戴耳机](#)
- [仅使用一个耳机单元](#)
- [如何与蓝牙设备进行无线连接](#)
- [连接配对计算机 \(Windows 11\)](#)
- [通过蓝牙连接聆听来自设备的音乐](#)
- [断开蓝牙连接 \(使用后\)](#)
- [初始化耳机以恢复出厂设置](#)

请注意，本帮助指南是由机器翻译的。机器翻译不理解上下文，并可能与英文版本的内容不完全一致。要查看原始英文版本，请从 [语言选择页面] 中选择English。

配对和连接电脑 (Windows 10)

注册要连接的设备的操作步骤称为 "配对"。首次配合耳机使用设备时，请先配对设备。
在启动操作程序之前，请检查以下内容。

- 您的电脑具有蓝牙功能，支持音乐播放连接 (A2DP)。
- 将电脑放在距离耳机1 m范围内。
- 耳机电量充足。
- 准备好电脑的使用说明书。
- 根据您使用的计算机，可能需要打开内置蓝牙适配器。在下列情况下，请参阅计算机随附的操作说明。
 - 您不知道如何打开蓝牙适配器。
 - 您想知道您的电脑是否有内置蓝牙适配器。
- 如果您的操作系统版本是 Windows 10 1803 或更高版本，则可以使用 Swift Pair 功能来简化配对。要使用 Swift Pair 功能，请单击以下按钮、项目和开关，以打开 Swift Pair 功能。
[Start] 按钮 - [Settings] - [Devices] - [Bluetooth & other devices] - [Show notifications to connect using Swift Pair]



1 检查耳机的状态。

如果您在购买后或在初始化耳麦并清除所有配对信息后首次将耳麦与设备配对，请继续执行步骤 2。
当您配对其他设备时，如果耳麦已经有其他设备的配对信息，请继续执行步骤 3。

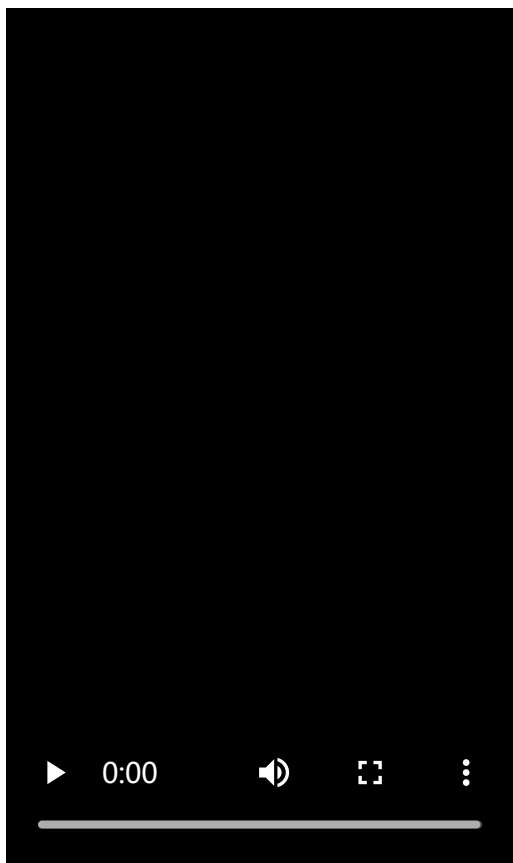
2 将两侧耳机单元从充电盒中取出。



耳机自动打开。
耳机自动进入配对模式。

当您同时佩戴两个耳麦单元时，您将同时听到两个耳麦单元发出的通知音。您会听见语音指导播报“配对中” / “Pairing”。仅佩戴一个耳机单元时，您将通过佩戴的耳机单元听见通知声和语音指导。
执行步骤4。

3 将耳机单元放置在充电盒中。当充电盒盖打开时，按住充电盒背面的配对按钮约5秒钟或以上。



提示

- 使充电盒盖保持打开。充电盒盖关闭时，耳机不会进入配对模式。

充电盒上的指示灯连续两次闪烁蓝光，耳机进入配对模式。

进入配对模式后，可以从充电盒中取出耳机。

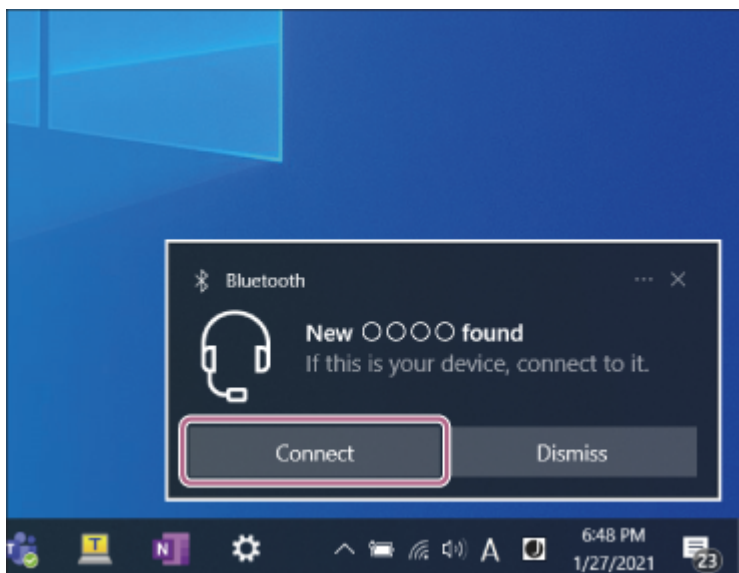
当您同时佩戴两个耳麦单元时，您将同时听到两个耳麦单元发出的通知音。您会听见语音指导播报“配对中” / “Pairing”。仅佩戴一个耳机单元时，您将通过佩戴的耳机单元听见通知声和语音指导。

4 当电脑处于待机（睡眠）或休眠模式时，唤醒电脑。

若要使用Swift Pair功能，请执行步骤5。

若不使用Swift Pair功能连接，请执行步骤6。

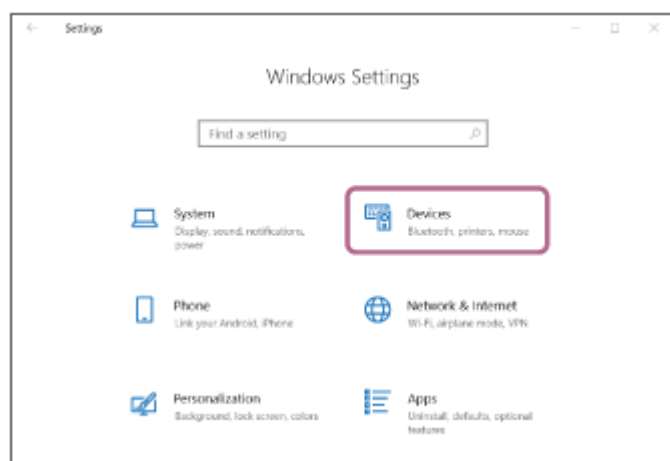
5 从电脑屏幕上显示的弹出菜单选择[Connect]。



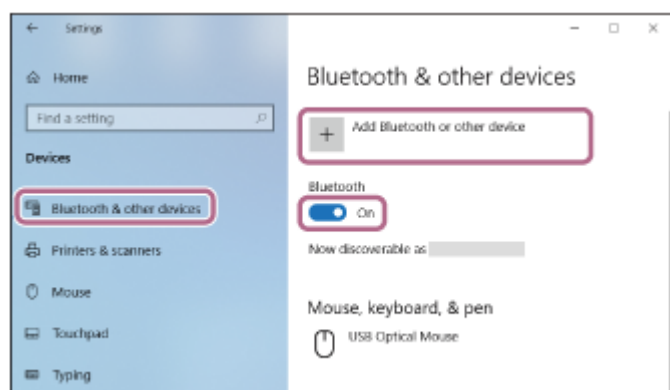
耳机和电脑彼此配对和连接。

当您同时佩戴两个耳麦装置时，您会听到一个通知音，表明两个耳麦装置同时建立了连接。仅佩戴一个耳机单元时，您将通过佩戴的耳机单元听见通知声。

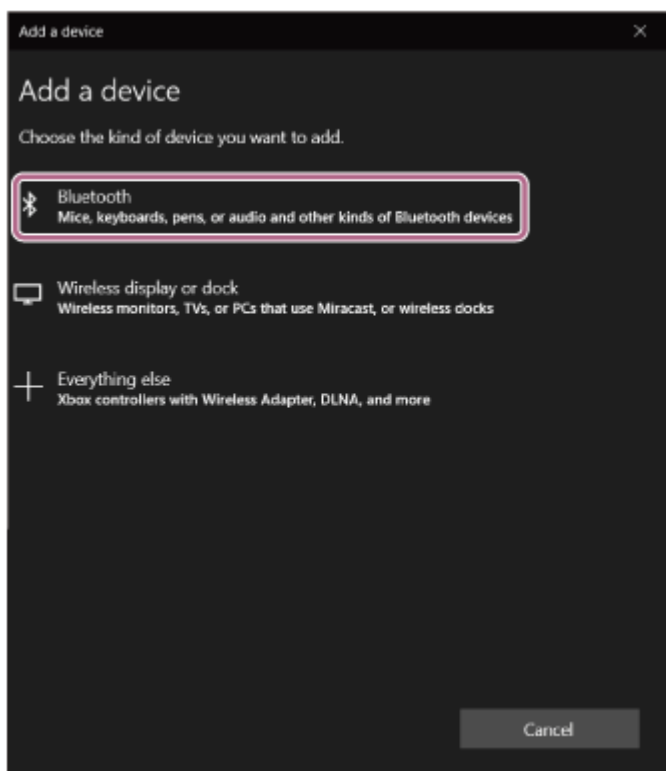
- 6 在电脑屏幕上点击以下按钮和项目。**
按钮[Start] - [Settings] - [Devices]



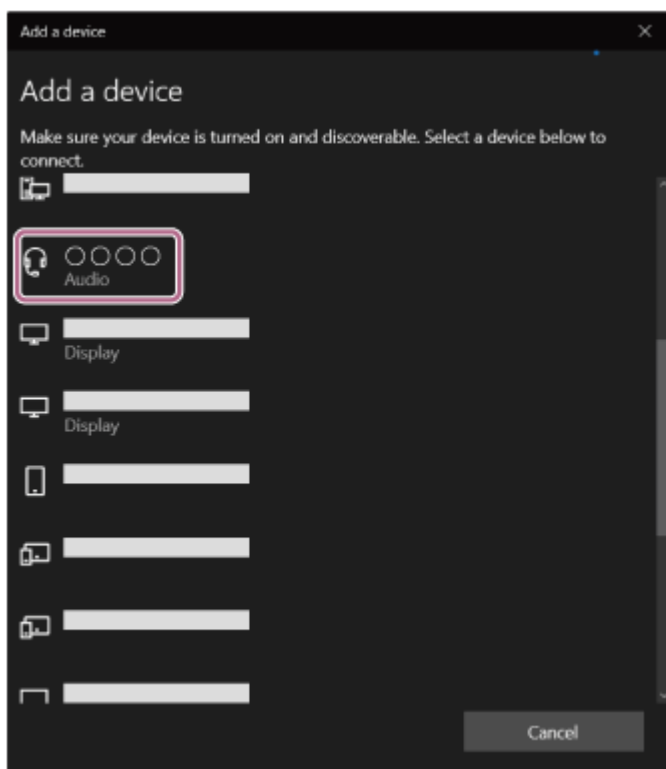
- 7 单击 [Bluetooth & other devices] 选项卡，单击 [Bluetooth] 开关打开蓝牙功能。单击[Add Bluetooth or other device]。**



- 8 单击[Bluetooth]。**



9 单击[WF-C710N]。



如果要求输入密钥 (*)，请输入“0000”。

耳机和电脑彼此配对和连接。

当耳机放入充电盒时，充电盒上的指示灯会闪烁 10 次蓝光。

当您同时佩戴两个耳麦单元时，您会听到一个通知音，表明两个耳麦单元同时建立了连接。仅佩戴一个耳机单元时，您将通过佩戴的耳机单元听见通知声。

如果未连接，请参阅[“连接到配对电脑 \(Windows 10\)”](#)。

如果[WF-C710N]没有出现在电脑屏幕上，请从步骤 6 再试一次。

(*) 密钥可称为“密码”、“PIN 码”、“PIN 号码”或“密码”。

提示

- 以上操作程序就是一个例子。如需了解详情，请参阅电脑附带的使用说明书。
- 要删除所有蓝牙配对信息，请参阅 ["初始化耳机以恢复出厂设置"](#)。

注意

- 如果在5分钟内未建立配对，则取消配对模式。在这种情况下，从步骤 2 或步骤 3 重新开始操作程序。
- 蓝牙设备配对完成后，无需再次配对，以下情况除外：
 - 如果配对信息被删除，例如在修复之后
 - 配对第9个设备时
耳机最多可与8个设备配对。如果在已配对8个设备后配对新设备，连接时间最早的配对设备注册信息将被新设备的信息覆盖。
 - 当耳麦的配对信息已从连接的蓝牙设备中删除时
 - 初始化耳机时
所有配对信息将被删除。在此情况下，请从连接的设备中删除耳机的配对信息，然后再次配对。
- 耳机可与多个设备配对，但一次只可从1个配对设备播放音乐。

相关主题

- [佩戴耳机](#)
- [仅使用一个耳机单元](#)
- [如何与蓝牙设备进行无线连接](#)
- [连接到配对电脑（Windows 10）](#)
- [通过蓝牙连接聆听来自设备的音乐](#)
- [断开蓝牙连接（使用后）](#)
- [初始化耳机以恢复出厂设置](#)

请注意，本帮助指南是由机器翻译的。机器翻译不理解上下文，并可能与英文版本的内容不完全一致。要查看原始英文版本，请从 [语言选择页面] 中选择English。

与电脑配对和连接 (Mac)

注册要连接的设备的操作步骤称为“配对”。首次配合耳机使用设备时，请先配对设备。

兼容的操作系统

MacOS (第 12 版或更高版本)

在启动操作程序之前，请检查以下内容：

- 您的电脑具有蓝牙功能，支持音乐播放连接 (A2DP)。
- 将电脑放在距离耳机1 m范围内。
- 耳机电量充足。
- 准备好电脑的使用说明书。
- 根据您使用的计算机，可能需要打开内置蓝牙适配器。在下列情况下，请参阅计算机随附的操作说明。
 - 您不知道如何打开蓝牙适配器。
 - 您想知道您的电脑是否有内置蓝牙适配器。

- 将电脑扬声器设置为开。

如果电脑扬声器关闭，则耳麦听不到任何声音。

🔊：图标显示扬声器已关闭

下面的图标显示计算机扬声器已打开。



1 检查耳机的状态。

如果您在购买后或在初始化耳麦并清除所有配对信息后首次将耳麦与设备配对，请继续执行步骤 2。

当您配对其他设备时，如果耳麦已经有其他设备的配对信息，请继续执行步骤 3。

2 将两侧耳机单元从充电盒中取出。



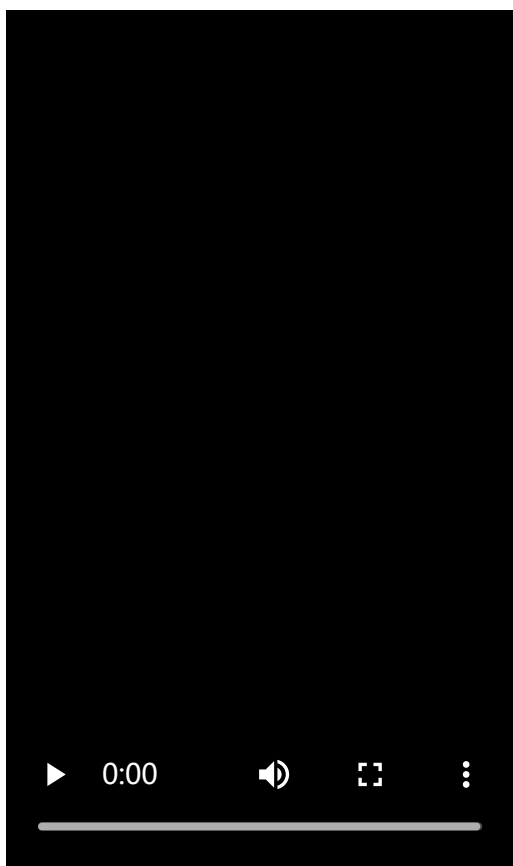
耳机自动打开。

耳机自动进入配对模式。

当您同时佩戴两个耳麦单元时，您将同时听到两个耳麦单元发出的通知音。您会听见语音指导播报“配对中” / “Pairing”。仅佩戴一个耳机单元时，您将通过佩戴的耳机单元听见通知声和语音指导。

执行步骤4。

3 将耳机单元放置在充电盒中。当充电盒盖打开时，按住充电盒背面的配对按钮约5秒钟或以上。



提示

- 使充电盒盖保持打开。充电盒盖关闭时，耳机不会进入配对模式。

充电盒上的指示灯连续两次闪烁蓝光，耳机进入配对模式。

进入配对模式后，可以从充电盒中取出耳机。

当您同时佩戴两个耳麦单元时，您将同时听到两个耳麦单元发出的通知音。您会听见语音指导播报“配对中” / “Pairing”。仅佩戴一个耳机单元时，您将通过佩戴的耳机单元听见通知声和语音指导。

4 当电脑处于待机（睡眠）或休眠模式时，唤醒电脑。

**5 从电脑屏幕底部的 Dock 中选择以下项目。
[System Preferences] - [Bluetooth]**

：系统偏好设置图标



6 在[Bluetooth] 屏幕上，选择[WF-C710N]，然后点击[Connect]。



如果要求输入密钥 (*)，请输入“0000”。

耳机和电脑彼此配对和连接。

当耳机放入充电盒时，充电盒上的指示灯会闪烁 10 次蓝光。

当您同时佩戴两个耳麦装置时，您会听到一个通知音，表明两个耳麦装置同时建立了连接。仅佩戴一个耳机单元时，您将通过佩戴的耳机单元听见通知声。

如果未连接，请参阅“[连接配对电脑 \(Mac\)](#)”。

如果[WF-C710N] 没有出现在电脑屏幕上，请从步骤 5 再试一次。

(*) 密钥可称为“密码”、“PIN 码”、“PIN 号码”或“密码”。

提示

- 以上操作程序就是一个例子。如需了解详情，请参阅电脑附带的使用说明书。
- 要删除所有蓝牙配对信息，请参阅“[初始化耳机以恢复出厂设置](#)”。

注意

- 如果在5分钟内未建立配对，则取消配对模式。在这种情况下，从步骤 2 或步骤 3 重新开始操作程序。
- 蓝牙设备配对完成后，无需再次配对，以下情况除外：
 - 如果配对信息被删除，例如在修复之后
 - 配对第9个设备时

耳机最多可与8个设备配对。如果在已配对8个设备后配对新设备，连接时间最早的配对设备注册信息将被新设备的信息覆盖。
 - 当耳麦的配对信息已从连接的蓝牙设备中删除时
 - 初始化耳机时

所有配对信息将被删除。在此情况下，请从连接的设备中删除耳机的配对信息，然后再次配对。
- 耳机可与多个设备配对，但一次只可从1个配对设备播放音乐。

相关主题

- [佩戴耳机](#)
- [仅使用一个耳机单元](#)
- [如何与蓝牙设备进行无线连接](#)
- [连接配对电脑（Mac）](#)
- [通过蓝牙连接聆听来自设备的音乐](#)
- [断开蓝牙连接（使用后）](#)
- [初始化耳机以恢复出厂设置](#)

请注意，本帮助指南是由机器翻译的。机器翻译不理解上下文，并可能与英文版本的内容不完全一致。要查看原始英文版本，请从〔语言选择页面〕中选择English。

5-064-741-41(1) Copyright 2025 Sony Corporation

连接配对计算机 (Windows 11)

在启动操作程序之前，请检查以下内容。

- 根据您使用的计算机，可能需要打开内置蓝牙适配器。在下列情况下，请参阅计算机随附的操作说明。
 - 您不知道如何打开蓝牙适配器。
 - 您想知道您的电脑是否有内置蓝牙适配器。

1 当电脑处于待机（睡眠）或休眠模式时，唤醒电脑。

2 将耳机单元从充电盒中取出。

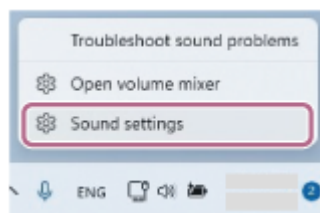


耳机自动打开。

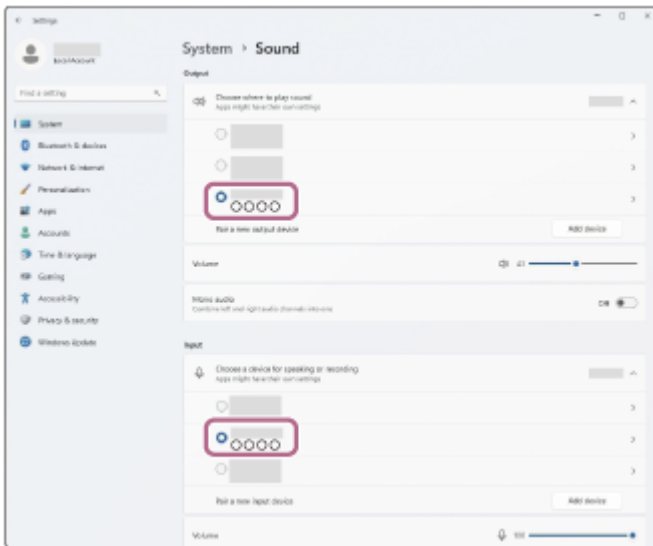
3 将耳机单元戴上双耳。

当耳机已自动连接到上一次连接的设备时，将同时从两侧耳机单元听到指示连接已建立的通知声。仅佩戴一个耳机单元时，您将通过佩戴的耳机单元听见通知声。
查看电脑上的连接状态。如果未连接，则执行步骤4。

4 在电脑屏幕上右键单击工具栏上的扬声器图标，然后选择[Sound settings]。

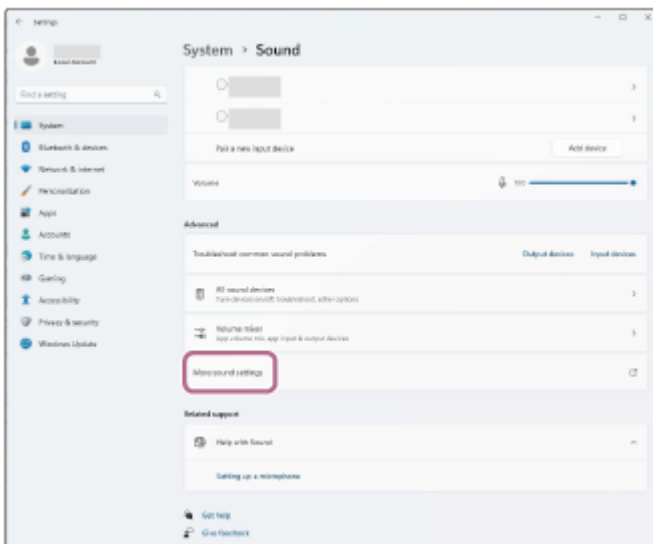


5 在 [Sound] 屏幕上，为 [Output] 和 [Input] 选择[WF-C710N]。

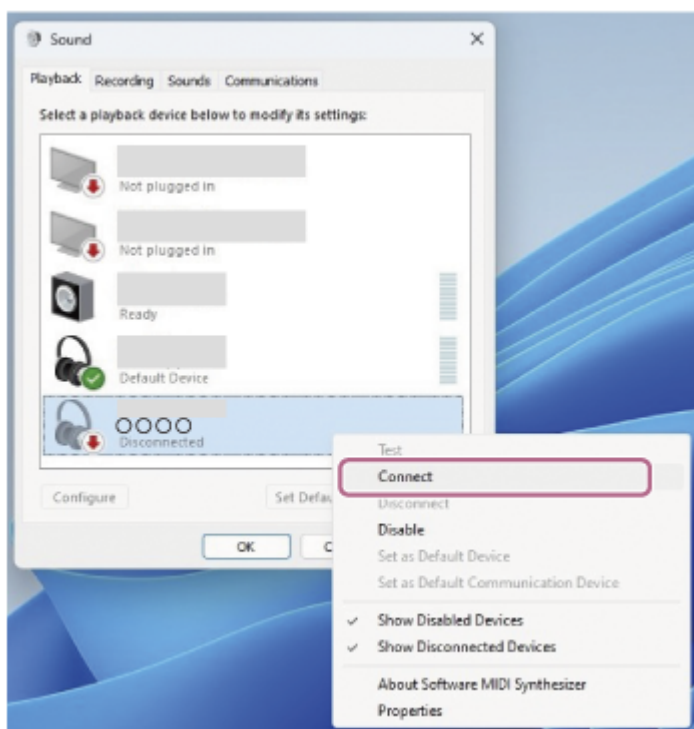


如果 [Output] 和 [Input] 未显示[WF-C710N]，请继续执行步骤 6。

6 单击[More sound settings]。

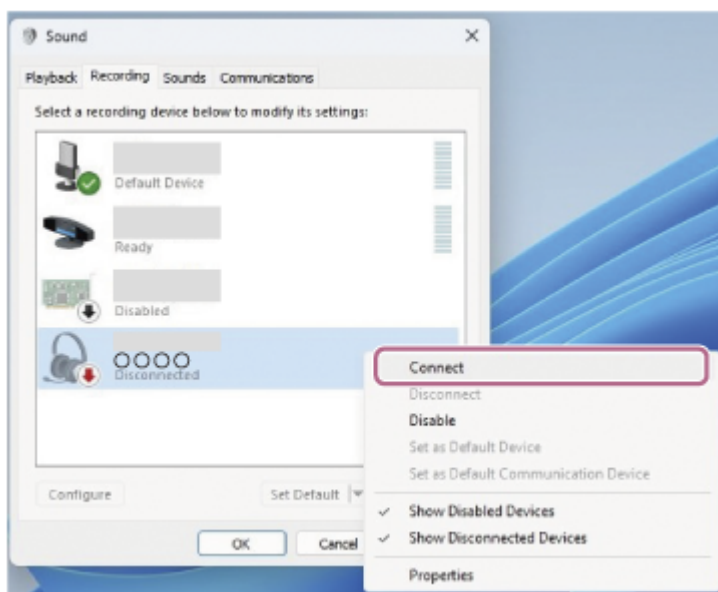


7 在 [Sound] 界面的 [Playback] 选项卡上，选择[WF-C710N] 并右键单击它。从显示的菜单中选择[Connect]。



将同时从两侧耳机单元听到指示连接已建立的通知声。仅佩戴一个耳机单元时，您将通过佩戴的耳机单元听见通知声。

- 8 在 [Recording] 选项卡上，选择[WF-C710N]，右键单击它，然后从显示的菜单中选择 [Connect]。



提示

- 以上操作程序就是一个例子。如需了解详情，请参阅电脑附带的使用说明书。

注意

- 如果音乐播放音质不佳，请检查计算机设置中是否启用了支持音乐播放连接的 A2DP 功能。如需了解详情，请参阅电脑附带的使用说明书。
- 如果上次连接的蓝牙设备放在耳麦附近，只需打开耳麦，耳麦就会自动连接到该设备。如果是这种情况，请停用最后连接设备的蓝牙功能或关闭电源。

- 如果您无法将计算机连接到耳麦，请删除计算机上的耳麦配对信息。然后，再次配对。有关电脑操作步骤，请参阅电脑附带的使用说明书。

相关主题

- [佩戴耳机](#)
- [仅使用一个耳机单元](#)
- [如何与蓝牙设备进行无线连接](#)
- [配对和连接电脑（Windows® 11）](#)
- [通过蓝牙连接聆听来自设备的音乐](#)
- [断开蓝牙连接（使用后）](#)
- [在电脑上进行视频通话](#)

请注意，本帮助指南是由机器翻译的。机器翻译不理解上下文，并可能与英文版本的内容不完全一致。要查看原始英文版本，请从〔语言选择页面〕中选择English。

5-064-741-41(1) Copyright 2025 Sony Corporation

连接到配对电脑 (Windows 10)

在启动操作程序之前，请检查以下内容。

- 根据您使用的计算机，可能需要打开内置蓝牙适配器。在下列情况下，请参阅计算机随附的操作说明。
 - 您不知道如何打开蓝牙适配器。
 - 您想知道您的电脑是否有内置蓝牙适配器。

1 当电脑处于待机（睡眠）或休眠模式时，唤醒电脑。

2 将耳机单元从充电盒中取出。

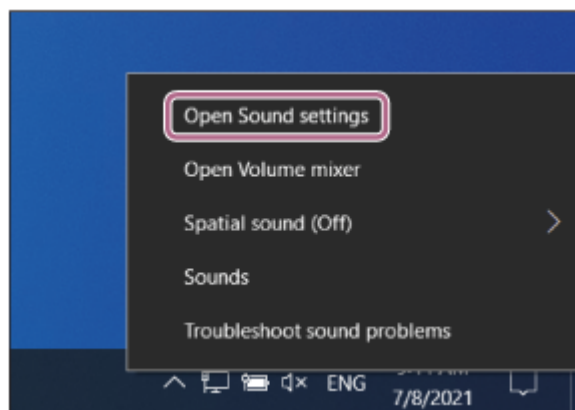


耳机自动打开。

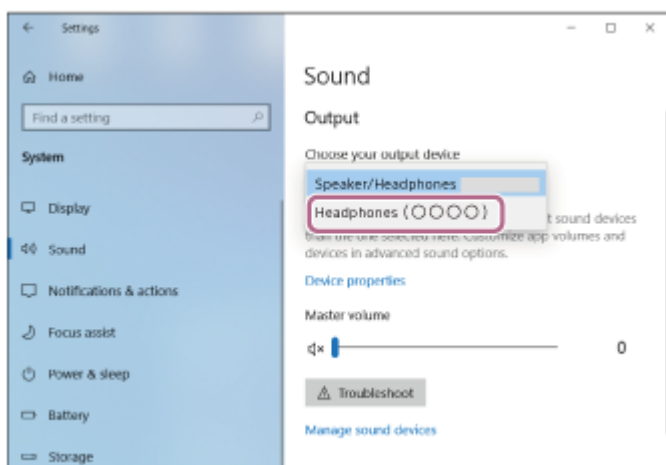
3 将耳机单元戴上双耳。

当耳机已自动连接到上一次连接的设备时，将同时从两侧耳机单元听到指示连接已建立的通知声。仅佩戴一个耳机单元时，您将通过佩戴的耳机单元听见通知声。
查看电脑上的连接状态。如果未连接，则执行步骤4。

4 在电脑屏幕上右键单击工具栏上的扬声器图标，然后选择[Open Sound settings]。

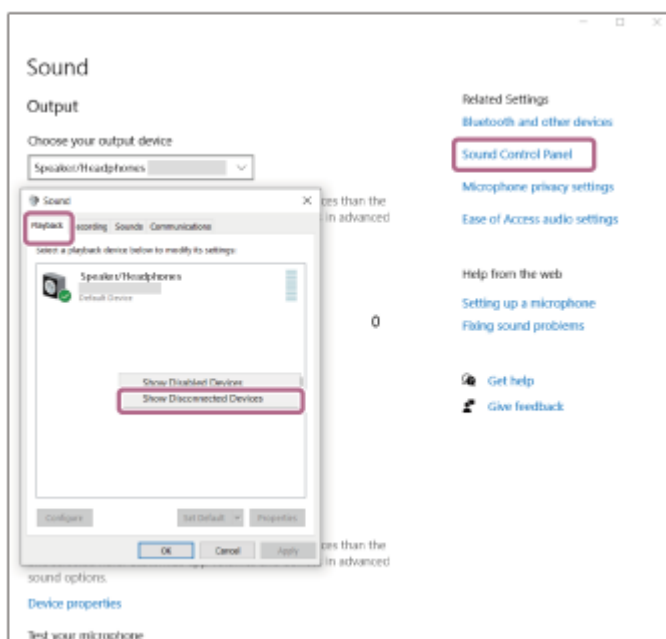


5 从 [Choose your output device] 下拉菜单中选择 [Headphones (WF-C710N Stereo)]。

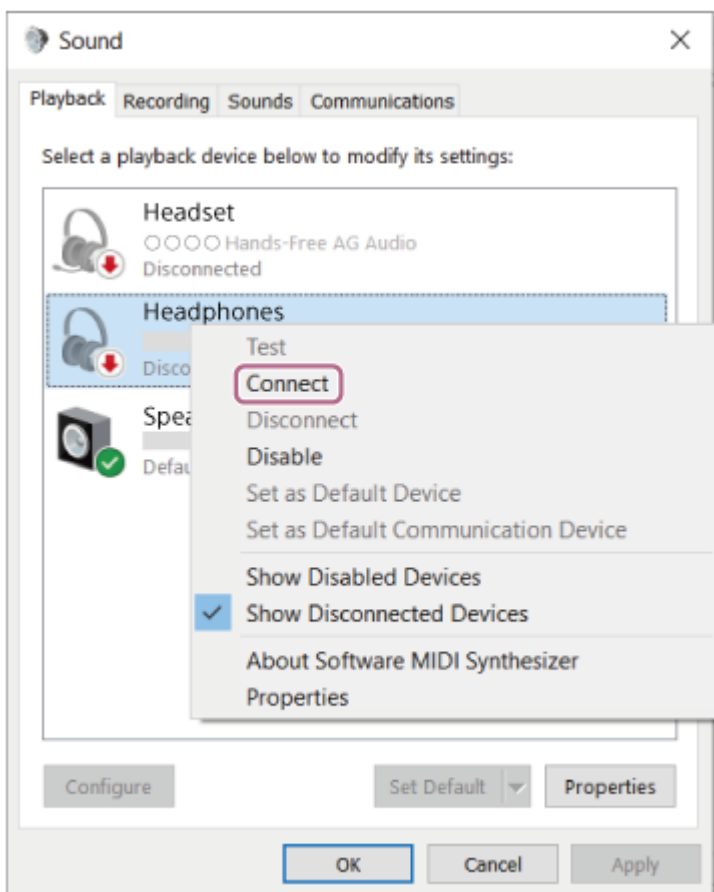


如果 [Headphones (WF-C710N Stereo)] 未显示在下拉菜单中，请继续执行步骤 6。

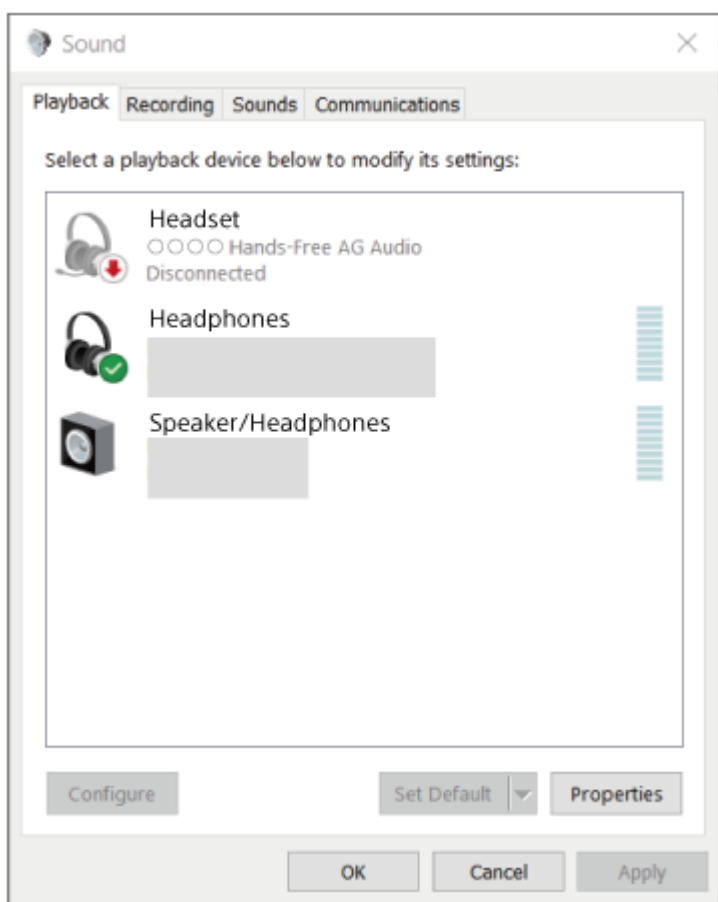
- 6 单击[Sound Control Panel]，然后右键单击[Sound] 的[Playback] 选项卡。选中 [Show Disconnected Devices] 复选框。



- 7 从显示的菜单中选择[Connect]。



将同时从两侧耳机单元听到指示连接已建立的通知声。仅佩戴一个耳机单元时，您将通过佩戴的耳机单元听见通知声。



- 以上操作程序就是一个例子。如需了解详情，请参阅电脑附带的使用说明书。

注意

- 如果音乐播放音质不佳，请检查计算机设置中是否启用了支持音乐播放连接的 A2DP 功能。如需了解详情，请参阅电脑附带的使用说明书。
- 如果上次连接的蓝牙设备放在耳麦附近，只需打开耳麦，耳麦就会自动连接到该设备。如果是这种情况，请停用最后连接设备的蓝牙功能或关闭电源。
- 如果您无法将计算机连接到耳麦，请删除计算机上的耳麦配对信息。然后，再次配对。有关电脑操作步骤，请参阅电脑附带的使用说明书。

相关主题

- [佩戴耳机](#)
- [仅使用一个耳机单元](#)
- [如何与蓝牙设备进行无线连接](#)
- [配对和连接电脑 \(Windows 10\)](#)
- [通过蓝牙连接聆听来自设备的音乐](#)
- [断开蓝牙连接 \(使用后\)](#)
- [在电脑上进行视频通话](#)

请注意，本帮助指南是由机器翻译的。机器翻译不理解上下文，并可能与英文版本的内容不完全一致。要查看原始英文版本，请从 [语言选择页面] 中选择English。

连接配对电脑 (Mac)

兼容的操作系统

MacOS (第 12 版或更高版本)

在启动操作程序之前, 请检查以下内容。

- 根据您使用的计算机, 可能需要打开内置蓝牙适配器。在下列情况下, 请参阅计算机随附的操作说明。

- 您不知道如何打开蓝牙适配器。
- 您想知道您的电脑是否有内置蓝牙适配器。

- 将电脑扬声器设置为开。

如果电脑扬声器关闭, 则耳麦听不到任何声音。

🔊: 图标显示扬声器已关闭

下面的图标显示计算机扬声器已打开。



- 1 当电脑处于待机 (睡眠) 或休眠模式时, 唤醒电脑。

- 2 将耳机单元从充电盒中取出。



耳机自动打开。

- 3 将耳机单元戴上双耳。

当耳机已自动连接到上一次连接的设备时, 将同时从两侧耳机单元听到指示连接已建立的通知声。仅佩戴一个耳机单元时, 您将通过佩戴的耳机单元听见通知声。

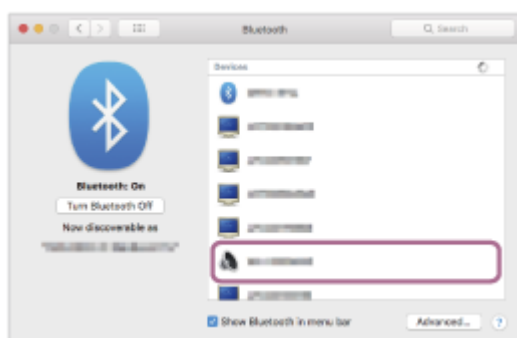
查看电脑上的连接状态。如果未连接, 则执行步骤4。

- 4 从电脑屏幕底部的 Dock 中选择以下项目。
[System Preferences] - [Bluetooth]

⚙️: 系统偏好设置图标



- 5 按下计算机控制按钮的同时，单击[Bluetooth] 屏幕上的[WF-C710N]，然后从弹出菜单中选择[Connect]。



将同时从两侧耳机单元听到指示连接已建立的通知声。仅佩戴一个耳机单元时，您将通过佩戴的耳机单元听见通知声。

提示

- 以上操作程序就是一个例子。如需了解详情，请参阅电脑附带的使用说明书。

注意

- 如果音乐播放音质不佳，请检查计算机设置中是否启用了支持音乐播放连接的 A2DP 功能。如需了解详情，请参阅电脑附带的使用说明书。
- 如果上次连接的蓝牙设备放在耳麦附近，只需打开耳麦，耳麦就会自动连接到该设备。如果是这种情况，请停用最后连接设备的蓝牙功能或关闭电源。
- 如果您无法将计算机连接到耳麦，请删除计算机上的耳麦配对信息。然后，再次配对。有关电脑操作步骤，请参阅电脑附带的使用说明书。

相关主题

- [佩戴耳机](#)
- [仅使用一个耳机单元](#)
- [如何与蓝牙设备进行无线连接](#)
- [与电脑配对和连接 \(Mac\)](#)
- [通过蓝牙连接聆听来自设备的音乐](#)

- [断开蓝牙连接（使用后）](#)
- [在电脑上进行视频通话](#)

请注意，本帮助指南是由机器翻译的。机器翻译不理解上下文，并可能与英文版本的内容不完全一致。要查看原始英文版本，请从 [语言选择页面] 中选择English。

5-064-741-41(1) Copyright 2025 Sony Corporation

配对和连接蓝牙设备

注册要连接的设备的操作步骤称为“配对”。首次配合耳机使用设备时，请先配对设备。
在启动操作程序之前，请检查以下内容。

- 蓝牙设备放置在距离耳麦 1 米（3.2 英尺）的范围内。
- 耳机电量充足。
- 蓝牙设备的操作手册在手。

1 检查耳机的状态。

如果您在购买后或在初始化耳麦并清除所有配对信息后首次将耳麦与设备配对，请继续执行步骤 2。
当您配对其他设备时，如果耳麦已经有其他设备的配对信息，请继续执行步骤 3。

2 将两侧耳机单元从充电盒中取出。



耳机自动打开。

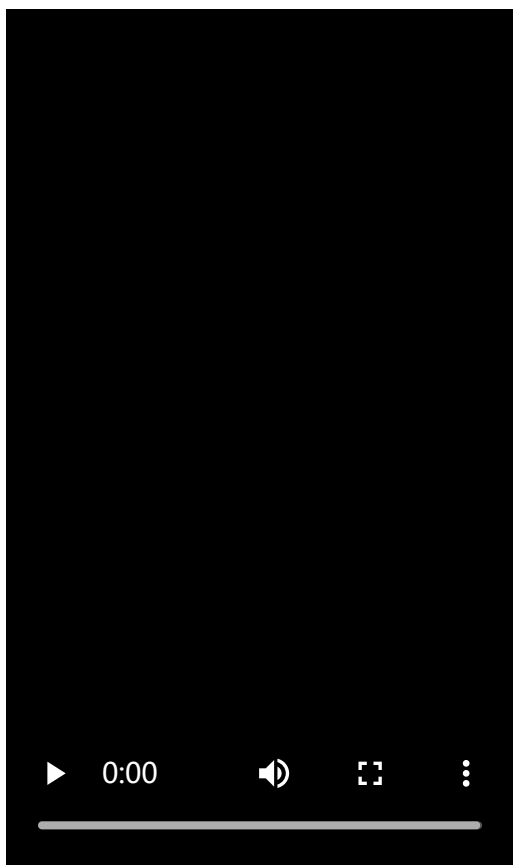
耳机自动进入配对模式。

当您同时佩戴两个耳麦单元时，您将同时听到两个耳麦单元发出的通知音。您会听见语音指导播报“配对中” / “Pairing”。仅佩戴一个耳机单元时，您将通过佩戴的耳机单元听见通知声和语音指导。

执行步骤4。

3 将耳机单元放置在充电盒中。当充电盒盖打开时，按住充电盒背面的配对按钮约5秒钟或以上。





提示

- 使充电盒盖保持打开。充电盒盖关闭时，耳机不会进入配对模式。

充电盒上的指示灯连续两次闪烁蓝光，耳机进入配对模式。

进入配对模式后，可以从充电盒中取出耳机。

当您同时佩戴两个耳麦单元时，您将同时听到两个耳麦单元发出的通知音。您会听见语音指导播报“配对中” / “Pairing”。仅佩戴一个耳机单元时，您将通过佩戴的耳机单元听见通知声和语音指导。

4 在蓝牙设备上执行配对程序以搜索此耳机。

[WF-C710N] 将显示在蓝牙设备屏幕上的检测到设备列表中。

如果未显示[WF-C710N]，请从步骤 2 或步骤 3 再试一次。

5 选择蓝牙设备屏幕上显示的[WF-C710N] 进行配对。

如果要求输入密钥 (*)，请输入“0000”。

(*) 密钥可称为“密码”、“PIN 码”、“PIN 号码”或“密码”。

6 从蓝牙设备进行蓝牙连接。

耳麦和蓝牙设备相互连接。

配对完成后，某些设备会自动连接耳机。

当耳机放入充电盒时，充电盒上的指示灯会闪烁 10 次蓝光。

当您同时佩戴两个耳麦装置时，您会听到一个通知音，表明两个耳麦装置同时建立了连接。仅佩戴一个耳机单元时，您将通过佩戴的耳机单元听见通知声。

如果未连接，请参阅[“连接已配对的蓝牙设备”](#)。

提示

- 以上操作程序就是一个例子。有关详细信息，请参阅蓝牙设备随附的操作说明。

- 要删除所有蓝牙配对信息，请参阅 ["初始化耳机以恢复出厂设置"](#)。

注意

- 如果在5分钟内未建立配对，则取消配对模式。在这种情况下，从步骤 2 或步骤 3 重新开始操作程序。
- 蓝牙设备配对完成后，无需再次配对，以下情况除外：
 - 如果配对信息被删除，例如在修复之后
 - 配对第9个设备时
耳机最多可与8个设备配对。如果在已配对8个设备后配对新设备，连接时间最早的配对设备注册信息将被新设备的信息覆盖。
 - 当耳麦的配对信息已从连接的蓝牙设备中删除时
 - 初始化耳机时
所有配对信息将被删除。在此情况下，请从连接的设备中删除耳机的配对信息，然后再次配对。
- 耳机可与多个设备配对，但一次只可从1个配对设备播放音乐。

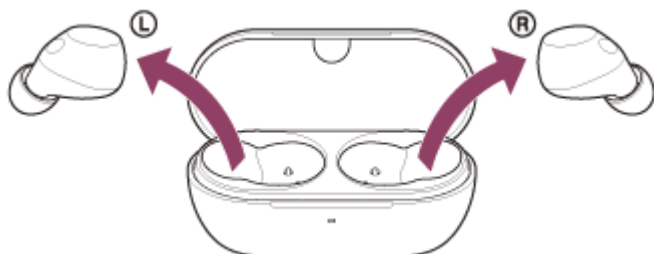
相关主题

- [佩戴耳机](#)
- [仅使用一个耳机单元](#)
- [如何与蓝牙设备进行无线连接](#)
- [连接已配对的蓝牙设备](#)
- [通过蓝牙连接聆听来自设备的音乐](#)
- [断开蓝牙连接（使用后）](#)
- [初始化耳机以恢复出厂设置](#)

请注意，本帮助指南是由机器翻译的。机器翻译不理解上下文，并可能与英文版本的内容不完全一致。要查看原始英文版本，请从 [语言选择页面] 中选择English。

连接已配对的蓝牙设备

1 将耳机单元从充电盒中取出。



耳机自动打开。

2 将耳机单元戴上双耳。

当耳机已自动连接到上一次连接的设备时，将同时从两侧耳机单元听到指示连接已建立的通知声。仅佩戴一个耳机单元时，您将通过佩戴的耳机单元听见通知声。

检查蓝牙设备的连接状态。如果未连接，则执行步骤3。

3 从蓝牙设备进行蓝牙连接。

有关蓝牙设备的操作步骤，请参阅蓝牙设备随附的操作说明书。

将同时从两侧耳机单元听到指示连接已建立的通知声。仅佩戴一个耳机单元时，您将通过佩戴的耳机单元听见通知声。

注意

- 如果上次连接的蓝牙设备放在耳麦附近，只需打开耳麦，耳麦就会自动连接到该设备。如果是这种情况，请停用最后连接设备的蓝牙功能或关闭电源。
- 如果您无法将蓝牙设备连接到耳麦，请删除蓝牙设备上的耳麦配对信息。然后，再次配对。有关蓝牙设备的操作步骤，请参阅蓝牙设备随附的操作说明书。

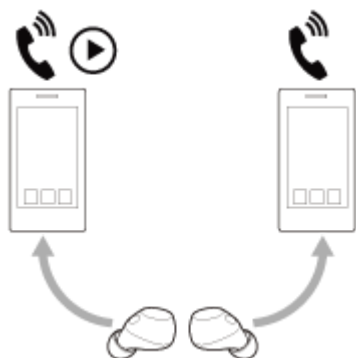
相关主题

- [佩戴耳机](#)
- [仅使用一个耳机单元](#)
- [如何与蓝牙设备进行无线连接](#)
- [配对和连接蓝牙设备](#)
- [通过蓝牙连接聆听来自设备的音乐](#)
- [断开蓝牙连接（使用后）](#)

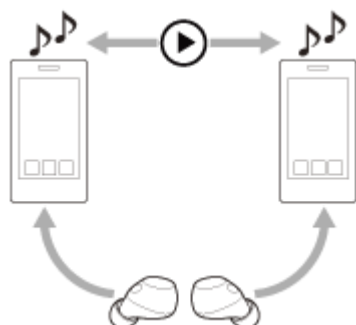
将耳机同时连接到2个设备（多点连接）

耳麦可通过蓝牙连接同时与 2 台设备相连，让您可以执行以下操作。

- 等待2部智能手机的来电
您可以通过耳机听1部智能手机上播放的音乐、等待2部智能手机的来电以及在来电呼入时进行通话。



- 切换2个设备之间的音乐播放
您可以将音乐播放从一个设备切换到另一个设备，而无需重新连接蓝牙。



通过蓝牙连接将耳麦同时与 2 台设备连接

- 1 分别将耳机与2个设备配对。
- 2 操作第一台设备与耳麦建立蓝牙连接。
- 3 操作第二台设备与耳麦建立蓝牙连接。

当 2 台设备已通过蓝牙连接配对，但试图通过蓝牙连接将配对的第三台设备连接到耳麦时，会出现以下情况。
将保持与上次播放音乐的设备的蓝牙连接。
与其他设备的蓝牙连接将被断开。
然后在第三台设备和耳麦之间建立蓝牙连接。

当耳机通过蓝牙连接到 2 台设备时播放音乐

- 通过操作耳机播放音乐时，音乐从最后播放的设备播放。
- 如果想要播放来自其他设备的音乐，停止正在播放音乐的设备，然后通过操作其他设备开始播放。
即使您在第一台设备上播放音乐的同时操作第二台设备开始播放，第一台设备上的音乐也将继续通过耳机听到。

当耳机通过蓝牙连接到 2 台设备时进行通话

- 当耳机通过蓝牙连接同时与两部智能手机连接时，两部设备都将处于待机模式。
- 当第一个设备有来电呼入时，会通过耳机听到铃音。当使用耳机通话时第二个设备有来电呼入，会通过第二个设备听到铃音。
如果您在第一台设备上结束通话，则会通过耳麦听到来自第二台设备的铃声。

相关主题

- [使用“Sound Connect” 应用程序可以做什么](#)
- [如何与蓝牙设备进行无线连接](#)
- [通过蓝牙连接聆听来自设备的音乐](#)
- [控制音频设备（蓝牙连接）](#)
- [接听电话](#)
- [通话时的功能](#)

请注意，本帮助指南是由机器翻译的。机器翻译不理解上下文，并可能与英文版本的内容不完全一致。要查看原始英文版本，请从 [语言选择页面] 中选择English。

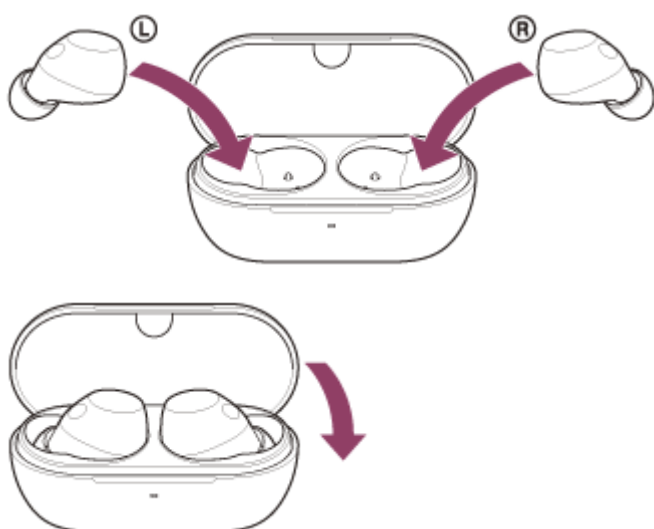
断开蓝牙连接（使用后）

1 通过操作蓝牙设备断开蓝牙连接。

当佩戴耳机单元时，将同时从两个耳机单元听到通知声。仅佩戴一个耳机单元时，您将通过佩戴的耳机单元听见通知声。

2 将耳机单元放入充电盒，并关上充电盒盖。

将标有触感点的左侧耳机单元放回充电盒的左孔，将右侧耳机单元放回充电盒的右孔。通过内置的磁铁，每个耳机单元将放置到充电盒中正确的位置。



耳机关闭。

提示

- 播放音乐结束后，蓝牙连接可能会自动终止，具体取决于蓝牙设备。

相关主题

- [关闭耳机](#)

请注意，本帮助指南是由机器翻译的。机器翻译不理解上下文，并可能与英文版本的内容不完全一致。要查看原始英文版本，请从〔语言选择页面〕中选择English。

通过蓝牙连接聆听来自设备的音乐

您可以通过蓝牙连接从耳机聆听音乐和控制设备。检查蓝牙设备是否支持以下配置文件。

- A2DP (Advanced Audio Distribution Profile)
您可以无线享受高品质音乐。
- AVRCP (Audio Video Remote Control Profile)
您可以调整音量和其他设置。

操作步骤可能因蓝牙设备而异。请参阅蓝牙设备随附的操作说明。

1 将耳机单元戴上双耳。

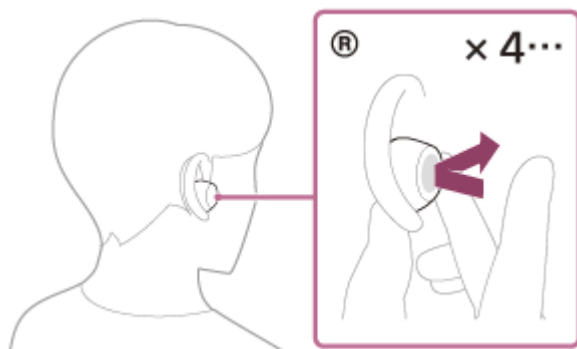
请参阅“[佩戴耳机](#)”，了解如何将耳麦装置放入您的耳朵。

2 将耳麦连接到蓝牙设备。

3 操作蓝牙设备开始播放，并将音量调至适中。

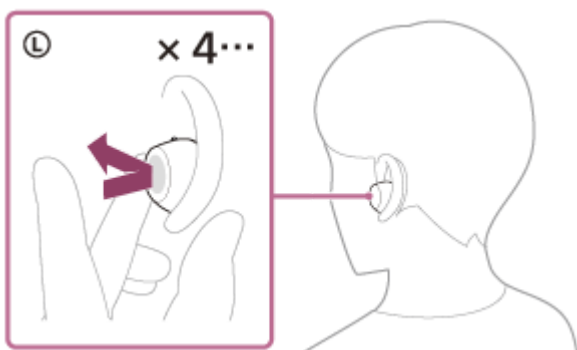
4 轻按左侧或右侧耳机单元上的触摸传感器以调节音量。

- 增大音量：在音乐播放过程中，快速轻按右侧装置上的触摸传感器 4 次或更多次，两次轻按之间的间隔约为 0.4 秒或更短。



当您反复轻按触摸传感器时，无论轻按多少次，都会发出通知声，并且音量每0.4秒增大1级。

- 降低音量：在音乐播放过程中，快速轻按左侧装置上的触摸传感器 4 次或更多次，两次轻按之间的间隔约为 0.4 秒或更短。



当您反复轻按触摸传感器时，无论轻按多少次，都会发出通知声，并且音量每0.4秒减小1级。

当音量达到最大或最小时，会发出警示音。

提示

- 处于出厂设置时，佩戴两个耳机单元期间听音乐时，如果取下一个或两个耳机单元，耳机将暂停音乐播放。再次将取下的耳机单元戴上耳朵时，耳机将恢复音乐播放。
- 耳麦支持 SCMS-T 内容保护。您可以通过支持 SCMS-T 内容保护的便携式电视等设备在耳麦上欣赏音乐和其他音频。
- 根据蓝牙设备的不同，可能需要调整音量或设置设备上的音频输出设置。
- 音量也可以通过“Sound Connect” app 进行调节。
通话期间和音乐播放期间的耳机音量可以分别调节。即使在音乐播放时改变了音量，通话的音量也不会改变。
- 从充电盒中仅取出并戴上一个耳机单元，也可聆听音乐。
如果只有右侧耳机单元戴在耳朵上，则使用右侧耳机单元上的触摸传感器播放音乐。
如果只将左耳机戴在耳朵上，则操作连接的设备播放音乐。
仅用一个耳机单元听音乐时，如果将另一个耳机单元戴在另一个耳朵上，将可以同时用两个耳机单元听音乐。

注意

- 当没有音乐播放时，您无法使用耳机调节音量。
- 如果通信状况不佳，蓝牙设备可能会根据耳机上的操作程序发生故障。

相关主题

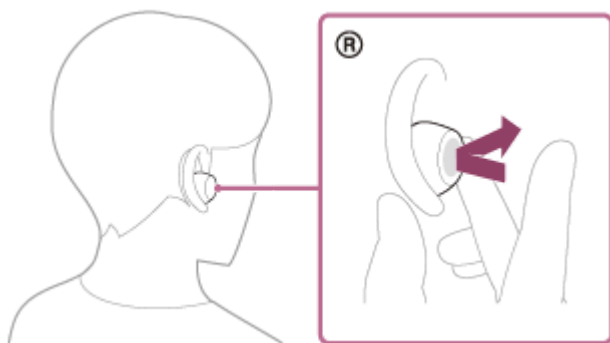
- [佩戴耳机](#)
- [使用“Sound Connect”应用程序可以做什么](#)
- [仅使用一个耳机单元](#)
- [如何与蓝牙设备进行无线连接](#)
- [控制音频设备（蓝牙连接）](#)

请注意，本帮助指南是由机器翻译的。机器翻译不理解上下文，并可能与英文版本的内容不完全一致。要查看原始英文版本，请从 [语言选择页面] 中选择English。

控制音频设备（蓝牙连接）

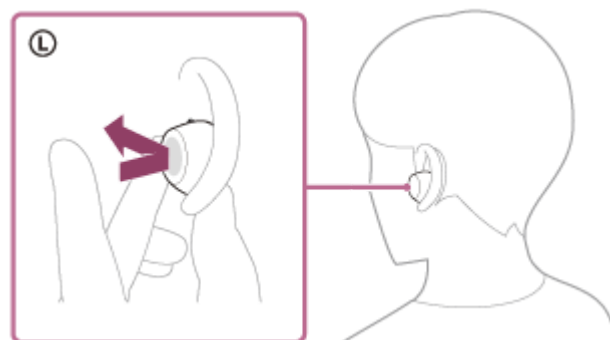
如果您的蓝牙设备支持 AVRCP 配置文件的操作功能，则可使用以下操作步骤。可用功能因蓝牙设备而异，请参阅随设备提供的操作说明。

您可以使用正确的耳麦装置执行以下操作步骤。



- 播放/暂停：轻按触摸传感器。
- 跳到下一曲的开头：快速轻按触摸传感器两次，两次轻按之间间隔约 0.3 秒。
- 跳转到上一曲目的开头（或播放时的当前曲目）：快速轻按触摸传感器 3 次，两次轻按之间间隔约 0.3 秒。
- 增大音量：在音乐播放过程中，快速轻按触摸传感器 4 次或更多次，两次轻按之间的间隔约为 0.4 秒或更短。当您反复点击触摸传感器时，会发出通知声音，音量每 0.4 秒增加 1 级，与您点击的次数无关。当音量达到最大值时，警报就会响起。

您可以使用左侧耳麦单元执行以下操作步骤。



- 降低音量：在音乐播放过程中，快速轻按触摸传感器 4 次或更多次，两次轻按之间的间隔约为 0.4 秒或更短。当您反复点击触摸传感器时，系统会发出通知声音，音量每 0.4 秒降低 1 级，与您点击的次数无关。当音量达到最小值时，警报就会响起。

注意

- 当没有音乐播放时，您无法使用耳机调节音量。
- 如果通信状况不佳，蓝牙设备可能会根据耳机上的操作程序发生故障。
- 可用的操作步骤可能因所连接的设备、音乐软件或所使用的应用程序而异。在某些情况下，即使执行了上述操作步骤，设备的功能也可能不同或无法运行。
- 使用 iPhone 时，可以用手指按住右耳机单元上的触摸传感器来激活 Siri。

相关主题

- [使用“Sound Connect” 应用程序可以做什么](#)

请注意，本帮助指南是由机器翻译的。机器翻译不理解上下文，并可能与英文版本的内容不完全一致。要查看原始英文版本，请从〔语言选择页面〕中选择English。

5-064-741-41(1) Copyright 2025 Sony Corporation

关于360 Reality Audio

360 Reality Audio 是什么？

360 Reality Audio 是一种采用索尼 360 三维音频技术的全新音乐体验。位置信息附加到每个声源，如人声、合唱和乐器，并置于球形空间中。聆听者可以体验三维声场，如同沉浸在艺术家的现场表演中。

使用条件

在配备 iOS 或 Android 系统的智能手机或平板电脑上下载并使用支持360 Reality Audio 的音乐流媒体服务应用程序。该应用程序可能需要付费。

通过“Sound Connect”应用程序优化耳机的声场和声学特性，您可以享受更逼真的现实感。

有关360 Reality Audio的详细信息，请参阅以下网站：

<https://www.sony.net/360RA/>

注意

- 某些国家和地区不提供该服务。

相关主题

- [使用“Sound Connect”应用程序可以做什么](#)

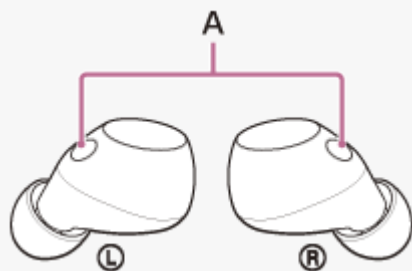
请注意，本帮助指南是由机器翻译的。机器翻译不理解上下文，并可能与英文版本的内容不完全一致。要查看原始英文版本，请从 [语言选择页面] 中选择English。

什么是降噪？

降噪功能对外界周围的噪声（如车辆中的噪声或室内空调的噪声）产生反相声音，通过消除的方式减少周围的噪声。

注意

- 根据噪音类型，或如果在非常安静的环境中使用，有可能感觉不到降噪效果，或可能觉得有些噪音增大了。
- 佩戴耳机时，视佩戴本耳机的情况而定，降噪效果可能下降或可能会听到哔哔声（反馈）。在此情况下，请摘下耳机并重新戴上。
- 降噪功能主要作用于低频率波段中的噪音，例如车辆和空调的噪音。尽管噪音减小，但不会完全消除。
- 在轿车或公交车上使用耳机时，根据街道状况，可能会发生噪音。
- 智能手机可能导致干扰和噪音。如果发生这种情况，请将耳机远离智能手机。
- 请勿用手挤压或盖住左右侧耳机单元上麦克风（A）附近的耳机部分。降噪功能或环境声模式等功能可能无法正确工作，或耳机单元可能发出哔哔声（反馈）。如果出现这种情况，请把手或任何其他物体从左右麦克风区域移开。



相关主题

- [使用降噪功能](#)

请注意，本帮助指南是由机器翻译的。机器翻译不理解上下文，并可能与英文版本的内容不完全一致。要查看原始英文版本，请从 [语言选择页面] 中选择English。

使用降噪功能

如果您使用降噪功能，您可以畅享音乐体验，且不会受到环境噪音的干扰。

1 将耳机单元从充电盒中取出。

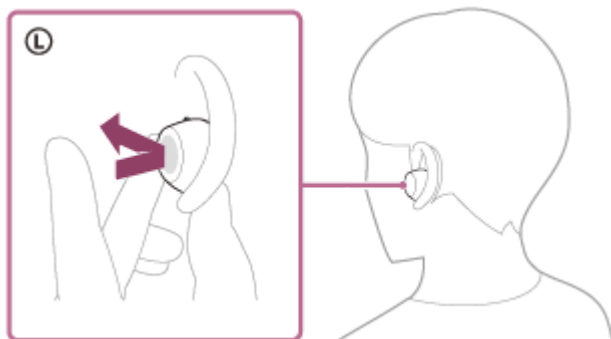


耳机自动打开。

当您在购买后首次使用耳麦或刚刚初始化耳麦后，耳麦会在开机时自动启用降噪功能。从此时开始，对设置所做的任何更改都将保留。

2 将耳机单元戴上双耳。

3 轻按左侧耳机单元上的触摸传感器更改降噪功能的设置。



每轻按一次，功能如下切换。

环境音模式已启用，降噪功能已禁用。

将同时从两个耳机单元听到通知声。当您只佩戴左侧耳麦单元时，您将听到左侧耳麦单元发出的通知音。



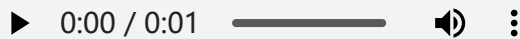
噪音消除功能已启用，环境音模式已禁用。

将同时从两个耳机单元听到通知声。只佩戴左侧耳麦单元时，您将听到左侧耳麦单元发出的通知音。

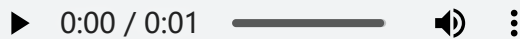
检查通知声音

除最新浏览器外，其他浏览器可能无法播放。

- 启用环境音模式时



- 启用降噪功能时



关于使用说明书视频

观看视频，了解如何使用降噪功能。

不提供音频讲解。

适用于中国大陆以外国家和地区的机型：

https://rd1.sony.net/help/mdr/mov0093/h_zz/

中国大陆的模型：

<https://rd1.sony.net/help/mdr/mov0093/zh-cn/>

提示

- 您还可以通过“Sound Connect” app 启用或禁用降噪功能，更改降噪功能和环境音模式的设置。
- “Sound Connect” 应用程序允许您设置以下三种模式的组合。如果您选择了多种模式，可以通过轻按左侧的触摸传感器在它们之间依次切换。
 - 已启用降噪功能
 - 启用环境音模式
 - 禁用降噪功能和环境音模式
- 当只佩戴一个耳麦单元时，环境音模式将启用，即使您上次使用耳麦时耳麦已设置为降噪功能。戴上两个耳机单元将启用降噪功能。

注意

- 只有使用附带的耳塞，耳机才能充分发挥降噪功能。
- 如果未将耳机正确佩戴到耳朵上，降噪功能可能无法正常工作。扭转耳机，将其正确戴上双耳。
- 请勿用手挤压或盖住左右侧耳机单元上麦克风附近的耳机部分。降噪功能或环境声模式等功能可能无法正常工作，或耳机单元可能发出哔哔声（反馈）。如果出现这种情况，请把手或任何其他物体从左右麦克风区域移开。

相关主题

- [打开耳机](#)
- [佩戴耳机](#)
- [什么是降噪？](#)
- [音乐播放期间听环境声音（环境声模式）](#)
- [使用“Sound Connect” 应用程序可以做什么](#)

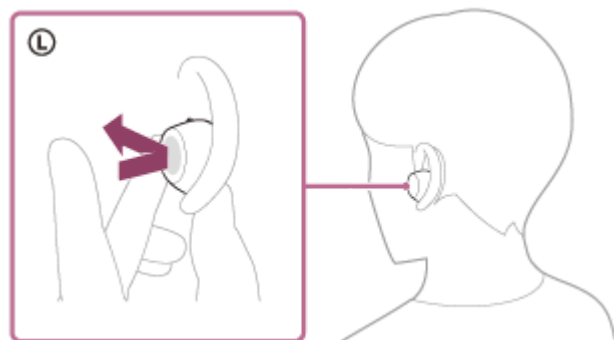
请注意，本帮助指南是由机器翻译的。机器翻译不理解上下文，并可能与英文版本的内容不完全一致。要查看原始英文版本，请从 [语言选择页面] 中选择English。

音乐播放期间听环境声音（环境声模式）

内置在左右侧耳机单元中的麦克风更利于听到环境声。可以在欣赏音乐时听到环境声。

激活环境音模式

降噪功能打开状态下轻按左侧耳机单元的触摸传感器。



更改环境音模式的设置

您可以通过“Sound Connect”应用程序更改耳麦的环境音模式设置。

关注语音：抑制不想要听到的噪音，拾取广播或人的语音，以便在听音乐时听到。

禁用环境音模式

轻按左侧耳机单元上的触摸传感器禁用环境音模式。

每轻按一次，功能如下切换。

噪音消除功能已启用，环境音模式已禁用。

将同时从两个耳机单元听到通知声。只佩戴左侧耳麦单元时，您将听到左侧耳麦单元发出的通知音。



环境音模式已启用，降噪功能已禁用。

将同时从两个耳机单元听到通知声。当您只佩戴左侧耳麦单元时，您将听到左侧耳麦单元发出的通知音。

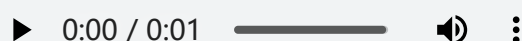
检查通知声音

除最新浏览器外，其他浏览器可能无法播放。

- 启用环境音模式时



- 启用降噪功能时



关于使用说明书视频

观看视频，了解如何使用环境声模式。

不提供音频讲解。

适用于中国大陆以外国家和地区的机型：

https://rd1.sony.net/help/mdr/mov0093/h_zz/

中国大陆的模型：

<https://rd1.sony.net/help/mdr/mov0093/zh-cn/>

提示

- 通过“Sound Connect”应用程序更改的环境音模式设置将保存在耳麦中。启用“环境音效模式”后，即使耳麦连接到未安装“Sound Connect”应用程序的其他设备上，您也可以使用存储的设置欣赏音乐。
- “Sound Connect”应用程序允许您设置以下三种模式的组合。如果您选择了多种模式，可以通过轻按左侧的触摸传感器在它们之间依次切换。
 - 已启用降噪功能
 - 启用环境音模式
 - 禁用降噪功能和环境音模式

注意

- 即使使用环境声模式，也可能听不到环境声音，具体取决于环境状况和音频播放的类型/音量。请勿在因无法听到环境声音就会造成危险的地方使用耳机，如在汽车和自行车通行的道路上。
- 根据周围环境的不同，启用环境音模式后风噪可能会增大。在这种情况下，将“环境音模式”设置为禁用。
- 如果耳机佩戴不当，环境音模式可能无法正常工作。扭转耳机，将其正确戴上双耳。
- 请勿用手挤压或盖住左右侧耳机单元上麦克风附近的耳机部分。降噪功能或环境声模式等功能可能无法正确工作，或耳机单元可能发出哔哔声（反馈）。如果出现这种情况，请把手或任何其他物体从左右麦克风区域移开。



如果在使用环境音模式时听到嘟嘟声（反馈），请在“Sound Connect”app 的[Ambient Sound Control] 中降低环境音音量。

- 本耳机配备检测哔哔声（反馈）并在短时间内消除该声音的功能。在极少数情况下，降噪功能或环境音模式可能会因警报声或电子声等高音而暂时停止。大约一秒钟后，降噪功能或环境音模式将自动恢复。
- 如果在比较嘈杂的环境中启用环境音模式，可能会听到噪音。这并非故障。在这种情况下，要么启用降噪功能，要么同时禁用降噪功能和环境音模式。

相关主题

- [佩戴耳机](#)
- [使用降噪功能](#)
- [使用“Sound Connect”应用程序可以做什么](#)

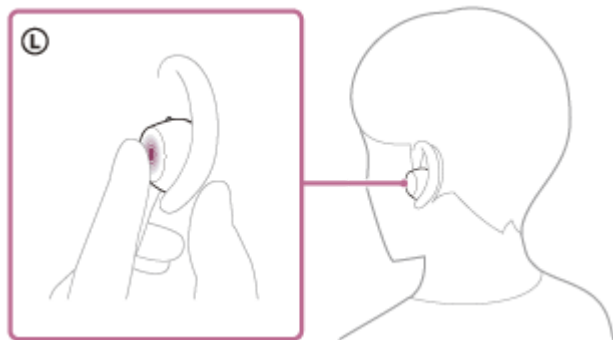
请注意，本帮助指南是由机器翻译的。机器翻译不理解上下文，并可能与英文版本的内容不完全一致。要查看原始英文版本，请从 [语言选择页面] 中选择 English。

快速听到环境声音（快速提醒模式）

此功能会调低音乐、通话声音和铃声的音量，便于轻松听到环境声音。快速提醒模式对于收听火车广播等时非常有用。

激活快速提醒模式

按住左侧单元的触摸传感器。仅当轻触触摸传感器时才可激活快速提醒模式。



取消激活快速提醒模式

从触摸传感器松开手指。

注意

- 即使使用快速提醒模式，也可能听不到环境声音，具体取决于环境状况和音频播放的类型/音量。请勿在因无法听到环境声音就会造成危险的地方使用耳机，如在汽车和自行车通行的道路上。
- 如果耳机未正确佩戴在耳朵上，快速提醒模式可能无法正常工作。扭转耳机，将其正确戴上双耳。
- 视所用耳塞的尺寸而定，快速提醒模式可能无法完全发挥效果。请选择尽可能减少环境声的尺寸。

相关主题

- [更换耳塞](#)
- [佩戴耳机](#)

请注意，本帮助指南是由机器翻译的。机器翻译不理解上下文，并可能与英文版本的内容不完全一致。要查看原始英文版本，请从〔语言选择页面〕中选择English。

无线降噪立体声耳机
WF-C710N

关于音质模式

在蓝牙播放过程中，可选择以下 2 种音质模式。您可以通过“Sound Connect” app 更改设置并检查音质模式。

[Priority on Sound Quality]:优先考虑音质。

[High Reliability]:优先考虑稳定的连接（默认）。

- 当您想优先考虑音质时，请选择 [Priority on Sound Quality]。
- 如果连接不稳定，例如只发出断断续续的声音，请选择[High Reliability]。

注意

- 在 [Priority on Sound Quality] 模式下，最长播放时间可能会缩短。
- 根据耳麦使用区域的环境条件，即使选择了[High Reliability]，仍可能出现声音断断续续的情况。

相关主题

- [使用“Sound Connect”应用程序可以做什么](#)

请注意，本帮助指南是由机器翻译的。机器翻译不理解上下文，并可能与英文版本的内容不完全一致。要查看原始英文版本，请从 [语言选择页面] 中选择English。

无线降噪立体声耳机
WF-C710N

支持的编解码器

编解码器是通过蓝牙连接无线传输声音时使用的 "音频编码算法"。
当耳麦使用Classic Audio A2DP 连接进行音乐播放时，它支持 SBC 和 AAC。

- SBC
这是Subband Codec 的缩写。
SBC 是蓝牙设备使用的标准音频编码技术。
所有蓝牙设备都支持 SBC。
- AAC
这是Advanced Audio Coding 的缩写。
AAC 主要用于 iPhone 等苹果产品，它能提供比 SBC 更高的音质。

从相连设备传输采用上述任一编解码器的音乐时，耳机自动切换至该编解码器并采用同一编解码器播放音乐。
如果连接的设备支持比 SBC 音质更高的编解码器，您可能需要事先对设备进行设置，以便从支持的编解码器中使用所需的编解码器欣赏音乐。
有关如何设置编解码器，请参阅设备附带的使用说明书。

相关主题

- [关于音质模式](#)

请注意，本帮助指南是由机器翻译的。机器翻译不理解上下文，并可能与英文版本的内容不完全一致。要查看原始英文版本，请从 [语言选择页面] 中选择English。

无线降噪立体声耳机
WF-C710N

关于 DSEE

DSEE 功能可在耳麦内恢复压缩音源中经常丢失的高频。它可将音质提高到 CD 水平。
来自流媒体播放、MP3 和蓝牙音频编解码器的压缩音源播放起来音效自然、宽广。
DSEE 功能可在“Sound Connect”应用程序上设置，只有通过蓝牙连接到耳麦时才能使用。

相关主题

- [使用“Sound Connect”应用程序可以做什么](#)

请注意，本帮助指南是由机器翻译的。机器翻译不理解上下文，并可能与英文版本的内容不完全一致。要查看原始英文版本，请从〔语言选择页面〕中选择English。

接听电话

您可以通过支持以下蓝牙配置文件的智能手机上的蓝牙连接免提通话。

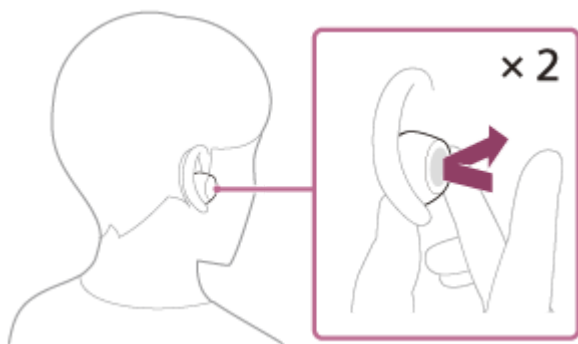
- HFP (Hands-free Profile)
- HSP (Headset Profile)
- 如果智能手机同时支持 HFP 和 HSP，请将其设置为 HFP。
- 操作步骤可能因智能手机而异。请参阅智能手机附带的使用说明书。
- 根据所连接的设备或正在使用的应用程序，即使您尝试使用耳机来操作，这些功能也可能无法正常工作。

铃音

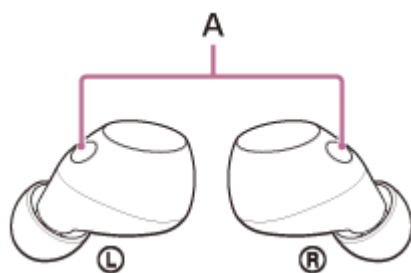
当接到来电时，会通过耳机听到铃音。
视智能手机而定，您将听到以下任一种铃音。

- 耳机上设置的铃音
- 智能手机上设置的铃音
- 仅适用于智能手机上设置的蓝牙连接铃声

- 1 事先通过蓝牙连接将耳麦与智能手机连接。
- 2 听到铃声后，快速轻按左侧或右侧耳机单元上的触摸传感器两次，每次间隔约 0.3 秒，即可接听来电。



将从耳机听到声音。
当您在听音乐时接到来电，播放将自动暂停，并从耳机听到铃音。
如果播放未暂停，则操作耳机以暂停播放。
可以使用左右侧耳机单元上的麦克风（A）进行通话。



如果未通过耳机听到铃音

耳麦可能无法通过 HFP 或 HSP 与智能手机连接。查看智能手机上的连接状态。

3 操作智能手机调节音量。

4 完成通话后，快速轻按左侧或右侧耳机单元上的触摸传感器两次，两次轻按之间间隔约 0.3 秒，即可结束通话。

如果您在播放音乐期间接听电话，音乐播放将在通话结束后自动恢复。

提示

- 在使用智能手机接听电话时，某些智能手机可能会通过电话接听来电而非耳机。使用 HFP 连接时，使用智能手机将呼叫转移到耳麦。
- 音量也可以通过“Sound Connect” app 进行调节。通话期间和音乐播放期间的耳机音量可以分别调节。即使在通话时改变了音量，音乐播放的音量也不会改变。
- 即使仅佩戴一个耳机单元，也可进行免提通话。接到来电时，使用所佩戴耳机单元接听电话。仅使用一个耳机单元通话时，如果将另一个耳机单元佩戴到耳朵上，可使用两个单元通话。

注意

- 视正在使用的连接设备或播放应用程序而定，即使在播放音乐期间接听来电，也可能不会暂停播放。当播放音乐时接到来电，即使结束通话，也可能不会自动恢复播放。
- 使用智能手机时应与耳麦保持至少 50 厘米（1.6 英尺）的距离。如果智能手机太靠近耳机，可能会产生噪音。
- 为了让您在通话期间更容易听到自己的声音，麦克风可以捕捉环境声音（侧音功能）。如果您的声音太大或周围的声音干扰了您，您可以使用“Sound Connect”应用程序更改设置。关闭 [Capture Voice During a Phone Call]。
- 无法通过耳机调节通话期间的音量。调整连接设备或“Sound Connect” app 上的音量。
- 仅使用一个耳机单元时，务必将另一个耳机单元放在充电盒中。
- 根据来电者的语音特征或周围环境噪音，耳机上安装的音频信号处理可能无法正常工作，并且通话音质可能会降低。

相关主题

- [仅使用一个耳机单元](#)
- [如何与蓝牙设备进行无线连接](#)
- [拨打电话](#)
- [通话时的功能](#)
- [使用“Sound Connect”应用程序可以做什么](#)

请注意，本帮助指南是由机器翻译的。机器翻译不理解上下文，并可能与英文版本的内容不完全一致。要查看原始英文版本，请从 [语言选择页面] 中选择 English。

拨打电话

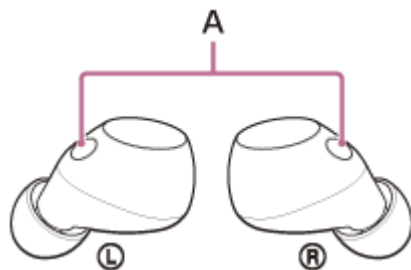
您可以通过支持以下蓝牙配置文件的智能手机上的蓝牙连接免提通话。

- HFP (Hands-free Profile)
 - HSP (Headset Profile)
-
- 如果智能手机同时支持 HFP 和 HSP，请将其设置为 HFP。
 - 操作步骤可能因智能手机而异。请参阅智能手机附带的使用说明书。
 - 根据所连接的设备或正在使用的应用程序，即使您尝试使用耳机来操作，这些功能也可能无法正常工作。

1 通过蓝牙连接将耳麦与智能手机相连。

2 操作智能手机以拨打电话。

在拨打电话时，可从耳机听到拨号音。
如果在听音乐时拨打电话，播放将自动暂停。
如果播放未暂停，则操作耳机以暂停播放。
可以使用左右侧耳机单元上的麦克风（A）进行通话。

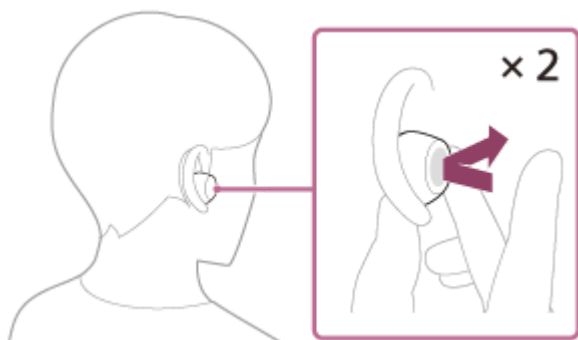


如果未通过耳机听到拨号音

使用智能手机将呼叫转移到耳麦。

3 操作智能手机调节音量。

4 完成通话后，快速轻按左侧或右侧耳机单元上的触摸传感器两次，两次轻按之间间隔约 0.3 秒，即可结束通话。



如果您在播放音乐期间进行通话，音乐播放将在通话结束后自动恢复。

提示

- 音量也可以通过“Sound Connect” app 进行调节。通话期间和音乐播放期间的耳机音量可以分别调节。即使在通话时改变了音量，音乐播放的音量也不会改变。
- 即使仅佩戴一个耳机单元，也可进行免提通话。仅使用一个耳机单元通话时，如果将另一个耳机单元佩戴到耳朵上，可使用两个单元通话。

注意

- 根据所连接的设备或正在使用的播放应用程序，当您在音乐播放期间拨打电话，即使结束通话后，也可能不会自动恢复播放。
- 使用智能手机时应与耳麦保持至少 50 厘米（1.6 英尺）的距离。如果智能手机太靠近耳机，可能会产生噪音。
- 为了让您在通话期间更容易听到自己的声音，麦克风可以捕捉环境声音（侧音功能）。如果您的声音太大或周围的声音干扰了您，请关闭“Sound Connect”应用程序上的 [Capture Voice During a Phone Call]。
- 无法通过耳机调节通话期间的音量。调整连接设备或“Sound Connect” app 上的音量。
- 仅使用一个耳机单元时，务必将另一个耳机单元放在充电盒中。
- 根据来电者的语音特征或周围环境噪音，耳机上安装的音频信号处理可能无法正常工作，并且通话音质可能会降低。

相关主题

- [仅使用一个耳机单元](#)
- [如何与蓝牙设备进行无线连接](#)
- [接听电话](#)
- [通话时的功能](#)
- [使用“Sound Connect”应用程序可以做什么](#)

请注意，本帮助指南是由机器翻译的。机器翻译不理解上下文，并可能与英文版本的内容不完全一致。要查看原始英文版本，请从 [语言选择页面] 中选择English。

无线降噪立体声耳机
WF-C710N

通话时的功能

视智能手机所支持的配置协议而定，通话期间可用的功能可能会不同。此外，即使配置协议相同，可用功能仍可能视智能手机而有所不同。

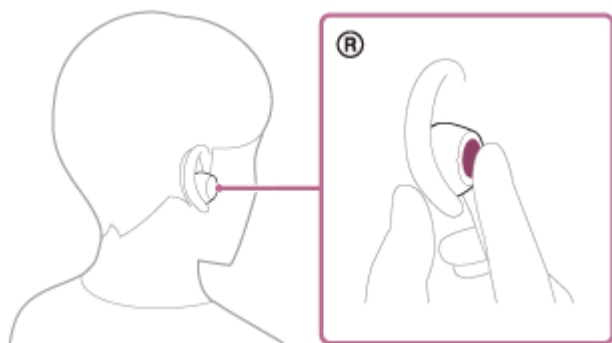
根据所连接的设备或正在使用的应用程序，即使您尝试使用耳机来操作，这些功能也可能无法正常工作。请参阅智能手机附带的使用说明书。

当支持的配置文件为 HFP (Hands-free Profile)

待机/音乐播放期间

您可以使用正确的耳麦装置执行以下操作步骤。

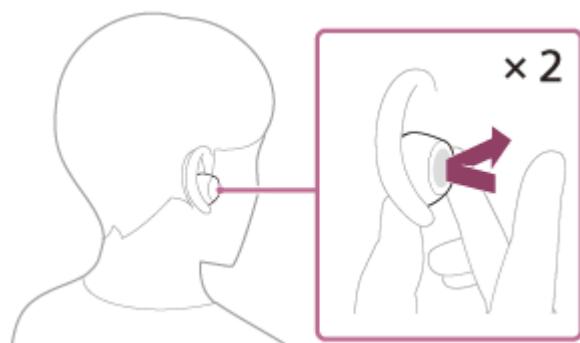
- 将手指按住触摸传感器约 2 秒钟或更长时间，即可启动智能手机的语音拨号功能，或激活安卓智能手机上的 Google app 或 iPhone 上的 Siri。



呼出电话

您可以使用左侧或右侧耳机单元执行以下操作步骤。
仅将一个耳机单元戴在耳朵上时，操作佩戴的耳机单元。

- 快速轻按触摸传感器两次，两次轻按之间间隔约 0.3 秒，即可取消拨出电话。



来电

您可以使用左侧或右侧耳机单元执行以下操作步骤。
仅将一个耳机单元戴在耳朵上时，操作佩戴的耳机单元。

- 快速轻按触摸传感器两次，两次轻按之间间隔约 0.3 秒，即可接听电话。
- 按住触摸传感器约 2 秒钟或以上可拒接来电。

通话时

您可以使用左侧或右侧耳机单元执行以下操作步骤。
仅将一个耳机单元戴在耳朵上时，操作佩戴的耳机单元。

- 快速轻按触摸传感器两次，两次轻按之间间隔约 0.3 秒，即可完成通话。

当支持的配置文件为 HSP (Headset Profile)

您可以使用左侧或右侧耳机单元执行以下操作步骤。
仅将一个耳机单元戴在耳朵上时，操作佩戴的耳机单元。

呼出电话

- 快速轻按触摸传感器两次，两次轻按之间间隔约 0.3 秒，即可取消拨出电话。

来电

- 快速轻按触摸传感器两次，两次轻按之间间隔约 0.3 秒，即可接听电话。

通话时

- 快速轻按触摸传感器两次，两次轻按之间间隔约 0.3 秒，即可完成通话。

注意

- 仅使用一个耳机单元时，务必将另一个耳机单元放在充电盒中。

相关主题

- [仅使用一个耳机单元](#)
- [接听电话](#)
- [拨打电话](#)

请注意，本帮助指南是由机器翻译的。机器翻译不理解上下文，并可能与英文版本的内容不完全一致。要查看原始英文版本，请从 [语言选择页面] 中选择English。

在电脑上进行视频通话

在电脑上进行视频通话时，可以通过耳机无线通话。

1 通过蓝牙连接将耳麦与电脑相连。

2 启动电脑上的视频通话应用程序。

3 检查视频通话应用程序的设置 (*)。

- 在电脑上进行视频通话时，选择通话连接 (HFP/HSP)。如果选择音乐播放连接，视频通话可能无法使用。
- 在扬声器设置中，选择通话连接 [Headset (WF-C710N Hands-Free)] (**)。
- 连接播放音乐时，选择 [Headphones (WF-C710N Stereo)] (**)。
- 在麦克风设置中，选择通话连接 [Headset (WF-C710N Hands-Free)] (**)。
- 根据您使用的视频通话应用程序，扬声器或麦克风设置中可能无法选择通话连接 [Headset (WF-C710N Hands-Free)] (**) 或音乐播放连接 [Headphones (WF-C710N Stereo)] (**)，可能只显示 [WF-C710N]。如果是这种情况，请选择 [WF-C710N]。
- 关于常见问题及答案，请参阅客户支持网站。

(*) 视您使用的视频通话应用程序而定，此功能可能不可用。

(**) 名称可能因您使用的计算机或视频通话应用程序而异。

提示

- 当无法检查视频通话应用程序的设置或无法选择通话连接 [Headset (WF-C710N Hands-Free)] 时，请在计算机设置中选择 [Headset (WF-C710N Hands-Free)] 进行连接。请参阅[“连接配对计算机 \(Windows 11\)”](#)、[“连接到配对电脑 \(Windows 10\)”](#)或[“连接配对电脑 \(Mac\)”](#)。

相关主题

- [如何与蓝牙设备进行无线连接](#)
- [配对和连接电脑 \(Windows® 11\)](#)
- [配对和连接电脑 \(Windows 10\)](#)
- [与电脑配对和连接 \(Mac\)](#)
- [连接配对计算机 \(Windows 11\)](#)
- [连接到配对电脑 \(Windows 10\)](#)
- [连接配对电脑 \(Mac\)](#)
- [断开蓝牙连接 \(使用后\)](#)
- [客户支持网站](#)

请注意，本帮助指南是由机器翻译的。机器翻译不理解上下文，并可能与英文版本的内容不完全一致。要查看原始英文版本，请从 [语言选择页面] 中选择 English。

使用语音助手功能 (Google app)

通过使用安卓智能手机自带的Google app，您可以对着耳麦的麦克风说话来操作安卓智能手机。

1 将助手和语音输入选择设置为Google app。

在安卓智能手机上，选择以下菜单。

[Settings] - [Apps & notifications] - [Advanced] - [Default apps] - [Assist & voice input] 然后，将 设置为 [Assist app] Google app。

以上操作程序就是一个例子。有关详细信息，请参阅 Android 智能手机随附的操作说明。

可能需要最新版本的Google app。

适用于中国大陆以外国家和地区的机型：

有关Google app 的详细信息，请参阅 Android 智能手机的操作说明或支持网站，或Google Play 商店网站。

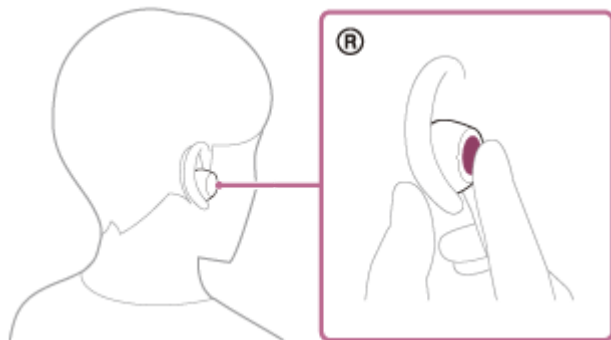
中国大陆的模型：

有关Google app 的详细信息，请参阅 Android 智能手机的操作手册或支持网站。

Google app 可能无法通过耳麦激活，具体取决于安卓智能手机的规格。

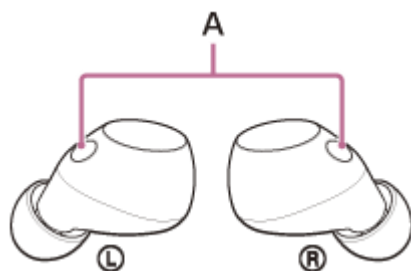
2 将耳机单元放入耳朵，然后通过蓝牙连接将耳机与安卓智能手机相连。

3 当安卓智能手机处于待机或播放音乐状态时，用手指按住右耳机单元上的触摸传感器约 2 秒钟或更长时间。



Google app启动。

4 通过耳机的麦克风 (A) 向Google app发出请求。



有关可与Google app 配合使用的应用程序的详细信息，请参阅 Android 智能手机的操作说明。

激活Google app后，如果一段时间未发出请求，将取消语音指令。

注意

- 即使在 Android 智能手机上启用了 "Hey Google" 设置，当您说 "Hey Google" 时，Google 应用程序也不会响应。
- 为了让您在语音助手功能时更容易听到自己的声音，麦克风可以捕捉环境声音（侧音功能）。在这种情况下，可能会通过耳麦听到环境声音或耳麦操作程序的声音，但这并不是故障。如果您的声音太大或周围的声音干扰了您，请关闭“Sound Connect”应用程序上的 [Capture Voice During a Phone Call]。
- 视智能手机的规格或应用程序版本而定，可能无法激活 Google app。
- 当连接到不兼容语音助手功能的设备时，Google app 不起作用。

请注意，本帮助指南是由机器翻译的。机器翻译不理解上下文，并可能与英文版本的内容不完全一致。要查看原始英文版本，请从 [语言选择页面] 中选择 English。

5-064-741-41(1) Copyright 2025 Sony Corporation

使用语音助手功能 (Siri)

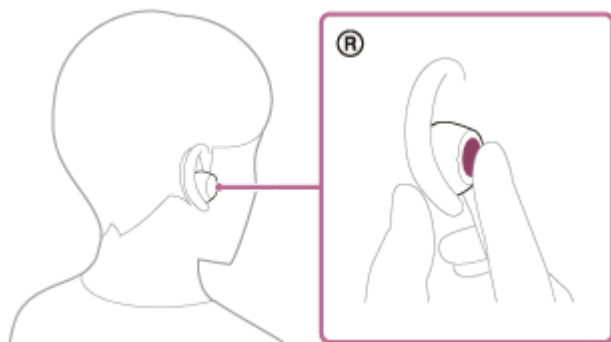
通过使用 iPhone 自带的 Siri，您可以对着耳麦的麦克风说话来操作 iPhone。

1 打开Siri。

在 iPhone 上，选择 [Settings] - [Siri & Search]。
启用 和 [Press Home for Siri Allow Siri When Locked]。
以上操作程序就是一个例子。有关详情，请参阅 iPhone 的操作说明。
有关 Siri 的详细信息，请参阅 iPhone 的操作说明或支持网站。

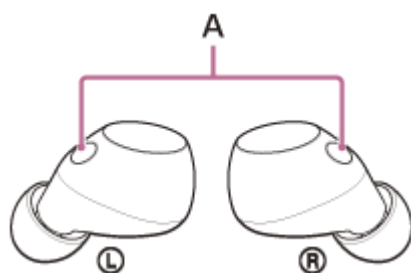
2 将耳机单元放入耳朵，然后通过蓝牙连接将耳机与 iPhone 相连。

3 当 iPhone 处于待机或播放音乐状态时，用手指按住右耳机单元上的触摸传感器约 2 秒钟或更长时间。



Siri 已激活。

4 通过耳麦麦克风 (A) 向 Siri 提出请求。



有关与 Siri 配合使用的应用程序的详细信息，请参阅 iPhone 的操作说明。
激活 Siri 后，如果过了一定时间没有请求，Siri 就会被停用。

注意

- 即使启用了 iPhone 的 "Hey Siri" 设置，当你说 "Hey Siri" 时也无法激活 Siri。
- 为了让您在语音助手功能时更容易听到自己的声音，麦克风可以捕捉环境声音（侧音功能）。在这种情况下，可能会通过耳麦听到环境声音或耳麦操作程序的声音，但这并不是故障。如果您的声音太大或周围的声音干扰了您，请关闭 "Sound Connect" 应用程序上的 [Capture Voice During a Phone Call]。

无线降噪立体声耳机
WF-C710N

使用“Sound Connect” 应用程序可以做什么

当您通过蓝牙连接安装了“Sound Connect” 应用程序的智能手机和耳麦时，可以使用以下功能。

- 更新耳机软件
- 切换语音导航语言
- 设置语音导航音量
- 打开/关闭通知声音和语音提示
- 更改触摸传感器的功能
- 设置Quick Access 功能
- 打开/关闭服务链接
- 设置蓝牙连接模式（音质模式）
- 关闭耳机
- 设置佩戴检测自动音乐播放暂停/恢复功能
- 设置磨损检测自动断电功能
- 打开/关闭多点连接（将耳麦同时连接到 2 台设备）设置
- 更改多点连接中连接的设备
- 初始化耳麦
- 检查耳麦软件版本
- 显示左侧或右侧耳麦单元与智能手机之间的蓝牙连接状态
- 显示蓝牙连接编解码器的连接情况
- 显示 DSEE 功能设置状态
- 设置 DSEE 功能
- 显示耳麦的剩余电量
- 显示充电盒的剩余电量
- 显示提醒您为耳麦充电的通知（当充电盒剩余电量不足时）
- 设置均衡器/CLEAR BASS 功能
- 自定义均衡器设置
- 调整降噪功能和环境音模式 (Ambient Sound Control)
- 在耳麦上切换降噪功能/环境音模式时选择切换模式
- 通过行为识别自动调节降噪功能（自适应声音控制）
- 播放/暂停音乐或跳到上一音轨的开头（或播放时跳到当前音轨的开头）/跳到下一音轨的开头
- 调节音乐播放/通话时的音量
- 轻松配对
- 记录和显示耳麦使用信息
- 设置360 Reality Audio 功能

提示

- “Sound Connect” 应用程序的操作步骤因音频设备而异。应用程序规格和画面设计如有变更，恕不另行通知。

相关主题

- [安装“Sound Connect” 应用程序](#)
- [如何使软件保持最新（舒适地使用耳机）](#)
- [关于语音指导](#)
- [关于触摸传感器](#)
- [使用Quick Access](#)
- [关于音质模式](#)

- [佩戴耳机](#)
- [支持的编解码器](#)
- [检查电池剩余电量](#)
- [关于 DSEE](#)
- [使用降噪功能](#)
- [音乐播放期间听环境声音（环境声模式）](#)
- [将耳机同时连接到2个设备（多点连接）](#)
- [关于360 Reality Audio](#)

请注意，本帮助指南是由机器翻译的。机器翻译不理解上下文，并可能与英文版本的内容不完全一致。要查看原始英文版本，请从〔语言选择页面〕中选择English。

5-064-741-41(1) Copyright 2025 Sony Corporation

安装“Sound Connect” 应用程序

1 下载“Sound Connect” 应用程序，并将该程序安装到您的智能手机上。

中国大陆以外国家和地区的机型，可从Google Play 商店或App Store 下载。



2 安装应用程序后，启动“Sound Connect” 应用程序。

相关主题

- [使用“Sound Connect” 应用程序可以做什么](#)

请注意，本帮助指南是由机器翻译的。机器翻译不理解上下文，并可能与英文版本的内容不完全一致。要查看原始英文版本，请从〔语言选择页面〕中选择English。

从“Sound Connect” 应用程序获取支持信息

您可以从“Sound Connect” 应用程序获取最新的支持信息。

- 1 在“Sound Connect” 应用程序屏幕上点击 [Help] 查看支持页面。
- 2 选择所需项目。

请注意，本帮助指南是由机器翻译的。机器翻译不理解上下文，并可能与英文版本的内容不完全一致。要查看原始英文版本，请从 [语言选择页面] 中选择English。

如何使软件保持最新（舒适地使用耳机）

如果耳麦的最新软件发布，“Sound Connect”应用程序的屏幕上就会出现通知。按照屏幕说明更新耳机软件。
安装最新的耳机软件以享受新功能或解决一些耳机问题。
始终使用安装了最新软件的耳机。
有关最新耳机软件及如何更新软件的详细信息，请参阅支持网站的信息。

可通过以下方式更新耳机软件。

1 将耳机单元从充电盒中取出。



耳机自动打开。

2 在智能手机等移动设备上启动“Sound Connect”应用程序。

3 按照屏幕说明更新耳机软件。

注意

- 执行更新前，请断开与用于更新的移动设备连接的任何其他蓝牙设备。
当移动设备与其他兼容的设备（如可穿戴设备或智能手表）连接时，软件可能无法更新。Bluetooth Low Energy
- 如果无法完成更新，请注意以下事项。
 - 关闭移动设备上安装的所有应用程序，但“Sound Connect”应用程序除外。
 - 为耳机和移动设备充满电。
 - 在开始更新之前，请将耳机和用于更新的移动设备尽量靠近。
 - 如果附近有无线局域网设备或其他蓝牙设备，请勿启动更新。
 - 更新软件前，请关闭移动设备的省电模式(*)。根据移动设备的操作系统版本，在省电模式下可能无法完成更新。

(*) 名称可能因您使用的移动设备而异。

相关主题

- [使用“Sound Connect”应用程序可以做什么](#)

请注意，本帮助指南是由机器翻译的。机器翻译不理解上下文，并可能与英文版本的内容不完全一致。要查看原始英文版本，请从 [语言选择页面] 中选择English。

合作伙伴服务的功能说明

在“Sound Connect”应用程序上进行设置后，您就可以使用与耳麦连接的应用程序了。
有关可链接的应用程序的详细信息，请参阅以下URL。

<https://www.sony.net/supported-servicelink>

有关您可以通过链接获得的最新服务和体验的详细信息，请参阅“Sound Connect” app。

- 1 启动“Sound Connect”应用程序。
- 2 使用“Sound Connect”应用程序设置各项服务。

注意

- 可链接的服务因国家和地区而异。
- 可链接服务的规格如有变更，恕不另行通知。
- 需要安装相应的应用程序。
- 有关服务链接的详细信息，请参阅以下 URL。
[sony.net/servicelink](https://www.sony.net/servicelink)

相关主题

- [使用“Sound Connect”应用程序可以做什么](#)
- [安装“Sound Connect”应用程序](#)

请注意，本帮助指南是由机器翻译的。机器翻译不理解上下文，并可能与英文版本的内容不完全一致。要查看原始英文版本，请从 [语言选择页面] 中选择English。

无线降噪立体声耳机
WF-C710N

注意事项

关于蓝牙通信

- 蓝牙无线技术是一种短距离无线技术，可实现智能手机和电脑等数字设备之间的通信。最长通讯距离视有无障碍物（人、金属物体、墙等）或电磁环境而定。
- Bluetooth设备发射出的微波可能会影响电子医疗设备的操作。请在以下位置关闭耳机和其他Bluetooth设备，否则可能会导致意外：
 - 在医院里、火车优先座位旁、存在易燃气体之处、自动门或火警警报器旁。
- 本产品以无线模式使用时会发射无线电波。在飞机上以无线模式使用时，请遵循机组人员关于允许以无线模式使用产品的指示。
- 由于Bluetooth无线技术本身的特点，耳机上的音频播放可能会延迟于传输设备上的音频播放。结果，观看动画或玩游戏时声音和影像可能不同步。
- 耳机支持符合蓝牙标准的安全功能，以确保使用蓝牙无线技术进行通信时的安全。但是，这种安全或许不够充分，具体取决于所配置的设置和其他因素。使用蓝牙无线技术通信时要小心。
- 对于使用蓝牙通信时发生的信息泄漏所造成的任何损害或损失，索尼不承担任何责任。
- 无法保证与所有蓝牙设备的蓝牙连接。
 - 与耳麦连接的蓝牙设备必须符合Bluetooth SIG, Inc. 规定的蓝牙标准，并且必须经过认证。
 - 即使连接的设备符合蓝牙标准，蓝牙设备的特性或规格有时也可能导致无法连接，或造成控制方法、显示或操作程序的差异。
 - 使用耳机进行免提通话时可能出现噪音，这取决于所连接的设备或通讯环境。
- 视所要连接的设备而定，可能需要一些时间才能开始通讯。

升温注意事项

- 为耳机单元或充电盒充电时，或长时间使用耳机时，耳机单元或充电盒可能会升温，但这并非故障。

静电注意事项

- 在干燥空气中使用耳机时，可能会因身体积聚静电而感到不适。这并非耳机故障。穿着不易产生静电的天然材质衣物可以减少影响。

耳机佩戴注意事项

- 使用之后，慢慢从耳朵上取下耳机。
- 因为耳机紧密贴合耳朵，用力将其压住耳朵或快速摘下会导致耳膜损伤。佩戴耳机时，扬声器振膜可能会产生咔哒声。这并非故障。
- 长时间使用耳机可能会造成耳内发痒和发炎等症状。
如果您在使用耳机时出现上述任何症状，请立即停止使用，并咨询医生、索尼支持联系人或最近的索尼经销商。
- 若要长时间使用，建议定时从耳内取出耳机。

其他注意事项

- 请勿使本耳机受到过度撞击，因为它是精密设备。
- 如果在触摸传感器上粘贴贴纸或其他粘性物品，触摸传感器可能无法正常工作。
- 视智能手机的信号条件或周围环境而定，您可能无法使用耳机。
- 使用耳机时如感不适，请立即停止使用。
- 耳塞长时间使用、存放可能会损坏或劣化。
- 如果耳塞头变脏，请将其从耳机上取下。使用中性洗涤剂轻轻手洗耳塞头。清洗后，擦掉所有水分。
- 如果水或异物进入耳机，可能会造成火灾或触电。如果水或异物进入耳机，请立即停止使用，并联络Sony支持或附近的Sony经销商。在以下情况下，请特别小心。

- 在水槽或液体容器附近使用耳机时
小心不要让耳机掉入水槽或装有水的容器中。
- 在雨雪天或潮湿的地方使用耳机时
- 请勿让耳机掉落，或者让耳机遭受机械冲击。否则，耳机可能变形或损坏，导致防滴水或喷洒性能退化。
- 当耳机单元或充电盒的充电端口变脏时，请用柔软的干布将其擦拭干净。

清洁耳机

- 可以用纯水型湿巾擦拭耳机外部的灰尘和污垢。请勿使用湿抹布，如含有酒精、稀释剂或苯的湿抹布，因为它们可能会损坏耳机表面的涂层或造成其他损坏。

请勿在医疗设备旁使用耳机单元和充电盒

- 无线电波可能影响心脏起搏器和医疗设备。请勿在拥挤的地方（如拥挤的火车或医疗机构内）使用耳麦和充电盒。
- 耳机单元和充电盒配有磁铁，可能会干涉起搏器、脑积水治疗用的可调压分流阀或其他医疗设备。请勿将耳机单元和充电盒靠近使用这些医疗设备的人员。如果使用任何这类医疗设备，请在使用耳机前咨询医生。

使耳机单元和充电盒远离磁卡

- 耳机单元和充电盒使用磁铁。如果磁卡靠近耳机和充电盒，卡磁铁可能会受到影响或失效。

请注意，本帮助指南是由机器翻译的。机器翻译不理解上下文，并可能与英文版本的内容不完全一致。要查看原始英文版本，请从 [语言选择页面] 中选择English。

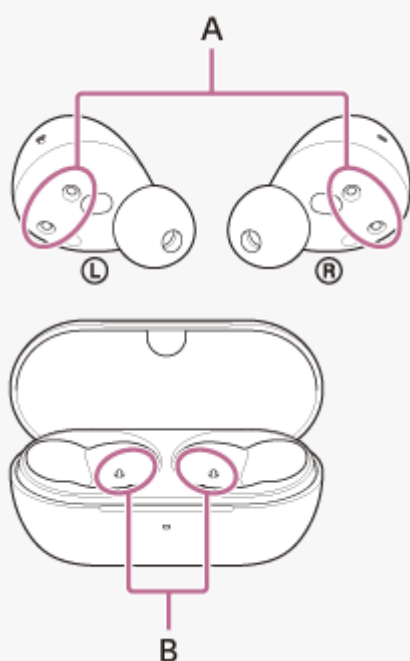
结束使用耳机时

使用完耳机后，务必将耳机单元放在充电盒中。
关闭充电盒盖。



注意

- 如果充电口上留有汗水或水，可能会影响为耳机充电的能力。使用后，请立即擦除充电口上的汗水或水。当耳机单元上的充电端口（A）或充电盒上的充电端口（B）变脏时，请用柔软的干布将其擦拭干净。



- 另请参阅“[保养](#)”、“[防止因受潮而燃烧或故障](#)”和“[当耳机单元或充电盒被弄湿时](#)”章节。

相关主题

- [保养](#)
- [当耳机单元或充电盒被弄湿时](#)

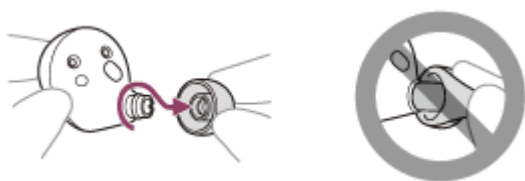
请注意，本帮助指南是由机器翻译的。机器翻译不理解上下文，并可能与英文版本的内容不完全一致。要查看原始英文版本，请从 [语言选择页面] 中选择English。

保养

按照以下步骤定期保养。

1 取下耳塞。

握住耳机单元并扭转耳塞的同时旋转以拉出。
取下耳塞时请勿挤压末端。



2 清洁耳机。

清洁耳机单元

可以用纯水型湿巾擦拭耳机外部的灰尘和污垢。请勿使用湿抹布，如含有酒精、稀释剂或苯的湿抹布，因为它们可能会损坏耳机表面的涂层或造成其他损坏。

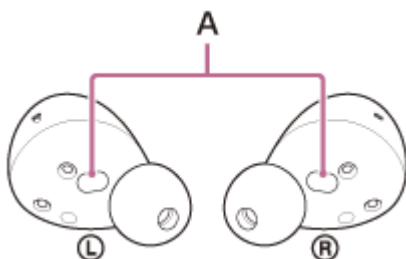
使用柔软的干布擦拭耳机单元上的水。

请勿在耳机上有水滴的情况下将耳机放在寒冷的地方，因为水可能结冰。

清洁IR传感器

如果IR传感器（A）脏污，可能无法检测到正在佩戴耳机，并且耳机可能无法正常工作。

用柔软的干布等擦去IR传感器（A）上的污垢。



清洁充电端口

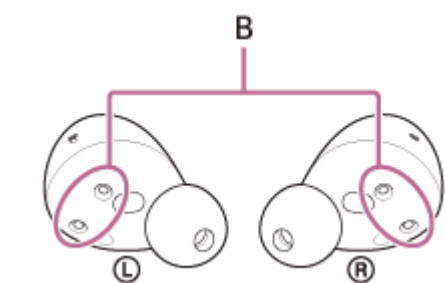
如果耳机的充电端口（B）或充电盒的充电端口（C）上有异物或湿气（如汗水），可能会导致充电端口腐蚀，从而无法充电。

耳机使用完毕后，务必用柔软的干布或棉签轻轻清洁充电端口。

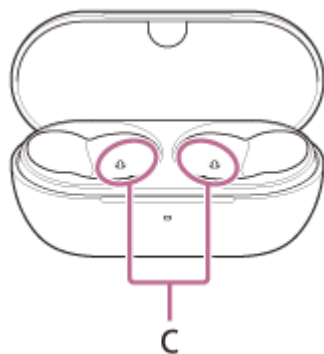
当耳机无法充电时，试着彻底清洁充电端口也许会有帮助。

需要保养的充电端口

- 耳机



● 充电盒

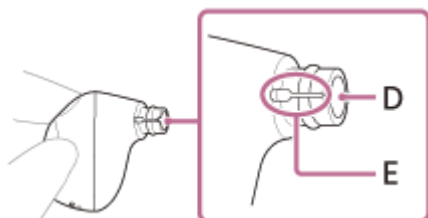


注意

- 请勿使用空气除尘器或类似产品清除灰尘或碎屑。灰尘和其他杂物可能会进入声音输出孔并导致故障。

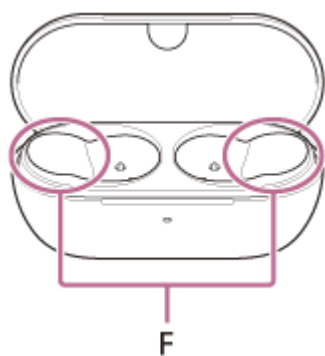
清洁声音输出孔

用蘸了水并拧紧的布清除耳机单元上声音输出孔 (D) 或凹槽 (E) 的污垢，包括耳垢。去除脏污，使其不会深深嵌入耳机单元。



清洁充电盒的槽

用棉签等清洁耳塞头的孔洞 (F)。



晾干耳机

完成清洁后，让耳机在室温下彻底晾干。



注意

- 晾干耳机时，如果IR传感器触碰桌面，耳机将被视作佩戴状态且充电电池可能会继续耗电。请使IR传感器朝侧面或向上来放置耳机单元。

3 装上耳塞。

将耳塞牢固地推到耳机上的声导管（声音输出管）上，使耳塞覆盖声导管的内端。安装耳塞时避免松动或歪斜。



如果耳塞未完全连接，耳塞可能会从耳机脱落，且音质、降噪效果和佩戴性能可能会受影响。

4 将耳机放置在充电盒中。

保养及清洁并晾干耳机后，务必将耳机单元放入充电盒。



务必关闭充电盒盖。



请注意，本帮助指南是由机器翻译的。机器翻译不理解上下文，并可能与英文版本的内容不完全一致。要查看原始英文版本，请从〔语言选择页面〕中选择English。

防止因受潮而燃烧或故障

使用后务必清洁

如果在充电盒的 USB Type-C 接口或耳机的充电接口上附有水等液体、汗液或灰尘等异物，则可能会因起火、触电、发热、冒烟或着火而导致人身事故，包括烧伤或严重伤害。也可能造成故障。

避免以下情况并小心不要弄湿或弄脏耳机单元或充电盒。

如果耳机单元或充电盒受潮或脏污，请参阅“[当耳机单元或充电盒被弄湿时](#)”并按说明清洁后再使用。

- 在厨房做家务后或在卫生间洗手后未擦干手时触摸耳机单元或充电盒。



- 将耳机放在潮湿衣物的胸口口袋中。



- 将耳机放在有冷PET瓶子的包中。



- 饮食期间饮料溢出。



保护耳机单元和充电盒免受损坏

切记以下注意事项，确保正确使用耳机。

- 请勿用力将水溅到耳机单元的声音输出部件、气孔或麦克风部件内。
- 请勿在耳机单元或充电盒上有水的情况下将其放在寒冷的地方，因为水可能结冰。为了避免发生故障，请务必在使用后将水擦拭干净。
- 请勿将耳机置于水中，或者在浴室等潮湿环境中使用。
- 耳机单元被弄湿时，
 1. 使用柔软的干布擦拭耳机单元上的水。
 2. 取下耳塞，使声导管（声音输出管）向下，然后摇晃几次甩掉水。

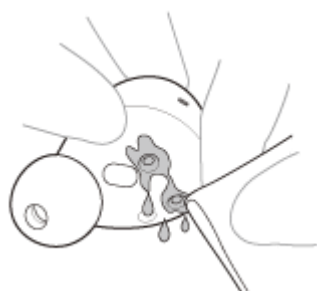


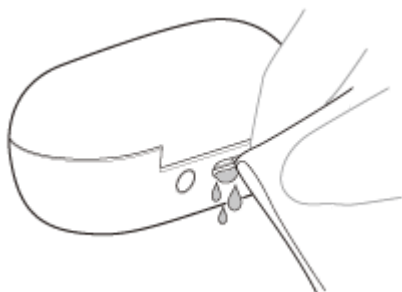
3. 使麦克风部件或气孔部件向下，在干布等上轻拍约20次，去除内部积水。



4. 让耳机在室温下晾干。

- 如果耳机单元和充电盒在被汗水等浸湿时充电，则充电端口将被腐蚀。充电前，用柔软的干布擦去水分，并在室温下晾干。
由于疏忽造成的故障维修不在免费保修范围内。





- 清洗裤子或衣物时，请勿将耳机单元或充电盒留在口袋里。



- 如果耳机破裂或变形，请不要在靠近水的地方使用耳机，或咨询索尼支持联系人或最近的索尼经销商。

请注意，本帮助指南是由机器翻译的。机器翻译不理解上下文，并可能与英文版本的内容不完全一致。要查看原始英文版本，请从〔语言选择页面〕中选择English。

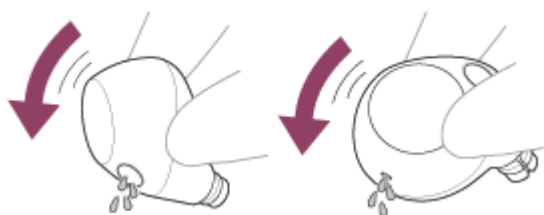
当耳机单元或充电盒被弄湿时

耳机单元被弄湿时

1. 使用柔软的干布擦拭耳机单元上的水。
2. 取下耳塞，使声导管（声音输出管）向下，然后摇晃几次甩掉水。

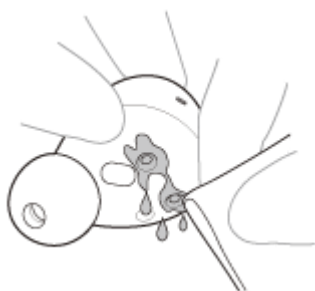


3. 使麦克风部件或气孔部件向下，在干布等上轻拍约20次，去除内部积水。



4. 让耳机在室温下晾干。

- 如果在耳机被水或汗水浸湿的情况下充电，充电端口会被腐蚀。充电前，用柔软的干布擦去水分，并在室温下晾干。因疏忽导致故障情况下的维修不在免费保修范围内。



本耳机的防滴水或喷洒性能

- 充电盒不防滴水或喷洒。
- 根据 IEC 60529 "进水防护等级 (IP Code)", 这款耳机的防水等级为 IPX4, 该等级规定了防止液体侵入的等级。耳机不能在水中使用。
如果未正确使用耳机，水可能进入耳机，并导致火灾、触电或故障。请仔细阅读以下注意事项并正确使用耳机。
什么是 IPX4？可防止水从任何方向溅落。
- 耳机的声导管（声音输出管）、气孔和麦克风部件不能完全防水。
如果有水滴留在声音导管、气孔或麦克风部分，可能会暂时出现以下问题。但这并非故障。
 - 难以听到声音。
 - 降噪效果减弱。

- 听到异常声音。
- 难以听到电话中的声音。

耳机防滴水或喷洒性能规格适用的液体

适用于：	淡水、自来水、汗水
不适用于：	上述以外的液体 例如：肥皂水、洗涤剂水、含沐浴剂的水、洗发水、温泉水、热水、泳池水、海水及类似物质。

耳机的防滴水或喷洒性能是以Sony在上述情况下的测量为基础的。请注意，由用户不当使用所导致的进水造成的故障不在保修范围内。

请注意，本帮助指南是由机器翻译的。机器翻译不理解上下文，并可能与英文版本的内容不完全一致。要查看原始英文版本，请从 [语言选择页面] 中选择English。

许可证

- 本产品包含Sony遵循与版权所有者签订的许可协议而使用的软件。本公司应软件版权所有者的要求，有义务告知客户协议内容。请访问以下URL，阅读许可证的内容。
<https://rd1.sony.net/help/mdr/sl/25/>
- “Made for Apple”徽章的使用，是指某配件可以与特定的标有该徽章的Apple产品连接，并且经开发者证明符合Apple性能标准。Apple并不对该装置的操作或其安全和规章标准的遵行提供保证。
- 本产品的网络服务、内容以及（操作系统和）软件可能会适用单独的条款和条件，并可能会随时变更、中断或终止，且可能会要求支付相关的费用、进行注册以及提供信用卡的信息。

请注意，本帮助指南是由机器翻译的。机器翻译不理解上下文，并可能与英文版本的内容不完全一致。要查看原始英文版本，请从 [语言选择页面] 中选择English。

无线降噪立体声耳机
WF-C710N

商标

- Google、Android和Google Play是Google LLC的商标。
- Apple、iPhone、macOS、Mac和Siri是Apple Inc.在美国和其他国家/地区的注册商标。
- App Store是Apple Inc.在美国和其他国家/地区的注册的服务商标。
- IOS是Cisco在美国和其他国家的商标或注册商标，并经授权使用。
- Microsoft和Windows是Microsoft Corporation在美国和/或其他国家/地区的注册商标或商标。
- Bluetooth®、蓝牙™文字商标和徽标是属于Bluetooth SIG, Inc.的商标或注册商标，索尼集团公司及其子公司对该标志的任何使用都获有使用许可。
- USB Type-C®和USB-C®是USB开发者论坛（USB Implementers Forum）的注册商标。
- DSEE是Sony Group Corporation或其附属公司的商标或注册商标。
- 所有其它商标和注册商标是其各自所有者的商标或注册商标。在本手册中，未标注™和®标记。

请注意，本帮助指南是由机器翻译的。机器翻译不理解上下文，并可能与英文版本的内容不完全一致。要查看原始英文版本，请从〔语言选择页面〕中选择English。

无线降噪立体声耳机
WF-C710N

客户支持网站

美国、加拿大和拉丁美洲的客户:

<https://www.sony.com/am/support>

欧洲国家的客户:

<https://www.sony.eu/support>

中国的客户:

<https://service.sony.com.cn>

其他国家和地区的客户:

<https://www.sony-asia.com/support>

请注意，本帮助指南是由机器翻译的。机器翻译不理解上下文，并可能与英文版本的内容不完全一致。要查看原始英文版本，请从 [语言选择页面] 中选择English。

无线降噪立体声耳机
WF-C710N

故障排除

如果您有任何问题，请按照以下流程操作。

1.将耳麦装置放入充电盒，关闭充电盒盖一次，然后再次打开并从充电盒中取出耳麦装置。



2.重新启动正在连接的设备（如电脑或智能手机）。



3.从“Sound Connect”应用程序的菜单访问索尼支持网站，搜索问题的原因和解决方案，或查看下面的支持网站。
<https://www.sony.net/support/WF-C710N/>



4.重置耳机。



5.初始化耳机。



6.如果问题仍然存在，请咨询下面的索尼支持联系人或最近的索尼经销商。
<https://www.sony.net/support-contact>

相关主题

- [充电](#)
- [客户支持网站](#)
- [重置耳机](#)
- [初始化耳机以恢复出厂设置](#)

请注意，本帮助指南是由机器翻译的。机器翻译不理解上下文，并可能与英文版本的内容不完全一致。要查看原始英文版本，请从〔语言选择页面〕中选择English。

重置耳机

如果耳机无法打开，或即使打开也无法操作，请重置耳机。

1 将耳机单元放置在充电盒中。

使充电盒盖保持打开。



2 按住充电盒背面的重置按钮约20秒钟或以上。

约 15 秒钟后，充电盒上的指示灯会闪烁约 5 秒钟的橙色。



然后，充电盒上的指示灯熄灭且耳机将重置。

注意

- 指示灯闪烁橙色时，请勿松开充电盒上的重置按钮。如果松开手指，耳机将初始化。

3 确认指示灯熄灭，然后松开手指。

配对信息和其他设置将保留。

如果在进行重置后耳机仍不能正常操作，则初始化耳机以恢复出厂设置。

关于使用说明书视频

观看视频，了解如何重置。

不提供音频讲解。

适用于中国大陆以外国家和地区的机型：

https://rd1.sony.net/help/mdr/mov0094/h_zz/

中国大陆的模型：

<https://rd1.sony.net/help/mdr/mov0094/zh-cn/>

相关主题

- [初始化耳机以恢复出厂设置](#)

请注意，本帮助指南是由机器翻译的。机器翻译不理解上下文，并可能与英文版本的内容不完全一致。要查看原始英文版本，请从 [语言选择页面] 中选择English。

5-064-741-41(1) Copyright 2025 Sony Corporation

初始化耳机以恢复出厂设置

如果重置后耳机仍不能正常操作，则初始化耳机。

1 将耳机单元放置在充电盒中。

使充电盒盖保持打开。



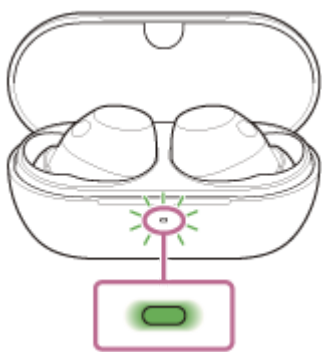
2 按住充电盒背面的初始化按钮约15秒钟或以上。

约 15 秒种后，充电盒上的指示灯会闪烁约 5 秒钟的橙色。



3 充电盒上的指示灯开始闪烁橙色后 5 秒钟内松开手指。

初始化完成后，充电盒上的指示灯会闪烁 4 次绿光。



此操作步骤将音量设置和其他设置重置为出厂设置，并删除所有配对信息。在此情况下，请从连接的设备中删除耳机的配对信息，然后再次配对。

如果在进行初始化后耳机仍不能正常操作，请联络Sony支持或附近的Sony经销商。

关于使用说明书视频

观看视频，了解如何初始化。

不提供音频讲解。

适用于中国大陆以外国家和地区的机型：

https://rd1.sony.net/help/mdr/mov0095/h_zz/

中国大陆的模型：

<https://rd1.sony.net/help/mdr/mov0095/zh-cn/>

提示

- 您还可以通过“Sound Connect”应用程序初始化耳麦。

注意

- 当充电盒的剩余电池电量不足时，耳机将不会开始初始化。请为充电盒充电。
- 如果执行步骤 3 后充电盒上的指示灯没有闪烁 4 次绿色，则耳机尚未初始化。从步骤2开始重试。
- 如果购买耳机后已更新软件，即使初始化耳机，软件仍会保持更新。
- 更改语音指导语言后，如果将耳机初始化恢复至出厂设置，语言不会恢复至出厂设置。

请注意，本帮助指南是由机器翻译的。机器翻译不理解上下文，并可能与英文版本的内容不完全一致。要查看原始英文版本，请从〔语言选择页面〕中选择English。

无线降噪立体声耳机
WF-C710N

规格

耳机

电源：

DC 5 V（使用市售USB交流电源适配器）
使用内置锂离子电池（产品操作电源：DC 3.85 V）

工作温度：

0 °C至40 °C

充电时间：

约1.5小时（耳机）
约 3.5 小时（充电盒）

注意

- 充电时间可能因使用情况而异。

充电温度：

5 °C至35 °C

质量：

约 5.2 克 × 2（0.19 盎司 × 2）（耳机（包含耳塞（M）））
约 38 克（1.35 盎司）（充电盒）

通讯规格

通讯系统：

Bluetooth规格版本5.3

输出：

Bluetooth规格功率等级1

最大通讯范围：

直视距离约10 m (1)

频率波段：

2.4 GHz波段（2.400 0 GHz – 2.483 5 GHz）

兼容的Bluetooth配置协议 (2)：

A2DP/AVRCP/HFP/HSP

支持的编解码器 (3)：

SBC
AAC

传输范围 (A2DP)：

20 Hz – 20 000 Hz (采样频率44.1 kHz)

(1)实际范围将因设备间的障碍物、微波炉周围的磁场、静电、接收灵敏度、天线性能、操作系统、软件应用程序等因素而异。

(2)Bluetooth标准配置协议指示设备之间的Bluetooth通讯目的。

(3)编解码器：音频信号压缩和转换格式

设计和规格如有变更，恕不另行通知。

兼容的iPhone机型

iPhone 15 Pro Max

iPhone 15 Pro

iPhone 15 Plus

iPhone 15

iPhone 14 Pro Max

iPhone 14 Pro

iPhone 14 Plus

iPhone 14

iPhone SE (第三代)

iPhone 13 Pro Max

iPhone 13 Pro

iPhone 13

iPhone 13 mini

iPhone 12 Pro Max

iPhone 12 Pro

iPhone 12

iPhone 12 mini

iPhone SE (第二代)

iPhone 11 Pro Max

iPhone 11 Pro

iPhone 11

iPhone XS Max

iPhone XS

iPhone XR

iPhone X

iPhone 8 Plus

iPhone 8

(截至2025年1月)

请注意，本帮助指南是由机器翻译的。机器翻译不理解上下文，并可能与英文版本的内容不完全一致。要查看原始英文版本，请从[语言选择页面]中选择English。