

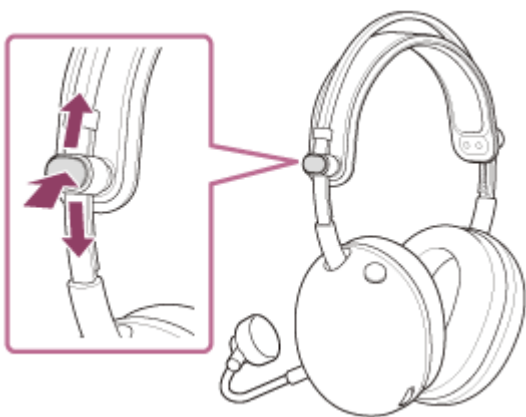
Pelikuulokkeet
INZONE H6 Air



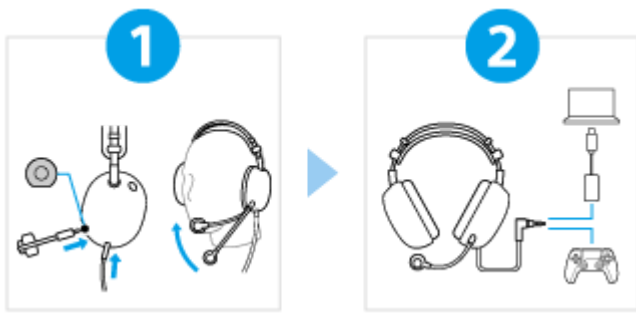
Malli: YY2990

Selvitä, miten pääpanta voidaan säätää.

Siirrä liikusäädintä ylös ja alas samalla kun painat liikusäätimen nuppia pääpanta kummallakin puolella. Vapauta sormesi liikusäätimen nupista halutulla korkeudella, jotta liikusäädin kiinnittyy paikalleen. Pääpanta korkeutta voidaan säätää.



Aloitetaan käyttö



1

Aseta kuulokkeet korvillesi ja säädä puomimikrofonin asento.



Poista puomimikrofoni lisävarustelaatikosta. Aseta se sitten kuulokkeiden rungossa olevaan puomimikrofonin tuloliitäntään. Varmista, että työnnät kaapelin paikalleen niin, että se naksahtaa. Jos pistoketta ei ole kytketty oikein, et voi käyttää mikrofonia. Säädä myös mikrofonin asento siten, että mikrofonin osa on suulla, kun kuulokkeita käytetään.

2

Kytke kuulokkeet ja mukana toimitettu USB Type-C -audiolaatikko oikein.



Kytke kuulokkeet ja mukana toimitettu USB Type-C -audiolaatikko kuhunkin laitteeseen oikein kuvan mukaisesti.

Kuulokkeet - kuulokekaapeli - PS5™

Kuulokkeet - kuulokekaapeli - USB Type-C -äänilaatikko - tietokone

Kaikkien toimintojen ja parannetun suorituskyvyn käyttäminen



Päivitä tietokoneohjelmisto "INZONE Hub" uusimpaan versioon.

Lisätietoja "INZONE Hub" seuraavassa URL-osoitteessa.

<https://www.sony.net/inzonehub-support>

Palamisen tai kastumisesta johtuvien toimintahäiriöiden estäminen

Kuulokkeet eivät ole vedenpitävät.

Jos kuulokkeita ladataan niiden ollessa märät sateesta tai hiestä jne., tämä voi johtaa oikosulkuun tai toimintahäiriöön.

MDR-G600

Huomaa, että tämä Käyttöopas on käännetty koneellisesti. Konekäännökset eivät ota asiayhteyttä huomioon, eivätkä ne välttämättä vastaa sisällön englanninkielistä versiota. Voit tarkistaa alkuperäisen englanninkielisen version valitsemalla [Kielen valintasisivu] -kohdasta English.

Aloittaminen

Mukana toimitetut tarvikkeet

[Pakkauksen sisältö](#)

[Puomimikrofonin kiinnittäminen](#)

[Kuulokekaapelin liittäminen](#)

Osat ja painikkeet

[Osien sijainti ja toiminta](#)

Kuulokkeiden käyttäminen

[Kuulokkeiden pitäminen](#)

Käyttö yhdistämällä pelikonsoliin

[Kuulokkeiden liittäminen tietokoneeseen tai PlayStation®5](#)

[Mitä voit tehdä, kun olet yhteydessä pelikonsoliin?](#)

Kuulokkeiden mukauttaminen

”INZONE Hubin” käyttö

[Mitä voit tehdä ”INZONE Hub”](#)

[Asennus ”INZONE Hub”](#)

Tärkeitä tietoja

[Varotoimet](#)

[Palamisen tai kastumisesta johtuvien toimintahäiriöiden estäminen](#)

[Lisenssit](#)

[Tavaramerkit](#)

Vianmääritys

[Vianmääritys](#)

Tekniset tiedot

[Tekniset tiedot](#)

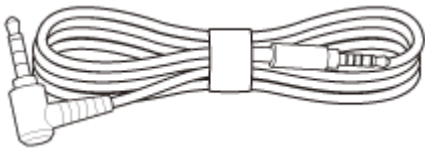
Pelikuulokkeet
INZONE H6 Air

Pakkauksen sisältö

Tarkista pakkauksen avaamisen jälkeen, että kaikki luettelossa mainitut varusteet ovat mukana. Jos varusteita puuttuu, ota yhteys Sony-tukeen tai lähimpään Sony-jälleenmyyjään. Suluissa olevat numerot ilmoittavat kohteiden lukumäärän.

Pelikuulokkeet (1)

Kuulokekaapeli (1)



Irrotettava varsimikrofoni (tuulisuojalla) (1)



USB Type-C® -äänikortti (1)



Asiakirjat (1 sarja)

Huomaa, että tämä Käyttöopas on käännetty koneellisesti. Konekäännökset eivät ota asiayhteyttä huomioon, eivätkä ne välttämättä vastaa sisällön englanninkielistä versiota. Voit tarkistaa alkuperäisen englanninkielisen version valitsemalla [Kielen valintasivu] -kohdasta English.

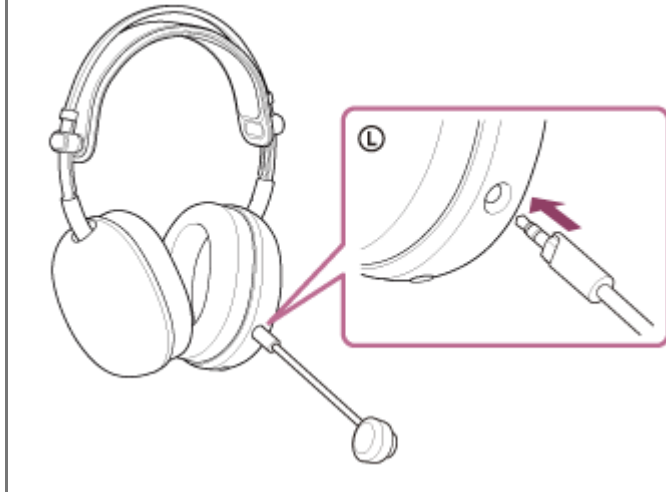
TP1002273105

Puomimikrofonin kiinnittäminen

Kun soitat puheluita, muista kiinnittää mukana toimitettu puomimikrofoni.

1 Kiinnitä mukana toimitettu puomimikrofoni puomimikrofonin tuloliitäntään.

Varmista, että pistokkeen ja pistorasian muodot vastaavat toisiaan, kun kytket.



Vihje

- Puomimikrofoni voidaan irrottaa, kun sitä ei käytetä.

Huomautus

- Varmista, että työntät kaapelin paikalleen niin, että se naksahtaa. Jos pistoketta ei ole kytketty oikein, et voi käyttää mikrofonia.

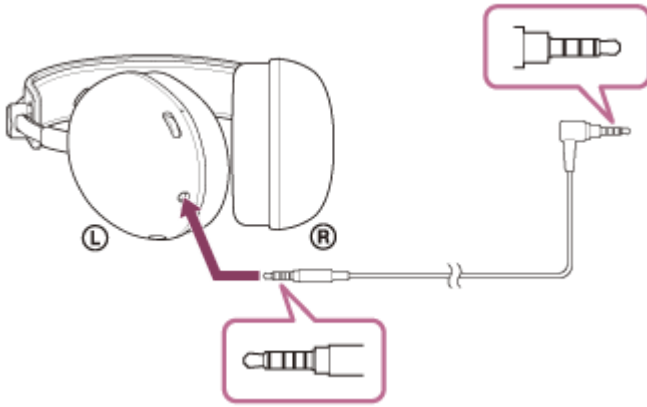
Huomaa, että tämä Käyttöopas on käännetty koneellisesti. Konekäännökset eivät ota asiayhteyttä huomioon, eivätkä ne välttämättä vastaa sisällön englanninkielistä versiota. Voit tarkistaa alkuperäisen englanninkielisen version valitsemalla [Kielen valintasivu] -kohdasta English.

TP1002273106

Kuulokekaapelin liittäminen

1 Liitä mukana toimitettu kuulokekaapeli kuulokekaapelin tuloliitäntään.

Muista liittää 5-napainen suora pistoke kuulokepuolelle.



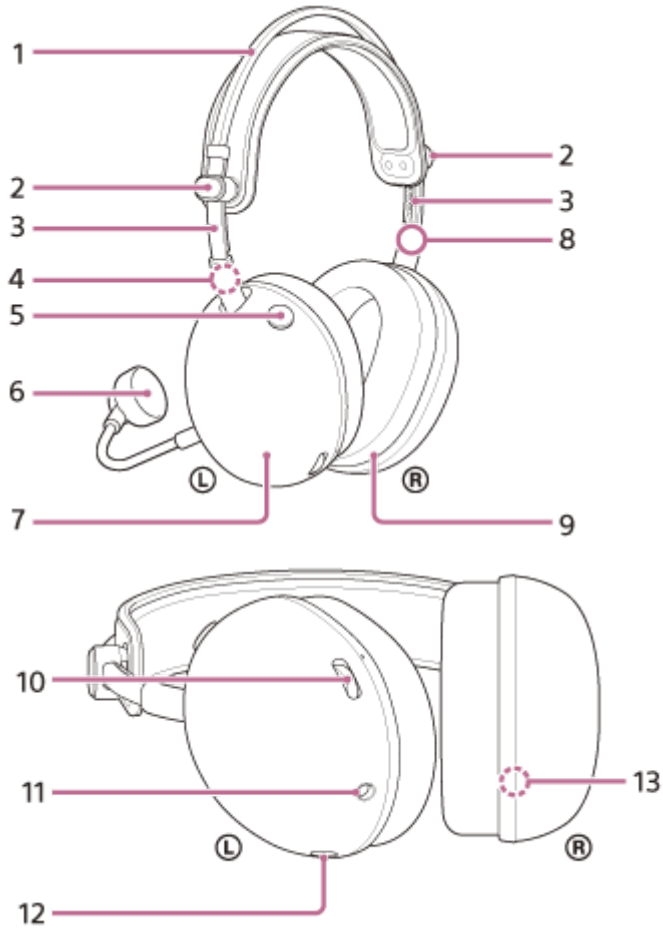
Huomautus

- Käytä ainoastaan toimitettua kuulokekaapelia.
- Kun kytket tai irrotat kaapelia, pidä kiinni pistokkeesta ja kytke se suoraan kuulokekaapelin tuloliitäntään. Kaapelista vetäminen tai liiallinen voimankäyttö voi aiheuttaa sen katkeamisen.
- Varmista, että pistoke on työnnetty kokonaan sisään. Jos pistoketta ei ole työnnetty kokonaan sisään, ääntä ei ehkä kuulu. Myös mikrofoni ei ehkä ole käyttökelpoinen.

Huomaa, että tämä Käyttöopas on käännetty koneellisesti. Konekäännökset eivät ota asiayhteyttä huomioon, eivätkä ne välttämättä vastaa sisällön englanninkielistä versiota. Voit tarkistaa alkuperäisen englanninkielisen version valitsemalla [Kielen valintasivu] -kohdasta English.

TP1002273107

Osien sijainti ja toiminta



1. Päälakisanka
2. Säätonupit (vasen, oikea)
Säädä otsapannan korkeutta liu'uttamalla.
3. Otsapannan liukusäätimet (vasen, oikea)
4. Ⓛ (vasen) -merkki
5. Mikrofonin päälle tai pois päältä -painike
Kytkee mikrofonin päälle tai pois päältä.
6. Irrotettava varsimikrofoni (tuulisuojalla)
Kiinnitä vasempaan yksikköön.
7. Vasen yksikkö
8. Ⓜ (oikea) -merkki
9. Oikea yksikkö
10. Äänenvoimakkuuden säätöpyörä -/+
Säädä kuulokkeiden äänenvoimakkuutta, kun ne on liitetty pelikonsoliin. Näppäimessä on tuntopiste. + sivulla.

11. Kuulokekaapelin tuloliitäntä

Liitä pelikonsoli mukana toimitetulla kuulokekaapelilla. Varmista, että pistoke on työnnetty kokonaan sisään. Jos pistoketta ei ole työnnetty kokonaan sisään, ääntä ei ehkä kuulu. Myös mikrofoni ei ehkä ole käyttökelpoinen.

12. Boom-mikrofonin tuloliitäntä

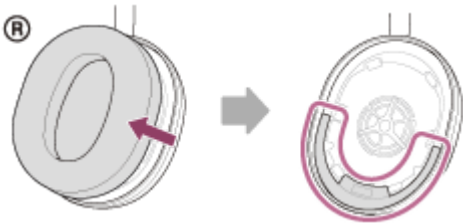
Liitä mukana toimitettu puomimikrofoni. Varmista, että työnnät kaapelin paikalleen niin, että se naksahtaa. Jos pistoketta ei ole kytketty oikein, et voi käyttää mikrofontia.

13. Sarjanumero

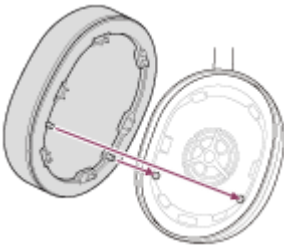
Sijaitsee oikeassa yksikössä.

Sarjanumeron tarkistaminen

- Varmista, että kuulokekaapelia ei ole kytketty kuulokkeisiin.
- Irrota korvapehmuste oikeasta yksiköstä vetämällä se suoraan ulos kotelosta. Sarjanumero ja turvamerkinnät sijaitsevat oikean yksikön keskellä alhaalla.



- Kiinnitä irrotettu korvapehmuste oikeaan yksikköön. Varmista, että laitteen kahden ulkoneman ja korvatyynyn reikien suunta on sama. Työnnä kuusi kielekettä tiukasti laitteeseen, kunnes kuulet naksahduksen.



Huomautus

- Älä irrota korvapehmustetta, ellei se ole välttämätöntä.
- Älä poista korvatyynyä rautahiekan tai muiden metalliesineiden läsnä ollessa. Rautahiekka tai muut metalliesineet voivat tarttua kuulokkeen sisällä olevaan magneettiin ja aiheuttaa kuulokkeiden toimintahäiriön.
- Varmista, että kiinnität korvatyynyn oikeaan suuntaan. Jos korvatyynyä ei ole kiinnitetty oikeaan suuntaan, et välttämättä saa haluttua akustista suorituskykyä.
- Takuu ei kata edellä mainittujen varotoimenpiteiden laiminlyönnistä johtuvia vikoja.

Huomaa, että tämä Käyttöopas on käännetty koneellisesti. Konekäännökset eivät ota asiayhteyttä huomioon, eivätkä ne välttämättä vastaa sisällön englanninkielistä versiota. Voit tarkistaa alkuperäisen englanninkielisen version valitsemalla [Kielen valintasivu] -kohdasta English.

TP1002273108

Kuulokkeiden pitäminen

1 Liitä puomimikrofoni ja kuulokekaapeli.

2 Säädä liikusäätimen asentoa.

Siirrä liikusäädintä ylös- ja alaspäin säätääksesi otsapannan korkeutta.

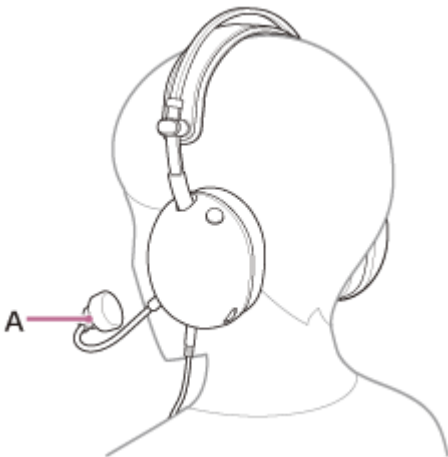
Liikusäädinosa liikkuu, kun liikusäädintä painetaan. Liikusäädin lukittuu, kun sormi vapautetaan liikusäätimestä.



3 Aseta kuulokeyksiköt korviisi.

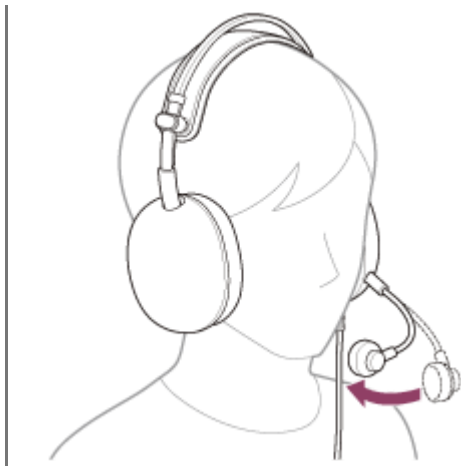
Aseta L-merkinnällä varustettu kuulokeyksikkö vasempaan korvaan ja R-merkinnällä varustettu kuulokeyksikkö oikeaan korvaan.

Vasemmanpuoleiseen yksikköön on kiinnitetty puomimikrofoni (A).



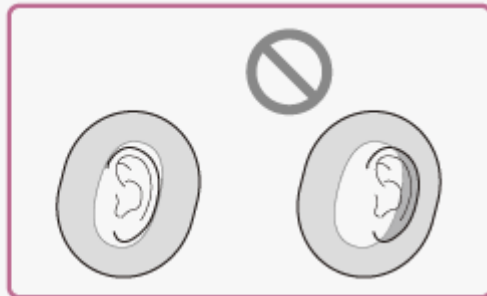
4 Säädä puomimikrofonin asento niin, että se on lähellä suuta.

Mikrofoni on säädettävä samalle korkeudelle kuin leuka ja noin 1-4 sormen etäisyydelle suusta (enintään 35 mm:n päähän).



Vihje

- Jos olet huolissasi hengitysäänistä, varmista, että tuulisuoja on asennettu, ja aseta mikrofoni kauemmas suustasi. On suositeltavaa testata mikrofoni kerran mikrofonin "INZONE Hub" tai sovelluksen kanssa.
- Jos kuulokkeita ei pidetä oikein korvissa, ne voivat aiheuttaa korvakipua. Varo, ettei korvatyynyjen tyynyosa paina korvasi.



Huomautus

- Varo, ettet osu silmiisi puomimikrofonilla, kun laitat sen päälle, otat sen pois tai käytät kuulokkeita.

Aiheeseen liittyvää

- [Puomimikrofonin kiinnittäminen](#)
- [Kuulokekaapelin liittäminen](#)
- [Mitä voit tehdä "INZONE Hub"](#)

Huomaa, että tämä Käyttöopas on käännetty koneellisesti. Konekäännökset eivät ota asiayhteyttä huomioon, eivätkä ne välttämättä vastaa sisällön englanninkielistä versiota. Voit tarkistaa alkuperäisen englanninkielisen version valitsemalla [Kielen valintasivu] -kohdasta English.

TP1002273109

Kuulokkeiden liittäminen tietokoneeseen tai PlayStation®5

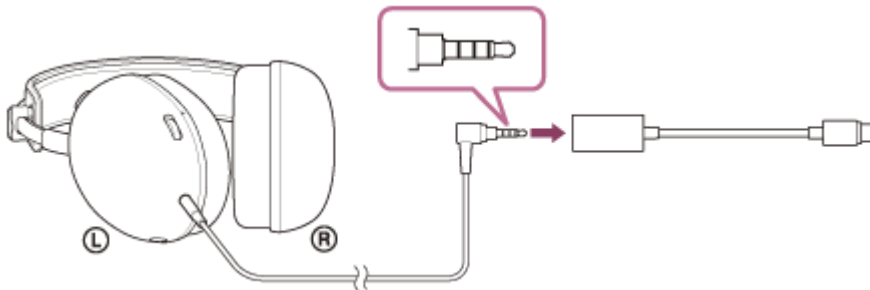
Tarkista seuraavat seikat ennen toimintamenettelyn aloittamista.

- Tietokoneen käyttöohjeet tai PS5™ on käsillä.

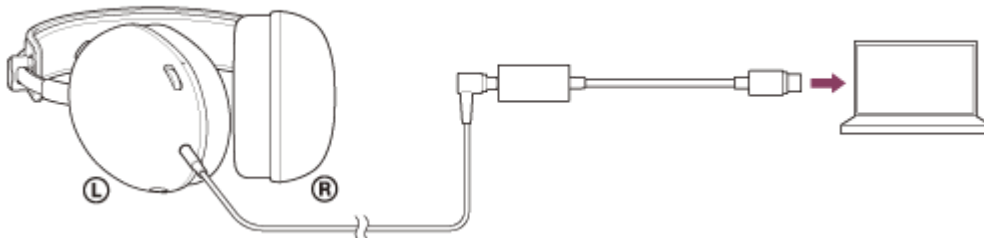
1 Kytke kuulokkeet tietokoneen USB-porttiin tai PS5™ ohjaimeen.

Kun liität kuulokkeet tietokoneeseen

- Liitä kuulokekaapelin 4-napainen L-tyyppin pistoke mukana toimitettuun USB Type-C -äänirasiaan. Liitäntälaitteen puoli on CTIA-yhteensopiva kaapeli, jossa on 4-napainen eritelmä mikrofonin mukana lukien.
 - CTIA: Cellular Telephone Industry Association

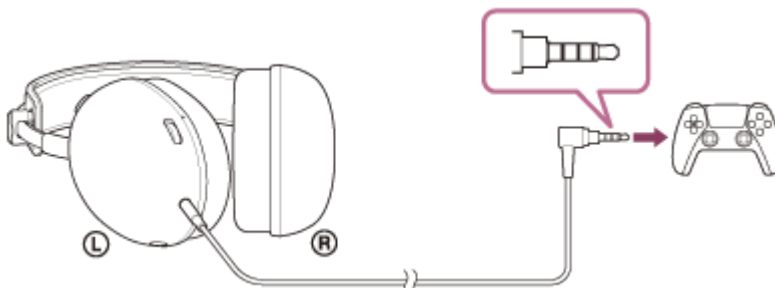


- Liitä USB Type-C -äänilaatikko tietokoneen USB-porttiin.



Kun liität kuulokkeet osoitteeseen PS5™.

- Kytke kuulokekaapelin 4-napainen L-tyyppin pistoke kuulokeliitäntään, joka sijaitsee PS5™ -ohjaimeen.



2 Kun liität kuulokkeet tietokoneeseen, valitse kuulokkeet äänilaitteeksi.

Äänenvoimakkuuden säätäminen

Lisätietoja äänenvoimakkuuden säätämisestä ja mikrofonin kytkemisestä päälle ja pois päältä on kohdassa "[Mitä voit tehdä, kun olet yhteydessä pelikonsoliin?](#)".

Huomautus

- Yhteyttä USB Type-C-äänilaatikon kautta ei voida taata, jos käytössä on PS5™. Noudata edellä kuvattuja menettelyjä muodostaaksesi yhteyden PS5™.
- Kytke USB Type-C -äänilaatikko suoraan tietokoneeseen eikä USB-keskittimen kautta.
- Jos liität kuulokkeet muuhun laitteeseen kuin tietokoneeseen USB Type-C -ääniliitännän kautta, voi tapahtua seuraavaa.
 - Ääntä ei lähde.
 - Ääni on matala, vaikka äänenvoimakkuuden asetus on maksimi.

Liitä kuulokkeet suoraan laitteeseen ilman USB Type-C -äänilaatikka parantaaksesi edellä mainittua.

- Käytä ainoastaan toimitettua kuulokekaapelia.
- Kun kytket tai irrotat kaapelia, pidä kiinni pistokkeesta ja kytke se suoraan kuulokekaapelin tuloliitintään. Kaapelista vetäminen tai liiallinen voimankäyttö voi aiheuttaa sen katkeamisen.
- Varmista, että pistoke on työnnetty kokonaan sisään. Jos pistoketta ei ole työnnetty kokonaan sisään, ääntä ei ehkä kuulu.

Huomaa, että tämä Käyttöopas on käännetty koneellisesti. Konekäännökset eivät ota asiayhteyttä huomioon, eivätkä ne välttämättä vastaa sisällön englanninkielistä versiota. Voit tarkistaa alkuperäisen englanninkielisen version valitsemalla [Kielen valintasivu] -kohdasta English.

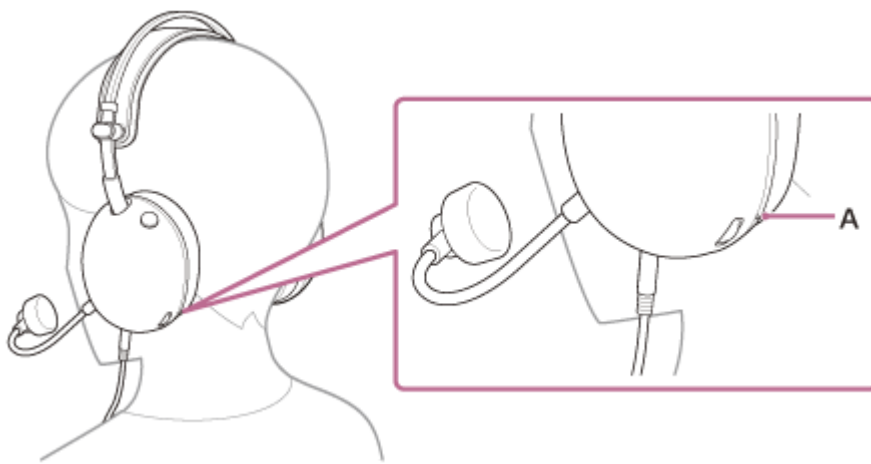
TP1002273110

Mitä voit tehdä, kun olet yhteydessä pelikonsoliin?

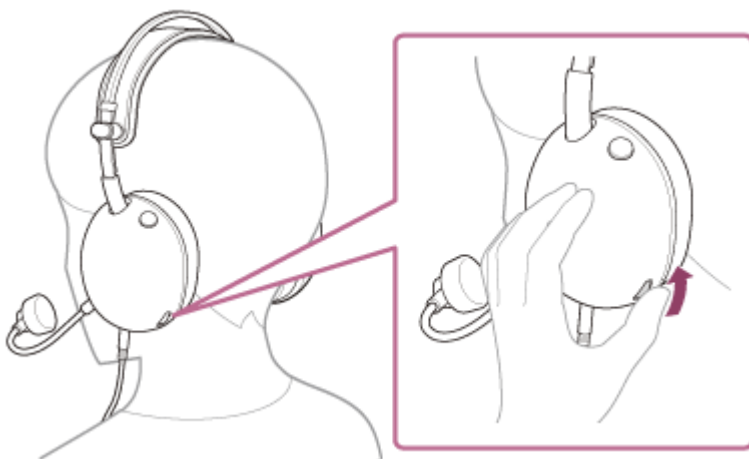
Kun liität kuulokkeet pelikonsoliin, kuten tietokoneeseen tai PS5™, voit tehdä seuraavaa.

Äänenvoimakkuuden säätäminen

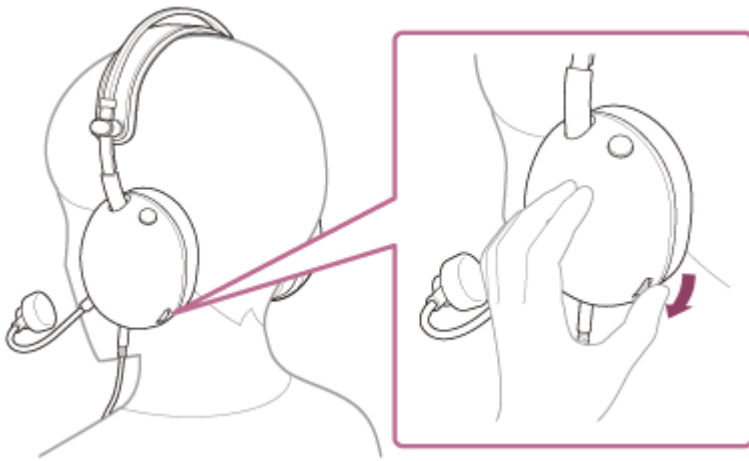
Voit säätää äänenvoimakkuuden haluamallesi tasolle äänenvoimakkuuden säätimellä.
+ Kyljessä on tuntopiste (A).



- Äänenvoimakkuuden suurentamiseksi
Käännä äänenvoimakkuuden säätöpyörä + sivulle.



- Äänenvoimakkuuden pienentämiseksi
Käännä äänenvoimakkuuden säätöpyörä – sivulle.

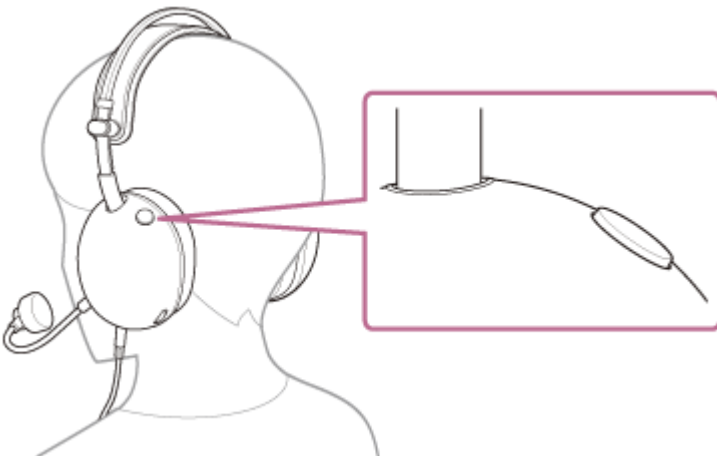


Mikrofonin kytkeminen päälle tai pois päältä

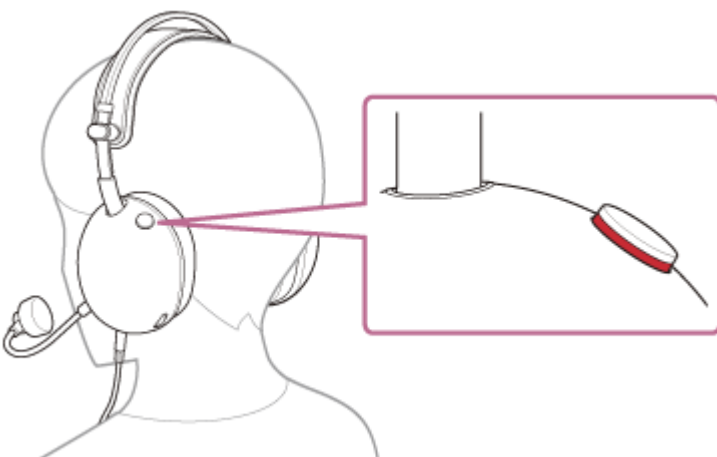
Kun käytät mikrofontia, paina mikrofoni päälle- tai pois päältä -painiketta niin, että painike on painettuna sisään. Mikrofonti pois päältä -tila vapautuu ja mikrofontia voidaan käyttää. Painikkeen sivulla oleva punainen viiva katoaa.

Kun mikrofonti ei ole käytössä, paina mikrofoniin päälle- tai pois päältä -painiketta niin, että painike painuu ulospäin. Mikrofonti on kytketty pois päältä, eikä mikrofontia voi käyttää. Painikkeen sivulle ilmestyy punainen viiva.

- Mikrofonin kytkeminen päälle



- Mikrofonin sammuttaminen



Huomautus

- Varo, ettet osu silmiisi puomimikrofonilla, kun laitat sen päälle, otat sen pois tai käytät kuulokkeita.

Huomaa, että tämä Käyttöopas on käännetty koneellisesti. Konekäännökset eivät ota asiayhteyttä huomioon, eivätkä ne välttämättä vastaa sisällön englanninkielistä versiota. Voit tarkistaa alkuperäisen englanninkielisen version valitsemalla [Kielen valintasivu] -kohdasta English.

TP1002273111

5-071-379-51(1) Copyright 2026 Sony Corporation

Pelikuulokkeet
INZONE H6 Air

Mitä voit tehdä "INZONE Hub"

Asenna ensin "INZONE Hub" ohjelmisto tietokoneeseen. Liittämällä kuulokkeet tietokoneeseen USB Type-C -äänilaatikon kautta voit tehdä seuraavat toimet.

- Equalizer-asetuksen valitseminen
- Equalizer-asetuksen mukauttaminen
- Dynaamisen alueen säätäminen (dynaamisen alueen säätö)
- Ääniprofiilin luominen ja tallentaminen
- Ääniprofiilin vienti ja tuonti
- Mikrofonin äänenvoimakkuuden säätäminen
- Sivuaänen voimakkuuden säätäminen
- Mikrofonin testaus
- Mikrofonitulon äänenvoimakkuuden asettaminen vakioksi (automaattinen vahvistuksen säätö).
- Paikkaäänien asettaminen
- Äänikentän asetusten mukauttaminen
- Sovelluksen linkityksen asettaminen

Lisätietoja "INZONE Hub" seuraavassa URL-osoitteessa.

<https://www.sony.net/inzonehub-support>

Huomaa, että tämä Käyttöopas on käännetty koneellisesti. Konekäännökset eivät ota asiayhteyttä huomioon, eivätkä ne välttämättä vastaa sisällön englanninkielistä versiota. Voit tarkistaa alkuperäisen englanninkielisen version valitsemalla [Kielen valintasivu] -kohdasta English.

TP1002273112

Pelikuulokkeet
INZONE H6 Air

Asennus “INZONE Hub”

1 Lataa “INZONE Hub” ohjelmisto tukisivustolta ja asenna se tietokoneellesi.

Lisätietoja on seuraavassa URL-osoitteessa.

<https://www.sony.net/inzonehub-support>

Yhteensopiva käyttöjärjestelmä: Windows® 11 tai uudempi

2 Asennuksen jälkeen käynnistä “INZONE Hub”.

Huomaa, että tämä Käyttöopas on käännetty koneellisesti. Konekäännökset eivät ota asiayhteyttä huomioon, eivätkä ne välttämättä vastaa sisällön englanninkielistä versiota. Voit tarkistaa alkuperäisen englanninkielisen version valitsemalla [Kielen valintasivu] -kohdasta English.

TP1002273113

Varotoimet

Huomautus äänivuodosta

- Kun äänenvoimakkuutta lisätään, ääni voi vuotaa kuulokkeiden kaiutinyksikön rakenteen vuoksi. Varo nostamasta äänenvoimakkuutta liikaa.

Huomautus staattisesta sähköstä

- Jos käytät kuulokkeita, kun ilma on kuiva, korvissa saattaa tuntua lievää pistelyä. Tämä ei ole kuulokkeiden toimintahäiriö, vaan johtuu kehoosi kertyneestä staattisesta sähköstä. Voit vähentää vaikutusta käyttämällä luonnonmateriaaleista valmistettuja vaatteita, jotka eivät helposti tuota staattista sähköä.

Kuulokkeiden käyttöä koskevia huomautuksia

- Kuulokkeiden pitkäaikainen käyttö voi aiheuttaa oireita, kuten kutinaa ja ärsytystä korvissa. Jos kuulokkeen käytön aikana ilmenee jokin edellä mainituista oireista, lopeta kuulokkeen käyttö välittömästi. Ota sitten yhteyttä lääkäriin, Sonyn tukipalveluun tai lähimpään Sony-jälleenmyyjään.
- Pitkäaikaisessa käytössä on suositeltavaa poistaa kuulokkeet korvista säännöllisesti.

Muita huomautuksia

- Kuuloke on tarkkuuslaite, joten älä pudota sitä tai altista sitä voimakkaille iskuille. Tämä voi aiheuttaa muodonmuutoksia tai vaurioita, mikä heikentää suorituskykyä.
- Älä puhalla ohjainyksikköön.
- Älä kohdista painoa tai painetta kuulokkeisiin pitkiä aikoja, säilytys mukaan lukien, sillä se voi aiheuttaa muodonmuutoksia.
- Jos tunnet epämukavuutta käyttäessäsi kuulokkeita, lopeta käyttö välittömästi.
- Korvatyynyt ovat kulutushyödykkeitä. Jos ne heikkenevät tai vaurioituvat pitkäaikaisen käytön tai säilytyksen vuoksi, ota yhteys Sonyn tukipalveluun tai lähimpään Sony-jälleenmyyjään.
- Kuulokkeet eivät ole vedenpitäviä. Jos vettä tai vierasaineita pääsee kuulokkeisiin, seurauksena voi olla oikosulku tai toimintahäiriö. Jos kuulokkeisiin pääsee vettä tai vieraita aineita, lopeta käyttö välittömästi. Ota sitten yhteyttä Sonyn tukipalveluun tai lähimpään Sony-jälleenmyyjään. Muista erityisesti noudattaa edellä mainittuja varotoimia.
 - Kun kuulokkeita käytetään altaan tai nesteastian läheisyydessä
 - Varo, etteivät kuulokkeet putoa altaaseen tai vesiastiaan.
 - Kun kuulokkeita käytetään vesi- tai lumisateessa tai kosteissa paikoissa
 - Kun käytät kuulokkeita hikoillessasi.
 - Jos kosketat kuulokkeita märillä käsillä tai jos kuulokkeet joutuvat kosketuksiin märkien vaatteiden kanssa, kuulokkeet voivat kastua.

Kuulokkeiden puhdistaminen

- Puhdista pistoke ajoittain pehmeällä kuivalla liinalla.
- Pöly ja lika kuulokkeiden ulkopinnalla voidaan pyyhkiä pois puhdasta vettä sisältävillä kosteuspyyhkeillä. Älä käytä seuraavia esineitä, sillä ne voivat vahingoittaa pintakäsittelyä ja johtaa toimintahäiriöihin tai rikkoutumiseen.
 - alkoholia sisältävät kosteuspyyhkeet
 - Ohuempi
 - Bentsiini ja muut samankaltaiset aineet

Älä käytä kuulokkeita lääkinnällisten laitteiden läheisyydessä

- Kuulokkeissa käytetään magneetteja. Nämä magneetit voivat häiritä sydämentahdistimia, ohjelmoitavia shunttiventtiilejä hydrokefaluksen hoidossa tai muita lääkinnällisiä laitteita. Älä sijoita kuulokkeita tällaisia

lääkinnällisiä laitteita käyttävien henkilöiden lähelle. Jos käytät tällaisia lääkinllisiä laitteita, ota yhteys lääkäriisi ennen kuulokkeiden käyttöä.

Pidä kuulokkeet kaukana magneettikorteista

- Kuulokkeissa käytetään magneetteja. Jos magneetikortti joutuu kuulokkeiden lähelle, se voi vaikuttaa kortin magneettiin tai magneetti voi deaktivoitua.

Huomaa, että tämä Käyttöopas on käännetty koneellisesti. Konekäännökset eivät ota asiayhteyttä huomioon, eivätkä ne välttämättä vastaa sisällön englanninkielistä versiota. Voit tarkistaa alkuperäisen englanninkielisen version valitsemalla [Kielen valintasivu] -kohdasta English.

TP1002273114

5-071-379-51(1) Copyright 2026 Sony Corporation

Palamisen tai kastumisesta johtuvien toimintahäiriöiden estäminen

Kuulokkeiden vedenpitävyys

Kuulokkeet eivät ole vedenpitävät. Jos kuulokkeisiin pääsee vettä tai vieraita aineita, seurauksena voi olla palaminen tai toimintahäiriö.

Vältä seuraavan kaltaisia tilanteita äläkä altista kuulokkeita kosteudelle tai lialle.

- Kuulokkeiden käyttäminen vesi- tai lumisateessa.



- Kuulokkeiden koskettaminen kuivaamatta ensin märkiä käsiä tehtyissä keittiössä tai pestyissä kädet pesuhuoneessa.



- Kuulokkeiden koskettaminen hiksillä käsillä tai kuulokkeiden käyttäminen tilanteissa, joissa hiki voi kastella kuulokkeet.





- Kuulokkeiden asettaminen laukkuun, jossa on kylmä PET-pullo.



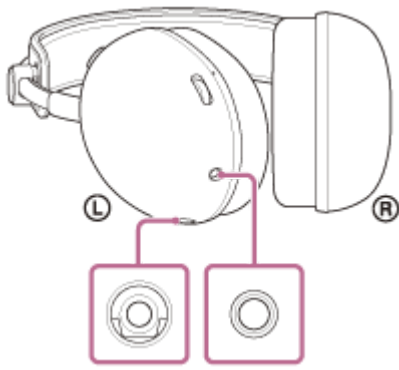
- Juoman roiskuminen syömisen tai juomisen aikana.



Jos kuulokkeet kastuvat tai niihin pääsee vettä

Jos käytät kuulokkeita, kun ne ovat märät, seurauksena voi olla palaminen tai toimintahäiriö. Aseta kuuloke pystyyn. Käytä sitten kuivaa liinaa, kunnes kuulokkeiden kuulokekaapelin tuloliitäntään ja puomin mikrofonin tuloliitäntään ei enää tule vettä. Jätä kuulokkeet myöhemmin varjoisaan, hyvin tuuletettuun paikkaan, kunnes ne ovat täysin kuivat.





Huomaa, että tämä Käyttöopas on käännetty koneellisesti. Konekäännökset eivät ota asiayhteyttä huomioon, eivätkä ne välttämättä vastaa sisällön englanninkielistä versiota. Voit tarkistaa alkuperäisen englanninkielisen version valitsemalla [Kielen valintasivu] -kohdasta English.

TP1002273115

5-071-379-51(1) Copyright 2026 Sony Corporation

Lisenssit

- Tämä tuote sisältää ohjelmiston, jota Sony käyttää sen tekijäoikeuksien omistajan kanssa solmitulla lisenssisopimuksella. Meillä on velvollisuus ilmoittaa sopimuksen sisältö asiakkaille ohjelmiston tekijäoikeuksien omistajan vaatimuksesta. Siirry seuraavaan URL-osoitteeseen ja lue käyttöoikeussopimuksen sisältö.
<https://rd1.sony.net/help/mdr/sl/26/>
- Verkkopalveluihin, sisältöön ja tämän tuotteen (käyttäjärjestelmään ja) ohjelmistoihin saatetaan soveltaa yksittäisiä ehtoja, ja niitä saatetaan muuttaa, keskeyttää tai lopettaa milloin tahansa, ja ne saattavat edellyttää maksuja, rekisteröintiä ja luottokorttitietoja.

Huomaa, että tämä Käyttöopas on käännetty koneellisesti. Konekäännökset eivät ota asiayhteyttä huomioon, eivätkä ne välttämättä vastaa sisällön englanninkielistä versiota. Voit tarkistaa alkuperäisen englanninkielisen version valitsemalla [Kielen valintasivu] -kohdasta English.

TP1002273116

Pelikuulokkeet
INZONE H6 Air

Tavaramerkit

- macOS ja Mac ovat Apple Inc:n rekisteröityjä tavaramerkkejä Yhdysvalloissa sekä muissa maissa ja muilla alueilla.
- Microsoft ja Windows ovat Microsoft Corporationin tavaramerkkejä tai rekisteröityjä tavaramerkkejä Yhdysvalloissa ja/tai muissa maissa.
- USB Type-C® ja USB-C® ovat USB Implementers Forumin rekisteröityjä tavaramerkkejä.
- Sony ja INZONE ovat Sony Group Corporationin tai sen tytäryhtiöiden tavaramerkkejä tai rekisteröityjä tavaramerkkejä.
- "PlayStation" ja "PS5" ovat Sony Interactive Entertainment Inc:n tavaramerkkejä tai rekisteröityjä tavaramerkkejä.
- Kaikki muut tavaramerkit ja rekisteröidyt tavaramerkit ovat omistajiensa tavaramerkkejä tai rekisteröityjä tavaramerkkejä. Merkkejä TM ja ® ei ole käytetty tässä käyttöohjeessa.

Huomaa, että tämä Käyttöopas on käännetty koneellisesti. Konekäännökset eivät ota asiayhteyttä huomioon, eivätkä ne välttämättä vastaa sisällön englanninkielistä versiota. Voit tarkistaa alkuperäisen englanninkielisen version valitsemalla [Kielen valintasivu] -kohdasta English.

TP1002273117

Pelikuulokkeet
INZONE H6 Air

Vianmääritys

Noudata ongelmatilanteissa alla olevaa menettelyä.

1. Tarkista jokainen tämän ohjeen osa.



2. Kytke kuulokekaapeli uudelleen.



3. Kytke USB Type-C -äänilaatikko uudelleen.



4. Käynnistä liitettävä laite, kuten tietokone tai PS5™, uudelleen.



5. Etsi ongelman syy ja ratkaisu alla olevalta tukisivustolta.
<https://www.sony.net/support/MDR-G600/>



6. Jos ongelmia ilmenee edelleen, ota yhteys alla olevaan Sonyn tukipalveluun tai lähimpään Sony-jälleenmyyjään.
<https://www.sony.net/support-contact>

Huomaa, että tämä Käyttöopas on käännetty koneellisesti. Konekäännökset eivät ota asiayhteyttä huomioon, eivätkä ne välttämättä vastaa sisällön englanninkielistä versiota. Voit tarkistaa alkuperäisen englanninkielisen version valitsemalla [Kielen valintasivu] -kohdasta English.

TP1002273118

Pelikuulokkeet
INZONE H6 Air

Tekniset tiedot

Kuulokkeet

Virtalähde:

USB-väylävirtayhteensopiva (5 V, 100 mA)

Käyttölämpötila:

0 °C – 40 °C

Paino:

Noin 199 g (kuulokkeet (ilman kaapelia ja mikrofonia))

Noin 12 g (Irrotettava puomimikrofoni (tuulisuojalla))

Impedanssi:

28 Ω 1 kHz:n taajuudella

Herkkyyks:

99 dB/mW

Taajuusvaste:

10 Hz - 20 000 Hz (IEC¹⁾)

1) IEC = International Electrotechnical Commission (Kansainvälinen sähkötekniinen komissio)

Rakennetta ja teknisiä tietoja voidaan muuttaa ilman erillistä ilmoitusta.

Huomaa, että tämä Käyttöopas on käännetty koneellisesti. Konekäännökset eivät ota asiayhteyttä huomioon, eivätkä ne välttämättä vastaa sisällön englanninkielistä versiota. Voit tarkistaa alkuperäisen englanninkielisen version valitsemalla [Kielen valintasivu] -kohdasta English.

TP1002273119