

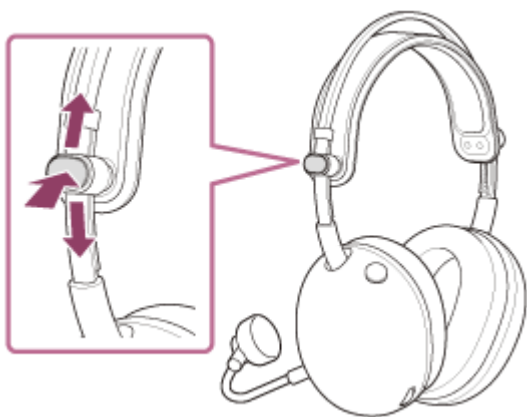
게이밍 헤드셋  
INZONE H6 Air



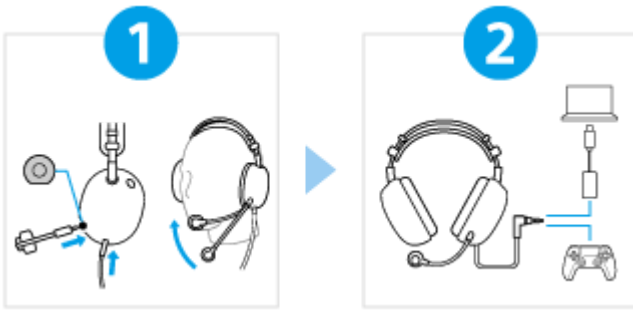
모델명: YY2990

### 헤드밴드 높이 조절 방법 알아보기

헤드밴드의 양쪽에 있는 슬라이더 손잡이를 누르면서 슬라이더를 위아래로 움직입니다.  
원하는 높이에서 슬라이더 노브에서 손가락을 떼어 슬라이더를 제자리에 고정합니다.  
헤드밴드의 높이를 조절할 수 있습니다.



### 사용하기



**1** 헤드셋을 귀에 착용하고 붐 마이크의 위치를 조정합니다.



액세서리 상자에서 붐 마이크를 제거합니다. 그런 다음 헤드셋 본체의 붐 마이크 입력 잭에 삽입합니다. 찰칵 소리가 날 때까지 케이블을 삽입하십시오. 플러그가 올바르게 연결되지 않은 경우 마이크를 사용할 수 없습니다.  
또한 헤드셋을 착용했을 때 마이크 부분이 입에 오도록 마이크 위치를 조정하세요.

**2** 헤드셋과 제공된 USB Type-C 오디오 박스를 올바르게 연결합니다.



그림과 같이 헤드셋과 제공된 USB Type-C 오디오 박스를 각 장치에 올바르게 연결합니다.  
헤드셋 - 헤드폰 케이블 - PS5™  
헤드셋 - 헤드폰 케이블 - USB Type-C 오디오 박스 - 컴퓨터

**모든 기능과 향상된 성능을 사용하려면**



컴퓨터 소프트웨어 업데이트 “INZONE Hub” 를 최신 버전으로 업데이트합니다.  
에 대한 자세한 내용은 “INZONE Hub”에 대한 자세한 내용은 다음 URL을 참조하세요.  
<https://www.sony.net/inzonehub-support>

**⚠ 습기로 인한 화상 및 고장 방지**

헤드셋은 방수가 되지 않습니다.  
비나 땀 등으로 젖은 상태에서 헤드셋을 충전하면 화상 또는 고장이 발생할 수 있습니다.

**MDR-G600**

이 도움말 안내는 기계로 번역되었습니다. 기계 번역은 문맥을 인식하지 않으며 영어 버전 내용과 완벽하게 일치하지 않을 수 있습니다. 원래의 영어 버전을 보시려면 [언어 선택 페이지]에서 English를 선택하여 주십시오.

**시작하기**

**부속품**

- [포함 항목](#)
- [붐 마이크 부착하기](#)
- [헤드폰 케이블 연결하기](#)

**각 부분과 조작 버튼**

[각 부분의 위치 및 기능](#)

헤드셋 착용하기

[헤드셋 착용하기](#)

게임 콘솔에 연결하여 사용

[헤드셋을 컴퓨터에 연결하거나 PlayStation®5](#)

[게임 콘솔에 연결되어 있는 동안 수행할 수 있는 작업](#)

헤드셋 사용자 지정

"인존 허브" 사용

[수행할 수 있는 작업 "INZONE Hub"](#)

[설치 "INZONE Hub"](#)

중요한 정보

[주의사항](#)

[습기로 인한 화상 및 고장 방지](#)

[라이선스](#)

[상표](#)

문제 해결

[문제 해결](#)

주요 제원

[주요 제원](#)

게이밍 헤드셋  
INZONE H6 Air

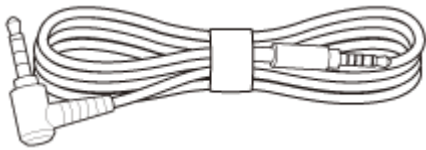
## 포함 항목

패키지 개봉 후 목록의 구성품이 모두 들어 있는지 확인하십시오. 누락된 품목이 있는 경우 Sony 지원 담당자 또는 가까운 Sony 대리점으로 문의하십시오.

괄호 안의 숫자는 항목 수를 나타냅니다.

게이밍 헤드셋 (1)

헤드폰 케이블 (1)



탈착식 붐마이크(윈드스크린 포함) (1)



USB Type-C® 오디오 변환 젠더 (1)



서류 (1세트)

이 도움말 안내는 기계로 번역되었습니다. 기계 번역은 문맥을 인식하지 않으며 영어 버전 내용과 완벽하게 일치하지 않을 수 있습니다. 원래의 영어 버전을 보시려면 [언어 선택 페이지]에서 English를 선택하여 주십시오.

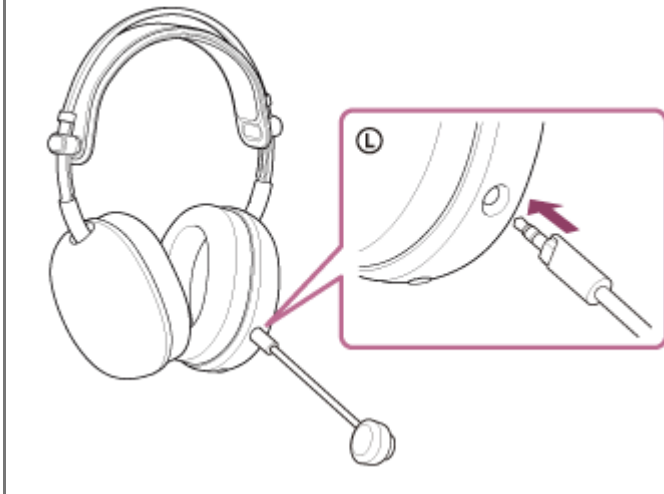
TP1002272986

게이밍 헤드셋  
INZONE H6 Air

## 붐 마이크 부착하기

통화를 할 때는 제공된 붐 마이크를 반드시 부착하세요.

- 1 제공된 붐 마이크를 붐 마이크 입력 잭에 연결합니다.  
연결할 때 플러그와 잭 모양이 일치하는지 확인하세요.



### 힌트

- 붐 마이크는 사용하지 않을 때는 제거할 수 있습니다.

### 참고 사항

- 찰칵 소리가 날 때까지 케이블을 삽입하십시오. 플러그가 올바르게 연결되지 않은 경우 마이크를 사용할 수 없습니다.

이 도움말 안내는 기계로 번역되었습니다. 기계 번역은 문맥을 인식하지 않으며 영어 버전 내용과 완벽하게 일치하지 않을 수 있습니다. 원래의 영어 버전을 보시려면 [언어 선택 페이지]에서 English를 선택하여 주십시오.

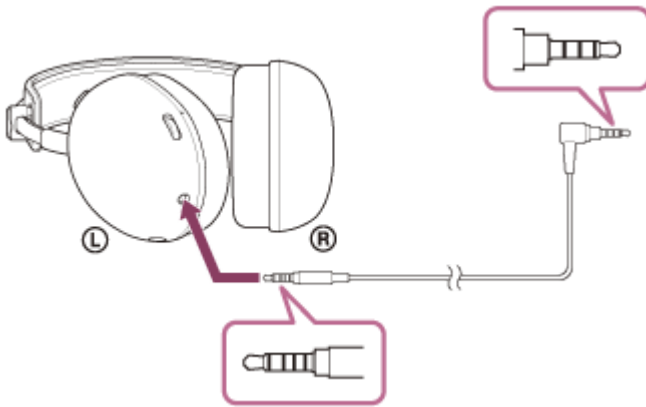
TP1002272987

게이밍 헤드셋  
INZONE H6 Air

## 헤드폰 케이블 연결하기

### 1 제공된 헤드폰 케이블을 헤드폰 케이블 입력 잭에 연결합니다.

5극 직선 플러그를 헤드셋 쪽에 연결해야 합니다.



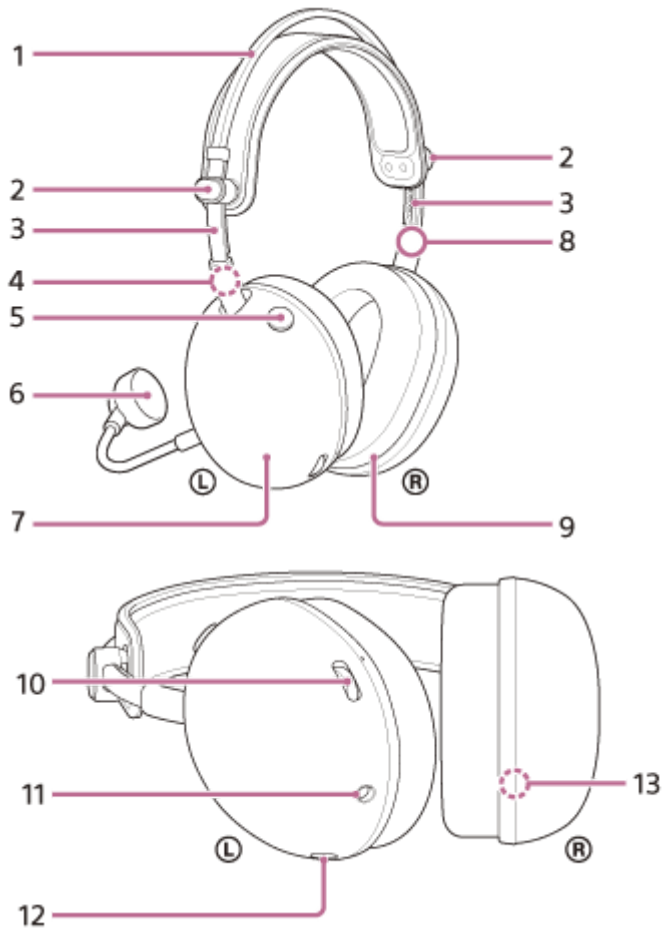
### 참고 사항

- 부착된 헤드폰 케이블만을 사용하십시오.
- 케이블을 꽂거나 뺄 때는 플러그를 잡고 헤드폰 케이블 입력 잭에 똑바로 꽂아야 합니다. 케이블을 당기거나 과도한 힘을 가하면 케이블이 끊어질 수 있습니다.
- 플러그가 완전히 삽입되었는지 확인합니다. 플러그가 완전히 삽입되지 않으면 소리가 들리지 않을 수 있습니다. 또한 마이크를 사용하지 못할 수도 있습니다.

이 도움말 안내는 기계로 번역되었습니다. 기계 번역은 문맥을 인식하지 않으며 영어 버전 내용과 완벽하게 일치하지 않을 수 있습니다. 원래의 영어 버전을 보시려면 [언어 선택 페이지]에서 English를 선택하여 주십시오.

TP1002272988

## 각 부분의 위치 및 기능



1. 헤드밴드
2. 슬라이더 노브(왼쪽, 오른쪽)  
슬라이드하여 헤드밴드의 높이를 조절합니다.
3. 헤드밴드 슬라이더(왼쪽, 오른쪽)
4. ① (왼쪽) 마크
5. 마이크 켜기 또는 끄기 버튼  
마이크를 켜거나 끕니다.
6. 탈착식 붐마이크(윈드스크린 포함)  
왼쪽 유닛에 부착합니다.
7. 왼쪽 유닛
8. ② (오른쪽) 마크
9. 오른쪽 유닛
10. 볼륨 다이얼 +/-  
게임 콘솔에 연결된 경우 헤드셋의 볼륨을 조정합니다. 측면에 촉각 점이 있습니다. + 측면에 있습니다.

### 11. 헤드폰 케이블 입력 잭

제공된 헤드폰 케이블을 사용하여 게임 콘솔을 연결합니다. 플러그가 완전히 삽입되었는지 확인합니다. 플러그가 완전히 삽입되지 않으면 소리가 들리지 않을 수 있습니다. 또한 마이크를 사용하지 못할 수도 있습니다.

### 12. 붐 마이크 입력 잭

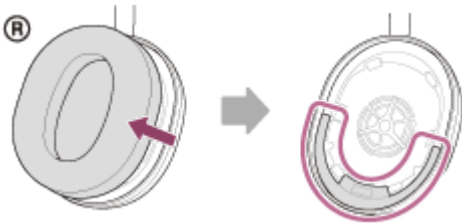
제공된 붐 마이크를 연결합니다. 찰칵 소리가 날 때까지 케이블을 삽입하십시오. 플러그가 올바르게 연결되지 않은 경우 마이크를 사용할 수 없습니다.

### 13. 일련 번호

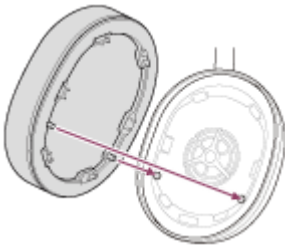
오른쪽 유닛 내부에 있습니다.

### 일련 번호를 확인하려면 다음과 같이 하세요.

- 헤드폰 케이블이 헤드셋에 연결되어 있지 않은지 확인하세요.
- 오른쪽 유닛의 이어 패드를 똑바로 당겨서 하우징에서 분리하십시오. 일련 번호와 안전 마크는 오른쪽 유닛의 하단 중앙에 있습니다.



- 분리한 이어 패드를 오른쪽 유닛에 부착하십시오. 장치의 두 돌출부와 이어패드의 구멍의 방향이 일치하는지 확인하세요. 딸깍 소리가 날 때까지 6개의 탭을 장치에 단단히 삽입합니다.



### 참고 사항

- 꼭 필요한 경우가 아니면 이어 패드를 분리하지 마십시오.
- 철제 모래나 기타 금속 물체가 있는 곳에서는 이어패드를 제거하지 마세요. 헤드셋 내부의 자석에 사철이나 기타 금속 물체가 달라붙어 헤드셋이 올바르게 작동하지 않을 수 있습니다.
- 이어패드를 올바른 방향으로 부착해야 합니다. 이어패드가 올바른 방향으로 부착되지 않으면 원하는 음향 성능을 얻지 못할 수 있습니다.
- 위의 주의 사항을 따르지 않아 발생한 결함은 제품 보증 범위에 포함되지 않습니다.

이 도움말 안내는 기계로 번역되었습니다. 기계 번역은 문맥을 인식하지 않으며 영어 버전 내용과 완벽하게 일치하지 않을 수 있습니다. 원래의 영어 버전을 보시려면 [언어 선택 페이지]에서 English를 선택하여 주십시오.

TP1002272989

게이밍 헤드셋  
INZONE H6 Air

## 헤드셋 착용하기

1 **붐 마이크와 헤드폰 케이블을 연결합니다.**

2 **슬라이더 위치를 조정합니다.**

슬라이더를 위아래로 움직여 헤드밴드 높이를 조절합니다.

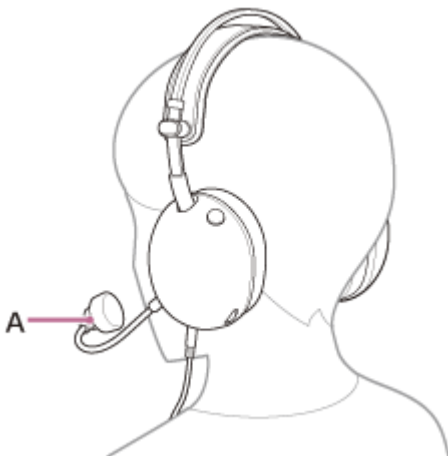
슬라이더 노브를 누르면 슬라이더 부분이 움직입니다. 슬라이더 노브에서 손가락을 떼면 슬라이더가 잠깁니다.



3 **헤드셋 유닛을 귀에 착용합니다.**

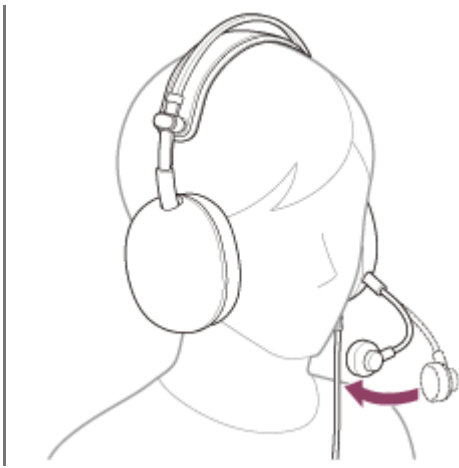
L 마크가 있는 헤드셋 유닛을 왼쪽 귀에, R 마크가 있는 헤드셋 유닛을 오른쪽 귀에 착용합니다.

왼쪽 유닛에는 붐 마이크(A)가 부착되어 있습니다.



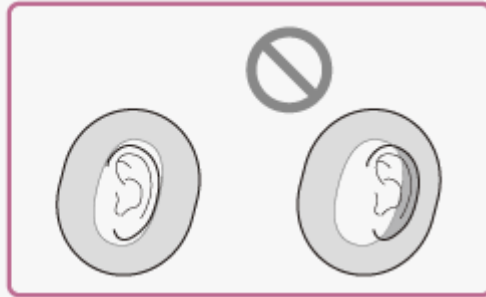
4 **붐 마이크의 위치를 조정하여 입 가까이에 오도록 합니다.**

마이크는 턱과 같은 높이, 입에서 손가락 1~4개 정도 떨어진 위치(최대 35mm)에 맞춰 조정해야 합니다.



### 힌트

- 호흡 소음이 걱정된다면 윈드스크린이 설치되어 있는지 확인하고 마이크를 입에서 멀리 떨어뜨려 배치하세요. 또는 앱으로 마이크를 한 번 테스트하는 것이 좋습니다. “INZONE Hub” 또는 앱으로 마이크를 테스트하는 것이 좋습니다.
- 헤드셋을 귀에 제대로 착용하지 않으면 귀에 통증을 유발할 수 있습니다. 이어패드의 쿠션 부분이 귀에 압력을 가하지 않도록 주의하세요.



### 참고 사항

- 헤드셋을 착용하거나 벗을 때 또는 헤드셋을 사용할 때 봄 마이크가 눈에 닿지 않도록 주의하세요.

### 관련 항목

- [봄 마이크 부착하기](#)
- [헤드폰 케이블 연결하기](#)
- [수행할 수 있는 작업 “INZONE Hub”](#)

이 도움말 안내는 기계로 번역되었습니다. 기계 번역은 문맥을 인식하지 않으며 영어 버전 내용과 완벽하게 일치하지 않을 수 있습니다. 원래의 영어 버전을 보시려면 [언어 선택 페이지]에서 English를 선택하여 주십시오.

TP1002272990

## 헤드셋을 컴퓨터에 연결하거나 PlayStation®5

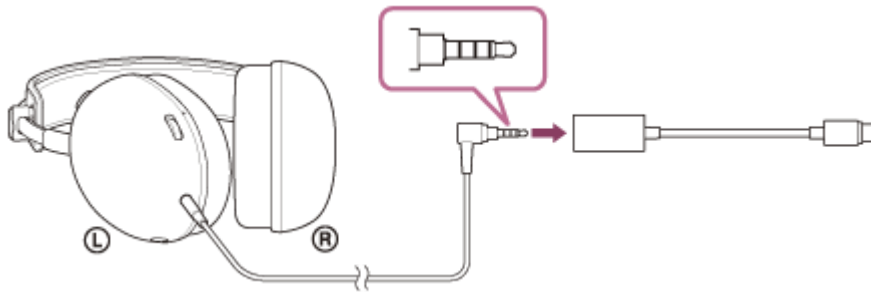
조작을 시작하기 전에 다음을 확인하십시오:

- 컴퓨터의 사용 설명서 또는 PS5™이 준비되어 있습니다.

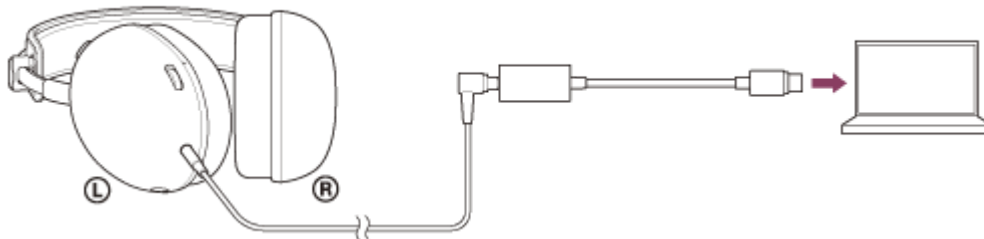
### 1 헤드셋을 컴퓨터의 USB 포트에 연결하거나 PS5™컨트롤러에 연결합니다.

#### 헤드셋을 컴퓨터에 연결할 때

- 헤드폰 케이블의 4극 L형 플러그를 제공된 USB Type-C 오디오 박스에 연결합니다. 연결 장치 쪽은 마이크를 포함한 4극 사양의 CTIA 호환 케이블입니다.
  - CTIA: 셀룰러 전화 산업 협회

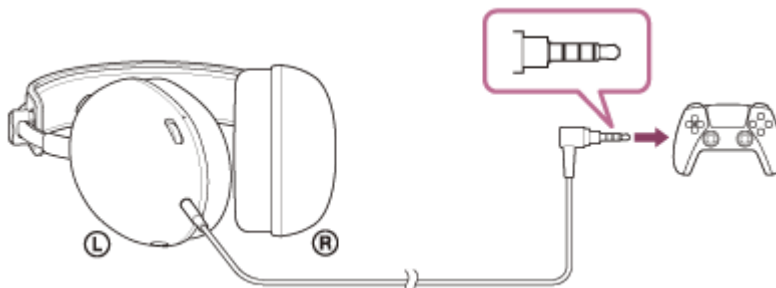


- USB Type-C 오디오 박스를 컴퓨터의 USB 포트에 연결합니다.



#### 헤드셋을 PS5™에 연결할 때

- 헤드폰 케이블의 4극 L형 플러그를 컨트롤러의 헤드폰 단자에 연결합니다. PS5™컨트롤러의 헤드폰 단자에 연결합니다.



### 2 헤드셋을 컴퓨터에 연결할 때 헤드셋을 오디오 장치로 선택합니다.

## 볼륨을 조절하려면

볼륨을 조정하고 마이크를 켜고 끄는 방법에 대한 자세한 내용은 "게임 콘솔에 연결되어 있는 동안 수행할 수 있는 작업"을 참조하세요.

### 참고 사항

- USB Type-C 오디오 박스를 통한 연결은 보장되지 않습니다. PS5™. 위에 설명된 절차에 따라 PS5™.
- USB 허브를 통하지 않고 USB Type-C 오디오 박스를 컴퓨터에 직접 연결합니다.
- USB Type-C 오디오 박스를 통해 컴퓨터가 아닌 다른 장치에 헤드셋을 연결하면 다음과 같은 문제가 발생할 수 있습니다.
  - 소리가 출력되지 않습니다.
  - 볼륨 설정이 최대인데도 소리가 작습니다.

위의 문제를 개선하려면 USB Type-C 오디오 박스 없이 헤드셋을 장치에 직접 연결하세요.

- 부착된 헤드폰 케이블만을 사용하십시오.
- 케이블을 꽂거나 뺄 때는 플러그를 잡고 헤드폰 케이블 입력 잭에 똑바로 꽂아야 합니다. 케이블을 당기거나 과도한 힘을 가하면 케이블이 끊어질 수 있습니다.
- 플러그가 완전히 삽입되었는지 확인합니다. 플러그가 완전히 삽입되지 않으면 소리가 들리지 않을 수 있습니다.

이 도움말 안내는 기계로 번역되었습니다. 기계 번역은 문맥을 인식하지 않으며 영어 버전 내용과 완벽하게 일치하지 않을 수 있습니다. 원래의 영어 버전을 보시려면 [언어 선택 페이지]에서 English를 선택하여 주십시오.

TP1002272991

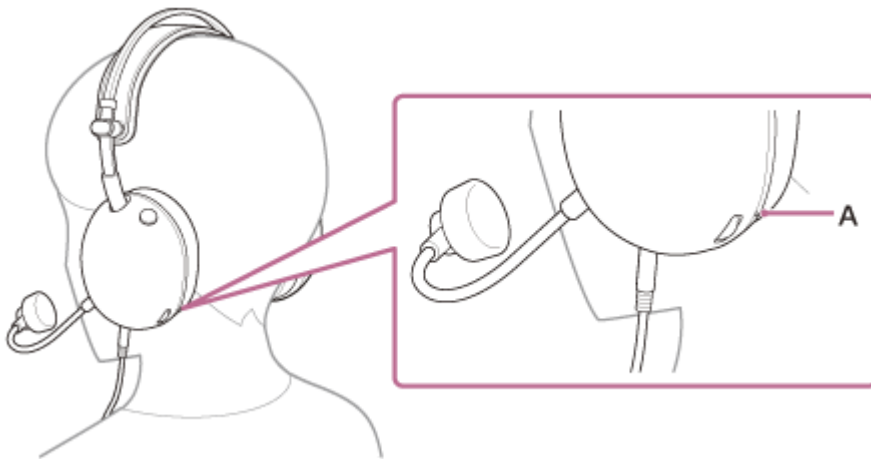
게이밍 헤드셋  
INZONE H6 Air

## 게임 콘솔에 연결되어 있는 동안 수행할 수 있는 작업

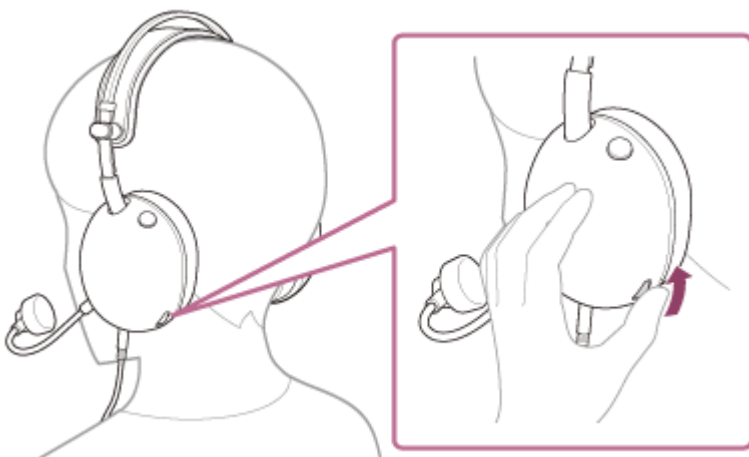
컴퓨터와 같은 게임 콘솔에 헤드셋을 연결하거나 PS5™ 등의 게임 콘솔에 연결하면 다음을 수행할 수 있습니다.

### 볼륨 조절하기

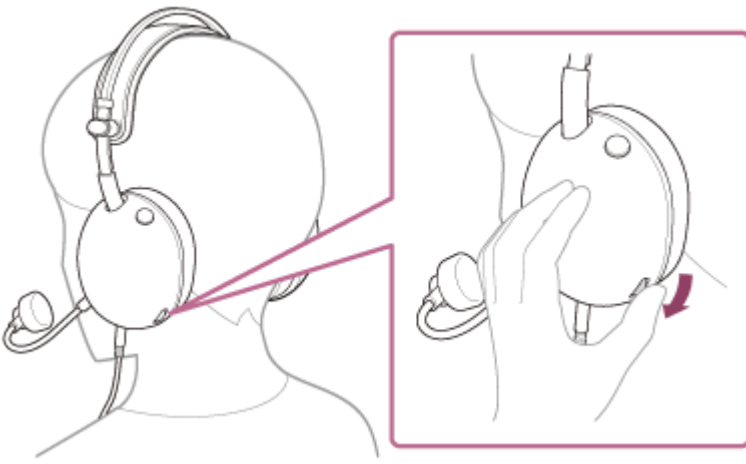
볼륨 다이얼로 원하는 수준으로 볼륨을 조절할 수 있습니다.  
측면에는 + 측면에는 촉각 점(A)이 있습니다.



- 볼륨 증가  
볼륨 다이얼을 + 쪽으로 돌립니다.



- 볼륨 감소  
볼륨 다이얼을 - 쪽으로 돌립니다.

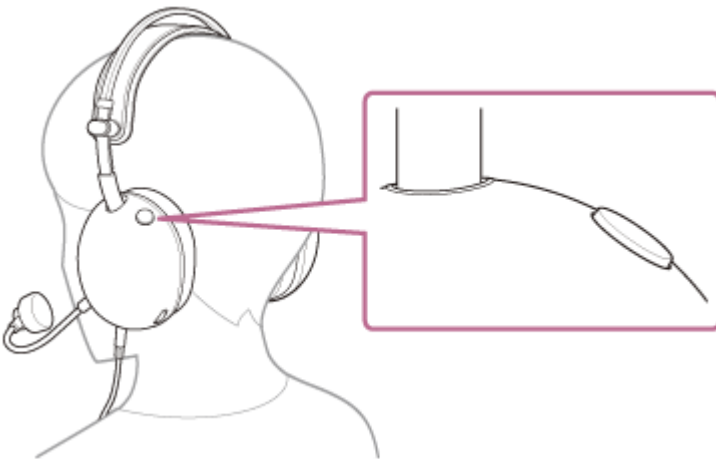


## 마이크 켜기 또는 끄기

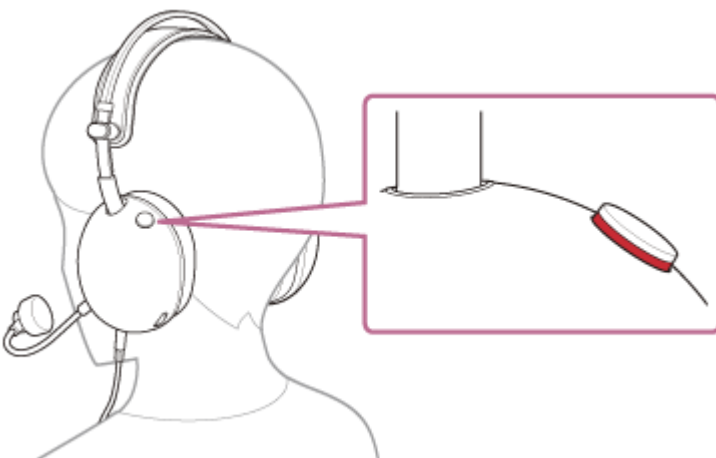
마이크를 사용할 때는 마이크 켜기 또는 끄기 버튼을 눌러 버튼이 눌리도록 합니다. 마이크 꺼짐 상태가 해제되고 마이크를 사용할 수 있습니다. 버튼 옆의 빨간색 선이 사라집니다.

마이크를 사용하지 않을 때는 마이크 켜기 또는 끄기 버튼을 눌러 버튼이 밖으로 밀려 나오도록 합니다. 마이크가 꺼져 있어 마이크를 사용할 수 없습니다. 버튼 측면에 빨간색 선이 나타납니다.

- 마이크 켜기



- 마이크 끄기



- 헤드셋을 착용하거나 벗을 때 또는 헤드셋을 사용할 때 봄 마이크가 눈에 닿지 않도록 주의하세요.

이 도움말 안내는 기계로 번역되었습니다. 기계 번역은 문맥을 인식하지 않으며 영어 버전 내용과 완벽하게 일치하지 않을 수 있습니다. 원래의 영어 버전을 보시려면 [언어 선택 페이지]에서 English를 선택하여 주십시오.

TP1002272992

5-071-378-61(1) Copyright 2026 Sony Corporation

게이밍 헤드셋  
INZONE H6 Air

## 수행할 수 있는 작업 “INZONE Hub”

먼저 컴퓨터에 “INZONE Hub” 소프트웨어를 컴퓨터에 설치합니다. 그런 다음 USB Type-C 오디오 박스를 통해 헤드셋을 컴퓨터에 연결하면 다음과 같은 작업을 수행할 수 있습니다.

- 이퀄라이저 설정 선택
- 이퀄라이저 설정 맞춤화
- 동적 범위 조정(동적 범위 제어)
- 사운드 프로필 생성 및 저장
- 사운드 프로필 내보내기 및 가져오기
- 마이크 볼륨 조절하기
- 사이드톤 볼륨 조절하기
- 마이크 테스트
- 마이크 입력 볼륨을 일정하게 설정하기(자동 게인 제어)
- 공간 사운드 설정
- 음장 설정 개인화하기
- 앱 연동 설정

에 대한 자세한 내용은 “INZONE Hub”에 대한 자세한 내용은 다음 URL을 참조하세요.

<https://www.sony.net/inzonehub-support>

이 도움말 안내는 기계로 번역되었습니다. 기계 번역은 문맥을 인식하지 않으며 영어 버전 내용과 완벽하게 일치하지 않을 수 있습니다. 원래의 영어 버전을 보시려면 [언어 선택 페이지]에서 English를 선택하여 주십시오.

TP1002272993

게이밍 헤드셋  
INZONE H6 Air

## 설치 “INZONE Hub”

**1** 지원 사이트에서 “INZONE Hub” 소프트웨어를 다운로드하여 컴퓨터에 설치합니다.

자세한 내용은 다음 URL을 참조하세요.

<https://www.sony.net/inzonehub-support>

호환되는 OS: Windows® 11 이상

**2** 설치 후, 실행 “INZONE Hub”.

이 도움말 안내는 기계로 번역되었습니다. 기계 번역은 문맥을 인식하지 않으며 영어 버전 내용과 완벽하게 일치하지 않을 수 있습니다. 원래의 영어 버전을 보시려면 [언어 선택 페이지]에서 English를 선택하여 주십시오.

TP1002272994

게이밍 헤드셋  
INZONE H6 Air

## 주의사항

### 소리 누설에 대한 주의사항

- 볼륨을 높이면 헤드셋의 드라이버 장치 부분의 구조로 인해 소리가 새어 나올 수 있습니다. 볼륨을 너무 높이지 않도록 주의하십시오.

### 정전기에 관한 주의사항

- 공기가 건조할 때 헤드셋을 사용하면 귀가 약간 따끔거릴 수 있습니다. 이는 헤드셋의 오작동이 아니라 몸에 쌓인 정전기로 인해 발생하는 문제입니다. 정전기가 잘 일어나지 않는 천연 소재의 옷을 입으면 정전기 발생을 줄일 수 있습니다.

### 헤드셋 착용에 관한 주의사항

- 헤드셋을 장시간 사용하면 귀에 가려움증이나 자극 등의 증상이 나타날 수 있습니다. 헤드셋 사용 중 위와 같은 증상이 나타나면 즉시 헤드셋 사용을 중단하세요. 그런 다음 의사, 소니 지원 담당자 또는 가까운 소니 대리점에 문의하세요.
- 장시간 사용하는 경우 정기적으로 귀에서 헤드셋을 제거하는 것이 좋습니다.

### 기타 주의사항

- 헤드셋은 정밀한 기기이므로 떨어뜨리거나 강한 충격을 가하지 마세요. 이로 인해 변형이나 손상이 발생하여 성능이 저하될 수 있습니다.
- 드라이버 유닛에 바람을 불어넣지 마세요.
- 변형될 수 있으므로 보관할 때와 마찬가지로 헤드셋에 하중 또는 압력을 장시간 가하지 마십시오.
- 헤드셋 사용 중에 신체에 이상이 생길 경우 사용을 즉시 중지하십시오.
- 이어패드는 소모품입니다. 장기간 사용 또는 보관으로 인해 성능이 저하되거나 손상된 경우 소니 지원 담당자 또는 가까운 소니 대리점에 문의하세요.
- 헤드셋은 방수가 되지 않습니다. 물 또는 이물질이 헤드셋 내부로 들어가면 화상 또는 고장이 발생할 수 있습니다. 헤드셋에 물이나 이물질이 들어간 경우 즉시 사용을 중지하세요. 그런 다음 소니 지원 담당자 또는 가까운 소니 대리점에 문의하세요. 특히 다음과 같은 경우에 주의하십시오.
  - 싱크대 또는 액체 용기 주변에서 헤드셋을 사용하는 경우
  - 물이 들어 있는 싱크대 또는 용기에 헤드셋이 빠지지 않도록 주의하십시오.
  - 헤드셋을 비, 눈 또는 습기가 많은 곳에서 사용하는 경우
  - 땀을 흘리는 동안 헤드셋을 사용하는 경우.
 젖은 손으로 헤드셋을 만지거나 헤드셋이 젖은 옷에 닿으면 헤드셋이 젖을 수 있습니다.

### 헤드셋 청소

- 가끔 마른 부드러운 천으로 플러그를 청소하세요.
- 헤드셋 외부에 묻은 먼지와 오염은 순수 물티슈로 닦아낼 수 있습니다. 다음 품목은 표면 마감에 손상시키고 오작동 또는 파손의 원인이 될 수 있으므로 사용하지 마세요.
  - 알코올이 함유된 물티슈
  - 더 얇게
  - 벤진 및 기타 유사 물질

### 헤드셋을 의료 장비 근처에서 사용하지 마십시오.

- 헤드셋은 자석을 사용합니다. 이러한 자석은 심박 조율기, 수두증 치료를 위한 프로그래밍 가능한 셉트 밸브 또는 기타 의료 기기에 간섭을 일으킬 수 있습니다. 의료 기기를 사용하는 사람 주변에 헤드셋을 두지 마십시오. 해당 의료 기기를 사용하는 경우 헤드셋을 사용하기 전에 의사와 상담하십시오.

## 헤드셋을 마그네틱 카드에서 멀리 떨어진 곳에 두십시오.

- 헤드셋은 자석을 사용합니다. 마그네틱 카드가 헤드셋 근처에 있으면 카드 자석이 영향을 받거나 비활성화될 수 있습니다.

이 도움말 안내는 기계로 번역되었습니다. 기계 번역은 문맥을 인식하지 않으며 영어 버전 내용과 완벽하게 일치하지 않을 수 있습니다. 원래의 영어 버전을 보시려면 [언어 선택 페이지]에서 English를 선택하여 주십시오.

TP1002272995

5-071-378-61(1) Copyright 2026 Sony Corporation

게이밍 헤드셋  
INZONE H6 Air

## 습기로 인한 화상 및 고장 방지

### 헤드셋의 방수 성능에 대해

헤드셋은 방수가 되지 않습니다. 헤드셋에 물이나 이물질이 들어가면 헤드셋이 손상되거나 오작동이 발생할 수 있습니다. 다음과 같은 상황을 피하고 헤드셋이 습기나 먼지에 노출되지 않도록 주의하십시오.

- 헤드셋을 비나 눈이 내리는 곳에서 사용하는 행위



- 부엌에서 집안일을 하거나 화장실에서 손을 씻은 후 젖은 손을 닦지 않고 헤드셋을 케이스를 만지는 행위



- 땀에 젖은 손으로 헤드셋을 만지거나 헤드셋이 땀에 젖을 수 있는 상황에서 헤드셋을 사용하는 행위





- 차가운 페트병이 든 가방에 헤드셋을 넣는 행위



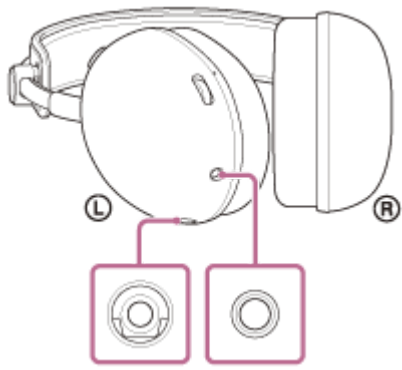
- 먹거나 마실 때 음료를 쏟는 행위



### 헤드셋이 젖거나 물이 헤드셋 내부로 들어가는 경우

헤드셋이 젖은 상태에서 사용하면 소손 또는 오작동이 발생할 수 있습니다. 헤드셋을 똑바로 세웁니다. 그런 다음 헤드셋의 헤드폰 케이블 입력 잭과 붐 마이크 입력 잭 내부에서 더 이상 물이 나오지 않을 때까지 마른 천을 계속 닦아줍니다. 나중에 헤드셋이 완전히 마를 때까지 그늘지고 통풍이 잘 되는 곳에 두세요.





이 도움말 안내는 기계로 번역되었습니다. 기계 번역은 문맥을 인식하지 않으며 영어 버전 내용과 완벽하게 일치하지 않을 수 있습니다. 원래의 영어 버전을 보시려면 [언어 선택 페이지]에서 English를 선택하여 주십시오.

TP1002272996

5-071-378-61(1) Copyright 2026 Sony Corporation

게이밍 헤드셋  
INZONE H6 Air

## 라이선스

- 본 제품에는 Sony가 해당 저작권자와 라이선스 계약 하에 사용하는 소프트웨어가 포함되어 있습니다. Sony는 소프트웨어 저작권 소유자의 요청에 따라 고객에게 계약 내용을 고지할 의무가 있습니다. 다음 URL에 액세스하고 라이선스 내용을 읽어 보십시오.  
<https://rd1.sony.net/help/mdr/si/26/>
- 본 제품의 네트워크 서비스, 콘텐츠 및 (운영 체제 및) 소프트웨어는 개별 약관의 적용을 받을 수 있고 언제든지 변경, 중단 또는 중지될 수 있으며 수수료, 등록 및 신용 카드 정보가 필요할 수 있습니다.

이 도움말 안내는 기계로 번역되었습니다. 기계 번역은 문맥을 인식하지 않으며 영어 버전 내용과 완벽하게 일치하지 않을 수 있습니다. 원래의 영어 버전을 보시려면 [언어 선택 페이지]에서 English를 선택하여 주십시오.

TP1002272997

게이밍 헤드셋  
INZONE H6 Air

## 상표

- macOS 및 Mac은 미국 및 기타 국가 및 지역에 등록된 Apple Inc.의 상표입니다.
- Microsoft 및 Windows는 미국 및/또는 기타 국가에서 Microsoft Corporation의 등록 상표 또는 상표입니다.
- USB Type-C® 및 USB-C®는 USB Implementers Forum의 등록 상표입니다.
- Sony 및 INZONE은 Sony Group Corporation 또는 계열사의 등록 상표 또는 상표입니다.
- "PlayStation" 및 "PS5"는 Sony Interactive Entertainment Inc의 등록 상표 또는 상표입니다.
- 다른 모든 상표와 등록상표는 해당 소유주의 상표 또는 등록상표입니다. 이 설명서에서, ™ 및 ® 표시는 지정되어 있지 않습니다.

이 도움말 안내는 기계로 번역되었습니다. 기계 번역은 문맥을 인식하지 않으며 영어 버전 내용과 완벽하게 일치하지 않을 수 있습니다. 원래의 영어 버전을 보시려면 [언어 선택 페이지]에서 English를 선택하여 주십시오.

TP1002272998

게이밍 헤드셋  
INZONE H6 Air

## 문제 해결

문제가 있으신 경우 아래 과정을 따르십시오.

1. 이 도움말 가이드의 각 섹션을 확인하세요.



2. 헤드폰 케이블을 다시 연결합니다.



3. USB Type-C 오디오 박스를 다시 연결합니다.



4. 컴퓨터 또는 PS5™ 등 연결 중인 장치를 다시 시작합니다.



5. 아래 지원 사이트에 액세스하여 문제의 원인과 해결 방법을 검색하세요.  
<https://www.sony.net/support/MDR-G600/>



6. 문제가 지속되는 경우 아래의 Sony 지원 담당자 또는 가까운 Sony 대리점으로 문의하십시오.  
<https://www.sony.net/support-contact>

이 도움말 안내는 기계로 번역되었습니다. 기계 번역은 문맥을 인식하지 않으며 영어 버전 내용과 완벽하게 일치하지 않을 수 있습니다. 원래의 영어 버전을 보시려면 [언어 선택 페이지]에서 English를 선택하여 주십시오.

TP1002272999

게이밍 헤드셋  
INZONE H6 Air

## 주요 제원

---

### 헤드셋

**전원:**

USB 버스 전원 호환(5 V, 100 mA)

**작동 온도:**

0 °C ~ 40 °C

**중량:**

약 199g(헤드셋(케이블 및 마이크 제외))

약 12g(탈착식 붐 마이크(윈드스크린 포함))

**임피던스:**

1kHz에서 28Ω

**감도:**

99dB/mW

**주파수 응답:**

10 Hz - 20 000 Hz (IEC<sup>1)</sup>)

1) IEC = 국제 전기 표준 회의

디자인과 주요 제원은 예고 없이 변경될 수 있습니다.

이 도움말 안내는 기계로 번역되었습니다. 기계 번역은 문맥을 인식하지 않으며 영어 버전 내용과 완벽하게 일치하지 않을 수 있습니다. 원래의 영어 버전을 보시려면 [언어 선택 페이지]에서 English를 선택하여 주십시오.

TP1002273000