

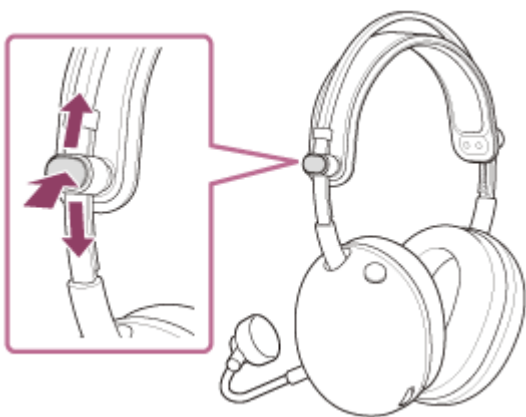
Igralne slušalke
INZONE H6 Air



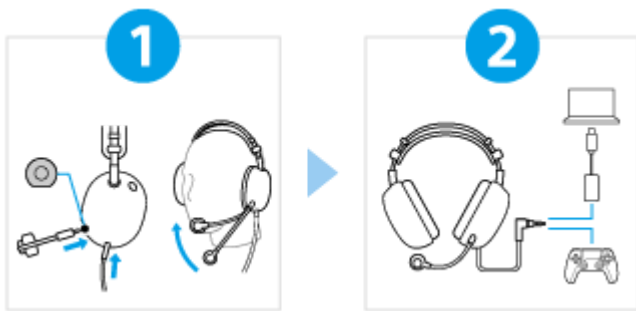
Model: YY2990

Ugotovite, kako prilagoditi višino naglavnega traku

Drsnik premikajte navzgor in navzdol, pri tem pa pritiskajte na gumba drsnika na obeh straneh naglavnega traku. Na želeni višini sprostite prst z gumba drsnika, da ga pritrdite na mesto. Višino naglavnega traku lahko prilagodite.



Začnimo z uporabo



1

Slušalke si namestite na ušesa in prilagodite položaj mikrofona.



Odstranite mikrofonski stojalnik iz škatle z dodatno opremo. Nato ga vstavite v vhodni priključek za mikrofonski konektor na ohišju slušalk. Pazite, da kabel vstavite do konca, dokler ne slišite klika. Če vtič ni pravilno priključen, mikrofona ne morete uporabljati.

Prav tako prilagodite položaj mikrofona tako, da je del mikrofona pri ustih, ko nosite slušalke.

2

Ustrezno povežite slušalke in priloženo zvočno škatlico USB Type-C



Naglavne slušalke in priloženo zvočno škatlo USB Type-C pravilno povežite z vsako napravo, kot je prikazano na sliki.

Slušalke - kabel za slušalke - PS5™

Slušalke - kabel za slušalke - avdio škatlica USB Type-C - računalnik

Uporaba vseh funkcij in izboljšano delovanje



Posodobitev programske opreme računalnika "INZONE Hub" na najnovejšo različico.

Za podrobnosti o "INZONE Hub" si oglejte naslednji URL.

<https://www.sony.net/inzonehub-support>

⚠ Za preprečitev požara ali okvare zaradi omočenja naprave

Slušalke niso vodotesne.

Če slušalke polnite medtem, ko so mokre zaradi dežja ali potu ipd., lahko zaradi tega pride do požara ali okvare.

MDR-G600

Upoštevajte, da je bil ta vodnik za pomoč preveden strojno. Strojni prevodi ne upoštevajo konteksta in se posledično morda vsebinsko ne ujemajo popolnoma z angleško različico. Za ogled izvirne angleške različice v meniju [Stran za izbiro jezika] izberite English.

Kako začeti

Priložena dodatna oprema

[Paket vsebuje](#)

[Pritrditev mikrofona na drog](#)

[Priključitev kabla za slušalke](#)

Sestavni deli in upravljanje

└ [Lokacija in funkcija delov](#)

Nošenje slušalk

└ [Nošenje slušalk](#)

Uporaba s povezavo z igralno konzolo

[Povezovanje slušalk z računalnikom ali PlayStation®5](#)

[Kaj lahko počnete, ko ste povezani z igralno konzolo](#)

Prilagajanje slušalk

Uporaba programske opreme »INZONE Hub«

└ [Kaj lahko storite z "INZONE Hub"](#)

└ [Namestitev spletne strani "INZONE Hub"](#)

Pomembne informacije

[Previdnostni ukrepi](#)

[Za preprečitev požara ali okvare zaradi omočenja naprave](#)

[Licence](#)

[Blagovne znamke](#)

Odpravljanje težav

[Odpravljanje težav](#)

Specifikacije

[Specifikacije](#)

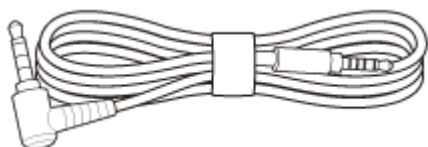
Igralne slušalke
INZONE H6 Air

Paket vsebuje

Odprite embalažo in preverite, ali so priloženi vsi deli, ki so navedeni na seznamu. Če karkoli od naštetega manjka, o tem obvestite kontaktno osebo za podporo Sony ali najbližjega prodajalca izdelkov Sony. Številke v oklepajih označujejo število elementov.

Igralne slušalke (1)

Kabel slušalk (1)



Odstranljivi premični mikrofonski pokrov (z zaščito proti vetru) (1)



Avdio vmesnik USB Type-C® (1)



Dokumenti (1 komplet)

Upoštevajte, da je bil ta vodnik za pomoč preveden strojno. Strojni prevodi ne upoštevajo konteksta in se posledično morda vsebinsko ne ujemajo popolnoma z angleško različico. Za ogled izvirne angleške različice v meniju [Stran za izbiro jezika] izberite English.

TP1002273275

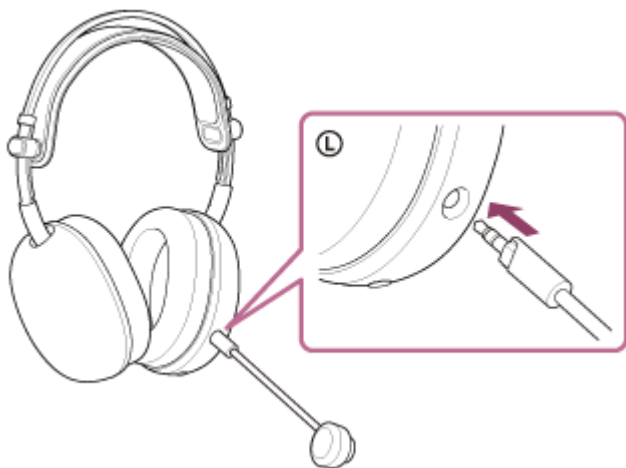
Igralne slušalke
INZONE H6 Air

Pritrditev mikrofona na drog

Pri opravljanju klicev obvezno pritrdite priloženi mikrofona.

1 V vhodni priključek za mikrofona na stojalu pritrdite priloženi mikrofona za mikrofona na stojalu.

Pri povezovanju se prepričajte, da sta oblika vtiča in vtičnice enaka.



Namig

- Ko mikrofona ne uporabljate, ga lahko odstranite.

Opomba

- Pazite, da kabel vstavite do konca, dokler ne slišite klika. Če vtič ni pravilno priključen, mikrofona ne morete uporabljati.

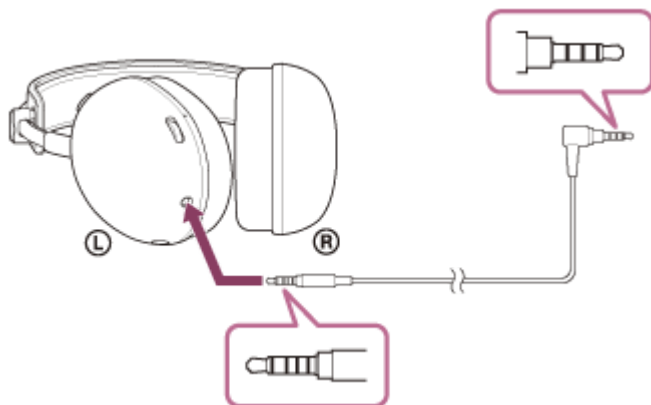
Upoštevajte, da je bil ta vodnik za pomoč preveden strojno. Strojni prevodi ne upoštevajo konteksta in se posledično morda vsebinsko ne ujemajo popolnoma z angleško različico. Za ogled izvirne angleške različice v meniju [Stran za izbiro jezika] izberite English.

TP1002273276

Priključitev kabla za slušalke

1 Priloženi kabel za slušalke priključite na vhodno vtičnico kabla za slušalke.

Prepričajte se, da je 5-polni ravni vtič priključen na stran za slušalke.



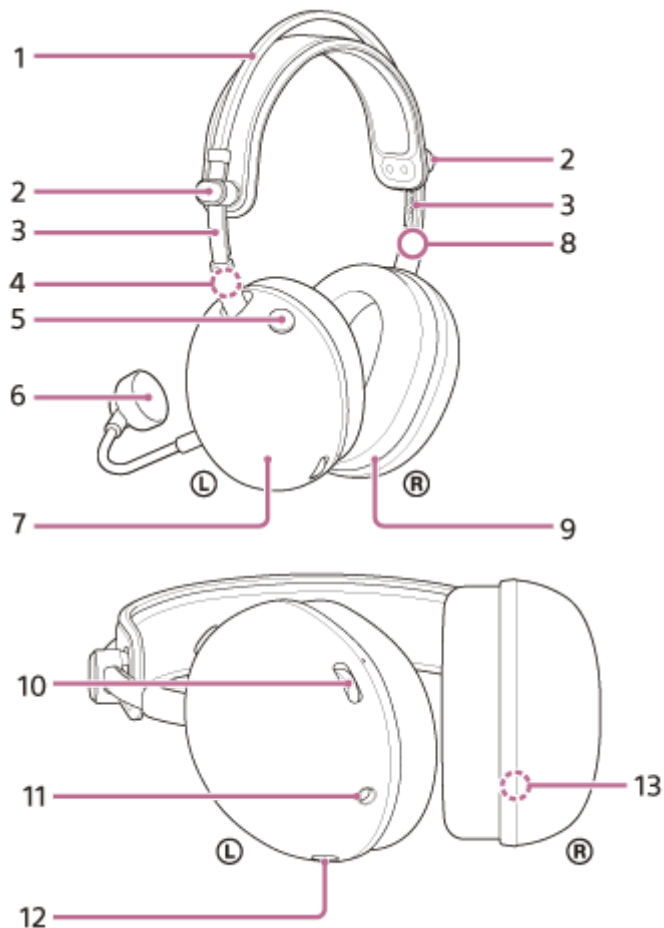
Opomba

- Uporabljajte izključno priloženi kabel slušalk.
- Ko priključujete ali odključujete kabel, držite vtič in ga priključite naravnost v vhodno vtičnico kabla za slušalke. Zaradi vlečenja za kabel ali prevelike sile se lahko kabel pretrga.
- Prepričajte se, da je vtič popolnoma vstavljen. Če vtič ni popolnoma vstavljen, se zvok morda ne bo slišal. Mikrofon morda ne bo uporaben.

Upoštevajte, da je bil ta vodnik za pomoč preveden strojno. Strojni prevodi ne upoštevajo konteksta in se posledično morda vsebinsko ne ujemajo popolnoma z angleško različico. Za ogled izvirne angleške različice v meniju [Stran za izbiro jezika] izberite English.

TP1002273277

Lokacija in funkcija delov



1. Naglavni trak
2. Drsni gumbi (levo, desno)
Z drsenjem prilagodite višino naglavnega traku.
3. Drsniki naglavnega traku (levo, desno)
4. Oznaka L (leva)
5. Gumb za vklop ali izklop mikrofona
Vklop ali izklop mikrofona.
6. Odstranljivi premični mikrofoni (z zaščito proti vetru)
Pritrdite na levo enoto.
7. Leva enota
8. Oznaka R (desna)
9. Desna enota
10. Izbiranje glasnosti $-/+$
Prilagodite glasnost slušalk, ko so povezane z igralno konzolo. Na ploščici je otipljiva pika. + ob strani.

11. Vhodna vtičnica za kabel slušalk

S priloženim kablom za slušalke priključite igralno konzolo. Prepričajte se, da je vtič popolnoma vstavljen. Če vtič ni popolnoma vstavljen, se zvok morda ne bo slišal. Mikrofon morda ne bo uporaben.

12. Vhodni priključek za mikrofon Boom

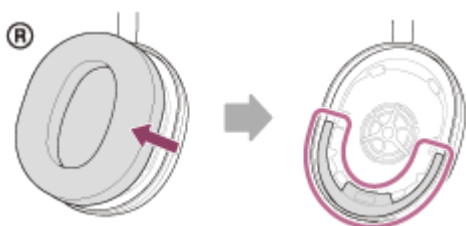
Priključite priloženi mikrofon. Pazite, da kabel vstavite do konca, dokler ne slišite klika. Če vtič ni pravilno priključen, mikrofona ne morete uporabljati.

13. Serijska številka

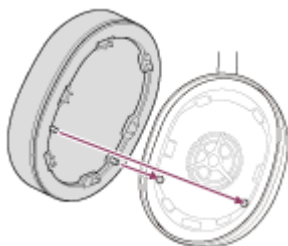
V notranjosti desne enote.

Preverjanje serijske številke

- Prepričajte se, da kabel za slušalke ni priključen na slušalke.
- Ušesno blazinico odstranite z desne enote tako, da jo povlečete naravnost z ohišja. Serijska številka in varnostne oznake so na spodnjem sredinskem delu desne enote.



- Odstranjeno ušesno blazinico namestite na desno enoto. Prepričajte se, da so smeri obeh izboklin na enoti in luknje v ušesni blazinici poravnane. Šest jezičkov trdno vstavite v enoto, dokler ne zaslišite klika.



Opomba

- Ušesnih blazinic ne odstranjujte, če ni potrebno.
- V prisotnosti železnega peska ali drugih kovinskih predmetov ne odstranjujte ušesne blazinice. Železni pesek ali drugi kovinski predmeti se lahko oprimejo magneta v notranjosti slušalk, kar lahko povzroči okvaro slušalk.
- Poskrbite, da boste ušesno blazinico pritrdili v pravi smeri. Če ušesna blazinica ni pritrdjena v pravilni smeri, morda ne boste dosegli želenih zvočnih lastnosti.
- Garancija ne krije morebitnih okvar, ki so posledica neupoštevanja prej navedenih previdnostnih ukrepov.

Upoštevajte, da je bil ta vodnik za pomoč preveden strojno. Strojni prevodi ne upoštevajo konteksta in se posledično morda vsebinsko ne ujemajo popolnoma z angleško različico. Za ogled izvirne angleške različice v meniju [Stran za izbiro jezika] izberite English.

TP1002273278

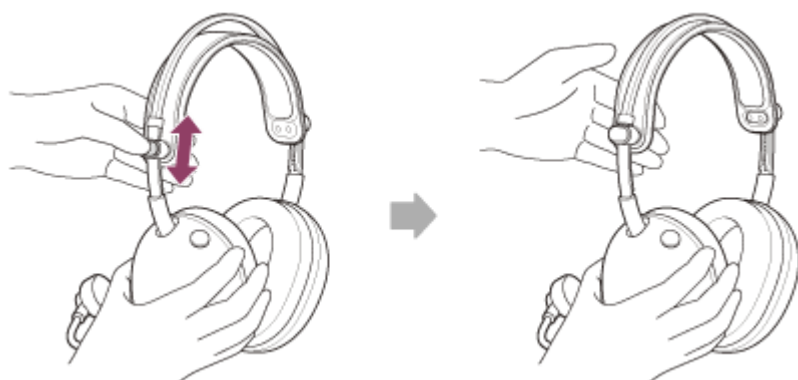
Nošenje slušalk

1 Priključite mikrofon in kabel za slušalke.

2 Prilagodite položaj drsnika.

Za nastavitve višine naglavnega traku premaknite drsnik navzgor in navzdol.

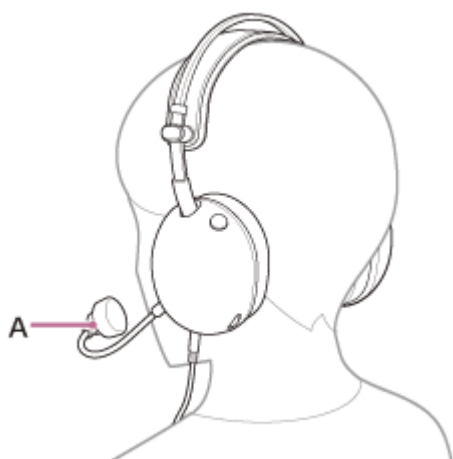
Del drsnika se premika, ko pritisnete drsni gumb. Drsnik se zaklene, ko prst spustite z gumba drsnika.



3 Enoti slušalk vstavite v ušesa.

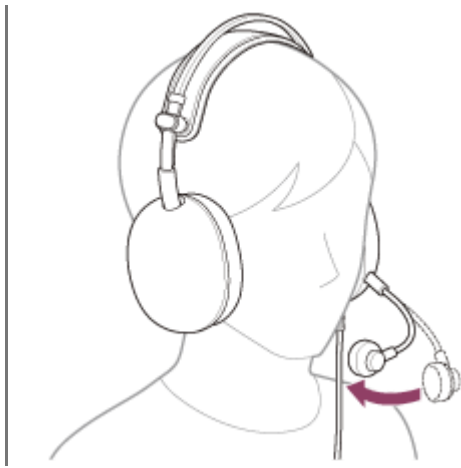
Enoto slušalk z oznako L si namestite na levo uho, enoto slušalk z oznako R pa na desno uho.

Na levo enoto je pritrjen mikrofon (A).



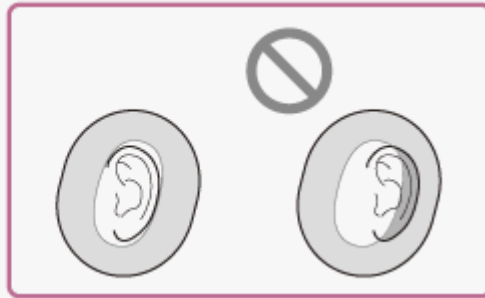
4 Prilagodite položaj mikrofona, da bo blizu vaših ust.

Mikrofon naj bo nastavljen v višini brade in približno 1 do 4 prste stran od ust (do 35 mm).



Namig

- Če vas skrbi hrup pri dihanju, poskrbite, da je vetrobransko steklo nameščeno, mikrofona pa namestite stran od ust. Priporočljivo je, da mikrofona enkrat preizkusite z "INZONE Hub" ali aplikacijo.
- Če slušalk ne nosite pravilno na ušesih, lahko povzročijo bolečine v ušesih. Pazite, da blazinasti del ušesnih blazinic ne pritiska na ušesa.



Opomba

- Pri nameščanju, snemanju ali uporabi slušalk pazite, da si z mikrofonom ne zadenete oči.

Sorodne teme

- [Pritrditev mikrofona na drog](#)
- [Priključitev kabla za slušalke](#)
- [Kaj lahko storite z "INZONE Hub"](#)

Upoštevajte, da je bil ta vodnik za pomoč preveden strojno. Strojni prevodi ne upoštevajo konteksta in se posledično morda vsebinsko ne ujemajo popolnoma z angleško različico. Za ogled izvirne angleške različice v meniju [Stran za izbiro jezika] izberite English.

TP1002273279

Igralne slušalke
INZONE H6 Air

Povezovanje slušalk z računalnikom ali PlayStation®5

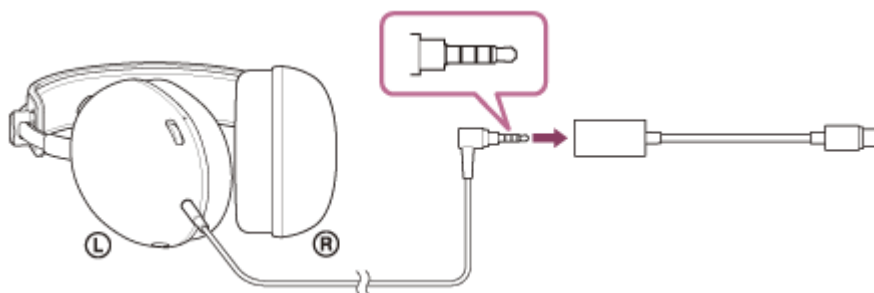
Pred začetkom postopka delovanja preverite naslednje.

- Navodila za uporabo računalnika ali PS5™ je v roki.

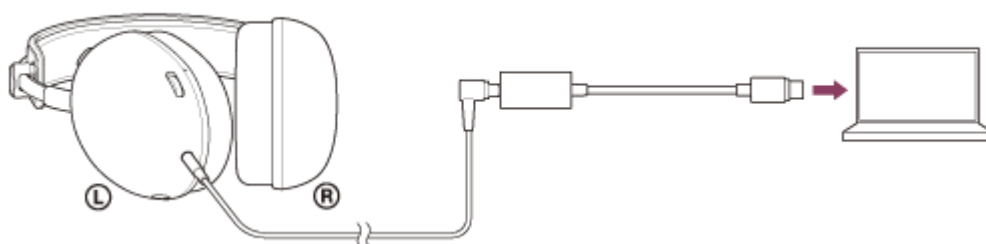
1 Priključite slušalke na vrata USB računalnika ali PS5™.

Ko slušalke povežete z računalnikom

- 4-polni vtič tipa L kabla za slušalke priključite na priloženo zvočno škatlo USB Type-C. Na strani priključne naprave je kabel, skladen s standardom CTIA, s štiripolnimi specifikacijami, vključno z mikrofonom.
 - CTIA: Združenje industrije mobilne telefonije

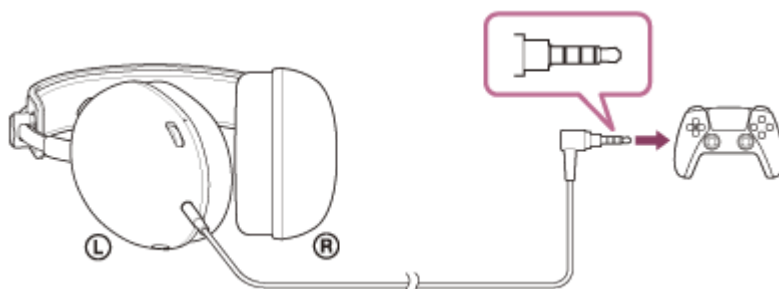


- Zvočni predal USB Type-C priključite na vrata USB v računalniku.



Ko slušalke povežete s spletnim mestom PS5™

- 4-polni vtič tipa L kabla za slušalke priključite na priključek za slušalke na PS5™ krmilnika.



2 Ko slušalke povežete z računalnikom, jih izberite kot zvočno napravo.

Prilagajanje glasnosti

Za informacije o nastavljanju glasnosti ter vklopu in izklopu mikrofona glejte "[Kaj lahko počnete, ko ste povezani z igralno konzolo](#)".

Opomba

- Povezava prek avdio polja USB Type-C ni zagotovljena z PS5™. Za vzpostavitev povezave z napravo PS5™.
- Zvočni predal USB Type-C povežite neposredno z računalnikom in ne prek vozlišča USB.
- Če slušalke povežete z napravo, ki ni računalnik, prek zvočnega polja USB Type-C, se lahko zgodi naslednje.
 - Zvok se ne oddaja.
 - Zvok je šibek, čeprav je nastavljena največja glasnost.
- Če slušalke priključite na napravo neposredno brez zvočnega polja USB Type-C, boste izboljšali zgornje parametre.
- Uporabljajte izključno priloženi kabel slušalk.
- Ko priključujete ali odključujete kabel, držite vtič in ga priključite naravnost v vhodno vtičnico kabla za slušalke. Zaradi vlečenja za kabel ali prevelike sile se lahko kabel pretrga.
- Prepričajte se, da je vtič popolnoma vstavljen. Če vtič ni popolnoma vstavljen, se zvok morda ne bo slišal.

Upoštevajte, da je bil ta vodnik za pomoč preveden strojno. Strojni prevodi ne upoštevajo konteksta in se posledično morda vsebinsko ne ujemajo popolnoma z angleško različico. Za ogled izvirne angleške različice v meniju [Stran za izbiro jezika] izberite English.

TP1002273280

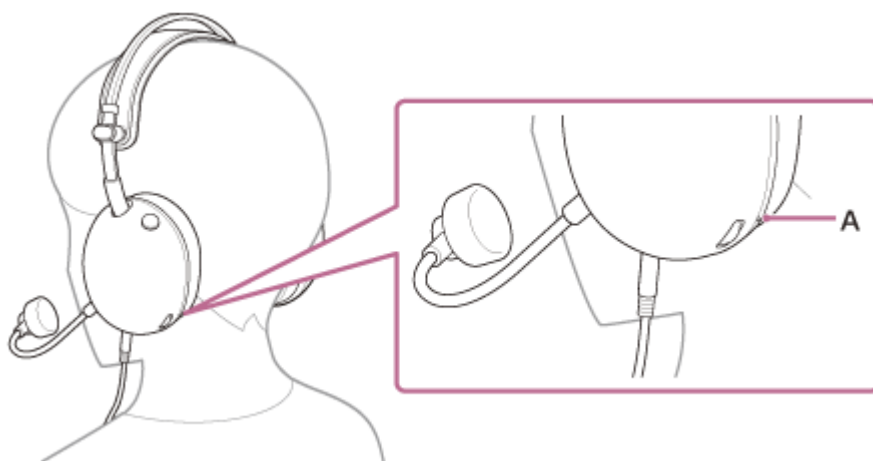
Igralne slušalke
INZONE H6 Air

Kaj lahko počnete, ko ste povezani z igralno konzolo

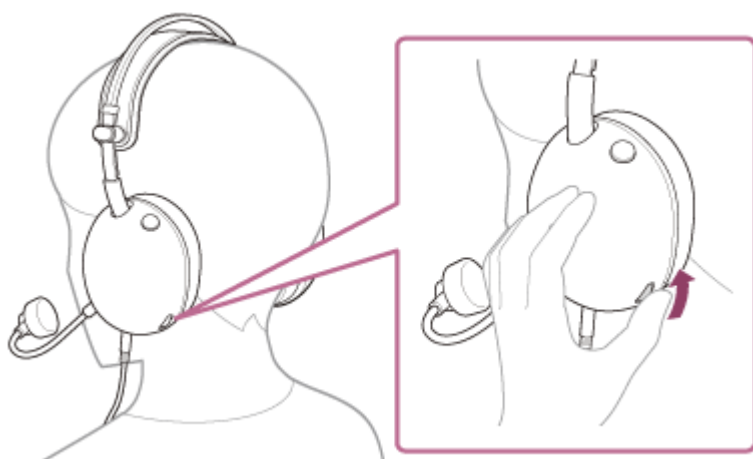
Ko slušalke povežete z igralno konzolo, kot je računalnik ali PS5™, lahko storite naslednje.

Prilagajanje glasnosti

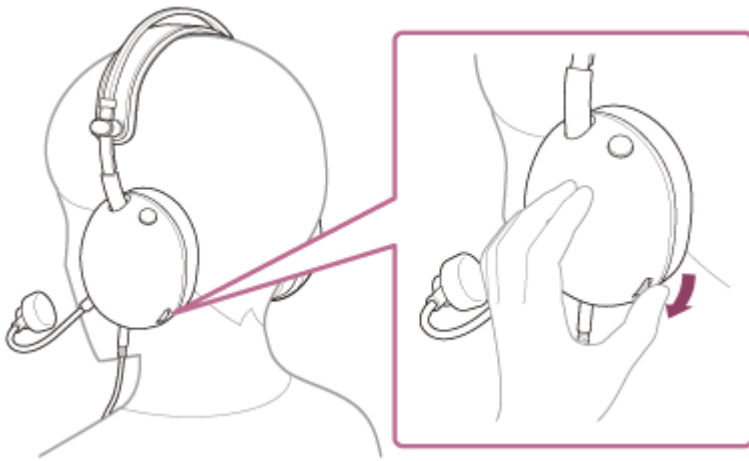
Glasnost lahko nastavite na želeno raven s kolescem za nastavitev glasnosti. Spletna stran + Na strani je otipljiva pika (A).



- Za povečanje glasnosti
Obrnite kolesce za nastavitev glasnosti na + na stran.



- Za zmanjšanje glasnosti
Obrnite kolesce za nastavitev glasnosti na – na stran.

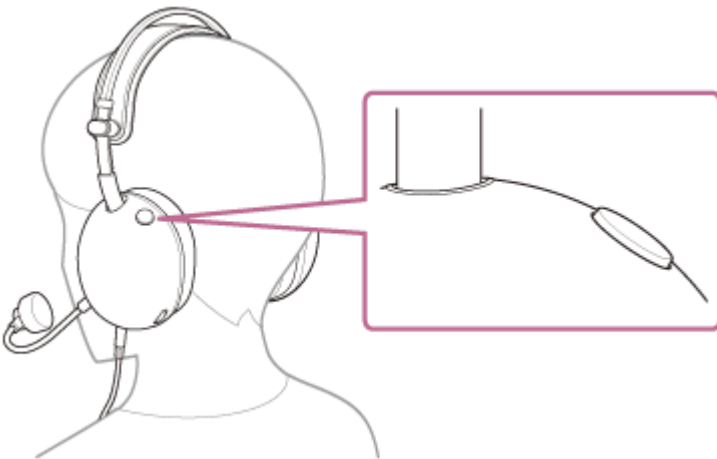


Vklop ali izklop mikrofona

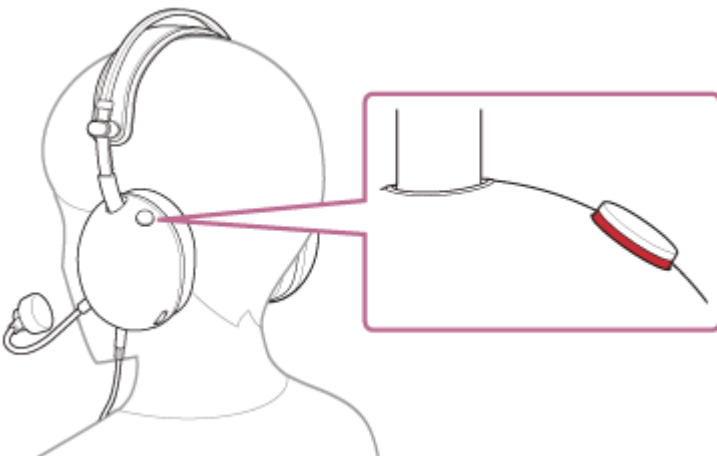
Ko uporabljate mikrofona, pritisnite gumb za vklop ali izklop mikrofona tako, da je gumb pritisnjen navznoter. Stanje izklopa mikrofona se sprosti in mikrofona lahko uporabljate. Rdeča črta na strani gumba izgine.

Ko mikrofona ne uporabljate, pritisnite gumb za vklop ali izklop mikrofona tako, da je gumb potisnjen navzven. Mikrofona je izklopljen in ga ni mogoče uporabljati. Na strani gumba se prikaže rdeča črta.

- Vklop mikrofona



- Izklop mikrofona



Opomba

- Pri nameščanju, snemanju ali uporabi slušalk pazite, da si z mikrofonom ne zadenete oči.

Upoštevajte, da je bil ta vodnik za pomoč preveden strojno. Strojni prevodi ne upoštevajo konteksta in se posledično morda vsebinsko ne ujemajo popolnoma z angleško različico. Za ogled izvirne angleške različice v meniju [Stran za izbiro jezika] izberite English.

TP1002273281

5-071-380-51(1) Copyright 2026 Sony Corporation

Igralne slušalke
INZONE H6 Air

Kaj lahko storite z “INZONE Hub”

Najprej namestite “INZONE Hub” programsko opremo v računalnik. Če slušalke povežete z računalnikom prek zvočnega priključka USB Type-C, lahko storite naslednje.

- Izbira nastavitve izenačevalnika
- Prilagajanje nastavitvev izenačevalnika
- Prilagajanje dinamičnega razpona (nadzor dinamičnega razpona)
- Ustvarjanje in shranjevanje zvočnega profila
- Izvoz in uvoz zvočnega profila
- Prilagajanje glasnosti mikrofona
- Prilagajanje glasnosti stranskega tona
- Preizkušanje mikrofona
- Nastavitvev konstantne glasnosti vhoda mikrofona (samodejni nadzor ojačitve)
- Nastavitvev prostorskega zvoka
- Prilagajanje nastavitvev zvočnega polja
- Nastavitvev povezave z aplikacijo

Za podrobnosti o “INZONE Hub” si oglejte naslednji URL.

<https://www.sony.net/inzonehub-support>

Upoštevajte, da je bil ta vodnik za pomoč preveden strojno. Strojni prevodi ne upoštevajo konteksta in se posledično morda vsebinsko ne ujemajo popolnoma z angleško različico. Za ogled izvirne angleške različice v meniju [Stran za izbiro jezika] izberite English.

TP1002273282

Igralne slušalke
INZONE H6 Air

Namestitev spletne strani "INZONE Hub"

1 Prenesite "INZONE Hub" programsko opremo s spletnega mesta za podporo in jo namestite v računalnik.

Podrobnosti so na voljo na naslednjem naslovu URL.

<https://www.sony.net/inzonehub-support>

Združljiv operacijski sistem: Windows® 11 ali novejši

2 Po namestitvi zaženite "INZONE Hub".

Upoštevajte, da je bil ta vodnik za pomoč preveden strojno. Strojni prevodi ne upoštevajo konteksta in se posledično morda vsebinsko ne ujemajo popolnoma z angleško različico. Za ogled izvirne angleške različice v meniju [Stran za izbiro jezika] izberite English.

TP1002273283

Previdnostni ukrepi

Opomba o uhajanju zvoka

- Ko povečate glasnost, lahko pride do uhajanja zvoka zaradi zgradbe dela s pogonsko enoto slušalk. Bodite pazljivi, da ravni glasnosti ne nastavite previsoko.

Opomba o statični elektriki

- Če slušalke uporabljate, ko je zrak suh, lahko pride do blagega mravljinčenja v ušesih. To ni okvara slušalk, temveč je posledica statične elektrike, ki se nabere na vašem telesu. Ta učinek lahko zmanjšate tako, da nosite oblačila iz naravnih materialov, ki statične elektrike ne ustvarjajo zlahka.

Opombe o nošenju slušalk

- Dolgotrajna uporaba slušalk lahko povzroči simptome, kot sta srbenje in draženje ušes. Če se med uporabo slušalk pojavi kateri koli od zgornjih simptomov, jih takoj prenehajte uporabljati. Nato se posvetujte z zdravnikom, Sonyjevo službo za pomoč uporabnikom ali najbližjim Sonyjevim prodajalcem.
- Pri daljši uporabi je priporočljivo, da si slušalke večkrat snamete iz ušes.

Druge opombe

- Naglavne slušalke so natančna naprava, zato jih ne spuščajte in ne izpostavljajte močnim udarcem. To lahko povzroči deformacije ali poškodbe, kar ima za posledico slabše delovanje.
- Ne pihajte na vozniško enoto.
- Slušalk ne izpostavljajte težkim obremenitvam dlje časa, saj lahko tudi med shrambo pride do deformacije.
- Slušalke prenehajte uporabljati, če uporaba postane neprijetna.
- Ušesne blazinice so potrošni material. Če se zaradi dolgotrajne uporabe ali shranjevanja poslabšajo ali poškodujejo, se obrnite na Sonyjev center za podporo ali na najbližjega Sonyjevega prodajalca.
- Slušalke niso vodotesne. Če v slušalke vstopi voda ali tujek, to lahko povzroči požar ali okvaro. Če v slušalke pride voda ali tujek, jih takoj prenehajte uporabljati. Nato se obrnite na Sonyjev center za podporo ali na najbližjega Sonyjevega prodajalca. Še posebej bodite previdni v naslednjih primerih.
 - Pri uporabi slušalk v bližini umivalnika ali posode s tekočino
 - Bodite previdni, da vam slušalke ne padejo v umivalnik ali posodo z vodo.
 - Pri uporabi slušalk v dežju ali snegu ali na vlažnih mestih
 - Če slušalke uporabljate med potenjem.
 - Če se slušalk dotaknete z mokrimi rokami ali če pridejo slušalke v stik z mokrimi oblačili, se lahko slušalke zmočijo.

Čiščenje slušalk

- Vtič občasno očistite z mehko in suho krpo.
- Prah in umazanijo na zunanosti slušalk lahko obrišete z vlažilnimi robčki s čisto vodo. Ne uporabljajte naslednjih predmetov, saj lahko poškodujejo površino in povzročijo okvare ali poškodbe.
 - Vlažni robčki, ki vsebujejo alkohol
 - Tanjši
 - Benzin in druge podobne snovi

Slušalk ne uporabljajte v bližini medicinskih pripomočkov

- V slušalkah so uporabljeni magneti. Ti magneti lahko motijo srčne spodbujevalnike, programirljive ventile šantov za zdravljenje hidrocefalusa ali druge medicinske pripomočke. Slušalk ne postavljajte v bližino oseb, ki uporabljajo

takšne medicinske pripomočke. Če uporabljate tovrstne medicinske pripomočke, se pred uporabo slušalk posvetujte s svojim zdravnikom.

Slušalke umaknite dlje stran od magnetnih kartic

- V slušalkah so uporabljeni magneti. Če magnetno kartico približate slušalkam, lahko to vpliva na magnet v kartici, ki morda ne bo več uporaben.

Upoštevajte, da je bil ta vodnik za pomoč preveden strojno. Strojni prevodi ne upoštevajo konteksta in se posledično morda vsebinsko ne ujemajo popolnoma z angleško različico. Za ogled izvirne angleške različice v meniju [Stran za izbiro jezika] izberite English.

TP1002273284

5-071-380-51(1) Copyright 2026 Sony Corporation

Igralne slušalke
INZONE H6 Air

Za preprečitev požara ali okvare zaradi omočenja naprave

O vodoodpornosti slušalk

Slušalke niso vodotesne. Če v slušalke pride voda ali tujek, lahko pride do izgorelosti ali okvare. Izogibajte se naslednjim situacijam in pazite, da slušalk ne izpostavljate vlagi ali umazaniji.

- Uporaba slušalk v dežju ali snegu.



- Dotikanje slušalk, ne da bi si obrisali mokre roke po opravljanju gospodinjskih del v kuhinji ali umivanju rok v toaletnih prostorih.



- Dotikanje slušalk s potnimi dlanmi ali uporaba slušalk v okoliščinah, kjer se slušalke lahko zmočijo v znoju.





- Odlaganje slušalk v vrečko s hladno plastenko PET.



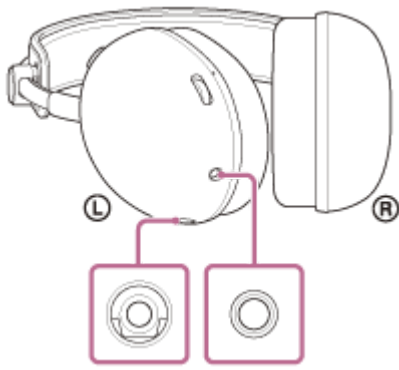
- Razlitje pijače, ko jeste ali pijete.



Če se slušalke zmočijo ali v slušalke vstopi voda

Če slušalke uporabljate, ko so mokre, lahko pride do pregoretnja ali okvare. Slušalke postavite pokonci. Nato na vhodni priključek kabla za slušalke in vhodni priključek mikrofona na slušalkah nanesite suho krpo, dokler iz notranjosti ne pride več voda. Kasneje pustite slušalke v senčnem, dobro prezračevanem prostoru, dokler se popolnoma ne posušijo.





Upoštevajte, da je bil ta vodnik za pomoč preveden strojno. Strojni prevodi ne upoštevajo konteksta in se posledično morda vsebinsko ne ujemajo popolnoma z angleško različico. Za ogled izvirne angleške različice v meniju [Stran za izbiro jezika] izberite English.

TP1002273285

5-071-380-51(1) Copyright 2026 Sony Corporation

Igralne slušalke
INZONE H6 Air

Licence

- Ta izdelek vsebuje programsko opremo, ki jo družba Sony uporablja po licenčni pogodbi lastnika avtorskih pravic do te programske opreme. Objavo vsebine te pogodbe od nas zahteva lastnik avtorskih pravic do te programske opreme. Obiščite naslednji naslov URL in preberite.
<https://rd1.sony.net/help/mdr/sl/26/>
- Omrežne storitve, vsebina in (operacijski sistem in) programska oprema tega izdelka so lahko predmet posameznih pogojev in določil ter se lahko kadar koli spremenijo, prekinejo ali ukinejo in se lahko zanje zahtevajo pristojbine, registracija in podatki o kreditni kartici.

Upoštevajte, da je bil ta vodnik za pomoč preveden strojno. Strojni prevodi ne upoštevajo konteksta in se posledično morda vsebinsko ne ujemajo popolnoma z angleško različico. Za ogled izvirne angleške različice v meniju [Stran za izbiro jezika] izberite English.

TP1002273286

5-071-380-51(1) Copyright 2026 Sony Corporation

Igralne slušalke
INZONE H6 Air

Blagovne znamke

- macOS in Mac sta blagovni znamki družbe Apple Inc., registrirani v ZDA ter drugih državah in regijah.
- Microsoft in Windows sta registrirani blagovni znamki ali blagovni znamki družbe Microsoft Corporation v Združenih državah Amerike in/ali drugih državah.
- USB Type-C® in USB-C® sta registrirani blagovni znamki združenja USB Implementers Forum.
- Sony in INZONE sta registrirani blagovni znamki ali blagovni znamki družbe Sony Group Corporation ali njenih povezanih družb.
- »PlayStation« in »PS5« sta registrirani blagovni znamki ali blagovni znamki družbe Sony Interactive Entertainment Inc.
- Vse druge blagovne znamke in registrirane blagovne znamke so blagovne znamke ali registrirane blagovne znamke njihovih lastnikov. V tem priročniku se oznaki ™ in ® ne uporabljata.

Upoštevajte, da je bil ta vodnik za pomoč preveden strojno. Strojni prevodi ne upoštevajo konteksta in se posledično morda vsebinsko ne ujemajo popolnoma z angleško različico. Za ogled izvirne angleške različice v meniju [Stran za izbiro jezika] izberite English.

TP1002273287

Igralne slušalke
INZONE H6 Air

Odpravljanje težav

V primeru kakršnih koli težav upoštevajte spodnji postopek.

1. Preverite vsako poglavje v tem priročniku za pomoč.



2. Ponovno priključite kabel za slušalke.



3. Ponovno povežite zvočni priključek USB Type-C.



4. Ponovno zaženite priključeno napravo, na primer računalnik ali PS5™.



5. Dostopite do spodnjega spletnega mesta za podporo in poiščite vzrok in rešitev težave.
<https://www.sony.net/support/MDR-G600/>



6. Če se težave še vedno pojavljajo, se obrnite na Sonyjev kontakt za podporo spodaj ali na najbližjega Sonyjevega prodajalca.
<https://www.sony.net/support-contact>

Upoštevajte, da je bil ta vodnik za pomoč preveden strojno. Strojni prevodi ne upoštevajo konteksta in se posledično morda vsebinsko ne ujemajo popolnoma z angleško različico. Za ogled izvirne angleške različice v meniju [Stran za izbiro jezika] izberite English.

TP1002273288

Igralne slušalke
INZONE H6 Air

Specifikacije

Slušalke

Napajanje:

Skladno z napajanjem prek vodila USB (5 V, 100 mA)

Temperatura delovanja:

0 °C do 40 °C

Masa:

Približno 199 g (slušalke (brez kabla in mikrofona))

Približno 12 g (snemljiv mikrofoni (z vetrobranskim steklom))

Impedanca:

28 Ω pri 1 kHz

Občutljivost:

99 dB/mW

Frekvenčni odziv:

10 Hz - 20 000 Hz (IEC¹⁾)

1) IEC = Mednarodna elektrotehniška komisija

Oblika in specifikacije se lahko spremenijo brez predhodnega opozorila.

Upoštevajte, da je bil ta vodnik za pomoč preveden strojno. Strojni prevodi ne upoštevajo konteksta in se posledično morda vsebinsko ne ujemajo popolnoma z angleško različico. Za ogled izvirne angleške različice v meniju [Stran za izbiro jezika] izberite English.

TP1002273289