

Безжични шумопотискащи стерео слушалки  
1000X THE COLLEXION



Модел: YY2998

## Ръководство за бърз старт

### Открийте вашия размер

[Носене на слушалките](#)

### Изтеглете приложението и настройте слушалките

В устройството ви има много полезни функции. Изтеглете “Sound Connect” и се възползвайте максимално от това, което имате.

За основните функции, налични с “Sound Connect” вижте "[Използване на “Sound Connect” приложение](#)".



Sound Connect

### Да започнем с използването

1

#### Включване на слушалките



Натиснете и задръжте бутона за захранване за около 2 секунди или повече, докато индикаторът започне да мига в синьо. Слушалките влизат в режим на сдвояване автоматично, когато ги включите за първи път след закупуването им.



## 2 Установяване на връзка BLUETOOTH®

Следвайте изтеглените "Sound Connect" инструкции за приложението.



## 3 Управление на слушалките

Можете да използвате контролния панел на сензора за докосване, за да извършвате следните действия.

Докоснете два пъти бързо: Възпроизвеждане/пауза

Плъзнете напред и отпуснете: Преминете към началото на следващото парче

Плъзнете назад и отпуснете: Преминаване към началото на предишната песен (или към текущата песен по време на възпроизвеждане)

Плъзнете нагоре и освободете: Увеличаване на силата на звука

Плъзнете надолу и освободете: Намалете силата на звука

За повече подробности относно процедурата на работа вижте "Управление на аудио устройството (Bluetooth връзка)".

**⚠ За да избегнете изгаряне или неизправност, причинена от намокряне**

Слушалките не са непромокаеми.

Ако слушалките се зареждат, докато са мокри от дъжд или пот, това може да доведе до прегаряне или неизправност.

### Забележка

- Ако си поставите слушалките, без да регулирате плъзгача, е възможно слушалките да не се позиционират правилно на главата ви и това да доведе до дискомфорт или слаб ефект от потискането на шума. Възможно е функцията за разпознаване на носенето на слушалките да не работи правилно. Възможно е възпроизвеждането на музика да спре автоматично или да се активира функцията за автоматично изключване (функцията за пестене на батерията) и слушалките да се изключат автоматично.

## Свързана информация

[Носене на слушалките](#)

[Ръчно установяване на Bluetooth връзка](#)

[Зареждане на слушалките](#)

WH-1000XX

Имайте предвид, че това Помощно ръководство е преведено от машина. Машинните преводи не улавят контекста и може да не предават точно смисъла на съдържанието на английската версия. За да прегледате оригиналната английска версия, изберете English от [Страница за избор на език].

Какво можете да правите със слушалките

[Използване на слушалките](#)

[Използване на "Sound Connect" приложение](#)

Първи стъпки

## [Относно гласовите указания](#)

---

### Предоставени аксесоари

- [Включени артикули](#)
  - [Поставяне на слушалките в калъфа за съхранение](#)
- 

### Части и бутони за управление

- [Разположение и функции на частите](#)
  - [За индикатора](#)
- 

### Носене на слушалките

- [Носене на слушалките](#)
- 

### Управление на слушалките

- [Относно контролния панел на сензора за докосване](#)
- 

### Захранване/зареждане

- [Зареждане](#)
  - [Налично време за работа](#)
  - [Проверка на оставащия заряд на батерията](#)
  - [Включване на слушалките](#)
  - [Изключване на слушалките](#)
- 

## Свързване

### [Как да осъществите безжична връзка с Bluetooth устройства](#)

---

#### Лесна настройка с приложение

- [Свързване с "Sound Connect" приложение](#)
- 

#### Смартфон с Android

- [Сдвояване и свързване със смартфон с Android](#)
  - [Свързване със сдвоен смартфон с Android](#)
  - [Превключване между Classic Audio и LE аудио връзки със смартфон с Android](#)
- 

#### iPhone (устройства с iOS)

- [Сдвояване и свързване с iPhone](#)
  - [Свързване със сдвоен iPhone](#)
- 

#### Компютри

[Сдвояване и свързване с компютър \(Windows® 11\)](#)

[Сдвояване и свързване с компютър \(Mac\)](#)

[Свързване със сдвоен компютър \(Windows 11\)](#)

[Свързване със сдвоен компютър \(Mac\)](#)

## Други Bluetooth устройства

[Сдвояване и свързване с Bluetooth устройство](#)

[Свързване със сдвоено Bluetooth устройство](#)

## Многоточкова връзка

[Свързване на слушалките с 2 устройства едновременно \(многоточкова връзка\)](#)

[Превключване на аудио между няколко устройства с "превключване на аудио"](#)

[Споделяне на музика с "Auracast™ излъчвано аудио"](#)

[Прекъсване на Bluetooth връзката \(след употреба\)](#)

[Използване на предоставения кабел на слушалките](#)

## Слушане на музика

### Слушане на музика чрез Bluetooth връзка

[Слушане на музика от устройство чрез Bluetooth връзка](#)

[Управление на аудио устройството \(Bluetooth връзка\)](#)

[Превключване на звуковите настройки в зависимост от съдържанието или начина на използване \(режим на слушане\)](#)

[За 360 Reality Audio](#)

[Наслаждавайте се на безпроблемно възпроизвеждане с високоговорители \(Auto Switch\)](#)

### Функция за потискане на шума

[Какво е потискане на шума?](#)

[Използване на шумопотискаща функция](#)

[Винаги оптимизирайте автоматично ефекта от потискането на шума спрямо носещия и средата на използване](#)

### Слушане на обкръжаващ звук

[Слушане на обкръжаващ звук по време на възпроизвеждане на музика \(режим на обкръжаващ звук\)](#)

[Бързо слушане на обкръжаващия звук \(режим за бързо внимание\)](#)

[Говорете с някого, докато носите слушалките \(Speak-to-Chat\)](#)

## Осъществяване на телефонни обаждания

[Приемане на обаждане](#)

---

[Осъществяване на обаждане](#)

---

[Функции за телефонно обаждане](#)

---

[Провеждане на видеоразговор на компютъра ви](#)

---

Използване на функцията за гласово съдействие

---

[Използване на Google™ Gemini](#)

---

[Използване на Tencent Xiaowei](#)

---

[Използване на функцията за гласово съдействие \(Google app\)](#)

---

[Използване на функцията за гласово съдействие \(Siri\)](#)

---

Важна информация

---

[Предпазни мерки](#)

---

[Поддържани кодеци](#)

---

[Как да поддържате софтуера актуален \(за комфортна употреба на слушалките\)](#)

---

[За да избегнете изгаряне или неизправност, причинена от намокряне](#)

---

[Лицензи](#)

---

[Търговски марки](#)

---

Отстраняване на неизправности

---

[Отстраняване на неизправности](#)

---

[Нулиране на слушалките](#)

---

[Връщане до първоначалните настройки на слушалките за възстановяване на фабрични настройки](#)

---

Спецификации

---

[Спецификации](#)

---

Безжични шумопотискащи стерео слушалки  
1000X THE COLLEXION

## Използване на слушалките

Следните функции могат да се управляват чрез сензорния контролен панел на слушалките. За функции с подробни процедури за работа, описани в Ръководството за помощ, вижте Свързана тема в долната част на страницата.

### Bluetooth връзка

Можете да се свържете с устройства като смартфон или компютър чрез Bluetooth.

### Възпроизвеждане на музика от устройство чрез Bluetooth връзка

Можете да се наслаждавате на музика безжично от свързани с Bluetooth устройства, като например смартфон или компютър.



### Извършване на повиквания чрез свързано с Bluetooth устройство

Можете да провеждате безжични разговори с помощта на свързани с Bluetooth устройства, като например смартфон или компютър.



### Сродна тема

- [Как да осъществите безжична връзка с Bluetooth устройства](#)
- [Свързване на слушалките с 2 устройства едновременно \(многоточкова връзка\)](#)
- [Използване на предоставения кабел на слушалките](#)
- [Слушане на музика от устройство чрез Bluetooth връзка](#)
- [Управление на аудио устройството \(Bluetooth връзка\)](#)

Имайте предвид, че това Помощно ръководство е преведено от машина. Машинните преводи не улавят контекста и може да не предават точно смисъла на съдържанието на английската версия. За да прегледате оригиналната английска версия, изберете English от [Страница за избор на език].

TP1002308067

Безжични шумопотискащи стерео слушалки  
1000X THE COLLEXION

## Използване на “Sound Connect” приложение

Инсталирайте “Sound Connect” приложението на вашия смартфон от Google Play магазина или App Store.



## Сервизна информация, свързана с функциите на приложението “Sound Connect”

<https://www.sony.net/supported-servicelink>  
[sony.net/servicelink](https://www.sony.net/servicelink)

- Услугите, които могат да се свързват, се различават в зависимост от държавите и регионите.
- Спецификациите на услугите, които могат да се свързват, подлежат на промяна, прекъсване или прекратяване без предизвестие.

Следните функции могат да се управляват и настройват с помощта на “Sound Connect” приложението. За функции с подробни процедури за работа, описани в Ръководството за помощ, вижте Свързана тема в долната част на страницата.

Достъпът до следните функции е възможен от [My Device].

### Управление на слушалките и дисплей за състоянието

- Показване на оставащия заряд на батерията (слушалки)

### Адаптивен звуков контрол

Слушалките регулират функцията за шумопотискане автоматично въз основа на откритите действия.

### Ambient Sound Control

Режимите на функцията за шумопотискане и функцията за околнен звук могат да се настройват.

### Speak-to-Chat

Автоматично откриване на звук за Speak-to-Chat може да бъде разрешено или забранено и да се конфигурират неговите настройки.

### Режим на слушане

Настройките на звука могат да се променят в зависимост от съдържанието или начина на използване. Уникалният 360 Reality Audio Urtmix Технологията на Sony превръща стерео звука в пространствен звук. С него можете да се насладите на поглъщащ звук.

### Еквалайзер

Задаване на качеството на звука от предварителните настройки. Можете също така да зададете качество на звука, съобразено с вашите предпочитания.

### DSEE Ultimate

Използвайки технологията AI (изкуствен интелект), слушалките подобряват възпроизвеждането на звука с висок обхват и възпроизвеждането на фините звуци. Той увеличава мащаба на компактдискове и компресирани аудиофайлове до качество с висока разделителна способност, възпроизвеждайки динамичен и ясен звук.

## 360 Reality Audio

Настройте 360 Reality Audio.

## Пространствен звук и проследяване на главата

Приложението оптимизира пространствения звук, като измерва ъгъла, под който се носят слушалките. Когато използвате услуги за проследяване на главата с Android и съвместими с пространствения звук, можете да се насладите на точно аудио изживяване.

## Качество на Bluetooth връзката

Можете да зададете дали да се даде приоритет на качеството на звука или на стабилността на връзката, когато използвате Classic Audio чрез Bluetooth.

- [Prioritize Sound Quality]: Дава приоритет на качеството на звука.
- [Prioritize Stable Connection]: Изберете тази опция, когато връзката е нестабилна, например при чести прекъсвания на звука.

Когато използвате Bluetooth връзка с LE Audio, изберете [Low latency]. Ако [Low latency] не се показва, задайте [LE Audio connection setting for headphones].

### Забележка

- Времето за възпроизвеждане може да се скъси в зависимост от качеството на звука и условията, при които използвате слушалките.
- В зависимост от условията на околната среда в района, където използвате слушалките, може да се появи прекъснат звук, дори ако [Prioritize Stable Connection] е избран.

## LE Настройка на аудио връзката за слушалки

Задайте тази опция, когато използвате Bluetooth връзка с LE Audio. Ако [LE Audio connection setting for headphones] не се показва, задайте [Bluetooth Connection Quality].

## Auto Switch

Можете да се наслаждавате на безжично възпроизвеждане, като източникът на аудиоизход автоматично се превключва между слушалките и високоговорителя.

## Гласов контрол/гласов асистент

Можете да зададете гласово управление, което ви позволява да управлявате слушалките с гласови команди, след като кажете думата за събуждане. Можете също така да проверите наличните езици и гласови команди в приложението.

## Контролен панел на сензора за докосване

Активира или деактивира работата на контролния панел на сензора за докосване.

## Настройка на работата на бутона [NC/AMB]

Задайте модела за превключване на режима за шумопотискане и режима за околнен звук на слушалките.

## Промяна Quick Access услуги (\*)

Задаване на услугата, към която да бъде присвоена Quick Access.

## **Жест на главата**

Активиране или деактивиране на управлението на слушалките чрез жестове на кимване и разклащане.

## **Оперативна настройка на [Режим на слушане]**

Задайте модела на превключване за режима на слушане на слушалките.

## **Пауза при сваляне на слушалките**

Задайте функцията за автоматично спиране и възобновяване на възпроизвеждането на музика въз основа на откриване на носене.

## **Грижа за батерията**

Когато е активирана, тя спомага за удължаване на живота на батерията, за да се подобри нейната издръжливост.

## **Автоматично изключване на захранването**

Задаване на функцията за автоматично изключване при откриване на износване. Когато е активирана, консумацията на енергия се увеличава.

## **Заснемане на глас по време на телефонно обаждане**

Микрофонът се активира, за да улавя външен звук, което ви позволява да чувате по-ясно собствения си глас по време на обаждания (функция Sidetone).

## **Известие & Гласово ръководство**

Включете или изключете звуците за известия и гласовите указания. Задайте езика и силата на звука и за гласовите указания.

## **Актуализиране на софтуера**

Задайте как да се актуализира софтуерът на слушалките.

## **Версия на софтуера**

Покажете версията на софтуера на слушалките.

Достъпът до следните функции е възможен от [Scene].

## **Scene-based Listening (\*)**

Тя разпознава преходите в действията, например при провеждане на разговори или при ходене, и автоматично възпроизвежда музика от свързана музикална услуга.

Достъпът до следните функции е възможен от [Discover].

## **История на слушането**

Тя записва и показва историята на използване, например активността на слушалките и слушаните песни, като ви позволява да прегледате преживяването си при слушане.

Достъпът до следните функции е възможен от [Menu].

## Помощ

Показване на информация за поддръжката на слушалките.

(\*) Не може да се използва по време на връзка с LE Audio.

### Забележка

- Инструкциите за работа и екранните дисплеи на "Sound Connect" могат да бъдат променени без предварително уведомление поради бъдещи актуализации.

Имайте предвид, че това Помощно ръководство е преведено от машина. Машинните преводи не улавят контекста и може да не предават точно смисъла на съдържанието на английската версия. За да прегледате оригиналната английска версия, изберете English от [Страница за избор на език].

TP1002308068

5-070-674-31(1) Copyright 2026 Sony Corporation

Безжични шумопотискащи стерео слушалки  
1000X THE COLLEXION

## Относно гласовите указания

В зависимост от извършената процедура и състоянието на слушалките ще чуете следните гласови указания. При фабричните настройки, когато поставите слушалките на ушите си, ще чуете гласови указания на английски, китайски или японски език.

Можете да използвате "Sound Connect" да промените следните настройки за гласови указания.

- Настройка на езика
- Настройка на силата на звука

### “Pairing” (Сдвояване)

- Когато поставите слушалките на ушите си и слушалките влязат автоматично в режим на сдвояване: Слушалките влизат в режим на сдвояване автоматично в следните случаи.
  - Когато сдвоявате слушалките с устройство за първи път след закупуването на слушалките
  - Когато няма информация за сдвояване, например след инициализация, и поставите слушалките на ушите си.
- Когато ръчно настроите слушалките в режим на сдвояване и поставите слушалките на ушите си

### “Low battery” (Ниско ниво на заряда на батерията)

- Когато оставащият заряд на батерията на слушалките е нисък

### “Battery is empty” (Батерията е празна)

- При автоматично изключване поради ниско ниво на заряда на батерията на слушалките

### “Battery about XX %” (Батерията е на около XX%) / “Battery fully charged” (Батерията е напълно заредена)

- При информирание за оставащия заряд на батерията:  
Стойността "XX" показва приблизителния остатък на заряда. Това е приблизителна оценка.

### “Voice guidance test” (Тест за гласовите указания)

- Когато задавате силата на звука на гласовите указания

### “The Digital assistant is not connected” (Цифровият асистент не е свързан) (\*)

- Когато Digital assistant не е наличен в свързания към слушалките смартфон, дори ако използвате слушалките

### “The Xiaoweі is not connected” (Xiaoweі не е свързан) (\*)

- Когато Tencent Xiaoweі не е наличен в свързания към слушалките смартфон, дори ако използвате слушалките

### “The Voice Assistant is not available. Please open the Sound Connect and check the Voice Assistant settings.” (Гласовият асистент не е достъпен. Отговорете Sound Connect и проверете настройките на гласовия асистент.)

- Когато използвате Voice Assistant, докато сте свързани в LE Audio

**“Launch the Sound Connect to activate the Service Link.” (Стартирайте Sound Connect, за да активирате сервизната връзка.)**

- Когато Service Link е неактивна и се опитате да използвате Quick Access

**“App assigned to the Quick Access is not launched on the mobile device” (Назначеното към Quick Access приложение не стартира на мобилното устройство)**

- Когато съответното приложение не се стартира, дори ако е натиснат бутонът за шумопотискане/режим на околнен звук, когато Quick Access е настроено на бутона за шумопотискане/режим на околния звук

**“The Quick Access is not available. Please open the Sound Connect and check the Quick Access settings.” (Quick Access не е достъпен. Отговорете Sound Connect и проверете настройките на Quick Access.)**

- При работа Quick Access докато сте свързани в LE Audio

**“The Quick Access is not available. Please open the Sound Connect and check the Service settings.” (Quick Access не е достъпен. Отворете Sound Connect и проверете сервизните настройки.)**

- Когато условията за използване не са изпълнени по време на Quick Access използване

**“The [Safe volume control] limits the volume.” ([Safe volume control] ограничава силата на звука.)**

- Когато стартира контролът на безопасната сила на звука

**“Apologies, the command could not be recognized” (Съжалявам, но командата не може да бъде разпозната)**

- Когато гласовият контрол не разпознава командата след разпознаване на думата за събуждане

**“The voice assistant on your mobile device is not responding. Please check your settings.” (Гласовият асистент на мобилното ви устройство не отговаря. Проверете настройките си.)**

- Когато гласовото управление разпознае “Assistant”, но функцията за гласово съдействие не се активира

**“Mic Off” (изкл. микрофон)**

- Когато слушалките са използвани за изключване на микрофона по време на обаждане

**“Mic On” (вкл. микрофон)**

- Когато слушалките са използвани за включване на микрофона по време на обаждане

**“Liquid detected in the USB port. Do not charge the headset.” (Открита е течност в USB порта. Не зареждайте слушалките.)**

- Когато използвате слушалките, докато портът USB Type-C е зает/ Когато портът USB Type-C е зает, докато използвате слушалките

**“Liquid detected in the USB port. Battery level is low, but do not charge the headset.” (Открита е течност в USB порта. Нивото на батерията е ниско, но не зареждайте слушалките.)**

- Когато оставащият заряд на батерията на слушалките е нисък, докато портът USB Type-C е зареден

**“Liquid no longer detected in the USB port. You can start charging the headset.” (Вече няма течност в USB порта. Можете да започнете да зареждате слушалките.)**

- Когато портът USB Type-C е зареден и оставащият заряд на батерията е под 10%, а състоянието на зареден порт вече не се открива, докато използвате слушалките.

**“Charging stopped. To resume charging, disconnect the USB cable and wait before trying again.” (Зареждането спря. За да възобновите зареждането, изключете USB кабела и изчакайте, преди да опитате отново.)**

- Когато възникне необичайно зареждане или необичайна температура на зареждане, докато използвате слушалките по време на зареждане

**“Standard” (Стандартен) (\*\*)**

- Когато Standard е избрана в настройките на режима на слушане

**“Background Music” (Фонова музика) (\*\*)**

- Когато Background Music е избрана в настройките на режима на слушане

**“Cinema Urmix” (Пространствен звук за кино) (\*\*)**

- Когато Cinema е избрана в настройките на режима на слушане

**“Game Urmix” (Пространствен звук за игри) (\*\*)**

- Когато Game е избрана в настройките на режима на слушане

**“Music Urmix” (Пространствен звук за музика) (\*\*)**

- Когато Music е избрана в настройките на режима на слушане

(\*) Възможно е да не се поддържа в някои страни и региони.

(\*\*) Ако промените настройката в приложението “Sound Connect”, гласовите указания няма да се чуват.

### **Забележка**

- Промяната на езика на гласовите указания отнема до 10 минути.
- Когато върнете слушалките до първоначалните настройки, за да възстановите фабричните настройки, след като сте сменили езика на гласовите указания, езикът също ще се върне към фабричните настройки.
- Ако гласовите указания не се чуват, изключете слушалките. След това го включете отново.

Имайте предвид, че това Помощно ръководство е преведено от машина. Машинните преводи не улавят контекста и може да не предават точно смисъла на съдържанието на английската версия. За да прегледате оригиналната английска версия, изберете English от [Страница за избор на език].

TP1002308069

Безжични шумопотискащи стерео слушалки  
1000X THE COLLEXION

## Включени артикули

---

След като отворите пакета, проверете дали всички елементи от списъка са включени в него. Ако има липсващи елементи, свържете се с отдела за поддръжка на Sony или с най-близкия търговец на Sony. Числата в скобите показват броя на елементите.

### Безжични шумопотискащи стерео слушалки (1)

### USB Type-C® кабел (USB-A към USB-C®) (1) (Модели само за континенталната част на Китай)



### Кабел на слушалките (1)



### Калъф за съхранение (1)



### Документи (1 комплект)

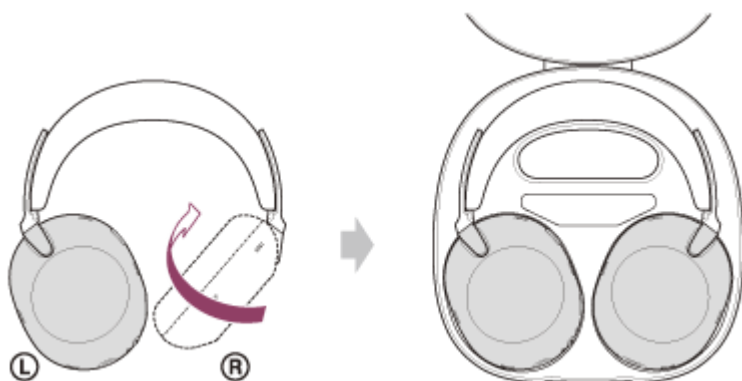
Имайте предвид, че това Помощно ръководство е преведено от машина. Машинните преводи не улавят контекста и може да не предават точно смисъла на съдържанието на английската версия. За да прегледате оригиналната английска версия, изберете English от [Страница за избор на език].

TP1002085754

Безжични шумопотискащи стерео слушалки  
1000X THE COLLEXION

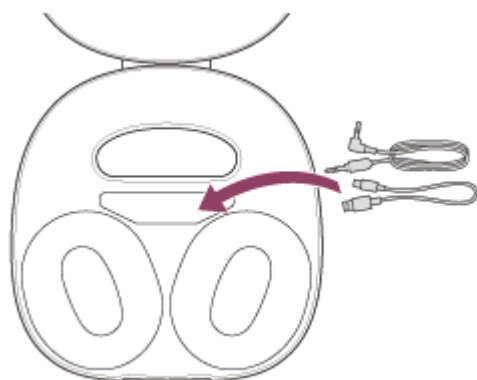
## Поставяне на слушалките в калъфа за съхранение

След като приключите с използването на слушалките, завъртете левия и десния модул, за да сплескате слушалките, и ги поставете в предоставения калъф за носене.



## За съхранение на кабелите

Поставете кабелите в държача, отделен с разделителя в калъфа за съхранение.



### Забележка

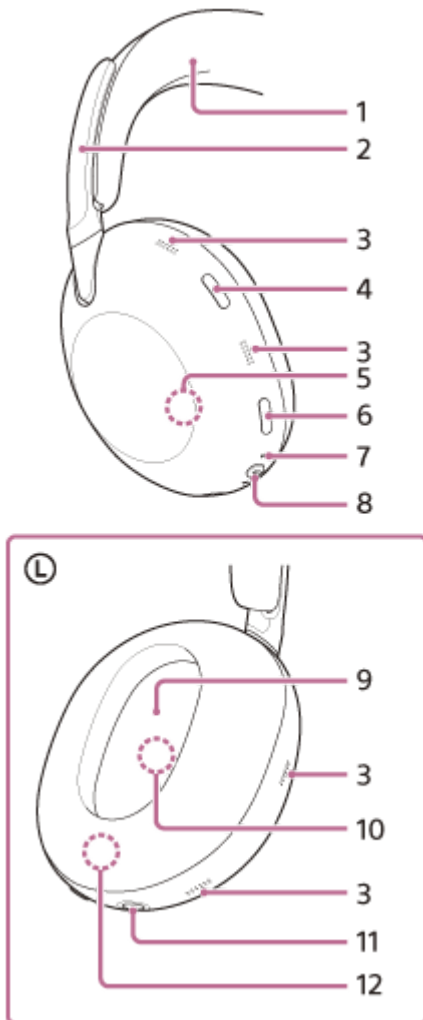
- Външна сила извън обхвата на нормалната употреба, като например завъртане на въртящата ос на модула или други движещи се части противоположно на нормалната посока, или изпускане на слушалките, може да причинят повреда. Гаранцията не покрива неизправности, причинени от повреда поради неправилно боравене.

Имайте предвид, че това Помощно ръководство е преведено от машина. Машинните преводи не улавят контекста и може да не предават точно смисъла на съдържанието на английската версия. За да прегледате оригиналната английска версия, изберете English от [Страница за избор на език].

TP1002087275

## Разположение и функции на частите

### Ляв модул



1. Лента за главата
2. Плъзгачи на лентата за глава  
Плъзнете, за да регулирате дължината на лентата за глава.
3. Микрофони с функция за шумопотискане (външни) и микрофони за улавяне на глас  
Улавяне на шума, когато се използва функцията за шумопотискане, и на гласа на потребителя по време на телефонно обаждане или когато Speak-to-Chat режим се използва.
4. Бутон за режим на слушане
5. Вградена антена  
Bluetooth антена е вградена в слушалките.
6. Бутон за отмяна на шума/режим на околнен звук
7. Индикатор (оранжев/син)

Свети в оранжево или синьо, за да укаже състоянието на батерията или комуникационното състояние на слушалките.

**8. Бутон за захранване/бутон Bluetooth**

☰ : Знак за мощност

📶 : Марка Bluetooth

**9. Знак ℓ (ляв)**

**10. Микрофони с функция за шумопотискане (вътрешни)**

Улавя звука на шума, когато се използва функцията за потискане на шума.

**11. Жак за вход за слушалки**

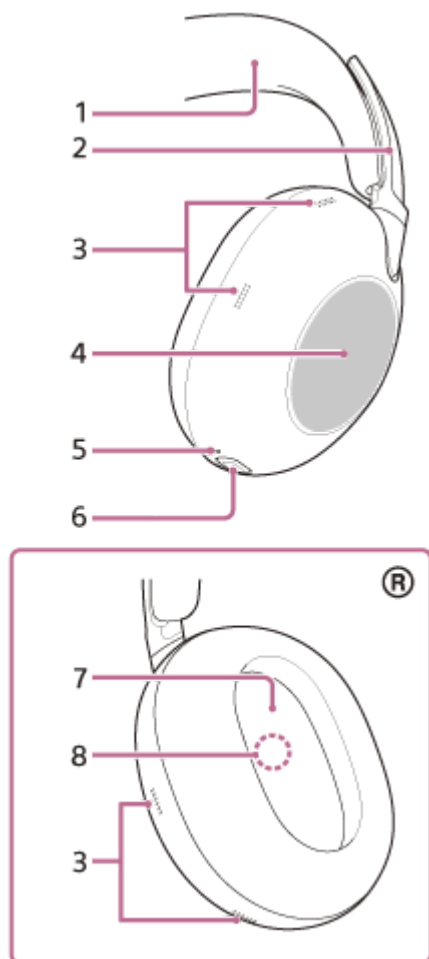
Свържете музикален плейър или друго устройство с доставения кабел за слушалки. Вмъкнете кабела докрай, докато се чуе щракване. Ако конекторът не бъде вкаран правилно, е възможно да не чувате звука добре.

**12. Сериен номер**

Намира се във вътрешността на устройството.

Вижте "Проверка на серийния номер" по-долу.

**Дясна единица**



**1. Лента за главата**

**2. Плъзгачи на лентата за глава**

Плъзнете, за да регулирате дължината на лентата за глава.

**3. Микрофони с функция за шумопотискане (външни) и микрофони за улавяне на глас**

Улавяне на шума, когато се използва функцията за шумопотискане, и на гласа на потребителя по време на телефонно обаждане или когато Speak-to-Chat режим се използва.

#### 4. Контролен панел на сензора за докосване

Използвайте контролния панел със сензор за докосване, за да управлявате дистанционно възпроизвеждането на музика от свързано Bluetooth устройство и да извършвате други действия.

#### 5. Индикатор за зареждане (оранжев)

Свети в оранжево по време на зареждане.

#### 6. USB Type-C порт

Свържете слушалките към променливотоков контакт с USB адаптер за променлив ток или към компютър с кабел USB Type-C, за да зарядите слушалките.

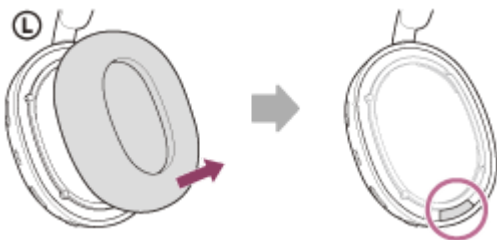
#### 7. Знак ® (десен)

#### 8. Микрофони с функция за шумопотискане (вътрешни)

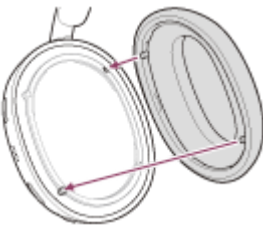
Улавя звука на шума, когато се използва функцията за потискане на шума.

### Проверка на серийния номер

- Уверете се, че слушалките са изключени и кабелът USB Type-C не е свързан.
- Отстранете подложката за ухо от левия модул, като я издърпате на право от корпуса. Избягвайте да го дърпате под ъгъл. Серийният номер е разположен в долната централна част на лявата част на устройството.



- Прикрепете свалената подложка за ухо към лявото устройство. Уверете се, че посоката на двете изпъкнали части на устройството и дупките в подложката за уши са изравнени, и поставете здраво шестте пластини в устройството, докато чуete щракване.



### Забележка

- Не премахвайте наушника, освен ако не е необходимо.
- Преди да свалите подложката за уши, се уверете, че слушалките са изключени и кабелът USB Type-C не е свързан.
- Не сваляйте подложката за уши в присъствието на железен пясък или други метални предмети. Железният пясък или други метални предмети могат да се залепят за магнита вътре в слушалките, което да доведе до повреда на слушалките.
- Уверете се, че сте закрепili подложката за ухо в правилната посока. Ако подложката за ухо не е прикрепена в правилната посока, може да не се постигне желаното акустично представяне.
- Всички дефекти, причинени от неспазване на горните предпазни мерки, не се покриват от гаранцията на продукта.

### Сродна тема

- [За индикатора](#)
- [Проверка на оставащия заряд на батерията](#)
- [Относно контролния панел на сензора за докосване](#)

Имайте предвид, че това Помощно ръководство е преведено от машина. Машинните преводи не улавят контекста и може да не предават точно смисъла на съдържанието на английската версия. За да прегледате оригиналната английска версия, изберете English от [Страница за избор на език].

TP1002085776

5-070-674-31(1) Copyright 2026 Sony Corporation

Безжични шумопотискащи стерео слушалки  
1000X THE COLLEXION

## За индикатора

Можете да проверите състоянието на слушалките чрез индикатора.

- : Включва се в синьо
- : Включва се в оранжево
- : Изключва

### Индикатор на бутона за захранване (син/оранжев)

#### Състояние на захранването

Индикаторът мига 2 пъти в синьо.



- Когато слушалките са включени

Индикаторът светва в синьо за около 2 секунди.



- При изключване на слушалките

#### Индикация за оставащия заряд на батерията

Индикаторът мига 2 пъти в синьо.



- Когато на дисплея се показва оставащия заряд на батерията и той е 10% или повече

Индикаторът мига бавно в оранжево за около 15 секунди.



- Когато на дисплея се показва оставащия заряд на батерията и той е по-малък от 10%.
- Когато оставащият заряд на батерията стане нисък

#### Състояние на Bluetooth връзката

Индикаторът мига два пъти в синьо.



- Когато сте в режим на вдвояване

Индикаторът мига многократно в синьо с интервал от около 1 секунда.



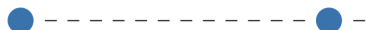
- Когато връзката не е установена

Индикаторът мига бързо в синьо за около 5 секунди.



- Когато процесът на свързване приключи

**Индикаторът мига многократно в синьо с интервал от около 5 секунди.**



- Когато връзката е установена

**Индикаторът многократно мига бързо в синьо.**

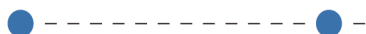


- При входящо повикване

Индикациите за състояние “Не са свързани” и “Свързани” автоматично се изключват след определен период от време. Те започват да мигат отново за определен период от време, когато бъде извършено действие. Когато оставащият заряд на батерията стане нисък, индикаторът започва да мига в оранжево.

## Друго

**Индикаторът мига многократно в синьо с интервал от около 5 секунди.**



- Когато слушалките се включат, докато кабелът за слушалки е свързан:  
Индикаторът автоматично се изключва след определен период от време. Когато оставащият заряд на батерията стане нисък, индикаторът започва да мига в оранжево.

**Индикаторът мига многократно в оранжево и синьо през интервал от около 0,6 секунди.**



- Актуализиране на софтуера

**Индикаторът мига 4 пъти в синьо.**



- Когато процесът на инициализация приключи

**Индикатор за зареждане за USB Type-C порт (оранжев)**

## Състояние на зареждането

**Индикаторът светва в оранжево за около 1 минута, след което се изключва.**



- Когато батерията е напълно заредена, когато започне зареждането на слушалките
- Когато грижата за батерията е активирана и оставащият заряд на батерията на слушалките е над 80% в началото на зареждането.

**Индикаторът светва в оранжево.**



- Когато слушалките се зареждат

**Индикаторът се изключва.**



- Когато батерията се зареди напълно и зареждането е завършило
- Когато грижата за батерията е активирана и оставащият заряд на батерията на слушалките достигне 80% или повече

**Индикаторът мига два пъти в оранжево.**



- Когато температурата на батерията на слушалките е необичайна

Индикаторът мига бавно в оранжево.



- Когато по време на зареждането на слушалките възникне грешка и слушалките не са заредени

---

### Сродна тема

- [Проверка на оставащия заряд на батерията](#)
- [Връщане до първоначалните настройки на слушалките за възстановяване на фабрични настройки](#)

Имайте предвид, че това Помощно ръководство е преведено от машина. Машинните преводи не улавят контекста и може да не предават точно смисъла на съдържанието на английската версия. За да прегледате оригиналната английска версия, изберете English от [Страница за избор на език].

TP1002085769

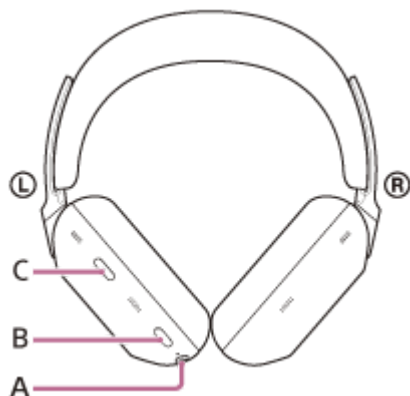
5-070-674-31(1) Copyright 2026 Sony Corporation

## Носене на слушалките

### 1 Проверете левия и десния модул на слушалките.

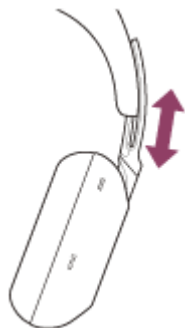
В лявата част на устройството има бутон за включване (A), бутон за шумопотискане/режим на околнен звук (B) и бутон за режим на слушане (C).

На дясното устройство няма бутони.



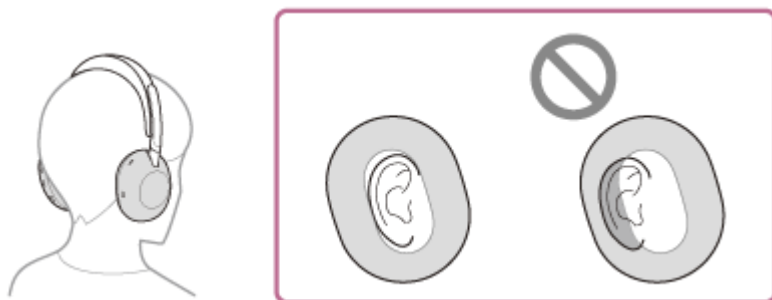
### 2 Разтегнете плъзгача.

Разтегнете плъзгача до пълната му дължина, преди да поставите слушалките.



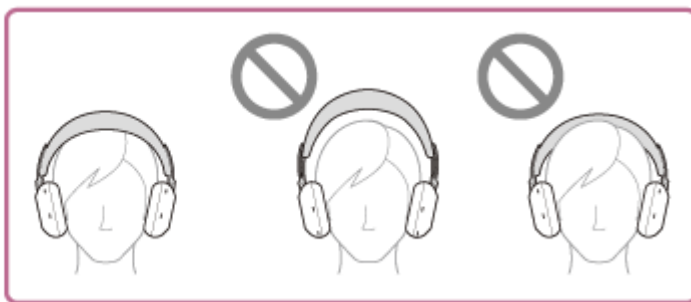
### 3 Поставете си слушалките.

Поставете си слушалките, така че наушниците да прилегнат плътно върху ушите ви.



### 4 Регулирайте дължината на плъзгача.

Регулирайте плъзгача до дължината, при която лентата за глава допира върха на главата ви.



## 5 Регулирайте ориентацията на модулите.

Регулирайте ориентацията на левия и десния модул, така че наушниците да прилегнат плътно изцяло около ушите ви.



Ако си поставите слушалките, без да регулирате плъзгача, е възможно слушалките да не се позиционират правилно на главата ви и това да доведе до дискомфорт или слаб ефект от потискането на шума. Възможно е функцията за разпознаване на носенето на слушалките да не работи правилно. Възможно е възпроизвеждането на музика да спре автоматично или да се активира функцията за автоматично изключване (функцията за пестене на батерията) и слушалките да се изключат автоматично.

Ако усетите, че лентата за глава не приляга и лесно се измества след регулиране на плъзгача, регулирайте плъзгача на по-малка дължина. Това може да подобри ситуацията.

## Когато поставяте и сваляте слушалките

При фабричните настройки вграденният в левия модул сензор за близост разпознава кога слушалките се носят на ушите ви или се свалят от тях. Когато тя бъде открита, слушалките автоматично контролират действието на контролния панел със сензор за допир, като изключват слушалките, спират възпроизвеждането на музика и други функции.

### Когато носите слушалките

- Можете да използвате сензорния панел за управление на слушалките, за да възпроизведете музика, да провеждате и приемате повиквания и да извършвате други действия.

### Когато сваляте слушалките

- Когато слушате музика, докато носите слушалките на ушите си, слушалките ще поставят автоматично на пауза възпроизвеждането на музика, ако слушалките бъдат свалени. След като ги поставите повторно, слушалките възобновяват възпроизвеждането на музика.
- За да се спести зарядът на батерията, слушалките ще се изключат автоматично след 15 минути, когато не се носят.
- Когато слушалките са свалени, възпроизвеждането на музика, провеждането и приемането на повиквания и други действия не могат да се извършват, дори ако докоснете контролния панел със сензор за докосване. Това се прави, за да се предотврати неправилна реакция на слушалките. Функцията за шумопотискане не може да се използва дори ако натиснете бутона за шумопотискане/режим на околел звук. Бутонът за режим на слушане също е деактивиран.

## Относно видеоклипа за ръководството с инструкции

Гледайте видеоклипа, за да разберете как да поставите слушалките на ушите си. Няма налично аудиообяснение.

Модели за държави и региони без континентален Китай и Япония:

[https://rd1.sony.net/help/mdr/mov0109/h\\_zz/](https://rd1.sony.net/help/mdr/mov0109/h_zz/)

Модели за континенталната част на Китай:

<https://rd1.sony.net/help/mdr/mov0109/zh-cn/>

Модели за Япония:

<https://rd1.sony.net/help/mdr/mov0109/ja/>

### Съвет

- Можете да използвате “Sound Connect” да промените следните настройки.
  - Функция за автоматично откриване на носене, пауза и възобновяване на възпроизвеждането на музика
  - Функцията за автоматично изключване при носене (функция за пестене на батерията)

### Забележка

- В следните случаи е възможно функцията за установяване на носене да не реагира правилно. Когато не използвате слушалките, ги изключвайте.
  - Слушалките са около врата ви, брадичката ви влиза в корпуса



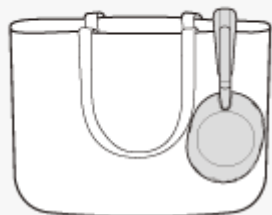
- Ръката ви се намира вътре в наушника на левия модул.



- Слушалките са вътре в обект, като например чанта.



- Слушалките висят на ръба на нещо, като например чанта.

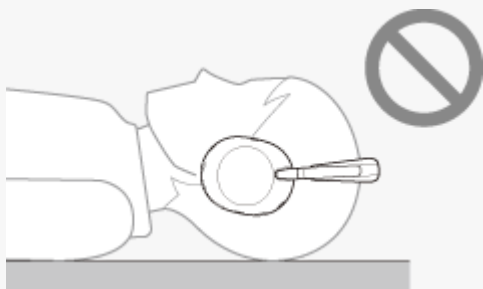


— Слушалките са върху повърхност, като например бюро.



- Когато носите слушалките, както е показано по-долу, може да не можете да работите с контролния панел на сензора за докосване или с бутона за шумопотискане/режим на околна звук. Причината е, че откриването на износване не работи правилно. Носете правилно слушалките с лице напред или натиснете за кратко бутона за захранване.

— Носене на слушалките, докато лежите или сте с лице нагоре



— Носене на слушалките, докато сте с лице надолу



- Когато носите слушалките върху шапка, кърпа, шал или коса, разпознаването на носенето може да не работи правилно и да не можете да работите с контролния панел със сензор за докосване. Носете слушалките така, че ушите ви да са отвътре на ушниците.
- Когато предоставеният кабел на слушалките е свързан към слушалките, функцията за установяване на носене на слушалките не работи.
- Функцията за автоматично спиране и възобновяване на възпроизвеждането на музика при разпознаване на носене е налична само когато е свързана чрез Bluetooth връзка.
- Свързаното устройство или приложението за възпроизвеждане, което използвате, може да не поддържа функцията за автоматично поставяне на пауза и възобновяване на възпроизвеждането на музика при установено носене на слушалките.
- Външна сила извън обхвата на нормалната употреба, като например завъртане на въртящата ос на модула или други движещи се части противоположно на нормалната посока, или изпускане на слушалките, може да причинят повреда. Гаранцията не покрива неизправности, причинени от повреда поради неправилно боравене.

---

---

## Сродна тема

- [Използване на “Sound Connect” приложение](#)

Имайте предвид, че това Помощно ръководство е преведено от машина. Машинните преводи не улавят контекста и може да не предават точно смисъла на съдържанието на английската версия. За да прегледате оригиналната английска версия, изберете English от [Страница за избор на език].

TP1002091176

5-070-674-31(1) Copyright 2026 Sony Corporation

Безжични шумопотискащи стерео слушалки  
1000X THE COLLEXION

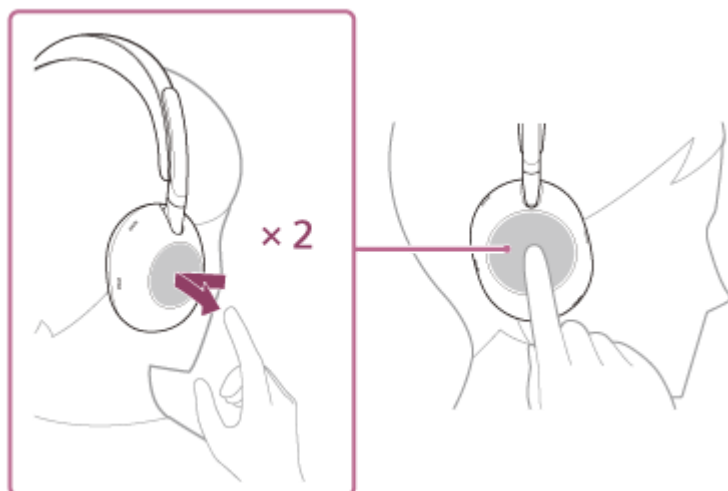
## Относно контролния панел на сензора за докосване

Използвайте контролния панел със сензор за докосване (A) на слушалките за различни действия, като например възпроизвеждане на музика, телефонни обаждания или превключване в режим на бързо внимание.



### Основни действия

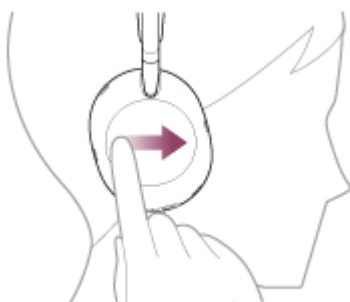
- Докоснете два пъти бързо с интервал от около 0,4 секунди между докосванията.



По време на възпроизвеждане на музика: възпроизвежда или поставя музиката на пауза.

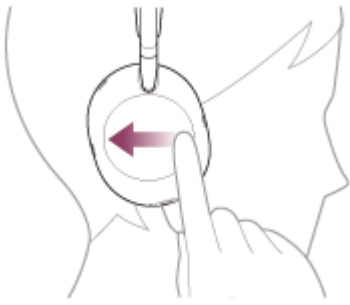
За телефонно обаждане: приема обаждане, когато има входящо обаждане. Приключва обаждането по време на обаждане.

- Плъзнете напред и освободете.



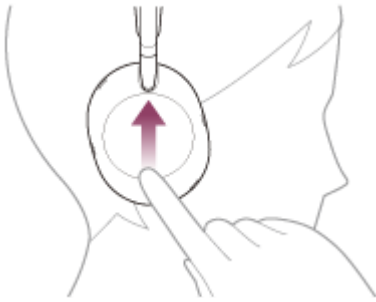
По време на възпроизвеждане на музика: преминава към началото на следващия запис. За бързо превъртане напред плъзнете напред и задръжте. Освободете в желания момент на възпроизвеждането.

- Плъзнете назад и освободете.



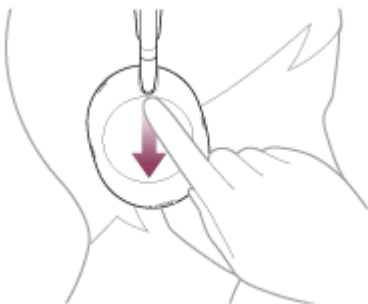
По време на възпроизвеждане на музика: Прескача до началото на предишната или текущата песен по време на възпроизвеждане. За бързо превъртане назад плъзнете назад и задръжте. Освободете в желания момент на възпроизвеждането.

- Плъзнете нагоре и освободете.



По време на възпроизвеждане на музика/телефонно обаждане: увеличава силата на звука. Повторете, докато силата на звука достигне желаното ниво. За да продължите промяната на силата на звука, плъзнете нагоре и задръжте. Пуснете на желаното ниво.

- Плъзнете надолу и освободете.



По време на възпроизвеждане на музика/телефонно обаждане: понижава силата на звука. Повторете, докато силата на звука достигне желаното ниво. За да продължите промяната на силата на звука, плъзнете надолу и задръжте. Пуснете на желаното ниво.

- Задръжане на пръста върху сензора за докосване



При използване на функцията за гласово съдействие: стартира гласово въвеждане. За приключване на гласовото въвеждане освободете пръста си.

- Докоснете целия контролен панел на сензора за докосване с ръката си.



Активира режима за бързо внимание. За да дезактивирате режима за бързо внимание, освободете ръката си.

### Съвет

- Можете да включите/изключите контролния панел със сензор за докосване, като използвате “Sound Connect” приложението.

### Забележка

- Ако състоянието на комуникацията е лошо, Bluetooth устройството може да се повреди в отговор на процедурата за работа на слушалките.
- Възможно е наличните функции да варират в зависимост от свързаното устройство, музикалния софтуер или използваното приложение. В някои случаи той може да работи по различен начин или да не работи, дори когато са изпълнени описаните по-горе процедури за работа.
- За да се предотврати неправилната реакция на слушалките, възпроизвеждането на музика, провеждането и приемането на повиквания и други действия не могат да се извършват, когато не носите слушалките на ушите си, дори ако докоснете контролния панел със сензор за докосване.

### Сродна тема

- [Използване на “Sound Connect” приложение](#)
- [Управление на аудио устройството \(Bluetooth връзка\)](#)
- [Функции за телефонно обаждане](#)
- [Носене на слушалките](#)
- [Използване на Google™ Gemini](#)
- [Използване на функцията за гласово съдействие \(Siri\)](#)
- [Бързо слушане на обкръжаващия звук \(режим за бързо внимание\)](#)
- [Приемане на обаждане](#)
- [Осъществяване на обаждане](#)

Имайте предвид, че това Помощно ръководство е преведено от машина. Машинните преводи не улавят контекста и може да не предават точно смисъла на съдържанието на английската версия. За да прегледате оригиналната английска версия, изберете English от [Страница за избор на език].

TP1002096219

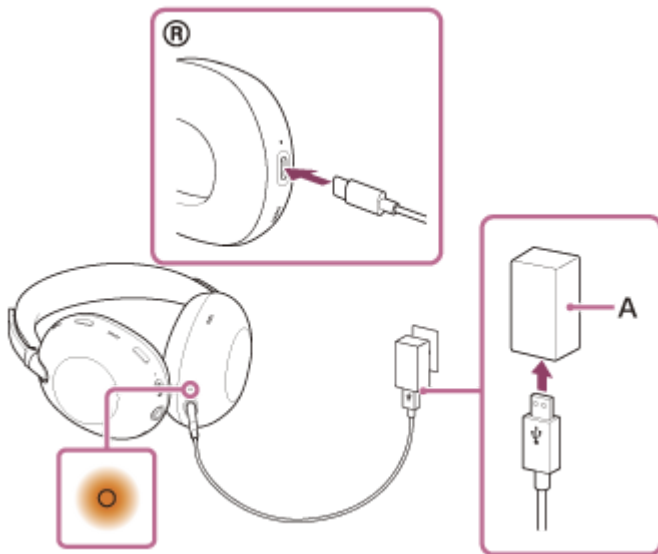
Безжични шумопотискащи стерео слушалки  
1000X THE COLLEXION

## Зареждане

Слушалките съдържат вградена литиевойонна акумулаторна батерия. Използвайте кабела USB Type-C, за да заредите слушалките преди употреба.

### 1 Свържете слушалките към AC контакт.

Използвайте USB Type-C кабел и USB адаптер за променлив ток (A).



Индикаторът за зареждане на слушалките светва в оранжево.  
Когато зареждането приключи, индикаторът за зареждане се изключва автоматично.

След приключване на зареждането изключете USB Type-C кабела.

## Относно времето за зареждане

Необходимото време за пълно зареждане на слушалките е около 3,5 часа (\*).

(\* Време, необходимо за зареждане на празна батерия до пълния ѝ капацитет. Времето за зареждане може да се различава в зависимост от условията на употреба.

## Относно зареждането по време на използване на слушалките

Можете да използвате слушалките, докато се зареждат.

Когато използвате слушалките, докато се зареждат, зареждането ще спре на приблизително 80% (ако нивото на батерията е повече от 80%, зареждането няма да започне). Стойността е груба прогноза. Действието може да се различава в зависимост от околната среда.

В зависимост от средата на зареждане (например източника на захранване или типа на използвания USB адаптер за променлив ток), при зареждане на слушалките може да се чува електрически шум.

Възможно е функциите и работните процедури на слушалките да не работят правилно.

Не зареждайте слушалките, когато по кабела USB Type-C или порта USB Type-C има течност, например вода или пот, или прах и други чужди тела. Това може да доведе до изгаряния или сериозни наранявания вследствие на пожар, токов удар, прегряване или запалване, или може да причини неизправност. Обърнете внимание на следното, когато използвате слушалките по време на зареждане.

- Ако усетите някакви аномалии, спрете използването на слушалките незабавно.

- Проверете дали в порта няма прах или чужди предмети.
- Ако USB Type-C кабелът или USB Type-C портът се намокрят по време на зареждане с течност, като например питейна вода или пот, незабавно изключете USB Type-C кабела от свързаното устройство и спрете зареждането.



Докато свързвате USB кабела, не прилагайте прекомерна сила върху свързващата част. Когато включвате или изключвате кабела, дръжте щепсела и го включете направо във входния жак на кабела за слушалки. Дърпането на кабела или прилагането на прекомерна сила може да доведе до неговото скъсване. Ако конекторът на USB кабела е деформиран, например огънат, незабавно спрете използването му.

### **Откриване на вода в порта за зареждане**

Когато слушалките открият аномалия, като например водни капки или чужди предмети в порта USB Type-C, те ще ви уведомят чрез гласови указания и известие на “Sound Connect” приложение. Докато се открива аномалия, зареждането не е налично. Не зареждайте слушалките. Обърнете внимание на следното.

- Уверете се, че в порта USB Type-C няма чужди предмети.
- Ако върху порта за зареждане има водни капки, оставете го да изсъхне напълно, преди да го заредите.
- Ако в порта за зареждане бъдат открити чужди предмети, внимателно ги отстранете с инструмент, например прахосмукачка, като внимавате да не повредите порта, и след това опитайте да заредите.

### **Системни изисквания за зареждане на батерията посредством USB**

#### **USB AC адаптер**

Наличен в търговската мрежа USB адаптер за променлив ток с конектор Type-C, който може да осигурява изходен ток от 1,5 A (1 500 mA) или повече (Модели за държави и региони без континентален Китай)

Наличен в търговската мрежа USB адаптер за променлив ток, който може да осигури изходен ток от 1,5 A (1 500 mA) или повече (Модели за континентален Китай)

#### **USB кабел (Модели за страни и региони без континентален Китай)**

Наличен в търговската мрежа кабел USB Type-C (съвместим със стандартите на USB)

#### **Компютър**

Компютърът трябва да е стандартно оборудван с USB порт.

- Не гарантираме, че оперативните процедури ще работят на всички компютри.
- Работните процедури на самостоятелно направен компютър не са гарантирани.

#### **Съвет**

- Слушалките може да се заредят също чрез свързване на слушалките към работещ компютър чрез наличен в търговската мрежа USB Type-C кабел.

#### **Забележка**

- Батерията не се зарежда напълно, когато слушалките са включени.
- Ако е предоставен кабел USB Type-C, не забравяйте да го използвате.

- Когато зареждането приключи, извадете кабела USB Type-C.
- Възможно е зареждането да не е успешно в зависимост от типа на USB Type-C кабела.
- Функцията за откриване на вода може да не работи правилно в зависимост от типа на USB Type-C кабела.
- Възможно е зареждането да не е успешно в зависимост от типа на USB AC адаптера.
- Слушалките не могат да се зареждат, когато компютърът преминава в режим на готовност (спящ режим) или на хибернация. В такъв случай променете настройките на компютъра и започнете да зареждате отново.
- Ако не сте използвали слушалките дълго време, това може да съкрати часовете на използване на акумулаторната батерия. Часовете на работа на батерията обаче ще се повишат след няколко цикъла на зареждане и разреждане. Дори ако съхранявате слушалките за дълго време, зареждайте батерията на всеки 6 месеца, за да избегнете преразреждане.
- Ако не сте използвали слушалките дълго време, е възможно зареждането на батерията да отнеме повече време.
- Ако слушалките открият проблем по време на зареждането поради следните причини, индикаторът за зареждане мига в оранжево. В подобен случай отново опитайте да заредите, но в посочения температурен диапазон на зареждане. Ако проблемът продължава, свържете се с отдела за поддръжка на Sony или с най-близкия търговец на Sony.
  - Температурата на околната среда надвишава температурния диапазон за зареждане на От 5 °C до 35 °C.
  - Има проблем с акумулаторната батерия.
- Ако слушалките не се използват дълго време, индикаторът за зареждане може да не светне веднага в оранжево при зареждане. Моля, изчакайте малко, докато индикаторът светне.
- Ако часовете на използване на вградената акумулаторна батерия намалее значително, тя трябва да бъде подменена. Консултирайте се с най-близкия търговец на Sony.
- Избягвайте излагане на прекомерни температури, пряка слънчева светлина, влага, пясък, прах или токови удари. Никога не оставяйте слушалките в паркирано превозно средство.
- Когато свързвате слушалките към компютър, се уверявайте, че ги свързвате директно към компютъра с USB Type-C кабел. Зареждането няма да се извърши правилно, когато слушалките са свързани чрез USB концентратор.

## Сродна тема

- [За индикатора](#)

Имайте предвид, че това Помощно ръководство е преведено от машина. Машинните преводи не улавят контекста и може да не предават точно смисъла на съдържанието на английската версия. За да прегледате оригиналната английска версия, изберете English от [Страница за избор на език].

TP1002085752

Безжични шумопотискащи стерео слушалки  
1000X THE COLLEXION

## Налично време за работа

Наличното време за работа на слушалките с напълно заредена батерия е както следва:

### Bluetooth връзка

#### Време за възпроизвеждане на музика

Кодек	Шумопотискаща функция/режим на обкръжаващ звук	Налично време за работа
LDAC™	Функция за отмяна на шума: Активен	Максимум 20 часа
LDAC	Режим на околния звук: Активен	Максимум 20 часа
LDAC	Неактивен	Максимум 28 часа
AAC	Функция за отмяна на шума: Активен	Максимум 24 часа
AAC	Режим на околния звук: Активен	Максимум 24 часа
AAC	Неактивен	Максимум 32 часа
SBC	Функция за отмяна на шума: Активен	Максимум 24 часа
SBC	Режим на околния звук: Активен	Максимум 24 часа
SBC	Неактивен	Максимум 32 часа
LC3	Функция за отмяна на шума: Активен	Максимум 22 часа
LC3	Режим на околния звук: Активен	Максимум 22 часа
LC3	Неактивен	Максимум 32 часа

- Възможно е около 90 минути възпроизвеждане на музика след 5 минути зареждане.

#### Време за комуникация

Шумопотискаща функция/режим на обкръжаващ звук	Налично време за работа
Функция за отмяна на шума: Активен	Максимум 16 часа
Режим на околния звук: Активен	Максимум 16 часа
Неактивен	Максимум 20 часа

#### Кабелът на слушалките е свързан (захранването е включено)

Шумопотискаща функция/режим на обкръжаващ звук	Налично време за работа
Функция за отмяна на шума: Активен	Максимум 20 часа
Режим на околния звук: Активен	Максимум 20 часа

Шумопотискаща функция/режим на обкръжаващ звук	Налично време за работа
Неактивен	Максимум 30 часа

### Съвет

- С помощта на "Sound Connect" можете да проверите кой кодек се използва за дадена връзка или да превключите DSEE Ultimate™ функция.

### Забележка

- Часовете на използване може да се различават от посоченото по-горе време в зависимост от настройките за функциите и условията на употреба на слушалките.
- Ако зададете следните функции, наличното време за работа на батерията се съкращава спрямо описаното по-горе.
  - Режим на слушане
  - Еквалайзер
  - DSEE Ultimate
  - Speak-to-Chat
  - Сервизна връзка
  - Други промени в режимите и функциите по подразбиране, направени в "Sound Connect" приложението

Ако активирате горепосочените функции едновременно, наличното време за работа на батерията се съкращава още повече.

---

### Сродна тема

- [Използване на "Sound Connect" приложение](#)
- [Поддържани кодеци](#)

Имайте предвид, че това Помощно ръководство е преведено от машина. Машинните преводи не улавят контекста и може да не предават точно смисъла на съдържанието на английската версия. За да прегледате оригиналната английска версия, изберете English от [Страница за избор на език].

TP1002085734

Безжични шумопотискащи стерео слушалки  
1000X THE COLLEXION

## Проверка на оставащия заряд на батерията

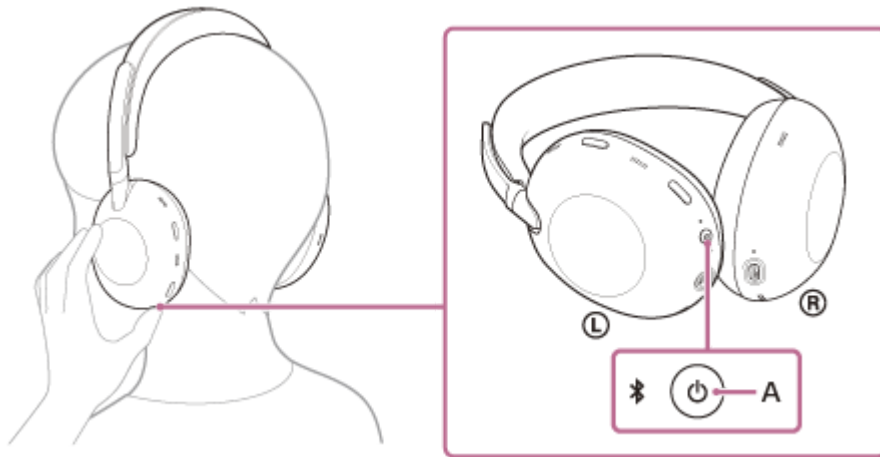
Можете да проверите оставащия заряд на акумулаторната батерия по следните начини.

### Проверете в смартфона си

- Когато използвате iPhone (iOS 13 или по-нова версия)  
Когато слушалките са свързани с iPhone чрез HFP (Hands-free Profile) Bluetooth връзка, можете да проверите оставащия заряд на батерията на слушалките в iPhone. За подробности се обърнете към инструкциите за работа, доставени с iPhone.  
Показаният оставащ заряд в някои ситуации може да се различава от действителния оставащ заряд. Това е приблизителна оценка.
- Когато използвате смартфон с Android™ (OS 8.1 или по-нова версия)  
Когато слушалките са свързани със смартфон с Android чрез HFP Bluetooth връзка, можете да проверите оставащия заряд на батерията на слушалките на смартфона. За подробности вижте инструкциите за работа, предоставени със смартфона с Android.  
Показаният оставащ заряд в някои ситуации може да се различава от действителния оставащ заряд. Това е приблизителна оценка.

### Проверете с бутона за включване

Когато натиснете бутона за захранване (A), докато слушалките са включени, се чува гласово указание, показващо оставащия заряд на батерията.



“Battery about XX %” (Батерията е на около XX%) (Стойността “XX” указва приблизителния оставащ заряд.)

“Battery fully charged” (Батерията е напълно заредена)

Оставащият заряд на батерията, който е посочен от гласовите указания, в определени ситуации може да се различава от действителния оставащ заряд. Това е приблизителна оценка.

Индикаторът също така мига в оранжево за около 15 секунди, ако оставащият заряд на батерията е 10% или по-малко, когато слушалките са включени.

### Проверете с известието за гласови указания

Когато акумулаторната батерия се изтощи, гласовите указания ще се възпроизведат в следните случаи.

- Когато слушалките са включени
- Когато използвате слушалките

Когато батерията се изтощи напълно, се включва аларма. Възпроизвеждат се гласовите указания, след което слушалките се изключват автоматично.

## Съвет

- Можете също така да проверите оставащия заряд на батерията на слушалките с “Sound Connect” приложението. Смартфоните с Android и iPhone поддържат това приложение.

## Забележка

- Ако слушалките и смартфонът не са свързани с HFP, оставащият заряд на батерията няма да бъде показан правилно.
- Ако свържете слушалките към iPhone или смартфон с Android с Media audio (A2DP) само при многоточкова връзка, оставащото зареждане на батерията няма да се показва правилно.
- Оставащият заряд на батерията може да не се показва правилно в следните ситуации. В такъв случай заредете и разредете батерията многократно. Оставащият заряд на батерията ще бъде показан правилно.
  - Когато използвате слушалките за първи път след закупуването им
  - Когато слушалките не са били използвани за дълъг период от време
  - Непосредствено след актуализация на софтуера

---

## Сродна тема

- [Използване на “Sound Connect” приложение](#)
- [За индикатора](#)

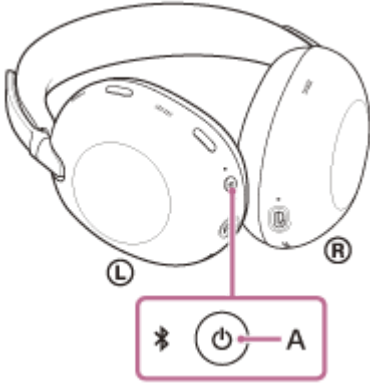
Имайте предвид, че това Помощно ръководство е преведено от машина. Машинните преводи не улавят контекста и може да не предават точно смисъла на съдържанието на английската версия. За да прегледате оригиналната английска версия, изберете English от [Страница за избор на език].

TP1002085736

Безжични шумопотискащи стерео слушалки  
1000X THE COLLEXION

## Включване на слушалките

- 1 Натиснете и задръжте бутона за захранване (A) за около 2 секунди или повече, докато индикаторът започне да мига в синьо.



### Сродна тема

- [Изключване на слушалките](#)

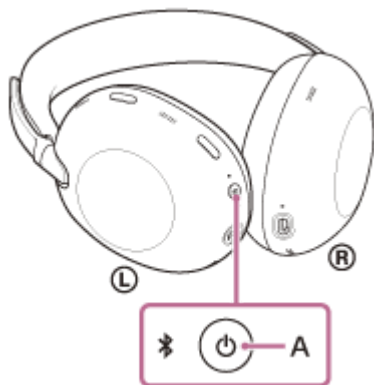
Имайте предвид, че това Помощно ръководство е преведено от машина. Машинните преводи не улавят контекста и може да не предават точно смисъла на съдържанието на английската версия. За да прегледате оригиналната английска версия, изберете English от [Страница за избор на език].

TP1002085726

Безжични шумопотискащи стерео слушалки  
1000X THE COLLEXION

## Изключване на слушалките

- 1 Натиснете и задръжте бутона за захранване (A) за около 2 секунди или повече, докато синият индикатор изгасне.



### Съвет

- Можете също така да изключите слушалките с помощта на “Sound Connect” приложението.
- Слушалките ще се изключат автоматично след 15 минути, когато не се носят. Тази настройка може да се промени с помощта на “Sound Connect” приложение.
- Когато съхранявате слушалките в чанта или друг подобен съд, изключете слушалките. Възможно е функцията за установяване на носене да реагира неправилно.

### Сродна тема

- [Използване на “Sound Connect” приложение](#)
- [Включване на слушалките](#)

Имайте предвид, че това Помощно ръководство е преведено от машина. Машинните преводи не улавят контекста и може да не предават точно смисъла на съдържанието на английската версия. За да прегледате оригиналната английска версия, изберете English от [Страница за избор на език].

TP1002085811

Безжични шумопотискащи стерео слушалки  
1000X THE COLLEXION

## Как да осъществите безжична връзка с Bluetooth устройства

Можете да слушате музика и да се обаждате със свободни ръце със слушалките безжично, като използвате функцията Bluetooth на устройството си.

### Сдвояване

За да използвате функцията Bluetooth, трябва предварително да регистрирате двете устройства, които ще се свързват помежду си. Този процес на регистрация се нарича "сдвояване".

Извършете сдвояване на слушалките с устройството ръчно.

### Свързване със сдвоено устройство

След като устройството е сдвоено, не е необходимо да го сдвоявате отново. Свържете към устройства, които са вече сдвоени със слушалките, като използвате съответните методи за всяко устройство.

За подробности относно методите за сдвояване или свързване вижте следната Свързана тема.

### Сродна тема

- [Сдвояване и свързване със смартфон с Android](#)
- [Сдвояване и свързване с iPhone](#)
- [Сдвояване и свързване с компютър \(Windows® 11\)](#)
- [Сдвояване и свързване с компютър \(Mac\)](#)
- [Сдвояване и свързване с Bluetooth устройство](#)
- [Свързване със сдвоен смартфон с Android](#)
- [Свързване със сдвоен iPhone](#)
- [Свързване със сдвоен компютър \(Windows 11\)](#)
- [Свързване със сдвоен компютър \(Mac\)](#)
- [Свързване със сдвоено Bluetooth устройство](#)

Имайте предвид, че това Помощно ръководство е преведено от машина. Машинните преводи не улавят контекста и може да не предават точно смисъла на съдържанието на английската версия. За да прегледате оригиналната английска версия, изберете English от [Страница за избор на език].

TP1002085748

Безжични шумопотискащи стерео слушалки  
1000X THE COLLEXION

## Свързване с “Sound Connect” приложение

Стартирайте “Sound Connect” приложение на смартфон с Android/iPhone, за да свържете слушалките със смартфон или iPhone.



Sony Sound Connect 

### Забележка

- Връзката между слушалките и някои смартфони или iPhone може да стане нестабилна, когато използвате “Sound Connect” приложението. В такъв случай изпълнете процедурите в “[Свързване със сдвоен смартфон с Android](#)” или “[Свързване със сдвоен iPhone](#)”, за да свържете слушалките.

### Сродна тема

- [Използване на “Sound Connect” приложение](#)
- [Сдвояване и свързване със смартфон с Android](#)
- [Сдвояване и свързване с iPhone](#)
- [Сдвояване и свързване с компютър \(Windows® 11\)](#)
- [Сдвояване и свързване с компютър \(Mac\)](#)
- [Свързване със сдвоен смартфон с Android](#)
- [Свързване със сдвоен iPhone](#)

Имайте предвид, че това Помощно ръководство е преведено от машина. Машинните преводи не улавят контекста и може да не предават точно смисъла на съдържанието на английската версия. За да прегледате оригиналната английска версия, изберете English от [Страница за избор на език].

TP1002087209

Безжични шумопотискащи стерео слушалки  
1000X THE COLLEXION

## Сдвояване и свързване със смартфон с Android

Оперативната процедура за регистриране на устройството, към което искате да се свържете, се нарича "сдвояване". Първо сдвоете устройство, за да го използвате със слушалките за първи път. Преди да започнете процедурата за работа, проверете следното.

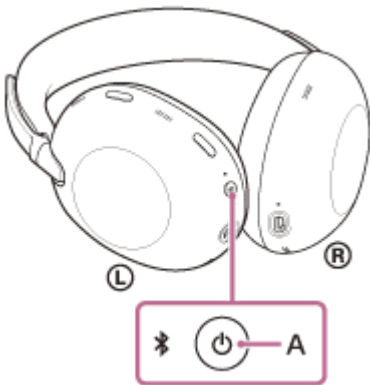
- Смартфонът с Android се поставя на разстояние до 1 м от слушалките.
- Слушалките са достатъчно заредени.
- Инструкциите за работа със смартфона с Android са на разположение.

### 1 Проверете състоянието на слушалките.

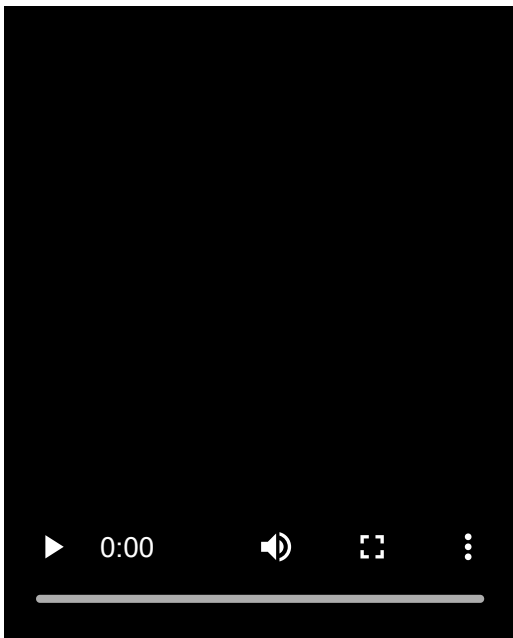
Слушалките влизат в режим на сдвояване автоматично в следните случаи. Пристъпете към стъпка 2.

- Когато сдвоявате слушалките с устройство за първи път след закупуването на слушалките
- След инициализиране на слушалките и изчистване на цялата информация за сдвояване

Когато сдвоявате второ или следващо устройство, ако в слушалките вече има информация за сдвояване за други устройства, въведете режима на сдвояване ръчно. Натиснете и задръжте бутона Bluetooth (A) за около 5 секунди или повече.



Индикаторът мига многократно в синьо два пъти подред. Ще чуете гласовите указания "Pairing" (Сдвояване).



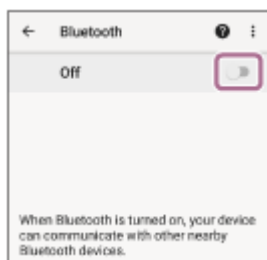
2 Отключете екрана на смартфона с Android, ако е заключен.

3 На екрана на смартфона с Android изберете следните елементи.

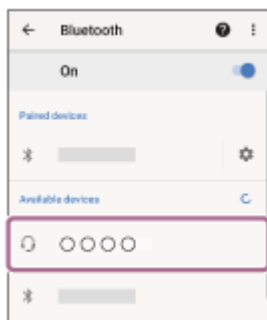
[Settings] - [Device connection] - [Bluetooth]



4 Докоснете превключвателя, за да включите функцията Bluetooth.



5 Натиснете [1000X THE COLLEXION].



Ако се изисква ключ за достъп (\*), въведете "0000".

Слушалките и смартфонът са сдвоени и свързани помежду си.

Ще чуете звук на известие, указващо, че връзката е установена.

Ако не са свързани, вижте "[Свързване със сдвоен смартфон с Android](#)".

Ако [1000X THE COLLEXION] не се появи на екрана на вашия смартфон с Android, опитайте отново от стъпка 3.

(\*) Ключът Passkey може да се нарича "код за достъп", "PIN код", "PIN номер" или "парола".

### Съвет

- Горепосочената работна процедура е пример. За повече подробности вижте инструкциите за работа, предоставени със смартфона с Android.
- За да изтриете цялата информация за Bluetooth сдвояване, вижте "[Връщане до първоначалните настройки на слушалките за възстановяване на фабрични настройки](#)".

### Забележка

- Ако до 5 минути не се осъществи сдвояване, режимът на сдвояване се отменя. В този случай изключете захранването и започнете процедурата на работа отново от стъпка 1.
- След като Bluetooth устройствата са сдвоени, не е необходимо да ги сдвоявате отново, освен в следните случаи:

- Ако информацията за сдвояване е изтрита, например след ремонт.
  - Когато 9-то устройство е сдвоено  
Слушалките могат да бъдат сдвоени с до 8 устройства. Ако сдвоите 9-то устройство, информацията за сдвояване с най-старите дата и час на свързване ще бъде презаписана с информацията за новото устройство.
  - Когато информацията за сдвояване на слушалките е била изтрита от свързаното Bluetooth устройство
  - Когато слушалките се инициализират  
Цялата информация за сдвоявания ще бъде изтрита. В такъв случай изтрийте информацията за сдвояване на слушалките от свързаното устройство и ги сдвоете отново.
- Слушалките могат да бъдат сдвоени с няколко устройства, но могат да възпроизведат музика само от 1 от тях в даден момент.

---

## Сродна тема

- [Как да осъществите безжична връзка с Bluetooth устройства](#)
- [Свързване със сдвоен смартфон с Android](#)
- [Слушане на музика от устройство чрез Bluetooth връзка](#)
- [Прекъсване на Bluetooth връзката \(след употреба\)](#)
- [Връщане до първоначалните настройки на слушалките за възстановяване на фабрични настройки](#)

Имайте предвид, че това Помощно ръководство е преведено от машина. Машинните преводи не улавят контекста и може да не предават точно смисъла на съдържанието на английската версия. За да прегледате оригиналната английска версия, изберете English от [Страница за избор на език].

TP1002085792

5-070-674-31(1) Copyright 2026 Sony Corporation

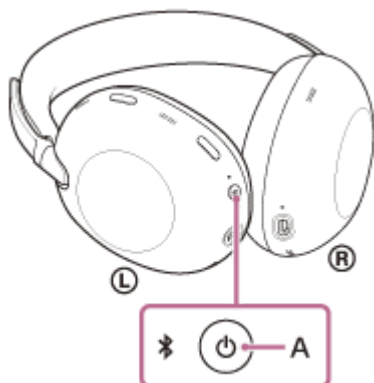
Безжични шумопотискащи стерео слушалки  
1000X THE COLLEXION

## Свързване със вдвоен смартфон с Android

**1** Отключете екрана на смартфона с Android, ако е заключен.

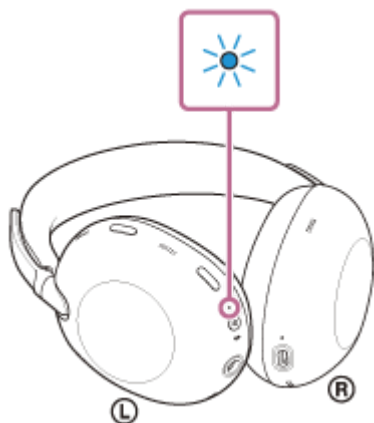
**2** Включете слушалките.

Натиснете и задръжте бутона за захранване (A) за около 2 секунди или повече.



Ще чуете звук на известие, указващо, че слушалките са включени.

Индикаторът продължава да мига в синьо дори след като отпуснете пръста си от бутона.



Ако слушалките са се свързали автоматично към последното свързано устройство, ще чуете звук на известие, указващо, че връзката е установена.

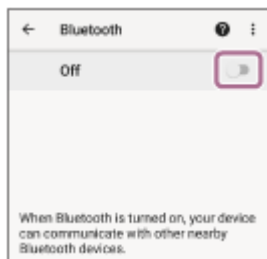
Проверете състоянието на връзката в смартфона с Android. Ако няма връзка, преминете към стъпка 3.

**3** На екрана на смартфона с Android изберете следните елементи.

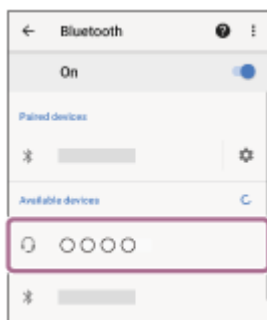
[Settings] - [Device connection] - [Bluetooth]



#### 4 Докоснете превключвателя, за да включите функцията Bluetooth.



#### 5 Натиснете [1000X THE COLLEXION].



Ще чуete звук на известие, указващо, че връзката е установена.

#### Съвет

- Горепосочената работна процедура е пример. За повече подробности вижте инструкциите за работа, предоставени със смартфона с Android.

#### Забележка

- При свързване на свързващото устройство може да се покаже [1000X THE COLLEXION],[LE\_1000X THE COLLEXION] или и двете. Ако са показани и двете, изберете [1000X THE COLLEXION].
- Ако последно свързаното Bluetooth устройство е поставено близо до слушалките, слушалките могат да се свържат автоматично с устройството, като просто включат слушалките. Ако случаят е такъв, деактивирайте функцията Bluetooth на последно свързаното устройство или изключете захранването.
- Ако не можете да свържете смартфона си с Android към слушалките, изтрийте информацията за сдвояване на слушалките в смартфона с Android. След това ги сдвоете отново. За процедурите за работа с вашия смартфон с Android вижте инструкциите за работа, предоставени със смартфона с Android.

#### Сродна тема

- [Как да осъществите безжична връзка с Bluetooth устройства](#)
- [Сдвояване и свързване със смартфон с Android](#)
- [Слушане на музика от устройство чрез Bluetooth връзка](#)
- [Прекъсване на Bluetooth връзката \(след употреба\)](#)
- [Връщане до първоначалните настройки на слушалките за възстановяване на фабрични настройки](#)

Имайте предвид, че това Помощно ръководство е преведено от машина. Машинните преводи не улавят контекста и може да не предават точно смисъла на съдържанието на английската версия. За да прегледате оригиналната английска версия, изберете English от [Страница за избор на език].



Безжични шумопотискащи стерео слушалки  
1000X THE COLLEXION

## Превключване между Classic Audio и LE аудио връзки със смартфон с Android

Когато връзката е установена чрез LE Audio, можете да се наслаждавате на музика от смартфон с Android с по-малко забавяне на звука.

Настройка с "Sound Connect" приложение.

### Устройства, поддържащи LE Audio

Смартфонът с Android трябва да поддържа LE Audio.

За най-новата информация относно съвместимите устройства вижте уеб сайта за поддръжка.

### За LE Audio

- Той поддържа "LC3" кодек.
- Когато сте свързани чрез LE Audio, някои функции на слушалките може да не работят. За подробности вижте ["Използване на "Sound Connect" приложение](#).

### Преминаване към LE аудио връзка

- 1 **Свържете слушалките със смартфона с Android чрез Bluetooth връзка.**
- 2 **Стартирайте "Sound Connect" и изберете следните елементи, за да превключите метода на Bluetooth връзка от Classic Audio на LE Audio.**  
**[BLUETOOTH CONNECTION QUALITY] - [Low latency]**  
  
Ако [BLUETOOTH CONNECTION QUALITY] не е показан, изберете следните елементи.  
[LE Audio connection setting for headphones] - [LE Audio Priority]
- 3 **Следвайте показанията на екрана на "Sound Connect" за да превключите между Classic Audio и LE Audio връзки.**

### Превключване към връзка Classic Audio

Стартирайте "Sound Connect" и изберете следните елементи.

- За Xperia 1 IV/5 IV  
[LE Audio connection setting for headphones] - [Classic Audio only (conventional connection method)]
- За устройства, различни от Xperia 1 IV/5 IV  
[BLUETOOTH CONNECTION QUALITY] - [Prioritize Sound Quality] / [Prioritize Stable Connection]

#### Съвет

- Горепосочената работна процедура е пример. За повече подробности вижте инструкциите за работа, предоставени със смартфона с Android.
- Ако звукът се задържа или връзката е нестабилна, изберете [Prioritize Stable Connection] от [BLUETOOTH CONNECTION QUALITY].

### Сродна тема

- [Използване на "Sound Connect" приложение](#)

- [Свързване с “Sound Connect” приложение](#)
- [Сдвояване и свързване със смартфон с Android](#)
- [Връщане до първоначалните настройки на слушалките за възстановяване на фабрични настройки](#)

Имайте предвид, че това Помощно ръководство е преведено от машина. Машинните преводи не улавят контекста и може да не предават точно смисъла на съдържанието на английската версия. За да прегледате оригиналната английска версия, изберете English от [Страница за избор на език].

TP1002308070

5-070-674-31(1) Copyright 2026 Sony Corporation

Безжични шумопотискащи стерео слушалки  
1000X THE COLLEXION

## Сдвояване и свързване с iPhone

Оперативната процедура за регистриране на устройството, към което искате да се свържете, се нарича "сдвояване". Първо сдвоете устройство, за да го използвате със слушалките за първи път. Преди да започнете процедурата за работа, проверете следното.

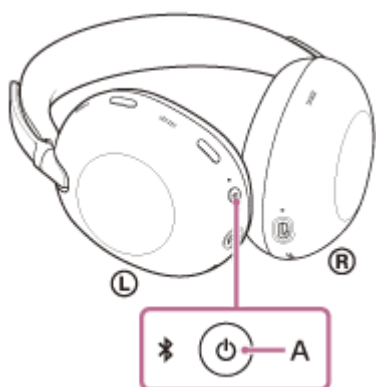
- iPhone се поставя на разстояние до 1 м от слушалките.
- Слушалките са достатъчно заредени.
- Инструкциите за работа с iPhone са на разположение.

### 1 Проверете състоянието на слушалките.

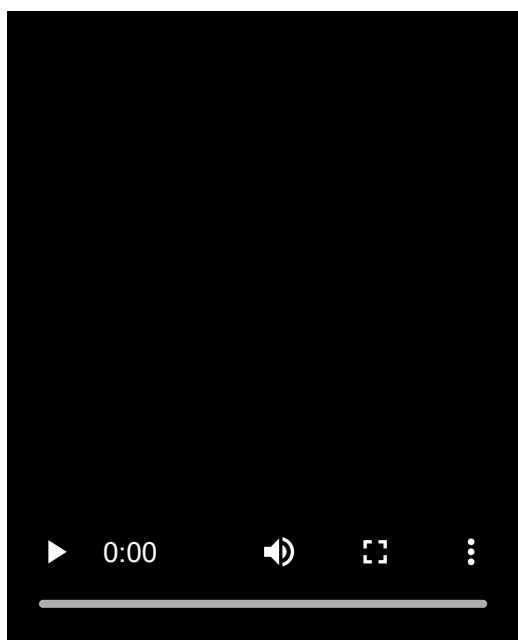
Слушалките влизат в режим на сдвояване автоматично в следните случаи. Пристъпете към стъпка 2.

- Когато сдвоявате слушалките с устройство за първи път след закупуването на слушалките
- След инициализиране на слушалките и изчистване на цялата информация за сдвояване

Когато сдвоявате второ или следващо устройство, ако в слушалките вече има информация за сдвояване за други устройства, въведете режима на сдвояване ръчно. Натиснете и задръжте бутона Bluetooth (A) за около 5 секунди или повече.

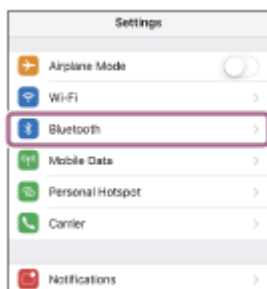


Индикаторът мига многократно в синьо два пъти подред. Ще чуете гласовите указания "Pairing" (Сдвояване).



2 Отключете екрана на iPhone, ако е заключен.

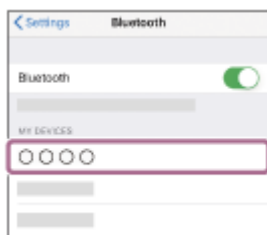
3 На екрана на iPhone отидете в [Settings] и докоснете [Bluetooth].



4 Докоснете превключвателя, за да включите функцията Bluetooth.



5 Натиснете [1000X THE COLLEXION].



Ако се изисква ключ за достъп (\*), въведете "0000".

Слушалките и iPhone се сдвояват и свързват помежду си.

Ще чуете звук на известие, указващо, че връзката е установена.

Ако не са свързани, вижте "[Свързване със сдвоен iPhone](#)".

Ако [1000X THE COLLEXION] не се появи на екрана на вашия iPhone, опитайте отново от стъпка 3.

(\* ) Ключът Passkey може да се нарича "код за достъп", "PIN код", "PIN номер" или "парола".

## Съвет

- Горепосочената работна процедура е пример. За повече подробности вижте инструкциите за работа, доставени с iPhone.
- За да изтриете цялата информация за Bluetooth сдвояване, вижте "[Връщане до първоначалните настройки на слушалките за възстановяване на фабрични настройки](#)".

## Забележка

- Ако до 5 минути не се осъществи сдвояване, режимът на сдвояване се отменя. В този случай изключете захранването и започнете процедурата на работа отново от стъпка 1.
- След като Bluetooth устройствата са сдвоени, не е необходимо да ги сдвоявате отново, освен в следните случаи:
  - Ако информацията за сдвояване е изтрита, например след ремонт.
  - Когато 9-то устройство е сдвоеноСлушалките могат да бъдат сдвоени с до 8 устройства. Ако сдвоите 9-то устройство, информацията за сдвояване с най-старите дата и час на свързване ще бъде презаписана с информацията за новото устройство.

- Когато информацията за сдвояване на слушалките е била изтрита от свързаното Bluetooth устройство
- Когато слушалките се инициализират  
Цялата информация за сдвоявания ще бъде изтрита. В такъв случай изтрийте информацията за сдвояване на слушалките от свързаното устройство и ги сдвоете отново.
- Слушалките могат да бъдат сдвоени с няколко устройства, но могат да възпроизвеждат музика само от 1 от тях в даден момент.

---

## Сродна тема

- [Как да осъществите безжична връзка с Bluetooth устройства](#)
- [Свързване със сдвоен iPhone](#)
- [Слушане на музика от устройство чрез Bluetooth връзка](#)
- [Прекъсване на Bluetooth връзката \(след употреба\)](#)
- [Връщане до първоначалните настройки на слушалките за възстановяване на фабрични настройки](#)

Имайте предвид, че това Помощно ръководство е преведено от машина. Машинните преводи не улавят контекста и може да не предават точно смисъла на съдържанието на английската версия. За да прегледате оригиналната английска версия, изберете English от [Страница за избор на език].

TP1002085730

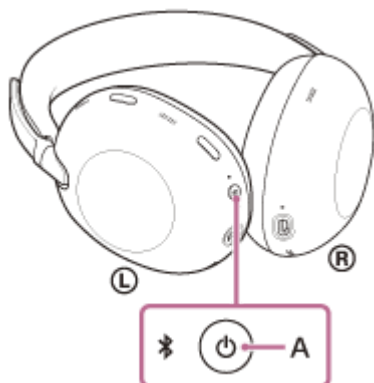
Безжични шумопотискащи стерео слушалки  
1000X THE COLLEXION

## Свързване със двоен iPhone

**1** Отключете екрана на iPhone, ако е заключен.

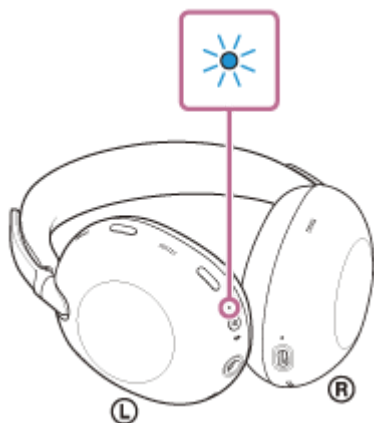
**2** Включете слушалките.

Натиснете и задръжте бутона за захранване (A) за около 2 секунди или повече.



Ще чуете звук на известие, указващо, че слушалките са включени.

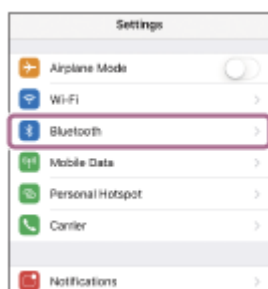
Индикаторът продължава да мига в синьо, дори след като отпуснете пръста си от бутона.



Ако слушалките са се свързали автоматично към последното свързано устройство, ще чуете звук на известие, указващо, че връзката е установена.

Проверете състоянието на връзката в iPhone. Ако няма връзка, преминете към стъпка 3.

**3** На екрана на iPhone отидете в [Settings] и докоснете [Bluetooth].



**4** Докоснете превключвателя, за да включите функцията Bluetooth.



**5** Натиснете [1000X THE COLLEXION].



Ще чуете звук на известие, указващо, че връзката е установена.

### Съвет

- Горепосочената работна процедура е пример. За повече подробности вижте инструкциите за работа, доставени с iPhone.

### Забележка

- При свързване на свързващото устройство може да се покаже [1000X THE COLLEXION],[LE\_1000X THE COLLEXION] или и двете. Ако са показани и двете, изберете [1000X THE COLLEXION].
- Ако последно свързаното Bluetooth устройство е поставено близо до слушалките, слушалките могат да се свържат автоматично с устройството, като просто включат слушалките. Ако случаят е такъв, деактивирайте функцията Bluetooth на последно свързаното устройство или изключете захранването.
- Ако не можете да свържете iPhone със слушалките, изтрийте информацията за сдвояване на слушалките в iPhone. След това ги сдвоете отново. За процедурите за работа с вашия iPhone се обърнете към инструкциите за работа, доставени с iPhone.

### Сродна тема

- [Как да осъществите безжична връзка с Bluetooth устройства](#)
- [Сдвояване и свързване с iPhone](#)
- [Слушане на музика от устройство чрез Bluetooth връзка](#)
- [Прекъсване на Bluetooth връзката \(след употреба\)](#)

Имайте предвид, че това Помощно ръководство е преведено от машина. Машинните преводи не улавят контекста и може да не предават точно смисъла на съдържанието на английската версия. За да прегледате оригиналната английска версия, изберете English от [Страница за избор на език].

TP1002085731

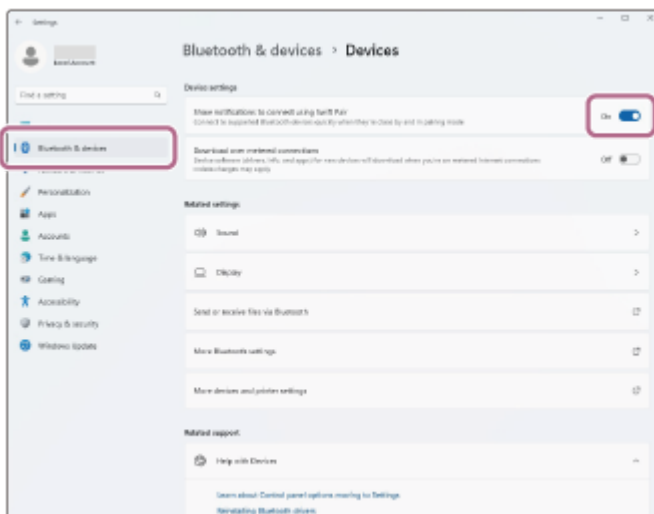
Безжични шумопотискащи стерео слушалки  
1000X THE COLLEXION

## Сдвояване и свързване с компютър (Windows® 11)

Оперативната процедура за регистриране на устройството, към което искате да се свържете, се нарича "сдвояване". Първо сдвоете устройство, за да го използвате със слушалките за първи път. Преди да започнете процедурата за работа, проверете следното.

- Компютърът ви разполага с функция Bluetooth, която поддържа връзки за възпроизвеждане на музика (A2DP).
- Когато използвате приложение за видеоразговори на компютъра си, компютърът ви има функция Bluetooth, която поддържа връзки за разговори (HFP/HSP).
- компютърът се намира в обхват от 1 m около слушалките.
- Слушалките са достатъчно заредени.
- Инструкциите за работа с компютъра са под ръка.
- В зависимост от компютъра, който използвате, може да се наложи да включите вградения Bluetooth адаптер. В следните случаи се обърнете към инструкциите за работа, предоставени с компютъра.
  - Не знаете как да включите Bluetooth адаптера.
  - Искате да знаете дали компютърът ви има вграден Bluetooth адаптер.
- За да използвате функцията Swift Pair, щракнете върху следните бутони, елементи и превключватели, за да включите функцията Swift Pair.

[Start] бутон - [Settings] - [Bluetooth & devices] - [Show notifications to connect using Swift Pair]

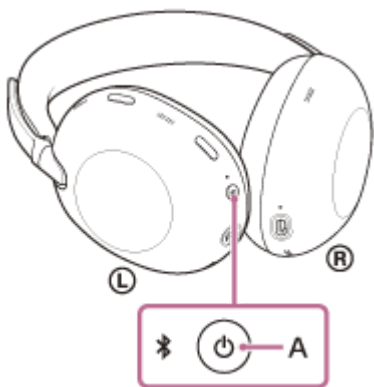


### 1 Проверете състоянието на слушалките.

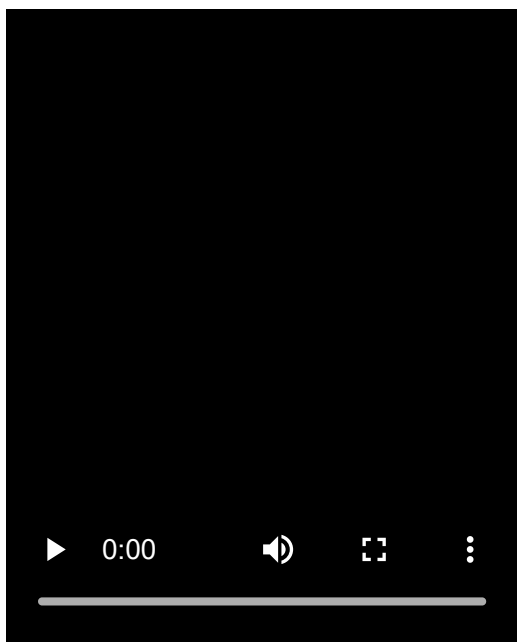
Слушалките влизат в режим на сдвояване автоматично в следните случаи. Пристъпете към стъпка 2.

- Когато сдвоявате слушалките с устройство за първи път след закупуването на слушалките
- След инициализиране на слушалките и изчистване на цялата информация за сдвояване

Когато сдвоявате второ или следващо устройство, ако в слушалките вече има информация за сдвояване за други устройства, въведете режима на сдвояване ръчно. Натиснете и задръжте бутона Bluetooth (A) за около 5 секунди или повече.



Индикаторът мига многократно в синьо два пъти подред. Ще чуете гласовите указания "Pairing" (Сдвояване).

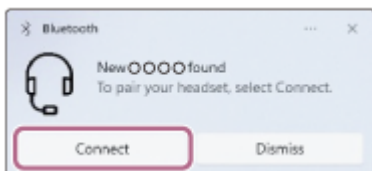


**2 Събудете компютъра, ако е в режим на готовност (спящ режим) или на хибернация.**

За да използвате функцията Swift Pair, преминете към стъпка 3.

За да се свържете, без да използвате функцията Swift Pair, преминете към стъпка 4 и продължете към стъпка 8.

**3 Изберете [Connect] от изскачащото меню, показано на екрана на компютъра ви.**

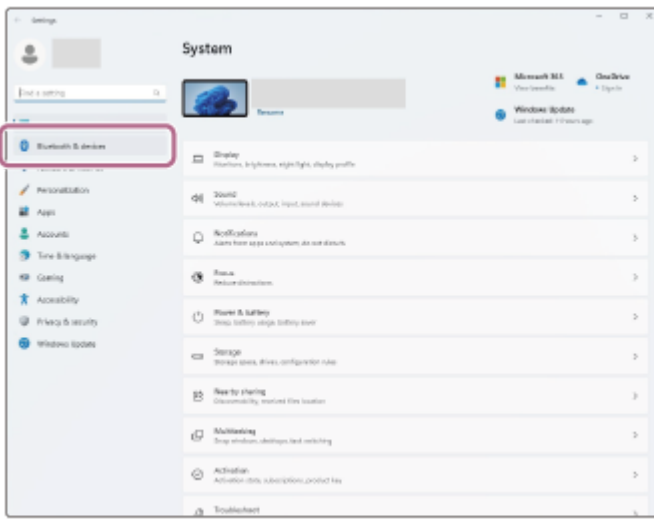


Слушалките и компютърът са сдвоени и свързани помежду си.

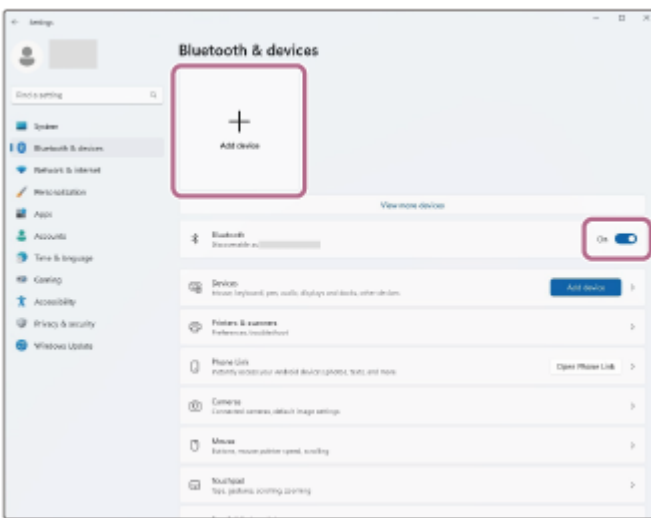
Ще чуете звук на известие, указващо, че връзката е установена.

**4 На екрана на компютъра ви щракнете бутона [Start], а след това [Settings].**

**5 Щракнете върху [Bluetooth & devices].**



6 Щракнете върху [Bluetooth], за да включите функцията Bluetooth. Щракнете върху [Add device].



7 Щракнете върху [Bluetooth].



8 Щракнете върху [1000X THE COLLEXION].



Ако се изисква ключ за достъп (\*), въведете "0000".

Слушалките и компютърът са сдвоени и свързани помежду си.

Ще чуете звук на известие, указващо, че връзката е установена.

Ако не са свързани, вижте "[Свързване със сдвоен компютър \(Windows 11\)](#)".

Ако [1000X THE COLLEXION] не се появи на екрана на компютъра ви, опитайте отново от стъпка 4.

(\* ) Ключът Passkey може да се нарича "код за достъп", "PIN код", "PIN номер" или "парола".

### Съвет

- Горепосочената работна процедура е пример. За повече подробности вижте инструкциите за експлоатация, предоставени с компютъра.
- За да изтриете цялата информация за Bluetooth сдвояване, вижте "[Връщане до първоначалните настройки на слушалките за възстановяване на фабрични настройки](#)".

### Забележка

- Ако до 5 минути не се осъществи сдвояване, режимът на сдвояване се отменя. В този случай изключете захранването и започнете процедурата на работа отново от стъпка 1.
- След като Bluetooth устройствата са сдвоени, не е необходимо да ги сдвоявате отново, освен в следните случаи:
  - Ако информацията за сдвояване е изтрита, например след ремонт.
  - Когато 9-то устройство е сдвоено  
Слушалките могат да бъдат сдвоени с до 8 устройства. Ако сдвоите 9-то устройство, информацията за сдвояване с най-старите дата и час на свързване ще бъде презаписана с информацията за новото устройство.
  - Когато информацията за сдвояване на слушалките е била изтрита от свързаното Bluetooth устройство
  - Когато слушалките се инициализират  
Цялата информация за сдвоявания ще бъде изтрита. В такъв случай изтрийте информацията за сдвояване на слушалките от свързаното устройство и ги сдвоете отново.
- Слушалките могат да бъдат сдвоени с няколко устройства, но могат да възпроизведат музика само от 1 от тях в даден момент.

### Сродна тема

- [Как да осъществите безжична връзка с Bluetooth устройства](#)
- [Свързване със сдвоен компютър \(Windows 11\)](#)
- [Слушане на музика от устройство чрез Bluetooth връзка](#)
- [Провеждане на видеоразговор на компютъра ви](#)
- [Прекъсване на Bluetooth връзката \(след употреба\)](#)

- [Връщане до първоначалните настройки на слушалките за възстановяване на фабрични настройки](#)

Имайте предвид, че това Помощно ръководство е преведено от машина. Машинните преводи не улавят контекста и може да не предават точно смисъла на съдържанието на английската версия. За да прегледате оригиналната английска версия, изберете English от [Страница за избор на език].

TP1002095095

5-070-674-31(1) Copyright 2026 Sony Corporation

Безжични шумопотискащи стерео слушалки  
1000X THE COLLEXION

## Сдвояване и свързване с компютър (Mac)

Оперативната процедура за регистриране на устройството, към което искате да се свържете, се нарича "сдвояване". Първо сдвоете устройство, за да го използвате със слушалките за първи път.

### Съвместими операционни системи

macOS (версия 12 или по-нова)

Преди да започнете процедурата за работа, проверете следното.

- Компютърът ви разполага с функция Bluetooth, която поддържа връзки за възпроизвеждане на музика (A2DP).
- Когато използвате приложение за видеоразговори на компютъра си, компютърът ви има функция Bluetooth, която поддържа връзки за разговори (HFP/HSP).
- компютърът се намира в обхват от 1 m около слушалките.
- Слушалките са достатъчно заредени.
- Инструкциите за работа с компютъра са под ръка.
- В зависимост от компютъра, който използвате, може да се наложи да включите вградения Bluetooth адаптер. В следните случаи се обърнете към инструкциите за работа, предоставени с компютъра.
  - Не знаете как да включите Bluetooth адаптера.
  - Искате да знаете дали компютърът ви има вграден Bluetooth адаптер.

- Задайте високоговорителя на компютъра във включен режим.

Ако високоговорителят на компютъра е изключен, от слушалките не се чува звук.

🔊 : иконата, показваща, че високоговорителят е изключен

Иконата по-долу показва, че високоговорителят на компютъра е включен.

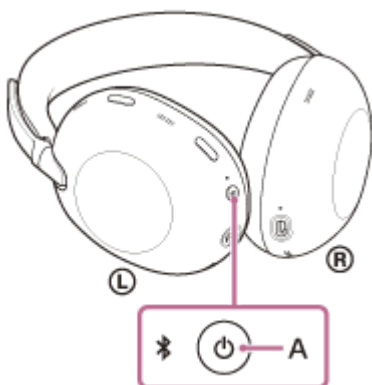


### 1 Проверете състоянието на слушалките.

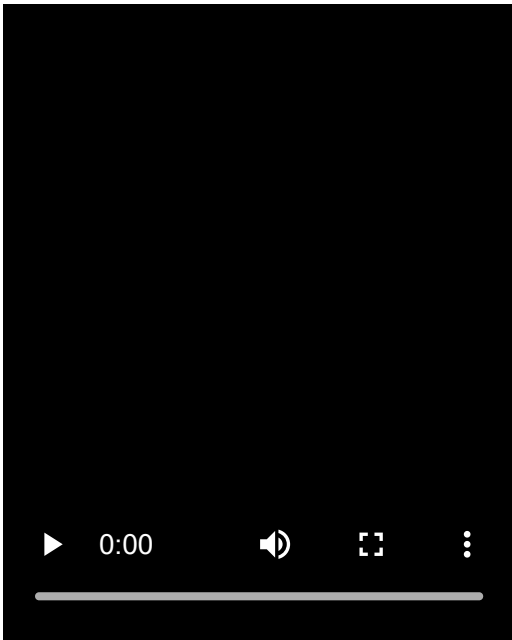
Слушалките влизат в режим на сдвояване автоматично в следните случаи. Преминете към стъпка 2.

- Когато сдвоявате слушалките с устройство за първи път след закупуването на слушалките
- След инициализиране на слушалките и изчистване на цялата информация за сдвояване

Когато сдвоявате второ или следващо устройство, ако в слушалките вече има информация за сдвояване за други устройства, въведете режима на сдвояване ръчно. Натиснете и задръжте бутона Bluetooth (A) за около 5 секунди или повече.



Индикаторът мига многократно в синьо два пъти подред. Ще чуете гласовите указания "Pairing" (Сдвояване).



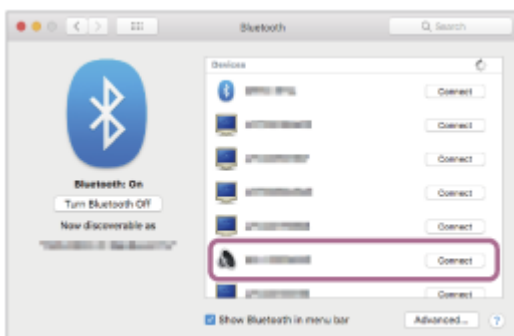
2 Събудете компютъра, ако е в режим на готовност (спящ режим) или на хибернация.

3 Изберете следните елементи от Док в долната част на екрана на компютъра.  
[System Preferences] - [Bluetooth]

 : иконата на системните предпочитания



4 Изберете [1000X THE COLLEXION] на [Bluetooth] екрана и щракнете върху [Connect].



Ако се изисква ключ за достъп (\*), въведете "0000".

Слушалките и компютърът са сдвоени и свързани помежду си.

Ще чуете звук на известие, указващо, че връзката е установена.

Ако връзката е неуспешна, вижте "[Свързване със сдвоен компютър \(Mac\)](#)".

Ако [1000X THE COLLEXION] не се появи на екрана на компютъра ви, опитайте отново от стъпка 3.

(\* ) Ключът Passkey може да се нарича "код за достъп", "PIN код", "PIN номер" или "парола".

## Съвет

- Горепосочената работна процедура е пример. За повече подробности вижте инструкциите за експлоатация, предоставени с компютъра.
- За да изтриете цялата информация за Bluetooth сдвояване, вижте "[Връщане до първоначалните настройки на слушалките за възстановяване на фабрични настройки](#)".

## Забележка

- Ако до 5 минути не се осъществи сдвояване, режимът на сдвояване се отменя. В този случай изключете захранването и започнете процедурата на работа отново от стъпка 1.
- След като Bluetooth устройствата са сдвоени, не е необходимо да ги сдвоявате отново, освен в следните случаи:
  - Ако информацията за сдвояване е изтрита, например след ремонт.
  - Когато 9-то устройство е сдвоено  
Слушалките могат да бъдат сдвоени с до 8 устройства. Ако сдвоите 9-то устройство, информацията за сдвояване с най-старите дата и час на свързване ще бъде презаписана с информацията за новото устройство.
  - Когато информацията за сдвояване на слушалките е била изтрита от свързаното Bluetooth устройство
  - Когато слушалките се инициализират  
Цялата информация за сдвоявания ще бъде изтрита. В такъв случай изтрийте информацията за сдвояване на слушалките от свързаното устройството и ги сдвоете отново.
- Слушалките могат да бъдат сдвоени с няколко устройства, но могат да възпроизвеждат музика само от 1 от тях в даден момент.

## Сродна тема

- [Как да осъществите безжична връзка с Bluetooth устройства](#)
- [Свързване със сдвоен компютър \(Mac\)](#)
- [Слушане на музика от устройство чрез Bluetooth връзка](#)
- [Провеждане на видеоразговор на компютъра ви](#)
- [Прекъсване на Bluetooth връзката \(след употреба\)](#)
- [Връщане до първоначалните настройки на слушалките за възстановяване на фабрични настройки](#)

Имайте предвид, че това Помощно ръководство е преведено от машина. Машинните преводи не улавят контекста и може да не предават точно смисъла на съдържанието на английската версия. За да прегледате оригиналната английска версия, изберете English от [Страница за избор на език].

TP1002087306

Безжични шумопотискащи стерео слушалки  
1000X THE COLLEXION

## Свързване със двоен компютър (Windows 11)

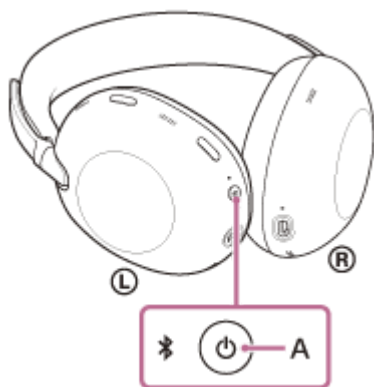
Преди да започнете процедурата за работа, проверете следното.

- В зависимост от компютъра, който използвате, може да се наложи да включите вградения Bluetooth адаптер. В следните случаи се обърнете към инструкциите за работа, предоставени с компютъра.
  - Не знаете как да включите Bluetooth адаптера.
  - Искате да знаете дали компютърът ви има вграден Bluetooth адаптер.

**1 Събудете компютъра, ако е в режим на готовност (спящ режим) или на хибернация.**

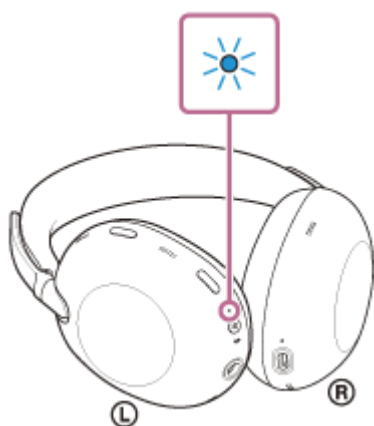
**2 Включете слушалките.**

Натиснете и задръжте бутона за захранване (A) за около 2 секунди или повече.



Ще чуete звук на известие, указващо, че слушалките са включени.

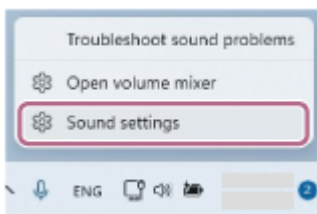
Индикаторът продължава да мига в синьо дори след като отпуснете пръста си от бутона.



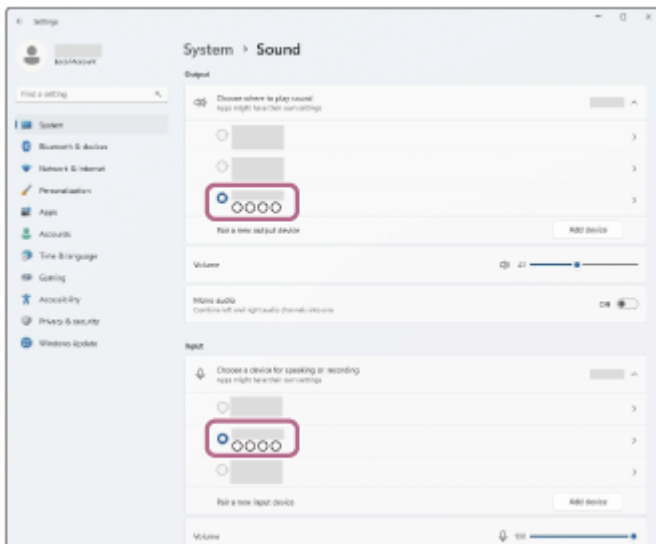
Ако слушалките са се свързали автоматично към последното свързано устройство, ще чуete звук на известие, указващо, че връзката е установена.

Проверете състоянието на връзката на компютъра. Ако няма връзка, преминете към стъпка 3.

**3 На екрана на компютъра ви щракнете с десен бутон върху иконата на високоговорителя от лентата с инструменти, след което изберете [Sound settings].**

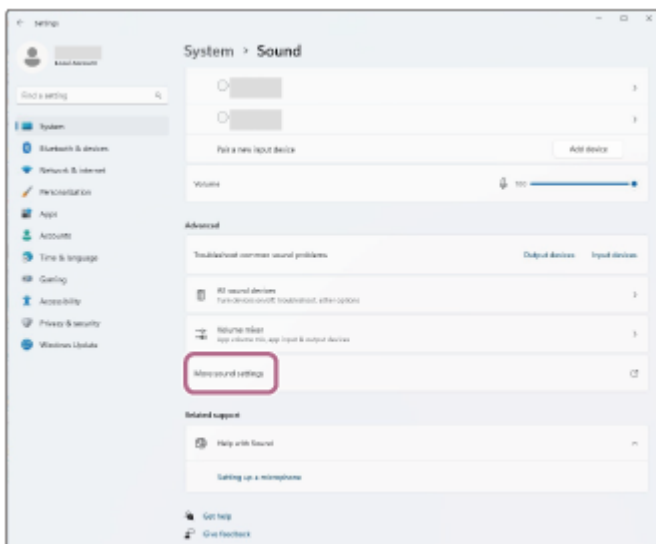


4 На [Sound] екран, изберете [1000X THE COLLEXION] за [Output] и [Input].

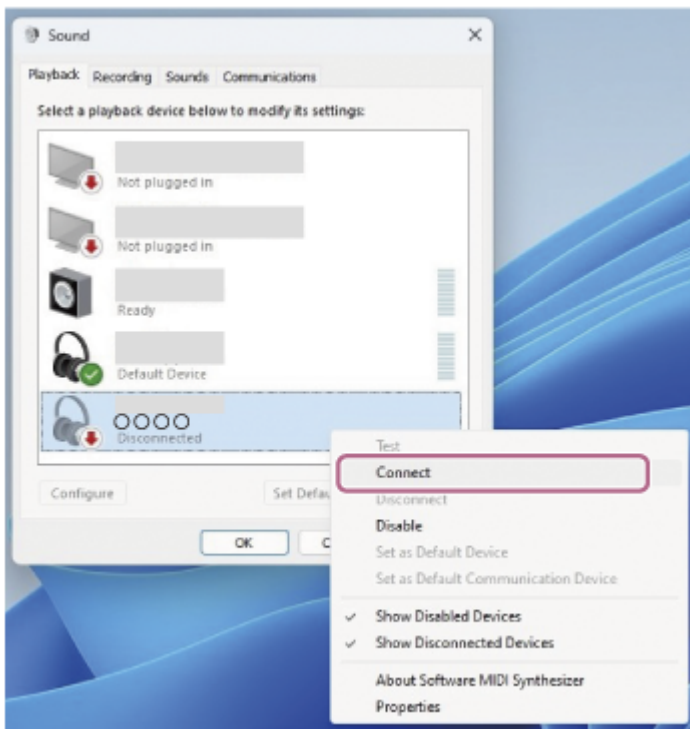


Слушалките и компютърът са сдвоени и свързани помежду си.  
Ще чуете звук на известие, указващо, че връзката е установена.  
Ако [1000X THE COLLEXION] не се показва за [Output] и [Input], преминете към стъпка 5.

5 Щракнете върху [More sound settings].



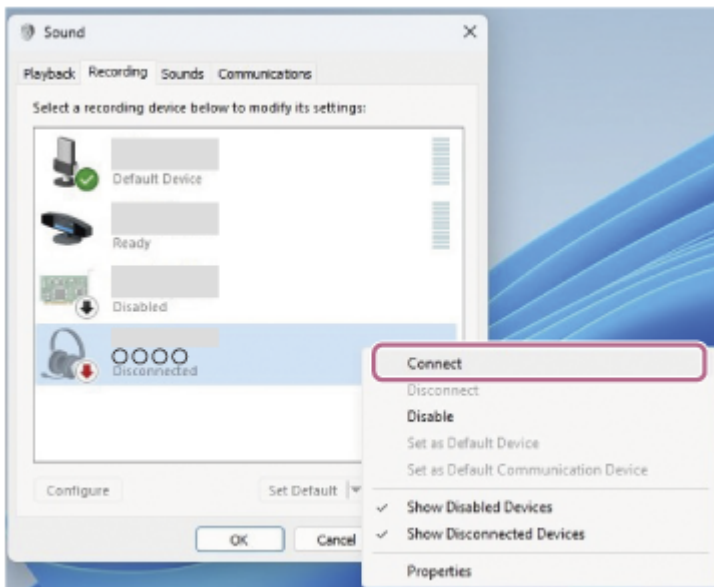
6 На [Playback] в раздела [Sound] екран, изберете [1000X THE COLLEXION], щракнете с десния бутон на мишката върху него и изберете [Connect] от показаното меню.



Връзката е установена.

Ще чуete звук на известие, указващо, че връзката е установена.

- 7** На [Recording], изберете [1000X THE COLLEXION], щракнете с десния бутон на мишката върху него и изберете [Connect] от показаното меню.



### Съвет

- Горепосочената работна процедура е пример. За повече подробности вижте инструкциите за експлоатация, предоставени с компютъра.

### Забележка

- Ако качеството на звука при възпроизвеждане на музика е лошо, проверете дали A2DP функцията, която поддържа връзки за възпроизвеждане на музика, е активирана в настройките на компютъра. За повече подробности вижте инструкциите за експлоатация, предоставени с компютъра.

- Ако последното свързано Bluetooth устройство е поставено близо до слушалките, слушалките могат да се свържат автоматично с устройството, като просто включат слушалките. Ако случаят е такъв, деактивирайте функцията Bluetooth на последно свързаното устройство или изключете захранването.
- Ако не можете да свържете компютъра към слушалките, изтрийте информацията за сдвояване на слушалките в компютъра. След това ги сдвоете отново. За оперативните процедури на вашия компютър вижте инструкциите за експлоатация, предоставени с компютъра.

---

### Сродна тема

- [Как да осъществите безжична връзка с Bluetooth устройства](#)
- [Сдвояване и свързване с компютър \(Windows® 11\)](#)
- [Слушане на музика от устройство чрез Bluetooth връзка](#)
- [Прекъсване на Bluetooth връзката \(след употреба\)](#)

Имайте предвид, че това Помощно ръководство е преведено от машина. Машинните преводи не улавят контекста и може да не предават точно смисъла на съдържанието на английската версия. За да прегледате оригиналната английска версия, изберете English от [Страница за избор на език].

TP1002095094

5-070-674-31(1) Copyright 2026 Sony Corporation

Безжични шумопотискащи стерео слушалки  
1000X THE COLLEXION

## Свързване със двоен компютър (Mac)

### Съвместими операционни системи

macOS (версия 12 или по-нова)

Преди да започнете процедурата за работа, проверете следното.

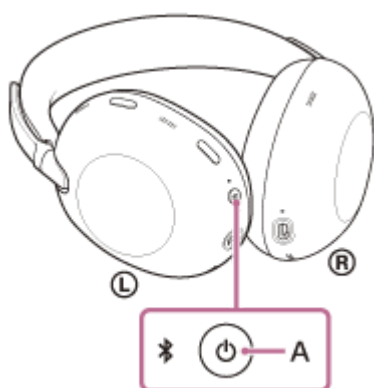
- В зависимост от компютъра, който използвате, може да се наложи да включите вградения Bluetooth адаптер. В следните случаи се обърнете към инструкциите за работа, предоставени с компютъра.
  - Не знаете как да включите Bluetooth адаптера.
  - Искате да знаете дали компютърът ви има вграден Bluetooth адаптер.
- Задайте високоговорителя на компютъра във включен режим. Ако високоговорителят на компютъра е изключен, от слушалките не се чува звук.
  - 🔊 : иконата, показваща, че високоговорителят е изключен
  - Иконата по-долу показва, че високоговорителят на компютъра е включен.



**1** Събудете компютъра, ако е в режим на готовност (спящ режим) или на хибернация.

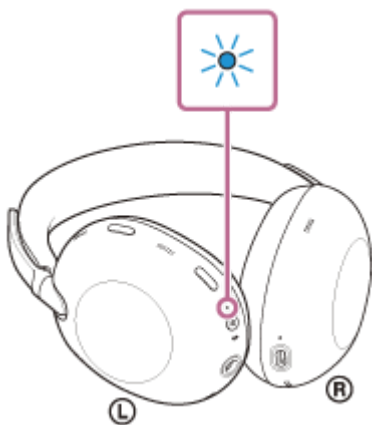
**2** Включете слушалките.

Натиснете и задръжте бутона за захранване (A) за около 2 секунди или повече.



Ще чуете звук на известие, указващо, че слушалките са включени.

Индикаторът продължава да мига в синьо, дори след като отпуснете пръста си от бутона.



Ако слушалките са се свързали автоматично към последното свързано устройство, ще чуete звук на известие, указващо, че връзката е установена.

Проверете състоянието на връзката на компютъра. Ако няма връзка, преминете към стъпка 3.

**3 Изберете следните елементи от Док в долната част на екрана на компютъра. [System Preferences] - [Bluetooth]**

 : иконата на системните предпочитания



**4 Щракнете върху [1000X THE COLLEXION] на [Bluetooth] на екрана, докато натискате бутона за управление на компютъра, и изберете [Connect] от изскачащото меню.**



Връзката е установена. Ще чуete звук на известие, указващо, че връзката е установена.

- Горепосочената работна процедура е пример. За повече подробности вижте инструкциите за експлоатация, предоставени с компютъра.

### Забележка

- Ако качеството на звука при възпроизвеждане на музика е лошо, проверете дали A2DP функцията, която поддържа връзки за възпроизвеждане на музика, е активирана в настройките на компютъра. За повече подробности вижте инструкциите за експлоатация, предоставени с компютъра.
- Ако последно свързаното Bluetooth устройство е поставено близо до слушалките, слушалките могат да се свържат автоматично с устройството, като просто включат слушалките. Ако случаят е такъв, деактивирайте функцията Bluetooth на последно свързаното устройство или изключете захранването.
- Ако не можете да свържете компютъра към слушалките, изтрийте информацията за сдвояване на слушалките в компютъра. След това ги сдвоете отново. За оперативните процедури на вашия компютър вижте инструкциите за експлоатация, предоставени с компютъра.

---

### Сродна тема

- [Как да осъществите безжична връзка с Bluetooth устройства](#)
- [Сдвояване и свързване с компютър \(Mac\)](#)
- [Слушане на музика от устройство чрез Bluetooth връзка](#)
- [Прекъсване на Bluetooth връзката \(след употреба\)](#)

Имайте предвид, че това Помощно ръководство е преведено от машина. Машинните преводи не улавят контекста и може да не предават точно смисъла на съдържанието на английската версия. За да прегледате оригиналната английска версия, изберете English от [Страница за избор на език].

TP1002087309

Безжични шумопотискащи стерео слушалки  
1000X THE COLLEXION

## Сдвояване и свързване с Bluetooth устройство

Оперативната процедура за регистриране на устройството, към което искате да се свържете, се нарича "сдвояване". Първо сдвоете устройство, за да го използвате със слушалките за първи път. Преди да започнете процедурата за работа, проверете следното.

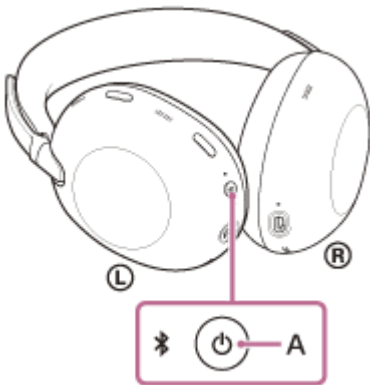
- Bluetooth устройството е поставено на разстояние по-малко от 1 м от слушалките.
- Слушалките са достатъчно заредени.
- Инструкциите за работа с Bluetooth устройството са на разположение.

### 1 Проверете състоянието на слушалките.

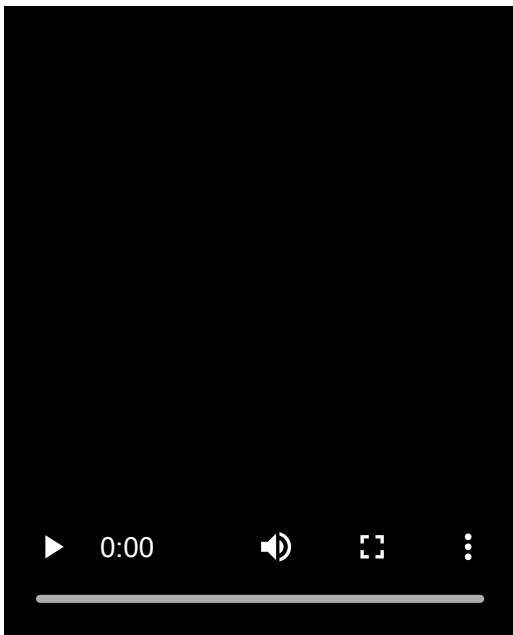
Слушалките влизат в режим на сдвояване автоматично в следните случаи. Пристъпете към стъпка 2.

- Когато сдвоявате слушалките с устройство за първи път след закупуването на слушалките
- След инициализиране на слушалките и изчистване на цялата информация за сдвояване

Когато сдвоявате второ или следващо устройство, ако в слушалките вече има информация за сдвояване за други устройства, въведете режима на сдвояване ръчно. Натиснете и задръжте бутона Bluetooth (A) за около 5 секунди или повече.



Индикаторът мига многократно в синьо два пъти подред. Ще чуете гласовите указания "Pairing" (Сдвояване).



## 2 Извършете процедурата за сдвояване на Bluetooth устройството, за да потърсите тази слушалка.

[1000X THE COLLEXION] ще се покаже в списъка с открити устройства на екрана на Bluetooth устройството. Ако това не се случи, повторете от стъпка 1.

## 3 Изберете [1000X THE COLLEXION], показано на екрана на Bluetooth устройството за сдвояване.

Ако се изисква ключ за достъп (\*), въведете "0000".

(\* ) Ключът Passkey може да се нарича "код за достъп", "PIN код", "PIN номер" или "парола".

## 4 Осъществете Bluetooth връзка от Bluetooth устройството.

Някои устройства се свързват автоматично със слушалките, когато сдвояването завърши.

Ще чуете звук на известие, указващо, че връзката е установена.

Ако връзката е неуспешна, вижте "[Свързване със сдвоено Bluetooth устройство](#)".

### Съвет

- Горепосочената работна процедура е пример. За повече информация вижте инструкциите за работа, предоставени с Bluetooth устройството.
- За да изтриете цялата информация за Bluetooth сдвояване, вижте "[Връщане до първоначалните настройки на слушалките за възстановяване на фабрични настройки](#)".

### Забележка

- Ако до 5 минути не се осъществи сдвояване, режимът на сдвояване се отменя. В този случай изключете захранването и започнете процедурата на работа отново от стъпка 1.
- След като Bluetooth устройствата са сдвоени, не е необходимо да ги сдвоявате отново, освен в следните случаи:
  - Ако информацията за сдвояване е изтрита, например след ремонт.
  - Когато 9-то устройство е сдвоено  
Слушалките могат да бъдат сдвоени с до 8 устройства. Ако сдвоите 9-то устройство, информацията за сдвояване с най-старите дата и час на свързване ще бъде презаписана с информацията за новото устройство.
  - Когато информацията за сдвояване на слушалките е била изтрита от свързаното Bluetooth устройство
  - Когато слушалките се инициализират  
Цялата информация за сдвоявания ще бъде изтрита. В такъв случай изтрийте информацията за сдвояване на слушалките от свързаното устройство и ги сдвоете отново.
- Слушалките могат да бъдат сдвоени с няколко устройства, но могат да възпроизведат музика само от 1 от тях в даден момент.

### Сродна тема

- [Как да осъществите безжична връзка с Bluetooth устройства](#)
- [Свързване със сдвоено Bluetooth устройство](#)
- [Слушане на музика от устройство чрез Bluetooth връзка](#)
- [Прекъсване на Bluetooth връзката \(след употреба\)](#)
- [Връщане до първоначалните настройки на слушалките за възстановяване на фабрични настройки](#)

Имайте предвид, че това Помощно ръководство е преведено от машина. Машинните преводи не улавят контекста и може да не предават точно смисъла на съдържанието на английската версия. За да прегледате оригиналната английска версия, изберете English от [Страница за избор на език].

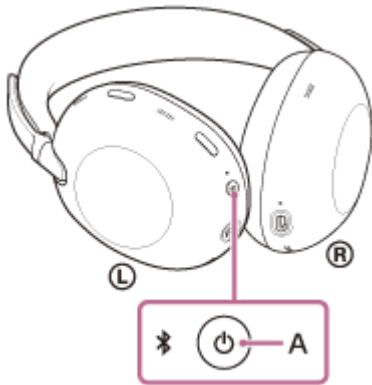
TP1002085784

Безжични шумопотискащи стерео слушалки  
1000X THE COLLEXION

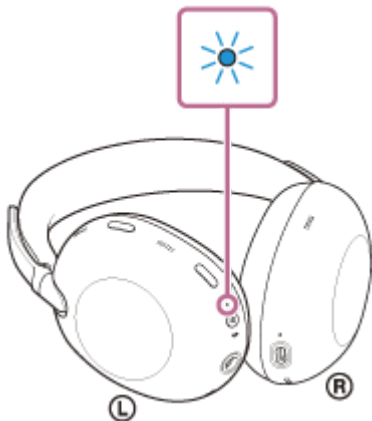
## Свързване със вдвоено Bluetooth устройство

### 1 Включете слушалките.

Натиснете и задръжте бутона за захранване (A) за около 2 секунди или повече.



Ще чуете звук на известие, указващо, че слушалките са включени.  
Индикаторът продължава да мига в синьо дори след като отпуснете пръста си от бутона.



Ако слушалките са се свързали автоматично към последното свързано устройство, ще чуете звук на известие, указващо, че връзката е установена.  
Проверете състоянието на връзката в Bluetooth устройството. Ако няма връзка, преминете към стъпка 2.

### 2 Осъществете Bluetooth връзка от Bluetooth устройството.

За процедурите за работа с Bluetooth устройството се обърнете към инструкциите за работа, доставени с Bluetooth устройството.

Когато са свързани, ще чуете звук на известие, указващо, че връзката е установена.

#### Съвет

- Горепосочената работна процедура е пример. За повече подробности вижте инструкциите за работа, предоставени с Bluetooth устройството.

#### Забележка

- При свързване на свързващото устройство може да се покаже [1000X THE COLLEXION],[LE\_1000X THE COLLEXION] или и двете. Ако са показани и двете, изберете [1000X THE COLLEXION].
- Ако последно свързаното Bluetooth устройство е поставено близо до слушалките, слушалките могат да се свържат автоматично с устройството, като просто включат слушалките. Ако случаят е такъв, деактивирайте функцията Bluetooth на последно свързаното устройство или изключете захранването.
- Ако не можете да свържете Bluetooth устройството си със слушалките, изтрийте информацията за сдвояване на слушалките в Bluetooth устройството си. След това ги сдвоете отново. За процедурите за работа с Bluetooth устройството се обърнете към инструкциите за работа, доставени с Bluetooth устройството.

---

## Сродна тема

- [Как да осъществите безжична връзка с Bluetooth устройства](#)
- [Сдвояване и свързване с Bluetooth устройство](#)
- [Слушане на музика от устройство чрез Bluetooth връзка](#)
- [Прекъсване на Bluetooth връзката \(след употреба\)](#)

Имайте предвид, че това Помощно ръководство е преведено от машина. Машинните преводи не улавят контекста и може да не предават точно смисъла на съдържанието на английската версия. За да прегледате оригиналната английска версия, изберете English от [Страница за избор на език].

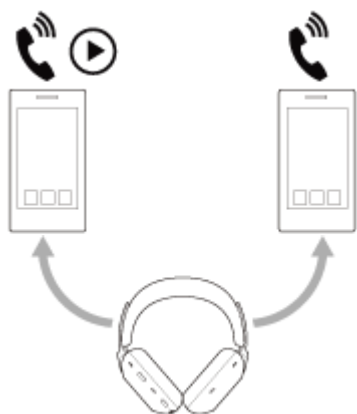
TP1002085782

Безжични шумопотискащи стерео слушалки  
1000X THE COLLEXION

## Свързване на слушалките с 2 устройства едновременно (многоточкова връзка)

Слушалките могат да бъдат свързани едновременно към 2 устройства чрез Bluetooth връзки, което ви позволява да извършвате следните действия.

- Да изчаквате входящи обаждания за 2 смартфона  
Можете да слушате със слушалките музика, възпроизвеждана на смартфона, да изчаквате входящо обаждане за двата смартфона и да говорите, ако се получи входящо обаждане.



- Да превключвате възпроизвеждането на музика между 2 устройства  
Можете да превключвате възпроизвеждането на музика от едно устройство на друго, без да извършвате повторно свързване чрез Bluetooth.



## Свързване на слушалките с 2 устройства едновременно чрез Bluetooth връзки

- 1 Сдвоете слушалките със съответните 2 устройства.
- 2 Използвайте първото устройство, за да установите Bluetooth връзка със слушалките.
- 3 Използвайте второто устройство, за да установите Bluetooth връзка със слушалките.

При опит за свързване на сдвоено трето устройство към слушалките чрез Bluetooth връзка, докато 2 устройства вече са свързани чрез Bluetooth връзки, се появява следното.  
Bluetooth връзката с устройството, което последно е възпроизвеждало музика, ще бъде запазена.  
Bluetooth връзката с другото устройство ще бъде прекъсната.

След това се установява Bluetooth връзка между третото устройство и слушалките.

## **Възпроизвеждане на музика, когато слушалките са свързани с 2 устройства чрез Bluetooth връзки**

- Когато възпроизвеждате музика, като използвате слушалките, музиката се възпроизвежда от устройството, което последно е използвано за възпроизвеждане.
- Ако стартирате възпроизвеждането с второто устройство, докато възпроизвеждате музика на първото устройство, музиката на второто устройство ще се чува през слушалките.

## **Разговор по телефона, когато слушалките са свързани с 2 устройства чрез Bluetooth връзки**

- Когато слушалките са свързани едновременно с 2 смартфона чрез Bluetooth връзки, и двете устройства ще бъдат в режим на готовност.
- При получаване на входящо обаждане към първото устройство през слушалките се чува мелодия на звънене. Когато на второто устройство постъпи входящо повикване, докато говорите със слушалките, се чува тон на звънене, който се припокрива с повикването на първото устройство. В такъв случай можете да използвате слушалките, за да отговорите или отхвърлите второто обаждане, но не можете да прекратите първото обаждане.

Ако искате да прекратите първото повикване, ще трябва да използвате свързаното устройство.

Ако второто повикване се получи, без да е приключило първото, първото повикване ще продължи безшумно.

Когато второто обаждане приключи, обаждането ще се върне към първото обаждане.

### **Забележка**

- Ако свързаното устройство се превключи в непредвиден момент, може да успеете да предотвратите превключването на устройството, като изключите звука за известия и действия на вашия смартфон или намалите силата на звука.
- С помощта на "Sound Connect" можете да настроите устройството да продължи да възпроизвежда музика от използвания преди това аудио източник.

---

### **Сродна тема**

- [Използване на "Sound Connect" приложение](#)
- [Как да осъществите безжична връзка с Bluetooth устройства](#)
- [Поддържани кодеци](#)

Имайте предвид, че това Помощно ръководство е преведено от машина. Машинните преводи не улавят контекста и може да не предават точно смисъла на съдържанието на английската версия. За да прегледате оригиналната английска версия, изберете English от [Страница за избор на език].

TP1002091890

5-070-674-31(1) Copyright 2026 Sony Corporation

Безжични шумопотискащи стерео слушалки  
1000X THE COLLEXION

## Превключване на аудио между няколко устройства с “превключване на аудиото”

“превключване на аудиото” е функция на Google, която превключва звука между устройствата с Android. Слушалки, които поддържат “превключване на аудиото”, могат да се свързват към няколко устройства. Когато използвате слушалките си на устройства с включено “превключване на аудиото”, аудиото, което се чува от слушалките Ви, превключва гладко между устройствата. Устройството ви уведомява, когато аудиото е превключило устройства.

### Съвместими смартфони

Android 8.0 или по-нова версия

За повече информация за “превключване на аудиото” вижте следния URL адрес:

[https://support.google.com/android/?p=switch\\_audio](https://support.google.com/android/?p=switch_audio)

За да използвате тази функция, трябва да свържете слушалките и устройството чрез Google Fast Pair.

За подробности относно Google Fast Pair, вижте следния URL адрес.

<https://support.google.com/android/answer/9417604>

### Забележка

- Спецификациите на “превключване на аудиото” подлежат на промяна без предизвестие.

Имайте предвид, че това Помощно ръководство е преведено от машина. Машинните преводи не улавят контекста и може да не предават точно смисъла на съдържанието на английската версия. За да прегледате оригиналната английска версия, изберете English от [Страница за избор на език].

TP1002308071

Безжични шумопотискащи стерео слушалки  
1000X THE COLLEXION

## Споделяне на музика с "Auracast™ излъчвано аудио"

"Излъчване на аудио от Auracast™" е функция на LE Audio.

Слушалките, които поддържат "Auracast™ broadcast audio", ви позволяват да се наслаждавате на една и съща музика едновременно на няколко слушалки от един смартфон.

### Забележка

- Необходимо е свързано устройство, което поддържа "Auracast™ broadcast audio".  
За подробности се обърнете към инструкциите за работа, предоставени със свързаното устройство.

Имайте предвид, че това Помощно ръководство е преведено от машина. Машинните преводи не улавят контекста и може да не предават точно смисъла на съдържанието на английската версия. За да прегледате оригиналната английска версия, изберете English от [Страница за избор на език].

TP1002308072

Безжични шумопотискащи стерео слушалки  
1000X THE COLLEXION

## Прекъсване на Bluetooth връзката (след употреба)

### 1 Прекъснете Bluetooth връзката, като използвате Bluetooth устройството.

Ще чуете звук на известие.

### 2 Изключете слушалките.

Ще чуете звук на известие.

#### Съвет

- Когато приключите с възпроизвеждането на музика, Bluetooth връзката може да се прекрати автоматично в зависимост от Bluetooth устройството.

#### Сродна тема

- [Изключване на слушалките](#)

Имайте предвид, че това Помощно ръководство е преведено от машина. Машинните преводи не улавят контекста и може да не предават точно смисъла на съдържанието на английската версия. За да прегледате оригиналната английска версия, изберете English от [Страница за избор на език].

TP1002085793

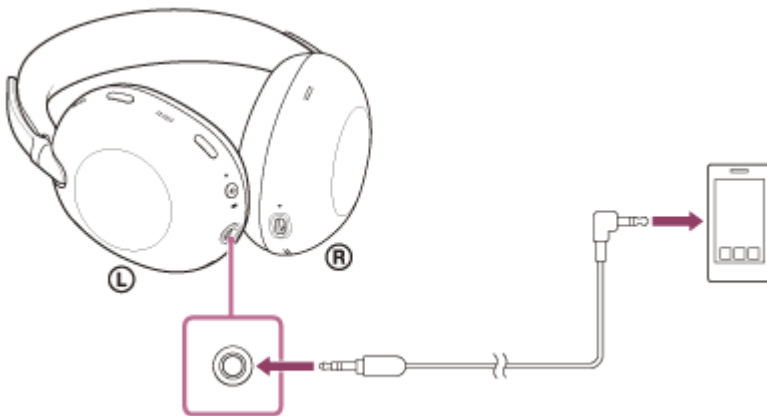
Безжични шумопотискащи стерео слушалки  
1000X THE COLLEXION

## Използване на предоставения кабел на слушалките

Можете да използвате слушалките като слушалки с шумопотискане, докато слушалките са свързани към устройство чрез доставения кабел за слушалки и слушалките са включени. Слушалките поддържат възпроизвеждане High-Resolution Audio.

### 1 Свържете устройство за възпроизвеждане към входящия жак на кабела на слушалките чрез предоставения кабел на слушалките.

Уверете се, че сте свързали L-образния конектор към устройството.



### 2 Включете слушалките.

Ще чуете звук на известие, указващо, че слушалките са включени.

#### Съвет

- Ако изключите кабела за слушалки от слушалките, докато те са включени, можете да се наслаждавате на музика и повиквания безжично с помощта на функцията Bluetooth.
- При получаване на входящо обаждане в слушалките се чува мелодия на звънене. Отговорете на обаждането от смартфона и говорете, като използвате микрофона на телефона. Можете да чуете гласа на обаждания се от слушалките. Ако изключите кабела на слушалките от смартфона, можете да говорите чрез микрофона и високоговорителя на телефона.

#### Забележка

- Използвайте само предоставения кабел на слушалките.
- Слушалките не могат да се използват, когато слушалките са изключени.
- Когато включвате или изключвате кабела, дръжте щепсела и го включете направо във входния жак на кабела за слушалки. Дърпането на кабела или прилагането на прекомерна сила може да доведе до неговото скъсване.
- Уверете се, че щепселът е напълно поставен. Ако щепселът не е напълно поставен, звукът може да не се чуе.
- Когато използвате кабела за слушалки, функцията Bluetooth не може да се използва.
- Можете да използвате режима за бързо внимание и Speak-to-Chat докато слушалките са свързани с устройство чрез кабела за слушалки и са включени. Извършвайте работни процедури, като например регулиране на силата на звука и възпроизвеждане/пауза, на устройството за възпроизвеждане.

- Когато използвате кабел за слушалки, настройката за режим на слушане е деактивирана. Освен това управлението на слушалките е деактивирано.
- Когато говорите по телефона чрез свързване на кабела на слушалките със слушалките, дезактивирайте Speak-to-Chat. Ако Speak-to-Chat е активиран, гласът на обаждания се няма да се чува от слушалките.

---

### Сродна тема

- [Използване на шумопотискаща функция](#)
- [Слушане на обкръжаващ звук по време на възпроизвеждане на музика \(режим на обкръжаващ звук\)](#)
- [Бързо слушане на обкръжаващия звук \(режим за бързо внимание\)](#)
- [Говорете с някого, докато носите слушалките \(Speak-to-Chat\)](#)

Имайте предвид, че това Помощно ръководство е преведено от машина. Машинните преводи не улавят контекста и може да не предават точно смисъла на съдържанието на английската версия. За да прегледате оригиналната английска версия, изберете English от [Страница за избор на език].

TP1002085786

5-070-674-31(1) Copyright 2026 Sony Corporation

Безжични шумопотискащи стерео слушалки  
1000X THE COLLEXION

## Слушане на музика от устройство чрез Bluetooth връзка

Ако вашето Bluetooth устройство поддържа следните профили, можете да слушате музика и да управлявате устройството от слушалките чрез Bluetooth връзка.

- A2DP (Advanced Audio Distribution Profile)  
Можете да се насладите на музика с високо качество безжично.
- AVRCP (Audio Video Remote Control Profile)  
Можете да регулирате силата на звука и други настройки.

Процедурата за работа може да се различава в зависимост от Bluetooth устройството. Вижте инструкциите за работа, предоставени с Bluetooth устройството.

### 1 Свържете слушалките с Bluetooth устройство.

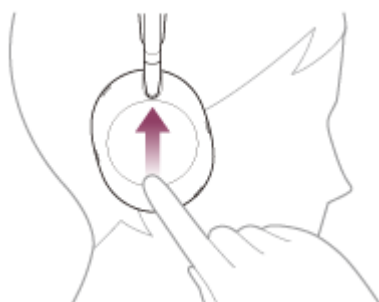
### 2 Поставете слушалките на ушите си.

Вижте "[Носене на слушалките](#)" за това как да поставите слушалките на ушите си.

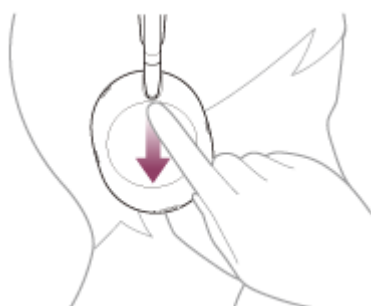
### 3 Задействайте Bluetooth устройството, за да стартирате възпроизвеждането, и настройте силата на звука на умерено ниво.

### 4 Регулирайте силата на звука чрез контролния панел на сензора за докосване на слушалките.

- Увеличаване на силата на звука:  
Плъзнете няколко пъти нагоре, докато силата на звука достигне желаното ниво.



- Намаляване на силата на звука:  
Плъзнете няколко пъти надолу, докато силата на звука достигне желаното ниво.



- Промяна на силата на звука без прекъсване:  
Плъзнете нагоре или надолу и задръжте. Освободете на желаното ниво на звука.

Когато силата на звука достигне максимума или минимума, се включва аларма.

### Съвет

- Слушалките поддържат SCMS-T защита на съдържанието. Можете да се наслаждавате на музика и друг звук от слушалките от устройство, като например преносим телевизор, който поддържа SCMS-T защита на съдържанието.
- В зависимост от Bluetooth устройството може да се наложи да регулирате силата на звука или да зададете настройка на аудиоизхода на устройството.
- Силата на звука на слушалките по време на обаждане и по време на възпроизвеждане на музика може да се регулира отделно. Дори ако промените силата на звука по време на възпроизвеждане на музика, силата на звука на обаждане не се променя.

### Забележка

- Ако състоянието на комуникацията е лошо, Bluetooth устройството може да се повреди в отговор на процедурата за работа на слушалките.

---

### Сродна тема

- [Как да осъществите безжична връзка с Bluetooth устройства](#)
- [Управление на аудио устройството \(Bluetooth връзка\)](#)
- [Използване на шумопотискаща функция](#)

Имайте предвид, че това Помощно ръководство е преведено от машина. Машинните преводи не улавят контекста и може да не предават точно смисъла на съдържанието на английската версия. За да прегледате оригиналната английска версия, изберете English от [Страница за избор на език].

TP1002085780

5-070-674-31(1) Copyright 2026 Sony Corporation

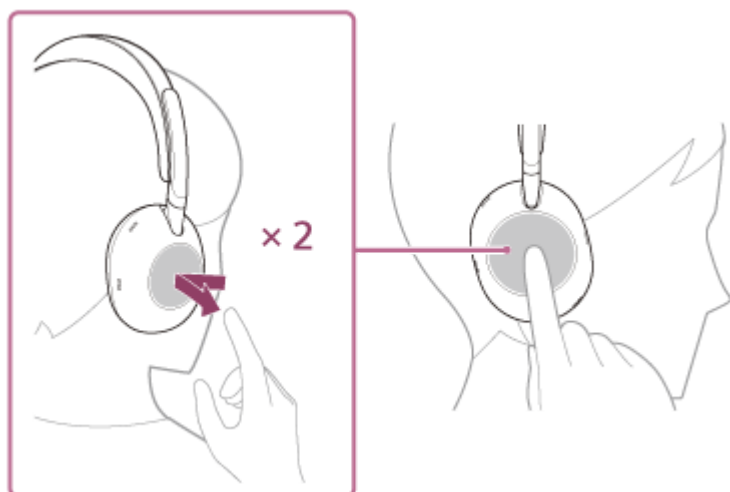
Безжични шумопотискащи стерео слушалки  
1000X THE COLLEXION

## Управление на аудио устройството (Bluetooth връзка)

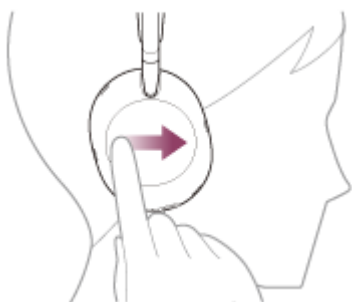
Ако вашето Bluetooth устройство поддържа AVRCP функцията за работа с профила, са налични следните процедури за работа. Наличните функции могат да се различават в зависимост от Bluetooth устройството, затова се обърнете към инструкциите за работа, предоставени с устройството.

Можете да използвате контролния панел на сензора за докосване, за да извършвате следните действия.

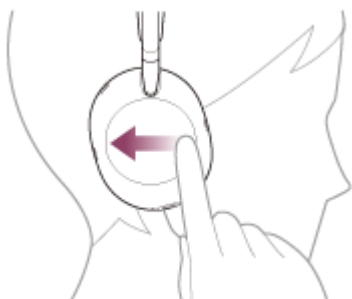
- Възпроизвеждане или пауза:  
Докоснете два пъти бързо с интервал от около 0,4 секунди между докосванията.



- Преминане към началото на следващата песен:  
Плъзнете напред и освободете.

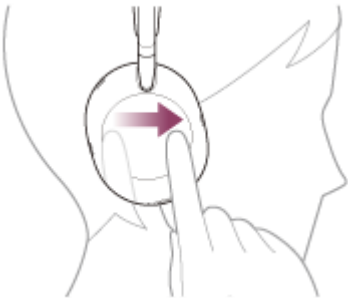


- Преминане към началото на предишната или текущата песен по време на възпроизвеждане:  
Плъзнете назад и освободете.



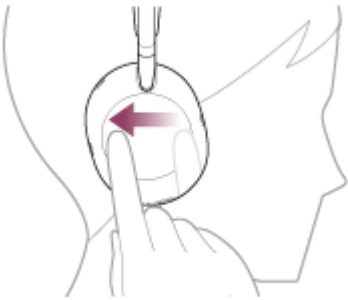
- Превъртане напред:  
Плъзнете напред и задръжте. Минава известно време, докато започне бързото превъртане напред.

Освободете в желания момент на възпроизвеждането.



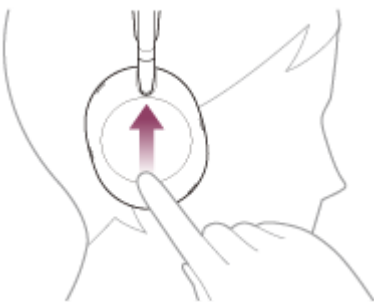
- Бързо връщане назад:

Плъзнете назад и задръжте. Минава известно време, докато започне бързото обръщане. Освободете в желания момент на възпроизвеждането.



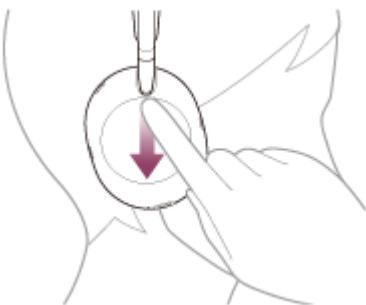
- Увеличаване на силата на звука:

Плъзнете няколко пъти нагоре, докато силата на звука достигне желаното ниво.



- Намаляване на силата на звука:

Плъзнете няколко пъти надолу, докато силата на звука достигне желаното ниво.



- Промяна на силата на звука без прекъсване:

Плъзнете нагоре или надолу и задръжте. Освободете на желаното ниво на звука.

Когато силата на звука достигне максимума или минимума, се включва аларма.

### **Забележка**

- Ако състоянието на комуникацията е лошо, Bluetooth устройството може да се повреди в отговор на процедурата за работа на слушалките.
- Възможно е наличните функции да варират в зависимост от свързаното устройство, музикалния софтуер или използваното приложение. В някои случаи устройството може да функционира по различен начин или да не работи, дори

ако се изпълнят описаните по-горе процедури за работа.

Имайте предвид, че това Помощно ръководство е преведено от машина. Машинните преводи не улавят контекста и може да не предават точно смисъла на съдържанието на английската версия. За да прегледате оригиналната английска версия, изберете English от [Страница за избор на език].

TP1002085778

5-070-674-31(1) Copyright 2026 Sony Corporation

Безжични шумопотискащи стерео слушалки  
1000X THE COLLEXION

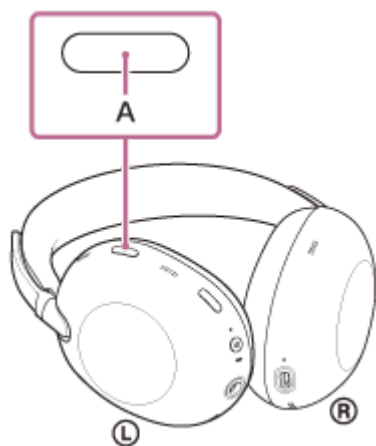
## Превключване на звуковите настройки в зависимост от съдържанието или начина на използване (режим на слушане)

Когато слушалките са свързани чрез Bluetooth, можете да се наслаждавате на музика в режим на слушане, съобразен със съдържанието на възпроизвеждане или начина на използване. Режимите на слушане могат да се превключват лесно с помощта на бутоните за управление на слушалките.

### 1 Включете слушалките.

Ще чуete звук на известие, указващо, че слушалките са включени.

### 2 Натиснете бутона за режим на слушане, за да превключите на предпочитания режим на слушане.



При всяко натискане на бутона настройките се променят, както следва.

При всяка промяна на настройката ще чувате гласови указания и звук за уведомяване.

- Standard
- Music
- Cinema
- Game
- Background Music

### Съвет

- В момента на покупката само "Standard," "Music," и "Cinema" могат да се превключват с помощта на бутона за режим на слушане. Настройка на "Sound Connect" се изисква за други режими на слушане.
- Можете също така да превключвате режимите на слушане с помощта на "Sound Connect" приложението.

### Забележка

- Настройката за режим на слушане е деактивирана в следните случаи.
  - По време на повикване
  - Когато използвате слушалки със свързан кабел за слушалки
- Настройката на режима на слушане се запазва дори след изключване на слушалките. Когато слушалките се включат, можете да се наслаждавате на звука със същата настройка.

Имайте предвид, че това Помощно ръководство е преведено от машина. Машинните преводи не улавят контекста и може да не предават точно смисъла на съдържанието на английската версия. За да прегледате оригиналната английска версия, изберете English от [Страница за избор на език].

TP1002308073

5-070-674-31(1) Copyright 2026 Sony Corporation

Безжични шумопотискащи стерео слушалки  
1000X THE COLLEXION

## За 360 Reality Audio

360 Reality Audio е ново музикално изживяване, използващо 360-градусовата триизмерна аудио технология на Sony.

Информацията за разположението е приложена към всеки от източниците на звук, като например вокали, хор и музикални инструменти, поставени в сферично пространство.

Слушателите могат да се потопят в триизмерното звуково поле и да получат изживяване, близко до изпълнение на живо.

### Условия на употреба

Изтеглете и използвайте приложение за услуга за стрийминг на музика, което поддържа 360 Reality Audio на вашия смартфон или таблет, оборудван с iOS или Android. Приложението може да изисква такса.

Чрез оптимизиране на звуковото поле и акустичната характеристика на слушалките с "Sound Connect" приложението, можете да се насладите на по-реалистично усещане за реалност.

За подробности относно 360 Reality Audio, вижте следния URL адрес.

<https://www.sony.net/360RA/>

#### Забележка

- Услугата не е налична в някои държави и региони.

Имайте предвид, че това Помощно ръководство е преведено от машина. Машинните преводи не улавят контекста и може да не предават точно смисъла на съдържанието на английската версия. За да прегледате оригиналната английска версия, изберете English от [Страница за избор на език].

TP1002088633

Безжични шумопотискащи стерео слушалки  
1000X THE COLLEXION

## Наслаждавайте се на безпроблемно възпроизвеждане с високоговорители (Auto Switch)

Можете да се наслаждавате на безжично възпроизвеждане, като източникът на аудиоизход автоматично се превключва между слушалките и високоговорителя, без да управлявате слушалките или високоговорителя. Сайтът Auto Switch Функцията изисква слушалките и високоговорителят да са съвместими с устройства, които поддържат Auto Switch. Настройка с “Sound Connect” приложение.

За подробности относно съвместимите с Auto Switch устройства вижте следния URL адрес.

[https://www.sony.net/asw\\_comp\\_hp](https://www.sony.net/asw_comp_hp)

Преди да използвате Auto Switch, не забравяйте следното:

- Инсталирайте “Sound Connect” приложение на смартфона си.
- Актуализирайте софтуера на високоговорителя и слушалките до най-новата версия.

### 1 **Свържете Auto Switch съвместим високоговорител с вашия смартфон, който има “Sound Connect” инсталирано приложение.**

Ако вече е сдвоен, свържете високоговорителя със смартфона си.

### 2 **Проверете дали функцията Bluetooth в режим на готовност на високоговорителя е активирана в “Sound Connect” приложението.**

### 3 **Изключете високоговорителя.**

### 4 **Свържете слушалките към смартфона си и следвайте инструкциите на екрана от Auto Switch, за да активирате свързването с високоговорителя.**

### 5 **Стартирайте възпроизвеждането на музика на смартфона си.**

Започнете да възпроизвеждате музика на смартфона, на който е “Sound Connect” е инсталирано приложението и Auto Switch са зададени настройки.

Когато изключите слушалките, докато е в ход възпроизвеждане на музика от слушалките, източникът на аудио за възпроизвеждане на музика автоматично превключва на високоговорителя.

Ако източникът на аудио не се превключи според очакванията, опитайте да приблизите един към друг високоговорителя и слушалките.

Когато си сложите слушалите, докато е в ход възпроизвеждане на музика от високоговорителя, източникът на аудио за възпроизвеждане на музика автоматично превключва на слушалките.

## За да регулирате силата на звука

Регулирайте силата на звука на слушалките или високоговорителя по време на възпроизвеждане. Дори да промените силата на звука, настройката на силата на звука на слушалките или високоговорителя, който не възпроизвежда музика, няма да бъде засегната.

## Деактивиране на Auto Switch

Отмяна на връзката в “Sound Connect” приложението. Връщането на слушалките или свързания високоговорител до първоначалните настройки отменя също и свързването.

## Съвет

- Ако не искате да се превключва автоматично източникът на аудио, докато е активирано свързване към високоговорител, поставете предварително на пауза възпроизвеждането на музика на смартфона.

## Забележка

- Auto Switch не работи за функцията без ръце на свързания смартфон.

Имайте предвид, че това Помощно ръководство е преведено от машина. Машинните преводи не улавят контекста и може да не предават точно смисъла на съдържанието на английската версия. За да прегледате оригиналната английска версия, изберете English от [Страница за избор на език].

TP1002308074

5-070-674-31(1) Copyright 2026 Sony Corporation

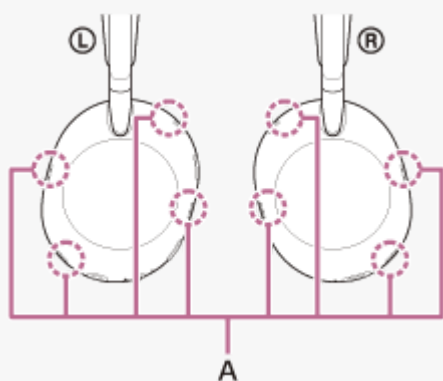
Безжични шумопотискащи стерео слушалки  
1000X THE COLLEXION

## Какво е потискане на шума?

Функцията за шумопотискане генерира антифазен звук срещу околните шумове, като например звуци от превозни средства или климатици на закрито. Той намалява околните шумове, като ги обезсилва.

### Забележка

- Функцията Auto NC Optimizer автоматично оптимизира ефективността на шумопотискане в зависимост от промените в състоянието на носене и средата на използване. Затова в зависимост от ситуацията може да се наблюдават колебания в ефекта на шумопотискане.
- В зависимост от типа шум или дали се използва в много тиха среда, е възможно да не усетите ефекта на потискането на шума или да усетите повишаването на някой шум.
- Когато носите слушалките, в зависимост от това как носите слушалките, ефектът на потискане на шума може да намалее или да се чува звуков (обратен) сигнал. В такива случаи свалете слушалките и ги поставете отново.
- Шумопотискащата функция действа основно при шум в нискочестотната лента, като например от превозни средства или климатици. Въпреки че шумът намалява, той не изчезва напълно.
- Когато използвате слушалките в кола или автобус, може да се получи шум в зависимост от пътните условия.
- Смартфоните също могат да причинят смущения или шум. В такъв случай преместете слушалките по-далеч от смартфона.
- Не закривайте микрофоните (A) на левия и десния модул на слушалките с ръце или други предмети. Ефектът на функцията за потискане на шума или режимът на обкръжаващ звук могат да не работят правилно или да се появи звуков (обратен) сигнал. В такъв случай отстранете ръцете си или други предмети от левия и десния микрофон.



За подробности относно използването на шумопотискащата функция вижте следната свързана тема.

### Сродна тема

- [Използване на шумопотискаща функция](#)

Имайте предвид, че това Помощно ръководство е преведено от машина. Машинните преводи не улавят контекста и може да не предават точно смисъла на съдържанието на английската версия. За да прегледате оригиналната английска версия, изберете English от [Страница за избор на език].

TP1002085791

Безжични шумопотискащи стерео слушалки  
1000X THE COLLEXION

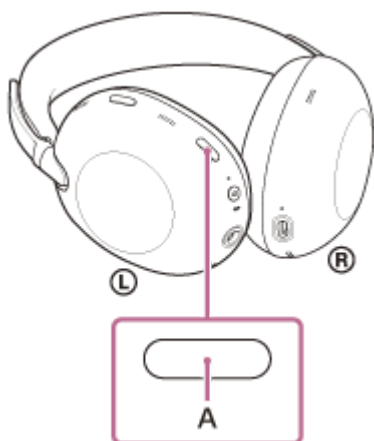
## Използване на шумопотискаща функция

Ако използвате шумопотискащата функция, ще можете да се насладите на музика, без да бъдете обезпокоявани от околния шум.

### 1 Включете слушалките.

Ще чуете звук на известие, указващо, че слушалките са включени.  
Когато използвате слушалките за първи път след закупуването им или непосредствено след инициализирането им, функцията за шумопотискане се активира автоматично при включване на слушалките. Всички промени, направени в настройките, се запазват от този момент.

### 2 Натиснете бутона за шумопотискане/режим на околния звук (A), за да промените настройките на функцията за шумопотискане.



Всяко натискане на бутона води до съответното превключване на функцията.

Режимът за околнен звук е активиран, а функцията за шумопотискане е деактивирана.  
Ще чуете звук на известие.

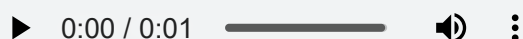


Функцията за шумопотискане е активирана, а режимът за околнен звук е деактивиран.  
Ще чуете звук на известие.

## Проверка на звука на известието

Възможно е да не се възпроизвежда в други браузъри, освен в най-новите.

- Когато е активиран режимът за околнен звук



- Когато функцията за шумопотискане е активирана

## Относно видеоклипа за ръководството с инструкции

Гледайте видеоклипа за това как да използвате шумопотискащата функция. Няма налично аудиообяснение.

Модели за държави и региони без континентален Китай и Япония:

[https://rd1.sony.net/help/mdr/mov0107/h\\_zz/](https://rd1.sony.net/help/mdr/mov0107/h_zz/)

Модели за континенталната част на Китай:

<https://rd1.sony.net/help/mdr/mov0107/zh-cn/>

Модели за Япония:

<https://rd1.sony.net/help/mdr/mov0107/ja/>

### Съвет

- Ако свържете доставения кабел за слушалки, докато използвате функцията за шумопотискане с Bluetooth връзка, функцията Bluetooth се изключва. Можете да продължите да използвате функцията за шумопотискане.
- Можете също така да промените настройките на функцията за шумопотискане и режима на околния звук с помощта на “Sound Connect” приложението.
- Можете да изберете едно от следните в “Sound Connect” приложението, за да зададете как да се променят функциите, когато натиснете бутона за шумопотискане/режим на околнен звук.
  - Активирана функция за шумопотискане
  - Активиран режим на околнен звук
  - Функцията за шумопотискане и режимът за околнен звук са изключени

---

### Сродна тема

- [Използване на “Sound Connect” приложение](#)
- [Относно гласовите указания](#)
- [Включване на слушалките](#)
- [Какво е потискане на шума?](#)
- [Слушане на обкръжаващ звук по време на възпроизвеждане на музика \(режим на обкръжаващ звук\)](#)

Имайте предвид, че това Помощно ръководство е преведено от машина. Машинните преводи не улавят контекста и може да не предават точно смисъла на съдържанието на английската версия. За да прегледате оригиналната английска версия, изберете English от [Страница за избор на език].

TP1002085772

Безжични шумопотискащи стерео слушалки  
1000X THE COLLEXION

## Винаги оптимизирайте автоматично ефекта от потискането на шума спрямо носещия и средата на използване

Автоматичният NC оптимизатор автоматично измерва условията на носене и средата на употреба на слушалките, за да подобрява постоянно характеристиките на потискането на шума. Автоматично осигурява перфектния шумопотискащ ефект за условията на носене и средата на използване.

### Забележка

- Понеже ефективността за потискане на шума се оптимизира автоматично в съответствие с промените в условията за носене и средата на употреба, е възможно да забележите колебания в ефекта от потискането на шума.

Имайте предвид, че това Помощно ръководство е преведено от машина. Машинните преводи не улавят контекста и може да не предават точно смисъла на съдържанието на английската версия. За да прегледате оригиналната английска версия, изберете English от [Страница за избор на език].

TP1002308075

Безжични шумопотискащи стерео слушалки  
1000X THE COLLEXION

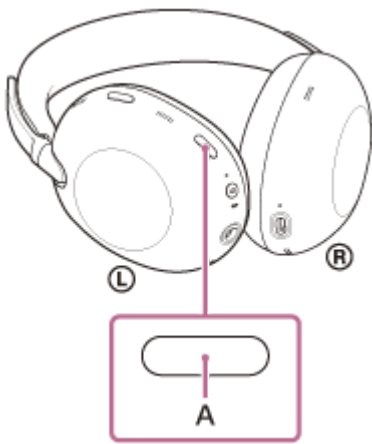
## Слушане на обкръжаващ звук по време на възпроизвеждане на музика (режим на обкръжаващ звук)

Микрофоните, вградени в левия и десния модул на слушалките, позволяват възпроизвеждането на обкръжаващ звук. Можете да чувате обкръжаващия звук, докато се наслаждавате на музика.

### 1 Включете слушалките.

Ще чуete звук на известие, указващо, че слушалките са включени.  
Когато използвате слушалките за първи път след закупуването им или непосредствено след инициализирането им, функцията за шумопотискане се активира автоматично при включване на слушалките. Всички промени, направени в настройките, се запазват от този момент.

### 2 Натиснете бутона за шумопотискане/режим на околнен звук (A), за да преминете в режим на околнен звук.



Всяко натискане на бутона води до съответното превключване на функцията.

Функцията за шумопотискане е активирана, а режимът за околнен звук е деактивиран.  
Ще чуete звук на известие.

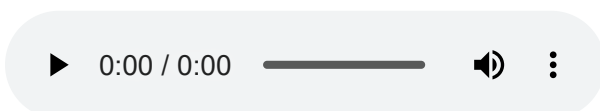


Режимът за околнен звук е активиран, а функцията за шумопотискане е деактивирана.  
Ще чуete звук на известие.

## Проверка на звука на известието

Възможно е да не се възпроизвежда в други браузъри, освен в най-новите.

- Когато функцията за шумопотискане е активирана



- Когато е активиран режимът за околнен звук

## Относно видеоклипа за ръководството с инструкции

Гледайте видеоклипа за това как да използвате режима на обкръжаващ звук. Няма налично аудиообяснение.

Модели за държави и региони без континентален Китай и Япония:

[https://rd1.sony.net/help/mdr/mov0107/h\\_zz/](https://rd1.sony.net/help/mdr/mov0107/h_zz/)

Модели за континенталната част на Китай:

<https://rd1.sony.net/help/mdr/mov0107/zh-cn/>

Модели за Япония:

<https://rd1.sony.net/help/mdr/mov0107/ja/>

### Съвет

- Настройките на режима на околния звук се променят с “Sound Connect” се съхраняват в слушалките. Можете да се наслаждавате на музиката със запамените настройки, като активирате режима за околнен звук, дори когато слушалките са свързани с други устройства, които нямат “Sound Connect” инсталирано приложение.
- Можете да изберете едно от следните в “Sound Connect” приложението, за да зададете как да се променят функциите, когато натиснете бутона за шумопотискане/режим на околнен звук.
  - Активирана функция за шумопотискане
  - Активиран режим на околнен звук
  - Функцията за шумопотискане и режимът за околнен звук са изключени

### Забележка

- В зависимост от условията на околната среда и вида и силата на звука при възпроизвеждане на аудио, околните звуци може да не се чуват дори при използване на режима Ambient Sound Mode. Не използвайте слушалките на места, където може да се създаде опасност, ако не чувате обкръжаващите звуци, като например на път, където преминават коли и велосипеди.
- Ако не носите слушалките правилно на ушите си, режимът на обкръжаващ звук може да не работи правилно. Носете слушалките по правилен начин.
- В зависимост от заобикалящата среда шумът от вятъра може да се увеличи, когато е активиран режимът Ambient Sound. В такъв случай намалете силата на звука в режим Ambient Sound Mode с помощта на “Sound Connect” приложението. Ако шумът от вятъра все още е значителен, неактивен режим на околнен звук.
- Когато е активиран режимът за околнен звук, ако пръстите или косата ви докоснат микрофоните на функцията за шумопотискане, може да чуете силен звук.

### Сродна тема

- [Използване на “Sound Connect” приложение](#)
- [Относно гласовите указания](#)
- [Използване на шумопотискаща функция](#)

Имайте предвид, че това Помощно ръководство е преведено от машина. Машинните преводи не улавят контекста и може да не предават точно смисъла на съдържанието на английската версия. За да прегледате оригиналната английска версия, изберете English от [Страница за избор на език].

TP1002091585

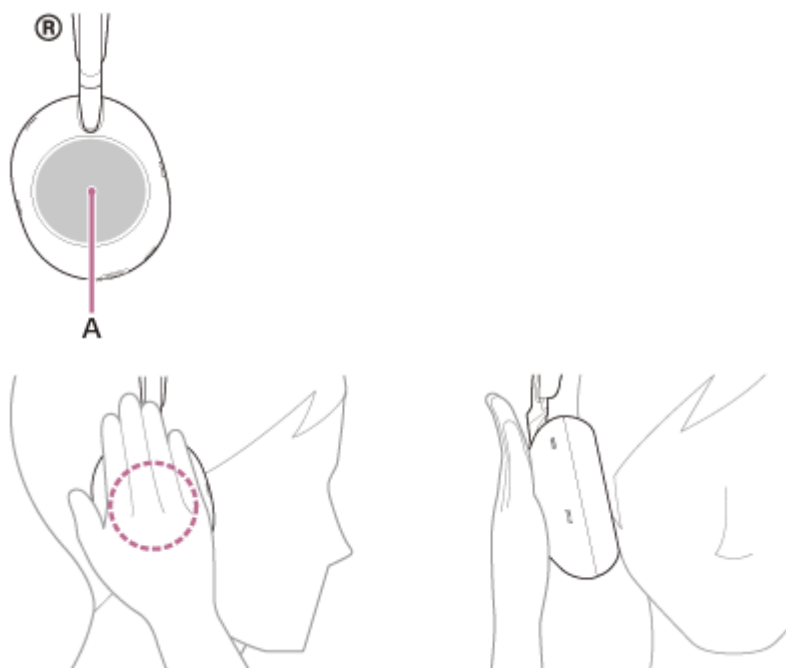
Безжични шумопотискащи стерео слушалки  
1000X THE COLLEXION

## Бързо слушане на обкръжаващия звук (режим за бързо внимание)

Тази функция намалява силата на звука на музиката, повикванията и мелодиите, за да позволи по-лесно чуване на околния звук. Режимът за бързо внимание е полезен за бързо прослушване на съобщения за влаковото разписание и др.

### За да активирате режима за бързо внимание

Докоснете целия контролен панел (A) на сензора за докосване на слушалките. Режимът за бързо внимание се активира само когато допирате контролния панел на сензора за докосване.



### За да дезактивирате режима за бързо внимание

Пуснете контролния панел на сензора за докосване.

### Относно видеоклипа за ръководството с инструкции

Гледайте видеоклипа за това как да използвате режима за бързо внимание. Няма налично аудиообяснение.

Модели за държави и региони без континентален Китай и Япония:

[https://rd1.sony.net/help/mdr/mov0108/h\\_zz/](https://rd1.sony.net/help/mdr/mov0108/h_zz/)

Модели за континенталната част на Китай:

<https://rd1.sony.net/help/mdr/mov0108/zh-cn/>

Модели за Япония:

<https://rd1.sony.net/help/mdr/mov0108/ja/>

#### Забележка

- Ако натиснете по следния начин, функцията може да не работи правилно.
  - Целият контролен панел на сензора за докосване не е покрит.



— Контролният панел на сензора за докосване не е докоснат.



- В зависимост от условията на околната среда и вида и силата на възпроизвеждане на аудио, околните звуци може да не се чуват дори при използване на режима Quick Attention. Не използвайте слушалките на места, където може да се създаде опасност, ако не чувате обкръжаващите звуци, като например на път, където преминават коли и велосипеди.
- Ако не носите слушалките правилно, режимът за бързо внимание може да не работи правилно. Носете слушалките по правилен начин.

Имайте предвид, че това Помощно ръководство е преведено от машина. Машинните преводи не улавят контекста и може да не предават точно смисъла на съдържанието на английската версия. За да прегледате оригиналната английска версия, изберете English от [Страница за избор на език].

TP1002087319

Безжични шумопотискащи стерео слушалки  
1000X THE COLLEXION

## Говорете с някого, докато носите слушалките (Speak-to-Chat)

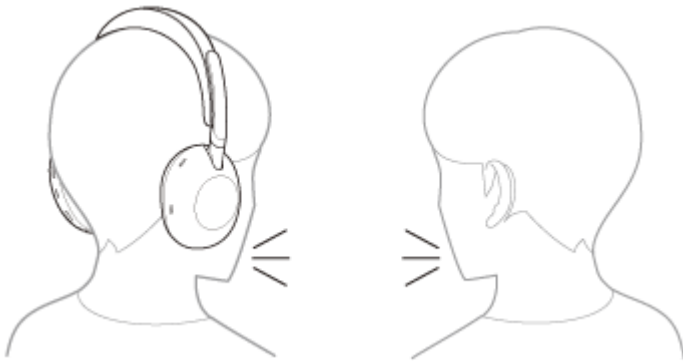
Speak-to-Chat е функция, която улеснява чуването на гласа на събеседника ви, докато носите слушалките.

Настройка с “Sound Connect” приложение.

Докато Speak-to-Chat режимът е активиран, слушалките намаляват силата на звука на музиката и улавят гласа на другия човек чрез микрофона, за да улеснят слушането.

Когато слушалките не засичат гласа на носещия за определен период от време, режимът Speak-to-Chat приключва автоматично.

Ако искате да прекратите режима преди това, използвайте бутоните за слушалки или сензорния контролен панел.



### За да разрешите Speak-to-Chat

За да активирате режима Speak-to-Chat, Speak-to-Chat трябва се активира предварително.

Във фабричните настройки Speak-to-Chat е дезактивирано. За да разрешите, променете настройката с “Sound Connect” app.

### Деактивиране на Speak-to-Chat

За да деактивирате, променете настройката с “Sound Connect” app.

#### Съвет

- Можете също така да използвате “Sound Connect” да превключвате между разрешено/изключено, да промените чувствителността на автоматичното разпознаване на звука и да промените времето до Speak-to-Chat режимът приключи. Във фабричните настройки времето до приключване на режима е зададено на около 15 секунди.

#### Забележка

- Сайтът Speak-to-Chat Режимът се активира, когато разпознае говора на лицето, което носи слушалките. В редки случаи режимът може да се активира непреднамерено в отговор на вибрации, причинени от действия като миене на зъби, кашляне или бръмчене, или от устройства като електрически четки за зъби, масажори или самобръсначки. В случаи, при които Speak-to-Chat се активира често случайно, задайте режима Speak-to-Chat на “L Sensitivity”.
- Поради обкръжаващия шум говорът на човека, носещ слушалките, може да не бъде засечен и режимът Speak-to-Chat да не се активира. В такъв случай опитайте да говорите по-дълго или по-силно. В някои случаи режимът Speak-to-Chat може да не се активира дори когато говорите по-дълго и с по-силен глас в прекомерно шумна среда, като например в самолет.

#### Сродна тема

- [Използване на “Sound Connect” приложение](#)

Имайте предвид, че това Помощно ръководство е преведено от машина. Машинните преводи не улавят контекста и може да не предават точно смисъла на съдържанието на английската версия. За да прегледате оригиналната английска версия, изберете English от [Страница за избор на език].

TP1002088576

5-070-674-31(1) Copyright 2026 Sony Corporation

Безжични шумопотискащи стерео слушалки  
1000X THE COLLEXION

## Приемане на обаждане

Можете да говорите по телефона със свободни ръце чрез Bluetooth връзка със смартфон, който поддържа следните Bluetooth профили.

- HFP : Hands-free Profile
- HSP : Headset Profile
- Ако смартфонът ви поддържа и двете HFP и HSP, задайте го на HFP.
- Процедурата за работа може да се различава в зависимост от смартфона. Вижте инструкциите за експлоатация, предоставени със смартфона.
- В зависимост от свързаното устройство или приложение функциите може да не работят правилно, дори ако се опитате да ги използвате със слушалките.

## Мелодия на звънене

Когато постъпи входящо повикване, от слушалките ще се чуе тон на звънене и индикаторът ще мига бързо в синьо.

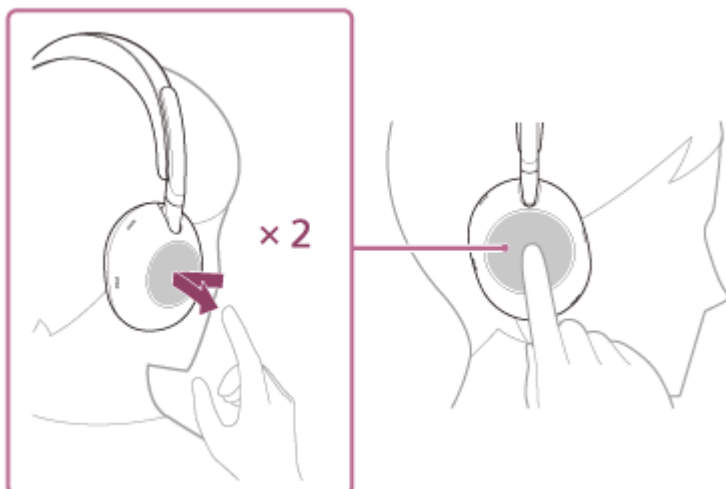
Ще чуete който и да е от посочените-по долу тонове на звънене в зависимост от смартфона ви.

- Мелодията, зададена на слушалките
- Мелодията, зададена на смартфона
- Звънене само за Bluetooth връзка, зададена в смартфона

**1** Свържете предварително слушалките със смартфон чрез Bluetooth връзка.

**2** Когато чуete мелодията на звънене, докоснете два пъти бързо сензорния контролен панел с интервал от около 0,4 секунди, за да приемете повикването.

Когато получавате входящо обаждане по време на възпроизвеждане на музика, възпроизвеждането спира на пауза и се чува мелодия на звънене от слушалките.



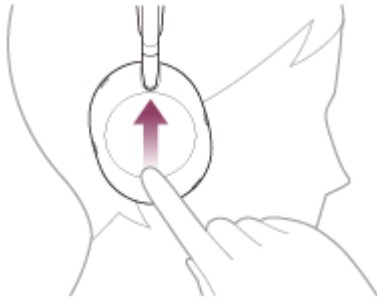
Слушалките имат многопосочни микрофони. Можете да говорите, без да се притеснявате за положението на микрофона.

### Ако не се чува мелодия на звънене в слушалките

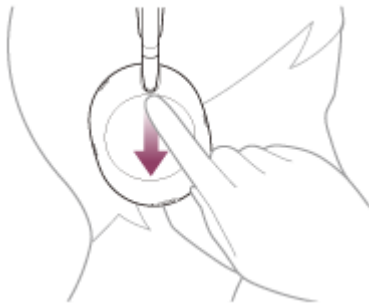
- Възможно е слушалките да не са свързани със смартфона през HFP или HSP. Проверете състоянието на връзката на смартфона.
- Ако възпроизвеждането на музика не прекъсне автоматично, използвайте устройство за възпроизвеждане, за да поставите възпроизвеждането на пауза.

### 3 Регулирайте силата на звука чрез контролния панел на сензора за докосване.

- Увеличаване на силата на звука:  
Плъзнете няколко пъти нагоре, докато силата на звука достигне желаното ниво.



- Намаляване на силата на звука:  
Плъзнете няколко пъти надолу, докато силата на звука достигне желаното ниво.



- Промяна на силата на звука без прекъсване:  
Плъзнете нагоре или надолу и задръжте. Освободете на желаното ниво на звука.

Когато силата на звука достигне максимума или минимума, се включва аларма.

### 4 Когато приключите телефонното си обаждане, докоснете два пъти бързо контролния панел със сензор за докосване с интервал от около 0,4 секунди, за да прекратите обаждането.

Ако приемете обаждане по време на възпроизвеждане на музика, възпроизвеждането се възобновява автоматично след приключване на обаждането.

#### Съвет

- Когато получавате повикване чрез смартфон, някои смартфони могат да приемат повикването на телефона вместо на слушалките. Прехвърлете обаждането към слушалките на смартфона си.
- Силата на звука за повикване може да се регулира само по време на телефонен разговор.
- Силата на звука на слушалките по време на обаждане и по време на възпроизвеждане на музика може да се регулира отделно. Дори ако промените силата на звука по време на обаждане, силата на звука на възпроизвежданата музика не се променя.

#### Забележка

- В зависимост от свързаното устройство или приложението за възпроизвеждане, което използвате, когато получавате обаждане по време на възпроизвеждане на музика, възпроизвеждането може да не се възобнови автоматично дори след

като приключите разговора.

- Използвайте смартфон на разстояние най-малко 50 см от слушалките. Може да се чуе шум, ако смартфонът е твърде близо до слушалките.
- За да чувате по-лесно собствения си глас по време на телефонно обаждане, микрофоните работят за улавяне на околните звуци (функция за страничен тон). Ако гласът ви е твърде силен или звуците от заобикалящата ви среда ви пречат, можете да промените настройката с “Sound Connect” приложението. Изключване на [Capture Voice During a Phone Call].

---

## Сродна тема

- [Как да осъществите безжична връзка с Bluetooth устройства](#)
- [Осъществяване на обаждане](#)
- [Функции за телефонно обаждане](#)

Имайте предвид, че това Помощно ръководство е преведено от машина. Машинните преводи не улавят контекста и може да не предават точно смисъла на съдържанието на английската версия. За да прегледате оригиналната английска версия, изберете English от [Страница за избор на език].

TP1002085761

5-070-674-31(1) Copyright 2026 Sony Corporation

Безжични шумопотискащи стерео слушалки  
1000X THE COLLEXION

## Осъществяване на обаждане

Можете да говорите по телефона със свободни ръце чрез Bluetooth връзка със смартфон, който поддържа следните Bluetooth профили.

- HFP: Hands-free Profile
- HSP: Headset Profile
- Ако смартфонът ви поддържа и двете HFP и HSP, задайте го на HFP.
- Процедурата за работа може да се различава в зависимост от смартфона. Вижте инструкциите за експлоатация, предоставени със смартфона.
- В зависимост от свързаното устройство или приложение функциите може да не работят правилно, дори ако се опитате да ги използвате със слушалките.

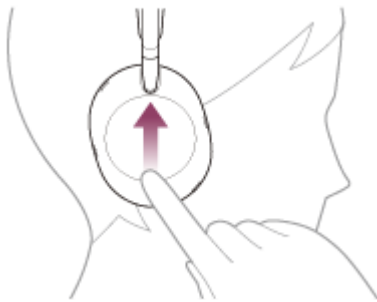
### 1 Свържете слушалките със смартфон чрез Bluetooth връзка.

### 2 Използвайте своя смартфон, за да извършите обаждане.

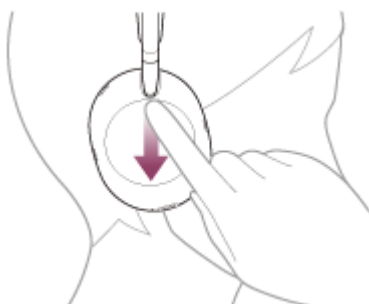
Когато се обаждате, тонът при набиране се чува в слушалките.  
Ако проведете обаждане по време на възпроизвеждане на музика, възпроизвеждането спира на пауза.  
Ако не се чува тон на избиране от слушалките, превключете устройството за обаждания към слушалките, като използвате смартфона си.

### 3 Регулирайте силата на звука чрез контролния панел на сензора за докосване.

- Увеличаване на силата на звука:  
Плъзнете няколко пъти нагоре, докато силата на звука достигне желаното ниво.



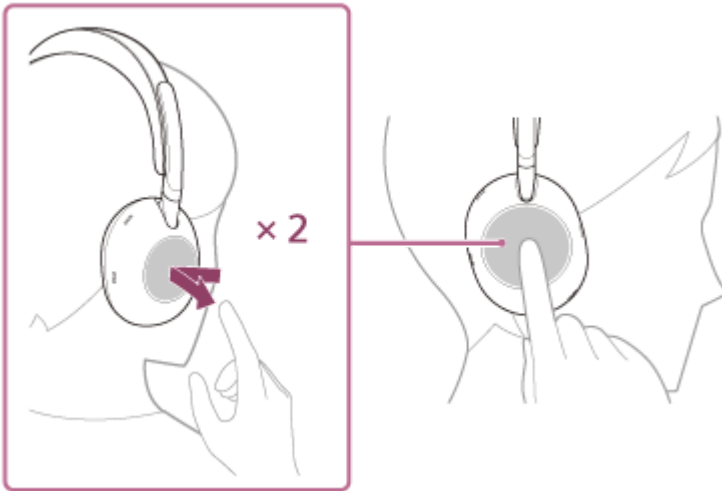
- Намаляване на силата на звука:  
Плъзнете няколко пъти надолу, докато силата на звука достигне желаното ниво.



- Промяна на силата на звука без прекъсване:  
Плъзнете нагоре или надолу и задръжте. Освободете на желаното ниво на звука.

Когато силата на звука достигне максимума или минимума, се включва аларма.

- 4** Когато приключите телефонното си обаждане, докоснете два пъти бързо контролния панел със сензор за докосване с интервал от около 0,4 секунди, за да прекратите обаждането.



Ако проведете обаждане по време на възпроизвеждане на музика, възпроизвеждането се възобновява автоматично след приключване на обаждането.

#### Съвет

- Силата на звука за повикване може да се регулира само по време на телефонен разговор.
- Силата на звука на слушалките по време на обаждане и по време на възпроизвеждане на музика може да се регулира отделно. Дори ако промените силата на звука по време на обаждане, силата на звука на възпроизвежданата музика не се променя.

#### Забележка

- В зависимост от свързаното устройство или приложението за възпроизвеждане, когато провеждате повикване по време на възпроизвеждане на музика, възпроизвеждането може да не се възобнови автоматично дори след приключване на повикването.
- Използвайте смартфон на разстояние най-малко 50 см от слушалките. Може да се чуе шум, ако смартфонът е твърде близо до слушалките.
- За да чувате по-лесно собствения си глас по време на телефонно обаждане, микрофоните работят за улавяне на околните звуци (функция за страничен тон). Ако гласът ви е твърде силен или звуците от заобикалящата ви среда ви пречат, можете да промените настройката с "Sound Connect" приложението. Изключване на [Capture Voice During a Phone Call].

#### Сродна тема

- [Как да осъществите безжична връзка с Bluetooth устройства](#)
- [Приемане на обаждане](#)
- [Функции за телефонно обаждане](#)

Имайте предвид, че това Помощно ръководство е преведено от машина. Машинните преводи не улавят контекста и може да не предават точно смисъла на съдържанието на английската версия. За да прегледате оригиналната английска версия, изберете English от [Страница за избор на език].



Безжични шумопотискащи стерео слушалки  
1000X THE COLLEXION

## Функции за телефонно обаждане

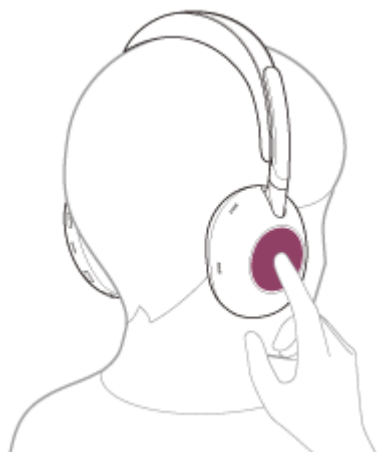
Наличните функции по време на обаждане може да варират в зависимост от профила, поддържан от смартфона. Освен това, дори ако профилът е същият, е възможно наличните функции да се различават в зависимост от смартфона.

В зависимост от свързаното устройство или използваното от вас приложение е възможно функциите да не работят правилно дори ако опитате да ги управлявате с контролния панел на сензора за докосване. Вижте инструкциите за експлоатация, предоставени със смартфона.

### Когато поддържаният профил е HFP (Hands-free Profile)

#### При режим в готовност/възпроизвеждане на музика

- Задръжте пръста си върху контролния панел със сензор за докосване, за да стартирате функцията за гласово набиране на смартфона или да активирате Google app на смартфон с Android или Siri на iPhone.



#### Изходящо обаждане

- Докоснете сензорния контролен панел два пъти бързо с интервал от около 0,4 секунди, за да отмените изходящо повикване.

#### Входящо обаждане

- Бързо докоснете контролния панел на сензора за докосване двукратно, за да отговорите на обаждане.
- Задръжте пръста си върху контролния панел на сензора за докосване, за да откажете обаждане.

Когато настройката за жестове с глава е активирана в "Sound Connect" приложението, можете да извършвате следните работни процедури, докато носите слушалките.

- Приемане на повикване:  
Кимнете с глава.



- Отхвърляне на повикване:  
Поклатете глава.



#### По време на обаждане

- Ако активирате настройката за включване/изключване на микрофона по време на повикване в “Sound Connect” приложението, можете да включите/изключите микрофона, като натиснете бързо два пъти бутона за шумопотискане/режим на околнен звук.
- Бързо докоснете контролния панел на сензора за докосване двукратно, за да приключите обаждане.

#### Когато поддържащият профил е HSP (Headset Profile)

##### Изходящо обаждане

- Бързо докоснете контролния панел на сензора за докосване двукратно, за да отмените изходящо обаждане.

##### Входящо обаждане

- Бързо докоснете контролния панел на сензора за докосване двукратно, за да отговорите на обаждане.

#### По време на обаждане

- Ако активирате настройката за включване/изключване на микрофона по време на повикване в “Sound Connect” приложението, можете да включите/изключите микрофона, като натиснете бързо два пъти бутона за шумопотискане/режим на околнен звук.
- Бързо докоснете контролния панел на сензора за докосване двукратно, за да приключите обаждане.

#### Съвет

- Докато микрофонът е изключен, на всеки 7 секунди ще чувате звук на известие, указващо изключеното състояние. Този звук за известие може да бъде включен/изключен с помощта на “Sound Connect” приложението.

#### Забележка

- Когато [Head Gesture] е активирана в “Sound Connect” приложението, функциите може да не работят правилно с жестовите контроли на главата в зависимост от свързаното устройство или използваното приложение.
- В зависимост от приложението за видеоразговори, което използвате, може да не е възможно да конфигурирате настройките на микрофона.

- Включването/изключването на микрофона е свързано само с микрофона на слушалките. Не работи с настройките на микрофона на вашия смартфон или компютърен софтуер.

---

## Сродна тема

- [Приемане на обаждане](#)
- [Осъществяване на обаждане](#)

Имайте предвид, че това Помощно ръководство е преведено от машина. Машинните преводи не улавят контекста и може да не предават точно смисъла на съдържанието на английската версия. За да прегледате оригиналната английска версия, изберете English от [Страница за избор на език].

TP1002085787

5-070-674-31(1) Copyright 2026 Sony Corporation

Безжични шумопотискащи стерео слушалки  
1000X THE COLLEXION

## Провеждане на видеоразговор на компютъра ви

Когато провеждате видеоразговор на компютър, можете да говорите безжично от слушалките си.

- 1 **Свържете слушалките с компютъра чрез Bluetooth връзка.**
- 2 **Стартирайте приложението за видеоразговори на компютъра си.**
- 3 **Проверете настройките (\*) на приложението за видеоразговори.**
  - Когато провеждате видеоразговор на компютъра, изберете връзки за повикване (HFP/HSP). Ако изберете връзки за възпроизвеждане на музика (A2DP), видеоразговор може да не е достъпен.
  - В настройките на високоговорителя изберете връзки за повикване [Headset (1000X THE COLLEXIONHands-Free)] (\*\*). ([Headphones (1000X THE COLLEXIONStereo)] (\*\*)) е за връзки за възпроизвеждане на музика.)
  - В настройките на микрофона изберете връзки за повикване [Headset (1000X THE COLLEXIONHands-Free)] (\*\*).  
Когато микрофонът не е зададен, режимът Speak-to-Chat се активира, когато слушалките засичат гласа на човека, носещ слушалките, а звукът от слушалките се заглушава.
  - В зависимост от приложението за видеоразговори, което използвате, може да се покаже само [1000X THE COLLEXION]. В такъв случай изберете [1000X THE COLLEXION].
  - Относно често задаваните въпроси и отговорите им вижте уебсайта за обслужване на клиенти.

(\*) В зависимост от приложението за видеоразговори, което използвате, тази функция може да не е налична.

(\*\*) Имената могат да се различават в зависимост от компютъра или приложението за видеоразговори, което използвате.

### Съвет

- В следните случаи изберете [Headset (1000X THE COLLEXIONHands-Free)] в настройките на компютъра, за да осъществите връзки. Вижте "[Свързване със сдвоен компютър \(Windows 11\)](#)" или "[Свързване със сдвоен компютър \(Mac\)](#)".
  - Когато настройките на приложението за видеоразговори не могат да бъдат потвърдени
  - Когато не можете да изберете [Headset (1000X THE COLLEXIONHands-Free)]

### Забележка

- Докато Speak-to-Chat е активиран, ако микрофонът не е настроен правилно, режимът Speak-to-Chat се активира, когато бъде засечен глас, а звукът от слушалките може да е заглушен.
- В зависимост от приложението за видеоразговори, което използвате, може да не е възможно да конфигурирате настройките на микрофона. Ако случаят е такъв, използвайте "Sound Connect" за да забраните Speak-to-Chat.
- В зависимост от компютъра или приложението, които използвате, е възможно слушалките да не работят правилно по време на видеоразговор. Това може да се подобри чрез рестартиране на компютъра.

### Сродна тема

- [Как да осъществите безжична връзка с Bluetooth устройства](#)
- [Сдвояване и свързване с компютър \(Windows® 11\)](#)

- [Сдвояване и свързване с компютър \(Mac\)](#)
- [Свързване със сдвоен компютър \(Windows 11\)](#)
- [Свързване със сдвоен компютър \(Mac\)](#)
- [Прекъсване на Bluetooth връзката \(след употреба\)](#)

Имайте предвид, че това Помощно ръководство е преведено от машина. Машинните преводи не улавят контекста и може да не предават точно смисъла на съдържанието на английската версия. За да прегледате оригиналната английска версия, изберете English от [Страница за избор на език].

TP1002091932

5-070-674-31(1) Copyright 2026 Sony Corporation

Безжични шумопотискащи стерео слушалки  
1000X THE COLLEXION

## Използване на Google™ Gemini

Възможно е да не се поддържа в някои държави и региони.

Чрез свързване с Google Gemini на смартфона, можете да управлявате смартфона с глас или да извършвате търсене, докато носите слушалките.

### 1 Стартирайте “Sound Connect” и задайте функцията на контролния панел със сензор за докосване като Digital assistant.

При първото използване на Google Gemini, се уверете, че Google Gemini е зададен като основен асистент на свързания смартфон.

### 2 Стартиране на Google Gemini като използвате следните методи.

- Кажете думата за събуждане "Hey Google"
- Работа с контролния панел със сензор за докосване



- Задръжте пръста си на контролния панел на сензора за докосване, за да въведете гласова команда, и махнете пръста си, за да завършите гласова команда.

За повече информация посетете следния уебсайт.

<https://support.google.com/gemini/answer/15456140>

### Съвместими смартфони

- Android 13 или по-нова версия

За повече информация относно Google Gemini, вижте следното.

- Инструкциите за експлоатация или уебсайта за поддръжка за смартфони с Android
- Сайтът Google Play Уебсайт на магазина  
<https://support.google.com/gemini/>

### Съвет

- Проверете или актуализирайте версията на софтуера на слушалките с “Sound Connect” приложението.

- Когато Google Gemini не е налична поради причини, като например липса на връзка с мрежата, ще чуете гласово указание за липса на достъп от слушалките. На екрана на свързаното устройство могат да се показват известия, но спецификациите на услугата могат да се променят без предизвестие поради промени, направени от доставчиците на услуги.
- Възможно е гласовият асистент да не се назначава към контролния панел на сензора за докосване.

### **Забележка**

- Google Gemini и функцията за гласово подпомагане (приложение на Google) не могат да бъдат зададени едновременно на слушалките.
- Google Gemini и функцията за гласово подпомагане (Siri) не могат да бъдат зададени към слушалките едновременно.
- Функцията за управление на слушалките с Google Gemini зависи от спецификациите на Google Gemini.
- Спецификациите на Google Gemini подлежат на промяна без предизвестие.
- За подробности относно услугите, предоставяни от други компании, като например Google Gemini, се обърнете директно към всеки доставчик на услуги.  
Sony не поема отговорност за проблеми, като например недоразумения, свързани с услугите, предоставяни от други компании.

Имайте предвид, че това Помощно ръководство е преведено от машина. Машинните преводи не улавят контекста и може да не предават точно смисъла на съдържанието на английската версия. За да прегледате оригиналната английска версия, изберете English от [Страница за избор на език].

TP1002087308

5-070-674-31(1) Copyright 2026 Sony Corporation

Безжични шумопотискащи стерео слушалки  
1000X THE COLLEXION

## Използване на Tencent Xiaowei

Тази функция е налична за моделите, предназначени за континенталната част на Китай.  
С помощта на Tencent Xiaowei, която се предоставя със смартфона, можете да говорите през микрофона на слушалките, за да работите със смартфона или да извършите търсене.

### Съвместими смартфони

- Смартфон с инсталиран Android 6.0 или по-нова версия, или iOS 10 или по-нова версия.
- Изисква се най-новата версия на приложението Tencent Xiaowei.

- 1** Стартирайте “Sound Connect” и задайте функцията на контролния панел със сензор за докосване като Tencent Xiaowei.
- 2** Стартирайте Tencent Xiaowei app.
- 3** Използвайте контролния панел на сензора за докосване, за да използвате Tencent Xiaowei app.



- Задръжте пръста си на контролния панел на сензора за докосване, за да въведете гласова команда, и махнете пръста си, за да завършите гласова команда.

За подробности относно Tencent Xiaowei, вижте следния уебсайт.  
<https://xiaowei.tencent.com/guide/index.html?cid=1465>

### Съвет

- Проверете или актуализирайте версията на софтуера на слушалките с “Sound Connect” приложението.

### Забележка

- Tencent Xiaowei и функцията за гласово подпомагане не могат да бъдат зададени едновременно на слушалките.
- Tencent Xiaowei се предлага само в Китай.

Имайте предвид, че това Помощно ръководство е преведено от машина. Машинните преводи не улавят контекста и може да не предават точно смисъла на съдържанието на английската версия. За да прегледате оригиналната английска версия, изберете English от [Страница за избор на език].

TP1002088606

5-070-674-31(1) Copyright 2026 Sony Corporation

Безжични шумопотискащи стерео слушалки  
1000X THE COLLEXION

## Използване на функцията за гласово съдействие (Google app)

Чрез свързване с Google app на вашия смартфон с Android можете да управлявате смартфона с Android с глас, докато носите слушалките.

### 1 Задайте съдействието и избора на входящ звук на Google app.

В смартфона с Android изберете следните менюта.

[Settings] - [Apps & notifications] - [Advanced] - [Default apps] - [Assist & voice input]

След това задайте [Assist app] на Google app.

Горепосочената работна процедура е пример. За повече подробности вижте инструкциите за работа, предоставени със смартфона с Android.

Най-новата версия на Google app може да е необходима.

Модели за държави и региони без континентален Китай:

За подробности относно Google app, вижте инструкциите за употреба или уебсайта за поддръжка на смартфона с Android, или Google Play уебсайта на магазина.

Модели за континенталната част на Китай:

За подробности относно Google app, направете справка в инструкциите за употреба или в уебсайта за поддръжка на смартфона с Android.

Сайтът Google app може да не се активира от слушалките в зависимост от спецификациите на смартфона с Android.

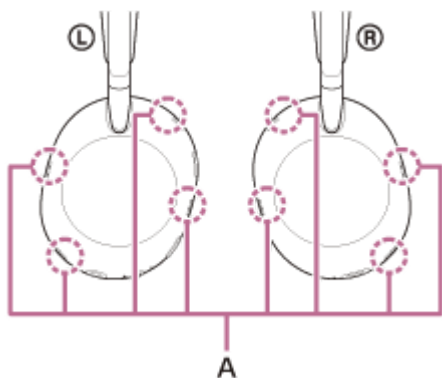
### 2 Свържете слушалките със смартфона с Android чрез Bluetooth връзка.

### 3 Когато смартфонът с Android е в режим на готовност или възпроизвежда музика, задръжте пръста си върху контролния панел на сензора за докосване на слушалките.



Google app се активира.

### 4 Говорете на Google чрез приложението, докато носите слушалките на ушите си.



Има микрофони (A) на левия и десния модул на слушалките.

За подробности относно приложенията, които работят с Google app, вижте инструкциите за работа със смартфона с Android.

След стартиране на Google app, гласовото въвеждане ще бъде деактивирано, ако не е записана реч за определен период от време.

### Забележка

- Функцията за гласово съдействие (Google app) и Google Gemini не могат да бъдат зададени едновременно към слушалките.
- Функцията за гласово съдействие (Google app) и Tencent Xiaowei/QQ Music не могат да бъдат зададени едновременно към слушалките.
- Дори ако "Hey Google" е активирана на вашия смартфон с Android, не можете да използвате "Hey Google", за да стартирате Google app.
- За да чувате по-лесно собствения си глас, докато използвате функцията за гласово съдействие, микрофоните работят за улавяне на околните звуци (функция за страничен тон). В този случай през слушалките може да се чуват звуци от околната среда или звуци от процедурата за работа със слушалките, но това не е неизправност. Ако гласът ви е твърде силен или звуците в заобикалящата ви среда ви притесняват, изключете [Capture Voice During a Phone Call] на бутона "Sound Connect" приложението.
- Възможно е Google app да не се активира в зависимост от спецификациите на смартфона или версията на приложението.
- Google app не работи, когато има връзка с устройство, което не е съвместимо с функцията за гласово съдействие.

Имайте предвид, че това Помощно ръководство е преведено от машина. Машинните преводи не улавят контекста и може да не предават точно смисъла на съдържанието на английската версия. За да прегледате оригиналната английска версия, изберете English от [Страница за избор на език].

TP1002085767

Безжични шумопотискащи стерео слушалки  
1000X THE COLLEXION

## Използване на функцията за гласово съдействие (Siri)

Чрез свързване със Siri на вашия iPhone можете да управлявате iPhone с глас, докато носите слушалките.

### 1 Активирайте Siri.

В iPhone изберете [Settings] - [Siri & Search].

Разрешаване на [Press Home for Siri] и [Allow Siri When Locked].

Горепосочената работна процедура е пример. За подробности се обърнете към инструкциите за работа, доставени с iPhone.

За подробности относно Siri се обърнете към инструкциите за употреба или към уебсайта за поддръжка на iPhone.

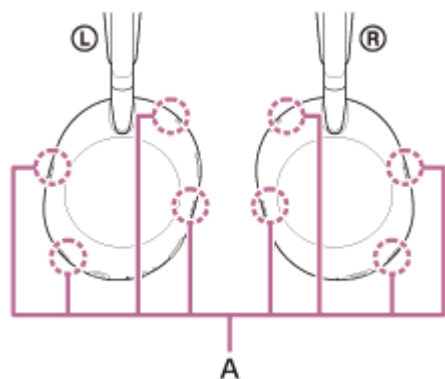
### 2 Свържете слушалките с iPhone чрез Bluetooth връзка.

### 3 Когато iPhone е в режим на готовност или възпроизвежда музика, задръжте пръста си върху контролния панел на сензора за докосване на слушалките.



Siri е активирана.

### 4 Говорете със Siri чрез приложението, докато носите слушалките на ушите си.



Има микрофони (A) на левия и десния модул на слушалките.

За подробности относно приложенията, които работят със Siri, вижте инструкциите за работа с iPhone.

След като активирате Siri, Siri ще се деактивира, ако за определен период от време не бъде открит гласов сигнал.

### Забележка

- Функцията за гласово подпомагане (Siri) и Google Gemini не може да бъде зададена едновременно на слушалките.
- Функцията за гласово подпомагане (Siri) и Tencent Xiaowei/QQ Music не може да бъде зададена едновременно на слушалките.
- Siri не може да се активира, когато кажете "Hey Siri", дори и когато на iPhone е активирана функцията "Hey Siri" е активирана.
- За да чувате по-лесно собствения си глас, докато използвате функцията за гласово съдействие, микрофоните работят за улавяне на околните звуци (функция за страничен тон). В този случай през слушалките може да се чуват звуци от околната среда или звуци от процедурата за работа със слушалките, но това не е неизправност. Ако гласът ви е твърде силен или звуците в заобикалящата ви среда ви притесняват, изключете [Capture Voice During a Phone Call] на бутона "Sound Connect" приложението.
- Възможно е Siri да не бъде активирана в зависимост от спецификациите на смартфона или версията на приложението.

Имайте предвид, че това Помощно ръководство е преведено от машина. Машинните преводи не улавят контекста и може да не предават точно смисъла на съдържанието на английската версия. За да прегледате оригиналната английска версия, изберете English от [Страница за избор на език].

TP1002085805

5-070-674-31(1) Copyright 2026 Sony Corporation

## Предпазни мерки

### За Bluetooth комуникации

- Безжичната технология Bluetooth е безжична технология с малък обсег на действие, която позволява комуникация между цифрови устройства, като например смартфони и компютри. Максималното разстояние за комуникация може да варира в зависимост от наличието на препятствия (хора, метални предмети, стени и др.) или от електромагнитната околна среда.
- В зависимост от Bluetooth устройството, свързано към слушалките, комуникационната среда и околните условия може да се появи шум или прекъсване на звука.
- Максималното разстояние за комуникация със слушалките е приблизително 10 м. Разстоянието за комуникация може да варира в зависимост от заобикалящата среда.
- Микровълните, които се излъчват от Bluetooth устройство, може да навредят на работата на електронните медицински устройства. Изключете слушалките и други Bluetooth устройства на следните места, понеже може да причинят инцидент:
  - в болници, в близост до седалки с предимство във влакове, на места с наличие на възпламеним газ, в близост до автоматични врати или пожарни аларми.
- Когато използвате слушалките в самолет, следвайте указанията на екипажа на полета. Радиовълните могат да повлияят на инструментите, предизвиквайки риск от инцидент поради повреда.
- Аудио възпроизвеждането на слушалките може да се забави спрямо това на предаващото устройство поради характеристиките на безжичната Bluetooth технология. В резултат на това е възможно звукът да не е в синхрон с картината, когато гледате филми или играете игри.
- Слушалките поддържат функции за сигурност, които са в съответствие със стандарта Bluetooth, като средство за гарантиране на сигурността по време на комуникация чрез безжичната технология Bluetooth. Въпреки това, в зависимост от конфигурираните настройки и от други фактори, е възможно тази сигурност да не е достатъчна. Бъдете внимателни, когато комуникирате чрез безжичната технология Bluetooth.
- Sony не носи отговорност за каквито и да било щети или загуби, произтичащи от изтичане на информация, което се случва при използване на Bluetooth комуникации.
- Bluetooth връзките с всички Bluetooth устройства не могат да бъдат гарантирани.
  - Bluetooth устройствата, свързани със слушалките, трябва да отговарят на Bluetooth стандарта, предписан от Bluetooth SIG, Inc., и трябва да бъдат сертифицирани като съвместими.
  - Дори ако свързаното устройство отговаря на стандарта Bluetooth, описан по-горе, връзката може да не успее в зависимост от характеристиките и спецификациите на устройството. Освен това е възможно да се появят разлики в методите на работа, дисплея или производителността.
  - Когато използвате слушалките, за да говорите по телефона без ръце, може да се появи шум в зависимост от свързаното устройство или околната комуникационна среда.
- В зависимост от свързаното устройство стартирането на комуникациите може да отнеме известно време.

### Бележка относно повишаването на температурата

- Температурата на слушалките може да се повиши по време на зареждане или при продължително използване на слушалките. Това не е неизправност.

### Бележка за статичното електричество

- Ако използвате слушалките, когато въздухът е сух, може да изпитате леко изтръпване в ушите. Това не е неизправност на слушалките, а се дължи на статично електричество, натрупано върху тялото ви. Можете да намалите ефекта, като носите изработени от естествени материали дрехи, които не образуват лесно статично електричество.

## Бележки относно носенето на слушалките

- След употреба сваляйте слушалките бавно от ушите си. Слушалките са с висока степен на уплътнение. Ако слушалките се натиснат силно или се извадят внезапно от ухото, може да се стигне до увреждане на тъпанчето.
- При поставяне на слушалките може да се появи шум от мембраната. Това не е неизправност.
- Продължителната употреба на слушалките може да предизвика симптоми като сърбеж и дразнене на ушите. Ако почувствате някой от горепосочените симптоми, докато използвате слушалките, незабавно спрете да ги използвате. След това се консултирайте с лекар, с отдела за поддръжка на Sony или с най-близкия дилър на Sony.

## Други забележки

- Слушалките са прецизно устройство, затова не ги изпускайте и не ги подлагайте на силни удари. Това може да доведе до деформация или повреда, което ще доведе до намаляване на производителността.
- Сензорът за докосване може да не работи правилно, ако поставите стикери или други залепващи материали върху контролния му панел.
- В зависимост от условията на сигнала на вашия смартфон или заобикалящата го среда е възможно да не можете да използвате слушалките.
- Bluetooth функцията може да не работи с мобилен телефон в зависимост от условията на сигнала и заобикалящата среда.
- Не дишайте в драйвера или микрофона.
- Не притискайте и не оставяйте тежки предмети върху слушалките, включително по време на съхранение, тъй като това може да ги деформира. Когато съхранявате слушалките, не прилагайте сила.
- Ако усетите дискомфорт, докато използвате слушалките, незабавно спрете да ги използвате.
- Възглавничките за уши са консумативи. Ако те се влошат или повредят поради продължителна употреба или съхранение, обърнете се към отдела за поддръжка на Sony или към най-близкия дилър на Sony.
- Слушалките не са непромокаеми. Ако в слушалките проникнат вода или чужд материал, това може да причини изгаряне или неизправност. Ако в слушалките попадне вода или чужди тела, незабавно прекратете използването им. След това се консултирайте с отдела за поддръжка на Sony или с най-близкия дилър на Sony. По-конкретно бъдете предпазливи в следните случаи.
  - Когато използвате слушалките около мивка или контейнер с течност  
Внимавайте слушалките да не паднат в мивка или контейнер, пълни с вода.
  - Когато използвате слушалките в дъжд или сняг, както и на влажни места
  - Когато използвате слушалките, докато се потите  
Ако докоснете слушалките с мокри ръце или ако слушалките влязат в контакт с мокро облекло, слушалките могат да се намокрят.

## Почистване на слушалките

- От време на време почиствайте щепсела с мека и суха кърпа.
- Прахът и замърсяването от външната страна на слушалките могат да се избършат с мокри кърпички с чиста вода. Не използвайте следните предмети, тъй като те могат да повредят повърхността и да доведат до неправилно функциониране или счупване.
  - Мокри кърпички, съдържащи алкохол
  - Разредител
  - Бензин и други подобни вещества

## Не използвайте слушалките в близост до медицински устройства

- Радиовълните могат да повлияят на сърдечните пейсмейкъри и на медицинските устройства. Не използвайте слушалките на места с много хора, като например препълнени влакове или вътре в медицински институт.
- Слушалките имат магнити. Тези магнити могат да попречат на пейсмейкърите, програмируемите шънтови клапи за лечение на хидроцефалия или други медицински устройства. Не поставяйте слушалките близо до лица, които използват такива медицински устройства. Консултирайте се с лекаря си, преди да използвате слушалките, ако използвате такива медицински устройства.

## Пазете слушалките далеч от магнитни карти

- Слушалките имат магнити. Ако магнитна карта бъде приближена до слушалките, магнитът на картата може да бъде засегнат или да се дезактивира.

Имайте предвид, че това Помощно ръководство е преведено от машина. Машинните преводи не улавят контекста и може да не предават точно смисъла на съдържанието на английската версия. За да прегледате оригиналната английска версия, изберете English от [Страница за избор на език].

TP1002085783

5-070-674-31(1) Copyright 2026 Sony Corporation

Безжични шумопотискащи стерео слушалки  
1000X THE COLLEXION

## Поддържани кодеци

Кодекът е "алгоритъм за кодиране на звука", който се използва при безжично предаване на звук чрез Bluetooth връзка.

Слушалките поддържат следните кодеци.

Когато слушалките са свързани с помощта на Classic Audio A2DP за възпроизвеждане на музика, тя поддържа SBC, AAC, и LDAC.

Когато слушалките са свързани с помощта на LE Audio, тя поддържа LC3.

- SBC

Това е съкращение на Subband Codec.

SBC е стандартната технология за аудиокодиране, използвана в Bluetooth устройствата.

Всички Bluetooth устройства поддържат SBC.

- AAC

Това е съкращение на Advanced Audio Coding.

AAC се използва главно в продуктите на Apple, като например iPhone, които могат да осигурят по-високо качество на звука от това на SBC.

- LDAC

LDAC е технология за аудиокодиране, разработена от Sony, която позволява предаването на High-Resolution (Hi-Res) Audio съдържание, дори и чрез Bluetooth връзка.

За разлика от други Bluetooth-съвместими технологии за кодиране, като например SBC, тя работи без понижавашо преобразуване на High-Resolution Audio съдържание (\*).

Тя позволява да се предават приблизително 3 пъти повече данни (\*\*) от тези на другите технологии по безжична мрежа Bluetooth с безпрецедентно качество на звука, като се използва ефективно кодиране и оптимизирана пакетизация.

- LC3

Това е съкращение на Low Complexity Communication Codec.

LC3 е кодек за LE Audio и постига предаване с ниска латентност.

(\*) с изключение на съдържанието във формат DSD.

(\*\*) в сравнение с SBC, когато е избран битрейт от 990 kbps (96/48 kHz) или 909 kbps (88,2/44,1 kHz).

Когато се предава музика с един от следните кодеци от устройство, свързано чрез Classic Audio, слушалките автоматично превключват към този кодек и възпроизвеждат музиката в същия формат.

SBC, AAC, LDAC

Когато искате да възпроизведате музика с LDAC, използвайте "Sound Connect" и задайте [Bluetooth Connection Quality] на [Priority on Sound Quality]. В [High Reliability] и [Low latency], музиката не може да се възпроизвежда с LDAC.

Ако свързаното устройство поддържа кодек с по-високо качество на звука от SBC, може да се наложи предварително да настроите устройството, за да се наслаждавате на музика с желаните кодек от поддържаните кодеци.

Вижте инструкциите за експлоатация, предоставени с устройството, относно настройването на кодек.

Когато сте свързани към LE Audio, възпроизвеждането на музика се извършва в LC3 кодек. За LE аудио връзки използвайте "Sound Connect" и задайте [Bluetooth Connection Quality] на [Low latency]. Сайтът [High Reliability] или [Priority on Sound Quality] не поддържа LE Audio връзка.

Вижте инструкциите за работа, предоставени с устройството, към което се свързвате, тъй като някои настройки може да са необходими предварително.

Имайте предвид, че това Помощно ръководство е преведено от машина. Машинните преводи не улавят контекста и може да не предават точно смисъла на съдържанието на английската версия. За да прегледате оригиналната английска версия, изберете English от [Страница за избор на език].

TP1002085781

5-070-674-31(1) Copyright 2026 Sony Corporation

Безжични шумопотискащи стерео слушалки  
1000X THE COLLEXION

## Как да поддържате софтуера актуален (за комфортна употреба на слушалките)

Актуализирайте софтуера на слушалките, за да се възползвате от нови функции и да разрешите някои проблеми.

Актуализирайте софтуера на слушалките, като използвате “Sound Connect” приложението.

За подробности относно най-новия софтуер на слушалките и как да актуализирате софтуера вижте информацията на уеб сайта за поддръжка.

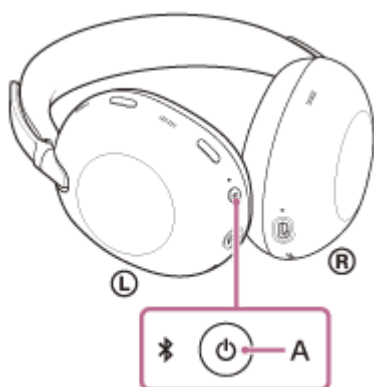
Когато настройката за автоматично актуализиране е активирана в “Sound Connect” и са изпълнени следните условия, актуализацията на софтуера започва автоматично около нощта, когато слушалките не се използват.

- Актуализацията вече е прехвърлена.
- Оставащият заряд на батерията на слушалките е повече от 20%.
- Слушалките се изключват.

Можете също да актуализирате софтуера на слушалките по следния начин.

### 1 Включете слушалките.

Натиснете и задръжте бутона за захранване (A) за около 2 секунди или повече.



### 2 Стартирайте “Sound Connect” приложение на мобилно устройство, например смартфон.

### 3 Актуализирайте софтуера на слушалките, като следвате инструкциите на екрана.

#### Забележка

- Преди да извършите актуализация, изключете всички други Bluetooth устройства, свързани с мобилното устройство, което се използва за актуализация.  
Софтуерът може да не се актуализира, когато мобилното устройство е свързано с други устройства, съвместими с Bluetooth Low Energy (като например носими устройства или умни часовници).
- Имайте предвид следното, ако актуализацията не може да бъде завършена.
  - Затворете всички приложения, инсталирани на мобилното устройство, с изключение на “Sound Connect” приложението.
  - Заредете напълно слушалките и мобилното устройство.
  - Преди започване на актуализацията поставете слушалките и използваното за актуализацията мобилно устройство възможно най-близо едно до друго.
  - Не стартирайте актуализацията, ако наблизо има безжични LAN устройства или други Bluetooth устройства.
  - Изключете режима за пестене на енергия (\*) на мобилното си устройство, преди да актуализирате софтуера.  
В зависимост от версията на операционната система на мобилното ви устройство актуализацията може да не бъде завършена в режим на пестене на енергия.

(\*) Имената могат да се различават в зависимост от мобилното устройство, което използвате.

Имайте предвид, че това Помощно ръководство е преведено от машина. Машинните преводи не улавят контекста и може да не предават точно смисъла на съдържанието на английската версия. За да прегледате оригиналната английска версия, изберете English от [Страница за избор на език].

TP1002091112

5-070-674-31(1) Copyright 2026 Sony Corporation

Безжични шумопотискащи стерео слушалки  
1000X THE COLLEXION

## За да избегнете изгаряне или неизправност, причинена от намокряне

### За водоустойчивостта на слушалките

Слушалките не са непромокаеми. Ако в слушалките проникнат вода или чужд материал, това може да причини изгаряне или неизправност.

Избягвайте ситуации като посочените по-долу и внимавайте да не излагате слушалките на влага или замърсяване.

- Използване на слушалките в дъжд или сняг.



- Докосване на слушалките, без да сте подсушили мокрите си ръце след извършване на домакинска работа в кухнята или измиване на ръцете в умивалнята.



- Докосване на слушалките с изпотени ръце или използване на слушалките в ситуации, при които е възможно да се напят с пот.

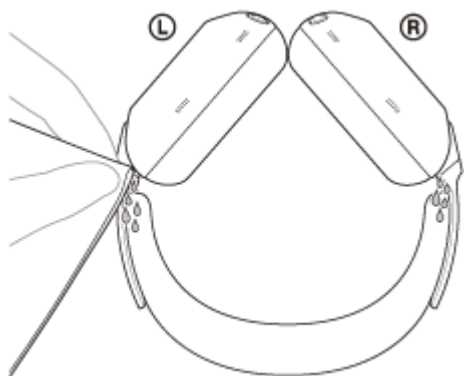


- Поставяне на слушалките в чанта със студена бутилка от материал PET.



**Ако слушалките се намократ или ако влезе вода в слушалките**

Ако мокри слушалки се зареждат или включат, това може да доведе до изгаряне или неизправност. Обърнете слушалките с възможно най-малко задържане и сложете суха кърпа върху слушалките, докато от отвора в основата на участъка с плъзгача не излиза повече вода. След това оставете слушалките на сенчесто, добре проветриво място, докато изсъхнат напълно.



Имайте предвид, че това Помощно ръководство е преведено от машина. Машинните преводи не улавят контекста и може да не предават точно смисъла на съдържанието на английската версия. За да прегледате оригиналната английска версия, изберете English от [Страница за избор на език].

TP1002093388

5-070-674-31(1) Copyright 2026 Sony Corporation

## Лицензи

---

- Този продукт съдържа софтуер, който Sony използва според лицензионно споразумение със собственика на авторските му права. Задължени сме да оповестим на клиентите съдържанието на споразумението според изискване на собственика на авторските права на софтуера. Моля, посетете следния интернет адрес и прочетете.  
<https://rd1.sony.net/help/mdr/sl/26/>
- Използването на знака Made for Apple означава, че даден аксесоар е проектиран с цел конкретно свързване с продукта(ите) на Apple, посочени на знака, и че е сертифициран от разработчика с цел да отговаря на стандартите за функциониране на Apple. Apple не носи отговорност за работата на това устройство или неговото съответствие със стандартите за безопасност или регулаторните такива.
- Мрежовите услуги, съдържанието, както и (операционната система и) софтуерът на този продукт, могат да са предмет на отделни правила и условия, както и да бъдат променяни, прекъсвани и преустановявани по всяко време, и е възможно да изискват такси, регистрация и информация за кредитна карта.

Имайте предвид, че това Помощно ръководство е преведено от машина. Машинните преводи не улавят контекста и може да не предават точно смисъла на съдържанието на английската версия. За да прегледате оригиналната английска версия, изберете English от [Страница за избор на език].

TP1002090118

Безжични шумопотискащи стерео слушалки  
1000X THE COLLEXION

## Търговски марки

- Google, Android, Gemini и Google Play са търговски марки на Google LLC.
- Apple, iPhone, macOS, Mac и Siri са търговски марки на Apple Inc., регистрирани в САЩ и други държави и региони.
- App Store е марка на услуга на Apple Inc., регистрирани в САЩ и други държави и региони.
- IOS е търговска марка или регистрирана търговска марка на Cisco в САЩ и други страни и се използва лицензирано.
- Microsoft и Windows са регистрирани търговски марки или търговски марки на Microsoft Corporation в САЩ и/или други държави.
- Словесният знак BLUETOOTH® и логата са регистрирани търговски марки, собственост на Bluetooth SIG, Inc. Словесният знак Auracast™ и логата са търговски марки, собственост на Bluetooth SIG, Inc. Всяко използване на такива марки от Sony Group Corporation и нейните филиали се извършва по силата на лиценз.
- USB Type-C® и USB-C® са регистрирани търговски марки на USB Implementers Forum.
- LDAC и логото на LDAC са търговски марки на Sony Group Corporation или нейните филиали.
- “DSEE” и “DSEE Ultimate” са търговски марки или регистрирани търговски марки на Sony Group Corporation или нейните филиали.
- Всички други търговски марки и регистрирани търговски марки са търговски марки или регистрирани търговски марки на съответните им собственици. В това ръководство знаците ™ и ® не са конкретизирани.

Имайте предвид, че това Помощно ръководство е преведено от машина. Машинните преводи не улавят контекста и може да не предават точно смисъла на съдържанието на английската версия. За да прегледате оригиналната английска версия, изберете English от [Страница за избор на език].

TP1002085790

Безжични шумопотискащи стерео слушалки  
1000X THE COLLEXION

## Отстраняване на неизправности

Ако имате някакви проблеми, следвайте процеса по-долу.

1. Изключете слушалките, заредете ги и после ги включете отново.



2. Рестартирайте устройството, което се свързва към слушалките, като например компютъра или смартфона ви.



3. Достъп до сайта за поддръжка на Sony от менюто на приложението “Sound Connect”, за да потърсите причината и решението на проблема, или проверете сайта за поддръжка по-долу.

<https://www.sony.net/support/WH-1000XX/>



4. Нулирайте слушалките.



5. Върнете слушалките до първоначалните настройки.



6. Ако проблемите продължават, обърнете се към отдела за поддръжка на Sony по-долу или към най-близкия дилър на Sony.

<https://www.sony.net/support-contact>

### Сродна тема

- [Зареждане](#)
- [Връщане до първоначалните настройки на слушалките за възстановяване на фабрични настройки](#)
- [Спецификации](#)

Имайте предвид, че това Помощно ръководство е преведено от машина. Машинните преводи не улавят контекста и може да не предават точно смисъла на съдържанието на английската версия. За да прегледате оригиналната английска версия, изберете English от [Страница за избор на език].



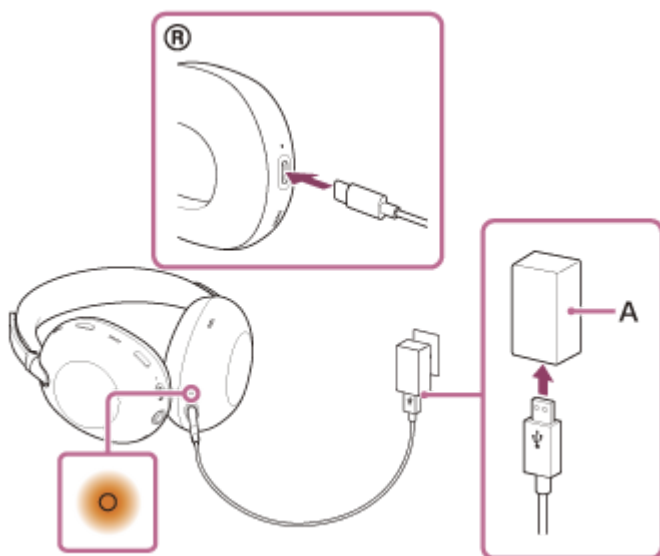
Безжични шумопотискащи стерео слушалки  
1000X THE COLLEXION

## Нулиране на слушалките

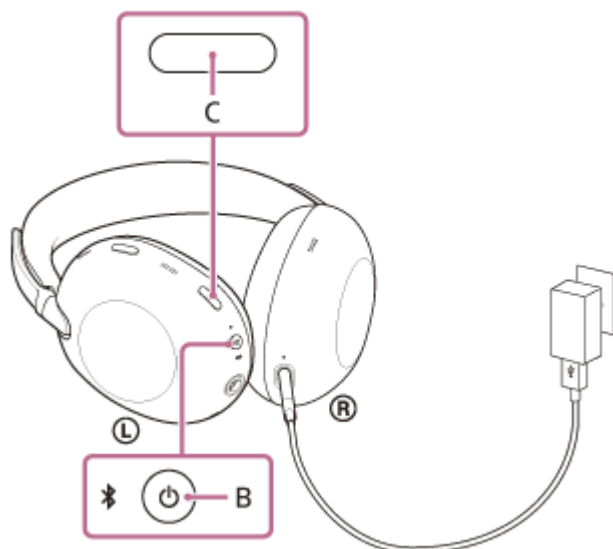
Ако слушалките не могат да бъдат включени или ако не може да се работи с тях, въпреки че са включени, нулирайте слушалките.

### 1 Свържете слушалките към AC контакт.

Използвайте USB Type-C кабел и USB адаптер за променлив ток (A).



### 2 Натиснете и задръжте бутона за включване (B) и бутона за шумопотискане/режим на околнен звук (C) за около 5 секунди.



Слушалките ще се нулират (индикаторът за зареждане се изключва и след това отново светва).

Информацията за сдвояване и другите настройки се съхраняват.

Ако слушалките не работят добре дори след нулиране, върнете слушалките до първоначалните настройки за възстановяване на фабричните настройки.

---

---

## Сродна тема

- [Връщане до първоначалните настройки на слушалките за възстановяване на фабрични настройки](#)

Имайте предвид, че това Помощно ръководство е преведено от машина. Машинните преводи не улавят контекста и може да не предават точно смисъла на съдържанието на английската версия. За да прегледате оригиналната английска версия, изберете English от [Страница за избор на език].

TP1002091588

5-070-674-31(1) Copyright 2026 Sony Corporation

Безжични шумопотискащи стерео слушалки  
1000X THE COLLEXION

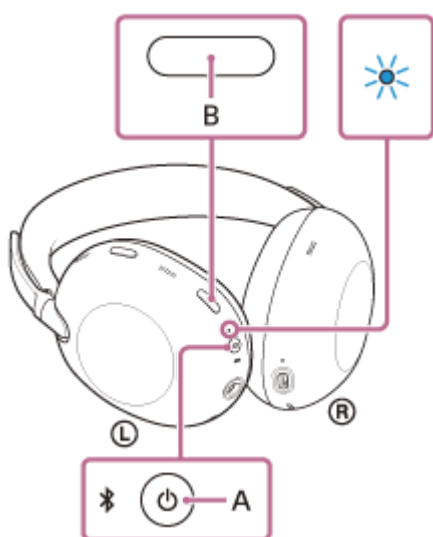
## Връщане до първоначалните настройки на слушалките за възстановяване на фабрични настройки

Ако слушалките не работят добре дори след нулиране, върнете слушалките до първоначалните настройки.

### 1 Изключете слушалките.

Извадете USB Type-C кабела.

### 2 Натиснете и задръжте бутона за захранване (A) и бутона за шумопотискане/режим на околнен звук (B) за около 10 секунди.



Когато инициализирането приключи, индикаторът мига 4 пъти в синьо.

Тази работна процедура възстановява фабричните настройки на силата на звука и други настройки и изтрива цялата информация за сдвояване. В такъв случай изтрийте информацията за сдвояване на слушалките от свързаното устройство и ги сдвоете отново.

Ако слушалките не работят добре дори след връщане до първоначалните настройки, се консултирайте с най-близкия търговец на Sony.

### Сродна тема

- [Нулиране на слушалките](#)

Имайте предвид, че това Помощно ръководство е преведено от машина. Машинните преводи не улавят контекста и може да не предават точно смисъла на съдържанието на английската версия. За да прегледате оригиналната английска версия, изберете English от [Страница за избор на език].

TP1002091587

Безжични шумопотискащи стерео слушалки  
1000X THE COLLEXION

## Спецификации

### Слушалки

#### Източник на захранване:

DC 5 V (при употреба на наличен в търговската мрежа USB AC адаптер)  
При употреба на вградени литиево-йонни батерии (захранване при работа на продукта: DC 3,85 V)

#### Време за зареждане:

Прибл. 3,5 часа

#### Забележка

- Възможно е часовете за зареждане да варират в зависимост от условията на употреба.

#### Температура на зареждане:

От 5 °C до 35 °C

#### Работна температура:

От 0 °C до 40 °C

#### Маса:

Приблизително 320 г

#### Импеданс:

48 Ω (1 kHz) (при свързване чрез кабела на слушалките и включени слушалки)

#### Чувствителност:

103 dB/mW (при свързване чрез кабела на слушалките и включени слушалки)

#### Честотна лента:

4 Hz - 40 000 Hz (IEC)<sup>(1)</sup>  
(при свързване чрез кабела на слушалките и включени слушалки)

### Спецификации за комуникация

#### Комуникационна система:

Bluetooth

(1) IEC = Международна електротехническа комисия

Дизайнът и спецификациите подлежат на промяна без предизвестие.

### Съвместими модели iPhone

iPhone 16 Pro Max  
iPhone 16 Pro  
iPhone 16 Plus

iPhone 16  
iPhone 15 Pro Max  
iPhone 15 Pro  
iPhone 15 Plus  
iPhone 15  
iPhone 14 Pro Max  
iPhone 14 Pro  
iPhone 14 Plus  
iPhone 14  
iPhone SE (3-то поколение)  
iPhone 13 Pro Max  
iPhone 13 Pro  
iPhone 13  
iPhone 13 mini  
iPhone 12 Pro Max  
iPhone 12 Pro  
iPhone 12  
iPhone 12 mini  
iPhone SE (второ поколение)  
iPhone 11 Pro Max  
iPhone 11 Pro  
iPhone 11  
iPhone XS Max  
iPhone XS  
iPhone XR  
(Към ноември 2025 г.)

В зависимост от iOS, поддържана от горните модели. “Sound Connect” приложението може да не може да се използва.

Имайте предвид, че това Помощно ръководство е преведено от машина. Машинните преводи не улавят контекста и може да не предават точно смисъла на съдържанието на английската версия. За да прегледате оригиналната английска версия, изберете English от [Страница за избор на език].

TP1002091586

5-070-674-31(1) Copyright 2026 Sony Corporation