

Безжични стерео слушалки  
LinkBuds Clip



Модел: YY2999

### Ръководство за бърз старт

 За да избегнете изгаряне или неизправност, причинена от намокряне

#### Изтеглете приложението и настройте слушалките

В устройството ви има много полезни функции. Изтеглете "Sound Connect" и се възползвайте максимално от това, което имате.

За основните функции, налични с "Sound Connect" вижте ["Използване на "Sound Connect" приложение"](#).



Sound Connect

#### Да започнем с използването

1

##### Носене на слушалките



Дръжте слушалките така, че тялото на наушниците (малко) да е обърнато към страната на ушния канал.

Внимателно издърпайте ушната мида и закрепете слушалките за тънкия ръб на ухото, подобно на поставянето на маншет за ухо.

Ако слушалките не пасват добре на ухото ви, прикрепете доставения прилягащи възглавнички.

2



## Установяване на връзка BLUETOOTH®

Слушалките се включват, когато бъдат извадени от кутията за зареждане. Следвайте изтеглените “Sound Connect” инструкции за приложението.

3



## Управление на слушалките

Докоснете устройството за слушалки.

Ляв модул за слушалки

● ● Докоснете два пъти: Можете да превключвате между режимите на слушане.  
● ● ● Докоснете 3 пъти: Можете да използвате Quick Access (настройки в “Sound Connect” са необходими настройки на приложението).

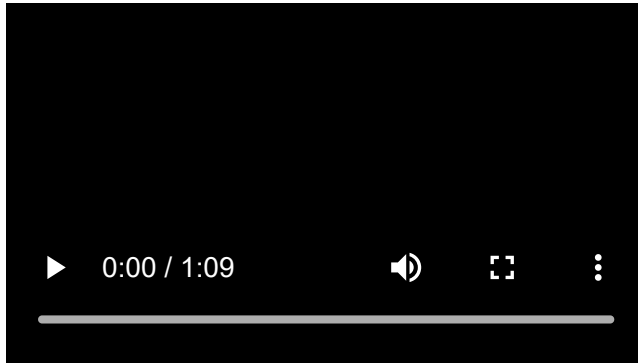
● ● ● ● ● ...Докоснете 5 или повече пъти: Можете да намалите силата на звука.

Десен модул за слушалки

● ● Докоснете два пъти: Можете да възпроизведете или да поставяте на пауза музика.

● ● ● Докоснете 3 пъти: Можете да прескочите до началото на следващата песен.

● ● ● ● ● ...Докоснете 5 или повече пъти: Можете да увеличите силата на звука.



[Работа със слушалките \(вижте видеото за подробности\)](#)

## Свързана информация

[Ръчно установяване на Bluetooth връзка](#)

[Зареждане на слушалките](#)

WF-LC900

Имайте предвид, че това Помощно ръководство е преведено от машина. Машинните преводи не улавят контекста и може да не предават точно смисъла на съдържанието на английската версия. За да прегледате оригиналната английска версия, изберете English от [Страница за избор на език].

Какво можете да правите със слушалките

[Използване на слушалките](#)

[Използване на “Sound Connect” приложение](#)

Първи стъпки

[Относно гласовите указания](#)

Предоставени аксесоари

- [Включени артикули](#)

- [Прикрепете прилягащи възглавнички](#)

---

## Части и бутони за управление

- [Разположение и функции на частите](#)

- [За индикатора](#)

---

## Носене на слушалките

- [Носене на слушалките](#)

- [Използване само на единия модул на слушалките](#)

---

## Управление на слушалките

- [За управлението на крана](#)

---

## Захранване/зареждане

- [Зареждане](#)

- [Налично време за работа](#)

- [Проверка на оставащия заряд на батерията](#)

- [Включване на слушалките](#)

- [Изключване на слушалките](#)

---

## Свързване

---

### [Как да осъществите безжична връзка с Bluetooth устройства](#)

---

#### Лесна настройка с приложение

- [Свързване с "Sound Connect" приложение](#)

---

#### Смартфон с Android

- [Сдвояване и свързване със смартфон с Android](#)

- [Свързване със сдвоен смартфон с Android](#)

---

#### iPhone (устройства с iOS)

- [Сдвояване и свързване с iPhone](#)

- [Свързване със сдвоен iPhone](#)

---

#### Компютри

- [Сдвояване и свързване с компютър \(Windows® 11\)](#)

- [Сдвояване и свързване с компютър \(Mac\)](#)

[Свързване със сдвоен компютър \(Windows 11\)](#)

---

[Свързване със сдвоен компютър \(Mac\)](#)

---

## Други Bluetooth устройства

[Сдвояване и свързване с Bluetooth устройство](#)

---

[Свързване със сдвоено Bluetooth устройство](#)

---

## Многоточкова връзка

[Свързване на слушалките с 2 устройства едновременно \(многоточкова връзка\)](#)

---

[Прекъсване на Bluetooth връзката \(след употреба\)](#)

---

## Слушане на музика

### Слушане на музика чрез Bluetooth връзка

[Слушане на музика от устройство чрез Bluetooth връзка](#)

---

[Управление на аудиоустройството \(Bluetooth връзка\)](#)

---

[Превключване на звуковите настройки в зависимост от съдържанието или начина на използване \(режим на слушане\)](#)

---

[За 360 Reality Audio](#)

---

[Наслаждавайте се на безпроблемно възпроизвеждане с високоговорители \(Auto Switch\)](#)

---

## Осъществяване на телефонни обаждания

[Приемане на обаждане](#)

---

[Осъществяване на обаждане](#)

---

[Функции за телефонно обаждане](#)

---

[Провеждане на видеоразговор на компютъра ви](#)

---

## Използване на функцията за гласово съдействие

[Използване на Google™ Gemini](#)

---

[Използване на Tencent Xiaowei](#)

---

[Използване на функцията за гласово съдействие \(Google app\)](#)

---

[Използване на функцията за гласово съдействие \(Siri\)](#)

---

## Важна информация

[Предпазни мерки](#)

---

[Поддържани кодеци](#)

---

[Как да поддържате софтуера актуален \(за комфортна употреба на слушалките\).](#)

[Когато приключите с използването на слушалките](#)

[Поддръжка](#)

[За да избегнете изгаряне или неизправност, причинена от намокряне](#)

[Когато модулите на слушалките или кутията за зареждане се намокрят](#)

[Лицензи](#)

[Търговски марки](#)

Отстраняване на неизправности

[Отстраняване на неизправности](#)

[Нулиране на слушалките](#)

[Връщане до първоначалните настройки на слушалките за възстановяване на фабрични настройки](#)

Спецификации

[Спецификации](#)

Безжични стерео слушалки  
LinkBuds Clip

## Използване на слушалките

Следните функции могат да се управляват чрез докосване на слушалките.

За функции с подробни процедури за работа, описани в Ръководството за помощ, вижте Свързана тема в долната част на страницата.

### Bluetooth връзка

Можете да се свържете с устройства като смартфон или компютър чрез Bluetooth.

### Възпроизвеждане на музика от устройство чрез Bluetooth връзка

Можете да се наслаждавате на музика безжично от свързани с Bluetooth устройства, като например смартфон или компютър.



### Извършване на повиквания чрез свързано с Bluetooth устройство

Можете да провеждате безжични разговори с помощта на свързани с Bluetooth устройства, като например смартфон или компютър.



### Сродна тема

- [Как да осъществите безжична връзка с Bluetooth устройства](#)
- [Свързване на слушалките с 2 устройства едновременно \(многоточкова връзка\)](#)
- [Слушане на музика от устройство чрез Bluetooth връзка](#)
- [Управление на аудиоустройството \(Bluetooth връзка\)](#)

Имайте предвид, че това Помощно ръководство е преведено от машина. Машинните преводи не улавят контекста и може да не предават точно смисъла на съдържанието на английската версия. За да прегледате оригиналната английска версия, изберете English от [Страница за избор на език].

TP1002271086

Безжични стерео слушалки  
LinkBuds Clip

## Използване на “Sound Connect” приложение

Инсталирайте “Sound Connect” на смартфона си от Google Play магазина или App Store.



### Сервизна информация, свързана с функциите на приложението “Sound Connect”

<https://www.sony.net/supported-servicelink>  
[sony.net/servicelink](https://www.sony.net/servicelink)

- Услугите, които могат да се свързват, се различават в зависимост от държавите и регионите.
- Спецификациите на услугите, които могат да се свързват, подлежат на промяна, прекъсване или прекратяване без предизвестие.

Следните функции могат да се управляват и настройват с помощта на “Sound Connect” приложението. За функции с подробни процедури за работа, описани в Ръководството за помощ, вижте Свързана тема в долната част на страницата.

Достъпът до следните функции е възможен от [My Device].

#### Управление на слушалките и дисплей за състоянието

- Показване на оставащия живот на батерията (слушалки и калъф за зареждане)

#### Режим на слушане

Настройките на звука могат да се променят в зависимост от съдържанието или начина на използване.

#### Еквалайзер

Задаване на качеството на звука от предварителните настройки. Можете също така да зададете качество на звука, съобразено с вашите предпочитания.

#### DSEE

Той увеличава мащаба на компресираните аудиофайлове до звук с качество на CD за възпроизвеждане.

#### Адаптивен контрол на силата на звука

Слушалките автоматично регулират силата на звука в зависимост от нивото на околния шум.

#### 360 Reality Audio Настройка

Настройте 360 Reality Audio.

#### Качество на Bluetooth връзката

Можете да зададете дали да се даде приоритет на качеството на звука или на стабилността на връзката, когато слушалките са свързани чрез Bluetooth.

- [Prioritize Sound Quality]: Дава приоритет на качеството на звука.
- [Prioritize Stable Connection]: Изберете тази опция, когато връзката е нестабилна, например при чести прекъсвания на звука.

### **Забележка**

- Времето за възпроизвеждане може да се скъси в зависимост от качеството на звука и условията, при които използвате слушалките.
- В зависимост от условията на околната среда в района, където използвате слушалките, може да се появи прекъснат звук, дори ако [Prioritize Stable Connection] е избран.

## **Auto Switch**

Можете да се наслаждавате на безжично възпроизвеждане, като източникът на аудиоизход автоматично се превключва между слушалките и високоговорителя.

## **Промяна на функцията за работа с крана**

Променете функцията на контролите за докосване за двете слушалки.

## **Промяна Quick Access услуги**

Задаване на услугата, към която да бъде присвоена Quick Access.

## **Известие & Гласово ръководство**

Задайте езика и силата на звука за гласовите указания.

## **Актуализиране на софтуера**

Задайте как да се актуализира софтуерът на слушалките.

## **Версия на софтуера**

Покажете версията на софтуера на слушалките.

Достъпът до следните функции е възможен от [Scene].

## **Scene-based Listening**

Тя разпознава преходите в действията, например при провеждане на разговори или при ходене, и автоматично възпроизвежда музика от свързана музикална услуга.

Достъпът до следните функции е възможен от [Discover].

## **История на слушането**

Тя записва и показва историята на използване, например активността на слушалките и слушаните песни, като ви позволява да преглеждате преживяването си при слушане.

Достъпът до следните функции е възможен от [Menu].

## **Помощ**

Показване на информация за поддръжката на слушалките.

## Забележка

- Инструкциите за работа и екранните дисплеи на "Sound Connect" могат да бъдат променяни без предварително уведомление поради бъдещи актуализации.

Имайте предвид, че това Помощно ръководство е преведено от машина. Машинните преводи не улавят контекста и може да не предават точно смисъла на съдържанието на английската версия. За да прегледате оригиналната английска версия, изберете English от [Страница за избор на език].

TP1002271087

5-071-249-31(2) Copyright 2026 Sony Corporation

Безжични стерео слушалки  
LinkBuds Clip

## Относно гласовите указания

В зависимост от извършената процедура и състоянието на слушалките ще чуете следните гласови указания. При фабричните настройки чрез слушалките ще чувате гласови указания на английски, китайски или японски език.

Можете да използвате “Sound Connect” да промените следните настройки за гласови указания.

- Настройка на езика
- Настройка на силата на звука

### “Pairing” (Сдвояване)

- Когато слушалките влязат автоматично в режим на сдвояване:  
Слушалките влизат в режим на сдвояване автоматично в следните случаи.
  - Когато сдвоявате слушалките с устройство за първи път след закупуването на слушалките
  - Когато няма информация за сдвояване, например след инициализация, и използвате слушалките в ушите си.
- Когато ръчно настроите слушалките в режим на сдвояване

### “Low battery” (Ниско ниво на заряда на батерията)

- Когато оставащият заряд на батерията на слушалките е нисък

### “Battery is empty” (Батерията е празна)

- При автоматично изключване поради ниско ниво на заряда на батерията на слушалките

### “Voice guidance test” (Тест за гласовите указания)

- Когато задавате силата на звука на гласовите указания

### “The Digital assistant is not connected” (Цифровият асистент не е свързан) (\*)

- Когато Digital assistant не е налична в свързания към слушалките смартфон, дори когато работи с устройството за слушалки, към което Digital assistant е присвоено

### “The Xiaoweі is not connected” (Xiaoweі не е свързан) (\*)

- Когато Tencent Xiaoweі не е налична в свързания към слушалките смартфон, дори когато работи с устройството за слушалки, към което Tencent Xiaoweі е присвоено

### “Launch the Sound Connect to activate the Service Link.” (Стартирайте Sound Connect, за да активирате сервизната връзка.)

- Когато Service Link е неактивна и се опитате да използвате Quick Access

### “App assigned to the Quick Access is not launched on the mobile device” (Назначеното към Quick Access приложение не стартира на мобилното устройство)

- Когато използвате Quick Access докато приложението не е стартирано

## “Standard” (Стандартен)

- Когато в настройките на режима на слушане е избран стандарт

## “Voice boost” (Усилване на гласа)

- Когато в настройките на режима на слушане е избрано усилване на гласа

## “Sound Leakage Reduction” (Намаляване на изтичането на звук)

- Когато в настройките на режима на слушане е избрано намаляване на звуковите утечки

(\* Възможно е да не се поддържа в някои страни и региони.

### Забележка

- Промяната на езика на гласовите указания отнема до 10 минути.
- Езикът за гласови указания няма да се промени, дори ако инициализирате слушалките.
- Ако гласовите указания не се чуват, поставете слушалките в калъфа за зареждане. Затворете капака на калъфа за зареждане, за да изключите слушалките. След това извадете слушалките от калъфа за зареждане, за да ги включите отново.

Имайте предвид, че това Помощно ръководство е преведено от машина. Машинните преводи не улавят контекста и може да не предават точно смисъла на съдържанието на английската версия. За да прегледате оригиналната английска версия, изберете English от [Страница за избор на език].

TP1002090981

5-071-249-31(2) Copyright 2026 Sony Corporation

Безжични стерео слушалки  
LinkBuds Clip

## Включени артикули

---

След като отворите пакета, проверете дали всички елементи от списъка са включени в него. Ако има липсващи елементи, свържете се с отдела за поддръжка на Sony или с най-близкия търговец на Sony. Числата в скобите показват броя на елементите.

### Безжични стерео слушалки (1)

### Въздушни прилягащи възглавнички за LinkBuds Clip (2)



### Кутия за зареждане (1)



### Документи (1 комплект)

#### Забележка

- Съществува риск от поглъщане на малки части. След употреба съхранявайте на място, недостъпно за деца.

Имайте предвид, че това Помощно ръководство е преведено от машина. Машинните преводи не улавят контекста и може да не предават точно смисъла на съдържанието на английската версия. За да прегледате оригиналната английска версия, изберете English от [Страница за избор на език].

TP1002091007

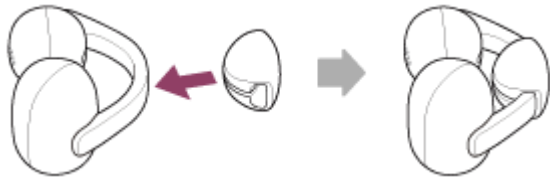
Безжични стерео слушалки  
LinkBuds Clip

## Прикрепете прилягащи възглавнички

Ако слушалките не се задържат стабилно на ухото ви, прикрепете доставената прилягащи възглавнички към гъвкавата щипка на слушалките.

### 1 Прикрепете прилягащи възглавнички към гъвкавата скоба на слушалките.

Прикрепете прилягащи възглавнички в предпочитаната от вас позиция на гъвкавата скоба.

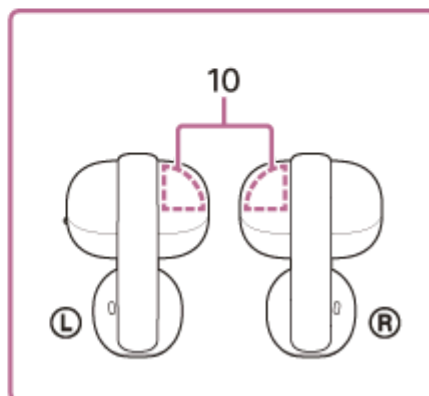
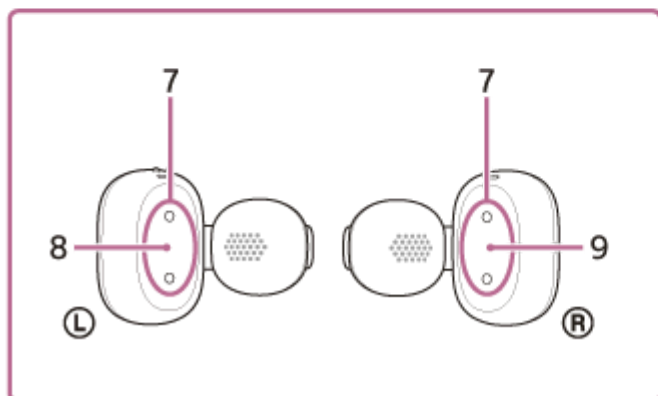
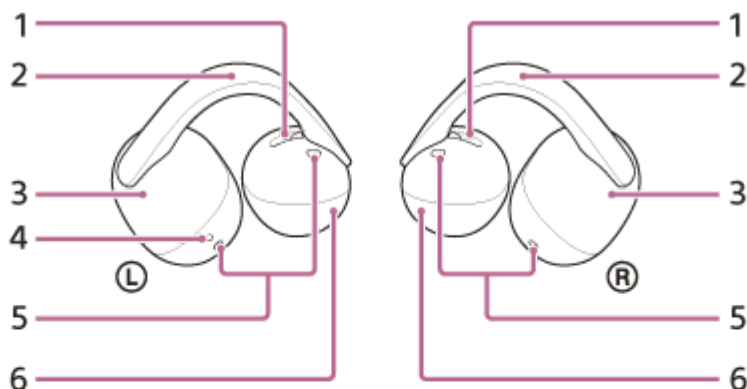


Имайте предвид, че това Помощно ръководство е преведено от машина. Машинните преводи не улавят контекста и може да не предават точно смисъла на съдържанието на английската версия. За да прегледате оригиналната английска версия, изберете English от [Страница за избор на език].

TP1002271088

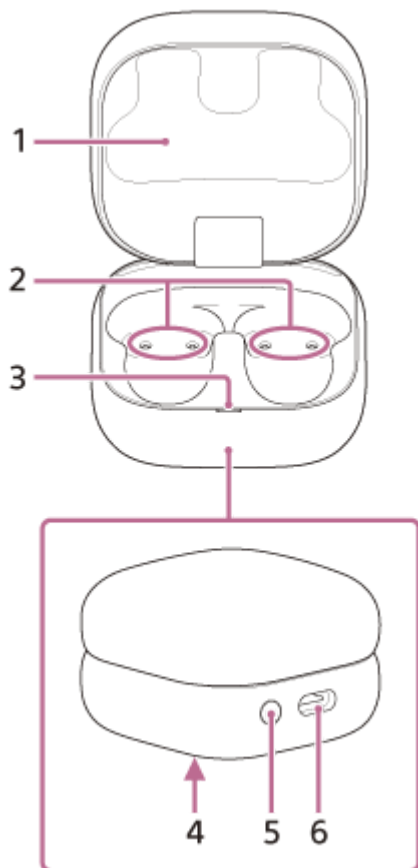
## Разположение и функции на частите

### Слушалки



1. Вентилационни отвори (ляв, десен)
2. Гъвкав клипс (ляв, десен)
3. Корпус на клещи за уши (голям) (ляв, десен)
4. Тактилна точка  
Върху лявата страна на комплекта за слушалки има тактилна точка.
5. Микрофони (ляв, десен)
6. Корпус на клещи за уши (малък) (ляв, десен)
7. Портове за зареждане (ляв, десен)
8. Знак **L** (ляв)
9. Знак **R** (десен)
10. Вградени антени (лява, дясна)  
В лявата и дясната част на слушалките е вградена Bluetooth антена.

## Кутия за зареждане



1. Капак на калъфа за зареждане

2. Портове за зареждане (ляв, десен)

3. Индикатор (зелен/оранжев/син)

Показва оставащия заряд на батерията на слушалките и калъфа за зареждане, състоянието на зареждане или състоянието на режима на сдвояване.

4. Сериен номер

Намира се на долната страна на кутията за зареждане.

5. Бутон за сдвояване/нулиране/връщане до първоначалните настройки

Използва се при влизане в режим на сдвояване, нулиране или връщане до първоначалните настройки на слушалките.

6. USB Type-C® порт

Заредете слушалките и калъфа за зареждане, като използвате един от следните методи с наличен в търговската мрежа USB Type-C кабел.

- Свържете калъфа за зареждане с компютър
- Свържете калъфа за зареждане към променливотоков контакт с помощта на наличен в търговската мрежа USB адаптер за променлив ток.

---

### Сродна тема

- [За индикатора](#)
- [Проверка на оставащия заряд на батерията](#)

Имайте предвид, че това Помощно ръководство е преведено от машина. Машинните преводи не улавят контекста и може да не предават точно смисъла на съдържанието на английската версия. За да прегледате оригиналната английска версия, изберете English от [Страница за избор на език].



Безжични стерео слушалки  
LinkBuds Clip

## За индикатора

Можете да проверите състоянието на слушалките/кутията за зареждане чрез индикатора на кутията за зареждане.

- : Включва се в зелено
- : Включва се в оранжево
- : Включва се в синьо
- : Изключва

### Индикация за оставащия заряд на батерията

Когато и двата модула на слушалките се съхраняват в калъфа за зареждане, индикаторът показва нивото на батерията на модула на слушалките, който има по-малък остатък от заряда на батерията между левия и десния модул.

Когато в калъфа за зареждане се съхранява лявата или дясната слушалка, индикаторът показва оставащия заряд на батерията на слушалката, съхранявана в калъфа за зареждане.

Когато и двата модула на слушалките са извадени от калъфа за зареждане, индикаторът показва оставащия заряд на батерията на калъфа за зареждане.

Оставащият заряд на батерията се показва по време на следните действия. Оставащият заряд на батерията може да се провери чрез показаната информация.

- Когато капакът на кутията за зареждане е отворен
- Когато капакът на кутията за зареждане е затворен
- Когато зареждането е завършено и кабелът USB Type-C е изключен
- Когато изваждате слушалките от калъфа за зареждане
- Когато поставите слушалките в калъфа за зареждане

### Индикаторът светва в зелено за около 6 секунди.



- Когато слушалките се съхраняват в калъфа за зареждане и оставащият заряд на батерията на слушалките е 95% или повече
- Когато слушалките не се съхраняват в калъфа за зареждане и оставащият заряд на батерията в калъфа за зареждане е 31% или повече

### Индикаторът светва в оранжево за около 6 секунди.



- Когато слушалките се съхраняват в калъфа за зареждане и оставащият заряд на батерията на слушалките е между 94% и 1%.

### Индикаторът мига бавно в оранжево 3 пъти.



- Когато слушалките не се съхраняват в калъфа за зареждане и оставащият заряд на батерията в калъфа за зареждане е между 30% и 1%.

### Индикаторът се изключва.

- 
- Когато слушалките се съхраняват в калъфа за зареждане и оставащият заряд на батерията на слушалките е по-малък от 1%.
  - Когато слушалките не се съхраняват в калъфа за зареждане и оставащият заряд на батерията в калъфа за зареждане е по-малък от 1%.

## Състояние на зареждането

### Индикаторът светва в оранжево.



- Когато зареждате слушалките
- При зареждане на калъфа за зареждане

### Индикаторът светва в оранжево за около 1 минута, след което се изключва.



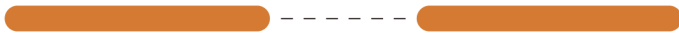
- Когато батерията е напълно заредена при започване на зареждане на модулите на слушалките/кутията за зареждане

### Индикаторът се изключва.



- Когато батерията се зареди напълно и зареждането е завършило

### По време на зареждането индикаторът свети в оранжево. Индикаторът се изключва за около 0,5 секунди и след това отново светва в оранжево.



- По време на зареждане, когато капакът на кутията за зареждане се отваря или затваря
- Когато слушалките са настроени или извадени от калъфа за зареждане

### Индикаторът мига два пъти в оранжево през интервал от около 1 секунда.



- Когато температурата на зареждане е необичайна

### Индикаторът мига бавно в оранжево през интервал от около 0,5 секунди.



- Когато се появи грешка по време на зареждане и зареждането не може да се извърши

### Индикаторът мига 3 пъти в оранжево през интервал от около 1,3 секунди.



- Когато лявата и дясната слушалки са сдвоени неправилно


## Състояние на Bluetooth връзката

### Индикаторът мига два пъти в синьо.



- Когато сте в режим на сдвояване

### Индикаторът мига 10 пъти в синьо.

- 
- Когато процесът на свързване приключи:  
Той показва кога едната или двете слушалки са съхранени в калъфа за зареждане.

## Друго

**Индикаторът мига многократно в оранжево за период до около 5 секунди на интервал от около 0,7 секунди.**



- Когато слушалките са готови да започнат процеса на нулиране
- Когато слушалките са готови да започнат процеса на инициализация

За подробности вижте [“Нулиране на слушалките”](#) или [“Връщане до първоначалните настройки на слушалките за възстановяване на фабрични настройки”](#).

**Индикаторът мига 4 пъти в зелено през интервал от около 0,3 секунди.**



- Когато процесът на инициализация приключи

За подробности вижте [“Връщане до първоначалните настройки на слушалките за възстановяване на фабрични настройки”](#).

---

## Сродна тема

- [Зареждане](#)
- [Проверка на оставащия заряд на батерията](#)
- [Как да поддържате софтуера актуален \(за комфортна употреба на слушалките\)](#)
- [Нулиране на слушалките](#)
- [Връщане до първоначалните настройки на слушалките за възстановяване на фабрични настройки](#)

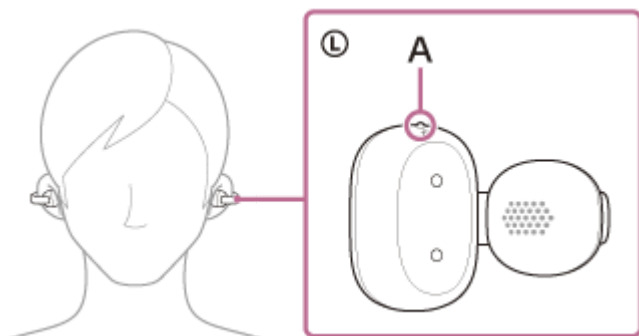
Имайте предвид, че това Помощно ръководство е преведено от машина. Машинните преводи не улавят контекста и може да не предават точно смисъла на съдържанието на английската версия. За да прегледате оригиналната английска версия, изберете English от [Страница за избор на език].

TP1002091302

## Носене на слушалките

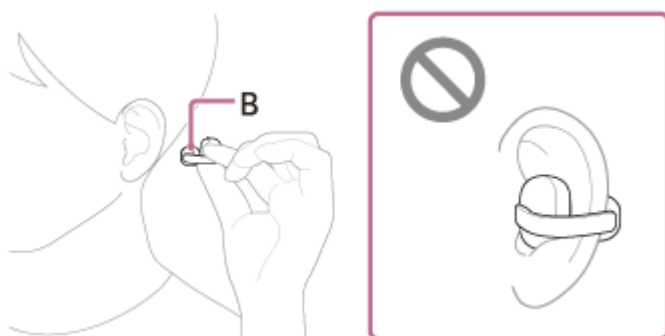
### 1 Проверете маркировката L и R върху слушалките.

Този с обозначението L е за лявото ухо, а този с обозначението R - за дясното ухо. Върху левия модул на слушалките има тактилна точка (A).



### 2 Притиснете слушалките с пръсти.

Дръжте слушалките така, че корпусът на наушниците (малък) (B) да е обърнат към страната на ушния канал.

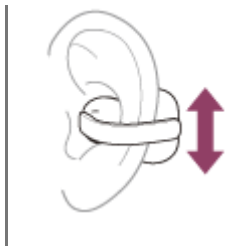


### 3 Закрепете слушалките от външната страна на ухото си, за да ги поставите.

Внимателно издърпайте ушната мида и закрепете слушалките за тънкия ръб на ухото, подобно на поставянето на маншет за ухо.



### 4 Настройте слушалките в предпочитаната от вас позиция.



Ако слушалките не се задържат стабилно на ухото ви, прикрепете доставената прилягащи възглавнички към гъвкавата щипка на слушалките.

## **Влияние на позицията на слушалките върху качеството на звука, силата на звука и качеството на звука при повикване**

Позицията на слушалките влияе върху качеството на звука, силата на звука и качеството на повикването. Ако слушалките не са разположени правилно, може да почувствате, че качеството на звука не е оптимално, или може да има разлика в силата на звука между двете слушалки.

Ако някое от тези неща е приложимо, вижте стъпка 4 и настройте слушалките в положение, в което качеството на звука е оптимално и силата на звука е балансирана между двете слушалки.

Поставяне и сваляне на доставената прилягащи възглавнички може да помогне да се подобри прилягането на слушалките.

## **Относно видеоклипа за ръководството с инструкции**

Гледайте видеоклипа, за да разберете как да поставите слушалките на ушите си. Няма налично аудиообяснение. Модели за държави и региони без континентален Китай и Япония:

[https://rd1.sony.net/help/mdr/mov0100/h\\_zz/](https://rd1.sony.net/help/mdr/mov0100/h_zz/)

Модели за континенталната част на Китай:

<https://rd1.sony.net/help/mdr/mov0100/zh-cn/>

Модели за Япония:

<https://rd1.sony.net/help/mdr/mov0100/ja/>

### **Съвет**

- Можете да възпроизвеждате музика, както и да провеждате и приемате повиквания, дори когато носите само една слушалка в ухото си.

## **Сродна тема**

- [Използване на "Sound Connect" приложение](#)
- [Прикрепете прилягащи възглавнички](#)
- [Използване само на единия модул на слушалките](#)

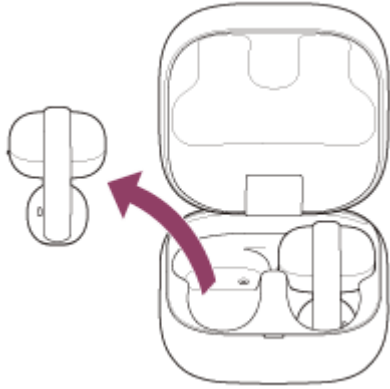
Имайте предвид, че това Помощно ръководство е преведено от машина. Машинните преводи не улавят контекста и може да не предават точно смисъла на съдържанието на английската версия. За да прегледате оригиналната английска версия, изберете English от [Страница за избор на език].

TP1002091272

Безжични стерео слушалки  
LinkBuds Clip

## Използване само на единия модул на слушалките

Можете да извадите единия модул на слушалките от кутията за зареждане и да го използвате самостоятелно. В такъв случай ще се включи само модулът на слушалките, който е изваден от кутията за зареждане.



### Когато изваждате другия модул на слушалките от кутията за зареждане

Връзката между левия и десния модул на слушалките се установява автоматично и ще чувате музиката или друго аудио от двата модула на слушалките.

### Назначаване на функции към левия и десния модул на слушалките

В зависимост от това кой модул на слушалките носите, някои функции може да не са налични при фабричните настройки. В този случай можете да промените функционалните назначения на левия и десния модул на слушалките, като използвате “Sound Connect” приложението.

#### Съвет

- При фабричните настройки функцията за възпроизвеждане на музика е зададена на дясната страна на слушалките. Ако използвате само десния модул на слушалките, можете да възпроизведате музика, като го докоснете. Ако използвате само левия модул за слушалки, използвайте свързаното устройство за възпроизвеждане на музика.
- Когато слушате само с една слушалка, ще чуете монофоничен звук със смесени ляв и десен канал.
- Можете да се наслаждавате също и на обаждания със свободни ръце дори когато използвате само един модул на слушалките. Когато получавате входящо обаждане, го приемайте чрез модула на слушалките, който носите. Ако извадите другия модул на слушалките от кутията за зареждане, докато говорите само през единия модул, можете да говорите и през двата модула на слушалките.
- Digital assistant може да се назначава или на левия, или на десния модул на слушалките. Когато Digital assistant е назначена на слушалките и използвате само единия модул на слушалките, използвайте модула на слушалките, на който е назначена Digital assistant.
- Tencent Xiaowei/QQ Music може да се назначава или на левия, или на десния модул на слушалките. Когато използвате само една слушалка, използвайте слушалката с Tencent Xiaowei/QQ Music назначена.

#### Забележка

- Когато използвате само единия модул на слушалките, не забравяйте да поставите другия модул на слушалките в кутията за зареждане.
- Когато използвате само единия модул на слушалките, оставащият заряд на батерията на слушалките може да е различен на левия и десния модул.

---

---

## Сродна тема

- [Използване на “Sound Connect” приложение](#)
- [Управление на аудиоустройството \(Bluetooth връзка\)](#)
- [Функции за телефонно обаждане](#)

Имайте предвид, че това Помощно ръководство е преведено от машина. Машинните преводи не улавят контекста и може да не предават точно смисъла на съдържанието на английската версия. За да прегледате оригиналната английска версия, изберете English от [Страница за избор на език].

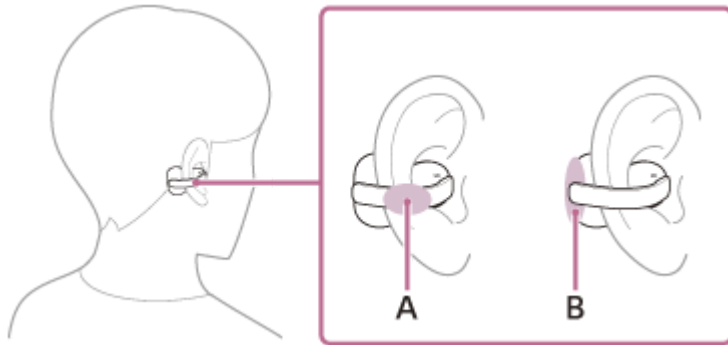
TP1002091257

5-071-249-31(2) Copyright 2026 Sony Corporation

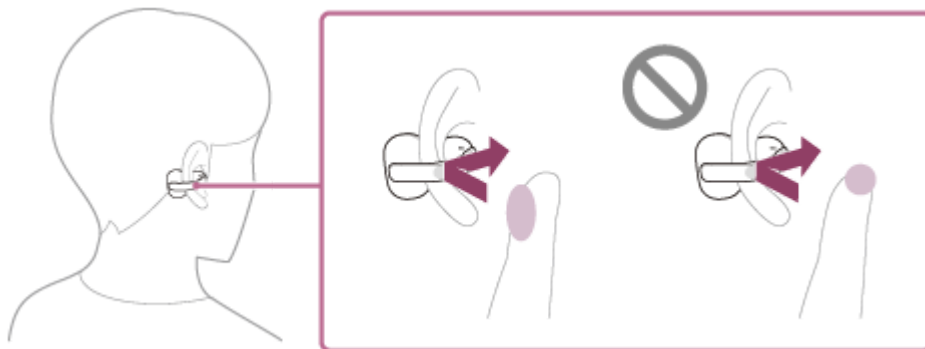
Безжични стерео слушалки  
LinkBuds Clip

## За управлението на крана

Докоснете гъвкавия клипс (А) или тялото на наушниците (голямо) (Б), за да управлявате функции като възпроизвеждане на музика, телефонни обаждания или промяна на настройката на режима на слушане.



За да докоснете слушалките, използвайте възглавничката на показалеца си.



## Основни действия

	Ляв	Десен
Двукратно докосване	Превключване между режимите на слушане	За възпроизвеждане или поставяне на пауза на музика
Трикратно докосване	За приемане или приключване на обаждане За да използвате Quick Access (настройки в "Sound Connect" са необходими)	За приемане или приключване на обаждане Преминане към началото на следващата песен
Докоснете 5 или повече пъти	За понижаване на силата на звука	За увеличаване на силата на звука

### Съвет

- Ако слушалките не реагират на докосване, проверете следното.
  - Уверете се, че докосвате здраво
  - Леките докосвания може да не бъдат разпознати.

- Проверете дали интервалите на подслушване са твърде дълги или твърде кратки  
Когато докосвате многократно слушалките, докосвайте ги бързо, като интервалът между докосванията е около 0,2 секунди.
  - Проверете дали силата, местоположението и посоката на подслушване са последователни.
  - Уверете се, че не докосвате слушалките или ухото си преди или след извършване на действието почукване.
  - Ако слушалките не реагират, изчакайте повече от една секунда, преди да опитате да докоснете отново
- Можете да промените функционалните назначения на левия и десния модул на слушалките, като използвате “Sound Connect” приложението.
  - Когато правите първоначални настройки за Google Gemini на вашия смартфон, функциите за действия с докосване могат да се променят автоматично.  
Проверете разпределението на функциите на слушалките с помощта на “Sound Connect” приложението.
  - Когато правите първоначални настройки за Tencent Xiaowei на смартфона, зададените функции на слушалките могат да се променят автоматично.  
Проверете разпределението на функциите на слушалките с помощта на “Sound Connect” приложението.

Имайте предвид, че това Помощно ръководство е преведено от машина. Машинните преводи не улавят контекста и може да не предават точно смисъла на съдържанието на английската версия. За да прегледате оригиналната английска версия, изберете English от [Страница за избор на език].

TP1002271089

5-071-249-31(2) Copyright 2026 Sony Corporation

Безжични стерео слушалки  
LinkBuds Clip

## Зареждане

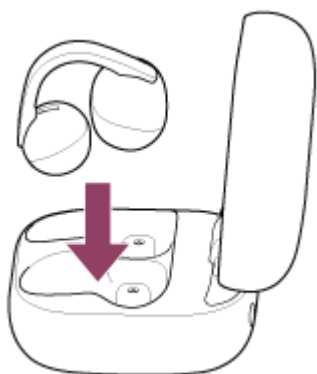
Слушалките и кутията за зареждане съдържат вградени литиево-йонни акумулаторни батерии. Използвайте наличен в търговската мрежа USB Type-C кабел, за да заредите слушалките преди употреба.

### 1 Поставете модулите на слушалките в кутията за зареждане.

Поставете лявата част на слушалките обратно в левия отвор на кутията за зареждане. Поставете десния модул на слушалките обратно в десния отвор на кутията за зареждане. Върху лявата страна на комплекта за слушалки има тактилна точка.

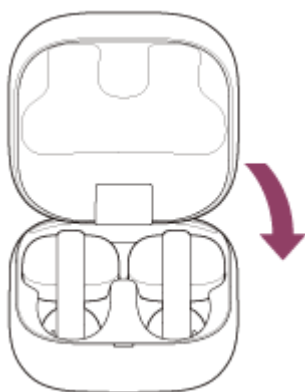
Когато поставяте слушалките обратно в калъфа за зареждане, първо поставете тялото на наушниците (малко).

Всеки модул на слушалките ще бъде фиксиран в правилното положение в кутията за зареждане от вградения магнит.



Когато акумулаторната батерия на калъфа за зареждане все още има енергия, индикаторът на калъфа за зареждане светва в оранжево или зелено за около 6 секунди.

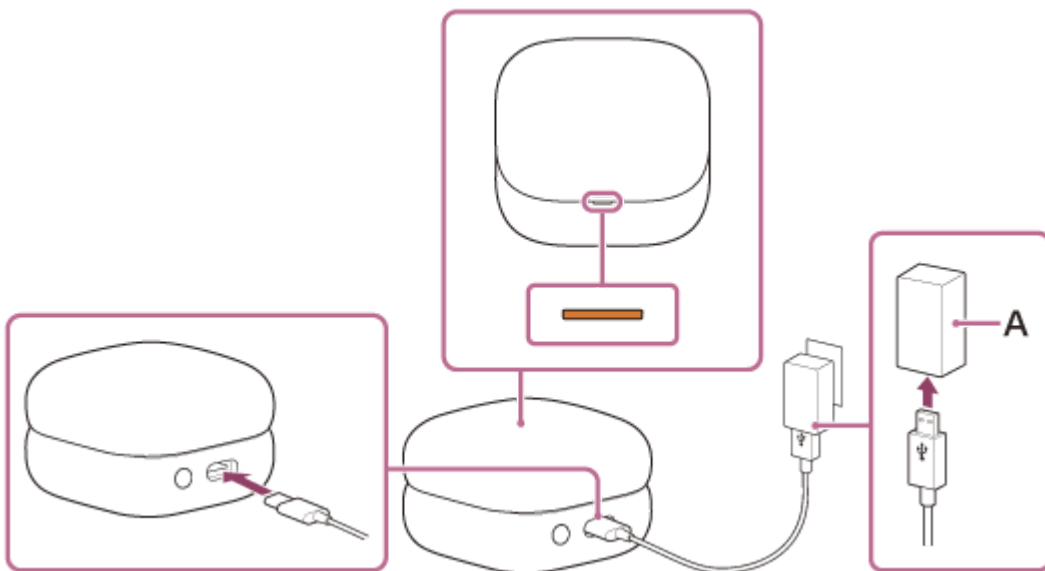
Стартира зареждането на слушалките. Затворете капака на кутията за зареждане.



Ако слушалките не са свързани правилно към калъфа за зареждане, те може да не се зарядят. Уверете се, че слушалките се съхраняват добре закрепени в кутията за зареждане.

### 2 Свържете кутията за зареждане към AC контакт.

Използвайте достъпен в търговската мрежа USB Type-C кабел и достъпен в търговската мрежа USB AC адаптер (A).



Зареждането започва на слушалките и кутията за зареждане. Индикаторът на калъфа за зареждане светва в оранжево.

След приключване на зареждането индикаторът на кутията за зареждане изгасва.

Извадете USB Type-C кабела.

## Относно времето за зареждане

Времето, необходимо за пълното зареждане на слушалките и кутията за зареждане, е около 3 часа (\*).

(\* ) Време, необходимо за зареждане на празната батерия до пълния ѝ капацитет. Времето за зареждане може да се различава в зависимост от условията на употреба.

## Зареждане на слушалките, докато сте навън

В кутията за зареждане е вградена акумулаторна батерия. Ако заредите кутията за зареждане предварително, можете да я използвате за зареждане на слушалките, когато сте навън и нямате друго захранване.

Времето, необходимо за пълното зареждане на левия и десния модул на слушалките, е около 1,5 часа.

## Системни изисквания за зареждане на батерията посредством USB

- **USB AC адаптер**

USB AC адаптер (достъпен в търговската мрежа), който е способен да осигурява изходно напрежение от 0,5 A (500 mA) или повече

- **USB кабел**

Наличен в търговската мрежа USB Type-C кабел (отговарящ на USB стандартите)

- **Компютър**

Компютърът трябва да е стандартно оборудван с USB порт.

- Не гарантираме, че оперативните процедури ще работят на всички компютри.
- Работните процедури на самостоятелно направен компютър не са гарантирани.

### Съвет

- Слушалките може да се заредят също чрез свързване на кутията за зареждане към работещ компютър чрез наличен в търговската мрежа USB Type-C кабел.

### Забележка

- Ако е предоставен кабел USB Type-C, не забравяйте да го използвате.
- Когато зареждането приключи, извадете кабела USB Type-C.

- Възможно е зареждането да не е успешно в зависимост от типа на USB AC адаптера.
- Слушалките не могат да се зареждат, когато компютърът преминава в режим на готовност (спящ режим) или на хибернация. В този случай започнете зареждането отново, след като промените настройките на компютъра.
- Когато левият и десният модул на слушалките са извадени от калъфа за зареждане, проверете състоянието на индикатора на калъфа за зареждане. Ако индикаторът на калъфа за зареждане мига бавно в оранжево 3 пъти, оставащият заряд на батерията на калъфа за зареждане е нисък. Заредете кутията за зареждане.
- Ако индикаторът на кутията за зареждане не се включва дори при изваждане на левия и десния модул на слушалките от кутията за зареждане, батерията на кутията за зареждане е напълно изтощена. Заредете кутията за зареждане.
- Ако не сте използвали слушалките дълго време, това може да съкрати часовете на използване на акумулаторната батерия. Часовете на работа на батерията обаче ще се повишат след няколко цикъла на зареждане и разреждане. Дори ако съхранявате слушалките за дълго време, зареждайте батерията на всеки 6 месеца, за да избегнете преразреждане.
- Ако не сте използвали слушалките дълго време, е възможно зареждането на батерията да отнеме повече време.
- По време на зареждане се уверявайте, че капакът на кутията за зареждане остава капакът затворен, за да избегнете изразходване на батерията на кутията за зареждане.
- Ако има проблем с акумулаторната батерия на слушалките или с калъфа за зареждане по време на зареждането, индикаторът на калъфа за зареждане мига в оранжево. Препоръчва се зареждането да се извършва на място с температура на околната среда между От 5 °C до 35 °C. Извън този диапазон ефективното зареждане може да не е възможно. Ако проблемът продължава, свържете се с отдела за поддръжка на Sony или с най-близкия търговец на Sony.
- Ако слушалките не се използват дълго време, индикаторът на калъфа за зареждане може да не светне веднага в оранжево при зареждане. Изчакайте малко, докато индикаторът светне в оранжево.
- Ако часовете на използване на вградената акумулаторна батерия намалее значително, тя трябва да бъде подменена. Консултирайте се с отдела за поддръжка на Sony или с най-близкия търговец на Sony.
- Избягвайте излагане на прекомерни температури, пряка слънчева светлина, влага, пясък, прах или токови удари. Никога не оставяйте слушалките в паркирано превозно средство.
- Когато свързвате слушалките към компютър, се уверявайте, че ги свързвате директно към компютъра с USB Type-C кабел. Зареждането няма да се извърши правилно, когато слушалките са свързани чрез USB концентратор.
- Ако разклатите силно кутията за зареждане, ще чуете дрънчащ звук. Този звук се дължи на движението на слушалките в калъфа за зареждане и не е неизправност.
- Слушалките и кутията за зареждане да се затоплят по време на зареждане или за известно време след зареждане. Все пак това не е неизправност.

## Сродна тема

- [За индикатора](#)
- [Проверка на оставащия заряд на батерията](#)

Имайте предвид, че това Помощно ръководство е преведено от машина. Машинните преводи не улавят контекста и може да не предават точно смисъла на съдържанието на английската версия. За да прегледате оригиналната английска версия, изберете English от [Страница за избор на език].

TP1002091011

Безжични стерео слушалки  
LinkBuds Clip

## Налично време за работа

Наличното време за работа на напълно заредените слушалки е както следва.

### Bluetooth връзка

**Време за възпроизвеждане на музика (AAC):** Максимално 9 часа

**Време за възпроизвеждане на музика (SBC):** Максимално 8 часа

- След 3-минутно зареждане е възможно около 60-минутно възпроизвеждане на музика.
- Ако направите следните настройки в “Sound Connect” приложението, наличното време за работа на батерията ще стане по-кратко от описаното по-горе.
  - Еквалайзер
  - DSEE™
  - Сервизна връзка
  - Адаптивен контрол на силата на звука

Ако активирате горепосочените функции едновременно, наличното време за работа на батерията се съкращава още повече.

### Време за комуникация

**Време за комуникация:** Максимално 4 часа

### Време в режим на готовност

**Време на готовност:** Максимално 15 часа

#### Съвет

- С помощта на “Sound Connect” можете да проверите кой кодек се използва за дадена връзка.

#### Забележка

- Часовете на използване може да се различават от посоченото по-горе време в зависимост от настройките за функциите и условията на употреба на слушалките.
- По време на зареждане се уверявайте, че капакът на кутията за зареждане остава капакът затворен, за да избегнете изразходване на батерията на кутията за зареждане.

### Сродна тема

- [Използване на “Sound Connect” приложение](#)
- [Поддържани кодеци](#)

Имайте предвид, че това Помощно ръководство е преведено от машина. Машинните преводи не улавят контекста и може да не предават точно смисъла на съдържанието на английската версия. За да прегледате оригиналната английска версия, изберете English от [Страница за избор на език].

Безжични стерео слушалки  
LinkBuds Clip

## Проверка на оставащия заряд на батерията

Можете да проверите оставащия заряд на акумулаторните батерии в слушалките и калъфа за зареждане.

### Проверка на оставащия заряд на батерията на слушалките

#### Проверка чрез известието за гласови указания

Когато акумулаторната батерия се изтощи, гласовите указания ще се възпроизвеждат в следните случаи.

- Когато изваждате слушалките от калъфа за зареждане
- Когато използвате слушалките

Когато батерията се изтощи напълно, се включва аларма. Възпроизвеждат се гласовите указания, след което слушалките се изключват автоматично.

#### Проверете в смартфона си

- Когато използвате iPhone (iOS 13 или по-нова версия)  
Когато слушалките са свързани с iPhone чрез HFP (Hands-free Profile) Bluetooth връзка, можете да проверите оставащия заряд на батерията на слушалките в iPhone. За подробности се обърнете към инструкциите за работа, доставени с iPhone.  
Показаният оставащ заряд в някои ситуации може да се различава от действителния оставащ заряд. Това е приблизителна оценка.
- Когато използвате смартфон с Android™ (OS 8.1 или по-нова версия)  
Когато слушалките са свързани със смартфон с Android чрез HFP Bluetooth връзка, можете да проверите оставащия заряд на батерията на слушалките на смартфона. За повече подробности вижте инструкциите за работа, предоставени със смартфона с Android.  
Показаният оставащ заряд в някои ситуации може да се различава от действителния оставащ заряд. Това е приблизителна оценка.

### Проверка на оставащия заряд на батерията в калъфа за зареждане

Когато и двата модула за слушалки са извадени от калъфа за зареждане или когато капакът на калъфа за зареждане е отворен или затворен без съхранени модули за слушалки, можете да проверите оставащия заряд на батерията на калъфа за зареждане.

- Индикаторът на калъфа за зареждане мига бавно в оранжево 3 пъти.  
Остатъчният заряд на батерията в калъфа за зареждане е около 30% до 1%. В този случай слушалките не могат да бъдат заредени достатъчно добре с калъфа за зареждане.
- Индикаторът на калъфа за зареждане не свети.  
Остатъчният заряд на батерията в калъфа за зареждане е по-малко от 1%. Слушалките не могат да се зареждат с кутията за зареждане в този случай.

#### Съвет

- Оставащият заряд на батерията на слушалките може да е различен на лявата и дясната страна в зависимост от това как ги използвате.  
Оставащият заряд на батерията, който се показва на смартфона, е следният.
  - Когато използвате и двата модула за слушалки, на дисплея се показва оставащият заряд на батерията на модула с по-малък заряд на батерията.
  - Когато използвате само един модул за слушалки, на дисплея се показва оставащият заряд на батерията на използвания модул.

- Можете също така да проверите оставащия заряд на батерията на устройството за слушалки и на калъфа за зареждане с “Sound Connect” приложението. Смартфоните с Android и iPhone поддържат това приложение.

### **Забележка**

- Ако слушалките и смартфонът не са свързани с HFP, оставащият заряд на батерията няма да бъде показан правилно.
- Ако свържете слушалките към iPhone или смартфон с Android с Media audio (A2DP) само при многоточкова връзка, оставащото зареждане на батерията няма да се показва правилно.
- Оставащият заряд на батерията може да не се покаже правилно веднага след актуализиране на софтуера или ако слушалките не са използвани за дълъг период от време. В такъв случай неколккратно заредете и използвайте докрай заряда на слушалките, за да се показва правилно оставащият заряд.

---

### **Сродна тема**

- [Използване на “Sound Connect” приложение](#)
- [За индикатора](#)

Имайте предвид, че това Помощно ръководство е преведено от машина. Машинните преводи не улавят контекста и може да не предават точно смисъла на съдържанието на английската версия. За да прегледате оригиналната английска версия, изберете English от [Страница за избор на език].

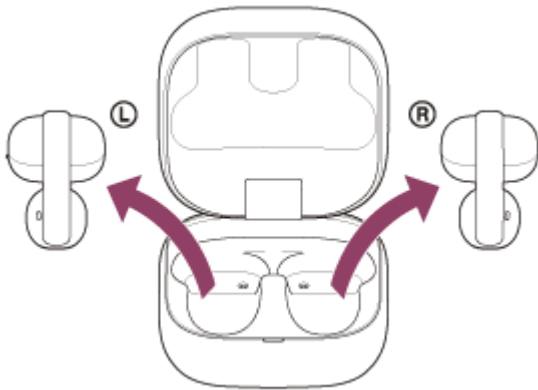
TP1002091042

Безжични стерео слушалки  
LinkBuds Clip

## Включване на слушалките

### Когато слушалките се съхраняват в кутията за зареждане

- 1 Извадете модулите на слушалките от кутията за зареждане.



Слушалките се включват автоматично. Връзката между левия и десния модул е установена.

Когато извадите само единия модул на слушалките от кутията за зареждане, само изваденият модул се включва.

### Когато слушалките не се съхраняват в кутията за зареждане

След 15 минути прекъсване на връзката, слушалките се изключват автоматично. В този случай слушалките ще се включат и когато са поставени в каляфа за зареждане и след това са извадени от каляфа за зареждане.

### Когато слушалките са включени

Когато включите слушалките за първи път след закупуването им или непосредствено след инициализирането им, слушалките преминават в режим на Bluetooth сдвояване.

### Сродна тема

- [Използване на “Sound Connect” приложение](#)
- [Използване само на единия модул на слушалките](#)
- [Изключване на слушалките](#)

Имайте предвид, че това Помощно ръководство е преведено от машина. Машинните преводи не улавят контекста и може да не предават точно смисъла на съдържанието на английската версия. За да прегледате оригиналната английска версия, изберете English от [Страница за избор на език].

TP1002091021

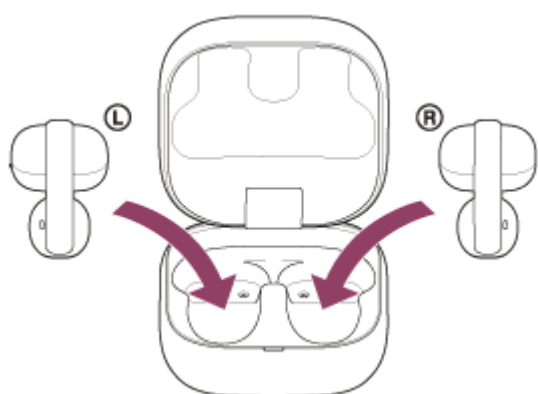
## Изключване на слушалките

### 1 Поставете модулите на слушалките в кутията за зареждане.

Поставете лявата част на слушалките обратно в левия отвор на кутията за зареждане. Поставете десния модул на слушалките обратно в десния отвор на кутията за зареждане. Върху лявата страна на комплекта за слушалки има тактилна точка.

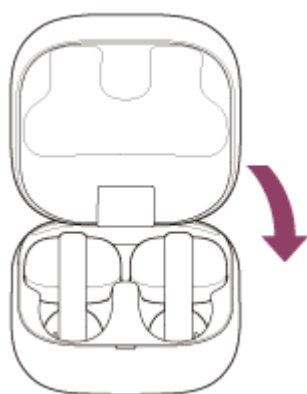
Когато поставяте слушалките обратно в калъфа за зареждане, първо поставете тялото на наушниците (малко).

Всеки модул на слушалките ще бъде фиксиран в правилното положение в кутията за зареждане от вградения магнит.



Когато акумулаторната батерия на калъфа за зареждане все още има енергия, индикаторът на калъфа за зареждане светва в оранжево или зелено за около 6 секунди.

Стартира зареждането на слушалките. Затворете капака на кутията за зареждане.



Слушалките се изключват.

### Когато оставяте слушалките свалени

След 15 минути прекъсване на Bluetooth връзката, слушалките се изключват автоматично.

За да изключите захранването, преди слушалките да се изключат автоматично, поставете модулите на слушалките в кутията за зареждане и затворете капака на кутията за зареждане.

Уверявайте се, че капакът на кутията за зареждане е затворен, за да избегнете изразходване на батерията на кутията за зареждане.

- Можете също така да изключите слушалките с помощта на “Sound Connect” приложението.

### **Забележка**

- Когато кутията за зареждане не разполага с достатъчно оставащ заряд на батерията, зареждането на слушалките няма да започне. Заредете кутията за зареждане.

---

### **Сродна тема**

- [Използване на “Sound Connect” приложение](#)
- [Зареждане](#)
- [Включване на слушалките](#)

Имайте предвид, че това Помощно ръководство е преведено от машина. Машинните преводи не улавят контекста и може да не предават точно смисъла на съдържанието на английската версия. За да прегледате оригиналната английска версия, изберете English от [Страница за избор на език].

TP1002091074

5-071-249-31(2) Copyright 2026 Sony Corporation

Безжични стерео слушалки  
LinkBuds Clip

## Как да осъществите безжична връзка с Bluetooth устройства

Можете да слушате музика и да се обаждате със свободни ръце със слушалките безжично, като използвате функцията Bluetooth на устройството си.

### Сдвояване

За да използвате функцията Bluetooth, трябва предварително да регистрирате двете устройства, които ще се свързват помежду си. Този процес на регистрация се нарича "сдвояване".

Извършете сдвояване на слушалките с устройството ръчно.

### Свързване със сдвоено устройство

След като устройството е сдвоено, не е необходимо да го сдвоявате отново. Свържете към устройства, които са вече сдвоени със слушалките, като използвате съответните методи за всяко устройство.

### Сродна тема

- [Сдвояване и свързване със смартфон с Android](#)
- [Сдвояване и свързване с iPhone](#)
- [Сдвояване и свързване с компютър \(Windows® 11\)](#)
- [Сдвояване и свързване с компютър \(Mac\)](#)
- [Сдвояване и свързване с Bluetooth устройство](#)
- [Свързване със сдвоен смартфон с Android](#)
- [Свързване със сдвоен iPhone](#)
- [Свързване със сдвоен компютър \(Windows 11\)](#)
- [Свързване със сдвоен компютър \(Mac\)](#)
- [Свързване със сдвоено Bluetooth устройство](#)

Имайте предвид, че това Помощно ръководство е преведено от машина. Машинните преводи не улавят контекста и може да не предават точно смисъла на съдържанието на английската версия. За да прегледате оригиналната английска версия, изберете English от [Страница за избор на език].

TP1002090997

Безжични стерео слушалки  
LinkBuds Clip

## Свързване с “Sound Connect” приложение

Стартирайте “Sound Connect” приложение на смартфон с Android/iPhone, за да свържете слушалките със смартфон или iPhone.



Sony Sound Connect 

### Съвет

- За да сдвоите второ или следващо устройство, слушалките могат да бъдат въведени в режим на сдвояване на “Sound Connect” приложението.

### Забележка

- Връзката между слушалките и някои смартфони или iPhone може да стане нестабилна, когато използвате “Sound Connect” приложението. В такъв случай изпълнете процедурите в “Свързване със сдвоен смартфон с Android” или “Свързване със сдвоен iPhone”, за да свържете слушалките.

### Сродна тема

- [Използване на “Sound Connect” приложение](#)
- [Сдвояване и свързване със смартфон с Android](#)
- [Сдвояване и свързване с iPhone](#)
- [Сдвояване и свързване с компютър \(Windows® 11\)](#)
- [Сдвояване и свързване с компютър \(Mac\)](#)
- [Свързване със сдвоен смартфон с Android](#)
- [Свързване със сдвоен iPhone](#)

Имайте предвид, че това Помощно ръководство е преведено от машина. Машинните преводи не улавят контекста и може да не предават точно смисъла на съдържанието на английската версия. За да прегледате оригиналната английска версия, изберете English от [Страница за избор на език].

TP1002090978

Безжични стерео слушалки  
LinkBuds Clip

## Сдвояване и свързване със смартфон с Android

Оперативната процедура за регистриране на устройството, към което искате да се свържете, се нарича "сдвояване". Първо сдвоете устройство, за да го използвате със слушалките за първи път. Преди да започнете процедурата за работа, проверете следното.

- Смартфонът с Android се поставя на разстояние до 1 м от слушалките.
- Слушалките са достатъчно заредени.
- Инструкциите за работа със смартфона с Android са на разположение.

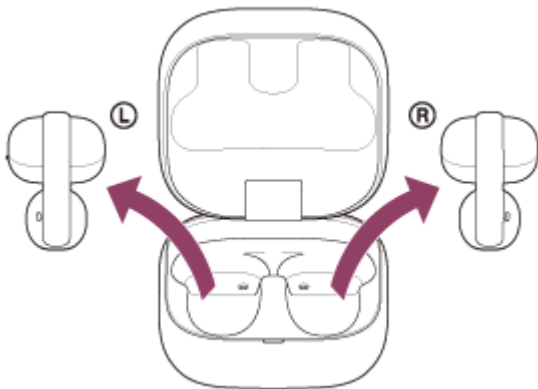
### 1 Проверете състоянието на слушалките.

Слушалките влизат в режим на сдвояване автоматично в следните случаи. Пристъпете към стъпка 2.

- Когато сдвоявате слушалките с устройство за първи път след закупуването на слушалките
- След инициализиране на слушалките и изчистване на цялата информация за сдвояване

Когато искате да сдвоите допълнително устройство, ако в слушалките вече има информация за сдвояване за други устройства, преминете към стъпка 3.

### 2 Извадете двата модула на слушалките от кутията за зареждане.



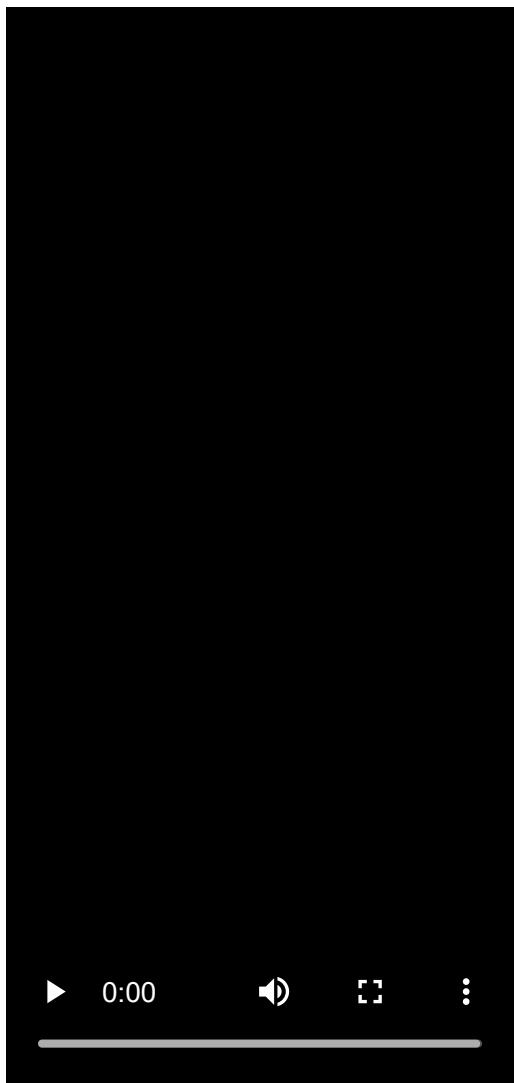
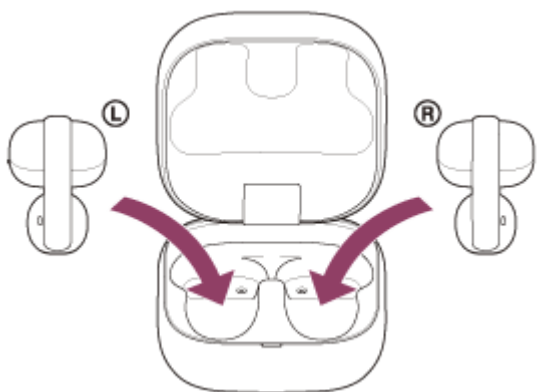
Слушалките се включват автоматично.

Слушалките влизат автоматично в режим на сдвояване.

Ще чуете звук на известие и гласовите указания ще кажат "Pairing" (Сдвояване) от слушалките по едно и също време.

Преминете към стъпка 4.

### 3 Поставете модулите на слушалките в кутията за зареждане. При отворен капак на кутията за зареждане натиснете и задръжте бутона за сдвояване на задната страна на кутията за зареждане за около 5 секунди или повече.



#### Съвет

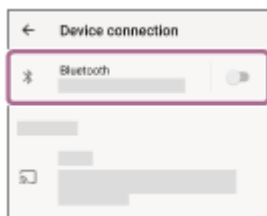
- Оставете капака на кутията за зареждане отворен. Слушалките не влизат в режим на сдвояване при затворен капак на кутията за зареждане.

Индикаторът на калъфа за зареждане мига многократно в синьо два пъти подред и слушалките преминават в режим на сдвояване.

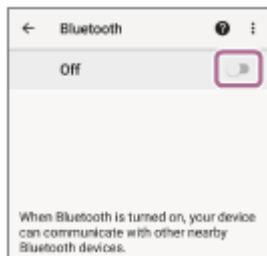
Можете да извадите слушалките от кутията за зареждане, след като влязат в режим на сдвояване.

**4** Отключете екрана на смартфона с Android, ако е заключен.

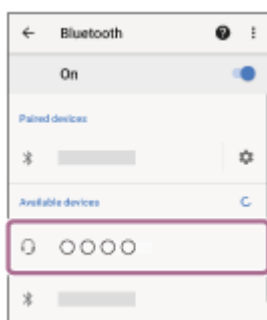
**5** На екрана на смартфона с Android изберете следните елементи.  
[Settings] - [Device connection] - [Bluetooth]



**6** Докоснете превключвателя, за да включите функцията Bluetooth.



**7** Натиснете [LinkBuds Clip].



Ако се изисква ключ за достъп (\*), въведете "0000".

Слушалките и смартфонът са сдвоени и свързани помежду си.

Когато слушалките са поставени в калъфа за зареждане, индикаторът на калъфа за зареждане мига 10 пъти в синьо.

Когато и двата модула на слушалките се изваждат от калъфа за зареждане, ще чуете звуково известие, което показва, че връзката е установена едновременно от двата модула на слушалките. Когато само един модул на слушалките е изваден от калъфа за зареждане, ще чуете звук на известие от извадения модул на слушалките.

Ако не са свързани, вижте "[Свързване със двоен смартфон с Android](#)".

Ако [LinkBuds Clip] не се появи на екрана на вашия смартфон с Android, опитайте отново от стъпка 5.

(\* ) Ключът Passkey може да се нарича "код за достъп", "PIN код", "PIN номер" или "парола".

## Относно видеоклипа за ръководството с инструкции

Гледайте видеоклипа за това как да извършите сдвояването за първи път. Няма налично аудиообяснение.

Модели за държави и региони без континентален Китай и Япония:

[https://rd1.sony.net/help/mdr/mov0096/h\\_zz/](https://rd1.sony.net/help/mdr/mov0096/h_zz/)

Модели за континенталната част на Китай:

<https://rd1.sony.net/help/mdr/mov0096/zh-cn/>

Модели за Япония:

<https://rd1.sony.net/help/mdr/mov0096/ja/>

### Съвет

- Горепосочената работна процедура е пример. За повече подробности вижте инструкциите за работа, предоставени със смартфона с Android.

- За да изтриете цялата информация за Bluetooth сдвояване, вижте "[Връщане до първоначалните настройки на слушалките за възстановяване на фабрични настройки](#)".

### Забележка

- Ако до 5 минути не се осъществи сдвояване, режимът на сдвояване се отменя. В този случай започнете процедурата отново от стъпка 2 или стъпка 3.
- След като Bluetooth устройствата са сдвоени, не е необходимо да ги сдвоявате отново, освен в следните случаи:
  - Ако информацията за сдвояване е изтрита, например след ремонт.
  - Когато 9-то устройство е сдвоено  
Слушалките могат да бъдат сдвоени с до 8 устройства. Ако сдвоите 9-то устройство, информацията за сдвояване с най-старите дата и час на свързване ще бъде презаписана с информацията за новото устройство.
  - Когато информацията за сдвояване на слушалките е била изтрита от свързаното Bluetooth устройство
  - Когато слушалките се инициализират  
Цялата информация за сдвоявания ще бъде изтрита. В такъв случай изтрийте информацията за сдвояване на слушалките от свързаното устройство и ги сдвоете отново.
- Слушалките могат да бъдат сдвоени с няколко устройства, но могат да възпроизведат музика само от 1 от тях в даден момент.

---

### Сродна тема

- [Носене на слушалките](#)
- [Използване само на единия модул на слушалките](#)
- [Как да осъществите безжична връзка с Bluetooth устройства](#)
- [Свързване със сдвоен смартфон с Android](#)
- [Слушане на музика от устройство чрез Bluetooth връзка](#)
- [Прекъсване на Bluetooth връзката \(след употреба\)](#)
- [Връщане до първоначалните настройки на слушалките за възстановяване на фабрични настройки](#)

Имайте предвид, че това Помощно ръководство е преведено от машина. Машинните преводи не улавят контекста и може да не предават точно смисъла на съдържанието на английската версия. За да прегледате оригиналната английска версия, изберете English от [Страница за избор на език].

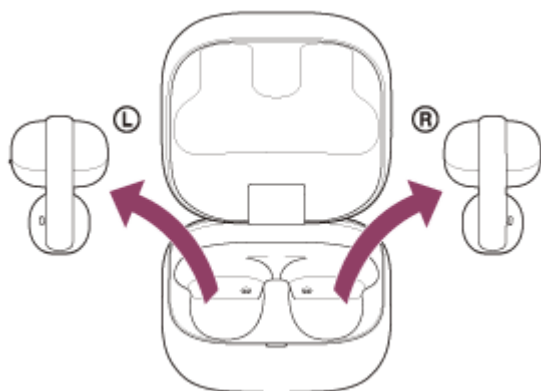
TP1002091045

Безжични стерео слушалки  
LinkBuds Clip

## Свързване със вдвоен смартфон с Android

1 Отключете екрана на смартфона с Android, ако е заключен.

2 Извадете модулите на слушалките от кутията за зареждане.



Слушалките се включват автоматично.

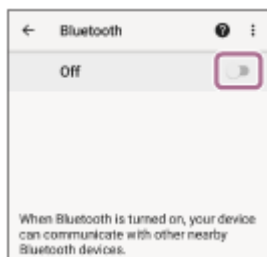
Когато слушалките се свържат автоматично с последното свързано устройство, ще чуете звуково известие, което показва, че връзката е установена от устройствата на слушалките.

Проверете състоянието на връзката в смартфона с Android. Ако няма връзка, преминете към стъпка 3.

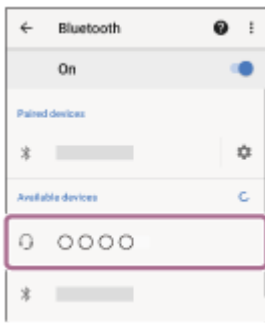
3 На екрана на смартфона с Android изберете следните елементи.  
[Settings] - [Device connection] - [Bluetooth]



4 Докоснете превключвателя, за да включите функцията Bluetooth.



5 Натиснете [LinkBuds Clip].



Ще чуete звуково известие, което показва, че връзката е установена от слушалките.

### Съвет

- Горепосочената работна процедура е пример. За повече подробности вижте инструкциите за работа, предоставени със смартфона с Android.

### Забележка

- При свързване на свързващото устройство може да се покаже [LinkBuds Clip], [LE\_LinkBuds Clip] или и двете. Ако са показани и двете, изберете [LinkBuds Clip].
- Ако последното свързано Bluetooth устройство е поставено близо до слушалките, слушалките могат да се свържат автоматично с устройството, като просто включат слушалките. Ако случаят е такъв, деактивирайте функцията Bluetooth на последно свързаното устройство или изключете захранването.
- Ако не можете да свържете смартфона си с Android към слушалките, изтрийте информацията за сдвояване на слушалките в смартфона с Android. След това ги сдвоете отново. За процедурите за работа с вашия смартфон с Android вижте инструкциите за работа, предоставени със смартфона с Android.

### Сродна тема

- [Носене на слушалките](#)
- [Използване само на единия модул на слушалките](#)
- [Как да осъществите безжична връзка с Bluetooth устройства](#)
- [Сдвояване и свързване със смартфон с Android](#)
- [Слушане на музика от устройство чрез Bluetooth връзка](#)
- [Прекъсване на Bluetooth връзката \(след употреба\)](#)

Имайте предвид, че това Помощно ръководство е преведено от машина. Машинните преводи не улавят контекста и може да не предават точно смисъла на съдържанието на английската версия. За да прегледате оригиналната английска версия, изберете English от [Страница за избор на език].

TP1002090995

5-071-249-31(2) Copyright 2026 Sony Corporation

Безжични стерео слушалки  
LinkBuds Clip

## Сдвояване и свързване с iPhone

Оперативната процедура за регистриране на устройството, към което искате да се свържете, се нарича "сдвояване". Първо сдвоете устройство, за да го използвате със слушалките за първи път. Преди да започнете процедурата за работа, проверете следното.

- iPhone се поставя на разстояние до 1 м от слушалките.
- Слушалките са достатъчно заредени.
- Инструкциите за работа с iPhone са на разположение.

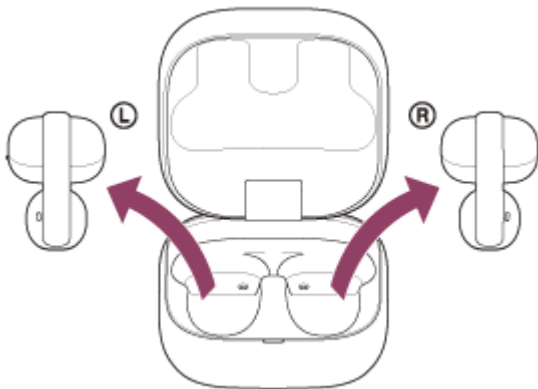
### 1 Проверете състоянието на слушалките.

Слушалките влизат в режим на сдвояване автоматично в следните случаи. Пристъпете към стъпка 2.

- Когато сдвоявате слушалките с устройство за първи път след закупуването на слушалките
- След инициализиране на слушалките и изчистване на цялата информация за сдвояване

Когато искате да сдвоите допълнително устройство, ако в слушалките вече има информация за сдвояване за други устройства, преминете към стъпка 3.

### 2 Извадете двата модула на слушалките от кутията за зареждане.



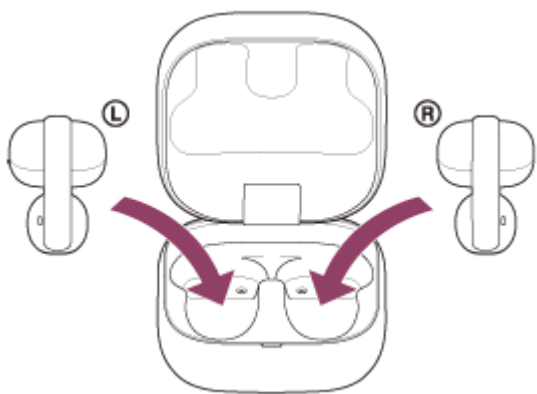
Слушалките се включват автоматично.

Слушалките влизат автоматично в режим на сдвояване.

Ще чуете звук на известие и гласовите указания ще кажат "Pairing" (Сдвояване) от слушалките по едно и също време.

Преминете към стъпка 4.

### 3 Поставете модулите на слушалките в кутията за зареждане. При отворен капак на кутията за зареждане натиснете и задръжте бутона за сдвояване на задната страна на кутията за зареждане за около 5 секунди или повече.



#### Съвет

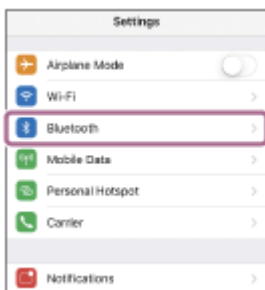
- Оставете капака на кутията за зареждане отворен. Слушалките не влизат в режим на сдвояване при затворен капак на кутията за зареждане.

Индикаторът на калъфа за зареждане мига многократно в синьо два пъти подред и слушалките преминават в режим на сдвояване.

Можете да извадите слушалките от кутията за зареждане, след като влязат в режим на сдвояване.

**4** Отключете екрана на iPhone, ако е заключен.

**5** На екрана на iPhone отидете в [Settings] и докоснете [Bluetooth].



6 Докоснете превключвателя, за да включите функцията Bluetooth.



7 Натиснете [LinkBuds Clip].



Ако се изисква ключ за достъп (\*), въведете "0000".

Слушалките и iPhone се сдвояват и свързват помежду си.

Когато слушалките са поставени в калъфа за зареждане, индикаторът на калъфа за зареждане мига 10 пъти в синьо.

Когато и двата модула на слушалките се изваждат от калъфа за зареждане, ще чуете звук на известие, който показва, че връзката е установена едновременно от двата модула на слушалките. Когато само един модул на слушалките е изваден от калъфа за зареждане, ще чуете звук на известие от извадения модул на слушалките.

Ако не са свързани, вижте "Свързване със сдвоен iPhone".

Ако [LinkBuds Clip] не се появи на дисплея на iPhone, опитайте отново от стъпка 5.

(\* ) Ключът Passkey може да се нарича "код за достъп", "PIN код", "PIN номер" или "парола".

## Относно видеоклипа за ръководството с инструкции

Гледайте видеоклипа за това как да извършите сдвояването за първи път. Няма налично аудиообяснение.

Модели за държави и региони без континентален Китай и Япония:

[https://rd1.sony.net/help/mdr/mov0096/h\\_zz/](https://rd1.sony.net/help/mdr/mov0096/h_zz/)

Модели за континенталната част на Китай:

<https://rd1.sony.net/help/mdr/mov0096/zh-cn/>

Модели за Япония:

<https://rd1.sony.net/help/mdr/mov0096/ja/>

### Съвет

- Горепосочената работна процедура е пример. За повече подробности вижте инструкциите за работа, доставени с iPhone.
- За да изтриете цялата информация за Bluetooth сдвояване, вижте "Връщане до първоначалните настройки на слушалките за възстановяване на фабрични настройки".

## Забележка

- Ако до 5 минути не се осъществи сдвояване, режимът на сдвояване се отменя. В този случай започнете процедурата отново от стъпка 2 или стъпка 3.
- След като Bluetooth устройствата са сдвоени, не е необходимо да ги сдвоявате отново, освен в следните случаи:
  - Ако информацията за сдвояване е изтрита, например след ремонт.
  - Когато 9-то устройство е сдвоено  
Слушалките могат да бъдат сдвоени с до 8 устройства. Ако сдвоите 9-то устройство, информацията за сдвояване с най-старите дата и час на свързване ще бъде презаписана с информацията за новото устройство.
  - Когато информацията за сдвояване на слушалките е била изтрита от свързаното Bluetooth устройство
  - Когато слушалките се инициализират  
Цялата информация за сдвоявания ще бъде изтрита. В такъв случай изтрийте информацията за сдвояване на слушалките от свързаното устройството и ги сдвоете отново.
- Слушалките могат да бъдат сдвоени с няколко устройства, но могат да възпроизведат музика само от 1 от тях в даден момент.

---

## Сродна тема

- [Носене на слушалките](#)
- [Използване само на единия модул на слушалките](#)
- [Как да осъществите безжична връзка с Bluetooth устройства](#)
- [Свързване със сдвоен iPhone](#)
- [Слушане на музика от устройство чрез Bluetooth връзка](#)
- [Прекъсване на Bluetooth връзката \(след употреба\)](#)
- [Връщане до първоначалните настройки на слушалките за възстановяване на фабрични настройки](#)

Имайте предвид, че това Помощно ръководство е преведено от машина. Машинните преводи не улавят контекста и може да не предават точно смисъла на съдържанието на английската версия. За да прегледате оригиналната английска версия, изберете English от [Страница за избор на език].

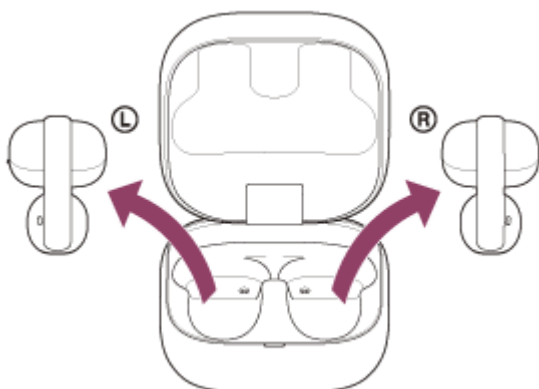
TP1002091244

Безжични стерео слушалки  
LinkBuds Clip

## Свързване със двоен iPhone

**1** Отключете екрана на iPhone, ако е заключен.

**2** Извадете модулите на слушалките от кутията за зареждане.

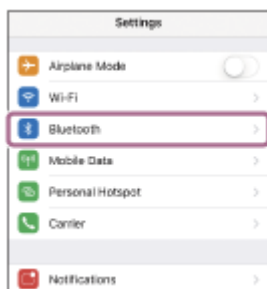


Слушалките се включват автоматично.

Когато слушалките се свържат автоматично с последното свързано устройство, ще чуете звуково известие, което показва, че връзката е установена от устройствата на слушалките.

Проверете състоянието на връзката в iPhone. Ако няма връзка, преминете към стъпка 3.

**3** На екрана на iPhone отидете в [Settings] и докоснете [Bluetooth].



**4** Докоснете превключвателя, за да включите функцията Bluetooth.



**5** Натиснете [LinkBuds Clip].



Ще чуete звуково известие, което показва, че връзката е установена от слушалките.

### Съвет

- Горепосочената работна процедура е пример. За повече подробности вижте инструкциите за работа, доставени с iPhone.

### Забележка

- При свързване на свързващото устройство може да се покаже [LinkBuds Clip], [LE\_LinkBuds Clip] или и двете. Ако са показани и двете, изберете [LinkBuds Clip].
- Ако последно свързаното Bluetooth устройство е поставено близо до слушалките, слушалките могат да се свържат автоматично с устройството, като просто включат слушалките. Ако случаят е такъв, деактивирайте функцията Bluetooth на последно свързаното устройство или изключете захранването.
- Ако не можете да свържете iPhone със слушалките, изтрийте информацията за сдвояване на слушалките в iPhone. След това ги сдвоете отново. За процедурите за работа с вашия iPhone се обърнете към инструкциите за работа, доставени с iPhone.

### Сродна тема

- [Носене на слушалките](#)
- [Използване само на единия модул на слушалките](#)
- [Как да осъществите безжична връзка с Bluetooth устройства](#)
- [Сдвояване и свързване с iPhone](#)
- [Слушане на музика от устройство чрез Bluetooth връзка](#)
- [Прекъсване на Bluetooth връзката \(след употреба\)](#)

Имайте предвид, че това Помощно ръководство е преведено от машина. Машинните преводи не улавят контекста и може да не предават точно смисъла на съдържанието на английската версия. За да прегледате оригиналната английска версия, изберете English от [Страница за избор на език].

TP1002091204

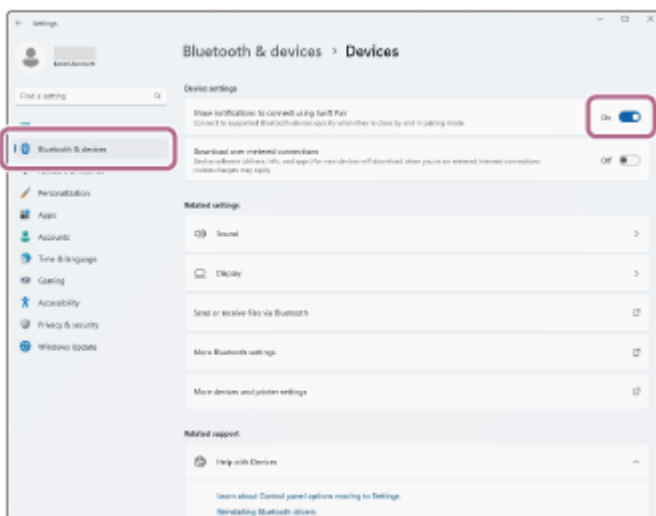
5-071-249-31(2) Copyright 2026 Sony Corporation

Безжични стерео слушалки  
LinkBuds Clip

## Сдвояване и свързване с компютър (Windows® 11)

Оперативната процедура за регистриране на устройството, към което искате да се свържете, се нарича "сдвояване". Първо сдвоете устройство, за да го използвате със слушалките за първи път. Преди да започнете процедурата за работа, проверете следното.

- Компютърът ви разполага с функция Bluetooth, която поддържа връзки за възпроизвеждане на музика (A2DP).
- компютърът се намира в обхват от 1 m около слушалките.
- Слушалките са достатъчно заредени.
- Инструкциите за работа с компютъра са под ръка.
- В зависимост от компютъра, който използвате, може да се наложи да включите вградения Bluetooth адаптер. В следните случаи се обърнете към инструкциите за работа, предоставени с компютъра.
  - Не знаете как да включите Bluetooth адаптера.
  - Искате да знаете дали компютърът ви има вграден Bluetooth адаптер.
- За да използвате функцията Swift Pair, щракнете върху следните бутони, елементи и превключватели, за да включите функцията Swift Pair.  
[Start] бутон - [Settings] - [Bluetooth & devices] - [Devices] - [Show notifications to connect using Swift Pair]



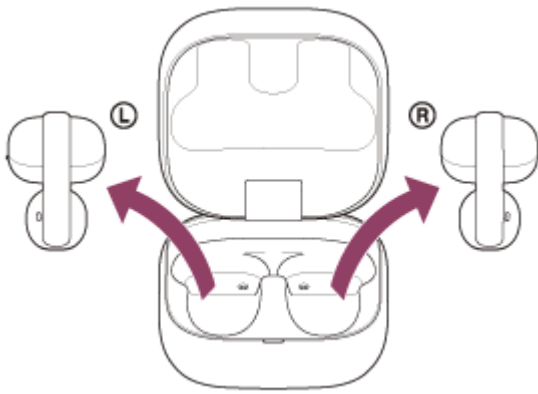
### 1 Проверете състоянието на слушалките.

Слушалките влизат в режим на сдвояване автоматично в следните случаи. Пристъпете към стъпка 2.

- Когато сдвоявате слушалките с устройство за първи път след закупуването на слушалките
- След инициализиране на слушалките и изчистване на цялата информация за сдвояване

Когато искате да сдвоите допълнително устройство, ако в слушалките вече има информация за сдвояване за други устройства, преминете към стъпка 3.

### 2 Извадете двата модула на слушалките от кутията за зареждане.



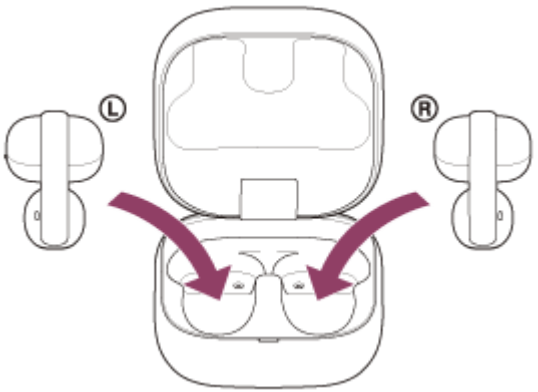
Слушалките се включват автоматично.

Слушалките влизат автоматично в режим на сдвояване.

Ще чуете звук на известие и гласовите указания ще кажат "Pairing" (Сдвояване) от слушалките по едно и също време.

Преминете към стъпка 4.

- 3** Поставете модулите на слушалките в кутията за зареждане. При отворен капак на кутията за зареждане натиснете и задръжте бутона за сдвояване на задната страна на кутията за зареждане за около 5 секунди или повече.





#### Съвет

- Оставете капака на кутията за зареждане отворен. Слушалките не влизат в режим на сдвояване при затворен капак на кутията за зареждане.

Индикаторът на калъфа за зареждане мига многократно в синьо два пъти подред и слушалките преминават в режим на сдвояване.

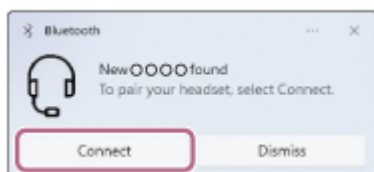
Можете да извадите слушалките от кутията за зареждане, след като влязат в режим на сдвояване.

#### 4 Събудете компютъра, ако е в режим на готовност (спящ режим) или на хибернация.

За да използвате функцията Swift Pair, преминете към стъпка 5.

За да извършите свързване, без да използвате функцията Swift Pair, преминете към стъпка 6.

#### 5 Изберете [Connect] от изскачащото меню, показано на екрана на компютъра ви.

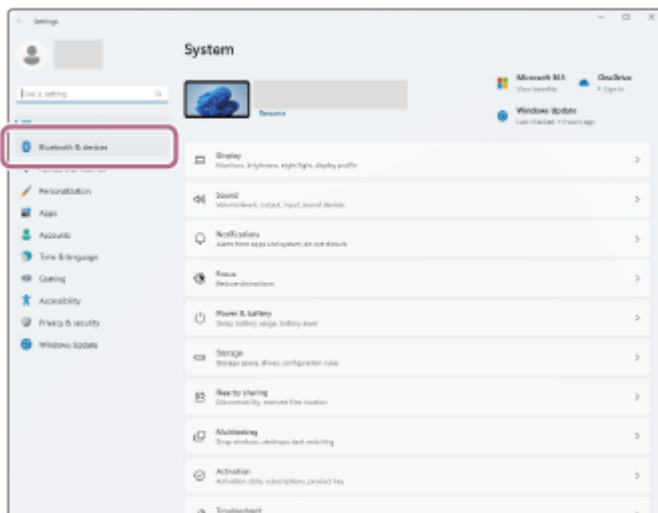


Слушалките и компютърът са сдвоени и свързани помежду си.

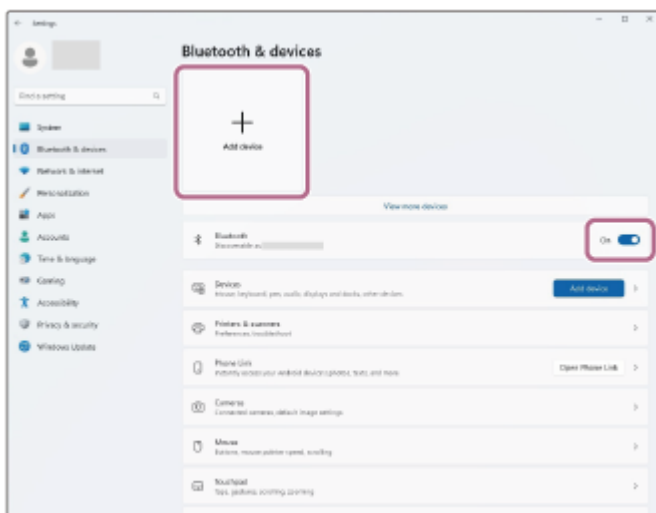
Ще чуete звуково известие, което показва, че връзката е установена от слушалките.

#### 6 На екрана на компютъра ви щракнете бутона [Start], а след това [Settings].

7 Щракнете върху [Bluetooth & devices].



8 Щракнете върху [Bluetooth], за да включите функцията Bluetooth. Щракнете върху [Add device].



9 Щракнете върху [Bluetooth].



10 Щракнете върху [LinkBuds Clip].



Ако се изисква ключ за достъп (\*), въведете "0000".

Слушалките и компютърът са сдвоени и свързани помежду си.

Когато слушалките са поставени в калъфа за зареждане, индикаторът на калъфа за зареждане мига 10 пъти в синьо.

Когато и двата модула на слушалките се изваждат от калъфа за зареждане, ще чуете звуково известие, което показва, че връзката е установена едновременно от двата модула на слушалките. Когато само един модул на слушалките е изваден от калъфа за зареждане, ще чуете звук на известие от извадения модул на слушалките.

Ако не са свързани, вижте "[Свързване със двоен компютър \(Windows 11\)](#)".

Ако [LinkBuds Clip] не се появи на екрана на компютъра ви, опитайте отново от стъпка 6.

(\* ) Ключът Passkey може да се нарича "код за достъп", "PIN код", "PIN номер" или "парола".

## Съвет

- Горепосочената работна процедура е пример. За повече подробности вижте инструкциите за експлоатация, предоставени с компютъра.
- За да изтриете цялата информация за Bluetooth сдвояване, вижте "[Връщане до първоначалните настройки на слушалките за възстановяване на фабрични настройки](#)".

## Забележка

- Ако до 5 минути не се осъществи сдвояване, режимът на сдвояване се отменя. В този случай започнете процедурата отново от стъпка 2 или стъпка 3.
- След като Bluetooth устройствата са сдвоени, не е необходимо да ги сдвоявате отново, освен в следните случаи:
  - Ако информацията за сдвояване е изтрита, например след ремонт.
  - Когато 9-то устройство е сдвоено  
Слушалките могат да бъдат сдвоени с до 8 устройства. Ако сдвоите 9-то устройство, информацията за сдвояване с най-старите дата и час на свързване ще бъде презаписана с информацията за новото устройство.
  - Когато информацията за сдвояване на слушалките е била изтрита от свързаното Bluetooth устройство
  - Когато слушалките се инициализират  
Цялата информация за сдвоявания ще бъде изтрита. В такъв случай изтрийте информацията за сдвояване на слушалките от свързаното устройство и ги сдвоете отново.
- Слушалките могат да бъдат сдвоени с няколко устройства, но могат да възпроизвеждат музика само от 1 от тях в даден момент.

---

## Сродна тема

- [Носене на слушалките](#)

- Използване само на единия модул на слушалките
- Как да осъществите безжична връзка с Bluetooth устройства
- Свързване със сдвоен компютър (Windows 11)
- Слушане на музика от устройство чрез Bluetooth връзка
- Прекъсване на Bluetooth връзката (след употреба)
- Връщане до първоначалните настройки на слушалките за възстановяване на фабрични настройки

Имайте предвид, че това Помощно ръководство е преведено от машина. Машинните преводи не улавят контекста и може да не предават точно смисъла на съдържанието на английската версия. За да прегледате оригиналната английска версия, изберете English от [Страница за избор на език].

TP1002095722

5-071-249-31(2) Copyright 2026 Sony Corporation

Безжични стерео слушалки  
LinkBuds Clip

## Сдвояване и свързване с компютър (Mac)

Оперативната процедура за регистриране на устройството, към което искате да се свържете, се нарича "сдвояване". Първо сдвоете устройство, за да го използвате със слушалките за първи път.

### Съвместими операционни системи

macOS (версия 12 или по-нова)

Преди да започнете процедурата за работа, проверете следното.

- Компютърът ви разполага с функция Bluetooth, която поддържа връзки за възпроизвеждане на музика (A2DP).
- компютърът се намира в обхват от 1 m около слушалките.
- Слушалките са достатъчно заредени.
- Инструкциите за работа с компютъра са под ръка.
- В зависимост от компютъра, който използвате, може да се наложи да включите вградения Bluetooth адаптер. В следните случаи се обърнете към инструкциите за работа, предоставени с компютъра.
  - Не знаете как да включите Bluetooth адаптера.
  - Искате да знаете дали компютърът ви има вграден Bluetooth адаптер.
- Настройте високоговорителя на компютъра на включен. Ако високоговорителят на компютъра е изключен, от слушалките не се чува звук.
  - 🔊 : иконата, показваща, че високоговорителят е изключен
  - 🔊 : Иконата по-долу показва, че високоговорителят на компютъра е включен.



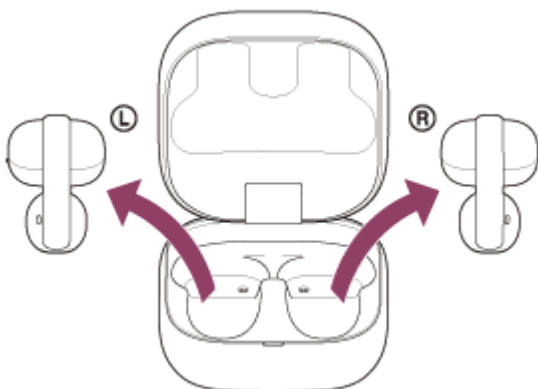
### 1 Проверете състоянието на слушалките.

Слушалките влизат в режим на сдвояване автоматично в следните случаи. Пристъпете към стъпка 2.

- Когато сдвоявате слушалките с устройство за първи път след закупуването на слушалките
- След инициализиране на слушалките и изчистване на цялата информация за сдвояване

Когато искате да сдвоите допълнително устройство, ако в слушалките вече има информация за сдвояване за други устройства, преминете към стъпка 3.

### 2 Извадете двата модула на слушалките от кутията за зареждане.



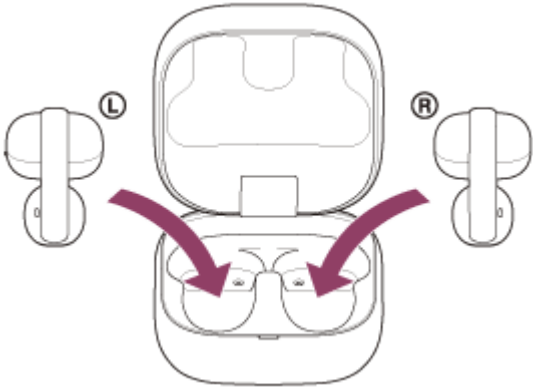
Слушалките се включват автоматично.

Слушалките влизат автоматично в режим на сдвояване.

Ще чуете звук на известие и гласовите указания ще кажат "Pairing" (Сдвояване) от слушалките по едно и също време.

Преминете към стъпка 4.

- 3** Поставете модулите на слушалките в кутията за зареждане. При отворен капак на кутията за зареждане натиснете и задръжте бутона за сдвояване на задната страна на кутията за зареждане за около 5 секунди или повече.



#### Съвет

- Оставете капака на кутията за зареждане отворен. Слушалките не влизат в режим на сдвояване при затворен капак на кутията за зареждане.

Индикаторът на калъфа за зареждане мига многократно в синьо два пъти подред и слушалките преминават в режим на сдвояване.

Можете да извадите слушалките от кутията за зареждане, след като влязат в режим на сдвояване.

**4** Събудете компютъра, ако е в режим на готовност (спящ режим) или на хибернация.

**5** Изберете следните елементи от Док в долната част на екрана на компютъра.  
**[System Preferences] - [Bluetooth]**

 : иконата на системните предпочитания



**6** На [Bluetooth] изберете [LinkBuds Clip], след което щракнете върху [Connect].



Ако се изисква ключ за достъп (\*), въведете "0000".

Слушалките и компютърът са сдвоени и свързани помежду си.

Когато слушалките са поставени в калъфа за зареждане, индикаторът на калъфа за зареждане мига 10 пъти в синьо.

Когато и двата модула на слушалките се изваждат от калъфа за зареждане, ще чуете звуково известие, което показва, че връзката е установена едновременно от двата модула на слушалките. Когато само един модул на слушалките е изваден от калъфа за зареждане, ще чуете звук на известие от извадения модул на слушалките.

Ако връзката е неуспешна, вижте "[Свързване със сдвоен компютър \(Mac\)](#)".

Ако [LinkBuds Clip] не се появи на екрана на компютъра ви, опитайте отново от стъпка 5.

(\* ) Ключът Passkey може да се нарича "код за достъп", "PIN код", "PIN номер" или "парола".

## Съвет

- Горепосочената работна процедура е пример. За повече подробности вижте инструкциите за експлоатация, предоставени с компютъра.

- За да изтриете цялата информация за Bluetooth сдвояване, вижте ["Връщане до първоначалните настройки на слушалките за възстановяване на фабрични настройки"](#).

### Забележка

- Ако до 5 минути не се осъществи сдвояване, режимът на сдвояване се отменя. В този случай започнете процедурата отново от стъпка 2 или стъпка 3.
- След като Bluetooth устройствата са сдвоени, не е необходимо да ги сдвоявате отново, освен в следните случаи:
  - Ако информацията за сдвояване е изтрита, например след ремонт.
  - Когато 9-то устройство е сдвоено  
Слушалките могат да бъдат сдвоени с до 8 устройства. Ако сдвоите 9-то устройство, информацията за сдвояване с най-старите дата и час на свързване ще бъде презаписана с информацията за новото устройство.
  - Когато информацията за сдвояване на слушалките е била изтрита от свързаното Bluetooth устройство
  - Когато слушалките се инициализират  
Цялата информация за сдвоявания ще бъде изтрита. В такъв случай изтрийте информацията за сдвояване на слушалките от свързаното устройство и ги сдвоете отново.
- Слушалките могат да бъдат сдвоени с няколко устройства, но могат да възпроизведат музика само от 1 от тях в даден момент.

---

### Сродна тема

- [Носене на слушалките](#)
- [Използване само на единия модул на слушалките](#)
- [Как да осъществите безжична връзка с Bluetooth устройства](#)
- [Свързване със сдвоен компютър \(Mac\)](#)
- [Слушане на музика от устройство чрез Bluetooth връзка](#)
- [Прекъсване на Bluetooth връзката \(след употреба\)](#)
- [Връщане до първоначалните настройки на слушалките за възстановяване на фабрични настройки](#)

Имайте предвид, че това Помощно ръководство е преведено от машина. Машинните преводи не улавят контекста и може да не предават точно смисъла на съдържанието на английската версия. За да прегледате оригиналната английска версия, изберете English от [Страница за избор на език].

TP1002091110

Безжични стерео слушалки  
LinkBuds Clip

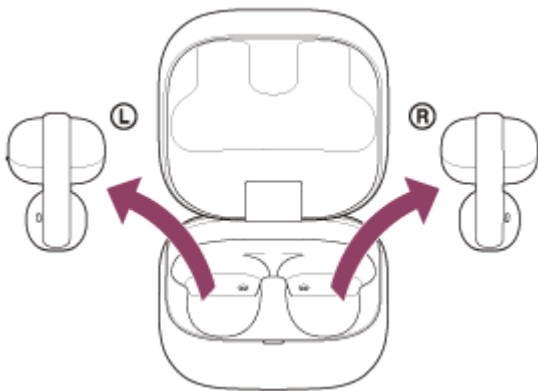
## Свързване със двоен компютър (Windows 11)

Преди да започнете процедурата за работа, проверете следното.

- В зависимост от компютъра, който използвате, може да се наложи да включите вградения Bluetooth адаптер. В следните случаи се обърнете към инструкциите за работа, предоставени с компютъра.
  - Не знаете как да включите Bluetooth адаптера.
  - Искате да знаете дали компютърът ви има вграден Bluetooth адаптер.

**1 Събудете компютъра, ако е в режим на готовност (спящ режим) или на хибернация.**

**2 Извадете модулите на слушалките от кутията за зареждане.**

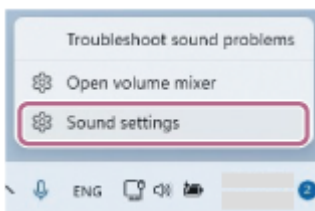


Слушалките се включват автоматично.

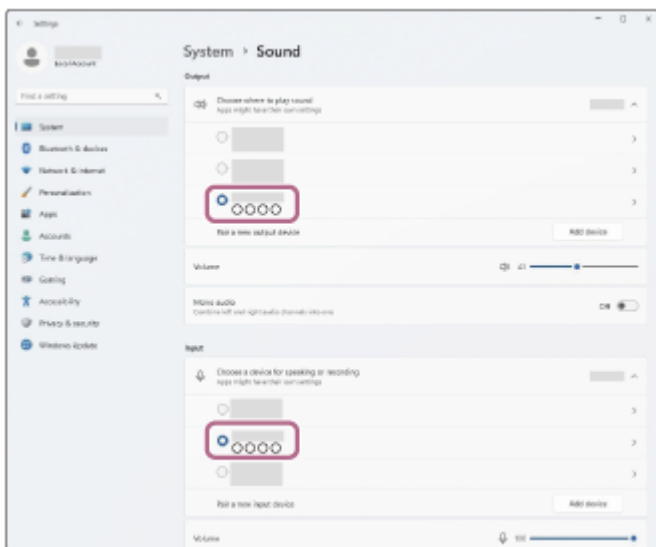
Когато слушалките се свържат автоматично с последното свързано устройство, ще чуете звуково известие, което показва, че връзката е установена от устройствата на слушалките.

Проверете състоянието на връзката на компютъра. Ако няма връзка, преминете към стъпка 3.

**3 На екрана на компютъра ви щракнете с десен бутон върху иконата на високоговорителя от лентата с инструменти, след което изберете [Sound settings].**

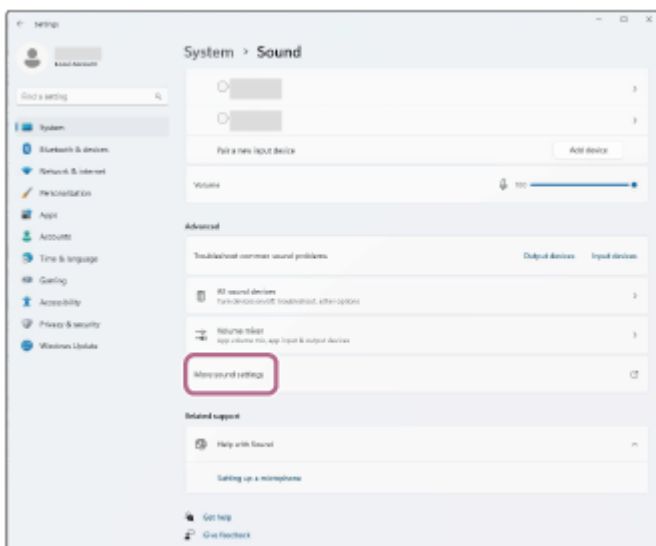


**4 На [Sound], изберете [LinkBuds Clip] за [Output] и [Input].**

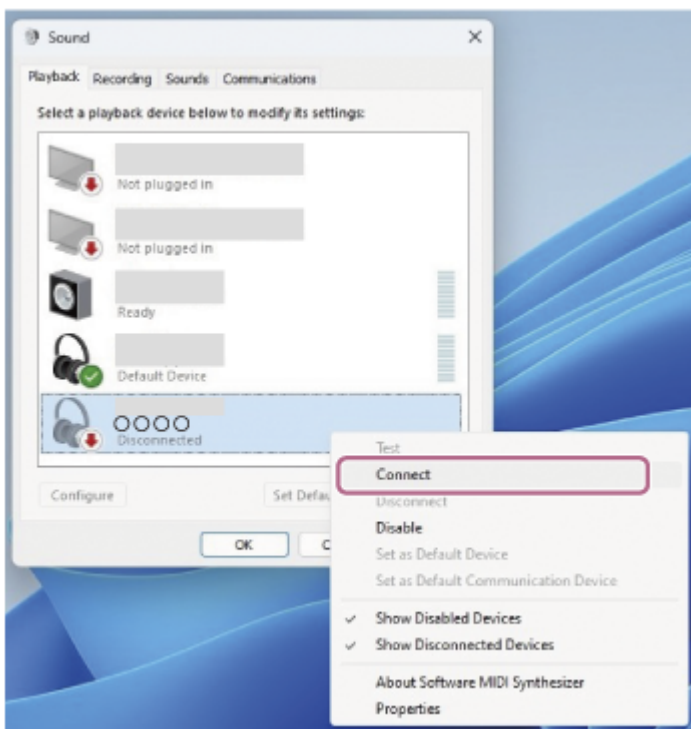


Ако [LinkBuds Clip] не се показва за [Output] и [Input], преминете към стъпка 5.

**5 Щракнете върху [More sound settings].**

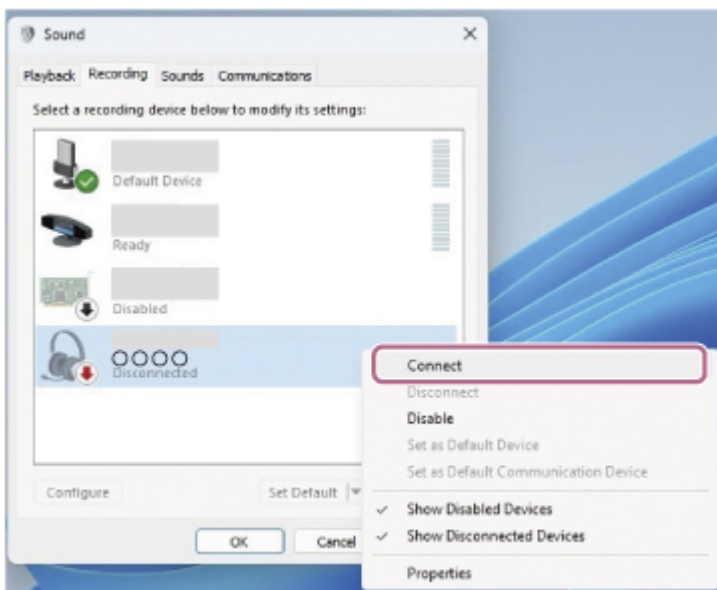


**6 На [Playback] в раздела [Sound] екран, изберете [LinkBuds Clip] и щракнете с десния бутон на мишката върху него. Изберете [Connect] от показаното меню.**



Ще чуete звуково известие, което показва, че връзката е установена от слушалките.

- 7 На [Recording], изберете [LinkBuds Clip], щракнете с десния бутон на мишката върху него и изберете [Connect] от показаното меню.



### Съвет

- Горепосочената работна процедура е пример. За повече подробности вижте инструкциите за експлоатация, предоставени с компютъра.

### Забележка

- Ако качеството на звука при възпроизвеждане на музика е лошо, проверете дали A2DP функцията, която поддържа връзки за възпроизвеждане на музика, е активирана в настройките на компютъра. За повече подробности вижте инструкциите за експлоатация, предоставени с компютъра.
- Ако последно свързаното Bluetooth устройство е поставено близо до слушалките, слушалките могат да се свържат автоматично с устройството, като просто включат слушалките. Ако случаят е такъв, деактивирайте функцията Bluetooth на

последно свързаното устройство или изключете захранването.

- Ако не можете да свържете компютъра към слушалките, изтрийте информацията за сдвояване на слушалките в компютъра. След това ги сдвоете отново. За оперативните процедури на вашия компютър вижте инструкциите за експлоатация, предоставени с компютъра.

---

## Сродна тема

- [Носене на слушалките](#)
- [Използване само на единия модул на слушалките](#)
- [Как да осъществите безжична връзка с Bluetooth устройства](#)
- [Сдвояване и свързване с компютър \(Windows® 11\)](#)
- [Слушане на музика от устройство чрез Bluetooth връзка](#)
- [Прекъсване на Bluetooth връзката \(след употреба\)](#)
- [Провеждане на видеоразговор на компютъра ви](#)

Имайте предвид, че това Помощно ръководство е преведено от машина. Машинните преводи не улавят контекста и може да не предават точно смисъла на съдържанието на английската версия. За да прегледате оригиналната английска версия, изберете English от [Страница за избор на език].

TP1002095721

5-071-249-31(2) Copyright 2026 Sony Corporation

Безжични стерео слушалки  
LinkBuds Clip

## Свързване със двоен компютър (Mac)

### Съвместими операционни системи

macOS (версия 12 или по-нова)

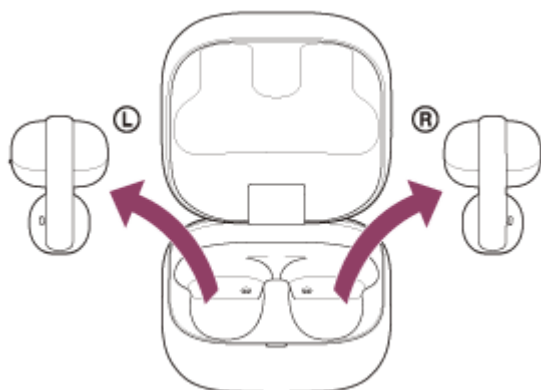
Преди да започнете процедурата за работа, проверете следното.

- В зависимост от компютъра, който използвате, може да се наложи да включите вградения Bluetooth адаптер. В следните случаи се обърнете към инструкциите за работа, предоставени с компютъра.
  - Не знаете как да включите Bluetooth адаптера.
  - Искате да знаете дали компютърът ви има вграден Bluetooth адаптер.
- Настройте високоговорителя на компютъра на включен. Ако високоговорителят на компютъра е изключен, от слушалките не се чува звук.
  - 🔊 : иконата, показваща, че високоговорителят е изключен
  - Иконата по-долу показва, че високоговорителят на компютъра е включен.



**1** Събудете компютъра, ако е в режим на готовност (спящ режим) или на хибернация.

**2** Извадете модулите на слушалките от кутията за зареждане.



Слушалките се включват автоматично.

Когато слушалките се свържат автоматично с последното свързано устройство, ще чуете звуково известие, което показва, че връзката е установена от устройствата на слушалките.

Проверете състоянието на връзката на компютъра. Ако няма връзка, преминете към стъпка 3.

**3** Изберете следните елементи от Док в долната част на екрана на компютъра.  
[System Preferences] - [Bluetooth]

⚙️ : иконата на системните предпочитания



- 4 Щракнете върху [LinkBuds Clip] на [Bluetooth] на екрана, докато натискате бутона за управление на компютъра, и изберете [Connect] от изскачащото меню.



Ще чуете звуково известие, което показва, че връзката е установена от слушалките.

### Съвет

- Горепосочената работна процедура е пример. За повече подробности вижте инструкциите за експлоатация, предоставени с компютъра.

### Забележка

- Ако качеството на звука при възпроизвеждане на музика е лошо, проверете дали A2DP функцията, която поддържа връзки за възпроизвеждане на музика, е активирана в настройките на компютъра. За повече подробности вижте инструкциите за експлоатация, предоставени с компютъра.
- Ако последно свързаното Bluetooth устройство е поставено близо до слушалките, слушалките могат да се свържат автоматично с устройството, като просто включат слушалките. Ако случаят е такъв, деактивирайте функцията Bluetooth на последно свързаното устройство или изключете захранването.
- Ако не можете да свържете компютъра към слушалките, изтрийте информацията за сдвояване на слушалките в компютъра. След това ги сдвоете отново. За оперативните процедури на вашия компютър вижте инструкциите за експлоатация, предоставени с компютъра.

### Сродна тема

- [Носене на слушалките](#)
- [Използване само на единия модул на слушалките](#)
- [Как да осъществите безжична връзка с Bluetooth устройства](#)

- Сдвояване и свързване с компютър (Mac)
- Слушане на музика от устройство чрез Bluetooth връзка
- Прекъсване на Bluetooth връзката (след употреба)
- Провеждане на видеоразговор на компютъра ви

Имайте предвид, че това Помощно ръководство е преведено от машина. Машинните преводи не улавят контекста и може да не предават точно смисъла на съдържанието на английската версия. За да прегледате оригиналната английска версия, изберете English от [Страница за избор на език].

TP1002091219

5-071-249-31(2) Copyright 2026 Sony Corporation

Безжични стерео слушалки  
LinkBuds Clip

## Сдвояване и свързване с Bluetooth устройство

Оперативната процедура за регистриране на устройството, към което искате да се свържете, се нарича "сдвояване". Първо сдвоете устройство, за да го използвате със слушалките за първи път. Преди да започнете процедурата за работа, проверете следното.

- Bluetooth устройството е поставено на разстояние по-малко от 1 m от слушалките.
- Слушалките са достатъчно заредени.
- Инструкциите за работа с Bluetooth устройството са на разположение.

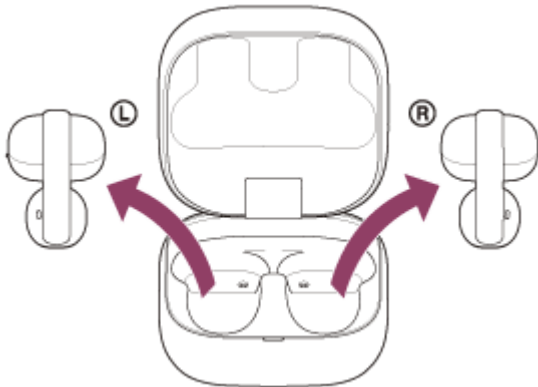
### 1 Проверете състоянието на слушалките.

Слушалките влизат в режим на сдвояване автоматично в следните случаи. Пристъпете към стъпка 2.

- Когато сдвоявате слушалките с устройство за първи път след закупуването на слушалките
- След инициализиране на слушалките и изчистване на цялата информация за сдвояване

Когато искате да сдвоите допълнително устройство, ако в слушалките вече има информация за сдвояване за други устройства, преминете към стъпка 3.

### 2 Извадете двата модула на слушалките от кутията за зареждане.



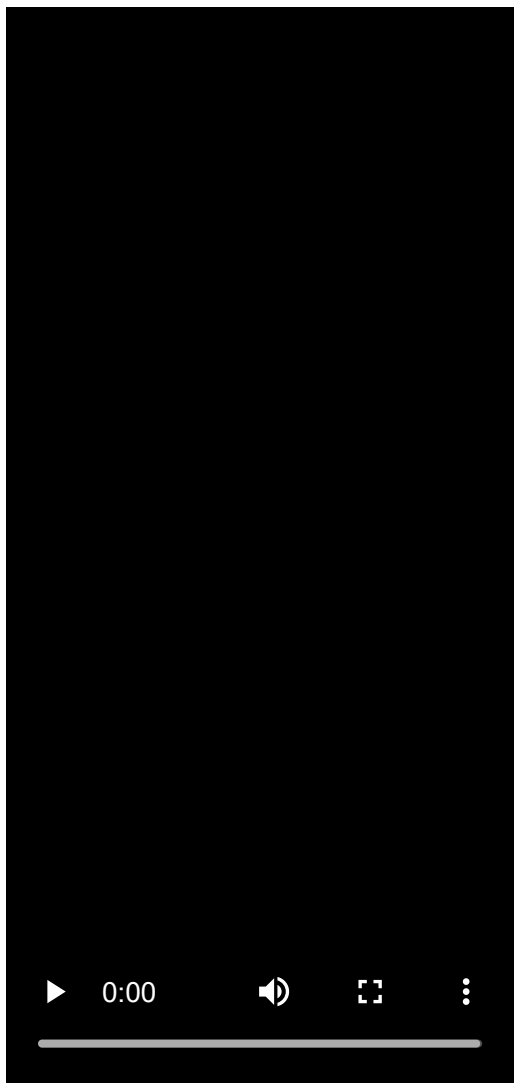
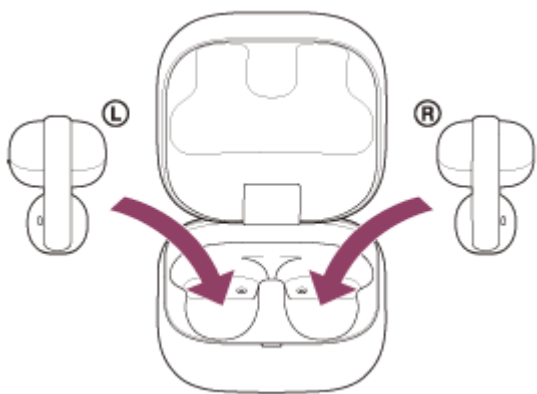
Слушалките се включват автоматично.

Слушалките влизат автоматично в режим на сдвояване.

Ще чуete звук на известие и гласовите указания ще кажат "Pairing" (Сдвояване) от слушалките по едно и също време.

Преминете към стъпка 4.

### 3 Поставете модулите на слушалките в кутията за зареждане. При отворен капак на кутията за зареждане натиснете и задръжте бутона за сдвояване на задната страна на кутията за зареждане за около 5 секунди или повече.



#### Съвет

- Оставете капака на кутията за зареждане отворен. Слушалките не влизат в режим на сдвояване при затворен капак на кутията за зареждане.

Индикаторът на калъфа за зареждане мига многократно в синьо два пъти подред и слушалките преминават в режим на сдвояване.

Можете да извадите слушалките от кутията за зареждане, след като влязат в режим на сдвояване.

#### 4 Извършете процедурата за сдвояване на Bluetooth устройството, за да потърсите тази слушалка.

[LinkBuds Clip] ще се покаже в списъка с открити устройства на екрана на Bluetooth устройството. Ако [LinkBuds Clip] не се показва, опитайте отново от стъпка 2 или стъпка 3.

## 5 Изберете [LinkBuds Clip], показано на екрана на Bluetooth устройството за сдвояване.

Ако се изисква ключ за достъп (\*), въведете "0000".

(\*) Ключът Passkey може да се нарича "код за достъп", "PIN код", "PIN номер" или "парола".

## 6 Осъществете Bluetooth връзка от Bluetooth устройството.

Слушалките и Bluetooth устройството са свързани помежду си.

Някои устройства се свързват автоматично със слушалките, когато сдвояването завърши.

Когато слушалките са поставени в калъфа за зареждане, индикаторът на калъфа за зареждане мига 10 пъти в синьо.

Когато и двата модула на слушалките се изваждат от калъфа за зареждане, ще чуете звук на известие, който показва, че връзката е установена едновременно от двата модула на слушалките. Когато само един модул на слушалките е изваден от калъфа за зареждане, ще чуете звук на известие от извадения модул на слушалките.

Ако връзката е неуспешна, вижте "[Свързване със сдвоено Bluetooth устройство](#)".

### Съвет

- Горепосочената работна процедура е пример. За повече подробности вижте инструкциите за работа, предоставени с Bluetooth устройството.
- За да изтриете цялата информация за Bluetooth сдвояване, вижте "[Връщане до първоначалните настройки на слушалките за възстановяване на фабрични настройки](#)".

### Забележка

- Ако до 5 минути не се осъществи сдвояване, режимът на сдвояване се отменя. В този случай започнете процедурата отново от стъпка 2 или стъпка 3.
- След като Bluetooth устройствата са сдвоени, не е необходимо да ги сдвоявате отново, освен в следните случаи:
  - Ако информацията за сдвояване е изтрита, например след ремонт.
  - Когато 9-то устройство е сдвоено  
Слушалките могат да бъдат сдвоени с до 8 устройства. Ако сдвоите 9-то устройство, информацията за сдвояване с най-старите дата и час на свързване ще бъде презаписана с информацията за новото устройство.
  - Когато информацията за сдвояване на слушалките е била изтрита от свързаното Bluetooth устройство
  - Когато слушалките се инициализират  
Цялата информация за сдвоявания ще бъде изтрита. В такъв случай изтрийте информацията за сдвояване на слушалките от свързаното устройство и ги сдвоете отново.
- Слушалките могат да бъдат сдвоени с няколко устройства, но могат да възпроизвеждат музика само от 1 от тях в даден момент.

### Сродна тема

- [Носене на слушалките](#)
- [Използване само на единия модул на слушалките](#)
- [Как да осъществите безжична връзка с Bluetooth устройства](#)
- [Свързване със сдвоено Bluetooth устройство](#)
- [Слушане на музика от устройство чрез Bluetooth връзка](#)
- [Прекъсване на Bluetooth връзката \(след употреба\)](#)
- [Връщане до първоначалните настройки на слушалките за възстановяване на фабрични настройки](#)

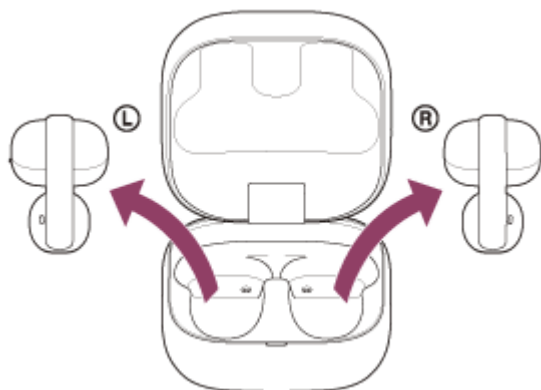
Имайте предвид, че това Помощно ръководство е преведено от машина. Машинните преводи не улавят контекста и може да не предават точно смисъла на съдържанието на английската версия. За да прегледате оригиналната английска версия, изберете English от [Страница за избор на език].



Безжични стерео слушалки  
LinkBuds Clip

## Свързване със сдвоено Bluetooth устройство

### 1 Извадете модулите на слушалките от кутията за зареждане.



Слушалките се включват автоматично.

Когато слушалките се свържат автоматично с последното свързано устройство, ще чуете звуково известие, което показва, че връзката е установена от устройствата на слушалките.

Проверете състоянието на връзката в Bluetooth устройството. Ако няма връзка, преминете към стъпка 2.

### 2 Осъществете Bluetooth връзка от Bluetooth устройството.

За процедурите за работа с Bluetooth устройството се обърнете към инструкциите за работа, доставени с Bluetooth устройството.

Ще чуете звуково известие, което показва, че връзката е установена от слушалките.

#### Забележка

- При свързване на свързващото устройство може да се покаже [LinkBuds Clip], [LE\_LinkBuds Clip] или и двете. Ако са показани и двете, изберете [LinkBuds Clip].
- Ако последното свързано Bluetooth устройство е поставено близо до слушалките, слушалките могат да се свържат автоматично с устройството, като просто включат слушалките. Ако случаят е такъв, деактивирайте функцията Bluetooth на последно свързаното устройство или изключете захранването.
- Ако не можете да свържете Bluetooth устройството си със слушалките, изтрийте информацията за сдвояване на слушалките в Bluetooth устройството си. След това ги сдвоете отново. За процедурите за работа с Bluetooth устройството се обърнете към инструкциите за работа, доставени с Bluetooth устройството.

#### Сродна тема

- [Носене на слушалките](#)
- [Използване само на единия модул на слушалките](#)
- [Как да осъществите безжична връзка с Bluetooth устройства](#)
- [Сдвояване и свързване с Bluetooth устройство](#)
- [Слушане на музика от устройство чрез Bluetooth връзка](#)
- [Прекъсване на Bluetooth връзката \(след употреба\)](#)

Имайте предвид, че това Помощно ръководство е преведено от машина. Машинните преводи не улавят контекста и може да не предават точно смисъла на съдържанието на английската версия. За да прегледате оригиналната английска версия, изберете English от [Страница за избор на език].

TP1002091222

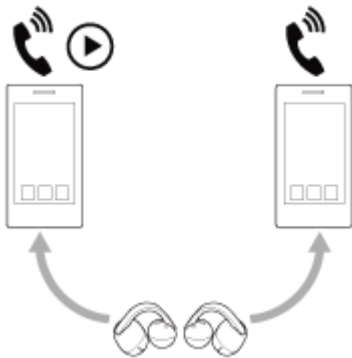
5-071-249-31(2) Copyright 2026 Sony Corporation

Безжични стерео слушалки  
LinkBuds Clip

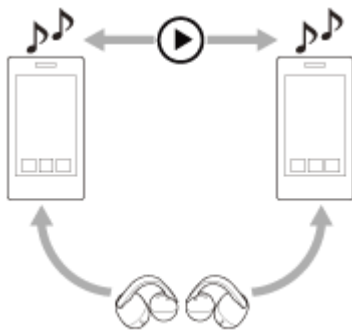
## Свързване на слушалките с 2 устройства едновременно (многоточкова връзка)

Слушалките могат да бъдат свързани едновременно към 2 устройства чрез Bluetooth връзки, което ви позволява да извършвате следните действия.

- Да изчаквате входящи обаждания за 2 смартфона  
Можете да слушате със слушалките музика, възпроизвеждана на смартфона, да изчаквате входящо обаждане за двата смартфона и да говорите, ако се получи входящо обаждане.



- Да превключвате възпроизвеждането на музика между 2 устройства  
Можете да превключвате възпроизвеждането на музика от едно устройство на друго, без да извършвате повторно свързване чрез Bluetooth.



## Свързване на слушалките с 2 устройства едновременно чрез Bluetooth връзки

- 1 Сдвоете слушалките със съответните 2 устройства.
- 2 Използвайте първото устройство, за да установите Bluetooth връзка със слушалките.
- 3 Използвайте второто устройство, за да установите Bluetooth връзка със слушалките.

При опит за свързване на сдвоено трето устройство към слушалките чрез Bluetooth връзка, докато 2 устройства вече са свързани чрез Bluetooth връзки, се появява следното.

Bluetooth връзката с устройството, което последно е възпроизвеждало музика, ще бъде запазена.

Bluetooth връзката с другото устройство ще бъде прекъсната.

След това се установява Bluetooth връзка между третото устройство и слушалките.

## **Възпроизвеждане на музика, когато слушалките са свързани с 2 устройства чрез Bluetooth връзки**

- Когато възпроизвеждате музика, като използвате слушалките, музиката се възпроизвежда от устройството, което последно е използвано за възпроизвеждане.
- Ако искате да възпроизвеждате музика от другото устройство, спрете възпроизвеждането на устройството, което възпроизвежда музиката, и започнете възпроизвеждане, като използвате другото устройство. Дори ако започнете възпроизвеждане, като използвате второто устройство, докато музиката се възпроизвежда на първото устройство, музиката от първото устройство ще продължи да се чува през слушалките.

## **Разговор по телефона, когато слушалките са свързани с 2 устройства чрез Bluetooth връзки**

- Когато слушалките са свързани едновременно с 2 смартфона чрез Bluetooth връзки, и двете устройства ще бъдат в режим на готовност.
- При получаване на входящо обаждане към първото устройство през слушалките се чува мелодия на звънене. При получаване на входящо обаждане към второто устройство, докато говорите през слушалките, през второто устройство се чува мелодия на звънене. Ако завършите обаждането на първото устройство, мелодията на звънене от второто устройство ще се чува през слушалките.

---

### **Сродна тема**

- [Използване на "Sound Connect" приложение](#)
- [Как да осъществите безжична връзка с Bluetooth устройства](#)
- [Слушане на музика от устройство чрез Bluetooth връзка](#)
- [Управление на аудиоустройството \(Bluetooth връзка\)](#)
- [Приемане на обаждане](#)
- [Функции за телефонно обаждане](#)

Имайте предвид, че това Помощно ръководство е преведено от машина. Машинните преводи не улавят контекста и може да не предават точно смисъла на съдържанието на английската версия. За да прегледате оригиналната английска версия, изберете English от [Страница за избор на език].

TP1002096291

Безжични стерео слушалки  
LinkBuds Clip

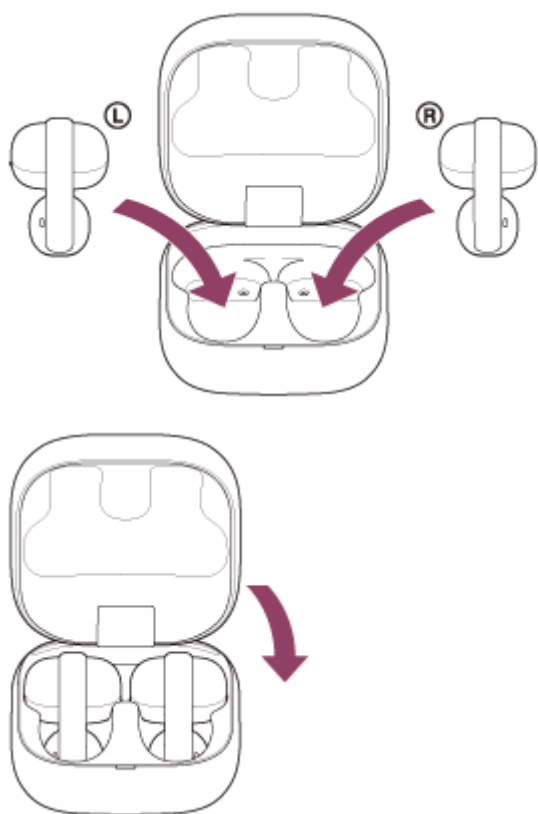
## Прекъсване на Bluetooth връзката (след употреба)

### 1 Прекъснете Bluetooth връзката, като използвате Bluetooth устройството.

Ще чуете звуково известие от слушалките, което показва, че връзката е прекъсната.

### 2 Поставете модулите на слушалките в кутията за зареждане и затворете капака на кутията за зареждане.

Поставете лявата част на слушалките обратно в левия отвор на кутията за зареждане. Поставете десния модул на слушалките обратно в десния отвор на кутията за зареждане. Върху лявата страна на комплекта за слушалки има тактилна точка. Всеки модул на слушалките ще бъде фиксиран в правилното положение в кутията за зареждане от вградения магнит.



Слушалките се изключват.

#### Съвет

- Когато приключите с възпроизвеждането на музика, Bluetooth връзката може да се прекрати автоматично в зависимост от Bluetooth устройството.

#### Сродна тема

- [Изключване на слушалките](#)

Имайте предвид, че това Помощно ръководство е преведено от машина. Машинните преводи не улавят контекста и може да не предават точно смисъла на съдържанието на английската версия. За да прегледате оригиналната английска версия, изберете English от [Страница за избор на език].

TP1002091238

5-071-249-31(2) Copyright 2026 Sony Corporation

Безжични стерео слушалки  
LinkBuds Clip

## Слушане на музика от устройство чрез Bluetooth връзка

Можете да слушате музика и да управлявате устройството от слушалките си чрез Bluetooth връзка. Проверете дали вашето Bluetooth устройство поддържа следните профили.

- A2DP (Advanced Audio Distribution Profile)  
Можете да се насладите на музика с високо качество безжично.
- AVRCP (Audio Video Remote Control Profile)  
Можете да регулирате силата на звука и други настройки.

Процедурата за работа може да се различава в зависимост от Bluetooth устройството. Вижте инструкциите за работа, предоставени с Bluetooth устройството.

### 1 Поставете слушалките на ушите си.

Вижте "[Носене на слушалките](#)" за това как да поставите слушалките на ушите си.

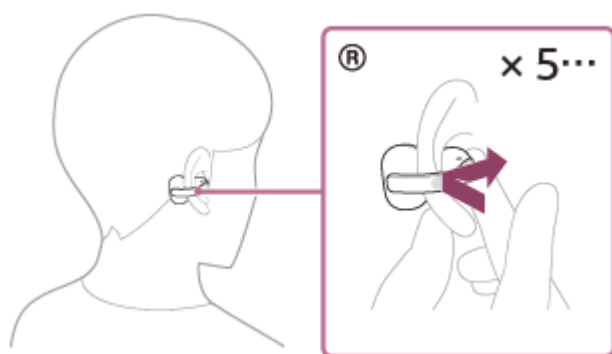
### 2 Свържете слушалките с Bluetooth устройство.

### 3 Задействайте Bluetooth устройството, за да стартирате възпроизвеждането, и настройте силата на звука на умерено ниво.

Регулирайте позицията на корпуса на наушниците (малък) върху слушалките за оптимална чистота на звука.

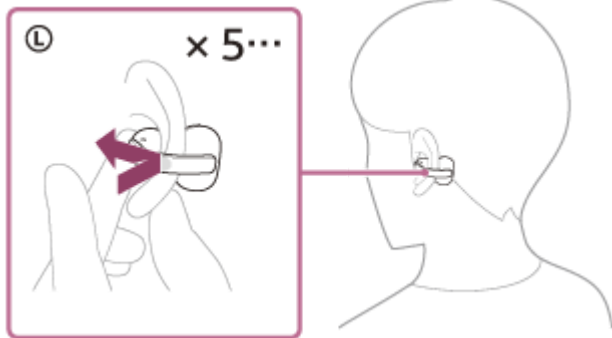
### 4 Докоснете левия или десния модул на слушалките, за да регулирате силата на звука.

- Увеличете силата на звука: По време на възпроизвеждане на музика докоснете дясната страна на слушалките 5 или повече пъти бързо с интервал от около 0,2 секунди между докосванията.



При многократно докосване на слушалките се издава звук за известие и силата на звука се увеличава с 1 стъпка на всеки 0,4 секунди, независимо от броя на докосванията.

- Намалете силата на звука: По време на възпроизвеждане на музика докоснете лявата страна на слушалките 5 или повече пъти бързо с интервал от около 0,2 секунди или по-малко между докосванията.



При многократно докосване на слушалките се издава звук за известие и силата на звука се намалява с 1 стъпка на всеки 0,4 секунди, независимо от броя на докосванията.

Когато силата на звука достигне максимума или минимума, се включва аларма.

За подробности относно управлението на крапа вижте "[За управлението на крапа](#)".

### Съвет

- Слушалките поддържат SCMS-T защита на съдържанието. Можете да се наслаждавате на музика и друг звук от слушалките от устройство, като например преносим телевизор, който поддържа SCMS-T защита на съдържанието.
- В зависимост от Bluetooth устройството може да се наложи да регулирате силата на звука или да зададете настройка на аудиоизхода на устройството.
- Силата на звука може да се регулира и в "Sound Connect" приложението. Силата на звука на слушалките по време на обаждане и по време на възпроизвеждане на музика може да се регулира отделно. Дори ако промените силата на звука по време на възпроизвеждане на музика, силата на звука на обаждане не се променя.
- Можете също така да слушате музика, като извадите само едната слушалка от калъфа за зареждане и я поставите на ухото си. Когато слушате музика само с един модул за слушалки, ако поставите другия модул за слушалки на другото ухо, можете да слушате музика и с двата модула за слушалки.

### Забележка

- Не можете да регулирате силата на звука чрез слушалките, когато не се възпроизвежда музика.
- Ако състоянието на комуникацията е лошо, Bluetooth устройството може да се повреди в отговор на процедурата за работа на слушалките.
- Ако се притеснявате за качеството на звука, настройте слушалките в позиция, в която качеството на звука е най-оптимално.
- Ако забележите разлика в силата на звука между двата модула на слушалките, регулирайте слушалките до положение, в което силата на звука е балансирана от двете страни.

### Сродна тема

- [Носене на слушалките](#)
- [Използване само на единия модул на слушалките](#)
- [За управлението на крапа](#)
- [Как да осъществите безжична връзка с Bluetooth устройства](#)
- [Управление на аудиоустройството \(Bluetooth връзка\)](#)

Имайте предвид, че това Помощно ръководство е преведено от машина. Машинните преводи не улавят контекста и може да не предават точно смисъла на съдържанието на английската версия. За да прегледате оригиналната английска версия, изберете English от [Страница за избор на език].

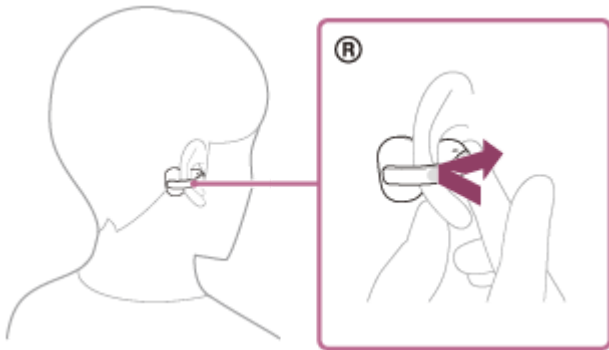


Безжични стерео слушалки  
LinkBuds Clip

## Управление на аудиоустройството (Bluetooth връзка)

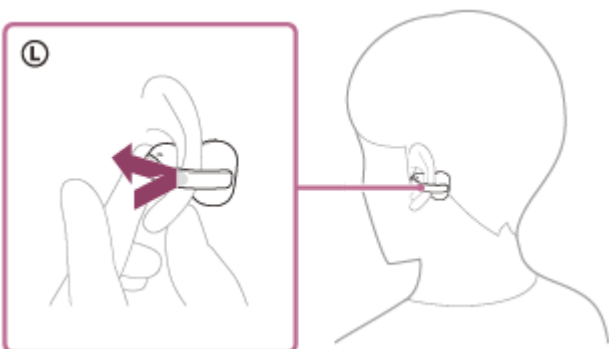
Ако вашето Bluetooth устройство поддържа AVRCP функцията за работа с профила, са налични следните процедури за работа. Наличните функции могат да се различават в зависимост от Bluetooth устройството, затова се обърнете към инструкциите за работа, предоставени с устройството.

Можете да използвате десния модул на слушалките, за да извършвате следните работни процедури.



- Възпроизвеждане/пауза: Докоснете устройството на слушалките два пъти бързо с интервал от около 0,2 секунди.
- Преминаване към началото на следващата песен: Докоснете устройството на слушалките 3 пъти бързо с интервал от около 0,2 секунди.
- Увеличете силата на звука: По време на възпроизвеждане на музика докоснете бързо 5 или повече пъти модула на слушалките с интервал от около 0,2 секунди между докосванията.  
При многократно докосване на слушалките се издава звук за известие и силата на звука се увеличава с 1 стъпка на всеки 0,4 секунди, независимо от броя на докосванията.  
Когато силата на звука достигне максимума, се включва аларма.

Можете да използвате левия модул на слушалките, за да извършвате следните работни процедури.



- Превключване на режима на слушане: Докоснете устройството на слушалките два пъти бързо с интервал от около 0,2 секунди по време на възпроизвеждане на музика.  
Режимите се превключват в следния ред: стандартен, усилване на гласа и намаляване на звуковите утечки.
- Quick Access: Докоснете устройството на слушалките 3 пъти бързо с интервал от около 0,2 секунди. Настройки в "Sound Connect" са необходими.
- Намалете силата на звука: По време на възпроизвеждане на музика докоснете 5 или повече пъти бързо модула на слушалките с интервал от около 0,2 секунди между докосванията.  
При многократно докосване на слушалките се издава звук за известие и силата на звука се намалява с 1 стъпка на всеки 0,4 секунди, независимо от броя на докосванията.  
Когато силата на звука достигне минимума, се включва аларма.

За подробности относно управлението на крана вижте "[За управлението на крана](#)".

### Забележка

- Не можете да регулирате силата на звука чрез слушалките, когато не се възпроизвежда музика.
- Ако състоянието на комуникацията е лошо, Bluetooth устройството може да се повреди в отговор на процедурата за работа на слушалките.
- Наличните процедури за работа могат да варират в зависимост от свързаното устройство, музикалния софтуер или използваното приложение. В някои случаи устройството може да функционира по различен начин или да не работи, дори ако се изпълнят описаните по-горе процедури за работа.

---

### Сродна тема

- [За управлението на крана](#)

Имайте предвид, че това Помощно ръководство е преведено от машина. Машинните преводи не улавят контекста и може да не предават точно смисъла на съдържанието на английската версия. За да прегледате оригиналната английска версия, изберете English от [Страница за избор на език].

TP1002090973

5-071-249-31(2) Copyright 2026 Sony Corporation

Безжични стерео слушалки  
LinkBuds Clip

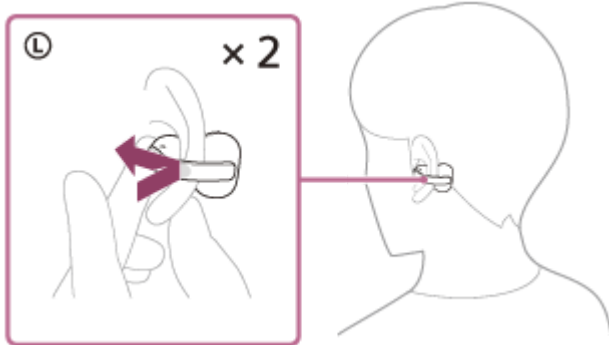
## Превключване на звуковите настройки в зависимост от съдържанието или начина на използване (режим на слушане)

Когато слушалките са свързани чрез Bluetooth, можете да се наслаждавате на музика в режим на слушане, съобразен със съдържанието на възпроизвеждания материал или начина на използване. Режимите на слушане могат да се превключват лесно с помощта на бутоните за управление на слушалките.

### 1 Поставете слушалките на ушите си.

Вижте "Носене на слушалките".

### 2 Докоснете два пъти лявата страна на модула на слушалките, за да превключите режима на слушане.



При всяко двукратно докосване на устройството за слушалки настройките се променят, както следва. При всяка промяна на настройката ще чувате гласови указания и звук за уведомяване.

- Стандарт: Настройка, подходяща за широк спектър от съдържание и сценарии на използване.
- Увеличаване на гласа: Настройка за увеличаване на силата на гласа в съдържанието.
- Намаляване на звуковото изтичане: Настройка за намаляване на звуковите течове към околността.

### Съвет

- Можете също така да превключвате режимите на слушане с помощта на "Sound Connect" приложението.

### Забележка

- Настройката на режима на слушане се запазва дори след изключване на слушалките. Когато слушалките се включат, можете да се наслаждавате на звука със същата настройка.
- Настройката за режим на слушане е деактивирана по време на повиквания.
- Ако промените настройките с помощта на "Change the tap operation function", методът на работа може да се различава и някои функции може да не са достъпни.

Имайте предвид, че това Помощно ръководство е преведено от машина. Машинните преводи не улавят контекста и може да не предават точно смисъла на съдържанието на английската версия. За да прегледате оригиналната английска версия, изберете English от [Страница за избор на език].



Безжични стерео слушалки  
LinkBuds Clip

## За 360 Reality Audio

360 Reality Audio е ново музикално изживяване, използващо 360-градусовата триизмерна аудио технология на Sony.

Информацията за разположението е приложена към всеки от източниците на звук, като например вокали, хор и музикални инструменти, поставени в сферично пространство.

Слушателите могат да се потопят в триизмерното звуково поле и да получат изживяване, близко до изпълнение на живо.

### Условия на употреба

Изтеглете и използвайте приложение за услуга за стрийминг на музика, което поддържа 360 Reality Audio на вашия смартфон или таблет, оборудван с iOS или Android. Приложението може да изисква такса.

Чрез оптимизиране на звуковото поле и акустичната характеристика на слушалките с “Sound Connect” приложението, можете да се насладите на по-реалистично усещане за реалност.

Подробности относно 360 Reality Audio вижте на следния уеб сайт:

<https://www.sony.net/360RA/>

#### Забележка

- Услугата не е налична в някои държави и региони.

### Сродна тема

- [Използване на “Sound Connect” приложение](#)

Имайте предвид, че това Помощно ръководство е преведено от машина. Машинните преводи не улавят контекста и може да не предават точно смисъла на съдържанието на английската версия. За да прегледате оригиналната английска версия, изберете English от [Страница за избор на език].

TP1002093285

Безжични стерео слушалки  
LinkBuds Clip

## Наслаждавайте се на безпроблемно възпроизвеждане с високоговорители (Auto Switch)

Можете да се наслаждавате на безжично възпроизвеждане, като източникът на аудиоизход автоматично се превключва между слушалките и високоговорителя, без да управлявате слушалките или високоговорителя. Сайтът Auto Switch Функцията изисква слушалките и високоговорителят да са съвместими с устройства, които поддържат Auto Switch. Настройка с “Sound Connect” приложение.

За подробности относно съвместимите с Auto Switch устройства вижте следния URL адрес.

[https://www.sony.net/asw\\_comp\\_hp](https://www.sony.net/asw_comp_hp)

Преди да използвате Auto Switch, не забравяйте следното:

- Инсталирайте “Sound Connect” приложение на вашия смартфон.
- Актуализирайте софтуера на високоговорителя и слушалките до най-новата версия.

### 1 Свържете Auto Switch съвместим високоговорител с вашия смартфон, който има “Sound Connect” инсталирано приложение.

Ако вече е сдвоен, свържете високоговорителя със смартфона си.

### 2 Проверете дали функцията Bluetooth в режим на готовност на високоговорителя е активирана в “Sound Connect” приложението.

### 3 Изключете високоговорителя.

### 4 Свържете слушалките към смартфона си и следвайте инструкциите на екрана от Auto Switch, за да активирате свързването с високоговорителя.

### 5 Стартирайте възпроизвеждането на музика на смартфона си.

Започнете да възпроизвеждате музика на смартфона, на който е “Sound Connect” е инсталирано приложението и Auto Switch са зададени настройки.

Когато поставяте слушалките в кутията за зареждане и ги изключите, докато е в ход възпроизвеждане на музика от слушалките, източникът на аудио за възпроизвеждане на музика автоматично превключва на високоговорителя.

Ако източникът на аудио не се превключи според очакванията, опитайте да приближите един към друг високоговорителя и слушалките.

Когато си сложите слушалките, докато е в ход възпроизвеждане на музика от високоговорителя, източникът на аудио за възпроизвеждане на музика автоматично превключва на слушалките.

## За да регулирате силата на звука

Регулирайте силата на звука на слушалките или високоговорителя по време на възпроизвеждане. Дори да промените силата на звука, настройката на силата на звука на слушалките или високоговорителя, който не възпроизвежда музика, няма да бъде засегната.

## Деактивиране на Auto Switch

Отмяна на връзката в “Sound Connect” приложението. Връщането на слушалките или свързания високоговорител до първоначалните настройки отменя също и свързването.

#### Съвет

- Ако не искате да се превключва автоматично източникът на аудио, докато е активирано свързване към високоговорител, поставете предварително на пауза възпроизвеждането на музика на смартфона.

#### Забележка

- Auto Switch не работи за функцията без ръце на свързания смартфон.

Имайте предвид, че това Помощно ръководство е преведено от машина. Машинните преводи не улавят контекста и може да не предават точно смисъла на съдържанието на английската версия. За да прегледате оригиналната английска версия, изберете English от [Страница за избор на език].

TP1002271994

5-071-249-31(2) Copyright 2026 Sony Corporation

Безжични стерео слушалки  
LinkBuds Clip

## Приемане на обаждане

Можете да говорите по телефона със свободни ръце чрез Bluetooth връзка със смартфон, който поддържа следните Bluetooth профили.

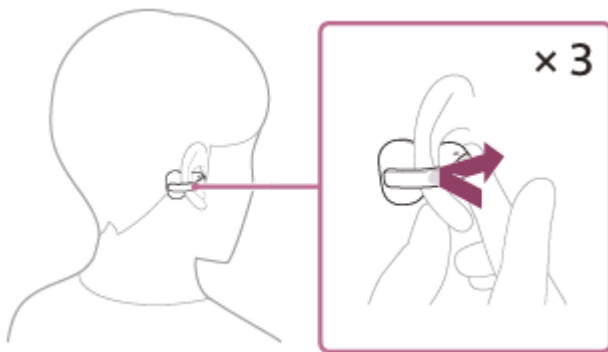
- HFP: Hands-free Profile
  - HSP: Headset Profile
- Ако смартфонът ви поддържа и двете HFP и HSP, задайте го на HFP.
  - Процедурата за работа може да се различава в зависимост от смартфона. Вижте инструкциите за експлоатация, предоставени със смартфона.
  - В зависимост от свързаното устройство или приложението функциите може да не работят правилно, дори ако се опитате да ги използвате със слушалките.

## Мелодия на звънене

Когато получавате входящо обаждане, от слушалките ще се чуе мелодия на звънене. Ще чуете който и да е от посочените-по долу тонове на звънене в зависимост от смартфона ви.

- Мелодията, зададена на слушалките
- Мелодията, зададена на смартфона
- Звънене само за Bluetooth връзка, зададена в смартфона

- 1 **Свържете предварително слушалките със смартфон чрез Bluetooth връзка.**
- 2 **Когато чуete сигнал за звънене, докоснете бързо 3 пъти левия или десния модул на слушалките с интервал от около 0,2 секунди, за да приемете повикването.**

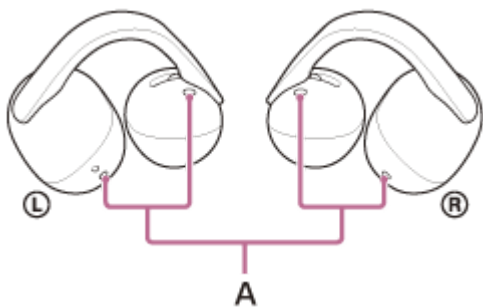


Ще чуete звук от слушалките.

Когато получавате входящо обаждане, докато слушате музика, възпроизвеждането автоматично спира на пауза и се чува мелодия на звънене от слушалките.

Ако възпроизвеждането не бъде прекъснато, използвайте слушалките, за да го поставите на пауза.

Можете да говорите, като използвате микрофона (A) на левия и десния модул на слушалките.



### Ако не се чува мелодия на звънене в слушалките

Възможно е слушалките да не са свързани със смартфона през HFP или HSP. Проверете състоянието на връзката на смартфона.

**3** Използвайте смартфона, за да регулирате силата на звука.

**4** Когато приключите с разговора, докоснете 3 пъти бързо левия или десния модул на слушалките с интервал от около 0,2 секунди, за да прекратите разговора.

Ако приемете обаждане по време на възпроизвеждане на музика, възпроизвеждането се възобновява автоматично след приключване на обаждането.

За подробности относно управлението на крана вижте ["За управлението на крана"](#).

#### Съвет

- Когато получавате повикване чрез смартфон, някои смартфони могат да приемат повикването на телефона вместо на слушалките. Когато използвате HFP връзка, прехвърлете повикването към слушалките, като използвате смартфона си.
- Силата на звука може да се регулира и в "Sound Connect" приложението. Силата на звука на слушалките по време на обаждане и по време на възпроизвеждане на музика може да се регулира отделно. Дори ако промените силата на звука по време на обаждане, силата на звука на възпроизвежданата музика не се променя.
- Можете да се наслаждавате също и на обаждания със свободни ръце дори когато използвате само един модул на слушалките. Когато получавате входящо обаждане, го приемайте чрез модула на слушалките, който носите. Ако извадите другия модул на слушалките от кутията за зареждане, докато говорите само през единия модул, можете да говорите и през двата модула на слушалките.

#### Забележка

- В зависимост от свързаното устройство или приложението за възпроизвеждане, възпроизвеждането може да не спре, дори когато получите входящо повикване, докато възпроизвеждате музика. Когато сте получили входящо повикване, докато възпроизвеждате музика, възпроизвеждането може да не се възобнови автоматично, дори и да приключите повикването.
- Използвайте смартфон на разстояние най-малко 50 см от слушалките. Може да се чуе шум, ако смартфонът е твърде близо до слушалките.
- Силата на звука по време на обаждания не може да се регулира със слушалките. Регулирайте силата на звука на свързаното устройство или на "Sound Connect" приложението.
- Когато използвате само единия модул на слушалките, не забравяйте да поставите другия модул на слушалките в кутията за зареждане.
- В зависимост от гласовите характеристики на обаждания се или шумовете от околната среда, вградената в слушалките система за обработка на аудио сигнала може да не работи добре и качеството на звука при повикване може да е влошено.

---

---

## Сродна тема

- [Използване на “Sound Connect” приложение](#)
- [Използване само на единия модул на слушалките](#)
- [За управлението на крана](#)
- [Как да осъществите безжична връзка с Bluetooth устройства](#)
- [Осъществяване на обаждане](#)
- [Функции за телефонно обаждане](#)

Имайте предвид, че това Помощно ръководство е преведено от машина. Машинните преводи не улавят контекста и може да не предават точно смисъла на съдържанието на английската версия. За да прегледате оригиналната английска версия, изберете English от [Страница за избор на език].

TP1002091185

5-071-249-31(2) Copyright 2026 Sony Corporation

Безжични стерео слушалки  
LinkBuds Clip

## Осъществяване на обаждане

Можете да говорите по телефона със свободни ръце чрез Bluetooth връзка със смартфон, който поддържа следните Bluetooth профили.

- HFP: Hands-free Profile
- HSP: Headset Profile

- Ако смартфонът ви поддържа и двете HFP и HSP, задайте го на HFP.
- Процедурата за работа може да се различава в зависимост от смартфона. Вижте инструкциите за експлоатация, предоставени със смартфона.
- В зависимост от свързаното устройство или приложение функциите може да не работят правилно, дори ако се опитате да ги използвате със слушалките.

### 1 Свържете слушалките със смартфон чрез Bluetooth връзка.

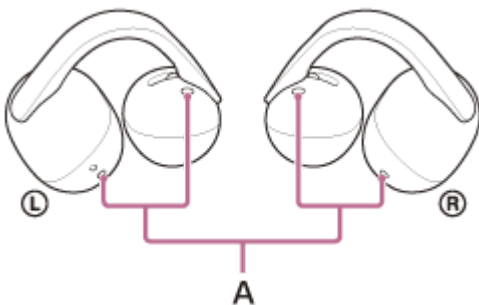
### 2 Използвайте своя смартфон, за да извършите обаждане.

Когато се обаждате, тонът при набиране се чува в слушалките.

Ако се обаждате, докато слушате музика, възпроизвеждането бива поставено на пауза автоматично.

Ако възпроизвеждането не бъде прекъснато, използвайте слушалките, за да го поставите на пауза.

Можете да говорите, като използвате микрофона (A) на левия и десния модул на слушалките.

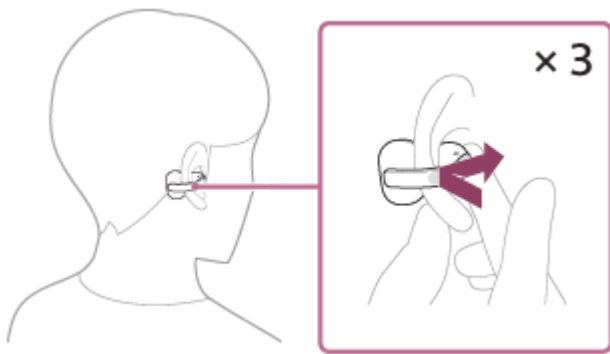


### Ако не се чува мелодия на набиране в слушалките

Използвайте смартфона си, за да прехвърлите повикването към слушалките.

### 3 Използвайте смартфона, за да регулирате силата на звука.

### 4 Когато приключите с разговора, докоснете 3 пъти бързо левия или десния модул на слушалките с интервал от около 0,2 секунди, за да прекратите разговора.



Ако проведете обаждане по време на възпроизвеждане на музика, възпроизвеждането се възобновява автоматично след приключване на обаждането.

За подробности относно управлението на крана вижте "[За управлението на крана](#)".

### Съвет

- Силата на звука може да се регулира и в "Sound Connect" приложението. Силата на звука на слушалките по време на обаждане и по време на възпроизвеждане на музика може да се регулира отделно. Дори ако промените силата на звука по време на обаждане, силата на звука на възпроизвежданата музика не се променя.
- Можете да се наслаждавате също и на обаждания със свободни ръце дори когато използвате само един модул на слушалките. Ако извадите другия модул на слушалките от кутията за зареждане, докато говорите само през единия модул, можете да говорите и през двата модула на слушалките.

### Забележка

- В зависимост от свързаното устройство или приложението за възпроизвеждане, когато провеждате повикване по време на възпроизвеждане на музика, възпроизвеждането може да не се възобнови автоматично дори след приключване на повикването.
- Използвайте смартфон на разстояние най-малко 50 см от слушалките. Може да се чуе шум, ако смартфонът е твърде близо до слушалките.
- Силата на звука по време на обаждания не може да се регулира със слушалките. Регулирайте силата на звука на свързаното устройство или на "Sound Connect" приложението.
- Когато използвате само единия модул на слушалките, не забравяйте да поставите другия модул на слушалките в кутията за зареждане.
- В зависимост от гласовите характеристики на обаждания се или шумовете от околната среда, вградената в слушалките система за обработка на аудио сигнала може да не работи добре и качеството на звука при повикване може да е влошено.

### Сродна тема

- [Използване на "Sound Connect" приложение](#)
- [Използване само на единия модул на слушалките](#)
- [За управлението на крана](#)
- [Как да осъществите безжична връзка с Bluetooth устройства](#)
- [Приемане на обаждане](#)
- [Функции за телефонно обаждане](#)

Имайте предвид, че това Помощно ръководство е преведено от машина. Машинните преводи не улавят контекста и може да не предават точно смисъла на съдържанието на английската версия. За да прегледате оригиналната английска версия, изберете English от [Страница за избор на език].



Безжични стерео слушалки  
LinkBuds Clip

## Функции за телефонно обаждане

Наличните функции по време на обаждане може да варират в зависимост от профила, поддържан от смартфона. Освен това, дори ако профилът е същият, е възможно наличните функции да се различават в зависимост от смартфона.

В зависимост от свързаното устройство или приложение функциите може да не работят правилно, дори ако се опитате да ги използвате със слушалките.

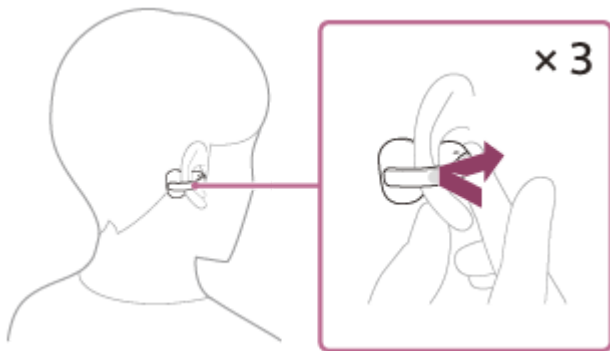
Вижте инструкциите за експлоатация, предоставени със смартфона.

### Когато поддържаният профил е HFP (Hands-free Profile) или HSP (Headset Profile)

Можете да използвате левия или десния модул за слушалки, за да извършвате следните работни процедури. Когато използвате само единия модул на слушалките, управлявайте модула на слушалките, който използвате.

#### Изходящо обаждане

- Докоснете 3 пъти бързо модула на слушалките с интервал от около 0,2 секунди между докосванията, за да отмените изходящо повикване.



#### Входящо обаждане

- Докоснете 3 пъти бързо модула на слушалките с интервал от около 0,2 секунди между докосванията, за да отговорите на повикване.

#### По време на обаждане

- Докоснете 3 пъти бързо модула на слушалките с интервал от около 0,2 секунди между докосванията, за да завършите повикването.

За подробности относно управлението на крапа вижте "[За управлението на крапа](#)".

#### Забележка

- Когато използвате само единия модул на слушалките, не забравяйте да поставите другия модул на слушалките в кутията за зареждане.

#### Сродна тема

- [Използване само на единия модул на слушалките](#)
- [За управлението на крапа](#)

- [Приемане на обаждане](#)
- [Осъществяване на обаждане](#)

Имайте предвид, че това Помощно ръководство е преведено от машина. Машинните преводи не улавят контекста и може да не предават точно смисъла на съдържанието на английската версия. За да прегледате оригиналната английска версия, изберете English от [Страница за избор на език].

TP1002091310

5-071-249-31(2) Copyright 2026 Sony Corporation

Безжични стерео слушалки  
LinkBuds Clip

## Провеждане на видеоразговор на компютъра ви

Когато провеждате видеоразговор на компютър, можете да говорите безжично от слушалките си.

**1** **Свържете слушалките с компютъра чрез Bluetooth връзка.**

**2** **Стартирайте приложението за видеоразговори на компютъра си.**

**3** **Проверете настройките (\*) на приложението за видеоразговори.**

- Когато провеждате видеоразговор на компютъра, изберете връзки за повикване (HFP/HSP). Ако изберете връзките за възпроизвеждане на музика, е възможно да не е наличен видеоразговор.
- В настройките на високоговорителя изберете връзки за повикване [Headset (LinkBuds ClipHands-Free)] (\*\*).  
Когато се свързвате, за да възпроизведете музика, изберете [Headphones (LinkBuds ClipStereo)] (\*\*).
- В настройките на микрофона изберете връзки за повикване [Headset (LinkBuds ClipHands-Free)] (\*\*).
- В зависимост от приложението за видеоразговори, което използвате, връзките за провеждане на разговори [Headset (LinkBuds ClipHands-Free)] (\*\*) или връзките за възпроизвеждане на музика [Headphones (LinkBuds ClipStereo)] (\*\*) може да не могат да се избират в настройките на високоговорителя или микрофона и да се показва само [LinkBuds Clip]. В такъв случай изберете [LinkBuds Clip].
- Относно често задаваните въпроси и отговорите им вижте уебсайта за обслужване на клиенти.

(\*) В зависимост от приложението за видеоразговори, което използвате, тази функция може да не е налична.

(\*\*) Имената могат да се различават в зависимост от компютъра или приложението за видеоразговори, което използвате.

### Съвет

- Когато настройките на приложението за видеоразговори не могат да бъдат проверени или не могат да бъдат избрани връзки за повикване [Headset (LinkBuds ClipHands-Free)], изберете [Headset (LinkBuds ClipHands-Free)] в настройките на компютъра, за да осъществите връзки. Вижте "[Свързване със сдвоен компютър \(Windows 11\)](#)" или "[Свързване със сдвоен компютър \(Mac\)](#)".

### Сродна тема

- [Как да осъществите безжична връзка с Bluetooth устройства](#)
- [Сдвояване и свързване с компютър \(Windows® 11\)](#)
- [Сдвояване и свързване с компютър \(Mac\)](#)
- [Свързване със сдвоен компютър \(Windows 11\)](#)
- [Свързване със сдвоен компютър \(Mac\)](#)
- [Прекъсване на Bluetooth връзката \(след употреба\)](#)

Имайте предвид, че това Помощно ръководство е преведено от машина. Машинните преводи не улавят контекста и може да не предават точно смисъла на съдържанието на английската версия. За да прегледате оригиналната английска версия, изберете English от [Страница за избор на език].



Безжични стерео слушалки  
LinkBuds Clip

## Използване на Google™ Gemini

Възможно е да не се поддържа в някои държави и региони.

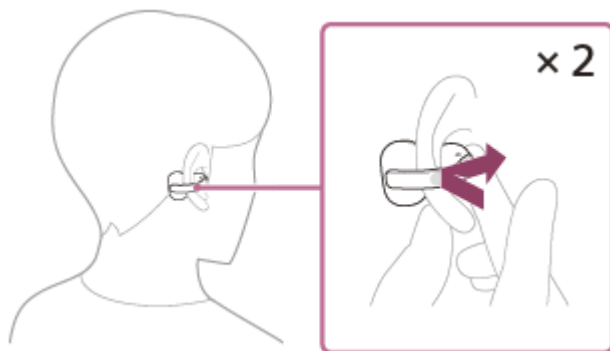
Чрез свързване с Google Gemini на смартфона, можете да управлявате смартфона с глас или да извършвате търсене, докато носите слушалките.

### 1 Отворете “Sound Connect” и задайте функцията на лявата или дясната слушалка като Digital assistant.

При първото използване на Google Gemini, се уверете, че Google Gemini е зададен като основен асистент на свързания смартфон.

### 2 Работете с устройството за слушалки, на което сте възложили Digital assistant да използвате Digital assistant.

- Докоснете устройството на слушалките два пъти бързо през интервал от около 0,2 секунди, за да започнете гласово въвеждане.



За подробности относно управлението на крана вижте "[За управлението на крана](#)".

За повече информация посетете следния уебсайт.

<https://support.google.com/gemini/answer/15456140>

### Съвместими смартфони

Android 13 или по-нова версия

За повече информация относно Google Gemini, вижте следното.

- Инструкциите за експлоатация или уебсайта за поддръжка за смартфони с Android
- Сайтът Google Play Уебсайт на магазина  
<https://support.google.com/gemini/>

### Съвет

- Проверете или актуализирайте версията на софтуера на слушалките с “Sound Connect” приложението.
- Когато Google Gemini не е на разположение поради причини като липса на връзка с мрежата, ще чуете гласови указания, показващи липсата на достъп от двете устройства на слушалките. Когато носите само един модул на слушалките, ще чуете гласови указания, показващи недостъпност, от модула на слушалките, който носите. На екрана на свързаното устройство могат да се показват известия, но спецификациите на услугата могат да се променят без предизвестие поради промени, направени от доставчиците на услуги.

## Забележка

- Google Gemini и функцията за гласово подпомагане (приложение на Google) не могат да бъдат зададени едновременно на слушалките.
- Google Gemini и функцията за гласово подпомагане (Siri) не могат да бъдат зададени към слушалките едновременно.
- Функцията за управление на слушалките с Google Gemini зависи от спецификациите на Google Gemini.
- Спецификациите на Google Gemini подлежат на промяна без предизвестие.
- За подробности относно услугите, предоставяни от други компании, като например Google Gemini, се обърнете директно към всеки доставчик на услуги.  
Sony не поема отговорност за проблеми, като например недоразумения, свързани с услугите, предоставяни от други компании.

---

## Сродна тема

- [За управлението на крана](#)

Имайте предвид, че това Помощно ръководство е преведено от машина. Машинните преводи не улавят контекста и може да не предават точно смисъла на съдържанието на английската версия. За да прегледате оригиналната английска версия, изберете English от [Страница за избор на език].

TP1002091271

5-071-249-31(2) Copyright 2026 Sony Corporation

Безжични стерео слушалки  
LinkBuds Clip

## Използване на Tencent Xiaowei

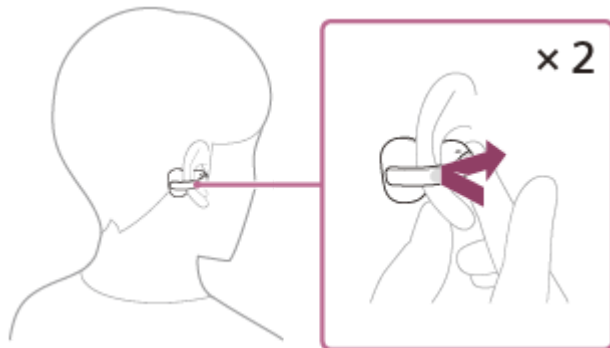
Тази функция е налична за моделите, предназначени за континенталната част на Китай.

С помощта на Tencent Xiaowei, която се предоставя със смартфона, можете да говорите през микрофона на слушалките, за да работите със смартфона или да извършите търсене.

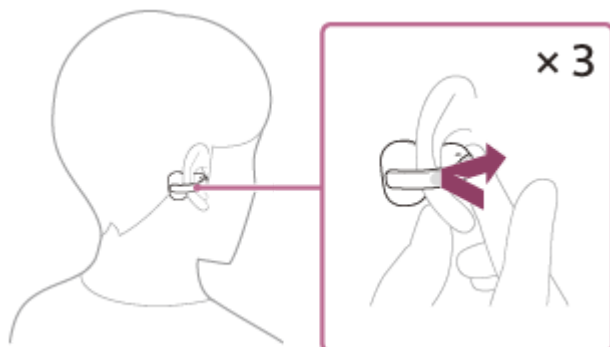
### Съвместими смартфони

- Смартфон с инсталиран Android 6.0 или по-нова версия, или iOS 10 или по-нова версия.
- Изисква се най-новата версия на приложението Tencent Xiaowei.

- 1 Отворете “Sound Connect” и задайте функцията на лявата или дясната слушалка като Tencent Xiaowei.**
- 2 Стартирайте Tencent Xiaowei app.**
- 3 Използвайте модула на слушалките, към който сте задали Tencent Xiaowei, за да използвате Tencent Xiaowei app.**
  - Докоснете устройството на слушалките два пъти бързо с интервал от около 0,2 секунди, за да въведете гласова команда.



- Ако няма глас, тя ще бъде автоматично отменена.
- Докоснете устройството на слушалките два пъти бързо с интервал от около 0,2 секунди, докато Tencent Xiaowei реагира, за да отмените отговора.
- Докоснете устройството на слушалките 3 пъти бързо с интервал от около 0,2 секунди, за да използвате QQ Music Quick Access.



За подробности относно управлението на крана вижте "[За управлението на крана](#)".

За подробности относно Tencent Xiaowei, вижте следния уебсайт.

<https://xiaowei.tencent.com/guide/index.html?cid=1465>

### Съвет

- Можете да използвате Tencent Xiaowei, когато носите само единия модул на ухото си, към който е зададен Tencent Xiaowei. Когато Tencent Xiaowei е назначена на слушалките и използвате само единия модул на слушалките, използвайте модула на слушалките, на който е назначена Tencent Xiaowei. Проверете настройката на слушалките с "Sound Connect" приложението.
- Проверете или актуализирайте версията на софтуера на слушалките с "Sound Connect" приложението.
- Когато Tencent Xiaowei не е на разположение поради причини като липса на връзка с мрежата, ще чуете гласови указания, показващи липсата на достъп от двете устройства на слушалките. Когато носите само един модул на слушалките, ще чуете гласови указания, показващи недостъпност, от модула на слушалките, който носите. На екрана на свързаното устройство могат да се показват известия, но спецификациите на услугата могат да се променят без предизвестие поради промени, направени от доставчиците на услуги.

### Забележка

- Tencent Xiaowei и функцията за гласово подпомагане не могат да бъдат зададени едновременно на слушалките.
- Tencent Xiaowei се предлага само в Китай.

---

### Сродна тема

- [За управлението на крана](#)

Имайте предвид, че това Помощно ръководство е преведено от машина. Машинните преводи не улавят контекста и може да не предават точно смисъла на съдържанието на английската версия. За да прегледате оригиналната английска версия, изберете English от [Страница за избор на език].

TP1002091265

5-071-249-31(2) Copyright 2026 Sony Corporation

Безжични стерео слушалки  
LinkBuds Clip

## Използване на функцията за гласово съдействие (Google app)

Чрез свързване с Google app на вашия смартфон с Android можете да управлявате смартфона с Android с глас, докато носите слушалките.

### 1 Задайте съдействието и избора на входящ звук на Google app.

В смартфона с Android изберете следните менюта.

[Settings] - [Apps & notifications] - [Advanced] - [Default apps] - [Assist & voice input]

След това задайте [Assist app] на Google app.

Горепосочената работна процедура е пример. За повече подробности вижте инструкциите за работа, предоставени със смартфона с Android.

Най-новата версия на Google app може да е необходима.

Модели за държави и региони без континентален Китай:

За подробности относно Google app, вижте инструкциите за употреба или уебсайта за поддръжка на смартфона с Android, или Google Play уебсайта на магазина.

Модели за континенталната част на Китай:

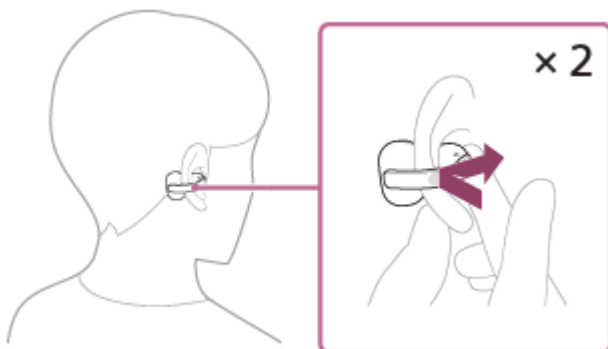
За подробности относно Google app, направете справка в инструкциите за употреба или в уебсайта за поддръжка на смартфона с Android.

Сайтът Google app може да не се активира от слушалките в зависимост от спецификациите на смартфона с Android.

### 2 Сложете слушалките на ушите си и свържете слушалките със смартфона с Android чрез Bluetooth връзка.

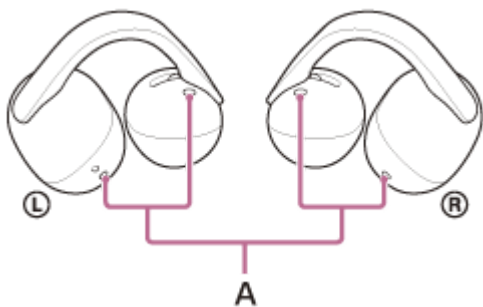
### 3 Отворете “Sound Connect” и задайте функцията на лявата или дясната слушалка като [Voice Assist Function].

### 4 Когато смартфонът с Android е в режим на готовност или възпроизвежда музика, докоснете слушалките, на които сте задали функцията за гласово подпомагане, два пъти бързо с интервал от около 0,2 секунди.



Google app се активира.

### 5 Говорете с Google чрез приложението, като използвате микрофоните на слушалките (A).



За подробности относно приложенията, които работят с Google app, вижте инструкциите за работа със смартфона с Android.

След стартиране на Google app, гласовото въвеждане ще бъде деактивирано, ако не е записана реч за определен период от време.

За подробности относно управлението на крана вижте "[За управлението на крана](#)".

#### **Забележка**

- Функцията за гласово съдействие (Google app) и Google Gemini не могат да бъдат зададени едновременно към слушалките.
- Функцията за гласово съдействие (Google app) и Tencent Xiaowei/QQ Music не могат да бъдат зададени едновременно към слушалките.
- Възможно е Google app да не се активира в зависимост от спецификациите на смартфона или версията на приложението.
- Google app не работи, когато има връзка с устройство, което не е съвместимо с функцията за гласово съдействие.

#### **Сродна тема**

- [За управлението на крана](#)

Имайте предвид, че това Помощно ръководство е преведено от машина. Машинните преводи не улавят контекста и може да не предават точно смисъла на съдържанието на английската версия. За да прегледате оригиналната английска версия, изберете English от [Страница за избор на език].

TP1002091237

5-071-249-31(2) Copyright 2026 Sony Corporation

Безжични стерео слушалки  
LinkBuds Clip

## Използване на функцията за гласово съдействие (Siri)

Чрез свързване със Siri на вашия iPhone можете да управлявате iPhone с глас, докато носите слушалките.

### 1 Активирайте Siri.

В iPhone изберете [Settings] - [Siri & Search].

Разрешаване на [Press Home for Siri] и [Allow Siri When Locked].

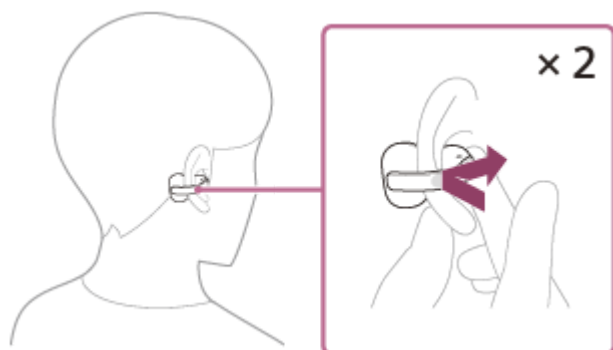
Горепосочената работна процедура е пример. За подробности се обърнете към инструкциите за работа, доставени с iPhone.

За подробности относно Siri се обърнете към инструкциите за употреба или към уебсайта за поддръжка на iPhone.

### 2 Сложете слушалките на ушите си и свържете слушалките с iPhone чрез Bluetooth връзка.

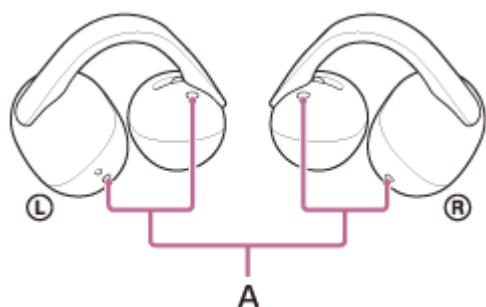
### 3 Отворете "Sound Connect" и задайте функцията на лявата или дясната слушалка като [Voice Assist Function].

### 4 Когато iPhone е в режим на готовност или възпроизвежда музика, докоснете слушалките, на които сте задали функцията за гласово подпомагане, два пъти бързо с интервал от около 0,2 секунди.



Siri е активирана.

### 5 Говорете със Siri чрез микрофоните на слушалките (A).



За подробности относно приложенията, които работят със Siri, вижте инструкциите за работа с iPhone.

След като активирате Siri, Siri ще се деактивира, ако за определен период от време не бъде открит гласов сигнал.

Гласовата команда може също да бъде отменена. Докоснете устройството за слушалки, на което е присвоена функцията за гласова помощ, 3 пъти бързо с интервал от около 0,2 секунди.

За подробности относно управлението на крана вижте "[За управлението на крана](#)".

### Забележка

- Функцията за гласово подпомагане (Siri) и Google Gemini не може да бъде зададена едновременно на слушалките.
- Функцията за гласово подпомагане (Siri) и Tencent Xiaowei/QQ Music не може да бъде зададена едновременно на слушалките.
- Siri не може да се активира, когато кажете "Hey Siri", дори и когато на iPhone е активирана функцията "Hey Siri" е активирана.

### Сродна тема

- [За управлението на крана](#)

Имайте предвид, че това Помощно ръководство е преведено от машина. Машинните преводи не улавят контекста и може да не предават точно смисъла на съдържанието на английската версия. За да прегледате оригиналната английска версия, изберете English от [Страница за избор на език].

TP1002091202

5-071-249-31(2) Copyright 2026 Sony Corporation

## Предпазни мерки

### За Bluetooth комуникации

- Безжичната технология Bluetooth е безжична технология с малък обсег на действие, която позволява комуникация между цифрови устройства, като например смартфони и компютри. Максималното разстояние за комуникация може да варира в зависимост от наличието на препятствия (хора, метални предмети, стени и др.) или от електромагнитната околна среда.
- В зависимост от Bluetooth устройството, свързано към слушалките, комуникационната среда и околните условия може да се появи шум или прекъсване на звука.
- Максималното разстояние за комуникация със слушалките е приблизително 10 м. Разстоянието за комуникация може да варира в зависимост от заобикалящата среда.
- Микровълните, които се излъчват от Bluetooth устройство, може да навредят на работата на електронните медицински устройства. Изключете слушалките и други Bluetooth устройства на следните места, понеже може да причинят инцидент:
  - в болници, в близост до седалки с предимство във влакове, на места с наличие на възпламеним газ, в близост до автоматични врати или пожарни аларми.
- Когато използвате слушалките в самолет, следвайте указанията на екипажа на полета. Радиовълните могат да повлияят на инструментите, предизвиквайки риск от инцидент поради повреда.
- Аудио възпроизвеждането на слушалките може да се забави спрямо това на предаващото устройство поради характеристиките на безжичната Bluetooth технология. В резултат на това е възможно звукът да не е в синхрон с картината, когато гледате филми или играете игри.
- Слушалките поддържат функции за сигурност, които са в съответствие със стандарта Bluetooth, като средство за гарантиране на сигурността по време на комуникация чрез безжичната технология Bluetooth. Въпреки това, в зависимост от конфигурираните настройки и от други фактори, е възможно тази сигурност да не е достатъчна. Бъдете внимателни, когато комуникирате чрез безжичната технология Bluetooth.
- Sony не носи отговорност за каквито и да било щети или загуби, произтичащи от изтичане на информация, което се случва при използване на Bluetooth комуникации.
- Bluetooth връзките с всички Bluetooth устройства не могат да бъдат гарантирани.
  - Bluetooth устройствата, свързани със слушалките, трябва да отговарят на Bluetooth стандарта, предписан от Bluetooth SIG, Inc., и трябва да бъдат сертифицирани като съвместими.
  - Дори ако свързаното устройство отговаря на стандарта Bluetooth, описан по-горе, връзката може да не успее в зависимост от характеристиките и спецификациите на устройството. Освен това е възможно да се появят разлики в методите на работа, дисплея или производителността.
  - Когато използвате слушалките, за да говорите по телефона без ръце, може да се появи шум в зависимост от свързаното устройство или околната комуникационна среда.
- В зависимост от свързаното устройство стартирането на комуникациите може да отнеме известно време.

### Бележка относно повишаването на температурата

- Температурата на слушалките и калъфа за зареждане може да се повиши по време на зареждане или при продължително използване на слушалките. Това не е неизправност.

### Бележка относно “изтичането” на звук

- Когато силата на звука се повиши, звукът може да се чува извън слушалките поради структурата на частта с мембраната. Внимавайте да не повишавате прекалено много силата на звука.

### Бележка за статичното електричество

- Ако използвате слушалките, когато въздухът е сух, може да изпитате леко изтръпване в ушите. Това не е неизправност на слушалките, а се дължи на статично електричество, натрупано върху тялото ви. Можете да намалите ефекта, като носите изработени от естествени материали дрехи, които не образуват лесно статично електричество.

### **Бележки относно носенето на слушалките**

- Продължителната употреба на слушалките може да предизвика симптоми като сърбеж и дразнене на ушите. Ако почувствате някой от горепосочените симптоми, докато използвате слушалките, незабавно спрете да ги използвате. След това се консултирайте с лекар, с отдела за поддръжка на Sony или с най-близкия дилър на Sony.
- За дълготрайната употреба се препоръчва да махате слушалките от ушите си периодично.

### **Други забележки**

- Слушалките са прецизно устройство, затова не ги изпускайте и не ги подлагайте на силни удари. Това може да доведе до деформация или повреда, което ще доведе до намаляване на производителността.
- В зависимост от условията на сигнала на вашия смартфон или заобикалящата го среда е възможно да не можете да използвате слушалките.
- Bluetooth функцията може да не работи с мобилен телефон в зависимост от условията на сигнала и заобикалящата среда.
- Не духайте върху блока на водача.
- Ако усетите дискомфорт, докато използвате слушалките, незабавно спрете да ги използвате.
- Слушалките не са непромокаеми. Ако в слушалките проникнат вода или чужд материал, това може да причини изгаряне или неизправност. Ако в слушалките попадне вода или чужди тела, незабавно прекратете използването им. След това се консултирайте с отдела за поддръжка на Sony или с най-близкия дилър на Sony. По-конкретно бъдете предпазливи в следните случаи.
  - Когато използвате слушалките около мивка или контейнер с течност  
Внимавайте слушалките да не паднат в мивка или контейнер, пълни с вода.
  - Когато използвате слушалките в дъжд или сняг, както и на влажни места
  - Когато използвате слушалките, докато се потите  
Ако докоснете слушалките с мокри ръце или ги поставите в джоба на влажна дреха, слушалките могат да се намокрят.
- Когато портовете за зареждане на модулите на слушалките или кутията за зареждане се замърсят, ги избършете с мека суха кърпа.

### **Почистване на слушалките**

- Прахът и замърсяването от външната страна на слушалките могат да се избършат с мокри кърпички с чиста вода. Не използвайте следните предмети, тъй като те могат да повредят повърхността и да доведат до неправилно функциониране или счупване.
  - Мокри кърпички, съдържащи алкохол
  - Разреждател
  - Бензин и други подобни вещества

### **Не използвайте модулите на слушалките и кутията за зареждане в близост до медицински устройства**

- Радиовълните могат да повлияят на сърдечните пейсмейкъри и на медицинските устройства. Не използвайте слушалките и калъфа за зареждане на претъпкани места, например в претъпкани влакове или в медицински заведения.
- Модулите на слушалките и кутията за зареждане използват магнити. Тези магнити могат да попречат на пейсмейкърите, програмируемите шънтови клапи за лечение на хидроцефалия или други медицински устройства. Не поставяйте модулите на слушалките и кутията за зареждане близо до лица, които използват такива медицински устройства. Консултирайте се с лекаря си, преди да използвате слушалките, ако използвате такива медицински устройства.

### **Пазете модулите на слушалките и кутията за зареждане далеч от магнитни карти**

- Модулите на слушалките и кутията за зареждане използват магнити. Ако магнитна карта се доближи до слушалките и калъфа за зареждане, магнитът на картата може да бъде засегнат или деактивиран.

Имайте предвид, че това Помощно ръководство е преведено от машина. Машинните преводи не улавят контекста и може да не предават точно смисъла на съдържанието на английската версия. За да прегледате оригиналната английска версия, изберете English от [Страница за избор на език].

TP1002091121

5-071-249-31(2) Copyright 2026 Sony Corporation

Безжични стерео слушалки  
LinkBuds Clip

## Поддържани кодеци

Кодекът е "алгоритъм за кодиране на звука", който се използва при безжично предаване на звук чрез Bluetooth връзка.

Когато слушалките са свързани с помощта на A2DP за възпроизвеждане на музика, тя поддържа SBC и AAC.

- SBC

Това е съкращение на Subband Codec.

SBC е стандартната технология за аудиокодиране, използвана в Bluetooth устройствата.

Всички Bluetooth устройства поддържат SBC.

- AAC

Това е съкращение на Advanced Audio Coding.

AAC се използва главно в продукти на Apple като iPhone, които могат да осигурят по-високо качество на звука от това на SBC.

Когато музика, кодирана в един от горните кодеци, се прехвърля от свързано устройство, слушалките се превключват автоматично на този кодек и възпроизвеждат музиката чрез него.

Ако свързаното устройство поддържа кодек с по-високо качество на звука от SBC, може да се наложи предварително да настроите устройството, за да се наслаждавате на музика с желания кодек от поддържаните кодеци.

Вижте инструкциите за експлоатация, предоставени с устройството, относно настройването на кодек.

Имайте предвид, че това Помощно ръководство е преведено от машина. Машинните преводи не улавят контекста и може да не предават точно смисъла на съдържанието на английската версия. За да прегледате оригиналната английска версия, изберете English от [Страница за избор на език].

TP1002096289

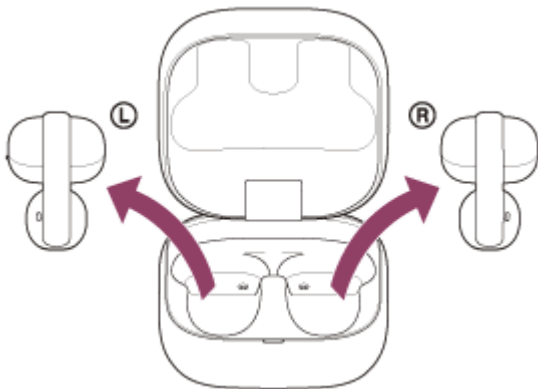
Безжични стерео слушалки  
LinkBuds Clip

## Как да поддържате софтуера актуален (за комфортна употреба на слушалките)

Актуализирайте софтуера на слушалките, за да се възползвате от нови функции и да разрешите някои проблеми. Актуализирайте софтуера на слушалките, като използвате “Sound Connect” приложението. За подробности относно най-новия софтуер на слушалките и как да актуализирате софтуера вижте информацията на уеб сайта за поддръжка.

Можете да актуализирате софтуера на слушалките по следния начин.

### 1 Извадете модулите на слушалките от кутията за зареждане.



Слушалките се включват автоматично.

### 2 Актуализирайте софтуера на слушалките, като следвате инструкциите на екрана на “Sound Connect” приложението.

#### Забележка

- Преди да извършите актуализация, изключете всички други Bluetooth устройства, свързани с мобилното устройство, което се използва за актуализация. Софтуерът може да не се актуализира, когато мобилното устройство е свързано с други устройства, съвместими с Bluetooth Low Energy (като например носими устройства или умни часовници).
- Имайте предвид следното, ако актуализацията не може да бъде завършена.
  - Затворете всички приложения, инсталирани на мобилното устройство, с изключение на “Sound Connect” приложението.
  - Заредете напълно слушалките и мобилното устройство.
  - Преди започване на актуализацията поставете слушалките и използваното за актуализацията мобилно устройство възможно най-близо едно до друго.
  - Не стартирайте актуализацията, ако наблизо има безжични LAN устройства или други Bluetooth устройства.
  - Изключете режима за пестене на енергия (\*) на мобилното си устройство, преди да актуализирате софтуера. В зависимост от версията на операционната система на мобилното ви устройство актуализацията може да не бъде завършена в режим на пестене на енергия.

(\*) Имената могат да се различават в зависимост от мобилното устройство, което използвате.

Имайте предвид, че това Помощно ръководство е преведено от машина. Машинните преводи не улавят контекста и може да не предават точно смисъла на съдържанието на английската версия. За да прегледате оригиналната английска версия, изберете English от [Страница за избор на език].

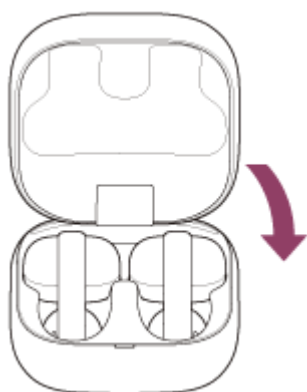


Безжични стерео слушалки  
LinkBuds Clip

## Когато приключите с използването на слушалките

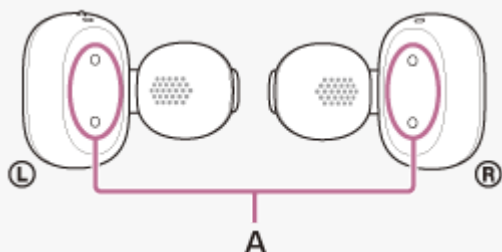
Когато приключите с използването на слушалките, не забравяйте да поставите модулите на слушалките в кутията за зареждане.

Затворете капака на кутията за зареждане.



### Забележка

- Ако върху порта за зареждане остане пот или вода, това може да повреди способността за зареждане на слушалките. След употреба незабавно подсушете порта за зареждане от всякаква пот или вода. Когато портовете за зареждане на модулите на слушалките (A) или портовете за зареждане на кутията за зареждане (B) се замърсят, ги избършете с мека суха кърпа.



- Вижте също разделите [“Поддръжка”](#), [“За да избегнете изгаряне или неизправност, причинена от намокряне”](#), и [“Когато модулите на слушалките или кутията за зареждане се намокрят”](#).

- [Поддръжка](#)
- [За да избегнете изгаряне или неизправност, причинена от намокряне](#)
- [Когато модулите на слушалките или кутията за зареждане се намокрят](#)

Имайте предвид, че това Помощно ръководство е преведено от машина. Машинните преводи не улавят контекста и може да не предават точно смисъла на съдържанието на английската версия. За да прегледате оригиналната английска версия, изберете English от [Страница за избор на език].

TP1002091282

5-071-249-31(2) Copyright 2026 Sony Corporation

Безжични стерео слушалки  
LinkBuds Clip

## Поддръжка

Извършвайте редовна поддръжка, като следвате процедурите по-долу.

### 1 Почистете слушалките.

#### Почистване на модулите на слушалките

Прахът и замърсяването от външната страна на слушалките могат да се избършат с мокри кърпички с чиста вода. Не използвайте мокри кърпички, като например такива, съдържащи алкохол, разреждател или бензол, тъй като те могат да повредят покритието на повърхността на слушалките или да причинят други повреди. Използвайте мека суха кърпа, за да избършете всякаква налична вода, попаднала върху модулите на слушалките.

Не позволявайте слушалките да остават с капки вода по тях в студена среда, тъй като водата може да замръзне.

#### Почистване на портовете за зареждане

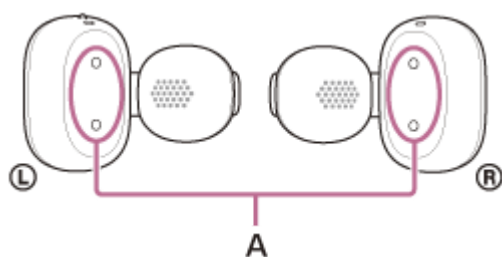
Ако върху портовете за зареждане (А) на слушалките или върху портовете за зареждане (В) на кутията за зареждане останат чужди тела или влага, например пот, може да се получи корозия на портовете за зареждане, която да попречи на зареждането.

Когато приключите използването на слушалките, не забравяйте внимателно да почистите портовете за зареждане с мека суха кърпа или памучен тампон.

Когато слушалките не могат да се заредят, почистването на портовете за зареждане може да помогне.

#### Портове за зареждане, които се нуждаят от поддръжка

- Слушалки



- Кутия за зареждане



### Забележка

- Не използвайте въздушна прахосмукачка или подобни продукти за отстраняване на прах или замърсявания. Прах и други замърсявания могат да попаднат в отворите на звуковия изход и да причинят неизправност.

### Почистване на частта с мембраната

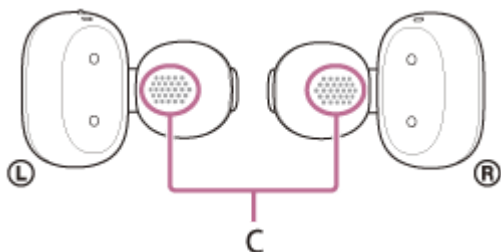
Ако чужд материал, като например ушна кал, попадне в отвора за извеждане на звука (C), звукът може да стане заглушен или трудно чуваем.

За да предотвратите прикрепването на чужди материали, като например ушна кал, почиствайте редовно, като използвате един от следните методи.

- Тъкан
- Мокри кърпички с чиста вода
- Навлажнена с вода и плътно изстискана кърпа

Ако мръсотията вече е попаднала в отвора на звуковия изход (C) и не може да бъде отстранена с помощта на горните методи, използвайте чиста, мека четка. Когато използвате четка, внимателно забършете повърхността, за да отстраните замърсяванията.

Не използвайте мокри кърпички, съдържащи алкохол, разреждатели, бензоли и др., понеже те могат да причинят неизправност или повреда.



### Забележка

- За да не повредите вътрешните компоненти, не вкарвайте четката дълбоко в отвора.
- Не вкарвайте мръсотията по-навътре в отвора на звуковия изход.

### Почистване на отворите на кутията за зареждане

Почистете дупките (D), в които се поставя тялото на наушниците (голямо), с памучен тампон и т.н.



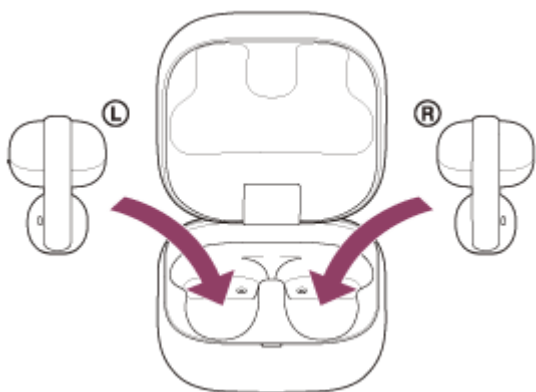
### Изсушаване на слушалките

След като почистването приключи, оставете слушалките да изсъхнат добре на стайна температура.

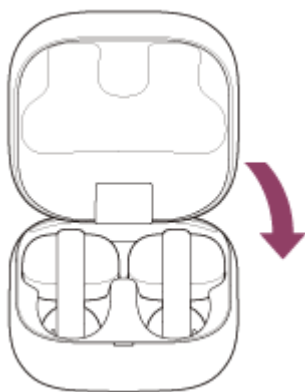


## 2 Поставете слушалките в кутията за зареждане.

След действия по поддръжката, както и след почистване и изсушаване на слушалките, не забравяйте да поставите модулите на слушалките в кутията за зареждане.



Не забравяйте да затворете капака на кутията за зареждане.



Имайте предвид, че това Помощно ръководство е преведено от машина. Машинните преводи не улавят контекста и може да не предават точно смисъла на съдържанието на английската версия. За да прегледате оригиналната английска версия, изберете English от [Страница за избор на език].

TP1002093282

Безжични стерео слушалки  
LinkBuds Clip

## За да избегнете изгаряне или неизправност, причинена от намокряне

### Не забравяйте да почиствате след употреба

Не зареждайте слушалките, когато върху USB Type-C порта на калъфа за зареждане или порта за зареждане на слушалките има течност, например вода или пот, или чужди тела, например прах. Това може да доведе до инциденти, като например изгаряния или сериозни наранявания вследствие на пожар, токов удар, прегряване, дим или запалване.

Избягвайте следните ситуации и внимавайте да не излагате модулите на слушалките или кутията за зареждане на влага или замърсяване.

Ако модулите на слушалките или кутията за зареждане се намокрят или замърсят, вижте [“Когато модулите на слушалките или кутията за зареждане се намокрят”](#) и ги почистете преди употреба, както е описано по-горе.

- Докосване на модулите на слушалките или кутията за зареждане, без да сте изсушили мокрите си ръце след извършване на домакинска работа в кухнята или измиване на ръцете ви в умивалня.



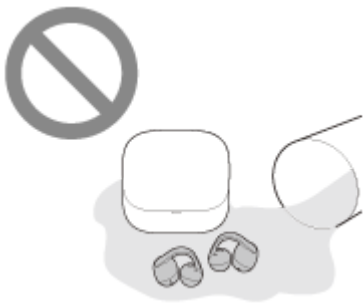
- Поставяне на слушалките в джоба на гърдите на влажна дреха.



- Поставяне на слушалките в чанта със студена бутилка от материал PET.



- Разливане на напитка по време на хранене или пиене.

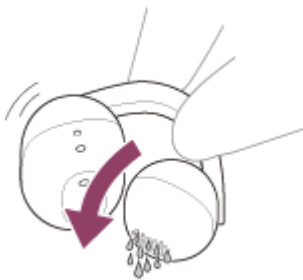


## За да защитите модулите на слушалките и кутията за зареждане от повреда

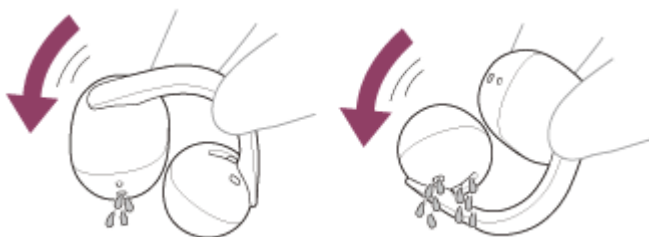
Прочетете внимателно предпазните мерки по-долу, за да се гарантира правилна употреба на слушалките.

- Не насочвайте вода към звуковия изход на слушалките.
- Не изпускайте слушалките във вода и не ги използвайте под вода.
- В студените райони има риск от замръзване. Не забравяйте да избършете всички водни капки след употреба.
- Не потапяйте слушалките във вода и не ги използвайте на влажни места, например в банята.
- Когато модулите на слушалките се намокрят,

1. Използвайте мека суха кърпа, за да избършете всякаква налична вода, попаднала върху модулите на слушалките.
2. Обърнете звуковата изходна част надолу и внимателно я почукайте около 10 пъти върху суха кърпа или подобен материал, за да отстраните събралата се вътре вода.

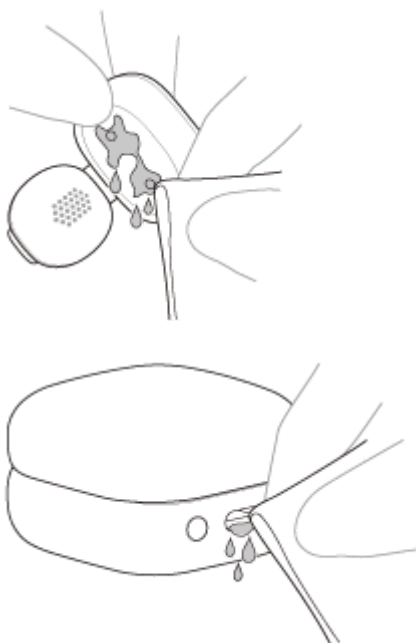


3. Завъртете отвора за микрофон или частта с отвора за въздух надолу и леко го почукайте около 10 пъти върху суха кърпа или подобен материал, за да отстраните събраната вътре вода.

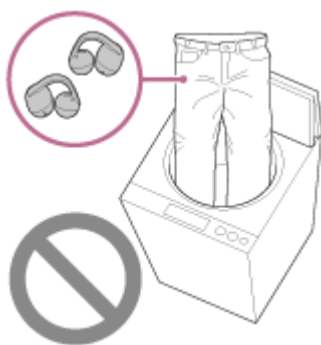


4. Избягвайте да поставяте слушалките в калъфа за зареждане и ги подсушавайте добре на стайна температура.
- Ако слушалките и калъфът за зареждане се зареждат, докато са мокри от пот или други течности, портовете за зареждане ще корозират. Преди зареждане избършете влагата с мека суха кърпа и ги оставете да изсъхнат на стайна температура.

Ремонтите в случай на неизправност, причинена от небрежност, не се покриват от безплатната гаранция.



- Не перете панталони или ризи с оставени в джобовете модули на слушалките или кутия за зареждане.



- Ако слушалките са напукани или деформирани, въздържайте се от използването им в близост до вода или се консултирайте с отдела за поддръжка на Sony или с най-близкия дилър на Sony.

Имайте предвид, че това Помощно ръководство е преведено от машина. Машинните преводи не улавят контекста и може да не предават точно смисъла на съдържанието на английската версия. За да прегледате оригиналната английска версия, изберете English от [Страница за избор на език].

TP1002093579

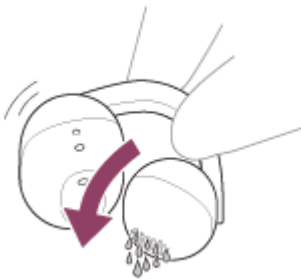
5-071-249-31(2) Copyright 2026 Sony Corporation

Безжични стерео слушалки  
LinkBuds Clip

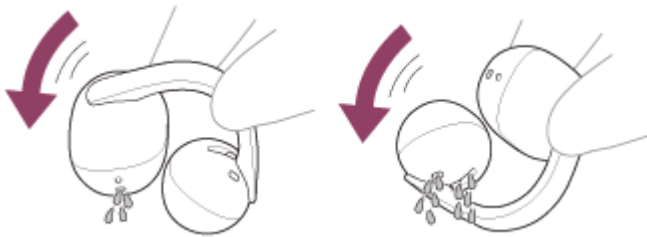
## Когато модулите на слушалките или кутията за зареждане се намокрят

### Когато модулите на слушалките се намокрят

1. Използвайте мека суха кърпа, за да избършете всякаква налична вода, попаднала върху модулите на слушалките.
2. Обърнете звуковата изходна част надолу и внимателно я почукайте около 10 пъти върху суха кърпа или подобен материал, за да отстраните събраната вътре вода.



3. Завъртете отвора за микрофон или частта с отвора за въздух надолу и леко го почукайте около 10 пъти върху суха кърпа или подобен материал, за да отстраните събраната вътре вода.



4. Избягвайте да поставяте слушалките в калъфа за зареждане и ги подсушавайте добре на стайна температура.
  - Ако слушалките се зареждат, докато са мокри от вода или пот, портовете за зареждане ще корозират. Преди зареждане избършете влагата с мека суха кърпа и ги оставете да изсъхнат на стайна температура. Ремонтите в случай на неизправност, причинена от небрежност, не се покриват от безплатната гаранция.



### Относно устойчивостта срещу напръскване на слушалките

- Кутията за зареждане не е устойчива срещу напръскване.
- Слушалките са в съответствие с IPX4 под IEC 60529 "Степени на защита, осигурени от корпуси (IP код)" за "Защита от проникване на вода". Слушалките не могат да бъдат използвани под вода.

Ако слушалките не бъдат използвани правилно, в тях може да навлезе вода, която да предизвика подпалване, токови удари или повреди. Прочетете внимателно следните предупреждения и използвайте слушалките по правилен начин.

IPX4: Защитени са от водни пръски от всяка посока.

- Върхността на частите на звуковия изход, въздушните отвори и частите на микрофона на слушалките не са напълно водонепроницаеми.

Ако в частите на звуковия изход, въздушните отвори или частите на микрофона на слушалките останат водни капки, временно могат да възникнат следните проблеми. Но те не са неизправности.

- Звукът се чува трудно.
- Чуват се необичайни звуци.
- Гласовете по време на обаждания се чуват трудно.

## Течности, към които се отнасят спецификациите за устойчивостта срещу напръскване на слушалките

Приложими:	Прясна вода, чешмяна вода, пот
Неприложими:	Течности, различни от изброените по-горе Например: сапунена вода, вода с перилни препарати, вода с препарати за баня, шампоан, гореща изворна вода, гореща вода, вода от басейн, морска вода и други подобни вещества.

Устойчивостта срещу напръскване на слушалките се основава на измервания, извършени от Sony при посочените по-горе условия. Имайте предвид, че повредите, възникнали в резултат на проникване на вода поради погрешна употреба от страна на клиента, не се покриват от гаранцията.

Имайте предвид, че това Помощно ръководство е преведено от машина. Машинните преводи не улавят контекста и може да не предават точно смисъла на съдържанието на английската версия. За да прегледате оригиналната английска версия, изберете English от [Страница за избор на език].

TP1002091196

Безжични стерео слушалки  
LinkBuds Clip

## Лицензи

---

- Този продукт съдържа софтуер, който Sony използва според лицензионно споразумение със собственика на авторските му права. Задължени сме да оповестим на клиентите съдържанието на споразумението според изискване на собственика на авторските права на софтуера. Моля, посетете следния интернет адрес и прочетете.  
<https://rd1.sony.net/help/mdr/sl/26/>
- Използването на знака Made for Apple означава, че даден аксесоар е проектиран с цел конкретно свързване с продукта(ите) на Apple, посочени на знака, и че е сертифициран от разработчика с цел да отговаря на стандартите за функциониране на Apple. Apple не носи отговорност за работата на това устройство или неговото съответствие със стандартите за безопасност или регулаторните такива.
- Мрежовите услуги, съдържанието, както и (операционната система и) софтуерът на този продукт, могат да са предмет на отделни правила и условия, както и да бъдат променяни, прекъсвани и преустановявани по всяко време, и е възможно да изискват такси, регистрация и информация за кредитна карта.

Имайте предвид, че това Помощно ръководство е преведено от машина. Машинните преводи не улавят контекста и може да не предават точно смисъла на съдържанието на английската версия. За да прегледате оригиналната английска версия, изберете English от [Страница за избор на език].

TP1002091270

Безжични стерео слушалки  
LinkBuds Clip

## Търговски марки

---

- Google, Android, Gemini и Google Play са търговски марки на Google LLC.
- Apple, iPhone, macOS, Mac и Siri са търговски марки на Apple Inc., регистрирани в САЩ и други държави и региони.
- App Store е марка на услуга на Apple Inc., регистрирани в САЩ и други държави и региони.
- IOS е търговска марка или регистрирана търговска марка на Cisco в САЩ и други страни и се използва лицензирано.
- Microsoft и Windows са регистрирани търговски марки или търговски марки на Microsoft Corporation в САЩ и/или други държави.
- Словесният знак Bluetooth® и логата са регистрирани търговски марки, собственост на Bluetooth SIG, Inc., като всяко използване на такива марки от Sony Group Corporation и нейните филиали се извършва по силата на лиценз.
- USB Type-C® и USB-C® са регистрирани търговски марки на USB Implementers Forum.
- DSEE е търговска марка или регистрирана търговска марка на Sony Group Corporation или нейните филиали.
- Всички други търговски марки и регистрирани търговски марки са търговски марки или регистрирани търговски марки на съответните им собственици. В това ръководство знаците ™ и ® не са конкретизирани.

Имайте предвид, че това Помощно ръководство е преведено от машина. Машинните преводи не улавят контекста и може да не предават точно смисъла на съдържанието на английската версия. За да прегледате оригиналната английска версия, изберете English от [Страница за избор на език].

TP1002091183

Безжични стерео слушалки  
LinkBuds Clip

## Отстраняване на неизправности

Ако имате някакви проблеми, следвайте процеса по-долу.

1. Поставете слушалките в калъфа за зареждане, затворете веднъж капака на калъфа за зареждане, след това го отворете отново и извадете слушалките от калъфа за зареждане.



2. Рестартирайте устройството, което се свързва към слушалките, като например компютъра или смартфона ви.



3. Достъп до сайта за поддръжка на Sony от менюто на приложението “Sound Connect”, за да потърсите причината и решението на проблема, или проверете сайта за поддръжка по-долу.  
<https://www.sony.net/support/WF-LC900/>



4. Нулирайте слушалките.



5. Върнете слушалките до първоначалните настройки.



6. Ако проблемите продължат, обърнете се към отдела за поддръжка на Sony по-долу или към най-близкия дилър на Sony.  
<https://www.sony.net/support-contact>

### Сродна тема

- [Зареждане](#)
- [Нулиране на слушалките](#)
- [Връщане до първоначалните настройки на слушалките за възстановяване на фабрични настройки](#)



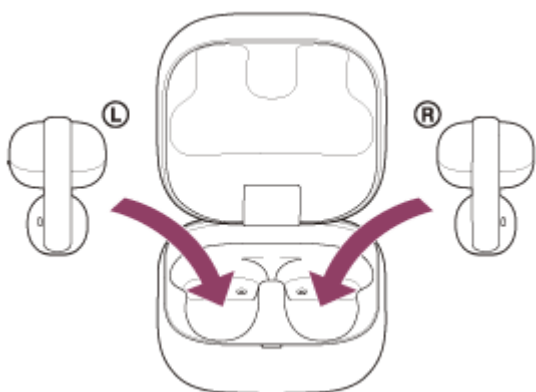
Безжични стерео слушалки  
LinkBuds Clip

## Нулиране на слушалките

Ако слушалките не могат да бъдат включени или ако не може да се работи с тях, въпреки че са включени, нулирайте слушалките.

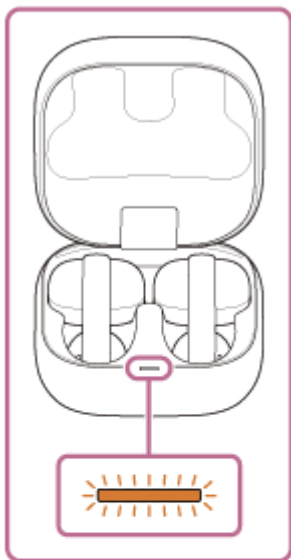
### 1 Поставете модулите на слушалките в кутията за зареждане.

Оставете капака на кутията за зареждане отворен.



### 2 Натиснете и задръжте бутона за нулиране от задната страна на кутията за зареждане за около 20 или повече секунди.

След около 15 секунди индикаторът на калъфа за зареждане мига в оранжево за около 5 секунди.



След това индикаторът на кутията за зареждане се изключва и слушалките се нулират.

#### **Забележка**

- Не отпускате пръста си от бутона за нулиране на корпуса за зареждане, докато индикаторът мига в оранжево. Ако отпуснете пръста си, слушалките ще се върнат до първоначалните настройки.

### **3 Проверете дали индикаторът се е изключил и след това махнете пръста си.**

Информацията за сдвояване и другите настройки се съхраняват.

Ако слушалките не работят добре дори след нулиране, върнете слушалките до първоначалните настройки за възстановяване на фабричните настройки.

### **Относно видеоклипа за ръководството с инструкции**

Гледайте видеоклипа за това как да извършите нулиране. Няма налично аудиообяснение.

Модели за държави и региони без континентален Китай и Япония:

[https://rd1.sony.net/help/mdr/mov0098/h\\_zz/](https://rd1.sony.net/help/mdr/mov0098/h_zz/)

Модели за континенталната част на Китай:

<https://rd1.sony.net/help/mdr/mov0098/zh-cn/>

Модели за Япония:

<https://rd1.sony.net/help/mdr/mov0098/ja/>

---

#### **Сродна тема**

- [Връщане до първоначалните настройки на слушалките за възстановяване на фабрични настройки](#)

Имайте предвид, че това Помощно ръководство е преведено от машина. Машинните преводи не улавят контекста и може да не предават точно смисъла на съдържанието на английската версия. За да прегледате оригиналната английска версия, изберете English от [Страница за избор на език].

TP1002091598

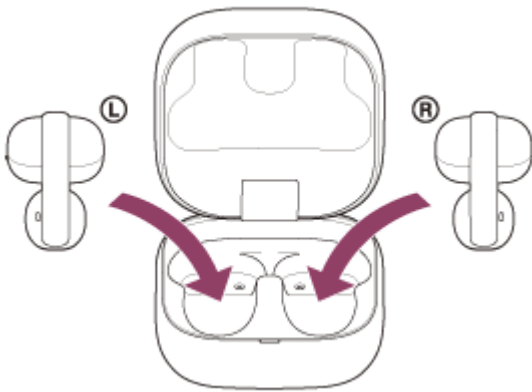
Безжични стерео слушалки  
LinkBuds Clip

## Връщане до първоначалните настройки на слушалките за възстановяване на фабрични настройки

Ако слушалките не работят добре дори след нулиране, върнете слушалките до първоначалните настройки.

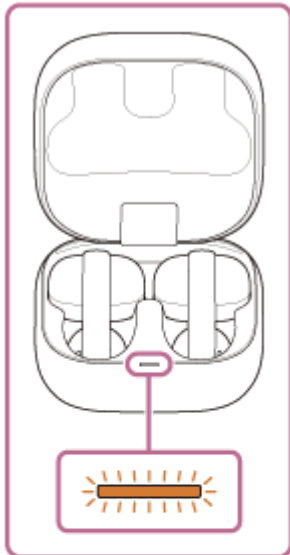
### 1 Поставете модулите на слушалките в кутията за зареждане.

Оставете капака на кутията за зареждане отворен.



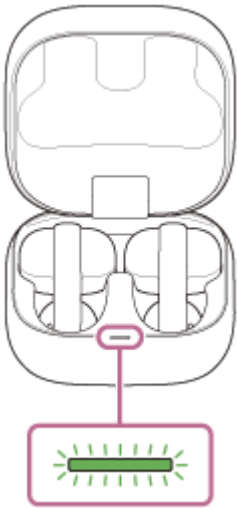
### 2 Натиснете и задръжте бутона за връщане до първоначалните настройки от задната страна на кутията за зареждане за около 15 или повече секунди.

След около 15 секунди индикаторът на каляфа за зареждане мига в оранжево за около 5 секунди.



**3 Отпуснете пръста си в рамките на 5 секунди, след като индикаторът на каalfа за зареждане започне да мига в оранжево.**

Когато инициализирането приключи, индикаторът на кутията за зареждане мига 4 пъти в зелено.



Тази работна процедура възстановява фабричните настройки на силата на звука и други настройки и изтрива цялата информация за сдвояване. В такъв случай изтрийте информацията за сдвояване на слушалките от свързаното устройство и ги сдвоете отново.

Ако слушалките не функционират правилно дори след инициализиране, консултирайте се с отдела за поддръжка на Sony или с най-близкия дилър на Sony.

### Относно видеоклипа за ръководството с инструкции

Гледайте видеоклипа за това как да извършите връщане до първоначалните настройки. Няма налично аудиообяснение.

Модели за държави и региони без континентален Китай и Япония:

[https://rd1.sony.net/help/mdr/mov0099/h\\_zz/](https://rd1.sony.net/help/mdr/mov0099/h_zz/)

Модели за континенталната част на Китай:

<https://rd1.sony.net/help/mdr/mov0099/zh-cn/>

Модели за Япония:

<https://rd1.sony.net/help/mdr/mov0099/ja/>

#### Забележка

- Когато кутията за зареждане не разполага с достатъчно оставащ заряд на батерията, връщането до първоначалните настройки на слушалките няма да започне. Заредете кутията за зареждане.
- Ако индикаторът на каalfа за зареждане не мига в зелено 4 пъти след извършване на стъпка 3, слушалките не са инициализирани. Опитайте отново от стъпка 2.
- Ако сте актуализирали софтуера след закупуването на слушалките, софтуерът остава актуализиран дори ако върнете слушалките до първоначалните настройки.
- Когато върнете слушалките до първоначалните настройки, за да възстановите фабричните настройки, след като сте сменили езика на гласовите указания, езикът няма да се върне към фабричните настройки.

Имайте предвид, че това Помощно ръководство е преведено от машина. Машинните преводи не улавят контекста и може да не предават точно смисъла на съдържанието на английската версия. За да прегледате оригиналната английска версия, изберете English от [Страница за избор на език].

TP1002091597

Безжични стерео слушалки  
LinkBuds Clip

## Спецификации

### Слушалки

#### Източник на захранване:

DC 5 V (при употреба на наличен в търговската мрежа USB AC адаптер)  
При употреба на вградени литиево-йонни батерии (захранване при работа на продукта: DC 3,85 V)

#### Време за зареждане:

Прибл. 1,5 часа (слушалки)  
Прибл. 3 часа (кутия за зареждане)

#### Забележка

- Възможно е часовете за зареждане да варират в зависимост от условията на употреба.

#### Температура на зареждане:

От 5 °C до 35 °C

#### Работна температура:

От 0 °C до 40 °C

#### Маса:

Приблизително 6,4 g × 2 (слушалки)  
Приблизително 42 g (кутия за зареждане)

### Спецификации за комуникация

#### Комуникационна система:

Bluetooth

Дизайнът и спецификациите подлежат на промяна без предизвестие.

### Съвместими модели iPhone

iPhone 16 Pro Max  
iPhone 16 Pro  
iPhone 16 Plus  
iPhone 16  
iPhone 15 Pro Max  
iPhone 15 Pro  
iPhone 15 Plus  
iPhone 15  
iPhone 14 Pro Max  
iPhone 14 Pro  
iPhone 14 Plus  
iPhone 14  
iPhone SE (3-то поколение)  
iPhone 13 Pro Max

iPhone 13 Pro  
iPhone 13  
iPhone 13 mini  
iPhone 12 Pro Max  
iPhone 12 Pro  
iPhone 12  
iPhone 12 mini  
iPhone SE (второ поколение)  
iPhone 11 Pro Max  
iPhone 11 Pro  
iPhone 11  
iPhone XS Max  
iPhone XS  
iPhone XR

(Към септември 2025 г.)

В зависимост от iOS, поддържана от горните модели. “Sound Connect” приложението може да не може да се използва.

---

---

## Сродна тема

- [Поддържани кодеци](#)

Имайте предвид, че това Помощно ръководство е преведено от машина. Машинните преводи не улавят контекста и може да не предават точно смисъла на съдържанието на английската версия. За да прегледате оригиналната английска версия, изберете English от [Страница за избор на език].

TP1002091596

5-071-249-31(2) Copyright 2026 Sony Corporation