

Bezdrátová stereofonní sluchátka  
LinkBuds Clip



Model: YY2999

## Průvodce rychlým spuštěním

 Aby nedošlo k popálení nebo poruše způsobené vlhkem

### Stáhněte si aplikaci a nastavte sluchátka

Ve vašem zařízení je k dispozici mnoho užitečných funkcí. Stáhněte si "Sound Connect" a využijte to, co máte, naplno. Pro hlavní funkce dostupné s "Sound Connect" viz "[Použití "Sound Connect" aplikace](#)".



Sound Connect

## Začínáme

1

### Nošení sluchátek



Držte náhlavní soupravu tak, aby tělo náušníku (malé) směřovalo ke straně zvukovodu. Jemně zatáhněte za ušní lalůček a upněte náhlavní soupravu na tenký okraj ucha, podobně jako když si nasazujete ušní manžetu.

Pokud náhlavní souprava neudrží pevně na uchu, nasadte dodaný nástavec. přizpůsobovací polštářky.

2



## Navázání připojení BLUETOOTH®

Sluchátka se zapnou při vyjmutí z nabíjecího pouzdra. Sledujte stažené “Sound Connect” Pokyny k aplikaci.

3



## Ovládání sluchátek

Klepněte na jednotku náhlavní soupravy.

Jednotka náhlavní soupravy na levé straně

●● Dvakrát ťukněte na položku: Můžete přepínat mezi režimy poslechu.  
●●● Třikrát na ni klepněte: Můžete použít Quick Access (nastavení na “Sound Connect” aplikace).

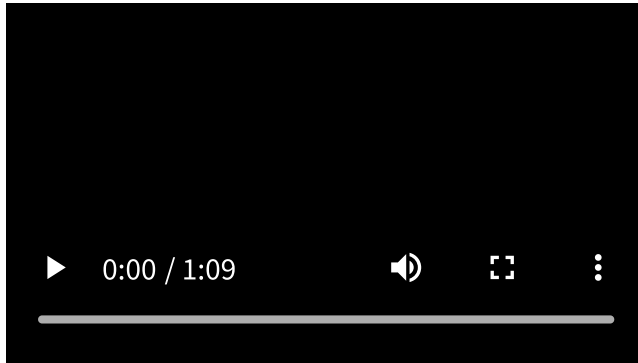
●●●●●...klepněte 5krát nebo vícekrát: Můžete snížit hlasitost.

Jednotka náhlavní soupravy na pravé straně

●● Dvakrát ťukněte na položku: můžete přehrávat nebo pozastavit hudbu.

●●● Třikrát na ni klepněte: Můžete přeskočit na začátek další skladby.

●●●●●...klepněte 5krát nebo vícekrát: Můžete zvýšit hlasitost.



[Ovládání náhlavní soupravy \(podrobnosti viz video\)](#)

## Související informace

[Ruční navázání připojení Bluetooth](#)

[Nabíjení sluchátek](#)

WF-LC900

Tato uživatelská příručka byla přeložena strojově. Strojové překlady neberou v potaz kontext a nemusí přesně odpovídat anglické verzi. Pro zobrazení anglické verze vyberte na stránce [Stránka pro výběr jazyka] možnost English.

Funkce sluchátek s mikrofonom

[Použití sluchátek](#)

[Použití “Sound Connect” aplikace](#)

Začínáme

[O hlasových informacích](#)

Dodávané příslušenství

[Balení obsahuje následující položky](#)

[Připojte přírůbovací polštářky](#)

## Součásti a ovládací prvky

[Umístění a funkce součástí](#)

[O indikátoru](#)

## Nošení sluchátek

[Nošení sluchátek](#)

[Používání pouze jedné jednotky sluchátek](#)

## Ovládání sluchátek

[O ovládání kohoutkem](#)

## Napájení/nabíjení

[Nabíjení](#)

[Dostupná doba provozu](#)

[Kontrola zbývající kapacity baterie](#)

[Zapnutí sluchátek](#)

[Vypnutí sluchátek](#)

## Připojení

### [Jak navázat bezdrátové připojení k zařízením Bluetooth](#)

#### Snadné nastavení s aplikací

[Spojení s "Sound Connect" aplikací](#)

#### Smartphone Android

[Párování a připojení k smartphonu se systémem Android](#)

[Připojení ke spárovanému smartphonu se systémem Android](#)

#### iPhone (zařízení se systémem iOS)

[Párování a připojení k zařízení iPhone](#)

[Připojení ke spárovanému iPhone](#)

#### Počítače

[Párování a připojení k počítači \(Windows® 11\)](#)

[Párování a připojení k počítači \(Mac\)](#)

[Připojení ke spárovanému počítači \(Windows 11\)](#)

---

[Připojení ke spárovanému počítači \(Mac\)](#)

---

## Jiná zařízení s připojením Bluetooth

[Párování a připojení k zařízení Bluetooth](#)

---

[Připojení ke spárovanému zařízení Bluetooth](#)

---

## Vícebodové připojení

[Připojení sluchátek k 2 zařízením současně \(vícebodové připojení\)](#)

---

[Odpojení připojení Bluetooth \(po použití\)](#)

---

## Poslech hudby

### Poslech hudby prostřednictvím připojení Bluetooth

[Poslech hudby ze zařízení prostřednictvím připojení Bluetooth](#)

---

[Ovládání zvukového zařízení \(připojení Bluetooth\)](#)

---

[Přepínání nastavení zvuku podle obsahu nebo scénáře použití \(režim poslechu\)](#)

---

[O stránkách 360 Reality Audio](#)

---

[Užívejte si bezproblémové přehrávání s reproduktory \(Auto Switch\)](#)

---

## Telefonní hovory

[Příjem hovoru](#)

---

[Uskutečnění hovoru](#)

---

[Funkce pro volání](#)

---

[Video volání v počítači](#)

---

## Používání funkce hlasového asistenta

[Používání funkce Google™ Gemini](#)

---

[Používání funkce Tencent Xiaowei](#)

---

[Používání funkce hlasového asistenta \(Google app\)](#)

---

[Používání funkce hlasového asistenta \(Siri\)](#)

---

## Důležité informace

[Opatření](#)

---

[Podporované kodeky](#)

---

[Jak udržovat software aktuální \(pro pohodlné používání sluchátek\)](#)

[Když dokončíte používání sluchátek](#)

[Údržba](#)

[Aby nedošlo k popálení nebo poruše způsobené vlhkem](#)

[Když jednotky sluchátek nebo nabíjecí pouzdro navlhnou](#)

[Licence](#)

[Ochranné známky](#)

**Řešení potíží**

[Řešení potíží](#)

[Resetování sluchátek](#)

[Inicializace sluchátek pro obnovení továrního nastavení](#)

**Technické údaje**

[Technické údaje](#)

Bezdrátová stereofonní sluchátka  
LinkBuds Clip

## Použití sluchátek

Klepnutím na náhlavní soupravu lze ovládat následující funkce.

Funkce s podrobnými pracovními postupy popsány v příručce nápovědy naleznete v části Související téma v dolní části stránky.

### Připojení Bluetooth

K zařízením, jako je chytrý telefon nebo počítač, se můžete připojit prostřednictvím Bluetooth.

### Přehrávání hudby ze zařízení prostřednictvím připojení Bluetooth

Hudbu můžete poslouchat bezdrátově ze zařízení připojených přes Bluetooth, jako je chytrý telefon nebo počítač.



### Uskutečňování hovorů prostřednictvím zařízení připojeného přes Bluetooth

Bezdrátové hovory můžete uskutečňovat pomocí zařízení připojených přes Bluetooth, jako je smartphone nebo počítač.



### Příbuzné téma

- [Jak navázat bezdrátové připojení k zařízením Bluetooth](#)
- [Připojení sluchátek k 2 zařízením současně \(vícebodové připojení\)](#)
- [Poslech hudby ze zařízení prostřednictvím připojení Bluetooth](#)
- [Ovládání zvukového zařízení \(připojení Bluetooth\)](#)

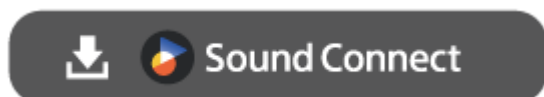
Tato uživatelská příručka byla přeložena strojově. Strojové překlady neberou v potaz kontext a nemusí přesně odpovídat anglické verzi. Pro zobrazení anglické verze vyberte na stránce [Stránka pro výběr jazyka] možnost English.

TP1002271062

Bezdrátová stereofonní sluchátka  
LinkBuds Clip

## Použití “Sound Connect” aplikace

Nainstalujte “Sound Connect” do svého chytrého telefonu z Google Play v obchodě nebo App Store.



### Servisní informace propojené s funkcemi aplikace “Sound Connect”.

<https://www.sony.net/supported-servicelink>  
[sony.net/servicelink](https://www.sony.net/servicelink)

- Služby, které lze propojit, se budou lišit v závislosti na zemích a regionech.
- Specifikace služeb se mohou bez upozornění změnit, nebo služby mohou být pozastaveny či ukončeny.

Následující funkce lze ovládat a nastavovat pomocí tlačítka “Sound Connect” aplikace.

Funkce s podrobnými pracovními postupy popsány v příručce nápovědy naleznete v části Související téma v dolní části stránky.

Z karty [My Device] lze přistupovat k následujícím položkám.

### Ovládací prvky náhlavní soupravy a stavový displej

- Zobrazení zbývající životnosti baterie (náhlavní souprava a nabíjecí pouzdro).

### Režim poslechu

Nastavení zvuku lze přepínat podle obsahu nebo scénáře použití.

### Ekvalizér

Nastavení kvality zvuku z předvoleb. Můžete také nastavit kvalitu zvuku podle svých preferencí.

### DSEE

Komprimované zvukové soubory převádí na kvalitu zvuku CD pro přehrávání.

### Adaptivní ovládání hlasitosti

Sluchátka automaticky upravují hlasitost podle úrovně okolního hluku.

### 360 Reality Audio Nastavení

Nastavení 360 Reality Audio.

### Kvalita připojení Bluetooth

Můžete nastavit, zda má být při připojení náhlavní soupravy přes Bluetooth upřednostňována kvalita zvuku nebo stabilita připojení.

- [Prioritize Sound Quality]: Upřednostňuje kvalitu zvuku.

- [Prioritize Stable Connection]: Tuto možnost vyberte, pokud je připojení nestabilní, například při častém přerušování zvuku.

### **Poznámka**

- V závislosti na kvalitě zvuku a podmínkách, za kterých jsou sluchátka používána, může dojít ke zkrácení doby přehrávání.
- V závislosti na okolních podmínkách v oblasti, kde náhlavní soupravu používáte, může docházet k přerušovanému zvuku, i když [Prioritize Stable Connection].

## **Auto Switch**

Můžete si užívat bezdrátové přehrávání a zároveň automaticky přepínat zdroj zvukového výstupu mezi náhlavní soupravou a reproduktorem.

## **Změna funkce ovládání kohoutku**

Změňte funkci ovládacích prvků pro poklepání u obou jednotek náhlavní soupravy.

## **Změna Quick Access služby**

Nastavení služby, která má být přiřazena Quick Access.

## **Oznámení & Hlasový průvodce**

Nastavení jazyka a hlasitosti hlasového navádění.

## **Aktualizace softwaru**

Nastavení způsobu aktualizace softwaru náhlavní soupravy.

## **Verze softwaru**

Zobrazení verze softwaru náhlavní soupravy.

Z karty [Scene] lze přistupovat k následujícím položkám.

## **Scene-based Listening**

Rozpozná změny v činnostech, například při telefonování nebo chůzi, a automaticky přehraje hudbu z propojené hudební služby.

Z karty [Discover] lze přistupovat k následujícím položkám.

## **Historie poslechu**

Zaznamenává a zobrazuje historii používání, například aktivitu sluchátek a poslouchané skladby, a umožňuje tak přehled o poslechu.

Z karty [Menu] lze přistupovat k následujícím položkám.

## **Nápověda**

Zobrazení informací o podpoře náhlavní soupravy.

### **Poznámka**

- Návod k obsluze a zobrazení obrazovky "Sound Connect" se mohou změnit bez předchozího upozornění v důsledku budoucích aktualizací.

Tato uživatelská příručka byla přeložena strojově. Strojové překlady neberou v potaz kontext a nemusí přesně odpovídat anglické verzi. Pro zobrazení anglické verze vyberte na stránce [Stránka pro výběr jazyka] možnost English.

TP1002271063

5-071-249-11(2) Copyright 2026 Sony Corporation

Bezdrátová stereofonní sluchátka  
LinkBuds Clip

## O hlasových informacích

V závislosti na prováděném postupu obsluhy a stavu náhlavní soupravy uslyšíte následující hlasové pokyny. V továrním nastavení uslyšíte prostřednictvím náhlavní soupravy hlasové pokyny v angličtině, čínštině nebo japonštině. Můžete použít "Sound Connect" změnit následující nastavení hlasového navádění.

- Nastavení jazyka
- Nastavení hlasitosti

### „Pairing“ (Párování)

- Když náhlavní souprava automaticky přejde do režimu párování:  
Náhlavní souprava přejde do režimu párování automaticky v následujících případech.
  - Při prvním spárování náhlavní soupravy se zařízením po zakoupení náhlavní soupravy.
  - Pokud nejsou k dispozici žádné informace o párování, například po inicializaci, a používáte náhlavní soupravy v uších.
- Při ručním nastavení náhlavní soupravy do režimu párování

### „Low battery“ (Téměř vybitá baterie)

- Když je zbývající napětí baterie sluchátek nízké

### „Battery is empty“ (Baterie je vybitá)

- Při automatickém vypnutí z důvodu nízkého napětí baterie sluchátek

### „Voice guidance test“ (test hlasových oznámení)

- Při nastavování hlasitosti hlasových informací

### „The Digital assistant is not connected“ (Digitální asistent není připojený) (\*)

- Když Digital assistant není na smartphonu připojeném k náhlavní soupravě k dispozici, a to ani při provozu náhlavní jednotky, ke které je náhlavní souprava připojena. Digital assistant je přiřazena

### „The Xiaowei is not connected“ (Asistent Xiaowei není připojen) (\*)

- Když Tencent Xiaowei není na smartphonu připojeném k náhlavní soupravě k dispozici, a to ani při provozu náhlavní jednotky, ke které je náhlavní souprava připojena. Tencent Xiaowei je přiřazena

### „Launch the Sound Connect to activate the Service Link.“ (Spust'te aplikaci Sound Connect a aktivujte servisní propojení.)

- Když je Service Link neaktivní a vy se pokusíte použít Quick Access

### „App assigned to the Quick Access is not launched on the mobile device“ (Aplikace přiřazená funkci Quick Access není na mobilním zařízení spuštěna)

- Když používáte Quick Access když aplikace není spuštěna

## „Standard“ (Standardní)

- Pokud je v nastavení režimu poslechu vybrána možnost Standard

## „Voice boost“ (Zesílení hlasu)

- Pokud je v nastavení režimu poslechu vybrána možnost zesílení hlasu.

## „Sound Leakage Reduction“ (Redukce unikání zvuku)

- Pokud je v nastavení poslechového režimu vybrána možnost redukce úniku zvuku.

(\*) V některých zemích a oblastech nemusí být podporováno.

### Poznámka

- Změna jazyka hlasových pokynů trvá až 10 minut.
- Jazyk hlasového navádění se nezmění, ani když náhlavní soupravu inicializujete.
- Pokud není slyšet hlasové navádění, vložte náhlavní soupravy do nabíjecího pouzdra. Zavřením víka nabíjecího pouzdra vypněte jednotky náhlavní soupravy. Poté vyjměte náhlavní soupravy z nabíjecího pouzdra a znovu je zapněte.

Tato uživatelská příručka byla přeložena strojově. Strojové překlady neberou v potaz kontext a nemusí přesně odpovídat anglické verzi. Pro zobrazení anglické verze vyberte na stránce [Stránka pro výběr jazyka] možnost English.

TP1002090965

5-071-249-11(2) Copyright 2026 Sony Corporation

Bezdrátová stereofonní sluchátka  
LinkBuds Clip

## Balení obsahuje následující položky

Po otevření balíčku zkontrolujte, zda obsahuje všechny položky uvedené v seznamu. Pokud některá z položek chybí, obraťte se na podporu společnosti Sony nebo na nejbližšího prodejce značky Sony. Čísla v závorkách udávají počet položek.

### Bezdrátová stereofonní sluchátka (1)

### Řízněobovací vzduchové polštářky pro LinkBuds Clip (2)



### Nabíjecí pouzdro (1)



### Dokumentace (1 sada)

#### Poznámka

- Hrozí nebezpečí spolknutí malých částí. Po použití uchovávejte mimo dosah dětí.

Tato uživatelská příručka byla přeložena strojově. Strojové překlady neberou v potaz kontext a nemusí přesně odpovídat anglické verzi. Pro zobrazení anglické verze vyberte na stránce [Stránka pro výběr jazyka] možnost English.

TP1002090974

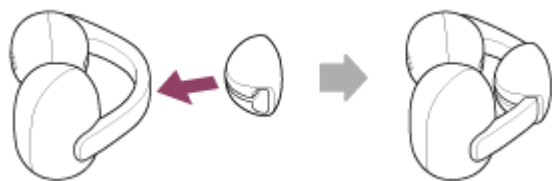
Bezdrátová stereofonní sluchátka  
LinkBuds Clip

## Připojte přizpůsobovací polštářky

Pokud náhlavní souprava nedrží pevně na uchu, nasadte dodaný nástavec. přizpůsobovací polštářky k pružné sponě náhlavní soupravy.

### 1 Připojte přizpůsobovací polštářky k pružné sponě náhlavní soupravy.

Připojte přizpůsobovací polštářky do preferované polohy na pružném klipu.

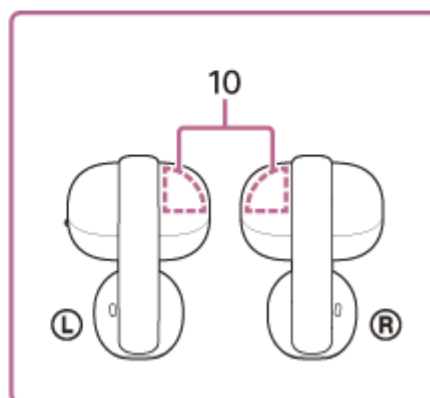
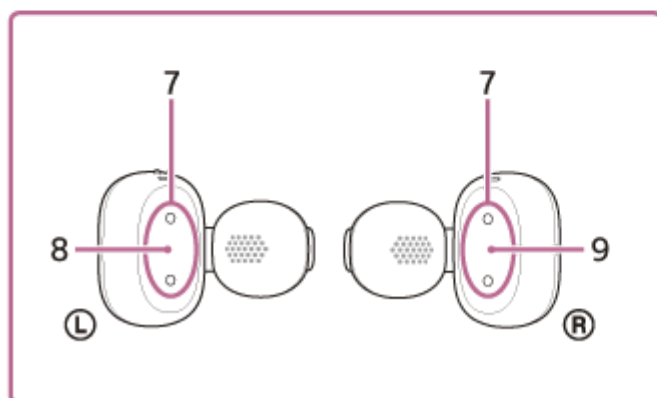
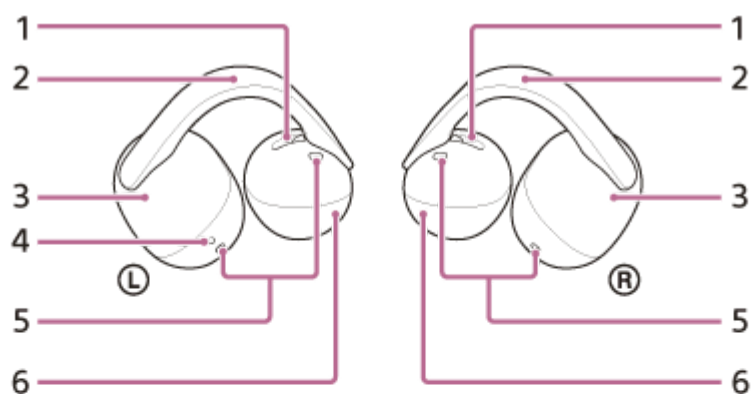


Tato uživatelská příručka byla přeložena strojově. Strojové překlady neberou v potaz kontext a nemusí přesně odpovídat anglické verzi. Pro zobrazení anglické verze vyberte na stránce [Stránka pro výběr jazyka] možnost English.

TP1002271064

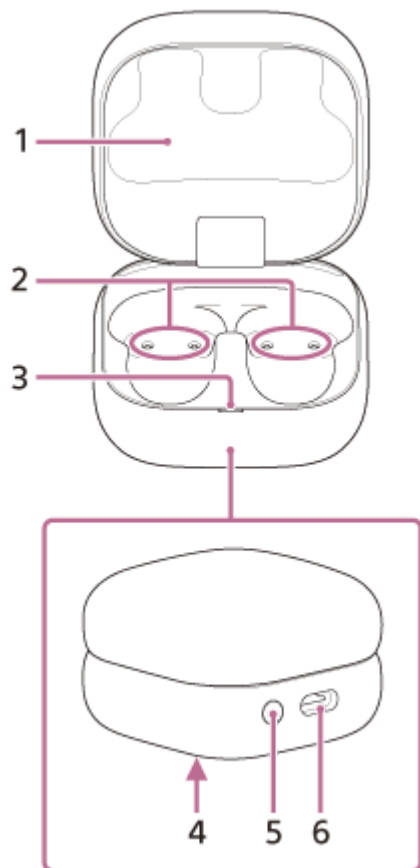
## Umístění a funkce součástí

### Sluchátka



1. Vzduchové otvory (levý, pravý)
2. Pružný klip (vlevo, vpravo)
3. Tělo poutka na uši (velké) (levé, pravé)
4. Hmatová tečka  
Na levé straně náhlavní soupravy je hmatová tečka.
5. Mikrofony (levý, pravý)
6. Tělo poutka na uši (malé) (levé, pravé)
7. Nabíjecí porty (levý, pravý)
8. Značka **L** (levé)
9. Značka **R** (pravé)
10. Vestavěné antény (levá, pravá)  
V levé i pravé části náhlavní soupravy je zabudována anténa Bluetooth.

## Nabíjecí pouzdro



1. Víko nabíjecího pouzdra

2. Nabíjecí porty (levý, pravý)

3. Indikátor (zelený / oranžový / modrý)

Ukazuje zbývající nabití baterie náhlavních souprav a nabíjecího pouzdra, stav nabíjení nebo stav režimu párování.

4. Sériové číslo

Nachází se na dolní části nabíjecího pouzdra.

5. Tlačítko párování / resetování / inicializace

Používá se při přechodu do režimu párování, resetování nebo inicializaci sluchátek.

6. Port USB Type-C®

Nabíjejte náhlavní soupravu i nabíjecí pouzdro jedním z následujících způsobů pomocí běžně dostupného kabelu USB typu C.

- Připojení nabíjecího pouzdra k počítači
- Připojte nabíjecí pouzdro k zásuvce střídavého proudu pomocí běžně dostupného síťového adaptéru USB.

---

### Příbuzné téma

- [O indikátoru](#)
- [Kontrola zbývající kapacity baterie](#)

Tato uživatelská příručka byla přeložena strojově. Strojové překlady neberou v potaz kontext a nemusí přesně odpovídat anglické verzi. Pro zobrazení anglické verze vyberte na stránce [Stránka pro výběr jazyka] možnost English.

TP1002091264



Bezdrátová stereofonní sluchátka  
LinkBuds Clip

## O indikátoru

Prostřednictvím indikátoru nabíjecího pouzdra můžete sledovat různé stavy sluchátek / nabíjecího pouzdra.

- : Zapne se zeleně
- : Zapne se oranžově
- : Zapne se modře
- : Vypne se

### Indikace zbývající kapacity baterie

Pokud jsou obě náhlavní jednotky uloženy v nabíjecím pouzdře, indikátor zobrazuje úroveň nabití baterie náhlavní jednotky, která má nižší zbývající úroveň nabití baterie mezi levou a pravou jednotkou.

Pokud je v nabíjecím pouzdře uložena levá nebo pravá jednotka náhlavní soupravy, indikátor zobrazuje zbývající nabití baterie jednotky náhlavní soupravy uložené v nabíjecím pouzdře.

Po vyjmutí obou náhlavních souprav z nabíjecího pouzdra se na indikátoru zobrazí zbývající nabití baterie nabíjecího pouzdra.

Zbývající nabití baterie se zobrazuje při následujících činnostech. Zbývající nabití baterie lze zkontrolovat pomocí zobrazených informací.

- Po otevření víka nabíjecího pouzdra
- Když je víko nabíjecího pouzdra zavřené
- Po dokončení nabíjení a odpojení kabelu USB typu C
- Po vyjmutí náhlavní soupravy z nabíjecího pouzdra
- Po vložení jednotek náhlavní soupravy do nabíjecího pouzdra

### Indikátor se rozsvítí zeleně asi na 6 sekund.



- Pokud je náhlavní souprava uložena v nabíjecím pouzdře a zbývající nabití baterie náhlavní soupravy je 95 % nebo více.
- Pokud náhlavní souprava není uložena v nabíjecím pouzdře a zbývající nabití baterie v nabíjecím pouzdře je 31 % nebo více.

### Indikátor se rozsvítí oranžově asi na 6 sekund.



- Pokud je náhlavní souprava uložena v nabíjecím pouzdře a zbývající nabití baterie náhlavní soupravy se pohybuje mezi 94 % a 1 %.

### Indikátor opakovaně 3krát pomalu oranžově zabliká.



- Pokud náhlavní souprava není uložena v nabíjecím pouzdře a zbývající nabití baterie v nabíjecím pouzdře je mezi 30 % a 1 %.

### Indikátor se vypne.



- Pokud je náhlavní souprava uložena v nabíjecím pouzdře a zbývající nabití baterie náhlavní soupravy je menší než 1 %.
- Pokud náhlavní souprava není uložena v nabíjecím pouzdře a zbývající nabití baterie v nabíjecím pouzdře je menší než 1 %.

## Stav nabíjení

### Indikátor se rozsvítí oranžově.



- Při nabíjení náhlavní soupravy
- Při nabíjení nabíjecího pouzdra

### Indikátor se rozsvítí oranžově asi na 1 minutu a poté zhasne.



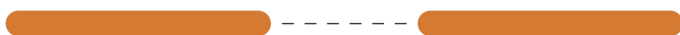
- Když je kapacita baterie plně nabitá, když se na jednotce sluchátek / nabíjecím pouzdře spustí nabíjení

### Indikátor se vypne.



- Po úplném nabití baterie a dokončení nabíjení

### Během nabíjení svítí indikátor oranžově. Indikátor zhasne asi na 0,5 sekundy a poté se opět rozsvítí oranžově.



- Během nabíjení, když je otevřeno nebo zavřeno víko nabíjecího pouzdra.
- Když je náhlavní souprava nastavena do nabíjecího pouzdra nebo vyjmuta z něj.

### Indikátor opakovaně dvakrát oranžově blikne v intervalu přibližně 1 sekundy.



- Při abnormální teplotě nabíjení

### Indikátor opakovaně pomalu oranžově bliká v intervalu přibližně 0,5 sekundy.



- Když dojde k chybě během nabíjení a nabíjení nelze provést

### Indikátor opakovaně 3krát oranžově blikne v intervalu přibližně 1,3 sekundy.



- Při nesprávném párování levé a pravé náhlavní soupravy

## Stav připojení Bluetooth

### Indikátor opakovaně dvakrát modře blikne.



- V režimu párování

### Indikátor blikne 10krát modře.



- Po dokončení procesu připojení:  
Ukazuje, kdy je jedna nebo obě náhlavní soupravy uloženy v nabíjecím pouzdře.

## Ostatní

**Indikátor opakovaně oranžově bliká až po dobu 5 sekund v intervalu přibližně 0,7 sekundy.**



- Když je náhlavní souprava připravena zahájit proces resetování.
- Když je náhlavní souprava připravena zahájit inicializační proces.

Podrobnosti naleznete v části „[Resetování sluchátek](#)“ nebo „[Inicializace sluchátek pro obnovení továrního nastavení](#)“.

**Indikátor blikne čtyřikrát zeleně v intervalu přibližně 0,3 sekundy.**



- Po dokončení procesu inicializace

Podrobnosti naleznete v části „[Inicializace sluchátek pro obnovení továrního nastavení](#)“.

---

### Příbuzné téma

- [Nabíjení](#)
- [Kontrola zbývajících kapacity baterie](#)
- [Jak udržovat software aktuální \(pro pohodlné používání sluchátek\)](#)
- [Resetování sluchátek](#)
- [Inicializace sluchátek pro obnovení továrního nastavení](#)

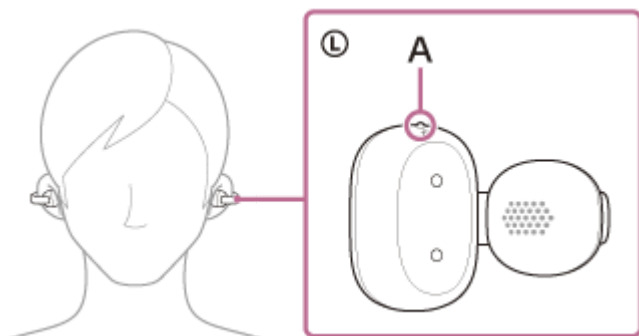
Tato uživatelská příručka byla přeložena strojově. Strojové překlady neberou v potaz kontext a nemusí přesně odpovídat anglické verzi. Pro zobrazení anglické verze vyberte na stránce [Stránka pro výběr jazyka] možnost English.

TP1002091224

## Nošení sluchátek

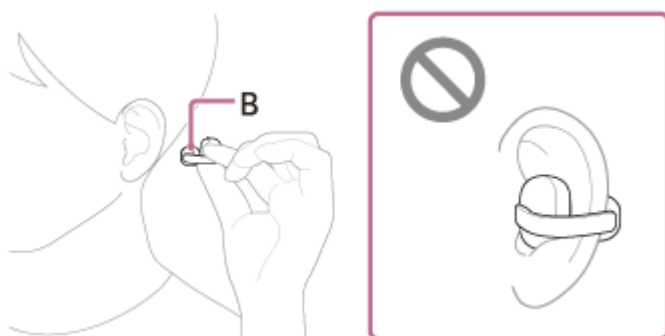
### 1 Zkontrolujte značku L a značku R na jednotkách náhlavní soupravy.

Ten s označením L je pro levé ucho a ten s označením R je pro pravé ucho. Na levé jednotce náhlavní soupravy je hmatová tečka (A).



### 2 Stiskněte náhlavní soupravu prsty.

Držte náhlavní soupravu tak, aby tělo náušníku (malé) (B) směřovalo ke straně zvukovodu.

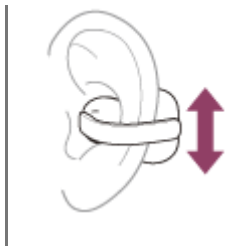


### 3 Sluchátka si nasadíte tak, že je připevníte k vnější straně ucha.

Jemně zatáhněte za ušní lalůček a upněte náhlavní soupravu na tenký okraj ucha, podobně jako když si nasazujete ušní manžetu.



### 4 Nastavte náhlavní soupravu do požadované polohy.



Pokud náhlavní souprava nedrží pevně na uchu, nasadte dodaný nástavec. přizpůsobovací polštářky k pružné sponě náhlavní soupravy.

### **Vliv polohy náhlavní soupravy na kvalitu zvuku, hlasitost a kvalitu zvuku hovoru**

Poloha náhlavní soupravy ovlivňuje kvalitu zvuku, hlasitost a kvalitu hovoru. Pokud není náhlavní souprava správně umístěna, může se vám zdát, že kvalita zvuku není optimální, nebo může být rozdíl v hlasitosti mezi oběma jednotkami náhlavní soupravy.

Pokud něco z toho platí, viz krok 4 a nastavte náhlavní soupravu do polohy, kdy je kvalita zvuku optimální a hlasitost obou náhlavních souprav vyvážená.

Připojení a odpojení dodaného přizpůsobovací polštářky může pomoci zlepšit uchycení náhlavní soupravy.

### **Informace o videu s návodem**

Podívejte se na video a zjistěte, jak si sluchátka nasadit na uši. Není k dispozici žádné zvukové vysvětlení.

Modely pro země a regiony s výjimkou pevninské Číny a Japonska:

[https://rd1.sony.net/help/mdr/mov0100/h\\_zz/](https://rd1.sony.net/help/mdr/mov0100/h_zz/)

Modely pro čínskou pevninu:

<https://rd1.sony.net/help/mdr/mov0100/zh-cn/>

Modely pro Japonsko:

<https://rd1.sony.net/help/mdr/mov0100/ja/>

#### **Tip**

- Můžete přehrávat hudbu i uskutečňovat a přijímat hovory, i když máte v uchu pouze jednu náhlavní soupravu.

### **Příbuzné téma**

- [Použití "Sound Connect" aplikace](#)
- [Připojte přizpůsobovací polštářky](#)
- [Používání pouze jedné jednotky sluchátek](#)

Tato uživatelská příručka byla přeložena strojově. Strojové překlady neberou v potaz kontext a nemusí přesně odpovídat anglické verzi. Pro zobrazení anglické verze vyberte na stránce [Stránka pro výběr jazyka] možnost English.

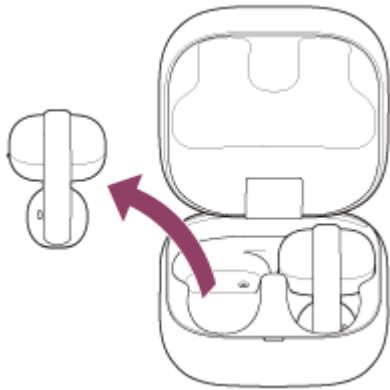
TP1002091256

5-071-249-11(2) Copyright 2026 Sony Corporation

Bezdrátová stereofonní sluchátka  
LinkBuds Clip

## Používání pouze jedné jednotky sluchátek

Z nabíjecího pouzdra můžete vyjmout pouze jednu jednotku sluchátek a používat ji samostatně. V takovém případě se zapne pouze jednotka sluchátek, která byla vyjmuta z nabíjecího pouzdra.



### Při vyjmutí druhé jednotky sluchátek z nabíjecího pouzdra

Automaticky se naváže spojení mezi levou a pravou jednotkou sluchátek a hudbu nebo jiný zvuk uslyšíte z obou jednotek sluchátek.

### Přiřazení funkcí levé a pravé jednotce sluchátek

V závislosti na tom, kterou jednotku sluchátka máte nasazenou, nemusí být některé funkce ve výrobním nastavení k dispozici. V takovém případě můžete změnit přiřazení funkcí k levé a pravé jednotce náhlavní soupravy pomocí tlačítka “Sound Connect” aplikace.

#### Tip

- V továrním nastavení je funkce přehrávání hudby přiřazena náhlavní jednotce na pravé straně. Pokud používáte pouze jednotku náhlavní soupravy na pravé straně, můžete přehrávat hudbu klepnutím na ni. Pokud používáte pouze jednotku náhlavní soupravy na levé straně, ovládejte připojené zařízení pro přehrávání hudby.
- Při poslechu pouze s jednou náhlavní soupravou uslyšíte monofonní zvuk se smíšeným levým a pravým kanálem.
- Funkci pro volání hands-free můžete použít také jen s jednou použitou jednotkou sluchátek. Pokud přijímáte příchozí hovor, přijměte hovor pomocí jednotky sluchátek, kterou používáte. Pokud vyjmete druhou jednotku sluchátek z nabíjecího pouzdra, zatímco mluvíte jen přes jednu jednotku sluchátek, můžete mluvit přes obě jednotky sluchátek.
- Funkci Digital assistant lze přiřadit levé nebo pravé jednotce sluchátek. Pokud je sluchátkům přiřazena funkce Digital assistant a chcete používat pouze jednu jednotku sluchátek, použijte tu jednotku sluchátek, které je přiřazena funkce Digital assistant.
- Funkci Tencent Xiaowei/QQ Music lze přiřadit levé nebo pravé jednotce sluchátek. Pokud používáte pouze jednu jednotku náhlavní soupravy, použijte jednotku náhlavní soupravy s Tencent Xiaowei/QQ Music přiřazenou.

#### Poznámka

- Pokud používáte pouze jednu jednotku sluchátek, uložte druhou jednotku sluchátek do nabíjecího pouzdra.
- Při používání pouze jedné jednotky sluchátek se může zbývající kapacita baterie sluchátek na levé a pravé jednotce lišit.

- Použití "Sound Connect" aplikace
- Ovládání zvukového zařízení (připojení Bluetooth)
- Funkce pro volání

Tato uživatelská příručka byla přeložena strojově. Strojové překlady neberou v potaz kontext a nemusí přesně odpovídat anglické verzi. Pro zobrazení anglické verze vyberte na stránce [Stránka pro výběr jazyka] možnost English.

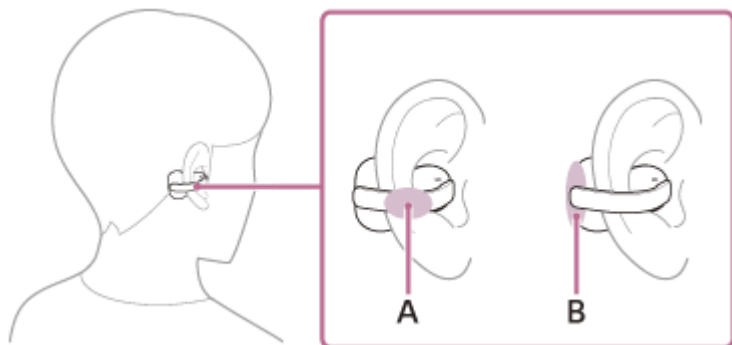
TP1002091243

5-071-249-11(2) Copyright 2026 Sony Corporation

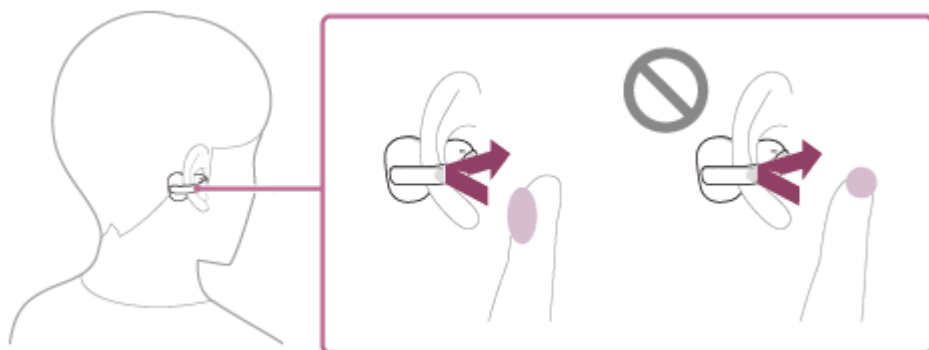
Bezdrátová stereofonní sluchátka  
LinkBuds Clip

## O ovládání kohoutkem

Klepnutím na ohebný klip (A) nebo na tělo náušníku (velké) (B) můžete ovládat funkce, jako je přehrávání hudby, telefonní hovory nebo změna nastavení režimu poslechu.



Na náhlavní soupravu klepněte polštářkem ukazováčku.



## Hlavní akce

	Levé	Pravé
Dvě klepnutí	Přepínání mezi režimy poslechu	Přehrávání nebo pozastavení hudby
3 klepnutí	Příjem nebo ukončení hovoru Použití Quick Access (nastavení na "Sound Connect" aplikace je vyžadováno)	Příjem nebo ukončení hovoru Přeskočení na začátek další skladby
Klepněte pětkrát nebo vícekrát	Snížení hlasitosti	Zvýšení hlasitosti

### Tip

- Pokud náhlavní souprava nereaguje na poklepání, zkontrolujte následující.
  - Ujistěte se, že poklepáváte pevně  
Lehké doteky nemusí být rozpoznány.
  - Zkontrolujte, zda jsou intervaly mezi odposlechy příliš dlouhé nebo příliš krátké.  
Když na náhlavní soupravu klepnete vícekrát, klepněte na ni rychle s intervalem přibližně 0,2 sekundy mezi jednotlivými

klepnutími.

- Zkontrolujte, zda síla, umístění a směr poklepu odpovídají
  - Ujistěte se, že se před nebo po poklepání nedotýkáte náhlavní soupravy ani ucha.
  - Pokud náhlavní souprava nereaguje, vyčkejte déle než jednu sekundu, než se pokusíte klepnout znovu.
- Přiřazení funkcí k levé a pravé náhlavní soupravě můžete změnit pomocí tlačítka “Sound Connect” aplikace.
  - Při počátečním nastavení Google Gemini ve smartphonu, může dojít k automatické změně přiřazení funkcí pro akce klepnutím. Zkontrolujte přiřazení funkcí k náhlavní soupravě pomocí tlačítka “Sound Connect” aplikace.
  - Při počátečním nastavení Tencent Xiaowei ve smartphonu, může se přiřazení funkcí náhlavní soupravě automaticky změnit. Zkontrolujte přiřazení funkcí k náhlavní soupravě pomocí tlačítka “Sound Connect” aplikace.

Tato uživatelská příručka byla přeložena strojově. Strojové překlady neberou v potaz kontext a nemusí přesně odpovídat anglické verzi. Pro zobrazení anglické verze vyberte na stránce [Stránka pro výběr jazyka] možnost English.

TP1002271065

5-071-249-11(2) Copyright 2026 Sony Corporation

Bezdrátová stereofonní sluchátka  
LinkBuds Clip

## Nabíjení

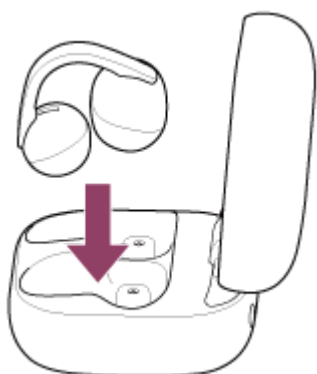
Sluchátka a nabíjecí pouzdro obsahují integrované lithium-iontové dobíjecí baterie. Před použitím sluchátka nabijte pomocí běžně dostupného kabelu USB Type-C.

### 1 Vložte jednotky sluchátek do nabíjecího pouzdra.

Vložte levou náhlavní soupravu zpět do levého otvoru nabíjecího pouzdra. Vložte pravou náhlavní soupravu zpět do pravého otvoru nabíjecího pouzdra. Na levé straně náhlavní soupravy je hmatová tečka.

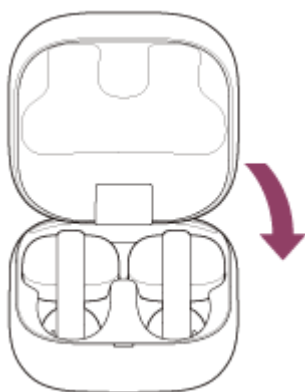
Při vkládání náhlavní soupravy zpět do nabíjecího pouzdra nejprve vložte tělo náušníku (malé).

Obě jednotky sluchátek budou uchyceny ve správné poloze v nabíjecím pouzdře pomocí vestavěného magnetu.



Pokud je dobíjecí baterie nabíjecího pouzdra stále napájena, rozsvítí se na nabíjecím pouzdře na přibližně 6 sekund oranžový nebo zelený indikátor.

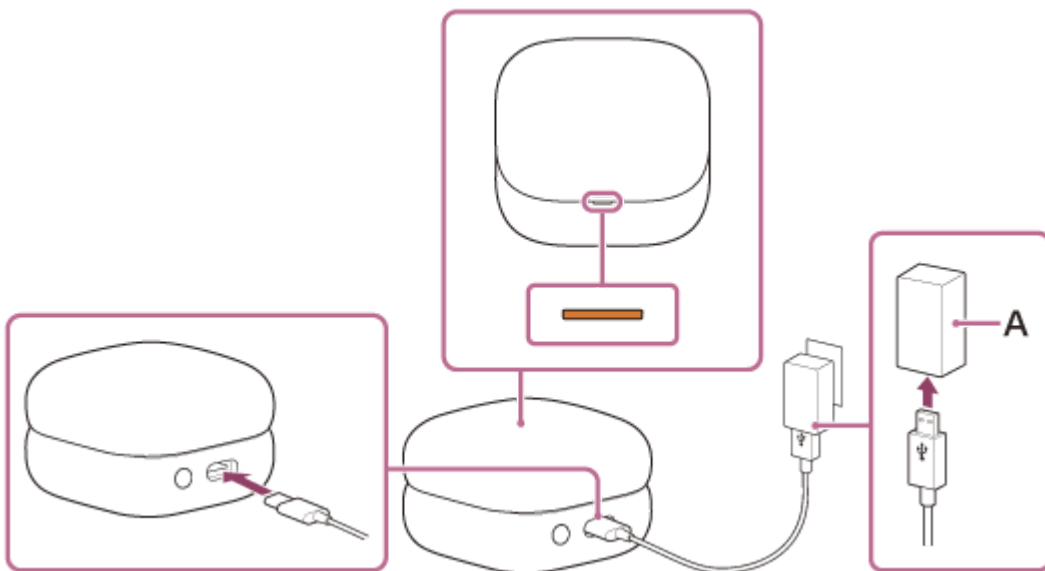
Nabíjení sluchátek se spustí. Zavřete víko nabíjecího pouzdra.



Pokud nejsou náhlavní soupravy správně připojeny k nabíjecímu pouzdru, nemusí se nabíjet. Zkontrolujte, zda jsou sluchátka správně uložena v nabíjecím pouzdru.

### 2 Připojte nabíjecí pouzdro k elektrické zásuvce.

Použijte běžně dostupný kabel USB Type-C a běžně dostupný napájecí adaptér USB (A).



Nabíjení se spustí na sluchátkách a nabíjecím pouzdře. Indikátor na nabíjecím pouzdře svítí oranžově. Po dokončení nabíjení indikátor na nabíjecím pouzdře zhasne. Odpojte kabel USB Type-C.

## Informace o době nabíjení

Úplné nabití sluchátek a nabíjecího pouzdra trvá přibližně 3 hodiny (\*).

(\* Doba potřebná k nabití prázdné baterie na plnou kapacitu. Doba nabíjení baterie se může lišit v závislosti na podmínkách používání.

## Nabíjení sluchátek venku

V nabíjecím pouzdru je zabudovaná nabíjecí baterie. Pokud předem nabijete nabíjecí pouzdro, můžete pomocí něj nabíjet sluchátka i na cestách, když nemáte k dispozici napájecí zdroj.

Úplné nabití levé a pravé jednotky sluchátek trvá přibližně 1,5 hodiny.

## Systemové požadavky pro nabíjení baterie pomocí USB

- **Napájecí adaptér USB**  
Běžně prodávaný napájecí adaptér USB o výstupním proudu 0,5 A (500 mA) nebo vyšším
- **Kabel USB**  
Komerčně dostupný kabel USB Type-C (v souladu se standardy USB)
- **Počítač**  
Počítač by měl být standardně vybaven portem USB.
  - Nezaručujeme, že postupy budou fungovat na všech počítačích.
  - Provozní postupy na vlastnoručně vyrobeném počítači nejsou zaručeny.

### Tip

- Sluchátka lze rovněž nabíjet připojením nabíjecího pouzdra ke spuštěnému počítači pomocí běžně dostupného kabelu USB Type-C.

### Poznámka

- Pokud je dodáván kabel USB typu C, nezapomeňte ho použít.
- Po dokončení nabíjení odpojte kabel USB typu C.
- Nabíjení nemusí být úspěšné v závislosti na typu napájecího adaptéru USB.

- Sluchátka nelze nabíjet, když počítač přejde do pohotovostního režimu (režimu spánku) nebo do režimu hibernace. V takovém případě po změně nastavení počítače znovu spusťte nabíjení.
- Po vyjmutí levé a pravé náhlavní soupravy z nabíjecího pouzdra zkontrolujte stav indikátoru na nabíjecím pouzdře. Pokud indikátor na nabíjecím pouzdře třikrát pomalu oranžově zabliká, znamená to, že zbývající nabití baterie v nabíjecím pouzdře je nízké. Nabíjte nabíjecí pouzdro.
- Pokud se při vyjmutí levé a pravé jednotky sluchátek z nabíjecího pouzdra indikátor na nabíjecím pouzdru nerozsvítí, baterie nabíjecího pouzdra je zcela vybitá. Nabíjte nabíjecí pouzdro.
- Nebudete-li sluchátka po delší dobu používat, může dojít k omezení počtu hodin, po které budou použitelná. Po několika cyklech nabití a vybití se však výdrž baterie zlepší. Při dlouhodobém skladování sluchátek nabíjejte baterii pravidelně jednou za 6 měsíců. Zabráníte tak úplnému vybití baterie.
- Nebudete-li sluchátka po delší dobu používat, může nabíjení baterie trvat déle.
- Během nabíjení ponechte víko nabíjecího pouzdra zavřené, aby nedocházelo k vybíjení baterie nabíjecího pouzdra.
- Pokud se během nabíjení vyskytne problém s dobíjecí baterií náhlavní soupravy nebo s nabíjecím pouzdrem, bliká indikátor na nabíjecím pouzdru oranžově.  
Doporučuje se nabíjet na místě s okolní teplotou v rozmezí od 5 °C až 35 °C. Mimo tento rozsah nemusí být možné účinné nabíjení.  
Pokud problém přetrvává, obraťte se na podporu společnosti Sony nebo na nejbližšího prodejce značky Sony.
- Pokud náhlavní soupravu delší dobu nepoužíváte, nemusí se indikátor na nabíjecím pouzdře při nabíjení okamžitě rozsvítit oranžově. Chvilí počkejte, dokud se nerozsvítí oranžový indikátor.
- Poklesne-li výrazně počet hodin, po které je možné nabíjecí baterii používat, měli byste baterii vyměnit. Poradte se s podporou společnosti Sony nebo s nejbližším prodejcem značky Sony.
- Nevystavujte zařízení extrémním teplotním výkyvům, přímému slunečnímu záření, vlhkosti, písku, prachu ani elektrickým rázům. Sluchátka nikdy nenechávejte v zaparkovaném autě.
- Během připojování sluchátek k počítači se ujistěte, že jsou připojena přímo k počítači pomocí kabelu USB Type-C. Při připojení přes rozbočovač USB nebude nabíjení řádně dokončeno.
- Pokud silně zatřesete nabíjecím pouzdrem, uslyšíte chrastění. Tento zvuk je způsoben pohybem jednotek náhlavní soupravy uvnitř nabíjecího pouzdra a nejedná se o závadu.
- Sluchátka a nabíjecí pouzdro se mohou během nabíjení nebo po určitou dobu také po nabíjení zahřívat. Nejedná se však o poruchu.

## Příbuzné téma

- [O indikátoru](#)
- [Kontrola zbývající kapacity baterie](#)

Tato uživatelská příručka byla přeložena strojově. Strojové překlady neberou v potaz kontext a nemusí přesně odpovídat anglické verzi. Pro zobrazení anglické verze vyberte na stránce [Stránka pro výběr jazyka] možnost English.

TP1002090998

Bezdrátová stereofonní sluchátka  
LinkBuds Clip

## Dostupná doba provozu

Dostupná doba provozu plně nabité náhlavní soupravy je následující.

### Připojení Bluetooth

**Doba přehrávání hudby (AAC):** Maximální doba přehrávání: 9 hodin

**Doba přehrávání hudby (SBC):** Maximální doba přehrávání: 8 hodin

- Po 3 minutách nabíjení je možné přehrávat hudbu asi 60 minut.
- Pokud provedete následující nastavení v “Sound Connect” aplikaci, bude dostupná provozní doba baterie kratší, než je popsáno výše.
  - Ekvalizér
  - DSEE™
  - Service Link
  - Adaptivní ovládání hlasitosti

Pokud nastavíte výše uvedené parametry současně, dostupná doba provozu baterie se ještě zkrátí.

### Doba komunikace

**Doba komunikace:** Maximální doba komunikace: 4 hodiny

### Pohotovostní režim

**Pohotovostní doba:** Maximální doba provozu: 15 hodin

#### Tip

- Pomocí “Sound Connect” můžete zkontrolovat, který kodek se pro připojení používá.

#### Poznámka

- Doba používání se může lišit od výše popsaného času v závislosti na nastavení funkcí sluchátek a podmínkách použití.
- Během nabíjení ponechte víko nabíjecího pouzdra zavřené, aby nedocházelo k vybití baterie nabíjecího pouzdra.

### Příbuzné téma

- [Použití “Sound Connect” aplikace](#)
- [Podporované kodeky](#)

Tato uživatelská příručka byla přeložena strojově. Strojové překlady neberou v potaz kontext a nemusí přesně odpovídat anglické verzi. Pro zobrazení anglické verze vyberte na stránce [Stránka pro výběr jazyka] možnost English.

TP1002090990

Bezdrátová stereofonní sluchátka  
LinkBuds Clip

## Kontrola zbývající kapacity baterie

Můžete zkontrolovat zbývající nabití akumulátorů v náhlavní soupravě a nabíjecím pouzdře.

### Kontrola zbývajícího nabití baterie náhlavní soupravy

#### Kontrola pomocí upozornění hlasového navádění

Když se dobíjecí baterie vybité, hlasové pokyny se přehrají v následujících případech.

- Když náhlavní soupravu vyjmete z nabíjecího pouzdra.
- Při používání náhlavní soupravy

Když se baterie zcela vybité, zazní alarm. Přehraje se hlasové navádění a náhlavní souprava se automaticky vypne.

#### Kontrola v chytrém telefonu

- Pokud používáte iPhone (iOS 13 nebo novější)  
Když je náhlavní souprava připojena k iPhone prostřednictvím HFP (Hands-free Profile) Bluetooth, můžete na iPhone zkontrolovat zbývající nabití baterie náhlavní soupravy. Podrobnosti naleznete v návodu k obsluze dodaném s iPhone.  
Zobrazená zbývající kapacita baterie se může v některých případech lišit od skutečné zbývající kapacity. Jedná se o hrubý odhad.
- Pokud používáte smartphone se systémem Android™ (OS 8.1 nebo novější).  
Když je náhlavní souprava připojena ke smartphonu se systémem Android prostřednictvím HFP Bluetooth, můžete na smartphonu zkontrolovat zbývající nabití baterie náhlavní soupravy. Další podrobnosti naleznete v návodu k obsluze dodaném se smartphonem se systémem Android.  
Zobrazená zbývající kapacita baterie se může v některých případech lišit od skutečné zbývající kapacity. Jedná se o hrubý odhad.

### Kontrola zbývajícího nabití baterie v nabíjecím pouzdře

Když jsou obě náhlavní soupravy vyjmuty z nabíjecího pouzdra nebo když je víko nabíjecího pouzdra otevřeno nebo zavřeno bez uložených náhlavních souprav, můžete zkontrolovat zbývající nabití baterie nabíjecího pouzdra.

- Indikátor na nabíjecím pouzdře opakovaně třikrát pomalu oranžově zabliká.  
Zbývající nabití baterie v nabíjecím pouzdře je přibližně 30 % až 1 %. V tomto případě nelze náhlavní soupravu dostatečně nabít pomocí nabíjecího pouzdra.
- Indikátor na nabíjecím pouzdře se nerozsvítí.  
Zbývající nabití baterie v nabíjecím pouzdře je menší než 1 %. Sluchátka s mikrofonem nelze v tomto případě pomocí nabíjecího pouzdra nabít.

#### Tip

- Zbývající kapacita baterie sluchátek se může lišit na levé a pravé straně podle toho, jak je používáte.  
Zbývající nabití baterie se na displeji smartphonu zobrazuje následovně.
  - Při použití obou náhlavních souprav se zobrazí zbývající nabití baterie jednotky s menším nabitím baterie.
  - Při použití pouze jedné náhlavní jednotky se zobrazí zbývající nabití baterie používané jednotky.
- Zbývající stav nabití baterie náhlavní soupravy a nabíjecího pouzdra můžete také zkontrolovat pomocí tlačítka "Sound Connect" aplikace. Tuto aplikaci podporují smartphony se systémem Android i iPhone.

#### Poznámka

- Pokud nejsou náhlavní souprava a smartphone propojeny pomocí HFP, nebude zbývající nabití baterie zobrazeno správně.
- Pokud náhlavní soupravu připojíte k chytrému telefonu iPhone nebo Android s funkcí Media audio (A2DP) pouze ve vícebodovém připojení, nebude zbývající nabití baterie zobrazeno správně.
- Zbývající kapacita baterie se nemusí správně zobrazovat bezprostředně po aktualizaci softwaru nebo v případě, kdy jste sluchátka po delší dobu nepoužívali. V takovém případě baterii několikrát opakovaně nabijte a vybijte, aby se zbývající kapacita baterie začala zobrazovat správně.

---

## Příbuzné téma

- [Použití "Sound Connect" aplikace](#)
- [O indikátoru](#)

Tato uživatelská příručka byla přeložena strojově. Strojové překlady neberou v potaz kontext a nemusí přesně odpovídat anglické verzi. Pro zobrazení anglické verze vyberte na stránce [Stránka pro výběr jazyka] možnost English.

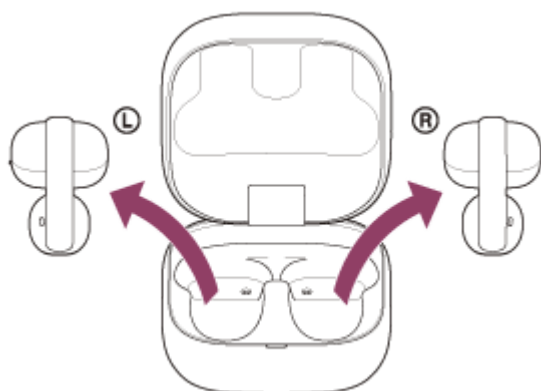
TP1002090994

Bezdrátová stereofonní sluchátka  
LinkBuds Clip

## Zapnutí sluchátek

### Když jsou sluchátka umístěna v nabíjecím pouzdru

- 1 Vyměňte jednotky sluchátek z nabíjecího pouzdra.



Sluchátka se automaticky zapnou. Spojení mezi levou a pravou jednotkou je navázáno.  
Když z nabíjecího pouzdra vyjmete pouze jednu jednotku sluchátek, zapne se jen tato vyjmutá jednotka sluchátka.

### Když sluchátka nejsou umístěna v nabíjecím pouzdru

Po 15 minutách odpojení se náhlavní souprava automaticky vypne. V tomto případě se náhlavní soupravy zapnou i po vložení do nabíjecího pouzdra a následném vyjmutí z nabíjecího pouzdra.

### Při zapnutí sluchátek

Při prvním zapnutí náhlavní soupravy po zakoupení nebo těsně po inicializaci náhlavní soupravy přejde náhlavní souprava do režimu párování Bluetooth.

### Příbuzné téma

- [Použití "Sound Connect" aplikace](#)
- [Používání pouze jedné jednotky sluchátek](#)
- [Vypnutí sluchátek](#)

Tato uživatelská příručka byla přeložena strojově. Strojové překlady neberou v potaz kontext a nemusí přesně odpovídat anglické verzi. Pro zobrazení anglické verze vyberte na stránce [Stránka pro výběr jazyka] možnost English.

TP1002091004

Bezdrátová stereofonní sluchátka  
LinkBuds Clip

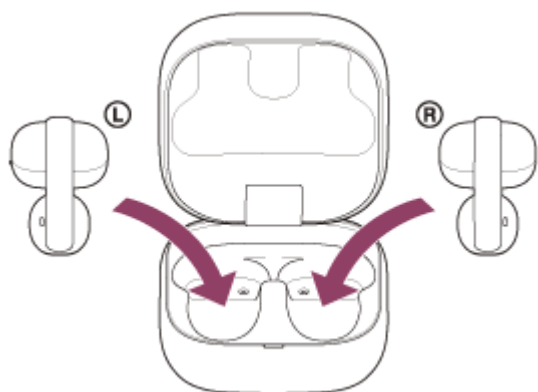
## Vypnutí sluchátek

### 1 Vložte jednotky sluchátek do nabíjecího pouzdra.

Vložte levou náhlavní soupravu zpět do levého otvoru nabíjecího pouzdra. Vložte pravou náhlavní soupravu zpět do pravého otvoru nabíjecího pouzdra. Na levé straně náhlavní soupravy je hmatová tečka.

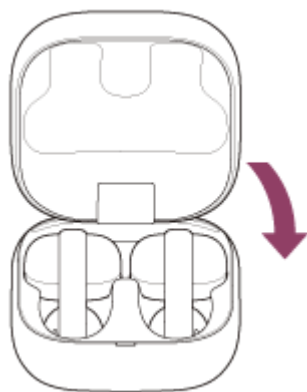
Při vkládání náhlavní soupravy zpět do nabíjecího pouzdra nejprve vložte tělo náušníku (malé).

Obě jednotky sluchátek budou uchyceny ve správné poloze v nabíjecím pouzdře pomocí vestavěného magnetu.



Pokud je dobíjecí baterie nabíjecího pouzdra stále napájena, rozsvítí se na nabíjecím pouzdře na přibližně 6 sekund oranžový nebo zelený indikátor.

Nabíjení sluchátek se spustí. Zavřete víko nabíjecího pouzdra.



Sluchátka se vypnou.

### Když jsou sluchátka ponechána nenasazena

Po 15 minutách odpojení Bluetooth se náhlavní souprava automaticky vypne.

Pokud chcete jednotky sluchátek vypnout předtím, než se vypnou automaticky, vložte je do nabíjecího pouzdra a zavřete jeho víko.

Zavřete víko nabíjecího pouzdra, aby nedocházelo k vybití baterie nabíjecího pouzdra.

#### Tip

- Náhlavní soupravu můžete také vypnout pomocí tlačítka "Sound Connect" aplikace.

#### Poznámka

- Pokud není napětí baterie nabíjecího pouzdra dostatečné, nabíjení sluchátek nezačne. Nabijte nabíjecí pouzdro.

---

## Příbuzné téma

- [Použití "Sound Connect" aplikace](#)
- [Nabíjení](#)
- [Zapnutí sluchátek](#)

Tato uživatelská příručka byla přeložena strojově. Strojové překlady neberou v potaz kontext a nemusí přesně odpovídat anglické verzi. Pro zobrazení anglické verze vyberte na stránce [Stránka pro výběr jazyka] možnost English.

TP1002091057

5-071-249-11(2) Copyright 2026 Sony Corporation

Bezdrátová stereofonní sluchátka  
LinkBuds Clip

## Jak navázat bezdrátové připojení k zařízením Bluetooth

Hudbu a handsfree hovory si můžete se sluchátky vychutnat bezdrátově pomocí funkce Bluetooth vašeho zařízení.

### Párování

Chcete-li používat funkci Bluetooth, musíte předem zaregistrovat obě zařízení, která se budou vzájemně propojovat. Tento proces registrace se nazývá "párování". Spárujte sluchátka a zařízení ručně.

### Připojení ke spárovanému zařízení

Jakmile zařízení jednou spárujete, není nutné jej párovat znovu. K zařízením, která již byla se sluchátky spárována, se připojte způsobem vhodným pro jednotlivá zařízení.

### Příbuzné téma

- [Párování a připojení k smartphonu se systémem Android](#)
- [Párování a připojení k zařízení iPhone](#)
- [Párování a připojení k počítači \(Windows® 11\)](#)
- [Párování a připojení k počítači \(Mac\)](#)
- [Párování a připojení k zařízení Bluetooth](#)
- [Připojení ke spárovanému smartphonu se systémem Android](#)
- [Připojení ke spárovanému iPhone](#)
- [Připojení ke spárovanému počítači \(Windows 11\)](#)
- [Připojení ke spárovanému počítači \(Mac\)](#)
- [Připojení ke spárovanému zařízení Bluetooth](#)

Tato uživatelská příručka byla přeložena strojově. Strojové překlady neberou v potaz kontext a nemusí přesně odpovídat anglické verzi. Pro zobrazení anglické verze vyberte na stránce [Stránka pro výběr jazyka] možnost English.

TP1002090960

Bezdrátová stereofonní sluchátka  
LinkBuds Clip

## Spojení s “Sound Connect” aplikací

Spusťte “Sound Connect” Připojte náhlavní soupravu ke smartphonu nebo iPhone pomocí aplikace ve smartphonu nebo iPhone se systémem Android.



Sony Sound Connect 

### Tip

- Chcete-li spárovat druhé nebo další zařízení, lze náhlavní soupravu přepnout do režimu párování na displeji. “Sound Connect” aplikaci.

### Poznámka

- Připojení mezi náhlavní soupravou a některými smartphony nebo iPhone může být při používání náhlavní soupravy nestabilní. “Sound Connect” aplikace. V takovém případě proveďte připojení ke sluchátkům podle postupů uvedených v části „[Připojení ke spárovanému smartphonu se systémem Android](#)“ nebo „[Připojení ke spárovanému iPhone](#)“.

### Příbuzné téma

- [Použití “Sound Connect” aplikace](#)
- [Párování a připojení k smartphonu se systémem Android](#)
- [Párování a připojení k zařízení iPhone](#)
- [Párování a připojení k počítači \(Windows® 11\)](#)
- [Párování a připojení k počítači \(Mac\)](#)
- [Připojení ke spárovanému smartphonu se systémem Android](#)
- [Připojení ke spárovanému iPhone](#)

Tato uživatelská příručka byla přeložena strojově. Strojové překlady neberou v potaz kontext a nemusí přesně odpovídat anglické verzi. Pro zobrazení anglické verze vyberte na stránce [Stránka pro výběr jazyka] možnost English.

TP1002091003

Bezdrátová stereofonní sluchátka  
LinkBuds Clip

## Párování a připojení k smartphonu se systémem Android

Postup registrace zařízení, ke kterému se chcete připojit, se nazývá "párování". Před prvním použitím zařízení se sluchátka zařízení nejdříve spárujte.

Před zahájením provozního postupu zkontrolujte následující.

- Smartphone se systémem Android je umístěn ve vzdálenosti do 1 m od náhlavní soupravy.
- Sluchátka jsou dostatečně nabitá.
- Návod k obsluze smartphonu se systémem Android máte po ruce.

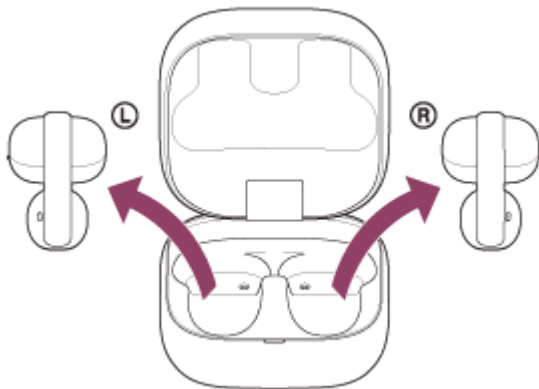
### 1 Zkontrolujte stav sluchátek.

Náhlavní souprava přejde do režimu párování automaticky v následujících případech. Přejděte ke kroku 2.

- Při prvním spárování náhlavní soupravy se zařízením po zakoupení náhlavní soupravy.
- Po inicializaci náhlavní soupravy a vymazání všech informací o párování

Pokud chcete spárovat další zařízení a náhlavní souprava již má informace o párování pro jiná zařízení, přejděte ke kroku 3.

### 2 Vyjměte obě jednotky sluchátek z nabíjecího pouzdra.



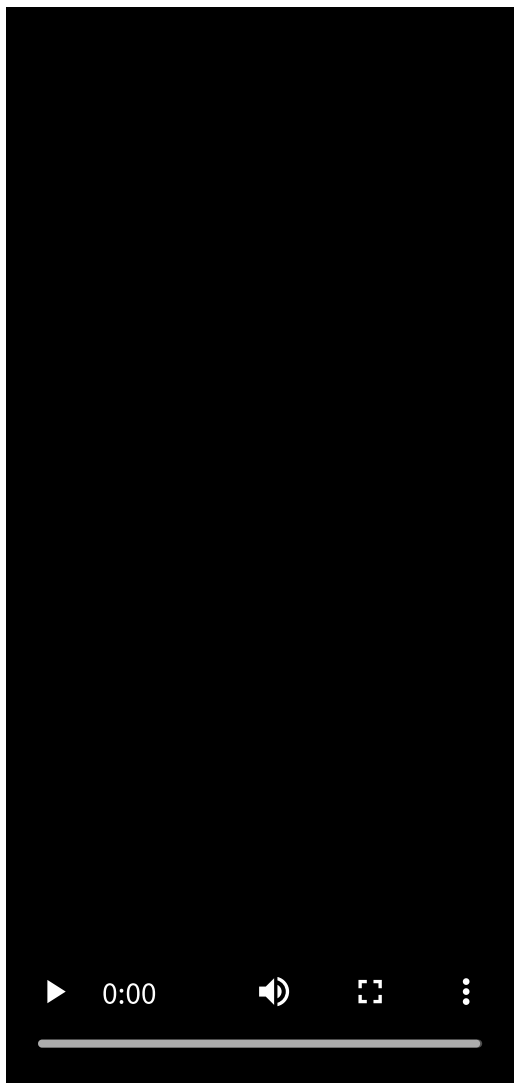
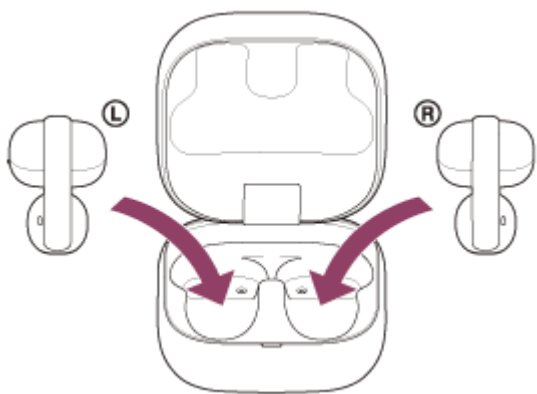
Sluchátka se automaticky zapnou.

Sluchátka se automaticky přepnou do režimu párování.

Uслыšíte zvuk oznámení a hlasové pokyny řeknou: „Pairing“ (Párování) z náhlavních souprav současně.

Pokračujte krokem 4.

### 3 Vložte jednotky sluchátek do nabíjecího pouzdra. S otevřeným víkem nabíjecího pouzdra stiskněte a alespoň 5 sekund podržte tlačítko párování na zadní straně nabíjecího pouzdra.



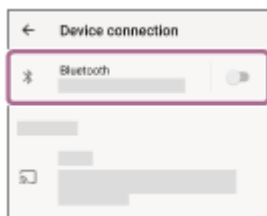
#### Tip

- Ponechte víko nabíjecího pouzdra otevřené. Sluchátka se nepřepnou do režimu párování se zavřeným nabíjecím pouzdrům.

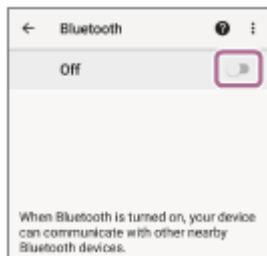
Indikátor na nabíjecím pouzdrě dvakrát za sebou modře zabliká a náhlavní souprava přejde do režimu párování. Po přechodu do režimu párování můžete sluchátka vyjmout z nabíjecího pouzdra.

**4** Pokud je obrazovka smartphonu se systémem Android zamknutá, odemkněte ji.

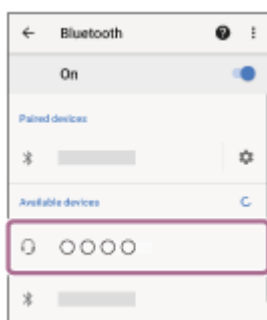
**5** Na obrazovce smartphonu se systémem Android vyberte následující položky.  
[Settings] - [Device connection] - [Bluetooth]



**6** Dotykiem přepínače zapněte funkci Bluetooth.



**7** Stiskněte položku [LinkBuds Clip].



Pokud je vyžadováno zadání hesla (\*), zadejte „0000“.

Sluchátka a smartphone jsou vzájemně spárovány a spojeny.

Když je náhlavní souprava vložena do nabíjecího pouzdra, indikátor na nabíjecím pouzdra desetkrát modře zabliká.

Po vyjmutí obou jednotek náhlavní soupravy z nabíjecího pouzdra se ozve zvukové upozornění, že je navázáno spojení z obou jednotek náhlavní soupravy současně. Pokud je z nabíjecího pouzdra vyjmuta pouze jedna jednotka náhlavní soupravy, uslyšíte z vyjmuté jednotky náhlavní soupravy oznamovací zvuk.

Pokud nejsou zařízení spojena, vyhledejte informace v části „[Připojení ke spárovanému smartphonu se systémem Android](#)“.

Pokud se na obrazovce smartphonu se systémem Android nezobrazí [LinkBuds Clip], zkuste to znovu od kroku 5.

(\*) Přístupový klíč se může nazývat "přístupový kód", "kód PIN", "číslo PIN" nebo "heslo".

## Informace o videu s návodem

Ve videu zjistíte, jak poprvé provést párování zařízení. Není k dispozici žádné zvukové vysvětlení.

Modely pro země a regiony s výjimkou pevninské Číny a Japonska:

[https://rd1.sony.net/help/mdr/mov0096/h\\_zz/](https://rd1.sony.net/help/mdr/mov0096/h_zz/)

Modely pro čínskou pevninu:

<https://rd1.sony.net/help/mdr/mov0096/zh-cn/>

Modely pro Japonsko:

<https://rd1.sony.net/help/mdr/mov0096/ja/>

### Tip

- Výše uvedený pracovní postup je příkladem. Další podrobnosti naleznete v návodu k obsluze dodaném se smartphonem se systémem Android.

- Chcete-li odstranit všechny informace o párování Bluetooth, přečtěte si část "[Inicializace sluchátek pro obnovení továrního nastavení](#)".

### Poznámka

- Nedojde-li ke spárování do 5 minut, bude režim párování zrušen. V takovém případě začněte znovu od kroku 2 nebo 3.
- Po spárování zařízení Bluetooth není třeba je znovu párovat, s výjimkou následujících případů:
  - Pokud jsou informace o párování odstraněny, například po opravě.
  - Když je spárováno 9. zařízení  
Sluchátka je možné spárovat až s 8 zařízeními. Pokud spárujete 9. zařízení, informace o párování s nejstarším datem a časem připojení budou přepsány informacemi o novém zařízení.
  - Pokud byly informace o párování náhlavní soupravy vymazány z připojeného zařízení Bluetooth.
  - Při inicializaci náhlavní soupravy  
Dojde k vymazání všech informací o párování. V takovém případě odstraňte informace o párování sluchátek z daného připojeného zařízení a poté je opět spárujte.
- Sluchátka je možné spárovat s větším počtem zařízení, ale hudbu je možné přehrávat vždy pouze z 1 z nich.

---

### Příbuzné téma

- [Nošení sluchátek](#)
- [Používání pouze jedné jednotky sluchátek](#)
- [Jak navázat bezdrátové připojení k zařízením Bluetooth](#)
- [Připojení ke spárovanému smartphonu se systémem Android](#)
- [Poslech hudby ze zařízení prostřednictvím připojení Bluetooth](#)
- [Odpojení připojení Bluetooth \(po použití\)](#)
- [Inicializace sluchátek pro obnovení továrního nastavení](#)

Tato uživatelská příručka byla přeložena strojově. Strojové překlady neberou v potaz kontext a nemusí přesně odpovídat anglické verzi. Pro zobrazení anglické verze vyberte na stránce [Stránka pro výběr jazyka] možnost English.

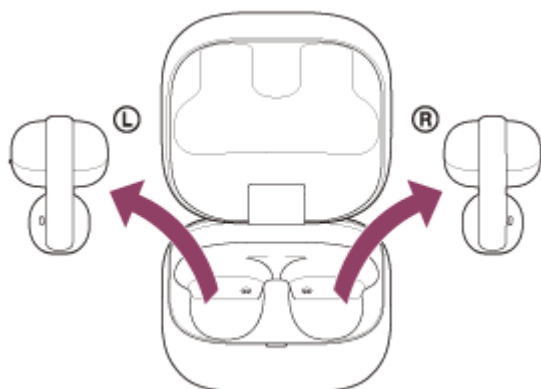
TP1002091026

5-071-249-11(2) Copyright 2026 Sony Corporation

Bezdrátová stereofonní sluchátka  
LinkBuds Clip

## Připojení ke spárovanému smartphonu se systémem Android

- 1 Pokud je obrazovka smartphonu se systémem Android zamknutá, odemkněte ji.
- 2 Vyjměte jednotky sluchátek z nabíjecího pouzdra.



Sluchátka se automaticky zapnou.

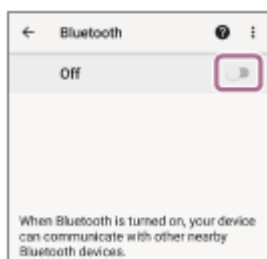
Po automatickém připojení náhlavní soupravy k poslednímu připojenému zařízení se ozve zvukové upozornění, které signalizuje navázání spojení z jednotek náhlavní soupravy.

Zkontrolujte stav připojení ve smartphonu se systémem Android. Není-li připojení navázáno, přejděte ke kroku 3.

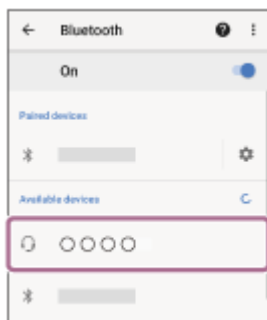
- 3 Na obrazovce smartphonu se systémem Android vyberte následující položky.  
[Settings] - [Device connection] - [Bluetooth]



- 4 Dotykiem přepínače zapněte funkci Bluetooth.



- 5 Stiskněte položku [LinkBuds Clip].



Uslyšíte zvukové upozornění, že bylo navázáno spojení z náhlavní soupravy.

### Tip

- Výše uvedený pracovní postup je příkladem. Další podrobnosti naleznete v návodu k obsluze dodaném se smartphonem se systémem Android.

### Poznámka

- Při připojení se na připojovací zařízení může zobrazit [LinkBuds Clip], [LE\_LinkBuds Clip] nebo obojí. Pokud jsou zobrazeny oba, vyberte [LinkBuds Clip].
- Pokud je naposledy připojené zařízení Bluetooth umístěno v blízkosti náhlavní soupravy, může se náhlavní souprava k tomuto zařízení připojit automaticky pouhým zapnutím náhlavní soupravy. V takovém případě deaktivujte funkci Bluetooth na naposledy připojeném zařízení nebo vypněte napájení.
- Pokud nelze smartphone se systémem Android připojit k náhlavní soupravě, vymažte informace o párování náhlavní soupravy ve smartphonu se systémem Android. Pak je znovu spárujte. Postup ovládání smartphonu se systémem Android naleznete v návodu k obsluze dodaném se smartphonem se systémem Android.

### Příbuzné téma

- [Nošení sluchátek](#)
- [Používání pouze jedné jednotky sluchátek](#)
- [Jak navázat bezdrátové připojení k zařízením Bluetooth](#)
- [Párování a připojení k smartphonu se systémem Android](#)
- [Poslech hudby ze zařízení prostřednictvím připojení Bluetooth](#)
- [Odpojení připojení Bluetooth \(po použití\)](#)

Tato uživatelská příručka byla přeložena strojově. Strojové překlady neberou v potaz kontext a nemusí přesně odpovídat anglické verzi. Pro zobrazení anglické verze vyberte na stránce [Stránka pro výběr jazyka] možnost English.

TP1002090963

5-071-249-11(2) Copyright 2026 Sony Corporation

Bezdrátová stereofonní sluchátka  
LinkBuds Clip

## Párování a připojení k zařízení iPhone

Postup registrace zařízení, ke kterému se chcete připojit, se nazývá "párování". Před prvním použitím zařízení se sluchátka zařízení nejdříve spárujte.

Před zahájením provozního postupu zkontrolujte následující.

- iPhone je umístěn ve vzdálenosti do 1 m od náhlavní soupravy.
- Sluchátka jsou dostatečně nabitá.
- Návod k obsluze iPhone máte po ruce.

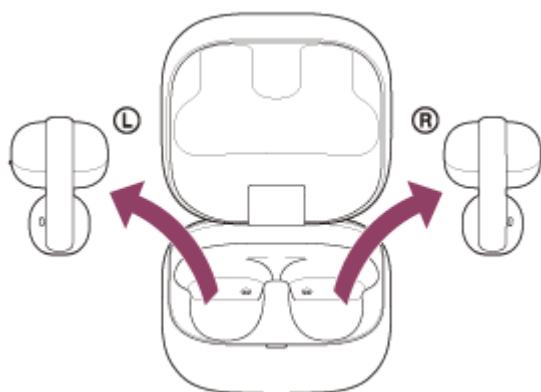
### 1 Zkontrolujte stav sluchátek.

Náhlavní souprava přejde do režimu párování automaticky v následujících případech. Přejděte ke kroku 2.

- Při prvním spárování náhlavní soupravy se zařízením po zakoupení náhlavní soupravy.
- Po inicializaci náhlavní soupravy a vymazání všech informací o párování

Pokud chcete spárovat další zařízení a náhlavní souprava již má informace o párování pro jiná zařízení, přejděte ke kroku 3.

### 2 Vyjměte obě jednotky sluchátek z nabíjecího pouzdra.



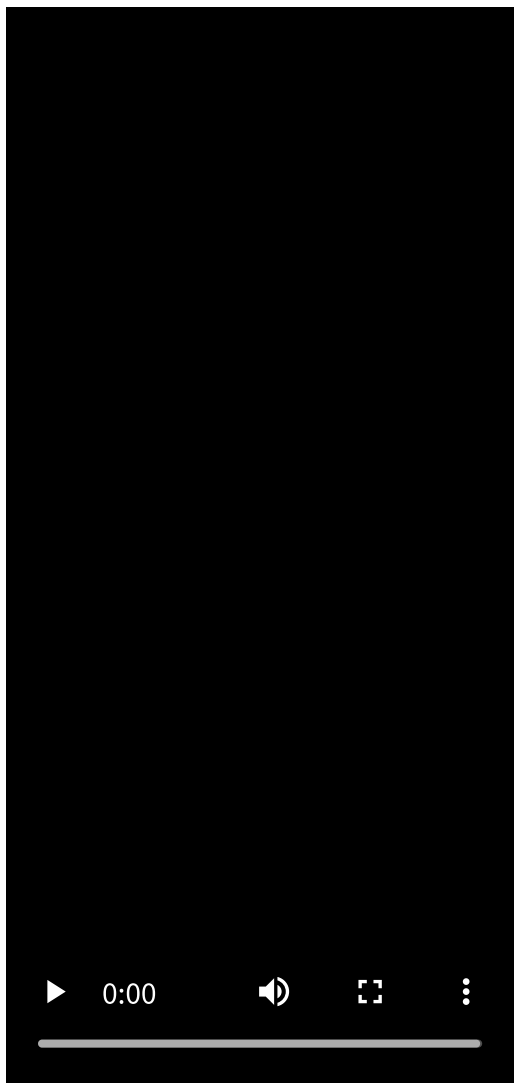
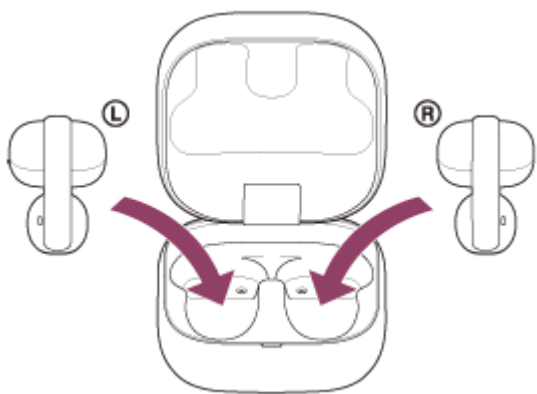
Sluchátka se automaticky zapnou.

Sluchátka se automaticky přepnou do režimu párování.

Uслыšíte zvuk oznámení a hlasové pokyny řeknou „Pairing“ (Párování) z náhlavních souprav současně.

Pokračujte krokem 4.

### 3 Vložte jednotky sluchátek do nabíjecího pouzdra. S otevřeným víkem nabíjecího pouzdra stiskněte a alespoň 5 sekund podržte tlačítko párování na zadní straně nabíjecího pouzdra.



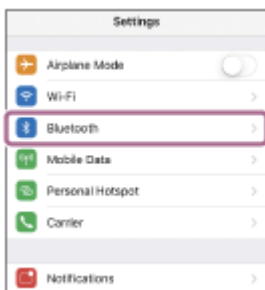
#### Tip

- Ponechte víko nabíjecího pouzdra otevřené. Sluchátka se nepřepnou do režimu párování se zavřeným nabíjecím pouzdrům.

Indikátor na nabíjecím pouzdře dvakrát za sebou modře zabliká a náhlavní souprava přejde do režimu párování. Po přechodu do režimu párování můžete sluchátka vyjmout z nabíjecího pouzdra.

**4** Pokud je obrazovka zařízení iPhone zamknutá, odemkněte ji.

**5** Na obrazovce iPhone přejděte na [Settings] a dotkněte se tlačítka [Bluetooth].



**6** Dotykem přepínače zapněte funkci Bluetooth.



**7** Stiskněte položku [LinkBuds Clip].



Pokud je vyžadováno zadání hesla (\*), zadejte „0000“.

Sluchátka a iPhone jsou navzájem spárovány a propojeny.

Když je náhlavní souprava vložena do nabíjecího pouzdra, indikátor na nabíjecím pouzdře desetkrát modře zabliká.

Po vyjmutí obou jednotek náhlavní soupravy z nabíjecího pouzdra se ozve zvukové upozornění, že je navázáno spojení z obou jednotek náhlavní soupravy současně. Pokud je z nabíjecího pouzdra vyjmuta pouze jedna jednotka náhlavní soupravy, uslyšíte z vyjmuté jednotky náhlavní soupravy oznamovací zvuk.

Pokud nejsou zařízení spojena, vyhledejte informace v části „Připojení ke spárovanému iPhone“.

Pokud se [LinkBuds Clip] na displeji iPhone nezobrazí, zkuste to znovu od kroku 5.

(\* Přístupový klíč se může nazývat "přístupový kód", "kód PIN", "číslo PIN" nebo "heslo".

## Informace o videu s návodem

Ve videu zjistíte, jak poprvé provést párování zařízení. Není k dispozici žádné zvukové vysvětlení.

Modely pro země a regiony s výjimkou pevninské Číny a Japonska:

[https://rd1.sony.net/help/mdr/mov0096/h\\_zz/](https://rd1.sony.net/help/mdr/mov0096/h_zz/)

Modely pro čínskou pevninu:

<https://rd1.sony.net/help/mdr/mov0096/zh-cn/>

Modely pro Japonsko:

<https://rd1.sony.net/help/mdr/mov0096/ja/>

### Tip

- Výše uvedený pracovní postup je příkladem. Další podrobnosti najdete v návodu k obsluze dodaném s iPhone.
- Chcete-li odstranit všechny informace o párování Bluetooth, přečtěte si část "[Inicializace sluchátek pro obnovení továrního nastavení](#)".

## Poznámka

- Nedojde-li ke spárování do 5 minut, bude režim párování zrušen. V takovém případě začněte znovu od kroku 2 nebo 3.
- Po spárování zařízení Bluetooth není třeba je znovu párovat, s výjimkou následujících případů:
  - Pokud jsou informace o párování odstraněny, například po opravě.
  - Když je spárováno 9. zařízení  
Sluchátka je možné spárovat až s 8 zařízeními. Pokud spárujete 9. zařízení, informace o párování s nejstarším datem a časem připojení budou přepsány informacemi o novém zařízení.
  - Pokud byly informace o párování náhlavní soupravy vymazány z připojeného zařízení Bluetooth.
  - Při inicializaci náhlavní soupravy  
Dojde k vymazání všech informací o párování. V takovém případě odstraňte informace o párování sluchátek z daného připojeného zařízení a poté je opět spárujte.
- Sluchátka je možné spárovat s větším počtem zařízení, ale hudbu je možné přehrávat vždy pouze z 1 z nich.

---

## Příbuzné téma

- [Nošení sluchátek](#)
- [Používání pouze jedné jednotky sluchátek](#)
- [Jak navázat bezdrátové připojení k zařízením Bluetooth](#)
- [Připojení ke spárovanému iPhoneu](#)
- [Poslech hudby ze zařízení prostřednictvím připojení Bluetooth](#)
- [Odpojení připojení Bluetooth \(po použití\)](#)
- [Inicializace sluchátek pro obnovení továrního nastavení](#)

Tato uživatelská příručka byla přeložena strojově. Strojové překlady neberou v potaz kontext a nemusí přesně odpovídat anglické verzi. Pro zobrazení anglické verze vyberte na stránce [Stránka pro výběr jazyka] možnost English.

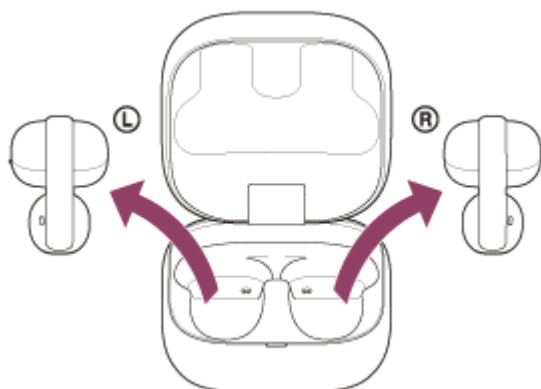
TP1002091206

Bezdrátová stereofonní sluchátka  
LinkBuds Clip

## Připojení ke spárovanému iPhoneu

**1** Pokud je obrazovka zařízení iPhone zamknutá, odemkněte ji.

**2** Vyjměte jednotky sluchátek z nabíjecího pouzdra.

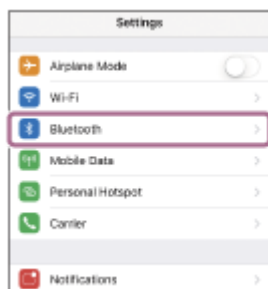


Sluchátka se automaticky zapnou.

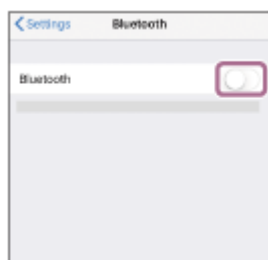
Po automatickém připojení náhlavní soupravy k poslednímu připojenému zařízení se ozve zvukové upozornění, které signalizuje navázání spojení z jednotek náhlavní soupravy.

Zkontrolujte stav připojení na iPhoneu. Nemá-li připojení navázáno, přejděte ke kroku 3.

**3** Na obrazovce iPhoneu přejděte na [Settings] a dotkněte se tlačítka [Bluetooth].



**4** Dotykiem přepínače zapněte funkci Bluetooth.



**5** Stiskněte položku [LinkBuds Clip].



Uslyšíte zvukové upozornění, že bylo navázáno spojení z náhlavní soupravy.

### Tip

- Výše uvedený pracovní postup je příkladem. Další podrobnosti najdete v návodu k obsluze dodaném s iPhone.

### Poznámka

- Při připojení se na připojovací zařízení může zobrazit [LinkBuds Clip], [LE\_LinkBuds Clip] nebo obojí. Pokud jsou zobrazeny oba, vyberte [LinkBuds Clip].
- Pokud je naposledy připojené zařízení Bluetooth umístěno v blízkosti náhlavní soupravy, může se náhlavní souprava k tomuto zařízení připojit automaticky pouhým zapnutím náhlavní soupravy. V takovém případě deaktivujte funkci Bluetooth na naposledy připojeném zařízení nebo vypněte napájení.
- Pokud nelze iPhone k náhlavní soupravě připojit, vymažte informace o párování náhlavní soupravy v iPhone. Pak je znovu spárujte. Provozní postupy na iPhone naleznete v návodu k obsluze dodaném s iPhone.

### Příbuzné téma

- [Nošení sluchátek](#)
- [Používání pouze jedné jednotky sluchátek](#)
- [Jak navázat bezdrátové připojení k zařízením Bluetooth](#)
- [Párování a připojení k zařízení iPhone](#)
- [Poslech hudby ze zařízení prostřednictvím připojení Bluetooth](#)
- [Odpojení připojení Bluetooth \(po použití\)](#)

Tato uživatelská příručka byla přeložena strojově. Strojové překlady neberou v potaz kontext a nemusí přesně odpovídat anglické verzi. Pro zobrazení anglické verze vyberte na stránce [Stránka pro výběr jazyka] možnost English.

TP1002091209

5-071-249-11(2) Copyright 2026 Sony Corporation

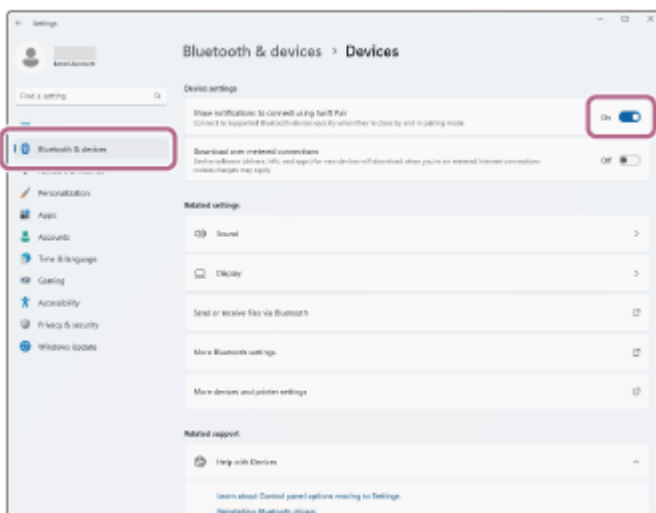
Bezdrátová stereofonní sluchátka  
LinkBuds Clip

## Párování a připojení k počítači (Windows® 11)

Postup registrace zařízení, ke kterému se chcete připojit, se nazývá "párování". Před prvním použitím zařízení se sluchátka zařízení nejdříve spárujte.

Před zahájením provozního postupu zkontrolujte následující.

- Váš počítač je vybaven funkcí Bluetooth, která podporuje připojení pro přehrávání hudby (A2DP).
- Počítač se nachází do 1 m od sluchátek.
- Sluchátka jsou dostatečně nabitá.
- Návod k obsluze počítače máte po ruce.
- V závislosti na používaném počítači může být nutné zapnout vestavěný adaptér Bluetooth. V následujících případech se řiďte návodem k obsluze dodaným s počítačem.
  - Nevíte, jak zapnout adaptér Bluetooth.
  - Chcete vědět, zda má váš počítač vestavěný adaptér Bluetooth.
- Chcete-li použít funkci Swift Pair, klikněte na následující tlačítko, položky a přepínač, abyste zapnuli funkci Swift Pair. [Start] tlačítko - [Settings] - [Bluetooth & devices] - [Devices] - [Show notifications to connect using Swift Pair]



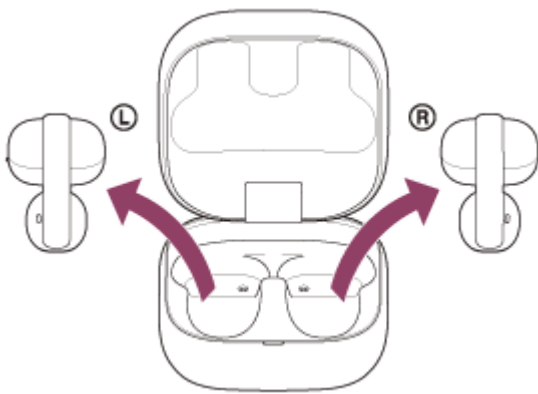
### 1 Zkontrolujte stav sluchátek.

Náhlavní souprava přejde do režimu párování automaticky v následujících případech. Přejděte ke kroku 2.

- Při prvním spárování náhlavní soupravy se zařízením po zakoupení náhlavní soupravy.
- Po inicializaci náhlavní soupravy a vymazání všech informací o párování

Pokud chcete spárovat další zařízení a náhlavní souprava již má informace o párování pro jiná zařízení, přejděte ke kroku 3.

### 2 Vyměňte obě jednotky sluchátek z nabíjecího pouzdra.



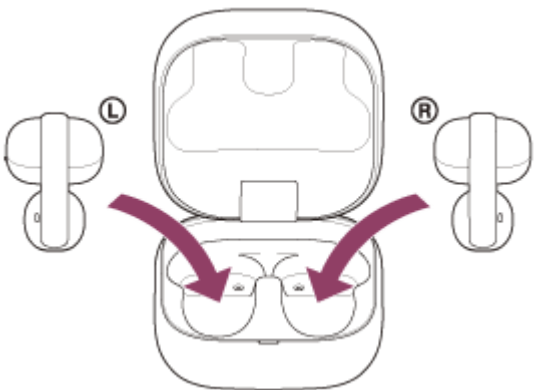
Sluchátka se automaticky zapnou.

Sluchátka se automaticky přepnou do režimu párování.

Uслыšíte zvuk oznámení a hlasové pokyny řeknou. „Pairing“ (Párování) z náhlavních souprav současně.

Pokračujte krokem 4.

- 3** Vložte jednotky sluchátek do nabíjecího pouzdra. S otevřeným víkem nabíjecího pouzdra stiskněte a alespoň 5 sekund podržte tlačítko párování na zadní straně nabíjecího pouzdra.





#### Tip

- Ponechte víko nabíjecího pouzdra otevřené. Sluchátka se nepřepnou do režimu párování se zavřeným nabíjecím pouzdrém.

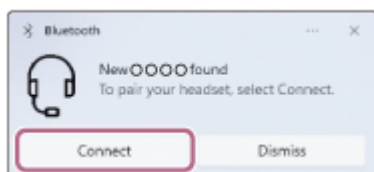
Indikátor na nabíjecím pouzdře dvakrát za sebou modře zabliká a náhlavní souprava přejde do režimu párování. Po přechodu do režimu párování můžete sluchátka vyjmout z nabíjecího pouzdra.

#### 4 Pokud se počítač nachází v pohotovostním režimu (režimu spánku) nebo v režimu hibernace, probudte počítač.

Chcete-li použít funkci Rychlé párování, přejděte ke kroku 5.

Chcete-li se připojit bez použití funkce Rychlé párování, přejděte ke kroku 6.

#### 5 V místní nabídce zobrazené na obrazovce počítače vyberte položku [Connect].

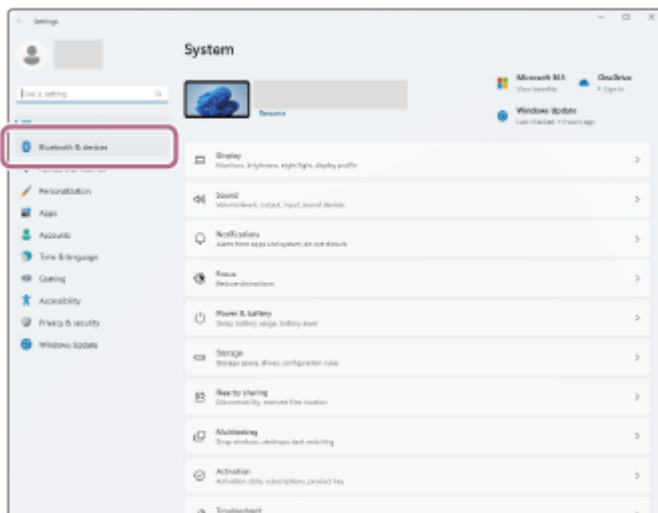


Sluchátka a počítač jsou vzájemně spárovány a spojeny.

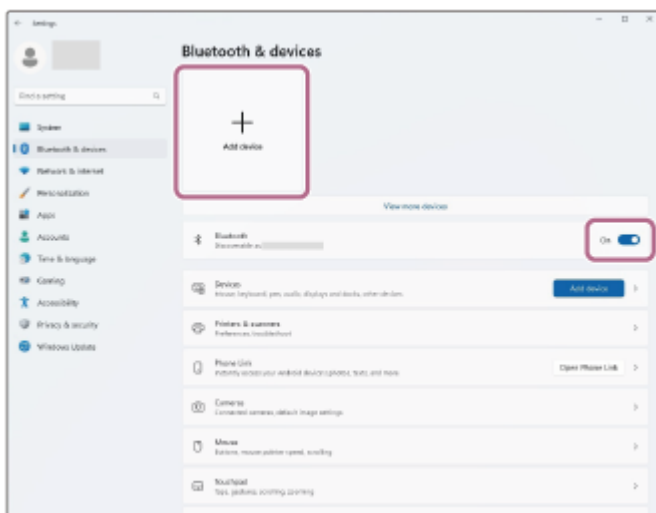
Uslyšíte zvukové upozornění, že bylo navázáno spojení z náhlavní soupravy.

#### 6 Na obrazovce počítače klikněte na tlačítko [Start], potom klikněte na možnost [Settings].

7 Klikněte na volbu [Bluetooth & devices].



8 Klikněte na tlačítko [Bluetooth] zapnete funkci Bluetooth. Klikněte na volbu [Add device].



9 Klikněte na volbu [Bluetooth].



10 Klikněte na [LinkBuds Clip].



Pokud je vyžadováno zadání hesla (\*), zadejte „0000“.

Sluchátka a počítač jsou vzájemně spárovány a spojeni.

Když je náhlavní souprava vložena do nabíjecího pouzdra, indikátor na nabíjecím pouzdře desetkrát modře zabliká. Po vyjmutí obou jednotek náhlavní soupravy z nabíjecího pouzdra se ozve zvukové upozornění, že je navázáno spojení z obou jednotek náhlavní soupravy současně. Pokud je z nabíjecího pouzdra vyjmuta pouze jedna jednotka náhlavní soupravy, uslyšíte z vyjmuté jednotky náhlavní soupravy oznamovací zvuk.

Pokud nejsou zařízení spojena, vyhledejte informace v části „[Připojení ke spárovanému počítači \(Windows 11\)](#)“.

Pokud se na obrazovce počítače nezobrazí [LinkBuds Clip], zkuste to znovu od kroku 6.

(\* ) Přístupový klíč se může nazývat "přístupový kód", "kód PIN", "číslo PIN" nebo "heslo".

## Tip

- Výše uvedený pracovní postup je příkladem. Více informací naleznete v návodu k obsluze dodaném s počítačem.
- Chcete-li odstranit všechny informace o párování Bluetooth, přečtěte si část "[Inicializace sluchátek pro obnovení továrního nastavení](#)".

## Poznámka

- Nedojde-li ke spárování do 5 minut, bude režim párování zrušen. V takovém případě začněte znovu od kroku 2 nebo 3.
- Po spárování zařízení Bluetooth není třeba je znovu párovat, s výjimkou následujících případů:
  - Pokud jsou informace o párování odstraněny, například po opravě.
  - Když je spárováno 9. zařízení  
Sluchátka je možné spárovat až s 8 zařízeními. Pokud spárujete 9. zařízení, informace o párování s nejstarším datem a časem připojení budou přepsány informacemi o novém zařízení.
  - Pokud byly informace o párování náhlavní soupravy vymazány z připojeného zařízení Bluetooth.
  - Při inicializaci náhlavní soupravy  
Dojde k vymazání všech informací o párování. V takovém případě odstraňte informace o párování sluchátek z daného připojeného zařízení a poté je opět spárujte.
- Sluchátka je možné spárovat s větším počtem zařízení, ale hudbu je možné přehrávat vždy pouze z 1 z nich.

## Příbuzné téma

- [Nošení sluchátek](#)
- [Používání pouze jedné jednotky sluchátek](#)
- [Jak navázat bezdrátové připojení k zařízením Bluetooth](#)
- [Připojení ke spárovanému počítači \(Windows 11\)](#)
- [Poslech hudby ze zařízení prostřednictvím připojení Bluetooth](#)

- [Odpojení připojení Bluetooth \(po použití\)](#)
- [Inicializace sluchátek pro obnovení továrního nastavení](#)

Tato uživatelská příručka byla přeložena strojově. Strojové překlady neberou v potaz kontext a nemusí přesně odpovídat anglické verzi. Pro zobrazení anglické verze vyberte na stránce [Stránka pro výběr jazyka] možnost English.

TP1002095719

5-071-249-11(2) Copyright 2026 Sony Corporation

Bezdrátová stereofonní sluchátka  
LinkBuds Clip

## Párování a připojení k počítači (Mac)

Postup registrace zařízení, ke kterému se chcete připojit, se nazývá "párování". Před prvním použitím zařízení se sluchátka zařízení nejdříve spárujte.

### Kompatibilní operační systém

macOS (verze 12 nebo novější)

Před zahájením provozního postupu zkontrolujte následující.

- Váš počítač je vybaven funkcí Bluetooth, která podporuje připojení pro přehrávání hudby (A2DP).
- Počítač se nachází do 1 m od sluchátek.
- Sluchátka jsou dostatečně nabitá.
- Návod k obsluze počítače máte po ruce.
- V závislosti na používaném počítači může být nutné zapnout vestavěný adaptér Bluetooth. V následujících případech se řiďte návodem k obsluze dodaným s počítačem.
  - Nevíte, jak zapnout adaptér Bluetooth.
  - Chcete vědět, zda má váš počítač vestavěný adaptér Bluetooth.

- Nastavte reproduktor počítače na zapnutý.

Pokud je reproduktor počítače vypnutý, není z náhlavní soupravy slyšet žádný zvuk.

🔊 : ikona reproduktoru je vypnutá

Ikona níže ukazuje, že reproduktor počítače je zapnutý.



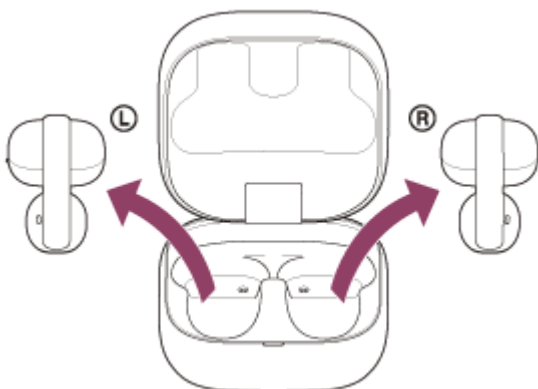
### 1 Zkontrolujte stav sluchátek.

Náhlavní souprava přejde do režimu párování automaticky v následujících případech. Přejděte ke kroku 2.

- Při prvním spárování náhlavní soupravy se zařízením po zakoupení náhlavní soupravy.
- Po inicializaci náhlavní soupravy a vymazání všech informací o párování

Pokud chcete spárovat další zařízení a náhlavní souprava již má informace o párování pro jiná zařízení, přejděte ke kroku 3.

### 2 Vyjměte obě jednotky sluchátek z nabíjecího pouzdra.



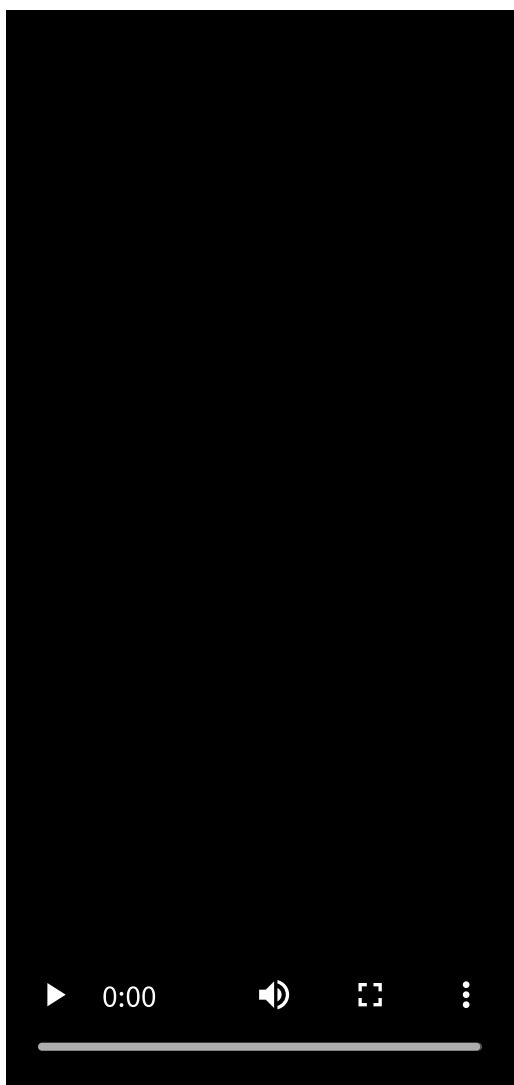
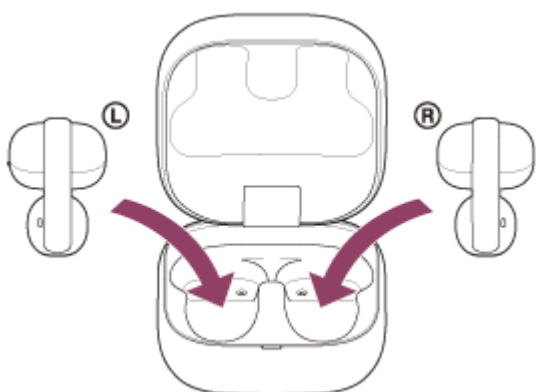
Sluchátka se automaticky zapnou.

Sluchátka se automaticky přepnou do režimu párování.

Uslyšíte zvuk oznámení a hlasové pokyny řeknou „Pairing“ (Párování) z náhlavních souprav současně.

Pokračujte krokem 4.

- 3** Vložte jednotky sluchátek do nabíjecího pouzdra. S otevřeným víkem nabíjecího pouzdra stiskněte a alespoň 5 sekund podržte tlačítko párování na zadní straně nabíjecího pouzdra.



#### Tip

- Ponechte víko nabíjecího pouzdra otevřené. Sluchátka se nepřepnou do režimu párování se zavřeným nabíjecím pouzdrům.

Indikátor na nabíjecím pouzdře dvakrát za sebou modře zabliká a náhlavní souprava přejde do režimu párování. Po přechodu do režimu párování můžete sluchátka vyjmout z nabíjecího pouzdra.

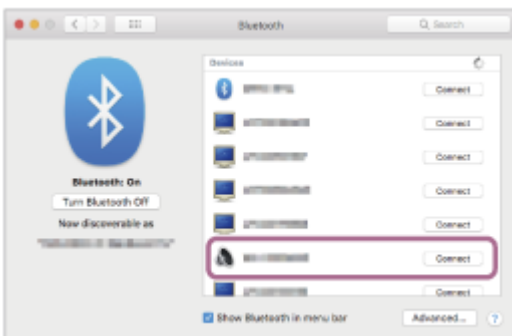
4 Pokud se počítač nachází v pohotovostním režimu (režimu spánku) nebo v režimu hibernace, probudíte počítač.

5 V doku v dolní části obrazovky počítače vyberte následující položky. [System Preferences] - [Bluetooth]

 : ikona systémových předvoleb



6 Na [Bluetooth] na obrazovce vyberte [LinkBuds Clip] a klikněte na tlačítko [Connect].



Pokud je vyžadováno zadání hesla (\*), zadejte „0000“.

Sluchátka a počítač jsou vzájemně spárovány a spojeny.

Když je náhlavní souprava vložena do nabíjecího pouzdra, indikátor na nabíjecím pouzdře desetkrát modře zabliká.

Po vyjmutí obou jednotek náhlavní soupravy z nabíjecího pouzdra se ozve zvukové upozornění, že je navázáno spojení z obou jednotek náhlavní soupravy současně. Pokud je z nabíjecího pouzdra vyjmuta pouze jedna jednotka náhlavní soupravy, uslyšíte z vyjmuté jednotky náhlavní soupravy oznamovací zvuk.

Pokud nejsou zařízení spojena, vyhledejte informace v části „[Připojení ke spárovanému počítači \(Mac\)](#)“.

Pokud se na obrazovce počítače nezobrazí [LinkBuds Clip], zkuste to znovu od kroku 5.

(\* Přístupový klíč se může nazývat "přístupový kód", "kód PIN", "číslo PIN" nebo "heslo".

### Tip

- Výše uvedený pracovní postup je příkladem. Více informací naleznete v návodu k obsluze dodaném s počítačem.
- Chcete-li odstranit všechny informace o párování Bluetooth, přečtěte si část "[Inicializace sluchátek pro obnovení továrního nastavení](#)".

### Poznámka

- Nedojde-li ke spárování do 5 minut, bude režim párování zrušen. V takovém případě začněte znovu od kroku 2 nebo 3.

- Po spárování zařízení Bluetooth není třeba je znovu párovat, s výjimkou následujících případů:
  - Pokud jsou informace o párování odstraněny, například po opravě.
  - Když je spárováno 9. zařízení  
Sluchátka je možné spárovat až s 8 zařízeními. Pokud spárujete 9. zařízení, informace o párování s nejstarším datem a časem připojení budou přepsány informacemi o novém zařízení.
  - Pokud byly informace o párování náhlavní soupravy vymazány z připojeného zařízení Bluetooth.
  - Při inicializaci náhlavní soupravy  
Dojde k vymazání všech informací o párování. V takovém případě odstraňte informace o párování sluchátek z daného připojeného zařízení a poté je opět spárujte.
- Sluchátka je možné spárovat s větším počtem zařízení, ale hudbu je možné přehrávat vždy pouze z 1 z nich.

---

## Příbuzné téma

- [Nošení sluchátek](#)
- [Používání pouze jedné jednotky sluchátek](#)
- [Jak navázat bezdrátové připojení k zařízením Bluetooth](#)
- [Připojení ke spárovanému počítači \(Mac\)](#)
- [Poslech hudby ze zařízení prostřednictvím připojení Bluetooth](#)
- [Odpojení připojení Bluetooth \(po použití\)](#)
- [Inicializace sluchátek pro obnovení továrního nastavení](#)

Tato uživatelská příručka byla přeložena strojově. Strojové překlady neberou v potaz kontext a nemusí přesně odpovídat anglické verzi. Pro zobrazení anglické verze vyberte na stránce [Stránka pro výběr jazyka] možnost English.

TP1002091197

Bezdrátová stereofonní sluchátka  
LinkBuds Clip

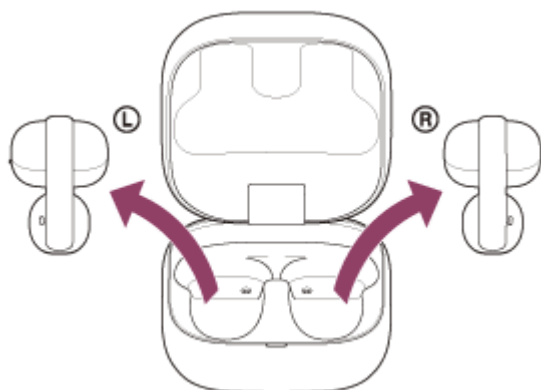
## Připojení ke spárovanému počítači (Windows 11)

Před zahájením provozního postupu zkontrolujte následující.

- V závislosti na používaném počítači může být nutné zapnout vestavěný adaptér Bluetooth. V následujících případech se řiďte návodem k obsluze dodaným s počítačem.
  - Nevíte, jak zapnout adaptér Bluetooth.
  - Chcete vědět, zda má váš počítač vestavěný adaptér Bluetooth.

**1** Pokud se počítač nachází v pohotovostním režimu (režimu spánku) nebo v režimu hibernace, probudte počítač.

**2** Vyměňte jednotky sluchátek z nabíjecího pouzdra.

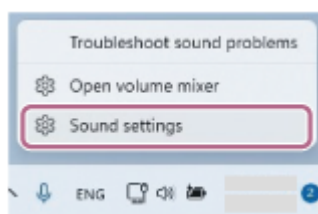


Sluchátka se automaticky zapnou.

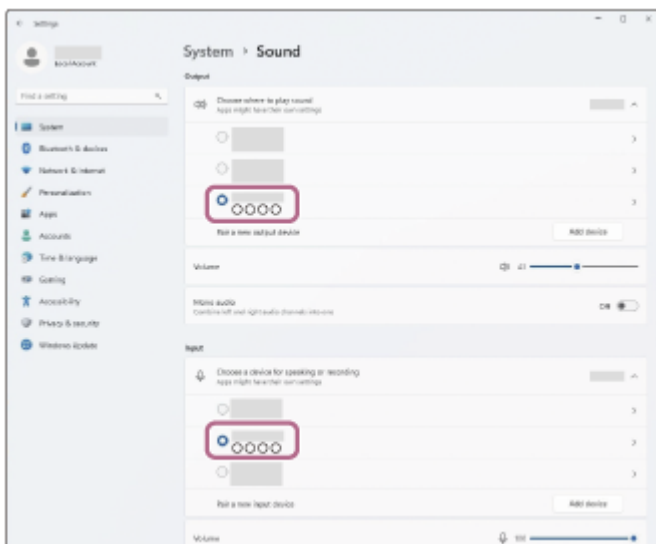
Po automatickém připojení náhlavní soupravy k poslednímu připojenému zařízení se ozve zvukové upozornění, které signalizuje navázání spojení z jednotek náhlavní soupravy.

Zkontrolujte stav připojení na počítači. Není-li připojení navázáno, přejděte ke kroku 3.

**3** Na obrazovce počítače pravým tlačítkem myši klikněte na ikonu reproduktoru na panelu nástrojů, potom vyberte možnost [Sound settings].

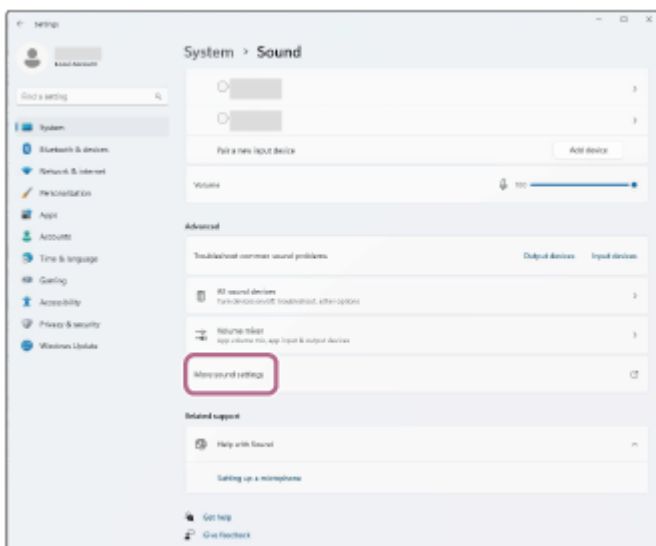


**4** Na [Sound] vyberte [LinkBuds Clip] pro [Output] a [Input].

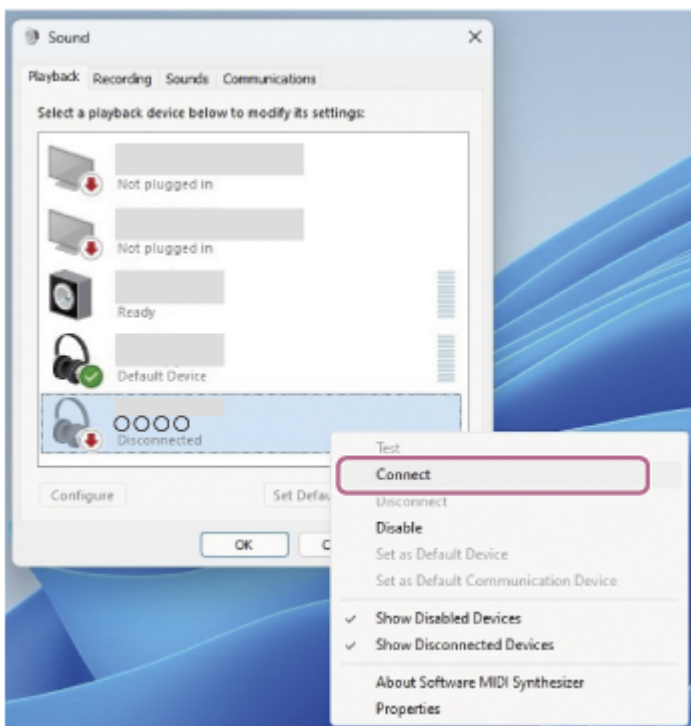


Pokud se [LinkBuds Clip] nezobrazí pro [Output] a [Input], přejděte ke kroku 5.

**5** Klikněte na volbu [More sound settings].

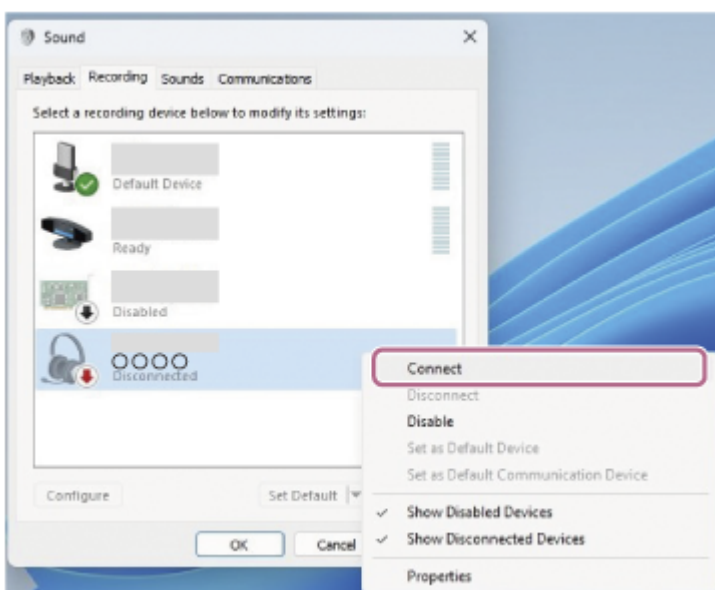


**6** Na [Playback] na kartě [Sound] vyberte [LinkBuds Clip] a klikněte na něj pravým tlačítkem myši. Vyberte ze zobrazené nabídky možnost [Connect].



Uslyšíte zvukové upozornění, že bylo navázáno spojení z náhlavní soupravy.

- 7 Na [Recording] vyberte [LinkBuds Clip], klikněte na něj pravým tlačítkem myši a vyberte [Connect] ze zobrazené nabídky.



### Tip

- Výše uvedený pracovní postup je příkladem. Více informací naleznete v návodu k obsluze dodaném s počítačem.

### Poznámka

- Pokud je kvalita přehrávané hudby špatná, zkontrolujte, zda je v zařízení A2DP je v nastavení počítače povolena funkce podporující připojení k přehrávání hudby. Více informací naleznete v návodu k obsluze dodaném s počítačem.
- Pokud je naposledy připojené zařízení Bluetooth umístěno v blízkosti náhlavní soupravy, může se náhlavní souprava k tomuto zařízení připojit automaticky pouhým zapnutím náhlavní soupravy. V takovém případě deaktivujte funkci Bluetooth na naposledy připojeném zařízení nebo vypněte napájení.

- Pokud nemůžete připojit počítač k náhlavní soupravě, odstraňte informace o párování náhlavní soupravy v počítači. Pak je znovu spárujte. Informace o postupech na počítači naleznete v návodu k obsluze dodaném s počítačem.

---

## Příbuzné téma

- [Nošení sluchátek](#)
- [Používání pouze jedné jednotky sluchátek](#)
- [Jak navázat bezdrátové připojení k zařízením Bluetooth](#)
- [Párování a připojení k počítači \(Windows® 11\)](#)
- [Poslech hudby ze zařízení prostřednictvím připojení Bluetooth](#)
- [Odpojení připojení Bluetooth \(po použití\)](#)
- [Video volání v počítači](#)

Tato uživatelská příručka byla přeložena strojově. Strojové překlady neberou v potaz kontext a nemusí přesně odpovídat anglické verzi. Pro zobrazení anglické verze vyberte na stránce [Stránka pro výběr jazyka] možnost English.

TP1002095718

5-071-249-11(2) Copyright 2026 Sony Corporation

Bezdrátová stereofonní sluchátka  
LinkBuds Clip

## Připojení ke spárovanému počítači (Mac)

### Kompatibilní operační systém

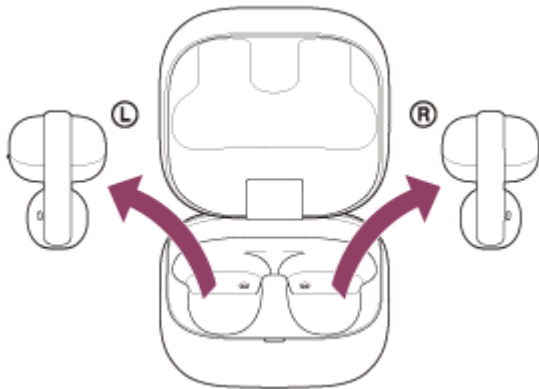
macOS (verze 12 nebo novější)

Před zahájením provozního postupu zkontrolujte následující.

- V závislosti na používaném počítači může být nutné zapnout vestavěný adaptér Bluetooth. V následujících případech se řiďte návodem k obsluze dodaným s počítačem.
  - Nevíte, jak zapnout adaptér Bluetooth.
  - Chcete vědět, zda má váš počítač vestavěný adaptér Bluetooth.
- Nastavte reproduktor počítače na zapnutý.  
Pokud je reproduktor počítače vypnutý, není z náhlavní soupravy slyšet žádný zvuk.  
🔊 : ikona reproduktoru je vypnutá  
Ikona níže ukazuje, že reproduktor počítače je zapnutý.



- 1 Pokud se počítač nachází v pohotovostním režimu (režimu spánku) nebo v režimu hibernace, probudte počítač.
- 2 Vyměňte jednotky sluchátek z nabíjecího pouzdra.



Sluchátka se automaticky zapnou.

Po automatickém připojení náhlavní soupravy k poslednímu připojenému zařízení se ozve zvukové upozornění, které signalizuje navázání spojení z jednotek náhlavní soupravy.

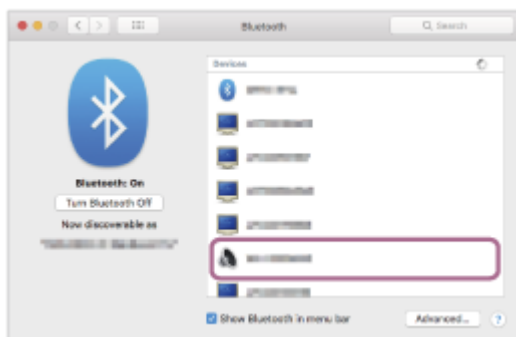
Zkontrolujte stav připojení na počítači. Není-li připojení navázáno, přejděte ke kroku 3.

- 3 V doku v dolní části obrazovky počítače vyberte následující položky.  
[System Preferences] - [Bluetooth]

⚙️ : ikona systémových předvoleb



- 4 Klikněte na [LinkBuds Clip] na stránce [Bluetooth] na obrazovce a současně stiskněte tlačítko Ovládání počítače a vyberte možnost [Connect] z kontextové nabídky.



Uslyšíte zvukové upozornění, že bylo navázáno spojení z náhlavní soupravy.

### Tip

- Výše uvedený pracovní postup je příkladem. Více informací naleznete v návodu k obsluze dodaném s počítačem.

### Poznámka

- Pokud je kvalita přehrávané hudby špatná, zkontrolujte, zda je v zařízení A2DP je v nastavení počítače povolena funkce podporující připojení k přehrávání hudby. Více informací naleznete v návodu k obsluze dodaném s počítačem.
- Pokud je naposledy připojené zařízení Bluetooth umístěno v blízkosti náhlavní soupravy, může se náhlavní souprava k tomuto zařízení připojit automaticky pouhým zapnutím náhlavní soupravy. V takovém případě deaktivujte funkci Bluetooth na naposledy připojeném zařízení nebo vypněte napájení.
- Pokud nemůžete připojit počítač k náhlavní soupravě, odstraňte informace o párování náhlavní soupravy v počítači. Pak je znovu spárujte. Informace o postupech na počítači naleznete v návodu k obsluze dodaném s počítačem.

### Příbuzné téma

- [Nošení sluchátek](#)
- [Používání pouze jedné jednotky sluchátek](#)
- [Jak navázat bezdrátové připojení k zařízením Bluetooth](#)
- [Párování a připojení k počítači \(Mac\)](#)
- [Poslech hudby ze zařízení prostřednictvím připojení Bluetooth](#)

- [Odpojení připojení Bluetooth \(po použití\)](#)
- [Video volání v počítači](#)

Tato uživatelská příručka byla přeložena strojově. Strojové překlady neberou v potaz kontext a nemusí přesně odpovídat anglické verzi. Pro zobrazení anglické verze vyberte na stránce [Stránka pro výběr jazyka] možnost English.

TP1002091200

5-071-249-11(2) Copyright 2026 Sony Corporation

Bezdrátová stereofonní sluchátka  
LinkBuds Clip

## Párování a připojení k zařízení Bluetooth

Postup registrace zařízení, ke kterému se chcete připojit, se nazývá "párování". Před prvním použitím zařízení se sluchátka zařízení nejdříve spárujte.

Před zahájením provozního postupu zkontrolujte následující.

- Zařízení Bluetooth je umístěno ve vzdálenosti do 1 m od náhlavní soupravy.
- Sluchátka jsou dostatečně nabitá.
- Návod k obsluze zařízení Bluetooth máte po ruce.

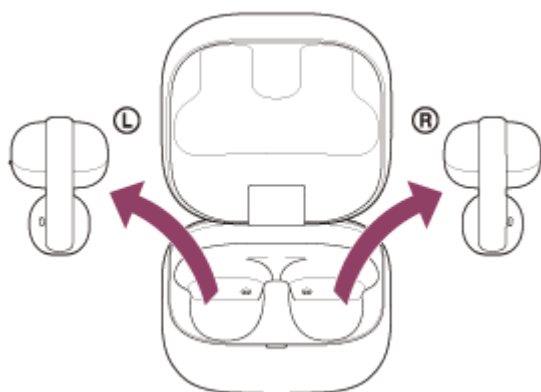
### 1 Zkontrolujte stav sluchátek.

Náhlavní souprava přejde do režimu párování automaticky v následujících případech. Přejděte ke kroku 2.

- Při prvním párování náhlavní soupravy se zařízením po zakoupení náhlavní soupravy.
- Po inicializaci náhlavní soupravy a vymazání všech informací o párování

Pokud chcete spárovat další zařízení a náhlavní souprava již má informace o párování pro jiná zařízení, přejděte ke kroku 3.

### 2 Vyjměte obě jednotky sluchátek z nabíjecího pouzdra.



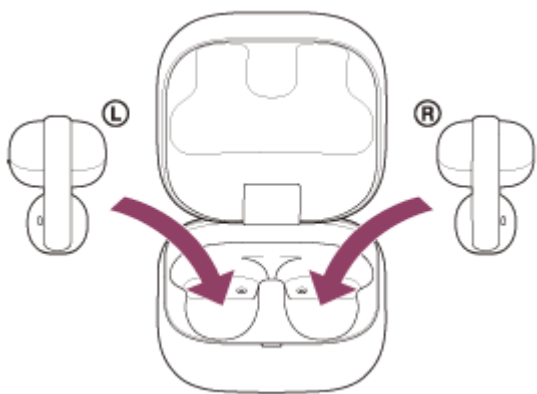
Sluchátka se automaticky zapnou.

Sluchátka se automaticky přepnou do režimu párování.

Uslyšíte zvuk oznámení a hlasové pokyny řeknou: „Pairing“ (Párování) z náhlavních souprav současně.

Pokračujte krokem 4.

### 3 Vložte jednotky sluchátek do nabíjecího pouzdra. S otevřeným víkem nabíjecího pouzdra stiskněte a alespoň 5 sekund podržte tlačítko párování na zadní straně nabíjecího pouzdra.



#### Tip

- Ponechte víko nabíjecího pouzdra otevřené. Sluchátka se nepřepnou do režimu párování se zavřeným nabíjecím pouzdrům.

Indikátor na nabíjecím pouzdře dvakrát za sebou modře zabliká a náhlavní souprava přejde do režimu párování. Po přechodu do režimu párování můžete sluchátka vyjmout z nabíjecího pouzdra.

#### 4 Proved'te postup párování v zařízení Bluetooth a vyhledejte tuto náhlavní soupravu.

[LinkBuds Clip] se zobrazí v seznamu detekovaných zařízení na obrazovce zařízení Bluetooth. Pokud se nezobrazí [LinkBuds Clip], zkuste to znovu od kroku 2 nebo 3.

#### 5 Pro spárování vyberte [LinkBuds Clip] zobrazený na obrazovce zařízení Bluetooth.

Pokud je vyžadováno zadání hesla (\*), zadejte „0000“.

(\*) Přístupový klíč se může nazývat "přístupový kód", "kód PIN", "číslo PIN" nebo "heslo".

## 6 Navažte připojení Bluetooth ze zařízení Bluetooth.

Náhlavní souprava a zařízení Bluetooth jsou vzájemně propojeny.

Některá zařízení se po dokončení párování automaticky spojí se sluchátky.

Když je náhlavní souprava vložena do nabíjecího pouzdra, indikátor na nabíjecím pouzdře desetkrát modře zabliká.

Po vyjmutí obou jednotek náhlavní soupravy z nabíjecího pouzdra se ozve zvukové upozornění, že je navázáno spojení z obou jednotek náhlavní soupravy současně. Pokud je z nabíjecího pouzdra vyjmuta pouze jedna jednotka náhlavní soupravy, uslyšíte z vyjmuté jednotky náhlavní soupravy oznamovací zvuk.

Pokud nejsou zařízení spojena, vyhledejte informace v části „[Připojení ke spárovanému zařízení Bluetooth](#)“.

### Tip

- Výše uvedený pracovní postup je příkladem. Další podrobnosti naleznete v návodu k obsluze dodaném se zařízením Bluetooth.
- Chcete-li odstranit všechny informace o párování Bluetooth, přečtěte si část "[Inicializace sluchátek pro obnovení továrního nastavení](#)".

### Poznámka

- Nedojde-li ke spárování do 5 minut, bude režim párování zrušen. V takovém případě začněte provozní postup znovu od kroku 2 nebo 3.
- Po spárování zařízení Bluetooth není třeba je znovu párovat, s výjimkou následujících případů:
  - Pokud jsou informace o párování odstraněny, například po opravě.
  - Když je spárováno 9. zařízení  
Sluchátka je možné spárovat až s 8 zařízeními. Pokud spárujete 9. zařízení, informace o párování s nejstarším datem a časem připojení budou přepsány informacemi o novém zařízení.
  - Pokud byly informace o párování náhlavní soupravy vymazány z připojeného zařízení Bluetooth.
  - Při inicializaci náhlavní soupravy  
Dojde k vymazání všech informací o párování. V takovém případě odstraňte informace o párování sluchátek z daného připojeného zařízení a poté je opět spárujte.
- Sluchátka je možné spárovat s větším počtem zařízení, ale hudbu je možné přehrávat vždy pouze z 1 z nich.

### Příbuzné téma

- [Nošení sluchátek](#)
- [Používání pouze jedné jednotky sluchátek](#)
- [Jak navázat bezdrátové připojení k zařízením Bluetooth](#)
- [Připojení ke spárovanému zařízení Bluetooth](#)
- [Poslech hudby ze zařízení prostřednictvím připojení Bluetooth](#)
- [Odpojení připojení Bluetooth \(po použití\)](#)
- [Inicializace sluchátek pro obnovení továrního nastavení](#)

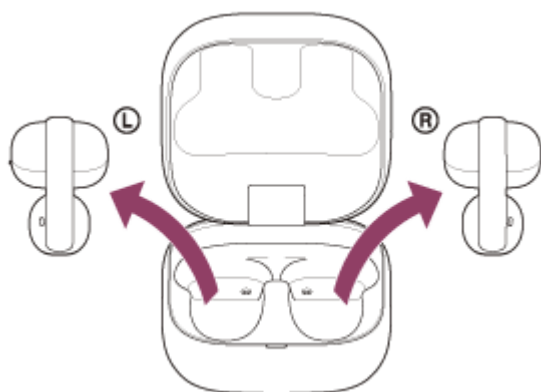
Tato uživatelská příručka byla přeložena strojově. Strojové překlady neberou v potaz kontext a nemusí přesně odpovídat anglické verzi. Pro zobrazení anglické verze vyberte na stránce [Stránka pro výběr jazyka] možnost English.

TP1002091211

Bezdrátová stereofonní sluchátka  
LinkBuds Clip

## Připojení ke spárovanému zařízení Bluetooth

### 1 Vyjměte jednotky sluchátek z nabíjecího pouzdra.



Sluchátka se automaticky zapnou.

Po automatickém připojení náhlavní soupravy k poslednímu připojenému zařízení se ozve zvukové upozornění, které signalizuje navázání spojení z jednotek náhlavní soupravy.

Zkontrolujte stav připojení na zařízení Bluetooth. Není-li připojení navázáno, přejděte ke kroku 2.

### 2 Navažte připojení Bluetooth ze zařízení Bluetooth.

Provozní postupy na zařízení Bluetooth naleznete v návodu k obsluze dodaném se zařízením Bluetooth.

Uslyšíte zvukové upozornění, že bylo navázáno spojení z náhlavní soupravy.

#### Poznámka

- Při připojení se na připojovací zařízení může zobrazit [LinkBuds Clip], [LE\_LinkBuds Clip] nebo obojí. Pokud jsou zobrazeny oba, vyberte [LinkBuds Clip].
- Pokud je naposledy připojené zařízení Bluetooth umístěno v blízkosti náhlavní soupravy, může se náhlavní souprava k tomuto zařízení připojit automaticky pouhým zapnutím náhlavní soupravy. V takovém případě deaktivujte funkci Bluetooth na naposledy připojeném zařízení nebo vypněte napájení.
- Pokud nelze připojit zařízení Bluetooth k náhlavní soupravě, odstraňte informace o párování náhlavní soupravy v zařízení Bluetooth. Pak je znovu spárujte. Provozní postupy na zařízení Bluetooth naleznete v návodu k obsluze dodaném se zařízením Bluetooth.

#### Příbuzné téma

- [Nošení sluchátek](#)
- [Používání pouze jedné jednotky sluchátek](#)
- [Jak navázat bezdrátové připojení k zařízením Bluetooth](#)
- [Párování a připojení k zařízení Bluetooth](#)
- [Poslech hudby ze zařízení prostřednictvím připojení Bluetooth](#)
- [Odpojení připojení Bluetooth \(po použití\)](#)

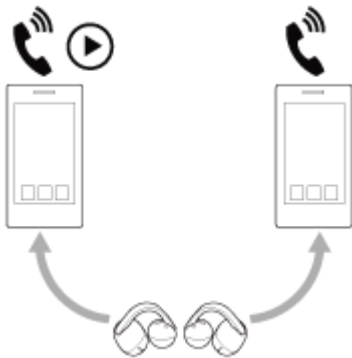


Bezdrátová stereofonní sluchátka  
LinkBuds Clip

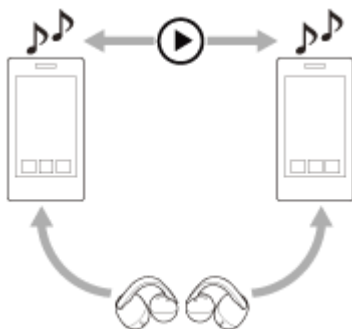
## Připojení sluchátek k 2 zařízením současně (vícebodové připojení)

Náhlavní soupravu lze současně připojit ke 2 zařízením prostřednictvím připojení Bluetooth, což umožňuje.

- Čekání na příchozí hovor pro 2 smartphony  
Se sluchátky můžete poslouchat hudbu přehrávanou na jednom smartphonu, přitom čekat na příchozí hovor na obou smartphonech a příchozí hovor přijmout.



- Přepínání přehrávání hudby mezi 2 zařízeními  
Přehrávání hudby můžete přepínat z jednoho zařízení na druhé bez nutnosti opětovného připojení Bluetooth.



## Připojení náhlavní soupravy ke 2 zařízením současně prostřednictvím připojení Bluetooth

- 1 Spárujte sluchátka s 2 zařízeními.
- 2 Spust'te první zařízení a navažte spojení Bluetooth s náhlavní soupravou.
- 3 Druhým zařízením navažte spojení Bluetooth s náhlavní soupravou.

Při pokusu o připojení spárovaného třetího zařízení k náhlavní soupravě prostřednictvím připojení Bluetooth, když jsou již 2 zařízení připojena prostřednictvím připojení Bluetooth, dojde k následujícímu.

Spojení Bluetooth se zařízením, které naposledy přehrávalo hudbu, zůstane zachováno.

Připojení Bluetooth s druhým zařízením bude odpojeno.

Poté se naváže spojení Bluetooth mezi třetím zařízením a náhlavní soupravou.

## Přehrávání hudby při připojení náhlavní soupravy ke 2 zařízením prostřednictvím připojení Bluetooth

- Při spuštění přehrávání hudby pomocí sluchátek se přehraje hudba ze zařízení, které hudbu přehrávalo jako poslední.
- Pokud chcete přehrát hudbu z druhého zařízení, zastavte přehrávání v zařízení, které hudbu přehrává nyní, a poté spusťte přehrávání na druhém zařízení.  
Pokud spustíte přehrávání na druhém zařízení, zatímco první zařízení stále přehrává hudbu, sluchátka budou nadále reprodukovat hudbu z prvního zařízení.

## **Telefonování, když je náhlavní souprava připojena ke 2 zařízením prostřednictvím připojení Bluetooth**

- Pokud je náhlavní souprava připojena ke 2 smartphonům prostřednictvím připojení Bluetooth současně, obě zařízení budou v pohotovostním režimu.
- Při příchozím hovoru na prvním přístroji bude vyzváněcí tón slyšet přes sluchátka. Při příchozím hovoru na druhém přístroji, když přes sluchátka telefonujete, bude vyzváněcí tón slyšet z druhého přístroje.  
Když hovor na prvním přístroji ukončíte, vyzváněcí tón druhého přístroje bude slyšet přes sluchátka.

---

### **Příbuzné téma**

- [Použití "Sound Connect" aplikace](#)
- [Jak navázat bezdrátové připojení k zařízením Bluetooth](#)
- [Poslech hudby ze zařízení prostřednictvím připojení Bluetooth](#)
- [Ovládání zvukového zařízení \(připojení Bluetooth\)](#)
- [Příjem hovoru](#)
- [Funkce pro volání](#)

Tato uživatelská příručka byla přeložena strojově. Strojové překlady neberou v potaz kontext a nemusí přesně odpovídat anglické verzi. Pro zobrazení anglické verze vyberte na stránce [Stránka pro výběr jazyka] možnost English.

TP1002096294

Bezdrátová stereofonní sluchátka  
LinkBuds Clip

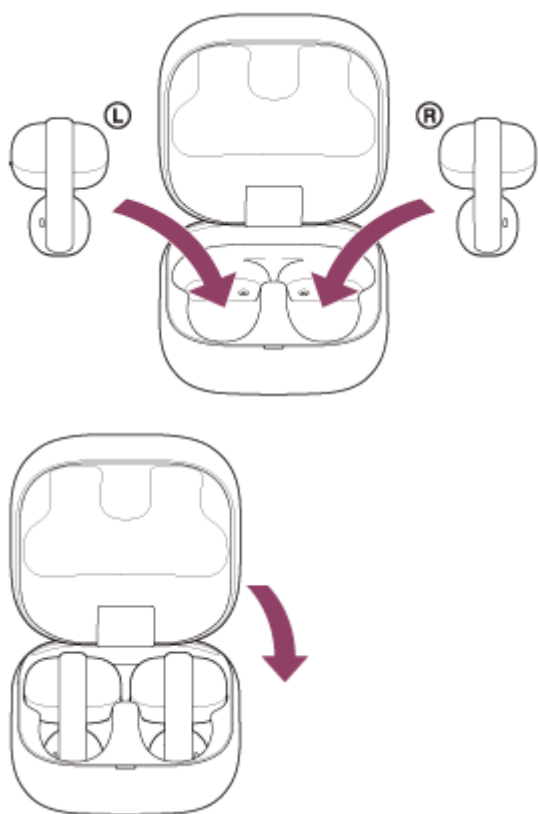
## Odpojení připojení Bluetooth (po použití)

### 1 Připojení Bluetooth odpojte obsluhou zařízení Bluetooth.

Z náhlavní soupravy se ozve upozornění, že spojení bylo odpojeno.

### 2 Vložte jednotky sluchátek do nabíjecího pouzdra a zavřete víko nabíjecího pouzdra.

Vložte levou náhlavní soupravu zpět do levého otvoru nabíjecího pouzdra. Vložte pravou náhlavní soupravu zpět do pravého otvoru nabíjecího pouzdra. Na levé straně náhlavní soupravy je hmatová tečka. Obě jednotky sluchátek budou uchyceny ve správné poloze v nabíjecím pouzdře pomocí vestavěného magnetu.



Sluchátka se vypnou.

#### Tip

- Po ukončení přehrávání hudby se připojení Bluetooth může v závislosti na zařízení Bluetooth automaticky ukončit.

#### Příbuzné téma

- [Vypnutí sluchátek](#)

Tato uživatelská příručka byla přeložena strojově. Strojové překlady neberou v potaz kontext a nemusí přesně odpovídat anglické verzi. Pro zobrazení anglické verze vyberte na stránce [Stránka pro výběr jazyka] možnost English.



Bezdrátová stereofonní sluchátka  
LinkBuds Clip

## Poslech hudby ze zařízení prostřednictvím připojení Bluetooth

Můžete poslouchat hudbu a ovládat zařízení z náhlavní soupravy prostřednictvím připojení Bluetooth. Zkontrolujte, zda vaše zařízení Bluetooth podporuje následující profily.

- A2DP (Advanced Audio Distribution Profile)  
Můžete bezdrátově poslouchat hudbu ve vysoké kvalitě.
- AVRCP (Audio Video Remote Control Profile)  
Můžete upravit hlasitost a další nastavení.

Postup ovládání se může lišit v závislosti na zařízení Bluetooth. Viz návod k obsluze dodaný se zařízením Bluetooth.

### 1 Nasad'te si náhlavní soupravy na uši.

Postup nasazování náhlavních souprav na uši naleznete v části "[Nošení sluchátek](#)".

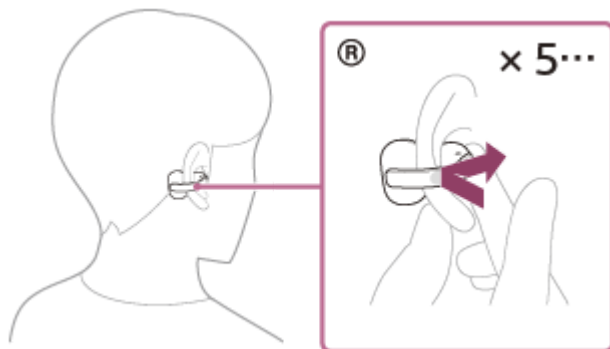
### 2 Připojte náhlavní soupravu k zařízení Bluetooth.

### 3 Spusťte přehrávání pomocí zařízení Bluetooth a nastavte hlasitost na mírnou úroveň.

Upravte polohu těla náušníku (malého) na náhlavní soupravě pro optimální čistotu zvuku.

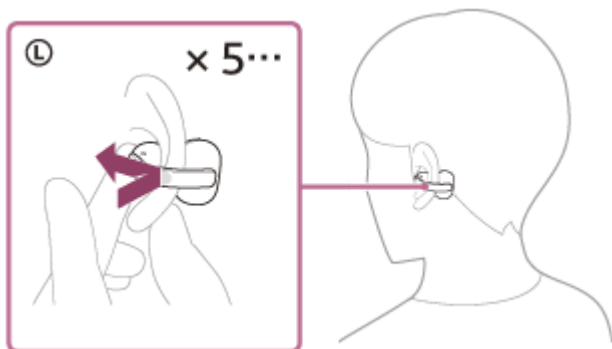
### 4 Klepnutím na levou nebo pravou jednotku náhlavní soupravy upravte hlasitost.

- Zvyšte hlasitost: Během přehrávání hudby klepněte na pravou boční jednotku náhlavní soupravy 5krát nebo vícekrát s intervalem přibližně 0,2 sekundy mezi jednotlivými klepnutími.



Při opakovaném klepnutí na náhlavní soupravu se ozve zvuk oznámení a hlasitost se zvýší o 1 stupeň každých 0,4 sekundy bez ohledu na počet klepnutí.

- Snižte hlasitost: Během přehrávání hudby klepněte na levou boční jednotku náhlavní soupravy 5krát nebo vícekrát s intervalem mezi jednotlivými klepnutími přibližně 0,2 sekundy nebo kratším.



Při opakovaném klepnutí na náhlavní soupravu se ozve zvuk oznámení a hlasitost se sníží o 1 stupeň každých 0,4 sekundy bez ohledu na počet klepnutí.

Když hlasitost dosáhne maximálního nebo minimálního nastavení, ozve se zvuková výstraha.

Podrobnosti o ovládní kohoutku najdete v části "[O ovládní kohoutkem](#)".

### Tip

- Náhlavní souprava podporuje SCMS-T ochranu obsahu. Hudbu a další zvuky můžete na náhlavní soupravě poslouchat ze zařízení, jako je přenosný televizor, který podporuje SCMS-T ochranu obsahu.
- V závislosti na zařízení Bluetooth může být nutné upravit hlasitost nebo nastavit zvukový výstup na zařízení.
- Hlasitost lze nastavit také na "Sound Connect" aplikaci. Hlasitost sluchátek během hovoru a během poslechu hudby lze nastavit nezávisle na sobě. I když během přehrávání hudby změňte hlasitost, hlasitost volání se nezmění.
- Hudbu můžete poslouchat také tak, že z nabíjecího pouzdra vyjmete pouze jednu náhlavní soupravu a nasadíte si ji na ucho. Pokud posloucháte hudbu pouze s jednou náhlavní soupravou a druhou náhlavní soupravu si nasadíte na druhé ucho, můžete poslouchat hudbu s oběma náhlavními soupravami.

### Poznámka

- Když se nepřehrává žádná hudba, nelze nastavit hlasitost na sluchátkách.
- Pokud je stav komunikace špatný, může dojít k poruše zařízení Bluetooth v reakci na provozní postup náhlavní soupravy.
- Pokud máte obavy o kvalitu zvuku, nastavte náhlavní soupravu do polohy, ve které je kvalita zvuku neoptimálnější.
- Pokud zaznamenáte rozdíl v hlasitosti mezi oběma jednotkami náhlavní soupravy, nastavte náhlavní soupravu do polohy, kdy je hlasitost na obou stranách vyvážená.

### Příbuzné téma

- [Nošení sluchátek](#)
- [Používání pouze jedné jednotky sluchátek](#)
- [O ovládní kohoutkem](#)
- [Jak navázat bezdrátové připojení k zařízením Bluetooth](#)
- [Ovládní zvukového zařízení \(připojení Bluetooth\)](#)

Tato uživatelská příručka byla přeložena strojově. Strojové překlady neberou v potaz kontext a nemusí přesně odpovídat anglické verzi. Pro zobrazení anglické verze vyberte na stránce [Stránka pro výběr jazyka] možnost English.

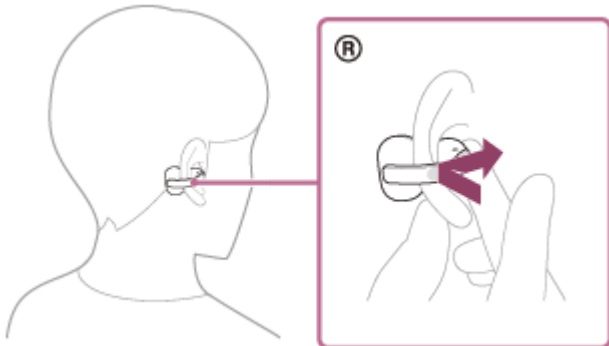
TP1002090952

Bezdrátová stereofonní sluchátka  
LinkBuds Clip

## Ovládání zvukového zařízení (připojení Bluetooth)

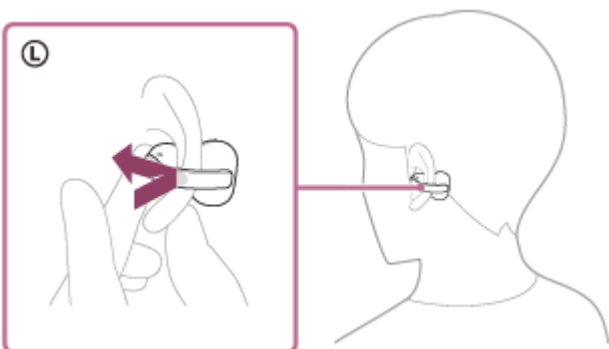
Pokud vaše zařízení Bluetooth podporuje AVRCP funkce profilu, jsou k dispozici následující provozní postupy. Dostupné funkce se mohou lišit v závislosti na zařízení Bluetooth, proto si přečtěte návod k obsluze dodaný se zařízením.

Jednotku náhlavní soupravy na pravé straně můžete použít k následujícím provozním postupům.



- Přehrát/pozastavit: Klepněte dvakrát rychle na jednotku náhlavní soupravy v intervalu asi 0,2 sekundy.
- Přeskočte na začátek další skladby: Klepněte na jednotku náhlavní soupravy 3krát rychle v intervalu přibližně 0,2 sekundy.
- Zvyšte hlasitost: Během přehrávání hudby klepněte na jednotku náhlavní soupravy 5krát nebo vícekrát s intervalem přibližně 0,2 sekundy mezi jednotlivými klepnutími.  
Při opakovaném klepnutí na náhlavní soupravu se ozve zvuk oznámení a hlasitost se zvýší o 1 stupeň každých 0,4 sekundy bez ohledu na počet klepnutí.  
Když hlasitost dosáhne maxima, zazní alarm.

Jednotku náhlavní soupravy na levé straně můžete použít k následujícím provozním postupům.



- Přepnutí režimu poslechu: Během přehrávání hudby dvakrát rychle klepněte na jednotku náhlavní soupravy v intervalu přibližně 0,2 sekundy.  
Režimy se přepínají v pořadí standardní, zesílení hlasu a snížení úniku zvuku.
- Quick Access: Klepněte na jednotku náhlavní soupravy 3krát rychle v intervalu přibližně 0,2 sekundy. Nastavení na "Sound Connect" jsou vyžadována.
- Snižte hlasitost: Během přehrávání hudby klepněte na jednotku náhlavní soupravy pětkrát nebo vícekrát s intervalem přibližně 0,2 sekundy mezi jednotlivými klepnutími.  
Při opakovaném klepnutí na náhlavní soupravu se ozve zvuk oznámení a hlasitost se sníží o 1 stupeň každých 0,4 sekundy bez ohledu na počet klepnutí.  
Když hlasitost dosáhne minima, zazní alarm.

Podrobnosti o ovládání kohoutku najdete v části "[O ovládání kohoutkem](#)".

### Poznámka

- Když se nepřehrává žádná hudba, nelze nastavit hlasitost na sluchátkách.
- Pokud je stav komunikace špatný, může dojít k poruše zařízení Bluetooth v reakci na provozní postup náhlavní soupravy.
- Dostupné provozní postupy se mohou lišit v závislosti na připojeném zařízení, hudebním softwaru nebo používané aplikaci. V některých případech může zařízení fungovat jinak nebo nemusí fungovat, i když jsou provedeny výše popsané provozní postupy.

---

### Příbuzné téma

- [O ovládání kohoutkem](#)

Tato uživatelská příručka byla přeložena strojově. Strojové překlady neberou v potaz kontext a nemusí přesně odpovídat anglické verzi. Pro zobrazení anglické verze vyberte na stránce [Stránka pro výběr jazyka] možnost English.

TP1002090876

5-071-249-11(2) Copyright 2026 Sony Corporation

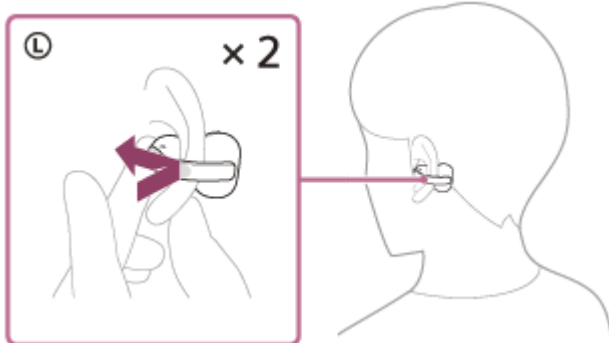
## Přepínání nastavení zvuku podle obsahu nebo scénáře použití (režim poslechu)

Když je náhlavní souprava připojena přes Bluetooth, můžete si vychutnat hudbu v režimu poslechu vhodném pro přehrávaný obsah nebo způsob použití. Režimy poslechu lze snadno přepínat pomocí ovládacích prvků náhlavní soupravy.

### 1 Nasaďte si náhlavní soupravy na uši.

Viz "Nošení sluchátek".

### 2 Dvakrát klepněte na jednotku náhlavní soupravy na levé straně a přepněte režim poslechu.



Při každém dvojím klepnutí na jednotku náhlavní soupravy se nastavení přepne následujícím způsobem. Při každé změně nastavení uslyšíte hlasové pokyny a zvukové upozornění.

- Standardní: Nastavení vhodné pro širokou škálu obsahů a scénářů použití.
- Hlasová podpora: Nastavení pro zvýšení hlasitosti hlasu v obsahu.
- Snížení úniku zvuku: Nastavení pro snížení úniku zvuku do okolí.

#### Tip

- Režimy poslechu můžete přepínat také pomocí "Sound Connect" aplikace.

#### Poznámka

- Nastavení režimu poslechu zůstane zachováno i po vypnutí náhlavní soupravy. Když je náhlavní souprava zapnutá, můžete si zvuk vychutnat se stejným nastavením.
- Nastavení režimu poslechu je během hovorů zakázáno.
- Pokud změníte nastavení pomocí "Change the tap operation function", může se způsob ovládání lišit a některé funkce nemusí být k dispozici.



Bezdrátová stereofonní sluchátka  
LinkBuds Clip

## O stránkách 360 Reality Audio

360 Reality Audio je nový hudební zážitek využívající trojrozměrnou zvukovou technologii 360 společnosti Sony. Informace o poloze jsou připojeny ke každému zdroji zvuku, jako jsou vokály, sbor a hudební nástroje, a jsou umístěny v kulovém prostoru.

Posluchači mohou zažít trojrozměrné zvukové pole, jako by byli ponořeni do živého představení umělců.

### Podmínky používání

Stáhněte si a použijte aplikaci služby streamování hudby, která podporuje 360 Reality Audio v chytrém telefonu nebo tabletu se systémem iOS nebo Android. Aplikace může být zpoplatněna.

Optimalizací zvukového pole a akustických vlastností náhlavní soupravy s technologií "Sound Connect" aplikace si můžete vychutnat realističtější pocit reality.

Podrobnosti o funkci 360 Reality Audio naleznete na následujících webových stránkách:

<https://www.sony.net/360RA/>

#### Poznámka

- Tato služba není v některých zemích a oblastech k dispozici.

### Příbuzné téma

- [Použití "Sound Connect" aplikace](#)

Tato uživatelská příručka byla přeložena strojově. Strojové překlady neberou v potaz kontext a nemusí přesně odpovídat anglické verzi. Pro zobrazení anglické verze vyberte na stránce [Stránka pro výběr jazyka] možnost English.

TP1002093293

Bezdrátová stereofonní sluchátka  
LinkBuds Clip

## Užívejte si bezproblémové přehrávání s reproduktory (Auto Switch)

Můžete si vychutnat bezdrátové přehrávání a zároveň automaticky přepínat zdroj zvukového výstupu mezi náhlavní soupravou a reproduktorem, aniž byste museli ovládat náhlavní soupravu nebo reproduktor.

Na stránkách Auto Switch Funkce vyžaduje, aby náhlavní souprava i reproduktor byly kompatibilní se zařízeními, která podporují Auto Switch. Nastavení pomocí "Sound Connect" aplikace.

Podrobnosti o zařízeních kompatibilních s funkcí Auto Switch naleznete na následující adrese.

[https://www.sony.net/asw\\_comp\\_hp](https://www.sony.net/asw_comp_hp)

Před použitím funkce Auto Switch zajistěte následující:

- Nainstalujte "Sound Connect" do svého chytrého telefonu.
- Aktualizujte software reproduktoru a sluchátek na nejnovější verzi.

### 1 Spárujte Auto Switch kompatibilní reproduktor s chytrým telefonem, který má "Sound Connect" nainstalovanou aplikaci.

Pokud je reproduktor již spárován, připojte jej ke smartphonu.

### 2 Zkontrolujte, zda je v pohotovostním režimu reproduktoru povolena funkce Bluetooth. "Sound Connect" aplikaci.

### 3 Vypněte reproduktor.

### 4 Připojte sluchátka ke smartphonu a podle pokynů funkce Auto Switch na obrazovce povolte propojení s reproduktorem.

### 5 Začněte přehrávat hudbu ve smartphonu.

Spustěte přehrávání hudby na smartphonu, na kterém je "Sound Connect" nainstalována aplikace a Auto Switch nastavení.

Když vložíte sluchátka do nabíjecího pouzdra a vypnete je během přehrávání hudby ze sluchátek, zdroj zvukového výstupu pro přehrávání hudby se automaticky přepne na reproduktor.

Není-li zdroj zvukového výstupu přepnut podle očekávání, zkuste přiblížit reproduktor a sluchátka k sobě.

Když nasadíte sluchátka, zatímco probíhá přehrávání hudby z reproduktoru, zdroj zvukového výstupu pro přehrávání hudby se automaticky přepne na sluchátka.

## Nastavení hlasitosti

Během přehrávání upravte hlasitost na sluchátkách nebo reproduktoru. I když změníte hlasitost, nastavení hlasitosti na sluchátkách nebo reproduktoru, který nepřehrává hudbu, nebude ovlivněno.

## Zakázání Auto Switch

Zrušení odkazu na "Sound Connect" aplikace. Inicializace sluchátek nebo připojeného reproduktoru odkaz také zruší.

### Tip

- Pokud nechcete automaticky přepínat zdroj zvukového výstupu, zatímco je povoleno propojení reproduktorů, pozastavte předem přehrávání hudby na smartphonu.

### **Poznámka**

- Funkce Auto Switch neumožňuje použití funkce handsfree připojeného smartphonu.

Tato uživatelská příručka byla přeložena strojově. Strojové překlady neberou v potaz kontext a nemusí přesně odpovídat anglické verzi. Pro zobrazení anglické verze vyberte na stránce [Stránka pro výběr jazyka] možnost English.

TP1002271982

5-071-249-11(2) Copyright 2026 Sony Corporation

Bezdrátová stereofonní sluchátka  
LinkBuds Clip

## Příjem hovoru

Prostřednictvím připojení Bluetooth můžete telefonovat handsfree s chytrým telefonem, který podporuje následující profily Bluetooth.

- HFP: Hands-free Profile
  - HSP: Headset Profile
- 
- Pokud váš smartphone podporuje obě možnosti HFP a HSP, nastavte ji na HFP.
  - Postup ovládání se může lišit v závislosti na smartphonu. Viz návod k obsluze dodaný se smartphonem.
  - V závislosti na připojeném zařízení nebo aplikaci nemusí funkce fungovat správně, i když se je pokusíte ovládat pomocí náhlavní soupravy.

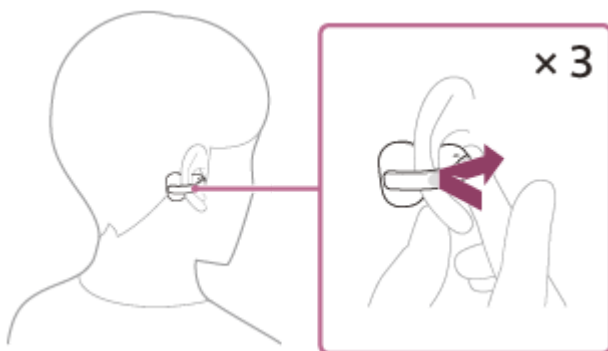
## Vyzváněcí tón

Během příjmu příchozího hovoru bude ve sluchátkách slyšet vyzváněcí tón.

V závislosti na smartphonu se ozve některý z následujících vyzváněcích tónů.

- Vyzváněcí tón nastavený na sluchátkách
- Vyzváněcí tón nastavený ve smartphonu
- Vyzváněcí tón pouze pro připojení Bluetooth nastavené na smartphonu

- 1 Předtím připojte náhlavní soupravu ke smartphonu prostřednictvím připojení Bluetooth.**
- 2 Jakmile uslyšíte vyzváněcí tón, klepněte třikrát rychle na levou nebo pravou jednotku náhlavní soupravy v intervalu přibližně 0,2 sekundy, abyste hovor přijali.**

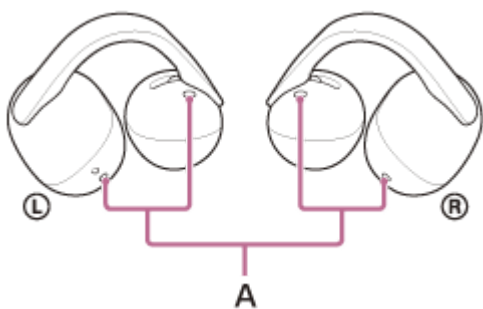


Uslyšíte zvuk ze sluchátek.

Jestliže posloucháte hudbu a přijmete příchozí hovor, přehrávání se automaticky přeručí a ze sluchátek se ozve vyzváněcí tón.

Pokud se přehrávání nepozastaví, zvolte přeručení pomocí sluchátek.

Můžete mluvit přes mikrofony (A) na levé a pravé jednotce sluchátek.



### Není-li ve sluchátkách slyšet vyzváněcí tón

Náhlavní souprava nesmí být propojena se smartphonem přes HFP nebo HSP. Zkontrolujte stav připojení na smartphonu.

**3** Ovládejte smartphone a nastavte hlasitost.

**4** Po ukončení hovoru klepněte třikrát rychle na levou nebo pravou jednotku náhlavní soupravy v intervalu přibližně 0,2 sekundy, čímž hovor ukončíte.

Pokud přijmete hovor v době, kdy posloucháte hudbu, přehrávání se po ukončení hovoru automaticky obnoví.

Podrobnosti o ovládání kohoutku najdete v části "[O ovládání kohoutkem](#)".

#### Tip

- Při příjmu hovoru pomocí smartphonu mohou některé smartphony přijímat hovor na telefonu místo náhlavní soupravy. Při použití HFP připojení, přeneste hovor do náhlavní soupravy pomocí smartphonu.
- Hlasitost lze nastavit také na "Sound Connect" aplikaci. Hlasitost sluchátek během hovoru a během poslechu hudby lze nastavit nezávisle na sobě. I když během hovoru změníte hlasitost, hlasitost přehrávání hudby se nezmění.
- Funkci pro volání hands-free můžete použít také jen s jednou použitou jednotkou sluchátek. Pokud přijímáte příchozí hovor, přijmete hovor pomocí jednotky sluchátek, kterou používáte. Pokud vyjmete druhou jednotku sluchátek z nabíjecího pouzdra, zatímco mluvíte jen přes jednu jednotku sluchátek, můžete mluvit přes obě jednotky sluchátek.

#### Poznámka

- V závislosti na připojeném zařízení nebo aplikaci pro přehrávání se přehrávání nemusí pozastavit ani při příchozím hovoru během přehrávání hudby. Pokud jste během přehrávání hudby přijali příchozí hovor, nemusí se přehrávání automaticky obnovit, i když hovor ukončíte.
- Smartphone používejte ve vzdálenosti nejméně 50 cm od náhlavní soupravy. Pokud se smartphone nachází příliš blízko u sluchátek, může se ozývat hluk.
- Hlasitost během hovorů nelze nastavit pomocí sluchátek. Nastavte hlasitost na připojeném zařízení nebo na "Sound Connect" aplikaci.
- Pokud používáte pouze jednu jednotku sluchátek, uložte druhou jednotku sluchátek do nabíjecího pouzdra.
- V závislosti na charakteristikách hlasu volajícího nebo okolních zvucích nemusí zpracování zvukového signálu, které je integrováno do sluchátek, fungovat dobře a kvalita zvuku hovoru může být snížena.

#### Příbuzné téma

- [Použití "Sound Connect" aplikace](#)
- [Používání pouze jedné jednotky sluchátek](#)

- [O ovládání kohoutkem](#)
- [Jak navázat bezdrátové připojení k zařízením Bluetooth](#)
- [Uskutečnění hovoru](#)
- [Funkce pro volání](#)

Tato uživatelská příručka byla přeložena strojově. Strojové překlady neberou v potaz kontext a nemusí přesně odpovídat anglické verzi. Pro zobrazení anglické verze vyberte na stránce [Stránka pro výběr jazyka] možnost English.

TP1002091278

5-071-249-11(2) Copyright 2026 Sony Corporation

Bezdrátová stereofonní sluchátka  
LinkBuds Clip

## Uskutečnění hovoru

Prostřednictvím připojení Bluetooth můžete telefonovat handsfree s chytrým telefonem, který podporuje následující profily Bluetooth.

- HFP: Hands-free Profile
- HSP: Headset Profile

- Pokud váš smartphone podporuje obě možnosti HFP a HSP, nastavte ji na HFP.
- Postup ovládání se může lišit v závislosti na smartphonu. Viz návod k obsluze dodaný se smartphonem.
- V závislosti na připojeném zařízení nebo aplikaci nemusí funkce fungovat správně, i když se je pokusíte ovládat pomocí náhlavní soupravy.

### 1 Připojte náhlavní soupravu ke smartphonu prostřednictvím připojení Bluetooth.

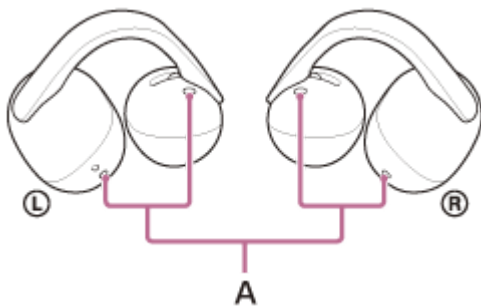
### 2 Zatelefonujte pomocí smartphonu.

Uskutečnite-li hovor, ze sluchátek se bude ozývat oznamovací tón.

Uskutečnite-li hovor v době, kdy posloucháte hudbu, přehrávání hudby se přeruší automaticky.

Pokud se přehrávání nepozastaví, zvolte přerušení pomocí sluchátek.

Můžete mluvit přes mikrofony (A) na levé a pravé jednotce sluchátek.

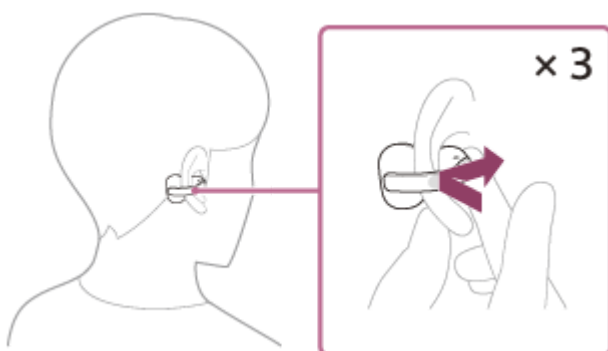


### Není-li ve sluchátkách slyšet oznamovací tón

Pomocí chytrého telefonu přeneste hovor do náhlavní soupravy.

### 3 Ovládejte smartphone a nastavte hlasitost.

### 4 Po ukončení hovoru klepněte třikrát rychle na levou nebo pravou jednotku náhlavní soupravy v intervalu přibližně 0,2 sekundy, čímž hovor ukončíte.



Uskutečnite-li hovor v době, kdy posloucháte hudbu, přehrávání se po ukončení hovoru automaticky obnoví.

Podrobnosti o ovládání kohoutku najdete v části "[O ovládání kohoutkem](#)".

### Tip

- Hlasitost lze nastavit také na "Sound Connect" aplikaci. Hlasitost sluchátek během hovoru a během poslechu hudby lze nastavit nezávisle na sobě. I když během hovoru změníte hlasitost, hlasitost přehrávání hudby se nezmění.
- Funkci pro volání hands-free můžete použít také jen s jednou použitou jednotkou sluchátek. Pokud vyjmete druhou jednotku sluchátek z nabíjecího pouzdra, zatímco mluvíte jen přes jednu jednotku sluchátek, můžete mluvit přes obě jednotky sluchátek.

### Poznámka

- V závislosti na připojeném zařízení nebo aplikaci pro přehrávání se může stát, že když během přehrávání hudby uskutečníte hovor, přehrávání se automaticky neobnoví ani po ukončení hovoru.
- Smartphone používejte ve vzdálenosti nejméně 50 cm od náhlavní soupravy. Pokud se smartphone nachází příliš blízko u sluchátek, může se ozývat hluk.
- Hlasitost během hovorů nelze nastavit pomocí sluchátek. Nastavte hlasitost na připojeném zařízení nebo na "Sound Connect" aplikaci.
- Pokud používáte pouze jednu jednotku sluchátek, uložte druhou jednotku sluchátek do nabíjecího pouzdra.
- V závislosti na charakteristikách hlasu volajícího nebo okolních zvucích nemusí zpracování zvukového signálu, které je integrováno do sluchátek, fungovat dobře a kvalita zvuku hovoru může být snížena.

### Příbuzné téma

- [Použití "Sound Connect" aplikace](#)
- [Používání pouze jedné jednotky sluchátek](#)
- [O ovládání kohoutkem](#)
- [Jak navázat bezdrátové připojení k zařízením Bluetooth](#)
- [Příjem hovoru](#)
- [Funkce pro volání](#)

Tato uživatelská příručka byla přeložena strojově. Strojové překlady neberou v potaz kontext a nemusí přesně odpovídat anglické verzi. Pro zobrazení anglické verze vyberte na stránce [Stránka pro výběr jazyka] možnost English.

TP1002091276

5-071-249-11(2) Copyright 2026 Sony Corporation

Bezdrátová stereofonní sluchátka  
LinkBuds Clip

## Funkce pro volání

Funkce dostupné během hovoru se mohou lišit v závislosti na profilu podporovaném smartphonem. I když je profil stejný, dostupné funkce se mohou lišit v závislosti na daném typu smartphonu.

V závislosti na připojeném zařízení nebo aplikaci nemusí funkce fungovat správně, i když se je pokusíte ovládat pomocí náhlavní soupravy.

Viz návod k obsluze dodaný se smartphonem.

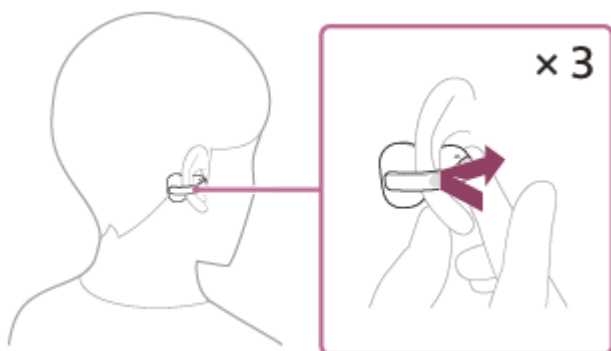
### **Pokud je podporovaný profil HFP (Hands-free Profile) nebo HSP (Headset Profile).**

Následující provozní postupy můžete provádět pomocí levé nebo pravé náhlavní soupravy.

Používáte-li pouze jednu jednotku sluchátek, aktivujte tu jednotku sluchátek, kterou používáte.

#### Odchozí hovor

- Chcete-li zrušit odchozí hovor, klepněte na jednotku náhlavní soupravy třikrát rychle v intervalu přibližně 0,2 sekundy mezi jednotlivými klepnutími.



#### Příchozí hovor

- Chcete-li přijmout hovor, klepněte na jednotku náhlavní soupravy třikrát rychle s intervalem přibližně 0,2 sekundy mezi jednotlivými klepnutími.

#### Během hovoru

- Chcete-li hovor ukončit, klepněte na jednotku náhlavní soupravy třikrát rychle s intervalem přibližně 0,2 sekundy mezi jednotlivými klepnutími.

Podrobnosti o ovládní kohoutku najdete v části "[O ovládní kohoutkem](#)".

#### **Poznámka**

- Pokud používáte pouze jednu jednotku sluchátek, uložte druhou jednotku sluchátek do nabíjecího pouzdra.

#### Příbuzné téma

- [Používání pouze jedné jednotky sluchátek](#)
- [O ovládní kohoutkem](#)
- [Příjem hovoru](#)

## ● [Uskutečnění hovoru](#)

Tato uživatelská příručka byla přeložena strojově. Strojové překlady neberou v potaz kontext a nemusí přesně odpovídat anglické verzi. Pro zobrazení anglické verze vyberte na stránce [Stránka pro výběr jazyka] možnost English.

TP1002091287

5-071-249-11(2) Copyright 2026 Sony Corporation

Bezdrátová stereofonní sluchátka  
LinkBuds Clip

## Video volání v počítači

Když používáte video volání v počítači, můžete mluvit přes bezdrátově připojená sluchátka.

### 1 Připojte náhlavní soupravu k počítači prostřednictvím připojení Bluetooth.

### 2 Spusťte aplikaci pro video hovory v počítači.

### 3 Zkontrolujte nastavení (\*) aplikace pro video hovory.

- Při uskutečňování videohovoru v počítači vyberte možnost připojení k volání (HFP/HSP). Pokud vyberete připojení pro přehrávání hudby, video volání nemusí být k dispozici.
- V nastavení reproduktoru vyberte volání připojení [Headset (LinkBuds ClipHands-Free)] (\*\*). Při připojení k přehrávání hudby vyberte [Headphones (LinkBuds ClipStereo)] (\*\*).
- V nastavení mikrofonu vyberte možnost připojení pro volání [Headset (LinkBuds ClipHands-Free)] (\*\*).
- V závislosti na používané aplikaci pro videohovory nemusí být v nastavení reproduktoru nebo mikrofonu možné zvolit připojení pro volání [Headset (LinkBuds ClipHands-Free)] (\*\*) nebo připojení pro přehrávání hudby [Headphones (LinkBuds ClipStereo)] (\*\*) a může se zobrazit pouze [LinkBuds Clip]. V takovém případě vyberte [LinkBuds Clip].
- Odpovědi na časté otázky naleznete na webových stránkách zákaznické podpory.

(\*) V závislosti na používané aplikaci pro videohovory nemusí být tato funkce k dispozici.

(\*\*) Názvy se mohou lišit v závislosti na používaném počítači nebo aplikaci pro videohovory.

#### Tip

- Pokud nelze zkontrolovat nastavení aplikace pro videohovory nebo nelze vybrat spojení pro volání [Headset (LinkBuds ClipHands-Free)], vyberte [Headset (LinkBuds ClipHands-Free)] v nastavení počítače pro navázání spojení. Viz "[Připojení ke spárovanému počítači \(Windows 11\)](#)" nebo "[Připojení ke spárovanému počítači \(Mac\)](#)".

#### Příbuzné téma

- [Jak navázat bezdrátové připojení k zařízením Bluetooth](#)
- [Párování a připojení k počítači \(Windows® 11\)](#)
- [Párování a připojení k počítači \(Mac\)](#)
- [Připojení ke spárovanému počítači \(Windows 11\)](#)
- [Připojení ke spárovanému počítači \(Mac\)](#)
- [Odpojení připojení Bluetooth \(po použití\)](#)

Tato uživatelská příručka byla přeložena strojově. Strojové překlady neberou v potaz kontext a nemusí přesně odpovídat anglické verzi. Pro zobrazení anglické verze vyberte na stránce [Stránka pro výběr jazyka] možnost English.

TP1002092588

Bezdrátová stereofonní sluchátka  
LinkBuds Clip

## Používání funkce Google™ Gemini

Toto nemusí být podporováno v některých zemích a oblastech.

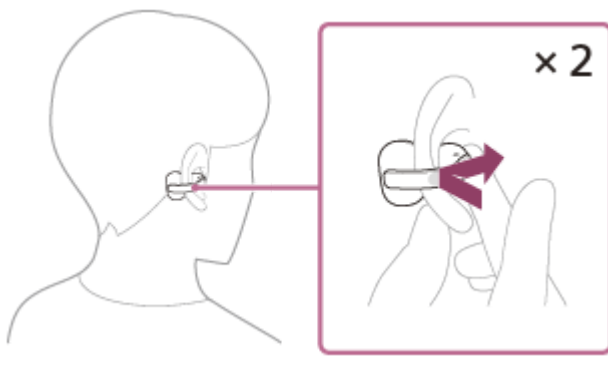
Propojením s Google Gemini na chytrém telefonu můžete ovládat chytrý telefon hlasem nebo provádět vyhledávání, když máte nasazenou náhlavní soupravu.

### 1 Otevřete "Sound Connect" a nastavte funkci levé nebo pravé jednotky náhlavní soupravy jako Digital assistant.

Při prvním použití Google Gemini, ujistěte se, že Google Gemini je v připojeném smartphonu nastaven jako primární asistent.

### 2 Obsluhujte náhlavní soupravu, ke které jste přiřadili Digital assistant používat Digital assistant.

- Dvakrát rychle klepněte na jednotku náhlavní soupravy v intervalu přibližně 0,2 sekundy, abyste spustili hlasové zadávání.



Podrobnosti o ovládání kohoutku najdete v části "[O ovládání kohoutkem](#)".

Podrobnosti naleznete na těchto webových stránkách.

<https://support.google.com/gemini/answer/15456140>

### Kompatibilní smartphony

Android 13 nebo novější

Další informace o Google Gemini, viz následující.

- Návod k obsluze nebo webové stránky podpory pro smartphony se systémem Android
- Na stránkách Google Play Webové stránky obchodu  
<https://support.google.com/gemini/>

### Tip

- Zkontrolujte nebo aktualizujte verzi softwaru náhlavní soupravy pomocí položky "Sound Connect" aplikace.
- Když Google Gemini není k dispozici z důvodů, jako je například nedostupnost připojení k síti, uslyšíte z obou jednotek náhlavní soupravy hlasové pokyny, které indikují nedostupnost. Pokud máte na hlavě pouze jednu jednotku náhlavní soupravy, uslyšíte hlasové pokyny indikující nedostupnost z jednotky náhlavní soupravy, kterou máte na hlavě. Na obrazovce připojeného zařízení se mohou zobrazovat oznámení, ale specifikace služby se mohou bez předchozího upozornění změnit v důsledku změn provedených poskytovateli služeb.

## Poznámka

- Google Gemini a funkci hlasového asistenta (aplikace Google) nelze náhlavní soupravě přiřadit současně.
- Google Gemini a funkci hlasového asistenta (Siri) nelze náhlavní soupravě přiřadit současně.
- Funkce pro ovládání náhlavní soupravy pomocí Google Gemini závisí na specifikacích Google Gemini.
- Specifikace Google Gemini se mohou změnit bez předchozího upozornění.
- Podrobnosti o službách poskytovaných dalšími společnostmi, jako jsou např. Google Gemini, se obraťte přímo na jednotlivé poskytovatele služeb.  
Společnost Sony nenese žádnou odpovědnost za případné problémy, jako jsou nedorozumění související se službami poskytovanými jinými společnostmi.

---

## Příbuzné téma

- [O ovládání kohoutkem](#)

Tato uživatelská příručka byla přeložena strojově. Strojové překlady neberou v potaz kontext a nemusí přesně odpovídat anglické verzi. Pro zobrazení anglické verze vyberte na stránce [Stránka pro výběr jazyka] možnost English.

TP1002091284

5-071-249-11(2) Copyright 2026 Sony Corporation

Bezdrátová stereofonní sluchátka  
LinkBuds Clip

## Používání funkce Tencent Xiaowei

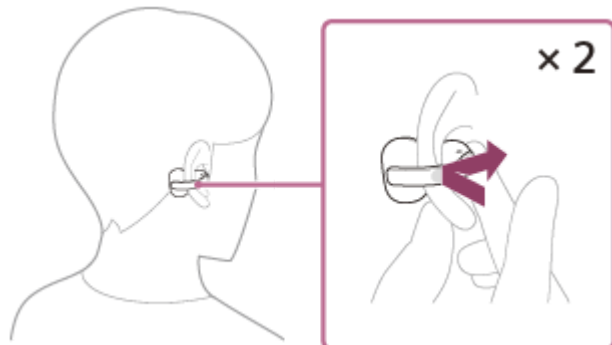
Tato funkce je k dispozici pro modely určené pro čínskou pevninu.

Pomocí funkce Tencent Xiaowei, kterou jsou vybaveny smartphony, můžete mluvením do mikrofonu sluchátek ovládat smartphone nebo provést hledání.

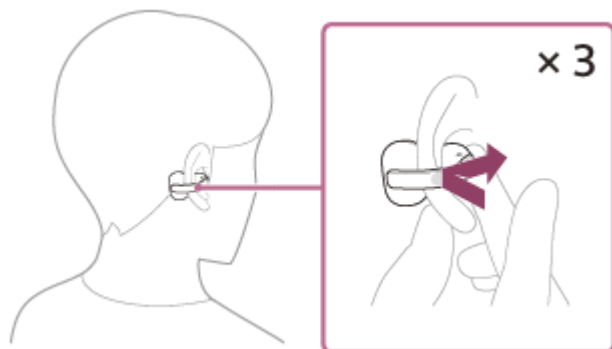
### Kompatibilní smartphony

- Smartphone s nainstalovaným systémem Android 6.0 nebo novějším nebo systémem iOS 10 nebo novějším.
- Je vyžadována nejnovější verze aplikace Tencent Xiaowei.

- 1 Otevřete “Sound Connect” a nastavte funkci levé nebo pravé jednotky náhlavní soupravy jako Tencent Xiaowei.
- 2 Spustíte Tencent Xiaowei app.
- 3 Funkci Tencent Xiaowei můžete použít aktivací jednotky sluchátka, které je funkce Tencent Xiaowei app přiřazena.
  - Pro zadání hlasového příkazu klepněte dvakrát rychle na jednotku náhlavní soupravy v intervalu přibližně 0,2 sekundy.



- Pokud se neozve hlas, funkce bude automaticky zrušena.
- Dvakrát rychle klepněte na jednotku náhlavní soupravy v intervalu přibližně 0,2 sekundy, zatímco Tencent Xiaowei reaguje, se reakce zruší.
- Pro použití náhlavní soupravy klepněte na jednotku náhlavní soupravy 3krát rychle v intervalu přibližně 0,2 sekundy. QQ Music Quick Access.



Podrobnosti o ovládání kohoutku najdete v části "[O ovládání kohoutkem](#)".

Podrobnosti o Tencent Xiaowei, naleznete na těchto internetových stránkách.

<https://xiaowei.tencent.com/guide/index.html?cid=1465>

### Tip

- Funkci Tencent Xiaowei lze používat, i když máte nasazené pouze sluchátko, kterému je přiřazena funkce Tencent Xiaowei. Pokud je sluchátkům přiřazena funkce Tencent Xiaowei a chcete používat pouze jednu jednotku sluchátek, použijte tu jednotku sluchátek, které je přiřazena funkce Tencent Xiaowei. Zkontrolujte nastavení náhlavní soupravy pomocí "Sound Connect" aplikace.
- Zkontrolujte nebo aktualizujte verzi softwaru náhlavní soupravy pomocí položky "Sound Connect" aplikace.
- Když Tencent Xiaowei není k dispozici z důvodů, jako je například nedostupnost připojení k síti, uslyšíte z obou jednotek náhlavní soupravy hlasové pokyny, které indikují nedostupnost. Pokud máte na hlavě pouze jednu jednotku náhlavní soupravy, uslyšíte hlasové pokyny indikující nedostupnost z jednotky náhlavní soupravy, kterou máte na hlavě. Na obrazovce připojeného zařízení se mohou zobrazovat oznámení, ale specifikace služby se mohou bez předchozího upozornění změnit v důsledku změn provedených poskytovateli služeb.

### Poznámka

- Tencent Xiaowei a funkci hlasového asistenta nelze náhlavní soupravě přiřadit současně.
- Tencent Xiaowei je k dispozici pouze v Číně.

---

### Příbuzné téma

- [O ovládání kohoutkem](#)

Tato uživatelská příručka byla přeložena strojově. Strojové překlady neberou v potaz kontext a nemusí přesně odpovídat anglické verzi. Pro zobrazení anglické verze vyberte na stránce [Stránka pro výběr jazyka] možnost English.

TP1002091281

5-071-249-11(2) Copyright 2026 Sony Corporation

Bezdrátová stereofonní sluchátka  
LinkBuds Clip

## Používání funkce hlasového asistenta (Google app)

Propojením s Google app na smartphonu se systémem Android můžete smartphonu se systémem Android ovládat hlasem, zatímco máte nasazenou náhlavní soupravu.

### 1 Nastavte asistenta a hlasové ovládání na Google app.

Ve smartphonu se systémem Android vyberte následující nabídky.

[Settings] - [Apps & notifications] - [Advanced] - [Default apps] - [Assist & voice input]

Potom nastavte [Assist app] na Google app.

Výše uvedený pracovní postup je příkladem. Další podrobnosti naleznete v návodu k obsluze dodaném se smartphonem se systémem Android.

Nejnovější verze Google app může být vyžadována.

Modely pro země a regiony s výjimkou pevninské Číny:

Podrobnosti o Google app, nahlédněte do návodu k obsluze nebo na webové stránky podpory smartphonu se systémem Android, popř. Google Play webových stránkách obchodu.

Modely pro čínskou pevninu:

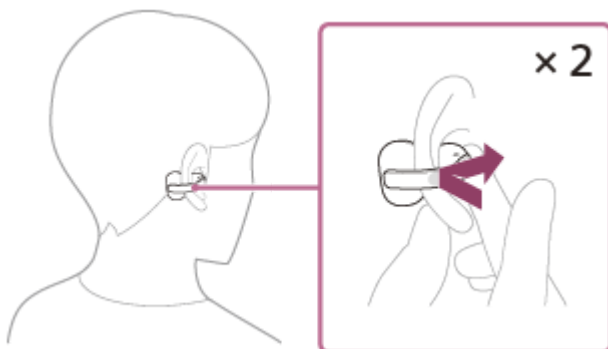
Podrobnosti o Google app, nahlédněte do návodu k obsluze nebo na webové stránky podpory chytrého telefonu se systémem Android.

Na stránkách Google app v závislosti na specifikacích smartphonu se systémem Android nemusí být možné aktivovat z náhlavní soupravy.

### 2 Nasaďte si náhlavní soupravy na uši a připojte je ke smartphonu se systémem Android prostřednictvím připojení Bluetooth.

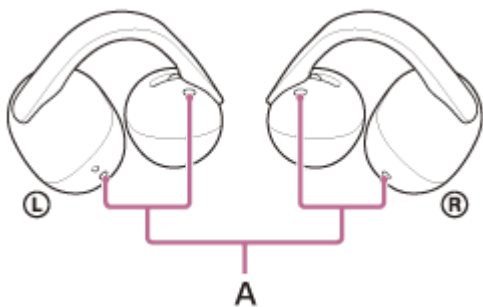
### 3 Otevřete "Sound Connect" a nastavte funkci levé nebo pravé náhlavní soupravy jako [Voice Assist Function].

### 4 Když je smartphonu se systémem Android v pohotovostním režimu nebo přehrává hudbu, klepněte na náhlavní soupravu, které jste přiřadili funkci hlasové asistence, dvakrát rychle v intervalu přibližně 0,2 sekundy.



Aktivuje se funkce Google app.

### 5 Mluvte se společností Google prostřednictvím aplikace pomocí mikrofónů náhlavní soupravy (A).



Podrobnosti o aplikacích, které pracují s Google app, nahlédněte do návodu k obsluze chytrého telefonu se systémem Android.

Po spuštění Google app, bude hlasový vstup deaktivován, pokud po určitou dobu nebude zaznamenána žádná řeč.

Podrobnosti o ovládání kohoutku najdete v části "[O ovládání kohoutkem](#)".

### Poznámka

- Sluchátkům nelze přiřadit současně funkci hlasového asistenta (Google app) a funkci Google Gemini.
- Sluchátkům nelze přiřadit současně funkci hlasového asistenta (Google app) a funkci Tencent Xiaowei/QQ Music.
- Funkci Google app nemusí být možné aktivovat v závislosti na technických vlastnostech smartphonu nebo verzi aplikace.
- Funkce Google app nefunguje při připojení k zařízení, které není kompatibilní s funkcí hlasového asistenta.

### Příbuzné téma

- [O ovládání kohoutkem](#)

Tato uživatelská příručka byla přeložena strojově. Strojové překlady neberou v potaz kontext a nemusí přesně odpovídat anglické verzi. Pro zobrazení anglické verze vyberte na stránce [Stránka pro výběr jazyka] možnost English.

TP1002091226

5-071-249-11(2) Copyright 2026 Sony Corporation

Bezdrátová stereofonní sluchátka  
LinkBuds Clip

## Používání funkce hlasového asistenta (Siri)

Díky propojení se Siri v iPhone můžete iPhone ovládat hlasem, i když máte na hlavě náhlavní soupravu.

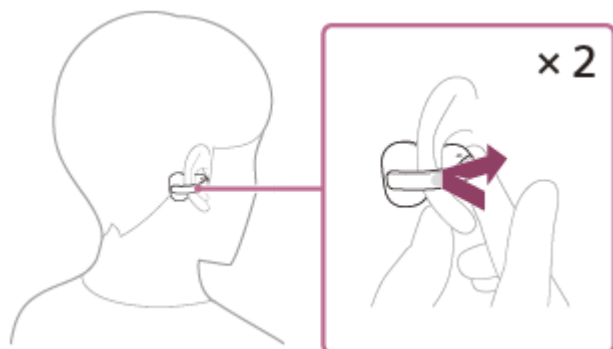
### 1 Aktivujte Siri.

Na iPhone vyberte možnost [Settings] - [Siri & Search].  
Povolit [Press Home for Siri] a [Allow Siri When Locked].  
Výše uvedený pracovní postup je příkladem. Podrobnosti naleznete v návodu k obsluze dodaném s iPhone.  
Podrobnosti o Siri najdete v návodu k obsluze nebo na webu podpory iPhone.

### 2 Nasaďte si náhlavní soupravy na uši a připojte je k iPhone pomocí připojení Bluetooth.

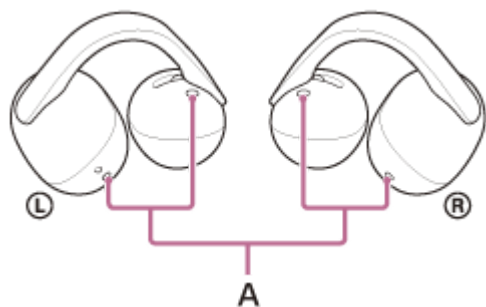
### 3 Otevřete "Sound Connect" a nastavte funkci levé nebo pravé náhlavní soupravy jako [Voice Assist Function].

### 4 Když je iPhone v pohotovostním režimu nebo přehrává hudbu, klepněte dvakrát rychle na sluchátka, kterým jste přiřadili funkci hlasové asistence, v intervalu přibližně 0,2 sekundy.



Siri je aktivována.

### 5 Mluvte se Siri prostřednictvím mikrofonů náhlavní soupravy (A).



Podrobnosti o aplikacích, které pracují se Siri, najdete v návodu k obsluze iPhone.

Po aktivaci funkce Siri se tato funkce deaktivuje, pokud po určitou dobu není detekován žádný hlasový vstup.

Hlasový příkaz lze také zrušit. Klepněte na jednotku náhlavní soupravy přiřazenou funkci hlasové asistence 3krát rychle v intervalu přibližně 0,2 sekundy.

Podrobnosti o ovládání kohoutku najdete v části "[O ovládání kohoutkem](#)".

### Poznámka

- Funkce hlasové asistence (Siri) a Google Gemini nelze náhlavní soupravě přiřadit současně.
- Funkce hlasové asistence (Siri) a Tencent Xiaowei/QQ Music nelze náhlavní soupravě přiřadit současně.
- Siri nelze aktivovat, když řeknete "Hey Siri", i když je na iPhone "Hey Siri" povoleno.

---

### Příbuzné téma

- [O ovládání kohoutkem](#)

Tato uživatelská příručka byla přeložena strojově. Strojové překlady neberou v potaz kontext a nemusí přesně odpovídat anglické verzi. Pro zobrazení anglické verze vyberte na stránce [Stránka pro výběr jazyka] možnost English.

TP1002091220

5-071-249-11(2) Copyright 2026 Sony Corporation

Bezdrátová stereofonní sluchátka  
LinkBuds Clip

## Opatření

### O komunikaci Bluetooth

- Bezdrátová technologie Bluetooth je bezdrátová technologie krátkého dosahu, která umožňuje komunikaci mezi digitálními zařízeními, jako jsou chytré telefony a počítače. Maximální vzdálenost pro komunikaci se může lišit v závislosti na přítomnosti překážek (osob, kovových předmětů, stěn apod.) nebo na elektromagnetickém prostředí.
- V závislosti na zařízení Bluetooth připojeném k náhlavní soupravě, komunikačním prostředí a okolních podmínkách může dojít k výpadku zvuku nebo šumu.
- Maximální komunikační vzdálenost náhlavní soupravy je přibližně 10 m. Komunikační vzdálenost se může lišit v závislosti na okolním prostředí.
- Mikrovlny vysílané ze zařízení Bluetooth mohou ovlivnit činnost elektronických lékařských zařízení. Na následujících místech je nutné sluchátka a další zařízení Bluetooth vypnout, protože mohou způsobit nehodu:
  - v nemocnicích, ve vlaku v blízkosti vyhrazených sedadel, na místech s přítomností hořlavého plynu a v blízkosti automatických dveří či požárních alarmů.
- Pokud používáte sluchátka v letadle, dodržujte pokyny pracovníků aerolinek. Radiové vlny mohou ovlivňovat činnost přístrojů a v důsledku jejich nefunkčnosti může vzniknout nebezpečí nehody.
- Kvůli vlastnostem bezdrátové technologie Bluetooth může být zvuk přehrávaný na těchto sluchátkách oproti vysílajícímu zařízení opožděn. Následkem toho nemusí být zvuk při sledování filmů nebo hraní her synchronizován s obrazem.
- Náhlavní souprava podporuje bezpečnostní funkce, které jsou v souladu se standardem Bluetooth a zajišťují bezpečnost při komunikaci pomocí bezdrátové technologie Bluetooth. V závislosti na nakonfigurovaných nastaveních a dalších faktorech však nemusí být toto zabezpečení dostatečné. Při komunikaci pomocí bezdrátové technologie Bluetooth buďte opatrní.
- Společnost Sony nenesе žádnou odpovědnost za škody nebo ztráty způsobené únikem informací, ke kterému dojde při používání komunikace Bluetooth.
- Připojení Bluetooth ke všem zařízením Bluetooth nelze zaručit.
  - Zařízení Bluetooth připojená k náhlavní soupravě musí odpovídat standardu Bluetooth předepsanému v Bluetooth SIG, Inc., a musí být certifikována jako vyhovující.
  - I když připojené zařízení vyhovuje výše popsanému standardu Bluetooth, připojení může selhat v závislosti na vlastnostech a specifikacích zařízení. Kromě toho se mohou vyskytnout rozdíly ve způsobu ovládání, zobrazení nebo výkonu.
  - Při hands-free telefonování pomocí sluchátek se může v závislosti na připojeném zařízení nebo prostředí komunikace ozývat šum.
- V závislosti na připojovaném zařízení může zahájení komunikace nějakou dobu trvat.

### Poznámka k nárůstu teploty

- Během nabíjení nebo při dlouhodobém používání náhlavní soupravy se může zvýšit teplota náhlavní soupravy a nabíjecího pouzdra. Nejedná se o závadu.

### Poznámka k unikání zvuku

- Když je hlasitost zvýšena, může zvuk unikat kvůli konstrukci měniče sluchátka. Dávejte pozor, abyste příliš nezvyšovali hlasitost.

### Poznámka ke statické elektřině

- Pokud používáte náhlavní soupravu, když je suchý vzduch, můžete pocítit mírné brnění v uších. Nejedná se o závadu náhlavní soupravy, ale o statickou elektřinu nahromaděnou na vašem těle. Tento účinek můžete snížit nošením oděvů z přírodních materiálů, které snadno nevytvářejí statickou elektřinu.

## Poznámky k nošení sluchátek

- Dlouhodobé používání náhlavní soupravy může způsobit příznaky, jako je svědění a podráždění uší. Pokud se během používání náhlavní soupravy objeví některý z výše uvedených příznaků, okamžitě ji přestaňte používat. Poté se obraťte na lékaře, kontaktní osobu podpory Sony nebo nejbližšího prodejce Sony.
- Při dlouhodobém používání doporučujeme sluchátka pravidelně vyjmát z uší.

## Další poznámky

- Náhlavní souprava je přesné zařízení, proto ji neupustte a nevystavujte silným nárazům. To může způsobit deformaci nebo poškození, což má za následek snížení výkonu.
- V závislosti na signálu smartphonu nebo okolním prostředí nemusí být možné sluchátka používat.
- Funkce Bluetooth nemusí fungovat s mobilním telefonem v závislosti na podmínkách signálu a okolním prostředí.
- Na jednotku řidiče nefoukejte.
- Pokud při používání sluchátek začnete pociťovat nepříjemné pocity, okamžitě je přestaňte používat.
- Sluchátka s mikrofonom nejsou vodotěsná. Pokud do sluchátek vnikne voda nebo nečistota, může dojít k vyhoření nebo poruše. Pokud se do náhlavní soupravy dostane voda nebo cizí těleso, okamžitě ji přestaňte používat. Poté se obraťte na kontaktní osobu podpory Sony nebo na nejbližšího prodejce Sony. V následujících případech buďte obzvláště opatrní.
  - Při používání sluchátek v blízkosti umývadla nebo nádoby s kapalinou  
Dávejte pozor, aby sluchátka nespadla do umývadla nebo do nádoby s vodou.
  - Při používání sluchátek v dešti nebo sněhu nebo ve vlhkém prostředí
  - Při používání náhlavní soupravy, když se potíte.  
Pokud se náhlavní soupravy dotknete mokřými rukama nebo ji vložíte do kapsy vlhkého oděvu, může se náhlavní souprava namočit.
- Když se nabíjecí porty jednotek sluchátek nebo nabíjecího pouzdra znečistí, otřete je měkkým suchým hadrem.

## Čištění sluchátek

- Prach a nečistoty na vnější straně sluchátek lze otřít čistými vlhčenými ubrousky. Nepoužívejte následující předměty, protože mohou poškodit povrchovou úpravu a vést k poruše nebo rozbití.
  - Vlhčené ubrousky obsahující alkohol
  - Řidší
  - Benzin a jiné podobné látky

## Nepoužívejte jednotky sluchátek a nabíjecí pouzdro v blízkosti lékařských přístrojů

- Rádiové vlny mohou ovlivnit činnost kardiostimulátorů a lékařských přístrojů. Nepoužívejte náhlavní soupravu a nabíjecí pouzdro na přeplněných místech, například v přeplněných vlcích nebo ve zdravotnických zařízeních.
- Sluchátka a nabíjecí pouzdro používají magnety. Tyto magnety mohou rušit kardiostimulátory, programovatelné zkratové ventily pro léčbu hydrocefalu nebo jiné lékařské přístroje. Neumísťujte jednotky sluchátek a nabíjecí pouzdro do blízkosti osob, které používají takové zdravotnické prostředky. Pokud podobné zdravotnické prostředky používáte, před použitím sluchátek se poraďte se svým lékařem.

## Nedávejte sluchátka a nabíjecí pouzdro do blízkosti magnetických karet

- Sluchátka a nabíjecí pouzdro používají magnety. Pokud se magnetická karta přiblíží k náhlavní soupravě a nabíjecímu pouzdro, může dojít k ovlivnění nebo deaktivaci magnetu karty.

Tato uživatelská příručka byla přeložena strojově. Strojové překlady neberou v potaz kontext a nemusí přesně odpovídat anglické verzi. Pro zobrazení anglické verze vyberte na stránce [Stránka pro výběr jazyka] možnost English.

TP1002091119

Bezdrátová stereofonní sluchátka  
LinkBuds Clip

## Podporované kodeky

Kodek je "algoritmus kódování zvuku", který se používá při bezdrátovém přenosu zvuku prostřednictvím připojení Bluetooth.

Když je náhlavní souprava připojena pomocí A2DP pro přehrávání hudby, podporuje SBC a AAC.

- SBC

Jedná se o zkratku pro Subband Codec.

SBC je standardní technologie kódování zvuku používaná v zařízeních Bluetooth.

Všechna zařízení Bluetooth podporují SBC.

- AAC

Jedná se o zkratku pro Advanced Audio Coding.

AAC se používá hlavně v produktech Apple, jako je iPhone, který dokáže poskytnout vyšší kvalitu zvuku než iPhone.

SBC.

Když je z připojeného zařízení přenášena hudba v jednom z výše uvedených kodeků, přepnou se sluchátka automaticky na příslušný kodek a budou hudbu přehrávat v tomto kodeku.

Pokud připojené zařízení podporuje kodek s vyšší kvalitou zvuku než SBC, může být nutné zařízení předem nastavit, abyste si mohli vychutnat hudbu s požadovaným kodekem z podporovaných kodeků.

Informace týkající se nastavení kodeku naleznete v návodu k obsluze dodaném se zařízením.

Tato uživatelská příručka byla přeložena strojově. Strojové překlady neberou v potaz kontext a nemusí přesně odpovídat anglické verzi. Pro zobrazení anglické verze vyberte na stránce [Stránka pro výběr jazyka] možnost English.

TP1002096292

Bezdrátová stereofonní sluchátka  
LinkBuds Clip

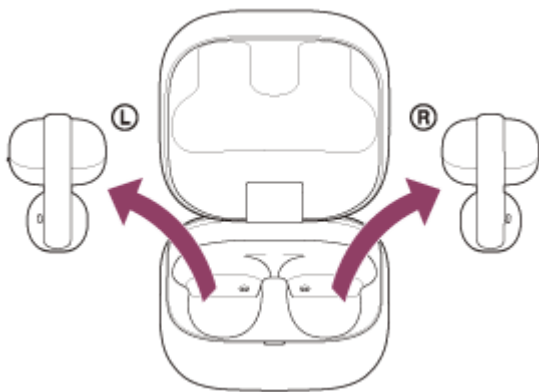
## Jak udržovat software aktuální (pro pohodlné používání sluchátek)

Aktualizací softwaru náhlavní soupravy získáte nové funkce a vyřešíte některé problémy. Aktualizujte software náhlavní soupravy pomocí "Sound Connect" aplikace.

Podrobné informace o nejnovějším softwaru sluchátek a aktualizaci softwaru naleznete na webových stránkách podpory.

Software sluchátek můžete aktualizovat následujícím způsobem.

### 1 Vyjměte jednotky sluchátek z nabíjecího pouzdra.



Sluchátka se automaticky zapnou.

### 2 Aktualizujte software náhlavní soupravy podle pokynů na obrazovce. "Sound Connect" aplikace.

#### Poznámka

- Před provedením aktualizace odpojte všechna ostatní zařízení Bluetooth připojená k mobilnímu zařízení, které se používá pro aktualizaci.  
Software nemusí být aktualizován, pokud je mobilní zařízení připojeno k jiným zařízením kompatibilním s touto technologií. Bluetooth Low Energy (například nositelná zařízení nebo chytré hodinky).
- Pokud aktualizaci nelze dokončit, poznamenejte si následující.
  - Zavřete všechny aplikace nainstalované v mobilním zařízení kromě aplikace "Sound Connect" aplikace.
  - Úplně nabijte sluchátka a mobilní zařízení.
  - Před zahájením aktualizace si co nejlíže k sobě nasadte sluchátka a mobilní zařízení, které používáte pro aktualizaci.
  - Aktualizaci nespouštějte, pokud jsou v blízkosti bezdrátová zařízení LAN nebo jiná zařízení Bluetooth.
  - Před aktualizací softwaru vypněte úsporný režim (\*) mobilního zařízení.
 V závislosti na verzi operačního systému mobilního zařízení se aktualizace nemusí dokončit v úsporném režimu.

(\*) Názvy se mohou lišit v závislosti na používaném mobilním zařízení.

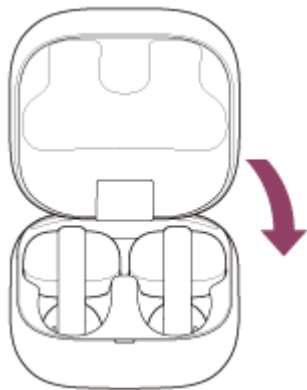
Tato uživatelská příručka byla přeložena strojově. Strojové překlady neberou v potaz kontext a nemusí přesně odpovídat anglické verzi. Pro zobrazení anglické verze vyberte na stránce [Stránka pro výběr jazyka] možnost English.

TP1002091077

Bezdrátová stereofonní sluchátka  
LinkBuds Clip

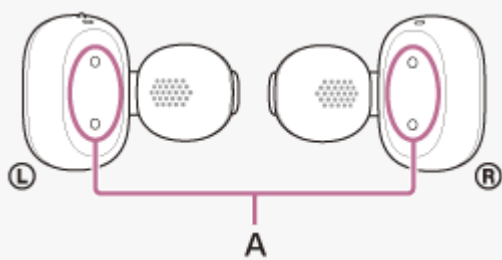
## Když dokončíte používání sluchátek

Pokud jednotky sluchátek nepoužíváte, uložte je do nabíjecího pouzdra.  
Zavřete víko nabíjecího pouzdra.



### Poznámka

- Pokud na nabíjecím portu zůstane pot nebo voda, může být negativně ovlivněno nabíjení sluchátek. Po použití okamžitě setřete veškerý pot nebo vodu z nabíjecího portu. Když se nabíjecí porty na jednotkách sluchátek (A) nebo nabíjecí porty na nabíjecím pouzdře (B) znečistí, otřete je dočista měkkým suchým hadrem.



- Viz také části „Údržba“, „Aby nedošlo k popálení nebo poruše způsobené vlhkem“ a „Když jednotky sluchátek nebo nabíjecí pouzdro navlhnu“.

### Příbuzné téma

- [Údržba](#)

- Aby nedošlo k popálení nebo poruše způsobené vlhkem
- Když jednotky sluchátek nebo nabíjecí pouzdro navlhnou

Tato uživatelská příručka byla přeložena strojově. Strojové překlady neberou v potaz kontext a nemusí přesně odpovídat anglické verzi. Pro zobrazení anglické verze vyberte na stránce [Stránka pro výběr jazyka] možnost English.

TP1002091239

5-071-249-11(2) Copyright 2026 Sony Corporation

Bezdrátová stereofonní sluchátka  
LinkBuds Clip

## Údržba

Provádějte pravidelnou údržbu podle následujících postupů.

### 1 Vyčistěte sluchátka.

#### Čištění jednotek sluchátek

Prach a nečistoty na vnější straně sluchátek lze otřít čistými vlhčenými ubrousky. Nepoužívejte vlhčené ubrousky, například s obsahem alkoholu, ředidla nebo benzenu, protože mohou poškodit povrchovou úpravu náhlavní soupravy nebo způsobit jiná poškození.

Setřete veškerou vodu z jednotek sluchátek pomocí měkkého suchého hadříku.

Nenechávejte mokrá sluchátka na chladném místě, protože by voda mohla zmrznout.

#### Čištění nabíjecích portů

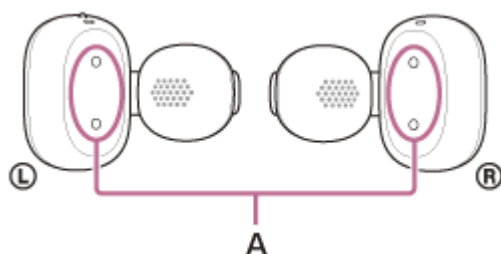
Pokud na nabíjecích portech (A) náhlavní soupravy nebo na nabíjecích portech (B) nabíjecího pouzdra zůstanou cizí tělesa nebo vlhkost, například pot, může dojít ke korozi nabíjecích portů, která zabrání nabíjení.

Když přestanete sluchátka používat, jemně vyčistěte nabíjecí porty měkkým suchým hadříkem nebo vatovým tamponem.

Pokud sluchátka nelze nabít, může pomoci důkladné vyčištění nabíjecích portů.

#### Nabíjecí porty, které vyžadují údržbu

- Sluchátka



- Nabíjecí pouzdro



#### Poznámka

- K odstranění prachu nebo nečistot nepoužívejte prachovku ani podobné prostředky. Prach a jiné nečistoty mohou vniknout do výstupních otvorů zvuku a způsobit poruchu.

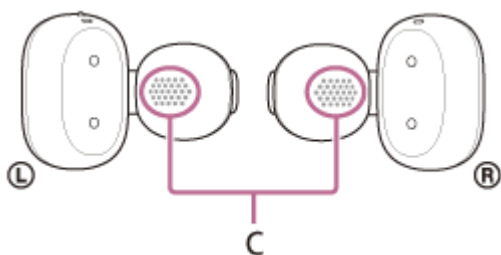
## Čištění měniče

Pokud se do výstupního otvoru (C) dostane cizí materiál, například ušní maz, může být zvuk tlumený nebo špatně slyšitelný.

Abyste zabránili přichycení cizích materiálů, jako je ušní maz, pravidelně je čistěte některou z následujících metod.

- Tkáň
- Vlhčené ubrousky s čistou vodou
- Tkanina navlhčená vodou a pevně vyždímaná

Pokud jsou v otvoru pro výstup zvuku (C) již usazeny nečistoty a nelze je odstranit výše uvedenými způsoby, použijte čistý, měkký kartáček. Pokud používáte kartáček, jemně zametejte povrch, abyste odstranili nečistoty. Nepoužívejte vlhčené ubrousky obsahující alkohol, ředidlo, benzen atd., mohlo by dojít k poruše nebo poškození.



### Poznámka

- Abyste zabránili poškození vnitřních součástí, nezasouvejte kartáček hluboko do otvoru.
- Netlačte nečistoty dále do výstupního otvoru zvuku.

## Čištění otvorů nabíjecího pouzdra

Vyčistěte otvory (D), do kterých zapadá tělo náušníku (velké), vatovým tamponem apod.



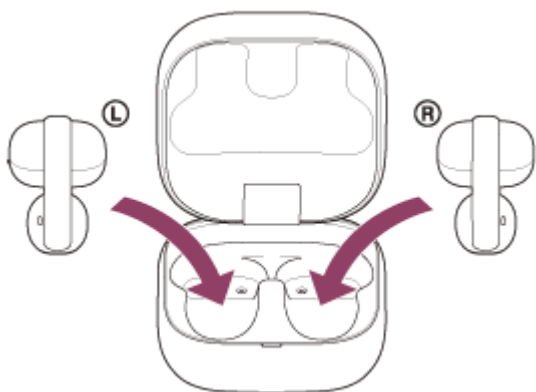
## Sušení sluchátek

Po provedení čištění nechte sluchátka uschnout při pokojové teplotě.

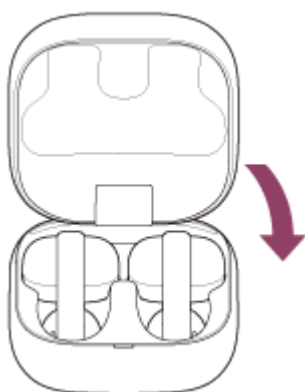


**2 Vložte sluchátka do nabíjecího pouzdra.**

Po údržbě a po vyčištění a vysušení sluchátek nezapomeňte sluchátka vložit do nabíjecího pouzdra.



Nezapomeňte zavřít víko nabíjecího pouzdra.



Tato uživatelská příručka byla přeložena strojově. Strojové překlady neberou v potaz kontext a nemusí přesně odpovídat anglické verzi. Pro zobrazení anglické verze vyberte na stránce [Stránka pro výběr jazyka] možnost English.

TP1002093290

Bezdrátová stereofonní sluchátka  
LinkBuds Clip

## Aby nedošlo k popálení nebo poruše způsobené vlhkem

### Po použití je nutné vyčistit

Nenabíjejte náhlavní soupravu, pokud je na portu USB typu C nabíjecího pouzdra nebo na nabíjecím portu náhlavní soupravy tekutina, například voda nebo pot, nebo cizí těleso, například prach. To může vést k nehodám, jako jsou popáleniny nebo vážná zranění v důsledku požáru, úrazu elektrickým proudem, přehřátí, kouře nebo vznícení.

Vyhnete se následujícím situacím a dávejte pozor, aby jednotky sluchátek nebo nabíjecí pouzdro nebyly vystaveny vlhkosti nebo nečistotám.

Pokud se jednotky sluchátek nebo nabíjecí pouzdro navlhčí nebo zašpiní, postupujte podle části „[Když jednotky sluchátek nebo nabíjecí pouzdro navlhnou](#)“ a před použitím je vyčistěte podle popisu.

- Dotýkání se jednotek sluchátek nebo nabíjecího pouzdra, aniž byste si osušili mokré ruce po domácích pracích v kuchyni nebo po mytí rukou v koupelně.



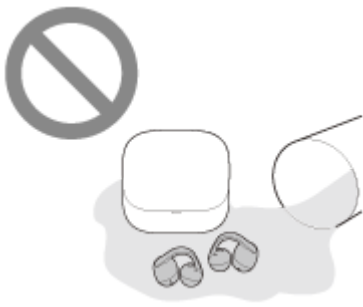
- Vložení sluchátek do náprsní kapsy vlhkého oděvu.



- Vložení sluchátek do tašky se studenou PET lahví.



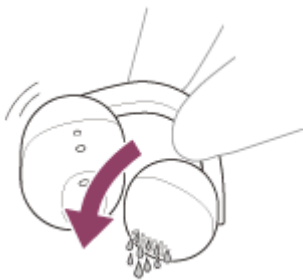
- Rozlití nápoje při jídle nebo pití.



## Ochrana jednotek sluchátek a nabíjecího pouzdra před poškozením

Při používání sluchátek dodržujte níže uvedená opatření.

- Na zvukový výstup náhlavní soupravy nenalévejte vodu.
- Neupouštějte náhlavní soupravu do vody ani ji nepoužívejte pod vodou.
- V chladných oblastech hrozí nebezpečí zamrznutí. Po použití nezapomeňte otřít kapky vody.
- Neponořujte sluchátka do vody ani je nepoužívejte ve vlhkém prostředí, jako je například koupelna.
- Když se jednotky sluchátek namočí:
  1. Setřete veškerou vodu z jednotek sluchátek pomocí měkkého suchého hadříku.
  2. Otočte výstupní zvukovou část směrem dolů a jemně s ní asi 10krát poklepejte na suchý hadřík nebo podobný materiál, abyste odstranili veškerou vodu, která se v ní nahromadila.

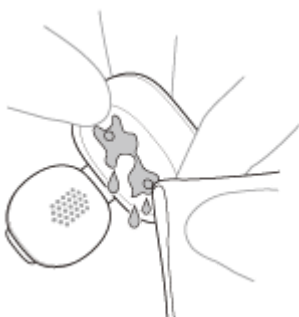


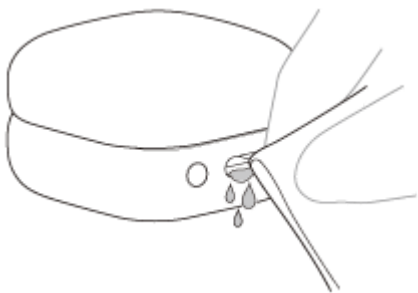
3. Otočte otvor mikrofonu nebo vzduchový otvor směrem dolů a jemně s ním asi 10krát poklepejte na suchý hadřík nebo podobný materiál, abyste odstranili veškerou vodu, která se v něm shromáždila.



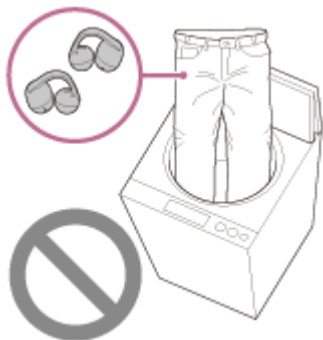
4. Nevkládejte náhlavní soupravu do nabíjecího pouzdra a důkladně ji vysušte při pokojové teplotě.
- Pokud se náhlavní soupravy a nabíjecí pouzdro nabíjejí, zatímco jsou mokré od potu nebo jiných tekutin, nabíjecí porty korodují. Před nabíjením otřete veškerou vlhkost měkkým suchým hadrem a nechte uschnout při pokojové teplotě.

Na opravy v případě závady způsobené neopatrností se nevztahuje bezplatná záruka.





- Neperte si kalhoty nebo košile se sluchátky nebo nabíjecím pouzdem ponechaným v kapsách.



- Pokud je náhlavní souprava prasklá nebo zdeformovaná, nepoužívejte ji v blízkosti vody nebo se obraťte na kontaktní osobu podpory Sony nebo na nejbližšího prodejce Sony.

Tato uživatelská příručka byla přeložena strojově. Strojové překlady neberou v potaz kontext a nemusí přesně odpovídat anglické verzi. Pro zobrazení anglické verze vyberte na stránce [Stránka pro výběr jazyka] možnost English.

TP1002092608

5-071-249-11(2) Copyright 2026 Sony Corporation

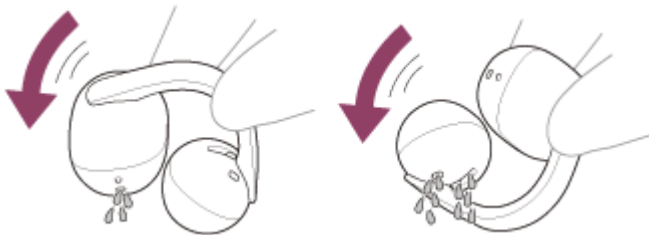
## Když jednotky sluchátek nebo nabíjecí pouzdro navlhnou

### Když dojde k namočení jednotek sluchátek

1. Setřete veškerou vodu z jednotek sluchátek pomocí měkkého suchého hadříku.
2. Otočte výstupní zvukovou část směrem dolů a jemně s ní asi 10krát poklepejte na suchý hadřík nebo podobný materiál, abyste odstranili veškerou vodu, která se v ní nahromadila.



3. Otočte otvor mikrofonu nebo vzduchový otvor směrem dolů a jemně s ním asi 10krát poklepejte na suchý hadřík nebo podobný materiál, abyste odstranili veškerou vodu, která se v něm shromáždila.



4. Nevkládejte náhlavní soupravu do nabíjecího pouzdra a důkladně ji vysušte při pokojové teplotě.
  - Pokud se náhlavní soupravy nabíjejí, když jsou mokré od vody nebo potu, dochází ke korozi nabíjecích portů. Před nabíjením otřete veškerou vlhkost měkkým suchým hadrem a nechte uschnout při pokojové teplotě. Na opravy v případě závady způsobené neopatrností se nevztahuje bezplatná záruka.



### Informace o voděodolnosti těchto sluchátek

- Nabíjecí pouzdro není voděodolné.
- Náhlavní souprava splňuje požadavky IPX4 podle IEC 60529 "Stupně ochrany poskytované kryty (IP Kód)" pro "Ochrana proti vniknutí vody". Sluchátka nelze používat ve vodě. Pokud sluchátka nejsou používána správně, může se do nich dostat voda a způsobit požár, úraz elektřinou nebo

poruchy. Přečtěte si následující upozornění a používejte sluchátka správně.

IPX4: Chráněno proti stříkající vodě z jakéhokoli směru.

- Vnitřní části zvukového výstupu, vzduchové otvory a části mikrofonu náhlavní soupravy nejsou zcela vodotěsné. Pokud uvnitř výstupních částí zvuku, vzduchových otvorů nebo částí mikrofonu náhlavní soupravy zůstanou kapky vody, mohou se dočasně vyskytnout následující problémy. Nejedná se však o poruchy.
  - Zvuky jsou obtížně slyšet.
  - Jsou slyšet neobvyklé zvuky.
  - Během telefonních hovorů jsou hlasy špatně slyšet.

## Tekutiny, pro které platí specifikace voděodolnosti sluchátek

Vztahuje se na následující:	pitná voda, kohoutková voda, pot
Nevztahuje se na následující:	Kapaliny jiné než výše uvedené Například: mýdlová voda, voda se saponátem, voda s koupelovými prostředky, šampon, horká pramenitá voda, horká voda, voda v bazénu, mořská voda a podobné látky.

Voděodolnost sluchátek vychází z měření provedených společnostmi Sony za výše popsanych podmínek. Na poruchy způsobené ponořením do vody při nesprávném používání ze strany zákazníka se nevztahuje záruka.

Tato uživatelská příručka byla přeložena strojově. Strojové překlady neberou v potaz kontext a nemusí přesně odpovídat anglické verzi. Pro zobrazení anglické verze vyberte na stránce [Stránka pro výběr jazyka] možnost English.

TP1002091188

5-071-249-11(2) Copyright 2026 Sony Corporation

Bezdrátová stereofonní sluchátka  
LinkBuds Clip

## Licence

- Součástí tohoto produktu je software, který společnost Sony využívá na základě licenčního ujednání s vlastníkem jeho autorských práv. Jsme povinni zveřejnit zákazníkům obsah tohoto ujednání na základě požadavku vlastníka autorských práv k tomuto softwaru. Otevřete, prosím, následující adresu URL a přečtěte si.  
<https://rd1.sony.net/help/mdr/sl/26/>
- Použití známky Made for Apple znamená, že příslušenství je určeno k připojení k výrobkům značky Apple označeným ve známce a že vývojář certifikací zaručuje splnění výkonnostních standardů značky Apple. Společnost Apple není odpovědná za provoz tohoto zařízení ani za splnění bezpečnostních a zákonných standardů tímto zařízením.
- Na síťové služby, obsah a software (a operační systém) tohoto výrobku se mohou vztahovat zvláštní podmínky a ujednání. Mohou také být kdykoli změněny, přerušeny nebo ukončeny, případně mohou vyžadovat poplatky, registraci nebo informace o kreditní kartě.

Tato uživatelská příručka byla přeložena strojově. Strojové překlady neberou v potaz kontext a nemusí přesně odpovídat anglické verzi. Pro zobrazení anglické verze vyberte na stránce [Stránka pro výběr jazyka] možnost English.

TP1002091290

Bezdrátová stereofonní sluchátka  
LinkBuds Clip

## Ochranné známky

- Google, Android, Gemini a Google Play jsou ochranné známky společnosti Google LLC.
- Apple, iPhone, macOS, Mac a Siri jsou ochranné známky společnosti Apple Inc., registrované v USA a jiných zemích a regionech.
- App Store je servisní známka společnosti Apple Inc., registrovaná v USA a jiných zemích a regionech.
- IOS je ochranná známka nebo registrovaná ochranná známka společnosti Cisco ve Spojených státech amerických a dalších zemích a její použití probíhá na základě licence.
- Microsoft a Windows jsou registrované obchodní známky nebo obchodní známky společnosti Microsoft Corporation ve Spojených státech amerických a/nebo jiných zemích.
- Slovní značka a loga Bluetooth® jsou registrované ochranné známky vlastněné organizací Bluetooth SIG, Inc. a veškeré využití takových značek společností Sony Group Corporation a jejími dceřinými společnostmi probíhá na základě licence.
- USB Type-C® a USB-C® jsou registrované ochranné známky skupiny USB Implementers Forum.
- DSEE je ochranná známka nebo registrovaná ochranná známka společnosti Sony Group Corporation nebo jejích přidružených společností.
- Všechny ostatní obchodní značky a registrované obchodní značky jsou obchodními značkami nebo registrovanými obchodními značkami odpovídajících držitelů. V této příručce nejsou uvedeny značky ™ a ®.

Tato uživatelská příručka byla přeložena strojově. Strojové překlady neberou v potaz kontext a nemusí přesně odpovídat anglické verzi. Pro zobrazení anglické verze vyberte na stránce [Stránka pro výběr jazyka] možnost English.

TP1002091167

Bezdrátová stereofonní sluchátka  
LinkBuds Clip

## Řešení potíží

Pokud budete mít jakékoli problémy, postupujte podle níže uvedeného postupu.

**1. Vložte jednotky náhlavní soupravy do nabíjecího pouzdra, jednou zavřete víko nabíjecího pouzdra, poté jej znovu otevřete a vyjměte jednotky náhlavní soupravy z nabíjecího pouzdra.**



**2. Restartujte připojené zařízení, například počítač nebo smartphone.**



**3. Chcete-li vyhledat příčinu a řešení problému, přejděte na stránky podpory společnosti Sony z nabídky aplikace "Sound Connect" nebo se podívejte na níže uvedené stránky podpory.**  
<https://www.sony.net/support/WF-LC900/>



**4. Resetujte sluchátka.**



**5. Proved'te inicializaci sluchátek.**



**6. V případě přetrvávajících problémů se obraťte na níže uvedený kontakt podpory Sony nebo na nejbližšího prodejce Sony.**  
<https://www.sony.net/support-contact>

### Příbuzné téma

- [Nabíjení](#)
- [Resetování sluchátek](#)
- [Inicializace sluchátek pro obnovení továrního nastavení](#)



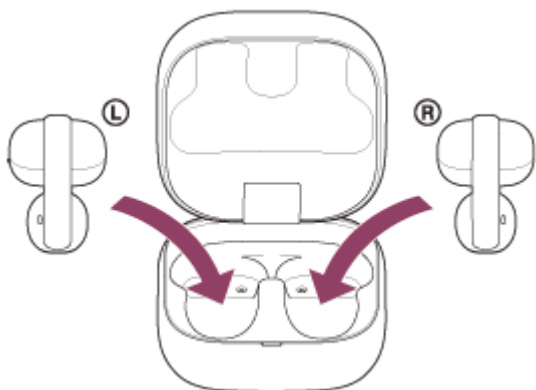
Bezdrátová stereofonní sluchátka  
LinkBuds Clip

## Resetování sluchátek

Pokud sluchátka nelze zapnout nebo je nelze ovládat, i když jsou zapnutá, resetujte je.

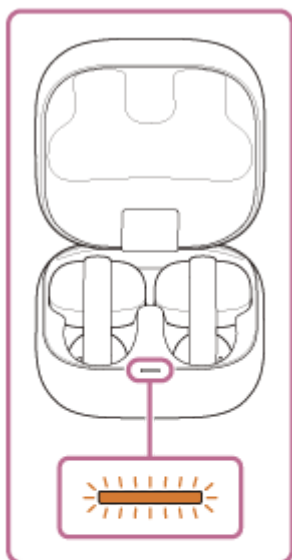
### 1 Vložte jednotky sluchátek do nabíjecího pouzdra.

Ponechte víko nabíjecího pouzdra otevřené.



### 2 Stiskněte a alespoň na 20 sekund podržte tlačítko resetování na zadní straně nabíjecího pouzdra.

Asi po 15 sekundách začne na nabíjecím pouzdře blikat asi na 5 sekund oranžový indikátor.



Poté se indikátor na nabíjecím pouzdru vypne a sluchátka se resetují.

### Poznámka

- Nepouštějte prst z tlačítka resetování na nabíjecím pouzdře, dokud indikátor bliká oranžově. Pokud uvolníte prst, sluchátka budou inicializována.

### 3 Zkontrolujte, zda se indikátor vypne a poté prst uvolněte.

Informace o párování zařízení a další nastavení zůstanou zachována.

Pokud sluchátka nefungují správně ani po provedení resetu, proveďte jejich inicializaci pro obnovení továrního nastavení.

### Informace o videu s návodem

Ve videu zjistíte, jak provést resetování. Není k dispozici žádné zvukové vysvětlení.

Modely pro země a regiony s výjimkou pevninské Číny a Japonska:

[https://rd1.sony.net/help/mdr/mov0098/h\\_zz/](https://rd1.sony.net/help/mdr/mov0098/h_zz/)

Modely pro čínskou pevninu:

<https://rd1.sony.net/help/mdr/mov0098/zh-cn/>

Modely pro Japonsko:

<https://rd1.sony.net/help/mdr/mov0098/ja/>

---

### Příbuzné téma

- [Inicializace sluchátek pro obnovení továrního nastavení](#)

Tato uživatelská příručka byla přeložena strojově. Strojové překlady neberou v potaz kontext a nemusí přesně odpovídat anglické verzi. Pro zobrazení anglické verze vyberte na stránce [Stránka pro výběr jazyka] možnost English.

TP1002092590

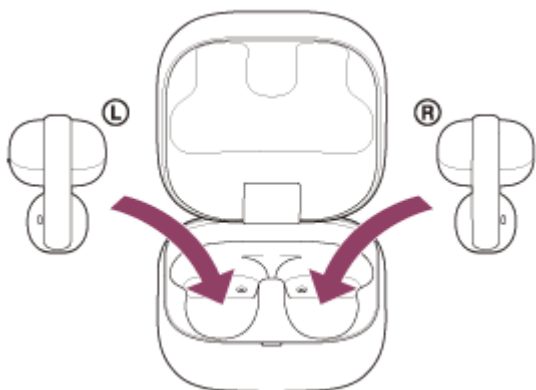
Bezdrátová stereofonní sluchátka  
LinkBuds Clip

## Inicializace sluchátek pro obnovení továrního nastavení

Pokud sluchátka nefungují správně ani po provedení resetu, proveďte jejich inicializaci.

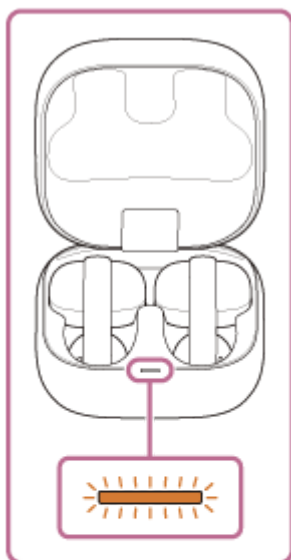
### 1 Vložte jednotky sluchátek do nabíjecího pouzdra.

Ponechte víko nabíjecího pouzdra otevřené.



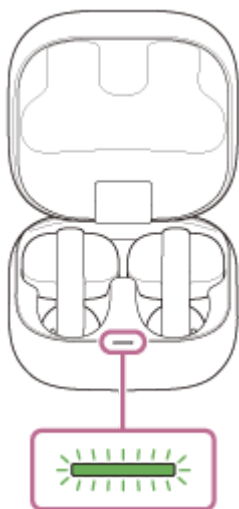
### 2 Stiskněte a alespoň na 15 sekund podržte tlačítko inicializace na zadní straně nabíjecího pouzdra.

Asi po 15 sekundách začne indikátor na nabíjecím pouzdře blikat oranžově po dobu asi 5 sekund.



### 3 Uvolněte prst do 5 sekund poté, co indikátor na nabíjecím pouzdře začne oranžově blikat.

Po dokončení inicializace indikátor na nabíjecím pouzdře čtyřikrát zeleně zabliká.



Tímto postupem se obnoví tovární nastavení hlasitosti a další nastavení a vymažou se všechny informace o párování. V takovém případě odstraňte informace o párování sluchátek z daného připojeného zařízení a poté je opět spárujte. Pokud náhlavní souprava nefunguje správně ani po inicializaci, obraťte se na kontaktní osobu podpory Sony nebo na nejbližšího prodejce Sony.

### Informace o videu s návodem

Ve videu zjistíte, jak provést inicializování. Není k dispozici žádné zvukové vysvětlení.

Modely pro země a regiony s výjimkou pevninské Číny a Japonska:

[https://rd1.sony.net/help/mdr/mov0099/h\\_zz/](https://rd1.sony.net/help/mdr/mov0099/h_zz/)

Modely pro čínskou pevninu:

<https://rd1.sony.net/help/mdr/mov0099/zh-cn/>

Modely pro Japonsko:

<https://rd1.sony.net/help/mdr/mov0099/ja/>

#### Poznámka

- Pokud není napětí baterie nabíjecího pouzdra dostatečné, inicializace sluchátek nezačne. Nabijte nabíjecí pouzdro.
- Pokud po provedení kroku 3 indikátor na nabíjecím pouzdře 4krát zeleně neblikne, náhlavní souprava nebyla inicializována. Opakujte akci od kroku 2.
- Pokud jste po zakoupení sluchátek aktualizovali software, software zůstane aktualizován i po inicializaci sluchátek.
- Když po změně jazyka hlasových informací inicializujete sluchátka, abyste obnovili výrobní nastavení, nebude obnoveno výrobní nastavení jazyka.

Tato uživatelská příručka byla přeložena strojově. Strojové překlady neberou v potaz kontext a nemusí přesně odpovídat anglické verzi. Pro zobrazení anglické verze vyberte na stránce [Stránka pro výběr jazyka] možnost English.

TP1002092591

5-071-249-11(2) Copyright 2026 Sony Corporation

Bezdrátová stereofonní sluchátka  
LinkBuds Clip

## Technické údaje

### Sluchátka

#### Zdroj napájení:

DC 5 V (pomocí běžně dostupného napájecího adaptéru USB)  
Pomocí vestavěných lithium-iontových baterií (provozní napětí výrobku: 3,85 V DC)

#### Doba nabíjení:

Přibližně 1,5 hodiny (sluchátka)  
Přibližně 3 hodiny (nabíjecí pouzdro)

#### Poznámka

- Počet hodin nabíjení se může lišit v závislosti na způsobu použití.

#### Teplota nabíjení:

5 °C až 35 °C

#### Provozní teplota:

0 °C až 40 °C

#### Hmotnost:

Přibližně 6,4 g × 2 (náhlavní souprava)  
Přibližně 42 g (nabíjecí pouzdro)

### Technické údaje komunikace

#### Komunikační systém:

Bluetooth

Provedení a technické údaje se mohou bez upozornění změnit.

### Kompatibilní modely zařízení iPhone

iPhone 16 Pro Max  
iPhone 16 Pro  
iPhone 16 Plus  
iPhone 16  
iPhone 15 Pro Max  
iPhone 15 Pro  
iPhone 15 Plus  
iPhone 15  
iPhone 14 Pro Max  
iPhone 14 Pro  
iPhone 14 Plus  
iPhone 14  
iPhone SE (3. generace)  
iPhone 13 Pro Max

iPhone 13 Pro  
iPhone 13  
iPhone 13 mini  
iPhone 12 Pro Max  
iPhone 12 Pro  
iPhone 12  
iPhone 12 mini  
iPhone SE (2. generace)  
iPhone 11 Pro Max  
iPhone 11 Pro  
iPhone 11  
iPhone XS Max  
iPhone XS  
iPhone XR  
(od září 2025)

V závislosti na systému iOS, který výše uvedené modely podporují. "Sound Connect" nemusí být aplikace použitelná.

---

## Příbuzné téma

- [Podporované kodeky](#)

Tato uživatelská příručka byla přeložena strojově. Strojové překlady neberou v potaz kontext a nemusí přesně odpovídat anglické verzi. Pro zobrazení anglické verze vyberte na stránce [Stránka pro výběr jazyka] možnost English.

TP1002092592

5-071-249-11(2) Copyright 2026 Sony Corporation