

Casque stéréo sans fil  
LinkBuds Clip



Modèle: YY2999

## Guide de démarrage rapide

 Pour éviter toute brûlure ou tout dysfonctionnement lorsque le casque est mouillé

### Téléchargez l'application et configurez le casque

De nombreuses fonctionnalités utiles sont disponibles sur votre périphérique. Téléchargez l'application "Sound Connect" et tirez le meilleur parti de ce que vous avez.

Pour connaître les principales fonctions disponibles avec l'application, voir "Ce que vous pouvez faire avec l'application "Sound Connect"". "Sound Connect" voir "[L'utilisation de l'application "Sound Connect"](#)".



Sound Connect

### Première utilisation

1



#### Port du casque

Tenez l'oreillette de manière à ce que le corps de l'écouteur (petit) soit orienté vers le côté du conduit auditif.

Tirez doucement sur votre lobe d'oreille et fixez l'oreillette sur le bord fin de votre oreille, comme si vous mettiez un brassard d'oreille.

Si l'oreillette ne tient pas bien sur l'oreille, fixez l'embout fourni. coussinets de maintien.

2

## Établir une connexion BLUETOOTH



Le casque se met sous tension lorsqu'il est retiré de l'étui de recharge. Suivez les instructions de l'application "Sound Connect" téléchargées.

3

## Fonctionnement du casque



Appuyez sur l'unité du casque.

Unité de casque gauche

● ● Effleurez deux fois : vous pouvez passer d'un mode d'écoute à l'autre.

● ● ● Tapez 3 fois : Vous pouvez utiliser Quick Access (les réglages de l'application "Sound Connect" sont nécessaires).

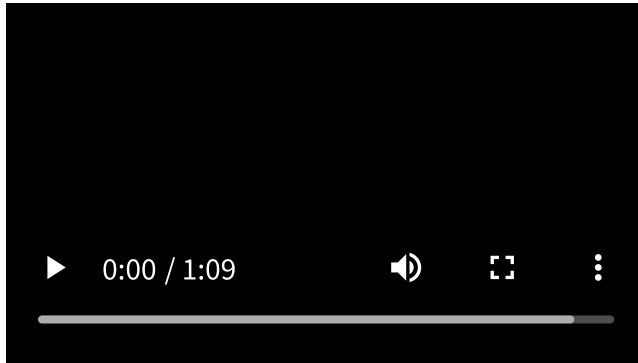
● ● ● ● ● ...Tapez 5 fois ou plus : Vous pouvez diminuer le volume.

Unité de casque d'écoute droite

● ● Tapez deux fois : vous pouvez lire ou mettre en pause de la musique.

● ● ● Tapez 3 fois : Vous pouvez passer au début de la piste suivante.

● ● ● ● ● ...Tapez 5 fois ou plus : Vous pouvez augmenter le volume.



[Utilisation de l'oreillette \(voir la vidéo pour plus de détails\)](#)

## Informations associées

[Établir une connexion Bluetooth manuellement](#)

[Chargement du casque](#)

WF-LC900

Veillez noter que ce Guide d'aide a été traduit par un ordinateur. Les traductions automatiques ne sont pas sensibles au contexte et peuvent ne pas correspondre parfaitement à la version en anglais du contenu. Pour afficher la version originale en anglais, sélectionnez English dans [Page de sélection de la langue].

Utilisation du casque

[Utilisation du casque](#)

[L'utilisation de l'application "Sound Connect"](#)

Mise en route

[À propos du guidage vocal](#)

## Accessoires fournis

- └ [Éléments fournis](#)

- └ [Attachez le coussinets de maintien](#)

## Pièces et commandes

- └ [Emplacement et fonctions des pièces](#)

- └ [À propos du témoin](#)

## Port du casque

- └ [Port du casque](#)

- └ [Utilisation d'une seule unité du casque](#)

## Fonctionnement du casque

- └ [À propos des commandes de robinetterie](#)

## Alimentation/Chargement

- └ [Chargement](#)

- └ [Durée de fonctionnement disponible](#)

- └ [Vérification du niveau de charge restant de la batterie](#)

- └ [Mise sous tension du casque](#)

- └ [Mise hors tension du casque](#)

## Raccordements

### [Comment établir une connexion sans fil avec des appareils Bluetooth](#)

#### Configuration aisée avec l'application

- └ [Se connecter avec l'application "Sound Connect" l'app](#)

#### Smartphone Android

- └ [Pairage et connexion à un smartphone Android](#)

- └ [Connexion à un smartphone Android couplé](#)

#### iPhone (périphériques iOS)

- └ [Pairage et connexion à un iPhone](#)

- └ [Connexion à un iPhone couplé](#)

#### Ordinateurs

- └ [Appairage et connexion avec un ordinateur \(Windows® 11\)](#)

[Appairage et connexion avec un ordinateur \(Mac\)](#)

---

[Connexion à un ordinateur jumelé \(Windows 11\)](#)

---

[Connexion à un ordinateur jumelé \(Mac\)](#)

---

## Autres périphériques Bluetooth

[Appairage et connexion avec un appareil Bluetooth](#)

---

[Connexion à un appareil Bluetooth apparié](#)

---

## Connexion multipoint

[Connexion du casque à 2 périphériques simultanément \(connexion multipoint\)](#)

---

[Déconnexion de la connexion Bluetooth \(après utilisation\)](#)

---

## Écoute de musique

### Écoute de musique via une connexion Bluetooth

[Écouter de la musique à partir d'un appareil via une connexion Bluetooth](#)

---

[Contrôle de l'appareil audio \(connexion Bluetooth\)](#)

---

[Changement des paramètres sonores en fonction du contenu ou du scénario d'utilisation \(mode d'écoute\)](#)

---

[A propos de 360 Reality Audio](#)

---

[Lecture ininterrompue avec des enceintes \(Auto Switch\)](#)

---

## Communications téléphoniques

[Réception d'un appel](#)

---

[Émission d'un appel](#)

---

[Fonctions pour un appel téléphonique](#)

---

[Passer un appel vidéo sur votre ordinateur](#)

---

## Utilisation de la fonction d'assistance vocale

[Utilisation de Google™ Gemini](#)

---

[Utilisation de Tencent Xiaowei](#)

---

[Utilisation de la fonction d'assistance vocale \(Google app\)](#)

---

[Utilisation de la fonction d'assistance vocale \(Siri\)](#)

---

## Informations importantes

[Précautions](#)

[Codecs pris en charge](#)

[Comment conserver le logiciel à jour \(pour une utilisation confortable du casque\)](#)

[Lorsque vous n'utilisez plus le casque](#)

[Maintenance](#)

[Pour éviter toute brûlure ou tout dysfonctionnement lorsque le casque est mouillé](#)

[Lorsque les unités du casque ou l'étui de recharge sont mouillés](#)

[Licences](#)

[Marques](#)

Dépannage

[Dépannage](#)

[Réinitialisation du casque](#)

[Initialisation du casque pour restaurer les paramètres d'usine](#)

Spécifications

[Spécifications](#)

Casque stéréo sans fil  
LinkBuds Clip

## Utilisation du casque

---

Les fonctions suivantes peuvent être activées en appuyant sur l'oreillette.

Pour les fonctions dont les procédures d'utilisation détaillées sont décrites dans le guide d'aide, reportez-vous à la rubrique connexe en bas de page.

### Connexion Bluetooth

Vous pouvez vous connecter à des appareils tels qu'un smartphone ou un ordinateur via Bluetooth.

### Écouter de la musique à partir d'un appareil via une connexion Bluetooth

Vous pouvez écouter de la musique sans fil à partir d'appareils connectés à Bluetooth, tels qu'un smartphone ou un ordinateur.



### Passer des appels via un appareil connecté à Bluetooth

Vous pouvez passer des appels sans fil à l'aide d'appareils connectés à Bluetooth, tels qu'un smartphone ou un ordinateur.



---

### Rubrique associée

- [Comment établir une connexion sans fil avec des appareils Bluetooth](#)
- [Connexion du casque à 2 périphériques simultanément \(connexion multipoint\)](#)
- [Écouter de la musique à partir d'un appareil via une connexion Bluetooth](#)
- [Contrôle de l'appareil audio \(connexion Bluetooth\)](#)

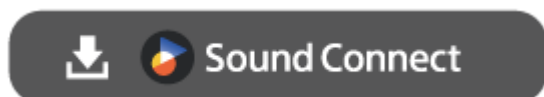
Veillez noter que ce Guide d'aide a été traduit par un ordinateur. Les traductions automatiques ne sont pas sensibles au contexte et peuvent ne pas correspondre parfaitement à la version en anglais du contenu. Pour afficher la version originale en anglais, sélectionnez English dans [Page de sélection de la langue].

TP1002109995

Casque stéréo sans fil  
LinkBuds Clip

## L'utilisation de l'application "Sound Connect"

Installez l'application "Sound Connect" sur votre smartphone à partir de la Google Play store ou App Store.



### Informations sur les services liés aux fonctionnalités de l'application "Sound Connect"

<https://www.sony.net/supported-servicelink>  
[sony.net/servicelink](https://www.sony.net/servicelink)

- Les services pouvant être liés diffèrent selon les pays et les régions.
- Les spécifications des services pouvant être liés peuvent être modifiées, suspendues ou résiliées sans préavis.

Les fonctions suivantes peuvent être utilisées et réglées à l'aide de l'app. "Sound Connect" l'app.  
Pour les fonctions dont les procédures d'utilisation détaillées sont décrites dans le guide d'aide, reportez-vous à la rubrique connexe en bas de page.

Les éléments suivants sont accessibles à partir de l'onglet [My Device].

#### Commandes et affichage de l'état de l'oreillette

- Affichage de la durée de vie restante de la batterie (oreillette et étui de chargement)

#### Mode d'écoute

Les paramètres sonores peuvent être modifiés en fonction du contenu ou du scénario d'utilisation.

#### Égaliseur

Régler la qualité du son à partir de préséglages. Vous pouvez également régler la qualité du son en fonction de vos préférences.

#### DSEE

Il convertit les fichiers audio compressés en un son de qualité CD pour la lecture.

#### Commande d'adaptation du volume

L'oreillette règle automatiquement son volume en fonction du niveau de bruit ambiant.

#### 360 Reality Audio Mise en place

Mettre en place le 360 Reality Audio.

#### Qualité de la connexion Bluetooth

Vous pouvez choisir de donner la priorité à la qualité du son ou à la stabilité de la connexion lorsque l'oreillette est connectée via Bluetooth.

- [Prioritize Sound Quality] : Donne la priorité à la qualité du son.
- [Prioritize Stable Connection] : Sélectionnez cette option lorsque la connexion est instable, par exemple en cas d'interruptions fréquentes du son.

#### Note

- La durée de lecture peut être raccourcie selon la qualité sonore et les conditions dans lesquelles le casque est utilisé.
- En fonction des conditions ambiantes dans la zone où vous utilisez le casque, un son intermittent peut se produire même si [Prioritize Stable Connection] est sélectionné.

## Auto Switch

Vous pouvez profiter de la lecture sans fil tout en bénéficiant d'une commutation automatique de la source de sortie audio entre le casque et le haut-parleur.

## Modifier la fonction de fonctionnement du robinet

Modifier la fonction des commandes de tapotement pour les deux unités de l'oreillette.

## Modifier Quick Access services

Définir le service à affecter Quick Access.

## Notification & Guide vocal

Régler la langue et le volume du guidage vocal.

## Mise à jour du logiciel

Définir comment mettre à jour le logiciel de l'oreillette.

## Version du logiciel

Affiche la version du logiciel de l'oreillette.

Les éléments suivants sont accessibles à partir de l'onglet [Scene].

## Scene-based Listening

Il détecte les transitions dans les actions, telles que les appels ou la marche, et joue automatiquement de la musique à partir d'un service musical lié.

Les éléments suivants sont accessibles à partir de l'onglet [Discover].

## Histoire de l'écoute

Il enregistre et affiche l'historique d'utilisation, comme l'activité de l'oreillette et les chansons que vous avez écoutées, ce qui vous permet de revoir votre expérience d'écoute.

Les éléments suivants sont accessibles à partir de l'onglet [Menu].

## Aide

Affiche les informations d'assistance pour le casque.

#### Note

- Les instructions d'utilisation et l'affichage de l'écran de l'application sont susceptibles d'être modifiés sans préavis en raison de mises à jour futures. "Sound Connect" sont susceptibles d'être modifiés sans préavis en raison de mises à jour futures.

Veillez noter que ce Guide d'aide a été traduit par un ordinateur. Les traductions automatiques ne sont pas sensibles au contexte et peuvent ne pas correspondre parfaitement à la version en anglais du contenu. Pour afficher la version originale en anglais, sélectionnez English dans [Page de sélection de la langue].

TP1002109996

5-071-247-21(2) Copyright 2026 Sony Corporation

Casque stéréo sans fil  
LinkBuds Clip

## À propos du guidage vocal

Vous entendrez les instructions vocales suivantes en fonction de la procédure d'utilisation effectuée et de l'état de l'oreillette.

Dans les réglages d'usine, vous entendrez un guidage vocal en anglais, chinois ou japonais via le casque. Vous pouvez utiliser l'application "Sound Connect" pour modifier les paramètres de guidage vocal suivants.

- Réglage de la langue
- Réglage du volume

### « Pairing » (Pairage)

- Lorsque l'oreillette entre automatiquement en mode d'appairage :  
L'oreillette entre automatiquement en mode d'appairage dans les cas suivants.
  - Lorsque vous associez l'oreillette à un appareil pour la première fois après l'achat de l'oreillette
  - Lorsqu'il n'y a pas d'informations d'appairage, par exemple après l'initialisation, et que vous utilisez les unités du casque dans vos oreilles
- Lorsque vous réglez manuellement l'oreillette en mode d'appairage

### « Low battery » (Batterie faible)

- Lorsque le niveau de charge restant de la batterie du casque est faible :

### « Battery is empty » (La batterie est déchargée)

- En cas de mise hors tension automatique lorsque la batterie du casque est épuisée :

### « Voice guidance test » (Essai du guidage vocal)

- Lors du réglage du volume du guidage vocal :

### « The Digital assistant is not connected » (L'Assistant numérique n'est pas connecté) (\*)

- Lorsque Digital assistant n'est pas disponible sur le smartphone connecté à l'oreillette, même lorsque vous utilisez l'unité d'oreillette à laquelle l'option Digital assistant est assigné

### « The Xiaowei is not connected » (Xiaowei n'est pas connecté) (\*)

- Lorsque Tencent Xiaowei n'est pas disponible sur le smartphone connecté à l'oreillette, même lorsque vous utilisez l'unité d'oreillette à laquelle l'option Tencent Xiaowei est assigné

### « Launch the Sound Connect to activate the Service Link. » (Lancez Sound Connect pour activer le Lien de service.)

- Lorsque le Service Link est inactif et que vous essayez d'utiliser la fonction Quick Access

### « App assigned to the Quick Access is not launched on the mobile device » (L'application assignée à Quick Access n'est pas lancée sur le périphérique mobile)

- Lorsque vous utilisez Quick Access alors que l'application n'est pas lancée

## « Standard » (Standard)

- Lorsque la norme est sélectionnée dans les réglages du mode d'écoute

## « Voice boost » (Amplification de la voix)

- Lorsque l'amplification de la voix est sélectionnée dans les paramètres du mode d'écoute

## « Sound Leakage Reduction » (Réduction des fuites sonores)

- Lorsque la réduction des fuites sonores est sélectionnée dans les réglages du mode d'écoute

(\*) Peut ne pas être pris en charge dans certains pays et régions.

### Note

- Le changement de langue du guidage vocal prend jusqu'à 10 minutes.
- La langue du guidage vocal ne changera pas même si vous initialisez l'oreillette.
- Si vous n'entendez pas le guidage vocal, placez les écouteurs dans l'étui de chargement. Fermez le couvercle de l'étui de chargement pour éteindre les unités de l'oreillette. Retirez ensuite les écouteurs de l'étui de chargement pour les remettre en marche.

Veillez noter que ce Guide d'aide a été traduit par un ordinateur. Les traductions automatiques ne sont pas sensibles au contexte et peuvent ne pas correspondre parfaitement à la version en anglais du contenu. Pour afficher la version originale en anglais, sélectionnez English dans [Page de sélection de la langue].

TP1002090507

Casque stéréo sans fil  
LinkBuds Clip

## Éléments fournis

---

Après avoir ouvert l'emballage, vérifiez que tous les éléments de la liste sont inclus. Si des éléments sont manquants, contactez l'assistance Sony ou votre revendeur Sony le plus proche.  
Les chiffres entre parenthèses indiquent le nombre d'éléments.

### **Casque stéréo sans fil (1)**

### **Coussinets de maintien à air pour LinkBuds Clip (2)**



### **Étui de recharge (1)**



### **Documents (1 jeu)**

#### **Note**

- Il existe un risque d'ingestion de petites pièces. Après utilisation, conserver hors de portée des enfants.

Veillez noter que ce Guide d'aide a été traduit par un ordinateur. Les traductions automatiques ne sont pas sensibles au contexte et peuvent ne pas correspondre parfaitement à la version en anglais du contenu. Pour afficher la version originale en anglais, sélectionnez English dans [Page de sélection de la langue].

TP1002090496

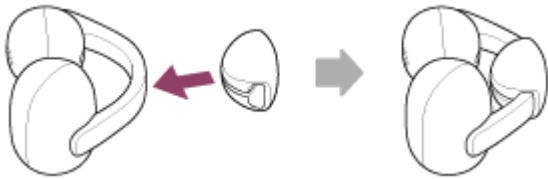
Casque stéréo sans fil  
LinkBuds Clip

## Attachez le coussinets de maintien

Si l'oreillette ne tient pas bien en place sur votre oreille, fixez coussinets de maintien au clip flexible de l'oreillette.

### 1 Fixez le coussinets de maintien au clip flexible de l'oreillette.

Attachez le coussinets de maintien à l'endroit de votre choix sur le clip flexible.

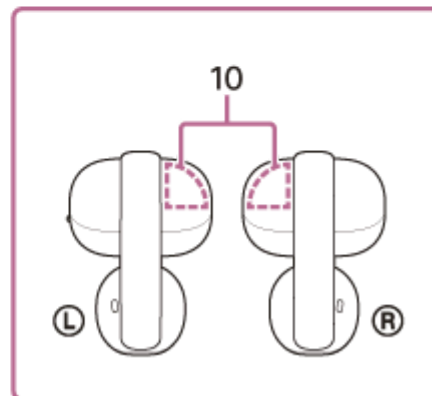
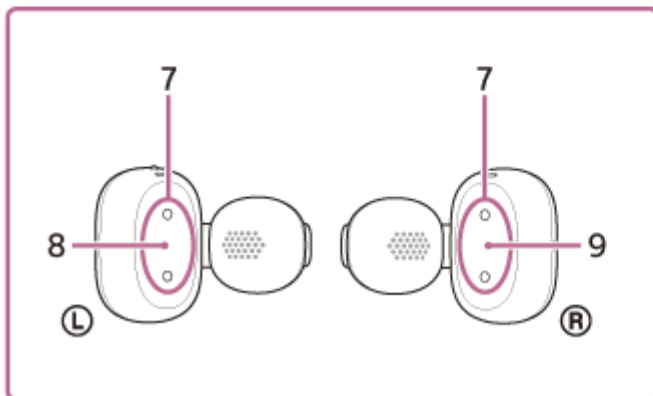
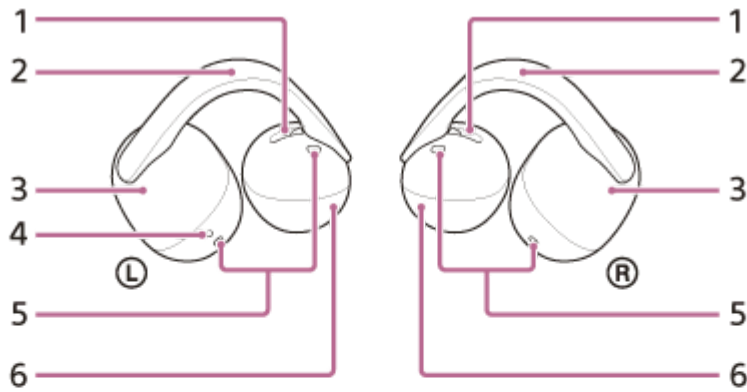


Veillez noter que ce Guide d'aide a été traduit par un ordinateur. Les traductions automatiques ne sont pas sensibles au contexte et peuvent ne pas correspondre parfaitement à la version en anglais du contenu. Pour afficher la version originale en anglais, sélectionnez English dans [Page de sélection de la langue].

TP1002109997

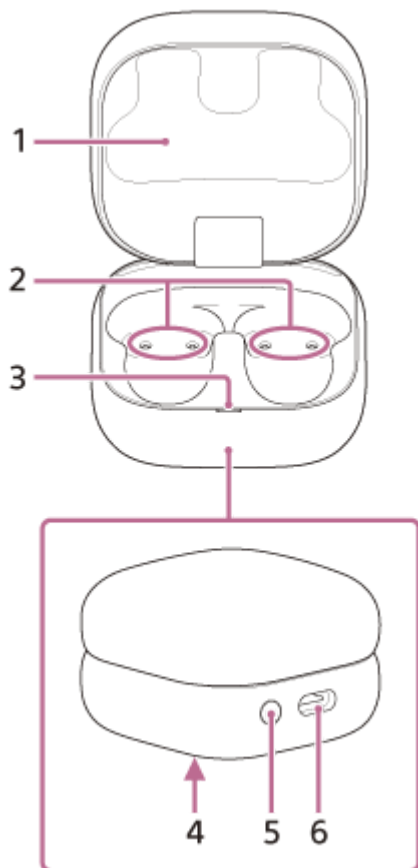
## Emplacement et fonctions des pièces

### Casque



1. Trous d'aération (gauche, droit)
2. Clip flexible (gauche, droite)
3. Corps de la boucle d'oreille (grand) (gauche, droite)
4. Point tactile  
Un point tactile se trouve sur le côté gauche de l'unité du casque.
5. Micros (gauche, droit)
6. Corps de la boucle d'oreille (petit) (gauche, droite)
7. Ports de chargement (gauche, droit)
8. Repère **L** (gauche)
9. Repère **R** (droit)
10. Antennes intégrées (gauche, droite)  
Une antenne Bluetooth est intégrée dans les unités gauche et droite de l'oreillette.

## Étui de recharge



1. Couverture de la mallette de chargement

2. Ports de chargement (gauche, droit)

3. Témoin (vert/orange/bleu)

Indique la charge restante de la batterie des unités de l'oreillette et de l'étui de chargement, l'état du chargement ou l'état du mode d'appairage.

4. Numéro de série

Emplacement sur la partie inférieure de l'étui de recharge.

5. Touche de pairage/réinitialisation/initialisation

Utilisée pour entrer en mode de pairage, réinitialiser ou initialiser le casque.

6. Port USB Type-C®

Chargez à la fois le casque et l'étui de chargement à l'aide de l'une des méthodes suivantes avec un câble USB Type-C disponible dans le commerce.

- Connecter l'étui de chargement à un ordinateur
- Branchez l'étui de chargement sur une prise secteur à l'aide d'un adaptateur secteur USB disponible dans le commerce.

---

### Rubrique associée

- [À propos du témoin](#)
- [Vérification du niveau de charge restant de la batterie](#)

Veillez noter que ce Guide d'aide a été traduit par un ordinateur. Les traductions automatiques ne sont pas sensibles au contexte et peuvent ne pas correspondre parfaitement à la version en anglais du contenu. Pour afficher la version originale en anglais, sélectionnez English dans [Page de sélection de la langue].

5-071-247-21(2) Copyright 2026 Sony Corporation

Casque stéréo sans fil  
LinkBuds Clip

## À propos du témoin

Le témoin de l'étui de recharge vous renseigne sur les différents états du casque/de l'étui de recharge.

- : S'allume en vert
- : S'allume en orange
- : S'allume en bleu
- : Désactive

### Indication du niveau de charge restant de la batterie

Lorsque les deux unités de l'oreillette sont rangées dans l'étui de chargement, l'indicateur affiche le niveau de batterie de l'unité de l'oreillette dont la charge restante est la plus faible parmi les unités gauche et droite.

Lorsque l'unité d'oreillette gauche ou droite est rangée dans l'étui de chargement, l'indicateur affiche la charge restante de la batterie de l'unité d'oreillette rangée dans l'étui de chargement.

Lorsque les deux unités de l'oreillette sont retirées de l'étui de chargement, l'indicateur affiche la charge restante de l'étui de chargement.

La charge restante de la batterie est affichée lors des actions suivantes. La charge restante de la batterie peut être vérifiée à l'aide des informations affichées.

- Lorsque le couvercle de l'étui de chargement est ouvert
- Lorsque le couvercle de l'étui de chargement est fermé
- Lorsque la charge est terminée et que le câble USB de type C est déconnecté.
- Lorsque vous retirez l'oreillette de l'étui de chargement
- Lorsque vous placez les unités de l'oreillette dans l'étui de chargement

### L'indicateur s'allume en vert pendant environ 6 secondes.



- Lorsque l'oreillette est rangée dans l'étui de chargement et que la charge restante de la batterie de l'oreillette est égale ou supérieure à 95 %.
- Lorsque l'oreillette n'est pas rangée dans l'étui de chargement et que la charge restante de la batterie de l'étui de chargement est supérieure ou égale à 31%.

### L'indicateur s'allume en orange pendant environ 6 secondes.



- Lorsque l'oreillette est rangée dans l'étui de chargement et que la charge restante de la batterie de l'oreillette est comprise entre 94 % et 1 %.

### L'indicateur clignote lentement en orange 3 fois.



- Lorsque l'oreillette n'est pas rangée dans l'étui de chargement et que la charge restante de l'étui de chargement est comprise entre 30 % et 1 %.

### L'indicateur s'éteint.



- Lorsque l'oreillette est rangée dans l'étui de chargement et que la charge restante de la batterie de l'oreillette est inférieure à 1 %.
- Lorsque l'oreillette n'est pas rangée dans l'étui de chargement et que la charge restante de l'étui de chargement est inférieure à 1 %.

## État de charge

### L'indicateur s'allume en orange.



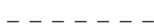
- Lors du chargement de l'oreillette
- Lors du chargement de l'étui de chargement

### L'indicateur s'allume en orange pendant environ 1 minute, puis s'éteint.



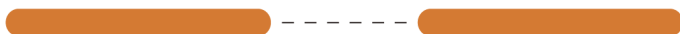
- Lorsque la batterie est complètement chargée et que le chargement des unités du casque/de l'étui de recharge commence

### L'indicateur s'éteint.



- Lorsque la batterie est complètement chargée et que le chargement est terminé

### L'indicateur s'allume en orange pendant la charge. L'indicateur s'éteint pendant environ 0,5 seconde, puis s'allume à nouveau en orange.



- Pendant la charge, lorsque le couvercle de l'étui est ouvert ou fermé
- Lorsque l'oreillette est placée ou retirée de l'étui de charge

### L'indicateur clignote deux fois en orange à un intervalle d'environ 1 seconde.



- Lorsque la température de chargement est anormale

### L'indicateur clignote lentement en orange à plusieurs reprises à un intervalle d'environ 0,5 seconde.



- Lorsqu'une erreur se produit alors que le chargement est en cours et qu'il ne peut pas être effectué

### L'indicateur clignote 3 fois en orange à un intervalle d'environ 1,3 seconde.



- Lorsque les unités gauche et droite du casque sont mal appariées


## État de la connexion Bluetooth

### L'indicateur clignote deux fois en bleu.



- En mode d'appairage

### L'indicateur clignote 10 fois en bleu.

- 
- Lorsque le processus de connexion est terminé :  
Il indique si l'une ou les deux oreillettes sont rangées dans l'étui de chargement.

## Autre indicateur

**L'indicateur clignote en orange de manière répétée pendant environ 5 secondes, à un intervalle d'environ 0,7 seconde.**



- Lorsque l'oreillette est prête à commencer le processus de réinitialisation
- Lorsque l'oreillette est prête à commencer le processus d'initialisation

Pour plus de détails, voir « [Réinitialisation du casque](#) » ou « [Initialisation du casque pour restaurer les paramètres d'usine](#) ».

**L'indicateur clignote 4 fois en vert à un intervalle d'environ 0,3 seconde.**



- Lorsque le processus d'initialisation est terminé

Pour plus de détails, voir « [Initialisation du casque pour restaurer les paramètres d'usine](#) ».

---

## Rubrique associée

- [Chargement](#)
- [Vérification du niveau de charge restant de la batterie](#)
- [Comment conserver le logiciel à jour \(pour une utilisation confortable du casque\)](#)
- [Réinitialisation du casque](#)
- [Initialisation du casque pour restaurer les paramètres d'usine](#)

Veillez noter que ce Guide d'aide a été traduit par un ordinateur. Les traductions automatiques ne sont pas sensibles au contexte et peuvent ne pas correspondre parfaitement à la version en anglais du contenu. Pour afficher la version originale en anglais, sélectionnez English dans [Page de sélection de la langue].

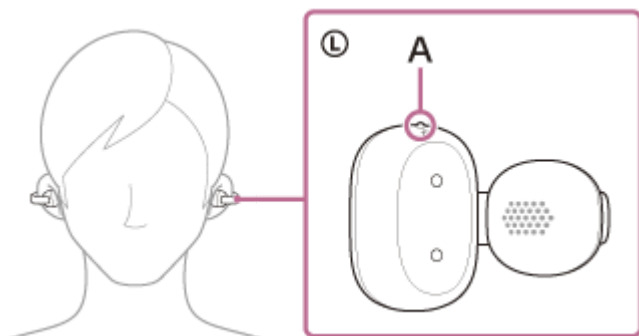
TP1002090505

Casque stéréo sans fil  
LinkBuds Clip

## Port du casque

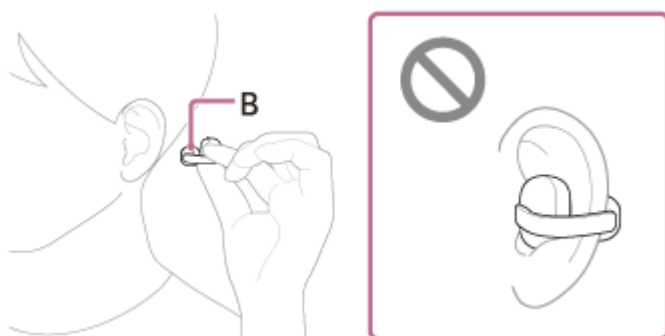
### 1 Vérifier le marquage L et le marquage R sur les unités du casque.

La marque L est destinée à l'oreille gauche et la marque R à l'oreille droite. Un point tactile (A) se trouve sur l'unité gauche du casque.



### 2 Pincez l'oreillette avec vos doigts.

Tenez l'oreillette de manière à ce que le corps de l'écouteur (petit) (B) soit orienté vers le côté du conduit auditif.

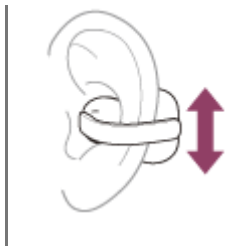


### 3 Fixez l'oreillette à l'extérieur de votre oreille pour la mettre en place.

Tirez doucement sur votre lobe d'oreille et fixez l'oreillette sur le bord fin de votre oreille, comme si vous mettiez un brassard d'oreille.



### 4 Réglez l'oreillette dans la position qui vous convient le mieux.



Si l'oreillette ne tient pas bien en place sur votre oreille, fixez le clip flexible de l'oreillette à l'aide de l'adaptateur fourni avec l'oreillette. coussinets de maintien au clip flexible de l'oreillette.

## Les effets de la position du casque sur la qualité du son, le volume, la qualité du son des appels

La position du casque affecte la qualité du son, le volume et la qualité des appels. Si le casque n'est pas positionné correctement, vous pouvez avoir l'impression que la qualité du son n'est pas optimale ou qu'il y a une différence de volume entre les deux unités du casque.

Si c'est le cas, voir l'étape 4 et régler le casque de manière à ce que la qualité du son soit optimale et que le volume soit équilibré entre les deux unités du casque.

Fixer et détacher les embouts fournis peut aider à améliorer la tenue du casque. coussinets de maintien peut aider à améliorer l'ajustement de l'oreillette.

## À propos de la vidéo du manuel d'instructions

Regardez la vidéo pour savoir comment mettre l'oreillette sur vos oreilles. Aucune explication audio n'est disponible.

Modèles pour les pays et régions à l'exception de la Chine continentale et du Japon :

[https://rd1.sony.net/help/mdr/mov0100/h\\_zz/](https://rd1.sony.net/help/mdr/mov0100/h_zz/)

Modèles pour la Chine continentale :

<https://rd1.sony.net/help/mdr/mov0100/zh-cn/>

Modèles pour le Japon :

<https://rd1.sony.net/help/mdr/mov0100/ja/>

### Astuce

- Vous pouvez écouter de la musique, passer et recevoir des appels même si vous ne portez qu'une seule oreillette dans l'oreille.

## Rubrique associée

- [L'utilisation de l'application "Sound Connect"](#)
- [Attachez les coussinets de maintien](#)
- [Utilisation d'une seule unité du casque](#)

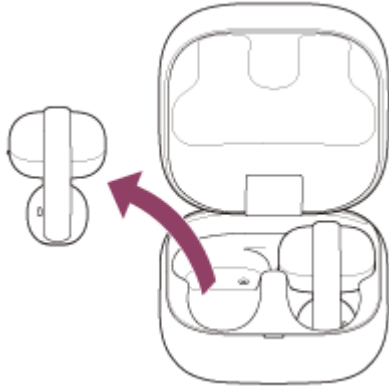
Veillez noter que ce Guide d'aide a été traduit par un ordinateur. Les traductions automatiques ne sont pas sensibles au contexte et peuvent ne pas correspondre parfaitement à la version en anglais du contenu. Pour afficher la version originale en anglais, sélectionnez English dans [Page de sélection de la langue].

TP1002090532

Casque stéréo sans fil  
LinkBuds Clip

## Utilisation d'une seule unité du casque

Vous pouvez retirer l'une des unités du casque de l'étui de recharge et l'utiliser de manière indépendante. Dans ce cas, seule l'unité du casque ayant été retirée de l'étui de recharge se met sous tension.



### Lorsque vous retirez l'autre unité du casque de l'étui de recharge

La connexion entre les unités gauche et droite du casque est établie automatiquement, et vous entendez la musique ou tout autre fichier audio sur les deux unités du casque.

### Assignment des fonctions aux unités gauche et droite du casque

Selon l'unité du casque que vous portez et selon le paramétrage d'usine, certaines fonctions peuvent ne pas être disponibles. Dans ce cas, vous pouvez modifier les fonctions attribuées aux unités gauche et droite de l'oreillette à l'aide de l'application "Sound Connect" l'app.

#### Astuce

- Dans les réglages d'usine, la fonction de lecture de musique est attribuée à l'unité du casque de droite. Si vous n'utilisez que l'unité de casque de droite, vous pouvez écouter de la musique en tapant dessus. Si vous n'utilisez que le casque gauche, utilisez l'appareil connecté pour écouter de la musique.
- Lorsque vous écoutez avec un seul casque, vous entendez un son monaural avec les canaux gauche et droit mélangés.
- Vous pouvez également passer des appels en mode mains libres même lorsque vous n'utilisez qu'une seule unité du casque. Lorsque vous recevez un appel entrant, répondez avec l'unité du casque que vous utilisez. Si vous retirez l'autre unité du casque de l'étui de recharge alors que vous parlez avec une seule unité du casque, vous pouvez parler avec les deux unités du casque.
- Digital assistant peut être assigné indifféremment à l'unité gauche ou droite du casque. Lorsque Digital assistant est assigné au casque et que vous utilisez une seule unité du casque, utilisez celle à laquelle Digital assistant été assigné.
- Tencent Xiaowei/QQ Music peut être assigné indifféremment à l'unité gauche ou droite du casque. Lorsque vous n'utilisez qu'une seule unité de casque, utilisez l'unité de casque à laquelle est assigné un numéro de téléphone. Tencent Xiaowei/QQ Music assignée.

#### Note

- Lorsque vous n'utilisez qu'une seule unité du casque, veillez à ranger l'autre unité du casque dans l'étui de recharge.
- Lorsque vous n'utilisez qu'une seule unité du casque, le niveau de charge restant de la batterie du casque peut différer entre l'unité gauche et l'unité droite.

---

---

## Rubrique associée

- [L'utilisation de l'application "Sound Connect"](#)
- [Contrôle de l'appareil audio \(connexion Bluetooth\)](#)
- [Fonctions pour un appel téléphonique](#)

Veillez noter que ce Guide d'aide a été traduit par un ordinateur. Les traductions automatiques ne sont pas sensibles au contexte et peuvent ne pas correspondre parfaitement à la version en anglais du contenu. Pour afficher la version originale en anglais, sélectionnez English dans [Page de sélection de la langue].

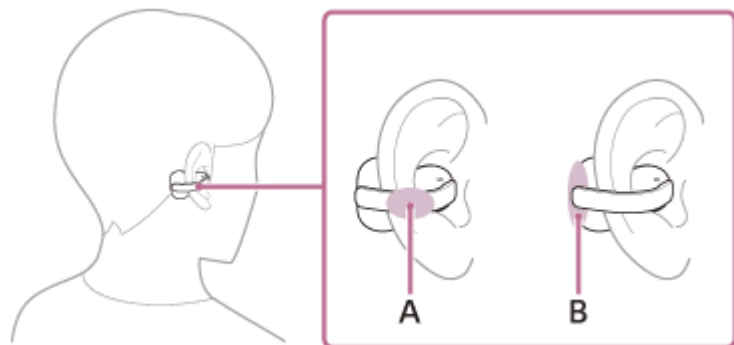
TP1002090527

5-071-247-21(2) Copyright 2026 Sony Corporation

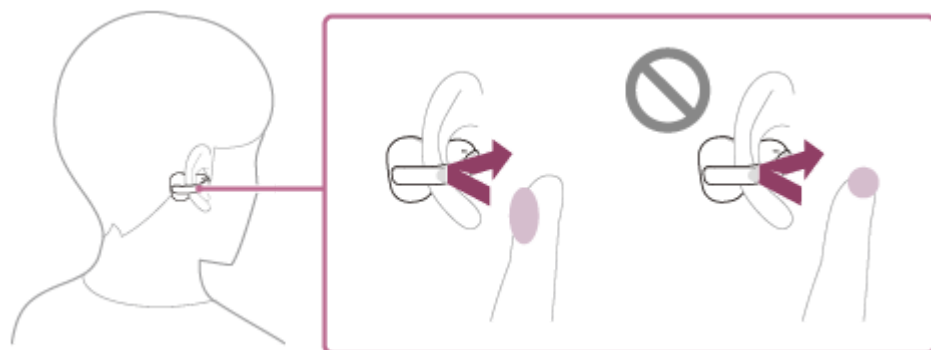
Casque stéréo sans fil  
LinkBuds Clip

## À propos des commandes de robinetterie

Touchez le clip flexible (A) ou le corps de l'écouteur (grand) (B) pour contrôler des fonctions telles que la lecture de musique, les appels téléphoniques ou la modification du réglage du mode d'écoute.



Pour appuyer sur l'oreillette, utilisez la paume de votre index.



### Actions principales

	Gauche	Droite
Effleurer 2 fois	Pour passer d'un mode d'écoute à l'autre	Pour lire de la musique ou interrompre la lecture
Effleurer 3 fois	Pour recevoir un appel ou y mettre fin Pour utiliser Quick Access (des réglages sur l'application "Sound Connect" sont nécessaires)	Pour recevoir un appel ou y mettre fin Pour passer au début de la piste suivante
Effleurer 5 fois ou plus	Pour baisser le volume	Pour augmenter le volume

#### Astuce

- Si l'oreillette ne répond pas à l'appel, vérifiez les points suivants.
  - Assurez-vous que vous tapez fermement
  - Les touches légères peuvent ne pas être reconnues.

- Vérifier si les intervalles de prélèvement sont trop longs ou trop courts  
Lorsque vous tapez plusieurs fois sur l'oreillette, tapez rapidement avec un intervalle d'environ 0,2 seconde entre les tapotements.
  - Vérifier que l'intensité, l'emplacement et la direction du taraudage sont cohérents.
  - Veillez à ne pas toucher l'oreillette ou votre oreille avant ou après avoir effectué l'action de tapotement.
  - Si l'oreillette ne répond pas, attendez plus d'une seconde avant de réessayer d'appuyer sur la touche
- Vous pouvez modifier l'attribution des fonctions aux unités de casque gauche et droite à l'aide de l'application "Sound Connect" l'app.
  - Lorsque vous effectuez les réglages initiaux pour Google Gemini sur votre smartphone, les attributions de fonctions pour les actions de tapotement peuvent changer automatiquement.  
Vérifier l'attribution des fonctions au casque avec l'app. "Sound Connect" l'app.
  - Lorsque vous effectuez les réglages initiaux pour Tencent Xiaowei sur votre smartphone, l'attribution des fonctions au casque peut changer automatiquement.  
Vérifier l'attribution des fonctions au casque avec l'app. "Sound Connect" l'app.

Veillez noter que ce Guide d'aide a été traduit par un ordinateur. Les traductions automatiques ne sont pas sensibles au contexte et peuvent ne pas correspondre parfaitement à la version en anglais du contenu. Pour afficher la version originale en anglais, sélectionnez English dans [Page de sélection de la langue].

TP1002109998

Casque stéréo sans fil  
LinkBuds Clip

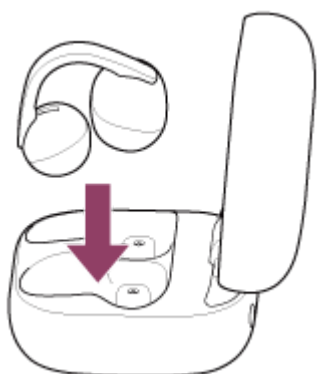
## Chargement

Le casque et l'étui de recharge contiennent des batteries rechargeables lithium-ion intégrées. Utilisez un câble USB Type-C disponible dans le commerce pour charger le casque avant utilisation.

### 1 Installez les unités du casque dans l'étui de recharge.

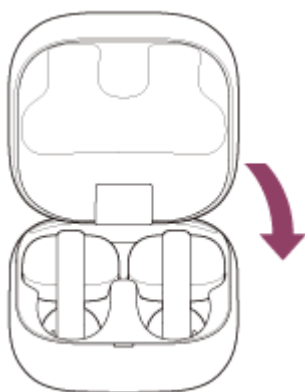
Remettez l'écouteur gauche dans l'orifice gauche de l'étui de chargement. Remettez l'écouteur droit dans l'orifice droit de l'étui de chargement. Un point tactile se trouve sur le côté gauche de l'unité du casque.

Lorsque vous remettez l'oreillette dans l'étui de chargement, insérez d'abord le corps de l'écouteur (petit). Chaque unité du casque sera correctement positionnée dans l'étui de recharge grâce à l'aimant intégré.



Lorsque la batterie rechargeable de l'étui de chargement est encore chargée, le voyant de l'étui de chargement s'allume en orange ou en vert pendant environ 6 secondes.

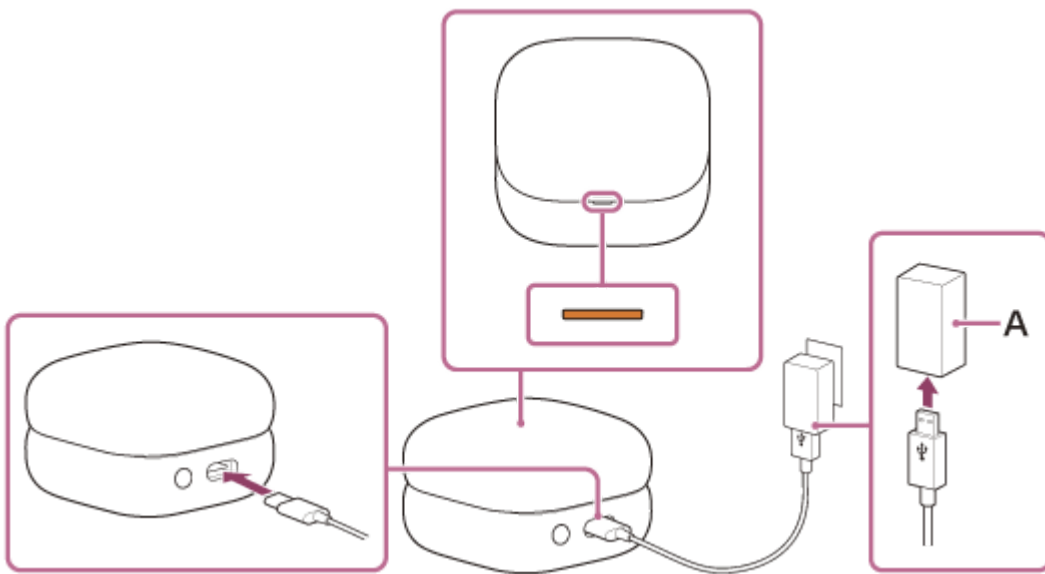
Le chargement du casque commence. Fermez le couvercle de l'étui de recharge.



Si les oreillettes ne sont pas correctement connectées à l'étui de chargement, elles risquent de ne pas se charger. Vérifiez que le casque est correctement rangé dans l'étui de recharge.

### 2 Raccordez l'étui de recharge à une prise secteur.

Utilisez un câble USB Type-C disponible dans le commerce et un adaptateur secteur USB disponible dans le commerce (A).



Le chargement du casque et de l'étui de recharge commence. Le voyant de l'étui de chargement s'allume en orange.

Une fois le chargement terminé, le témoin de l'étui de recharge s'éteint.

Retirez le câble USB Type-C.

## À propos de la durée de chargement

Le temps nécessaire au chargement complet du casque et de l'étui de recharge est d'environ 3 heures (\*).

(\* Temps nécessaire pour charger la batterie vide jusqu'à ce qu'elle atteigne sa pleine capacité. La durée de chargement peut varier selon les conditions d'utilisation.

## Chargement du casque à l'extérieur

Une batterie rechargeable est intégrée à l'étui de recharge. Si vous chargez l'étui de recharge au préalable, vous pouvez l'utiliser pour recharger le casque lorsque vous ne disposez pas d'une source d'alimentation.

Le temps nécessaire au chargement complet des unités gauche et droite du casque est d'environ 1,5 heure.

## Configuration système pour la charge de la batterie par USB

- **Adaptateur secteur USB**

Un adaptateur secteur USB disponible dans le commerce capable de fournir un courant de sortie de 0,5 A (500 mA) ou plus

- **Câble USB**

Câble USB Type-C disponible dans le commerce (conforme aux normes USB)

- **Ordinateur**

L'ordinateur doit être équipé d'un port USB en standard.

- Nous ne garantissons pas que les procédures d'utilisation fonctionneront sur tous les ordinateurs.
- Les procédures de fonctionnement d'un ordinateur fabriqué soi-même ne sont pas garanties.

### Astuce

- Il est également possible de charger le casque en raccordant l'étui de recharge à un ordinateur allumé à l'aide d'un câble USB Type-C disponible dans le commerce.

### Note

- Si un câble USB de type C est fourni, veuillez à l'utiliser.
- Une fois la charge terminée, retirez le câble USB de type C.

- Le chargement peut être impossible selon le type d'adaptateur secteur USB.
- Le casque ne peut pas être chargé lorsque l'ordinateur entre en mode veille ou veille prolongée. Dans ce cas, recommencez le chargement après avoir modifié les paramètres de l'ordinateur.
- Lorsque les unités gauche et droite du casque sont retirées de l'étui de chargement, vérifiez l'état de l'indicateur sur l'étui de chargement. Si le voyant de l'étui de chargement clignote lentement en orange à trois reprises, la charge restante de l'étui de chargement est faible. Chargez l'étui de recharge.
- Si le témoin de l'étui de recharge ne s'allume pas même lorsque les unités gauche et droite du casque sont retirées de l'étui de recharge, la batterie de l'étui de recharge est déchargée. Chargez l'étui de recharge.
- Si le casque reste inutilisé pendant une période prolongée, la durée d'utilisation de la batterie rechargeable peut diminuer. L'autonomie de la batterie s'améliore néanmoins après plusieurs cycles de charge et de décharge. Si vous n'utilisez pas le casque pendant une période prolongée, chargez la batterie tous les 6 mois afin d'éviter une décharge excessive.
- Si le casque reste inutilisé pendant une période prolongée, le temps de charge de la batterie peut s'avérer plus long.
- Lors du chargement, veillez à refermer le couvercle de l'étui de recharge afin d'éviter de consommer inutilement la batterie de l'étui de recharge.
- En cas de problème avec la batterie rechargeable de l'oreillette ou l'étui de chargement pendant la charge, le voyant de l'étui de chargement clignote en orange.  
Il est recommandé de charger l'appareil dans un endroit où la température ambiante se situe entre 5 °C à 35 °C (41 °F à 95 °F). En dehors de cette plage, le chargement risque de ne pas être efficace.  
Si le problème persiste, contactez l'assistance Sony ou votre revendeur Sony le plus proche.
- Si l'oreillette n'est pas utilisée pendant une longue période, il se peut que le voyant de l'étui de chargement ne s'allume pas immédiatement en orange lors du chargement. Attendez un instant que l'indicateur s'allume en orange.
- Si la durée d'utilisation de la batterie rechargeable intégrée diminue de façon significative, la batterie doit être remplacée. Contactez l'assistance Sony ou votre revendeur Sony le plus proche.
- Évitez d'exposer le casque à des changements de température extrêmes, aux rayons directs du soleil, à l'humidité, au sable, à la poussière ou à des chocs électriques. Ne laissez jamais le casque dans un véhicule en stationnement.
- Pour le raccordement du casque à un ordinateur, veillez à le raccorder directement à l'ordinateur à l'aide d'un câble USB Type-C. Un raccordement du casque effectué par l'intermédiaire d'un concentrateur USB ne permet pas d'effectuer correctement le chargement.
- Si vous secouez vigoureusement l'étui de chargement, vous entendrez un bruit de cliquetis. Ce son est dû au déplacement des unités de l'oreillette à l'intérieur de l'étui de chargement et ne constitue pas un dysfonctionnement.
- Le casque et l'étui de recharge peuvent chauffer pendant le chargement ou pendant un certain temps après le chargement. Cependant, il ne s'agit pas d'un dysfonctionnement.

---

## Rubrique associée

- [À propos du témoin](#)
- [Vérification du niveau de charge restant de la batterie](#)

Veillez noter que ce Guide d'aide a été traduit par un ordinateur. Les traductions automatiques ne sont pas sensibles au contexte et peuvent ne pas correspondre parfaitement à la version en anglais du contenu. Pour afficher la version originale en anglais, sélectionnez English dans [Page de sélection de la langue].

TP1002090481

Casque stéréo sans fil  
LinkBuds Clip

## Durée de fonctionnement disponible

Les durées d'utilisation du casque entièrement chargé sont les suivantes.

### Connexion Bluetooth

**Durée de lecture de la musique (AAC) :** Maximum 9 heures

**Durée de lecture de musique (SBC) :** Maximum 8 heures

- Il est possible de lire de la musique pendant environ 60 minutes après 3 minutes de chargement.
- Si vous effectuez les réglages suivants sur l'application "Sound Connect" l'autonomie disponible de la batterie devient plus courte que celle décrite ci-dessus.
  - Égaliseur
  - DSEE™
  - Service Link
  - Commande d'adaptation du volume

Si vous appliquez les réglages ci-dessus simultanément, la durée de fonctionnement disponible de la batterie est encore plus réduite.

### Durée de communication

**Durée de communication :** Maximum 4 heures

### Durée de veille

**Autonomie en veille :** Maximum 15 heures

#### Astuce

- En utilisant l'application "Sound Connect" vous pouvez vérifier quel codec est utilisé pour une connexion.

#### Note

- La durée d'utilisation peut différer du temps indiqué ci-dessus en fonction des réglages des fonctions du casque et des conditions d'utilisation.
- Lors du chargement, veillez à refermer le couvercle de l'étui de recharge afin d'éviter de consommer inutilement la batterie de l'étui de recharge.

### Rubrique associée

- [L'utilisation de l'application "Sound Connect"](#)
- [Codecs pris en charge](#)

Veillez noter que ce Guide d'aide a été traduit par un ordinateur. Les traductions automatiques ne sont pas sensibles au contexte et peuvent ne pas correspondre parfaitement à la version en anglais du contenu. Pour afficher la version originale en anglais, sélectionnez English dans [Page de sélection de la langue].



Casque stéréo sans fil  
LinkBuds Clip

## Vérification du niveau de charge restant de la batterie

Vous pouvez vérifier la charge restante des batteries rechargeables de l'oreillette et de l'étui de chargement.

### Vérification de la charge restante de la batterie de l'oreillette

#### Vérifier l'utilisation de la notification de guidage vocal

Lorsque la batterie rechargeable est faible, le guidage vocal est diffusé dans les cas suivants.

- Lorsque vous retirez l'oreillette de l'étui de chargement
- Lors de l'utilisation du casque

Lorsque la batterie est complètement vide, une alarme se déclenche. Le guidage vocal est diffusé, puis l'oreillette s'éteint automatiquement.

#### Vérifier sur votre smartphone

- Lorsque vous utilisez un iPhone (iOS 13 ou ultérieur)  
Lorsque l'oreillette est connectée à un iPhone par l'intermédiaire d'un câble HFP (Hands-free Profile), vous pouvez vérifier la charge restante de la batterie de l'oreillette sur un iPhone. Pour plus de détails, reportez-vous au mode d'emploi fourni avec l'iPhone.  
Le niveau de charge restant affiché peut différer dans certains cas du niveau de charge restant réel. Il s'agit d'une estimation approximative.
- Lorsque vous utilisez un smartphone Android™ (OS 8.1 ou ultérieur)  
Lorsque l'oreillette est connectée à un smartphone Android via une connexion Bluetooth, vous pouvez vérifier la charge restante de la batterie de l'oreillette sur le smartphone. HFP Bluetooth, vous pouvez vérifier la charge restante de la batterie de l'oreillette sur le smartphone. Pour plus de détails, reportez-vous au mode d'emploi fourni avec le smartphone Android.  
Le niveau de charge restant affiché peut différer dans certains cas du niveau de charge restant réel. Il s'agit d'une estimation approximative.

### Vérification de la charge restante de la batterie de l'étui de chargement

Lorsque les deux oreillettes sont retirées de l'étui de chargement, ou lorsque le couvercle de l'étui de chargement est ouvert ou fermé alors qu'aucune oreillette n'est stockée, vous pouvez vérifier la charge restante de la batterie de l'étui de chargement.

- L'indicateur de l'étui de chargement clignote lentement en orange 3 fois.  
La charge restante de la batterie de l'étui de chargement est d'environ 30 % à 1 %. Dans ce cas, le casque ne peut pas être suffisamment chargé avec l'étui de chargement.
- Le voyant de l'étui de chargement ne s'allume pas.  
La charge restante de la batterie de l'étui de chargement est inférieure à 1 %. Dans ce cas, le casque ne peut pas être chargé avec l'étui de recharge.

#### Astuce

- Le niveau de charge restant de la batterie du casque peut différer entre l'unité gauche et l'unité droite selon la façon dont vous les utilisez.  
La charge restante de la batterie affichée sur le smartphone est la suivante.
  - Lorsque vous utilisez les deux unités de casque, la charge restante de la batterie de l'unité la moins chargée s'affiche.
  - Lorsque vous n'utilisez qu'une seule unité de casque, la charge restante de la batterie de l'unité en cours d'utilisation est affichée.

- Vous pouvez également vérifier la charge restante de la batterie de l'oreillette et de l'étui de chargement à l'aide de l'application "Sound Connect" l'app. Les smartphones Android et l'iPhone supportent tous deux cette application.

### Note

- Si l'oreillette et le smartphone ne sont pas connectés avec HFPLa charge restante de la batterie ne s'affichera pas correctement.
- Si vous connectez le casque à un iPhone ou à un smartphone Android avec Media audio (A2DP) uniquement dans le cadre d'une connexion multipoint, la charge restante de la batterie ne s'affichera pas correctement.
- Le niveau de charge restant de la batterie peut ne pas s'afficher correctement juste après une mise à jour logicielle ou si le casque n'a pas été utilisé pendant une période prolongée. Dans ce cas, chargez et déchargez la batterie plusieurs fois pour afficher correctement le niveau de charge restant de la batterie.

---

### Rubrique associée

- [L'utilisation de l' "Sound Connect" l'application](#)
- [À propos du témoin](#)

Veillez noter que ce Guide d'aide a été traduit par un ordinateur. Les traductions automatiques ne sont pas sensibles au contexte et peuvent ne pas correspondre parfaitement à la version en anglais du contenu. Pour afficher la version originale en anglais, sélectionnez English dans [Page de sélection de la langue].

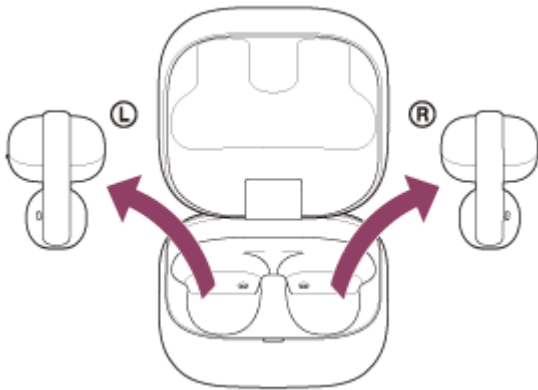
TP1002090455

Casque stéréo sans fil  
LinkBuds Clip

## Mise sous tension du casque

### Lorsque le casque est rangé dans l'étui de recharge

- 1 Retirez les unités du casque de l'étui de recharge.



Le casque se met sous tension automatiquement. La connexion entre les unités gauche et droite est établie. Lorsque vous n'extrayez qu'une seule unité du casque de l'étui de recharge, seule l'unité extraite se met sous tension.

### Lorsque le casque n'est pas rangé dans l'étui de recharge

Après 15 minutes de déconnexion, l'oreillette s'éteint automatiquement. Dans ce cas, les oreillettes s'allument également lorsqu'elles sont placées dans l'étui de chargement, puis retirées de l'étui.

### Quand le casque est mis sous tension

Lorsque vous allumez l'oreillette pour la première fois après l'achat ou juste après l'avoir initialisée, l'oreillette passe en mode d'appairage Bluetooth.

#### Rubrique associée

- [L'utilisation de l'application "Sound Connect"](#)
- [Utilisation d'une seule unité du casque](#)
- [Mise hors tension du casque](#)

Veillez noter que ce Guide d'aide a été traduit par un ordinateur. Les traductions automatiques ne sont pas sensibles au contexte et peuvent ne pas correspondre parfaitement à la version en anglais du contenu. Pour afficher la version originale en anglais, sélectionnez English dans [Page de sélection de la langue].

TP1002090501

Casque stéréo sans fil  
LinkBuds Clip

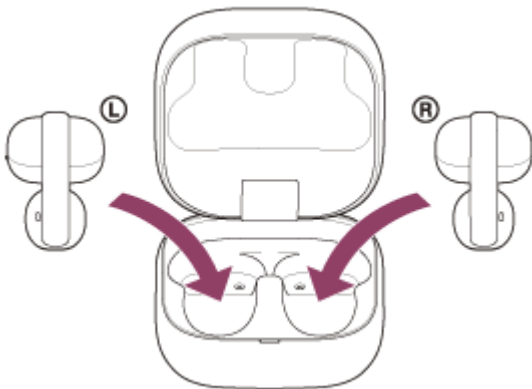
## Mise hors tension du casque

### 1 Installez les unités du casque dans l'étui de recharge.

Remettre l'écouteur gauche dans l'orifice gauche de l'étui de chargement. Remettre l'écouteur droit dans l'orifice droit de l'étui de chargement. Un point tactile se trouve sur le côté gauche de l'unité du casque.

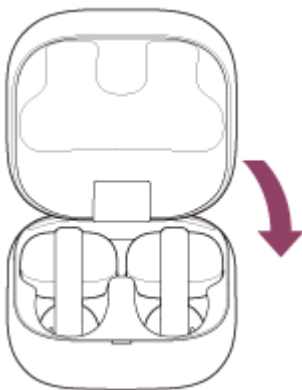
Lorsque vous remettez l'oreillette dans l'étui de chargement, insérez d'abord le corps de l'écouteur (petit).

Chaque unité du casque sera correctement positionnée dans l'étui de recharge grâce à l'aimant intégré.



Lorsque la batterie rechargeable de l'étui de chargement est encore chargée, le voyant de l'étui de chargement s'allume en orange ou en vert pendant environ 6 secondes.

Le chargement du casque commence. Fermez le couvercle de l'étui de recharge.



Le casque se met hors tension.

### Lorsque le casque est retiré pendant un certain temps

Après 15 minutes de déconnexion Bluetooth, l'oreillette s'éteint automatiquement.

Pour mettre le casque hors tension avant qu'il ne le fasse automatiquement, rangez les unités du casque dans l'étui de recharge et fermez le couvercle de l'étui de recharge.

Veillez à refermer le couvercle de l'étui de recharge afin d'éviter de consommer sa batterie.

#### Astuce

- Vous pouvez également désactiver l'oreillette à l'aide de l'application "Sound Connect" l'app.

#### Note

- Lorsque le niveau de charge restant de la batterie de l'étui de recharge n'est pas suffisant, le chargement du casque ne commence pas. Chargez l'étui de recharge.

---

### Rubrique associée

- [L'utilisation de l'application "Sound Connect"](#)
- [Chargement](#)
- [Mise sous tension du casque](#)

Veillez noter que ce Guide d'aide a été traduit par un ordinateur. Les traductions automatiques ne sont pas sensibles au contexte et peuvent ne pas correspondre parfaitement à la version en anglais du contenu. Pour afficher la version originale en anglais, sélectionnez English dans [Page de sélection de la langue].

TP1002090487

Casque stéréo sans fil  
LinkBuds Clip

## Comment établir une connexion sans fil avec des appareils Bluetooth

Vous pouvez écouter de la musique et passer des appels mains libres avec l'oreillette sans fil en utilisant la fonction Bluetooth de votre appareil.

### Pairage

Pour utiliser la fonction Bluetooth, vous devez enregistrer au préalable les deux appareils qui se connecteront l'un à l'autre. Ce processus d'enregistrement est appelé "appairage".

Appariez le casque et le périphérique manuellement.

### Connexion à un périphérique apparié

Une fois qu'un périphérique est apparié, il est inutile de l'apparier à nouveau. Connectez les périphériques déjà appariés au casque en utilisant la méthode propre à chaque périphérique.

#### Rubrique associée

- [Pairage et connexion à un smartphone Android](#)
- [Pairage et connexion à un iPhone](#)
- [Appairage et connexion avec un ordinateur \(Windows® 11\)](#)
- [Appairage et connexion avec un ordinateur \(Mac\)](#)
- [Appairage et connexion avec un appareil Bluetooth](#)
- [Connexion à un smartphone Android couplé](#)
- [Connexion à un iPhone couplé](#)
- [Connexion à un ordinateur jumelé \(Windows 11\)](#)
- [Connexion à un ordinateur jumelé \(Mac\)](#)
- [Connexion à un appareil Bluetooth apparié](#)

Veuillez noter que ce Guide d'aide a été traduit par un ordinateur. Les traductions automatiques ne sont pas sensibles au contexte et peuvent ne pas correspondre parfaitement à la version en anglais du contenu. Pour afficher la version originale en anglais, sélectionnez English dans [Page de sélection de la langue].


TP1002090493

Casque stéréo sans fil  
LinkBuds Clip

## Se connecter avec l'application "Sound Connect" l'app

Lancez l'application "Sound Connect" sur votre smartphone Android/iPhone pour connecter l'oreillette à un smartphone ou à un iPhone.



Sony Sound Connect 

### Astuce

- Pour appairer un deuxième appareil ou un appareil suivant, l'oreillette peut être mise en mode d'appairage sur l'application "Sound Connect" l'app.

### Note

- La connexion entre l'oreillette et certains smartphones ou iPhones peut devenir instable lors de l'utilisation de l'application. "Sound Connect" de l'application. Dans ce cas, suivez les procédures de la section « [Connexion à un smartphone Android couplé](#) » ou « [Connexion à un iPhone couplé](#) » pour vous connecter au casque.

### Rubrique associée

- [L'utilisation de l'application "Sound Connect" l'app](#)
- [Pairage et connexion à un smartphone Android](#)
- [Pairage et connexion à un iPhone](#)
- [Appairage et connexion avec un ordinateur \(Windows® 11\)](#)
- [Appairage et connexion avec un ordinateur \(Mac\)](#)
- [Connexion à un smartphone Android couplé](#)
- [Connexion à un iPhone couplé](#)

Veillez noter que ce Guide d'aide a été traduit par un ordinateur. Les traductions automatiques ne sont pas sensibles au contexte et peuvent ne pas correspondre parfaitement à la version en anglais du contenu. Pour afficher la version originale en anglais, sélectionnez English dans [Page de sélection de la langue].

TP1002090491

Casque stéréo sans fil  
LinkBuds Clip

## Pairage et connexion à un smartphone Android

La procédure d'enregistrement de l'appareil auquel vous souhaitez vous connecter est appelée "appairage". Appariez un périphérique pour l'utiliser avec le casque pour la première fois.

Avant de commencer la procédure d'utilisation, vérifiez les points suivants.

- Le smartphone Android est placé à moins de 1 m (3,2 ft) de l'oreillette.
- Le casque est suffisamment chargé.
- Le mode d'emploi du smartphone Android est à portée de main.

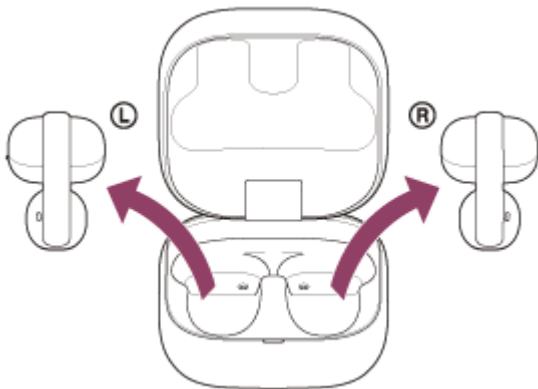
### 1 Vérifiez l'état du casque.

L'oreillette entre automatiquement en mode d'appairage dans les cas suivants. Passez à l'étape 2.

- Lorsque vous associez l'oreillette à un appareil pour la première fois après l'achat de l'oreillette
- Après avoir initialisé l'oreillette et effacé toutes les informations d'appairage

Lorsque vous souhaitez appairer un appareil supplémentaire, si l'oreillette dispose déjà d'informations d'appairage pour d'autres appareils, passez à l'étape 3.

### 2 Retirez les deux unités du casque de l'étui de recharge.



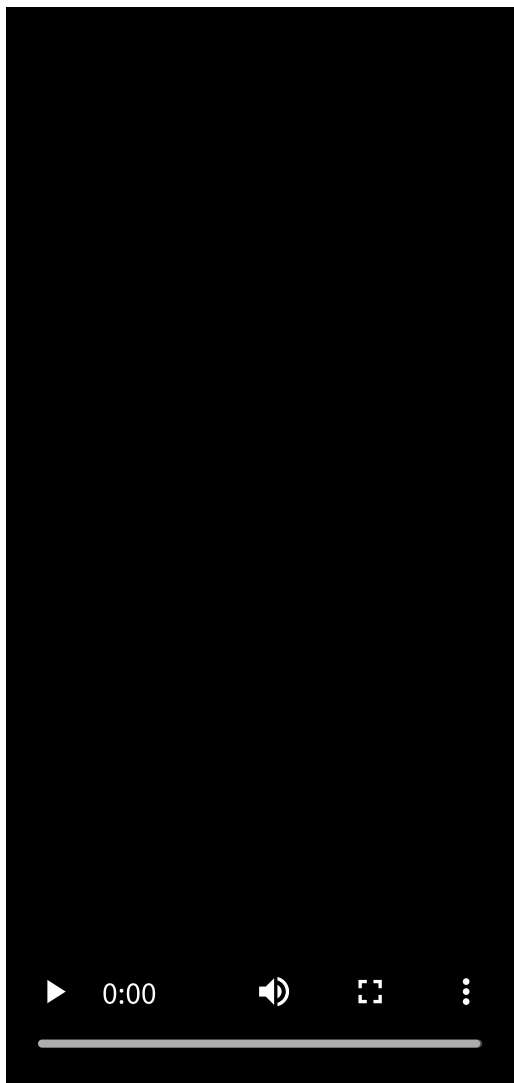
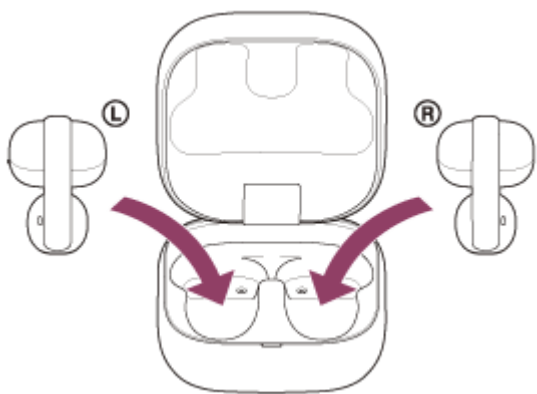
Le casque se met sous tension automatiquement.

Le casque passe automatiquement en mode de pairage.

Vous entendrez un son de notification et le guide vocal dire « Pairing » (Pairage) des unités de l'oreillette en même temps.

Passez à l'étape 4.

### 3 Installez les unités du casque dans l'étui de recharge. Le couvercle de l'étui de recharge étant ouvert, maintenez la touche de pairage au dos de l'étui de recharge enfoncée pendant 5 secondes environ ou plus.



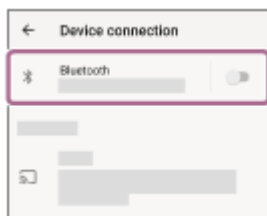
#### Astuce

- Laissez le couvercle de l'étui de recharge ouvert. Le casque n'entre pas en mode de pairage lorsque le couvercle de l'étui de recharge est fermé.

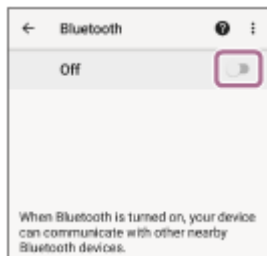
Le voyant de l'étui de chargement clignote en bleu deux fois de suite et l'oreillette passe en mode d'appairage. Vous pouvez retirer le casque de l'étui de recharge une fois qu'il est entré en mode de pairage.

**4** Si l'écran du smartphone Android est verrouillé, déverrouillez-le.

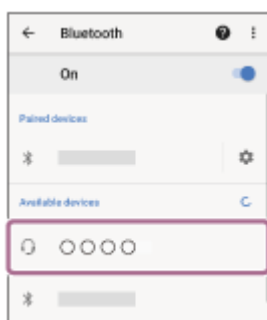
**5** Sur l'écran de votre smartphone Android, sélectionnez les éléments suivants.  
[Settings] - [Device connection] - [Bluetooth]



**6** Touchez le commutateur pour activer la fonction Bluetooth.



**7** Effleurez [LinkBuds Clip].



Si le mot de passe (\*) est requis, entrez « 0000 ».

Le casque et le smartphone sont appariés et connectés l'un à l'autre.

Lorsque l'oreillette est placée dans l'étui de chargement, le voyant de l'étui de chargement clignote en bleu 10 fois.

Lorsque les deux unités de l'oreillette sont retirées de l'étui de chargement, vous entendez un son de notification indiquant que la connexion est établie à partir des deux unités de l'oreillette en même temps. Lorsqu'une seule oreillette est retirée de l'étui de chargement, vous entendez un son de notification de l'oreillette qui a été retirée.

Si la connexion n'a pas réussi, voir « [Connexion à un smartphone Android couplé](#) ».

Si [LinkBuds Clip] n'apparaît pas sur l'écran de votre smartphone Android, réessayez à partir de l'étape 5.

(\*) Un Passkey peut être appelé "Passcode", "PIN code", "PIN number" ou "Password".

## À propos de la vidéo du manuel d'instructions

Regardez la vidéo pour savoir comment effectuer le pairage pour la première fois. Aucune explication audio n'est disponible.

Modèles pour les pays et régions à l'exception de la Chine continentale et du Japon :

[https://rd1.sony.net/help/mdr/mov0096/h\\_zz/](https://rd1.sony.net/help/mdr/mov0096/h_zz/)

Modèles pour la Chine continentale :

<https://rd1.sony.net/help/mdr/mov0096/zh-cn/>

Modèles pour le Japon :

<https://rd1.sony.net/help/mdr/mov0096/ja/>

### Astuce

- Le mode opératoire ci-dessus est un exemple. Pour plus de détails, reportez-vous au mode d'emploi fourni avec le smartphone Android.

- Pour supprimer toutes les informations d'appairage Bluetooth, voir "[Initialisation du casque pour restaurer les paramètres d'usine](#)".

### Note

- Si aucun pairage n'est établi dans les 5 minutes, le mode de pairage est annulé. Dans ce cas, recommencez la procédure à partir de l'étape 2 ou de l'étape 3.
- Une fois les appareils Bluetooth appariés, il n'est pas nécessaire de les appairer à nouveau, sauf dans les cas suivants :
  - Si les informations d'appariement sont supprimées, par exemple après une réparation
  - Lorsqu'un 9e appareil est apparié  
Le casque peut être apparié à 8 périphériques au maximum. Si vous appairez un 9e appareil, les informations d'appairage dont la date et l'heure de connexion sont les plus anciennes seront remplacées par les informations du nouvel appareil.
  - Lorsque les informations d'appairage de l'oreillette ont été supprimées de l'appareil Bluetooth connecté
  - Lorsque l'oreillette est initialisée  
Toutes les informations de pairage sont supprimées. Dans ce cas, supprimez du périphérique connecté les informations de pairage du casque, puis appariez-les de nouveau.
- Le casque peut être apparié à plusieurs périphériques, mais il ne peut lire de la musique que depuis 1 périphérique apparié à la fois.

---

### Rubrique associée

- [Port du casque](#)
- [Utilisation d'une seule unité du casque](#)
- [Comment établir une connexion sans fil avec des appareils Bluetooth](#)
- [Connexion à un smartphone Android couplé](#)
- [Écouter de la musique à partir d'un appareil via une connexion Bluetooth](#)
- [Déconnexion de la connexion Bluetooth \(après utilisation\)](#)
- [Initialisation du casque pour restaurer les paramètres d'usine](#)

Veillez noter que ce Guide d'aide a été traduit par un ordinateur. Les traductions automatiques ne sont pas sensibles au contexte et peuvent ne pas correspondre parfaitement à la version en anglais du contenu. Pour afficher la version originale en anglais, sélectionnez English dans [Page de sélection de la langue].

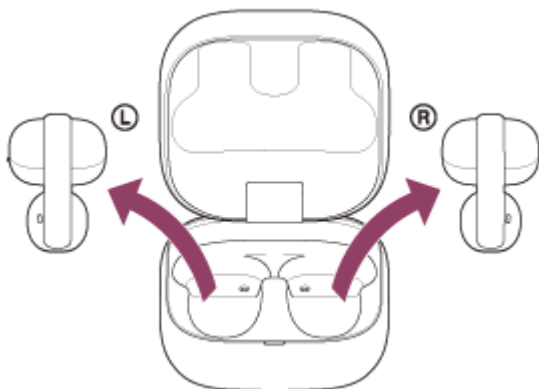
TP1002090490

Casque stéréo sans fil  
LinkBuds Clip

## Connexion à un smartphone Android couplé

1 Si l'écran du smartphone Android est verrouillé, déverrouillez-le.

2 Retirez les unités du casque de l'étui de recharge.



Le casque se met sous tension automatiquement.

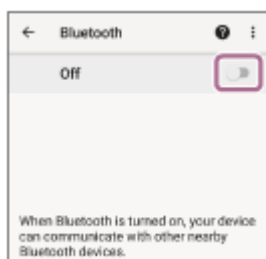
Lorsque l'oreillette s'est automatiquement connectée au dernier appareil connecté, vous entendez un son de notification indiquant que la connexion est établie à partir des unités de l'oreillette.

Vérifiez l'état de la connexion sur le smartphone Android. Si la connexion n'est pas établie, passez à l'étape 3.

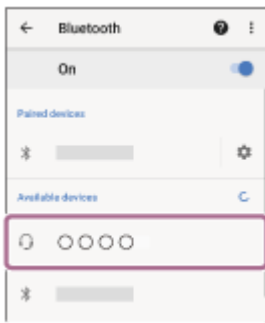
3 Sur l'écran de votre smartphone Android, sélectionnez les éléments suivants.  
[Settings] - [Device connection] - [Bluetooth]



4 Touchez le commutateur pour activer la fonction Bluetooth.



5 Effleurez [LinkBuds Clip].



Vous entendrez un son de notification indiquant que la connexion est établie à partir de l'oreillette.

### Astuce

- Le mode opératoire ci-dessus est un exemple. Pour plus de détails, reportez-vous au mode d'emploi fourni avec le smartphone Android.

### Note

- Lors de la connexion, [LinkBuds Clip], [LE\_LinkBuds Clip], ou les deux, peuvent s'afficher sur l'appareil de connexion. Si les deux sont affichés, sélectionnez [LinkBuds Clip].
- Si le dernier appareil Bluetooth connecté est placé près de l'oreillette, l'oreillette peut se connecter automatiquement à l'appareil en allumant simplement l'oreillette. Si c'est le cas, désactivez la fonction Bluetooth sur le dernier appareil connecté ou éteignez l'appareil.
- Si vous ne pouvez pas connecter votre smartphone Android à l'oreillette, supprimez les informations de couplage de l'oreillette sur votre smartphone Android. Ensuite, les jumeler à nouveau. Pour les procédures d'utilisation de votre smartphone Android, reportez-vous au mode d'emploi fourni avec le smartphone Android.

---

### Rubrique associée

- [Port du casque](#)
- [Utilisation d'une seule unité du casque](#)
- [Comment établir une connexion sans fil avec des appareils Bluetooth](#)
- [Pairage et connexion à un smartphone Android](#)
- [Écouter de la musique à partir d'un appareil via une connexion Bluetooth](#)
- [Déconnexion de la connexion Bluetooth \(après utilisation\)](#)

Veillez noter que ce Guide d'aide a été traduit par un ordinateur. Les traductions automatiques ne sont pas sensibles au contexte et peuvent ne pas correspondre parfaitement à la version en anglais du contenu. Pour afficher la version originale en anglais, sélectionnez English dans [Page de sélection de la langue].

TP1002090489

Casque stéréo sans fil  
LinkBuds Clip

## Pairage et connexion à un iPhone

La procédure d'enregistrement de l'appareil auquel vous souhaitez vous connecter est appelée "appairage". Appariez un périphérique pour l'utiliser avec le casque pour la première fois.

Avant de commencer la procédure d'utilisation, vérifiez les points suivants.

- L'iPhone est placé à moins de 1 m (3,2 ft) de l'oreillette.
- Le casque est suffisamment chargé.
- Le mode d'emploi de l'iPhone est en main.

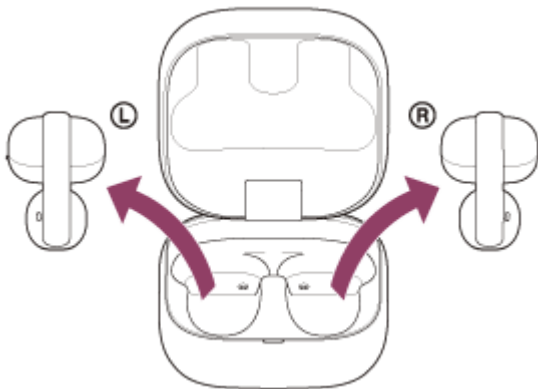
### 1 Vérifiez l'état du casque.

L'oreillette entre automatiquement en mode d'appairage dans les cas suivants. Passez à l'étape 2.

- Lorsque vous associez l'oreillette à un appareil pour la première fois après l'achat de l'oreillette
- Après avoir initialisé l'oreillette et effacé toutes les informations d'appairage

Lorsque vous souhaitez appairer un appareil supplémentaire, si l'oreillette dispose déjà d'informations d'appairage pour d'autres appareils, passez à l'étape 3.

### 2 Retirez les deux unités du casque de l'étui de recharge.



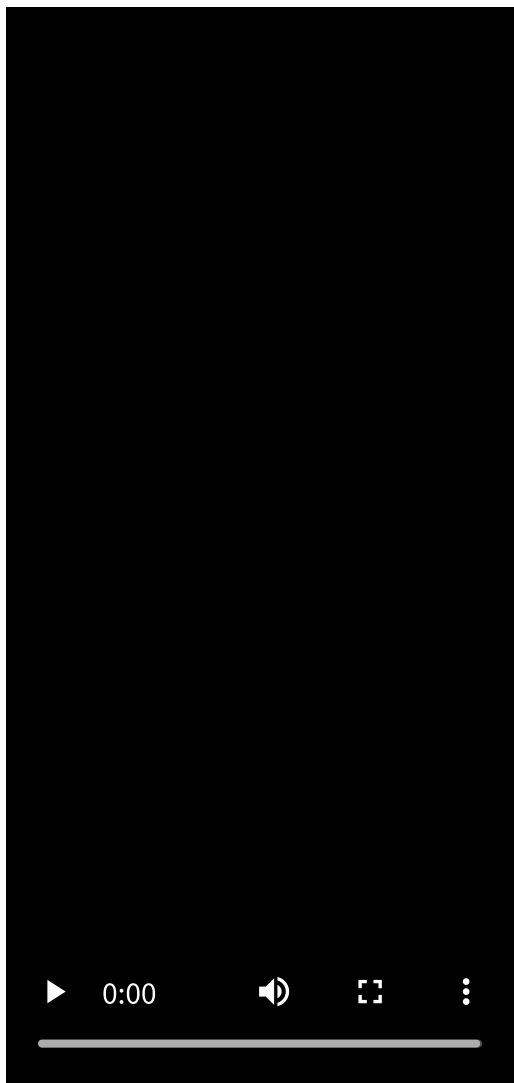
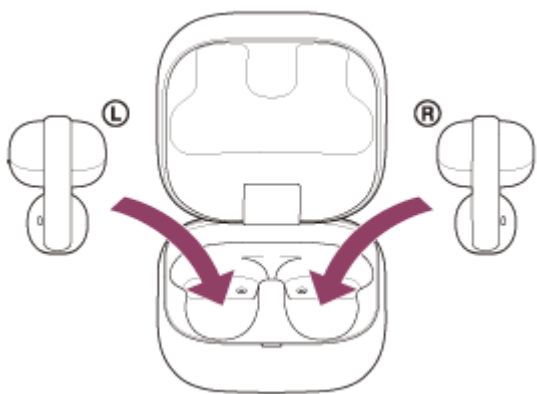
Le casque se met sous tension automatiquement.

Le casque passe automatiquement en mode de pairage.

Vous entendrez un son de notification et le guide vocal dire « Pairing » (Pairage) des unités de l'oreillette en même temps.

Passez à l'étape 4.

### 3 Installez les unités du casque dans l'étui de recharge. Le couvercle de l'étui de recharge étant ouvert, maintenez la touche de pairage au dos de l'étui de recharge enfoncée pendant 5 secondes environ ou plus.



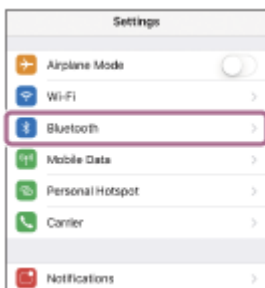
#### Astuce

- Laissez le couvercle de l'étui de recharge ouvert. Le casque n'entre pas en mode de pairage lorsque le couvercle de l'étui de recharge est fermé.

Le voyant de l'étui de chargement clignote en bleu deux fois de suite et l'oreillette passe en mode d'appairage. Vous pouvez retirer le casque de l'étui de recharge une fois qu'il est entré en mode de pairage.

**4** Si l'écran de l'iPhone est verrouillé, déverrouillez-le.

**5** Sur l'écran de votre iPhone, allez à [Settings] et touchez [Bluetooth].



6 Touchez le commutateur pour activer la fonction Bluetooth.



7 Effleurez [LinkBuds Clip].



Si le mot de passe (\*) est requis, entrez « 0000 ».

L'oreillette et l'iPhone sont appariés et connectés l'un à l'autre.

Lorsque l'oreillette est placée dans l'étui de chargement, le voyant de l'étui de chargement clignote en bleu 10 fois.

Lorsque les deux unités de l'oreillette sont retirées de l'étui de chargement, vous entendrez un son de notification

indiquant que la connexion est établie à partir des deux unités de l'oreillette en même temps. Lorsqu'une seule

oreillette est retirée de l'étui de chargement, vous entendez un son de notification de l'oreillette qui a été retirée.

Si la connexion n'a pas réussi, voir « [Connexion à un iPhone couplé](#) ».

Si [LinkBuds Clip] n'apparaît pas sur l'écran de l'iPhone, recommencez à partir de l'étape 5.

(\*) Un Passkey peut être appelé "Passcode", "PIN code", "PIN number" ou "Password".

## À propos de la vidéo du manuel d'instructions

Regardez la vidéo pour savoir comment effectuer le pairage pour la première fois. Aucune explication audio n'est disponible.

Modèles pour les pays et régions à l'exception de la Chine continentale et du Japon :

[https://rd1.sony.net/help/mdr/mov0096/h\\_zz/](https://rd1.sony.net/help/mdr/mov0096/h_zz/)

Modèles pour la Chine continentale :

<https://rd1.sony.net/help/mdr/mov0096/zh-cn/>

Modèles pour le Japon :

<https://rd1.sony.net/help/mdr/mov0096/ja/>

### Astuce

- Le mode opératoire ci-dessus est un exemple. Pour plus de détails, reportez-vous au mode d'emploi fourni avec l'iPhone.
- Pour supprimer toutes les informations d'appairage Bluetooth, voir "[Initialisation du casque pour restaurer les paramètres d'usine](#)".

## Note

- Si aucun pairage n'est établi dans les 5 minutes, le mode de pairage est annulé. Dans ce cas, recommencez la procédure à partir de l'étape 2 ou de l'étape 3.
- Une fois les appareils Bluetooth appariés, il n'est pas nécessaire de les appairer à nouveau, sauf dans les cas suivants :
  - Si les informations d'appariement sont supprimées, par exemple après une réparation
  - Lorsqu'un 9e appareil est apparié  
Le casque peut être apparié à 8 périphériques au maximum. Si vous appairez un 9e appareil, les informations d'appairage dont la date et l'heure de connexion sont les plus anciennes seront remplacées par les informations du nouvel appareil.
  - Lorsque les informations d'appairage de l'oreillette ont été supprimées de l'appareil Bluetooth connecté
  - Lorsque l'oreillette est initialisée  
Toutes les informations de pairage sont supprimées. Dans ce cas, supprimez du périphérique connecté les informations de pairage du casque, puis appariez-les de nouveau.
- Le casque peut être apparié à plusieurs périphériques, mais il ne peut lire de la musique que depuis 1 périphérique apparié à la fois.

---

---

## Rubrique associée

- [Port du casque](#)
- [Utilisation d'une seule unité du casque](#)
- [Comment établir une connexion sans fil avec des appareils Bluetooth](#)
- [Connexion à un iPhone couplé](#)
- [Écouter de la musique à partir d'un appareil via une connexion Bluetooth](#)
- [Déconnexion de la connexion Bluetooth \(après utilisation\)](#)
- [Initialisation du casque pour restaurer les paramètres d'usine](#)

Veillez noter que ce Guide d'aide a été traduit par un ordinateur. Les traductions automatiques ne sont pas sensibles au contexte et peuvent ne pas correspondre parfaitement à la version en anglais du contenu. Pour afficher la version originale en anglais, sélectionnez English dans [Page de sélection de la langue].

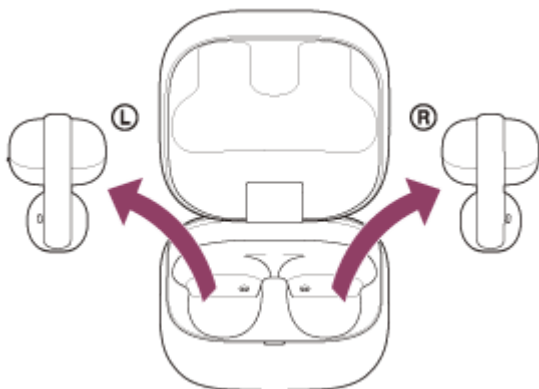
TP1002090498

Casque stéréo sans fil  
LinkBuds Clip

## Connexion à un iPhone couplé

1 Si l'écran de l'iPhone est verrouillé, déverrouillez-le.

2 Retirez les unités du casque de l'étui de recharge.

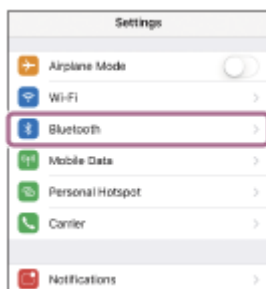


Le casque se met sous tension automatiquement.

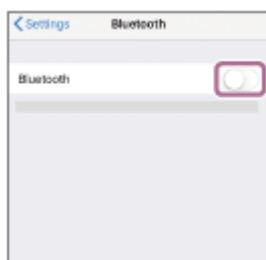
Lorsque l'oreillette s'est automatiquement connectée au dernier appareil connecté, vous entendez un son de notification indiquant que la connexion est établie à partir des unités de l'oreillette.

Vérifiez l'état de la connexion sur l'iPhone. Si la connexion n'est pas établie, passez à l'étape 3.

3 Sur l'écran de votre iPhone, allez à [Settings] et touchez [Bluetooth].



4 Touchez le commutateur pour activer la fonction Bluetooth.



5 Effleurez [LinkBuds Clip].



Vous entendrez un son de notification indiquant que la connexion est établie à partir de l'oreillette.

### Astuce

- Le mode opératoire ci-dessus est un exemple. Pour plus de détails, reportez-vous au mode d'emploi fourni avec l'iPhone.

### Note

- Lors de la connexion, [LinkBuds Clip], [LE\_LinkBuds Clip], ou les deux, peuvent s'afficher sur l'appareil de connexion. Si les deux sont affichés, sélectionnez [LinkBuds Clip].
- Si le dernier appareil Bluetooth connecté est placé près de l'oreillette, l'oreillette peut se connecter automatiquement à l'appareil en allumant simplement l'oreillette. Si c'est le cas, désactivez la fonction Bluetooth sur le dernier appareil connecté ou éteignez l'appareil.
- Si vous ne pouvez pas connecter votre iPhone à l'oreillette, supprimez les informations de couplage de l'oreillette sur votre iPhone. Ensuite, les jumeler à nouveau. Pour les procédures d'utilisation de votre iPhone, reportez-vous au mode d'emploi fourni avec l'iPhone.

### Rubrique associée

- [Port du casque](#)
- [Utilisation d'une seule unité du casque](#)
- [Comment établir une connexion sans fil avec des appareils Bluetooth](#)
- [Pairage et connexion à un iPhone](#)
- [Écouter de la musique à partir d'un appareil via une connexion Bluetooth](#)
- [Déconnexion de la connexion Bluetooth \(après utilisation\)](#)

Veillez noter que ce Guide d'aide a été traduit par un ordinateur. Les traductions automatiques ne sont pas sensibles au contexte et peuvent ne pas correspondre parfaitement à la version en anglais du contenu. Pour afficher la version originale en anglais, sélectionnez English dans [Page de sélection de la langue].

TP1002090500

Casque stéréo sans fil  
LinkBuds Clip

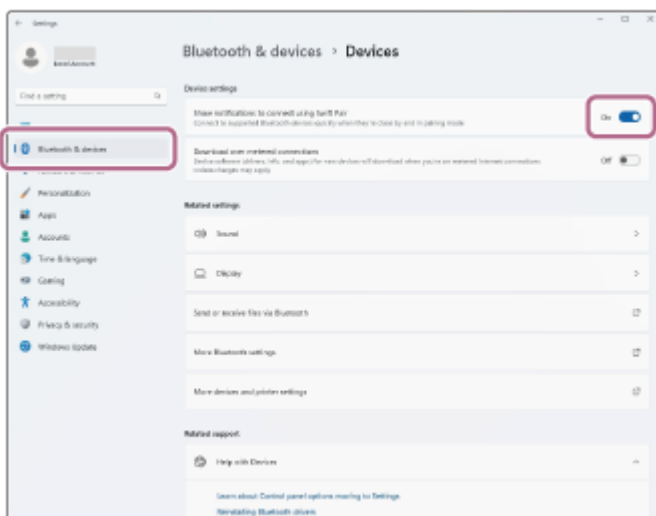
## Appairage et connexion avec un ordinateur (Windows® 11)

La procédure d'enregistrement de l'appareil auquel vous souhaitez vous connecter est appelée "appairage". Appariez un périphérique pour l'utiliser avec le casque pour la première fois.

Avant de commencer la procédure d'utilisation, vérifiez les points suivants.

- Votre ordinateur est doté d'une fonction Bluetooth qui prend en charge les connexions de lecture de musique (A2DP).
- L'ordinateur est placé à moins de 1 mètre (3,2 pieds) du casque.
- Le casque est suffisamment chargé.
- Le mode d'emploi de l'ordinateur est en main.
- Selon l'ordinateur utilisé, il peut être nécessaire d'activer l'adaptateur Bluetooth intégré. Dans les cas suivants, reportez-vous au mode d'emploi fourni avec votre ordinateur.
  - Vous ne savez pas comment activer l'adaptateur Bluetooth.
  - Vous voulez savoir si votre ordinateur dispose d'un adaptateur Bluetooth intégré.
- Pour utiliser la fonction Swift Pair, cliquez sur le bouton, les éléments et le commutateur suivants afin d'activer la fonction Swift Pair.

[Start] - [Settings] - [Bluetooth & devices] - [Devices] - [Show notifications to connect using Swift Pair]



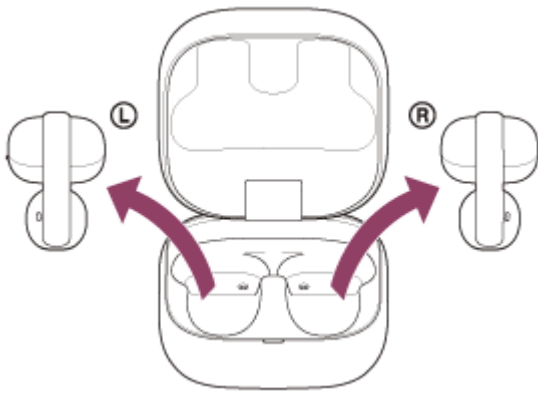
### 1 Vérifiez l'état du casque.

L'oreillette entre automatiquement en mode d'appairage dans les cas suivants. Passez à l'étape 2.

- Lorsque vous associez l'oreillette à un appareil pour la première fois après l'achat de l'oreillette
- Après avoir initialisé l'oreillette et effacé toutes les informations d'appairage

Lorsque vous souhaitez appairer un appareil supplémentaire, si l'oreillette dispose déjà d'informations d'appairage pour d'autres appareils, passez à l'étape 3.

### 2 Retirez les deux unités du casque de l'étui de recharge.



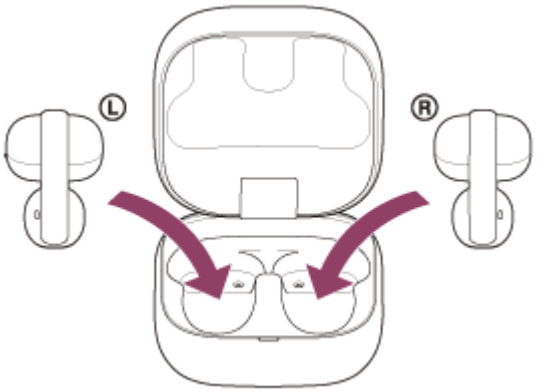
Le casque se met sous tension automatiquement.

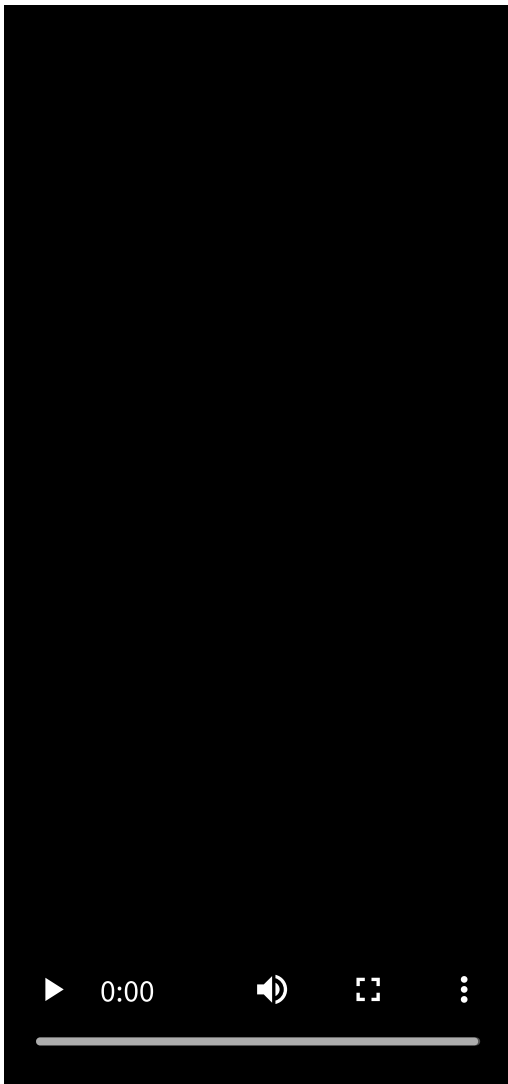
Le casque passe automatiquement en mode de pairage.

Vous entendrez un son de notification et le guide vocal dire « Pairing » (Pairage) des unités de l'oreillette en même temps.

Passez à l'étape 4.

- 3** Installez les unités du casque dans l'étui de recharge. Le couvercle de l'étui de recharge étant ouvert, maintenez la touche de pairage au dos de l'étui de recharge enfoncée pendant 5 secondes environ ou plus.





#### Astuce

- Laissez le couvercle de l'étui de recharge ouvert. Le casque n'entre pas en mode de pairage lorsque le couvercle de l'étui de recharge est fermé.

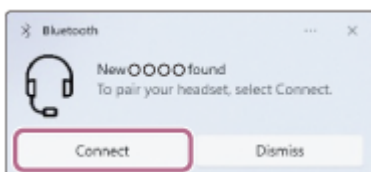
Le voyant de l'étui de chargement clignote en bleu deux fois de suite et l'oreillette passe en mode d'appairage. Vous pouvez retirer le casque de l'étui de recharge une fois qu'il est entré en mode de pairage.

#### 4 Réveillez l'ordinateur s'il est en mode de veille ou de veille prolongée.

Pour utiliser la fonction Swift Pair, passez à l'étape 5.

Pour établir une connexion sans utiliser la fonction Swift Pair, passez à l'étape 6.

#### 5 Sélectionnez [Connect] dans le menu contextuel affiché sur l'écran de votre ordinateur.

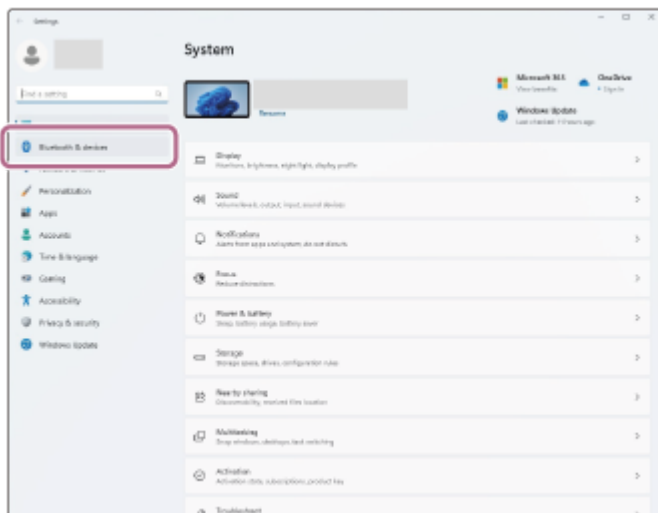


Le casque et l'ordinateur sont appariés et connectés l'un à l'autre.

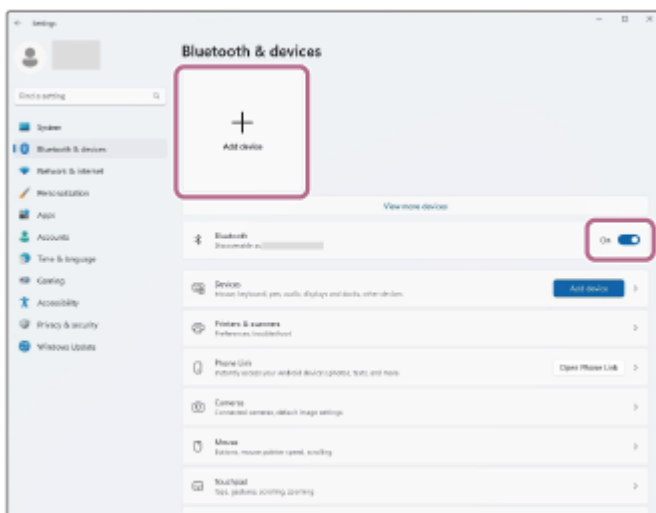
Vous entendrez un son de notification indiquant que la connexion est établie à partir de l'oreillette.

#### 6 Sur l'écran de votre ordinateur, cliquez sur la touche [Start], puis sur [Settings].

7 Cliquez sur [Bluetooth & devices].



8 Cliquez sur l'interrupteur [Bluetooth] pour activer la fonction Bluetooth. Cliquez sur [Add device].



9 Cliquez sur [Bluetooth].



10 Cliquez sur [LinkBuds Clip].



Si le mot de passe (\*) est requis, entrez « 0000 ».

Le casque et l'ordinateur sont appariés et connectés l'un à l'autre.

Lorsque l'oreillette est placée dans l'étui de chargement, le voyant de l'étui de chargement clignote en bleu 10 fois.

Lorsque les deux unités de l'oreillette sont retirées de l'étui de chargement, vous entendez un son de notification indiquant que la connexion est établie à partir des deux unités de l'oreillette en même temps. Lorsqu'une seule oreillette est retirée de l'étui de chargement, vous entendez un son de notification de l'oreillette qui a été retirée.

Si la connexion n'a pas réussi, voir « [Connexion à un ordinateur jumelé \(Windows 11\)](#) ».

Si [LinkBuds Clip] n'apparaît pas sur l'écran de votre ordinateur, essayez à nouveau à partir de l'étape 6.

(\*) Un Passkey peut être appelé "Passcode", "PIN code", "PIN number" ou "Password".

## Astuce

- Le mode opératoire ci-dessus est un exemple. Pour plus de détails, reportez-vous au mode d'emploi fourni avec l'ordinateur.
- Pour supprimer toutes les informations d'appairage Bluetooth, voir "[Initialisation du casque pour restaurer les paramètres d'usine](#)".

## Note

- Si aucun pairage n'est établi dans les 5 minutes, le mode de pairage est annulé. Dans ce cas, recommencez la procédure à partir de l'étape 2 ou de l'étape 3.
- Une fois les appareils Bluetooth appariés, il n'est pas nécessaire de les appairer à nouveau, sauf dans les cas suivants :
  - Si les informations d'appariement sont supprimées, par exemple après une réparation
  - Lorsqu'un 9e appareil est apparié  
Le casque peut être apparié à 8 périphériques au maximum. Si vous apparez un 9e appareil, les informations d'appairage dont la date et l'heure de connexion sont les plus anciennes seront remplacées par les informations du nouvel appareil.
  - Lorsque les informations d'appairage de l'oreillette ont été supprimées de l'appareil Bluetooth connecté
  - Lorsque l'oreillette est initialisée  
Toutes les informations de pairage sont supprimées. Dans ce cas, supprimez du périphérique connecté les informations de pairage du casque, puis apparez-les de nouveau.
- Le casque peut être apparié à plusieurs périphériques, mais il ne peut lire de la musique que depuis 1 périphérique apparié à la fois.

## Rubrique associée

- [Port du casque](#)
- [Utilisation d'une seule unité du casque](#)
- [Comment établir une connexion sans fil avec des appareils Bluetooth](#)
- [Connexion à un ordinateur jumelé \(Windows 11\)](#)

- [Écouter de la musique à partir d'un appareil via une connexion Bluetooth](#)
- [Déconnexion de la connexion Bluetooth \(après utilisation\)](#)
- [Initialisation du casque pour restaurer les paramètres d'usine](#)

Veillez noter que ce Guide d'aide a été traduit par un ordinateur. Les traductions automatiques ne sont pas sensibles au contexte et peuvent ne pas correspondre parfaitement à la version en anglais du contenu. Pour afficher la version originale en anglais, sélectionnez English dans [Page de sélection de la langue].

TP1002095829

5-071-247-21(2) Copyright 2026 Sony Corporation

Casque stéréo sans fil  
LinkBuds Clip

## Appairage et connexion avec un ordinateur (Mac)

La procédure d'enregistrement de l'appareil auquel vous souhaitez vous connecter est appelée "appairage". Appariez un périphérique pour l'utiliser avec le casque pour la première fois.

### Système d'exploitation compatible

macOS (version 12 ou ultérieure)

Avant de commencer la procédure d'utilisation, vérifiez les points suivants.

- Votre ordinateur est doté d'une fonction Bluetooth qui prend en charge les connexions de lecture de musique (A2DP).
- L'ordinateur est placé à moins de 1 mètre (3,2 pieds) du casque.
- Le casque est suffisamment chargé.
- Le mode d'emploi de l'ordinateur est en main.
- Selon l'ordinateur utilisé, il peut être nécessaire d'activer l'adaptateur Bluetooth intégré. Dans les cas suivants, reportez-vous au mode d'emploi fourni avec votre ordinateur.
  - Vous ne savez pas comment activer l'adaptateur Bluetooth.
  - Vous voulez savoir si votre ordinateur dispose d'un adaptateur Bluetooth intégré.
- Réglez le haut-parleur de l'ordinateur sur marche.  
Si le haut-parleur de l'ordinateur est désactivé, aucun son n'est émis par le casque.  
 ■ : l'icône indiquant que le haut-parleur est éteint  
 ■ : l'icône ci-dessous indique que le haut-parleur de l'ordinateur est activé.



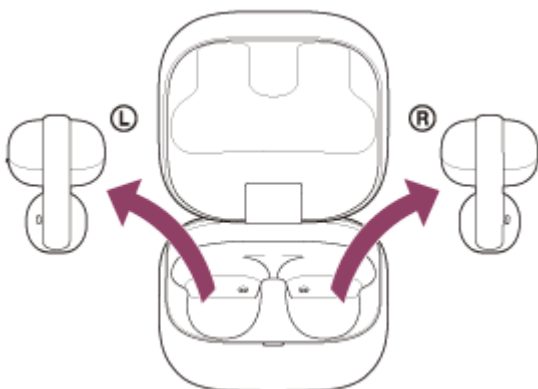
#### 1 Vérifiez l'état du casque.

L'oreillette entre automatiquement en mode d'appairage dans les cas suivants. Passez à l'étape 2.

- Lorsque vous associez l'oreillette à un appareil pour la première fois après l'achat de l'oreillette
- Après avoir initialisé l'oreillette et effacé toutes les informations d'appairage

Lorsque vous souhaitez appairer un appareil supplémentaire, si l'oreillette dispose déjà d'informations d'appairage pour d'autres appareils, passez à l'étape 3.

#### 2 Retirez les deux unités du casque de l'étui de recharge.



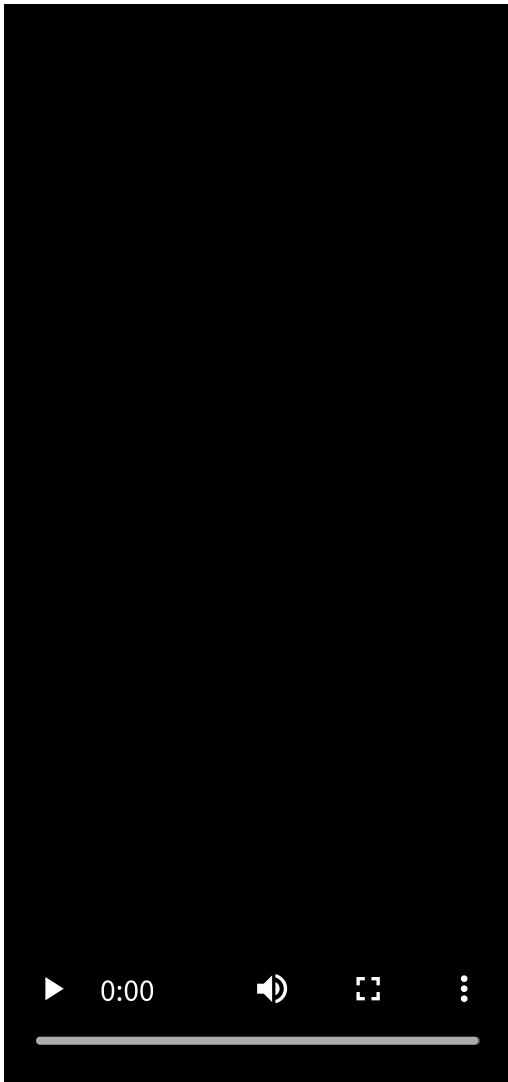
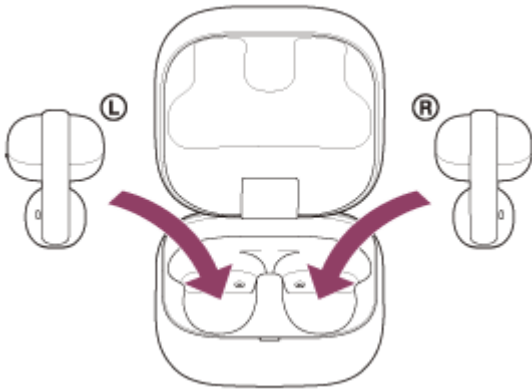
Le casque se met sous tension automatiquement.

Le casque passe automatiquement en mode de pairage.

Vous entendrez un son de notification et le guide vocal dire « Pairing » (Pairage) des unités de l'oreillette en même temps.

Passez à l'étape 4.

- 3** Installez les unités du casque dans l'étui de recharge. Le couvercle de l'étui de recharge étant ouvert, maintenez la touche de pairage au dos de l'étui de recharge enfoncée pendant 5 secondes environ ou plus.



#### Astuce

- Laissez le couvercle de l'étui de recharge ouvert. Le casque n'entre pas en mode de pairage lorsque le couvercle de l'étui de recharge est fermé.

Le voyant de l'étui de chargement clignote en bleu deux fois de suite et l'oreillette passe en mode d'appairage. Vous pouvez retirer le casque de l'étui de recharge une fois qu'il est entré en mode de pairage.

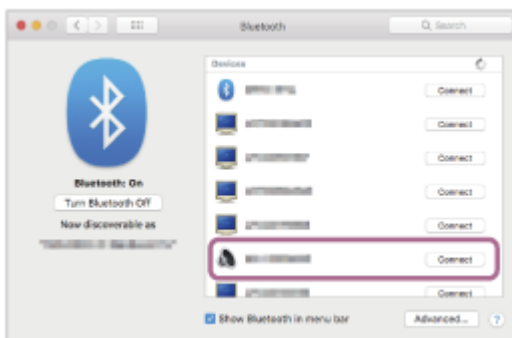
4 Réveillez l'ordinateur s'il est en mode de veille ou de veille prolongée.

5 Sélectionnez les éléments suivants dans la station d'accueil située au bas de l'écran de votre ordinateur.  
[System Preferences] - [Bluetooth]

 l'icône des préférences système



6 Sur l'écran [Bluetooth] sélectionnez [LinkBuds Clip], puis cliquez sur [Connect].



Si le mot de passe (\*) est requis, entrez « 0000 ».

Le casque et l'ordinateur sont appariés et connectés l'un à l'autre.

Lorsque l'oreillette est placée dans l'étui de chargement, le voyant de l'étui de chargement clignote en bleu 10 fois.

Lorsque les deux unités de l'oreillette sont retirées de l'étui de chargement, vous entendrez un son de notification

indiquant que la connexion est établie à partir des deux unités de l'oreillette en même temps. Lorsqu'une seule

oreillette est retirée de l'étui de chargement, vous entendez un son de notification de l'oreillette qui a été retirée.

Si la connexion n'a pas réussi, voir « [Connexion à un ordinateur jumelé \(Mac\)](#) ».

Si [LinkBuds Clip] n'apparaît pas sur l'écran de votre ordinateur, essayez à nouveau à partir de l'étape 5.

(\*) Un Passkey peut être appelé "Passcode", "PIN code", "PIN number" ou "Password".

### Astuce

- Le mode opératoire ci-dessus est un exemple. Pour plus de détails, reportez-vous au mode d'emploi fourni avec l'ordinateur.
- Pour supprimer toutes les informations d'appairage Bluetooth, voir "[Initialisation du casque pour restaurer les paramètres d'usine](#)".

### Note

- Si aucun pairage n'est établi dans les 5 minutes, le mode de pairage est annulé. Dans ce cas, recommencez la procédure à partir de l'étape 2 ou de l'étape 3.

- Une fois les appareils Bluetooth appariés, il n'est pas nécessaire de les appairer à nouveau, sauf dans les cas suivants :
  - Si les informations d'appariement sont supprimées, par exemple après une réparation
  - Lorsqu'un 9e appareil est apparié  
Le casque peut être apparié à 8 périphériques au maximum. Si vous appairez un 9e appareil, les informations d'appairage dont la date et l'heure de connexion sont les plus anciennes seront remplacées par les informations du nouvel appareil.
  - Lorsque les informations d'appairage de l'oreillette ont été supprimées de l'appareil Bluetooth connecté
  - Lorsque l'oreillette est initialisée  
Toutes les informations de pairage sont supprimées. Dans ce cas, supprimez du périphérique connecté les informations de pairage du casque, puis appariez-les de nouveau.
- Le casque peut être apparié à plusieurs périphériques, mais il ne peut lire de la musique que depuis 1 périphérique apparié à la fois.

---

## Rubrique associée

- [Port du casque](#)
- [Utilisation d'une seule unité du casque](#)
- [Comment établir une connexion sans fil avec des appareils Bluetooth](#)
- [Connexion à un ordinateur jumelé \(Mac\)](#)
- [Écouter de la musique à partir d'un appareil via une connexion Bluetooth](#)
- [Déconnexion de la connexion Bluetooth \(après utilisation\)](#)
- [Initialisation du casque pour restaurer les paramètres d'usine](#)

Veillez noter que ce Guide d'aide a été traduit par un ordinateur. Les traductions automatiques ne sont pas sensibles au contexte et peuvent ne pas correspondre parfaitement à la version en anglais du contenu. Pour afficher la version originale en anglais, sélectionnez English dans [Page de sélection de la langue].

TP1002089701

Casque stéréo sans fil  
LinkBuds Clip

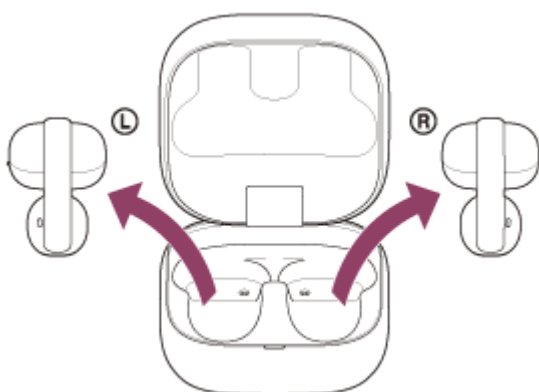
## Connexion à un ordinateur jumelé (Windows 11)

Avant de commencer la procédure d'utilisation, vérifiez les points suivants.

- Selon l'ordinateur utilisé, il peut être nécessaire d'activer l'adaptateur Bluetooth intégré. Dans les cas suivants, reportez-vous au mode d'emploi fourni avec votre ordinateur.
  - Vous ne savez pas comment activer l'adaptateur Bluetooth.
  - Vous voulez savoir si votre ordinateur dispose d'un adaptateur Bluetooth intégré.

**1 Réveillez l'ordinateur s'il est en mode de veille ou de veille prolongée.**

**2 Retirez les unités du casque de l'étui de recharge.**

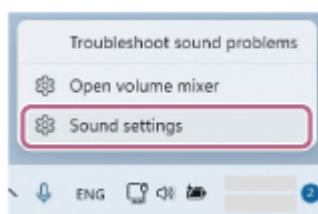


Le casque se met sous tension automatiquement.

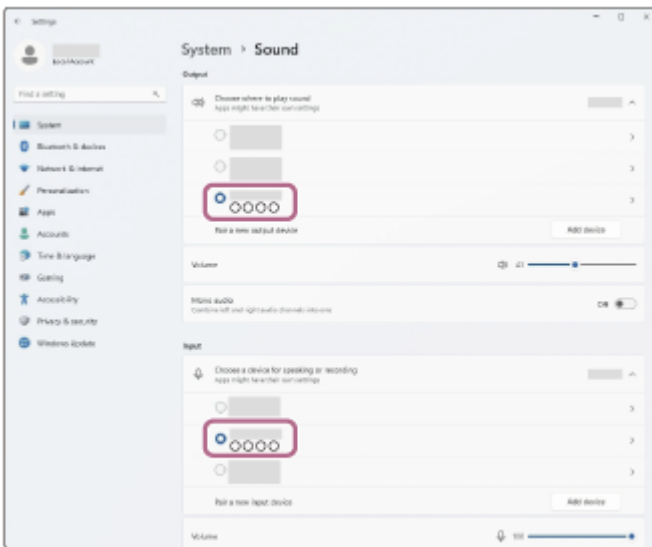
Lorsque l'oreillette s'est automatiquement connectée au dernier appareil connecté, vous entendez un son de notification indiquant que la connexion est établie à partir des unités de l'oreillette.

Vérifiez l'état de la connexion sur l'ordinateur. Si la connexion n'est pas établie, passez à l'étape 3.

**3 Sur l'écran de votre ordinateur, cliquez avec le bouton droit sur l'icône du haut-parleur de la barre d'outils, puis sélectionnez [Sound settings].**

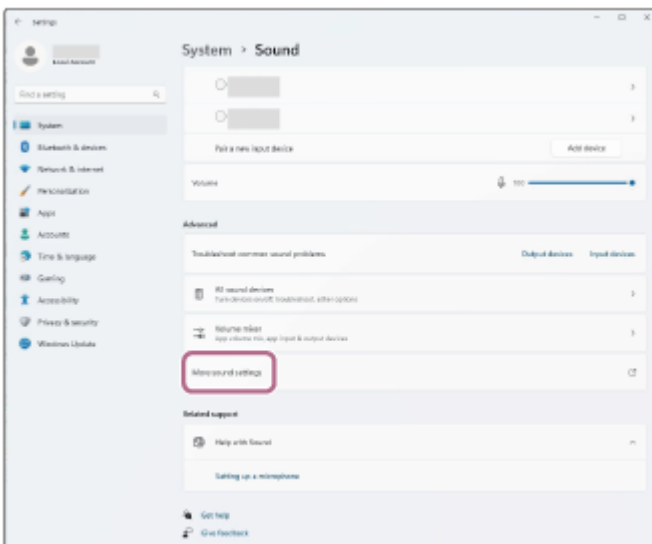


**4 Sur l'écran [Sound], sélectionnez [LinkBuds Clip] pour [Output] et [Input].**

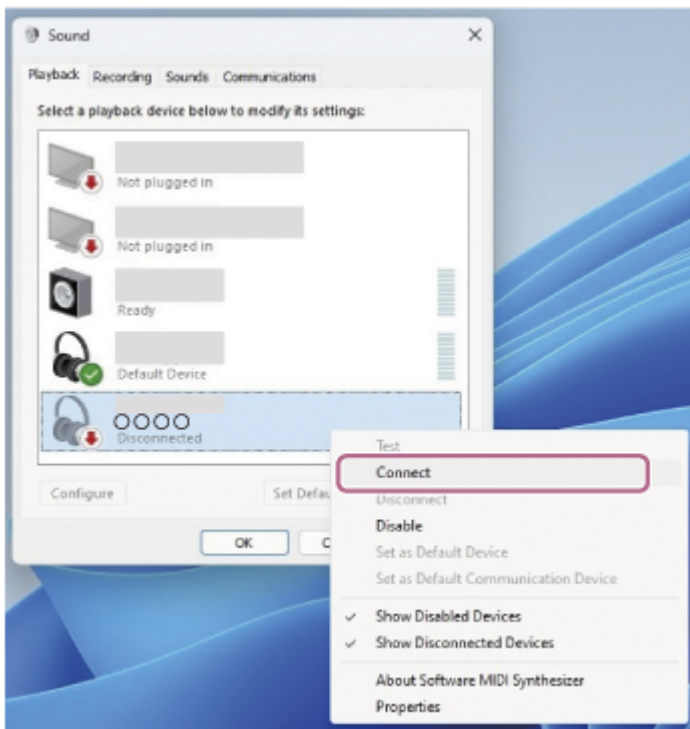


Si [LinkBuds Clip] n'est pas affiché pour [Output] et [Input], passez à l'étape 5.

**5 Cliquez sur [More sound settings].**

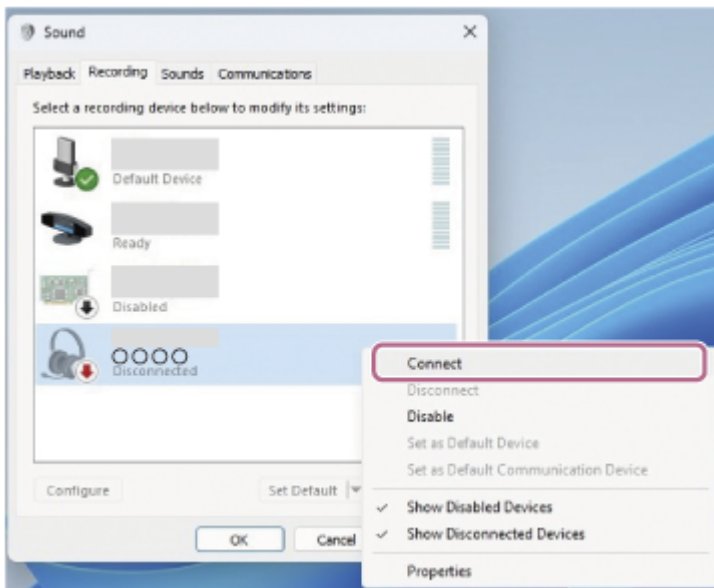


**6 Dans l'onglet [Playback] de l'écran [Sound], sélectionnez [LinkBuds Clip] et cliquez dessus avec le bouton droit de la souris. Sélectionnez [Connect] dans le menu affiché.**



Vous entendrez un son de notification indiquant que la connexion est établie à partir de l'oreillette.

- 7 Dans l'onglet [Recording], sélectionnez [LinkBuds Clip], cliquez avec le bouton droit de la souris et sélectionnez [Connect] dans le menu affiché.



### Astuce

- Le mode opératoire ci-dessus est un exemple. Pour plus de détails, reportez-vous au mode d'emploi fourni avec l'ordinateur.

### Note

- Si la qualité du son de la lecture musicale est médiocre, vérifiez que la fonction qui prend en charge les connexions de lecture musicale est activée dans les paramètres de l'ordinateur. A2DP qui prend en charge les connexions de lecture musicale est activée dans les paramètres de l'ordinateur. Pour plus de détails, reportez-vous au mode d'emploi fourni avec l'ordinateur.
- Si le dernier appareil Bluetooth connecté est placé près de l'oreillette, l'oreillette peut se connecter automatiquement à l'appareil en allumant simplement l'oreillette. Si c'est le cas, désactivez la fonction Bluetooth sur le dernier appareil connecté ou éteignez l'appareil.

- Si vous ne pouvez pas connecter votre ordinateur à l'oreillette, supprimez les informations de couplage de l'oreillette sur votre ordinateur. Ensuite, les jumeler à nouveau. Pour les procédures d'utilisation sur votre ordinateur, reportez-vous au mode d'emploi fourni avec celui-ci.

---

---

## Rubrique associée

- [Port du casque](#)
- [Utilisation d'une seule unité du casque](#)
- [Comment établir une connexion sans fil avec des appareils Bluetooth](#)
- [Appairage et connexion avec un ordinateur \(Windows® 11\)](#)
- [Écouter de la musique à partir d'un appareil via une connexion Bluetooth](#)
- [Déconnexion de la connexion Bluetooth \(après utilisation\)](#)
- [Passer un appel vidéo sur votre ordinateur](#)

Veillez noter que ce Guide d'aide a été traduit par un ordinateur. Les traductions automatiques ne sont pas sensibles au contexte et peuvent ne pas correspondre parfaitement à la version en anglais du contenu. Pour afficher la version originale en anglais, sélectionnez English dans [Page de sélection de la langue].

TP1002095828

Casque stéréo sans fil  
LinkBuds Clip

## Connexion à un ordinateur jumelé (Mac)

### Système d'exploitation compatible

macOS (version 12 ou ultérieure)

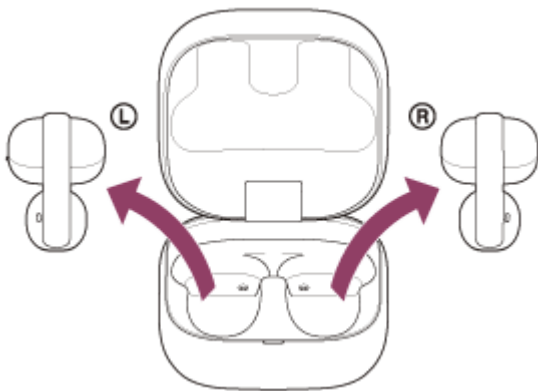
Avant de commencer la procédure d'utilisation, vérifiez les points suivants.

- Selon l'ordinateur utilisé, il peut être nécessaire d'activer l'adaptateur Bluetooth intégré. Dans les cas suivants, reportez-vous au mode d'emploi fourni avec votre ordinateur.
  - Vous ne savez pas comment activer l'adaptateur Bluetooth.
  - Vous voulez savoir si votre ordinateur dispose d'un adaptateur Bluetooth intégré.
- Réglez le haut-parleur de l'ordinateur sur marche.  
Si le haut-parleur de l'ordinateur est désactivé, aucun son n'est émis par le casque.
  - 🔊 : l'icône indiquant que le haut-parleur est éteint
  - L'icône ci-dessous indique que le haut-parleur de l'ordinateur est activé.



**1 Réveillez l'ordinateur s'il est en mode de veille ou de veille prolongée.**

**2 Retirez les unités du casque de l'étui de recharge.**



Le casque se met sous tension automatiquement.

Lorsque l'oreillette s'est automatiquement connectée au dernier appareil connecté, vous entendez un son de notification indiquant que la connexion est établie à partir des unités de l'oreillette.

Vérifiez l'état de la connexion sur l'ordinateur. Si la connexion n'est pas établie, passez à l'étape 3.

**3 Sélectionnez les éléments suivants dans la station d'accueil située au bas de l'écran de votre ordinateur.**  
**[System Preferences] - [Bluetooth]**

 l'icône des préférences système



- 4 Cliquez sur [LinkBuds Clip] à l'écran tout en appuyant sur le bouton de contrôle de l'ordinateur. [Bluetooth] tout en appuyant sur la touche de contrôle de l'ordinateur et sélectionnez [Connect] dans le menu contextuel.



Vous entendrez un son de notification indiquant que la connexion est établie à partir de l'oreillette.

### Astuce

- Le mode opératoire ci-dessus est un exemple. Pour plus de détails, reportez-vous au mode d'emploi fourni avec l'ordinateur.

### Note

- Si la qualité du son de la lecture musicale est médiocre, vérifiez que la fonction qui prend en charge les connexions de lecture musicale est activée dans les paramètres de l'ordinateur. A2DP qui prend en charge les connexions de lecture musicale est activée dans les paramètres de l'ordinateur. Pour plus de détails, reportez-vous au mode d'emploi fourni avec l'ordinateur.
- Si le dernier appareil Bluetooth connecté est placé près de l'oreillette, l'oreillette peut se connecter automatiquement à l'appareil en allumant simplement l'oreillette. Si c'est le cas, désactivez la fonction Bluetooth sur le dernier appareil connecté ou éteignez l'appareil.
- Si vous ne pouvez pas connecter votre ordinateur à l'oreillette, supprimez les informations de couplage de l'oreillette sur votre ordinateur. Ensuite, les jumeler à nouveau. Pour les procédures d'utilisation sur votre ordinateur, reportez-vous au mode d'emploi fourni avec celui-ci.

### Rubrique associée

- [Port du casque](#)
- [Utilisation d'une seule unité du casque](#)
- [Comment établir une connexion sans fil avec des appareils Bluetooth](#)

- [Appairage et connexion avec un ordinateur \(Mac\)](#)
- [Écouter de la musique à partir d'un appareil via une connexion Bluetooth](#)
- [Déconnexion de la connexion Bluetooth \(après utilisation\)](#)
- [Passer un appel vidéo sur votre ordinateur](#)

Veillez noter que ce Guide d'aide a été traduit par un ordinateur. Les traductions automatiques ne sont pas sensibles au contexte et peuvent ne pas correspondre parfaitement à la version en anglais du contenu. Pour afficher la version originale en anglais, sélectionnez English dans [Page de sélection de la langue].

TP1002089805

5-071-247-21(2) Copyright 2026 Sony Corporation

Casque stéréo sans fil  
LinkBuds Clip

## Appairage et connexion avec un appareil Bluetooth

La procédure d'enregistrement de l'appareil auquel vous souhaitez vous connecter est appelée "appairage". Appariez un périphérique pour l'utiliser avec le casque pour la première fois.

Avant de commencer la procédure d'utilisation, vérifiez les points suivants.

- L'appareil Bluetooth est placé à moins de 1 (3,2 ft) m de l'oreillette.
- Le casque est suffisamment chargé.
- Le mode d'emploi de l'appareil Bluetooth est à portée de main.

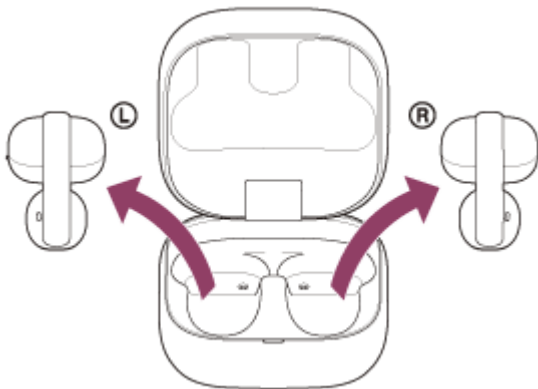
### 1 Vérifiez l'état du casque.

L'oreillette entre automatiquement en mode d'appairage dans les cas suivants. Passez à l'étape 2.

- Lorsque vous associez l'oreillette à un appareil pour la première fois après l'achat de l'oreillette
- Après avoir initialisé l'oreillette et effacé toutes les informations d'appairage

Lorsque vous souhaitez appairer un appareil supplémentaire, si l'oreillette dispose déjà d'informations d'appairage pour d'autres appareils, passez à l'étape 3.

### 2 Retirez les deux unités du casque de l'étui de recharge.



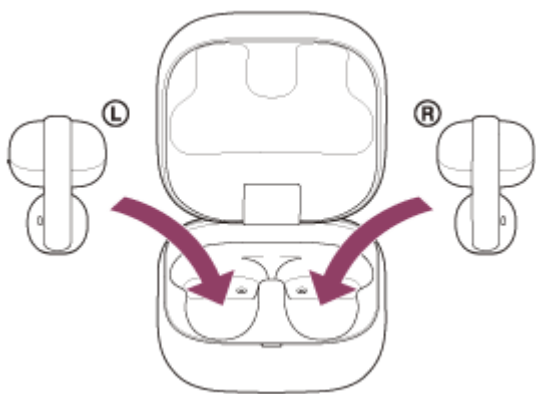
Le casque se met sous tension automatiquement.

Le casque passe automatiquement en mode de pairage.

Vous entendrez un son de notification et le guide vocal dire « Pairing » (Pairage) des unités de l'oreillette en même temps.

Passez à l'étape 4.

### 3 Installez les unités du casque dans l'étui de recharge. Le couvercle de l'étui de recharge étant ouvert, maintenez la touche de pairage au dos de l'étui de recharge enfoncée pendant 5 secondes environ ou plus.



#### Astuce

- Laissez le couvercle de l'étui de recharge ouvert. Le casque n'entre pas en mode de pairage lorsque le couvercle de l'étui de recharge est fermé.

Le voyant de l'étui de chargement clignote en bleu deux fois de suite et l'oreillette passe en mode d'appairage. Vous pouvez retirer le casque de l'étui de recharge une fois qu'il est entré en mode de pairage.

#### 4 Effectuez la procédure d'appairage sur l'appareil Bluetooth pour rechercher cette oreillette.

[LinkBuds Clip] s'affichera dans la liste des appareils détectés sur l'écran de l'appareil Bluetooth. Si [LinkBuds Clip] ne s'affiche pas, essayez à nouveau à partir de l'étape 2 ou de l'étape 3.

#### 5 Sélectionnez [LinkBuds Clip] affiché sur l'écran de l'appareil Bluetooth pour l'appairage.

Si le mot de passe (\*) est requis, entrez « 0000 ».

(\*) Un Passkey peut être appelé "Passcode", "PIN code", "PIN number" ou "Password".

## 6 Établir la connexion Bluetooth à partir de l'appareil Bluetooth.

L'oreillette et l'appareil Bluetooth sont connectés l'un à l'autre.

Certains périphériques se connectent automatiquement au casque lorsque le pairage est terminé.

Lorsque l'oreillette est placée dans l'étui de chargement, le voyant de l'étui de chargement clignote en bleu 10 fois.

Lorsque les deux unités de l'oreillette sont retirées de l'étui de chargement, vous entendez un son de notification indiquant que la connexion est établie à partir des deux unités de l'oreillette en même temps. Lorsqu'une seule oreillette est retirée de l'étui de chargement, vous entendez un son de notification de l'oreillette qui a été retirée.

Si la connexion n'a pas réussi, voir « [Connexion à un appareil Bluetooth apparié](#) ».

### Astuce

- Le mode opératoire ci-dessus est un exemple. Pour plus de détails, reportez-vous au mode d'emploi fourni avec le dispositif Bluetooth.
- Pour supprimer toutes les informations d'appairage Bluetooth, voir "[Initialisation du casque pour restaurer les paramètres d'usine](#)".

### Note

- Si aucun pairage n'est établi dans les 5 minutes, le mode de pairage est annulé. Dans ce cas, recommencez la procédure d'utilisation à partir de l'étape 2 ou de l'étape 3.
- Une fois les appareils Bluetooth appariés, il n'est pas nécessaire de les appairer à nouveau, sauf dans les cas suivants :
  - Si les informations d'appariement sont supprimées, par exemple après une réparation
  - Lorsqu'un 9e appareil est apparié  
Le casque peut être apparié à 8 périphériques au maximum. Si vous apparez un 9e appareil, les informations d'appairage dont la date et l'heure de connexion sont les plus anciennes seront remplacées par les informations du nouvel appareil.
  - Lorsque les informations d'appairage de l'oreillette ont été supprimées de l'appareil Bluetooth connecté
  - Lorsque l'oreillette est initialisée  
Toutes les informations de pairage sont supprimées. Dans ce cas, supprimez du périphérique connecté les informations de pairage du casque, puis apparez-les de nouveau.
- Le casque peut être apparié à plusieurs périphériques, mais il ne peut lire de la musique que depuis 1 périphérique apparié à la fois.

### Rubrique associée

- [Port du casque](#)
- [Utilisation d'une seule unité du casque](#)
- [Comment établir une connexion sans fil avec des appareils Bluetooth](#)
- [Connexion à un appareil Bluetooth apparié](#)
- [Écouter de la musique à partir d'un appareil via une connexion Bluetooth](#)
- [Déconnexion de la connexion Bluetooth \(après utilisation\)](#)
- [Initialisation du casque pour restaurer les paramètres d'usine](#)

Veillez noter que ce Guide d'aide a été traduit par un ordinateur. Les traductions automatiques ne sont pas sensibles au contexte et peuvent ne pas correspondre parfaitement à la version en anglais du contenu. Pour afficher la version originale en anglais, sélectionnez English dans [Page de sélection de la langue].

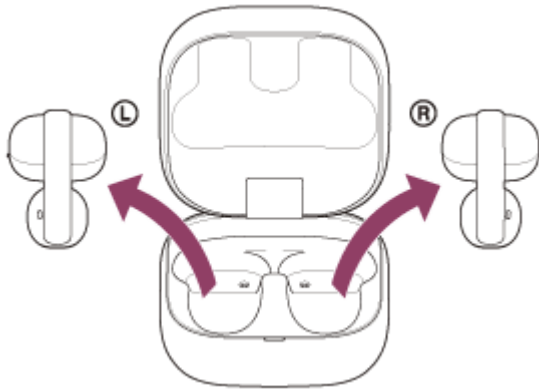
TP1002089794



Casque stéréo sans fil  
LinkBuds Clip

## Connexion à un appareil Bluetooth apparié

### 1 Retirez les unités du casque de l'étui de recharge.



Le casque se met sous tension automatiquement.

Lorsque l'oreillette s'est automatiquement connectée au dernier appareil connecté, vous entendez un son de notification indiquant que la connexion est établie à partir des unités de l'oreillette.

Vérifiez l'état de la connexion sur le périphérique Bluetooth. S'il n'est pas connecté, passez à l'étape 2.

### 2 Établir la connexion Bluetooth à partir de l'appareil Bluetooth.

Pour les procédures d'utilisation de votre appareil Bluetooth, reportez-vous au mode d'emploi fourni avec l'appareil Bluetooth.

Vous entendrez un son de notification indiquant que la connexion est établie à partir de l'oreillette.

#### Note

- Lors de la connexion, [LinkBuds Clip], [LE\_LinkBuds Clip], ou les deux, peuvent s'afficher sur l'appareil de connexion. Si les deux sont affichés, sélectionnez [LinkBuds Clip].
- Si le dernier appareil Bluetooth connecté est placé près de l'oreillette, l'oreillette peut se connecter automatiquement à l'appareil en allumant simplement l'oreillette. Si c'est le cas, désactivez la fonction Bluetooth sur le dernier appareil connecté ou éteignez l'appareil.
- Si vous ne pouvez pas connecter votre appareil Bluetooth à l'oreillette, supprimez les informations de couplage de l'oreillette sur votre appareil Bluetooth. Ensuite, les jumeler à nouveau. Pour les procédures d'utilisation de votre appareil Bluetooth, reportez-vous au mode d'emploi fourni avec l'appareil Bluetooth.

#### Rubrique associée

- [Port du casque](#)
- [Utilisation d'une seule unité du casque](#)
- [Comment établir une connexion sans fil avec des appareils Bluetooth](#)
- [Appairage et connexion avec un appareil Bluetooth](#)
- [Écouter de la musique à partir d'un appareil via une connexion Bluetooth](#)
- [Déconnexion de la connexion Bluetooth \(après utilisation\)](#)

Veillez noter que ce Guide d'aide a été traduit par un ordinateur. Les traductions automatiques ne sont pas sensibles au contexte et peuvent ne pas correspondre parfaitement à la version en anglais du contenu. Pour afficher la version originale en anglais, sélectionnez English dans [Page de sélection de la langue].

TP1002089823

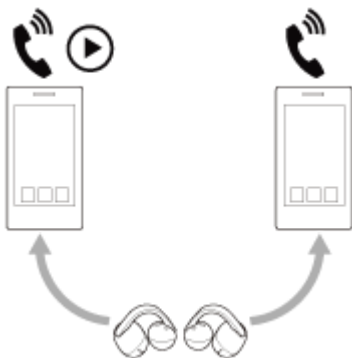
5-071-247-21(2) Copyright 2026 Sony Corporation

Casque stéréo sans fil  
LinkBuds Clip

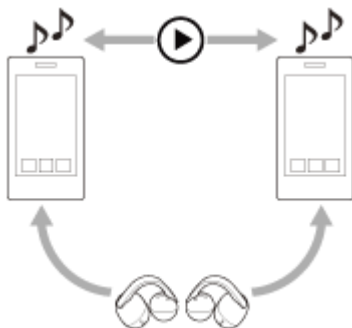
## Connexion du casque à 2 périphériques simultanément (connexion multipoint)

L'oreillette peut être connectée simultanément à deux appareils via des connexions Bluetooth, ce qui vous permet d'effectuer les opérations suivantes.

- Attendre un appel entrant pour les 2 smartphones  
Vous pouvez écouter la musique lue sur un smartphone avec le casque, attendre un appel entrant pour les deux smartphones et répondre à un appel entrant.



- Basculer la lecture de musique entre 2 périphériques  
Vous pouvez passer d'un appareil à l'autre pour écouter de la musique sans avoir à vous reconnecter au réseau Bluetooth.



## Connecter l'oreillette à 2 appareils simultanément via des connexions Bluetooth

- 1 Appariez le casque aux 2 périphériques , respectivement.
- 2 Actionnez le premier appareil pour établir une connexion Bluetooth avec l'oreillette.
- 3 Utilisez le deuxième appareil pour établir une connexion Bluetooth avec l'oreillette.

Le phénomène suivant se produit lorsque l'on tente de connecter un troisième appareil apparié à un casque via une connexion Bluetooth alors que deux appareils sont déjà connectés via des connexions Bluetooth.

La connexion Bluetooth avec l'appareil qui jouait de la musique en dernier lieu est maintenue.

La connexion Bluetooth avec l'autre appareil sera déconnectée.

Une connexion Bluetooth est ensuite établie entre le troisième appareil et l'oreillette.

## Lecture de musique lorsque l'oreillette est connectée à deux appareils via des connexions Bluetooth

- Lorsque vous lisez de la musique en utilisant le casque, la musique est lue depuis le dernier périphérique utilisé pour la lecture.
- Si vous souhaitez lire de la musique depuis un autre périphérique, arrêtez la lecture de la musique sur le périphérique en cours de lecture, et démarrez la lecture en utilisant l'autre périphérique.  
Même si vous démarrez la lecture en utilisant le second périphérique lorsque vous lisez de la musique sur le premier périphérique, la musique lue depuis premier périphérique sera toujours entendue via le casque.

## Parler au téléphone lorsque l'oreillette est connectée à 2 appareils via des connexions Bluetooth

- Lorsque l'oreillette est connectée simultanément à deux smartphones via des connexions Bluetooth, les deux appareils sont en mode veille.
- Lorsqu'un appel entrant se produit sur le premier périphérique, une sonnerie est audible dans le casque. Lorsqu'un appel entrant se produit sur le second périphérique alors que vous parlez dans le casque, une sonnerie est audible via le second périphérique.  
Si vous mettez fin à l'appel sur le premier périphérique, la sonnerie du second périphérique est audible dans le casque.

---

### Rubrique associée

- [L'utilisation de l' "Sound Connect" l'application](#)
- [Comment établir une connexion sans fil avec des appareils Bluetooth](#)
- [Écouter de la musique à partir d'un appareil via une connexion Bluetooth](#)
- [Contrôle de l'appareil audio \(connexion Bluetooth\)](#)
- [Réception d'un appel](#)
- [Fonctions pour un appel téléphonique](#)

Veillez noter que ce Guide d'aide a été traduit par un ordinateur. Les traductions automatiques ne sont pas sensibles au contexte et peuvent ne pas correspondre parfaitement à la version en anglais du contenu. Pour afficher la version originale en anglais, sélectionnez English dans [Page de sélection de la langue].

TP1002096257

Casque stéréo sans fil  
LinkBuds Clip

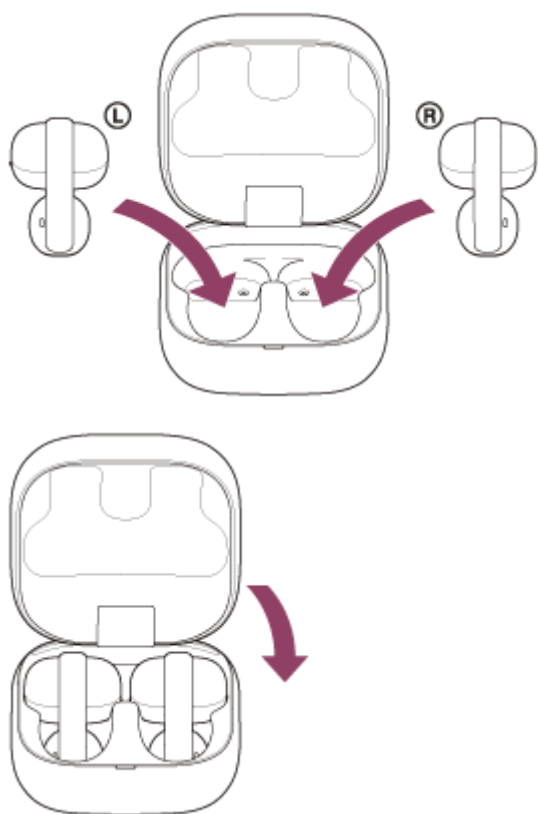
## Déconnexion de la connexion Bluetooth (après utilisation)

### 1 Déconnectez la connexion Bluetooth en faisant fonctionner l'appareil Bluetooth.

Vous entendrez un son de notification provenant du casque, indiquant que la connexion a été déconnectée.

### 2 Installez les unités du casque dans l'étui de recharge et fermez le couvercle de l'étui de recharge.

Remettez l'écouteur gauche dans l'orifice gauche de l'étui de chargement. Remettez l'écouteur droit dans l'orifice droit de l'étui de chargement. Un point tactile se trouve sur le côté gauche de l'unité du casque. Chaque unité du casque sera correctement positionnée dans l'étui de recharge grâce à l'aimant intégré.



Le casque se met hors tension.

### Astuce

- Lorsque vous avez fini d'écouter de la musique, la connexion Bluetooth peut se terminer automatiquement en fonction de l'appareil Bluetooth.

### Rubrique associée

- [Mise hors tension du casque](#)

Veillez noter que ce Guide d'aide a été traduit par un ordinateur. Les traductions automatiques ne sont pas sensibles au contexte et peuvent ne pas correspondre parfaitement à la version en anglais du contenu. Pour afficher la version originale en anglais, sélectionnez English dans [Page de sélection de la langue].

5-071-247-21(2) Copyright 2026 Sony Corporation

Casque stéréo sans fil  
LinkBuds Clip

## Écouter de la musique à partir d'un appareil via une connexion Bluetooth

Vous pouvez écouter de la musique et contrôler l'appareil à partir de votre casque via une connexion Bluetooth. Vérifiez que votre appareil Bluetooth prend en charge les profils suivants.

- A2DP (Advanced Audio Distribution Profile)  
Vous pouvez écouter de la musique de haute qualité sans fil.
- AVRCP (Audio Video Remote Control Profile)  
Vous pouvez régler le volume et d'autres paramètres.

La procédure d'utilisation peut varier en fonction de l'appareil Bluetooth. Reportez-vous au mode d'emploi fourni avec le dispositif Bluetooth.

### 1 Placez les unités du casque sur vos oreilles.

Voir "[Port du casque](#)" pour savoir comment placer les unités de l'oreillette sur vos oreilles.

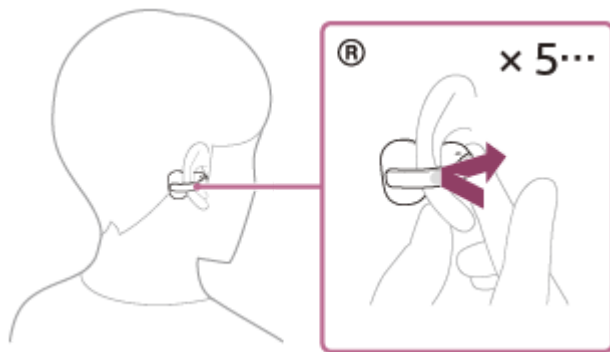
### 2 Connectez l'oreillette à un appareil Bluetooth.

### 3 Utilisez l'appareil Bluetooth pour démarrer la lecture et réglez le volume à un niveau modéré.

Ajustez la position du corps de l'écouteur (petit) sur le casque pour une clarté sonore optimale.

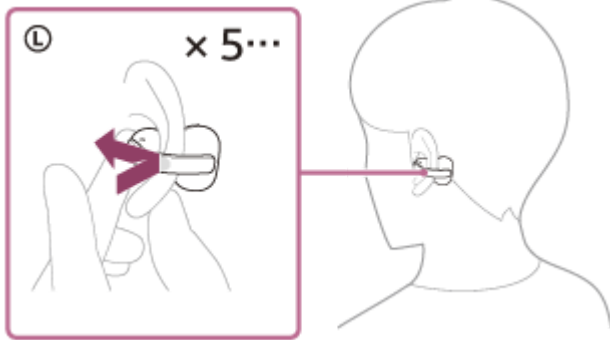
### 4 Touchez l'unité gauche ou droite de l'oreillette pour régler le volume.

- Augmenter le volume : Tapez 5 fois ou plus rapidement sur le côté droit de l'unité du casque avec un intervalle d'environ 0,2 seconde entre les tapes pendant la lecture de musique.



Lorsque vous tapez plusieurs fois sur l'oreillette, un son de notification est émis et le volume augmente d'un cran toutes les 0,4 secondes, quel que soit le nombre de fois que vous tapez.

- Baisser le volume : Tapez sur l'unité gauche du casque 5 fois ou plus rapidement avec un intervalle d'environ 0,2 seconde ou moins entre les tapotements pendant la lecture de musique.



Lorsque vous tapez plusieurs fois sur l'oreillette, un son de notification est émis et le volume diminue d'un cran toutes les 0,4 secondes, quel que soit le nombre de fois que vous tapez sur l'oreillette.

Lorsque le volume est au minimum ou au maximum, un signal d'alarme est émis.

Pour plus de détails sur les commandes de robinet, reportez-vous à la section "[À propos des commandes de robinetterie](#)".

### Astuce

- Le casque prend en charge SCMS-T la protection du contenu. Vous pouvez écouter de la musique et d'autres fichiers audio sur le casque à partir d'un appareil tel qu'un téléviseur portable qui prend en charge la protection du contenu. SCMS-T protection du contenu.
- Selon l'appareil Bluetooth, il peut être nécessaire de régler le volume ou le paramètre de sortie audio sur l'appareil.
- Le volume peut également être réglé sur l'application "Sound Connect" sur l'app.  
Le volume du casque lors d'un appel et son volume lors d'une lecture de musique peuvent être réglés séparément. Le réglage du volume de la lecture de musique ne modifie pas celui d'un appel téléphonique.
- Vous pouvez également écouter de la musique en retirant une seule unité de l'oreillette de l'étui de chargement et en la plaçant sur votre oreille.  
Lorsque vous écoutez de la musique avec une seule unité de casque, si vous placez l'autre unité de casque sur l'autre oreille, vous pouvez écouter de la musique avec les deux unités de casque.

### Note

- Vous ne pouvez pas régler le volume avec le casque lorsque aucune musique n'est jouée.
- Si les conditions de communication sont mauvaises, le dispositif Bluetooth peut mal fonctionner en réponse à la procédure d'utilisation de l'oreillette.
- Si vous êtes préoccupé par la qualité du son, réglez le casque dans une position où la qualité du son vous semble optimale.
- Si vous remarquez une différence de volume entre les deux unités du casque, réglez le casque de façon à ce que le volume soit équilibré des deux côtés.

### Rubrique associée

- [Port du casque](#)
- [Utilisation d'une seule unité du casque](#)
- [À propos des commandes de robinetterie](#)
- [Comment établir une connexion sans fil avec des appareils Bluetooth](#)
- [Contrôle de l'appareil audio \(connexion Bluetooth\)](#)

Veillez noter que ce Guide d'aide a été traduit par un ordinateur. Les traductions automatiques ne sont pas sensibles au contexte et peuvent ne pas correspondre parfaitement à la version en anglais du contenu. Pour afficher la version originale en anglais, sélectionnez English dans [Page de sélection de la langue].

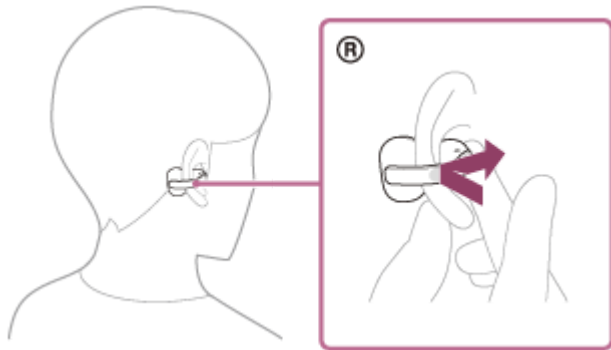
5-071-247-21(2) Copyright 2026 Sony Corporation

Casque stéréo sans fil  
LinkBuds Clip

## Contrôle de l'appareil audio (connexion Bluetooth)

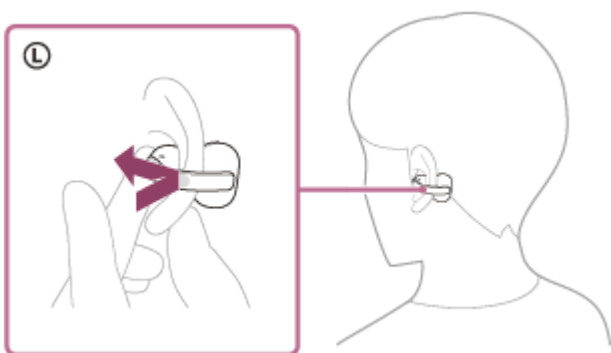
Si votre appareil Bluetooth prend en charge la fonction de fonctionnement du profil AVRCP les procédures d'utilisation suivantes sont disponibles. Les fonctions disponibles peuvent varier en fonction du dispositif Bluetooth, il convient donc de se référer au mode d'emploi fourni avec le dispositif.

Vous pouvez utiliser l'unité de casque de droite pour effectuer les opérations suivantes.



- Lecture/Pause : Tapez deux fois rapidement sur l'unité du casque avec un intervalle d'environ 0,2 seconde.
- Passer au début de la piste suivante : Tapez 3 fois rapidement sur l'unité du casque avec un intervalle d'environ 0,2 seconde.
- Augmenter le volume : Tapez sur l'unité du casque 5 fois ou plus rapidement avec un intervalle d'environ 0,2 seconde entre les tapotements pendant la lecture de musique.  
Lorsque vous tapez plusieurs fois sur l'oreillette, un son de notification est émis et le volume augmente d'un cran toutes les 0,4 secondes, quel que soit le nombre de fois que vous tapez.  
Lorsque le volume atteint le maximum, une alarme retentit.

Vous pouvez utiliser l'unité de casque gauche pour effectuer les opérations suivantes.



- Changez de mode d'écoute : Appuyez deux fois rapidement sur l'unité du casque avec un intervalle d'environ 0,2 seconde pendant la lecture de musique.  
Les modes changent dans l'ordre suivant : standard, amplification de la voix et réduction des fuites sonores.
- Quick Access: Tapez sur l'unité de l'oreillette 3 fois rapidement avec un intervalle d'environ 0,2 seconde. Les paramètres de l'application "Sound Connect" sont nécessaires.
- Baisser le volume : Tapez sur l'unité du casque 5 fois ou plus rapidement avec un intervalle d'environ 0,2 seconde entre les tapotements pendant la lecture de musique.  
Lorsque vous tapez plusieurs fois sur l'oreillette, un son de notification est émis et le volume diminue d'un cran toutes les 0,4 secondes, quel que soit le nombre de fois que vous tapez sur l'oreillette.  
Lorsque le volume atteint le minimum, une alarme retentit.

Pour plus de détails sur les commandes de robinet, voir "[À propos des commandes de robinetterie](#)".

#### Note

- Vous ne pouvez pas régler le volume avec le casque lorsque aucune musique n'est jouée.
- Si les conditions de communication sont mauvaises, le dispositif Bluetooth peut mal fonctionner en réponse à la procédure d'utilisation de l'oreillette.
- Les procédures d'utilisation disponibles peuvent varier en fonction de l'appareil connecté, du logiciel de musique ou de l'application utilisée. Dans certains cas, l'appareil peut fonctionner différemment ou ne pas fonctionner même si les procédures d'utilisation décrites ci-dessus sont exécutées.

---

#### Rubrique associée

- [À propos des commandes de robinetterie](#)

Veillez noter que ce Guide d'aide a été traduit par un ordinateur. Les traductions automatiques ne sont pas sensibles au contexte et peuvent ne pas correspondre parfaitement à la version en anglais du contenu. Pour afficher la version originale en anglais, sélectionnez English dans [Page de sélection de la langue].

TP1002090485

Casque stéréo sans fil  
LinkBuds Clip

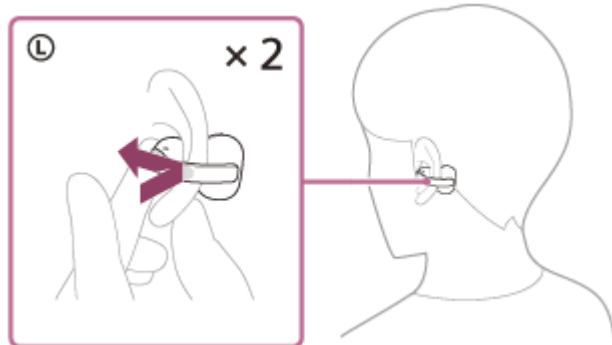
## Changement des paramètres sonores en fonction du contenu ou du scénario d'utilisation (mode d'écoute)

Lorsque l'oreillette est connectée via Bluetooth, vous pouvez profiter de la musique dans un mode d'écoute adapté au contenu de la lecture ou au scénario d'utilisation. Les modes d'écoute peuvent être facilement changés à l'aide des commandes du casque.

### 1 Placez les unités du casque sur vos oreilles.

Voir "[Port du casque](#)".

### 2 Appuyez deux fois sur l'unité gauche du casque pour changer de mode d'écoute.



Chaque fois que l'on tape deux fois sur l'unité de l'oreillette, les réglages changent comme suit. Vous entendrez une guidance vocale et un son de notification à chaque fois que le réglage est modifié.

- Standard : Un cadre adapté à un large éventail de contenus et de scénarios d'utilisation.
- Augmentation du volume de la voix : Ce paramètre permet d'augmenter le volume de la voix dans le contenu.
- Réduction des fuites sonores : Ce paramètre permet de réduire les fuites sonores dans l'environnement.

### Astuce

- Vous pouvez également passer d'un mode d'écoute à l'autre à l'aide de l'application "Sound Connect".

### Note

- Le réglage du mode d'écoute est maintenu même après la mise hors tension du casque. Lorsque l'oreillette est allumée, vous pouvez profiter du son avec le même réglage.
- Le réglage du mode d'écoute est désactivé pendant les appels.
- Si vous modifiez les réglages à l'aide de la touche "Change the tap operation function", la méthode de fonctionnement peut être différente et certaines fonctions peuvent ne pas être disponibles.



Casque stéréo sans fil  
LinkBuds Clip

## A propos de 360 Reality Audio

360 Reality Audio est une nouvelle expérience musicale utilisant la technologie audio tridimensionnelle 360 de Sony. Pour chaque source sonore, notamment les chants, chœurs et instruments de musique, des informations relatives à sa position sont placées dans un espace sphérique. Les auditeurs peuvent vivre une expérience immersive dans un champ sonore tridimensionnel, comme s'ils assistaient à une performance des artistes en direct.

### Conditions d'utilisation

Téléchargez et utilisez une application de service de streaming musical qui prend en charge 360 Reality Audio sur votre smartphone ou tablette équipé(e) d'iOS ou d'Android. L'application peut être payante.

En optimisant le champ sonore et les caractéristiques acoustiques du casque avec l'application, vous pouvez profiter d'une sensation de réalité plus réaliste. "Sound Connect" vous pouvez profiter d'une sensation de réalité plus réaliste.

Pour plus d'informations sur 360 Reality Audio, consultez le site Web suivant :

<https://www.sony.net/360RA/>

#### Note

- Ce service n'est pas disponible dans certains pays ou régions.

### Rubrique associée

- [L'utilisation de l' "Sound Connect" l'application](#)

Veillez noter que ce Guide d'aide a été traduit par un ordinateur. Les traductions automatiques ne sont pas sensibles au contexte et peuvent ne pas correspondre parfaitement à la version en anglais du contenu. Pour afficher la version originale en anglais, sélectionnez English dans [Page de sélection de la langue].

TP1002090495

Casque stéréo sans fil  
LinkBuds Clip

## Lecture ininterrompue avec des enceintes (Auto Switch)

Vous pouvez profiter de la lecture sans fil tout en bénéficiant d'une commutation automatique de la source de sortie audio entre le casque et le haut-parleur, sans avoir à manipuler le casque ou le haut-parleur.

La fonction Auto Switch nécessite que le casque et le haut-parleur soient compatibles avec les appareils qui prennent en charge la fonction Auto Switch. Mise en place avec l'application "Sound Connect" l'application.

Pour plus de détails sur les périphériques compatibles avec la fonction Auto Switch, consultez l'URL suivante.

[https://www.sony.net/asw\\_comp\\_hp](https://www.sony.net/asw_comp_hp)

Avant d'utiliser la fonction Auto Switch, effectuez les opérations suivantes :

- Installez l'application "Sound Connect" sur votre smartphone.
- Mettez à jour le logiciel de l'enceinte et du casque à la dernière version.

### 1 Jumelez l'enceinte Auto Switch L'enceinte compatible est couplée à votre smartphone sur lequel l'application est installée. "Sound Connect" installée.

S'ils sont déjà appariés, connectez l'enceinte à votre smartphone.

### 2 Vérifiez que la fonction de veille Bluetooth de l'enceinte est activée dans l'application "Sound Connect" dans l'app.

### 3 Mettez l'enceinte hors tension.

### 4 Connectez le casque à votre smartphone et suivez les instructions à l'écran de la fonction Auto Switch pour activer la liaison avec l'enceinte.

### 5 Lancez la lecture de la musique sur votre smartphone.

Lancer la lecture de musique sur le smartphone sur lequel l'application est installée et sur lequel l'application est installée. "Sound Connect" est installée et que les Auto Switch les paramètres sont spécifiés.

Lorsque vous placez le casque dans l'étui de recharge et le mettez hors tension alors que la lecture de la musique est en cours sur le casque, la source de la sortie audio pour la lecture de la musique bascule automatiquement sur l'enceinte.

Si la source de la sortie audio ne bascule pas comme prévu, essayez de rapprocher l'enceinte et le casque l'une de l'autre.

Lorsque vous portez le casque alors que la lecture de la musique est en cours sur l'enceinte, la source de la sortie audio pour la lecture de la musique bascule automatiquement sur le casque.

## Pour régler le volume

Réglez le volume du casque ou de l'enceinte pendant la lecture. Même si vous modifiez le volume, le réglage du volume du casque ou de l'enceinte qui ne lit pas la musique ne sera pas affecté.

## Pour désactiver Auto Switch

Annuler le lien sur l'application "Sound Connect" l'application. L'initialisation du casque ou de l'enceinte liée annule également le lien.

## Astuce

- Si vous ne souhaitez pas basculer automatiquement la source de sortie audio lorsque le lien avec l'enceinte est activé, mettez préalablement en pause la lecture de la musique sur le smartphone.

## Note

- La fonction Auto Switch ne fonctionne pas pour la fonction mains-libres du smartphone connecté.

Veillez noter que ce Guide d'aide a été traduit par un ordinateur. Les traductions automatiques ne sont pas sensibles au contexte et peuvent ne pas correspondre parfaitement à la version en anglais du contenu. Pour afficher la version originale en anglais, sélectionnez English dans [Page de sélection de la langue].

TP1002214213

5-071-247-21(2) Copyright 2026 Sony Corporation

Casque stéréo sans fil  
LinkBuds Clip

## Réception d'un appel

Vous pouvez parler au téléphone en mains libres via une connexion Bluetooth sur un smartphone qui prend en charge les profils Bluetooth suivants.

- HFP: Hands-free Profile
- HSP: Headset Profile

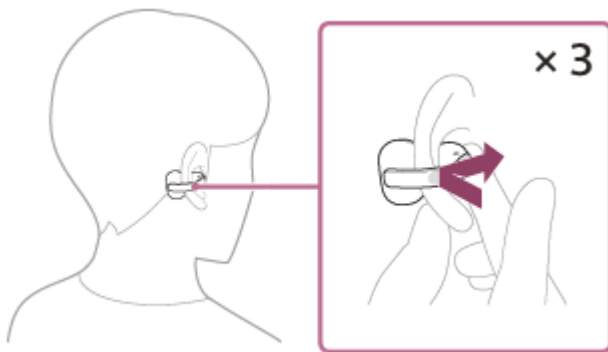
- Si votre smartphone prend en charge à la fois HFP et HSP, réglez-le sur HFP.
- La procédure d'utilisation peut varier en fonction du smartphone. Reportez-vous au mode d'emploi fourni avec le smartphone.
- Selon l'appareil connecté ou l'application, les fonctions peuvent ne pas fonctionner correctement même si vous essayez de les utiliser avec le casque.

## Sonnerie

Lorsque vous recevez un appel entrant, une sonnerie est entendue dans le casque. Selon votre smartphone, vous entendrez l'une ou l'autre des sonneries suivantes.

- Sonnerie réglée sur le casque
- Sonnerie réglée sur le smartphone
- Sonnerie uniquement pour une connexion Bluetooth établie sur le smartphone

- 1 **Connectez préalablement l'oreillette à un smartphone via une connexion Bluetooth.**
- 2 **Lorsque vous entendez une sonnerie, appuyez 3 fois rapidement sur l'unité gauche ou droite de l'oreillette avec un intervalle d'environ 0,2 seconde pour recevoir l'appel.**

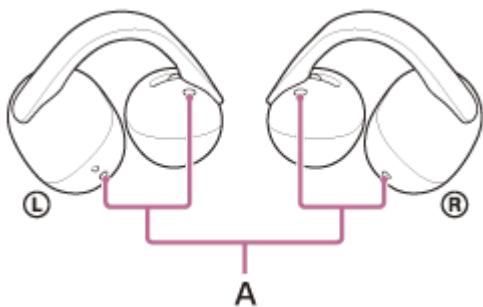


Vous entendrez le son dans le casque.

Lorsque vous recevez un appel entrant alors que vous écoutez de la musique, la lecture se met en pause automatiquement et une sonnerie est entendue dans le casque.

Si la lecture ne se met pas en pause, utilisez le casque pour mettre la lecture en pause.

Vous pouvez parler en utilisant les micros (A) des unités gauche et droite du casque.



### Si aucune sonnerie n'est entendue dans le casque

Il se peut que l'oreillette ne soit pas connectée au smartphone sur HFP ou HSP. Vérifiez l'état de la connexion sur le smartphone.

**3** Utilisez le smartphone pour régler le volume.

**4** Lorsque vous avez fini de parler, appuyez 3 fois rapidement sur l'unité gauche ou droite de l'oreillette avec un intervalle d'environ 0,2 seconde pour mettre fin à l'appel.

Si vous avez reçu un appel pendant la lecture de musique, celle-ci reprend automatiquement après l'appel.

Pour plus de détails sur les commandes de robinet, reportez-vous à la section "[À propos des commandes de robinetterie](#)".

#### Astuce

- Lors de la réception d'un appel à l'aide d'un smartphone, certains smartphones peuvent recevoir l'appel sur le téléphone au lieu de l'oreillette. Lors de l'utilisation de la connexion HFP transférer l'appel vers l'oreillette à l'aide de votre smartphone.
- Le volume peut également être réglé sur l'application "Sound Connect" sur l'app. Le volume du casque lors d'un appel et son volume lors d'une lecture de musique peuvent être réglés séparément. Même si vous modifiez le volume pendant un appel, le volume d'écoute de la musique reste le même.
- Vous pouvez également passer des appels en mode mains libres même lorsque vous n'utilisez qu'une seule unité du casque. Lorsque vous recevez un appel entrant, répondez avec l'unité du casque que vous utilisez. Si vous retirez l'autre unité du casque de l'étui de recharge alors que vous parlez avec une seule unité du casque, vous pouvez parler avec les deux unités du casque.

#### Note

- En fonction de l'appareil connecté ou de l'application de lecture, la lecture peut ne pas s'interrompre même si vous recevez un appel entrant pendant la lecture de musique. Lorsque vous avez reçu un appel entrant pendant la lecture de musique, il se peut que la lecture ne reprenne pas automatiquement, même si vous avez terminé l'appel.
- Utilisez un smartphone à une distance d'au moins 50 cm (19,68 in) de l'oreillette. Si le smartphone est trop proche du casque, des parasites peuvent être émis.
- Le volume pendant les appels ne peut pas être réglé avec le casque. Réglez le volume sur l'appareil connecté ou sur l'application "Sound Connect" l'application.
- Lorsque vous n'utilisez qu'une seule unité du casque, veillez à ranger l'autre unité du casque dans l'étui de recharge.
- En fonction des caractéristiques vocales de votre interlocuteur ou des bruits environnants, le dispositif de traitement du signal audio qui est fixé au casque peut ne pas fonctionner correctement et la qualité sonore de l'appel peut être réduite.

#### Rubrique associée

- [L'utilisation de l'application "Sound Connect"](#)
- [Utilisation d'une seule unité du casque](#)

- À propos des commandes de robinetterie
- Comment établir une connexion sans fil avec des appareils Bluetooth
- Émission d'un appel
- Fonctions pour un appel téléphonique

Veillez noter que ce Guide d'aide a été traduit par un ordinateur. Les traductions automatiques ne sont pas sensibles au contexte et peuvent ne pas correspondre parfaitement à la version en anglais du contenu. Pour afficher la version originale en anglais, sélectionnez English dans [Page de sélection de la langue].

TP1002090548

5-071-247-21(2) Copyright 2026 Sony Corporation

Casque stéréo sans fil  
LinkBuds Clip

## Émission d'un appel

Vous pouvez parler au téléphone en mains libres via une connexion Bluetooth sur un smartphone qui prend en charge les profils Bluetooth suivants.

- HFP: Hands-free Profile
- HSP: Headset Profile

- Si votre smartphone prend en charge à la fois HFP et HSP, réglez-le sur HFP.
- La procédure d'utilisation peut varier en fonction du smartphone. Reportez-vous au mode d'emploi fourni avec le smartphone.
- Selon l'appareil connecté ou l'application, les fonctions peuvent ne pas fonctionner correctement même si vous essayez de les utiliser avec le casque.

### 1 Connectez l'oreillette à un smartphone via une connexion Bluetooth.

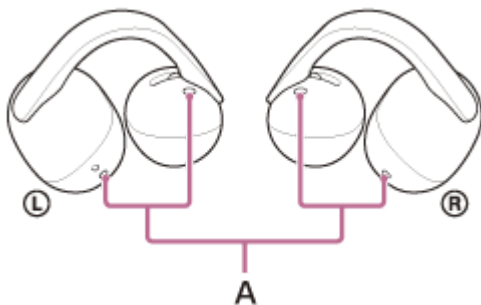
### 2 Utilisez votre smartphone pour passer un appel.

Lorsque vous passez un appel, la tonalité est entendue dans le casque.

Si vous passez un appel alors que vous écoutez de la musique, la lecture se met en pause automatiquement.

Si la lecture ne se met pas en pause, utilisez le casque pour mettre la lecture en pause.

Vous pouvez parler en utilisant les micros (A) des unités gauche et droite du casque.

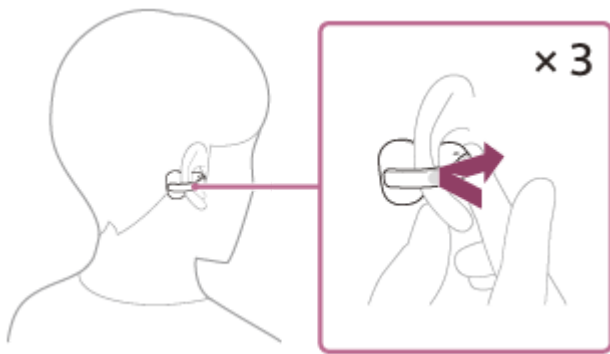


### Si aucune tonalité n'est entendue dans le casque

Utilisez votre smartphone pour transférer l'appel vers l'oreillette.

### 3 Utilisez le smartphone pour régler le volume.

### 4 Lorsque vous avez fini de parler, appuyez 3 fois rapidement sur l'unité gauche ou droite de l'oreillette avec un intervalle d'environ 0,2 seconde pour mettre fin à l'appel.



Si vous avez passé un appel pendant la lecture de musique, celle-ci reprend automatiquement après l'appel.

Pour plus de détails sur les commandes de robinet, reportez-vous à la section "[À propos des commandes de robinetterie](#)".

### Astuce

- Le volume peut également être réglé sur l'application "Sound Connect" sur l'app. Le volume du casque lors d'un appel et son volume lors d'une lecture de musique peuvent être réglés séparément. Même si vous modifiez le volume pendant un appel, le volume d'écoute de la musique reste le même.
- Vous pouvez également passer des appels en mode mains libres même lorsque vous n'utilisez qu'une seule unité du casque. Si vous retirez l'autre unité du casque de l'étui de recharge alors que vous parlez avec une seule unité du casque, vous pouvez parler avec les deux unités du casque.

### Note

- Selon l'appareil connecté ou l'application de lecture, lorsque vous passez un appel pendant la lecture de musique, il se peut que la lecture ne reprenne pas automatiquement, même après la fin de l'appel.
- Utilisez un smartphone à une distance d'au moins 50 cm (19,68 in) de l'oreillette. Si le smartphone est trop proche du casque, des parasites peuvent être émis.
- Le volume pendant les appels ne peut pas être réglé avec le casque. Réglez le volume sur l'appareil connecté ou sur l'application "Sound Connect" l'application.
- Lorsque vous n'utilisez qu'une seule unité du casque, veillez à ranger l'autre unité du casque dans l'étui de recharge.
- En fonction des caractéristiques vocales de votre interlocuteur ou des bruits environnants, le dispositif de traitement du signal audio qui est fixé au casque peut ne pas fonctionner correctement et la qualité sonore de l'appel peut être réduite.

### Rubrique associée

- [L'utilisation de l'application "Sound Connect"](#)
- [Utilisation d'une seule unité du casque](#)
- [À propos des commandes de robinetterie](#)
- [Comment établir une connexion sans fil avec des appareils Bluetooth](#)
- [Réception d'un appel](#)
- [Fonctions pour un appel téléphonique](#)

Veillez noter que ce Guide d'aide a été traduit par un ordinateur. Les traductions automatiques ne sont pas sensibles au contexte et peuvent ne pas correspondre parfaitement à la version en anglais du contenu. Pour afficher la version originale en anglais, sélectionnez English dans [Page de sélection de la langue].

TP1002090542



Casque stéréo sans fil  
LinkBuds Clip

## Fonctions pour un appel téléphonique

Les fonctions disponibles pendant un appel peuvent varier selon le profil pris en charge par votre smartphone. En outre, même si le profil est le même, les fonctions disponibles peuvent varier selon le smartphone.

Selon l'appareil connecté ou l'application, les fonctions peuvent ne pas fonctionner correctement même si vous essayez de les utiliser avec le casque.

Reportez-vous au mode d'emploi fourni avec le smartphone.

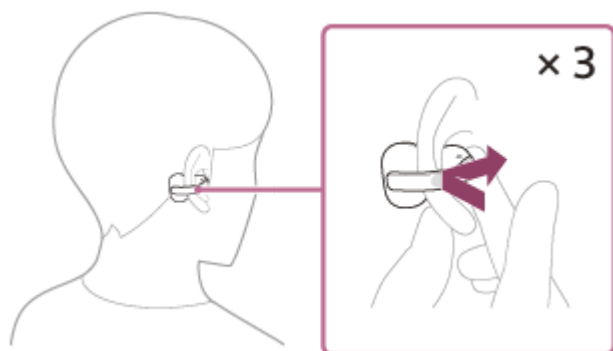
### Lorsque le profil pris en charge est HFP (Hands-free Profile) ou HSP (Headset Profile)

Vous pouvez utiliser l'unité de casque gauche ou droite pour effectuer les procédures d'utilisation suivantes.

Lorsque vous n'utilisez qu'une seule unité du casque, faites fonctionner celle que vous utilisez.

#### Appel sortant

- Pour annuler un appel sortant, appuyez trois fois rapidement sur l'unité de l'oreillette avec un intervalle d'environ 0,2 seconde entre les appuis.



#### Appel entrant

- Pour répondre à un appel, appuyez trois fois rapidement sur l'unité de l'oreillette, avec un intervalle d'environ 0,2 seconde entre chaque pression.

#### Pendant l'appel

- Pour terminer un appel, appuyez trois fois rapidement sur l'oreillette, avec un intervalle d'environ 0,2 seconde entre chaque pression.

Pour plus de détails sur les commandes de robinet, reportez-vous à la section "[À propos des commandes de robinetterie](#)".

#### Note

- Lorsque vous n'utilisez qu'une seule unité du casque, veillez à ranger l'autre unité du casque dans l'étui de recharge.

#### Rubrique associée

- [Utilisation d'une seule unité du casque](#)
- [À propos des commandes de robinetterie](#)
- [Réception d'un appel](#)

## ● Émission d'un appel

Veillez noter que ce Guide d'aide a été traduit par un ordinateur. Les traductions automatiques ne sont pas sensibles au contexte et peuvent ne pas correspondre parfaitement à la version en anglais du contenu. Pour afficher la version originale en anglais, sélectionnez English dans [Page de sélection de la langue].

TP1002090518

5-071-247-21(2) Copyright 2026 Sony Corporation

Casque stéréo sans fil  
LinkBuds Clip

## Passer un appel vidéo sur votre ordinateur

Lorsque vous passez un appel vidéo sur votre ordinateur, vous pouvez parler depuis votre casque grâce à une connexion sans fil.

**1** Connectez l'oreillette à votre ordinateur via une connexion Bluetooth.

**2** Lancez l'application d'appel vidéo sur votre ordinateur.

**3** Vérifiez les réglages (\*) de l'application d'appel vidéo.

- Lorsque vous passez un appel vidéo sur votre ordinateur, sélectionnez les connexions d'appel (HFP/HSP). Si vous sélectionnez les connexions de lecture de musique, l'appel vidéo peut ne pas être disponible.
- Sur les réglages du haut-parleur, sélectionnez les connexions d'appel [Headset (LinkBuds ClipHands-Free)] (\*\*). Lors de la connexion pour lire de la musique, sélectionnez [Headphones (LinkBuds ClipStereo)] (\*\*).
- Dans les réglages du microphone, sélectionnez les connexions d'appel [Headset (LinkBuds ClipHands-Free)] (\*\*).
- Selon l'application d'appel vidéo que vous utilisez, les connexions d'appel [Headset (LinkBuds ClipHands-Free)] (\*\*) ou les connexions de lecture de musique [Headphones (LinkBuds ClipStereo)] (\*\*) peuvent ne pas être sélectionnables sur les réglages du haut-parleur ou du microphone, et seul [LinkBuds Clip] peut s'afficher. Si c'est le cas, sélectionnez [LinkBuds Clip].
- Pour la foire aux questions et les réponses apportées, reportez-vous au site Web d'assistance client.

(\*) Selon l'application d'appel vidéo que vous utilisez, cette fonction peut ne pas être disponible.

(\*\*) Les noms peuvent varier en fonction de l'ordinateur ou de l'application d'appel vidéo que vous utilisez.

### Astuce

- Lorsque les paramètres de l'application d'appel vidéo ne peuvent pas être vérifiés ou que les connexions d'appel [Headset (LinkBuds ClipHands-Free)] ne peuvent pas être sélectionnées, sélectionnez [Headset (LinkBuds ClipHands-Free)] dans les paramètres de votre ordinateur pour établir des connexions. Voir "[Connexion à un ordinateur jumelé \(Windows 11\)](#)" ou "[Connexion à un ordinateur jumelé \(Mac\)](#)".

### Rubrique associée

- [Comment établir une connexion sans fil avec des appareils Bluetooth](#)
- [Appairage et connexion avec un ordinateur \(Windows® 11\)](#)
- [Appairage et connexion avec un ordinateur \(Mac\)](#)
- [Connexion à un ordinateur jumelé \(Windows 11\)](#)
- [Connexion à un ordinateur jumelé \(Mac\)](#)
- [Déconnexion de la connexion Bluetooth \(après utilisation\)](#)

Veuillez noter que ce Guide d'aide a été traduit par un ordinateur. Les traductions automatiques ne sont pas sensibles au contexte et peuvent ne pas correspondre parfaitement à la version en anglais du contenu. Pour afficher la version originale en anglais, sélectionnez English dans [Page de sélection de la langue].



Casque stéréo sans fil  
LinkBuds Clip

## Utilisation de Google™ Gemini

Cette fonction peut ne pas être prise en charge dans certains pays et certaines régions.

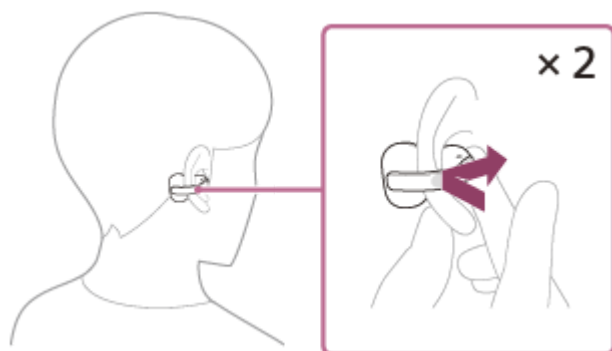
En établissant un lien avec la fonction Google Gemini de votre smartphone, vous pouvez commander le smartphone par la voix ou effectuer une recherche tout en portant l'oreillette.

### 1 Ouvrez l'app "Sound Connect" et réglez la fonction de l'unité de casque gauche ou droite comme suit Digital assistant.

La première fois que vous utilisez Google Gemini assurez-vous que Google Gemini est défini comme assistant principal sur le smartphone connecté.

### 2 Utilisez l'unité de casque à laquelle vous avez assigné Digital assistant pour utiliser Digital assistant.

- Appuyez deux fois rapidement sur l'unité de l'oreillette à un intervalle d'environ 0,2 seconde pour commencer la saisie vocale.



Pour plus de détails sur les commandes de robinet, reportez-vous à la section "[À propos des commandes de robinetterie](#)".

Pour plus de détails, veuillez consulter le site web suivant.

<https://support.google.com/gemini/answer/15456140>

### Smartphones compatibles

Android 13 ou plus récent

Pour plus d'informations sur Google Gemini se reporter à ce qui suit.

- Le mode d'emploi ou le site web d'assistance pour les smartphones Android
- Le site Google Play Site web du magasin  
<https://support.google.com/gemini/>

### Astuce

- Vérifiez ou mettez à jour la version du logiciel de l'oreillette avec l'application "Sound Connect" l'app.
- Lorsque Google Gemini n'est pas disponible pour des raisons telles que l'absence de connexion au réseau, vous entendrez un message vocal indiquant l'indisponibilité sur les deux unités de l'oreillette. Lorsque vous portez une seule unité de l'oreillette, vous entendrez le guidage vocal indiquant l'indisponibilité de l'unité de l'oreillette que vous portez. Des notifications peuvent s'afficher

sur l'écran de l'appareil connecté, mais les spécifications du service peuvent être modifiées sans préavis en raison des changements apportés par les fournisseurs de services.

### Note

- Google Gemini et la fonction d'assistance vocale (Google app) ne peuvent pas être attribuées simultanément à l'oreillette.
- Google Gemini et la fonction d'assistance vocale (Siri) ne peuvent pas être attribuées simultanément à l'oreillette.
- La fonction permettant de faire fonctionner l'oreillette avec Google Gemini dépend des spécifications de Google Gemini.
- Les spécifications de Google Gemini peuvent être modifiées sans préavis.
- Pour plus de détails sur les services fournis par d'autres entreprises telles que Google Gemini consultez directement chaque prestataire de services.  
Sony n'assume aucune responsabilité pour les problèmes tels que les malentendus liés aux services fournis par d'autres sociétés.

---

### Rubrique associée

- [À propos des commandes de robinetterie](#)

Veillez noter que ce Guide d'aide a été traduit par un ordinateur. Les traductions automatiques ne sont pas sensibles au contexte et peuvent ne pas correspondre parfaitement à la version en anglais du contenu. Pour afficher la version originale en anglais, sélectionnez English dans [Page de sélection de la langue].

TP1002090515

Casque stéréo sans fil  
LinkBuds Clip

## Utilisation de Tencent Xiaowei

Cette fonction est disponible pour les modèles conçus pour la Chine continentale.

En utilisant Tencent Xiaowei qui équipe le smartphone, vous pouvez parler dans le micro du casque pour commander le smartphone ou effectuer une recherche.

### Smartphones compatibles

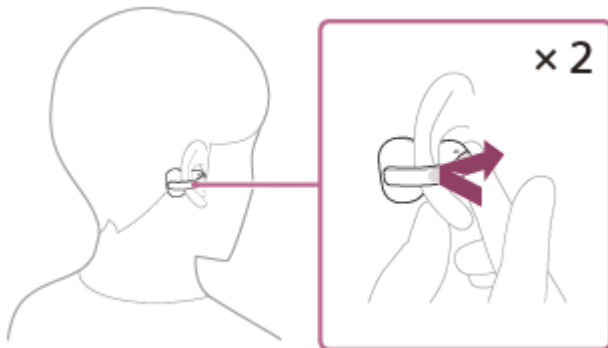
- Un smartphone avec Android 6.0 ou ultérieur, ou iOS 10 ou ultérieur.
- La dernière version de l'application Tencent Xiaowei est requise.

**1** Ouvrez l'app "Sound Connect" et réglez la fonction de l'unité de casque gauche ou droite comme suit Tencent Xiaowei.

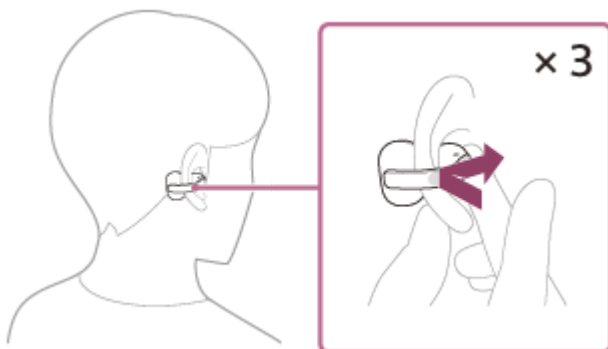
**2** Lancez l'application Tencent Xiaowei app.

**3** Pour utiliser l'application Tencent Xiaowei app, utilisez l'unité du casque à laquelle vous avez assigné Tencent Xiaowei.

- Tapez deux fois rapidement sur l'unité de l'oreillette avec un intervalle d'environ 0,2 seconde pour saisir une commande vocale.



- En l'absence de voix, la fonction est automatiquement annulée.
- Tapez deux fois rapidement sur l'unité de l'oreillette avec un intervalle d'environ 0,2 seconde pendant que l'oreillette répond pour annuler la réponse. Tencent Xiaowei répond pour annuler la réponse.
- Touchez l'unité de l'oreillette 3 fois rapidement avec un intervalle d'environ 0,2 seconde pour utiliser QQ Music Quick Access.



Pour plus de détails sur les commandes de robinet, voir "[À propos des commandes de robinetterie](#)".

Pour plus d'informations sur Tencent Xiaowei, consultez le site web suivant.

<https://xiaowei.tencent.com/guide/index.html?cid=1465>

### Astuce

- Vous pouvez utiliser Tencent Xiaowei en ne portant sur une oreille qu'une seule unité à laquelle Tencent Xiaowei est assignée. Lorsque Tencent Xiaowei est assigné au casque et que vous utilisez une seule unité du casque, utilisez celle à laquelle Tencent Xiaowei a été assigné. Vérifiez le réglage de l'oreillette avec l'application "Sound Connect" l'app.
- Vérifiez ou mettez à jour la version du logiciel de l'oreillette avec l'application "Sound Connect" l'app.
- Lorsque Tencent Xiaowei n'est pas disponible pour des raisons telles que l'absence de connexion au réseau, vous entendrez un message vocal indiquant l'indisponibilité sur les deux unités de l'oreillette. Lorsque vous portez une seule unité de l'oreillette, vous entendrez le guidage vocal indiquant l'indisponibilité de l'unité de l'oreillette que vous portez. Des notifications peuvent s'afficher sur l'écran de l'appareil connecté, mais les spécifications du service peuvent être modifiées sans préavis en raison des changements apportés par les fournisseurs de services.

### Note

- Tencent Xiaowei et la fonction d'assistance vocale ne peuvent pas être attribuées simultanément à l'oreillette.
- Tencent Xiaowei est uniquement disponible en Chine.

---

### Rubrique associée

- [À propos des commandes de robinetterie](#)

Veillez noter que ce Guide d'aide a été traduit par un ordinateur. Les traductions automatiques ne sont pas sensibles au contexte et peuvent ne pas correspondre parfaitement à la version en anglais du contenu. Pour afficher la version originale en anglais, sélectionnez English dans [Page de sélection de la langue].

TP1002090488

Casque stéréo sans fil  
LinkBuds Clip

## Utilisation de la fonction d'assistance vocale (Google app)

En établissant une liaison avec le Google app de votre smartphone Android, vous pouvez commander le smartphone Android par la voix tout en portant l'oreillette.

### 1 Réglez la sélection de l'assistant et de l'entrée vocale dans Google app.

Sur le smartphone Android, sélectionnez les menus suivants.

[Settings] - [Apps & notifications] - [Advanced] - [Default apps] - [Assist & voice input]

Ensuite, placez [Assist app] à l'option Google app.

Le mode opératoire ci-dessus est un exemple. Pour plus de détails, reportez-vous au mode d'emploi fourni avec le smartphone Android.

la dernière version de Google app peut s'avérer nécessaire.

Modèles pour les pays et régions à l'exclusion de la Chine continentale :

Pour plus d'informations sur la fonction Google app, reportez-vous au mode d'emploi ou au site web d'assistance du smartphone Android, ou au site web de la boutique en ligne Google Play site web de la boutique en ligne.

Modèles pour la Chine continentale :

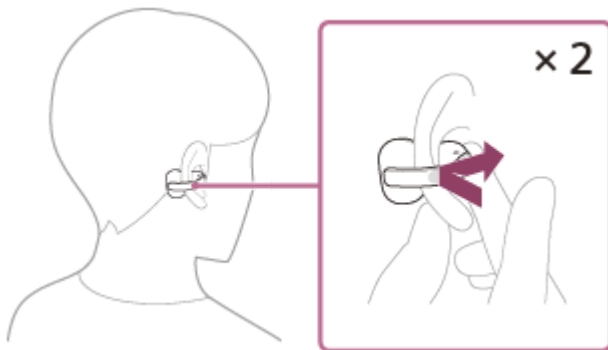
Pour plus d'informations sur la fonction Google appse reporter au mode d'emploi ou au site web d'assistance du smartphone Android.

La fonction Google app peut ne pas être activée à partir de l'oreillette en fonction des spécifications du smartphone Android.

### 2 Placez les unités de l'oreillette sur vos oreilles et connectez l'oreillette au smartphone Android via une connexion Bluetooth.

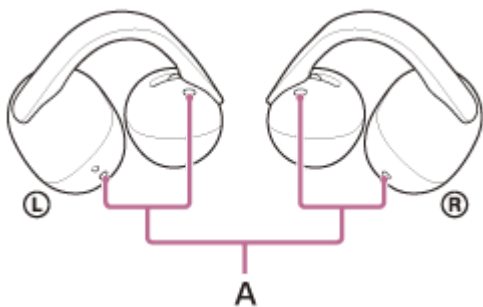
### 3 Ouvrez l'application "Sound Connect" et réglez la fonction de l'unité de casque gauche ou droite sur [Voice Assist Function].

### 4 Lorsque le smartphone Android est en veille ou en cours de lecture de musique, appuyez deux fois rapidement sur l'oreillette à laquelle vous avez attribué la fonction d'assistance vocale, avec un intervalle d'environ 0,2 seconde.



Google app est activé.

### 5 Parlez à Google via l'application en utilisant les microphones du casque (A).



Pour plus d'informations sur les applications fonctionnant avec l'application Google appse reporter au mode d'emploi du smartphone Android.

Après avoir lancé l'application Google app la saisie vocale sera désactivée si aucune parole n'est enregistrée pendant un certain temps.

Pour plus de détails sur les commandes de robinet, voir "[À propos des commandes de robinetterie](#)".

#### Note

- La fonction d'assistance vocale (Google app) et Google Gemini ne peuvent pas être assignées au casque simultanément.
- La fonction d'assistance vocale (Google app) et Tencent Xiaowei/QQ Music ne peuvent pas être assignées au casque simultanément.
- Il est possible que Google app ne puisse pas être activé selon les spécifications du smartphone ou la version de l'application.
- Google app ne fonctionne pas lorsqu'il est connecté à un périphérique non compatible avec la fonction d'assistance vocale.

#### Rubrique associée

- [À propos des commandes de robinetterie](#)

Veuillez noter que ce Guide d'aide a été traduit par un ordinateur. Les traductions automatiques ne sont pas sensibles au contexte et peuvent ne pas correspondre parfaitement à la version en anglais du contenu. Pour afficher la version originale en anglais, sélectionnez English dans [Page de sélection de la langue].

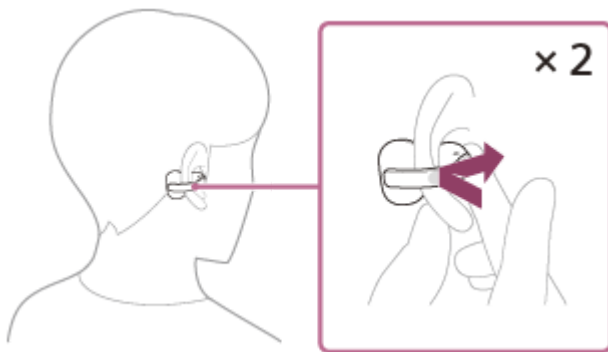
TP1002090453

Casque stéréo sans fil  
LinkBuds Clip

## Utilisation de la fonction d'assistance vocale (Siri)

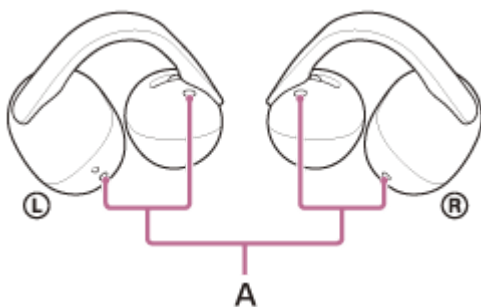
En établissant une liaison avec Siri sur votre iPhone, vous pouvez commander l'iPhone par la voix tout en portant l'oreillette.

- 1 **Activer Siri.**  
Sur un iPhone, sélectionnez [Settings] - [Siri & Search].  
Activer [Press Home for Siri] et [Allow Siri When Locked].  
Le mode opératoire ci-dessus est un exemple. Pour plus de détails, reportez-vous au mode d'emploi fourni avec l'iPhone.  
Pour plus d'informations sur Siri, reportez-vous au mode d'emploi ou au site web d'assistance de l'iPhone.
- 2 **Placez les unités de l'oreillette sur vos oreilles et connectez l'oreillette à l'iPhone via une connexion Bluetooth.**
- 3 **Ouvrez l'application "Sound Connect" et réglez la fonction de l'unité de casque gauche ou droite sur [Voice Assist Function].**
- 4 **Lorsque l'iPhone est en veille ou en cours de lecture, touchez deux fois rapidement l'oreillette à laquelle vous avez attribué la fonction d'assistance vocale, avec un intervalle d'environ 0,2 seconde.**



Siri est activé.

- 5 **Parlez à Siri via les microphones de l'oreillette (A).**



Pour plus de détails sur les applications fonctionnant avec Siri, reportez-vous au mode d'emploi de l'iPhone.  
Après avoir activé Siri, celui-ci sera désactivé si aucune entrée vocale n'est détectée pendant un certain temps.

La commande vocale peut également être annulée. Tapez 3 fois rapidement sur l'unité du casque affectée à la fonction d'assistance vocale, avec un intervalle d'environ 0,2 seconde.

Pour plus de détails sur les commandes de robinet, voir "[À propos des commandes de robinetterie](#)".

#### Note

- La fonction d'assistance vocale (Siri) et Google Gemini ne peuvent pas être attribuées simultanément à l'oreillette.
- La fonction d'assistance vocale (Siri) et Tencent Xiaowei/QQ Music ne peuvent pas être attribuées simultanément à l'oreillette.
- Siri ne peut pas être activé lorsque vous dites "Hey Siri" même si le paramètre "Hey Siri" de l'iPhone est activé.

---

#### Rubrique associée

- [À propos des commandes de robinetterie](#)

Veillez noter que ce Guide d'aide a été traduit par un ordinateur. Les traductions automatiques ne sont pas sensibles au contexte et peuvent ne pas correspondre parfaitement à la version en anglais du contenu. Pour afficher la version originale en anglais, sélectionnez English dans [Page de sélection de la langue].

TP1002090510

Casque stéréo sans fil  
LinkBuds Clip

## Précautions

### Sur les communications Bluetooth

- La technologie sans fil Bluetooth est une technologie sans fil à courte portée qui permet la communication entre les appareils numériques, tels que les smartphones et les ordinateurs. La distance de communication maximale peut varier en fonction de la présence d'obstacles (personnes, objets métalliques, murs, etc.) ou de tout environnement électromagnétique.
- En fonction de l'appareil Bluetooth connecté à l'oreillette, de l'environnement de communication et des conditions ambiantes, des bruits ou des coupures de son peuvent se produire.
- La distance de communication maximale du casque est d'environ 10 m (32,8 ft). La distance de communication peut varier en fonction de l'environnement.
- Les micro-ondes émises par tout appareil Bluetooth peuvent affecter le fonctionnement des dispositifs médicaux électroniques. Mettez hors tension le casque et les autres périphériques Bluetooth situés aux endroits suivants afin d'éviter tout accident :
  - dans les hôpitaux, à proximité des sièges prioritaires de train, des endroits accueillant tout gaz inflammable, ainsi que près des alarmes incendie ou des portes automatiques.
- Lorsque vous utilisez le casque à bord d'un avion, suivez les instructions de l'équipage. Les ondes radio peuvent affecter les instruments et constituer un risque d'accident en raison d'un dysfonctionnement.
- La lecture audio sur le casque peut être différée par rapport à celle de tout périphérique émetteur, en raison des caractéristiques de la technologie sans fil Bluetooth. Par conséquent, il se peut que l'audio ne soit pas synchronisé avec l'image de vos films ou jeux vidéo.
- Le casque prend en charge des fonctions de sécurité conformes à la norme Bluetooth afin de garantir la sécurité des communications utilisant la technologie sans fil Bluetooth. Toutefois, en fonction des paramètres configurés et d'autres facteurs, ces mesures de sécurité peuvent se révéler insuffisantes. Soyez prudent lorsque vous communiquez à l'aide de la technologie sans fil Bluetooth.
- Sony n'assume aucune responsabilité en cas de dommages ou de pertes résultant de fuites d'informations survenues lors de l'utilisation de communications Bluetooth.
- Les connexions Bluetooth avec tous les appareils Bluetooth ne sont pas garanties.
  - Les appareils Bluetooth connectés à l'oreillette doivent être conformes à la norme Bluetooth prescrite par Bluetooth SIG, Inc. et doivent être certifiés conformes.
  - Même si un appareil connecté est conforme à la norme Bluetooth décrite ci-dessus, la connexion peut échouer en fonction des caractéristiques et des spécifications de l'appareil. En outre, des différences dans les méthodes de fonctionnement, l'affichage ou les performances peuvent survenir.
  - En cas d'utilisation du mode mains libres du casque, des nuisances sonores peuvent être émises en fonction du périphérique connecté ou de l'environnement de communication.
- Selon l'appareil à connecter, il peut s'écouler un certain temps avant que la communication ne démarre.

### Remarques sur l'augmentation de température

- La température de l'oreillette et de l'étui de chargement peut augmenter pendant le chargement ou lors d'une utilisation prolongée de l'oreillette. Il ne s'agit pas d'un dysfonctionnement.

### Remarque sur la déperdition sonore

- Lorsque le volume augmente, vous pouvez expérimenter une déperdition sonore en raison de la structure du transducteur du casque. Veillez à ne pas trop augmenter le volume.

### Remarque sur l'électricité statique

- Si vous utilisez l'oreillette lorsque l'air est sec, vous pouvez ressentir de légers picotements dans les oreilles. Il ne s'agit pas d'un dysfonctionnement de l'oreillette, mais de l'électricité statique accumulée sur votre corps. Vous pouvez réduire cet effet en portant des vêtements fabriqués à partir de matières naturelles qui ne génèrent pas facilement d'électricité statique.

## **Remarques relatives au port du casque**

- L'utilisation prolongée de l'oreillette peut provoquer des symptômes tels que des démangeaisons et une irritation des oreilles.  
Si vous ressentez l'un des symptômes ci-dessus pendant l'utilisation du casque, arrêtez immédiatement de l'utiliser. Consultez ensuite un médecin, le service d'assistance Sony ou le revendeur Sony le plus proche.
- Pour une utilisation à long terme, il est recommandé de retirer régulièrement le casque.

## **Autres remarques**

- L'oreillette est un appareil de précision, ne la laissez pas tomber et ne la soumettez pas à des chocs violents. Cela peut entraîner des déformations ou des dommages, ce qui réduit les performances.
- Selon les conditions de transmission du signal de votre smartphone ou de l'environnement, il est possible que vous ne puissiez pas utiliser le casque.
- La fonction Bluetooth peut ne pas fonctionner avec un téléphone portable, en fonction des conditions de transmission du signal et de l'environnement.
- Ne pas souffler sur l'unité de conduite.
- Si vous ressentez une gêne lors de l'utilisation du casque, cessez de l'utiliser immédiatement.
- Le casque n'est pas étanche à l'eau. Si de l'eau ou une substance étrangère pénètre dans le casque, cela peut provoquer des brûlures ou un dysfonctionnement. Si de l'eau ou un corps étranger pénètre dans l'oreillette, cessez immédiatement de l'utiliser. Consultez ensuite le service d'assistance Sony ou le revendeur Sony le plus proche. Faites particulièrement attention aux cas suivants.
  - Lorsque vous utilisez le casque à proximité d'un évier ou d'un réservoir de liquide  
Veillez à ce que le casque ne tombe pas dans un évier ou un récipient rempli d'eau.
  - Lorsque vous utilisez l'appareil par temps de pluie ou de neige ou dans des endroits humides
  - Lorsque vous utilisez l'oreillette en transpirant  
Si vous touchez l'oreillette avec des mains mouillées ou si vous la placez dans la poche d'un vêtement humide, l'oreillette risque d'être mouillée.
- Lorsque les ports de chargement des unités du casque ou de l'étui de recharge sont sales, nettoyez-les à l'aide d'un chiffon doux et sec.

## **Nettoyage du casque**

- La poussière et la saleté à l'extérieur du casque peuvent être essuyées avec des lingettes humidifiées à l'eau pure. N'utilisez pas les éléments suivants, car ils peuvent endommager la finition de la surface et entraîner des dysfonctionnements ou des ruptures.
  - Lingettes humides contenant de l'alcool
  - Plus mince
  - Benzine et autres substances similaires

## **N'utilisez pas le casque et l'étui de recharge à proximité de dispositifs médicaux**

- Les ondes radio peuvent perturber le fonctionnement des stimulateurs cardiaques et des dispositifs médicaux. N'utilisez pas l'oreillette et l'étui de chargement dans des lieux très fréquentés tels que des trains bondés ou à l'intérieur d'un établissement médical.
- Les unités du casque et l'étui de recharge utilisent des aimants. Ces aimants peuvent interférer avec les stimulateurs cardiaques, les valves de dérivation programmables pour le traitement de l'hydrocéphalie ou d'autres dispositifs médicaux. N'approchez pas les unités du casque et l'étui de recharge de personnes utilisant ce type de dispositifs médicaux. Consultez votre médecin avant d'utiliser le casque si vous utilisez ce type de dispositifs médicaux.

## **Éloignez les unités du casque et l'étui de recharge des cartes magnétiques**

- Les unités du casque et l'étui de recharge utilisent des aimants. Si une carte magnétique s'approche de l'oreillette et de l'étui de chargement, l'aimant de la carte peut être affecté ou désactivé.

Veillez noter que ce Guide d'aide a été traduit par un ordinateur. Les traductions automatiques ne sont pas sensibles au contexte et peuvent ne pas correspondre parfaitement à la version en anglais du contenu. Pour afficher la version originale en anglais, sélectionnez English dans [Page de sélection de la langue].

TP1002090530

5-071-247-21(2) Copyright 2026 Sony Corporation

Casque stéréo sans fil  
LinkBuds Clip

## Codex pris en charge

---

Un codex est un "algorithme de codage audio" utilisé lors de la transmission de sons sans fil via une connexion Bluetooth.

Lorsque le casque est connecté à l'aide de A2DP pour la lecture de musique, il prend en charge SBC et AAC.

- SBC

Il s'agit d'une abréviation de Subband Codec.

SBC est la technologie de codage audio standard utilisée dans les appareils Bluetooth.

Tous les appareils Bluetooth prennent en charge SBC.

- AAC

Il s'agit d'une abréviation de Advanced Audio Coding.

AAC est principalement utilisé dans les produits Apple tels que l'iPhone qui peut fournir une qualité de son supérieure à celle du SBC.

Si la musique dans l'un des codex mentionnés ci-dessus est transmise à partir d'un périphérique connecté, le casque bascule automatiquement vers ce codex et lit la musique avec le même codex.

Si l'appareil connecté prend en charge un codex de qualité sonore supérieure à SBC il peut être nécessaire de régler l'appareil au préalable pour profiter de la musique avec le codex souhaité parmi les codex pris en charge.

Reportez-vous au mode d'emploi fourni avec le périphérique pour en savoir plus sur le réglage du codex.

Veillez noter que ce Guide d'aide a été traduit par un ordinateur. Les traductions automatiques ne sont pas sensibles au contexte et peuvent ne pas correspondre parfaitement à la version en anglais du contenu. Pour afficher la version originale en anglais, sélectionnez English dans [Page de sélection de la langue].

TP1002092358

Casque stéréo sans fil  
LinkBuds Clip

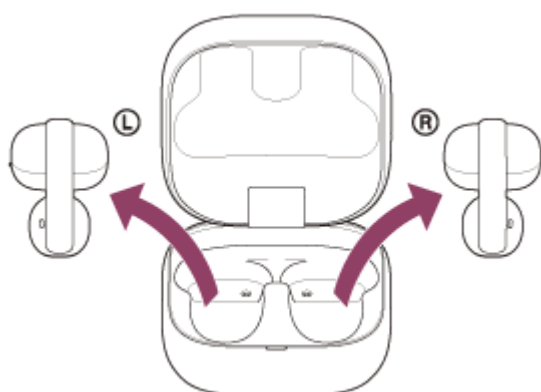
## Comment conserver le logiciel à jour (pour une utilisation confortable du casque)

Mettez à jour le logiciel de l'oreillette pour bénéficier de nouvelles fonctions et résoudre certains problèmes. Mettez à jour le logiciel de l'oreillette à l'aide de l'application "Sound Connect" l'app.

Pour plus d'informations sur le dernier logiciel du casque disponible et pour savoir comment mettre à jour le logiciel, reportez-vous aux informations disponibles sur le site Web.

Vous pouvez mettre à jour le logiciel du casque en procédant comme suit.

### 1 Retirez les unités du casque de l'étui de recharge.



Le casque se met sous tension automatiquement.

### 2 Mettez à jour le logiciel de votre casque en suivant les instructions à l'écran de l'application. "Sound Connect" de l'application.

#### Note

- Avant d'effectuer une mise à jour, déconnectez tous les autres appareils Bluetooth connectés à l'appareil mobile utilisé pour la mise à jour.  
Il se peut que le logiciel ne soit pas mis à jour lorsque l'appareil mobile est connecté à d'autres appareils compatibles avec le système de gestion de l'information. Bluetooth Low Energy (tels que des appareils portables ou des montres intelligentes).
- Veuillez prendre note de ce qui suit si la mise à jour ne peut pas être effectuée.
  - Fermez toutes les applications installées sur l'appareil mobile, à l'exception de l'application "Sound Connect" l'app.
  - Chargez complètement le casque et le périphérique mobile.
  - Rapprochez autant que possible le casque et le périphérique mobile utilisé pour la mise à jour avant de commencer la mise à jour.
  - Ne lancez pas la mise à jour s'il y a des périphériques LAN sans fil ou d'autres périphériques Bluetooth à proximité.
  - Désactivez le mode d'économie d'énergie (\*) de votre appareil mobile avant de mettre à jour le logiciel.  
Selon la version du système d'exploitation de votre appareil mobile, la mise à jour peut ne pas être terminée en mode d'économie d'énergie.

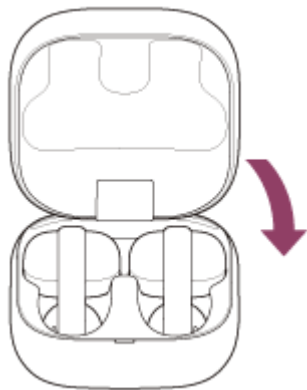
(\*) Les noms peuvent varier en fonction de l'appareil mobile utilisé.



Casque stéréo sans fil  
LinkBuds Clip

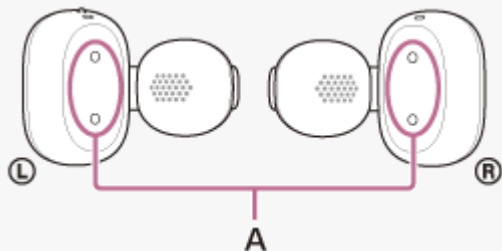
## Lorsque vous n'utilisez plus le casque

Lorsque vous n'utilisez plus le casque, veillez à ranger les unités du casque dans l'étui de recharge.  
Fermez le couvercle de l'étui de recharge.



### Note

- Si des gouttes de sueur ou d'eau subsistent sur le port de chargement, cela peut réduire la capacité de rechargement de l'unité. Essayez immédiatement toute trace de transpiration ou d'eau sur le port de chargement après utilisation. Lorsque les ports de chargement des unités du casque (A) ou les ports de chargement de l'étui de recharge (B) sont sales, nettoyez-les avec un chiffon doux et sec.



- Consultez également les sections « [Maintenance](#) », « [Pour éviter toute brûlure ou tout dysfonctionnement lorsque le casque est mouillé](#) » et « [Lorsque les unités du casque ou l'étui de recharge sont mouillés](#) ».

- Maintenance
- Pour éviter toute brûlure ou tout dysfonctionnement lorsque le casque est mouillé
- Lorsque les unités du casque ou l'étui de recharge sont mouillés

Veillez noter que ce Guide d'aide a été traduit par un ordinateur. Les traductions automatiques ne sont pas sensibles au contexte et peuvent ne pas correspondre parfaitement à la version en anglais du contenu. Pour afficher la version originale en anglais, sélectionnez English dans [Page de sélection de la langue].

TP1002090502

5-071-247-21(2) Copyright 2026 Sony Corporation

Casque stéréo sans fil  
LinkBuds Clip

## Maintenance

Procédez à une maintenance régulière en suivant les procédures suivantes.

### 1 Nettoyez le casque.

#### Nettoyage des unités du casque

La poussière et la saleté à l'extérieur du casque peuvent être essuyées avec des lingettes humidifiées à l'eau pure. N'utilisez pas de chiffons humides contenant de l'alcool, du diluant ou du benzène, car ils risquent d'endommager la finition de la surface de l'oreillette ou de provoquer d'autres dégâts.

Utilisez un chiffon doux et sec pour essuyer l'eau présente sur les unités du casque.

Ne laissez pas de gouttes d'eau sur le casque dans un environnement froid, car l'eau pourrait geler.

#### Nettoyage des ports de chargement

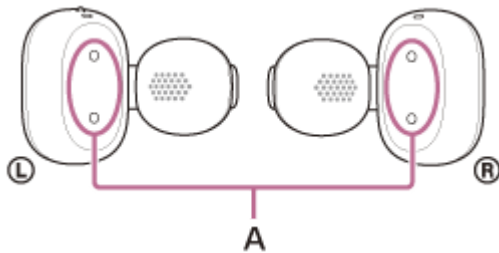
Si des corps étrangers ou de l'humidité, comme de la sueur, sont déposés sur les ports de charge (A) de l'oreillette ou sur les ports de charge (B) de l'étui de charge, la corrosion des ports de charge risque de se produire et d'empêcher la charge.

Lorsque vous n'utilisez plus le casque, assurez-vous de nettoyer délicatement les ports de chargement à l'aide d'un tampon doux et sec.

Lorsque le casque ne peut pas être chargé, un nettoyage complet des ports de chargement peut aider à résoudre le problème.

#### Ports de charge nécessitant une maintenance

- Casque



- Étui de recharge



#### Note

- N'utilisez pas de plumeau ou de produits similaires pour enlever la poussière ou les débris.  
La poussière et d'autres débris peuvent pénétrer dans les orifices de sortie du son et provoquer des dysfonctionnements.

## Nettoyage du transducteur

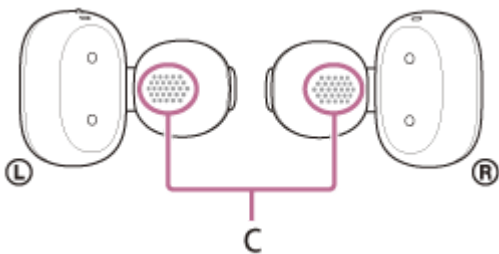
Si un corps étranger, tel que du cérumen, se fixe à l'orifice de sortie du son (C), le son risque d'être étouffé ou difficile à entendre.

Pour éviter que des corps étrangers tels que le cérumen ne se fixent, nettoyez régulièrement l'oreille en utilisant l'une des méthodes suivantes.

- Tissus
- Lingettes humides à l'eau pure
- Chiffon humidifié avec de l'eau et bien essoré

Si des saletés sont déjà logées dans l'orifice de sortie du son (C) et qu'elles ne peuvent pas être éliminées à l'aide des méthodes ci-dessus, utilisez une brosse douce et propre. Si vous utilisez une brosse, balayez doucement la surface pour enlever la saleté.

N'utilisez pas de lingettes humides contenant de l'alcool, du diluant, du benzène, etc., car elles pourraient causer un dysfonctionnement ou des dommages.



### Note

- Pour éviter d'endommager les composants internes, n'insérez pas la brosse profondément dans l'orifice.
- Ne poussez pas la saleté plus loin dans l'orifice de sortie du son.

## Nettoyage des trous de l'étui de recharge

Nettoyez les trous (D) où s'insère le corps de la menotte (grand) à l'aide d'un coton-tige, etc.



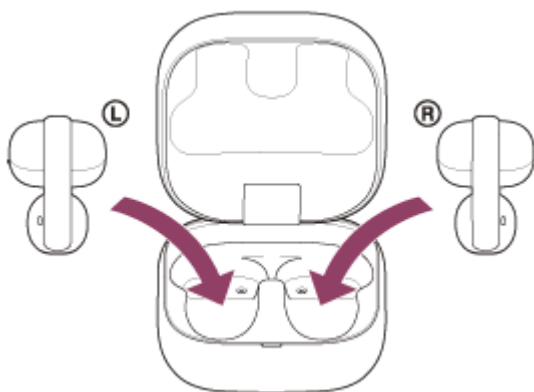
## Séchage du casque

Une fois le nettoyage terminé, laissez sécher complètement le casque à température ambiante.

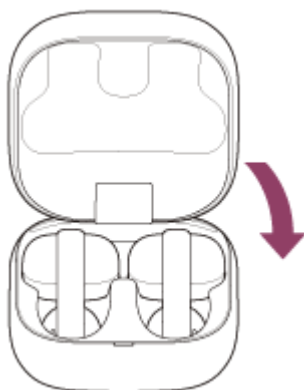


**2 Installez le casque dans l'étui de recharge.**

Une fois la maintenance ainsi que le nettoyage et le séchage du casque effectués, assurez-vous de placer les unités du casque dans l'étui de recharge.



Veillez à refermer le couvercle de l'étui de recharge.



Veillez noter que ce Guide d'aide a été traduit par un ordinateur. Les traductions automatiques ne sont pas sensibles au contexte et peuvent ne pas correspondre parfaitement à la version en anglais du contenu. Pour afficher la version originale en anglais, sélectionnez English dans [Page de sélection de la langue].

TP1002093113

Casque stéréo sans fil  
LinkBuds Clip

## Pour éviter toute brûlure ou tout dysfonctionnement lorsque le casque est mouillé

### Veillez à le nettoyer après utilisation

Ne chargez pas l'oreillette en présence de liquides tels que de l'eau ou de la sueur, ou de corps étrangers tels que de la poussière sur le port USB Type-C de l'étui de chargement ou sur le port de chargement de l'oreillette. Cela peut entraîner des accidents tels que des brûlures ou des blessures graves dues à un incendie, une électrocution, une surchauffe, de la fumée ou une inflammation.

Évitez les situations suivantes et veillez à ce que les unités du casque ou l'étui de recharge ne soient pas exposés à l'humidité ou à la saleté.

Si les unités du casque ou l'étui de recharge sont mouillés ou sales, voir « [Lorsque les unités du casque ou l'étui de recharge sont mouillés](#) » et nettoyez-les comme indiqué avant de les utiliser.

- Toucher les unités du casque ou l'étui de recharge sans se sécher les mains après avoir effectué des tâches ménagères dans la cuisine ou après vous être lavé les mains dans les toilettes.



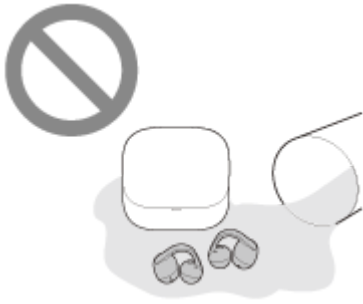
- Placer le casque dans la poche poitrine d'un vêtement humide.



- Placer le casque dans un sac contenant une bouteille en PET froide.



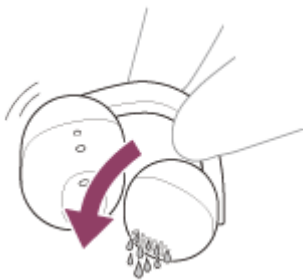
- Renverser une boisson en mangeant ou en buvant.



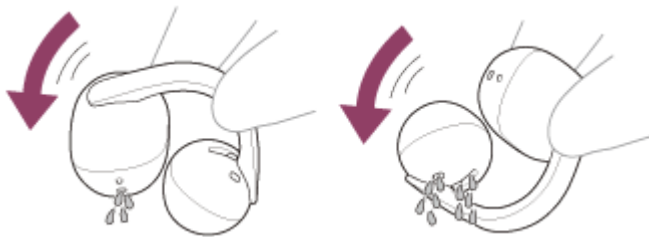
## Pour protéger les unités du casque et l'étui de recharge contre les dommages

Prenez note des précautions ci-dessous pour assurer une utilisation correcte du casque.

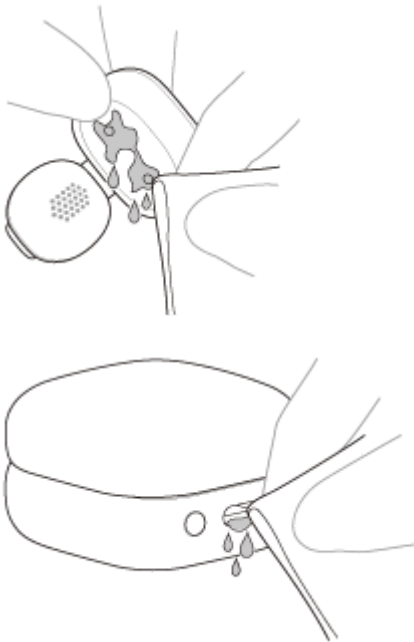
- Ne forcez pas l'eau sur la sortie sonore du casque.
- Ne laissez pas tomber l'oreillette dans l'eau et ne l'utilisez pas sous l'eau.
- Dans les régions froides, il y a un risque de gel. Veillez à essuyer les gouttes d'eau après utilisation.
- Ne placez pas le casque dans l'eau et ne l'utilisez pas dans un endroit humide, tel qu'une salle de bain.
- Lorsque les unités du casque sont mouillées
  1. Utilisez un chiffon doux et sec pour essuyer l'eau présente sur les unités du casque.
  2. Tournez la partie de la sortie sonore vers le bas et tapotez-la doucement une dizaine de fois sur un chiffon sec ou un matériau similaire pour éliminer l'eau accumulée à l'intérieur.



3. Tournez le trou du microphone ou la partie du trou d'air vers le bas et tapotez doucement une dizaine de fois sur un chiffon sec ou un matériau similaire pour éliminer l'eau qui s'est accumulée à l'intérieur.



4. Évitez de mettre l'oreillette dans l'étui de chargement et séchez-la soigneusement à température ambiante.
- Si les écouteurs et l'étui de chargement sont chargés alors qu'ils sont mouillés par de la sueur ou d'autres liquides, les ports de chargement se corroderont. Avant de procéder au chargement, essuyez toute trace d'humidité à l'aide d'un chiffon doux et sec et laissez sécher à température ambiante.  
Les réparations nécessaires en cas de dysfonctionnement dû à une négligence ne sont pas couvertes par la garantie gratuite.



- Ne laissez pas les unités du casque ou l'étui de recharge dans les poches de votre pantalon ou de votre chemise lorsque vous les lavez.



- Si le casque est fissuré ou déformé, n'utilisez pas le casque à proximité de l'eau, ou consultez le service d'assistance Sony ou votre revendeur Sony le plus proche.

Veillez noter que ce Guide d'aide a été traduit par un ordinateur. Les traductions automatiques ne sont pas sensibles au contexte et peuvent ne pas correspondre parfaitement à la version en anglais du contenu. Pour afficher la version originale en anglais, sélectionnez English dans [Page de sélection de la langue].

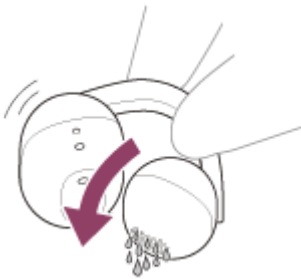
TP1002091784

Casque stéréo sans fil  
LinkBuds Clip

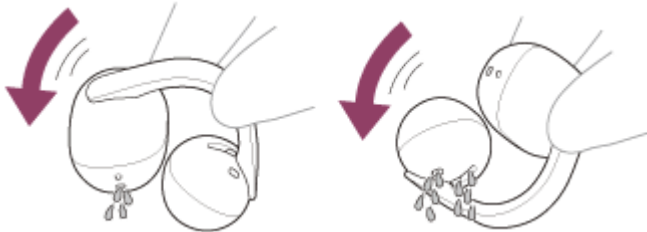
## Lorsque les unités du casque ou l'étui de recharge sont mouillés

### Lorsque les unités du casque sont mouillées

1. Utilisez un chiffon doux et sec pour essuyer l'eau présente sur les unités du casque.
2. Tournez la partie de la sortie sonore vers le bas et tapotez-la doucement une dizaine de fois sur un chiffon sec ou un matériau similaire pour éliminer l'eau qui s'est accumulée à l'intérieur.

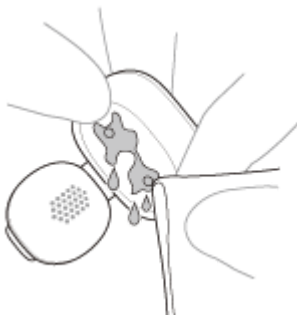


3. Tournez le trou du microphone ou la partie du trou d'air vers le bas et tapotez doucement une dizaine de fois sur un chiffon sec ou un matériau similaire pour éliminer l'eau qui s'est accumulée à l'intérieur.



4. Évitez de mettre l'oreillette dans l'étui de chargement et séchez-la soigneusement à température ambiante.

- Si les écouteurs sont chargés alors qu'ils sont mouillés par de l'eau ou de la sueur, les ports de charge se corroderont. Avant de procéder au chargement, essuyez toute trace d'humidité à l'aide d'un chiffon doux et sec et laissez sécher à température ambiante.  
Les réparations nécessaires en cas de dysfonctionnement dû à une négligence ne sont pas couvertes par la garantie gratuite.



### À propos des performances de résistance à l'eau du casque

- L'étui de recharge n'offre aucune résistance à l'eau.
- Le casque est conforme aux IPX4 sous la rubrique IEC 60529 "Degrés de protection assurés par les boîtiers (IP Code)" pour la "Protection contre les infiltrations d'eau". Le casque ne peut pas être utilisé dans l'eau.

À moins que le casque soit utilisé correctement, de l'eau peut pénétrer à l'intérieur du casque et provoquer un incendie, une électrocution ou des dysfonctionnements. Respectez scrupuleusement les précautions suivantes et utilisez correctement le casque.

IPX4: Protégé contre les éclaboussures d'eau provenant de toutes les directions.

- L'intérieur des pièces de sortie du son, les trous d'aération et les pièces du microphone du casque ne sont pas complètement étanches.

Si des gouttes d'eau sont laissées à l'intérieur des pièces de sortie du son, des trous d'aération ou des pièces du microphone de l'oreillette, les problèmes suivants peuvent se produire temporairement. Cependant, il ne s'agit pas de dysfonctionnements.

- Les sons sont difficiles à entendre.
- Des sons inhabituels sont perçus.
- Les voix sont difficilement audibles lors des conversations téléphoniques.

## Liquides auxquels s'appliquent les spécifications de performance de résistance à l'eau du casque

Applicable :	Eau douce, eau du robinet, transpiration
Non applicable :	Liquides autres que ceux énumérés ci-dessus Par exemple : eau savonneuse, eau détergente, eau contenant des agents de bain, shampoing, eau de source chaude, eau chaude, eau de piscine, eau de mer et autres substances similaires.

Les performances de résistance à l'eau du casque sont basées sur des mesures relevées par Sony dans les conditions décrites plus haut. Notez que des dysfonctionnements dus à l'immersion dans l'eau en raison d'une mauvaise utilisation de la part du client ne sont pas couverts par la garantie.

Veillez noter que ce Guide d'aide a été traduit par un ordinateur. Les traductions automatiques ne sont pas sensibles au contexte et peuvent ne pas correspondre parfaitement à la version en anglais du contenu. Pour afficher la version originale en anglais, sélectionnez English dans [Page de sélection de la langue].

TP1002089786

Casque stéréo sans fil  
LinkBuds Clip

## Licences

---

- Ce produit contient des logiciels utilisés par Sony dans le cadre d'un contrat de licence conclu avec le propriétaire de ses droits d'auteur. Nous sommes tenu d'annoncer le contenu du contrat aux clients, conformément à l'accord passé avec le propriétaire des droits d'auteur du logiciel. Veuillez cliquer sur le lien et lire le contenu de la licence.  
<https://rd1.sony.net/help/mdr/sl/26/>
- L'utilisation du badge Made for Apple signifie qu'un accessoire a été conçu pour être raccordé spécifiquement au produit ou aux produits Apple identifiés dans le badge, et a été certifié par le constructeur pour satisfaire les normes de performance d'Apple. Apple n'est pas responsable du fonctionnement de cet appareil ni de sa conformité avec les consignes et normes de sécurité.
- Les services réseau, le contenu et le (système d'exploitation et le) logiciel de ce produit peuvent être soumis à des conditions générales individuelles et modifiés, interrompus ou suspendus à tout moment et ils peuvent aussi nécessiter des frais, inscription et informations de carte de crédit.

Veillez noter que ce Guide d'aide a été traduit par un ordinateur. Les traductions automatiques ne sont pas sensibles au contexte et peuvent ne pas correspondre parfaitement à la version en anglais du contenu. Pour afficher la version originale en anglais, sélectionnez English dans [Page de sélection de la langue].

TP1002090517

Casque stéréo sans fil  
LinkBuds Clip

## Marques

---

- Google, Android, Gemini, et Google Play sont des marques de Google LLC.
- Apple, iPhone, macOS, Mac et Siri sont des marques d'Apple Inc., déposées aux États-Unis et dans d'autres pays et régions.
- App Store est une marque de service d'Apple Inc., déposée aux États-Unis et dans d'autres pays et régions.
- IOS est une marque commerciale ou une marque déposée de Cisco aux États-Unis et dans d'autres pays et est utilisée sous licence.
- Microsoft et Windows sont des marques déposées ou des marques de Microsoft Corporation aux États-Unis et/ou dans d'autres pays.
- La marque et les logos Bluetooth® sont des marques commerciales déposées appartenant à Bluetooth SIG, Inc. et toute utilisation de ces marques par Sony Group Corporation et ses filiales est sous licence.
- USB Type-C® et USB-C® sont des marques commerciales déposées d'USB Implementers Forum.
- DSEE est une marque ou une marque déposée de Sony Group Corporation ou de ses filiales.
- Toutes les autres marques et marques déposées sont des marques ou des marques déposées de leurs détenteurs respectifs. Les symboles ™ et ® n'apparaissent pas dans ce manuel.

Veillez noter que ce Guide d'aide a été traduit par un ordinateur. Les traductions automatiques ne sont pas sensibles au contexte et peuvent ne pas correspondre parfaitement à la version en anglais du contenu. Pour afficher la version originale en anglais, sélectionnez English dans [Page de sélection de la langue].

TP1002090477

Casque stéréo sans fil  
LinkBuds Clip

## Dépannage

Si vous rencontrez des problèmes, suivez la procédure ci-dessous.

**1. Placez les unités de l'oreillette dans l'étui de chargement, fermez le couvercle de l'étui de chargement une fois, puis ouvrez-le à nouveau et retirez les unités de l'oreillette de l'étui de chargement.**



**2. Redémarrez le périphérique connecté, tel que votre ordinateur ou votre smartphone.**



**3. Accédez au site d'assistance Sony à partir du menu de l'application "Sound Connect" pour rechercher la cause et la solution du problème, ou consultez le site d'assistance ci-dessous.**  
<https://www.sony.net/support/WF-LC900/>



**4. Réinitialisez le casque.**



**5. Initialisez le casque.**



**6. Si le problème persiste, consultez le contact d'assistance Sony ci-dessous ou votre revendeur Sony le plus proche.**  
<https://www.sony.net/support-contact>

### Rubrique associée

- [Chargement](#)
- [Réinitialisation du casque](#)
- [Initialisation du casque pour restaurer les paramètres d'usine](#)

Veillez noter que ce Guide d'aide a été traduit par un ordinateur. Les traductions automatiques ne sont pas sensibles au contexte et peuvent ne pas correspondre parfaitement à la version en anglais du contenu. Pour afficher la version originale en anglais, sélectionnez English dans [Page de sélection de la langue].

5-071-247-21(2) Copyright 2026 Sony Corporation

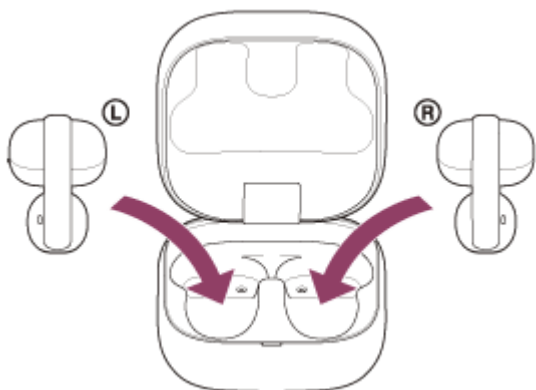
Casque stéréo sans fil  
LinkBuds Clip

## Réinitialisation du casque

Si le casque ne peut pas être mis sous tension ou ne peut pas être utilisé même lorsqu'il est allumé, réinitialisez-le.

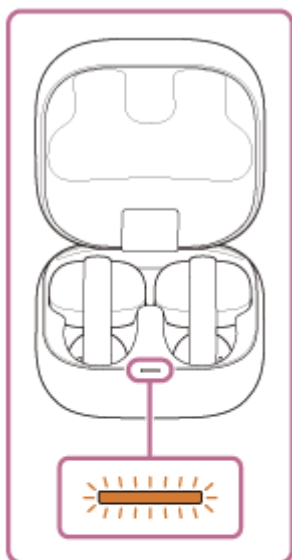
### 1 Installez les unités du casque dans l'étui de recharge.

Laissez le couvercle de l'étui de recharge ouvert.



### 2 Maintenez la touche de réinitialisation au dos de l'étui de recharge enfoncée pendant 20 secondes environ ou plus.

Après environ 15 secondes, le voyant de l'étui de chargement clignote en orange pendant environ 5 secondes.



Puis, le témoin de l'étui de recharge s'éteint et le casque est réinitialisé.

### Note

- Ne relâchez pas votre doigt du bouton de réinitialisation de l'étui de chargement tant que l'indicateur clignote en orange. Si vous retirez votre doigt, le casque est initialisé.

### 3 Vérifiez que le témoin s'éteint puis retirez votre doigt.

Les informations de pairing et d'autres réglages sont conservés.

Si le casque ne fonctionne pas correctement même après la réinitialisation, initialisez le casque pour restaurer les paramètres d'usine.

### À propos de la vidéo du manuel d'instructions

Regardez la vidéo pour savoir comment effectuer la réinitialisation. Aucune explication audio n'est disponible.

Modèles pour les pays et régions à l'exception de la Chine continentale et du Japon :

[https://rd1.sony.net/help/mdr/mov0098/h\\_zz/](https://rd1.sony.net/help/mdr/mov0098/h_zz/)

Modèles pour la Chine continentale :

<https://rd1.sony.net/help/mdr/mov0098/zh-cn/>

Modèles pour le Japon :

<https://rd1.sony.net/help/mdr/mov0098/ja/>

---

### Rubrique associée

- [Initialisation du casque pour restaurer les paramètres d'usine](#)

Veillez noter que ce Guide d'aide a été traduit par un ordinateur. Les traductions automatiques ne sont pas sensibles au contexte et peuvent ne pas correspondre parfaitement à la version en anglais du contenu. Pour afficher la version originale en anglais, sélectionnez English dans [Page de sélection de la langue].

TP1002092356

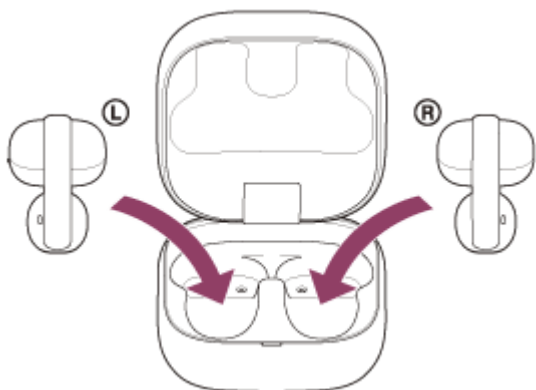
Casque stéréo sans fil  
LinkBuds Clip

## Initialisation du casque pour restaurer les paramètres d'usine

Si le casque ne fonctionne pas correctement même après la réinitialisation, initialisez le casque.

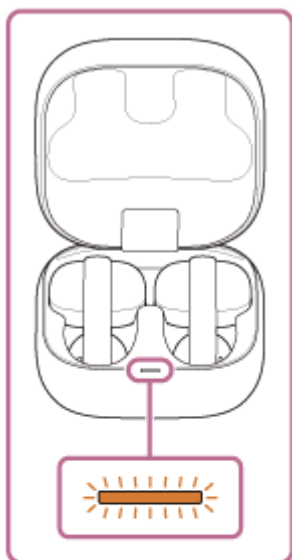
### 1 Installez les unités du casque dans l'étui de recharge.

Laissez le couvercle de l'étui de recharge ouvert.



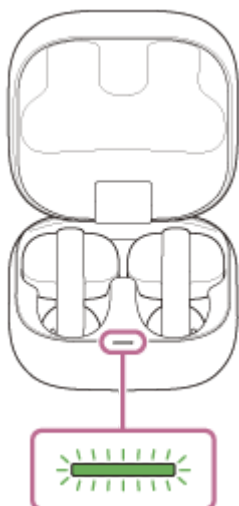
### 2 Maintenez la touche d'initialisation au dos de l'étui de recharge enfoncée pendant 15 secondes environ ou plus.

Après environ 15 secondes, le voyant de l'étui de chargement clignote en orange pendant environ 5 secondes.



**3 Relâchez votre doigt dans les 5 secondes qui suivent le début du clignotement orange de l'indicateur sur l'étui de chargement.**

Lorsque l'initialisation est terminée, le voyant de l'étui de chargement clignote 4 fois en vert.



Ce mode opératoire réinitialise les réglages de volume et les autres réglages aux valeurs d'usine et efface toutes les informations d'appairage. Dans ce cas, supprimez du périphérique connecté les informations de pairage du casque, puis appariez-les de nouveau.

Si le casque ne fonctionne pas correctement même après l'initialisation, consultez le service d'assistance Sony ou le revendeur Sony le plus proche.

### À propos de la vidéo du manuel d'instructions

Regardez la vidéo pour savoir comment effectuer l'initialisation. Aucune explication audio n'est disponible.

Modèles pour les pays et régions à l'exception de la Chine continentale et du Japon :

[https://rd1.sony.net/help/mdr/mov0099/h\\_zz/](https://rd1.sony.net/help/mdr/mov0099/h_zz/)

Modèles pour la Chine continentale :

<https://rd1.sony.net/help/mdr/mov0099/zh-cn/>

Modèles pour le Japon :

<https://rd1.sony.net/help/mdr/mov0099/ja/>

#### Note

- Lorsque le niveau de charge restant de la batterie de l'étui de recharge n'est pas suffisant, l'initialisation du casque ne commence pas. Chargez l'étui de recharge.
- Si le voyant de l'étui de chargement ne clignote pas en vert 4 fois après l'étape 3, l'oreillette n'a pas été initialisée. Recommencez la procédure à partir de l'étape 2.
- Si vous avez mis à jour le logiciel après avoir acheté le casque, la mise à jour est conservée même si vous réinitialisez le casque.
- Lorsque vous initialisez le casque pour rétablir les paramètres d'usine après avoir modifié la langue du guidage vocal, la langue n'est pas réinitialisée.

Veillez noter que ce Guide d'aide a été traduit par un ordinateur. Les traductions automatiques ne sont pas sensibles au contexte et peuvent ne pas correspondre parfaitement à la version en anglais du contenu. Pour afficher la version originale en anglais, sélectionnez English dans [Page de sélection de la langue].

TP1002092355

Casque stéréo sans fil  
LinkBuds Clip

## Spécifications

---

### Casque

#### Source d'alimentation :

CC 5 V (utilisation d'un adaptateur secteur USB disponible dans le commerce)  
Utilisation de batteries lithium-ion intégrées (Puissance de fonctionnement du produit : CC 3,85 V)

#### Durée de chargement :

Environ 1,5 heure (casque)  
Environ 3 heures (étui de recharge)

#### Note

- La durée de charge peut varier selon les conditions d'utilisation.

#### Température de chargement :

5 °C à 35 °C (41 °F à 95 °F)

#### Température de fonctionnement :

0 °C à 40 °C (32 °F à 104 °F)

#### Masse :

Environ 6,4 g × 2 (0,23 oz × 2) (casque)  
Environ 42 g (1,48 oz) (étui de recharge)

### Spécification de communication

#### Système de communication :

Bluetooth

La conception et les spécifications peuvent être modifiées sans préavis.

### Modèles d'iPhone compatibles

iPhone 16 Pro Max  
iPhone 16 Pro  
iPhone 16 Plus  
iPhone 16  
iPhone 15 Pro Max  
iPhone 15 Pro  
iPhone 15 Plus  
iPhone 15  
iPhone 14 Pro Max  
iPhone 14 Pro  
iPhone 14 Plus  
iPhone 14  
iPhone SE (3ème génération)  
iPhone 13 Pro Max

iPhone 13 Pro  
iPhone 13  
iPhone 13 mini  
iPhone 12 Pro Max  
iPhone 12 Pro  
iPhone 12  
iPhone 12 mini  
iPhone SE (2ème génération)  
iPhone 11 Pro Max  
iPhone 11 Pro  
iPhone 11  
iPhone XS Max  
iPhone XS  
iPhone XR  
(à partir de septembre 2025)

En fonction de l'iOS pris en charge par les modèles ci-dessus, l'application peut ne pas être utilisable. "Sound Connect" peut ne pas être utilisable.

---

## Rubrique associée

- [Codecs pris en charge](#)

Veuillez noter que ce Guide d'aide a été traduit par un ordinateur. Les traductions automatiques ne sont pas sensibles au contexte et peuvent ne pas correspondre parfaitement à la version en anglais du contenu. Pour afficher la version originale en anglais, sélectionnez English dans [Page de sélection de la langue].

TP1002092354