

Draadloze stereoheadset
LinkBuds Clip



Model: YY2999

Snelstartgids

 Brandwonden of storingen door nat worden voorkomen

De app downloaden en de headset configureren

Uw apparaat beschikt over heel wat handige functies. Download de "Sound Connect" app en haal het meeste uit wat je hebt.

Voor de belangrijkste functies die beschikbaar zijn met de "Sound Connect" app, zie "[De "Sound Connect" app](#)".



Sound Connect

Aan de slag

1

De headset opzetten



Houd de headset zo dat de oorkap (klein) naar de kant van de gehoorgang wijst.
Trek zachtjes aan je oorlel en klem de headset op de dunne rand van je oor, net als bij het omdoen van een oorband.

Als de headset niet goed op uw oor past, bevestigt u de meegeleverde nauwsluitende oorkussens.

2



Een BLUETOOTH®-verbinding tot stand brengen

De headset schakelt in wanneer deze wordt verwijderd uit de oplaadhoes. Volg de instructies van de gedownloade “Sound Connect” app instructies.

3



De headset bedienen

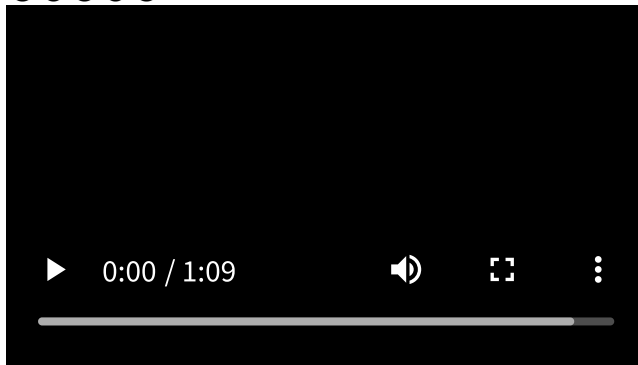
Tik op de headset.

Linker headset-unit

- ● Tik twee keer: u kunt schakelen tussen de luistermodi.
- ● ● Tik 3 keer: U kunt Quick Access (instellingen op de “Sound Connect” app zijn vereist).
- ● ● ● ● ...Tik 5 of meer keer: U kunt het volume verlagen.

Rechter headset-unit

- ● Twee keer tikken: u kunt muziek afspelen of pauzeren.
- ● ● Tik 3 keer: U kunt naar het begin van het volgende nummer gaan.
- ● ● ● ● ...Tik 5 of meer keer: U kunt het volume verhogen.



[De headset bedienen \(zie de video voor meer informatie\)](#)

Verwante informatie

[Handmatig een Bluetooth-verbinding tot stand brengen](#)

[De headset opladen](#)

WF-LC900

Merk op dat deze Helpgids is vertaald door een machine. Machinevertalingen zijn niet contextgevoelig en komen qua inhoud mogelijk niet perfect overeen met de Engelse versie. Om de originele Engelse versie te bekijken, selecteert u English op de [Taalkeuzepagina].

Wat kunt u doen met de headset?

[De headset gebruiken](#)

[De “Sound Connect” app](#)

Aan de slag

[Over gesproken berichten](#)

Bijgeleverde accessoires

- └ [Bijgeleverde items](#)

- └ [Bevestig de nauwsluitende oorkussens](#)

Onderdelen en bedieningselementen

- └ [Positie en functie van onderdelen](#)

- └ [Over de indicator](#)

De headset opzetten

- └ [De headset opzetten](#)

- └ [Slechts één headsetorstuk gebruiken](#)

De headset bedienen

- └ [Over kraanbediening](#)

Voeding/opladen

- └ [Opladen](#)

- └ [Beschikbare werkingstijd](#)

- └ [Het resterende batterijniveau controleren](#)

- └ [De headset inschakelen](#)

- └ [De headset uitschakelen](#)

Verbindingen maken

[Een draadloze verbinding maken met Bluetooth-apparaten](#)

Eenvoudige installatie met app

- └ [Verbinding maken met de "Sound Connect" app](#)

Android-smartphone

- └ [Koppelen en verbinden met een Android-smartphone](#)

- └ [Verbinding maken met een gekoppelde Android-smartphone](#)

iPhone (iOS-apparaten)

- └ [Koppelen en verbinden met een iPhone](#)

- └ [Verbinding maken met een gekoppelde iPhone](#)

Computers

- └ [Koppelen en verbinden met een computer \(Windows® 11\)](#)

- └ [Koppelen en verbinden met een computer \(Mac\)](#)

[Verbinding maken met een gekoppelde computer \(Windows 11\)](#)

[Verbinden met een gekoppelde computer \(Mac\)](#)

Andere Bluetooth-apparaten

[Koppelen en verbinden met een Bluetooth-apparaat](#)

[Verbinding maken met een gekoppeld Bluetooth-apparaat](#)

Multipuntverbinding

[De headset met 2 apparaten tegelijk verbinden \(multipuntverbinding\)](#)

[Bluetooth-verbinding verbreken \(na gebruik\)](#)

Muziek beluisteren

Naar muziek luisteren via een Bluetooth-verbinding

[Muziek luisteren vanaf een apparaat via een Bluetooth-verbinding](#)

[Het audioapparaat bedienen \(Bluetooth-verbinding\)](#)

[Geluidsinstellingen wijzigen volgens de inhoud of het gebruiksscenario \(luistermodus\)](#)

[Over 360 Reality Audio](#)

[Genieten van naadloos afspelen met luidsprekers \(Auto Switch\)](#)

Telefoongesprekken voeren

[Een gesprek aannemen](#)

[Een gesprek voeren](#)

[Functies voor een telefoonoproep](#)

[Een videogesprek voeren op uw computer](#)

De functie voor gesproken hulp gebruiken

[Google™ Gemini gebruiken](#)

[Tencent Xiaowei gebruiken](#)

[De functie voor gesproken hulp gebruiken \(Google app\)](#)

[De functie voor gesproken hulp gebruiken \(Siri\)](#)

Belangrijke informatie

[Voorzorgsmaatregelen](#)

[Ondersteunde codecs](#)

[De software up-to-date houden \(voor een comfortabel gebruik van de headset\).](#)

[Wanneer u stopt de headset te gebruiken](#)

[Onderhoud](#)

[Brandwonden of storingen door nat worden voorkomen](#)

[Wanneer de headsetonderdelen of oplaadhoes nat worden](#)

[Licenties](#)

[Handelsmerken](#)

Problemen oplossen

[Problemen oplossen](#)

[De headset resetten](#)

[De headset initialiseren om de fabrieksinstellingen te herstellen](#)

Specificaties

[Technische gegevens](#)

Draadloze stereoheadset
LinkBuds Clip

De headset gebruiken

De volgende functies kunnen worden bediend door op de headset te tikken.

Raadpleeg het Gerelateerde onderwerp onderaan de pagina voor functies met gedetailleerde bedieningsprocedures die in de Helpgids worden beschreven.

Bluetooth-verbinding

Je kunt via Bluetooth verbinding maken met apparaten zoals een smartphone of computer.

Muziek afspelen vanaf een apparaat via een Bluetooth-verbinding

Je kunt draadloos genieten van muziek vanaf Bluetooth-apparaten zoals een smartphone of computer.



Bellen via een Bluetooth-apparaat

Je kunt draadloos bellen met Bluetooth-apparaten zoals een smartphone of computer.



Verwant onderwerp

- [Een draadloze verbinding maken met Bluetooth-apparaten](#)
- [De headset met 2 apparaten tegelijk verbinden \(multipuntverbinding\)](#)
- [Muziek luisteren vanaf een apparaat via een Bluetooth-verbinding](#)
- [Het audioapparaat bedienen \(Bluetooth-verbinding\)](#)

Merk op dat deze Helpgids is vertaald door een machine. Machinevertalingen zijn niet contextgevoelig en komen qua inhoud mogelijk niet perfect overeen met de Engelse versie. Om de originele Engelse versie te bekijken, selecteert u English op de [Taalkeuzepagina].

TP1002271020

Draadloze stereoheadset
LinkBuds Clip

De “Sound Connect” app

Installeer de “Sound Connect” app op je smartphone in de Google Play winkel of App Store.



Service-informatie gekoppeld aan de functies van de “Sound Connect” app

<https://www.sony.net/supported-servicelink>
[sony.net/servicelink](https://www.sony.net/servicelink)

- De diensten die gekoppeld kunnen worden, verschillen afhankelijk van de landen en regio's.
- De technische gegevens van de diensten die gekoppeld kunnen worden, kunnen zonder kennisgeving worden gewijzigd, opgeschort of beëindigd.

De volgende functies kunnen worden bediend en ingesteld met de “Sound Connect” app.

Raadpleeg het Gerelateerde onderwerp onderaan de pagina voor functies met gedetailleerde bedieningsprocedures die in de Helpgids worden beschreven.

Het volgende is toegankelijk via het tabblad [My Device] tabblad.

Bedieningselementen en statusweergave van de headset

- De resterende levensduur van de batterij weergeven (headset en oplaadetui)

Luisterstand

Geluidsinstellingen kunnen worden gewijzigd op basis van de inhoud of het gebruiksscenario.

Equalizer

Stel de geluidskwaliteit in via presets. Je kunt ook een aangepaste geluidskwaliteit instellen.

DSEE

Het upscaling gecomprimeerde audiobestanden naar geluid van cd-kwaliteit om af te spelen.

Adaptieve volumeregeling

De headset past het volume automatisch aan op basis van het omgevingsgeluid.

360 Reality Audio Instelling

Stel de 360 Reality Audio.

Bluetooth-verbindingskwaliteit

U kunt instellen of u prioriteit wilt geven aan geluidskwaliteit of verbindingstabiliteit wanneer de headset is verbonden via Bluetooth.

- [Prioritize Sound Quality]: Geeft voorrang aan de geluidskwaliteit.

- [Prioritize Stable Connection]: Selecteer deze optie als de verbinding onstabiel is, bijvoorbeeld als er vaak geluidsonderbrekingen optreden.

Opmerking

- De afspeeltijd wordt mogelijk korter afhankelijk van de gekozen geluidskwaliteit en de omstandigheden waaronder u de headset gebruikt.
- Afhankelijk van de omgevingsomstandigheden in de omgeving waar u de headset gebruikt, kan het geluid nog steeds onderbroken zijn, zelfs als [Prioritize Stable Connection] geselecteerd is.

Auto Switch

Je kunt draadloos afspelen terwijl de audio-uitgangsbron automatisch wordt omgeschakeld tussen de headset en de luidspreker.

De tapbedieningsfunctie wijzigen

Wijzig de functie van de aanraakbediening voor beide headset-units.

Verander Quick Access Diensten

Stel de service in die moet worden toegewezen aan Quick Access.

Melding & Spraakgids

De taal en het volume voor de stembegeleiding instellen.

Software bijwerken

Instellen hoe de headset-software moet worden bijgewerkt.

Softwareversie

Geef de softwareversie van de headset weer.

Het volgende is toegankelijk via het tabblad [Scene] tabblad.

Scene-based Listening

Het detecteert overgangen in acties, zoals wanneer je belt of loopt, en speelt automatisch muziek af van een gekoppelde muziekservice.

Het volgende is toegankelijk via het tabblad [Discover] tabblad.

Luistergeschiedenis

Het registreert en toont de gebruiksgeschiedenis, zoals de activiteit van de headset en de nummers die je hebt beluisterd, zodat je je luisterervaring kunt bekijken.

Het volgende is toegankelijk via het tabblad [Menu] tabblad.

Help

Geef ondersteuningsinformatie voor de headset weer.

Opmerking

- De bedieningsinstructies en schermweergaven van de "Sound Connect" app kunnen zonder voorafgaande kennisgeving worden gewijzigd als gevolg van toekomstige updates.

Merk op dat deze Helpgids is vertaald door een machine. Machinevertalingen zijn niet contextgevoelig en komen qua inhoud mogelijk niet perfect overeen met de Engelse versie. Om de originele Engelse versie te bekijken, selecteert u English op de [Taalkeuzepagina].

TP1002271021

5-071-248-21(2) Copyright 2026 Sony Corporation

Draadloze stereoheadset
LinkBuds Clip

Over gesproken berichten

U hoort de volgende gesproken aanwijzingen, afhankelijk van de uitgevoerde bedieningsprocedure en de status van de headset.

In de fabrieksinstellingen hoort u een stembegeleiding in het Engels, Chinees of Japans via de headset.

U kunt de "Sound Connect" app gebruiken om de volgende instellingen voor stembegeleiding te wijzigen.

- Taalinstelling
- Volume-instelling

"Pairing" (Koppelen)

- Wanneer de headset automatisch in de koppelstand gaat:
In de volgende gevallen schakelt de headset automatisch over naar de koppelstand.
 - Wanneer u de headset voor het eerst koppelt met een apparaat nadat u de headset hebt aangeschaft
 - Wanneer er geen koppelingsinformatie is, zoals na initialisatie, en u de headset-units in uw oren gebruikt
- Wanneer u de headset handmatig in de koppelstand zet

"Low battery" (Batterij bijna leeg)

- Wanneer de batterij van de headset bijna leeg is

"Battery is empty" (Laad de headset op)

- Wanneer de headset automatisch uitgeschakeld wordt omdat de batterij ervan bijna leeg is

"Voice guidance test" (Test van spraakbegeleiding)

- Wanneer u het volume van de gesproken berichten instelt

"The Digital assistant is not connected" (De digitale assistent is niet verbonden) (*)

- Wanneer Digital assistant niet beschikbaar is op de smartphone die is aangesloten op de headset, zelfs wanneer u de headset gebruikt waaraan Digital assistant is toegewezen

"The Xiaowei is not connected" (De Xiaowei is niet verbonden) (*)

- Wanneer Tencent Xiaowei niet beschikbaar is op de smartphone die is aangesloten op de headset, zelfs wanneer u de headset gebruikt waaraan Tencent Xiaowei is toegewezen

"Launch the Sound Connect to activate the Service Link." (Start Sound Connect om de Servicelink te activeren.)

- Wanneer Service Link niet actief is en u probeert om Quick Access

"App assigned to the Quick Access is not launched on the mobile device" (App toegewezen aan Quick Access werd niet op het mobiele apparaat gestart)

- Wanneer u Quick Access terwijl de app niet gestart is

"Standard" (Standaard)

- Wanneer standaard is geselecteerd in de luisterstandinstellingen

"Voice boost" (Stemversterking)

- Wanneer stemversterking is geselecteerd in de instellingen van de luistermodus

"Sound Leakage Reduction" (Vermindering van geluidslekkage)

- Wanneer reductie van geluidslekkage is geselecteerd in de instellingen van de luistermodus

(*) Wordt mogelijk niet ondersteund in sommige landen en regio's.

Opmerking

- De taal van de stembegeleiding wijzigen kan tot 10 minuten duren.
- De taal van de stembegeleiding verandert niet, zelfs niet als u de headset initialiseert.
- Als u de stembegeleiding niet hoort, plaatst u de headset-eenheden in het laadetui. Sluit het klepje van de oplader om de headset-units uit te schakelen. Haal vervolgens de headset-units uit het laadetui om ze weer aan te zetten.

Merk op dat deze Helpgids is vertaald door een machine. Machinevertalingen zijn niet contextgevoelig en komen qua inhoud mogelijk niet perfect overeen met de Engelse versie. Om de originele Engelse versie te bekijken, selecteert u English op de [Taalkeuzepagina].

TP1002091333

5-071-248-21(2) Copyright 2026 Sony Corporation

Draadloze stereoheadset
LinkBuds Clip

Bijgeleverde items

Controleer na het openen van de verpakking of alle items op de lijst bijgeleverd zijn. Als er items ontbreken, raadpleeg dan de ondersteuningsdienst van Sony of de dichtstbijzijnde Sony-verdeler.

Getallen tussen haakjes geven het aantal items aan.

Draadloze stereoheadset (1)

Nauwsluitende luchtoorkussens voor LinkBuds Clip (2)



Oplaadhoes (1)



Documenten (1 set)

Opmerking

- Het risico bestaat dat kleine onderdelen worden ingeslikt. Na gebruik buiten bereik van kinderen bewaren.

Merk op dat deze Helpgids is vertaald door een machine. Machinevertalingen zijn niet contextgevoelig en komen qua inhoud mogelijk niet perfect overeen met de Engelse versie. Om de originele Engelse versie te bekijken, selecteert u English op de [Taalkeuzepagina].

TP1002091358

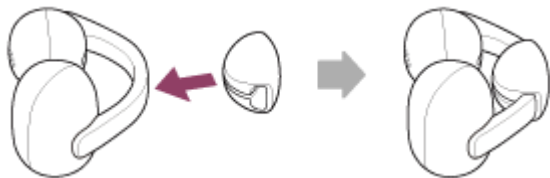
Draadloze stereoheadset
LinkBuds Clip

Bevestig de nauwsluitende oorkussens

Als de headset niet goed op uw oor blijft zitten, bevestigt u de meegeleverde nauwsluitende oorkussens aan de flexibele clip van de headset.

1 Bevestig de nauwsluitende oorkussens aan de flexibele clip van de headset.

Bevestig de nauwsluitende oorkussens in de gewenste positie op de flexibele clip.

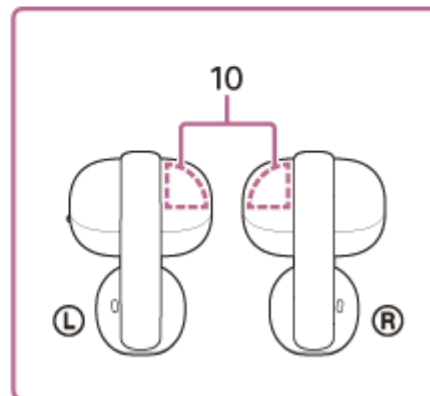
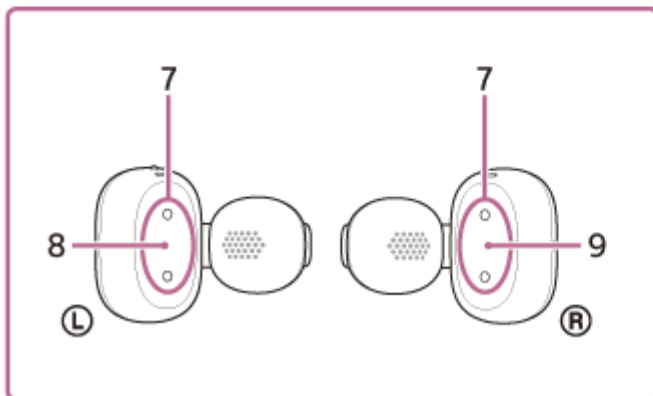
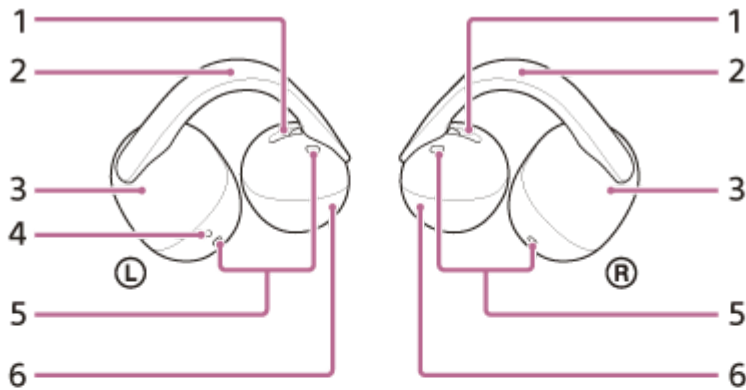


Merk op dat deze Helpgids is vertaald door een machine. Machinevertalingen zijn niet contextgevoelig en komen qua inhoud mogelijk niet perfect overeen met de Engelse versie. Om de originele Engelse versie te bekijken, selecteert u English op de [Taalkeuzepagina].

TP1002271022

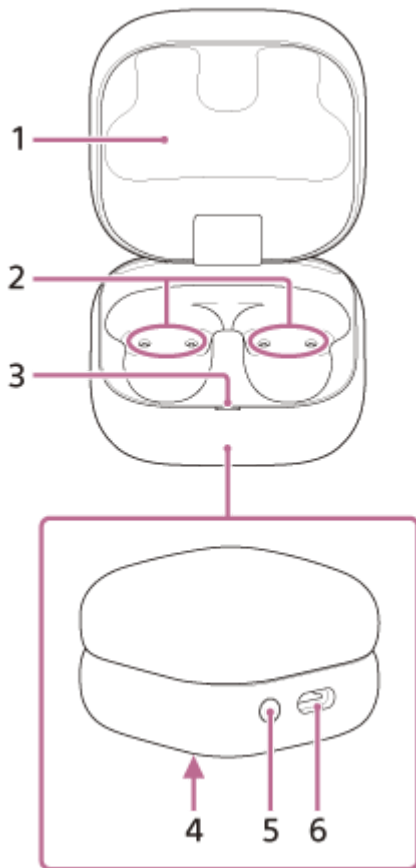
Positie en functie van onderdelen

Headset



1. Verluchtingsopeningen (links, rechts)
2. Flexibele clip (links, rechts)
3. Oorboei behuizing (groot) (links, rechts)
4. Voelstip
Er zit een voelbare stip op de headset aan de linkerkant.
5. Microfoons (links, rechts)
6. Oorboei behuizing (klein) (links, rechts)
7. Oplaadpoorten (links, rechts)
8. Ⓛ -markering (links)
9. Ⓡ -markering (rechts)
10. Ingebouwde antennes (links, rechts)
Een Bluetooth-antenne is ingebouwd in zowel de linker- als de rechtereenheid van de headset.

Oplaadhoes



1. Deksel laadkoffer

2. Oplaadpoorten (links, rechts)

3. Indicator (groen/oranje/blauw)

Geeft de resterende batterijlading van de headset-units en het laadetui, de laadstatus of de status van de koppelmodus aan.

4. Serienummer

Bevindt zich aan de onderkant van de oplaadhoes.

5. Knop om te koppelen/resetten/initialiseren

Wordt gebruikt om de koppelingsmodus te activeren of de headset te resetten of initialiseren.

6. USB Type-C®-poort

Laad zowel de headset als het laadetui op via een van de volgende methoden met een in de handel verkrijgbare USB Type-C-kabel.

- Sluit de laadkoffer aan op een computer
- Sluit de laadkoffer aan op een stopcontact met behulp van een in de handel verkrijgbare USB-lichtnetadapter

Verwant onderwerp

- [Over de indicator](#)
- [Het resterende batterijniveau controleren](#)

Merk op dat deze Helpgids is vertaald door een machine. Machinevertalingen zijn niet contextgevoelig en komen qua inhoud mogelijk niet perfect overeen met de Engelse versie. Om de originele Engelse versie te bekijken, selecteert u English op de [Taalkeuzepagina].

Draadloze stereoheadset
LinkBuds Clip

Over de indicator

Aan de hand van de indicator op de oplaadhoes kunt u verschillende statussen van de headset/oplaadhoes controleren.

- : Wordt groen
- : Wordt oranje
- : Wordt blauw
- : Uitschakelen

Indicatie van het resterende batterijniveau

Wanneer beide headset-units in het oplaadetui zitten, geeft de indicator het batterijniveau weer van de headset-unit met de laagste resterende batterijlading tussen de linker- en rechterunit.

Wanneer de linker- of rechterhoofdtelefoon in het laadetui is geplaatst, geeft de indicator de resterende batterijlading weer van de headset die in het laadetui is geplaatst.

Wanneer beide headset-units uit het laadetui worden verwijderd, geeft de indicator de resterende batterijlading van het laadetui aan.

De resterende batterijlading wordt weergegeven tijdens de volgende acties. De resterende batterijlading kan worden gecontroleerd aan de hand van de weergegeven informatie.

- Wanneer het deksel van de laadkoffer wordt geopend
- Wanneer het deksel van de laadkoffer gesloten is
- Wanneer het opladen is voltooid en de USB Type-C-kabel is losgekoppeld
- Wanneer u de headset uit het laadetui haalt
- Wanneer u de headset-units in het laadetui plaatst

De indicator licht ongeveer 6 seconden groen op.



- Wanneer de headset is opgeborgen in het oplaadetui en de resterende batterijlading van de headset 95% of hoger is
- Wanneer de headset niet in het oplaadetui zit en de resterende batterijlading van het oplaadetui 31% of hoger is

De indicator licht ongeveer 6 seconden oranje op.



- Wanneer de headset is opgeborgen in het oplaadetui en de resterende batterijlading van de headset tussen 94% en 1% is

De indicator knippert 3 keer langzaam oranje.



- Wanneer de headset niet in het oplaadetui zit en de resterende lading van de batterij in het oplaadetui tussen 30% en 1% is.

De indicator gaat uit.



- Wanneer de headset is opgeborgen in het oplaadetui en de resterende batterijlading van de headset minder dan 1% is
- Wanneer de headset niet in het oplaadetui zit en de resterende batterijlading van het oplaadetui minder is dan 1%.

Oplaadstatus

De indicator licht oranje op.



- Wanneer u de headset oplaadt
- Bij het opladen van de laadkoffer

De indicator licht ongeveer 1 minuut oranje op en gaat dan uit.



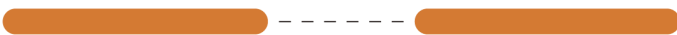
- Wanneer de batterij volledig opgeladen is wanneer het opladen van de headsettoestukken/oplaadhoes start

De indicator gaat uit.



- Wanneer de batterij volledig opgeladen wordt en het opladen voltooid is

De indicator licht oranje op tijdens het opladen. De indicator gaat ongeveer 0,5 seconde uit en gaat dan weer oranje branden.



- Tijdens het opladen, wanneer het deksel van de laadkoffer wordt geopend of gesloten
- Wanneer de headset is ingesteld op of verwijderd uit het laadetui

De indicator knippert herhaaldelijk twee keer oranje met een interval van ongeveer 1 seconde.



- Wanneer de oplaadtemperatuur abnormaal is

De indicator knippert herhaaldelijk langzaam oranje met een interval van ongeveer 0,5 seconden.



- Wanneer er zich een fout voordoet tijdens het opladen en het opladen mislukt

De indicator knippert herhaaldelijk 3 keer oranje met een interval van ongeveer 1,3 seconden.



- Wanneer de linker- en rechterhoofdtelefoon verkeerd zijn gekoppeld


Bluetooth-verbindingstatus

De indicator knippert herhaaldelijk twee keer blauw.




- In de koppelmodus

De indicator knippert 10 keer blauw.

- 
- Wanneer het verbindingproces is voltooid:
Het geeft aan wanneer één of beide headset-units zijn opgeborgen in het laadetui.

Overige

De indicator knippert herhaaldelijk oranje gedurende maximaal ongeveer 5 seconden met een interval van ongeveer 0,7 seconden.

- 
- Wanneer de headset klaar is voor het resetproces
 - Wanneer de headset klaar is voor het initialisatieproces

Raadpleeg "[De headset resetten](#)" of "[De headset initialiseren om de fabrieksinstellingen te herstellen](#)" voor meer informatie.

De indicator knippert 4 keer groen met een interval van ongeveer 0,3 seconden.

- 
- Wanneer het initialisatieproces is voltooid

Raadpleeg "[De headset initialiseren om de fabrieksinstellingen te herstellen](#)" voor meer informatie.

Verwant onderwerp

- [Opladen](#)
- [Het resterende batterijniveau controleren](#)
- [De software up-to-date houden \(voor een comfortabel gebruik van de headset\)](#)
- [De headset resetten](#)
- [De headset initialiseren om de fabrieksinstellingen te herstellen](#)

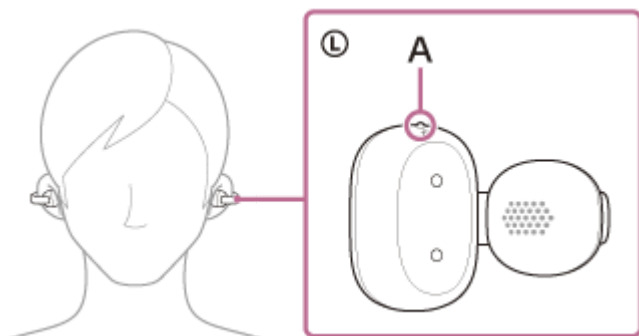
Merk op dat deze Helpgids is vertaald door een machine. Machinevertalingen zijn niet contextgevoelig en komen qua inhoud mogelijk niet perfect overeen met de Engelse versie. Om de originele Engelse versie te bekijken, selecteert u English op de [Taalkeuzepagina].

TP1002091526

De headset opzetten

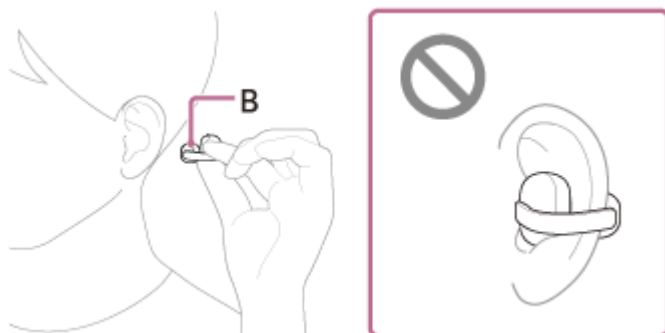
1 Controleer de L-markering en de R-markering op de headset-units.

Die met de L-markering is voor het linkeroor en die met de R-markering is voor het rechteroor. Er bevindt zich een voelbare stip (A) op de linker headset-unit.



2 Knijp met je vingers in de headset.

Houd de headset zo dat de oorkap (klein) (B) naar de kant van de gehoorgang wijst.

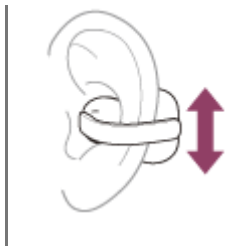


3 Klem de headset aan de buitenkant van je oor om hem op te zetten.

Trek zachtjes aan je oorlel en klem de headset op de dunne rand van je oor, net als bij het omdoen van een oorband.



4 Stel de headset in op de gewenste positie.



Als de headset niet goed op uw oor blijft zitten, bevestigt u de meegeleverde nauwsluitende oorkussens aan de flexibele clip van de headset.

De effecten van de positie van de headset op geluidskwaliteit, volume en gesprekskwaliteit

De positie van de headset beïnvloedt de geluidskwaliteit, het volume en de gesprekskwaliteit. Als de headset niet correct is geplaatst, kunt u het gevoel hebben dat de geluidskwaliteit niet optimaal is, of er kan een verschil in volume zijn tussen beide headset-units.

Als dit het geval is, raadpleeg dan stap 4 en stel de headset in op een positie waarbij de geluidskwaliteit optimaal is en het volume tussen beide headset-units in balans is.

Door de meegeleverde nauwsluitende oorkussens kan de pasvorm van de headset verbeteren.

Over de gebruiksaanwijzingsvideo

Bekijk de video om te zien hoe je de headset op je oren zet. Er is geen audio-uitleg beschikbaar.

Modellen voor landen en regio's met uitzondering van het Chinese vasteland en Japan:

https://rd1.sony.net/help/mdr/mov0100/h_zz/

Modellen voor het Chinese vasteland:

<https://rd1.sony.net/help/mdr/mov0100/zh-cn/>

Modellen voor Japan:

<https://rd1.sony.net/help/mdr/mov0100/ja/>

Hint

- Je kunt muziek afspelen en gesprekken voeren en ontvangen, zelfs als je maar één headset in je oor draagt.

Verwant onderwerp

- [De "Sound Connect" app](#)
- [Bevestig de nauwsluitende oorkussens](#)
- [Slechts één headsetoorstuk gebruiken](#)

Merk op dat deze Helpgids is vertaald door een machine. Machinevertalingen zijn niet contextgevoelig en komen qua inhoud mogelijk niet perfect overeen met de Engelse versie. Om de originele Engelse versie te bekijken, selecteert u English op de [Taalkeuzepagina].

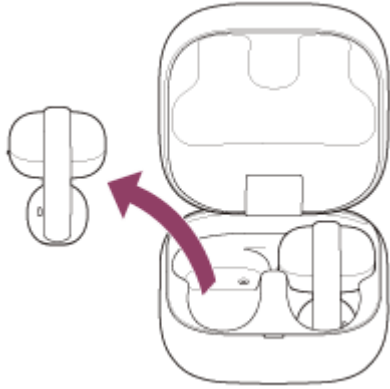
TP1002091508

5-071-248-21(2) Copyright 2026 Sony Corporation

Draadloze stereoheadset
LinkBuds Clip

Slechts één headsetoorstuk gebruiken

U kunt één headsetoorstuk uit de oplaadhoes halen en alleen dat oorstuk gebruiken.
In dat geval wordt alleen het headsetoorstuk dat uit de oplaadhoes werd gehaald, ingeschakeld.



Wanneer u het andere headsetoorstuk uit de oplaadhoes verwijdert

De verbinding tussen het linker en rechter headsetoorstuk wordt automatisch tot stand gebracht en u hoort de muziek of andere audio via beide headsetoorstukken.

Functies toewijzen aan het linker en rechter headsetoorstuk

Afhankelijk van het headsetoorstuk dat u draagt, zijn sommige functies mogelijk niet beschikbaar in de standaardinstellingen. In dit geval kunt u de functietoewijzingen aan de linker- en rechtereenheden van de headset wijzigen met de "Sound Connect" app.

Hint

- In de fabrieksinstellingen is de muziekafspeelfunctie toegewezen aan de headset-eenheid aan de rechterkant. Als u alleen de headset aan de rechterkant gebruikt, kunt u muziek afspelen door erop te tikken. Als u alleen de linker hoofdtelefoon gebruikt, bedient u het aangesloten apparaat om muziek af te spelen.
- Als je met slechts één headset luistert, hoor je een monogeluid met de linker- en rechterkanalen gemengd.
- U kunt ook handenvrij bellen wanneer u slechts één headsetoorstuk gebruikt. Wanneer er een binnenkomende oproep is, kunt u deze beantwoorden met het headsetoorstuk dat u gebruikt. Als u het andere headsetoorstuk uit de oplaadhoes verwijdert terwijl u slechts via één headsetoorstuk praat, kunt u praten via beide headsetoorstukken.
- Digital assistant kan zowel aan het linker als rechter headsetoorstuk worden toegewezen. Wanneer Digital assistant toegewezen is aan de headset en u slechts één headsetoorstuk draagt, gebruik dan het headsetoorstuk waaraan Digital assistant toegewezen is.
- Tencent Xiaowei/QQ Music kan zowel aan het linker als rechter headsetoorstuk worden toegewezen. Wanneer u slechts één headset gebruikt, gebruik dan de headset met Tencent Xiaowei/QQ Music toegewezen.

Opmerking

- Wanneer u slechts één headsetoorstuk gebruikt, moet u het andere headsetoorstuk in de oplaadhoes plaatsen.
- Als u slechts één headsetoorstuk gebruikt, kan het resterende batterijniveau van het linker en rechter headsetoorstuk verschillend zijn.

Verwant onderwerp

- [De "Sound Connect" app](#)
- [Het audioapparaat bedienen \(Bluetooth-verbinding\)](#)
- [Functies voor een telefoonoproep](#)

Merk op dat deze Helpgids is vertaald door een machine. Machinevertalingen zijn niet contextgevoelig en komen qua inhoud mogelijk niet perfect overeen met de Engelse versie. Om de originele Engelse versie te bekijken, selecteert u English op de [Taalkeuzepagina].

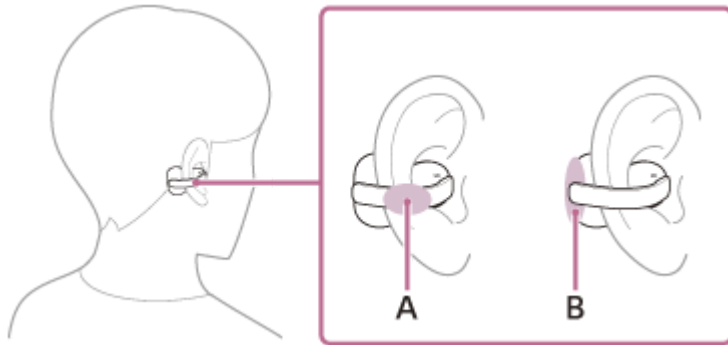
TP1002091482

5-071-248-21(2) Copyright 2026 Sony Corporation

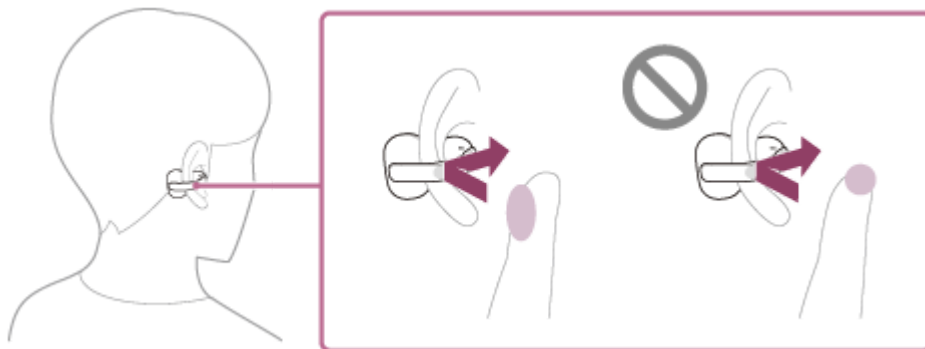
Draadloze stereoheadset
LinkBuds Clip

Over kraanbediening

Tik op de flexibele clip (A) of de oorkap (groot) (B) om functies te bedienen zoals het afspelen van muziek, telefoongesprekken of het wijzigen van de instelling van de luistermodus.



Gebruik het kussentje van uw wijsvinger om op de headset te tikken.



Belangrijkste acties

	Links	Rechts
Twee keer tikken	Om tussen de luistermodi te schakelen	Muziek afspelen of pauzeren
Drie keer tikken	Een oproep ontvangen of beëindigen Te gebruiken Quick Access (instellingen op de "Sound Connect" app zijn vereist)	Een oproep ontvangen of beëindigen Naar het begin van het volgende nummer gaan
Tik 5 of meer keer	Het volume verlagen	Het volume verhogen

Hint

- Als de headset niet reageert op tikken, controleer dan het volgende.
 - Zorg ervoor dat je stevig tikt
Lichte aanrakingen worden mogelijk niet herkend.
 - Controleer of de tapintervallen te lang of te kort zijn
Wanneer u meerdere keren op de headset tikt, tik er dan snel op met een interval van ongeveer 0,2 seconden tussen de tikken.

- Controleer of de tapsterkte, locatie en richting consistent zijn
- Zorg ervoor dat u de headset of uw oor niet aanraakt voor of na het tikken.
- Als de headset niet reageert, wacht dan langer dan een seconde voordat u opnieuw probeert te tikken.

- U kunt de functietoewijzingen aan de linker- en rechterhoofdtelefoon wijzigen met de “Sound Connect” app.

- Wanneer u de eerste instellingen voor Google Gemini op je smartphone, kunnen de functietoewijzingen voor tikacties automatisch wijzigen.
Controleer de functietoewijzingen aan de headset met de “Sound Connect” app.

- Wanneer u de eerste instellingen voor Tencent Xiaowei op je smartphone, kunnen de functietoewijzingen aan de headset automatisch wijzigen.
Controleer de functietoewijzingen aan de headset met de “Sound Connect” app.

Merk op dat deze Helpgids is vertaald door een machine. Machinevertalingen zijn niet contextgevoelig en komen qua inhoud mogelijk niet perfect overeen met de Engelse versie. Om de originele Engelse versie te bekijken, selecteert u English op de [Taalkeuzepagina].

TP1002271023

5-071-248-21(2) Copyright 2026 Sony Corporation

Draadloze stereoheadset
LinkBuds Clip

Opladen

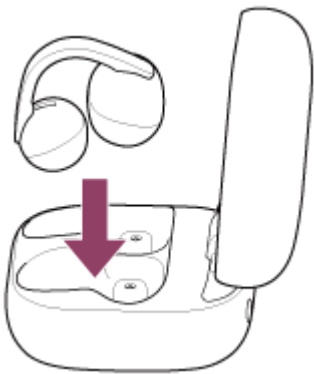
De headset en de oplaadhoes bevatten ingebouwde oplaadbare lithium-ionbatterijen. Gebruik een in de handel verkrijgbare USB Type-C-kabel om de headset vóór gebruik op te laden.

1 Plaats de headsetoorstukken in de oplaadhoes.

Plaats de headset aan de linkerkant terug in het linkergat van het laadetui. Plaats de headset aan de rechterkant terug in het rechtergat van het laadetui. Er zit een voelbare stip op de headset aan de linkerkant.

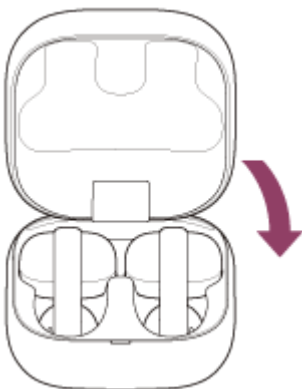
Wanneer u de headset terugplaatst in het oplaadetui, plaatst u eerst de oorkap (klein).

De headsetoorstukken worden door de ingebouwde magneet in de correcte positie in de oplaadhoes gebracht.



Als de oplaadbare batterij van de oplaadhoes nog stroom heeft, licht de indicator op de oplaadhoes oranje of groen op gedurende ongeveer 6 seconden.

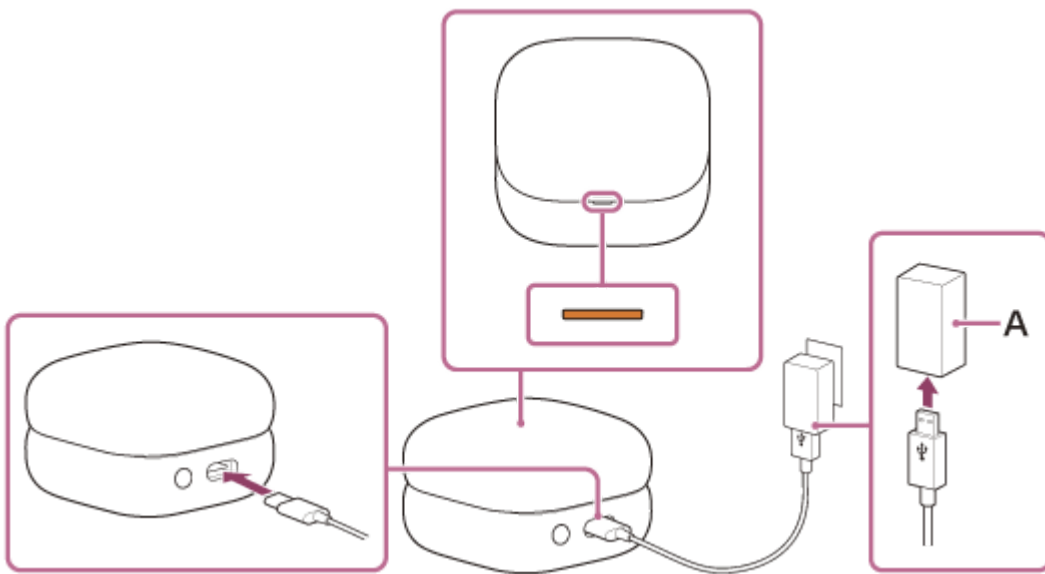
Het opladen van de headset start. Sluit het deksel van de oplaadhoes.



Als de headset-units niet goed zijn aangesloten op het laadetui, worden ze mogelijk niet opgeladen. Zorg ervoor dat de headset correct in de oplaadhoes is opgeborgen.

2 Sluit de oplaadhoes aan op een stopcontact.

Gebruik een in de handel verkrijgbare USB Type-C-kabel en een in de handel verkrijgbare USB-netstroomadapter (A).



De headset en oplaadhoes beginnen op te laden. De indicator op de laadkoffer licht oranje op. Wanneer het opladen voltooid is, dooft de indicator op de oplaadhoes. Koppel de USB Type-C-kabel los.

Over de oplaadtijd

De benodigde tijd voor het volledig opladen van de headset en het oplaadetui is ongeveer 3 uur (*).

(*) Tijd die nodig is om de lege batterij op te laden tot de volledige capaciteit. De oplaadtijd kan verschillen afhankelijk van de gebruiksomstandigheden.

De headset opladen wanneer u buiten bent

Er is een oplaadbare batterij ingebouwd in de oplaadhoes. Als u de oplaadhoes op voorhand oplaadt, kunt u er de headset mee opladen wanneer u buiten bent en geen toegang hebt tot een stopcontact. Het duurt ongeveer 1,5 uur om het linker en rechter headsetoorstuk volledig op te laden.

Systemvereisten voor het opladen van de batterij via USB

- **USB-netstroomadapter**
Een in de handel verkrijgbare USB-netstroomadapter die een uitgangsstroom van 0,5 A (500 mA) of meer kan leveren
- **USB-kabel**
In de handel verkrijgbare USB Type-C-kabel (conform USB-standaarden)
- **Computer**
De computer moet standaard zijn uitgerust met een USB-poort.
 - We kunnen niet garanderen dat de bedieningsprocedures op alle computers zullen werken.
 - De bedieningsprocedures op een zelfgemaakte computer zijn niet gegarandeerd.

Hint

- De headset kan ook worden opgeladen door de oplaadhoes met behulp van een in de handel verkrijgbare USB Type-C-kabel aan te sluiten op een ingeschakelde computer.

Opmerking

- Als er een USB Type-C kabel wordt meegeleverd, gebruik deze dan.
- Wanneer het opladen is voltooid, verwijdert u de USB Type-C-kabel.
- Afhankelijk van het type USB-netstroomadapter lukt het opladen mogelijk niet.

- De headset kan niet opgeladen worden als de stand-by- (slaap-) of sluimerstand geactiveerd wordt op de computer. Start in dit geval opnieuw met opladen nadat u de computerinstellingen hebt gewijzigd.
- Wanneer de linker- en rechterhoofdtelefoon uit het laadetui zijn verwijderd, controleert u de status van de indicator op het laadetui. Als de indicator op de oplaadhoes 3 keer langzaam oranje knippert, is de resterende batterijlading van de oplaadhoes laag. Laad de oplaadhoes op.
- Als de indicator op de oplaadhoes niet ingeschakeld wordt, zelfs niet wanneer de linker en rechter headsetoorstukken uit de oplaadhoes genomen worden, is de batterij van de oplaadhoes leeg. Laad de oplaadhoes op.
- Als u de headset langere tijd niet gebruikt, kan het aantal gebruiksuren van de oplaadbare batterij afgenomen zijn. Na verschillende laad- en ontlaadcycli verbetert het aantal gebruiksuren van de batterij echter weer. Als u de headset langere tijd opbergt, raden we u aan om de batterij elke 6 maanden een keer op te laden om overontlading te vermijden.
- Als u de headset langere tijd niet gebruikt, duurt het opladen van de batterij mogelijk langer.
- Houd het deksel van de oplaadhoes tijdens het opladen altijd gesloten om te voorkomen dat de batterij van de oplaadhoes leegloopt.
- Als er een probleem is met de oplaadbare batterij van de headset of het laadetui tijdens het opladen, knippert de indicator op het laadetui oranje.
Het wordt aanbevolen om op te laden op een plaats met een omgevingstemperatuur tussen 5 °C tot 35 °C. Buiten dit bereik lukt het opladen mogelijk niet goed.
Als het probleem blijft aanhouden, neemt u contact op met de ondersteuningsdienst van Sony of de dichtstbijzijnde Sony-verdeler.
- Als de headset lange tijd niet wordt gebruikt, licht de indicator op het laadetui mogelijk niet meteen oranje op tijdens het opladen. Wacht even tot de indicator oranje oplicht.
- Als het aantal gebruiksuren van de ingebouwde oplaadbare batterij aanzienlijk afneemt, moet u de batterij vervangen. Neem contact op met de ondersteuningsdienst van Sony of de dichtstbijzijnde Sony-verdeler.
- Vermijd blootstelling aan extreme temperatuurschommelingen, direct zonlicht, vocht, zand, stof en elektrische schokken. Laat de headset nooit achter in een geparkeerd voertuig.
- Wanneer u de headset op een computer aansluit, zorg er dan voor dat u deze rechtstreeks met behulp van een USB Type-C-kabel op de computer aansluit. Het opladen wordt niet goed voltooid als de headset verbonden is via een USB-hub.
- Als je de laadkoffer krachtig schudt, hoor je een ratelend geluid. Dit geluid wordt veroorzaakt doordat de headset-units bewegen in het laadetui en is geen storing.
- De headset en de oplaadhoes kunnen tijdens of even na het opladen warm worden. Dat is echter geen storing.

Verwant onderwerp

- [Over de indicator](#)
- [Het resterende batterijniveau controleren](#)

Merk op dat deze Helpgids is vertaald door een machine. Machinevertalingen zijn niet contextgevoelig en komen qua inhoud mogelijk niet perfect overeen met de Engelse versie. Om de originele Engelse versie te bekijken, selecteert u English op de [Taalkeuzepagina].

TP1002091361

Draadloze stereoheadset
LinkBuds Clip

Beschikbare werkingstijd

De beschikbare gebruikstijden van de volledig opgeladen headset zijn als volgt.

Bluetooth-verbinding

Afspeeltijd muziek (AAC): Maximaal 9 uur

Speelduur muziek (SBC): Maximaal 8 uur

- Na 3 minuten opladen kan er gedurende ongeveer 60 minuten muziek afgespeeld worden.
- Als u de volgende instellingen op de "Sound Connect" app, wordt de beschikbare werktijd van de batterij korter dan hierboven beschreven.
 - Equalizer
 - DSEE™
 - Service Link
 - Adaptieve volumeregeling

Als u de bovenstaande instellingen tegelijk activeert, wordt de beschikbare gebruiksduur van de batterij nog korter.

Communicatietijd

Communicatietijd: Maximaal 4 uur

Stand-bytijd

Stand-by tijd: Maximaal 15 uur

Hint

- Door de "Sound Connect" app kun je controleren welke codec wordt gebruikt voor een verbinding.

Opmerking

- Afhankelijk van de instellingen voor de headsetfuncties en de gebruiksomstandigheden kan het aantal gebruiksuren verschillen van de hierboven beschreven tijd.
- Houd het deksel van de oplaadhoes tijdens het opladen altijd gesloten om te voorkomen dat de batterij van de oplaadhoes leegloopt.

Verwant onderwerp

- [De "Sound Connect" app](#)
- [Ondersteunde codecs](#)

Merk op dat deze Helpgids is vertaald door een machine. Machinevertalingen zijn niet contextgevoelig en komen qua inhoud mogelijk niet perfect overeen met de Engelse versie. Om de originele Engelse versie te bekijken, selecteert u English op de [Taalkeuzepagina].

TP1002091363

Draadloze stereoheadset
LinkBuds Clip

Het resterende batterijniveau controleren

U kunt de resterende batterijlading van de oplaadbare batterijen in de headset en het oplaadetui controleren.

De resterende batterijlading van de headset controleren

Controleren met behulp van de stembegeleidingsmelding

Wanneer de oplaadbare batterij bijna leeg is, zal de stembegeleiding in de volgende gevallen afspelen.

- Wanneer u de headset uit het laadetui haalt
- Wanneer u de headset gebruikt

Als de batterij helemaal leeg is, klinkt er een alarm. De stembegeleiding wordt afgespeeld en de headset wordt automatisch uitgeschakeld.

Controleer op je smartphone

- Als je een iPhone gebruikt (iOS 13 of hoger)
Wanneer de headset is aangesloten op een iPhone via een HFP (Hands-free Profile) Bluetooth-verbinding, kunt u de resterende batterijlading van de headset op een iPhone controleren. Raadpleeg de gebruiksaanwijzing bij de iPhone voor meer informatie.
De resterende batterijlading die weergegeven wordt, kan in sommige gevallen afwijken van de werkelijke resterende lading. Dit is een ruwe schatting.
- Als je een Android™-smartphone gebruikt (OS 8.1 of hoger)
Wanneer de headset is aangesloten op een Android-smartphone via een HFP Bluetooth-verbinding, kunt u de resterende batterijlading van de headset controleren op de smartphone. Raadpleeg voor meer informatie de gebruiksaanwijzing van de Android-smartphone.
De resterende batterijlading die weergegeven wordt, kan in sommige gevallen afwijken van de werkelijke resterende lading. Dit is een ruwe schatting.

De resterende batterijlading van de laadkoffer controleren

Wanneer beide hoofdtelefoontoestellen uit het laadetui zijn verwijderd, of wanneer het deksel van het laadetui geopend of gesloten is zonder dat er hoofdtelefoontoestellen in zitten, kunt u de resterende batterijlading van het laadetui controleren.

- De indicator op de laadkoffer knippert 3 keer langzaam oranje.
De resterende batterijlading van de laadkoffer is ongeveer 30% tot 1%. In dit geval kan de headset niet voldoende worden opgeladen met het laadetui.
- De indicator op de laadkoffer brandt niet.
De resterende batterijlading van de laadkoffer is minder dan 1%. De headset kan in dat geval niet opgeladen worden met de oplaadhoes.

Hint

- Het resterende batterijniveau van de headset kan aan de linker- en de rechterkant verschillend zijn afhankelijk van de manier waarop u de oorstukken gebruikt.
De resterende batterijlading wordt als volgt weergegeven op de smartphone.
 - Wanneer u beide headset-units gebruikt, wordt de resterende batterijlading van de unit met de minste batterijlading weergegeven.
 - Wanneer u slechts één headset gebruikt, wordt de resterende batterijlading van de gebruikte unit weergegeven.

- Je kunt ook de resterende batterijlading van de headset en het oplaadetui controleren met de “Sound Connect” app. Zowel Android smartphones als iPhone ondersteunen deze app.

Opmerking

- Als de headset en smartphone niet verbonden zijn met HFP wordt de resterende batterijlading niet correct weergegeven.
- Als u de headset alleen in een multipoint-verbinding aansluit op een iPhone of Android-smartphone met Media Audio (A2DP) alleen in een multipoint-verbinding, wordt de resterende batterijlading niet correct weergegeven.
- De resterende batterijlading wordt net na het updaten van de software of wanneer u de headset gedurende een lange tijd niet hebt gebruikt, mogelijk niet correct weergegeven. Laad en onlaad de batterij in dat geval meerdere keren om opnieuw de correcte resterende batterijlading weer te geven.

Verwant onderwerp

- [De “Sound Connect” app](#)
- [Over de indicator](#)

Merk op dat deze Helpgids is vertaald door een machine. Machinevertalingen zijn niet contextgevoelig en komen qua inhoud mogelijk niet perfect overeen met de Engelse versie. Om de originele Engelse versie te bekijken, selecteert u English op de [Taalkeuzepagina].

TP1002091364

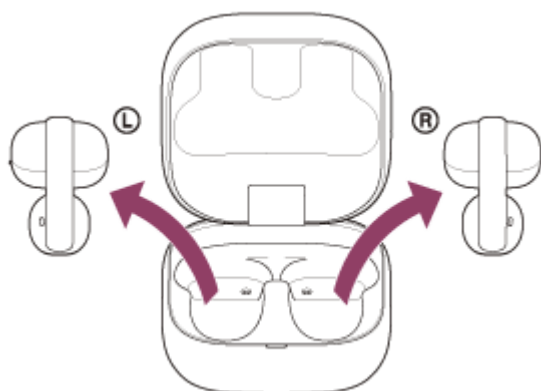
5-071-248-21(2) Copyright 2026 Sony Corporation

Draadloze stereoheadset
LinkBuds Clip

De headset inschakelen

Wanneer de headset in de oplaadhoes is geplaatst

- 1 Verwijder de headsetoorstukken uit de oplaadhoes.



De headset schakelt automatisch in. De verbinding tussen de linker en rechter unit wordt tot stand gebracht. Wanneer u slechts één headsetoorstuk uit de oplaadhoes verwijdert, wordt alleen het verwijderde oorstuk ingeschakeld.

Wanneer de headset niet in de oplaadhoes is geplaatst

Na 15 minuten loskoppelen schakelt de headset automatisch uit. In dit geval worden de headset-units ook ingeschakeld wanneer ze in het laadetui worden geplaatst en vervolgens uit het laadetui worden verwijderd.

Wanneer de headset ingeschakeld wordt

Wanneer u de headset voor het eerst inschakelt na aankoop of net na het initialiseren van de headset, gaat de headset in de Bluetooth koppelstand.

Verwant onderwerp

- [De "Sound Connect" app](#)
- [Slechts één headsetoorstuk gebruiken](#)
- [De headset uitschakelen](#)

Merk op dat deze Helpgids is vertaald door een machine. Machinevertalingen zijn niet contextgevoelig en komen qua inhoud mogelijk niet perfect overeen met de Engelse versie. Om de originele Engelse versie te bekijken, selecteert u English op de [Taalkeuzepagina].

TP1002091366

Draadloze stereoheadset
LinkBuds Clip

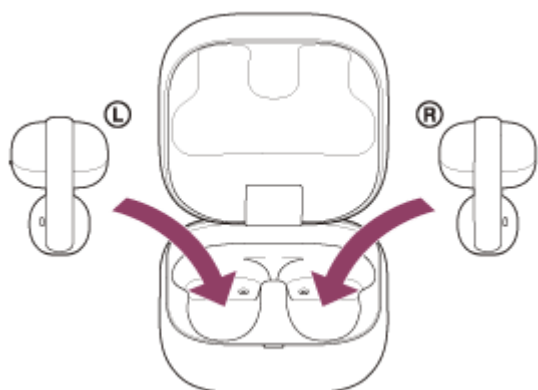
De headset uitschakelen

1 Plaats de headsetoorstukken in de oplaadhoes.

Plaats de headset aan de linkerkant terug in het linkergat van het laadetui. Plaats de headset aan de rechterkant terug in het rechtergat van het laadetui. Er zit een voelbare stip op de headset aan de linkerkant.

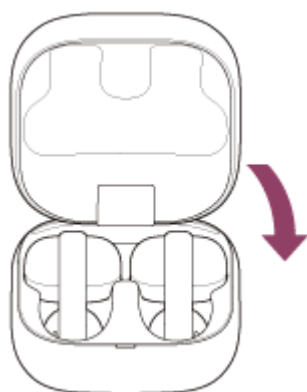
Wanneer u de headset terugplaatst in het oplaadetui, plaatst u eerst de oorkap (klein).

De headsetoorstukken worden door de ingebouwde magneet in de correcte positie in de oplaadhoes gebracht.



Als de oplaadbare batterij van de oplaadhoes nog stroom heeft, licht de indicator op de oplaadhoes oranje of groen op gedurende ongeveer 6 seconden.

Het opladen van de headset start. Sluit het deksel van de oplaadhoes.



De headset schakelt uit.

Wanneer de headset niet wordt gedragen

Na 15 minuten Bluetooth verbroken te hebben, schakelt de headset automatisch uit.

Plaats de headsetoorstukken in de oplaadhoes en sluit het deksel ervan om de headset uit te schakelen vooraleer deze automatisch wordt uitgeschakeld.

Sluit het deksel van de oplaadhoes om te voorkomen dat de batterij van de oplaadhoes leeg raakt.

Hint

- Je kunt de headset ook uitschakelen met de "Sound Connect" app.

Opmerking

- Wanneer de resterende batterijlading van de oplaadhoes onvoldoende is, zal het opladen van de headset niet starten. Laad de oplaadhoes op.

Verwant onderwerp

- [De "Sound Connect" app](#)
- [Opladen](#)
- [De headset inschakelen](#)

Merk op dat deze Helpgids is vertaald door een machine. Machinevertalingen zijn niet contextgevoelig en komen qua inhoud mogelijk niet perfect overeen met de Engelse versie. Om de originele Engelse versie te bekijken, selecteert u English op de [Taalkeuzepagina].

TP1002091500

5-071-248-21(2) Copyright 2026 Sony Corporation

Draadloze stereoheadset
LinkBuds Clip

Een draadloze verbinding maken met Bluetooth-apparaten

Je kunt draadloos genieten van muziek en handsfree bellen met de headset via de Bluetooth-functie van je apparaat.

Koppelen

Om de Bluetooth-functie te gebruiken, moet u beide apparaten die met elkaar zullen verbinden vooraf registreren. Dit registratieproces wordt "pairing" genoemd.
Koppel de headset en het apparaat handmatig.

Verbinden met een gekoppeld apparaat

Wanneer een apparaat gekoppeld is, hoeft u het niet nogmaals te koppelen. Gebruik voor elk apparaat de correcte methode om verbinding te maken met apparaten die al gekoppeld zijn met de headset.

Verwant onderwerp

- [Koppelen en verbinden met een Android-smartphone](#)
- [Koppelen en verbinden met een iPhone](#)
- [Koppelen en verbinden met een computer \(Windows® 11\)](#)
- [Koppelen en verbinden met een computer \(Mac\)](#)
- [Koppelen en verbinden met een Bluetooth-apparaat](#)
- [Verbinding maken met een gekoppelde Android-smartphone](#)
- [Verbinding maken met een gekoppelde iPhone](#)
- [Verbinding maken met een gekoppelde computer \(Windows 11\)](#)
- [Verbinden met een gekoppelde computer \(Mac\)](#)
- [Verbinding maken met een gekoppeld Bluetooth-apparaat](#)

Merk op dat deze Helpgids is vertaald door een machine. Machinevertalingen zijn niet contextgevoelig en komen qua inhoud mogelijk niet perfect overeen met de Engelse versie. Om de originele Engelse versie te bekijken, selecteert u English op de [Taalkeuzepagina].

TP1002091359

Draadloze stereoheadset
LinkBuds Clip

Verbinding maken met de “Sound Connect” app

Start de “Sound Connect” app op je Android smartphone/iPhone om de headset te verbinden met een smartphone of iPhone.



Sony Sound Connect 

Hint

- Om een tweede of volgend apparaat te koppelen, kan de headset in de koppelstand worden gezet op de “Sound Connect” app.

Opmerking

- De verbinding tussen de headset en sommige smartphones of iPhones kan instabiel worden bij gebruik van de “Sound Connect” app. Volg in dat geval de procedures onder "[Verbinding maken met een gekoppelde Android-smartphone](#)" of "[Verbinding maken met een gekoppelde iPhone](#)" om verbinding te maken met de headset.

Verwant onderwerp

- [De “Sound Connect” app](#)
- [Koppelen en verbinden met een Android-smartphone](#)
- [Koppelen en verbinden met een iPhone](#)
- [Koppelen en verbinden met een computer \(Windows® 11\)](#)
- [Koppelen en verbinden met een computer \(Mac\)](#)
- [Verbinding maken met een gekoppelde Android-smartphone](#)
- [Verbinding maken met een gekoppelde iPhone](#)

Merk op dat deze Helpgids is vertaald door een machine. Machinevertalingen zijn niet contextgevoelig en komen qua inhoud mogelijk niet perfect overeen met de Engelse versie. Om de originele Engelse versie te bekijken, selecteert u English op de [Taalkeuzepagina].

TP1002091355

Draadloze stereoheadset
LinkBuds Clip

Koppelen en verbinden met een Android-smartphone

De procedure om het apparaat waarmee u verbinding wilt maken te registreren, wordt "pairing" genoemd. Om een apparaat voor het eerst met de headset te gebruiken, moet u het eerst koppelen.

Controleer het volgende voordat u de bedieningsprocedure start.

- De Android-smartphone wordt binnen 1 m van de headset geplaatst.
- De headset is voldoende opgeladen.
- De gebruiksaanwijzing voor de Android-smartphone is binnen.

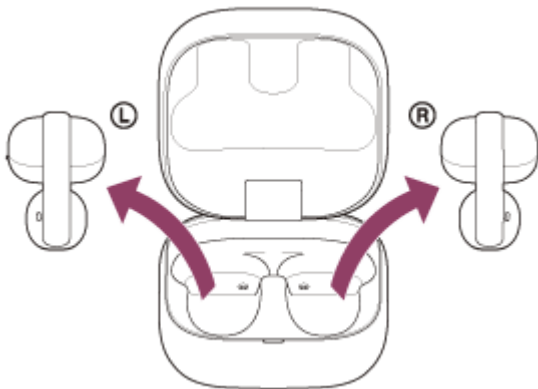
1 Controleer de status van de headset.

In de volgende gevallen schakelt de headset automatisch over naar de koppelstand. Ga verder met stap 2.

- Wanneer u de headset voor het eerst koppelt met een apparaat nadat u de headset hebt aangeschaft
- Na het initialiseren van de headset en het wissen van alle koppelingsinformatie

Wanneer u een extra apparaat wilt koppelen, gaat u verder met stap 3 als de headset al koppelingsinformatie heeft voor andere apparaten.

2 Verwijder beide headsetoorstukken uit de oplaadhoes.



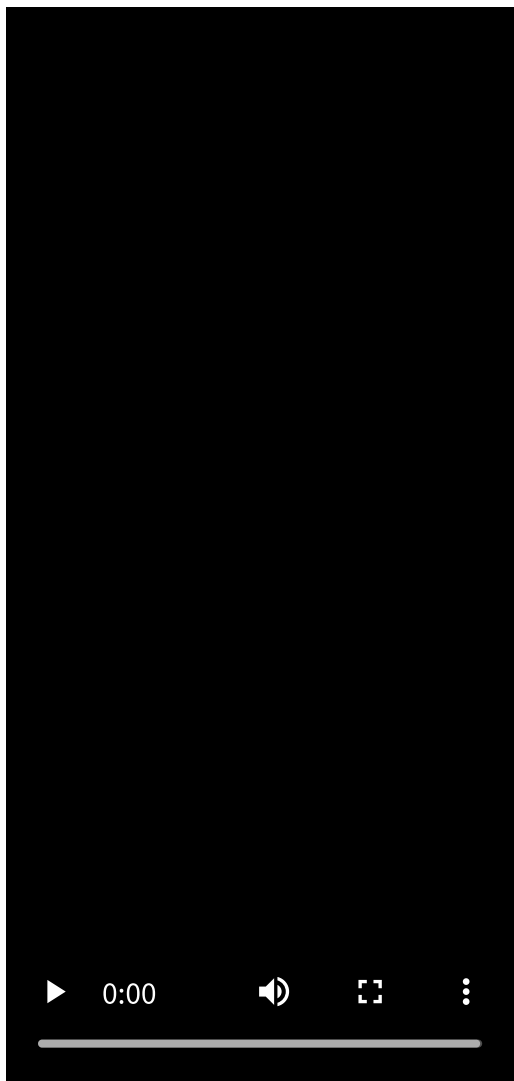
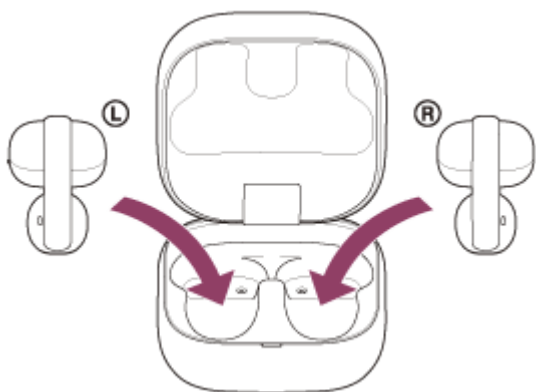
De headset schakelt automatisch in.

De headset schakelt automatisch over naar de koppelingsmodus.

U hoort een meldingsgeluid en de stembegeleiding zegt "Pairing" (Koppelen) van de headset-units op hetzelfde moment.

Ga verder met stap 4.

3 Plaats de headsetoorstukken in de oplaadhoes. Terwijl het deksel van de oplaadhoes geopend is, houdt u de koppelingsknop aan de achterkant van de oplaadhoes gedurende ongeveer 5 seconden of langer ingedrukt.



Hint

- Laat het deksel van de oplaadhoes open. De headset schakelt niet over naar de koppelingsmodus wanneer het deksel van de oplaadhoes gesloten is.

Het indicatielampje op het laadetui knippert twee keer achter elkaar blauw en de headset gaat over op de koppelstand.

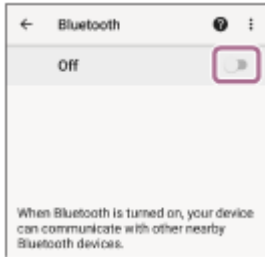
Wanneer de koppelingsmodus geactiveerd is, kunt u de headset uit de oplaadhoes verwijderen.

4 Ontgrendel het scherm van de Android-smartphone als het vergrendeld is.

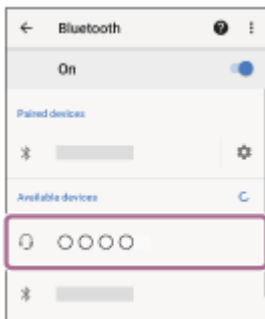
5 Selecteer de volgende items op het scherm van je Android-smartphone.
[Settings] - [Device connection] - [Bluetooth]



6 Raak de schakelaar aan om de Bluetooth-functie in te schakelen.



7 Raak [LinkBuds Clip] aan.



Als er een wachtwoord (*) ingevoerd moet worden, vult u "0000" in.

De headset en smartphone worden met elkaar gekoppeld en verbonden.

Wanneer de headset in het oplaadetui wordt geplaatst, knippert de indicator op het oplaadetui 10 keer blauw.

Wanneer beide headset-units uit het oplaadetui worden gehaald, hoort u een geluidssignaal dat aangeeft dat beide headset-units tegelijkertijd verbinding maken. Wanneer slechts één headset verwijderd is uit het laadetui, hoort u een geluidssignaal van de verwijderde headset.

Als de apparaten niet verbonden zijn, raadpleegt u "[Verbinding maken met een gekoppelde Android-smartphone](#)".

Als [LinkBuds Clip] niet op het scherm van je Android smartphone verschijnt, probeer het dan opnieuw vanaf stap 5.

(*) Een Passkey kan "Passcode", "PIN-code", "PIN-nummer" of "Wachtwoord" worden genoemd.

Over de gebruiksaanwijzingsvideo

Bekijk de video voor meer informatie over het voor het eerst koppelen van een apparaat. Er is geen audio-uitleg beschikbaar.

Modellen voor landen en regio's met uitzondering van het Chinese vasteland en Japan:

https://rd1.sony.net/help/mdr/mov0096/h_zz/

Modellen voor het Chinese vasteland:

<https://rd1.sony.net/help/mdr/mov0096/zh-cn/>

Modellen voor Japan:

<https://rd1.sony.net/help/mdr/mov0096/ja/>

Hint

- De bovenstaande bedieningsprocedure is een voorbeeld. Raadpleeg voor meer informatie de gebruiksaanwijzing van de Android-smartphone.
- Zie "[De headset initialiseren om de fabrieksinstellingen te herstellen](#)" om alle Bluetooth-koppelinformatie te verwijderen.

Opmerking

- Als de koppeling niet binnen 5 minuten tot stand wordt gebracht, wordt de koppelingsmodus geannuleerd. Start in dit geval de bedieningsprocedure opnieuw vanaf stap 2 of stap 3.
- Als Bluetooth-apparaten eenmaal gekoppeld zijn, is het niet nodig om ze opnieuw te koppelen, behalve in de volgende gevallen:
 - Als koppelingsinformatie wordt verwijderd, bijvoorbeeld na een reparatie
 - Wanneer een 9e apparaat is gekoppeld
De headset kan met maximaal 8 apparaten gekoppeld worden. Als je een 9de apparaat koppelt, wordt de koppelingsinformatie met de oudste verbindingsdatum en -tijd overschreven met de informatie voor het nieuwe apparaat.
 - Wanneer de koppelingsinformatie voor de headset is verwijderd van het verbonden Bluetooth-apparaat
 - Wanneer de headset is geïnitieerd
Alle koppelingsinformatie wordt gewist. Wis in dat geval de koppelingsinformatie voor de headset van het verbonden apparaat en koppel de apparaten opnieuw.
- De headset kan met meerdere apparaten worden gekoppeld, maar kan slechts van 1 gekoppeld apparaat tegelijk muziek afspelen.

Verwant onderwerp

- [De headset opzetten](#)
- [Slechts één headsetoorstuk gebruiken](#)
- [Een draadloze verbinding maken met Bluetooth-apparaten](#)
- [Verbinding maken met een gekoppelde Android-smartphone](#)
- [Muziek luisteren vanaf een apparaat via een Bluetooth-verbinding](#)
- [Bluetooth-verbinding verbreken \(na gebruik\)](#)
- [De headset initialiseren om de fabrieksinstellingen te herstellen](#)

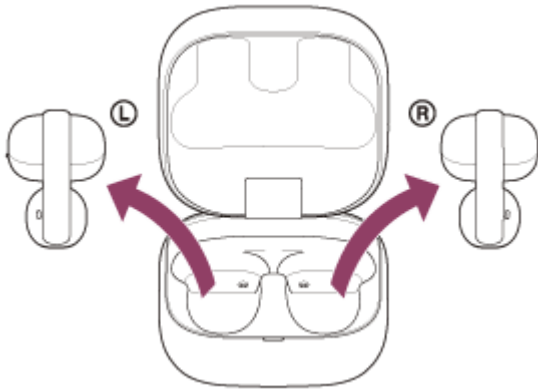
Merk op dat deze Helpgids is vertaald door een machine. Machinevertalingen zijn niet contextgevoelig en komen qua inhoud mogelijk niet perfect overeen met de Engelse versie. Om de originele Engelse versie te bekijken, selecteert u English op de [Taalkeuzepagina].

TP1002091370

Draadloze stereoheadset
LinkBuds Clip

Verbinding maken met een gekoppelde Android-smartphone

- 1 Ontgrendel het scherm van de Android-smartphone als het vergrendeld is.
- 2 Verwijder de headsetoorstukken uit de oplaadhoes.



De headset schakelt automatisch in.

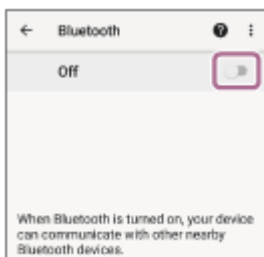
Wanneer de headset automatisch verbinding heeft gemaakt met het laatst verbonden apparaat, hoort u een geluidssignaal dat aangeeft dat de headset-units verbinding hebben gemaakt.

Controleer de verbindingstatus op de Android smartphone. Ga naar stap 3 als er geen verbinding is.

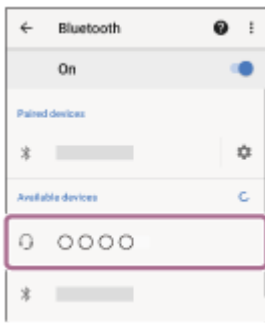
- 3 Selecteer de volgende items op het scherm van je Android-smartphone.
[Settings] - [Device connection] - [Bluetooth]



- 4 Raak de schakelaar aan om de Bluetooth-functie in te schakelen.



- 5 Raak [LinkBuds Clip] aan.



U hoort een meldingsgeluid dat aangeeft dat de verbinding tot stand is gebracht vanaf de headset.

Hint

- De bovenstaande bedieningsprocedure is een voorbeeld. Raadpleeg voor meer informatie de gebruiksaanwijzing van de Android-smartphone.

Opmerking

- Tijdens het aansluiten kan [LinkBuds Clip], [LE_LinkBuds Clip] of beide worden weergegeven op het aangesloten apparaat. Als beide worden weergegeven, selecteert u [LinkBuds Clip].
- Als het laatst verbonden Bluetooth-apparaat zich in de buurt van de headset bevindt, kan de headset automatisch verbinding maken met het apparaat door de headset simpelweg aan te zetten. Als dit het geval is, deactiveer dan de Bluetooth-functie op het laatst verbonden apparaat of schakel de stroom uit.
- Als je je Android-smartphone niet kunt verbinden met de headset, verwijder dan de koppelingsinformatie van de headset op je Android-smartphone. Koppel ze dan opnieuw. Raadpleeg voor de bedieningsprocedures op je Android-smartphone de gebruiksaanwijzing die bij de Android-smartphone is geleverd.

Verwant onderwerp

- [De headset opzetten](#)
- [Slechts één headsetoorstuk gebruiken](#)
- [Een draadloze verbinding maken met Bluetooth-apparaten](#)
- [Koppelen en verbinden met een Android-smartphone](#)
- [Muziek luisteren vanaf een apparaat via een Bluetooth-verbinding](#)
- [Bluetooth-verbinding verbreken \(na gebruik\)](#)

Merk op dat deze Helpgids is vertaald door een machine. Machinevertalingen zijn niet contextgevoelig en komen qua inhoud mogelijk niet perfect overeen met de Engelse versie. Om de originele Engelse versie te bekijken, selecteert u English op de [Taalkeuzepagina].

TP1002091485

Draadloze stereoheadset
LinkBuds Clip

Koppelen en verbinden met een iPhone

De procedure om het apparaat waarmee u verbinding wilt maken te registreren, wordt "pairing" genoemd. Om een apparaat voor het eerst met de headset te gebruiken, moet u het eerst koppelen.

Controleer het volgende voordat u de bedieningsprocedure start.

- De iPhone wordt binnen 1 m van de headset geplaatst.
- De headset is voldoende opgeladen.
- De gebruiksaanwijzing voor de iPhone is binnen.

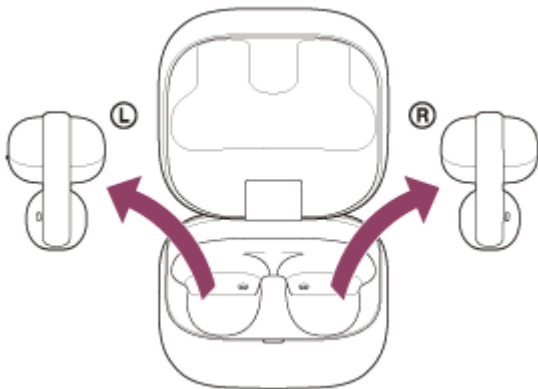
1 Controleer de status van de headset.

In de volgende gevallen schakelt de headset automatisch over naar de koppelstand. Ga verder met stap 2.

- Wanneer u de headset voor het eerst koppelt met een apparaat nadat u de headset hebt aangeschaft
- Na het initialiseren van de headset en het wissen van alle koppelingsinformatie

Wanneer u een extra apparaat wilt koppelen, gaat u verder met stap 3 als de headset al koppelingsinformatie heeft voor andere apparaten.

2 Verwijder beide headsetoorstukken uit de oplaadhoes.



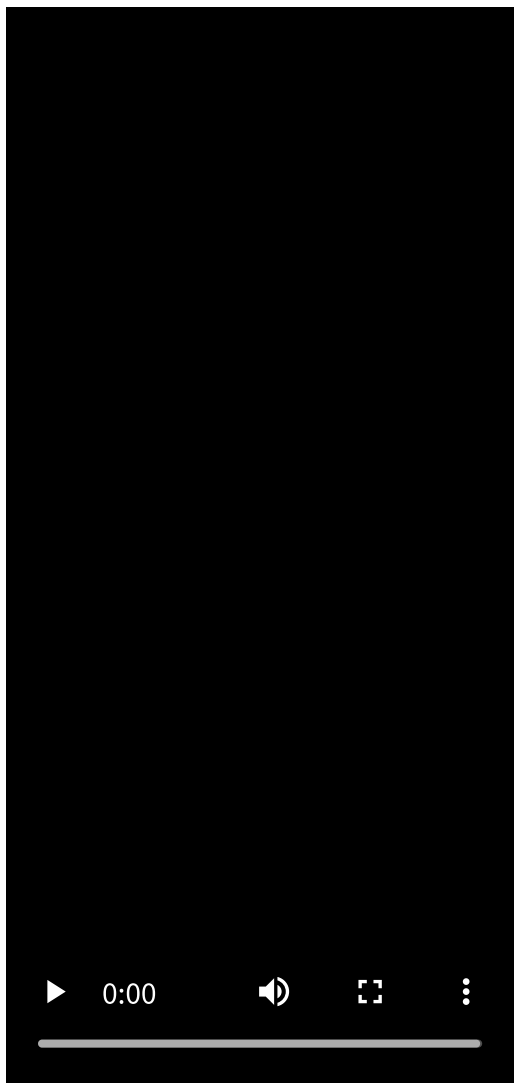
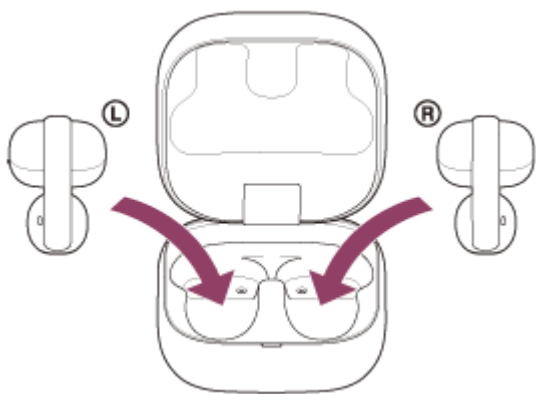
De headset schakelt automatisch in.

De headset schakelt automatisch over naar de koppelingsmodus.

U hoort een meldingsgeluid en de stembegeleiding zegt "Pairing" (Koppelen) van de headset-units op hetzelfde moment.

Ga verder met stap 4.

3 Plaats de headsetoorstukken in de oplaadhoes. Terwijl het deksel van de oplaadhoes geopend is, houdt u de koppelingsknop aan de achterkant van de oplaadhoes gedurende ongeveer 5 seconden of langer ingedrukt.



Hint

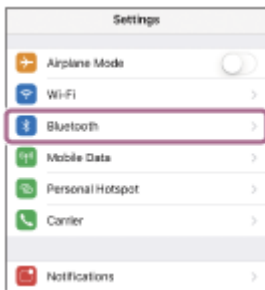
- Laat het deksel van de oplaadhoes open. De headset schakelt niet over naar de koppelingsmodus wanneer het deksel van de oplaadhoes gesloten is.

Het indicatielampje op het laadetui knippert twee keer achter elkaar blauw en de headset gaat over op de koppelstand.

Wanneer de koppelingsmodus geactiveerd is, kunt u de headset uit de oplaadhoes verwijderen.

4 Ontgrendel het scherm van de iPhone als het vergrendeld is.

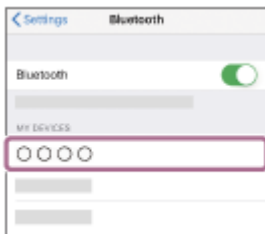
5 Ga op uw iPhone-scherm naar [Settings] en raak [Bluetooth].



6 Raak de schakelaar aan om de Bluetooth-functie in te schakelen.



7 Raak [LinkBuds Clip] aan.



Als er een wachtwoord (*) ingevoerd moet worden, vult u "0000" in.

De headset en iPhone worden gekoppeld en met elkaar verbonden.

Wanneer de headset in het oplaadetui wordt geplaatst, knippert de indicator op het oplaadetui 10 keer blauw.

Wanneer beide headset-units uit het oplaadetui worden gehaald, hoort u een geluidssignaal dat aangeeft dat beide headset-units tegelijkertijd verbinding maken. Wanneer slechts één headset verwijderd is uit het laadetui, hoort u een geluidssignaal van de verwijderde headset.

Als de apparaten niet verbonden zijn, raadpleegt u "[Verbinding maken met een gekoppelde iPhone](#)".

Als [LinkBuds Clip] niet op het scherm van de iPhone verschijnt, probeer het dan opnieuw vanaf stap 5.

(*) Een Passkey kan "Passcode", "PIN-code", "PIN-nummer" of "Wachtwoord" worden genoemd.

Over de gebruiksaanwijzingsvideo

Bekijk de video voor meer informatie over het voor het eerst koppelen van een apparaat. Er is geen audio-uitleg beschikbaar.

Modellen voor landen en regio's met uitzondering van het Chinese vasteland en Japan:

https://rd1.sony.net/help/mdr/mov0096/h_zz/

Modellen voor het Chinese vasteland:

<https://rd1.sony.net/help/mdr/mov0096/zh-cn/>

Modellen voor Japan:

<https://rd1.sony.net/help/mdr/mov0096/ja/>

Hint

- De bovenstaande bedieningsprocedure is een voorbeeld. Raadpleeg de gebruiksaanwijzing bij de iPhone voor meer informatie.
- Zie "[De headset initialiseren om de fabrieksinstellingen te herstellen](#)" om alle Bluetooth-koppelinformatie te verwijderen.

Opmerking

- Als de koppeling niet binnen 5 minuten tot stand wordt gebracht, wordt de koppelingsmodus geannuleerd. Start in dit geval de bedieningsprocedure opnieuw vanaf stap 2 of stap 3.
- Als Bluetooth-apparaten eenmaal gekoppeld zijn, is het niet nodig om ze opnieuw te koppelen, behalve in de volgende gevallen:
 - Als koppelingsinformatie wordt verwijderd, bijvoorbeeld na een reparatie
 - Wanneer een 9e apparaat is gekoppeld
De headset kan met maximaal 8 apparaten gekoppeld worden. Als je een 9de apparaat koppelt, wordt de koppelingsinformatie met de oudste verbindingsdatum en -tijd overschreven met de informatie voor het nieuwe apparaat.
 - Wanneer de koppelingsinformatie voor de headset is verwijderd van het verbonden Bluetooth-apparaat
 - Wanneer de headset is geïnitieerd
Alle koppelingsinformatie wordt gewist. Wis in dat geval de koppelingsinformatie voor de headset van het verbonden apparaat en koppel de apparaten opnieuw.
- De headset kan met meerdere apparaten worden gekoppeld, maar kan slechts van 1 gekoppeld apparaat tegelijk muziek afspelen.

Verwant onderwerp

- [De headset opzetten](#)
- [Slechts één headsetoorstuk gebruiken](#)
- [Een draadloze verbinding maken met Bluetooth-apparaten](#)
- [Verbinding maken met een gekoppelde iPhone](#)
- [Muziek luisteren vanaf een apparaat via een Bluetooth-verbinding](#)
- [Bluetooth-verbinding verbreken \(na gebruik\)](#)
- [De headset initialiseren om de fabrieksinstellingen te herstellen](#)

Merk op dat deze Helpgids is vertaald door een machine. Machinevertalingen zijn niet contextgevoelig en komen qua inhoud mogelijk niet perfect overeen met de Engelse versie. Om de originele Engelse versie te bekijken, selecteert u English op de [Taalkeuzepagina].

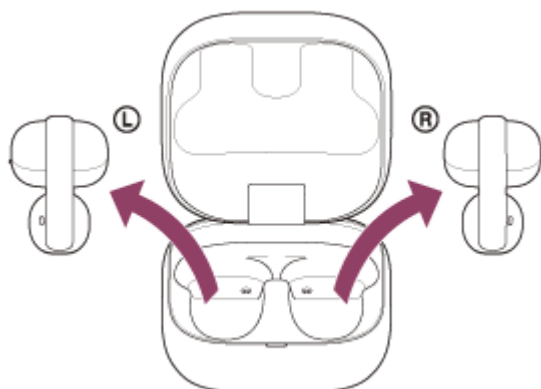
TP1002091496

5-071-248-21(2) Copyright 2026 Sony Corporation

Verbinding maken met een gekoppelde iPhone

1 Ontgrendel het scherm van de iPhone als het vergrendeld is.

2 Verwijder de headsetoorstukken uit de oplaadhoes.

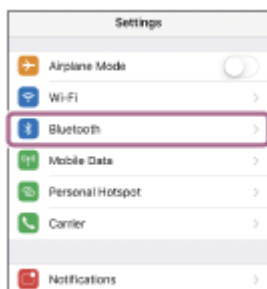


De headset schakelt automatisch in.

Wanneer de headset automatisch verbinding heeft gemaakt met het laatst verbonden apparaat, hoort u een geluidssignaal dat aangeeft dat de headset-units verbinding hebben gemaakt.

Controleer de verbindingstatus op de iPhone. Ga naar stap 3 als er geen verbinding is.

3 Ga op uw iPhone-scherm naar [Settings] en raak [Bluetooth].



4 Raak de schakelaar aan om de Bluetooth-functie in te schakelen.



5 Raak [LinkBuds Clip] aan.



U hoort een meldingsgeluid dat aangeeft dat de verbinding tot stand is gebracht vanaf de headset.

Hint

- De bovenstaande bedieningsprocedure is een voorbeeld. Raadpleeg voor meer informatie de gebruiksaanwijzing die bij de iPhone wordt geleverd.

Opmerking

- Tijdens het aansluiten kan [LinkBuds Clip], [LE_LinkBuds Clip] of beide worden weergegeven op het aangesloten apparaat. Als beide worden weergegeven, selecteert u [LinkBuds Clip].
- Als het laatst verbonden Bluetooth-apparaat zich in de buurt van de headset bevindt, kan de headset automatisch verbinding maken met het apparaat door de headset simpelweg aan te zetten. Als dit het geval is, deactiveer dan de Bluetooth-functie op het laatst verbonden apparaat of schakel de stroom uit.
- Als u uw iPhone niet kunt verbinden met de headset, verwijder dan de koppelingsinformatie van de headset op uw iPhone. Koppel ze dan opnieuw. Raadpleeg voor de bedieningsprocedures op uw iPhone de gebruiksaanwijzing die bij de iPhone is geleverd.

Verwant onderwerp

- [De headset opzetten](#)
- [Slechts één headsetoorstuk gebruiken](#)
- [Een draadloze verbinding maken met Bluetooth-apparaten](#)
- [Koppelen en verbinden met een iPhone](#)
- [Muziek luisteren vanaf een apparaat via een Bluetooth-verbinding](#)
- [Bluetooth-verbinding verbreken \(na gebruik\)](#)

Merk op dat deze Helpgids is vertaald door een machine. Machinevertalingen zijn niet contextgevoelig en komen qua inhoud mogelijk niet perfect overeen met de Engelse versie. Om de originele Engelse versie te bekijken, selecteert u English op de [Taalkeuzepagina].

TP1002091487

Draadloze stereoheadset
LinkBuds Clip

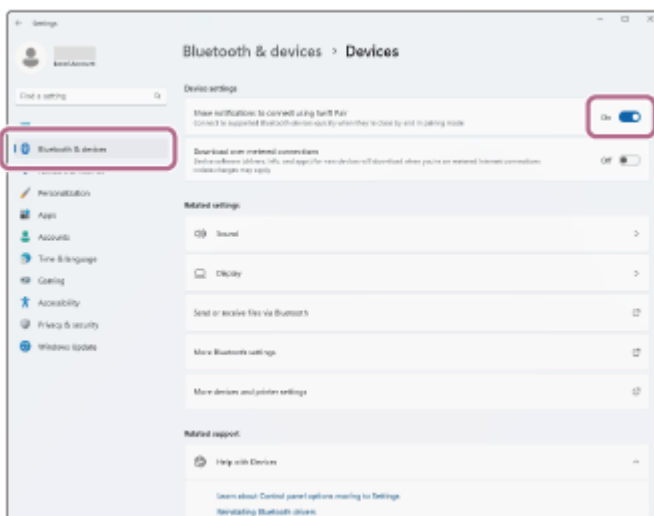
Koppelen en verbinden met een computer (Windows® 11)

De procedure om het apparaat waarmee u verbinding wilt maken te registreren, wordt "pairing" genoemd. Om een apparaat voor het eerst met de headset te gebruiken, moet u het eerst koppelen.

Controleer het volgende voordat u de bedieningsprocedure start.

- Uw computer heeft een Bluetooth-functie die verbindingen voor het afspelen van muziek ondersteunt (A2DP).
- De computer bevindt zich op een afstand van maximaal 1 m van de headset.
- De headset is voldoende opgeladen.
- De bedieningshandleiding voor de computer is bij de hand.
- Afhankelijk van de computer die je gebruikt, moet de ingebouwde Bluetooth-adaptor mogelijk worden ingeschakeld. Raadpleeg in de volgende gevallen de gebruiksaanwijzing die bij de computer is geleverd.
 - U weet niet hoe u de Bluetooth-adaptor moet inschakelen.
 - Je wilt weten of je computer een ingebouwde Bluetooth-adaptor heeft.
- Om de Swift Pair-functie te gebruiken, klikt u op de volgende knop, items en schakelaar om de Swift Pair-functie in te schakelen.

[Start] knop - [Settings] - [Bluetooth & devices] - [Devices] - [Show notifications to connect using Swift Pair]



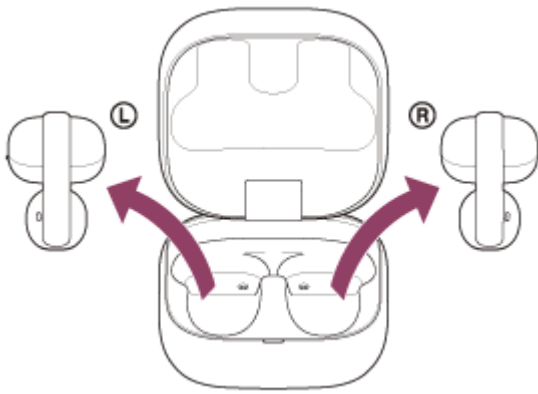
1 Controleer de status van de headset.

In de volgende gevallen schakelt de headset automatisch over naar de koppelstand. Ga verder met stap 2.

- Wanneer u de headset voor het eerst koppelt met een apparaat nadat u de headset hebt aangeschaft
- Na het initialiseren van de headset en het wissen van alle koppelingsinformatie

Wanneer u een extra apparaat wilt koppelen, gaat u verder met stap 3 als de headset al koppelingsinformatie heeft voor andere apparaten.

2 Verwijder beide headsetstukken uit de oplaadhoes.



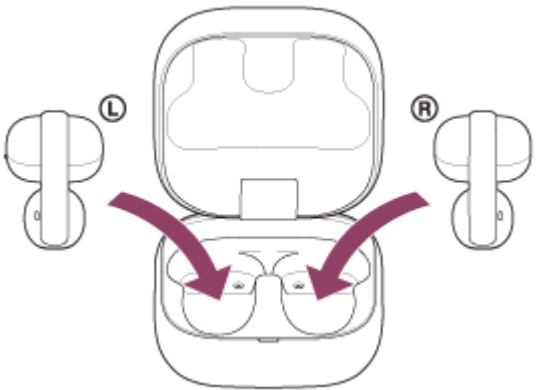
De headset schakelt automatisch in.

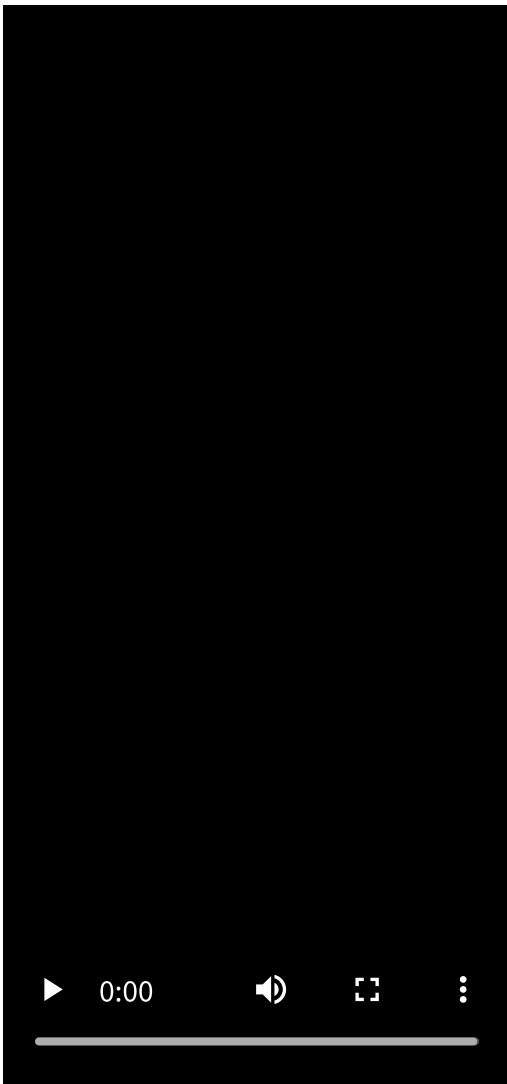
De headset schakelt automatisch over naar de koppelingsmodus.

U hoort een meldingsgeluid en de stembegeleiding zegt "Pairing" (Koppelen) van de headset-units op hetzelfde moment.

Ga verder met stap 4.

- 3** Plaats de headsetoorstukken in de oplaadhoes. Terwijl het deksel van de oplaadhoes geopend is, houdt u de koppelingsknop aan de achterkant van de oplaadhoes gedurende ongeveer 5 seconden of langer ingedrukt.





Hint

- Laat het deksel van de oplaadhoes open. De headset schakelt niet over naar de koppelingsmodus wanneer het deksel van de oplaadhoes gesloten is.

Het indicatielampje op het laadetui knippert twee keer achter elkaar blauw en de headset gaat over op de koppelstand.

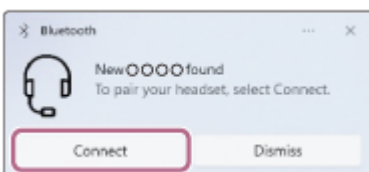
Wanneer de koppelingsmodus geactiveerd is, kunt u de headset uit de oplaadhoes verwijderen.

4 Wek de computer als de stand-by- of slaapstand geactiveerd is.

Ga naar stap 5 om de functie Snel koppelen te gebruiken.

Ga naar stap 6 om verbinding te maken zonder de functie Snel koppelen te gebruiken.

5 Selecteer [Connect] in het pop-upmenu dat verschijnt op het scherm van uw computer.

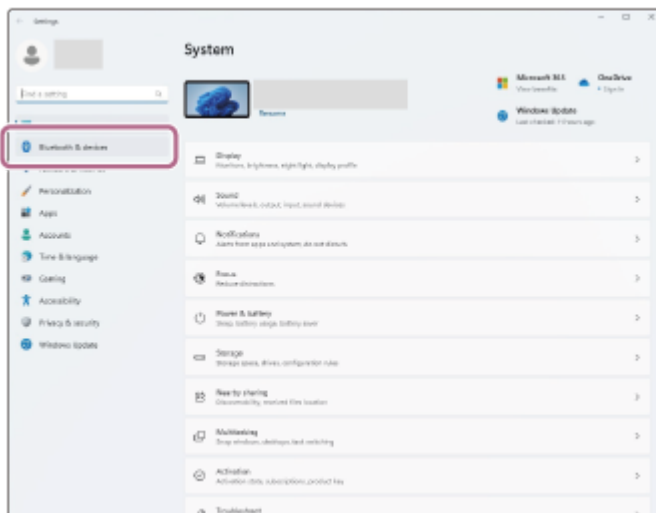


De headset en computer worden met elkaar gekoppeld en verbonden.

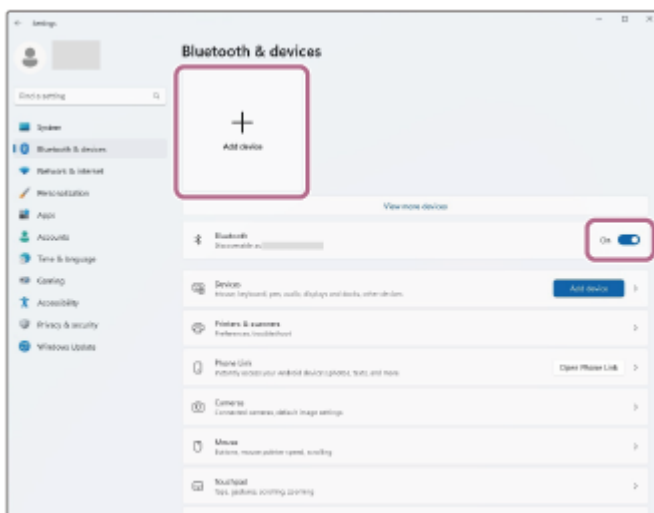
U hoort een meldingsgeluid dat aangeeft dat de verbinding tot stand is gebracht vanaf de headset.

6 Klik op het scherm van uw computer op de knop [Start] en vervolgens op [Settings].

7 Klik op [Bluetooth & devices].



8 Klik op de [Bluetooth] om de Bluetooth-functie in te schakelen. Klik op [Add device].



9 Klik op [Bluetooth].



10 Klik op [LinkBuds Clip].



Als er een wachtwoord (*) ingevoerd moet worden, vult u "0000" in.

De headset en computer worden met elkaar gekoppeld en verbonden.

Wanneer de headset in het oplaadetui wordt geplaatst, knippert de indicator op het oplaadetui 10 keer blauw.

Wanneer beide headset-units uit het oplaadetui worden gehaald, hoort u een geluidssignaal dat aangeeft dat beide headset-units tegelijkertijd verbinding maken. Wanneer slechts één headset verwijderd is uit het laadetui, hoort u een geluidssignaal van de verwijderde headset.

Als de apparaten niet verbonden zijn, raadpleegt u "[Verbinding maken met een gekoppelde computer \(Windows 11\)](#)".

Als [LinkBuds Clip] niet op uw computerscherm verschijnt, probeer het dan opnieuw vanaf stap 6.

(*) Een Passkey kan "Passcode", "PIN-code", "PIN-nummer" of "Wachtwoord" worden genoemd.

Hint

- De bovenstaande bedieningsprocedure is een voorbeeld. Raadpleeg de bijgeleverde gebruiksaanwijzing van de computer voor meer informatie.
- Zie "[De headset initialiseren om de fabrieksinstellingen te herstellen](#)" om alle Bluetooth-koppelinformatie te verwijderen.

Opmerking

- Als de koppeling niet binnen 5 minuten tot stand wordt gebracht, wordt de koppelingsmodus geannuleerd. Start in dit geval de bedieningsprocedure opnieuw vanaf stap 2 of stap 3.
- Als Bluetooth-apparaten eenmaal gekoppeld zijn, is het niet nodig om ze opnieuw te koppelen, behalve in de volgende gevallen:
 - Als koppelingsinformatie wordt verwijderd, bijvoorbeeld na een reparatie
 - Wanneer een 9e apparaat is gekoppeld
De headset kan met maximaal 8 apparaten gekoppeld worden. Als je een 9de apparaat koppelt, wordt de koppelingsinformatie met de oudste verbindingsdatum en -tijd overschreven met de informatie voor het nieuwe apparaat.
 - Wanneer de koppelingsinformatie voor de headset is verwijderd van het verbonden Bluetooth-apparaat
 - Wanneer de headset is geïnitieerd
Alle koppelingsinformatie wordt gewist. Wis in dat geval de koppelingsinformatie voor de headset van het verbonden apparaat en koppel de apparaten opnieuw.
- De headset kan met meerdere apparaten worden gekoppeld, maar kan slechts van 1 gekoppeld apparaat tegelijk muziek afspelen.

Verwant onderwerp

- [De headset opzetten](#)
- [Slechts één headsetoorstuk gebruiken](#)
- [Een draadloze verbinding maken met Bluetooth-apparaten](#)

- [Verbinding maken met een gekoppelde computer \(Windows 11\)](#)
- [Muziek luisteren vanaf een apparaat via een Bluetooth-verbinding](#)
- [Bluetooth-verbinding verbreken \(na gebruik\)](#)
- [De headset initialiseren om de fabrieksinstellingen te herstellen](#)

Merk op dat deze Helpgids is vertaald door een machine. Machinevertalingen zijn niet contextgevoelig en komen qua inhoud mogelijk niet perfect overeen met de Engelse versie. Om de originele Engelse versie te bekijken, selecteert u English op de [Taalkeuzepagina].

TP1002095734

5-071-248-21(2) Copyright 2026 Sony Corporation

Draadloze stereoheadset
LinkBuds Clip

Koppelen en verbinden met een computer (Mac)

De procedure om het apparaat waarmee u verbinding wilt maken te registreren, wordt "pairing" genoemd. Om een apparaat voor het eerst met de headset te gebruiken, moet u het eerst koppelen.

Compatibel besturingssysteem

macOS (versie 12 of hoger)

Controleer het volgende voordat u de bedieningsprocedure start.

- Uw computer heeft een Bluetooth-functie die verbindingen voor het afspelen van muziek ondersteunt (A2DP).
- De computer bevindt zich op een afstand van maximaal 1 m van de headset.
- De headset is voldoende opgeladen.
- De bedieningshandleiding voor de computer is bij de hand.
- Afhankelijk van de computer die je gebruikt, moet de ingebouwde Bluetooth-adaptor mogelijk worden ingeschakeld. Raadpleeg in de volgende gevallen de gebruiksaanwijzing die bij de computer is geleverd.
 - U weet niet hoe u de Bluetooth-adaptor moet inschakelen.
 - Je wilt weten of je computer een ingebouwde Bluetooth-adaptor heeft.

- Zet de computerluidspreker aan.

Als de computerluidspreker is uitgeschakeld, is er geen geluid hoorbaar via de headset.

🔊 : het pictogram dat aangeeft dat de luidspreker uit staat

Het onderstaande pictogram geeft aan dat de computerluidspreker is ingeschakeld.



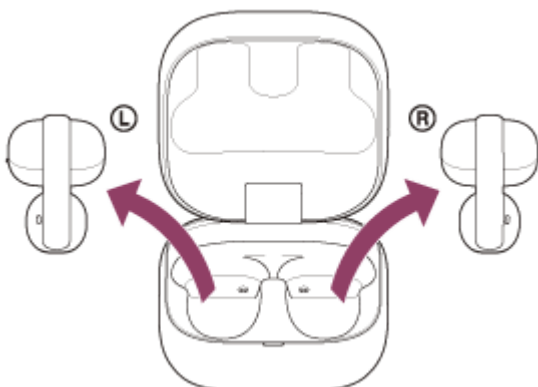
1 Controleer de status van de headset.

In de volgende gevallen schakelt de headset automatisch over naar de koppelstand. Ga verder met stap 2.

- Wanneer u de headset voor het eerst koppelt met een apparaat nadat u de headset hebt aangeschaft
- Na het initialiseren van de headset en het wissen van alle koppelingsinformatie

Wanneer u een extra apparaat wilt koppelen, gaat u verder met stap 3 als de headset al koppelingsinformatie heeft voor andere apparaten.

2 Verwijder beide headsetoorstukken uit de oplaadhoes.



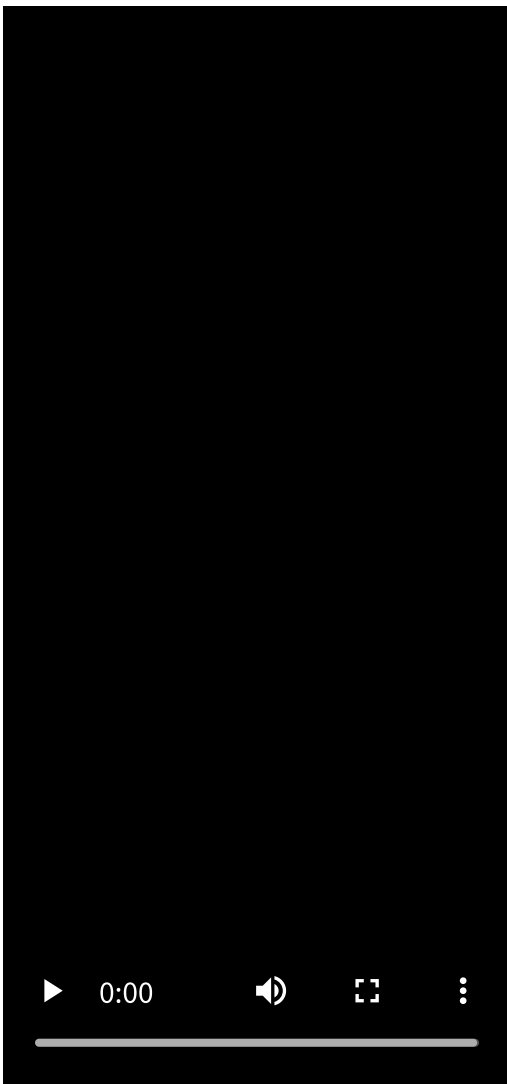
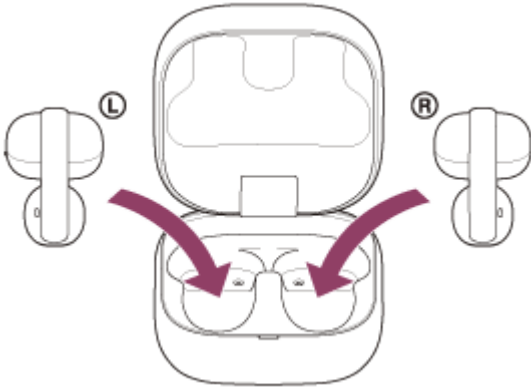
De headset schakelt automatisch in.

De headset schakelt automatisch over naar de koppelingsmodus.

U hoort een meldingsgeluid en de stembegeleiding zegt "Pairing" (Koppelen) van de headset-units op hetzelfde moment.

Ga verder met stap 4.

- 3** Plaats de headsetoorstukken in de oplaadhoes. Terwijl het deksel van de oplaadhoes geopend is, houdt u de koppelingsknop aan de achterkant van de oplaadhoes gedurende ongeveer 5 seconden of langer ingedrukt.



Hint


- Laat het deksel van de oplaadhoes open. De headset schakelt niet over naar de koppelingsmodus wanneer het deksel van de oplaadhoes gesloten is.

Het indicatielampje op het laadetui knippert twee keer achter elkaar blauw en de headset gaat over op de koppelstand.

Wanneer de koppelingsmodus geactiveerd is, kunt u de headset uit de oplaadhoes verwijderen.

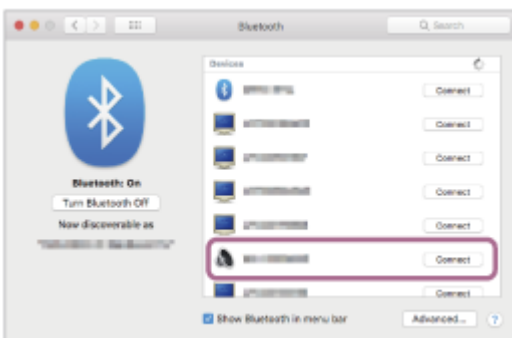
4 Wek de computer als de stand-by- of slaapstand geactiveerd is.

5 Selecteer de volgende items in het Dock onderaan je computerscherm.
[System Preferences] - [Bluetooth]

 het pictogram systeemvoorkeuren



6 Selecteer op het [Bluetooth] selecteert u [LinkBuds Clip] en klikt u vervolgens op [Connect].



Als er een wachtwoord (*) ingevoerd moet worden, vult u "0000" in.

De headset en computer worden met elkaar gekoppeld en verbonden.

Wanneer de headset in het oplaadetui wordt geplaatst, knippert de indicator op het oplaadetui 10 keer blauw.

Wanneer beide headset-units uit het oplaadetui worden gehaald, hoort u een geluidssignaal dat aangeeft dat beide headset-units tegelijkertijd verbinding maken. Wanneer slechts één headset verwijderd is uit het laadetui, hoort u een geluidssignaal van de verwijderde headset.

Als de apparaten niet verbonden zijn, raadpleegt u "[Verbinden met een gekoppelde computer \(Mac\)](#)".

Als [LinkBuds Clip] niet op uw computerscherm verschijnt, probeer het dan opnieuw vanaf stap 5.

(*) Een Passkey kan "Passcode", "PIN-code", "PIN-nummer" of "Wachtwoord" worden genoemd.

Hint

- De bovenstaande bedieningsprocedure is een voorbeeld. Raadpleeg de bijgeleverde gebruiksaanwijzing van de computer voor meer informatie.
- Zie "[De headset initialiseren om de fabrieksinstellingen te herstellen](#)" om alle Bluetooth-koppelinformatie te verwijderen.

Opmerking

- Als de koppeling niet binnen 5 minuten tot stand wordt gebracht, wordt de koppelingsmodus geannuleerd. Start in dit geval de bedieningsprocedure opnieuw vanaf stap 2 of stap 3.
- Als Bluetooth-apparaten eenmaal gekoppeld zijn, is het niet nodig om ze opnieuw te koppelen, behalve in de volgende gevallen:
 - Als koppelingsinformatie wordt verwijderd, bijvoorbeeld na een reparatie
 - Wanneer een 9e apparaat is gekoppeld
De headset kan met maximaal 8 apparaten gekoppeld worden. Als je een 9de apparaat koppelt, wordt de koppelingsinformatie met de oudste verbindingsdatum en -tijd overschreven met de informatie voor het nieuwe apparaat.
 - Wanneer de koppelingsinformatie voor de headset is verwijderd van het verbonden Bluetooth-apparaat
 - Wanneer de headset is geïnitieerd
Alle koppelingsinformatie wordt gewist. Wis in dat geval de koppelingsinformatie voor de headset van het verbonden apparaat en koppel de apparaten opnieuw.
- De headset kan met meerdere apparaten worden gekoppeld, maar kan slechts van 1 gekoppeld apparaat tegelijk muziek afspelen.

Verwant onderwerp

- [De headset opzetten](#)
- [Slechts één headsetorstuk gebruiken](#)
- [Een draadloze verbinding maken met Bluetooth-apparaten](#)
- [Verbinden met een gekoppelde computer \(Mac\)](#)
- [Muziek luisteren vanaf een apparaat via een Bluetooth-verbinding](#)
- [Bluetooth-verbinding verbreken \(na gebruik\)](#)
- [De headset initialiseren om de fabrieksinstellingen te herstellen](#)

Merk op dat deze Helpgids is vertaald door een machine. Machinevertalingen zijn niet contextgevoelig en komen qua inhoud mogelijk niet perfect overeen met de Engelse versie. Om de originele Engelse versie te bekijken, selecteert u English op de [Taalkeuzepagina].

TP1002091473

Draadloze stereoheadset
LinkBuds Clip

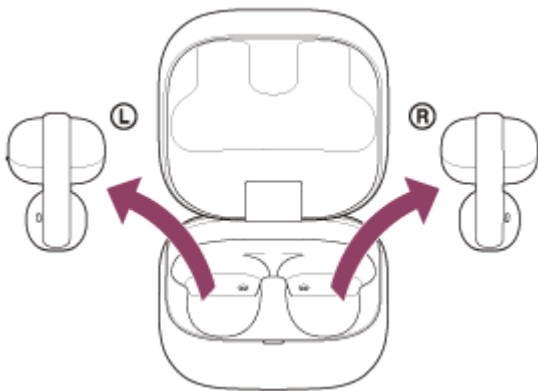
Verbinding maken met een gekoppelde computer (Windows 11)

Controleer het volgende voordat u de bedieningsprocedure start.

- Afhankelijk van de computer die je gebruikt, moet de ingebouwde Bluetooth-adapter mogelijk worden ingeschakeld.
Raadpleeg in de volgende gevallen de gebruiksaanwijzing die bij de computer is geleverd.
 - U weet niet hoe u de Bluetooth-adapter moet inschakelen.
 - Je wilt weten of je computer een ingebouwde Bluetooth-adapter heeft.

1 Wek de computer als de stand-by- of slaapstand geactiveerd is.

2 Verwijder de headsetoorstukken uit de oplaadhoes.

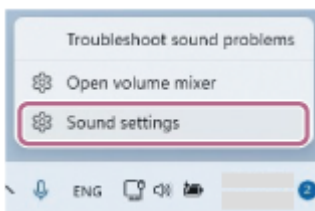


De headset schakelt automatisch in.

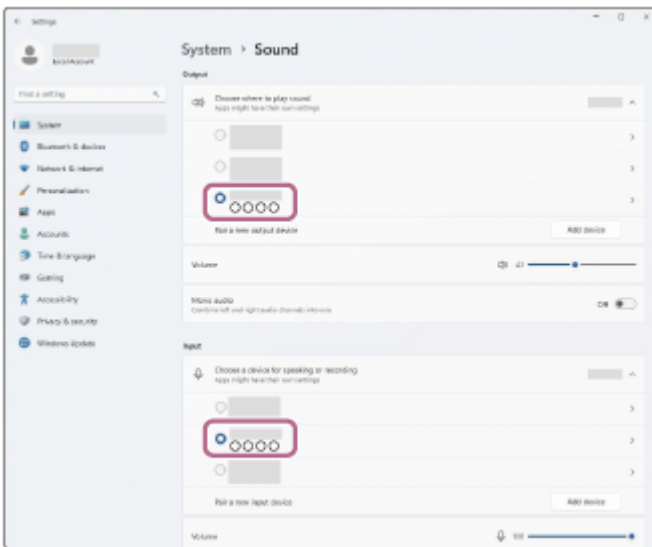
Wanneer de headset automatisch verbinding heeft gemaakt met het laatst verbonden apparaat, hoort u een geluidssignaal dat aangeeft dat de headset-units verbinding hebben gemaakt.

Controleer de verbindingstatus op de computer. Ga naar stap 3 als er geen verbinding is.

3 Klik op uw computerscherm met de rechtermuisknop op het luidsprekerpictogram in de werkbalk en selecteer vervolgens [Sound settings].

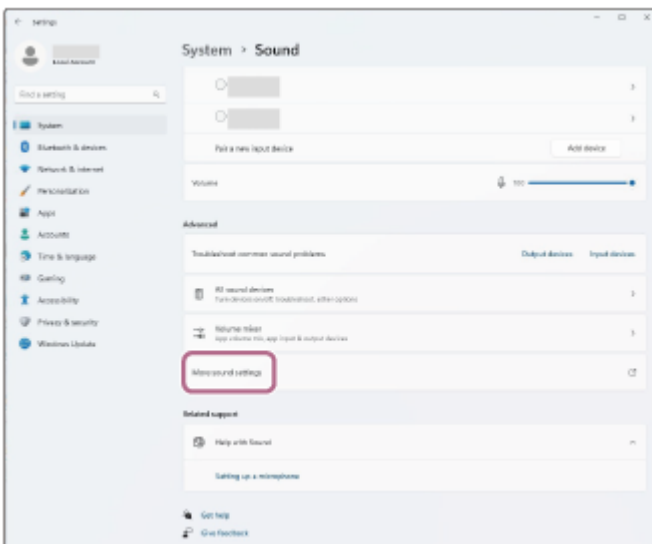


4 Op het [Sound] scherm, selecteer [LinkBuds Clip] voor [Output] en [Input].

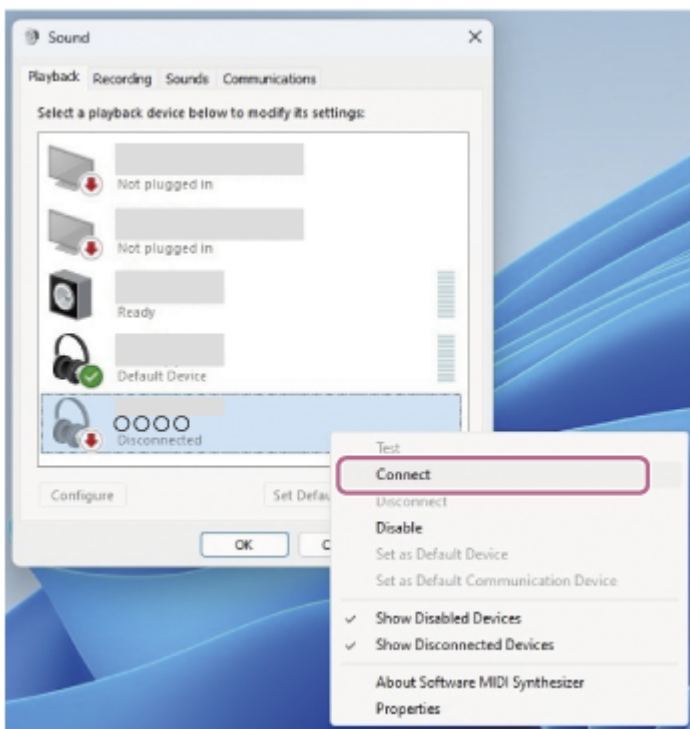


Als [LinkBuds Clip] niet wordt weergegeven voor [Output] en [Input] wordt weergegeven, gaat u verder met stap 5.

5 Klik op [More sound settings].

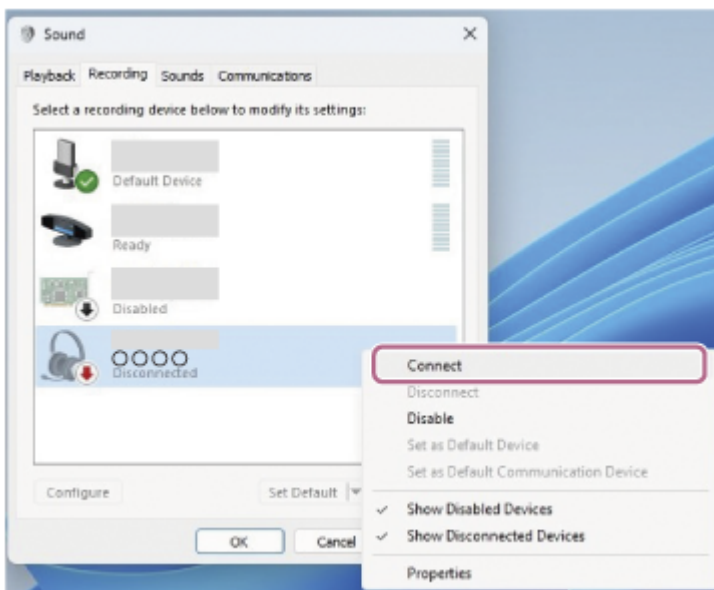


6 Op het tabblad [Playback] tab op het [Sound] scherm, selecteer [LinkBuds Clip] en klik erop met de rechtermuisknop. Selecteer [Connect] in het weergegeven menu.



U hoort een meldingsgeluid dat aangeeft dat de verbinding tot stand is gebracht vanaf de headset.

- 7 **Selecteer [Recording] tabblad, selecteer [LinkBuds Clip], klik erop met de rechtermuisknop en selecteer [Connect] in het weergegeven menu.**



Hint

- De bovenstaande bedieningsprocedure is een voorbeeld. Raadpleeg de bijgeleverde gebruiksaanwijzing van de computer voor meer informatie.

Opmerking

- Als de geluidskwaliteit van de muziekweergave slecht is, controleer dan of de A2DP functie die verbindingen voor het afspelen van muziek ondersteunt is ingeschakeld in de computerinstellingen. Raadpleeg de bijgeleverde gebruiksaanwijzing van de computer voor meer informatie.
- Als het laatst verbonden Bluetooth-apparaat zich in de buurt van de headset bevindt, kan de headset automatisch verbinding maken met het apparaat door de headset simpelweg aan te zetten. Als dit het geval is, deactiveer dan de Bluetooth-functie op het

laatst verbonden apparaat of schakel de stroom uit.

- Als u uw computer niet kunt verbinden met de headset, verwijder dan de koppelingsinformatie van de headset op uw computer. Koppel ze dan opnieuw. Raadpleeg de bijgeleverde gebruiksaanwijzing van de computer voor meer informatie over de bedieningsprocedures op uw computer.

Verwant onderwerp

- [De headset opzetten](#)
- [Slechts één headsetorstuk gebruiken](#)
- [Een draadloze verbinding maken met Bluetooth-apparaten](#)
- [Koppelen en verbinden met een computer \(Windows® 11\)](#)
- [Muziek luisteren vanaf een apparaat via een Bluetooth-verbinding](#)
- [Bluetooth-verbinding verbreken \(na gebruik\)](#)
- [Een videogesprek voeren op uw computer](#)

Merk op dat deze Helpgids is vertaald door een machine. Machinevertalingen zijn niet contextgevoelig en komen qua inhoud mogelijk niet perfect overeen met de Engelse versie. Om de originele Engelse versie te bekijken, selecteert u English op de [Taalkeuzepagina].

TP1002095733

5-071-248-21(2) Copyright 2026 Sony Corporation

Draadloze stereoheadset
LinkBuds Clip

Verbinden met een gekoppelde computer (Mac)

Compatibel besturingssysteem

macOS (versie 12 of hoger)

Controleer het volgende voordat u de bedieningsprocedure start.

- Afhankelijk van de computer die je gebruikt, moet de ingebouwde Bluetooth-adapter mogelijk worden ingeschakeld. Raadpleeg in de volgende gevallen de gebruiksaanwijzing die bij de computer is geleverd.
 - U weet niet hoe u de Bluetooth-adapter moet inschakelen.
 - Je wilt weten of je computer een ingebouwde Bluetooth-adapter heeft.
- Zet de computerluidspreker aan.

Als de computerluidspreker is uitgeschakeld, is er geen geluid hoorbaar via de headset.

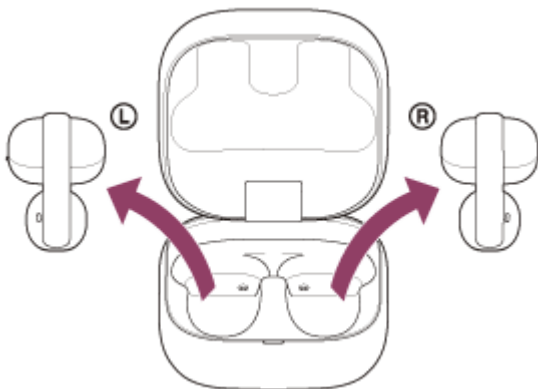
🔊 : het pictogram dat aangeeft dat de luidspreker uit staat

Het onderstaande pictogram geeft aan dat de computerluidspreker is ingeschakeld.



1 Wek de computer als de stand-by- of slaapstand geactiveerd is.

2 Verwijder de headsetoorstukken uit de oplaadhoes.



De headset schakelt automatisch in.

Wanneer de headset automatisch verbinding heeft gemaakt met het laatst verbonden apparaat, hoort u een geluidssignaal dat aangeeft dat de headset-units verbinding hebben gemaakt.

Controleer de verbindingstatus op de computer. Ga naar stap 3 als er geen verbinding is.

3 Selecteer de volgende items in het Dock onderaan je computerscherm.

[System Preferences] - [Bluetooth]

⚙️ het pictogram systeemvoorkeuren



- 4 Klik op [LinkBuds Clip] op het [Bluetooth] op het scherm terwijl u de computerbedieningsknop ingedrukt houdt en selecteer [Connect] uit het pop-upmenu.



U hoort een meldingsgeluid dat aangeeft dat de verbinding tot stand is gebracht vanaf de headset.

Hint

- De bovenstaande bedieningsprocedure is een voorbeeld. Raadpleeg de bijgeleverde gebruiksaanwijzing van de computer voor meer informatie.

Opmerking

- Als de geluidskwaliteit van de muziekweergave slecht is, controleer dan of de A2DP functie die verbindingen voor het afspelen van muziek ondersteunt is ingeschakeld in de computerinstellingen. Raadpleeg de bijgeleverde gebruiksaanwijzing van de computer voor meer informatie.
- Als het laatst verbonden Bluetooth-apparaat zich in de buurt van de headset bevindt, kan de headset automatisch verbinding maken met het apparaat door de headset simpelweg aan te zetten. Als dit het geval is, deactiveer dan de Bluetooth-functie op het laatst verbonden apparaat of schakel de stroom uit.
- Als u uw computer niet kunt verbinden met de headset, verwijder dan de koppelingsinformatie van de headset op uw computer. Koppel ze dan opnieuw. Raadpleeg de bijgeleverde gebruiksaanwijzing van de computer voor meer informatie over de bedieningsprocedures op uw computer.

Verwant onderwerp

- [De headset opzetten](#)
- [Slechts één headsetoorstuk gebruiken](#)
- [Een draadloze verbinding maken met Bluetooth-apparaten](#)

- [Koppelen en verbinden met een computer \(Mac\)](#)
- [Muziek luisteren vanaf een apparaat via een Bluetooth-verbinding](#)
- [Bluetooth-verbinding verbreken \(na gebruik\)](#)
- [Een videogesprek voeren op uw computer](#)

Merk op dat deze Helpgids is vertaald door een machine. Machinevertalingen zijn niet contextgevoelig en komen qua inhoud mogelijk niet perfect overeen met de Engelse versie. Om de originele Engelse versie te bekijken, selecteert u English op de [Taalkeuzepagina].

TP1002091479

5-071-248-21(2) Copyright 2026 Sony Corporation

Draadloze stereoheadset
LinkBuds Clip

Koppelen en verbinden met een Bluetooth-apparaat

De procedure om het apparaat waarmee u verbinding wilt maken te registreren, wordt "pairing" genoemd. Om een apparaat voor het eerst met de headset te gebruiken, moet u het eerst koppelen.

Controleer het volgende voordat u de bedieningsprocedure start.

- Het Bluetooth-apparaat wordt binnen 1 m van de headset geplaatst.
- De headset is voldoende opgeladen.
- De gebruiksaanwijzing voor het Bluetooth-apparaat is bij de hand.

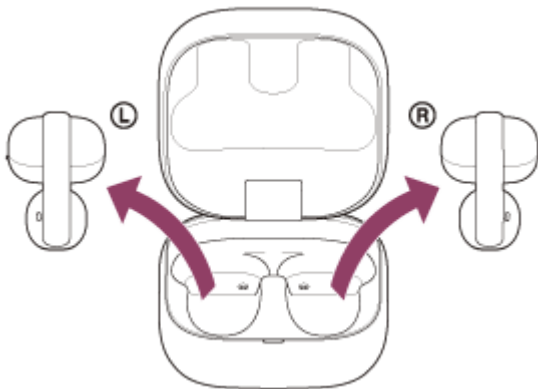
1 Controleer de status van de headset.

In de volgende gevallen schakelt de headset automatisch over naar de koppelstand. Ga verder met stap 2.

- Wanneer u de headset voor het eerst koppelt met een apparaat nadat u de headset hebt aangeschaft
- Na het initialiseren van de headset en het wissen van alle koppelingsinformatie

Wanneer u een extra apparaat wilt koppelen, gaat u verder met stap 3 als de headset al koppelingsinformatie heeft voor andere apparaten.

2 Verwijder beide headsetoorstukken uit de oplaadhoes.



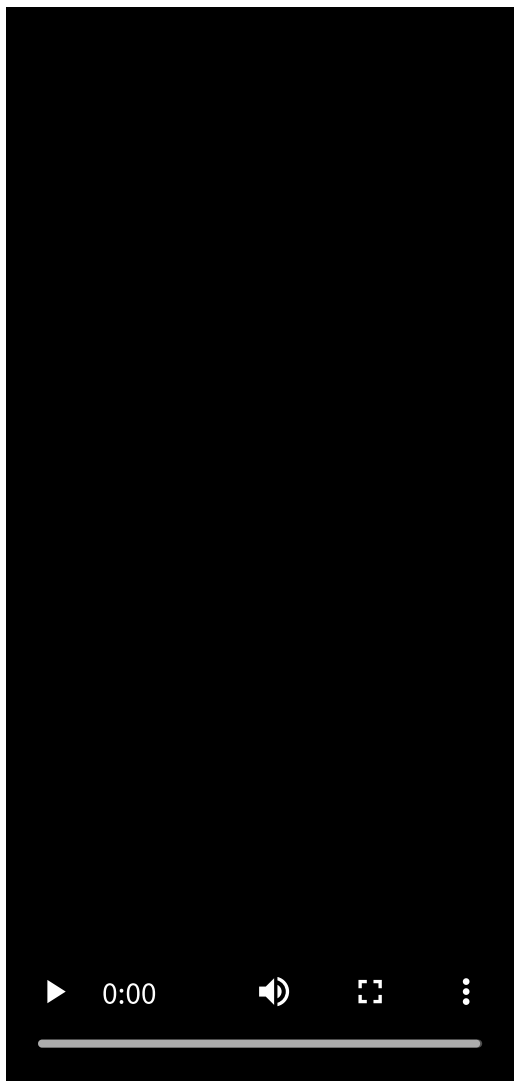
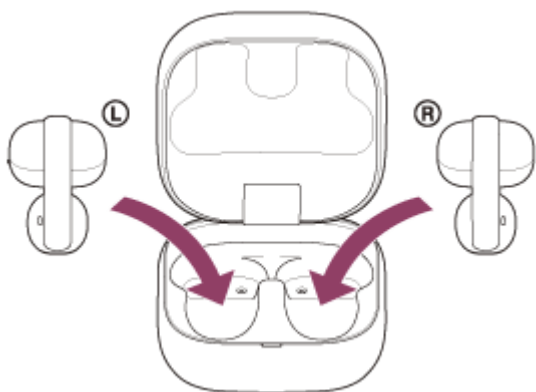
De headset schakelt automatisch in.

De headset schakelt automatisch over naar de koppelingsmodus.

U hoort een meldingsgeluid en de stembegeleiding zegt "Pairing" (Koppelen) van de headset-units op hetzelfde moment.

Ga verder met stap 4.

3 Plaats de headsetoorstukken in de oplaadhoes. Terwijl het deksel van de oplaadhoes geopend is, houdt u de koppelingsknop aan de achterkant van de oplaadhoes gedurende ongeveer 5 seconden of langer ingedrukt.



Hint

- Laat het deksel van de oplaadhoes open. De headset schakelt niet over naar de koppelingsmodus wanneer het deksel van de oplaadhoes gesloten is.

Het indicatielampje op het laadetui knippert twee keer achter elkaar blauw en de headset gaat over op de koppelstand.

Wanneer de koppelingsmodus geactiveerd is, kunt u de headset uit de oplaadhoes verwijderen.

4 Voer de koppelprocedure uit op het Bluetooth-apparaat om deze headset te zoeken.

[LinkBuds Clip] wordt weergegeven in de lijst met gedetecteerde apparaten op het scherm van het Bluetooth-apparaat.

Als [LinkBuds Clip] niet wordt weergegeven, probeer het dan opnieuw vanaf stap 2 of stap 3.

5 Selecteer [LinkBuds Clip] weergegeven op het scherm van het Bluetooth-apparaat om te koppelen.

Als er een wachtwoord (*) ingevoerd moet worden, vult u "0000" in.

(*) Een Passkey kan "Passcode", "PIN-code", "PIN-nummer" of "Wachtwoord" worden genoemd.

6 Maak de Bluetooth-verbinding vanaf het Bluetooth-apparaat.

De headset en het Bluetooth-apparaat zijn met elkaar verbonden.

Sommige apparaten maken na het koppelen automatisch verbinding met de headset.

Wanneer de headset in het oplaadetui wordt geplaatst, knippert de indicator op het oplaadetui 10 keer blauw.

Wanneer beide headset-units uit het oplaadetui worden gehaald, hoort u een geluidssignaal dat aangeeft dat beide headset-units tegelijkertijd verbinding maken. Wanneer slechts één headset verwijderd is uit het laadetui, hoort u een geluidssignaal van de verwijderde headset.

Als de apparaten niet verbonden zijn, raadpleegt u "[Verbinding maken met een gekoppeld Bluetooth-apparaat](#)".

Hint

- De bovenstaande bedieningsprocedure is een voorbeeld. Raadpleeg voor meer informatie de gebruiksaanwijzing van het Bluetooth-apparaat.
- Zie "[De headset initialiseren om de fabrieksinstellingen te herstellen](#)" om alle Bluetooth-koppelinformatie te verwijderen.

Opmerking

- Als de koppeling niet binnen 5 minuten tot stand wordt gebracht, wordt de koppelingsmodus geannuleerd. Start in dit geval de bedieningsprocedure opnieuw vanaf stap 2 of stap 3.
- Als Bluetooth-apparaten eenmaal gekoppeld zijn, is het niet nodig om ze opnieuw te koppelen, behalve in de volgende gevallen:
 - Als koppelingsinformatie wordt verwijderd, bijvoorbeeld na een reparatie
 - Wanneer een 9e apparaat is gekoppeld
De headset kan met maximaal 8 apparaten gekoppeld worden. Als je een 9de apparaat koppelt, wordt de koppelingsinformatie met de oudste verbindingsdatum en -tijd overschreven met de informatie voor het nieuwe apparaat.
 - Wanneer de koppelingsinformatie voor de headset is verwijderd van het verbonden Bluetooth-apparaat
 - Wanneer de headset is geïnitieerd
Alle koppelingsinformatie wordt gewist. Wis in dat geval de koppelingsinformatie voor de headset van het verbonden apparaat en koppel de apparaten opnieuw.
- De headset kan met meerdere apparaten worden gekoppeld, maar kan slechts van 1 gekoppeld apparaat tegelijk muziek afspelen.

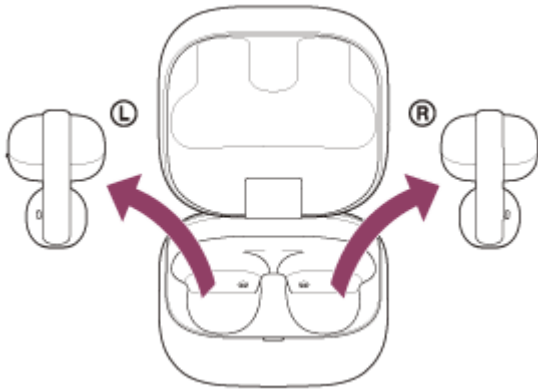
Verwant onderwerp

- [De headset opzetten](#)
- [Slechts één headsetoorstuk gebruiken](#)
- [Een draadloze verbinding maken met Bluetooth-apparaten](#)
- [Verbinding maken met een gekoppeld Bluetooth-apparaat](#)
- [Muziek luisteren vanaf een apparaat via een Bluetooth-verbinding](#)
- [Bluetooth-verbinding verbreken \(na gebruik\)](#)
- [De headset initialiseren om de fabrieksinstellingen te herstellen](#)

Merk op dat deze Helpgids is vertaald door een machine. Machinevertalingen zijn niet contextgevoelig en komen qua inhoud mogelijk niet perfect overeen met de Engelse versie. Om de originele Engelse versie te bekijken, selecteert u English op de [Taalkeuzepagina](#).

Verbinding maken met een gekoppeld Bluetooth-apparaat

1 Verwijder de headsetoorstukken uit de oplaadhoes.



De headset schakelt automatisch in.

Wanneer de headset automatisch verbinding heeft gemaakt met het laatst verbonden apparaat, hoort u een geluidssignaal dat aangeeft dat de headset-units verbinding hebben gemaakt.

Controleer de verbindingstatus op het Bluetooth-apparaat. Ga naar stap 2 als er geen verbinding is.

2 Maak de Bluetooth-verbinding vanaf het Bluetooth-apparaat.

Raadpleeg de gebruiksaanwijzing van het Bluetooth-apparaat voor de bedieningsprocedures op uw Bluetooth-apparaat.

U hoort een meldingsgeluid dat aangeeft dat de verbinding tot stand is gebracht vanaf de headset.

Opmerking

- Tijdens het aansluiten kan [LinkBuds Clip], [LE_LinkBuds Clip] of beide worden weergegeven op het aangesloten apparaat. Als beide worden weergegeven, selecteert u [LinkBuds Clip].
- Als het laatst verbonden Bluetooth-apparaat zich in de buurt van de headset bevindt, kan de headset automatisch verbinding maken met het apparaat door de headset simpelweg aan te zetten. Als dit het geval is, deactiveer dan de Bluetooth-functie op het laatst verbonden apparaat of schakel de stroom uit.
- Als u uw Bluetooth-apparaat niet kunt verbinden met de headset, verwijder dan de koppelingsinformatie van de headset op uw Bluetooth-apparaat. Koppel ze dan opnieuw. Raadpleeg de gebruiksaanwijzing van het Bluetooth-apparaat voor de bedieningsprocedures op uw Bluetooth-apparaat.

Verwant onderwerp

- [De headset opzetten](#)
- [Slechts één headsetoorstuk gebruiken](#)
- [Een draadloze verbinding maken met Bluetooth-apparaten](#)
- [Koppelen en verbinden met een Bluetooth-apparaat](#)
- [Muziek luisteren vanaf een apparaat via een Bluetooth-verbinding](#)
- [Bluetooth-verbinding verbreken \(na gebruik\)](#)

Merk op dat deze Helpgids is vertaald door een machine. Machinevertalingen zijn niet contextgevoelig en komen qua inhoud mogelijk niet perfect overeen met de Engelse versie. Om de originele Engelse versie te bekijken, selecteert u English op de [Taalkeuzepagina].

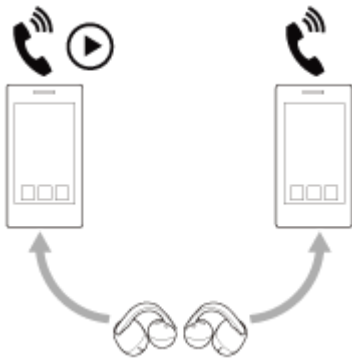
TP1002091480

5-071-248-21(2) Copyright 2026 Sony Corporation

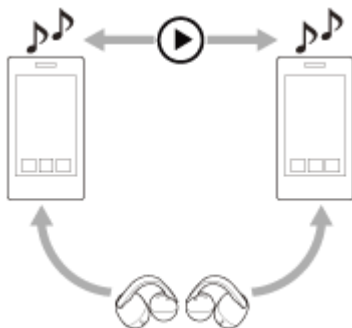
De headset met 2 apparaten tegelijk verbinden (multipuntverbinding)

De headset kan tegelijkertijd worden aangesloten op 2 apparaten via Bluetooth-verbindingen, zodat je het volgende kunt doen.

- Voor 2 smartphones wachten op een binnenkomende oproep
U kunt via de headset muziek beluisteren die op een smartphone wordt afgespeeld, wachten op een binnenkomende oproep voor beide smartphones en spreken wanneer u een binnenkomende oproep ontvangt.



- Het afspelen van muziek omschakelen tussen 2 apparaten
Je kunt het afspelen van muziek overschakelen van het ene apparaat naar het andere zonder een Bluetooth-verbinding opnieuw uit te voeren.



De headset tegelijkertijd aansluiten op 2 apparaten via Bluetooth-verbindingen

- 1 Koppel de headset met 2 apparaten.
- 2 Bedien het eerste apparaat om een Bluetooth-verbinding met de headset tot stand te brengen.
- 3 Bedien het tweede apparaat om een Bluetooth-verbinding met de headset tot stand te brengen.

Het volgende gebeurt wanneer u een gekoppeld derde apparaat probeert te verbinden met een headset via een Bluetooth-verbinding terwijl er al 2 apparaten verbonden zijn via Bluetooth-verbindingen.

De Bluetooth-verbinding met het apparaat waarop het laatst muziek werd afgespeeld, blijft behouden.

De Bluetooth-verbinding met het andere apparaat wordt verbroken.

Vervolgens wordt een Bluetooth-verbinding tussen het derde apparaat en de headset tot stand gebracht.

Muziek afspelen wanneer de headset is aangesloten op 2 apparaten via Bluetooth-verbindingen

- Wanneer u de headset bedient om muziek af te spelen, wordt de muziek van het laatst afgespeelde apparaat weergegeven.
- Als u muziek op het andere apparaat wilt afspelen, stopt u het afspelen op het apparaat waarop de muziek momenteel wordt afgespeeld en speelt u de muziek af op het andere apparaat.
Als u het afspelen start op het tweede apparaat terwijl er nog muziek op het eerste apparaat wordt afgespeeld, blijft de muziek van het eerste apparaat hoorbaar via de headset.

Telefoneren wanneer de headset is verbonden met 2 apparaten via Bluetooth-verbindingen

- Wanneer de headset via Bluetooth-verbindingen tegelijkertijd is aangesloten op 2 smartphones, worden beide apparaten in de stand-bymodus gezet.
- Wanneer op het eerste apparaat een gesprek binnenkomt, hoort u een beltoon via de headset. Wanneer op het tweede apparaat een gesprek binnenkomt terwijl u al een gesprek voert via de headset, hoort u een beltoon via het tweede apparaat.
Als u het gesprek beëindigt op het eerste apparaat, hoort u de beltoon van het tweede apparaat via de headset.

Verwant onderwerp

- [De "Sound Connect" app](#)
- [Een draadloze verbinding maken met Bluetooth-apparaten](#)
- [Muziek luisteren vanaf een apparaat via een Bluetooth-verbinding](#)
- [Het audioapparaat bedienen \(Bluetooth-verbinding\)](#)
- [Een gesprek aannemen](#)
- [Functies voor een telefoonoproep](#)

Merk op dat deze Helpgids is vertaald door een machine. Machinevertalingen zijn niet contextgevoelig en komen qua inhoud mogelijk niet perfect overeen met de Engelse versie. Om de originele Engelse versie te bekijken, selecteert u English op de [Taalkeuzepagina].

TP1002096276

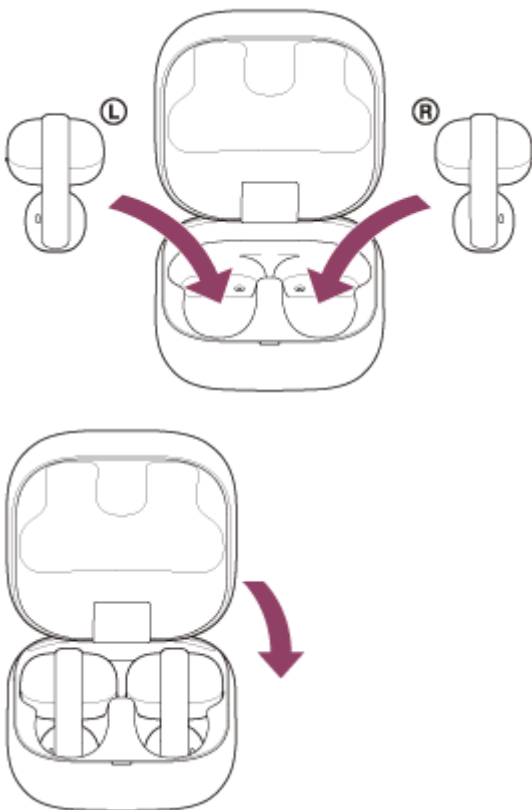
Bluetooth-verbinding verbreken (na gebruik)

1 Verbreek de Bluetooth-verbinding door het Bluetooth-apparaat te bedienen.

U hoort een geluidssignaal van de headset om aan te geven dat de verbinding verbroken is.

2 Plaats de headsetstukken in de oplaadhoes en sluit het deksel ervan.

Plaats de headset aan de linkerkant terug in het linkergat van het laadetui. Plaats de headset aan de rechterkant terug in het rechtergat van het laadetui. Er zit een voelbare stip op de headset aan de linkerkant. De headsetstukken worden door de ingebouwde magneet in de correcte positie in de oplaadhoes gebracht.



De headset schakelt uit.

Hint

- Wanneer u klaar bent met het afspelen van muziek, wordt de Bluetooth-verbinding mogelijk automatisch verbroken, afhankelijk van het Bluetooth-apparaat.

Verwant onderwerp

- [De headset uitschakelen](#)

Draadloze stereoheadset
LinkBuds Clip

Muziek luisteren vanaf een apparaat via een Bluetooth-verbinding

Je kunt naar muziek luisteren en het apparaat bedienen met je headset via een Bluetooth-verbinding. Controleer of uw Bluetooth-apparaat de volgende profielen ondersteunt.

- A2DP (Advanced Audio Distribution Profile)
U kunt draadloos genieten van muziek met een hoogwaardige geluidskwaliteit.
- AVRCP (Audio Video Remote Control Profile)
Je kunt het volume en andere instellingen aanpassen.

De bedieningsprocedure kan verschillen afhankelijk van het Bluetooth-apparaat. Raadpleeg de gebruiksaanwijzing van het Bluetooth-apparaat.

1 Plaats de headset-units op je oren.

Zie "[De headset opzetten](#)" voor informatie over het plaatsen van de headset-units op uw oren.

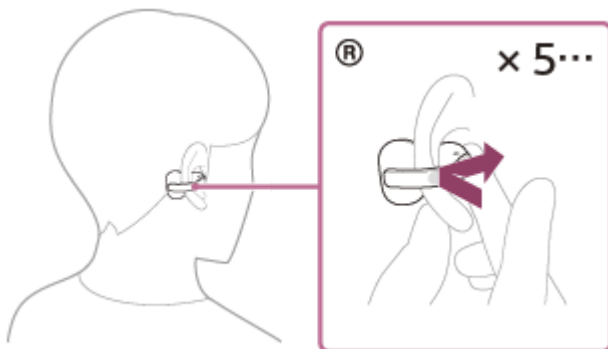
2 Sluit de headset aan op een Bluetooth-apparaat.

3 Bedien het Bluetooth-apparaat om het afspelen te starten en stel het volume in op een gematigd niveau.

Pas de positie van de oorkap (klein) op de headset aan voor een optimale geluidshelderheid.

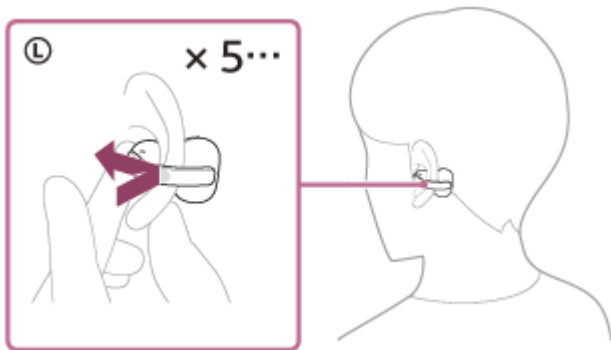
4 Tik op de linker- of rechtereenheid van de headset om het volume aan te passen.

- Het volume verhogen: Tik 5 of meer keren snel op de rechter headset-unit met een interval van ongeveer 0,2 seconden tussen de tikken tijdens het afspelen van muziek.



Als je herhaaldelijk op de headset tikt, klinkt er een meldingsgeluid en neemt het volume elke 0,4 seconden met 1 stap toe, ongeacht het aantal keren dat je tikt.

- Verlaag het volume: Tik 5 of meer keer snel op de linker headset-eenheid met een interval van ongeveer 0,2 seconden of minder tussen de tikken tijdens het afspelen van muziek.



Als je herhaaldelijk op de headset tikt, klinkt er een meldingsgeluid en wordt het volume elke 0,4 seconden met 1 stap verlaagd, ongeacht het aantal keren dat je tikt.

Wanneer het volume de maximum- of minimumwaarde bereikt, hoort u een waarschuwingston.

Raadpleeg "[Over kraanbediening](#)" voor meer informatie over kraanbediening.

Hint

- De headset ondersteunt SCMS-T inhoudsbescherming. U kunt genieten van muziek en andere audio op de headset vanaf een apparaat zoals een draagbare tv die inhoudsbescherming ondersteunt. SCMS-T inhoudsbescherming ondersteunt.
- Afhankelijk van het Bluetooth-apparaat kan het nodig zijn om het volume aan te passen of de instelling voor audio-uitvoer op het apparaat in te stellen.
- Het volume kan ook worden aangepast op de "Sound Connect" app.
Het volume van de headset voor het voeren van een gesprek en voor het afspelen van muziek kunnen afzonderlijk worden geregeld. Zelfs als u het volume tijdens het afspelen van muziek wijzigt, blijft het volume van gesprekken ongewijzigd.
- Je kunt ook naar muziek luisteren door slechts één headset uit het oplaaddoosje te halen en deze op je oor te plaatsen.
Als u naar muziek luistert met slechts één headset, kunt u naar muziek luisteren met beide headset-units als u de andere headset op het andere oor plaatst.

Opmerking

- Wanneer er geen muziek wordt afgespeeld, kunt u het volume niet regelen met de headset.
- Als de communicatieconditie slecht is, kan het Bluetooth-apparaat defect raken in reactie op de bedieningsprocedure op de headset.
- Als je je zorgen maakt over de geluidskwaliteit, stel de headset dan in op een positie waarbij de geluidskwaliteit het meest optimaal aanvoelt.
- Als u een volumeverschil merkt tussen beide headset-units, stel de headset dan zo af dat het volume aan beide kanten in balans is.

Verwant onderwerp

- [De headset opzetten](#)
- [Slechts één headsetoorstuk gebruiken](#)
- [Over kraanbediening](#)
- [Een draadloze verbinding maken met Bluetooth-apparaten](#)
- [Het audioapparaat bedienen \(Bluetooth-verbinding\)](#)

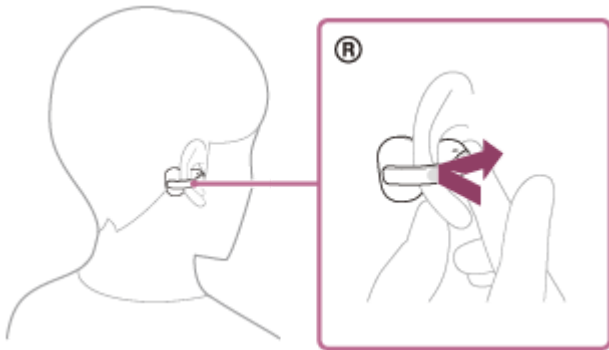
Merk op dat deze Helpgids is vertaald door een machine. Machinevertalingen zijn niet contextgevoelig en komen qua inhoud mogelijk niet perfect overeen met de Engelse versie. Om de originele Engelse versie te bekijken, selecteert u English op de [Taalkeuzepagina].

Draadloze stereoheadset
LinkBuds Clip

Het audioapparaat bedienen (Bluetooth-verbinding)

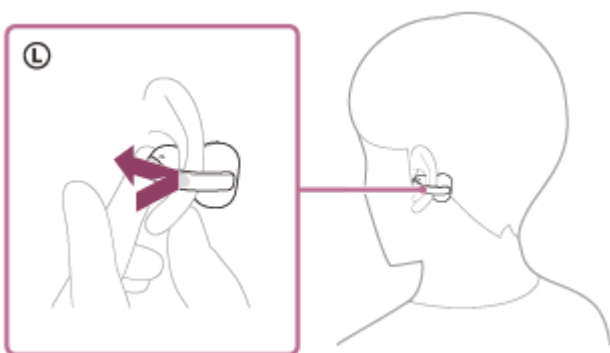
Als uw Bluetooth-apparaat de AVRCP de bedieningsfunctie van het profiel ondersteunt, zijn de volgende bedieningsprocedures beschikbaar. De beschikbare functies kunnen verschillen afhankelijk van het Bluetooth-apparaat, dus raadpleeg de gebruiksaanwijzing van het apparaat.

U kunt de headset aan de rechterkant gebruiken om de volgende bedieningsprocedures uit te voeren.



- Afspelen/Pauzeren: Tik twee keer snel op de headset met een interval van ongeveer 0,2 seconden.
- Naar het begin van het volgende nummer gaan: Tik 3 keer snel op de headset-eenheid met een interval van ongeveer 0,2 seconden.
- Het volume verhogen: Tik 5 of meer keer snel op de headset-eenheid met een interval van ongeveer 0,2 seconden tussen tikken tijdens het afspelen van muziek.
Als je herhaaldelijk op de headset tikt, klinkt er een meldingsgeluid en neemt het volume elke 0,4 seconden met 1 stap toe, ongeacht het aantal keren dat je tikt.
Als het volume het maximum bereikt, klinkt er een alarm.

U kunt de headset aan de linkerkant gebruiken om de volgende bedieningsprocedures uit te voeren.



- De luistermodus omschakelen: Tik twee keer snel op de headset-eenheid met een interval van ongeveer 0,2 seconden tijdens het afspelen van muziek.
De modi schakelen in de volgorde van standaard, stemversterking en geluidsllekreductie.
- Quick Access: Tik 3 keer snel op de headset met een interval van ongeveer 0,2 seconden. Instellingen op de "Sound Connect" app zijn vereist.
- Verlaag het volume: Tik 5 of meer keer snel op de headset-eenheid met een interval van ongeveer 0,2 seconden tussen tikken tijdens het afspelen van muziek.
Als je herhaaldelijk op de headset tikt, klinkt er een meldingsgeluid en wordt het volume elke 0,4 seconden met 1 stap verlaagd, ongeacht het aantal keren dat je tikt.
Wanneer het volume het minimum bereikt, klinkt er een alarm.

Raadpleeg "[Over kraanbediening](#)" voor meer informatie over kraanbediening.

Opmerking

- Wanneer er geen muziek wordt afgespeeld, kunt u het volume niet regelen met de headset.
- Als de communicatieconditie slecht is, kan het Bluetooth-apparaat defect raken in reactie op de bedieningsprocedure op de headset.
- De beschikbare bedieningsprocedures kunnen variëren afhankelijk van het aangesloten apparaat, de muzieksoftware of de app die wordt gebruikt. In sommige gevallen functioneert het apparaat anders of werkt het niet, zelfs als de hierboven beschreven bedieningsprocedures worden uitgevoerd.

Verwant onderwerp

- [Over kraanbediening](#)

Merk op dat deze Helpgids is vertaald door een machine. Machinevertalingen zijn niet contextgevoelig en komen qua inhoud mogelijk niet perfect overeen met de Engelse versie. Om de originele Engelse versie te bekijken, selecteert u English op de [Taalkeuzepagina].

TP1002091353

5-071-248-21(2) Copyright 2026 Sony Corporation

Draadloze stereoheadset
LinkBuds Clip

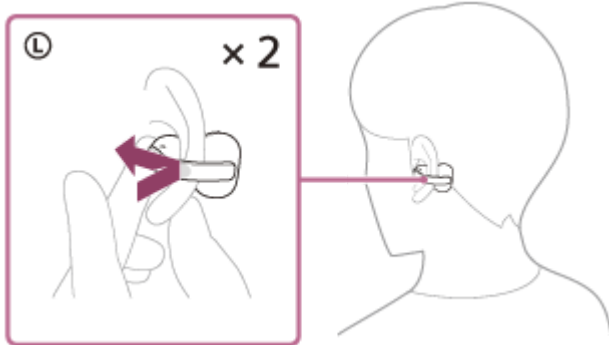
Geluidsinstellingen wijzigen volgens de inhoud of het gebruiksscenario (luistermodus)

Wanneer de headset via Bluetooth is aangesloten, kun je genieten van muziek in een luistermodus die geschikt is voor de afspeelinhoud of het gebruiksscenario. Luisterstanden kunnen eenvoudig worden omgeschakeld met de knoppen op de headset.

1 Plaats de headset-units op je oren.

Zie "[De headset opzetten](#)".

2 Tik twee keer op de headset-unit aan de linkerkant om de luistermodus om te schakelen.



Elke keer dat u twee keer op de headset tikt, veranderen de instellingen als volgt.

Telkens wanneer de instelling wordt gewijzigd, hoort u een stembegeleiding en een meldingsgeluid.

- Standaard: Een instelling die geschikt is voor een breed scala aan inhoud en gebruiksscenario's.
- Stemversterking: Een instelling om het stemvolume in de inhoud te verhogen.
- Vermindering geluidslekkage: Een instelling om geluidslekkage naar de omgeving te verminderen.

Hint

- Je kunt de luistermodi ook schakelen met de "Sound Connect" app.

Opmerking

- De instelling van de luistermodus blijft behouden, zelfs nadat de headset is uitgeschakeld. Als u de headset inschakelt, kunt u genieten van het geluid met dezelfde instelling.
- De luistermodus is uitgeschakeld tijdens gesprekken.
- Als u de instellingen wijzigt met behulp van "Change the tap operation function" wijzigt, kan de bedieningsmethode verschillen en zijn sommige functies mogelijk niet beschikbaar.

Merk op dat deze Helpgids is vertaald door een machine. Machinevertalingen zijn niet contextgevoelig en komen qua inhoud mogelijk niet perfect overeen met de Engelse versie. Om de originele Engelse versie te bekijken, selecteert u English op de [Taalkeuzepagina].

Draadloze stereoheadset
LinkBuds Clip

Over 360 Reality Audio

360 Reality Audio is een nieuwe muziekervaring die gebruik maakt van Sony's 360 driedimensionale audiatechnologie. Positionele informatie wordt vastgemaakt aan elke geluidsbron (bv. zang, koor en muziekinstrumenten) en deze worden in een sferische ruimte geplaatst.

Luisteraars kunnen een driedimensionaal geluidsveld ervaren alsof ze zich in dezelfde ruimte bevinden als de artiesten die live hun nummers spelen.

Gebruiksomstandigheden

Download en gebruik een app voor muziekstreamingdiensten die ondersteuning biedt 360 Reality Audio op je smartphone of tablet met iOS of Android. De app kan tegen betaling zijn.

Door het geluidsveld en de akoestische eigenschappen van de headset te optimaliseren met de "Sound Connect" app, kun je genieten van een realistischer gevoel van realiteit.

Meer informatie over 360 Reality Audio vindt u op de volgende website:

<https://www.sony.net/360RA/>

Opmerking

- De dienst is niet beschikbaar in bepaalde landen en regio's.

Verwant onderwerp

- [De "Sound Connect" app](#)

Merk op dat deze Helpgids is vertaald door een machine. Machinevertalingen zijn niet contextgevoelig en komen qua inhoud mogelijk niet perfect overeen met de Engelse versie. Om de originele Engelse versie te bekijken, selecteert u English op de [Taalkeuzepagina].

TP1002093103

Draadloze stereoheadset
LinkBuds Clip

Genieten van naadloos afspelen met luidsprekers (Auto Switch)

Je kunt draadloos afspelen terwijl de audio-uitgangsbron automatisch wordt omgeschakeld tussen de headset en de luidspreker zonder de headset of de luidspreker te bedienen.

Voor de functie Auto Switch Voor deze functie moeten zowel de headset als de luidspreker compatibel zijn met apparaten die Auto Switch. Instellen met de "Sound Connect" app.

Meer informatie over apparaten die compatibel zijn met Auto Switch vindt u via de volgende URL.

https://www.sony.net/asw_comp_hp

Controleer de volgende punten voor u Auto Switch gebruikt:

- Installeer de "Sound Connect" app op je smartphone.
- Werk de software van de luidspreker en headset bij naar de nieuwste versie.

1 Koppel de Auto Switch compatibele luidspreker met je smartphone waarop de "Sound Connect" app geïnstalleerd heeft.

Als de koppeling al is gebeurd, verbindt u de luidspreker met de smartphone.

2 Controleer of de Bluetooth-stand-bymodusfunctie van de luidspreker is ingeschakeld in de "Sound Connect" app.

3 Schakel de luidspreker uit.

4 Verbind de headset met de smartphone en volg de scherm instructies van Auto Switch om de koppeling met de luidspreker in te schakelen.

5 Start het afspelen van muziek op de smartphone.

Start het afspelen van muziek op de smartphone waarop de "Sound Connect" app is geïnstalleerd en de Auto Switch instellingen zijn opgegeven.

Wanneer u de headset in de oplaadhoes plaatst en deze uitschakelt terwijl er muziek wordt afgespeeld via de headset, wordt de audio-uitgangsbron voor het afspelen van muziek automatisch omgeschakeld naar de luidspreker.

Als de audio-uitgangsbron niet zoals verwacht wordt omgeschakeld, probeer de luidspreker en headset dan dichterbij elkaar te brengen.

Wanneer u de headset opzet terwijl er muziek wordt afgespeeld via de luidspreker, wordt de audio-uitgangsbron voor het afspelen van muziek automatisch omgeschakeld naar de headset.

Het volume regelen

U kunt het volume op de headset of luidspreker aanpassen tijdens het afspelen. Als u het volume aanpast, wordt de volume-instelling niet aangepast op de headset of luidspreker waarop geen muziek wordt afgespeeld.

Uitschakelen Auto Switch

Annuleer de koppeling op de "Sound Connect" app. De koppeling wordt ook geannuleerd wanneer u de headset of de gekoppelde luidspreker initialiseert.

Hint

- Als u de audio-uitgangbron niet automatisch wilt omschakelen terwijl de luidsprekerkoppeling ingeschakeld is, onderbreek dan eerst het afspelen van muziek op de smartphone.

Opmerking

- Auto Switch werkt niet voor de handenvrije functie van de verbonden smartphone.

Merk op dat deze Helpgids is vertaald door een machine. Machinevertalingen zijn niet contextgevoelig en komen qua inhoud mogelijk niet perfect overeen met de Engelse versie. Om de originele Engelse versie te bekijken, selecteert u English op de [Taalkeuzepagina].

TP1002271996

5-071-248-21(2) Copyright 2026 Sony Corporation

Draadloze stereoheadset
LinkBuds Clip

Een gesprek aannemen

Je kunt handsfree bellen via een Bluetooth-verbinding op een smartphone die de volgende Bluetooth-profielen ondersteunt.

- HFP: Hands-free Profile
- HSP: Headset Profile

- Als je smartphone zowel HFP en HSP, stel deze dan in op HFP.
- De bedieningsprocedure kan verschillen afhankelijk van de smartphone. Raadpleeg de gebruiksaanwijzing die bij de smartphone geleverd is.
- Afhankelijk van het aangesloten apparaat of de toepassing werken de functies mogelijk niet goed, zelfs als u ze met de headset probeert te bedienen.

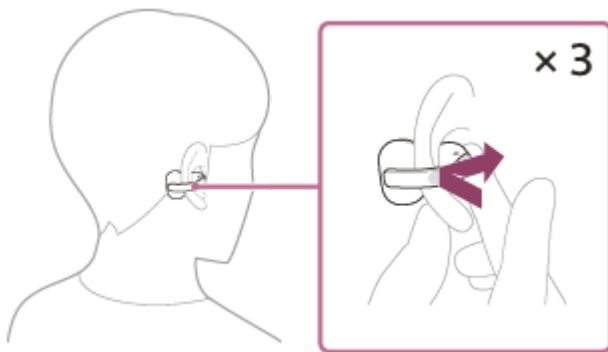
Beltoon

Wanneer er een binnenkomende oproep is, hoort u een beltoon in de headset.
Afhankelijk van uw smartphone krijgt u een van de volgende beltonen te horen.

- Ingestelde beltoon op de headset
- Ingestelde beltoon op de smartphone
- Beltoon alleen voor een Bluetooth-verbinding ingesteld op de smartphone

1 Verbind de headset vooraf met een smartphone via een Bluetooth-verbinding.

2 Wanneer u een beltoon hoort, tikt u 3 keer snel op de linker- of rechtereenheid van de headset met een interval van ongeveer 0,2 seconden om de oproep te ontvangen.

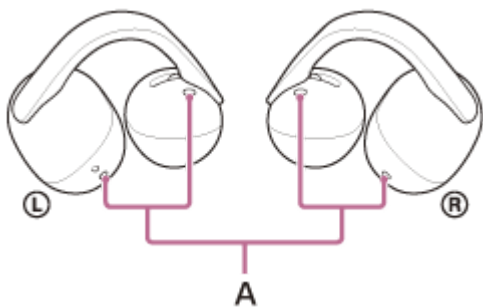


U hoort het geluid via de headset.

Wanneer er een binnenkomende oproep is terwijl u naar muziek luistert, wordt het afspelen automatisch gepauzeerd en hoort u een beltoon via de headset.

Als het afspelen niet gepauzeerd wordt, bedien dan de headset om het afspelen te pauzeren.

U kunt spreken via de microfoons (A) op het linker en rechter headsetoorstuk.



Als u geen beltoon via de headset hoort

De headset is mogelijk niet verbonden met de smartphone over HFP of HSP. Controleer de verbindingstatus op de smartphone.

3 Bedien de smartphone om het volume aan te passen.

4 Wanneer u klaar bent met praten, tikt u 3 keer snel op de linker- of rechtereenheid van de headset met een interval van ongeveer 0,2 seconden om het gesprek te beëindigen.

Als iemand u belt tijdens het afspelen van muziek, wordt het afspelen automatisch hervat nadat het gesprek beëindigd is.

Raadpleeg "[Over kraanbediening](#)" voor meer informatie over kraanbediening.

Hint

- Als je een oproep ontvangt met een smartphone, ontvangen sommige smartphones een oproep op de telefoon in plaats van op de headset. Wanneer u een HFP verbinding gebruikt, kunt u het gesprek doorverbinden naar de headset met behulp van uw smartphone.
- Het volume kan ook worden aangepast op de "Sound Connect" app. Het volume van de headset voor het voeren van een gesprek en voor het afspelen van muziek kunnen afzonderlijk worden geregeld. Zelfs als u het volume tijdens een oproep wijzigt, blijft het volume voor het afspelen van muziek ongewijzigd.
- U kunt ook handenvrij bellen wanneer u slechts één headsetoorstuk gebruikt. Wanneer er een binnenkomende oproep is, kunt u deze beantwoorden met het headsetoorstuk dat u gebruikt. Als u het andere headsetoorstuk uit de oplaadhoes verwijdert terwijl u slechts via één headsetoorstuk praat, kunt u praten via beide headsetoorstukken.

Opmerking

- Afhankelijk van het aangesloten apparaat of de afspeltoepassing, is het mogelijk dat het afspelen niet wordt onderbroken, zelfs als u een inkomend gesprek ontvangt terwijl u muziek afspeelt. Wanneer u een inkomend gesprek ontvangt terwijl u muziek afspeelt, wordt het afspelen mogelijk niet automatisch hervat, zelfs als u het gesprek beëindigt.
- Gebruik een smartphone op minstens 50 cm afstand van de headset. Als de smartphone zich te dicht bij de headset bevindt, kan er ruis optreden.
- U kunt het volume van gesprekken niet aanpassen met de headset. Pas het volume aan op het aangesloten apparaat of de "Sound Connect" app.
- Wanneer u slechts één headsetoorstuk gebruikt, moet u het andere headsetoorstuk in de oplaadhoes plaatsen.
- Afhankelijk van de stemkenmerken van de beller of de omgevingsgeluiden werkt de geluidssignaalverwerking die op de headset is gemonteerd mogelijk niet correct en kan de geluidskwaliteit van het gesprek slechter zijn.

Verwant onderwerp

- [De "Sound Connect" app](#)

- Slechts één headsetorstuk gebruiken
- Over kraanbediening
- Een draadloze verbinding maken met Bluetooth-apparaten
- Een gesprek voeren
- Functies voor een telefoonoproep

Merk op dat deze Helpgids is vertaald door een machine. Machinevertalingen zijn niet contextgevoelig en komen qua inhoud mogelijk niet perfect overeen met de Engelse versie. Om de originele Engelse versie te bekijken, selecteert u English op de [Taalkeuzepagina].

TP1002091519

5-071-248-21(2) Copyright 2026 Sony Corporation

Draadloze stereoheadset
LinkBuds Clip

Een gesprek voeren

Je kunt handsfree bellen via een Bluetooth-verbinding op een smartphone die de volgende Bluetooth-profielen ondersteunt.

- HFP: Hands-free Profile
 - HSP: Headset Profile
- Als je smartphone zowel HFP en HSP, stel deze dan in op HFP.
 - De bedieningsprocedure kan verschillen afhankelijk van de smartphone. Raadpleeg de gebruiksaanwijzing die bij de smartphone geleverd is.
 - Afhankelijk van het aangesloten apparaat of de toepassing werken de functies mogelijk niet goed, zelfs als u ze met de headset probeert te bedienen.

1 Verbind de headset met een smartphone via een Bluetooth-verbinding.

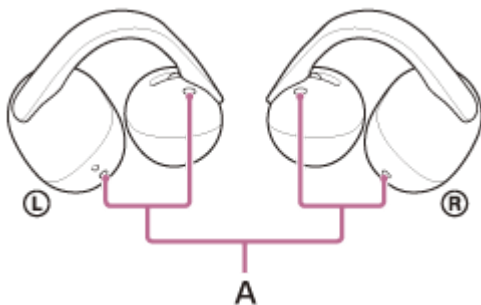
2 Gebruik uw smartphone om een gesprek te voeren.

Wanneer u belt, hoort u de kiestoon via de headset.

Als u belt terwijl u naar muziek luistert, wordt het afspelen automatisch gepauzeerd.

Als het afspelen niet gepauzeerd wordt, bedien dan de headset om het afspelen te pauzeren.

U kunt spreken via de microfoons (A) op het linker en rechter headsetoorstuk.

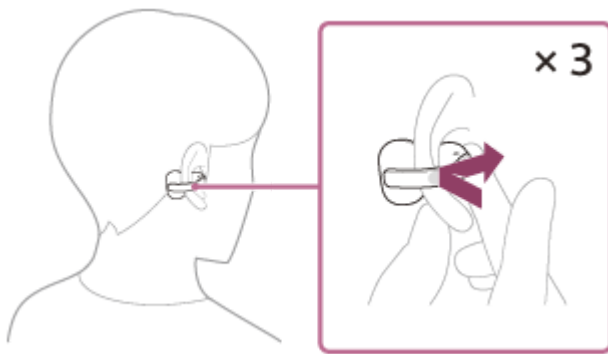


Als u geen kiestoon via de headset hoort

Gebruik je smartphone om het gesprek door te schakelen naar de headset.

3 Bedien de smartphone om het volume aan te passen.

4 Wanneer u klaar bent met praten, tikt u 3 keer snel op de linker- of rechtereenheid van de headset met een interval van ongeveer 0,2 seconden om het gesprek te beëindigen.



Als u iemand belt tijdens het afspelen van muziek, wordt het afspelen automatisch hervat nadat het gesprek beëindigd is.

Raadpleeg "[Over kraanbediening](#)" voor meer informatie over kraanbediening.

Hint

- Het volume kan ook worden aangepast op de "Sound Connect" app. Het volume van de headset voor het voeren van een gesprek en voor het afspelen van muziek kunnen afzonderlijk worden geregeld. Zelfs als u het volume tijdens een oproep wijzigt, blijft het volume voor het afspelen van muziek ongewijzigd.
- U kunt ook handenvrij bellen wanneer u slechts één headsetoorstuk gebruikt. Als u het andere headsetoorstuk uit de oplaadhoes verwijdert terwijl u slechts via één headsetoorstuk praat, kunt u praten via beide headsetoorstukken.

Opmerking

- Afhankelijk van het aangesloten apparaat of de afspeltoepassing is het mogelijk dat, wanneer u tijdens het afspelen van muziek belt, het afspelen niet automatisch wordt hervat, zelfs nadat u het gesprek hebt beëindigd.
- Gebruik een smartphone op minstens 50 cm afstand van de headset. Als de smartphone zich te dicht bij de headset bevindt, kan er ruis optreden.
- U kunt het volume van gesprekken niet aanpassen met de headset. Pas het volume aan op het aangesloten apparaat of de "Sound Connect" app.
- Wanneer u slechts één headsetoorstuk gebruikt, moet u het andere headsetoorstuk in de oplaadhoes plaatsen.
- Afhankelijk van de stemkenmerken van de beller of de omgevingsgeluiden werkt de geluidssignaalverwerking die op de headset is gemonteerd mogelijk niet correct en kan de geluidskwaliteit van het gesprek slechter zijn.

Verwant onderwerp

- [De "Sound Connect" app](#)
- [Slechts één headsetoorstuk gebruiken](#)
- [Over kraanbediening](#)
- [Een draadloze verbinding maken met Bluetooth-apparaten](#)
- [Een gesprek aannemen](#)
- [Functies voor een telefoonoproep](#)

Merk op dat deze Helpgids is vertaald door een machine. Machinevertalingen zijn niet contextgevoelig en komen qua inhoud mogelijk niet perfect overeen met de Engelse versie. Om de originele Engelse versie te bekijken, selecteert u English op de [Taalkeuzepagina].

TP1002091518

Draadloze stereoheadset
LinkBuds Clip

Functies voor een telefoonoproep

De functies die beschikbaar zijn tijdens een oproep kunnen verschillend zijn afhankelijk van het profiel dat door uw smartphone wordt ondersteund. Ook als het profiel hetzelfde is, kunnen de beschikbare functies afwijken afhankelijk van de smartphone.

Afhankelijk van het aangesloten apparaat of de toepassing werken de functies mogelijk niet goed, zelfs als u ze met de headset probeert te bedienen.

Raadpleeg de gebruiksaanwijzing die bij de smartphone geleverd is.

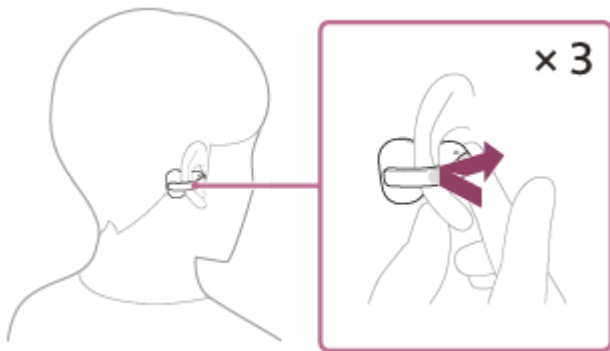
Wanneer het ondersteunde profiel HFP (Hands-free Profile) of HSP (Headset Profile) is.

U kunt de linker- of rechterhoofdtelefoon gebruiken om de volgende bedieningsprocedures uit te voeren.

Wanneer u slechts één headsetoorstuk gebruikt, bedient u het headsetoorstuk dat u gebruikt.

Uitgaand gesprek

- Tik 3 keer snel op de headset-eenheid met een interval van ongeveer 0,2 seconden tussen de tikken om een uitgaand gesprek te annuleren.



Binnenkomend gesprek

- Tik 3 keer snel op de headset met een interval van ongeveer 0,2 seconden tussen de tikken om een oproep te beantwoorden.

Tijdens een gesprek

- Tik 3 keer snel op de headset met een interval van ongeveer 0,2 seconden tussen de tikken om een gesprek te beëindigen.

Raadpleeg "[Over kraanbediening](#)" voor meer informatie over kraanbediening.

Opmerking

- Wanneer u slechts één headsetoorstuk gebruikt, moet u het andere headsetoorstuk in de oplaadhoes plaatsen.

Verwant onderwerp

- [Slechts één headsetoorstuk gebruiken](#)
- [Over kraanbediening](#)
- [Een gesprek aannemen](#)

- [Een gesprek voeren](#)

Merk op dat deze Helpgids is vertaald door een machine. Machinevertalingen zijn niet contextgevoelig en komen qua inhoud mogelijk niet perfect overeen met de Engelse versie. Om de originele Engelse versie te bekijken, selecteert u English op de [Taalkeuzepagina].

TP1002091523

5-071-248-21(2) Copyright 2026 Sony Corporation

Draadloze stereoheadset
LinkBuds Clip

Een videogesprek voeren op uw computer

Wanneer u via uw computer een videogesprek voert, kunt u draadloos via uw headset spreken.

1 Verbind de headset met je computer via een Bluetooth-verbinding.

2 Start de toepassing voor videogesprekken op uw computer.

3 Controleer de instellingen (*) van de toepassing voor videobellen.

- Wanneer u een videogesprek voert op uw computer, selecteert u verbindingen bellen (HFP/HSP). Bij selectie van muziekafspeelverbindingen kunnen mogelijk geen videogesprekken worden gevoerd.
- Selecteer in de luidsprekerinstellingen de belverbindingen [Headset (LinkBuds ClipHands-Free)] (**). Wanneer u verbinding maakt om muziek af te spelen, selecteert u [Headphones (LinkBuds ClipStereo)] (**).
- Selecteer in de microfooninstellingen de oproepverbindingen [Headset (LinkBuds ClipHands-Free)] (**).
- Afhankelijk van de toepassing voor videogesprekken die u gebruikt, kunnen belverbindingen [Headset (LinkBuds ClipHands-Free)] (**) of muziekafspeelverbindingen [Headphones (LinkBuds ClipStereo)] (**) mogelijk niet worden geselecteerd bij de luidspreker- of microfooninstellingen en wordt mogelijk alleen [LinkBuds Clip] weergegeven. Als dit het geval is, selecteert u [LinkBuds Clip].
- Voor veelgestelde vragen en antwoorden verwijzen wij naar de website voor klantenondersteuning.

(*) Afhankelijk van de toepassing voor videobellen die u gebruikt, is deze functie mogelijk niet beschikbaar.

(**) Namen kunnen verschillen afhankelijk van de computer of de toepassing voor videobellen die u gebruikt.

Hint

- Wanneer de instellingen van de toepassing voor videogesprekken niet kunnen worden gecontroleerd of belverbindingen [Headset (LinkBuds ClipHands-Free)] niet kunnen worden geselecteerd, selecteer dan [Headset (LinkBuds ClipHands-Free)] bij de instellingen van uw computer om verbindingen te maken. Zie "[Verbinding maken met een gekoppelde computer \(Windows 11\)](#)" of "[Verbinden met een gekoppelde computer \(Mac\)](#)".

Verwant onderwerp

- [Een draadloze verbinding maken met Bluetooth-apparaten](#)
- [Koppelen en verbinden met een computer \(Windows® 11\)](#)
- [Koppelen en verbinden met een computer \(Mac\)](#)
- [Verbinding maken met een gekoppelde computer \(Windows 11\)](#)
- [Verbinden met een gekoppelde computer \(Mac\)](#)
- [Bluetooth-verbinding verbreken \(na gebruik\)](#)

Merk op dat deze Helpgids is vertaald door een machine. Machinevertalingen zijn niet contextgevoelig en komen qua inhoud mogelijk niet perfect overeen met de Engelse versie. Om de originele Engelse versie te bekijken, selecteert u English op de [Taalkeuzepagina].

TP1002091690

Draadloze stereoheadset
LinkBuds Clip

Google™ Gemini gebruiken

Wordt in sommige landen en regio's mogelijk niet ondersteund.

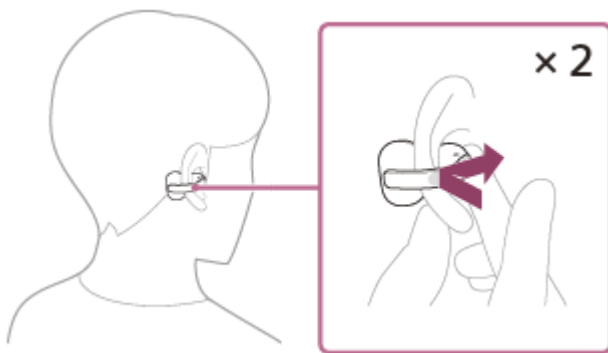
Door te koppelen met de Google Gemini functie op je smartphone kun je de smartphone bedienen met je stem of een zoekopdracht uitvoeren terwijl je de headset draagt.

1 Open de "Sound Connect" app en stel de functie van de linker- of rechterhoofdtelefoon in als Digital assistant.

De eerste keer dat u Google Gemini moet je ervoor zorgen dat Google Gemini is ingesteld als de primaire assistent op de verbonden smartphone.

2 Bedien de headset-eenheid waaraan u Digital assistant te gebruiken Digital assistant.

- Tik twee keer snel op de headset-eenheid met een interval van ongeveer 0,2 seconden om de spraakinvoer te starten.



Raadpleeg "Over kraanbediening" voor meer informatie over kraanbediening.

Raadpleeg de volgende website voor meer informatie.

<https://support.google.com/gemini/answer/15456140>

Compatibele smartphones

Android 13 of hoger

Voor meer informatie over Google Geminiraadpleegt u het volgende.

- De gebruiksaanwijzing of ondersteuningswebsite voor Android-smartphones
- De Google Play Winkel website
<https://support.google.com/gemini/>

Hint

- Controleer of werk de softwareversie van de headset bij met de "Sound Connect" app.
- Wanneer Google Gemini niet beschikbaar is, bijvoorbeeld omdat er geen verbinding is met het netwerk, hoort u een stembegeleiding die aangeeft dat de headset niet beschikbaar is. Wanneer u slechts één unit van de headset draagt, hoort u de stembegeleiding die aangeeft dat de headset die u draagt niet beschikbaar is. Mogelijk worden meldingen weergegeven op het scherm van het aangesloten apparaat, maar servicespecificaties kunnen zonder kennisgeving worden gewijzigd als gevolg van wijzigingen door serviceproviders.

Opmerking

- Google Gemini en de stemassistentiefunctie (Google app) kunnen niet tegelijkertijd worden toegewezen aan de headset.
- Google Gemini en de stemassistentiefunctie (Siri) kunnen niet tegelijkertijd worden toegewezen aan de headset.
- De functie om de headset te bedienen met Google Gemini is afhankelijk van de specificaties van Google Gemini.
- De specificaties van Google Gemini kunnen zonder voorafgaande kennisgeving worden gewijzigd.
- Voor meer informatie over de diensten van andere bedrijven zoals Google Gemini kunt u rechtstreeks contact opnemen met elke serviceprovider.
Sony aanvaardt geen verantwoordelijkheid voor problemen zoals misverstanden met betrekking tot de services die door andere bedrijven worden geleverd.

Verwant onderwerp

- [Over kraanbediening](#)

Merk op dat deze Helpgids is vertaald door een machine. Machinevertalingen zijn niet contextgevoelig en komen qua inhoud mogelijk niet perfect overeen met de Engelse versie. Om de originele Engelse versie te bekijken, selecteert u English op de [Taalkeuzepagina].

TP1002091522

5-071-248-21(2) Copyright 2026 Sony Corporation

Draadloze stereoheadset
LinkBuds Clip

Tencent Xiaowei gebruiken

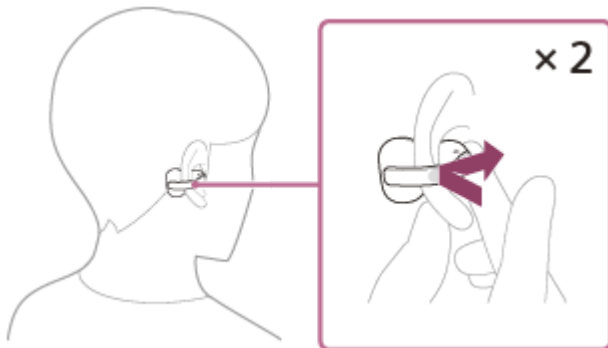
Deze functie is beschikbaar voor modellen die zijn ontworpen voor het Chinese vasteland.

Door gebruik te maken van Tencent Xiaowei op de smartphone, kunt u in de microfoon van de headset spreken om de smartphone te bedienen of een zoekopdracht te starten.

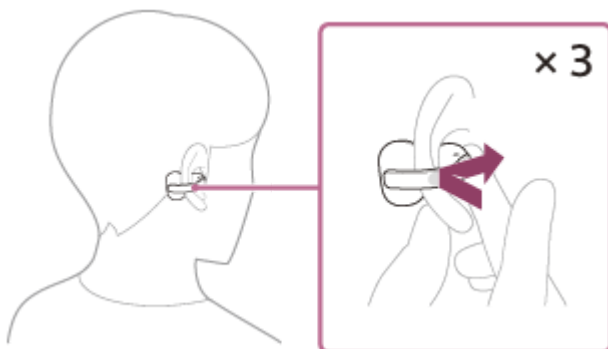
Compatibele smartphones

- Een smartphone met Android 6.0 of recenter, of iOS 10 of recenter.
- De meest recente versie van de Tencent Xiaowei-app is vereist.

- 1 **Open de “Sound Connect” app en stel de functie van de linker- of rechterhoofdtelefoon in als Tencent Xiaowei.**
- 2 **Start de Tencent Xiaowei app.**
- 3 **Bedien het headsetoorstuk waaraan u Tencent Xiaowei hebt toegewezen om de Tencent Xiaowei app te gebruiken.**
 - Tik twee keer snel op de headset-eenheid met een interval van ongeveer 0,2 seconden om een spraakopdracht in te voeren.



- Als er niet gesproken wordt, wordt de invoer automatisch geannuleerd.
- Tik tweemaal snel op de headset-eenheid met een interval van ongeveer 0,2 seconden terwijl Tencent Xiaowei reageert om de reactie te annuleren.
- Tik 3 keer snel op de headset-eenheid met een interval van ongeveer 0,2 seconden om QQ Music Quick Access.



Raadpleeg "[Over kraanbediening](#)" voor meer informatie over kraanbediening.

Voor meer informatie over Tencent Xiaoweiraadpleeg de volgende website.

<https://xiaowei.tencent.com/guide/index.html?cid=1465>

Hint

- U kunt Tencent Xiaowei gebruiken terwijl u slechts één oorstuk waaraan Tencent Xiaowei werd toegewezen in uw oren draagt. Wanneer Tencent Xiaowei toegewezen is aan de headset en u slechts één headsetoorstuk draagt, gebruik dan het headsetoorstuk waaraan Tencent Xiaowei toegewezen is. Controleer de instelling van de headset met de "Sound Connect" app.
- Controleer of werk de softwareversie van de headset bij met de "Sound Connect" app.
- Wanneer Tencent Xiaowei niet beschikbaar is, bijvoorbeeld omdat er geen verbinding is met het netwerk, hoort u een stembegeleiding die aangeeft dat de headset niet beschikbaar is. Wanneer u slechts één unit van de headset draagt, hoort u de stembegeleiding die aangeeft dat de headset die u draagt niet beschikbaar is. Mogelijk worden meldingen weergegeven op het scherm van het aangesloten apparaat, maar servicespecificaties kunnen zonder kennisgeving worden gewijzigd als gevolg van wijzigingen door serviceproviders.

Opmerking

- Tencent Xiaowei en de stemassistentiefunctie kunnen niet tegelijkertijd worden toegewezen aan de headset.
- Tencent Xiaowei is alleen beschikbaar in China.

Verwant onderwerp

- [Over kraanbediening](#)

Merk op dat deze Helpgids is vertaald door een machine. Machinevertalingen zijn niet contextgevoelig en komen qua inhoud mogelijk niet perfect overeen met de Engelse versie. Om de originele Engelse versie te bekijken, selecteert u English op de [Taalkeuzepagina].

TP1002091521

5-071-248-21(2) Copyright 2026 Sony Corporation

Draadloze stereoheadset
LinkBuds Clip

De functie voor gesproken hulp gebruiken (Google app)

Door verbinding te maken met de Google app op je Android-smartphone kun je de Android-smartphone met je stem bedienen terwijl je de headset draagt.

1 Wijs de hulp- en spraakinvoerselectie toe aan de Google app.

Selecteer op de Android-smartphone de volgende menu's.

[Settings] - [Apps & notifications] - [Advanced] - [Default apps] - [Assist & voice input]

Stel vervolgens [Assist app] in op de Google app.

De bovenstaande bedieningsprocedure is een voorbeeld. Raadpleeg voor meer informatie de gebruiksaanwijzing van de Android-smartphone.

De nieuwste versie van de Google app kan nodig zijn.

Modellen voor landen en regio's met uitzondering van het Chinese vasteland:

Voor meer informatie over de Google app raadpleeg de gebruiksaanwijzing of de ondersteuningswebsite van de Android-smartphone, of de Google Play winkelwebsite.

Modellen voor het Chinese vasteland:

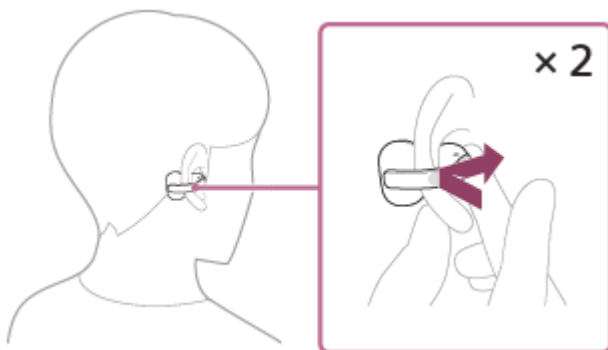
Voor meer informatie over de Google app raadpleeg de gebruiksaanwijzing of de ondersteuningswebsite van de Android-smartphone.

De Google app wordt mogelijk niet geactiveerd vanaf de headset, afhankelijk van de specificaties van de Android-smartphone.

2 Zet de headset-units op je oren en verbind de headset met de Android-smartphone via een Bluetooth-verbinding.

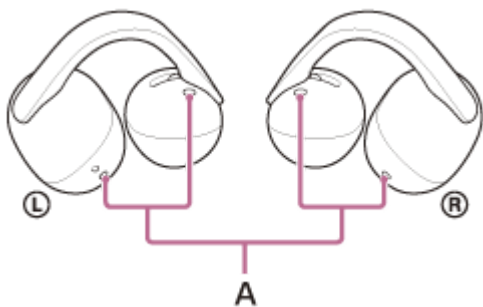
3 Open de "Sound Connect" app en stel de functie van de linker- of rechterhoofdtelefoon in als [Voice Assist Function].

4 Wanneer de Android-smartphone in stand-by staat of muziek afspeelt, tik dan tweemaal snel op de headset waaraan u de stemassistentiefunctie hebt toegewezen met een interval van ongeveer 0,2 seconden.



De Google app wordt geactiveerd.

5 Praat met Google via de app met de microfoons van de headset (A).



Voor meer informatie over de apps die werken met de Google app, raadpleeg de gebruiksaanwijzing van de Android-smartphone.

Na het starten van de Google app wordt spraakinvoer uitgeschakeld als er gedurende een bepaalde tijd geen spraak wordt opgenomen.

Raadpleeg "[Over kraanbediening](#)" voor meer informatie over kraanbediening.

Opmerking

- De functie voor gesproken hulp (Google app) en Google Gemini kunnen niet tegelijk aan de headset worden toegewezen.
- De functie voor gesproken hulp (Google app) en Tencent Xiaowei/QQ Music kunnen niet tegelijk aan de headset worden toegewezen.
- De Google app wordt mogelijk niet geactiveerd afhankelijk van de technische gegevens van de smartphone of de versie van de app.
- De Google app werkt niet wanneer er verbinding is met een apparaat dat niet compatibel is met de functie voor gesproken hulp.

Verwant onderwerp

- [Over kraanbediening](#)

Merk op dat deze Helpgids is vertaald door een machine. Machinevertalingen zijn niet contextgevoelig en komen qua inhoud mogelijk niet perfect overeen met de Engelse versie. Om de originele Engelse versie te bekijken, selecteert u English op de [Taalkeuzepagina].

TP1002091490

5-071-248-21(2) Copyright 2026 Sony Corporation

Draadloze stereoheadset
LinkBuds Clip

De functie voor gesproken hulp gebruiken (Siri)

Door de koppeling met Siri op je iPhone kun je de iPhone met je stem bedienen terwijl je de headset draagt.

1 Siri activeren.

Selecteer op een iPhone [Settings] - [Siri & Search].

Inschakelen [Press Home for Siri] en [Allow Siri When Locked].

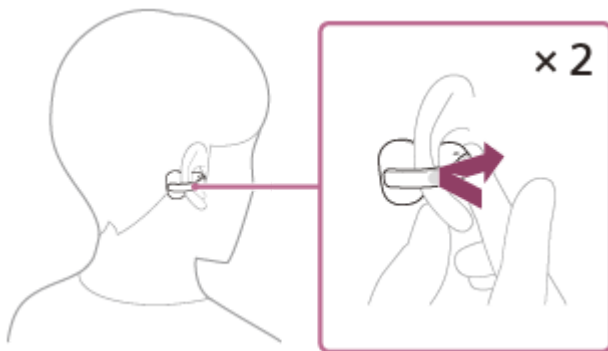
De bovenstaande bedieningsprocedure is een voorbeeld. Raadpleeg de gebruiksaanwijzing bij de iPhone voor meer informatie.

Raadpleeg de gebruiksaanwijzing of ondersteuningswebsite van de iPhone voor meer informatie over Siri.

2 Plaats de headset-units op je oren en verbind de headset met de iPhone via een Bluetooth-verbinding.

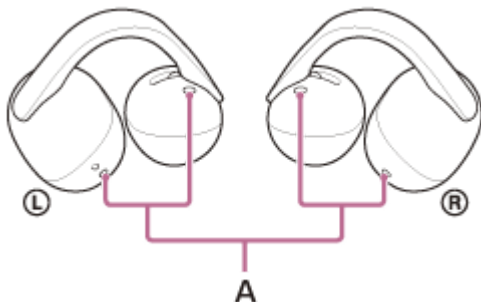
3 Open de "Sound Connect" app en stel de functie van de linker- of rechterhoofdtelefoon in als [Voice Assist Function].

4 Wanneer de iPhone in stand-by staat of muziek afspeelt, tikt u tweemaal snel op de headset waaraan u de stemassistentiefunctie hebt toegewezen met een interval van ongeveer 0,2 seconden.



Siri is geactiveerd.

5 Praat met Siri via de microfoons van de headset (A).



Raadpleeg de gebruiksaanwijzing van de iPhone voor meer informatie over de apps die met Siri werken.

Na het activeren van Siri wordt Siri gedeactiveerd als er gedurende een bepaalde tijd geen spraakinvoer wordt gedetecteerd.

Het spraakcommando kan ook worden geannuleerd. Tik 3 keer snel op de headset-eenheid waaraan de stemassistentie is toegewezen met een interval van ongeveer 0,2 seconden.

Raadpleeg "[Over kraanbediening](#)" voor meer informatie over kraanbediening.

Opmerking

- De stemassistentiefunctie (Siri) en Google Gemini kunnen niet tegelijkertijd worden toegewezen aan de headset.
- De stemassistentiefunctie (Siri) en Tencent Xiaowei/QQ Music kunnen niet tegelijkertijd worden toegewezen aan de headset.
- Siri kan niet worden geactiveerd als je "Hey Siri", zelfs als de "Hey Siri" instelling van de iPhone is ingeschakeld.

Verwant onderwerp

- [Over kraanbediening](#)

Merk op dat deze Helpgids is vertaald door een machine. Machinevertalingen zijn niet contextgevoelig en komen qua inhoud mogelijk niet perfect overeen met de Engelse versie. Om de originele Engelse versie te bekijken, selecteert u English op de [Taalkeuzepagina].

TP1002091458

5-071-248-21(2) Copyright 2026 Sony Corporation

Voorzorgsmaatregelen

Op Bluetooth-communicatie

- Draadloze Bluetooth-technologie is een draadloze technologie met een kort bereik die communicatie mogelijk maakt tussen digitale apparaten, zoals smartphones en computers. De maximale communicatieafstand kan variëren naargelang de aanwezigheid van obstakels (mensen, metalen voorwerpen, muren enz.) of de elektromagnetische omgeving.
- Afhankelijk van het Bluetooth-apparaat dat is aangesloten op de headset, de communicatieomgeving en de omgevingsomstandigheden, kan er ruis of onderbreking van het geluid optreden.
- De maximale communicatieafstand van de headset is ongeveer 10 m. De communicatieafstand kan variëren afhankelijk van de omgeving.
- Microgolven die afkomstig zijn van een Bluetooth-apparaat kunnen de werking van elektronische medische apparatuur beïnvloeden. Schakel de headset en andere Bluetooth-apparaten op de volgende plaatsen uit. Doet u dat niet, dan kunnen ze ongelukken veroorzaken:
 - In ziekenhuizen, in de buurt van zitplaatsen voor mindervaliden in treinen, op locaties waar ontvlambaar gas aanwezig is, in de buurt van automatische deuren of in de buurt van brandalarmen.
- Wanneer u de headset aan boord van een vliegtuig gebruikt, volg dan de instructies van het vliegtuigpersoneel. Radiogolven kunnen instrumenten beïnvloeden, met als gevolg mogelijke ongevallen door storingen.
- Het afspelen van audio op de headset kan vertraagd zijn in vergelijking met het afspelen van audio op het zendapparaat, wat het gevolg is van eigenschappen van de draadloze Bluetooth-technologie. Daardoor is het geluid mogelijk niet synchroon met de beelden bij het bekijken van films of het spelen van games.
- De headset ondersteunt beveiligingsfuncties die voldoen aan de Bluetooth-standaard om de veiligheid te garanderen tijdens communicatie met behulp van draadloze Bluetooth-technologie. Afhankelijk van de geconfigureerde instellingen en andere factoren is deze beveiliging echter mogelijk niet voldoende. Wees voorzichtig bij communicatie via draadloze Bluetooth-technologie.
- Sony aanvaardt geen verantwoordelijkheid voor schade of verlies als gevolg van informatielekken die optreden bij het gebruik van Bluetooth-communicatie.
- Bluetooth-verbindingen met alle Bluetooth-apparaten kunnen niet worden gegarandeerd.
 - Bluetooth-apparaten die zijn aangesloten op de headset moeten voldoen aan de Bluetooth-standaard die wordt voorgeschreven door Bluetooth SIG, Inc. en moeten als zodanig zijn gecertificeerd.
 - Zelfs als een aangesloten apparaat voldoet aan de Bluetooth-standaard die hierboven is beschreven, kan de verbinding mislukken afhankelijk van de kenmerken en specificaties van het apparaat. Daarnaast kunnen er verschillen optreden in de bedieningsmethoden, weergave of prestaties.
 - Wanneer de headset wordt gebruikt om handenvrij te bellen, kan er afhankelijk van het verbonden apparaat of de communicatieomgeving ruis optreden.
- Afhankelijk van het te verbinden apparaat kan het even duren voordat de communicatie wordt gestart.

Opmerking over temperatuurstijging

- De temperatuur van de headset en het laadetui kan stijgen tijdens het opladen of wanneer u de headset langere tijd gebruikt. Dat is geen storing.

Opmerking over geluidsverlies

- Wanneer het volume verhoogd is, kan er geluid verloren gaan als gevolg van de structuur van het driverunit-gedeelte van de headset. Tracht het volume dan ook niet te veel te verhogen.

Opmerking over statische elektriciteit

- Als u de headset gebruikt wanneer de lucht droog is, kunt u lichte tintelingen in uw oren ervaren. Dit is geen storing van de headset, maar wordt veroorzaakt door statische elektriciteit die zich op uw lichaam heeft opgehoopt. U kunt dat effect verminderen door kledij gemaakt van natuurlijke materialen te dragen; deze genereren niet zo snel statische elektriciteit.

Opmerkingen bij het dragen van de headset

- Langdurig gebruik van de headset kan symptomen veroorzaken zoals jeuk en irritatie in de oren. Als u een van de bovenstaande symptomen ervaart terwijl de headset in gebruik is, stop dan onmiddellijk met het gebruik ervan. Raadpleeg vervolgens een arts, de Sony-ondersteuningscontactpersoon of de dichtstbijzijnde Sony-dealer.
- Bij langdurig gebruik raden we aan om de headset regelmatig even uit uw oren te halen.

Overige opmerkingen

- De headset is een precisieapparaat, dus laat hem niet vallen en stel hem niet bloot aan sterke schokken. Dit kan vervorming of schade veroorzaken, met verminderde prestaties tot gevolg.
- Afhankelijk van de signaalomstandigheden van uw smartphone of de omgeving kunt u de headset mogelijk niet gebruiken.
- Afhankelijk van de signaalomstandigheden en de nabije omgeving werkt de Bluetooth-functie mogelijk niet met een mobiele telefoon.
- Blaas niet op de driver-unit.
- Als u ongemak ervaart tijdens het gebruik van de headset, staak dan onmiddellijk het gebruik ervan.
- De headset is niet waterdicht. Als er water of een vreemde stof in de headset binnendringt, kan dit leiden tot doorbranding of storingen. Stop het gebruik onmiddellijk als er water of vreemde stoffen in de headset terechtkomen. Neem vervolgens contact op met de Sony-ondersteuningsafdeling of de dichtstbijzijnde Sony-dealer. Wees in het bijzonder voorzichtig in de volgende gevallen.
 - Bij gebruik van de headset in de buurt van een gootsteen of vloeistofhouder
Let op dat de headset niet in een met water gevulde gootsteen of houder valt.
 - Bij gebruik van de headset bij regen of sneeuw, of op vochtige plaatsen
 - Wanneer u de headset gebruikt terwijl u transpireert
Als u de headset met natte handen aanraakt of in de zak van een vochtig kledingstuk stopt, kan de headset nat worden.
- Wanneer de oplaadpoorten van de headsetstukken of oplaadhoes vuil zijn, kunt u ze schoonmaken met een zachte, droge doek.

De headset reinigen

- Stof en vuil aan de buitenkant van de headset kunnen worden afgeveegd met vochtige doekjes op basis van zuiver water. Gebruik de volgende voorwerpen niet, omdat ze de oppervlakteafwerking kunnen beschadigen en tot storingen of breuk kunnen leiden.
 - Natte doekjes met alcohol
 - Dunner
 - Benzine en soortgelijke stoffen

Gebruik de headsetstukken en oplaadhoes niet in de buurt van medische apparatuur

- Radiogolven kunnen pacemakers en andere medische apparaten beïnvloeden. Gebruik de headset en het oplaadetui niet op drukke plaatsen zoals een drukke trein of in een medische instelling.
- De oorstukken van de headset en de oplaadhoes gebruiken magneten. Deze magneten kunnen interfereren met pacemakers, programmeerbare shuntkleppen voor de behandeling van hydrocefalie of andere medische apparaten. Breng de headsetstukken en oplaadhoes niet in de buurt van mensen die dergelijke medische apparaten gebruiken. Als u een dergelijk apparaat gebruikt, raadpleeg dan eerst uw arts vooraleer u de headset gebruikt.

Houd de headsetstukken en de oplaadhoes uit de buurt van magnetische kaarten

- De oorstukken van de headset en de oplaadhoes gebruiken magneten. Als een magnetische kaart in de buurt komt van de headset en de oplader, kan de kaartmagneet aangetast of gedeactiveerd worden.

Merk op dat deze Helpgids is vertaald door een machine. Machinevertalingen zijn niet contextgevoelig en komen qua inhoud mogelijk niet perfect overeen met de Engelse versie. Om de originele Engelse versie te bekijken, selecteert u English op de [Taalkeuzepagina].

TP1002091410

5-071-248-21(2) Copyright 2026 Sony Corporation

Draadloze stereoheadset
LinkBuds Clip

Ondersteunde codecs

Een codec is een "audiocoderingsalgoritme" dat wordt gebruikt bij het draadloos verzenden van geluid via een Bluetooth-verbinding.

Wanneer de headset is aangesloten met A2DP voor het afspelen van muziek, ondersteunt hij SBC en AAC.

- SBC
Dit is een afkorting voor Subband Codec.
SBC is de standaard audiocoderingstechnologie die wordt gebruikt in Bluetooth-apparaten.
Alle Bluetooth-apparaten ondersteunen SBC.
- AAC
Dit is een afkorting voor Advanced Audio Coding.
AAC wordt voornamelijk gebruikt in Apple producten zoals iPhone die een hogere geluidskwaliteit kunnen bieden dan die van SBC.

Wanneer er muziek in een van de bovenstaande codecs verzonden wordt vanaf een verbonden apparaat, schakelt de headset automatisch over naar de betreffende codec en wordt de muziek afgespeeld in dezelfde codec.

Als het aangesloten apparaat een codec met een hogere geluidskwaliteit ondersteunt dan SBC moet u het apparaat mogelijk vooraf instellen om te genieten van muziek met de gewenste codec uit de ondersteunde codecs.

Raadpleeg de gebruiksaanwijzing van het apparaat voor meer informatie over het instellen van de codec.

Merk op dat deze Helpgids is vertaald door een machine. Machinevertalingen zijn niet contextgevoelig en komen qua inhoud mogelijk niet perfect overeen met de Engelse versie. Om de originele Engelse versie te bekijken, selecteert u English op de [Taalkeuzepagina].

TP1002096274

Draadloze stereoheadset
LinkBuds Clip

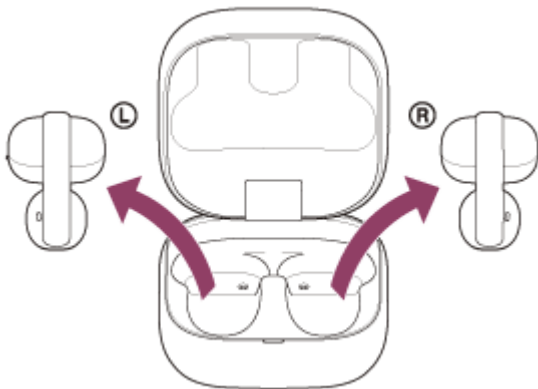
De software up-to-date houden (voor een comfortabel gebruik van de headset)

Werk de headset-software bij voor nieuwe functies en om bepaalde problemen op te lossen. Werk de headset-software bij met de “Sound Connect” app.

Meer informatie over de recentste headsetsoftware en over het updaten van de software vindt u op de ondersteuningswebsite.

U kunt de software van de headset als volgt updaten.

1 Verwijder de headsetstukken uit de oplaadhoes.



De headset schakelt automatisch in.

2 Werk uw headset-software bij door de instructies op het scherm van de “Sound Connect” app.

Opmerking

- Voordat je een update uitvoert, moet je alle andere Bluetooth-apparaten loskoppelen die zijn verbonden met het mobiele apparaat dat wordt gebruikt voor de update.
Software wordt mogelijk niet bijgewerkt wanneer het mobiele apparaat is verbonden met andere apparaten die compatibel zijn met Bluetooth Low Energy (zoals draagbare apparaten of slimme horloges).
- Probeer het volgende als het niet lukt om de update uit te voeren.
 - Sluit alle apps die op het mobiele apparaat zijn geïnstalleerd, behalve de “Sound Connect” app.
 - Laad de headset en het mobiele apparaat volledig op.
 - Leg voor u de update start de headset en het mobiele apparaat dat voor de update wordt gebruikt zo dicht mogelijk bij elkaar.
 - Start de update niet als er draadloze LAN-apparaten of andere Bluetooth-apparaten in de buurt zijn.
 - Schakel de energiebesparende modus (*) van je mobiele apparaat uit voordat je de software bijwerkt.
Afhankelijk van de OS-versie van je mobiele apparaat, is het mogelijk dat de update niet wordt voltooid in de energiebesparende modus.

(*) Namen kunnen verschillen afhankelijk van het mobiele apparaat dat u gebruikt.

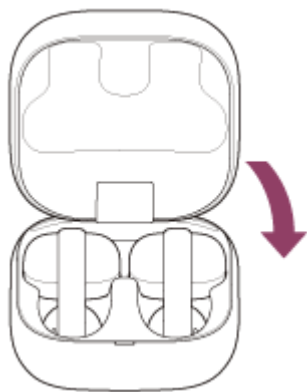
Merk op dat deze Helpgids is vertaald door een machine. Machinevertalingen zijn niet contextgevoelig en komen qua inhoud mogelijk niet perfect overeen met de Engelse versie. Om de originele Engelse versie te bekijken, selecteert u English op de [Taalkeuzepagina].

TP1002091382

Draadloze stereoheadset
LinkBuds Clip

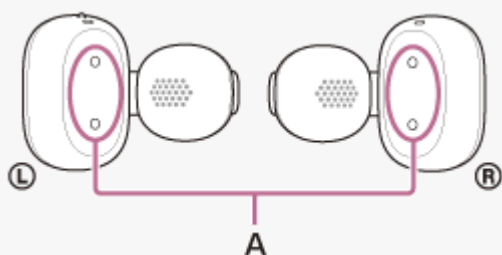
Wanneer u stopt de headset te gebruiken

Wanneer u de headset niet meer wilt gebruiken, plaats de headsetoorstukken dan in de oplaadhoes. Sluit het deksel van de oplaadhoes.



Opmerking

- Als er zweet of water achterblijft in de oplaadpoort, lukt het mogelijk niet meer om de headset op te laden. Veeg zweet of water op de oplaadpoort onmiddellijk weg na gebruik. Wanneer de oplaadpoorten op de headsetoorstukken (A) of de oplaadpoorten op de oplaadhoes (B) vuil zijn, kunt u ze schoonmaken met een zachte, droge doek.



- Raadpleeg ook de hoofdstukken "[Onderhoud](#)", "[Brandwonden of storingen door nat worden voorkomen](#)" en "[Wanneer de headsetoorstukken of oplaadhoes nat worden](#)".

Verwant onderwerp

- [Onderhoud](#)

- [Brandwonden of storingen door nat worden voorkomen](#)
- [Wanneer de headsetorstukken of oplaadhoes nat worden](#)

Merk op dat deze Helpgids is vertaald door een machine. Machinevertalingen zijn niet contextgevoelig en komen qua inhoud mogelijk niet perfect overeen met de Engelse versie. Om de originele Engelse versie te bekijken, selecteert u English op de [Taalkeuzepagina].

TP1002091516

5-071-248-21(2) Copyright 2026 Sony Corporation

Onderhoud

Voer regelmatig onderhoud uit door de onderstaande procedures te volgen.

1 Reinig de headset.

De headsetoorstukken reinigen

Stof en vuil aan de buitenkant van de headset kunnen worden afgeveegd met vochtige doekjes op basis van zuiver water. Gebruik geen natte doekjes zoals doekjes met alcohol, thinner of benzeen, aangezien deze de afwerking van het oppervlak van de headset kunnen beschadigen of andere schade kunnen veroorzaken.

Gebruik een zachte, droge doek om water af te vegen dat op de headsetoorstukken is terechtgekomen.

Laat de headset niet met waterdruppels erop liggen in een koude omgeving, want het water zou kunnen bevriezen.

De oplaadpoorten reinigen

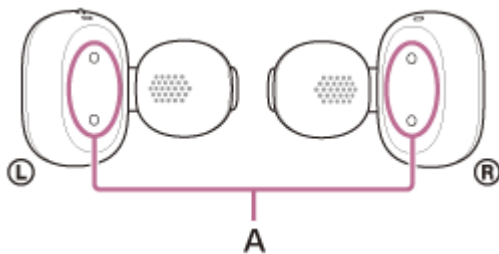
Als er vreemde stoffen of vocht, zoals zweet, achterblijven op de oplaadpoorten (A) van de hoofdtelefoon of de oplaadpoorten (B) van het oplaadetui, kan er corrosie optreden op de oplaadpoort waardoor opladen niet meer mogelijk is.

Als u klaar bent met het gebruik van de headset, reinig de oplaadpoorten dan altijd voorzichtig met een zachte, droge doek of wattenstaafje.

Als het niet lukt om de headset op te laden, kan het helpen om de oplaadpoorten grondig te reinigen.

Laadpoorten die onderhoud nodig hebben

- Headset



- Oplaadhoes



Opmerking

- Gebruik geen stofdoek of soortgelijke producten om stof of vuil te verwijderen. Stof en ander vuil kunnen de geluidsuitgangsoeningen binnendringen en storingen veroorzaken.

Het driver-gedeelte reinigen

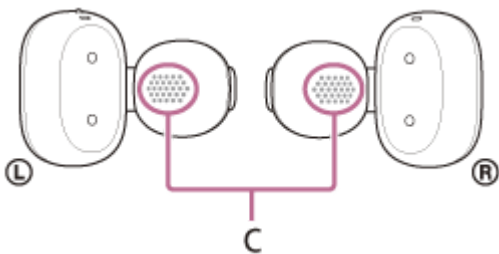
Als er vreemd materiaal zoals oorsmeer vast komt te zitten in de geluidsuitgang (C), kan het geluid gedempt worden of moeilijk te horen zijn.

Om te voorkomen dat vreemd materiaal zoals oorsmeer zich vastzet, moet u het oor regelmatig schoonmaken met een van de volgende methoden.

- Weefsel
- Puur water vochtige doekjes
- Doek bevochtigd met water en goed uitgewrongen

Als er al vuil in de geluidsuitgang (C) zit en dit niet met bovenstaande methoden kan worden verwijderd, gebruik dan een schone, zachte borstel. Als je een borstel gebruikt, veeg dan voorzichtig over het oppervlak om vuil te verwijderen.

Gebruik geen vochtige doekjes die alcohol, verdunner, benzeen enz. bevatten, aangezien deze storingen of schade kunnen veroorzaken.



Opmerking

- Steek de borstel niet diep in het gat om schade aan interne onderdelen te voorkomen.
- Duw geen vuil verder in de geluidsuitgang.

De uitsparingen in de oplaadhoes reinigen

Reinig de gaten (D) waar de oorkap (groot) in past met een wattenstaafje, enz.



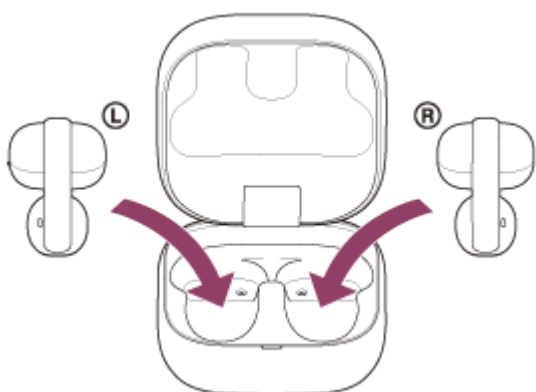
De headset drogen

Laat de headset na het reinigen volledig drogen bij kamertemperatuur.

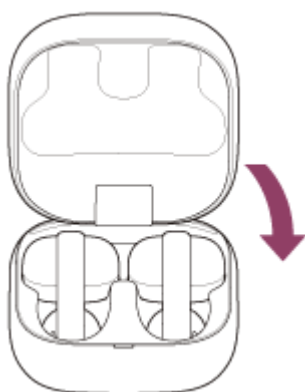


2 Plaats de headset in de oplaadhoes.

Plaats de headsetoorstukken na het onderhouden, reinigen en drogen van de headset altijd in de oplaadhoes.



Sluit zeker ook het deksel van de oplaadhoes.



Merk op dat deze Helpgids is vertaald door een machine. Machinevertalingen zijn niet contextgevoelig en komen qua inhoud mogelijk niet perfect overeen met de Engelse versie. Om de originele Engelse versie te bekijken, selecteert u English op de [Taalkeuzepagina].

TP1002093100

Draadloze stereoheadset
LinkBuds Clip

Brandwonden of storingen door nat worden voorkomen

Altijd schoonmaken na gebruik

Laad de headset niet op als er vloeistof, zoals water of zweet, of vreemde deeltjes, zoals stof, op de USB Type-C-poort van het oplaadetui of de oplaadpoort van de headset zitten. Dit kan leiden tot ongelukken zoals brandwonden of ernstig letsel als gevolg van brand, elektrische schokken, oververhitting, rook of ontsteking.

Vermijd de volgende situaties en stel de headsetoorstukken of oplaadhoes niet bloot aan vocht of vuil.

Als de headsetoorstukken of oplaadhoes nat of vuil worden, raadpleeg dan "[Wanneer de headsetoorstukken of oplaadhoes nat worden](#)" en reinig deze vóór gebruik zoals omschreven.

- De headsetoorstukken of oplaadhoes aanraken zonder eerst uw natte handen af te drogen na werkzaamheden in de keuken of nadat u uw handen hebt gewassen.



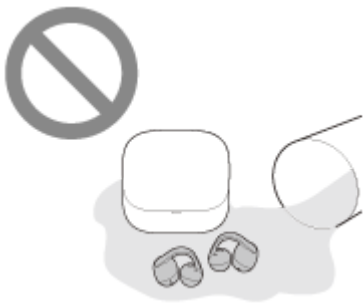
- De headset in een zak van een vochtig kledingstuk steken.



- De headset samen met een koude plastic fles in een tas steken.



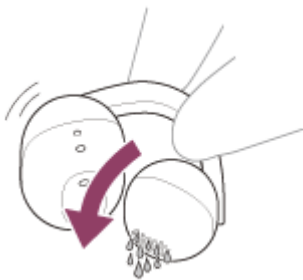
- Drank morsen tijdens het eten of drinken.



Om de headsetorstukken en oplaadhoes te beschermen tegen schade

Houd rekening met de onderstaande voorzorgsmaatregelen voor een correct gebruik van de headset.

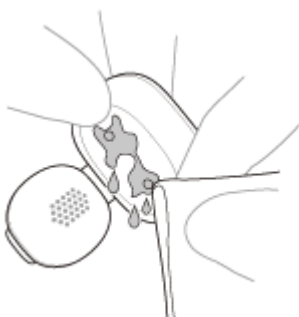
- Forceer geen water op de geluidsuitvoer van de headset.
- Laat de headset niet in het water vallen en gebruik hem niet onder water.
- In koude gebieden bestaat het risico op bevriezing. Veeg waterdruppels na gebruik weg.
- Plaats de headset niet in water en gebruik deze niet op vochtige plaatsen zoals een badkamer.
- Wanneer de headsetorstukken nat worden,
 1. Gebruik een zachte, droge doek om water af te vegen dat op de headsetorstukken is terechtgekomen.
 2. Draai het geluidsuitvoergedeelte omlaag en klop het ongeveer 10 keer zachtjes op een droge doek of iets dergelijks om eventueel binnenin verzameld water te verwijderen.

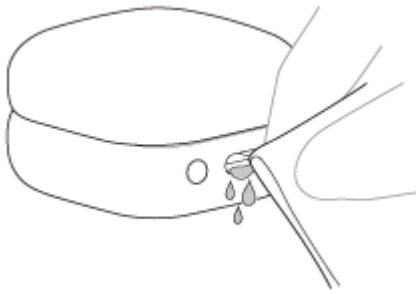


3. Draai het microfoongat of luchtgatdeel naar beneden en klop het ongeveer 10 keer zachtjes op een droge doek of iets dergelijks om eventueel binnenin verzameld water te verwijderen.



4. Plaats de headset niet in het oplaadetui en droog hem grondig op kamertemperatuur.
- Als de headset en het oplaadetui worden opgeladen terwijl ze nat zijn van zweet of andere vloeistoffen, zullen de oplaadpoorten corroderen. Voor u de headset oplaadt, verwijdert u eventueel vocht met een zachte, droge doek en laat u de headset drogen bij kamertemperatuur.
- Herstellingen in geval van een defect door nalatigheid vallen niet onder de garantie.





- Verwijder altijd eerst de headsetoorstukken of oplaadhoes uit uw broek of hemd voor u deze wast.



- Als de headset gebarsten of vervormd is, gebruik de headset dan niet in de buurt van water of neem contact op met Sony Support of uw dichtstbijzijnde Sony-dealer.

Merk op dat deze Helpgids is vertaald door een machine. Machinevertalingen zijn niet contextgevoelig en komen qua inhoud mogelijk niet perfect overeen met de Engelse versie. Om de originele Engelse versie te bekijken, selecteert u English op de [Taalkeuzepagina].

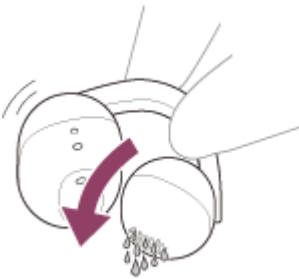
TP1002091795

5-071-248-21(2) Copyright 2026 Sony Corporation

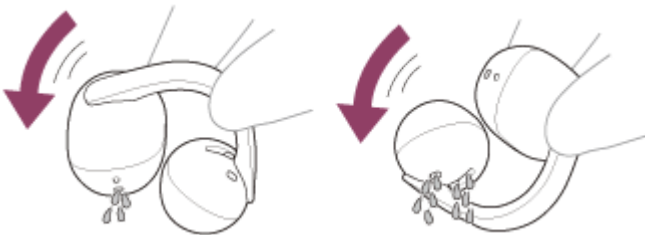
Wanneer de headsetoorstukken of oplaadhoes nat worden

Wanneer de headsetoorstukken nat worden

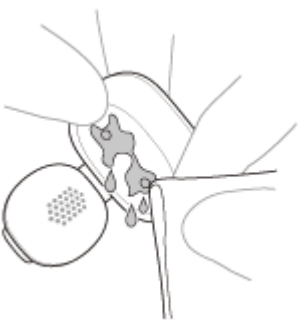
1. Gebruik een zachte, droge doek om water af te vegen dat op de headsetoorstukken is terechtgekomen.
2. Draai het geluidsuitvoergedeelte omlaag en klop het ongeveer 10 keer zachtjes op een droge doek of iets dergelijks om eventueel binnenin verzameld water te verwijderen.



3. Draai het microfoongat of luchtgatdeel naar beneden en klop het ongeveer 10 keer zachtjes op een droge doek of iets dergelijks om eventueel binnenin verzameld water te verwijderen.



4. Plaats de headset niet in het oplaadetui en droog hem grondig op kamertemperatuur.
 - Als de headset-eenheden worden opgeladen terwijl ze nat zijn van water of zweet, zullen de oplaadpoorten corroderen. Voor u de headset oplaadt, verwijdert u eventueel vocht met een zachte, droge doek en laat u de headset drogen bij kamertemperatuur.
 Herstellingen in geval van een defect door nalatigheid vallen niet onder de garantie.



Over de spatwaterbestendigheid van de headset

- De oplaadhoes is niet spatwaterbestendig.
 - De headset voldoet aan IPX4 onder IEC 60529 "Beschermingsgraden geboden door behuizingen (IP Code)" voor "Bescherming tegen binnendringen van water". De headset kan niet in water worden gebruikt.
- Als u de headset niet correct gebruikt, kan water in de headset binnendringen en kan dit brand, elektrocutie of

defecten veroorzaken. Neem de volgende voorzorgsmaatregelen in acht en gebruik de headset correct.
IPX4: Beschermd tegen spatwater uit alle richtingen.

- De binnenkant van de geluidsuitgang, luchtgaten en microfoononderdelen van de headset zijn niet volledig waterdicht.

Als er waterdruppels achterblijven in de geluidsuitgang, luchtgaten of microfoononderdelen van de headset, kunnen de volgende problemen tijdelijk optreden. Dit zijn echter geen storingen.

- Geluiden zijn moeilijk hoorbaar.
- Er zijn abnormale geluiden hoorbaar.
- Tijdens een telefoongesprek zijn stemmen moeilijk hoorbaar.

Vloeistoffen waarop de technische gegevens inzake spatwaterbestendigheid van de headset van toepassing zijn

Van toepassing voor:	Zoet water, leidingwater, zweet
Niet van toepassing voor:	Andere vloeistoffen dan hierboven vermeld Bijvoorbeeld: zeepwater, waswater, water met badmiddelen, shampoo, warm bronwater, heet water, zwembadwater, zeewater en soortgelijke stoffen.

De spatwaterbestendigheidsspecificaties van de headset zijn gebaseerd op metingen die door Sony werden uitgevoerd onder de hierboven omschreven omstandigheden. Merk op dat storingen als gevolg van onderdompeling in water veroorzaakt door foutief gebruik door de klant niet worden gedekt door de garantie.

Merk op dat deze Helpgids is vertaald door een machine. Machinevertalingen zijn niet contextgevoelig en komen qua inhoud mogelijk niet perfect overeen met de Engelse versie. Om de originele Engelse versie te bekijken, selecteert u English op de [Taalkeuzepagina].

TP1002091457

5-071-248-21(2) Copyright 2026 Sony Corporation

Licenties

- Dit product bevat software die door Sony wordt gebruikt in het kader van een licentieovereenkomst met de eigenaar van het overeenstemmende auteursrecht. Wij worden door de eigenaar van het auteursrecht voor deze software verplicht de inhoud van deze overeenkomst vrij te geven aan onze klanten. Open de volgende URL en lees de inhoud van de licentie.
<https://rd1.sony.net/help/mdr/sl/26/>
- Het gebruik van de Made for Apple-badge betekent dat een accessoire ontworpen is om specifiek aangesloten te worden met het/de Apple-product(en) dat/die geïdentificeerd is/zijn in de badge, en gecertificeerd is door de ontwerper om te beantwoorden aan de prestatienormen van Apple. Apple is niet verantwoordelijk voor de werking van dit apparaat of naleving van veiligheidseisen en wettelijke standaarden.
- Netwerkdiensten, inhoud en (het besturingssysteem en) de software van dit product kunnen onderhevig zijn aan individuele voorwaarden, ze kunnen op elk willekeurig moment worden gewijzigd, onderbroken of beëindigd en het is mogelijk dat ze alleen beschikbaar zijn tegen betaling, registratie en/of het doorgeven van creditcardgegevens.

Merk op dat deze Helpgids is vertaald door een machine. Machinevertalingen zijn niet contextgevoelig en komen qua inhoud mogelijk niet perfect overeen met de Engelse versie. Om de originele Engelse versie te bekijken, selecteert u English op de [Taalkeuzepagina].

TP1002091524

Draadloze stereoheadset
LinkBuds Clip

Handelsmerken

- Google, Android, Gemini en Google Play zijn handelsmerken van Google LLC.
- Apple, iPhone, macOS, Mac en Siri zijn merken van Apple Inc., geregistreerd in de VS en andere landen en regio's.
- App Store is een dienstmerk van Apple Inc., geregistreerd in de VS en andere landen en regio's.
- IOS is een handelsmerk of geregistreerd handelsmerk van Cisco in de VS en andere landen en wordt gebruikt onder licentie.
- Microsoft en Windows zijn geregistreerde merken of merken van Microsoft Corporation in de Verenigde Staten en/of andere landen.
- Het Bluetooth®-woordmerk en de Bluetooth®-logo's zijn geregistreerde handelsmerken in eigendom van Bluetooth SIG, Inc. en elk gebruik van deze merken door Sony Group Corporation en haar dochterondernemingen gebeurt onder licentie.
- USB Type-C® en USB-C® zijn geregistreerde handelsmerken van USB Implementers Forum.
- DSEE is een merk of gedeponieerd merk van Sony Group Corporation of diens dochterondernemingen.
- Alle andere handelsmerken en gedeponieerde handelsmerken zijn handelsmerken of gedeponieerde handelsmerken van hun respectieve eigenaars. In deze handleiding worden de symbolen ™ en ® niet weergegeven.

Merk op dat deze Helpgids is vertaald door een machine. Machinevertalingen zijn niet contextgevoelig en komen qua inhoud mogelijk niet perfect overeen met de Engelse versie. Om de originele Engelse versie te bekijken, selecteert u English op de [Taalkeuzepagina].

TP1002091463

Draadloze stereoheadset
LinkBuds Clip

Problemen oplossen

Als u problemen ondervindt, volg dan de onderstaande procedure.

1. Plaats de headset-units in het laadetui, sluit het deksel van het laadetui, open het daarna weer en verwijder de headset-units uit het laadetui.



2. Start het apparaat dat verbonden wordt (bv. uw computer of smartphone) opnieuw op.



3. Ga naar de Sony-ondersteuningssite via het menu van de app "Sound Connect" om de oorzaak en de oplossing van het probleem te zoeken, of raadpleeg de onderstaande ondersteuningssite.
<https://www.sony.net/support/WF-LC900/>



4. Reset de headset.



5. Initialiseer de headset.



6. Als er problemen blijven bestaan, neemt u contact op met de onderstaande Sony-ondersteuningscontactpersoon of de dichtstbijzijnde Sony-dealer.
<https://www.sony.net/support-contact>

Verwant onderwerp

- [Opladen](#)
- [De headset resetten](#)
- [De headset initialiseren om de fabrieksinstellingen te herstellen](#)

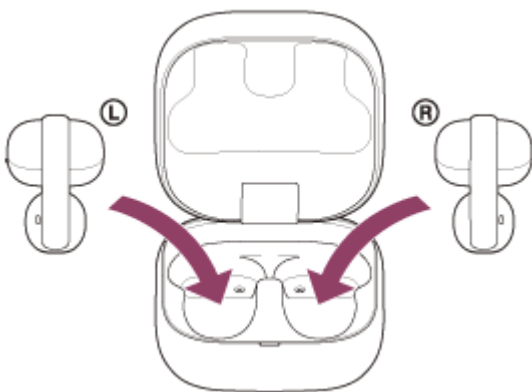
Merk op dat deze Helpgids is vertaald door een machine. Machinevertalingen zijn niet contextgevoelig en komen qua inhoud mogelijk niet perfect overeen met de Engelse versie. Om de originele Engelse versie te bekijken, selecteert u English op de [Taalkeuzepagina].

De headset resetten

Als de headset niet kan worden ingeschakeld of niet kan worden bediend, zelfs niet als deze ingeschakeld is, reset u de headset.

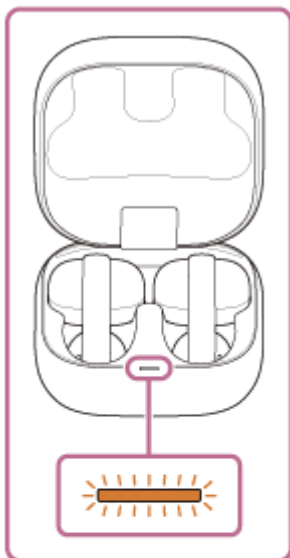
1 Plaats de headsetoorstukken in de oplaadhoes.

Laat het deksel van de oplaadhoes open.



2 Houd de resetknop op de achterkant van de oplaadhoes gedurende ongeveer 20 seconden of langer ingedrukt.

Na ongeveer 15 seconden knippert de indicator op de laadkoffer oranje gedurende ongeveer 5 seconden.



Vervolgens dooft de indicator op de oplaadhoes en wordt de headset gereset.

Opmerking

- Haal uw vinger niet van de resetknop op de oplaadhouder als de indicator oranje knippert. Als u de knop loslaat, wordt de headset geïnitieerd.

3 Controleer of de indicator gedoofd is en til uw vinger op.

De koppelingsinformatie en andere instellingen blijven behouden.

Als de headset zelfs na het resetten niet correct werkt, initialiseert u deze om de fabrieksinstellingen te herstellen.

Over de gebruiksaanwijzingsvideo

Bekijk de video voor meer informatie over resetten. Er is geen audio-uitleg beschikbaar.

Modellen voor landen en regio's met uitzondering van het Chinese vasteland en Japan:

https://rd1.sony.net/help/mdr/mov0098/h_zz/

Modellen voor het Chinese vasteland:

<https://rd1.sony.net/help/mdr/mov0098/zh-cn/>

Modellen voor Japan:

<https://rd1.sony.net/help/mdr/mov0098/ja/>

Verwant onderwerp

- [De headset initialiseren om de fabrieksinstellingen te herstellen](#)

Merk op dat deze Helpgids is vertaald door een machine. Machinevertalingen zijn niet contextgevoelig en komen qua inhoud mogelijk niet perfect overeen met de Engelse versie. Om de originele Engelse versie te bekijken, selecteert u English op de [Taalkeuzepagina].

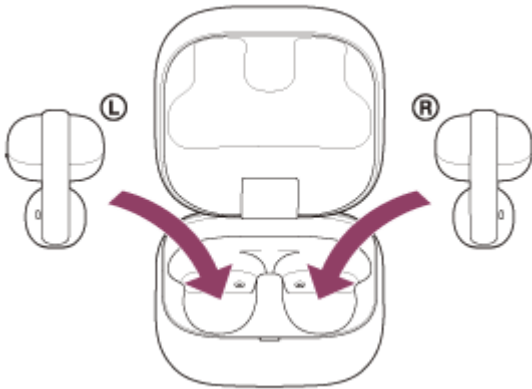
TP1002091688

De headset initialiseren om de fabrieksinstellingen te herstellen

Als de headset zelfs na het resetten ervan niet correct werkt, moet u de headset initialiseren.

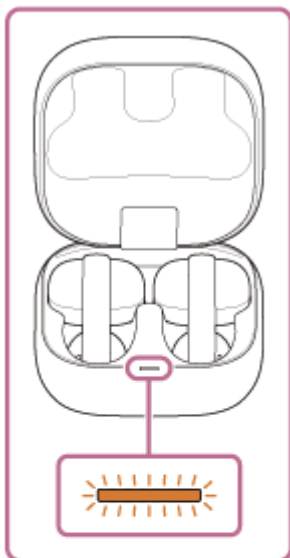
1 Plaats de headsetoorstukken in de oplaadhoes.

Laat het deksel van de oplaadhoes open.



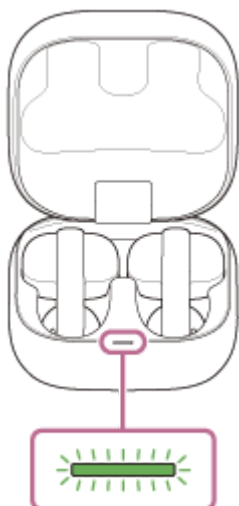
2 Houd de initialiseerknop op de achterkant van de oplaadhoes gedurende ongeveer 15 seconden of langer ingedrukt.

Na ongeveer 15 seconden knippert de indicator op de laadkoffer oranje gedurende ongeveer 5 seconden.



3 Laat je vinger los binnen 5 seconden nadat de indicator op de oplaadhouder oranje begint te knipperen.

Wanneer het initialiseren voltooid is, knippert de indicator op de laadkoffer 4 keer groen.



Met deze procedure worden de volume-instellingen en andere instellingen teruggezet naar de fabrieksinstellingen en wordt alle koppelingsinformatie gewist. Wis in dat geval de koppelingsinformatie voor de headset van het verbonden apparaat en koppel de apparaten opnieuw.

Als de headset zelfs na het initialiseren niet correct werkt, neemt u contact op met Sony Support of uw dichtstbijzijnde Sony-dealer.

Over de gebruiksaanwijzingsvideo

Bekijk de video voor meer informatie over initialiseren. Er is geen audio-uitleg beschikbaar.

Modellen voor landen en regio's met uitzondering van het Chinese vasteland en Japan:

https://rd1.sony.net/help/mdr/mov0099/h_zz/

Modellen voor het Chinese vasteland:

<https://rd1.sony.net/help/mdr/mov0099/zh-cn/>

Modellen voor Japan:

<https://rd1.sony.net/help/mdr/mov0099/ja/>

Opmerking

- Wanneer het resterende batterijniveau van de oplaadhoes onvoldoende is, zal het initialiseren van de headset niet starten. Laad de oplaadhoes op.
- Als de indicator op het laadetui niet 4 keer groen knippert na stap 3, is de headset niet geïntialiseerd. Probeer opnieuw vanaf stap 2.
- Als u de software na aankoop van de headset geüpdatet hebt, blijft de software geüpdatet, zelfs als u de headset initialiseert.
- Wanneer u de headset initialiseert om na het wijzigen van de taal van de gesproken berichten de fabrieksinstellingen te herstellen, zal de taal niet opnieuw ingesteld worden op de fabrieksinstelling.

Merk op dat deze Helpgids is vertaald door een machine. Machinevertalingen zijn niet contextgevoelig en komen qua inhoud mogelijk niet perfect overeen met de Engelse versie. Om de originele Engelse versie te bekijken, selecteert u English op de [Taalkeuzepagina].

TP1002091670

Draadloze stereoheadset
LinkBuds Clip

Technische gegevens

Headset

Voeding:

DC 5 V (Met behulp van een in de handel verkrijgbare USB-netstroomadapter)
Gebruik van ingebouwde lithium-ion batterijen (Product Verwerkingsvermogen: DC 3,85 V)

Oplaadtijd:

Ong. 1,5 uur (headset)
Ong. 3 uur (oplaadhoes)

Opmerking

- De oplaadtijd kan verschillen afhankelijk van de gebruiksomstandigheden.

Oplaadtemperatuur:

5 °C tot 35 °C

Bedrijfstemperatuur:

0 °C tot 40 °C

Gewicht:

Ca. 6,4 g × 2 (headset)
Ca. 42 g (oplaadhoes)

Communicatiespecificatie

Communicatiesysteem:

Bluetooth

Het ontwerp en de technische gegevens kunnen zonder voorafgaande kennisgeving worden gewijzigd.

Compatibele iPhone-modellen

iPhone 16 Pro Max
iPhone 16 Pro
iPhone 16 Plus
iPhone 16
iPhone 15 Pro Max
iPhone 15 Pro
iPhone 15 Plus
iPhone 15
iPhone 14 Pro Max
iPhone 14 Pro
iPhone 14 Plus
iPhone 14
iPhone SE (3e generatie)
iPhone 13 Pro Max

iPhone 13 Pro
iPhone 13
iPhone 13 mini
iPhone 12 Pro Max
iPhone 12 Pro
iPhone 12
iPhone 12 mini
iPhone SE (2e generatie)
iPhone 11 Pro Max
iPhone 11 Pro
iPhone 11
iPhone XS Max
iPhone XS
iPhone XR
(Vanaf september 2025)

Afhankelijk van het iOS dat door de bovenstaande modellen wordt ondersteund, kan de “Sound Connect” app mogelijk niet bruikbaar.

Verwant onderwerp

- [Ondersteunde codecs](#)

Merk op dat deze Helpgids is vertaald door een machine. Machinevertalingen zijn niet contextgevoelig en komen qua inhoud mogelijk niet perfect overeen met de Engelse versie. Om de originele Engelse versie te bekijken, selecteert u English op de [Taalkeuzepagina].

TP1002091687

5-071-248-21(2) Copyright 2026 Sony Corporation