

Trådløst stereohodesett
LinkBuds Clip



Modell: YY2999

Hurtigstartveiledning

 For å forhindre brenning eller feil på grunn av væskeeksponering

Last ned appen og sett opp headsettet

Du finner mange nyttige funksjoner på enheten. Last ned appen "Sound Connect" appen og få mest mulig ut av det du har.

For de viktigste funksjonene som er tilgjengelige med "Sound Connect" appen, se "[Ved hjelp av "Sound Connect" app](#)".



Sound Connect

La oss starte bruk av headsettet

1

Ha på headsettet



Hold hodesettet slik at øreklokken (liten) vender mot øregangssiden.

Trekk forsiktig i øreflippen og klem hodesettet fast på den tynne kanten av øret, på samme måte som når du tar på deg en øremansjett.

Hvis hodesettet ikke sitter godt på øret, kan du feste den medfølgende festeputer.

2

Opprette en BLUETOOTH®-tilkobling



Headsettet slås på når det tas ut av ladeetuiet.

Følg instruksjonene i den nedlastede "Sound Connect" instruksjonene i appen.

3

Betjene headsettet



Trykk på hodetelefonenheten.

Hodetelefonenhet på venstre side

●● Trykk to ganger: Du kan veksle mellom lyttemodusene.

●●● Trykk tre ganger: Du kan bruke Quick Access (innstillinger i "Sound Connect" appen er påkrevd).

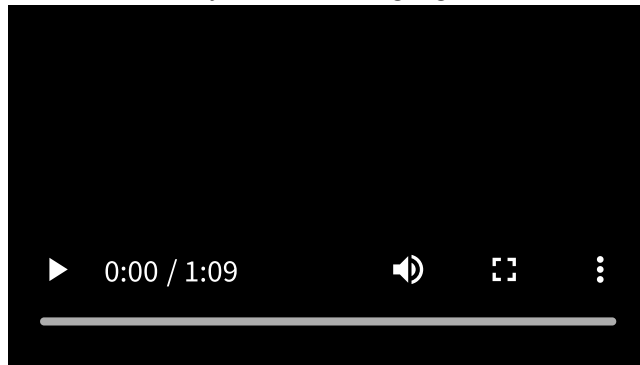
●●●●●...Trykk 5 eller flere ganger: Du kan redusere volumet.

Hodetelefonenhet på høyre side

●● Trykk to ganger: Du kan spille av eller sette musikk på pause.

●●● Trykk 3 ganger: Du kan hoppe til begynnelsen av neste spor.

●●●●●...Trykk 5 eller flere ganger: Du kan øke volumet.



[Bruke hodesettet \(se videoen for mer informasjon\)](#)

Beslektet informasjon

[Opprette en Bluetooth-tilkobling manuelt](#)

[Lade headsettet](#)

WF-LC900

Vær oppmerksom på at denne hjelpeveiledningen er oversatt av en maskin. Maskinoversettelser er ikke kontekstsensitive og samsvarer kanskje ikke nøyaktig med den engelske versjonen av innholdet. For å se den engelske originalversjonen, kan du velge English fra [Side for valg av språk].

Hva du kan gjøre med headsettet

[Bruke headsettet](#)

[Ved hjelp av "Sound Connect" app](#)

Komme i gang

[Om stemmeveiledningen](#)

Tilbehør som følger med

- [Inkluderte elementer](#)

- [Legg ved festeputer](#)

Deler og kontroller

- [Dellers plassering og funksjon](#)

- [Om indikatoren](#)

Ha på headsettet

- [Ha på headsettet](#)

- [Bruk av bare én headsettenhet](#)

Betjene headsettet

- [Om krankontroller](#)

Strøm/lading

- [Lading](#)

- [Tilgjengelig driftstid](#)

- [Sjekk gjenværende batterilading](#)

- [Slå på headsettet](#)

- [Slå av headsettet](#)

Gjøre tilkoblinger

[Slik oppretter du trådløs tilkobling til Bluetooth-enheter](#)

Enkelt oppsett med app

- [Koble til med "Sound Connect" app](#)

Android-smarttelefon

- [Paring og tilkobling med en Android-smarttelefon](#)

- [Koble til en sammenkoblet Android-smarttelefon](#)

iPhone (iOS-enheter)

- [Paring og tilkobling med en iPhone](#)

- [Koble til en sammenkoblet iPhone](#)

Datamaskiner

- [Paring og tilkobling med en datamaskin \(Windows® 11\)](#)

- [Paring og tilkobling med en datamaskin \(Mac\)](#)

[Koble til en sammenkoblet datamaskin \(Windows 11\)](#)

[Koble til en sammenkoblet datamaskin \(Mac\)](#)

Andre Bluetooth-enheter

[Paring og tilkobling med en Bluetooth-enhet](#)

[Koble til en sammenkoblet Bluetooth-enhet](#)

Flerpunktstilkobling

[Koble headsettet til 2 enheter samtidig \(flerpunktstilkobling\)](#)

[Koble fra Bluetooth-tilkoblingen \(etter bruk\)](#)

Lytte til musikk

Lytte til musikk via en Bluetooth-tilkobling

[Lytte til musikk fra en enhet via en Bluetooth-tilkobling](#)

[Styring av lydenheten \(Bluetooth-tilkobling\)](#)

[Bytte lydinnstillinger i henhold til innhold eller bruksscenario \(lyttmodus\)](#)

[Om 360 Reality Audio](#)

[Få sømløs avspilling med høyttalere \(Auto Switch\)](#)

Gjøre telefonanrop

[Motta et anrop](#)

[Gjøre et anrop](#)

[Funksjoner for et anrop](#)

[Foreta et videoanrop på datamaskinen](#)

Bruke stemmefunksjonen

[Bruke Google™ Gemini](#)

[Bruke Tencent Xiaowei](#)

[Bruke stemmefunksjonen \(Google app\)](#)

[Bruke stemmeassistansefunksjonen \(Siri\)](#)

Viktig informasjon

[Forholdsregler](#)

[Kodeks som støttes](#)

[Hvordan programvare holdes oppdatert \(for komfortabel bruk av headsettet\).](#)

[Når du er ferdig med å bruke headsettet](#)

[Vedlikehold](#)

[For å forhindre brenning eller feil på grunn av væskeeksponering](#)

[Når headsettenhetene eller ladeetuiet blir vått](#)

[Lisenser](#)

[Varemerker](#)

Feilsøking

[Feilsøking](#)

[Nullstille headsettet](#)

[Initialisere headsettet for å gjenopprette fabrikkinnstillinger](#)

Spesifikasjoner

[Spesifikasjoner](#)

Trådløst stereohodesett
LinkBuds Clip

Bruke headsettet

Følgende funksjoner kan betjenes ved å trykke på hodetelefonen.

For funksjoner med detaljerte betjeningsprosedyrer som er beskrevet i hjelpeguiden, se Relatert emne nederst på siden.

Bluetooth-tilkobling

Du kan koble til enheter som smarttelefon eller datamaskin via Bluetooth.

Spille av musikk fra en enhet via en Bluetooth-tilkobling

Du kan nyte musikk trådløst fra Bluetooth-tilkoblede enheter, for eksempel en smarttelefon eller datamaskin.



Ring via en Bluetooth-tilkoblet enhet

Du kan ringe trådløst ved hjelp av Bluetooth-tilkoblede enheter, for eksempel en smarttelefon eller datamaskin.



Beslektet emne

- [Slik oppretter du trådløs tilkobling til Bluetooth-enheter](#)
- [Koble headsettet til 2 enheter samtidig \(flerpunkttilkobling\)](#)
- [Lytt til musikk fra en enhet via en Bluetooth-tilkobling](#)
- [Styring av lydenheten \(Bluetooth-tilkobling\)](#)

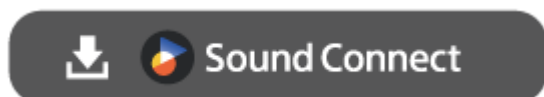
Vær oppmerksom på at denne hjelpeveiledningen er oversatt av en maskin. Maskinoversettelser er ikke kontekst sensitive og samsvarer kanskje ikke nøyaktig med den engelske versjonen av innholdet. For å se den engelske originalversjonen, kan du velge English fra [Side for valg av språk].

TP1002271050

Trådløst stereohodesett
LinkBuds Clip

Ved hjelp av “Sound Connect” app

Installer appen “Sound Connect” appen på smarttelefonen din fra Google Play butikken eller App Store.



Serviceinformasjon knyttet til funksjonene i “Sound Connect” -appen

<https://www.sony.net/supported-servicelink>
[sony.net/servicelink](https://www.sony.net/servicelink)

- Tjenestene som kan linkes er forskjellig avhengig av landene og regionene.
- Spesifikasjonene til tjenestene som kan linkes kan endres, suspenderes eller avsluttes uten varsel.

Følgende funksjoner kan betjenes og stilles inn ved hjelp av “Sound Connect” appen.

For funksjoner med detaljerte betjeningsprosedyrer som er beskrevet i hjelpeguiden, se Relatert emne nederst på siden.

Du får tilgang til følgende fra fanen [My Device] fanen.

Hodetelefonkontroller og statusdisplay

- Viser gjenværende batterilevetid (hodesett og ladeetui)

Lyttemodus

Lydinnstillingene kan endres basert på innhold eller bruksscenario.

Equalizer

Still inn lyd kvalitet fra forhåndsinnstillinger. Du kan også stille inn lyd kvalitet tilpasset dine preferanser.

DSEE

Den oppskalierer komprimerte lydfiler til CD-kvalitet for avspilling.

Adaptive Volume Control

Hodesettet justerer automatisk volumet basert på støynivået i omgivelsene.

360 Reality Audio Oppsett

Sett opp 360 Reality Audio.

Kvalitet på Bluetooth-tilkoblingen

Du kan angi om du vil prioritere lyd kvalitet eller tilkoblingsstabilitet når hodesettet er tilkoblet via Bluetooth.

- [Prioritize Sound Quality]: Prioriterer lyd kvaliteten.
- [Prioritize Stable Connection]: Velg dette alternativet når forbindelsen er ustabil, for eksempel ved hyppige lydavbrudd.

Merknad

- Avspillingstiden kan bli kortere avhengig av lyd kvaliteten og forholdene som du bruker headsettet under.
- Avhengig av omgivelsesforholdene i området der du bruker hodesettet, kan det forekomme uregelmessig lyd selv om [Prioritize Stable Connection] er valgt.

Auto Switch

Du kan nyte trådløs avspilling samtidig som lydkilden automatisk veksler mellom hodesettet og høyttaleren.

Endre funksjonen for kranbetjening

Endre funksjonen til trykknappene for begge hodetelefonene.

Endre Quick Access tjenester

Angi tjenesten som skal tilordnes til Quick Access.

Varsling & Voice Guide

Still inn språk og volum for stemmeveiledningen.

Oppdater programvare

Angi hvordan du oppdaterer programvaren til hodesettet.

Programvareversjon

Vis programvareversjonen for hodesettet.

Du får tilgang til følgende fra fanen [Scene] fanen.

Scene-based Listening

Den registrerer overganger i handlinger, for eksempel når du ringer eller går, og spiller automatisk av musikk fra en tilkoblet musikkjeneste.

Du får tilgang til følgende fra fanen [Discover] fanen.

Lyttehistorie

Den registrerer og viser brukshistorikk, for eksempel hodesettaktivitet og sangene du har lyttet til, slik at du kan gå gjennom lytteopplevelsen din.

Du får tilgang til følgende fra fanen [Menu] fanen.

Hjelp

Vis støtteinformasjon for hodesettet.

Merknad

- Bruksanvisningen og skjermbildene til appen kan "Sound Connect" appen kan endres uten forvarsel på grunn av fremtidige oppdateringer.

Vær oppmerksom på at denne hjelpeveiledningen er oversatt av en maskin. Maskinoversettelser er ikke kontekstsensitive og samsvarer kanskje ikke nøyaktig med den engelske versjonen av innholdet. For å se den engelske originalversjonen, kan du velge English fra [Side for valg av språk].

TP1002271051

5-071-248-61(2) Copyright 2026 Sony Corporation

Trådløst stereohodesett
LinkBuds Clip

Om stemmeveiledningen

Du vil høre følgende stemmeveiledninger, avhengig av hvilken betjeningsprosedyre som utføres og hodesettets status. I fabrikkinnstillingene vil du høre en stemmeveiledning på engelsk, kinesisk eller japansk via hodesettet. Du kan bruke "Sound Connect" appen til å endre følgende innstillinger for stemmeveiledning.

- Språkinnstilling
- Voluminnstilling

"Pairing" (Paring)

- Når hodesettet går inn i sammenkoblingsmodus automatisk:
Hodesettet går automatisk inn i sammenkoblingsmodus i følgende tilfeller.
 - Når du sammenkobler headsettet med en enhet for første gang etter at du har kjøpt headsettet
 - Når det ikke finnes noen sammenkoblingsinformasjon, for eksempel etter initialisering, og du bruker hodetelefonene i ørene
- Når du setter headsettet manuelt i sammenkoblingsmodus

"Low battery" (Lavt batteri)

- Når gjenværende batterilading på headsettet er lav

"Battery is empty" (Batteriet er tomt)

- Når headsettet slås av automatisk på grunn av lavt batterinivå

"Voice guidance test" (Stemmeveiledningstest)

- Ved innstilling av volumet på stemmeveiledningen

"The Digital assistant is not connected" (Den digitale assistenten er ikke tilkoblet) (*)

- Når Digital assistant ikke er tilgjengelig på smarttelefonen som er koblet til hodesettet, selv når du bruker hodesettet som Digital assistant er tilordnet

"The Xiaowei is not connected" (Xiaowei er ikke tilkoblet) (*)

- Når Tencent Xiaowei ikke er tilgjengelig på smarttelefonen som er koblet til hodesettet, selv når du bruker hodesettet som Tencent Xiaowei er tilordnet

"Launch the Sound Connect to activate the Service Link." (Åpne Sound Connect for å aktivere Service Link.)

- Når Service Link er inaktiv og du prøver å bruke Quick Access

"App assigned to the Quick Access is not launched on the mobile device" (App tilordnet Quick Access åpnes ikke på den mobile enheten)

- Når du bruker Quick Access mens appen ikke er startet

"Standard" (Standard)

- Når standard er valgt i innstillingene for lyttemodus

"Voice boost" (Stemmeboost)

- Når stemmeforsterkning er valgt i innstillingene for lyttemodus

"Sound Leakage Reduction" (Reduksjon av lydlekkasje)

- Når lydlekkasjereduksjon er valgt i innstillingene for lyttemodus

(*) Støttes kanskje ikke i enkelte land og regioner.

Merknad

- Det tar opptil 10 minutter å endre språk for stemmeveiledningen.
- Taleveiledningsspråket endres ikke selv om du initialiserer hodesettet.
- Hvis du ikke hører taleveiledningen, setter du hodetelefonene i ladeetuiet. Lukk lokket på ladeetuiet for å slå av hodetelefonene. Ta deretter hodetelefonene ut av ladeetuiet for å slå dem på igjen.

Vær oppmerksom på at denne hjelpeveiledningen er oversatt av en maskin. Maskinoversettelser er ikke kontekstsensitive og samsvarer kanskje ikke nøyaktig med den engelske versjonen av innholdet. For å se den engelske originalversjonen, kan du velge English fra [Side for valg av språk].

TP1002092285

5-071-248-61(2) Copyright 2026 Sony Corporation

Trådløst stereohodesett
LinkBuds Clip

Inkluderte elementer

Når du har åpnet esken, må du sjekke at alle elementene på listen er inkludert. Hvis noe mangler, tar du kontakt med Sonys kundestøttekontakt eller nærmeste Sony-forhandler.

Tallene i parentes angir antall artikler.

Trådløst stereohodesett (1)

Luffesteputer for LinkBuds Clip (2)



Ladeetui (1)



Dokumenter (1 sett)

Merknad

- Det er fare for at små deler kan svelges. Oppbevares utilgjengelig for barn etter bruk.

Vær oppmerksom på at denne hjelpeveiledningen er oversatt av en maskin. Maskinoversettelser er ikke kontekstsensitive og samsvarer kanskje ikke nøyaktig med den engelske versjonen av innholdet. For å se den engelske originalversjonen, kan du velge English fra [Side for valg av språk].

TP1002092250

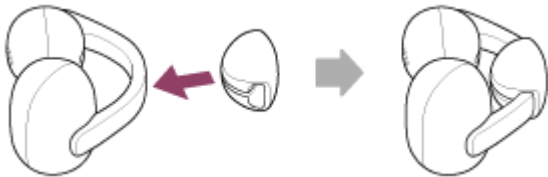
Trådløst stereohodesett
LinkBuds Clip

Legg ved festeputer

Hvis hodesettet ikke sitter godt på øret, kan du feste den medfølgende festeputer til den fleksible klemmen på hodesettet.

1 Fest den festeputer til den fleksible klemmen på hodesettet.

Fest festeputer til ønsket posisjon på den fleksible klemmen.

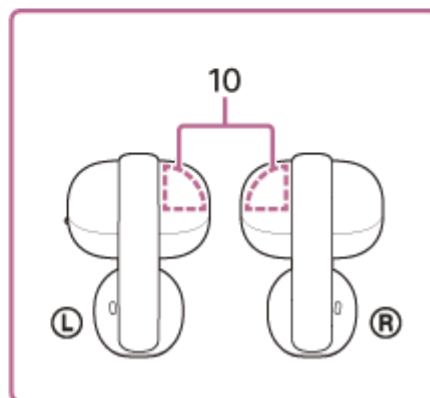
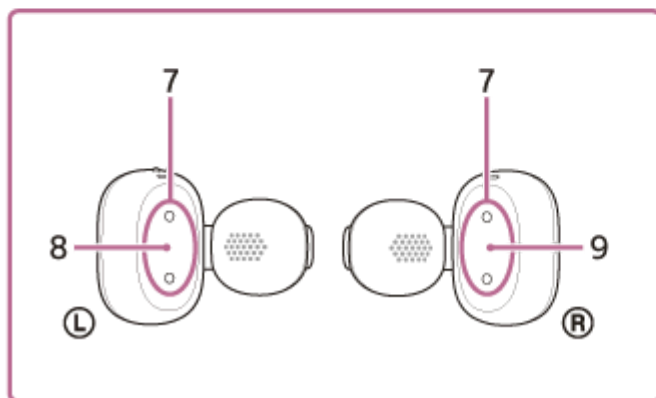
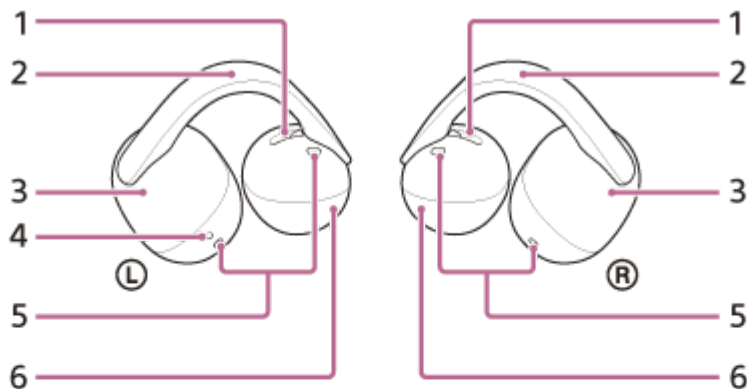


Vær oppmerksom på at denne hjelpeveiledningen er oversatt av en maskin. Maskinoversettelser er ikke kontekstsensitive og samsvarer kanskje ikke nøyaktig med den engelske versjonen av innholdet. For å se den engelske originalversjonen, kan du velge English fra [Side for valg av språk].

TP1002271052

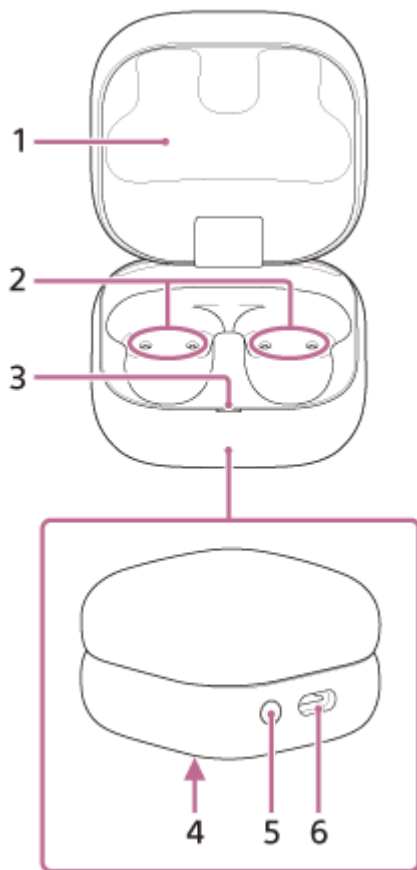
Delers plassering og funksjon

Headsett



1. Lufthull (venstre, høyre)
2. Fleksibel klips (venstre, høyre)
3. Øreklokkehus (stort) (venstre, høyre)
4. Følbart prikk
Det er en taktill prikk på venstre side av hodetelefonenheten.
5. Mikrofoner (venstre, høyre)
6. Øreklokkehus (liten) (venstre, høyre)
7. Ladeporter (venstre, høyre)
8. Ⓛ (venstre)-merke
9. Ⓜ (høyre)-merke
10. Innebygde antenner (venstre, høyre)
En Bluetooth-antenne er innebygd i både venstre og høyre enhet av hodesettet.

Ladeetui



1. Lokk til ladeveske

2. Ladeporter (venstre, høyre)

3. Indikator (grønn/oransje/blå)

Angir gjenværende batteritid for hodetelefonene og ladeetuiet, ladestatus eller status for sammenkoblingsmodus.

4. Serienummer

Ligger på bunnen av ladeetuiet.

5. Parings-/nullstillings-/initialiseringsknapp

Brukes til paringsmodus, nullstilling eller initialisering av headsettet.

6. USB Type-C®-port

Lad både hodesettet og ladeetuiet ved hjelp av en av følgende metoder med en kommersielt tilgjengelig USB Type-C-kabel.

- Koble ladevesken til en datamaskin
- Koble ladevesken til et strømuttak ved hjelp av en kommersielt tilgjengelig USB AC-adapter

Beslektet emne

- [Om indikatoren](#)
- [Sjekke gjenværende batterilading](#)

Vær oppmerksom på at denne hjelpeveiledningen er oversatt av en maskin. Maskinoversettelser er ikke kontekstsensitive og samsvarer kanskje ikke nøyaktig med den engelske versjonen av innholdet. For å se den engelske originalversjonen, kan du velge English fra [Side for valg av språk].

TP1002090676

Trådløst stereohodesett
LinkBuds Clip

Om indikatoren

Du kan bruke indikatoren på ladeetuiet til å sjekke headsettets/ladeetuiets ulike statuser.

- : Slår seg på i grønt
- : Slår seg på i oransje
- : Slår seg på i blått
- : Slår av

Indikasjon av gjenværende batterilading

Når begge hodesettenhetene er plassert i ladeetuiet, viser indikatoren batterinivået til den av de to enhetene som har lavest gjenværende batterinivå.

Når enten venstre eller høyre hodetelefonenhet er lagret i ladeetuiet, viser indikatoren gjenværende batterilading for hodetelefonenheten som er lagret i ladeetuiet.

Når begge hodetelefonene tas ut av ladeetuiet, viser indikatoren den gjenværende batteriladingen i ladeetuiet.

Den gjenværende batteriladingen vises under følgende handlinger. Den gjenværende batteriladingen kan kontrolleres ved hjelp av informasjonen som vises.

- Når lokket på ladevesken åpnes
- Når lokket på ladevesken er lukket
- Når ladingen er fullført og USB Type-C-kabelen er frakoblet
- Når du tar hodetelefonen ut av ladeetuiet
- Når du setter hodetelefonene inn i ladeetuiet

Indikatoren lyser grønt i ca. 6 sekunder.



- Når hodesettet oppbevares i ladeetuiet og gjenværende batteriladning på hodesettet er 95 % eller høyere
- Når hodesettet ikke er oppbevart i ladeetuiet og den gjenværende batteriladingen i ladeetuiet er 31 % eller høyere

Indikatoren lyser oransje i ca. 6 sekunder.



- Når hodesettet er oppbevart i ladeetuiet og den gjenværende batteriladingen på hodesettet er mellom 94 % og 1 %.

Indikatoren blinker sakte og gjentatte ganger i oransje 3 ganger.



- Når hodesettet ikke er oppbevart i ladeetuiet og den gjenværende batteriladingen i ladeetuiet er mellom 30 % og 1 %.

Indikatoren slås av.



- Når hodesettet oppbevares i ladeetuiet og den gjenværende batteriladingen på hodesettet er mindre enn 1 %.
- Når hodesettet ikke er oppbevart i ladeetuiet og den gjenværende batteriladingen i ladeetuiet er mindre enn 1 %.

Ladestatus

Indikatoren lyser oransje.



- Når du lader hodetelefonen
- Når du lader ladevesken

Indikatoren lyser oransje i ca. 1 minutt, og slukkes deretter.



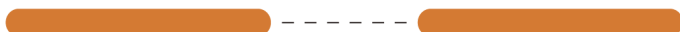
- Hvis batteriet er fulladet når ladingen starter på headsettenhetene/ladeetuiet

Indikatoren slås av.



- Når batteriet blir fulladet og ladingen er ferdig

Indikatoren lyser oransje under lading. Indikatoren slukkes i ca. 0,5 sekunder, og lyser deretter oransje igjen.



- Under lading, når lokket på ladevesken åpnes eller lukkes
- Når hodesettet er satt til eller tatt ut av ladeetuiet

Indikatoren blinker oransje to ganger med ca. 1 sekunds mellomrom.



- Når ladetemperaturen er unormal

Indikatoren blinker sakte og gjentatte ganger i oransje med ca. 0,5 sekunders mellomrom.



- Når en feil oppstår under lading og lading ikke kan utføres

Indikatoren blinker 3 ganger i oransje med ca. 1,3 sekunders mellomrom.



- Når venstre og høyre hodetelefonenhet er feil sammenkoblet

Status for Bluetooth-tilkobling

Indikatoren blinker to ganger i blått.



- Når du er i sammenkoblingsmodus

Indikatoren blinker 10 ganger i blått.



- Når tilkoblingsprosessen er fullført:
Den indikerer når én eller begge hodetelefonene er plassert i ladeetuiet.

Annet

Indikatoren blinker gjentatte ganger i oransje i opptil ca. 5 sekunder med et intervall på ca. 0,7 sekunder.



- Når hodesettet er klart til å starte tilbakestillingsprosessen
- Når hodesettet er klart til å starte initialiseringsprosessen

For detaljer se "[Nullstille hodesettet](#)" eller "[Initialisere hodesettet for å gjenopprette fabrikkinnstillinger](#)".

Indikatoren blinker grønt 4 ganger med ca. 0,3 sekunders mellomrom.



- Når initialiseringsprosessen er fullført

For detaljer se "[Initialisere hodesettet for å gjenopprette fabrikkinnstillinger](#)".

Beslektet emne

- [Lading](#)
- [Sjekke gjenværende batterilading](#)
- [Hvordan programvare holdes oppdatert \(for komfortabel bruk av hodesettet\)](#)
- [Nullstille hodesettet](#)
- [Initialisere hodesettet for å gjenopprette fabrikkinnstillinger](#)

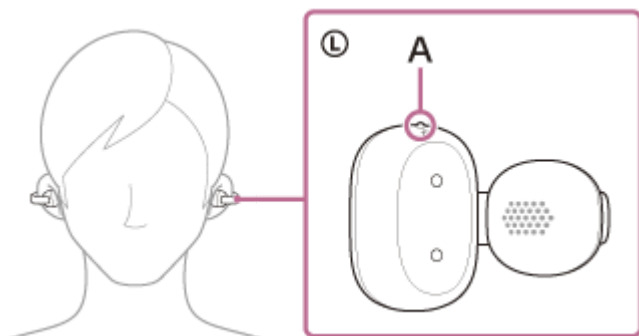
Vær oppmerksom på at denne hjelpeveiledningen er oversatt av en maskin. Maskinoversettelser er ikke kontekstsensitive og samsvarer kanskje ikke nøyaktig med den engelske versjonen av innholdet. For å se den engelske originalversjonen, kan du velge English fra [Side for valg av språk].

TP1002090689

Ha på hodesettet

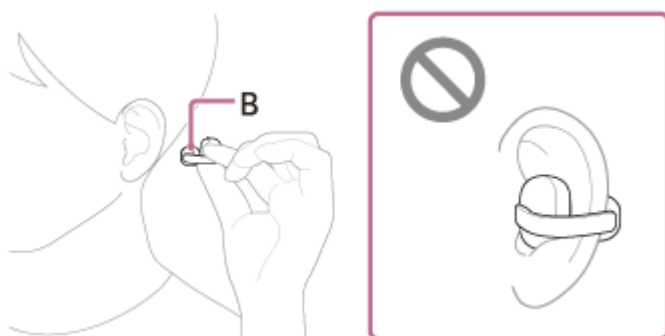
1 Kontroller L-merket og R-merket på hodetelefonene.

Den med L-merket er for venstre øre, og den med R-merket er for høyre øre. Det er en taktil prikk (A) på venstre hodetelefonenhet.



2 Klem hodesettet med fingrene.

Hold hodesettet slik at øreklokken (liten) (B) vender mot øregangssiden.

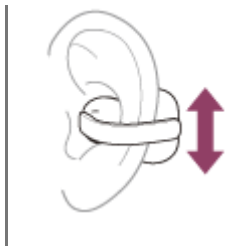


3 Klem hodesettet fast på utsiden av øret for å ta det på.

Trekk forsiktig i øreflippen og klem hodesettet fast på den tynne kanten av øret, på samme måte som når du tar på deg en øremansjett.



4 Juster hodesettet til ønsket posisjon.



Hvis hodesettet ikke sitter godt på øret, kan du feste den medfølgende festeputer til den fleksible klemmen på hodesettet.

Effekten av hodesettets posisjon på lyd kvalitet, volum og samtalelyd kvalitet

Hodesettets plassering påvirker lyd kvaliteten, volumet og samtale kvaliteten. Hvis hodesettet ikke er plassert riktig, kan du oppleve at lyd kvaliteten ikke er optimal, eller det kan være forskjell i volum mellom de to hodesettenhetene.

Hvis noe av dette gjelder, se trinn 4, og juster hodesettet til en posisjon der lyd kvaliteten er optimal og volumet er balansert mellom begge hodesettenhetene.

Ved å feste og løsne de medfølgende festeputer kan bidra til å forbedre hodesettets passform.

Om videoen med bruksanvisning

Se videoen for å finne ut hvordan du setter headsettet på ørene. Ingen lyd forklaring er tilgjengelig.

Modeller for land og regioner unntatt det kinesiske fastlandet og Japan:

https://rd1.sony.net/help/mdr/mov0100/h_zz/

Modeller for det kinesiske fastlandet:

<https://rd1.sony.net/help/mdr/mov0100/zh-cn/>

Modeller for Japan:

<https://rd1.sony.net/help/mdr/mov0100/ja/>

Hint

- Du kan spille av musikk samt ringe og motta samtaler selv om du bare har én hodetelefon i øret.

Beslektet emne

- [Ved hjelp av "Sound Connect" app](#)
- [Legg ved festeputer](#)
- [Bruk av bare én hodesettenhet](#)

Vær oppmerksom på at denne hjelpeveiledningen er oversatt av en maskin. Maskinoversettelser er ikke kontekst sensitive og samsvarer kanskje ikke nøyaktig med den engelske versjonen av innholdet. For å se den engelske originalversjonen, kan du velge English fra [Side for valg av språk].

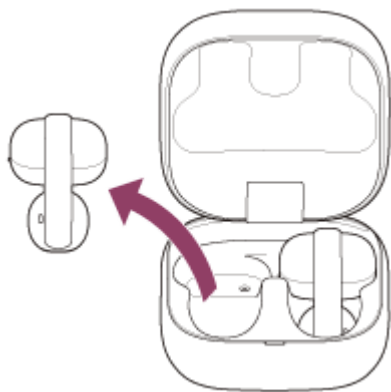
TP1002090675

5-071-248-61(2) Copyright 2026 Sony Corporation

Trådløst stereohodesett
LinkBuds Clip

Bruk av bare én headsettenhet

Du kan ta ut én headsettenhet fra ladeetuiet og bruke headsettenheten alene.
I så fall vil kun headsettenheten som er tatt ut av ladeetuiet, slås på.



Når du tar den andre headsettenheten ut av ladeetuiet

Tilkoblingen opprettes automatisk mellom venstre og høyre headsettenhet, og du vil høre musikken eller annen lyd fra begge headsettenhetene.

Tilordne funksjoner til venstre og høyre headsettenhet

Avhengig av headsettenheten som du har på, kan det hende at noen funksjoner ikke er tilgjengelige i fabrikkinnstillinger. I dette tilfellet kan du endre funksjonstilordningene til venstre og høyre enhet på hodesettet ved hjelp av "Sound Connect" appen.

Hint

- I fabrikkinnstillingene er musikkavspillingsfunksjonen tilordnet den høyre hodetelefonenheten. Hvis du bare bruker hodesettet på høyre side, kan du spille av musikk ved å trykke på det. Hvis du bare bruker hodetelefonen på venstre side, bruker du den tilkoblede enheten til å spille av musikk.
- Når du lytter med bare én hodetelefon, vil du høre en monolyd med venstre og høyre kanal blandet.
- Du kan også ringe håndfritt når du kun bruker én headsettenhet. Når du mottar et innkommende anrop, besvar anropet med headsettenheten du bruker. Hvis du fjerner den andre headsettenheten fra ladeetuiet mens du snakker med bare én headsettenhet, kan du snakke med begge headsettenhetene.
- Digital assistant kan tilordnes enten venstre eller høyre headsettenhet. Når Digital assistant er tilordnet headsettet og du kun bruker én headsettenhet, bruker du headsettenheten som Digital assistant er tilordnet.
- Tencent Xiaowei/QQ Music kan tilordnes enten venstre eller høyre headsettenhet. Når du bare bruker én hodetelefonenhet, bruker du hodetelefonenheten med Tencent Xiaowei/QQ Music tildelt.

Merknad

- Når du kun bruker én headsettenhet, husk å sette den andre headsettenheten i ladeetuiet.
- Når du kun bruker bare én headsettenhet, kan gjenværende batterilading på headsettet være forskjellig på venstre og høyre enheter.

Beslektet emne

- [Ved hjelp av "Sound Connect" app](#)
- [Styring av lydenheten \(Bluetooth-tilkobling\)](#)
- [Funksjoner for et anrop](#)

Vær oppmerksom på at denne hjelpeveiledningen er oversatt av en maskin. Maskinoversettelser er ikke kontekst sensitive og samsvarer kanskje ikke nøyaktig med den engelske versjonen av innholdet. For å se den engelske originalversjonen, kan du velge English fra [Side for valg av språk].

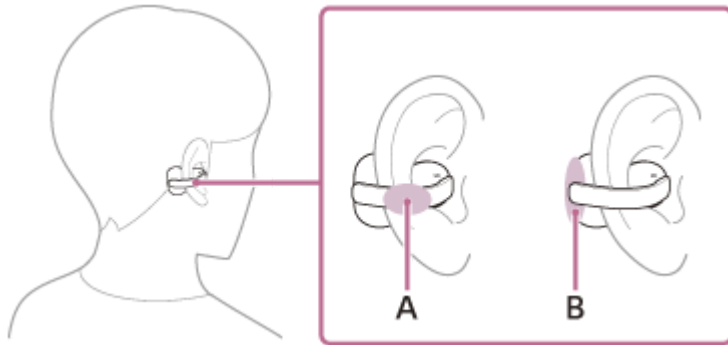
TP1002090662

5-071-248-61(2) Copyright 2026 Sony Corporation

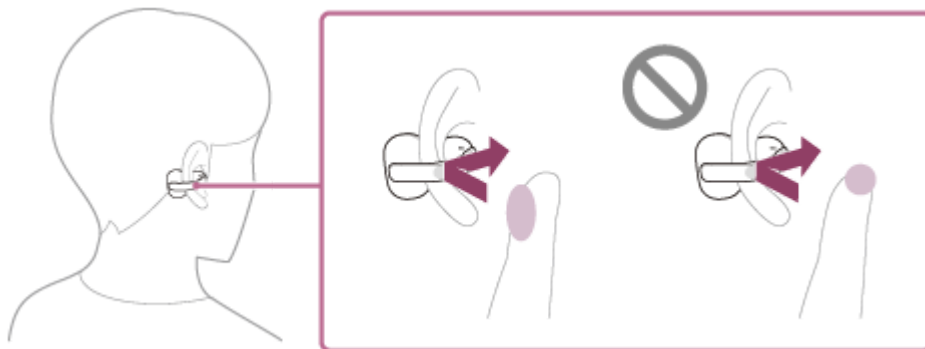
Trådløst stereohodesett
LinkBuds Clip

Om krankontroller

Trykk på den fleksible klipset (A) eller øreklokken (stor) (B) for å styre funksjoner som musikkavspilling, telefonsamtaler eller endre innstillingene for lyttemodus.



Bruk pekefingeren til å trykke på hodetelefonen.



Hovedhandlinger

	Venstre	Høyre
Bank to ganger	Slik bytter du mellom lyttemodusene	For å spille av eller pause musikk
Bank tre ganger	For å motta eller avslutte en samtale For å bruke Quick Access (innstillinger på "Sound Connect" appen er påkrevd)	For å motta eller avslutte en samtale Slik hopper du til begynnelsen av neste spor
Bank 5 eller flere ganger	For å senke volumet	For å øke volumet

Hint

- Hvis hodesettet ikke reagerer på at du trykker på det, kontrollerer du følgende.
 - Sørg for at du banker godt
Lette berøringer gjenkjennes kanskje ikke.
 - Sjekk om tappeintervallene er for lange eller for korte
Når du trykker flere ganger på hodesettet, må du trykke raskt med et intervall på ca. 0,2 sekunder mellom hvert trykk.

- Kontroller at tappestyrken, plasseringen og retningen er konsistent
 - Pass på at du ikke berører hodetelefonen eller øret før eller etter at du har tappet.
 - Hvis hodesettet ikke svarer, må du vente i mer enn ett sekund før du prøver å trykke på nytt
- Du kan endre funksjonstilordningene til venstre og høyre hodetelefonenhet ved hjelp av "Sound Connect" appen.
 - Når du foretar de første innstillingene for Google Gemini på smarttelefonen, kan det hende at funksjonstilordningene for å trykke på handlinger endres automatisk.
Kontroller funksjonstildelingene til hodesettet med "Sound Connect" appen.
 - Når du foretar de første innstillingene for Tencent Xiaowei på smarttelefonen, kan det hende at funksjonstildelingene til hodesettet endres automatisk.
Kontroller funksjonstildelingene til hodesettet med "Sound Connect" appen.

Vær oppmerksom på at denne hjelpeveiledningen er oversatt av en maskin. Maskinoversettelser er ikke kontekstsensitive og samsvarer kanskje ikke nøyaktig med den engelske versjonen av innholdet. For å se den engelske originalversjonen, kan du velge English fra [Side for valg av språk].

TP1002271053

5-071-248-61(2) Copyright 2026 Sony Corporation

Trådløst stereohodesett
LinkBuds Clip

Lading

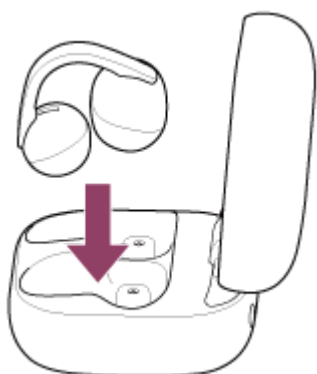
Headsettet og ladeetuiet inneholder innebygd litium-ion oppladbare batterier. Bruk en kommersielt tilgjengelig USB Type-C-kabel for å lade headsettet før bruk.

1 Sett headsettenhetene i ladeetuiet.

Sett den venstre hodesettetheten tilbake i det venstre hullet i ladeetuiet. Sett den høyre hodesettetheten tilbake i det høyre hullet i ladeetuiet. Det er en taktil prikk på venstre side av hodetelefonenheten.

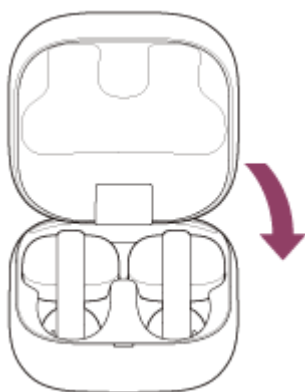
Når du setter hodesettet tilbake i ladeetuiet, setter du inn øreklokken (liten) først.

Hver headsettenhet settes i riktig posisjon i ladeetuiet med den innebygde magneten.



Når det oppladbare batteriet i ladeetuiet fortsatt har strøm, lyser indikatoren på ladeetuiet oransje eller grønt i ca. 6 sekunder.

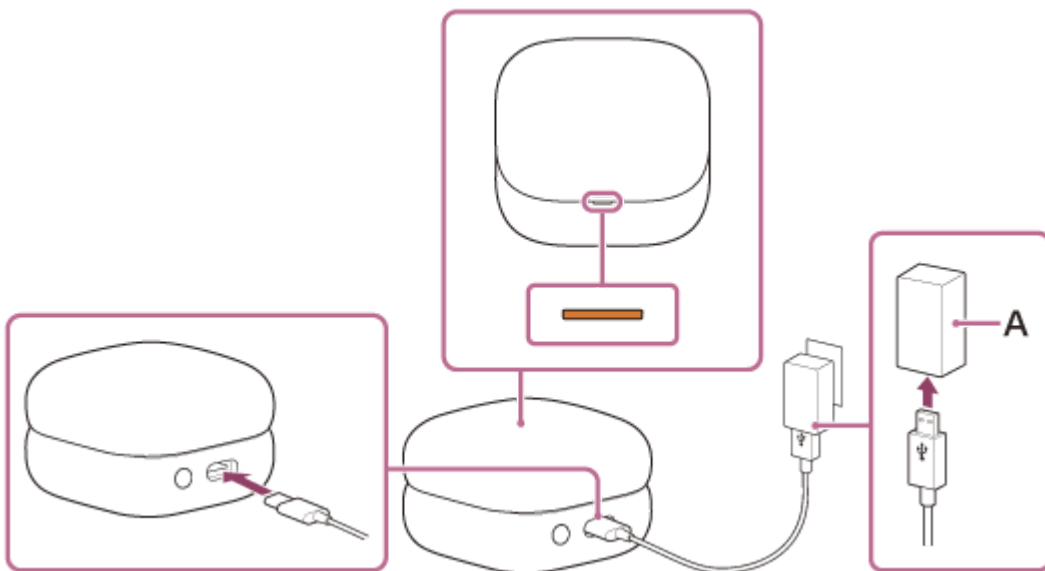
Ladingen starter på headsettet. Lukk lokket på ladeetuiet.



Hvis hodetelefonene ikke er riktig koblet til ladeetuiet, kan det hende at de ikke lades. Sørg for at headsettet oppbevares riktig i ladeetuiet.

2 Koble ladeetuiet til en stikkontakt.

Bruk en USB Type-C-kabel som selges separat, og en USB AC-adapter (A) som selges separat.



Ladingen starter på headsettet og ladeetuiet. Indikatoren på ladevesken lyser oransje.
 Når ladingen er ferdig, slukkes indikatoren på ladeetuiet.
 Fjerne USB Type-C-kabelen.

Om ladetiden

Tiden det tar å fullade headsettet og ladeetuiet, er omtrent 3 timer (*).

(*) Tiden det tar å lade et tomt batteri til full kapasitet. Ladetiden kan variere avhengig av bruksforholdene.

Lade headsettet når du er ute

Et oppladbart batteri er bygd inn i ladeetuiet. Hvis du lader ladeetuiet på forhånd, kan du bruke det til å lade headsettet når du går ut uten en strømforsyning.

Tiden det tar å fullade venstre og høyre headsettenhet er omtrent 1,5 timer.

Systemkrav for batterilading med USB

- **USB-strømadapter**
 En USB-strømadapter (kan kjøpes i butikk) som er i stand til å forsyne en utgående spenning på minst 0,5 A (500 mA)
- **USB-kabel**
 Kommersielt tilgjengelig USB Type-C-kabel (i overholdelse med USB-standarder)
- **Datamaskin**
 Datamaskinen bør være utstyrt med en USB-port som standard.
 - Vi garanterer ikke at driftsprosedurene vil fungere på alle datamaskiner.
 - Det er ingen garanti for at en egenprodusert datamaskin fungerer som den skal.

Hint

- Headsettet kan også lades ved å koble ladeetuiet til en datamaskin som kjører med en kommersielt tilgjengelig USB Type-C-kabel.

Merknad

- Hvis det følger med en USB Type-C-kabel, må du sørge for å bruke den.
- Når ladingen er fullført, fjerner du USB Type-C-kabelen.
- Lading lykkes kanskje ikke alltid, avhengig av type USB-strømadapter.

- Headsettet kan ikke lades når datamaskinen går inn i standby (hvile)- eller dvalemodus. I så fall må du starte ladingen på nytt etter at du har endret innstillingene på datamaskinen.
- Når venstre og høyre hodetelefonenhet er tatt ut av ladeetuiet, kontrollerer du statusen til indikatoren på ladeetuiet. Hvis indikatoren på ladeetuiet blinker sakte oransje tre ganger, er batterinivået på ladeetuiet lavt. Lad opp ladeetuiet.
- Hvis indikatoren på ladeetuiet ikke slås på selv når venstre og høyre headsettenhet tas ut av ladeetuiet, er ladeetuiet tomt for batteristrøm. Lad opp ladeetuiet.
- Hvis headsettet ikke brukes på lengre tid, kan det oppladbare batteriets driftstimer være redusert. Batteritiden vil derimot forbedres etter flere ladings- og utladingssykluser. Hvis du oppbevarer headsettet over lengre tid, må du lade batteriet opp én gang hver 6. måned for å unngå overutlading.
- Hvis headsettet ikke brukes på lang tid, tar det lenger tid å lade batteriet.
- Under lading, husk å holde lokket på ladeetuiet lukket for å forhindre at batteriet til ladeetuiet mistes.
- Hvis det oppstår et problem med det oppladbare batteriet i headsettet eller ladeetuiet under lading, blinker indikatoren på ladeetuiet i oransje.
Det anbefales å lade på et sted med en omgivelsestemperatur mellom 5 °C - 35 °C. Utenfor dette temperaturområdet er det kanskje ikke mulig å lade effektivt.
Kontakt Sony-kundestøttekontakten eller nærmeste Sony-forhandler hvis problemet vedvarer.
- Hvis headsettet ikke brukes på lenge, kan det hende at indikatoren på ladeetuiet ikke lyser oransje umiddelbart når det lades. Vent et øyeblikk til indikatoren lyser oransje.
- Hvis det innebygde, oppladbare batteriets driftstimer reduseres betydelig bør batteriet skiftes ut. Snakk med Sony-kundestøttekontakten eller nærmeste Sony-forhandler.
- Unngå eksponering for ekstreme temperaturendringer, direkte sollys, fuktighet, sand, støv eller elektrisk støt. Ikke la headsettet ligge i et parkert kjøretøy.
- Ved tilkobling av headsettet til en datamaskin, husk å koble det direkte til datamaskinen med en USB Type-C-kabel. Lading fullføres ikke riktig når headsettet er koblet til gjennom en USB-hub.
- Hvis du rister kraftig på ladeetuiet, vil du høre en skranglende lyd. Denne lyden skyldes at hodetelefonene beveger seg inne i ladeetuiet, og er ikke en feilfunksjon.
- Headsettet og ladeetuiet kan bli varmt under lading eller i en stund etter lading. Dette er ikke en feil.

Beslektet emne

- [Om indikatoren](#)
- [Sjekk gjenværende batterilading](#)

Vær oppmerksom på at denne hjelpeveiledningen er oversatt av en maskin. Maskinoversettelser er ikke kontekstsensitive og samsvarer kanskje ikke nøyaktig med den engelske versjonen av innholdet. For å se den engelske originalversjonen, kan du velge English fra [Side for valg av språk].

TP1002092500

Trådløst stereohodesett
LinkBuds Clip

Tilgjengelig driftstid

De tilgjengelige driftstidene for det fulladede headsettet er som følger.

Bluetooth-tilkobling

Avspillingstid for musikk (AAC): Maksimalt 9 timer

Avspillingstid for musikk (SBC): Maksimalt 8 timer

- Omtrent 60 minutter med musikkavspilling er mulig etter 3 minutters lading.
- Hvis du foretar følgende innstillinger i "Sound Connect" appen, blir den tilgjengelige driftstiden for batteriet kortere enn de som er beskrevet ovenfor.
 - Equalizer
 - DSEE™
 - Service Link
 - Adaptive Volume Control

Hvis du kjører innstillingene over samtidig, kan tilgjengelig driftstid for batteriet bli enda kortere.

Kommunikasjonstid

Kommunikasjonstid: Maksimalt 4 timer

Standbytid

Standby-tid: Maksimalt 15 timer

Hint

- Ved å bruke "Sound Connect" appen kan du sjekke hvilken kodek som brukes for en tilkobling.

Merknad

- Driftstimer kan være forskjellig fra tiden som er beskrevet over, avhengig av innstillingene til headsettets funksjoner og bruksvilkår.
- Under lading, husk å holde lokket på ladeetuiet lukket for å forhindre at batteriet til ladeetuiet mistes.

Beslektet emne

- [Ved hjelp av "Sound Connect" app](#)
- [Kodeks som støttes](#)

Vær oppmerksom på at denne hjelpeveiledningen er oversatt av en maskin. Maskinoversettelser er ikke kontekstsensitive og samsvarer kanskje ikke nøyaktig med den engelske versjonen av innholdet. For å se den engelske originalversjonen, kan du velge English fra [Side for valg av språk].

TP1002092516

Trådløst stereohodesett
LinkBuds Clip

Sjekke gjenværende batterilading

Du kan sjekke den gjenværende batteriladingen til de oppladbare batteriene i hodesettet og ladeetuiet.

Kontrollere gjenværende batterilading på hodesettet

Kontroller ved hjelp av stemmeveiledningsvarslingen

Når det oppladbare batteriet blir svakt, vil stemmeveiledningen spilles av i følgende tilfeller.

- Når du tar hodetelefonen ut av ladeetuiet
- Når du bruker hodetelefonen

Når batteriet er helt tomt, lyder en alarm. Taleveiledningen spilles av, og deretter slås hodesettet automatisk av.

Sjekk på smarttelefonen din

- Når du bruker en iPhone (iOS 13 eller nyere)
Når hodesettet er koblet til en iPhone via en HFP (Hands-free Profile) Bluetooth-tilkobling, kan du sjekke den gjenværende batteriladingen til hodesettet på en iPhone. For mer informasjon, se bruksanvisningen som fulgte med iPhone.
Gjenværende lading som vises, kan i noen tilfeller være forskjellig fra faktisk gjenværende lading. Dette er et grovt anslag.
- Når du bruker en Android™-smarttelefon (OS 8.1 eller nyere)
Når hodesettet er koblet til en Android-smarttelefon via en HFP Bluetooth-tilkobling, kan du sjekke den gjenværende batterinivået på smarttelefonen. For mer informasjon, se bruksanvisningen som følger med Android-smarttelefonen.
Gjenværende lading som vises, kan i noen tilfeller være forskjellig fra faktisk gjenværende lading. Dette er et grovt anslag.

Kontroll av gjenværende batterilading i ladevesken

Når begge hodetelefonene er tatt ut av ladeetuiet, eller når lokket på ladeetuiet åpnes eller lukkes uten at hodetelefonene er lagret, kan du kontrollere den gjenværende batteriladingen i ladeetuiet.

- Indikatoren på ladevesken blinker sakte og gjentatte ganger i oransje 3 ganger.
Den gjenværende batteriladingen i ladevesken er ca. 30 % til 1 %. Hodesettet kan ikke lades tilstrekkelig med ladeetuiet i dette tilfellet.
- Indikatoren på ladevesken lyser ikke.
Den gjenværende batteriladingen i ladeetuiet er mindre enn 1 %. Hodesettet kan i så fall ikke lades med ladeetuiet.

Hint

- Gjenværende batterilading på hodesettet kan være forskjellig på venstre og høyre sider avhengig av hvordan du bruker dem. Den gjenværende batteriladingen vises på smarttelefonen på følgende måte.
 - Når du bruker begge hodetelefonene, vises gjenværende batterilading på enheten med minst batterilading.
 - Når du bare bruker én hodetelefon, vises den gjenværende batterinivået for den enheten som er i bruk.
- Du kan også sjekke gjenværende batterilading på hodetelefonen og ladeetuiet med "Sound Connect" appen. Både Android-smarttelefoner og iPhone støtter denne appen.

Merknad

- Hvis hodesettet og smarttelefonen ikke er koblet sammen med HFP vil ikke gjenværende batterilading vises korrekt.

- Hvis du kobler hodesettet til en iPhone eller Android-smarttelefon med Media audio (A2DP) i en flerpunktstilkobling, vises ikke gjenværende batteriladning korrekt.
- Gjenværende batterilading vises kanskje ikke riktig umiddelbart etter en programvareoppdatering eller hvis hodesettet ikke har vært i bruk på lang tid. I så fall lader du opp og ut batteriet flere ganger for å vise riktig gjenværende batterilading.

Beslektet emne

- [Ved hjelp av "Sound Connect" app](#)
- [Om indikatoren](#)

Vær oppmerksom på at denne hjelpeveiledningen er oversatt av en maskin. Maskinoversettelser er ikke kontekstsensitive og samsvarer kanskje ikke nøyaktig med den engelske versjonen av innholdet. For å se den engelske originalversjonen, kan du velge English fra [Side for valg av språk].

TP1002092489

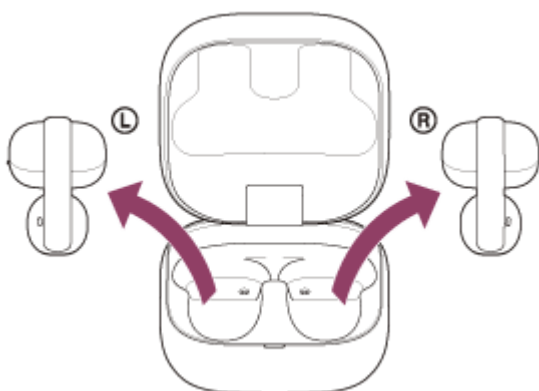
5-071-248-61(2) Copyright 2026 Sony Corporation

Trådløst stereohodesett
LinkBuds Clip

Slå på headsettet

Når headsettet oppbevares i ladeetuiet

- 1 Ta headsettenhetene ut av ladeetuiet.



Headsettet slås på automatisk. Forbindelsen mellom venstre og høyre enhet opprettes.
Når du kun tar ut én headsettenhet av ladeetuiet, slås kun denne enheten på.

Når headsettet ikke oppbevares i ladeetuiet

Etter 15 minutter uten tilkobling slås hodesettet automatisk av. I dette tilfellet vil hodetelefonene også slå seg på når de settes i ladeetuiet og deretter tas ut av ladeetuiet.

Når headsettet slås på

Når du slår på hodesettet for første gang etter kjøpet eller rett etter at du har initialisert hodesettet, går hodesettet inn i Bluetooth-paringsmodus.

Beslektet emne

- [Ved hjelp av "Sound Connect" app](#)
- [Bruk av bare én headsettenhet](#)
- [Slå av headsettet](#)

Vær oppmerksom på at denne hjelpeveiledningen er oversatt av en maskin. Maskinoversettelser er ikke kontekstsensitive og samsvarer kanskje ikke nøyaktig med den engelske versjonen av innholdet. For å se den engelske originalversjonen, kan du velge English fra [Side for valg av språk].

TP1002092496

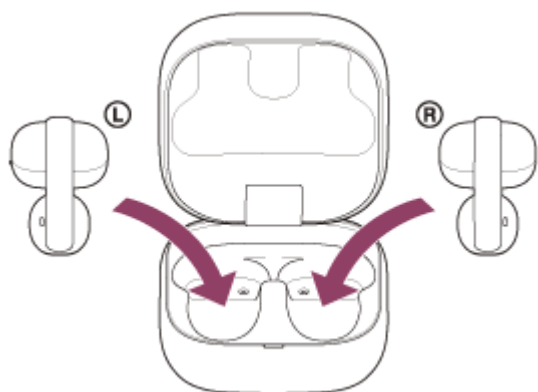
Slå av headsettet

1 Sett headsettenhetene i ladeetuiet.

Sett den venstre hodesettetheten tilbake i det venstre hullet i ladeetuiet. Sett den høyre hodesettetheten tilbake i det høyre hullet i ladeetuiet. Det er en taktil prikk på venstre side av hodetelefonenheten.

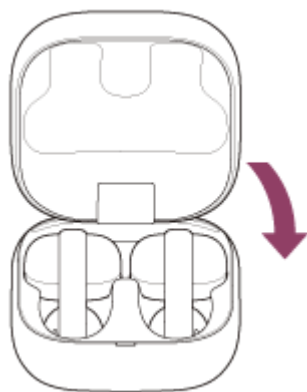
Når du setter hodesettet tilbake i ladeetuiet, setter du inn øreklokken (liten) først.

Hver headsettenhet settes i riktig posisjon i ladeetuiet med den innebygde magneten.



Når det oppladbare batteriet i ladeetuiet fortsatt har strøm, lyser indikatoren på ladeetuiet oransje eller grønt i ca. 6 sekunder.

Ladingen starter på headsettet. Lukk lokket på ladeetuiet.



Headsettet slås av.

Når headsettet forblir fjernet

Etter 15 minutter uten Bluetooth-tilkobling slås hodesettet automatisk av.

For å slå av strømmen før headsettet slås av automatisk, sett headsettenhetene i ladeetuiet, og lukk lokket på ladeetuiet.

Husk å lukke lokket på ladeetuiet for å forhindre at batteriet til ladeetuiet brukes.

Hint

- Du kan også slå av hodesettet med "Sound Connect" appen.

Merknad

- Når det ikke er nok gjenværende batteristrøm i ladeetuiet, starter ikke ladingen av headsettet. Lad opp ladeetuiet.

Beslektet emne

- [Ved hjelp av "Sound Connect" app](#)
- [Lading](#)
- [Slå på headsettet](#)

Vær oppmerksom på at denne hjelpeveiledningen er oversatt av en maskin. Maskinoversettelser er ikke kontekstsensitive og samsvarer kanskje ikke nøyaktig med den engelske versjonen av innholdet. For å se den engelske originalversjonen, kan du velge English fra [Side for valg av språk].

TP1002092031

5-071-248-61(2) Copyright 2026 Sony Corporation

Trådløst stereohodesett
LinkBuds Clip

Slik oppretter du trådløs tilkobling til Bluetooth-enheter

Du kan høre musikk og ringe håndfritt med headsettet trådløst ved hjelp av enhetens Bluetooth-funksjon.

Paring

For å bruke Bluetooth-funksjonen må du registrere begge enhetene som skal kobles til hverandre på forhånd. Denne registreringsprosessen kalles "paring".

Par headsettet og enheten manuelt.

Koble til en parret enhet

Når en enhet er parret, er det ikke nødvendig å pare den igjen. Koble til enheter som allerede er parret med headsettet med metodene som er nødvendige for hver enhet.

Beslektet emne

- [Paring og tilkobling med en Android-smarttelefon](#)
- [Paring og tilkobling med en iPhone](#)
- [Paring og tilkobling med en datamaskin \(Windows® 11\)](#)
- [Paring og tilkobling med en datamaskin \(Mac\)](#)
- [Paring og tilkobling med en Bluetooth-enhet](#)
- [Koble til en sammenkoblet Android-smarttelefon](#)
- [Koble til en sammenkoblet iPhone](#)
- [Koble til en sammenkoblet datamaskin \(Windows 11\)](#)
- [Koble til en sammenkoblet datamaskin \(Mac\)](#)
- [Koble til en sammenkoblet Bluetooth-enhet](#)

Vær oppmerksom på at denne hjelpeveiledningen er oversatt av en maskin. Maskinoversettelser er ikke kontekstsensitive og samsvarer kanskje ikke nøyaktig med den engelske versjonen av innholdet. For å se den engelske originalversjonen, kan du velge English fra [Side for valg av språk].

TP1002092280

Trådløst stereohodesett
LinkBuds Clip

Koble til med "Sound Connect" app

Start appen "Sound Connect" appen på Android-smarttelefonen/iPhonen for å koble hodesettet til en smarttelefon eller iPhone.



Sony Sound Connect 

Hint

- For å sammenkoble en annen eller flere enheter kan hodesettet settes i sammenkoblingsmodus på "Sound Connect" appen.

Merknad

- Forbindelsen mellom hodesettet og enkelte smarttelefoner eller iPhones kan bli ustabil når du bruker "Sound Connect" appen. I så fall følger du fremgangsmåtene i "[Koble til en sammenkoblet Android-smarttelefon](#)" eller "[Koble til en sammenkoblet iPhone](#)" for å koble til headsettet.

Beslektet emne

- [Ved hjelp av "Sound Connect" app](#)
- [Paring og tilkobling med en Android-smarttelefon](#)
- [Paring og tilkobling med en iPhone](#)
- [Paring og tilkobling med en datamaskin \(Windows® 11\)](#)
- [Paring og tilkobling med en datamaskin \(Mac\)](#)
- [Koble til en sammenkoblet Android-smarttelefon](#)
- [Koble til en sammenkoblet iPhone](#)

Vær oppmerksom på at denne hjelpeveiledningen er oversatt av en maskin. Maskinoversettelser er ikke kontekst sensitive og samsvarer kanskje ikke nøyaktig med den engelske versjonen av innholdet. For å se den engelske originalversjonen, kan du velge English fra [Side for valg av språk].

TP1002092278

Paring og tilkobling med en Android-smarttelefon

Prosedyren for å registrere enheten du ønsker å koble til, kalles "paring". Par først en enhet for å bruke den med hodesettet for første gang.

Kontroller følgende før du starter driftsprosedyren.

- Android-smarttelefonen plasseres innenfor 1 m fra hodesettet.
- Hodesettet er tilstrekkelig ladet.
- Bruksanvisningen for Android-smarttelefonen er i hånden.

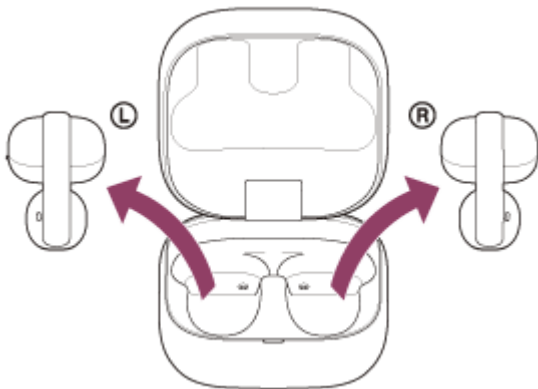
1 Sjekk hodesettets status.

Hodesettet går automatisk inn i sammenkoblingsmodus i følgende tilfeller. Fortsett til trinn 2.

- Når du sammenkobler hodesettet med en enhet for første gang etter at du har kjøpt hodesettet
- Etter at hodesettet er initialisert og all informasjon om sammenkobling er slettet

Hvis du ønsker å sammenkoble en ekstra enhet og hodesettet allerede har sammenkoblingsinformasjon for andre enheter, går du videre til trinn 3.

2 Ta begge hodesettenhetene ut av ladeetuiet.



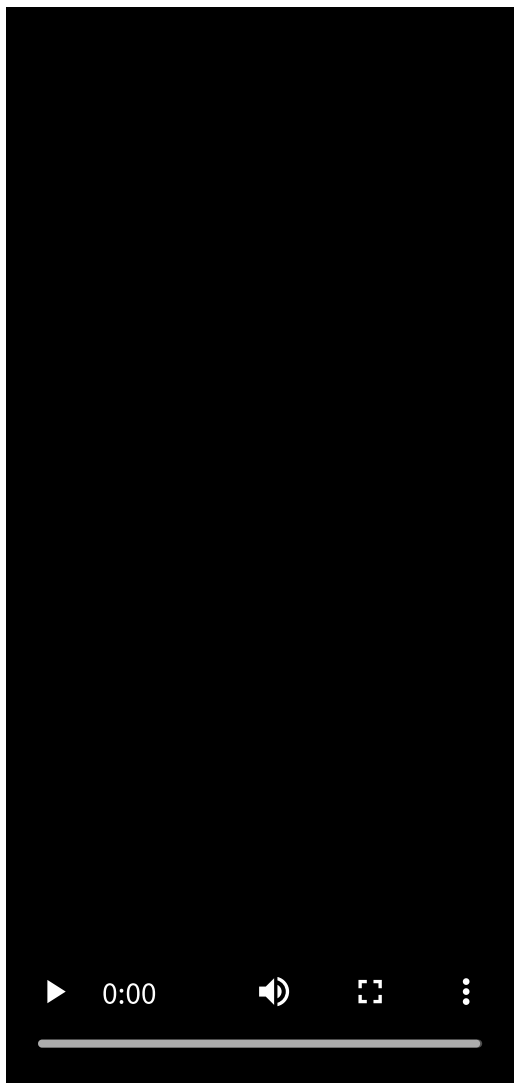
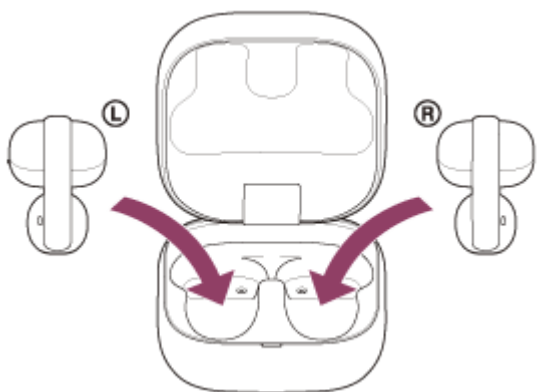
Hodesettet slås på automatisk.

Høytaleren går automatisk inn i paringsmodus.

Du vil høre en varslingslyd og stemmeveiledningen sier "Pairing" (Paring) fra hodetelefonene samtidig.

Gå videre til trinn 4.

3 Sett hodesettenhetene i ladeetuiet. Med lokket på ladeetuiet åpent, trykk og hold inne paringsknappen på baksiden av ladeetuiet i fem sekunder eller mer.



Hint

- La lokket på ladeetuiet være åpent. Headsettet går ikke i paringsmodus når lokket på ladeetuiet er lukket.

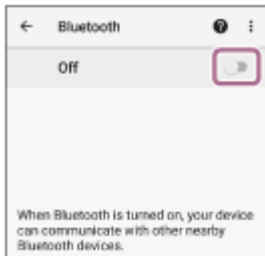
Indikatoren på ladeetuiet blinker blått to ganger på rad, og hodesettet går inn i sammenkoblingsmodus. Du kan fjerne headsettet fra ladeetuiet etter aktivering av paringsmodus.

4 Lås opp skjermen på Android-smarttelefonen hvis den er låst.

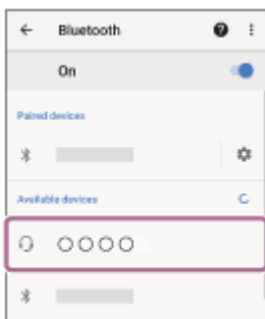
5 Velg følgende elementer på skjermen på Android-smarttelefonen din.
[Settings] - [Device connection] - [Bluetooth]



6 Trykk på bryteren for å slå på Bluetooth-funksjonen.



7 Trykk på [LinkBuds Clip].



Hvis passordinntasting (*) kreves, angir du "0000".

Headsettet og smarttelefonen er parett og koblet til hverandre.

Når hodetelefonen er plassert i ladeetuiet, blinker indikatoren på ladeetuiet blått 10 ganger.

Når begge hodetelefonene tas ut av ladeetuiet, vil du høre en varselyd som indikerer at forbindelsen er opprettet fra begge hodetelefonene samtidig. Når bare én av hodetelefonene tas ut av ladeetuiet, vil du høre en varselyd fra hodetelefonen som er tatt ut.

Hvis de ikke er tilkoblet, se "[Koble til en sammenkoblet Android-smarttelefon](#)".

Hvis [LinkBuds Clip] ikke vises på skjermen på Android-smarttelefonen din, kan du prøve igjen fra trinn 5.

(*) En passnøkkel kan kalles "Passcode", "PIN-kode", "PIN-nummer" eller "Passord".

Om videoen med bruksanvisning

Se videoen for hvordan du utfører paring for første gang. Ingen lydforklaring er tilgjengelig.

Modeller for land og regioner unntatt det kinesiske fastlandet og Japan:

https://rd1.sony.net/help/mdr/mov0096/h_zz/

Modeller for det kinesiske fastlandet:

<https://rd1.sony.net/help/mdr/mov0096/zh-cn/>

Modeller for Japan:

<https://rd1.sony.net/help/mdr/mov0096/ja/>

Hint

- Fremgangsmåten ovenfor er et eksempel. For mer informasjon, se bruksanvisningen som følger med Android-smarttelefonen.
- Hvis du vil slette all informasjon om Bluetooth-paring, kan du se "[Initialisere headsettet for å gjenopprette fabrikkinnstillinger](#)".

Merknad

- Hvis paring ikke etableres innen fem minutter, avbrytes paringsmodus. I så fall må du starte betjeningsprosedyren på nytt fra trinn 2 eller 3.
- Når Bluetooth-enheter er sammenkoblet, er det ikke nødvendig å koble dem sammen igjen, bortsett fra i følgende tilfeller:
 - Hvis sammenkoblingsinformasjon slettes, for eksempel etter en reparasjon
 - Når en 9. enhet er sammenkoblet
Headsettet kan pares med opptil åtte enheter. Hvis du sammenkobler en 9. enhet, vil sammenkoblingsinformasjonen med den eldste tilkoblingsdatoen og -klokkeslettet bli overskrevet med informasjonen for den nye enheten.
 - Når sammenkoblingsinformasjonen for headsettet har blitt slettet fra den tilkoblede Bluetooth-enheten
 - Når hodetelefonen initialiseres
All informasjon om paring slettes. I så fall sletter du paringsinformasjonen for headsettet fra den tilkoblede enheten og parer dem igjen.
- Headsettet kan pares med flere enheter, men kan bare spille musikk fra én parert enhet om gangen.

Beslektet emne

- [Ha på headsettet](#)
- [Bruk av bare én headsettenhet](#)
- [Slik oppretter du trådløs tilkobling til Bluetooth-enheter](#)
- [Koble til en sammenkoblet Android-smarttelefon](#)
- [Lytte til musikk fra en enhet via en Bluetooth-tilkobling](#)
- [Koble fra Bluetooth-tilkoblingen \(etter bruk\)](#)
- [Initialisere headsettet for å gjenopprette fabrikkinnstillinger](#)

Vær oppmerksom på at denne hjelpeveiledningen er oversatt av en maskin. Maskinoversettelser er ikke kontekst sensitive og samsvarer kanskje ikke nøyaktig med den engelske versjonen av innholdet. For å se den engelske originalversjonen, kan du velge English fra [Side for valg av språk].

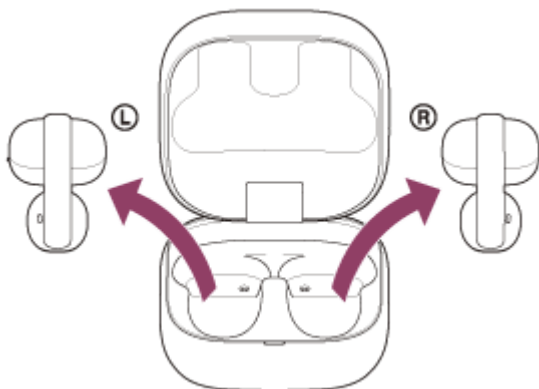
TP1002092415

Trådløst stereohodesett
LinkBuds Clip

Koble til en sammenkoblet Android-smarttelefon

1 Lås opp skjermen på Android-smarttelefonen hvis den er låst.

2 Ta headsettenhetene ut av ladeetuiet.



Headsettet slås på automatisk.

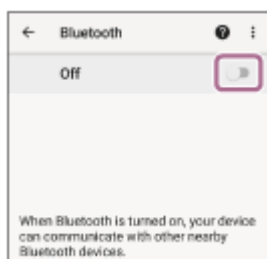
Når hodesettet automatisk har koblet seg til den sist tilkoblede enheten, vil du høre en varsellyd som indikerer at tilkoblingen er opprettet fra hodesettenhetene.

Kontroller tilkoblingsstatusen på Android-smarttelefonen. Hvis den ikke er tilkoblet, gå videre til trinn 3.

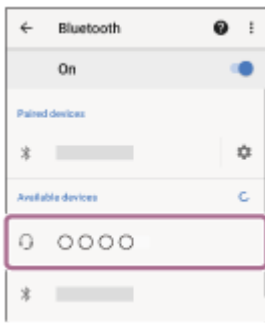
3 Velg følgende elementer på skjermen på Android-smarttelefonen din.
[Settings] - [Device connection] - [Bluetooth]



4 Trykk på bryteren for å slå på Bluetooth-funksjonen.



5 Trykk på [LinkBuds Clip].



Du vil høre en varsellyd som indikerer at forbindelsen er opprettet fra hodesettet.

Hint

- Fremgangsmåten ovenfor er et eksempel. For mer informasjon, se bruksanvisningen som følger med Android-smarttelefonen.

Merknad

- Ved tilkobling kan [LinkBuds Clip], [LE_LinkBuds Clip], eller begge vises på tilkoblingsenheten. Hvis begge vises, velger du [LinkBuds Clip].
- Hvis den sist tilkoblede Bluetooth-enheten er plassert i nærheten av hodesettet, kan det hende at hodesettet kobler seg automatisk til enheten ved å slå på hodesettet. Hvis dette er tilfelle, må du deaktivere Bluetooth-funksjonen på den sist tilkoblede enheten eller slå av strømmen.
- Hvis du ikke kan koble Android-smarttelefonen til hodesettet, sletter du sammenkoblingsinformasjonen for hodesettet på Android-smarttelefonen. Deretter kobler du dem sammen igjen. For betjeningsprosedyrer på din Android-smarttelefon, se bruksanvisningen som fulgte med Android-smarttelefonen.

Beslektet emne

- [Ha på headsettet](#)
- [Bruk av bare én headsettenhet](#)
- [Slik oppretter du trådløs tilkobling til Bluetooth-enheter](#)
- [Paring og tilkobling med en Android-smarttelefon](#)
- [Lytt til musikk fra en enhet via en Bluetooth-tilkobling](#)
- [Koble fra Bluetooth-tilkoblingen \(etter bruk\)](#)

Vær oppmerksom på at denne hjelpeveiledningen er oversatt av en maskin. Maskinoversettelser er ikke kontekst sensitive og samsvarer kanskje ikke nøyaktig med den engelske versjonen av innholdet. For å se den engelske originalversjonen, kan du velge English fra [Side for valg av språk].

TP1002092283

5-071-248-61(2) Copyright 2026 Sony Corporation

Trådløst stereohodesett
LinkBuds Clip

Paring og tilkobling med en iPhone

Prosedyren for å registrere enheten du ønsker å koble til, kalles "paring". Par først en enhet for å bruke den med hodesettet for første gang.

Kontroller følgende før du starter driftsprosedyren.

- iPhone plasseres innenfor 1 m fra hodesettet.
- Hodesettet er tilstrekkelig ladet.
- Bruksanvisningen for iPhone er tilgjengelig.

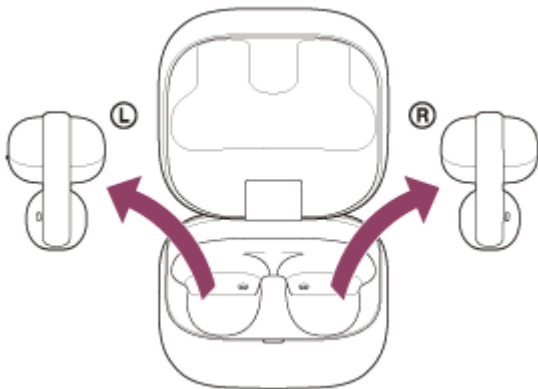
1 Sjekk hodesettets status.

Hodesettet går automatisk inn i sammenkoblingsmodus i følgende tilfeller. Fortsett til trinn 2.

- Når du sammenkobler hodesettet med en enhet for første gang etter at du har kjøpt hodesettet
- Etter at hodesettet er initialisert og all informasjon om sammenkobling er slettet

Hvis du ønsker å sammenkoble en ekstra enhet og hodesettet allerede har sammenkoblingsinformasjon for andre enheter, går du videre til trinn 3.

2 Ta begge hodesettenhetene ut av ladeetuiet.



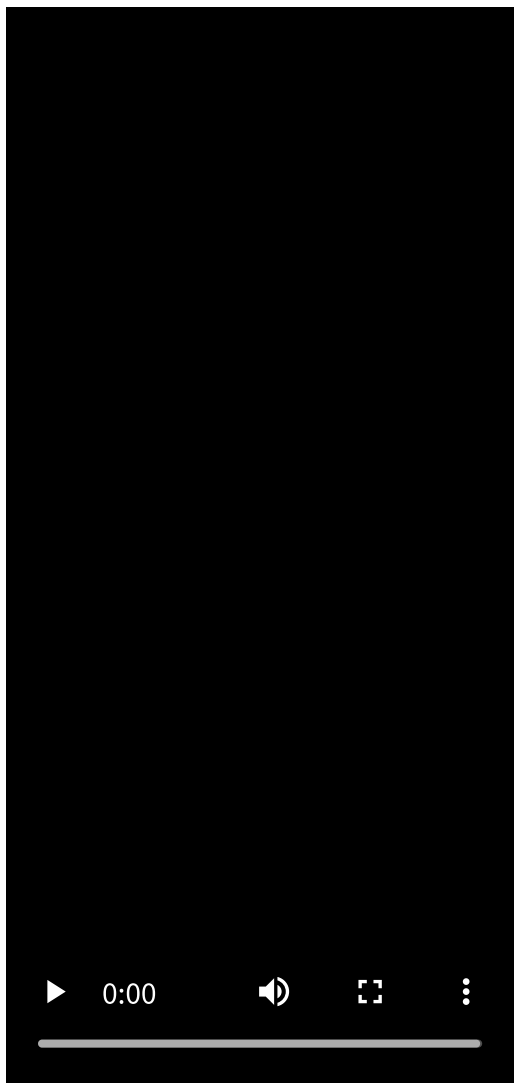
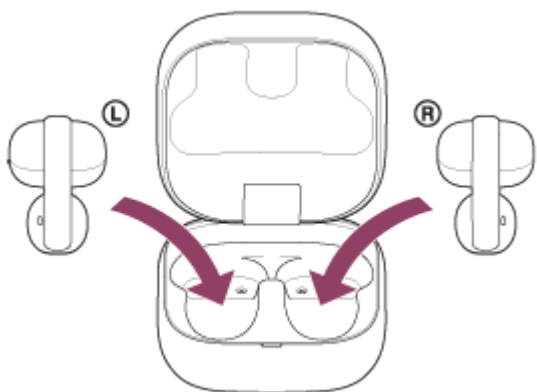
Hodesettet slås på automatisk.

Høytaleren går automatisk inn i paringsmodus.

Du vil høre en varslingslyd og stemmeveiledningen sier "Pairing" (Paring) fra hodetelefonene samtidig.

Gå videre til trinn 4.

3 Sett hodesettenhetene i ladeetuiet. Med lokket på ladeetuiet åpent, trykk og hold inne paringsknappen på baksiden av ladeetuiet i fem sekunder eller mer.



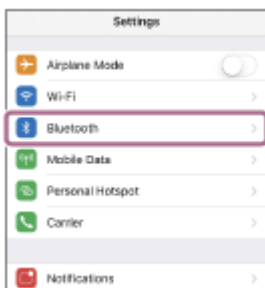
Hint

- La lokket på ladeetuiet være åpent. Headsettet går ikke i paringsmodus når lokket på ladeetuiet er lukket.

Indikatoren på ladeetuiet blinker blått to ganger på rad, og hodesettet går inn i sammenkoblingsmodus. Du kan fjerne headsettet fra ladeetuiet etter aktivering av paringsmodus.

4 Lås opp skjermen til iPhone hvis den er låst.

5 På iPhone-skjermen går du til [Settings] og trykk på [Bluetooth].



6 Trykk på bryteren for å slå på Bluetooth-funksjonen.



7 Trykk på [LinkBuds Clip].



Hvis passordinntasting (*) kreves, angir du "0000".

Hodesettet og iPhone er parert og koblet til hverandre.

Når hodetelefonen er plassert i ladeetuiet, blinker indikatoren på ladeetuiet blått 10 ganger.

Når begge hodetelefonene tas ut av ladeetuiet, vil du høre en varselyd som indikerer at forbindelsen er opprettet fra begge hodetelefonene samtidig. Når bare én av hodetelefonene tas ut av ladeetuiet, vil du høre en varselyd fra hodetelefonen som er tatt ut.

Hvis de ikke er tilkoblet, se "[Koble til en sammenkoblet iPhone](#)".

Hvis [LinkBuds Clip] ikke vises på iPhone-skjermen, kan du prøve på nytt fra trinn 5.

(*) En passnøkkel kan kalles "Passcode", "PIN-kode", "PIN-nummer" eller "Passord".

Om videoen med bruksanvisning

Se videoen for hvordan du utfører paring for første gang. Ingen lydforklaring er tilgjengelig.

Modeller for land og regioner unntatt det kinesiske fastlandet og Japan:

https://rd1.sony.net/help/mdr/mov0096/h_zz/

Modeller for det kinesiske fastlandet:

<https://rd1.sony.net/help/mdr/mov0096/zh-cn/>

Modeller for Japan:

<https://rd1.sony.net/help/mdr/mov0096/ja/>

Hint

- Fremgangsmåten ovenfor er et eksempel. For mer informasjon, se bruksanvisningen som fulgte med iPhone.
- Hvis du vil slette all informasjon om Bluetooth-paring, kan du se "[Initialisere headsettet for å gjenopprette fabrikkinnstillinger](#)".

Merknad

- Hvis paring ikke etableres innen fem minutter, avbrytes paringsmodus. I så fall må du starte betjeningsprosedyren på nytt fra trinn 2 eller 3.
- Når Bluetooth-enheter er sammenkoblet, er det ikke nødvendig å koble dem sammen igjen, bortsett fra i følgende tilfeller:
 - Hvis sammenkoblingsinformasjon slettes, for eksempel etter en reparasjon
 - Når en 9. enhet er sammenkoblet
Headsettet kan pares med opptil åtte enheter. Hvis du sammenkobler en 9. enhet, vil sammenkoblingsinformasjonen med den eldste tilkoblingsdatoen og -klokkeslettet bli overskrevet med informasjonen for den nye enheten.
 - Når sammenkoblingsinformasjonen for headsettet har blitt slettet fra den tilkoblede Bluetooth-enheten
 - Når hodetelefonen initialiseres
All informasjon om paring slettes. I så fall sletter du paringsinformasjonen for headsettet fra den tilkoblede enheten og parer dem igjen.
- Headsettet kan pares med flere enheter, men kan bare spille musikk fra én parret enhet om gangen.

Beslektet emne

- [Ha på headsettet](#)
- [Bruk av bare én headsettenhet](#)
- [Slik oppretter du trådløs tilkobling til Bluetooth-enheter](#)
- [Koble til en sammenkoblet iPhone](#)
- [Lytte til musikk fra en enhet via en Bluetooth-tilkobling](#)
- [Koble fra Bluetooth-tilkoblingen \(etter bruk\)](#)
- [Initialisere headsettet for å gjenopprette fabrikkinnstillinger](#)

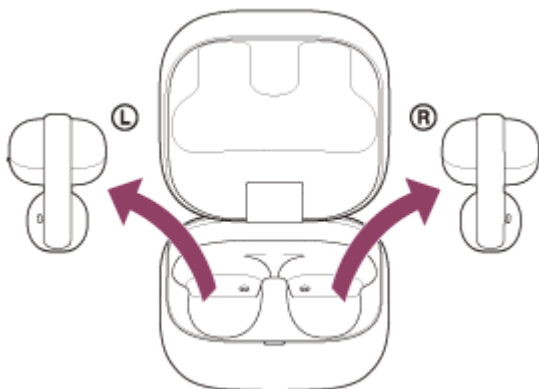
Vær oppmerksom på at denne hjelpeveiledningen er oversatt av en maskin. Maskinoversettelser er ikke kontekst sensitive og samsvarer kanskje ikke nøyaktig med den engelske versjonen av innholdet. For å se den engelske originalversjonen, kan du velge English fra [Side for valg av språk].

TP1002090653

Koble til en sammenkoblet iPhone

1 Lås opp skjermen til iPhone hvis den er låst.

2 Ta headsettenhetene ut av ladeetuiet.

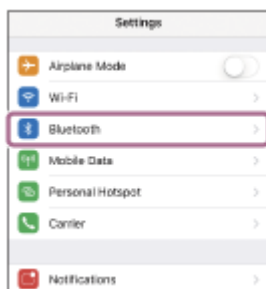


Headsettet slås på automatisk.

Når hodesettet automatisk har koblet seg til den sist tilkoblede enheten, vil du høre en varsellyd som indikerer at tilkoblingen er opprettet fra hodesettenhetene.

Sjekk tilkoblingsstatusen på iPhone. Hvis den ikke er tilkoblet, gå videre til trinn 3.

3 På iPhone-skjermen går du til [Settings] og trykk på [Bluetooth].



4 Trykk på bryteren for å slå på Bluetooth-funksjonen.



5 Trykk på [LinkBuds Clip].



Du vil høre en varselyd som indikerer at forbindelsen er opprettet fra hodesettet.

Hint

- Fremgangsmåten ovenfor er et eksempel. For mer informasjon, se bruksanvisningen som fulgte med iPhone.

Merknad

- Ved tilkobling kan [LinkBuds Clip], [LE_LinkBuds Clip], eller begge vises på tilkoblingsenheten. Hvis begge vises, velger du [LinkBuds Clip].
- Hvis den sist tilkoblede Bluetooth-enheten er plassert i nærheten av hodesettet, kan det hende at hodesettet kobler seg automatisk til enheten ved å slå på hodesettet. Hvis dette er tilfelle, må du deaktivere Bluetooth-funksjonen på den sist tilkoblede enheten eller slå av strømmen.
- Hvis du ikke kan koble iPhone til hodesettet, sletter du sammenkoblingsinformasjonen for hodesettet på iPhone. Deretter kobler du dem sammen igjen. For informasjon om hvordan du bruker iPhone, se bruksanvisningen som fulgte med iPhone.

Beslektet emne

- [Ha på headsettet](#)
- [Bruk av bare én headsettenhet](#)
- [Slik oppretter du trådløs tilkobling til Bluetooth-enheter](#)
- [Paring og tilkobling med en iPhone](#)
- [Lytte til musikk fra en enhet via en Bluetooth-tilkobling](#)
- [Koble fra Bluetooth-tilkoblingen \(etter bruk\)](#)

Vær oppmerksom på at denne hjelpeveiledningen er oversatt av en maskin. Maskinoversettelser er ikke kontekstsensitive og samsvarer kanskje ikke nøyaktig med den engelske versjonen av innholdet. For å se den engelske originalversjonen, kan du velge English fra [Side for valg av språk].

TP1002090672

5-071-248-61(2) Copyright 2026 Sony Corporation

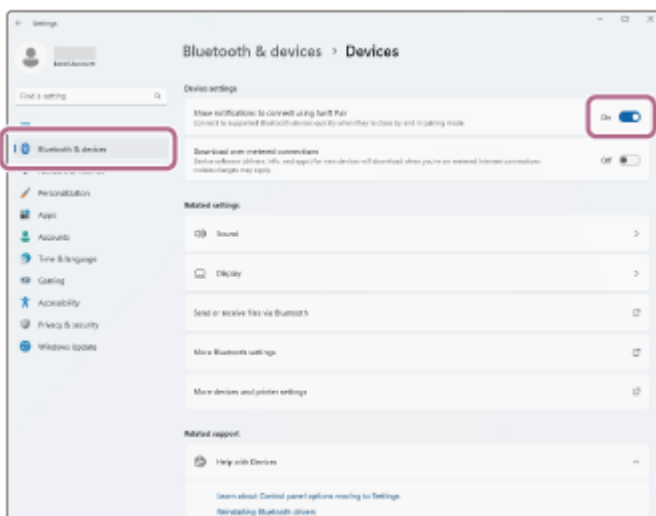
Trådløst stereohodesett
LinkBuds Clip

Paring og tilkobling med en datamaskin (Windows® 11)

Prosedyren for å registrere enheten du ønsker å koble til, kalles "paring". Par først en enhet for å bruke den med headsettet for første gang.

Kontroller følgende før du starter driftsprosedyren.

- Datamaskinen din har en Bluetooth-funksjon som støtter tilkoblinger for musikkavspilling (A2DP).
- Datamaskinen er plassert innen 1 m fra headsettet.
- Headsettet er tilstrekkelig ladet.
- Bruksanvisningen for datamaskinen er tilgjengelig.
- Avhengig av hvilken datamaskin du bruker, kan det hende at den innebygde Bluetooth-adapteren må være slått på. I følgende tilfeller henvises det til bruksanvisningen som fulgte med datamaskinen.
 - Du vet ikke hvordan du slår på Bluetooth-adapteren.
 - Du vil vite om datamaskinen din har en innebygd Bluetooth-adapter.
- For å bruke Swift Pair-funksjonen må du klikke på følgende knapp, elementer og bryter for å slå på Swift Pair-funksjonen.
[Start] -knappen - [Settings] - [Bluetooth & devices] - [Devices] - [Show notifications to connect using Swift Pair]



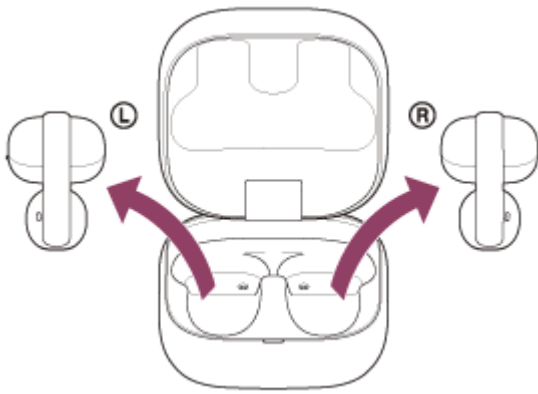
1 Sjekk headsettets status.

Hodesettet går automatisk inn i sammenkoblingsmodus i følgende tilfeller. Fortsett til trinn 2.

- Når du sammenkobler headsettet med en enhet for første gang etter at du har kjøpt headsettet
- Etter at headsettet er initialisert og all informasjon om sammenkobling er slettet

Hvis du ønsker å sammenkoble en ekstra enhet og headsettet allerede har sammenkoblingsinformasjon for andre enheter, gå du videre til trinn 3.

2 Ta begge headsettenhetene ut av ladeetuiet.



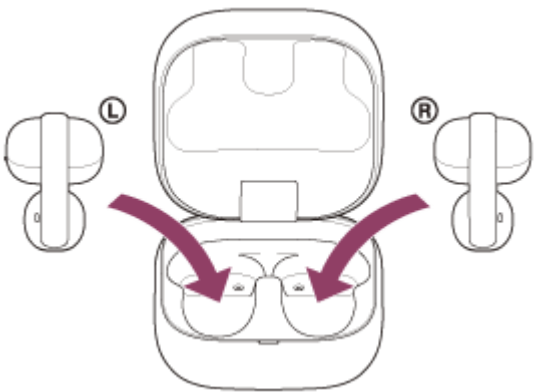
Headsettet slås på automatisk.

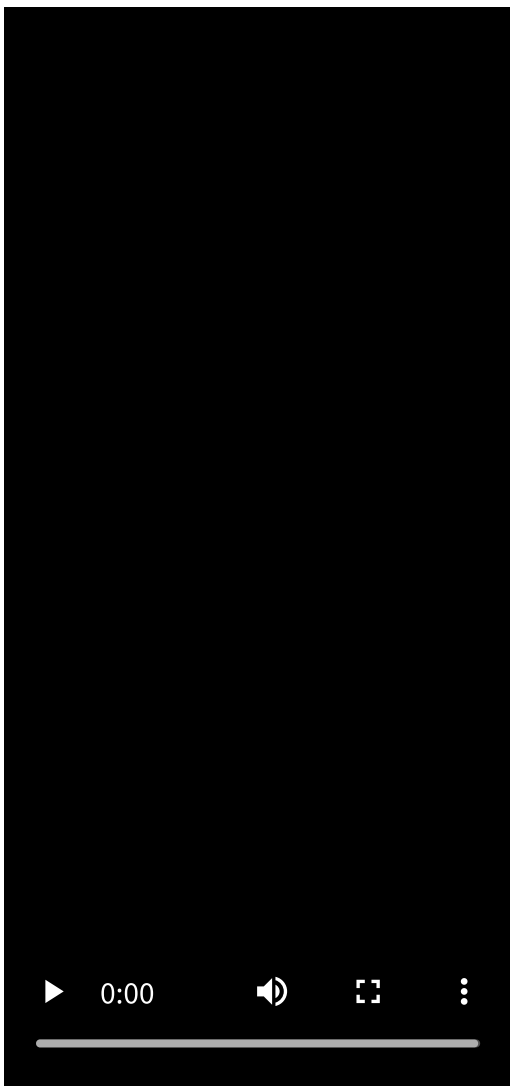
Høytaleren går automatisk inn i paringsmodus.

Du vil høre en varslingslyd og stemmeveiledningen sier "Pairing" (Paring) fra hodetelefonene samtidig.

Gå videre til trinn 4.

- 3** Sett headsettenhetene i ladeetuiet. Med lokket på ladeetuiet åpent, trykk og hold inne paringsknappen på baksiden av ladeetuiet i fem sekunder eller mer.





Hint

- La lokket på ladeetuiet være åpent. Headsettet går ikke i paringsmodus når lokket på ladeetuiet er lukket.

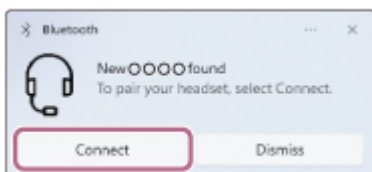
Indikatoren på ladeetuiet blinker blått to ganger på rad, og hodesettet går inn i sammenkoblingsmodus. Du kan fjerne headsettet fra ladeetuiet etter aktivering av paringsmodus.

4 Vekk opp datamaskinen hvis den er i standby (hvile)- eller dvalemodus.

For å bruke Rask paring-funksjonen, gå videre til trinn 5.

For å koble til uten Rask paring-funksjonen, gå videre til trinn 6.

5 Velg [Connect] fra popup-menyen som vises på PC-skjermen.

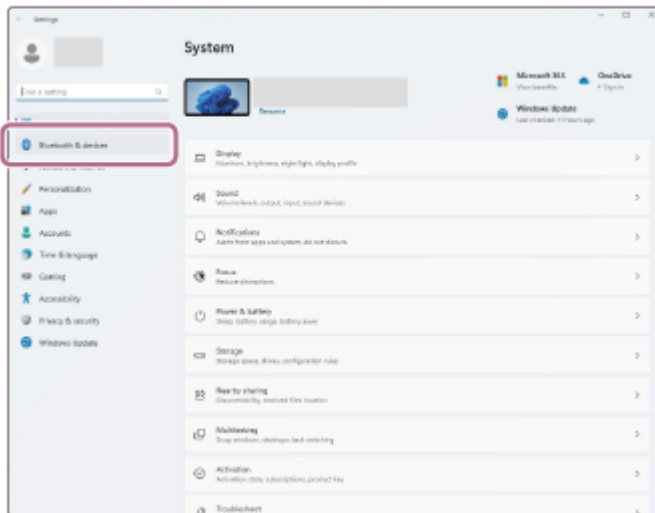


Headsettet og datamaskinen er parett og koblet til hverandre.

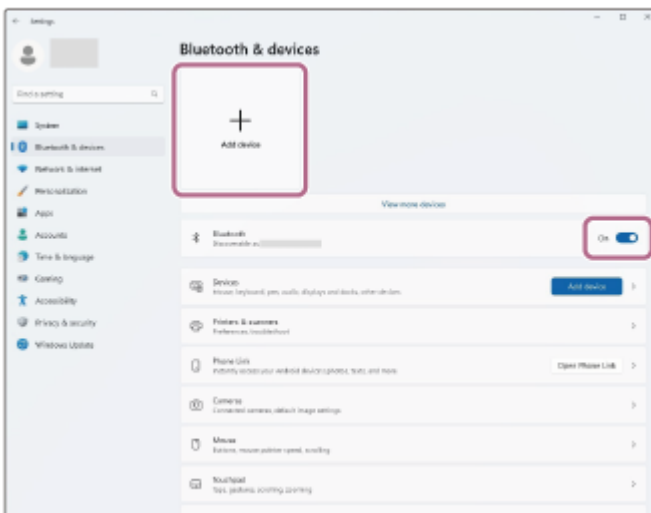
Du vil høre en varselyd som indikerer at forbindelsen er opprettet fra hodesettet.

6 På dataskjermen, klikker du på [Start]-knappen og deretter [Settings].

7 Klikk på [Bluetooth & devices].



8 Klikk på [Bluetooth] for å slå på Bluetooth-funksjonen. Klikk på [Add device].



9 Klikk på [Bluetooth].



10 Klikk på [LinkBuds Clip].



Hvis passordinntasting (*) kreves, angir du "0000".

Headsettet og datamaskinen er parett og koblet til hverandre.

Når hodetelefonen er plassert i ladeetuiet, blinker indikatoren på ladeetuiet blått 10 ganger.

Når begge hodetelefonene tas ut av ladeetuiet, vil du høre en varsellyd som indikerer at forbindelsen er opprettet fra begge hodetelefonene samtidig. Når bare én av hodetelefonene tas ut av ladeetuiet, vil du høre en varsellyd fra hodetelefonen som er tatt ut.

Hvis de ikke er tilkoblet, se "[Koble til en sammenkoblet datamaskin \(Windows 11\)](#)".

Hvis [LinkBuds Clip] ikke vises på dataskjermen, kan du prøve på nytt fra trinn 6.

(*) En passnøkkel kan kalles "Passcode", "PIN-kode", "PIN-nummer" eller "Passord".

Hint

- Fremgangsmåten ovenfor er et eksempel. For mer informasjon kan du se bruksanvisningene som fulgte med datamaskinen.
- Hvis du vil slette all informasjon om Bluetooth-paring, kan du se "[Initialisere headsettet for å gjenopprette fabrikkinnstillinger](#)".

Merknad

- Hvis paring ikke etableres innen fem minutter, avbrytes paringsmodus. I så fall starter du betjeningsprosedyren på nytt fra trinn 2 eller 3.
- Når Bluetooth-enheter er sammenkoblet, er det ikke nødvendig å koble dem sammen igjen, bortsett fra i følgende tilfeller:
 - Hvis sammenkoblingsinformasjon slettes, for eksempel etter en reparasjon
 - Når en 9. enhet er sammenkoblet
Headsettet kan pares med opptil åtte enheter. Hvis du sammenkobler en 9. enhet, vil sammenkoblingsinformasjonen med den eldste tilkoblingsdatoen og -klokkeslettet bli overskrevet med informasjonen for den nye enheten.
 - Når sammenkoblingsinformasjonen for headsettet har blitt slettet fra den tilkoblede Bluetooth-enheten
 - Når hodetelefonen initialiseres
All informasjon om paring slettes. I så fall sletter du paringsinformasjonen for headsettet fra den tilkoblede enheten og parer dem igjen.
- Headsettet kan pares med flere enheter, men kan bare spille musikk fra én parett enhet om gangen.

Beslektet emne

- [Ha på headsettet](#)
- [Bruk av bare én headsettenhet](#)
- [Slik oppretter du trådløs tilkobling til Bluetooth-enheter](#)
- [Koble til en sammenkoblet datamaskin \(Windows 11\)](#)
- [Lytte til musikk fra en enhet via en Bluetooth-tilkobling](#)

- [Koble fra Bluetooth-tilkoblingen \(etter bruk\)](#)
- [Initialisere headsettet for å gjenopprette fabrikkinnstillinger](#)

Vær oppmerksom på at denne hjelpeveiledningen er oversatt av en maskin. Maskinoversettelser er ikke kontekstsensitive og samsvarer kanskje ikke nøyaktig med den engelske versjonen av innholdet. For å se den engelske originalversjonen, kan du velge English fra [Side for valg av språk].

TP1002095758

5-071-248-61(2) Copyright 2026 Sony Corporation

Trådløst stereohodesett
LinkBuds Clip

Paring og tilkobling med en datamaskin (Mac)

Prosedyren for å registrere enheten du ønsker å koble til, kalles "paring". Par først en enhet for å bruke den med hodesettet for første gang.

Kompatibelt operativsystem

macOS (versjon 12 eller nyere)

Kontroller følgende før du starter driftsprosedyren.

- Datamaskinen din har en Bluetooth-funksjon som støtter tilkoblinger for musikkavspilling (A2DP).
- Datamaskinen er plassert innen 1 m fra hodesettet.
- Hodesettet er tilstrekkelig ladet.
- Bruksanvisningen for datamaskinen er tilgjengelig.
- Avhengig av hvilken datamaskin du bruker, kan det hende at den innebygde Bluetooth-adapteren må slås på. I følgende tilfeller henvises det til bruksanvisningen som fulgte med datamaskinen.
 - Du vet ikke hvordan du slår på Bluetooth-adapteren.
 - Du vil vite om datamaskinen din har en innebygd Bluetooth-adapter.

- Sett datamaskinens høyttaler til på.

Hvis datamaskinens høyttaler er slått av, høres det ingen lyd fra hodesettet.

🔊 : ikonet som viser at høyttaleren er av

Ikonet nedenfor viser at datamaskinens høyttaler er slått på.



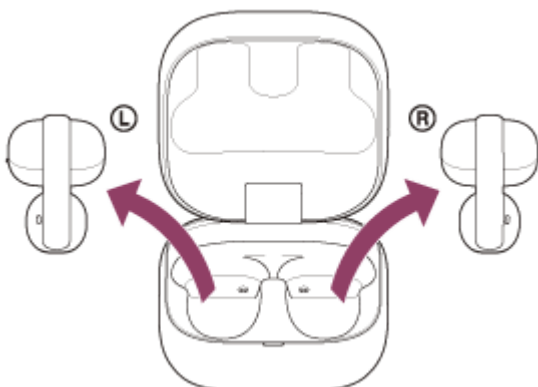
1 Sjekk hodesettets status.

Hodesettet går automatisk inn i sammenkoblingsmodus i følgende tilfeller. Fortsett til trinn 2.

- Når du sammenkobler hodesettet med en enhet for første gang etter at du har kjøpt hodesettet
- Etter at hodesettet er initialisert og all informasjon om sammenkobling er slettet

Hvis du ønsker å sammenkoble en ekstra enhet og hodesettet allerede har sammenkoblingsinformasjon for andre enheter, går du videre til trinn 3.

2 Ta begge hodesettenhetene ut av ladeetuiet.



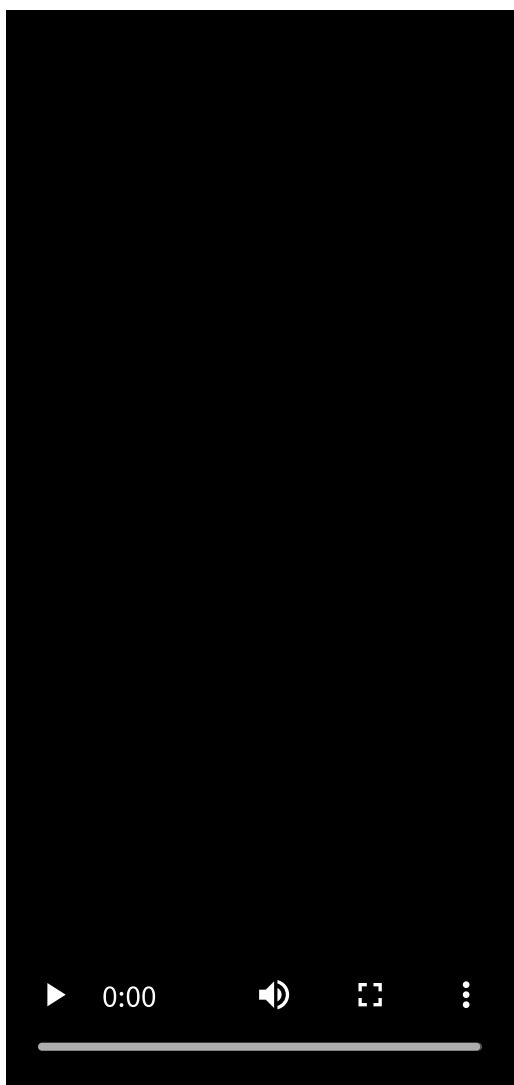
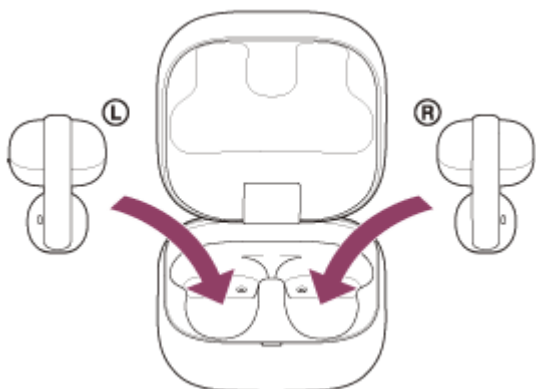
Hodesettet slås på automatisk.

Høytaleren går automatisk inn i paringsmodus.

Du vil høre en varslingslyd og stemmeveiledningen sier "Pairing" (Paring) fra hodetelefonene samtidig.

Gå videre til trinn 4.

- 3** Sett headsettenhetene i ladeetuiet. Med lokket på ladeetuiet åpent, trykk og hold inne paringsknappen på baksiden av ladeetuiet i fem sekunder eller mer.



Hint


- La lokket på ladeetuiet være åpent. Headsettet går ikke i paringsmodus når lokket på ladeetuiet er lukket.

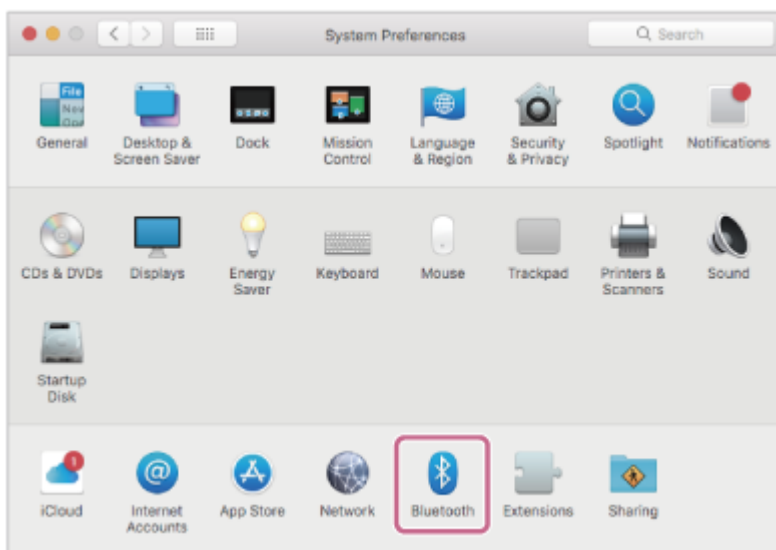
Indikatoren på ladeetuiet blinker blått to ganger på rad, og hodesettet går inn i sammenkoblingsmodus.

Du kan fjerne headsettet fra ladeetuiet etter aktivering av paringsmodus.

4 Vekk opp datamaskinen hvis den er i standby (hvile)- eller dvalemodus.

5 Velg følgende elementer fra Dock nederst på dataskjermen.
[System Preferences] - [Bluetooth]

 : ikonet for systeminnstillinger



6 På [Bluetooth] skjermen velger du [LinkBuds Clip], og klikker deretter på [Connect].



Hvis passordinntasting (*) kreves, angir du "0000".

Headsettet og datamaskinen er parett og koblet til hverandre.

Når hodetelefonen er plassert i ladeetuiet, blinker indikatoren på ladeetuiet blått 10 ganger.

Når begge hodetelefonene tas ut av ladeetuiet, vil du høre en varsellyd som indikerer at forbindelsen er opprettet fra begge hodetelefonene samtidig. Når bare én av hodetelefonene tas ut av ladeetuiet, vil du høre en varsellyd fra hodetelefonen som er tatt ut.

Hvis de ikke er tilkoblet, se "[Koble til en sammenkoblet datamaskin \(Mac\)](#)".

Hvis [LinkBuds Clip] ikke vises på dataskjermen, kan du prøve på nytt fra trinn 5.

(*) En passnøkkel kan kalles "Passcode", "PIN-kode", "PIN-nummer" eller "Passord".

Hint

- Fremgangsmåten ovenfor er et eksempel. For mer informasjon kan du se bruksanvisningene som fulgte med datamaskinen.
- Hvis du vil slette all informasjon om Bluetooth-paring, kan du se "[Initialisere headsettet for å gjenopprette fabrikkinnstillinger](#)".

Merknad

- Hvis paring ikke etableres innen fem minutter, avbrytes paringsmodus. I så fall starter du betjeningsprosedyren på nytt fra trinn 2 eller 3.

- Når Bluetooth-enheter er sammenkoblet, er det ikke nødvendig å koble dem sammen igjen, bortsett fra i følgende tilfeller:
 - Hvis sammenkoblingsinformasjon slettes, for eksempel etter en reparasjon
 - Når en 9. enhet er sammenkoblet
Headsettet kan pares med opptil åtte enheter. Hvis du sammenkobler en 9. enhet, vil sammenkoblingsinformasjonen med den eldste tilkoblingsdatoen og -klokkeslettet bli overskrevet med informasjonen for den nye enheten.
 - Når sammenkoblingsinformasjonen for headsettet er slettet fra den tilkoblede Bluetooth-enheten
 - Når hodetelefonen initialiseres
All informasjon om paring slettes. I så fall sletter du paringsinformasjonen for headsettet fra den tilkoblede enheten og parer dem igjen.
- Headsettet kan pares med flere enheter, men kan bare spille musikk fra én parert enhet om gangen.

Beslektet emne

- [Ha på headsettet](#)
- [Bruk av bare én headsettenhet](#)
- [Slik oppretter du trådløs tilkobling til Bluetooth-enheter](#)
- [Koble til en sammenkoblet datamaskin \(Mac\)](#)
- [Lytt til musikk fra en enhet via en Bluetooth-tilkobling](#)
- [Koble fra Bluetooth-tilkoblingen \(etter bruk\)](#)
- [Initialisere headsettet for å gjenopprette fabrikkinnstillinger](#)

Vær oppmerksom på at denne hjelpeveiledningen er oversatt av en maskin. Maskinoversettelser er ikke kontekstsensitive og samsvarer kanskje ikke nøyaktig med den engelske versjonen av innholdet. For å se den engelske originalversjonen, kan du velge English fra [Side for valg av språk].

TP1002090618

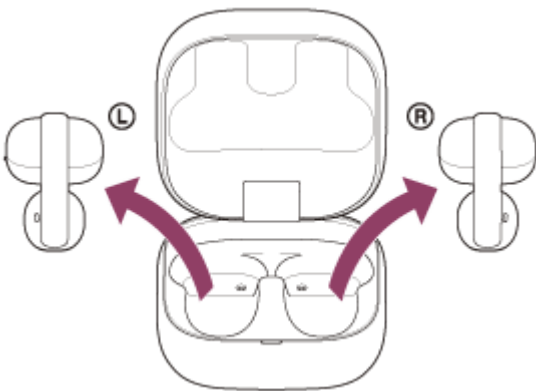
Koble til en sammenkoblet datamaskin (Windows 11)

Kontroller følgende før du starter driftsprosedyren.

- Avhengig av hvilken datamaskin du bruker, kan det hende at den innebygde Bluetooth-adapteren må være slått på. I følgende tilfeller henvises det til bruksanvisningen som fulgte med datamaskinen.
 - Du vet ikke hvordan du slår på Bluetooth-adapteren.
 - Du vil vite om datamaskinen din har en innebygd Bluetooth-adapter.

1 Vekk opp datamaskinen hvis den er i standby (hvile)- eller dvalemodus.

2 Ta headsettenhetene ut av ladeetuiet.

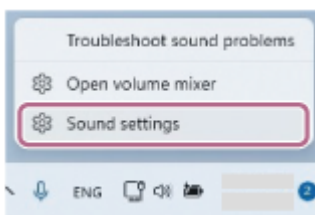


Headsettet slås på automatisk.

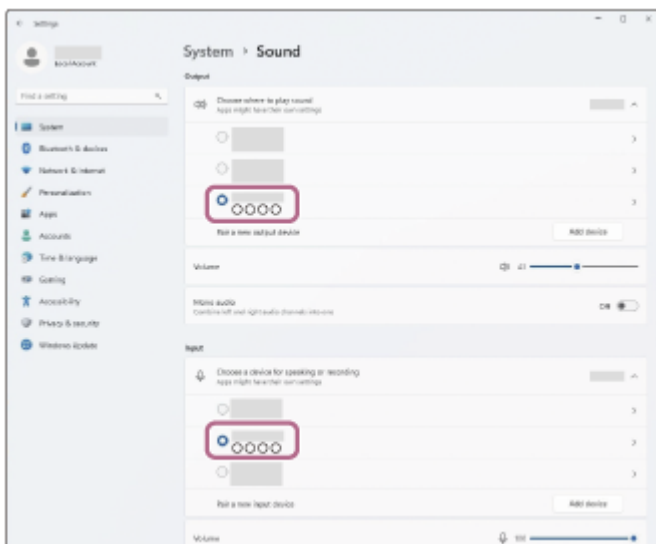
Når hodesettet automatisk har koblet seg til den sist tilkoblede enheten, vil du høre en varsellyd som indikerer at tilkoblingen er opprettet fra hodesettenhetene.

Kontroller tilkoblingsstatusen på datamaskinen. Hvis den ikke er tilkoblet, gå videre til trinn 3.

3 Høyreklikk høyttalerikonet på verktøylinjen på dataskjermen, velg deretter [Sound settings].

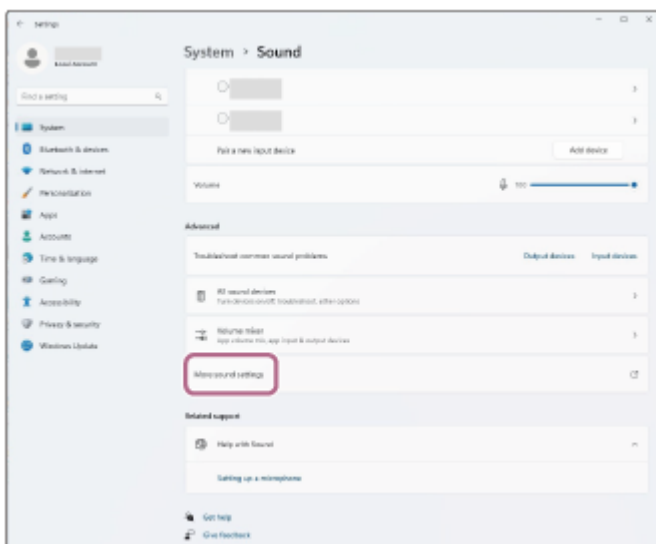


4 På [Sound] velger du [LinkBuds Clip] for [Output] og [Input].

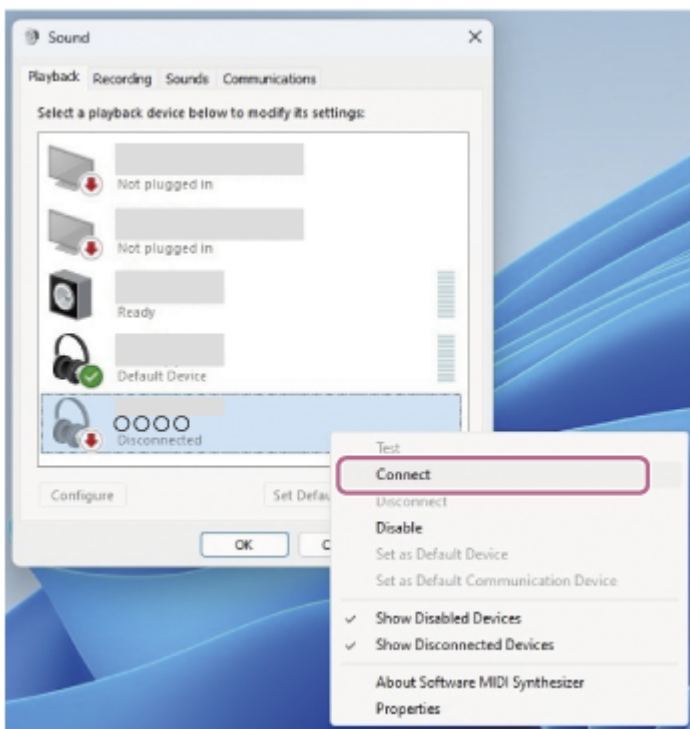


Hvis [LinkBuds Clip] ikke vises for [Output] og [Input], fortsett til trinn 5.

5 Klikk på [More sound settings].

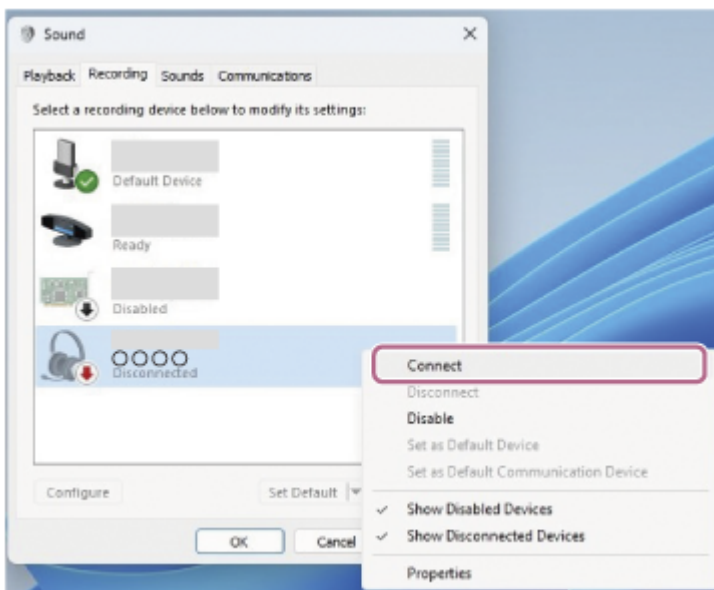


6 På fanen [Playback] fanen på [Sound] velger du [LinkBuds Clip] og høyreklikker på den. Velg [Connect] fra den viste menyen.



Du vil høre en varselyd som indikerer at forbindelsen er opprettet fra hodesettet.

- 7 På fanen [Recording] velger du [LinkBuds Clip], høyreklikker på den og velger [Connect] fra menyen som vises.



Hint

- Fremgangsmåten ovenfor er et eksempel. For mer informasjon kan du se bruksanvisningene som fulgte med datamaskinen.

Merknad

- Hvis lyd kvaliteten på musikkavspillingen er dårlig, må du kontrollere at A2DP funksjonen som støtter musikkavspillingstilkoblinger er aktivert i datamaskinens innstillinger. For mer informasjon kan du se bruksanvisningene som fulgte med datamaskinen.
- Hvis den sist tilkoblede Bluetooth-enheten er plassert i nærheten av hodesettet, kan det hende at hodesettet kobler seg automatisk til enheten ved å slå på hodesettet. Hvis dette er tilfelle, må du deaktivere Bluetooth-funksjonen på den sist tilkoblede enheten eller slå av strømmen.

- Hvis du ikke kan koble datamaskinen til hodesettet, sletter du informasjonen om sammenkobling av hodesettet på datamaskinen. Deretter kobler du dem sammen igjen. For mer informasjon om driftsprosedyrer på datamaskinen kan du se bruksanvisningen som fulgte med datamaskinen.

Beslektet emne

- [Ha på headsettet](#)
- [Bruk av bare én headsettenhet](#)
- [Slik oppretter du trådløs tilkobling til Bluetooth-enheter](#)
- [Paring og tilkobling med en datamaskin \(Windows® 11\)](#)
- [Lytte til musikk fra en enhet via en Bluetooth-tilkobling](#)
- [Koble fra Bluetooth-tilkoblingen \(etter bruk\)](#)
- [Foreta et videoanrop på datamaskinen](#)

Vær oppmerksom på at denne hjelpeveiledningen er oversatt av en maskin. Maskinoversettelser er ikke kontekstsensitive og samsvarer kanskje ikke nøyaktig med den engelske versjonen av innholdet. For å se den engelske originalversjonen, kan du velge English fra [Side for valg av språk].

TP1002095757

5-071-248-61(2) Copyright 2026 Sony Corporation

Trådløst stereohodesett
LinkBuds Clip

Koble til en sammenkoblet datamaskin (Mac)

Kompatibelt operativsystem

macOS (versjon 12 eller nyere)

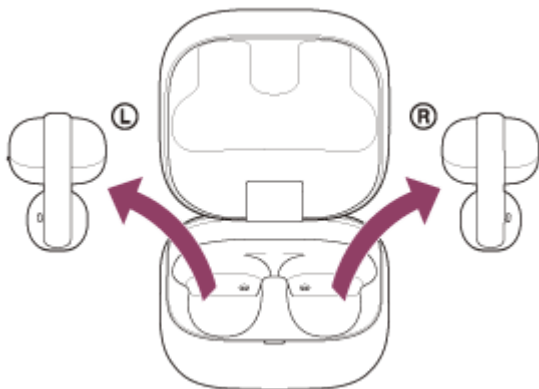
Kontroller følgende før du starter driftsprosedyren.

- Avhengig av hvilken datamaskin du bruker, kan det hende at den innebygde Bluetooth-adapteren må slås på. I følgende tilfeller henvises det til bruksanvisningen som fulgte med datamaskinen.
 - Du vet ikke hvordan du slår på Bluetooth-adapteren.
 - Du vil vite om datamaskinen din har en innebygd Bluetooth-adapter.
- Sett datamaskinens høyttaler til på.
Hvis datamaskinens høyttaler er slått av, høres ingen lyd fra hodesettet.
🔊 : ikonet som viser at høyttaleren er av
🔊 : ikonet nedenfor viser at datamaskinens høyttaler er slått på.



1 Vekk opp datamaskinen hvis den er i standby (hvile)- eller dvalemodus.

2 Ta headsettenhetene ut av ladeetuiet.



Headsettet slås på automatisk.

Når hodesettet automatisk har koblet seg til den sist tilkoblede enheten, vil du høre en varsellyd som indikerer at tilkoblingen er opprettet fra hodesettenhetene.

Kontroller tilkoblingsstatusen på datamaskinen. Hvis den ikke er tilkoblet, gå videre til trinn 3.

3 Velg følgende elementer fra Dock nederst på skjermen.
[System Preferences] - [Bluetooth]

⚙️ : ikonet for systeminnstillinger



- 4 Klikk på [LinkBuds Clip] på skjermen [Bluetooth] skjermen mens du trykker på datamaskinens kontrollknapp, og velg [Connect] fra lokalmenyen.



Du vil høre en varselyd som indikerer at forbindelsen er opprettet fra hodesettet.

Hint

- Fremgangsmåten ovenfor er et eksempel. For mer informasjon kan du se bruksanvisningene som fulgte med datamaskinen.

Merknad

- Hvis lyd kvaliteten på musikkavspillingen er dårlig, må du kontrollere at A2DP funksjonen som støtter musikkavspillingstilkoblinger er aktivert i datamaskinens innstillinger. For mer informasjon kan du se bruksanvisningene som fulgte med datamaskinen.
- Hvis den sist tilkoblede Bluetooth-enheten er plassert i nærheten av hodesettet, kan det hende at hodesettet kobler seg automatisk til enheten ved å slå på hodesettet. Hvis dette er tilfelle, må du deaktivere Bluetooth-funksjonen på den sist tilkoblede enheten eller slå av strømmen.
- Hvis du ikke kan koble datamaskinen til hodesettet, sletter du informasjonen om sammenkobling av hodesettet på datamaskinen. Deretter kobler du dem sammen igjen. For mer informasjon om driftsprosedyrer på datamaskinen kan du se bruksanvisningen som fulgte med datamaskinen.

Beslektet emne

- [Ha på headsettet](#)
- [Bruk av bare én headsettenhet](#)
- [Slik oppretter du trådløs tilkobling til Bluetooth-enheter](#)
- [Paring og tilkobling med en datamaskin \(Mac\)](#)

- Lytte til musikk fra en enhet via en Bluetooth-tilkobling
- Koble fra Bluetooth-tilkoblingen (etter bruk)
- Foreta et videoanrop på datamaskinen

Vær oppmerksom på at denne hjelpeveiledningen er oversatt av en maskin. Maskinoversettelser er ikke kontekstsensitive og samsvarer kanskje ikke nøyaktig med den engelske versjonen av innholdet. For å se den engelske originalversjonen, kan du velge English fra [Side for valg av språk].

TP1002090615

5-071-248-61(2) Copyright 2026 Sony Corporation

Paring og tilkobling med en Bluetooth-enhet

Prosedyren for å registrere enheten du ønsker å koble til, kalles "paring". Par først en enhet for å bruke den med hodesettet for første gang.

Kontroller følgende før du starter driftsprosedyren.

- Bluetooth-enheten er plassert innenfor 1 m fra hodesettet.
- Hodesettet er tilstrekkelig ladet.
- Bruksanvisningen for Bluetooth-enheten er tilgjengelig.

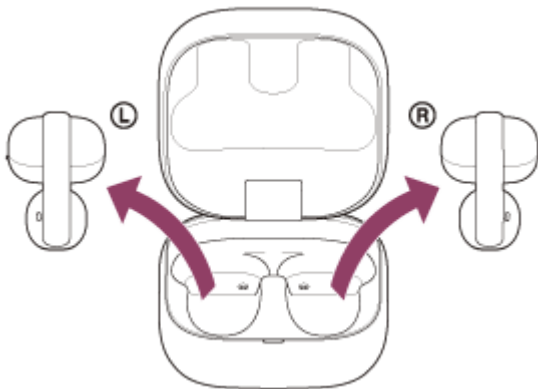
1 Sjekk hodesettets status.

Hodesettet går automatisk inn i sammenkoblingsmodus i følgende tilfeller. Fortsett til trinn 2.

- Når du sammenkobler hodesettet med en enhet for første gang etter at du har kjøpt hodesettet
- Etter at hodesettet er initialisert og all informasjon om sammenkobling er slettet

Hvis du ønsker å sammenkoble en ekstra enhet og hodesettet allerede har sammenkoblingsinformasjon for andre enheter, går du videre til trinn 3.

2 Ta begge hodesettenhetene ut av ladeetuiet.



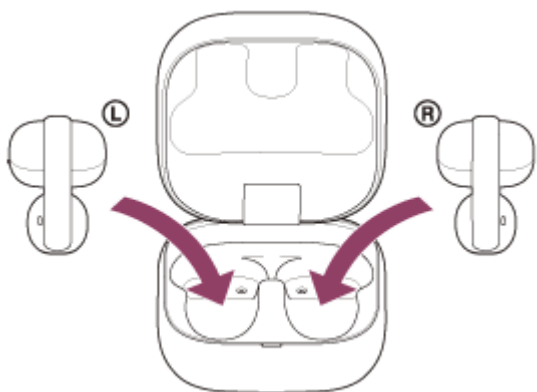
Hodesettet slås på automatisk.

Høytaleren går automatisk inn i paringsmodus.

Du vil høre en varslingslyd og stemmeveiledningen sier "Pairing" (Paring) fra hodetelefonene samtidig.

Gå videre til trinn 4.

3 Sett hodesettenhetene i ladeetuiet. Med lokket på ladeetuiet åpent, trykk og hold inne paringsknappen på baksiden av ladeetuiet i fem sekunder eller mer.



Hint

- La lokket på ladeetuiet være åpent. Headsettet går ikke i paringsmodus når lokket på ladeetuiet er lukket.

Indikatoren på ladeetuiet blinker blått to ganger på rad, og hodesettet går inn i sammenkoblingsmodus. Du kan fjerne headsettet fra ladeetuiet etter aktivering av paringsmodus.

4 Utfør sammenkoblingsprosedyren på Bluetooth-enheten for å søke etter dette headsettet.

[LinkBuds Clip] vises på listen over oppdagede enheter på skjermen til Bluetooth-enheten. Hvis [LinkBuds Clip] ikke vises, kan du prøve igjen fra trinn 2 eller 3.

5 Velg [LinkBuds Clip] som vises på skjermen til Bluetooth-enheten for sammenkobling.

Hvis passordinntasting (*) kreves, angir du "0000".

(* En passnøkkel kan kalles "Passcode", "PIN-kode", "PIN-nummer" eller "Passord".

6 Opprett Bluetooth-tilkoblingen fra Bluetooth-enheten.

Hodesettet og Bluetooth-enheten er koblet til hverandre.

Noen enheter kobler automatisk til hodesettet når paring er utført.

Når hodetelefonen er plassert i ladeetuiet, blinker indikatoren på ladeetuiet blått 10 ganger.

Når begge hodetelefonene tas ut av ladeetuiet, vil du høre en varsellyd som indikerer at forbindelsen er opprettet fra begge hodetelefonene samtidig. Når bare én av hodetelefonene tas ut av ladeetuiet, vil du høre en varsellyd fra hodetelefonen som er tatt ut.

Hvis de ikke er tilkoblet, se "[Koble til en sammenkoblet Bluetooth-enhet](#)".

Hint

- Fremgangsmåten ovenfor er et eksempel. For mer informasjon, se bruksanvisningen som følger med Bluetooth-enheten.
- Hvis du vil slette all informasjon om Bluetooth-paring, kan du se "[Initialisere hodesettet for å gjenopprette fabrikkinnstillinger](#)".

Merknad

- Hvis paring ikke etableres innen fem minutter, avbrytes paringsmodus. I så fall må du starte betjeningsprosedyren på nytt fra trinn 2 eller 3.
- Når Bluetooth-enheter er sammenkoblet, er det ikke nødvendig å koble dem sammen igjen, bortsett fra i følgende tilfeller:
 - Hvis sammenkoblingsinformasjon slettes, for eksempel etter en reparasjon
 - Når en 9. enhet er sammenkoblet
Hodesettet kan pares med opptil åtte enheter. Hvis du sammenkobler en 9. enhet, vil sammenkoblingsinformasjonen med den eldste tilkoblingsdatoen og -klokkeslettet bli overskrevet med informasjonen for den nye enheten.
 - Når sammenkoblingsinformasjonen for hodesettet har blitt slettet fra den tilkoblede Bluetooth-enheten
 - Når hodetelefonen initialiseres
All informasjon om paring slettes. I så fall sletter du paringsinformasjonen for hodesettet fra den tilkoblede enheten og parer dem igjen.
- Hodesettet kan pares med flere enheter, men kan bare spille musikk fra én parert enhet om gangen.

Beslektet emne

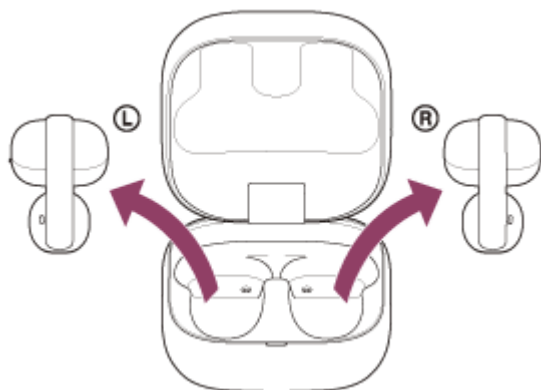
- [Ha på hodesettet](#)
- [Bruk av bare én hodesettenhet](#)
- [Slik oppretter du trådløs tilkobling til Bluetooth-enheter](#)
- [Koble til en sammenkoblet Bluetooth-enhet](#)
- [Lytte til musikk fra en enhet via en Bluetooth-tilkobling](#)
- [Koble fra Bluetooth-tilkoblingen \(etter bruk\)](#)
- [Initialisere hodesettet for å gjenopprette fabrikkinnstillinger](#)

Vær oppmerksom på at denne hjelpeveiledningen er oversatt av en maskin. Maskinoversettelser er ikke kontekstsensitive og samsvarer kanskje ikke nøyaktig med den engelske versjonen av innholdet. For å se den engelske originalversjonen, kan du velge English fra [Side for valg av språk].

TP1002090634

Koble til en sammenkoblet Bluetooth-enhet

1 Ta headsettenhetene ut av ladeetuiet.



Headsettet slås på automatisk.

Når hodesettet automatisk har koblet seg til den sist tilkoblede enheten, vil du høre en varsellyd som indikerer at tilkoblingen er opprettet fra hodesettenhetene.

Kontroller tilkoblingsstatusen på Bluetooth-enheten. Hvis den ikke er tilkoblet, gå videre til trinn 2.

2 Opprett Bluetooth-tilkoblingen fra Bluetooth-enheten.

For informasjon om hvordan du bruker Bluetooth-enheten, se bruksanvisningen som følger med Bluetooth-enheten. Du vil høre en varsellyd som indikerer at forbindelsen er opprettet fra hodesettet.

Merknad

- Ved tilkobling kan [LinkBuds Clip], [LE_LinkBuds Clip], eller begge vises på tilkoblingsenheten. Hvis begge vises, velger du [LinkBuds Clip].
- Hvis den sist tilkoblede Bluetooth-enheten er plassert i nærheten av hodesettet, kan det hende at hodesettet kobler seg automatisk til enheten ved å slå på hodesettet. Hvis dette er tilfelle, må du deaktivere Bluetooth-funksjonen på den sist tilkoblede enheten eller slå av strømmen.
- Hvis du ikke kan koble Bluetooth-enheten til hodesettet, sletter du sammenkoblingsinformasjonen for hodesettet på Bluetooth-enheten. Deretter kobler du dem sammen igjen. For informasjon om hvordan du bruker Bluetooth-enheten, se bruksanvisningen som følger med Bluetooth-enheten.

Beslektet emne

- [Ha på headsettet](#)
- [Bruk av bare én headsettenhet](#)
- [Slik oppretter du trådløs tilkobling til Bluetooth-enheter](#)
- [Paring og tilkobling med en Bluetooth-enhet](#)
- [Lytt til musikk fra en enhet via en Bluetooth-tilkobling](#)
- [Koble fra Bluetooth-tilkoblingen \(etter bruk\)](#)

Vær oppmerksom på at denne hjelpeveiledningen er oversatt av en maskin. Maskinoversettelser er ikke kontekst sensitive og samsvarer kanskje ikke nøyaktig med den engelske versjonen av innholdet. For å se den engelske originalversjonen, kan du velge English fra [Side for valg av språk].

TP1002090631

5-071-248-61(2) Copyright 2026 Sony Corporation

Trådløst stereohodesett
LinkBuds Clip

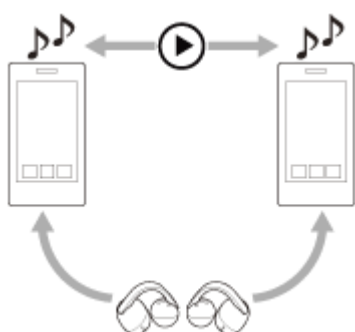
Koble headsettet til 2 enheter samtidig (flerpunkttilkobling)

Hodesettet kan kobles til to enheter samtidig via Bluetooth-tilkoblinger, slik at du kan utføre følgende.

- Venter på et innkommende anrop for 2 smarttelefoner
Du kan høre på musikk som spilles på én smarttelefon med headsettet, vente på et innkommende anrop for begge smarttelefoner og snakke hvis et innkommende anrop kommer inn.



- Bytte musikkavspilling mellom 2 enheter
Du kan bytte musikkavspilling fra én enhet til en annen uten å koble til Bluetooth på nytt.



Koble hodesettet til to enheter samtidig via Bluetooth-tilkoblinger

- 1 Par headsettet med henholdsvis 2 enheter.
- 2 Bruk den første enheten til å opprette en Bluetooth-forbindelse med hodesettet.
- 3 Bruk den andre enheten til å opprette en Bluetooth-forbindelse med hodesettet.

Følgende skjer når du forsøker å koble en paret tredje enhet til et hodesett via en Bluetooth-tilkobling mens to enheter allerede er koblet til via Bluetooth-tilkoblinger.

Bluetooth-forbindelsen med enheten som sist spilte musikk, opprettholdes.

Bluetooth-forbindelsen med den andre enheten kobles fra.

Deretter opprettes det en Bluetooth-forbindelse mellom den tredje enheten og hodesettet.

Musikkavspilling når hodesettet er koblet til to enheter via Bluetooth-tilkoblinger

- Ved avspilling av musikk ved å betjene headsettet, spilles musikken fra enheten som spilte av sist.

- Hvis du vil spille av musikk fra den andre enheten, stopp avspillingen på enheten som spiller av musikken og start den ved å betjene den andre enheten.
Selv om du starter avspilling ved å betjene den andre enheten mens musikk spilles på den første enheten, vil musikken fra den første enheten fortsatt høres via headsettet.

Snakker i telefonen når hodesettet er koblet til to enheter via Bluetooth-tilkoblinger

- Når hodesettet er koblet til to smarttelefoner via Bluetooth-tilkoblinger samtidig, vil begge enhetene være i standby-modus.
- Når et anrop kommer inn på den første enheten, kan du høre en ringetone via headsettet. Når et anrop kommer inn på den andre enheten mens du snakker i headsettet, kan du høre en ringetone via den andre enheten.
Når du avslutter anropet på den første enheten, høres ringetonen fra den andre enheten via headsettet.

Beslektet emne

- [Ved hjelp av "Sound Connect" app](#)
- [Slik oppretter du trådløs tilkobling til Bluetooth-enheter](#)
- [Lytt til musikk fra en enhet via en Bluetooth-tilkobling](#)
- [Styring av lydenheten \(Bluetooth-tilkobling\)](#)
- [Motta et anrop](#)
- [Funksjoner for et anrop](#)

Vær oppmerksom på at denne hjelpeveiledningen er oversatt av en maskin. Maskinoversettelser er ikke kontekstsensitive og samsvarer kanskje ikke nøyaktig med den engelske versjonen av innholdet. For å se den engelske originalversjonen, kan du velge English fra [Side for valg av språk].

TP1002096327

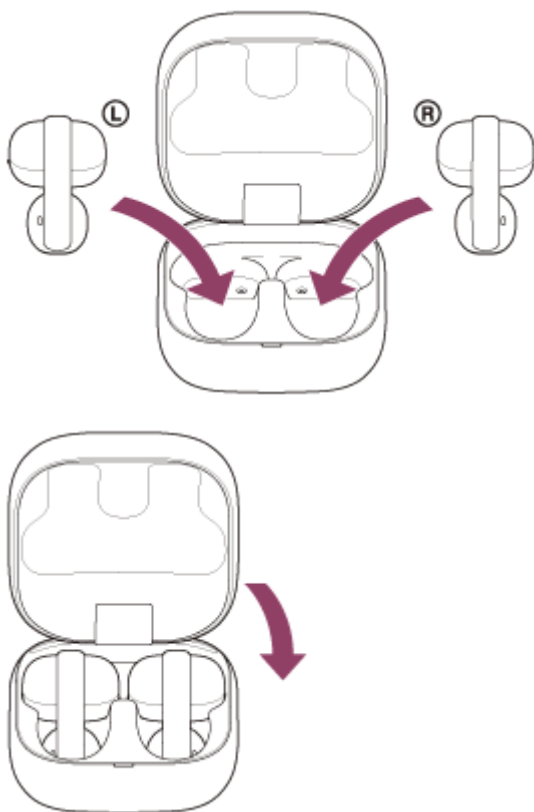
Koble fra Bluetooth-tilkoblingen (etter bruk)

1 Koble fra Bluetooth-tilkoblingen ved å betjene Bluetooth-enheten.

Du vil høre en varselyd fra hodesettet som indikerer at tilkoblingen er koblet fra.

2 Sett headsettenhetene i ladeetuiet, og lukk lokket på ladeetuiet.

Sett den venstre hodesettetheten tilbake i det venstre hullet i ladeetuiet. Sett den høyre hodesettetheten tilbake i det høyre hullet i ladeetuiet. Det er en taktil prikk på venstre side av hodetelefonenheten. Hver headsettenhet settes i riktig posisjon i ladeetuiet med den innebygde magneten.



Headsettet slås av.

Hint

- Når du er ferdig med å spille av musikk, kan det hende at Bluetooth-tilkoblingen avsluttes automatisk, avhengig av Bluetooth-enheten.

Beslektet emne

- [Slå av headsettet](#)

Trådløst stereohodesett
LinkBuds Clip

Lytte til musikk fra en enhet via en Bluetooth-tilkobling

Du kan lytte til musikk og styre enheten fra hodetelefonen via en Bluetooth-tilkobling. Sjekk om Bluetooth-enheten din støtter følgende profiler.

- A2DP (Advanced Audio Distribution Profile)
Du kan høre musikk av høy kvalitet trådløst.
- AVRCP (Audio Video Remote Control Profile)
Du kan justere volumet og andre innstillinger.

Fremgangsmåten kan variere avhengig av Bluetooth-enheten. Se bruksanvisningen som følger med Bluetooth-enheten.

1 Sett hodetelefonene på ørene.

Se "[Ha på headsettet](#)" for å finne ut hvordan du setter hodesettet på ørene.

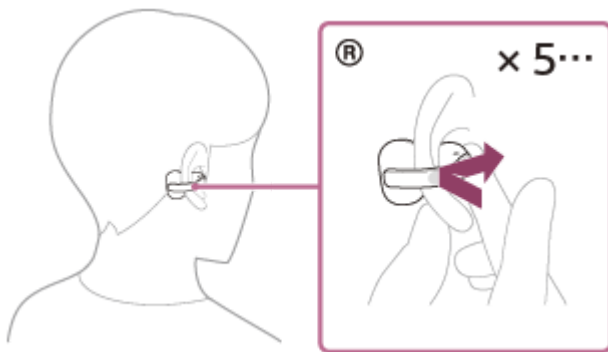
2 Koble hodetelefonen til en Bluetooth-enhet.

3 Bruk Bluetooth-enheten for å starte avspillingen, og juster volumet til et moderat nivå.

Juster plasseringen av øreklokken (liten) på hodesettet for å få optimal lydklarhet.

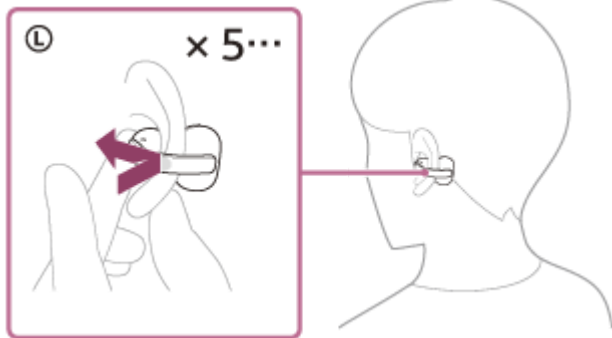
4 Trykk på venstre eller høyre enhet på hodesettet for å justere volumet.

- Øk volumet: Trykk raskt på høyre side av hodesettet 5 eller flere ganger med ca. 0,2 sekunder mellom hvert trykk under musikkavspilling.



Når du trykker gjentatte ganger på hodesettet, høres en varslingslyd, og volumet øker med ett trinn hvert 0,4. sekund, uavhengig av hvor mange ganger du trykker.

- Senk volumet: Trykk raskt på venstre side av hodesettet 5 eller flere ganger med et intervall på 0,2 sekunder eller mindre mellom hvert trykk under musikkavspilling.



Når du trykker gjentatte ganger på hodesettet, høres en varslingslyd, og volumet senkes med ett trinn hvert 0,4 sekund, uavhengig av hvor mange ganger du trykker.

En alarm lyder når volumet når maksimum eller minimum.

For mer informasjon om krankontrollene, se "[Om krankontroller](#)".

Hint

- Hodesettet støtter SCMS-T innholdsbeskyttelse. Du kan høre musikk og annen lyd på hodesettet fra en enhet, for eksempel en bærbar TV som støtter SCMS-T innholdsbeskyttelse.
- Avhengig av Bluetooth-enheten kan det være nødvendig å justere volumet eller stille inn lydutgangen på enheten.
- Volumet kan også justeres på "Sound Connect" appen. Headsettvolumet under et anrop og under musikkavspilling kan justeres uavhengig av hverandre. Volumet i telefonsamtaler endres ikke selv om du endrer volumet under avspilling av musikk.
- Du kan også lytte til musikk ved å ta ut bare én hodetelefonenhet fra ladeetuiet og sette den på øret. Når du lytter til musikk med bare én hodetelefon, kan du lytte til musikk med begge hodetelefonene hvis du setter den andre hodetelefonen på det andre øret.

Merknad

- Du kan ikke justere volumet med headsettet når ingen musikk spilles av.
- Hvis kommunikasjonen er dårlig, kan Bluetooth-enheten fungere feilaktig som følge av betjeningsprosedyren på hodesettet.
- Hvis du er bekymret for lyd kvaliteten, kan du justere hodesettet til en posisjon der lyd kvaliteten føles mest optimal.
- Hvis du merker en forskjell i volumet mellom de to hodesettenhetene, justerer du hodesettet til en posisjon der volumet er balansert på begge sider.

Beslektet emne

- [Ha på headsettet](#)
- [Bruk av bare én headsettenhet](#)
- [Om krankontroller](#)
- [Slik oppretter du trådløs tilkobling til Bluetooth-enheter](#)
- [Styring av lydenheten \(Bluetooth-tilkobling\)](#)

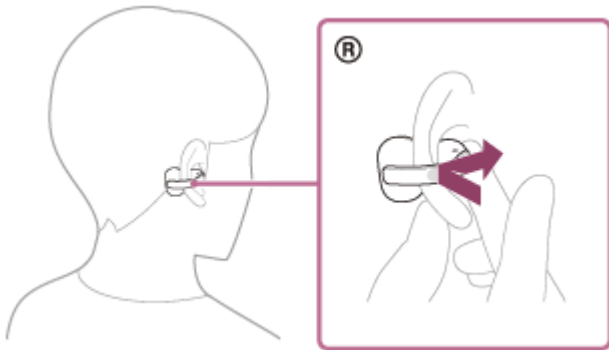
Vær oppmerksom på at denne hjelpeveiledningen er oversatt av en maskin. Maskinoversettelser er ikke kontekstsensitive og samsvarer kanskje ikke nøyaktig med den engelske versjonen av innholdet. For å se den engelske originalversjonen, kan du velge English fra [Side for valg av språk].

TP1002092458

Styring av lydenheten (Bluetooth-tilkobling)

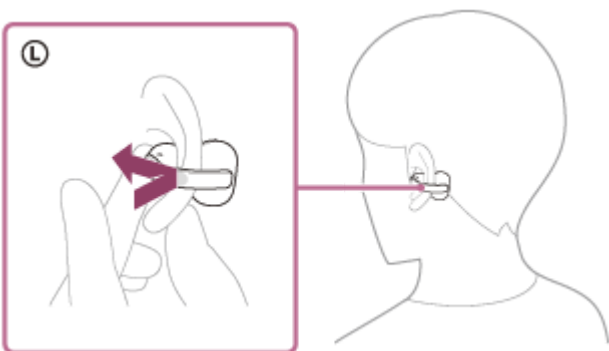
Hvis Bluetooth-enheten din støtter AVRCP profilens betjeningsfunksjon, er følgende betjeningsprosedyrer tilgjengelige. De tilgjengelige funksjonene kan variere avhengig av Bluetooth-enheten, så se bruksanvisningen som følger med enheten.

Du kan bruke hodesettet på høyre side til å utføre følgende betjeningsprosedyrer.



- Spill av/pause: Trykk raskt to ganger på hodetelefonen med ca. 0,2 sekunders mellomrom.
- Hopp til begynnelsen av neste spor: Trykk raskt på hodetelefonenheten 3 ganger med et intervall på ca. 0,2 sekunder.
- Øke volumet: Trykk raskt på hodetelefonenheten 5 eller flere ganger med et intervall på ca. 0,2 sekunder mellom hvert trykk under musikkavspilling.
Når du trykker gjentatte ganger på hodesettet, høres en varslingslyd, og volumet øker med ett trinn hvert 0,4. sekund, uavhengig av hvor mange ganger du trykker.
Når volumet når maksimum, utløses en alarm.

Du kan bruke hodesettet på venstre side til å utføre følgende betjeningsprosedyrer.



- Bytt lyttemodus: Trykk raskt to ganger på hodetelefonen med ca. 0,2 sekunders mellomrom under musikkavspilling. Modusene veksler i rekkefølgen standard, stemmeforsterkning og lydlekasjereduksjon.
- Quick Access: Trykk raskt på hodetelefonenheten 3 ganger med ca. 0,2 sekunders mellomrom. Innstillinger på "Sound Connect" appen er påkrevd.
- Senk volumet: Trykk raskt på hodetelefonenheten 5 eller flere ganger med ca. 0,2 sekunder mellom hvert trykk under musikkavspilling.
Når du trykker gjentatte ganger på hodesettet, høres en varslingslyd, og volumet senkes med ett trinn hvert 0,4. sekund, uavhengig av hvor mange ganger du trykker.
Når volumet når minimumsnivået, utløses en alarm.

For mer informasjon om krankontrollene, se "[Om krankontroller](#)".

Merknad

- Du kan ikke justere volumet med headsettet når ingen musikk spilles av.
- Hvis kommunikasjonen er dårlig, kan Bluetooth-enheten fungere feilaktig som følge av betjeningsprosedyren på hodesettet.
- De tilgjengelige betjeningsprosedyrene kan variere avhengig av den tilkoblede enheten, musikkprogramvaren eller appen som brukes. I noen tilfeller kan det hende at enheten fungerer annerledes eller ikke fungerer selv om du utfører de beskrevne betjeningsprosedyrene ovenfor.

Beslektet emne

- [Om krankontroller](#)

Vær oppmerksom på at denne hjelpeveiledningen er oversatt av en maskin. Maskinoversettelser er ikke kontekstsensitive og samsvarer kanskje ikke nøyaktig med den engelske versjonen av innholdet. For å se den engelske originalversjonen, kan du velge English fra [Side for valg av språk].

TP1002092277

5-071-248-61(2) Copyright 2026 Sony Corporation

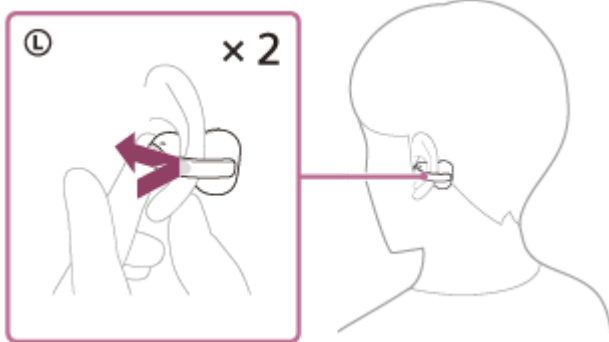
Bytte lydinnstillinger i henhold til innhold eller bruksscenario (lyttemodus)

Når hodesettet er koblet til via Bluetooth, kan du nyte musikken i en lyttemodus som er tilpasset avspillingsinnholdet eller bruksscenarioet. Du kan enkelt bytte lyttemodus ved hjelp av hodesettkontrollene.

1 Sett hodetelefonene på ørene.

Se "[Ha på headsettet](#)".

2 Trykk to ganger på venstre side av hodetelefonen for å bytte lyttemodus.



Hver gang du trykker to ganger på hodetelefonen, endres innstillingene på følgende måte. Du vil høre en stemmeveiledning og varsellyd hver gang innstillingen endres.

- Standard: En innstilling som passer for et bredt spekter av innhold og bruksscenarioer.
- Stemmeforsterkning: En innstilling for å øke stemmevolumet i innholdet.
- Reduksjon av lydlekkasje: En innstilling for å redusere lydlekkasje til omgivelsene.

Hint

- Du kan også bytte lyttemodus ved hjelp av "Sound Connect" appen.

Merknad

- Innstillingen for lyttemodus beholdes selv etter at hodesettet er slått av. Når hodesettet er slått på, kan du nyte lyden med samme innstilling.
- Innstillingen for lyttemodus er deaktivert under samtaler.
- Hvis du endrer innstillingene ved hjelp av "Change the tap operation function", kan betjeningsmetoden variere, og enkelte funksjoner vil kanskje ikke være tilgjengelige.

Trådløst stereohodesett
LinkBuds Clip

Om 360 Reality Audio

360 Reality Audio er en ny musikkopplevelse som bruker Sonys tredimensjonale 360-lydteknologi. Posisjonsinformasjon er knyttet til hver lydkilde som vokal, kor og musikkinstrumenter, og er plassert i et sfærisk rom. Lyttere kan oppleve et tredimensjonalt lydfelt som om de er på en live konsert.

Bruksvilkår

Last ned og bruk en app for musikkstrømmetjenester som støtter 360 Reality Audio på smarttelefonen eller nettbrettet med iOS eller Android. Appen kan kreve en avgift.

Ved å optimalisere lydfeltet og den akustiske funksjonen til hodetelefonene med "Sound Connect" appen, kan du nyte en mer realistisk virkelighetsfølelse.

For mer informasjon om 360 Reality Audio kan du se følgende webside:

<https://www.sony.net/360RA/>

Merknad

- Tjenesten er ikke tilgjengelig i alle land og regioner.

Beslektet emne

- [Ved hjelp av "Sound Connect" app](#)

Vær oppmerksom på at denne hjelpeveiledningen er oversatt av en maskin. Maskinoversettelser er ikke kontekstsensitive og samsvarer kanskje ikke nøyaktig med den engelske versjonen av innholdet. For å se den engelske originalversjonen, kan du velge English fra [Side for valg av språk].

TP1002093091

Trådløst stereohodesett
LinkBuds Clip

Få sømløs avspilling med høyttalere (Auto Switch)

Du kan nyte trådløs avspilling samtidig som lydkilden automatisk byttes mellom hodesettet og høyttaleren uten å bruke hodesettet eller høyttaleren.

Funksjonen Auto Switch funksjonen krever at både hodetelefonen og høyttaleren er kompatible med enheter som støtter Auto Switch. Konfigurer med "Sound Connect" appen.

For mer informasjon om "Auto Switch"-kompatible enheter, se følgende URL-adresse.

https://www.sony.net/asw_comp_hp

Før du bruker Auto Switch, sjekk følgende:

- Installer appen "Sound Connect" appen på smarttelefonen din.
- Oppdater programvaren til høyttaleren og headsettet til siste versjon.

1 Koble den Auto Switch kompatibel høyttaler med smarttelefonen din som har "Sound Connect" appen installert.

Hvis den allerede er paret, koble høyttaleren til smarttelefonen.

2 Kontroller at Bluetooth-standby-funksjonen til høyttaleren er aktivert i "Sound Connect" appen.

3 Slå av høyttaleren.

4 Koble headsettet til smarttelefonen og følg anvisningene på skjermen fra Auto Switch for å aktivere linken med høyttaleren.

5 Start avspilling av musikk på smarttelefonen.

Begynn å spille musikk på smarttelefonen som appen er installert på "Sound Connect" appen er installert og Auto Switch innstillingene er angitt.

Når du legger headsettet i ladeetuiet og slår det av mens musikk spilles av fra headsettet, byttes lydutmatingsskilden for musikkavspilling automatisk til høyttaleren.

Hvis lydutmatingsskilden ikke byttes som forventet, prøv å føre høyttaleren og headsettet nærmere hverandre.

Når du tar på deg headsettet mens musikk spilles av fra høyttaleren, byttes lydutmatingsskilden for musikkavspilling automatisk til headsettet.

Justere volumet

Juster volumet på headsettet eller høyttaleren under avspilling. Selv om du endrer volumet, påvirkes ikke voluminnstillingen til headsettet eller høyttaleren som ikke spiller av musikk.

For å deaktivere Auto Switch

Avbryt koblingen på "Sound Connect" appen. Initialisering av headsettet eller høyttaleren som er linket kansellerer også linken.

Hint

- Hvis du ikke vil automatisk bytte lydutmattingskilden mens høyttalerlinken er aktivert, sett musikkavspilling på smarttelefonen på pause på forhånd.

Merknad

- Auto Switch fungerer ikke for håndsfri funksjonen til den tilkoblede smarttelefonen.

Vær oppmerksom på at denne hjelpeveiledningen er oversatt av en maskin. Maskinoversettelser er ikke kontekst sensitive og samsvarer kanskje ikke nøyaktig med den engelske versjonen av innholdet. For å se den engelske originalversjonen, kan du velge English fra [Side for valg av språk].

TP1002272001

5-071-248-61(2) Copyright 2026 Sony Corporation

Trådløst stereohodesett
LinkBuds Clip

Motta et anrop

Du kan snakke i telefonen håndfritt via en Bluetooth-tilkobling på en smarttelefon som støtter følgende Bluetooth-profiler.

- HFP: Hands-free Profile
 - HSP: Headset Profile
- Hvis smarttelefonen din støtter både HFP og HSP stiller du den til HFP.
 - Fremgangsmåten kan variere avhengig av smarttelefonen. Se bruksanvisningene som fulgte med smarttelefonen.
 - Avhengig av den tilkoblede enheten eller applikasjonen kan det hende at funksjonene ikke fungerer som de skal selv om du prøver å bruke dem med hodesettet.

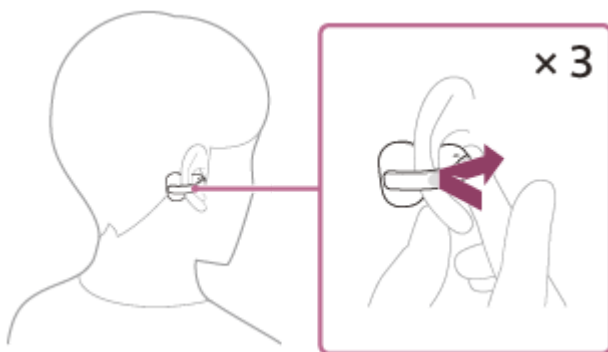
Ringetone

Når du mottar et anrop, høres en ringetone via headsettet.

Du vil høre en av følgende ringetoner, avhengig av smarttelefonen.

- Ringetone stilt inn på headsettet
- Ringetone stilt inn på smarttelefonen
- Ringetone kun for en Bluetooth-tilkobling som er angitt på smarttelefonen

- 1 Koble headsettet til en smarttelefon via en Bluetooth-tilkobling på forhånd.
- 2 Når du hører en ringetone, trykker du raskt på venstre eller høyre enhet på hodesettet tre ganger med ca. 0,2 sekunders mellomrom for å ta imot anropet.

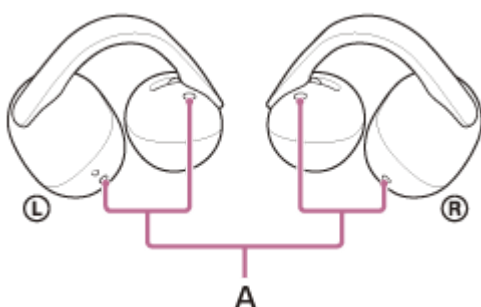


Lyd høres fra headsettet.

Når du mottar et anrop mens du hører på musikk, pauser avspillingen automatisk og en ringetone høres fra headsettet.

Hvis avspilling ikke er pauset, bruk headsettet til å pause avspillingen.

Du kan snakke med mikrofonene (A) på venstre og høyre headsettenhet.



Hvis ingen ringetone høres via headsettet

Hodesettet kan ikke kobles til smarttelefonen over HFP eller HSP. Kontroller tilkoblingsstatusen på smarttelefonen.

3 Bruk smarttelefonen til å justere volumet.

4 Når du er ferdig med å snakke, trykker du raskt på venstre eller høyre enhet på hodesettet tre ganger med ca. 0,2 sekunders mellomrom for å avslutte samtalen.

Hvis du mottok et anrop under musikkavspilling, fortsetter musikkavspillingen automatisk når anropet er over.

For mer informasjon om krankontrollene, se "[Om krankontroller](#)".

Hint

- Når du mottar et anrop ved hjelp av en smarttelefon, kan det hende at noen smarttelefoner mottar et anrop på telefonen i stedet for på hodesettet. Når du bruker HFP tilkobling, kan du overføre samtalen til hodesettet ved hjelp av smarttelefonen.
- Volumet kan også justeres på "Sound Connect" appen. Headsettetvolumet under et anrop og under musikkavspilling kan justeres uavhengig av hverandre. Selv om du ikke endrer volumet under et anrop endres ikke volumet på musikkavspillingen.
- Du kan også ringe håndfritt når du kun bruker én headsettenhet. Når du mottar et innkommende anrop, besvar anropet med headsettenheten du bruker. Hvis du fjerner den andre headsettenheten fra ladeetuiet mens du snakker med bare én headsettenhet, kan du snakke med begge headsettenhetene.

Merknad

- Avhengig av den tilkoblede enheten eller avspillingsapplikasjonen kan det hende at avspillingen ikke stopper selv om du mottar et innkommende anrop mens du spiller av musikk. Når du mottar et innkommende anrop mens du spiller av musikk, kan det hende at avspillingen ikke gjenopptas automatisk selv om du avslutter samtalen.
- Bruk en smarttelefon minst 50 cm fra hodesettet. Støy kan oppstå hvis smarttelefonen er for nær headsettet.
- Volumet under anrop kan ikke justeres med headsettet. Juster volumet på den tilkoblede enheten eller "Sound Connect" appen.
- Når du kun bruker én headsettenhet, husk å sette den andre headsettenheten i ladeetuiet.
- Avhengig av anroperens stemmekarakteristikk eller omgivelsesstøy, kan det hende at lydsignalbehandlingen som er montert på headsettet ikke fungerer bra, og samtalelydkvaliteten kan bli redusert.

Beslektet emne

- [Ved hjelp av "Sound Connect" app](#)
- [Bruk av bare én headsettenhet](#)
- [Om krankontroller](#)
- [Slik oppretter du trådløs tilkobling til Bluetooth-enheter](#)
- [Gjøre et anrop](#)
- [Funksjoner for et anrop](#)

Vær oppmerksom på at denne hjelpeveiledningen er oversatt av en maskin. Maskinoversettelser er ikke kontekstsensitive og samsvarer kanskje ikke nøyaktig med den engelske versjonen av innholdet. For å se den engelske originalversjonen, kan du velge English fra [Side for valg av språk].

TP1002090683

Trådløst stereohodesett
LinkBuds Clip

Gjøre et anrop

Du kan snakke i telefonen håndfritt via en Bluetooth-tilkobling på en smarttelefon som støtter følgende Bluetooth-profiler.

- HFP: Hands-free Profile
 - HSP: Headset Profile
- Hvis smarttelefonen din støtter både HFP og HSP stiller du den til HFP.
 - Fremgangsmåten kan variere avhengig av smarttelefonen. Se bruksanvisningene som fulgte med smarttelefonen.
 - Avhengig av den tilkoblede enheten eller applikasjonen kan det hende at funksjonene ikke fungerer som de skal selv om du prøver å bruke dem med hodesettet.

1 Koble hodesettet til en smarttelefon via en Bluetooth-tilkobling.

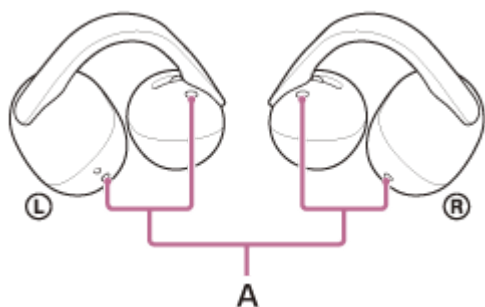
2 Betjen smarttelefonen for å opprette et anrop.

Når du oppretter et anrop høres en ringetone fra hodesettet.

Hvis du gjør et anrop mens du lytter til musikk, stopper avspillingen midlertidig automatisk.

Hvis avspilling ikke er pauset, bruk hodesettet til å pause avspillingen.

Du kan snakke med mikrofonene (A) på venstre og høyre hodesettenhet.

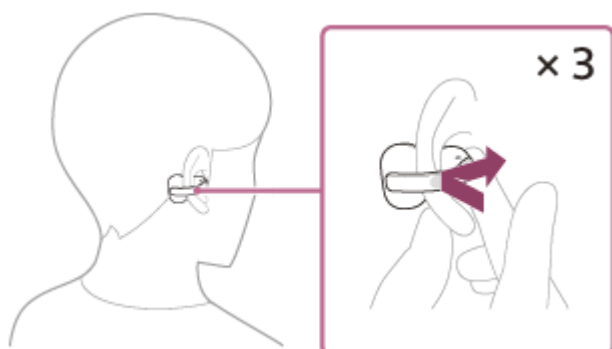


Hvis ingen summetone høres via hodesettet

Bruk smarttelefonen til å overføre samtalen til hodesettet.

3 Bruk smarttelefonen til å justere volumet.

4 Når du er ferdig med å snakke, trykker du raskt på venstre eller høyre enhet på hodesettet tre ganger med ca. 0,2 sekunders mellomrom for å avslutte samtalen.



Hvis du gjorde et anrop under musikkavspilling fortsetter musikkavspillingen automatisk når anropet er over.

For mer informasjon om krankontrollene, se "[Om krankontroller](#)".

Hint

- Volumet kan også justeres på "Sound Connect" appen. Headsettvolument under et anrop og under musikkavspilling kan justeres uavhengig av hverandre. Selv om du ikke endrer volumet under et anrop endres ikke volumet på musikkavspillingen.
- Du kan også ringe håndfritt når du kun bruker én headsettenhet. Hvis du fjerner den andre headsettenheten fra ladeetuiet mens du snakker med bare én headsettenhet, kan du snakke med begge headsettenhetene.

Merknad

- Avhengig av den tilkoblede enheten eller avspillingsapplikasjonen, er det ikke sikkert at avspillingen fortsetter automatisk når du ringer under musikkavspilling, selv etter at du har avsluttet samtalen.
- Bruk en smarttelefon minst 50 cm fra hodesettet. Støy kan oppstå hvis smarttelefonen er for nær headsettet.
- Volumet under anrop kan ikke justeres med headsettet. Juster volumet på den tilkoblede enheten eller "Sound Connect" appen.
- Når du kun bruker én headsettenhet, husk å sette den andre headsettenheten i ladeetuiet.
- Avhengig av anroperens stemmekarakteristikk eller omgivelsesstøy, kan det hende at lydsignalbehandlingen som er montert på headsettet ikke fungerer bra, og samtalelydkvaliteten kan bli redusert.

Beslektet emne

- [Ved hjelp av "Sound Connect" app](#)
- [Bruk av bare én headsettenhet](#)
- [Om krankontroller](#)
- [Slik oppretter du trådløs tilkobling til Bluetooth-enheter](#)
- [Motta et anrop](#)
- [Funksjoner for et anrop](#)

Vær oppmerksom på at denne hjelpeveiledningen er oversatt av en maskin. Maskinoversettelser er ikke kontekstsensitive og samsvarer kanskje ikke nøyaktig med den engelske versjonen av innholdet. For å se den engelske originalversjonen, kan du velge English fra [Side for valg av språk].

TP1002090682

Trådløst stereohodesett
LinkBuds Clip

Funksjoner for et anrop

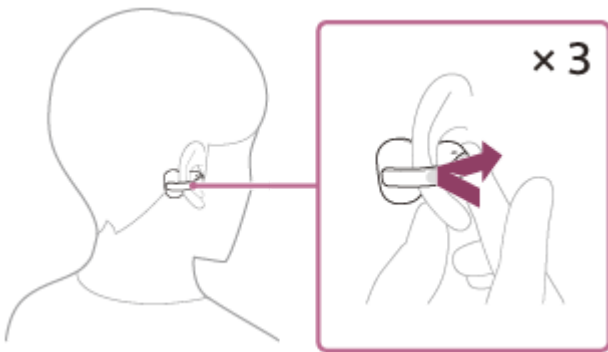
Funksjonene som er tilgjengelige under et anrop, kan variere avhengig av profilen som støttes av smarttelefonen. Selv om profilen er den samme, kan de tilgjengelige funksjonene også variere avhengig av smarttelefonen. Avhengig av den tilkoblede enheten eller applikasjonen kan det hende at funksjonene ikke fungerer som de skal selv om du prøver å bruke dem med hodesettet. Se bruksanvisningene som fulgte med smarttelefonen.

Når den støttede profilen er HFP (Hands-free Profile) eller HSP (Headset Profile)

Du kan bruke enten venstre eller høyre hodetelefonenhet til å utføre følgende betjeningsprosedyrer. Når du kun bruker én headsettenhet, betjen headsettenheten du bruker.

Utgående anrop

- Trykk raskt tre ganger på hodetelefonen med ca. 0,2 sekunder mellom hvert trykk for å avbryte et utgående anrop.



Innkommende anrop

- Trykk raskt tre ganger på hodetelefonen med ca. 0,2 sekunder mellom hvert trykk for å besvare en samtale.

Under et anrop

- Trykk raskt tre ganger på hodetelefonen med ca. 0,2 sekunder mellom hvert trykk for å avslutte en samtale.

For mer informasjon om krankontrollene, se "[Om krankontroller](#)".

Merknad

- Når du kun bruker én headsettenhet, husk å sette den andre headsettenheten i ladeetuiet.

Beslektet emne

- [Bruk av bare én headsettenhet](#)
- [Om krankontroller](#)
- [Motta et anrop](#)
- [Gjøre et anrop](#)

Foreta et videoanrop på datamaskinen

Når du foretar et videoanrop på datamaskinen, kan du snakke trådløst med headsettet.

- 1 Koble hodesettet til datamaskinen via en Bluetooth-tilkobling.**
- 2 Åpne videoanropsapplikasjonen på datamaskinen.**
- 3 Kontroller innstillingene (*) i videoanropsapplikasjonen.**
 - Når du foretar en videosamtale på datamaskinen, velger du anropsforbindelser (HFP/HSP). Et videoanrop er ikke tilgjengelig hvis du velger musikkavspillingsforbindelser.
 - I høyttalerinnstillingene velger du anropsforbindelser [Headset (LinkBuds ClipHands-Free)] (**). Når du kobler til for å spille av musikk, velger du [Headphones (LinkBuds ClipStereo)] (**).
 - I mikrofoninnstillingene velger du anropsforbindelser [Headset (LinkBuds ClipHands-Free)] (**).
 - Avhengig av hvilket videosamtaleprogram du bruker, kan det hende at anropstilkoblinger [Headset (LinkBuds ClipHands-Free)] (**) eller musikkavspillingstilkoblinger [Headphones (LinkBuds ClipStereo)] (**) ikke kan velges i høyttaler- eller mikrofoninnstillingene, og bare [LinkBuds Clip] kan vises. Hvis dette er tilfelle, velger du [LinkBuds Clip].
 - Se webområdet for brukerstøtte for ofte stilte spørsmål og svar.

(*) Avhengig av hvilket videosamtaleprogram du bruker, er det ikke sikkert at denne funksjonen er tilgjengelig.

(**) Navnene kan variere avhengig av hvilken datamaskin eller videosamtaleapplikasjon du bruker.

Hint

- Når innstillingene for videosamtaleprogrammet ikke kan kontrolleres eller anropsforbindelser [Headset (LinkBuds ClipHands-Free)] ikke kan velges, velger du [Headset (LinkBuds ClipHands-Free)] i innstillingene på datamaskinen for å opprette forbindelser. Se "[Koble til en sammenkoblet datamaskin \(Windows 11\)](#)" eller "[Koble til en sammenkoblet datamaskin \(Mac\)](#)".

Beslektet emne

- [Slik oppretter du trådløs tilkobling til Bluetooth-enheter](#)
- [Paring og tilkobling med en datamaskin \(Windows® 11\)](#)
- [Paring og tilkobling med en datamaskin \(Mac\)](#)
- [Koble til en sammenkoblet datamaskin \(Windows 11\)](#)
- [Koble til en sammenkoblet datamaskin \(Mac\)](#)
- [Koble fra Bluetooth-tilkoblingen \(etter bruk\)](#)

Vær oppmerksom på at denne hjelpeveiledningen er oversatt av en maskin. Maskinoversettelser er ikke kontekstsensitive og samsvarer kanskje ikke nøyaktig med den engelske versjonen av innholdet. For å se den engelske originalversjonen, kan du velge English fra [Side for valg av språk].

Trådløst stereohodesett
LinkBuds Clip

Bruke Google™ Gemini

Støttes ikke i alle land og regioner.

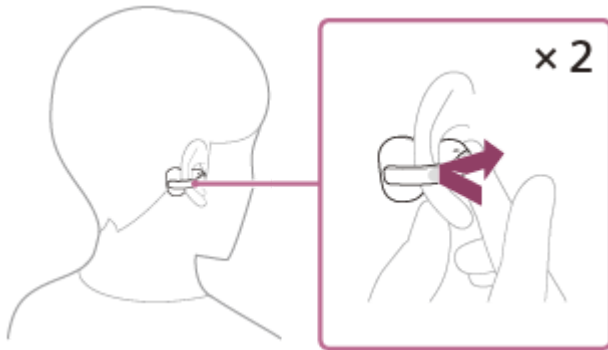
Ved å koble til Google Gemini funksjonen på smarttelefonen, kan du betjene smarttelefonen med stemmen eller utføre et søk mens du har på deg hodesettet.

1 Åpne appen "Sound Connect" appen og angi funksjonen til enten venstre eller høyre hodetelefonenhet som Digital assistant.

Første gang du bruker Google Geminimå du sørge for at Google Gemini er angitt som primær assistent på den tilkoblede smarttelefonen.

2 Bruk hodesettet som du har tilordnet Digital assistant til å bruke Digital assistant.

- Trykk raskt to ganger på hodetelefonen med ca. 0,2 sekunders mellomrom for å starte taleinndata.



For mer informasjon om krankontrollene, se "[Om krankontroller](#)".

For mer informasjon, se følgende nettsted.

<https://support.google.com/gemini/answer/15456140>

Kompatible smarttelefoner

Android 13 eller nyere

For mer informasjon om Google Gemini, se følgende.

- Bruksanvisningen eller supportnettstedet for Android-smarttelefoner
- Butikkens Google Play butikkens nettsted
<https://support.google.com/gemini/>

Hint

- Kontroller eller oppdater programvareversjonen til hodesettet med "Sound Connect" appen.
- Når Google Gemini ikke er tilgjengelig, for eksempel fordi du ikke er koblet til nettverket, vil du høre en stemmeveiledning som indikerer utilgjengelighet fra begge enhetene i hodesettet. Når du bare har på deg én enhet av hodesettet, vil du høre taleveiledningen som indikerer utilgjengelighet fra den enheten du har på deg. Varsler kan vises på skjermen på den tilkoblede enheten, men tjenestespesifikasjonene kan endres uten varsel på grunn av endringer fra tjenesteleverandører.

Merknad

- Google Gemini og stemmeassistansefunksjonen (Google-appen) kan ikke tilordnes hodesettet samtidig.
- Google Gemini og stemmeassistansefunksjonen (Siri) kan ikke tilordnes hodesettet samtidig.
- Funksjonen for å betjene hodesettet med Google Gemini avhenger av spesifikasjonene til Google Gemini.
- Spesifikasjonene for Google Gemini kan endres uten varsel.
- For mer informasjon om tjenestene som tilbys av andre selskaper, som f.eks. Google Gemini kan du kontakte hver enkelt tjenesteleverandør direkte.
Sony påtar seg ikke noe ansvar for eventuelle problemer, for eksempel misforståelser, knyttet til tjenester som leveres av andre selskaper.

Beslektet emne

- [Om krankontroller](#)

Vær oppmerksom på at denne hjelpeveiledningen er oversatt av en maskin. Maskinoversettelser er ikke kontekstsensitive og samsvarer kanskje ikke nøyaktig med den engelske versjonen av innholdet. For å se den engelske originalversjonen, kan du velge English fra [Side for valg av språk].

TP1002090686

5-071-248-61(2) Copyright 2026 Sony Corporation

Trådløst stereohodesett
LinkBuds Clip

Bruke Tencent Xiaowei

Denne funksjonen er tilgjengelig for modeller som er utviklet for det kinesiske fastlandet.

Med Tencent Xiaowei som følger med smarttelefonen, kan du snakke i headsettets mikrofon for å betjene smarttelefonen eller utføre et søk.

Kompatible smarttelefoner

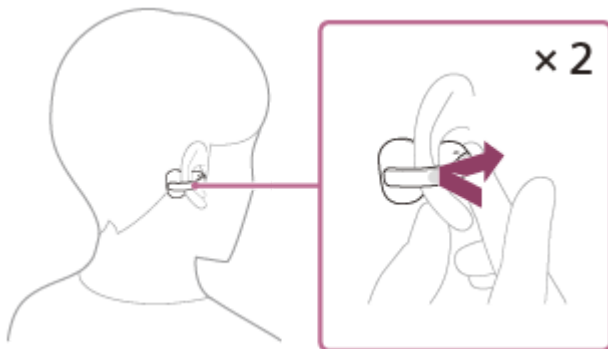
- En smarttelefon med Android 6.0 eller senere, eller iOS 10 eller senere installert.
- Den nyeste versjonen av Tencent Xiaowei-appen kreves.

1 Åpne appen "Sound Connect" appen og angi funksjonen til enten venstre eller høyre hodetelefonenhet som Tencent Xiaowei.

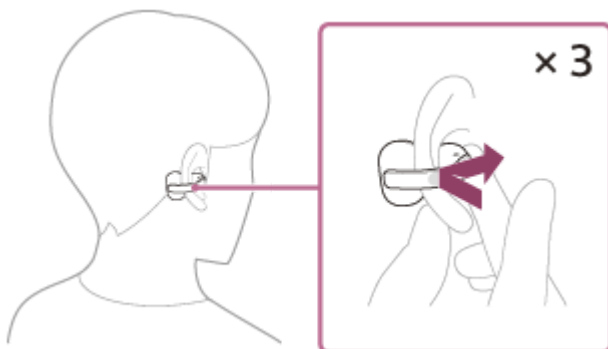
2 Åpne Tencent Xiaowei app.

3 Betjen headsettenheten som du tilordnet til Tencent Xiaowei, for å bruke Tencent Xiaowei app.

- Trykk raskt to ganger på hodetelefonen med ca. 0,2 sekunders mellomrom for å legge inn en talekommando.



- Den kanselleres automatisk hvis ingen tale kommer.
- Trykk raskt to ganger på hodetelefonen med ca. 0,2 sekunders mellomrom mens Tencent Xiaowei svarer for å avbryte svaret.
- Trykk raskt på hodetelefonenheten 3 ganger med ca. 0,2 sekunders mellomrom for å bruke QQ Music Quick Access.



For mer informasjon om krankontrollene, se "[Om krankontroller](#)".

For mer informasjon om Tencent Xiaoweikan du gå til følgende nettsted.

<https://xiaowei.tencent.com/guide/index.html?cid=1465>

Hint

- Du kan bruke Tencent Xiaowei når du bare har én enhet som Tencent Xiaowei er tilordnet til på øret. Når Tencent Xiaowei er tilordnet headsettet og du kun bruker én headsettenhet, bruker du headsettenheten som Tencent Xiaowei er tilordnet. Kontroller innstillingen av hodesettet med "Sound Connect" appen.
- Kontroller eller oppdater programvareversjonen til hodesettet med "Sound Connect" appen.
- Når Tencent Xiaowei ikke er tilgjengelig, for eksempel fordi du ikke er koblet til nettverket, vil du høre en stemmeveiledning som indikerer utilgjengelighet fra begge enhetene i hodesettet. Når du bare har på deg én enhet av hodesettet, vil du høre taleveiledningen som indikerer utilgjengelighet fra den enheten du har på deg. Varsler kan vises på skjermen på den tilkoblede enheten, men tjenestespesifikasjonene kan endres uten varsel på grunn av endringer fra tjenesteleverandører.

Merknad

- Tencent Xiaowei og stemmeassistansefunksjonen kan ikke tilordnes hodesettet samtidig.
- Tencent Xiaowei er kun tilgjengelig i Kina.

Beslektet emne

- [Om krankontroller](#)

Vær oppmerksom på at denne hjelpeveiledningen er oversatt av en maskin. Maskinoversettelser er ikke kontekst sensitive og samsvarer kanskje ikke nøyaktig med den engelske versjonen av innholdet. For å se den engelske originalversjonen, kan du velge English fra [Side for valg av språk].

TP1002090685

5-071-248-61(2) Copyright 2026 Sony Corporation

Trådløst stereohodesett
LinkBuds Clip

Bruke stemmefunksjonen (Google app)

Ved å koble til Google app på Android-smarttelefonen kan du betjene Android-smarttelefonen med stemmen mens du har på deg hodesettet.

1 Still inn hjelp- og taleinndatavalget til Google app.

Velg følgende menyer på Android-smarttelefonen.

[Settings] - [Apps & notifications] - [Advanced] - [Default apps] - [Assist & voice input]

Deretter setter du [Assist app] til Google app.

Fremgangsmåten ovenfor er et eksempel. For mer informasjon, se bruksanvisningen som følger med Android-smarttelefonen.

Den nyeste versjonen av Google app kan være nødvendig.

Modeller for land og regioner unntatt det kinesiske fastlandet:

For mer informasjon om Google appse bruksanvisningen eller supportnettstedet for Android-smarttelefonen, eller nettstedet til Google Play butikkens nettsted.

Modeller for det kinesiske fastlandet:

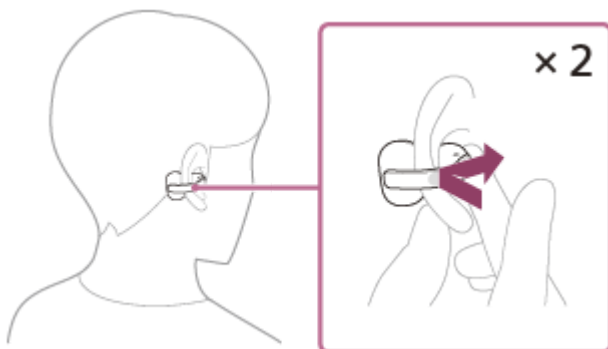
For mer informasjon om Google appse bruksanvisningen eller supportnettstedet for Android-smarttelefonen.

Det Google app kan kanskje ikke aktiveres fra hodesettet, avhengig av spesifikasjonene til Android-smarttelefonen.

2 Sett hodetelefonene på ørene, og koble hodetelefonene til Android-smarttelefonen via en Bluetooth-tilkobling.

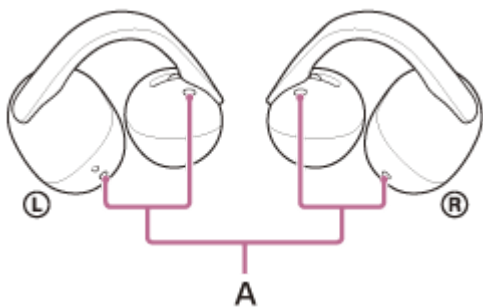
3 Åpne appen "Sound Connect" appen og angi funksjonen til enten venstre eller høyre hodetelefonenhet som [Voice Assist Function].

4 Når Android-smarttelefonen er i standby-modus eller spiller musikk, trykker du raskt to ganger med ca. 0,2 sekunders mellomrom på hodesettet som du har tilordnet stemmeassistansefunksjonen til.



Google app er aktivert.

5 Snakk med Google via appen ved hjelp av hodesettets mikrofoner (A).



For mer informasjon om appene som fungerer med Google appse bruksanvisningen for Android-smarttelefonen. Etter at du har startet Google appdeaktiveres taleinndata hvis det ikke spilles inn tale i løpet av en viss tidsperiode.

For mer informasjon om krankontrollene, se "[Om krankontroller](#)".

Merknad

- Talehjelp-funksjonen (Google app) og Google Gemini kan ikke tilordnes headsettet samtidig.
- Talehjelp-funksjonen (Google app) og Tencent Xiaowei/QQ Music kan ikke tilordnes headsettet samtidig.
- Google app kan kanskje ikke aktiveres avhengig av smarttelefonens spesifikasjoner eller applikasjonens versjon.
- Google app fungerer ikke når den er tilkoblet en enhet som ikke er kompatibel med talehjelpfunksjonen.

Beslektet emne

- [Om krankontroller](#)

Vær oppmerksom på at denne hjelpeveiledningen er oversatt av en maskin. Maskinoversettelser er ikke kontekstsensitive og samsvarer kanskje ikke nøyaktig med den engelske versjonen av innholdet. For å se den engelske originalversjonen, kan du velge English fra [Side for valg av språk].

TP1002090645

5-071-248-61(2) Copyright 2026 Sony Corporation

Bruke stemmeassistansefunksjonen (Siri)

Ved å koble til Siri på iPhone kan du betjene iPhone med stemmen mens du har på deg headsettet.

1 Aktiver Siri.

På en iPhone velger du [Settings] - [Siri & Search].

Aktiver [Press Home for Siri] og [Allow Siri When Locked].

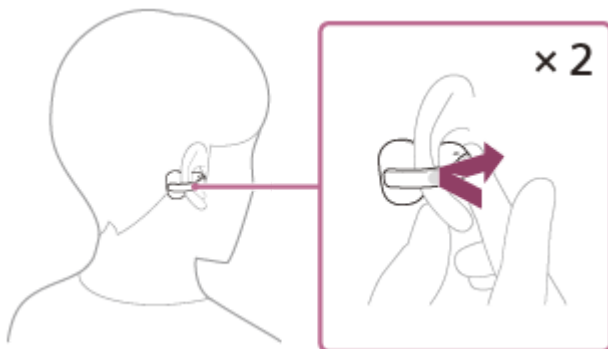
Fremgangsmåten ovenfor er et eksempel. For mer informasjon, se bruksanvisningen som fulgte med iPhone.

Du finner mer informasjon om Siri i bruksanvisningen eller på brukerstøttenettstedet til iPhone.

2 Sett hodetelefonene på ørene, og koble hodetelefonene til iPhone via en Bluetooth-tilkobling.

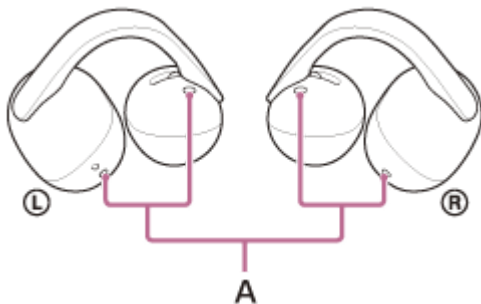
3 Åpne appen "Sound Connect" appen og angi funksjonen til enten venstre eller høyre hodetelefonenhet som [Voice Assist Function].

4 Når iPhone er i standby-modus eller spiller musikk, trykker du raskt to ganger med ca. 0,2 sekunders mellomrom på hodetelefonen som du har tilordnet stemmeassistansefunksjonen til.



Siri er aktivert.

5 Snakk til Siri gjennom hodetelefonens mikrofoner (A).



For mer informasjon om hvilke apper som fungerer med Siri, se bruksanvisningen til iPhone.

Etter at Siri er aktivert, deaktiveres Siri hvis det ikke registreres noen stemmeinngang i løpet av en viss tidsperiode.

Talekommandoen kan også avbrytes. Trykk raskt 3 ganger på hodetelefonen som er tilordnet stemmeassistansefunksjonen, med et intervall på ca. 0,2 sekunder.

For mer informasjon om krankontrollene, se "[Om krankontroller](#)".

Merknad

- Stemmeassistansefunksjonen (Siri) og Google Gemini kan ikke tilordnes hodesettet samtidig.
- Stemmeassistansefunksjonen (Siri) og Tencent Xiaowei/QQ Music kan ikke tilordnes hodesettet samtidig.
- Siri kan ikke aktiveres når du sier "Hey Siri", selv når iPhones "Hey Siri" -innstillingen er aktivert.

Beslektet emne

- [Om krankontroller](#)

Vær oppmerksom på at denne hjelpeveiledningen er oversatt av en maskin. Maskinoversettelser er ikke kontekstsensitive og samsvarer kanskje ikke nøyaktig med den engelske versjonen av innholdet. For å se den engelske originalversjonen, kan du velge English fra [Side for valg av språk].

TP1002090613

5-071-248-61(2) Copyright 2026 Sony Corporation

Forholdsregler

På Bluetooth-kommunikasjon

- Bluetooth er en trådløs teknologi med kort rekkevidde som muliggjør kommunikasjon mellom digitale enheter, for eksempel smarttelefoner og datamaskiner. Maksimal kommunikasjonsrekkevidde kan variere avhengig av hindringer (personer, metall, vegger o.l.) eller elektromagnetiske omgivelser.
- Avhengig av Bluetooth-enheten som er koblet til hodesettet, kommunikasjonsmiljøet og omgivelsene, kan det oppstå støy eller lydutfall.
- Maksimal kommunikasjonsavstand for hodesettet er ca. 10 m. Kommunikasjonsavstanden kan variere avhengig av omgivelsene.
- Mikrobølger som stråles ut fra en Bluetooth-enhet kan innvirke på operasjonen til elektroniske medisinske enheter. Slå av hodesettet og andre Bluetooth-enheter på følgende steder da dette kan forårsake en ulykke:
 - på sykehus, nær prioriterte seter på tog, steder med brannfarlig gass, nær automatiske dører eller nær brannalarmer.
- Når du bruker hodesettet om bord i et fly, følg anvisningene fra kabinansatte. Radiobølger kan påvirke instrumenter og medvirke til ulykker.
- Lydavspillingen på hodesettet kan forsinkes i forhold til overføringsenheten på grunn av egenskapene til Bluetooth trådløs teknologi. Lyden er derfor kanskje ikke synkronisert med bildet under visning av filmer eller spilling av spill.
- Hodesettet støtter sikkerhetsfunksjoner som er i samsvar med Bluetooth-standarden for å garantere sikkerheten under kommunikasjon ved hjelp av trådløs Bluetooth-teknologi. Avhengig av de konfigurerte innstillingene og andre faktorer, kan det derimot hende at denne sikkerheten ikke er tilstrekkelig. Vær forsiktig når du kommuniserer ved hjelp av trådløs Bluetooth-teknologi.
- Sony påtar seg intet ansvar for eventuelle skader eller tap som følge av informasjonslekkasjer som oppstår ved bruk av Bluetooth-kommunikasjon.
- Bluetooth-tilkoblinger med alle Bluetooth-enheter kan ikke garanteres.
 - Bluetooth-enheter som er koblet til hodesettet, må være i samsvar med Bluetooth-standarden foreskrevet av Bluetooth SIG, Inc. og må være sertifisert som kompatible.
 - Selv om en tilkoblet enhet overholder Bluetooth-standarden som er beskrevet ovenfor, kan tilkoblingen mislykkes avhengig av enhetens egenskaper og spesifikasjoner. I tillegg kan det forekomme forskjeller i driftsmetoder, visning eller ytelse.
 - Når du bruker hodesettet til håndsfrie telefonsamtaler kan støy oppstå avhengig av den tilkoblede enheten eller kommunikasjonsmiljøet.
- Avhengig av enheten som skal kobles til, kan det kreve litt tid å starte kommunikasjonen.

Om temperaturstigning

- Temperaturen på hodesettet og ladeetuiet kan stige under lading eller ved bruk av hodesettet over lengre tid. Dette er ikke en feil.

Om lydlekkasje

- Når volumet økes kan lyden lekke på grunn av driverenhetsdelens struktur på hodesettet. Vær forsiktig så du ikke hever volumet for mye.

Merknad om statisk elektrisitet

- Hvis du bruker hodesettet når luften er tørr, kan du oppleve en mild prikking i ørene. Dette er ikke en feil på hodesettet, men skyldes statisk elektrisitet som har samlet seg på kroppen din. Du kan redusere denne effekten ved å ha på klær av naturlige materialer som ikke lett danner statisk elektrisitet.

Om bæring av headsettet

- Langvarig bruk av headsettet kan forårsake symptomer som kløe og irritasjon i ørene. Hvis du opplever noen av symptomene ovenfor mens hodesettene er i bruk, må du slutte å bruke dem umiddelbart. Ta deretter kontakt med en lege, Sonys supportkontakt eller nærmeste Sony-forhandler.
- For langsiktig bruk anbefales det at du fjerner headsettet fra ørene regelmessig.

Andre merknader

- Hodesettene er en presisjonsenhet, så ikke slipp dem fra deg eller utsett dem for kraftige støt. Dette kan føre til deformasjon eller skade, noe som kan resultere i redusert ytelse.
- Avhengig av signalforholdene til smarttelefonen eller omgivelsene, kan det hende at du ikke kan bruke headsettene.
- Bluetooth-funksjonen fungerer kanskje ikke med en mobiltelefon, avhengig av signalforholdene og omgivelsene.
- Ikke blås på førerenheten.
- Slutt straks å bruke headsettet hvis du opplever ubehag.
- Headsettene er ikke vanntett. Hvis vann eller en fremmedgjenstand trenger inn i headsettene kan det føre til brann eller feil. Hvis det kommer vann eller fremmedlegemer inn i hodesettene, må du slutte å bruke dem umiddelbart. Ta deretter kontakt med Sonys kundestøtte eller nærmeste Sony-forhandler. Vær spesielt oppmerksom på forholdsreglene under.
 - Bruk rundt en vask eller beholder med væske
Vær forsiktig så headsettene ikke faller i en vask eller beholder fylt med vann.
 - Bruk av headsettene i regn eller snø, eller på fuktige steder
 - Når du bruker hodesettene mens du svetter
Hvis du tar på headsettene med våte hender, eller hvis du legger headsettene i lommen på et fuktig klesplagg, kan headsettene bli vått.
- Når ladeportene på headsettenhetene eller ladeetuiet blir skitne, tørk av smusset med en myk, tørr klut.

Rengjøre headsettet

- Støv og smuss på utsiden av headsettene kan tørkes av med våtservietter med rent vann. Ikke bruk følgende gjenstander, da de kan skade overflatefinishen og føre til funksjonsfeil eller brudd.
 - Våtservietter som inneholder alkohol
 - Tynnere
 - Bensin og andre lignende stoffer

Ikke bruk headsettenheten og ladeetuiet nært medisinske enheter

- Radiobølger kan påvirke pacemakere og medisinske enheter. Ikke bruk hodesettene og ladeetuiet på steder med mye folk, f.eks. på tog eller inne på en medisinsk institusjon.
- Headsettenhetene og ladeetuiet bruker magneter. Disse magnetene kan forstyrre pacemakere, programmerbare shuntventiler for hydrocephalusbehandling eller annet medisinsk utstyr. Ikke plasser headsettenheter og ladeetuiet nært personer som bruker slike medisinske enheter. Kontakt legen før du bruker headsettene hvis du bruker slike medisinske enheter.

Hold headsettenhetene og ladeetuiet unna magnetiske kort

- Headsettenhetene og ladeetuiet bruker magneter. Hvis et magnetisk kort kommer i nærheten av hodesettene og ladeetuiet, kan kortmagneten påvirkes eller deaktiveres.

Vær oppmerksom på at denne hjelpeveiledningen er oversatt av en maskin. Maskinoversettelser er ikke kontekstsensitive og samsvarer kanskje ikke nøyaktig med den engelske versjonen av innholdet. For å se den engelske originalversjonen, kan du velge English fra [Side for valg av språk].

TP1002092566

Trådløst stereohodesett
LinkBuds Clip

Kodeks som støttes

En kodek er en "lydkodingsalgoritme" som brukes ved trådløs overføring av lyd via en Bluetooth-tilkobling. Når hodesettet er koblet til ved hjelp av A2DP for musikkavspilling, støtter det SBC og AAC.

- SBC

Dette er en forkortelse for Subband Codec.

SBC er standard lydkodingsteknologi som brukes i Bluetooth-enheter.

Alle Bluetooth-enheter støtter SBC.

- AAC

Dette er en forkortelse for Advanced Audio Coding.

AAC brukes hovedsakelig i Apple-produkter som iPhone som kan gi en høyere lyd kvalitet enn den fra SBC.

Når musikken i en av kodekene ovenfor overføres fra en tilkoblet enhet, bytter headsettet automatisk til denne kodeken og spiller av musikken i samme kodek.

Hvis den tilkoblede enheten støtter en kodek med høyere lyd kvalitet enn SBC må du kanskje stille inn enheten på forhånd slik at du kan høre musikk med ønsket kodek fra de støttede kodekene.

Se bruksanvisningene som fulgte med enheten angående innstilling av kodeken.

Vær oppmerksom på at denne hjelpeveiledningen er oversatt av en maskin. Maskinoversettelser er ikke kontekstsensitive og samsvarer kanskje ikke nøyaktig med den engelske versjonen av innholdet. For å se den engelske originalversjonen, kan du velge English fra [Side for valg av språk].

TP1002096325

Trådløst stereohodesett
LinkBuds Clip

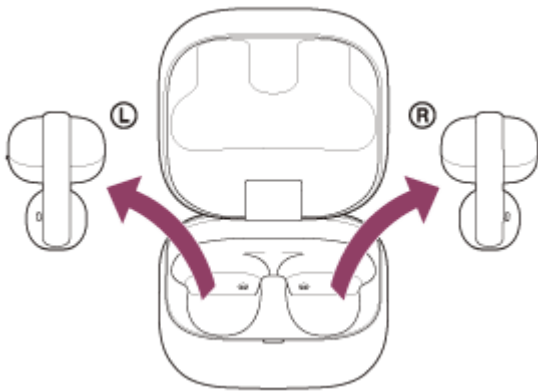
Hvordan programvare holdes oppdatert (for komfortabel bruk av headsettet)

Oppdater programvaren for hodesettet for å få glede av nye funksjoner og løse visse problemer. Oppdater programvaren til hodesettet ved hjelp av "Sound Connect" appen.

Du finner informasjon om den nyeste programvaren og hvordan du oppdaterer programvaren, på nettstedet for støtte.

Du kan oppdatere programvaren til headsettet på følgende måte.

1 Ta headsettenhetene ut av ladeetuiet.



Headsettet slås på automatisk.

2 Oppdater programvaren til hodesettet ved å følge instruksjonene på skjermen i "Sound Connect" appen.

Merknad

- Før du utfører en oppdatering, må du koble fra alle andre Bluetooth-enheter som er koblet til den mobile enheten som skal brukes til oppdateringen.
Programvaren oppdateres kanskje ikke når den mobile enheten er koblet til andre enheter som er kompatible med Bluetooth Low Energy (for eksempel bærbare enheter eller smartklokker).
- Legg merke til følgende hvis oppdateringen ikke kan fullføres.
 - Lukk alle appene som er installert på den mobile enheten, bortsett fra "Sound Connect" appen.
 - Lad headsettet og den mobile enheten helt.
 - Plasser headsettet og den mobile enheten som brukes for oppdateringen så nært hverandre som mulig før du starter oppdateringen.
 - Ikke start oppdateringen hvis det er trådløse LAN-enheter eller andre Bluetooth-enheter i nærheten.
 - Slå av strømsparingsmodus (*) på den mobile enheten før du oppdaterer programvaren.
Avhengig av OS-versjonen på din mobile enhet, kan det hende at oppdateringen ikke blir fullført i strømsparingsmodus.

(*) Navnene kan variere avhengig av hvilken mobilenhet du bruker.

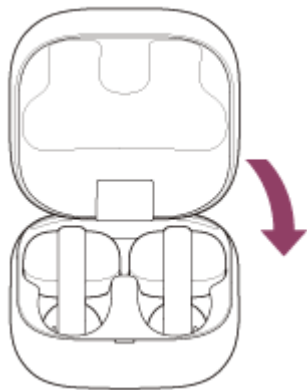
Vær oppmerksom på at denne hjelpeveiledningen er oversatt av en maskin. Maskinoversettelser er ikke kontekstsensitive og samsvarer kanskje ikke nøyaktig med den engelske versjonen av innholdet. For å se den engelske originalversjonen, kan du velge English fra [Side for valg av språk].

TP1002092463

Trådløst stereohodesett
LinkBuds Clip

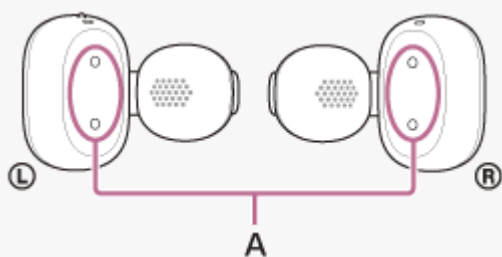
Når du er ferdig med å bruke headsettet

Når du er ferdig med å bruke headsettet, må du huske å legge headsettenhetene i ladeetuiet.
Lukk lokket på ladeetuiet.



Merknad

- Hvis det er svette eller vann på ladeporten, kan det påvirke muligheten til å lade headsettet. Tørk straks av alt av svette eller vann på ladeporten etter bruk. Når ladeportene på headsettenhetene (A) eller ladeportene på ladeetuiet (B) blir skitne, tørk av smusset med en myk, tørr klut.



- Se også delene "Vedlikehold", "For å forhindre brenning eller feil på grunn av væskeeksponering" og "Når headsettenhetene eller ladeetuiet blir vått".

Beslektet emne

- [Vedlikehold](#)

- For å forhindre brenning eller feil på grunn av væskeeksponering
- Når headsettenhetene eller ladeetuiet blir vått

Vær oppmerksom på at denne hjelpeveiledningen er oversatt av en maskin. Maskinoversettelser er ikke kontekstsensitive og samsvarer kanskje ikke nøyaktig med den engelske versjonen av innholdet. For å se den engelske originalversjonen, kan du velge English fra [Side for valg av språk].

TP1002090679

5-071-248-61(2) Copyright 2026 Sony Corporation

Vedlikehold

Utfør regelmessig vedlikehold ved å følge prosedyrene under.

1 Rengjør headsettet.

Rengjøre headsettenhetene

Støv og smuss på utsiden av headsettet kan tørkes av med våtservietter med rent vann. Ikke bruk våtservietter som inneholder alkohol, tynner eller benzen, da de kan skade overflaten på hodetelefonen eller forårsake andre skader.

Bruk en myk, tørr klut til å tørke av vann som kommer på headsettenhetene.

Ikke la vandråper forbli på headsettet i et kaldt miljø da vannet kan fryse.

Rengjøre ladeportene

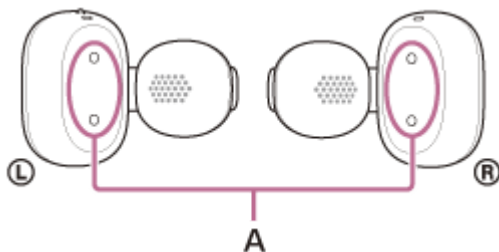
Hvis fremmedlegemer eller fuktighet, for eksempel svette, blir liggende på ladeportene (A) på hodesettet eller ladeportene (B) på ladeetuiet, kan det oppstå korrosjon på ladeportene og forhindre lading.

Når du er ferdig med å bruke headsettet, husk å forsiktig tørke av ladeportene med en myk, tørr klut eller bomullsdott.

Når headsettet ikke kan lades, kan grundig rengjøring av ladeportene hjelpe.

Ladeporter som trenger vedlikehold

- Headsett



- Ladeetui



Merknad

- Ikke bruk en luftstøver eller lignende produkter for å fjerne støv eller rusk. Støv og annet rusk kan komme inn i lydutgangshullene og forårsake funksjonsfeil.

Rengjøring av driverenhetsdelen

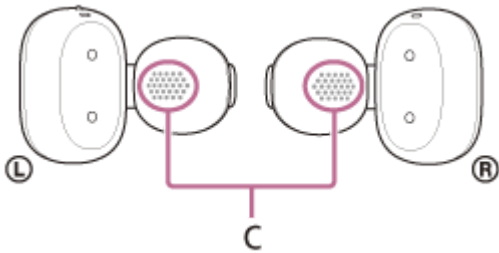
Hvis fremmedlegemer, for eksempel ørevoks, setter seg fast i lydutgangshullet (C), kan lyden bli dempet eller vanskelig å høre.

For å forhindre at fremmedlegemer som ørevoks fester seg, bør du rengjøre øret regelmessig ved hjelp av en av følgende metoder.

- Vev
- Våtservietter med rent vann
- Klut fuktet med vann og vridd godt ut

Hvis det allerede har satt seg smuss i lydutgangshullet (C) og ikke kan fjernes ved hjelp av metodene ovenfor, kan du bruke en ren, myk børste. Når du bruker en børste, feier du overflaten forsiktig for å fjerne smuss.

Ikke bruk våtservietter som inneholder alkohol, tynner, benzen osv. da disse kan gi funksjonsfeil eller skade.



Merknad

- For å unngå skade på interne komponenter må du ikke stikke børsten dypt inn i hullet.
- Ikke skyv smuss lenger inn i lydutgangshullet.

Rengjøre hullene på ladeetuiet

Rengjør hullene (D) der ørekroppen (stor) sitter med en bomullspinne eller lignende.



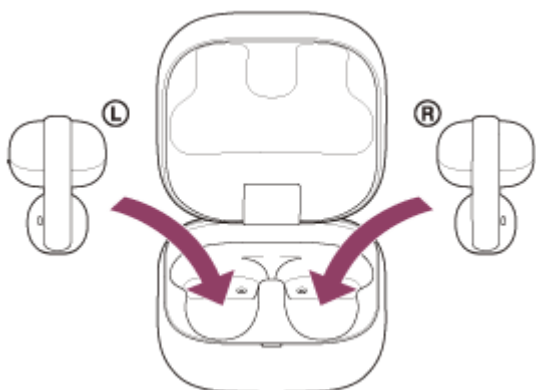
Tørke headsettet

La headsettet tørke i romtemperatur når rengjøringen er gjort.

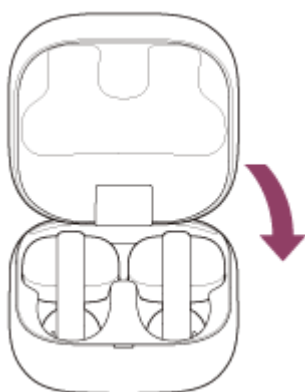


2 Sett headsettet i ladeetuiet.

Etter vedlikehold samt etter rengjøring og tørking av headsettet, husk å sette headsettenhetene i ladeetuiet.



Husk å lukke lokket på ladeetuiet.



Vær oppmerksom på at denne hjelpeveiledningen er oversatt av en maskin. Maskinoversettelser er ikke kontekstsensitive og samsvarer kanskje ikke nøyaktig med den engelske versjonen av innholdet. For å se den engelske originalversjonen, kan du velge English fra [Side for valg av språk].

TP1002093088

Trådløst stereohodesett
LinkBuds Clip

For å forhindre brenning eller feil på grunn av væskeeksponering

Husk å rengjøre etter bruk

Ikke lad headsettet når det er væske som vann eller svette, eller fremmedlegemer som støv på USB Type-C-porten på ladeetuiet eller ladeporten på headsettet. Dette kan føre til ulykker som brannskader eller alvorlig personskade på grunn av brann, elektrisk støt, overoppheting, røyk eller antennelse.

Unngå følgende situasjoner og vær forsiktig så du ikke utsetter headsettenheter eller ladeetuiet for fuktighet eller smuss. Hvis headsettenheter eller ladeetuiet blir vått eller skittent, se "[Når headsettenhetene eller ladeetuiet blir vått](#)" og rengjør dem før bruk som beskrevet.

- Berøring av headsettenheter eller ladeetuiet uten å tørke våte hender når du har gjort husarbeid eller har vasket hendene.



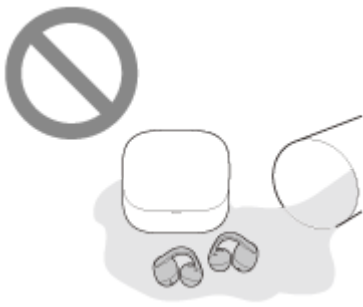
- Legge headsettet i brystlommen på et tøy som er fuktig.



- Legge headsettet i en bag med en kald PET-flaske.



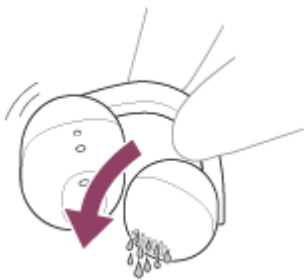
- Søle en drikke mens du spiser eller drikker.



For å beskytte headsettenhetene og ladeetuiet mot skade

Legg nøye merke til forholdsreglene nedenfor for å sikre riktig bruk av headsettet.

- Ikke tving vann inn på lydutgangen til hodesettet.
- Ikke slipp hodesettet i vann eller bruk det under vann.
- I kalde strøk er det fare for frostskafer. Sørg for å tørke av eventuelle vanndråper etter bruk.
- Ikke plasser headsettet i vann eller bruk det på et fuktig sted, f.eks. et badeværelse.
- Hvis headsettenhetene blir våte,
 1. Bruk en myk, tørr klut til å tørke av vann som kommer på headsettenhetene.
 2. Snu lydutgangen nedover og bank den forsiktig ca. 10 ganger på en tørr klut eller lignende for å fjerne eventuelt vann som har samlet seg på innsiden.

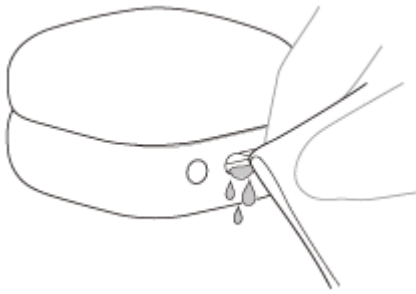


3. Snu mikrofonhullet eller lufthullsdelen nedover og bank den forsiktig ca. 10 ganger på en tørr klut eller lignende materiale for å fjerne eventuelt vann som har samlet seg inni.



4. Unngå å legge hodesettet i ladeetuiet, og tørk det grundig i romtemperatur.
- Hvis hodetelefonene og ladeetuiet lades mens de er våte av svette eller andre væsker, vil ladeportene korrodere. Tørk av fuktighet med en myk, tørr klut og la de tørke i romtemperatur før lading. Reparasjoner i tilfelle en feil på grunn av forsømmelse dekkes ikke av den gratis garantien.





- Ikke vask bukser eller skjorter med headsettenhetene eller ladeetuiet lagt igjen i lommene.



- Hvis hodesettet er sprukket eller deformert, bør du ikke bruke det i nærheten av vann, eller ta kontakt med Sonys kundestøtte eller din nærmeste Sony-forhandler.

Vær oppmerksom på at denne hjelpeveiledningen er oversatt av en maskin. Maskinoversettelser er ikke kontekstsensitive og samsvarer kanskje ikke nøyaktig med den engelske versjonen av innholdet. For å se den engelske originalversjonen, kan du velge English fra [Side for valg av språk].

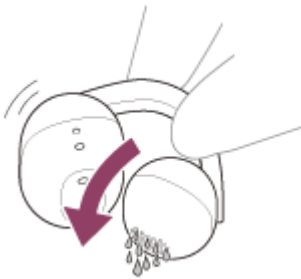
TP1002092787

5-071-248-61(2) Copyright 2026 Sony Corporation

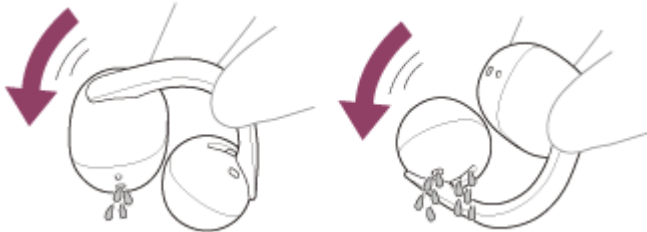
Når headsettenhetene eller ladeetuiet blir vått

Hvis headsettenhetene blir våte

1. Bruk en myk, tørr klut til å tørke av vann som kommer på headsettenhetene.
2. Snu lydutgangen nedover og bank den forsiktig ca. 10 ganger på en tørr klut eller lignende materiale for å fjerne eventuelt vann som har samlet seg inni.



3. Snu mikrofonhullet eller lufthullsdelen nedover og bank den forsiktig ca. 10 ganger på en tørr klut eller lignende materiale for å fjerne eventuelt vann som har samlet seg inni.



4. Unngå å legge hodesettet i ladeetuiet, og tørk det grundig i romtemperatur.
 - Hvis hodetelefonene lades mens de er våte av vann eller svette, vil ladeportene korrodere. Tørk av fuktighet med en myk, tørr klut og la de tørke i romtemperatur før lading. Reparasjoner i tilfelle en feil på grunn av forsømmelse dekkes ikke av den gratis garantien.



Om headsettets vannmotstandige ytelse

- Ladeetuiet er ikke vannbestandig.
- Hodesettet er i samsvar med IPX4 under IEC 60529 "Grader av beskyttelse gitt av kapslinger (IP Kode)" for "Beskyttelse mot vanninntrengning". Headsettet kan ikke brukes i vann. Med mindre headsettet brukes riktig, kan vann trenge inn i headsettet og føre til brann, elektrisk sjokk eller feil. Legg

nøye merke til følgende forsiktighetsregler og bruk headsettet riktig.

IPX4: Beskyttet mot vannsprut fra alle retninger.

- Innsiden av lydutgangsdelen, lufthullene og mikrofondelene på hodesettet er ikke helt vanntette. Hvis det blir liggende igjen vanndråper inne i lydutgangsdelen, lufthullene eller mikrofondelene på hodesettet, kan følgende problemer oppstå midlertidig. Dette er imidlertid ikke funksjonsfeil.
 - Lyder blir vanskelige å høre.
 - Uvanlige lyder høres.
 - Stemmer under taleanrop blir vanskelige å høre.

Væsker som headsettets spesifikasjoner om vannmotstandig ytelse gjelder for

Gjelder:	Ferskvann, springvann, svette
Gjelder ikke:	Andre væsker enn de som er oppført ovenfor For eksempel: såpevann, vaskemiddelvann, vann med bademidler, sjampo, varmt kildevann, varmt vann, bassengvann, sjøvann og lignende stoffer.

Headsettets vannmotstandig ytelse er basert på målinger utført av Sony under forholdene beskrevet over. Legg merke til at feil som skyldes nedsenkning i vann som følge av misbruk av kunden, ikke dekkes av garantien.

Vær oppmerksom på at denne hjelpeveiledningen er oversatt av en maskin. Maskinoversettelser er ikke kontekstsensitive og samsvarer kanskje ikke nøyaktig med den engelske versjonen av innholdet. For å se den engelske originalversjonen, kan du velge English fra [Side for valg av språk].

TP1002090582

Trådløst stereohodesett
LinkBuds Clip

Lisenser

- Dette produktet inneholder programvare som Sony bruker i henhold til en lisensavtale med eieren av opphavsretten. Vi er forpliktet til å kunngjøre innholdet i avtalen til kunder etter krav fra eieren av opphavsretten til programvaren. Gå til følgende URL og les innholdet i lisensen.
<https://rd1.sony.net/help/mdr/sl/26/>
- Bruk av Made for Apple-skiltet betyr at et tilbehør er spesifikk designet for tilkobling til Apple-produktet/produktene identifisert på skiltet, og er sertifisert av utviklerne for å møte Apples ytelsesstandarder. Apple er ikke ansvarlige for drift av enheten eller dens overholdelse av sikkerhets- og lovbestemte standarder.
- Nettverkstjenester, innhold og (operativsystemet og) programvaren til dette produktet kan være underlagt individuelle vilkår og betingelser og kan endres, opphøres eller avsluttes til enhver tid og kan kreve avgifter, registrering og kredittkortinformasjon.

Vær oppmerksom på at denne hjelpeveiledningen er oversatt av en maskin. Maskinoversettelser er ikke kontekstsensitive og samsvarer kanskje ikke nøyaktig med den engelske versjonen av innholdet. For å se den engelske originalversjonen, kan du velge English fra [Side for valg av språk].

TP1002090687

Trådløst stereohodesett
LinkBuds Clip

Varemerker

- Google, Android, Gemini og Google Play er varemerker for Google LLC.
- Apple, iPhone, macOS, Mac og Siri er varemerker for Apple Inc., registrert i USA og andre land og regioner.
- App Store er et tjenestemerke for Apple Inc., registrert i USA og andre land og regioner.
- IOS er et varemerke eller registrert varemerke for Cisco i USA og andre land og brukes under lisens.
- Microsoft og Windows er registrerte varemerker eller varemerker for Microsoft Corporation i USA og/eller andre land.
- Bluetooth®-merket og -logoene er registrerte varemerker som eies av Bluetooth SIG, Inc., og enhver bruk av slike merker av Sony Group Corporation og dets datterselskaper er under lisens.
- USB Type-C® og USB-C® er registrerte varemerker for USB Implementers Forum.
- DSEE er et varemerke eller registrert varemerke for Sony Group Corporation eller dets tilknyttede selskaper.
- Alle andre varemerker og registrerte varemerker er varemerker eller registrerte varemerker som tilhører sine respektive eiere. I denne håndboken blir ™- og ®-merker ikke angitt.

Vær oppmerksom på at denne hjelpeveiledningen er oversatt av en maskin. Maskinoversettelser er ikke kontekstsensitive og samsvarer kanskje ikke nøyaktig med den engelske versjonen av innholdet. For å se den engelske originalversjonen, kan du velge English fra [Side for valg av språk].

TP1002090589

Trådløst stereohodesett
LinkBuds Clip

Feilsøking

Hvis du har problemer, kan du følge fremgangsmåten nedenfor.

1. Sett hodetelefonene inn i ladeetuiet, lukk lokket på ladeetuiet én gang, åpne det igjen og ta hodetelefonene ut av ladeetuiet.



2. Start enheten som kobles til på nytt, som datamaskinen eller smarttelefonen.



3. Gå til Sonys nettsted for kundestøtte fra menyen i "Sound Connect" -appen for å søke etter årsaken til og løsningen på problemet, eller se kundestøttesiden nedenfor.

<https://www.sony.net/support/WF-LC900/>



4. Nullstill headsettet.



5. Initialiser headsettet.



6. Hvis problemene vedvarer, kan du kontakte Sony-supportkontakten nedenfor eller din nærmeste Sony-forhandler.

<https://www.sony.net/support-contact>

Beslektet emne

- [Lading](#)
- [Nullstille headsettet](#)
- [Initialisere headsettet for å gjenopprette fabrikkinnstillinger](#)

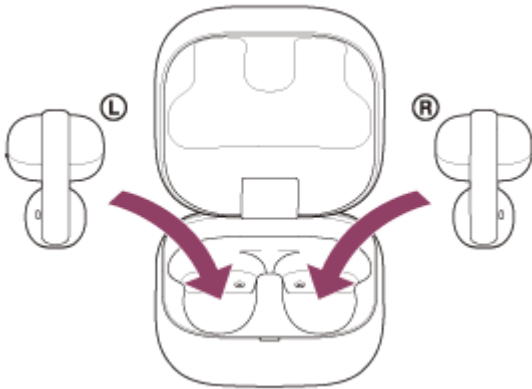
Vær oppmerksom på at denne hjelpeveiledningen er oversatt av en maskin. Maskinoversettelser er ikke kontekstsensitive og samsvarer kanskje ikke nøyaktig med den engelske versjonen av innholdet. For å se den engelske originalversjonen, kan du velge English fra [Side for valg av språk].

Nullstille headsettet

Hvis headsettet ikke kan skrues på, eller hvis det ikke kan betjenes selv når det er skrudd på, nullstiller du headsettet.

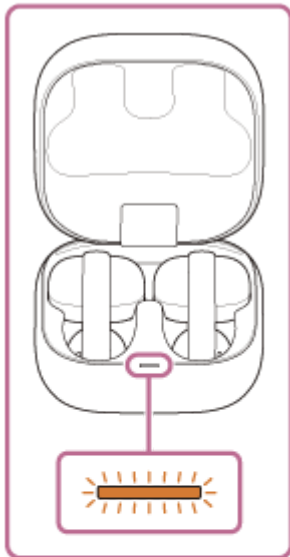
1 Sett headsettenhetene i ladeetuiet.

La lokket på ladeetuiet være åpent.



2 Trykk og hold nullstillingsknappen på baksiden av ladeetuiet i omtrent 20 sekunder eller mer.

Etter ca. 15 sekunder blinker indikatoren på ladeetuiet oransje i ca. 5 sekunder.



Indikatoren på ladeetuiet slukkes så og headsettet nullstilles.

Merknad

- Ikke slipp fingeren fra tilbakestillingsknappen på ladeetuiet mens indikatoren blinker oransje. Hvis du løfter fingeren initialiseres headsettet.

3 Sjekk at indikatorene slukkes og løft så fingeren.

Informasjon om paring og andre innstillinger bevares.

Hvis headsettet ikke fungerer riktig selv etter nullstilling, initialiserer du headsettet for å gjenopprette fabrikkinnstillinger.

Om videoen med bruksanvisning

Se videoen for hvordan du nullstiller. Ingen lydforklaring er tilgjengelig.

Modeller for land og regioner unntatt det kinesiske fastlandet og Japan:

https://rd1.sony.net/help/mdr/mov0098/h_zz/

Modeller for det kinesiske fastlandet:

<https://rd1.sony.net/help/mdr/mov0098/zh-cn/>

Modeller for Japan:

<https://rd1.sony.net/help/mdr/mov0098/ja/>

Beslektet emne

- [Initialisere headsettet for å gjenopprette fabrikkinnstillinger](#)

Vær oppmerksom på at denne hjelpeveiledningen er oversatt av en maskin. Maskinoversettelser er ikke kontekstsensitive og samsvarer kanskje ikke nøyaktig med den engelske versjonen av innholdet. For å se den engelske originalversjonen, kan du velge English fra [Side for valg av språk].

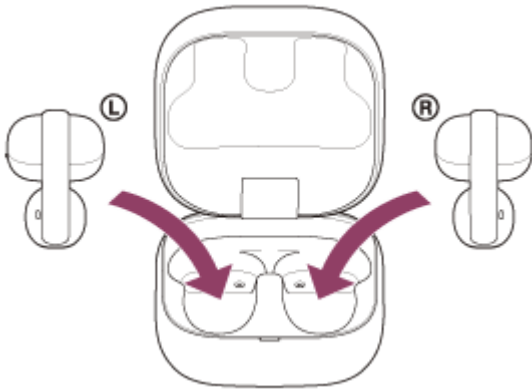
TP1002092770

Initialisere headsettet for å gjenopprette fabrikkinnstillinger

Hvis headsettet ikke fungerer riktig, selv etter nullstilling, initialiserer du headsettet.

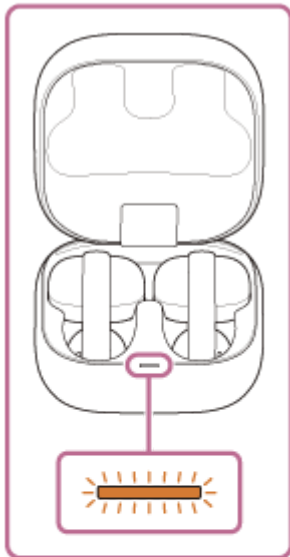
1 Sett headsettenhetene i ladeetuiet.

La lokket på ladeetuiet være åpent.



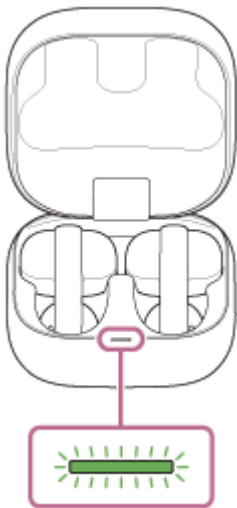
2 Trykk og hold initialiseringsknappen på baksiden av ladeetuiet i omtrent 15 sekunder eller mer.

Etter ca. 15 sekunder blinker indikatoren på ladeetuiet oransje i ca. 5 sekunder.



3 Slipp fingeren innen 5 sekunder etter at indikatoren på ladeetuiet begynner å blinke oransje.

Når initialiseringen er fullført, blinker indikatoren på ladeetuiet grønt 4 ganger.



Denne prosedyren tilbakestill voluminnstillingene og andre innstillinger til fabrikkinnstillingene og sletter all informasjon om sammenkobling. I så fall sletter du paringsinformasjonen for headsettet fra den tilkoblede enheten og parer dem igjen.

Hvis hodesettet ikke fungerer som det skal selv etter initialisering, må du kontakte Sonys kundestøtte eller nærmeste Sony-forhandler.

Om videoen med bruksanvisning

Se videoen for hvordan du initialiserer. Ingen lydforklaring er tilgjengelig.

Modeller for land og regioner unntatt det kinesiske fastlandet og Japan:

https://rd1.sony.net/help/mdr/mov0099/h_zz/

Modeller for det kinesiske fastlandet:

<https://rd1.sony.net/help/mdr/mov0099/zh-cn/>

Modeller for Japan:

<https://rd1.sony.net/help/mdr/mov0099/ja/>

Merknad

- Når det ikke er nok gjenværende batteristrøm i ladeetuiet, starter ikke initialisering av headsettet. Lad opp ladeetuiet.
- Hvis indikatoren på ladeetuiet ikke blinker grønt fire ganger etter at trinn 3 er utført, er ikke hodesettet initialisert. Prøv igjen fra trinn 2.
- Hvis du har oppdatert programvaren etter at du kjøpte headsettet, holdes programvaren oppdatert selv om du initialiser headsettet.
- Når du initialiserer headsettet for å gjenopprette fabrikkinnstillingene etter endring av språket på stemmeveiledningen, settes språket ikke tilbake til fabrikkinnstillingene.

Vær oppmerksom på at denne hjelpeveiledningen er oversatt av en maskin. Maskinoversettelser er ikke kontekstsensitive og samsvarer kanskje ikke nøyaktig med den engelske versjonen av innholdet. For å se den engelske originalversjonen, kan du velge English fra [Side for valg av språk].

TP1002092771

Trådløst stereohodesett
LinkBuds Clip

Spesifikasjoner

Headsett

Strømkilde:

DC 5 V (med en kommersielt tilgjengelig USB AC-adapter)
Bruk av innebygde litiumion-batterier (produktets driftsstrøm: DC 3,85 V)

Ladetid:

Ca. 1,5 timer (headsett)
Ca. 3 timer (ladeetui)

Merknad

- Ladetiden kan variere avhengig av bruksforholdene.

Ladetemperatur:

5 °C - 35 °C

Driftstemperatur:

0 °C - 40 °C

Vekt:

Ca. 6,4 g × 2 (Hodetelefon)
Ca. 42 g (ladeetui)

Spesifikasjon for kommunikasjon

Kommunikasjonssystem:

Bluetooth

Design og spesifikasjoner kan bli endret uten varsel.

Kompatible iPhone-modeller

iPhone 16 Pro Max
iPhone 16 Pro
iPhone 16 Plus
iPhone 16
iPhone 15 Pro Max
iPhone 15 Pro
iPhone 15 Plus
iPhone 15
iPhone 14 Pro Max
iPhone 14 Pro
iPhone 14 Plus
iPhone 14
iPhone SE (3. generasjon)
iPhone 13 Pro Max

iPhone 13 Pro
iPhone 13
iPhone 13 mini
iPhone 12 Pro Max
iPhone 12 Pro
iPhone 12
iPhone 12 mini
iPhone SE (2. generasjon)
iPhone 11 Pro Max
iPhone 11 Pro
iPhone 11
iPhone XS Max
iPhone XS
iPhone XR
(Per september 2025)

Avhengig av iOS som støttes av modellene ovenfor, kan det "Sound Connect" appen kanskje ikke være brukbar.

Beslektet emne

- [Kodeks som støttes](#)

Vær oppmerksom på at denne hjelpeveiledningen er oversatt av en maskin. Maskinoversettelser er ikke kontekst sensitive og samsvarer kanskje ikke nøyaktig med den engelske versjonen av innholdet. For å se den engelske originalversjonen, kan du velge English fra [Side for valg av språk].

TP1002092772

5-071-248-61(2) Copyright 2026 Sony Corporation