

Trådlöst stereoheadset
LinkBuds Clip



Modell: YY2999

Snabbstartguide

 Undvika brännskador eller funktionsfel på grund av väta

Ladda ner appen och ställ in headsetet

Det finns många användbara funktioner i din enhet. Ladda ner appen "Sound Connect" appen och få ut mesta möjliga av det du har.

För de viktigaste funktionerna som är tillgängliga med "Sound Connect" appen, se "[Använda "Sound Connect" app](#)"



Sound Connect

Låt oss börja använda

1

Bära headsetet



Håll headsetet så att kåpan (liten) är vänd mot hörselgångssidan.

Dra försiktigt i örsnibben och kläm fast headsetet på den tunna kanten av örat, ungefär som när du sätter på dig en öronmanschett.

Om headsetet inte sitter ordentligt på örat kan du sätta på den medföljande passformskuddar.

2

Upprätta en BLUETOOTH®-anslutning



Headsetet slås på när det plockas ur från laddningsfodralet.
Följ instruktionerna i den nedladdade "Sound Connect" appens instruktioner.

3

Manövrera headsetet



Tryck på headsetets enhet.
Vänster sida headset-enhet

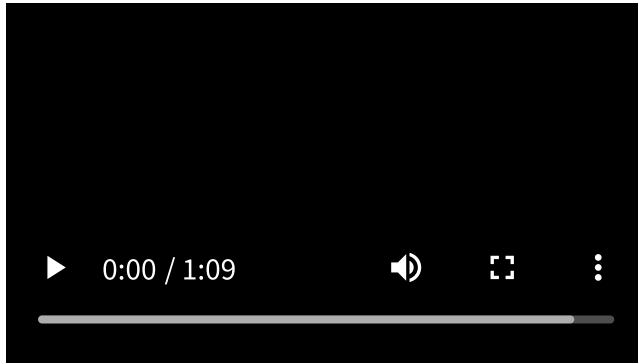


●● Tryck två gånger: Du kan växla mellan olika lyssningslägen.
●●● Tryck 3 gånger: Du kan använda Quick Access (inställningar i "Sound Connect" appen krävs).

●●●●●...Tryck 5 eller fler gånger: Du kan sänka volymen.

Headset-enhet på höger sida

●● Tryck två gånger: Du kan spela upp eller pausa musik.
●●● Tryck 3 gånger: Du kan hoppa till början av nästa spår.
●●●●●...Tryck 5 eller fler gånger: Du kan öka volymen.



[Använda headsetet \(se videon för mer information\)](#)

Relaterad information

[Upprätta en Bluetooth-anslutning manuellt](#)

[Ladda headsetet](#)

WF-LC900

Observera att denna hjälpguide har maskinöversatts. Maskinöversättningar tar inte hänsyn till kontexten och det kan hända att översättningen inte stämmer helt överens med den engelska versionen av innehållet. För att se den ursprungliga versionen på engelska, välj English från [Språkvalsida].

Vad du kan göra med headsetet

[Använda headsetet](#)

[Använda "Sound Connect" app](#)

Komma igång

[Om röstvägledning](#)

Medföljande tillbehör

- [Enheter som ingår](#)

- [Sätt fast passformskuddar](#)

Delar och kontroller

- [Delarnas plats och funktion](#)

- [Om indikatorlampan](#)

Bära headsetet

- [Bära headsetet](#)

- [Använda endast en headsetenhet](#)

Manövrera headsetet

- [Om krankontroller](#)

Ström/laddning

- [Laddar](#)

- [Tillgänglig drifttid](#)

- [Kontrollera återstående batteriladdning](#)

- [Slå på headsetet](#)

- [Stänga av headsetet](#)

Göra anslutningar

[Så här skapar du en trådlös anslutning till Bluetooth-enheter](#)

App för enkel konfiguration

- [Ansluta till "Sound Connect" app](#)

Android-smarttelefon

- [Parkoppling och anslutning med en Android-smartphone](#)

- [Ansluta till en parkopplad Android-smartphone](#)

iPhone (iOS-enheter)

- [Parkoppling och anslutning med en iPhone](#)

- [Ansluta till en parkopplad iPhone](#)

Datorer

- [Parkoppling och anslutning till en dator \(Windows® 11\)](#)

- [Parkoppling och anslutning till en dator \(Mac\)](#)

[Ansluta till en parkopplad dator \(Windows 11\)](#)

[Ansluta till en parkopplad dator \(Mac\)](#)

Andra Bluetooth-enheter

[Parkoppling och anslutning till en Bluetooth-enhet](#)

[Ansluta till en parkopplad Bluetooth-enhet](#)

Flerpunktsanslutning

[Ansluta headsetet till 2 enheter samtidigt \(flerpunktsanslutning\)](#)

[Koppla bort Bluetooth-anslutningen \(efter användning\)](#)

Lyssna på musik

Lyssna på musik via Bluetooth-anslutning

[Lyssna på musik från en enhet via en Bluetooth-anslutning](#)

[Styrning av audioenheten \(Bluetooth-anslutning\)](#)

[Växla ljudinställningar beroende på innehåll eller användningsscenario \(lyssningsläge\)](#)

[Om 360 Reality Audio](#)

[Njut av sömlös uppspelning med högtalare \(Auto Switch\)](#)

Ringa samtal

[Ta emot ett samtal](#)

[Ringa ett samtal](#)

[Funktioner för ett telefonsamtal](#)

[Ringa ett videosamtal på din dator](#)

Använda rösthjälpsfunktionen

[Använda Google™ Gemini](#)

[Använda Tencent Xiaowei](#)

[Använda röstassistentfunktionen \(Google app\)](#)

[Använda röstassistentfunktionen \(Siri\)](#)

Viktig information

[Försiktighetsåtgärder](#)

[Kodek som stöds](#)

[Hur du håller programvaran uppdaterad \(för bekväm användning av headsetet\)](#)

[När du har använt headsetet klart](#)

[Underhåll](#)

[Undvika brännskador eller funktionsfel på grund av väta](#)

[Om headsetenheterna eller laddningsfodralet blir blöta](#)

[Licenser](#)

[Varumärken](#)

Felsökning

[Felsökning](#)

[Återställa headsetet](#)

[Initiera headsetet för att återställa till fabriksinställda värden](#)

Specifikationer

[Specifikationer](#)

Trådlöst stereoheadset
LinkBuds Clip

Använda headsetet

Följande funktioner kan styras genom att trycka på headsetet.
För funktioner som beskrivs i detalj i Hjälpguiden, se Relaterat ämne längst ned på sidan.

Bluetooth-anslutning

Du kan ansluta till enheter som en smartphone eller dator via Bluetooth.

Spela upp musik från en enhet via en Bluetooth-anslutning

Du kan njuta av musik trådlöst från Bluetooth-anslutna enheter, t.ex. en smartphone eller dator.



Ringa samtal via en Bluetooth-ansluten enhet

Du kan ringa trådlösa samtal med hjälp av Bluetooth-anslutna enheter, t.ex. en smartphone eller dator.



Relaterade avsnitt

- [Så här skapar du en trådlös anslutning till Bluetooth-enheter](#)
- [Ansluta headsetet till 2 enheter samtidigt \(flerpunktsanslutning\)](#)
- [Lyssna på musik från en enhet via en Bluetooth-anslutning](#)
- [Styrning av audioenheten \(Bluetooth-anslutning\)](#)

Observera att denna hjälpguide har maskinöversatts. Maskinöversättningar tar inte hänsyn till kontexten och det kan hända att översättningen inte stämmer helt överens med den engelska versionen av innehållet. För att se den ursprungliga versionen på engelska, välj English från [Språkvalsidan].

TP1002271080

Trådlöst stereoheadset
LinkBuds Clip

Använda "Sound Connect" app

Installera appen "Sound Connect" app på din smartphone från Google Play butik eller App Store.



Serviceinformation kopplad till funktionerna i "Sound Connect" -appen

<https://www.sony.net/supported-servicelink>
[sony.net/servicelink](https://www.sony.net/servicelink)

- Tjänsterna som går att länka till varierar beroende på land och region.
- Specifikationerna för tjänsterna som kan länkas kan ändras, upphävas eller avslutas utan att detta meddelas.

Följande funktioner kan styras och ställas in med hjälp av "Sound Connect" app.
För funktioner som beskrivs i detalj i Hjälpguiden, se Relaterat ämne längst ned på sidan.

Följande kan nås via fliken [My Device] fliken.

Reglage och statusvisning för headset

- Visning av återstående batteritid (headset och laddningsfodral)

Lyssningsläge

Ljudinställningarna kan ändras beroende på innehåll eller användningsscenario.

Equalizer

Ställ in ljudkvalitet från förinställningar. Du kan också ställa in ljudkvaliteten så att den passar dina önskemål.

DSEE

Den uppgraderar komprimerade ljudfiler till ljud av CD-kvalitet för uppspelning.

Anpassningsbar volymkontroll

Headsetet justerar automatiskt volymen baserat på den omgivande ljudnivån.

360 Reality Audio Inställning

Ställ in 360 Reality Audio.

Bluetooth-anslutningens kvalitet

Du kan ställa in om du vill prioritera ljudkvalitet eller anslutningsstabilitet när headsetet är anslutet via Bluetooth.

- [Prioritize Sound Quality]: Prioriterar ljudkvaliteten.
- [Prioritize Stable Connection]: Välj detta alternativ när anslutningen är instabil, t.ex. när det ofta förekommer ljudavbrott.

OBS!

- Uppspelningstiden kan bli kortare beroende på ljudkvaliteten och förhållandena under vilka du använder headsetet.
- Beroende på de omgivande förhållandena i det område där du använder headsetet kan intermittent ljud fortfarande uppstå även om [Prioritize Stable Connection] är valt.

Auto Switch

Du kan njuta av trådlös uppspelning samtidigt som ljudkällan automatiskt växlar mellan headsetet och högtalaren.

Ändra funktion för kranmanövrering

Ändra funktionen för kranreglagen för båda headset-enheterna.

Förändring Quick Access tjänster

Ange vilken tjänst som ska tilldelas Quick Access.

Notifiering & Röstguide

Ställ in språk och volym för röstvägledningen.

Uppdatera programvara

Ange hur du uppdaterar headsetets programvara.

Version av programvara

Visa headsetets programvaruversion.

Följande kan nås via fliken [Scene] fliken.

Scene-based Listening

Den upptäcker övergångar i handlingar, t.ex. när du ringer eller går, och spelar automatiskt upp musik från en länkad musiktjänst.

Följande kan nås via fliken [Discover] fliken.

Lyssna på historia

Den registrerar och visar användningshistorik, t.ex. headsetaktivitet och de låtar du har lyssnat på, så att du kan granska din lyssningsupplevelse.

Följande kan nås via fliken [Menu] fliken.

Hjälp

Visa supportinformation för headsetet.

OBS!

- Bruksanvisningen och skärmbilderna för appen "Sound Connect" appen kan komma att ändras utan föregående meddelande på grund av framtida uppdateringar.

Observera att denna hjälpguide har maskinöversatts. Maskinöversättningar tar inte hänsyn till kontexten och det kan hända att översättningen inte stämmer helt överens med den engelska versionen av innehållet. För att se den ursprungliga versionen på engelska, välj English från [Språkvalsida].

TP1002271081

5-071-248-71(2) Copyright 2026 Sony Corporation

Trådlöst stereoheadset
LinkBuds Clip

Om röstvägledning

Du hör följande röstmeddelanden beroende på vilken procedur som utförs och headsetets status. I fabriksinställningarna hör du en röstvägledning på engelska, kinesiska eller japanska via headsetet. Du kan använda "Sound Connect" appen för att ändra följande inställningar för röstvägledning.

- Språkinställning
- Inställning av volym

"Pairing" (Ihopparring)

- När headsetet automatiskt går in i parkopplingsläget:
Headsetet går automatiskt in i parkopplingsläget i följande fall.
 - När du parkopplar headsetet med en enhet för första gången efter att du har köpt headsetet
 - När det inte finns någon information om parkoppling, t.ex. efter initialisering, och du använder headset-enheterna i öronen
- När du manuellt ställer in headsetet på parkopplingsläge

"Low battery" (Låg batterinivå)

- När headsetets återstående batteriladdning är låg

"Battery is empty" (Batteriet är tomt)

- När avstängning sker automatiskt på grund av låg batterinivå

"Voice guidance test" (Röststyrningstest)

- När du ställer in volymen för röstvägledningen

"The Digital assistant is not connected" (Den digitala assistenten är inte ansluten) (*)

- När Digital assistant inte är tillgänglig på den smartphone som är ansluten till headsetet även om man använder den headset-enhet som Digital assistant är tilldelad

"The Xiaowei is not connected" (Xiaowei är inte ansluten) (*)

- När Tencent Xiaowei inte är tillgänglig på den smartphone som är ansluten till headsetet även om man använder den headset-enhet som Tencent Xiaowei är tilldelad

"Launch the Sound Connect to activate the Service Link." (Starta Sound Connect för att aktivera Servicelänk.)

- När Service Link är inaktiv och du försöker använda Quick Access

"App assigned to the Quick Access is not launched on the mobile device" (Appen som tilldelats Quick Access har inte startats på den mobila enheten)

- När du använder Quick Access när appen inte är startad

”Standard” (Standard)

- När standard har valts i inställningarna för lyssningsläget

”Voice boost” (Röstboost)

- När röstförstärkning har valts i inställningarna för lyssningsläge

”Sound Leakage Reduction” (Reducering av ljudläckage)

- När reducereing av ljudläckage har valts i inställningarna för lyssningsläge

(*) Kanske inte stöds i vissa länder och regioner.

OBS!

- Det tar upp till 10 minuter att ändra språk för röstvägledningen.
- Språket för röstvägledningen ändras inte även om du initialiserar headsetet.
- Om du inte hör röstvägledningen ska du sätta headsetet i laddningsfodralet. Stäng locket till laddningsfodralet för att stänga av headsetenheterna. Ta sedan ut headsetenheterna ur laddningsfodralet för att slå på dem igen.

Observera att denna hjälpguide har maskinöversatts. Maskinöversättningar tar inte hänsyn till kontexten och det kan hända att översättningen inte stämmer helt överens med den engelska versionen av innehållet. För att se den ursprungliga versionen på engelska, välj English från [Språkvalsida].

TP1002090823

5-071-248-71(2) Copyright 2026 Sony Corporation

Trådlöst stereoheadset
LinkBuds Clip

Enheter som ingår

När förpackningen öppnats så kontrollera att alla artiklar på listan finns med. Om några artiklar saknas så kan du rådfråga Sony-supporten eller din närmaste Sony-återförsäljare.
Siffrorna inom parentes anger antalet artiklar.

Trådlöst stereoheadset (1)

Luftpassformskuddar för LinkBuds Clip (2)



Laddningsfodral (1)



Dokument (1 uppsättning)

OBS!

- Det finns risk för att små delar kan sväljas. Förvaras oåtkomligt för barn efter användning.

Observera att denna hjälpguide har maskinöversatts. Maskinöversättningar tar inte hänsyn till kontexten och det kan hända att översättningen inte stämmer helt överens med den engelska versionen av innehållet. För att se den ursprungliga versionen på engelska, välj English från [Språkval sida].

TP1002090830

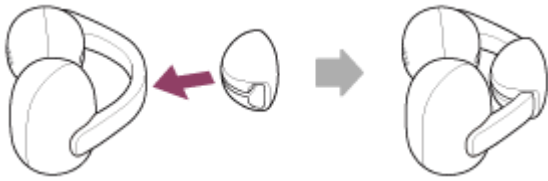
Trådlöst stereoheadset
LinkBuds Clip

Sätt fast passformskuddar

Om headsetet inte sitter ordentligt på örat kan du fästa den medföljande passformskuddar på headsetets flexibla klämman.

1 Sätt fast passformskuddar till den flexibla klämman på headsetet.

Fäst klämman passformskuddar till önskad position på den flexibla klämman.

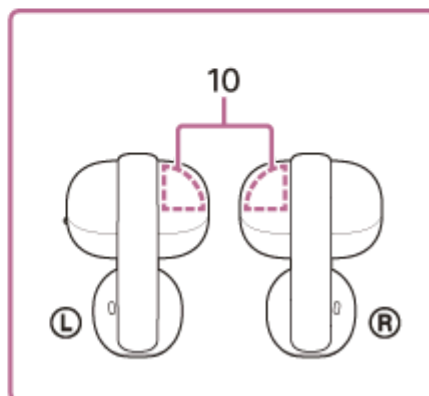
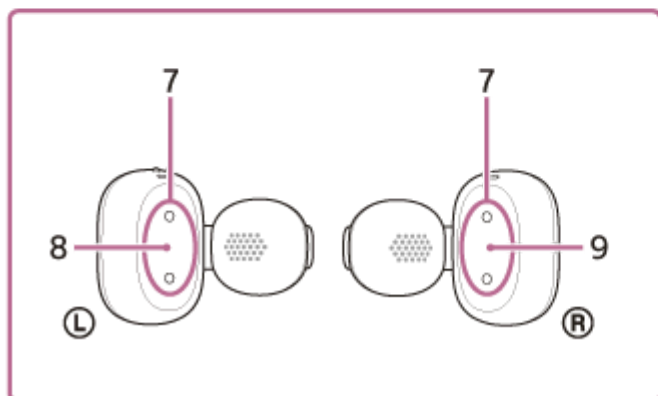
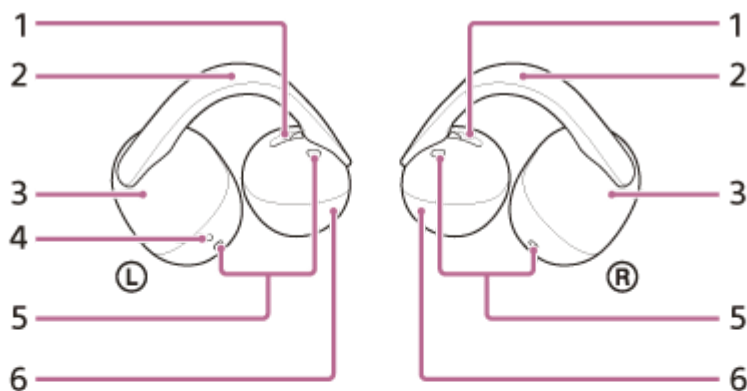


Observera att denna hjälpguide har maskinöversatts. Maskinöversättningar tar inte hänsyn till kontexten och det kan hända att översättningen inte stämmer helt överens med den engelska versionen av innehållet. För att se den ursprungliga versionen på engelska, välj English från [Språkvalsida].

TP1002271082

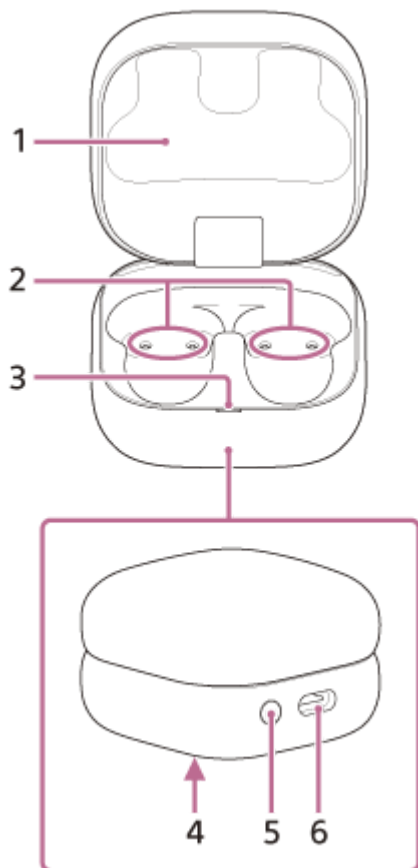
Delarnas plats och funktion

Headset



1. Lufthål (vänster, höger)
2. Flexibel klämma (vänster, höger)
3. Hörselkåpa (stor) (vänster, höger)
4. Taktill punkt
Det finns en taktill punkt på vänster sida av headsetet.
5. Mikrofoner (vänster, höger)
6. Hörselkåpa (liten) (vänster, höger)
7. Laddningsportar (vänster, höger)
8. Ⓛ -märke (vänster)
9. Ⓜ -märke (höger)
10. Inbyggda antenner (vänster, höger)
En Bluetooth-antenn är inbyggd i både vänster och höger enhet av headsetet.

Laddningsfodral



1. Lock till laddningsfodral
2. Laddningsportar (vänster, höger)
3. Indikatorlampa (grön/orange/blå)
Visar återstående batteriladdning för headsetet och laddningsfodral, laddningsstatus eller status för parkopplingsläget.
4. Serienummer
Finns på undersidan av laddningsfodralet.
5. Knapp för parkoppling/återställning/initiering
Används för parkopplingsläge, återställning eller initiering av headsetet.
6. USB Type-C®-uttag
Ladda både headsetet och laddningsfodralet med någon av följande metoder med en kommersiellt tillgänglig USB Type-C-kabel.
 - Anslut laddningsfodralet till en dator
 - Anslut laddningsfodralet till ett nätuttag med en kommersiellt tillgänglig USB AC-adapter

Relaterade avsnitt

- [Om indikatorlampan](#)
- [Kontrollera återstående batteriladdning](#)

Observera att denna hjälpguide har maskinöversatts. Maskinöversättningar tar inte hänsyn till kontexten och det kan hända att översättningen inte stämmer helt överens med den engelska versionen av innehållet. För att se den ursprungliga versionen på engelska, välj English från [Språkvalsidan].

Trådlöst stereoheadset
LinkBuds Clip

Om indikatorlampan

Du kan kontrollera headsetets/laddningsfodralets olika status med indikatorlampan på laddningsfodralet.

- : Tänds med grönt sken
- : Tänds i orange färg
- : Tänds i blått
- : Stänger av

Indikering av den återstående batteriladdningen

När båda headset-enheterna är placerade i laddningsfodralet visar indikatorn batterinivån för den av de två headset-enheterna som har lägst återstående batteriladdning.

När antingen vänster eller höger headset-enhet förvaras i laddningsfodralet visar indikatorn återstående batteriladdning för den headset-enhet som förvaras i laddningsfodralet.

När båda headset-enheterna har tagits ur laddningsfodralet visar indikatorn återstående batteriladdning i laddningsfodralet.

Den återstående batteriladdningen visas under följande åtgärder. Den återstående batteriladdningen kan kontrolleras med hjälp av den information som visas.

- När laddningsfodralets lock öppnas
- När laddningsfodralets lock är stängt
- När laddningen är klar och USB Type-C-kabeln är bortkopplad
- När du tar ut headsetet ur laddningsfodralet
- När du sätter headsetet i laddningsfodralet

Indikatorn lyser med grönt sken i ca 6 sekunder.



- När headsetet förvaras i laddningsfodralet och den återstående batteriladdningen för headsetet är 95% eller högre
- När headsetet inte förvaras i laddningsfodralet och den återstående batteriladdningen i laddningsfodralet är 31 % eller högre

Indikatorn lyser med orange sken i ca 6 sekunder.



- När headsetet förvaras i laddningsfodralet och den återstående batteriladdningen för headsetet är mellan 94% och 1%.

Indikatorn blinkar upprepade gånger långsamt i orange 3 gånger.



- När headsetet inte förvaras i laddningsfodralet och den återstående batteriladdningen i laddningsfodralet är mellan 30% och 1%.

Indikatorn stängs av.



- När headsetet förvaras i laddningsfodralet och den återstående batteriladdningen i headsetet är mindre än 1%.
- När headsetet inte förvaras i laddningsfodralet och den återstående batteriladdningen i laddningsfodralet är mindre än 1

Laddningsstatus

Indikatorn lyser med orange färg.



- Vid laddning av headsetet
- Vid laddning av laddningsfodralet

Indikatorn lyser orange i ca 1 minut och slocknar sedan.



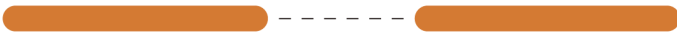
- När batteriet är fulladdat när laddningen startar på headsetenheterna/laddningsfodralet

Indikatorn stängs av.



- När batteriet blir fulladdat och laddningen är slutförd

Indikatorn lyser med orange sken under laddningen. Indikatorn släcks i ca 0,5 sekunder och tänds sedan i orange igen.



- Under laddning, när laddningsfodralets lock öppnas eller stängs
- När headsetet är inställt på eller borttaget från laddningsfodralet

Indikatorn blinkar upprepade gånger två gånger i orange med ett intervall på ca 1 sekund.



- När laddningstemperaturen är onormal

Indikatorn blinkar upprepade gånger långsamt i orange med ett intervall på ca 0,5 sekunder.



- När ett fel inträffar under laddning och laddning inte kan ske

Indikatorn blinkar upprepade gånger 3 gånger i orange med ett intervall på ca 1,3 sekunder.



- När vänster och höger headset-enhet paras ihop på fel sätt


Status för Bluetooth-anslutning

Indikatorn blinkar upprepade gånger två gånger i blått.



- När du är i parkopplingsläge

Indikatorn blinkar 10 gånger med blått sken.

- 
- När anslutningsprocessen är klar:
Den indikerar när en eller båda headsetenheterna är placerade i laddningsfodralet.

Övrigt

Indikatorn blinkar upprepade gånger med orange färg i upp till ca 5 sekunder med ett intervall på ca 0,7 sekunder.



- När headsetet är redo att påbörja återställningsprocessen
- När headsetet är redo att påbörja initialiseringsprocessen

Se "[Återställa headsetet](#)" eller "[Initiera headsetet för att återställa till fabriksinställda värden](#)" för att få mer information.

Indikatorn blinkar 4 gånger i grönt med ett intervall på ca 0,3 sekunder.



- När initialiseringsprocessen är klar

Se "[Initiera headsetet för att återställa till fabriksinställda värden](#)" för att få mer information.

Relaterade avsnitt

- [Laddar](#)
- [Kontrollera återstående batteriladdning](#)
- [Hur du håller programvaran uppdaterad \(för bekväm användning av headsetet\)](#)
- [Återställa headsetet](#)
- [Initiera headsetet för att återställa till fabriksinställda värden](#)

Observera att denna hjälpguide har maskinöversatts. Maskinöversättningar tar inte hänsyn till kontexten och det kan hända att översättningen inte stämmer helt överens med den engelska versionen av innehållet. För att se den ursprungliga versionen på engelska, välj English från [Språkvalsida].

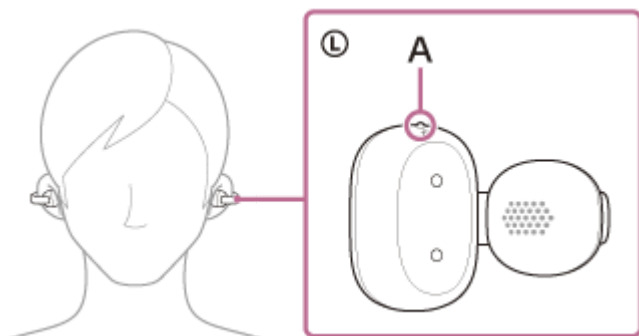
TP1002091104

Trådlöst stereoheadset
LinkBuds Clip

Bära headsetet

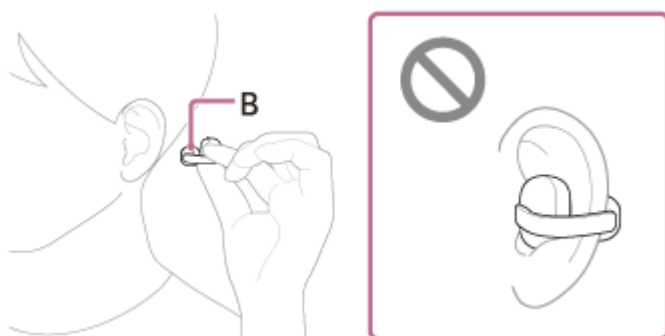
1 Kontrollera L-märkningen och R-märkningen på headset-enheterna.

Den med L-märket är för vänster öra och den med R-märket är för höger öra. Det finns en taktill punkt (A) på den vänstra headset-enheten.



2 Kläm fast headsetet med fingrarna.

Håll headsetet så att öronkåpan (liten) (B) är vänd mot hörselgångssidan.

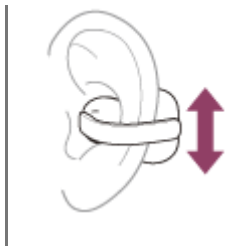


3 Kläm fast headsetet på utsidan av örat för att sätta på dig det.

Dra försiktigt i örsnibben och kläm fast headsetet på den tunna kanten av örat, ungefär som när du sätter på dig en öronmanschett.



4 Justera headsetet till önskad position.



Om headsetet inte sitter ordentligt på örat kan du fästa den medföljande passformskuddar på headsetets flexibla klämma.

Effekterna av headsetets position på ljudkvalitet, volym och samtalsljudkvalitet

Headsetets placering påverkar ljudkvaliteten, volymen och samtalskvaliteten. Om headsetet inte är korrekt placerat kan du uppleva att ljudkvaliteten inte är optimal eller att det finns en volymskillnad mellan de båda headset-enheterna.

Om något av detta stämmer, se steg 4 och justera headsetet till en position där ljudkvaliteten är optimal och volymen är balanserad mellan de båda headset-enheterna.

Att sätta på och ta av de medföljande passformskuddar kan hjälpa till att förbättra passformen på headsetet.

Om bruksanvisningsvideon

Se videon för att få reda på hur du sätter headsetet på öronen. Ingen ljudförklaring är tillgänglig.

Modeller för länder och regioner exklusive kinesiska fastlandet och Japan:

https://rd1.sony.net/help/mdr/mov0100/h_zz/

Modeller för det kinesiska fastlandet:

<https://rd1.sony.net/help/mdr/mov0100/zh-cn/>

Modeller för Japan:

<https://rd1.sony.net/help/mdr/mov0100/ja/>

Tips

- Du kan spela musik samt ringa och ta emot samtal även när du bara har en headset-enhet i örat.

Relaterade avsnitt

- [Använda "Sound Connect" app](#)
- [Sätt fast passformskuddar](#)
- [Använda endast en headsetenhet](#)

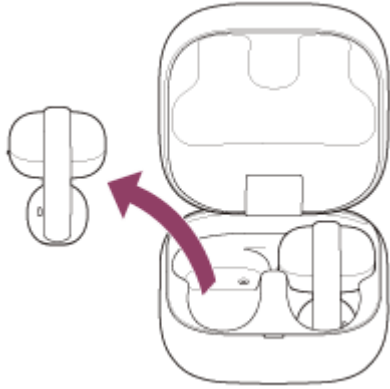
Observera att denna hjälpguide har maskinöversatts. Maskinöversättningar tar inte hänsyn till kontexten och det kan hända att översättningen inte stämmer helt överens med den engelska versionen av innehållet. För att se den ursprungliga versionen på engelska, välj English från [Språkvalsida].

TP1002091047

Trådlöst stereoheadset
LinkBuds Clip

Använda endast en headsetenhet

Du kan ta ut en headsetenhet ur laddningsfodralet och använda headsetenheten för sig själv. I detta fall kommer endast den headsetenhet som har tagits ut ur laddningsfodralet att slås på.



När du tar ut den andra headsetenheten ur laddningsfodralet

Anslutningen upprättas automatiskt mellan vänster och höger headsetenhet och du hör musiken eller annat ljud i båda headsetenheterna.

Tilldelning av funktioner till vänster och höger headsetenhet

Det kan hända att vissa funktioner inte är tillgängliga som fabriksinställning beroende på vilken headsetenhet du bär. I så fall kan du ändra funktionstilldelningen för vänster och höger enhet i headsetet med hjälp av "Sound Connect" appen.

Tips

- I fabriksinställningarna är musikuppspelningsfunktionen tilldelad headset-enheten på höger sida. Om du bara använder headsetet på höger sida kan du spela musik genom att trycka på det. Om du bara använder headsetet på vänster sida kan du använda den anslutna enheten för att spela musik.
- När du lyssnar med endast en headset-enhet hör du ett monauralt ljud med vänster och höger kanal mixade.
- Du kan också använda handsfree vid samtal även om du bara använder en headsetenhet. När ett inkommande samtal tas emot så svarar du på samtalet i den headsetenhet du använder. Du kan prata i båda headsetenheterna om du tar ut den andra headsetenheten ur laddningsfodralet när du pratar med bara en headsetenhet.
- Digital assistant kan tilldelas antingen vänster eller höger headsetenhet. När Digital assistant är tilldelad headsetet och du endast använder en headsetenhet så använder du den headsetenhet som har tilldelats Digital assistant.
- Tencent Xiaowei/QQ Music kan tilldelas antingen vänster eller höger headsetenhet. När du bara använder en headset-enhet ska du använda den headset-enhet som har Tencent Xiaowei/QQ Music tilldelad.

OBS!

- Placera den andra headsetenheten i laddningsfodralet när du endast använder en headsetenhet.
- När du använder endast en headsetenhet så kan återstående batteriladdning hos headsetet skilja sig åt mellan vänster och höger enhet.

- Använda "Sound Connect" app
- Styrning av audioenheten (Bluetooth-anslutning)
- Funktioner för ett telefonsamtal

Observera att denna hjälpguide har maskinöversatts. Maskinöversättningar tar inte hänsyn till kontexten och det kan hända att översättningen inte stämmer helt överens med den engelska versionen av innehållet. För att se den ursprungliga versionen på engelska, välj English från [Språkvalsida].

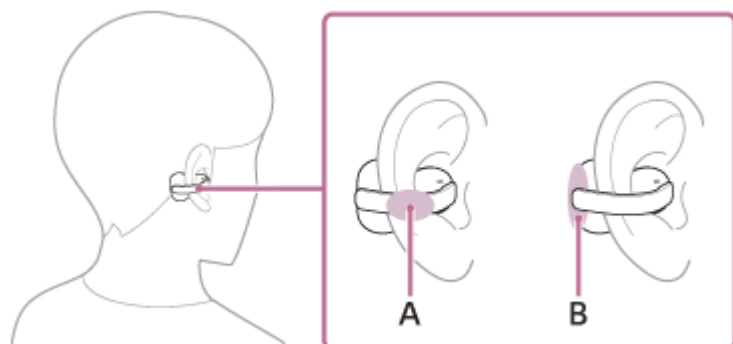
TP1002091030

5-071-248-71(2) Copyright 2026 Sony Corporation

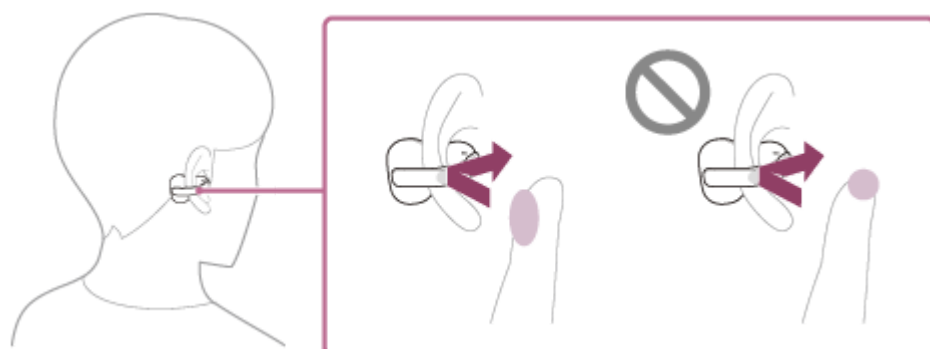
Trådlöst stereoheadset
LinkBuds Clip

Om krankontroller

Tryck på den flexibla klämman (A) eller öronsnäckans kropp (stor) (B) för att styra funktioner som musikuppspelning, telefonsamtal eller ändra inställningen för lyssningsläget.



Använd pekfingeret för att knacka på headsetet.



Huvudsakliga åtgärder

	Vänster	Höger
Tryck två gånger	För att växla mellan lyssningslägena	För att spela upp eller pausa musik
Tryck 3 gånger	För att ta emot eller avsluta ett samtal För att använda Quick Access (inställningar på "Sound Connect" appen krävs)	För att ta emot eller avsluta ett samtal För att hoppa till början av nästa spår
Tryck minst 5 gånger	För att sänka volymen	För att höja volymen

Tips

- Om headsetet inte svarar när du knackar på det kontrollerar du följande.
 - Se till att du knackar ordentligt
 - Lätt beröring kanske inte känns igen.

- Kontrollera om avtappningsintervallen är för långa eller för korta
 - När du trycker på headsetet flera gånger ska du göra det snabbt med ett intervall på cirka 0,2 sekunder mellan tryckningarna.
 - Kontrollera att tappningens styrka, placering och riktning är konsekventa
 - Se till att du inte rör vid headsetet eller örat före eller efter att du utför avlyssningsåtgärden
 - Om headsetet inte svarar väntar du i mer än en sekund innan du försöker trycka igen
- Du kan ändra funktionstilldelningarna för vänster och höger headset-enhet med hjälp av "Sound Connect" appen.
 - När du gör de första inställningarna för Google Gemini på din smartphone kan funktionstilldelningarna för att trycka på åtgärder ändras automatiskt.
Kontrollera funktionstilldelningarna till headsetet med "Sound Connect" appen.
 - När du gör de första inställningarna för Tencent Xiaowei på din smartphone kan funktionstilldelningarna till headsetet ändras automatiskt.
Kontrollera funktionstilldelningarna till headsetet med "Sound Connect" appen.

Observera att denna hjälpguide har maskinöversatts. Maskinöversättningar tar inte hänsyn till kontexten och det kan hända att översättningen inte stämmer helt överens med den engelska versionen av innehållet. För att se den ursprungliga versionen på engelska, välj English från [Språkvalsidan].

TP1002271083

5-071-248-71(2) Copyright 2026 Sony Corporation

Trådlöst stereoheadset
LinkBuds Clip

Laddar

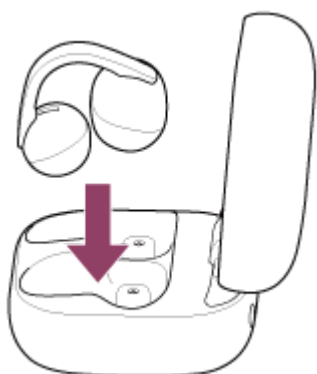
Headsetet och laddningsfodralet innehåller inbyggda laddningsbara litiumjonbatterier. Använd en USB Type-C-kabel som säljs i handeln för att ladda headsetet innan användning.

1 Placera headsetenheterna i laddningsfodralet.

Sätt tillbaka headsetet på vänster sida i det vänstra hålet i laddningsfodralet. Sätt tillbaka headsetet på höger sida i det högra hålet i laddningsfodralet. Det finns en taktill punkt på vänster sida av headsetet.

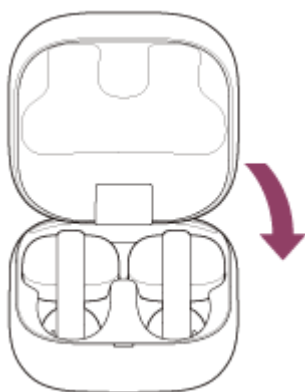
När du sätter tillbaka headsetet i laddningsfodralet ska du först sätta i öronsnäckan (liten).

Varje headsetenhet kommer att hamna i rätt position i laddningsfodralet genom den inbyggda magneten.



När det laddningsbara batteriet i laddningsfodralet fortfarande har ström tänds indikatorn på laddningsfodralet i orange eller grönt i ca 6 sekunder.

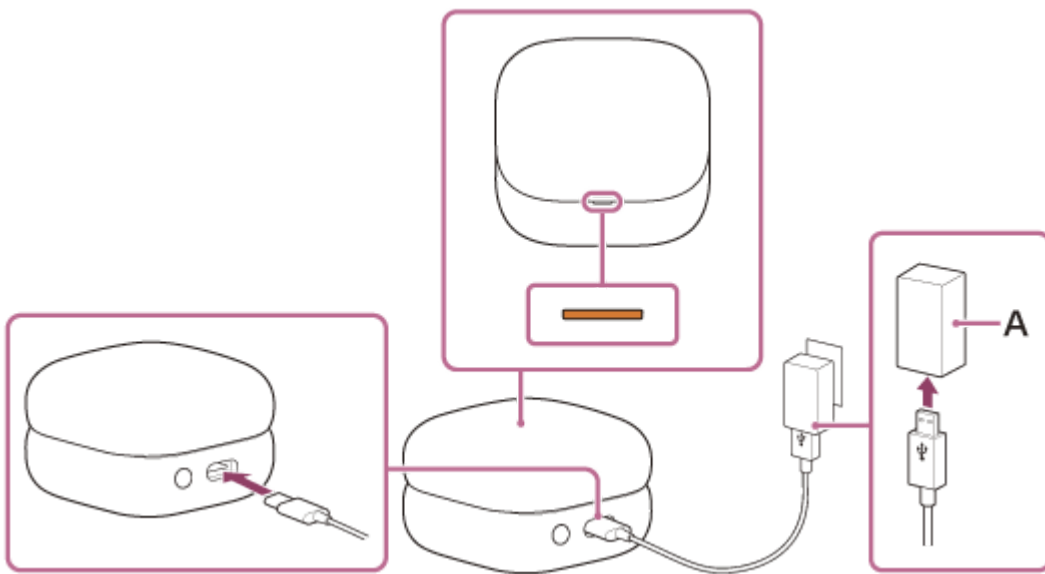
Laddningen av headsetet startar. Stäng laddningsfodralets lock.



Om headsetenheterna inte är korrekt anslutna till laddningsfodralet kan det hända att de inte laddas. Se till att headsetet är ordentligt placerat i laddningsfodralet.

2 Anslut laddningsfodralet till ett vägguttag.

Använd en USB Type-C-kabel som säljs i handeln och en USB-nätadapter (A) som säljs i handeln.



Laddningen av headsetet och laddningsfodralet startar. Indikatorn på laddningsfodralet lyser med orange sken. Indikatorlampan på laddningsfodralet slocknar när laddningen är slutförd. Ta bort USB Type-C-kabeln.

Om laddningstiden

Den tid som krävs för att ladda headsetet och laddningsfodralet helt är cirka 3 timmar (*).

(*) Tid som krävs för att ladda ett tomt batteri till full kapacitet. Laddningstiden kan variera beroende på användningsförhållandena.

Ladda headsetet när du befinner dig utomhus

Det finns ett laddningsbart batteri inbyggt i laddningsfodralet. Om du i förväg laddar laddningsfodralet, kan du använda det för att ladda headsetet utan strömförsörjning när du går ut.

Den tid som krävs för att ladda headsetets vänstra och högra enhet helt är cirka 1,5 timmar.

Systemkrav för batteriladdning via USB

- **USB-nätadapter**
En kommersiellt tillgänglig USB-nätadapter kapabel att tillföra en utström på minst 0,5 A (500 mA)
- **USB-kabel**
USB Type-C-kabel som finns tillgänglig i handeln (överensstämmer med USB-standarder)
- **Dator**
Datorn bör vara utrustad med en USB-port som standard.
 - Vi garanterar inte att alla driftsförfaranden fungerar på alla datorer.
 - Det går inte att garantera att en egentillverkad dator fungerar som den ska.

Tips

- Headsetet kan även laddas genom att ansluta laddningsfodralet till en dator som är igång med hjälp av en USB Type-C-kabel som säljs i handeln.

OBS!

- Om en USB Type-C-kabel medföljer ska du se till att använda den.
- När laddningen är klar tar du bort USB Type-C-kabeln.
- Beroende på typen av USB-nätadapter finns det en möjlighet att det inte går att ladda.

- Headsetet kan inte laddas när datorn är i standby (strömsparläge) eller viloläge. Börja i så fall ladda igen efter att ha ändrat datorns inställningar.
- Kontrollera statusen på indikatorn på laddningsfodralet när vänster och höger headset har tagits bort från laddningsfodralet. Om indikatorn på laddningsfodralet blinkar långsamt i orange 3 gånger är laddningsfodralets återstående batteriladdning låg. Ladda laddningsfodralet.
- Om indikatorlampan på laddningsfodralet inte tänds ens när vänster och höger headsetenhet tas ut ur laddningsfodralet så är laddningsfodralets batteriladdning tom. Ladda laddningsfodralet.
- Om headsetet inte används under en längre tid kan driftstimmarna för det laddningsbara batteriet minska. Dock ökar batteriets driftstimmar efter flera laddnings- och urladdningscykler. Om du förvarar headsetet en längre tid så ladda batteriet en gång var 6:e månad för att undvika överurladdning.
- Om headsetet inte används under en längre tid kan det ta längre tid att ladda batteriet.
- Glöm inte att stänga laddningsfodralets lock vid laddning, för att förhindra att laddningsfodralets batteri tar slut.
- Om det uppstår problem med det uppladdningsbara batteriet i headsetet eller laddningsfodralet under laddningen blinkar indikatorn på laddningsfodralet orange.
Vi rekommenderar att du laddar på en plats med en omgivningstemperatur mellan 5 °C – 35 °C. Utanför detta intervall är det inte säkert att batteriet laddas upp effektivt.
Om problemet kvarstår så kan du rådgöra med Sony-supporten eller din närmaste Sony-återförsäljare.
- Om headsetet inte används under en längre tid kanske indikatorn på laddningsfodralet inte omedelbart lyser orange när det laddas. Vänta en stund tills indikatorn lyser orange.
- Om driftstimmarna för det inbyggda laddningsbara batteriet minskar väsentligt bör batteriet bytas ut. Rådgör med Sony-supporten eller din närmaste Sony-återförsäljare.
- Undvik att exponera för extrema temperaturförändringar, direkt solsken, fukt, sand, damm och elektrisk stöt. Lämna aldrig headsetet i ett parkerat fordon.
- Vid anslutning av headsetet till en dator ska det anslutas direkt till datorn via en USB Type-C-kabel. Laddningen genomförs inte ordentligt när headsetet ansluts via en USB-hubb.
- Om du skakar laddningsfodralet kraftigt hör du ett skramlande ljud. Detta ljud orsakas av att headsetenheterna rör sig i laddningsfodralet och är inte ett fel.
- Headsetet och laddningsfodralet kan bli varma under laddning eller en tid efter laddning. Detta är inget fel.

Relaterade avsnitt

- [Om indikatorlampan](#)
- [Kontrollera återstående batteriladdning](#)

Observera att denna hjälpguide har maskinöversatts. Maskinöversättningar tar inte hänsyn till kontexten och det kan hända att översättningen inte stämmer helt överens med den engelska versionen av innehållet. För att se den ursprungliga versionen på engelska, välj English från [Språkvalsidan].

TP1002090833

Trådlöst stereoheadset
LinkBuds Clip

Tillgänglig driftstid

De tillgängliga driftstiderna för det fulladdade headsetet är följande.

Bluetooth-anslutning

Uppspelningstid för musik (AAC): Maximalt 9 timmar

Uppspelningstid för musik (SBC): Maximalt 8 timmar

- Det är möjligt att spela upp musik i ca. 60 minuter efter 3 minuters laddning.
- Om du gör följande inställningar i appen "Sound Connect" blir den tillgängliga drifttiden för batteriet kortare än de som beskrivs ovan.
 - Equalizer
 - DSEE™
 - Service Link
 - Anpassningsbar volymkontroll

Om du samtidigt använder inställningarna ovan blir tillgänglig driftstid för batteriet ännu kortare.

Kommunikationstid

Kommunikationstid: Högst 4 timmar

Standbytid

Standby-tid: Högst 15 timmar

Tips

- Genom att använda "Sound Connect" appen kan du kontrollera vilken codec som används för en anslutning.

OBS!

- Driftstimmar kan skilja sig från den tid som beskrivs ovan beroende på inställningar för headsetets funktioner och användningsförhållanden.
- Glöm inte att stänga laddningsfodralets lock vid laddning, för att förhindra att laddningsfodralets batteri tar slut.

Relaterade avsnitt

- [Använda "Sound Connect" app](#)
- [Kodek som stöds](#)

Observera att denna hjälpguide har maskinöversatts. Maskinöversättningar tar inte hänsyn till kontexten och det kan hända att översättningen inte stämmer helt överens med den engelska versionen av innehållet. För att se den ursprungliga versionen på engelska, välj English från [Språkvalsidan].

TP1002090839

Trådlöst stereoheadset
LinkBuds Clip

Kontrollera återstående batteriladdning

Du kan kontrollera den återstående batteriladdningen för de laddningsbara batterierna i headsetet och laddningsfodralet.

Kontroll av återstående batteriladdning för headsetet

Kontrollera att du använder röststyrningsmeddelandet

När det laddningsbara batteriet blir svagt spelas röstvägledningen upp i följande fall.

- När du tar ut headsetet ur laddningsfodralet
- När du använder headsetet

När batteriet är helt urladdat hörs ett larm. Röstvägledningen spelas upp och sedan stängs headsetet av automatiskt.

Kontrollera på din smartphone

- När du använder en iPhone (iOS 13 eller senare)
När headsetet är anslutet till en iPhone via en HFP (Hands-free Profile) Bluetooth-anslutning kan du kontrollera återstående batteriladdning för headsetet på en iPhone. Mer information finns i bruksanvisningen som medföljer iPhone.
Den återstående laddningen som visas kan, i vissa fall, skilja sig från den faktiska återstående laddningen. Detta är en grov uppskattning.
- När du använder en Android™-smartphone (OS 8.1 eller senare)
När headsetet är anslutet till en Android-smartphone via en HFP Bluetooth-anslutning kan du kontrollera den återstående batteriladdningen för headsetet på smarttelefonen. Mer information finns i bruksanvisningen som medföljer Android-smarttelefonen.
Den återstående laddningen som visas kan, i vissa fall, skilja sig från den faktiska återstående laddningen. Detta är en grov uppskattning.

Kontroll av återstående batteriladdning i laddningsfodralet

När båda headset-enheterna har tagits bort från laddningsfodralet, eller när laddningsfodralets lock öppnas eller stängs utan att några headset-enheter är lagrade, kan du kontrollera laddningsfodralets återstående batteriladdning.

- Indikatorn på laddningsfodralet blinkar upprepade gånger långsamt i orange 3 gånger.
Den återstående batteriladdningen i laddningsfodralet är ca 30% till 1%. Headsetet kan inte laddas tillräckligt med laddningsfodralet i det här fallet.
- Indikatorn på laddningsfodralet tänds inte.
Den återstående batteriladdningen i laddningsfodralet är mindre än 1%. I detta fall går det inte att ladda headsetet i laddningsfodralet.

Tips

- Återstående batteriladdning på headsetet kan skilja sig åt mellan vänster och höger sida beroende på hur du använder dem.
Den återstående batteriladdningen visas på följande sätt på din smartphone.
 - När båda headset-enheterna används visas den återstående batteriladdningen för den enhet som har minst batteriladdning.
 - När du bara använder en headset-enhet visas den återstående batteriladdningen för den enhet som används.
- Du kan också kontrollera den återstående batteriladdningen för headsetet och laddningsfodralet med "Sound Connect" appen. Både Android-smartphones och iPhone stöder den här appen.

OBS!

- Om headsetet och smarttelefonen inte är anslutna med HFP visas inte den återstående batteriladdningen korrekt.
- Om du ansluter headsetet till en iPhone eller Android-smartphone med Media audio (A2DP) endast i en multipoint-anslutning visas inte den återstående batteriladdningen korrekt.
- Återstående batteriladdning kanske inte visas ordentligt direkt efter en programvaruuppdatering eller om headsetet inte har använts under en längre tid. Upprepa i så fall laddning och urladdning av batteriet flera gånger för att visa återstående batteriladdning på rätt sätt.

Relaterade avsnitt

- [Använda "Sound Connect" app](#)
- [Om indikatorlampan](#)

Observera att denna hjälpguide har maskinöversatts. Maskinöversättningar tar inte hänsyn till kontexten och det kan hända att översättningen inte stämmer helt överens med den engelska versionen av innehållet. För att se den ursprungliga versionen på engelska, välj English från [Språkvalsida].

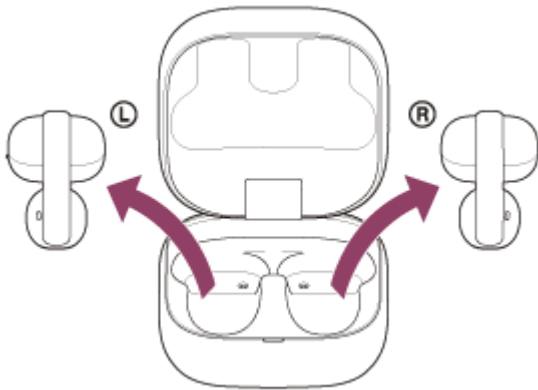
TP1002090842

Trådlöst stereoheadset
LinkBuds Clip

Slå på headsetet

När headsetet förvaras i laddningsfodralet

- 1 Plocka ur headsetenheterna från laddningsfodralet.



Headsetet slås på automatiskt. Förbindelsen mellan vänster och höger enhet är upprättad.

När du endast plockar ut en headsetenhet från laddningsfodralet så slås endast den enheten på.

När headsetet inte förvaras i laddningsfodralet

Efter 15 minuters frånkoppling stängs headsetet av automatiskt. I det här fallet slås headsetet på även när det sätts i laddningsfodralet och sedan tas ur laddningsfodralet.

När headsetet slås på

När du slår på headsetet för första gången efter inköpet eller precis efter att du har initialiserat headsetet, går headsetet in i Bluetooth-parningsläge.

Relaterade avsnitt

- [Använda "Sound Connect" app](#)
- [Använda endast en headsetenhet](#)
- [Stänga av headsetet](#)

Observera att denna hjälpguide har maskinöversatts. Maskinöversättningar tar inte hänsyn till kontexten och det kan hända att översättningen inte stämmer helt överens med den engelska versionen av innehållet. För att se den ursprungliga versionen på engelska, välj English från [Språkvalsidan].

TP1002090848

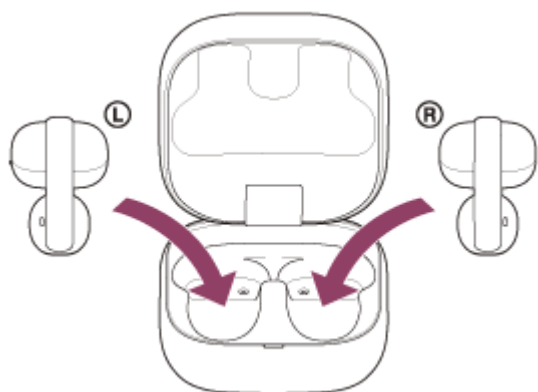
Stänga av headsetet

1 Placera headsetenheterna i laddningsfodralet.

Sätt tillbaka headsetet på vänster sida i det vänstra hålet i laddningsfodralet. Sätt tillbaka headsetet på höger sida i det högra hålet i laddningsfodralet. Det finns en taktil punkt på vänster sida av headsetet.

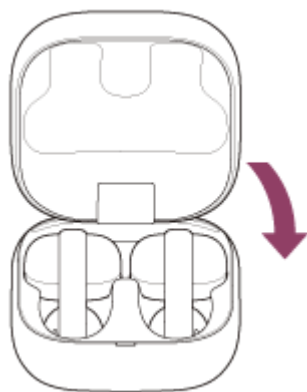
När du sätter tillbaka headsetet i laddningsfodralet ska du först sätta i öronsnäckan (liten).

Varje headsetenhet kommer att hamna i rätt position i laddningsfodralet genom den inbyggda magneten.



När det laddningsbara batteriet i laddningsfodralet fortfarande har ström tänds indikatorn på laddningsfodralet i orange eller grönt i ca 6 sekunder.

Laddningen av headsetet startar. Stäng laddningsfodralets lock.



Headsetet stängs av.

När headsetet har avlägsnats

Efter 15 minuters fränkoppling av Bluetooth stängs headsetet av automatiskt.

Om du vill stänga av strömmen innan headsetet stängs av automatiskt så kan du placera headsetenheterna i laddningsfodralet och stänga laddningsfodralets lock.

Glöm inte att stänga laddningsfodralets lock så att inte laddningsfodralets batteri tar slut.

Tips

- Du kan också stänga av headsetet med "Sound Connect" appen.

OBS!

- Laddningen av headsetet startar inte när laddningsfodralets återstående batteriladdning inte är tillräcklig. Ladda laddningsfodralet.

Relaterade avsnitt

- [Använda "Sound Connect" app](#)
- [Laddar](#)
- [Slå på headsetet](#)

Observera att denna hjälpguide har maskinöversatts. Maskinöversättningar tar inte hänsyn till kontexten och det kan hända att översättningen inte stämmer helt överens med den engelska versionen av innehållet. För att se den ursprungliga versionen på engelska, välj English från [Språkvalsidan].

TP1002090884

5-071-248-71(2) Copyright 2026 Sony Corporation

Trådlöst stereoheadset
LinkBuds Clip

Så här skapar du en trådlös anslutning till Bluetooth-enheter

Du kan njuta av musik och handsfree-samtal med headsetet trådlöst genom att använda Bluetooth-funktionen i din enhet.

Ihoppning

För att kunna använda Bluetooth-funktionen måste du i förväg registrera de båda enheter som ska anslutas till varandra. Denna registreringsprocess kallas "paring". Parkoppla headsetet och enheten manuellt.

Ansluta till en parkopplad enhet

När en enhet har parkopplats behöver den inte parkopplas igen. Anslut till enheter som redan parkopplats med headsetet genom att använda de metoder som krävs för varje enhet.

Relaterade avsnitt

- [Parkoppling och anslutning med en Android-smartphone](#)
- [Parkoppling och anslutning med en iPhone](#)
- [Parkoppling och anslutning till en dator \(Windows® 11\)](#)
- [Parkoppling och anslutning till en dator \(Mac\)](#)
- [Parkoppling och anslutning till en Bluetooth-enhet](#)
- [Ansluta till en parkopplad Android-smartphone](#)
- [Ansluta till en parkopplad iPhone](#)
- [Ansluta till en parkopplad dator \(Windows 11\)](#)
- [Ansluta till en parkopplad dator \(Mac\)](#)
- [Ansluta till en parkopplad Bluetooth-enhet](#)

Observera att denna hjälpguide har maskinöversatts. Maskinöversättningar tar inte hänsyn till kontexten och det kan hända att översättningen inte stämmer helt överens med den engelska versionen av innehållet. För att se den ursprungliga versionen på engelska, välj English från [Språkvalsidan].

TP1002090799

Trådlöst stereoheadset
LinkBuds Clip

Ansluta till "Sound Connect" app

Starta appen "Sound Connect" app på din Android smartphone/iPhone för att ansluta headsetet till en smartphone eller iPhone.



Sony Sound Connect 

Tips

- För att parkoppla en andra eller efterföljande enhet kan headsetet ställas in i parkopplingsläge i "Sound Connect" appen.

OBS!

- Anslutningen mellan headsetet och vissa smartphones eller iPhones kan bli instabil när du använder "Sound Connect" appen. Följ i så fall förfarandena i "[Ansluta till en parkopplad Android-smartphone](#)" eller "[Ansluta till en parkopplad iPhone](#)" för att ansluta till headsetet.

Relaterade avsnitt

- [Använda "Sound Connect" app](#)
- [Parkoppling och anslutning med en Android-smartphone](#)
- [Parkoppling och anslutning med en iPhone](#)
- [Parkoppling och anslutning till en dator \(Windows® 11\)](#)
- [Parkoppling och anslutning till en dator \(Mac\)](#)
- [Ansluta till en parkopplad Android-smartphone](#)
- [Ansluta till en parkopplad iPhone](#)

Observera att denna hjälpguide har maskinöversatts. Maskinöversättningar tar inte hänsyn till kontexten och det kan hända att översättningen inte stämmer helt överens med den engelska versionen av innehållet. För att se den ursprungliga versionen på engelska, välj English från [Språkvalsida].

TP1002090795

Trådlöst stereoheadset
LinkBuds Clip

Parkoppling och anslutning med en Android-smartphone

Proceduren för att registrera den enhet som du vill ansluta till kallas "parning". Parkoppla först en enhet med headsetet för första gången.

Kontrollera följande innan du påbörjar driftsproceduren.

- Android-smarttelefonen placeras inom 1 m från headsetet.
- Headsetet är tillräckligt laddat.
- Bruksanvisningen för Android-smarttelefonen finns i handen.

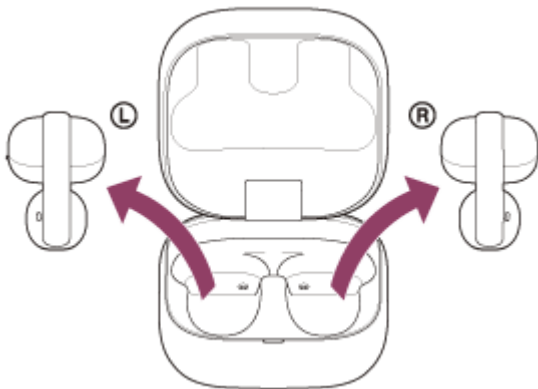
1 Kontrollera status för headsetet.

Headsetet går automatiskt in i parkopplingsläget i följande fall. Fortsätt till steg 2.

- När du parkopplar headsetet med en enhet för första gången efter att du har köpt headsetet
- Efter initiering av headsetet och rensning av all information om parkoppling

Om du vill parkoppla ytterligare en enhet och headsetet redan har parkopplingsinformation för andra enheter fortsätter du till steg 3.

2 Plocka ur båda headsetenheterna från laddningsfodralet.



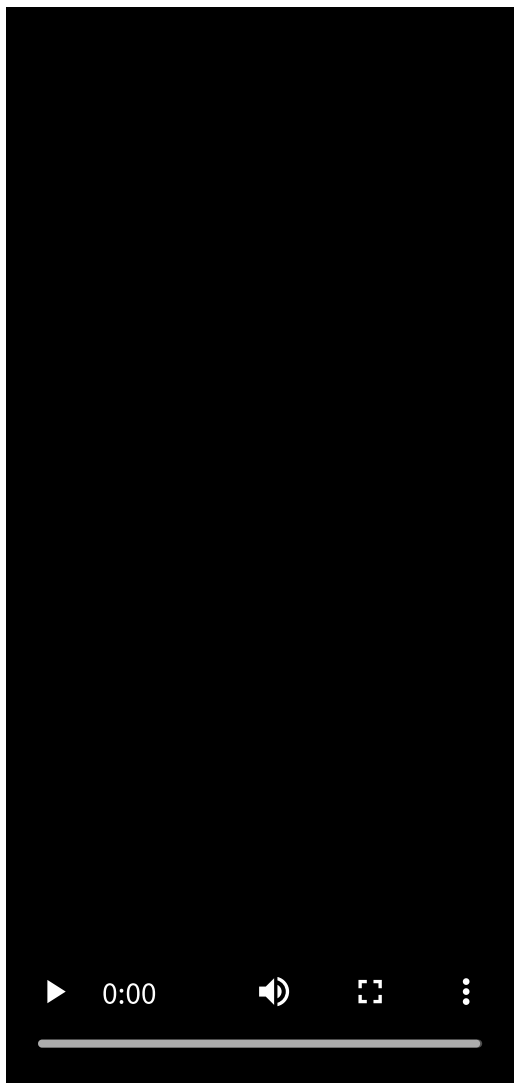
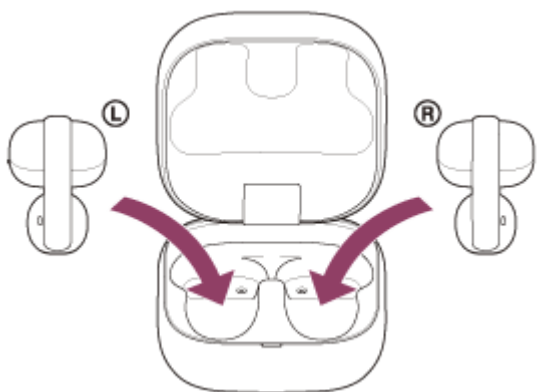
Headsetet slås på automatiskt.

Headsetet övergår automatiskt till parkopplingsläge.

Du hör ett aviseringsljud och röstvägledningen säger "Pairing" (Ihopparring) från headset-enheterna samtidigt.

Fortsätt till steg 4.

3 Placera headsetenheterna i laddningsfodralet. Tryck och håll inne parkopplingsknappen på baksidan av laddningsfodralet i minst 5 sekunder med laddningsfodralets lock öppet.



Tips

- Låt laddningsfodralets lock vara öppet. Headsetet växlar inte till parkopplingsläge när laddningsfodralets lock är stängt.

Indikatorn på laddningsfodralet blinkar upprepade gånger i blått två gånger i rad och headsetet går in i parkopplingsläge.

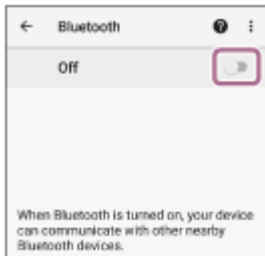
Du kan plocka ur headsetet från laddningsfodralet efter att du växlat till parkopplingsläget.

4 Lås upp skärmen på Android-smarttelefonen om den är låst.

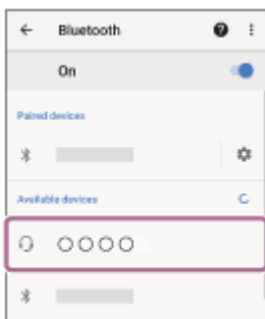
5 På skärmen på din Android-smartphone väljer du följande objekt.
[Settings] - [Device connection] - [Bluetooth]



6 Tryck på knappen för att slå på Bluetooth-funktionen.



7 Tryck på [LinkBuds Clip].



Om du måste ange en passnyckel (*), anger du "0000".

Headsetet och smarttelefonen parkopplas och ansluts till varandra.

När headsetet är placerat i laddningsfodralet blinkar indikatorn på laddningsfodralet i blått 10 gånger.

När båda headset-enheterna tas ut ur laddningsfodralet hörs ett meddelande som indikerar att anslutningen har upprättats från båda headset-enheterna samtidigt. När endast en headset-enhet tas ut ur laddningsfodralet hörs ett aviseringss ljud från den headset-enhet som har tagits ut.

Om de inte ansluts så läs "[Ansluta till en parkopplad Android-smartphone](#)".

Om [LinkBuds Clip] inte visas på skärmen på din Android-smartphone, försök igen från steg 5.

(* En Passkey kan kallas "Passcode", "PIN-kod", "PIN-nummer" eller "Lösenord".

Om bruksanvisningsvideon

Titta på videon för information om hur man utför parkoppling för första gången. Ingen ljudförklaring är tillgänglig.

Modeller för länder och regioner exklusive kinesiska fastlandet och Japan:

https://rd1.sony.net/help/mdr/mov0096/h_zz/

Modeller för det kinesiska fastlandet:

<https://rd1.sony.net/help/mdr/mov0096/zh-cn/>

Modeller för Japan:

<https://rd1.sony.net/help/mdr/mov0096/ja/>

Tips

- Ovanstående arbetssätt är ett exempel. Mer information finns i bruksanvisningen som medföljer Android-smarttelefonen.
- Om du vill radera all information om Bluetooth-koppling, se "[Initiera headsetet för att återställa till fabriksinställda värden](#)".

OBS!

- Om parkoppling inte har upprättats inom 5 minuter avbryts parkopplingsläget. Starta i så fall om manöverproceduren från steg 2 eller 3.
- När Bluetooth-enheter har parkopplats behöver de inte parkopplas igen, utom i följande fall:
 - Om information om parning raderas, t.ex. efter en reparation
 - När en 9:e enhet parkopplas
Headsetet kan parkopplas med upp till 8 enheter. Om du parkopplar en 9:e enhet kommer parkopplingsinformationen med det äldsta anslutningsdatumet och -tiden att skrivas över med informationen för den nya enheten.
 - När parkopplingsinformationen för headsetet har tagits bort från den anslutna Bluetooth-enheten
 - När headsetet initieras
All ihopparningsinformation raderas. Radera i sådana fall parkopplingsinformationen för headsetet från ansluten enhet och parkoppla dem sedan igen.
- Headsetet kan parkopplas med flera enheter men kan endast spela musik från 1 parkopplad enhet åt gången.

Relaterade avsnitt

- [Bära headsetet](#)
- [Använda endast en headsetenhet](#)
- [Så här skapar du en trådlös anslutning till Bluetooth-enheter](#)
- [Ansluta till en parkopplad Android-smartphone](#)
- [Lyssna på musik från en enhet via en Bluetooth-anslutning](#)
- [Koppla bort Bluetooth-anslutningen \(efter användning\)](#)
- [Initiera headsetet för att återställa till fabriksinställda värden](#)

Observera att denna hjälpguide har maskinöversatts. Maskinöversättningar tar inte hänsyn till kontexten och det kan hända att översättningen inte stämmer helt överens med den engelska versionen av innehållet. För att se den ursprungliga versionen på engelska, välj English från [Språkvalsidan].

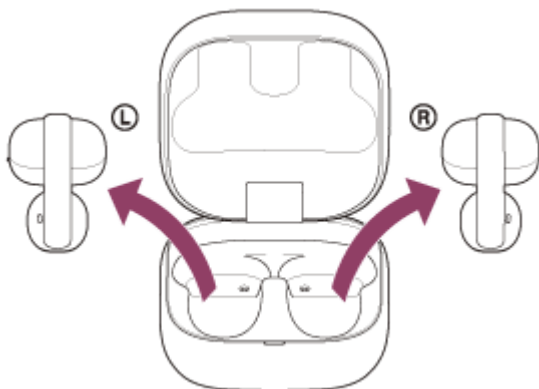
TP1002090863

Trådlöst stereoheadset
LinkBuds Clip

Ansluta till en parkopplad Android-smartphone

1 Lås upp skärmen på Android-smarttelefonen om den är låst.

2 Plocka ur headsetenheterna från laddningsfodralet.



Headsetet slås på automatiskt.

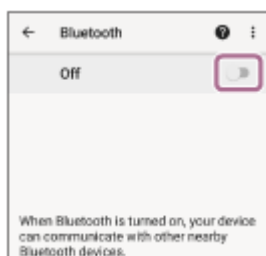
När headsetet automatiskt har anslutit till den senast anslutna enheten hörs ett aviseringsljud som anger att anslutningen har upprättats från headsetets enheter.

Kontrollera anslutningsstatusen på Android-smarttelefonen. Om den inte är ansluten så fortsätt till steg 3.

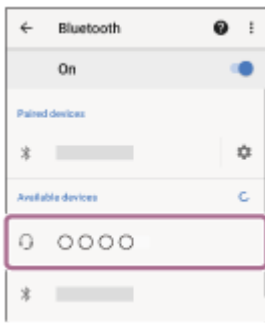
3 På skärmen på din Android-smartphone väljer du följande objekt.
[Settings] - [Device connection] - [Bluetooth]



4 Tryck på knappen för att slå på Bluetooth-funktionen.



5 Tryck på [LinkBuds Clip].



Du hör ett aviseringsljud som anger att anslutningen har upprättats från headsetet.

Tips

- Ovanstående arbetssätt är ett exempel. Mer information finns i bruksanvisningen som medföljer Android-smarttelefonen.

OBS!

- Vid anslutning kan [LinkBuds Clip], [LE_LinkBuds Clip] eller båda visas på den anslutande enheten. Om båda visas väljer du [LinkBuds Clip].
- Om den senast anslutna Bluetooth-enheten är placerad nära headsetet kan headsetet ansluta automatiskt till enheten genom att helt enkelt slå på headsetet. Om så är fallet ska du avaktivera Bluetooth-funktionen på den senast anslutna enheten eller stänga av strömmen.
- Om du inte kan ansluta din Android-mobil till headsetet tar du bort informationen om headsetparning på din Android-mobil. Para sedan ihop dem igen. Hur du använder din Android-smartphone hittar du i bruksanvisningen som medföljer Android-smartphonen.

Relaterade avsnitt

- [Bära headsetet](#)
- [Använda endast en headsetenhet](#)
- [Så här skapar du en trådlös anslutning till Bluetooth-enheter](#)
- [Parkoppling och anslutning med en Android-smartphone](#)
- [Lyssna på musik från en enhet via en Bluetooth-anslutning](#)
- [Koppla bort Bluetooth-anslutningen \(efter användning\)](#)

Observera att denna hjälpguide har maskinöversatts. Maskinöversättningar tar inte hänsyn till kontexten och det kan hända att översättningen inte stämmer helt överens med den engelska versionen av innehållet. För att se den ursprungliga versionen på engelska, välj English från [Språkvalsidan].

TP1002090819

5-071-248-71(2) Copyright 2026 Sony Corporation

Trådlöst stereoheadset
LinkBuds Clip

Parkoppling och anslutning med en iPhone

Proceduren för att registrera den enhet som du vill ansluta till kallas "parning". Parkoppla först en enhet med headsetet för första gången.

Kontrollera följande innan du påbörjar manövreringen.

- iPhone placeras inom 1 m från headsetet.
- Headsetet är tillräckligt laddat.
- Bruksanvisningen för iPhone finns i handen.

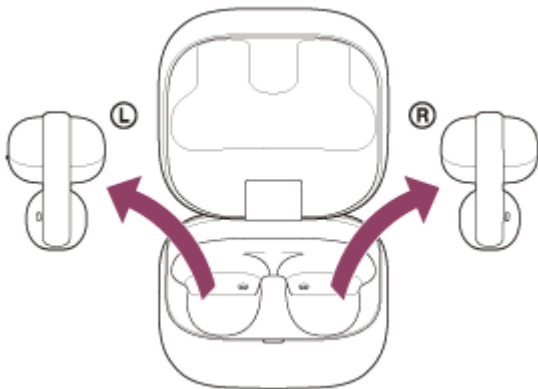
1 Kontrollera status för headsetet.

Headsetet går automatiskt in i parkopplingsläget i följande fall. Fortsätt till steg 2.

- När du parkopplar headsetet med en enhet för första gången efter att du har köpt headsetet
- Efter initiering av headsetet och rensning av all information om parkoppling

Om du vill parkoppla ytterligare en enhet och headsetet redan har parkopplingsinformation för andra enheter fortsätter du till steg 3.

2 Plocka ur båda headsetenheterna från laddningsfodralet.



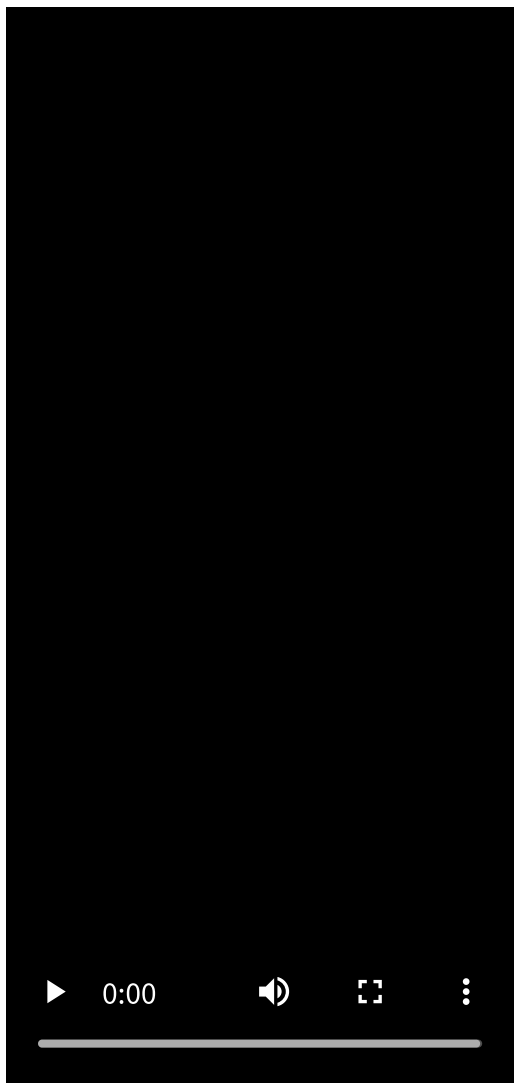
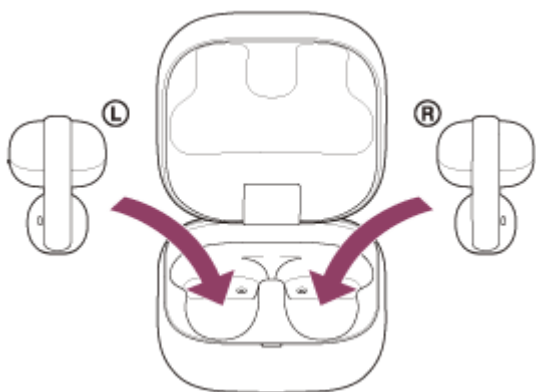
Headsetet slås på automatiskt.

Headsetet övergår automatiskt till parkopplingsläge.

Du hör ett aviseringsljud och röstvägledningen säger "Pairing" (Ihopparring) från headset-enheterna samtidigt.

Fortsätt till steg 4.

3 Placera headsetenheterna i laddningsfodralet. Tryck och håll inne parkopplingsknappen på baksidan av laddningsfodralet i minst 5 sekunder med laddningsfodralets lock öppet.



Tips

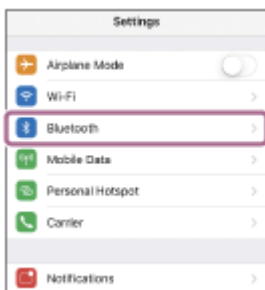
- Låt laddningsfodralets lock vara öppet. Headsetet växlar inte till parkopplingsläge när laddningsfodralets lock är stängt.

Indikatorn på laddningsfodralet blinkar upprepade gånger i blått två gånger i rad och headsetet går in i parkopplingsläge.

Du kan plocka ur headsetet från laddningsfodralet efter att du växlat till parkopplingsläget.

4 Om skärmen på iPhone är låst så lås upp den.

5 På din iPhone-skärm går du till [Settings] och tryck på [Bluetooth].



6 Tryck på knappen för att slå på Bluetooth-funktionen.



7 Tryck på [LinkBuds Clip].



Om du måste ange en passnyckel (*), anger du "0000".

Headsetet och iPhone kopplas ihop och ansluts till varandra.

När headsetet är placerat i laddningsfodralet blinkar indikatorn på laddningsfodralet i blått 10 gånger.

När båda headset-enheterna tas ut ur laddningsfodralet hörs ett meddelande som indikerar att anslutningen har upprättats från båda headset-enheterna samtidigt. När endast en headset-enhet tas ut ur laddningsfodralet hörs ett avisering ljud från den headset-enhet som har tagits ut.

Om de inte ansluts, se "[Ansluta till en parkopplad iPhone](#)".

Om [LinkBuds Clip] inte visas på displayen på iPhone, försök igen från steg 5.

(*) En Passkey kan kallas "Passcode", "PIN-kod", "PIN-nummer" eller "Lösenord".

Om bruksanvisningsvideon

Titta på videon för information om hur man utför parkoppling för första gången. Ingen ljudförklaring är tillgänglig.

Modeller för länder och regioner exklusive kinesiska fastlandet och Japan:

https://rd1.sony.net/help/mdr/mov0096/h_zz/

Modeller för det kinesiska fastlandet:

<https://rd1.sony.net/help/mdr/mov0096/zh-cn/>

Modeller för Japan:

<https://rd1.sony.net/help/mdr/mov0096/ja/>

Tips

- Ovanstående arbetssätt är ett exempel. Mer information finns i bruksanvisningen som medföljer iPhone.
- Om du vill radera all information om Bluetooth-koppling, se "[Initiera headsetet för att återställa till fabriksinställda värden](#)".

OBS!

- Om parkoppling inte har upprättats inom 5 minuter avbryts parkopplingsläget. Starta i så fall om manöverproceduren från steg 2 eller 3.
- När Bluetooth-enheter har parkopplats behöver de inte parkopplas igen, utom i följande fall:
 - Om information om parning raderas, t.ex. efter en reparation
 - När en 9:e enhet parkopplas
Headsetet kan parkopplas med upp till 8 enheter. Om du parkopplar en 9:e enhet kommer parkopplingsinformationen med det äldsta anslutningsdatumet och -tiden att skrivas över med informationen för den nya enheten.
 - När parkopplingsinformationen för headsetet har tagits bort från den anslutna Bluetooth-enheten
 - När headsetet initieras
All ihopparningsinformation raderas. Radera i sådana fall parkopplingsinformationen för headsetet från ansluten enhet och parkoppla dem sedan igen.
- Headsetet kan parkopplas med flera enheter men kan endast spela musik från 1 parkopplad enhet åt gången.

Relaterade avsnitt

- [Bära headsetet](#)
- [Använda endast en headsetenhet](#)
- [Så här skapar du en trådlös anslutning till Bluetooth-enheter](#)
- [Ansluta till en parkopplad iPhone](#)
- [Lyssna på musik från en enhet via en Bluetooth-anslutning](#)
- [Koppla bort Bluetooth-anslutningen \(efter användning\)](#)
- [Initiera headsetet för att återställa till fabriksinställda värden](#)

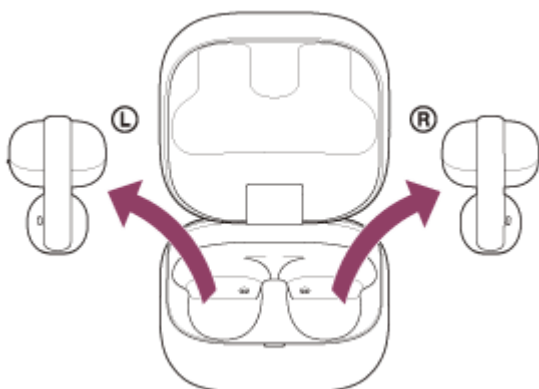
Observera att denna hjälpguide har maskinöversatts. Maskinöversättningar tar inte hänsyn till kontexten och det kan hända att översättningen inte stämmer helt överens med den engelska versionen av innehållet. För att se den ursprungliga versionen på engelska, välj English från [Språkvalsidan].

TP1002091020

Trådlöst stereoheadset
LinkBuds Clip

Ansluta till en parkopplad iPhone

- 1 Om skärmen på iPhone är låst så lås upp den.
- 2 Plocka ur headsetenheterna från laddningsfodralet.

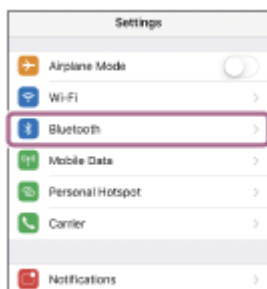


Headsetet slås på automatiskt.

När headsetet automatiskt har anslutit till den senast anslutna enheten hörs ett aviseringsljud som anger att anslutningen har upprättats från headsetets enheter.

Kontrollera anslutningsstatusen på iPhone. Om den inte är ansluten så fortsätt till steg 3.

- 3 På din iPhone-skärm går du till [Settings] och tryck på [Bluetooth].



- 4 Tryck på knappen för att slå på Bluetooth-funktionen.



- 5 Tryck på [LinkBuds Clip].



Du hör ett aviseringsljud som anger att anslutningen har upprättats från headsetet.

Tips

- Ovanstående arbetssätt är ett exempel. Mer information finns i bruksanvisningen som medföljer iPhone.

OBS!

- Vid anslutning kan [LinkBuds Clip], [LE_LinkBuds Clip] eller båda visas på den anslutande enheten. Om båda visas väljer du [LinkBuds Clip].
- Om den senast anslutna Bluetooth-enheten är placerad nära headsetet kan headsetet ansluta automatiskt till enheten genom att helt enkelt slå på headsetet. Om så är fallet ska du avaktivera Bluetooth-funktionen på den senast anslutna enheten eller stänga av strömmen.
- Om du inte kan ansluta iPhone till headsetet tar du bort informationen om headsetparning på iPhone. Para sedan ihop dem igen. Hur du använder din iPhone framgår av bruksanvisningen som medföljer iPhone.

Relaterade avsnitt

- [Bära headsetet](#)
- [Använda endast en headsetenhet](#)
- [Så här skapar du en trådlös anslutning till Bluetooth-enheter](#)
- [Parkoppling och anslutning med en iPhone](#)
- [Lyssna på musik från en enhet via en Bluetooth-anslutning](#)
- [Koppla bort Bluetooth-anslutningen \(efter användning\)](#)

Observera att denna hjälpguide har maskinöversatts. Maskinöversättningar tar inte hänsyn till kontexten och det kan hända att översättningen inte stämmer helt överens med den engelska versionen av innehållet. För att se den ursprungliga versionen på engelska, välj English från [Språkvalsida].

TP1002090954

5-071-248-71(2) Copyright 2026 Sony Corporation

Trådlöst stereoheadset
LinkBuds Clip

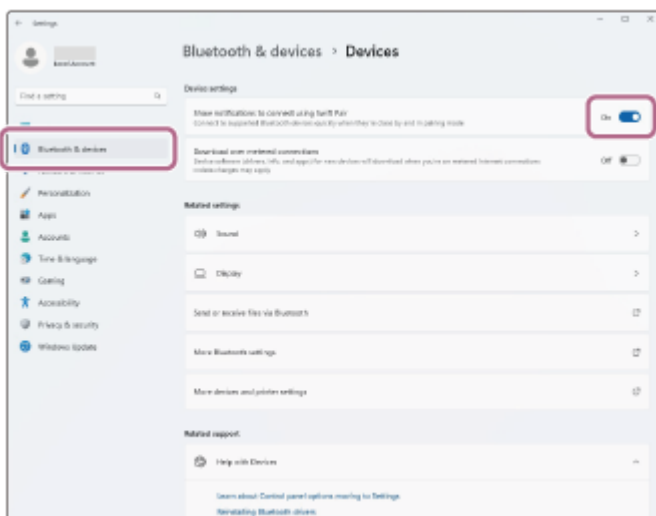
Parkoppling och anslutning till en dator (Windows® 11)

Proceduren för att registrera den enhet som du vill ansluta till kallas "parning". Parkoppla först en enhet med headsetet för första gången.

Kontrollera följande innan du påbörjar driftsproceduren.

- Din dator har en Bluetooth-funktion som stöder anslutningar för musikuppspelning (A2DP).
- Datorn finns inom 1 m från headsetet.
- Headsetet är tillräckligt laddat.
- Bruksanvisningen för datorn finns i handen.
- Beroende på vilken dator du använder kan det hända att den inbyggda Bluetooth-adaptorn måste slås på. I följande fall hänvisas till bruksanvisningen som medföljer datorn.
 - Du vet inte hur du ska slå på Bluetooth-adaptorn.
 - Du vill veta om din dator har en inbyggd Bluetooth-adapter.
- För att använda Swift Pair-funktionen klickar du på följande knapp, objekt och omkopplare för att aktivera Swift Pair-funktionen.

[Start] -knapp - [Settings] - [Bluetooth & devices] - [Devices] - [Show notifications to connect using Swift Pair]



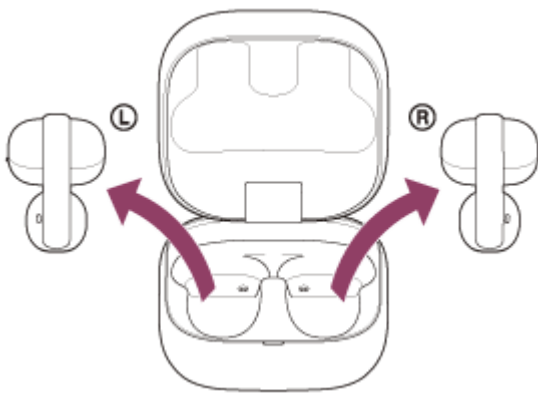
1 Kontrollera status för headsetet.

Headsetet går automatiskt in i parkopplingsläget i följande fall. Fortsätt till steg 2.

- När du parkopplar headsetet med en enhet för första gången efter att du har köpt headsetet
- Efter initiering av headsetet och rensning av all information om parkoppling

Om du vill parkoppla ytterligare en enhet och headsetet redan har parkopplingsinformation för andra enheter fortsätter du till steg 3.

2 Plocka ur båda headsetenheterna från laddningsfodralet.

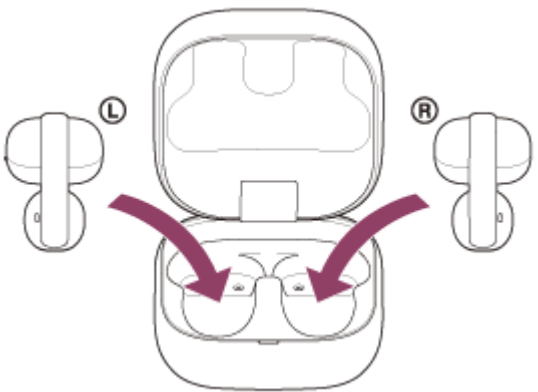


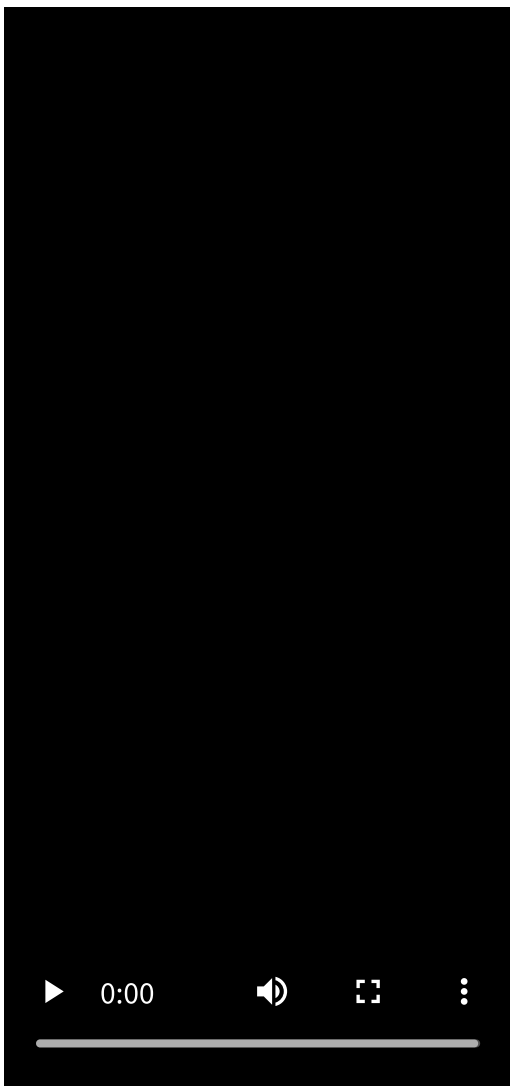
Headsetet slås på automatiskt.

Headsetet övergår automatiskt till parkopplingsläge.

Du hör ett aviseringsljud och röstvägledningen säger "Pairing" (Ihoppning) från headset-enheterna samtidigt.
Fortsätt till steg 4.

- 3** Placera headsetenheterna i laddningsfodralet. Tryck och håll inne parkopplingsknappen på baksidan av laddningsfodralet i minst 5 sekunder med laddningsfodralets lock öppet.





Tips

- Låt laddningsfodralets lock vara öppet. Headsetet växlar inte till parkopplingsläge när laddningsfodralets lock är stängt.

Indikatorn på laddningsfodralet blinkar upprepade gånger i blått två gånger i rad och headsetet går in i parkopplingsläge.

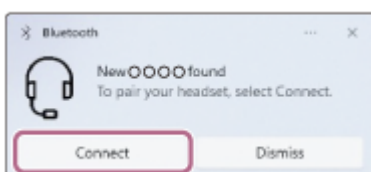
Du kan plocka ur headsetet från laddningsfodralet efter att du växlat till parkopplingsläget.

4 Väck upp datorn om den är i standby (strömsparläge) eller viloläge.

Fortsätt till steg 5 för att använda Swift Pair-funktionen.

Fortsätt till steg 6 för att ansluta utan att använda Swift Pair-funktionen.

5 Välj [Connect] i popup-menyn som visas på datorskärmen.

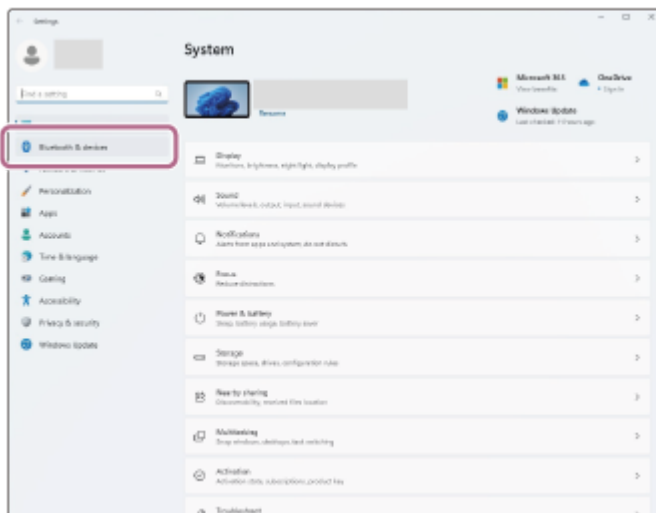


Headsetet och datorn parkopplas och ansluts till varandra.

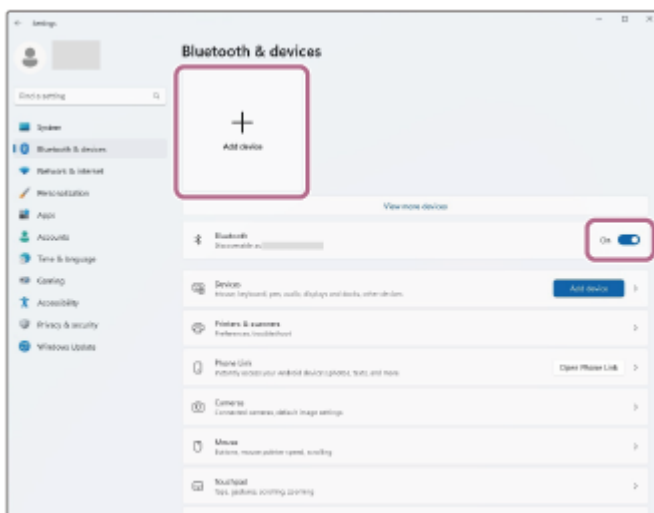
Du hör ett aviseringsljud som anger att anslutningen har upprättats från headsetet.

6 Klicka på [Start]-knappen, sedan på [Settings] på din datorskärm.

7 Klicka på [Bluetooth & devices].



8 Klicka på [Bluetooth] för att slå på Bluetooth-funktionen. Klicka på [Add device].



9 Klicka på [Bluetooth].



10 Klicka på [LinkBuds Clip].



Om du måste ange en passnyckel (*), anger du "0000".

Headsetet och datorn parkopplas och ansluts till varandra.

När headsetet är placerat i laddningsfodralet blinkar indikatorn på laddningsfodralet i blått 10 gånger.

När båda headset-enheterna tas ut ur laddningsfodralet hörs ett meddelande som indikerar att anslutningen har upprättats från båda headset-enheterna samtidigt. När endast en headset-enhet tas ut ur laddningsfodralet hörs ett aviseringss ljud från den headset-enhet som har tagits ut.

Om de inte ansluts, se "[Ansluta till en parkopplad dator \(Windows 11\)](#)".

Om [LinkBuds Clip] inte visas på datorskärmen, försök igen från steg 6.

(* En Passkey kan kallas "Passcode", "PIN-kod", "PIN-nummer" eller "Lösenord".

Tips

- Ovanstående arbetssätt är ett exempel. Mer information finns i bruksanvisningen som följde med datorn.
- Om du vill radera all information om Bluetooth-koppling, se "[Initiera headsetet för att återställa till fabriksinställda värden](#)".

OBS!

- Om parkoppling inte har upprättats inom 5 minuter avbryts parkopplingsläget. Starta i så fall om manöverproceduren från steg 2 eller 3.
- När Bluetooth-enheter har parkopplats behöver de inte parkopplas igen, utom i följande fall:
 - Om information om parning raderas, t.ex. efter en reparation
 - När en 9:e enhet parkopplas
Headsetet kan parkopplas med upp till 8 enheter. Om du parkopplar en 9:e enhet kommer parkopplingsinformationen med det äldsta anslutningsdatumet och -tiden att skrivas över med informationen för den nya enheten.
 - När parkopplingsinformationen för headsetet har tagits bort från den anslutna Bluetooth-enheten
 - När headsetet initieras
All ihoppningsinformation raderas. Radera i sådana fall parkopplingsinformationen för headsetet från ansluten enhet och parkoppla dem sedan igen.
- Headsetet kan parkopplas med flera enheter men kan endast spela musik från 1 parkopplad enhet åt gången.

Relaterade avsnitt

- [Bära headsetet](#)
- [Använda endast en headsetenhet](#)
- [Så här skapar du en trådlös anslutning till Bluetooth-enheter](#)
- [Ansluta till en parkopplad dator \(Windows 11\)](#)
- [Lyssna på musik från en enhet via en Bluetooth-anslutning](#)

- Koppla bort Bluetooth-anslutningen (efter användning)
- Initiera headsetet för att återställa till fabriksinställda värden

Observera att denna hjälpguide har maskinöversatts. Maskinöversättningar tar inte hänsyn till kontexten och det kan hända att översättningen inte stämmer helt överens med den engelska versionen av innehållet. För att se den ursprungliga versionen på engelska, välj English från [Språkvalsida].

TP1002095752

5-071-248-71(2) Copyright 2026 Sony Corporation

Trådlöst stereoheadset
LinkBuds Clip

Parkoppling och anslutning till en dator (Mac)

Proceduren för att registrera den enhet som du vill ansluta till kallas "parning". Parkoppla först en enhet med headsetet för första gången.

Kompatibelt operativsystem

macOS (version 12 eller senare)

Kontrollera följande innan du påbörjar manövreringen.

- Din dator har en Bluetooth-funktion som stöder anslutningar för musikuppspelning (A2DP).
- Datorn finns inom 1 m från headsetet.
- Headsetet är tillräckligt laddat.
- Bruksanvisningen för datorn finns i handen.
- Beroende på vilken dator du använder kan det hända att den inbyggda Bluetooth-adaptorn måste slås på. I följande fall hänvisas till bruksanvisningen som medföljer datorn.
 - Du vet inte hur du ska slå på Bluetooth-adaptorn.
 - Du vill veta om din dator har en inbyggd Bluetooth-adapter.

- Sätt på datorns högtalare.

Om datorns högtalare är avstängd hörs inget ljud från headsetet.

🔇 : ikonen som visar högtalaren är avstängd

Ikonen nedan visar att datorns högtalare är påslagen.



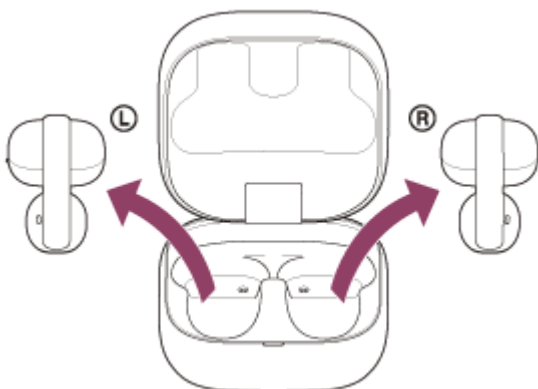
1 Kontrollera status för headsetet.

Headsetet går automatiskt in i parkopplingsläget i följande fall. Fortsätt till steg 2.

- När du parkopplar headsetet med en enhet för första gången efter att du har köpt headsetet
- Efter initiering av headsetet och rensning av all information om parkoppling

Om du vill parkoppla ytterligare en enhet och headsetet redan har parkopplingsinformation för andra enheter fortsätter du till steg 3.

2 Plocka ur båda headsetenheterna från laddningsfodralet.

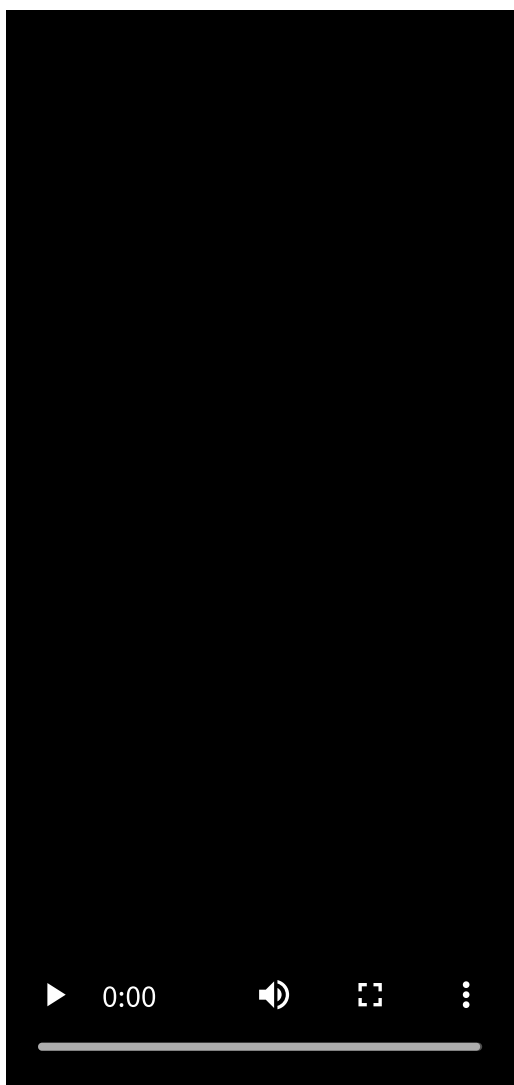
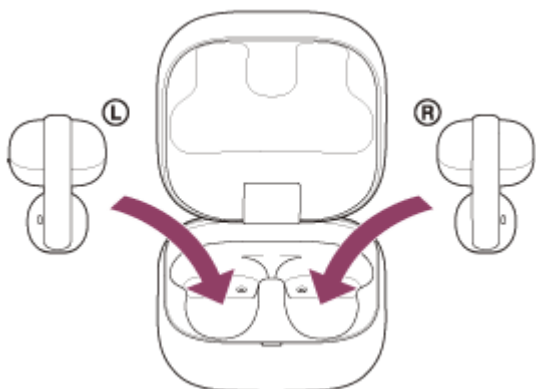


Headsetet slås på automatiskt.

Headsetet övergår automatiskt till parkopplingsläge.

Du hör ett aviseringsljud och röstvägledningen säger "Pairing" (Ihoppning) från headset-enheterna samtidigt. Fortsätt till steg 4.

- 3** Placera headsetenheterna i laddningsfodralet. Tryck och håll inne parkopplingsknappen på baksidan av laddningsfodralet i minst 5 sekunder med laddningsfodralets lock öppet.



Tips


- Låt laddningsfodralets lock vara öppet. Headsetet växlar inte till parkopplingsläge när laddningsfodralets lock är stängt.

Indikatorn på laddningsfodralet blinkar upprepade gånger i blått två gånger i rad och headsetet går in i parkopplingsläge.

Du kan plocka ur headsetet från laddningsfodralet efter att du växlat till parkopplingsläget.

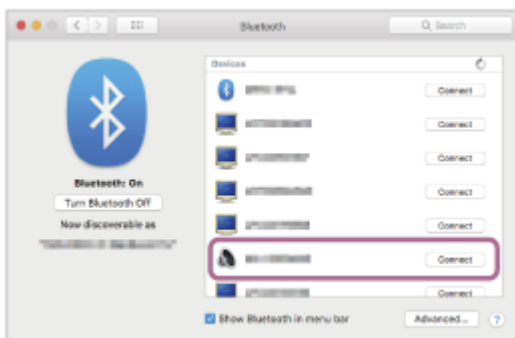
4 Väck upp datorn om den är i standby (strömsparläge) eller viloläge.

5 Välj följande objekt från Dock längst ned på datorskärmen.
[System Preferences] - [Bluetooth]

 : ikonen för systeminställningar



6 På skärmen [Bluetooth] skärmen väljer du [LinkBuds Clip] och klickar sedan på [Connect].



Om du måste ange en passnyckel (*), anger du "0000".

Headsetet och datorn parkopplas och ansluts till varandra.

När headsetet är placerat i laddningsfodralet blinkar indikatorn på laddningsfodralet i blått 10 gånger.

När båda headset-enheterna tas ut ur laddningsfodralet hörs ett meddelande som indikerar att anslutningen har upprättats från båda headset-enheterna samtidigt. När endast en headset-enhet tas ut ur laddningsfodralet hörs ett aviseringsljud från den headset-enhet som har tagits ut.

Om de inte ansluts, se "[Ansluta till en parkopplad dator \(Mac\)](#)".

Om [LinkBuds Clip] inte visas på datorskärmen, försök igen från steg 5.

(* En Passkey kan kallas "Passcode", "PIN-kod", "PIN-nummer" eller "Lösenord".

Tips

- Ovanstående arbetssätt är ett exempel. Mer information finns i bruksanvisningen som följde med datorn.
- Om du vill radera all information om Bluetooth-koppling, se "[Initiera headsetet för att återställa till fabriksinställda värden](#)".

OBS!

- Om parkoppling inte har upprättats inom 5 minuter avbryts parkopplingsläget. Starta i så fall om manöverproceduren från steg 2 eller 3.

- När Bluetooth-enheter har parkopplats behöver de inte parkopplas igen, utom i följande fall:
 - Om information om parning raderas, t.ex. efter en reparation
 - När en 9:e enhet parkopplas
Headsetet kan parkopplas med upp till 8 enheter. Om du parkopplar en 9:e enhet kommer parkopplingsinformationen med det äldsta anslutningsdatumet och -tiden att skrivas över med informationen för den nya enheten.
 - När parkopplingsinformationen för headsetet har tagits bort från den anslutna Bluetooth-enheten
 - När headsetet initieras
All ihopparningsinformation raderas. Radera i sådana fall parkopplingsinformationen för headsetet från ansluten enhet och parkoppla dem sedan igen.
- Headsetet kan parkopplas med flera enheter men kan endast spela musik från 1 parkopplad enhet åt gången.

Relaterade avsnitt

- [Bära headsetet](#)
- [Använda endast en headsetenhet](#)
- [Så här skapar du en trådlös anslutning till Bluetooth-enheter](#)
- [Ansluta till en parkopplad dator \(Mac\)](#)
- [Lyssna på musik från en enhet via en Bluetooth-anslutning](#)
- [Koppla bort Bluetooth-anslutningen \(efter användning\)](#)
- [Initiera headsetet för att återställa till fabriksinställda värden](#)

Observera att denna hjälpguide har maskinöversatts. Maskinöversättningar tar inte hänsyn till kontexten och det kan hända att översättningen inte stämmer helt överens med den engelska versionen av innehållet. För att se den ursprungliga versionen på engelska, välj English från [Språkvalsida].

TP1002090966

Trådlöst stereoheadset
LinkBuds Clip

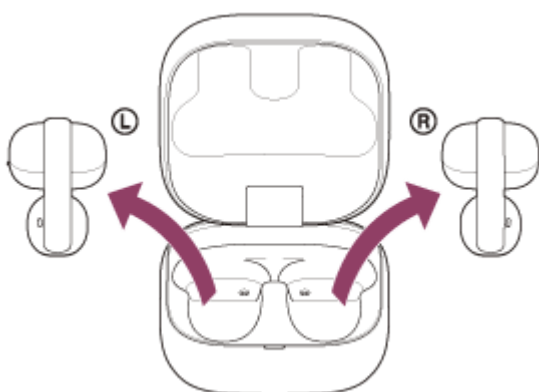
Ansluta till en parkopplad dator (Windows 11)

Kontrollera följande innan du påbörjar manövreringen.

- Beroende på vilken dator du använder kan det hända att den inbyggda Bluetooth-adaptorn måste slås på. I följande fall hänvisas till bruksanvisningen som medföljer datorn.
 - Du vet inte hur du ska slå på Bluetooth-adaptorn.
 - Du vill veta om din dator har en inbyggd Bluetooth-adapter.

1 Väck upp datorn om den är i standby (strömsparläge) eller viloläge.

2 Plocka ur headsetenheterna från laddningsfodralet.

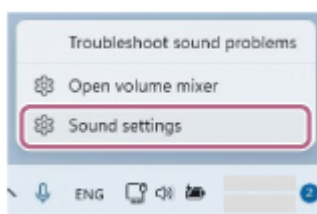


Headsetet slås på automatiskt.

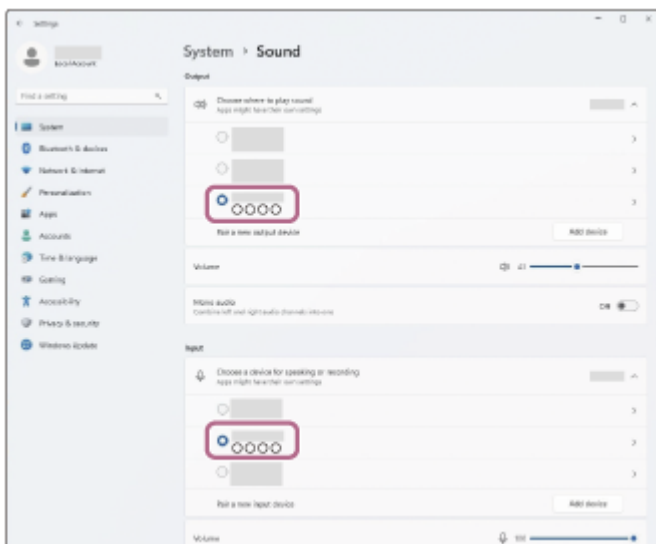
När headsetet automatiskt har anslutit till den senast anslutna enheten hörs ett aviseringsljud som anger att anslutningen har upprättats från headsetets enheter.

Kontrollera anslutningsstatus för datorn. Om den inte är ansluten så fortsätt till steg 3.

3 Högerklicka på högtalarikonen i verktygsfältet på din datorskärm och välj [Sound settings].

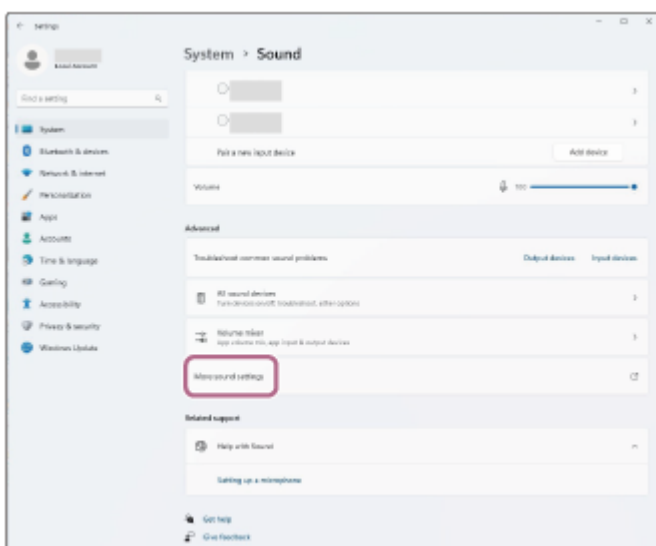


4 På skärmen [Sound] skärmen, välj [LinkBuds Clip] för [Output] och [Input].

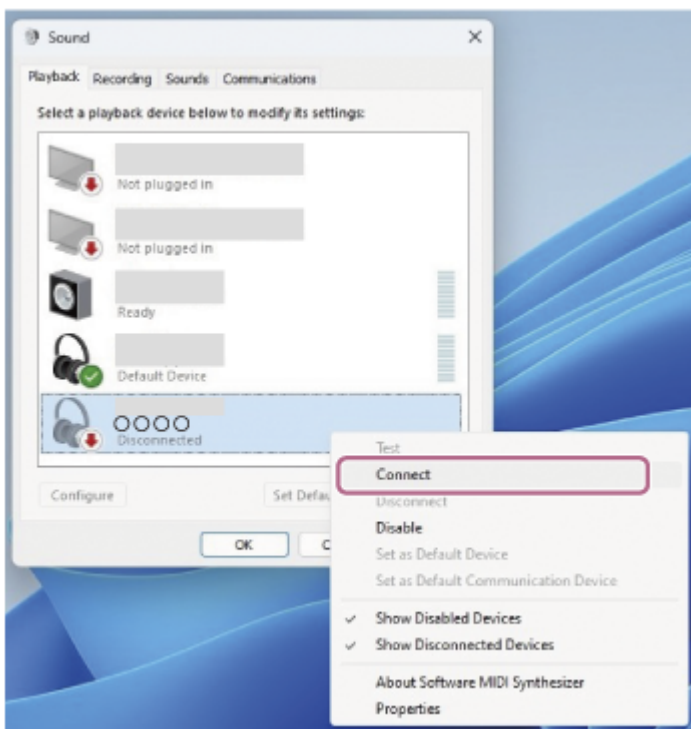


Om [LinkBuds Clip] inte visas för [Output] och [Input], fortsätt till steg 5.

5 Klicka på [More sound settings].

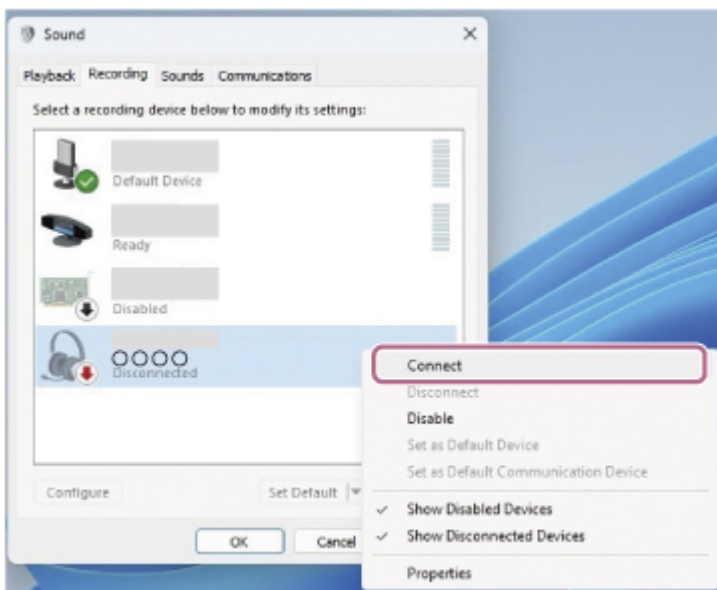


6 På fliken [Playback] fliken på skärmen [Sound] skärmen, välj [LinkBuds Clip] och högerklicka på den. Väj [Connect] i den meny som visas.



Du hör ett aviseringsljud som anger att anslutningen har upprättats från headsetet.

- 7 På fliken [Recording] väljer du [LinkBuds Clip], högerklickar på den och väljer [Connect] i den meny som visas.



Tips

- Ovanstående arbetssätt är ett exempel. Mer information finns i bruksanvisningen som följde med datorn.

OBS!

- Om ljudkvaliteten vid musikuppspelning är dålig, kontrollera att funktionen A2DP funktion som stöder anslutningar för musikuppspelning är aktiverad i datorns inställningar. Mer information finns i bruksanvisningen som följde med datorn.
- Om den senast anslutna Bluetooth-enheten är placerad nära headsetet kan headsetet ansluta automatiskt till enheten genom att helt enkelt slå på headsetet. Om så är fallet ska du avaktivera Bluetooth-funktionen på den senast anslutna enheten eller stänga av strömmen.

- Om du inte kan ansluta datorn till headsetet tar du bort informationen om parkoppling av headsetet på datorn. Para sedan ihop dem igen. Se bruksanvisningen som följde med datorn för mer information om användningförfaranden på datorn.

Relaterade avsnitt

- [Bära headsetet](#)
- [Använda endast en headsetenhet](#)
- [Så här skapar du en trådlös anslutning till Bluetooth-enheter](#)
- [Parkoppling och anslutning till en dator \(Windows® 11\)](#)
- [Lyssna på musik från en enhet via en Bluetooth-anslutning](#)
- [Koppla bort Bluetooth-anslutningen \(efter användning\)](#)
- [Ringa ett videosamtal på din dator](#)

Observera att denna hjälpguide har maskinöversatts. Maskinöversättningar tar inte hänsyn till kontexten och det kan hända att översättningen inte stämmer helt överens med den engelska versionen av innehållet. För att se den ursprungliga versionen på engelska, välj English från [Språkvalsida].

TP1002095751

5-071-248-71(2) Copyright 2026 Sony Corporation

Trådlöst stereoheadset
LinkBuds Clip

Ansluta till en parkopplad dator (Mac)

Kompatibelt operativsystem

macOS (version 12 eller senare)

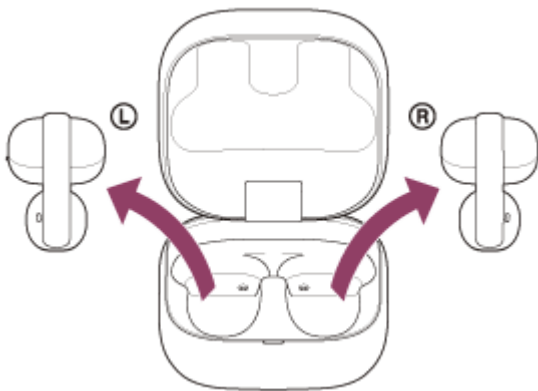
Kontrollera följande innan du påbörjar manövreringen.

- Beroende på vilken dator du använder kan det hända att den inbyggda Bluetooth-adaptorn måste slås på. I följande fall hänvisas till bruksanvisningen som medföljer datorn.
 - Du vet inte hur du ska slå på Bluetooth-adaptorn.
 - Du vill veta om din dator har en inbyggd Bluetooth-adapter.
- Sätt på datorns högtalare.
Om datorns högtalare är avstängd hörs inget ljud från headsetet.
 ■ : ikonen som visar högtalaren är avstängd
 Ikonen nedan visar att datorns högtalare är påslagen.



1 Väck upp datorn om den är i standby (strömsparläge) eller viloläge.

2 Plocka ur headsetenheterna från laddningsfodralet.



Headsetet slås på automatiskt.

När headsetet automatiskt har anslutit till den senast anslutna enheten hörs ett aviseringsljud som anger att anslutningen har upprättats från headsetets enheter.

Kontrollera anslutningsstatus för datorn. Om den inte är ansluten så fortsätt till steg 3.

3 Välj följande objekt från Dock längst ned på datorskärmen.
[System Preferences] - [Bluetooth]

⚙️ : ikonen för systeminställningar



- 4 Klicka på [LinkBuds Clip] på skärmen [Bluetooth] skärmen samtidigt som du trycker på datorns kontrollknapp och välj [Connect] från popup-menyn.



Du hör ett aviseringsljud som anger att anslutningen har upprättats från headsetet.

Tips

- Ovanstående arbetssätt är ett exempel. Mer information finns i bruksanvisningen som följde med datorn.

OBS!

- Om ljudkvaliteten vid musikuppspelning är dålig, kontrollera att funktionen A2DP funktion som stöder anslutningar för musikuppspelning är aktiverad i datorns inställningar. Mer information finns i bruksanvisningen som följde med datorn.
- Om den senast anslutna Bluetooth-enheten är placerad nära headsetet kan headsetet ansluta automatiskt till enheten genom att helt enkelt slå på headsetet. Om så är fallet ska du avaktivera Bluetooth-funktionen på den senast anslutna enheten eller stänga av strömmen.
- Om du inte kan ansluta datorn till headsetet tar du bort informationen om parkoppling av headsetet på datorn. Para sedan ihop dem igen. Se bruksanvisningen som följde med datorn för mer information om användningförfaranden på datorn.

Relaterade avsnitt

- [Bära headsetet](#)
- [Använda endast en headsetenhet](#)
- [Så här skapar du en trådlös anslutning till Bluetooth-enheter](#)
- [Parkoppling och anslutning till en dator \(Mac\)](#)
- [Lyssna på musik från en enhet via en Bluetooth-anslutning](#)

- [Koppla bort Bluetooth-anslutningen \(efter användning\)](#)
- [Ringa ett videosamtal på din dator](#)

Observera att denna hjälpguide har maskinöversatts. Maskinöversättningar tar inte hänsyn till kontexten och det kan hända att översättningen inte stämmer helt överens med den engelska versionen av innehållet. För att se den ursprungliga versionen på engelska, välj English från [Språkvalsida].

TP1002090987

5-071-248-71(2) Copyright 2026 Sony Corporation

Trådlöst stereoheadset
LinkBuds Clip

Parkoppling och anslutning till en Bluetooth-enhet

Proceduren för att registrera den enhet som du vill ansluta till kallas "parning". Parkoppla först en enhet med headsetet för första gången.

Kontrollera följande innan du påbörjar manövreringen.

- Bluetooth-enheten placeras inom 1 m från headsetet.
- Headsetet är tillräckligt laddat.
- Bruksanvisningen för Bluetooth-enheten finns till hands.

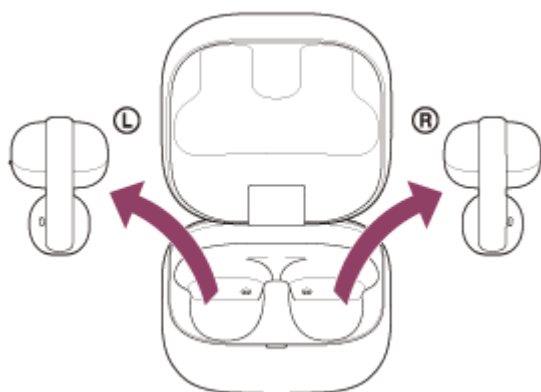
1 Kontrollera status för headsetet.

Headsetet går automatiskt in i parkopplingsläget i följande fall. Fortsätt till steg 2.

- När du parkopplar headsetet med en enhet för första gången efter att du har köpt headsetet
- Efter initiering av headsetet och rensning av all information om parkoppling

Om du vill parkoppla ytterligare en enhet och headsetet redan har parkopplingsinformation för andra enheter fortsätter du till steg 3.

2 Plocka ur båda headsetenheterna från laddningsfodralet.

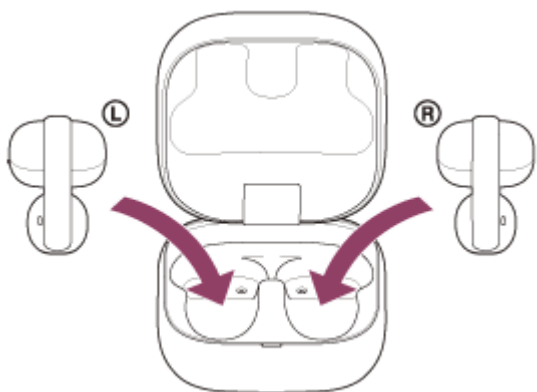


Headsetet slås på automatiskt.

Headsetet övergår automatiskt till parkopplingsläge.

Du hör ett aviseringsljud och röstvägledningen säger "Pairing" (Ihopparring) från headset-enheterna samtidigt. Fortsätt till steg 4.

3 Placera headsetenheterna i laddningsfodralet. Tryck och håll inne parkopplingsknappen på baksidan av laddningsfodralet i minst 5 sekunder med laddningsfodralets lock öppet.



Tips

- Låt laddningsfodralets lock vara öppet. Headsetet växlar inte till parkopplingsläge när laddningsfodralets lock är stängt.

Indikatorn på laddningsfodralet blinkar upprepade gånger i blått två gånger i rad och headsetet går in i parkopplingsläge.

Du kan plocka ur headsetet från laddningsfodralet efter att du växlat till parkopplingsläget.

4 Utför parkopplingsproceduren på Bluetooth-enheten för att söka efter det här headsetet.

[LinkBuds Clip] kommer att visas i listan över upptäckta enheter på Bluetooth-enhetens skärm. Om [LinkBuds Clip] inte visas, försök igen från steg 2 eller steg 3.

5 Välj [LinkBuds Clip] som visas på skärmen på Bluetooth-enheten för parkoppling.

Om du måste ange en passnyckel (*), anger du "0000".

(*) En Passkey kan kallas "Passcode", "PIN-kod", "PIN-nummer" eller "Lösenord".

6 Upprätta Bluetooth-anslutning från Bluetooth-enheten.

Headsetet och Bluetooth-enheten är anslutna till varandra.

Vissa enheter ansluter automatiskt till headsetet när parkopplingen är slutförd.

När headsetet är placerat i laddningsfodralet blinkar indikatorn på laddningsfodralet i blått 10 gånger.

När båda headset-enheterna tas ut ur laddningsfodralet hörs ett meddelande som indikerar att anslutningen har upprättats från båda headset-enheterna samtidigt. När endast en headset-enhet tas ut ur laddningsfodralet hörs ett aviseringssljud från den headset-enhet som har tagits ut.

Om de inte ansluts, se "[Ansluta till en parkopplad Bluetooth-enhet](#)".

Tips

- Ovanstående arbetssätt är ett exempel. Mer information finns i bruksanvisningen som medföljer Bluetooth-enheten.
- Om du vill radera all information om Bluetooth-koppling, se "[Initiera headsetet för att återställa till fabriksinställda värden](#)".

OBS!

- Om parkoppling inte har upprättats inom 5 minuter avbryts parkopplingsläget. Starta i så fall om manöverproceduren från steg 2 eller 3.
- När Bluetooth-enheter har parkopplats behöver de inte parkopplas igen, utom i följande fall:
 - Om information om parning raderas, t.ex. efter en reparation
 - När en 9:e enhet parkopplas
Headsetet kan parkopplas med upp till 8 enheter. Om du parkopplar en 9:e enhet kommer parkopplingsinformationen med det äldsta anslutningsdatumet och -tiden att skrivas över med informationen för den nya enheten.
 - När parkopplingsinformationen för headsetet har tagits bort från den anslutna Bluetooth-enheten
 - När headsetet initieras
All ihoppningsinformation raderas. Radera i sådana fall parkopplingsinformationen för headsetet från ansluten enhet och parkoppla dem sedan igen.
- Headsetet kan parkopplas med flera enheter men kan endast spela musik från 1 parkopplad enhet åt gången.

Relaterade avsnitt

- [Bära headsetet](#)
- [Använda endast en headsetenhet](#)
- [Så här skapar du en trådlös anslutning till Bluetooth-enheter](#)
- [Ansluta till en parkopplad Bluetooth-enhet](#)
- [Lyssna på musik från en enhet via en Bluetooth-anslutning](#)
- [Koppla bort Bluetooth-anslutningen \(efter användning\)](#)
- [Initiera headsetet för att återställa till fabriksinställda värden](#)

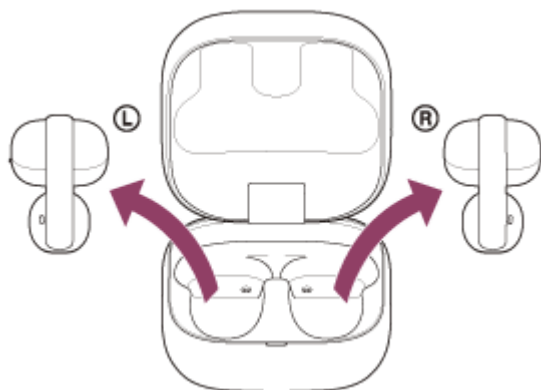
Observera att denna hjälpguide har maskinöversatts. Maskinöversättningar tar inte hänsyn till kontexten och det kan hända att översättningen inte stämmer helt överens med den engelska versionen av innehållet. För att se den ursprungliga versionen på engelska, välj English från [Språkvalsidan].

TP1002090996

Trådlöst stereoheadset
LinkBuds Clip

Ansluta till en parkopplad Bluetooth-enhet

1 Plocka ur headsetenheterna från laddningsfodralet.



Headsetet slås på automatiskt.

När headsetet automatiskt har anslutit till den senast anslutna enheten hörs ett aviseringsljud som anger att anslutningen har upprättats från headsetets enheter.

Kontrollera anslutningsstatusen på Bluetooth-enheten. Om den inte är ansluten så fortsätt till steg 2.

2 Upprätta Bluetooth-anslutning från Bluetooth-enheten.

Hur du använder din Bluetooth-enhet framgår av bruksanvisningen som medföljer Bluetooth-enheten.

Du hör ett aviseringsljud som anger att anslutningen har upprättats från headsetet.

OBS!

- Vid anslutning kan [LinkBuds Clip], [LE_LinkBuds Clip] eller båda visas på den anslutande enheten. Om båda visas väljer du [LinkBuds Clip].
- Om den senast anslutna Bluetooth-enheten är placerad nära headsetet kan headsetet ansluta automatiskt till enheten genom att helt enkelt slå på headsetet. Om så är fallet ska du avaktivera Bluetooth-funktionen på den senast anslutna enheten eller stänga av strömmen.
- Om du inte kan ansluta Bluetooth-enheten till headsetet tar du bort informationen om parkoppling av headsetet på Bluetooth-enheten. Para sedan ihop dem igen. Hur du använder din Bluetooth-enhet framgår av bruksanvisningen som medföljer Bluetooth-enheten.

Relaterade avsnitt

- [Bära headsetet](#)
- [Använda endast en headsetenhet](#)
- [Så här skapar du en trådlös anslutning till Bluetooth-enheter](#)
- [Parkoppling och anslutning till en Bluetooth-enhet](#)
- [Lyssna på musik från en enhet via en Bluetooth-anslutning](#)
- [Koppla bort Bluetooth-anslutningen \(efter användning\)](#)

Observera att denna hjälpguide har maskinöversatts. Maskinöversättningar tar inte hänsyn till kontexten och det kan hända att översättningen inte stämmer helt överens med den engelska versionen av innehållet. För att se den ursprungliga versionen på engelska, välj English från [Språkvalsida].

TP1002090991

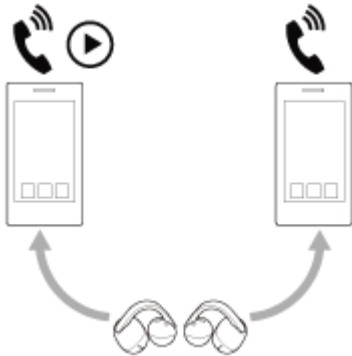
5-071-248-71(2) Copyright 2026 Sony Corporation

Trådlöst stereoheadset
LinkBuds Clip

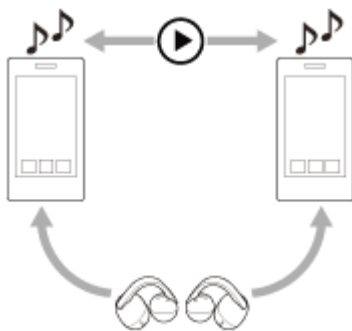
Ansluta headsetet till 2 enheter samtidigt (flerpunktsanslutning)

Headsetet kan anslutas till 2 enheter samtidigt via Bluetooth-anslutningar, vilket gör att du kan utföra följande.

- Vänta på ett inkommande samtal på 2 smarttelefoner
Du kan lyssna på musik som spelas upp på en smarttelefon i headsetet, vänta på ett inkommande samtal på båda smarttelefonerna och prata om du får ett inkommande samtal.



- Växla musikuppspelning mellan 2 enheter
Du kan växla musikuppspelning från en enhet till en annan utan att behöva återansluta Bluetooth.



Ansluta headsetet till 2 enheter samtidigt via Bluetooth-anslutningar

- 1 Parkoppla headsetet med 2 enheter var för sig.
- 2 Använd den första enheten för att upprätta en Bluetooth-anslutning till headsetet.
- 3 Använd den andra enheten för att upprätta en Bluetooth-anslutning till headsetet.

Följande inträffar när du försöker ansluta en parkopplad tredje enhet till ett headset via en Bluetooth-anslutning medan 2 enheter redan är anslutna via Bluetooth-anslutningar.

Bluetooth-anslutningen till den enhet som senast spelade musik bibehålls.

Bluetooth-anslutningen med den andra enheten kopplas bort.

Därefter upprättas en Bluetooth-anslutning mellan den tredje enheten och headsetet.

Musikuppspelning när headsetet är anslutet till 2 enheter via Bluetooth-anslutningar

- När musik spelas upp genom att manövrera headsetet spelas musiken från den enhet som senast spelade upp musik.

- Om du vill spela musik från den andra enheten, stoppar du uppspelningen på den enhet som spelar musik och startar uppspelningen genom att manövrera den andra enheten.
Även om du startar uppspelningen genom att manövrera den andra enheten när du spelar musik på den första enheten, kommer du att fortsätta höra musiken från den första enheten i headsetet.

Prata i telefon när headsetet är anslutet till 2 enheter via Bluetooth-anslutningar

- När headsetet är anslutet till 2 smartphones via Bluetooth-anslutningar samtidigt, kommer båda enheterna att vara i standby-läge.
- När du tar emot ett inkommande samtal till den första enheten hörs en ringsignal via headsetet. När du tar emot ett inkommande samtal till den andra enheten samtidigt som du pratar i headsetet, hörs en ringsignal via den andra enheten.
Om du avslutar samtalet på den första enheten hörs ringsignalen från den andra enheten i headsetet.

Relaterade avsnitt

- [Använda "Sound Connect" app](#)
- [Så här skapar du en trådlös anslutning till Bluetooth-enheter](#)
- [Lyssna på musik från en enhet via en Bluetooth-anslutning](#)
- [Styrning av audioenheten \(Bluetooth-anslutning\)](#)
- [Ta emot ett samtal](#)
- [Funktioner för ett telefonsamtal](#)

Observera att denna hjälpguide har maskinöversatts. Maskinöversättningar tar inte hänsyn till kontexten och det kan hända att översättningen inte stämmer helt överens med den engelska versionen av innehållet. För att se den ursprungliga versionen på engelska, välj English från [Språkvalsidan].

TP1002096333

5-071-248-71(2) Copyright 2026 Sony Corporation

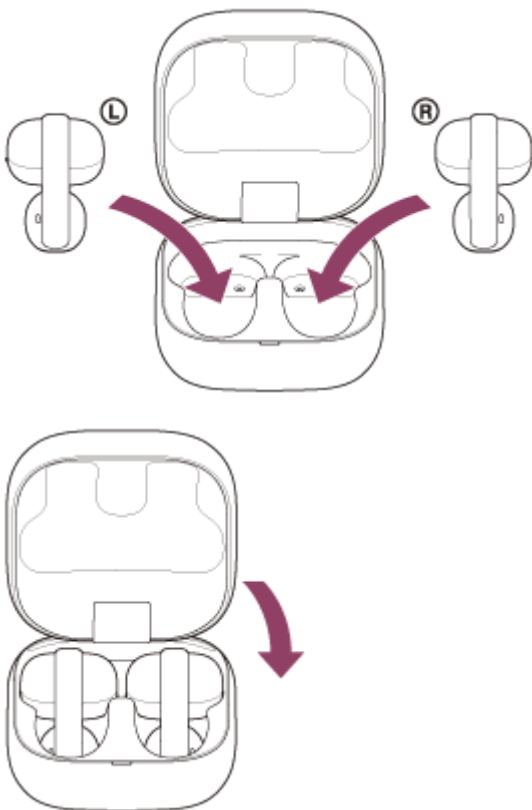
Koppla bort Bluetooth-anslutningen (efter användning)

1 Koppla bort Bluetooth-anslutningen genom att använda Bluetooth-enheten.

Du hör ett aviseringsljud från headsetet som anger att anslutningen har kopplats bort.

2 Placera headsetenheterna i laddningsfodralet och stäng laddningsfodralets lock.

Sätt tillbaka headsetet på vänster sida i det vänstra hålet i laddningsfodralet. Sätt tillbaka headsetet på höger sida i det högra hålet i laddningsfodralet. Det finns en taktil punkt på vänster sida av headsetet. Varje headsetenhet kommer att hamna i rätt position i laddningsfodralet genom den inbyggda magneten.



Headsetet stängs av.

Tips

- När du har spelat färdigt musik kan Bluetooth-anslutningen avslutas automatiskt beroende på Bluetooth-enheten.

Relaterade avsnitt

- [Stänga av headsetet](#)

Trådlöst stereoheadset
LinkBuds Clip

Lyssna på musik från en enhet via en Bluetooth-anslutning

Du kan lyssna på musik och styra enheten från ditt headset via en Bluetooth-anslutning. Kontrollera om din Bluetooth-enhet har stöd för följande profiler.

- A2DP (Advanced Audio Distribution Profile)
Du kan lyssna på musik med hög kvalitet trådlöst.
- AVRCP (Audio Video Remote Control Profile)
Du kan justera volymen och andra inställningar.

Användningsförfarandet kan variera beroende på Bluetooth-enheten. Se bruksanvisningen som medföljer Bluetooth-enheten.

1 Sätt på dig headsetet på öronen.

Se "[Bära headsetet](#)" för information om hur du sätter headsetet på öronen.

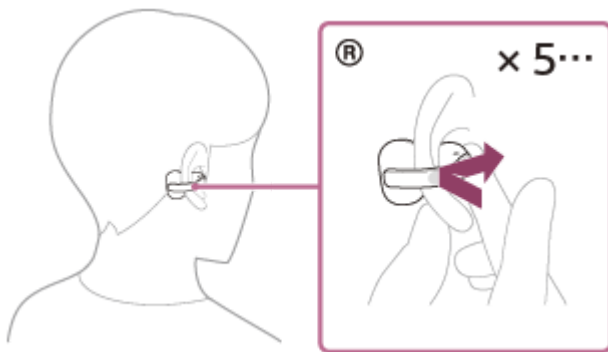
2 Anslut headsetet till en Bluetooth-enhet.

3 Använd Bluetooth-enheten för att starta uppspelningen och justera volymen till en måttlig nivå.

Justera placeringen av öronkåpan (liten) på headsetet för optimal ljudklarhet.

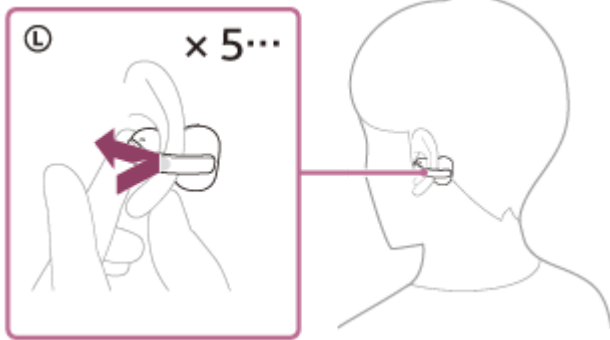
4 Tryck på vänster eller höger enhet på headsetet för att justera volymen.

- Öka volymen: Tryck snabbt på headsetets högra sida 5 eller fler gånger med ett intervall på ca 0,2 sekunder mellan tryckningarna under musikuppspelning.



När du trycker upprepade gånger på headsetet hörs ett aviseringsljud och volymen ökar med 1 steg var 0,4:e sekund, oavsett hur många gånger du trycker.

- Sänk volymen: Tryck snabbt på headsetets vänstra sida 5 eller fler gånger med ett intervall på cirka 0,2 sekunder eller mindre mellan tryckningarna under musikuppspelning.



När du trycker upprepade gånger på headsetet hörs ett aviseringsljud och volymen sänks med 1 steg var 0,4:e sekund, oavsett hur många gånger du trycker.

När volymen når högsta eller lägsta nivån hörs ett larm.

För mer information om kranreglagen, se "[Om krankontroller](#)".

Tips

- Headsetet har stöd för SCMS-T skydd av innehåll. Du kan lyssna på musik och annat ljud i headsetet från en enhet, t.ex. en bärbar TV, som har stöd för SCMS-T innehållsskydd.
- Beroende på Bluetooth-enheten kan det vara nödvändigt att justera volymen eller ställa in ljudutgångsinställningen på enheten.
- Volymen kan också justeras i "Sound Connect" appen. Headsetets volym under ett samtal och under musikuppspelning kan ställas in var för sig. Även om du ändrar volymen under musikuppspelning så ändras inte volymen för samtalet.
- Du kan också lyssna på musik genom att ta ut endast en headset-enhet ur laddningsfodralet och sätta den på örat. När du lyssnar på musik med endast en headset-enhet kan du lyssna på musik med båda headset-enheterna om du sätter den andra headset-enheten på det andra örat.

OBS!

- Det går inte att justera volymen med headsetet när ingen musik spelas upp.
- Om kommunikationsförhållandena är dåliga kan det uppstå funktionsfel i Bluetooth-enheten beroende på hur headsetet används.
- Om du är orolig för ljudkvaliteten kan du justera headsetet till en position där ljudkvaliteten känns mest optimal.
- Om du märker en skillnad i volym mellan de båda headset-enheterna justerar du headsetet så att volymen blir jämn på båda sidor.

Relaterade avsnitt

- [Bära headsetet](#)
- [Använda endast en headsetenhet](#)
- [Om krankontroller](#)
- [Så här skapar du en trådlös anslutning till Bluetooth-enheter](#)
- [Styrning av audioenheten \(Bluetooth-anslutning\)](#)

Observera att denna hjälpguide har maskinöversatts. Maskinöversättningar tar inte hänsyn till kontexten och det kan hända att översättningen inte stämmer helt överens med den engelska versionen av innehållet. För att se den ursprungliga versionen på engelska, välj English från [Språkvalside].

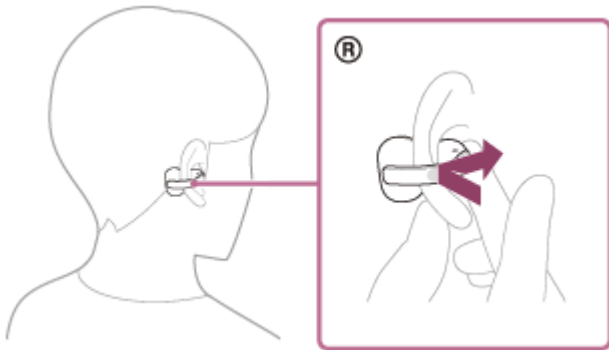
TP1002090999

Trådlöst stereoheadset
LinkBuds Clip

Styrning av audioenheten (Bluetooth-anslutning)

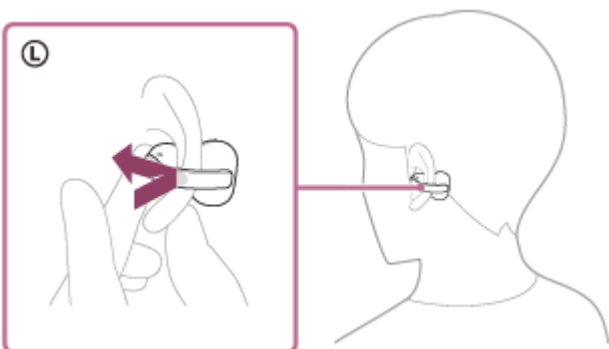
Om din Bluetooth-enhet har stöd för AVRCP profilens manöverfunktion, finns följande manöverprocedurer tillgängliga. Vilka funktioner som är tillgängliga kan variera beroende på Bluetooth-enheten, se därför bruksanvisningen som medföljer enheten.

Du kan använda headset-enheten på höger sida för att utföra följande procedurer.



- Spela upp/Pausa: Tryck snabbt två gånger på headsetet med ett intervall på ca 0,2 sekunder.
- Hoppa till början av nästa spår: Tryck snabbt 3 gånger på headsetet med ett intervall på ca 0,2 sekunder.
- Öka volymen: Tryck snabbt på headsetet 5 eller fler gånger med ett intervall på ca 0,2 sekunder mellan tryckningarna under musikuppspelning.
När du trycker upprepade gånger på headsetet hörs ett aviseringsljud och volymen ökar med 1 steg var 0,4:e sekund, oavsett hur många gånger du trycker.
När volymen når högsta nivån så hörs ett larm.

Du kan använda headset-enheten på vänster sida för att utföra följande procedurer.



- Byt lyssningsläge: Tryck snabbt två gånger på headsetenheten med ca 0,2 sekunders mellanrum under musikuppspelning.
Lägena växlar i ordningsföljden standard, röstförstärkning och ljudläckagereduktion.
- Quick Access: Tryck snabbt på headsetet 3 gånger med ett intervall på ca 0,2 sekunder. Inställningar på appen "Sound Connect" app krävs.
- Sänk volymen: Tryck snabbt på headsetet 5 eller fler gånger med ett intervall på ca 0,2 sekunder mellan varje tryck under musikuppspelning.
När du trycker upprepade gånger på headsetet hörs ett aviseringsljud och volymen sänks med 1 steg var 0,4:e sekund, oavsett hur många gånger du trycker.
När volymen når lägsta nivån så hörs ett larm.

För mer information om kranreglagen, se "[Om krankontroller](#)".

OBS!

- Det går inte att justera volymen med headsetet när ingen musik spelas upp.
- Om kommunikationsförhållandena är dåliga kan det uppstå funktionsfel i Bluetooth-enheten beroende på hur headsetet används.
- Vilka procedurer som är tillgängliga kan variera beroende på den anslutna enheten, musikprogramvaran eller appen som används. I vissa fall kan enheten fungera annorlunda eller inte fungera även om de ovan beskrivna driftsprocedurerna utförs.

Relaterade avsnitt

- [Om krankontroller](#)

Observera att denna hjälpguide har maskinöversatts. Maskinöversättningar tar inte hänsyn till kontexten och det kan hända att översättningen inte stämmer helt överens med den engelska versionen av innehållet. För att se den ursprungliga versionen på engelska, välj English från [Språkvalsida].

TP1002090808

5-071-248-71(2) Copyright 2026 Sony Corporation

Trådlöst stereoheadset
LinkBuds Clip

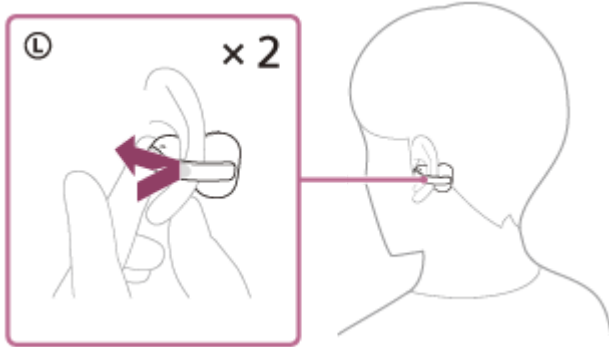
Växla ljudinställningar beroende på innehåll eller användningsscenario (lyssningsläge)

När headsetet är anslutet via Bluetooth kan du njuta av musik i ett lyssningsläge som är anpassat till uppspelningsinnehållet eller användningsscenario. Du kan enkelt växla mellan olika lyssningslägen med hjälp av headsetets reglage.

1 Sätt på dig headsetet på öronen.

Se "[Bära headsetet](#)".

2 Tryck två gånger på headsetets vänstra sida för att växla till lyssningsläge.



Varje gång du trycker två gånger på headsetet ändras inställningarna på följande sätt. Du hör en röstvägledning och ett meddelandeljud varje gång inställningen ändras.

- Standard: En inställning som passar för ett brett spektrum av innehåll och användningsscenarioer.
- Röstförstärkning: En inställning för att öka röstvolymen i innehållet.
- Minskning av ljudläckage: En inställning för att minska ljudläckage till omgivningen.

Tips

- Du kan också byta lyssningsläge med hjälp av "Sound Connect" appen.

OBS!

- Inställningen för lyssningsläge bibehålls även efter att headsetet har stängts av. När headsetet är påslaget kan du njuta av ljudet med samma inställning.
- Inställningen för lyssningsläge är inaktiverad under samtal.
- Om du ändrar inställningarna med hjälp av "Change the tap operation function", kan driftsmetoden skilja sig åt och vissa funktioner kanske inte är tillgängliga.

Observera att denna hjälpguide har maskinöversatts. Maskinöversättningar tar inte hänsyn till kontexten och det kan hända att översättningen inte stämmer helt överens med den engelska versionen av innehållet. För att se den ursprungliga versionen på engelska, välj English från [Språkvalsidan].

Trådlöst stereoheadset
LinkBuds Clip

Om 360 Reality Audio

360 Reality Audio är en ny musikupplevelse med Sonys tredimensionella ljudteknik 360. Positionsinformation kopplas till varje ljudkälla, såsom sång, kör och musikinstrument, och placeras i ett sfäriskt utrymme. Lyssnare kan uppleva ett tredimensionellt ljudfält vilket ger ett intryck av att artisterna uppträder live.

Användningsvillkor

Ladda ner och använd en app för musikstreamingtjänst som stöder 360 Reality Audio på din smartphone eller surfplatta som är utrustad med iOS eller Android. Appen kan vara avgiftsbelagd.

Genom att optimera ljudfältet och den akustiska funktionen i headsetet med "Sound Connect" appen kan du njuta av en mer realistisk verklighetskänsla.

Mer information om 360 Reality Audio finns på följande webbplats:

<https://www.sony.net/360RA/>

OBS!

- Tjänsten är inte tillgänglig i vissa länder och regioner.

Relaterade avsnitt

- [Använda "Sound Connect" app](#)

Observera att denna hjälpguide har maskinöversatts. Maskinöversättningar tar inte hänsyn till kontexten och det kan hända att översättningen inte stämmer helt överens med den engelska versionen av innehållet. För att se den ursprungliga versionen på engelska, välj English från [Språkvalsida].

TP1002093516

Trådlöst stereoheadset
LinkBuds Clip

Njut av sömlös uppspelning med högtalare (Auto Switch)

Du kan njuta av trådlös uppspelning samtidigt som ljudutgångskällan automatiskt växlar mellan headsetet och högtalaren utan att använda headsetet eller högtalaren.

Funktionen Auto Switch funktionen kräver att både headsetet och högtalaren är kompatibla med enheter som har stöd för Auto Switch. Ställ in med "Sound Connect" app.

Mer information om Auto Switch-kompatibla enheter får du genom att besöka följande URL.

https://www.sony.net/asw_comp_hp

Innan du använder Auto Switch ska du kontrollera följande:

- Installera "Sound Connect" appen på din smartphone.
- Uppdatera högtalarens och headsetets programvara till den senaste versionen.

1 Para ihop den Auto Switch kompatibel högtalare med din smartphone som har appen "Sound Connect" appen installerad.

Anslut högtalaren till din smarttelefon om den redan är parkopplad.

2 Kontrollera att Bluetooth-standbyfunktionen för högtalaren är aktiverad i "Sound Connect" appen.

3 Stäng av högtalaren.

4 Anslut headsetet till din smarttelefon och följ anvisningarna på skärmen från Auto Switch för att aktivera länkningen till högtalaren.

5 Börja spela musik på din smarttelefon.

Börja spela musik på den smartphone som appen är installerad på "Sound Connect" appen är installerad och Auto Switch inställningarna är angivna.

När du placerar headsetet i laddningsfodralet och stänger av det samtidigt som musikuppspelning från headsetet pågår, växlar ljudutmatningskällan för musikuppspelning automatiskt till högtalaren.

Om ljudutmatningskällan inte växlar som förväntat kan du försöka placera högtalaren och headsetet närmare varandra.

När du slår på headsetet samtidigt som musikuppspelning från högtalaren pågår, växlar ljudutmatningskällan för musikuppspelning automatiskt till headsetet.

Ställa in volymen

Ställ in volymen på headsetet eller högtalaren under uppspelning. Även om du justerar volymen påverkas inte volyminställningen på ditt headset eller din högtalare som inte spelar musik.

För att inaktivera Auto Switch

Avbryt länken på appen "Sound Connect" appen. Vid initiering av headsetet eller länkad högtalare avbryts också länken.

Tips

- Om du inte vill växla ljudutmatningskälla automatiskt när högtalarlänkning har aktiverats kan du i förväg pausa musikuppspelningen på din smarttelefon.

OBS!

- Auto Switch fungerar inte för handsfree-funktionen på ansluten smarttelefon.

Observera att denna hjälpguide har maskinöversatts. Maskinöversättningar tar inte hänsyn till kontexten och det kan hända att översättningen inte stämmer helt överens med den engelska versionen av innehållet. För att se den ursprungliga versionen på engelska, välj English från [Språkvalsida].

TP1002272004

5-071-248-71(2) Copyright 2026 Sony Corporation

Trådlöst stereoheadset
LinkBuds Clip

Ta emot ett samtal

Du kan tala i telefon handsfree via en Bluetooth-anslutning på en smartphone som stöder följande Bluetooth-profiler.

- HFP: Hands-free Profile
 - HSP: Headset Profile
-
- Om din smartphone har stöd för både HFP och HSP ställer du in den på HFP.
 - Användningsförfarandet kan variera beroende på smartphone. Mer information finns i bruksanvisningen som följde med din smarttelefon.
 - Beroende på den anslutna enheten eller programmet kan det hända att funktionerna inte fungerar korrekt även om du försöker använda dem med headsetet.

Ringsignal

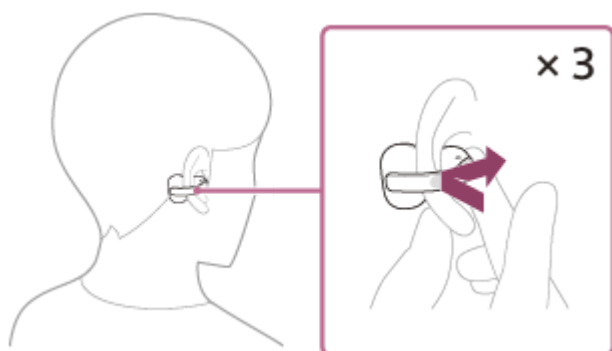
När du tar emot ett inkommande samtal hörs en ringsignal från headsetet.

Du hör någon av följande ringsignaler, beroende på din smarttelefon.

- Ringsignal inställd i headsetet
- Ringsignal inställd på din smarttelefon
- Ringsignal endast för en Bluetooth-anslutning som ställts in på smarttelefonen

1 Anslut headsetet till en smartphone via en Bluetooth-anslutning i förväg.

2 När du hör en ringsignal trycker du snabbt på headsetets vänstra eller högra enhet 3 gånger med ett intervall på ca 0,2 sekunder för att ta emot samtalet.

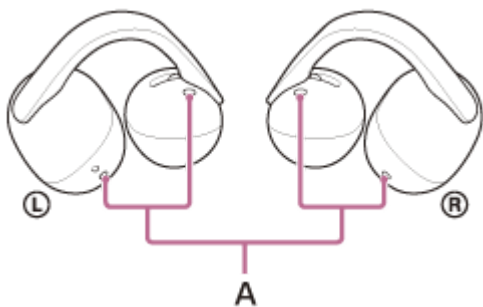


Det hörs ljud från headsetet.

När du tar emot ett inkommande samtal och lyssnar på musik pausas uppspelningen automatiskt och en ringsignal hörs från headsetet.

Om uppspelningen inte pausas så kan du använda headsetet för att pausa uppspelningen.

Du kan prata i mikrofonerna (A) på vänster och höger headsetenhet.



Om ingen rington hörs via headsetet

Headsetet kanske inte är anslutet till smarttelefonen över HFP eller HSP. Kontrollera anslutningsstatus för din smarttelefon.

3 Använd din smartphone för att justera volymen.

4 När du har pratat klart trycker du snabbt på headsetets vänstra eller högra enhet 3 gånger med ett intervall på ca 0,2 sekunder för att avsluta samtalet.

Om du tog emot ett samtal när du spelade upp musik så återupptas musikuppspelning automatiskt när samtalet avslutats.

För mer information om kranreglagen, se "[Om krankontroller](#)".

Tips

- När du tar emot ett samtal med en smartphone kan det hända att vissa smartphones tar emot samtalet i telefonen i stället för i headsetet. När du använder HFP anslutning kan du överföra samtalet till headsetet med hjälp av din smartphone.
- Volymen kan också justeras i "Sound Connect" appen. Headsetets volym under ett samtal och under musikuppspelning kan ställas in var för sig. Även om du ändrar volymen under ett samtal så ändras inte volymen för musikuppspelningen.
- Du kan också använda handsfree vid samtal även om du bara använder en headsetenhet. När ett inkommande samtal tas emot så svarar du på samtalet i den headsetenhet du använder. Du kan prata i båda headsetenheterna om du tar ut den andra headsetenheten ur laddningsfodralet när du pratar med bara en headsetenhet.

OBS!

- Beroende på den anslutna enheten eller uppspelningsprogrammet kanske uppspelningen inte pausas även om du får ett inkommande samtal medan du spelar upp musik. Om du får ett inkommande samtal medan du spelar upp musik kanske uppspelningen inte återupptas automatiskt även om du avslutar samtalet.
- Använd en smartphone på minst 50 cm avstånd från headsetet. Det kan höras brus om smarttelefonen är för nära headsetet.
- Volymen under samtal kan inte justeras med headsetet. Justera volymen på den anslutna enheten eller i "Sound Connect" appen.
- Placera den andra headsetenheten i laddningsfodralet när du endast använder en headsetenhet.
- Beroende på uppringarens röstegenskaper eller omgivningsljudet fungerar kanske ljudsignalbehandlingen som är monterad på headsetet inte så bra och samtalsljudets kvalitet kan bli försämrad.

Relaterade avsnitt

- [Använda "Sound Connect" app](#)
- [Använda endast en headsetenhet](#)
- [Om krankontroller](#)

- [Så här skapar du en trådlös anslutning till Bluetooth-enheter](#)
- [Ringa ett samtal](#)
- [Funktioner för ett telefonsamtal](#)

Observera att denna hjälpguide har maskinöversatts. Maskinöversättningar tar inte hänsyn till kontexten och det kan hända att översättningen inte stämmer helt överens med den engelska versionen av innehållet. För att se den ursprungliga versionen på engelska, välj English från [Språkvalsida].

TP1002091072

5-071-248-71(2) Copyright 2026 Sony Corporation

Trådlöst stereoheadset
LinkBuds Clip

Ringa ett samtal

Du kan tala i telefon handsfree via en Bluetooth-anslutning på en smartphone som stöder följande Bluetooth-profiler.

- HFP: Hands-free Profile
 - HSP: Headset Profile
- Om din smartphone har stöd för både HFP och HSP ställer du in den på HFP.
 - Användningsförfarandet kan variera beroende på smartphone. Mer information finns i bruksanvisningen som följde med din smarttelefon.
 - Beroende på den anslutna enheten eller programmet kan det hända att funktionerna inte fungerar korrekt även om du försöker använda dem med headsetet.

1 Anslut headsetet till en smartphone via en Bluetooth-anslutning.

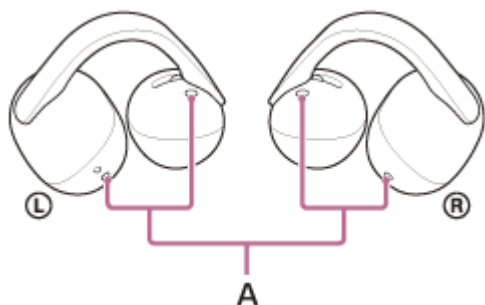
2 Använda din smarttelefon för att ringa ett samtal.

När du ringer hörs en rington från headsetet.

Om du ringer när du lyssnar på musik pausas uppspelningen automatiskt.

Om uppspelningen inte pausas så kan du använda headsetet för att pausa uppspelningen.

Du kan prata i mikrofonerna (A) på vänster och höger headsetenhet.

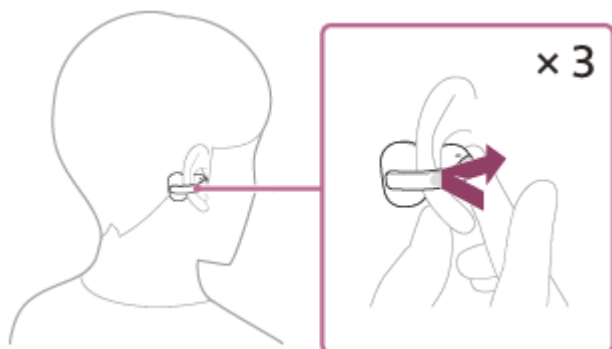


Om ingen kopplingston hörs via headsetet

Använd din smartphone för att överföra samtalet till headsetet.

3 Använd din smartphone för att justera volymen.

4 När du har pratat klart trycker du snabbt på headsetets vänstra eller högra enhet 3 gånger med ett intervall på ca 0,2 sekunder för att avsluta samtalet.



Om det spelades musik när du ringde så återupptas musikuppspelning automatiskt när samtalet avslutats.

För mer information om kranreglagen, se "[Om krankontroller](#)".

Tips

- Volymen kan också justeras i "Sound Connect" appen. Headsetets volym under ett samtal och under musikuppspelning kan ställas in var för sig. Även om du ändrar volymen under ett samtal så ändras inte volymen för musikuppspelningen.
- Du kan också använda handsfree vid samtal även om du bara använder en headsetenhet. Du kan prata i båda headsetenheterna om du tar ut den andra headsetenheten ur laddningsfodralet när du pratar med bara en headsetenhet.

OBS!

- Beroende på den anslutna enheten eller uppspelningsprogrammet kan det hända att uppspelningen inte återupptas automatiskt när du ringer ett samtal under musikuppspelning, även om du avslutar samtalet.
- Använd en smartphone på minst 50 cm avstånd från headsetet. Det kan höras brus om smarttelefonen är för nära headsetet.
- Volymen under samtal kan inte justeras med headsetet. Justera volymen på den anslutna enheten eller i "Sound Connect" appen.
- Placera den andra headsetenheten i laddningsfodralet när du endast använder en headsetenhet.
- Beroende på uppringarens röstegenskaper eller omgivningsljudet fungerar kanske ljudsignalbehandlingen som är monterad på headsetet inte så bra och samtalsljudets kvalitet kan bli försämrad.

Relaterade avsnitt

- [Använda "Sound Connect" app](#)
- [Använda endast en headsetenhet](#)
- [Om krankontroller](#)
- [Så här skapar du en trådlös anslutning till Bluetooth-enheter](#)
- [Ta emot ett samtal](#)
- [Funktioner för ett telefonsamtal](#)

Observera att denna hjälpguide har maskinöversatts. Maskinöversättningar tar inte hänsyn till kontexten och det kan hända att översättningen inte stämmer helt överens med den engelska versionen av innehållet. För att se den ursprungliga versionen på engelska, välj English från [Språkvalsidan].

TP1002091071

Trådlöst stereoheadset
LinkBuds Clip

Funktioner för ett telefonsamtal

De funktioner som finns tillgängliga under ett samtal kan skilja sig åt mellan de profiler som din smarttelefon stöder. Även om profilen är densamma så kan dessutom tillgängliga funktioner skilja sig åt beroende på smarttelefonen. Beroende på den anslutna enheten eller programmet kan det hända att funktionerna inte fungerar korrekt även om du försöker använda dem med headsetet.

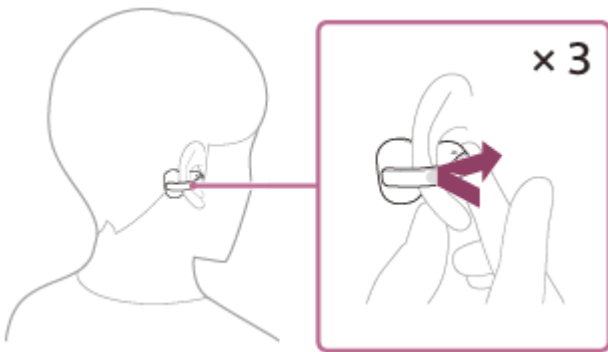
Mer information finns i bruksanvisningen som följde med din smarttelefon.

När den profil som stöds är HFP (Hands-free Profile) eller HSP (Headset Profile)

Du kan använda antingen den vänstra eller den högra headset-enheten för att utföra följande procedurer. Manövrera den headsetenhet du använder om du bara använder den ena headsetenheten.

Utgående samtal

- Tryck snabbt 3 gånger på headsetet med ca 0,2 sekunder mellan varje tryckning för att avbryta ett utgående samtal.



Inkommande samtal

- Tryck snabbt 3 gånger på headsetet med ca 0,2 sekunders mellanrum för att besvara ett samtal.

Under samtal

- Tryck snabbt 3 gånger på headsetet med ca 0,2 sekunders mellanrum för att avsluta ett samtal.

För mer information om kranreglagen, se "[Om krankontroller](#)".

OBS!

- Placera den andra headsetenheten i laddningsfodralet när du endast använder en headsetenhet.

Relaterade avsnitt

- [Använda endast en headsetenhet](#)
- [Om krankontroller](#)
- [Ta emot ett samtal](#)
- [Ringa ett samtal](#)

Trådlöst stereoheadset
LinkBuds Clip

Ringa ett videosamtal på din dator

När du ringer ett videosamtal på din dator kan du prata trådlöst via ditt headset.

1 Anslut headsetet till datorn via en Bluetooth-anslutning.

2 Starta programmet för videosamtal på din dator.

3 Kontrollera inställningarna (*) i programmet för videosamtal.

- När du ringer ett videosamtal på din dator väljer du samtalsanslutningar (HFP/HSP). Om du väljer musikuppspelningsanslutningar kanske det inte går att ringa videosamtal.
- Välj samtalsanslutningar [Headset (LinkBuds ClipHands-Free)] (**) på högtalarinställningarna. När du ansluter för att spela musik väljer du [Headphones (LinkBuds ClipStereo)] (**).
- Välj samtalsanslutningar [Headset (LinkBuds ClipHands-Free)] (**) på mikrofoninställningarna.
- Beroende på vilket program för videosamtal du använder kan det hända att samtalsanslutningar [Headset (LinkBuds ClipHands-Free)] (**) eller musikuppspelningsanslutningar [Headphones (LinkBuds ClipStereo)] (**) inte kan väljas i högtalar- eller mikrofoninställningarna och att endast [LinkBuds Clip] visas. Om så är fallet väljer du [LinkBuds Clip].
- Vanliga frågor och svar hittar du på webbplatsen för kundsupport.

(*) Beroende på vilken applikation för videosamtal du använder är det möjligt att denna funktion inte är tillgänglig.

(**) Namnen kan variera beroende på vilken dator eller videosamtalsprogram du använder.

Tips

- Om det inte går att kontrollera inställningarna för videosamtalsprogrammet eller om det inte går att välja samtalsanslutningar [Headset (LinkBuds ClipHands-Free)], välj [Headset (LinkBuds ClipHands-Free)] i inställningarna på datorn för att upprätta anslutningar. Se "[Ansluta till en parkopplad dator \(Windows 11\)](#)" eller "[Ansluta till en parkopplad dator \(Mac\)](#)".

Relaterade avsnitt

- [Så här skapar du en trådlös anslutning till Bluetooth-enheter](#)
- [Parkoppling och anslutning till en dator \(Windows® 11\)](#)
- [Parkoppling och anslutning till en dator \(Mac\)](#)
- [Ansluta till en parkopplad dator \(Windows 11\)](#)
- [Ansluta till en parkopplad dator \(Mac\)](#)
- [Koppla bort Bluetooth-anslutningen \(efter användning\)](#)

Observera att denna hjälpguide har maskinöversatts. Maskinöversättningar tar inte hänsyn till kontexten och det kan hända att översättningen inte stämmer helt överens med den engelska versionen av innehållet. För att se den ursprungliga versionen på engelska, välj English från [Språkvalsidan].

TP1002092791

Trådlöst stereoheadset
LinkBuds Clip

Använda Google™ Gemini

Kanske inte stöds i vissa länder och regioner.

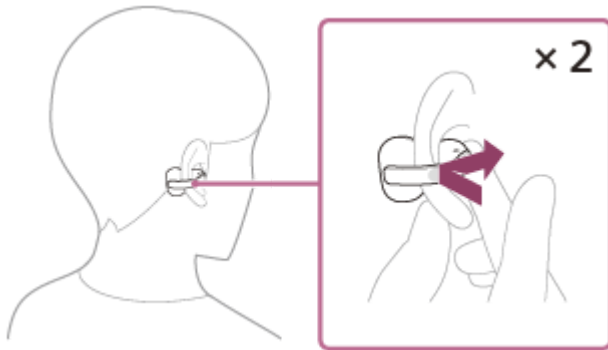
Genom att länka till funktionen Google Gemini funktionen på din smartphone kan du styra din smartphone med rösten eller göra en sökning medan du har headsetet på dig.

1 Öppna appen "Sound Connect" appen och ställ in funktionen för antingen vänster eller höger headset-enhet som Digital assistant.

Första gången du använder Google Geminiska du kontrollera att Google Gemini är inställd som den primära assistenten på den anslutna smarttelefonen.

2 Använd den headset-enhet som du har tilldelat Digital assistant för att använda Digital assistant.

- Tryck snabbt två gånger på headsetet med ca 0,2 sekunders mellanrum för att starta röstinmatningen.



För mer information om kranreglagen, se "[Om krankontroller](#)".

Mer information finns på följande webbplats.

<https://support.google.com/gemini/answer/15456140>

Kompatibla smarttelefoner

Android 13 eller senare

För mer information om Google Geminihänvisar vi till följande.

- Bruksanvisning eller supportwebbplats för Android-smartphones
- Butikens Google Play Butikens webbplats
<https://support.google.com/gemini/>

Tips

- Kontrollera eller uppdatera programvaruversionen för headsetet med "Sound Connect" appen.
- När Google Gemini inte är tillgänglig, t.ex. på grund av att du inte är ansluten till nätverket, hör du en röstvägledning som indikerar otillgänglighet från båda enheterna i headsetet. När du bara har en headset-enhet på dig hör du röstmeddelandet om otillgänglighet från den headset-enhet du har på dig. Meddelanden kan visas på skärmen på den anslutna enheten, men tjänstespecifikationerna kan ändras utan föregående meddelande på grund av ändringar som görs av tjänsteleverantörer.

OBS!

- Google Gemini och röstassistansfunktionen (Google-appen) kan inte tilldelas headsetet samtidigt.
- Google Gemini och röstassistansfunktionen (Siri) kan inte tilldelas headsetet samtidigt.
- Funktionen för att använda headsetet med Google Gemini beror på specifikationerna för Google Gemini.
- Specifikationerna för Google Gemini kan komma att ändras utan föregående meddelande.
- För information om de tjänster som tillhandahålls av andra företag, t.ex. Google Geminikontakta varje tjänsteleverantör direkt. Sony tar inget ansvar för eventuella problem såsom missförstånd i samband med tjänster som tillhandahålls av andra företag.

Relaterade avsnitt

- [Om krankontroller](#)

Observera att denna hjälpguide har maskinöversatts. Maskinöversättningar tar inte hänsyn till kontexten och det kan hända att översättningen inte stämmer helt överens med den engelska versionen av innehållet. För att se den ursprungliga versionen på engelska, välj English från [Språkvalsida].

TP1002091090

5-071-248-71(2) Copyright 2026 Sony Corporation

Trådlöst stereoheadset
LinkBuds Clip

Använda Tencent Xiaowei

Denna funktion är tillgänglig för modeller som är utformade för det kinesiska fastlandet.

Genom att använda Tencent Xiaowei som finns i smarttelefonen kan du prata i headsetets mikrofon för att styra smarttelefonen eller utföra en sökning.

Kompatibla smarttelefoner

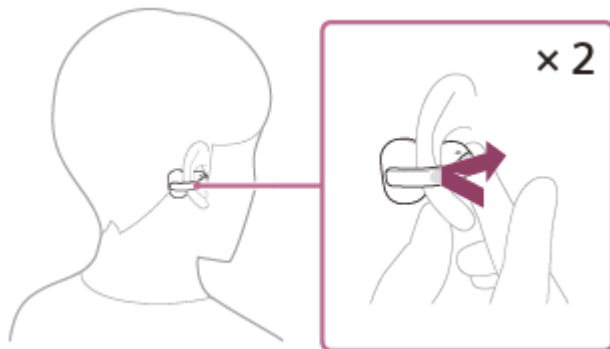
- En smarttelefon med Android 6.0 eller senare, eller iOS 10 eller senare installerat.
- Den senaste versionen av Tencent Xiaowei -appen krävs.

1 Öppna appen "Sound Connect" appen och ställ in funktionen för antingen vänster eller höger headset-enhet som Tencent Xiaowei.

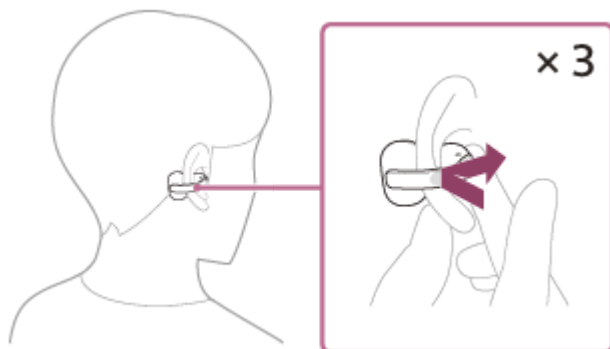
2 Starta Tencent Xiaowei app.

3 Använd den headsetenhet som tilldelades Tencent Xiaowei för att använda Tencent Xiaowei app.

- Tryck snabbt på headsetet två gånger med ett intervall på ca 0,2 sekunder för att ange ett röstkommando.



- Om inget sägs avbryts det automatiskt.
- Tryck snabbt på headsetet två gånger med ett intervall på cirka 0,2 sekunder medan Tencent Xiaowei svarar för att avbryta svaret.
- Tryck snabbt på headsetet 3 gånger med ett intervall på ca 0,2 sekunder för att använda QQ Music Quick Access.



För mer information om kranreglagen, se "[Om krankontroller](#)".

För mer information om Tencent Xiaowei hänvisar vi till följande webbplats.

<https://xiaowei.tencent.com/guide/index.html?cid=1465>

Tips

- Du kan använda Tencent Xiaowei när du har på dig endast en enhet som har tilldelats Tencent Xiaowei i örat. När Tencent Xiaowei är tilldelad headsetet och du endast använder en headsetenhet så använder du den headsetenhet som har tilldelats Tencent Xiaowei. Kontrollera inställningarna för headsetet med "Sound Connect" appen.
- Kontrollera eller uppdatera programvaruversionen för headsetet med "Sound Connect" appen.
- När Tencent Xiaowei inte är tillgänglig, t.ex. på grund av att du inte är ansluten till nätverket, hör du en röstvägledning som indikerar otillgänglighet från båda enheterna i headsetet. När du bara har en headset-enhet på dig hör du röstmeddelandet om otillgänglighet från den headset-enhet du har på dig. Meddelanden kan visas på skärmen på den anslutna enheten, men tjänstespecifikationerna kan ändras utan föregående meddelande på grund av ändringar som görs av tjänsteleverantörer.

OBS!

- Tencent Xiaowei och röstassistansfunktionen kan inte tilldelas headsetet samtidigt.
- Tencent Xiaowei finns bara i Kina.

Relaterade avsnitt

- [Om krankontroller](#)

Observera att denna hjälpguide har maskinöversatts. Maskinöversättningar tar inte hänsyn till kontexten och det kan hända att översättningen inte stämmer helt överens med den engelska versionen av innehållet. För att se den ursprungliga versionen på engelska, välj English från [Språkvalsida].

TP1002091483

Trådlöst stereoheadset
LinkBuds Clip

Använda röstassistentfunktionen (Google app)

Genom att länka till Google app på din Android-smartphone kan du styra Android-smartphonen med rösten medan du bär headsetet.

1 Ställa in assistent- och röstinmatningsval i Google app.

På Android-smarttelefonen väljer du följande menyer.

[Settings] - [Apps & notifications] - [Advanced] - [Default apps] - [Assist & voice input]

Ställ sedan in [Assist app] till Google app.

Ovanstående arbetssätt är ett exempel. Mer information finns i bruksanvisningen som medföljer Android-smarttelefonen.

Den senaste versionen av Google app kan krävas.

Modeller för länder och regioner exklusive det kinesiska fastlandet:

För mer information om Google appse bruksanvisningen eller supportwebbplatsen för Android-smarttelefonen, eller webbplatsen för Google Play butikens webbplats.

Modeller för det kinesiska fastlandet:

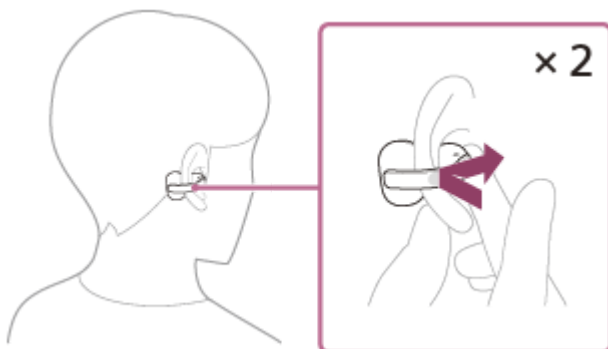
För mer information om Google appse bruksanvisningen eller supportwebbplatsen för Android-smarttelefonen.

Funktionen Google app kanske inte kan aktiveras från headsetet beroende på specifikationerna för Android-smarttelefonen.

2 Sätt headsetet på öronen och anslut headsetet till Android-smarttelefonen via en Bluetooth-anslutning.

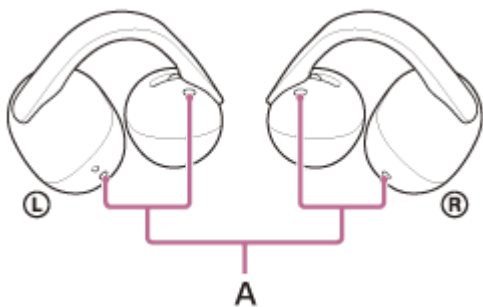
3 Öppna appen "Sound Connect" appen och ställ in funktionen för antingen vänster eller höger headset-enhet som [Voice Assist Function].

4 När Android-smarttelefonen är i standby eller spelar musik trycker du snabbt två gånger med ett intervall på ca 0,2 sekunder på det headset som du har tilldelat röstassistansfunktionen.



Google app aktiveras.

5 Prata med Google via appen med hjälp av headsetets mikrofoner (A).



Mer information om vilka appar som fungerar med Google appse bruksanvisningen till Android-smarttelefonen. När du har startat Google appinaktiveras röstinmatningen om inget tal spelas in under en viss tidsperiod.

För mer information om kranreglagen, se "[Om krankontroller](#)".

OBS!

- Röstassistentfunktionen (Google app) och Google Gemini kan inte tilldelas headsetet samtidigt.
- Röstassistentfunktionen (Google app) och Tencent Xiaowei/QQ Music kan inte tilldelas headsetet samtidigt.
- Google app kanske inte kan aktiveras beroende på specifikationerna för din smarttelefon eller applikationsversion.
- Google app fungerar inte vid anslutning till en enhet som inte är kompatibel med röstassistentfunktionen.

Relaterade avsnitt

- [Om krankontroller](#)

Observera att denna hjälpguide har maskinöversatts. Maskinöversättningar tar inte hänsyn till kontexten och det kan hända att översättningen inte stämmer helt överens med den engelska versionen av innehållet. För att se den ursprungliga versionen på engelska, välj English från [Språkvalsida].

TP1002091015

5-071-248-71(2) Copyright 2026 Sony Corporation

Trådlöst stereoheadset
LinkBuds Clip

Använda röstassistansfunktionen (Siri)

Genom att länka till Siri på din iPhone kan du styra iPhone med rösten när du bär headsetet.

1 Aktivera Siri.

På en iPhone väljer du [Settings] - [Siri & Search].

Aktivera [Press Home for Siri] och [Allow Siri When Locked].

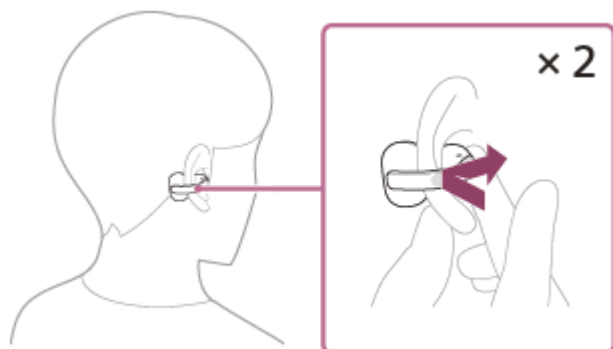
Ovanstående arbetsätt är ett exempel. Mer information finns i bruksanvisningen som medföljer iPhone.

Mer information om Siri finns i bruksanvisningen eller på supportwebbplatsen för iPhone.

2 Sätt på dig headsetet på öronen och anslut headsetet till iPhone via en Bluetooth-anslutning.

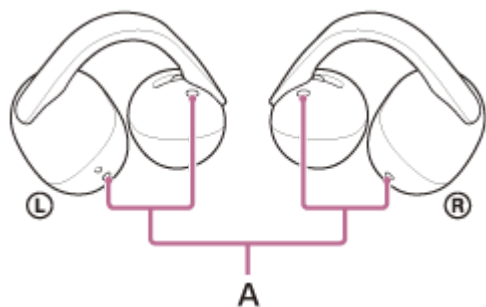
3 Öppna appen "Sound Connect" appen och ställ in funktionen för antingen vänster eller höger headset-enhet som [Voice Assist Function].

4 När iPhone är i standby-läge eller spelar musik trycker du snabbt två gånger med ca 0,2 sekunders mellanrum på det headset som du har tilldelat röstassistansfunktionen till.



Siri är aktiverad.

5 Prata med Siri via headsetets mikrofoner (A).



Mer information om vilka appar som fungerar med Siri finns i bruksanvisningen till iPhone.

När Siri har aktiverats kommer Siri att avaktiveras om ingen röstinmatning registreras under en viss tidsperiod.

Röstkommandot kan också avbrytas. Tryck snabbt 3 gånger med ca 0,2 sekunders mellanrum på den headset-enhet som tilldelats röstassistansfunktionen.

För mer information om kranreglagen, se "[Om krankontroller](#)".

OBS!

- Röstassistansfunktionen (Siri) och Google Gemini kan inte tilldelas headsetet samtidigt.
- Röstassistansfunktionen (Siri) och Tencent Xiaowei/QQ Music kan inte tilldelas headsetet samtidigt.
- Siri kan inte aktiveras när du säger "Hey Siri" även om iPhones "Hey Siri" -inställning är aktiverad.

Relaterade avsnitt

- [Om krankontroller](#)

Observera att denna hjälpguide har maskinöversatts. Maskinöversättningar tar inte hänsyn till kontexten och det kan hända att översättningen inte stämmer helt överens med den engelska versionen av innehållet. För att se den ursprungliga versionen på engelska, välj English från [Språkvalsida].

TP1002091010

5-071-248-71(2) Copyright 2026 Sony Corporation

Trådlöst stereoheadset
LinkBuds Clip

Försiktighetsåtgärder

På Bluetooth-kommunikation

- Bluetooth wireless technology är en trådlös teknik med kort räckvidd som möjliggör kommunikation mellan digitala enheter, t.ex. smartphones och datorer. Maximal räckvidd för kommunikationen kan variera beroende på hinder i vägen (personer, metall, väggar och annat) eller elektromagnetiska störningar.
- Beroende på vilken Bluetooth-enhet som är ansluten till headsetet, kommunikationsmiljön och de omgivande förhållandena kan det förekomma brus eller ljudavbrott.
- Det maximala kommunikationsavståndet för headsetet är cirka 10 m. Kommunikationsavståndet kan variera beroende på den omgivande miljön.
- Mikrovågor som avges från en Bluetooth-enhet kan påverka funktionen hos elektronisk medicinsk utrustning. Stäng av headsetet och andra Bluetooth-enheter på följande platser eftersom det finns risk för att de orsakar olyckor:
 - på sjukhus, nära prioriterade sittplatser på tågen, platser där brandfarlig gas föreligger, nära automatiska dörrar eller nära brandlarm.
- Följ instruktionerna från kabinpersonalen när du ska använda headsetet på ett flygplan. Det kan hända att radiovågor påverkar olika instrument vilket kan utgöra en risk för olycka på grund av funktionsfel.
- Ljuduppspelningen på headsetet kan fördröjas från den sändande enheten på grund av egenskaperna hos den trådlösa Bluetooth-tekniken. Det kan leda till att ljudet inte synkroniseras med bilden när du tittar på film eller spelar spel.
- Headsetet stöder säkerhetsfunktioner som överensstämmer med Bluetooth-standarden som ett sätt att garantera säkerhet under kommunikation med hjälp av trådlös Bluetooth-teknik. Men beroende på konfigurerade inställningar och andra faktorer kan det hända att denna säkerhet inte är tillräcklig. Var försiktig när du kommunicerar med hjälp av trådlös Bluetooth-teknik.
- Sony tar inget ansvar för skador eller förluster till följd av informationsläckor som uppstår vid användning av Bluetooth-kommunikation.
- Bluetooth-anslutningar med alla Bluetooth-enheter kan inte garanteras.
 - Bluetooth-enheter som är anslutna till headsetet måste överensstämma med Bluetooth-standarden som föreskrivs av Bluetooth SIG, Inc. och måste vara certifierade som kompatibla.
 - Även om en ansluten enhet uppfyller den Bluetooth-standard som beskrivs ovan kan anslutningen misslyckas beroende på enhetens egenskaper och specifikationer. Dessutom kan det förekomma skillnader i driftsmetoder, visning eller prestanda.
 - När du använder headsetet för handsfreesamtal, kan brus uppstå beroende på den anslutna enheten eller kommunikationsmiljön.
- Beroende på enheten som ska anslutas kan det ta en stund innan kommunikationen startar.

Observera om temperaturökning

- Temperaturen i headsetet och laddningsfodralet kan stiga under laddning eller när du använder headsetet under en längre tid. Detta är inte ett fel.

Observera om ljudläckage

- När volymen ökas kan ljud läcka ut på grund av strukturen hos drivenhetsdelen hos headsetet. Se upp så att du inte höjer volymen för mycket.

Kommentar om statisk elektricitet

- Om du använder headsetet när luften är torr kan du uppleva en lätt stickning i öronen. Detta är inte ett fel på headsetet, utan beror på statisk elektricitet som ackumulerats på din kropp. Du kan reducera effekten genom att bära kläder gjorda av naturmaterial som inte så enkelt skapar statisk elektricitet.

Anmärkningar om att ha headsetet på sig

- Långvarig användning av headsetet kan orsaka symtom som klåda och irritation i öronen.
Om du upplever något av ovanstående symtom när du använder headsetet ska du omedelbart sluta använda det. Kontakta sedan en läkare, Sonys supportkontakt eller din närmaste Sony-återförsäljare.
- Vid användning under en längre tid rekommenderas det att du regelbundet tar bort headsetet från dina öron.

Övriga kommentarer

- Headsetet är en precisionsenhet, så tappa det inte och utsätt det inte för kraftiga stötar. Detta kan orsaka deformation eller skada, vilket kan leda till försämrad prestanda.
- Beroende på din smarttelefons signalförhållanden eller den omgivande miljön kanske du inte kan använda headsetet.
- Bluetooth-funktionen fungerar kanske inte med en mobiltelefon, beroende på signalförhållanden och den omgivande miljön.
- Blås inte på förarenheten.
- Om du upplever obehag när du använder headsetet ska du sluta använda det omedelbart.
- Headsetet är inte vattentätt. Om vatten eller främmande ämnen kommer in i headsetet kan det leda till utbränning eller funktionsfel. Om vatten eller främmande föremål tränger in i headsetet ska du omedelbart sluta använda det. Kontakta sedan Sonys supportkontakt eller din närmaste Sony-återförsäljare. Följ i synnerhet försiktighetsåtgärderna nedan.
 - Vid användning av headsetet nära ett handfat eller en vätskebehållare
Var försiktig så att headsetet inte faller i handfatet eller annan behållare fylld med vatten.
 - Användning av headsetet i regn eller snö eller på fuktiga platser
 - När du använder headsetet medan du svettas
Om du rör vid headsetet med våta händer eller stoppar headsetet i fickan på ett fuktigt klädesplagg kan headsetet bli blött.
- När headsetenheternas eller laddningsfodralets laddningsportar blir smutsiga ska de torkas av med en mjuk, torr trasa.

Rengöra headsetet

- Damm och smuts på utsidan av headsetet kan torkas av med våtservetter av typen Pure Water. Använd inte följande föremål eftersom de kan skada ytfinishen och leda till funktionsfel eller brott.
 - Våtservetter som innehåller alkohol
 - Tunnare
 - Bensin och andra liknande ämnen

Använd inte headsetenheterna och laddningsfodralet i närheten av medicinteknisk utrustning

- Radiovågor kan störa pacemakers och annan medicinteknisk utrustning. Använd inte headsetet och laddningsfodralet på platser där det är mycket folk, t.ex. på tåg eller i en vårdinrättning.
- Headsetenheterna och laddningsfodralet använder magneter. Dessa magneter kan störa pacemakers, programmerbara shuntventiler för hydrocefalusbehandling eller annan medicinsk utrustning. Placera inte headsetenheterna och laddningsfodralet nära personer som använder sådan medicinsk utrustning. Rådfråga din läkare innan du bär headsetet om du använder sådan medicinsk utrustning.

Håll headsetenheterna och laddningsfodralet borta från magnetiska kort

- Headsetenheterna och laddningsfodralet använder magneter. Om ett magnetkort kommer i närheten av headsetet och laddningsfodralet kan kortmagneten påverkas eller avaktiveras.

Observera att denna hjälpguide har maskinöversatts. Maskinöversättningar tar inte hänsyn till kontexten och det kan hända att översättningen inte stämmer helt överens med den engelska versionen av innehållet. För att se den ursprungliga versionen på engelska, välj English från [Språkvalsidan].

TP1002090909

Trådlöst stereoheadset
LinkBuds Clip

Kodek som stöds

En codec är en "ljudkodningsalgoritm" som används när ljud överförs trådlöst via en Bluetooth-anslutning. När headsetet är anslutet med A2DP för musikuppspelning, stöder det SBC och AAC.

- SBC
Detta är en förkortning för Subband Codec.
SBC är den standardteknik för ljudkodning som används i Bluetooth-enheter.
Alla Bluetooth-enheter stöder SBC.
- AAC
Detta är en förkortning för Advanced Audio Coding.
AAC används främst i Apple-produkter som iPhone som kan ge en högre ljudkvalitet än den hos SBC.

När musik med någon av ovanstående kodek överförs från en ansluten enhet går headsetet automatiskt över till denna kodek och spelar upp musiken med samma kodek.

Om den anslutna apparaten har stöd för en codec med högre ljudkvalitet än SBC kan du behöva ställa in apparaten i förväg så att du kan lyssna på musik med önskad codec från de codecs som stöds.

Information om hur kodek ställs in finns i den bruksanvisning som följde med din enhet.

Observera att denna hjälpguide har maskinöversatts. Maskinöversättningar tar inte hänsyn till kontexten och det kan hända att översättningen inte stämmer helt överens med den engelska versionen av innehållet. För att se den ursprungliga versionen på engelska, välj English från [Språkvalsida].

TP1002096331

Trådlöst stereoheadset
LinkBuds Clip

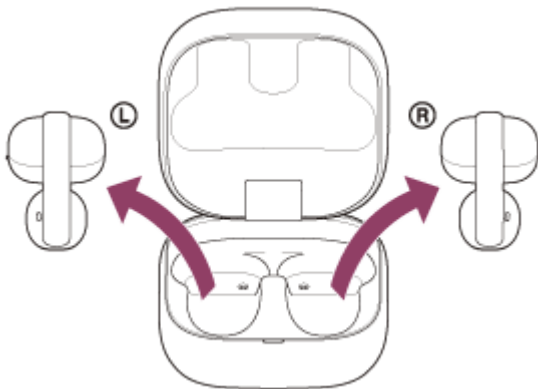
Hur du håller programvaran uppdaterad (för bekväm användning av headsetet)

Uppdatera headsetets programvara för att få tillgång till nya funktioner och lösa vissa problem. Uppdatera headsetets programvara med hjälp av "Sound Connect" appen.

Mer information om headsetets senaste programvara och hur du uppdaterar programvaran hittar du i informationen på webbplatsen för support.

Du kan uppdatera headsetets programvara på följande sätt.

1 Plocka ur headsetenheterna från laddningsfodralet.



Headsetet slås på automatiskt.

2 Uppdatera headsetets programvara genom att följa instruktionerna på skärmen i "Sound Connect" appen.

OBS!

- Innan du utför en uppdatering ska du koppla bort alla andra Bluetooth-enheter som är anslutna till den mobila enhet som används för uppdateringen.
Programvaran kanske inte uppdateras när den mobila enheten är ansluten till andra enheter som är kompatibla med Bluetooth Low Energy (t.ex. bärbara enheter eller smarta klockor).
- Notera följande om det inte går att genomföra uppdateringen.
 - Stäng alla appar som är installerade på den mobila enheten utom "Sound Connect" app.
 - Ladda headsetet och den mobila enheten helt.
 - Placera headsetet och den mobila enhet som används för uppdateringen så nära varandra som möjligt innan du startar uppdateringen.
 - Starta inte uppdateringen om det finns trådlösa LAN-enheter eller andra Bluetooth-enheter i närheten.
 - Stäng av strömsparläget (*) på din mobila enhet innan du uppdaterar programvaran.
Beroende på OS-versionen på din mobila enhet kan det hända att uppdateringen inte slutförs i energisparläge.

(*) Namnen kan variera beroende på vilken mobil enhet du använder.

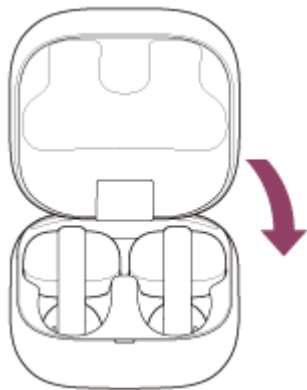
Observera att denna hjälpguide har maskinöversatts. Maskinöversättningar tar inte hänsyn till kontexten och det kan hända att översättningen inte stämmer helt överens med den engelska versionen av innehållet. För att se den ursprungliga versionen på engelska, välj English från [Språkvalsidan].

TP1002090861

Trådlöst stereoheadset
LinkBuds Clip

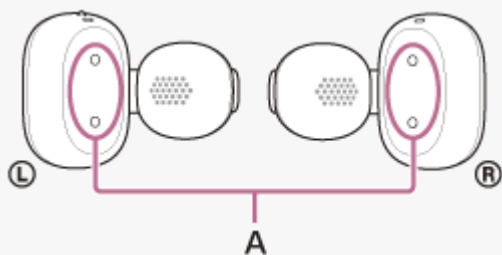
När du har använt headsetet klart

Se till att placera headsetenheterna i laddningsfodralet när du är färdig med headsetet.
Stäng laddningsfodralets lock.



OBS!

- Om svett eller vatten lämnas kvar på laddningsporten kan det försämra förmågan att ladda headsetet. Torka omedelbart bort eventuell svett eller vatten på laddningsporten efter användning. När laddningsportarna på headsetenheterna (A) eller laddningsportarna på laddningsfodralet (B) blir smutsiga så ska de torkas av med en mjuk, torr trasa.



- Se även avsnitten "[Underhåll](#)", "[Undvika brännskador eller funktionsfel på grund av väta](#)" och "[Om headsetenheterna eller laddningsfodralet blir blöta](#)".

Relaterade avsnitt

- [Underhåll](#)

- Undvika brännskador eller funktionsfel på grund av väta
- Om headsetenheterna eller laddningsfodralet blir blöta

Observera att denna hjälpguide har maskinöversatts. Maskinöversättningar tar inte hänsyn till kontexten och det kan hända att översättningen inte stämmer helt överens med den engelska versionen av innehållet. För att se den ursprungliga versionen på engelska, välj English från [Språkvalsida].

TP1002091063

5-071-248-71(2) Copyright 2026 Sony Corporation

Trådlöst stereoheadset
LinkBuds Clip

Underhåll

Utför regelbundet underhåll genom att följa alla förfaranden nedan.

1 Rengöra headsetet.

Rengöra headsetenheterna

Damm och smuts på utsidan av headsetet kan torkas av med våtservetter av typen Pure Water. Använd inte våtservetter som innehåller alkohol, thinner eller bensen eftersom de kan skada finishen på headsetets yta eller orsaka andra skador.

Torka av allt vatten som hamnar på headsetenheterna med en mjuk, torr trasa.

Lämna inte headsetet med vattendroppar på sig i en kall miljö eftersom vattnet kan frysa.

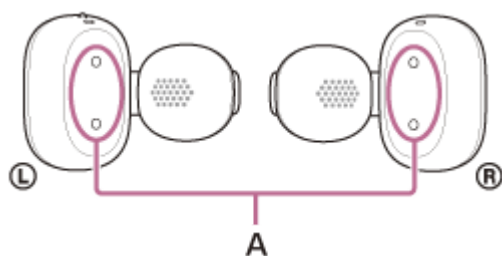
Rengöra laddningsportarna

Om främmande föremål eller fukt, t.ex. svett, lämnas kvar på laddningsportarna (A) på headsetet eller laddningsportarna (B) på laddningsfodralet kan korrosion uppstå på laddningsportarna och förhindra laddning. När du inte ska använda headsetet längre bör du se till att försiktigt torka av laddningsportarna med en mjuk, torr trasa eller bomullspinne.

Om det inte går att ladda headsetet kan det hjälpa om du rengör laddningsportarna ordentligt.

Laddningsportar som behöver underhåll

- Headset



- Laddningsfodral



OBS!

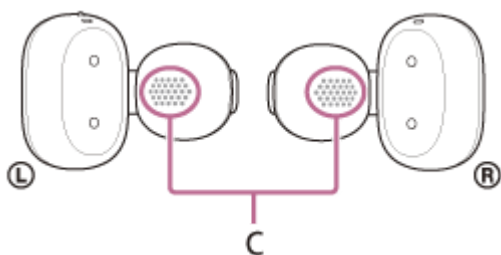
- Använd inte en dammvippa eller liknande produkter för att avlägsna damm eller skräp. Damm och annat skräp kan tränga in i ljudutgångshålen och orsaka funktionsfel.

Rengöring av drivenhetsdelen

Om främmande material, t.ex. öronvax, fastnar i ljudutgångshålet (C) kan ljudet bli dämpat eller svårt att höra. För att förhindra att främmande material som t.ex. öronvax fastnar, rengör regelbundet med någon av följande metoder.

- Vävnad
- Våtservetter med rent vatten
- Trasa fuktad med vatten och hårt urvriden

Om smuts redan har fastnat i ljudutgångshålet (C) och inte kan avlägsnas med hjälp av ovanstående metoder, använd en ren, mjuk borste. Om du använder en borste, svep försiktigt över ytan för att avlägsna smuts. Använd inte våtservetter som innehåller alkohol, thinner, bensen, osv. eftersom de kan orsaka fel eller skador.



OBS!

- För att undvika skador på interna komponenter ska borsten inte föras in djupt i hålet.
- Skjut inte in smuts längre in i ljudutgångshålet.

Rengöra hålen i laddningsfodralet

Rengör hålen (D) där öronmanschettens kropp (stor) sitter med en bomullspinne etc.



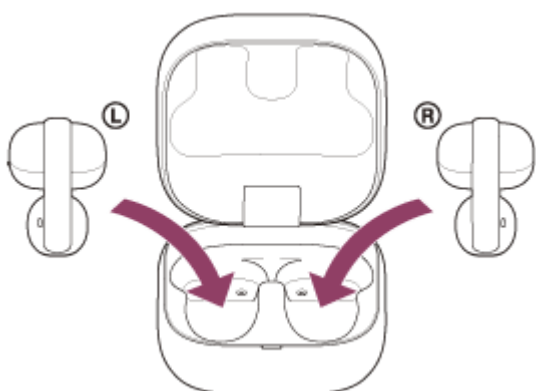
Torka headsetet

När rengöringen har genomförts låter du headsetet torka ordentligt i rumstemperatur.

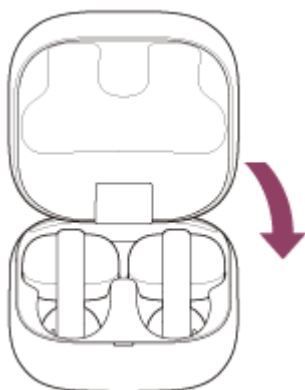


2 Placera headsetet i laddningsfodralet.

Se till att placera headsetenheterna i laddningsfodralet efter underhåll samt efter rengöring och torkning av headsetet.



Se till att stänga laddningsfodralets lock.



Observera att denna hjälpguide har maskinöversatts. Maskinöversättningar tar inte hänsyn till kontexten och det kan hända att översättningen inte stämmer helt överens med den engelska versionen av innehållet. För att se den ursprungliga versionen på engelska, välj English från [Språkvalsida].

TP1002093139

Trådlöst stereoheadset
LinkBuds Clip

Undvika brännskador eller funktionsfel på grund av väta

Se till att rengöra efter användning

Ladda inte headsetet när det finns vätska, t.ex. vatten eller svett, eller främmande föremål, t.ex. damm, på USB Type-C-porten på laddningsfodralet eller på headsetets laddningsport. Om du inte gör det kan det leda till olyckor som brännskador eller allvarliga skador på grund av brand, elektriska stötar, överhettning, rök eller antändning.

Undvik följande situationer och var försiktig så att du inte får fukt eller smuts på headsetenheterna eller laddningsfodralet. Om headsetenheterna eller laddningsfodralet blir blött eller smutsigt, se "[Om headsetenheterna eller laddningsfodralet blir blöta](#)" och rengör dem enligt beskrivningen före användning.

- Att röra headsetenheterna eller laddningsfodralet utan att torka av blöta händer efter hushållsarbete eller efter att ha tvättat händerna.



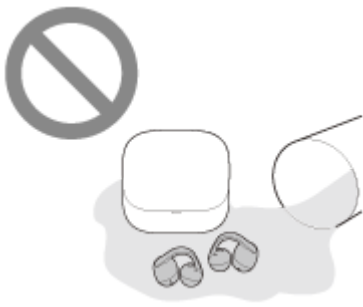
- Placera headsetet i bröstfickan på ett fuktigt klädesplagg.



- Placera headsetet i en väska tillsammans med en kall PET-flaska.



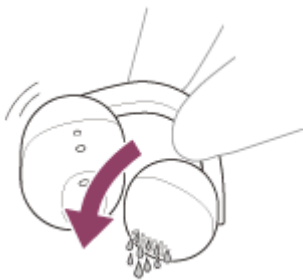
- Spilla en dryck medan du dricker.



För att skydda headsetenheterna och laddningsfodralet från skador

Observera försiktighetsåtgärderna nedan för att säkerställa korrekt användning av headsetet.

- Tvinga inte vatten på headsetets ljudutgång.
- Tappa inte headsetet i vatten och använd det inte under vatten.
- I kalla regioner finns det risk för frysning. Var noga med att torka bort eventuella vattendroppar efter användning.
- Placera inte headsetet i vatten eller använd det på någon fuktig plats, som t.ex. ett badrum.
- Om headsetenheterna blir blöta,
 1. Torka av allt vatten som hamnar på headsetenheterna med en mjuk, torr trasa.
 2. Vänd ljudutgångsdelen nedåt och knacka den försiktigt ca 10 gånger mot en torr trasa eller liknande för att avlägsna eventuellt vatten som samlats inuti.



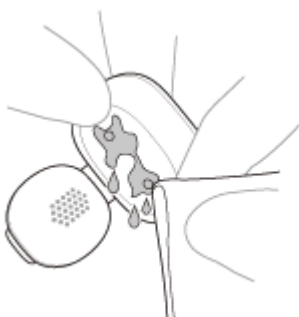
3. Vänd mikrofonhålet eller lufthålsdelen nedåt och knacka försiktigt ca 10 gånger på en torr trasa eller liknande material för att avlägsna eventuellt vatten som samlats inuti.

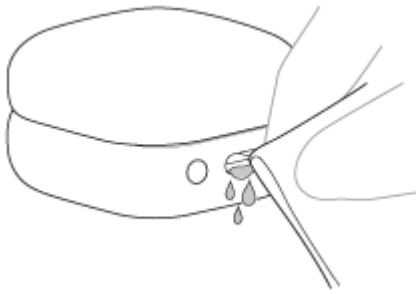


4. Undvik att lägga headsetet i laddningsfodralet och torka det noggrant i rumstemperatur.

- Om headsetenheterna och laddningsfodralet laddas medan de är blöta av svett eller andra vätskor korroderar laddningsportarna. Torka bort eventuell fukt med en mjuk, torr trasa innan laddning sker och låt torka i rumstemperatur.

Reparationer i händelse av funktionsfel på grund av vårdslöshet täcks inte av garantin.





- Tvätta inte dina byxor eller skjortor med headsetenheterna eller laddningsfodralet liggandes i fickorna.



- Om headsetet är sprucket eller deformerat ska du avstå från att använda headsetet i närheten av vatten eller kontakta Sonys supportkontakt eller närmaste Sony-återförsäljare.

Observera att denna hjälpguide har maskinöversatts. Maskinöversättningar tar inte hänsyn till kontexten och det kan hända att översättningen inte stämmer helt överens med den engelska versionen av innehållet. För att se den ursprungliga versionen på engelska, välj English från [Språkvalsida].

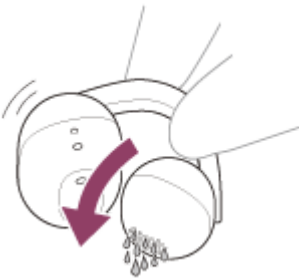
TP1002092826

5-071-248-71(2) Copyright 2026 Sony Corporation

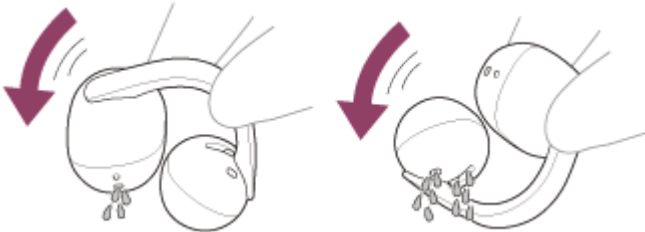
Om headsetenheterna eller laddningsfodralet blir blöta

Om headsetenheterna blir blöta

1. Torka av allt vatten som hamnar på headsetenheterna med en mjuk, torr trasa.
2. Vänd ljudutgångsdelen nedåt och knacka den försiktigt ca 10 gånger mot en torr trasa eller liknande för att avlägsna eventuellt vatten som samlats inuti.



3. Vänd mikrofonhålet eller lufthålsdelen nedåt och knacka försiktigt ca 10 gånger på en torr trasa eller liknande material för att avlägsna eventuellt vatten som samlats inuti.



4. Undvik att lägga headsetet i laddningsfodralet och torka det noggrant i rumstemperatur.
 - Om headsetenheterna laddas medan de är blöta av vatten eller svett kommer laddningsportarna att korrodera. Torka bort eventuell fukt med en mjuk, torr trasa innan laddning sker och låt torka i rumstemperatur. Reparationer i händelse av funktionsfel på grund av vårdslöshet täcks inte av garantin.



Gällande headsetets vattenresistenta prestanda

- Laddningsfodralet är inte vattenresistent.
- Headsetet överensstämmer med IPX4 under IEC 60529 "Grader av skydd som tillhandahålls av kapslingar (IP kod)" för "Skydd mot vatteninträning". Headsetet kan inte användas i vatten. Om inte headsetet används korrekt kan vatten komma in i headsetet och orsaka brand, elstötar eller funktionsfel.

Observera följande försiktighetsåtgärder noggrant och använd headsetet korrekt.

IPX4: Skyddad mot vattenstänk från alla riktningar.

- Insidan av ljudutgångsdelarna, lufthålen och mikrofondelarna på headsetet är inte helt vattentäta. Om det finns vattendroppar kvar i ljudutgångsdelarna, lufthålen eller mikrofondelarna på headsetet kan följande problem uppstå tillfälligt. De är dock inte funktionsfel.
 - Det kan bli svårt att höra ljudet.
 - Det hörs ovanliga ljud.
 - Det blir svårt att höra röster under telefonsamtal.

Vätskor som headsetets vattenresistenta specifikationer gäller för

Tillämpligt:	Sötvatten, kranvatten, svett
Ej tillämpligt:	Andra vätskor än de som anges ovan Till exempel: tvålsvatten, tvättmedelsvatten, vatten med badmedel, schampo, varmt källvatten, varmvatten, poolvatten, havsvatten och liknande ämnen.

Headsetets vattenresistenta prestanda är baserad på mätningar som utförts av Sony under de förhållanden som beskrivits ovan. Observera att fel som orsakats genom nedsänkning i vatten på grund av felaktig användning av kunden inte omfattas av garantin.

Observera att denna hjälpguide har maskinöversatts. Maskinöversättningar tar inte hänsyn till kontexten och det kan hända att översättningen inte stämmer helt överens med den engelska versionen av innehållet. För att se den ursprungliga versionen på engelska, välj English från [Språkvalsidan].

TP1002090859

Trådlöst stereoheadset
LinkBuds Clip

Licenser

- Denna produkt innehåller programvara som Sony använder under ett licensavtal med ägaren av upphovsrätten. Vi är förpliktigade att meddela om innehållet i avtalet till kunder enligt krav från ägaren av programvarans upphovsrätt. Gå till följande URL-sida och läs igenom innehållet i licensen.
<https://rd1.sony.net/help/mdr/sl/26/>
- Användning av Made for Apple-etiketten innebär att ett tillbehör har konstruerats för att kunna anslutas till de Apple-produkter som anges på etiketten och att det har certifierats av konstruktören för att uppfylla Apples prestandakrav. Apple ansvarar inte för denna enhets funktion eller dess överensstämmelse med säkerhetsföreskrifter och standarder.
- Nätverkstjänster, innehåll och denna produkts (operativsystem och) programvara kan vara föremål för individuella villkor och kan när som helst komma att ändras, avbrytas eller sägas upp och kan kräva att du måste betala avgifter, registrera dig och ange kreditkortsinformation.

Observera att denna hjälpguide har maskinöversatts. Maskinöversättningar tar inte hänsyn till kontexten och det kan hända att översättningen inte stämmer helt överens med den engelska versionen av innehållet. För att se den ursprungliga versionen på engelska, välj English från [Språkvalsidan].

TP1002091097

Trådlöst stereoheadset
LinkBuds Clip

Varumärken

- Google, Android, Gemini och Google Play är varumärken som tillhör Google LLC.
- Apple, iPhone, macOS, Mac och Siri är varumärken som tillhör Apple Inc., registrerat i USA och andra länder och regioner.
- App Store är ett servicemärke som tillhör Apple Inc., registrerat i USA och andra länder och regioner.
- IOS är ett varumärke eller registrerat varumärke som tillhör Cisco i USA och andra länder och används under licens.
- Microsoft och Windows är registrerade varumärken eller varumärken som tillhör Microsoft Corporation i USA och/eller andra länder.
- Ordmärket och logotyperna för Bluetooth® är registrerade varumärken som ägs av Bluetooth SIG, Inc. och när Sony Group Corporation och dess dotterbolag använder sådana märken sker det alltid under licens.
- USB Type-C® och USB-C® är registrerade varumärken som tillhör USB Implementers Forum.
- DSEE är ett varumärke eller registrerat varumärke som tillhör Sony Group Corporation eller dess dotterbolag.
- Alla andra varumärken och registrerade varumärken är varumärken eller registrerade varumärken som tillhör respektive ägare. ™ och ® har inte satts ut i den här handboken.

Observera att denna hjälpguide har maskinöversatts. Maskinöversättningar tar inte hänsyn till kontexten och det kan hända att översättningen inte stämmer helt överens med den engelska versionen av innehållet. För att se den ursprungliga versionen på engelska, välj English från [Språkvalsidan].

TP1002090939

Trådlöst stereoheadset
LinkBuds Clip

Felsökning

Om du har några problem så följer du processen nedan.

1. Sätt headsetet i laddningsfodralet, stäng locket till laddningsfodralet en gång, öppna det igen och ta ut headsetet ur laddningsfodralet.



2. Starta om enheten som är ansluten, t.ex. din dator eller smarttelefon.



3. Gå till Sonys supportwebbplats via menyn i appen "Sound Connect" för att söka efter orsaken till och lösningen på problemet, eller kolla supportwebbplatsen nedan.
<https://www.sony.net/support/WF-LC900/>



4. Återställ headsetet.



5. Initiera headsetet.



6. Om problemen kvarstår, kontakta Sony-supportkontakten nedan eller din närmaste Sony-återförsäljare.
<https://www.sony.net/support-contact>

Relaterade avsnitt

- [Laddar](#)
- [Återställa headsetet](#)
- [Initiera headsetet för att återställa till fabriksinställda värden](#)

Observera att denna hjälpguide har maskinöversatts. Maskinöversättningar tar inte hänsyn till kontexten och det kan hända att översättningen inte stämmer helt överens med den engelska versionen av innehållet. För att se den ursprungliga versionen på engelska, välj English från [Språkvalsidan].

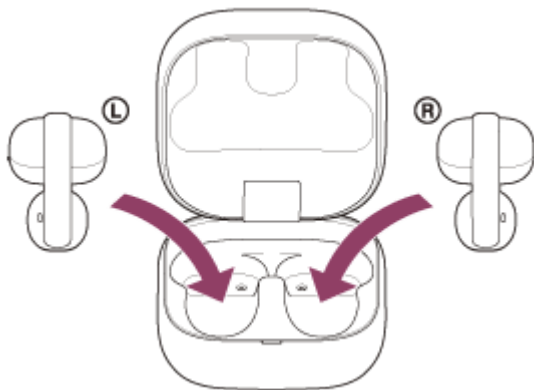
Trådlöst stereoheadset
LinkBuds Clip

Återställa headsetet

Om headsetet inte kan slås på eller inte kan användas även om det är påslaget så återställ headsetet.

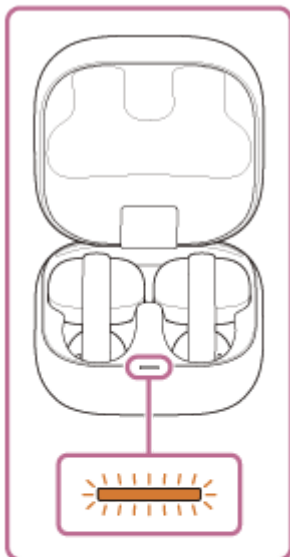
1 Placera headsetenheterna i laddningsfodralet.

Låt laddningsfodralets lock vara öppet.



2 Tryck och håll återställningsknappen på baksidan av laddningsfodralet intryckt i minst 20 sekunder.

Efter ca 15 sekunder blinkar indikatorn på laddningsfodralet med orange färg i ca 5 sekunder.



Sedan slocknar indikatorlampan på laddningsfodralet och headsetet återställs.

OBS!

- Släpp inte fingret från återställningsknappen på laddningsfodralet medan indikatorn blinkar orange. Om du släpper fingret så initieras headsetet.

3 Kontrollera så att indikatorlampan slocknar och släpp sedan fingret från knappen.

Ihoppningsinformationen och andra inställningar behålls.

Om headsetet inte fungerar korrekt även efter återställning så initiera headsetet för att återställa till fabriksinställda värden.

Om bruksanvisningsvideon

Titta på videon för information om hur du återställer. Ingen ljudförklaring är tillgänglig.

Modeller för länder och regioner exklusive kinesiska fastlandet och Japan:

https://rd1.sony.net/help/mdr/mov0098/h_zz/

Modeller för det kinesiska fastlandet:

<https://rd1.sony.net/help/mdr/mov0098/zh-cn/>

Modeller för Japan:

<https://rd1.sony.net/help/mdr/mov0098/ja/>

Relaterade avsnitt

- [Initiera headsetet för att återställa till fabriksinställda värden](#)

Observera att denna hjälpguide har maskinöversatts. Maskinöversättningar tar inte hänsyn till kontexten och det kan hända att översättningen inte stämmer helt överens med den engelska versionen av innehållet. För att se den ursprungliga versionen på engelska, välj English från [Språkvalsidan].

TP1002092793

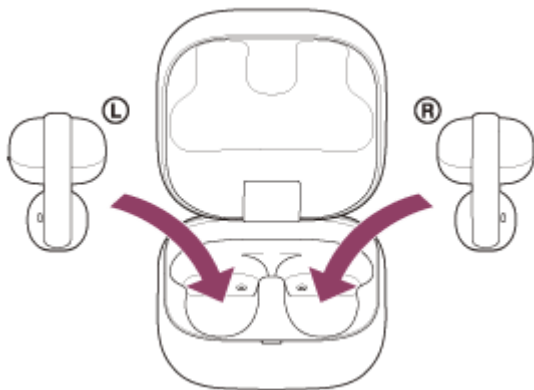
Trådlöst stereoheadset
LinkBuds Clip

Initiera headsetet för att återställa till fabriksinställda värden

Om headsetet inte fungerar ordentligt, även efter att det återställts, så initiera headsetet.

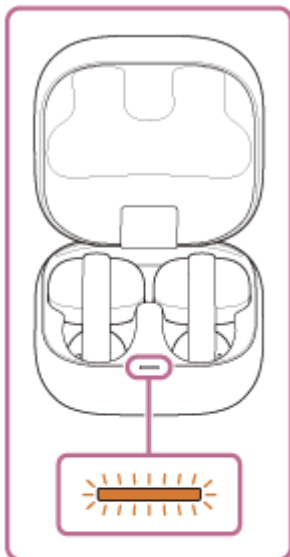
1 Placera headsetenheterna i laddningsfodralet.

Låt laddningsfodralets lock vara öppet.



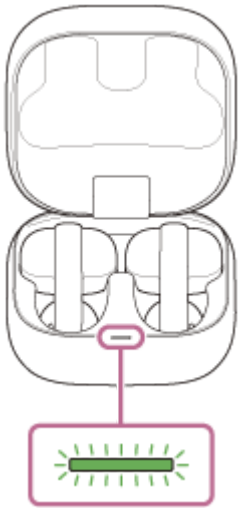
2 Tryck och håll initieringsknappen på baksidan av laddningsfodralet intryckt i minst 15 sekunder.

Efter ca 15 sekunder blinkar indikatorn på laddningsfodralet med orange färg i ca 5 sekunder.



3 Släpp fingret inom 5 sekunder efter att indikatorn på laddningsfodralet börjar blinka i orange.

När initialiseringen är klar blinkar indikatorn på laddningsfodralet grönt 4 gånger.



Med denna procedur återställs volyminställningarna och övriga inställningar till fabriksinställningarna och all information om parkoppling raderas. Radera i sådana fall parkopplingsinformationen för headsetet från ansluten enhet och parkoppla dem sedan igen.

Om headsetet inte fungerar korrekt även efter initiering, kontakta Sonys supportkontakt eller närmaste Sony-återförsäljare.

Om bruksanvisningsvideon

Titta på videon för information om hur du initierar. Ingen ljudförklaring är tillgänglig.

Modeller för länder och regioner exklusive kinesiska fastlandet och Japan:

https://rd1.sony.net/help/mdr/mov0099/h_zz/

Modeller för det kinesiska fastlandet:

<https://rd1.sony.net/help/mdr/mov0099/zh-cn/>

Modeller för Japan:

<https://rd1.sony.net/help/mdr/mov0099/ja/>

OBS!

- Initieringen av headsetet startar inte om laddningsfodralets återstående batteriladdning inte är tillräcklig. Ladda laddningsfodralet.
- Om indikatorn på laddningsfodralet inte blinkar grönt 4 gånger efter att steg 3 har utförts har headsetet inte initialiserats. Försök igen från steg 2.
- Om du har uppdaterat programvaran efter att du köpte ditt headset hålls programvaran uppdaterad även om du initierar headsetet.
- När du initierar headsetet för att återställa fabriksinställningarna efter att du har ändrat språk för röstvägledning så återställs inte språket till fabriksinställningarna.

Observera att denna hjälpguide har maskinöversatts. Maskinöversättningar tar inte hänsyn till kontexten och det kan hända att översättningen inte stämmer helt överens med den engelska versionen av innehållet. För att se den ursprungliga versionen på engelska, välj English från [Språkvalsidan].

TP1002092686

Trådlöst stereoheadset
LinkBuds Clip

Specifikationer

Headset

Strömkälla:

DC 5 V (med en kommersiellt tillgänglig USB-nätadapter)
Med inbyggda litiumjonbatterier (produktens driftström: DC 3,85 V)

Laddningstid:

Cirka 1,5 timmar (headset)
Cirka 3 timmar (laddningsfodral)

OBS!

- Laddningstiden kan skilja sig åt beroende på användningsförhållandena.

Laddningstemperatur:

5 °C – 35 °C

Drifttemperatur:

0 °C – 40 °C

Vikt:

Cirka 6,4 g × 2 (Headset)
Cirka 42 g (laddningsfodral)

Kommunikationsspecifikation

Kommunikationssystem:

Bluetooth

Utförande och specifikationer kan ändras utan föregående meddelande.

Kompatibla iPhone-modeller

iPhone 16 Pro Max
iPhone 16 Pro
iPhone 16 Plus
iPhone 16
iPhone 15 Pro Max
iPhone 15 Pro
iPhone 15 Plus
iPhone 15
iPhone 14 Pro Max
iPhone 14 Pro
iPhone 14 Plus
iPhone 14
iPhone SE (3:e generationen)
iPhone 13 Pro Max

iPhone 13 Pro
iPhone 13
iPhone 13 mini
iPhone 12 Pro Max
iPhone 12 Pro
iPhone 12
iPhone 12 mini
iPhone SE (2:a generationen)
iPhone 11 Pro Max
iPhone 11 Pro
iPhone 11
iPhone XS Max
iPhone XS
iPhone XR

(Från och med september 2025)

Beroende på vilket iOS som stöds av ovanstående modeller kan det hända att "Sound Connect" kanske appen inte går att använda.

Relaterade avsnitt

- [Kodek som stöds](#)

Observera att denna hjälpguide har maskinöversatts. Maskinöversättningar tar inte hänsyn till kontexten och det kan hända att översättningen inte stämmer helt överens med den engelska versionen av innehållet. För att se den ursprungliga versionen på engelska, välj English från [Språkvalsida].

TP1002092812

5-071-248-71(2) Copyright 2026 Sony Corporation