

无线立体声耳机
LinkBuds Clip



型号:YY2999

快速入门指南

 防止因受潮而燃烧或故障

下载应用程序并设置耳机

您的设备中有许多有用功能。下载“Sound Connect”下载应用程序，充分利用您的设备。

有关该应用程序的主要功能“Sound Connect”应用程序的主要功能，请参阅“[使用“Sound Connect”应用程序](#)”的功能。



Sound Connect

开始使用

1

佩戴耳机



握住耳机，使耳塞体（小）朝向耳道一侧。

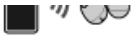
轻轻拉动耳垂，将耳机夹在耳朵的薄边缘上，就像戴耳套一样。

如果耳机不能牢固地佩戴在您的耳朵上，请将随附的 可调式侧翼撑架。

2

建立 BLUETOOTH® 连接





从充电盒中取出耳机时，耳机开启。
按照下载的“Sound Connect”应用程序说明。

3

操作耳机



轻按耳机单元。

左侧耳机单元



●●轻敲两下：您可以在聆听模式之间切换。

●●●点击 3 次：您可以使用 Quick Access（需要在“Sound Connect”需要在应用程序上进行设置）。

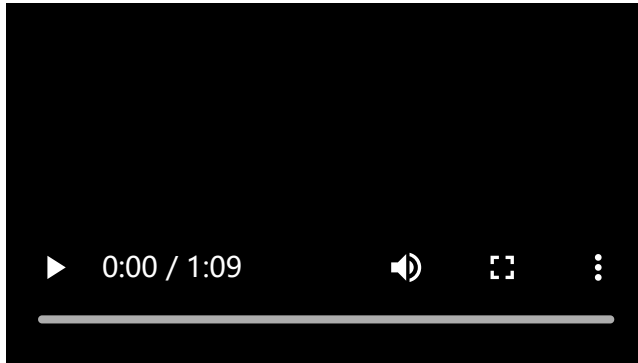
●●●●●...轻敲 5 次或更多次：您可以降低音量。

右侧耳机单元

●●轻按两次：可以播放或暂停音乐。

●●●轻敲 3 次：可以跳到下一曲的开头。

●●●●●...轻敲 5 次或更多次：您可以增大音量。



[操作耳麦（详见视频）](#)

相关信息

[手动建立蓝牙连接](#)

[对耳机充电](#)

WF-LC900

请注意，本帮助指南是由机器翻译的。机器翻译不理解上下文，并可能与英文版本的内容不完全一致。要查看原始英文版本，请从 [语言选择页面] 中选择English。

耳机的功能说明

[使用耳机](#)

[使用“Sound Connect”应用程序](#)

入门

[关于语音指导](#)

附件

[包装内物品](#)

[连接 可调式侧翼撑架](#)

部件和控制

[部件的位置和功能](#)

[关于指示灯](#)

佩戴耳机

[佩戴耳机](#)

[仅使用一个耳机单元](#)

操作耳机

[关于分接控制](#)

电源/充电

[充电](#)

[可用操作时间](#)

[检查电池剩余电量](#)

[打开耳机](#)

[关闭耳机](#)

进行连接

[如何与蓝牙设备进行无线连接](#)

通过应用程序简易设置

[连接“Sound Connect”应用程序](#)

Android智能手机

[配对和连接Android智能手机](#)

[连接已配对的安卓智能手机](#)

iPhone (iOS设备)

[配对和连接iPhone](#)

[连接已配对的 iPhone](#)

电脑

[配对和连接电脑 \(Windows® 11\)](#)

[配对和连接电脑 \(Mac\)](#)

[连接配对计算机 \(Windows 11\)](#)

[连接配对电脑 \(Mac\)](#)

其他Bluetooth设备

[配对和连接蓝牙设备](#)

[连接已配对的蓝牙设备](#)

多点连接

[将耳机同时连接到2个设备 \(多点连接\)](#)

[断开蓝牙连接 \(使用后\)](#)

听音乐

通过Bluetooth连接听音乐

[通过蓝牙连接聆听来自设备的音乐](#)

[控制音频设备 \(蓝牙连接\)](#)

[根据内容或使用场景 \(聆听模式\) 切换声音设置](#)

[关于 360 Reality Audio](#)

[使用扬声器享受无缝播放 \(Auto Switch\)](#)

打电话

[接听电话](#)

[拨打电话](#)

[通话时的功能](#)

[在电脑上进行视频通话](#)

使用语音助手功能

[使用Google™ Gemini](#)

[使用腾讯小微](#)

[使用语音助手功能 \(Google app\)](#)

[使用语音助手功能 \(Siri\)](#)

重要信息

[注意事项](#)

[支持的编解码器](#)

[如何使软件保持最新 \(舒适地使用耳机\)](#)

[结束使用耳机时](#)

[保养](#)

[防止因受潮而燃烧或故障](#)

[当耳机单元或充电盒被弄湿时](#)

[许可证](#)

[商标](#)

故障排除

[故障排除](#)

[重置耳机](#)

[初始化耳机以恢复出厂设置](#)

规格

[规格](#)

无线立体声耳机
LinkBuds Clip

使用耳机

轻按耳麦可操作以下功能。

有关《帮助指南》中描述的详细操作步骤的功能，请参阅页面底部的相关主题。

Bluetooth连接

您可以通过蓝牙连接智能手机或电脑等设备。

通过蓝牙连接从设备播放音乐

您可以通过蓝牙连接的设备（如智能手机或电脑）无线欣赏音乐。



通过蓝牙连接的设备拨打电话

您可以使用蓝牙连接的设备（如智能手机或电脑）进行无线通话。



相关主题

- [如何与蓝牙设备进行无线连接](#)
- [将耳机同时连接到2个设备（多点连接）](#)
- [通过蓝牙连接聆听来自设备的音乐](#)
- [控制音频设备（蓝牙连接）](#)

请注意，本帮助指南是由机器翻译的。机器翻译不理解上下文，并可能与英文版本的内容不完全一致。要查看原始英文版本，请从 [语言选择页面] 中选择English。

TP1002270989

无线立体声耳机
LinkBuds Clip

使用“Sound Connect”应用程序

在智能手机上安装“Sound Connect”在智能手机上安装应用程序 Google Play商店或 App Store.



与“Sound Connect”应用程序功能相关联的服务信息

<https://www.sony.net/supported-servicelink>
[sony.net/servicelink](https://www.sony.net/servicelink)

- 可链接的服务因国家和地区而异。
- 可链接服务的规格如有变更、暂停或终止，恕不另行通知。

可以使用应用程序操作和设置以下功能“Sound Connect”应用程序
有关《帮助指南》中描述の詳細操作步骤的功能，请参阅页面底部的相关主题。

可以从 [My Device]选项卡。

耳麦控制和状态显示

- 显示剩余电池使用时间（耳麦和充电盒）

聆听模式

声音设置可根据内容或使用场景进行切换。

均衡器

通过预设设置音质您还可以根据自己的喜好设置音质。

DSEE

它可将压缩音频文件升频至 CD 音质，以供播放。

自适应音量控制

耳麦会根据周围的噪音水平自动调节音量。

360 Reality Audio设置

设置 360 Reality Audio.

蓝牙连接质量

您可以设置当耳麦通过蓝牙连接时是优先考虑音质还是连接稳定性。

- [Prioritize Sound Quality]:优先考虑音质。
- [Prioritize Stable Connection]:当连接不稳定时，例如经常出现声音中断时，选择此选项。

注意

- 播放时间可能会缩短，具体取决于音质和耳机的使用条件。
- 即使选择了[Prioritize Stable Connection]，可能仍会出现间断音，具体取决于使用耳机的周围环境。

Auto Switch

您可以一边享受无线播放，一边在耳麦和扬声器之间自动切换音频输出源。

更改分接操作功能

更改两个耳麦单元的轻触控制器功能。

变更 Quick Access服务

设置要分配给 Quick Access。

通知& 语音指南

设置语音导航的语言和音量。

更新软件

设置如何更新耳麦软件。

软件版本

显示耳麦软件版本。

可以从 [Scene]选项卡。

Scene-based Listening

它能检测动作的转换，如打电话或走路时，并自动播放链接音乐服务中的音乐。

可以从 [Discover]选项卡。

聆听历史

它可以记录和显示使用历史，如耳麦活动和您听过的歌曲，让您回顾自己的听歌体验。

可以从 [Menu]选项卡。

帮助

显示耳麦的支持信息。

注意

- 本应用程序的操作说明和屏幕显示“Sound Connect”应用程序的操作说明和屏幕显示可能会因将来的更新而发生变化，恕不另行通知。

请注意，本帮助指南是由机器翻译的。机器翻译不理解上下文，并可能与英文版本的内容不完全一致。要查看原始英文版本，请从 [语言选择页面] 中选择English。

无线立体声耳机
LinkBuds Clip

关于语音指导

您将听到以下语音提示，具体取决于所执行的操作步骤和耳麦状态。
在出厂设置中，您将通过耳麦听到英语、中文或日语的语音提示。
您可以使用“Sound Connect”应用程序更改以下语音导航设置。

- 语言设置
- 音量设置

“配对中” / “Pairing”

- 当耳麦自动进入配对模式时：
在以下情况下，耳麦会自动进入配对模式。
 - 当您在购买耳麦后第一次将耳麦与设备配对时
 - 当没有配对信息时（如初始化后），您将耳麦装置戴在耳朵上使用
- 当您手动将耳麦设置为配对模式时

“电池电量低” / “Low battery”

- 当耳机的电池剩余电量低时

“请对耳机重新充电” / “Battery is empty”

- 由于耳机的低电量而自动关闭时

“语音引导测试” / “Voice guidance test”

- 当设置语音指导音量时

“未连接数字助理” / “The Digital assistant is not connected”(*)

- 当 Digital assistant 连接到耳麦的智能手机上不可用时，即使操作为其分配了 Digital assistant 分配给

“腾讯小微未连接” / “The Xiaowei is not connected”(*)

- 当 腾讯小微连接到耳麦的智能手机上不可用时，即使操作为其分配了 腾讯小微分配给

“启动 Sound Connect 以激活服务链接。” / “Launch the Sound Connect to activate the Service Link.”

- 当服务链接处于非活动状态时，您尝试使用 Quick Access

“移动设备上分配给 Quick Access 的应用程序未启动” / “App assigned to the Quick Access is not launched on the mobile device”

- 当您使用 Quick Access 时

“标准模式” / “Standard”

- 在监听模式设置中选择标准时

“人声增强” / “Voice boost”

- 在聆听模式设置中选择语音增强时

“漏音抑制” / “Sound Leakage Reduction”

- 在聆听模式设置中选择减少漏音时

(* 某些国家和地区可能不支持。

注意

- 更改语音导航语言最多需要 10 分钟。
- 即使初始化耳麦，语音引导语言也不会改变。
- 如果听不到语音提示，请将耳麦装置放入充电盒。合上充电盒盖，关闭耳麦装置。然后，将耳机从充电盒中取出，重新打开。

请注意，本帮助指南是由机器翻译的。机器翻译不理解上下文，并可能与英文版本的内容不完全一致。要查看原始英文版本，请从 [语言选择页面] 中选择English。

TP1002090369

5-071-247-41(2) Copyright 2026 Sony Corporation

无线立体声耳机
LinkBuds Clip

包装内物品

打开包装后，请确认包含列表中的所有物品。如有物品缺失，请联络Sony支持或附近的Sony经销商。
括号中的数字表示项目数。

无线立体声耳机 (1)

LinkBuds Clip 可调式侧翼撑架(2)



充电盒 (1)



文档 (1 套)

注意

- 有吞咽小部件的危险。使用后，请放在儿童接触不到的地方。

请注意，本帮助指南是由机器翻译的。机器翻译不理解上下文，并可能与英文版本的内容不完全一致。要查看原始英文版本，请从 [语言选择页面] 中选择English。

TP1002090332

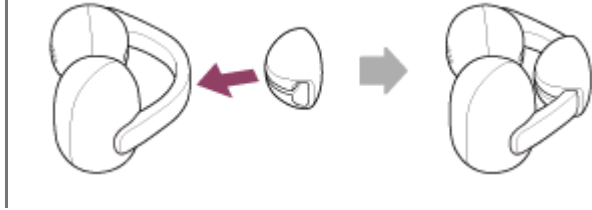
无线立体声耳机
LinkBuds Clip

连接 可调式侧翼撑架

如果耳机没有牢牢地固定在您的耳朵上，请将附带的 可调式侧翼撑架到耳机的弹性夹上。

1 将 可调式侧翼撑架到耳麦的弹性夹上。

将 可调式侧翼撑架到柔性夹子上的理想位置。

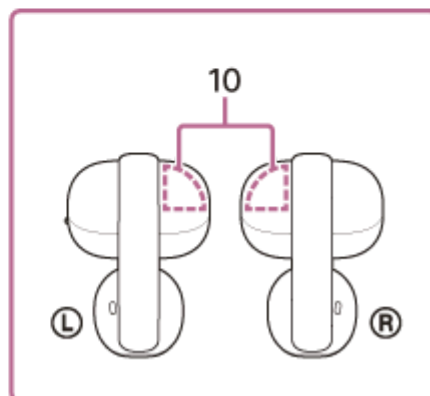
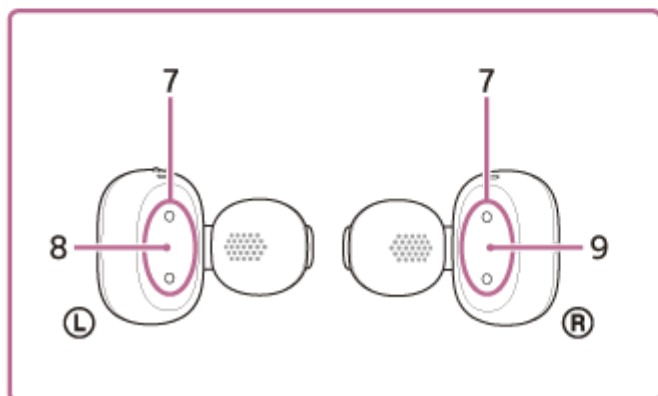
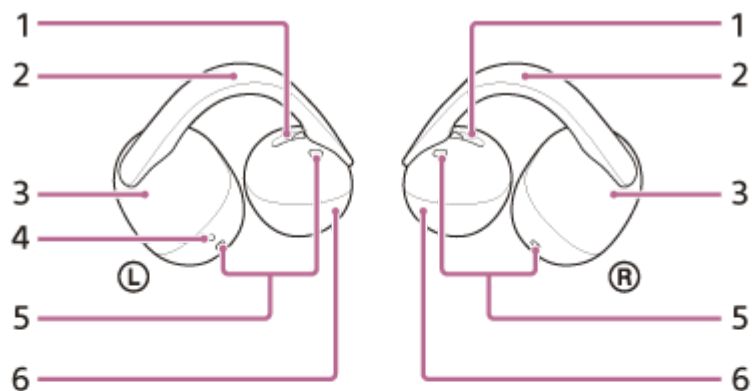


请注意，本帮助指南是由机器翻译的。机器翻译不理解上下文，并可能与英文版本的内容不完全一致。要查看原始英文版本，请从 [语言选择页面] 中选择English。

TP1002270991

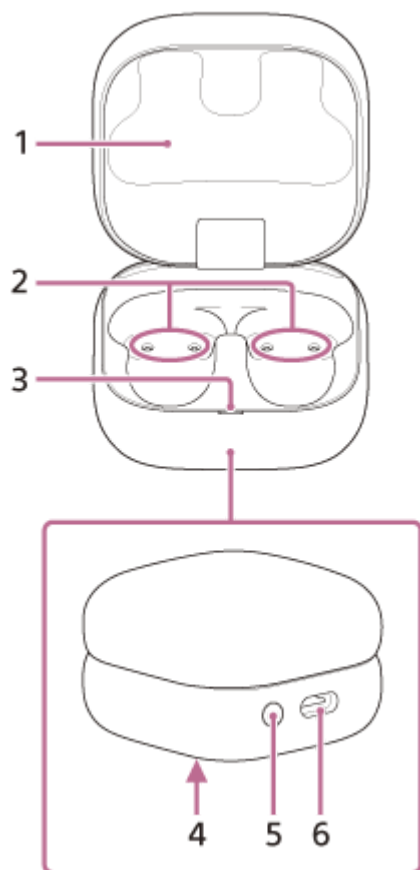
部件的位置和功能

耳机



1. 气孔 (左、右)
2. 弹性夹 (左、右)
3. 耳钩体 (大) (左、右)
4. 触点
左侧耳机单元上有一个触点。
5. 麦克风 (左、右)
6. 耳钩体 (小) (左、右)
7. 充电端口 (左、右)
8. Ⓛ (左) 标记
9. Ⓜ (右) 标记
10. 内置天线 (左、右)
耳机的左右单元都内置了蓝牙天线。

充电盒



1. 充电盒盖
2. 充电端口（左、右）
3. 指示灯（绿色/橙色/蓝色）
显示耳机单元和充电盒的剩余电量、充电状态或配对模式状态。
4. 序列号
位于充电盒的底部。
5. 配对/重置/初始化按钮
用于进入配对模式、重置或初始化耳机。
6. USB Type-C®端口
使用市售 USB Type-C 线缆，用以下方法之一为耳机和充电盒充电。
 - 将充电盒连接到电脑
 - 使用市售 USB 交流适配器将充电盒连接到交流电源插座上

相关主题

- [关于指示灯](#)
- [检查电池剩余电量](#)

请注意，本帮助指南是由机器翻译的。机器翻译不理解上下文，并可能与英文版本的内容不完全一致。要查看原始英文版本，请从 [语言选择页面] 中选择English。

TP1002090368

无线立体声耳机
LinkBuds Clip

关于指示灯

可通过充电盒上的指示灯检查耳机/充电盒的各种状态。

- :绿色开启
- :以橙色显示
- :蓝色开启
- :关闭

剩余电池电量的指示

当两个耳麦装置都存放在充电盒中时，指示器会显示左右装置中剩余电量较低的耳麦装置的电池电量。
当左侧或右侧耳麦装置存放在充电盒中时，指示器会显示存放在充电盒中的耳麦装置的剩余电量。
当两个耳麦装置都从充电盒中取出时，指示器会显示充电盒的剩余电量。

在执行以下操作时会显示剩余电量。可通过显示的信息查看电池剩余电量。

- 打开充电箱盖时
- 充电箱盖关闭时
- 充电完成且 USB Type-C 连接线断开时
- 当您从充电盒中取出耳麦时
- 将耳麦装置放入充电盒时

指示灯绿灯亮起约 6 秒钟。



- 当耳麦存放在充电盒中，且耳麦的剩余电池电量达到或超过 95% 时
- 当耳机未存放在充电盒中，且充电盒的剩余电量为 31% 或更高时

指示灯亮起橙色，持续约 6 秒钟。



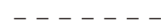
- 当耳机存放在充电盒中，且耳机的剩余电池电量在 94% 和 1% 之间时

指示灯反复缓慢闪烁 3 次橙色。



- 当耳机未存放在充电盒中，且充电盒的剩余电量在 30% 和 1% 之间时

指示灯关闭。



- 当耳机存放在充电盒中，且耳机的剩余电量低于 1% 时
- 当耳机未存放在充电盒中，且充电盒的剩余电量低于 1% 时

充电状态

指示灯亮橙色。



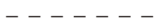
- 为耳麦充电时
- 充电盒充电时

指示灯亮起橙色，持续约 1 分钟，然后熄灭。



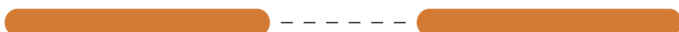
- 当耳机单元/充电盒开始充电时如果电池充满电

指示灯关闭。



- 当电池充满电且充电完成时

充电时指示灯亮橙色。指示灯熄灭约 0.5 秒，然后再次亮起橙色。



- 充电期间，打开或关闭充电盒盖时
- 当耳机置于充电盒中或从充电盒中取出时

指示灯以约 1 秒的间隔反复闪烁两次橙色。



- 充电温度异常时

指示灯以约 0.5 秒的间隔反复缓慢闪烁橙色。



- 充电期间出现错误且无法执行充电时

指示灯以约 1.3 秒的间隔反复闪烁 3 次橙色。



- 当左右耳麦单元配对错误时

蓝牙连接状态

指示灯反复闪烁两次蓝光。



- 在配对模式下

指示灯蓝色闪烁 10 次。



- 连接过程完成后
它指示一个或两个耳麦装置何时存放在充电盒中。

其他

指示灯以约 0.7 秒的间隔反复闪烁最多约 5 秒钟的橙色。



- 当耳麦准备好开始重置过程时
- 当耳麦准备好开始初始化过程时

如需了解详情，请参阅[重置耳机](#)或[初始化耳机以恢复出厂设置](#)。

指示灯以约 0.3 秒的间隔闪烁 4 次绿色。



- 初始化过程完成后

如需了解详情，请参阅[“初始化耳机以恢复出厂设置”](#)。

相关主题

- [充电](#)
- [检查电池剩余电量](#)
- [如何使软件保持最新（舒适地使用耳机）](#)
- [重置耳机](#)
- [初始化耳机以恢复出厂设置](#)

请注意，本帮助指南是由机器翻译的。机器翻译不理解上下文，并可能与英文版本的内容不完全一致。要查看原始英文版本，请从 [语言选择页面] 中选择English。

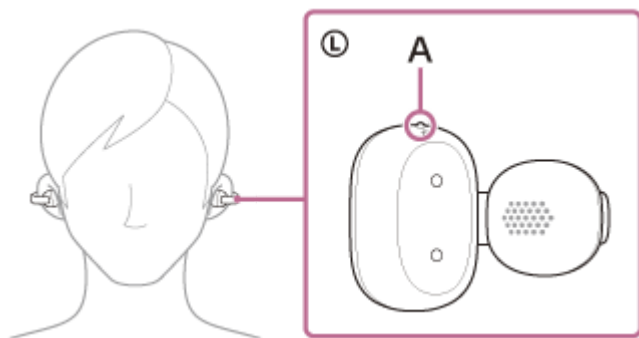
TP1002090367

5-071-247-41(2) Copyright 2026 Sony Corporation

佩戴耳机

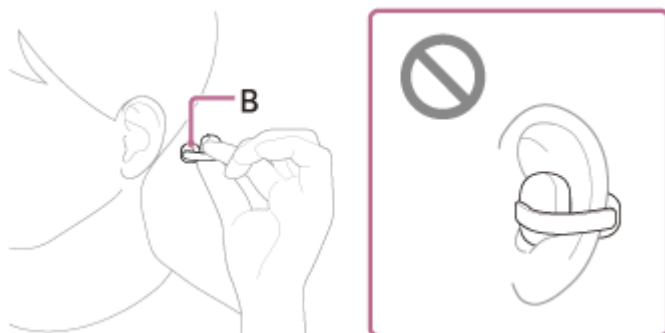
1 检查耳麦装置上的 L 标记和 R 标记。

带 L 标记的是左耳，带 R 标记的是右耳。左侧耳机单元上有一个触点 (A)。



2 用手指捏住耳机。

握住耳机，使耳塞体 (小) (B) 朝向耳道一侧。

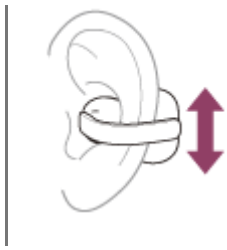


3 将耳机夹在耳朵外侧戴上。

轻轻拉动耳垂，将耳机夹在耳朵的薄边缘上，就像戴耳套一样。



4 将耳麦调整到您喜欢的位置。



如果耳机没有牢牢地固定在您的耳朵上，请将附带的 可调式侧翼撑架到耳机的弹性夹上。

耳麦位置对音质、音量和通话音质的影响

耳麦的位置会影响音质、音量和通话质量。如果耳麦的位置不正确，您可能会感觉音质不佳，或者两个耳麦单元之间的音量可能有差异。

如果出现上述情况，请参阅步骤 4，并将耳麦调节到音质最佳且两个耳麦单元音量平衡的位置。安装和拆卸附带的 可调式侧翼撑架可能有助于改善耳机的佩戴效果。

关于使用说明书视频

观看视频，了解如何将耳麦戴在耳朵上。不提供音频讲解。

适用于中国大陆和日本以外国家和地区的机型：

https://rd1.sony.net/help/mdr/mov0100/h_zz/

中国大陆的模型：

<https://rd1.sony.net/help/mdr/mov0100/zh-cn/>

日本模式：

<https://rd1.sony.net/help/mdr/mov0100/ja/>

提示

- 即使只在耳朵上佩戴一个耳机单元，您也可以播放音乐以及拨打和接听电话。

相关主题

- [使用“Sound Connect”应用程序](#)
- [连接 可调式侧翼撑架](#)
- [仅使用一个耳机单元](#)

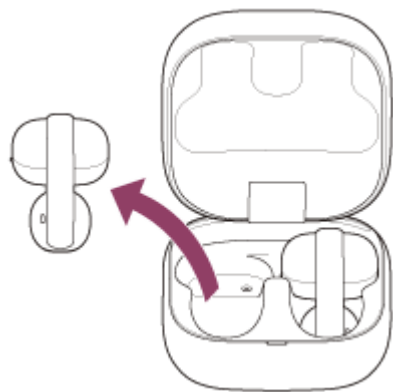
请注意，本帮助指南是由机器翻译的。机器翻译不理解上下文，并可能与英文版本的内容不完全一致。要查看原始英文版本，请从 [语言选择页面] 中选择English。

TP1002090394

5-071-247-41(2) Copyright 2026 Sony Corporation

仅使用一个耳机单元

可以从充电盒取出一个耳机单元，并且仅使用这个耳机单元。
这种情况下，只有从充电盒取出的这个耳机单元将开启。



将另一个耳机单元从充电盒中取出时

自动建立左右耳机单元之间的连接，两个耳机单元均能听到音乐或其他音频。

为左右耳机单元分配功能

视佩戴的耳机单元而定，某些功能可能在出厂设置下不可用。在这种情况下，您可以使用“Sound Connect”应用程序。

提示

- 在出厂设置中，音乐播放功能分配给右侧耳机单元。
如果您只使用右侧耳机单元，您可以轻按它来播放音乐。
如果只使用左侧耳机单元，则操作连接的设备播放音乐。
- 当您只使用一个耳机单元收听时，您将听到左右声道混合的单声道声音。
- 即使仅使用一个耳机单元，也可进行免提通话。接到来电时，通过所使用的耳机单元接听电话。仅使用一个耳机单元通话时，如果将另一个单元从充电盒中取出，可使用两个耳机单元通话。
- Digital assistant可分配至左侧或右侧耳机单元。将Digital assistant分配给耳机，且您仅使用一个耳机单元时，请使用分配了Digital assistant的耳机单元。
- Tencent Xiaowei/QQ音乐可分配至左侧或右侧耳机单元。当您只使用一个耳机单元时，请使用已分配给您的耳机单元。Tencent Xiaowei/QQ音乐指定的耳机单元。

注意

- 仅使用一个耳机单元时，务必将另一个耳机单元放在充电盒中。
- 仅使用一个耳机单元时，左侧和右侧单元的剩余电池电量可能会不同。

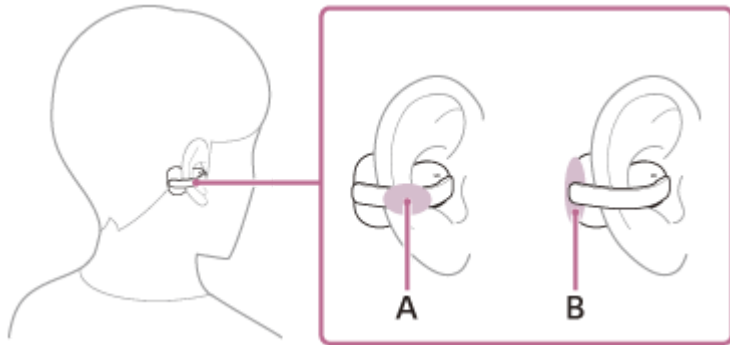
相关主题

- [使用“Sound Connect”应用程序](#)
- [控制音频设备（蓝牙连接）](#)
- [通话时的功能](#)

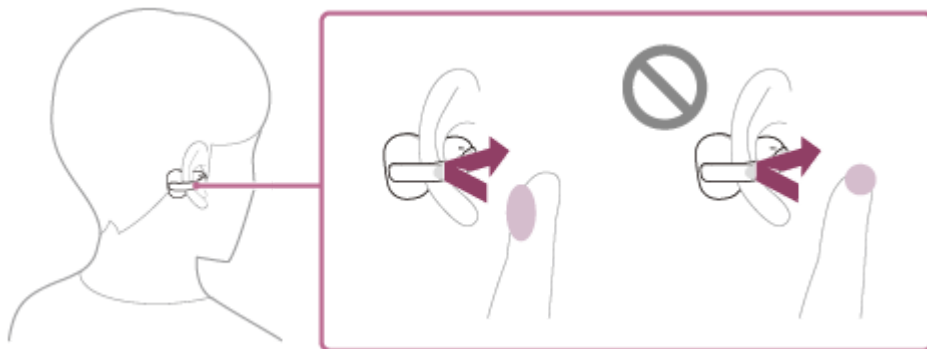
无线立体声耳机
LinkBuds Clip

关于分接控制

轻按柔性夹子 (A) 或耳罩主体 (大) (B) 可控制音乐播放、通话或更改聆听模式设置等功能。



要轻按耳机，请使用食指指垫。



主要动作

	左	右
轻按两次	在聆听模式之间切换	播放或暂停音乐
轻按3次	接听或挂断电话 使用 Quick Access (需要在“Sound Connect”应用程序上的设置)	接听或挂断电话 跳到下一曲的开头
轻按5次或更多次	减小音量	增大音量

提示

- 如果耳麦对敲击没有反应，请检查以下内容。
 - 确保敲击牢固
轻触可能无法识别。
 - 检查分接间隔是否过长或过短
当您多次轻按耳机时，请快速轻按，每次轻按之间间隔约 0.2 秒。
 - 检查敲击力度、位置和方向是否一致
 - 确保您在执行轻敲操作前后没有触摸耳麦或耳朵
 - 如果耳麦没有响应，请等待一秒钟以上再尝试轻按
- 您可以使用“Sound Connect”应用程序更改左右耳机单元的功能分配。

- 在智能手机上为 Google Gemini的初始设置时，点击操作的功能分配可能会自动更改。检查耳麦的功能分配。“Sound Connect”应用程序。
- 当您在智能手机上对 腾讯小微的初始设置时，耳麦的功能分配可能会自动更改。检查耳麦的功能分配。“Sound Connect”应用程序。

请注意，本帮助指南是由机器翻译的。机器翻译不理解上下文，并可能与英文版本的内容不完全一致。要查看原始英文版本，请从 [语言选择页面] 中选择English。

TP1002270992

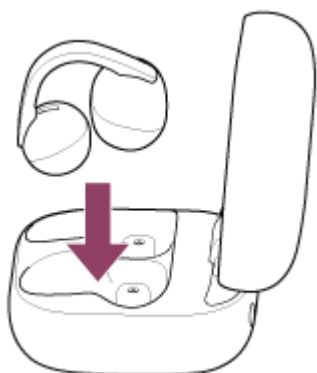
5-071-247-41(2) Copyright 2026 Sony Corporation

充电

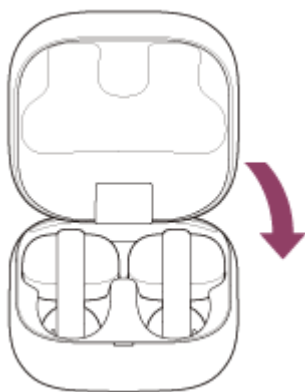
耳机和充电盒含有内置锂离子充电电池。使用前，请使用市售的USB Type-C连接线对耳机充电。

1 将耳机单元放置在充电盒中。

将左侧耳机单元放回充电盒的左孔中。将右侧耳机单元放回充电盒的右孔。左侧耳机单元上有一个触点。将耳机放回充电盒时，先插入耳塞体（小的）。通过内置的磁铁，每个耳机单元将放置到充电盒中正确的位置。



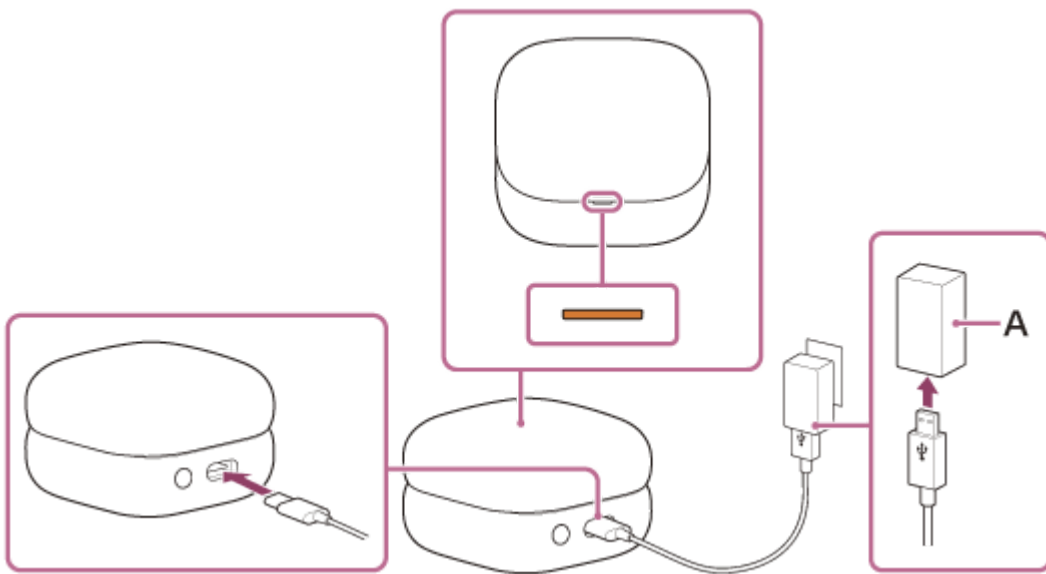
当充电盒的充电电池仍有电量时，充电盒上的指示灯会亮起橙色或绿色，持续约 6 秒钟。耳机开始充电。关闭充电盒盖。



如果耳麦装置未与充电盒正确连接，则可能无法充电。确保耳机牢固存放在充电盒中。

2 将充电盒连接到交流电源插座。

使用市售USB Type-C连接线和市售USB交流电源适配器（A）。



耳机和充电盒开始充电。充电盒上的指示灯亮起橙色。
充电完成后，充电盒的指示灯熄灭。
取下USB Type-C连接线。

关于充电时间

耳机和充电盒充满电所需的时间约为3小时（*）。

（*）将空电池充至满电量所需的时间。充电时间可能会因使用情况而异。

外出时对耳机充电

充电盒内置充电电池。如果事先对充电盒充电，在外出而没有电源的情况下，可以使用充电盒对耳机充电。左侧和右侧耳机单元充满电所需的时间约为1.5小时。

使用USB对电池充电的系统要求

- **USB交流电源适配器**
能够供应0.5 A（500 mA）或以上输出电流的市售USB交流电源适配器
- **USB连接线**
市售USB Type-C连接线（符合USB标准）
- **计算机**
电脑应标配 USB 端口。
 - 我们不保证操作步骤在所有电脑上的运作。
 - 自制计算机的操作程序没有保证。

提示

- 也可使用市售的USB Type-C连接线将充电盒连接到运行中的电脑以对耳机充电。

注意

- 如果提供 USB Type-C 数据线，请务必使用。
- 充电完成后，取下 USB Type-C 数据线。
- 充电可能不成功，这取决于USB交流电源适配器的类型。
- 当电脑进入待机（睡眠）或休眠模式时，无法对耳机充电。在这种情况下，请在更改电脑设置后重新开始充电。

- 从充电盒中取出左右耳机单元后，检查充电盒上指示灯的状态。如果充电盒上的指示灯缓慢闪烁 3 次橙色，说明充电盒剩余电量不足。请为充电盒充电。
- 如果即使从充电盒取出左侧和右侧耳机单元，充电盒上的指示灯也不亮起，说明充电盒的电池电量已空。请为充电盒充电。
- 如果耳机长时间未使用，充电电池使用时间可能会缩短。但是，几次充电和放电循环后，电池使用时间将延长。如果长时间存放耳机，请每隔6个月将电池充电，以避免过度放电。
- 如果耳机长时间未使用，电池充电可能会需要更长时间。
- 充电时，务必保持充电盒盖关闭，避免充电盒的电池电量消耗。
- 如果耳麦充电电池或充电盒在充电过程中出现问题，充电盒上的指示灯会闪烁橙色。建议在环境温度介于 5 °C至35 °C.超出该范围可能无法有效充电。如果问题仍然存在，请联络Sony支持或附近的Sony经销商。
- 如果长时间不使用耳麦，充电盒上的指示灯可能不会在充电时立即亮起橙色。稍等片刻，直到指示灯亮起橙色。
- 如果内置充电电池的使用时间大幅缩短，应更换电池。请联络Sony支持或附近的Sony经销商。
- 避免暴露于温度骤变、直射阳光、湿气、沙土、灰尘和电击。切勿将耳机留在停放的车内。
- 将耳机连接到电脑时，务必使用USB Type-C连接线直接连接到电脑。通过USB集线器连接耳机时，将无法正确完成充电。
- 如果用力摇晃充电盒，会听到嘎吱嘎吱的声音。这种声音是耳机单元在充电盒内移动造成的，并非故障。
- 耳机和充电盒在充电过程中或充电后的一段时间内可能会变热。但这并非故障。

相关主题

- [关于指示灯](#)
- [检查电池剩余电量](#)

请注意，本帮助指南是由机器翻译的。机器翻译不理解上下文，并可能与英文版本的内容不完全一致。要查看原始英文版本，请从 [语言选择页面] 中选择English。

TP1002090360

无线立体声耳机
LinkBuds Clip

可用操作时间

耳麦充满电后的可用工作时间如下。

蓝牙连接

音乐播放时间 (AAC) : 最长 9 小时

音乐播放时间 (SBC) : 最长 8 小时

- 充电3分钟后可播放音乐约60分钟。
- 如果在“Sound Connect”应用程序上进行以下设置，电池的可用工作时间会比上述设置短。
 - 均衡器
 - DSEE™
 - 服务链接
 - 自适应音量控制

如果同时运行上述设置，电池的可用工作时间会更短。

通讯时间

通信时间: 最长 4 小时

待机时间

待机时间 最长 15 小时

提示

- 通过使用“Sound Connect”应用程序，可以检查连接使用的编解码器。

注意

- 使用时间可能与上述时间不同，具体视耳机功能的设置和使用条件而定。
- 充电时，务必保持充电盒盖关闭，避免充电盒的电池电量消耗。

相关主题

- [使用“Sound Connect”应用程序](#)
- [支持的编解码器](#)

请注意，本帮助指南是由机器翻译的。机器翻译不理解上下文，并可能与英文版本的内容不完全一致。要查看原始英文版本，请从 [语言选择页面] 中选择English。

TP1002090357

无线立体声耳机
LinkBuds Clip

检查电池剩余电量

您可以检查耳麦和充电盒中可充电电池的剩余电量。

检查耳麦的剩余电量

使用语音导航通知进行检查

当充电电池电量不足时，在下列情况下将播放语音提示。

- 当您从充电盒中取出耳麦时
- 使用耳麦时

当电池完全耗尽时，会发出警报声。播放语音提示，然后耳麦自动关闭。

在智能手机上查看

- 使用 iPhone (iOS 13 或更高版本)
当耳机通过一个 HFP(Hands-free Profile) 蓝牙连接到 iPhone 时，您可以在 iPhone 上查看耳麦的剩余电量。有关详细信息，请参阅 iPhone 随附的操作说明。
在某些情况下，显示的电池剩余电量可能与实际剩余电量不同。这是一个粗略的估计。
- 使用 Android™ 智能手机 (操作系统 8.1 或更高版本) 时
当耳麦通过 HFP 蓝牙连接时，您可以在智能手机上查看耳麦的剩余电量。有关详细信息，请参阅 Android 智能手机随附的操作说明。
在某些情况下，显示的电池剩余电量可能与实际剩余电量不同。这是一个粗略的估计。

检查充电盒的剩余电量

当两个耳麦都从充电盒中取出时，或者当充电盒盖打开或关闭但没有耳麦存储时，您可以检查充电盒的剩余电量。

- 充电盒上的指示灯反复缓慢闪烁 3 次橙色。
充电盒的剩余电量约为 30% 至 1%。在这种情况下，耳机无法使用充电盒充分充电。
- 充电盒上的指示灯不亮。
充电盒的剩余电量低于 1%。在此情况下，无法通过充电盒对耳机充电。

提示

- 视使用方式而定，耳机左右侧的剩余电池电量可能有所不同。
智能手机上显示的剩余电量如下。
 - 同时使用两个耳麦单元时，显示电池电量较少的单元的剩余电量。
 - 只使用一个耳麦单元时，将显示正在使用的单元的剩余电池电量。
- 您还可以使用该应用程序检查耳麦装置和充电盒的剩余电量。“Sound Connect”应用程序。安卓智能手机和 iPhone 均支持此应用程序。

注意

- 如果耳麦和智能手机没有用 HFP 则剩余电量将不会正确显示。
- 如果您在多点连接中将耳麦连接到 iPhone 或 Android 智能手机上的媒体音频 (A2DP) 的 iPhone 或 Android 智能手机进行多点连接，剩余电池电量将不会正确显示。
- 软件刚更新后或如果已长时间未使用耳机，可能无法正确显示电池剩余电量。在此情况下，请对电池反复充电和放电数次，以正确显示电池剩余电量。

相关主题

- [使用“Sound Connect”应用程序](#)
- [关于指示灯](#)

请注意，本帮助指南是由机器翻译的。机器翻译不理解上下文，并可能与英文版本的内容不完全一致。要查看原始英文版本，请从 [语言选择页面] 中选择English。

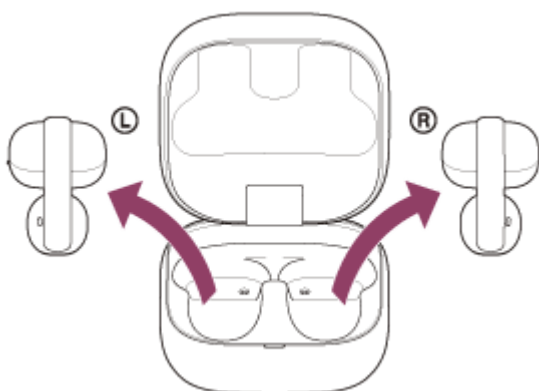
TP1002090364

5-071-247-41(2) Copyright 2026 Sony Corporation

打开耳机

将耳机存放在充电盒中时

- 1 将耳机单元从充电盒中取出。



耳机自动打开。建立左右单元之间的连接。
仅从充电盒中取出一个耳机单元时，仅取出的单元会开启。

耳机未存放在充电盒中时

断开连接 15 分钟后，耳麦自动关闭。在这种情况下，耳麦装置在放入充电盒后再从充电盒中取出时也会打开。

耳机开启时

购买后首次打开耳麦或刚刚初始化耳麦时，耳麦会进入蓝牙配对模式。

相关主题

- [使用“Sound Connect”应用程序](#)
- [仅使用一个耳机单元](#)
- [关闭耳机](#)

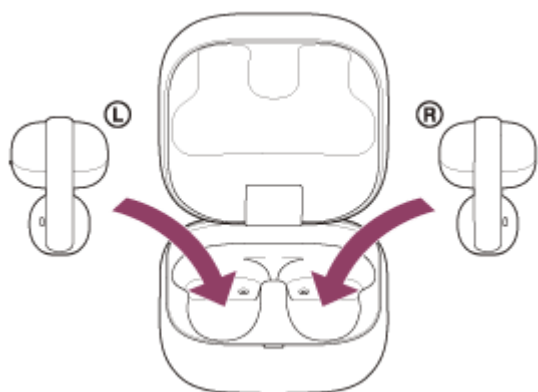
请注意，本帮助指南是由机器翻译的。机器翻译不理解上下文，并可能与英文版本的内容不完全一致。要查看原始英文版本，请从 [语言选择页面] 中选择English。

TP1002090363

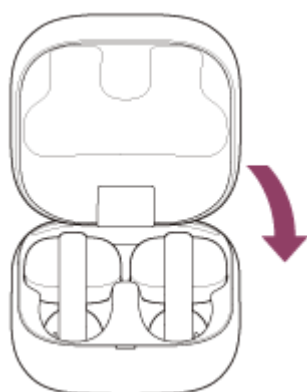
关闭耳机

1 将耳机单元放置在充电盒中。

将左侧耳机单元放回充电盒的左孔中。将右侧耳机单元放回充电盒的右孔。左侧耳机单元上有一个触点。将耳机放回充电盒时，先插入耳塞体（小的）。通过内置的磁铁，每个耳机单元将放置到充电盒中正确的位置。



当充电盒的充电电池仍有电量时，充电盒上的指示灯会亮起橙色或绿色，持续约 6 秒钟。耳机开始充电。关闭充电盒盖。



耳机关闭。

取下并闲置耳机时

蓝牙断开 15 分钟后，耳麦自动关闭。

若要在耳机自动关闭前切断电源，请将耳机单元放入充电盒，并关上充电盒盖。务必关闭充电盒盖，避免充电盒的电池电量消耗。

提示

- 您还可以通过“Sound Connect”应用程序关闭耳机。

注意

- 当充电盒的剩余电量不足时，耳机将不会开始充电。请为充电盒充电。

相关主题

- [使用“Sound Connect”应用程序](#)
- [充电](#)
- [打开耳机](#)

请注意，本帮助指南是由机器翻译的。机器翻译不理解上下文，并可能与英文版本的内容不完全一致。要查看原始英文版本，请从 [语言选择页面] 中选择English。

TP1002090351

5-071-247-41(2) Copyright 2026 Sony Corporation

无线立体声耳机
LinkBuds Clip

如何与蓝牙设备进行无线连接

通过使用设备的蓝牙功能，您可以用耳机无线欣赏音乐和免提通话。

配对

要使用蓝牙功能，必须事先注册要相互连接的两台设备。这一注册过程称为“配对”。手动将耳机和设备配对。

连接已配对的设备

设备配对过后，无需再次配对。使用每个设备所需的方法，连接已与耳机配对的设备。

相关主题

- [配对和连接Android智能手机](#)
- [配对和连接iPhone](#)
- [配对和连接电脑 \(Windows® 11\)](#)
- [配对和连接电脑 \(Mac\)](#)
- [配对和连接蓝牙设备](#)
- [连接已配对的安卓智能手机](#)
- [连接已配对的 iPhone](#)
- [连接配对计算机 \(Windows 11\)](#)
- [连接配对电脑 \(Mac\)](#)
- [连接已配对的蓝牙设备](#)

请注意，本帮助指南是由机器翻译的。机器翻译不理解上下文，并可能与英文版本的内容不完全一致。要查看原始英文版本，请从 [语言选择页面] 中选择English。

TP1002090358

无线立体声耳机
LinkBuds Clip

连接“Sound Connect”应用程序

启动“Sound Connect”在安卓智能手机/iPhone 上启动应用程序，将耳麦连接到智能手机或 iPhone。



Sony Sound Connect 

提示

- 要配对第二台或后续设备，可在应用程序上将耳麦输入配对模式。“Sound Connect”应用程序。

注意

- 使用应用程序时，耳麦与某些智能手机或 iPhone 之间的连接可能会变得不稳定。“Sound Connect”应用程序时，耳麦与某些智能手机或 iPhone 之间的连接可能会不稳定。在此情况下，请按照[“连接已配对的安卓智能手机”](#)或[“连接已配对的 iPhone”](#)中的步骤连接耳机。

相关主题

- [使用“Sound Connect”应用程序](#)
- [配对和连接Android智能手机](#)
- [配对和连接iPhone](#)
- [配对和连接电脑 \(Windows® 11\)](#)
- [配对和连接电脑 \(Mac\)](#)
- [连接已配对的安卓智能手机](#)
- [连接已配对的 iPhone](#)

请注意，本帮助指南是由机器翻译的。机器翻译不理解上下文，并可能与英文版本的内容不完全一致。要查看原始英文版本，请从 [语言选择页面] 中选择English。

TP1002090354

配对和连接Android智能手机

注册要连接的设备的操作步骤称为“配对”。首次配合耳机使用设备时，请先配对设备。在启动操作程序之前，请检查以下内容。

- 安卓智能手机放置在距离耳麦 1 米的范围内。
- 耳机电量充足。
- 安卓智能手机的操作说明就在手中。

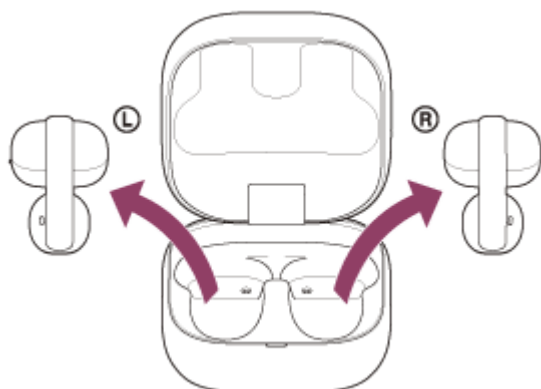
1 检查耳机的状态。

在下列情况下，耳麦会自动进入配对模式。进入第 2 步。

- 当您在购买耳麦后第一次将耳麦与设备配对时
- 初始化耳麦并清除所有配对信息后

当您配对其他设备时，如果耳麦已经有其他设备的配对信息，请继续执行步骤 3。

2 将两侧耳机单元从充电盒中取出。

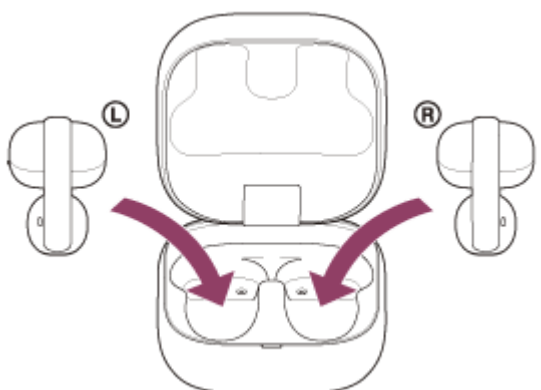


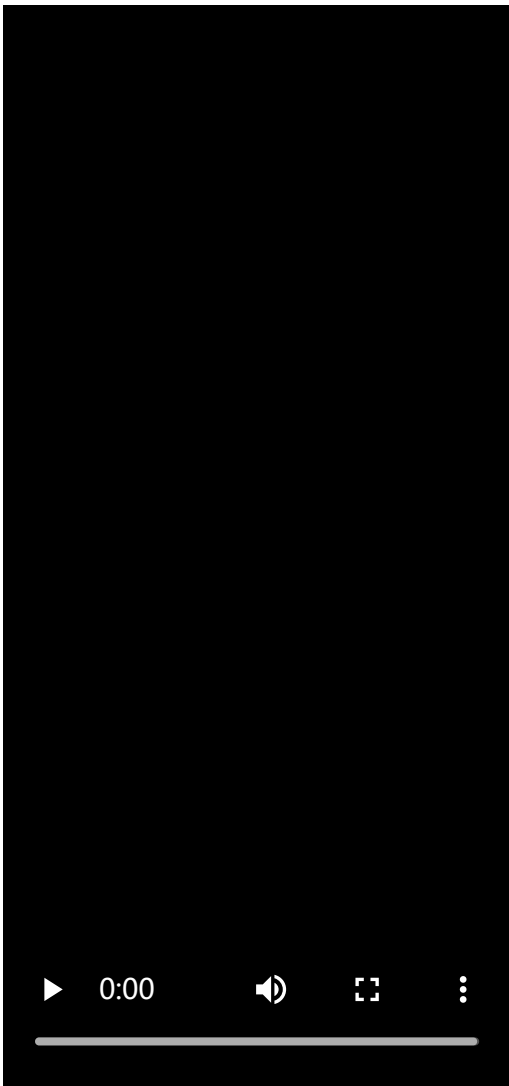
耳机自动打开。

耳机自动进入配对模式。

您将同时听到耳麦单元发出的通知声和语音提示音。“配对中” / “Pairing”同时从耳麦单元中发出。执行步骤4。

3 将耳机单元放置在充电盒中。当充电盒盖打开时，按住充电盒背面的配对按钮约5秒钟或以上。





提示

- 使充电盒盖保持打开。充电盒盖关闭时，耳机不会进入配对模式。

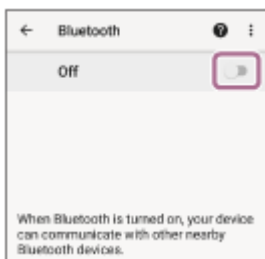
充电盒上的指示灯连续两次闪烁蓝光，耳机进入配对模式。
进入配对模式后，可以从充电盒中取出耳机。

4 如果Android智能手机的屏幕锁定，请解除锁定。

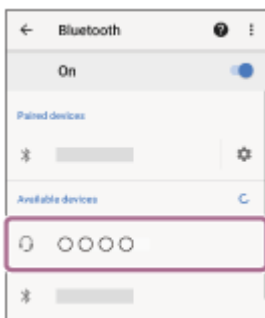
5 在 Android 智能手机屏幕上，选择以下项目。
[Settings]- [Device connection]- [Bluetooth]



6 轻触开关打开蓝牙功能。



7 触摸[LinkBuds Clip].



如果要求输入密钥 (*), 请输入“0000”。

耳机和智能手机彼此配对和连接。

当耳机放入充电盒时, 充电盒上的指示灯会闪烁 10 次蓝光。

当两个耳麦装置都从充电盒中取出时, 您会听到提示音, 表明两个耳麦装置同时建立了连接。当只有一个耳机单元从充电盒中取出时, 您会听到被取出的耳机单元发出通知声。

如果未连接, 请参阅“[连接已配对的安卓智能手机](#)”。

如果 [LinkBuds Clip] 没有出现在 Android 智能手机屏幕上, 请从步骤 5 再试一次。

(*) 密钥可称为“密码”、“PIN 码”、“PIN 号码”或“密码”。

关于使用说明书视频

观看视频了解第一次如何执行配对。不提供音频讲解。

适用于中国大陆和日本以外国家和地区的机型:

https://rd1.sony.net/help/mdr/mov0096/h_zz/

中国大陆的模型:

<https://rd1.sony.net/help/mdr/mov0096/zh-cn/>

日本模式:

<https://rd1.sony.net/help/mdr/mov0096/ja/>

提示

- 以上操作程序就是一个例子。有关详细信息, 请参阅 Android 智能手机随附的操作说明。
- 要删除所有蓝牙配对信息, 请参阅“[初始化耳机以恢复出厂设置](#)”。

注意

- 如果在5分钟内未建立配对, 则取消配对模式。在这种情况下, 从步骤 2 或步骤 3 重新开始操作程序。
- 蓝牙设备配对完成后, 无需再次配对, 以下情况除外:
 - 如果配对信息被删除, 例如在修复之后
 - 配对第 9 个设备时
耳机最多可与8个设备配对。如果您配对的是第 9 台设备, 带有最旧连接日期和时间的配对信息将被新设备的信息覆盖。
 - 当耳麦的配对信息已从连接的蓝牙设备中删除时
 - 耳麦初始化时
所有配对信息将被删除。在此情况下, 请从连接的设备中删除耳机的配对信息, 然后再次配对。
- 耳机可与多个设备配对, 但一次只能从1个配对设备播放音乐。

相关主题

- [佩戴耳机](#)
- [仅使用一个耳机单元](#)
- [如何与蓝牙设备进行无线连接](#)
- [连接已配对的安卓智能手机](#)
- [通过蓝牙连接聆听来自设备的音乐](#)
- [断开蓝牙连接（使用后）](#)
- [初始化耳机以恢复出厂设置](#)

请注意，本帮助指南是由机器翻译的。机器翻译不理解上下文，并可能与英文版本的内容不完全一致。要查看原始英文版本，请从 [语言选择页面] 中选择English。

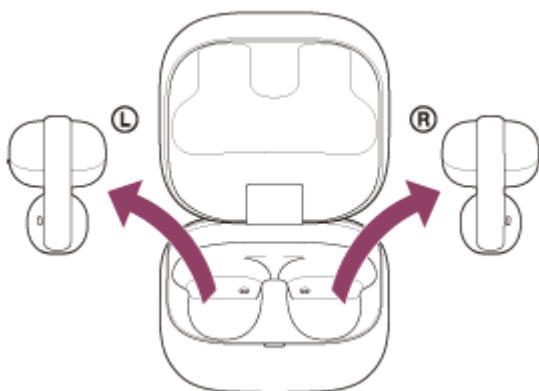
TP1002090353

5-071-247-41(2) Copyright 2026 Sony Corporation

连接已配对的安卓智能手机

1 如果Android智能手机的屏幕锁定，请解除锁定。

2 将耳机单元从充电盒中取出。



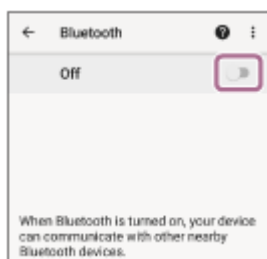
耳机自动打开。

当耳机自动连接到最后一个已连接的设备时，您将听到耳机单元发出的连接已建立的通知声。
检查 Android 智能手机上的连接状态。如果未连接，则执行步骤3。

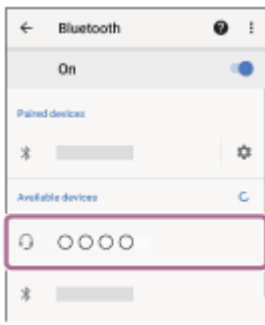
3 在 Android 智能手机屏幕上，选择以下项目。
[Settings]- [Device connection]- [Bluetooth]



4 轻触开关打开蓝牙功能。



5 触摸[LinkBuds Clip]。



您将听到耳麦发出的连接已建立的提示音。

提示

- 以上操作程序就是一个例子。有关详细信息，请参阅 Android 智能手机随附的操作说明。

注意

- 连接时，连接设备上可能会显示 [LinkBuds Clip]、[LE_LinkBuds Clip] 或两者。如果两者都显示，请选择 [LinkBuds Clip]。
- 如果上次连接的蓝牙设备放在耳麦附近，只需打开耳麦，耳麦就会自动连接到该设备。如果是这种情况，请停用最后连接设备的蓝牙功能或关闭电源。
- 如果您无法将 Android 智能手机连接到耳麦，请删除 Android 智能手机上的耳麦配对信息。然后，再次配对。有关 Android 智能手机的操作步骤，请参阅 Android 智能手机随附的操作说明。

相关主题

- [佩戴耳机](#)
- [仅使用一个耳机单元](#)
- [如何与蓝牙设备进行无线连接](#)
- [配对和连接Android智能手机](#)
- [通过蓝牙连接聆听来自设备的音乐](#)
- [断开蓝牙连接（使用后）](#)

请注意，本帮助指南是由机器翻译的。机器翻译不理解上下文，并可能与英文版本的内容不完全一致。要查看原始英文版本，请从 [语言选择页面] 中选择English。

TP1002090352

5-071-247-41(2) Copyright 2026 Sony Corporation

配对和连接iPhone

注册要连接的设备的操作步骤称为“配对”。首次配合耳机使用设备时，请先配对设备。在启动操作程序之前，请检查以下内容。

- iPhone 放置在距离耳麦 1 米的范围内。
- 耳机电量充足。
- iPhone 的操作说明就在手中。

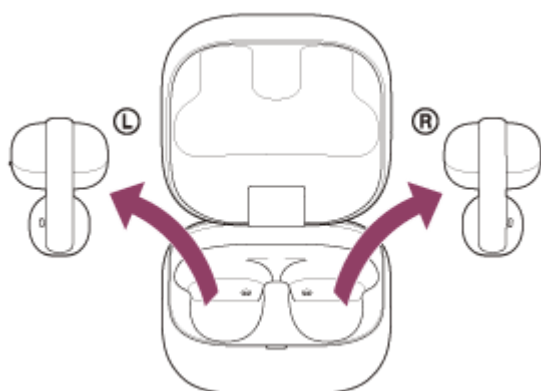
1 检查耳机的状态。

在以下情况下，耳麦会自动进入配对模式。进入第 2 步。

- 购买耳麦后第一次将耳麦与设备配对时
- 初始化耳麦并清除所有配对信息后

当您配对其他设备时，如果耳麦已经有其他设备的配对信息，请继续执行步骤 3。

2 将两侧耳机单元从充电盒中取出。

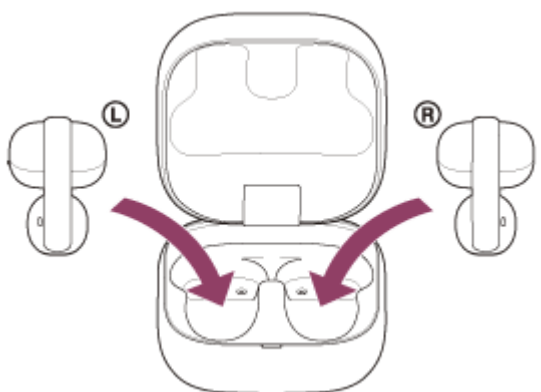


耳机自动打开。

耳机自动进入配对模式。

您将同时听到耳麦单元发出的通知声和语音提示音。“配对中” / “Pairing”同时从耳麦单元中发出。执行步骤4。

3 将耳机单元放置在充电盒中。当充电盒盖打开时，按住充电盒背面的配对按钮约5秒钟或以上。





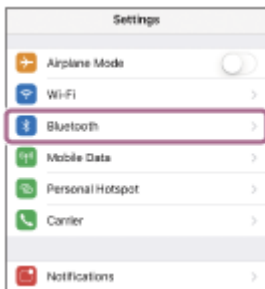
提示

- 使充电盒盖保持打开。充电盒盖关闭时，耳机不会进入配对模式。

充电盒上的指示灯连续两次闪烁蓝光，耳机进入配对模式。
进入配对模式后，可以从充电盒中取出耳机。

4 如果iPhone的屏幕锁定，请解除锁定。

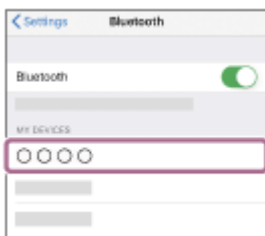
5 在 iPhone 屏幕上，转到 [Settings]，然后触摸[Bluetooth]。



6 轻触开关打开蓝牙功能。



7 触摸[LinkBuds Clip]。



如果要求输入密钥 (*), 请输入“0000”。

耳麦和 iPhone 已配对连接。

当耳机放入充电盒时, 充电盒上的指示灯会闪烁 10 次蓝光。

当两个耳麦装置都从充电盒中取出时, 您会听到提示音, 表明两个耳麦装置同时建立了连接。当只有一个耳机单元从充电盒中取出时, 您会听到被取出的耳机单元发出通知声。

如果未连接, 请参阅“[连接已配对的 iPhone](#)”。

如果 iPhone 显示屏上未显示 [LinkBuds Clip], 请从步骤 5 再试一次。

(*) 密钥可称为 “密码”、“PIN 码”、“PIN 号码”或 “密码”。

关于使用说明书视频

观看视频了解第一次如何执行配对。不提供音频讲解。

适用于中国大陆和日本以外国家和地区的机型：

https://rd1.sony.net/help/mdr/mov0096/h_zz/

中国大陆的模型：

<https://rd1.sony.net/help/mdr/mov0096/zh-cn/>

日本模式：

<https://rd1.sony.net/help/mdr/mov0096/ja/>

提示

- 以上操作程序就是一个例子。有关详细信息, 请参阅 iPhone 随附的操作说明。
- 要删除所有蓝牙配对信息, 请参阅 “[初始化耳机以恢复出厂设置](#)”。

注意

- 如果在5分钟内未建立配对, 则取消配对模式。在这种情况下, 从步骤 2 或步骤 3 重新开始操作程序。
- 蓝牙设备配对后, 无需再次配对, 以下情况除外:
 - 如果配对信息被删除, 例如在修复之后
 - 配对第 9 个设备时
耳机最多可与8个设备配对。如果您配对的是第 9 台设备, 带有最旧连接日期和时间的配对信息将被新设备的信息覆盖。
 - 当耳麦的配对信息已从连接的蓝牙设备中删除时
 - 耳麦初始化时
所有配对信息将被删除。在此情况下, 请从连接的设备中删除耳机的配对信息, 然后再次配对。
- 耳机可与多个设备配对, 但一次只可从1个配对设备播放音乐。

相关主题

- [佩戴耳机](#)
- [仅使用一个耳机单元](#)
- [如何与蓝牙设备进行无线连接](#)
- [连接已配对的 iPhone](#)
- [通过蓝牙连接聆听来自设备的音乐](#)
- [断开蓝牙连接（使用后）](#)
- [初始化耳机以恢复出厂设置](#)

请注意，本帮助指南是由机器翻译的。机器翻译不理解上下文，并可能与英文版本的内容不完全一致。要查看原始英文版本，请从 [语言选择页面] 中选择English。

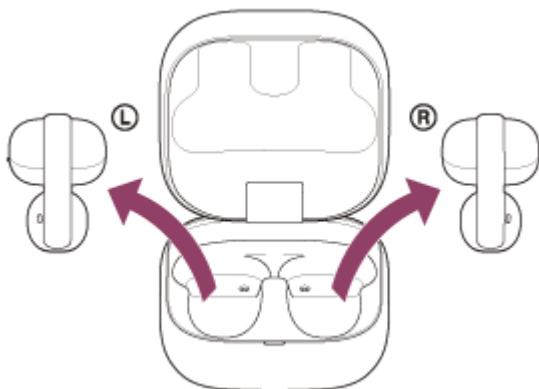
TP1002090342

5-071-247-41(2) Copyright 2026 Sony Corporation

连接已配对的 iPhone

1 如果iPhone的屏幕锁定，请解除锁定。

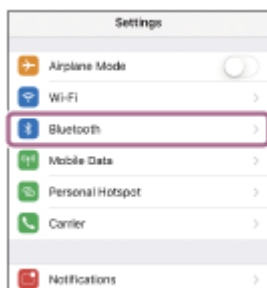
2 将耳机单元从充电盒中取出。



耳机自动打开。

当耳麦自动连接到最后一个已连接的设备时，您将听到耳麦单元发出的连接已建立的通知声。
检查 iPhone 的连接状态。如果未连接，则执行步骤3。

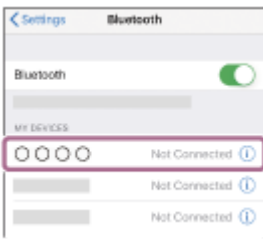
3 在 iPhone 屏幕上，转到 [Settings]，然后触摸[Bluetooth]。



4 轻触开关打开蓝牙功能。



5 触摸[LinkBuds Clip]。



您将听到耳麦发出的连接已建立的提示音。

提示

- 以上操作程序就是一个例子。有关详细信息，请参阅 iPhone 随附的操作说明。

注意

- 连接时，连接设备上可能会显示 [LinkBuds Clip]、[LE_LinkBuds Clip] 或两者。如果两者都显示，请选择 [LinkBuds Clip]。
- 如果上次连接的蓝牙设备放在耳麦附近，只需打开耳麦，耳麦就会自动连接到该设备。如果是这种情况，请停用最后连接设备的蓝牙功能或关闭电源。
- 如果无法将 iPhone 与耳麦连接，请删除 iPhone 上的耳麦配对信息。然后，再次配对。有关 iPhone 的操作步骤，请参阅 iPhone 随附的操作说明。

相关主题

- [佩戴耳机](#)
- [仅使用一个耳机单元](#)
- [如何与蓝牙设备进行无线连接](#)
- [配对和连接 iPhone](#)
- [通过蓝牙连接聆听来自设备的音乐](#)
- [断开蓝牙连接（使用后）](#)

请注意，本帮助指南是由机器翻译的。机器翻译不理解上下文，并可能与英文版本的内容不完全一致。要查看原始英文版本，请从 [语言选择页面] 中选择 English。

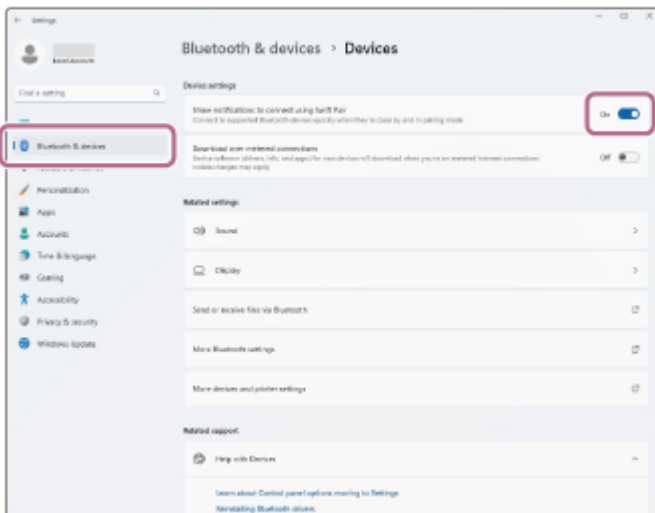
TP1002090331

5-071-247-41(2) Copyright 2026 Sony Corporation

配对和连接电脑 (Windows® 11)

注册要连接的设备的操作步骤称为“配对”。首次配合耳机使用设备时，请先配对设备。
在启动操作程序之前，请检查以下内容。

- 您的计算机具有蓝牙功能，支持音乐播放连接 (A2DP)。
- 将电脑放在距离耳机1 m范围内。
- 耳机电量充足。
- 电脑的操作手册就在手中。
- 根据您使用的计算机，可能需要打开内置蓝牙适配器。在下列情况下，请参阅计算机随附的操作说明。
 - 您不知道如何打开蓝牙适配器。
 - 您想知道您的电脑是否有内置蓝牙适配器。
- 要使用 Swift Pair 功能，请单击以下按钮、项目和开关，以打开 Swift Pair 功能。
[Start] 按钮 - [Settings]- [Bluetooth & devices]- [Devices]- [Show notifications to connect using Swift Pair]



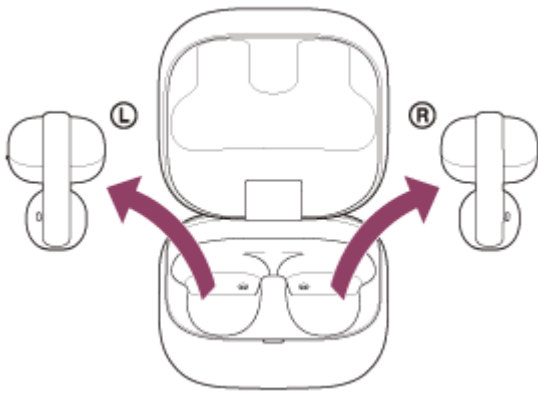
1 检查耳机的状态。

在下列情况下，耳麦会自动进入配对模式。进入第 2 步。

- 当您在购买耳麦后第一次将耳麦与设备配对时
- 初始化耳麦并清除所有配对信息后

当您配对其他设备时，如果耳麦已经有其他设备的配对信息，请继续执行步骤 3。

2 将两侧耳机单元从充电盒中取出。

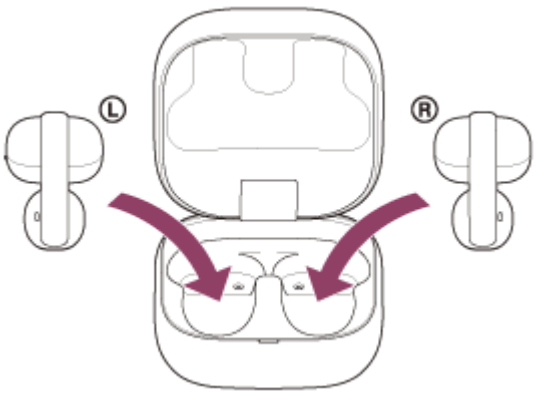


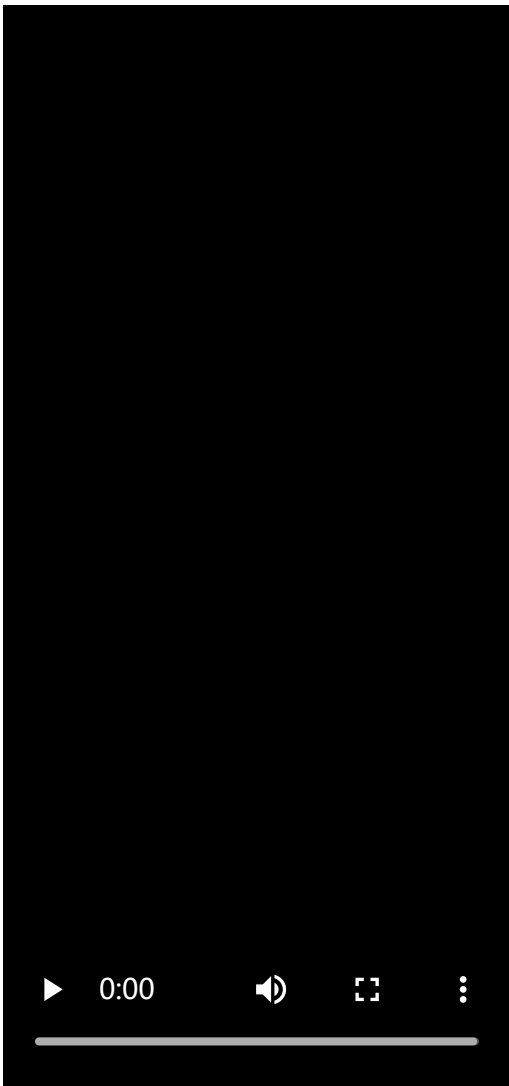
耳机自动打开。

耳机自动进入配对模式。

您将同时听到耳麦单元发出的通知声和语音提示音。“配对中” / “Pairing”同时从耳麦单元发出。执行步骤4。

3 将耳机单元放置在充电盒中。当充电盒盖打开时，按住充电盒背面的配对按钮约5秒钟或以上。





提示

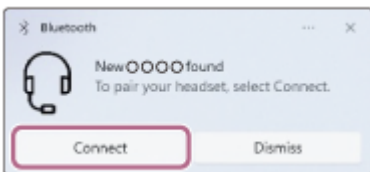
- 使充电盒盖保持打开。充电盒盖关闭时，耳机不会进入配对模式。

充电盒上的指示灯连续两次闪烁蓝光，耳机进入配对模式。
进入配对模式后，可以从充电盒中取出耳机。

4 当电脑处于待机（睡眠）或休眠模式时，唤醒电脑。

若要使用Swift Pair功能，请执行步骤5。
若要不使用Swift Pair功能连接，请执行步骤6。

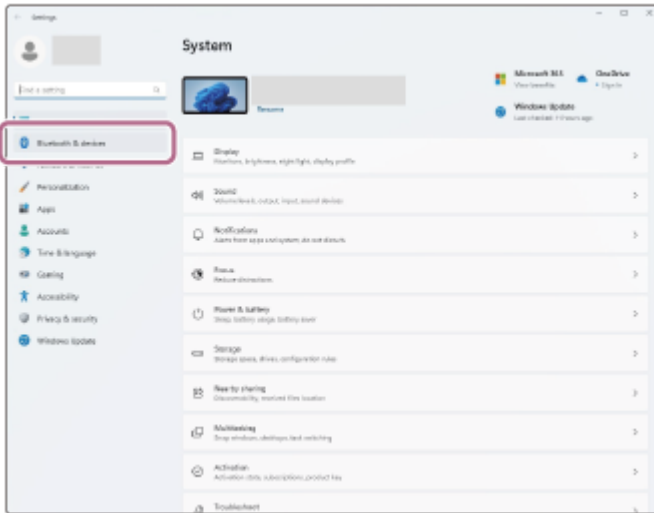
5 从电脑屏幕上显示的弹出菜单选择[Connect]。



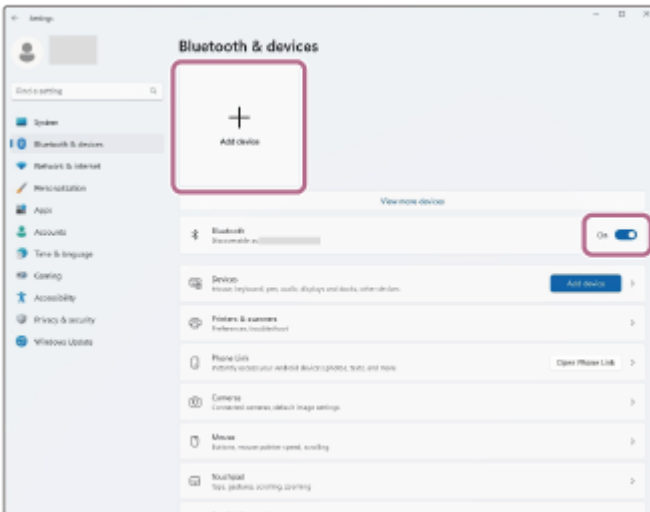
耳机和电脑彼此配对和连接。
您将听到耳麦发出连接已建立的提示音。

6 在电脑屏幕上单击[Start]按钮，然后单击[Settings]。

7 单击[Bluetooth & devices].



8 单击 [Bluetooth]打开蓝牙功能。单击[Add device].



9 单击[Bluetooth].



10 单击 [LinkBuds Clip].



如果要求输入密钥 (*), 请输入“0000”。

耳机和电脑彼此配对和连接。

当耳机放入充电盒时, 充电盒上的指示灯会闪烁 10 次蓝光。

当两个耳麦装置都从充电盒中取出时, 您会听到提示音, 表明两个耳麦装置同时建立了连接。当只有一个耳机单元从充电盒中取出时, 您会听到被取出的耳机单元发出通知声。

如果未连接, 请参阅[“连接配对计算机 \(Windows 11\)”](#)。

如果 [LinkBuds Clip] 没有出现在电脑屏幕上, 请从第 6 步开始重试。

(*) 密钥可称为“密码”、“PIN 码”、“PIN 号码”或“密码”。

提示

- 以上操作程序就是一个例子。如需了解详情, 请参阅电脑附带的使用说明书。
- 要删除所有蓝牙配对信息, 请参阅[“初始化耳机以恢复出厂设置”](#)。

注意

- 如果在5分钟内未建立配对, 则取消配对模式。在这种情况下, 请从步骤 2 或步骤 3 重新开始操作程序。
- 蓝牙设备配对后, 无需再次配对, 以下情况除外:
 - 如果配对信息被删除, 例如在修复之后
 - 配对第 9 个设备时
耳机最多可与8个设备配对。如果您配对的是第 9 台设备, 带有最旧连接日期和时间的配对信息将被新设备的信息覆盖。
 - 当耳麦的配对信息已从连接的蓝牙设备中删除时
 - 耳麦初始化时
所有配对信息将被删除。在此情况下, 请从连接的设备中删除耳机的配对信息, 然后再次配对。
- 耳机可与多个设备配对, 但一次只能从1个配对设备播放音乐。

相关主题

- [佩戴耳机](#)
- [仅使用一个耳机单元](#)
- [如何与蓝牙设备进行无线连接](#)
- [连接配对计算机 \(Windows 11\)](#)
- [通过蓝牙连接聆听来自设备的音乐](#)
- [断开蓝牙连接 \(使用后\)](#)
- [初始化耳机以恢复出厂设置](#)

配对和连接电脑 (Mac)

注册要连接的设备的操作步骤称为“配对”。首次配合耳机使用设备时，请先配对设备。

兼容的操作系统

MacOS (第 12 版或更高版本)

在启动操作程序之前，请检查以下内容。

- 您的计算机具有蓝牙功能，支持音乐播放连接 (A2DP).
- 将电脑放在距离耳机1 m范围内。
- 耳机电量充足。
- 电脑的操作手册就在手中。
- 根据您使用的计算机，可能需要打开内置蓝牙适配器。在下列情况下，请参阅计算机随附的操作说明。
 - 您不知道如何打开蓝牙适配器。
 - 您想知道您的电脑是否有内置蓝牙适配器。
- 将电脑扬声器设置为开。
如果电脑扬声器关闭，则耳麦听不到任何声音。
▶ 注意：显示扬声器的图标已关闭
下面的图标显示电脑扬声器已打开。



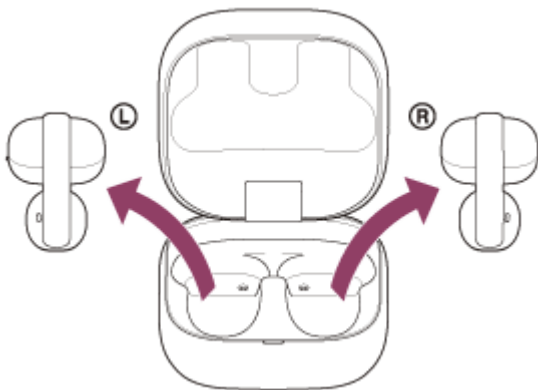
1 检查耳机的状态。

在以下情况下，耳麦会自动进入配对模式。进入第 2 步。

- 当您在购买耳麦后第一次将耳麦与设备配对时
- 初始化耳麦并清除所有配对信息后

当您要配对其他设备时，如果耳麦已经有其他设备的配对信息，请继续执行步骤 3。

2 将两侧耳机单元从充电盒中取出。

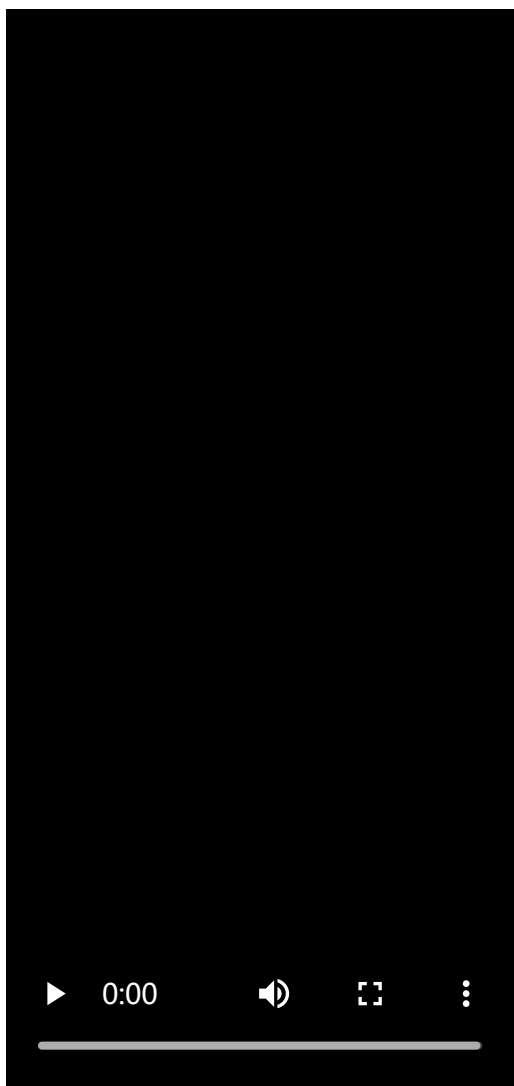
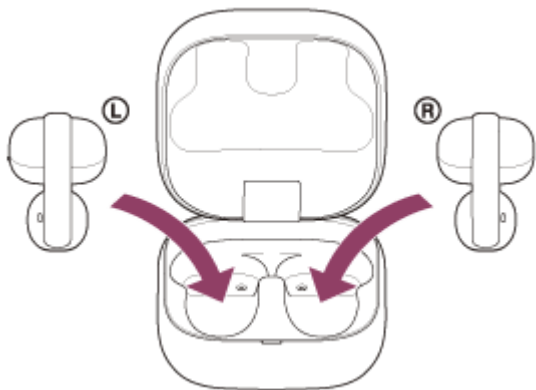


耳机自动打开。

耳机自动进入配对模式。

您将同时听到耳麦单元发出的通知声和语音提示音。“配对中” / “Pairing”同时从耳麦单元发出。
执行步骤4。

3 将耳机单元放置在充电盒中。当充电盒盖打开时，按住充电盒背面的配对按钮约5秒钟或以上。



提示

- 使充电盒盖保持打开。充电盒盖关闭时，耳机不会进入配对模式。

充电盒上的指示灯连续两次闪烁蓝光，耳机进入配对模式。
进入配对模式后，可以从充电盒中取出耳机。

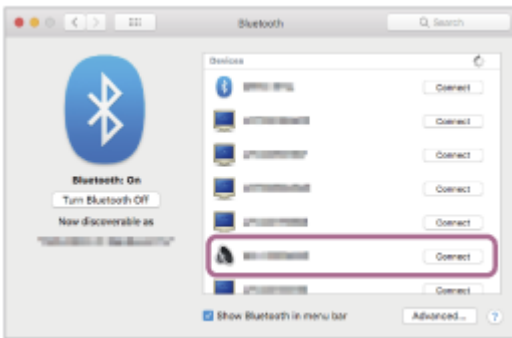
4 当电脑处于待机（睡眠）或休眠模式时，唤醒电脑。

5 从电脑屏幕底部的 Dock 中选择以下项目。
[System Preferences]- [Bluetooth]

: 系统偏好设置图标



6 在 [Bluetooth] 屏幕上，选择 [LinkBuds Clip]，然后单击 [Connect]。



如果要求输入密钥 (*)，请输入“0000”。

耳机和电脑彼此配对和连接。

当耳机放入充电盒时，充电盒上的指示灯会闪烁 10 次蓝光。

当两个耳麦装置都从充电盒中取出时，您会听到提示音，表明两个耳麦装置同时建立了连接。当只有一个耳机单元从充电盒中取出时，您会听到被取出的耳机单元发出通知声。

如果未连接，请参阅“[连接配对电脑 \(Mac\)](#)”。

如果 [LinkBuds Clip] 没有出现在电脑屏幕上，请从步骤 5 再试一次。

(* 密钥可称为“密码”、“PIN 码”、“PIN 号码”或“密码”。

提示

- 以上操作程序就是一个例子。如需了解详情，请参阅电脑附带的使用说明书。
- 要删除所有蓝牙配对信息，请参阅“[初始化耳机以恢复出厂设置](#)”。

注意

- 如果在 5 分钟内未建立配对，则取消配对模式。在这种情况下，从步骤 2 或步骤 3 重新开始操作程序。
- 蓝牙设备配对后，无需再次配对，以下情况除外：
 - 如果配对信息被删除，例如在修复之后
 - 配对第 9 个设备时
耳机最多可与 8 个设备配对。如果您配对的是第 9 台设备，带有最旧连接日期和时间的配对信息将被新设备的信息覆盖。
 - 当耳麦的配对信息已从连接的蓝牙设备中删除时
 - 耳麦初始化时
所有配对信息将被删除。在此情况下，请从连接的设备中删除耳机的配对信息，然后再次配对。

- 耳机可与多个设备配对，但一次只可从1个配对设备播放音乐。

相关主题

- [佩戴耳机](#)
- [仅使用一个耳机单元](#)
- [如何与蓝牙设备进行无线连接](#)
- [连接配对电脑 \(Mac\)](#)
- [通过蓝牙连接聆听来自设备的音乐](#)
- [断开蓝牙连接 \(使用后\)](#)
- [初始化耳机以恢复出厂设置](#)

请注意，本帮助指南是由机器翻译的。机器翻译不理解上下文，并可能与英文版本的内容不完全一致。要查看原始英文版本，请从 [语言选择页面] 中选择English。

TP1002089595

5-071-247-41(2) Copyright 2026 Sony Corporation

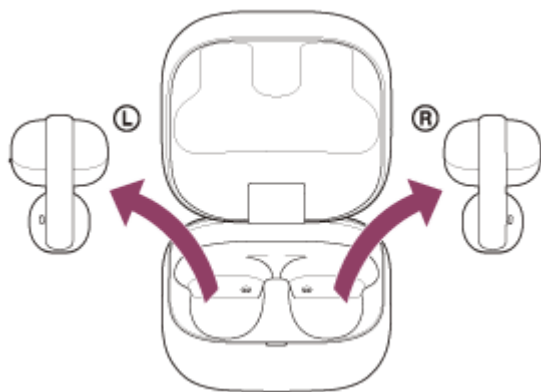
连接配对计算机 (Windows 11)

在启动操作程序之前，请检查以下内容。

- 根据您使用的计算机，可能需要打开内置蓝牙适配器。在下列情况下，请参阅计算机随附的操作说明。
 - 您不知道如何打开蓝牙适配器。
 - 您想知道您的电脑是否有内置蓝牙适配器。

1 当电脑处于待机（睡眠）或休眠模式时，唤醒电脑。

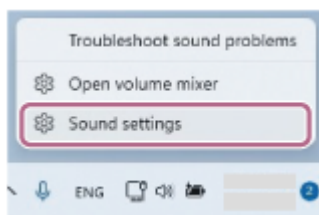
2 将耳机单元从充电盒中取出。



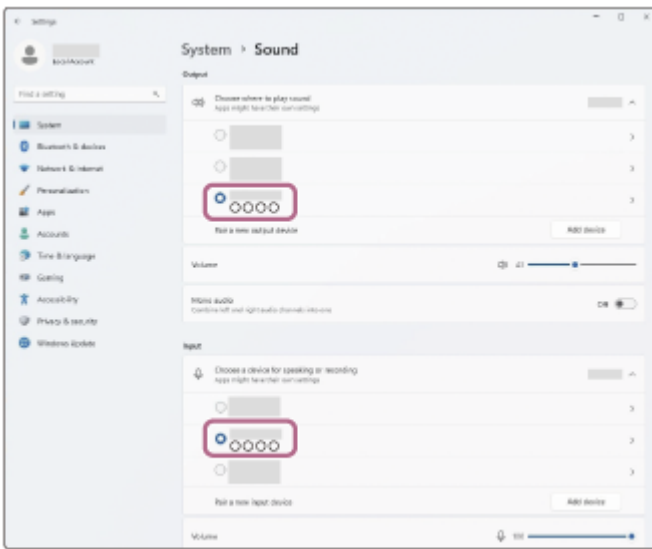
耳机自动打开。

当耳机自动连接到最后一个已连接的设备时，您将听到耳机单元发出的连接已建立的通知声。查看电脑上的连接状态。如果未连接，则执行步骤3。

3 在电脑屏幕上右键单击工具栏上的扬声器图标，然后选择[Sound settings]。

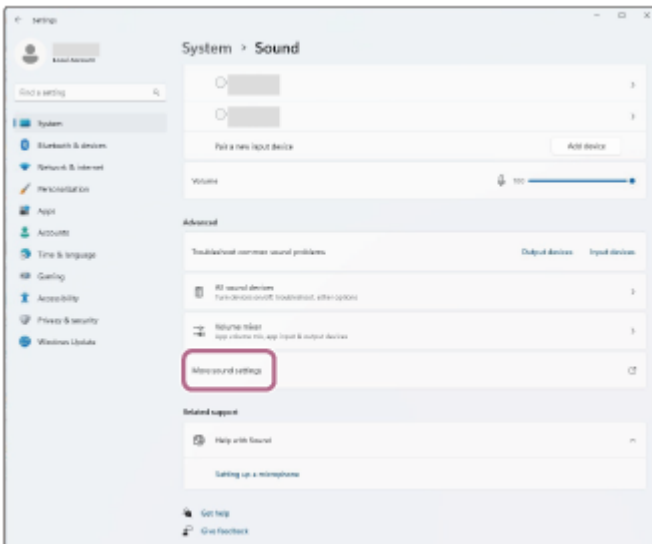


4 在 [Sound] 屏幕上，选择 [LinkBuds Clip] 的 [Output] 和 [Input]。

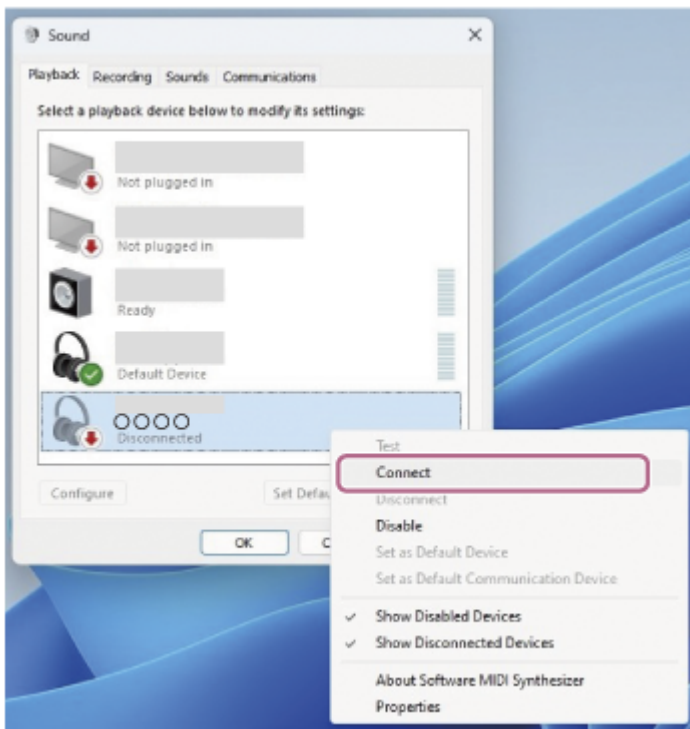


如果 [LinkBuds Clip] 未显示 [Output] 和 [Input]，请继续执行步骤 5。

5 单击[More sound settings]。

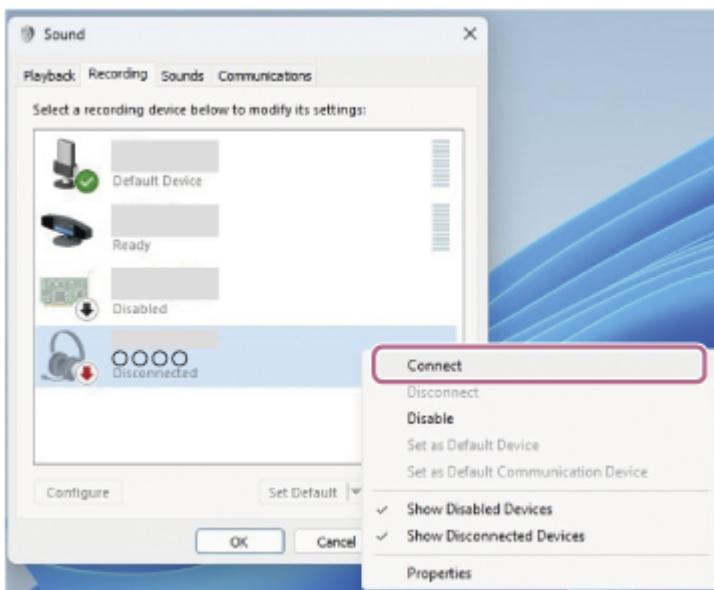


6 在 [Playback]选项卡上的[Sound]屏幕的选项卡上，选择 [LinkBuds Clip] 并右键单击。从显示的菜单中选择 [Connect]。



您将听到耳麦发出的连接已建立的提示音。

7 在 [Recording]选项卡上，选择 [LinkBuds Clip]，右键单击它，然后从显示的菜单中选择 [Connect]。



提示

- 以上操作程序就是一个例子。如需了解详情，请参阅电脑附带的使用说明书。

注意

- 如果音乐播放音质不佳，请检查计算机设置中是否启用了 A2DP 是否在计算机设置中启用了支持音乐播放连接的功能。如需了解详情，请参阅电脑附带的使用说明书。
- 如果上次连接的蓝牙设备放在耳麦附近，只需打开耳麦，耳麦就会自动连接到该设备。如果是这种情况，请停用最后连接设备的蓝牙功能或关闭电源。
- 如果您无法将计算机连接到耳麦，请删除计算机上的耳麦配对信息。然后，再次配对。有关电脑操作步骤，请参阅电脑附带的使用说明书。

相关主题

- [佩戴耳机](#)
- [仅使用一个耳机单元](#)
- [如何与蓝牙设备进行无线连接](#)
- [配对和连接电脑 \(Windows® 11\)](#)
- [通过蓝牙连接聆听来自设备的音乐](#)
- [断开蓝牙连接 \(使用后\)](#)
- [在电脑上进行视频通话](#)

请注意，本帮助指南是由机器翻译的。机器翻译不理解上下文，并可能与英文版本的内容不完全一致。要查看原始英文版本，请从 [语言选择页面] 中选择English。

TP1002095815

5-071-247-41(2) Copyright 2026 Sony Corporation

连接配对电脑 (Mac)

兼容的操作系统

MacOS (第 12 版或更高版本)

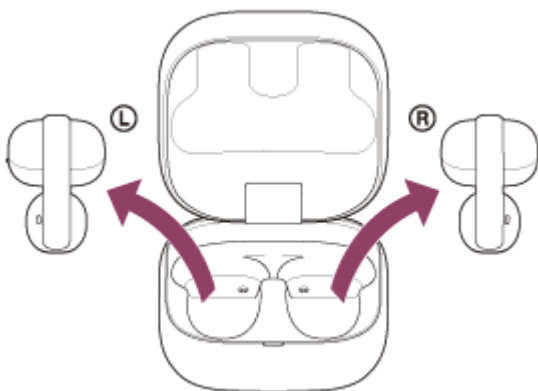
在启动操作程序之前, 请检查以下内容。

- 根据您使用的计算机, 可能需要打开内置蓝牙适配器。在下列情况下, 请参阅计算机随附的操作说明。
 - 您不知道如何打开蓝牙适配器。
 - 您想知道您的电脑是否有内置蓝牙适配器。
- 将电脑扬声器设置为开。
如果电脑扬声器关闭, 则耳麦听不到任何声音。
■ 注意: 显示扬声器的图标已关闭
下面的图标显示电脑扬声器已打开。



1 当电脑处于待机 (睡眠) 或休眠模式时, 唤醒电脑。

2 将耳机单元从充电盒中取出。



耳机自动打开。

当耳麦自动连接到最后一个已连接的设备时, 您将听到耳麦单元发出的连接已建立的通知声。
查看电脑上的连接状态。如果未连接, 则执行步骤3。

3 从电脑屏幕底部的 Dock 中选择以下项目。
[System Preferences]- [Bluetooth]

 : 系统偏好设置图标



- 4 点击屏幕上的 [LinkBuds Clip]，同时按下计算机控制按钮。[Bluetooth]同时按下计算机控制按钮，然后从弹出菜单中选择 [Connect]从弹出菜单中选择



您将听到耳麦发出的连接已建立的提示音。

提示

- 以上操作程序就是一个例子。如需了解详情，请参阅电脑附带的使用说明书。

注意

- 如果音乐播放音质不佳，请检查计算机设置中是否启用了 A2DP 是否在计算机设置中启用了支持音乐播放连接的功能。如需了解详情，请参阅电脑附带的使用说明书。
- 如果上次连接的蓝牙设备放在耳麦附近，只需打开耳麦，耳麦就会自动连接到该设备。如果是这种情况，请停用最后连接设备的蓝牙功能或关闭电源。
- 如果您无法将计算机连接到耳麦，请删除计算机上的耳麦配对信息。然后，再次配对。有关电脑操作步骤，请参阅电脑附带的使用说明书。

相关主题

- [佩戴耳机](#)
- [仅使用一个耳机单元](#)
- [如何与蓝牙设备进行无线连接](#)
- [配对和连接电脑 \(Mac\)](#)
- [通过蓝牙连接聆听来自设备的音乐](#)

- [断开蓝牙连接（使用后）](#)
- [在电脑上进行视频通话](#)

请注意，本帮助指南是由机器翻译的。机器翻译不理解上下文，并可能与英文版本的内容不完全一致。要查看原始英文版本，请从 [语言选择页面] 中选择English。

TP1002089601

5-071-247-41(2) Copyright 2026 Sony Corporation

配对和连接蓝牙设备

注册要连接的设备的操作步骤称为“配对”。首次配合耳机使用设备时，请先配对设备。在启动操作程序之前，请检查以下内容。

- 蓝牙设备放置在距离耳麦 1 米的范围内。
- 耳机电量充足。
- 蓝牙设备的操作手册在手。

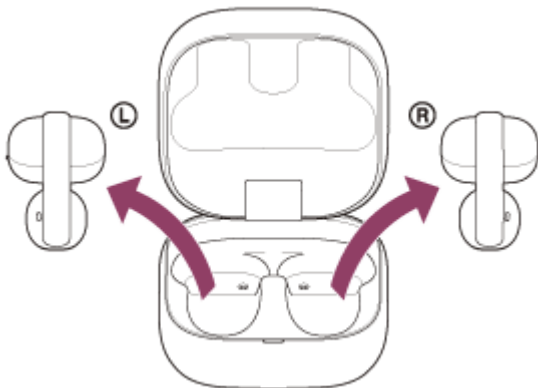
1 检查耳机的状态。

在以下情况下，耳麦会自动进入配对模式。进入第 2 步。

- 当您在购买耳麦后第一次将耳麦与设备配对时
- 初始化耳麦并清除所有配对信息后

当您配对其他设备时，如果耳麦已经有其他设备的配对信息，请继续执行步骤 3。

2 将两侧耳机单元从充电盒中取出。

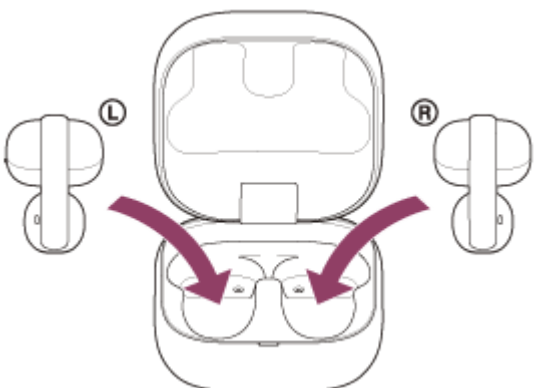


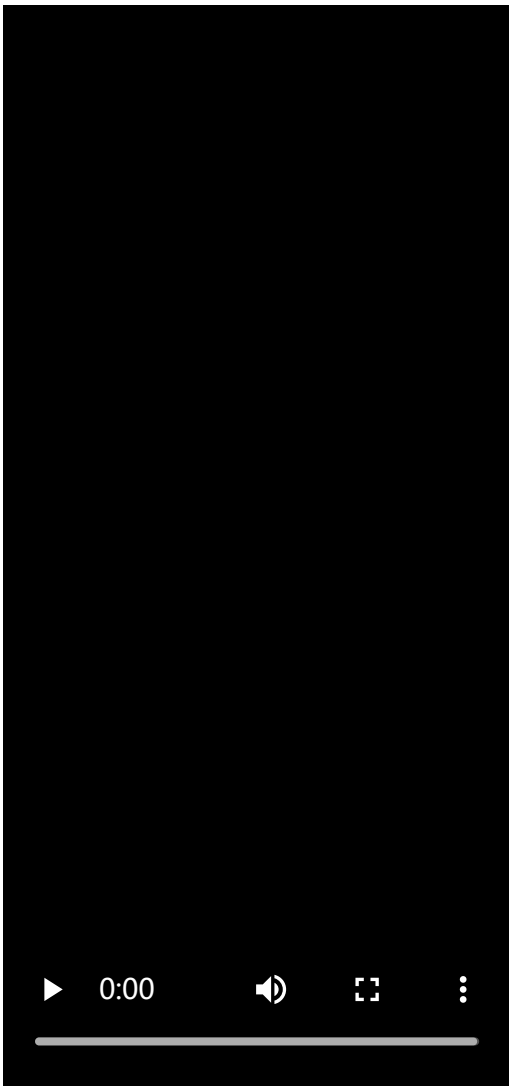
耳机自动打开。

耳机自动进入配对模式。

您将同时听到耳麦单元发出的通知声和语音提示音。“配对中” / “Pairing”同时从耳麦单元中发出。执行步骤4。

3 将耳机单元放置在充电盒中。当充电盒盖打开时，按住充电盒背面的配对按钮约5秒钟或以上。





提示

- 使充电盒盖保持打开。充电盒盖关闭时，耳机不会进入配对模式。

充电盒上的指示灯连续两次闪烁蓝光，耳机进入配对模式。
进入配对模式后，可以从充电盒中取出耳机。

4 在蓝牙设备上执行配对程序以搜索此耳机。

[LinkBuds Clip] 将显示在蓝牙设备屏幕上的检测到设备列表中。
如果未显示 [LinkBuds Clip]，请从步骤 2 或步骤 3 再试一次。

5 选择蓝牙设备屏幕上显示的 [LinkBuds Clip] 进行配对。

如果要求输入密钥 (*)，请输入“0000”。

(*) 密钥可称为“密码”、“PIN 码”、“PIN 号码”或“密码”。

6 从蓝牙设备进行蓝牙连接。

耳机和蓝牙设备相互连接。

配对完成后，某些设备会自动连接耳机。

当耳机放入充电盒时，充电盒上的指示灯会闪烁 10 次蓝光。

当两个耳麦装置都从充电盒中取出时，您会听到提示音，表明两个耳麦装置同时建立了连接。当只有一个耳机单元从充电盒中取出时，您会听到被取出的耳机单元发出通知声。

如果未连接，请参阅[“连接已配对的蓝牙设备”](#)。

提示

- 以上操作程序就是一个例子。有关详细信息，请参阅蓝牙设备随附的操作说明。
- 要删除所有蓝牙配对信息，请参阅 ["初始化耳机以恢复出厂设置"](#)。

注意

- 如果在5分钟内未建立配对，则取消配对模式。在这种情况下，请从步骤 2 或步骤 3 重新开始操作程序。
- 蓝牙设备配对后，无需再次配对，以下情况除外：
 - 如果配对信息被删除，例如在修复之后
 - 配对第 9 个设备时
耳机最多可与8个设备配对。如果您配对的是第 9 台设备，带有最旧连接日期和时间的配对信息将被新设备的信息覆盖。
 - 当耳麦的配对信息已从连接的蓝牙设备中删除时
 - 耳麦初始化时
所有配对信息将被删除。在此情况下，请从连接的设备中删除耳机的配对信息，然后再次配对。
- 耳机可与多个设备配对，但一次只能从1个配对设备播放音乐。

相关主题

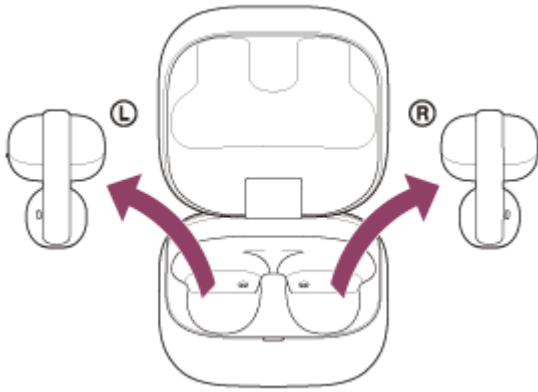
- [佩戴耳机](#)
- [仅使用一个耳机单元](#)
- [如何与蓝牙设备进行无线连接](#)
- [连接已配对的蓝牙设备](#)
- [通过蓝牙连接聆听来自设备的音乐](#)
- [断开蓝牙连接（使用后）](#)
- [初始化耳机以恢复出厂设置](#)

请注意，本帮助指南是由机器翻译的。机器翻译不理解上下文，并可能与英文版本的内容不完全一致。要查看原始英文版本，请从 [语言选择页面] 中选择English。

TP1002089636

连接已配对的蓝牙设备

1 将耳机单元从充电盒中取出。



耳机自动打开。

当耳麦自动连接到最后一个已连接的设备时，您将听到耳麦单元发出的连接已建立的通知声。检查蓝牙设备的连接状态。如果未连接，则执行步骤2。

2 从蓝牙设备进行蓝牙连接。

有关蓝牙设备的操作步骤，请参阅蓝牙设备随附的操作说明书。您将听到耳麦发出的连接已建立的提示音。

注意

- 连接时，连接设备上可能会显示 [LinkBuds Clip]、[LE_LinkBuds Clip] 或两者。如果两者都显示，请选择 [LinkBuds Clip]。
- 如果上次连接的蓝牙设备放在耳麦附近，只需打开耳麦，耳麦就会自动连接到该设备。如果是这种情况，请停用最后连接设备的蓝牙功能或关闭电源。
- 如果您无法将蓝牙设备连接到耳麦，请删除蓝牙设备上的耳麦配对信息。然后，再次配对。有关蓝牙设备的操作步骤，请参阅蓝牙设备随附的操作说明书。

相关主题

- [佩戴耳机](#)
- [仅使用一个耳机单元](#)
- [如何与蓝牙设备进行无线连接](#)
- [配对和连接蓝牙设备](#)
- [通过蓝牙连接聆听来自设备的音乐](#)
- [断开蓝牙连接（使用后）](#)

请注意，本帮助指南是由机器翻译的。机器翻译不理解上下文，并可能与英文版本的内容不完全一致。要查看原始英文版本，请从 [语言选择页面] 中选择English。

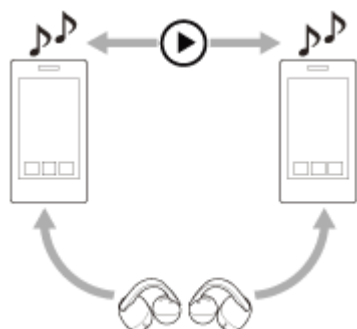
将耳机同时连接到2个设备（多点连接）

耳麦可通过蓝牙连接同时与 2 台设备相连，让您可以执行以下操作。

- 等待2部智能手机的来电
可以通过耳机听1部智能手机上播放的音乐、等待2部智能手机的来电以及在来电呼入时进行通话。



- 切换2个设备之间的音乐播放
您可以将音乐播放从一个设备切换到另一个设备，而无需重新连接蓝牙。



通过蓝牙连接将耳麦同时与 2 台设备连接

- 1 分别将耳机与2个设备配对。
- 2 操作第一台设备与耳麦建立蓝牙连接。
- 3 操作第二台设备与耳麦建立蓝牙连接。

当 2 台设备已通过蓝牙连接配对，但试图通过蓝牙连接将配对的第三台设备连接到耳麦时，会出现以下情况。
将保持与上次播放音乐的设备的蓝牙连接。
与其他设备的蓝牙连接将被断开。
然后在第三台设备和耳麦之间建立蓝牙连接。

当耳机通过蓝牙连接到 2 台设备时播放音乐

- 通过操作耳机播放音乐时，音乐从最后播放的设备播放。
- 如果想要播放来自其他设备的音乐，停止正在播放音乐的设备，然后通过操作其他设备开始播放。
当第一个设备播放音乐时，即使通过操作第二个设备开始播放，也会通过耳机继续听到第一个设备上的音乐。

当耳机通过蓝牙连接到 2 台设备时进行通话

- 当耳机通过蓝牙连接同时与两部智能手机连接时，两部设备都将处于待机模式。
- 当第一个设备有来电呼入时，会通过耳机听到铃音。当使用耳机通话时第二个设备有来电呼入，会通过第二个设备听到铃音。
如果结束第一个设备的通话，将通过耳机听到第二个设备的铃音。

相关主题

- [使用“Sound Connect”应用程序](#)
- [如何与蓝牙设备进行无线连接](#)
- [通过蓝牙连接聆听来自设备的音乐](#)
- [控制音频设备（蓝牙连接）](#)
- [接听电话](#)
- [通话时的功能](#)

请注意，本帮助指南是由机器翻译的。机器翻译不理解上下文，并可能与英文版本的内容不完全一致。要查看原始英文版本，请从 [语言选择页面] 中选择English。

TP1002096267

5-071-247-41(2) Copyright 2026 Sony Corporation

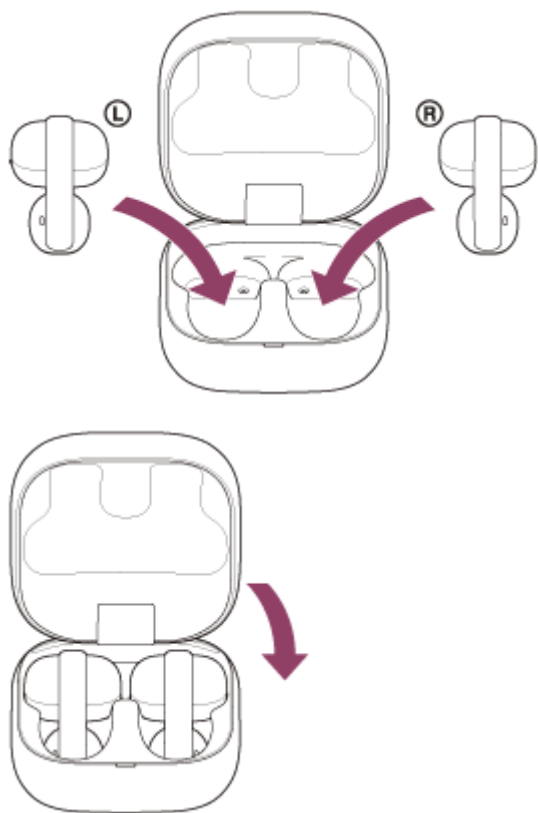
断开蓝牙连接（使用后）

1 通过操作蓝牙设备断开蓝牙连接。

您将听到耳麦发出通知声，表示连接已断开。

2 将耳机单元放入充电盒，并关上充电盒盖。

将左侧耳机单元放回充电盒的左孔中。将右侧耳机单元放回充电盒的右孔。左侧耳机单元上有一个触点。通过内置的磁铁，每个耳机单元将放置到充电盒中正确的位置。



耳机关闭。

提示

- 播放音乐结束后，蓝牙连接可能会自动终止，具体取决于蓝牙设备。

相关主题

- [关闭耳机](#)

请注意，本帮助指南是由机器翻译的。机器翻译不理解上下文，并可能与英文版本的内容不完全一致。要查看原始英文版本，请从 [语言选择页面] 中选择English。

通过蓝牙连接聆听来自设备的音乐

您可以通过蓝牙连接从耳机聆听音乐和控制设备。检查蓝牙设备是否支持以下配置文件。

- A2DP(Advanced Audio Distribution Profile)
您可以通过无线方式欣赏高品质音乐。
- AVRCP(Audio Video Remote Control Profile)
您可以调整音量和其他设置。

操作步骤可能因蓝牙设备而异。请参阅蓝牙设备随附的操作说明。

1 将耳机戴在耳朵上。

请参阅“[佩戴耳机](#)”了解如何将耳机单元戴在耳朵上。

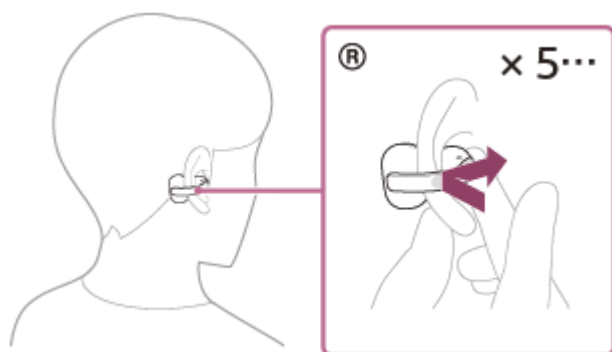
2 将耳麦连接到蓝牙设备。

3 操作蓝牙设备开始播放，并将音量调至适中。

调整耳塞体（小）在耳麦上的位置，以获得最佳声音清晰度。

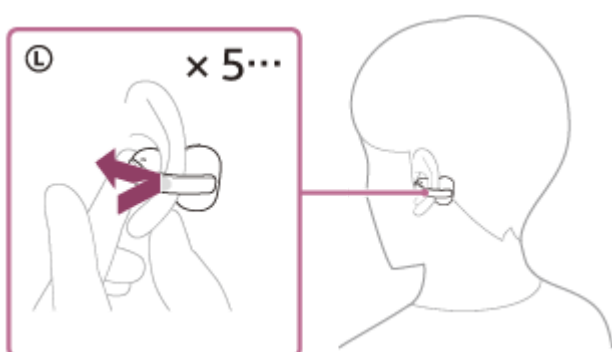
4 轻按耳机的左右单元调节音量。

- 增大音量：在音乐播放过程中，快速轻按右侧耳机单元 5 次或更多次，两次轻按之间的间隔约为 0.2 秒。



当您反复轻按耳机时，会发出通知声，音量每 0.4 秒增加 1 级，与您轻按的次数无关。

- 降低音量：在音乐播放过程中，快速轻按左侧耳机单元 5 次或更多次，两次轻按之间的间隔约为 0.2 秒或更短。



当您反复轻按耳机时，会发出通知声，音量每 0.4 秒降低 1 级，与您轻按的次数无关。

当音量达到最大或最小时，会发出警示音。

有关分接控制的详情，请参阅 ["关于分接控制"](#)。

提示

- 耳麦支持 SCMS-T 内容保护。您可以通过便携式电视等支持内容保护的设备在耳麦上欣赏音乐和其他音频。SCMS-T 内容保护。
- 根据蓝牙设备的不同，可能需要调整音量或设置设备上的音频输出设置。
- 音量也可以在“Sound Connect”应用程序通话期间和音乐播放期间的耳机音量可以分别调节。即使在音乐播放时改变了音量，通话的音量也不会改变。
- 您也可以只从充电盒中取出一个耳机单元戴在耳朵上听音乐。当您只使用一个耳麦单元听音乐时，如果将另一个耳麦单元戴在另一只耳朵上，您就可以同时使用两个耳麦单元听音乐。

注意

- 当没有音乐播放时，您无法使用耳机调节音量。
- 如果通信状况不佳，蓝牙设备可能会根据耳机上的操作程序发生故障。
- 如果您担心音质，请将耳麦调节到音质感觉最佳的位置。
- 如果您发现两个耳机单元的音量有差异，请将耳机调节到两边音量平衡的位置。

相关主题

- [佩戴耳机](#)
- [仅使用一个耳机单元](#)
- [关于分接控制](#)
- [如何与蓝牙设备进行无线连接](#)
- [控制音频设备（蓝牙连接）](#)

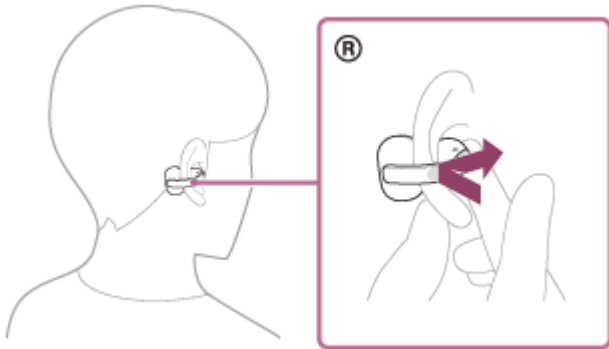
请注意，本帮助指南是由机器翻译的。机器翻译不理解上下文，并可能与英文版本的内容不完全一致。要查看原始英文版本，请从 [语言选择页面] 中选择 English。

TP1002090499

控制音频设备（蓝牙连接）

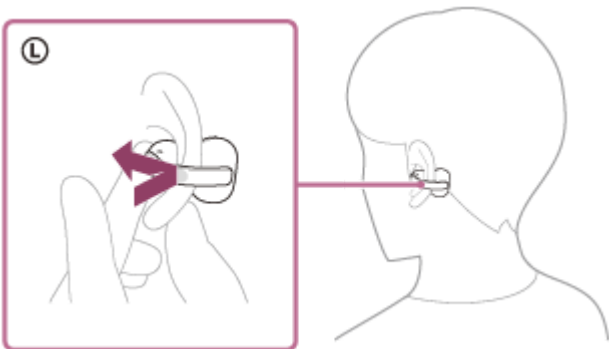
如果您的蓝牙设备支持 AVRCP 配置文件的操作功能，则可使用以下操作步骤。可用功能因蓝牙设备而异，请参阅随设备提供的操作说明。

您可以使用右侧耳机单元执行以下操作步骤。



- 播放/暂停：快速轻按耳机单元两次，间隔约 0.2 秒。
- 跳到下一曲的开头：快速轻按耳机单元 3 次，每次间隔约 0.2 秒。
- 增大音量：在音乐播放过程中快速轻按耳机单元 5 次或更多次，两次轻按之间间隔约 0.2 秒。当您反复轻按耳机时，会发出通知声，音量每 0.4 秒增加 1 级，与您轻按的次数无关。当音量达到最大时，会发出警示音。

您可以使用左侧耳机单元执行以下操作步骤。



- 切换收听模式：在音乐播放过程中，以约 0.2 秒的间隔快速轻按耳机单元两次。模式按标准、声音增强和声音泄漏降低的顺序切换。
- Quick Access:快速轻按耳机单元 3 次，间隔约 0.2 秒。设置“Sound Connect”需要在应用程序上进行设置。
- 降低音量：在音乐播放过程中快速轻按耳机单元 5 次或更多次，两次轻按之间间隔约 0.2 秒。当您反复轻按耳机时，会发出通知声，音量每 0.4 秒降低 1 级，与您轻按的次数无关。当音量达到最小时，会发出警示音。

有关分接控制的详情，请参阅 [“关于分接控制”](#)。

注意

- 当没有音乐播放时，您无法使用耳机调节音量。
- 如果通信状况不佳，蓝牙设备可能会根据耳机上的操作程序发生故障。

- 可用的操作步骤可能因所连接的设备、音乐软件或所使用的应用程序而异。在某些情况下，即使执行了上述操作步骤，设备的功能也可能不同或无法运行。

相关主题

- [关于分接控制](#)

请注意，本帮助指南是由机器翻译的。机器翻译不理解上下文，并可能与英文版本的内容不完全一致。要查看原始英文版本，请从 [语言选择页面] 中选择English。

TP1002090362

5-071-247-41(2) Copyright 2026 Sony Corporation

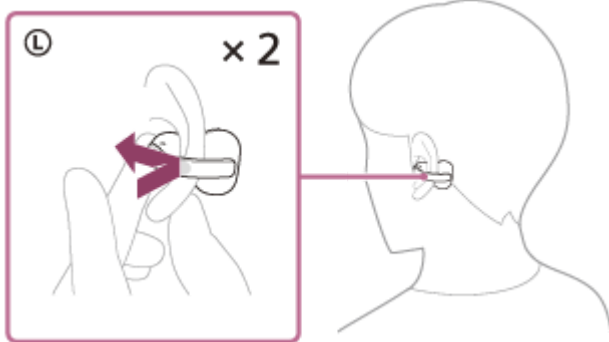
根据内容或使用场景（聆听模式）切换声音设置

当耳机通过蓝牙连接时，您可以在适合播放内容或使用场景的聆听模式下欣赏音乐。使用耳麦控制器可以轻松切换监听模式。

1 将耳机戴在耳朵上。

请参阅“[佩戴耳机](#)”。

2 轻按左侧耳机单元两次以切换收听模式。



每次轻按耳麦单元两次，设置就会切换如下。
每次更改设置时，您都会听到语音提示和通知声。

- 标准：适合各种内容和使用场景的设置。
- 语音增强：增加内容中语音音量的设置。
- 减少声音泄漏：减少声音泄漏到周围环境的设置。

提示

- 您还可以使用“Sound Connect”应用程序。

注意

- 即使耳麦关闭，监听模式设置也会保持不变。打开耳机后，您可以用相同的设置享受声音。
- 通话期间监听模式设置无效。
- 如果使用“Change the tap operation function”更改设置，操作方法可能会有所不同，某些功能可能无法使用。

请注意，本帮助指南是由机器翻译的。机器翻译不理解上下文，并可能与英文版本的内容不完全一致。要查看原始英文版本，请从 [语言选择页面] 中选择English。

TP1002270993

无线立体声耳机
LinkBuds Clip

关于 360 Reality Audio

360 Reality Audio是一种采用索尼 360 三维音频技术的全新音乐体验。位置信息附加到每个声源，如人声、合唱和乐器，并置于球形空间中。聆听者可以体验三维声场，如同沉浸在艺术家的现场表演中。

使用条件

在配备 iOS 或 Android 系统的智能手机或平板电脑上下载并使用支持 360 Reality Audio 的音乐流媒体服务应用程序。该应用程序可能需要付费。

通过应用优化耳机的声场和声学特性，您可以享受更逼真的现实感。“Sound Connect”应用程序优化声场和耳机的声学特性，让您享受更逼真的现实感。

有关360 Reality Audio的详细信息，请参阅以下网站：

<https://www.sony.net/360RA/>

注意

- 某些国家和地区不提供该服务。

相关主题

- [使用“Sound Connect”应用程序](#)

请注意，本帮助指南是由机器翻译的。机器翻译不理解上下文，并可能与英文版本的内容不完全一致。要查看原始英文版本，请从 [语言选择页面] 中选择English。

TP1002090356

使用扬声器享受无缝播放 (Auto Switch)

在享受无线播放的同时，音频输出源可在耳麦和扬声器之间自动切换，无需操作耳麦或扬声器。该 Auto Switch 功能要求耳机和扬声器都与支持 Auto Switch 的设备兼容。请使用“Sound Connect”应用程序进行设置。有关Auto Switch兼容设备的详细信息，请参阅以下URL。
https://www.sony.net/asw_comp_hp

使用Auto Switch前，请确认以下事项：

- 在智能手机上安装“Sound Connect”在智能手机上安装应用程序。
- 将扬声器和耳机的软件更新至最新版本。

1 将 Auto Switch将兼容扬声器与安装了“Sound Connect”配对。

如果已经配对，请将扬声器连接到智能手机。

2 检查扬声器的蓝牙待机功能是否在“Sound Connect”应用程序中启用蓝牙待机功能。

3 关闭扬声器。

4 将耳机连接到智能手机，然后按照Auto Switch的屏幕说明启用与扬声器的链接。

5 在智能手机上开始播放音乐。

在安装了该应用程序的智能手机上开始播放音乐“Sound Connect”开始播放音乐。Auto Switch设置。将耳机放入充电盒并在耳机播放音乐时关闭耳机，音乐播放的音频输出源会自动切换到扬声器。如果音频输出源没有如预期进行切换，请尝试将扬声器和耳机尽量靠近。当扬声器正在播放音乐时，如果您戴上耳机，音乐播放的音频输出源会自动切换到耳机。

调节音量

在播放期间调节耳机或扬声器的音量。即使更改音量，未播放音乐的耳机或扬声器上的音量设置也不会受到影响。

禁用Auto Switch

取消“Sound Connect”应用程序上的链接。初始化耳机或链接的扬声器也会取消链接。

提示

- 如果不想在扬声器链接启用时自动切换音频输出源，请事先暂停智能手机上的音乐播放。

注意

- Auto Switch不能用于连接的智能手机的免提功能。

接听电话

您可以通过支持以下蓝牙配置文件的智能手机上的蓝牙连接免提通话。

- HFP: Hands-free Profile
- HSP: Headset Profile

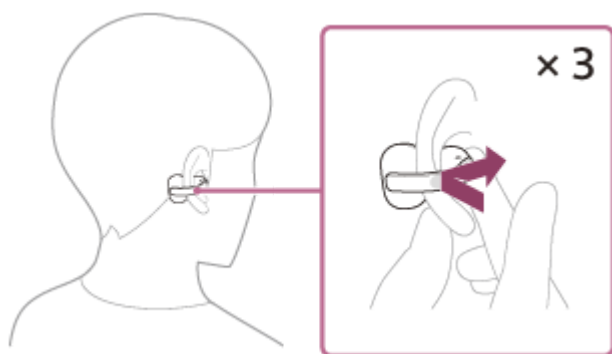
- 如果您的智能手机同时支持 HFP和 HSP，请将其设置为 HFP。
- 操作步骤可能因智能手机而异。请参阅智能手机附带的使用说明书。
- 根据所连接设备或应用程序的不同，即使您尝试使用耳麦操作，功能也可能无法正常工作。

铃音

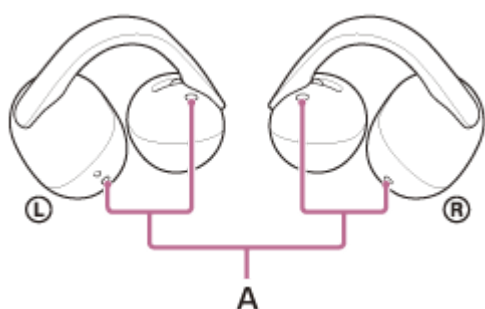
当接到来电时，会通过耳机听到铃音。
视智能手机而定，您将听到以下任一种铃音。

- 耳机上设置的铃音
- 智能手机上设置的铃音
- 仅适用于智能手机上设置的蓝牙连接铃声

- 1 事先通过蓝牙连接将耳麦与智能手机连接。
- 2 听到铃声后，快速轻按耳机的左右单元 3 次，每次间隔约 0.2 秒，即可接听来电。



将从耳机听到声音。
当您在听音乐时接到来电，播放将自动暂停，并从耳机听到铃音。
如果播放未暂停，则操作耳机以暂停播放。
可以使用左右侧耳机单元上的麦克风 (A) 进行通话。



如果未通过耳机听到铃音

耳麦可能无法与智能手机连接。HFP或HSP.查看智能手机上的连接状态。

3 操作智能手机调节音量。

4 通话结束后，快速轻按耳机的左右单元 3 次，每次间隔约 0.2 秒，即可结束通话。

如果您在播放音乐期间接听电话，音乐播放将在通话结束后自动恢复。

有关分接控制的详情，请参阅 "[关于分接控制](#)"。

提示

- 使用智能手机接听来电时，某些智能手机可能会通过电话而不是耳麦接听来电。当使用 HFP 连接时，使用智能手机将呼叫转移到耳麦。
- 音量也可以在“Sound Connect”应用程序通话期间和音乐播放期间的耳机音量可以分别调节。即使在通话时改变了音量，音乐播放的音量也不会改变。
- 即使仅使用一个耳机单元，也可进行免提通话。接到来电时，通过所使用的耳机单元接听电话。仅使用一个耳机单元通话时，如果将另一个单元从充电盒中取出，可使用两个耳机单元通话。

注意

- 根据所连接的设备或播放应用程序的不同，即使在播放音乐时接到来电，播放也可能不会暂停。当您在播放音乐时接到来电，即使您结束通话，播放也可能不会自动恢复。
- 使用智能手机时应与耳麦保持至少 50 厘米的距离。如果智能手机太靠近耳机，可能会产生噪音。
- 无法通过耳机调节通话期间的音量。调整连接设备或“Sound Connect”应用程序的音量。
- 仅使用一个耳机单元时，务必将另一个耳机单元放在充电盒中。
- 根据来电者的语音特征或周围环境噪音，耳机上安装的音频信号处理可能无法正常工作，并且通话音质可能会降低。

相关主题

- [使用“Sound Connect”应用程序](#)
- [仅使用一个耳机单元](#)
- [关于分接控制](#)
- [如何与蓝牙设备进行无线连接](#)
- [拨打电话](#)
- [通话时的功能](#)

请注意，本帮助指南是由机器翻译的。机器翻译不理解上下文，并可能与英文版本的内容不完全一致。要查看原始英文版本，请从 [语言选择页面] 中选择 English。

TP1002090379

5-071-247-41(2) Copyright 2026 Sony Corporation

拨打电话

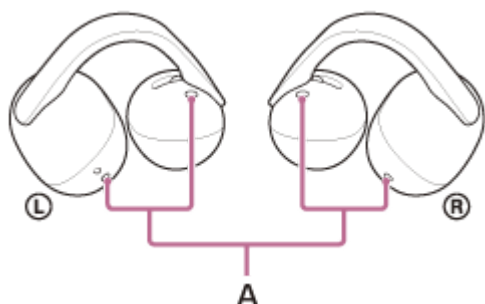
您可以通过支持以下蓝牙配置文件的智能手机上的蓝牙连接免提通话。

- HFP: Hands-free Profile
 - HSP: Headset Profile
-
- 如果您的智能手机同时支持 HFP和 HSP，请将其设置为 HFP。
 - 操作步骤可能因智能手机而异。请参阅智能手机附带的使用说明书。
 - 根据所连接设备或应用程序的不同，即使您尝试使用耳麦操作，功能也可能无法正常工作。

1 通过蓝牙连接将耳麦与智能手机相连。

2 操作智能手机以拨打电话。

在拨打电话时，可从耳机听到拨号音。
如果在听音乐时拨打电话，播放将自动暂停。
如果播放未暂停，则操作耳机以暂停播放。
可以使用左右侧耳机单元上的麦克风（A）进行通话。

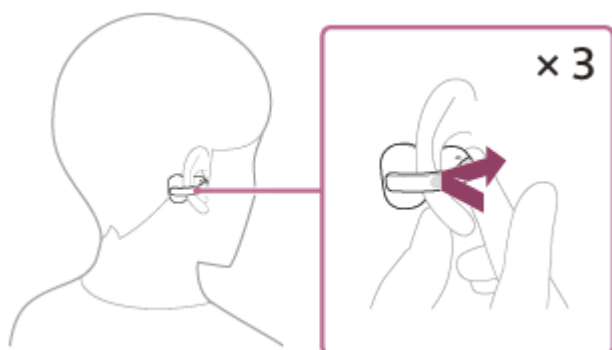


如果未通过耳机听到拨号音

使用智能手机将呼叫转移到耳麦。

3 操作智能手机调节音量。

4 通话结束后，快速轻按耳机的左右单元 3 次，每次间隔约 0.2 秒，即可结束通话。



如果您在播放音乐期间进行通话，音乐播放将在通话结束后自动恢复。

有关分接控制的详情，请参阅 ["关于分接控制"](#)。

提示

- 音量也可以在“Sound Connect”应用程序通话期间和音乐播放期间的耳机音量可以分别调节。即使在通话时改变了音量，音乐播放的音量也不会改变。
- 即使仅使用一个耳机单元，也可进行免提通话。仅使用一个耳机单元通话时，如果将另一个单元从充电盒中取出，可使用两个耳机单元通话。

注意

- 根据所连接的设备或播放应用程序的不同，当您在音乐播放过程中拨打电话时，即使您结束通话，播放也可能不会自动恢复。
- 使用智能手机时应与耳麦保持至少 50 厘米的距离。如果智能手机太靠近耳机，可能会产生噪音。
- 无法通过耳机调节通话期间的音量。调整连接设备或“Sound Connect”应用程序的音量。
- 仅使用一个耳机单元时，务必将另一个耳机单元放在充电盒中。
- 根据来电者的语音特征或周围环境噪音，耳机上安装的音频信号处理可能无法正常工作，并且通话音质可能会降低。

相关主题

- [使用“Sound Connect”应用程序](#)
- [仅使用一个耳机单元](#)
- [关于分接控制](#)
- [如何与蓝牙设备进行无线连接](#)
- [接听电话](#)
- [通话时的功能](#)

请注意，本帮助指南是由机器翻译的。机器翻译不理解上下文，并可能与英文版本的内容不完全一致。要查看原始英文版本，请从 [语言选择页面] 中选择English。

TP1002090380

通话时的功能

视智能手机所支持的配置协议而定，通话期间可用的功能可能会不同。此外，即使配置协议相同，可用功能仍可能视智能手机而有所不同。

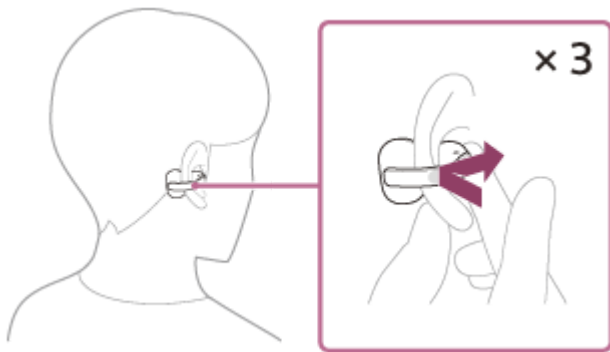
根据所连接设备或应用程序的不同，即使您尝试使用耳麦操作，功能也可能无法正常工作。请参阅智能手机附带的使用说明书。

当支持的配置文件为HFP (Hands-free Profile) 或 HSP (Headset Profile)时

您可以使用左侧或右侧耳机单元执行以下操作步骤。
仅使用一个耳机单元时，操作正在使用的耳机单元。

呼出电话

- 快速轻按耳机单元 3 次，两次轻按之间间隔约 0.2 秒，以取消呼出电话。



来电

- 快速轻按耳机单元 3 次，两次轻按之间间隔约 0.2 秒，即可接听来电。

通话时

- 快速轻按耳机单元 3 次，两次轻按之间间隔约 0.2 秒，以完成通话。

有关分接控制的详情，请参阅 ["关于分接控制"](#)。

注意

- 仅使用一个耳机单元时，务必将另一个耳机单元放在充电盒中。

相关主题

- [仅使用一个耳机单元](#)
- [关于分接控制](#)
- [接听电话](#)
- [拨打电话](#)

无线立体声耳机
LinkBuds Clip

在电脑上进行视频通话

在电脑上进行视频通话时，可以通过耳机无线通话。

1 通过蓝牙连接将耳机与电脑相连。

2 启动电脑上的视频通话应用程序。

3 检查视频通话应用程序的设置 (*)。

- 在电脑上进行视频通话时，选择通话连接 (HFP/HSP)。如果选择音乐播放连接，视频通话可能无法使用。
- 在扬声器设置中，选择呼叫连接 [Headset (LinkBuds ClipHands-Free)] (**)。连接播放音乐时，选择 [Headphones (LinkBuds ClipStereo)] (**)。
- 在麦克风设置中，选择呼叫连接 [Headset (LinkBuds ClipHands-Free)] (**)。
- 根据您使用的视频通话应用程序，通话连接 [Headset (LinkBuds ClipHands-Free)] (**) 或音乐播放连接 [Headphones (LinkBuds ClipStereo)] (**) 可能无法在扬声器或麦克风设置中进行选择，可能只显示 [LinkBuds Clip]。如果是这种情况，请选择 [LinkBuds Clip]。
- 关于常见问题及答案，请参阅客户支持网站。

(*) 视您使用的视频通话应用程序而定，此功能可能不可用。

(**) 名称可能因您使用的计算机或视频通话应用程序而异。

提示

- 当无法检查视频通话应用程序的设置或无法选择通话连接 [Headset (LinkBuds ClipHands-Free)] 时，请在计算机设置中选择 [Headset (LinkBuds ClipHands-Free)] 进行连接。请参阅 ["连接配对计算机 \(Windows 11\)"](#) 或 ["连接配对电脑 \(Mac\)"](#)。

相关主题

- [如何与蓝牙设备进行无线连接](#)
- [配对和连接电脑 \(Windows® 11\)](#)
- [配对和连接电脑 \(Mac\)](#)
- [连接配对计算机 \(Windows 11\)](#)
- [连接配对电脑 \(Mac\)](#)
- [断开蓝牙连接 \(使用后\)](#)

请注意，本帮助指南是由机器翻译的。机器翻译不理解上下文，并可能与英文版本的内容不完全一致。要查看原始英文版本，请从 [语言选择页面] 中选择 English。

TP1002091862

使用Google™ Gemini

某些国家和地区可能不支持。

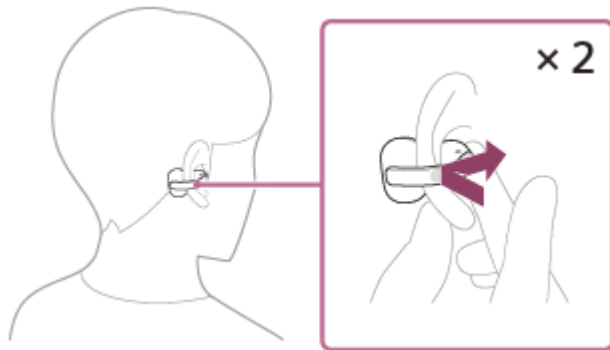
通过与智能手机上的 Google Gemini功能，您就可以在佩戴耳麦时通过语音操作智能手机或进行搜索。

1 打开“Sound Connect”应用程序，将左侧或右侧耳麦装置的功能设置为 Digital assistant.

首次使用 Google Gemini时，请确保 Google Gemini设置为所连接智能手机的主助手。

2 操作您分配给它的耳麦单元 Digital assistant使用 Digital assistant.

- 以大约 0.2 秒的间隔快速轻按耳机单元两次，开始语音输入。



有关分接控制的详情，请参阅“[关于分接控制](#)”。

详情请访问以下网站。

<https://support.google.com/gemini/answer/15456140>

兼容的智能手机

安卓 13 或更高版本

有关 Google Gemini的详细信息，请参阅以下内容。

- 安卓智能手机的操作说明或支持网站
- 商店网站 Google Play商店网站
<https://support.google.com/gemini/>

提示

- 使用“Sound Connect”应用程序检查或更新耳麦的软件版本。
- 当 Google Gemini因未连接到网络等原因而不可用时，您将听到耳麦两个单元发出的语音提示，表明不可用。当您只佩戴一个耳麦单元时，您将听到您所佩戴的耳麦单元发出的语音提示不可用。通知可能会显示在所连接设备的屏幕上，但服务规格可能会因服务提供商的变更而发生变化，恕不另行通知。

注意

- Google Gemini和语音辅助功能（Google 应用程序）不能同时分配给耳麦。
- Google Gemini和语音助手功能（Siri）不能同时分配给耳麦。

- 使用 Google Gemini的功能取决于 Google Gemini.
- 的规格如有变更，恕不另行通知。 Google Gemini规格如有变更，恕不另行通知。
- 有关其他公司提供的服务详情，如 Google Gemini请直接咨询各服务提供商。对于其他公司所提供的相关误解等任何问题，Sony不承担任何责任。

相关主题

- [关于分接控制](#)

请注意，本帮助指南是由机器翻译的。机器翻译不理解上下文，并可能与英文版本的内容不完全一致。要查看原始英文版本，请从 [语言选择页面] 中选择English。

TP1002090377

5-071-247-41(2) Copyright 2026 Sony Corporation

无线立体声耳机
LinkBuds Clip

使用腾讯小微

此功能适用于为中国大陆设计的机型。

通过使用智能手机具备的腾讯小微，可以对耳机的麦克风说话以操作智能手机或执行搜索。

兼容的智能手机

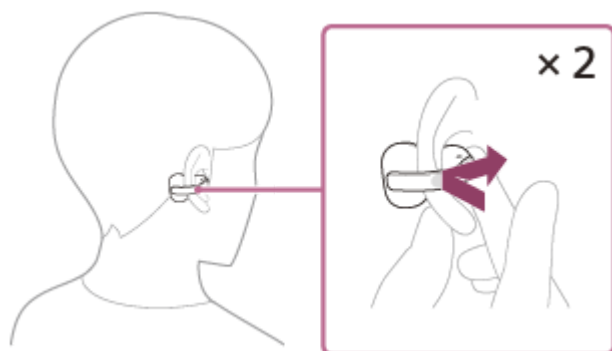
- 安装了Android 6.0或更新版本，或iOS 10或更新版本的智能手机。
- 需要使用最新的腾讯小微App。

1 打开“Sound Connect”应用程序，将左侧或右侧耳麦装置的功能设置为 腾讯小微。

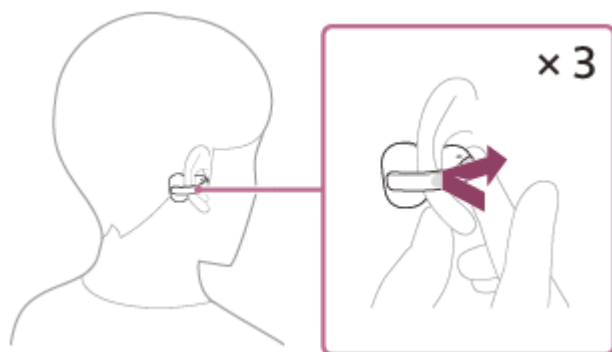
2 启动腾讯小微app。

3 操作分配了腾讯小微的耳机单元以使用腾讯小微app。

- 快速轻按耳机单元两次，间隔约 0.2 秒，输入语音命令。



- 如果未输入语音，则该操作将被自动取消。
- 在耳机单元响应时，以大约 0.2 秒的间隔快速轻按两次，以取消响应。腾讯小微正在响应时，轻按耳机单元两次，间隔约 0.2 秒，即可取消响应。
- 快速轻按耳机单元 3 次，每次间隔约 0.2 秒，即可使用。QQ音乐 Quick Access。



有关分接控制的详情，请参阅 [“关于分接控制”](#)。

有关 腾讯小微的详细信息，请访问以下网站。

<https://xiaowei.tencent.com/guide/index.html?cid=1465>

提示

- 耳朵上仅佩戴一个分配了腾讯小微的单元时，可以使用腾讯小微。将腾讯小微分配给耳机，且您仅使用一个耳机单元时，请使用分配了腾讯小微的耳机单元。用“Sound Connect”应用程序
- 检查或更新耳麦的软件版本。“Sound Connect”应用程序
- 当 腾讯小微因未连接到网络等原因而不可用时，您将听到耳麦两个单元发出的语音提示，表明不可用。当您只佩戴一个耳麦单元时，您将听到您所佩戴的耳麦单元发出的语音提示不可用。通知可能会显示在连接设备的屏幕上，但服务规格可能会因服务提供商的变更而发生变化，恕不另行通知。

注意

- 腾讯小微和语音辅助功能不能同时分配给耳麦。
- 腾讯小微仅在中国可用。

相关主题

- [关于分接控制](#)

请注意，本帮助指南是由机器翻译的。机器翻译不理解上下文，并可能与英文版本的内容不完全一致。要查看原始英文版本，请从 [语言选择页面] 中选择English。

TP1002090378

5-071-247-41(2) Copyright 2026 Sony Corporation

使用语音助手功能 (Google app)

通过与安卓智能手机上的 Google app 连接，您就可以在佩戴耳麦时通过语音操作 Android 智能手机。

1 将助手和语音输入选择设置为 Google app。

在安卓智能手机上，选择以下菜单。

[Settings]- [Apps & notifications]- [Advanced]- [Default apps]- [Assist & voice input]

然后，将 [Assist app] 设置为 Google app。

以上操作程序就是一个例子。有关详细信息，请参阅 Android 智能手机随附的操作说明。

可能需要最新版本的 Google app 可能需要最新版本的。

适用于中国大陆以外国家和地区的机型：

有关 Google app 的详细信息，请参阅 Android 智能手机的操作手册或支持网站，或商店网站。Google Play 商店网站。

中国大陆的模型：

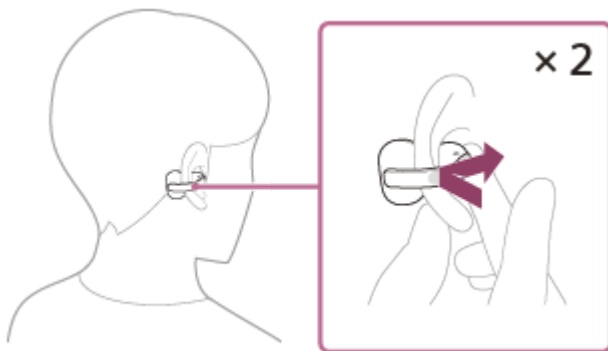
有关 Google app 的详细信息，请参阅操作手册或 Android 智能手机的支持网站。

根据安卓智能手机的规格 Google app 可能无法从耳麦激活，具体取决于 Android 智能手机的规格。

2 将耳机单元戴在耳朵上，然后通过蓝牙连接将耳机与安卓智能手机相连。

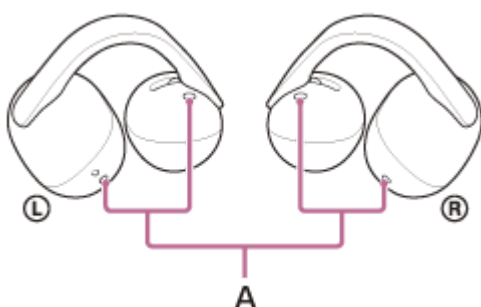
3 打开“Sound Connect”应用程序，将左侧或右侧耳机单元的功能设置为 [Voice Assist Function]。

4 当安卓智能手机处于待机或播放音乐状态时，以大约 0.2 秒的间隔快速轻按为其分配了语音助手功能的耳机两次。



Google app 启动。

5 使用耳麦的麦克风 (A) 通过应用程序与 Google 对话。



有关可与 Google app 的应用程序，请参阅 Android 智能手机的操作说明。
启动 Google app 如果在一段时间内没有录制语音，语音输入将被禁用。

有关分接控制的详情，请参阅 ["关于分接控制"](#)。

注意

- 语音助手功能（Google app）和 Google Gemini 无法同时分配至耳机。
- 语音助手功能（Google app）和 Tencent Xiaowei/QQ 音乐无法同时分配至耳机。
- 视智能手机的规格或应用程序版本而定，可能无法激活 Google app。
- 当连接到不兼容语音助手功能的设备时，Google app 不起作用。

相关主题

- [关于分接控制](#)

请注意，本帮助指南是由机器翻译的。机器翻译不理解上下文，并可能与英文版本的内容不完全一致。要查看原始英文版本，请从 [语言选择页面] 中选择 English。

TP1002090373

5-071-247-41(2) Copyright 2026 Sony Corporation

使用语音助手功能 (Siri)

通过与 iPhone 上的 Siri 连接，您可以在佩戴耳麦时通过语音操作 iPhone。

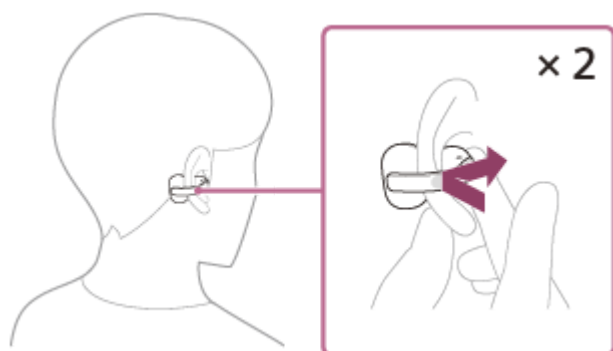
1 激活 Siri。

在 iPhone 上，选择 [Settings]- [Siri & Search].
启用 [Press Home for Siri]和[Allow Siri When Locked].
以上操作程序就是一个例子。有关详细信息，请参阅 iPhone 随附的操作说明。
有关 Siri 的详细信息，请参阅 iPhone 的操作说明或支持网站。

2 将耳机戴在耳朵上，然后通过蓝牙连接将耳机与 iPhone 相连。

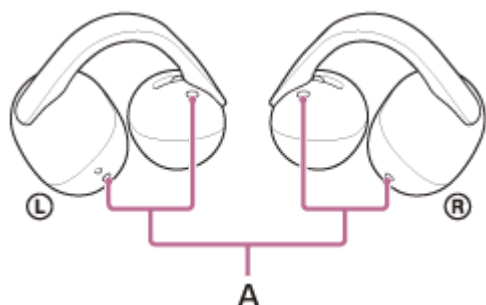
3 打开“Sound Connect”应用程序，将左侧或右侧耳机单元的功能设置为 [Voice Assist Function].

4 当 iPhone 处于待机或播放音乐状态时，快速轻按为其分配了语音助手功能的耳机两次，每次间隔约 0.2 秒。



Siri 已激活。

5 通过耳麦麦克风 (A) 与 Siri 对话。



有关与 Siri 配合使用的应用程序的详情，请参阅 iPhone 的操作说明。
激活 Siri 后，如果在一段时间内没有检测到语音输入，Siri 就会被停用。
也可以取消语音指令。快速轻按分配有语音辅助功能的耳机单元 3 次，间隔约 0.2 秒。

有关分接控制的详情，请参阅 [“关于分接控制”](#)。

注意

- 语音助手功能 (Siri) 和 Google Gemini不能同时分配给耳麦。
- 语音助手功能 (Siri) 和 Tencent Xiaowei/QQ音乐不能同时分配给耳麦。
- 当你说"Hey Siri"即使 iPhone 的"Hey Siri"设置已启用。

相关主题

- [关于分接控制](#)

请注意，本帮助指南是由机器翻译的。机器翻译不理解上下文，并可能与英文版本的内容不完全一致。要查看原始英文版本，请从 [语言选择页面] 中选择English。

TP1002090355

5-071-247-41(2) Copyright 2026 Sony Corporation

无线立体声耳机
LinkBuds Clip

注意事项

关于蓝牙通信

- 蓝牙无线技术是一种短距离无线技术，可实现智能手机和电脑等数字设备之间的通信。最长通讯距离视有无障碍物（人、金属物体、墙等）或电磁环境而定。
- 根据与耳麦连接的蓝牙设备、通信环境和周围条件的不同，可能会出现噪音或声音中断。
- 耳麦的最大通信距离约为 10 米。通信距离可能因周围环境而异。
- Bluetooth设备发射出的微波可能会影响电子医疗设备的操作。请在以下位置关闭耳机和其他Bluetooth设备，否则可能会导致意外：
 - 在医院里、火车优先座位旁、存在易燃气体之处、自动门或火警警报器旁。
- 当在飞机上使用本耳机时，请遵循乘务员的指示。无线电波可能会影响仪器，从而因故障引发事故风险。
- 由于Bluetooth无线技术本身的特点，耳机上的音频播放可能会延迟于传输设备上的音频播放。结果，观看动画或玩游戏时声音和影像可能不同步。
- 耳机支持符合蓝牙标准的安全功能，以确保使用蓝牙无线技术进行通信时的安全。但是，这种安全或许不够充分，具体取决于所配置的设置和其他因素。使用蓝牙无线技术通信时要小心。
- 对于使用蓝牙通信时发生的信息泄漏所造成的任何损害或损失，索尼不承担任何责任。
- 无法保证与所有蓝牙设备的蓝牙连接。
 - 与耳麦连接的蓝牙设备必须符合以下机构规定的蓝牙标准 Bluetooth SIG, Inc.规定的蓝牙标准，并且必须经过认证。
 - 即使连接的设备符合上述蓝牙标准，连接也可能失败，这取决于设备的特性和规格。此外，在操作方法、显示或性能方面可能会出现差异。
 - 使用耳机进行免提通话时可能出现噪音，这取决于所连接的设备或通讯环境。
- 视所要连接的设备而定，可能需要一些时间才能开始通讯。

升温注意事项

- 充电时或长时间使用耳机时，耳机和充电盒的温度可能会升高。这并非故障。

漏音注意事项

- 调高音量时，可能会因耳机驱动单元部件的构造而漏音。请注意不要将音量调得太高。

静电注意事项

- 如果在空气干燥时使用耳机，您的耳朵可能会感到轻微刺痛。这不是耳机故障，而是您身上积累的静电造成的。穿着不易产生静电的天然材质衣物可以减少影响。

耳机佩戴注意事项

- 长期使用耳机可能会导致耳朵瘙痒和过敏等症状。
如果您在使用耳麦时出现任何上述症状，请立即停止使用。然后，请咨询医生、索尼支持联系人或最近的索尼经销商。
- 若要长时间使用，建议定时从耳内取出耳机。

其他注意事项

- 耳麦是精密设备，请勿跌落或受到强烈震动。这可能会导致变形或损坏，从而降低性能。
- 视智能手机的信号条件或周围环境而定，您可能无法使用耳机。
- Bluetooth功能可能对移动电话不起作用，具体视信号条件和周围环境而定。
- 不要对着驱动装置吹气。
- 使用耳机时如感不适，请立即停止使用。

- 耳机不防喷水。如果水或异物进入耳机，可能会导致烧毁或故障。如果有水或异物进入耳机，请立即停止使用。然后，请咨询索尼支持联系人或最近的索尼经销商。在以下情况下，请特别小心。
 - 在水槽或液体容器附近使用耳机时
小心不要让耳机掉入水槽或装有水的容器中。
 - 在雨雪天或潮湿的地方使用耳机时
 - 在出汗时使用耳麦时
如果您用湿手触摸耳机，或将耳机放在潮湿衣服的口袋里，耳机可能会被弄湿。
- 当耳机单元或充电盒的充电端口变脏时，请用柔软的干布将其擦拭干净。

清洁耳机

- 可以用纯水型湿巾擦拭耳机外部的灰尘和污垢。请勿使用下列物品，因为它们可能会损坏表面光洁度并导致故障或破损。
 - 含酒精的湿巾
 - 稀释剂
 - 苯及其他类似物质

请勿在医疗设备旁使用耳机单元和充电盒

- 无线电波可能影响心脏起搏器和医疗设备。请勿在拥挤的地方（如拥挤的火车或医疗机构内）使用耳麦和充电盒。
- 耳机单元和充电盒使用磁铁。这些磁铁可能会干扰心脏起搏器、治疗脑积水的可编程分流阀或其他医疗设备。请勿将耳机单元和充电盒靠近使用这些医疗设备的人员。如果使用任何这类医疗设备，请在使用耳机前咨询医生。

使耳机单元和充电盒远离磁卡

- 耳机单元和充电盒使用磁铁。如果磁卡靠近耳机和充电盒，卡磁铁可能会受到影响或失效。

请注意，本帮助指南是由机器翻译的。机器翻译不理解上下文，并可能与英文版本的内容不完全一致。要查看原始英文版本，请从 [语言选择页面] 中选择English。

TP1002090392

无线立体声耳机
LinkBuds Clip

支持的编解码器

编解码器是通过蓝牙连接无线传输声音时使用的 "音频编码算法"。
当使用 A2DP连接进行音乐播放时，它支持 SBC和 AAC。

- SBC
的缩写。Subband Codec。
SBC是蓝牙设备使用的标准音频编码技术。
所有蓝牙设备都支持 SBC。
- AAC
的缩写。Advanced Audio Coding。
AAC主要用于 iPhone 等苹果产品，能提供比 SBC 更高的音质。

从相连设备传输采用上述任一编解码器的音乐时，耳机自动切换至该编解码器并采用同一编解码器播放音乐。
如果所连接的设备支持的编解码器音质高于 SBC您可能需要事先设置设备，以便从支持的编解码器中使用所需的编解码器欣赏音乐。

有关如何设置编解码器，请参阅设备附带的使用说明书。

请注意，本帮助指南是由机器翻译的。机器翻译不理解上下文，并可能与英文版本的内容不完全一致。要查看原始英文版本，请从 [语言选择页面] 中选择English。

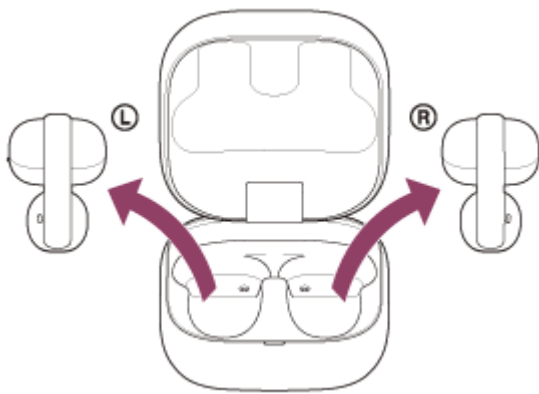
TP1002096265

如何使软件保持最新（舒适地使用耳机）

更新耳麦软件，享受新功能并解决某些问题。使用“Sound Connect”应用程序更新耳麦软件。
有关最新耳机软件及如何更新软件的详细信息，请参阅支持网站的信息。

可通过以下方式更新耳机软件。

1 将耳机单元从充电盒中取出。



耳机自动打开。

2 按照应用程序的屏幕提示更新耳麦软件。“Sound Connect”应用程序的屏幕提示更新耳麦软件。

注意

- 执行更新前，请断开与用于更新的移动设备连接的任何其他蓝牙设备。
当移动设备与其他兼容的设备（如可穿戴设备或智能手表）连接时，软件可能无法更新。Bluetooth Low Energy（如可穿戴设备或智能手表）时，软件可能无法更新。
- 如果无法完成更新，请注意以下事项。
 - 关闭移动设备上安装的所有应用程序，除了“Sound Connect”应用程序。
 - 为耳机和移动设备充满电。
 - 在开始更新之前，请将耳机和用于更新的移动设备尽量靠近。
 - 如果附近有无线局域网设备或其他蓝牙设备，请勿启动更新。
 - 更新软件前，请关闭移动设备的省电模式(*)。根据移动设备操作系统版本的不同，在省电模式下可能无法完成更新。

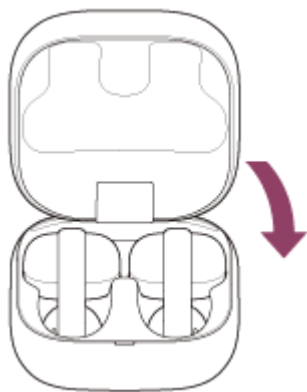
(*) 名称可能因您使用的移动设备而异。

请注意，本帮助指南是由机器翻译的。机器翻译不理解上下文，并可能与英文版本的内容不完全一致。要查看原始英文版本，请从 [语言选择页面] 中选择English。

TP1002091536

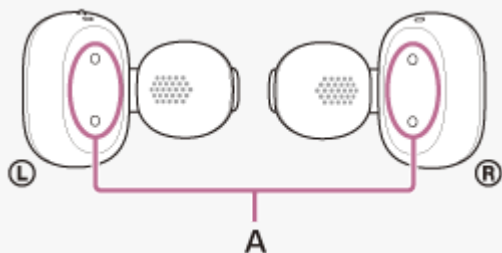
结束使用耳机时

使用完耳机后，务必将耳机单元放在充电盒中。
关闭充电盒盖。



注意

- 如果充电口上留有汗水或水，可能会影响为耳机充电的能力。使用后，请立即擦除充电口上的汗水或水。当耳机单元上的充电端口 (A) 或充电盒上的充电端口 (B) 变脏时，请用柔软的干布将其擦拭干净。



- 另请参阅“[保养](#)”、“[防止因受潮而燃烧或故障](#)”和“[当耳机单元或充电盒被弄湿时](#)”章节。

相关主题

- [保养](#)
- [防止因受潮而燃烧或故障](#)
- [当耳机单元或充电盒被弄湿时](#)

保养

按照以下步骤定期保养。

1 清洁耳机。

清洁耳机单元

可以用纯水型湿巾擦拭耳机外部的灰尘和污垢。请勿使用湿抹布，如含有酒精、稀释剂或苯的湿抹布，因为它们可能会损坏耳机表面的涂层或造成其他损坏。

使用柔软的干布擦拭耳机单元上的水。

请勿在耳机上有水滴的情况下将耳机放在寒冷的地方，因为水可能结冰。

清洁充电端口

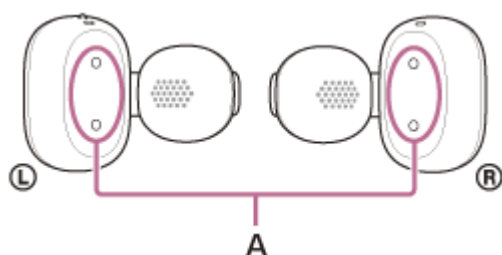
如果耳机的充电端口 (A) 或充电盒的充电端口 (B) 上有异物或湿气 (如汗水)，可能会导致充电端口腐蚀，从而无法充电。

耳机使用完毕后，务必用柔软的干布或棉签轻轻清洁充电端口。

当耳机无法充电时，试着彻底清洁充电端口也许会有帮助。

需要维护的充电端口

- 耳机



- 充电盒



注意

- 请勿使用空气除尘器或类似产品清除灰尘或碎屑。灰尘和其他杂物可能会进入声音输出孔并导致故障。

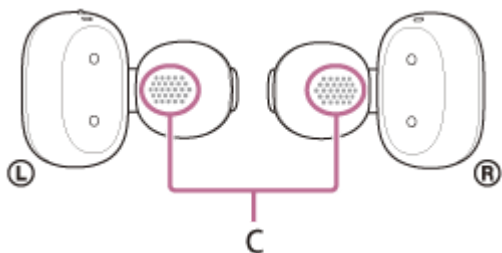
清洁驱动单元部分

如果耳垢等异物附着在声音输出孔 (C) 上, 声音可能会变得低沉或难以听到。为防止耳垢等异物附着, 请定期使用以下方法之一进行清洁。

- 组织
- 纯水湿巾
- 用水浸湿并拧紧的抹布

如果声音输出孔 (C) 中已有污垢, 且无法用上述方法清除, 请使用干净的软毛刷。使用刷子时, 应轻轻扫除表面的污垢。

请勿使用含有酒精、稀释剂、苯等的湿巾, 它们可能会导致故障或损坏。



注意

- 为防止损坏内部组件, 请勿将刷子深深插入孔中。
- 不要将污物进一步推入声音输出孔。

清洁充电盒的槽

用棉签等清洁耳铐体 (大号) 的安装孔 (D)。



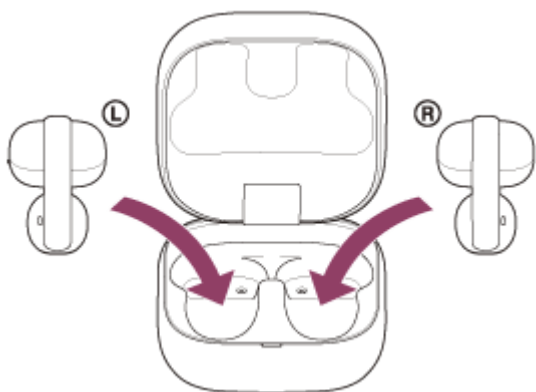
晾干耳机

完成清洁后, 让耳机在室温下彻底晾干。

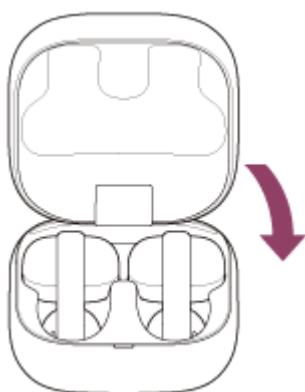


2 将耳机放置在充电盒中。

保养及清洁并晾干耳机后，务必将耳机单元放入充电盒。



务必关闭充电盒盖。



请注意，本帮助指南是由机器翻译的。机器翻译不理解上下文，并可能与英文版本的内容不完全一致。要查看原始英文版本，请从 [语言选择页面] 中选择English。

TP1002093135

5-071-247-41(2) Copyright 2026 Sony Corporation

防止因受潮而燃烧或故障

使用后务必清洁

当充电盒的 USB Type-C 接口或耳机的充电接口上有水或汗水等液体或灰尘等异物时，请勿为耳机充电。这样做可能会导致火灾、触电、过热、冒烟或着火等事故，如烧伤或严重伤害。

避免以下情况并小心不要弄湿或弄脏耳机单元或充电盒。

如果耳机单元或充电盒受潮或脏污，请参阅“[当耳机单元或充电盒被弄湿时](#)”并按说明清洁后再使用。

- 在厨房做家务后或在卫生间洗手后未擦干手时触摸耳机单元或充电盒。



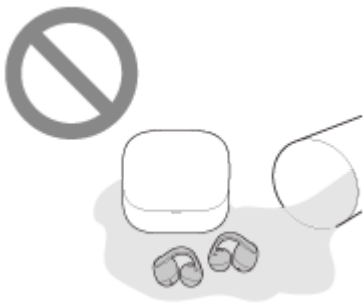
- 将耳机放在潮湿衣物的胸口口袋中。



- 将耳机放在有冷PET瓶子的包中。



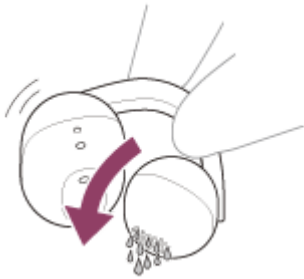
- 饮食期间饮料溢出。



保护耳机单元和充电盒免受损坏

切记以下注意事项，确保正确使用耳机。

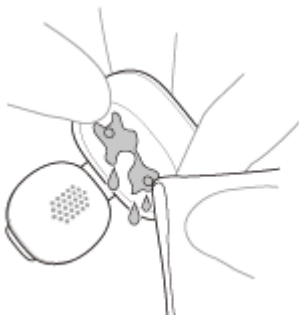
- 请勿将水滴到耳机的声音输出端。
- 请勿将耳麦掉入水中或在水下使用。
- 在寒冷地区，有冻结的风险。使用后请务必擦去水滴。
- 请勿将耳机置于水中，或者在浴室等潮湿环境中使用。
- 耳机单元被弄湿时，
 1. 使用柔软的干布擦拭耳机单元上的水。
 2. 将声音输出部分向下翻转，并在干布或类似材料上轻轻拍打约 10 次，以清除内部积水。

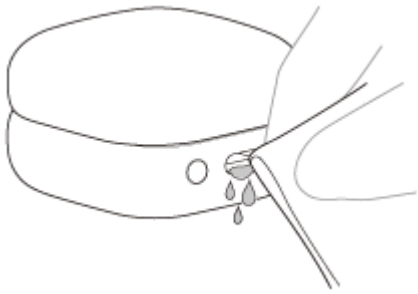


3. 将麦克风孔或气孔部分向下翻转，并在干布或类似材料上轻轻拍打约 10 次，以清除里面的积水。



4. 避免将耳机放入充电盒，并在室温下彻底晾干。
- 如果耳机单元和充电盒在被汗水或其他液体浸湿的情况下充电，充电端口会被腐蚀。充电前，用柔软的干布擦去水分，并在室温下晾干。
因疏忽导致故障情况下的维修不在免费保修范围内。





- 清洗裤子或衣物时，请勿将耳机单元或充电盒留在口袋里。



- 如果耳机破裂或变形，请不要在靠近水的地方使用耳机，或咨询索尼支持联系人或最近的索尼经销商。

请注意，本帮助指南是由机器翻译的。机器翻译不理解上下文，并可能与英文版本的内容不完全一致。要查看原始英文版本，请从 [语言选择页面] 中选择English。

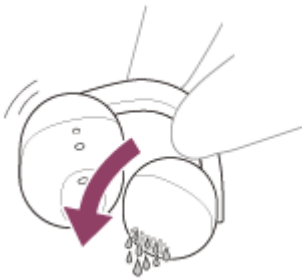
TP1002091845

5-071-247-41(2) Copyright 2026 Sony Corporation

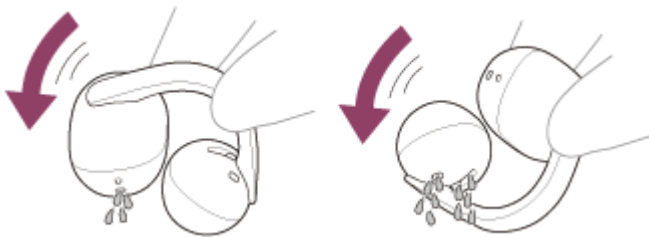
当耳机单元或充电盒被弄湿时

耳机单元被弄湿时

1. 使用柔软的干布擦拭耳机单元上的水。
2. 将声音输出部分向下翻转，并在干布或类似材料上轻轻拍打约 10 次，以清除内部积水。



3. 将麦克风孔或气孔部分向下翻转，并在干布或类似材料上轻轻拍打约 10 次，以清除里面的积水。



4. 避免将耳机放入充电盒，并在室温下彻底晾干。
 - 如果在耳机被水或汗水浸湿的情况下充电，充电端口会被腐蚀。充电前，用柔软的干布擦去水分，并在室温下晾干。因疏忽导致故障情况下的维修不在免费保修范围内。



本耳机的防滴水或喷洒性能

- 充电盒不防滴水或喷洒。
- 耳麦符合 IPX4 根据 IEC 60529"外壳提供的保护等级 (IP 代码)"中的 "防水保护"。耳机不能在水中使用。如果未正确使用耳机，水可能进入耳机，并导致火灾、触电或故障。请仔细阅读以下注意事项并正确使用耳机。IPX4:防止水从任何方向飞溅。
- 耳机的声音输出部件、气孔和麦克风部件内部并非完全防水。如果有水滴留在耳机的声音输出部件、气孔或麦克风部件内，可能会暂时出现以下问题。但这并非故障。
 - 难以听到声音。
 - 听到异常声音。

- 难以听到电话中的声音。

耳机防滴水或喷洒性能规格适用的液体

适用于:	淡水、自来水、汗水
不适用于:	上述以外的液体 例如：肥皂水、洗涤剂水、含沐浴剂的水、洗发水、温泉水、热水、泳池水、海水及类似物质。

耳机的防滴水或喷洒性能是以Sony在上述情况下的测量为基础的。请注意，由用户不当使用所导致的进水造成的故障不在保修范围内。

请注意，本帮助指南是由机器翻译的。机器翻译不理解上下文，并可能与英文版本的内容不完全一致。要查看原始英文版本，请从 [语言选择页面] 中选择English。

TP1002089587

5-071-247-41(2) Copyright 2026 Sony Corporation

许可证

- 本产品包含Sony遵循与版权所有者签订的许可协议而使用的软件。本公司应软件版权所有者的要求，有义务告知客户协议内容。请访问以下URL，阅读许可证的内容。
<https://rd1.sony.net/help/mdr/sl/26/>
- “Made for Apple”徽章的使用，是指某配件可以与特定的标有该徽章的Apple产品连接，并且经开发者证明符合Apple性能标准。Apple并不对该装置的操作或其安全和规章标准的遵行提供保证。
- 本产品的网络服务、内容以及（操作系统和）软件可能会适用单独的条款和条件，并可能会随时变更、中断或终止，且可能会要求支付相关的费用、进行注册以及提供信用卡的信息。

请注意，本帮助指南是由机器翻译的。机器翻译不理解上下文，并可能与英文版本的内容不完全一致。要查看原始英文版本，请从 [语言选择页面] 中选择English。

TP1002090382

无线立体声耳机
LinkBuds Clip

商标

- Google、Android、Gemini和Google Play是Google LLC的商标。
- Apple、iPhone、macOS、Mac和Siri是Apple Inc.在美国和其他国家/地区的注册商标。
- App Store是Apple Inc.在美国和其他国家/地区的注册的服务商标。
- IOS是Cisco在美国和其他国家的商标或注册商标，并经授权使用。
- Microsoft和Windows是Microsoft Corporation在美国和/或其他国家/地区的注册商标或商标。
- Bluetooth®、蓝牙™文字商标和徽标是属于Bluetooth SIG, Inc.的商标或注册商标，索尼集团公司及其子公司对该标志的任何使用都获有使用许可。
- USB Type-C®和USB-C®是USB开发者论坛（USB Implementers Forum）的注册商标。
- DSEE是Sony Group Corporation或其附属公司的商标或注册商标。
- 所有其它商标和注册商标是其各自所有者的商标或注册商标。在本手册中，未标注™和®标记。

请注意，本帮助指南是由机器翻译的。机器翻译不理解上下文，并可能与英文版本的内容不完全一致。要查看原始英文版本，请从 [语言选择页面] 中选择English。

TP1002090339

故障排除

如果您有任何问题，请按照以下流程操作。

1.将耳麦装置放入充电盒，关闭充电盒盖一次，然后再次打开并从充电盒中取出耳麦装置。



2.重新启动正在连接的设备（如电脑或智能手机）。



3.从“Sound Connect”应用程序的菜单访问索尼支持网站，搜索问题的原因和解决方案，或查看下面的支持网站。
<https://www.sony.net/support/WF-LC900/>



4.重置耳机。



5.初始化耳机。



6.如果问题仍然存在，请联络以下Sony支持或附近的Sony经销商。
<https://www.sony.net/support-contact>

相关主题

- [充电](#)
- [重置耳机](#)
- [初始化耳机以恢复出厂设置](#)

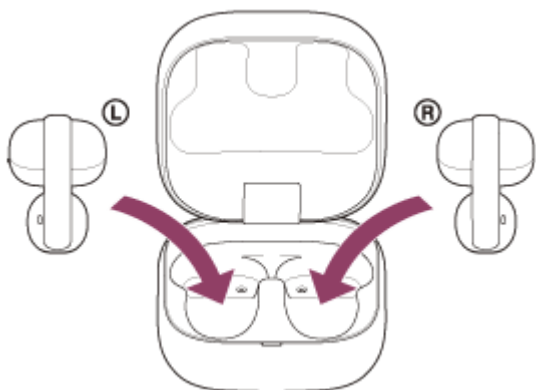
请注意，本帮助指南是由机器翻译的。机器翻译不理解上下文，并可能与英文版本的内容不完全一致。要查看原始英文版本，请从 [语言选择页面] 中选择English。

重置耳机

如果耳机无法打开，或即使打开也无法操作，请重置耳机。

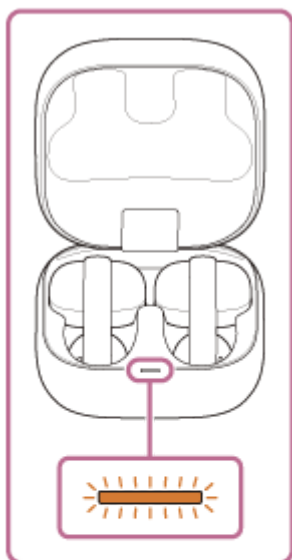
1 将耳机单元放置在充电盒中。

使充电盒盖保持打开。



2 按住充电盒背面的重置按钮约20秒钟或以上。

约 15 秒钟后，充电盒上的指示灯会闪烁约 5 秒钟的橙色。



然后，充电盒上的指示灯熄灭且耳机将重置。

注意

- 指示灯闪烁橙色时，请勿松开充电盒上的重置按钮。如果松开手指，耳机将初始化。

3 确认指示灯熄灭，然后松开手指。

配对信息和其他设置将保留。

如果在进行重置后耳机仍不能正常操作，则初始化耳机以恢复出厂设置。

关于使用说明书视频

观看视频，了解如何重置。不提供音频讲解。

适用于中国大陆和日本以外国家和地区的机型：

https://rd1.sony.net/help/mdr/mov0098/h_zz/

中国大陆的模型：

<https://rd1.sony.net/help/mdr/mov0098/zh-cn/>

日本模式：

<https://rd1.sony.net/help/mdr/mov0098/ja/>

相关主题

- [初始化耳机以恢复出厂设置](#)

请注意，本帮助指南是由机器翻译的。机器翻译不理解上下文，并可能与英文版本的内容不完全一致。要查看原始英文版本，请从 [语言选择页面] 中选择English。

TP1002091858

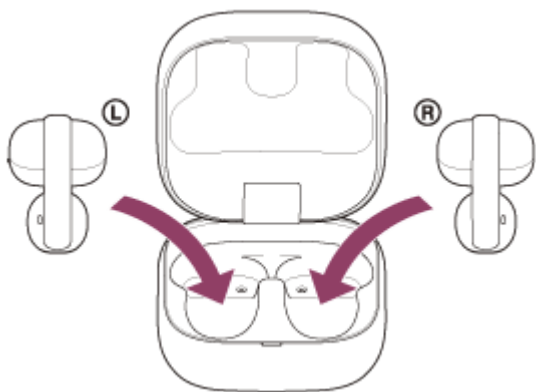
5-071-247-41(2) Copyright 2026 Sony Corporation

初始化耳机以恢复出厂设置

如果重置后耳机仍不能正常操作，则初始化耳机。

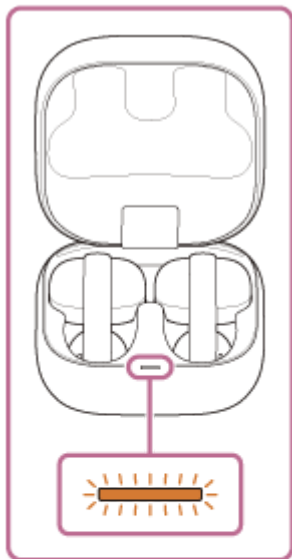
1 将耳机单元放置在充电盒中。

使充电盒盖保持打开。



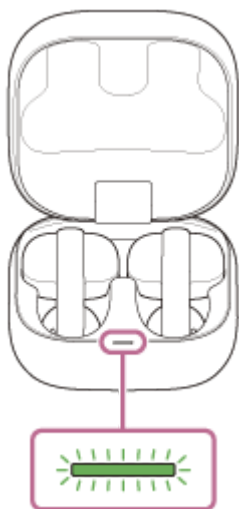
2 按住充电盒背面的初始化按钮约15秒钟或以上。

约 15 秒钟后，充电盒上的指示灯会闪烁约 5 秒钟的橙色。



3 充电盒上的指示灯开始闪烁橙色后 5 秒钟内松开手指。

初始化完成后，充电盒上的指示灯会闪烁 4 次绿光。



此操作步骤将音量设置和其他设置重置为出厂设置，并删除所有配对信息。在此情况下，请从连接的设备中删除耳机的配对信息，然后再次配对。

如果在进行初始化后耳机仍不能正常操作，请联络Sony支持或附近的Sony经销商。

关于使用说明书视频

观看视频，了解如何初始化。不提供音频讲解。

适用于中国大陆和日本以外国家和地区的机型：

https://rd1.sony.net/help/mdr/mov0099/h_zz/

中国大陆的模型：

<https://rd1.sony.net/help/mdr/mov0099/zh-cn/>

日本模式：

<https://rd1.sony.net/help/mdr/mov0099/ja/>

注意

- 当充电盒的剩余电池电量不足时，耳机将不会开始初始化。请为充电盒充电。
- 如果执行步骤 3 后充电盒上的指示灯没有闪烁 4 次绿色，则耳机尚未初始化。从步骤2开始重试。
- 如果购买耳机后已更新软件，即使初始化耳机，软件仍会保持更新。
- 更改语音指导语言后，如果将耳机初始化恢复至出厂设置，语言不会恢复至出厂设置。

请注意，本帮助指南是由机器翻译的。机器翻译不理解上下文，并可能与英文版本的内容不完全一致。要查看原始英文版本，请从 [语言选择页面] 中选择English。

TP1002091830

无线立体声耳机
LinkBuds Clip

规格

耳机

电源:

DC 5 V (使用市售USB交流电源适配器)
使用内置锂离子电池 (产品操作电源: DC 3.85 V)

充电时间:

约1.5小时 (耳机)
约3小时 (充电盒)

注意

- 充电时间可能因使用情况而异。

充电温度:

5 °C至35 °C

工作温度:

0 °C至40 °C

质量:

约 6.4 克 × 2 (耳机)
约 42 克 (充电盒)

通讯规格

通讯系统:

Bluetooth

设计和规格如有变更, 恕不另行通知。

兼容的iPhone机型

iPhone 16 Pro Max
iPhone 16 Pro
iPhone 16 Plus
iPhone 16
iPhone 15 Pro Max
iPhone 15 Pro
iPhone 15 Plus
iPhone 15
iPhone 14 Pro Max
iPhone 14 Pro
iPhone 14 Plus
iPhone 14
iPhone SE(第三代)
iPhone 13 Pro Max

iPhone 13 Pro
iPhone 13
iPhone 13 mini
iPhone 12 Pro Max
iPhone 12 Pro
iPhone 12
iPhone 12 mini
iPhone SE(第二代)
iPhone 11 Pro Max
iPhone 11 Pro
iPhone 11
iPhone XS Max
iPhone XS
iPhone XR

(截至 2025 年 9 月)

根据上述机型支持的 iOS 系统，该应用程序可能无法使用。“Sound Connect”应用程序可能无法使用。

相关主题

- [支持的编解码器](#)

请注意，本帮助指南是由机器翻译的。机器翻译不理解上下文，并可能与英文版本的内容不完全一致。要查看原始英文版本，请从 [语言选择页面] 中选择English。

TP1002091857

5-071-247-41(2) Copyright 2026 Sony Corporation