**WICHTIG**

Im Oktober 2024 wurde die App „Sony | Headphones Connect“ in „Sony | Sound Connect“ aktualisiert.

Diese aktualisierte Version unterstützt eine breitere Palette an Audiogeräten von Sony, während Kopfhörerbenutzern die gleichen Funktionen wie bei der Vorgängerversion zur Verfügung stehen.

Auf der Supportseite Ihres Modells finden Sie das Update „Sony | Sound Connect“ (früher „Sony | Headphones Connect“).

**Erste Schritte**

[Liste der kompatiblen Geräte](#)

[Installieren von „Sony | Headphones Connect“](#)

[Registrieren von Sony-Kopfhörern](#)

[Konfigurieren der Sony-Kopfhörer](#)

**Hinweise zur Bedienung**

[Hinweis zum Dashboard von „Sony | Headphones Connect“](#)

**Auf der Registerkarte [Status] angezeigte Funktionen**

- [Erkennen von Aktionen oder Orten und automatisches Einstellen der Funktion zur Rauschunterdrückung \(Adaptive Geräuschsteuerung\)](#)
- [Wechseln des in einer Mehrpunktverbindung verbundenen Geräts \(Derzeit verbundenes Gerät\)](#)
- [Wechseln des in einer Mehrpunktverbindung verbundenen Musikwiedergabegeräts](#)
- [Steuern des wiedergegebenen Songs](#)
- [Anzeigen des derzeitigen Schalldrucks](#)

**Auf der Registerkarte [Sound] angezeigte Funktionen**

- [Verwenden von Schnellsoundeinstellungen](#)
- [Einstellen der Funktion zur Rauschunterdrückung und des Modus für Umgebungsgeräusche \(Umgebungsgesch-Strg\)](#)
- [Führen von Gesprächen beim Tragen der Kopfhörer \(Speak-To-Chat\)](#)
- [Optimieren der Funktionen zur Rauschunterdrückung je nach Tragebedingungen und Luftdruck \(Rauschunterdr.-Optimierer\)](#)
- [Steuern der Klangposition](#)
- [Einstellen des Raumklangeffekts \(Surround \(VPT\)\)](#)
- [Einstellen der Klangqualität mit dem Equalizer \(Equalizer\)](#)
- [Einstellen des bevorzugten Equalizers \(Finden Sie Ihren Equalizer\)](#)
- [Einstellen des Basspegels \(CLEAR BASS\)](#)
- [Einstellen der Funktion zur Rauschunterdrückung](#)
- [Ändern der Konfiguration von 360 Reality Audio](#)
- [Optimieren des räumlichen Klangs durch Kombinieren mit Android Head-Tracking \(Räuml. Klang und Head-Tracking\)](#)

- [Ändern der Prioritätseinstellung für die BLUETOOTH-Verbindung \(Klangqualität-Modus\)](#)
- [Ändern der Prioritätseinstellung für die BLUETOOTH-Verbindung \(Bluetooth-Verbindungsqualität\)](#)
- [Einstellen von DSEE Extreme \(Hochfrequenz-Kompensation\)](#)
- [Einstellen von DSEE HX \(Hochfrequenz-Kompensation\)](#)
- [Einstellen von DSEE \(Hochfrequenz-Kompensation\)](#)
- [Optimieren des räumlichen Klangs durch Messen des Tragewinkels \(Räumliche Klangoptimierung\)](#)

#### Auf der Registerkarte [System] angezeigte Funktionen

- [Aktivieren einer Mehrpunktverbindung \(Mit 2 Geräten gleichzeitig verbinden\)](#)
- [Ändern der Einstellung für den Sprachassistenten](#)
- [Ein-/Ausschalten der Aktivierung von Amazon Alexa mit der Stimme \(Den Sprachassistenten mit Ihrer Stimme aktivieren\)](#)
- [Automatisches Einstellen der Lautstärke je nach den Umgebungsgeräuschen \(Adaptive Lautstärkeregelung\)](#)
- [Ändern der Funktion der Taste oder des Touchsensors](#)
- [Wechseln der Tippfunktion](#)
- [Ändern der Einstellung für Weitbereich-Antippen](#)
- [Einstellen des Touchsensor-Bedienfelds](#)
- [Ändern der \[Umgebungsgesch.-Strg\]-Bedienungseinstellung](#)
- [Wechseln des Service, der Quick Access zugewiesen wurde](#)
- [Ändern der Prioritätseinstellung \(LE Audio-Verbindungsqualität\) für die BLUETOOTH-Verbindung \(LE Audio\)](#)
- [Aktivieren der Kopfhörersteuerung durch Kopfgesten wie Nicken und Kopfschütteln \(Kopfgeste\)](#)
- [Einstellen einer LE Audio-Verbindung für Kopfhörer](#)
- [Bestimmen der optimalen Größe der Ohrstöpsel-Aufsätze](#)
- [Einstellen der Ausschaltautomatik \(Automatisch Ausschalten\)](#)
- [Pausieren der Musikwiedergabe bei Abnahme der Kopfhörer \(Pausiert bei Abnahme des Kopfhörers\)](#)
- [Einstellungen zum Energiesparen \(STBY mit Energiespar.\)](#)
- [Einstellen der Vibration bei eingehendem Anruf](#)
- [Bessere Verständlichkeit der eigenen Stimme während eines Telefonats \(Stimme während Tel.anruf erfassen\)](#)
- [Einstellen von Benachrichtigung und Sprachführung](#)
- [Konfigurieren der Softwaredownload- und -aktualisierungsmethoden](#)
- [Initialisieren der Einstellungen](#)

#### Auf der Registerkarte [Services] angezeigte Funktionen

- [Einstellen von Services](#)

#### [Anzeigen von Informationen zur Verwendung der Kopfhörer \(Aktivität\)](#)

#### [Einrichten eines Widgets auf dem Smartphone](#)

#### Wichtige Informationen

#### [Markenzeichen](#)

#### Fehlerbehebung

- [Der Status für \[Adaptive Geräuschsteuerung\] ändert sich nicht, wenn Sie stehen bleiben](#)
- [Der häufig besuchte Ort wird in \[Adaptive Geräuschsteuerung\] nicht richtig erkannt](#)
- [Was tun, wenn der Gerätenamen in „Sony | Headphones Connect“ nicht angezeigt wird?](#)
- [Konfiguration von 360 Reality Audio nicht möglich](#)
- [Herstellen einer LE Audio-Verbindung nicht möglich](#)
- [Was tun, wenn die Sprachführung nicht zu hören ist?](#)

#### Zugänglichkeit

#### [TalkBack, VoiceOver](#)

[Adaptive Geräuschsteuerung](#)

[Speak-To-Chat](#)

[Sicheres Hören](#)

4-730-254-46(1) Copyright 2017 Sony Corporation

## Liste der kompatiblen Geräte

(Stand: September 2024)

Aktualisieren Sie die Software Ihrer Kopfhörer oder Nackenlautsprecher auf die neueste Version.

<https://www.sony.net/elesupport/>

### Statussymbole auf dem Dashboard

	Ausschalten	DSEE Extreme™	DSEE HX	DSEE	Codec
MDR-XB950B1	—	—	—	—	—
MDR-XB950N1	—	—	—	—	—
WF-1000X	—	—	—	—	✓
WF-1000XM3	✓	—	✓	—	✓
WF-1000XM4	✓	✓	—	—	✓
WF-1000XM5	✓	✓	—	—	✓
WF-C500	✓	—	—	✓	✓
WF-C700N	✓	—	—	✓	✓
WF-H800	✓	—	✓	—	✓
WF-SP700N	—	—	—	—	✓
WF-SP800N	✓	—	—	—	✓
WF-SP900	—	—	—	—	✓
WH-1000XM2	—	—	✓	—	✓
WH-1000XM3	—	—	✓	—	✓
WH-1000XM4	✓	✓	—	—	✓
WH-1000XM5	✓	✓	—	—	✓
WH-CH520	✓	—	—	✓	✓
WH-CH700N	—	—	—	✓	✓
WH-CH720N	✓	—	—	✓	✓
WH-H800	—	—	✓	—	✓
WH-H810	✓	—	✓	—	✓
WH-H900N	—	—	✓	—	✓
WH-H910N	✓	—	✓	—	✓
WH-XB700	—	—	—	✓	✓
WH-XB900N	—	—	—	✓	✓
WH-XB910N	✓	—	—	✓	✓
WI-1000X	—	—	✓	—	✓
WI-1000XM2	✓	—	✓	—	✓
WI-C100	✓	—	—	✓	✓
WI-C600N	—	—	—	✓	✓
WI-H700	—	—	✓	—	✓
WI-SP600N	—	—	—	—	✓
LinkBuds	✓	—	—	✓	✓
LinkBuds S	✓	✓	—	—	✓
LinkBuds UC	✓	—	—	✓	✓
ULT WEAR	✓	✓	—	—	✓
INZONE Buds	✓	—	—	—	✓
SRS-NS7	✓	—	✓	✓	✓
BRAVIA Theatre U	✓	—	✓	✓	✓

### Auf der Registerkarte [Status] angezeigte Funktionen

	Adaptive Geräuschsteuerung	Derzeit verbundenes Gerät	Wechseln des in einer Mehrpunktverbindung verbundenen Musikwiedergabegeräts	Aktuelle Wiedergabe	Aktueller Schalldruck
MDR- XB950B1	—	—	—	—	—
MDR- XB950N1	—	—	—	—	—
WF-1000X	✓	—	—	✓	—
WF-1000XM3	✓	—	—	✓	—
WF-1000XM4	✓	✓	✓	✓	—
WF-1000XM5	✓	✓	✓	✓	✓
WF-C500	—	—	—	✓	—
WF-C700N	✓	✓	✓	✓	—
WF-H800	—	—	—	✓	—
WF-SP700N	—	—	—	✓	—
WF-SP800N	✓	—	—	✓	—
WF-SP900	—	—	—	—	—
WH-1000XM2	✓	—	—	✓	—
WH-1000XM3	✓	—	—	✓	—
WH-1000XM4	✓	✓	—	✓	—
WH-1000XM5	✓	✓	✓	✓	✓
WH-CH520	—	✓	✓	✓	—
WH-CH700N	—	—	—	✓	—
WH-CH720N	✓	✓	✓	✓	—
WH-H800	—	—	—	✓	—
WH-H810	—	—	—	✓	—
WH-H900N	—	—	—	✓	—
WH-H910N	✓	—	—	✓	—
WH-XB700	—	—	—	✓	—
WH-XB900N	✓	—	—	✓	—
WH-XB910N	✓	✓	—	✓	—
WI-1000X	✓	—	—	✓	—
WI-1000XM2	✓	—	—	✓	—
WI-C100	—	—	—	✓	—
WI-C600N	—	—	—	✓	—
WI-H700	—	—	—	✓	—
WI-SP600N	—	—	—	✓	—
LinkBuds	—	✓	✓	✓	—
LinkBuds S	✓	✓	✓	✓	✓
LinkBuds UC	—	—	—	✓	—
ULT WEAR	✓	—	✓	—	✓
INZONE Buds	✓	—	—	✓	—
SRS-NS7	—	—	—	✓	—
BRAVIA Theatre U	—	—	—	✓	—

**Auf der Registerkarte [Sound] angezeigte Funktionen (Funktionen zur Rauschunterdrückung)**

	Umg.geräusch- Strg (nahtlose Steuerung)	Umg.geräusch- Strg (Moduswechsel)	Speak-To- Chat	Rauschunterdr.-Optimierer (Persönliche Optimierung/Luftdruck- Optimierung)	Rauschunterdr.- Optimierer (Luftdruck- Optimierung)	Rauschunterdrückung
MDR-XB950B1	—	—	—	—	—	—
MDR-XB950N1	—	—	—	—	—	✓

	Umg.geräusch-Strg (nahtlose Steuerung)	Umg.geräusch-Strg (Moduswechsel)	Speak-To-Chat	Rauschunterdr.-Optimierer (Persönliche Optimierung/Luftdruck-Optimierung)	Rauschunterdr.-Optimierer (Luftdruck-Optimierung)	Rauschunterdrückung
WF-1000X	—	✓	—	—	—	—
WF-1000XM3	✓	—	—	—	—	—
WF-1000XM4	✓	—	✓	—	—	—
WF-1000XM5	✓	—	✓	—	—	—
WF-C500	—	—	—	—	—	—
WF-C700N	—	✓	—	—	—	—
WF-H800	—	—	—	—	—	—
WF-SP700N	—	✓	—	—	—	—
WF-SP800N	✓	—	—	—	—	—
WF-SP900	—	✓	—	—	—	—
WH-1000XM2	✓	—	—	✓	—	—
WH-1000XM3	✓	—	—	✓	—	—
WH-1000XM4	✓	—	✓	✓	—	—
WH-1000XM5	✓	—	✓	—	—	—
WH-CH520	—	—	—	—	—	—
WH-CH700N	—	—	—	—	—	✓
WH-CH720N	—	✓	—	—	—	—
WH-H800	—	—	—	—	—	—
WH-H810	—	—	—	—	—	—
WH-H900N	—	✓	—	—	—	—
WH-H910N	✓	—	—	—	—	—
WH-XB700	—	—	—	—	—	—
WH-XB900N	✓	—	—	—	—	—
WH-XB910N	✓	—	—	—	—	—
WI-1000X	✓	—	—	—	✓	—
WI-1000XM2	✓	—	—	—	✓	—
WI-C100	—	—	—	—	—	—
WI-C600N	—	✓	—	—	—	—
WI-H700	—	—	—	—	—	—
WI-SP600N	—	✓	—	—	—	—
LinkBuds	—	—	✓	—	—	—
LinkBuds S	✓	—	✓	—	—	—
LinkBuds UC	—	—	✓	—	—	—
ULT WEAR	✓	—	—	—	—	—
INZONE Buds	—	✓	—	—	—	—
SRS-NS7	—	—	—	—	—	—
BRAVIA Theatre U	—	—	—	—	—	—

**Auf der Registerkarte [Sound] angezeigte Funktionen (außer Funktionen zur Rauschunterdrückung)**

	Schnell-Soundeinstlg.	Klangposition-Steuerung	Surround (VPT)	Equalizer	Finden Sie Ihren Equalizer	CLEAR BASS (Elektro-Bassverstärker)	360 Reality Audio-Setup
MDR-XB950B1	—	—	✓	—	—	✓	✓
MDR-XB950N1	—	—	✓	—	—	✓	✓
WF-1000X	—	—	—	✓ <sup>*1</sup>	—	—	✓
WF-1000XM3	—	—	—	✓	✓	—	✓
WF-1000XM4	—	—	—	✓	✓	—	✓

	Schnell-Soundeinstlg.	Klangposition-Steuerung	Surround (VPT)	Equalizer	Finden Sie Ihren Equalizer	CLEAR BASS (Elektro-Bassverstärker)	360 Reality Audio-Setup
WF-1000XM5	—	—	—	✓	✓	—	✓
WF-C500	—	—	—	✓	✓	—	✓
WF-C700N	—	—	—	✓	✓	—	✓
WF-H800	—	—	—	✓	✓	—	✓
WF-SP700N	✓	—	—	✓ <sup>*1</sup>	—	—	—
WF-SP800N	—	—	—	✓	✓	—	✓
WF-SP900	✓	—	—	✓	✓	—	—
WH-1000XM2	—	✓	✓	✓	✓	—	✓
WH-1000XM3	—	✓	✓	✓	✓	—	✓
WH-1000XM4	—	—	—	✓	✓	—	✓
WH-1000XM5	—	—	—	✓	✓	—	✓
WH-CH520	—	—	—	✓	✓	—	✓
WH-CH700N	—	—	✓	✓	✓	—	—
WH-CH720N	—	—	—	✓	✓	—	✓
WH-H800	—	—	✓	✓	✓	—	✓
WH-H810	—	—	—	✓	✓	—	✓
WH-H900N	—	—	✓	✓	✓	—	✓
WH-H910N	—	—	—	✓	✓	—	✓
WH-XB700	—	✓	✓	—	—	✓	✓
WH-XB900N	—	✓	✓	✓	✓	—	✓
WH-XB910N	—	—	—	✓	✓	—	✓
WI-1000X	—	✓	✓	✓	✓	—	✓
WI-1000XM2	—	—	—	✓	✓	—	✓
WI-C100	—	—	—	✓	✓	—	✓
WI-C600N	✓	—	—	✓	✓	—	—
WI-H700	—	—	✓	✓	✓	—	✓
WI-SP600N	✓	—	—	✓ <sup>*1</sup>	—	—	—
LinkBuds	—	—	—	✓	✓	—	✓
LinkBuds S	—	—	—	✓	✓	—	✓
LinkBuds UC	—	—	—	✓	✓	—	✓
ULT WEAR	—	—	—	✓	✓	—	✓
INZONE Buds	—	—	—	✓	✓	—	✓
SRS-NS7	—	—	—	✓	✓	—	✓
BRAVIA Theatre U	—	—	—	✓	✓	—	✓

<sup>\*1</sup> Nur Voreinstellungen auswählen.

	Klangqualität-Modus	Bluetooth-Verbindungsqualität	DSEE Extreme	DSEE HX	DSEE	Räumliche Klangoptimierung	Räuml. Klang und Head-Tracking
MDR-XB950B1	—	—	—	—	—	—	—
MDR-XB950N1	—	—	—	—	—	—	—
WF-1000X	✓	—	—	—	—	—	—
WF-1000XM3	✓	—	—	✓	—	—	—
WF-1000XM4	—	✓	✓	—	—	—	—
WF-1000XM5	—	✓	✓	—	—	✓	✓
WF-C500	—	✓	—	—	✓	—	—
WF-C700N	—	✓	—	—	✓	—	—
WF-H800	✓	—	—	✓	—	—	—

	Klangqualität-Modus	Bluetooth-Verbindungsqualität	DSEE Extreme	DSEE HX	DSEE	Räumliche Klangoptimierung	Räuml. Klang und Head-Tracking
WF-SP700N	✓	—	—	—	—	—	—
WF-SP800N	✓	—	—	—	—	—	—
WF-SP900	✓	—	—	—	—	—	—
WH-1000XM2	✓	—	—	✓	—	—	—
WH-1000XM3	✓	—	—	✓	—	—	—
WH-1000XM4	✓	—	✓	—	—	—	—
WH-1000XM5	—	✓	✓	—	—	—	✓
WH-CH520	—	✓	—	—	✓	—	—
WH-CH700N	✓	—	—	—	✓	—	—
WH-CH720N	—	✓	—	—	✓	—	—
WH-H800	✓	—	—	✓	—	—	—
WH-H810	✓	—	—	✓	—	—	—
WH-H900N	✓	—	—	✓	—	—	—
WH-H910N	✓	—	—	✓	—	—	—
WH-XB700	✓	—	—	—	✓	—	—
WH-XB900N	✓	—	—	—	✓	—	—
WH-XB910N	—	✓	—	—	✓	—	—
WI-1000X	✓	—	—	✓	—	—	—
WI-1000XM2	✓	—	—	✓	—	—	—
WI-C100	—	✓	—	—	✓	—	—
WI-C600N	✓	—	—	—	✓	—	—
WI-H700	✓	—	—	✓	—	—	—
WI-SP600N	✓	—	—	—	—	—	—
LinkBuds	—	✓	—	—	✓	✓	✓
LinkBuds S	—	✓	✓	—	—	✓	✓
LinkBuds UC	—	✓	—	—	✓	✓	✓
ULT WEAR	—	✓	—	—	✓	✓	✓
INZONE Buds	—	—	—	—	—	—	—
SRS-NS7	—	✓	—	—	—	—	—
BRAVIA Theatre U	—	✓	—	—	—	—	—

#### Auf der Registerkarte [System] angezeigte Funktionen

	Mit 2 Geräten gleichzeitig verbinden	Sprachassistent	Den Sprachassistenten mit Ihrer Stimme aktivieren	Adaptive Lautstärkeregelung	Funktion der Taste oder des Touchsensors ändern	Antippen-Bedienungsfunktion ändern	Touchsensor-Bedienfeld	Weitbereich-Antippen (Ein/Aus)
MDR-XB950B1	—	—	—	—	—	—	—	—
MDR-XB950N1	—	—	—	—	—	—	—	—
WF-1000X	—	—	—	—	✓	—	—	—
WF-1000XM3	—	—	—	—	✓	—	—	—
WF-1000XM4	✓	✓	✓	—	✓	—	—	—
WF-1000XM5	✓	✓	✓	—	✓	—	—	—
WF-C500	—	—	—	—	—	—	—	—
WF-C700N	✓	—	—	—	✓	—	—	—
WF-H800	—	—	—	—	✓	—	—	—



	Mit 2 Geräten gleichzeitig verbinden	Sprachassistent	Den Sprachassistenten mit Ihrer Stimme aktivieren	Adaptive Lautstärkeregelung	Funktion der Taste oder des Touchsensors ändern	Antippen-Bedienungsfunktion ändern	Touchsensor-Bedienfeld	Weitbereich-Antippen (Ein/Aus)
WF-SP700N	—	—	—	—	✓	—	—	—
WF-SP800N	—	—	—	—	✓	—	—	—
WF-SP900	—	—	—	—	—	—	—	—
WH-1000XM2	—	—	—	—	✓	—	—	—
WH-1000XM3	—	—	—	—	✓	—	✓	—
WH-1000XM4	✓	—	—	—	✓	—	✓	—
WH-1000XM5	✓	✓	✓	—	—	—	✓	—
WH-CH520	✓	—	—	—	—	—	—	—
WH-CH700N	—	—	—	—	✓	—	—	—
WH-CH720N	✓	✓	✓	—	—	—	—	—
WH-H800	—	—	—	—	—	—	—	—
WH-H810	—	—	—	—	✓	—	—	—
WH-H900N	—	—	—	—	✓	—	—	—
WH-H910N	—	—	—	—	✓	—	—	—
WH-XB700	—	—	—	—	✓	—	—	—
WH-XB900N	—	—	—	—	✓	—	—	—
WH-XB910N	✓	✓	✓	—	—	—	✓	—
WI-1000X	—	—	—	—	✓	—	—	—
WI-1000XM2	—	—	—	—	✓	—	—	—
WI-C100	—	—	—	—	—	—	—	—
WI-C600N	—	—	—	—	✓	—	—	—
WI-H700	—	—	—	—	—	—	—	—
WI-SP600N	—	—	—	—	✓	—	—	—
LinkBuds	✓	—	✓	✓	—	✓	—	✓
LinkBuds S	✓	✓	✓	—	✓	—	—	—
LinkBuds UC	—	—	—	✓	—	✓	—	—
ULT WEAR	✓	✓	✓	—	—	✓	✓	—
INZONE Buds	—	—	—	—	✓	—	—	—
SRS-NS7	—	—	—	—	—	—	—	—
BRAVIA Theatre U	—	—	—	—	—	—	—	—

	Weitbereich-Antippen (Einstellung der Berührungsempfindlichkeit)	Ändern der Einstellung für Umgebungsgeräuschsteuerung	Quick Access	LE Audio- Verbindungsqualität	Kopfgeste	LE Audio- Verbindungseinstellung für Kopfhörer	Bestimm. d. opt. Ohrstöpsel- Aufsätze	Automatis Ausschalt
MDR- XB950B1	—	—	—	—	—	—	—	—
MDR- XB950N1	—	—	—	—	—	—	—	—
WF- 1000X	—	—	—	—	—	—	—	—
WF- 1000XM3	—	—	—	—	—	—	—	✓
WF- 1000XM4	—	✓	—	—	—	—	✓	✓
WF- 1000XM5	—	✓	✓	—	✓	✓	✓	✓
WF-C500	—	—	—	—	—	—	—	—
WF- C700N	—	✓	—	—	—	—	—	✓
WF-H800	—	—	—	—	—	—	—	✓
WF- SP700N	—	—	—	—	—	—	—	—
WF- SP800N	—	—	—	—	—	—	—	✓
WF- SP900	—	—	—	—	—	—	—	—
WH- 1000XM2	—	—	—	—	—	—	—	—
WH- 1000XM3	—	—	—	—	—	—	—	✓
WH- 1000XM4	—	—	—	—	—	—	—	✓
WH- 1000XM5	—	✓	✓	—	—	—	—	✓
WH- CH520	—	—	—	—	—	—	—	—
WH- CH700N	—	—	—	—	—	—	—	—
WH- CH720N	—	✓	—	—	—	—	—	✓
WH- H800	—	—	—	—	—	—	—	—
WH- H810	—	—	—	—	—	—	—	—
WH- H900N	—	—	—	—	—	—	—	—
WH- H910N	—	—	—	—	—	—	—	✓
WH- XB700	—	—	—	—	—	—	—	—
WH- XB900N	—	—	—	—	—	—	—	✓
WH- XB910N	—	✓	—	—	—	—	—	✓
WI- 1000X	—	—	—	—	—	—	—	—
WI- 1000XM2	—	—	—	—	—	—	—	✓
WI-C100	—	—	—	—	—	—	—	—
WI- C600N	—	—	—	—	—	—	—	✓
WI-H700	—	—	—	—	—	—	—	—

	Weitbereich-Antippen (Einstellung der Berührungsempfindlichkeit)	Ändern der Einstellung für Umgebungsgeräuschsteuerung	Quick Access	LE Audio- Verbindungsqualität	Kopfgeste	LE Audio- Verbindungseinstellung für Kopfhörer	Bestimm. d. opt. Ohrstöpsel- Aufsätze	Automatis Ausschalt
WI- SP600N	—	—	—	—	—	—	—	—
LinkBuds	—	—	✓	—	—	—	—	✓
LinkBuds S	—	✓	✓	—	—	✓	✓	✓
LinkBuds UC	✓	—	✓	—	—	—	—	✓
ULT WEAR	—	—	✓	—	—	—	—	✓
INZONE Buds	—	✓	—	✓	—	—	✓	✓
SRS- NS7	—	—	—	—	—	—	—	✓
BRAVIA Theatre U	—	—	—	—	—	—	—	✓

	Pausiert bei Abnahme des Kopfhörers	STBY mit Energiespar.	Vibrat. für eing. Anruf	Stimme während Tel.anruf erfassen	Benachr. & Sprachführung	Automatischer Softwaredownload	Software aktualisieren	Einstellungen initialisieren
MDR- XB950B1	—	—	—	—	—	—	—	—
MDR- XB950N1	—	—	—	—	—	—	—	—
WF-1000X	—	—	—	—	—	—	—	—
WF- 1000XM3	✓	—	—	—	✓	✓	—	—
WF- 1000XM4	✓	—	—	—	✓	✓	—	✓
WF- 1000XM5	✓	—	—	✓	✓	—	✓	✓
WF-C500	—	—	—	—	✓	—	—	—
WF-C700N	—	—	—	—	✓	—	—	—
WF-H800	✓	—	—	—	✓	✓	—	—
WF- SP700N	—	—	—	—	—	—	—	—
WF- SP800N	✓	—	—	—	✓	✓	—	—
WF-SP900	—	—	—	—	—	—	—	—
WH- 1000XM2	—	—	—	—	—	—	—	—
WH- 1000XM3	—	—	—	—	✓	—	—	—
WH- 1000XM4	✓	—	—	—	✓	✓	—	—
WH- 1000XM5	✓	—	—	—	✓	✓	—	✓
WH-CH520	—	—	—	—	✓	—	—	—
WH- CH700N	—	—	—	—	—	—	—	—
WH- CH720N	—	—	—	—	✓	✓	—	✓
WH-H800	—	—	—	—	—	—	—	—
WH-H810	—	—	—	—	✓	✓	—	—
WH-H900N	—	—	—	—	—	—	—	—
WH-H910N	—	—	—	—	✓	✓	—	—

	Pausiert bei Abnahme des Kopfhörers	STBY mit Energiespar.	Vibrat. für eing. Anruf	Stimme während Tel.anruf erfassen	Benachr. & Sprachführung	Automatischer Softwaredownload	Software aktualisieren	Einstellungen initialisieren
WH-XB700	—	—	—	—	✓	—	—	—
WH-XB900N	—	—	—	—	✓	—	—	—
WH-XB910N	—	—	—	—	✓	✓	—	✓
WI-1000X	—	✓	✓	—	—	—	—	—
WI-1000XM2	—	—	—	—	✓	✓	—	—
WI-C100	—	—	—	—	✓	—	—	—
WI-C600N	—	—	—	—	✓	—	—	—
WI-H700	—	—	✓	—	—	—	—	—
WI-SP600N	—	—	—	—	—	—	—	—
LinkBuds	✓	—	—	—	✓	✓	—	✓
LinkBuds S	✓	—	—	—	✓	✓	—	✓
LinkBuds UC	✓	—	—	—	✓	—	—	✓
ULT WEAR	✓	—	—	✓	✓	✓	—	✓
INZONE Buds	✓	—	—	—	✓	—	—	✓
SRS-NS7	—	—	—	—	—	✓	—	✓
BRAVIA Theatre U	—	—	—	—	—	✓	—	✓

#### Auf der Registerkarte [Services] angezeigte Funktionen\*<sup>2</sup>

	Spotify Tap	Amazon Music Play Now	Endel Quick Access	Auto Play (Beta)	Ingress Prime	Eye Navi	Service-Link
WF-1000XM5	✓	✓	✓	✓	✓	—	✓
WH-1000XM5	✓	✓	✓	✓	✓	—	✓
LinkBuds	✓	✓	✓	✓	✓	✓	✓
LinkBuds S	✓	✓	✓	✓	✓	—	✓
LinkBuds UC	✓	—	✓	✓	✓	—	✓
ULT WEAR	✓	—	✓	—	—	—	✓
INZONE Buds	—	—	—	—	—	—	—
SRS-NS7	—	—	—	—	—	—	—
BRAVIA Theatre U	—	—	—	—	—	—	—

\*<sup>2</sup> Welche Services unterstützt werden, hängt vom jeweiligen Land oder der Region ab.

#### Sicheres Hören

	Sicheres Hören
WF-1000XM5	✓
WH-1000XM5	✓
LinkBuds S	✓
ULT WEAR	✓

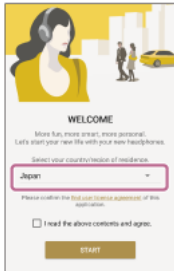
## Installieren von „Sony | Headphones Connect“

Installieren Sie „Sony | Headphones Connect“ zum Bedienen von Sony-Kopfhörern auf Ihrem Smartphone/iPhone.

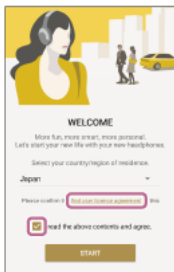
1 Suchen Sie auf Google Play oder im App Store nach [Sony Headphones Connect].

2 Starten Sie die App.

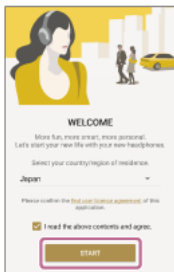
3 Wählen Sie das Land/die Region, wo Sie Ihren Wohnsitz haben.



4 Überprüfen Sie die [Endbenutz.-Lizenzvereinbarung] und aktivieren Sie das Kontrollkästchen [Ich habe die obigen Inhalte gelesen und stimme zu.].



5 Tippen Sie auf [Starten].

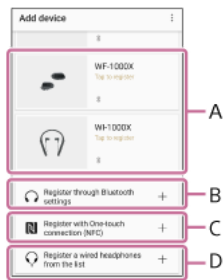


### Verwandtes Thema

- [Registrieren von Sony-Kopfhörern](#)
- [Konfigurieren der Sony-Kopfhörer](#)

## Registrieren von Sony-Kopfhörern

Starten Sie die App „Sony | Headphones Connect“ auf Ihrem Smartphone/iPhone und registrieren Sie dann die Sony-Kopfhörer gemäß den Anweisungen auf dem Bildschirm. Wenn es sich bei den Kopfhörern um schnurlose Kopfhörer handelt, registrieren Sie die Kopfhörer anhand der Methode A, B oder C unten. Wenn es sich bei den Kopfhörern um kabelgebundene Kopfhörer handelt, registrieren Sie die Kopfhörer anhand der Methode D.



A: Schalten Sie die schnurlosen Kopfhörer ein und bringen Sie die Kopfhörer in die Nähe Ihres Smartphones/iPhone. Sie können über eine BLUETOOTH-Verbindung die zu koppelnden (registrierenden) Kopfhörer auswählen.

Wenn die Kopfhörer auf dem Bildschirm nicht angezeigt werden, versuchen Sie es mit Methode B oder C unten.

B: Bei einem Smartphone/iPhone, das nicht mit One-touch connection (NFC) kompatibel ist, verbinden und koppeln (registrieren) Sie die schnurlosen Kopfhörer mithilfe des Einstellmenüs am Smartphone/iPhone über eine BLUETOOTH-Verbindung. Die BLUETOOTH-Verbindungsmethode hängt von den Kopfhörern ab.

C: Bei einem Smartphone, das mit One-touch connection (NFC) kompatibel ist, verbinden und koppeln (registrieren) Sie die schnurlosen Kopfhörer über eine BLUETOOTH-Verbindung, indem Sie die Kopfhörer an das Smartphone halten.

In der Bedienungsanleitung zu Ihren Kopfhörern finden Sie Informationen dazu, ob diese die NFC-Funktion unterstützen.

D: Wenn es sich bei den Kopfhörern um kabelgebundene Kopfhörer handelt, wählen Sie die Kopfhörer aus der Liste aus und registrieren Sie die Kopfhörer. Nur mit 360 Reality Audio kompatible Kopfhörer werden in der Liste angezeigt.

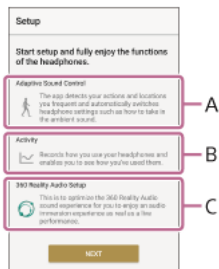
### Verwandtes Thema

- [Installieren von „Sony | Headphones Connect“](#)
- [Konfigurieren der Sony-Kopfhörer](#)

## Konfigurieren der Sony-Kopfhörer

Wenn die Registrierung mit den Sony-Kopfhörern abgeschlossen ist, wird der Bildschirm [Setup] angezeigt. Nehmen Sie die Einstellungen gemäß den Anweisungen auf dem Bildschirm vor.

Je nach Kopfhörern, Land oder Region wird der Bildschirm [Setup] möglicherweise nicht angezeigt oder es werden andere Optionen auf dem Bildschirm angezeigt.



### A: Einstellung [Adaptive Geräuschsteuerung]

Erkennt 4 Aktionsmuster (Verweilt/Spaziert/Läuft/Wird befördert) sowie häufig besuchte Orte (Zuhause/Arbeitsplatz/Schule/Bahnhof/Bushaltestelle/Fitnessstudio/Sonstige) und stellt die Funktion zur Rauschunterdrückung und den Modus für Umgebungsgeräusche automatisch darauf ein.

### B: Einstellung [Aktivität]

Stellt die Funktion zum Aufzeichnen der Kopfhörerverwendung ein und ermöglicht die Anzeige dieser Informationen.

### C: [360 Reality Audio-Setup]

Optimiert die Klangfelder gemäß der Ohrform der Person, die die Kopfhörer nutzt.

360 Reality Audio ermöglicht ein völlig neues Musikerlebnis auf der Grundlage der objektbasierten räumlichen Audiotechnologie von Sony.

Die Zuhörer erhalten den Eindruck, sich inmitten eines Klangfelds zu befinden – genau wie vom Künstler und Produzenten beabsichtigt.

Näheres zu 360 Reality Audio finden Sie auf der folgenden Website:

<https://www.sony.net/360RA/>

## Verwandtes Thema

- [Installieren von „Sony | Headphones Connect“](#)
- [Registrieren von Sony-Kopfhörern](#)

## Hinweis zum Dashboard von „Sony | Headphones Connect“

Im Folgenden wird das Dashboard von „Sony | Headphones Connect“ erläutert.



A: Zeigt die Kopfhörer an, die mit „Sony | Headphones Connect“ verbunden sind.

B: Sie können die Kopfhörer ausschalten.

Dieses Symbol wird nur bei Kopfhörern mit Ausschaltfunktion angezeigt.

C: Tippen Sie hier, um das folgende Menü anzuzeigen.

Menüoptionen	Beschreibung
XXXX-Anleitung	Hier erhalten Sie Informationen zum Gebrauch der Kopfhörer. Mit „Sony   Headphones Connect“ verbundene Kopfhörer werden in „XXXX“ angezeigt.
XXXX Version	Sie können die Softwareversion der Kopfhörer anzeigen. Mit „Sony   Headphones Connect“ verbundene Kopfhörer werden in „XXXX“ angezeigt.
Konto	Sie können Ihre Kontoinformationen anzeigen und bearbeiten.

D: Zeigt den Status der Kopfhörereinstellungen an.

Menüoptionen	Beschreibung
DSEE Extreme	Die Funktion DSEE Extreme ist verfügbar.
DSEE HX	Die Funktion DSEE HX ist verfügbar.
DSEE	Die Funktion DSEE ist verfügbar.
LDAC	Der Codec LDAC™ ist ausgewählt.
AAC	Der Codec AAC ist ausgewählt.
aptX	Der Codec Qualcomm® aptX™ audio ist ausgewählt.
aptX HD	Der Codec Qualcomm® aptX™ HD audio ist ausgewählt.
SBC	Der Codec SBC ist ausgewählt.
LE Audio	Derzeit über LE Audio verbunden.
LC3	Der Codec LC3 ist ausgewählt.

E: Zeigt den Status der BLUETOOTH-Verbindung und die Akkureistladung an.

Menüoptionen	Beschreibung
	Derzeit über BLUETOOTH verbunden.
	Die Akkureistladung wird angezeigt. Die Akkureistladung für das Ladeetui zeigt die Akkuladung der Kopfhörer an, als sie das letzte Mal aus dem Ladeetui herausgenommen wurden.

F: Es gibt die Registerkarten [Status]/[Sound]/[System]/[Services] .

Je nach Ihren Kopfhörern bzw. Land/Region werden diese Registerkarten möglicherweise nicht angezeigt.

G: Zeigt die von den Kopfhörern unterstützten Funktionen auf dem Dashboard an.

Die auf dem Bildschirm angezeigten Funktionsnamen oder Optionen können sich je nach den verwendeten Kopfhörern unterscheiden.

H: Tippen Sie hier, um die folgenden Seiten anzuzeigen.

Menüoptionen	Beschreibung
Kopfhörer	Zeigt das „Sony   Headphones Connect“-Dashboard an.

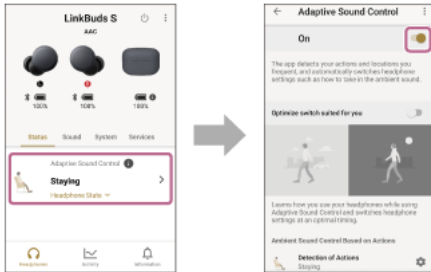


Menüoptionen	Beschreibung
Aktivität	<ul style="list-style-type: none"> <li>● Hörverlauf Sie können den Hörverlauf Ihrer Kopfhörer pro Szene usw. prüfen.</li> <li>● Log Sie können Nutzungsdauer, Standorte usw. bei der Verwendung der Kopfhörer anzeigen.</li> <li>● Sicheres Hören Sie können die Schalldosis prüfen. Je nach den verwendeten Kopfhörern wird sie unter Umständen nicht angezeigt.</li> <li>● Abzeichen Sie können die erworbenen Abzeichen anzeigen lassen.</li> </ul>
Menü	<ul style="list-style-type: none"> <li>● Hilfe Sie können Hilfe und Fehlerbehebungsinformationen zur App sowie zu den Kopfhörern anzeigen.</li> <li>● Backup u. Wiederherstellung der Einstellungen und Daten Sie können Ihr Konto verknüpfen und Einstellungen und Daten sichern und wiederherstellen.</li> <li>● Über diese App Sie können Version, Lizenzinformationen, Land oder Region, Endbenutzer-Lizenzvertrag und Datenschutzbestimmungen der App anzeigen.</li> </ul>

## Erkennen von Aktionen oder Orten und automatisches Einstellen der Funktion zur Rauschunterdrückung (Adaptive Geräuschsteuerung)

Aktionsmuster (Verweilt/Spaziert/Läuft/Wird befördert) oder häufig besuchte Orte (Zuhause/Arbeitsplatz/Schule/Bahnhof/Bushaltestelle/Fitnessstudio/Sonstige) werden erkannt und die Voreinstellung wird dann automatisch ausgewählt. Sie können die Voreinstellung anhand der gewünschten Einstellungen bearbeiten.

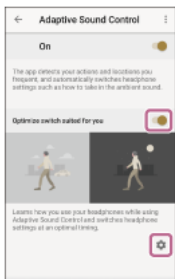
Wenn Sie auf dem Dashboard [Adaptive Geräuschsteuerung] auswählen, können Sie zwischen [Ein] und [Aus] wechseln.



### Programmieren Ihrer Kopfhörernutzung und Umschalten der Kopfhörereinstellungen zum optimalen Zeitpunkt

Wenn Sie [Die geeignete Umschalt. optim.] auf [Ein] setzen, wird Ihre Kopfhörernutzung beim Verwenden von Adaptive Geräuschsteuerung in die App einprogrammiert und die Umschaltung der Kopfhörereinstellungen erfolgt zu einem optimalen Zeitpunkt.

Wenn Sie das Symbol ⚙️ (Einstellungen) auswählen, können Sie die Voreinstellungen Ihrer Aktionsmuster und häufig besuchte Orte wie gewünscht bearbeiten.



### Registrieren Ihrer Aktionsmuster und häufig besuchten Orte und automatisches Umschalten von Kopfhörereinstellungen

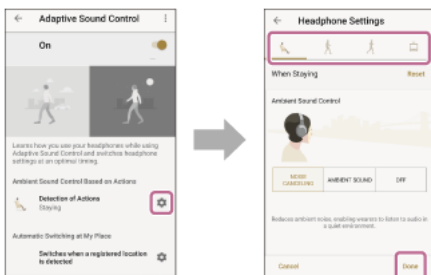
Wenn Sie [Die geeignete Umschalt. optim.] auf [Aus] setzen, können Sie die Voreinstellungen Ihrer Aktionsmuster und häufig besuchten Orte wie gewünscht registrieren.

Die App schaltet die Kopfhörereinstellungen je nach den registrierten Inhalten automatisch um.



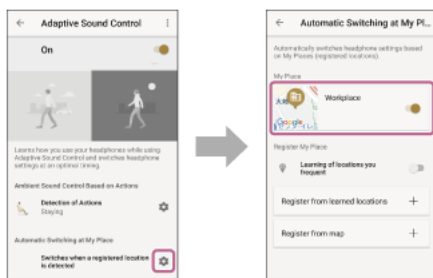
### So bearbeiten Sie die Voreinstellungen Ihrer Aktionsmuster

Wenn Sie das Symbol ⚙️ (Einstellungen) bei [Umgebungsgeräusch-Steuerung basierend auf Aktionen] auswählen, wird der Bildschirm zum Bearbeiten von Voreinstellungen für Aktionsmuster angezeigt. Auf diesem Bildschirm können Sie die Kopfhörereinstellungen bearbeiten.



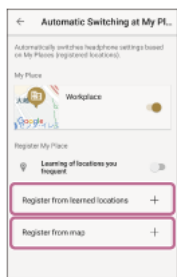
### So bearbeiten Sie die Voreinstellungen Ihrer häufig besuchten Orte

Wenn Sie das Symbol ⚙️ (Einstellungen) bei [Automatisches Umschalten bei Mein Ort] auswählen, wird der Bildschirm zum Bearbeiten von Voreinstellungen für häufig besuchte Orte angezeigt. Auf diesem Bildschirm können Sie die Orts- und Kopfhörereinstellungen und die Umschaltmethode bearbeiten.



## So registrieren Sie häufig besuchte Orte


Wenn Sie [Von erlernten Orten registrieren] oder [Von der Karte registrieren] auswählen, können Sie einen häufig besuchten Ort hinzufügen.




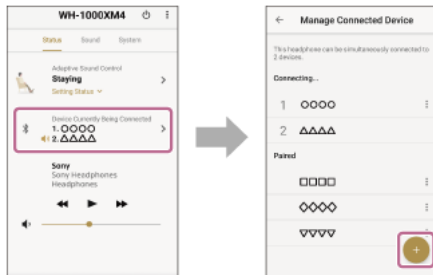
## Verwandtes Thema

- Der Status für [Adaptive Geräuschsteuerung] ändert sich nicht, wenn Sie stehen bleiben
- Der häufig besuchte Ort wird in [Adaptive Geräuschsteuerung] nicht richtig erkannt

## Wechseln des in einer Mehrpunktverbindung verbundenen Geräts (Derzeit verbundenes Gerät)

Wenn Sie [Mit 2 Geräten gleichzeitig verbinden] auf [Ein] setzen, wird [Derzeit verbundenes Gerät] im Dashboard angezeigt.  
Das Gerät mit dem Symbol  (Lautsprecher) ist als Musikwiedergabegerät eingestellt.


Wenn Sie auf dem Bildschirm [Verbundenes Gerät verwalten] ein gekoppeltes Gerät auswählen, können Sie das Gerät für eine Mehrpunktverbindung neu auswählen.  
Bei Auswahl von  (Hinzufügen) können Sie ein BLUETOOTH-Gerät hinzufügen.



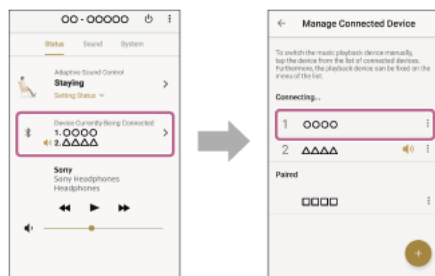
### Verwandtes Thema

- [Aktivieren einer Mehrpunktverbindung \(Mit 2 Geräten gleichzeitig verbinden\)](#)

## Wechseln des in einer Mehrpunktverbindung verbundenen Musikwiedergabegeräts

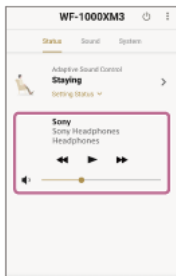
Wenn Sie [Mit 2 Geräten gleichzeitig verbinden] auf [Ein] setzen, wird [Derzeit verbundenes Gerät] im Dashboard angezeigt.  
Das Gerät mit dem Symbol  (Lautsprecher) ist als Musikwiedergabegerät eingestellt.

Wenn Sie auf dem Bildschirm [Verbundenes Gerät verwalten] ein weiteres verbundenes Gerät auswählen, können Sie das Musikwiedergabegerät wechseln oder festlegen.



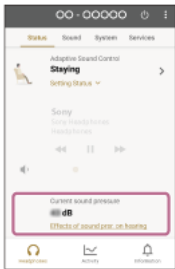
## Steuern des wiedergegebenen Songs

Sie können auf dem Dashboard steuern, welcher Song wiedergegeben wird.



## Anzeigen des derzeitigen Schalldrucks

Durch Aktivieren von [Sicheres Hören] können Sie den derzeitigen Schalldruck auf dem Dashboard anzeigen lassen.



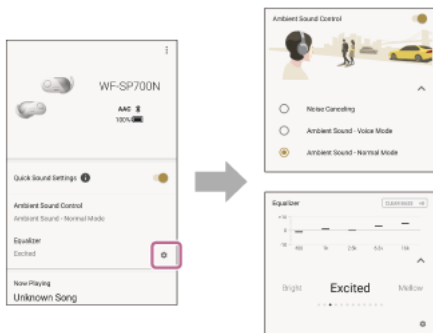
### Verwandtes Thema

- [Anzeigen von Informationen zur Verwendung der Kopfhörer \(Aktivität\)](#)

## Verwenden von Schnellsoundeinstellungen

Mit [Schnell-Soundeinstlg.] können Sie [Umg.geräusch-Strg] und [Equalizer] problemlos einstellen.

Setzen Sie [Schnell-Soundeinstlg.] auf dem Dashboard auf [Ein] oder [Aus].





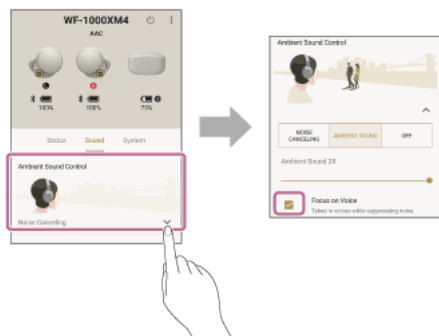
## Einstellen der Funktion zur Rauschunterdrückung und des Modus für Umgebungsgeräusche (Umg.geräusch-Strg)

Wenn Sie auf dem Dashboard [Umg.geräusch-Strg] auswählen, können Sie die Lautstärke oder den Modus für Umgebungsgeräusche bearbeiten.




### Bei mit Fokus auf Stimme kompatiblen Kopfhörern

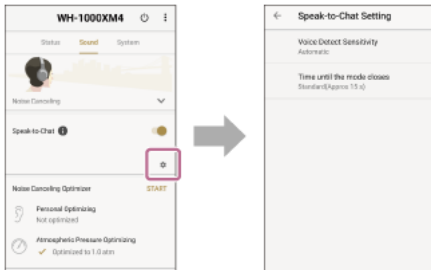
Wenn Sie das Kästchen [Fokus auf Stimme] aktivieren, werden unerwünschte Geräusche unterdrückt und nur noch Durchsagen und menschliche Stimmen sind während der Musikwiedergabe zu hören.



## Führen von Gesprächen beim Tragen der Kopfhörer (Speak-To-Chat)

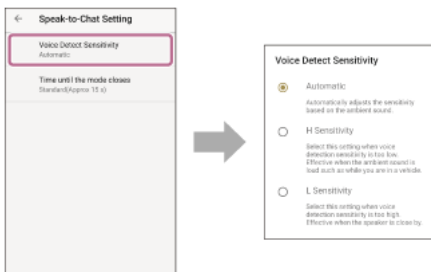
Mit der Speak-to-Chat-Funktion schalten die Kopfhörer, sobald Sie zu reden beginnen, die Musikwiedergabe in den Pausemodus und Umgebungsgeräusche sind zu hören. Sie können beim Tragen der Kopfhörer ein Gespräch führen. Wenn Ihre Stimme eine bestimmte Zeit lang nicht erkannt wird, wird der Speak-to-Chat-Modus beendet und das Gerät schaltet wieder in den Normalbetrieb. Der Modus kann auch jederzeit durch Bedienen der Kopfhörer beendet werden.

Wenn Sie das Symbol  (Einstellungen) unter [Speak-To-Chat] auswählen, können Sie die Spracherkennungsempfindlichkeit und die Dauer bis zum Beenden des Speak-to-Chat-Modus auswählen.



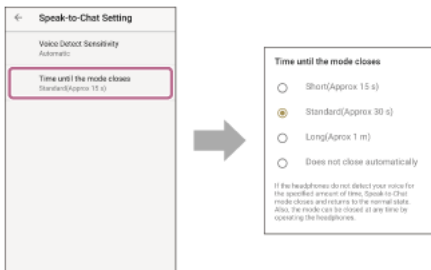
### Ändern der Spracherkennungsempfindlichkeit

Bei Auswahl von [SpracherkennEmpfindl.] können Sie die Empfindlichkeit gemäß den Nutzungs- oder Umgebungsbedingungen einstellen.



### Ändern der Dauer bis zum Beenden des Speak-to-Chat-Modus

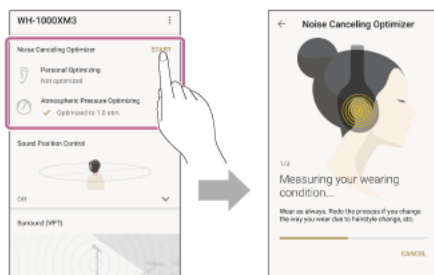
Bei Auswahl von [Zeit, bis zur Beend. des Modus] können Sie die Dauer ändern, nach der der Speak-to-Chat-Modus beendet wird, wenn die Kopfhörer keine Stimme erkannt haben.



## Optimieren der Funktionen zur Rauschunterdrückung je nach Tragebedingungen und Luftdruck (Rauschunterdr.-Optimierer)

### Optimieren je nach Tragebedingungen und Luftdruck

Unterschiede bei den Personen, die die Kopfhörer tragen, und den Luftdruckwerten der Umgebung werden erkannt, um die Rauschunterdrückung für den Benutzer zu optimieren.

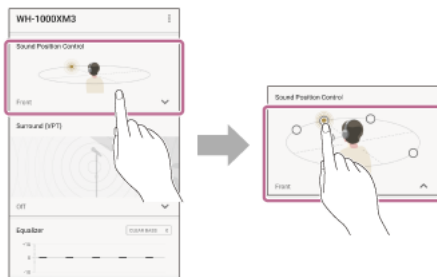


### Optimieren je nach Luftdruck

Unterschiede bei den Luftdruckwerten der Umgebung werden erkannt, um die Rauschunterdrückung für den Benutzer zu optimieren.

## Steuern der Klangposition

Wenn Sie auf dem Dashboard [Klangposition-Steuerung] auswählen, können Sie die Position künstlich verschieben und so die Position (Vorne/Vorne rechts/Vorne links/Hinten rechts/Hinten links) festlegen, von der Sie den Ton hören.

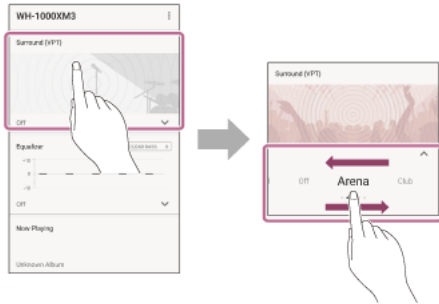


## Einstellen des Raumklangeffekts (Surround (VPT))

Stellen Sie den Raumklangeffekt mit der Funktion VPT<sup>\*</sup> ein, um die Raumwirkung des reproduzierten Tons zu verstärken.

<sup>\*</sup> VPT: Virtualphones Technology ist ein einzigartiger akustischer Effekt, der speziell von Sony entwickelt wurde.

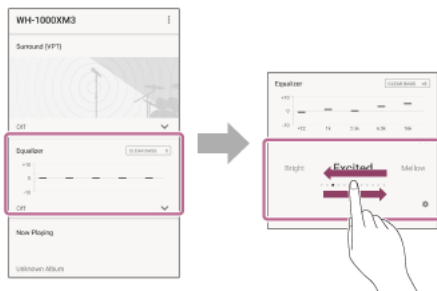
Wenn Sie auf dem Dashboard [Surround (VPT)] auswählen, können Sie einen Klangeffekt auswählen.




## Einstellen der Klangqualität mit dem Equalizer (Equalizer)

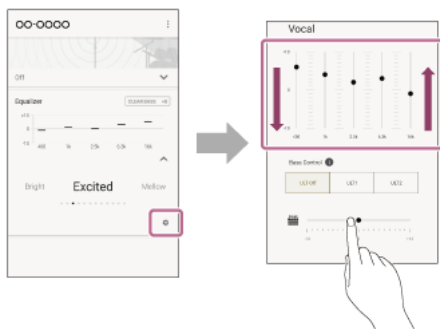
Sie können eine zum Genre des Songs passende Klangqualität auswählen.

Wenn Sie auf dem Dashboard [Equalizer] auswählen, können Sie die Voreinstellungen für die Klangqualität auswählen.



### Bearbeiten von Voreinstellungen

Wenn Sie das Symbol  (Einstellungen) im Menü [Equalizer] auswählen, wird der Bildschirm zum Bearbeiten von Voreinstellungen für die Klangqualität angezeigt.



#### Tipp

- Sie können die Bässe einfach verstärken, indem Sie die Einstellung ULT ändern. Die Einstellung ULT1 hebt die tiefen Basstöne gegenüber anderen Tönen hervor und die Einstellung ULT2 erzeugt einen kraftvolleren Klang als ULT1.

#### Hinweis

- Je nach Kopfhörer ist eine Bearbeitung der Voreinstellungen nicht möglich. Siehe „[Liste der kompatiblen Geräte](#)“.

### Verwandtes Thema

- [Liste der kompatiblen Geräte](#)

## Einstellen des bevorzugten Equalizers (Finden Sie Ihren Equalizer)

---

Sie können die gewünschte Tonbalance finden, indem Sie den Klang während des Musikhörens auswählen.  
Die konfigurierten Werte können unter [Benutzerdefiniert 2] im Menü [Equalizer] gespeichert werden.

Sie können die Konfiguration unter [Finden Sie Ihren Equalizer] auf dem Dashboard vornehmen.



## Einstellen des Basspegels (CLEAR BASS)

Sie können die Lautstärke für CLEAR BASS bearbeiten. Wenn Sie den Einstellwert für CLEAR BASS erhöhen, werden mit dem Kopfhörer auch bei hoher Lautstärke dynamische tiefe Bässe ohne Verzerrung reproduziert.

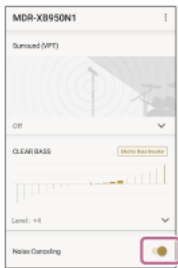




## Einstellen der Funktion zur Rauschunterdrückung

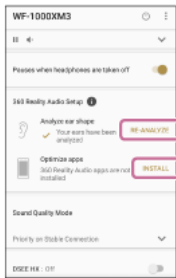
Mit der Funktion zur Rauschunterdrückung können Sie ohne Beeinträchtigung durch Umgebungsgeräusche Musik hören.

Tippen Sie auf den Schalter [Rauschunterdrückung] auf dem Dashboard, um die Einstellung zwischen [Ein] und [Aus] umzuschalten.



## Ändern der Konfiguration von 360 Reality Audio

Bei Auswahl von [360 Reality Audio-Setup] auf dem Dashboard können Sie die 360 Reality Audio -Einstellungen ändern.



### Verwandtes Thema

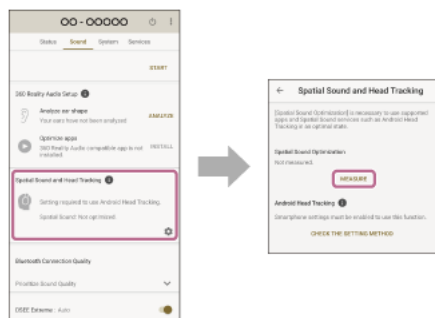
- [Konfigurieren der Sony-Kopfhörer](#)

## Optimieren des räumlichen Klangs durch Kombinieren mit Android Head-Tracking (Räuml. Klang und Head-Tracking)

Die App optimiert den räumlichen Klang durch Messen des Winkels, in dem die Kopfhörer getragen werden.

Bei Verwendung von Android Head-Tracking und mit räumlichem Klang kompatiblen Services können Sie ein präzises Klangerlebnis genießen.

Wählen Sie [Räuml. Klang und Head-Tracking] auf dem Dashboard, um die Messung zu starten.



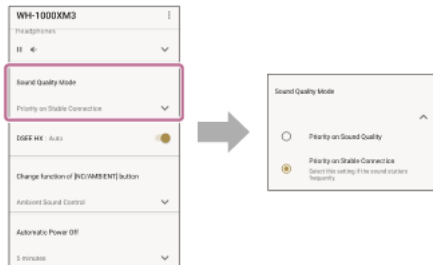
### Hinweis

- Ein Smartphone, das Android Head-Tracking unterstützt, ist erforderlich.

## Ändern der Prioritätseinstellung für die BLUETOOTH-Verbindung (Klangqualität-Modus)

Sie können festlegen, ob Sie der Tonqualität oder der Verbindungsstabilität Vorrang geben.

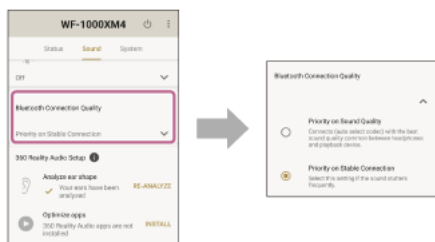
Wenn Sie auf dem Dashboard [Klangqualität-Modus] auswählen, können Sie mit [Priorität auf Klangqualität] der Klangqualität oder mit [Priorität auf stabile Verbindung] der Verbindungsstabilität Vorrang geben.



## Ändern der Prioritätseinstellung für die BLUETOOTH-Verbindung (Bluetooth-Verbindungsqualität)

Sie können festlegen, ob Sie der Tonqualität oder der Verbindungsstabilität Vorrang geben.

Wenn Sie auf dem Dashboard [Bluetooth-Verbindungsqualität] auswählen, können Sie mit [Priorität auf Klangqualität] der Klangqualität oder mit [Priorität auf stabile Verbindung] der Verbindungsstabilität Vorrang geben.



## Einstellen von DSEE Extreme (Hochfrequenz-Kompensation)

DSEE Extreme ist eine Technologie zum Hochskalieren komprimierter Tonquellen mithilfe von künstlicher Intelligenz. Wenn die Abtastfrequenz und die Bitrate über die Originalwerte hinaus angehoben werden, wird auch bei stark komprimierten Tonquellen wie MP3 klarer und lebhafter Ton wiedergegeben. Darüber hinaus können mithilfe künstlicher Intelligenz Frequenzeigenschaften kompensiert werden, sodass hohe Frequenzbereiche der Originaltonquelle mit hoher Präzision reproduziert werden können.

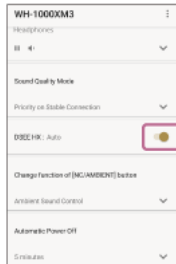
Tippen Sie auf dem Dashboard auf [DSEE Extreme], um die Einstellung zu ändern.



## Einstellen von DSEE HX (Hochfrequenz-Kompensation)

DSEE HX ergänzt den Hochfrequenzbereich komprimierter Tonquellen wie CD-Musikquellen (44,1 kHz/16 Bit) oder MP3 und konvertiert die Signale in hochwertigen Klang (maximal 96 kHz/24 Bit), der Klang mit hoher Auflösung nahekommt, indem die Abtastfrequenz und die Bitrate über die Originalwerte hinaus angehoben werden. Damit können Sie mit Smartphones und Audioplayern, die nicht mit der hohen Auflösung kompatibel sind, klaren und lebhaften Ton wiedergeben, der hoher Auflösung nahekommt.

Tippen Sie auf dem Dashboard auf [DSEE HX], um die Einstellung zu ändern.

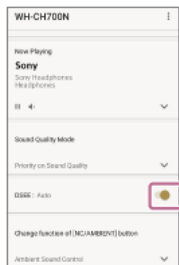


## Einstellen von DSEE (Hochfrequenz-Kompensation)

DSEE steht für Digital Sound Enhancement Engine (Engine zur Verbesserung von digitalem Klang), einer von Sony unabhängig entwickelten Technologie zur Korrektur und Wiederherstellung feiner Nuancen im hohen Frequenzbereich.

DSEE ergänzt den Hochfrequenzbereich komprimierter Tonquellen wie CD-Musikquellen (44,1 kHz/16 Bit) oder MP3 und reproduziert einen breiteren Frequenzbereich in natürlicher Klangqualität.

Tippen Sie auf dem Dashboard auf [DSEE], um die Einstellung zu ändern.

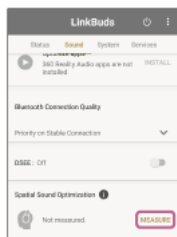




## Optimieren des räumlichen Klangs durch Messen des Tragewinkels (Räumliche Klangoptimierung)

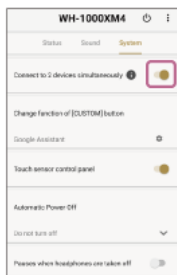
Die App optimiert den räumlichen Klang durch Messen des Winkels beim Tragen der Kopfhörer. Sie können einen präzisen räumlichen Klang erzeugen.

Wählen Sie [Räumliche Klangoptimierung] auf dem Dashboard, um die Messung zu starten.



## Aktivieren einer Mehrpunktverbindung (Mit 2 Geräten gleichzeitig verbinden)

Wenn Sie auf dem Dashboard [Mit 2 Geräten gleichzeitig verbinden] auswählen, wird die Mehrpunktverbindung aktiviert. Sie können an 2 Geräten auf einen eingehenden Anruf warten oder mit den Kopfhörern die Musikwiedergabegeräte wechseln.

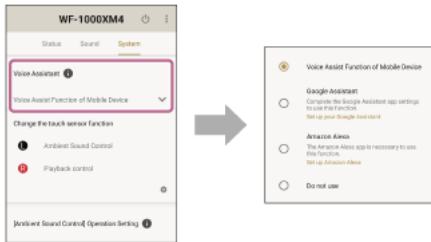


### Verwandtes Thema

- [Wechseln des in einer Mehrpunktverbindung verbundenen Geräts \(Derzeit verbundenes Gerät\)](#)

## Ändern der Einstellung für den Sprachassistenten

Wenn Sie auf dem Dashboard [Sprachassistent] auswählen, können Sie den für die Kopfhörer verwendeten Sprachassistenten wechseln.

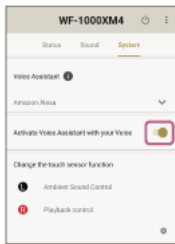


### Tipp

- Wenn Sie eine andere Sprachassistenten-Funktion als [Sprachassistenten-Funktion des Mobilgeräts] verwenden, nehmen Sie die Einstellungen für die jeweilige Sprachassistenten-App vor.

## Ein-/Ausschalten der Aktivierung von Amazon Alexa mit der Stimme (Den Sprachassistenten mit Ihrer Stimme aktivieren)

Wenn Sie [Sprachassistent] auf [Amazon Alexa] setzen, wird [Den Sprachassistenten mit Ihrer Stimme aktivieren] im Dashboard angezeigt. Tippen Sie auf den Schalter, um die Einstellung zwischen [Ein] und [Aus] umzuschalten.

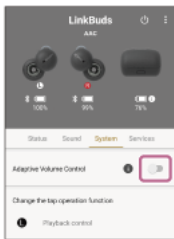


### Verwandtes Thema

- [Ändern der Einstellung für den Sprachassistenten](#)

## Automatisches Einstellen der Lautstärke je nach den Umgebungsgeräuschen (Adaptive Lautstärkeregelung)

Wenn Sie die adaptive Lautstärkeregelung aktivieren, wird die Kopfhörerlautstärke automatisch je nach den Umgebungsgeräuschen eingestellt. Tippen Sie auf den Schalter [Adaptive Lautstärkeregelung] auf dem Dashboard, um die Einstellung zwischen [Ein] und [Aus] umzuschalten.



## Ändern der Funktion der Taste oder des Touchsensors


### Ändern der einer Taste zugewiesenen Funktion

Wählen Sie eine der folgenden Funktionen im Dashboard aus. Sie können die ausgewählte Funktion einfach ausführen, indem Sie die Taste an den Kopfhörern drücken.

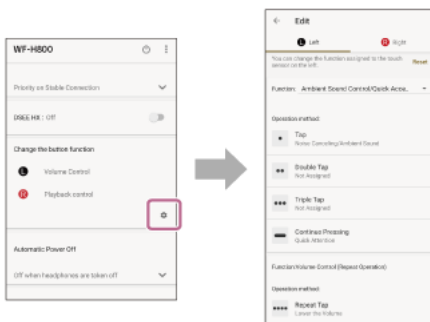
- Funktion der linken Seitentaste ändern
- Funktion der rechten Seitentaste ändern
- Funkt. d. Taste [NC] ändern
- Funkt. d. Taste [NC/AMB] ändern
- Funkt. d. Taste [NC/AMBIENT] ändern
- Funkt. d. Taste [CUSTOM] ändern
- Funkt. d. Taste [C] ändern



### Ändern der Funktion einer Taste oder dem Touchsensor zugewiesenen Funktion

Wenn Sie das Symbol  (Einstellungen) für eine der folgenden Funktionen im Dashboard auswählen, können Sie die Funktion ändern, die der Taste oder dem Touchsensor an den Kopfhörern zugewiesen wurde.

- Touchsensor-Funktion ändern
- Tastenfunktion ändern
- Funkt. d. Taste [CUSTOM] ändern
- Funkt. d. Taste [C] ändern

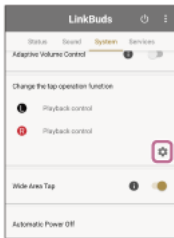


#### Tipp

- Der Tastenname variiert je nach den Kopfhörern.

## Wechseln der Tippfunktion

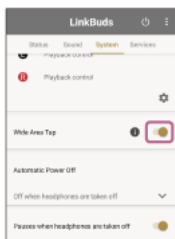
Wenn Sie das Symbol  (Einstellungen) für [Antippen-Bedienungsfunktion ändern] auswählen, können Sie die Tippfunktion wechseln.



## Ändern der Einstellung für Weitbereich-Antippen

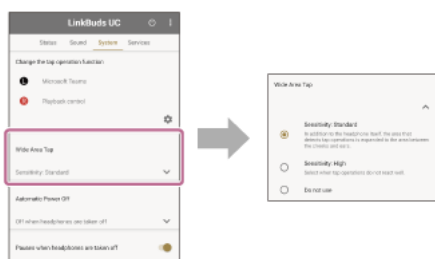
### Ein-/Ausschalten

Tippen Sie auf den Schalter [Weitbereich-Antippen] auf dem Dashboard, um die Einstellung zwischen [Ein] und [Aus] umzuschalten.



### Ändern der Empfindlichkeit der Berührungserkennung

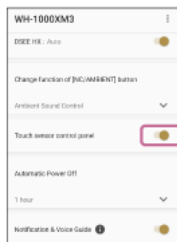
Wählen Sie [Weitbereich-Antippen] auf dem Dashboard, um die Empfindlichkeit der Berührungserkennung zu ändern.





## Einstellen des Touchsensor-Bedienfelds

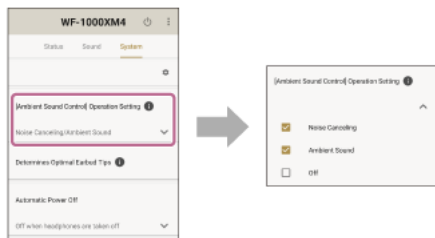
Tippen Sie auf den Schalter [Touchsensor-Bedienfeld] auf dem Dashboard, um die Einstellung zwischen [Ein] und [Aus] umzuschalten.



## Ändern der [Umg.geräusch-Strg]-Bedienungseinstellung

Wählen Sie eine der folgenden Einstellungen im Dashboard aus. Sie können die Einstellung für [Umg.geräusch-Strg] auswählen, die jedes Mal wechselt, wenn Sie die Taste oder den Touchsensor betätigen.

- [Umg.geräusch-Strg]-Bedienungseinstellung
- [NC/AMB]-Bedienungseinstellung



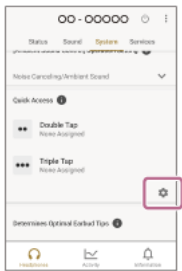
### Verwandtes Thema

- [Einstellen der Funktion zur Rauschunterdrückung und des Modus für Umgebungsgeräusche \(Umg.geräusch-Strg\)](#)

## Wechseln des Service, der Quick Access zugewiesen wurde

Mit der Funktion Quick Access können Sie einen Service durch Bedienen der Kopfhörer auswählen.

Wählen Sie das Symbol  (Einstellungen), um den Service zu wechseln, der Quick Access zugewiesen wurde.



### Tipp

- Je nach Smartphone stehen unterschiedliche Services zur Verfügung.
- Der Service steht in bestimmten Ländern und Regionen nicht zur Verfügung.

## Ändern der Prioritätseinstellung (LE Audio-Verbindungsqualität) für die BLUETOOTH-Verbindung (LE Audio)

Bei einer BLUETOOTH-Verbindung (LE Audio) können Sie einstellen, ob eine geringe Latenz oder die Verbindungsstabilität priorisiert werden soll.

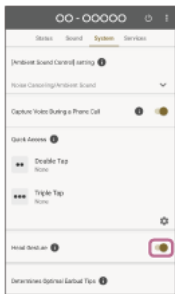
Wenn Sie auf dem Dashboard [LE Audio-Verbindungsqualität] auswählen, können Sie mit [Geringe Latenz] der Minimierung der Klanglatenz oder mit [Hohe Zuverlässigkeit] einer stabilen Verbindung Vorrang geben.



## Aktivieren der Kopfhörersteuerung durch Kopfgesten wie Nicken und Kopfschütteln (Kopfgeste)

Wenn Sie [Kopfgeste] auf dem Dashboard auswählen, können Sie die Kopfhörer einfach steuern, indem Sie bei eingehenden Anrufen oder bei Verwendung von Auto Play (Beta) nicken oder den Kopf schütteln.

Schauen Sie bei den Kopfgesten nach vorne, sodass das Nicken und Kopfschütteln problemlos erkannt werden können.



### Tipp

- Je nach der Kombination aus Betriebssystem und bestimmten Apps können Sie eingehende Anrufe möglicherweise nicht annehmen.
- Auto Play (Beta) ist in einigen Ländern und Regionen nicht verfügbar.

## Einstellen einer LE Audio-Verbindung für Kopfhörer

Wenn Sie [LE Audio-Verbindungseinstellung für Kopfhörer] - [LE Audio-Priorität] auf dem Dashboard auswählen, können Sie eine Verbindung mit einem LE Audio-kompatiblen Smartphone einrichten.



A: Sie können aus den folgenden Einstellungen auswählen.

Einstellungen	Beschreibung
LE Audio-Priorität	Wechselt die Kopfhörer-Verbindungseinstellung zu [LE Audio-Priorität]. Nehmen Sie die Einstellungen gemäß den Anweisungen auf dem Bildschirm vor. Sobald die Verbindungseinstellung abgeschlossen ist, wird „ <b>LE Audio</b> “ auf dem Dashboard angezeigt.
Nur Classic Audio (herkömmliche Verbindungsmethode)	Wechselt die Kopfhörer-Verbindungseinstellung zu [Nur Classic Audio (herkömmliche Verbindungsmethode)].

### Tipp

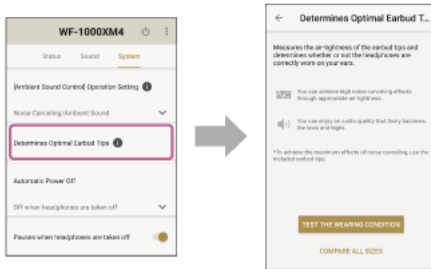
- Für eine LE Audio-Verbindung müssen die Kopfhörer und auch das Smartphone mit LE Audio kompatibel sein. In der Bedienungsanleitung zu Ihren Kopfhörern und zum Smartphone finden Sie Informationen dazu, ob LE Audio unterstützt wird.

### Verwandtes Thema

- [Hinweis zum Dashboard von „Sony | Headphones Connect“](#)

## Bestimmen der optimalen Größe der Ohrstöpsel-Aufsätze

Wenn Sie auf dem Dashboard [Bestimm. d. opt. Ohrstöpsel-Aufsätze] auswählen, misst die App, wie fest die an den Kopfhörern angebrachten Ohrstöpsel-Aufsätze in den Ohren sitzen, und bestimmt automatisch, ob die Kopfhörer einwandfrei sitzen.



## Bewerten der an den Kopfhörern angebrachten Ohrstöpsel-Aufsätze

Wählen Sie [Den Tragezustand testen], um einzuschätzen, ob die an den Kopfhörern angebrachten Ohrstöpsel-Aufsätze bei Ihnen optimal sitzen.



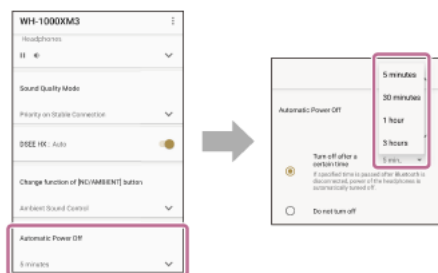
## Suchen der optimalen Größe der Ohrstöpsel-Aufsätze

Wählen Sie [Alle Größen vergleichen], um die optimale Größe der Ohrstöpsel-Aufsätze aus mehreren Größen herauszufinden. Es empfiehlt sich, zunächst verschieden große Ohrstöpsel-Aufsätze mit den Kopfhörern auszuprobieren, um die Auswahl einzugrenzen, bevor Sie die bequemeren Größen auswählen.



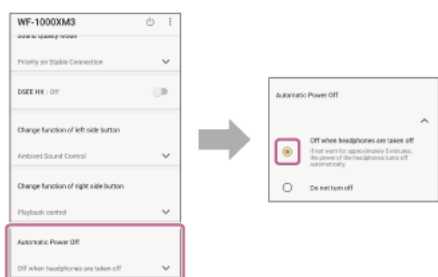
## Einstellen der Ausschaltautomatik (Automatisch Ausschalten)

Wählen Sie auf dem Dashboard [Automatisch Ausschalten], um die Zeit einzustellen, nach der sich die Kopfhörer automatisch ausschalten. Sie können das automatische Ausschalten auch deaktivieren.



### Für mit der Trageerkennung kompatible Kopfhörer

Bei Auswahl von [Aus bei Abnahme des Kopfhörers] werden die Kopfhörer automatisch ausgeschaltet, wenn nach dem Abnehmen der Kopfhörer eine bestimmte Zeit verstrichen ist.



#### Hinweis

- Bei manchen Kopfhörern steht die Einstellung [Automatisch Ausschalten] nicht zur Verfügung. Siehe „[Liste der kompatiblen Geräte](#)“.

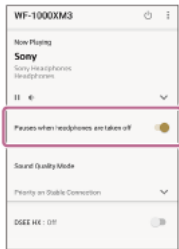
#### Verwandtes Thema

- [Liste der kompatiblen Geräte](#)



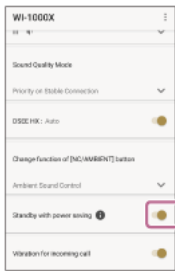
## Pausieren der Musikwiedergabe bei Abnahme der Kopfhörer (Pausiert bei Abnahme des Kopfhörers)

Wählen Sie auf dem Dashboard [Pausiert bei Abnahme des Kopfhörers], um die Musikwiedergabe zu pausieren, wenn Sie die Kopfhörer abnehmen.



## Einstellungen zum Energiesparen (STBY mit Energiespar.)

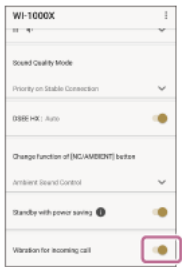
Wählen Sie auf dem Dashboard [STBY mit Energiespar.] aus. Wenn Sie die Musikwiedergabe anhalten, wird für eine längere Standby-Zeit des Kopfhörers die Funktion [Umg. geräusch-Strg] automatisch auf [Aus] gesetzt.



## Einstellen der Vibration bei eingehendem Anruf

Sie können einstellen, dass das Gerät bei einem eingehenden Anruf vibriert.

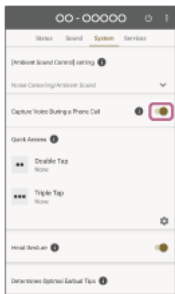
Tippen Sie auf den Schalter [Vibrat. für eing. Anruf] auf dem Dashboard, um die Einstellung zwischen [Ein] und [Aus] umzuschalten.



## Bessere Verständlichkeit der eigenen Stimme während eines Telefonats (Stimme während Tel.anruf erfassen)

Wenn Sie [Stimme während Tel.anruf erfassen] auf dem Dashboard auswählen, ist Ihre eigene Stimme bei einem Telefonat, bei dem die Funktion zur Rauschunterdrückung verwendet wird, besser zu verstehen.

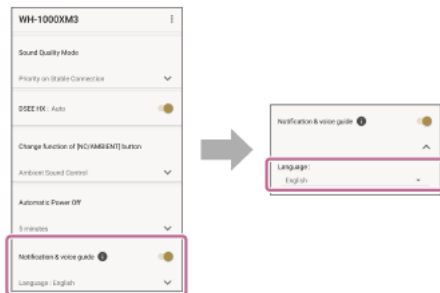
Setzen Sie die Option auf [Aus], wenn Ihnen Ihre Stimme laut vorkommt oder Umgebungsgeräusche Sie stören.



## Einstellen von Benachrichtigung und Sprachführung

Sie können die Benachrichtigung und Sprachführung deaktivieren und die Sprache der Sprachführung ändern.

Wählen Sie auf dem Dashboard [Benachr. & Sprachführung], um die über die Kopfhörer zu hörende Benachrichtigung und Sprachführung einzustellen.



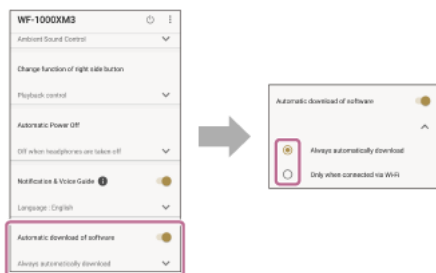
### Hinweis

- Die auf dem Bildschirm angezeigten Optionen können sich je nach den verwendeten Kopfhörern unterscheiden.

## Konfigurieren der Softwaredownload- und -aktualisierungsmethoden

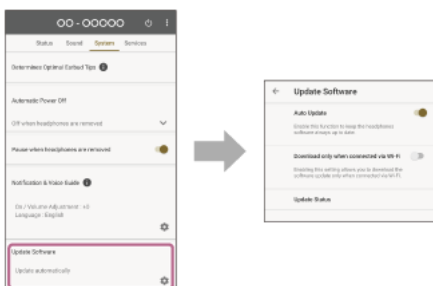
### Mit automatischem Herunterladen kompatible Kopfhörer

Wenn Sie auf dem Dashboard [Automatischer Softwaredownload] auswählen, können Sie die Bedingungen für den automatischen Softwaredownload für Ihre Kopfhörer auswählen.



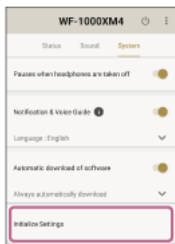
### Mit Softwareaktualisierungen kompatible Kopfhörer

Wenn Sie auf dem Dashboard [Software aktualisieren] auswählen, können Sie die Methode zum Aktualisieren der Software für Ihre Kopfhörer auswählen.



## Initialisieren der Einstellungen

Wenn Sie auf dem Dashboard [Einstellungen initialisieren] auswählen, werden die Einstellungen für „Sony | Headphones Connect“ und die Kopfhörereinstellungen initialisiert.



## Einstellen von Services

### Anzeigen der Services

Sie können die Details zu den verfügbaren Services über [Zu Einzelheiten siehe hier] der Serviceeinführung anzeigen.

### Aktivieren von Service-Link

Sie können die folgenden Services nutzen, indem Sie [Service-Link] aktivieren.

- Endel Quick Access
- Auto Play (Beta)
- Ingress Prime
- Eye Navi (nur iOS)

Wenn Sie [Räumliche Klangoptimierung] auf der Registerkarte [Sound] einstellen, erkennt der in die Kopfhörer integrierte Richtungserkennungssensor die Kopfausrichtung. Sie können den für die Kopfausrichtung geeigneten räumlichen Klang erleben.



#### Tipp

- Je nach Smartphone stehen unterschiedliche Services zur Verfügung.
- Der Service steht in bestimmten Ländern und Regionen nicht zur Verfügung.



## Anzeigen von Informationen zur Verwendung der Kopfhörer (Aktivität)

Wenn „Aktivität“ aktiviert wird, werden Informationen zur Nutzung der verbundenen Kopfhörer aufgezeichnet, die Sie später anzeigen können.

### Prüfen des Hörverlaufs der Kopfhörer

Auf der Registerkarte [Hörverlauf] können Sie den Hörverlauf Ihrer Kopfhörer pro Szene usw. prüfen.



#### Hinweis

- Je nach Umgebung, in der die Kopfhörer genutzt werden, werden die Inhalte, die Sie gerade hören, möglicherweise nicht im Hörverlauf angegeben.

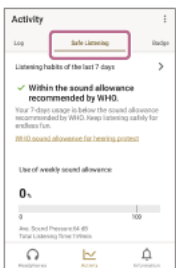
### Anzeigen der Nutzungsdauer

Auf der Registerkarte [Log] können Sie die Nutzungsdauer und die Standorte anzeigen lassen, an denen Sie die Kopfhörer verwendet haben.



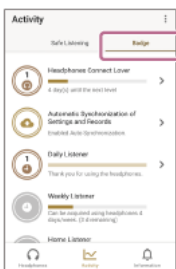
### Prüfen der Schalldosis

Auf der Registerkarte [Sicheres Hören] können Sie die Schalldosis prüfen.



### Anzeigen der erworbenen Abzeichen

Auf der Registerkarte [Abzeichen] können Sie die Abzeichen anzeigen lassen, die Sie mit den verschiedenen Funktionen erworben haben.



## Einrichten eines Widgets auf dem Smartphone

Bei einem Android-Smartphone können Sie auf dem Startbildschirm ein Widget einrichten, um den Status der Kopfhörer anzuzeigen und deren Einstellungen zu ändern, ohne die App aufrufen zu müssen.

Im Folgenden ist ein Beispiel zu sehen.



### Tipp

- Informationen zum Einrichten des Widgets finden Sie in der Bedienungsanleitung zum Android-Smartphone.

## Markenzeichen

- Der Bluetooth®-Schriftzug und die Logos sind eingetragene Markenzeichen und Eigentum der Bluetooth SIG, Inc., und ihre Verwendung durch die Sony Group Corporation und ihre Tochterfirmen erfolgt in Lizenz.
- Qualcomm aptX ist ein Produkt von Qualcomm Technologies International, Ltd.  
Qualcomm ist ein Markenzeichen von Qualcomm Incorporated und in den USA und in anderen Ländern eingetragen. Die Verwendung erfolgt mit Genehmigung. aptX ist ein Markenzeichen von Qualcomm Technologies International, Ltd. und in den USA und in anderen Ländern eingetragen. Die Verwendung erfolgt mit Genehmigung.
- Google und Android sind Markenzeichen von Google LLC.
- Amazon, Alexa und alle damit verbundenen Logos sind Markenzeichen von Amazon.com, Inc., oder ihren Tochterunternehmen.
- „DSEE“, „DSEE HX“ und „DSEE Extreme“ sind Markenzeichen der Sony Corporation.
- Der Name LDAC und das zugehörige Logo sind Markenzeichen der Sony Corporation.
- iPhone ist ein Markenzeichen von Apple Inc. und in den USA und in anderen Ländern eingetragen.
- IOS ist in den USA und anderen Ländern eine Marke oder eine eingetragene Marke von Cisco und wird unter Lizenz verwendet.
- Virtualphones Technology ist ein eingetragenes Markenzeichen der Sony Corporation.
- Spotify and all other trademarks related to the Spotify brand are the sole property of Spotify AB.

Die in dieser Hilfe genannten System- und Produktnamen sind in der Regel Markenzeichen oder eingetragene Markenzeichen der Hersteller. In dieser Hilfe sind die Zeichen ® und ™ nicht angegeben.

**Der Status für [Adaptive Geräuschsteuerung] ändert sich nicht, wenn Sie stehen bleiben**

- Wenn Sie sich in einem Fahrzeug befinden und beim Abbremsen vorübergehend anhalten o. Ä., wird der Aktionsstatus nicht umgehend in [Verweilt] geändert. Er ändert sich, wenn Sie eine Weile stehen bleiben.

## Der häufig besuchte Ort wird in [Adaptive Geräuschsteuerung] nicht richtig erkannt

- GPS wird zur Ortserkennung verwendet. An Orten mit schlechtem Signalempfang, wie z. B. in U-Bahnen und Tunneln, erfolgt die Erkennung unter Umständen nicht einwandfrei.
- Sie können einstellen, wie weit sich die Erkennungsreichweite für [Registrierte Orte] oder [Von erlernten Orten registrieren] erstreckt. Wenn Sie die Einstellungen ändern, lässt sich der häufig besuchte Ort möglicherweise leichter erkennen.
- Das Erlernen eines häufig besuchten Orts dauert eine gewisse Zeit. Gehen Sie weiter zum selben Ort, während [Erlernen von Orten, die Sie häufig besuchen] auf [Ein] gesetzt ist.
- Bei Verwendung eines iPhone aktivieren Sie den genauen Ort für „Sony | Headphones Connect“ im Einstellmenü.
- Bei manchen Smartphones wird der Ort möglicherweise nicht richtig erkannt. Rufen Sie einmal die App „Sony | Headphones Connect“ auf.

### Verwandtes Thema

- [Erkennen von Aktionen oder Orten und automatisches Einstellen der Funktion zur Rauschunterdrückung \(Adaptive Geräuschsteuerung\)](#)

## Was tun, wenn der Gerätename in „Sony | Headphones Connect“ nicht angezeigt wird?

---

Wenn der Name Ihres Geräts in „Sony | Headphones Connect“ nicht angezeigt wird, versuchen Sie Folgendes.

- Überprüfen Sie, ob die Sony-Kopfhörer mit „Sony | Headphones Connect“ kompatibel sind.

[Liste der kompatiblen Geräte](#)

- Trennen Sie die BLUETOOTH-Verbindung mit Ihrem Mobilgerät und stellen Sie dann die Verbindung mit „Sony | Headphones Connect“ erneut her.

Einzelheiten zum Herstellen einer Verbindung mit einem Gerät finden Sie [hier](#).

## Konfiguration von 360 Reality Audio nicht möglich

---

- 360 Reality Audio ist möglicherweise nicht in allen Ländern bzw. Regionen verfügbar.
- 360 Reality Audio kann nicht verwendet werden, wenn die Netzwerkkommunikation des mit den Kopfhörern verbundenen Geräts ausgeschaltet ist.
- Personalisierungsfunktion steht nur für ausgewählte Kopfhörer zur Verfügung.
- Überprüfen Sie, ob das Gerät, auf dem „Sony | Headphones Connect“ installiert ist, über eine Frontkamera verfügt. Wenn das Gerät nicht über eine Frontkamera verfügt, kann 360 Reality Audio nicht konfiguriert werden, da Sie die erforderlichen Fotos Ihrer Ohren nicht machen können.

## Herstellen einer LE Audio-Verbindung nicht möglich

- Für eine LE Audio-Verbindung müssen die Kopfhörer und auch das Smartphone mit LE Audio kompatibel sein. In der Bedienungsanleitung zu Ihren Kopfhörern und zum Smartphone finden Sie Informationen dazu, ob LE Audio unterstützt wird.

### Verwandtes Thema

- [Einstellen einer LE Audio-Verbindung für Kopfhörer](#)



## Was tun, wenn die Sprachführung nicht zu hören ist?

---

- Vergewissern Sie sich, dass die Einstellung [Benachr. & Sprachführung] aktiviert ist.  
Wenn die Sprachführung über die Kopfhörer noch immer nicht zu hören ist, müssen Sie die Sprache der Sprachführung erneut einstellen.  
Stellen Sie für die Sprachführung eine andere Sprache als die aktuelle Sprache ein und wählen Sie dann die gewünschte Sprache erneut aus.
- 

### Verwandtes Thema

- [Einstellen von Benachrichtigung und Sprachführung](#)

**TalkBack, VoiceOver**

Die App „Sony | Headphones Connect“ unterstützt die Screenreader-Funktion (\*) auf Smartphones.

Einzelheiten zum Verwenden der Screenreader-Funktion finden Sie in der mit dem Smartphone gelieferten Bedienungsanleitung.

\* TalkBack auf dem Android-Smartphone, VoiceOver auf dem iPhone

## Adaptive Geräuschsteuerung

---

[Liste der kompatiblen Geräte](#)

### Erkennen von Aktionen oder Orten und automatisches Einstellen der Funktion zur Rauschunterdrückung

Aktionsmuster (Verweilt/Spaziert/Läuft/Wird befördert) oder häufig besuchte Orte (Zuhause/Arbeitsplatz/Schule/Bahnhof/Bushaltestelle/Fitnessstudio/Sonstige) werden erkannt und die Voreinstellung wird dann automatisch ausgewählt. Sie können die Voreinstellung anhand der gewünschten Einstellungen bearbeiten.

Wenn Sie auf dem Dashboard [Adaptive Geräuschsteuerung] auswählen, können Sie zwischen [Ein] und [Aus] wechseln.

Weitere Einzelheiten finden Sie in „[Erkennen von Aktionen oder Orten und automatisches Einstellen der Funktion zur Rauschunterdrückung \(Adaptive Geräuschsteuerung\)](#)“.

## Speak-To-Chat

---

[Liste der kompatiblen Geräte](#)

### Führen von Gesprächen beim Tragen der Kopfhörer

Mit der Speak-to-Chat-Funktion schalten die Kopfhörer, sobald Sie zu reden beginnen, die Musikkwiedergabe in den Pausemodus und Umgebungsgeräusche sind zu hören. Sie können beim Tragen der Kopfhörer ein Gespräch führen.

Wenn Ihre Stimme eine bestimmte Zeit lang nicht erkannt wird, wird der Speak-to-Chat-Modus beendet und das Gerät schaltet wieder in den Normalbetrieb. Der Modus kann auch jederzeit durch Bedienen der Kopfhörer beendet werden.

Weitere Einzelheiten finden Sie in „[Führen von Gesprächen beim Tragen der Kopfhörer \(Speak-To-Chat\)](#)“.

## Sicheres Hören

---

[Liste der kompatiblen Geräte](#)

### Prüfen der Schalldosis

Wenn die Aktivität aktiviert wird, können Sie die Schalldosis auf der Registerkarte [Sicheres Hören] prüfen.

Der Schalldruck (Lautstärkepegel) wird während der Kopfhörernutzung aufgezeichnet und kumuliert und Sie können die Ergebnisse im Vergleich zu den von der Weltgesundheitsorganisation (WHO) empfohlenen Standards überprüfen. Sie können über die App auch Benachrichtigungen erhalten, wenn Sie sich den empfohlenen Grenzwerten nähern oder diese überschreiten.