

IMPORTANT

En octobre 2024, l'application « Sony | Headphones Connect » a été mise à jour sous le nom « Sony | Sound Connect ».

Cette version mise à jour prend en charge une plus large gamme d'appareils audio Sony tout en permettant aux utilisateurs d'un casque de continuer à bénéficier des fonctionnalités et des fonctions de la version précédente.

Consultez la page d'assistance de votre modèle pour en savoir plus sur la mise à jour de « Sony | Sound Connect » (anciennement « Sony | Headphones Connect »).

Mise en route

[Liste des périphériques compatibles](#)

[Installation de « Sony | Headphones Connect »](#)

[Enregistrement du casque Sony](#)

[Configuration de votre casque Sony](#)

Mode de fonctionnement

[À propos du tableau de bord « Sony | Headphones Connect »](#)

Fonctions affichées sous l'onglet [État]

- [Détection des actions ou endroits et réglage de la fonction de réduction du bruit automatique \(Contrôle adaptatif du son\)](#)
- [Modification de l'appareil connecté via une connexion à points multiples \(Appareil actuel. en cours de connex.\)](#)
- [Modification de l'appareil de lecture de musique connecté via une connexion à points multiples](#)
- [Commande du morceau qui est lu](#)
- [Consultation de la pression acoustique actuelle](#)

Fonctions affichées sous l'onglet [Son]

- [Utilisation de Réglages rapides son](#)

- [Réglage de la fonction de réduction du bruit et du mode de son ambiant \(Contrôle son ambiant\)](#)
- [Parler avec quelqu'un en portant le casque \(Parler pour chatter\)](#)
- [Optimisation des fonctions de réduction du bruit selon les conditions de port et la pression atmosphérique \(Optimiseur antibruit\)](#)
- [Contrôle de position sonore](#)
- [Réglage de l'effet Surround \(Surround \(VPT\)\)](#)
- [Réglage de la qualité sonore à l'aide de l'égaliseur \(Égaliseur\)](#)
- [Réglage de votre égaliseur favori \(Trouvez votre égaliseur\)](#)
- [Réglage du niveau des basses \(CLEAR BASS\)](#)
- [Réglage de la fonction antibruit](#)
- [Modification de la configuration de 360 Reality Audio](#)
- [Optimisation du son spatial en association avec Suivi de la tête sous Android \(Son spatial et suivi de la tête\)](#)
- [Modification du réglage de la priorité de la connexion BLUETOOTH \(Mode de qualité sonore\)](#)
- [Modification du réglage de la priorité de la connexion BLUETOOTH \(Qualité de connexion Bluetooth\)](#)
- [Réglage DSEE Extreme \(compensation large gamme\)](#)
- [Réglage DSEE HX \(compensation large gamme\)](#)
- [Réglage DSEE \(compensation large gamme\)](#)
- [Optimisation du son spatial en mesurant l'angle de port \(Optimisation du son spatial\)](#)

Fonctions affichées sous l'onglet [Système]

- [Activation d'une connexion à points multiples \(Connecter simultaném. à 2 appareils\)](#)
- [Modification du réglage de l'Assistant vocal](#)
- [Activation/désactivation d'Amazon Alexa avec votre voix \(Activer l'Assistant vocal avec votre voix\)](#)
- [Réglage automatique du volume en fonction des sons ambiants \(Contrôle adaptatif du volume\)](#)
- [Changement de la fonction du bouton ou du capteur tactile](#)
- [Changement de la fonction de l'opération de tape](#)
- [Modification du réglage de Taper sur vaste zone](#)
- [Réglage du panneau de commande à capteurs tactiles](#)
- [Changement du Réglage du fonctionnement \[Contrôle son ambiant\]](#)
- [Modification du service affecté à Quick Access](#)
- [Modification du réglage de priorité de la connexion BLUETOOTH \(LE Audio\) \(Qualité de la connexion LE Audio\)](#)
- [Activation de la commande du casque grâce à un hochement ou à un mouvement de tête \(Geste de la tête\)](#)
- [Configuration d'une connexion LE Audio pour le casque](#)
- [Détermination de la taille optimale de vos d'embouts d'oreillettes](#)
- [Réglage en vue de la mise hors tension automatique \(Éteindre Automatiquement\)](#)
- [Interruption de la lecture de la musique lorsque le casque est retiré \(S'interrompt en retirant le casque\)](#)

- [Réglage de l'économie d'énergie \(Veille + écon. d'énerg.\)](#)
- [Réglage de la Vibration appel entrant](#)
- [Rendre votre voix plus audible pendant un appel téléphonique \(Capturer voix appel téléphonique\)](#)
- [Réglage de la notification et du guide vocal](#)
- [Configuration du téléchargement du logiciel et méthodes de mise à jour](#)
- [Initialisation des réglages](#)

Fonctions affichées sous l'onglet [Services]

- [Réglage des services](#)

[Comment vous avez utilisé votre casque \(Activité\)](#)

[Installation d'un widget sur votre smartphone](#)

Informations importantes

[Marques commerciales](#)

Dépannage

[L'état du \[Contrôle adaptatif du son\] ne reflète pas la réalité même si vous restez immobile](#)

[L'endroit fréquenté n'est pas correctement détecté dans \[Contrôle adaptatif du son\]](#)

[Que faire si le nom du périphérique ne s'affiche pas sur « Sony | Headphones Connect » ?](#)

[Impossible de configurer 360 Reality Audio](#)

[Impossible d'établir une connexion LE Audio](#)

[Que faire si vous n'entendez pas le guide vocal ?](#)

Accessibilité

[TalkBack, VoiceOver](#)

[Contrôle adaptatif du son](#)

[Parler pour chatter](#)

[Écoute sans risque](#)

Liste des périphériques compatibles

(À compter de septembre 2024)

Mettez à jour le logiciel du casque ou les haut-parleurs du tour de cou à la dernière version.

<https://www.sony.net/elesupport/>

Icônes d'état du tableau de bord

	Mise hors tension	DSEE Extreme™	DSEE HX	DSEE	Codec
MDR-XB950B1	—	—	—	—	—
MDR-XB950N1	—	—	—	—	—
WF-1000X	—	—	—	—	✓
WF-1000XM3	✓	—	✓	—	✓
WF-1000XM4	✓	✓	—	—	✓
WF-1000XM5	✓	✓	—	—	✓
WF-C500	✓	—	—	✓	✓
WF-C700N	✓	—	—	✓	✓
WF-H800	✓	—	✓	—	✓
WF-SP700N	—	—	—	—	✓
WF-SP800N	✓	—	—	—	✓
WF-SP900	—	—	—	—	✓
WH-1000XM2	—	—	✓	—	✓
WH-1000XM3	—	—	✓	—	✓
WH-1000XM4	✓	✓	—	—	✓
WH-1000XM5	✓	✓	—	—	✓
WH-CH520	✓	—	—	✓	✓
WH-CH700N	—	—	—	✓	✓
WH-CH720N	✓	—	—	✓	✓
WH-H800	—	—	✓	—	✓
WH-H810	✓	—	✓	—	✓
WH-H900N	—	—	✓	—	✓
WH-H910N	✓	—	✓	—	✓
WH-XB700	—	—	—	✓	✓
WH-XB900N	—	—	—	✓	✓
WH-XB910N	✓	—	—	✓	✓
WI-1000X	—	—	✓	—	✓
WI-1000XM2	✓	—	✓	—	✓

	Mise hors tension	DSEE Extreme™	DSEE HX	DSEE	Codec
WI-C100	✓	—	—	✓	✓
WI-C600N	—	—	—	✓	✓
WI-H700	—	—	✓	—	✓
WI-SP600N	—	—	—	—	✓
LinkBuds	✓	—	—	✓	✓
LinkBuds S	✓	✓	—	—	✓
LinkBuds UC	✓	—	—	✓	✓
ULT WEAR	✓	✓	—	—	✓
INZONE Buds	✓	—	—	—	✓
SRS-NS7	✓	—	✓	✓	✓
BRAVIA Theatre U	✓	—	✓	✓	✓

Fonctions affichées sous l'onglet [État]

	Contrôle adaptatif du son	Appareil actuel. en cours de connex.	Modification de l'appareil de lecture de musique connecté via une connexion à points multiples	À l'écoute	Pression acoustique actuelle
MDR-XB950B1	—	—	—	—	—
MDR-XB950N1	—	—	—	—	—
WF-1000X	✓	—	—	✓	—
WF-1000XM3	✓	—	—	✓	—
WF-1000XM4	✓	✓	✓	✓	—
WF-1000XM5	✓	✓	✓	✓	✓
WF-C500	—	—	—	✓	—
WF-C700N	✓	✓	✓	✓	—
WF-H800	—	—	—	✓	—
WF-SP700N	—	—	—	✓	—
WF-SP800N	✓	—	—	✓	—
WF-SP900	—	—	—	—	—
WH-1000XM2	✓	—	—	✓	—
WH-1000XM3	✓	—	—	✓	—
WH-1000XM4	✓	✓	—	✓	—
WH-1000XM5	✓	✓	✓	✓	✓
WH-CH520	—	✓	✓	✓	—
WH-CH700N	—	—	—	✓	—
WH-CH720N	✓	✓	✓	✓	—
WH-H800	—	—	—	✓	—

	Contrôle adaptatif du son	Appareil actuel. en cours de connex.	Modification de l'appareil de lecture de musique connecté via une connexion à points multiples	À l'écoute	Pression acoustique actuelle
WH-H810	—	—	—	✓	—
WH-H900N	—	—	—	✓	—
WH-H910N	✓	—	—	✓	—
WH-XB700	—	—	—	✓	—
WH-XB900N	✓	—	—	✓	—
WH-XB910N	✓	✓	—	✓	—
WI-1000X	✓	—	—	✓	—
WI-1000XM2	✓	—	—	✓	—
WI-C100	—	—	—	✓	—
WI-C600N	—	—	—	✓	—
WI-H700	—	—	—	✓	—
WI-SP600N	—	—	—	✓	—
LinkBuds	—	✓	✓	✓	—
LinkBuds S	✓	✓	✓	✓	✓
LinkBuds UC	—	—	—	✓	—
ULT WEAR	✓	—	✓	—	✓
INZONE Buds	✓	—	—	✓	—
SRS-NS7	—	—	—	✓	—
BRAVIA Theatre U	—	—	—	✓	—

Fonctions affichées sous l'onglet [Son] (fonctions liées à la Réduction du bruit)

	Contrôle son ambiant (contrôle en douceur et intégré)	Contrôle son ambiant (commutation du mode)	Parler pour chatter	Optimiseur antibruit (Optimisation personnelle/Optimisation pression atmosphér.)	Optimiseur antibruit (Optimisation pression atmosphér.)	Réduction du bruit
MDR-XB950B1	—	—	—	—	—	—
MDR-XB950N1	—	—	—	—	—	✓
WF-1000X	—	✓	—	—	—	—
WF-1000XM3	✓	—	—	—	—	—
WF-1000XM4	✓	—	✓	—	—	—
WF-1000XM5	✓	—	✓	—	—	—
WF-C500	—	—	—	—	—	—
WF-C700N	—	✓	—	—	—	—
WF-H800	—	—	—	—	—	—
WF-SP700N	—	✓	—	—	—	—

	Contrôle son ambient (contrôle en douceur et intégré)	Contrôle son ambient (commutation du mode)	Parler pour chatter	Optimiseur antibruit (Optimisation personnelle/Optimisation pression atmosphér.)	Optimiseur antibruit (Optimisation pression atmosphér.)	Réduction du bruit
WF-SP800N	✓	—	—	—	—	—
WF-SP900	—	✓	—	—	—	—
WH-1000XM2	✓	—	—	✓	—	—
WH-1000XM3	✓	—	—	✓	—	—
WH-1000XM4	✓	—	✓	✓	—	—
WH-1000XM5	✓	—	✓	—	—	—
WH-CH520	—	—	—	—	—	—
WH-CH700N	—	—	—	—	—	✓
WH-CH720N	—	✓	—	—	—	—
WH-H800	—	—	—	—	—	—
WH-H810	—	—	—	—	—	—
WH-H900N	—	✓	—	—	—	—
WH-H910N	✓	—	—	—	—	—
WH-XB700	—	—	—	—	—	—
WH-XB900N	✓	—	—	—	—	—
WH-XB910N	✓	—	—	—	—	—
WI-1000X	✓	—	—	—	✓	—
WI-1000XM2	✓	—	—	—	✓	—
WI-C100	—	—	—	—	—	—
WI-C600N	—	✓	—	—	—	—
WI-H700	—	—	—	—	—	—
WI-SP600N	—	✓	—	—	—	—
LinkBuds	—	—	✓	—	—	—
LinkBuds S	✓	—	✓	—	—	—
LinkBuds UC	—	—	✓	—	—	—
ULT WEAR	✓	—	—	—	—	—
INZONE Buds	—	✓	—	—	—	—
SRS-NS7	—	—	—	—	—	—
BRAVIA Theatre U	—	—	—	—	—	—

Fonctions affichées sous l'onglet [Son] (sauf les fonctions liées à la Réduction du bruit)

	Réglages rapides son	Contrôle de position sonore	Surround (VPT)	Égaliseur	Trouvez votre égaliseur	CLEAR BASS (Amplificateur de basses électronique)	Configur. 360 Reality Audio
MDR- XB950B1	—	—	✓	—	—	✓	✓
MDR- XB950N1	—	—	✓	—	—	✓	✓
WF-1000X	—	—	—	✓ ^{*1}	—	—	✓
WF-1000XM3	—	—	—	✓	✓	—	✓
WF-1000XM4	—	—	—	✓	✓	—	✓
WF-1000XM5	—	—	—	✓	✓	—	✓
WF-C500	—	—	—	✓	✓	—	✓
WF-C700N	—	—	—	✓	✓	—	✓
WF-H800	—	—	—	✓	✓	—	✓
WF-SP700N	✓	—	—	✓ ^{*1}	—	—	—
WF-SP800N	—	—	—	✓	✓	—	✓
WF-SP900	✓	—	—	✓	✓	—	—
WH-1000XM2	—	✓	✓	✓	✓	—	✓
WH-1000XM3	—	✓	✓	✓	✓	—	✓
WH-1000XM4	—	—	—	✓	✓	—	✓
WH-1000XM5	—	—	—	✓	✓	—	✓
WH-CH520	—	—	—	✓	✓	—	✓
WH-CH700N	—	—	✓	✓	✓	—	—
WH-CH720N	—	—	—	✓	✓	—	✓
WH-H800	—	—	✓	✓	✓	—	✓
WH-H810	—	—	—	✓	✓	—	✓
WH-H900N	—	—	✓	✓	✓	—	✓
WH-H910N	—	—	—	✓	✓	—	✓
WH-XB700	—	✓	✓	—	—	✓	✓
WH-XB900N	—	✓	✓	✓	✓	—	✓
WH-XB910N	—	—	—	✓	✓	—	✓
WI-1000X	—	✓	✓	✓	✓	—	✓
WI-1000XM2	—	—	—	✓	✓	—	✓
WI-C100	—	—	—	✓	✓	—	✓
WI-C600N	✓	—	—	✓	✓	—	—
WI-H700	—	—	✓	✓	✓	—	✓
WI-SP600N	✓	—	—	✓ ^{*1}	—	—	—
LinkBuds	—	—	—	✓	✓	—	✓
LinkBuds S	—	—	—	✓	✓	—	✓

	Réglages rapides son	Contrôle de position sonore	Surround (VPT)	Égaliseur	Trouvez votre égaliseur	CLEAR BASS (Amplificateur de basses électronique)	Configur. 360 Reality Audio
LinkBuds UC	—	—	—	✓	✓	—	✓
ULT WEAR	—	—	—	✓	✓	—	✓
INZONE Buds	—	—	—	✓	✓	—	✓
SRS-NS7	—	—	—	✓	✓	—	✓
BRAVIA Theatre U	—	—	—	✓	✓	—	✓

*1 Sélection des réglages prédéfinis uniquement.

	Mode de qualité sonore	Qualité de connexion Bluetooth	DSEE Extreme	DSEE HX	DSEE	Optimisation du son spatial	Son spatial et suivi de la tête
MDR-XB950B1	—	—	—	—	—	—	—
MDR-XB950N1	—	—	—	—	—	—	—
WF-1000X	✓	—	—	—	—	—	—
WF-1000XM3	✓	—	—	✓	—	—	—
WF-1000XM4	—	✓	✓	—	—	—	—
WF-1000XM5	—	✓	✓	—	—	✓	✓
WF-C500	—	✓	—	—	✓	—	—
WF-C700N	—	✓	—	—	✓	—	—
WF-H800	✓	—	—	✓	—	—	—
WF-SP700N	✓	—	—	—	—	—	—
WF-SP800N	✓	—	—	—	—	—	—
WF-SP900	✓	—	—	—	—	—	—
WH-1000XM2	✓	—	—	✓	—	—	—
WH-1000XM3	✓	—	—	✓	—	—	—
WH-1000XM4	✓	—	✓	—	—	—	—
WH-1000XM5	—	✓	✓	—	—	—	✓
WH-CH520	—	✓	—	—	✓	—	—
WH-CH700N	✓	—	—	—	✓	—	—
WH-CH720N	—	✓	—	—	✓	—	—
WH-H800	✓	—	—	✓	—	—	—
WH-H810	✓	—	—	✓	—	—	—
WH-H900N	✓	—	—	✓	—	—	—
WH-H910N	✓	—	—	✓	—	—	—
WH-XB700	✓	—	—	—	✓	—	—
WH-XB900N	✓	—	—	—	✓	—	—
WH-XB910N	—	✓	—	—	✓	—	—

	Mode de qualité sonore	Qualité de connexion Bluetooth	DSEE Extreme	DSEE HX	DSEE	Optimisation du son spatial	Son spatial et suivi de la tête
WI-1000X	✓	—	—	✓	—	—	—
WI-1000XM2	✓	—	—	✓	—	—	—
WI-C100	—	✓	—	—	✓	—	—
WI-C600N	✓	—	—	—	✓	—	—
WI-H700	✓	—	—	✓	—	—	—
WI-SP600N	✓	—	—	—	—	—	—
LinkBuds	—	✓	—	—	✓	✓	✓
LinkBuds S	—	✓	✓	—	—	✓	✓
LinkBuds UC	—	✓	—	—	✓	✓	✓
ULT WEAR	—	✓	—	—	✓	✓	✓
INZONE Buds	—	—	—	—	—	—	—
SRS-NS7	—	✓	—	—	—	—	—
BRAVIA Theatre U	—	✓	—	—	—	—	—

Fonctions affichées sous l'onglet [Système]

	Connecter simultaném. à 2 appareils	Assistant vocal	Activer l'Assistant vocal avec votre voix	Contrôle adaptatif du volume	Changement de la fonction du bouton ou du capteur tactile	Modifier la fonction de l'opération de tape	Panneau de comm. à capteurs tactiles	Taper sur vaste zone (activation/désactivation)
MDR-XB950B1	—	—	—	—	—	—	—	—
MDR-XB950N1	—	—	—	—	—	—	—	—
WF-1000X	—	—	—	—	✓	—	—	—
WF-1000XM3	—	—	—	—	✓	—	—	—
WF-1000XM4	✓	✓	✓	—	✓	—	—	—
WF-1000XM5	✓	✓	✓	—	✓	—	—	—
WF-C500	—	—	—	—	—	—	—	—
WF-C700N	✓	—	—	—	✓	—	—	—
WF-H800	—	—	—	—	✓	—	—	—
WF-SP700N	—	—	—	—	✓	—	—	—
WF-SP800N	—	—	—	—	✓	—	—	—
WF-SP900	—	—	—	—	—	—	—	—
WH-1000XM2	—	—	—	—	✓	—	—	—

	Connecter simultaném. à 2 appareils	Assistant vocal	Activer l'Assistant vocal avec votre voix	Contrôle adaptatif du volume	Changement de la fonction du bouton ou du capteur tactile	Modifier la fonction de l'opération de tape	Panneau de comm. à capteurs tactiles	Taper sur vaste zone (activation/désactivation)
WH-1000XM3	—	—	—	—	✓	—	✓	—
WH-1000XM4	✓	—	—	—	✓	—	✓	—
WH-1000XM5	✓	✓	✓	—	—	—	✓	—
WH-CH520	✓	—	—	—	—	—	—	—
WH-CH700N	—	—	—	—	✓	—	—	—
WH-CH720N	✓	✓	✓	—	—	—	—	—
WH-H800	—	—	—	—	—	—	—	—
WH-H810	—	—	—	—	✓	—	—	—
WH-H900N	—	—	—	—	✓	—	—	—
WH-H910N	—	—	—	—	✓	—	—	—
WH-XB700	—	—	—	—	✓	—	—	—
WH-XB900N	—	—	—	—	✓	—	—	—
WH-XB910N	✓	✓	✓	—	—	—	✓	—
WI-1000X	—	—	—	—	✓	—	—	—
WI-1000XM2	—	—	—	—	✓	—	—	—
WI-C100	—	—	—	—	—	—	—	—
WI-C600N	—	—	—	—	✓	—	—	—
WI-H700	—	—	—	—	—	—	—	—
WI-SP600N	—	—	—	—	✓	—	—	—
LinkBuds	✓	—	✓	✓	—	✓	—	✓
LinkBuds S	✓	✓	✓	—	✓	—	—	—
LinkBuds UC	—	—	—	✓	—	✓	—	—
ULT WEAR	✓	✓	✓	—	—	✓	✓	—
INZONE Buds	—	—	—	—	✓	—	—	—
SRS-NS7	—	—	—	—	—	—	—	—
BRAVIA Theatre U	—	—	—	—	—	—	—	—

	Taper sur vaste zone (réglage de la sensibilité de l'appui)	Changement du réglage de fonctionnement de Contrôle son ambiant	Quick Access	Qualité de la connexion LE Audio	Geste de la tête	Réglage de connexion LE Audio pour casque	Déterm. embouts d'oreillettes optim.	Éteindre Automatiquement
MDR-XB950B1	—	—	—	—	—	—	—	—
MDR-XB950N1	—	—	—	—	—	—	—	—
WF-1000X	—	—	—	—	—	—	—	—
WF-1000XM3	—	—	—	—	—	—	—	✓
WF-1000XM4	—	✓	—	—	—	—	✓	✓
WF-1000XM5	—	✓	✓	—	✓	✓	✓	✓
WF-C500	—	—	—	—	—	—	—	—
WF-C700N	—	✓	—	—	—	—	—	✓
WF-H800	—	—	—	—	—	—	—	✓
WF-SP700N	—	—	—	—	—	—	—	—
WF-SP800N	—	—	—	—	—	—	—	✓
WF-SP900	—	—	—	—	—	—	—	—
WH-1000XM2	—	—	—	—	—	—	—	—
WH-1000XM3	—	—	—	—	—	—	—	✓
WH-1000XM4	—	—	—	—	—	—	—	✓
WH-1000XM5	—	✓	✓	—	—	—	—	✓
WH-CH520	—	—	—	—	—	—	—	—
WH-CH700N	—	—	—	—	—	—	—	—
WH-CH720N	—	✓	—	—	—	—	—	✓
WH-H800	—	—	—	—	—	—	—	—
WH-H810	—	—	—	—	—	—	—	—
WH-H900N	—	—	—	—	—	—	—	—
WH-H910N	—	—	—	—	—	—	—	✓
WH-XB700	—	—	—	—	—	—	—	—
WH-XB900N	—	—	—	—	—	—	—	✓
WH-XB910N	—	✓	—	—	—	—	—	✓
WI-1000X	—	—	—	—	—	—	—	—
WI-1000XM2	—	—	—	—	—	—	—	✓

	Taper sur vaste zone (réglage de la sensibilité de l'appui)	Changement du réglage de fonctionnement de Contrôle son ambiant	Quick Access	Qualité de la connexion LE Audio	Geste de la tête	Réglage de connexion LE Audio pour casque	Déterm. embouts d'oreillettes optim.	Éteindre Automatiquement
WI-C100	—	—	—	—	—	—	—	—
WI-C600N	—	—	—	—	—	—	—	✓
WI-H700	—	—	—	—	—	—	—	—
WI-SP600N	—	—	—	—	—	—	—	—
LinkBuds	—	—	✓	—	—	—	—	✓
LinkBuds S	—	✓	✓	—	—	✓	✓	✓
LinkBuds UC	✓	—	✓	—	—	—	—	✓
ULT WEAR	—	—	✓	—	—	—	—	✓
INZONE Buds	—	✓	—	✓	—	—	✓	✓
SRS-NS7	—	—	—	—	—	—	—	✓
BRAVIA Theatre U	—	—	—	—	—	—	—	✓

	S'interrompt en retirant le casque	Veille + écon. d'énerg.	Vibration appel entrant	Capturer voix appel téléphonique	Notification et guide vocal	Téléchargement automatique logiciels	Mise à jour de logiciel	Initialiser les réglages
MDR-XB950B1	—	—	—	—	—	—	—	—
MDR-XB950N1	—	—	—	—	—	—	—	—
WF-1000X	—	—	—	—	—	—	—	—
WF-1000XM3	✓	—	—	—	✓	✓	—	—
WF-1000XM4	✓	—	—	—	✓	✓	—	✓
WF-1000XM5	✓	—	—	✓	✓	—	✓	✓
WF-C500	—	—	—	—	✓	—	—	—
WF-C700N	—	—	—	—	✓	—	—	—
WF-H800	✓	—	—	—	✓	✓	—	—
WF-SP700N	—	—	—	—	—	—	—	—
WF-SP800N	✓	—	—	—	✓	✓	—	—
WF-SP900	—	—	—	—	—	—	—	—
WH-1000XM2	—	—	—	—	—	—	—	—
WH-1000XM3	—	—	—	—	✓	—	—	—

	S'interrompt en retirant le casque	Veille + écon. d'énerg.	Vibration appel entrant	Capturer voix appel téléphonique	Notification et guide vocal	Téléchargement automatique logiciels	Mise à jour de logiciel	Initialiser les réglages
WH-1000XM4	✓	—	—	—	✓	✓	—	—
WH-1000XM5	✓	—	—	—	✓	✓	—	✓
WH-CH520	—	—	—	—	✓	—	—	—
WH-CH700N	—	—	—	—	—	—	—	—
WH-CH720N	—	—	—	—	✓	✓	—	✓
WH-H800	—	—	—	—	—	—	—	—
WH-H810	—	—	—	—	✓	✓	—	—
WH-H900N	—	—	—	—	—	—	—	—
WH-H910N	—	—	—	—	✓	✓	—	—
WH-XB700	—	—	—	—	✓	—	—	—
WH-XB900N	—	—	—	—	✓	—	—	—
WH-XB910N	—	—	—	—	✓	✓	—	✓
WI-1000X	—	✓	✓	—	—	—	—	—
WI-1000XM2	—	—	—	—	✓	✓	—	—
WI-C100	—	—	—	—	✓	—	—	—
WI-C600N	—	—	—	—	✓	—	—	—
WI-H700	—	—	✓	—	—	—	—	—
WI-SP600N	—	—	—	—	—	—	—	—
LinkBuds	✓	—	—	—	✓	✓	—	✓
LinkBuds S	✓	—	—	—	✓	✓	—	✓
LinkBuds UC	✓	—	—	—	✓	—	—	✓
ULT WEAR	✓	—	—	✓	✓	✓	—	✓
INZONE Buds	✓	—	—	—	✓	—	—	✓
SRS-NS7	—	—	—	—	—	✓	—	✓
BRAVIA Theatre U	—	—	—	—	—	✓	—	✓

Fonctions affichées sous l'onglet [Services]^{*2}

	Spotify Tap	Amazon Music Play Now	Endel Quick Access	Auto Play (Beta)	Ingress Prime	Eye Navi	Lien de service
WF-1000XM5	✓	✓	✓	✓	✓	—	✓
WH-1000XM5	✓	✓	✓	✓	✓	—	✓
LinkBuds	✓	✓	✓	✓	✓	✓	✓
LinkBuds S	✓	✓	✓	✓	✓	—	✓
LinkBuds UC	✓	—	✓	✓	✓	—	✓

	Spotify Tap	Amazon Music Play Now	Endel Quick Access	Auto Play (Beta)	Ingress Prime	Eye Navi	Lien de service
ULT WEAR	✓	—	✓	—	—	—	✓
INZONE Buds	—	—	—	—	—	—	—
SRS-NS7	—	—	—	—	—	—	—
BRAVIA Theatre U	—	—	—	—	—	—	—

*2 Les services pris en charge diffèrent selon le pays ou la région.

Écoute sans risque

	Écoute sans risque
WF-1000XM5	✓
WH-1000XM5	✓
LinkBuds S	✓
ULT WEAR	✓

4-730-254-26(1) Copyright 2017 Sony Corporation

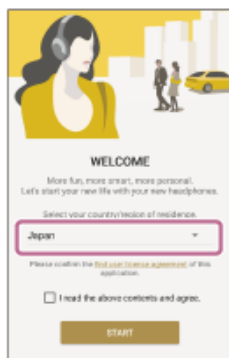
Installation de « Sony | Headphones Connect »

Installez « Sony | Headphones Connect » sur votre smartphone/iPhone pour utiliser votre casque Sony.

1 Recherchez [Sony Headphones Connect] sur Google Play ou l'App Store.

2 Lancez l'application.

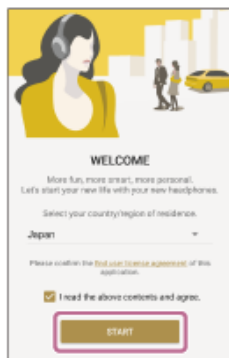
3 Sélectionnez votre pays/région de résidence.



4 Confirmez [Accord licence utilisateur final], puis activez la case à cocher [J'ai lu le contenu ci-dessus et donne mon accord.].



5 Appuyez sur [Démarrer].

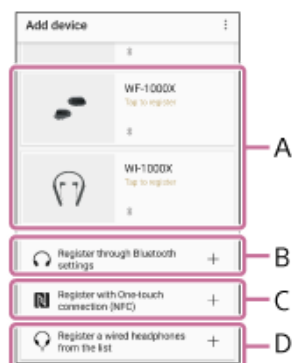


Rubrique associée

- [Enregistrement du casque Sony](#)

Enregistrement du casque Sony

Lancez l'application « Sony | Headphones Connect » sur votre smartphone/iPhone, puis enregistrez votre casque Sony en suivant les informations qui s'affichent à l'écran. Si votre casque est un casque sans fil, utilisez la méthode A, B ou C ci-dessous pour enregistrer le casque. Si votre casque est un casque filaire, utilisez la méthode D ci-dessous pour enregistrer le casque.



A : mettez le casque sans fil sous tension, puis rapprochez le casque de votre smartphone/iPhone. Vous pouvez sélectionner le casque avec lequel procéder au pairage (enregistrement) via la connexion BLUETOOTH.

Si le casque n'apparaît pas à l'écran, essayez la méthode B ou C suivante.

B : lorsque vous utilisez un smartphone/iPhone non compatible avec la connexion par simple contact (NFC), connectez-le et appariez-le (enregistrez-le) avec le casque sans fil via la connexion BLUETOOTH à l'aide du menu de configuration de votre smartphone/iPhone. La méthode de connexion BLUETOOTH dépend du casque.

C : lorsque vous utilisez un smartphone compatible avec la connexion par simple contact (NFC), connectez-le et appariez-le (enregistrez-le) avec le casque sans fil via la connexion BLUETOOTH en touchant le casque avec votre smartphone.

Reportez-vous au mode d'emploi de votre casque pour vérifier s'il prend en charge les fonctions NFC.

D : si votre casque est un casque filaire, sélectionnez votre casque dans la liste et enregistrez le casque. Seuls les casques compatibles 360 Reality Audio sont affichés dans la liste.

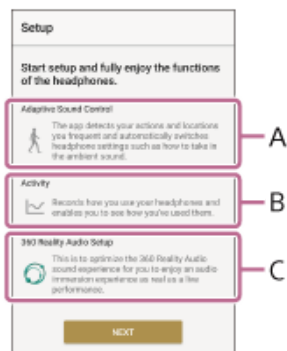
Rubrique associée

- [Installation de « Sony | Headphones Connect »](#)
- [Configuration de votre casque Sony](#)

Configuration de votre casque Sony

Lorsque l'enregistrement avec votre casque Sony est terminé, l'écran [Configuration] s'affiche. Procédez aux réglages en suivant les instructions qui s'affichent à l'écran.

Selon le casque, le pays ou la région, l'écran [Configuration] peut ne pas s'afficher ou les éléments affichés à l'écran peuvent être différents.



A : réglage [Contrôle adaptatif du son]

Réglez la fonction pour basculer automatiquement la fonction de réduction du bruit et du mode de son ambiant selon les 4 types de modèles d'action détectés (À l'arrêt/Marche/Course/Transport) et les endroits fréquemment visités (À la maison/Lieu de travail/École/Gare/Arrêt de bus/Salle de sport/Autre).

B : réglage [Activité]

Réglez la fonction qui enregistre la façon dont vous utilisez votre casque et vous permet de voir comment vous l'avez utilisé.

C : [Configur. 360 Reality Audio]

Réglez pour optimiser les champs sonores en fonction de la forme des oreilles de la personne qui utilise le casque.

360 Reality Audio est une nouvelle expérience musicale qui utilise la technologie audio spatiale basée sur les objets de Sony.

Les auditeurs peuvent être immergés dans un champ sonore exactement comme les artistes et les créateurs l'ont imaginé.

Pour plus d'informations sur 360 Reality Audio, consultez le site Web suivant :

<https://www.sony.net/360RA/>

Rubrique associée

- [Installation de « Sony | Headphones Connect »](#)
- [Enregistrement du casque Sony](#)

À propos du tableau de bord « Sony | Headphones Connect »

Le tableau de bord « Sony | Headphones Connect » est expliqué.



A : affiche le casque connecté à « Sony | Headphones Connect ».

B : vous pouvez mettre le casque hors tension.

L'icône s'affiche uniquement pour le casque qui prend en charge la fonction de mise hors tension.

C : appuyez pour afficher le menu suivant.

Rubriques du menu	Descriptions
Didacticiel du XXXX	Vous pouvez consulter le mode d'emploi du casque. Le casque connecté à « Sony Headphones Connect » s'affiche dans « XXXX ».
XXXX Version	Vous pouvez consulter la version du logiciel du casque. Le casque connecté à « Sony Headphones Connect » s'affiche dans « XXXX ».
Compte	Vous pouvez afficher et modifier les informations de votre compte.

D : affiche l'état des réglages du casque.

Rubriques du menu	Descriptions
DSEE Extreme	La fonction DSEE Extreme est disponible.
DSEE HX	La fonction DSEE HX est disponible.
DSEE	La fonction DSEE est disponible.
LDAC	Le codec LDAC™ est sélectionné.
AAC	Le codec AAC est sélectionné.
aptX	Le codec Qualcomm® aptX™ audio est sélectionné.
aptX HD	Le codec Qualcomm® aptX™ HD audio est sélectionné.
SBC	Le codec SBC est sélectionné.
LE Audio	Actuellement connecté via la connexion LE Audio.
LC3	Le codec LC3 est sélectionné.

E : affiche l'état de la connexion BLUETOOTH et la charge restante de la batterie.

Rubriques du menu	Descriptions
	Actuellement connecté via la connexion BLUETOOTH.
	La charge restante de la batterie s'affiche. La charge restante de la batterie du boîtier de chargement mentionne la charge de la batterie au moment où le casque a été retiré du boîtier de chargement pour la dernière fois.

F : comprend les onglets [État]/[Son]/[Système]/[Services].

Selon votre casque ou pays/région, il se peut que ces onglets ne soient pas affichés.

G : affiche les fonctionnalités prises en charge par le casque sur le tableau de bord.

Le nom de la fonction ou les éléments affichés à l'écran peuvent être différents selon le casque utilisé.

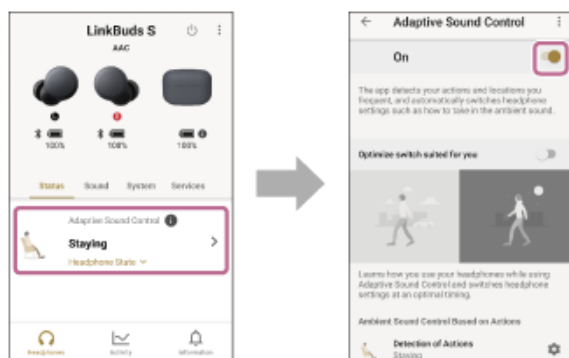
H : appuyez pour afficher les pages suivantes.

Rubriques du menu	Descriptions
Casque	Affiche le tableau de bord de « Sony Headphones Connect ».
Activité	<ul style="list-style-type: none"> ● Historique d'écoute Vous pouvez consulter l'historique d'écoute de votre casque par scène, etc. ● Journal Vous pouvez voir combien de temps, où, etc. vous avez utilisé le casque. ● Écoute sans risque Vous pouvez consulter le niveau d'exposition sonore. Il peut ne pas être affiché selon le casque utilisé. ● Badge Vous pouvez consulter les badges acquis.
Menu	<ul style="list-style-type: none"> ● Aide Vous pouvez consulter l'aide et le dépannage de l'application et du casque. ● Sauvegarde et restauration de réglages et données Vous pouvez lier votre compte et sauvegarder et restaurer les réglages et les données. ● À propos de cette application Vous pouvez vérifier la version, les informations de licence, le pays ou la région ainsi que le contrat de licence utilisateur et la politique de confidentialité de l'application.

Détection des actions ou endroits et réglage de la fonction de réduction du bruit automatique (Contrôle adaptatif du son)

Les modèles d'action (À l'arrêt/Marche/Course/Transport) ou les endroits fréquemment visités (À la maison/Lieu de travail/École/Gare/Arrêt de bus/Salle de sport/Autre) sont détectés, puis le réglage prédéfini est sélectionné automatiquement. Vous pouvez modifier le réglage prédéfini en fonction de votre souhait.

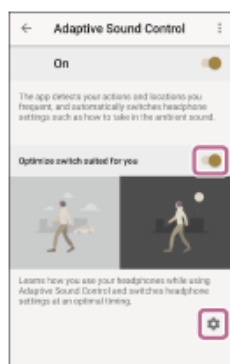
Lorsque vous sélectionnez [Contrôle adaptatif du son] à partir du tableau de bord, vous pouvez basculer entre [Activé] et [Désactivé].



Utilisation de votre casque et commutation des réglages de votre casque au moment le plus opportun

Lorsque vous réglez [Votre commutation optimale] sur [Activé], l'application apprend comment vous utilisez votre casque lorsque vous utilisez Contrôle adaptatif du son et commute les réglages de votre casque au moment le plus opportun.

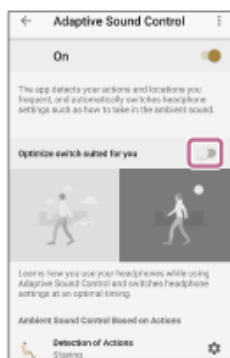
Lorsque vous sélectionnez l'icône ⚙️ (réglages), vous pouvez modifier les réglages prédéfinis de vos modèles d'action et des endroits fréquentés selon votre souhait.



Enregistrement de vos modèles d'actions et des endroits fréquentés et commutation automatique des réglages du casque

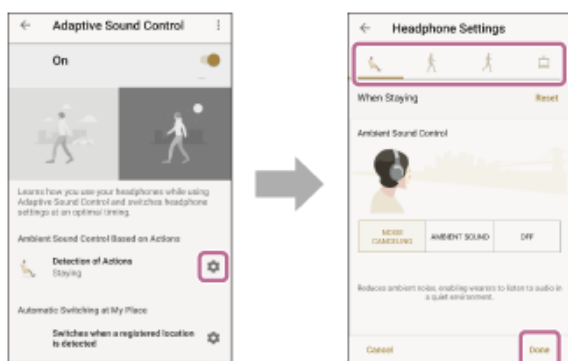
Lorsque vous réglez [Votre commutation optimale] sur [Désactivé], vous pouvez enregistrer les réglages prédéfinis de vos modèles d'actions et des endroits fréquentés selon votre souhait.

L'application commute automatiquement les réglages du casque sur la base des contenus enregistrés.



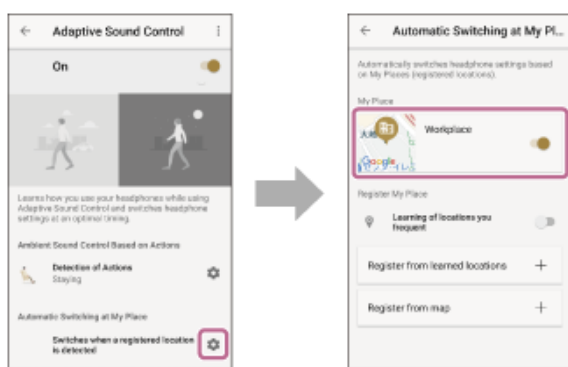
Modifier les réglages prédéfinis de vos modèles d'action

Lorsque vous sélectionnez l'icône ⚙️ (réglages) dans [Contrôle du son ambiant en fonction des actions], l'écran de modification des réglages prédéfinis des modèles d'action s'affiche. Sur cet écran, vous pouvez modifier les réglages du casque.



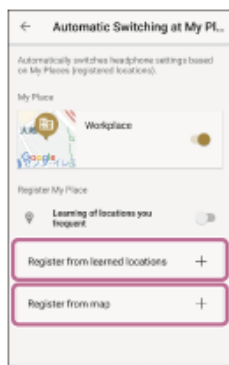
Modifier les réglages prédéfinis des endroits fréquentés

Lorsque vous sélectionnez l'icône ⚙️ (réglages) dans [Commutation automatique à Mon lieu], l'écran de modification des réglages prédéfinis des endroits fréquentés s'affiche. Sur cet écran, vous pouvez modifier les réglages des endroits, du casque et la méthode de commutation.



Pour enregistrer des endroits fréquentés

Lorsque vous sélectionnez [Enregistrer à partir d'endroits appris] ou [Enregistrer à partir de la carte], vous pouvez ajouter un endroit que vous fréquentez.




Rubrique associée

- L'état du [Contrôle adaptatif du son] ne reflète pas la réalité même si vous restez immobile
- L'endroit fréquenté n'est pas correctement détecté dans [Contrôle adaptatif du son]

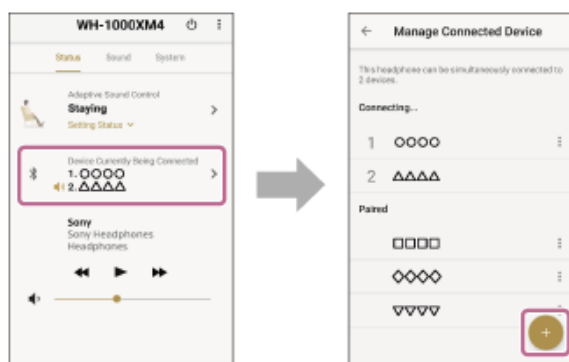
Modification de l'appareil connecté via une connexion à points multiples (Appareil actuell. en cours de connex.)

Lorsque vous réglez [Connecter simultaném. à 2 appareils] sur [Activé], [Appareil actuell. en cours de connex.] est affiché sur le tableau de bord.

L'appareil avec l'icône  (enceinte) est défini comme appareil de lecture de musique.

Lorsque vous sélectionnez un appareil apparié dans l'écran [Gérer l'appareil connecté], vous pouvez resélectionner l'appareil pour établir une connexion à points multiples.

Lorsque vous sélectionnez  (ajouter), vous pouvez ajouter un appareil BLUETOOTH.




Rubrique associée

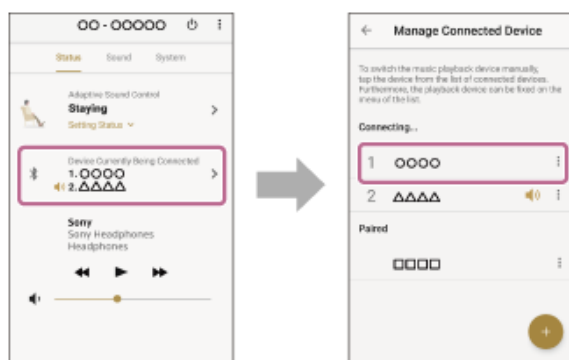
- [Activation d'une connexion à points multiples \(Connecter simultaném. à 2 appareils\)](#)

Modification de l'appareil de lecture de musique connecté via une connexion à points multiples

Lorsque vous réglez [Connecter simultaném. à 2 appareils] sur [Activé], [Appareil actuell. en cours de connex.] est affiché sur le tableau de bord.

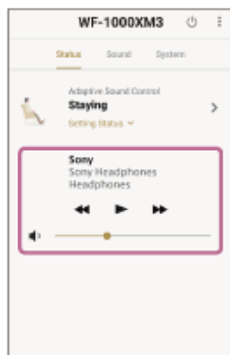
L'appareil avec l'icône  (enceinte) est défini comme appareil de lecture de musique.

Lorsque vous sélectionnez un autre appareil connecté sur l'écran [Gérer l'appareil connecté], vous pouvez modifier ou régler l'appareil de lecture de musique.



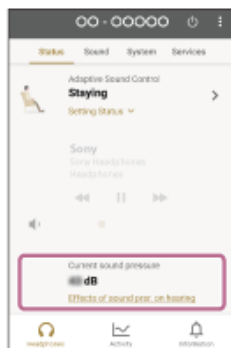
Commande du morceau qui est lu

Vous pouvez commander le morceau qui est lu sur le tableau de bord.



Consultation de la pression acoustique actuelle

En activant [Écoute sans risque], vous pouvez consulter la pression acoustique actuelle sur le tableau de bord.



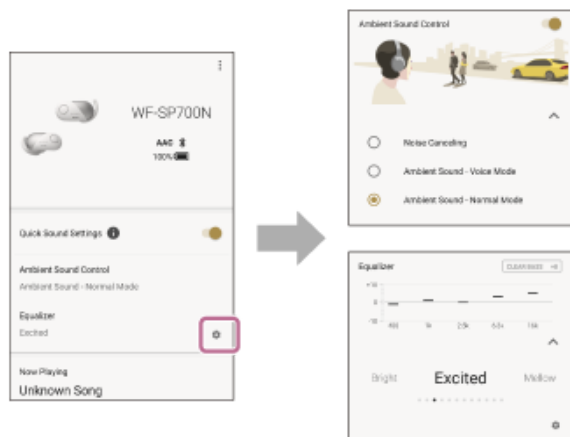
Rubrique associée

- [Comment vous avez utilisé votre casque \(Activité\)](#)

Utilisation de Réglages rapides son

[Réglages rapides son] vous permet de définir aisément les fonctions [Contrôle son ambiant] et [Égaliseur].

Réglez [Réglages rapides son] sur [Activé] ou [Désactivé] sur le tableau de bord.



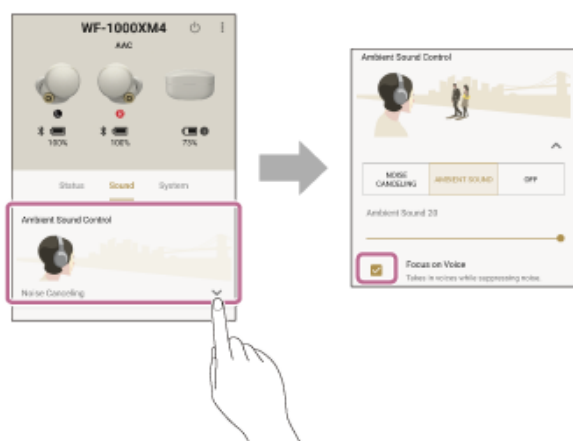
Réglage de la fonction de réduction du bruit et du mode de son ambiant (Contrôle son ambiant)

Lorsque vous sélectionnez [Contrôle son ambiant] à partir du tableau de bord, vous pouvez modifier le volume ou le mode de son ambiant.



Pour les casques compatibles avec la fonction Concentration sur la voix


Lorsque vous cochez la case [Concentration sur la voix], le bruit indésirable est supprimé, en tenant compte uniquement des annonces et de la voix, qui peuvent être lues (entendues) en écoutant la musique.

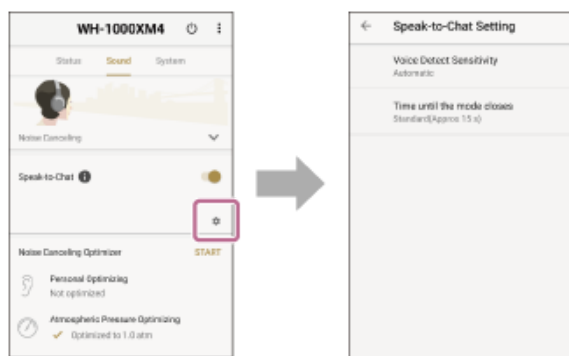


Parler avec quelqu'un en portant le casque (Parler pour chatter)

La fonction Parler pour chatter commande au casque d'interrompre la lecture de musique et de capturer les sons ambiants dès que vous commencez à parler. Vous pouvez parler pendant que vous portez le casque.

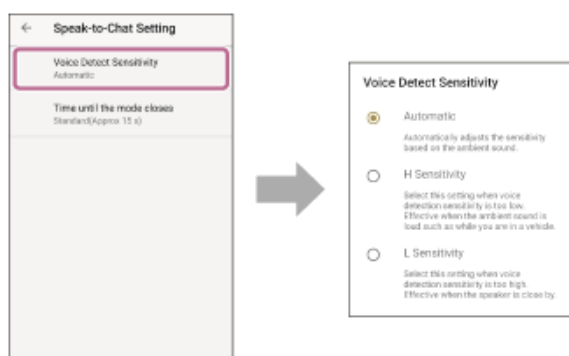
Si votre voix n'est pas détectée dans le temps imparti, le mode Parler pour chatter est fermé et le casque reprend son fonctionnement normal. Ce mode peut également être fermé à tout moment à l'aide du casque.

Lorsque vous sélectionnez l'icône  (réglages) sous [Parler pour chatter], vous pouvez régler la sensibilité de détection de la voix et la durée d'activation du mode Parler pour chatter.



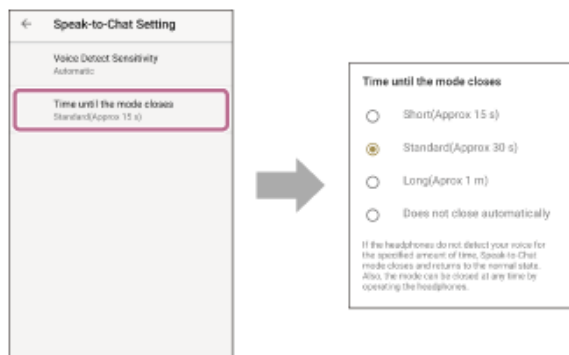
Modification de la sensibilité de détection de la voix

Lorsque vous sélectionnez [Sensibilité détect. voix], vous pouvez modifier le réglage de la sensibilité en fonction des conditions d'utilisation ou des circonstances.



Modification de la durée d'activation du mode Parler pour chatter

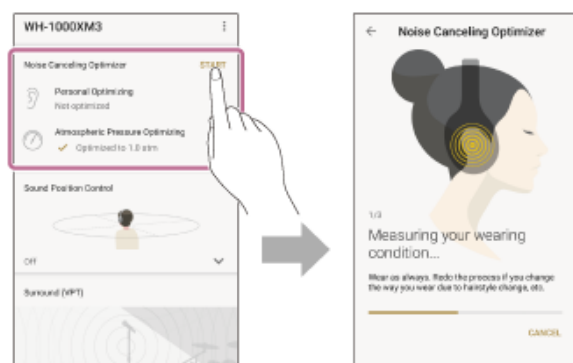
Lorsque vous sélectionnez [Temps jusqu'à fermeture mode], vous pouvez modifier le temps imparti pour la détection de la voix par le casque avant que le mode Parler pour chatter ne se ferme.



Optimisation des fonctions de réduction du bruit selon les conditions de port et la pression atmosphérique (Optimiseur antibruit)

Optimisation en fonction des conditions de port et de la pression atmosphérique

Détecte les utilisateurs différents qui portent le casque et la pression atmosphérique ambiante pour optimiser la réduction du bruit en fonction de l'utilisateur.

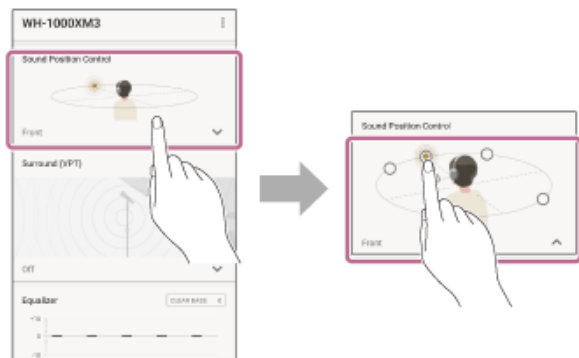


Optimisation en fonction de la pression atmosphérique

Détecte la pression atmosphérique ambiante pour optimiser la réduction du bruit en fonction de l'utilisateur.

Contrôle de position sonore

Lorsque vous sélectionnez [Contrôle de position sonore] à partir du tableau de bord, vous pouvez choisir la position (Avant/Avant droit/Avant gauche/Arrière droit/Arrière gauche) à partir de laquelle vous entendrez le son de manière artificielle.

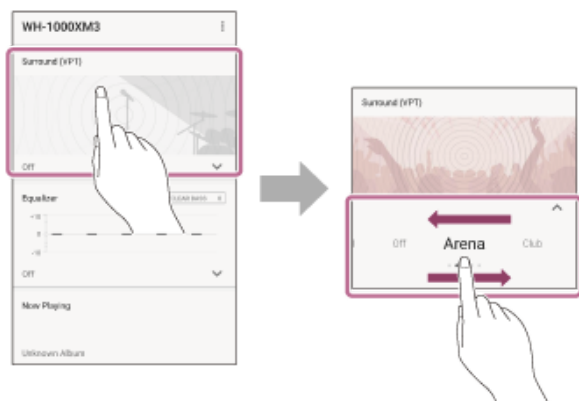


Réglage de l'effet Surround (Surround (VPT))

Réglez l'effet Surround à l'aide de la fonction VPT * pour enrichir le son reproduit.

* VPT : Virtualphones Technology est un effet acoustique unique spécialement développé par Sony.

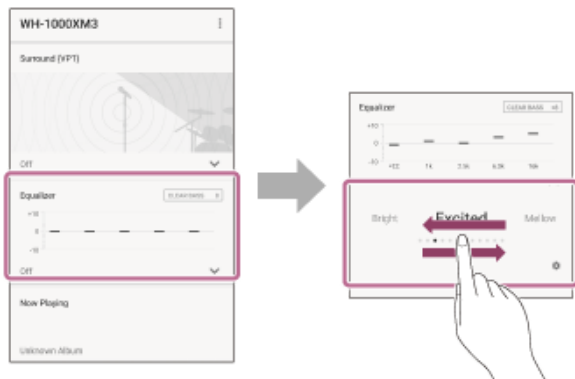
Lorsque vous sélectionnez [Surround (VPT)] à partir du tableau de bord, vous pouvez sélectionner un effet sonore.



Réglage de la qualité sonore à l'aide de l'égaliseur (Égaliseur)

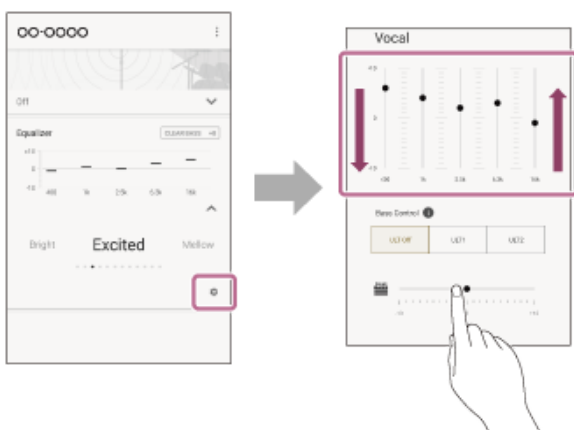
Vous pouvez choisir la qualité sonore qui correspond au type de morceau à l'écoute.

Lorsque vous sélectionnez [Égaliseur] à partir du tableau de bord, vous pouvez sélectionner les réglages prédéfinis de qualité du son.



Modification des réglages prédéfinis

Lorsque vous sélectionnez l'icône ⚙️ (réglages) dans le menu [Égaliseur], l'écran de modification des réglages prédéfinis de qualité du son s'affiche.



Astuce

- Vous pouvez facilement accentuer le son des basses en changeant le réglage ULT. Le réglage ULT1 accentue la plage des basses profondes par rapport aux autres sons, et le réglage ULT2 accentue un son plus puissant que ULT1.

Note

- Selon le casque, la modification des réglages prédéfinis n'est pas disponible. Reportez-vous à la « [Liste des périphériques compatibles](#) ».

Rubrique associée

- [Liste des périphériques compatibles](#)

Réglage de votre égaliseur favori (Trouvez votre égaliseur)

Vous pouvez trouver votre balance audio favorite en sélectionnant le son tout en écoutant de la musique. Les valeurs configurées peuvent être enregistrées dans [Personnalisé 2] dans le menu [Égaliseur].

Vous pouvez le configurer à partir de [Trouvez votre égaliseur] sur le tableau de bord.



Réglage du niveau des basses (CLEAR BASS)

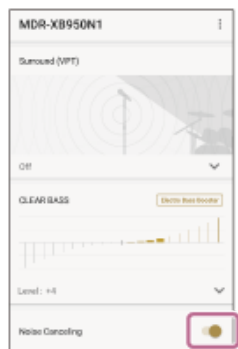
Vous pouvez modifier le volume des CLEAR BASS. En augmentant la valeur des CLEAR BASS, votre casque reproduit les basses profondes dynamiques sans distorsion, même lorsque le volume est élevé.



Réglage de la fonction antibruit

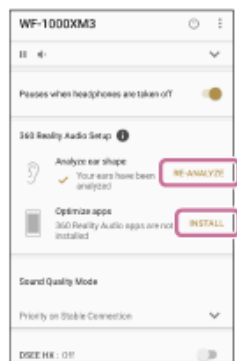
Si vous utilisez la fonction antibruit, vous pouvez profiter de la musique sans être gêné par le bruit ambiant.

Appuyez sur la touche [Réduction du bruit] sur le tableau de bord pour basculer entre les réglages [Activé] et [Désactivé].



Modification de la configuration de 360 Reality Audio

Lorsque vous sélectionnez [Configur. 360 Reality Audio] à partir du tableau de bord, vous pouvez modifier les réglages de 360 Reality Audio.



Rubrique associée

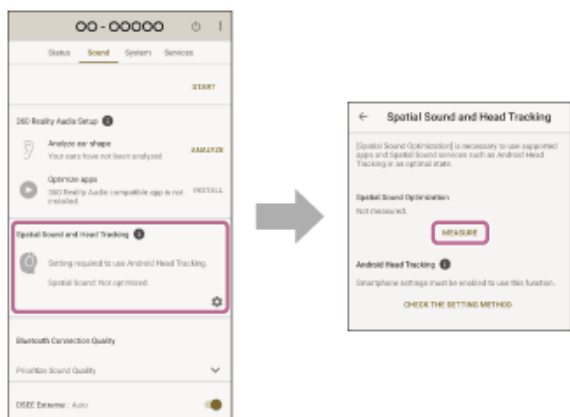
- [Configuration de votre casque Sony](#)

Optimisation du son spatial en association avec Suivi de la tête sous Android (Son spatial et suivi de la tête)

L'application optimise le son spatial en mesurant l'angle selon lequel vous portez votre casque.

Lorsque vous utilisez Suivi de la tête sous Android et les services compatibles de son spatial, vous pouvez profiter d'une expérience audio précise.

Sélectionnez [Son spatial et suivi de la tête] à partir du tableau de bord pour commencer la mesure.



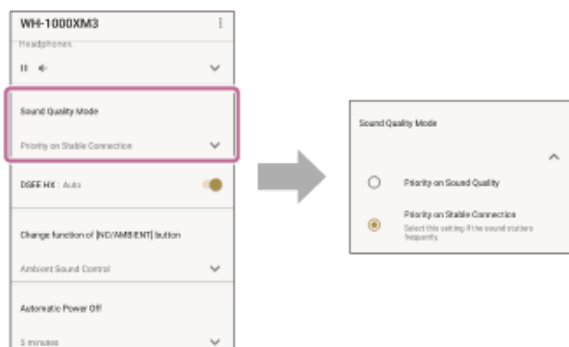
Note

- Il est nécessaire de disposer d'un smartphone prenant en charge Suivi de la tête sous Android. .

Modification du réglage de la priorité de la connexion BLUETOOTH (Mode de qualité sonore)

Vous pouvez choisir la priorité à la qualité sonore ou la stabilité de la connexion.

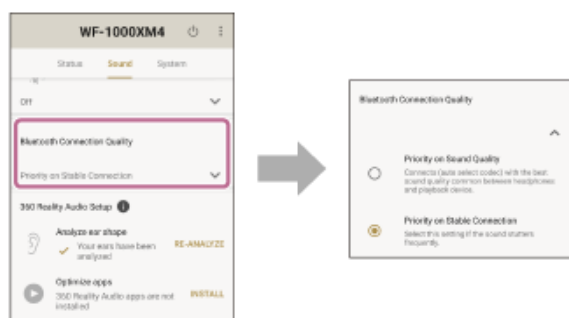
Lorsque vous sélectionnez [Mode de qualité sonore] à partir du tableau de bord, vous pouvez ensuite sélectionner [Priorité à la qualité sonore] qui accorde la priorité à la qualité du son, ou [Priorité à la connexion stable] qui accorde la priorité à la stabilité de la connexion.



Modification du réglage de la priorité de la connexion BLUETOOTH (Qualité de connexion Bluetooth)

Vous pouvez choisir la priorité à la qualité sonore ou la stabilité de la connexion.

Lorsque vous sélectionnez [Qualité de connexion Bluetooth] à partir du tableau de bord, vous pouvez ensuite sélectionner [Priorité à la qualité sonore] qui accorde la priorité à la qualité du son, ou [Priorité à la connexion stable] qui accorde la priorité à la stabilité de la connexion.



Réglage DSEE Extreme (compensation large gamme)

DSEE Extreme est une technologie de mise à niveau ascendante des sources de sons comprimés à l'aide de la technologie d'intelligence artificielle. En augmentant la fréquence d'échantillonnage et le débit binaire par rapport à la valeur originale, vous pouvez profiter d'un son clair et dynamique, même avec des sources de sons comprimés telles que MP3. Le recours à la technologie d'intelligence artificielle pour compléter les caractéristiques de fréquence permet aussi de reproduire les sons hautes fréquences de la source de son original avec plus de précision.

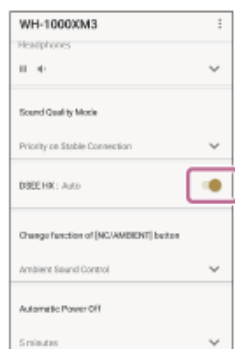
Appuyez sur la touche [DSEE Extreme] sur le tableau de bord pour modifier le réglage.



Réglage DSEE HX (compensation large gamme)

La fonction DSEE HX complète la large gamme de fréquences des sources de sons comprimés tels que la musique provenant d'un CD (44,1 kHz/16 bit) ou d'un MP3, et les convertit en sons haute qualité (96 kHz/24 bit maximum), ce qui correspond à une haute résolution, en augmentant la fréquence d'échantillonnage et le débit binaire par rapport à la valeur originale. Elle vous permet d'apprécier un son clair et dynamique, équivalent à une haute résolution, avec un smartphone et un lecteur audio non compatibles avec la haute résolution.

Appuyez sur la touche [DSEE HX] sur le tableau de bord pour modifier le réglage.

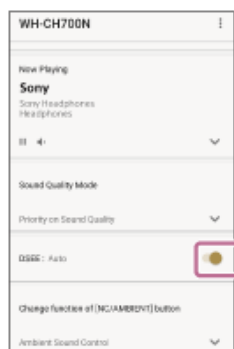


Réglage DSEE (compensation large gamme)

DSEE est l'abréviation de Digital Sound Enhancement Engine, une technologie de compensation haut de gamme et de restauration fine du son développée de manière indépendante par Sony.

DSEE complète la gamme hautes fréquences des sources de son compressé telles que les sources de musique sur CD (44,1 kHz/16 bits) ou MP3, et les reproduit avec une répartition naturelle de la qualité de son.

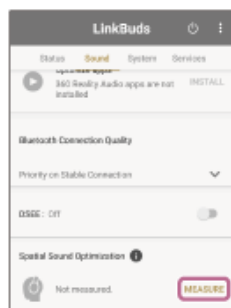
Appuyez sur la touche [DSEE] sur le tableau de bord pour modifier le réglage.



Optimisation du son spatial en mesurant l'angle de port (Optimisation du son spatial)

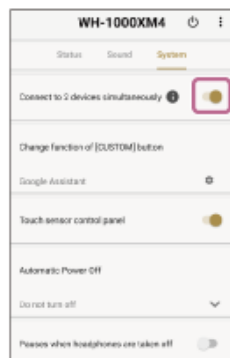
L'application optimise le son spatial en mesurant l'angle de port du casque. Vous pouvez expérimenter un son spatial précis.

Sélectionnez [Optimisation du son spatial] à partir du tableau de bord pour commencer la mesure.



Activation d'une connexion à points multiples (Connecter simultaném. à 2 appareils)

Lorsque vous sélectionnez [Connecter simultaném. à 2 appareils] à partir du tableau de bord, la connexion à points multiples est activée. Vous pouvez attendre un appel entrant pour 2 appareils ou basculer entre les appareils de lecture de musique à l'aide de votre casque.

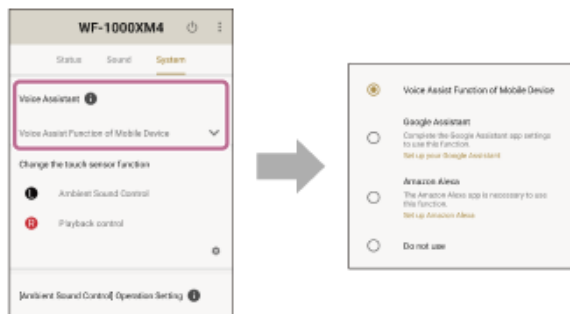


Rubrique associée

- [Modification de l'appareil connecté via une connexion à points multiples \(Appareil actuell. en cours de connex.\)](#)

Modification du réglage de l'Assistant vocal

Lorsque vous sélectionnez [Assistant vocal] à partir du tableau de bord, vous pouvez modifier l'Assistant vocal utilisé avec le casque.

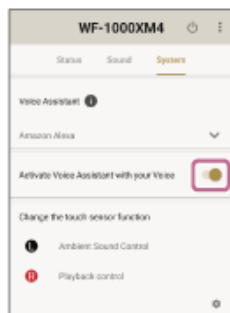


Astuce

- Lorsque vous utilisez une fonction d'assistance vocale autre que [Fonction d'assistance vocale de l'appareil mobile], effectuez les réglages dans chaque application d'Assistant vocal.

Activation/désactivation d'Amazon Alexa avec votre voix (Activer l'Assistant vocal avec votre voix)

Lorsque vous réglez [Assistant vocal] sur [Amazon Alexa], [Activer l'Assistant vocal avec votre voix] est affiché sur le tableau de bord. Appuyez sur la touche pour basculer le réglage entre [Activé] et [Désactivé].



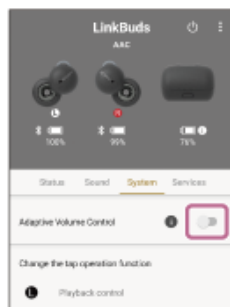
Rubrique associée

- [Modification du réglage de l'Assistant vocal](#)

Réglage automatique du volume en fonction des sons ambiants (Contrôle adaptatif du volume)

Lorsque vous activez la fonction Contrôle adaptatif du volume, le volume du casque est ajusté automatiquement en fonction des sons ambiants.

Appuyez sur la touche [Contrôle adaptatif du volume] sur le tableau de bord pour basculer entre les réglages [Activé] et [Désactivé].

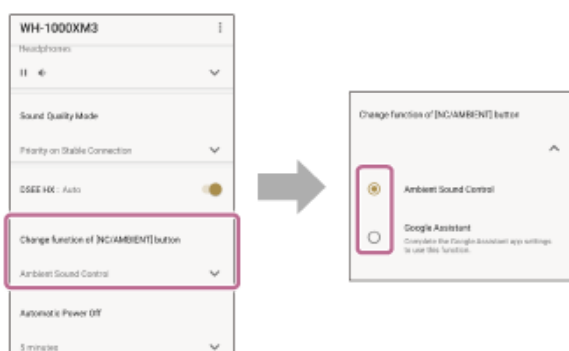


Changement de la fonction du bouton ou du capteur tactile

Changement de la fonction affectée au bouton

Sélectionnez l'une des fonctions suivantes sur le tableau de bord. Pour utiliser la fonction sélectionnée, il vous suffit d'appuyer sur le bouton du casque.

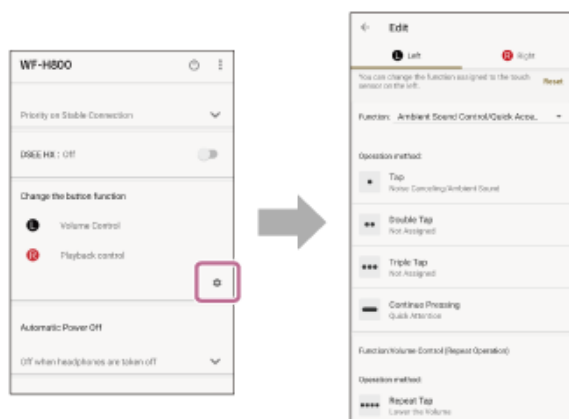
- Chang. fonction du bouton de gauche
- Chang. fonction du bouton de droite
- Chang. fnct du bouton [NC]
- Chang. fnct du bouton [NC/AMB]
- Chang. fnct du bouton [NC/AMBIENT]
- Chang. fnct du bouton [CUSTOM]
- Chang. fnct du bouton [C]



Changement de la fonction affectée au bouton ou capteur tactile

Si vous sélectionnez l'icône ⚙️ (réglages) d'un des éléments suivants du tableau de bord, vous pouvez modifier la fonction affectée au bouton ou au capteur tactile du casque.

- Modifier la fonction du capteur tactile
- Modifier la fonction du bouton
- Chang. fnct du bouton [CUSTOM]
- Chang. fnct du bouton [C]

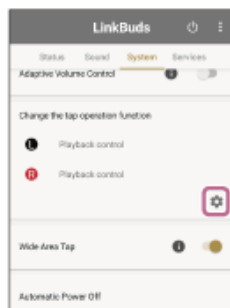


Astuce

- Le nom du bouton diffère selon le casque.

Changement de la fonction de l'opération de tape

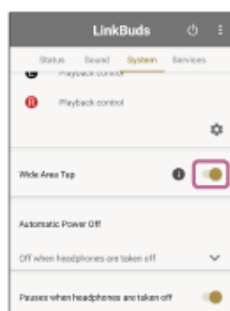
Lorsque vous sélectionnez l'icône ⚙️ (paramètres) sur [Modifier la fonction de l'opération de tape], vous pouvez modifier ce que vous pouvez faire avec l'opération de tape.



Modification du réglage de Taper sur vaste zone

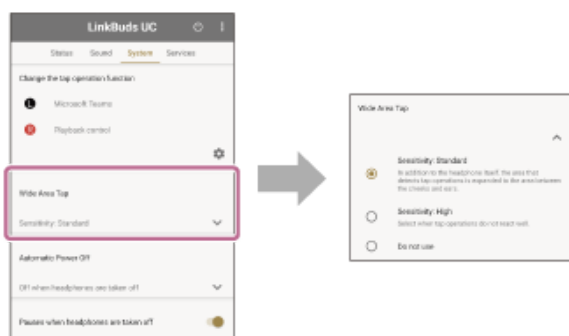
Activation/désactivation

Appuyez sur la touche [Taper sur vaste zone] sur le tableau de bord pour basculer entre les réglages [Activé] et [Désactivé].



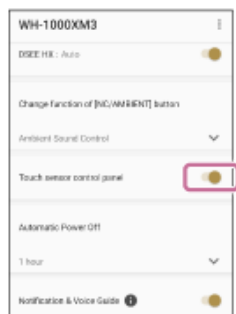
Modification de la sensibilité de détection de l'appui

Sélectionnez [Taper sur vaste zone] à partir du tableau de bord pour modifier la sensibilité de détection de l'appui.



Réglage du panneau de commande à capteurs tactiles

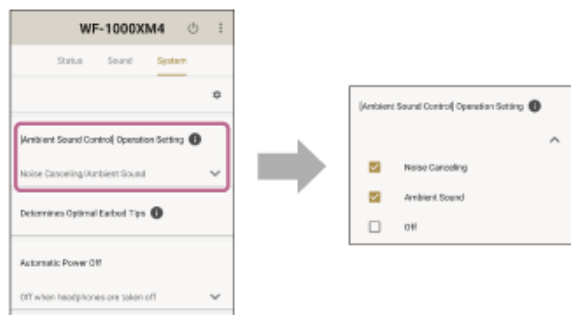
Appuyez sur la touche [Panneau de comm. à capteurs tactiles] sur le tableau de bord pour basculer le réglage entre [Activé] et [Désactivé].



Changement du Réglage du fonctionnement [Contrôle son ambiant]

Sélectionnez l'un des réglages suivants sur le tableau de bord. Vous pouvez modifier le réglage de [Contrôle son ambiant] qui bascule à chaque fois que vous utilisez la touche ou le capteur tactile.

- Réglage du fonctionnement [Contrôle son ambiant]
- Réglage du fonctionnement [NC/AMB]

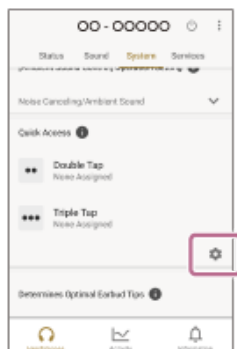


Rubrique associée

- [Réglage de la fonction de réduction du bruit et du mode de son ambiant \(Contrôle son ambiant\)](#)

Modification du service affecté à Quick Access

Quick Access est une fonctionnalité qui vous permet d'utiliser un service en utilisant votre casque. Sélectionnez l'icône ⚙️ (réglages) pour modifier le service affecté à Quick Access.



Astuce

- Les services disponibles varient selon votre smartphone.
- Ce service n'est pas disponible dans certains pays et régions.

Modification du réglage de priorité de la connexion BLUETOOTH (LE Audio) (Qualité de la connexion LE Audio)

Vous pouvez choisir d'accorder la priorité à une faible latence ou à la stabilité de la connexion lorsque vous utilisez une connexion BLUETOOTH (LE Audio).

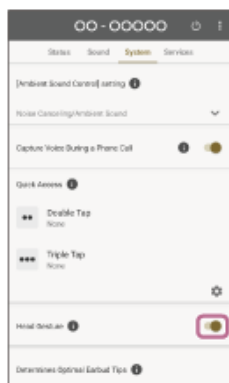
Lorsque vous sélectionnez [Qualité de la connexion LE Audio] à partir du tableau de bord, vous pouvez ensuite sélectionner [Faible Latence] qui accorde la priorité à la réduction de la latence du son, ou [Haute fiabilité] qui accorde la priorité à la stabilité de la connexion.



Activation de la commande du casque grâce à un hochement ou à un mouvement de tête (Geste de la tête)

En sélectionnant [Geste de la tête] à partir du tableau de bord, vous pouvez commander votre casque simplement en hochant ou en bougeant la tête lors d'un appel entrant ou en utilisant Auto Play (Beta).

Effectuez ces gestes en regardant droit devant vous de façon à ce que le hochement et le mouvement de votre tête puissent être détectés facilement.



Astuce

- Selon le système d'exploitation et les applications utilisées, il est possible que vous ne soyez pas en mesure d'accepter des appels entrants.
- Auto Play (Beta) n'est pas disponible dans certains pays et dans certaines régions.

Configuration d'une connexion LE Audio pour le casque

Lorsque vous sélectionnez [Réglage de connexion LE Audio pour casque] - [Priorité LE Audio] depuis le tableau de bord, vous pouvez configurer une connexion avec un smartphone compatible LE Audio.



A : vous pouvez sélectionner les réglages suivants.

Réglages	Descriptions
Priorité LE Audio	Change le réglage de connexion du casque en [Priorité LE Audio]. Procédez aux réglages en suivant les instructions qui s'affichent à l'écran. Une fois la configuration de la connexion terminée, « LE Audio » s'affiche sur le tableau de bord.
Uniquement Classic Audio (méthode de connexion conventionnelle)	Change le réglage de connexion du casque en [Uniquement Classic Audio (méthode de connexion conventionnelle)].

Astuce

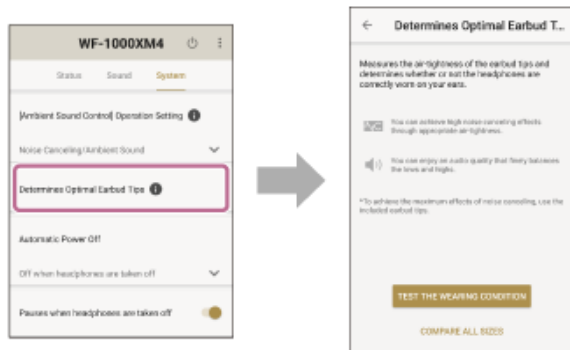
- Pour se connecter en LE Audio, le casque et le smartphone doivent être compatibles avec LE Audio. Reportez-vous au mode d'emploi de votre casque et de votre smartphone pour vérifier s'ils prennent en charge LE Audio.

Rubrique associée

- À propos du tableau de bord « Sony | Headphones Connect »

Détermination de la taille optimale de vos d'embouts d'oreillettes

Lorsque vous sélectionnez [Déterm. embouts d'oreillettes optim.] à partir du tableau de bord, l'application mesure la façon dont les embouts d'oreillettes épousent la forme de vos oreilles et détermine automatiquement si votre casque est parfaitement en place.



Évaluation des oreillettes fixées sur votre casque

Sélectionnez [Tester les conditions de port] pour évaluer si les oreillettes fixées sur votre casque sont les plus adaptées pour vous.



Définition de la taille optimale de vos d'embouts d'oreillettes

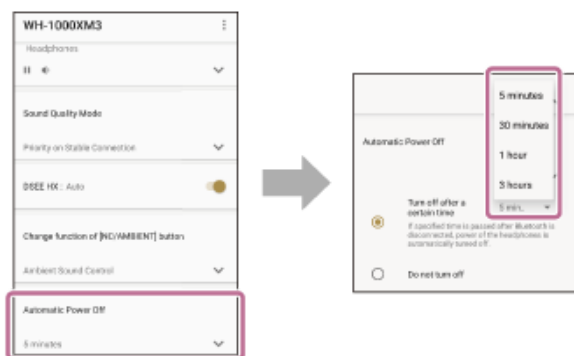
Sélectionnez [Comparer toutes les tailles] afin de définir la taille optimale de vos d'embouts d'oreillettes parmi différentes tailles. Il est recommandé de commencer par tester les différentes tailles d'oreillettes sur votre casque dans l'ordre décroissant avant de choisir celles qui vous semblent les plus confortables.



Réglage en vue de la mise hors tension automatique (Éteindre Automatiquement)

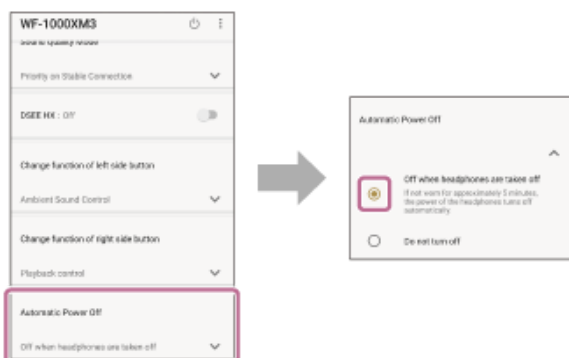
Sélectionnez [Éteindre Automatiquement] à partir du tableau de bord pour régler la durée devant s'écouler avant la mise hors tension automatique du casque.

Vous pouvez également régler la mise hors tension afin qu'elle ne soit pas automatique.



Pour un casque compatible avec la fonction de détection de port du casque

Lorsque vous sélectionnez [Se désactive en retirant le casque], vous pouvez mettre le casque hors tension automatiquement lorsqu'un certain laps de temps s'est écoulé après l'avoir enlevé.



Note

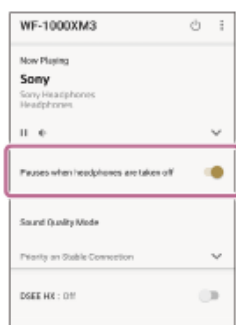
- Selon le casque, le réglage [Éteindre Automatiquement] n'est pas toujours disponible. Reportez-vous à la « [Liste des périphériques compatibles](#) ».

Rubrique associée

- [Liste des périphériques compatibles](#)

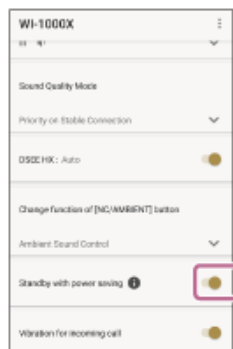
Interruption de la lecture de la musique lorsque le casque est retiré (S'interrompt en retirant le casque)

Sélectionnez [S'interrompt en retirant le casque] à partir du tableau de bord pour interrompre la lecture de la musique lorsque vous retirez le casque.



Réglage de l'économie d'énergie (Veille + écon. d'énerg.)

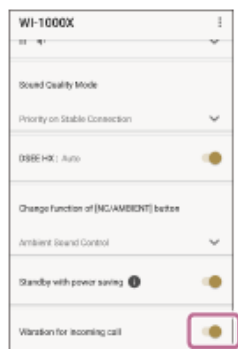
Sélectionnez [Veille + écon. d'énerg.] à partir du tableau de bord. Lorsque vous arrêtez la lecture de musique, la fonction [Contrôle son ambiant] se règle automatiquement sur [Désactivé] ; vous pouvez augmenter la durée de veille du casque.



Réglage de la Vibration appel entrant

Vous pouvez régler la vibration pour annoncer les appels entrants.

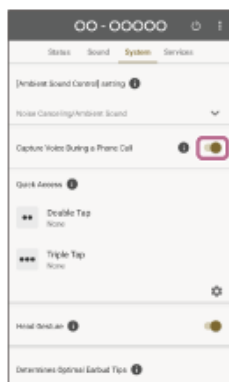
Appuyez sur la touche [Vibration appel entrant] sur le tableau de bord pour afficher le réglage [Activé] et [Désactivé].



Rendre votre voix plus audible pendant un appel téléphonique (Capturer voix appel téléphonique)

En sélectionnant [Capturer voix appel téléphonique] à partir du tableau de bord, votre propre voix sera plus audible pendant un appel téléphonique lorsque vous utiliserez la fonction de réduction du bruit.

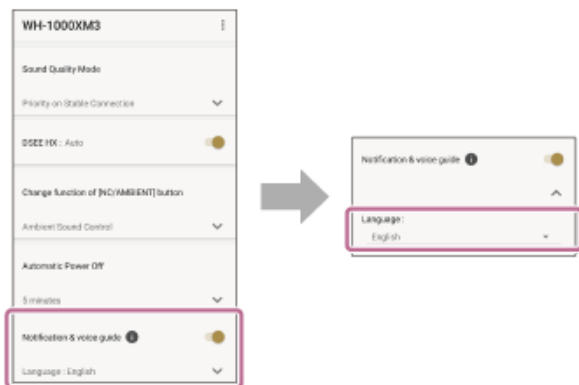
Réglez cette fonction de capture sur [Désactivé] si vous avez l'impression que le son de votre voix est trop fort ou si les bruits ambiants vous dérangent.



Réglage de la notification et du guide vocal

Vous pouvez désactiver la notification et le guide vocal, et modifier la langue du guide vocal.

Sélectionnez [Notification et guide vocal] à partir du tableau de bord pour entendre les notifications et le guide vocal dans le casque.



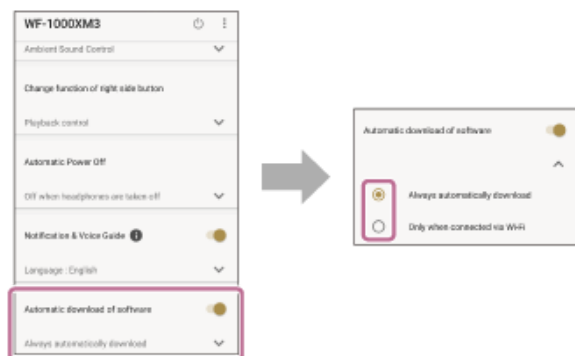
Note

- Les éléments affichés à l'écran peuvent varier selon le casque utilisé.

Configuration du téléchargement du logiciel et méthodes de mise à jour

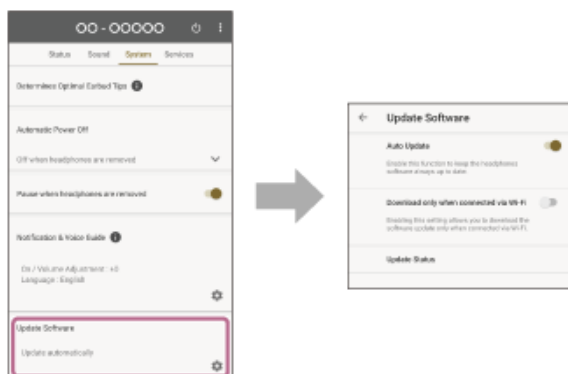
Pour les casques compatibles avec un téléchargement automatique

Lorsque vous sélectionnez [Téléchargement automatique logiciels] à partir du tableau de bord, vous pouvez sélectionner les conditions de téléchargement automatique du logiciel pour votre casque.



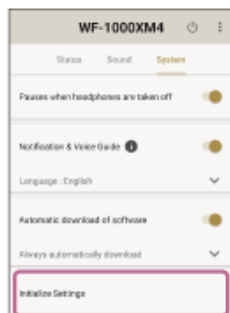
Pour les casques compatibles avec des mises à jour automatiques

Lorsque vous sélectionnez [Mise à jour de logiciel] à partir du tableau de bord, vous pouvez sélectionner la méthode de mise à jour du logiciel pour votre casque.



Initialisation des réglages

Lorsque vous sélectionnez [Initialiser les réglages] à partir du tableau de bord, vous pouvez initialiser les réglages de « Sony | Headphones Connect » et les réglages du casque.



Réglage des services

Vérification des services

Vous pouvez consulter le détail des services disponibles depuis [Accédez à cette adresse pour plus de renseignements] de l'introduction de service.

Activation du lien de service

Vous pouvez utiliser les services suivants en activant [Lien de service].

- Endel Quick Access
- Auto Play (Beta)
- Ingress Prime
- Eye Navi (iOS uniquement)

Lorsque vous sélectionnez [Optimisation du son spatial] sur l'onglet [Son], le capteur de détection de direction intégré au casque détecte la direction de votre tête. Vous pouvez expérimenter le son spatial adapté à la direction de votre tête.



Astuce

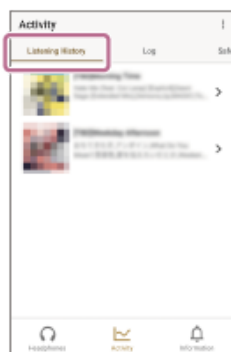
- Les services disponibles varient selon votre smartphone.
- Ce service n'est pas disponible dans certains pays et régions.

Comment vous avez utilisé votre casque (Activité)

Lorsque vous activez Activité, l'utilisation du casque connecté est enregistrée et vous pouvez voir ultérieurement comment vous avez utilisé votre casque.

Consultation de l'historique d'écoute du casque

Sous l'onglet [Historique d'écoute], vous pouvez consulter l'historique d'écoute de votre casque par scène, etc.

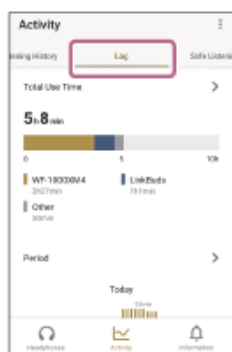


Note

- Selon l'environnement dans lequel le casque est utilisé, les contenus que vous écoutez peuvent ne pas figurer dans l'historique d'écoute.

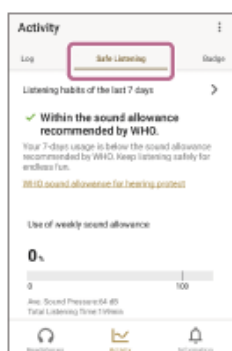
Consultation du temps d'utilisation

Sous l'onglet [Journal], vous pouvez consulter le temps d'utilisation et les endroits où vous avez utilisé le casque.



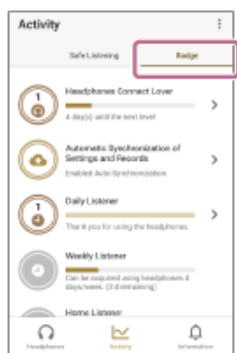
Consultation du niveau d'exposition sonore

Sous l'onglet [Écoute sans risque], vous pouvez consulter le niveau d'exposition sonore.



Consultation des badges acquis

Sous l'onglet [Badge], vous pouvez consulter les badges que vous avez acquis en utilisant différentes fonctions.



4-730-254-26(1) Copyright 2017 Sony Corporation

Installation d'un widget sur votre smartphone

Lorsque vous utilisez un smartphone Android, vous pouvez installer un widget sur l'écran d'accueil pour vérifier l'état du casque et modifier les réglages sans lancer l'application.

En voici un exemple.



Astuce

- Pour plus d'informations sur l'installation du widget, consultez le mode d'emploi du smartphone Android.

Marques commerciales

- La marque et les logos Bluetooth® sont des marques commerciales déposées appartenant à Bluetooth SIG, Inc. et toute utilisation de ces marques par Sony Group Corporation et ses filiales est sous licence.
- Qualcomm aptX est un produit de Qualcomm Technologies International, Ltd.
Qualcomm est une marque de commerce de Qualcomm Incorporated, déposée aux États-Unis et dans d'autres pays, exploitée en vertu d'une autorisation. aptX est une marque de commerce de Qualcomm Technologies International, Ltd., déposée aux États-Unis et dans d'autres pays, exploitée en vertu d'une autorisation.
- Google et Android sont des marques de Google LLC.
- Amazon, Alexa et tous les logos associés sont des marques de commerce de Amazon.com, Inc. ou de ses affiliés.
- « DSEE », « DSEE HX » et « DSEE Extreme » sont des marques commerciales de Sony Corporation.
- Le nom et le logo LDAC sont une marque commerciale de Sony Corporation.
- iPhone est une marque commerciale de Apple Inc., déposée aux États-Unis et dans d'autres pays.
- IOS est une marque commerciale ou une marque déposée de Cisco aux États-Unis et dans d'autres pays et est utilisée sous licence.
- Virtualphones Technology est une marque déposée de Sony Corporation.
- Spotify and all other trademarks related to the Spotify brand are the sole property of Spotify AB.

Les noms des systèmes et des produits indiqués dans le présent Manuel d'aide font généralement référence à la marque commerciale ou à la marque déposée du fabricant. Les symboles ® et ™ ont été supprimés du présent Manuel d'aide.

L'état du [Contrôle adaptatif du son] ne reflète pas la réalité même si vous restez immobile

- Lorsque vous êtes à bord d'un véhicule et que vous vous arrêtez temporairement (freinage, etc.), l'état de l'action ne bascule pas immédiatement sur [À l'arrêt]. Il change lorsque vous êtes immobile pendant quelques instants.

L'endroit fréquenté n'est pas correctement détecté dans [Contrôle adaptatif du son]

- L'endroit est détecté par GPS. Lorsque les conditions du signal sont mauvaises, notamment dans les métros et les tunnels, il se peut que la détection ne s'effectue pas correctement.
- Vous pouvez régler la largeur de la plage de détection sous [Endroits enregistrés] ou [Enregistrer à partir d'endroits appris]. La modification des réglages facilite la détection de l'endroit fréquenté.
- L'apprentissage d'un lieu fréquenté nécessite un certain temps. Continuez à fréquenter le même endroit en réglant [Apprentissage des endroits que vous fréquentez] sur [Activé].
- Lorsque vous utilisez un iPhone, activez l'endroit précis dans « Sony | Headphones Connect » à partir du menu de configuration.
- L'endroit peut ne pas être détecté correctement selon le téléphone utilisé. Ouvrez l'application « Sony | Headphones Connect » une fois.

Rubrique associée

- [Détection des actions ou endroits et réglage de la fonction de réduction du bruit automatique \(Contrôle adaptatif du son\)](#)

Sony | Headphones Connect

Que faire si le nom du périphérique ne s'affiche pas sur « Sony | Headphones Connect » ?

Lorsque le nom du périphérique ne s'affiche pas sur « Sony | Headphones Connect », suivez les étapes ci-dessous.

- Vérifiez que votre casque Sony est compatible avec « Sony | Headphones Connect ».

[Liste des périphériques compatibles](#)

- Désactivez la connexion BLUETOOTH de votre téléphone mobile et reconnectez-le à partir de « Sony | Headphones Connect ».

Pour plus d'informations sur la connexion des périphériques, cliquez [ici](#).

Impossible de configurer 360 Reality Audio

- 360 Reality Audio peut ne pas être disponible dans tous les pays et toutes les régions.
- 360 Reality Audio ne peut pas être utilisé si la communication réseau du périphérique connecté au casque est désactivée.
- La fonction de personnalisation n'est disponible que pour certains casques audio.
- Vérifiez si le périphérique sur lequel est installé « Sony | Headphones Connect » est doté d'une caméra frontale. Si le périphérique n'est pas doté d'une caméra frontale, la configuration de 360 Reality Audio ne peut pas être effectuée car vous ne pouvez pas prendre les photos requises de vos oreilles.

Impossible d'établir une connexion LE Audio

- Pour se connecter en LE Audio, le casque et le smartphone doivent être compatibles avec LE Audio. Reportez-vous au mode d'emploi de votre casque et de votre smartphone pour vérifier s'ils prennent en charge LE Audio.

Rubrique associée

- [Configuration d'une connexion LE Audio pour le casque](#)

Que faire si vous n'entendez pas le guide vocal ?

- Assurez-vous que le paramètre [Notification et guide vocal] est activé.
Si le casque ne reproduit toujours pas le guide vocal, vous devez recommencer le réglage de la langue du guide vocal.
Réglez le guide vocal sur une langue différente de la langue actuelle, puis sélectionnez à nouveau la langue souhaitée.
-

Rubrique associée

- [Réglage de la notification et du guide vocal](#)

Sony | Headphones Connect

TalkBack, VoiceOver

L'application « Sony | Headphones Connect » prend en charge la fonction lecteur d'écran (*) équipant les smartphones.

Pour plus d'informations sur l'utilisation de la fonction lecteur d'écran, consultez le mode d'emploi fourni avec votre smartphone.

* TalkBack sur le smartphone Android, VoiceOver sur l'iPhone

Contrôle adaptatif du son

[Liste des périphériques compatibles](#)

Détection des actions ou endroits et réglage de la fonction de réduction du bruit automatique

Les modèles d'action (À l'arrêt/Marche/Course/Transport) ou les endroits fréquemment visités (À la maison/Lieu de travail/École/Gare/Arrêt de bus/Salle de sport/Autre) sont détectés, puis le réglage prédéfini est sélectionné automatiquement. Vous pouvez modifier le réglage prédéfini en fonction de votre souhait.

Lorsque vous sélectionnez [Contrôle adaptatif du son] à partir du tableau de bord, vous pouvez basculer entre [Activé] et [Désactivé].

Pour plus d'informations, consultez la section « [Détection des actions ou endroits et réglage de la fonction de réduction du bruit automatique \(Contrôle adaptatif du son\)](#) ».

Parler pour chatter

[Liste des périphériques compatibles](#)

Parler avec quelqu'un en portant le casque

La fonction Parler pour chatter commande au casque d'interrompre la lecture de musique et de capturer les sons ambiants dès que vous commencez à parler. Vous pouvez parler pendant que vous portez le casque.

Si votre voix n'est pas détectée dans le temps imparti, le mode Parler pour chatter est fermé et le casque reprend son fonctionnement normal. Ce mode peut également être fermé à tout moment à l'aide du casque.

Pour plus d'informations, consultez la section « [Parler avec quelqu'un en portant le casque \(Parler pour chatter\)](#) ».

Écoute sans risque

[Liste des périphériques compatibles](#)

Consultation du niveau d'exposition sonore

En activant Activité, vous pouvez consulter le niveau sonore sous l'onglet [Écoute sans risque].

La pression acoustique (niveau du volume) est enregistrée et accumulée pendant la durée d'écoute avec votre casque et vous pouvez consulter les résultats et les comparer avec les normes recommandées par l'Organisation mondiale de la Santé (OMS). Vous pouvez également recevoir des notifications sur l'application lorsque vous approchez ou dépassez les limites recommandées.