

Consultare questo manuale in caso di problemi o di dubbi durante l'utilizzo di "Sony | Headphones Connect".

Operazioni preliminari

[Elenco dei dispositivi compatibili](#)

[Installazione di "Sony | Headphones Connect"](#)

[Registrazione delle cuffie Sony](#)

[Impostazione delle cuffie Sony](#)

Utilizzo

[Informazioni sul Dashboard "Sony | Headphones Connect"](#)

Funzioni visualizzate nella scheda [Stato]

[Rilevamento delle azioni o posizioni e regolazione in automatico della funzionalità di eliminazione del rumore \(Controllo del suono adattivo\)](#)

[Modifica del dispositivo connesso in una connessione multipunto \(Dispositivo attualmente collegato\)](#)

[Modifica del dispositivo di riproduzione musicale quando connesso in una connessione multipunto](#)

[Controllo del brano in riproduzione](#)

[Controllo della pressione sonora corrente](#)

Funzioni visualizzate nella scheda [Suono]

[Uso di Impostaz. rapide suono](#)

[Regolazione della funzione di eliminazione del rumore e della modalità suono ambiente \(Control. suono ambiente\)](#)

[Parlare con qualcuno mentre si indossano le cuffie \(Dettatura vocale testo\)](#)

[Ottimizzazione delle funzionalità di eliminazione del rumore in base alle condizioni di utilizzo e alla pressione atmosferica \(Ottimizz. annullamento rumore\)](#)

- [Controllo della posizione del suono](#)
- [Impostazione dell'effetto surround \(Surround \(VPT\)\)](#)
- [Impostazione della qualità del suono utilizzando l'equalizzatore \(Equalizzatore\)](#)
- [Impostazione dell'equalizzatore preferito \(Trova il tuo equalizzatore\)](#)
- [Impostazione del livello dei bassi \(CLEAR BASS\)](#)
- [Impostazione della funzione di eliminazione del rumore](#)
- [Modifica delle impostazioni di 360 Reality Audio](#)
- [Ottimizzazione del suono spaziale mediante combinazione con il Tracciamento della testa di Android \(Audio spaziale/Tracciamento testa\)](#)
- [Modifica dell'impostazione di priorità della connessione BLUETOOTH \(Modo della qualità del suono\)](#)
- [Modifica dell'impostazione di priorità della connessione BLUETOOTH \(Qualità della connessione Bluetooth\)](#)
- [Impostazione di DSEE Extreme \(compensazione frequenze alte\)](#)
- [Impostazione di DSEE HX \(compensazione frequenze alte\)](#)
- [Impostazione di DSEE \(compensazione frequenze alte\)](#)
- [Ottimizzazione del suono spaziale misurando l'angolo con cui si indossano le cuffie \(Ottimizzazione dell'audio spaziale\)](#)

Funzioni visualizzate nella scheda [Sistema]

- [Attivazione di una connessione multipunto \(Connetti a 2 dispositivi simultanei\)](#)
- [Modifica dell'impostazione dell'assistente vocale](#)
- [Commutazione dell'impostazione on/off dell'attivazione di Amazon Alexa con la propria voce \(Attivare Assistente vocale con la propria voce\)](#)
- [Regolazione automatica del volume in base ai suoni ambientali \(Controllo adattivo del volume\)](#)
- [Cambiamento della funzione del pulsante o del sensore touch](#)
- [Cambiare la funzione di tocco](#)
- [Modifica dell'impostazione Tocco area estesa](#)
- [Impostazione del pannello di controllo del sensore a sfioramento](#)
- [Cambiare l'Impostazione operazione \[Control. suono ambient\]](#)
- [Modifica del servizio assegnato a Quick Access](#)
- [Abilitazione del controllo delle cuffie annuendo e scuotendo la testa \(Gesti della testa\)](#)
- [Impostazione di una connessione LE Audio per le cuffie](#)
- [Determinazione della taglia ottimale degli auricolari](#)
- [Impostazione di disattivazione automatica dell'alimentazione \(Alimentaz. Disatt. Automatic.\)](#)
- [Messa in pausa della riproduzione musicale quando le cuffie vengono tolte \(Si ferma quando le cuffie sono tolte\)](#)
- [Impostazione del risparmio energetico \(Standby risparmi. ener.\)](#)
- [Impostazione della Vibrazione per la chiamata in arrivo](#)
- [Rendere la propria voce più facile da ascoltare durante una telefonata \(Acquisiz. vocale in una telefonata\)](#)
- [Impostazione di notifica e guida vocale](#)

[Configurazione dei metodi di download e aggiornamento del software](#)

[Inizializzazione delle impostazioni](#)

Funzioni visualizzate nella scheda [Servizi]

[Impostazione dei servizi](#)

[Visualizzazione dell'uso precedente delle cuffie \(Attività\)](#)

[Posizionare un widget sul proprio smartphone](#)

Informazioni importanti

[Marchi](#)

Risoluzione dei problemi

[Lo stato su \[Controllo del suono adattivo\] non si riflette correttamente anche se si resta fermi](#)

[La posizione frequentata non viene rilevata correttamente in \[Controllo del suono adattivo\]](#)

[Se il nome del dispositivo non è visualizzato su "Sony | Headphones Connect"](#)

[Impossibile configurare 360 Reality Audio](#)

[Impossibile stabilire una connessione LE Audio](#)

[Se non si sente la guida vocale](#)

Accessibilità

[TalkBack, VoiceOver](#)

[Controllo del suono adattivo](#)

[Dettatura vocale testo](#)

[Ascolto sicuro](#)

Elenco dei dispositivi compatibili

(A partire da ottobre 2023)

Aggiornare il software delle cuffie alla versione più recente.

<https://www.sony.net/elesupport/>

Icone di stato sul Dashboard

	Spegnimento	DSEE Extreme™	DSEE HX	DSEE	Codec
MDR-XB950B1	—	—	—	—	—
MDR-XB950N1	—	—	—	—	—
WF-1000X	—	—	—	—	✓
WF-1000XM3	✓	—	✓	—	✓
WF-1000XM4	✓	✓	—	—	✓
WF-1000XM5	✓	✓	—	—	✓
WF-C500	✓	—	—	✓	✓
WF-C700N	✓	—	—	✓	✓
WF-H800	✓	—	✓	—	✓
WF-SP700N	—	—	—	—	✓
WF-SP800N	✓	—	—	—	✓
WF-SP900	—	—	—	—	✓
WH-1000XM2	—	—	✓	—	✓
WH-1000XM3	—	—	✓	—	✓
WH-1000XM4	✓	✓	—	—	✓
WH-1000XM5	✓	✓	—	—	✓
WH-CH520	✓	—	—	✓	✓
WH-CH700N	—	—	—	✓	✓
WH-CH720N	✓	—	—	✓	✓
WH-H800	—	—	✓	—	✓
WH-H810	✓	—	✓	—	✓
WH-H900N	—	—	✓	—	✓
WH-H910N	✓	—	✓	—	✓
WH-XB700	—	—	—	✓	✓
WH-XB900N	—	—	—	✓	✓
WH-XB910N	✓	—	—	✓	✓
WI-1000X	—	—	✓	—	✓
WI-1000XM2	✓	—	✓	—	✓
WI-C100	✓	—	—	✓	✓

	Spegnimento	DSEE Extreme™	DSEE HX	DSEE	Codec
WI-C600N	—	—	—	✓	✓
WI-H700	—	—	✓	—	✓
WI-SP600N	—	—	—	—	✓
LinkBuds	✓	—	—	✓	✓
LinkBuds S	✓	✓	—	—	✓
LinkBuds UC	✓	—	—	✓	✓

Funzioni visualizzate nella scheda [Stato]

	Controllo del suono adattivo	Dispositivo attualmente collegato	Modifica del dispositivo di riproduzione musicale quando connesso in una connessione multipunto	Riproduzione in corso	Pressione sonora attuale
MDR-XB950B1	—	—	—	—	—
MDR-XB950N1	—	—	—	—	—
WF-1000X	✓	—	—	✓	—
WF-1000XM3	✓	—	—	✓	—
WF-1000XM4	✓	✓	✓	✓	—
WF-1000XM5	✓	✓	✓	✓	✓
WF-C500	—	—	—	✓	—
WF-C700N	✓	✓	✓	✓	—
WF-H800	—	—	—	✓	—
WF-SP700N	—	—	—	✓	—
WF-SP800N	✓	—	—	✓	—
WF-SP900	—	—	—	—	—
WH-1000XM2	✓	—	—	✓	—
WH-1000XM3	✓	—	—	✓	—
WH-1000XM4	✓	✓	—	✓	—
WH-1000XM5	✓	✓	✓	✓	✓
WH-CH520	—	✓	✓	✓	—
WH-CH700N	—	—	—	✓	—
WH-CH720N	✓	✓	✓	✓	—
WH-H800	—	—	—	✓	—

	Controllo del suono adattivo	Dispositivo attualmente collegato	Modifica del dispositivo di riproduzione musicale quando connesso in una connessione multipunto	Riproduzione in corso	Pressione sonora attuale
WH-H810	—	—	—	✓	—
WH-H900N	—	—	—	✓	—
WH-H910N	✓	—	—	✓	—
WH-XB700	—	—	—	✓	—
WH-XB900N	✓	—	—	✓	—
WH-XB910N	✓	✓	—	✓	—
WI-1000X	✓	—	—	✓	—
WI-1000XM2	✓	—	—	✓	—
WI-C100	—	—	—	✓	—
WI-C600N	—	—	—	✓	—
WI-H700	—	—	—	✓	—
WI-SP600N	—	—	—	✓	—
LinkBuds	—	✓	✓	✓	—
LinkBuds S	✓	✓	✓	✓	✓
LinkBuds UC	—	—	—	✓	—

Funzioni visualizzate nella scheda [Suono] (funzioni correlate alla Cancellazione del rumore)

	Control. suono ambient (controllo continuo)	Control. suono ambient (commutazione modalità)	Dettatura vocale testo	Ottimizz. annullamento rumore (Ottimizzazione personale/Ottimizz. pressione atmosferica)	Ottimizz. annullamento rumore (Ottimizz. pressione atmosferica)	Cancellazione del rumore
MDR-XB950B1	—	—	—	—	—	—
MDR-XB950N1	—	—	—	—	—	✓
WF-1000X	—	✓	—	—	—	—
WF-1000XM3	✓	—	—	—	—	—
WF-1000XM4	✓	—	✓	—	—	—
WF-1000XM5	✓	—	✓	—	—	—
WF-C500	—	—	—	—	—	—
WF-C700N	—	✓	—	—	—	—
WF-H800	—	—	—	—	—	—

	Control. suono ambient (controllo continuo)	Control. suono ambient (commutazione modalità)	Dettatura vocale testo	Ottimizz. annullamento rumore (Ottimizzazione personale/Ottimizz. pressione atmosferica)	Ottimizz. annullamento rumore (Ottimizz. pressione atmosferica)	Cancellazione del rumore
WF-SP700N	—	✓	—	—	—	—
WF-SP800N	✓	—	—	—	—	—
WF-SP900	—	✓	—	—	—	—
WH-1000XM2	✓	—	—	✓	—	—
WH-1000XM3	✓	—	—	✓	—	—
WH-1000XM4	✓	—	✓	✓	—	—
WH-1000XM5	✓	—	✓	—	—	—
WH-CH520	—	—	—	—	—	—
WH-CH700N	—	—	—	—	—	✓
WH-CH720N	—	✓	—	—	—	—
WH-H800	—	—	—	—	—	—
WH-H810	—	—	—	—	—	—
WH-H900N	—	✓	—	—	—	—
WH-H910N	✓	—	—	—	—	—
WH-XB700	—	—	—	—	—	—
WH-XB900N	✓	—	—	—	—	—
WH-XB910N	✓	—	—	—	—	—
WI-1000X	✓	—	—	—	✓	—
WI-1000XM2	✓	—	—	—	✓	—
WI-C100	—	—	—	—	—	—
WI-C600N	—	✓	—	—	—	—
WI-H700	—	—	—	—	—	—
WI-SP600N	—	✓	—	—	—	—
LinkBuds	—	—	✓	—	—	—

	Control. suono ambient (controllo continuo)	Control. suono ambient (commutazione modalità)	Dettatura vocale testo	Ottimizz. annullamento rumore (Ottimizzazione personale/Ottimizz. pressione atmosferica)	Ottimizz. annullamento rumore (Ottimizz. pressione atmosferica)	Cancellazione del rumore
LinkBuds S	✓	—	✓	—	—	—
LinkBuds UC	—	—	✓	—	—	—

Funzioni visualizzate nella scheda [Suono] (eccetto le funzioni correlate alla Cancellazione del rumore)

	Impostaz. rapide suono	Controllo della posizione del suono	Surround (VPT)	Equalizzatore	Trova il tuo equalizzatore	CLEAR BASS (Amplificatore elettronico dei bassi)	Impost. 360 Reality Audio
MDR-XB950B1	—	—	✓	—	—	✓	✓
MDR-XB950N1	—	—	✓	—	—	✓	✓
WF-1000X	—	—	—	✓ ^{*1}	—	—	✓
WF-1000XM3	—	—	—	✓	✓	—	✓
WF-1000XM4	—	—	—	✓	✓	—	✓
WF-1000XM5	—	—	—	✓	✓	—	✓
WF-C500	—	—	—	✓	✓	—	✓
WF-C700N	—	—	—	✓	✓	—	✓
WF-H800	—	—	—	✓	✓	—	✓
WF-SP700N	✓	—	—	✓ ^{*1}	—	—	—
WF-SP800N	—	—	—	✓	✓	—	✓
WF-SP900	✓	—	—	✓	✓	—	—
WH-1000XM2	—	✓	✓	✓	✓	—	✓
WH-1000XM3	—	✓	✓	✓	✓	—	✓
WH-1000XM4	—	—	—	✓	✓	—	✓
WH-1000XM5	—	—	—	✓	✓	—	✓
WH-CH520	—	—	—	✓	✓	—	✓
WH-CH700N	—	—	✓	✓	✓	—	—

	Impostaz. rapide suono	Controllo della posizione del suono	Surround (VPT)	Equalizzatore	Trova il tuo equalizzatore	CLEAR BASS (Amplificatore elettronico dei bassi)	Impost. 360 Reality Audio
WH-CH720N	—	—	—	✓	✓	—	✓
WH-H800	—	—	✓	✓	✓	—	✓
WH-H810	—	—	—	✓	✓	—	✓
WH-H900N	—	—	✓	✓	✓	—	✓
WH-H910N	—	—	—	✓	✓	—	✓
WH-XB700	—	✓	✓	—	—	✓	✓
WH-XB900N	—	✓	✓	✓	✓	—	✓
WH-XB910N	—	—	—	✓	✓	—	✓
WI-1000X	—	✓	✓	✓	✓	—	✓
WI-1000XM2	—	—	—	✓	✓	—	✓
WI-C100	—	—	—	✓	✓	—	✓
WI-C600N	✓	—	—	✓	✓	—	—
WI-H700	—	—	✓	✓	✓	—	✓
WI-SP600N	✓	—	—	✓ ^{*1}	—	—	—
LinkBuds	—	—	—	✓	✓	—	✓
LinkBuds S	—	—	—	✓	✓	—	✓
LinkBuds UC	—	—	—	✓	✓	—	✓

*1 Solo selezione di preimpostazioni.

	Modo della qualità del suono	Qualità della connessione Bluetooth	DSEE Extreme	DSEE HX	DSEE	Ottimizzazione dell'audio spaziale	Audio spaziale/Tracciamento testa
MDR-XB950B1	—	—	—	—	—	—	—
MDR-XB950N1	—	—	—	—	—	—	—
WF-1000X	✓	—	—	—	—	—	—
WF-1000XM3	✓	—	—	✓	—	—	—
WF-1000XM4	—	✓	✓	—	—	—	—
WF-1000XM5	—	✓	✓	—	—	✓	✓

	Modo della qualità del suono	Qualità della connessione Bluetooth	DSEE Extreme	DSEE HX	DSEE	Ottimizzazione dell'audio spaziale	Audio spaziale/Tracciamento testa
WF-C500	—	✓	—	—	✓	—	—
WF-C700N	—	✓	—	—	✓	—	—
WF-H800	✓	—	—	✓	—	—	—
WF-SP700N	✓	—	—	—	—	—	—
WF-SP800N	✓	—	—	—	—	—	—
WF-SP900	✓	—	—	—	—	—	—
WH-1000XM2	✓	—	—	✓	—	—	—
WH-1000XM3	✓	—	—	✓	—	—	—
WH-1000XM4	✓	—	✓	—	—	—	—
WH-1000XM5	—	✓	✓	—	—	—	✓
WH-CH520	—	✓	—	—	✓	—	—
WH-CH700N	✓	—	—	—	✓	—	—
WH-CH720N	—	✓	—	—	✓	—	—
WH-H800	✓	—	—	✓	—	—	—
WH-H810	✓	—	—	✓	—	—	—
WH-H900N	✓	—	—	✓	—	—	—
WH-H910N	✓	—	—	✓	—	—	—
WH-XB700	✓	—	—	—	✓	—	—
WH-XB900N	✓	—	—	—	✓	—	—
WH-XB910N	—	✓	—	—	✓	—	—
WI-1000X	✓	—	—	✓	—	—	—
WI-1000XM2	✓	—	—	✓	—	—	—
WI-C100	—	✓	—	—	✓	—	—
WI-C600N	✓	—	—	—	✓	—	—
WI-H700	✓	—	—	✓	—	—	—
WI-SP600N	✓	—	—	—	—	—	—
LinkBuds	—	✓	—	—	✓	✓	—

	Modo della qualità del suono	Qualità della connessione Bluetooth	DSEE Extreme	DSEE HX	DSEE	Ottimizzazione dell'audio spaziale	Audio spaziale/Tracciamento testa
LinkBuds S	—	✓	✓	—	—	✓	—
LinkBuds UC	—	✓	—	—	✓	✓	—

Funzioni visualizzate nella scheda [Sistema]

	Connetti a 2 dispositivi simultanei	Assistente vocale	Attivare Assistente vocale con la propria voce	Controllo adattivo del volume	Cambiamento della funzione del pulsante o del sensore touch	Cambia la funzione di tocco	Pannello controllo sensore sfioramento
MDR-XB950B1	—	—	—	—	—	—	—
MDR-XB950N1	—	—	—	—	—	—	—
WF-1000X	—	—	—	—	✓	—	—
WF-1000XM3	—	—	—	—	✓	—	—
WF-1000XM4	✓	✓	✓	—	✓	—	—
WF-1000XM5	✓	✓	✓	—	✓	—	—
WF-C500	—	—	—	—	—	—	—
WF-C700N	✓	—	—	—	✓	—	—
WF-H800	—	—	—	—	✓	—	—
WF-SP700N	—	—	—	—	✓	—	—
WF-SP800N	—	—	—	—	✓	—	—
WF-SP900	—	—	—	—	—	—	—
WH-1000XM2	—	—	—	—	✓	—	—
WH-1000XM3	—	—	—	—	✓	—	✓
WH-1000XM4	✓	—	—	—	✓	—	✓
WH-1000XM5	✓	✓	✓	—	—	—	✓
WH-CH520	✓	—	—	—	—	—	—
WH-CH700N	—	—	—	—	✓	—	—
WH-CH720N	✓	✓	✓	—	—	—	—

	Connetti a 2 dispositivi simultanei	Assistente vocale	Attivare Assistente vocale con la propria voce	Controllo adattivo del volume	Cambiamento della funzione del pulsante o del sensore touch	Cambia la funzione di tocco	Pannello controllo sensore sfioramento
WH-H800	—	—	—	—	—	—	—
WH-H810	—	—	—	—	✓	—	—
WH-H900N	—	—	—	—	✓	—	—
WH-H910N	—	—	—	—	✓	—	—
WH-XB700	—	—	—	—	✓	—	—
WH-XB900N	—	—	—	—	✓	—	—
WH-XB910N	✓	✓	✓	—	—	—	✓
WI-1000X	—	—	—	—	✓	—	—
WI-1000XM2	—	—	—	—	✓	—	—
WI-C100	—	—	—	—	—	—	—
WI-C600N	—	—	—	—	✓	—	—
WI-H700	—	—	—	—	—	—	—
WI-SP600N	—	—	—	—	✓	—	—
LinkBuds	✓	—	✓	✓	—	✓	—
LinkBuds S	✓	✓	✓	—	✓	—	—
LinkBuds UC	—	—	—	✓	—	✓	—

	Tocco area estesa (attivazione/disattivazione)	Tocco area estesa (regolazione sensibilità tocco)	Modifica dell'Impostazione operazione Control. suono ambient	Quick Access	Gesti della testa	Impostazioni di connessione LE Audio per le cuffie	Determina le punte auricolari ottimali	Alimentaz. Disatt. Automatic.
MDR-XB950B1	—	—	—	—	—	—	—	—
MDR-XB950N1	—	—	—	—	—	—	—	—
WF-1000X	—	—	—	—	—	—	—	—
WF-1000XM3	—	—	—	—	—	—	—	✓
WF-1000XM4	—	—	✓	—	—	—	✓	✓
WF-1000XM5	—	—	✓	✓	✓	✓	✓	✓

	Tocco area estesa (attivazione/disattivazione)	Tocco area estesa (regolazione sensibilità tocco)	Modifica dell'Impostazione operazione Control. suono ambient	Quick Access	Gesti della testa	Impostazioni di connessione LE Audio per le cuffie	Determina le punte auricolari ottimali	Alimentaz. Disatt. Automatic.
WF-C500	—	—	—	—	—	—	—	—
WF-C700N	—	—	✓	—	—	—	—	✓
WF-H800	—	—	—	—	—	—	—	✓
WF-SP700N	—	—	—	—	—	—	—	—
WF-SP800N	—	—	—	—	—	—	—	✓
WF-SP900	—	—	—	—	—	—	—	—
WH-1000XM2	—	—	—	—	—	—	—	—
WH-1000XM3	—	—	—	—	—	—	—	✓
WH-1000XM4	—	—	—	—	—	—	—	✓
WH-1000XM5	—	—	✓	✓	—	—	—	✓
WH-CH520	—	—	—	—	—	—	—	—
WH-CH700N	—	—	—	—	—	—	—	—
WH-CH720N	—	—	✓	—	—	—	—	✓
WH-H800	—	—	—	—	—	—	—	—
WH-H810	—	—	—	—	—	—	—	—
WH-H900N	—	—	—	—	—	—	—	—
WH-H910N	—	—	—	—	—	—	—	✓
WH-XB700	—	—	—	—	—	—	—	—
WH-XB900N	—	—	—	—	—	—	—	✓
WH-XB910N	—	—	✓	—	—	—	—	✓
WI-1000X	—	—	—	—	—	—	—	—
WI-1000XM2	—	—	—	—	—	—	—	✓
WI-C100	—	—	—	—	—	—	—	—

	Tocco area estesa (attivazione/disattivazione)	Tocco area estesa (regolazione sensibilità tocco)	Modifica dell'Impostazione operazione Control. suono ambient	Quick Access	Gesti della testa	Impostazioni di connessione LE Audio per le cuffie	Determina le punte auricolari ottimali	Alimentaz. Disatt. Automatic.
WI-C600N	—	—	—	—	—	—	—	✓
WI-H700	—	—	—	—	—	—	—	—
WI-SP600N	—	—	—	—	—	—	—	—
LinkBuds	✓	—	—	✓	—	—	—	✓
LinkBuds S	—	—	✓	✓	—	✓	✓	✓
LinkBuds UC	—	✓	—	✓	—	—	—	✓

	Si ferma quando le cuffie sono tolte	Standby risparmi. ener.	Vibra. per chiam. arrivo	Acquisiz. vocale in una telefonata	Notifica e guida vocale	Download automatico del software	Aggiornare il software	Inizializzazione delle impostazioni
MDR-XB950B1	—	—	—	—	—	—	—	—
MDR-XB950N1	—	—	—	—	—	—	—	—
WF-1000X	—	—	—	—	—	—	—	—
WF-1000XM3	✓	—	—	—	✓	✓	—	—
WF-1000XM4	✓	—	—	—	✓	✓	—	✓
WF-1000XM5	✓	—	—	✓	✓	—	✓	✓
WF-C500	—	—	—	—	✓	—	—	—
WF-C700N	—	—	—	—	✓	—	—	—
WF-H800	✓	—	—	—	✓	✓	—	—
WF-SP700N	—	—	—	—	—	—	—	—
WF-SP800N	✓	—	—	—	✓	✓	—	—
WF-SP900	—	—	—	—	—	—	—	—
WH-1000XM2	—	—	—	—	—	—	—	—
WH-1000XM3	—	—	—	—	✓	—	—	—
WH-1000XM4	✓	—	—	—	✓	✓	—	—

	Si ferma quando le cuffie sono tolte	Standby risparmi. ener.	Vibra. per chiam. arrivo	Acquisiz. vocale in una telefonata	Notifica e guida vocale	Download automatico del software	Aggiornare il software	Inizializzazione delle impostazioni
WH-1000XM5	✓	—	—	—	✓	✓	—	✓
WH-CH520	—	—	—	—	✓	—	—	—
WH-CH700N	—	—	—	—	—	—	—	—
WH-CH720N	—	—	—	—	✓	✓	—	✓
WH-H800	—	—	—	—	—	—	—	—
WH-H810	—	—	—	—	✓	✓	—	—
WH-H900N	—	—	—	—	—	—	—	—
WH-H910N	—	—	—	—	✓	✓	—	—
WH-XB700	—	—	—	—	✓	—	—	—
WH-XB900N	—	—	—	—	✓	—	—	—
WH-XB910N	—	—	—	—	✓	✓	—	✓
WI-1000X	—	✓	✓	—	—	—	—	—
WI-1000XM2	—	—	—	—	✓	✓	—	—
WI-C100	—	—	—	—	✓	—	—	—
WI-C600N	—	—	—	—	✓	—	—	—
WI-H700	—	—	✓	—	—	—	—	—
WI-SP600N	—	—	—	—	—	—	—	—
LinkBuds	✓	—	—	—	✓	✓	—	✓
LinkBuds S	✓	—	—	—	✓	✓	—	✓
LinkBuds UC	✓	—	—	—	✓	—	—	✓

Funzioni visualizzate nella scheda [Servizi]*²

	Spotify Tap	Amazon Music Play Now	Endel Quick Access	Auto Play (Beta)	Ingress Prime	Collegamento al servizio
WF-1000XM5	✓	✓	✓	✓	✓	✓
WH-1000XM5	✓	✓	✓	✓	—	✓
LinkBuds	✓	✓	✓	✓	✓	✓

	Spotify Tap	Amazon Music Play Now	Endel Quick Access	Auto Play (Beta)	Ingress Prime	Collegamento al servizio
LinkBuds S	✓	✓	✓	✓	✓	✓
LinkBuds UC	✓	—	✓	✓	✓	✓

*2 I servizi supportati variano a seconda del paese o della regione.

Ascolto sicuro

	Ascolto sicuro
WF-1000XM5	✓
WH-1000XM5	✓
LinkBuds S	✓

4-730-254-65(6) Copyright 2017 Sony Corporation

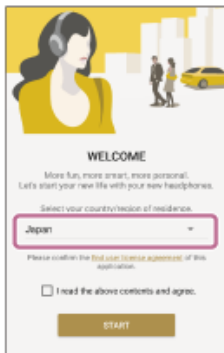
Installazione di “Sony | Headphones Connect”

Installare “Sony | Headphones Connect” sullo smartphone/iPhone per utilizzare le cuffie Sony.

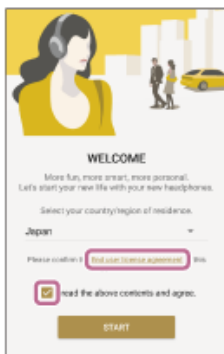
1 Cercare [Sony Headphones Connect] su Google Play o App Store.

2 Lanciare l'app.

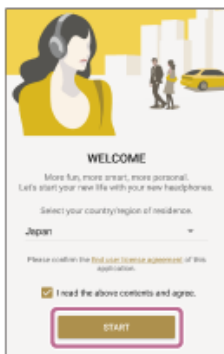
3 Selezionare il proprio paese/regione di residenza.



4 Confermare il [Contratto di licenza utente fin.] e spuntare la casella [Leggo i contenuti qui sopra e concordo.].



5 Toccare [Avviare].

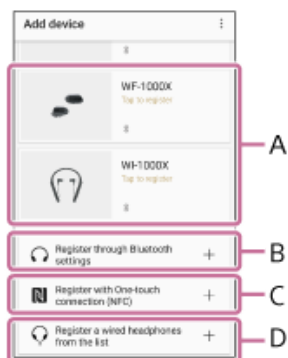


Argomento correlato

- [Registrazione delle cuffie Sony](#)
- [Impostazione delle cuffie Sony](#)

Registrazione delle cuffie Sony

Avviare l'app "Sony | Headphones Connect" sullo smartphone o iPhone, quindi registrare le cuffie Sony seguendo le istruzioni sullo schermo. Se le cuffie sono cuffie wireless, utilizzare il metodo A, B o C come riportato di seguito per registrare le cuffie. Se le cuffie sono cuffie con cavo, utilizzare il metodo D come riportato di seguito per registrare le cuffie.



A: Accendere le cuffie wireless, quindi avvicinare le cuffie allo smartphone o iPhone. È possibile selezionare le cuffie da associare (registrare) tramite connessione BLUETOOTH.

Se le cuffie non sono visualizzate sullo schermo, attenersi al metodo B o C come descritto di seguito.

B: Quando si utilizza uno smartphone/iPhone non compatibile con la connessione one-touch (NFC), connettere e associare (registrare) le cuffie wireless tramite connessione BLUETOOTH utilizzando il menu di impostazione dello smartphone o iPhone. Il metodo di connessione BLUETOOTH dipende dalle cuffie.

C: Quando si utilizza uno smartphone compatibile con la connessione one-touch (NFC), connettere e associare (registrare) le cuffie wireless tramite connessione BLUETOOTH toccando le cuffie con lo smartphone.

Consultare le istruzioni per l'uso delle cuffie per verificare se supportano le funzioni NFC.

D: Se le cuffie sono cuffie con cavo, selezionare le cuffie dall'elenco visualizzato e registrare le cuffie. Nell'elenco compaiono solamente le cuffie compatibili con 360 Reality Audio.

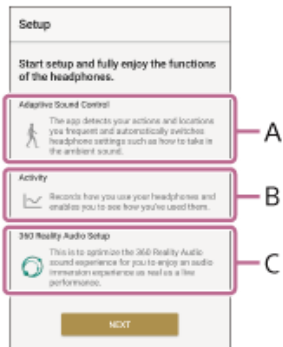
Argomento correlato

- [Installazione di "Sony | Headphones Connect"](#)
- [Impostazione delle cuffie Sony](#)

Impostazione delle cuffie Sony

Una volta completata la registrazione con le cuffie Sony, verrà visualizzata la schermata [Impostazione]. Effettuare le impostazioni seguendo le istruzioni sulla schermata.

A seconda delle cuffie, del paese o dell'area geografica, la schermata [Impostazione] potrebbe non essere visualizzata, oppure le voci visualizzate sulla schermata potrebbero essere diverse.



A: impostazione [Controllo del suono adattivo]

Imposta la funzione per la commutazione automatica della funzione di eliminazione del rumore e della modalità suono ambiente rilevando 4 tipi di modelli di azione (Rimanendo/Camminando/Correndo/Trasporto) e le posizioni visitate di frequente (Casa/Lavoro/Scuola/Stazione/Fermata autobus/Palestra/Altro).

B: impostazione [Attività]

Imposta la funzione che registra come vengono utilizzate le cuffie e consente di vedere come sono state utilizzate in precedenza.

C: [Impost. 360 Reality Audio]

Imposta l'ottimizzazione dei campi sonori in base alla forma delle orecchie dell'utente delle cuffie.

360 Reality Audio è una nuova esperienza musicale frutto della tecnologia audio spaziale basata su oggetti targata Sony.

Gli ascoltatori vengono immersi in un campo sonoro fedele a quello ideato da artisti e autori.

Per maggiori informazioni su 360 Reality Audio, visitare il sito web:

<https://www.sony.net/360RA/>

Argomento correlato

- [Installazione di "Sony | Headphones Connect"](#)
- [Registrazione delle cuffie Sony](#)

Informazioni sul Dashboard “Sony | Headphones Connect”

È spiegato il Dashboard “Sony | Headphones Connect”.



A: visualizza le cuffie collegate a “Sony | Headphones Connect”.

B: è possibile spegnere le cuffie.


Questa icona viene visualizzata solo per le cuffie che supportano la funzione di spegnimento.

C: toccare per visualizzare il seguente menu.



Voci di menu	Descrizioni
Tutorial XXXX	È possibile controllare come utilizzare le cuffie. Le cuffie collegate a “Sony Headphones Connect” sono indicate in “XXXX”.
XXXX Versione	È possibile controllare la versione del software delle cuffie. Le cuffie collegate a “Sony Headphones Connect” sono indicate in “XXXX”.
Backup e ripristino delle impostazioni e dei dati	È possibile salvare le impostazioni come [Controllo del suono adattivo] associate al proprio account. L'account che è possibile utilizzare è diverso a seconda del paese o della regione.
Avviare Music Center	Avvia “Sony Music Center”.
A proposito di questa applicazione	È possibile controllare la versione, le informazioni sulla licenza, il Paese o la regione, il contratto di licenza con l'utente finale e l'informativa sulla privacy dell'app.
Guida	È possibile controllare la guida e la risoluzione dei problemi dell'app, nonché delle cuffie.

D: visualizza lo stato delle impostazioni delle cuffie.

Voci di menu	Descrizioni
DSEE Extreme	La funzione DSEE Extreme è disponibile.
DSEE HX	La funzione DSEE HX è disponibile.
DSEE	La funzione DSEE è disponibile.
LDAC	Il codec LDAC™ è selezionato.
AAC	Il codec AAC è selezionato.
aptX	Il codec Qualcomm® aptX™ audio è selezionato.
aptX HD	Il codec Qualcomm® aptX™ HD audio è selezionato.
SBC	Il codec SBC è selezionato.

Voci di menu	Descrizioni
	Attualmente connesso tramite connessione LE Audio.
LC3	Il codec LC3 è selezionato.

E: visualizza lo stato della connessione BLUETOOTH e la carica residua della batteria.

Voci di menu	Descrizioni
	Attualmente connesso tramite connessione BLUETOOTH.
	Viene visualizzata la carica residua della batteria. La carica residua della batteria per la custodia di ricarica indica la carica che aveva la batteria l'ultima volta che le cuffie sono state rimosse dalla custodia di ricarica.

F: presenta la suddivisione nelle schede [Stato]/[Suono]/[Sistema]/[Servizi].

A seconda delle cuffie, del paese o dell'area geografica, queste schede potrebbero non essere visualizzate.

G: visualizza le funzionalità supportate dalle cuffie sul Dashboard.

A seconda delle cuffie utilizzate, il nome della funzione o le voci visualizzate sulla schermata potrebbero essere diversi.

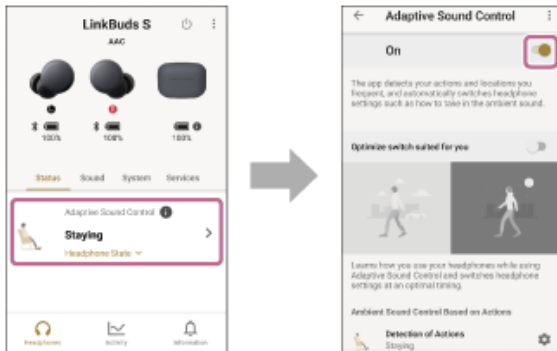
H: toccare per visualizzare le seguenti pagine.

Voci di menu	Descrizioni
Cuffie	Visualizza il Dashboard "Sony Headphones Connect".
Attività	<ul style="list-style-type: none"> ● Cronologia di ascolto È possibile controllare la Cronologia di ascolto delle cuffie per scena, ecc. ● Log È possibile vedere il tempo di utilizzo, le posizioni, ecc. relative ai vari usi delle cuffie. ● Ascolto sicuro È possibile controllare la dose di suono. Potrebbe non essere visualizzata, a seconda delle cuffie utilizzate. ● Badge È possibile controllare i badge raggiunti.
Informazione	<ul style="list-style-type: none"> ● Informazione È possibile controllare le informazioni sull'app e sulle cuffie compatibili, nonché rispondere a un questionario sul prodotto. Il questionario è disponibile solo se è stata accettata l'informativa sulla privacy dell'app. ● Consigli È possibile trovare suggerimenti su come ottimizzare "Sony Headphones Connect" in base alla propria situazione.

Rilevamento delle azioni o posizioni e regolazione in automatico della funzionalità di eliminazione del rumore (Controllo del suono adattivo)

Vengono rilevati i modelli di azione (Rimanendo/Camminando/Correndo/Trasporto) o le posizioni visitate di frequente (Casa/Lavoro/Scuola/Stazione/Fermata autobus/Palestra/Altro), quindi viene selezionata automaticamente la preimpostazione. È possibile modificare la preimpostazione alle impostazioni desiderate.

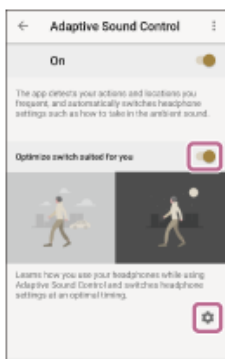
Quando si seleziona [Controllo del suono adattivo] dal Dashboard, è possibile passare da [Attivato] a [Disattivato] e viceversa.



Apprendimento dell'uso delle cuffie e cambio delle impostazioni delle cuffie in una tempistica ottimale

Quando si imposta [Ottimizza la tua commutazione] su [Attivato], l'app impara come utilizzare le cuffie durante l'uso del Controllo del suono adattivo e cambiare le impostazioni delle cuffie in una tempistica ottimale.

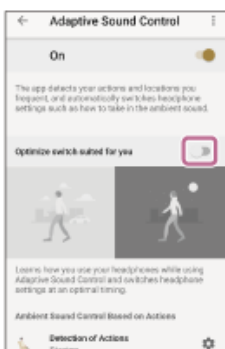
Quando si seleziona l'icona ⚙️ (impostazioni), è possibile modificare le preimpostazioni degli schemi di azione e le posizioni frequentate alle impostazioni desiderate.



Registrazione di schemi di azione e posizioni frequentate e cambio automatico delle impostazioni delle cuffie

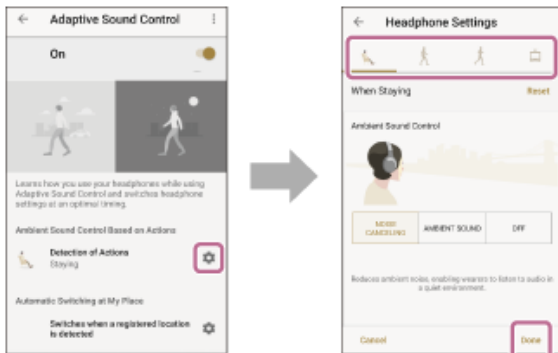
Quando si imposta [Ottimizza la tua commutazione] su [Disattivato], è possibile registrare le preimpostazioni degli schemi di azione e delle posizioni frequentate a proprio piacimento.

L'app cambia automaticamente le impostazioni delle cuffie in base ai contenuti registrati.



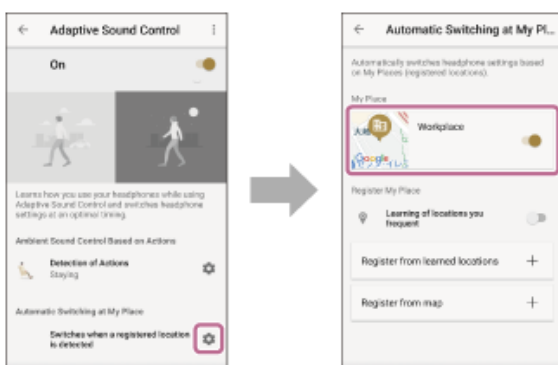
Per modificare le preimpostazioni degli schemi di azione

Quando si seleziona l'icona ⚙️ (impostazioni) su [Controllo del suono ambientale basato su azioni], lo schermo passa alla schermata di modifica delle preimpostazioni degli schemi di azione. In questa schermata è possibile modificare le impostazioni delle cuffie.



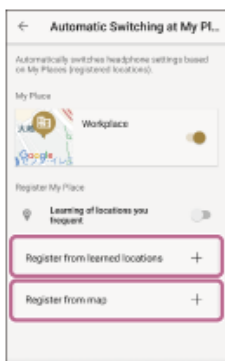
Per modificare le preimpostazioni delle posizioni frequentate

Quando si seleziona l'icona ⚙️ (impostazioni) su [Commutazione automatica a La mia posizione], lo schermo passa alla schermata di modifica delle preimpostazioni delle posizioni frequentate. In questa schermata è possibile modificare le impostazioni di posizione, le impostazioni delle cuffie e il metodo di commutazione.



Per registrare le posizioni frequentate


Quando si seleziona [Registra da posizioni memorizzate] o [Registra da mappe], è possibile aggiungere una posizione frequentata.




Argomento correlato

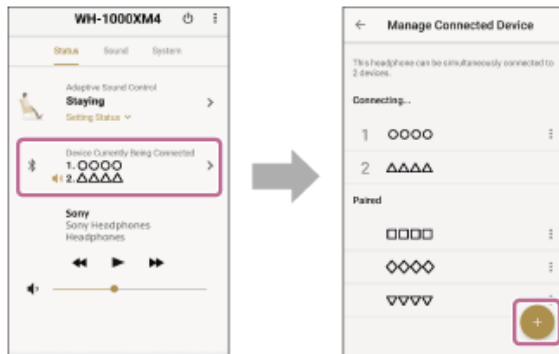
- Lo stato su [Controllo del suono adattivo] non si riflette correttamente anche se si resta fermi
- La posizione frequentata non viene rilevata correttamente in [Controllo del suono adattivo]

Modifica del dispositivo connesso in una connessione multipunto (Dispositivo attualmente collegato)

Quando si imposta [Connetti a 2 dispositivi simultanei] su [Attivato], sul Dashboard viene visualizzato [Dispositivo attualmente collegato]. Il dispositivo con l'icona  (altoparlante) si imposta come dispositivo di riproduzione musicale.

Quando si seleziona un dispositivo associato nella schermata [Gestione del disp. collegato], è possibile selezionare nuovamente il dispositivo per realizzare una connessione multipunto.


Quando si seleziona  (aggiungi), è possibile aggiungere un dispositivo BLUETOOTH.



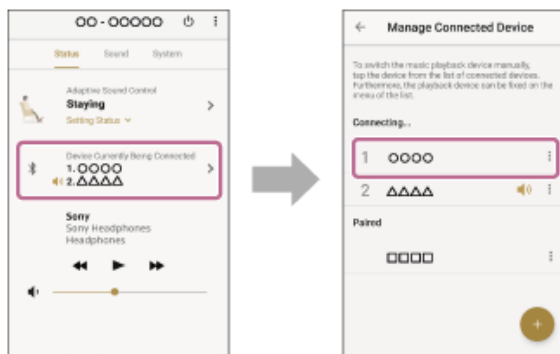
Argomento correlato

- [Attivazione di una connessione multipunto \(Connetti a 2 dispositivi simultanei\)](#)

Modifica del dispositivo di riproduzione musicale quando connesso in una connessione multipunto

Quando si imposta [Connetti a 2 dispositivi simultanei] su [Attivato], sul Dashboard viene visualizzato [Dispositivo attualmente collegato]. Il dispositivo con l'icona  (altoparlante) si imposta come dispositivo di riproduzione musicale.

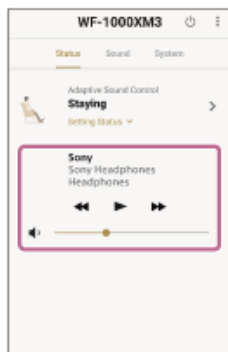
Quando si seleziona un altro dispositivo connesso nella schermata [Gestione del disp. collegato], è possibile modificare o fissare il dispositivo di riproduzione musicale.



Sony | Headphones Connect

Controllo del brano in riproduzione

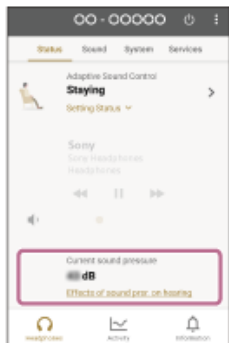
È possibile controllare il brano in riproduzione dal Dashboard.



Sony | Headphones Connect

Controllo della pressione sonora corrente

Abilitando [Ascolto sicuro], è possibile controllare la pressione sonora corrente dal Dashboard.



Argomento correlato

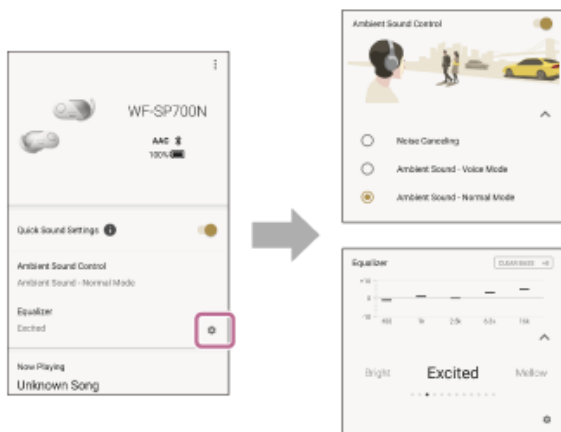
- [Visualizzazione dell'uso precedente delle cuffie \(Attività\)](#)

Sony | Headphones Connect

Uso di Impostaz. rapide suono

[Impostaz. rapide suono] consente di impostare facilmente [Control. suono ambient] ed [Equalizzatore].

Impostare [Impostaz. rapide suono] su [Attivato] o [Disattivato] sul Dashboard.



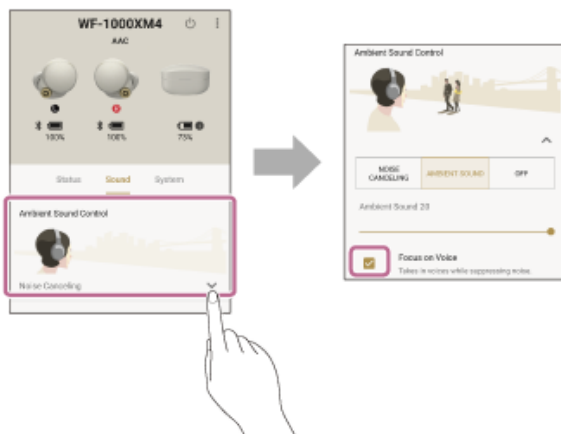
Regolazione della funzione di eliminazione del rumore e della modalità suono ambiente (Control. suono ambiente)

Quando si seleziona [Control. suono ambiente] dal Dashboard, è possibile modificare il volume o la modalità del suono ambiente.



Per le cuffie compatibili con Messa a fuoco sulla voce


Quando si seleziona la casella [Messa a fuoco sulla voce], il rumore indesiderato verrà eliminato e si potranno percepire solo annunci e suoni delle voci, riprodotti (uditi) durante l'ascolto della musica.

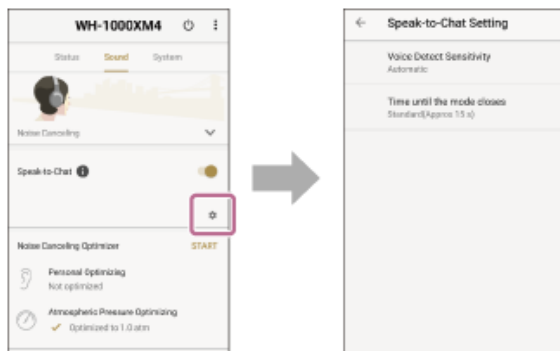


Parlare con qualcuno mentre si indossano le cuffie (Dettatura vocale testo)

Con la funzione Dettatura vocale testo, le cuffie mettono in pausa la riproduzione musicale e catturano i suoni ambientali appena si inizia a parlare. È possibile parlare mentre si indossano le cuffie.

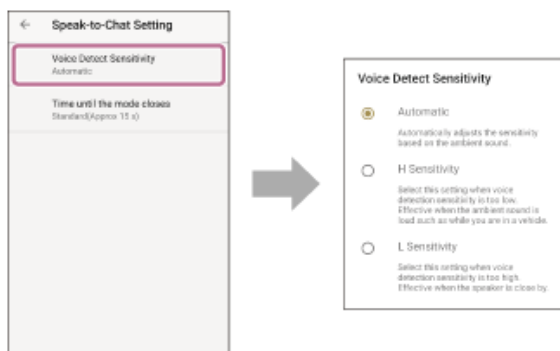
Se la propria voce non viene rilevata per la durata specificata, la modalità Dettatura vocale testo si chiude e ritorna allo stato normale. La modalità può inoltre essere chiusa in qualsiasi momento utilizzando le cuffie.

Quando si seleziona l'icona  (impostazioni) in [Dettatura vocale testo], è possibile impostare la sensibilità del rilevamento vocale e il tempo fino alla chiusura della modalità Dettatura vocale testo.



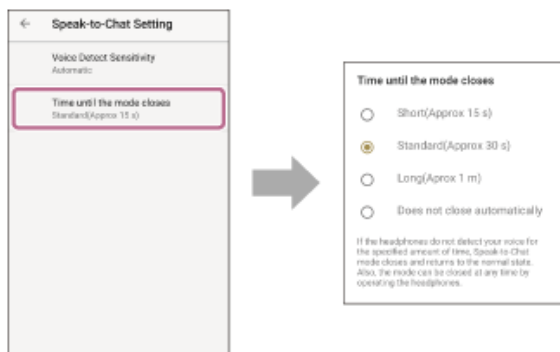
Cambiare la sensibilità del rilevamento vocale

Quando si seleziona [Sensibilità rilev. vocale], è possibile cambiare l'impostazione della sensibilità in base alle condizioni d'uso o alla situazione circostante.



Cambiare il tempo fino alla chiusura della modalità di Dettatura vocale testo

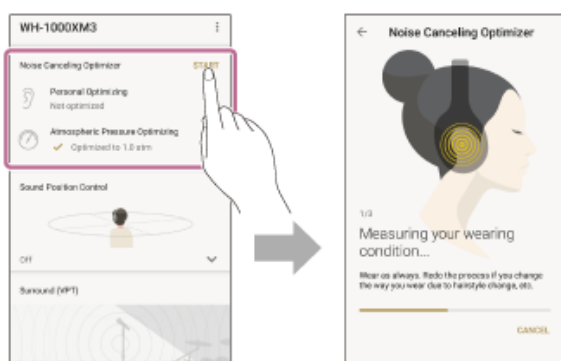
Quando si seleziona [Tempo alla chiusura modalità], è possibile cambiare il tempo fino alla chiusura della modalità di Dettatura vocale testo dopo che le cuffie non hanno rilevato alcuna voce.



Ottimizzazione delle funzionalità di eliminazione del rumore in base alle condizioni di utilizzo e alla pressione atmosferica (Ottimizz. annullamento rumore)

Ottimizzazione in base alle condizioni di utilizzo e alla pressione atmosferica

Rileva le differenze tra le persone che utilizzano le cuffie e la pressione atmosferica circostante per ottimizzare l'eliminazione del rumore percepito dall'utente.

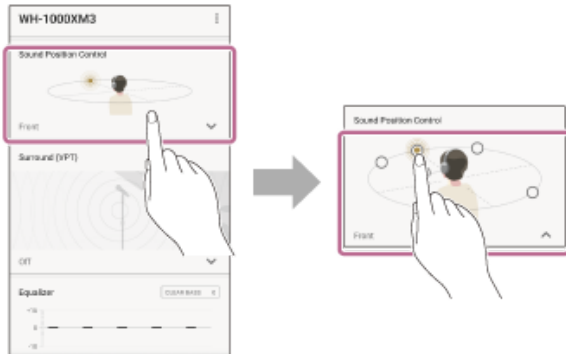


Ottimizzazione in base alla pressione atmosferica

Rileva la pressione atmosferica circostante per ottimizzare l'eliminazione del rumore percepito dall'utente.

Controllo della posizione del suono

Quando si seleziona [Controllo della posizione del suono] dal Dashboard, è possibile selezionare la posizione (Anteriore/Anteriore destro/Anteriore sinistro/Posteriore destro/Posteriore sinistro) da cui udire il suono in modo artificiale.

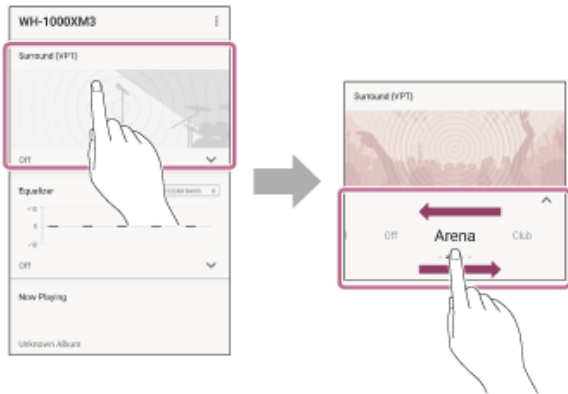


Impostazione dell'effetto surround (Surround (VPT))

Impostare l'effetto surround utilizzando la funzione VPT * per conferire presenza al suono riprodotto.

* VPT: Virtualphones Technology è un effetto acustico speciale sviluppato in esclusiva da Sony.

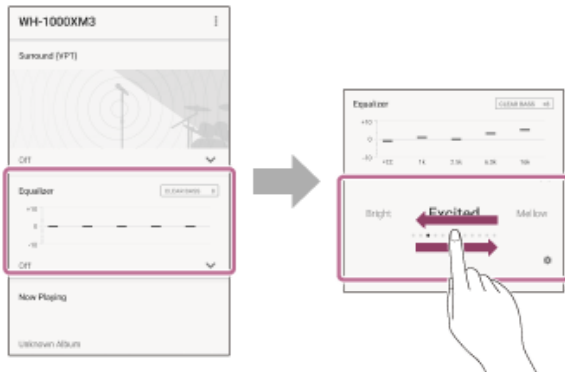
Quando si seleziona [Surround (VPT)] dal Dashboard, è possibile selezionare un effetto sonoro.




Impostazione della qualità del suono utilizzando l'equalizzatore (Equalizzatore)

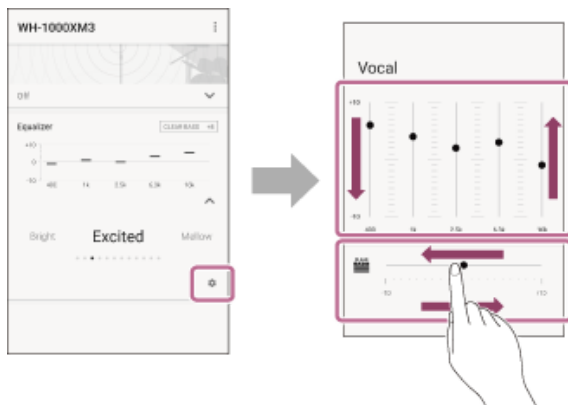
È possibile scegliere la qualità del suono che corrisponde al genere del brano.

Quando si seleziona [Equalizzatore] dal Dashboard, è possibile selezionare le preimpostazioni della qualità del suono.



Modifica delle preimpostazioni

Quando si seleziona l'icona  (impostazioni) sul menu [Equalizzatore], lo schermo passa alla schermata di modifica delle preimpostazioni per la qualità dell'audio.



Nota

- A seconda delle cuffie, la modifica delle preimpostazioni non è disponibile. Consultare "[Elenco dei dispositivi compatibili](#)".

Argomento correlato

- [Elenco dei dispositivi compatibili](#)

Sony | Headphones Connect

Impostazione dell'equalizzatore preferito (Trova il tuo equalizzatore)

È possibile trovare il bilanciamento del suono preferito selezionando il suono mentre si ascolta la musica.

È possibile salvare i valori configurati in [Personalizzato 2] del menu [Equalizzatore].

È possibile configurarlo da [Trova il tuo equalizzatore] sul Dashboard.



Impostazione del livello dei bassi (CLEAR BASS)

È possibile modificare il volume di CLEAR BASS. L'incremento del valore dell'impostazione di CLEAR BASS permette alle cuffie di riprodurre bassi profondi e dinamici senza distorsione, anche ad alto volume.

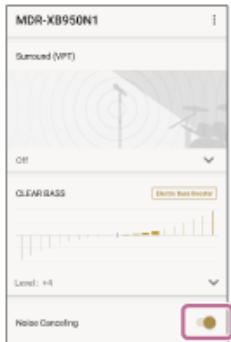


Sony | Headphones Connect

Impostazione della funzione di eliminazione del rumore

Grazie alla funzionalità di eliminazione del rumore, è possibile ascoltare musica senza essere disturbati dal rumore ambientale di fondo.

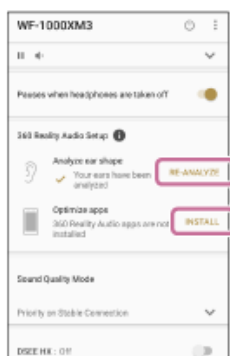
Toccare l'interruttore [Cancellazione del rumore] sul Dashboard per commutare l'impostazione fra [Attivato] e [Disattivato].



Sony | Headphones Connect

Modifica delle impostazioni di 360 Reality Audio

Quando si seleziona [Impost. 360 Reality Audio] sul Dashboard, è possibile modificare le impostazioni di 360 Reality Audio.



Argomento correlato

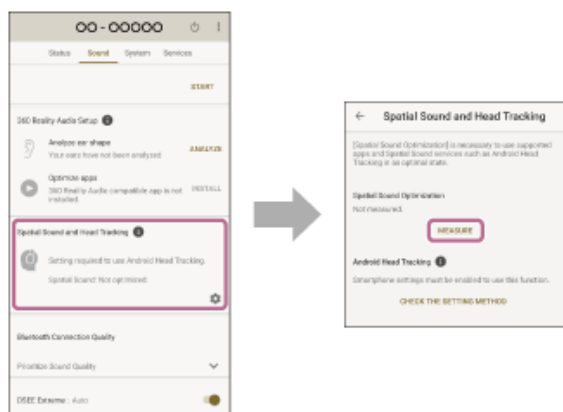
- [Impostazione delle cuffie Sony](#)

Ottimizzazione del suono spaziale mediante combinazione con il Tracciamento della testa di Android (Audio spaziale/Tracciamento testa)

L'app ottimizza l'audio spaziale misurando l'angolo con cui vengono indossate le cuffie.

Quando si utilizza il Tracciamento della testa di Android e servizi compatibili con l'audio spaziale, è possibile apprezzare un'accurata esperienza audio.

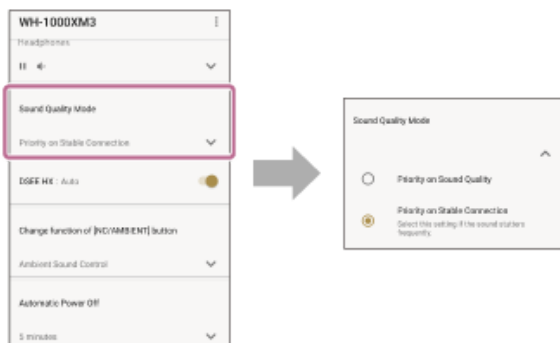
Selezionare [Audio spaziale/Tracciamento testa] dal Dashboard per avviare la misurazione.



Modifica dell'impostazione di priorità della connessione BLUETOOTH (Modo della qualità del suono)

È possibile decidere se dare priorità alla qualità del suono o alla stabilità del collegamento.

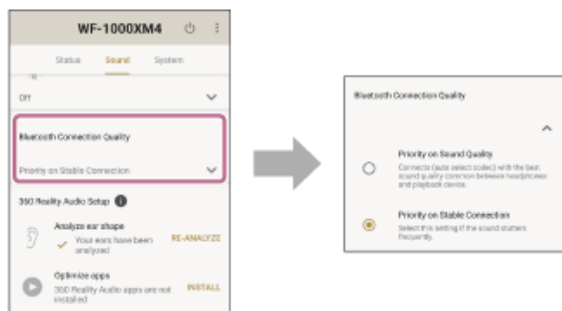
Quando si seleziona [Modo della qualità del suono] dal Dashboard, è possibile selezionare [Priorità alla qualità del suono] che dà priorità alla qualità del suono, o [Priorità alla stabilità della connessione] che dà priorità alla stabilità del collegamento.



Modifica dell'impostazione di priorità della connessione BLUETOOTH (Qualità della connessione Bluetooth)

È possibile decidere se dare priorità alla qualità del suono o alla stabilità del collegamento.

Quando si seleziona [Qualità della connessione Bluetooth] dal Dashboard, è possibile selezionare [Priorità alla qualità del suono] che dà priorità alla qualità del suono, o [Priorità alla stabilità della connessione] che dà priorità alla stabilità del collegamento.



Impostazione di DSEE Extreme (compensazione frequenze alte)

DSEE Extreme è una tecnologia in grado di migliorare (upscaling) sorgenti audio compresse tramite l'intelligenza artificiale. Innalzando la frequenza di campionamento e la velocità di bit a valori più alti rispetto al valore originario, è possibile ascoltare un suono cristallino e dinamico anche con sorgenti audio fortemente compresse quali i file MP3. Inoltre, utilizzando la tecnologia dell'intelligenza artificiale per integrare le caratteristiche di frequenza, è possibile riprodurre con elevata fedeltà il suono nella gamma degli alti della sorgente audio originale.

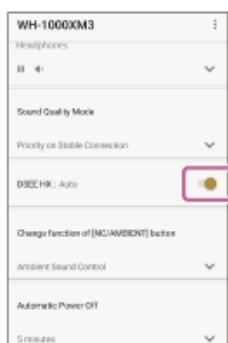
Toccare [DSEE Extreme] sul Dashboard per modificare l'impostazione.



Impostazione di DSEE HX (compensazione frequenze alte)

DSEE HX complementa la gamma ad alta frequenza delle sorgenti di suono compresso, come le sorgenti musicali CD (44,1 kHz/16 bit) o MP3, e la converte in suono di alta qualità (massimo 96 kHz/24 bit) equivalente all'alta risoluzione, innalzando la frequenza di campionamento e la velocità di bit a valori più alti rispetto al valore originario. Permette di fruire di un suono cristallino e dinamico equivalente all'alta risoluzione con smartphone e lettori audio non compatibili con l'alta risoluzione.

Toccare [DSEE HX] sul Dashboard per modificare l'impostazione.



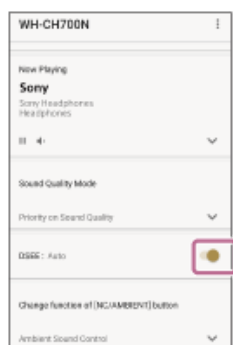
Sony | Headphones Connect

Impostazione di DSEE (compensazione frequenze alte)

DSEE è l'acronimo di Digital Sound Enhancement Engine, una tecnologia di compensazione delle alte frequenze e di ripristino del suono di alta qualità sviluppata in modo indipendente da Sony.

DSEE integra la gamma ad alta frequenza di sorgenti audio compresse quali sorgenti musicali CD (44,1 kHz/16 bit) o MP3 e le riproduce con una qualità del suono naturale e ampia.

Toccare [DSEE] sul Dashboard per modificare l'impostazione.

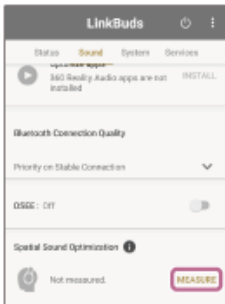


Sony | Headphones Connect

Ottimizzazione del suono spaziale misurando l'angolo con cui si indossano le cuffie (Ottimizzazione dell'audio spaziale)

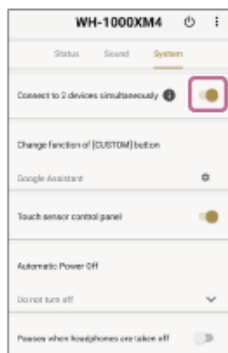
L'app ottimizza l'audio spaziale misurando l'angolo con cui si indossano le cuffie. In questo modo è possibile ascoltare audio spaziale con la massima fedeltà.

Selezionare [Ottimizzazione dell'audio spaziale] dal Dashboard per avviare la misurazione.



Attivazione di una connessione multipunto (Connetti a 2 dispositivi simultanei)

Quando si seleziona [Connetti a 2 dispositivi simultanei] dal Dashboard, si abilita la connessione multipunto. È possibile attendere una chiamata in arrivo per 2 dispositivi o commutare i dispositivi di riproduzione musicale tramite le cuffie.

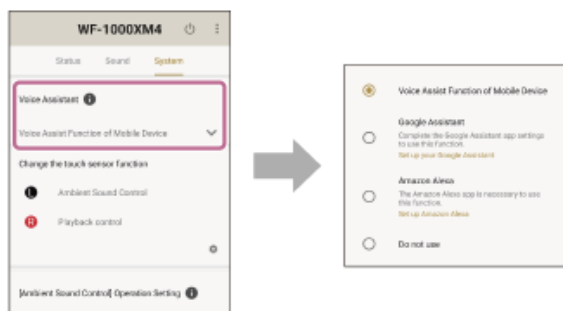


Argomento correlato

- [Modifica del dispositivo connesso in una connessione multipunto \(Dispositivo attualmente collegato\)](#)

Modifica dell'impostazione dell'assistente vocale

Quando si seleziona [Assistente vocale] dal Dashboard, è possibile cambiare l'assistente vocale utilizzato sulle cuffie.

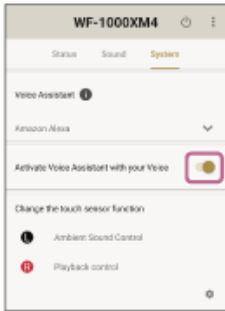


Suggerimento

- Quando si utilizza una funzione Assistente vocale diversa dalla [Funzione di assistenza vocale del dispositivo mobile], completare le impostazioni su ciascuna app di assistenza vocale.

Commutazione dell'impostazione on/off dell'attivazione di Amazon Alexa con la propria voce (Attivare Assistente vocale con la propria voce)

Quando si imposta [Assistente vocale] su [Amazon Alexa], sul Dashboard viene visualizzato [Attivare Assistente vocale con la propria voce]. Toccare l'interruttore per cambiare l'impostazione tra [Attivato] e [Disattivato].

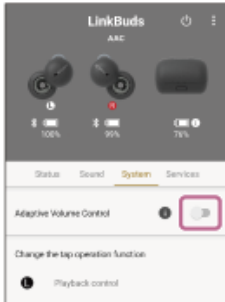


Argomento correlato

- [Modifica dell'impostazione dell'assistente vocale](#)

Regolazione automatica del volume in base ai suoni ambientali (Controllo adattivo del volume)

Se si abilita la funzione Controllo adattivo del volume, il volume delle cuffie viene regolato automaticamente in base ai suoni ambientali. Toccare l'interruttore [Controllo adattivo del volume] sul Dashboard per commutare l'impostazione fra [Attivato] e [Disattivato].

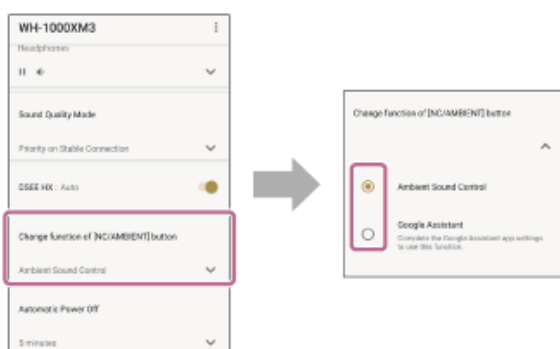


Cambiamento della funzione del pulsante o del sensore touch

Cambiamento della funzione assegnata al pulsante

Selezionare una delle seguenti funzioni dal Dashboard. È possibile utilizzare la funzione selezionata semplicemente premendo il pulsante sulle cuffie.

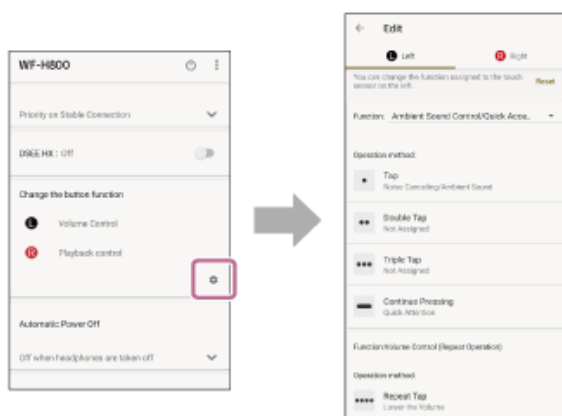
- Cambia funz. pulsante del lato sinistro
- Cambio funz. pulsante laterale destro
- Cambia funz. pulsante [NC]
- Cambia funz. pulsante [NC/AMB]
- Cambia funz. pulsante [NC/AMBIENT]
- Cambia funz. pulsante [CUSTOM]
- Cambia funz. pulsante [C]



Cambiamento della funzione assegnata al pulsante o al sensore touch

Se si seleziona l'icona ⚙️ (impostazioni) di una delle seguenti sul Dashboard, è possibile cambiare la funzione assegnata al pulsante o al sensore touch sulle cuffie.

- Cambia la funzione del sensore touch
- Cambia la funzione del pulsante
- Cambia funz. pulsante [CUSTOM]
- Cambia funz. pulsante [C]




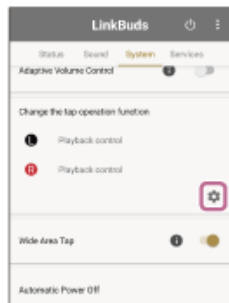
Suggerimento

- Il nome del pulsante varia a seconda delle cuffie.

Sony | Headphones Connect

Cambiare la funzione di tocco

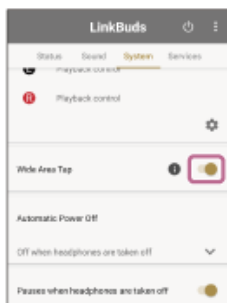
Selezionando l'icona  (Impostazioni) su [Cambia la funzione di tocco], è possibile modificare le opzioni della funzione di tocco.



Modifica dell'impostazione Tocco area estesa

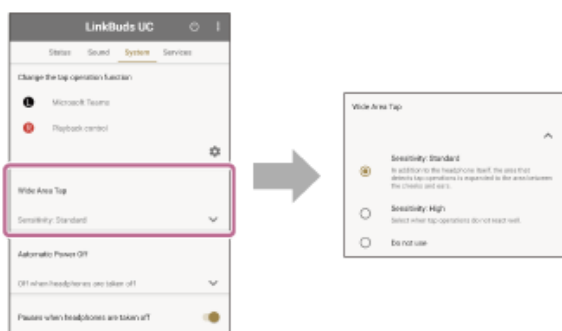
Attivazione/disattivazione

Toccare l'interruttore [Tocco area estesa] sul Dashboard per commutare l'impostazione fra [Attivato] e [Disattivato].



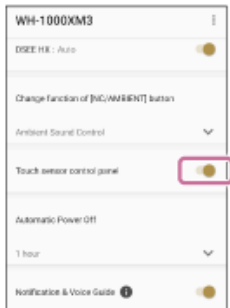
Modifica della sensibilità di rilevamento del tocco

Selezionare [Tocco area estesa] dal Dashboard per modificare la sensibilità di rilevamento del tocco.



Impostazione del pannello di controllo del sensore a sfioramento

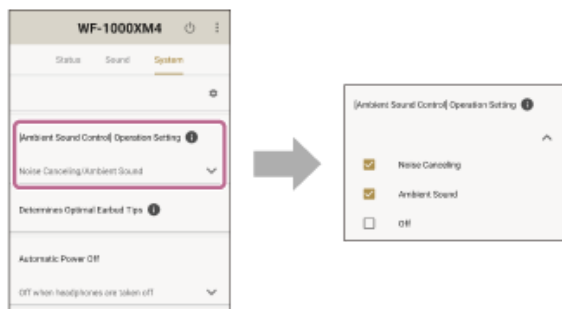
Toccare l'interruttore [Pannello controllo sensore sfioramento] sul Dashboard per commutare l'impostazione tra [Attivato] e [Disattivato].



Cambiare l'Impostazione operazione [Control. suono ambient]

Selezionare una delle seguenti impostazioni dal Dashboard. È possibile cambiare l'impostazione di [Control. suono ambient] che viene commutata ogni volta che si aziona il pulsante o il sensore touch.


- Impostazione operazione [Control. suono ambient]
- Impostazione operazione [NC/AMB]

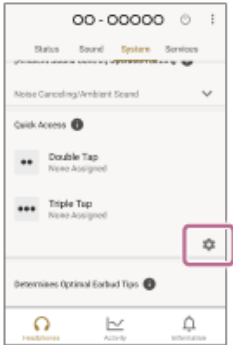


Argomento correlato

- [Regolazione della funzione di eliminazione del rumore e della modalità suono ambiente \(Control. suono ambient\)](#)

Modifica del servizio assegnato a Quick Access

Quick Access è una funzione che consente di utilizzare un servizio utilizzando le cuffie. Selezionare l'icona  (impostazioni) per modificare il servizio assegnato a Quick Access.



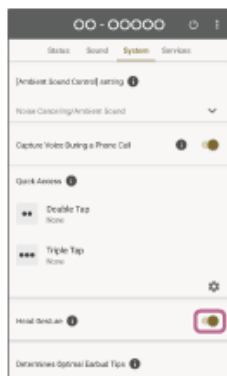
Suggerimento

- I servizi disponibili variano a seconda dello smartphone.
- Il servizio non è disponibile in determinati Paesi e aree geografiche.

Abilitazione del controllo delle cuffie annuendo e scuotendo la testa (Gesti della testa)

Selezionando [Gesti della testa] dal Dashboard, è possibile controllare le cuffie semplicemente annuendo o scuotendo la testa durante le chiamate in arrivo o quando si utilizza Auto Play (Beta).

Eseguire i gesti rivolti in avanti in modo che sia possibile rilevare facilmente il gesto di annuire o scuotere la testa.



Suggerimento

- Potrebbe non essere possibile accettare chiamate in arrivo a seconda della combinazione del sistema operativo e determinate app.
- Auto Play (Beta) non è disponibile in alcuni paesi e regioni.

Impostazione di una connessione LE Audio per le cuffie

Quando si seleziona [Impostazioni di connessione LE Audio per le cuffie] - [Priorità LE Audio] dal Dashboard, è possibile configurare una connessione con uno smartphone compatibile con LE Audio.



A: è possibile selezionare tra le seguenti impostazioni.

Impostazioni	Descrizioni
Priorità LE Audio	Cambia l'impostazione del collegamento della cuffie in [Priorità LE Audio]. Effettuare le impostazioni seguendo le istruzioni sulla schermata. Una volta completata l'impostazione della connessione, sul Dashboard viene visualizzato “ LE Audio ”.
Soltanto Classic Audio (metodo di collegamento tradizionale)	Cambia l'impostazione del collegamento della cuffie in [Soltanto Classic Audio (metodo di collegamento tradizionale)].

Suggerimento

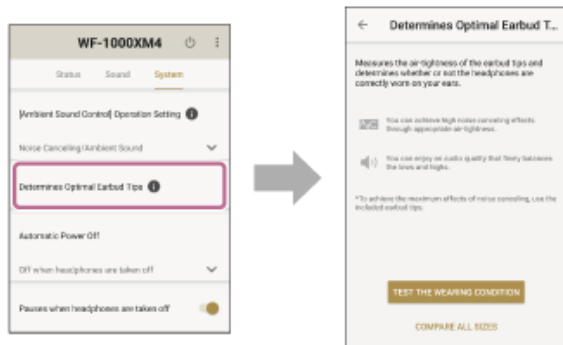
- Per connettersi in LE Audio, sia le cuffie che lo smartphone devono essere compatibili con LE Audio. Consultare le istruzioni per l'uso delle cuffie e dello smartphone per verificare se supportano LE Audio.

Argomento correlato

- [Informazioni sul Dashboard “Sony | Headphones Connect”](#)

Determinazione della taglia ottimale degli auricolari

Quando si seleziona [Determina le punte auricolari ottimali] dal Dashboard, l'app misura la precisione con cui gli auricolari collegati alle cuffie si adattano alle proprie orecchie e determina automaticamente se le cuffie si adattano correttamente.



Valutazione degli auricolari collegati alle cuffie

Selezionare [Testare il posizionamento] per valutare se gli auricolari collegati alle cuffie sono quelli che si adattano meglio.



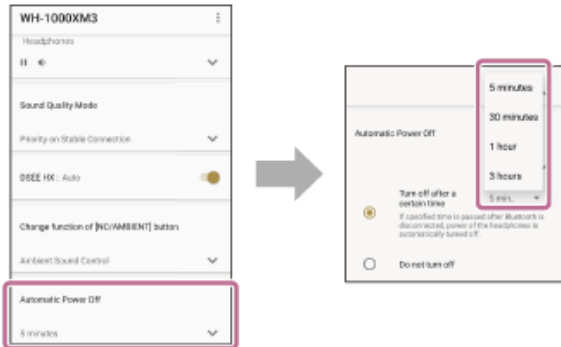
Individuazione della taglia ottimale degli auricolari

Selezionare [Confrontare tutte le taglie] per individuare la taglia ottimale degli auricolari da un certo numero di taglie. Si consiglia di provare prima le diverse taglie di auricolari sulle cuffie per restringere le scelte prima di selezionare le taglie che potrebbero risultare comode.



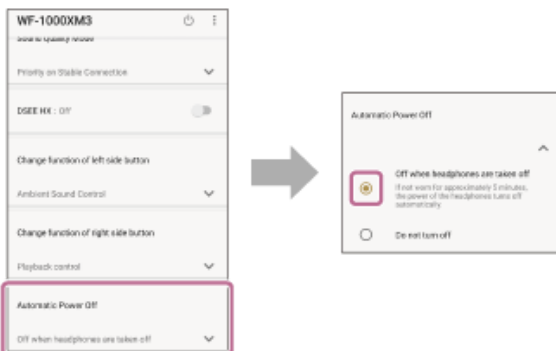
Impostazione di disattivazione automatica dell'alimentazione (Alimentaz. Disatt. Automatic.)

Selezionare [Alimentaz. Disatt. Automatic.] dal Dashboard per impostare l'intervallo di tempo per lo spegnimento automatico delle cuffie. È anche possibile non impostare la disattivazione automatica dell'alimentazione.



Per cuffie compatibili con la funzione di rilevamento dell'uso

Quando si seleziona [Disattivato quando le cuffie sono tolte], è possibile far spegnere le cuffie automaticamente una volta passato un certo lasso di tempo dopo che le cuffie sono state tolte.



Nota

- A seconda delle cuffie, l'impostazione [Alimentaz. Disatt. Automatic.] potrebbe non essere disponibile. Consultare "Elenco dei dispositivi compatibili".

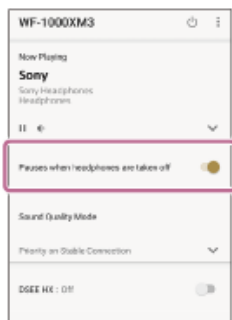
Argomento correlato

- [Elenco dei dispositivi compatibili](#)

Sony | Headphones Connect

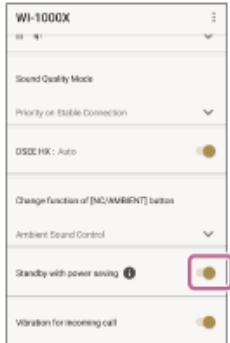
Messa in pausa della riproduzione musicale quando le cuffie vengono tolte (Si ferma quando le cuffie sono tolte)

Selezionare [Si ferma quando le cuffie sono tolte] dal Dashboard per mettere in pausa la riproduzione musicale quando le cuffie vengono tolte.



Impostazione del risparmio energetico (Standby risparmi. ener.)

Selezionare [Standby risparmi. ener.] dal Dashboard. Quando si arresta la riproduzione musicale, la funzione [Control. suono ambient] si imposta automaticamente su [Disattivato]; è possibile estendere il tempo di standby delle cuffie.

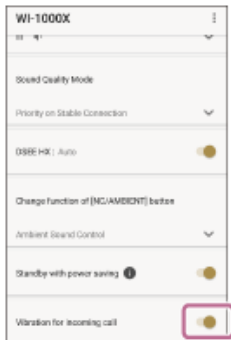


Sony | Headphones Connect

Impostazione della Vibrazione per la chiamata in arrivo

È possibile impostare la vibrazione che annuncia l'arrivo di una chiamata.

Toccare l'interruttore [Vibra. per chiam. arrivo] sul Dashboard per commutare l'impostazione fra [Attivato] e [Disattivato].

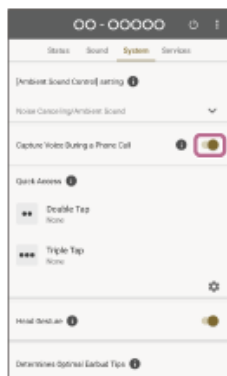


Sony | Headphones Connect

Rendere la propria voce più facile da ascoltare durante una telefonata (Acquisiz. vocale in una telefonata)

Selezionando [Acquisiz. vocale in una telefonata] dal Dashboard, sarà più facile ascoltare la propria voce durante una telefonata quando si utilizza la funzione di cancellazione del rumore.

Portarlo su [Disattivato] se la voce risulta troppo forte o se i suoni ambientali provocano disturbo.

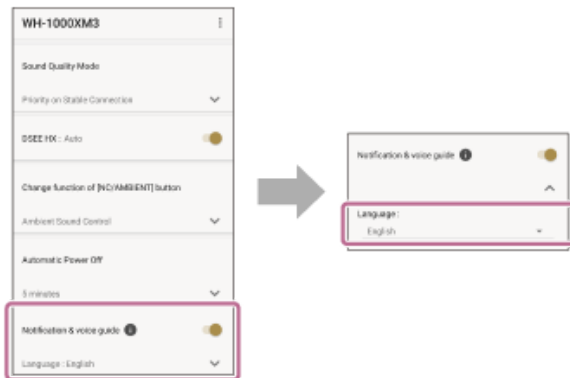


Sony | Headphones Connect

Impostazione di notifica e guida vocale

È possibile disattivare la notifica e guida vocale e cambiare la lingua della guida vocale.

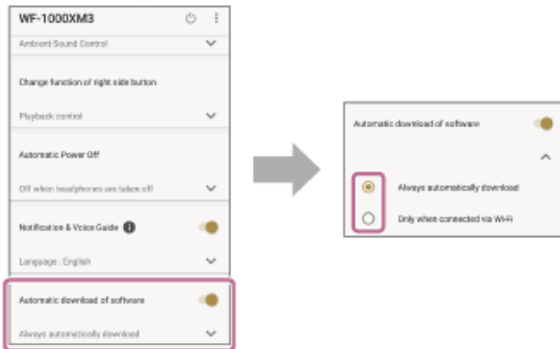
Selezionare [Notifica e guida vocale] dal Dashboard per impostare la notifica e guida vocale da udire dalle cuffie.



Configurazione dei metodi di download e aggiornamento del software

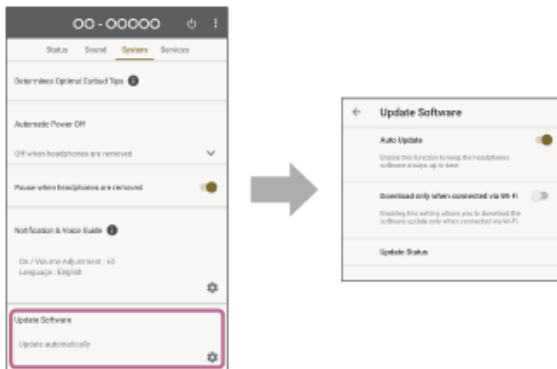
Per cuffie compatibili con il download automatico

Quando si seleziona [Download automatico del software] dal Dashboard, è possibile selezionare le condizioni per il download automatico del software delle cuffie.



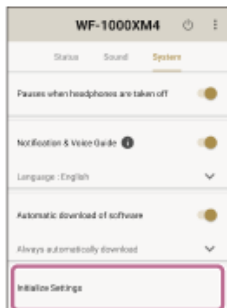
Per cuffie compatibili con gli aggiornamenti software

Quando si seleziona [Aggiornare il software] dal Dashboard, è possibile selezionare il metodo per aggiornare il software delle cuffie.



Inizializzazione delle impostazioni

Quando si seleziona [Inizializzazione delle impostazioni] dal Dashboard, è possibile inizializzare le impostazioni di “Sony | Headphones Connect” e quelle delle cuffie.



Impostazione dei servizi

Controllo dei servizi

È possibile visionare i dettagli dei servizi disponibili da [Consultare qui i dettagli] sulla schermata di presentazione.

Abilitazione del collegamento al servizio

Abilitando [Collegamento al servizio], è possibile utilizzare i seguenti servizi.

- Endel Quick Access
- Auto Play (Beta)
- Ingress Prime

Se si imposta [Ottimizzazione dell'audio spaziale] sulla scheda [Suono], il sensore di direzione integrato nelle cuffie rileva la direzione della testa. È possibile ascoltare audio spaziale in base alla direzione più idonea per la propria testa.



Suggerimento

- I servizi disponibili variano a seconda dello smartphone.
- Il servizio non è disponibile in determinati Paesi e aree geografiche.

Visualizzazione dell'uso precedente delle cuffie (Attività)

Quando si abilita Attività, viene registrato l'uso delle cuffie connesse ed è possibile vedere successivamente come sono state utilizzate le cuffie.

Controllo della Cronologia di ascolto delle cuffie

Nella scheda [Cronologia di ascolto], è possibile controllare la Cronologia di ascolto delle cuffie per scena, ecc.

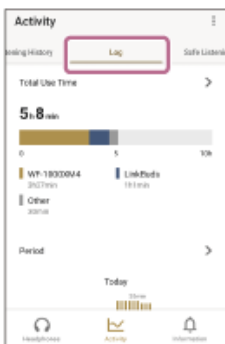


Nota

- In base all'ambiente in cui vengono utilizzate le cuffie, i contenuti che si ascoltano potrebbero non essere riportati nella Cronologia di ascolto.

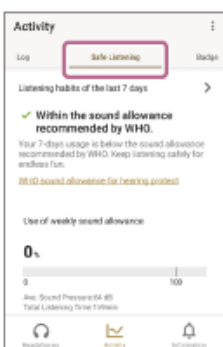
Controllo del tempo di utilizzo

Nella scheda [Log], è possibile controllare il tempo di utilizzo e le posizioni relative ai vari usi delle cuffie.



Controllo della dose di suono

Nella scheda [Ascolto sicuro] è possibile controllare la dose di suono.



Controllo dei badge acquisiti

Nella scheda [Badge] è possibile controllare i badge acquisiti utilizzando varie funzioni.



4-730-254-65(6) Copyright 2017 Sony Corporation

Sony | Headphones Connect

Posizionare un widget sul proprio smartphone

Quando si usa uno smartphone Android, è possibile posizionare un widget sulla schermata Home per verificare lo stato e cambiare le impostazioni delle cuffie senza lanciare l'app.

Di seguito un esempio.



Suggerimento

- Per dettagli su come posizionare il widget, far riferimento alle istruzioni per l'uso dello smartphone Android.

Marchi

- Il marchio e i logo Bluetooth® sono marchi registrati di proprietà di Bluetooth SIG, Inc. e il loro utilizzo è concesso in licenza a Sony Group Corporation e alle sue affiliate.
- Qualcomm aptX è un prodotto di Qualcomm Technologies International, Ltd.
Qualcomm è un marchio di Qualcomm Incorporated, registrato negli Stati Uniti e in altri Paesi, utilizzato previa autorizzazione. aptX è un marchio di Qualcomm Technologies International, Ltd., registrato negli Stati Uniti e in altri Paesi, utilizzato previa autorizzazione.
- Google e Android sono marchi di Google LLC.
- Amazon, Alexa e tutti i relativi loghi sono marchi di Amazon.com, Inc. o delle sue affiliate.
- “DSEE”, “DSEE HX” e “DSEE Extreme” sono marchi di Sony Corporation.
- Il nome e logo LDAC è un marchio di Sony Corporation.
- iPhone è un marchio di Apple Inc., registrato negli Stati Uniti e in altri Paesi.
- Virtualphones Technology è un marchio registrato di Sony Corporation.
- Spotify and all other trademarks related to the Spotify brand are the sole property of Spotify AB.

I nomi di sistema e i nomi di prodotto indicati in questa Guida sono generalmente i marchi o i marchi registrati del produttore. In questa Guida i marchi ® e ™ sono omessi.

Sony | Headphones Connect

Lo stato su [Controllo del suono adattivo] non si riflette correttamente anche se si resta fermi

- Quando ci si trova su un veicolo e ci si ferma temporaneamente per frenare ecc. lo stato dell'azione non passerà immediatamente a [Rimanendo]. Verrà cambiato se si resta fermi qualche istante.

La posizione frequentata non viene rilevata correttamente in [Controllo del suono adattivo]

- Per il rilevamento della posizione viene utilizzato il GPS. In posizioni con condizioni di segnale scadente, ad esempio in metropolitana e nelle gallerie, il rilevamento potrebbe non essere eseguito correttamente.
 - È possibile impostare l'ampiezza dell'intervallo di rilevamento da [Posizioni registrate] o [Registra da posizioni memorizzate]. Se si modificano le impostazioni, la posizione frequentata può essere più facile da rilevare.
 - L'apprendimento di un luogo frequentato richiede un certo periodo di tempo. Continuare ad andare verso la stessa posizione con [Memorizzazione delle posizioni frequentate] impostato su [Attivato].
 - Quando si utilizza un iPhone, attivare la posizione esatta di "Sony | Headphones Connect" dal menu delle impostazioni.
 - A seconda dello smartphone, la posizione potrebbe non essere rilevata correttamente. Aprire una volta l'app "Sony | Headphones Connect".
-

Argomento correlato

- [Rilevamento delle azioni o posizioni e regolazione in automatico della funzionalità di eliminazione del rumore \(Controllo del suono adattivo\)](#)

Sony | Headphones Connect

Se il nome del dispositivo non è visualizzato su “Sony | Headphones Connect”

Quando il nome del dispositivo non è visualizzato su “Sony | Headphones Connect”, provare a eseguire le seguenti operazioni.

- Controllare che le cuffie Sony siano compatibili con “Sony | Headphones Connect”.

[Elenco dei dispositivi compatibili](#)

- Disattivare la connessione BLUETOOTH sul dispositivo mobile e riattivarla da “Sony | Headphones Connect”.

Per ulteriori dettagli su come collegarsi a un dispositivo, vedere [qui](#).

Impossibile configurare 360 Reality Audio

- 360 Reality Audio potrebbe non essere disponibile in tutti i paesi e le aree geografiche.
- 360 Reality Audio non può essere utilizzato se la comunicazione di rete del dispositivo connesso alle cuffie è disattivata.
- La funzione di personalizzazione è disponibile solo per le cuffie selezionate.
- Verificare se il dispositivo su cui è installata l'app "Sony | Headphones Connect" dispone di fotocamera anteriore. Se sul dispositivo non è presente una fotocamera anteriore, 360 Reality Audio non è possibile effettuare la configurazione perché non si possono scattare le fotografie delle orecchie come richiesto.

Impossibile stabilire una connessione LE Audio

- Per connettersi in LE Audio, sia le cuffie che lo smartphone devono essere compatibili con LE Audio. Consultare le istruzioni per l'uso delle cuffie e dello smartphone per verificare se supportano LE Audio.
-

Argomento correlato

- [Impostazione di una connessione LE Audio per le cuffie](#)

Sony | Headphones Connect

Se non si sente la guida vocale

- Verificare che l'impostazione [Notifica e guida vocale] sia attivata.
Se non è ancora possibile udire la guida vocale dalle cuffie, occorre impostare di nuovo la lingua della guida vocale.
Cambiare la lingua della guida vocale con una lingua diversa da quella corrente, quindi selezionare di nuovo la lingua desiderata.
-

Argomento correlato

- [Impostazione di notifica e guida vocale](#)

4-730-254-65(6) Copyright 2017 Sony Corporation

Sony | Headphones Connect

TalkBack, VoiceOver

L'app "Sony | Headphones Connect" supporta la funzione di lettura dello schermo (*) in dotazione con gli smartphone.
Per dettagli su come utilizzare la funzione di lettura dello schermo, consultare le istruzioni per l'uso in dotazione con lo smartphone.

* TalkBack su smartphone Android, VoiceOver su iPhone

Controllo del suono adattivo

[Elenco dei dispositivi compatibili](#)

Rilevamento delle azioni o posizioni e regolazione in automatico della funzionalità di cancellazione del rumore

Vengono rilevati i modelli di azione (Rimanendo/Camminando/Correndo/Trasporto) o le posizioni visitate di frequente (Casa/Lavoro/Scuola/Stazione/Fermata autobus/Palestra/Altro), quindi viene selezionata automaticamente la preimpostazione. È possibile modificare la preimpostazione alle impostazioni desiderate.

Quando si seleziona [Controllo del suono adattivo] dal Dashboard, è possibile passare da [Attivato] a [Disattivato] e viceversa.

Per maggiori dettagli, consultare [“Rilevamento delle azioni o posizioni e regolazione in automatico della funzionalità di eliminazione del rumore \(Controllo del suono adattivo\)”](#).

Dettatura vocale testo

[Elenco dei dispositivi compatibili](#)

Parlare con qualcuno mentre si indossano le cuffie

Con la funzione Dettatura vocale testo, le cuffie mettono in pausa la riproduzione musicale e catturano i suoni ambientali appena si inizia a parlare. È possibile parlare mentre si indossano le cuffie.

Se la propria voce non viene rilevata per la durata specificata, la modalità Dettatura vocale testo si chiude e ritorna allo stato normale. La modalità può inoltre essere chiusa in qualsiasi momento utilizzando le cuffie.

Per maggiori dettagli, consultare "[Parlare con qualcuno mentre si indossano le cuffie \(Dettatura vocale testo\)](#)".

Sony | Headphones Connect

Ascolto sicuro

[Elenco dei dispositivi compatibili](#)

Controllo della dose di suono

Abilitando l'Attività è possibile controllare la dose di suono nella scheda [Ascolto sicuro].

La pressione sonora (livello di volume) viene registrata e accumulata durante l'ascolto con le cuffie, ed è possibile controllare i risultati rispetto agli standard raccomandati dall'Organizzazione Mondiale della Sanità (OMS). È anche possibile ricevere notifiche sull'app quando ci si avvicina o si superano i limiti raccomandati.