



重要

2024年10月、「Sony | Headphones Connect」アプリは「Sony | Sound Connect」にリニューアルしました。このリニューアル版でより幅広いソニー製オーディオ機器に対応しましたが、ヘッドホン製品をお使いのお客様にも従来の機能を引き続きお楽しみいただけます。

「Sony | Sound Connect」(旧「Sony | Headphones Connect」) アップデートについては、お使いの機器のサポートページをご確認ください。

準備する

[対応機器の一覧](#)

[「Sony | Headphones Connect」をインストールする](#)

[ソニー製ヘッドホンを機器登録（ペアリング）する](#)

[ソニー製ヘッドホンをセットアップする](#)

使いかた

[「Sony | Headphones Connect」のダッシュボードについて](#)

「ステータス」タブに表示される機能

- [行動や場所を検出して、ノイズキャンセリング機能を自動で調整する（アダプティブサウンドコントロール）](#)
- [マルチポイント接続中の機器を変更する（接続中の機器）](#)
- [マルチポイント接続中に音楽再生する機器を変更する](#)

[再生中の曲を操作する](#)

[現在の音圧を確認する](#)

[サウンド] タブに表示される機能

[クイックサウンド設定を行う](#)

[ノイズキャンセリング機能と外音取り込みのモードを調整する（外音コントロール）](#)

[ヘッドホンを装着したまま会話をする（スピーク・トゥ・チャット）](#)

[装着状態や気圧に合わせてノイズキャンセリング機能を最適化する（ノイズキャンセリングの最適化）](#)

[音楽が聞こえる方向を変更する](#)

[音響効果を設定する（サラウンド\(VPT\)）](#)

[音質を設定する（イコライザー）](#)

[好みのイコライザーに設定する（ファインド・ユア・イコライザー）](#)

[低音の音量を設定する（CLEAR BASS）](#)

[ノイズキャンセリング機能を設定する](#)

[360 Reality Audioの設定を変更する](#)

[Androidヘッドトラッキング機能と組み合わせて立体音響を最適化する（立体音響とヘッドトラッキング）](#)

[BLUETOOTH接続時の優先設定を変更する（音質モード）](#)

[BLUETOOTH接続時の優先設定を変更する（Bluetooth接続品質）](#)

[DSEE Extreme（高音域補完）を設定する](#)

[DSEE HX（高音域補完）を設定する](#)

[DSEE（高音域補完）を設定する](#)

[装着角度を測定して立体音響を最適化する（立体音響の最適化）](#)

[システム] タブに表示される機能

[マルチポイント接続を有効にする（2台の機器と同時に接続）](#)

[音声アシスタントの設定を変更する](#)

[Amazon Alexaの声による起動オン／オフを切り替える（音声アシスタントを声で起動）](#)

[周囲の音に合わせて音量を自動で調整する（アダプティブボリュームコントロール）](#)

[ボタンやタッチセンサーの機能を変更する](#)

[タップ操作の機能を変更する](#)

[ワイドエリアタップの設定を変更する](#)

[タッチセンサーコントロールパネルのオン／オフを切り替える](#)

[「外音コントロール」操作設定を変更する](#)

[Quick Accessに割り当てるサービスを変更する](#)

[BLUETOOTH接続（LE Audio）時の優先設定を変更する（LE Audio接続品質）](#)

[うなずきや首振りでの操作を有効にする（ヘッドジェスチャー）](#)

[ヘッドホンのLE Audio接続設定をする](#)

[最適なイヤークラスを判定する](#)

[自動電源オフを設定する](#)

[ヘッドホンを外したときに音楽再生を停止する（ヘッドホンを外したら音楽を一時停止）](#)

[省電力設定にする（省電力でスタンバイ）](#)

[着信時のバイブレーションを設定する](#)

[通話時に自分の声を聞こえやすくする（通話時の自分の声の取り込み）](#)

[通知音と音声ガイダンスを設定する](#)

[ソフトウェアのダウンロード方法やアップデート方法を設定する](#)

[設定を初期化する](#)

「サービス」タブに表示される機能

[サービスの設定をする](#)

[ヘッドホンの使いかたをふりかえる（アクティビティー）](#)

[お使いのスマートフォンにウィジェットを配置する](#)

お知らせ

[商標について](#)

困ったときは

[アダプティブサウンドコントロールにして止まっているのに行動が検出されない](#)

[アダプティブサウンドコントロールで、よく行く場所が正しく検出されない](#)

[「Sony | Headphones Connect」に機器名が表示されないときは？](#)

[360 Reality Audioが設定できない](#)

[LE Audio接続ができない](#)

[音声ガイダンスが聞こえないときは？](#)

アクセシビリティ

[TalkBack、VoiceOver](#)

[アダプティブサウンドコントロール](#)

[スピーク・トゥ・チャット](#)

[セーフリスニング](#)

4-730-254-06(2) Copyright 2017 Sony Corporation

対応機器の一覧

(2024年9月現在)

ヘッドホンまたはネックバンドスピーカーのソフトウェアを最新バージョンに更新してください。

<https://www.sony.net/elesupport/>

ダッシュボードのアイコン表示

	電源オフ	DSEE Extreme™	DSEE HX	DSEE	コーデック
MDR-XB950B1	—	—	—	—	—
MDR-XB950N1	—	—	—	—	—
WF-1000X	—	—	—	—	○
WF-1000XM3	○	—	○	—	○
WF-1000XM4	○	○	—	—	○
WF-1000XM5	○	○	—	—	○
WF-C500	○	—	—	○	○
WF-C700N	○	—	—	○	○
WF-H800	○	—	○	—	○
WF-SP700N	—	—	—	—	○
WF-SP800N	○	—	—	—	○
WF-SP900	—	—	—	—	○
WH-1000XM2	—	—	○	—	○
WH-1000XM3	—	—	○	—	○
WH-1000XM4	○	○	—	—	○
WH-1000XM5	○	○	—	—	○
WH-CH520	○	—	—	○	○
WH-CH700N	—	—	—	○	○
WH-CH720N	○	—	—	○	○
WH-H800	—	—	○	—	○
WH-H810	○	—	○	—	○
WH-H900N	—	—	○	—	○
WH-H910N	○	—	○	—	○
WH-XB700	—	—	—	○	○

	電源オフ	DSEE Extreme™	DSEE HX	DSEE	コーデック
WH-XB900N	—	—	—	○	○
WH-XB910N	○	—	—	○	○
WI-1000X	—	—	○	—	○
WI-1000XM2	○	—	○	—	○
WI-C100	○	—	—	○	○
WI-C600N	—	—	—	○	○
WI-H700	—	—	○	—	○
WI-SP600N	—	—	—	—	○
LinkBuds	○	—	—	○	○
LinkBuds S	○	○	—	—	○
LinkBuds UC	○	—	—	○	○
ULT WEAR	○	○	—	—	○
INZONE Buds	○	—	—	—	○
SRS-NS7	○	—	○	○	○
BRAVIA Theatre U	○	—	○	○	○

【ステータス】タブに表示される機能

	アダプティブサウンドコントロール	接続中の機器	マルチポイント接続中に音楽再生する機器を変更する	再生中の曲	現在の音圧
MDR-XB950B1	—	—	—	—	—
MDR-XB950N1	—	—	—	—	—
WF-1000X	○	—	—	○	—
WF-1000XM3	○	—	—	○	—
WF-1000XM4	○	○	○	○	—
WF-1000XM5	○	○	○	○	○
WF-C500	—	—	—	○	—
WF-C700N	○	○	○	○	—
WF-H800	—	—	—	○	—
WF-SP700N	—	—	—	○	—
WF-SP800N	○	—	—	○	—
WF-SP900	—	—	—	—	—
WH-1000XM2	○	—	—	○	—

	アダプティブサウンドコントロール	接続中の機器	マルチポイント接続中に音楽再生する機器を変更する	再生中の曲	現在の音圧
WH-1000XM3	○	—	—	○	—
WH-1000XM4	○	○	—	○	—
WH-1000XM5	○	○	○	○	○
WH-CH520	—	○	○	○	—
WH-CH700N	—	—	—	○	—
WH-CH720N	○	○	○	○	—
WH-H800	—	—	—	○	—
WH-H810	—	—	—	○	—
WH-H900N	—	—	—	○	—
WH-H910N	○	—	—	○	—
WH-XB700	—	—	—	○	—
WH-XB900N	○	—	—	○	—
WH-XB910N	○	○	—	○	—
WI-1000X	○	—	—	○	—
WI-1000XM2	○	—	—	○	—
WI-C100	—	—	—	○	—
WI-C600N	—	—	—	○	—
WI-H700	—	—	—	○	—
WI-SP600N	—	—	—	○	—
LinkBuds	—	○	○	○	—
LinkBuds S	○	○	○	○	○
LinkBuds UC	—	—	—	○	—
ULT WEAR	○	—	○	—	○
INZONE Buds	○	—	—	○	—
SRS-NS7	—	—	—	○	—
BRAVIA Theatre U	—	—	—	○	—

【サウンド】タブに表示される機能（ノイズキャンセリング機能連携）

	外音コントロール (シームレス コントロール)	外音コントロール (モード 切替)	スピーク・トゥ・チャット	ノイズキャンセリング の最適化 (装着状態に最適化/ 周囲の気圧状態に最適化)	ノイズキャンセリングの最適化 (周囲の気圧状態に最適化)	ノイズキャンセリング
MDR-XB950B1	—	—	—	—	—	—
MDR-XB950N1	—	—	—	—	—	○
WF-1000X	—	○	—	—	—	—
WF-1000XM3	○	—	—	—	—	—
WF-1000XM4	○	—	○	—	—	—
WF-1000XM5	○	—	○	—	—	—
WF-C500	—	—	—	—	—	—
WF-C700N	—	○	—	—	—	—
WF-H800	—	—	—	—	—	—
WF-SP700N	—	○	—	—	—	—
WF-SP800N	○	—	—	—	—	—
WF-SP900	—	○	—	—	—	—
WH-1000XM2	○	—	—	○	—	—
WH-1000XM3	○	—	—	○	—	—
WH-1000XM4	○	—	○	○	—	—
WH-1000XM5	○	—	○	—	—	—
WH-CH520	—	—	—	—	—	—
WH-CH700N	—	—	—	—	—	○
WH-CH720N	—	○	—	—	—	—
WH-H800	—	—	—	—	—	—
WH-H810	—	—	—	—	—	—
WH-H900N	—	○	—	—	—	—
WH-H910N	○	—	—	—	—	—
WH-XB700	—	—	—	—	—	—

	外音コントロール (シームレス コントロール)	外音コントロール (モード 切替)	スピーク・トゥ・チャット	ノイズキャンセリング の最適化 (装着状態に最適化/ 周囲の気圧状態に最適化)	ノイズキャンセリングの最適化 (周囲の気圧状態に最適化)	ノイズキャンセリング
WH-XB900N	○	—	—	—	—	—
WH-XB910N	○	—	—	—	—	—
WI-1000X	○	—	—	—	○	—
WI-1000XM2	○	—	—	—	○	—
WI-C100	—	—	—	—	—	—
WI-C600N	—	○	—	—	—	—
WI-H700	—	—	—	—	—	—
WI-SP600N	—	○	—	—	—	—
LinkBuds	—	—	○	—	—	—
LinkBuds S	○	—	○	—	—	—
LinkBuds UC	—	—	○	—	—	—
ULT WEAR	○	—	—	—	—	—
INZONE Buds	—	○	—	—	—	—
SRS-NS7	—	—	—	—	—	—
BRAVIA Theatre U	—	—	—	—	—	—

【サウンド】タブに表示される機能（ノイズキャンセリング機能連携以外）

	クイック サウンド 設定	音楽が聞こえる方向を変更	サラウンド(VPT)	イコライザー	ファインド・ユア・イコライザー	CLEAR BASS (Electro Bass Booster)	360 Reality Audio設定
MDR-XB950B1	—	—	○	—	—	○	○
MDR-XB950N1	—	—	○	—	—	○	○
WF-1000X	—	—	—	○ ^{*1}	—	—	○
WF-1000XM3	—	—	—	○	○	—	○
WF-1000XM4	—	—	—	○	○	—	○
WF-1000XM5	—	—	—	○	○	—	○

	クイック サウンド 設定	音楽が聞 こえる方 向を変更	サラウン ド(VPT)	イコ ライ ザー	ファインド・ ユア・イコラ イザー	CLEAR BASS (Electro Bass Booster)	360 Reality Audio設定
WF-C500	—	—	—	○	○	—	○
WF-C700N	—	—	—	○	○	—	○
WF-H800	—	—	—	○	○	—	○
WF-SP700N	○	—	—	○ ^{*1}	—	—	—
WF-SP800N	—	—	—	○	○	—	○
WF-SP900	○	—	—	○	○	—	—
WH- 1000XM2	—	○	○	○	○	—	○
WH- 1000XM3	—	○	○	○	○	—	○
WH- 1000XM4	—	—	—	○	○	—	○
WH- 1000XM5	—	—	—	○	○	—	○
WH-CH520	—	—	—	○	○	—	○
WH- CH700N	—	—	○	○	○	—	—
WH- CH720N	—	—	—	○	○	—	○
WH-H800	—	—	○	○	○	—	○
WH-H810	—	—	—	○	○	—	○
WH-H900N	—	—	○	○	○	—	○
WH-H910N	—	—	—	○	○	—	○
WH-XB700	—	○	○	—	—	○	○
WH-XB900N	—	○	○	○	○	—	○
WH-XB910N	—	—	—	○	○	—	○
WI-1000X	—	○	○	○	○	—	○
WI- 1000XM2	—	—	—	○	○	—	○
WI-C100	—	—	—	○	○	—	○
WI-C600N	○	—	—	○	○	—	—
WI-H700	—	—	○	○	○	—	○
WI-SP600N	○	—	—	○ ^{*1}	—	—	—

	クイック サウンド 設定	音楽が聞こえる方向を変更	サラウンド(VPT)	イコライザー	ファインド・ユア・イコライザー	CLEAR BASS (Electro Bass Booster)	360 Reality Audio設定
LinkBuds	—	—	—	○	○	—	○
LinkBuds S	—	—	—	○	○	—	○
LinkBuds UC	—	—	—	○	○	—	○
ULT WEAR	—	—	—	○	○	—	○
INZONE Buds	—	—	—	○	○	—	○
SRS-NS7	—	—	—	○	○	—	○
BRAVIA Theatre U	—	—	—	○	○	—	○

*1 プリセット選択のみ

	音質モード	Bluetooth接続品質	DSEE Extreme	DSEE HX	DSEE	立体音響の最適化	立体音響とヘッドトラッキング
MDR-XB950B1	—	—	—	—	—	—	—
MDR-XB950N1	—	—	—	—	—	—	—
WF-1000X	○	—	—	—	—	—	—
WF-1000XM3	○	—	—	○	—	—	—
WF-1000XM4	—	○	○	—	—	—	—
WF-1000XM5	—	○	○	—	—	○	○
WF-C500	—	○	—	—	○	—	—
WF-C700N	—	○	—	—	○	—	—
WF-H800	○	—	—	○	—	—	—
WF-SP700N	○	—	—	—	—	—	—
WF-SP800N	○	—	—	—	—	—	—
WF-SP900	○	—	—	—	—	—	—
WH-1000XM2	○	—	—	○	—	—	—
WH-1000XM3	○	—	—	○	—	—	—
WH-1000XM4	○	—	○	—	—	—	—
WH-1000XM5	—	○	○	—	—	—	○
WH-CH520	—	○	—	—	○	—	—
WH-CH700N	○	—	—	—	○	—	—

	音質モード	Bluetooth接続品質	DSEE Extreme	DSEE HX	DSEE	立体音響の最適化	立体音響とヘッドトラッキング
WH-CH720N	—	○	—	—	○	—	—
WH-H800	○	—	—	○	—	—	—
WH-H810	○	—	—	○	—	—	—
WH-H900N	○	—	—	○	—	—	—
WH-H910N	○	—	—	○	—	—	—
WH-XB700	○	—	—	—	○	—	—
WH-XB900N	○	—	—	—	○	—	—
WH-XB910N	—	○	—	—	○	—	—
WI-1000X	○	—	—	○	—	—	—
WI-1000XM2	○	—	—	○	—	—	—
WI-C100	—	○	—	—	○	—	—
WI-C600N	○	—	—	—	○	—	—
WI-H700	○	—	—	○	—	—	—
WI-SP600N	○	—	—	—	—	—	—
LinkBuds	—	○	—	—	○	○	○
LinkBuds S	—	○	○	—	—	○	○
LinkBuds UC	—	○	—	—	○	○	○
ULT WEAR	—	○	—	—	○	○	○
INZONE Buds	—	—	—	—	—	—	—
SRS-NS7	—	○	—	—	—	—	—
BRAVIA Theatre U	—	○	—	—	—	—	—

【システム】タブに表示される機能

	2台の機器と同時に接続	音声アシスタント	音声アシスタントを声で起動	アダプティブボリュームコントロール	ボタンやタッチセンサーの機能を変更	タップ操作の機能を変更	タッチセンサーコントロールパネル	ワイドエリアタップ（オン／オフ）
MDR-XB950B1	—	—	—	—	—	—	—	—
MDR-XB950N1	—	—	—	—	—	—	—	—
WF-1000X	—	—	—	—	○	—	—	—

	2台の機 器と同 時に接 続	音声ア シスタ ント	音声アシ スタント を声で起 動	アダプティ ブボリュ ームコン trol	ボタンやタ ッチセンサ ーの機能を 変更	タップ 操作の 機能を 変更	タッチセン サーコン tロールパ ネル	ワイドエリア タップ（オン ／オフ）
WF-1000XM3	—	—	—	—	○	—	—	—
WF-1000XM4	○	○	○	—	○	—	—	—
WF-1000XM5	○	○	○	—	○	—	—	—
WF-C500	—	—	—	—	—	—	—	—
WF-C700N	○	—	—	—	○	—	—	—
WF-H800	—	—	—	—	○	—	—	—
WF-SP700N	—	—	—	—	○	—	—	—
WF-SP800N	—	—	—	—	○	—	—	—
WF-SP900	—	—	—	—	—	—	—	—
WH-1000XM2	—	—	—	—	○	—	—	—
WH-1000XM3	—	—	—	—	○	—	○	—
WH-1000XM4	○	—	—	—	○	—	○	—
WH-1000XM5	○	○	○	—	—	—	○	—
WH-CH520	○	—	—	—	—	—	—	—
WH-CH700N	—	—	—	—	○	—	—	—
WH-CH720N	○	○	○	—	—	—	—	—
WH-H800	—	—	—	—	—	—	—	—
WH-H810	—	—	—	—	○	—	—	—
WH-H900N	—	—	—	—	○	—	—	—
WH-H910N	—	—	—	—	○	—	—	—
WH-XB700	—	—	—	—	○	—	—	—
WH-XB900N	—	—	—	—	○	—	—	—
WH-XB910N	○	○	○	—	—	—	○	—
WI-1000X	—	—	—	—	○	—	—	—

	2台の機器と同時に接続	音声アシスタント	音声アシスタントを声で起動	アダプティブボリュームコントロール	ボタンやタッチセンサーの機能を変更	タップ操作の機能を変更	タッチセンサーコントロールパネル	ワイドエリアタップ（オン／オフ）
WI-1000XM2	—	—	—	—	○	—	—	—
WI-C100	—	—	—	—	—	—	—	—
WI-C600N	—	—	—	—	○	—	—	—
WI-H700	—	—	—	—	—	—	—	—
WI-SP600N	—	—	—	—	○	—	—	—
LinkBuds	○	—	○	○	—	○	—	○
LinkBuds S	○	○	○	—	○	—	—	—
LinkBuds UC	—	—	—	○	—	○	—	—
ULT WEAR	○	○	○	—	—	○	○	—
INZONE Buds	—	—	—	—	○	—	—	—
SRS-NS7	—	—	—	—	—	—	—	—
BRAVIA Theatre U	—	—	—	—	—	—	—	—

	ワイドエリアタップ（感度の変更）	外音コントロール操作設定の変更	Quick Access	LE Audio 接続品質	ヘッドジェスチャー	ヘッドホンのLE Audio接続設定	最適なイヤークラスを判定	自動電源オフ
MDR-XB950B1	—	—	—	—	—	—	—	—
MDR-XB950N1	—	—	—	—	—	—	—	—
WF-1000X	—	—	—	—	—	—	—	—
WF-1000XM3	—	—	—	—	—	—	—	○
WF-1000XM4	—	○	—	—	—	—	○	○
WF-1000XM5	—	○	○	—	○	○	○	○
WF-C500	—	—	—	—	—	—	—	—
WF-C700N	—	○	—	—	—	—	—	○
WF-H800	—	—	—	—	—	—	—	○
WF-SP700N	—	—	—	—	—	—	—	—

	ワイドエリア タップ（感度 の変更）	外音コントロール操作 設定の変更	Quick Access	LE Audio 接続品質	ヘッド ジェス チャー	ヘッドホンの LE Audio接 続設定	最適なイ ヤーピースを判定	自動 電源 オフ
WF-SP800N	—	—	—	—	—	—	—	○
WF-SP900	—	—	—	—	—	—	—	—
WH-1000XM2	—	—	—	—	—	—	—	—
WH-1000XM3	—	—	—	—	—	—	—	○
WH-1000XM4	—	—	—	—	—	—	—	○
WH-1000XM5	—	○	○	—	—	—	—	○
WH-CH520	—	—	—	—	—	—	—	—
WH-CH700N	—	—	—	—	—	—	—	—
WH-CH720N	—	○	—	—	—	—	—	○
WH-H800	—	—	—	—	—	—	—	—
WH-H810	—	—	—	—	—	—	—	—
WH-H900N	—	—	—	—	—	—	—	—
WH-H910N	—	—	—	—	—	—	—	○
WH-XB700	—	—	—	—	—	—	—	—
WH-XB900N	—	—	—	—	—	—	—	○
WH-XB910N	—	○	—	—	—	—	—	○
WI-1000X	—	—	—	—	—	—	—	—
WI-1000XM2	—	—	—	—	—	—	—	○
WI-C100	—	—	—	—	—	—	—	—
WI-C600N	—	—	—	—	—	—	—	○
WI-H700	—	—	—	—	—	—	—	—
WI-SP600N	—	—	—	—	—	—	—	—
LinkBuds	—	—	○	—	—	—	—	○
LinkBuds S	—	○	○	—	—	○	○	○
LinkBuds UC	○	—	○	—	—	—	—	○

	ワイドエリア タップ（感度 の変更）	外音コント ロール操作 設定の変更	Quick Access	LE Audio 接続品質	ヘッド ジェス チャー	ヘッドホンの LE Audio接 続設定	最適なイ ヤーピースを判定	自動 電源 オフ
ULT WEAR	—	—	○	—	—	—	—	○
INZONE Buds	—	○	—	○	—	—	○	○
SRS-NS7	—	—	—	—	—	—	—	○
BRAVIA Theatre U	—	—	—	—	—	—	—	○

	ヘッドホン を外したら音楽 を一時停止	省電力 でスタンバイ	着信時の バイブレ ーション	通話時の自 分の声の取 り込み	通知音と 音声ガイ ダンス	ソフトウェ アの自動ダ ウンロード	ソフトウ ェアアップ デート	設定 の初 期化
MDR- XB950B1	—	—	—	—	—	—	—	—
MDR- XB950N1	—	—	—	—	—	—	—	—
WF-1000X	—	—	—	—	—	—	—	—
WF- 1000XM3	○	—	—	—	○	○	—	—
WF- 1000XM4	○	—	—	—	○	○	—	○
WF- 1000XM5	○	—	—	○	○	—	○	○
WF-C500	—	—	—	—	○	—	—	—
WF-C700N	—	—	—	—	○	—	—	—
WF-H800	○	—	—	—	○	○	—	—
WF-SP700N	—	—	—	—	—	—	—	—
WF-SP800N	○	—	—	—	○	○	—	—
WF-SP900	—	—	—	—	—	—	—	—
WH- 1000XM2	—	—	—	—	—	—	—	—
WH- 1000XM3	—	—	—	—	○	—	—	—
WH- 1000XM4	○	—	—	—	○	○	—	—
WH- 1000XM5	○	—	—	—	○	○	—	○
WH-CH520	—	—	—	—	○	—	—	—

	ヘッドホンを 外したら音楽 を一時停止	省電力 でスタンバイ	着信時の バイブレーション	通話時の自 分の声の取 り込み	通知音と 音声ガイ ダンス	ソフトウェ アの自動ダ ウンロード	ソフトウ ェアアッ プデート	設定 の初 期化
WH-CH700N	—	—	—	—	—	—	—	—
WH-CH720N	—	—	—	—	○	○	—	○
WH-H800	—	—	—	—	—	—	—	—
WH-H810	—	—	—	—	○	○	—	—
WH-H900N	—	—	—	—	—	—	—	—
WH-H910N	—	—	—	—	○	○	—	—
WH-XB700	—	—	—	—	○	—	—	—
WH-XB900N	—	—	—	—	○	—	—	—
WH-XB910N	—	—	—	—	○	○	—	○
WI-1000X	—	○	○	—	—	—	—	—
WI-1000XM2	—	—	—	—	○	○	—	—
WI-C100	—	—	—	—	○	—	—	—
WI-C600N	—	—	—	—	○	—	—	—
WI-H700	—	—	○	—	—	—	—	—
WI-SP600N	—	—	—	—	—	—	—	—
LinkBuds	○	—	—	—	○	○	—	○
LinkBuds S	○	—	—	—	○	○	—	○
LinkBuds UC	○	—	—	—	○	—	—	○
ULT WEAR	○	—	—	○	○	○	—	○
INZONE Buds	○	—	—	—	○	—	—	○
SRS-NS7	—	—	—	—	—	○	—	○
BRAVIA Theatre U	—	—	—	—	—	○	—	○

【サービス】タブに表示される機能^{*2}

	Spotify Tap	Amazon Music Play Now	Endel Quick Access	Auto Play (Beta)	Ingress Prime	Locatone	Eye Navi	サービスとの連携
WF-1000XM5	○	○	○	○	○	○	—	○
WH-1000XM5	○	○	○	○	○	○	—	○
LinkBuds	○	○	○	○	○	○	○	○
LinkBuds S	○	○	○	○	○	○	—	○
LinkBuds UC	○	—	○	○	○	○	—	○
ULT WEAR	○	—	○	—	—	—	—	○
INZONE Buds	—	—	—	—	—	—	—	—
SRS-NS7	—	—	—	—	—	—	—	—
BRAVIA Theatre U	—	—	—	—	—	—	—	—

*2 対応サービスは国や地域によって異なります。

セーフリスニング

	セーフリスニング
WF-1000XM5	○
WH-1000XM5	○
LinkBuds S	○
ULT WEAR	○

「Sony | Headphones Connect」をインストールする

ソニー製ヘッドホン进行操作するためのアプリケーション「Sony | Headphones Connect」を、お使いのスマートフォン/iPhoneにインストールします。

1 Google PlayまたはApp Storeで、「Sony Headphones Connect」を検索する。

2 アプリを起動する。

3 お住まいの国または地域を選ぶ。



4 【ソフトウェア使用許諾契約書】を確認し、【上記内容を確認し、同意します。】にチェックをいれる。



5 【はじめる】をタップする。



関連項目

- [ソニー製ヘッドホンを機器登録（ペアリング）する](#)
- [ソニー製ヘッドホンをセットアップする](#)

4-730-254-06(2) Copyright 2017 Sony Corporation

ソニー製ヘッドホンを機器登録（ペアリング）する

お使いのスマートフォン／iPhoneで「Sony | Headphones Connect」アプリを起動し、画面の指示に従ってヘッドホンを機器登録します。ワイヤレスヘッドホンは下記のA、B、Cのいずれかの方法で、ワイヤレスではないヘッドホンはDの方法で機器登録してください。



A : ワイヤレスヘッドホンの電源を入れてスマートフォン／iPhoneに近づけると、BLUETOOTH接続できるヘッドホンを選ぶことができます。

画面にヘッドホンが表示されない場合は、下記B、Cの方法をお試しください。

B : ワンタッチ接続（NFC）に対応していないスマートフォン／iPhoneの場合、スマートフォン／iPhoneの設定メニューを使ってワイヤレスヘッドホンとBLUETOOTH接続し、機器登録します。BLUETOOTH接続方法はヘッドホンによって異なります。

C : ワンタッチ接続（NFC）に対応しているスマートフォンの場合は、ワンタッチ（NFC）でスマートフォンとワイヤレスヘッドホンをBLUETOOTH接続し、機器登録します。

お使いのヘッドホンがNFC機能に対応しているかは、ヘッドホンの取扱説明書をご覧ください。

D : ワイヤレスではないヘッドホンの場合、一覧からお使いのヘッドホンを選んで機器登録します。一覧には、360 Reality Audio対応のヘッドホンのみ表示されます。

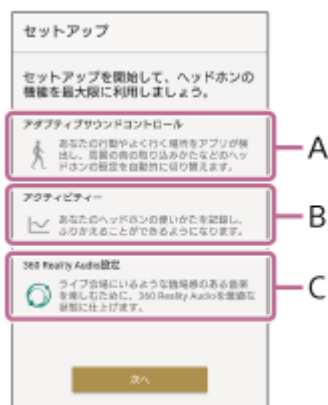
関連項目

- [「Sony | Headphones Connect」をインストールする](#)
- [ソニー製ヘッドホンをセットアップする](#)

ソニー製ヘッドホンセットアップする

ソニー製ヘッドホンの機器登録（ペアリング）が完了すると、［セットアップ］画面が表示されます。画面の指示に従って設定を行ってください。

お使いのヘッドホンによっては、［セットアップ］画面が表示されない場合や、画面内に表示される項目が異なる場合があります。



A：［アダプティブサウンドコントロール］設定

4種類の行動パターン（止まっています／歩いています／走っています／乗り物に乗っています）やよく行く場所（自宅／職場／学校／駅／バス停／ジム／その他）を検出して、ノイズキャンセリング機能や外音取り込みモードを自動で切り替える機能を設定します。

B：［アクティビティ］設定

ヘッドホンの使いかたを記録し、ふりかえることができる機能を設定します。

C：360 Reality Audio設定

ヘッドホンをお使いになる人の耳の形に合わせて、最適な音場を再現できる設定をします。

360 Reality Audioは、ソニーのオブジェクトベースの立体音響技術を使った新しい音楽体験です。

アーティストの生演奏に囲まれているかのような、没入感のある立体的な音場を体感できます。

360 Reality Audioについて詳しくは、下記のサイトをご確認ください。

<https://www.sony.net/360RA/>

関連項目

- 「Sony | Headphones Connect」をインストールする
- ソニー製ヘッドホン機器登録（ペアリング）する

「Sony | Headphones Connect」のダッシュボードについて

「Sony | Headphones Connect」のダッシュボードについて説明します。



A : 「Sony | Headphones Connect」と接続しているヘッドホンが表示されます。


B : ヘッドホンの電源をオフにできます。
電源オフ機能に対応しているヘッドホンのみ表示されます。

C : タップすると次のメニューが表示されます。



項目	説明
XXXXチュートリアル	ヘッドホンの操作方法を確認できます。「XXXX」には「Sony Headphones Connect」と接続しているヘッドホンが表示されます。
XXXXバージョン	ヘッドホンのソフトウェアのバージョンを確認できます。「XXXX」には「Sony Headphones Connect」と接続しているヘッドホンが表示されます。
アカウント	アカウント情報の表示や設定ができます。

D : ヘッドホンの設定の状態が表示されます。

項目	説明
DSEE Extreme	DSEE Extreme機能が有効です。
DSEE HX	DSEE HX機能が有効です。
DSEE	DSEE機能が有効です。
LDAC	LDAC™コーデックが選択されています。
AAC	AACコーデックが選択されています。
aptX	Qualcomm® aptX™ audioコーデックが選択されています。
aptX HD	Qualcomm® aptX™ HD audioコーデックが選択されています。

項目	説明
SBC	SBCコーデックが選択されています。
	LE Audio接続中です。
LC3	LC3コーデックが選択されています。

E : BLUETOOTH接続の状態とバッテリー残量が表示されます。

項目	説明
	BLUETOOTH接続中です。
	バッテリー残量を表示しています。 充電ケースのバッテリー残量は、最後にヘッドホンに充電ケースから取り出したときの状態を表示しています。

F : [ステータス] / [サウンド] / [システム] / [サービス] のタブに分かれています。
お使いのヘッドホン、または国や地域によっては、タブが表示されない場合があります。

G : ヘッドホンが対応している機能がダッシュボード上に表示されます。
お使いのヘッドホンによっては、機能名や表示される項目が異なります。

H : タップすると次のページが表示されます。

項目	説明
ヘッドホン	「Sony Headphones Connect」のダッシュボードを表示します。
アクティビティ	<ul style="list-style-type: none"> ● リスニングヒストリー シーンなどに応じたヘッドホンの視聴履歴を確認できます。 ● ログ ヘッドホンを使用した時間や場所などをふりかえることができます。 ● セーフリスニング 積算音圧を確認できます。 お使いのヘッドホンによっては、表示されない場合があります。 ● バッジ 獲得したバッジを確認できます。
メニュー	<ul style="list-style-type: none"> ● ヘルプ アプリやご利用のヘッドホンのヘルプやトラブルシューティングを確認できます。 ● 設定とデータのバックアップと復元 アカウントに紐づけて、設定やデータのバックアップや復元ができます。 ● このアプリについて アプリのバージョン、ライセンス情報、国または地域、ソフトウェア使用許諾契約書、プライバシーポリシーを確認できます。

行動や場所を検出して、ノイズキャンセリング機能を自動で調整する（アダプティブサウンドコントロール）

行動パターン（止まっています／歩いています／走っています／乗り物に乗っています）やよく行く場所（自宅／職場／学校／駅／バス停／ジム／その他）を検出し、プリセットが自動的に選択されます。プリセットはお好みの設定に編集することもできます。

ダッシュボードから「アダプティブサウンドコントロール」を選ぶと、[On] と [Off] を切り替えることができます。



ヘッドホンの使いかたを学習し最適なタイミングで設定を切り替える

「切り替わりをあなたに最適化」を [On] にすると、アダプティブサウンドコントロールでのヘッドホンの使いかたを学習し、最適なタイミングで設定を切り替えます。

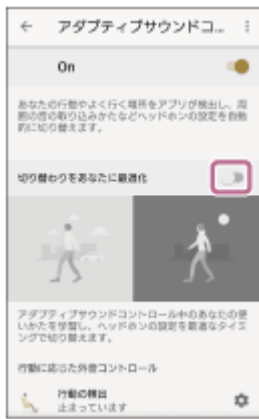
⚙️（設定）アイコンを選ぶと、行動パターンやよく行く場所のプリセットをお好みの設定に編集できます。




行動パターンやよく行く場所を登録し自動で設定を切り替える

「切り替わりをあなたに最適化」を [Off] にすると、行動パターンやよく行く場所のプリセットをお好みに登録できます。

登録した内容に合わせて自動で設定が切り替わります。




行動パターンのプリセットを編集するには

「行動に応じた外音コントロール」にある （設定）アイコンを選ぶと、行動パターンのプリセットの編集画面になり、ヘッドホンの設定を編集できます。



よく行く場所のプリセットを編集するには

「マイプレイスで自動切り替え」にある （設定）アイコンを選ぶと、よく行く場所のプリセットの編集画面になり、場所の設定やヘッドホンの設定、切り替え方法を編集できます。



よく行く場所を登録するには

「学習済みの場所から登録」や「地図から登録」を選ぶと、よく行く場所を新しく追加することができます。



関連項目

- [アダプティブサウンドコントロールにして止まっているのに行動が検出されない](#)
- [アダプティブサウンドコントロールで、よく行く場所が正しく検出されない](#)

マルチポイント接続中の機器を変更する（接続中の機器）

「2台の機器と同時に接続」を「On」にしておくと、ダッシュボードに「接続中の機器」が表示されます。

🔊（スピーカー）マークがついている機器が、音楽再生機器として設定されています。

「接続機器の管理」画面でペアリング済みの機器を選べると、マルチポイント接続する機器を選びなおすことができます。

➕（追加）を選べると、BLUETOOTH機器を新しく追加できます。



関連項目

- [マルチポイント接続を有効にする（2台の機器と同時に接続）](#)

マルチポイント接続中に音楽再生する機器を変更する

「2台の機器と同時に接続」を「On」にしておくと、ダッシュボードに「接続中の機器」が表示されます。

🔊 (スピーカー) マークがついている機器が、音楽再生機器として設定されています。

「接続機器の管理」画面で他の接続中の機器を選ぶと、音楽を再生する機器を変更したり固定したりすることができます。



再生中の曲を操作する

ダッシュボードで、再生中の曲を操作できます。



現在の音圧を確認する

「セーフリスニング」を有効にすると、ダッシュボードで現在の音圧を確認できます。



関連項目

- [ヘッドホンの使いかたをふりかえる \(アクティビティ\)](#)

クイックサウンド設定を行う

クイックサウンド設定を行うと、外音コントロール設定やイコライザー設定が簡単にできます。

ダッシュボードの［クイックサウンド設定］のスイッチで［On］と［Off］を切り替えることができます。



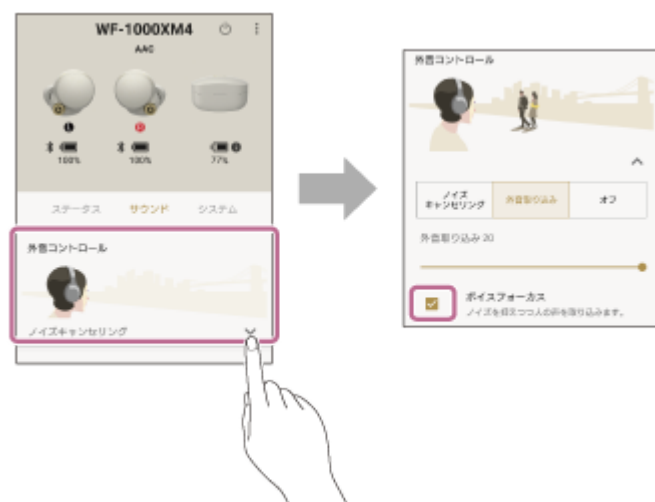
ノイズキャンセリング機能と外音取り込みのモードを調整する（外音コントロール）

ダッシュボードから「外音コントロール」を選ぶと、ボリューム量や外音取り込みのモードを編集することができます。



ボイスフォーカス対応のヘッドホン


「ボイスフォーカス」にチェックをいれると、騒音は抑さえつつアナウンスや人の声のみを取り込み、音楽と一緒に聞こえるようにすることができます。



ヘッドホンを装着したまま会話をする（スピーク・トゥ・チャット）

スピーク・トゥ・チャット機能を使うと、話し始めるだけで再生中の音楽が一時停止して周囲の音を取り込み、ヘッドホンを装着したまま会話をすることができます。

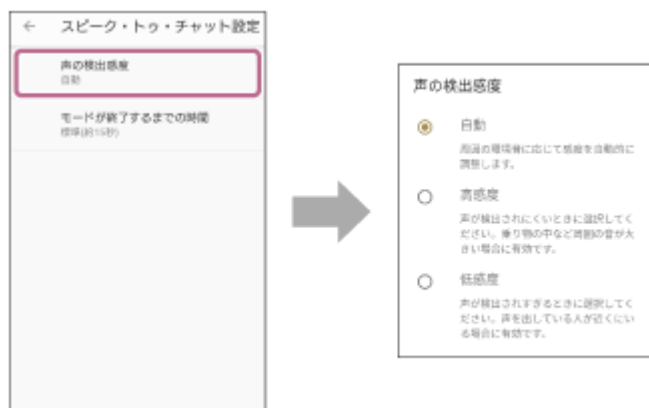
声を検出されなくなってから指定の時間を経過すると、スピーク・トゥ・チャットモードは終了して元の状態に戻ります。また、ヘッドホン进行操作することでいつでもモードを終了できます。

「スピーク・トゥ・チャット」にある （設定）アイコンを選ぶと、声の検出感度やスピーク・トゥ・チャットモードが終了するまでの時間を設定できます。



声の検出感度を変更する

「声の検出感度」を選ぶと、使用状況や周囲の状況に合わせて感度設定を変更できます。



スピーク・トゥ・チャットモードが終了するまでの時間を変更する

「モードが終了するまでの時間」を選ぶと、声を検出しなくなってからスピーク・トゥ・チャットモードが終了するまでの時間を変更できます。

←
スピーク・トゥ・チャット設定

声の検出感度
自動

モードが終了するまでの時間
標準(約15秒)



モードが終了するまでの時間

☐
短い(約15秒)

☒
標準(約30秒)

☐
長い(約1分)

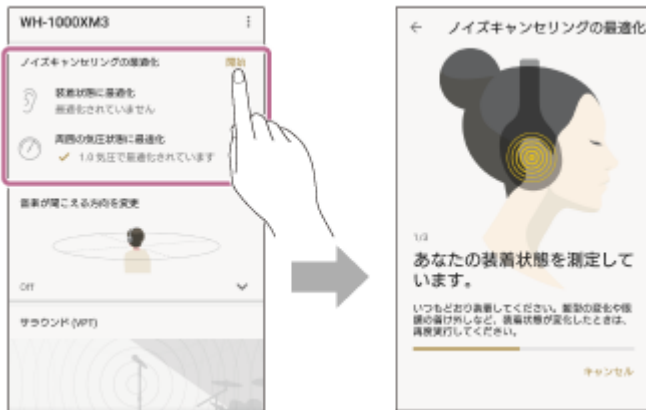
☐
自動で終了しない

ヘッドホンがあなたの声を検出しなくなってから指定した時間が経過すると、スピーク・トゥ・チャットモードを終了して元の状態に戻ります。また、ヘッドホン进行操作することでいつでもモードを終了できます。

装着状態や気圧に合わせてノイズキャンセリング機能を最適化する（ノイズキャンセリングの最適化）

装着状態と気圧に合わせて最適化する

装着時の個人差と周囲の気圧状態を検出し、最適化されたノイズキャンセリング機能を設定します。

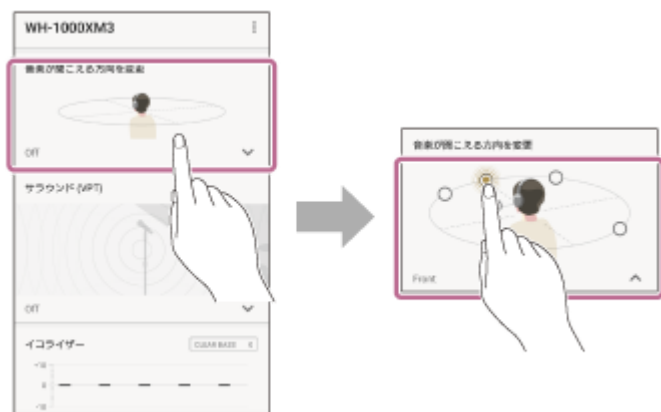


気圧に合わせて最適化する

周囲の気圧状態を検出し、最適化されたノイズキャンセリング機能を設定します。

音楽が聞こえる方向を変更する

ダッシュボードから「音楽が聞こえる方向を変更」を選ぶと、疑似的に音楽が聞こえてくる方向（Front/Front Right/Front Left/Rear Right/Rear Left）を選ぶことができます。

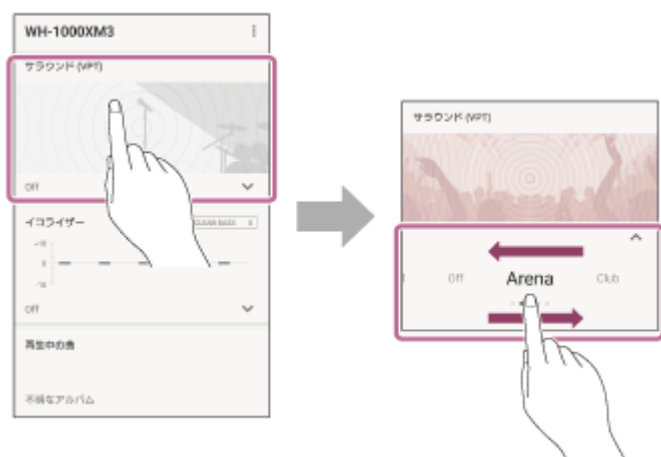


音響効果を設定する（サラウンド(VPT)）

VPT *機能を使った音響効果を設定し、再生音に臨場感を設定できます。

* VPT : Virtualphones Technology（バーチャルホンテクノロジー）は、ソニーが独自に開発した特殊音響効果です。

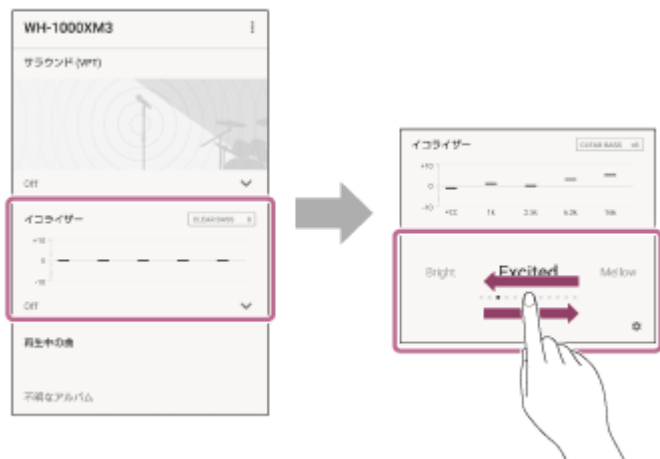
ダッシュボードから「サラウンド(VPT)」を選ぶと、音響効果を選ぶことができます。



音質を設定する（イコライザー）

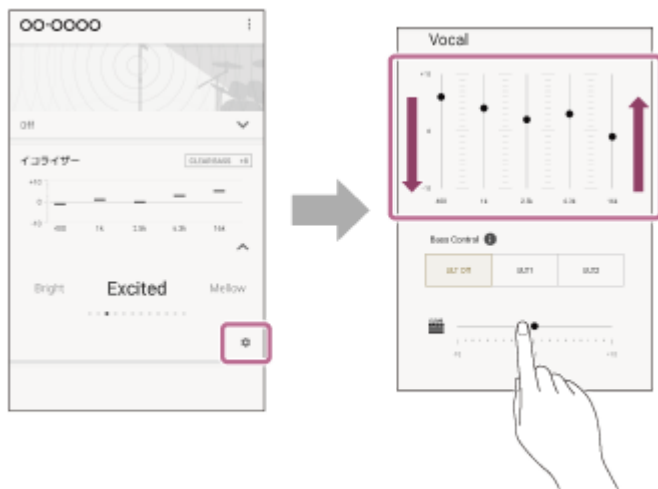
曲のジャンルに合わせた音質を選ぶことができます。

ダッシュボードから「イコライザー」を選ぶと、音質のプリセットを選ぶことができます。



プリセットを編集する

「イコライザー」メニューにある ⚙️（設定）アイコンを選ぶと、音質のプリセットの編集画面になります。



ヒント

- ULTを切り替えることで簡単に低音を強調することができます。ULT1は深い低域をより強調した設定、ULT2はULT1よりパワー感を強調した設定です。

ご注意

- お使いのヘッドホンによってはプリセット編集ができない機種があります。「[対応機器の一覧](#)」でご確認ください。

関連項目

- [対応機器の一覧](#)

好みのイコライザーに設定する（ファインド・ユア・イコライザー）

音楽を聴きながら音を選択していくだけで好みの音のバランスを見つけることができます。
設定した値は［イコライザー］メニューの［Custom 2］に保存できます。

ダッシュボードの［ファインド・ユア・イコライザー］から設定できます。



低音の音量を設定する（CLEAR BASS）

CLEAR BASSで低音の音量を調整することができます。CLEAR BASSの設定を大きくすると、ヘッドホンで大きな音量でも歪みのないダイナミックな深みのある低音を再生することができます。



ノイズキャンセリング機能を設定する

ノイズキャンセリング機能を使うと、周囲の騒音を聞こえにくくして音楽を楽しむことができます。

ダッシュボードの「ノイズキャンセリング」のスイッチで「On」と「Off」を切り替えることができます。



360 Reality Audioの設定を変更する

初期設定で設定した360 Reality Audioの内容を、ダッシュボードの「360 Reality Audio設定」から変更できます。



関連項目

- [ソニー製ヘッドホンを設定アップする](#)

Androidヘッドトラッキング機能と組み合わせて立体音響を最適化する（立体音響とヘッドトラッキング）

ヘッドホンの装着角度を測定して立体音響を最適化します。

Androidヘッドトラッキングや立体音響対応のサービスを使用時に、正確な音響体験を楽しむことができます。

ダッシュボードから「立体音響とヘッドトラッキング」を選んで測定を開始します。



ご注意

- Androidヘッドトラッキングに対応したスマートフォンが必要です。

BLUETOOTH接続時の優先設定を変更する（音質モード）

音質か接続の安定性のどちらを優先するかを設定できます。

ダッシュボードから「音質モード」を選ぶと、音質を優先する「音質優先モード」か接続の安定性を優先する「接続優先モード」を選ぶことができます。



BLUETOOTH接続時の優先設定を変更する（Bluetooth接続品質）

音質か接続の安定性のどちらを優先するかを設定できます。

ダッシュボードから「Bluetooth接続品質」を選ぶと、音質を優先する「音質優先」か接続の安定性を優先する「接続優先」を選ぶことができます。



DSEE Extreme（高音域補完）を設定する

「DSEE Extreme」は、圧縮音源をAI（人工知能）技術でアップスケールする技術です。サンプリング周波数とビットレートを本来の数値より高めることで、MP3などの高圧縮音源でもクリアな躍動感あるサウンドを楽しめます。さらに、周波数特性の補完にAI（人工知能）技術を用いることで、音源本来の高音域を高い精度で再現することができます。

ダッシュボードの「DSEE Extreme」のスイッチで、設定を変更できます。



DSEE HX（高音域補完）を設定する

「DSEE HX」は、CD音源（44.1kHz/16bit）やMP3などの圧縮音源の高音域を補完するとともに、サンプリング周波数とビットレートを本来の数値より高めることで、ハイレゾ相当の音質（最大96kHz/24bit）に変換。ハイレゾ音源に対応していないスマートフォンや音楽プレーヤーでもハイレゾ相当のクリアで躍動感のあるサウンドを楽しめます。

ダッシュボードの「DSEE HX」のスイッチで、設定を変更できます。



DSEE（高音域補完）を設定する

DSEEとはDigital Sound Enhancement Engine（デジタルサウンドエンハンスメントエンジン）の略称で、ソニーが独自開発した高音域補完および微小音再現技術です。

CD音源（44.1kHz/16bit）やMP3などの圧縮音源の高音域を補完し、広がりのある自然な音質で再生します。

ダッシュボードの「DSEE」のスイッチで、設定を変更できます。



装着角度を測定して立体音響を最適化する（立体音響の最適化）

ヘッドホンの装着角度を測定して立体音響を最適化し、正確な音響体験を楽しむことができます。

ダッシュボードから「立体音響の最適化」を選んで測定を開始します。



マルチポイント接続を有効にする（2台の機器と同時に接続）

ダッシュボードから「2台の機器と同時に接続」を選ぶと、マルチポイント接続が有効になり、2台の機器で着信を待ち受けたり、音楽再生機器を切り替えたりすることができます。



関連項目

- [マルチポイント接続中の機器を変更する（接続中の機器）](#)

音声アシスタントの設定を変更する

ダッシュボードから「音声アシスタント」を選ぶと、ヘッドホンで利用する音声アシスタントを変更できます。



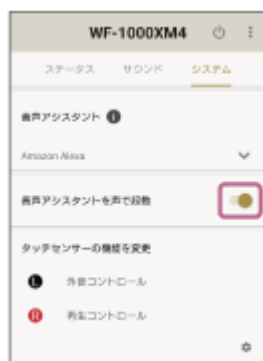
ヒント

- 「モバイル機器の音声アシスト機能」以外の音声アシスタント機能を利用するには、それぞれの音声アシスタントアプリで設定を完了してください。

Amazon Alexaの声による起動オン／オフを切り替える（音声アシスタントを声で起動）

［音声アシスタント］を［Amazon Alexa］にしておくと、ダッシュボードに［音声アシスタントを声で起動］が表示されます。

スイッチで［On］と［Off］を切り替えることができます。



関連項目

- [音声アシスタントの設定を変更する](#)

周囲の音に合わせて音量を自動で調整する（アダプティブボリュームコントロール）

アダプティブボリュームコントロールを有効にすると、周囲の音に合わせてヘッドホンの音量を自動で調整することができます。

ダッシュボードの「アダプティブボリュームコントロール」のスイッチで「On」と「Off」を切り替えることができます。



ボタンやタッチセンサーの機能を変更する

ボタンに割り当てる機能を変更する

ダッシュボードで下記のいずれかを選ぶと、設定した機能がヘッドホン側のボタンを押すだけで操作できるようになります。

- L側のボタンの機能を変更
- R側のボタンの機能を変更
- [NC] ボタンの機能を変更
- [NC/AMB] ボタンの機能を変更
- [NC/AMBIENT] ボタンの機能を変更
- [CUSTOM] ボタンの機能を変更
- [C] ボタンの機能を変更



ボタンやタッチセンサーに割り当てる機能を変更する

ダッシュボードの下記のいずれかで ⚙️（設定）アイコンを選ぶと、ヘッドホンのボタンやタッチセンサーに割り当てる機能を変更することができます。

- タッチセンサーの機能を変更
- ボタンの機能を変更
- [CUSTOM] ボタンの機能を変更
- [C] ボタンの機能を変更




ヒント

- お使いのヘッドホンによって、ボタン名は異なります。

4-730-254-06(2) Copyright 2017 Sony Corporation

タップ操作の機能を変更する

「タップ操作の機能を変更」にある （設定）アイコンを選ぶと、タップ操作でできることを変更できます。



ワイドエリアタップの設定を変更する

オン/オフを切り替える

ダッシュボードの「ワイドエリアタップ」のスイッチで「On」と「Off」を切り替えることができます。



タップ操作を検出する感度を変更する

ダッシュボードから「ワイドエリアタップ」を選ぶと、タップ操作を検出する感度を変更できます。



タッチセンサーコントロールパネルのオン／オフを切り替える

ダッシュボードの「タッチセンサーコントロールパネル」のスイッチで「On」と「Off」を切り替えることができます。



【外音コントロール】 操作設定を変更する

ダッシュボードで下記のいずれかを選ぶと、ボタンやタッチセンサーを操作するたびに切り替わる【外音コントロール】の設定を変更できます。

- 【外音コントロール】 操作設定
- [NC/AMB] ボタンの操作設定



関連項目

- [ノイズキャンセリング機能と外音取り込みのモードを調整する（外音コントロール）](#)

Quick Accessに割り当てるサービスを変更する

Quick Accessは、ヘッドホンの操作でサービスを利用できる機能です。

⚙️（設定）アイコンを選ぶと、Quick Accessに割り当てるサービスを変更できます。



ヒント

- 利用できるサービスはお使いのスマートフォンによって異なります。
- 一部の国や地域ではサービスを利用できません。

BLUETOOTH接続（LE Audio）時の優先設定を変更する（LE Audio接続品質）

BLUETOOTH接続（LE Audio）時の、低遅延か接続の安定性のどちらを優先するかを設定できます。

ダッシュボードから「LE Audio接続品質」を選ぶと、音のずれ（遅延）を小さくすることを優先する「低遅延」か、接続の途切れにくさを優先する「接続優先」を選ぶことができます。



うなずきや首振りでの操作を有効にする（ヘッドジェスチャー）

ダッシュボードから「ヘッドジェスチャー」を選ぶと、着信時やAuto Play (Beta)を使用中、うなずきや首振りの頭の動きのみでヘッドホンを操作できます。

うなずきや首振りが検出されやすくなるよう、まっすぐ正面を向いた状態で行ってください。



ヒント

- 着信時の応答は、一部のアプリとOSの組み合わせでは使用できない場合があります。
- 一部の国や地域ではAuto Play (Beta)を利用できません。

ヘッドホンのLE Audio接続設定をする

ダッシュボードの「ヘッドホンのLE Audio接続設定」から「LE Audio優先」を選ぶと、LE Audio接続可能なスマートフォンと接続設定ができます。



A : 以下の設定を選ぶことができます。

設定	説明
LE Audio優先	ヘッドホンの接続設定を [LE Audio優先] へ変更します。画面の指示に従って設定を行ってください。 接続設定が完了すると、ダッシュボードに「 LE Audio 」が表示されます。
Classic Audio専用(従来の接続方式)	ヘッドホンの接続設定を[Classic Audio専用(従来の接続方式)] へ変更します。

ヒント

- LE Audioで接続するには、ヘッドホン／スマートフォン両方がLE Audioに対応している必要があります。LE Audioに対応しているかは、ヘッドホンやスマートフォンの取扱説明書をご覧ください。

関連項目

- [「Sony | Headphones Connect」のダッシュボードについて](#)

最適なイヤークピースを判定する

ダッシュボードから「最適なイヤークピースを判定」を選ぶと、ヘッドホンに装着されているイヤークピースと耳の密閉状態を測定し、正しく耳に装着できているかを自動で判定します。



装着中のイヤークピースを判定する

「装着状態をテストする」を選ぶと、ヘッドホンに装着されているイヤークピースが最適かどうかを判定できます。



最適なサイズのイヤークピースを選ぶ

「すべてのサイズを比較する」を選ぶと、複数のサイズから最適なイヤークピースを判定できます。あらかじめヘッドホンを装着してイヤークピースの候補を絞り、快適に装着できるサイズを複数選択することをおすすめします。



自動電源オフを設定する

ダッシュボードから「自動電源オフ」を選び、自動電源オフするまでの時間を設定できます。
また、自動電源オフしないように設定することもできます。



装着検出対応のヘッドホン

「ヘッドホンを外したらオフする」を選ぶと、ヘッドホンを外して一定時間経過すると自動電源オフすることができます。



ご注意

- お使いのヘッドホンによっては「自動電源オフ」が設定できない機種があります。「[対応機器の一覧](#)」でご確認ください。

関連項目

- [対応機器の一覧](#)

ヘッドホンを外したときに音楽再生を停止する（ヘッドホンを外したら音楽を一時停止）

ダッシュボードから［ヘッドホンを外したら音楽を一時停止］を選ぶと、ヘッドホンを外したときに再生中の音楽が一時停止します。



省電力設定にする（省電力でスタンバイ）

ダッシュボードから「省電力でスタンバイ」を選ぶと、音楽再生を停止したあと自動で「外音コントロール」機能が「Off」になり、ヘッドホンの待ち受け時間をより長くすることができます。



着信時のバイブレーションを設定する

振動で着信を伝えるバイブレーションを設定できます。

ダッシュボードの［着信時のバイブレーション］のスイッチで、設定の［On］と［Off］を切り替えることができます。



通話時に自分の声を聞こえやすくする（通話時の自分の声の取り込み）

ダッシュボードから「通話時の自分の声の取り込み」を選ぶと、ノイズキャンセリング機能を使用中、通話時の自分の声が聞こえやすくなります。

自分の声が大きく聞こえたり周囲の音が気になる場合は「Off」に切り替えてください。



通知音と音声ガイダンスを設定する

通知音や音声ガイダンスを無効にしたり、音声ガイダンスの言語を切り替えます。

ダッシュボードから「通知音と音声ガイダンス」を選ぶと、ヘッドホンから流れる通知音や、音声ガイダンスの設定を変更することができます。



ご注意

- お使いのヘッドホンによっては、表示される項目が異なります。

ソフトウェアのダウンロード方法やアップデート方法を設定する

自動ダウンロード対応のヘッドホン

ダッシュボードから「ソフトウェアの自動ダウンロード」を選ぶと、ヘッドホンのソフトウェアを自動でダウンロードする条件を選ぶことができます。



ソフトウェアアップデート対応のヘッドホン

ダッシュボードから「ソフトウェアアップデート」を選ぶと、ヘッドホンのソフトウェアをアップデートする方法を選ぶことができます。



設定を初期化する

ダッシュボードから「設定の初期化」を選ぶと、「Sony | Headphones Connect」の設定やヘッドホンの設定を初期化することができます。



サービスの設定をする

サービスの確認をする

サービス紹介の「詳細はこちら」よりお使いいただけるサービスの詳細が確認できます。

サービスとの連携を有効化する

「サービスとの連携」を有効にすると以下のサービスを利用できます。

- Endel Quick Access
- Auto Play (Beta)
- Ingress Prime
- Locatone
- Eye Navi (iOSのみ)

「サウンド」タブの「立体音響の最適化」で設定をしておくと、ヘッドホンに内蔵されている方向検知センサーで頭の向きを検知し、頭の向きに合った立体音響を体験できます。



ヒント

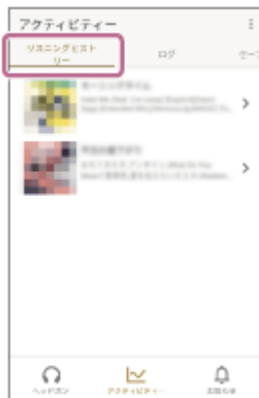
- 利用できるサービスはお使いのスマートフォンによって異なります。
- 一部の国や地域ではサービスを利用できません。

ヘッドホンの使いかたをふりかえる（アクティビティ）

アクティビティを有効にすると、接続中のヘッドホンの使用状況を記録し、あとからふりかえることができます。

ヘッドホンの視聴履歴を確認する

［リスニングヒストリー］タブからシーンなどに応じたヘッドホンの視聴履歴を確認できます。



ご注意

- ヘッドホンの使用環境によっては、視聴履歴結果に反映されないことがあります。

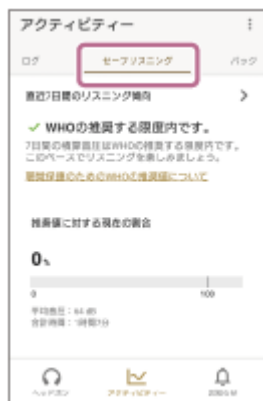
使用時間を確認する

［ログ］タブからヘッドホンを使用した時間や場所を確認できます。



積算音圧を確認する

［セーフリスニング］タブから積算音圧を確認できます。



獲得したバッジを確認する

[バッジ] タブから機能を使いこなしていくことで獲得したバッジを確認できます。



お使いのスマートフォンにウィジェットを配置する

Android搭載スマートフォンをお使いの場合、ホーム画面上にウィジェットを配置し、アプリを起動しなくてもヘッドホンの状態確認や設定ができます。

以下は一例です。



ヒント

- ウィジェットの配置方法については、Android搭載スマートフォンの取扱説明書をご覧ください。

商標について

- Bluetooth®ワードマークおよびロゴは、Bluetooth SIG, Inc.が所有する登録商標であり、ソニーグループ株式会社及びその子会社はこれらのマークをライセンスに基づいて使用しています。
- Qualcomm aptXはQualcomm Technologies International, Ltd.の製品です。Qualcommは米国および他の国々で登録されたQualcomm Incorporatedの商標で、許可を受けて使用しています。aptXは米国および他の国々で登録されたQualcomm Technologies International, Ltd.の商標で、許可を受けて使用しています。
- GoogleおよびAndroidはGoogle LLCの商標です。
- Amazon、Alexa及び関連するすべてのロゴはAmazon.com, Inc. またはその関連会社の商標です。
- “DSEE”、“DSEE HX”、“DSEE Extreme”はソニー株式会社の商標です。
- LDACおよびLDACロゴは、ソニー株式会社の商標です。
- iPhoneは米国および他の国々で登録されたApple Inc.の商標です。「iPhone」の商標は、アイホン株式会社からライセンスを受け使用しています。
- IOSは、Ciscoの米国およびその他の国における商標または登録商標であり、ライセンスに基づき使用されています。
- Virtualphones Technologyはソニー株式会社の登録商標です。
- Spotify and all other trademarks related to the Spotify brand are the sole property of Spotify AB.

その他、本ヘルプガイドに記載されているシステム名、製品名は、一般に各開発メーカーの登録商標あるいは商標です。なお、本文中では®、™マークは明記していません。

アダプティブサウンドコントロールにして止まっているのに行動が検出されない

- 乗り物に乗っていて停車などで一時的に止まったときには、「止まっています」がすぐには選択されません。行動パターンは止まってしばらくたってから変更されます。

アダプティブサウンドコントロールで、よく行く場所が正しく検出されない

- 場所の検出には、GPSを利用します。地下鉄やトンネルの中などの電波状況が悪い場所では、正しく検出できないことがあります。
- 検出する範囲の広さは、[登録済みの場所] や [学習済みの場所から登録] から設定できます。設定を変更すると、よく行く場所を検出しやすくなる場合があります。
- よく行く場所の学習には、一定の期間が必要です。[よく行く場所の学習] を [On] にした状態で、継続して同じ場所に通い続けてください。
- iPhoneをお使いの場合は、設定メニューから「Sony | Headphones Connect」の正確な位置情報をオンにしてください。
- お使いのスマートフォンによっては場所が正しく検出されないことがあります。「Sony | Headphones Connect」アプリを一度起動してお使いください。

関連項目

- [行動や場所を検出して、ノイズキャンセリング機能を自動で調整する（アダプティブサウンドコントロール）](#)

「Sony | Headphones Connect」に機器名が表示されないときは？

「Sony | Headphones Connect」に機器が表示されないときは、以下をお試してください。

- お使いのソニー製ヘッドホンが「Sony | Headphones Connect」対応機器を確認する。

対応機器の一覧

- モバイル機器でBLUETOOTH接続を切断後、再度、「Sony | Headphones Connect」を使って接続を行う。

機器接続の方法は[こちら](#)をご覧ください。

360 Reality Audioが設定できない

- 一部の国や地域では360 Reality Audioをご利用いただけない可能性があります。
- ヘッドホンと接続した機器のネットワーク通信がオフになっている場合は、360 Reality Audioはご利用いただけません。
- 個人最適化は対応機器でのみ利用可能です。
- 「Sony | Headphones Connect」をインストールした機器にフロントカメラが搭載されているか確認してください。フロントカメラが非搭載の機器では耳の撮影ができないため、360 Reality Audioは設定できません。

LE Audio接続ができない

- LE Audioで接続するには、ヘッドホン／スマートフォン両方がLE Audioに対応している必要があります。LE Audioに対応しているかは、ヘッドホンやスマートフォンの取扱説明書をご覧ください。

関連項目

- [ヘッドホンのLE Audio接続設定をする](#)

音声ガイドンスが聞こえないときは？

- [通知音と音声ガイドンス] の設定が有効になっているか確認してください。
それでもヘッドホンから音声ガイドンスが聞こえないときは、音声ガイドンスの言語を選びなおす必要があります。
音声ガイドンスの言語の設定を、現在とは異なる言語に選んだあとに、もう一度設定したい言語に設定しなおしてください。

関連項目

- [通知音と音声ガイドンスを設定する](#)

TalkBack、VoiceOver

「Sony | Headphones Connect」アプリは、スマートフォンに搭載のスクリーンリーダー機能（*）に対応しています。

スクリーンリーダー機能の使いかたについて詳しくは、お使いのスマートフォンの取扱説明書をご覧ください。

* Android搭載スマートフォンではTalkBack、iPhoneではVoiceOver

アダプティブサウンドコントロール

[対応機器の一覧](#)

行動や場所を検出して、ノイズキャンセリング機能を自動で調整する

行動パターン（止まっています／歩いています／走っています／乗り物に乗っています）やよく行く場所（自宅／職場／学校／駅／バス停／ジム／その他）を検出し、プリセットが自動的に選択されます。プリセットはお好みの設定に編集することもできます。

ダッシュボードから「アダプティブサウンドコントロール」を選ぶと、「[On]」と「[Off]」を切り替えることができます。

詳しくは「[行動や場所を検出して、ノイズキャンセリング機能を自動で調整する（アダプティブサウンドコントロール）](#)」をご覧ください。

スピーク・トゥ・チャット

[対応機器の一覧](#)

ヘッドホンを装着したまま会話をする

スピーク・トゥ・チャット機能を使うと、話し始めるだけで再生中の音楽が一時停止して周囲の音を取り込み、ヘッドホンを装着したまま会話をすることができます。

声が検出されなくなってから指定の時間を経過すると、スピーク・トゥ・チャットモードは終了して元の状態に戻ります。また、ヘッドホン进行操作することでいつでもモードを終了できます。

詳しくは「[ヘッドホンを装着したまま会話をする（スピーク・トゥ・チャット）](#)」をご覧ください。

セーフリスニング

[対応機器の一覧](#)

積算音圧を確認する

アクティビティーを有効にし、[セーフリスニング] タブから積算音圧を確認できます。
ヘッドホンでリスニング中の音圧（音の大きさ）が記録、蓄積され、世界保健機関（WHO）の推奨する基準と比較した結果が確認できます。また、その限度に近づいた時や超えた場合にアプリ上で通知を受け取れます。