

"Sony | Headphones Connect" werd in oktober 2024 geherlanceerd als "Sony | Sound Connect". De functies die u tot nu toe hebt gebruikt, kunt u blijven gebruiken met "Sony | Sound Connect". Werk bij naar "Sony | Sound Connect" om van deze functies te kunnen genieten.

## Aan de slag

[Lijst met compatibele apparaten](#)

["Sony | Headphones Connect" installeren](#)

[Een Sony-hoofdtelefoon registreren](#)

[Uw Sony-hoofdtelefoon configureren](#)

## Gebruik

[Over het dashboard van "Sony | Headphones Connect"](#)

### Functies op het tabblad [Status]

- [Acties of locaties detecteren en de ruisonderdrukkingsfunctie automatisch aanpassen \(Adaptieve geluidsregeling\)](#)
- [Het via een multipuntverbinding verbonden apparaat wijzigen \(Momenteel verbonden apparaat\)](#)
- [Het muziekspeelapparaat wijzigen bij gebruik van een multipuntverbinding](#)
- [Het afgespeelde nummer bedienen](#)
- [De huidige geluidsdruk bekijken](#)

### Functies op het tabblad [Geluid]

- [Snelle geluidinstellingen gebruiken](#)
- [De ruisonderdrukkingsfunctie en de omgevingsgeluidsmodus aanpassen \(Ctrl omgevingsgeluid\)](#)
- [Met iemand spreken terwijl u de hoofdtelefoon draagt \(Spreek-om-te-chatten\)](#)
- [De ruisonderdrukkingsfunctie optimaliseren overeenkomstig de omstandigheden bij het dragen en de atmosferische druk \(Optimalisatie ruisonderdruk.\)](#)
- [De geluidspositie instellen](#)
- [Het surround-effect instellen \(Surround \(VPT\)\)](#)
- [De geluidskwaliteit instellen met behulp van de equalizer \(Equalizer\)](#)
- [Uw favoriete equalizer instellen \(Uw eigen equalizer vinden\)](#)
- [Het basniveau instellen \(CLEAR BASS\)](#)
- [De ruisonderdrukkingsfunctie instellen](#)

- [De configuratie van 360 Reality Audio wijzigen](#)

---

- [Het ruimtelijke geluid optimaliseren door te combineren met Android-hoofdtracking \(Ruimtelijk geluid en hoofdtracking\)](#)

---

- [De prioriteitsinstelling van de BLUETOOTH-verbinding wijzigen \(Geluidskwaliteitmodus\)](#)

---

- [De prioriteitsinstelling van de BLUETOOTH-verbinding wijzigen \(Bluetooth-verbindingskwaliteit\)](#)

---

- [DSEE Extreme instellen \(compensatie hoge tonen\)](#)

---

- [DSEE HX instellen \(compensatie hoge tonen\)](#)

---

- [DSEE instellen \(compensatie hoge tonen\)](#)

---

- [Het ruimtelijke geluid optimaliseren door de draaghoek te meten \(Ruimtelijk-geluid-optimalisatie\)](#)

#### Funcies op het tabblad [Systeem]

- [Een multipuntverbinding instellen \(Met 2 apparaten tegelijk verbinden\)](#)

---

- [De instelling van de spraakassistent wijzigen](#)

---

- [In-/uitschakelen van de functie voor het activeren van Amazon Alexa met uw stem \(Spraakassistent met uw stem activeren\)](#)

---

- [Het volume automatisch regelen naargelang de omgevingsgeluiden \(Adaptieve volumeregeling\)](#)

---

- [De functie van de knop of aanraaksensor wijzigen](#)

---

- [De tikbedieningsfunctie wijzigen](#)

---

- [De instelling van Breedgebiedtikken wijzigen](#)

---

- [Het bedieningspaneel met aanraaksensor instellen](#)

---

- [De \[Ctrl omgevingsgeluid\]-bedieningsinstelling wijzigen](#)

---

- [De dienst wijzigen die toegewezen is aan Quick Access](#)

---

- [De prioriteitsinstelling van de BLUETOOTH-verbinding \(LE Audio\) wijzigen \(LE Audio-verbindingskwaliteit\)](#)

---

- [Bediening van de hoofdtelefoon door middel van knikken en schudden met het hoofd inschakelen \(Hoofdgebaar\)](#)

---

- [Een LE Audio-verbinding instellen voor een hoofdtelefoon](#)

---

- [Het meest geschikte formaat oordoptopjes bepalen](#)

---

- [De automatische uitschakelfunctie activeren \(Automatisch Uitschakelen\)](#)

---

- [Het afspelen van muziek onderbreken wanneer de hoofdtelefoon afgenomen wordt \(Pauzeert bij afnemen hoofdtelefoon\)](#)

---

- [De energiebesparingsstand instellen \(Stand-by + energ.besp\)](#)

---

- [Trillingen voor binnenkomende gesprekken activeren](#)

---

- [Uw eigen stem tijdens een telefoongesprek beter hoorbaar maken \(Stem vastleggen gedur. telef.oproep\)](#)

---

- [Melding en spraakgids instellen](#)

---

- [De methodes voor het downloaden van software en updates configureren](#)

---

- [De instellingen initialiseren](#)

#### Funcies op het tabblad [Services]

- [Diensten instellen](#)

[Bekijken hoe u de hoofdtelefoon gebruikt hebt \(Activiteit\)](#)

[Een widget op uw smartphone instellen](#)

#### Belangrijke informatie

[Handelsmerken](#)

#### Probleemoplossing

[De status van \[Adaptieve geluidsregeling\] wordt niet correct weergegeven, zelfs als u stilstaat](#)

[De locatie die u vaak bezoekt, wordt niet correct gedetecteerd bij \[Adaptieve geluidsregeling\]](#)

[Wat als de apparaatnaam niet wordt weergegeven in "Sony | Headphones Connect"?](#)

[Het lukt niet om 360 Reality Audio te configureren](#)

[Kan geen LE Audio-verbinding maken](#)

[Wat als u de spraakgids niet kunt horen?](#)

**Toegankelijkheid**

[TalkBack, VoiceOver](#)

[Adaptieve geluidsregeling](#)

[Spreek-om-te-chatten](#)

[Veilig luisteren](#)

## Lijst met compatibele apparaten

(vanaf september 2024)

Werk de software van uw hoofdtelefoon en nekluidspreker bij naar de nieuwste versie.  
<https://www.sony.net/elesupport/>

### Statuspictogrammen op het dashboard

	Uitschakelen	DSEE Extreme™	DSEE HX	DSEE	Codec
MDR-XB950B1	—	—	—	—	—
MDR-XB950N1	—	—	—	—	—
WF-1000X	—	—	—	—	✓
WF-1000XM3	✓	—	✓	—	✓
WF-1000XM4	✓	✓	—	—	✓
WF-1000XM5	✓	✓	—	—	✓
WF-C500	✓	—	—	✓	✓
WF-C700N	✓	—	—	✓	✓
WF-H800	✓	—	✓	—	✓
WF-SP700N	—	—	—	—	✓
WF-SP800N	✓	—	—	—	✓
WF-SP900	—	—	—	—	✓
WH-1000XM2	—	—	✓	—	✓
WH-1000XM3	—	—	✓	—	✓
WH-1000XM4	✓	✓	—	—	✓
WH-1000XM5	✓	✓	—	—	✓
WH-CH520	✓	—	—	✓	✓
WH-CH700N	—	—	—	✓	✓
WH-CH720N	✓	—	—	✓	✓
WH-H800	—	—	✓	—	✓
WH-H810	✓	—	✓	—	✓
WH-H900N	—	—	✓	—	✓
WH-H910N	✓	—	✓	—	✓
WH-XB700	—	—	—	✓	✓
WH-XB900N	—	—	—	✓	✓
WH-XB910N	✓	—	—	✓	✓
WI-1000X	—	—	✓	—	✓
WI-1000XM2	✓	—	✓	—	✓
WI-C100	✓	—	—	✓	✓
WI-C600N	—	—	—	✓	✓
WI-H700	—	—	✓	—	✓
WI-SP600N	—	—	—	—	✓
LinkBuds	✓	—	—	✓	✓
LinkBuds S	✓	✓	—	—	✓
LinkBuds UC	✓	—	—	✓	✓
ULT WEAR	✓	✓	—	—	✓

	Uitschakelen	DSEE Extreme™	DSEE HX	DSEE	Codec
INZONE Buds	✓	—	—	—	✓
SRS-NS7	✓	—	✓	✓	✓
BRAVIA Theatre U	✓	—	✓	✓	✓

### Funcities op het tabblad [Status]

	Adaptieve geluidsregeling	Momenteel verbonden apparaat	Het muziekafspeelapparaat wijzigen bij gebruik van een multipuntverbinding	Huidig onderdeel	Huidige geluidsdruk
MDR-XB950B1	—	—	—	—	—
MDR-XB950N1	—	—	—	—	—
WF-1000X	✓	—	—	✓	—
WF-1000XM3	✓	—	—	✓	—
WF-1000XM4	✓	✓	✓	✓	—
WF-1000XM5	✓	✓	✓	✓	✓
WF-C500	—	—	—	✓	—
WF-C700N	✓	✓	✓	✓	—
WF-H800	—	—	—	✓	—
WF-SP700N	—	—	—	✓	—
WF-SP800N	✓	—	—	✓	—
WF-SP900	—	—	—	—	—
WH-1000XM2	✓	—	—	✓	—
WH-1000XM3	✓	—	—	✓	—
WH-1000XM4	✓	✓	—	✓	—
WH-1000XM5	✓	✓	✓	✓	✓
WH-CH520	—	✓	✓	✓	—
WH-CH700N	—	—	—	✓	—
WH-CH720N	✓	✓	✓	✓	—
WH-H800	—	—	—	✓	—
WH-H810	—	—	—	✓	—
WH-H900N	—	—	—	✓	—
WH-H910N	✓	—	—	✓	—
WH-XB700	—	—	—	✓	—
WH-XB900N	✓	—	—	✓	—
WH-XB910N	✓	✓	—	✓	—
WI-1000X	✓	—	—	✓	—
WI-1000XM2	✓	—	—	✓	—
WI-C100	—	—	—	✓	—
WI-C600N	—	—	—	✓	—
WI-H700	—	—	—	✓	—
WI-SP600N	—	—	—	✓	—
LinkBuds	—	✓	✓	✓	—
LinkBuds S	✓	✓	✓	✓	✓
LinkBuds UC	—	—	—	✓	—
ULT WEAR	✓	—	✓	—	✓
INZONE Buds	✓	—	—	✓	—

	Adaptieve geluidsregeling	Momenteel verbonden apparaat	Het muziekafspeelapparaat wijzigen bij gebruik van een multipuntverbinding	Huidig onderdeel	Huidige geluidsdruk
SRS-NS7	—	—	—	✓	—
BRAVIA Theatre U	—	—	—	✓	—

**Functies op het tabblad [Geluid] (functies met betrekking tot Ruisonderdrukking)**

	Ctrl omgevingsgeluid (naadloze bediening)	Ctrl omgevingsgeluid (schakelen tussen modi)	Spreek-om-te-chatten	Optimalisatie ruisonderdrukking. (Persoonlijke optimalisatie/Optimalisatie atmosferische druk)	Optimalisatie ruisonderdrukking. (Optimalisatie atmosferische druk)	Ruisonderdrukking
MDR-XB950B1	—	—	—	—	—	—
MDR-XB950N1	—	—	—	—	—	✓
WF-1000X	—	✓	—	—	—	—
WF-1000XM3	✓	—	—	—	—	—
WF-1000XM4	✓	—	✓	—	—	—
WF-1000XM5	✓	—	✓	—	—	—
WF-C500	—	—	—	—	—	—
WF-C700N	—	✓	—	—	—	—
WF-H800	—	—	—	—	—	—
WF-SP700N	—	✓	—	—	—	—
WF-SP800N	✓	—	—	—	—	—
WF-SP900	—	✓	—	—	—	—
WH-1000XM2	✓	—	—	✓	—	—
WH-1000XM3	✓	—	—	✓	—	—
WH-1000XM4	✓	—	✓	✓	—	—
WH-1000XM5	✓	—	✓	—	—	—
WH-CH520	—	—	—	—	—	—
WH-CH700N	—	—	—	—	—	✓
WH-CH720N	—	✓	—	—	—	—
WH-H800	—	—	—	—	—	—
WH-H810	—	—	—	—	—	—
WH-H900N	—	✓	—	—	—	—
WH-H910N	✓	—	—	—	—	—
WH-XB700	—	—	—	—	—	—
WH-XB900N	✓	—	—	—	—	—
WH-XB910N	✓	—	—	—	—	—
WI-1000X	✓	—	—	—	✓	—
WI-1000XM2	✓	—	—	—	✓	—

	Ctrl omgevingsgeluid (naadloze bediening)	Ctrl omgevingsgeluid (schakelen tussen modi)	Spreek-omte-chatten	Optimalisatie ruisonderdrukking. (Persoonlijke optimalisatie/Optimalisatie atmosferische druk)	Optimalisatie ruisonderdrukking. (Optimalisatie atmosferische druk)	Ruisonderdrukking
WI-C100	—	—	—	—	—	—
WI-C600N	—	✓	—	—	—	—
WI-H700	—	—	—	—	—	—
WI-SP600N	—	✓	—	—	—	—
LinkBuds	—	—	✓	—	—	—
LinkBuds S	✓	—	✓	—	—	—
LinkBuds UC	—	—	✓	—	—	—
ULT WEAR	✓	—	—	—	—	—
INZONE Buds	—	✓	—	—	—	—
SRS-NS7	—	—	—	—	—	—
BRAVIA Theatre U	—	—	—	—	—	—

**Functies op het tabblad [Geluid] (behalve functies met betrekking tot Ruisonderdrukking)**

	Snelle geluidsinstell.	Controle van geluidspositie	Surround (VPT)	Equalizer	Uw eigen equalizer vinden	CLEAR BASS (Electro Bass Booster)	360 Reality Audio-configur.
MDR-XB950B1	—	—	✓	—	—	✓	✓
MDR-XB950N1	—	—	✓	—	—	✓	✓
WF-1000X	—	—	—	✓ <sup>*1</sup>	—	—	✓
WF-1000XM3	—	—	—	✓	✓	—	✓
WF-1000XM4	—	—	—	✓	✓	—	✓
WF-1000XM5	—	—	—	✓	✓	—	✓
WF-C500	—	—	—	✓	✓	—	✓
WF-C700N	—	—	—	✓	✓	—	✓
WF-H800	—	—	—	✓	✓	—	✓
WF-SP700N	✓	—	—	✓ <sup>*1</sup>	—	—	—
WF-SP800N	—	—	—	✓	✓	—	✓
WF-SP900	✓	—	—	✓	✓	—	—
WH-1000XM2	—	✓	✓	✓	✓	—	✓
WH-1000XM3	—	✓	✓	✓	✓	—	✓
WH-1000XM4	—	—	—	✓	✓	—	✓
WH-1000XM5	—	—	—	✓	✓	—	✓
WH-CH520	—	—	—	✓	✓	—	✓
WH-CH700N	—	—	✓	✓	✓	—	—
WH-CH720N	—	—	—	✓	✓	—	✓
WH-H800	—	—	✓	✓	✓	—	✓
WH-H810	—	—	—	✓	✓	—	✓
WH-H900N	—	—	✓	✓	✓	—	✓
WH-H910N	—	—	—	✓	✓	—	✓
WH-XB700	—	✓	✓	—	—	✓	✓
WH-XB900N	—	✓	✓	✓	✓	—	✓

	Snelle geluidsinstell.	Controle van geluidspositie	Surround (VPT)	Equalizer	Uw eigen equalizer vinden	CLEAR BASS (Electro Bass Booster)	360 Reality Audio-configur.
WH-XB910N	—	—	—	✓	✓	—	✓
WI-1000X	—	✓	✓	✓	✓	—	✓
WI-1000XM2	—	—	—	✓	✓	—	✓
WI-C100	—	—	—	✓	✓	—	✓
WI-C600N	✓	—	—	✓	✓	—	—
WI-H700	—	—	✓	✓	✓	—	✓
WI-SP600N	✓	—	—	✓ <sup>*1</sup>	—	—	—
LinkBuds	—	—	—	✓	✓	—	✓
LinkBuds S	—	—	—	✓	✓	—	✓
LinkBuds UC	—	—	—	✓	✓	—	✓
ULT WEAR	—	—	—	✓	✓	—	✓
INZONE Buds	—	—	—	✓	✓	—	✓
SRS-NS7	—	—	—	✓	✓	—	✓
BRAVIA Theatre U	—	—	—	✓	✓	—	✓

\*1 Alleen bij het selecteren van voorinstellingen.

	Geluidskwaliteitsmodus	Bluetooth-verbindingkwaliteit	DSEE Extreme	DSEE HX	DSEE	Ruimtelijk-geluid-optimalisatie	Ruimtelijk geluid en hoofdtracking
MDR-XB950B1	—	—	—	—	—	—	—
MDR-XB950N1	—	—	—	—	—	—	—
WF-1000X	✓	—	—	—	—	—	—
WF-1000XM3	✓	—	—	✓	—	—	—
WF-1000XM4	—	✓	✓	—	—	—	—
WF-1000XM5	—	✓	✓	—	—	✓	✓
WF-C500	—	✓	—	—	✓	—	—
WF-C700N	—	✓	—	—	✓	—	—
WF-H800	✓	—	—	✓	—	—	—
WF-SP700N	✓	—	—	—	—	—	—
WF-SP800N	✓	—	—	—	—	—	—
WF-SP900	✓	—	—	—	—	—	—
WH-1000XM2	✓	—	—	✓	—	—	—
WH-1000XM3	✓	—	—	✓	—	—	—
WH-1000XM4	✓	—	✓	—	—	—	—
WH-1000XM5	—	✓	✓	—	—	—	✓
WH-CH520	—	✓	—	—	✓	—	—
WH-CH700N	✓	—	—	—	✓	—	—
WH-CH720N	—	✓	—	—	✓	—	—
WH-H800	✓	—	—	✓	—	—	—
WH-H810	✓	—	—	✓	—	—	—
WH-H900N	✓	—	—	✓	—	—	—
WH-H910N	✓	—	—	✓	—	—	—
WH-XB700	✓	—	—	—	✓	—	—



	Geluidskwaliteitsmodus	Bluetooth-verbindingkwaliteit	DSEE Extreme	DSEE HX	DSEE	Ruimtelijk-geluid-optimalisatie	Ruimtelijk geluid en hoofdtracking
WH-XB900N	✓	—	—	—	✓	—	—
WH-XB910N	—	✓	—	—	✓	—	—
WI-1000X	✓	—	—	✓	—	—	—
WI-1000XM2	✓	—	—	✓	—	—	—
WI-C100	—	✓	—	—	✓	—	—
WI-C600N	✓	—	—	—	✓	—	—
WI-H700	✓	—	—	✓	—	—	—
WI-SP600N	✓	—	—	—	—	—	—
LinkBuds	—	✓	—	—	✓	✓	✓
LinkBuds S	—	✓	✓	—	—	✓	✓
LinkBuds UC	—	✓	—	—	✓	✓	✓
ULT WEAR	—	✓	—	—	✓	✓	✓
INZONE Buds	—	—	—	—	—	—	—
SRS-NS7	—	✓	—	—	—	—	—
BRAVIA Theatre U	—	✓	—	—	—	—	—

#### Functies op het tabblad [Systeem]

	Met 2 apparaten tegelijk verbinden	Spraakassistent	Spraakassistent met uw stem activeren	Adaptieve volumeregeling	De functie van de knop of aanraaksensor wijzigen	De tikbedieningsfunctie wijzigen	Bedieningspaneel met aanraaksensor	Breedgebiedtikken (aan/uit)
MDR-XB950B1	—	—	—	—	—	—	—	—
MDR-XB950N1	—	—	—	—	—	—	—	—
WF-1000X	—	—	—	—	✓	—	—	—
WF-1000XM3	—	—	—	—	✓	—	—	—
WF-1000XM4	✓	✓	✓	—	✓	—	—	—
WF-1000XM5	✓	✓	✓	—	✓	—	—	—
WF-C500	—	—	—	—	—	—	—	—
WF-C700N	✓	—	—	—	✓	—	—	—
WF-H800	—	—	—	—	✓	—	—	—
WF-SP700N	—	—	—	—	✓	—	—	—
WF-SP800N	—	—	—	—	✓	—	—	—
WF-SP900	—	—	—	—	—	—	—	—
WH-1000XM2	—	—	—	—	✓	—	—	—
WH-1000XM3	—	—	—	—	✓	—	✓	—
WH-1000XM4	✓	—	—	—	✓	—	✓	—
WH-1000XM5	✓	✓	✓	—	—	—	✓	—

	Met 2 apparaten tegelijk verbinden	Spraakassistent	Spraakassistent met uw stem activeren	Adaptieve volumeregeling	De functie van de knop of aanraaksensor wijzigen	De tikbedieningsfunctie wijzigen	Bedieningspaneel met aanraaksensor	Breedgebiedtikken (aan/uit)
WH-CH520	✓	—	—	—	—	—	—	—
WH-CH700N	—	—	—	—	✓	—	—	—
WH-CH720N	✓	✓	✓	—	—	—	—	—
WH-H800	—	—	—	—	—	—	—	—
WH-H810	—	—	—	—	✓	—	—	—
WH-H900N	—	—	—	—	✓	—	—	—
WH-H910N	—	—	—	—	✓	—	—	—
WH-XB700	—	—	—	—	✓	—	—	—
WH-XB900N	—	—	—	—	✓	—	—	—
WH-XB910N	✓	✓	✓	—	—	—	✓	—
WI-1000X	—	—	—	—	✓	—	—	—
WI-1000XM2	—	—	—	—	✓	—	—	—
WI-C100	—	—	—	—	—	—	—	—
WI-C600N	—	—	—	—	✓	—	—	—
WI-H700	—	—	—	—	—	—	—	—
WI-SP600N	—	—	—	—	✓	—	—	—
LinkBuds	✓	—	✓	✓	—	✓	—	✓
LinkBuds S	✓	✓	✓	—	✓	—	—	—
LinkBuds UC	—	—	—	✓	—	✓	—	—
ULT WEAR	✓	✓	✓	—	—	✓	✓	—
INZONE Buds	—	—	—	—	✓	—	—	—
SRS-NS7	—	—	—	—	—	—	—	—
BRAVIA Theatre U	—	—	—	—	—	—	—	—

	Breedgebiedtikken (aanpassing tikgevoeligheid)	De bedieningsinstelling van de functie Ctrl omgevingsgeluid wijzigen	Quick Access	LE Audio-verbindingskwaliteit	Hoofdgebaar	LE Audio-verbindingsinstelling voor hoofdtelefoon	Bepaalt de optimale oordoptopjes	Automatisch Uitschakelen
MDR-XB950B1	—	—	—	—	—	—	—	—
MDR-XB950N1	—	—	—	—	—	—	—	—

	Breedgebiedtikken (aanpassing tikgevoeligheid)	De bedieningsinstelling van de functie Ctrl omgevingsgeluid wijzigen	Quick Access	LE Audio- verbindingskwaliteit	Hoofdgebaar	LE Audio- verbindingstelling voor hoofdtelefoon	Bepaalt de optimale oordoptopjes	Automatisch Uitschakelen
WF-1000X	—	—	—	—	—	—	—	—
WF-1000XM3	—	—	—	—	—	—	—	✓
WF-1000XM4	—	✓	—	—	—	—	✓	✓
WF-1000XM5	—	✓	✓	—	✓	✓	✓	✓
WF-C500	—	—	—	—	—	—	—	—
WF-C700N	—	✓	—	—	—	—	—	✓
WF-H800	—	—	—	—	—	—	—	✓
WF-SP700N	—	—	—	—	—	—	—	—
WF-SP800N	—	—	—	—	—	—	—	✓
WF-SP900	—	—	—	—	—	—	—	—
WH-1000XM2	—	—	—	—	—	—	—	—
WH-1000XM3	—	—	—	—	—	—	—	✓
WH-1000XM4	—	—	—	—	—	—	—	✓
WH-1000XM5	—	✓	✓	—	—	—	—	✓
WH-CH520	—	—	—	—	—	—	—	—
WH-CH700N	—	—	—	—	—	—	—	—
WH-CH720N	—	✓	—	—	—	—	—	✓
WH-H800	—	—	—	—	—	—	—	—
WH-H810	—	—	—	—	—	—	—	—
WH-H900N	—	—	—	—	—	—	—	—
WH-H910N	—	—	—	—	—	—	—	✓
WH-XB700	—	—	—	—	—	—	—	—
WH-XB900N	—	—	—	—	—	—	—	✓
WH-XB910N	—	✓	—	—	—	—	—	✓
WI-1000X	—	—	—	—	—	—	—	—
WI-1000XM2	—	—	—	—	—	—	—	✓
WI-C100	—	—	—	—	—	—	—	—
WI-C600N	—	—	—	—	—	—	—	✓

	Breedgebiedtikken (aanpassing tikgevoeligheid)	De bedieningsinstelling van de functie Ctrl omgevingsgeluid wijzigen	Quick Access	LE Audio- verbindingskwaliteit	Hoofdgebaar	LE Audio- verbindinginstelling voor hoofdtelefoon	Bepaalt de optimale oordoptopjes	Automatisch Uitschakelen
WI-H700	—	—	—	—	—	—	—	—
WI- SP600N	—	—	—	—	—	—	—	—
LinkBuds	—	—	✓	—	—	—	—	✓
LinkBuds S	—	✓	✓	—	—	✓	✓	✓
LinkBuds UC	✓	—	✓	—	—	—	—	✓
ULT WEAR	—	—	✓	—	—	—	—	✓
INZONE Buds	—	✓	—	✓	—	—	✓	✓
SRS- NS7	—	—	—	—	—	—	—	✓
BRAVIA Theatre U	—	—	—	—	—	—	—	✓

	Pauzeert bij afnemen hoofdtelefoon	Stand-by + energ.besp	Trill. binnenk. gesprek	Stem vastleggen gedur. telef oproep	Melding en spraakgids	Automatisch downloaden van software	Software- update	Instellingen initialiseren
MDR- XB950B1	—	—	—	—	—	—	—	—
MDR- XB950N1	—	—	—	—	—	—	—	—
WF-1000X	—	—	—	—	—	—	—	—
WF- 1000XM3	✓	—	—	—	✓	✓	—	—
WF- 1000XM4	✓	—	—	—	✓	✓	—	✓
WF- 1000XM5	✓	—	—	✓	✓	—	✓	✓
WF-C500	—	—	—	—	✓	—	—	—
WF-C700N	—	—	—	—	✓	—	—	—
WF-H800	✓	—	—	—	✓	✓	—	—
WF- SP700N	—	—	—	—	—	—	—	—
WF- SP800N	✓	—	—	—	✓	✓	—	—
WF-SP900	—	—	—	—	—	—	—	—
WH- 1000XM2	—	—	—	—	—	—	—	—
WH- 1000XM3	—	—	—	—	✓	—	—	—
WH- 1000XM4	✓	—	—	—	✓	✓	—	—
WH- 1000XM5	✓	—	—	—	✓	✓	—	✓
WH-CH520	—	—	—	—	✓	—	—	—
WH- CH700N	—	—	—	—	—	—	—	—

	Pauzeert bij afnemen hoofdtelefoon	Stand-by + energ.besp	Trill. binnenk. gesprek	Stem vastleggen gedur. telef.oproep	Melding en spraakgids	Automatisch downloaden van software	Software-update	Instellingen initialiseren
WH-CH720N	—	—	—	—	✓	✓	—	✓
WH-H800	—	—	—	—	—	—	—	—
WH-H810	—	—	—	—	✓	✓	—	—
WH-H900N	—	—	—	—	—	—	—	—
WH-H910N	—	—	—	—	✓	✓	—	—
WH-XB700	—	—	—	—	✓	—	—	—
WH-XB900N	—	—	—	—	✓	—	—	—
WH-XB910N	—	—	—	—	✓	✓	—	✓
WI-1000X	—	✓	✓	—	—	—	—	—
WI-1000XM2	—	—	—	—	✓	✓	—	—
WI-C100	—	—	—	—	✓	—	—	—
WI-C600N	—	—	—	—	✓	—	—	—
WI-H700	—	—	✓	—	—	—	—	—
WI-SP600N	—	—	—	—	—	—	—	—
LinkBuds	✓	—	—	—	✓	✓	—	✓
LinkBuds S	✓	—	—	—	✓	✓	—	✓
LinkBuds UC	✓	—	—	—	✓	—	—	✓
ULT WEAR	✓	—	—	✓	✓	✓	—	✓
INZONE Buds	✓	—	—	—	✓	—	—	✓
SRS-NS7	—	—	—	—	—	✓	—	✓
BRAVIA Theatre U	—	—	—	—	—	✓	—	✓

## Funcies op het tabblad [Services]<sup>\*2</sup>

	Spotify Tap	Amazon Music Play Now	Endel Quick Access	Auto Play (Beta)	Ingress Prime	Eye Navi	Servicelink
WF-1000XM5	✓	✓	✓	✓	✓	—	✓
WH-1000XM5	✓	✓	✓	✓	✓	—	✓
LinkBuds	✓	✓	✓	✓	✓	✓	✓
LinkBuds S	✓	✓	✓	✓	✓	—	✓
LinkBuds UC	✓	—	✓	✓	✓	—	✓
ULT WEAR	✓	—	✓	—	—	—	✓
INZONE Buds	—	—	—	—	—	—	—
SRS-NS7	—	—	—	—	—	—	—
BRAVIA Theatre U	—	—	—	—	—	—	—

\*2 De ondersteunde diensten verschillen afhankelijk van het land of de regio.

## Veilig luisteren

	Veilig luisteren
WF-1000XM5	✓
WH-1000XM5	✓
LinkBuds S	✓

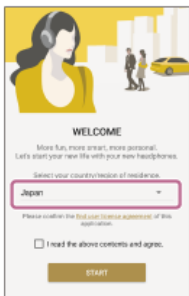
	<b>Veilig luisteren</b>
ULT WEAR	✓

4-730-254-55(9) Copyright 2017 Sony Corporation

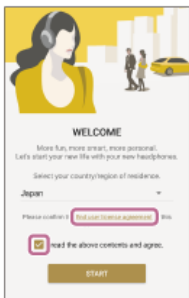
## "Sony | Headphones Connect" installeren

Installeer "Sony | Headphones Connect" op uw smartphone/iPhone om uw Sony-hoofdtelefoon te bedienen.

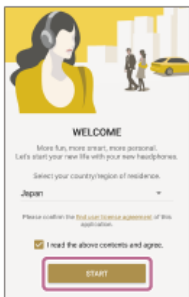
- 1 Zoek [Sony Headphones Connect] in Google Play of de App Store.
- 2 Start de app.
- 3 Selecteer het land/de regio waar u woont.



- 4 Bevestig de [Eindegebruikerovereenkomst] en vink het vakje [Ik heb bovenstaande inhoud gelezen en ben akkoord.] aan.



- 5 Tik op [Starten].

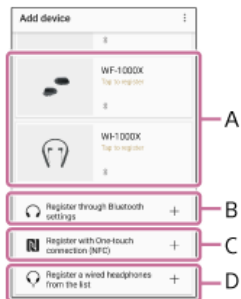


### Verwant onderwerp

- [Een Sony-hoofdtelefoon registreren](#)
- [Uw Sony-hoofdtelefoon configureren](#)

## Een Sony-hoofdtelefoon registreren

Open de app "Sony | Headphones Connect" op uw smartphone/iPhone en volg daarna de instructies op het scherm om uw Sony-hoofdtelefoon te registreren. Als u een draadloze hoofdtelefoon hebt, gebruik dan methode A, B of C hieronder om de hoofdtelefoon te registreren. Als uw hoofdtelefoon een bekabelde hoofdtelefoon is, gebruik dan methode D om de hoofdtelefoon te registreren.



A: schakel de draadloze hoofdtelefoon in en breng de hoofdtelefoon vervolgens in de buurt van uw smartphone/iPhone. U kunt nu de hoofdtelefoon selecteren die u via BLUETOOTH wilt koppelen (registreren).

Als de hoofdtelefoon niet op het scherm weergegeven wordt, probeer dan methode B of C.

B: wanneer u een smartphone/iPhone gebruikt die niet compatibel is met one-touch connection (NFC), maakt u verbinding met en koppelt (registreert) u de draadloze hoofdtelefoon via BLUETOOTH in het menu met instellingen van uw smartphone/iPhone. De BLUETOOTH-verbindingmethode kan verschillen naargelang de hoofdtelefoon.

C: wanneer u een smartphone gebruikt die compatibel is met one-touch connection (NFC), maakt u verbinding met en koppelt (registreert) u de draadloze hoofdtelefoon via BLUETOOTH door de hoofdtelefoon met uw smartphone aan te raken.

Raadpleeg de gebruiksaanwijzing van uw hoofdtelefoon om na te gaan of deze NFC ondersteunt.

D: als uw hoofdtelefoon een bekabelde hoofdtelefoon is, moet u de hoofdtelefoon eerst selecteren in de lijst en daarna de hoofdtelefoon registreren. Alleen hoofdtelefoons die compatibel zijn met 360 Reality Audio worden in de lijst getoond.

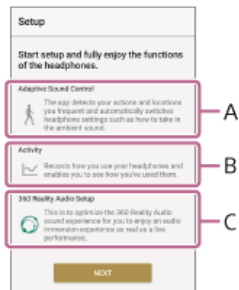
### Verwant onderwerp

- ["Sony | Headphones Connect" installeren](#)
- [Uw Sony-hoofdtelefoon configureren](#)



## Uw Sony-hoofdtelefoon configureren

Wanneer de registratie van uw Sony-hoofdtelefoon voltooid is, verschijnt het scherm [Configuratie]. Volg de instructies op het scherm om de instellingen te configureren. Afhankelijk van de hoofdtelefoon, het land of de regio is het mogelijk dat het scherm [Configuratie] niet wordt weergegeven of dat de items op het scherm verschillend zijn.



A: instelling [Adaptieve geluidsregeling]

Hiermee kunt u de functie instellen voor het automatisch omschakelen van de ruisonderdrukingsfunctie en omgevingsgeluidmodus door het detecteren van 4 soorten actiepatronen (Stilstaan/Wandelen/Rennen/Vervoer) en vaak bezochte locaties (Thuis/Werkplek/School/Station/Bushalte/Fitnesscentrum/Overige).

B: instelling [Activiteit]

Hier kunt u de functie instellen die bijhoudt hoe u de hoofdtelefoon gebruikt en u laat zien hoe u deze hebt gebruikt.

C: [360 Reality Audio-configur.]

Hiermee kunt u de geluidsvelden optimaliseren overeenkomstig de vorm van de oren van de persoon die de hoofdtelefoon gebruikt.

360 Reality Audio is een nieuwe muziekervaring die gebruikmaakt van de op objecten gebaseerde ruimtelijke audiotechnologie van Sony.

Op die manier kan de luisteraar genieten van net dat geluidsveld dat de artiesten en makers voor ogen hadden.

Meer informatie over 360 Reality Audio vindt u op de volgende website:

<https://www.sony.net/360RA/>

### Verwant onderwerp

- "Sony | Headphones Connect" installeren
- Een Sony-hoofdtelefoon registreren

## Over het dashboard van "Sony | Headphones Connect"

Hier vindt u meer uitleg over het dashboard van "Sony | Headphones Connect".



A: hier wordt de hoofdtelefoon weergegeven die verbonden is met "Sony | Headphones Connect".

B: tik hier om de hoofdtelefoon uit te schakelen.

Dit pictogram wordt alleen weergegeven voor hoofdtelefoons die de uitschakelfunctie ondersteunen.

C: tik hier om het volgende menu weer te geven.

Menu-items	Omschrijving
Zelfstudie voor de XXXX	Hier vindt u meer informatie over de bediening van de hoofdtelefoon. Hoofdtelefoons die verbonden zijn met "Sony   Headphones Connect" worden weergegeven in "XXXX".
XXXX Versie	Hier vindt u de softwareversie van de hoofdtelefoon. Hoofdtelefoons die verbonden zijn met "Sony   Headphones Connect" worden weergegeven in "XXXX".
Account	Hier kunt u uw accountinformatie bekijken en bewerken.

D: hier ziet u de status van de hoofdtelefooninstellingen.

Menu-items	Omschrijving
DSEE Extreme	De DSEE Extreme-functie is beschikbaar.
DSEE HX	De DSEE HX-functie is beschikbaar.
DSEE	De DSEE-functie is beschikbaar.
<b>LDAC</b>	De LDAC™-codec is geselecteerd.
AAC	De AAC-codec is geselecteerd.
aptX	De Qualcomm® aptX™ audio-codec is geselecteerd.
aptX HD	De Qualcomm® aptX™ HD audio-codec is geselecteerd.
SBC	De SBC-codec is geselecteerd.
<b>LE Audio</b>	Momenteel verbonden via LE Audio-verbinding.
LC3	De LC3-codec is geselecteerd.

E: hier ziet u de status van de BLUETOOTH-verbinding en het resterende batterijniveau.

Menu-items	Omschrijving
	Momenteel verbonden via BLUETOOTH-verbinding.
	Het resterende batterijniveau wordt weergegeven. Het resterende batterijniveau van de lader geeft het batterijniveau aan wanneer de hoofdtelefoon voor het laatst van de lader werd verwijderd.

F: deze zone omvat de tabbladen [Status]/[Geluid]/[Systeem]/[Services].

Afhankelijk van uw hoofdtelefoon of het land/de regio is het mogelijk dat deze tabbladen niet weergegeven worden.

G: hier ziet u de functies die ondersteund worden door de hoofdtelefoon op het dashboard.

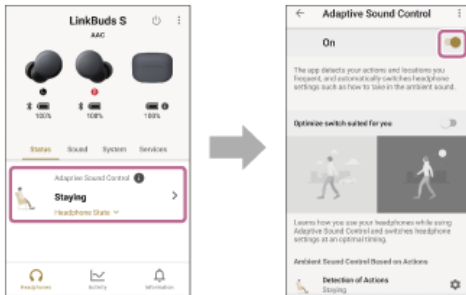
Afhankelijk van de gebruikte hoofdtelefoon is het mogelijk dat de functienaam of de items op het scherm verschillend zijn.

H: tik hier om de volgende pagina's weer te geven.

Menu-items	Omschrijving
Hoofdtelefoon	Hier ziet u het dashboard van "Sony   Headphones Connect".
Activiteit	<ul style="list-style-type: none"><li>● Luistergeschiedenis Hier kunt u de luistergeschiedenis van uw hoofdtelefoon bekijken per scène enz.</li><li>● Logboek Hier ziet u hoelang, waar enz. u de hoofdtelefoon gebruikt hebt.</li><li>● Veilig luisteren Hier ziet u de geluidsdosering. Afhankelijk van de gebruikte hoofdtelefoon wordt dit mogelijk niet weergegeven.</li><li>● Badge Hier ziet u de verkregen badges.</li></ul>
Menu	<ul style="list-style-type: none"><li>● Help Hier vindt u hulp en oplossingen voor problemen met de app en uw hoofdtelefoon.</li><li>● Back-up en terugzetting van instellingen en gegevens Hier kunt u uw account koppelen, een back-up maken van instellingen en gegevens en deze herstellen.</li><li>● Over deze applicatie Hier vindt u de versie, de licentie-informatie, het land of de regio, de licentieovereenkomst voor eindgebruikers en het privacybeleid van de app.</li></ul>


## Acties of locaties detecteren en de ruisonderdrukkingsfunctie automatisch aanpassen (Adaptieve geluidsregeling)

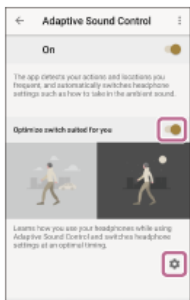
De actiepatronen (Stilstaan/Wandelen/Rennen/Vervoer) of vaak bezochte locaties (Thuis/Werkplek/School/Station/Bushalte/Fitnesscentrum/Overige) worden gedetecteerd, waarna de voorinstelling automatisch geselecteerd wordt. U kunt de voorinstelling naar wens aanpassen. Wanneer u [Adaptieve geluidsregeling] selecteert op het dashboard, kunt u schakelen tussen [Aan] en [Uit].



### Leren hoe u uw hoofdtelefoon gebruikt en de hoofdtelefooninstellingen op het perfecte moment omschakelen

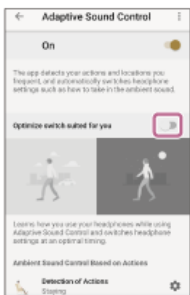
Wanneer u [Optimaal schakelen voor u] instelt op [Aan], leert de app hoe u uw hoofdtelefoon gebruikt terwijl Adaptieve geluidsregeling wordt gebruikt en worden de hoofdtelefooninstellingen op het ideale moment omgeschakeld.

Wanneer u het pictogram  (instellingen) selecteert, kunt u de voorinstellingen van uw actiepatronen en vaak bezochte locaties naar wens aanpassen.




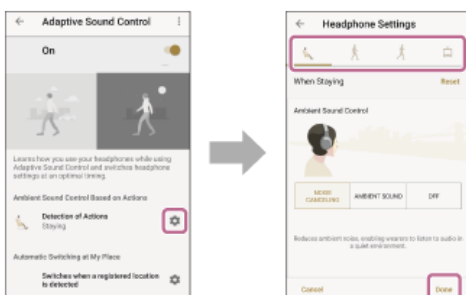
### Uw actiepatronen en vaak bezochte locaties registreren en de hoofdtelefooninstellingen automatisch omschakelen

Wanneer u [Optimaal schakelen voor u] instelt op [Uit], kunt u de voorinstellingen van uw actiepatronen en vaak bezochte locaties naar wens registreren. De app schakelt de hoofdtelefooninstellingen automatisch om op basis van de geregistreerde inhoud.



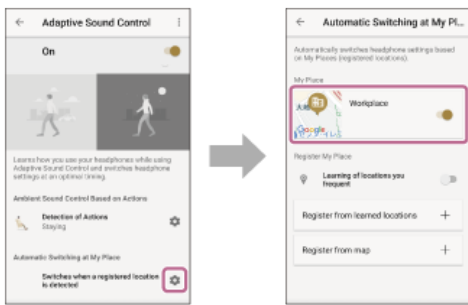
### De voorinstellingen van uw actiepatronen aanpassen

Wanneer u het pictogram  (instellingen) selecteert bij [Controle van omgevingsgeluid op basis van acties], wordt het scherm voor het bewerken van voorinstellingen van actiepatronen weergegeven. Op dit scherm kunt u de hoofdtelefooninstellingen aanpassen.



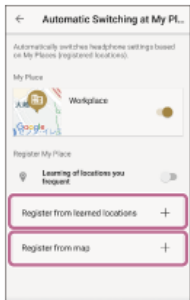
### De voorinstellingen van vaak bezochte locaties aanpassen

Wanneer u het pictogram  (instellingen) selecteert bij [Automatisch schakelen op Mijn plaats], wordt het scherm voor het bewerken van voorinstellingen van vaak bezochte locaties weergegeven. Op dit scherm kunt u de locatie-instellingen, hoofdtelefooninstellingen en schakelmethode aanpassen.



### Vaak bezochte locaties registreren


Wanneer u [Registreren vanuit geleerde locaties] of [Registreren vanaf kaart] selecteert, kunt u een vaak bezochte locatie toevoegen.




### Verwant onderwerp

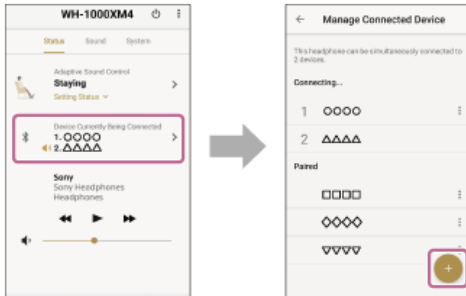
- De status van [Adaptieve geluidsregeling] wordt niet correct weergegeven, zelfs als u stilstaat
- De locatie die u vaak bezoekt, wordt niet correct gedetecteerd bij [Adaptieve geluidsregeling]

## Het via een multipuntverbinding verbonden apparaat wijzigen (Momenteel verbonden apparaat)

Wanneer u [Met 2 apparaten tegelijk verbinden] instelt op [Aan], wordt [Momenteel verbonden apparaat] weergegeven op het dashboard. Het apparaat met het pictogram  (luidspreker) is ingesteld als een muziekafspeelapparaat.

Wanneer u een gekoppeld apparaat selecteert op het scherm [Verbonden apparaat beheren], kunt u het apparaat opnieuw selecteren om een multipuntverbinding te maken.


Wanneer u  (toevoegen) selecteert, kunt u een BLUETOOTH-apparaat toevoegen.



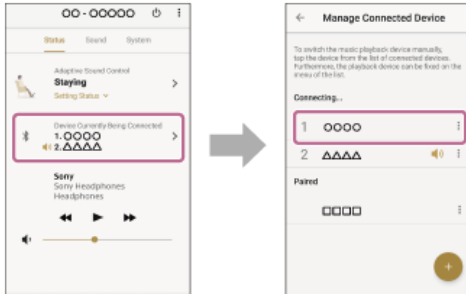
### Verwant onderwerp

- [Een multipuntverbinding instellen \(Met 2 apparaten tegelijk verbinden\)](#)

## Het muziekafspeelapparaat wijzigen bij gebruik van een multipuntverbinding

Wanneer u [Met 2 apparaten tegelijk verbinden] instelt op [Aan], wordt [Momenteel verbonden apparaat] weergegeven op het dashboard. Het apparaat met het pictogram  (luidspreker) is ingesteld als een muziekafspeelapparaat.

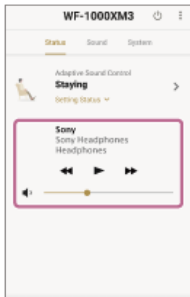
Wanneer u op het scherm [Verbonden apparaat beheren] een ander verbonden apparaat selecteert, kunt u het muziekafspeelapparaat wijzigen of herstellen.



## Het afgespeelde nummer bedienen

---

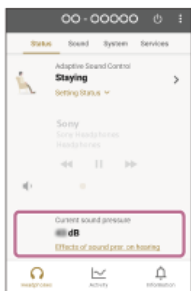
U kunt het afgespeelde nummer bedienen via het dashboard.





## De huidige geluidsdruk bekijken

Schakel [Veilig luisteren] in om de huidige geluidsdruk te bekijken via het dashboard.



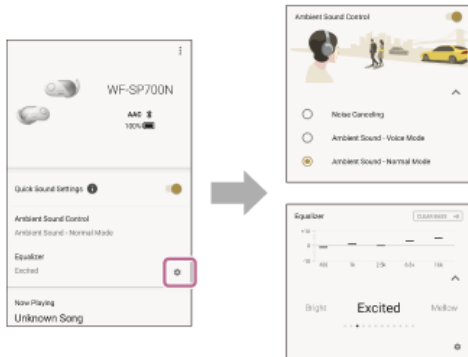
### Verwant onderwerp

- [Bekijken hoe u de hoofdtelefoon gebruikt hebt \(Activiteit\)](#)

## Snelle geluidsinstellingen gebruiken

Met [Snelle geluidsinstell.] kunt u [Ctrl omgevingsgeluid] en [Equalizer] eenvoudig instellen.

Stel [Snelle geluidsinstell.] op het dashboard in op [Aan] of [Uit].



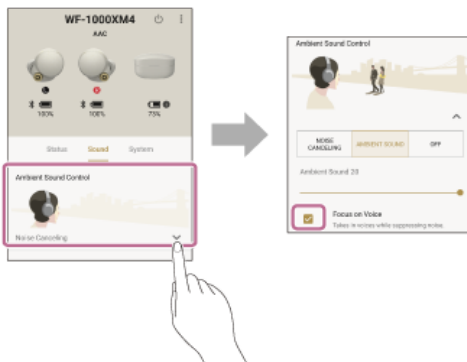
## De ruisonderdrukingsfunctie en de omgevingsgeluidsmodus aanpassen (Ctrl omgevingsgeluid)

Wanneer u [Ctrl omgevingsgeluid] selecteert op het dashboard, kunt u het volume of de modus van het omgevingsgeluid aanpassen.



### Voor hoofdtelefoons die compatibel zijn met Focus op stem


Wanneer u het vakje [Focus op stem] aanvinkt, worden ongewenste geluiden onderdrukt en worden alleen aankondigingen en stemmen van mensen beklemtoond. Deze kunnen afgespeeld (gehoord) worden tijdens het beluisteren van muziek.

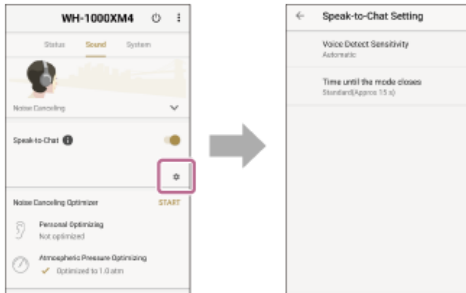


## Met iemand spreken terwijl u de hoofdtelefoon draagt (Spreek-om-te-chatten)

Als de functie Spreek-om-te-chatten geactiveerd is, onderbreekt de hoofdtelefoon de muziek en worden omgevingsgeluiden opgevangen wanneer u begint te spreken. U kunt spreken terwijl u de hoofdtelefoon draagt.

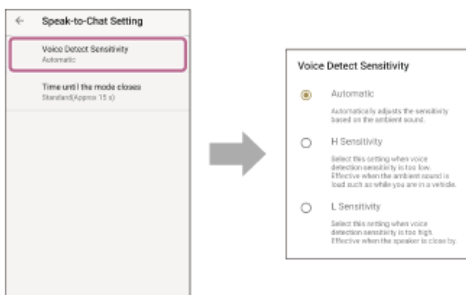
Als uw stem na een bepaalde tijd niet gedetecteerd wordt, wordt de modus Spreek-om-te-chatten uitgeschakeld en keert de hoofdtelefoon terug naar de normale stand. U kunt deze modus ook altijd afsluiten door de hoofdtelefoon te bedienen.

Wanneer u het pictogram  (instellingen) bij [Spreek-om-te-chatten] selecteert, kunt u de stemdetectiegevoeligheid configureren en instellen na hoeveel tijd de functie Spreek-om-te-chatten wordt uitgeschakeld.



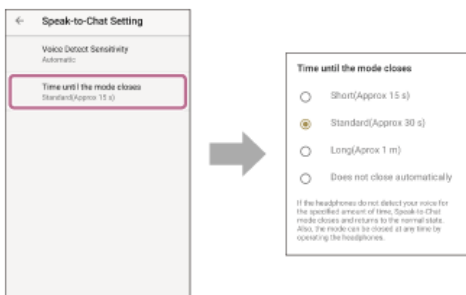
### De stemdetectiegevoeligheid aanpassen

Wanneer u [Stemdetectiegevoeligh.] selecteert, kunt u de gevoeligheidsinstelling aanpassen aan de gebruiks- of omgevingsomstandigheden.



### Instellen na hoeveel tijd de functie Spreek-om-te-chatten wordt uitgeschakeld

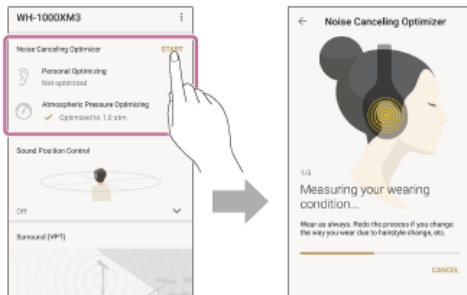
Wanneer u [Tijd tot sluiten van de modus] selecteert, kunt u instellen na hoeveel tijd de functie Spreek-om-te-chatten wordt uitgeschakeld wanneer de hoofdtelefoon geen stem detecteert.



## De ruisonderdrukkingsfunctie optimaliseren overeenkomstig de omstandigheden bij het dragen en de atmosferische druk (Optimalisatie ruisonderdruk.)

### Optimaliseren overeenkomstig de omstandigheden bij het dragen en de atmosferische druk

Deze functie detecteert de verschillen tussen personen die de hoofdtelefoon dragen en de omgevende atmosferische druk om de geluidsonderdrukking te optimaliseren voor de gebruiker.

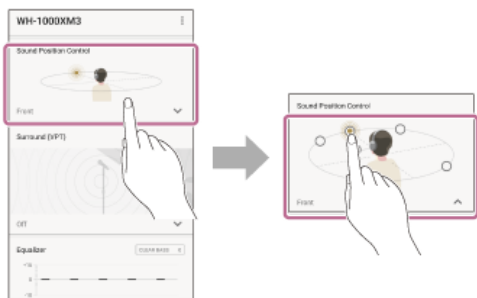


### Optimaliseren overeenkomstig de atmosferische druk

Deze functie detecteert de omgevende atmosferische druk om de geluidsonderdrukking te optimaliseren voor de gebruiker.

## De geluidspositie instellen

Wanneer u [Controle van geluidspositie] selecteert op het dashboard, kunt u een positie kiezen (Voor/Rechtsvoor/Linksvoor/Rechtsachter/Linksachter) waar u het geluid te horen krijgt.

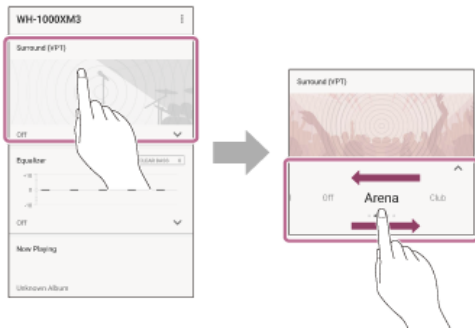


## Het surround-effect instellen (Surround (VPT))

Stel het surround-effect dat gebruikmaakt van de VPT\* functie in om het afgespeelde geluid voller te maken.

\* VPT: Virtualphones Technology zorgt voor een speciaal akoestisch effect dat door Sony werd ontwikkeld.

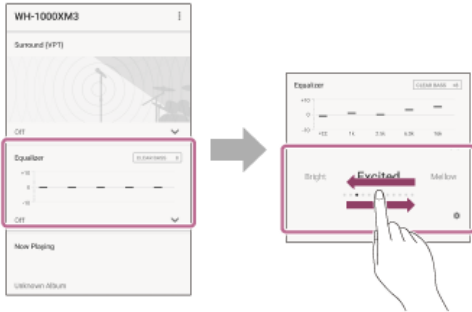
Wanneer u [Surround (VPT)] selecteert op het dashboard, kunt u een geluidseffect selecteren.



## De geluidskwaliteit instellen met behulp van de equalizer (Equalizer)

U kunt een geluidskwaliteit instellen die past bij de muzieksoort.

Wanneer u [Equalizer] selecteert op het dashboard, kunt u de voorinstellingen voor geluidskwaliteit selecteren.



### Voorinstellingen bewerken

Wanneer u het pictogram ⚙️ (instellingen) selecteert in het menu [Equalizer], wordt het scherm voor het bewerken van voorinstellingen voor de geluidskwaliteit weergegeven.



### Hint

- U kunt eenvoudig de basklanken benadrukken door de ULT-instelling te wijzigen. De ULT1-instelling benadrukt diepe basklanken boven andere geluiden en de ULT2-instelling zorgt voor nog krachtiger geluiden dan ULT1.

### Opmerking

- Afhankelijk van de hoofdtelefoon is het niet mogelijk om voorinstellingen te bewerken. Raadpleeg "[Lijst met compatibele apparaten](#)".

### Verwant onderwerp

- [Lijst met compatibele apparaten](#)



## Uw favoriete equalizer instellen (Uw eigen equalizer vinden)

---

U kunt uw favoriete geluidsbalans vinden door geluid te selecteren terwijl u muziek beluistert. De geconfigureerde waarden kunnen worden opgeslagen onder [Custom 2] in het menu [Equalizer].

U kunt dit configureren bij [Uw eigen equalizer vinden] op het dashboard.



## Het basniveau instellen (CLEAR BASS)

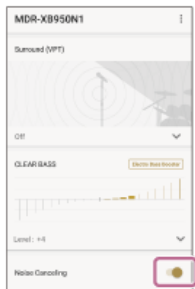
U kunt het volume van CLEAR BASS aanpassen. Als u de instelwaarde voor CLEAR BASS verhoogt, kan uw hoofdtelefoon zonder vervorming dynamische, diepe basklanken reproduceren, zelfs aan een hoog volume.



## De ruisonderdrukingsfunctie instellen

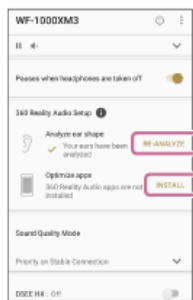
Als u de ruisonderdrukingsfunctie gebruikt, kunt u muziek beluisteren zonder last te hebben van omgevingsgeluiden.

Tik op de schakelaar [Ruisonderdrukking] op het dashboard om de instelling op [Aan] of [Uit] te zetten.



## De configuratie van 360 Reality Audio wijzigen

Wanneer u [360 Reality Audio-configur.] selecteert op het dashboard, kunt u de instellingen van 360 Reality Audio wijzigen.



### Verwant onderwerp

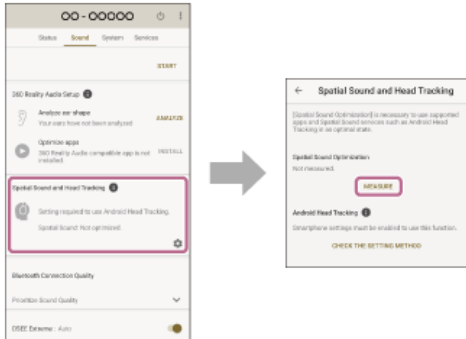
- [Uw Sony-hoofdtelefoon configureren](#)

## Het ruimtelijke geluid optimaliseren door te combineren met Android-hoofdtracking (Ruimtelijk geluid en hoofdtracking)

De app optimaliseert het ruimtelijke geluid door de draaghoek van de hoofdtelefoon te meten.

Wanneer u Android-hoofdtracking en diensten die compatibel zijn met ruimtelijk geluid gebruikt, kunt u genieten van een getrouwe audio-ervaring.

Selecteer [Ruimtelijk geluid en hoofdtracking] op het dashboard om de meting te starten.



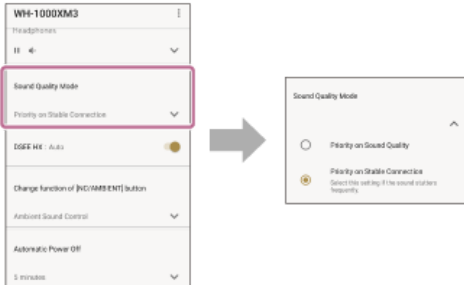
### Opmerking

- U hebt een smartphone nodig die Android-hoofdtracking ondersteunt.

## De prioriteitsinstelling van de BLUETOOTH-verbinding wijzigen (Geluidskwaliteitmodus)

U kunt kiezen of er prioriteit gegeven wordt aan geluidskwaliteit dan wel aan een stabiele verbinding.

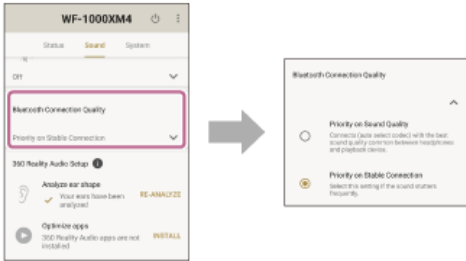
Wanneer u [Geluidskwaliteitmodus] selecteert op het dashboard, kunt u kiezen tussen [Voorkeur voor geluidskwaliteit] (geeft prioriteit aan de geluidskwaliteit) of [Voorkeur voor stabiele verbinding] (geeft prioriteit aan een stabiele verbinding).



## De prioriteitsinstelling van de BLUETOOTH-verbinding wijzigen (Bluetooth-verbindingskwaliteit)

U kunt kiezen of er prioriteit gegeven wordt aan geluidskwaliteit dan wel aan een stabiele verbinding.

Wanneer u [Bluetooth-verbindingskwaliteit] selecteert op het dashboard, kunt u kiezen tussen [Voorkeur voor geluidskwaliteit] (geeft prioriteit aan de geluidskwaliteit) of [Voorkeur voor stabiele verbinding] (geeft prioriteit aan een stabiele verbinding).



## DSEE Extreme instellen (compensatie hoge tonen)

DSEE Extreme is een technologie voor het upscalen van gecomprieeerde geluidsbronnen met behulp van AI-technologie (artificiële intelligentie). Door de oorspronkelijke bemonsteringsfrequentie en bitsnelheid te verhogen, kunt u genieten van heldere en levendige geluiden, zelfs als de geluidsbron uiterst gecomprieeerd is (bv. MP3). Daarnaast kunnen hoge geluiden uit de oorspronkelijke geluidsbron uitermate nauwkeurig gereproduceerd worden door gebruik te maken van AI-technologie om de frequentiekenmerken te vervolledigen.

Tik op [DSEE Extreme] op het dashboard om de instelling te wijzigen.

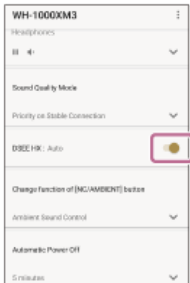




## DSEE HX instellen (compensatie hoge tonen)

DSEE HX vervolledigt de hoge frequenties van gecomprimeerde geluidsbronnen zoals muziek-cd's (44,1 kHz / 16 bit) of MP3. Deze worden geconverteerd naar geluiden van hoge kwaliteit (maximaal 96 kHz / 24 bit) die equivalent zijn met hogeresolutiegeluiden door de bemonsteringsfrequentie en bitsnelheid naar een hoger niveau dan de oorspronkelijke waarde te brengen. Zo kunt u op smartphones en audiospelers die niet compatibel zijn met hogeresolutiegeluid genieten van een helder en levendig geluid dat equivalent is met hogeresolutiegeluid.

Tik op [DSEE HX] op het dashboard om de instelling te wijzigen.

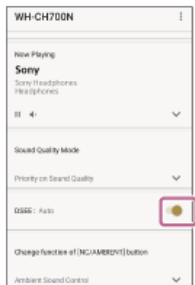


## DSEE instellen (compensatie hoge tonen)

DSEE staat voor Digital Sound Enhancement Engine, een technologie voor compensatie van hoge tonen en restauratie van geluiden die door Sony onafhankelijk werd ontwikkeld.

DSEE vult het hogefrequentiebereik van gecomprimeerde geluidsbronnen zoals cd-muziekbronnen (44,1 kHz/16 bit) of MP3 aan en zorgt bij de reproductie ervan voor omgevende, natuurlijke geluiden.

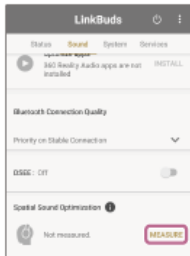
Tik op [DSEE] op het dashboard om de instelling te wijzigen.



## Het ruimtelijke geluid optimaliseren door de draaghoek te meten (Ruimtelijk-geluid-optimalisatie)

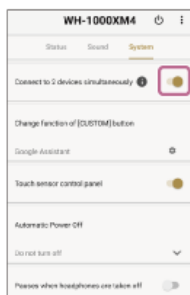
De app optimaliseert het ruimtelijke geluid door de draaghoek van de hoofdtelefoon te meten. Op die manier ervaart u een nauwkeurig ruimtelijk geluid.

Selecteer [Ruimtelijk-geluid-optimalisatie] op het dashboard om de meting te starten.



## Een multipuntverbinding instellen (Met 2 apparaten tegelijk verbinden)

Wanneer u [Met 2 apparaten tegelijk verbinden] selecteert op het dashboard, is de multipuntverbinding ingeschakeld. Op die manier kunt u met uw hoofdtelefoon inkomende oproepen van 2 apparaten beantwoorden of het muziekafspeelapparaat omschakelen.

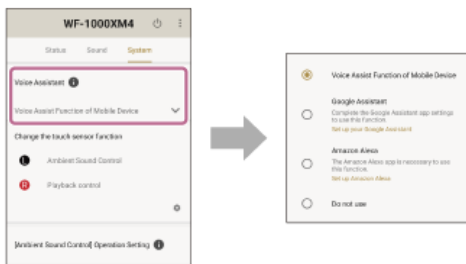


### Verwant onderwerp

- [Het via een multipuntverbinding verbonden apparaat wijzigen \(Momenteel verbonden apparaat\)](#)

## De instelling van de spraakassistent wijzigen

Wanneer u [Spraakassistent] selecteert op het dashboard, kunt u de spraakassistent van de hoofdtelefoon wijzigen.

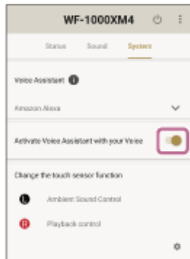


### Hint

- Wanneer u een andere spraakassistentfunctie dan [Spraakassistentiefunctie van mobiel apparaat] gebruikt, moet u de instellingen in elke spraakassistentapp doorvoeren.

## In-/uitschakelen van de functie voor het activeren van Amazon Alexa met uw stem (Spraakassistent met uw stem activeren)

Wanneer u [Spraakassistent] instelt op [Amazon Alexa], wordt [Spraakassistent met uw stem activeren] weergegeven op het dashboard. Tik op de schakelaar om de instelling op [Aan] of [Uit] te zetten.

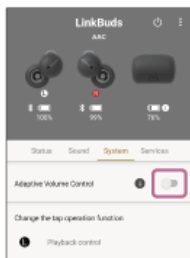


### Verwant onderwerp

- [De instelling van de spraakassistent wijzigen](#)

## Het volume automatisch regelen naargelang de omgevingsgeluiden (Adaptieve volumeregeling)

Wanneer u de functie Adaptieve volumeregeling inschakelt, wordt het volume van de hoofdtelefoon automatisch aangepast naargelang de omgevingsgeluiden. Tik op de schakelaar [Adaptieve volumeregeling] op het dashboard om de instelling op [Aan] of [Uit] te zetten.

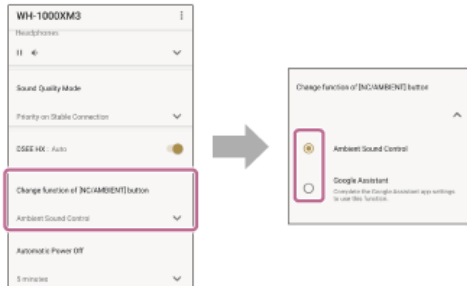


## De functie van de knop of aanraaksensor wijzigen


### De functie die toegewezen is aan een knop wijzigen

Selecteer een van de volgende functies op het dashboard. U kunt de geselecteerde functie makkelijk bedienen door op de knop op de hoofdtelefoon te drukken.

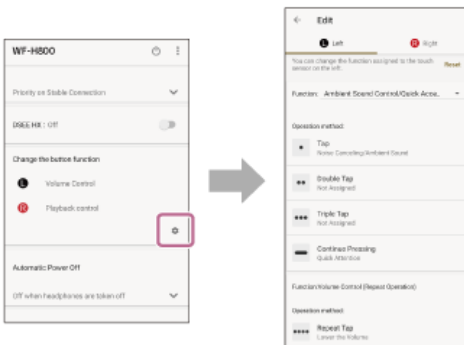
- De functie van de linkerknop wijzigen
- De functie van de rechterknop wijzigen
- Functie [NC]-knop wijzigen
- Functie [NC/AMB]-knop wijzigen
- Functie [NC/AMBIENT]-knop wijzigen
- Functie [CUSTOM]-knop wijzigen
- Functie [C]-knop wijzigen



### De functie die toegewezen is aan de knop of aanraaksensor wijzigen

Als u het pictogram  (instellingen) van een van volgende dingen op het dashboard selecteert, kunt u de functie wijzigen die toegewezen is aan de knop of aanraaksensor op de hoofdtelefoon.

- De aanraaksensorfunctie wijzigen
- De knopfunctie wijzigen
- Functie [CUSTOM]-knop wijzigen
- Functie [C]-knop wijzigen




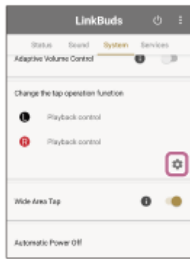
#### Hint

- De naam van de knop verschilt afhankelijk van de hoofdtelefoon.



## De tikbedieningsfunctie wijzigen

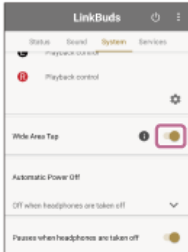
Wanneer u het pictogram  (instellingen) bij [De tikbedieningsfunctie wijzigen] selecteert, kunt u wijzigen wat u met de tikbediening kunt doen.



## De instelling van Breedgebiedtikken wijzigen

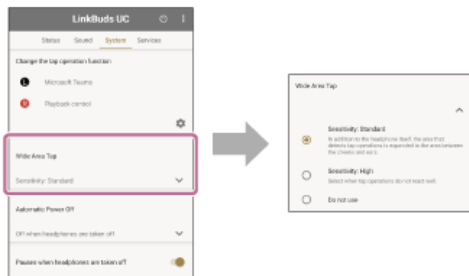
### In-/uitschakelen

Tik op de schakelaar [Breedgebiedtikken] op het dashboard om de instelling op [Aan] of [Uit] te zetten.



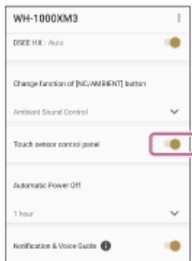
### De gevoeligheid van de tikdetectie wijzigen

Selecteer [Breedgebiedtikken] op het dashboard om de gevoeligheid van de tikdetectie te wijzigen.



## Het bedieningspaneel met aanraaksensor instellen

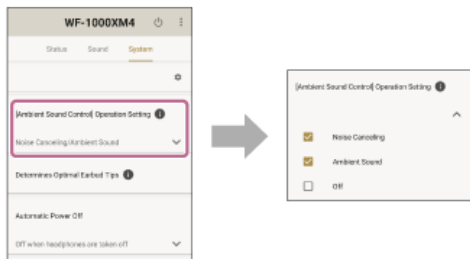
Tik op de schakelaar [Bedieningspaneel met aanraaksensor] op het dashboard om de instelling op [Aan] of [Uit] te zetten.



## De [Ctrl omgevingsgeluid]-bedieningsinstelling wijzigen

Selecteer een van de volgende instellingen op het dashboard. U kunt de instelling van [Ctrl omgevingsgeluid], die omgeschakeld wordt telkens wanneer u de knop of aanraaksensor bedient, wijzigen.


- [Ctrl omgevingsgeluid]-bedieningsinstelling
- [NC/AMB]-knopbedieningsinstelling

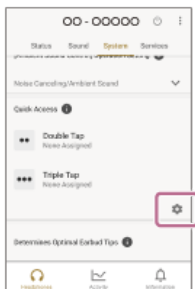


### Verwant onderwerp

- [De ruisonderdrukingsfunctie en de omgevingsgeluidsmodus aanpassen \(Ctrl omgevingsgeluid\)](#)

## De dienst wijzigen die toegewezen is aan Quick Access

Quick Access is een functie waarmee u een dienst met behulp van uw hoofdtelefoon kunt bedienen. Selecteer het pictogram  (instellingen) om de dienst te wijzigen die toegewezen is aan Quick Access.



### Hint

- De beschikbare diensten verschillen afhankelijk van uw smartphone.
- De dienst is in sommige landen en regio's niet beschikbaar.

## De prioriteitsinstelling van de BLUETOOTH-verbinding (LE Audio) wijzigen (LE Audio-verbindingskwaliteit)

U kunt kiezen of er prioriteit wordt gegeven aan lage latentie of een stabiele verbinding wanneer er verbinding is gemaakt via BLUETOOTH (LE Audio).

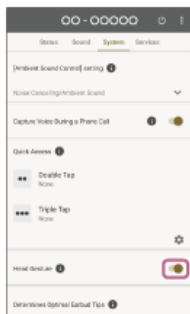
Wanneer u [LE Audio-verbindingskwaliteit] selecteert op het dashboard, kunt u kiezen tussen [Lage latentie] (geeft prioriteit aan het minimaliseren van de geluidslatentie) of [Hoge betrouwbaarheid] (geeft prioriteit aan een stabiele verbinding).



## Bediening van de hoofdtelefoon door middel van knikken en schudden met het hoofd inschakelen (Hoofdgebaar)

Wanneer u [Hoofdgebaar] selecteert op het dashboard, kunt u de hoofdtelefoon bedienen door met uw hoofd te knikken of te schudden bij een inkomende oproep of bij gebruik van Auto Play (Beta).

Maak deze gebaren met uw gezicht naar voor gericht, zodat het knikken en schudden goed te detecteren is.



### Hint

- Afhankelijk van de combinatie van het besturingssysteem en bepaalde apps lukt het mogelijk niet om inkomende oproepen te accepteren.
- Auto Play (Beta) is in sommige landen en regio's niet beschikbaar.

## Een LE Audio-verbinding instellen voor een hoofdtelefoon

Wanneer u [LE Audio-verbindinginstelling voor hoofdtelefoon] - [LE Audio-voorkeur] selecteert op het dashboard, kunt u verbinding maken met een LE Audio-compatibele smartphone.



A: u kunt de volgende instellingen selecteren.

Instellingen	Omschrijving
LE Audio-voorkeur	Wijzigt de instelling van de hoofdtelefoon-verbinding in [LE Audio-voorkeur]. Volg de instructies op het scherm om de instellingen te configureren. Wanneer de verbindinginstelling geconfigureerd is, verschijnt " <b>LE Audio</b> " op het dashboard.
Alleen Classic Audio (conventionele verbindingsmethode)	Wijzigt de instelling van de hoofdtelefoon-verbinding in [Alleen Classic Audio (conventionele verbindingsmethode)].

### Hint

- Om via LE Audio verbinding te maken, moeten zowel de hoofdtelefoon als smartphone compatibel zijn met LE Audio. Raadpleeg de gebruiksaanwijzing van uw hoofdtelefoon en smartphone om na te gaan of deze LE Audio ondersteunen.

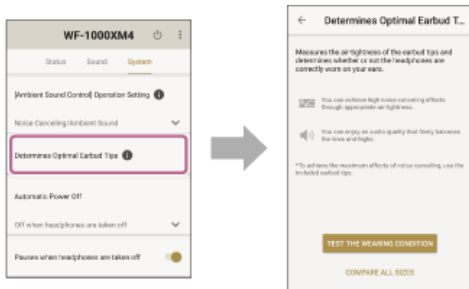
### Verwant onderwerp

- [Over het dashboard van "Sony | Headphones Connect"](#)



## Het meest geschikte formaat oordoptopjes bepalen

Wanneer u [Bepaalt de optimale oordoptopjes] selecteert op het dashboard, meet de app hoe comfortabel de oordopjes die aan de hoofdtelefoon bevestigd zijn in uw oren passen en bepaalt de app automatisch of de hoofdtelefoon goed past.



## De aan de hoofdtelefoon bevestigde oordopjes testen

Selecteer [De draagtoestand testen] om na te gaan of de aan de hoofdtelefoon bevestigde oordopjes voor u het meest geschikt zijn.



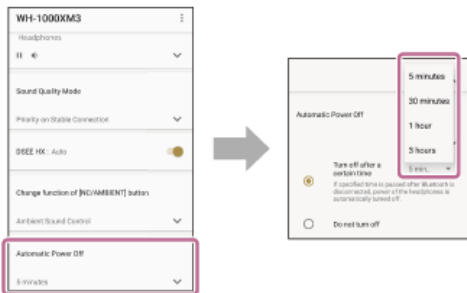
## Het meest geschikte formaat oordoptopjes zoeken

Selecteer [Alle maten vergelijken] om uit een aantal formaten de oordoptopjes te zoeken die voor u het meest geschikt zijn. Het is aan te raden om eerst verschillende formaten oordoptopjes op uw hoofdtelefoon te proberen om het aantal keuzes te beperken voor u de voor u comfortabele formaten kiest.



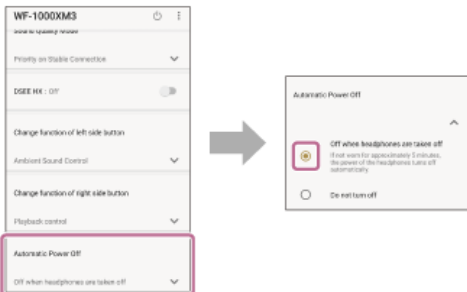
## De automatische uitschakelfunctie activeren (Automatisch Uitschakelen)

Selecteer [Automatisch Uitschakelen] op het dashboard om in te stellen na hoeveel tijd de hoofdtelefoon automatisch uitgeschakeld wordt. U kunt er ook voor kiezen om de hoofdtelefoon niet automatisch te laten uitschakelen.



### Voor hoofdtelefoons die compatibel zijn met de draagdetectiefunctie

Wanneer u [Uit bij afnemen van de hoofdtelefoon] selecteert, kunt u de hoofdtelefoon automatisch laten uitschakelen wanneer er na het afnemen van de hoofdtelefoon een bepaalde tijd verstreken is.



### Opmerking

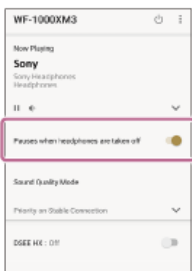
- Afhankelijk van de hoofdtelefoon is de instelling [Automatisch Uitschakelen] niet beschikbaar. Raadpleeg "[Lijst met compatibele apparaten](#)".

### Verwant onderwerp

- [Lijst met compatibele apparaten](#)

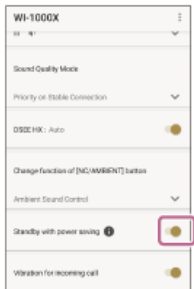
## Het afspelen van muziek onderbreken wanneer de hoofdtelefoon afgenomen wordt (Pauzeert bij afnemen hoofdtelefoon)

Selecteer [Pauzeert bij afnemen hoofdtelefoon] in het dashboard om het afspelen van muziek te onderbreken wanneer u de hoofdtelefoon afneemt.



## De energiebesparingsstand instellen (Stand-by + energ.besp)

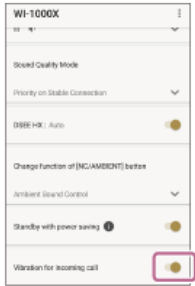
Selecteer [Stand-by + energ.besp] op het dashboard. Wanneer het afspelen van muziek wordt gestopt, wordt de functie [Ctrl omgevingsgeluid] automatisch ingesteld op [Uit] zodat u de stand-byduur van hoofdtelefoon kunt verlengen.



## Trillingen voor binnenkomende gesprekken activeren

U kunt instellen dat uw apparaat begint te trillen bij het binnenkomen van een gesprek.

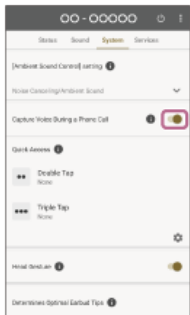
Tik op de schakelaar [Trill. binnenk. gesprek] op het dashboard om de instelling op [Aan] of [Uit] te zetten.



## Uw eigen stem tijdens een telefoongesprek beter hoorbaar maken (Stem vastleggen gedur. telef.oproep)

Wanneer u [Stem vastleggen gedur. telef.oproep] selecteert op het dashboard, is uw eigen stem tijdens een telefoongesprek beter hoorbaar bij gebruik van de ruisonderdrukingsfunctie.

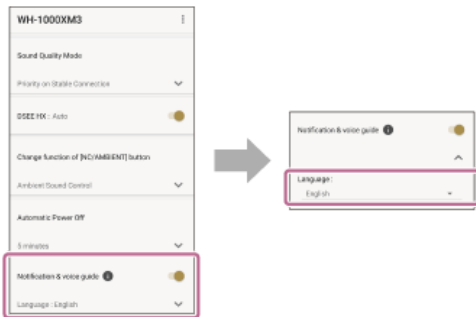
Zet deze functie op [Uit] als u het gevoel hebt dat uw stem laag klinkt of u last hebt van omgevingsgeluiden.



## Melding en spraakgids instellen

U kunt de melding en spraakgids uitschakelen en de taal van de spraakgids wijzigen.

Selecteer [Melding en spraakgids] op het dashboard om in te stellen dat de melding en spraakgids via de hoofdtelefoon te horen zijn.



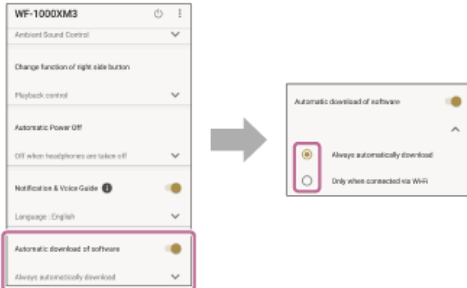
### Opmerking

- Afhankelijk van de gebruikte hoofdtelefoon is het mogelijk dat de items op het scherm verschillend zijn.

## De methodes voor het downloaden van software en updates configureren

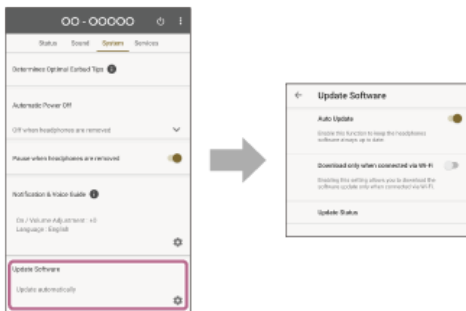
### Voor hoofdtelefoons die compatibel zijn met automatisch downloaden

Wanneer u [Automatisch downloaden van software] selecteert op het dashboard, kunt u de voorwaarden selecteren voor het automatisch downloaden van software voor uw hoofdtelefoon.



### Voor hoofdtelefoons die compatibel zijn met software-updates

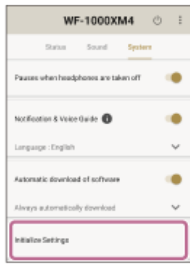
Wanneer u [Software-update] selecteert op het dashboard, kunt u de methode selecteren om de software voor uw hoofdtelefoon bij te werken.





## De instellingen initialiseren

Selecteer [Instellingen initialiseren] op het dashboard om de instellingen van "Sony | Headphones Connect" en van de hoofdtelefoon te initialiseren.



## Diensten instellen

---

### Diensten controleren

Meer informatie over de beschikbare diensten vindt u bij [Ga hier voor details] in de introductie tot de diensten.

### ServiceLink inschakelen

U kunt de volgende diensten gebruiken wanneer u [ServiceLink] inschakelt.

- Endel Quick Access
- Auto Play (Beta)
- Ingress Prime
- Eye Navi (alleen iOS)

Wanneer u [Ruimtelijk-geluid-optimalisatie] op het tabblad [Geluid] inschakelt, detecteert de richtingdetectiesensor van de hoofdtelefoon de richting van uw hoofd. Zo ervaart u altijd het ruimtelijke geluid dat gepast is voor de richting waarin u uw hoofd houdt.



#### Hint

- De beschikbare diensten verschillen afhankelijk van uw smartphone.
- De dienst is in sommige landen en regio's niet beschikbaar.

## Bekijken hoe u de hoofdtelefoon gebruikt hebt (Activiteit)

Wanneer u Activiteit inschakelt, wordt het gebruik van de verbonden hoofdtelefoon bijgehouden en kunt u later nagaan hoe u deze hebt gebruikt.

### De luistergeschiedenis van de hoofdtelefoon bekijken

Op het tabblad [Luistergeschiedenis] kunt u de luistergeschiedenis van uw hoofdtelefoon bekijken per scène enz.



### Opmerking

- Afhankelijk van de omgeving waarin u de hoofdtelefoon gebruikt, wordt de inhoud die u beluistert mogelijk niet weergegeven in de luistergeschiedenis.

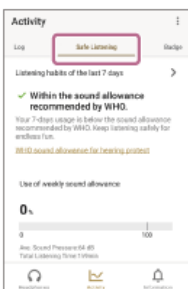
### De gebruikstijd bekijken

Op het tabblad [Logboek] kunt u bekijken hoelang en waar u de hoofdtelefoon gebruikt hebt.



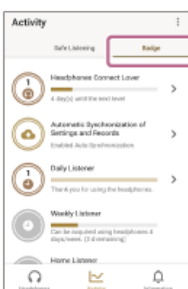
### De geluidsdosering bekijken

Op het tabblad [Veilig luisteren] kunt u de geluidsdosering bekijken.



### De verkregen badges bekijken

Op het tabblad [Badge] kunt u de badges bekijken die u verkregen hebt door verschillende functies te gebruiken.





## Een widget op uw smartphone instellen

Wanneer u een Android-smartphone gebruikt, kunt u een widget op het beginscherm ervan instellen om de status van de hoofdtelefoon te controleren en de instellingen ervan aan te passen zonder de app te moeten starten.

De afbeelding hieronder is een voorbeeld.



### Hint

- Raadpleeg de gebruiksaanwijzing van de Android-smartphone voor meer informatie over het instellen van widgets.

## Handelsmerken

---

- Het Bluetooth®-woordmerk en de Bluetooth®-logo's zijn geregistreerde handelsmerken in eigendom van Bluetooth SIG, Inc. en elk gebruik van deze merken door Sony Group Corporation en haar dochterondernemingen gebeurt onder licentie.
- Qualcomm aptX is een product van Qualcomm Technologies International, Ltd. Qualcomm is een handelsmerk van Qualcomm Incorporated, geregistreerd in de Verenigde Staten en andere landen, en wordt gebruikt met toestemming. aptX is een handelsmerk van Qualcomm Technologies International, Ltd., geregistreerd in de Verenigde Staten en andere landen, en wordt gebruikt met toestemming.
- Google en Android zijn handelsmerken van Google LLC.
- Amazon, Alexa en alle bijbehorende logo's zijn handelsmerken van Amazon.com, Inc. of zijn gelieerde ondernemingen.
- "DSEE", "DSEE HX" en "DSEE Extreme" zijn handelsmerken van Sony Corporation.
- De naam LDAC en het bijbehorende logo zijn handelsmerken van Sony Corporation.
- iPhone is een handelsmerk van Apple Inc., geregistreerd in de VS en andere landen.
- IOS is een handelsmerk of geregistreerd handelsmerk van Cisco in de VS en andere landen en wordt gebruikt onder licentie.
- Virtualphones Technology is een geregistreerd handelsmerk van Sony Corporation.
- Spotify and all other trademarks related to the Spotify brand are the sole property of Spotify AB.

De in deze Help-gids vermelde systeem- en productnamen zijn in het algemeen handelsmerken of geregistreerde handelsmerken van hun betreffende fabrikanten. De markeringen © en ™ worden niet vermeld in deze Help-gids.

## De status van [Adaptieve geluidsregeling] wordt niet correct weergegeven, zelfs als u stilstaat

---

- Wanneer u met een voertuig rijdt en tijdelijk stopt (bv. wanneer u remt enz.), wordt de actiestatus niet meteen gewijzigd naar [Stilstaan]. De status wijzigt pas wanneer u even stilstaat.

## De locatie die u vaak bezoekt, wordt niet correct gedetecteerd bij [Adaptieve geluidsregeling]

---

- Voor locatiedetectie wordt de gps-functie gebruikt. Op plaatsen waar de signaalontvangst slecht is (bv. in een metro of tunnel), lukt de detectie mogelijk niet goed.
  - U kunt de detectiereikwijdte instellen op [Geregistreerde locaties] of [Registreren vanuit geleerde locaties]. Als u deze instelling wijzigt, lukt het mogelijk beter om de vaak bezochte locatie te detecteren.
  - Het duurt een tijdje voor een vaak bezochte locatie aangeleerd is. Blijf naar dezelfde locatie gaan terwijl [Het leren van locaties die u regelmatig bezoekt] ingesteld is op [Aan].
  - Als u een iPhone gebruikt, schakel dan de exacte locatie van "Sony | Headphones Connect" in via het instelmenu.
  - Afhankelijk van de smartphone is het mogelijk dat de locatie niet correct gedetecteerd wordt. Open eens de app "Sony | Headphones Connect".
- 
- 

### Verwant onderwerp

- [Acties of locaties detecteren en de ruisonderdrukingsfunctie automatisch aanpassen \(Adaptieve geluidsregeling\)](#)



## Wat als de apparaatnaam niet wordt weergegeven in "Sony | Headphones Connect"?

---

Probeer het volgende wanneer de apparaatnaam niet wordt weergegeven in "Sony | Headphones Connect".

- Ga na of uw Sony-hoofdtelefoon compatibel is met "Sony | Headphones Connect".

[Lijst met compatibele apparaten](#)

- Verbreek de BLUETOOTH-verbinding op uw mobiele apparaat en maak de verbinding opnieuw via "Sony | Headphones Connect".

Meer informatie over het verbinden van een apparaat vindt u [hier](#).

## Het lukt niet om 360 Reality Audio te configureren

---

- 360 Reality Audio is mogelijk niet in alle landen en regio's beschikbaar.
- 360 Reality Audio kan niet gebruikt worden als de netwerkcommunicatie van het met de hoofdtelefoon verbonden apparaat uitgeschakeld is.
- De personalisatiefunctie is alleen voor bepaalde hoofdtelefoons beschikbaar.
- Controleer of het apparaat waarop "Sony | Headphones Connect" geïnstalleerd is over een voorcamera beschikt. Als het apparaat geen voorcamera heeft, is het niet mogelijk om 360 Reality Audio te configureren omdat u de vereiste foto's van uw oren niet kunt maken.

## Kan geen LE Audio-verbinding maken

---

- Om via LE Audio verbinding te maken, moeten zowel de hoofdtelefoon als smartphone compatibel zijn met LE Audio. Raadpleeg de gebruiksaanwijzing van uw hoofdtelefoon en smartphone om na te gaan of deze LE Audio ondersteunen.
- 
- 

### Verwant onderwerp

- [Een LE Audio-verbinding instellen voor een hoofdtelefoon](#)

## Wat als u de spraakgids niet kunt horen?

---

- Controleer of de instelling [Melding en spraakgids] ingeschakeld is.  
Als u de spraakgids nog steeds niet via de hoofdtelefoon te horen krijgt, moet u de taal van de spraakgids opnieuw instellen.  
Wijzig de taal van de spraakgids naar een andere taal dan de huidige en selecteer vervolgens opnieuw de gewenste taal.
- 

### Verwant onderwerp

- [Melding en spraakgids instellen](#)

## TalkBack, VoiceOver

---

De app "Sony | Headphones Connect" ondersteunt de schermleesfunctie (\*) van smartphones.

Raadpleeg de gebruiksaanwijzing die bij uw smartphone geleverd is voor meer informatie over het gebruik van de schermleesfunctie.

\* TalkBack op een Android-smartphone, VoiceOver op een iPhone

## Adaptieve geluidsregeling

---

[Lijst met compatibele apparaten](#)

### Acties of locaties detecteren en de ruisonderdrukingsfunctie automatisch aanpassen

De actiepatronen (Stilstaan/Wandelen/Rennen/Vervoer) of vaak bezochte locaties (Thuis/Werkplek/School/Station/Bushalte/Fitnesscentrum/Overige) worden gedetecteerd, waarna de voorinstelling automatisch geselecteerd wordt. U kunt de voorinstelling naar wens aanpassen.

Wanneer u [Adaptieve geluidsregeling] selecteert op het dashboard, kunt u schakelen tussen [Aan] en [Uit].

Raadpleeg "[Acties of locaties detecteren en de ruisonderdrukingsfunctie automatisch aanpassen \(Adaptieve geluidsregeling\)](#)" voor meer informatie.

## Spreek-om-te-chatten

---

[Lijst met compatibele apparaten](#)

### Met iemand spreken terwijl u de hoofdtelefoon draagt

Als de functie Spreek-om-te-chatten geactiveerd is, onderbreekt de hoofdtelefoon de muziek en worden omgevingsgeluiden opgevangen wanneer u begint te spreken. U kunt spreken terwijl u de hoofdtelefoon draagt.

Als uw stem na een bepaalde tijd niet gedetecteerd wordt, wordt de modus Spreek-om-te-chatten uitgeschakeld en keert de hoofdtelefoon terug naar de normale stand. U kunt deze modus ook altijd afsluiten door de hoofdtelefoon te bedienen.

Raadpleeg "[Met iemand spreken terwijl u de hoofdtelefoon draagt \(Spreek-om-te-chatten\)](#)" voor meer informatie.

## Veilig luisteren

---

[Lijst met compatibele apparaten](#)

### De geluidsdosering bekijken

Wanneer u Activiteit inschakelt, kunt u de geluidsdosering bekijken op het tabblad [Veilig luisteren].

De geluidsdruk (het volumeniveau) wordt opgenomen en bijgehouden terwijl u luistert met de hoofdtelefoon, en u kunt de resultaten vergelijken met de normen die aanbevolen worden door de Wereldgezondheidsorganisatie (WGO). U kunt ook meldingen ontvangen in de app wanneer de aanbevolen limieten naderen of overschreden zijn.