

Utilize este manual se tiver problemas ou dúvidas quando utilizar a “Sony | Headphones Connect”.

Iniciação

[Lista dos dispositivos compatíveis](#)

[Instalar a aplicação “Sony | Headphones Connect”](#)

[Registar os auscultadores Sony](#)

[Configurar os seus auscultadores Sony](#)

Instruções de utilização

[Acerca do Painel do “Sony | Headphones Connect”](#)

Funções apresentadas no separador [Estado]

[Detetar ações ou localizações e ajustar automaticamente a função de cancelamento do ruído \(Adaptive Sound Control\)](#)

[Alterar o dispositivo ligado numa ligação multiponto \(Dispositivo a ser ligado\)](#)

[Mudar o dispositivo de reprodução de música enquanto ligado numa ligação multiponto](#)

[Controlar a música em reprodução](#)

[Verificar a atual pressão sonora](#)

Funções apresentadas no separador [Som]

- [Utilizar Definições som rápido](#)
- [Ajustar a função de cancelamento de ruído e o modo de som ambiente \(Controlo som ambiente\)](#)
- [Falar com alguém enquanto utiliza os auscultadores \(Experiência Falar-para-conversar\)](#)
- [Otimizar as funções de cancelamento do ruído de acordo com as condições de utilização e a pressão atmosférica \(Otimizador anulação de ruído\)](#)
- [Controlar a posição do som](#)
- [Definir o efeito surround \(Surround \(VPT\)\)](#)
- [Definir a qualidade do som utilizando o \(Equalizador\)](#)
- [Definir o equalizador preferido \(Encontrar o seu Equalizador\)](#)
- [Definir o nível de graves \(CLEAR BASS\)](#)
- [Definir a função de cancelamento do ruído](#)
- [Alterar a configuração do 360 Reality Audio](#)
- [Otimizar o som espacial combinando Monitorização de cabeça Android \(Som espacial e Monitoriz. cabeça\)](#)
- [Alterar a definição de prioridade da ligação BLUETOOTH \(Modo de qualidade do som\)](#)
- [Alterar a definição de prioridade da ligação BLUETOOTH \(Qualidade da ligação Bluetooth\)](#)
- [Definir DSEE Extreme \(compensação de gama alta\)](#)
- [Definir DSEE HX \(compensação de gama alta\)](#)
- [Definir DSEE \(compensação de gama alta\)](#)
- [Otimizar o som espacial através da medição do ângulo de uso \(Otimização de som espacial\)](#)

Funções apresentadas no separador [Sistema]

- [Ativar uma ligação multiponto \(Ligar a 2 dispositiv. em simultâneo\)](#)
- [Alterar a definição de Assistente de Voz](#)
- [Alterar a definição de ligar/desligar a ativação da Amazon Alexa com a sua voz \(Ative o Assistente de Voz com a sua voz\)](#)
- [Ajustar automaticamente o volume de acordo com os sons ambiente \(Adaptive Volume Control\)](#)
- [Alterar a função do botão ou do sensor de toque](#)
- [Alterar a função da operação de toque](#)
- [Alterar as definições Toque em área larga](#)
- [Configurar o painel de controlo com sensor tátil](#)
- [Alterar a Definição de operação \[Controlo som ambiente\]](#)
- [Alterar o serviço atribuído a Quick Access](#)
- [Mudar a definição de prioridade da ligação BLUETOOTH connection \(LE Audio\) \(Qualidade da ligação LE Audio\)](#)

[Ativar o controlo dos auscultadores através de gestos de aceno e de agitação da cabeça \(Gestos de cabeça\)](#)

[Definir uma ligação LE Audio para os auscultadores](#)

[Determinar o tamanho ideal dos auriculares](#)

[Definição para a alimentação ser desligada automaticamente \(Desligamento Automático\)](#)

[Suspender a reprodução de música quando os auscultadores são retirados dos ouvidos \(Pausa ao retirar os auscultadores\)](#)

[Definir a economia de energia \(Espera c/econ. energia\)](#)

[Definir a vibração para quando receber uma chamada](#)

[Tornar a voz mais fácil de ouvir durante uma chamada telefónica \(Capturar voz durante uma chamada\)](#)

[Configurar o Guia de voz e notificação](#)

[Definir o descarregamento do software e os métodos de atualização](#)

[Inicializar as definições](#)

Funções apresentadas no separador [Serviços]

[Configurar serviços](#)

[Ver como os auscultadores foram utilizados \(Atividade\)](#)

[Posicionar um widget no seu smartphone](#)

Informações importantes

[Marcas comerciais](#)

Resolução de problemas

[O estado no \[Adaptive Sound Control\] não é refletido mesmo se estiver parado](#)

[A localização que frequenta não é detetada corretamente no \[Adaptive Sound Control\]](#)

[O que acontece se o nome do dispositivo não for apresentado em "Sony_| Headphones Connect"?](#)

[Não consegue configurar o 360 Reality Audio](#)

[Não é possível efetuar uma ligação LE Audio](#)

[O que fazer se não ouvir o guia de voz nos auscultadores?](#)

Acessibilidade

[TalkBack, VoiceOver](#)

[Adaptive Sound Control](#)

[Experiência Falar-para-conversar](#)

[Audição segura](#)

Lista dos dispositivos compatíveis

(A partir de maio de 2024)

Atualize o software dos seus auscultadores ou altifalantes de pescoço para a versão mais recente.

<https://www.sony.net/elesupport/>

Ícones de estado no Painel

	Desligar	DSEE Extreme™	DSEE HX	DSEE	Codec
MDR-XB950B1	—	—	—	—	—
MDR-XB950N1	—	—	—	—	—
WF-1000X	—	—	—	—	✓
WF-1000XM3	✓	—	✓	—	✓
WF-1000XM4	✓	✓	—	—	✓
WF-1000XM5	✓	✓	—	—	✓
WF-C500	✓	—	—	✓	✓
WF-C700N	✓	—	—	✓	✓
WF-H800	✓	—	✓	—	✓
WF-SP700N	—	—	—	—	✓
WF-SP800N	✓	—	—	—	✓
WF-SP900	—	—	—	—	✓
WH-1000XM2	—	—	✓	—	✓
WH-1000XM3	—	—	✓	—	✓
WH-1000XM4	✓	✓	—	—	✓
WH-1000XM5	✓	✓	—	—	✓
WH-CH520	✓	—	—	✓	✓
WH-CH700N	—	—	—	✓	✓
WH-CH720N	✓	—	—	✓	✓
WH-H800	—	—	✓	—	✓
WH-H810	✓	—	✓	—	✓
WH-H900N	—	—	✓	—	✓
WH-H910N	✓	—	✓	—	✓
WH-XB700	—	—	—	✓	✓

	Desligar	DSEE Extreme™	DSEE HX	DSEE	Codec
WH-XB900N	—	—	—	✓	✓
WH-XB910N	✓	—	—	✓	✓
WI-1000X	—	—	✓	—	✓
WI-1000XM2	✓	—	✓	—	✓
WI-C100	✓	—	—	✓	✓
WI-C600N	—	—	—	✓	✓
WI-H700	—	—	✓	—	✓
WI-SP600N	—	—	—	—	✓
LinkBuds	✓	—	—	✓	✓
LinkBuds S	✓	✓	—	—	✓
LinkBuds UC	✓	—	—	✓	✓
ULT WEAR	✓	✓	—	—	✓
INZONE Buds	✓	—	—	—	✓
SRS-NS7	✓	—	✓	✓	✓
BRAVIA Theatre U	✓	—	✓	✓	✓

Funções apresentadas no separador [Estado]

	Adaptive Sound Control	Dispositivo a ser ligado	Mudar o dispositivo de reprodução de música enquanto ligado numa ligação multiponto	Em reprodução	Pressão sonora atual
MDR-XB950B1	—	—	—	—	—
MDR-XB950N1	—	—	—	—	—
WF-1000X	✓	—	—	✓	—
WF-1000XM3	✓	—	—	✓	—
WF-1000XM4	✓	✓	✓	✓	—
WF-1000XM5	✓	✓	✓	✓	✓
WF-C500	—	—	—	✓	—
WF-C700N	✓	✓	✓	✓	—
WF-H800	—	—	—	✓	—
WF-SP700N	—	—	—	✓	—

	Adaptive Sound Control	Dispositivo a ser ligado	Mudar o dispositivo de reprodução de música enquanto ligado numa ligação multiponto	Em reprodução	Pressão sonora atual
WF-SP800N	✓	—	—	✓	—
WF-SP900	—	—	—	—	—
WH-1000XM2	✓	—	—	✓	—
WH-1000XM3	✓	—	—	✓	—
WH-1000XM4	✓	✓	—	✓	—
WH-1000XM5	✓	✓	✓	✓	✓
WH-CH520	—	✓	✓	✓	—
WH-CH700N	—	—	—	✓	—
WH-CH720N	✓	✓	✓	✓	—
WH-H800	—	—	—	✓	—
WH-H810	—	—	—	✓	—
WH-H900N	—	—	—	✓	—
WH-H910N	✓	—	—	✓	—
WH-XB700	—	—	—	✓	—
WH-XB900N	✓	—	—	✓	—
WH-XB910N	✓	✓	—	✓	—
WI-1000X	✓	—	—	✓	—
WI-1000XM2	✓	—	—	✓	—
WI-C100	—	—	—	✓	—
WI-C600N	—	—	—	✓	—
WI-H700	—	—	—	✓	—
WI-SP600N	—	—	—	✓	—
LinkBuds	—	✓	✓	✓	—
LinkBuds S	✓	✓	✓	✓	✓
LinkBuds UC	—	—	—	✓	—

	Adaptive Sound Control	Dispositivo a ser ligado	Mudar o dispositivo de reprodução de música enquanto ligado numa ligação multiponto	Em reprodução	Pressão sonora atual
ULT WEAR	✓	—	—	—	✓
INZONE Buds	✓	—	—	✓	—
SRS-NS7	—	—	—	✓	—
BRAVIA Theatre U	—	—	—	✓	—

Funções apresentadas no separador [Som] (Funções relacionadas com Anulação de ruído)

	Controlo som ambiente (controlo direto)	Controlo som ambiente (troca de modo)	Experiência Falar-para-conversar	Otimizador anulação de ruído (Otimização pessoal/Otimização pressão atmosférica)	Otimizador anulação de ruído (Otimização pressão atmosférica)	Anulação de ruído
MDR-XB950B1	—	—	—	—	—	—
MDR-XB950N1	—	—	—	—	—	✓
WF-1000X	—	✓	—	—	—	—
WF-1000XM3	✓	—	—	—	—	—
WF-1000XM4	✓	—	✓	—	—	—
WF-1000XM5	✓	—	✓	—	—	—
WF-C500	—	—	—	—	—	—
WF-C700N	—	✓	—	—	—	—
WF-H800	—	—	—	—	—	—
WF-SP700N	—	✓	—	—	—	—
WF-SP800N	✓	—	—	—	—	—
WF-SP900	—	✓	—	—	—	—
WH-1000XM2	✓	—	—	✓	—	—
WH-1000XM3	✓	—	—	✓	—	—

	Controlo som ambiente (controlo direto)	Controlo som ambiente (troca de modo)	Experiência Falar-para-conversar	Otimizador anulação de ruído (Otimização pessoal/Otimização pressão atmosférica)	Otimizador anulação de ruído (Otimização pressão atmosférica)	Anulação de ruído
WH-1000XM4	✓	—	✓	✓	—	—
WH-1000XM5	✓	—	✓	—	—	—
WH-CH520	—	—	—	—	—	—
WH-CH700N	—	—	—	—	—	✓
WH-CH720N	—	✓	—	—	—	—
WH-H800	—	—	—	—	—	—
WH-H810	—	—	—	—	—	—
WH-H900N	—	✓	—	—	—	—
WH-H910N	✓	—	—	—	—	—
WH-XB700	—	—	—	—	—	—
WH-XB900N	✓	—	—	—	—	—
WH-XB910N	✓	—	—	—	—	—
WI-1000X	✓	—	—	—	✓	—
WI-1000XM2	✓	—	—	—	✓	—
WI-C100	—	—	—	—	—	—
WI-C600N	—	✓	—	—	—	—
WI-H700	—	—	—	—	—	—
WI-SP600N	—	✓	—	—	—	—
LinkBuds	—	—	✓	—	—	—
LinkBuds S	✓	—	✓	—	—	—
LinkBuds UC	—	—	✓	—	—	—

	Controlo som ambiente (controlo direto)	Controlo som ambiente (troca de modo)	Experiência Falar-para-conversar	Otimizador anulação de ruído (Otimização pessoal/Otimização pressão atmosférica)	Otimizador anulação de ruído (Otimização pressão atmosférica)	Anulação de ruído
ULT WEAR	✓	—	—	—	—	—
INZONE Buds	—	✓	—	—	—	—
SRS-NS7	—	—	—	—	—	—
BRAVIA Theatre U	—	—	—	—	—	—

Funções apresentadas no separador [Som] (Exceto para as funções relacionadas com Anulação de ruído)

	Definições som rápido	Controlo da posição do som	Surround (VPT)	Equalizador	Encontrar o seu Equalizador	CLEAR BASS (Reforço Eletrónico de Graves)	Config. 360 Reality Audio
MDR-XB950B1	—	—	✓	—	—	✓	✓
MDR-XB950N1	—	—	✓	—	—	✓	✓
WF-1000X	—	—	—	✓ ^{*1}	—	—	✓
WF-1000XM3	—	—	—	✓	✓	—	✓
WF-1000XM4	—	—	—	✓	✓	—	✓
WF-1000XM5	—	—	—	✓	✓	—	✓
WF-C500	—	—	—	✓	✓	—	✓
WF-C700N	—	—	—	✓	✓	—	✓
WF-H800	—	—	—	✓	✓	—	✓
WF-SP700N	✓	—	—	✓ ^{*1}	—	—	—
WF-SP800N	—	—	—	✓	✓	—	✓
WF-SP900	✓	—	—	✓	✓	—	—
WH-1000XM2	—	✓	✓	✓	✓	—	✓

	Definições som rápido	Controlo da posição do som	Surround (VPT)	Equalizador	Encontrar o seu Equalizador	CLEAR BASS (Reforço Eletrónico de Graves)	Config. 360 Reality Audio
WH-1000XM3	—	✓	✓	✓	✓	—	✓
WH-1000XM4	—	—	—	✓	✓	—	✓
WH-1000XM5	—	—	—	✓	✓	—	✓
WH-CH520	—	—	—	✓	✓	—	✓
WH-CH700N	—	—	✓	✓	✓	—	—
WH-CH720N	—	—	—	✓	✓	—	✓
WH-H800	—	—	✓	✓	✓	—	✓
WH-H810	—	—	—	✓	✓	—	✓
WH-H900N	—	—	✓	✓	✓	—	✓
WH-H910N	—	—	—	✓	✓	—	✓
WH-XB700	—	✓	✓	—	—	✓	✓
WH-XB900N	—	✓	✓	✓	✓	—	✓
WH-XB910N	—	—	—	✓	✓	—	✓
WI-1000X	—	✓	✓	✓	✓	—	✓
WI-1000XM2	—	—	—	✓	✓	—	✓
WI-C100	—	—	—	✓	✓	—	✓
WI-C600N	✓	—	—	✓	✓	—	—
WI-H700	—	—	✓	✓	✓	—	✓
WI-SP600N	✓	—	—	✓ ^{*1}	—	—	—
LinkBuds	—	—	—	✓	✓	—	✓
LinkBuds S	—	—	—	✓	✓	—	✓
LinkBuds UC	—	—	—	✓	✓	—	✓

	Definições som rápido	Controlo da posição do som	Surround (VPT)	Equalizador	Encontrar o seu Equalizador	CLEAR BASS (Reforço Eletrónico de Graves)	Config. 360 Reality Audio
ULT WEAR	—	—	—	✓	✓	—	✓
INZONE Buds	—	—	—	✓	✓	—	✓
SRS-NS7	—	—	—	✓	✓	—	✓
BRAVIA Theatre U	—	—	—	✓	✓	—	✓

*1 Seleccionar apenas predefinições.

	Modo de qualidade do som	Qualidade da ligação Bluetooth	DSEE Extreme	DSEE HX	DSEE	Otimização de som espacial	Som espacial e Monitoriz. cabeça
MDR-XB950B1	—	—	—	—	—	—	—
MDR-XB950N1	—	—	—	—	—	—	—
WF-1000X	✓	—	—	—	—	—	—
WF-1000XM3	✓	—	—	✓	—	—	—
WF-1000XM4	—	✓	✓	—	—	—	—
WF-1000XM5	—	✓	✓	—	—	✓	✓
WF-C500	—	✓	—	—	✓	—	—
WF-C700N	—	✓	—	—	✓	—	—
WF-H800	✓	—	—	✓	—	—	—
WF-SP700N	✓	—	—	—	—	—	—
WF-SP800N	✓	—	—	—	—	—	—
WF-SP900	✓	—	—	—	—	—	—
WH-1000XM2	✓	—	—	✓	—	—	—
WH-1000XM3	✓	—	—	✓	—	—	—
WH-1000XM4	✓	—	✓	—	—	—	—

	Modo de qualidade do som	Qualidade da ligação Bluetooth	DSEE Extreme	DSEE HX	DSEE	Otimização de som espacial	Som espacial e Monitoriz. cabeça
WH-1000XM5	—	✓	✓	—	—	—	✓
WH-CH520	—	✓	—	—	✓	—	—
WH-CH700N	✓	—	—	—	✓	—	—
WH-CH720N	—	✓	—	—	✓	—	—
WH-H800	✓	—	—	✓	—	—	—
WH-H810	✓	—	—	✓	—	—	—
WH-H900N	✓	—	—	✓	—	—	—
WH-H910N	✓	—	—	✓	—	—	—
WH-XB700	✓	—	—	—	✓	—	—
WH-XB900N	✓	—	—	—	✓	—	—
WH-XB910N	—	✓	—	—	✓	—	—
WI-1000X	✓	—	—	✓	—	—	—
WI-1000XM2	✓	—	—	✓	—	—	—
WI-C100	—	✓	—	—	✓	—	—
WI-C600N	✓	—	—	—	✓	—	—
WI-H700	✓	—	—	✓	—	—	—
WI-SP600N	✓	—	—	—	—	—	—
LinkBuds	—	✓	—	—	✓	✓	—
LinkBuds S	—	✓	✓	—	—	✓	—
LinkBuds UC	—	✓	—	—	✓	✓	—
ULT WEAR	—	✓	—	—	✓	✓	✓
INZONE Buds	—	—	—	—	—	—	—
SRS-NS7	—	✓	—	—	—	—	—
BRAVIA Theatre U	—	✓	—	—	—	—	—

Funções apresentadas no separador [Sistema]

	Ligar a 2 dispositiv. em simultâneo	Assistente de Voz	Ative o Assistente de Voz com a sua voz	Adaptive Volume Control	Alterar a função do botão ou do sensor de toque	Altere a função da operação de toque	Painel de controlo com sensor tátil	Toque em área larga (ligar/desligar)
MDR-XB950B1	—	—	—	—	—	—	—	—
MDR-XB950N1	—	—	—	—	—	—	—	—
WF-1000X	—	—	—	—	✓	—	—	—
WF-1000XM3	—	—	—	—	✓	—	—	—
WF-1000XM4	✓	✓	✓	—	✓	—	—	—
WF-1000XM5	✓	✓	✓	—	✓	—	—	—
WF-C500	—	—	—	—	—	—	—	—
WF-C700N	✓	—	—	—	✓	—	—	—
WF-H800	—	—	—	—	✓	—	—	—
WF-SP700N	—	—	—	—	✓	—	—	—
WF-SP800N	—	—	—	—	✓	—	—	—
WF-SP900	—	—	—	—	—	—	—	—
WH-1000XM2	—	—	—	—	✓	—	—	—
WH-1000XM3	—	—	—	—	✓	—	✓	—
WH-1000XM4	✓	—	—	—	✓	—	✓	—
WH-1000XM5	✓	✓	✓	—	—	—	✓	—
WH-CH520	✓	—	—	—	—	—	—	—
WH-CH700N	—	—	—	—	✓	—	—	—

	Ligar a 2 dispositiv. em simultâneo	Assistente de Voz	Ative o Assistente de Voz com a sua voz	Adaptive Volume Control	Alterar a função do botão ou do sensor de toque	Altere a função da operação de toque	Painel de controlo com sensor tátil	Toque em área larga (ligar/desligar)
WH-CH720N	✓	✓	✓	—	—	—	—	—
WH-H800	—	—	—	—	—	—	—	—
WH-H810	—	—	—	—	✓	—	—	—
WH-H900N	—	—	—	—	✓	—	—	—
WH-H910N	—	—	—	—	✓	—	—	—
WH-XB700	—	—	—	—	✓	—	—	—
WH-XB900N	—	—	—	—	✓	—	—	—
WH-XB910N	✓	✓	✓	—	—	—	✓	—
WI-1000X	—	—	—	—	✓	—	—	—
WI-1000XM2	—	—	—	—	✓	—	—	—
WI-C100	—	—	—	—	—	—	—	—
WI-C600N	—	—	—	—	✓	—	—	—
WI-H700	—	—	—	—	—	—	—	—
WI-SP600N	—	—	—	—	✓	—	—	—
LinkBuds	✓	—	✓	✓	—	✓	—	✓
LinkBuds S	✓	✓	✓	—	✓	—	—	—
LinkBuds UC	—	—	—	✓	—	✓	—	—
ULT WEAR	✓	✓	✓	—	—	✓	✓	—
INZONE Buds	—	—	—	—	✓	—	—	—
SRS-NS7	—	—	—	—	—	—	—	—

	Ligar a 2 dispositiv. em simultâneo	Assistente de Voz	Ative o Assistente de Voz com a sua voz	Adaptive Volume Control	Alterar a função do botão ou do sensor de toque	Altere a função da operação de toque	Painel de controlo com sensor tátil	Toque em área larga (ligar/desligar)
BRAVIA Theatre U	—	—	—	—	—	—	—	—

	Toque em área larga (ajuste da sensibilidade de toque)	Alterar a definição de operação de Controlo som ambiente	Quick Access	Qualidade da ligação LE Audio	Gestos de cabeça	Definição da ligação LE Audio para auscultadores	Determina as pontas de auricul. ideais	Desligamento Automático
MDR-XB950B1	—	—	—	—	—	—	—	—
MDR-XB950N1	—	—	—	—	—	—	—	—
WF-1000X	—	—	—	—	—	—	—	—
WF-1000XM3	—	—	—	—	—	—	—	✓
WF-1000XM4	—	✓	—	—	—	—	✓	✓
WF-1000XM5	—	✓	✓	—	✓	✓	✓	✓
WF-C500	—	—	—	—	—	—	—	—
WF-C700N	—	✓	—	—	—	—	—	✓
WF-H800	—	—	—	—	—	—	—	✓
WF-SP700N	—	—	—	—	—	—	—	—
WF-SP800N	—	—	—	—	—	—	—	✓
WF-SP900	—	—	—	—	—	—	—	—
WH-1000XM2	—	—	—	—	—	—	—	—

	Toque em área larga (ajuste da sensibilidade de toque)	Alterar a definição de operação de Controlo som ambiente	Quick Access	Qualidade da ligação LE Audio	Gestos de cabeça	Definição da ligação LE Audio para auscultadores	Determina as pontas de auricul. ideais	Desligamento Automático
WH-1000XM3	—	—	—	—	—	—	—	✓
WH-1000XM4	—	—	—	—	—	—	—	✓
WH-1000XM5	—	✓	✓	—	—	—	—	✓
WH-CH520	—	—	—	—	—	—	—	—
WH-CH700N	—	—	—	—	—	—	—	—
WH-CH720N	—	✓	—	—	—	—	—	✓
WH-H800	—	—	—	—	—	—	—	—
WH-H810	—	—	—	—	—	—	—	—
WH-H900N	—	—	—	—	—	—	—	—
WH-H910N	—	—	—	—	—	—	—	✓
WH-XB700	—	—	—	—	—	—	—	—
WH-XB900N	—	—	—	—	—	—	—	✓
WH-XB910N	—	✓	—	—	—	—	—	✓
WI-1000X	—	—	—	—	—	—	—	—
WI-1000XM2	—	—	—	—	—	—	—	✓
WI-C100	—	—	—	—	—	—	—	—
WI-C600N	—	—	—	—	—	—	—	✓
WI-H700	—	—	—	—	—	—	—	—
WI-SP600N	—	—	—	—	—	—	—	—

	Toque em área larga (ajuste da sensibilidade de toque)	Alterar a definição de operação de controlo som ambiente	Quick Access	Qualidade da ligação LE Audio	Gestos de cabeça	Definição da ligação LE Audio para auscultadores	Determina as pontas de auricul. ideais	Desligamento Automático
LinkBuds	—	—	✓	—	—	—	—	✓
LinkBuds S	—	✓	✓	—	—	✓	✓	✓
LinkBuds UC	✓	—	✓	—	—	—	—	✓
ULT WEAR	—	—	✓	—	—	—	—	✓
INZONE Buds	—	✓	—	✓	—	—	✓	✓
SRS-NS7	—	—	—	—	—	—	—	✓
BRAVIA Theatre U	—	—	—	—	—	—	—	✓

	Pausa ao retirar os auscultadores	Esperança/econ. energia	Vibração p/chams. rec.	Capturar voz durante uma chamada	Guia de voz e notificação	Descarregamento automático software	Atualizar software	Inicializar definições
MDR-XB950B1	—	—	—	—	—	—	—	—
MDR-XB950N1	—	—	—	—	—	—	—	—
WF-1000X	—	—	—	—	—	—	—	—
WF-1000XM3	✓	—	—	—	✓	✓	—	—
WF-1000XM4	✓	—	—	—	✓	✓	—	✓
WF-1000XM5	✓	—	—	✓	✓	—	✓	✓
WF-C500	—	—	—	—	✓	—	—	—
WF-C700N	—	—	—	—	✓	—	—	—
WF-H800	✓	—	—	—	✓	✓	—	—

	Pausa ao retirar os auscultadores	Espera c/econ. energia	Vibração p/chams. rec.	Capturar voz durante uma chamada	Guia de voz e notificação	Descarregamento automático software	Atualizar software	Inicializar definições
WF-SP700N	—	—	—	—	—	—	—	—
WF-SP800N	✓	—	—	—	✓	✓	—	—
WF-SP900	—	—	—	—	—	—	—	—
WH-1000XM2	—	—	—	—	—	—	—	—
WH-1000XM3	—	—	—	—	✓	—	—	—
WH-1000XM4	✓	—	—	—	✓	✓	—	—
WH-1000XM5	✓	—	—	—	✓	✓	—	✓
WH-CH520	—	—	—	—	✓	—	—	—
WH-CH700N	—	—	—	—	—	—	—	—
WH-CH720N	—	—	—	—	✓	✓	—	✓
WH-H800	—	—	—	—	—	—	—	—
WH-H810	—	—	—	—	✓	✓	—	—
WH-H900N	—	—	—	—	—	—	—	—
WH-H910N	—	—	—	—	✓	✓	—	—
WH-XB700	—	—	—	—	✓	—	—	—
WH-XB900N	—	—	—	—	✓	—	—	—
WH-XB910N	—	—	—	—	✓	✓	—	✓
WI-1000X	—	✓	✓	—	—	—	—	—
WI-1000XM2	—	—	—	—	✓	✓	—	—

	Pausa ao retirar os auscultadores	Espera c/econ. energia	Vibração p/chams. rec.	Capturar voz durante uma chamada	Guia de voz e notificação	Descarregamento automático software	Atualizar software	Inicializar definições
WI-C100	—	—	—	—	✓	—	—	—
WI-C600N	—	—	—	—	✓	—	—	—
WI-H700	—	—	✓	—	—	—	—	—
WI-SP600N	—	—	—	—	—	—	—	—
LinkBuds	✓	—	—	—	✓	✓	—	✓
LinkBuds S	✓	—	—	—	✓	✓	—	✓
LinkBuds UC	✓	—	—	—	✓	—	—	✓
ULT WEAR	✓	—	—	✓	✓	✓	—	✓
INZONE Buds	✓	—	—	—	✓	—	—	✓
SRS-NS7	—	—	—	—	—	✓	—	✓
BRAVIA Theatre U	—	—	—	—	—	✓	—	✓

Funções apresentadas no separador [Serviços]*²

	Spotify Tap	Amazon Music Play Now	Endel Quick Access	Auto Play (Beta)	Ingress Prime	Link de serviço
WF-1000XM5	✓	✓	✓	✓	✓	✓
WH-1000XM5	✓	✓	✓	✓	✓	✓
LinkBuds	✓	✓	✓	✓	✓	✓
LinkBuds S	✓	✓	✓	✓	✓	✓
LinkBuds UC	✓	—	✓	✓	✓	✓
ULT WEAR	✓	—	✓	—	—	✓
INZONE Buds	—	—	—	—	—	—
SRS-NS7	—	—	—	—	—	—
BRAVIA Theatre U	—	—	—	—	—	—

*² Os serviços suportados divergem dependendo do país ou região.

Audição segura

	Audição segura
WF-1000XM5	✓
WH-1000XM5	✓
LinkBuds S	✓
ULT WEAR	✓

4-730-254-95(7) Copyright 2017 Sony Corporation

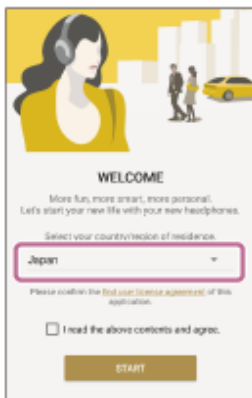
Instalar a aplicação “Sony | Headphones Connect”

Instale a aplicação “Sony | Headphones Connect” no seu smartphone/iPhone para interagir com os auscultadores Sony.

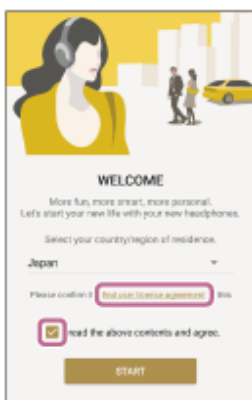
1 Procure [Sony Headphones Connect] no Google Play ou na App Store.

2 Inicie a aplicação.

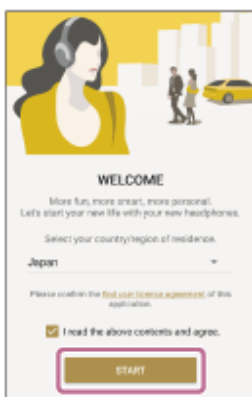
3 Selecione o seu país/a sua região de residência.



4 Confirme o [Contrato de licença de utilizador final] e marque a caixa [Li os conteúdos acima e concordo].



5 Toque em [Iniciar].



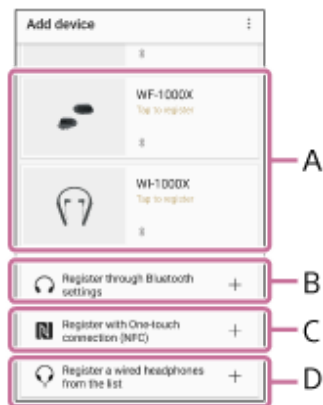
Tópico relacionado

- [Registar os auscultadores Sony](#)
- [Configurar os seus auscultadores Sony](#)

4-730-254-95(7) Copyright 2017 Sony Corporation

Registrar os auscultadores Sony

Inicie a aplicação “Sony | Headphones Connect” no seu smartphone/iPhone e registe os seus auscultadores Sony, seguindo as instruções no ecrã. Se os seus auscultadores forem auscultadores sem fios, utilize o método A, B ou C indicado abaixo para registar os auscultadores. Se os seus auscultadores forem auscultadores com fios, utilize o método D indicado abaixo para registar os auscultadores.



A: Ative os auscultadores sem fios e coloque os auscultadores perto do smartphone/iPhone. Pode selecionar os auscultadores para emparelhar (registar) através da ligação BLUETOOTH.

Se os auscultadores não aparecerem no ecrã, experimente o método B ou C indicado abaixo.

B: Se utilizar um smartphone/iPhone incompatível com a ligação com um toque (NFC), poderá efetuar a ligação e emparelhar (registar) os auscultadores através da ligação BLUETOOTH utilizando o menu de definições do smartphone/iPhone. O método de estabelecer a ligação BLUETOOTH depende dos auscultadores.

C: Se utilizar um smartphone compatível com a ligação com um toque (NFC), poderá efetuar a ligação e emparelhar (registar) os auscultadores através da ligação BLUETOOTH tocando com os auscultadores no smartphone.

Consulte as instruções de utilização dos auscultadores para ver se suportam as funções NFC.

D: Se os seus auscultadores forem auscultadores com fios, selecione os auscultadores na lista e registe os auscultadores.

A lista apresenta apenas os auscultadores compatíveis com 360 Reality Audio.

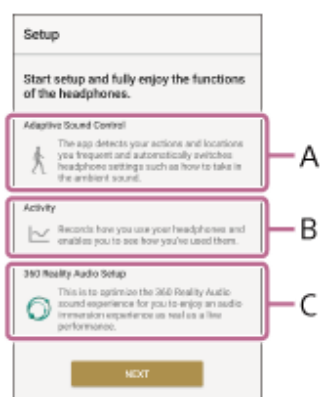
Tópico relacionado

- [Instalar a aplicação “Sony | Headphones Connect”](#)
- [Configurar os seus auscultadores Sony](#)

Configurar os seus auscultadores Sony

Quando o registo dos seus auscultadores Sony estiver concluído, será apresentado o ecrã [Configuração]. Configure as definições seguindo as instruções apresentadas no ecrã.

Dependendo dos auscultadores, do país ou da região, o ecrã [Configuração] poderá não ser apresentado ou os itens apresentados no ecrã poderão ser diferentes.



A: Definição [Adaptive Sound Control]

Define a função para alternar automaticamente a função de cancelamento do ruído e o modo de som ambiente, detetando 4 tipos de padrões de ação (Ficar/Caminhar/Correr/Transporte) e as localizações visitadas frequentemente (Casa/Trabalho/Escola/Estação/Paragem de autocarro/Ginásio/Outra).

B: Definição [Atividade]

Define a função que regista a forma como os auscultadores são utilizados e permite ver como foram utilizados.

C: [Config. 360 Reality Audio]

Configura para otimizar os campos sonoros de acordo com a forma das orelhas da pessoa que utiliza os auscultadores. O 360 Reality Audio oferece uma nova experiência de audição de música com a tecnologia de áudio espacial baseada em objetos da Sony.

Os ouvintes sentir-se-ão envoltos num campo de som que é exatamente o pretendido pelos artistas e criadores.

Para saber mais sobre o 360 Reality Audio, consulte o seguinte website:

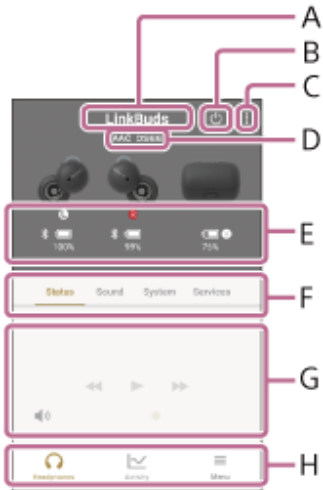
<https://www.sony.net/360RA/>

Tópico relacionado

- [Instalar a aplicação "Sony | Headphones Connect"](#)
- [Registar os auscultadores Sony](#)

Acerca do Painel do “Sony | Headphones Connect”

Explicação do Painel do “Sony | Headphones Connect”.



A: Apresenta os auscultadores ligados a “Sony | Headphones Connect”.

B: Pode desligar os auscultadores.


Este ícone é apresentado apenas se os auscultadores suportarem a função de desligar.

C: Toque para ver o menu seguinte.



Itens do menu	Descrições
Tutorial do XXXX	Pode ver como utilizar os auscultadores. Os auscultadores ligados a “Sony Headphones Connect” são mostrados em “XXXX”.
XXXX Versão	Pode ver a versão do software dos auscultadores. Os auscultadores ligados a “Sony Headphones Connect” são mostrados em “XXXX”.
Conta	Pode exibir e editar as informações da sua conta.

D: Apresenta o estado das definições dos auscultadores.

Itens do menu	Descrições
DSEE Extreme	A função DSEE Extreme está disponível.
DSEE HX	A função DSEE HX está disponível.
DSEE	A função DSEE está disponível.
LDAC	O codec LDAC™ está selecionado.
AAC	O codec AAC está selecionado.
aptX	O codec Qualcomm® aptX™ audio está selecionado.
aptX HD	O codec Qualcomm® aptX™ HD audio está selecionado.

Itens do menu	Descrições
SBC	O codec SBC está selecionado.
	Atualmente ligado através da ligação LE Audio.
LC3	O codec LC3 está selecionado.

E: Apresenta o estado da ligação BLUETOOTH e a carga restante da bateria.

Itens do menu	Descrições
	Atualmente ligado através da ligação BLUETOOTH.
	A carga restante da bateria é apresentada. A carga restante da bateria da caixa de carregamento indica a carga da bateria quando os auscultadores foram retirados pela última vez da caixa de carregamento.

F: Está dividido nos separadores [Estado]/[Som]/[Sistema]/[Serviços].

Dependendo dos seus auscultadores ou do país/região, estes separadores podem não ser apresentados.

G: Apresenta, no Painel, as funcionalidades suportadas pelos auscultadores.

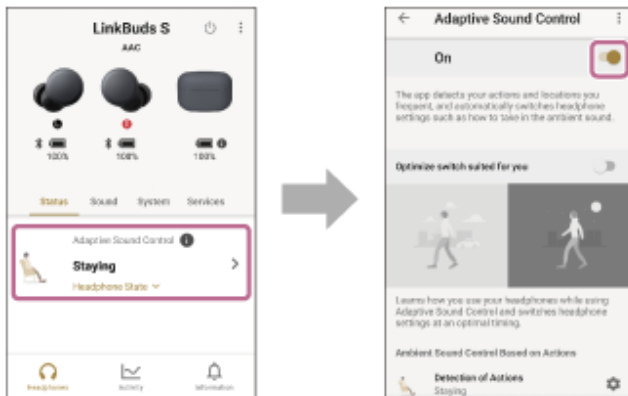
O nome da função ou os itens apresentados no ecrã poderão ser diferentes, dependendo dos auscultadores utilizados.

H: Toque para ver as páginas seguintes.

Itens do menu	Descrições
Auscultadores	Apresenta o Painel da “Sony Headphones Connect”.
Atividade	<ul style="list-style-type: none"> ● Hist. de reprodução Pode consultar o Histórico de reprodução dos seus auscultadores por cena, etc. ● Registo Pode ver o tempo de utilização, as localizações, etc. em que utilizou os auscultadores. ● Audição segura Pode verificar a dose sonora. Pode não ser exibida, dependendo dos auscultadores utilizados. ● Emblema Pode verificar os emblemas adquiridos.
Menu	<ul style="list-style-type: none"> ● Ajuda Pode ver as informações de ajuda e resolução de problemas da aplicação e dos auscultadores. ● Salvar e repor as definições e os dados Pode associar a sua conta e salvar e repor as definições e os dados. ● Acerca desta aplicação Pode consultar a versão, as informações da licença, país ou região, contrato de licença de utilizador final e política de privacidade da aplicação.

Detetar ações ou localizações e ajustar automaticamente a função de cancelamento do ruído (Adaptive Sound Control)

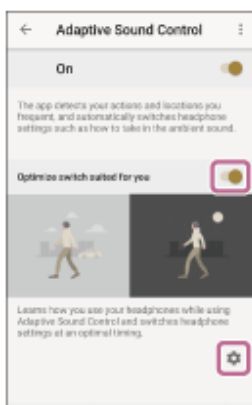
Os padrões de ação (Ficar/Caminhar/Correr/Transporte) ou as localizações visitadas frequentemente (Casa/Trabalho/Escola/Estação/Paragem de autocarro/Ginásio/Outra) são detetados e, depois, a predefinição é selecionada automaticamente. Pode editar a predefinição para as suas definições pretendidas. Quando selecionar [Adaptive Sound Control] no Painel, pode alternar entre [Ligado] e [Desligado].



Aprender como utilizar os auscultadores e trocar as definições dos auscultadores num tempo otimizado

Quando define [Otimizar a troca certa para si] para [Ligado], a aplicação aprende como utiliza os seus auscultadores durante o uso de Adaptive Sound Control e troca as definições dos auscultadores num tempo otimizado.

Quando seleciona o ícone ⚙️ (definições), pode editar as predefinições dos seus padrões de ação e localizações que frequenta para as suas definições pretendidas.



Registrar os seus padrões de ação e localizações que frequenta e trocar as definições dos auscultadores automaticamente

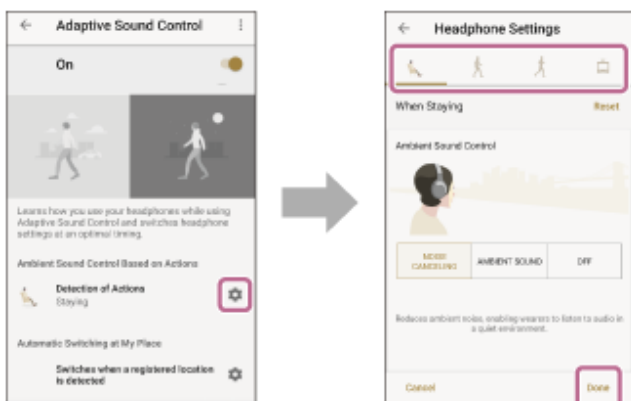
Quando define [Otimizar a troca certa para si] para [Desligado], pode registrar as predefinições dos seus padrões de ação e localizações que frequenta conforme pretender.

A aplicação troca automaticamente as definições dos auscultadores no conteúdo registado.



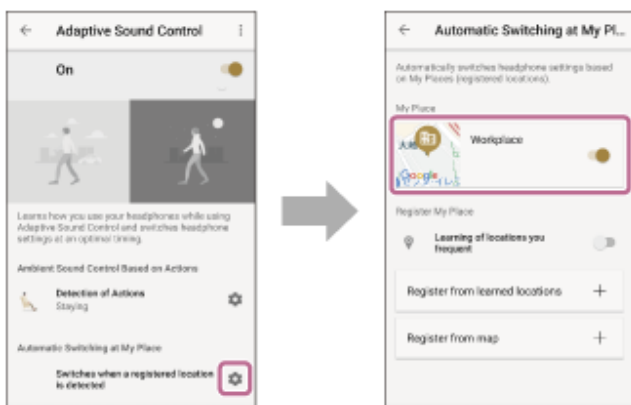
Para editar as predefinições dos seus padrões de ação

Quando seleccionar o ícone ⚙️ (definições) em [Controlo som ambiente baseado em ações], o ecrã muda para o ecrã de edição de predefinições dos padrões de ação. Neste ecrã, pode editar as definições dos auscultadores.



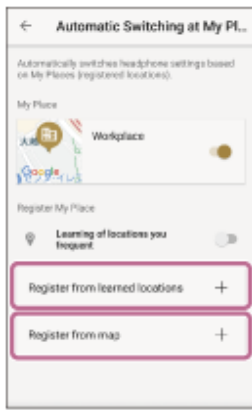
Para editar as predefinições das localizações que frequenta

Quando seleccionar o ícone ⚙️ (definições) em [Mudança automática em Meu Local], o ecrã muda para o ecrã de edição de predefinições das localizações que frequenta. Neste ecrã, pode editar as definições de localização, definições dos auscultadores e método de troca.



Para registar localizações que frequenta

Quando seleccionar [Registar a partir das localizações aprendidas] ou [Registar a partir do mapa], pode adicionar uma localização que frequenta.




Tópico relacionado


- [O estado no \[Adaptive Sound Control\] não é refletido mesmo se estiver parado](#)
- [A localização que frequenta não é detetada corretamente no \[Adaptive Sound Control\]](#)

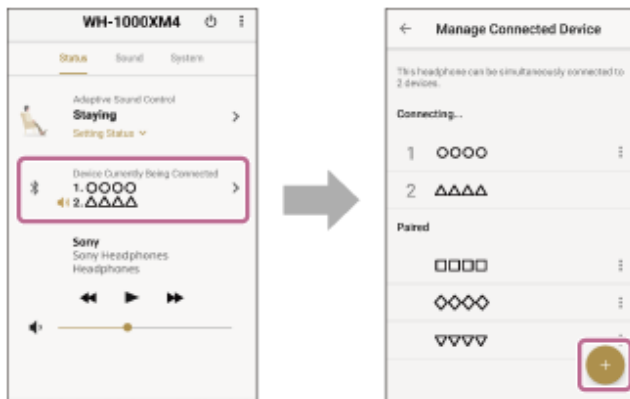
4-730-254-95(7) Copyright 2017 Sony Corporation

Alterar o dispositivo ligado numa ligação multiponto (Dispositivo a ser ligado)

Quando definir [Ligar a 2 dispositiv. em simultâneo] como [Ligado], [Dispositivo a ser ligado] é apresentado no Painel. O dispositivo com o ícone  (altifalante) é definido como um dispositivo de reprodução de música.

Quando seleccionar um dispositivo emparelhado no ecrã [Gerir o dispositivo ligado], pode voltar a seleccionar o dispositivo para criar uma ligação multiponto.


Quando seleccionar  (adicionar), pode adicionar um dispositivo BLUETOOTH.



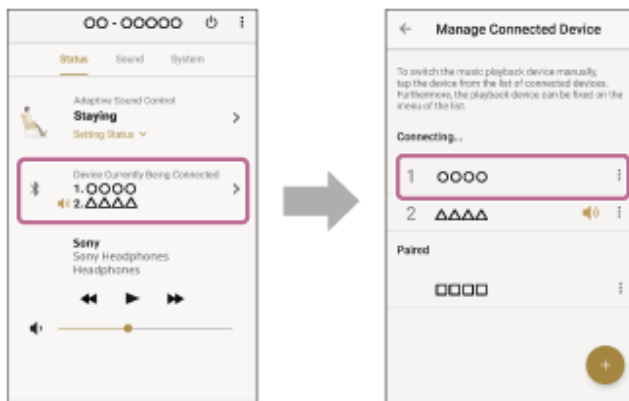
Tópico relacionado

- [Ativar uma ligação multiponto \(Ligar a 2 dispositiv. em simultâneo\)](#)

Mudar o dispositivo de reprodução de música enquanto ligado numa ligação multiponto

Quando definir [Ligar a 2 dispositiv. em simultâneo] como [Ligado], [Dispositivo a ser ligado] é apresentado no Painel. O dispositivo com o ícone  (altifalante) é definido como um dispositivo de reprodução de música.

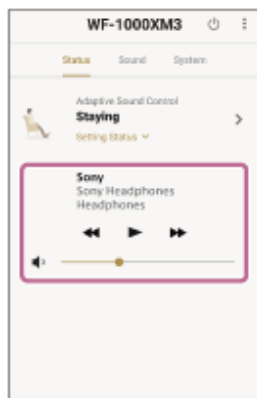
Quando selecciona outro dispositivo ligado no ecrã [Gerir o dispositivo ligado], pode alterar ou definir o dispositivo de reprodução de música.



Sony | Headphones Connect

Controlar a música em reprodução

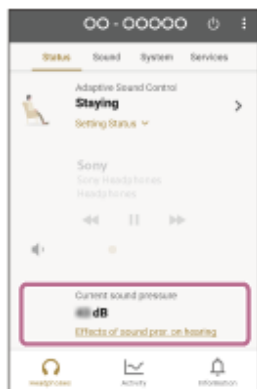
Pode controlar a música em reprodução no Painel.



Sony | Headphones Connect

Verificar a atual pressão sonora

Ativando [Audição segura], Pode consultar a pressão sonora atual no Painel.



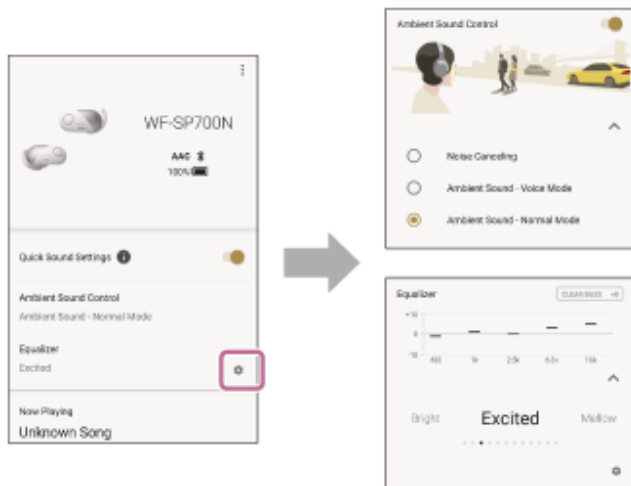
Tópico relacionado

- [Ver como os auscultadores foram utilizados \(Atividade\)](#)

Utilizar Definições som rápido

A opção [Definições som rápido] permite-lhe configurar facilmente o [Controlo som ambiente] e o [Equalizador].

Configure a opção [Definições som rápido] para [Ligado] ou [Desligado] no Painel.



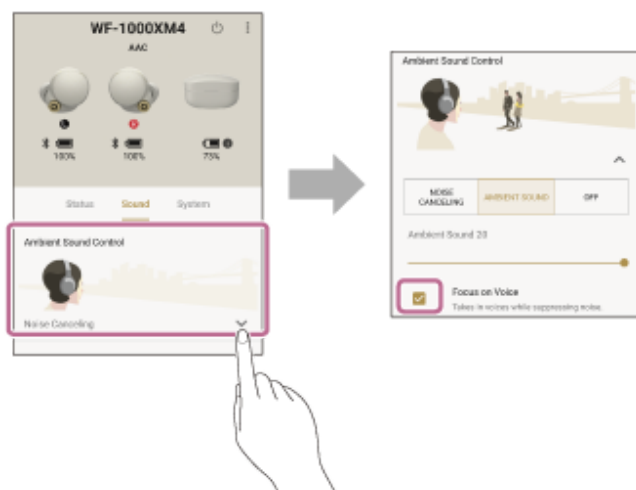
Ajustar a função de cancelamento de ruído e o modo de som ambiente (Controlo som ambiente)

Quando seleccionar [Controlo som ambiente] no Painel, pode editar o volume ou o modo do som ambiente.



Para auscultadores compatíveis com Foco na voz


Quando marcar a caixa [Foco na voz], o ruído não pretendido será suprimido, sendo ouvidos apenas anúncios e vozes de pessoas, que podem ser reproduzidos (escutados) enquanto é ouvida música.

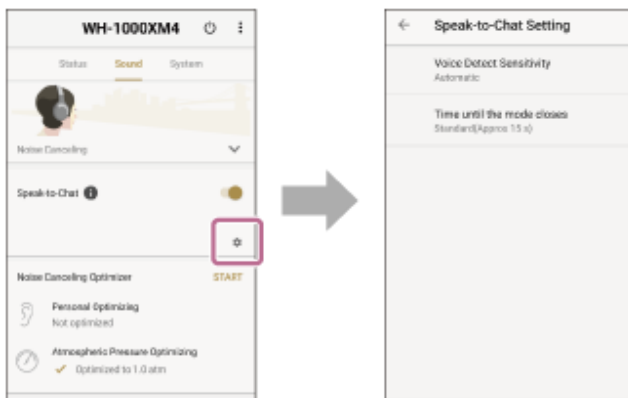


Falar com alguém enquanto utiliza os auscultadores (Experiência Falar-para-conversar)

Com a função Experiência Falar-para-conversar, os auscultadores farão uma pausa na reprodução de música e capturarão os sons ambiente quando começar a falar. Pode falar enquanto utiliza os auscultadores.

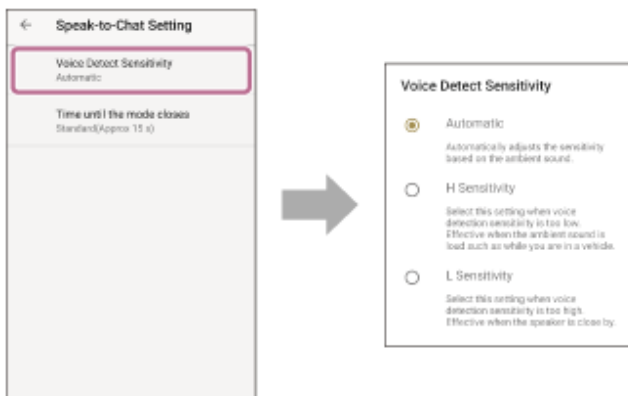
Se a sua voz não for detetada durante o período de tempo especificado, o modo Experiência Falar-para-conversar é terminado e o sistema volta ao estado normal. Também é possível terminar o modo interagindo com os auscultadores.

Quando seleccionar o ícone  (definições) em [Experiência Falar-para-conversar], pode definir a sensibilidade da deteção de voz e o tempo até o modo Experiência Falar-para-conversar ser terminado.



Alterar a sensibilidade da deteção de voz

Quando seleccionar [Sensibil. da det. de voz], pode alterar a definição de sensibilidade de acordo com as condições de utilização do ambiente circundante.



Alterar o tempo até o modo Experiência Falar-para-conversar ser terminado

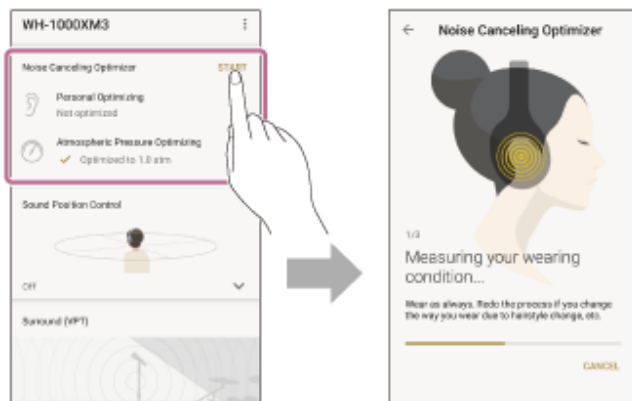
Quando seleccionar [Tempo até sair do modo], pode alterar o tempo até o modo Experiência Falar-para-conversar ser terminado se os auscultadores não detetarem qualquer voz.



Otimizar as funções de cancelamento do ruído de acordo com as condições de utilização e a pressão atmosférica (Otimizador anulação de ruído)

Otimizar de acordo com as condições de utilização e a pressão atmosférica

Deteta diferença entre as pessoas que utilizam os auscultadores e a pressão atmosférica nas proximidades, para otimizar o cancelamento de ruído para o utilizador.

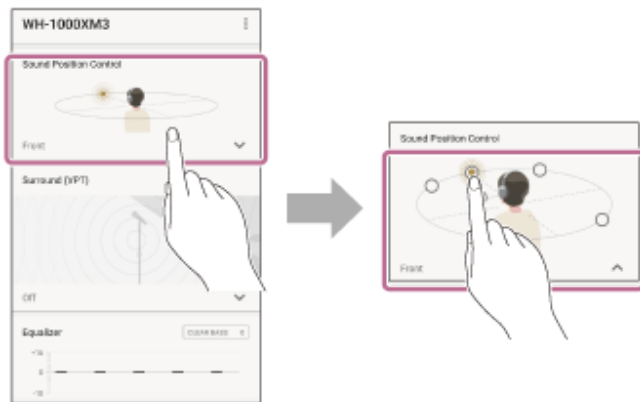


Otimizar de acordo com a pressão atmosférica

Deteta a pressão atmosférica nas proximidades para otimizar o cancelamento de ruído para o utilizador.

Controlar a posição do som

Quando seleccionar [Controlo da posição do som] no Painel, pode seleccionar a posição (Frente/Frente direita/Frente esquerda/Traseira direita/Traseira esquerda) a partir da qual ouve som artificialmente.

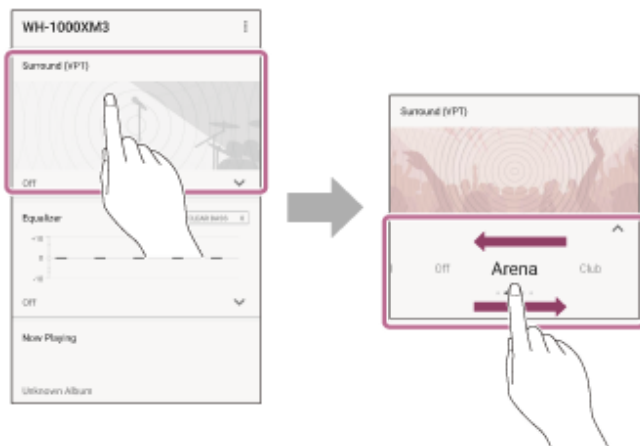


Definir o efeito surround (Surround (VPT))

Defina o efeito surround utilizando a função VPT * para dar presença ao som reproduzido.

* VPT: Virtualphones Technology é um efeito acústico especial desenvolvido exclusivamente pela Sony.

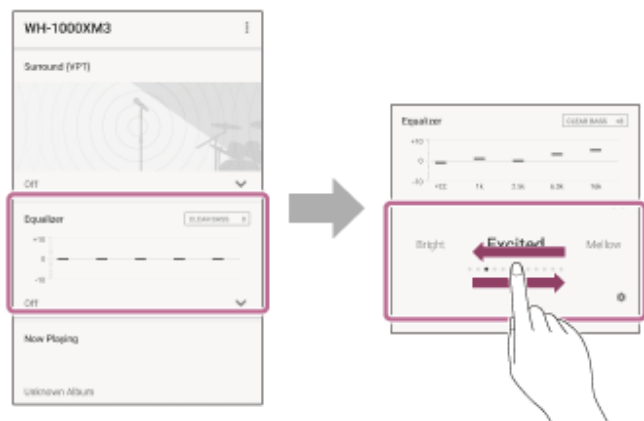
Quando seleccionar [Surround (VPT)] no Painel, pode seleccionar um efeito sonoro.




Definir a qualidade do som utilizando o (Equalizador)

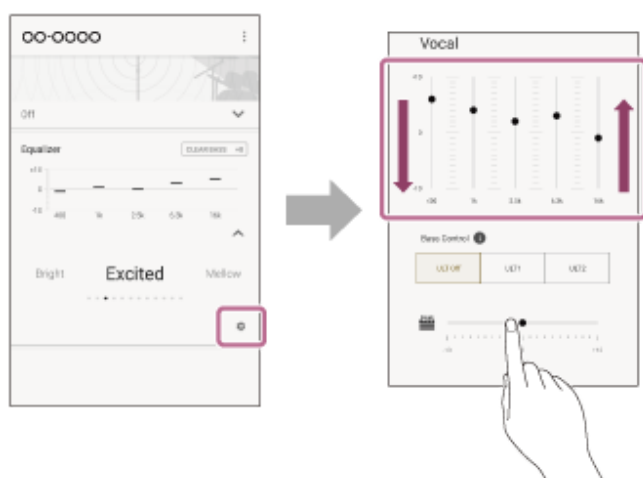
Pode escolher a qualidade do som que corresponda ao género da canção.

Quando seleccionar [Equalizador] no Painel, pode seleccionar as predefinições da qualidade do som.



Editar predefinições

Quando seleccionar o ícone  (definições) no menu [Equalizador], o ecrã muda para o ecrã de edição de predefinições da qualidade de som.



Sugestão

- Pode facilmente realçar o som grave, alterando a definição ULT. A definição ULT1 realça o intervalo de graves profundos e a definição ULT2 realça um som mais poderoso do que ULT1.

Nota

- Dependendo dos auscultadores, a edição predefinida não está disponível. Consulte "[Lista dos dispositivos compatíveis](#)".

Tópico relacionado

- [Lista dos dispositivos compatíveis](#)

Sony | Headphones Connect

Definir o equalizador preferido (Encontrar o seu Equalizador)

Pode encontrar o equilíbrio favorito de som selecionando o som enquanto ouve música. Os valores configurados podem ser guardados em [Pessoal 2] do menu [Equalizador].

Pode configurar a partir de [Encontrar o seu Equalizador] no Painel.



Definir o nível de graves (CLEAR BASS)

Pode editar o volume de CLEAR BASS. Aumentar o valor da definição CLEAR BASS permite que os seus auscultadores reproduzam graves profundos e dinâmicos sem distorção, mesmo com um volume elevado.

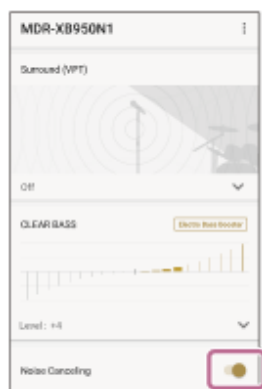


Sony | Headphones Connect

Definir a função de cancelamento do ruído

Se utilizar a função de cancelamento do ruído, pode usufruir de música sem ser perturbado pelo ruído ambiente.

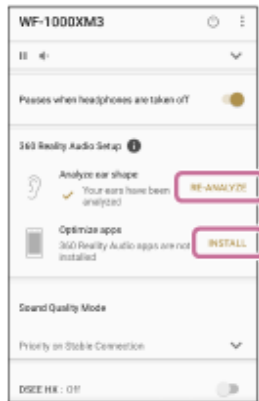
Toque no interruptor [Anulação de ruído] no Painel para ativar a definição [Ligado] e [Desligado].



Sony | Headphones Connect

Alterar a configuração do 360 Reality Audio

Quando seleccionar [Config. 360 Reality Audio] no Painel, pode alterar as definições do 360 Reality Audio.



Tópico relacionado

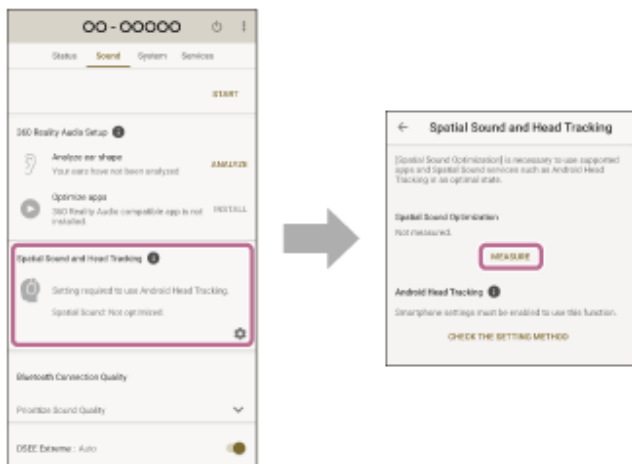
- [Configurar os seus auscultadores Sony](#)

Otimizar o som espacial combinando Monitorização de cabeça Android (Som espacial e Monitoriz. cabeça)

A aplicação otimiza o som espacial através da medição do ângulo com que os auscultadores são utilizados.

Quando da utilização da Monitorização de cabeça Android e dos serviços compatíveis com som espacial, pode usufruir de uma experiência precisa de áudio.

Selecione [Som espacial e Monitoriz. cabeça] no Painel para iniciar a medição.



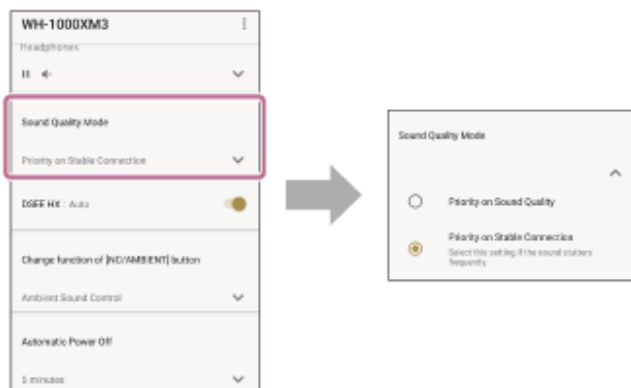
Nota

- É necessário um smartphone que seja compatível com Monitorização de cabeça Android.

Alterar a definição de prioridade da ligação BLUETOOTH (Modo de qualidade do som)

Pode definir se pretende dar prioridade à qualidade do som ou estabilidade da ligação.

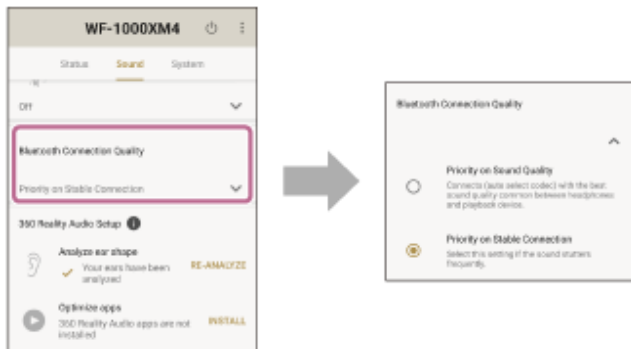
Quando seleccionar [Modo de qualidade do som] no Painel, pode seleccionar [Prioridade à qualidade do som], que dá prioridade à qualidade do som, ou [Prioridade à ligação estável], que dá prioridade à estabilidade da ligação.



Alterar a definição de prioridade da ligação BLUETOOTH (Qualidade da ligação Bluetooth)

Pode definir se pretende dar prioridade à qualidade do som ou estabilidade da ligação.

Quando seleccionar [Qualidade da ligação Bluetooth] no Painel, pode seleccionar [Prioridade à qualidade de som], que dá prioridade à qualidade do som, ou [Prioridade à ligação estável], que dá prioridade à estabilidade da ligação.



Sony | Headphones Connect

Definir DSEE Extreme (compensação de gama alta)

DSEE Extreme é uma tecnologia para conversão de fontes sonoras comprimidas utilizando tecnologia de inteligência artificial. Ao aumentar a frequência de amostragem e a taxa de bits para um valor superior ao original, pode tirar partido de um som claro e vívido, mesmo com fontes sonoras comprimidas como, por exemplo, MP3. Além disso, utilizando tecnologia de inteligência artificial para complementar as características da frequência, os sons agudos da fonte sonora original podem ser reproduzidos com elevada precisão.

Toque em [DSEE Extreme] no Painel para alterar a definição.

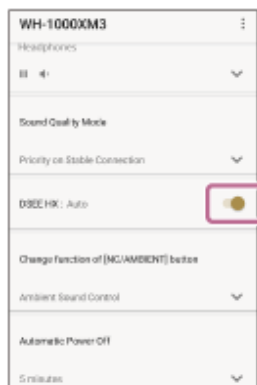


Sony | Headphones Connect

Definir DSEE HX (compensação de gama alta)

O DSEE HX complementa o intervalo de alta frequência das fontes sonoras comprimidas, como fonte de música de CD (44,1 kHz/16 bits) ou MP3, e converte para som de alta qualidade (máximo de 96 kHz/24 bits) equivalente a alta resolução, subindo a frequência de amostragem e a taxa de bits para um valor superior ao original. Esta opção permite-lhe tirar partido de um som claro e vívido, equivalente a alta resolução com smartphones e leitores de áudio que não são compatíveis com alta resolução.

Toque em [DSEE HX] no Painel para alterar a definição.



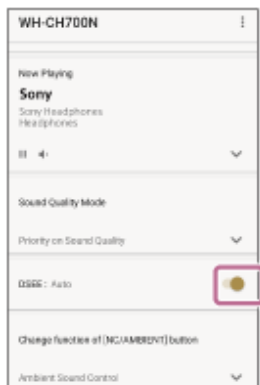
Sony | Headphones Connect

Definir DSEE (compensação de gama alta)

DSEE significa Digital Sound Enhancement Engine (Motor de aperfeiçoamento do som digital), uma tecnologia de compensação de gama alta e de restauração fina do som, desenvolvida de forma independente pela Sony.

O DSEE complementa a gama de frequência alta das fontes de som compactadas, como fontes de música em CD (44,1 kHz/16 bits) ou MP3, e reproduz essas fontes com uma qualidade de som natural e abrangente.

Toque em [DSEE] no Painel para alterar a definição.

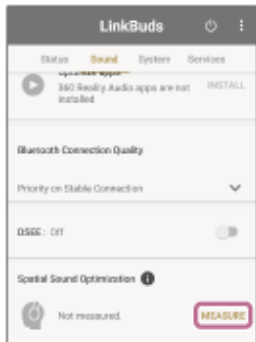


Sony | Headphones Connect

Otimizar o som espacial através da medição do ângulo de uso (Otimização de som espacial)

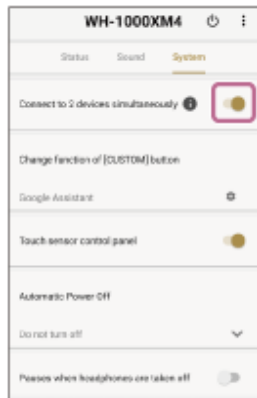
A aplicação otimiza o som espacial através da medição do ângulo de uso do auscultador. Pode sentir o som espacial preciso.

Selecione [Otimização de som espacial] no Painel para iniciar a medição.



Ativar uma ligação multiponto (Ligar a 2 dispositiv. em simultâneo)

Quando seleccionar [Ligar a 2 dispositiv. em simultâneo] a partir do Painel, a ligação multiponto é ativada. Pode aguardar por uma chamada recebida em 2 dispositivos ou mudar de dispositivo de reprodução de música utilizando os auscultadores.

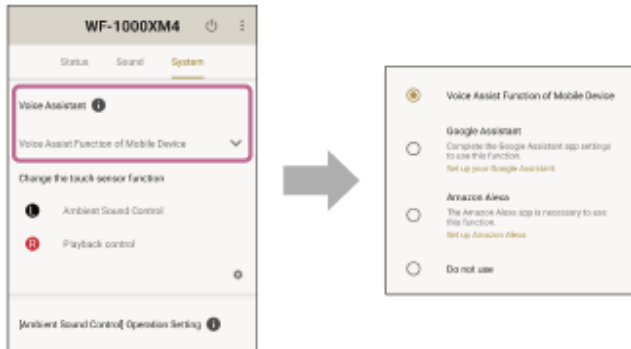


Tópico relacionado

- [Alterar o dispositivo ligado numa ligação multiponto \(Dispositivo a ser ligado\)](#)

Alterar a definição de Assistente de Voz

Quando seleccionar [Assistente de Voz] no Painel, pode alterar o Assistente de Voz utilizado nos auscultadores.



Sugestão

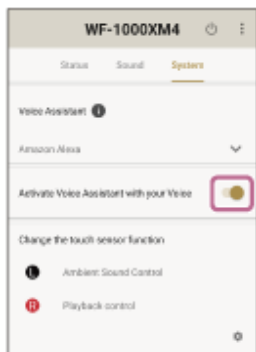
- Quando utilizar uma função de Assistente de Voz que não a [Função de Assistente de Voz do dispositivo móvel], efetue as definições em cada aplicação de Assistente de Voz.

Sony | Headphones Connect

Alterar a definição de ligar/desligar a ativação da Amazon Alexa com a sua voz (Ative o Assistente de Voz com a sua voz)

Quando definir [Assistente de Voz] como [Amazon Alexa], [Ative o Assistente de Voz com a sua voz] é apresentado no Painel.

Toque no interruptor para mudar a definição entre [Ligado] e [Desligado].



Tópico relacionado

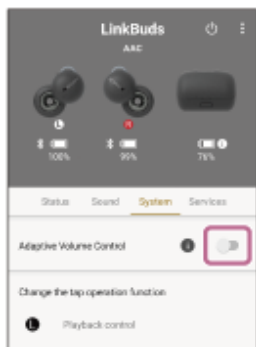
- [Alterar a definição de Assistente de Voz](#)

Sony | Headphones Connect

Ajustar automaticamente o volume de acordo com os sons ambiente (Adaptive Volume Control)

Quando ativa a função Adaptive Volume Control, o volume dos auscultadores é ajustado automaticamente de acordo com os sons ambiente.

Toque no interruptor [Adaptive Volume Control] no Painel para ativar a definição [Ligado] e [Desligado].

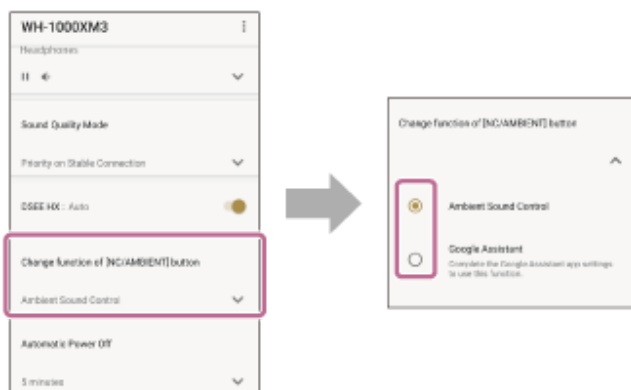


Alterar a função do botão ou do sensor de toque

Alterar a função atribuída ao botão

Selecione uma das seguintes funções no Painel. Para utilizar a função selecionada, basta premir o botão nos auscultadores.

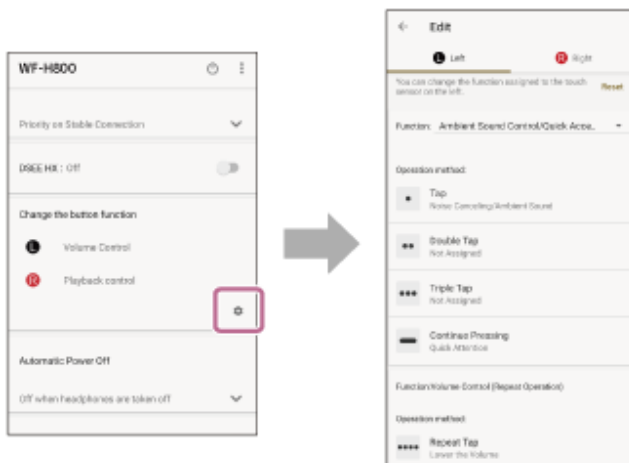
- Alterar função botão lateral esquerdo
- Altere função do botão do lado direito
- Alterar função botão [NC]
- Alterar função botão [NC/AMB]
- Alterar função botão [NC/AMBIENT]
- Alterar função botão [CUSTOM]
- Alterar função botão [C]



Alterar a função atribuída ao botão ou ao sensor de toque

Se selecionar o ícone ⚙️ (definições) de uma das seguintes opções no Painel, pode alterar a função atribuída ao botão ou ao sensor de toque nos auscultadores.

- Altere a função do sensor de toque
- Altere a função do botão
- Alterar função botão [CUSTOM]
- Alterar função botão [C]




Sugestão

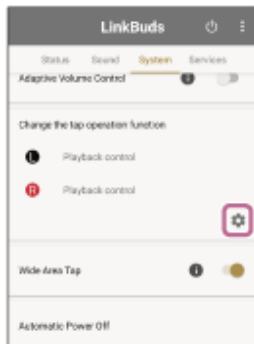
- O nome do botão varia consoante os auscultadores.

4-730-254-95(7) Copyright 2017 Sony Corporation

Sony | Headphones Connect

Alterar a função da operação de toque

Quando seleccionar o ícone  (definições) em [Altere a função da operação de toque], pode alterar o que pode fazer com a operação de toque.

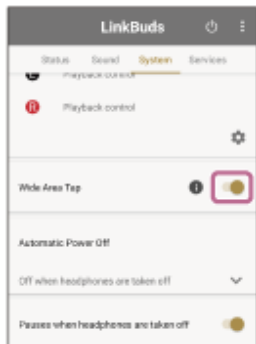


4-730-254-95(7) Copyright 2017 Sony Corporation

Alterar as definições Toque em área larga

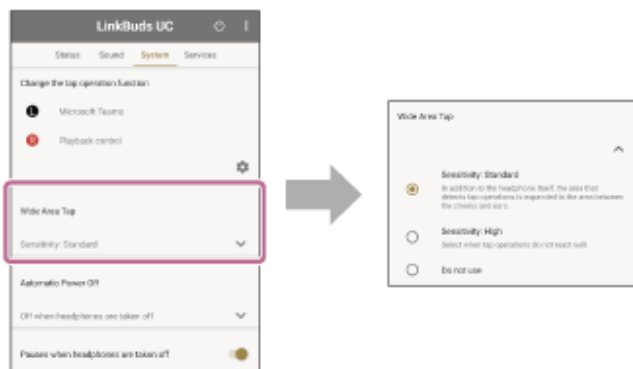
Ligar/desligar

Toque no interruptor [Toque em área larga] no Painel para ativar a definição [Ligado] e [Desligado].



Mudar a sensibilidade da detecção de toque

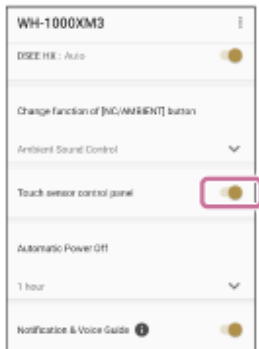
Selecione [Toque em área larga] no Painel para mudar a sensibilidade da detecção de toque.



Sony | Headphones Connect

Configurar o painel de controlo com sensor tátil

Toque no interruptor [Painel de controlo com sensor tátil] no Painel para mudar a definição entre [Ligado] e [Desligado].

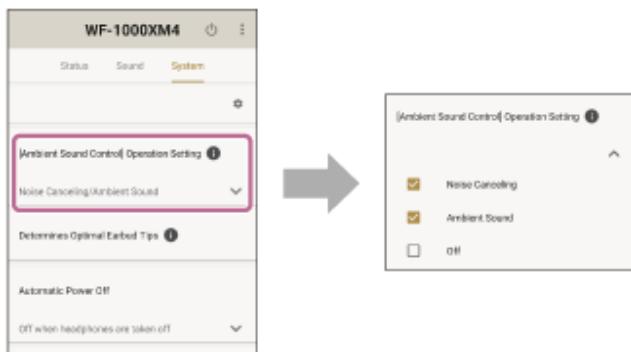


4-730-254-95(7) Copyright 2017 Sony Corporation

Alterar a Definição de operação [Controlo som ambiente]

Selecione uma das seguintes definições no Painel. Pode alterar a definição de [Controlo som ambiente] que é mudada sempre que interagir com o botão ou sensor de toque.

- Definição de operação [Controlo som ambiente]
- Definição de operação [NC/AMB]

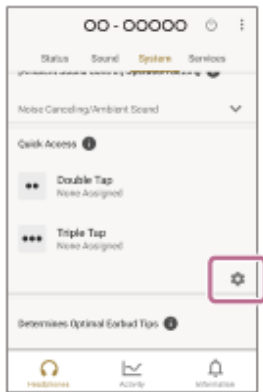


Tópico relacionado

- [Ajustar a função de cancelamento de ruído e o modo de som ambiente \(Controlo som ambiente\)](#)

Alterar o serviço atribuído a Quick Access

Quick Access é uma funcionalidade que lhe permite usar um serviço, interagindo com os seus auscultadores. Selecione o ícone ⚙️ (definições) para alterar o serviço atribuído a Quick Access.



Sugestão

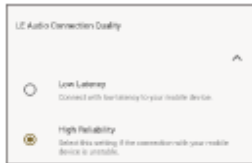
- Os serviços disponíveis variam consoante o seu smartphone.
- O serviço não está disponível em alguns países e regiões.

Sony | Headphones Connect

Mudar a definição de prioridade da ligação BLUETOOTH connection (LE Audio) (Qualidade da ligação LE Audio)

Pode definir dar prioridade à latência baixa ou à estabilidade da ligação se estiver a usar uma ligação BLUETOOTH (LE Audio).

Quando seleccionar [Qualidade da ligação LE Audio] no Painel, pode seleccionar [Latência baixa], que dá prioridade à latência sonora, ou [Alta fiabilidade], que dá prioridade à estabilidade da ligação.

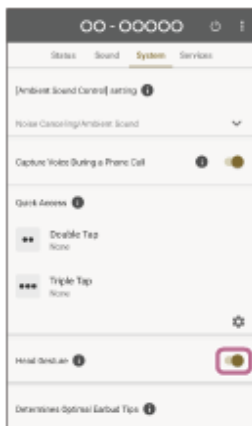


Sony | Headphones Connect

Ativar o controlo dos auscultadores através de gestos de aceno e de agitação da cabeça (Gestos de cabeça)

Selecionando [Gestos de cabeça] no Painel, pode controlar os auscultadores acenando ou agitando a cabeça durante a receção de chamadas ou quando da utilização de Auto Play (Beta).

Faça os gestos olhando para a frente de modo que o aceno e agitação da cabeça possam ser detetados facilmente.



Sugestão

- Pode não conseguir aceitar as chamadas recebidas, dependendo do SO e de determinadas aplicações.
- A opção Auto Play (Beta) não está disponível em determinados países e regiões.

Definir uma ligação LE Audio para os auscultadores

Quando seleccionar [Definição da ligação LE Audio para auscultadores] - [Prioridade de LE Audio] no Painel, pode estabelecer uma ligação a um smartphone compatível com LE Audio.



A: Pode seleccionar uma das seguintes definições.

Definições	Descrições
Prioridade de LE Audio	Altera a definição de ligação dos auscultadores para [Prioridade de LE Audio]. Configure as definições seguindo as instruções apresentadas no ecrã. Depois de a definição da ligação estar concluída, é exibido “ LE Audio ” no Painel.
Apenas Classic Audio (método de ligação convencional)	Altera a definição de ligação dos auscultadores para [Apenas Classic Audio (método de ligação convencional)].

Sugestão

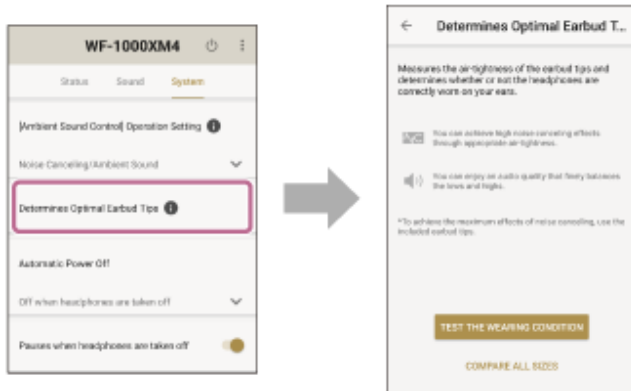
- Para ligar em LE Audio, tanto o sistema de auscultadores como o smartphone devem ser compatíveis com LE Audio. Consulte as instruções de utilização dos seus auscultadores e smartphone para ver se suportam LE Audio.

Tópico relacionado

- [Acerca do Painel do “Sony | Headphones Connect”](#)

Determinar o tamanho ideal dos auriculares

Quando seleccionar [Determina as pontas de auricul. ideais] no Painel, a aplicação mede o grau de ajuste dos auriculares, que estão instalados nos auscultadores, nos seus ouvidos e determina automaticamente se os seus auscultadores estão bem ajustados.



Avaliar os auriculares que estão instalados nos seus auscultadores

Selecione [Testar as condições de uso] para avaliar se os auriculares que estão instalados nos seus auscultadores são adequados para si.



Encontrar o tamanho ideal dos auriculares

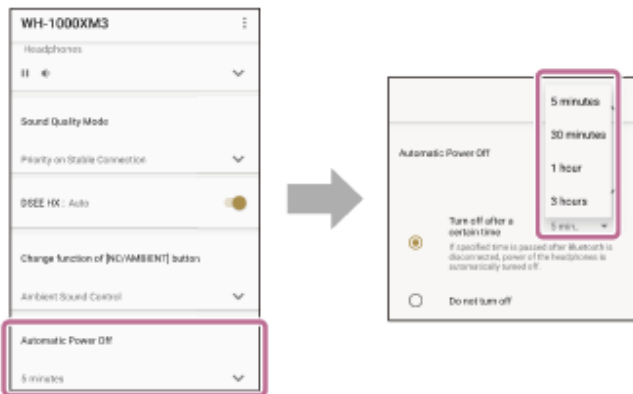
Selecione [Comparar todos os tamanhos] para encontrar o tamanho ideal dos auriculares entre vários tamanhos. É recomendável começar por experimentar tamanhos de auriculares diferentes nos seus auscultadores para reduzir as opções antes de seleccionar os tamanhos que possa achar confortáveis.



Definição para a alimentação ser desligada automaticamente (Desligamento Automático)

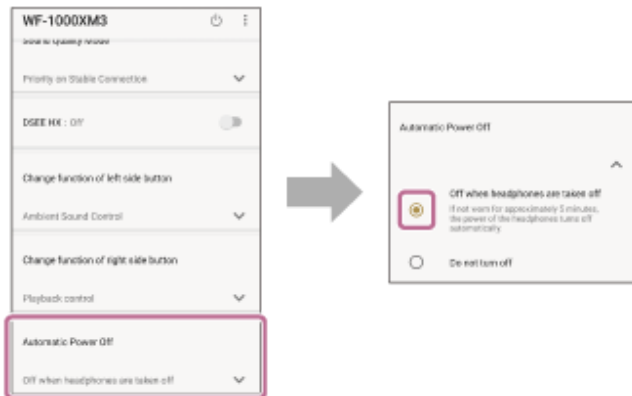
Selecione [Desligamento Automático] no Painel para definir o tempo ao fim do qual os auscultadores se desativam automaticamente.

Também pode configurar de modo que a alimentação não seja desligada automaticamente.



Para auscultadores compatíveis com a função de deteção de colocação nos ouvidos

Quando seleccionar [Desligado ao retirar os auscultadores], os auscultadores serão desligados automaticamente após serem retirados dos ouvidos e passar um determinado período de tempo.



Nota

- Dependendo dos auscultadores, a definição [Desligamento Automático] pode não estar disponível. Consulte "[Lista dos dispositivos compatíveis](#)".

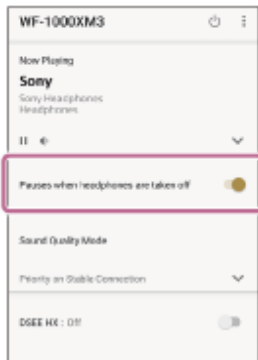
Tópico relacionado

- [Lista dos dispositivos compatíveis](#)

Sony | Headphones Connect

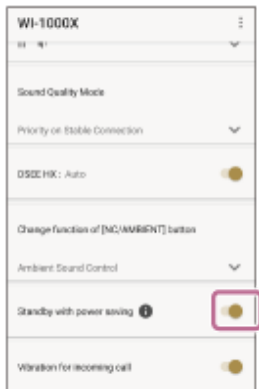
Suspender a reprodução de música quando os auscultadores são retirados dos ouvidos (Pausa ao retirar os auscultadores)

Selecione [Pausa ao retirar os auscultadores] no Painel para suspender a reprodução de música quando retirar os auscultadores dos ouvidos.



Definir a economia de energia (Espera c/econ. energia)

Selecione [Espera c/econ. energia] no Painei. Quando da paragem da reprodução da música, a função [Controlo som ambiente] é definida automaticamente para [Desligado], permitindo-lhe aumentar o tempo de espera dos auscultadores.

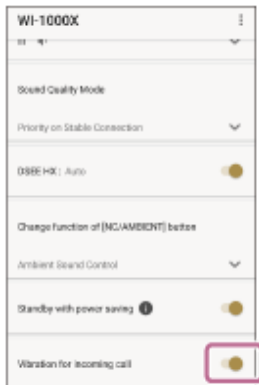


Sony | Headphones Connect

Definir a vibração para quando receber uma chamada

Pode definir a vibração que anuncia a chegada de uma chamada recebida.

Toque no interruptor [Vibração p/chams. rec.] no Painel para ativar a definição [Ligado] e [Desligado].

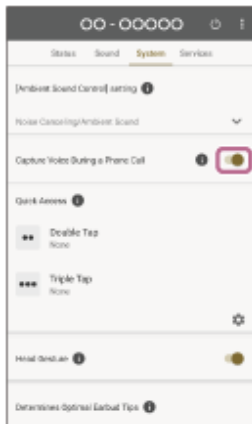


Sony | Headphones Connect

Tornar a voz mais fácil de ouvir durante uma chamada telefônica (Capturar voz durante uma chamada)

Selecionando [Capturar voz durante uma chamada] no Painel, a sua voz será mais fácil de ouvir durante uma chamada telefônica quando da utilização da função de anulação de ruído.

Coloque a opção em [Desligado] se sentir que a sua voz está alta ou se o som ambiente o incomodar.

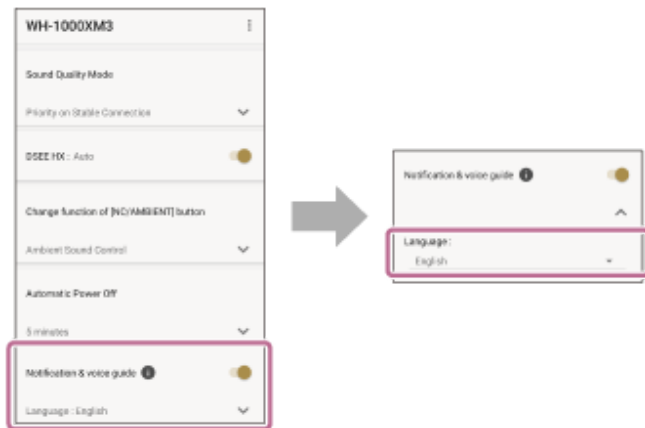


Sony | Headphones Connect

Configurar o Guia de voz e notificação

Pode desativar o guia de voz e notificação e alterar o idioma do guia de voz.

Selecione [Guia de voz e notificação] no Painel para ouvir o guia de voz e notificação nos auscultadores.



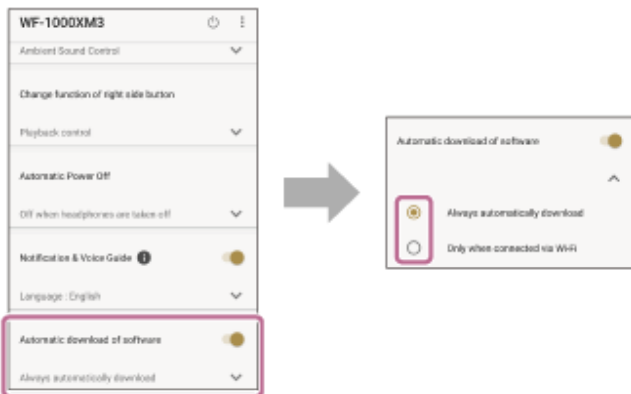
Nota

- Os itens apresentados no ecrã poderão ser diferentes, dependendo dos auscultadores utilizados.

Definir o descarregamento do software e os métodos de atualização

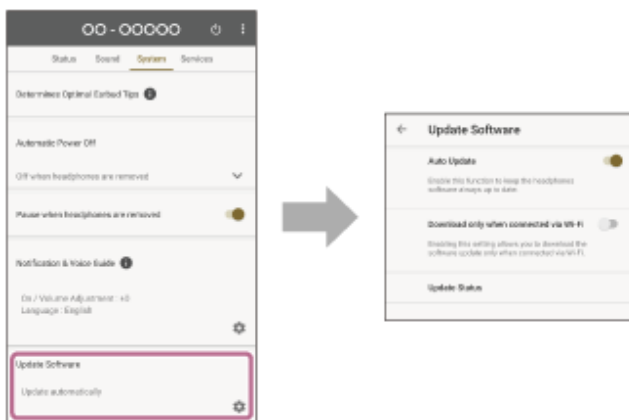
Para auscultadores compatíveis com descarregamento automático

Quando seleccionar [Descarregamento automático software] no Painel, pode seleccionar as condições para descarregar automaticamente o software para os auscultadores.



Para auscultadores compatíveis com atualizações do software

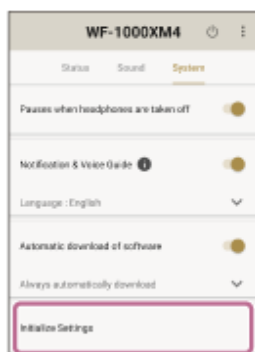
Quando seleccionar [Atualizar software] no Painel, pode seleccionar o método para atualizar o software dos auscultadores.



Sony | Headphones Connect

Inicializar as definições

Quando seleccionar [Inicializar definições] no Painel, pode inicializar as definições da “Sony | Headphones Connect” e as definições dos auscultadores.



4-730-254-95(7) Copyright 2017 Sony Corporation

Sony | Headphones Connect

Configurar serviços

Verificar serviços

Pode verificar os detalhes dos serviços disponíveis a partir de [Vá aqui para obter detalhes] da apresentação de serviços.

Ativar o link de serviço

Pode utilizar os seguintes serviços ativando o [Link de serviço].

- Endel Quick Access
- Auto Play (Beta)
- Ingress Prime

Quando definir [Otimização de som espacial] no separador [Som], o sensor de deteção da direção que está incorporado nos auscultadores deteta a direção da sua cabeça. Pode sentir o som espacial adequado para a direção da sua cabeça.



Sugestão

- Os serviços disponíveis variam consoante o seu smartphone.
- O serviço não está disponível em alguns países e regiões.

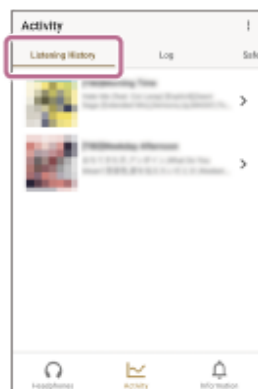
Sony | Headphones Connect

Ver como os auscultadores foram utilizados (Atividade)

Quando a função Atividade é ativada, a utilização dos auscultadores ligados é registada e torna-se possível ver como os auscultadores foram utilizados.

Consultar o Histórico de reprodução dos seus auscultadores

No separador [Hist. de reprodução], pode consultar o Histórico de reprodução dos seus auscultadores por cena, etc.

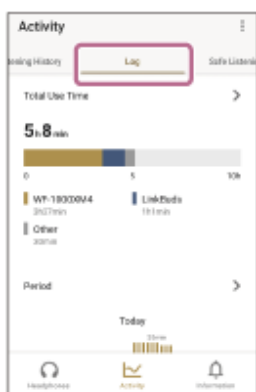


Nota

- Dependendo do ambiente onde os auscultadores são usados, os conteúdos que ouve podem não se refletir no Histórico de reprodução.

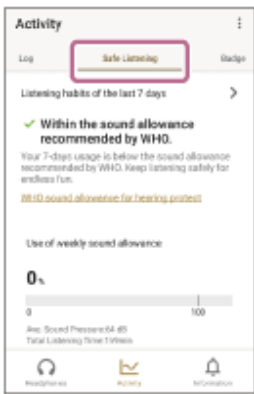
Verificar o tempo de utilização

No separador [Registo] pode consultar o tempo de utilização e as localizações em que utilizou os auscultadores.



Verificar a dose sonora

No separador [Audição segura] pode consultar a dose sonora.



Verificar os emblemas adquiridos

No separador [Emblema] pode consultar os emblemas que adquiriu através da utilização de várias funções.



4-730-254-95(7) Copyright 2017 Sony Corporation

Sony | Headphones Connect

Posicionar um widget no seu smartphone

Quando utilizar um smartphone Android, pode posicionar um widget no ecrã inicial para verificar o estado e alterar as definições dos auscultadores sem abrir a aplicação.

A ilustração seguinte é um exemplo.



Sugestão

- Para saber como posicionar o widget, consulte as instruções de utilização do smartphone Android.

Marcas comerciais

- A marca e os logótipos Bluetooth® são marcas comerciais registadas pertencentes à Bluetooth SIG, Inc. e qualquer utilização dessas marcas pela Sony Group Corporation e respetivas subsidiárias é efetuada sob licença.
- Qualcomm aptX é um produto da Qualcomm Technologies International, Ltd.
Qualcomm é uma marca comercial da Qualcomm Incorporated, registada nos Estados Unidos e noutros países, utilizada com a devida autorização. aptX é uma marca comercial da Qualcomm Technologies International, Ltd., registada nos Estados Unidos e noutros países, utilizada com a devida autorização.
- Google e Android são marcas comerciais da Google LLC.
- Amazon, Alexa e todos os logótipos relacionados são marcas comerciais da Amazon.com, Inc. ou das respetivas subsidiárias.
- “DSEE”, “DSEE HX” e “DSEE Extreme” são marcas comerciais da Sony Corporation.
- O nome e o logótipo LDAC são marcas comerciais da Sony Corporation.
- iPhone é uma marca comercial da Apple Inc., registada nos EUA e noutros países.
- Virtualphones Technology é uma marca comercial registada da Sony Corporation.
- Spotify and all other trademarks related to the Spotify brand are the sole property of Spotify AB.

Os nomes de sistemas e os nomes de produtos indicados neste Guia de Ajuda são, geralmente, marcas comerciais ou marcas comerciais registadas do fabricante. As marcas ® e ™ são omitidas neste Guia de Ajuda.

Sony | Headphones Connect

O estado no [Adaptive Sound Control] não é refletido mesmo se estiver parado

- Quando estiver num veículo e parar temporariamente após uma travagem ou outra situação, o estado da ação não muda imediatamente para [Ficar]. Mudará apenas após estar parado algum tempo.

A localização que frequenta não é detetada corretamente no [Adaptive Sound Control]

- O GPS é usado para deteção da localização. Nas localizações com fracas condições de sinal, como em passagens subterrâneas e túneis, a deteção pode não ser efetuada corretamente.
- Pode definir a amplitude do intervalo de deteção a partir de [Localizações registadas] ou [Registar a partir das localizações aprendidas]. Se alterar as definições, a localização que frequenta pode ser mais fácil de detetar.
- Aprender um local que frequenta requer um determinado período de tempo. Continue a ir para a mesma localização com a opção [Aprendizagem das localizações que frequenta] definida como [Ligado].
- Quando utilizar um iPhone, ative a localização precisa da “Sony | Headphones Connect” no menu de definições.
- Dependendo do smartphone, a localização poderá não ser detetada corretamente. Abra a aplicação “Sony | Headphones Connect” uma vez.

Tópico relacionado

- [Detetar ações ou localizações e ajustar automaticamente a função de cancelamento do ruído \(Adaptive Sound Control\)](#)

Sony | Headphones Connect

O que acontece se o nome do dispositivo não for apresentado em “Sony | Headphones Connect”?

Quando o dispositivo não é apresentado em “Sony | Headphones Connect”, tente o seguinte.

- Verifique se os seus auscultadores Sony são compatíveis com “Sony | Headphones Connect”.

[Lista dos dispositivos compatíveis](#)

- Desligue a ligação BLUETOOTH no seu dispositivo móvel e volte a ligá-lo a partir de “Sony | Headphones Connect”.

Para obter detalhes sobre como efetuar a ligação a um dispositivo, consulte [aqui](#).

Não consegue configurar o 360 Reality Audio

- O 360 Reality Audio pode não estar disponível em todos os países e todas as regiões.
- Não é possível utilizar o 360 Reality Audio se a comunicação de rede do dispositivo ligado aos auscultadores estiver desligada.
- A função de personalização apenas está disponível para auscultadores selecionados.
- Verifique se o dispositivo onde tem a aplicação “Sony | Headphones Connect” instalada possui uma câmara frontal. Se o dispositivo não tiver uma câmara frontal, não pode configurar o 360 Reality Audio porque não pode tirar as fotografias necessárias das suas orelhas.

Não é possível efetuar uma ligação LE Audio

- Para ligar em LE Audio, tanto o sistema de auscultadores como o smartphone devem ser compatíveis com LE Audio. Consulte as instruções de utilização dos seus auscultadores e smartphone para ver se suportam LE Audio.
-

Tópico relacionado

- [Definir uma ligação LE Audio para os auscultadores](#)

O que fazer se não ouvir o guia de voz nos auscultadores?

- Verifique se a definição [Guia de voz e notificação] está ativada.
Se ainda não ouvir o guia de voz nos auscultadores, terá de selecionar novamente o idioma do guia de voz. Altere o idioma do guia de voz para outro idioma diferente do que estiver selecionado e depois volte a selecionar o idioma que desejar.
-
-

Tópico relacionado

- [Configurar o Guia de voz e notificação](#)

Sony | Headphones Connect

TalkBack, VoiceOver

A aplicação "Sony | Headphones Connect" suporta a função de leitor de ecrã (*) que existe nos smartphones. Para obter os detalhes da utilização da função de leitor de ecrã, consulte as instruções de operação fornecidas com o seu smartphone.

* TalkBack num smartphone Android, VoiceOver num iPhone

Sony | Headphones Connect

Adaptive Sound Control

[Lista dos dispositivos compatíveis](#)

Detetar ações ou localizações e ajustar a função de anulação de ruído automaticamente

Os padrões de ação (Ficar/Caminhar/Correr/Transporte) ou as localizações visitadas frequentemente (Casa/Trabalho/Escola/Estação/Paragem de autocarro/Ginásio/Outra) são detetados e, depois, a predefinição é selecionada automaticamente. Pode editar a predefinição para as suas definições pretendidas.

Quando selecionar [Adaptive Sound Control] no Painel, pode alternar entre [Ligado] e [Desligado].

Para obter mais detalhes, consulte "[Detetar ações ou localizações e ajustar automaticamente a função de cancelamento do ruído \(Adaptive Sound Control\)](#)".

Experiência Falar-para-conversar

[Lista dos dispositivos compatíveis](#)

Falar com alguém enquanto utiliza os auscultadores

Com a função Experiência Falar-para-conversar, os auscultadores farão uma pausa na reprodução de música e capturarão os sons ambiente quando começar a falar. Pode falar enquanto utiliza os auscultadores.

Se a sua voz não for detetada durante o período de tempo especificado, o modo Experiência Falar-para-conversar é terminado e o sistema volta ao estado normal. Também é possível terminar o modo interagindo com os auscultadores.

Para obter mais detalhes, consulte "[Falar com alguém enquanto utiliza os auscultadores \(Experiência Falar-para-conversar\)](#)".

Sony | Headphones Connect

Audição segura

[Lista dos dispositivos compatíveis](#)

Verificar a dose sonora

Ativando a Atividade, pode verificar a dose sonora no separador [Audição segura].

A pressão sonora (nível do volume) é registada e acumulada enquanto ouve com os auscultadores, e pode verificar os resultados comparando com as normas recomendadas pela Organização Mundial de Saúde (OMS). Também pode receber notificações na aplicação quando se aproximar ou ultrapassar os limites recomendados.