

ВАЖНО

В октябре 2024 г. приложение "Sony | Headphones Connect" было обновлено до "Sony | Sound Connect".

Эта обновленная версия поддерживает более широкий ряд аудиоустройств Sony и позволяет пользователям наушников применять те же возможности и функции, что и в предыдущей версии.

Узнать больше о "Sony | Sound Connect" (ранее — "Sony | Headphones Connect") можно на странице поддержки вашей модели устройства.

Начало работы

[Список совместимых устройств](#)

[Установка "Sony | Headphones Connect"](#)

[Регистрация наушников Sony](#)

[Настройка наушников Sony](#)

Как использовать

[О панели "Sony | Headphones Connect"](#)

Функции, отображаемые на вкладке [Статус]

- [Обнаружение действий или местоположений и автоматическая настройка функции подавления шума \(Адаптивное управление звуком\)](#)
- [Изменение устройства, подключенного с помощью многоточечного подключения \(Устр-во в в наст.момент подключено\)](#)
- [Изменение устройства воспроизведения музыки при многоточечном подключении](#)
- [Управление воспроизводимой композицией](#)
- [Проверка текущего давления звука](#)

Функции, отображаемые на вкладке [Звук]

- [Использование быстрых настроек звука](#)
- [Регулировка функции подавления шума и режима окружающего звука \(Управл. окруж. звук.\)](#)
- [Разговор с другим человеком при ношении наушников \(Общение в чате\)](#)
- [Оптимизация функций подавления шума в соответствии с условиями ношения и атмосферным давлением \(Оптимизатор подавлен. шума\)](#)

- [Управление положением звука](#)
- [Настройка эффекта объемного звука \(Объемный звук \(VPT\)\)](#)
- [Настройка качества звука с помощью эквалайзера \(Эквалайзер\)](#)
- [Настройка предпочтительного эквалайзера \(Найти свой эквалайзер\)](#)
- [Настройка уровня басов \(CLEAR BASS\)](#)
- [Настройка функции подавления шума](#)
- [Изменение настройки 360 Reality Audio](#)
- [Оптимизация пространственного звучания с помощью функции Отслеживание головы на Android \(Простран. звук и Отслеж. головы\)](#)
- [Изменение приоритета подключения BLUETOOTH \(Режим качества звука\)](#)
- [Изменение приоритета подключения BLUETOOTH \(Качество подключения Bluetooth\)](#)
- [Настройка DSEE Extreme \(компенсация верхнего регистра\)](#)
- [Настройка DSEE HX \(компенсация верхнего регистра\)](#)
- [Настройка DSEE \(компенсация верхнего регистра\)](#)
- [Оптимизация пространственного звука путем измерения угла ношения \(Оптимизац. пространст. звучания\)](#)

Функции, отображаемые на вкладке [Система]

- [Включение многоточечного подключения \(Подключ. к 2 устр-вам одноврем.\)](#)
- [Изменение настройки голосового помощника](#)
- [Включение/выключение активации Amazon Alexa с помощью голоса \(Активировать Голосовой помощник с помощью вашего голоса\)](#)
- [Автоматическая регулировка громкости в соответствии с окружающими звуками \(Адаптивное управление громкостью\)](#)
- [Изменение функции кнопки или сенсорного датчика](#)
- [Изменение функции операции касания](#)
- [Изменение настройки Касание к широкой области](#)
- [Настройка сенсорной панели управления](#)
- [Изменение \[Управл. окруж. звук.\] Настройка работы](#)
- [Изменение службы, назначенной для Quick Access](#)
- [Изменение параметра приоритета \(Качество подключения LE Audio\) для подключения BLUETOOTH \(LE Audio\)](#)
- [Управление наушниками кивком и покачиванием головы \(Жестикуляц. головой\)](#)
- [Настройка подключения LE Audio для наушников](#)
- [Определение оптимального размера наушников-вкладышей](#)
- [Настройка автоматического отключения питания \(Автоматическ. Выкл. Питания\)](#)
- [Приостановка воспроизведения музыки при снятии наушников \(Пауза при снятии наушников\)](#)
- [Настройка энергосбережения \(Реж. ожид. с э/сбер.\)](#)
- [Настройка вибрации при входящем звонке](#)
- [Сделайте свой голос лучше различимым во время вызова \(Запись голоса во время тел.звонка\)](#)
- [Настройка уведомлений и голосового гида](#)
- [Настройка загрузки программного обеспечения и способы обновления](#)

[Инициализация настроек](#)

Функции, отображаемые на вкладке [Службы]

[Настройка служб](#)

[Просмотр использования наушников \(Активность\)](#)

[Изменения положения виджета на смартфоне](#)

Важная информация

[Товарные знаки](#)

Устранение неполадок

[Состояние \[Адаптивное управление звуком\] отображается неверно, даже если вы неподвижны](#)

[Часто посещаемое местоположение обнаруживается функцией \[Адаптивное управление звуком\]](#)

[Что делать, если имя устройства не отображается на “Sony | Headphones Connect”?](#)

[Невозможно установить 360 Reality Audio](#)

[Не удается установить подключение LE Audio](#)

[Что делать, если голосовой гид не воспроизводится?](#)

Специальные возможности

[TalkBack, VoiceOver](#)

[Адаптивное управление звуком](#)

[Общение в чате](#)

[Безопасное прослушивание](#)

Список совместимых устройств

(по состоянию на сентябрь 2024 г.)

Обновите программное обеспечение наушников или динамиков с ободком до последней версии.

<https://www.sony.net/elesupport/>

Значки состояния на панели

	Отключение питания	DSEE Extreme™	DSEE HX	DSEE	Кодек
MDR-XB950B1	—	—	—	—	—
MDR-XB950N1	—	—	—	—	—
WF-1000X	—	—	—	—	✓
WF-1000XM3	✓	—	✓	—	✓
WF-1000XM4	✓	✓	—	—	✓
WF-1000XM5	✓	✓	—	—	✓
WF-C500	✓	—	—	✓	✓
WF-C700N	✓	—	—	✓	✓
WF-H800	✓	—	✓	—	✓
WF-SP700N	—	—	—	—	✓
WF-SP800N	✓	—	—	—	✓
WF-SP900	—	—	—	—	✓
WH-1000XM2	—	—	✓	—	✓
WH-1000XM3	—	—	✓	—	✓
WH-1000XM4	✓	✓	—	—	✓
WH-1000XM5	✓	✓	—	—	✓
WH-CH520	✓	—	—	✓	✓
WH-CH700N	—	—	—	✓	✓
WH-CH720N	✓	—	—	✓	✓
WH-H800	—	—	✓	—	✓
WH-H810	✓	—	✓	—	✓
WH-H900N	—	—	✓	—	✓
WH-H910N	✓	—	✓	—	✓
WH-XB700	—	—	—	✓	✓
WH-XB900N	—	—	—	✓	✓
WH-XB910N	✓	—	—	✓	✓
WI-1000X	—	—	✓	—	✓
WI-1000XM2	✓	—	✓	—	✓
WI-C100	✓	—	—	✓	✓
WI-C600N	—	—	—	✓	✓
WI-H700	—	—	✓	—	✓

	Отключение питания	DSEE Extreme™	DSEE HX	DSEE	Кодек
WI-SP600N	—	—	—	—	✓
LinkBuds	✓	—	—	✓	✓
LinkBuds S	✓	✓	—	—	✓
LinkBuds UC	✓	—	—	✓	✓
ULT WEAR	✓	✓	—	—	✓
INZONE Buds	✓	—	—	—	✓
SRS-NS7	✓	—	✓	✓	✓
BRAVIA Theatre U	✓	—	✓	✓	✓

Функции, отображаемые на вкладке [Статус]

	Адаптивное управление звуком	Устр-во в в наст.момент подключено	Изменение устройства воспроизведения музыки при многоточечном подключении	Сейчас воспроизвод.	Текущее звуковое давление
MDR-XB950B1	—	—	—	—	—
MDR-XB950N1	—	—	—	—	—
WF-1000X	✓	—	—	✓	—
WF-1000XM3	✓	—	—	✓	—
WF-1000XM4	✓	✓	✓	✓	—
WF-1000XM5	✓	✓	✓	✓	✓
WF-C500	—	—	—	✓	—
WF-C700N	✓	✓	✓	✓	—
WF-H800	—	—	—	✓	—
WF-SP700N	—	—	—	✓	—
WF-SP800N	✓	—	—	✓	—
WF-SP900	—	—	—	—	—
WH-1000XM2	✓	—	—	✓	—
WH-1000XM3	✓	—	—	✓	—
WH-1000XM4	✓	✓	—	✓	—
WH-1000XM5	✓	✓	✓	✓	✓
WH-CH520	—	✓	✓	✓	—
WH-CH700N	—	—	—	✓	—
WH-CH720N	✓	✓	✓	✓	—
WH-H800	—	—	—	✓	—

	Адаптивное управление звуком	Устр-во в в наст.момент подключено	Изменение устройства воспроизведения музыки при многоточечном подключении	Сейчас воспроизвод.	Текущее звуковое давление
WH-H810	—	—	—	✓	—
WH-H900N	—	—	—	✓	—
WH-H910N	✓	—	—	✓	—
WH-XB700	—	—	—	✓	—
WH-XB900N	✓	—	—	✓	—
WH-XB910N	✓	✓	—	✓	—
WI-1000X	✓	—	—	✓	—
WI-1000XM2	✓	—	—	✓	—
WI-C100	—	—	—	✓	—
WI-C600N	—	—	—	✓	—
WI-H700	—	—	—	✓	—
WI-SP600N	—	—	—	✓	—
LinkBuds	—	✓	✓	✓	—
LinkBuds S	✓	✓	✓	✓	✓
LinkBuds UC	—	—	—	✓	—
ULT WEAR	✓	—	✓	—	✓
INZONE Buds	✓	—	—	✓	—
SRS-NS7	—	—	—	✓	—
BRAVIA Theatre U	—	—	—	✓	—

Функции, отображаемые на вкладке [Звук] (функции, относящиеся к параметру Шумоподавление)

	Управл. окруж. звук. (плавная регулировка)	Управл. окруж. звук. (переключение режимов)	Общение в чате	Оптимизатор подавлен. шума (Индивидуальная оптимизация/Оптимизация атмосфер. давления)	Оптимизатор подавлен. шума (Оптимизация атмосфер. давления)	Шумоподавление
MDR-XB950B1	—	—	—	—	—	—
MDR-XB950N1	—	—	—	—	—	✓
WF-1000X	—	✓	—	—	—	—
WF-1000XM3	✓	—	—	—	—	—
WF-1000XM4	✓	—	✓	—	—	—
WF-1000XM5	✓	—	✓	—	—	—
WF-C500	—	—	—	—	—	—
WF-C700N	—	✓	—	—	—	—

	Управл. окруж. звук. (плавная регулировка)	Управл. окруж. звук. (переключение режимов)	Общение в чате	Оптимизатор подавлен. шума (Индивидуальная оптимизация/Оптимизация атмосф. давления)	Оптимизатор подавлен. шума (Оптимизация атмосф. давления)	Шумоподавление
WF-H800	—	—	—	—	—	—
WF- SP700N	—	✓	—	—	—	—
WF- SP800N	✓	—	—	—	—	—
WF-SP900	—	✓	—	—	—	—
WH- 1000XM2	✓	—	—	✓	—	—
WH- 1000XM3	✓	—	—	✓	—	—
WH- 1000XM4	✓	—	✓	✓	—	—
WH- 1000XM5	✓	—	✓	—	—	—
WH-CH520	—	—	—	—	—	—
WH- CH700N	—	—	—	—	—	✓
WH- CH720N	—	✓	—	—	—	—
WH-H800	—	—	—	—	—	—
WH-H810	—	—	—	—	—	—
WH-H900N	—	✓	—	—	—	—
WH-H910N	✓	—	—	—	—	—
WH-XB700	—	—	—	—	—	—
WH- XB900N	✓	—	—	—	—	—
WH- XB910N	✓	—	—	—	—	—
WI-1000X	✓	—	—	—	✓	—
WI- 1000XM2	✓	—	—	—	✓	—
WI-C100	—	—	—	—	—	—
WI-C600N	—	✓	—	—	—	—
WI-H700	—	—	—	—	—	—
WI- SP600N	—	✓	—	—	—	—
LinkBuds	—	—	✓	—	—	—
LinkBuds S	✓	—	✓	—	—	—
LinkBuds UC	—	—	✓	—	—	—
ULT WEAR	✓	—	—	—	—	—
INZONE Buds	—	✓	—	—	—	—

	Управл. окруж. звук. (плавная регулировка)	Управл. окруж. звук. (переключение режимов)	Общение в чате	Оптимизатор подавлен. шума (Индивидуальная оптимизация/Оптимизация атмосф. давления)	Оптимизатор подавлен. шума (Оптимизация атмосф. давления)	Шумоподавление
SRS-NS7	—	—	—	—	—	—
BRAVIA Theatre U	—	—	—	—	—	—

Функции, отображаемые на вкладке [Звук] (кроме функций, относящихся к параметру Шумоподавление)

	Быстрые настр. звука	Управление положением звука	Объемный звук (VPT)	Эквалайзер	Найти свой эквалайзер	CLEAR BASS (Электроусилитель басов)	Настр-ка 360 Reality Audio
MDR- XB950B1	—	—	✓	—	—	✓	✓
MDR- XB950N1	—	—	✓	—	—	✓	✓
WF-1000X	—	—	—	✓ ^{*1}	—	—	✓
WF- 1000XM3	—	—	—	✓	✓	—	✓
WF- 1000XM4	—	—	—	✓	✓	—	✓
WF- 1000XM5	—	—	—	✓	✓	—	✓
WF-C500	—	—	—	✓	✓	—	✓
WF-C700N	—	—	—	✓	✓	—	✓
WF-H800	—	—	—	✓	✓	—	✓
WF- SP700N	✓	—	—	✓ ^{*1}	—	—	—
WF- SP800N	—	—	—	✓	✓	—	✓
WF-SP900	✓	—	—	✓	✓	—	—
WH- 1000XM2	—	✓	✓	✓	✓	—	✓
WH- 1000XM3	—	✓	✓	✓	✓	—	✓
WH- 1000XM4	—	—	—	✓	✓	—	✓
WH- 1000XM5	—	—	—	✓	✓	—	✓
WH-CH520	—	—	—	✓	✓	—	✓
WH- CH700N	—	—	✓	✓	✓	—	—
WH- CH720N	—	—	—	✓	✓	—	✓
WH-H800	—	—	✓	✓	✓	—	✓
WH-H810	—	—	—	✓	✓	—	✓
WH-H900N	—	—	✓	✓	✓	—	✓
WH-H910N	—	—	—	✓	✓	—	✓

	Быстрые настр. звука	Управление положением звука	Объемный звук (VPT)	Эквалайзер	Найти свой эквалайзер	CLEAR BASS (Электроусилитель басов)	Настр-ка 360 Reality Audio
WH-XB700	—	✓	✓	—	—	✓	✓
WH- XB900N	—	✓	✓	✓	✓	—	✓
WH- XB910N	—	—	—	✓	✓	—	✓
WI-1000X	—	✓	✓	✓	✓	—	✓
WI- 1000XM2	—	—	—	✓	✓	—	✓
WI-C100	—	—	—	✓	✓	—	✓
WI-C600N	✓	—	—	✓	✓	—	—
WI-H700	—	—	✓	✓	✓	—	✓
WI- SP600N	✓	—	—	✓ ^{*1}	—	—	—
LinkBuds	—	—	—	✓	✓	—	✓
LinkBuds S	—	—	—	✓	✓	—	✓
LinkBuds UC	—	—	—	✓	✓	—	✓
ULT WEAR	—	—	—	✓	✓	—	✓
INZONE Buds	—	—	—	✓	✓	—	✓
SRS-NS7	—	—	—	✓	✓	—	✓
BRAVIA Theatre U	—	—	—	✓	✓	—	✓

*1 Выбор только предварительных настроек.

	Режим качества звука	Качество подключения Bluetooth	DSEE Extreme	DSEE HX	DSEE	Оптимизац. пространст. звучания	Простран. звуч. и Отслеж. головы
MDR- XB950B1	—	—	—	—	—	—	—
MDR- XB950N1	—	—	—	—	—	—	—
WF-1000X	✓	—	—	—	—	—	—
WF- 1000XM3	✓	—	—	✓	—	—	—
WF- 1000XM4	—	✓	✓	—	—	—	—
WF- 1000XM5	—	✓	✓	—	—	✓	✓
WF-C500	—	✓	—	—	✓	—	—
WF-C700N	—	✓	—	—	✓	—	—
WF-H800	✓	—	—	✓	—	—	—
WF-SP700N	✓	—	—	—	—	—	—
WF-SP800N	✓	—	—	—	—	—	—

	Режим качества звука	Качество подключения Bluetooth	DSEE Extreme	DSEE HX	DSEE	Оптимизац. простран. звучания	Простран. звуч. и Отслеж. головы
WF-SP900	✓	—	—	—	—	—	—
WH-1000XM2	✓	—	—	✓	—	—	—
WH-1000XM3	✓	—	—	✓	—	—	—
WH-1000XM4	✓	—	✓	—	—	—	—
WH-1000XM5	—	✓	✓	—	—	—	✓
WH-CH520	—	✓	—	—	✓	—	—
WH-CH700N	✓	—	—	—	✓	—	—
WH-CH720N	—	✓	—	—	✓	—	—
WH-H800	✓	—	—	✓	—	—	—
WH-H810	✓	—	—	✓	—	—	—
WH-H900N	✓	—	—	✓	—	—	—
WH-H910N	✓	—	—	✓	—	—	—
WH-XB700	✓	—	—	—	✓	—	—
WH-XB900N	✓	—	—	—	✓	—	—
WH-XB910N	—	✓	—	—	✓	—	—
WI-1000X	✓	—	—	✓	—	—	—
WI-1000XM2	✓	—	—	✓	—	—	—
WI-C100	—	✓	—	—	✓	—	—
WI-C600N	✓	—	—	—	✓	—	—
WI-H700	✓	—	—	✓	—	—	—
WI-SP600N	✓	—	—	—	—	—	—
LinkBuds	—	✓	—	—	✓	✓	✓
LinkBuds S	—	✓	✓	—	—	✓	✓
LinkBuds UC	—	✓	—	—	✓	✓	✓
ULT WEAR	—	✓	—	—	✓	✓	✓
INZONE Buds	—	—	—	—	—	—	—
SRS-NS7	—	✓	—	—	—	—	—
BRAVIA Theatre U	—	✓	—	—	—	—	—

Функции, отображаемые на вкладке [Система]

	Подключ. к 2 устр-вам одноврем.	Голосовой помощник	Активировать Голосовой помощник с помощью вашего голоса	Адаптивное управление громкостью	Изменение функции кнопки или сенсорного датчика	Изменить функцию операции касания	Сенсорная панель управления	Касание к широкой области (вкл/выкл)
MDR-XB950B1	—	—	—	—	—	—	—	—

	Подключ. к 2 устр-вам одноврем.	Голосовой помощник	Активировать Голосовой помощник с помощью вашего голоса	Адаптивное управление громкостью	Изменение функции кнопки или сенсорного датчика	Изменить функцию операции касания	Сенсорная панель управления	Касание к широкой области (вкл/выкл)
MDR-XB950N1	—	—	—	—	—	—	—	—
WF-1000X	—	—	—	—	✓	—	—	—
WF-1000XM3	—	—	—	—	✓	—	—	—
WF-1000XM4	✓	✓	✓	—	✓	—	—	—
WF-1000XM5	✓	✓	✓	—	✓	—	—	—
WF-C500	—	—	—	—	—	—	—	—
WF-C700N	✓	—	—	—	✓	—	—	—
WF-H800	—	—	—	—	✓	—	—	—
WF-SP700N	—	—	—	—	✓	—	—	—
WF-SP800N	—	—	—	—	✓	—	—	—
WF-SP900	—	—	—	—	—	—	—	—
WH-1000XM2	—	—	—	—	✓	—	—	—
WH-1000XM3	—	—	—	—	✓	—	✓	—
WH-1000XM4	✓	—	—	—	✓	—	✓	—
WH-1000XM5	✓	✓	✓	—	—	—	✓	—
WH-CH520	✓	—	—	—	—	—	—	—
WH-CH700N	—	—	—	—	✓	—	—	—
WH-CH720N	✓	✓	✓	—	—	—	—	—
WH-H800	—	—	—	—	—	—	—	—
WH-H810	—	—	—	—	✓	—	—	—
WH-H900N	—	—	—	—	✓	—	—	—
WH-H910N	—	—	—	—	✓	—	—	—
WH-XB700	—	—	—	—	✓	—	—	—
WH-XB900N	—	—	—	—	✓	—	—	—
WH-XB910N	✓	✓	✓	—	—	—	✓	—

	Подключ. к 2 устр-вам одноврем.	Голосовой помощник	Активировать Голосовой помощник с помощью вашего голоса	Адаптивное управление громкостью	Изменение функции кнопки или сенсорного датчика	Изменить функцию операции касания	Сенсорная панель управления	Касание к широкой области (вкл/выкл)
WI-1000X	—	—	—	—	✓	—	—	—
WI-1000XM2	—	—	—	—	✓	—	—	—
WI-C100	—	—	—	—	—	—	—	—
WI-C600N	—	—	—	—	✓	—	—	—
WI-H700	—	—	—	—	—	—	—	—
WI-SP600N	—	—	—	—	✓	—	—	—
LinkBuds	✓	—	✓	✓	—	✓	—	✓
LinkBuds S	✓	✓	✓	—	✓	—	—	—
LinkBuds UC	—	—	—	✓	—	✓	—	—
ULT WEAR	✓	✓	✓	—	—	✓	✓	—
INZONE Buds	—	—	—	—	✓	—	—	—
SRS-NS7	—	—	—	—	—	—	—	—
BRAVIA Theatre U	—	—	—	—	—	—	—	—

	Касание к широкой области (регулировка чувствительности к касанию)	Изменение настройки Управление окружающим звуком	Quick Access	Качество подключения LE Audio	Жестикуляц. головой	Настройка подключения LE Audio для наушников	Определяет оптимальные насадки	Автоматическ. Выкл. Питания
MDR-XB950B1	—	—	—	—	—	—	—	—
MDR-XB950N1	—	—	—	—	—	—	—	—
WF-1000X	—	—	—	—	—	—	—	—
WF-1000XM3	—	—	—	—	—	—	—	✓
WF-1000XM4	—	✓	—	—	—	—	✓	✓
WF-1000XM5	—	✓	✓	—	✓	✓	✓	✓
WF-C500	—	—	—	—	—	—	—	—
WF-C700N	—	✓	—	—	—	—	—	✓
WF-H800	—	—	—	—	—	—	—	✓
WF-SP700N	—	—	—	—	—	—	—	—

	Касание к широкой области (регулировка чувствительности к касанию)	Изменение настройки Управление окружающим звуком	Quick Access	Качество подключения LE Audio	Жестикуляц. головой	Настройка подключения LE Audio для наушников	Определяет оптимальные насадки	Автоматическ. Выкл. Питания
WF-SP800N	—	—	—	—	—	—	—	✓
WF-SP900	—	—	—	—	—	—	—	—
WH-1000XM2	—	—	—	—	—	—	—	—
WH-1000XM3	—	—	—	—	—	—	—	✓
WH-1000XM4	—	—	—	—	—	—	—	✓
WH-1000XM5	—	✓	✓	—	—	—	—	✓
WH-CH520	—	—	—	—	—	—	—	—
WH-CH700N	—	—	—	—	—	—	—	—
WH-CH720N	—	✓	—	—	—	—	—	✓
WH-H800	—	—	—	—	—	—	—	—
WH-H810	—	—	—	—	—	—	—	—
WH-H900N	—	—	—	—	—	—	—	—
WH-H910N	—	—	—	—	—	—	—	✓
WH-XB700	—	—	—	—	—	—	—	—
WH-XB900N	—	—	—	—	—	—	—	✓
WH-XB910N	—	✓	—	—	—	—	—	✓
WI-1000X	—	—	—	—	—	—	—	—
WI-1000XM2	—	—	—	—	—	—	—	✓
WI-C100	—	—	—	—	—	—	—	—
WI-C600N	—	—	—	—	—	—	—	✓
WI-H700	—	—	—	—	—	—	—	—
WI-SP600N	—	—	—	—	—	—	—	—
LinkBuds	—	—	✓	—	—	—	—	✓
LinkBuds S	—	✓	✓	—	—	✓	✓	✓

	Касание к широкой области (регулировка чувствительности к касанию)	Изменение настройки Управление окружающим звуком	Quick Access	Качество подключения LE Audio	Жестикуляц. головой	Настройка подключения LE Audio для наушников	Определяет оптимальные насадки	Автоматическ. Выкл. Питания
LinkBuds UC	✓	—	✓	—	—	—	—	✓
ULT WEAR	—	—	✓	—	—	—	—	✓
INZONE Buds	—	✓	—	✓	—	—	✓	✓
SRS-NS7	—	—	—	—	—	—	—	✓
BRAVIA Theatre U	—	—	—	—	—	—	—	✓

	Пауза при снятии наушников	Реж. ожид. с э/сбер.	Вибр. при вх. звонке	Запись голоса во время тел.звонка	Уведомлен. и голосов. гид	Автоматическая загрузка ПО	Обновлен. прогр. обеспечен.	Инициализировать настройки
MDR-XB950B1	—	—	—	—	—	—	—	—
MDR-XB950N1	—	—	—	—	—	—	—	—
WF-1000X	—	—	—	—	—	—	—	—
WF-1000XM3	✓	—	—	—	✓	✓	—	—
WF-1000XM4	✓	—	—	—	✓	✓	—	✓
WF-1000XM5	✓	—	—	✓	✓	—	✓	✓
WF-C500	—	—	—	—	✓	—	—	—
WF-C700N	—	—	—	—	✓	—	—	—
WF-H800	✓	—	—	—	✓	✓	—	—
WF-SP700N	—	—	—	—	—	—	—	—
WF-SP800N	✓	—	—	—	✓	✓	—	—
WF-SP900	—	—	—	—	—	—	—	—
WH-1000XM2	—	—	—	—	—	—	—	—
WH-1000XM3	—	—	—	—	✓	—	—	—
WH-1000XM4	✓	—	—	—	✓	✓	—	—
WH-1000XM5	✓	—	—	—	✓	✓	—	✓

	Пауза при снятии наушников	Реж. ожид. с э/сбер.	Вибр. при вх. звонке	Запись голоса во время тел.звонка	Уведомлен. и голосов. гид	Автоматическая загрузка ПО	Обновлен. прогр. обеспечен.	Инициализировать настройки
WH-CH520	—	—	—	—	✓	—	—	—
WH-CH700N	—	—	—	—	—	—	—	—
WH-CH720N	—	—	—	—	✓	✓	—	✓
WH-H800	—	—	—	—	—	—	—	—
WH-H810	—	—	—	—	✓	✓	—	—
WH-H900N	—	—	—	—	—	—	—	—
WH-H910N	—	—	—	—	✓	✓	—	—
WH-XB700	—	—	—	—	✓	—	—	—
WH-XB900N	—	—	—	—	✓	—	—	—
WH-XB910N	—	—	—	—	✓	✓	—	✓
WI-1000X	—	✓	✓	—	—	—	—	—
WI-1000XM2	—	—	—	—	✓	✓	—	—
WI-C100	—	—	—	—	✓	—	—	—
WI-C600N	—	—	—	—	✓	—	—	—
WI-H700	—	—	✓	—	—	—	—	—
WI-SP600N	—	—	—	—	—	—	—	—
LinkBuds	✓	—	—	—	✓	✓	—	✓
LinkBuds S	✓	—	—	—	✓	✓	—	✓
LinkBuds UC	✓	—	—	—	✓	—	—	✓
ULT WEAR	✓	—	—	✓	✓	✓	—	✓
INZONE Buds	✓	—	—	—	✓	—	—	✓
SRS-NS7	—	—	—	—	—	✓	—	✓
BRAVIA Theatre U	—	—	—	—	—	✓	—	✓

Функции, отображаемые на вкладке [Службы]*²

	Spotify Tap	Amazon Music Play Now	Endel Quick Access	Auto Play (Beta)	Ingress Prime	Eye Navi	Службная ссылка
WF-1000XM5	✓	✓	✓	✓	✓	—	✓
WH-1000XM5	✓	✓	✓	✓	✓	—	✓

	Spotify Tap	Amazon Music Play Now	Endel Quick Access	Auto Play (Beta)	Ingress Prime	Eye Navi	Служебная ссылка
LinkBuds	✓	✓	✓	✓	✓	✓	✓
LinkBuds S	✓	✓	✓	✓	✓	—	✓
LinkBuds UC	✓	—	✓	✓	✓	—	✓
ULT WEAR	✓	—	✓	—	—	—	✓
INZONE Buds	—	—	—	—	—	—	—
SRS-NS7	—	—	—	—	—	—	—
BRAVIA Theatre U	—	—	—	—	—	—	—

*2 Поддерживаемые службы отличаются в зависимости от страны или региона.

Безопасное прослушивание

	Безопасное прослушивание
WF-1000XM5	✓
WH-1000XM5	✓
LinkBuds S	✓
ULT WEAR	✓

4-730-255-26(1) Copyright 2017 Sony Corporation

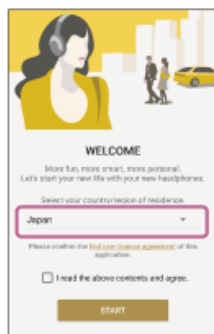
Установка “Sony | Headphones Connect”

Установите “Sony | Headphones Connect” на смартфон/iPhone для работы с наушниками Sony.

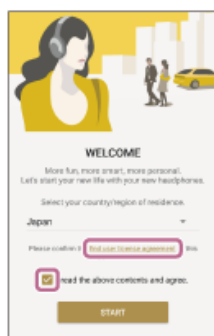
1 Выполните поиск [Sony Headphones Connect] на Google Play или App Store.

2 Запустите приложение.

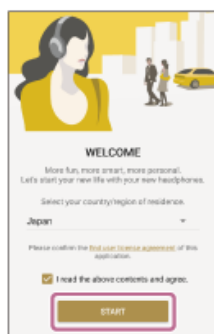
3 Выберите страну/регион проживания.



4 Прочитайте [Лиценз. соглаш. с кон. польз.] и установите флажок [Я прочитал вышеуказанное содержание и согласен.].



5 Нажмите [Начать].

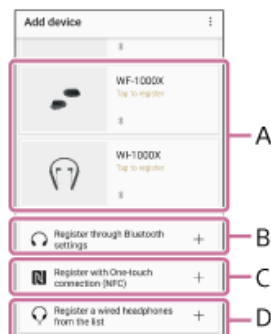


См. также

- [Регистрация наушников Sony](#)
- [Настройка наушников Sony](#)

Регистрация наушников Sony

Запустите приложение “Sony | Headphones Connect” на смартфоне/iPhone, затем зарегистрируйте наушники Sony, выполнив инструкции на экране. Если ваши наушники являются беспроводными наушниками, используйте способ А, В или С ниже для регистрации наушников. Если ваши наушники являются проводными наушниками, используйте способ D ниже для регистрации наушников.



A: Включите беспроводные наушники, затем поднесите наушники ближе к смартфону/iPhone. Вы можете выбрать наушники, с которыми будет выполнено согласование (регистрация) через подключение BLUETOOTH.

Если наушники не отображаются на экране, попробуйте выполнить способ B или C.

B: При использовании смартфона/iPhone, не поддерживающего функцию соединения в одно касание (NFC), выполните подключение и согласование (регистрацию) с беспроводными наушниками через BLUETOOTH с помощью меню настроек смартфона/iPhone. Способ подключения BLUETOOTH может отличаться в зависимости от используемых наушников.

C: При использовании смартфона, поддерживающего функцию соединения в одно касание (NFC), выполните подключение и согласование (регистрацию) с беспроводными наушниками через BLUETOOTH, коснувшись наушниками смартфона.

Чтобы узнать, поддерживают ли наушники функции NFC, см. инструкцию по эксплуатации, прилагаемую к наушникам.

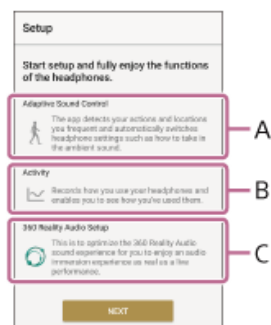
D: Если наушники являются проводными наушниками, выберите наушники из списка и зарегистрируйте наушники. В списке отображаются только наушники, совместимые с 360 Reality Audio.

См. также

- [Установка “Sony | Headphones Connect”](#)
- [Настройка наушников Sony](#)

Настройка наушников Sony

После завершения регистрации наушников Sony отобразится экран [Настройка]. Выполните настройки, следуя инструкциям на экране. В зависимости от наушников, страны и региона, экран [Настройка] может не отображаться или элементы на экране могут отличаться.



A: параметр [Адаптивное управление звуком]

Задание автоматического включения функции подавления шума и режима окружающего звука согласно 4 обнаруженным типам предварительно заданных действий (Пребывание/Ходьба/Бег/Транспорт) и часто посещаемым местоположениям (Дом/Место работы/Школа/Станция/Автобусная остановка/Спортзал/Другое).

B: Параметр [Активность]

Активация функции, которая записывает процесс использования наушников и позволяет просматривать соответствующую информацию.

C: [Настр-ка 360 Reality Audio]

Позволяет оптимизировать звуковые поля согласно форме ушей пользователей наушников.

360 Reality Audio является настоящим прорывом в мире музыки, благодаря использованию пространственной аудиотехнологии Sony, ориентированной на объект.

Эта технология позволяет погрузиться в атмосферу музыки, какой ее задумывал автор.

Для получения дополнительной информации о 360 Reality Audio см. следующий веб-сайт:

<https://www.sony.net/360RA/>

См. также

- Установка "Sony | Headphones Connect"
- Регистрация наушников Sony

О панели “Sony | Headphones Connect”

Описание панели “Sony | Headphones Connect”.



- A: отображение наушников, подключенных к “Sony | Headphones Connect”.
- B: можно выключить наушники.
Этот значок отображается только для наушников, которые поддерживают функцию отключения питания.
- C: нажмите для отображения следующего меню.


Элементы меню	Описания
XXXX Учебное пособие	Вы можете просмотреть сведения о том, как управлять наушниками. Наушники, подключенные к “Sony Headphones Connect”, показаны в “XXXX”.
XXXX Версия	Вы можете просмотреть версию программного обеспечения наушников. Наушники, подключенные к “Sony Headphones Connect”, показаны в “XXXX”.
Учетная запись	Вы можете отобразить и изменить информацию об учетной записи.

D: отображение состояния настроек наушников.

Элементы меню	Описания
DSEE Extreme	Доступна функция DSEE Extreme.
DSEE HX	Доступна функция DSEE HX.
DSEE	Доступна функция DSEE.
LDAC	Выбран кодек LDAC™.
AAC	Выбран кодек AAC.
aptX	Выбран кодек Qualcomm® aptX™ audio.
aptX HD	Выбран кодек Qualcomm® aptX™ HD audio.
SBC	Выбран кодек SBC.
LE Audio	Подключено с помощью LE Audio.
LC3	Выбран кодек LC3.

E: отображение статуса подключения BLUETOOTH и оставшегося уровня заряда батареи.

Элементы меню	Описания
	Подключено с помощью BLUETOOTH.

Элементы меню	Описания
	Отображение оставшегося уровня заряда батареи. Оставшийся уровень заряда батареи зарядного чехла обозначает заряд батареи, когда наушники были в последний раз извлечены из зарядного чехла.

F: доступны следующие вкладки [Статус]/[Звук]/[Система]/[Службы].

В зависимости от наушников или страны/региона эти вкладки могут не отображаться.

G: отображение функций, поддерживаемых наушниками, на панели.

Имя функции или элементов, отображаемых на экране, может отличаться в зависимости от используемых наушников.

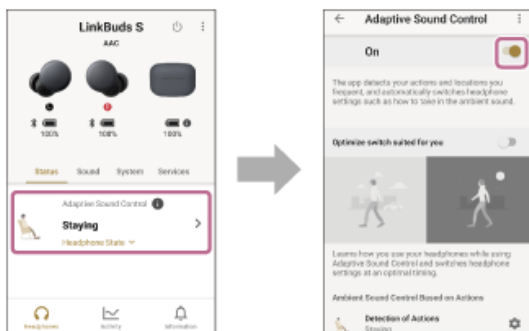
H: нажмите для отображения следующих страниц.

Элементы меню	Описания
Наушники	Отображение панели управления "Sony Headphones Connect".
Активность	<ul style="list-style-type: none"> ● История прослушив. Вы можете просмотреть историю прослушивания наушников по сцене и др. ● Журнал Вы можете просмотреть время использования, местоположения и другую информацию об использовании наушников. ● Безопасн. прослуш. Вы можете просмотреть уровень воздействия звука. Этот параметр может не отображаться в зависимости от используемых наушников. ● Значок Вы можете просмотреть полученные значки.
Меню	<ul style="list-style-type: none"> ● Справка Вы можете просмотреть разделы справки и устранения неполадок приложения, а также наушников. ● Архивация и восстановление настроек и данных Вы можете привязать учетную запись и выполнить резервное копирование и восстановление настроек и данных. ● Об этом приложении Вы можете просмотреть версию, информацию о лицензии, стране или регионе, лицензионное соглашение с конечным пользователем и политику конфиденциальности приложения.

Обнаружение действий или местоположений и автоматическая настройка функции подавления шума (Адаптивное управление звуком)

Предварительно заданные действия (Пребывание/Ходьба/Бег/Транспорт) или часто посещаемые местоположения (Дом/Место работы/Школа/Станция/Автобусная остановка/Спортзал/Другое) определяются, а затем автоматически выбирается предварительная настройка. Вы можете установить для предварительной настройки необходимые параметры.

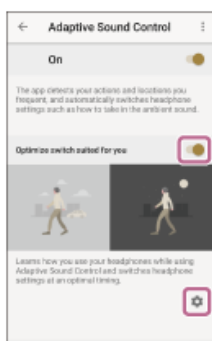
При выборе [Адаптивное управление звуком] на панели вы можете переключаться между [Включить] и [Выкл].



Запоминание приложением вашего использования наушников и переключение настроек наушников, когда это требуется

Если для параметра [Оптимиз.подход.вам перекл.] задано значение [Включить], приложение запоминает, как вы используете наушники при работе функции Адаптивное управление звуком и переключает настройки наушников, когда это требуется.

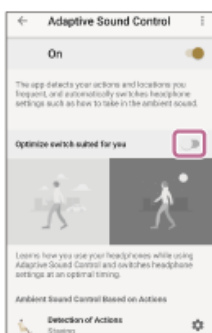
При выборе значка ⚙️ (настройки) вы можете менять предварительно заданные действия и часто используемые местоположения по своему выбору.



Сохранение предварительно заданных действий и часто используемых местоположений, а также автоматическое переключение настроек наушников

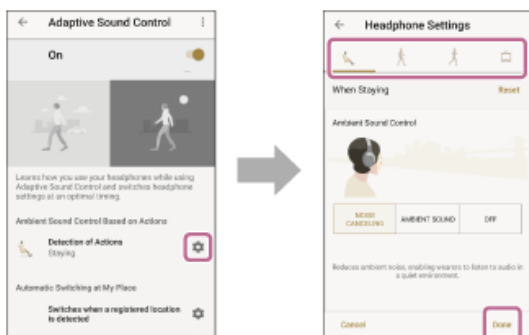
Если для параметра [Оптимиз.подход.вам перекл.] задано значение [Выкл], вы можете регистрировать предварительно заданные действия и часто используемые местоположения по своему желанию.

Приложение автоматически переключает настройки наушников на основе сохраненных данных.



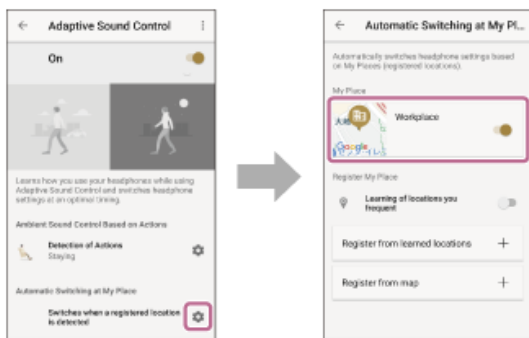
Редактирование предварительно заданных действий

При выборе значка ⚙️ (настройки) в пункте [Управление окружающим звуком на основе действий] появится экран изменения предварительно заданных действий. Здесь можно менять настройки наушников.



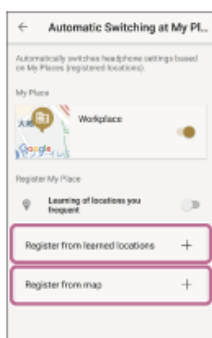
Редактирование часто используемых местоположений

При выборе значка ⚙️ (настройки) в пункте [Автоматическое переключение в Моем месте] появится экран изменения часто используемых местоположений. Здесь можно менять настройки местоположения, настройки наушников и способ из переключения.



Регистрация часто посещаемых местоположений

При выборе [Зарегистрироваться из изученных местоположений] или [Зарегистрироваться с карты] вы можете добавить часто посещаемое местоположение.



См. также

- Состояние [Адаптивное управление звуком] отображается неверно, даже если вы неподвижны
- Часто посещаемое местоположение обнаруживается функцией [Адаптивное управление звуком]

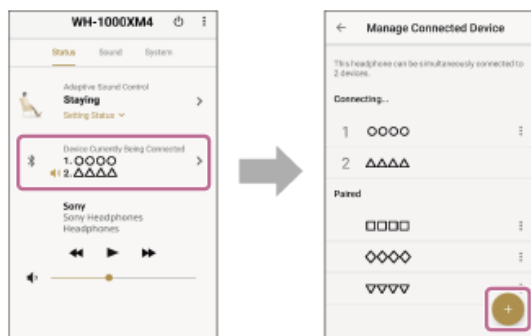
Изменение устройства, подключенного с помощью многоточечного подключения (Устр-во в в наст.момент подключено)

При задании для параметра [Подключ. к 2 устр-вам одноврем.] значения [Включить] на панели отображается [Устр-во в в наст.момент подключено].

Устройство со значком  (динамик) задано как устройство воспроизведения музыки.

При выборе сопряженного устройства на экране [Управл. подкл. устройством] вы можете заново выбрать устройство, чтобы выполнить многоточечное подключение.

При выборе  (добавить) вы можете добавить устройство BLUETOOTH.



См. также

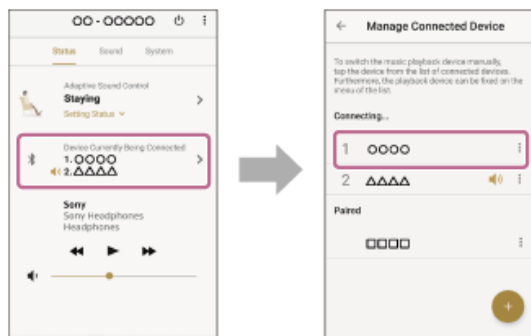
- [Включение многоточечного подключения \(Подключ. к 2 устр-вам одноврем.\)](#)

Изменение устройства воспроизведения музыки при многоточечном подключении

При задании для параметра [Подключ. к 2 устр-вам одноврем.] значения [Включить] на панели отображается [Устр-во в в наст.момент подключено].

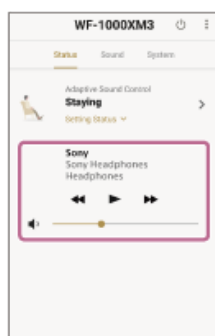
Устройство со значком  (динамик) задано как устройство воспроизведения музыки.

При выборе другого подключенного устройства на экране [Управл. подкл. устройством] вы можете изменить или зафиксировать устройство воспроизведения музыки.



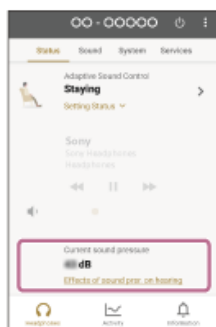
Управление воспроизводимой композицией

Вы можете управлять воспроизводимой композицией на панели.



Проверка текущего давления звука

Включив [Безопасное прослушивание], вы сможете проверять текущее давление звука на панели.



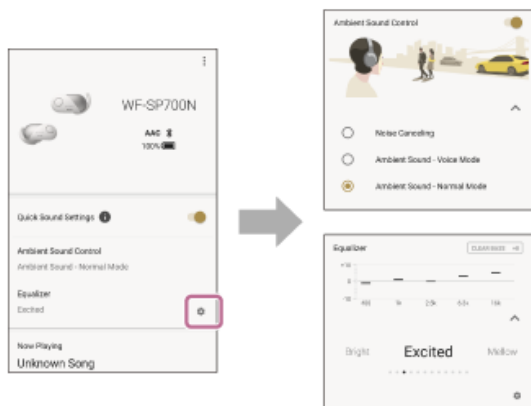
См. также

- [Просмотр использования наушников \(Активность\)](#)

Использование быстрых настроек звука

[Быстрые настр. звука] позволяет вам легко настроить [Управл. окруж. звук.] и [Эквалайзер].

Настройте [Быстрые настр. звука] на [Включить] или [Выкл] на панели.



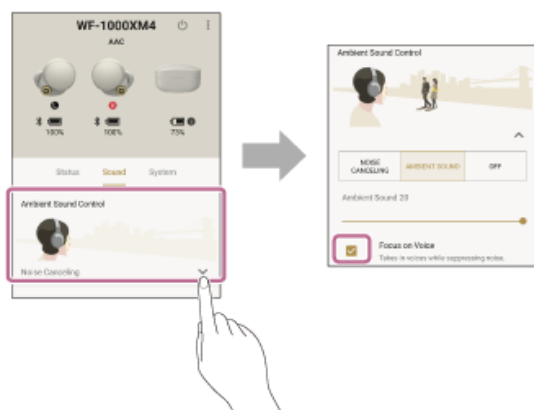
Регулировка функции подавления шума и режима окружающего звука (Управл. окруж. звук.)

При выборе [Управл. окруж. звук.] на панели можно изменять громкость и режим окружающего звука.



Для наушников, совместимых с функцией Фокус на голос


При установке флажка [Фокус на голос] будет выполняться подавление нежелательных шумов и слышны только уведомления и голоса людей, которые будут воспроизводиться (слышаться) во время прослушивания музыки.

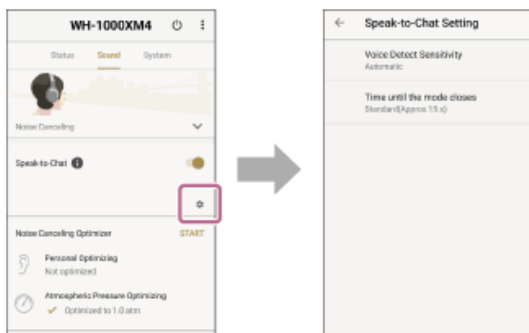


Разговор с другим человеком при ношении наушников (Общение в чате)

Благодаря функции Общение в чате наушники приостановят воспроизведение музыки и будут выполнять захват окружающих звуков, когда вы начнете говорить. Вы можете говорить, не снимая наушников.

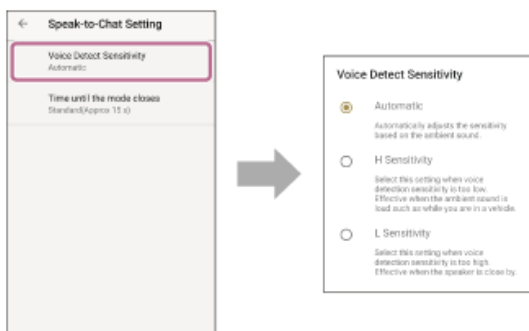
Если ваш голос не обнаружен в течение заданного времени, режим Общение в чате закроется и будет выполнен возврат в обычное состояние. Кроме того, режим можно закрыть в любое время с помощью наушников.

При выборе значка  (настройки) в [Общение в чате] вы можете задать чувствительность распознавания голоса и время до завершения работы режима Общение в чате.



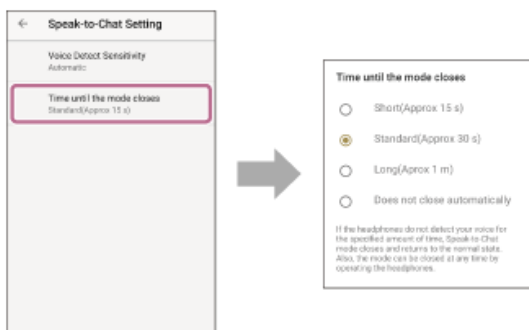
Изменение чувствительности распознавания голоса

При выборе [Чувст. распозн. голоса] вы можете изменить настройку чувствительности в соответствии с условиями использования или окружающими условиями.



Изменение времени до закрытия режима Общение в чате

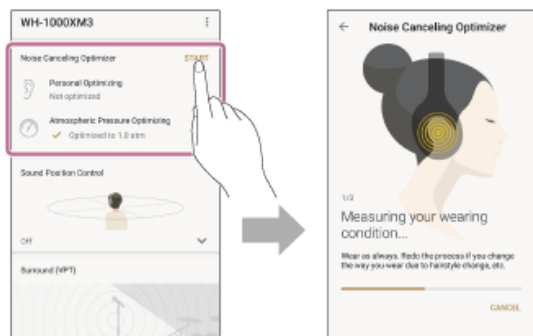
При выборе [Время до заверш. режима] можно изменить время до закрытия режима Общение в чате, в течение которого наушниками не обнаруживается голос.



Оптимизация функций подавления шума в соответствии с условиями ношения и атмосферным давлением (Оптимизатор подавлен. шума)

Оптимизация в соответствии с условиями ношения и атмосферным давлением

Обнаруживает различия между индивидуальными способами ношения наушников и атмосферным давлением среды для оптимизации функции подавления шума.

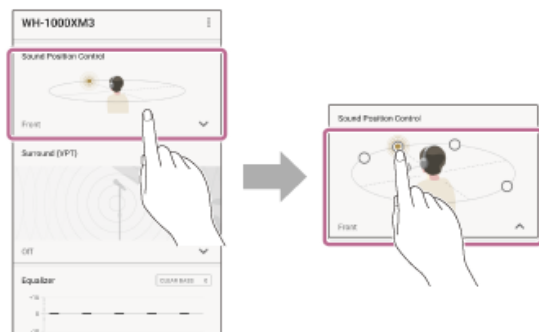


Оптимизация в соответствии с атмосферным давлением

Определяет атмосферное давление для оптимизации функции подавления шума.

Управление положением звука

При выборе [Управление положением звука] на панели можно выбрать положения (Передний/Передний правый/Передний левый/Задний правый/Задний левый), из которых будет искусственно выводиться звук.

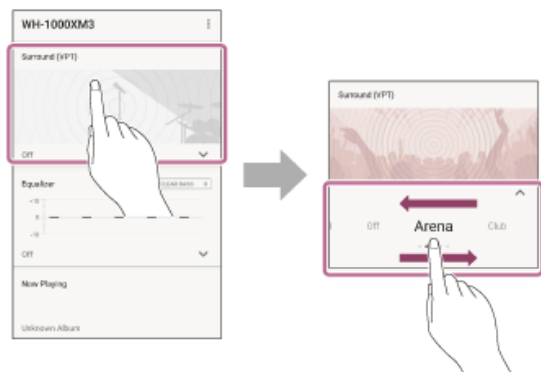


Настройка эффекта объемного звука (Объемный звук (VPT))

Настройте эффект объемного звука с помощью функции VPT* для создания эффекта присутствия.

* VPT: Virtualphones Technology является уникальным акустическим эффектом, разработанным Sony.

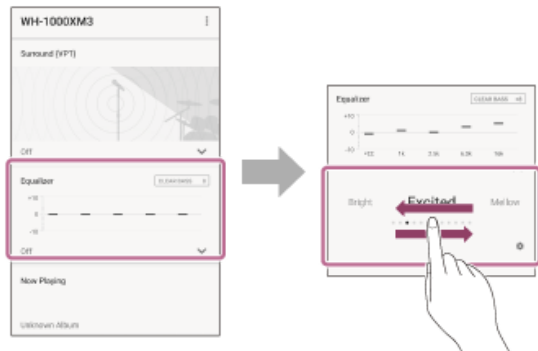
При выборе [Объемный звук (VPT)] на панели можно выбрать звуковой эффект.



Настройка качества звука с помощью эквалайзера (Эквалайзер)

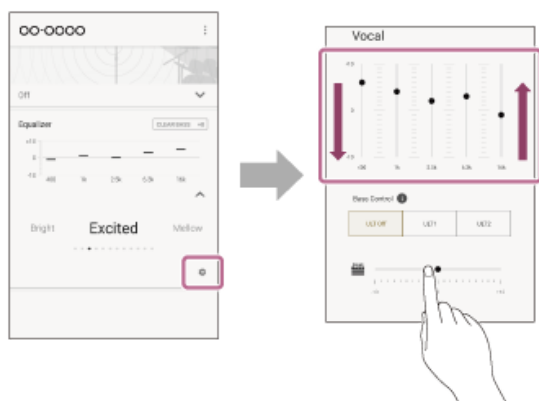
Вы можете выбрать качество звука, которое соответствует жанру композиции.

При выборе [Эквалайзер] на панели можно выбрать предварительные настройки качества звука.



Изменение предварительных настроек

При выборе значка ⚙️ (настройки) в меню [Эквалайзер] появится экран изменения предварительных настроек качества звука.



Совет

- Вы можете легко выделить басы, изменив настройку ULT. Настройка ULT1 выделяет глубокий диапазон басов поверх других звуков, а настройка ULT2 создает более мощное звучание, чем ULT1.

Примечание

- В зависимости от наушников изменение предварительных настроек может быть недоступно. См. ["Список совместимых устройств"](#).

См. также

- [Список совместимых устройств](#)

Настройка предпочтительного эквалайзера (Найти свой эквалайзер)

Вы можете найти нужный баланс звука, выбрав звук при прослушивании музыки.

Настроенные значения можно сохранить в пункте [Пользовательский 2] в меню [Эквалайзер].

Вы можете выполнить настройку в пункте [Найти свой эквалайзер] на панели.



Настройка уровня басов (CLEAR BASS)

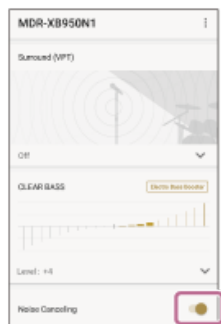
Вы можете изменить громкость CLEAR BASS. Повышение значения CLEAR BASS позволяет наушникам воспроизводить динамичные глубокие басы без искажения даже при высокой громкости.



Настройка функции подавления шума

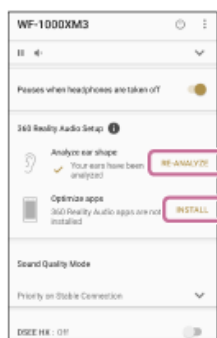
При использовании функции подавления шума можно наслаждаться музыкой, не отвлекаясь на внешний шум.

Нажмите переключатель [Шумоподавление] на панели для переключения настроек [Включить] и [Выкл].



Изменение настройки 360 Reality Audio

При выборе [Настр-ка 360 Reality Audio] на панели вы можете изменить настройки 360 Reality Audio.



См. также

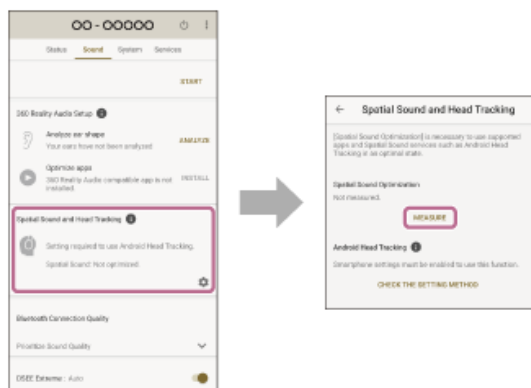
- [Настройка наушников Sony](#)

Оптимизация пространственного звучания с помощью функции Отслеживание головы на Android (Простран. звуч. и Отслеж. головы)

Приложение оптимизирует пространственное звучание путем измерения угла ношения наушников.

При использовании функции Отслеживание головы на Android и пространственного звучания вы можете создать нужный баланс звука.

Выберите [Простран. звуч. и Отслеж. головы] на панели для начала измерения.



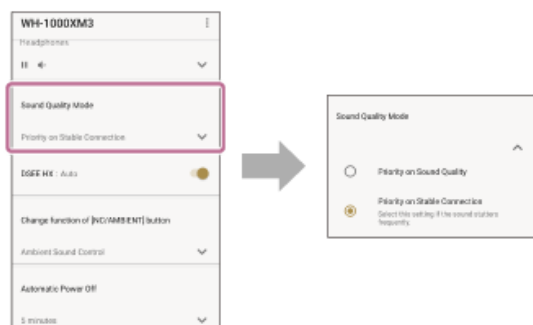
Примечание

- Требуется смартфон с поддержкой функции "Отслеживание головы на Android".

Изменение приоритета подключения BLUETOOTH (Режим качества звука)

Вы можете установить приоритет качества звука или стабильного соединения.

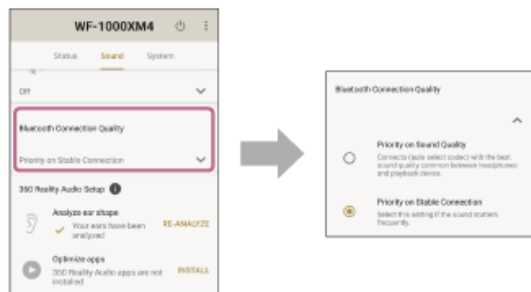
При выборе [Режим качества звука] на панели можно выбрать [Приоритет качества звука] для приоритета качества звука, или [Приоритет стабильного соединения] для приоритета стабильного соединения.



Изменение приоритета подключения BLUETOOTH (Качество подключения Bluetooth)

Вы можете установить приоритет качества звука или стабильного соединения.

При выборе [Качество подключения Bluetooth] на панели можно выбрать [Приоритет качества звука] для приоритета качества звука, или [Приоритет стабильного подключения] для приоритета стабильного соединения.



Настройка DSEE Extreme (компенсация верхнего регистра)

DSEE Extreme — это технология для повышения качества источников со сжатым звуком с помощью технологии искусственного интеллекта. При увеличении частоты дискретизации и скорости передачи по сравнению с исходными значениями вы можете прослушивать четкий и насыщенный звук даже с источников сжатого звука, например MP3. Кроме того, при использовании технологии искусственного интеллекта для улучшения частотных характеристик верхние частоты источника исходного звука можно воспроизводить с высокой точностью.

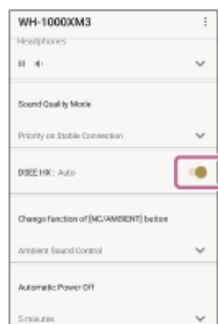
Коснитесь [DSEE Extreme] на панели для изменения настройки.



Настройка DSEE HX (компенсация верхнего регистра)

DSEE HX дополняет диапазон высоких частот источников сжатого звука, например музыкальных компакт-дисков (44,1 кГц/16 бит) или MP3, и выполняет преобразование в высококачественный звук (максимум 96 кГц/24 бита), соответствующий звуку высокого качества, за счет увеличения частоты дискретизации и скорости передачи по сравнению с исходными значениями. Это позволяет наслаждаться четким и насыщенным звучанием, сравнимым со звуком высокого качества, на смартфонах и аудиопроигрывателях, которые не поддерживают звук высокого качества.

Коснитесь [DSEE HX] на панели для изменения настройки.

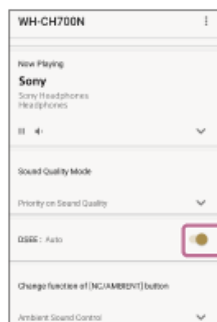


Настройка DSEE (компенсация верхнего регистра)

DSEE расшифровывается как Digital Sound Enhancement Engine — технология компенсации высоких частот и точного восстановления звука, независимо разработанная Sony.

DSEE дополняет диапазон высоких частот источников сжатого звука, например компакт-дисков (44,1 кГц/16 бит) или MP3, и воспроизводит их с естественным качеством звучания.

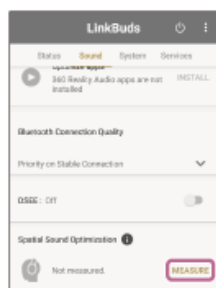
Коснитесь [DSEE] на панели для изменения настройки.



Оптимизация пространственного звука путем измерения угла ношения (Оптимизац. пространст. звучания)

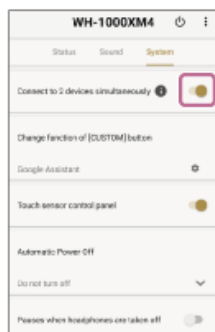
Приложение оптимизирует пространственный звук путем измерения угла ношения наушников. Вы получите четкий пространственный звук.

Выберите [Оптимизац. пространст. звучания] на панели для начала измерения.



Включение многоточечного подключения (Подключ. к 2 устр-вам одноврем.)

При выборе [Подключ. к 2 устр-вам одноврем.] на панели активируется многоточечное подключение. Вы можете принимать входящий вызов с 2 устройств или переключать устройства воспроизведения музыки с помощью наушников.

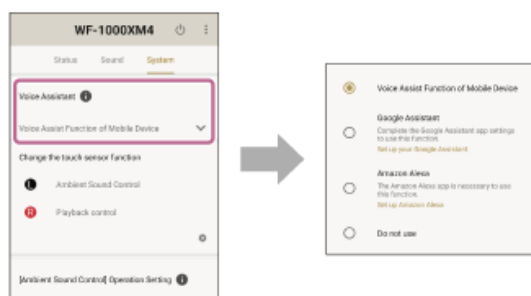


См. также

- [Изменение устройства, подключенного с помощью многоточечного подключения \(Устр-во в в наст.момент подключено\)](#)

Изменение настройки голосового помощника

При выборе [Голосовой помощник] на панели управления можно изменять голосового помощника, который используется в наушниках.



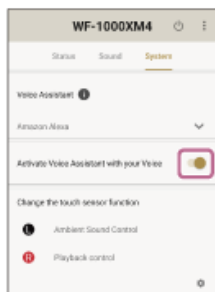
Совет

- При использовании функции голосового помощника, отличной от [Функция Голосового помощника мобильного устройства], выполните настройки в каждом приложении голосового помощника.

Включение/выключение активации Amazon Alexa с помощью голоса (Активировать Голосовой помощник с помощью вашего голоса)

При задании для параметра [Голосовой помощник] значения [Amazon Alexa] на панели управления отображается [Активировать Голосовой помощник с помощью вашего голоса].

Нажмите переключатель для переключения настроек [Включить] и [Выкл].

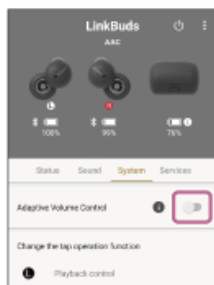


См. также

- [Изменение настройки голосового помощника](#)

Автоматическая регулировка громкости в соответствии с окружающими звуками (Адаптивное управление громкостью)

При активации функции Адаптивное управление громкостью громкость наушников регулируется автоматически согласно внешним звукам. Нажмите переключатель [Адаптивное управление громкостью] на панели для переключения настроек [Включить] и [Выкл].

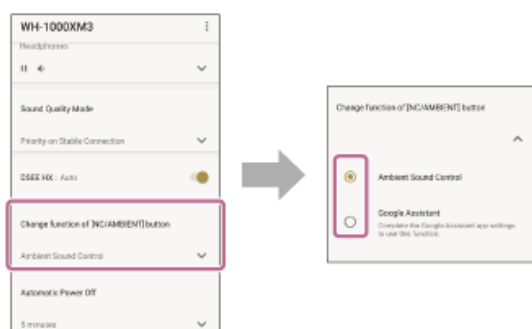


Изменение функции кнопки или сенсорного датчика

Изменение функции, назначенной кнопке

Выберите на панели одну из следующих функций. Вы можете использовать выбранную функцию путем нажатия кнопки на наушниках.

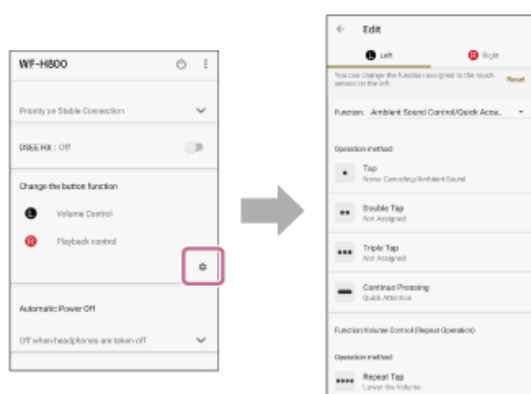
- Измен. функц. кнопки с лев. стороны
- Измен. функц. кнопки с прав. стороны
- Измен. функц. кнопки [NC]
- Измен. функц. кнопки [NC/AMB]
- Измен. функц. кнопки [NC/AMBIENT]
- Измен. функц. кнопки [CUSTOM]
- Измен. функц. кнопки [C]



Изменение функции, назначенной кнопке или сенсорному датчику

При выборе значка ⚙️ (настройки) одного из следующих параметров на панели можно изменить функцию, назначенную кнопке или сенсорному датчику на наушниках.

- Изменить функцию сенсорного датчика
- Изменить функцию кнопки
- Измен. функц. кнопки [CUSTOM]
- Измен. функц. кнопки [C]

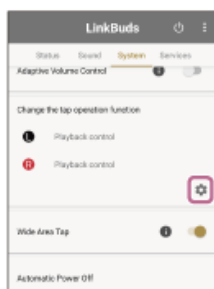


Совет

- Название кнопки зависит от наушников.

Изменение функции операции касания

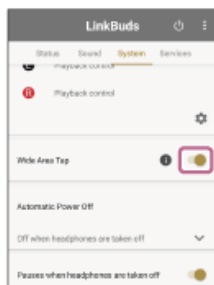
При выборе значка ⚙️ (настройки) на [Изменить функцию операции касания] вы можете изменить функцию операции касания.



Изменение настройки Касание к широкой области

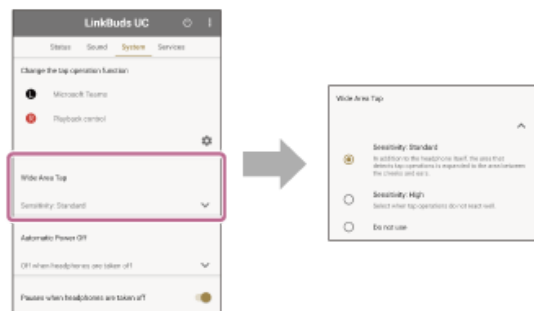
Включение/выключение

Нажмите переключатель [Касание к широкой области] на панели для переключения настроек [Включить] и [Выкл].



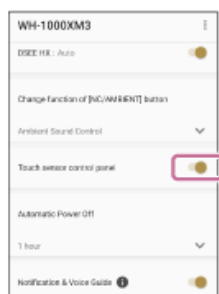
Изменение чувствительности обнаружения касания

Выберите [Касание к широкой области] на панели для изменения чувствительности обнаружения касания.



Настройка сенсорной панели управления

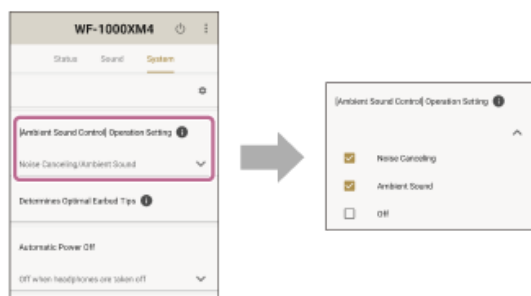
Нажмите переключатель [Сенсорная панель управления] на панели для переключения настроек [Включить] и [Выкл].



Изменение [Управл. окруж. звук.] Настройка работы

Выберите на панели одну из следующих настроек. Вы можете изменить настройку [Управл. окруж. звук.], которая переключается каждый раз при использовании кнопки или сенсорного датчика.

- [Управл. окруж. звук.] Настройка работы
- [NC/AMB] Настройка работы кнопки

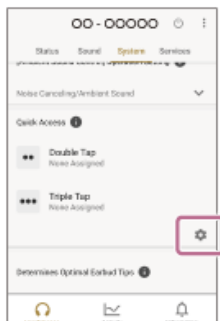


См. также

- [Регулировка функции подавления шума и режима окружающего звука \(Управл. окруж. звук.\)](#)

Изменение службы, назначенной для Quick Access

Quick Access — это функция, которая позволяет использовать службу с помощью наушников. Выберите значок ⚙️ (настройки), чтобы изменить службу, назначенную для Quick Access.



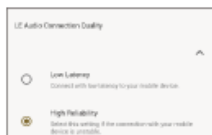
Совет

- Доступные службы отличаются в зависимости от смартфона.
- Служба недоступна в некоторых странах и регионах.

Изменение параметра приоритета (Качество подключения LE Audio) для подключения BLUETOOTH (LE Audio)

Вы можете задать приоритет малой задержки или стабильности подключения при использовании подключения BLUETOOTH (LE Audio).

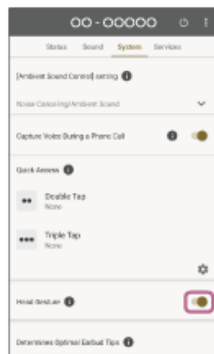
При выборе параметра [Качество подключения LE Audio] на панели выберите [Малая задержка], чтобы задать приоритет минимальной задержки звука, или [Высокая надежность], чтобы задать приоритет стабильного подключения.



Управление наушниками кивком и покачиванием головы (Жестикуляц. головой)

При выборе [Жестикуляц. головой] на панели вы можете управлять наушниками кивком и покачиванием головы во время входящих вызовов или при использовании Auto Play (Beta).

Выполняйте жесты, смотря вперед, чтобы кивок и покачивания головы легко определялись.



Совет

- В зависимости от операционной системы и некоторых приложений прием входящих вызовов может быть недоступен.
- Сервис Auto Play (Beta) может быть недоступен в некоторых странах и регионах.

Настройка подключения LE Audio для наушников

При выборе [Настройка подключения LE Audio для наушников] - [Приоритет LE Audio] на панели вы можете настроить подключение с помощью смартфона, совместимого с LE Audio.



A: Вы можете выбрать следующие настройки.

Настройки	Описания
Приоритет LE Audio	Изменяет настройку подключения наушников на [Приоритет LE Audio]. Выполните настройки, следуя инструкциям на экране. После завершения настройки подключения на панели отобразится “ LE Audio ”.
Только Classic Audio (обычный метод подключения)	Изменяет настройку подключения наушников на [Только Classic Audio (обычный метод подключения)].

Совет

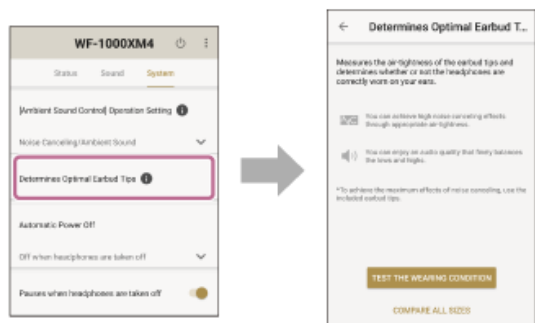
- Для подключения LE Audio наушники и смартфон должны поддерживать LE Audio. Чтобы узнать, поддерживают ли наушники и смартфон функции LE Audio, см. их инструкции по эксплуатации.

См. также

- О панели “Sony | Headphones Connect”

Определение оптимального размера наушников-вкладышей

При выборе [Определяет оптимальные насадки] на панели управления приложение фиксирует плотность прилегания наушников-вкладышей к ушам и автоматически определяет правильность посадки наушников.



Оценка наушников-вкладышей, установленных на наушники

Выберите [Тестировать условия ношения] для оценки посадки наушников-вкладышей, установленных на наушники.



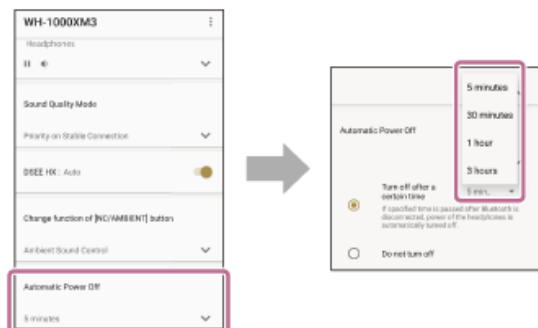
Поиск оптимального размера наушников-вкладышей

Выберите [Сравнить все размеры], чтобы подобрать оптимальный размер наушников-вкладышей из размерного ряда. Рекомендуется примерить наушники-вкладыши разных размеров, чтобы сузить область поиска оптимального размера.



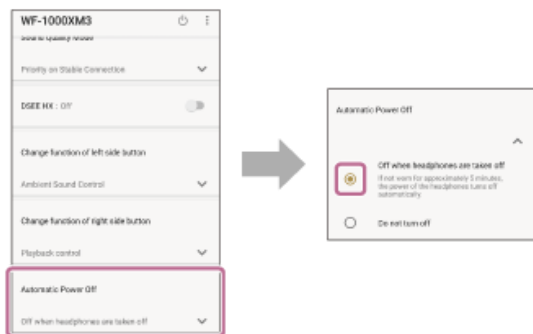
Настройка автоматического отключения питания (Автоматическ. Выкл. Питания)

Выберите [Автоматическ. Выкл. Питания] на панели, чтобы задать время, по истечении которого наушники выключатся автоматически. Кроме того, можно выполнить настройку, при которой питание не будет отключаться автоматически.



Для наушников, совместимых с функцией обнаружения ношения

При выборе [Выключение при снятии наушников] можно автоматически выключать наушники спустя определенный период времени после снятия наушников.



Примечание

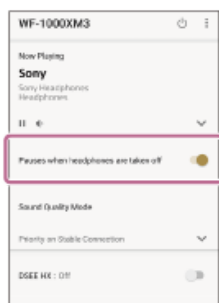
- Для некоторых наушников изменение параметра [Автоматическ. Выкл. Питания] будет недоступно. См. "[Список совместимых устройств](#)".

См. также

- [Список совместимых устройств](#)

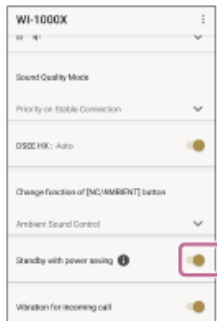
Приостановка воспроизведения музыки при снятии наушников (Пауза при снятии наушников)

Выберите [Пауза при снятии наушников] на панели для приостановки воспроизведения музыки при снятии наушников.



Настройка энергосбережения (Реж. ожид. с э/сбер.)

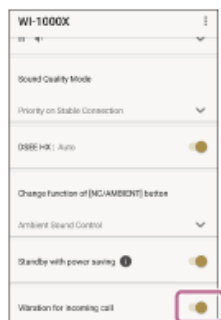
Выберите [Реж. ожид. с э/сбер.] на панели. При остановке воспроизведения музыки функция [Управл. окруж. звук.] автоматически устанавливается на [Выкл] и вы можете увеличить время ожидания наушников.



Настройка вибрации при входящем звонке

Вы можете настроить вибрацию в качестве сигнала о входящем звонке.

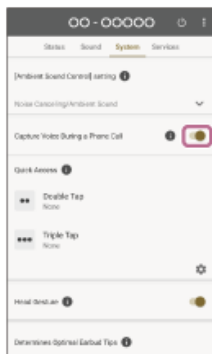
Нажмите переключатель [Вибр. при вх. звонке] на панели для переключения настроек [Включить] и [Выкл].



Сделайте свой голос лучше различимым во время вызова (Запись голоса во время тел.звонка)

Активировав [Запись голоса во время тел.звонка] на панели, ваш голос будет лучше различим во время вызова при использовании функции шумоподавления.

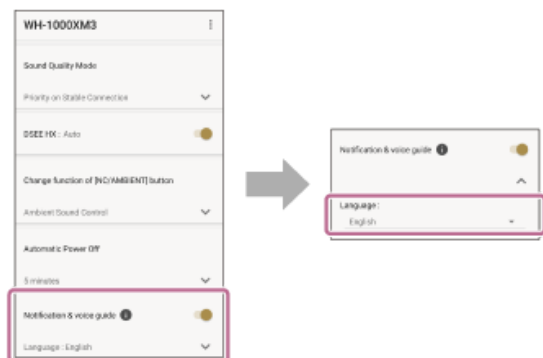
Установите [Выкл], если ваш голос слишком громкий или вам мешают окружающие звуки.



Настройка уведомлений и голосового гида

Можно отключить уведомления и голосовой гид, а также изменить язык голосового гида.

Выберите [Уведомлен. и голосов. гид] на панели, чтобы настроить уведомления и голосовой гид, которые будут воспроизводиться в наушниках.



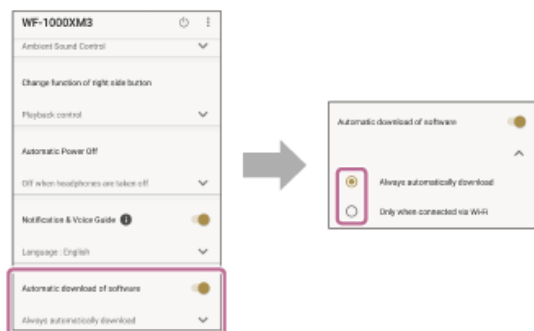
Примечание

- Элементы, отображаемые на экране, могут отличаться в зависимости от используемых наушников.

Настройка загрузки программного обеспечения и способы обновления

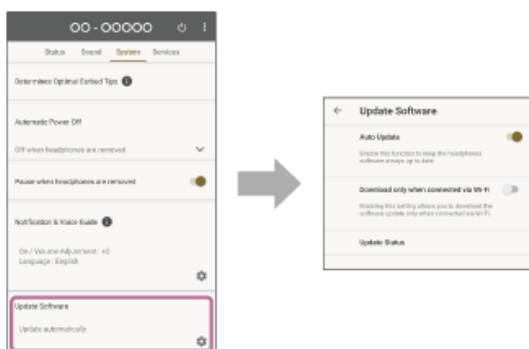
Для наушников, поддерживающих автоматическую загрузку

При выборе [Автоматическая загрузка ПО] на панели можно выбрать условия автоматической загрузки программного обеспечения для наушников.



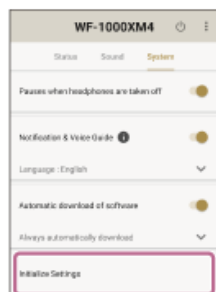
Для наушников, поддерживающих обновление программного обеспечения

При выборе [Обновлен. прогр. обеспечен.] на панели можно выбрать способ обновления программного обеспечения для наушников.



Инициализация настроек

При выборе [Инициализировать настройки] на панели управления вы можете инициализировать настройки “Sony | Headphones Connect” и наушников.



Настройка служб

Проверка служб

Вы можете просмотреть сведения о доступных службах в [Подробности здесь] в обзоре службы.

Включение служебной ссылки

Вы можете использовать следующие службы, активировав [Служебная ссылка].

- Endel Quick Access
- Auto Play (Beta)
- Ingress Prime
- Eye Navi (только iOS)

Если задано [Оптимизац. пространст. звучания] на вкладке [Звук], датчик обнаружения направления, встроенный в наушники, обнаруживает направление головы. Вы можете наслаждаться пространственным звуком, соответствующим направлению головы.



Совет

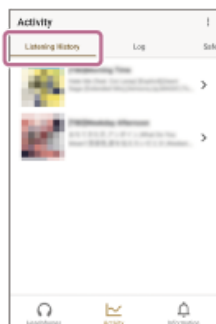
- Доступные службы отличаются в зависимости от смартфона.
- Служба недоступна в некоторых странах и регионах.

Просмотр использования наушников (Активность)

При активации параметра “Активность” использование подключенных наушников записывается, чтобы позже вы могли просматривать эту информацию.

Просмотр истории прослушивания наушников

На вкладке [История прослушив.] можно просматривать историю прослушивания наушников по сцене и др.

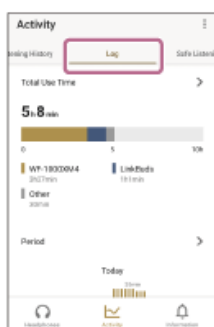


Примечание

- В зависимости от среды использования наушников прослушиваемый контент может не отображаться в истории прослушивания.

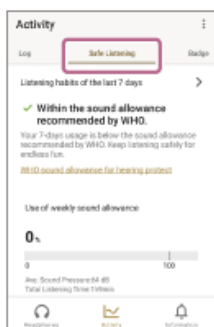
Проверка времени использования

На вкладке [Журнал] можно просмотреть время использования и местоположения, где использовались наушники.



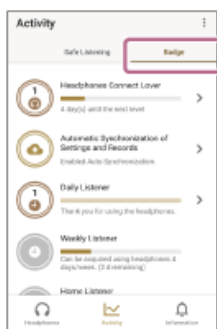
Проверка уровня воздействия звука

На вкладке [Безопасн. прослуш.] можно просмотреть уровень воздействия звука.



Проверка полученных бейджей

На вкладке [Значок] можно просмотреть полученные бейджи с помощью различных функций.



4-730-255-26(1) Copyright 2017 Sony Corporation

Изменения положения виджета на смартфоне

При использовании смартфона Android вы можете изменить положение виджета на главном экране для проверки статуса и изменения настроек наушников без запуска приложения.

Далее приведен пример.



Совет

- Для получения дополнительной информации об упорядочивании виджета см. инструкции по эксплуатации для смартфона Android.

Товарные знаки

- Словесный знак и логотипы Bluetooth® являются зарегистрированными товарными знаками Bluetooth SIG, Inc.; использование этих знаков Sony Group Corporation и ее филиалами производится по условиям лицензионного соглашения.
- Qualcomm aptX является продуктом Qualcomm Technologies International, Ltd.
Qualcomm является товарным знаком Qualcomm Incorporated, зарегистрированным в США и других странах, и используется с разрешения этой компании. aptX является товарным знаком Qualcomm Technologies International, Ltd., зарегистрированным в США и других странах, и используется с разрешения этой компании.
- Google и Android являются товарными знаками Google LLC.
- Amazon, Alexa и все соответствующие логотипы являются товарными знаками Amazon.com, Inc. или его филиалами.
- "DSEE", "DSEE HX" и "DSEE Extreme" являются товарными знаками Sony Corporation.
- Наименование и логотип LDAC являются товарными знаками Sony Corporation.
- iPhone является товарным знаком Apple Inc., зарегистрированным в США и других странах.
- IOS является товарным знаком или зарегистрированным товарным знаком Cisco в США и других странах и используется по лицензии.
- Virtualphones Technology является зарегистрированным товарным знаком Sony Corporation.
- Spotify and all other trademarks related to the Spotify brand are the sole property of Spotify AB.

Названия системы и продуктов, указанные в Справочном руководстве, обычно являются товарными знаками или зарегистрированными товарными знаками производителя. Знаки © и ™ не используются в данном Справочном руководстве.

Состояние [Адаптивное управление звуком] отображается неверно, даже если вы неподвижны

- Если вы находитесь в автомобиле и временно останавливаетесь, например тормозите и др., статус действия не изменится на [Пребывание] сразу же. Изменение произойдет только после того, как вы постоите неподвижно в течение некоторого времени.

Часто посещаемое местоположение обнаруживается функцией [Адаптивное управление звуком]

- Для определения местоположения используется GPS. В местах с плохим уровнем сигнала, например в метро и туннелях, обнаружение может выполняться неверно.
- Вы можете задать диапазон обнаружения в пункте [Зарегистрированные местоположения] или [Зарегистрироваться из изученных местоположений]. При изменении настроек часто посещаемое местоположение будет проще обнаружить.
- Запоминание часто посещаемого местоположения требует времени. При посещении одного и того же местоположения задавайте для параметра [Изучение часто посещаемых вами мест] значение [Включить].
- При использовании iPhone включите точное обнаружение местоположения "Sony | Headphones Connect" в меню настройки.
- В зависимости от смартфона местоположение может обнаруживаться неверно. Откройте приложение "Sony | Headphones Connect" один раз.

См. также

- [Обнаружение действий или местоположений и автоматическая настройка функции подавления шума \(Адаптивное управление звуком\)](#)

Что делать, если имя устройства не отображается на “Sony | Headphones Connect”?

Если имя устройства не отображается на “Sony | Headphones Connect”, выполните следующее.

- Убедитесь, что наушники Sony совместимы с “Sony | Headphones Connect”.

[Список совместимых устройств](#)

- Отключите подключение BLUETOOTH на мобильном устройстве и переподключите в “Sony | Headphones Connect”.

Сведения о подключении устройства см. [здесь](#).

Невозможно установить 360 Reality Audio

- 360 Reality Audio может быть доступно не во всех странах и регионах.
- 360 Reality Audio будет недоступно для использования, если нет подключения к сети на устройстве, к которому подключены наушники.
- Функция персонализации доступна только для некоторых наушников.
- Убедитесь, что устройство, на котором установлено “Sony | Headphones Connect”, имеет фронтальную камеру. Если на устройстве нет фронтальной камеры, установку 360 Reality Audio выполнить невозможно, поскольку вы не сможете сделать необходимые фотографии ушей.

Не удается установить подключение LE Audio

- Для подключения LE Audio наушники и смартфон должны поддерживать LE Audio. Чтобы узнать, поддерживают ли наушники и смартфон функции LE Audio, см. их инструкции по эксплуатации.
-

См. также

- [Настройка подключения LE Audio для наушников](#)

Что делать, если голосовой гид не воспроизводится?

- Убедитесь, что параметр [Уведомлен. и голосов. гид] включен.
Если голосовой гид не воспроизводится в наушниках, необходимо повторить установку языка голосового гида.
Установите другой язык голосового гида, отличающийся от текущего, а затем снова выберите необходимый язык голосового гида.
-

См. также

- [Настройка уведомлений и голосового гида](#)

TalkBack, VoiceOver

Приложение "Sony | Headphones Connect" поддерживают функцию чтения с экрана (*) на смартфонах.

Для получения дополнительной информации о функции чтения с экрана см. инструкции по эксплуатации, прилагаемые к смартфону.

* TalkBack на смартфоне Android, VoiceOver на iPhone

Адаптивное управление звуком

[Список совместимых устройств](#)

Автоматическое обнаружение действий и настройка функции шумоподавления

Предварительно заданные действия (Пребывание/Ходьба/Бег/Транспорт) или часто посещаемые местоположения (Дом/Место работы/Школа/Станция/Автобусная остановка/Спортзал/Другое) определяются, а затем автоматически выбирается предварительная настройка. Вы можете установить для предварительной настройки необходимые параметры.

При выборе [Адаптивное управление звуком] на панели вы можете переключаться между [Включить] и [Выкл].

Для получения дополнительной информации см. “[Обнаружение действий или местоположений и автоматическая настройка функции подавления шума \(Адаптивное управление звуком\)](#)”.

Общение в чате

[Список совместимых устройств](#)

Разговор с другим человеком при ношении наушников

Благодаря функции Общение в чате наушники приостановят воспроизведение музыки и будут выполнять захват окружающих звуков, когда вы начнете говорить. Вы можете говорить, не снимая наушников.

Если ваш голос не обнаружен в течение заданного времени, режим Общение в чате закроется и будет выполнен возврат в обычное состояние. Кроме того, режим можно закрыть в любое время с помощью наушников.

Для получения дополнительной информации см. "[Разговор с другим человеком при ношении наушников \(Общение в чате\)](#)".

Безопасное прослушивание

[Список совместимых устройств](#)

Проверка воздействия звука

При активации параметра “Активность” вы можете проверить уровень воздействия звука на вкладке [Безопасн. прослуш.]. Уровень давления звука (воздействия звука) записывается и собирается во время использования наушников. Вы можете посмотреть сравнение полученных данных с рекомендациями Всемирной организации здравоохранения (ВОЗ). Вы также можете получать уведомления в приложения при приближении или превышении рекомендуемых норм.