

Använd denna bruksanvisning om du stöter på problem eller har frågor beträffande användningen av "Sony | Headphones Connect".

## Komma igång

[Lista över kompatibla enheter](#)

[Installera "Sony | Headphones Connect"](#)

[Registrera Sony-hörlurar](#)

[Ställa in dina Sony-hörlurar](#)

## Användning

[Om "Sony | Headphones Connect"-panelen](#)

### Funktioner som visas på fliken [Status]

- [Identifiera åtgärder eller platser och automatiskt justera brusreduceringsfunktionen \(Anpassningsbar ljudkontroll\)](#)
- [Ändra enhet som är ansluten i en flerpunktsanslutning \(Enhet som är ansluten\)](#)
- [Ändra enhet för musikuppspelning vid anslutning i en flerpunktsanslutning](#)
- [Kontrollera låten som spelas](#)
- [Kontrollera aktuellt ljudtryck](#)

### Funktioner som visas på fliken [Ljud]

- [Använda snabbjudinställningar](#)
- [Justera brusreduceringsfunktionen och läget för omgivande ljud \(Kon. av omgivningsljud\)](#)
- [Tala med någon när du har hörlurarna på dig \(Tala-i-chatt\)](#)
- [Optimera brusreduceringsfunktionerna efter användningsförhållande och atmosfärtryck \(Brusreduceringsoptimering\)](#)
- [Kontrollera ljudpositionen](#)
- [Ställa in surroundeffekten \(Surround \(VPT\)\)](#)
- [Ställa in ljudkvaliteten med equalizern \(Equalizer\)](#)
- [Ställa in den equalizer du föredrar \(Hitta din equalizer\)](#)
- [Ställa in basnivån \(CLEAR BASS\)](#)
- [Ställa in brusreduceringsfunktionen](#)
- [Ändra inställningen av 360 Reality Audio](#)
- [Optimera spatialt ljud genom att kombinera med Android huvudspårning \(Omsl. ljud och huvudspårning\)](#)
- [Ändra prioritetsinställningen för BLUETOOTH-anslutning \(Ljudkvalitetsläge\)](#)

- [Ändra prioritetsinställningen för BLUETOOTH-anslutning \(Bluetooth-anslutningskvalitet\)](#)
- [Ställa in DSEE Extreme \(högfrekvenskompensation\)](#)
- [Ställa in DSEE HX \(högfrekvenskompensation\)](#)
- [Ställa in DSEE \(högfrekvenskompensation\)](#)
- [Optimera det spatiala ljudet genom att mäta bärvinkeln \(Optimering av omslutande ljud\)](#)

#### Funktioner som visas på fliken [System]

- [Aktivera en flerpunktsanslutning \(Anslut till 2 enheter samtidigt\)](#)
- [Ändra röstassistansinställningen](#)
- [Slå på/av inställningen för aktivering av Amazon Alexa med din röst \(Aktivera röstassistans med din röst\)](#)
- [Justera volymen automatiskt efter ljudet i omgivningen \(Anpassningsbar volymkontroll\)](#)
- [Ändra knappens eller pekarsensorns funktion](#)
- [Ändra tryckfunktion](#)
- [Ändra inställningen för Tryck i brett område](#)
- [Ställa in beröringssensorinstrumentpanelen](#)
- [Ändra Funktionsinställning \[Kon. av omgivningsljud\]](#)
- [Ändra tjänsten som tilldelats till Quick Access](#)
- [Ändra prioritetsinställning för BLUETOOTH-anslutning \(LE Audio\) \(Anslutningskvalitet för LE Audio\)](#)
- [Aktivera manövrering av hörlurar genom att nicka och skaka på huvudet \(Huvudrörelse\)](#)
- [Ställa in en LE Audio-anslutning för hörlurar](#)
- [Fastställa storleken på spetsarna till öronsnäckan](#)
- [Ställ in så att strömmen stängs av automatiskt \(Automatisk Avstängning\)](#)
- [Pausa musikuppspelning när du tagit av dig hörlurarna \(Pausar när hörlurarna tas av\)](#)
- [Ställa in strömsparläget \(Standby \(strömspar\)\)](#)
- [Ställa in vibration för ankommande samtal](#)
- [Gör din egen röst lättare att höra under ett telefonsamtal \(Höra rösten under ett telefonsamtal\)](#)
- [Ställa in noteringar och röstguidning](#)
- [Ställa in nerladdnings- och uppdateringsmetoder för programvara](#)
- [Initiera inställningarna](#)

#### Funktioner som visas på fliken [Tjänster]

- [Inställningstjänster](#)

#### [Se hur du har använt dina hörlurar \(Aktivitet\)](#)

#### [Placera en widget på din smartphone](#)

#### Viktig information

#### [Varumärken](#)

#### Felsökning

[Status för \[Anpassningsbar ljudkontroll\] återspeglas inte korrekt även om du står still](#)

[Platsen du ofta besöker identifieras inte på rätt sätt för \[Anpassningsbar ljudkontroll\]](#)

[Vad händer om enhetsnamnet inte visas på "Sony | Headphones Connect"?](#)

[Kan inte ställa in 360 Reality Audio](#)

[Det går inte att upprätta en LE Audio-anslutning](#)

[Om du inte hör röstguidningen?](#)

#### Tillgänglighet

[TalkBack, VoiceOver](#)

---

[Anpassningsbar ljudkontroll](#)

---

[Tala-i-chatt](#)

---

[Säkert lyssnande](#)

## Lista över kompatibla enheter

(Från och med maj 2024)

Uppdatera hörlurarnas eller halshögtalarnas programvara till den senaste versionen.

<https://www.sony.net/elesupport/>

### Statusikoner på panelen

	Stänga av	DSEE Extreme™	DSEE HX	DSEE	Kodec
MDR-XB950B1	—	—	—	—	—
MDR-XB950N1	—	—	—	—	—
WF-1000X	—	—	—	—	✓
WF-1000XM3	✓	—	✓	—	✓
WF-1000XM4	✓	✓	—	—	✓
WF-1000XM5	✓	✓	—	—	✓
WF-C500	✓	—	—	✓	✓
WF-C700N	✓	—	—	✓	✓
WF-H800	✓	—	✓	—	✓
WF-SP700N	—	—	—	—	✓
WF-SP800N	✓	—	—	—	✓
WF-SP900	—	—	—	—	✓
WH-1000XM2	—	—	✓	—	✓
WH-1000XM3	—	—	✓	—	✓
WH-1000XM4	✓	✓	—	—	✓
WH-1000XM5	✓	✓	—	—	✓
WH-CH520	✓	—	—	✓	✓
WH-CH700N	—	—	—	✓	✓
WH-CH720N	✓	—	—	✓	✓
WH-H800	—	—	✓	—	✓
WH-H810	✓	—	✓	—	✓
WH-H900N	—	—	✓	—	✓
WH-H910N	✓	—	✓	—	✓
WH-XB700	—	—	—	✓	✓
WH-XB900N	—	—	—	✓	✓
WH-XB910N	✓	—	—	✓	✓
WI-1000X	—	—	✓	—	✓
WI-1000XM2	✓	—	✓	—	✓
WI-C100	✓	—	—	✓	✓
WI-C600N	—	—	—	✓	✓
WI-H700	—	—	✓	—	✓
WI-SP600N	—	—	—	—	✓
LinkBuds	✓	—	—	✓	✓
LinkBuds S	✓	✓	—	—	✓
LinkBuds UC	✓	—	—	✓	✓
ULT WEAR	✓	✓	—	—	✓
INZONE Buds	✓	—	—	—	✓
SRS-NS7	✓	—	✓	✓	✓
BRAVIA Theatre U	✓	—	✓	✓	✓

**Funktioner som visas på [Status]-fliken**

	Anpassningsbar ljudkontroll	Enhet som är ansluten	Ändra enhet för musikuppspelning vid anslutning i en flerpunktsanslutning	Spelar nu	Aktuellt ljudtryck
MDR-XB950B1	—	—	—	—	—
MDR-XB950N1	—	—	—	—	—
WF-1000X	✓	—	—	✓	—
WF-1000XM3	✓	—	—	✓	—
WF-1000XM4	✓	✓	✓	✓	—
WF-1000XM5	✓	✓	✓	✓	✓
WF-C500	—	—	—	✓	—
WF-C700N	✓	✓	✓	✓	—
WF-H800	—	—	—	✓	—
WF-SP700N	—	—	—	✓	—
WF-SP800N	✓	—	—	✓	—
WF-SP900	—	—	—	—	—
WH-1000XM2	✓	—	—	✓	—
WH-1000XM3	✓	—	—	✓	—
WH-1000XM4	✓	✓	—	✓	—
WH-1000XM5	✓	✓	✓	✓	✓
WH-CH520	—	✓	✓	✓	—
WH-CH700N	—	—	—	✓	—
WH-CH720N	✓	✓	✓	✓	—
WH-H800	—	—	—	✓	—
WH-H810	—	—	—	✓	—
WH-H900N	—	—	—	✓	—
WH-H910N	✓	—	—	✓	—
WH-XB700	—	—	—	✓	—
WH-XB900N	✓	—	—	✓	—
WH-XB910N	✓	✓	—	✓	—
WI-1000X	✓	—	—	✓	—
WI-1000XM2	✓	—	—	✓	—
WI-C100	—	—	—	✓	—
WI-C600N	—	—	—	✓	—
WI-H700	—	—	—	✓	—
WI-SP600N	—	—	—	✓	—
LinkBuds	—	✓	✓	✓	—
LinkBuds S	✓	✓	✓	✓	✓
LinkBuds UC	—	—	—	✓	—
ULT WEAR	✓	—	—	—	✓
INZONE Buds	✓	—	—	✓	—
SRS-NS7	—	—	—	✓	—
BRAVIA Theatre U	—	—	—	✓	—

**Funktioner som visas på [Ljud]-fliken (Brusreducering-relaterade funktioner)**

	Kon. av omgivningsljud (sömlös kontroll)	Kon. av omgivningsljud (lägesomkopplare)	Tala-i-chatt	Brusreduceringsoptimering (Personlig optimering/Atmosfärtrycksoptimering)	Brusreduceringsoptimering (Atmosfärtrycksoptimering)	Brusreducering
MDR-XB950B1	—	—	—	—	—	—

	Kon. av omgivningsljud (sömlös kontroll)	Kon. av omgivningsljud (lägesomkopplare)	Tala-i-chatt	Brusreduceringsoptimering (Personlig optimering/Atmosfärtrycksoptimering)	Brusreduceringsoptimering (Atmosfärtrycksoptimering)	Brusreducering
MDR-XB950N1	—	—	—	—	—	✓
WF-1000X	—	✓	—	—	—	—
WF-1000XM3	✓	—	—	—	—	—
WF-1000XM4	✓	—	✓	—	—	—
WF-1000XM5	✓	—	✓	—	—	—
WF-C500	—	—	—	—	—	—
WF-C700N	—	✓	—	—	—	—
WF-H800	—	—	—	—	—	—
WF-SP700N	—	✓	—	—	—	—
WF-SP800N	✓	—	—	—	—	—
WF-SP900	—	✓	—	—	—	—
WH-1000XM2	✓	—	—	✓	—	—
WH-1000XM3	✓	—	—	✓	—	—
WH-1000XM4	✓	—	✓	✓	—	—
WH-1000XM5	✓	—	✓	—	—	—
WH-CH520	—	—	—	—	—	—
WH-CH700N	—	—	—	—	—	✓
WH-CH720N	—	✓	—	—	—	—
WH-H800	—	—	—	—	—	—
WH-H810	—	—	—	—	—	—
WH-H900N	—	✓	—	—	—	—
WH-H910N	✓	—	—	—	—	—
WH-XB700	—	—	—	—	—	—
WH-XB900N	✓	—	—	—	—	—
WH-XB910N	✓	—	—	—	—	—
WI-1000X	✓	—	—	—	✓	—
WI-1000XM2	✓	—	—	—	✓	—
WI-C100	—	—	—	—	—	—
WI-C600N	—	✓	—	—	—	—
WI-H700	—	—	—	—	—	—
WI-SP600N	—	✓	—	—	—	—
LinkBuds	—	—	✓	—	—	—
LinkBuds S	✓	—	✓	—	—	—
LinkBuds UC	—	—	✓	—	—	—
ULT WEAR	✓	—	—	—	—	—
INZONE Buds	—	✓	—	—	—	—
SRS-NS7	—	—	—	—	—	—
BRAVIA Theatre U	—	—	—	—	—	—

**Funktioner som visas på [Ljud]-fliken (förutom för Brusreducering-relaterade funktioner)**

	Snabblydinställningar	Kontroll av ljudposition	Surround (VPT)	Equalizer	Hitta din equalizer	CLEAR BASS (Elbasförstärkare)	Inst. av 360 Reality Audio
MDR-XB950B1	—	—	✓	—	—	✓	✓
MDR-XB950N1	—	—	✓	—	—	✓	✓

	Snabblydinställningar	Kontroll av ljudposition	Surround (VPT)	Equalizer	Hitta din equalizer	CLEAR BASS (Elbasförstärkare)	Inst. av 360 Reality Audio
WF-1000X	—	—	—	✓ <sup>*1</sup>	—	—	✓
WF-1000XM3	—	—	—	✓	✓	—	✓
WF-1000XM4	—	—	—	✓	✓	—	✓
WF-1000XM5	—	—	—	✓	✓	—	✓
WF-C500	—	—	—	✓	✓	—	✓
WF-C700N	—	—	—	✓	✓	—	✓
WF-H800	—	—	—	✓	✓	—	✓
WF-SP700N	✓	—	—	✓ <sup>*1</sup>	—	—	—
WF-SP800N	—	—	—	✓	✓	—	✓
WF-SP900	✓	—	—	✓	✓	—	—
WH-1000XM2	—	✓	✓	✓	✓	—	✓
WH-1000XM3	—	✓	✓	✓	✓	—	✓
WH-1000XM4	—	—	—	✓	✓	—	✓
WH-1000XM5	—	—	—	✓	✓	—	✓
WH-CH520	—	—	—	✓	✓	—	✓
WH-CH700N	—	—	✓	✓	✓	—	—
WH-CH720N	—	—	—	✓	✓	—	✓
WH-H800	—	—	✓	✓	✓	—	✓
WH-H810	—	—	—	✓	✓	—	✓
WH-H900N	—	—	✓	✓	✓	—	✓
WH-H910N	—	—	—	✓	✓	—	✓
WH-XB700	—	✓	✓	—	—	✓	✓
WH-XB900N	—	✓	✓	✓	✓	—	✓
WH-XB910N	—	—	—	✓	✓	—	✓
WI-1000X	—	✓	✓	✓	✓	—	✓
WI-1000XM2	—	—	—	✓	✓	—	✓
WI-C100	—	—	—	✓	✓	—	✓
WI-C600N	✓	—	—	✓	✓	—	—
WI-H700	—	—	✓	✓	✓	—	✓
WI-SP600N	✓	—	—	✓ <sup>*1</sup>	—	—	—
LinkBuds	—	—	—	✓	✓	—	✓
LinkBuds S	—	—	—	✓	✓	—	✓
LinkBuds UC	—	—	—	✓	✓	—	✓
ULT WEAR	—	—	—	✓	✓	—	✓
INZONE Buds	—	—	—	✓	✓	—	✓
SRS-NS7	—	—	—	✓	✓	—	✓
BRAVIA Theatre U	—	—	—	✓	✓	—	✓

\*1 Endast välja förinställningar.

	Ljudkvalitetsläge	Bluetooth-anslutningskvalitet	DSEE Extreme	DSEE HX	DSEE	Optimering av omslutande ljud	Omsl. ljud och huvudspårning
MDR-XB950B1	—	—	—	—	—	—	—
MDR-XB950N1	—	—	—	—	—	—	—
WF-1000X	✓	—	—	—	—	—	—
WF-1000XM3	✓	—	—	✓	—	—	—
WF-1000XM4	—	✓	✓	—	—	—	—

	Ljudkvalitetsläge	Bluetooth-anslutningskvalitet	DSEE Extreme	DSEE HX	DSEE	Optimering av omslutande ljud	Omsl. ljud och huvudspårning
WF-1000XM5	—	✓	✓	—	—	✓	✓
WF-C500	—	✓	—	—	✓	—	—
WF-C700N	—	✓	—	—	✓	—	—
WF-H800	✓	—	—	✓	—	—	—
WF-SP700N	✓	—	—	—	—	—	—
WF-SP800N	✓	—	—	—	—	—	—
WF-SP900	✓	—	—	—	—	—	—
WH-1000XM2	✓	—	—	✓	—	—	—
WH-1000XM3	✓	—	—	✓	—	—	—
WH-1000XM4	✓	—	✓	—	—	—	—
WH-1000XM5	—	✓	✓	—	—	—	✓
WH-CH520	—	✓	—	—	✓	—	—
WH-CH700N	✓	—	—	—	✓	—	—
WH-CH720N	—	✓	—	—	✓	—	—
WH-H800	✓	—	—	✓	—	—	—
WH-H810	✓	—	—	✓	—	—	—
WH-H900N	✓	—	—	✓	—	—	—
WH-H910N	✓	—	—	✓	—	—	—
WH-XB700	✓	—	—	—	✓	—	—
WH-XB900N	✓	—	—	—	✓	—	—
WH-XB910N	—	✓	—	—	✓	—	—
WI-1000X	✓	—	—	✓	—	—	—
WI-1000XM2	✓	—	—	✓	—	—	—
WI-C100	—	✓	—	—	✓	—	—
WI-C600N	✓	—	—	—	✓	—	—
WI-H700	✓	—	—	✓	—	—	—
WI-SP600N	✓	—	—	—	—	—	—
LinkBuds	—	✓	—	—	✓	✓	—
LinkBuds S	—	✓	✓	—	—	✓	—
LinkBuds UC	—	✓	—	—	✓	✓	—
ULT WEAR	—	✓	—	—	✓	✓	✓
INZONE Buds	—	—	—	—	—	—	—
SRS-NS7	—	✓	—	—	—	—	—
BRAVIA Theatre U	—	✓	—	—	—	—	—

#### Funktioner som visas på [System]-fliken

	Anslut till 2 enheter samtidigt	Röstassistans	Aktivera röstassistans med din röst	Anpassningsbar volymkontroll	Ändra knappens eller beröringssensorns funktion	Ändra tryckmanöverfunktionen	Beröringssensorinstrumentpanel	Tryck i brett område (på/av)
MDR-XB950B1	—	—	—	—	—	—	—	—
MDR-XB950N1	—	—	—	—	—	—	—	—
WF-1000X	—	—	—	—	✓	—	—	—
WF-1000XM3	—	—	—	—	✓	—	—	—



	Anslut till 2 enheter samtidigt	Röstassistans	Aktivera röstassistans med din röst	Anpassningsbar volymkontroll	Ändra knappens eller beröringssensorns funktion	Ändra tryckmanöverfunktionen	Beröringssensorinstrumentpanel	Tryck i brett område (på/av)
WF-1000XM4	✓	✓	✓	—	✓	—	—	—
WF-1000XM5	✓	✓	✓	—	✓	—	—	—
WF-C500	—	—	—	—	—	—	—	—
WF-C700N	✓	—	—	—	✓	—	—	—
WF-H800	—	—	—	—	✓	—	—	—
WF-SP700N	—	—	—	—	✓	—	—	—
WF-SP800N	—	—	—	—	✓	—	—	—
WF-SP900	—	—	—	—	—	—	—	—
WH-1000XM2	—	—	—	—	✓	—	—	—
WH-1000XM3	—	—	—	—	✓	—	✓	—
WH-1000XM4	✓	—	—	—	✓	—	✓	—
WH-1000XM5	✓	✓	✓	—	—	—	✓	—
WH-CH520	✓	—	—	—	—	—	—	—
WH-CH700N	—	—	—	—	✓	—	—	—
WH-CH720N	✓	✓	✓	—	—	—	—	—
WH-H800	—	—	—	—	—	—	—	—
WH-H810	—	—	—	—	✓	—	—	—
WH-H900N	—	—	—	—	✓	—	—	—
WH-H910N	—	—	—	—	✓	—	—	—
WH-XB700	—	—	—	—	✓	—	—	—
WH-XB900N	—	—	—	—	✓	—	—	—
WH-XB910N	✓	✓	✓	—	—	—	✓	—
WI-1000X	—	—	—	—	✓	—	—	—
WI-1000XM2	—	—	—	—	✓	—	—	—
WI-C100	—	—	—	—	—	—	—	—
WI-C600N	—	—	—	—	✓	—	—	—
WI-H700	—	—	—	—	—	—	—	—
WI-SP600N	—	—	—	—	✓	—	—	—
LinkBuds	✓	—	✓	✓	—	✓	—	✓
LinkBuds S	✓	✓	✓	—	✓	—	—	—

	Anslut till 2 enheter samtidigt	Röstassistans	Aktivera röstassistans med din röst	Anpassningsbar volymkontroll	Ändra knappens eller beröringssensorns funktion	Ändra tryckmanöverfunktionen	Beröringssensorinstrumentpanel	Tryck i brett område (på/av)
LinkBuds UC	—	—	—	✓	—	✓	—	—
ULT WEAR	✓	✓	✓	—	—	✓	✓	—
INZONE Buds	—	—	—	—	✓	—	—	—
SRS-NS7	—	—	—	—	—	—	—	—
BRAVIA Theatre U	—	—	—	—	—	—	—	—

	Tryck i brett område (justering av tryckkänslighet)	Ändra inställningen för kontroll av omgivande ljud	Quick Access	Anslutningskvalitet för LE Audio	Huvudrörelse	Inställning av LE Audio-anslutning för hörlurar	Hittar optimala spetsar till öronsnäckor	Automatisk Avstängning
MDR-XB950B1	—	—	—	—	—	—	—	—
MDR-XB950N1	—	—	—	—	—	—	—	—
WF-1000X	—	—	—	—	—	—	—	—
WF-1000XM3	—	—	—	—	—	—	—	✓
WF-1000XM4	—	✓	—	—	—	—	✓	✓
WF-1000XM5	—	✓	✓	—	✓	✓	✓	✓
WF-C500	—	—	—	—	—	—	—	—
WF-C700N	—	✓	—	—	—	—	—	✓
WF-H800	—	—	—	—	—	—	—	✓
WF-SP700N	—	—	—	—	—	—	—	—
WF-SP800N	—	—	—	—	—	—	—	✓
WF-SP900	—	—	—	—	—	—	—	—
WH-1000XM2	—	—	—	—	—	—	—	—
WH-1000XM3	—	—	—	—	—	—	—	✓
WH-1000XM4	—	—	—	—	—	—	—	✓
WH-1000XM5	—	✓	✓	—	—	—	—	✓
WH-CH520	—	—	—	—	—	—	—	—
WH-CH700N	—	—	—	—	—	—	—	—
WH-CH720N	—	✓	—	—	—	—	—	✓
WH-H800	—	—	—	—	—	—	—	—
WH-H810	—	—	—	—	—	—	—	—
WH-H900N	—	—	—	—	—	—	—	—
WH-H910N	—	—	—	—	—	—	—	✓

	Tryck i brett område (justering av tryckkänslighet)	Ändra inställningen för kontroll av omgivande ljud	Quick Access	Anslutningskvalitet för LE Audio	Huvudrörelse	Inställning av LE Audio-anslutning för hörlurar	Hittar optimala spetsar till öronsnäckor	Automatisk Avstängning
WH-XB700	—	—	—	—	—	—	—	—
WH-XB900N	—	—	—	—	—	—	—	✓
WH-XB910N	—	✓	—	—	—	—	—	✓
WI-1000X	—	—	—	—	—	—	—	—
WI-1000XM2	—	—	—	—	—	—	—	✓
WI-C100	—	—	—	—	—	—	—	—
WI-C600N	—	—	—	—	—	—	—	✓
WI-H700	—	—	—	—	—	—	—	—
WI-SP600N	—	—	—	—	—	—	—	—
LinkBuds	—	—	✓	—	—	—	—	✓
LinkBuds S	—	✓	✓	—	—	✓	✓	✓
LinkBuds UC	✓	—	✓	—	—	—	—	✓
ULT WEAR	—	—	✓	—	—	—	—	✓
INZONE Buds	—	✓	—	✓	—	—	✓	✓
SRS-NS7	—	—	—	—	—	—	—	✓
BRAVIA Theatre U	—	—	—	—	—	—	—	✓

	Pausar när hörlurarna tas av	Standby (strömspar)	Vibrat. för ank. samtal	Höra rösten under ett telefonsamtal	Noteringar och röstguidning	Automatisk hämtning av programvara	Uppdatera programvara	Initiera inställningar
MDR-XB950B1	—	—	—	—	—	—	—	—
MDR-XB950N1	—	—	—	—	—	—	—	—
WF-1000X	—	—	—	—	—	—	—	—
WF-1000XM3	✓	—	—	—	✓	✓	—	—
WF-1000XM4	✓	—	—	—	✓	✓	—	✓
WF-1000XM5	✓	—	—	✓	✓	—	✓	✓
WF-C500	—	—	—	—	✓	—	—	—
WF-C700N	—	—	—	—	✓	—	—	—
WF-H800	✓	—	—	—	✓	✓	—	—
WF-SP700N	—	—	—	—	—	—	—	—
WF-SP800N	✓	—	—	—	✓	✓	—	—
WF-SP900	—	—	—	—	—	—	—	—
WH-1000XM2	—	—	—	—	—	—	—	—
WH-1000XM3	—	—	—	—	✓	—	—	—

	Pausar när hörlurarna tas av	Standby (strömspar)	Vibrat. för ank. samtal	Höra rösten under ett telefonsamtal	Noteringar och röstguidning	Automatisk hämtning av programvara	Uppdatera programvara	Initiera inställningar
WH-1000XM4	✓	—	—	—	✓	✓	—	—
WH-1000XM5	✓	—	—	—	✓	✓	—	✓
WH-CH520	—	—	—	—	✓	—	—	—
WH-CH700N	—	—	—	—	—	—	—	—
WH-CH720N	—	—	—	—	✓	✓	—	✓
WH-H800	—	—	—	—	—	—	—	—
WH-H810	—	—	—	—	✓	✓	—	—
WH-H900N	—	—	—	—	—	—	—	—
WH-H910N	—	—	—	—	✓	✓	—	—
WH-XB700	—	—	—	—	✓	—	—	—
WH-XB900N	—	—	—	—	✓	—	—	—
WH-XB910N	—	—	—	—	✓	✓	—	✓
WI-1000X	—	✓	✓	—	—	—	—	—
WI-1000XM2	—	—	—	—	✓	✓	—	—
WI-C100	—	—	—	—	✓	—	—	—
WI-C600N	—	—	—	—	✓	—	—	—
WI-H700	—	—	✓	—	—	—	—	—
WI-SP600N	—	—	—	—	—	—	—	—
LinkBuds	✓	—	—	—	✓	✓	—	✓
LinkBuds S	✓	—	—	—	✓	✓	—	✓
LinkBuds UC	✓	—	—	—	✓	—	—	✓
ULT WEAR	✓	—	—	✓	✓	✓	—	✓
INZONE Buds	✓	—	—	—	✓	—	—	✓
SRS-NS7	—	—	—	—	—	✓	—	✓
BRAVIA Theatre U	—	—	—	—	—	✓	—	✓

### Funktioner som visas på [Tjänster]-fliken<sup>\*2</sup>

	Spotify Tap	Amazon Music Play Now	Endel Quick Access	Auto Play (Beta)	Ingress Prime	Serviceänk
WF-1000XM5	✓	✓	✓	✓	✓	✓
WH-1000XM5	✓	✓	✓	✓	✓	✓
LinkBuds	✓	✓	✓	✓	✓	✓
LinkBuds S	✓	✓	✓	✓	✓	✓
LinkBuds UC	✓	—	✓	✓	✓	✓
ULT WEAR	✓	—	✓	—	—	✓
INZONE Buds	—	—	—	—	—	—
SRS-NS7	—	—	—	—	—	—
BRAVIA Theatre U	—	—	—	—	—	—

<sup>\*2</sup> Tjänsterna som stöds varierar beroende på land eller region.

### Säkert lyssnande

	Säkert lyssnande
WF-1000XM5	✓
WH-1000XM5	✓
LinkBuds S	✓
ULT WEAR	✓

4-730-254-75(7) Copyright 2017 Sony Corporation

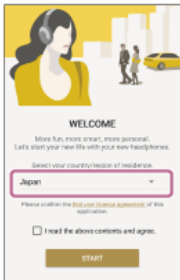
## Installera "Sony | Headphones Connect"

Installera "Sony | Headphones Connect" på din smarttelefon/iPhone för att manövrera dina Sony-hörlurar.

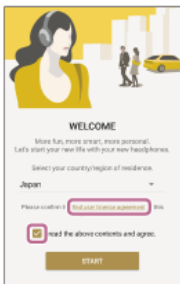
1 Sök efter [Sony Headphones Connect] på Google Play eller App Store.

2 Starta appen.

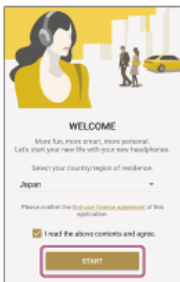
3 Välj det land/den region där du bor.



4 Bekräfta [Licensavtal för slutanvändare] och markera kryssrutan [Jag har läst innehållet ovan och godkänner.].



5 Tryck på [Starta].

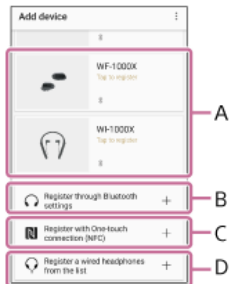


### Relaterade avsnitt

- [Registrera Sony-hörlurar](#)
- [Ställa in dina Sony-hörlurar](#)

## Registrera Sony-hörlurar

Starta "Sony | Headphones Connect"-appen på din smarttelefon/iPhone, registrera sedan dina Sony-hörlurar genom att följa instruktionerna på skärmen. Använd metod A, B eller C nedan för att registrera hörlurarna om du använder trådlösa hörlurar. Använd metod D för att registrera hörlurarna om du använder trådbundna hörlurar.



A: Slå på de trådlösa hörlurarna, flytta sedan hörlurarna i närheten av din smarttelefon/iPhone. Du kan välja de hörlurar som ska kopplas samman (registrera) med via BLUETOOTH-anslutning.

Om hörlurarna inte visas på skärmen kan du försöka med följande metod B eller C.

B: När en smarttelefon/iPhone som inte är kompatibel med one touch-anslutning (NFC) används ska du ansluta och koppla samman (registrera) med de trådlösa hörlurarna via BLUETOOTH-anslutning genom att använda inställningsmenyn på din smarttelefon/iPhone. BLUETOOTH-anslutningsmetoden beror på hörlurarna.

C: När en smarttelefon som är kompatibel med one touch-anslutning (NFC) används ska du ansluta och koppla samman (registrera) med de trådlösa hörlurarna via BLUETOOTH-anslutning genom att röra hörlurarna vid din smarttelefon.

Se hörlurarnas bruksanvisning för att kontrollera om de har stöd för NFC-funktionerna.

D: Om du använder trådbundna hörlurar väljer du hörlurarna i listan och registrerar hörlurarna. Endast 360 Reality Audio-kompatibla hörlurar visas i listan.

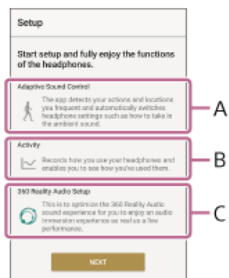
### Relaterade avsnitt

- [Installera "Sony | Headphones Connect"](#)
- [Ställa in dina Sony-hörlurar](#)

## Ställa in dina Sony-hörlurar

När registreringen med dina Sony-hörlurar är genomförd kommer skärmen [Inställning] att visas. Följ instruktionerna på skärmen för att utföra inställningarna.

Det kan hända att skärmen [Inställning] inte visas eller att alternativen som visas på skärmen skiljer sig åt, beroende på hörlurarna och vilket land eller vilken region du befinner dig i.



A: [Anpassningsbar ljudkontroll]-inställning

Ställer in funktionen för att automatiskt växla mellan brusreduceringsfunktionen och läget för omgivande ljud genom att identifiera 4 typer av åtgärdsmonster (Stannar/Promenerar/Springer/Transport) och platser du ofta besöker (Hem/Arbetsplats/Skola/Station/Busshållplats/Gym/Övrigt).

B: [Aktivitet]-inställning

Ställer in funktionen som registrerar hur du använder dina hörlurar och ger dig möjlighet att se hur du har använt dem.

C: [Inst. av 360 Reality Audio]

Inställning för att optimera ljudfältet efter formen på öronen av den person som använder hörlurarna.

360 Reality Audio är en ny musikupplevelse som använder Sonys objektbaserade spatiala ljudteknik.

Lyssnaren kan svepas in i ett ljudfält, exakt så som artisten eller skaparen avsåg.

Mer information om 360 Reality Audio finns på följande webbplats:

<https://www.sony.net/360RA/>

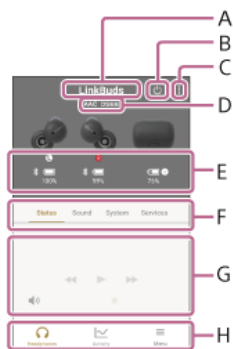
### Relaterade avsnitt

- [Installera "Sony | Headphones Connect"](#)
- [Registrera Sony-hörlurar](#)



## Om "Sony | Headphones Connect"-panelen

Här beskrivs "Sony | Headphones Connect"-panelen.



A: Visar hörlurar som är anslutna till "Sony | Headphones Connect".

B: Du kan stänga av hörlurarna.

Denna ikon visas endast för hörlurar som har stöd för avstängningsfunktionen.

C: Tryck för att visa följande meny.

Menyalternativ	Beskrivningar
XXXX handledning	Du kan kontrollera hur hörlurarna manövreras. Hörlurar anslutna till "Sony   Headphones Connect" visas under "XXXX".
XXXX Version	Du kan kontrollera hörlurarnas programvaruversion. Hörlurar anslutna till "Sony   Headphones Connect" visas under "XXXX".
Konto	Du kan visa och redigera din kontoinformation.

D: Visar status för hörlurarnas inställningar.

Menyalternativ	Beskrivningar
DSEE Extreme	DSEE Extreme-funktionen är tillgänglig.
DSEE HX	DSEE HX-funktionen är tillgänglig.
DSEE	DSEE-funktionen är tillgänglig.
<b>LDAC</b>	LDAC™-kodec väljs.
AAC	AAC-kodec väljs.
aptX	Qualcomm® aptX™ audio-kodec väljs.
aptX HD	Qualcomm® aptX™ HD audio-kodec väljs.
SBC	SBC-kodec väljs.
<b>LE Audio</b>	För närvarande ansluten via LE Audio-anslutning.
LC3	LC3-kodec väljs.

E: Visar status för BLUETOOTH-anslutning och återstående batteriladdning.

Menyalternativ	Beskrivningar
	För närvarande ansluten via BLUETOOTH-anslutning.
	Återstående batteriladdning visas. Återstående batteriladdning för laddningsväskan indikerar batteriladdningen när hörlurarna senast avlägsnades från laddningsväskan.

F: Det delas upp i flikarna [Status]/[Ljud]/[System]/[Tjänster].

Det kan hända att dessa flikar inte visas, beroende på hörlurarna eller land/region.

G: Visar de funktioner som hörlurarna har stöd för på panelen.

Det kan hända att funktionsnamnet eller alternativen som visas på skärmen skiljer sig åt beroende på vilka hörlurar som används.

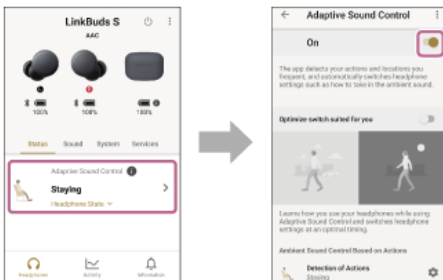
H: Tryck för att visa följande sidor.

Menyalternativ	Beskrivningar
Hörlurar	Visar panelen "Sony   Headphones Connect".

Menyalternativ	Beskrivningar
Aktivitet	<ul style="list-style-type: none"> <li>● Lyssningshistorik Du kan kontrollera lyssningshistoriken för dina hörlurar per scen etc.</li> <li>● Logg Du kan se användningstiden, på vilka platser osv. som du har använt hörlurarna.</li> <li>● Säkert lyssnande Du kan kontrollera ljud dosen. Den kanske inte visas beroende på vilka hörlurar du använder.</li> <li>● Märke Du kan kontrollera förvärvade märken.</li> </ul>
Meny	<ul style="list-style-type: none"> <li>● Hjälp Du kan kontrollera avsnittet om hjälp och felsökning för appen samt dina hörlurar.</li> <li>● Säkerhetskopiering och återställning av inställn. och data Du kan länka ditt konto och säkerhetskopiera och återställa inställningar och data.</li> <li>● Om denna app Du kan kontrollera appens version, licensinformation, land eller region, slutanvändaravtal och sekretesspolicy.</li> </ul>


## Identifiera åtgärder eller platser och automatiskt justera brusreduceringsfunktionen (Anpassningsbar ljudkontroll)

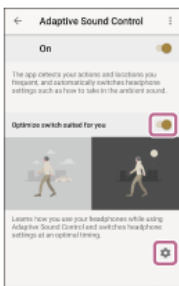
Åtgärdsmoderna (Stannar/Promenerar/Springer/Transport) eller platser du ofta besöker (Hem/Arbetsplats/Skola/Station/Busshållplats/Gym/Övrigt) identifieras och därefter väljs förinställningen automatiskt. Du kan redigera förinställningen till dina önskade inställningar. När du väljer [Anpassningsbar ljudkontroll] på panelen, kan du växla mellan [På] och [Av].



### Lära dig hur du använder dina hörlurar och ändra inställningarna för hörlurarna vid en optimal tidpunkt

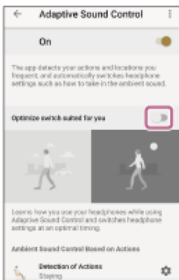
När du ställer in [Optimera växl. som passar dig] till [På] lär sig appen hur du använder dina hörlurar när Anpassningsbar ljudkontroll används och ändrar inställningarna för hörlurarna vid en optimal tidpunkt.

När du väljer ikonen  (inställningar), kan du redigera förinställningarna för dina åtgärdsmoder och platser du ofta besöker efter önskade inställningar.



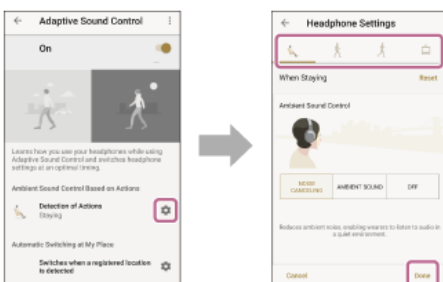
### Registrera dina åtgärdsmoder och platser du ofta besöker, och ändra inställningarna för hörlurarna automatiskt

När du ställer in [Optimera växl. som passar dig] till [Av] kan du registrera förinställningarna för dina åtgärdsmoder och platser du ofta besöker efter eget önskemål. Appen ändrar automatiskt inställningarna för dina hörlurar baserat på registrerat innehåll.




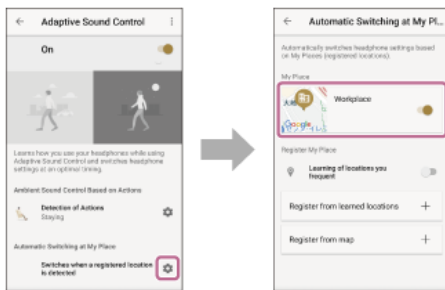
### Redigera förinställningarna för dina åtgärdsmoder

När du väljer ikonen  (inställningar) under [Kontroll av omgivningsljud baserad på aktiviteter] ändras skärmen till redigering av förinställningar för åtgärdsmoder. På denna skärm kan du redigera inställningarna för dina hörlurar.



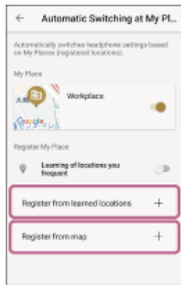
### Redigera förinställningarna för platser du ofta besöker

När du väljer ikonen  (inställningar) under [Justeras automatisk vid Min plats] ändras skärmen till redigering av förinställningar för platser du ofta besöker. På denna skärm kan du redigera platsinställningarna, hörlursinställningarna och växla metod.



### Registrera platser du ofta besöker


När du väljer [Registrera från inlärd plats] eller [Registrera från karta], kan du lägga till en plats du ofta besöker.




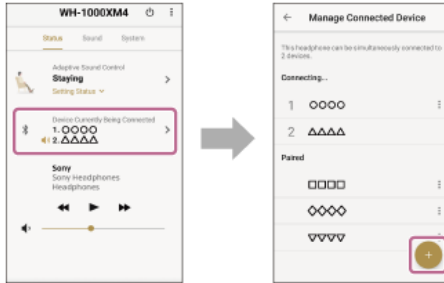
### Relaterade avsnitt

- Status för [Anpassningsbar ljudkontroll] återspeglas inte korrekt även om du står still
- Platsen du ofta besöker identifieras inte på rätt sätt för [Anpassningsbar ljudkontroll]

## Ändra enhet som är ansluten i en flerpunktsanslutning (Enhet som är ansluten)

När du ställer in [Anslut till 2 enheter samtidigt] till [På] visas [Enhet som är ansluten] på panelen. Enheten med ikonen  (högtalare) är inställd som en enhet för musikuppspelning.


När du väljer en ihopparad enhet på skärmen [Hantera ansluten enhet] kan du välja enheten igen för att upprätta en flerpunktsanslutning. När du väljer  (lägg till) kan du lägga till en BLUETOOTH-enhet.



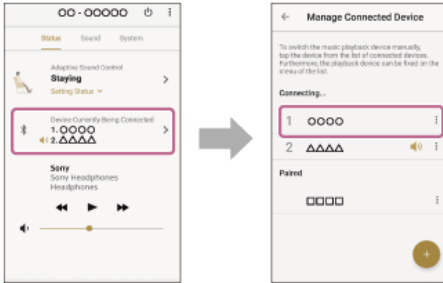
### Relaterade avsnitt

- [Aktivera en flerpunktsanslutning \(Anslut till 2 enheter samtidigt\)](#)

## Ändra enhet för musikuppspelning vid anslutning i en flerpunktsanslutning

När du ställer in [Anslut till 2 enheter samtidigt] till [På], visas [Enhet som är ansluten] på panelen. Enheten med ikonen  (högtalare) är inställd som en enhet för musikuppspelning.

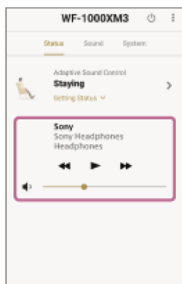
När du väljer en annan ansluten enhet på skärmen [Hantera ansluten enhet] kan du ändra eller låsa musikuppspelningsenheten.



## Kontrollera låten som spelas

---

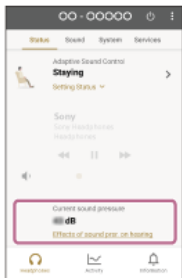
Du kan kontrollera vilken låt som spelas på panelen.



## Kontrollera aktuellt ljudtryck

---

Du kan kontrollera aktuellt ljudtryck på panelen genom att aktivera [Säkert lyssnande] .



---

### Relaterade avsnitt

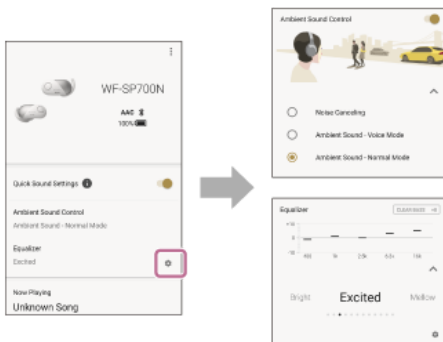
- [Se hur du har använt dina hörlurar \(Aktivitet\)](#)



## Använda snabbjudinställningar

Med [Snabbjudinställningar] kan du enkelt ställa in [Kon. av omgivningsljud] och [Equalizer].

Ställ in [Snabbjudinställningar] till [På] eller [Av] på panelen.



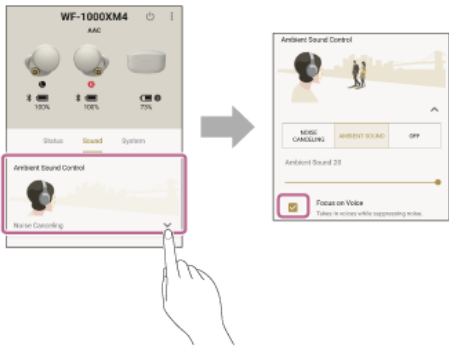
## Justera brusreduceringsfunktionen och läget för omgivande ljud (Kon. av omgivningsljud)

Du kan redigera volymen eller läget för omgivande ljud om du väljer [Kon. av omgivningsljud] på panelen.



### För hörlurar som är kompatibla med Fokus på röst

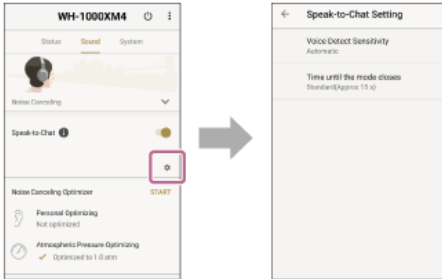
Om du markerar kryssrutan [Fokus på röst] kommer önskat ljud att undertryckas och endast meddelanden och människors röster kan spelas (höras) när du lyssnar på musik.



## Tala med någon när du har hörlurarna på dig (Tala-i-chatt)

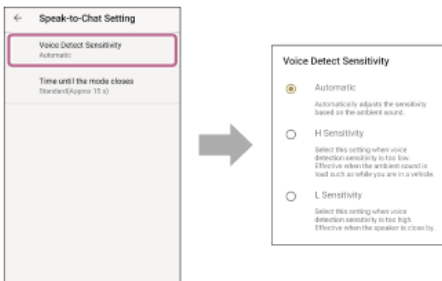
Med funktionen Tala-i-chatt, pausar hörlurarna musikuppspelningen och fångar upp omgivande ljud när du börjar prata. Du kan tala när du har hörlurarna på dig. Om din röst inte identifieras under en viss tid avslutas Tala-i-chatt-läget och återgår till normalt läge. Det går också att avsluta läget när du vill genom att manövrera hörlurarna.

När du väljer ikonen  (inställningar) för [Tala-i-chatt], kan du ställa in känsligheten för röstigenkänning och tiden det tar tills Tala-i-chatt-läget avslutas.



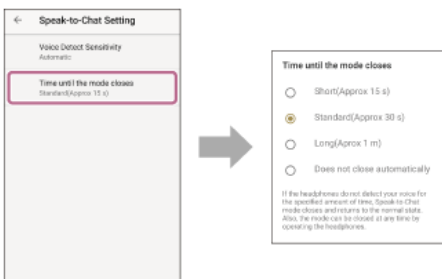
### Ändra känslighet för röstigenkänning

När du väljer [Känslighet röstigenkän.] kan du ändra känslighetsinställningen efter användningsförhållanden eller förhållanden i omgivningen.



### Ändra tiden tills Tala-i-chatt-läget avslutas

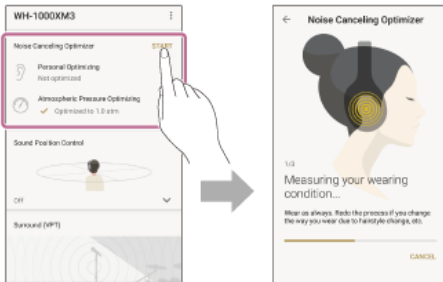
När du väljer [Tid tills läget avslutas], kan du ändra tiden tills Tala-i-chatt-läget avslutas när hörlurarna inte identifierar någon röst.



## Optimera brusreduceringsfunktionerna efter användningsförhållande och atmosfärtryck (Brusreduceringsoptimering)

### Optimera efter användningsförhållande och atmosfärtryck

Identifierar skillnader mellan individer som använder hörlurarna och det omgivande atmosfärtrycket för att optimera brusreducering för användaren.

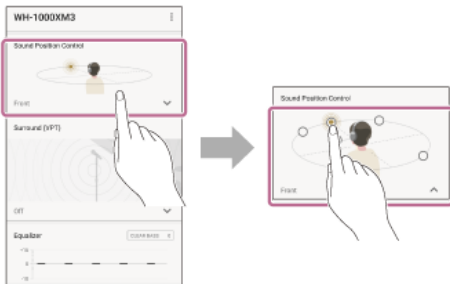


### Optimera efter atmosfärtrycket

Identifierar omgivande atmosfärtryck för att optimera brusreducering för användaren.

## Kontrollera ljudpositionen

Om du väljer [Kontroll av ljudposition] på panelen kan du välja från vilken position (Framsida/Framsida höger/Framsida vänster/Baksida höger/Baksida vänster) du hör ljudet artificiellt.

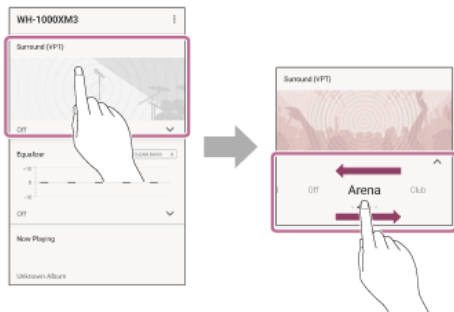


## Ställa in surroundeffekten (Surround (VPT))

Ställ in surroundeffekten genom att använda VPT<sup>\*</sup>-funktionen för att ge ljudet en högre närvarokänsla.

<sup>\*</sup> VPT : Virtualphones Technology är en speciell akustisk effekt som unikt har utvecklats av Sony.

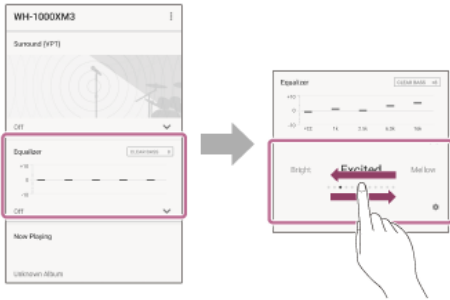
Du kan välja en ljudeffekt om du väljer [Surround (VPT)] på panelen.



## Ställa in ljudkvaliteten med equalizern (Equalizer)

Du kan välja vilken ljudkvalitet som passar för låtens genre.

Du kan välja förinställningar för ljudkvalitet om du väljer [Equalizer] på panelen.



### Redigera förinställningar

När du väljer ikonen  (inställningar) i menyn [Equalizer] ändras skärmen till redigering av förinställningar för ljudkvalitet.



### Tips

- Du kan enkelt förstärka basljudet genom att ändra ULT-inställningen. ULT1-inställningen förstärker det djupa basljudet mer än andra ljud och ULT2-inställningen förstärker ett kraftfullt ljud mer än ULT1.

### OBS!

- Redigering av förinställning är inte möjlig beroende på hörlurarna. Se "[Lista över kompatibla enheter](#)".

### Relaterade avsnitt

- [Lista över kompatibla enheter](#)

## Ställa in den equalizer du föredrar (Hitta din equalizer)

---

Du kan hitta din favoritljudbalans genom att välja ljud medan du lyssnar på musik.  
De konfigurerade värdena kan sparas under [Anpassad 2] i menyn [Equalizer].

Du kan konfigurera det under [Hitta din equalizer] på panelen.





## Ställa in basnivån (CLEAR BASS)

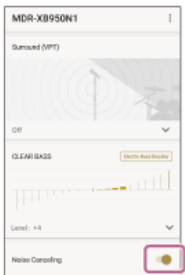
Du kan redigera värdet för CLEAR BASS. När man ökar CLEAR BASS-inställningsvärdet kan dina hörlurar återge dynamisk djup bas utan förvrängning, även vid hög volym.



## Ställa in brusreduceringsfunktionen

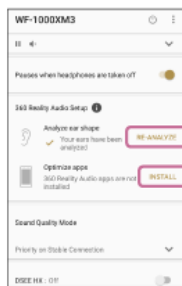
Om du använder brusreduceringsfunktionen kan du lyssna på musik utan att störas av omgivande ljud.

Tryck på [Brusreducering]-omkopplaren på panelen för att växla mellan inställningen [På] och [Av].



## Ändra inställningen av 360 Reality Audio

När du väljer [Inst. av 360 Reality Audio] på panelen kan du ändra inställningarna för 360 Reality Audio.



### Relaterade avsnitt

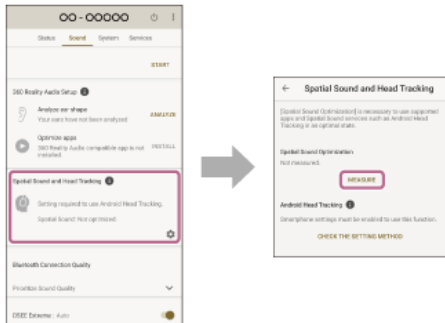
- [Ställa in dina Sony-hörlurar](#)

## Optimera spatialt ljud genom att kombinera med Android huvudspårning (Omsl. ljud och huvudspårning)

Appen optimerar det spatiala ljudet genom att mäta i vilken vinkel hörlurarna bärs.

När tjänster som är kompatibla med Android huvudspårning och spatialt ljud används kan du njuta av en exakt ljudupplevelse.

Välj [Omsl. ljud och huvudspårning] på panelen för att starta mätningen.



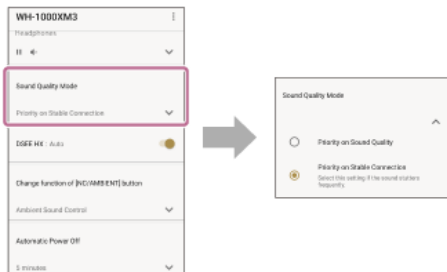
### OBS!

- En smarttelefon med stöd för Android huvudspårning krävs.

## Ändra prioritetsinställningen för BLUETOOTH-anslutning (Ljudkvalitetsläge)

Du kan ställa in om ljudkvalitet eller en stabil anslutning ska prioriteras.

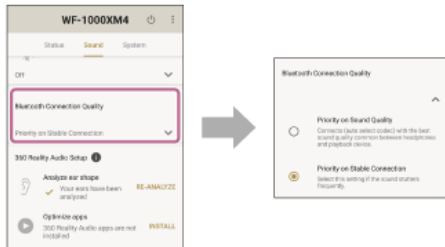
Om du väljer [Ljudkvalitetsläge] på panelen kan du sedan välja [Prioritet för ljudkvalitet] som prioriterar ljudkvalitet eller [Prioritet för stabil uppkoppling] som prioriterar anslutningsstabilitet.



## Ändra prioritetsinställningen för BLUETOOTH-anslutning (Bluetooth-anslutningskvalitet)

Du kan ställa in om ljudkvalitet eller en stabil anslutning ska prioriteras.

Om du väljer [Bluetooth-anslutningskvalitet] på panelen kan du sedan välja [Prioritet för ljudkvalitet] som prioriterar ljudkvalitet eller [Prioritet för stabil uppkoppling] som prioriterar anslutningsstabilitet.



## Ställa in DSEE Extreme (högfrekvenskompensation)

DSEE Extreme är en teknik för uppskalning av komprimerade ljudkällor genom att använda teknik med artificiell intelligens. Genom att höja samplingsfrekvensen och bithastigheten till ett högre värde än originalvärdet kan du lyssna på tydligt och livfullt ljud även med högkomprimerade ljudkällor som MP3. Genom att använda teknik med artificiell intelligens för att komplettera frekvensegenskaper kan dessutom originalkällans ljud i det övre registret återges med hög precision.

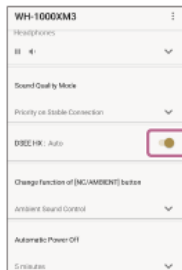
Tryck på [DSEE Extreme] på panelen för att ändra inställningen.



## Ställa in DSEE HX (högfrekvenskompensation)

DSEE HX kompletterar högfrekvensområdet för komprimerade ljudkällor som CD-musikkälla (44,1 kHz/16-bitar) eller MP3, och konverterar till högkvalitativt ljud (max 96 kHz/24-bitar) motsvarande hög upplösning genom att höja samplingsfrekvensen och bithastigheten högre än det ursprungliga värdet. Det gör att du kan njuta av det klara och livfulla ljudet som motsvarar högupplösning med smarttelefoner och ljudspelare som inte är kompatibla med högupplösning.

Tryck på [DSEE HX] på panelen för att ändra inställningen.

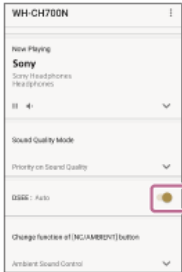




## Ställa in DSEE (högfrekvenskompensation)

DSEE står för Digital Sound Enhancement Engine, en teknik för högfrekvenskompensation och fin ljudåtergivning som utvecklats självständigt av Sony. DSEE kompletterar högfrekvensområdet för komprimerade ljudkällor t.ex. CD-musikkällor (44,1 kHz/16 bitar) eller MP3 och återger dem med en spridande naturlig ljudkvalitet.

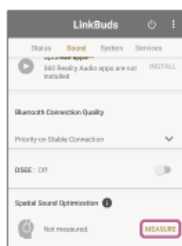
Tryck på [DSEE] på panelen för att ändra inställningen.



## Optimera det spatiala ljudet genom att mäta bärvinkeln (Optimering av omslutande ljud)

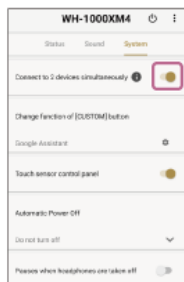
Appen optimerar det spatiala ljudet genom att mäta bärvinkeln för hörlurarna. Du kan uppleva det spatiala precisionsljudet.

Välj [Optimering av omslutande ljud] på panelen för att starta mätningen.



## Aktivera en flerpunktsanslutning (Anslut till 2 enheter samtidigt)

När du väljer [Anslut till 2 enheter samtidigt] från panelen, aktiveras flerpunktsanslutning. Du kan vänta på ett inkommande samtal för 2 enheter eller växla enhet för musikuppspelning genom att använda dina hörlurar.

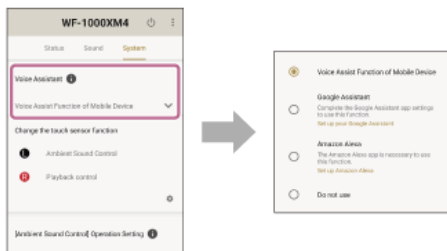


### Relaterade avsnitt

- [Ändra enhet som är ansluten i en flerpunktsanslutning \(Enhet som är ansluten\)](#)

## Ändra röstassistansinställningen

Du kan ändra den röstassistans som används i hörlurarna om du väljer [Röstassistans] på panelen.

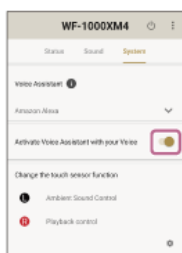


### Tips

- När du använder en annan röstassistansfunktion än [Röstassistansfunktion för mobil enhet] genomför du inställningarna i varje röstassistans-app.

## Slå på/av inställningen för aktivering av Amazon Alexa med din röst (Aktivera röstassistans med din röst)

När du ställer in [Röstassistans] till [Amazon Alexa], visas [Aktivera röstassistans med din röst] på panelen. Tryck på omkopplaren för att växla inställningen mellan [På] och [Av].

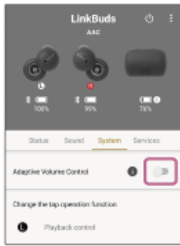


### Relaterade avsnitt

- [Ändra röstassistansinställningen](#)

## Justera volymen automatiskt efter ljudet i omgivningen (Anpassningsbar volymkontroll)

När du aktiverar funktion för anpassningsbar volymkontroll justeras volymen på hörlurarna automatiskt efter ljudet i omgivningen. Tryck på [Anpassningsbar volymkontroll]-omkopplaren på panelen för att växla mellan inställningen [På] och [Av].

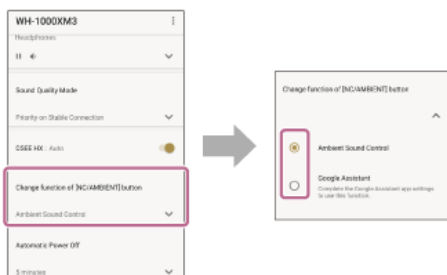


## Ändra knappens eller peksensorns funktion

### Ändra funktionen som tilldelats knappen

Välj en av följande funktioner på lägen på panelen. Du kan använda den valda funktionen genom att trycka på knappen på hörlurarna.

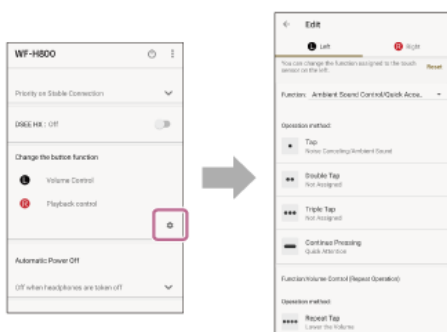
- Ändra funktion för knapp på vänster sida
- Ändra funktion för knapp på höger sida
- Ändra funk. för [NC]-knapp
- Ändra funk. för [NC/AMB]-knapp
- Ändra funk. för [NC/AMBIENT]-knapp
- Ändra funk. för [CUSTOM]-knapp
- Ändra funk. för [C]-knapp



### Ändra funktionen som tilldelats knappen eller peksensorn

Om du väljer ikonen ⚙️ (inställningar) för ett av följande på panelen, kan du ändra funktionen som tilldelats knappen eller peksensorn på hörlurarna.

- Ändra peksensorfunktionen
- Ändra knappfunktionen
- Ändra funk. för [CUSTOM]-knapp
- Ändra funk. för [C]-knapp

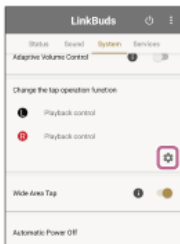


#### Tips

- Knappnamnet skiljer sig åt beroende på hörlurarna.

## Ändra tryckfunktion

När du väljer ikonen ⚙️ (inställningar) för [Ändra tryckmanöverfunktionen], kan du ändra det du kan göra med tryckfunktionen.

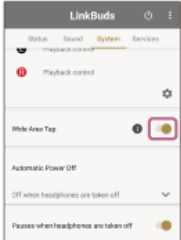




## Ändra inställningen för Tryck i brett område

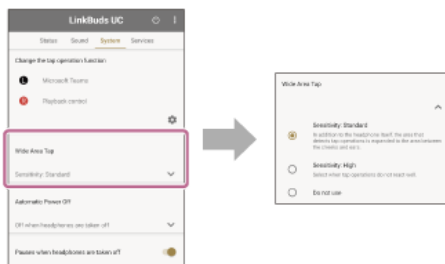
### Slår på/stänger av

Tryck på [Tryck i brett område]-omkopplaren på panelen för att växla mellan inställningen [På] och [Av].



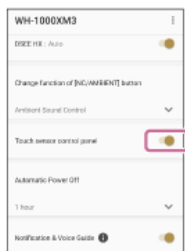
### Ändrar tryckkänsligheten

Välj [Tryck i brett område] på panelen för att ändra tryckkänsligheten.



## Ställa in beröringssensorinstrumentpanelen

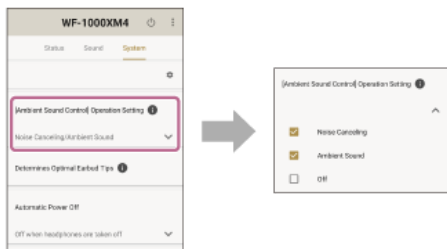
Tryck på [Beröringssensorinstrumentpanel]-omkopplaren på panelen för att växla inställningen mellan [På] och [Av].



## Ändra Funktionsinställning [Kon. av omgivningsljud]

Välj en av följande inställningar på panelen. Du kan ändra inställningen för [Kon. av omgivningsljud] vilken du växlar varje gång du använder knappen eller beröringssensorn.


- Funktionsinställning [Kon. av omgivningsljud]
- Funktionsinställning [NC/AMB]-knapp

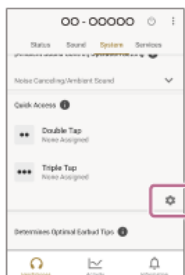


### Relaterade avsnitt

- [Justera brusreduceringsfunktionen och läget för omgivande ljud \(Kon. av omgivningsljud\)](#)

## Ändra tjänsten som tilldelats till Quick Access

Quick Access är en funktion som låter dig använda en tjänst genom att manövrera dina hörlurar. Välj ikonen  (inställningar) för att ändra tjänsten som tilldelats till Quick Access.



### Tips

- Tillgängliga tjänster skiljer sig åt beroende på din smarttelefon.
- Tjänsten är inte tillgängligt i vissa länder och regioner.

## Ändra prioritetsinställning för BLUETOOTH-anslutning (LE Audio) (Anslutningskvalitet för LE Audio)

---

Du kan ställa in om låg latens eller anslutningsstabilitet ska prioriteras när en BLUETOOTH-anslutning används (LE Audio).

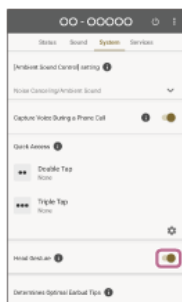
Om du väljer [Anslutningskvalitet för LE Audio] på panelen kan du sedan välja [Låg latens] som prioriterar minimering av ljudfördröjning eller [Hög tillförlitlighet] som prioriterar en stabil anslutning.



## Aktivera manövrering av hörlurar genom att nicka och skaka på huvudet (Huvudrörelse)

Genom att välja [Huvudrörelse] på panelen kan du manövrera hörlurarna genom att bara nicka eller skaka på huvudet vid inkommande samtal eller när du använder Auto Play (Beta).

Utför rörelserna framåtriktade så att det är lätt att upptäcka när du nickar eller skakar på huvudet.



### Tips

- Du kanske inte kan acceptera inkommande samtal beroende på kombinationen av operativsystem och vissa appar.
- Auto Play (Beta) är inte tillgängligt i vissa länder och regioner.

## Ställa in en LE Audio-anslutning för hörlurar

När du väljer [Inställning av LE Audio-anslutning för hörlurar] - [LE Audio-prioritet] på panelen kan du ställa in en anslutning med en LE Audio-kompatibel smarttelefon.



A: Du kan välja bland följande inställningar.

Inställningar	Beskrivningar
LE Audio-prioritet	Ändrar inställningen för hörlursanslutningen till [LE Audio-prioritet]. Följ instruktionerna på skärmen för att utföra inställningarna. När anslutningsinställningen är slutförd visas " <b>LE Audio</b> " på panelen.
Endast Classic Audio (vanlig anslutningsmetod)	Ändrar inställningen för hörlursanslutningen till [Endast Classic Audio (vanlig anslutningsmetod)].

### Tips

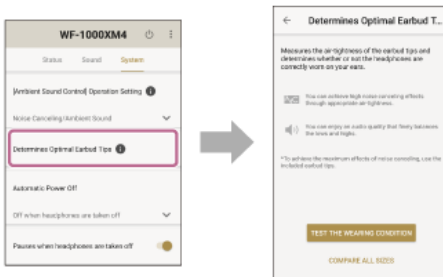
- För anslutning med LE Audio måste både hörlurarna och din smarttelefon vara kompatibla med LE Audio. Se hörlurarnas och din smarttelefons bruksanvisning för att kontrollera om de har stöd för LE Audio.

### Relaterade avsnitt

- [Om "Sony | Headphones Connect"-panelen](#)

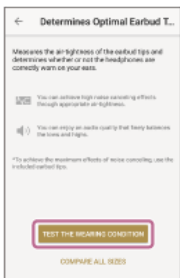
## Fastställa storleken på spetsarna till öronsnäckan

När du väljer [Hittar optimala spetsar till öronsnäckor] i panelen mäter appen hur tätt spetsarna till öronsnäckorna som sitter på dina hörlurar passar i dina öron och fastställer automatiskt om hörlurarna sitter ordentligt.



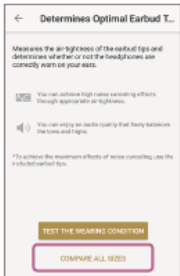
## Montera fast spetsarna till öronsnäckorna som sitter på dina hörlurar

Välj [Testa användningsförhållanden] för att bedöma om spetsarna till öronsnäckorna som sitter på dina hörlurar passar i dina öron.



## Hitta rätt storlek på spetsarna till öronsnäckan

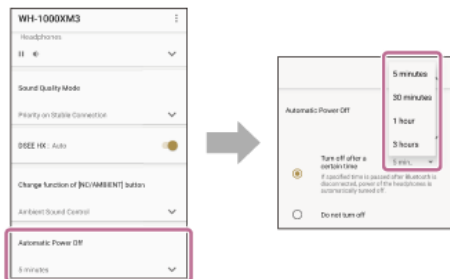
Välj [Jämför alla storlekar] för att hitta optimal storlek på spetsarna till öronsnäckan, av ett antal storlekar. Du bör först prova olika storlekar på spetsarna till öronsnäckan i hörlurarna för att begränsa ditt val, innan du väljer den storlek som är mest bekväm.





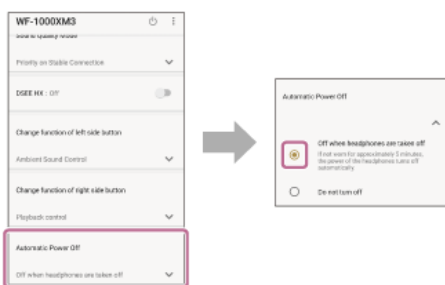
## Ställ in så att strömmen stängs av automatiskt (Automatisk Avstängning)

Välj [Automatisk Avstängning] på panelen för att ställa in tiden som passerar tills hörlurarna stängs av automatiskt. Du kan också ställa in att strömmen inte ska stängas av automatiskt.



### För hörlurar som är kompatibla med funktionen för bärvakning

När du väljer [Stängs av när hörlurarnas tas av], kan du stänga av hörlurarna automatiskt när en viss tidsperiod passerat efter att du tagit av dig hörlurarna.



### OBS!

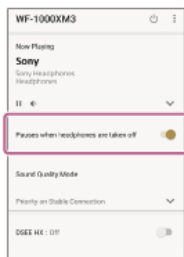
- Inställningen [Automatisk Avstängning] är inte möjlig beroende på hörlurarna. Se "[Lista över kompatibla enheter](#)".

### Relaterade avsnitt

- [Lista över kompatibla enheter](#)

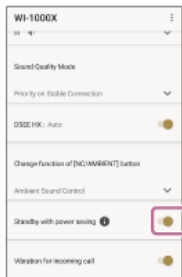
## Pausa musikuppspelning när du tagit av dig hörlurarna (Pausar när hörlurarna tas av)

Välj [Pausar när hörlurarna tas av] på panelen för att pausa musikuppspelning när du tar av dig hörlurarna.



## Ställa in strömsparläget (Standby (strömspar))

Välj [Standby (strömspar)] på panelen. När musikuppspelningen stoppas ställs funktionen [Kon. av omgivningsljud] automatiskt in på [Av], så att dina hörlurars standbytid förlängs.

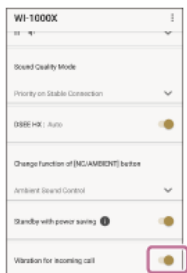


## Ställa in vibration för ankommande samtal

---

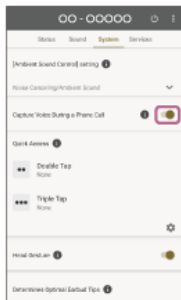
Du kan ställa in en vibration som upplyser om ett ankommande samtal.

Tryck på [Vibrat. för ank. samtal]-omkopplaren på panelen för att växla mellan inställningen [På] och [Av].



## Gör din egen röst lättare att höra under ett telefonsamtal (Höra rösten under ett telefonsamtal)

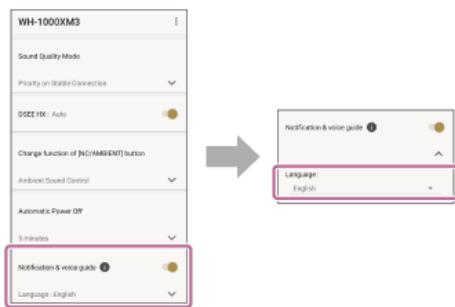
Genom att välja [Höra rösten under ett telefonsamtal] på panelen blir det lättare att höra din egen röst under ett telefonsamtal när brusreduceringsfunktionen används. Stäng [Av] om du tycker att din röst hörs högt eller om du är besvärad av ljudet i omgivningen.



## Ställa in noteringar och röstguidning

Du kan inaktivera noteringar och röstguidning och ändra språk för röstguidningen.

Välj [Noteringar och röstguidning] på panelen för att ställa in att noteringar och röstguidning ska höras i hörlurarna.



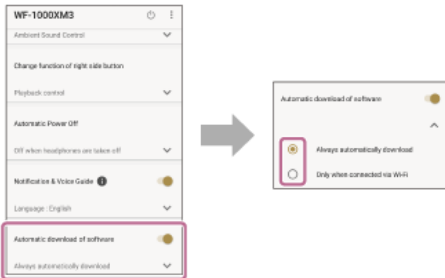
### **OBS!**

- De alternativen som visas på skärmen kan skilja sig åt beroende på vilka hörlurar som används.

## Ställa in nerladdnings- och uppdateringsmetoder för programvara

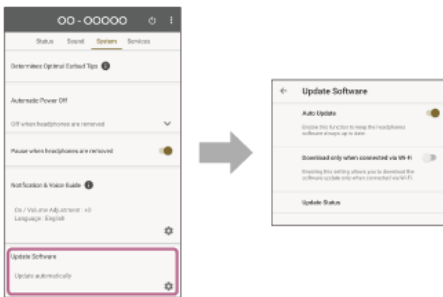
### För hörlurar som är kompatibla med automatisk nerladdning

När du väljer [Automatisk hämtning av programvara] på panelen, kan du välja villkor för automatisk nerladdning av programvara för dina hörlurar.



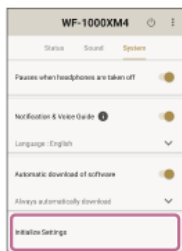
### För hörlurar som är kompatibla med programvaruuppdateringar

När du väljer [Uppdatera programvara] på panelen, kan du välja metoder för uppdatering av programvara för dina hörlurar.



## Initiera inställningarna

När du väljer [Initiera inställningar] på panelen kan du initiera inställningarna för "Sony | Headphones Connect" och hörlursinställningarna.





## Inställningstjänster

---

### Kontrollera tjänster

Du kan kontrollera information om tillgängliga tjänster via [Gå hit för information] under introduktionen av tjänster.

### Aktivera servicelänken

Du kan använda följande tjänster genom att aktivera [Servicelänk].

- Endel Quick Access
- Auto Play (Beta)
- Ingress Prime

När du ställer in [Optimering av omslutande ljud] på fliken [Ljud] kommer riktningssensorn, som är inbyggd i dina hörlurar, att identifiera riktningen. Du kan uppleva det spatiala ljud som är lämpligt för huvudets riktning.



### Tips

- Tillgängliga tjänster skiljer sig åt beroende på din smarttelefon.
- Tjänsten är inte tillgängligt i vissa länder och regioner.

## Se hur du har använt dina hörlurar (Aktivitet)

När du aktiverar Aktivitet registreras användningen av anslutna hörlurar och du kan senare se hur du har använt dina hörlurar.

### Kontrollera hörlurarnas lyssningshistorik

På fliken [Lyssningshistorik] kan du kontrollera lyssningshistoriken för dina hörlurar per scen etc.

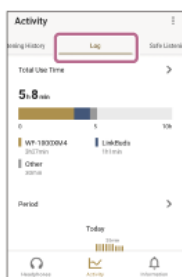


### OBS!

- Innehållet du lyssnar på kanske inte återspeglas i lyssningshistoriken beroende på miljön där hörlurarna används.

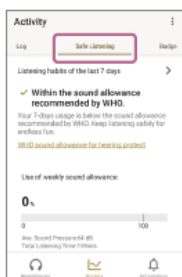
### Kontrollera användningstiden

På fliken [Logg] kan du kontrollera användningstiden och på vilka platser du använt hörlurarna.



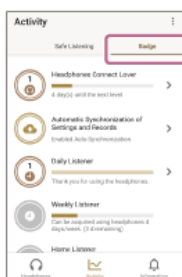
### Kontrollera ljuddosen

På fliken [Säkert lyssnande] kan du kontrollera ljuddosen.



### Kontrollera förvärvade märken

På fliken [Märke] kan du kontrollera de märken du förvärvat genom att använda olika funktioner.



## Placera en widget på din smartphone

När du använder en Android-smartphone, kan du placera en widget på startskärmen för att kontrollera statusen och ändra inställningarna för hörlurarna utan att starta appen.

Följande är ett exempel.



### Tips

- Mer information om hur man placerar en widget finns i bruksanvisningen till din Android-smartphone.

## Varumärken

---

- Ordmärket och logotyperna för Bluetooth® är registrerade varumärken som ägs av Bluetooth SIG, Inc. och när Sony Group Corporation och dess dotterbolag använder sådana märken sker det alltid under licens.
- Qualcomm aptX är en produkt som tillhör Qualcomm Technologies International, Ltd. Qualcomm är ett varumärke som tillhör Qualcomm Incorporated, registrerat i USA och andra länder, som används med tillstånd. aptX är ett varumärke som tillhör Qualcomm Technologies International, Ltd., registrerat i USA och andra länder, som används med tillstånd.
- Google och Android är varumärken som tillhör Google LLC.
- Amazon, Alexa och alla relaterade logotyper är varumärken som tillhör Amazon.com, Inc. eller dess dotterbolag.
- "DSEE", "DSEE HX" och "DSEE Extreme" är varumärken som tillhör Sony Corporation.
- Namnet LDAC och dess logotyp är ett varumärke som tillhör Sony Corporation.
- iPhone är ett varumärke som tillhör Apple Inc., registrerat i USA och andra länder.
- Virtualphones Technology är ett registrerat varumärke som tillhör Sony Corporation.
- Spotify and all other trademarks related to the Spotify brand are the sole property of Spotify AB.

Systemnamnen och produktnamnen som visas i denna hjälpguide är generellt sett varumärken eller registrerade varumärken för tillverkaren. Märkningarna ™ och © har utelämnats i denna hjälpguide.

## Status för [Anpassningsbar ljudkontroll] återspeglas inte korrekt även om du står still

---

- När du befinner dig i ett fordon och stannar tillfälligt på grund av inbromsning kommer åtgärdsstatusen inte ändras omedelbart till [Stannar]. Den kommer att ändras när du stått still ett tag.

## Platsen du ofta besöker identifieras inte på rätt sätt för [Anpassningsbar ljudkontroll]

---

- GPS används för identifiering av plats. På platser med dåliga signalförhållanden t.ex. i tunnelbanan och tunnlar, kan det hända att identifieringen inte kan utföras på rätt sätt.
  - Du kan ställa in hur brett detekteringsintervallet är under [Registrerade platser] eller [Registrera från inlärd plats]. Om du ändrar inställningarna kan det bli lättare att identifiera platsen du ofta besöker.
  - Inläring av en plats som du ofta besöker kräver en viss tidsperiod. Fortsätt att åka till samma plats med [Inläring av platser du ofta besöker] inställt till [På].
  - När du använder en iPhone aktiverar du exakt lokalisering för "Sony | Headphones Connect" i inställningsmenyn.
  - Platsen kanske inte går att identifiera på rätt sätt beroende på din smarttelefon. Öppna appen "Sony | Headphones Connect" en gång.
- 
- 

### Relaterade avsnitt

- [Identifiera åtgärder eller platser och automatiskt justera brusreduceringsfunktionen \(Anpassningsbar ljudkontroll\)](#)

## Vad händer om enhetsnamnet inte visas på "Sony | Headphones Connect"?

---

Försök med följande om enhetsnamnet inte visas på "Sony | Headphones Connect".

- Kontrollera så att dina Sony-hörlurar är kompatibla med "Sony | Headphones Connect".

[Lista över kompatibla enheter](#)

- Koppla från BLUETOOTH-anlutningen för din mobila enhet och anslut igen via "Sony | Headphones Connect".

Se [här](#) för information om anslutning till en enhet.

## Kan inte ställa in 360 Reality Audio

---

- 360 Reality Audio kanske inte finns tillgänglig i alla länder och regioner.
- 360 Reality Audio går inte att använda om nätverkskommunikationen för den enhet som är ansluten till hörlurarna stängs av.
- Funktionen för personlig anpassning finns bara tillgänglig för utvalda hörlurar.
- Kontrollera om enheten med "Sony | Headphones Connect" installerat har en främre kamera. Om enheten inte har en främre kamera kan inte 360 Reality Audio ställas in eftersom du inte kan ta de foton av dina öron som krävs.



## Det går inte att upprätta en LE Audio-anslutning

---

- För anslutning med LE Audio måste både hörlurarna och din smarttelefon vara kompatibla med LE Audio. Se hörlurarnas och din smarttelefons bruksanvisning för att kontrollera om de har stöd för LE Audio.
- 
- 

### Relaterade avsnitt

- [Ställa in en LE Audio-anslutning för hörlurar](#)

## Om du inte hör röstguidningen?

---

- Kontrollera att inställningen för [Noteringar och röstguidning] är aktiverad.  
Om det fortfarande inte går att höra röstguidningen i hörlurarna måste du ställa in språket för röstguidningen igen.  
Ändra språket för röstguidningen till ett annat språk, välj sedan det språk du önskar igen.
- 

### Relaterade avsnitt

- [Ställa in noteringar och röstguidning](#)

Sony | Headphones Connect

**TalkBack, VoiceOver**

---

"Sony | Headphones Connect"-appen har stöd för skärmläsarfunktionen (\*) som finns på smarttelefoner.

Mer information om hur skärmläsarfunktionen ska användas finns i bruksanvisningen som följde med din smarttelefon.

\* TalkBack på Android-smarttelefonen, VoiceOver på iPhone

## Anpassningsbar ljudkontroll

---

[Lista över kompatibla enheter](#)

### Identifiera åtgärder eller platser och automatiskt justera brusreduceringsfunktionen

Åtgärds mönster (Stannar/Promenerar/Springer/Transport) eller platser du ofta besöker (Hem/Arbetsplats/Skola/Station/Busshållplats/Gym/Övrigt) identifieras och därefter väljs förinställningen automatiskt. Du kan redigera förinställningen till dina önskade inställningar.

När du väljer [Anpassningsbar ljudkontroll] på panelen, kan du växla mellan [På] och [Av].

Mer information finns under "[Identifiera åtgärder eller platser och automatiskt justera brusreduceringsfunktionen \(Anpassningsbar ljudkontroll\)](#)".

## Tala-i-chatt

---

[Lista över kompatibla enheter](#)

### Tala med någon när du har hörlurarna på dig

Med funktionen Tala-i-chatt, pausar hörlurarna musikuppspelningen och fångar upp omgivande ljud när du börjar prata. Du kan tala när du har hörlurarna på dig. Om din röst inte identifieras under en viss tid avslutas Tala-i-chatt-läget och återgår till normalt läge. Det går också att avsluta läget när du vill genom att manövrera hörlurarna. Mer information finns under "[Tala med någon när du har hörlurarna på dig \(Tala-i-chatt\)](#)".

## Säkert lyssnande

---

[Lista över kompatibla enheter](#)

### Kontrollera ljud dosen

Genom att aktivera aktiviteten kan du kontrollera ljud dosen under fliken [Säkert lyssnande].

Ljudtrycket (volymnivån) spelas in och ackumuleras medan du lyssnar med dina hörlurar och du kan kontrollera resultaten jämfört med de standarder som rekommenderas av Världshälsoorganisationen (WHO). Du kan också få aviseringar i appen när du närmar dig eller överskrider de rekommenderade gränserna.