

Безжични шумопотискащи стерео слушалки  
WF-1000XM3



Използвайте това ръководство, ако имате проблеми или въпроси.

Актуализирайте софтуера на слушалките и приложението “Sony | Headphones Connect” до най-новата версия. За повече информация вижте следния уеб сайт:

<https://www.sony.net/elsesupport/>

## Първи стъпки

[Какво можете да правите с помощта на функцията Bluetooth](#)

[Относно гласовите указания](#)

## Приложени аксесоари

[Проверка на съдържанието на пакета](#)

[Подмяна на наушниците](#)

[Когато приключите с използването на слушалките](#)

## Части и бутони за управление

[Разположение и функции на частите](#)

[За индикатора](#)

## Носене на слушалките

- [Носене на слушалките](#)
- [Използване само на единия модул на слушалките](#)
- [Относно сензора за докосване](#)

## Захранване/зареждане

- [Зареждане на слушалките](#)
- [Налично време за работа](#)
- [Проверка на оставащия заряд на батерията](#)
- [Включване на слушалките](#)
- [Изключване на слушалките](#)

## Свързване

### [Как се извършва безжична връзка с Bluetooth устройства](#)

#### Лесна настройка с приложение

- [Свързване с приложението "Sony | Headphones Connect"](#)

#### Смартфон с Android

- [Сдвояване и свързване със смартфон с Android](#)
- [Свързване към сдвоен смартфон с Android](#)
- [Свързване One-touch \(NFC\) със смартфон с Android](#)
- [Прекъсване на връзката със смартфона с Android чрез едно докосване \(NFC\)](#)
- [Смяна на устройството с едно докосване \(NFC\)](#)

#### iPhone (устройства с iOS)

- [Сдвояване и свързване с iPhone](#)
- [Свързване към сдвоено устройство iPhone](#)

### [Прекратяване на Bluetooth връзката \(след употреба\)](#)

## Слушане на музика

### Слушане на музика чрез Bluetooth връзка

- [Слушане на музика от устройство, свързано чрез Bluetooth връзка](#)
- [Управление на аудио устройството \(Bluetooth връзка\)](#)
- [Прекратяване на Bluetooth връзката \(след употреба\)](#)

## Функция за потискане на шума

[Какво е потискане на шума?](#)

[Използване на функцията за потискане на шума](#)

## Слушане на обкръжаващ звук

[Слушане на обкръжаващ звук по време на възпроизвеждане на музика \(режим на обкръжаващ звук\)](#)

[Бързо слушане на околния звук \(режим за бързо внимание\)](#)

## Режим за качество на звука

[Относно режима за качество на звука](#)

[Поддържани кодеци](#)

[За функцията DSEE HX](#)

## Осъществяване на телефонни разговори

[Приемане на обаждане](#)

[Осъществяване на обаждане](#)

[Функции за телефонен разговор](#)

[Прекратяване на Bluetooth връзката \(след употреба\)](#)

## Използване на функцията за гласово съдействие

[Използване на Google Асистент](#)

[Използване на Amazon Alexa](#)

[Използване на функцията за гласово съдействие \(Google app\)](#)

[Използване на функцията за гласово съдействие \(Siri\)](#)

## Използване на приложенията

[Какво можете да правите с помощта на приложението "Sony | Headphones Connect"](#)

[Инсталиране на приложението "Sony | Headphones Connect"](#)

[Достъп до информация за поддръжка от приложението "Sony | Headphones Connect"](#)

[Актуализиране на софтуера на слушалките](#)

## Важна информация

[Предпазни мерки](#)

[Бележка за лиценза](#)

[Търговски марки](#)

## [Уеб сайтове за обслужване на клиенти](#)

## Отстраняване на неизправности

### [Какво мога да направя, за да се справя с проблем?](#)

#### Захранване/зареждане

- [Слушалките не могат да се включат.](#)
- [Не може да се извърши зареждане.](#)
- [Времето за зареждане е твърде дълго.](#)
- [Слушалките не се зареждат дори когато кутията за зареждане е свързана към компютър.](#)
- [Оставаният заряд на батерията на слушалките не се показва на екрана на смартфона.](#)

#### Звук

- [Няма звук](#)
- [Ниско ниво на звука](#)
- [Има разлика в силата на звука в лявата и дясната страна, недостатъчен нискочестотен звук.](#)
- [Ниско качество на звука](#)
- [Звукът често прескача.](#)
- [Шумопотискащият ефект не е достатъчен.](#)

#### Bluetooth

- [Не може да се осъществи сдвояване.](#)
- [Свързването One-touch \(NFC\) не работи.](#)
- [Не може да се установи Bluetooth връзка.](#)
- [Изкривен звук](#)
- [Обхватът на безжичната комуникация чрез Bluetooth е малък или звукът прекъсва.](#)
- [Слушалките не работят правилно.](#)
- [Не можете да чуете другата страна по време на разговор.](#)
- [Слаб звук от отсрещния абонат](#)

#### Нулиране или връщане на слушалките до първоначални настройки

- [Нулиране на слушалките](#)
- [Нулиране на слушалките за възстановяване на фабрични настройки](#)



Безжични шумопотискащи стерео слушалки  
WF-1000XM3

## Какво можете да правите с помощта на функцията Bluetooth

Слушалките използват безжичната технология BLUETOOTH®, като така ви позволяват да слушате музика или да осъществявате разговори безжично.

### Слушане на музика

Можете да приемате аудиосигнали от смартфон или музикален плейър, за да се насладите на музика по безжичен път.



### Говорене по телефона

Можете да провеждате обаждания със свободни ръце, като оставите вашия смартфон или мобилен телефон в чантата или джоба си.



Безжични шумопотискащи стерео слушалки  
WF-1000XM3

## Относно гласовите указания

Фабричните настройки са зададени така, че когато носите слушалките, в тях ще чувате гласовите указания на английски език.

Съдържанието на гласовите указания е обяснено в скоби.

Можете да сменят езика на гласовите указания и да ги включват/изключват, като използват приложението "Sony | Headphones Connect". За повече подробности вижте на следния URL адрес:

[http://rd1.sony.net/help/mdr/hpc/h\\_zz/](http://rd1.sony.net/help/mdr/hpc/h_zz/)

Ще чувате гласови указания в левия и десния модул на слушалките в изброените по-долу ситуации.

- При включване на слушалките: "Power on" (Включено захранване)
- При получаване на информация за оставащия заряд на батерията: "Battery about XX %" (Батерията е на около XX%) (Стойността "XX" указва приблизителния оставащ заряд. Използвайте я като груба стойност.) / "Battery fully charged" (Батерията е напълно заредена)
- Когато оставащият заряд на батерията е нисък: "Low battery, please recharge headset" (Ниско ниво на батерията, презаредете слушалките)
- При автоматично изключване поради ниско ниво на батерията: "Please recharge headset. Power off" (Моля, презаредете слушалките. Изключено захранване)

Ще чуete гласови указания през левия модул на слушалките (или през десния модул, ако носите само него) в следните ситуации.

- При изключване чрез приложението "Sony | Headphones Connect": "Power off" (Изключено захранване)
- При влизане в режим на сдвояване: "Bluetooth pairing" (Bluetooth сдвояване)
- При установяване на Bluetooth връзка: "Bluetooth connected" (Установена е връзка с Bluetooth)
- При прекъсване на Bluetooth връзка: "Bluetooth disconnected" (Прекъсната връзка с Bluetooth)
- При включване на функцията за потискане на шума: "Noise canceling" (Потискане на шум)
- При включване на режима на обкръжаващ звук: "Ambient sound" (Околен звук)
- При изключване на функцията за потискане на шума и режима на обкръжаващ звук: "Ambient Sound Control off" (Изключен контрол на околния звук)

В следната ситуация ще чувате гласови указания през този модул на слушалките, на който е назначена функцията Google Асистент.

- Когато няма достъп до Google Асистент на свързания със слушалките смартфон дори ако работите със сензора за докосване на модула, на който е назначена функцията Google Асистент: "The Google Assistant is not connected" (Google Асистент не е свързан)

В следната ситуация ще чувате гласови указания през този модул на слушалките, на който е назначена функцията Amazon Alexa.

- Когато няма достъп до Amazon Alexa на свързания със слушалките смартфон дори ако работите със сензора за докосване на модула, на който е назначена функцията Amazon Alexa: "Either your mobile device isn't connected; or you need to open the Alexa App and try again" (Или вашето мобилно устройство не е свързано; или е необходимо да отворите приложението Alexa и да опитате отново)

### Забележка

- Ако носите само единия модул на слушалките, ще чувате гласовите указания само от модула, който носите.
- Отнема около 20 минути, когато променят езика на гласовите указания.

- Когато върнете слушалките до първоначалните настройки, за да възстановите фабричните настройки, след като сте сменили езика на гласовите указания, езикът също ще се върне към фабричната настройка.
- Ако гласовите указания не се чуват след промяна на езика на гласовите указания или актуализиране на фърмуера, изключете и включете слушалките отново.

---

### Сродна тема

- [Използване само на единия модул на слушалките](#)

4-747-586-61(5) Copyright 2019 Sony Corporation



Безжични шумопотискащи стерео слушалки  
WF-1000XM3

## Проверка на съдържанието на пакета

След като отворите пакета, проверете дали всички елементи от списъка са включени в него. Обърнете се към вашия търговец, ако има липсващи елементи.

Числата в ( ) указват броя елементи.

Безжични шумопотискащи стерео слушалки  
USB Type-C™ кабел (USB-A към USB-C™) (прибл. 20 см) (1)



Дълги хибридни наушници от силиконова гума (SS/S/M/L 2 всеки)

- Наушниците размер М пристигат в комплект със слушалките.



Наушници за троен комфорт (S/M/L 2 всеки)



Кутия за зареждане (1)



Безжични шумопотискащи стерео слушалки  
WF-1000XM3

## Подмяна на наушниците

За да бъде функцията за потискане на шума максимално ефективна, изберете тези наушници, които най-добре пасват на ушите ви.

Слушалките се доставят с дълги хибридни наушници от силиконова гума с размер M, прикачени към левия и десния модул на слушалките. Изберете и прикачете наушника, с който чувате минимално ниво на обкръжаващи звуци през всеки модул.

### Дълги хибридни наушници от силиконова гума



**SS:** 1 черта

**S:** 2 черти

**M:** 3 черти

**L:** 4 черти

### Наушници за троен комфорт

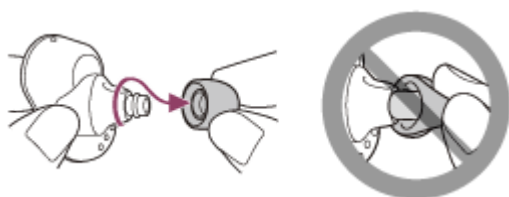


**S:** оранжев

**M:** зелен

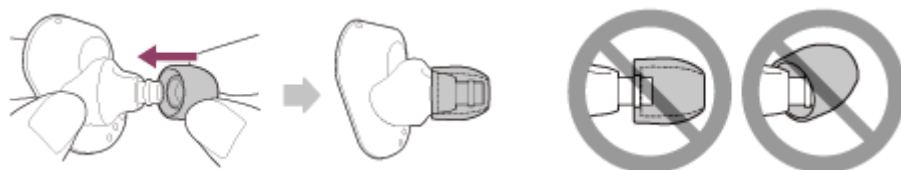
**L:** светлосин

#### 1 Отстранете наушниците.



- Не прищипвайте края на наушника, когато го отстранявате.

#### 2 Поставете наушниците.



- Вкарайте наушниците докрай. Не поставяйте наушниците по хлабав начин или накриво.



Безжични шумопотискащи стерео слушалки  
WF-1000XM3

## Когато приключите с използването на слушалките

След като приключите с използването на слушалките, не забравяйте да ги поставите в кутията за зареждане. Затворете капака на кутията за зареждане.

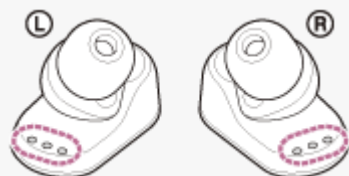


### Забележка

- Ако в отвора на микрофона на слушалките има останали капки вода, това може да предизвика корозия. Ако върху слушалките попадне вода, обърнете отвора на микрофона надолу и внимателно го почукайте около 5 пъти към суха кърпа или друга подобна материя.

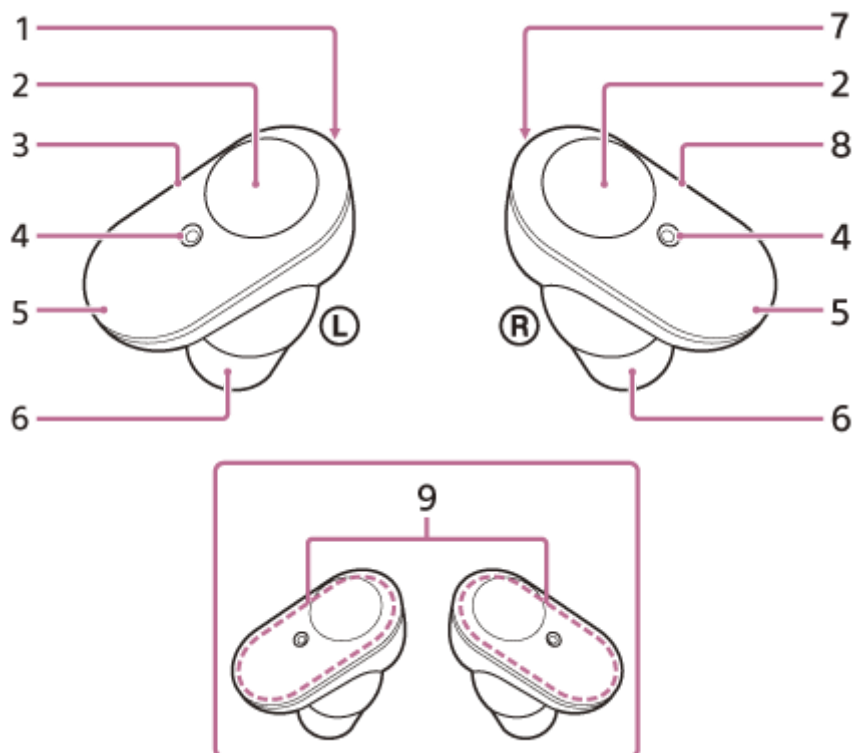


- Ако върху порта за зареждане остане пот или вода, това може да повреди способността за зареждане на модула. След употреба незабавно подсушете порта за зареждане от всякаква пот или вода.



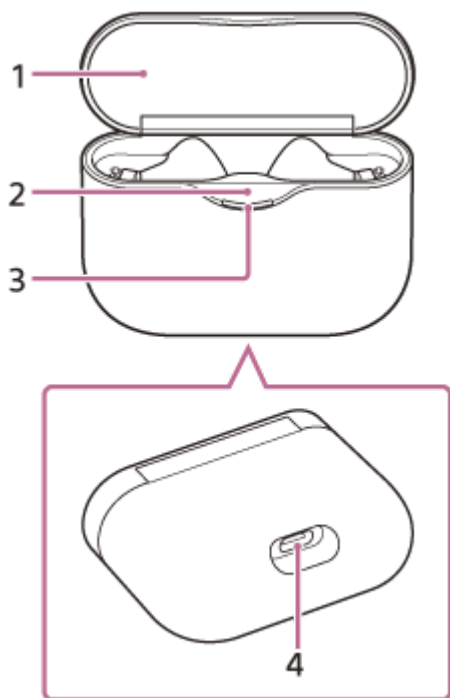
## Разположение и функции на частите

### Слушалки



1. Знак ⊕ (ляво) и релефна точка  
Левият модул има релефна точка.
2. Сензор за докосване  
Докоснете, за да управлявате слушалките.  
Фабричните настройки са зададени така, че с цел предотвратяването на нежелани реакции от страна на слушалките те няма да работят дори когато допрете сензора за докосване, ако не сте поставили слушалките на ушите си.
3. Ляв модул
4. Микрофон  
Улавя звука на гласа ви (когато говорите по телефона) и шума (когато използвате функцията за потискане на шума).
5. Индикатор (син/червен)  
Свети в червено по време на зареждане.  
Свети в червено или синьо, за да укаже състоянието на слушалките при захранване или комуникация.  
Фабричните настройки са зададени така, че когато носите слушалките, индикаторът се изключва.
6. Наушници
7. Знак ⊗ (дясно)
8. Десен модул
9. Вградена антена  
В слушалките е вградена Bluetooth антена.

### Кутия за зареждане



1. Капак
2. Знак N
3. Индикатор (червен)  
Свети в червено по време на зареждане.
4. USB Type-C порт  
Свържете кутията за зареждане към компютър или USB AC адаптер (продава се в търговската мрежа) с предоставения USB Type-C кабел за едновременно зареждане на слушалките и на кутията за зареждане.

---



#### Сродна тема

- [За индикатора](#)
- [Проверка на оставащия заряд на батерията](#)

Безжични шумопотискащи стерео слушалки  
WF-1000XM3

## За индикатора

Можете да проверите състоянието на слушалките чрез индикатора.

 : включва се в синьо/  : включва се в червено/-: изключва се

### Включване

Слушалките се включват, когато бъдат извадени от кутията за зареждане.

 -  (мига два пъти)

В такъв случай, когато оставащият заряд на батерията е 20% или по-нисък (необходимо е зареждане), индикаторът светва последователно, както следва.

 -  -  (мига за около 15 секунди)

За подробности вижте ["Проверка на оставащия заряд на батерията"](#).

### Изключване

Когато слушалките не бъдат носени в рамките на около 5 минути след изваждането им от кутията за зареждане, те се изключват автоматично.

 (светва за около 2 секунди)

### Когато оставащият заряд на батерията стане нисък

 -  -  (мига за около 15 секунди)

### Зареждане (показва се от индикатора на кутията за зареждане)

Можете да проверите състоянието на зареждане чрез индикатора (червен) на кутията за зареждане.

- При зареждане



Индикаторът (червен) на кутията за зареждане светва, когато слушалките са поставени в кутията за зареждане и се зареждат. Индикаторът се изключва, след като зареждането на слушалките приключи.

Когато зареждате едновременно слушалките и кутията за зареждане чрез свързване на кутията за зареждане към AC контакт, индикаторът (червен) на кутията за зареждане се изключва, след като приключи зареждането както на слушалките, така и на кутията за зареждане.

- Когато оставащият заряд на батерията на кутията за зареждане стане нисък

Когато затворите капака на кутията за зареждане, ако оставащият заряд на батерията на кутията за зареждане е нисък и левият и десният модул на слушалките не могат да се заредят напълно дори веднъж, индикаторът свети както следва.

 -  -  (мига за около 15 секунди)

- Анормална температура

  - -   - - (мига два пъти всеки)

- Анормално зареждане

 - -  - -

### Bluetooth функция

Фабричните настройки са зададени така, че когато носите слушалките, индикаторът се изключва. Ако промените настройката на приложението "Sony | Headphones Connect", така че слушалките да не се изключват при функцията за автоматично изключване при установено носене на слушалките, индикаторът няма да се изключва дори когато слушалките се носят.





Безжични шумопотискащи стерео слушалки  
WF-1000XM3

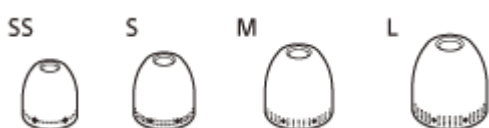
## Носене на слушалките

За да бъде функцията за потискане на шума максимално ефективна, изберете тези наушници, които най-добре пасват на ушите ви, а също така носете слушалките по правилния начин.

### 1 Поставете наушниците.

Слушалките се доставят с дълги хибридни наушници от силиконова гума с размер М, прикачени към левия и десния модул на слушалките. Изберете и прикачете наушника, с който чувате минимално ниво на обкръжаващи звуци през всеки модул.

#### Дълги хибридни наушници от силиконова гума

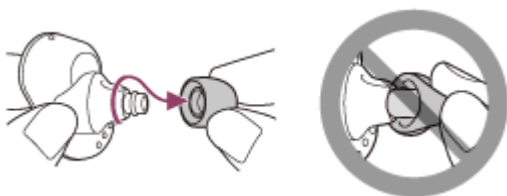


#### Наушници за троен комфорт

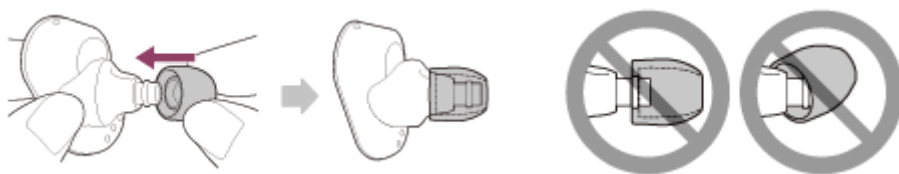


Когато подменяте наушниците, внимавайте за следното.

#### При премахване на наушниците



#### При поставяне на наушниците



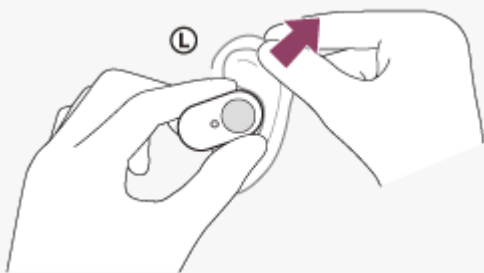
### 2 Сложете си слушалките.

Завъртете слушалката, за да плъзнете наушника дълбоко в ухото си.



## Съвет

- Наушникът ще се плъзне по-лесно дълбоко в ухото ви, ако издърпате леко ухото отгоре, докато завъртате слушалката.



## Когато носите и премахвате слушалките

Фабричните настройки са зададени така, че вградените сензори на слушалките да се активират при сваляне или поставяне на слушалките, което позволява поставянето на пауза или повторното стартиране на възпроизвеждането на музика, както и контролирането на сензорите за докосване, индикаторите и гласовите указания.

### Когато носите слушалките

- Индикаторите на слушалките се изключват.
- Можете да използвате сензора за докосване, за да пускате музика, да се обаждате, да приемате разговори и др.
- Ще чувате гласови указания според съответната операция и състояние.

### Когато сваляте слушалките

- Когато свалите само единия модул, слушалките поставят на пауза възпроизвеждането на музика. След като поставите повторно модула, слушалките възобновяват възпроизвеждането на музика.
- Когато слушалките не бъдат носени в рамките на около 5 минути след премахването им от кутията за зареждане, те се изключват автоматично, за да се спести зарядът на батерията. Слушалките ще се включат отново, когато допрете сензора за докосване или когато ги поставите на ушите си.
- За да се предотвратят нежелани реакции от страна на слушалките, не можете да пускате музика, да се обаждате, да приемате разговори и др. дори когато допрете сензора за докосване, ако не сте поставили слушалките на ушите си.

## Съвет

- Можете да пускате музика, да се обаждате, да приемате разговори и др. дори когато носите само единия модул.
- С помощта на приложението “Sony | Headphones Connect” можете да промените настройката за автоматично поставяне на пауза и възобновяване на възпроизвеждането на музика, както и настройката за автоматично изключване на слушалките.

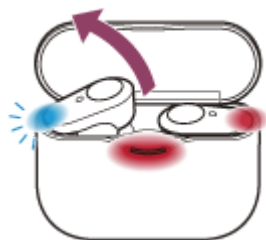
## Сродна тема

- [Подмяна на наушниците](#)
- [Използване само на единия модул на слушалките](#)
- [Какво можете да правите с помощта на приложението “Sony | Headphones Connect”](#)

Безжични шумопотискащи стерео слушалки  
WF-1000XM3

## Използване само на единия модул на слушалките

Можете да махате единия модул от кутията за зареждане и да го използвате самостоятелно. В такъв случай ще се включи само модулът, който е махнат от кутията за зареждане.



### Когато слагате другия модул от слушалките

Връзката между левия и десния модул се установява автоматично и ще чувате музиката или друго аудио на двата модула на слушалките.

### Относно гласовите указания

Ако носите само единия модул на слушалките, ще чувате гласовите указания само от този модул.

Ако носите и двата модула, ще чувате някои гласови указания от левия модул. Ако носите десния модул, ще чувате такива гласови указания от десния модул.

### Задаване на функции на сензорите за докосване

В зависимост от това кой модул носите, някои функции може да не са налични при фабричните настройки. В такъв случай можете да промените задаването на функциите към сензорите за докосване, като използвате приложението “Sony | Headphones Connect”.

#### Съвет

- Функцията Google Асистент може да се назначава към сензора за докосване или на левия, или на десния модул. Когато функцията Google Асистент е назначена на слушалките и искате да използвате само единия модул на слушалките, използвайте модула, на който е назначена функцията Google Асистент.
- Функцията Amazon Alexa може да се назначава към сензора за докосване или на левия, или на десния модул. Когато функцията Amazon Alexa е назначена на слушалките и искате да използвате само единия модул на слушалките, използвайте модула, на който е назначена функцията Amazon Alexa.

#### Забележка

- Когато пускате музика или друго стерео аудио, докато носите само единия модул, ще чувате звука или на левия, или на десния канал в зависимост от това, кой модул носите. Не можете да чувате моно звук със смесени леви и десни канали.

#### Сродна тема

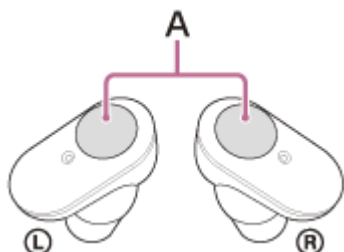
- [Какво можете да правите с помощта на приложението “Sony | Headphones Connect”](#)



Безжични шумопотискащи стерео слушалки  
WF-1000XM3

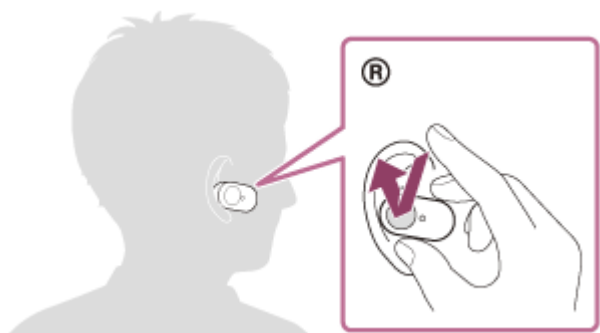
## Относно сензора за докосване

Докосвайте сензора за докосване за различни операции, като например възпроизвеждане на музика, телефонни обаждания или промяна на настройката на функцията за потискане на шума.



**A:** Сензор за докосване

За да работите със сензора за докосване, задръжте слушалката между палеца и средния си пръст, след което допрете сензора за докосване с показалеца си.



### Някои налични операции

	Ляв	Десен
Докосване	За превключване на функцията за потискане на шума и режима на обкръжаващ звук	За пускане или поставяне на пауза на музика
Двукратно докосване	За приемане или приключване на обаждане	<ul style="list-style-type: none"> <li>• За преминаване към началото на следващия запис</li> <li>• За приемане или приключване на обаждане</li> </ul>
Трикратно докосване	—	За преминаване към началото на предишния запис (или текущия запис по време на възпроизвеждане)
Задържане на пръста върху сензора за докосване	За активиране на режима за бързо внимание	За използване или прекратяване на функцията за гласово съдействие (Siri/Google app)

	Ляв	Десен
Задържане на пръстите върху сензора за докосване едновременно на левия и десния модул за около 7 секунди	За влизане в режима за регистриране на устройството (сдвояване)	

### Съвет

- Когато докосвате сензора за докосване 2 или 3 пъти, докосвайте го бързо на интервали от около 0,4 секунди между докосванията.
- Можете да промените задаването на функциите към сензорите за докосване както на левия, така и на десния модул, като използвате приложението “Sony | Headphones Connect”. Например функцията за възпроизвеждане на музика, която е зададена на сензора за докосване на десния модул според фабричните настройки, може да бъде сменена на сензора за докосване на левия модул.

### Забележка

- Не можете да работите със сензора за докосване, когато не носите слушалките. Ако промените настройката на приложението “Sony | Headphones Connect”, така че слушалките да не се изключват при функцията за автоматично изключване при установено носене на слушалките, можете да работите със сензора за докосване дори когато не носите слушалките.
- Когато първоначалната настройка за Google Асистент се извършва на вашия смартфон, назначаването на функциите на сензорите за докосване може да се промени автоматично. Проверете назначаването на функциите на сензорите за докосване, като използвате приложението “Sony | Headphones Connect”.
- Когато първоначалната настройка за Amazon Alexa се извършва на вашия смартфон, назначаването на функциите на сензорите за докосване може да се промени автоматично. Проверете назначаването на функциите на сензорите за докосване, като използвате приложението “Sony | Headphones Connect”.

### Сродна тема

- [Какво можете да правите с помощта на приложението “Sony | Headphones Connect”](#)

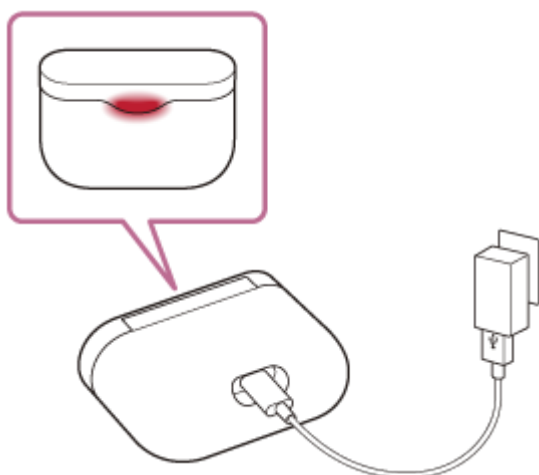
Безжични шумопотискащи стерео слушалки  
WF-1000XM3

## Зареждане на слушалките

Слушалките съдържат вградена литиево-йонна акумулаторна батерия. Използвайте предоставения USB Type-C кабел, за да зарядите слушалките преди употреба.

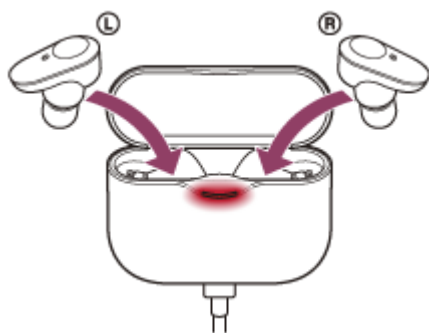
### 1 Свържете кутията за зареждане към AC контакт.

Използвайте предоставения USB Type-C кабел и USB AC адаптер (продава се в търговската мрежа).



Индикаторът (червен) на кутията за зареждане светва и тя започва да се зарежда.

### 2 Поставете слушалките в кутията за зареждане.



- Затворете капака на кутията за зареждане, след като поставите слушалките в нея. Слушалките също започват да се зареждат.
- Ако единият модул на слушалките е приключил да се зарежда, когато отворите капака на кутията за зареждане, индикаторът на модула не свети. Другият модул продължава да се зарежда.
- Зареждането на слушалките и на кутията за зареждане отнема около 3,5 часа (\*), след което индикаторът (червен) на кутията за зареждане се изключва автоматично. Когато отворите капака на кутията за зареждане след приключване на зареждането, индикаторите (червени) на слушалките ще продължат да светят още малко.

\* Времето, необходимо за зареждане на изтощена батерия до нейния пълен капацитет. Времето за зареждане може да зависи според условията на използване.

След приключване на зареждането изключете USB Type-C кабела.

## Относно времето за зареждане

Времето, необходимо за пълното зареждане на слушалките и кутията за зареждане, е около 3,5 часа.

### Зареждане на слушалките, докато сте навън

В кутията за зареждане е вградена акумулаторна батерия. Ако заредите кутията за зареждане предварително, можете да я използвате за зареждане на слушалките, когато сте навън и нямате друго захранване. Ако кутията за зареждане е заредена напълно, можете да заредите слушалките около 3 пъти.

Времето, необходимо за пълното зареждане на левия/десния модул, е около 1,5 часа.

### Бележки относно зареждането на слушалките, докато сте навън

- Ако индикаторът (червен) на кутията за зареждане мига и след това веднага се изключва при поставяне на слушалките в кутията за зареждане, то оставащият заряд на кутията за зареждане е нисък и слушалките не могат да бъдат заредени.
- Ако индикаторът (червен) на кутията за зареждане не се включва/не започва да мига дори след поставяне на слушалките в кутията за зареждане, то батерията на кутията за зареждане е напълно изтощена.

## Системни изисквания за зареждане на батерията чрез USB

### USB AC адаптер

USB AC адаптер (продава се в търговската мрежа), който е способен да осигурява изходно напрежение от 0,5 A (500 mA)

### Персонален компютър

Персонален компютър със стандартен USB порт

- Не гарантираме работа на всички компютри.
- Не се гарантира работата чрез персонализиран или изграден въщи компютър.

### Съвет

- Слушалките може да се зареждат също чрез свързване на кутията за зареждане към работещ компютър посредством предоставения USB Type-C кабел.

### Забележка

- Зареждането може да не е успешно с кабели, различни от предоставения USB Type-C кабел.
- Възможно е зареждането да не е успешно в зависимост от типа на USB AC адаптера.
- Когато кутията за зареждане (с поставени слушалките вътре) е свързана към AC контакт или компютър, всички операции, например включване на слушалките, регистриране или свързване към Bluetooth устройства и възпроизвеждане на музика, няма да могат да се изпълняват.
- Слушалките не могат да се зареждат, когато компютърът преминава в режим на готовност (спящ режим) или на хибернация. В такъв случай променете настройките на компютъра и започнете да зареждате отново слушалките.
- Ако не сте използвали слушалките дълго време, това може да съкрати времето на използване на акумулаторната батерия. Животът на батерията обаче ще се подобри след няколко зареждания.
- Дори ако съхранявате слушалките за дълго време, зареждайте напълно батерията на всеки 6 месеца, за да избегнете преразреждане.
- Ако не сте използвали слушалките дълго време, е възможно зареждането на батерията да отнеме повече време.
- Уверете се, че капакът на кутията за зареждане е затворен, за да избегнете изразходване на батерията на кутията за зареждане.
- Ако слушалките или кутията за зареждане открие проблем поради посочените по-долу причини, докато се зарежда батерията, индикаторът (червен) на кутията за зареждане започва да мига. В подобен случай отново опитайте да заредите, но в посочения температурен диапазон на зареждане. Ако проблемът не изчезне, се свържете с най-близкия търговец на Sony.



- Околната температура надвишава температурния диапазон за зареждане 5°C – 35°C.
- Има проблем с батерията.

Препоръчва се зареждането да се извършва на място с околна температура между 15 °C и 35 °C. Извън този диапазон ефективното зареждане може да не е възможно.

- Ако слушалките не се използват дълго време, индикаторът (червен) може да не светне веднага при зареждане. Моля, изчакайте малко, докато индикаторът (червен) светне.
- Ако времето на използване на вградената акумулаторна батерия намалее значително, тя трябва да бъде подменена. Консултирайте се с най-близкия търговски представител на Sony относно подмяната на акумулаторната батерия.
- Избягвайте излагане на прекомерни температури, пряка слънчева светлина, влага, пясък, прах или токови удари. Никога не оставяйте слушалките в паркирано превозно средство.
- При свързване на кутията за зареждане към компютър използвайте само предоставения USB Type-C кабел и свържете кутията директно. Зареждането няма да се извърши правилно, когато кутията за зареждане е свързана чрез USB концентратор.

Безжични шумопотискащи стерео слушалки  
WF-1000XM3

## Налично време за работа

Наличното време за работа на слушалките с напълно заредена батерия е както следва:

### Bluetooth връзка

#### Време за възпроизвеждане на музика

Кодек	DSEE HX	Функция за потискане на шума/режим на обкръжаващ звук	Налично време за работа
AAC	АВТО	Функция за потискане на шума: ВКЛ.	Макс. 3 часа
		Режим на обкръжаващ звук: ВКЛ.	Макс. 3 часа
		ИЗКЛ.	Макс. 4 часа
	ИЗКЛ.	Функция за потискане на шума: ВКЛ.	Макс. 6 часа
		Режим на обкръжаващ звук: ВКЛ.	Макс. 6 часа
		ИЗКЛ.	Макс. 8 часа
SBC	АВТО	Функция за потискане на шума: ВКЛ.	Макс. 3 часа
		Режим на обкръжаващ звук: ВКЛ.	Макс. 3 часа
		ИЗКЛ.	Макс. 3,5 часа
	ИЗКЛ.	Функция за потискане на шума: ВКЛ.	Макс. 5,5 часа
		Режим на обкръжаващ звук: ВКЛ.	Макс. 5,5 часа
		ИЗКЛ.	Макс. 7,5 часа

- След 10-минутно зареждане е възможно около 90-минутно възпроизвеждане на музика.

#### Време за комуникация

Функция за потискане на шума/режим на обкръжаващ звук	Налично време за работа
Функция за потискане на шума: ВКЛ.	Макс. 4 часа
Режим на обкръжаващ звук: ВКЛ.	Макс. 4 часа
ИЗКЛ.	Макс. 4,5 часа

#### Време в режим на готовност

Функция за потискане на шума/режим на обкръжаващ звук	Налично време за работа
Функция за потискане на шума: ВКЛ.	Макс. 9 часа

Функция за потискане на шума/режим на обкръжаващ звук	Налично време за работа
Режим на обкръжаващ звук: ВКЛ.	Макс. 8,5 часа
ИЗКЛ.	Макс. 15 часа

### Съвет

- С помощта на приложението "Sony | Headphones Connect" можете да проверите кой кодек се използва за връзка или да включите функцията DSEE HX.

### Забележка

- Времето на използване може да е различно в зависимост от настройките и условията на използване.
- Когато се използва функцията за еквайзер, времето за възпроизвеждане ще бъде по-кратко с около най-много 45%.

---

### Сродна тема

- [Поддържани кодекси](#)
- [За функцията DSEE HX](#)
- [Какво можете да правите с помощта на приложението "Sony | Headphones Connect"](#)

Безжични шумопотискащи стерео слушалки  
WF-1000XM3

## Проверка на оставащия заряд на батерията

Можете да проверите оставащия заряд на акумулаторната батерия.

### Когато носите слушалките

Когато извадите слушалките от кутията за зареждане и ги поставите на ушите си, от левия и десния модул на слушалките можете да чуете гласови указания относно оставащия заряд на батерията на слушалките.

“Battery about XX %” (Батерията е на около XX%) (Стойността “XX” указва приблизителния оставащ заряд.)

“Battery fully charged” (Батерията е напълно заредена)

Оставащият заряд на батерията, който е посочен от гласовите указания, в определени ситуации може да се различава от действителния оставащ заряд. Моля, използвайте го като груба прогноза.

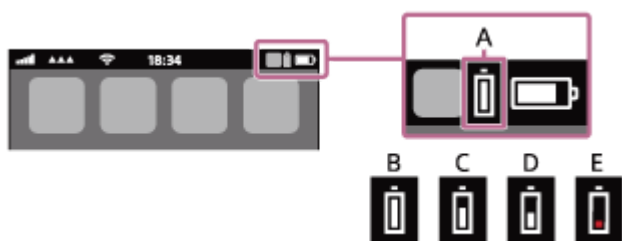
### Когато оставащият заряд стане нисък

Ако чуете гласови указания “Low battery, please recharge headset” (Ниско ниво на батерията, презаредете слушалките), заредете слушалките при първа възможност.

Когато батерията се изтощи напълно, слушалките издават предупредителен сигнал, чувате гласовите указания “Please recharge headset. Power off” (Моля, презаредете слушалките. Изключено захранване) и слушалките се изключват автоматично.

### Когато използвате iPhone или iPod touch

Когато слушалките са свързани към iPhone или iPod touch чрез HFP Bluetooth, ще се покаже икона, която указва на екрана оставащия заряд на батерията на слушалките.



**A:** оставащ заряд на батерията на слушалките

**B:** 100% - 70%

**C:** 70% - 50%

**D:** 50% - 20%

**E:** 20% или по-малко (има нужда от зареждане)

Оставащият заряд на батерията на слушалките се показва също и на екрана на iPhone или iPod touch с iOS 9 или по-нова версия. За повече подробности вижте инструкциите за експлоатация, предоставени с iPhone или iPod touch.

Показаният оставащ заряд в някои ситуации може да се различава от действителния оставащ заряд. Моля, използвайте го като груба прогноза.

### Когато използвате смартфон с Android (операционна система 8.1 или по-нова)

Когато слушалките са свързани към смартфон с Android чрез HFP Bluetooth връзка, изберете [Settings] - [Device connection] - [Bluetooth], за да се покаже оставащият заряд на батерията на слушалките. Това се показва като “100%”, “70%”, “50%” или “20%”. За повече подробности вижте инструкциите за експлоатация, предоставени със смартфона.

Показаният оставащ заряд в някои ситуации може да се различава от действителния оставащ заряд. Моля, използвайте го като груба прогноза.

## Съвет

- Можете също да проверите оставащия заряд на батерията чрез приложението “Sony | Headphones Connect”. Смартфоните с Android, както и iPhone/iPod touch поддържат това приложение.

## Забележка

- Оставащият заряд на батерията може да не се покаже правилно веднага след актуализиране на софтуера или ако слушалките не са използвани за дълъг период от време. В такъв случай неколкократно заредете и използвайте докрай заряда на слушалките, за да се показва правилно оставащият заряд.

---

## Сродна тема

- [Какво можете да правите с помощта на приложението “Sony | Headphones Connect”](#)
- [За индикатора](#)

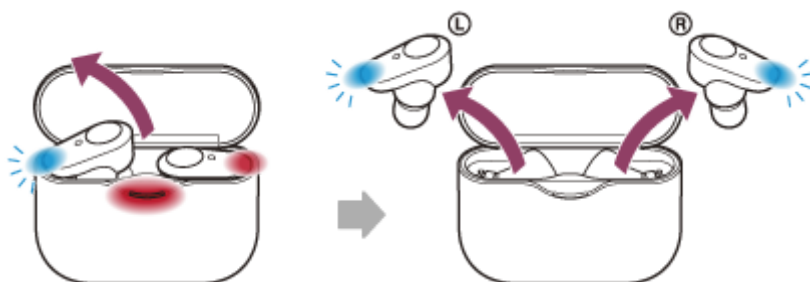
Безжични шумопотискащи стерео слушалки  
WF-1000XM3

## Включване на слушалките

### Когато слушалките са поставени в кутията за зареждане

#### 1 Извадете слушалките от кутията за зареждане.

Извадете слушалките, като ги повдигнете от централната част на кутията за зареждане. Слушалките се изключват автоматично и индикаторът (син) светва. Когато извадите само единия модул от кутията за зареждане, само изваденият модул се включва.



### Когато слушалките не са поставени в кутията за зареждане

Когато слушалките не бъдат носени в рамките на около 5 минути след изваждането им от кутията за зареждане, те се изключват автоматично. В такъв случай слушалките ще се включат отново, когато допрете сензора за докосване на слушалките или когато ги поставите на ушите си.

Когато поставите слушалките, ще чуете гласово указание "Power on" (Включено захранване).

### Когато слушалките са включени

Функцията за потискане на шума се включва автоматично. Когато и двата модула бъдат извадени, се установява връзка между левия и десния модул.

Слушалките влизат в Bluetooth режим на сдвояване, когато включите слушалките за първи път след закупуването им.

### Сродна тема

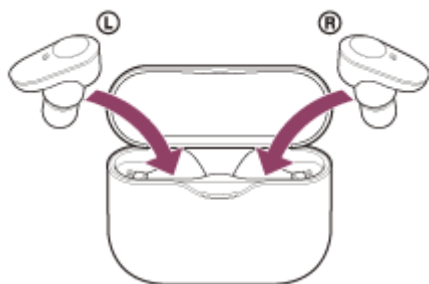
- [Използване само на единия модул на слушалките](#)
- [Изключване на слушалките](#)

Безжични шумопотискащи стерео слушалки  
WF-1000XM3

## Изключване на слушалките

### 1 Поставете слушалките в кутията за зареждане.

Слушалките се изключват автоматично. Когато кутията за зареждане разполага с достатъчно оставащ заряд, зареждането на слушалките ще започне.



### Когато оставяте слушалките свалени

Когато слушалките не бъдат носени в рамките на около 5 минути след изваждането им от кутията за зареждане, те се изключват автоматично. След като поставите повторно слушалките, слушалките се включват и можете да ги използвате.

#### Съвет

- Също така можете да изключите слушалките чрез приложението “Sony | Headphones Connect”.

#### Забележка

- Зареждането на слушалките няма да започне, когато оставащият заряд на батерията на кутията за зареждане не е достатъчен. Заредете кутията за зареждане.

#### Сродна тема

- [Включване на слушалките](#)
- [Какво можете да правите с помощта на приложението “Sony | Headphones Connect”](#)

Безжични шумопотискащи стерео слушалки  
WF-1000XM3

## Как се извършва безжична връзка с Bluetooth устройства

Можете да се насладите на музика и разговор със свободни ръце чрез слушалките по безжичен път, като използвате функцията Bluetooth на вашето устройство.

### Регистрация (сдвояване) на устройството

За да използвате Bluetooth функцията, и двете свързващи се устройства трябва да бъдат предварително регистрирани. Операцията по регистриране на устройството се нарича регистрация (сдвояване) на устройството. Ако устройството, което ще бъде свързано, не поддържа свързване One-touch (NFC), тогава трябва да направите регистрация (сдвояване) на устройството с помощта на слушалките и устройството.

Ако устройството поддържа свързване one-touch (NFC), можете да извършите регистрация (сдвояване) на устройството и да установите Bluetooth връзка, като само докоснете кутията за зареждане с устройството.

### Свързване на слушалките към регистрирано (сдвоено) устройство

След като устройството е регистрирано (сдвоено), не е необходимо да го регистрирате отново. Свържете към устройство, което вече е регистрирано (сдвоено) със слушалките, като използвате съответния метод.



Безжични шумопотискащи стерео слушалки  
WF-1000XM3

## Свързване с приложението “Sony | Headphones Connect”

Стартирайте приложението “Sony | Headphones Connect” на своя смартфон с Android™/iPhone, за да свържете слушалките към смартфон или iPhone. За повече подробности прегледайте помощното ръководство за приложението “Sony | Headphones Connect”.

[http://rd1.sony.net/help/mdr/hpc/h\\_zz/](http://rd1.sony.net/help/mdr/hpc/h_zz/)



### Sony Headphones Connect

#### Забележка

- Връзката с някои смартфони и iPhone устройства може да стане нестабилна при свързване чрез приложението “Sony | Headphones Connect”. В такъв случай изпълнете процедурите в “[Свързване към сдвоен смартфон с Android](#)” или “[Свързване към сдвоено устройство iPhone](#)”, за да свържете слушалките.

#### Сродна тема

- [Свързване към сдвоен смартфон с Android](#)
- [Свързване към сдвоено устройство iPhone](#)
- [Какво можете да правите с помощта на приложението “Sony | Headphones Connect”](#)
- [Инсталиране на приложението “Sony | Headphones Connect”](#)

Безжични шумопотискащи стерео слушалки  
WF-1000XM3

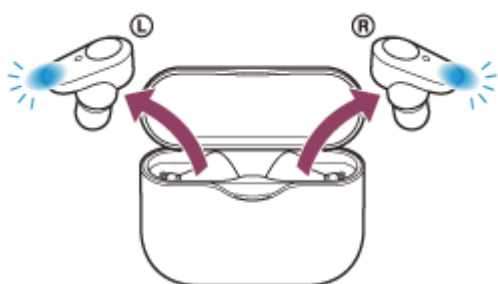
## Сдвояване и свързване със смартфон с Android

Операцията за регистриране на устройството, с което искате да установите връзка, се нарича “сдвояване”. Първо сдвоете устройство, за да го използвате със слушалките за първи път.

Преди да започнете операцията по сдвояване, се уверете, че:

- Смартфонът с Android се намира в обхват от 1 м около слушалките.
- Слушалките са достатъчно заредени.
- Имате под ръка инструкциите за експлоатация на смартфона.

### 1 Извадете и двата модула на слушалките от кутията за зареждане.

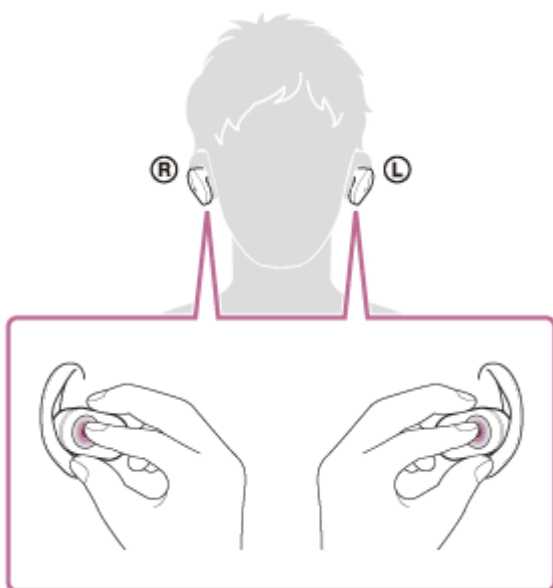


Слушалките се включват автоматично. Проверете дали индикаторът (син) мига.

### 2 Влезте в режима на сдвояване на слушалките.

Когато извършвате сдвояване на слушалките с устройство за първи път след закупуване или инициализиране на слушалките (ако слушалките нямат информация за сдвояване), те автоматично влизат в режим на сдвояване, след като ги извадите от кутията за зареждане. В такъв случай преминете към стъпка 3, докато носите слушалките.

Когато сдвоявате второ или следващо устройство (ако слушалките имат информация за сдвояване за други устройства), сложете слушалките на двете си уши, след което допрете пръстите си до сензорите за докосване едновременно на левия и десния модул в продължение на около 7 секунди.

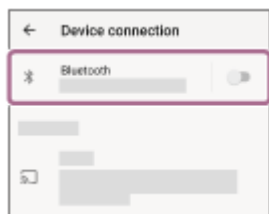


Ще чуете гласови указания “Bluetooth pairing” (Bluetooth сдвояване) от левия модул.

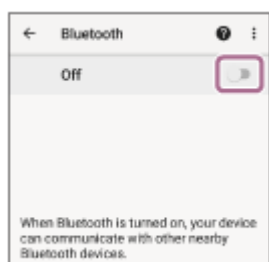
3 Отключете екрана на смартфона с Android, ако е заключен.

4 Потърсете слушалките на смартфона с Android.

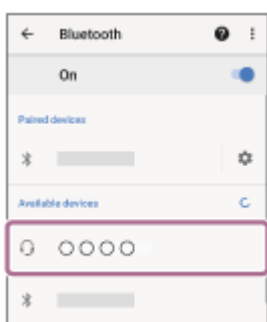
1. Изберете [Settings] - [Device connection] - [Bluetooth].



2. Докоснете превключвателя, за да включите Bluetooth функцията.



5 Докоснете [WF-1000XM3].



Ако се изисква ключ за достъп (\*), въведете "0000".

Слушалките и смартфонът са сдвоени и свързани помежду си. Ще чуете гласови указания "Bluetooth connected" (Установена е връзка с Bluetooth) от левия модул.

Ако не са свързани, вижте "[Свързване към сдвоен смартфон с Android](#)".

Ако на екрана на смартфона с Android не се покаже [WF-1000XM3], опитайте отново от стъпка 4.

\* Ключът за достъп може да бъде наречен "Код за достъп", "ПИН код" или "Парола".

### Съвет

- Горната процедура е дадена за пример. За повече подробности вижте инструкциите за експлоатация, предоставени със смартфона с Android.
- За да изтриете цялата информация за сдвояване, вижте "[Нулиране на слушалките за възстановяване на фабрични настройки](#)".

### Забележка

- При регистриране на устройство (сдвояване) на свързващото се устройство може да се покаже [WF-1000XM3], [LE\_WF-1000XM3] или и двете. Когато се показват двете или [WF-1000XM3], изберете [WF-1000XM3]; когато се показва [LE\_WF-1000XM3], изберете [LE\_WF-1000XM3].

- Ако до 5 минути не се осъществи сдвояване, режимът на сдвояване се отменя. В такъв случай започнете операцията отначало от стъпка 1.
- Щом Bluetooth устройствата са сдвоени веднъж, няма нужда повече да бъдат сдвоявани освен в следните случаи:
  - Информацията за сдвояването е била изтрита след ремонт и др.
  - Когато е сдвоено 9-то устройство  
Слушалките могат да бъдат сдвоени с до 8 устройства. Ако се сдвои ново устройство след вече сдвоените 8, регистрационната информация за сдвоеното най-отдавна устройство се заменя с информацията за новото устройство.
  - Когато информацията за сдвояването със слушалките е била изтрита от Bluetooth устройството
  - Когато слушалките се инициализират  
Цялата информация за сдвояване се изтрива. В такъв случай изтрийте информацията за сдвояване на слушалките от Bluetooth устройството и ги сдвоете отново.
- Слушалките могат да бъдат сдвоени с няколко устройства, но могат да възпроизвеждат музика само от 1 от тях в даден момент.

---

### Сродна тема

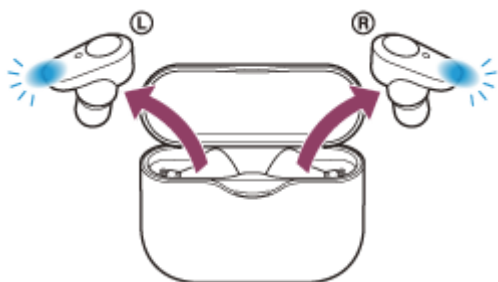
- [Носене на слушалките](#)
- [Как се извършва безжична връзка с Bluetooth устройства](#)
- [Свързване към сдвоен смартфон с Android](#)
- [Слушане на музика от устройство, свързано чрез Bluetooth връзка](#)
- [Прекратяване на Bluetooth връзката \(след употреба\)](#)
- [Нулиране на слушалките за възстановяване на фабрични настройки](#)

Безжични шумопотискащи стерео слушалки  
WF-1000XM3

## Свързване към сдвоен смартфон с Android

**1** Отключете екрана на смартфона с Android, ако е заключен.

**2** Извадете слушалките от кутията за зареждане.



Слушалките се включват автоматично. Проверете дали индикаторът (син) мига.

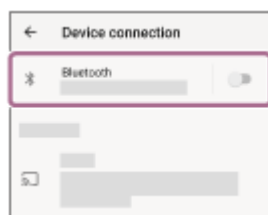
**3** Сложете си слушалките.

Ако слушалките автоматично се свържат с последното свързано Bluetooth устройство, ще чуете гласови указания "Bluetooth connected" (Установена е връзка с Bluetooth) от левия модул (или от десния модул, ако носите само него).

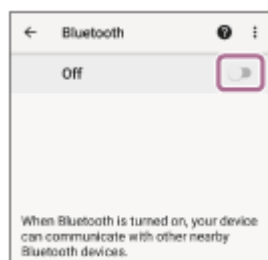
Проверете състоянието на връзката на смартфона с Android. Ако няма връзка, преминете към стъпка 4.

**4** Покажете устройствата, сдвоени със смартфона с Android.

1. Изберете [Settings] - [Device connection] - [Bluetooth].

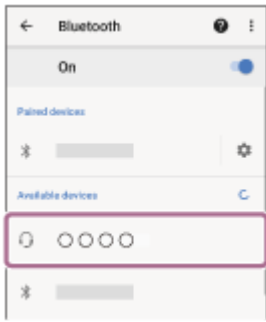


2. Докоснете превключвателя, за да включите Bluetooth функцията.



**5** Докоснете [WF-1000XM3].

Ще чуете гласови указания "Bluetooth connected" (Установена е връзка с Bluetooth) от левия модул (или от десния модул, ако носите само него).



### Съвет

- Горната процедура е дадена за пример. За повече подробности вижте инструкциите за експлоатация, предоставени със смартфона с Android.

### Забележка

- При свързване на свързващото се устройство може да се покаже [WF-1000XM3], [LE\_WF-1000XM3] или и двете. Когато се показват двете или [WF-1000XM3], изберете [WF-1000XM3]; когато се показва [LE\_WF-1000XM3], изберете [LE\_WF-1000XM3].
- Ако свързаното последно Bluetooth устройство се постави близо до слушалките, те може да се свържат автоматично към него, като просто включите слушалките. В такъв случай деактивирайте Bluetooth функцията на устройството или го изключете.
- Ако не можете да свържете смартфона към слушалките, изтрийте информацията за сдвояването от смартфона и изпълнете отново процедурата по сдвояване. За операциите на вашия смартфон вижте инструкциите за експлоатация, предоставени със смартфона.

### Сродна тема

- [Носене на слушалките](#)
- [Използване само на единия модул на слушалките](#)
- [Как се извършва безжична връзка с Bluetooth устройства](#)
- [Сдвояване и свързване със смартфон с Android](#)
- [Слушане на музика от устройство, свързано чрез Bluetooth връзка](#)
- [Прекратяване на Bluetooth връзката \(след употреба\)](#)

Безжични шумопотискащи стерео слушалки  
WF-1000XM3

## Свързване One-touch (NFC) със смартфон с Android

Когато допрете слушалките до смартфон, те се сдвояват и установяват Bluetooth връзка.

### Съвместими смартфони

Съвместими с NFC смартфони с инсталирана операционна система Android 4.1 или по-нова.

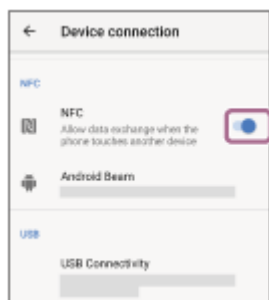
### NFC

NFC (Near Field Communication) е технология, предоставяща възможност за безжична комуникация на близки разстояния между различни устройства, напр. смартфони и етикети с микрочипове. Благодарение на функцията NFC комуникацията с данни, например Bluetooth сдвояване, може да бъде постигната лесно чрез допиране на съвместими с NFC устройства (т.е. знакът N или определена зона на всяко отделно устройство).

**1** Отключете екрана на смартфона, ако е заключен.

**2** Включете NFC функцията на смартфона.

1. Изберете [Settings] - [Device connection].
2. Докоснете превключвателя, за да включите NFC функцията.



**3** Извадете левия и десния модул от кутията за зареждане.

Слушалките се включват автоматично.

**4** Допрете смартфона до кутията за зареждане.

- Допрете смартфона до знака N на кутията за зареждане. Продължавайте да допирате смартфона до кутията за зареждане, докато смартфонът не реагира.
- Вижте инструкциите за експлоатация на смартфона относно определената му зона за допиране.



Следвайте инструкциите на екрана, за да завършите сдвояването и свързването.

Когато слушалките се свържат със смартфона, ще чуете гласови указания “Bluetooth connected” (Установена е връзка с Bluetooth) от левия модул.

- За да прекъснете връзката, допрете смартфона до слушалките.
- За да свържете сдвоен смартфон, изпълнете стъпка 4.
- Отключете екрана на смартфона, ако е заключен.

### Съвет

- Горната процедура е дадена за пример. За повече подробности вижте инструкциите за експлоатация, предоставени със смартфона с Android.
- Ако не можете да свържете слушалките, опитайте посоченото по-долу.
  - Отключете екрана на смартфона, ако е заключен, и движете бавно смартфона над знака N.
  - Ако смартфонът е в калъф, махнете калъфа.
  - Проверете дали Bluetooth функцията на смартфона е активирана.
- Ако допрете кутията за зареждане до съвместим с NFC смартфон, той прекъсва Bluetooth връзката си с всяко свързано устройство и се свързва със слушалките (превключване на свързване One-touch).
- Когато захранването на слушалките е изключено, не можете да включите слушалките със свързване One-touch (функцията NFC), за да включите и свържете слушалките със смартфона. Извадете слушалките от кутията за зареждане, за да ги включите. Ако слушалките вече са извадени от кутията за зареждане, натиснете сензора за докосване или ги поставете на ушите си.

### Сродна тема

- [Носене на слушалките](#)
- [Как се извършва безжична връзка с Bluetooth устройства](#)
- [Прекъсване на връзката със смартфона с Android чрез едно докосване \(NFC\)](#)
- [Смяна на устройството с едно докосване \(NFC\)](#)
- [Слушане на музика от устройство, свързано чрез Bluetooth връзка](#)



Безжични шумопотискащи стерео слушалки  
WF-1000XM3

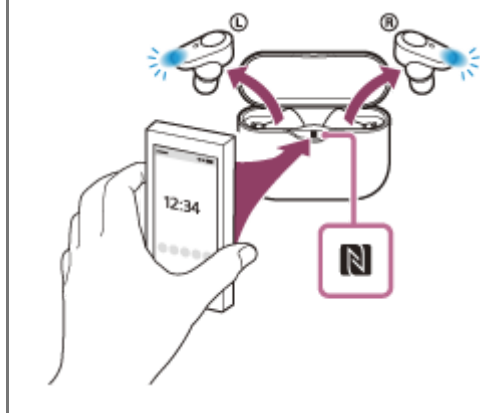
## Прекъсване на връзката със смартфона с Android чрез едно докосване (NFC)

Можете да прекъснете връзката на слушалките със свързания смартфон, като допрете кутията за зареждане до смартфона.

**1** Отключете екрана на смартфона, ако е заключен.

**2** Допрете смартфона до кутията за зареждане.

Допрете смартфона до знака N на кутията за зареждане. Ще чуете гласови указания "Bluetooth disconnected" (Прекъсната връзка с Bluetooth) от левия модул (или от десния модул, ако носите само него).



### Забележка

- При закупуване слушалките са настроени така, че ако не бъдат носени в рамките на около 5 минути след изваждането им от кутията за зареждане, те се изключват автоматично. Поставете слушалките в кутията за зареждане, за да ги изключите преди изтичането на този период от време.

Безжични шумопотискащи стерео слушалки  
WF-1000XM3

## Смяна на устройството с едно докосване (NFC)

---

- Ако допрете съвместим с NFC смартфон към кутията за зареждане, докато слушалките са свързани към друго Bluetooth устройство, можете да превключите връзката към смартфона (превключване на свързване One-touch). Имайте предвид обаче, че връзката не може да се превключи по време на разговор със слушалки, които са свързани с Bluetooth съвместим мобилен телефон.
- Когато съвместим с NFC смартфон е свързан към слушалките, ако смартфонът се допре до друго съвместимо с NFC Bluetooth устройство (слушалки или високоговорител), смартфонът се изключва от слушалките и се свързва с Bluetooth устройството.

### **Забележка**

- Отключете екрана на смартфона предварително, ако е заключен.

Безжични шумопотискащи стерео слушалки  
WF-1000XM3

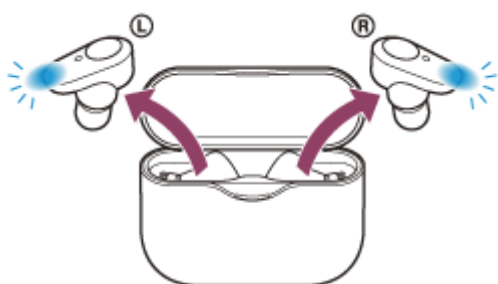
## Сдвояване и свързване с iPhone

Операцията за регистриране на устройството, с което искате да установите връзка, се нарича “сдвояване”. Първо сдвоете устройството, за да го използвате със слушалките за първи път.

Преди да започнете операцията по сдвояване, се уверете, че:

- iPhone се намира в обхват от 1 м около слушалките.
- Слушалките са достатъчно заредени.
- Имате под ръка инструкциите за експлоатация на iPhone.

### 1 Извадете и двата модула на слушалките от кутията за зареждане.

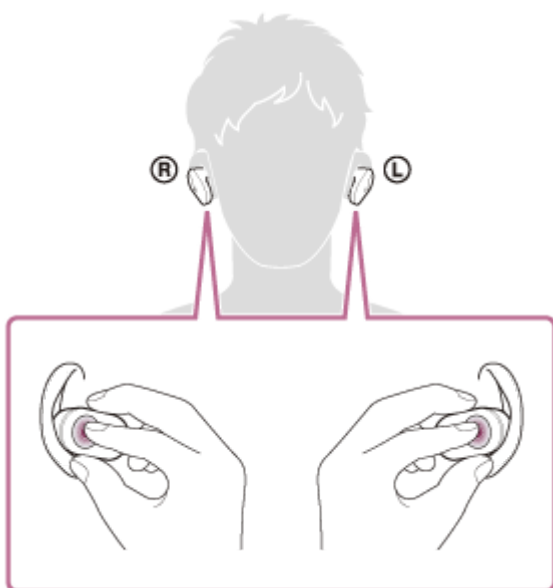


Слушалките се включват автоматично. Проверете дали индикаторът (син) мига.

### 2 Влезте в режима на сдвояване на слушалките.

Когато извършвате сдвояване на слушалките с устройство за първи път след закупуване или инициализиране на слушалките (ако слушалките нямат информация за сдвояване), те автоматично влизат в режим на сдвояване, след като ги извадите от кутията за зареждане. В такъв случай преминете към стъпка 3, докато носите слушалките.

Когато сдвоявате второ или следващо устройство (ако слушалките имат информация за сдвояване за други устройства), сложете слушалките на двете си уши, след което допрете пръстите си до сензорите за докосване едновременно на левия и десния модул в продължение на около 7 секунди.

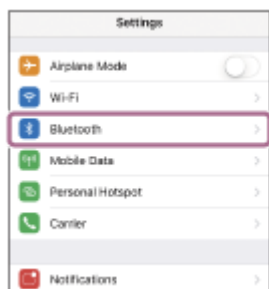


Ще чуете гласови указания “Bluetooth pairing” (Bluetooth сдвояване) от левия модул.

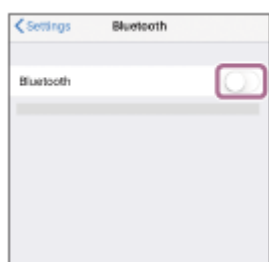
3 Отключете екрана на iPhone, ако е заключен.

4 Изберете настройката Bluetooth на iPhone.

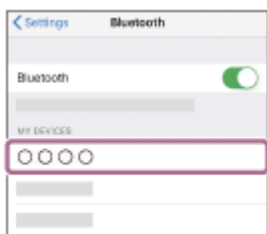
1. Изберете [Settings].
2. Докоснете [Bluetooth].



3. Докоснете превключвателя, за да включите Bluetooth функцията.



5 Докоснете [WF-1000XM3].



Ако се изисква ключ за достъп (\*), въведете "0000".

Слушалките и iPhone са сдвоени и свързани помежду си. Ще чуете гласови указания "Bluetooth connected" (Установена е връзка с Bluetooth) от левия модул.

Ако връзката е неуспешна, вижте "[Свързване към сдвоено устройство iPhone](#)".

Ако на дисплея не се покаже [WF-1000XM3], опитайте отново от стъпка 4.

\* Ключът за достъп може да бъде наречен "Код за достъп", "ПИН код" или "Парола".

### Съвет

- Горната процедура е дадена за пример. За повече подробности вижте инструкциите за експлоатация, предоставени с iPhone.
- За да изтриете цялата информация за Bluetooth сдвояване, вижте "[Нулиране на слушалките за възстановяване на фабрични настройки](#)".

### Забележка

- При регистриране на устройство (сдвояване) на свързващото се устройство може да се покаже [WF-1000XM3], [LE\_WF-1000XM3] или и двете.

Когато се показват двете или [WF-1000XM3], изберете [WF-1000XM3]; когато се показва [LE\_WF-1000XM3], изберете [LE\_WF-1000XM3].

- Ако до 5 минути не се осъществи сдвояване, режимът на сдвояване се отменя. В такъв случай започнете операцията отначало от стъпка 1.
- Щом Bluetooth устройствата са сдвоени веднъж, няма нужда повече да бъдат сдвоявани освен в следните случаи:
  - Информацията за сдвояването е била изтрита след ремонт и др.
  - Когато е сдвоено 9-то устройство.  
Слушалките могат да бъдат сдвоени с до 8 устройства. Ако се сдвои ново устройство след вече сдвоените 8, регистрационната информация за сдвоеното най-отдавна устройство се заменя с информацията за новото устройство.
  - Когато информацията за сдвояването със слушалките е била изтрита от Bluetooth устройството.
  - Когато слушалките се инициализират.  
Цялата информация за сдвоявания е изтрита. В такъв случай изтрийте информацията за сдвояване на слушалките от Bluetooth устройството и ги сдвоете отново.
- Слушалките могат да бъдат сдвоени с няколко устройства, но могат да възпроизвеждат музика само от 1 от тях в даден момент.

---

## Сродна тема

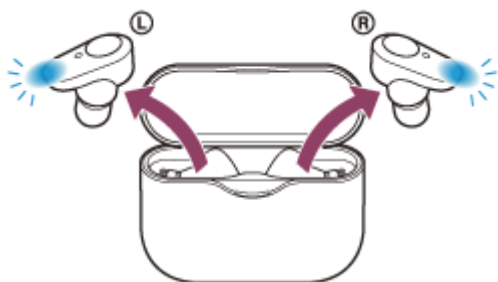
- [Носене на слушалките](#)
- [Как се извършва безжична връзка с Bluetooth устройства](#)
- [Свързване към сдвоено устройство iPhone](#)
- [Слушане на музика от устройство, свързано чрез Bluetooth връзка](#)
- [Прекратяване на Bluetooth връзката \(след употреба\)](#)
- [Нулиране на слушалките за възстановяване на фабрични настройки](#)

Безжични шумопотискащи стерео слушалки  
WF-1000XM3

## Свързване към сдвоено устройство iPhone

**1** Отключете екрана на iPhone, ако е заключен.

**2** Извадете слушалките от кутията за зареждане.



Слушалките се включват автоматично. Проверете дали индикаторът (син) мига.

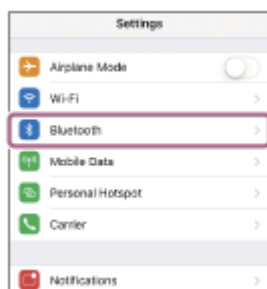
**3** Сложете си слушалките.

Ако слушалките автоматично се свържат с последното свързано Bluetooth устройство, ще чуете гласови указания "Bluetooth connected" (Установена е връзка с Bluetooth) от левия модул (или от десния модул, ако носите само него).

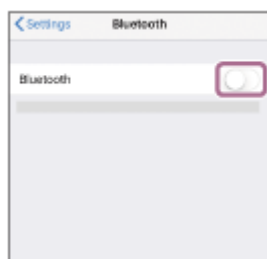
Проверете състоянието на връзката на iPhone. Ако няма връзка, преминете към стъпка 4.

**4** Покажете устройствата, сдвоени с iPhone.

1. Изберете [Settings].
2. Докоснете [Bluetooth].



3. Докоснете превключвателя, за да включите Bluetooth функцията.



**5** Докоснете [WF-1000XM3].

Ще чуete гласови указания "Bluetooth connected" (Установена е връзка с Bluetooth) от левия модул (или от десния модул, ако носите само него).



### Съвет

- Горната процедура е дадена за пример. За повече подробности вижте инструкциите за експлоатация, предоставени с iPhone.

### Забележка

- При свързване на свързващото се устройство може да се покаже [WF-1000XM3], [LE\_WF-1000XM3] или и двете. Когато се показват двете или [WF-1000XM3], изберете [WF-1000XM3]; когато се показва [LE\_WF-1000XM3], изберете [LE\_WF-1000XM3].
- Ако свързаното последно Bluetooth устройство се постави близо до слушалките, те може да се свържат автоматично към него, като просто включите слушалките. В такъв случай дезактивирайте Bluetooth функцията на устройството или го изключете.
- Ако не можете да свържете вашия iPhone към слушалките, изтрийте информацията за сдвояването от iPhone и изпълнете отново процедурата по сдвояване. За да видите какви операции трябва да се извършат на вашия iPhone, вижте инструкциите за експлоатация, предоставени с iPhone.

### Сродна тема

- [Носене на слушалките](#)
- [Използване само на единия модул на слушалките](#)
- [Как се извършва безжична връзка с Bluetooth устройства](#)
- [Сдвояване и свързване с iPhone](#)
- [Слушане на музика от устройство, свързано чрез Bluetooth връзка](#)
- [Прекратяване на Bluetooth връзката \(след употреба\)](#)

Безжични шумопотискащи стерео слушалки  
WF-1000XM3

## Прекратяване на Bluetooth връзката (след употреба)

- 1 Отключете екрана на Bluetooth устройството, ако е заключен.**
- 2 Докоснете съвместимото с one-touch връзка (NFC) устройство отново, за да прекъснете връзката. Ако Bluetooth устройството не поддържа one-touch връзка (NFC), прекъснете връзката на устройството чрез устройството.**

При прекъсване на връзката ще чуете гласови указания "Bluetooth disconnected" (Прекъсната връзка с Bluetooth) от левия модул (или от десния модул, ако носите само него).
- 3 Поставете слушалките в кутията за зареждане.**

Слушалките се изключват.

### Съвет

- Когато приключите с възпроизвеждането на музика, Bluetooth връзката може да бъде прекратена автоматично в зависимост от Bluetooth устройството.

### Сродна тема

- [Прекъсване на връзката със смартфона с Android чрез едно докосване \(NFC\)](#)
- [Изключване на слушалките](#)



Безжични шумопотискащи стерео слушалки  
WF-1000XM3

## Слушане на музика от устройство, свързано чрез Bluetooth връзка

Ако Bluetooth устройството ви поддържа следните профили, можете да се насладите на музика и основни операции за дистанционно управление от Bluetooth устройство чрез Bluetooth връзка.

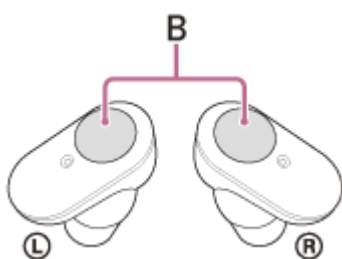
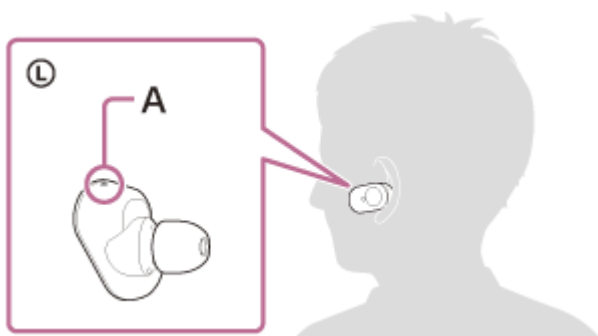
- A2DP(Advanced Audio Distribution Profile)  
Можете да се насладите на музика с високо качество безжично.
- AVRCP(Audio Video Remote Control Profile)  
Можете да възпроизвеждате музика и др.

Действието може да се различава в зависимост от Bluetooth устройството. Вижте инструкциите за експлоатация, предоставени с Bluetooth устройството.

### 1 Сложете си слушалките.

Поставете слушалките със знака **L** (ляво) на лявото си ухо и знака **R** (дясно) на дясното. Левият модул има релефна точка.

Бъдете внимателни и не докосвайте сензорния датчик, когато носите слушалките.



**A:** Релефна точка

**B:** Сензорен датчик

### 2 Свържете слушалките с Bluetooth устройство.

### 3 Използвайте Bluetooth устройството, за да стартирате възпроизвеждане и да регулирате звука до средно ниво.

#### Съвет

- Фабричните настройки са зададени така, че когато слушате музика и носите и двата модула на слушалките, възпроизвеждането на музика от слушалките ще бъде поставено на пауза, ако свалите един от модулите. След като

поставите отново сваления модул, слушалките ще възобновяват възпроизвеждането на музика.

- Слушалките поддържат SCMS-T защита на съдържанието. Можете да се насладите на музика и друго аудио на слушалките от устройство, като например преносим телевизор, поддържащо SCMS-T защита на съдържанието.
- В зависимост от Bluetooth устройството може да се наложи да регулирате силата на звука или да зададете настройката за аудиоизход на Bluetooth устройството.
- Силата на звука на слушалките по време на разговор и по време на възпроизвеждане на музика може да се регулира отделно. Промяната на силата на звука по време на обаждане не променя силата на звука на възпроизвеждане на музика и обратно.
- Можете да слушате музика също и като извадите само единия модул от кутията за зареждане и го поставите на ухото си. Когато носите само десния модул, използвайте сензора за докосване на десния модул, за да възпроизведате музика. Когато носите само левия модул, управлявайте свързаното устройство, за да възпроизведате музика. Ако носите и другия модул, докато слушате музика само през единия модул, можете да слушате музика и през двата модула.

### **Забележка**

- В случай че слушалките са с фабричните си настройки, не можете да регулирате силата на звука на слушалките. Регулирайте силата на звука на свързаното устройство. Ако не можете да регулирате силата на звука на свързаното устройство, инсталирайте приложението за смартфон "Sony | Headphones Connect", след което регулирайте силата на звука от приложението или назначете функцията за регулиране на силата на звука към сензора за докосване.
- Ако условията за комуникация са лоши, Bluetooth устройството може да реагира неправилно на операциите на слушалките.

---

### **Сродна тема**

- [Носене на слушалките](#)
- [Използване само на единия модул на слушалките](#)
- [Как се извършва безжична връзка с Bluetooth устройства](#)
- [Управление на аудио устройството \(Bluetooth връзка\)](#)
- [Използване на функцията за потискане на шума](#)

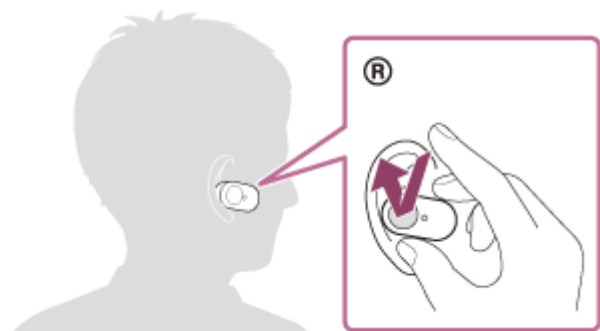
Безжични шумопотискащи стерео слушалки  
WF-1000XM3

## Управление на аудио устройството (Bluetooth връзка)

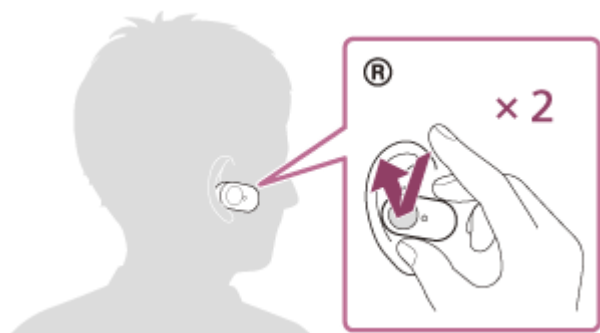
Ако Bluetooth устройството поддържа функцията за опериране на устройство (съвместим протокол: AVRCP), тогава са налични следните операции. Наличните функции може да варират според Bluetooth устройството, така че прегледайте предоставените с него инструкции за експлоатация.

Можете да използвате сензора за докосване на десния модул, за да изпълнявате следните операции.

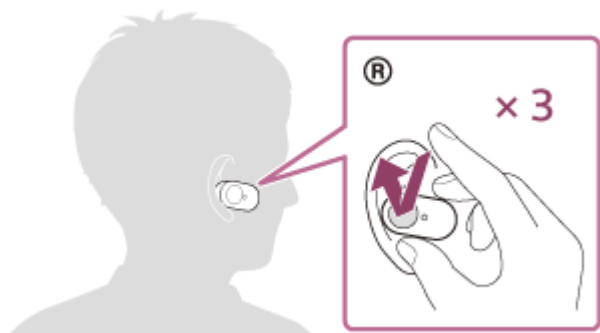
- Възпроизвеждане/пауза: натиснете сензора за докосване.



- Преминане към началото на следващия запис: бързо натиснете двукратно (в интервал от около 0,4 секунди).



- Преминане към началото на предишния запис (или на текущия запис при възпроизвеждане): бързо натиснете 3 пъти (в интервал от около 0,4 секунди).



### Забележка

- В случай че слушалките са с фабричните си настройки, не можете да регулирате силата на звука на слушалките. Регулирайте силата на звука на свързаното устройство. Ако не можете да регулирате силата на звука на свързаното устройство, инсталирайте приложението за смартфон "Sony | Headphones Connect", след което регулирайте силата на звука от приложението или назначете функцията за регулиране на силата на звука към сензора за докосване.

- Ако условията за комуникация са лоши, Bluetooth устройството може да реагира неправилно на операциите на слушалките.
- Наличните функции може да се различават в зависимост от свързаното устройство. В някои случаи устройството може да работи по различен начин или дори изобщо да не работи, когато се изпълняват описаните по-горе операции.

4-747-586-61(5) Copyright 2019 Sony Corporation

Безжични шумопотискащи стерео слушалки  
WF-1000XM3

## Прекратяване на Bluetooth връзката (след употреба)

- 1 Отключете екрана на Bluetooth устройството, ако е заключен.**
- 2 Докоснете съвместимото с one-touch връзка (NFC) устройство отново, за да прекъснете връзката. Ако Bluetooth устройството не поддържа one-touch връзка (NFC), прекъснете връзката на устройството чрез устройството.**

При прекъсване на връзката ще чуете гласови указания "Bluetooth disconnected" (Прекъсната връзка с Bluetooth) от левия модул (или от десния модул, ако носите само него).
- 3 Поставете слушалките в кутията за зареждане.**

Слушалките се изключват.

### Съвет

- Когато приключите с възпроизвеждането на музика, Bluetooth връзката може да бъде прекратена автоматично в зависимост от Bluetooth устройството.

### Сродна тема

- [Прекъсване на връзката със смартфона с Android чрез едно докосване \(NFC\)](#)
- [Изключване на слушалките](#)

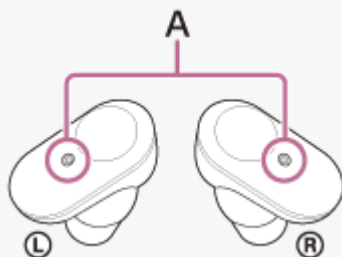
Безжични шумопотискащи стерео слушалки  
WF-1000XM3

## Какво е потискане на шума?

Веригата за потискане на шума действително усеща външния шум чрез вградените микрофони и изпраща еднакъв, но потискащ сигнал към слушалките.

### Забележка

- Шумопотискащият ефект може да не е ясно изразен в много тиха околна среда или може да се чува известен шум.
- В зависимост от това, как носите слушалките, функцията за потискане на шума може да се различава или да се чува звуков (обратен) сигнал. В такива случаи свалете слушалките и ги поставете отново.
- Функцията за потискане на шума действа основно при шум в нискочестотната лента. Въпреки че шумът намалява, той не изчезва напълно.
- Когато използвате слушалките във влак или кола, може да се получи шум в зависимост от пътните условия.
- Мобилните телефони също могат да причинят интерференция или шум. В такъв случай преместете слушалките по-далеч от мобилния телефон.
- Не покривайте микрофона на слушалките с ръка. Функцията за потискане на шума или режимът на обкръжаващ звук могат да не работят правилно или да се появи звуков (обратен) сигнал. В такъв случай свалете ръката си от микрофона на слушалката.



A: Микрофони

### Сродна тема

- [Използване на функцията за потискане на шума](#)

Безжични шумопотискащи стерео слушалки  
WF-1000XM3

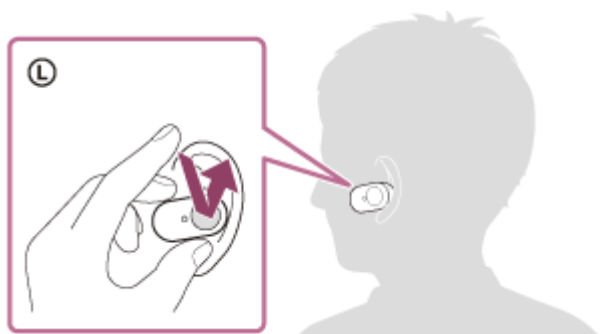
## Използване на функцията за потискане на шума

Ако използвате функцията за потискане на шума, ще можете да се насладите на музика, без да бъдете обезпокоявани от околния шум.

**1** Извадете слушалките от кутията за зареждане, след което ги поставете на ушите си.

Функцията за потискане на шума се включва автоматично.

### За да изключите функцията за потискане на шума



Натиснете сензора за докосване на левия модул, за да изключите функцията за потискане на шума. При всяко натискане на сензора функцията ще се превключва (както следва по-долу) и ще се обявява от гласовите указания през левия модул.

Режим на обкръжаващ звук: ВКЛ.



Функция за потискане на шума: ИЗКЛ./Режим на обкръжаващ звук: ИЗКЛ.



Функция за потискане на шума: ВКЛ.

#### Съвет

- Можете също така да промените настройките на функцията за потискане на шума и режима на обкръжаващ звук чрез приложението "Sony | Headphones Connect".

#### Забележка

- Ако сензорът за докосване на левия модул е зададен за функцията Google Асистент, функцията за потискане на шума и режимът на обкръжаващ звук не могат да се превключват от слушалките.
- Ако сензорът за докосване на левия модул е зададен за функцията Amazon Alexa, функцията за потискане на шума и режимът на обкръжаващ звук не могат да се превключват от слушалките.
- Слушалките не могат да постигнат пълната ефективност за потискане на шума, освен ако не се използват предоставените наушници.

- Ако не носите слушалките правилно, функцията за потискане на шума може да не работи правилно. Завъртете слушалката, за да плъзнете наушника дълбоко в ухото си.



---

### Сродна тема

- [Относно гласовите указания](#)
- [Носене на слушалките](#)
- [Включване на слушалките](#)
- [Какво е потискане на шума?](#)
- [Слушане на обкръжаващ звук по време на възпроизвеждане на музика \(режим на обкръжаващ звук\)](#)
- [Какво можете да правите с помощта на приложението “Sony | Headphones Connect”](#)



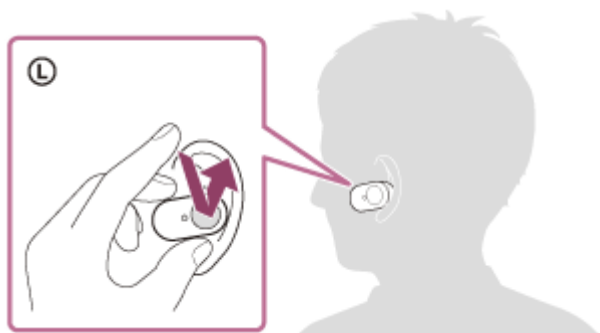
Безжични шумопотискащи стерео слушалки  
WF-1000XM3

## Слушане на обкръжаващ звук по време на възпроизвеждане на музика (режим на обкръжаващ звук)

Можете да чувате обкръжаващия звук чрез микрофоните, вградени в лявото/дясното устройство на слушалките, докато същевременно слушате музика.

### За да активирате режима на обкръжаващ звук

Натиснете сензора за докосване на левия модул, докато функцията за потискане на шума е включена.



### За да промените настройката на режима на обкръжаващ звук

Можете да зададете режима на обкръжаващ звук, като свържете смартфона (с инсталирано приложение “Sony | Headphones Connect”) и слушалките чрез Bluetooth връзка.

**Гласов фокус:** докато слушате музика, можете да чувате звука (като съобщение за разписанието във влака), който желаете да чувате.

### За да изключите режима на обкръжаващ звук

Натиснете сензора за докосване на левия модул, за да изключите режима на обкръжаващ звук.

При всяко натискане на сензора функцията ще се превключва (както следва по-долу) и ще се обявява от гласовите указания през левия модул.

Функция за потискане на шума: ИЗКЛ./Режим на обкръжаващ звук: ИЗКЛ.



Функция за потискане на шума: ВКЛ.



Режим на обкръжаващ звук: ВКЛ.

### Съвет

- В зависимост от околните условия и типа/силата на възпроизвежданото аудио обкръжаващият звук може да не се чува дори когато използвате режима на обкръжаващ звук. Не използвайте слушалките на места, където може да се създаде опасност, ако не чувате обкръжаващия звук, например на път, където преминават коли и велосипеди.
- Можете също така да промените настройките на функцията за потискане на шума и режима на обкръжаващ звук чрез приложението “Sony | Headphones Connect”.

- Настройките за режим на обкръжаващ звук, променени с приложението “Sony | Headphones Connect”, се съхраняват в слушалките. Можете да слушате музика със съхранените настройки на режима на обкръжаващ звук дори когато свържете слушалките към други устройства, които нямат инсталирано приложението “Sony | Headphones Connect”.

### Забележка

- Ако сензорът за докосване на левия модул е зададен за функцията Google Асистент, функцията за потискане на шума и режимът на обкръжаващ звук не могат да се превключват от слушалките.
- Ако сензорът за докосване на левия модул е зададен за функцията Amazon Alexa, функцията за потискане на шума и режимът на обкръжаващ звук не могат да се превключват от слушалките.
- В зависимост от околната среда, шумът от вятъра може да се увеличи, когато режимът на обкръжаващ звук е включен. В такъв случай отменете гласовия фокус с приложението “Sony | Headphones Connect”. Ако шумът от вятъра все още е силен, изключете режима на обкръжаващ звук.
- Ако не носите слушалките правилно, режимът на обкръжаващ звук може да не работи правилно. Завъртете слушалката, за да плъзнете наушника дълбоко в ухото си.



---

### Сродна тема

- [Относно гласовите указания](#)
- [Носене на слушалките](#)
- [Използване на функцията за потискане на шума](#)
- [Какво можете да правите с помощта на приложението “Sony | Headphones Connect”](#)

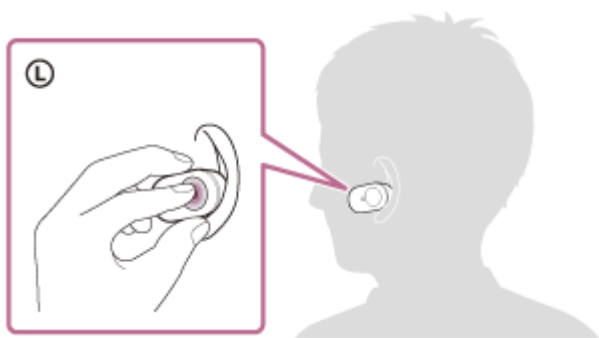
Безжични шумопотискащи стерео слушалки  
WF-1000XM3

## Бързо слушане на околния звук (режим за бързо внимание)

Тази функция намалява силата на звука на музиката, повикванията и мелодиите, за да позволи по-лесно чуване на околния звук. Тя е полезна, например когато искате да чуете обявления за влаковото разписание.

### За да активирате режима за бързо внимание

Задръжте пръста си върху сензора за докосване на левия модул. Режимът за бързо внимание се активира само когато допирате сензора за докосване.



### За да дезактивирате режима за бързо внимание

Махнете пръста си от сензора за докосване.

#### Забележка

- В зависимост от околните условия и типа/силата на възпроизвежданото аудио околният звук може да не се чува дори когато използвате режима за бързо внимание. Не използвайте слушалките на места, където може да се създаде опасност, ако не чувате обкръжаващия звук, например на път, където преминават коли и велосипеди.
- Ако не носите слушалките правилно, режимът за бързо внимание може да не работи правилно. Завъртете слушалката, за да плъзнете наушника дълбоко в ухото си.



- В зависимост от типа и размера на използваните от вас наушници, режимът за бързо внимание може да не е напълно ефективен. Изберете наушници, с които чувате минимално ниво на околни звуци.

#### Сродна тема

- [Подмяна на наушниците](#)
- [Носене на слушалките](#)

Безжични шумопотискащи стерео слушалки  
WF-1000XM3

## Относно режима за качество на звука

---

Следните 2 режима за качество на звука могат да бъдат избрани по време на Bluetooth възпроизвеждане. Можете да превключите настройките и да проверите режима за качество на звука чрез приложението "Sony | Headphones Connect".

Приоритет на качеството на звука: дава предимство на качеството на звука.

Приоритет върху стабилността на връзката: дава предимство на стабилната връзка (по подразбиране).

- Когато искате да дадете приоритет на качеството на звука, изберете режим "Приоритет на качеството на звука".
- Ако връзката е нестабилна, като например при възпроизвеждане само на прекъсващ звук, изберете режима "Приоритет върху стабилността на връзката".

### Забележка

- Времето за възпроизвеждане може да се скъси в зависимост от качеството на звука и условията, при които използвате слушалките.
- В зависимост от околните условия на обстановката, където използвате слушалките, е възможно да има прекъсвания на звука дори при избран режим "Приоритет върху стабилността на връзката".

---

### Сродна тема

- [Какво можете да правите с помощта на приложението "Sony | Headphones Connect"](#)

Безжични шумопотискащи стерео слушалки  
WF-1000XM3

## Поддържани кодеци

---

Кодекът е алгоритъм за кодиране на звук, който се използва при прехвърлянето на звук чрез Bluetooth връзка. Слушалките поддържат следните 2 кодека за музикално възпроизвеждане чрез A2DP връзка: SBC и AAC.

- SBC

Това е абривиатура на кодека за подобхват (Subband Codec).

SBC е стандартната технология за аудиокодиране, използвана за Bluetooth устройства.

Всички Bluetooth устройства поддържат SBC.

- AAC

Това е абривиатура за Advanced Audio Coding.

AAC се използва основно от продукти на Apple, като например iPhone, и предлага по-високо качество на звука от SBC.

Когато музика, кодирана в един от горните кодеци, се прехвърля от свързано устройство, слушалките се превключват автоматично на този кодек и възпроизвеждат музиката чрез него.

Въпреки това, в зависимост от устройството за свързване със слушалките, е възможно да се наложи да настроите предварително устройството, за да слушате музика, като използвате желаните кодек на слушалките дори ако то поддържа кодек с по-високо качество на звука от SBC.

Вижте инструкциите за експлоатация, предоставени с устройството, относно настройването на кодек.

---

### Сродна тема

- [Относно режима за качество на звука](#)

Безжични шумопотискащи стерео слушалки  
WF-1000XM3

## За функцията DSEE HX

---

Функцията DSEE HX подобрява компресираните изходни звукови данни, също като на CD или MP3, доближавайки качеството максимално до това на High-Resolution Audio, като възпроизвежда ясен звук с широк диапазон, който иначе често се губи.

Функцията DSEE HX може да бъде зададена в приложението “Sony | Headphones Connect” и е налична само при свързване към слушалките чрез Bluetooth връзка.

---

---

### Сродна тема

- [Какво можете да правите с помощта на приложението “Sony | Headphones Connect”](#)

Безжични шумопотискащи стерео слушалки  
WF-1000XM3

## Приемане на обаждане

Можете да се насладите на разговор със свободни ръце на смартфон или мобилен телефон, който поддържа Bluetooth профил HFP (профил за свободни ръце) или HSP (профил за слушалки) чрез Bluetooth връзка.

- Ако вашият смартфон или мобилен телефон поддържа едновременно и HFP, и HSP, настройте го на HFP.
- Операцията може да се различава в зависимост от смартфона или мобилния телефон. За повече подробности вижте инструкциите за експлоатация, предоставени със смартфона или мобилния телефон.
- Поддържат се само стандартни телефонни обаждания. Не се поддържат приложения за телефонни обаждания на смартфони или персонални компютри.

## Мелодия на звънене

При получаване на входящо обаждане в слушалките ще чуете мелодия на звънене и индикаторът (син) примигва бързо.

Ще чуете който и да е от посочените-по долу тонове на звънене в зависимост от смартфона или мобилния си телефон.

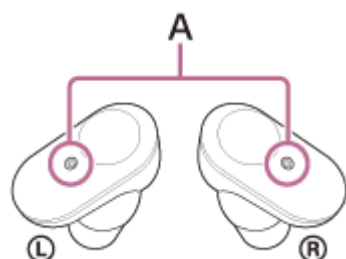
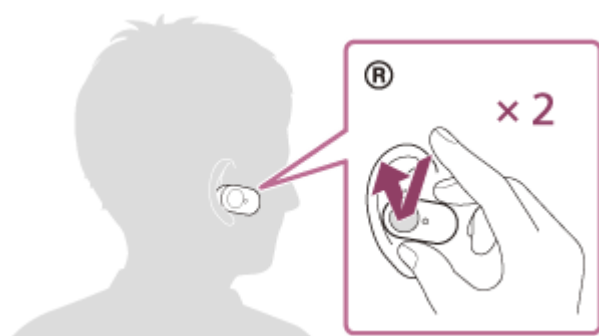
- Мелодията, зададена на слушалките
- Мелодията, зададена на смартфона или мобилния телефон
- Мелодията, зададена само на смартфона или мобилния телефон само за Bluetooth връзка

**1** Свържете слушалките към смартфон или мобилен телефон предварително.

**2** Когато чуете мелодия на звънене, натиснете сензора за докосване на левия или десния модул на слушалките **два** пъти (в интервал от около 0,4 секунди), за да приемете обаждането.

Ще чуете глас от слушалките.

При получаване на входящо обаждане, когато слушате музика, възпроизвеждането спира на пауза и се чува мелодия на звънене в слушалките.



**A:** Микрофони

Използвани заедно с функцията за потискане на шума на микрофоните.

## Ако не се чува мелодия на звънене в слушалките

- Слушалките може да не са свързани със смартфона или мобилния телефон чрез HFP или HSP. Проверете състоянието на връзката на смартфона или мобилния телефон.
- Ако възпроизвеждането не прекъсне автоматично, използвайте слушалките, за да го поставите на пауза.

**3** Използвайте смартфона или мобилния телефон, за да регулирате звука.

**4** Когато завършите разговора си, натиснете сензора за докосване на левия или десния модул на слушалките двукратно (в интервал от около 0,4 секунди), за да приключите обаждането.

Ако получите обаждане по време на възпроизвеждане на музика, възпроизвеждането се възобновява автоматично след приключване на разговора.

### Съвет

- Някои смартфони или мобилни телефони по подразбиране приемат обаждане на телефона вместо на слушалките. При използване на HFP или HSP връзка прехвърлете обаждането към слушалките, като допрете с пръст сензора за докосване на левия или десния модул на слушалките, докато обаждането се прехвърли, или като използвате смартфона или мобилния си телефон.
- Не можете да регулирате силата на звука от слушалките. Регулирайте силата на звука на свързаното устройство. Ако не можете да регулирате силата на звука на свързаното устройство, инсталирайте приложението за смартфон “Sony | Music Center”, след което регулирайте силата на звука от приложението.
- Силата на звука на слушалките по време на разговор и по време на възпроизвеждане на музика може да се регулира отделно. Промяната на силата на звука по време на обаждане не влияе върху силата на звука на възпроизвеждане на музика и обратно.
- Можете да се насладите също и на обаждане със свободни ръце, като носите само единия модул на слушалките. Когато получите входящо обаждане, го приемете от модула, който носите. Ако носите и другия модул, докато говорите само през единия модул, можете да говорите и през двата модула.

### Забележка

- В зависимост от смартфона или мобилния телефон, когато получите входящо обаждане, докато слушате музика, възпроизвеждането може да не бъде възобновено автоматично дори и след края на разговора.
- Използвайте смартфон или мобилния телефон на разстояние поне 50 cm от слушалките. Може да се чуе шум, ако смартфонът или мобилният телефон е твърде близо до слушалките.
- Вашият глас се чува в слушалките през микрофона на слушалките (функция за страничен тон). В този случай околните звуци или звуците от работата на слушалките може да се чува през слушалките. Това не е неизправност.

### Сродна тема

- [Използване само на единия модул на слушалките](#)
- [Как се извършва безжична връзка с Bluetooth устройства](#)
- [Осъществяване на обаждане](#)
- [Функции за телефонен разговор](#)
- [Какво можете да правите с помощта на приложението “Sony | Headphones Connect”](#)



Безжични шумопотискащи стерео слушалки  
WF-1000XM3

## Осъществяване на обаждане

Можете да се насладите на разговор със свободни ръце на смартфон или мобилен телефон, който поддържа Bluetooth профила HFP (Hands-free Profile) или HSP (Headset Profile), чрез Bluetooth връзка.

- Ако вашият смартфон или мобилен телефон поддържа едновременно и HFP, и HSP, настройте го на HFP.
- Операцията може да се различава в зависимост от смартфона или мобилния телефон. За повече подробности вижте инструкциите за експлоатация, предоставени със смартфона или мобилния телефон.
- Поддържат се само стандартни телефонни обаждания. Не се поддържат приложения за телефонни обаждания на смартфони или персонални компютри.

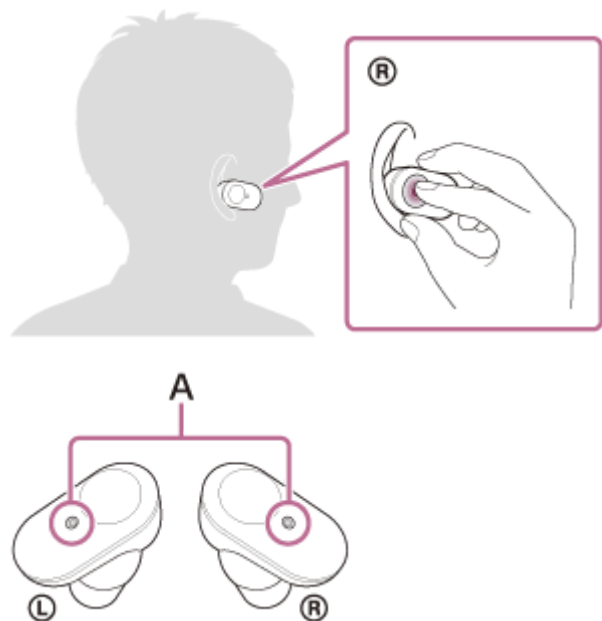
**1** Свържете слушалките към смартфон или мобилен телефон предварително.

**2** Използвайте своя смартфон или мобилен телефон, за да извършите обаждането.

Когато се обаждате, тонът за избиране се чува в слушалките.

Ако се обаждате, докато слушате музика, възпроизвеждането бива поставено на пауза.

Ако не се чува тон на избиране от слушалките, превключете устройството за обаждания към слушалките, като използвате смартфона или мобилния си телефон или като допрете с пръст за около 2 секунди сензора за докосване на левия или десния модул на слушалките.



**A:** Микрофони

Използвани заедно с функцията за потискане на шума на микрофоните.

**3** Използвайте смартфона или мобилния телефон, за да регулирате звука.

**4** Когато завършите разговора си, натиснете сензора за докосване на левия или десния модул на слушалките двукратно (в интервал от около 0,4 секунди), за да приключите обаждането.

Ако проведете обаждане по време на възпроизвеждане на музика, възпроизвеждането се възобновява автоматично след приключване на разговора.

## Съвет

- Не можете да регулирате силата на звука от слушалките. Регулирайте силата на звука на свързаното устройство. Ако не можете да регулирате силата на звука на свързаното устройство, инсталирайте приложението за смартфон "Sony | Music Center", след което регулирайте силата на звука от приложението.
- Силата на звука на слушалките по време на разговор и по време на възпроизвеждане на музика може да се регулира отделно. Промяната на силата на звука по време на обаждане не влияе върху силата на звука на възпроизвеждане на музика и обратно.
- Можете да се насладите също и на обаждане със свободни ръце, като носите само единия модул на слушалките. Ако носите и другия модул, докато говорите само през единия модул, можете да говорите и през двата модула.

## Забележка

- Използвайте смартфон или мобилния телефон на разстояние поне 50 cm от слушалките. Може да се чуе шум, ако смартфонът или мобилният телефон е твърде близо до слушалките.
- Вашият глас се чува в слушалките през микрофона на слушалките (функция за страничен тон). В този случай околните звуци или звуците от работата на слушалките може да се чува през слушалките. Това не е неизправност.

---

## Сродна тема

- [Използване само на единия модул на слушалките](#)
- [Как се извършва безжична връзка с Bluetooth устройства](#)
- [Приемане на обаждане](#)
- [Функции за телефонен разговор](#)

Безжични шумопотискащи стерео слушалки  
WF-1000XM3

## Функции за телефонен разговор

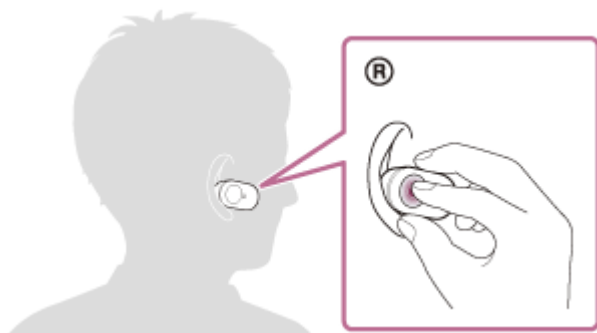
Наличните функции по време на обаждане може да варират в зависимост от профила, поддържан от смартфона или мобилния телефон. Освен това, дори ако профилът е същият, функциите може да се различават в зависимост от смартфона или мобилния телефон.

За повече подробности вижте инструкциите за експлоатация, предоставени със смартфона или мобилния телефон.

### Поддържан профил: HFP (Hands-free Profile)

#### При режим в готовност/възпроизвеждане на музика

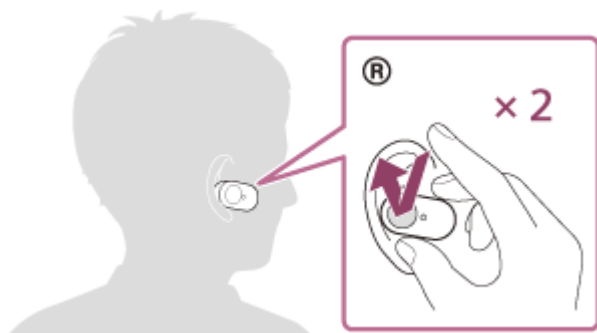
- Задръжте пръста си върху сензора за докосване на десния модул, за да стартирате функцията за гласово набиране на смартфона/мобилния телефон (\*) или за да активирате Google app на смартфон с Android или Siri на iPhone.



#### Изходящо обаждане

Можете да използвате сензора за докосване на левия или десния модул, за да изпълнявате следните операции. Ако носите само единия модул на слушалките, управлявайте слушалките чрез модула, който носите.

- Бързо натиснете сензора за докосване двукратно (в интервал от около 0,4 секунди), за да отмените изходящо обаждане.



- Задръжте пръста си върху сензора за докосване, докато устройството за обаждания се превключи между слушалките и смартфона или мобилния телефон.

#### Входящо обаждане

Можете да използвате сензора за докосване на левия или десния модул, за да изпълнявате следните операции. Ако носите само единия модул на слушалките, управлявайте слушалките чрез модула, който носите.

- Бързо натиснете сензора за докосване двукратно, за да отговорите на обаждане.
- Задръжте пръста си върху сензора за докосване, за да откажете обаждане.

### По време на обаждане

Можете да използвате сензора за докосване на левия или десния модул, за да изпълнявате следните операции. Ако носите само единия модул на слушалките, управлявайте слушалките чрез модула, който носите.

- Бързо натиснете сензора за докосване двукратно, за да приключите обаждане.
- Задръжте пръста си върху сензора за докосване, докато устройството за обаждания се превключи между слушалките и смартфона или мобилния телефон.

### Поддържан профил: HSP (Headset Profile)

Можете да използвате сензора за докосване на левия или десния модул, за да изпълнявате следните операции. Ако носите само единия модул на слушалките, управлявайте слушалките чрез модула, който носите.

### Изходящо обаждане

- Бързо натиснете сензора за докосване двукратно, за да отмените изходящо обаждане. (\*)

### Входящо обаждане

- Бързо натиснете сензора за докосване двукратно, за да отговорите на обаждане.

### По време на обаждане

- Бързо натиснете сензора за докосване двукратно, за да приключите обаждане. (\*)

\* Някои устройства може да не поддържат тази функция.

---

### Сродна тема

- [Използване само на единия модул на слушалките](#)
- [Приемане на обаждане](#)
- [Осъществяване на обаждане](#)

Безжични шумопотискащи стерео слушалки  
WF-1000XM3

## Прекратяване на Bluetooth връзката (след употреба)

- 1 Отключете екрана на Bluetooth устройството, ако е заключен.**
- 2 Докоснете съвместимото с one-touch връзка (NFC) устройство отново, за да прекъснете връзката. Ако Bluetooth устройството не поддържа one-touch връзка (NFC), прекъснете връзката на устройството чрез устройството.**

При прекъсване на връзката ще чуете гласови указания "Bluetooth disconnected" (Прекъсната връзка с Bluetooth) от левия модул (или от десния модул, ако носите само него).
- 3 Поставете слушалките в кутията за зареждане.**

Слушалките се изключват.

### Съвет

- Когато приключите с възпроизвеждането на музика, Bluetooth връзката може да бъде прекратена автоматично в зависимост от Bluetooth устройството.

### Сродна тема

- [Прекъсване на връзката със смартфона с Android чрез едно докосване \(NFC\)](#)
- [Изключване на слушалките](#)

Безжични шумопотискащи стерео слушалки  
WF-1000XM3

## Използване на Google Асистент

С помощта на функцията Google Асистент, която е предоставена със смартфона, можете да говорите през микрофоните на слушалките, за да работите със смартфона или да извършите търсене.

### Съвместими смартфони

- Смартфони с инсталирана операционна система Android 5.0 или по-нова (Изисква се последната версия на Google app.)

#### 1 Отворете приложението “Sony | Headphones Connect” и задайте сензорът за докосване на левия или десния модул да се използва за функцията Google Асистент.

Когато използвате Google Асистент за първи път, отворете приложението Google Асистент, докоснете бутона [Finish headphones setup] в изгледа на разговор и следвайте екранните инструкции, за да завършите първоначалната настройка за Google Асистент.

Подробности относно приложението “Sony | Headphones Connect” вижте на следния URL адрес.

[http://rd1.sony.net/help/mdr/hpc/h\\_zz/](http://rd1.sony.net/help/mdr/hpc/h_zz/)

#### 2 Използвайте сензора за докосване, към който сте задали функцията, за да използвате Google Асистент.

- Задръжте пръста си върху сензора за докосване, за да въведете гласова команда.
- Натиснете сензора за докосване двукратно, за да бъде прочетено известието.
- Натиснете сензора за докосване, за да отмените прочитането на известието.

Подробности относно Google Асистент вижте на следния уебсайт:

<https://assistant.google.com>

### Съвет

- Проверете или актуализирайте версията на софтуера на слушалките с приложението “Sony | Headphones Connect”.
- Когато няма достъп до Google Асистент поради причини като липса на връзка с интернет, от левия модул се чуват гласови указания “The Google Assistant is not connected” (Google Асистент не е свързан).
- Ако не виждате бутона [Finish headphones setup] в приложението Google Асистент, прекъснете сдвояването на слушалките от Bluetooth настройките на вашия смартфон и извършете отново процеса на сдвояване.

### Забележка

- Ако сензорът за докосване на левия модул е зададен за функцията Google Асистент в стъпка 1, функцията за потискане на шума и режимът на обкръжаващ звук не могат да се превключват от слушалките. Ако сензорът за докосване на десния модул е зададен за функцията Google Асистент, операциите по възпроизвеждане на музика не могат да се изпълняват от слушалките.
- Функцията Google Асистент и функцията Amazon Alexa не могат да бъдат зададени едновременно към слушалките.
- Възможно е Google Асистент да не може да се използва в някои държави и региони или на някои езици.
- Можете да използвате функцията Google Асистент, докато носите само единия модул, към който е зададена функцията Google Асистент. Когато функцията Google Асистент е назначена на слушалките и искате да използвате само единия модул на слушалките, използвайте модула, на който е назначена функцията Google Асистент. Проверете настройката на слушалките чрез приложението “Sony | Headphones Connect”.



Безжични шумопотискащи стерео слушалки  
WF-1000XM3

## Използване на Amazon Alexa

С помощта на приложението Amazon Alexa, което е инсталирано на смартфона ви, можете да говорите през микрофона на слушалките, за да работите със смартфона или да извършите търсене.

### Съвместими смартфони

- Смартфони с инсталирана операционна система Android 5.1 или по-нова или iOS 10.0 или по-нова.
- Изисква се инсталиране на най-новото приложение Amazon Alexa.

1. Отворете App Store на вашето мобилно устройство.
2. Потърсете приложението Amazon Alexa.
3. Изберете Инсталиране.
4. Изберете Отваряне.

**1** Поставете си двата модула на слушалките и ги свържете към смартфона чрез Bluetooth връзка.

**2** Отворете приложението Amazon Alexa.

Когато използвате Amazon Alexa за първи път, ще трябва да влезете със своя акаунт за Amazon и да преминете към стъпка **3**, за да настроите своите слушалки към приложението Amazon Alexa. Ако вече сте настроили Amazon Alexa по-рано, но сте конфигурирали сензора за докосване на левия модул на слушалките към различна от Amazon Alexa функция, прегледайте раздела със съвети, за да преконфигурирате сензора за докосване на десния модул на слушалките към Amazon Alexa.

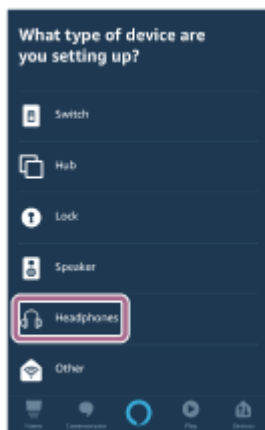
**3** Извършете първоначалните настройки за Amazon Alexa.

1. Докоснете иконата на менюто в горния ляв ъгъл на екрана на приложението Amazon Alexa и докоснете [Add Device].

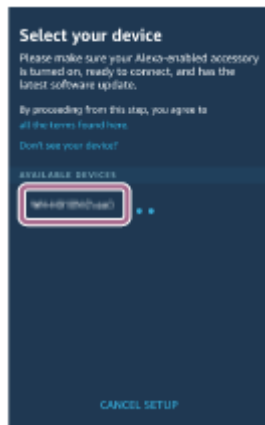


2. На екрана [What type of device are you setting up?] изберете [Headphones].



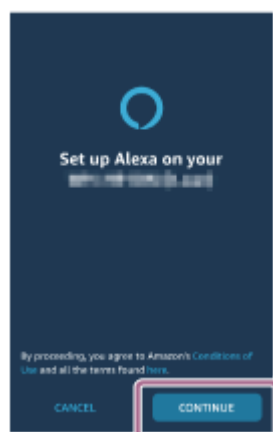


3. От [AVAILABLE DEVICES] на екрана [Select your device] изберете [WF-1000XM3] или [LE\_WF-1000XM3].



Ако не можете да откриете [WF-1000XM3] или [LE\_WF-1000XM3] в [AVAILABLE DEVICES], слушалките не са свързани към смартфона чрез Bluetooth връзка. Свържете слушалките към смартфона чрез Bluetooth връзка.

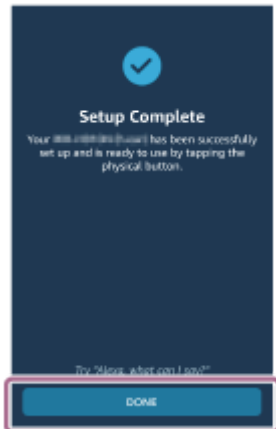
4. На екрана [Set up Alexa on your WF-1000XM3] или [Set up Alexa on your LE\_WF-1000XM3] докоснете [CONTINUE].



5. Ако се покаже екранът [This will override the current voice assistant on this accessory], докоснете [CONTINUE].



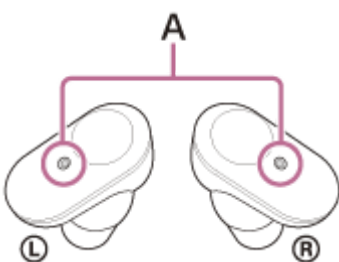
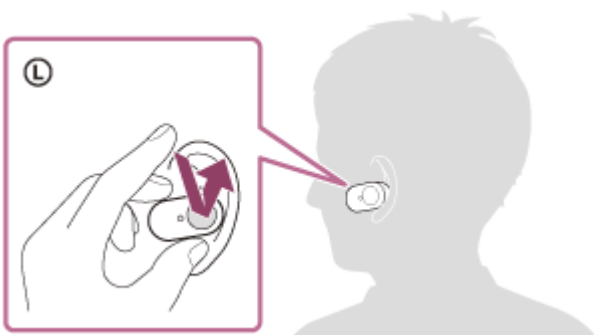
6. На екрана [Setup Complete] докоснете [DONE].



Когато първоначалните настройки са завършени, сензорът за докосване на левия модул на слушалките (или сензорът за докосване на десния модул, ако за първоначалните настройки е носен само десният модул на слушалките) е зададен за функцията Amazon Alexa.

**4** Докоснете сензора за докосване, на който е назначена функцията Amazon Alexa, за да използвате Amazon Alexa.

**Пример:** когато функцията Amazon Alexa е назначена на сензора за докосване на левия модул



**A:** Микрофони

- Натиснете сензора за докосване, за да въведете гласова команда.  
Например:  
“Какво е времето”  
“Пусни музика (\*)”  
\* Трябва ми абонамент за Amazon или Prime Music.
- Ако няма глас, тя ще бъде отменена.

Подробности относно Amazon Alexa и предлаганите възможности вижте на следния уебсайт:

<https://www.amazon.com/b?node=16067214011>

Подробности относно Amazon Alexa вижте на следния уебсайт:

<https://www.amazon.com/gp/help/customer/display.html?nodeId=G7HPV3YLTGLJEJFK>

### Съвет

- Когато настроите слушалките към Amazon Alexa, сензорът за докосване на левия модул на слушалките (или сензорът за докосване на десния модул, ако за първоначалните настройки е носен само десният модул на слушалките) ще се конфигурира автоматично за Amazon Alexa. Можете да възстановите първоначалната функция на сензора за докосване, като го преконфигурирате с приложението “Sony | Headphones Connect”. Също така можете да конфигурирате бутона обратно към Amazon Alexa, ако преди това сте се свързвали с Amazon Alexa, но след това сте сменили бутона към друга функция.
- Проверете или актуализирайте версията на софтуера на слушалките с приложението “Sony | Headphones Connect”.
- Когато няма достъп до Amazon Alexa поради причини, като например липса на връзка с мрежата, се чуват гласовите указания “Either your mobile device isn’t connected; or you need to open the Alexa App and try again” (Или вашето мобилно устройство не е свързано; или е необходимо да отворите приложението Alexa и да опитате отново) от левия модул (или от десния модул, ако носите само него).

### Забележка

- Ако сензорът за докосване на левия модул е зададен за функцията Amazon Alexa, функцията за потискане на шума и режимът на обкръжаващ звук не могат да се превключват от слушалките. Ако сензорът за докосване на десния модул е зададен за функцията Amazon Alexa, операциите по възпроизвеждане на музика не могат да се изпълняват от слушалките.
- Функцията Amazon Alexa и функцията Google Assistant не могат да бъдат зададени едновременно към слушалките.
- Можете да използвате функцията Amazon Alexa, докато носите само единия модул, към който е зададена функцията Amazon Alexa. Когато функцията Amazon Alexa е назначена на слушалките и искате да използвате само единия модул на слушалките, използвайте модула, на който е назначена функцията Amazon Alexa. Проверете настройката на слушалките чрез приложението “Sony | Headphones Connect”.
- Amazon Alexa не е достъпна на всички езици и във всички държави/региони. Вижте [www.amazon.com/alexa-availability](http://www.amazon.com/alexa-availability) за подробности.

Безжични шумопотискащи стерео слушалки  
WF-1000XM3

## Използване на функцията за гласово съдействие (Google app)

С помощта на функцията Google app, която се предоставя със смартфона с Android, можете да говорите през микрофоните на слушалките, за да работите със смартфона с Android.

### 1 Задайте съдействието и избора на входящ звук на Google app.

На смартфона с Android изберете [Settings] – [Apps & notifications] – [Advanced] – [Default apps] – [Assist & voice input] и задайте [Assist app] на Google app.

Горната процедура е дадена за пример. За подробности вижте инструкциите за експлоатация на смартфона с Android.

Забележка: може да се изисква последната версия на Google app.

За подробности за Google app вижте инструкциите за експлоатация или уеб сайта за поддръжка на смартфона с Android или уеб сайта на Google Play store.

Възможно е Google app да не може да се активира от слушалките в зависимост от спецификациите на смартфона с Android.

### 2 Докато носите слушалките, ги свържете към смартфон с Android чрез Bluetooth връзка.

### 3 Когато смартфонът с Android е в режим на готовност или възпроизвежда музика, допрете пръста си до сензора за докосване на десния модул, за да активирате Google app.

Google app се активира.

### 4 Направете заявка до Google app чрез микрофоните на слушалките.

За подробности относно приложенията, които работят с Google app, вижте инструкциите за експлоатация на смартфон с Android.

След активиране на Google app гласовата команда се отменя, след като измине определено време без заявки.

#### Забележка

- Ако сензорът за докосване на левия или десния модул е зададен за използване на функцията Google Асистент, функцията за гласово съдействие (Google app) не е достъпна.
- Ако сензорът за докосване на левия или десния модул е зададен за използване на функцията Amazon Alexa, функцията за гласово съдействие (Google app) не е достъпна.
- Google app не може да се активира, когато казвате "Ok Google", дори когато настройката Android на смартфона с "Ok Google" е включена.
- Вашият глас се чува в слушалките през микрофона на слушалките (функция за страничен тон). В този случай околният звук или звукът от работата на слушалките може да се чува през слушалките – това не е неизправност.
- Възможно е Google app да не се активира в зависимост от спецификациите на смартфона или версията на приложението.
- Google app не работи, когато има връзка с устройство, което не е съвместимо с функцията за гласово съдействие.



Безжични шумопотискащи стерео слушалки  
WF-1000XM3

## Използване на функцията за гласово съдействие (Siri)

С помощта на функцията Siri, която се предоставя с iPhone, можете да говорите през микрофоните на слушалките, за да работите с iPhone.

### 1 Включете Siri.

В iPhone изберете [Settings] - [Siri & Search], за да включите [Press Home for Siri] и [Allow Siri When Locked]. Операцията по-горе е примерна. За подробности вижте инструкциите за експлоатация на iPhone. Забележка: за подробности за Siri вижте инструкциите за експлоатация или уеб сайта за поддръжка на iPhone.

### 2 Докато носите слушалките, ги свържете към iPhone чрез Bluetooth връзка.

### 3 Когато iPhone използва Bluetooth връзката и е в режим на готовност или възпроизвежда музика, допрете пръста си до сензора за докосване на десния модул.

Siri се активира.

### 4 Направете заявка до Siri чрез микрофоните на слушалките.

За подробности относно приложенията, които работят със Siri, вижте инструкциите за експлоатация на iPhone.

#### Забележка

- Siri не може да се активира, когато казвате "Hey Siri", дори когато настройката "Hey Siri" на iPhone е включена.
- Вашият глас се чува в слушалките през микрофона на слушалките (функция за страничен тон). В този случай околният звук или звукът от работата на слушалките може да се чува през слушалките – това не е неизправност.
- Възможно е Siri да не се активира в зависимост от спецификациите на смартфона или версията на приложението.
- Siri не работи, когато има връзка с устройство, което не е съвместимо с функцията за гласово съдействие.

Безжични шумопотискащи стерео слушалки  
WF-1000XM3

## Какво можете да правите с помощта на приложението “Sony | Headphones Connect”

Когато свързвате смартфона (с инсталирано приложение “Sony | Headphones Connect”) и слушалките чрез Bluetooth връзката, можете да правите следното.

- Лесно сдвояване
- Да виждате на дисплея оставащия живот на батерията на слушалките
- Да виждате на дисплея оставащия живот на батерията на кутията за зареждане (Показва се оставащият живот на батерията, когато слушалките са извадени от кутията за зареждане. )
- Да виждате на дисплея кодека за Bluetooth връзка
- Да регулирате функцията за потискане на шума и режима на обкръжаващ звук (контрол на околния звук)
- Да използвате автоматично коригиране на функцията за потискане на шума чрез разпознаване на поведението (адаптивен звуков контрол)
- Да настройвате функцията за автоматично поставяне на пауза и възобновяване на възпроизвеждането при установено носене на слушалките
- Да задавате функцията за автоматично изключване при установено носене на слушалките
- Да избирате настройките на еквалайзера
- Да персонализирате настройките на еквалайзера
- Да превключвате режима за качество на звука чрез настройка на Bluetooth режима на свързване
- Да задавате функцията DSEE HX (завършване за висококачествен звук)
- Да променят функцията на сензора за докосване
- Да изключват слушалките
- Да регулирате силата на звука при възпроизвеждане
- Да пускате/поставят на пауза музика, да преминават към началото на предишния запис (или на текущия запис при възпроизвеждане)/да преминават към началото на следващия запис
- Да проверяват състоянието на свързаност и настройките на слушалките
- Да проверяват софтуерната версия на слушалките
- Да актуализират софтуера на слушалките
- Да превключват езика на гласовите указания
- Да включват/изключват настройката на гласовите указания

Подробности относно приложението “Sony | Headphones Connect” вижте на следния URL адрес.

[http://rd1.sony.net/help/mdr/hpc/h\\_zz/](http://rd1.sony.net/help/mdr/hpc/h_zz/)

### Съвет

- Функционирането на приложението “Sony | Headphones Connect” зависи от аудио устройството. Спецификациите на приложението и конструкцията на екрана могат да бъдат променени без предварително уведомяване.

### Сродна тема

- [Инсталиране на приложението “Sony | Headphones Connect”](#)
- [Проверка на оставащия заряд на батерията](#)
- [Използване на функцията за потискане на шума](#)
- [Слушане на обкръжаващ звук по време на възпроизвеждане на музика \(режим на обкръжаващ звук\)](#)
- [Относно режима за качество на звука](#)
- [Поддържани кодеци](#)

- За функцията DSEE HX

4-747-586-61(5) Copyright 2019 Sony Corporation



Безжични шумопотискащи стерео слушалки  
WF-1000XM3

## Инсталиране на приложението “Sony | Headphones Connect”

---

- 1 Изтеглете приложението “Sony | Headphones Connect” от Google Play store или от App Store и го инсталирайте на смартфона си.

Подробности относно приложението “Sony | Headphones Connect” вижте на следния URL адрес:  
[http://rd1.sony.net/help/mdr/hpc/h\\_zz/](http://rd1.sony.net/help/mdr/hpc/h_zz/)



Sony Headphones Connect



- 2 След като инсталирате приложението “Sony | Headphones Connect”, го стартирайте.
- 

### Сродна тема

- [Какво можете да правите с помощта на приложението “Sony | Headphones Connect”](#)

Безжични шумопотискащи стерео слушалки  
WF-1000XM3

## Достъп до информация за поддръжка от приложението “Sony | Headphones Connect”

---

Можете да получите достъп до най-новата информация за поддръжка от приложението “Sony | Headphones Connect”.

- 1 Изберете [Help] от екрана на приложението “Sony | Headphones Connect”.
- 2 Появява се екранът [Headphones Connect Help] и се показва информация за поддръжката.
- 3 Изберете съответната точка.

Безжични шумопотискащи стерео слушалки  
WF-1000XM3

## Актуализиране на софтуера на слушалките

Инсталирайте най-новия софтуер на слушалките чрез приложението “Sony | Headphones Connect”, за да се възползвате от нови функции или да разрешите някои проблеми със слушалките.

Винаги използвайте слушалките с инсталиран най-новия софтуер.

За подробности относно най-новия софтуер на слушалките и как да актуализирате софтуера вижте информацията на уеб сайта за поддръжка.

За да актуализирате софтуера на слушалките, следвайте процедурите по-долу.

Когато настройката [Automatic download of software] е активирана (настройка по подразбиране) в приложението “Sony | Headphones Connect”, изтеглянето и прехвърлянето на софтуера ще започне автоматично.

- 1 Изтеглете актуализирания софтуер от сървъра на смартфона, на който е инсталирано приложението “Sony | Headphones Connect”.**
- 2 Прехвърлете актуализирания софтуер от смартфона към слушалките.**
- 3 Актуализирайте софтуера на слушалките, като следвате инструкциите на екрана.**

Безжични шумопотискащи стерео слушалки  
WF-1000XM3

## Предпазни мерки

---

### За Bluetooth комуникациите

- Безжичната технология Bluetooth работи в обхват от около 10 м. Максималното разстояние за комуникация може да варира в зависимост от наличието на препятствия (хора, метални предмети, стени и др.) или от електромагнитната околна среда.
- Микровълните, които се излъчват от Bluetooth устройство, може да навредят на работата на електронните медицински устройства. Изключвайте този уред и други Bluetooth устройства на следните места, тъй като те могат да предизвикат злополука:
  - в болници, в близост до седалки с предимство във влакове, на места с наличие на възпламеним газ, в близост до автоматични врати или пожарни аларми.
- Този продукт излъчва радиовълни, когато се използва в безжичен режим. Ако се използва в безжичен режим в самолет, да се спазват указанията на екипажа относно допустимата употреба на продукти в безжичен режим.
- Аудио възпроизвеждането на този уред може да се забави спрямо това на предаващото устройство поради характеристиките на безжичната Bluetooth технология. В резултат на това е възможно звукът да не е в синхрон с картината, когато гледате филми или играете игри.
- Уредът поддържа функции за сигурност, които отговарят на стандарта на Bluetooth, като средство за гарантиране на сигурността по време на комуникация посредством безжичната Bluetooth технология. Въпреки това, в зависимост от конфигурираните настройки и от други фактори, е възможно тази сигурност да не е достатъчна. Внимавайте, когато комуникирате чрез безжичната Bluetooth технология.
- Sony не поема никаква отговорност за щети или загуби в резултат на изтичане на информация по време на използване на Bluetooth комуникации.
- Свързването с всички Bluetooth устройства не може да бъде гарантирано.
  - Bluetooth устройствата, свързани с уреда, трябва да отговарят на стандарта Bluetooth, предписан от Bluetooth SIG, Inc., и да бъдат сертифицирани като съвместими.
  - Дори когато свързано устройство отговаря на стандарта Bluetooth, е възможно да има случаи, когато характеристиките или спецификациите на Bluetooth устройството може да направят невъзможно свързването или да доведат до различни методи за контрол, показване или работа.
  - Когато използвате уреда, за да говорите по телефона без ръце, може да се появи шум в зависимост от свързаното устройство или околната комуникационна среда.
- В зависимост от свързаното устройство стартирането на комуникациите може да отнеме известно време.
- Слушалките не поддържат многоточкова връзка.

Ако слушалките поддържат многоточкова връзка, могат да бъдат свързани към устройство за възпроизвеждане на музика (с профил A2DP, Walkman и др.) и устройство за комуникация (смартфон с профил HFP или HSP и др.) по едно и също време и ще можете да слушате музика, докато чакате входящо обаждане или докато провеждате разговор.

### Бележка за статичното електричество

- Статичното електричество, натрупано в тялото, може да причини леко изтръпване в ушите ви. За да намалите ефекта, носете дрехи от естествени материали, които потискат генерирането на статично електричество.

### Бележки относно носенето на уреда

- След употреба махнете слушалките бавно.
- Тъй като наушниците плътно прилягат в ушите, принудително им притискане към ушите или бързото им издърпване може да доведе до увреждане на тъпанчетата. Когато поставяте наушниците в ушите си, мембраната може да произведе щракащ звук. Това не е неизправност.

## Относно наушниците за троен комфорт

- Предоставените наушници за троен комфорт осигуряват плътно прилепване, за да блокират ефективно околния шум.

### Забележка

- Продължителното използване на плътно прилепнали наушници може да напегне ушите ви. Ако усетите неудобство, прекратете употребата.
- Не дърпайте детайла от пенест силикон на наушниците. Ако детайлът от пенест силикон се отдели от наушниците, те няма да функционират.
- Не излагайте детайла от пенест силикон на наушниците на продължително напрежение, защото това може да го деформира.
- Различните размери на отворите на детайла от пенест силикон на наушниците не оказват влияние върху качеството на звука.
- Възможно е да чуете пукащ звук в ушите, докато носите наушниците. Това не е неизправност.
- Пенестите материали, използвани в наушниците, могат да се амортизират след дълготрайна употреба и съхранение. Заменете наушниците с нови, ако амортизацията води до влошени характеристики.

## Други забележки

- Не подлагайте уреда на прекомерни удари.
- Сензорът за докосване може да не работи правилно, ако поставите стикери или други залепващи материали върху контролния му панел.
- Bluetooth функцията може да не работи с мобилен телефон в зависимост от условията на сигнала и заобикалящата среда.
- Ако усетите дискомфорт, докато използвате уреда, незабавно спрете да го използвате.
- Наушниците може да се повредят или влошат при дълготрайна употреба и съхранение.
- Ако наушниците се изцапат, отстранете ги от уреда и внимателно ги измийте на ръка, използвайки неутрален почистващ препарат. След почистване внимателно подсушете всяка останала влага.
- Модулът не е водоустойчив. Ако в модула проникне вода или чужди обекти, това може да причини пожар или токов удар. Ако в модула проникне вода или чужд обект, незабавно прекратете използването и се консултирайте с най-близкия търговец на Sony. По-конкретно бъдете предпазливи в следните случаи.
  - Когато използвате модула около мивка и подобни места.  
Внимавайте модулт да не падне в мивка или контейнер, пълен с вода.
  - Когато използвате модула в дъжд или сняг, както и на влажни места
  - Когато използвате модула, докато сте изпотени  
Ако докоснете модула с изпотени ръце или сложите модула в джоба на влажна дреха, модулт може да се намокри.

## Почистване на уреда

- Когато външната част на уреда е мръсна, почистете го със суха, мека кърпа. Ако уредът е особено замърсен, натопете кърпа в разреден разтвор на неутрален почистващ препарат и го изцедете добре, преди да избършете. Не използвайте разтворители като разреждители, бензоли или алкохоли, тъй като те могат да повредят повърхността.

Безжични шумопотискащи стерео слушалки  
WF-1000XM3

## Бележка за лиценза

---

### Бележки относно лиценза

Този продукт съдържа софтуер, който Sony използва според лицензионно споразумение със собственика на авторските му права. Задължени сме да оповестим на клиентите съдържанието на споразумението според изискване на собственика на авторските права на софтуера.

Моля, посетете следния интернет адрес и прочетете съдържанието на лиценза.

<https://rd1.sony.net/help/mdr/sl/19b/>

### Отказ от отговорност за услуги, предлагани от трети страни

Услугите, предлагани от трети страни, могат да бъдат променяни, преустановявани или прекратявани без предизвестие. Sony не носи никаква отговорност в тези случаи.

Безжични шумопотискащи стерео слушалки  
WF-1000XM3

## Търговски марки

---

- Windows е регистрирана търговска марка или търговска марка на Microsoft Corporation в САЩ и/или други държави.
- iPhone, iPod touch, macOS, Mac и Siri са търговски марки на Apple Inc., регистрирани в САЩ и други държави.
- App Store е марка на услуга на Apple Inc., регистрирана в САЩ и други държави.
- IOS е търговска марка или регистрирана търговска марка на Cisco в САЩ и други страни и се използва лицензирано.
- Google, Android и Google Play са търговски марки на Google LLC.
- Amazon, Alexa и всички свързани лога са търговски марки на Amazon.com, Inc. или нейните партньори.
- Словесният знак Bluetooth® и логата са регистрирани търговски марки, собственост на Bluetooth SIG, Inc., като всяко използване на такива марки от Sony Group Corporation и нейните филиали се извършва по силата на лиценз.
- Знакът N е търговска марка или регистрирана търговска марка на NFC Forum, Inc. в САЩ и други държави.
- WALKMAN® и логото на WALKMAN® са регистрирани търговски марки на Sony Corporation.
- USB Type-C™ и USB-C™ са търговски марки на USB Implementers Forum.
- “DSEE” и “DSEE HX” са търговски марки на Sony Corporation.

Другите търговски марки и търговски имена принадлежат на съответните им собственици.

Безжични шумопотискащи стерео слушалки  
WF-1000XM3

## Уеб сайтове за обслужване на клиенти

---

За клиенти в САЩ, Канада и Латинска Америка:

<https://www.sony.com/am/support>

За клиенти в европейски държави:

<https://www.sony.eu/support>

За клиенти в Китай:

<https://service.sony.com.cn>

За клиенти в други държави/региони:

<https://www.sony-asia.com/support>



Безжични шумопотискащи стерео слушалки  
WF-1000XM3

## Какво мога да направя, за да се справя с проблем?

---

Ако слушалките не функционират според очакванията, опитайте следните стъпки, за да разрешите проблема:

- Намерете симптомите на проблема в настоящето помощно ръководство и опитайте някое от изброените действия за отстраняване на проблема.
- Поставете слушалките в кутията за зареждане и затворете капака.  
Възможно е да разрешите някои проблеми, като поставите слушалките в кутията за зареждане.
- Заредете слушалките.  
Възможно е да разрешите някои проблеми, като заредите батерията на слушалките.
- Нулирайте слушалките.
- Върнете слушалките до първоначалните настройки.  
Тази операция нулира слушалките до фабрични настройки и изтрива информацията за сдвояване.
- Потърсете информация за проблема в уеб сайта за обслужване на клиенти.

Ако гореспоменатите операции не решат проблема, се консултирайте с най-близкия търговец на Sony.

---

### Сродна тема

- [Зареждане на слушалките](#)
- [Уеб сайтове за обслужване на клиенти](#)
- [Нулиране на слушалките](#)
- [Нулиране на слушалките за възстановяване на фабрични настройки](#)

Безжични шумопотискащи стерео слушалки  
WF-1000XM3

## Слушалките не могат да се включат.

---

- Уверете се, че батерията е напълно заредена.
  - Не можете да включите слушалките, докато те са поставени в кутията за зареждане и се зареждат. Извадете слушалките от кутията за зареждане, за да ги включите.
- 

### Сродна тема

- [Зареждане на слушалките](#)
- [Проверка на оставащия заряд на батерията](#)

Безжични шумопотискащи стерео слушалки  
WF-1000XM3

## Не може да се извърши зареждане.

---

- Уверете се, че слушалките са добре поставени в кутията за зареждане.
  - Използвайте предоставения USB Type-C кабел.
  - Проверете дали USB Type-C кабелът е надеждно свързан към кутията за зареждане и USB AC адаптера или компютъра.
  - Уверете се, че USB AC адаптерът е добре включен към AC електрическия контакт.
  - Проверете дали компютърът е включен.
  - Събудете компютъра, ако е в режим на готовност (спящ режим) или на хибернация.
  - Когато използвате Windows 8.1, актуализирайте чрез Windows Update.
- 

### Сродна тема

- [Зареждане на слушалките](#)

Безжични шумопотискащи стерео слушалки  
WF-1000XM3

## Времето за зареждане е твърде дълго.

---

- Проверете дали кутията за зареждане и компютърът са свързани директно, а не чрез USB концентратор.
  - Проверете дали използвате предоставения USB Type-C кабел.
- 

### Сродна тема

- [Зареждане на слушалките](#)

Безжични шумопотискащи стерео слушалки  
WF-1000XM3

## **Слушалките не се зареждат дори когато кутията за зареждане е свързана към компютър.**

- 
- Проверете дали предоставеният USB Type-C кабел е правилно свързан към USB порта на компютъра.
  - Проверете дали кутията за зареждане и компютърът са свързани директно, а не чрез USB концентратор.
  - Възможно е да има проблем с USB порта на свързания компютър. Опитайте да се свържете към друг USB порт на компютъра, ако има такъв.
  - Отново опитайте процедурата за USB връзка при случаи, различни от посочените.

Безжични шумопотискащи стерео слушалки  
WF-1000XM3

## Оставащият заряд на батерията на слушалките не се показва на екрана на смартфона.

- Само устройствата с iOS (включително iPhone/iPod touch), поддържащи HFP (Hands-free Profile), и смартфон с Android (операционна система 8.1 или по-нова) могат да показват оставащия заряд на батерията.
- Проверете дали смартфонът е свързан с HFP. Ако смартфонът не е свързан с HFP, оставащият заряд на батерията няма да бъде показан правилно.

### Сродна тема

- [Проверка на оставащия заряд на батерията](#)

Безжични шумопотискащи стерео слушалки  
WF-1000XM3

## Няма звук

---

- В зависимост от приложението за смартфон (което изисква HFP (Hands-free Profile)/HSP (Headset Profile)) е възможно да чувате глас само от единия модул.
  - Проверете дали са включени както свързаното Bluetooth устройство, така и левият и десният модул на слушалките.
  - Проверете дали слушалките и предаващото Bluetooth устройство са свързани чрез Bluetooth A2DP.
  - Увеличете звука, ако е прекалено слаб.
  - Проверете дали свързаното устройство възпроизвежда.
  - Отново извършете сдвояване на слушалките с Bluetooth устройството.
  - Когато функцията Google Асистент е назначена на слушалките и искате да използвате само единия модул на слушалките, използвайте модула, на който е назначена функцията Google Асистент.
  - Когато функцията Amazon Alexa е назначена на слушалките и искате да използвате само единия модул на слушалките, използвайте модула, на който е назначена функцията Amazon Alexa.
- 

### Сродна тема

- [Използване само на единия модул на слушалките](#)
- [Как се извършва безжична връзка с Bluetooth устройства](#)
- [Слушане на музика от устройство, свързано чрез Bluetooth връзка](#)

Безжични шумопотискащи стерео слушалки  
WF-1000XM3

## Ниско ниво на звука

---

- Докато възпроизвеждате музика, регулирайте силата на звука на свързаното устройство. Ако не можете да регулирате силата на звука на свързаното устройство, инсталирайте приложението за смартфон “Sony | Headphones Connect”, след което регулирайте силата на звука от приложението.
- Докато говорите по телефона, регулирайте силата на звука на свързаното устройство. Ако не можете да регулирате силата на звука на свързаното устройство, инсталирайте приложението за смартфон “Sony | Music Center”, след което регулирайте силата на звука от приложението.
- Отново свържете Bluetooth устройството към слушалките.



Безжични шумопотискащи стерео слушалки  
WF-1000XM3

## **Има разлика в силата на звука в лявата и дясната страна, недостатъчен нискочестотен звук.**

- Към момента на закупуване слушалките пристигат с наушници размер М на лявата и дясната страна. Ако смятате, че звукът е с недостатъчно ниска честота и има разлика в силата между лявата и дясната страна, сменете наушниците с друг размер, който да приляга удобно на ушите ви.

### **Сродна тема**

- [Подмяна на наушниците](#)

Безжични шумопотискащи стерео слушалки  
WF-1000XM3

## Ниско качество на звука

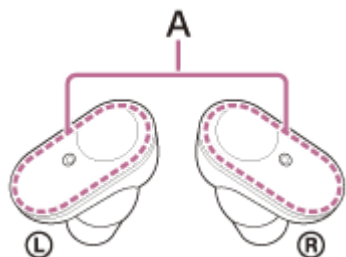
---

- Намалете силата на звука на свързаното устройство, ако звукът е твърде силен.
- Дръжте слушалките далеч от микровълнови фурни, Wi-Fi устройства и др.
- Поставете слушалките по-близо до Bluetooth устройството. Отстранете всякакви препятствия между слушалките и Bluetooth устройството.
- Дръжте слушалките далеч от телевизор.
- Превключете Bluetooth връзката към A2DP, като управлявате свързаното устройство, докато слушалките и предаващото Bluetooth устройство са свързани чрез HFP или HSP Bluetooth връзка.
- Ако свържете устройство с вградено радио или тунер към слушалките, излъчването може да не бъде прието или чувствителността може да бъде намалена. Преместете слушалките от свързаното устройство и опирайте отново.
- Ако слушалките се свързват към свързаното преди това Bluetooth устройство, може да се установи само HFP/HSP Bluetooth връзката, когато са включени. Използвайте Bluetooth устройството, за да установите A2DP Bluetooth връзка.

Безжични шумопотискащи стерео слушалки  
WF-1000XM3

## Звукът често прескача.

- Настройте слушалките на режим “Приоритет върху стабилността на връзката”. За подробности вижте [“Относно режима за качество на звука”](#).
- Отстранете всякакви препятствия между антената на свързващото се Bluetooth устройство и вградената антена на слушалките. Антената на слушалките е вградена в частите, показани с пунктирна линия по-долу.



**A:** местоположение на вградената антена

- Bluetooth комуникацията може да бъде дезактивирана или да се получи шум или прескачане на звука при изброените по-долу условия.
  - Когато има човешко тяло между слушалките и Bluetooth устройството  
В такъв случай поставете Bluetooth устройството в същата посока като антената на слушалките, за да подобрите Bluetooth комуникациите.
  - Има препятствие, например метал или стена, между слушалките и Bluetooth устройството.
  - На места с безжичен LAN, където се използва микровълнова фурна, където се генерират електромагнитни вълни т.н.
- Ситуацията може да се подобри с промяна на настройките за качество на безжичното възпроизвеждане или с настройването на режим за безжично възпроизвеждане на SBC на предаващото устройство. За подробности вижте инструкциите за експлоатация, предоставени с предаващото устройство.
- Понеже Bluetooth и Wi-Fi (IEEE802.11b/g/n) устройствата използват еднакви честоти (2,4 GHz), може да се появят микровълнови смущения, които да доведат до появата на шум, прескачане на звука или прекъсване на комуникациите, ако слушалките се използват в близост до Wi-Fi устройство. В такъв случай изпълнете следните стъпки:
  - Когато свързвате слушалките към Bluetooth устройство, трябва да използвате слушалките на най-малко 10 m от Wi-Fi устройството.
  - Ако слушалките се използват на по-малко от 10 m от Wi-Fi устройство, изключете Wi-Fi устройството.
  - Използвайте тези слушалки и Bluetooth устройството възможно най-близо едно до друго.
- Ако се наслаждавате на музика, докато използвате смартфона си, ситуацията може да се подобри, като изключите ненужните приложения или като рестартирате смартфона.

### Сродна тема

- [Относно режима за качество на звука](#)

Безжични шумопотискащи стерео слушалки  
WF-1000XM3

## Шумопотискащият ефект не е достатъчен.

---

- Уверете се, че функцията за потискане на шума е включена.
  - Сменете на наушника, с който чувате минимално ниво на обкръжаващи звуци, както за левия, така и за десния модул.
  - Регулирайте положението на слушалките така, че да паснат на ушите ви.
  - Функцията за потискане на шума е ефективна при нискочестотни спектри, например шум от самолети, влакове, офиси, близък климатик, и не е ефективна при високи честоти, например човешки гласове.
- 

### Сродна тема

- [Подмяна на наушниците](#)
- [Носене на слушалките](#)
- [Какво е потискане на шума?](#)
- [Използване на функцията за потискане на шума](#)

Безжични шумопотискащи стерео слушалки  
WF-1000XM3

## Не може да се осъществи сдвояване.

---

- Приближете слушалките и Bluetooth устройството в рамките на 1 m между тях.
  - Когато извършвате сдвояване за първи път след закупуване, инициализиране или ремонтиране на слушалките, те автоматично влизат в режим на сдвояване, след като ги извадите от кутията за зареждане. Когато сдвоявате второ или следващо устройство, сложете слушалките на двете си уши, след което допрете пръстите си до сензорите за докосване едновременно на левия и десния модул в продължение на около 7 секунди, за да активирате режима на сдвояване.
  - Когато сдвоявате устройство отново след нулиране или ремонт на слушалките, е възможно да не можете да сдвоите устройството, ако е запазило информация за сдвояването за слушалките (iPhone или друго устройство). В такъв случай изтрийте информацията за сдвояване на слушалките от устройството и след това ги сдвоете отново.
- 

### Сродна тема

- [За индикатора](#)
- [Как се извършва безжична връзка с Bluetooth устройства](#)
- [Нулиране на слушалките за възстановяване на фабрични настройки](#)

Безжични шумопотискащи стерео слушалки  
WF-1000XM3

## Свързването One-touch (NFC) не работи.

---

- Изключете слушалките от кутията за зареждане и се уверете, че са включени.
  - Дръжте смартфона близо до знака N на кутията за зареждане, докато смартфонът не реагира. Ако смартфонът все още не реагира, бавно го местете наоколо.
  - Проверете дали NFC функцията на смартфона е включена.
  - Ако смартфонът е в калъф, го махнете.
  - Чувствителността на приемане на NFC варира според смартфона. Ако връзката непрекъснато се разпада, свържете/прекъснете връзката чрез смартфона.
  - Не можете да установите свързване One-touch (NFC), докато се зарежда батерията, тъй като слушалките не могат да се включат. Приключете със зареждането, преди да осъществите свързване One-touch (NFC).
  - Проверете дали свързващото се устройство поддържа NFC функцията.
  - Проверете дали Bluetooth функцията на смартфона е включена.
- 

### Сродна тема

- [Свързване One-touch \(NFC\) със смартфон с Android](#)

Безжични шумопотискащи стерео слушалки  
WF-1000XM3

## Не може да се установи Bluetooth връзка.

---

- Проверете дали слушалките са включени.
  - Проверете дали Bluetooth устройството е включено и функцията Bluetooth работи.
  - Ако слушалките автоматично се свържат с Bluetooth устройство, може да не успеете да ги свържете с други устройства чрез Bluetooth връзка. В такъв случай използвайте последно свързаното Bluetooth устройство и прекъснете Bluetooth връзката.
  - Проверете дали Bluetooth устройството не е в спящ режим. Ако устройството е в спящ режим, отменете спящия режим.
  - Проверете дали Bluetooth връзката не е прекъсната. Ако е прекъсната, установете отново Bluetooth връзка.
  - Ако информацията за сдвояване за слушалките се изтрие от Bluetooth устройството, сдвоете отново слушалките с устройството.
- 

### Сродна тема

- [За индикатора](#)
- [Как се извършва безжична връзка с Bluetooth устройства](#)

Безжични шумопотискащи стерео слушалки  
WF-1000XM3

## Изкривен звук

---

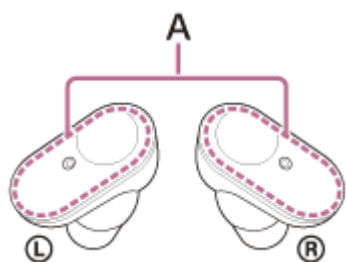
- Дръжте слушалките далеч от микровълнови фурни, Wi-Fi устройства и др.



Безжични шумопотискащи стерео слушалки  
WF-1000XM3

## Обхватът на безжичната комуникация чрез Bluetooth е малък или звукът прекъсва.

- Настройте слушалките на режим “Приоритет върху стабилността на връзката”. За подробности вижте [“Относно режима за качество на звука”](#).
- Отстранете всякакви препятствия между антената на свързващото се Bluetooth устройство и вградената антена на слушалките. Антената на слушалките е вградена в частите, показани с пунктирна линия по-долу.



**A:** местоположение на вградената антена

- Bluetooth комуникацията може да бъде дезактивирана или да се получи шум или прескачане на звука при изброените по-долу условия.
  - Когато има човешко тяло между слушалките и Bluetooth устройството  
В такъв случай поставете Bluetooth устройството в същата посока като антената на слушалките, за да подобрите Bluetooth комуникациите.
  - Има препятствие, например метал или стена, между слушалките и Bluetooth устройството.
  - На места с безжичен LAN, където се използва микровълнова фурна, където се генерират електромагнитни вълни т.н.
- Ситуацията може да се подобри с промяна на настройките за качество на безжичното възпроизвеждане или с настройването на режим за безжично възпроизвеждане на SBC на предаващото устройство. За подробности вижте инструкциите за експлоатация, предоставени с предаващото устройство.
- Понеже Bluetooth и Wi-Fi (IEEE802.11b/g/n) устройствата използват еднакви честоти (2,4 GHz), може да се появят микровълнови смущения, които да доведат до появата на шум, прескачане на звука или прекъсване на комуникациите, ако слушалките се използват в близост до Wi-Fi устройство. В такъв случай изпълнете следните стъпки:
  - Когато свързвате слушалките към Bluetooth устройство, трябва да използвате слушалките на най-малко 10 m от Wi-Fi устройството.
  - Ако слушалките се използват на по-малко от 10 m от Wi-Fi устройство, изключете Wi-Fi устройството.
  - Използвайте тези слушалки и Bluetooth устройството възможно най-близо едно до друго.
- Ако слушате музика, докато използвате смартфона си, ситуацията може да се подобри, като изключите ненужните приложения или като рестартирате смартфона.

### Сродна тема

- [Относно режима за качество на звука](#)

Безжични шумопотискащи стерео слушалки  
WF-1000XM3

## Слушалките не работят правилно.

---

- Нулирайте слушалките. Тази операция не изтрива информацията за сдвояване.
- Ако слушалките не работят добре дори ако ги рестартирате, възстановете фабричните настройки.
- Не можете да управлявате слушалките, ако не ги носите на ушите си. Поставете си слушалките, за да ги управлявате.
- За да управлявате слушалките, допрете правилно сензора за докосване. Задръжте слушалката между палеца и средния си пръст, след което допрете сензора за докосване с показалеца си.
- Не можете да управлявате слушалките, когато сензорът за докосване или пръстите ви са влажни. Преди употреба избършете със суха кърпа всякаква пот или вода.
- Не можете да управлявате слушалките, ако носите ръкавици. Управлявайте слушалките с голи ръце.
- Не можете да управлявате слушалките, когато сензорът за докосване е покрит от косата ви. Разчистете повърхността на сензора за докосване, за да можете да го допирате директно.
- Докоснете вътрешността на кръга на сензора за докосване. Ако ръбът на сензора за докосване бъде докоснат, слушалките може да не работят.
- Докоснете сензора за докосване с възглавничката на пръста си. Ако го докоснете с нокът или с върха на пръста си, слушалките може да не работят.
- Докоснете сензора за докосване, докато държите слушалките между палеца и средния си пръст. Ако слушалките се движат, когато докосвате сензора за докосване, слушалките може да не работят.

---

### Сродна тема

- [Нулиране на слушалките](#)
- [Нулиране на слушалките за възстановяване на фабрични настройки](#)

Безжични шумопотискащи стерео слушалки  
WF-1000XM3

## Не можете да чуete другата страна по време на разговор.

---

- Проверете дали и слушалките, и свързаното устройство (т.е. смартфон) са включени.
  - Увеличете силата на звука на свързаното устройство, ако звукът е твърде слаб.
  - Проверете аудио настройките на Bluetooth устройството, за да се уверите, че звукът се предава към слушалките по време на обаждане.
  - Използвайте Bluetooth устройството, за да установите повторно връзката. Изберете HFP или HSP за профила.
  - Докато слушате музика със слушалките, спрете възпроизвеждането и бързо натиснете двукратно сензора за докосване на левия или десния модул, за да отговорите на входящо обаждане.
- 

### Сродна тема

- [Как се извършва безжична връзка с Bluetooth устройства](#)
- [Приемане на обаждане](#)
- [Осъществяване на обаждане](#)

Безжични шумопотискащи стерео слушалки

WF-1000XM3

## Слаб звук от отсрещния абонат

---

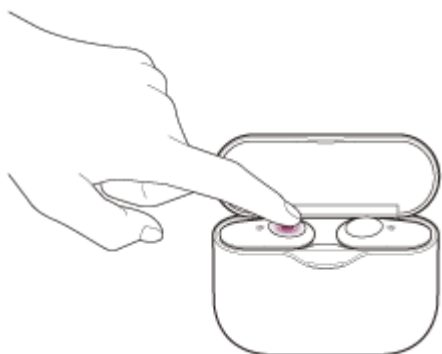
- Увеличете силата на звука на свързаното устройство.

Безжични шумопотискащи стерео слушалки  
WF-1000XM3

## Нулиране на слушалките

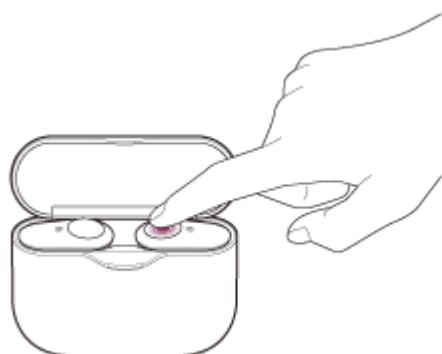
Ако слушалките не могат да бъдат включени или ако не може да се работи с тях, въпреки че са включени, рестартирайте слушалките.

Поставете слушалките в кутията за зареждане, като оставите капака на кутията отворен, след което с пръст допрете сензора за докосване на левия модул за около 20 секунди.



Махнете пръста си, когато индикаторът (червен) на слушалките се изключи след премигване.

След това задръжте пръста си върху сензора за докосване на десния модул за около 20 секунди.



Махнете пръста си, когато индикаторът (червен) на слушалките се изключи след премигване.

Когато има проблем със слушалките, индикаторът (червен) на слушалките остава изключен и не започва да мига дори ако извършите гореописаните процедури. В този случай задръжте пръста си на сензора за докосване по-дълго (за около 30 секунди) и махнете пръста си, когато индикаторът (червен) на слушалките се включи.

Информацията за регистриране (сдвояване) на устройството и другите настройки ще бъдат запазени.

Ако слушалките не работят добре дори след нулиране, нулирайте ги с възстановяване на фабрични настройки.

### Сродна тема

- [Нулиране на слушалките за възстановяване на фабрични настройки](#)

Безжични шумопотискащи стерео слушалки  
WF-1000XM3

## Нулиране на слушалките за възстановяване на фабрични настройки

Ако слушалките не работят добре дори след рестартиране, възстановете фабричните настройки.

Поставете слушалките в кутията за зареждане, като оставите капака на кутията отворен, след което с пръсти допрете сензорите за докосване едновременно на левия и на десния модул за около 10 секунди. Махнете пръстите си, когато индикаторите (червени) на слушалките започнат да мигат.

Индикаторите (сини) мигат 4 пъти ( ● ● ● ● ) и слушалките се инициализират. Тази операция нулира слушалките до фабрични настройки и изтрива информацията за сдвояване. В такъв случай изтрийте информацията за сдвояване на слушалките от устройството и ги сдвоете отново.

Ако слушалките не работят добре дори след нулиране до фабрични настройки, се консултирайте с най-близкия търговец на Sony.

### Забележка

- Преди да допрете с пръстите си сензорите за докосване, проверете дали двата индикатора (червени) на слушалките светят.
- Ако сте актуализирали софтуера след закупуването на слушалките, дори и да възстановите фабричните настройки, софтуерът ще остане актуализиран.
- Когато върнете слушалките до първоначалните настройки, за да възстановите фабричните настройки, след като сте сменили езика на гласовите указания, езикът също ще се върне към фабричната настройка.