

Trådløst støjannullerende stereoheadset  
WF-1000XM3



Brug denne vejledning, hvis du støder på problemer eller har spørgsmål.

Opdater headsettets software og appen "Sony | Headphones Connect" til den nyeste version. Du kan finde flere oplysninger i følgende:

<https://www.sony.net/elesupport/>

## Kom godt i gang

[Muligheder med Bluetooth-funktionen](#)

[Om stemmevejledning](#)

### Medfølgende tilbehør

[Kontrol af pakkens indhold](#)

[Udskiftning af ørepuderne](#)

[Når du er færdig med at bruge headsettet](#)

### Dele og knapper

[Delenes placering og funktion](#)

[Om indikatoren](#)

## Tage headsettet på

- [Tage headsettet på](#)
- [Brug alene af headsettes ene enhed](#)
- [Om touch-sensoren](#)

## Strøm/opladning

- [Opladning af headsettet](#)
- [Mulig anvendelsestid](#)
- [Kontrol af det resterende batteriniveau](#)
- [Sådan tændes for headsettet](#)
- [Sådan slukkes for headsettet](#)

## Sådan laves tilslutningerne

### [Sådan oprettes en trådløs forbindelse til Bluetooth-enheder](#)

#### Nem opsætning med app

- [Tilslutning med appen "Sony | Headphones Connect"](#)

#### Android-smartphone

- [Parring og tilslutning til en Android-smartphone](#)
- [Tilslutning til en parret Android-smartphone](#)
- [One-touch-tilslutning \(NFC\) til en Android-smartphone](#)
- [Afbrydelse af Android-smartphonen ved hjælp af one-touch \(NFC\)](#)
- [Skift mellem enheder med One-touch \(NFC\)](#)

#### iPhone (iOS-enheder)

- [Parring med og tilslutning med en iPhone](#)
- [Tilslutning til en parret iPhone](#)

### [Afbrydelse af en Bluetooth-forbindelse \(efter brug\)](#)

## Høre musik

#### Lytte til musik via en Bluetooth-forbindelse

- [Afspilning af musik fra en enhed via Bluetooth-forbindelse](#)
- [Styring af lydenheden \(Bluetooth-forbindelse\)](#)
- [Afbrydelse af en Bluetooth-forbindelse \(efter brug\)](#)

## Støjannullerende funktion

[Hvad er støjannullering?](#)

[Brug af den støjannullerende funktion](#)

## Lytte til omgivende lyd

[Sådan høres omgivende lyd under musikafspilning\\_\(omgivende lydtilstand\)](#)

[Sådan lyttes hurtigt til omgivende lyd\\_\(Quick Attention-tilstand\)](#)

## Lydkvalitetstilstand

[Om lydkvalitetstilstanden](#)

## Understøttede codecs

## Om DSEE HX-funktionen

## Lave telefonopkald

### [Modtagelse af et opkald](#)

### [Sådan foretages et opkald](#)

### [Funktioner til et telefonopkald](#)

### [Afbrydelse af en Bluetooth-forbindelse \(efter brug\)](#)

## Brug af funktionen stemmestyring

### [Brug af Google Assistent](#)

### [Brug af Amazon Alexa](#)

### [Brug af funktionen stemmestyring\\_\(Google app\)](#)

### [Brug af funktionen stemmestyring\\_\(Siri\)](#)

## Brug af apperne

### [Muligheder med appen "Sony | Headphones Connect"](#)

### [Installation af appen "Sony | Headphones Connect"](#)

### [Adgang til supportoplysninger fra appen "Sony | Headphones Connect"](#)

### [Opdatering af headset-softwaren](#)

## Vigtige oplysninger

### [Forholdsregler](#)

### [Licensmeddelelse](#)

### [Varemærker](#)

## Fejlfinding

### [Hvad kan jeg gøre for at løse problemet?](#)

#### Strøm/opladning

- [Headsettet kan ikke tændes.](#)
- [Opladning er ikke muligt.](#)
- [Opladningstiden er for lang.](#)
- [Headsettet kan ikke lades op, selvom opladningsetuiet er tilsluttet en computer.](#)
- [Headsettets resterende batteriniveau vises ikke på smartphonens skærm.](#)

#### Lyd

- [Ingen lyd](#)
- [Lav lydstyrke](#)
- [Der er forskel på lydstyrken mellem venstre og højre side, tilstrækkelig lavfrekvent lyd.](#)
- [Dårlig lyd kvalitet](#)
- [Der er regelmæssige lydudfald.](#)
- [Den støjannullerende effekt er ikke tilstrækkelig.](#)

#### Bluetooth

- [Parring kan ikke foretages.](#)
- [One-touch-tilslutning \(NFC\) virker ikke.](#)
- [Der kan ikke oprettes Bluetooth-forbindelse.](#)
- [Forvrænget lyd](#)
- [Kort område for trådløs Bluetooth-kommunikation, eller der er udfald i lyden.](#)
- [Headsettet fungerer ikke korrekt.](#)
- [Den anden person kan ikke høres i et opkald.](#)
- [Lav stemme på personer, der ringer op](#)

#### Nulstilling eller initialisering af headsettet

- [Nulstilling af headsettet](#)
- [Initialisering af headsettet til gendannelse af fabriksindstillinger](#)



Trådløst støjannullerende stereoheadset  
WF-1000XM3

## Muligheder med Bluetooth-funktionen

---

Headsettet bruger trådløs BLUETOOTH®-teknologi, som gør det muligt at lytte til musik eller foretage trådløse telefonopkald.

### Afspilning af musik

Du kan modtage lydsignaler fra en smartphone eller musikafspiller, så du kan høre musik trådløst.



### Tale i telefon

Du kan foretage og modtage opkald håndfrit, når du har smartphonen eller mobiltelefonen i tasken eller lommen.



Trådløst støjannullerende stereoheadset  
WF-1000XM3

## Om stemmevejledning

I fabriksindstillingen hører du den engelske stemmevejledning i headsettet, når du har headsettet på.

Stemmevejledningens indhold forklares i parenteser.

Du kan ændre sproget for stemmevejledningen og slå stemmevejledning til/fra vha. appen "Sony | Headphones Connect". Se følgende URL for at få flere oplysninger:

[http://rd1.sony.net/help/mdr/hpc/h\\_zz/](http://rd1.sony.net/help/mdr/hpc/h_zz/)

Du kan høre en stemmevejledning i følgende situationer via headsettets venstre og højre enhed.

- Når headsettet tændes: "Power on" (Tænd)
- Når det resterende batteriniveau oplyses: "Battery about XX %" (Batteri cirka XX %) (værdien "XX" angiver det anslåede, resterende batteriniveau. Den skal betragtes som et groft estimat). / "Battery fully charged" (Batteri fuldt opladt)
- Når det resterende batteriniveau er lavt: "Low battery, please recharge headset" (Lavt batteri, genoplad headset)
- Når der slukkes automatisk på grund af lavt batteri: "Please recharge headset. Power off" (Genoplad headset. Sluk)

Du hører en stemmevejledning i følgende situationer via headsettets venstre enhed (eller via den højre enhed, hvis du kun bærer den højre enhed).

- Når headsettet slukkes med appen "Sony | Headphones Connect": "Power off" (Sluk)
- Når der skiftes til parringstilstand: "Bluetooth pairing" (Bluetooth-parring)
- Når der oprettes en Bluetooth-forbindelse: "Bluetooth connected" (Bluetooth forbundet)
- Når der afbrydes en Bluetooth-forbindelse: "Bluetooth disconnected" (Bluetooth afbrudt)
- Når den støjannullerende funktion slås til: "Noise canceling" (Støjannullering)
- Når omgivende lydtilstand slås til: "Ambient sound" (Omgivende lyd)
- Når den støjannullerende funktion og omgivende lydtilstand slås fra: "Ambient Sound Control off" (Omgivende lydkontrol fra)

I følgende situationer høres en stemmevejledning via den enhed, som er angivet til Google Assistent-funktionen.

- Når Google Assistent ikke er tilgængelig på den smartphone, der er forbundet med headsettet, selv om du betjener touch-sensoren på den enhed, som til Google Assistent-funktionen er f til: "The Google Assistant is not connected" (Google Assistent er ikke forbundet)

I følgende situationer høres en stemmevejledning via den enhed, som er angivet til Amazon Alexa-funktionen.

- Når Amazon Alexa ikke er tilgængelig på den smartphone, der er forbundet med headsettet, selv om du betjener touch-sensoren på den enhed, som er angivet til Amazon Alexa-funktionen: "Either your mobile device isn't connected; or you need to open the Alexa App and try again" (Enten er din mobilenhed ikke forbundet, eller du er nødt til at åbne Alexa-appen og prøve igen)

### Bemærk!

- Når du kun har den ene enhed af headsettet på, høres stemmevejledningen via den enhed, du har på.
- Det tager ca. 20 minutter at ændre stemmevejledningens sprog.
- Når du initialiserer headsettet for at gendanne fabriksindstillingerne efter ændring af stemmevejledningens sprog, ændres sproget også til fabriksindstillingen.
- Sluk og tænd headsettet igen, hvis stemmevejledningen ikke høres efter ændring af stemmevejledningssproget eller opdatering af firmwaren.

---

---

## Relateret emne

- [Brug alene af headsettes ene enhed](#)

4-747-587-41(5) Copyright 2019 Sony Corporation



Trådløst støjannullerende stereoheadset  
WF-1000XM3

## Kontrol af pakkens indhold

---

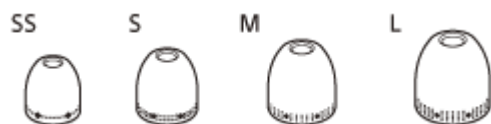
Kontrollér efter åbning af pakken, at alle delene på listen medfølger. Kontakt forhandleren, hvis der mangler noget. Tallene i ( ) angiver antallet af dele.

Trådløst støjannullerende stereoheadset  
USB Type-C™-kabel (USB-A til USB-C™) (ca. 20 cm) (1)



Lange hybridøretelefoner af silikonegummi (SS/S/M/L, 2 af hver)

- Headsettet er udstyret med ørepuder i størrelse M.



Triple Comfort-ørepudder (S/M/L, 2 af hver)



Opladningsetui (1)



Trådløst støjannullerende stereoheadset  
WF-1000XM3

## Udskiftning af ørepuderne

Vælg de ørepuder, der passer bedst til dine ører, for at den støjannullerende funktionen er mest effektiv. Der er påsat lange hybridøretelefoner af silikonegummi i størrelse M på headsettets venstre og højre enhed. Vælg de ørepuder, hvor du kan høre mindst omgivende støj, og sæt dem på hver enhed.

### Lange hybridøretelefoner af silikonegummi



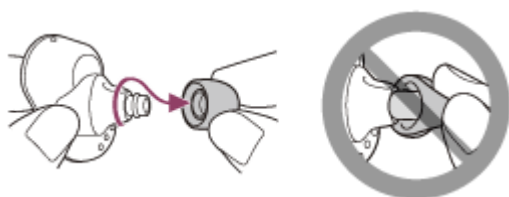
- SS:** 1 linje
- S:** 2 linjer
- M:** 3 linjer
- L:** 4 linjer

### Triple Comfort-ørepuder



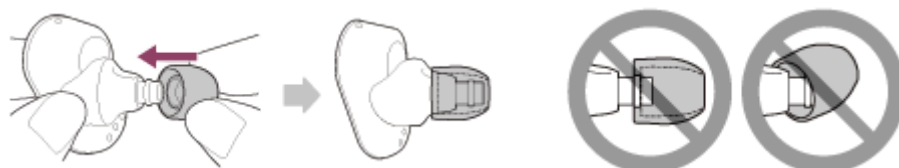
- S:** orange
- M:** grøn
- L:** lyseblå

#### 1 Tag ørepuderne af.



- Klem ikke på enden af ørepuden, når du tager den af.

#### 2 Sæt ørepuderne på.



- Sørg for, at ørepuderne sættes korrekt på. De må ikke sidde løst eller skævt.

Trådløst støjannullerende stereoheadset  
WF-1000XM3

## Når du er færdig med at bruge headsettet

Når du er færdig med at bruge headsettet, skal du sørge for at opbevare det i opladningsetuiet.  
Luk låget på opladningsetuiet.



### Bemærk!

- Hvis der er vanddråber i mikrofonhullet på headsettet, kan det forårsage korrosion. Hvis der kommer vand på headsettet, skal du vende mikrofonhullet nedad og forsigtigt trykke det ca. 5 gange mod en tør klud osv.

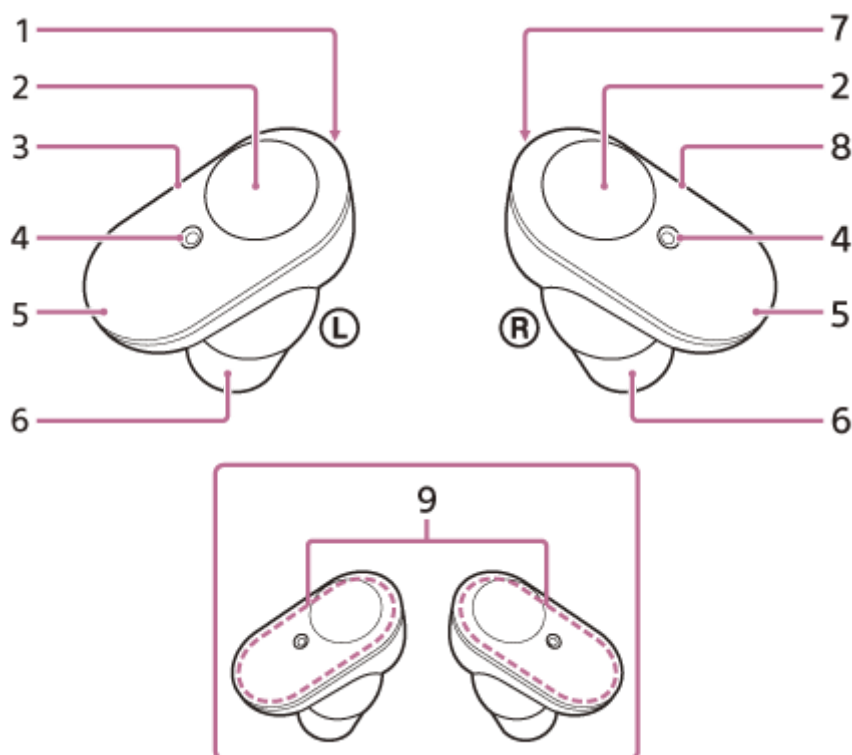


- Hvis der er sved eller vand på opladningsporten, kan det ødelægge muligheden for at oplade enheden. Tør straks sved eller vand af opladningsporten efter brug.



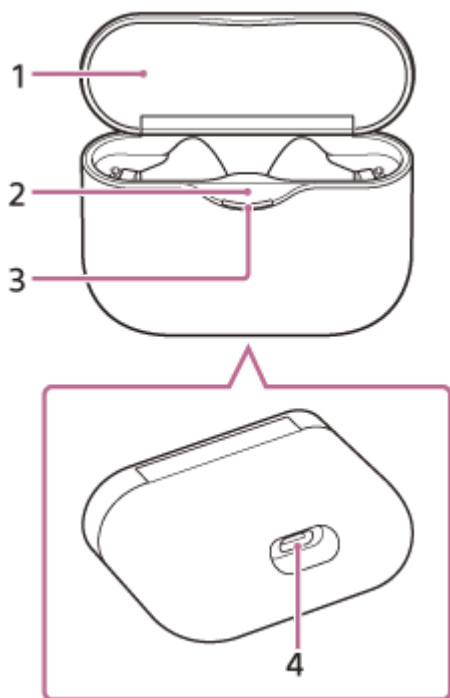
## Delenes placering og funktion

### Headset



1. **Ⓞ** (venstre) blindfingermarkeringsknap  
Venstre enhed har en blindfingermarkeringsknap.
2. Touch-sensor  
Tryk for at bruge headsettet.  
I fabriksindstillingen, for at forhindre at headsettet reagerer forkert, fungerer headsettet ikke, selv om du trykker på touch-sensoren, når du ikke har headsettet på.
3. Venstre enhed
4. Mikrofon  
Opfanger lyden af din stemme (når du taler i telefon) og støj (ved brug af den støjannullerende funktion).
5. Indikator (blå/rød)  
Lyser rødt under opladning.  
Lyser rødt eller blåt for at angive headsettets strøm- eller kommunikationsstatus.  
I fabriksindstillingen slukkes indikatoren, når du har headsettet på.
6. Ørepuder
7. **Ⓡ** -mærke (højre)
8. Højre enhed
9. Indbygget antenne  
Headsettet har en indbygget Bluetooth-antenne.

### Opladningsetui



1. Låg
2. N-mærke
3. Indikator (rød)  
Lyser under opladning.
4. USB Type-C-port  
Slut opladningsetuiet til en computer eller en kommercielt tilgængelig USB-vekselstrømsadapter med det medfølgende USB Type-C-kabel for at oplade headsettet og opladningsetuiet samtidigt.

---

#### Relateret emne

- [Om indikatoren](#)
- [Kontrol af det resterende batteriniveau](#)

Trådløst støjannullerende stereoheadset  
WF-1000XM3

## Om indikatoren

Du kan kontrollere forskellige statusser for headsettet med indikatoren.

● : Lyser blå / ● : Lyser rødt / -: Slukkes

### Tænde

Headsettet tændes, når det fjernes fra opladningsetuiet.

● - ● (blinker to gange)

I dette tilfælde, når det resterende batteriniveau er 20 % eller derunder (kræver opladning), lyser indikatoren på følgende måde.

■ - ■ - ■ (blinker i ca. 15 sekunder)

Du kan finde flere oplysninger i "[Kontrol af det resterende batteriniveau](#)".

### Slukke

Når du ikke har haft headsettet på i ca. 5 minutter, efter det er blevet fjernet fra opladningsetuiet, slukker headsettet automatisk.

■ (lyser i ca. 2 sekunder)

### Når det resterende batteriniveau er lavt

■ - ■ - ■ (blinker i ca. 15 sekunder)

### Lader op (ses på indikatoren på opladningsetuiet)

Du kan kontrollere opladningsniveauet med indikatoren (rød) på opladningsetuiet.

- Under opladning

■

Indikatoren (rød) på opladningsetuiet lyser, når headsettet er placeret i opladningsetuiet og oplader. Indikatoren slukker, efter headsettet er helt opladet.

Ved opladning af headsettet og opladningsetuiet ved at slutte opladningsetuiet til en stikkontakt, slukker indikatoren (rød) på opladningsetuiet efter opladning af både headsettet og opladningsetuiet.

- Når der mangler strøm på opladningsetuiet

Indikatorerne lyser som følger, når du lukker låget på opladningsetuiet, og når der mangler strøm på opladningsetuiet til en enkelt fuld opladning af headsettets højre og venstre enhed.

■ - ■ - ■ (blinker i ca. 15 sekunder)

- Unormal temperatur

● ● - - ● ● - - (blinker to gange hver)

- Unormal opladning

■ - - ■ - -

### Bluetooth-funktion

I fabriksindstillingen slukkes indikatoren, når du har headsettet på. Hvis du ændrer indstillingen i appen "Sony | Headphones Connect", så headsettet ikke slukkes af den automatiske batterisparefunktion, der registrerer, at du har headsettet på, slukkes indikatoren ikke, selvom du har headsettet på.

- Tilstand til enhedsregistrering (parring)

● ● - - ● ● - - (blinker to gange hver)

- Ikke tilsluttet  
● -- ● -- ● -- ● -- (et interval på ca. 1 sekund)
- Tilslutningsproces fuldført  
● ● ● ● ● ● ● ● (blinker hurtigt i ca. 5 sekunder)
- Tilsluttet  
● ----- ● ----- (intervaller på ca. 5 sekunder)
- Indgående opkald  
● ● ● ● ● ● ● ● ●

Statusindikatorerne for ikke tilsluttet og tilsluttet slukkes automatisk, når der er gået et stykke tid. De begynder at blinke igen i et stykke tid, når der foretages betjening. Når det resterende batteriniveau er lavt, begynder indikatoren (rød) at blinke langsomt.

## Andet

- Opdaterer software  
██████████ -- ██████████ --
- Initialisering fuldført  
● ● ● ● (blinker 4 gange)

Du kan finde flere oplysninger i "[Initialisering af headsettet til gendannelse af fabriksindstillinger](#)".

### Tip!

- I fabriksindstillingen slukkes indikatoren, når du har headsettet på. Når du har headsettet på, kan du kontrollere forskellige statusser for headsettet med stemmevejledningen.

## Relateret emne

- [Muligheder med appen "Sony | Headphones Connect"](#)
- [Om stemmevejledning](#)

Trådløst støjannullerende stereoheadset  
WF-1000XM3

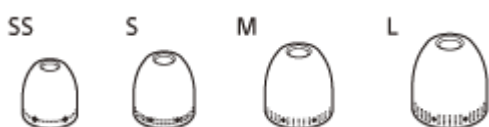
## Tage headsettet på

Vælg de ørepuder, der passer bedst til dine ører, og tag headsettet korrekt på, for at den støj annullerende funktion er mest effektivt effektiv.

### 1 Sæt ørepuderne på.

Der er påsat lange hybridøretelefoner af silikonegummi i størrelse M på headsettets venstre og højre enhed. Vælg de ørepuder, hvor du kan høre mindst omgivende støj, og sæt dem på hver enhed.

#### Lange hybridøretelefoner af silikonegummi

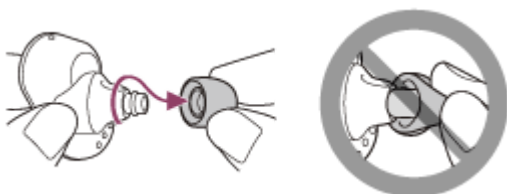


#### Triple Comfort-ørepuder

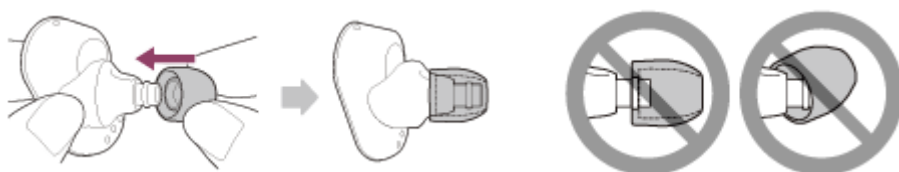


Vær opmærksom på følgende, når du skifter ørepuderne.

#### Sådan fjernes ørepuderne



#### Sådan sættes ørepuderne på



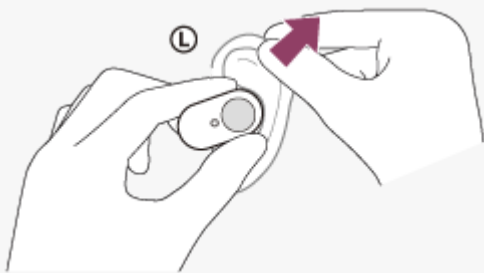
### 2 Tag headsettet på.

Drej headsettet for at skubbe ørepuden helt ind i dit øre.





- Det er nemmere at skubbe ørepuden helt ind i øret, hvis du trækker op i den øverste del af øret, mens du drejer headsettet.



### Når du tager headsettet af og på

I fabriksindstillingen fungerer de indbyggede sensorer, når headsettet tages af eller på, således at headsettet kan sætte musik på pause eller genoptage afspilningen eller styre touch-sensorerne, indikatorerne og stemmevejledningen.

### Når du har headsettet på

- Indikatorerne på headsettet slukkes.
- Du kan bruge touch-sensoren til at afspille musik, foretage og modtage opkald osv.
- Du hører stemmevejledning svarende til betjeningen og statussen.

### Når headsettet fjernes

- Når kun den ene enhed fjernes, sætter headsettet afspilning af musik på pause. Når enheden tages på igen, genoptager headsettet afspilning af musik.
- Når du ikke har haft headsettet på i ca. 5 minutter, efter det er blevet fjernet fra opladningsetuiet, slukker headsettet automatisk for at spare batteri. Headsettet tændes igen ved at trykke på touch-sensoren eller ved at tage det på.
- For at undgå at headsettet reagerer forkert, kan du ikke afspille musik, foretage og modtage opkald osv., selv om du trykker på touch-sensoren, når du ikke har headsettet på.

#### Tip!

- Du kan også afspille musik, foretage og modtage opkald osv., når du kun har den ene enhed på.
- Ved at bruge appen "Sony | Headphones Connect" kan du ændre indstillingen for automatisk pause og genoptagelse af musikafspilning eller automatisk slukke for headsettet.

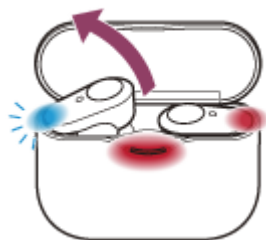
### Relateret emne

- [Udskiftning af ørepuderne](#)
- [Brug alene af headsettes ene enhed](#)
- [Muligheder med appen "Sony | Headphones Connect"](#)

Trådløst støjannullerende stereoheadset  
WF-1000XM3

## Brug alene af headsettes ene enhed

Du kan fjerne en enhed fra opladningsetuiet og bruge den alene. I dette tilfælde er det kun den enhed, der er fjernet fra opladningsetuiet, der tændes.



### Når du bruger headsettets anden enhed

Forbindelsen mellem den højre og venstre enhed oprettes automatisk, så der høres musik eller anden lyd i begge headsettets enheder.

### Om stemmevejledning

Når du kun har den ene enhed af headsettet på, høres stemmevejledningen via den pågældende enhed. Når du har begge enheder på, høres stemmevejledningen via den venstre enhed. Når du kun har den højre enhed på, høres stemmevejledningen via den højre enhed.

### Tilknytning af funktioner til touch-sensorerne

Ikke alle funktioner er tilgængelige i fabriksindstillingen; det afhænger af den enhed, som du har på. I dette tilfælde kan du ændre tildelingen af funktioner for touch-sensorerne via appen "Sony | Headphones Connect".

#### Tip!

- Google Assistent-funktionen kan tildeles touch-sensoren på enten den højre eller venstre enhed. Brug Google Assistent-funktionen med den tilknyttede enhed, når Google Assistent-funktionen er tildelt headsettet, og når du kun ønsker at bruge den ene enhed af headsettet.
- Amazon Alexa-funktionen kan tildeles touch-sensoren på enten den højre eller venstre enhed. Brug Amazon Alexa-funktionen med den tilknyttede enhed, når Amazon Alexa-funktionen er tildelt headsettet, og når du kun ønsker at bruge den ene enhed af headsettet.

#### Bemærk!

- Når du afspiller musik eller anden stereolyd via kun én enhed, høres lyden i enten højre eller venstre kanal, afhængigt af, hvilken enhed du har på. Du kan ikke høre monolyd, når højre og venstre kanaler blandes.

#### Relateret emne

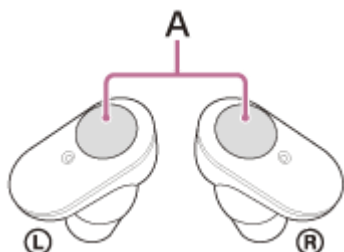
- [Muligheder med appen "Sony | Headphones Connect"](#)



Trådløst støjannullerende stereoheadset  
WF-1000XM3

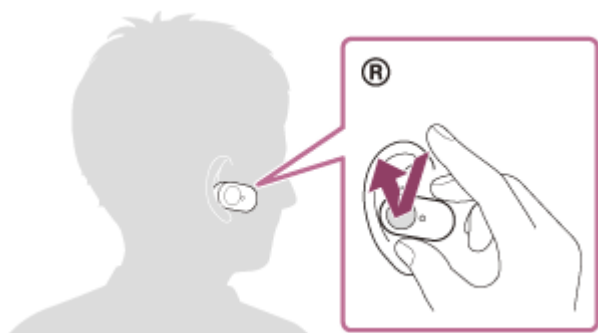
## Om touch-sensoren

Tryk på touch-sensoren for at udføre forskellige handlinger, f.eks. afspille musik, foretage telefonopkald eller ændre indstilling for den støjannullerende funktion.



**A** : Touch-sensor

Hold headsettet mellem din tommelfinger og langefinger, og tryk derefter på touch-sensoren med din pegefinger for at betjene touch-sensoren.



### Eksempler på handlinger

	Venstre	Højre
Tryk	Skift den støjannullerende funktion og tilstanden for omgivende lydtilstand	Afspil musik, eller sæt en afspilning på pause
Tryk to gange	Modtag eller afslut et opkald	<ul style="list-style-type: none"> <li>• Spring til starten af næste spor</li> <li>• Modtag eller afslut et opkald</li> </ul>
Tryk 3 gange	—	Gå til starten af forrige spor (eller det aktuelle spor under en afspilning)
Placer fingeren på touch-sensoren	Aktivér Quick Attention-tilstand	Brug eller annuller stemmestyringsfunktionen (Siri/Google app)
Hold fingrene på touch-sensorerne på både højre og venstre enhed i ca. 7 sekunder	Skift til enhedsregistrering (parring)	

### Tip!

- Når du trykker 2 eller tre gange på touch-sensoren, skal du trykke på den hurtigt med et interval på ca. 0,4 sekunder mellem hvert tryk.
- Du kan ændre tildelingen af funktionerne for touch-sensorerne på både højre og venstre enhed ved at bruge "Sony | Headphones Connect"-appen. Eksempelvis kan musikafspilningsfunktionen, der som standard er tildelt touch-sensoren på den højre enhed, tilknyttes touch-sensoren på den venstre enhed.

### Bemærk!

- Du kan kun bruge touch-sensoren, når du bærer headsettet. Hvis du ændrer indstillingen på appen "Sony | Headphones Connect", så headsettet ikke slukkes af den automatiske batterisparefunktion, der registrerer, at du har headsettet på, kan touch-sensoren bruges, selvom du ikke bærer headsettet.
- Når startindstillingerne indstilles på Google Assistent via din smartphone, kan det automatisk ændre funktionerne for touch-sensorerne.  
Kontrollér tildelingen af funktioner på touch-sensorerne med appen "Sony | Headphones Connect".
- Når startindstillingerne for Amazon Alexa indstilles på din smartphone, kan det automatisk ændre funktionerne for touch-sensorerne.  
Kontrollér tildelingen af funktioner på touch-sensorerne med appen "Sony | Headphones Connect".

---

### Relateret emne

- [Muligheder med appen "Sony | Headphones Connect"](#)

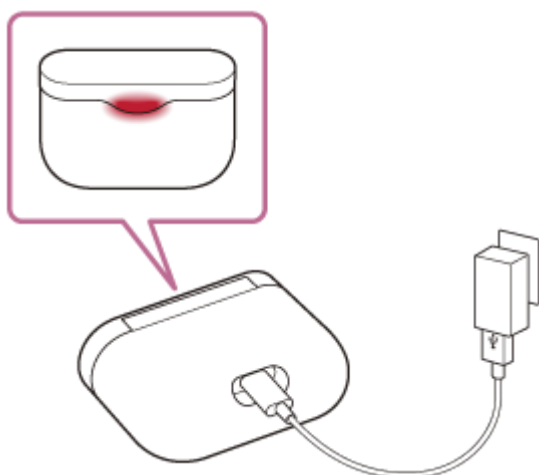
Trådløst støjannullerende stereoheadset  
WF-1000XM3

## Opladning af headsettet

Headsettet indeholder et indbygget, genopladeligt litiumionbatteri. Brug det medfølgende USB Type-C-kabel til at oplade headsettet før brug.

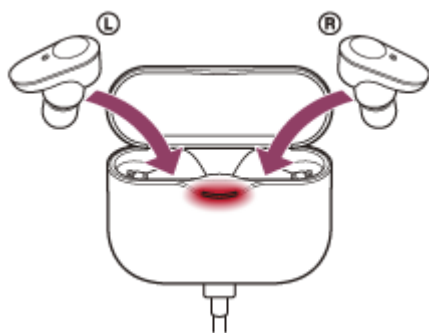
### 1 Slut opladningsetuiet til en stikkontakt.

Brug det medfølgende USB Type-C-kabel og en almindelig tilgængelig USB-vekselstrømsadapter.



Indikatoren (rød) på opladningsetuiet lyser, og opladningsetuiet begynder at oplade.

### 2 Placer headsettet i opladningsetuiet.



- Luk låget på opladningsetuiet, når headsettet er placeret i opladningsetuiet. Headsettet begynder også at oplade.
- Hvis en af headsettes enheder er færdig med at lade op, når du åbner låget til opladningsetuiet, lyser indikatoren på enheden ikke. Den anden enhed bliver ved med at lade op.
- Opladning af headsettet og opladningsetuiet tager ca. 3,5 timer (\*), og indikatoren (rød) på opladningsetuiet slukkes automatisk. Når du åbner låget til opladningsetuiet efter endt opladning, lyser indikatorerne (rød) på headsettet et stykke tid.

\* Den tid, det tager at oplade et helt afladet batteri til fuld kapacitet. Opladningstiden kan variere, afhængigt af brugsbetingelserne.

Afbryd USB Type-C-kablet, når opladningen er færdig.

## Om opladningstiden

Den påkrævede tid til at oplade headsettet og opladningsetuiet helt er ca. 3,5 timer.

## Opladning af headsettet når du er udenfor

Der er indbygget et genopladeligt batteri i opladningsetuiet. Hvis du oplader opladningsetuiet på forhånd, kan du bruge det til at oplade headsettet, når du tager af sted uden en strømforsyning. Hvis opladningsetuiet er helt opladet, kan du oplade headsettet ca. 3 gange.

Den påkrævede tid til at oplade venstre/højre enhed på headsettet helt er ca. 1,5 time.

## Bemærkninger om opladning af headsettet når du er udenfor

- Hvis indikatoren (rød) på opladningsetuiet blinker og derefter straks slukkes, når headsettet placeres i opladningsetuiet, er opladningsetuiets resterende batteriniveau lavt, og headsettet kan ikke oplades.
- Hvis indikatoren (rød) på opladningsetuiet ikke tændes/blinker, selv når headsettet er placeret i opladningsetuiet, er opladningsetuiets batteriniveau tomt.

## Systemkrav ved batteriopladning vha. USB

### USB-vekselstrømsadapter

En almindeligt tilgængelig USB-vekselstrømsadapter med en udgangsstrøm på 0,5 A (500 mA)

### Pc

Pc med et standard-USB-stik

- Vi garanterer ikke funktion på alle computere.
- Betjening med en skræddersyet eller hjemmebygget computer garanteres ikke.

### Tip!

- Headsettet kan også oplades ved at slutte opladningsetuiet til en tændt computer vha. det medfølgende USB Type-C-kabel.

### Bemærk!

- Opladning er muligvis ikke muligt med andre kabler end det medfølgende USB Type-C-kabel.
- Opladning er muligvis ikke muligt afhængigt af typen af USB-vekselstrømsadapter.
- Når opladningsetuiet med headsettet placeret i det er sluttet til en stikkontakt eller computer, er det ikke alle handlinger som f.eks. at tænde for headsettet, registrere eller oprette forbindelse til Bluetooth-enheder og afspille musik, der kan foretages.
- Headsettet kan ikke oplades, når computeren er i standby- (slumre) eller dvaletilstand. I så fald skal computerindstillingerne ændres, og opladningen af headsettet startes igen.
- Hvis headsettet ikke bruges i længere tid, kan antallet af timer i brug for det resterende batteri blive reduceret. Batteriets levetid forbedres efter et par genopladninger.
- Hvis du ikke har planer om at bruge headsettet i en længere periode, skal du huske at lade batteriet helt op én gang hver 6. måned for at undgå, at det aflades for meget.
- Hvis headsettet ikke bruges i længere tid, kan det tage længere tid at oplade batteriet.
- Sørg for at lukke låget på opladningsetuiet for at undgå, at batteriet i opladningsetuiet aflades.
- Hvis headsettet eller opladningsetuiet registrerer et problem under opladning på grund af følgende årsager, blinker indikatoren (rød) på opladningsetuiet. I så fald skal der oplades en gang til inden for opladningstemperaturområdet. Kontakt din Sony-forhandler, hvis problemet varer ved.
  - Den omgivende temperatur overstiger opladningstemperaturområdet på 5 °C-35 °C.
  - Der er et problem med batteriet.

Det anbefales at oplade på et sted med en omgivende temperatur på mellem 15 °C og 35 °C. Effektiv opladning er muligvis ikke muligt i lavere temperaturer.

- Hvis headsettet ikke bruges i længere tid, lyser indikatoren (rød) muligvis ikke med det samme ved opladning. Vent et øjeblik, indtil indikatoren (rød) lyser.

- Hvis antallet af mulige timer i brug for det indbyggede genopladelige batteri reduceres betydeligt, skal batteriet udskiftes. Kontakt den nærmeste Sony-forhandler for at få udskiftet det genopladelige batteri.
- Undgå ekstreme temperaturændringer, direkte sollys, fugt, sand, støv og elektrisk stød. Efterlad aldrig headsettet i et parkeret køretøj.
- Brug kun det medfølgende USB Type-C-kabel ved tilslutning af opladningsetuiet til en computer, og sørg for at tilslutte direkte. Opladning udføres ikke korrekt, hvis opladningsetuiet er tilsluttet via en USB-hub.

4-747-587-41(5) Copyright 2019 Sony Corporation



Trådløst støjannullerende stereoheadset  
WF-1000XM3

## Mulig anvendelsestid

Den mulige anvendelsestid for headsettet, når batteriet er fuldt opladet, er som følger:

### Bluetooth-forbindelse

#### Afspilningstid for musik

Codec	DSEE HX	Støjannullerende funktion/omgivende lydtilstand	Mulig anvendelsestid
AAC	AUTO	Støjannullerende funktion: TIL	Maks. 3 timer
		Omgivende lydtilstand: TIL	Maks. 3 timer
		FRA	Maks. 4 timer
	FRA	Støjannullerende funktion: TIL	Maks. 6 timer
		Omgivende lydtilstand: TIL	Maks. 6 timer
		FRA	Maks. 8 timer
SBC	AUTO	Støjannullerende funktion: TIL	Maks. 3 timer
		Omgivende lydtilstand: TIL	Maks. 3 timer
		FRA	Maks. 3,5 timer
	FRA	Støjannullerende funktion: TIL	Maks. 5,5 timer
		Omgivende lydtilstand: TIL	Maks. 5,5 timer
		FRA	Maks. 7,5 timer

- Ca. 90 minutters musikafspilning er muligt efter 10 minutters opladning.

#### Kommunikationstid

Støjannullerende funktion/omgivende lydtilstand	Mulig anvendelsestid
Støjannullerende funktion: TIL	Maks. 4 timer
Omgivende lydtilstand: TIL	Maks. 4 timer
FRA	Maks. 4,5 timer

#### Standbytid

Støjannullerende funktion/omgivende lydtilstand	Mulig anvendelsestid
Støjannullerende funktion: TIL	Maks. 9 timer

Støjannullerende funktion/omgivende lydtilstand	Mulig anvendelsestid
Omgivende lydtilstand: TIL	Maks. 8,5 timer
FRA	Maks. 15 timer

#### Tip!

- Appen "Sony | Headphones Connect" kan bruges til at kontrollere, hvilken codec der bruges til en forbindelse, eller til at skifte DSEE HX-funktionen.

#### Bemærk!

- Antal timer i brug kan variere afhængigt af indstillingerne og anvendelsesforholdene.
- Brug af Equalizer kan reducere afspilningstiden med maks. 45 %.

---

#### Relateret emne

- [Understøttede codecs](#)
- [Om DSEE HX-funktionen](#)
- [Muligheder med appen "Sony | Headphones Connect"](#)

Trådløst støjannullerende stereoheadset  
WF-1000XM3

## Kontrol af det resterende batteriniveau

Du kan kontrollere det resterende batteriniveau for det genopladelige batteri.

### Når du har headsettet på

Når du fjerner headsettet fra opladningsetuiet og tager det på, kan stemmevejledningen, der indikerer det resterende batteriniveau, høres i headsettets højre og venstre enheder.

"Battery about XX %" (Batteri cirka XX %) (værdien "XX" angiver det anslåede, resterende batteriniveau).

"Battery fully charged" (Batteri fuldt opladt)

Det resterende batteriniveau, som angives af stemmevejledningen, kan i visse tilfælde variere i forhold til det faktiske resterende batteriniveau. Den skal betragtes som et groft estimat.

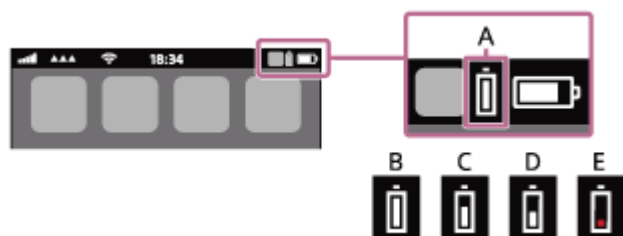
### Når det resterende niveau er lavt

Hvis du hører stemmevejledningen sige "Low battery, please recharge headset" (Lavt batteri, genoplad headset), skal headsettet oplades hurtigst muligt.

Hvis batteriet aflades helt, høres der et advarselsbip fra headsettet, stemmevejledningen siger "Please recharge headset. Power off" (Genoplad headset. Sluk), og headsettet slukkes automatisk.

### Når du bruger en iPhone eller iPod touch

Hvis headsettet er sluttet til en iPhone eller iPod touch via en HFP Bluetooth-forbindelse, vises der et ikon, som angiver headsettets resterende batteriniveau på skærmen.



**A:** Resterende batteriniveau for headsettet

**B:** 100 %-70 %

**C:** 70 %-50 %

**D:** 50 %-20 %

**E:** 20 % eller mindre (kræver opladning)

Headsettets resterende batteriniveau vises også på widgetten til en iPhone eller iPod touch, der kører iOS 9 eller senere. Se betjeningsvejledningen, der følger med iPhone eller iPod touch, for at få flere oplysninger.

Den resterende opladning, som vises, kan i visse tilfælde variere i forhold til den faktiske, resterende opladning. Den skal betragtes som et groft estimat.

### Når du bruger en Android-smartphone (OS 8.1 eller senere)

Når headsettet er forbundet til en Android-smartphone via en HFP Bluetooth-forbindelse, skal du vælge [Settings] - [Device connection] - [Bluetooth] for at få vist headsettets resterende batteriniveau. Den vises som "100%", "70%", "50%" eller "20%". Se betjeningsvejledningen, der følger med smartphonen, for at få flere oplysninger.

Den resterende opladning, som vises, kan i visse tilfælde variere i forhold til den faktiske, resterende opladning. Den skal betragtes som et groft estimat.

#### Tip!

- Du kan også kontrollere det resterende batteriniveau med appen "Sony | Headphones Connect". Android -smartphones og iPhone/iPod touch understøtter begge denne app.

### **Bemærk!**

- Det resterende batteriniveau vises muligvis ikke korrekt umiddelbart efter softwareopdatering, eller hvis headsettet ikke har været i brug i lang tid. I så fald skal batteriet oplades og aflades flere gange, så den resterende batteriniveau vises korrekt.

---

### **Relateret emne**

- [Muligheder med appen "Sony | Headphones Connect"](#)
- [Om indikatoren](#)

4-747-587-41(5) Copyright 2019 Sony Corporation

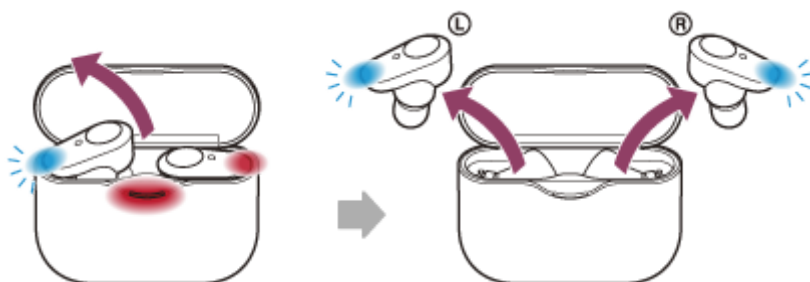
Trådløst støjannullerende stereoheadset  
WF-1000XM3

## Sådan tændes for headsettet

### Når headsettet er placeret i opladningsetuiet

#### 1 Fjern headsettet fra opladningsetuiet.

Fjern headsettet ved at løfte det op fra midten af opladningsetuiet. Headsettet tændes automatisk, og indikatoren (blå) blinker. Når du kun fjerner en enhed fra opladningsetuiet, tændes kun den fjernede enhed.



### Når headsettet ikke er placeret i opladningsetuiet

Når du ikke har haft headsettet på i ca. 5 minutter, efter det er blevet fjernet fra opladningsetuiet, slukker headsettet automatisk. Headsettet tændes i dette tilfælde ved at trykke på touch-sensoren eller ved at tage det på. Når du tager headsettet på, kan du høre stemmevejledningen "Power on" (Tænd).

### Når headsettet tændes

Den støjannullerende funktion tændes automatisk. Når begge enheder er fjernet, oprettes der forbindelse mellem venstre og højre enhed.

Headsettet går i Bluetooth parringstilstand, første gang det tændes efter køb.

### Relateret emne

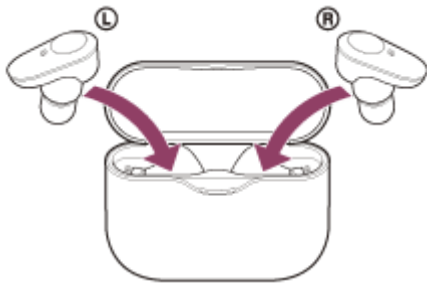
- [Brug alene af headsettes ene enhed](#)
- [Sådan slukkes for headsettet](#)

Trådløst støjannullerende stereoheadset  
WF-1000XM3

## Sådan slukkes for headsettet

### 1 Placer headsettet i opladningsetuiet.

Headsettet slukker automatisk. Når det resterende batteriniveau i opladningsetuiet er tilstrækkelig, starter opladningen af headsettet.



### Når headsettet er fjernet

Når du ikke har haft headsettet på i ca. 5 minutter, efter det er blevet fjernet fra opladningsetuiet, slukker headsettet automatisk. Når du tager headsettet på igen, tændes det, så du kan betjene det.

#### Tip!

- Du kan også slukke for headsettet med appen "Sony | Headphones Connect".

#### Bemærk!

- Opladningen af headsettet starter ikke, når det resterende batteriniveau for opladningsetuiet er lavt. Lad opladningsetuiet op.

### Relateret emne

- [Sådan tændes for headsettet](#)
- [Muligheder med appen "Sony | Headphones Connect"](#)

Trådløst støjannullerende stereoheadset  
WF-1000XM3

## Sådan oprettes en trådløs forbindelse til Bluetooth-enheder

---

Du kan nyde musik og håndfrie opkald med headsettet trådløst ved hjælp af din enheds Bluetooth-funktion.

### Enhedsregistrering (parring)

Brug af Bluetooth-funktionen kræver, at begge de tilsluttende enheder er blevet registreret på forhånd. Handlingen med registrering af en enhed kaldes enhedsregistrering (parring).

Hvis den enhed, der skal tilsluttes, ikke understøtter one-touch-tilslutning (NFC), skal headsettet og enheden betjenes for at foretage enhedsregistrering (parring).

Hvis enheden understøtter One-touch-tilslutning (NFC), kan du udføre enhedsregistrering (parring) og oprette en Bluetooth-forbindelsen ved blot at lade opladningsetuiet røre enheden.

### Tilslutning af headsettet til en registreret (parret) enhed

Når først en enhed er registreret (parret), er det ikke nødvendigt at registrere den igen. Opret forbindelse til en enhed, der allerede er registreret (parret) med headsettet, vha. den relevante metode.

Trådløst støjannullerende stereoheadset  
WF-1000XM3

## Tilslutning med appen "Sony | Headphones Connect"

Åbn appen "Sony | Headphones Connect" på din Android™-smartphone/iPhone for at forbinde headsettet med en smartphone eller iPhone. Du kan finde flere oplysninger i hjælpevejledningen til appen "Sony | Headphones Connect".  
[http://rd1.sony.net/help/mdr/hpc/h\\_??/](http://rd1.sony.net/help/mdr/hpc/h_??/)



### Sony Headphones Connect

#### Bemærk!

- Forbindelsen til visse smartphones og iPhone-enheder kan blive ustabil, når der tilsluttes med appen "Sony | Headphones Connect". Følg i så fald fremgangsmåderne i "[Tilslutning til en parret Android-smartphone](#)" eller "[Tilslutning til en parret iPhone](#)" for at oprette forbindelse til headsettet.

#### Relateret emne

- [Tilslutning til en parret Android-smartphone](#)
- [Tilslutning til en parret iPhone](#)
- [Muligheder med appen "Sony | Headphones Connect"](#)
- [Installation af appen "Sony | Headphones Connect"](#)



Trådløst støjannullerende stereoheadset  
WF-1000XM3

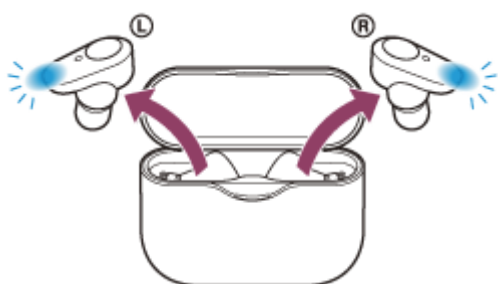
## Parring og tilslutning til en Android-smartphone

Registrering af den enhed, du ønsker at oprette forbindelse til, kaldes "parring". Par først en enhed for at bruge den sammen med headsettet for første gang.

Før du starter på parring, skal du sikre, at:

- Android-smartphonen er placeret inden for 1 m fra headsettet.
- Headsettet er tilstrækkeligt opladet.
- Betjeningsvejledningen til smartphonen er ved hånden.

### 1 Fjern begge enheder af headsettet fra opladningsetuiet.

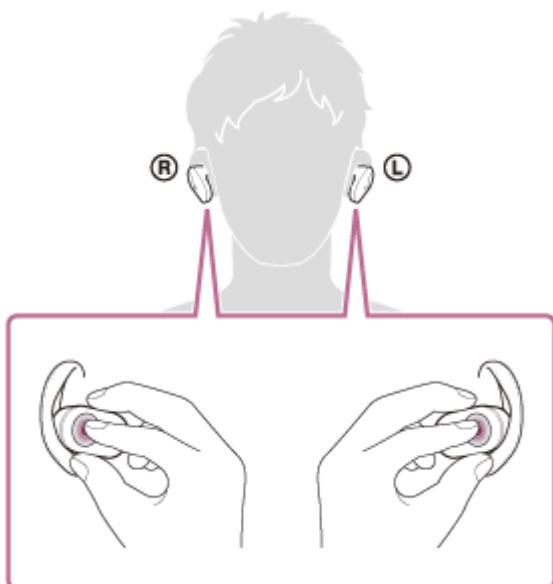


Headsettet tænder automatisk. Kontrollér, at indikatoren (blå) blinker.

### 2 Skift til parringstilstand på dette headset.

Når du parrer headsettet med en enhed første gang efter køb eller efter initialisering af headsettet (hvis headsettet ikke har parringsoplysninger), går headsettet automatisk i parringstilstand, hvis du fjerner det fra opladningsetuiet. I dette tilfælde skal du tage headsettet på og fortsætte til trin 3.

Når du parrer en anden eller efterfølgende enhed (hvis headsettet har parringsoplysninger for andre enheder), skal du placere headsettet over begge ører, og derefter holde dine fingre på touch-sensoren på både venstre og højre enhed i ca. 7 sekunder.



Du hører stemmevejledningen "Bluetooth pairing" (Bluetooth-parring) fra venstre enhed.

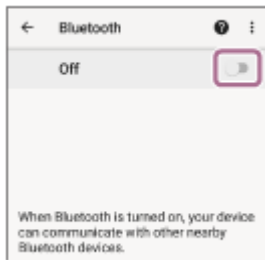
3 Lås Android-smartphonens skærm op, hvis den er låst.

4 Søg efter headsettet på Android-smartphonen.

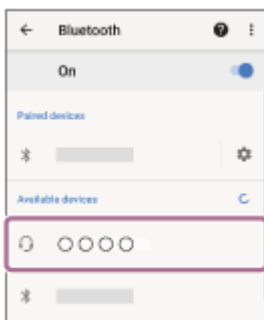
1. Vælg [Settings] - [Device connection] - [Bluetooth].



2. Rør kontakten for at aktivere Bluetooth-funktionen.



5 Rør [WF-1000XM3].



Hvis der kræves en adgangskode (\*), skal du indtaste "0000".

Headsettet og smartphonen er parret og forbundet med hinanden. Du hører stemmevejledningen "Bluetooth connected" (Bluetooth forbundet) fra venstre enhed.

Se "[Tilslutning til en parret Android-smartphone](#)", hvis de ikke er tilsluttet.

Prøv igen fra trin 4, hvis [WF-1000XM3] ikke vises på Android-smartphonens skærm.

\* En adgangsnøgle kaldes muligvis "Adgangskode", "PIN-kode" eller "Adgangsord".

### Tip!

- Proceduren ovenfor er et eksempel. Se betjeningsvejledningen, der følger med Android-smartphonen, for at få flere oplysninger.
- Se "[Initialisering af headsettet til gendannelse af fabriksindstillinger](#)", hvis alle parringsoplysningerne skal slettes.

### Bemærk!

- Når der registreres en enhed (parring), vises enten [WF-1000XM3] eller [LE\_WF-1000XM3] eller begge på den tilsluttende enhed. Når begge eller [WF-1000XM3] vises, skal du vælge [WF-1000XM3]; når [LE\_WF-1000XM3] vises, skal du vælge [LE\_WF-1000XM3].
- Hvis der ikke oprettes parring inden for 5 minutter, annulleres parringstilstanden. I så fald startes forfra fra trin 1.
- Når Bluetooth-enhederne er parret, skal de ikke parres igen undtagen i følgende situationer:
  - Parringsoplysningerne er blevet slettet efter reparation osv.

- Når en 9. enhed parres  
Headsettet kan parres med op til 8 enheder. Hvis en ny enhed parres, efter at 8 enheder allerede er blevet parret, overskrives registreringsoplysningerne for den parrede enhed, der har den ældste tilslutningsdato, med oplysningerne for den nye enhed.
  - Hvis parringsoplysningerne for headsettet er blevet slettet fra Bluetooth-enheden
  - Når headsettet er initialiseret  
Alle parringsoplysningerne slettes. Slet i så fald parringsoplysningerne for headsettet fra Bluetooth-enheden, og par derefter igen.
- Headsettet kan parres med flere enheder, men kan kun afspille musik fra 1 parret enhed ad gangen.

---

## Relateret emne

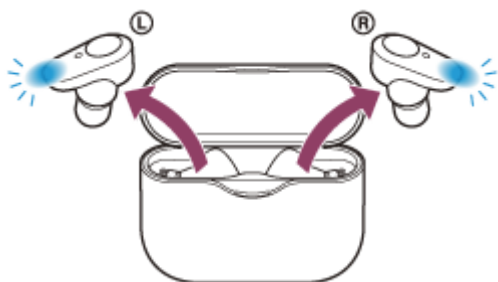
- [Tage headsettet på](#)
- [Sådan oprettes en trådløs forbindelse til Bluetooth-enheder](#)
- [Tilslutning til en parret Android-smartphone](#)
- [Afspilning af musik fra en enhed via Bluetooth-forbindelse](#)
- [Afbrydelse af en Bluetooth-forbindelse \(efter brug\)](#)
- [Initialisering af headsettet til gendannelse af fabriksindstillinger](#)

Trådløst støjannullerende stereoheadset  
WF-1000XM3

## Tilslutning til en parret Android-smartphone

**1** Lås Android-smartphonens skærm op, hvis den er låst.

**2** Fjern headsettet fra opladningsetuiet.



Headsettet tænder automatisk. Kontrollér, at indikatoren (blå) blinker.

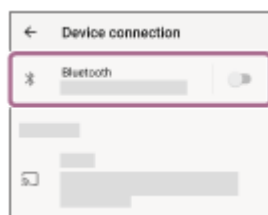
**3** Tag headsettet på.

Hvis headsettet automatisk er forbundet til den seneste forbundne Bluetooth-enhed, hører du stemmevejledningen "Bluetooth connected" (Bluetooth forbundet) fra venstre enhed (eller fra højre enhed, når du kun har den højre enhed på).

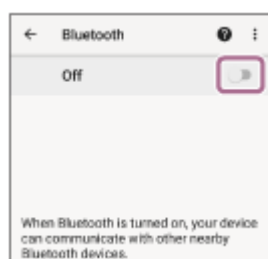
Kontrollér forbindelsesstatussen på Android-smartphonen. Fortsæt til trin 4, hvis den ikke er tilsluttet.

**4** Vis de enheder, der er parret med Android-smartphonen.

1. Vælg [Settings] - [Device connection] - [Bluetooth].

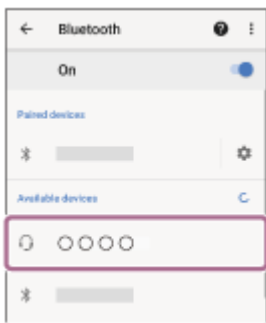


2. Rør kontakten for at aktivere Bluetooth-funktionen.



**5** Rør [WF-1000XM3].

Du hører stemmevejledningen "Bluetooth connected" (Bluetooth forbundet) fra venstre enhed (eller fra højre enhed, når du kun har den højre enhed på).



### Tip!

- Proceduren ovenfor er et eksempel. Se betjeningsvejledningen, der følger med Android-smartphonen, for at få flere oplysninger.

### Bemærk!

- Ved tilslutning vises [WF-1000XM3], [LE\_WF-1000XM3] eller begge på den tilsluttede enhed. Når begge eller [WF-1000XM3] vises, skal du vælge [WF-1000XM3]; når [LE\_WF-1000XM3] vises, skal du vælge [LE\_WF-1000XM3].
- Hvis den sidst tilsluttede Bluetooth-enhed placeres i nærheden af headsettet, kan headsettet muligvis automatisk oprette forbindelse til enheden, når der tændes for headsettet. I dette tilfælde skal du deaktivere Bluetooth-funktionen på enheden eller slukke for strømmen.
- Hvis du ikke kan slutte din smartphone til headsettet, skal du slette headsettets parringsoplysninger på smartphonen og foretage parring igen. Se betjeningsvejledningen, der følger med smartphonen, angående betjening af smartphonen.

---

### Relateret emne

- [Tage headsettet på](#)
- [Brug alene af headsettes ene enhed](#)
- [Sådan oprettes en trådløs forbindelse til Bluetooth-enheder](#)
- [Parring og tilslutning til en Android-smartphone](#)
- [Afspilning af musik fra en enhed via Bluetooth-forbindelse](#)
- [Afbrydelse af en Bluetooth-forbindelse \(efter brug\)](#)

Trådløst støjannullerende stereoheadset  
WF-1000XM3

## One-touch-tilslutning (NFC) til en Android-smartphone

Når du rører headsettet med en smartphone, parres headsettet og opretter en Bluetooth-forbindelse.

### Kompatible smartphones

NFC-kompatible smartphones med Android 4.1 eller nyere installeret.

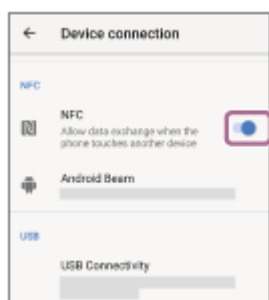
### NFC

NFC (Near Field Communication) er en teknologi, som muliggør trådløs kommunikation med kort rækkevidde mellem forskellige enheder, f.eks. smartphones og IC-tags. Takket være NFC-funktionen kan datakommunikation — f.eks. Bluetooth-parring — nemt opnås ved at NFC-kompatible enheder ganske enkelt holdes mod hinanden (dvs. ved N-mærket eller stedet beregnet til det på hver enhed).

#### 1 Lås smartphonens skærm op, hvis den er låst.

#### 2 Tænd for smartphonens NFC-funktion.

1. Vælg [Settings] - [Device connection].
2. Rør kontakten for at aktivere NFC-funktionen.



#### 3 Fjern venstre og højre enhed fra opladningsetuiet.

Headsettet tænder automatisk.

#### 4 Rør smartphonen med opladningsetuiet.

- Lad smartphonen røre N-Mark på opladningsetuiet. Bliv ved med at berøre smartphonen med opladningsetuiet, indtil smartphonen reagerer.
- Se betjeningsvejledningen til smartphonen angående det sted, der er beregnet til at blive rørt på smartphonen.



Følg vejledningen på skærmen for at fuldføre parringen og forbindelsen.

Når headsettet er forbundet til smartphonen, hører du stemmevejledningen "Bluetooth connected" (Bluetooth forbundet) fra venstre enhed.

- Hold headsettet mod smartphonen igen for at afbryde.
- Udfør trin 4 for at forbinde en parret smartphone.
- Lås smartphonens skærm op, hvis den er låst.

### Tip!

- Proceduren ovenfor er et eksempel. Se betjeningsvejledningen, der følger med Android-smartphonen, for at få flere oplysninger.
- Hvis du ikke kan tilslutte headsettet, kan du prøve følgende.
  - Lås smartphonens skærm, hvis den er låst, og før langsomt smartphonen hen over N-mærket.
  - Fjern etuiet, hvis smartphonen er i et etui.
  - Kontrollér, at Bluetooth-funktionen er aktiveret på smartphonen.
- Hvis du rører opladningsetuiet med en NFC-kompatibel smartphone, afbryder smartphonen Bluetooth-forbindelsen til en aktuel enhed og opretter forbindelse til headsettet (skift af One-touch-tilslutning).
- Når der er slukket for headsettet, kan du ikke tænde for headsettet med one-touch-tilslutningen (NFC-funktion) for at tænde og oprette forbindelse til headsettet med smartphonen. Fjern headsettet fra opladningsetuiet for at tænde det. Hvis headsettet allerede er fjernet fra opladningsetuiet, skal du trykke på touch-sensoren eller tage headsettet på.

### Relateret emne

- [Tage headsettet på](#)
- [Sådan oprettes en trådløs forbindelse til Bluetooth-enheder](#)
- [Afbrydelse af Android-smartphonen ved hjælp af one-touch \(NFC\)](#)
- [Skift mellem enheder med One-touch \(NFC\)](#)
- [Afspilning af musik fra en enhed via Bluetooth-forbindelse](#)

Trådløst støjannullerende stereoheadset  
WF-1000XM3

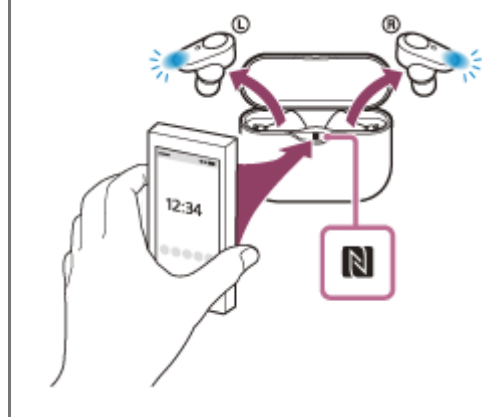
## Afbrydelse af Android-smartphonen ved hjælp af one-touch (NFC)

Du kan afbryde headsettet fra den tilsluttede smartphone ved at røre opladningsetuiet med smartphonen.

1 Lås smartphonens skærm op, hvis den er låst.

2 Rør smartphonen med opladningsetuiet.

Lad smartphonen røre N-Mark på opladningsetuiet. Du hører stemmevejledningen "Bluetooth disconnected" (Bluetooth afbrudt) fra venstre enhed (eller fra højre enhed, når du kun har den højre enhed på).



### Bemærk!

- Under indstillingerne på købstidspunktet, når du ikke har haft headsettet på i ca. 5 minutter, efter det er blevet fjernet fra opladningsetuiet, slukker headsettet automatisk. Placer headsettet i opladningsetuiet for at slukke for strømmen, før der er gået 5 minutter.



Trådløst støjannullerende stereoheadset  
WF-1000XM3

## Skift mellem enheder med One-touch (NFC)

---

- Hvis du rører en NFC-kompatibel smartphone med opladningsetuiet, mens smartphonen er tilsluttet en anden Bluetooth-enhed, kan du skifte forbindelse til headsettet (skift med One-touch-tilslutning). Forbindelsen kan dog ikke skiftes, når der tales med et headset, der er forbundet med en Bluetooth-kompatibel mobiltelefon.
- Når en NFC-kompatibel smartphone forbindes til headsettet, og smartphonen holdes mod en anden NFC-kompatibel Bluetooth-enhed (headset eller højttaler), frakobles smartphonen fra headsettet og forbindes til Bluetooth-enheden.

### **Bemærk!**

- Lås først smartphonens skærm op, hvis den er låst.

Trådløst støjannullerende stereoheadset  
WF-1000XM3

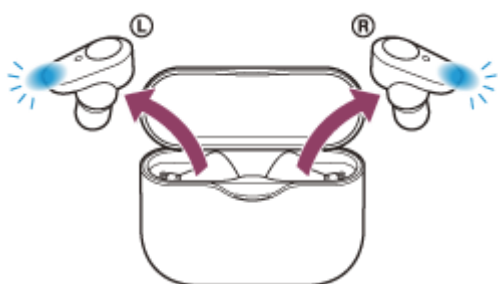
## Parring med og tilslutning med en iPhone

Registrering af den enhed, du ønsker at oprette forbindelse til, kaldes "parring". Par først en enhed for at bruge den sammen med headsettet for første gang.

Før du starter på parring, skal du sikre, at:

- iPhone er placeret inden for 1 m fra headsettet.
- Headsettet er tilstrækkeligt opladet.
- Betjeningsvejledningen til iPhone er ved hånden.

### 1 Fjern begge enheder af headsettet fra opladningsetuiet.

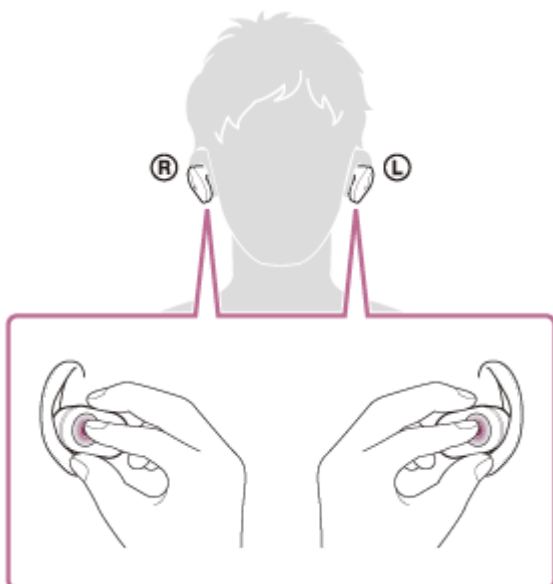


Headsettet tænder automatisk. Kontrollér, at indikatoren (blå) blinker.

### 2 Skift til parringstilstand på dette headset.

Når du parrer headsettet med en enhed første gang efter køb eller efter initialisering af headsettet (hvis headsettet ikke har parringsoplysninger), går headsettet automatisk i parringstilstand, hvis du fjerner det fra opladningsetuiet. I dette tilfælde skal du tage headsettet på og fortsætte til trin 3.

Når du parrer en anden eller efterfølgende enhed (hvis headsettet har parringsoplysninger for andre enheder), skal du placere headsettet over begge ører, og derefter holde dine fingre på touch-sensoren på både venstre og højre enhed i ca. 7 sekunder.

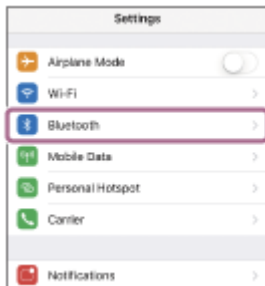


Du hører stemmevejledningen "Bluetooth pairing" (Bluetooth-parring) fra venstre enhed.

3 Lås skærmen op på iPhone, hvis den er låst.

4 Vælg Bluetooth-indstillingen på iPhone.

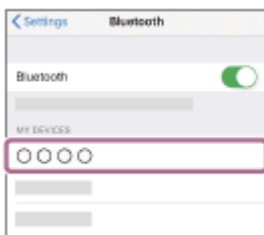
1. Vælg [Settings].
2. Rør [Bluetooth].



3. Rør kontakten for at aktivere Bluetooth-funktionen.



5 Rør [WF-1000XM3].



Hvis der kræves en adgangskode (\*), skal du indtaste "0000".

Headsettet og iPhone er parret og forbundet med hinanden. Du hører stemmevejledningen "Bluetooth connected" (Bluetooth forbundet) fra venstre enhed.

Se "[Tilslutning til en parret iPhone](#)", hvis de ikke er tilsluttet.

Prøv igen fra trin 4, hvis [WF-1000XM3] ikke vises på skærmen.

\* En adgangsnøgle kaldes muligvis "Adgangskode", "PIN-kode" eller "Adgangsord".

### Tip!

- Proceduren ovenfor er et eksempel. Se betjeningsvejledningen, der følger med iPhone, for at få flere oplysninger.
- Se "[Initialisering af headsettet til gendannelse af fabriksindstillinger](#)" for at slette alle Bluetooth-parringsoplysninger.

### Bemærk!

- Når der registreres en enhed (parring), vises enten [WF-1000XM3] eller [LE\_WF-1000XM3] eller begge på den tilsluttende enhed. Når begge eller [WF-1000XM3] vises, skal du vælge [WF-1000XM3]; når [LE\_WF-1000XM3] vises, skal du vælge [LE\_WF-1000XM3].
- Hvis der ikke oprettes parring inden for 5 minutter, annulleres parringstilstanden. I så fald startes forfra fra trin 1.

- Når Bluetooth-enhederne er parret, skal de ikke parres igen undtagen i følgende situationer:
  - Parringsoplysningerne er blevet slettet efter reparation osv.
  - Når en 9. enhed parres.  
Headsettet kan parres med op til 8 enheder. Hvis en ny enhed parres, efter at 8 enheder allerede er blevet parret, overskrives registreringsoplysningerne for den parrede enhed, der har den ældste tilslutningsdato, med oplysningerne for den nye enhed.
  - Hvis parringsoplysningerne for headsettet er blevet slettet fra Bluetooth-enheden.
  - Når headsettet initialiseres.  
Alle parringsoplysningerne slettes. Slet i så fald parringsoplysningerne for headsettet fra Bluetooth-enheden, og par derefter igen.
- Headsettet kan parres med flere enheder, men kan kun afspille musik fra 1 parret enhed ad gangen.

---

## Relateret emne

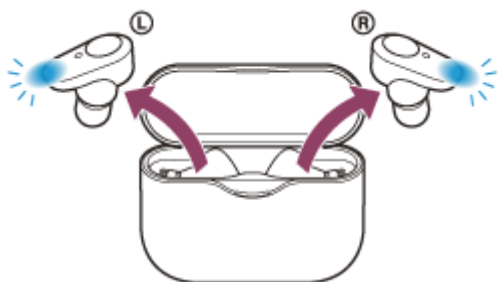
- [Tage headsettet på](#)
- [Sådan oprettes en trådløs forbindelse til Bluetooth-enheder](#)
- [Tilslutning til en parret iPhone](#)
- [Afspilning af musik fra en enhed via Bluetooth-forbindelse](#)
- [Afbrydelse af en Bluetooth-forbindelse \(efter brug\)](#)
- [Initialisering af headsettet til gendannelse af fabriksindstillinger](#)

Trådløst støjannullerende stereoheadset  
WF-1000XM3

## Tilslutning til en parret iPhone

1 Lås iPhone-enhedens skærm op, hvis den er låst.

2 Fjern headsettet fra opladningsetuiet.



Headsettet tænder automatisk. Kontrollér, at indikatoren (blå) blinker.

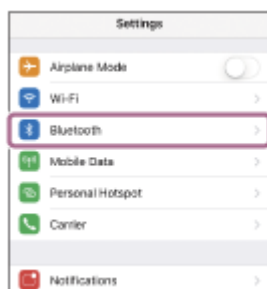
3 Tag headsettet på.

Hvis headsettet automatisk er forbundet til den seneste forbundne Bluetooth-enhed, hører du stemmevejledningen "Bluetooth connected" (Bluetooth forbundet) fra venstre enhed (eller fra højre enhed, når du kun har den højre enhed på).

Kontrollér forbindelsesstatussen på iPhone. Fortsæt til trin 4, hvis den ikke er tilsluttet.

4 Vis de enheder, der er parret med iPhone.

1. Vælg [Settings].
2. Rør [Bluetooth].



3. Rør kontakten for at aktivere Bluetooth-funktionen.



5 Rør [WF-1000XM3].

Du hører stemmevejledningen "Bluetooth connected" (Bluetooth forbundet) fra venstre enhed (eller fra højre enhed, når du kun har den højre enhed på).



### Tip!

- Proceduren ovenfor er et eksempel. Se betjeningsvejledningen, der følger med iPhone, for at få flere oplysninger.

### Bemærk!

- Ved tilslutning vises [WF-1000XM3], [LE\_WF-1000XM3] eller begge på den tilsluttede enhed. Når begge eller [WF-1000XM3] vises, skal du vælge [WF-1000XM3]; når [LE\_WF-1000XM3] vises, skal du vælge [LE\_WF-1000XM3].
- Hvis den sidst tilsluttede Bluetooth-enhed placeres i nærheden af headsettet, kan headsettet muligvis automatisk oprette forbindelse til enheden, når der tændes for headsettet. I dette tilfælde skal du deaktivere Bluetooth-funktionen på enheden eller slukke for strømmen.
- Hvis du ikke kan slutte din iPhone til headsettet, skal du slette headsettets parringsoplysninger på din iPhone og foretage parring igen. Hvad angår betjeningen af din iPhone, kan du finde flere oplysninger i den betjeningsvejledning, der følger med din iPhone.

### Relateret emne

- [Tage headsettet på](#)
- [Brug alene af headsettes ene enhed](#)
- [Sådan oprettes en trådløs forbindelse til Bluetooth-enheder](#)
- [Parring med og tilslutning med en iPhone](#)
- [Afspilning af musik fra en enhed via Bluetooth-forbindelse](#)
- [Afbrydelse af en Bluetooth-forbindelse \(efter brug\)](#)

## Afbrydelse af en Bluetooth-forbindelse (efter brug)

---

**1** Lås Bluetooth-skærmen op, hvis den er låst.

**2** Rør enheden, som er kompatibel med one-touch-tilslutning (NFC) igen for at afbryde. Hvis Bluetooth-enheden ikke understøtter one-touch-tilslutning (NFC), frakobles enheden ved at betjene enheden.

Hvis enheden er afbrudt, hører du stemmevejledningen "Bluetooth disconnected" (Bluetooth afbrudt) fra venstre enhed (eller fra højre enhed, når du kun har den højre enhed på).

**3** Placer headsettet i opladningsetuiet.

Headsettet slukker.

### Tip!

- Når du er færdig med at afspille musik, afbrydes Bluetooth-forbindelsen muligvis automatisk afhængigt af Bluetooth-enheden.

---

### Relateret emne

- [Afbrydelse af Android-smartphonen ved hjælp af one-touch \(NFC\)](#)
- [Sådan slukkes for headsettet](#)

Trådløst støjannullerende stereoheadset  
WF-1000XM3

## Afspilning af musik fra en enhed via Bluetooth-forbindelse

Hvis din Bluetooth-enhed understøtter følgende profiler, kan du lytte til musik og foretage grundlæggende fjernbetjening af Bluetooth-enheden via en Bluetooth-forbindelse.

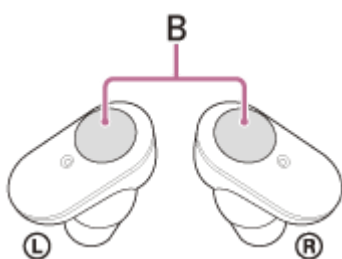
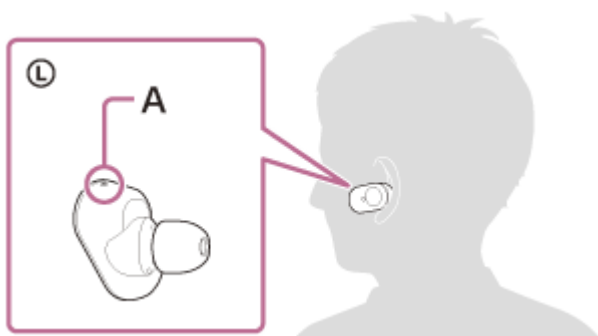
- A2DP(Advanced Audio Distribution Profile)  
Du kan lytte trådløst til musik af høj kvalitet.
- AVRCP(Audio Video Remote Control Profile)  
Du kan afspille musik osv.

Betjeningen kan variere, afhængigt af Bluetooth-enheden. Se den betjeningsvejledning, der følger med -enheden Bluetooth-enheden.

### 1 Tag headsettet på.

Tag headsettet på, så **L** -mærket (venstre) er ved venstre øre og **R** -mærket (højre) ved højre øre. Den venstre enhed har en blindfingermarkeringsknop.

Pas på ikke at komme i kontakt med touch-sensoren, når du har headsettet på.



**A:** Blindfingermarkeringsknop

**B:** Touch-sensor

### 2 Slut headsettet til en Bluetooth-enhed.

### 3 Start afspilningen på Bluetooth-enheden, og juster lydstyrken til et moderat niveau.

#### Tip!

- Når du lytter til musik i fabriksindstillingen, mens du har begge enheder af headsettet på, sætter headsettet afspilning af musik på pause, hvis kun en enhed fjernes. Når enheden tages på igen, genoptager headsettet afspilning af musik.



- Headsettet understøtter beskyttelse af SCMS-T-indhold. Du kan lytte til musik og anden lyd på headsettet fra en enhed som f.eks. et bærbart TV, der understøtter beskyttelse af SCMS-T-indhold.
- Afhængigt af Bluetooth-enheden kan det være nødvendigt at justere lydstyrken eller indstille lydudgangsindstillingen på Bluetooth.
- Headsettets lydstyrke under et opkald og under musikafspilning kan justeres uafhængigt af hinanden. Ændring af opkaldslydstyrken ændrer ikke lydstyrken for musikafspilning og omvendt.
- Du kan også lytte til musik ved at fjerne og kun have en enhed på fra opladningsetuiet. Når du har højre enhed på, skal du bruge touch-sensoren på enheden til at afspille musik. Når du har venstre enhed på, skal du betjene den tilsluttede enhed for at afspille musik. Hvis du har den anden enhed på, mens du lytter til musik med kun en enhed, kan du lytte til musik med begge enheder.

### **Bemærk!**

- Hvis headsettet har fabriksindstillingerne, kan du ikke justere lydstyrken på headsettet. Juster lydstyrken på den tilsluttede enhed. Hvis du ikke kan justere lydstyrken på den tilsluttede enhed, skal du installere smartphoneappen "Sony | Headphones Connect" og justere lydstyrken i appen eller tildele funktionen til justering af lydstyrke til touch-sensoren.
- Hvis kommunikationsforholdene er dårlige, reagerer Bluetooth-enheden muligvis ikke korrekt på betjening på headsettet.

---

### **Relateret emne**

- [Tage headsettet på](#)
- [Brug alene af headsettes ene enhed](#)
- [Sådan oprettes en trådløs forbindelse til Bluetooth-enheder](#)
- [Styring af lydenheden \(Bluetooth-forbindelse\)](#)
- [Brug af den støjannullerende funktion](#)

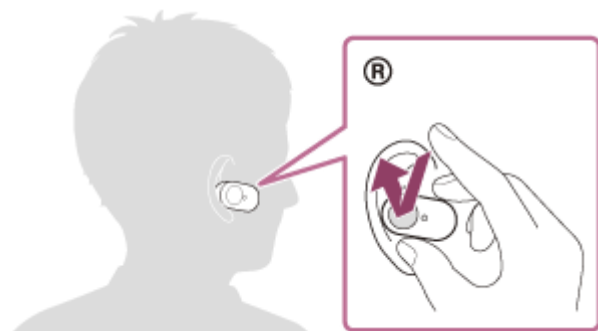
Trådløst støjannullerende stereoheadset  
WF-1000XM3

## Styring af lydenheden (Bluetooth-forbindelse)

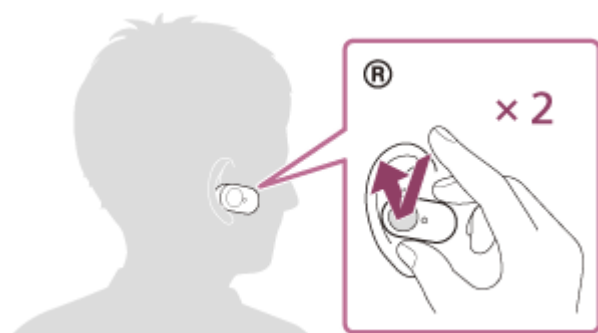
Hvis din Bluetooth-enhed understøtter enhedens betjeningsfunktion (kompatibel protokol: AVRCP), er følgende handlinger mulige. De tilgængelige funktioner kan variere afhængigt af Bluetooth-enheden, så se den betjeningsvejledning, der følger med enheden.

Du kan bruge touch-sensoren på højre enhed til at udføre følgende handlinger.

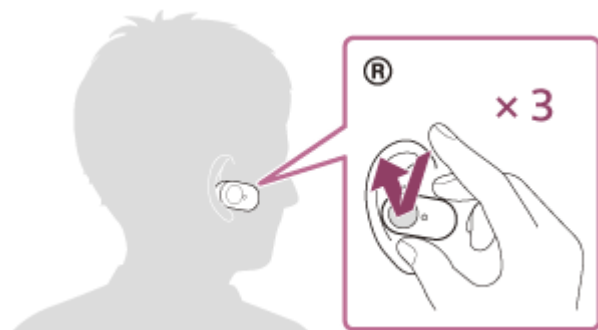
- Afspil/pause: Tryk på touch-sensoren.



- Spring til starten af næste nummer: Tryk to gange hurtigt efter hinanden (med et interval på ca. 0,4 sekunder).



- Spring til starten af forrige nummer (eller det aktuelle nummer under afspilning): Tryk 3 gange hurtigt efter hinanden (med et interval på ca. 0,4 sekunder).



### Bemærk!

- Hvis headsettet har fabriksindstillingerne, kan du ikke justere lydstyrken på headsettet. Juster lydstyrken på den tilsluttede enhed. Hvis du ikke kan justere lydstyrken på den tilsluttede enhed, skal du installere smartphoneappen "Sony | Headphones Connect" og justere lydstyrken i appen eller tildele funktionen til justering af lydstyrke til touch-sensoren.
- Hvis kommunikationsforholdene er dårlige, reagerer Bluetooth-enheden muligvis ikke korrekt på betjening på headsettet.

- De tilgængelige funktioner kan variere, afhængigt af den tilsluttede enhed. Den kan i nogle tilfælde fungere anderledes eller slet ikke fungere, når de ovenfor beskrevne handlinger udføres.

4-747-587-41(5) Copyright 2019 Sony Corporation

## Afbrydelse af en Bluetooth-forbindelse (efter brug)

---

**1** Lås Bluetooth-skærmen op, hvis den er låst.

**2** Rør enheden, som er kompatibel med one-touch-tilslutning (NFC) igen for at afbryde. Hvis Bluetooth-enheden ikke understøtter one-touch-tilslutning (NFC), frakobles enheden ved at betjene enheden.

Hvis enheden er afbrudt, hører du stemmevejledningen "Bluetooth disconnected" (Bluetooth afbrudt) fra venstre enhed (eller fra højre enhed, når du kun har den højre enhed på).

**3** Placer headsettet i opladningsetuiet.

Headsettet slukker.

### Tip!

- Når du er færdig med at afspille musik, afbrydes Bluetooth-forbindelsen muligvis automatisk afhængigt af Bluetooth-enheden.

---

### Relateret emne

- [Afbrydelse af Android-smartphonen ved hjælp af one-touch \(NFC\)](#)
- [Sådan slukkes for headsettet](#)

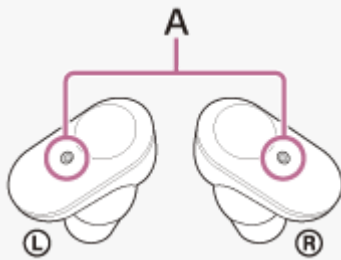
Trådløst støjannullerende stereoheadset  
WF-1000XM3

## Hvad er støjannullering?

Det støjannullerende kredsløb registrerer støj i omgivelserne med indbyggede mikrofoner og sender et tilsvarende, men modsat annullerende signal til headsettet.

### Bemærk!

- Den støjannullerende effekt er muligvis ikke ret udtalt i meget stille omgivelser, eller der kan høres en vis støj.
- Afhængigt af, hvordan du bruger headsettet, kan den støjannullerende effekt variere, eller der kan høres en biplyd (feedback). Tag i så fald headsettet af, og sæt det på igen.
- Den støjannullerende funktion virker primært til støj på lavfrekvensbåndet. Selvom støjen reduceres, annulleres den ikke helt.
- Når du bruger headsettet i et tog eller i en bil, kan der forekomme støj afhængigt af vejforholdene.
- Mobiltelefoner kan skabe forstyrrelser og støj. Hvis det forekommer, skal headsettet flyttes længere væk fra mobiltelefonen.
- Tildæk ikke headsettets mikrofon med hånden. Den støjannullerende funktion eller omgivende lydtilstand fungerer muligvis ikke korrekt, eller der forekommer en biplyd (feedback). Fjern i så fald hånden fra headsettets mikrofon.



A: Mikrofoner

### Relateret emne

- [Brug af den støjannullerende funktion](#)

Trådløst støjannullerende stereoheadset  
WF-1000XM3

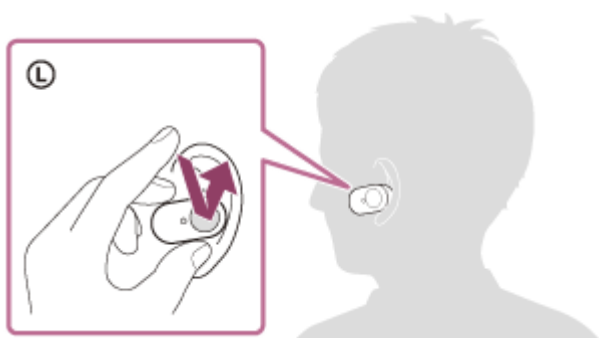
## Brug af den støjannullerende funktion

Hvis du bruger den støjannullerende funktion, kan du lytte til musik uden at blive forstyrret af omgivende støj.

### 1 Fjern headsettet fra opladningsetuiet, og tag det på.

Den støjannullerende funktion tændes automatisk.

## Sådan deaktiveres den støjannullerende funktion



Tryk på touch-sensoren på venstre enhed for at deaktivere den støjannullerende funktion.

Hver gang du trykker, skifter funktionen på følgende måde og annonceres af stemmevejledningen fra venstre enhed.

Omgivende lydtilstand: TIL



Støjannullerende funktion: FRA/Omgivende lydtilstand: FRA



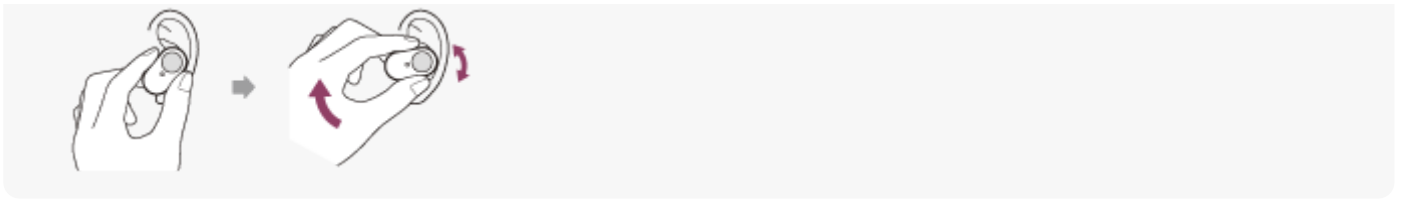
Støjannullerende funktion: TIL

### Tip!

- Du kan også ændre indstillingerne for den støjannullerende funktion og omgivende lydtilstand med appen "Sony | Headphones Connect".

### Bemærk!

- Hvis touch-sensoren på venstre enhed er angivet til Google Assistent-funktionen, kan den støjannullerende funktion og omgivende lydtilstand ikke skiftes fra headsettet.
- Hvis touch-sensoren på venstre enhed er angivet til Amazon Alexa, kan den støjannullerende funktion og omgivende lydtilstand ikke skiftes fra headsettet.
- Headsettet kan ikke opnå den fulde støjannullerende effekt, medmindre de medfølgende ørepuder bruges.
- Hvis headsettet ikke sidder ordentligt, fungerer den støjannullerende funktion muligvis ikke korrekt. Drej headsettet for at skubbe ørepuden helt ind i dit øre.



---

### Relateret emne

- [Om stemmevejledning](#)
- [Tage headsettet på](#)
- [Sådan tændes for headsettet](#)
- [Hvad er støjannullering?](#)
- [Sådan høres omgivende lyd under musikafspilning \(omgivende lydtilstand\)](#)
- [Muligheder med appen "Sony | Headphones Connect"](#)

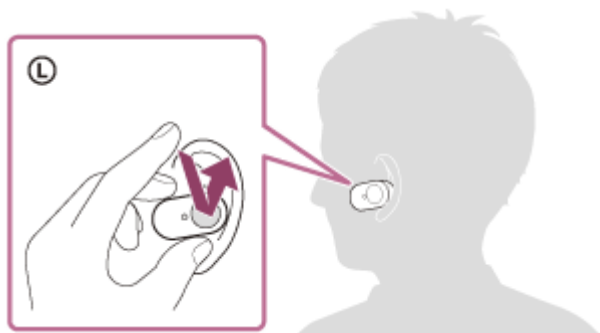
Trådløst støjannullerende stereoheadset  
WF-1000XM3

## Sådan høres omgivende lyd under musikafspilning (omgivende lydtilstand)

Du kan høre omgivende lyd via den mikrofon, der sidder i headsettets venstre/højre enhed, når du lytter til musik.

### Sådan aktiveres omgivende lydtilstand

Tryk på touch-sensoren på venstre enhed, mens den støjannullerende funktion er aktiveret.



### Sådan ændres indstillingen for omgivende lydtilstand

Du kan indstille omgivende lydtilstand ved at forbinde smartphonen (med appen "Sony | Headphones Connect" installeret) og headsettet via Bluetooth-forbindelsen.

**Stemmefokus:** Når du lytter til musik, kan du høre lyde (f.eks. annonceringer i toget), som du ønsker at høre.

### Sådan deaktiveres omgivende lydtilstand

Tryk på touch-sensoren på venstre enhed for at deaktivere Omgivende lydtilstand.

Hver gang du trykker, skifter funktionen på følgende måde og annonceres af stemmevejledningen fra venstre enhed.

Støjannullerende funktion: FRA/Omgivende lydtilstand: FRA



Støjannullerende funktion: TIL



Omgivende lydtilstand: TIL

#### Tip!

- Afhængigt af de omgivende forhold og typen/lydstyrken for lydafspilning høres den omgivende lyd muligvis ikke selv ved brug af omgivende lydtilstand. Brug ikke headsettet på steder, hvor det ville være farligt ikke at kunne høre omgivende lyde, f.eks. på en vej med bil- og cykeltrafik.
- Du kan også ændre indstillingerne for den støjannullerende funktion og omgivende lydtilstand med appen "Sony | Headphones Connect".
- Indstillinger for omgivende lydtilstand, som ændres med appen "Sony | Headphones Connect", gemmes i headsettet. Du kan lytte til musik med de gemte indstillinger i omgivende lydtilstand, selvom headsettet er tilsluttet andre enheder, der ikke har appen "Sony | Headphones Connect" installeret.



## Bemærk!

- Hvis touch-sensoren på venstre enhed er angivet til Google Assistent-funktionen, kan den støjannullerende funktion og omgivende lydtilstand ikke skiftes fra headsettet.
- Hvis touch-sensoren på venstre enhed er angivet til Amazon Alexa, kan den støjannullerende funktion og omgivende lydtilstand ikke skiftes fra headsettet.
- Afhængigt af omgivelserne kan der forekomme mere vindstøj, når omgivende lydtilstand er slået fra. Annuller i så fald stemmefokus med appen "Sony | Headphones Connect". Slå omgivende lydtilstand fra, hvis der stadig er meget vindstøj.
- Hvis headsettet ikke sidder ordentligt, virker omgivende lydtilstand muligvis ikke korrekt. Drej headsettet for at skubbe ørepuden helt ind i dit øre.



---

## Relateret emne

- [Om stemmevejledning](#)
- [Tage headsettet på](#)
- [Brug af den støjannullerende funktion](#)
- [Muligheder med appen "Sony | Headphones Connect"](#)

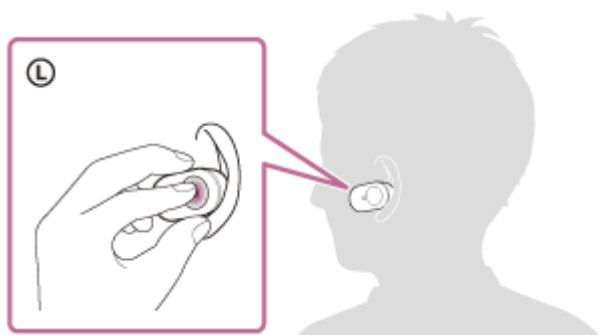
Trådløst støjannullerende stereoheadset  
WF-1000XM3

## Sådan lyttes hurtigt til omgivende lyd (Quick Attention-tilstand)

Denne funktion skruer ned for musik, opkaldslyde og ringetonen, så omgivende lyde nemt kan høres. Det er nyttigt, når du gerne vil høre togannonceringer osv.

### Sådan aktiveres Quick Attention-tilstand

Hold fingeren på touch-sensoren på venstre enhed. Quick Attention-tilstand aktiveres kun, når du rører touch-sensoren.



### Sådan deaktiveres Quick Attention-tilstand

Fjern fingeren fra touch-sensoren.

#### Bemærk!

- Afhængigt af de omgivende forhold og typen/lydstyrken for lydafspilning høres den omgivende lyd muligvis ikke selv ved brug af Quick Attention-tilstand. Brug ikke headsettet på steder, hvor det ville være farligt ikke at kunne høre omgivende lyde, f.eks. på en vej med bil- og cykeltrafik.
- Hvis headsettet ikke sidder ordentligt, virker Quick Attention-tilstand muligvis ikke korrekt. Drej headsettet for at skubbe ørepuden helt ind i dit øre.



- Afhængigt af typen og størrelsen af ørepuder, du bruger, er Quick Attention-tilstanden muligvis ikke fuldt effektiv. Vælg ørepuder, hvor du kan høre mindst omgivende støj.

#### Relateret emne

- [Udskiftning af ørepuderne](#)
- [Tage headsettet på](#)

Trådløst støjannullerende stereoheadset  
WF-1000XM3

## Om lyd kvalitetstilstanden

---

Der kan vælges følgende 2 lyd kvalitetstilstande under Bluetooth-afspilning. Du kan skifte indstillingerne og kontrollere lyd kvalitetstilstanden med appen "Sony | Headphones Connect".

Prioritering af lyd kvalitet: prioriterer lyd kvalitet.

Prioritering af stabil forbindelse: prioriterer en stabil forbindelse (standard).

- Når du vil prioritere lyd kvaliteten, skal du vælge "Prioritering af lyd kvalitet".
- Hvis forbindelsen er ustabil, f.eks. kun lyd med udfald, vælges tilstanden "Prioritering af stabil forbindelse".

### Bemærk!

- Afspilningstiden kan blive kortere afhængigt af lyd kvaliteten og de forhold, hvorved du bruger headsettet.
- Afhængigt af de omgivende forhold i det område, hvor du bruger headsettet, kan der stadig forekomme udfald i lyden, selvom tilstanden "Prioritering af stabil forbindelse" er valgt.

---

### Relateret emne

- [Muligheder med appen "Sony | Headphones Connect"](#)

Trådløst støjannullerende stereoheadset  
WF-1000XM3

## Understøttede codecs

---

Et codec er en lydkodningsalgoritme, som bruges til at overføre lyd via en Bluetooth-forbindelse. Headsettet understøtter følgende 2 codecs for musikafspilning via en A2DP-forbindelse: SBC og AAC.

- SBC

Dette er en forkortelse for Subband Codec.

SBC er den standard-lydkodningsteknologi, der bruges af Bluetooth-enheder.

Alle Bluetooth-enheder understøtter SBC.

- AAC

Dette er en forkortelse for Advanced Audio Coding.

AAC bruges hovedsageligt af Apple-produkter som iPhone-enheder og giver en højere lyd kvalitet end SBC.

Når der overføres musik i en af ovenstående codec fra en tilsluttet enhed, skifter headsettet til den pågældende codec og afspiller musikken i samme codec.

Afhængigt af den enhed, der skal forbindes med headsettet, kan det dog være nødvendigt på forhånd at indstille enheden til afspilning af musik med et ønsket codec på headsettet, selv hvis enheden understøtter et codec med højere lyd kvalitet end SBC.

Se den betjeningsvejledning, der fulgte med enheden angående codec-indstilling.

---

### Relateret emne

- [Om lyd kvalitetstilstanden](#)

Trådløst støjannullerende stereoheadset  
WF-1000XM3

## Om DSEE HX-funktionen

---

DSEE HX-funktionen opgraderer de komprimerede lydkildedata, f.eks. CD eller MP3 til en kvalitet, der næsten svarer til High-Resolution Audio-kvaliteten og gengiver den klare, højfrekvente lyd, der ofte går tabt.

DSEE HX-funktionen kan indstilles i appen "Sony | Headphones Connect" og er kun tilgængelig, når headsettet er tilsluttet via Bluetooth-forbindelse.

---

---

### Relateret emne

- [Muligheder med appen "Sony | Headphones Connect"](#)

Trådløst støjannullerende stereoheadset  
WF-1000XM3

## Modtagelse af et opkald

Du kan bruge håndfri opkald med en smartphone eller mobiltelefon, som understøtter Bluetooth-profilen HFP (håndfri profil) eller HSP (headset-profil) via en Bluetooth-forbindelse.

- Hvis din smartphone eller mobiltelefon understøtter både HFP og HSP, skal den indstilles til HFP.
- Betjeningen kan variere afhængigt af smartphonen eller mobiltelefonen. Se betjeningsvejledningen, der følger med smartphonen eller mobiltelefonen.
- Kun almindelige telefonopkald understøttes. Applikationer til telefonopkald på smartphones eller pc'er understøttes ikke.

## Ringetone

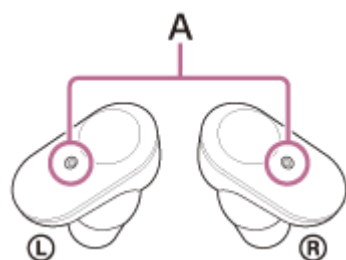
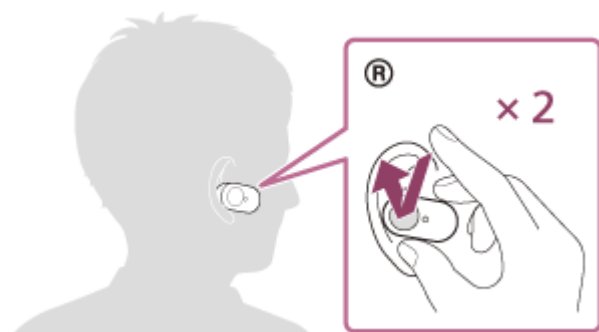
Når der kommer et indgående opkald, lyder der en ringetone fra headsettet, og indikatoren (blå) blinker hurtigt. Du hører en af følgende ringetoner, afhængigt af din smartphone eller mobiltelefon.

- Ringetone indstillet på headsettet
- Ringetone indstillet på smartphonen eller mobiltelefonen
- Ringetone indstillet på smartphonen eller mobiltelefonen kun for en Bluetooth-forbindelse

- 1 Slut først headsettet til en smartphone eller mobiltelefon.**
- 2 Når du hører en ringetone, skal du trykke to gange på touch-sensoren på venstre eller højre enhed på headsettet (med et interval på ca. 0,4 sekunder) og besvare opkaldet.**

Der høres en stemme fra headsettet.

Når et indgående opkald modtages, mens du lytter til musik, sættes afspilningen på pause, og der kan høres en ringetone fra headsettet.



**A:** Mikrofoner

Bruges sammen med mikrofoner med støjannullerende funktion.

### Hvis der ikke lyder en ringetone via headsettet

- Headsettet er muligvis ikke sluttet til smartphonen eller mobiltelefonen med HFP eller HSP. Kontrollér forbindelsesstatussen på smartphonen eller mobiltelefonen.
- Sæt afspilningen på pause vha. headsettet, hvis afspilningen ikke automatisk sættes på pause.

### 3 Betjen smartphonen eller mobiltelefonen for at justere lydstyrken.

### 4 Når du er færdig, skal du trykke to gange på touch-sensoren på venstre eller højre enhed på headsettet (med et interval på ca. 0,4 sekunder) for at afslutte opkaldet.

Hvis du modtog et opkald under musikafspilning, fortsætter musikafspilningen automatisk, når opkaldet er slut.

#### Tip!

- Nogle smartphones eller mobiltelefoner modtager som standard opkald med telefonen i stedet for headsettet. I tilfælde af en HFP eller HSP-forbindelse skal du skifte opkaldet til headsettet ved at holde din finger på touch-sensoren på venstre eller højre enhed, indtil det skifter, eller ved at bruge din smartphone eller mobiltelefon.
- Du kan ikke justere lydstyrken på headsettet. Juster lydstyrken på den tilsluttede enhed. Hvis du ikke kan justere lydstyrken på den tilsluttede enhed, skal du installere smartphoneappen "Sony | Music Center" og justere lydstyrken i appen.
- Headsettets lydstyrke under et opkald og under musikafspilning kan justeres uafhængigt af hinanden. Ændring af opkaldslydstyrken ændrer ikke lydstyrken for musikafspilning og omvendt.
- Du kan også foretage håndfri opkald ved kun at tage en ene enhed af headsettet på. Når der kommer et indgående opkald, skal du besvare opkaldet med den enhed, du har på. Hvis du har den anden enhed på, mens du taler med kun en enhed, kan du tale med begge enheder.

#### Bemærk!

- Afhængigt af smartphonen eller mobiltelefonen genoptages afspilning muligvis ikke automatisk, selvom du afslutter opkaldet, når du modtager et opkald, mens du hører musik.
- Brug en smartphone eller mobiltelefon mindst 50 cm fra headsettet. Der kan opstå støj, hvis smartphonen eller mobiltelefonen er placeret for tæt på headsettet.
- Din stemme høres fra headsettet gennem headsettets mikrofon (sidetonefunktion). I så fald kan der muligvis hørende omgivende lyde eller lyde fra headsettets betjening gennem headsettet, men dette er ingen funktionsfejl.

#### Relateret emne

- [Brug alene af headsettes ene enhed](#)
- [Sådan oprettes en trådløs forbindelse til Bluetooth-enheder](#)
- [Sådan foretages et opkald](#)
- [Funktioner til et telefonopkald](#)
- [Muligheder med appen "Sony | Headphones Connect"](#)

Trådløst støjannullerende stereoheadset  
WF-1000XM3

## Sådan foretages et opkald

Du kan bruge håndfri opkald med en smartphone eller mobiltelefon, som understøtter Bluetooth-profilen HFP (Hands-free Profile) eller HSP (Headset Profile), via en Bluetooth-forbindelse.

- Hvis din smartphone eller mobiltelefon understøtter både HFP og HSP, skal den indstilles til HFP.
- Betjeningen kan variere afhængigt af smartphonen eller mobiltelefonen. Se betjeningsvejledningen, der følger med smartphonen eller mobiltelefonen.
- Kun almindelige telefonopkald understøttes. Applikationer til telefonopkald på smartphones eller pc'er understøttes ikke.

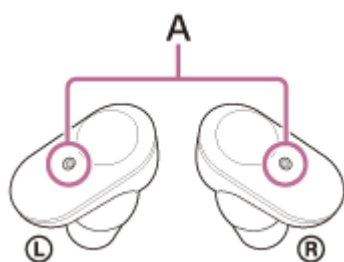
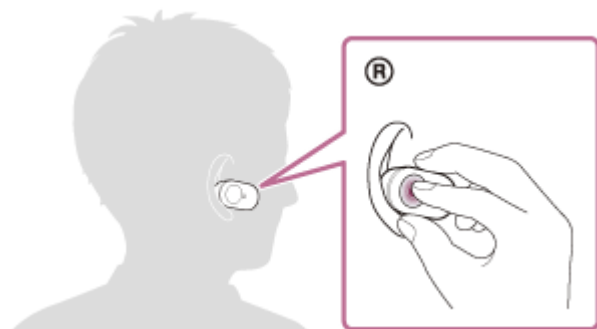
### 1 Slut først headsettet til en smartphone eller mobiltelefon.

### 2 Betjen smartphonen eller mobiltelefonen for at foretage et opkald.

Når du foretager et opkald, lyder klartonen fra headsettet.

Afspilningen sættes på pause, hvis du foretager et opkald, mens du lytter til musik.

Hvis der ikke lyder en klartone via headsettet, skiftes opkaldsenheden til headsettet med smartphonen eller mobiltelefonen ved at holde din finger på touch-sensoren på venstre eller højre enhed i ca. 2 sekunder.



**A:** Mikrofoner

Bruges sammen med mikrofoner med støjannullerende funktion.

### 3 Betjen smartphonen eller mobiltelefonen for at justere lydstyrken.

### 4 Når du er færdig, skal du trykke to gange på touch-sensoren på venstre eller højre enhed på headsettet (med et interval på ca. 0,4 sekunder) for at afslutte opkaldet.

Hvis du foretog et opkald under musikafspilning, fortsætter musikafspilning automatisk, når opkaldet er færdigt.



### Tip!

- Du kan ikke justere lydstyrken på headsettet. Juster lydstyrken på den tilsluttede enhed. Hvis du ikke kan justere lydstyrken på den tilsluttede enhed, skal du installere smartphoneappen "Sony | Music Center" og justere lydstyrken i appen.
- Headsettets lydstyrke under et opkald og under musikafspilning kan justeres uafhængigt af hinanden. Ændring af opkaldslydstyrken ændrer ikke lydstyrken for musikafspilning og omvendt.
- Du kan også foretage håndfri opkald ved kun at tage en ene enhed af headsettet på. Hvis du har den anden enhed på, mens du taler med kun en enhed, kan du tale med begge enheder.

### Bemærk!

- Brug en smartphone eller mobiltelefon mindst 50 cm fra headsettet. Der kan opstå støj, hvis smartphonen eller mobiltelefonen er placeret for tæt på headsettet.
- Din stemme høres fra headsettet gennem headsettets mikrofon (sidetonefunktion). I så fald kan der muligvis hørende omgivende lyde eller lyde fra headsettets betjening gennem headsettet, men dette er ingen funktionsfejl.

---

### Relateret emne

- [Brug alene af headsettes ene enhed](#)
- [Sådan oprettes en trådløs forbindelse til Bluetooth-enheder](#)
- [Modtagelse af et opkald](#)
- [Funktioner til et telefonopkald](#)

Trådløst støjannullerende stereoheadset  
WF-1000XM3

## Funktioner til et telefonopkald

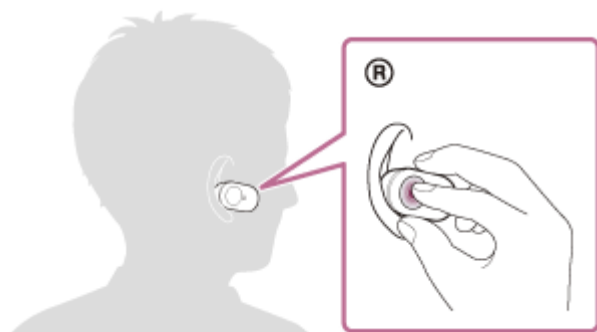
De tilgængelige funktioner under et opkald kan variere afhængigt af den profil, der understøttes af din smartphone eller mobiltelefon. Selvom profilen er den samme, kan funktionerne desuden variere afhængigt af smartphonen eller mobiltelefonen.

Se betjeningsvejledningen, der følger med smartphonen eller mobiltelefonen.

### Understøttet profil: HFP (Hands-free Profile)

#### Under standby/musikafspilning

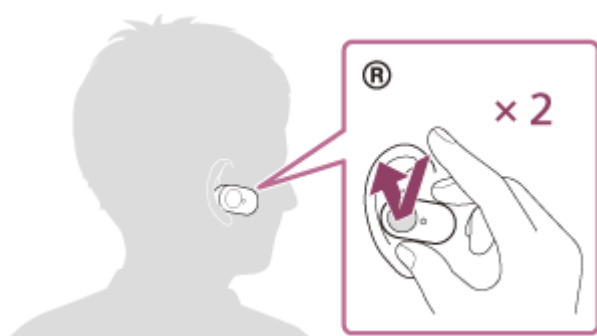
- Hold fingeren på touch-sensoren på højre side for at starte smartphonen/mobiltelefonens (\*) stemmeopkaldsfunktion, eller aktivér Google app på en Android-smartphone eller Siri på en iPhone.



#### Udgående opkald

Du kan bruge touch-sensoren på enten venstre eller højre enhed til at udføre følgende handlinger. Når du kun har den ene enhed af headsettet på, kan du betjene headsettet på den side, du har på.

- Tryk på touch-sensoren to gange hurtigt efter hinanden (med et interval på ca. 0,4 sekunder) for at annullere et udgående opkald.



- Hold fingeren på touch-sensoren, indtil opkaldsenheden skifter mellem headsettet og smartphonen eller mobiltelefonen.

#### Indgående opkald

Du kan bruge touch-sensoren på enten venstre eller højre enhed til at udføre følgende handlinger. Når du kun har den ene enhed af headsettet på, kan du betjene headsettet på den side, du har på.

- Tryk to gange hurtigt efter hinanden på touch-sensoren for at besvare et opkald.
- Hold fingeren på touch-sensoren for at afvise et opkald.

#### Under opkald

Du kan bruge touch-sensoren på enten venstre eller højre enhed til at udføre følgende handlinger. Når du kun har den ene enhed af headsettet på, kan du betjene headsettet på den side, du har på.

- Tryk to gange hurtigt efter hinanden på touch-sensoren for at afslutte et opkald.
- Hold fingeren på touch-sensoren, indtil opkaldsenheden skifter mellem headsettet og smartphonen eller mobiltelefonen.

### **Understøttet profil: HSP (Headset Profile)**

Du kan bruge touch-sensoren på enten venstre eller højre enhed til at udføre følgende handlinger. Når du kun har den ene enhed af headsettet på, kan du betjene headsettet på den side, du har på.

#### **Udgående opkald**

- Tryk to gange hurtigt efter hinanden på touch-sensoren for at annullere et udgående opkald. (\*)

#### **Indgående opkald**

- Tryk to gange hurtigt efter hinanden på touch-sensoren for at besvare et opkald.

#### **Under opkald**

- Tryk to gange hurtigt efter hinanden på touch-sensoren for at afslutte et opkald. (\*)

\* Visse enheder understøtter muligvis ikke denne funktion.

---

#### **Relateret emne**

- [Brug alene af headsettes ene enhed](#)
- [Modtagelse af et opkald](#)
- [Sådan foretages et opkald](#)

## Afbrydelse af en Bluetooth-forbindelse (efter brug)

---

**1** Lås Bluetooth-skærmen op, hvis den er låst.

**2** Rør enheden, som er kompatibel med one-touch-tilslutning (NFC) igen for at afbryde. Hvis Bluetooth-enheden ikke understøtter one-touch-tilslutning (NFC), frakobles enheden ved at betjene enheden.

Hvis enheden er afbrudt, hører du stemmevejledningen "Bluetooth disconnected" (Bluetooth afbrudt) fra venstre enhed (eller fra højre enhed, når du kun har den højre enhed på).

**3** Placer headsettet i opladningsetuiet.

Headsettet slukker.

### Tip!

- Når du er færdig med at afspille musik, afbrydes Bluetooth-forbindelsen muligvis automatisk afhængigt af Bluetooth-enheden.

---

### Relateret emne

- [Afbrydelse af Android-smartphonen ved hjælp af one-touch \(NFC\)](#)
- [Sådan slukkes for headsettet](#)

Trådløst støjannullerende stereoheadset  
WF-1000XM3

## Brug af Google Assistant

Ved at bruge Google Assistant-funktionen, der leveres med smartphonen, kan du betjene din smartphone eller udføre en søgning ved at tale i headsettets mikrofon.

### Kompatible smartphones

- Smartphones, der kører Android 5.0 eller senere (seneste version af Google app er påkrævet).

#### 1 Åbn appen "Sony | Headphones Connect", og angiv touch-sensoren på enten venstre eller højre side til Google Assistant-funktionen.

Første gang du bruger Google Assistant, skal du åbne Google Assistant-appen og trykke på knappen [Finish headphones setup] i samtalevisningen og følge anvisningerne på skærmen for at udføre startindstillingen af Google Assistant.

Du kan finde flere oplysninger om appen "Sony | Headphones Connect" på følgende URL.

[http://rd1.sony.net/help/mdr/hpc/h\\_zz/](http://rd1.sony.net/help/mdr/hpc/h_zz/)

#### 2 Brug touch-sensoren, som du tildelte funktionen til, til at bruge Google Assistant.

- Hold fingeren på touch-sensoren for at bruge en stemmekommando.
- Tryk to gange på touch-sensoren for at få beskeden læst op.
- Tryk på touch-sensoren for at få beskeden læst op.

Du kan finde flere oplysninger om Google Assistant på følgende websted:

<https://assistant.google.com>

### Tip!

- Kontrollér eller opdaterer headsettets softwareversion med appen "Sony | Headphones Connect".
- Hvis Google Assistant ikke er tilgængelig, fordi der f.eks. ikke er oprettet forbindelse til netværket, høres stemmevejledningen "The Google Assistant is not connected" (Google Assistant er ikke forbundet) fra venstre enhed.
- Hvis du ikke kan se knappen [Finish headphones setup] i Google Assistant-appen, skal du annullere parringen af hovedtelefonerne fra din smartphones Bluetooth-indstillinger og foretage parring igen.

### Bemærk!

- Hvis touch-sensoren på venstre enhed er angivet til Google Assistant-funktionen i trin 1, kan den støjannullerende funktion og omgivende lydtilstand ikke skiftes fra headsettet. Hvis touch-sensoren på højre enhed er angivet til Google Assistant-funktionen, kan afspilning af musik ikke udføres fra headsettet.
- Google Assistant-funktionen og Amazon Alexa-funktionen kan ikke være tildelt til headsettet på samme tid.
- Der kan være visse lande, områder eller sprog, hvor Google Assistant ikke må bruges.
- Du kan bruge Google Assistant-funktionen, når du kun tager en enhed på, som Google Assistant-funktionen er tildelt til. Brug Google Assistant-funktionen med den tilknyttede enhed, når Google Assistant-funktionen er tildelt headsettet, og når du kun ønsker at bruge den ene enhed af headsettet. Kontrollér headsettets indstilling med appen "Sony | Headphones Connect".



Trådløst støjannullerende stereoheadset  
WF-1000XM3

## Brug af Amazon Alexa

Ved at bruge Amazon Alexa-appen, der er installeret på din smartphone, kan du tale til headsettets mikrofon for at betjene smartphonen eller udføre en søgning.

### Kompatible smartphones

- Smartphones, som har Android 5.1 eller senere eller iOS 10.0 eller senere.
- Installation af den seneste version af appen Amazon Alexa er påkrævet.
  1. Åbn appbutikken på din mobilenhed.
  2. Søg efter Amazon Alexa-appen.
  3. Vælg Installér.
  4. Vælg Åbn.

### 1 Tag begge headsettets enheder på, og forbind til -smartphonen via Bluetooth-forbindelse.

### 2 Åbn appen Amazon Alexa.

Når du ser Amazon Alexa første gang, skal du logge på med din Amazon-konto og fortsætte til trin 3 for at konfigurere headsettet til Amazon Alexa-appen.

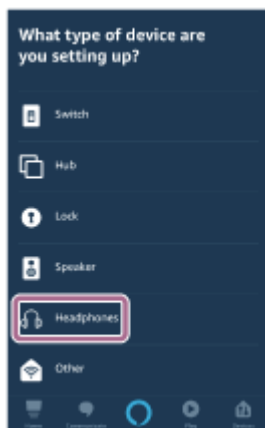
Hvis du allerede har konfigureret Amazon Alexa, men har konfigureret touch-sensoren i venstre enhed af headsettet til andre funktioner end Amazon Alexa, skal du se afsnittet med hints nedenfor for at omkonfigurere touch-sensoren på den højre enhed af headsettet til Amazon Alexa.

### 3 Udfør de indledende indstillinger for Amazon Alexa.

1. Rør menuikonet i øverste venstre hjørne af Amazon Alexa-appskærmen, og rør [Add Device].



2. På skærmen [What type of device are you setting up?] vælges [Headphones].

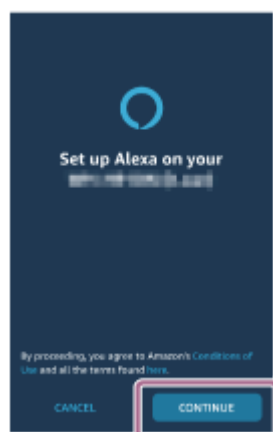


3. Fra [AVAILABLE DEVICES] på skærmen [Select your device] vælges [WF-1000XM3] eller [LE\_WF-1000XM3].



Hvis du ikke kan finde [WF-1000XM3] eller [LE\_WF-1000XM3] i [AVAILABLE DEVICES], er headsettet ikke forbundet til smartphonen via Bluetooth-forbindelse. Forbind headsettet til smartphonen via Bluetooth-forbindelse.

4. På skærmen [Set up Alexa on your WF-1000XM3] eller [Set up Alexa on your LE\_WF-1000XM3] skal du røre [CONTINUE].

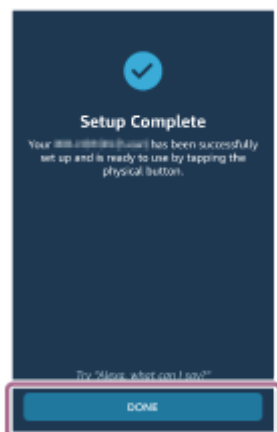


5. Hvis skærmen [This will override the current voice assistant on this accessory] vises, skal du trykke på [CONTINUE].





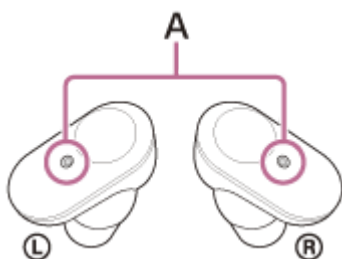
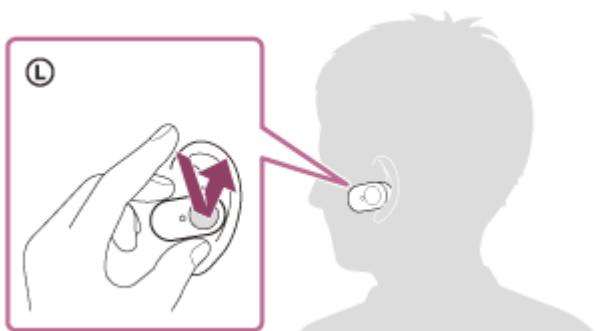
6. På skærmen [Setup Complete] skal du røre [DONE].



Når de indledende indstillinger er udført, er touch-sensoren i venstre enhed af headsettet (eller touch-sensoren i højre enhed hvis kun den højre enhed blev brugt til de indledende indstillinger) angivet til Amazon Alexa-funktionen.

**4 Tryk på den touch-sensor, hvor Amazon Alexa-funktionen er angivet til at bruge Amazon Alexa.**

**Eksempel:** Når Amazon Alexa-funktionen er angivet til touch-sensoren på den venstre enhed



**A:** Mikrofoner

- Tryk på touch-sensoren for at bruge en stemmekommando.  
Eksempel:  
"Hvordan er vejret"

"Afspil musik (\*)"

\* Amazon- eller Prime Music-abonnement er nødvendigt.

- Hvis der ikke høres nogen stemme, annulleres funktionen.

Du kan finde flere oplysninger om Amazon Alexa på følgende websted:

<https://www.amazon.com/b?node=16067214011>

Du kan finde flere oplysninger om Amazon Alexa på følgende websted:

<https://www.amazon.com/gp/help/customer/display.html?nodeId=G7HPV3YLTGLJEJFK>

### Tip!

- Når du har konfigureret headsettet til Amazon Alexa, vil touch-sensoren i venstre enhed af headsettet (eller touch-sensoren i højre enhed hvis kun den højre enhed blev brugt til de indledende indstillinger) automatisk være angivet til Amazon Alexa-funktionen. Du kan gendanne touch-sensoren til den oprindelige funktion ved at ændre den med appen "Sony | Headphones Connect". Du kan også genkonfigurere til Amazon Alexa, hvis du tidligere har oprettet forbindelse til Amazon Alexa, men har skiftet til en anden funktion.
- Kontrollér eller opdaterer headsettets softwareversion med appen "Sony | Headphones Connect".
- Hvis Amazon Alexa ikke er tilgængelig, for eksempel fordi der ikke er forbindelse til netværket, høres stemmestyringen "Either your mobile device isn't connected; or you need to open the Alexa App and try again" (Enten er din mobilenhed ikke forbundet, eller du er nødt til at åbne Alexa-appen og prøve igen) fra venstre enhed (eller fra den højre enhed, hvis du kun bruger den højre enhed).

### Bemærk!

- Hvis touch-sensoren på venstre enhed er angivet til Amazon Alexa-funktionen, kan den støjannullerende funktion og omgivende lydtilstand ikke skiftes fra headsettet. Hvis touch-sensoren på højre enhed er angivet til Amazon Alexa-funktionen, kan afspilning af musik ikke udføres fra headsettet.
- Amazon Alexa-funktionen og Google Assistent-funktionen og -funktionen kan ikke være tildelt til headsettet på samme tid.
- Du kan bruge Amazon Alexa-funktionen, når du kun tager en enhed på, som er angivet til Amazon Alexa-funktionen. Brug Amazon Alexa-funktionen med den tilknyttede enhed, når Amazon Alexa-funktionen er tildelt headsettet, og når du kun ønsker at bruge den ene enhed af headsettet. Kontrollér headsettets indstilling med appen "Sony | Headphones Connect".
- Amazon Alexa er ikke tilgængelig på alle sprog og i alle lande/områder. Se [www.amazon.com/alexa-availability](http://www.amazon.com/alexa-availability) for at få flere oplysninger.

Trådløst støjannullerende stereoheadset  
WF-1000XM3

## Brug af funktionen stemmestyring (Google app)

Ved at bruge Google app-funktionen, der leveres med Android-smartphonen, kan du betjene Android-smartphonen ved at tale ind i headsettets mikrofoner.

### 1 Indstil assistent- og stemmeinputvalget til Google app.

På din Android-smartphone: Vælg [Settings] – [Apps & notifications] – [Advanced] - [Default apps] – [Assist & voice input], og indstil [Assist app] til Google app.

Proceduren ovenfor er et eksempel. Du kan finde flere oplysninger i den betjeningsvejledning, der fulgte med Android-smartphonen.

Bemærk: Det kan være nødvendigt at have den nyeste version af Google app.

Du kan få flere oplysninger om Google app i betjeningsvejledningen eller på Android-smartphonen's supportwebsted eller webstedet for Google Play.

Google app kan muligvis ikke aktiveres fra headsettet, afhængigt af specifikationerne for Android-smartphonen.

### 2 Tag headsettet på, og forbind det til Android-smartphonen via Bluetooth-forbindelse.

### 3 Når Android-smartphonen er på standby eller afspiller musik, skal du holde fingeren på touch-sensoren på højre enhed for at aktivere Google app.

Google app aktiveres.

### 4 Lav en forespørgsel til Google app gennem headsettets mikrofoner.

Du kan få flere oplysninger om de apps, der arbejder sammen med Google app, i betjeningsvejledningen til Android-smartphonen.

Når der efter aktivering af Google app er gået et stykke tid uden anmodninger, annulleres stemmekommandoen.

#### Bemærk!

- Hvis touch-sensoren på enten venstre eller højre enhed er angivet til Google Assistant-funktionen, er stemmestyringsfunktionen (Google app) ikke tilgængelig.
- Hvis touch-sensoren på enten højre eller venstre er angivet til Amazon Alexa-funktionen, er stemmestyringsfunktionen (Google app) ikke tilgængelig.
- Google app kan ikke aktiveres, når du siger "Ok Google", selv når Android-smartphonen's "Ok Google"-indstilling er slået til.
- Din stemme høres fra headsettet gennem headsettets mikrofon (sidetonefunktion). I så fald kan der muligvis hørende omgivende lyde eller lyde fra headsettets betjening gennem headsettet — dette er ingen funktionsfejl.
- Google app aktiveres muligvis ikke afhængigt af specifikationerne for smartphonen eller applikationsversionen.
- Google app fungerer ikke ved tilslutning til en enhed, der ikke er kompatibel med stemmestyringsfunktionen.

Trådløst støjannullerende stereoheadset  
WF-1000XM3

## Brug af funktionen stemmestyring (Siri)

Ved brug af funktionen Siri, der leveres med iPhone, kan du tale ind i headsettets mikrofoner for at betjene iPhone.

### 1 Tænd for Siri.

På iPhone: Vælg [Settings] - [Siri & Search] for at aktivere [Press Home for Siri] og [Allow Siri When Locked]. Betjeningen ovenfor er et eksempel. Du kan finde flere oplysninger i den betjeningsvejledning, der fulgte med iPhone.

Bemærk: For oplysninger om Siri henvises til betjeningsvejledningen eller supportwebstedet for iPhone.

### 2 Tag headsettet på, og opret forbindelse til iPhone via Bluetooth-forbindelse.

### 3 Når iPhone bruger Bluetooth-forbindelsen og på standby eller ved afspilning af musik, skal du holde fingeren på touch-sensoren på højre enhed.

Siri aktiveres.

### 4 Stil et spørgsmål til Siri via headsettets mikrofoner.

Du kan få flere oplysninger om de apps, der arbejder sammen med Siri, i betjeningsvejledningen til iPhone.

#### Bemærk!

- Siri kan ikke aktiveres, når du siger "Hey Siri", selv når iPhonens indstilling "Hey Siri" er slået til.
- Din stemme høres fra headsettet gennem headsettets mikrofon (sidetonefunktion). I så fald kan der muligvis hørende omgivende lyde eller lyde fra headsettets betjening gennem headsettet — dette er ingen funktionsfejl.
- Siri aktiveres muligvis ikke afhængig af specifikationerne for smartphonen eller applikationsversionen.
- Siri fungerer ikke ved tilslutning til en enhed, der ikke er kompatibel med stemmestyringsfunktionen.

Trådløst støjannullerende stereoheadset  
WF-1000XM3

## Muligheder med appen "Sony | Headphones Connect"

Når du tilslutter en smartphone (hvor appen "Sony | Headphones Connect" er installeret) og headsettet via Bluetooth-forbindelsen, kan du gøre følgende.

- Nem parring
- Vise den resterende batterilevetid for headsettet
- Vise den resterende batterilevetid for opladningsetuiet (Den resterende batterilevetid da headsettet blev fjernet fra opladningsetuiet bliver vist. )
- Vise Bluetooth-forbindelses-codec
- Justere den støjannullerende funktion og omgivende lydtilstand (Kontrol af omgivende lyd)
- Bruge automatisk justering af den støjannullerende funktion med adfærdsgenkendelse (adaptiv lydkontrol)
- Indstille den automatiske funktion til at pause og genoptage afspilning, når det registreres, at du har headsettet på
- Indstille batterisparefunktionen, når det registreres, at du har headsettet på
- Vælge Equalizer-indstillingen
- Tilpasse Equalizer-indstillingen
- Skifte lyd kvalitetstilstanden ved at indstille Bluetooth-forbindelsestilstanden
- Indstille DSEE HX-funktionen (fuldførelse for højfrekvent lyd)
- Ændring af funktionen for touch-sensoren
- Slukning af for headsettet
- Justere lydstyrken
- Afspille musik/pause, spring til starten af forrige nummer (eller det aktuelle nummer under afspilning)/spring til starten af næste nummer
- Kontrollere tilslutningsstatus og indstillinger for headsettet
- Kontrollere headsettets softwareversion
- Opdatere headset-software
- Skifte sprog for stemmevejledningen
- Slå stemmevejledning til/fra

Du kan finde flere oplysninger om appen "Sony | Headphones Connect" på følgende URL.

[http://rd1.sony.net/help/mdr/hpc/h\\_zz/](http://rd1.sony.net/help/mdr/hpc/h_zz/)

### Tip!

- Betjeningen af appen "Sony | Headphones Connect" afhænger af lydenheden. Appspecifikationerne og skærmdesignet kan blive ændret uden forudgående varsel.

### Relateret emne

- [Installation af appen "Sony | Headphones Connect"](#)
- [Kontrol af det resterende batteriniveau](#)
- [Brug af den støjannullerende funktion](#)
- [Sådan høres omgivende lyd under musikafspilning \(omgivende lydtilstand\)](#)
- [Om lyd kvalitetstilstanden](#)
- [Understøttede codecs](#)
- [Om DSEE HX-funktionen](#)



Trådløst støjannullerende stereoheadset  
WF-1000XM3


## Installation af appen "Sony | Headphones Connect"

---

- 1 Hent appen "Sony | Headphones Connect" fra Google Play-butikken eller App Store, og installer appen på din smartphone.

Du kan finde flere oplysninger om appen "Sony | Headphones Connect" på følgende URL.  
[http://rd1.sony.net/help/mdr/hpc/h\\_zz/](http://rd1.sony.net/help/mdr/hpc/h_zz/)



Sony Headphones Connect 

- 2 Åbn appen "Sony | Headphones Connect", når den er installeret.
- 

### Relateret emne

- [Muligheder med appen "Sony | Headphones Connect"](#)

Trådløst støjannullerende stereoheadset  
WF-1000XM3

## Adgang til supportoplysninger fra appen "Sony | Headphones Connect"

---

Du kan få adgang til de nyeste supportoplysninger fra appen "Sony | Headphones Connect".

- 1 Vælg [Help] på skærmen med appen "Sony | Headphones Connect".
- 2 Skærmen [Headphones Connect Help] vises, og supportoplysningerne vises.
- 3 Vælg det ønskede punkt.



Trådløst støjannullerende stereoheadset  
WF-1000XM3

## Opdatering af headset-softwaren

---

Installer den nyeste headset-software ved hjælp af appen "Sony | Headphones Connect" for at kunne bruge nye funktioner eller løse bestemte problemer med headsettet.

Brug altid headsettet med den nyeste software installeret.

Du kan få oplysninger om den nyeste headset-software, og hvordan du opdaterer softwaren, under informationen på supportwebstedet.

Følg fremgangsmåden nedenfor for at opdatere headset-softwaren.

Når indstillingen [Automatic download of software] er aktiveret (standardindstilling) i appen "Sony | Headphones Connect", starter download og overførsel af softwaren automatisk.

- 1 Download opdateringssoftwaren fra serveren til smartphonen, hvor appen "Sony | Headphones Connect" er installeret.**
- 2 Overfør opdateringssoftwaren fra smartphonen til headsettet.**
- 3 Opdater headsettet ved at følge vejledningen på skærmen.**

Trådløst støjannullerende stereoheadset  
WF-1000XM3

## Forholdsregler

---

### Om Bluetooth-kommunikation

- Trådløs Bluetooth-teknologi fungerer inden for en rækkevidde på ca. 10 meter. Det maksimale kommunikationsområde kan variere afhængigt af forhindringer (mennesker, metal, væg osv.) eller det elektromagnetiske miljø.
- Mikrobølger, der kommer fra en Bluetooth-enhed, kan påvirke brugen af elektronisk medicinsk udstyr. Sluk for denne enhed eller andre Bluetooth-enheder på følgende steder, da brugen kan medføre ulykker:
  - på hospitaler; nær forbeholdte siddepladser i tog; steder, hvor brændbar gas er til stede; nær automatiske.
- Dette produkt udsender radiobølger, når det bruges i trådløs tilstand. Når det bruges i trådløs tilstand på et fly, skal du følge anvisningerne fra flybesætningen vedrørende tilladt brug af produkter i trådløs tilstand.
- Lydafspilningen på denne enhed kan forsinkes fra den på transmissionsenheden på grund af egenskaberne ved trådløs Bluetooth-teknologi. Som følge heraf er lyden muligvis ikke synkroniseret med billedet, når du ser film eller spiller spil.
- Enheden understøtter sikkerhedsfunktioner, der overholder Bluetooth-standarden, som et middel til at sørge for sikkerhed under kommunikation ved hjælp af trådløs Bluetooth-teknologi. Afhængigt af de konfigurerede indstillinger og andre faktorer er denne sikkerhed muligvis ikke tilstrækkelig. Vær forsigtig, når du kommunikerer via trådløs Bluetooth-teknologi.
- Sony påtager sig intet ansvar for skader eller tab som følge af informationslækage, der opstår ved brug af Bluetooth-kommunikation.
- Der kan ikke garanteres forbindelse med alle Bluetooth-enheder.
  - Bluetooth-enheder, der er tilsluttet til enheden, skal overholde Bluetooth-standarden, der er foreskrevet af Bluetooth SIG, Inc. og skal certificeres som værende kompatibel.
  - Selv når en tilsluttet enhed overholder Bluetooth-standarden, kan der være tilfælde, hvor Bluetooth-enhedens egenskaber eller specifikationer ikke gør det muligt at oprette forbindelse eller resulterer i forskellige kontrolmetoder, visning eller drift.
  - Når enheden bruges til at udføre håndfri tale i telefonen, kan der opstå støj afhængigt af den tilsluttede enhed eller kommunikationsmiljøet.
- Afhængigt af den enhed, der skal tilsluttes, kan det tage lidt tid at starte kommunikationen.
- Headsettet understøtter ikke multipunkt-forbindelse.

Hvis headsettet understøtter multipunkt-funktionen, kan headsettet oprette forbindelse til en enhed til musikafspilning (A2DP-profil, Walkman osv.) og en kommunikationsenhed (smartphone med HFP- eller HSP-profil osv.) samtidig, og kan du høre musik, mens du venter på et indgående opkald eller foretager et opkald.

### Bemærkning om statisk elektricitet

- Statisk elektricitet, der akkumuleres i kroppen, kan forårsage en mild prikken i ørerne. For at reducere denne effekt kan du bære tøj, der er fremstillet af naturmaterialer, hvilket dæmper dannelsen af statisk elektricitet.

### Bemærkninger om at bære enheden

- Tag hovedtelefonerne langsomt af efter brug.
- Fordi ørepuderne sidder godt fast, kan trommehinden blive beskadiget, hvis de trykkes ind i øret med kraft eller trækkes hurtigt ud. Der kan lyde en kliklyd fra højttalerens membran, når du sætter ørepuderne i ørerne. Dette er ikke en fejl.

### Om Triple Comfort-ørepudder

- De medfølgende Triple Comfort-ørepudder sidder tæt for effektivt at lukke omgivende støj ude.

## Bemærk!

- Længere tids brug af tætsiddende ørepuder kan belaste ørerne. Stop brugen, hvis du oplever ubehag.
- Træk ikke i skumsilikonedelen af ørepuderne. Hvis skumsilikonedelen adskilles fra ørepuderne, fungerer ørepuderne ikke.
- Udsæt ikke skumsilikonedelen af ørepuderne for tryk over længere tid, da det kan medføre deformering.
- De forskellige størrelser huller i skumsilikonedelen af ørepuderne påvirker ikke lydkvaliteten.
- Du hører muligvis en knitrende lyd i ørerne, når du bruger ørepuderne. Dette er ikke en fejl.
- Skummaterialerne i ørepuderne forringes ved langvarig brug og opbevaring. Udskift ørepuderne, hvis forringelsen medfører reduceret ydeevne.

## Andre bemærkninger

- Udsæt ikke enheden for meget stød.
- Touch-sensoren virker muligvis ikke korrekt, hvis der sættes klistermærker eller andet klæbende på touch-sensorens kontrolpanel.
- Bluetooth-funktionen fungerer muligvis ikke med en mobiltelefon afhængigt af signalforholdene og omgivelserne.
- Hvis du oplever ubehag under brug af enheden, skal du omgående holde op med at bruge den.
- Ørepuderne kan blive beskadiget eller forringet ved længere tids brug og opbevaring.
- Fjern ørepuderne fra enheden, hvis de bliver snavsede, og vask dem forsigtigt i hånden vha. et neutralt rengøringsmiddel. Tør omhyggeligt eventuel fugt af efter rengøring.
- Enheden er ikke vandtæt. Hvis der trænger vand eller fremmedlegemer ind i enheden, kan det medføre brand eller elektrisk stød. Hvis der trænger vand eller fremmedlegemer ind i enheden, skal du straks holde op med at bruge den og kontakte din nærmeste Sony-forhandler. Husk især at følge forholdsreglerne nedenfor.
  - Anvendelse omkring en vask osv.  
Pas på, at enheden ikke falder ned i en vask eller beholder fyldt med vand.
  - Anvendelse i regn eller sne eller på fugtige steder.
  - Anvendelse, når du er svedig  
Hvis du rører ved enheden med våde hænder eller lægger enheden i lommen i en fugtig beklædningsgenstand, kan enheden blive våd.

## Rengøring af enheden

- Når ydersiden af enheden er snavset, skal du rengøre den ved at tørre den af med en blød, tør klud. Hvis enheden er særligt snavset, så blødgør en klud i en fortyndet opløsning af neutralt rengøringsmiddel og vrid den godt, inden det tørres. Brug ikke opløsningsmidler som fortynder, benzen eller sprit, da de kan beskadige overfladen.

Trådløst støjannullerende stereoheadset  
WF-1000XM3

## Licensmeddelelse

---

### Bemærk vedr. licens

Produktet indeholder software, som Sony bruger på licens efter aftale med ejeren af ophavsretten. Vi har forpligtet os til at videreformidle aftalens indhold til kunderne efter krav fra ejeren af ophavsretten til softwaren.

Gå ind på følgende side og læs licensaftalen.

<https://rd1.sony.net/help/mdr/sl/19b/>

### Ansvarsfralæggelse vedrørende tjenesteydelser, som tredjeparter tilbyder

Tjenesteydelser, som tredjeparter tilbyder, kan ændres, afbrydes eller afsluttes uden forudgående varsel. Sony kan ikke holdes ansvarlig i denne type situationer.

Trådløst støjannullerende stereoheadset  
WF-1000XM3

## Varemærker

---

- Windows er et registreret varemærke eller varemærke tilhørende Microsoft Corporation i USA og/eller andre lande.
- iPhone, iPod touch, macOS, Mac og Siri er varemærker tilhørende Apple Inc., indregistreret i USA og andre lande.
- App Store er et servicemærke tilhørende Apple Inc., der er registreret i USA og andre lande.
- IOS er et varemærke eller registreret varemærke tilhørende Cisco i USA og andre lande og bruges på licens.
- Google, Android og Google Play er varemærker tilhørende Google LLC.
- Amazon, Alexa og alle relaterede logoer er varemærker tilhørende Amazon.com, Inc. eller associerede virksomheder.
- Bluetooth®-ordmærket og logoer er registrerede varemærker tilhørende Bluetooth SIG, Inc. og enhver brug af sådanne mærker af Sony Group Corporation og dennes datterselskaber sker under licens.
- N-mærket er et varemærke eller registreret varemærke tilhørende NFC Forum, Inc. i USA og i andre lande.
- WALKMAN® og WALKMAN®-logoet er registrerede varemærker tilhørende Sony Corporation.
- USB Type-C™ og USB-C™ er varemærker tilhørende USB Implementers Forum.
- "DSEE" og "DSEE HX" er varemærker tilhørende Sony Corporation.

Andre varemærker og handelsnavne tilhører de respektive ejere.

Trådløst støjannullerende stereoheadset  
WF-1000XM3

## Kundesupportwebsteder

---

Kunder i USA, Canada og Latinamerika:

<https://www.sony.com/am/support>

Kunder i europæiske lande:

<https://www.sony.eu/support>

Kunder i Kina:

<https://service.sony.com.cn>

Kunder i andre lande/områder:

<https://www.sony-asia.com/support>

Trådløst støjannullerende stereoheadset  
WF-1000XM3

## Hvad kan jeg gøre for at løse problemet?

---

Hvis headsettet ikke fungerer som forventet, skal du prøve følgende trin for at løse problemet.

- Find symptomerne på problemet i denne Hjælpevejledning, og prøv at løse problemet med løsningsforslagene.
- Læg headsettet i opladningsetuiet, og luk låget.  
Nogle af problemerne kan muligvis løses ved at lægge headsettet i opladningsetuiet.
- Oplad headsettet.  
Du kan muligvis løse visse problemer ved at oplade headsettets batteri.
- Nulstil headsettet.
- Initialiser headsettet.  
Denne betjening nulstiller headsettet til fabriksindstillingerne og sletter al information om parring.
- Søg efter oplysninger om problemet på kundesupportwebsitet.

Hvis løsningsforslagene ovenfor ikke fungerer, skal du kontakte den nærmeste Sony-forhandler.

---

### Relateret emne

- [Opladning af headsettet](#)
- [Kundesupportwebsteder](#)
- [Nulstilling af headsettet](#)
- [Initialisering af headsettet til gendannelse af fabriksindstillinger](#)

Trådløst støjannullerende stereoheadset  
WF-1000XM3

## Headsettet kan ikke tændes.

---

- Kontrollér, at batteriet er ladet helt op.
  - Du kan ikke tænde headsettet, når det er placeret i og oplades i opladningsetuiet. Fjern headsettet fra opladningsetuiet for at tænde det.
- 

### Relateret emne

- [Opladning af headsettet](#)
- [Kontrol af det resterende batteriniveau](#)



Trådløst støjannullerende stereoheadset  
WF-1000XM3

## Opladning er ikke muligt.

---

- Sørg for, at headsettet sidder sikkert i opladningsetuiet.
  - Sørg for at bruge det medfølgende USB Type-C-kabel.
  - Kontrollér, at USB Type-C-kablet er korrekt tilsluttet til opladningsetuiet og USB-vekselstrømsadapteren eller computeren.
  - Sørg for, at USB-vekselstrømsadapteren er sluttet korrekt til stikkontakten.
  - Kontroller, om computeren er tændt.
  - Aktivér computeren, hvis den er i standby (slumre) eller dvale.
  - Ved brug af Windows 8.1 opdateres vha. Windows Update.
- 

### Relateret emne

- [Opladning af headsettet](#)

Trådløst støjannullerende stereoheadset

WF-1000XM3

## Opladningstiden er for lang.

---

- Kontrollér, at opladningsetuiet og computeren er direkte forbundet, ikke via en USB-hub.
  - Kontrollér, at du bruger det medfølgende USB Type-C-kabel.
- 

### Relateret emne

- [Opladning af headsettet](#)

Trådløst støjannullerende stereoheadset  
WF-1000XM3

## Headsettet kan ikke lades op, selvom opladningsetuiet er tilsluttet en computer.

---

- Kontrollér, at det medfølgende USB Type-C-kabel er sluttet korrekt til computerens USB-port.
- Kontrollér, at opladningsetuiet og computeren er direkte forbundet, ikke via en USB-hub.
- Der er muligvis et problem med USB-porten på den tilsluttede computer. Prøv at tilslutte til en anden USB-port på computeren, hvis der er en ledig.
- Prøv USB-tilslutningsproceduren igen i andre tilfælde end dem, der er angivet ovenfor.

Trådløst støjannullerende stereoheadset  
WF-1000XM3

## Headsettets resterende batteriniveau vises ikke på smartphonens skærm.

- Kun iOS-enhederne (inkl. iPhone/iPod touch), som understøtter HFP (Hands-free Profile), og Android-smartphone (OS 8.1 eller nyere) kan vise det resterende batteriniveau.
- Kontrollér, at smartphonen forbundet med HFP. Hvis smartphonen ikke er forbundet med HFP, vises det resterende batteriniveau ikke korrekt.

### Relateret emne

- [Kontrol af det resterende batteriniveau](#)

Trådløst støjannullerende stereoheadset  
WF-1000XM3

## Ingen lyd

---

- Afhængigt af smartphone-appen (som kræver HFP (Hands-free Profile)/HSP (Headset Profile)) lyder der muligvis kun en stemme fra den ene enhed.
  - Kontrollér, at der er tændt for den tilsluttede Bluetooth-enhed og både headsettets højre og venstre enhed.
  - Kontrollér, at headsettet og den Bluetooth-enhed, der overfører lyd, er forbundet via Bluetooth A2DP.
  - Skru op for lydstyrken, hvis den er for lav.
  - Sørg for, at den tilsluttede enhed afspiller.
  - Par headsettet og Bluetooth-enheden igen.
  - Brug Google Assistent-funktionen med den tilknyttede enhed, når Google Assistent-funktionen er tildelt headsettet, og når du kun ønsker at bruge den ene enhed af headsettet.
  - Brug Amazon Alexa-funktionen med den tilknyttede enhed, når Amazon Alexa-funktionen er tildelt headsettet, og når du kun ønsker at bruge den ene enhed af headsettet.
- 

### Relateret emne

- [Brug alene af headsettes ene enhed](#)
- [Sådan oprettes en trådløs forbindelse til Bluetooth-enheder](#)
- [Afspilning af musik fra en enhed via Bluetooth-forbindelse](#)

Trådløst støjannullerende stereoheadset  
WF-1000XM3

## Lav lydstyrke

---

- Når du afspiller musik, kan du justere lydstyrken på den tilsluttede enhed. Hvis du ikke kan justere lydstyrken på den tilsluttede enhed, skal du installere smartphoneappen "Sony | Headphones Connect" og justere lydstyrken i appen.
- Når du taler i telefon, kan du justere lydstyrken på den tilsluttede enhed. Hvis du ikke kan justere lydstyrken på den tilsluttede enhed, skal du installere smartphoneappen "Sony | Music Center" og justere lydstyrken i appen.
- Slut Bluetooth-enheden til headsettet igen.

Trådløst støjannullerende stereoheadset  
WF-1000XM3

## Der er forskel på lydstyrken mellem venstre og højre side, tilstrækkelig lavfrekvent lyd.

- Headsettet er udstyret med ørepuder i størrelse M i venstre og højre side på købstidspunktet. Hvis du synes, at der er for lidt lavfrekvent lyd og forskel på lydstyrken i venstre og højre side, skal ørepuderne ændres til en anden størrelse, så de passer bedre i venstre og højre øre.

### Relateret emne

- [Udskiftning af ørepuderne](#)

Trådløst støjannullerende stereoheadset  
WF-1000XM3

## Dårlig lyd kvalitet

---

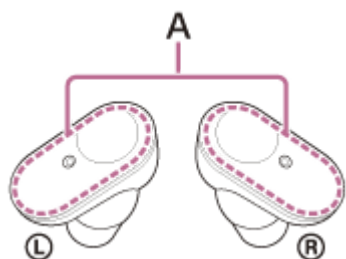
- Skru ned for lydstyrken på den tilsluttede enhed, hvis den er for høj.
- Hold headsettet væk fra mikroovne, wi-fi-enheder osv.
- Anbring headsettet tættere på Bluetooth-enheden. Fjern alle hindringer mellem headsettet og Bluetooth-enheden.
- Hold headsettet væk fra et tv.
- Skift Bluetooth-forbindelsen til A2DP ved at bruge den tilsluttede enhed, når headsettet og den transmitterende Bluetooth-enheden er forbundet via en HFP eller HSP Bluetooth-forbindelse.
- Hvis du tilslutter en enhed med en indbygget radio eller tuner til headsettet, modtages udsendelser muligvis ikke, eller følsomheden kan blive reduceret. Flyt headsettet væk fra den tilsluttede enhed, og prøv igen.
- Hvis headsettet opretter forbindelse til en tidligere tilsluttet Bluetooth-enheden, må headsettet kun oprette HFP/HSP Bluetooth-forbindelse, når denne enhed tændes. Brug Bluetooth-enheden til at oprette forbindelse via en A2DP Bluetooth-forbindelse.



Trådløst støjannullerende stereoheadset  
WF-1000XM3

## Der er regelmæssige lydudfald.

- Indstil headsettet til tilstanden "Prioritering af stabil forbindelse". Du kan finde flere oplysninger i "[Om lyd kvalitetstilstanden](#)".
- Fjern eventuelle forhindringer mellem antennen på den tilsluttende Bluetooth-enhed og headsettets indbyggede antenne. Headsettets antenne er indbygget i den del, der er angivet med den stiplede linje nedenfor.



A: Den indbyggede antennes placering

- Bluetooth-kommunikation kan være deaktiveret, eller der kan forekomme støj eller lydudfald under følgende betingelser.
  - Hvis der er en person mellem headsettet og Bluetooth-enheden  
Placer i dette tilfælde Bluetooth-enheden, så den vender i samme retning som headsettets antenne, for at forbedre Bluetooth-kommunikationen.
  - Der er en forhindring såsom metal eller en væg mellem headsettet og Bluetooth-enheden.
  - På steder med trådløs LAN, hvor der bruges en mikroovn, genereres der elektromagnetiske bølger osv.
- Dette kan afhjælpes ved at ændre indstillingerne for trådløs afspilning eller indstille den trådløse afspilningstilstand til SBC på den enhed, der overfører. Se betjeningsvejledningen, der følger med den enhed, der overfører lyd, for at få flere oplysninger.
- Da Bluetooth-enheder og wi-fi (IEEE802.11b/g/n) bruger samme frekvens (2,4 GHz), kan der forekomme mikrobølgeinterferens, som medfører støj, lydudfald eller deaktiveret kommunikation, hvis dette headset bruges i nærheden af en wi-fi-enhed. Hvis det er tilfældet, skal du gøre følgende.
  - Brug headsettet mindst 10 m væk fra wi-fi-enheden, når du tilslutter headsettet til en Bluetooth-enhed.
  - Hvis headsettet skal bruges inden for 10 m fra en wi-fi-enhed, skal du slukke wi-fi-enheden.
  - Brug headsettet og Bluetooth-enheden så tæt på hinanden som muligt.
- Hvis du lytter til musik med din smartphone, kan problemet afhjælpes ved at lukke unødvendige apps eller genstarte smartphonen.

### Relateret emne

- [Om lyd kvalitetstilstanden](#)

Trådløst støjannullerende stereoheadset  
WF-1000XM3

## Den støjannullerende effekt er ikke tilstrækkelig.

---

- Kontrollér, at den støjannullerende funktion er slået til.
  - Skift til en ørepude, der gør det muligt at høre omgivende lyd i både højre og venstre enhed.
  - Juster headsettets position, så det passer til dine ører.
  - Den støjannullerende funktion er effektiv i lavfrekvensområder som fly, tog, kontorer og i nærheden af aircondition og er ikke lige så effektiv ved højere frekvenser som menneskestemmer.
- 

### Relateret emne

- [Udskiftning af ørepuderne](#)
- [Tage headsettet på](#)
- [Hvad er støjannullering?](#)
- [Brug af den støjannullerende funktion](#)

Trådløst støjannullerende stereoheadset  
WF-1000XM3

## Parring kan ikke foretages.

---

- Placer headsettet og Bluetooth-enheden inden for 1 m fra hinanden.
  - Ved parring første gang efter køb, initialisering eller reparation af headsettet, går headsettet automatisk i parringstilstand, hvis du fjerner det fra opladningsetuiet. Når du parer en anden eller efterfølgende enhed, skal du placere headsettet over begge ører, og derefter holde dine fingre på touch-sensoren på både venstre og højre enhed i ca. 7 sekunder for at gå i parringstilstand.
  - Når en enhed parres igen efter initialisering eller reparation af headsettet, kan du muligvis ikke parre enheden, hvis den bevarer parringsoplysningerne for headsettet (iPhone eller anden enhed). Slet i så fald parringsoplysningerne for headsettet fra enheden, og par igen.
- 

### Relateret emne

- [Om indikatoren](#)
- [Sådan oprettes en trådløs forbindelse til Bluetooth-enheder](#)
- [Initialisering af headsettet til gendannelse af fabriksindstillinger](#)

Trådløst støjannullerende stereoheadset  
WF-1000XM3

## One-touch-tilslutning (NFC) virker ikke.

---

- Fjern headsettet fra opladningsetuiet, og sørg for, at headsettet er tændt.
  - Hold smartphonen tæt på N-mærket på headsettet, indtil smartphonen reagerer. Flyt langsomt smartphonen omkring, hvis den stadig ikke reagerer.
  - Kontrollér, at NFC-funktionen er slået til på smartphonen.
  - Fjern etuiet, hvis smartphonen er i etuiet.
  - NFC-modtagelsens følsomhed varierer afhængigt af smartphonen. Hvis forbindelse mislykkes flere gange, skal du tilslutte/afbryde ved hjælp af smartphonen.
  - Du kan ikke oprette en one-touch-tilslutning (NFC), når batteriet opladet, fordi der ikke kan tændes for headsettet. Afslut opladning, før der foretages one-touch-tilslutning (NFC).
  - Sørg for, at den tilsluttende enhed understøtter NFC-funktionen.
  - Kontrollér, at Bluetooth-funktionen er slået til på smartphonen.
- 

### Relateret emne

- [One-touch-tilslutning \(NFC\) til en Android-smartphone](#)

Trådløst støjannullerende stereoheadset  
WF-1000XM3

## Der kan ikke oprettes Bluetooth-forbindelse.

---

- Kontrollér, om headsettet er tændt.
  - Kontrollér, at Bluetooth-enheden er tændt, og Bluetooth-funktionen er slået til.
  - Hvis headsettet automatisk opretter forbindelse til den sidst tilsluttede Bluetooth-enhed, kan det muligvis ikke lade sig gøre at slutte headsettet til andre enheder via Bluetooth-funktionen. Betjen i så fald den sidst tilsluttede Bluetooth-enhed, og afbryd Bluetooth-forbindelsen.
  - Kontrollér, om Bluetooth-enheden er i slumretilstand. Hvis enheden er i slumretilstand, skal du annullere slumretilstanden.
  - Kontrollér, om Bluetooth-forbindelsen er blevet afbrudt. Hvis forbindelsen er afbrudt, skal du oprette Bluetooth-forbindelse igen.
  - Hvis parringsoplysningerne for headsettet er blevet slettet på Bluetooth-enheden, skal headsettet parres med enheden igen.
- 

### Relateret emne

- [Om indikatoren](#)
- [Sådan oprettes en trådløs forbindelse til Bluetooth-enheder](#)

Trådløst støjannullerende stereoheadset

WF-1000XM3

## Forvrænget lyd

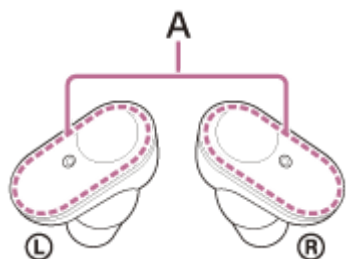
---

- Hold headsettet væk fra mikroovn, wi-fi-enhed osv.

Trådløst støjannullerende stereoheadset  
WF-1000XM3

## Kort område for trådløs Bluetooth-kommunikation, eller der er udfald i lyden.

- Indstil headsettet til tilstanden "Prioritering af stabil forbindelse". Du kan finde flere oplysninger i "[Om lyd kvalitetstilstanden](#)".
- Fjern eventuelle forhindringer mellem antennen på den tilsluttende Bluetooth-enhed og headsettets indbyggede antenne. Headsettets antenne er indbygget i den del, der er angivet med den stiplede linje nedenfor.



**A:** Den indbyggede antennes placering

- Bluetooth-kommunikation kan være deaktiveret, eller der kan forekomme støj eller lydudfald under følgende betingelser.
  - Hvis der er en person mellem headsettet og Bluetooth-enheden  
Placer i dette tilfælde Bluetooth-enheden, så den vender i samme retning som headsettets antenne, for at forbedre Bluetooth-kommunikationen.
  - Der er en forhindring såsom metal eller en væg mellem headsettet og Bluetooth-enheden.
  - På steder med trådløs LAN, hvor der bruges en mikroovn, genereres der elektromagnetiske bølger osv.
- Dette kan afhjælpes ved at ændre indstillingerne for trådløs afspilning eller indstille den trådløse afspilningstilstand til SBC på den enhed, der overfører. Se betjeningsvejledningen, der følger med den enhed, der overfører lyd, for at få flere oplysninger.
- Da Bluetooth-enheder og wi-fi (IEEE802.11b/g/n) bruger samme frekvens (2,4 GHz), kan der forekomme mikrobølgeinterferens, som medfører støj, lydudfald eller deaktiveret kommunikation, hvis dette headset bruges i nærheden af en wi-fi-enhed. Hvis det er tilfældet, skal du gøre følgende.
  - Brug headsettet mindst 10 m væk fra wi-fi-enheden, når du tilslutter headsettet til en Bluetooth-enhed.
  - Hvis headsettet skal bruges inden for 10 m fra en wi-fi-enhed, skal du slukke wi-fi-enheden.
  - Brug headsettet og Bluetooth-enheden så tæt på hinanden som muligt.
- Hvis du hører musik med din smartphone, kan problemet afhjælpes ved at lukke unødvendige apps eller genstarte smartphonen.

### Relateret emne

- [Om lyd kvalitetstilstanden](#)

Trådløst støjannullerende stereoheadset  
WF-1000XM3

## Headsettet fungerer ikke korrekt.

---

- Nulstil headsettet. Dette sletter ikke parringsoplysningerne.
- Initialiser headsettet, hvis headsettet ikke virker korrekt selv efter nulstilling.
- Du kan ikke betjene headsettet, hvis du ikke har det på. Tag headsettet på for at betjene det.
- Tryk rigtigt på touch-sensoren for at betjene headsettet. Hold headsettet mellem din tommelfinger og langefinger, tryk derefter på touch-sensoren med din pegefinger.
- Headsettet kan ikke betjenes, når touch-sensoren eller dine fingre er våde. Tør sved eller vand af med en blød, tør klud inden betjening.
- Headsettet kan ikke betjenes, hvis du har vanter på. Betjen headsettet med bare hænder.
- Headsettet kan ikke betjenes, når dit hår dækker for touch-sensoren. Fjern håret fra touch-sensoren, så du kan trykke direkte på touch-sensoren.
- Tryk inden for cirklen på touch-sensoren. Hvis du rører kanten af touch-sensoren, kan headsettet ikke betjenes.
- Tryk på touch-sensoren med blommen af fingeren. Hvis du trykker med neglen eller fingerspidsen, kan headsettet ikke betjenes.
- Tryk på touch-sensoren, mens du holder headsettet mellem din tommelfinger og langefinger. Hvis headsettet bevæger sig, når du trykker på touch-sensoren, kan headsettet ikke betjenes.

---

### Relateret emne

- [Nulstilling af headsettet](#)
- [Initialisering af headsettet til gendannelse af fabriksindstillinger](#)



Trådløst støjannullerende stereoheadset  
WF-1000XM3

## Den anden person kan ikke høres i et opkald.

---

- Kontrollér, om der er tændt for både headsettet og den tilsluttede enhed (dvs. smartphone).
  - Skru op for lydstyrken på den tilsluttede enhed, hvis den er for lav.
  - Kontrollér Bluetooth-enhedens lydindstillinger for at sikre, at lyden sendes til headsettet under et opkald.
  - Brug Bluetooth-enheden til at oprette forbindelse igen. Vælg HFP eller HSP for profilen.
  - Stop afspilningen, når du lytter til musik med headsettet, og tryk på touch-sensoren på venstre eller højre enhed for at besvare et indgående opkald.
- 

### Relateret emne

- [Sådan oprettes en trådløs forbindelse til Bluetooth-enheder](#)
- [Modtagelse af et opkald](#)
- [Sådan foretages et opkald](#)

Trådløst støjannullerende stereoheadset

WF-1000XM3

## Lav stemme på personer, der ringer op

---

- Skru op for lydstyrken på den tilsluttede enhed.

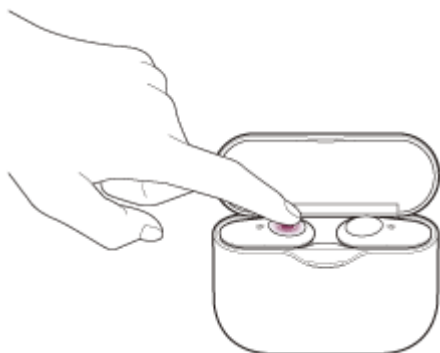
Trådløst støjannullerende stereoheadset  
WF-1000XM3

## Nulstilling af headsettet

---

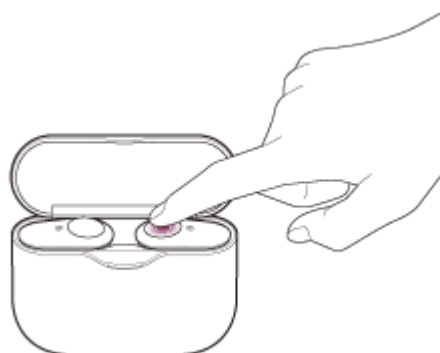
Nulstil headsettet, hvis det ikke kan tændes eller bruges, selvom der er tændt for det.

Placer headsettet i opladningsetuiet, lad låget til etuiet være åbent, og lad fingrene hvile på touch-sensoren på både højre og venstre enhed i ca. 20 sekunder.



Fjern fingeren, når indikatoren (rød) på headsettet stopper med at blinke.

Hold fingeren på touch-sensoren på den venstre enhed i ca. 20 sekunder.



Fjern fingeren, når indikatoren (rød) på headsettet stopper med at blinke.

Når der problemer med headsettet, er der ikke lys i den røde indikator på headsettet, og indikatoren blinker ikke, selvom du udfører ovenstående procedurer. I dette tilfælde skal du holde fingeren på touch-sensoren (ca. 30 sekunder) og fjerne fingeren, når indikatoren (rød) på headsettet lyser.

Enhedens registreringsoplysninger (parring) og andre indstillinger bevares.

Initialiser headsettet for at gendanne fabriksindstillingerne, hvis headsettet ikke virker korrekt selv efter nulstilling.

---

### Relateret emne

- [Initialisering af headsettet til gendannelse af fabriksindstillinger](#)

Trådløst støjannullerende stereoheadset  
WF-1000XM3

## Initialisering af headsettet til gendannelse af fabriksindstillinger

---

Initialiser headsettet, hvis headsettet ikke virker korrekt selv efter nulstilling.

Placer headsettet i opladningsetuiet, lad låget til etuiet være åbent, og lad fingrene hvile på touch-sensoren på både højre og venstre enhed i ca. 10 sekunder. Fjern fingrene, når indikatorerne (rød) på headsettet begynder at blinke. Indikatorerne (blå) blinker 4 gange ( ● ● ● ● ), og headsettet initialiseres. Denne betjening nulstiller headsettet til fabriksindstillingerne og sletter al information om parring. Slet i så fald parringsoplysningerne for headsettet fra enheden, og par derefter igen.

Kontakt den nærmeste Sony-forhandler, hvis headsettet ikke fungerer korrekt selv efter initialisering.

### Bemærk!

- Før du placerer fingrene på touch-sensorerne, skal du kontrollere, at der er lys i begge indikatorer (rød) på headsettet.
- Hvis du har opdateret softwaren efter køb af et headset og initialiserer headsettet, forbliver softwaren opdateret.
- Når du initialiserer headsettet for at gendanne fabriksindstillingerne efter ændring af stemmevejledningens sprog, ændres sproget også til fabriksindstillingen.