

Funk-Stereo-Headset mit Rauschunterdrückung
WF-1000XM3



Verwenden Sie dieses Handbuch, wenn Probleme oder Fragen auftreten.
Aktualisieren Sie die Software des Headsets und der App „Sony | Headphones Connect“ auf die neueste Version.
Näheres dazu finden Sie hier:
<https://www.sony.net/elesupport/>

Erste Schritte

[Leistungsspektrum der Bluetooth-Funktion](#)

[Hinweise zur Sprachführung](#)

Mitgeliefertes Zubehör

- [Überprüfen der mitgelieferten Teile](#)
- [Ersetzen der Ohrpolster](#)
- [Nach dem Gebrauch des Headsets](#)

Teile und Bedienelemente

- [Positionen und Funktionen der Komponenten](#)
- [Hinweise zur Anzeige](#)

Tragen des Headsets

- [Tragen des Headsets](#)
- [Verwenden von nur einer Einheit des Headsets](#)
- [Hinweis zum Touchsensor](#)

Stromversorgung/Laden des Akkus

- [Laden des Headsets](#)
- [Verfügbare Betriebsdauer](#)
- [Prüfen der Akkurestladung](#)
- [Einschalten des Headsets](#)
- [Ausschalten des Headsets](#)

Herstellen von Verbindungen

[Herstellen einer drahtlosen Verbindung zu Bluetooth-Geräten](#)

Einfache Einrichtung mit App

- [Herstellen der Verbindung mit der App „Sony | Headphones Connect“](#)

Android-Smartphone

- [Kopplung und Verbindung mit einem Android-Smartphone](#)
- [Verbindung mit einem gekoppelten Android-Smartphone](#)
- [One-touch connection \(NFC\) mit einem Android-Smartphone](#)
- [Trennen einer Verbindung zum Android-Smartphone mit One-touch \(NFC\)](#)
- [Umschalten des Geräts über One-touch \(NFC\)](#)

iPhone (iOS-Geräte)

- [Kopplung und Verbindung mit einem iPhone](#)
- [Verbindung mit einem gekoppelten iPhone](#)

[Trennen einer Bluetooth-Verbindung \(nach der Verwendung\)](#)

Wiedergeben von Musik

Wiedergeben von Musik über eine Bluetooth-Verbindung

- [Wiedergeben von Musik von einem Gerät über eine Bluetooth-Verbindung](#)
- [Steuern des Audiogeräts \(Bluetooth-Verbindung\)](#)
- [Trennen einer Bluetooth-Verbindung \(nach der Verwendung\)](#)

Funktion zur Rauschunterdrückung

- [Was ist die Rauschunterdrückung?](#)

- [Verwendung der Funktion zur Rauschunterdrückung](#)

Wahrnehmen von Umgebungsgeräuschen

- [Wahrnehmen von Umgebungsgeräuschen während der Musikkwiedergabe \(Modus für Umgebungsgeräusche\)](#)

- [Schnelles Wahrnehmen von Umgebungsgeräuschen \(Modus für schnelle Aufmerksamkeit\)](#)

Tonqualitätsmodus

- [Hinweise zum Tonqualitätsmodus](#)

Unterstützte Codecs

Hinweise zur DSEE HX-Funktion

Telefonate führen

[Entgegennehmen eines Anrufs](#)

[Anrufen](#)

[Anruf-Funktionen](#)

[Trennen einer Bluetooth-Verbindung \(nach der Verwendung\)](#)

Verwenden der Sprachunterstützungsfunktion

[Verwenden von Google Assistant](#)

[Verwenden von Amazon Alexa](#)

[Verwenden der Sprachunterstützungsfunktion \(Google app\)](#)

[Verwenden der Sprachunterstützungsfunktion \(Siri\)](#)

Verwenden der Apps

[Leistungsspektrum der App „Sony | Headphones Connect“](#)

[Installieren der App „Sony | Headphones Connect“](#)

[Zugreifen auf Support-Informationen über die App „Sony | Headphones Connect“](#)

[Aktualisieren der Headset-Software](#)

Wichtige Informationen

[Sicherheitsmaßnahmen](#)

[Lizenzinformationen](#)

[Markenzeichen](#)

Fehlerbehebung

[Wie kann ich ein Problem lösen?](#)

Stromversorgung/Laden des Akkus

- [Das Headset lässt sich nicht einschalten.](#)
- [Der Akku kann nicht geladen werden.](#)
- [Das Laden dauert zu lange.](#)
- [Das Headset kann nicht geladen werden, auch wenn das Ladeetui an einen Computer angeschlossen wird.](#)
- [Die Akkurestladung des Headsets wird auf dem Bildschirm eines Smartphones nicht angezeigt.](#)

Ton

- [Kein Ton](#)
- [Leiser Ton](#)
- [Es ist ein Unterschied in der Lautstärke zwischen der linken und der rechten Seite zu hören, zu wenig Bässe.](#)
- [Schlechte Tonqualität](#)
- [Der Ton setzt häufig aus.](#)
- [Der Rauschunterdrückungseffekt ist nicht ausreichend.](#)

Bluetooth

- [Die Kopplung kann nicht durchgeführt werden.](#)
- [One-touch connection \(NFC\) funktioniert nicht.](#)
- [Das Herstellen einer Bluetooth-Verbindung ist nicht möglich.](#)
- [Der Ton ist verzerrt](#)
- [Die Übertragungsbereichweite der Bluetooth-Funkverbindung ist kurz oder der Ton setzt aus.](#)
- [Das Headset funktioniert nicht ordnungsgemäß.](#)
- [Beim Telefonieren ist der Gesprächsteilnehmer nicht zu hören.](#)
- [Leise Stimme von Anrufern](#)

Zurücksetzen oder Initialisieren des Headsets

- [Zurücksetzen des Headsets](#)
- [Initialisieren des Headsets zum Wiederherstellen der Werkseinstellungen](#)

Funk-Stereo-Headset mit Rauschunterdrückung
WF-1000XM3

Leistungsspektrum der Bluetooth-Funktion

Das Headset verwendet BLUETOOTH®-Funktechnologie, sodass Sie ohne Kabelverbindung Musik hören oder Anrufe tätigen können.

Wiedergeben von Musik

Sie können Audiosignale von einem Smartphone oder Musikplayer empfangen, um ohne Kabelverbindung Musik zu hören.



Telefonieren

Sie können im Freisprechbetrieb Anrufe tätigen oder entgegennehmen, während sich Ihr Smartphone oder Mobiltelefon in Ihrer Tasche befindet.



Funk-Stereo-Headset mit Rauschunterdrückung
WF-1000XM3

Hinweise zur Sprachführung

Wenn Sie das Headset aufsetzen, hören Sie die Sprachführung über das Headset werkseitig in Englisch.

Die Inhalte der Sprachführung werden in Klammern erläutert.

Sie können die Sprache der Sprachführung wechseln und die Sprachführung mit der App „Sony | Headphones Connect“ ein-/ausschalten. Weitere Einzelheiten dazu finden Sie unter der folgenden URL:

http://rd1.sony.net/help/mdr/hpc/h_zz/

In den folgenden Fällen hören Sie eine Sprachführung über die linke und rechte Einheit des Headsets.

- Wenn das Headset eingeschaltet wird: „Power on“ (Einschalten)
- Zur Information über die Akkurestladung: „Battery about XX %“ (Akku bei ca. XX %) (Der Wert „XX“ gibt die ungefähre Restladung an. Verwenden Sie ihn als groben Richtwert.) / „Battery fully charged“ (Akku vollständig geladen)
- Wenn die Akkurestladung niedrig ist: „Low battery, please recharge headset“ (Niedriger Akkustand, laden Sie das Headset auf)
- Beim automatischen Ausschalten wegen niedriger Akkurestladung: „Please recharge headset. Power off“ (Headset laden. Ausschalten)

Über die linke Einheit (oder über die rechte, wenn Sie nur die rechte aufgesetzt haben) des Headsets hören Sie in folgenden Fällen eine Sprachführung.

- Beim Ausschalten mit der App „Sony | Headphones Connect“: „Power off“ (Ausschalten)
- Beim Aktivieren des Kopplungsmodus: „Bluetooth pairing“ (Bluetooth-Kopplung)
- Beim Herstellen einer Bluetooth-Verbindung: „Bluetooth connected“ (Bluetooth verbunden)
- Beim Trennen einer Bluetooth-Verbindung: „Bluetooth disconnected“ (Bluetooth getrennt)
- Beim Aktivieren der Funktion zur Rauschunterdrückung: „Noise canceling“ (Rauschunterdrückung)
- Beim Einschalten des Modus für Umgebungsgeräusche: „Ambient sound“ (Umgebungsgeräusche)
- Beim Ausschalten der Funktion zur Rauschunterdrückung und des Modus für Umgebungsgeräusche: „Ambient Sound Control off“ (Umgebungsgeräuschsteuerung aus)

Im folgenden Fall hören Sie eine Sprachführung über die Einheit, der die Google Assistant-Funktion zugewiesen ist.

- Wenn Google Assistant auf dem mit dem Headset verbundenen Smartphone nicht verfügbar ist, obwohl Sie an der Einheit, der die Google Assistant-Funktion zugewiesen ist, den Touchsensor betätigen: „The Google Assistant is not connected“ (Keine Google Assistant-Verbindung)

Im folgenden Fall hören Sie eine Sprachführung über die Einheit, der die Amazon Alexa-Funktion zugewiesen ist.

- Wenn Amazon Alexa auf dem mit dem Headset verbundenen Smartphone nicht verfügbar ist, obwohl Sie an der Einheit, der die Amazon Alexa-Funktion zugewiesen ist, den Touchsensor betätigen: „Either your mobile device isn't connected; or you need to open the Alexa App and try again“ (Entweder ist Ihr Mobilgerät nicht verbunden oder Sie müssen die Alexa-App öffnen und es erneut versuchen)

Hinweis

- Wenn Sie nur eine Einheit des Headsets aufgesetzt haben, hören Sie die Sprachführung von dieser Einheit.
- Das Wechseln der Sprache für die Sprachführung dauert etwa 20 Minuten.
- Wenn Sie nach dem Wechseln der Sprache für die Sprachführung das Headset initialisieren, um die werkseitigen Einstellungen wiederherzustellen, wird die Sprache ebenfalls auf die werkseitige Einstellung zurückgesetzt.

- Wenn die Sprachführung nach dem Wechseln der Sprache für die Sprachführung oder dem Aktualisieren der Firmware nicht zu hören ist, schalten Sie das Headset aus und wieder ein.

Verwandtes Thema

- [Verwenden von nur einer Einheit des Headsets](#)

4-747-586-11(5) Copyright 2019 Sony Corporation

Funk-Stereo-Headset mit Rauschunterdrückung
WF-1000XM3

Überprüfen der mitgelieferten Teile

Überprüfen Sie nach dem Öffnen der Verpackung, ob alle Komponenten auf der Liste darin enthalten sind. Falls etwas fehlt, wenden Sie sich an Ihren Händler.

Zahlen in () geben die Menge an.

Funk-Stereo-Headset mit Rauschunterdrückung
USB Type-C™-Kabel (USB-A bis USB-C™) (ca. 20 cm) (1)



Lange Hybrid-Silikon-Gummi-Ohrpolster (SS/S/M/L, je 2)

- Die Ohrpolster der Größe M sind am Headset angebracht.



Dreifachkomfort-Ohrpolster (S/M/L, je 2)



Ladeetui (1)



Funk-Stereo-Headset mit Rauschunterdrückung
WF-1000XM3

Ersetzen der Ohrpolster

Für eine möglichst wirksame Rauschunterdrückung wählen Sie die Ohrpolster aus, die am besten in den Ohren sitzen. Lange Hybrid-Silikon-Gummi-Ohrpolster der Größe M sind an der linken und rechten Einheit des Headsets angebracht. Wählen Sie die Ohrpolster aus, bei denen am wenigsten Umgebungsgeräusche zu hören sind, und bringen Sie diese an den Einheiten an.

Lange Hybrid-Silikon-Gummi-Ohrpolster



SS: 1 Linie

S: 2 Linien

M: 3 Linien

L: 4 Linien

Dreifachkomfort-Ohrpolster

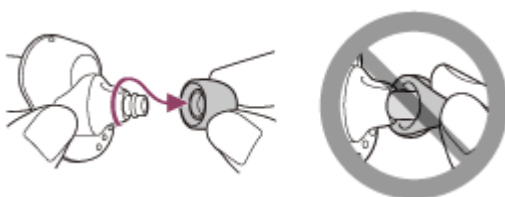


S: orange

M: grün

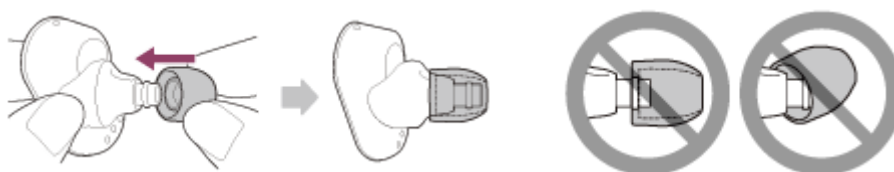
L: hellblau

1 Entfernen Sie die Ohrpolster.



- Klemmen Sie das Ende des Ohrpolsters beim Entfernen nicht ein.

2 Bringen Sie die Ohrpolster an.



- Stecken Sie die Ohrpolster bis zum Anschlag hinein. Bringen Sie die Ohrpolster nicht lose oder schräg an.

Funk-Stereo-Headset mit Rauschunterdrückung
WF-1000XM3

Nach dem Gebrauch des Headsets

Bewahren Sie das Headset nach dem Gebrauch unbedingt im Ladeetui auf.
Schließen Sie den Deckel des Ladeetuis.



Hinweis

- Wenn Wassertröpfchen im Mikrofonloch des Headsets verbleiben, kann dies zu Korrosion führen. Wenn Wasser auf das Headset gelangt ist, drehen Sie das Mikrofonloch nach unten und tupfen es etwa 5-mal auf ein trockenes Tuch o. Ä.

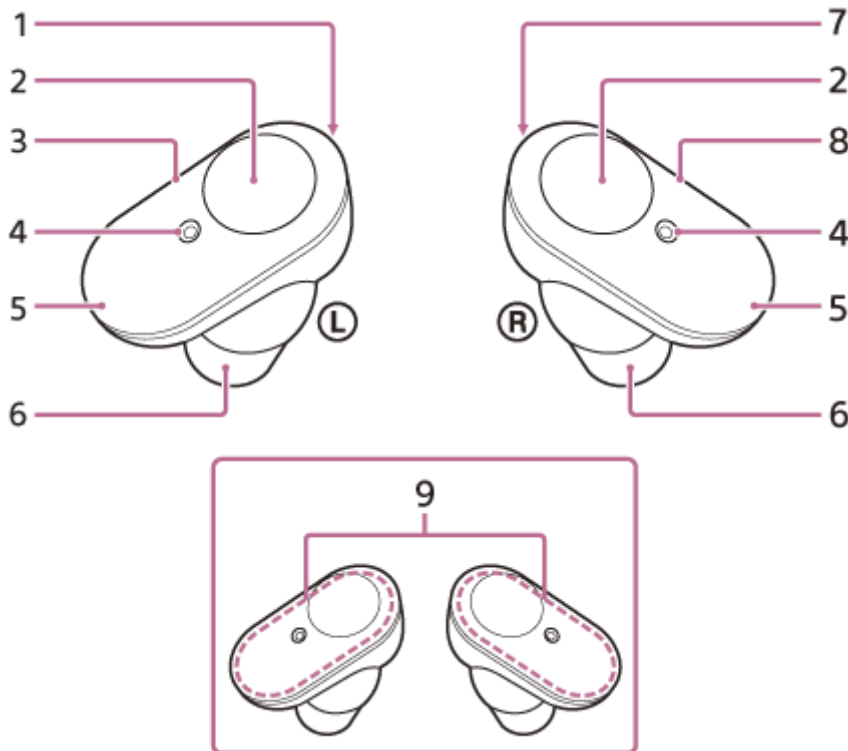


- Wenn Schweiß oder Wasser am Ladeanschluss verbleiben, lässt sich die Einheit unter Umständen nicht richtig laden. Wischen Sie Schweiß oder Wasser am Ladeanschluss nach dem Gebrauch sofort ab.



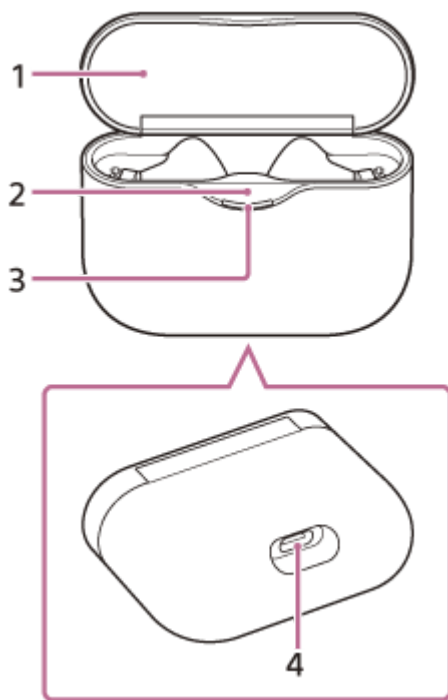
Positionen und Funktionen der Komponenten

Headset



1. Markierung ① (links) und Tastpunkt
Die linke Einheit verfügt über einen Tastpunkt.
2. Touchsensor
Zum Bedienen des Headsets darauf tippen.
Um eine unerwünschte Reaktion des Headsets zu verhindern, funktioniert das abgenommene Headset werkseitig nicht, wenn Sie auf den Touchsensor tippen.
3. Linke Einheit
4. Mikrofon
Erfasst Ihre Stimme, wenn Sie telefonieren, und das Rauschen im Hintergrund, wenn Sie die Funktion zur Rauschunterdrückung verwenden.
5. Anzeige (blau/rot)
Leuchtet während des Ladevorgangs rot.
Leuchtet rot oder blau auf und gibt damit den Strom- oder Kommunikationsstatus des Headsets an.
Werkseitig erlischt die Anzeige, wenn Sie das Headset aufsetzen.
6. Ohrpolster
7. Markierung ② (rechts)
8. Rechte Einheit
9. Integrierte Antenne
Eine Bluetooth-Antenne ist im Headset integriert.

Ladeetui



1. Deckel

2. N-Zeichen

3. Anzeige (rot)

Leuchtet während des Ladevorgangs.

4. USB-Type-C-Anschluss

Schließen Sie das Ladeetui über das mitgelieferte USB-Type-C-Kabel an einen Computer oder ein handelsübliches USB-Netzteil an, um das Headset und das Ladeetui gleichzeitig aufzuladen.

Verwandtes Thema

- [Hinweise zur Anzeige](#)
- [Prüfen der Akkurestladung](#)

Funk-Stereo-Headset mit Rauschunterdrückung
WF-1000XM3

Hinweise zur Anzeige

Die Anzeige informiert Sie über verschiedene Status des Headsets.

● : Leuchtet blau / ● : Leuchtet rot / - : Ausgeschaltet

Einschalten

Das Headset schaltet sich ein, wenn es aus dem Ladeetui genommen wird.

● - ● (blinkt zweimal)

Wenn in diesem Fall die Akkurestladung 20 % oder weniger (Laden erforderlich) beträgt, leuchtet die Anzeige nacheinander wie folgt.

■ - ■ - ■ (blinkt etwa 15 Sekunden lang)

Für ausführliche Informationen siehe „[Prüfen der Akkurestladung](#)“.

Ausschalten

Wenn Sie das Headset aus dem Ladeetui nehmen und dann etwa 5 Minuten lang nicht aufsetzen, schaltet sich das Headset automatisch aus.

■ (leuchtet etwa 2 Sekunden stetig)

Wenn die Akkurestladung sinkt

■ - ■ - ■ (blinkt etwa 15 Sekunden lang)

Laden (angezeigt durch die Anzeige am Ladeetui)

Sie können den Ladezustand an der Anzeige (rot) am Ladeetui ablesen.

- Während des Aufladens

■

Die Anzeige (rot) am Ladeetui leuchtet, wenn sich das Headset im Ladeetui befindet und aufgeladen wird. Die Anzeige erlischt, wenn das Aufladen des Headsets abgeschlossen ist.

Wenn das Headset und das Ladeetui durch Anschließen an eine Netzsteckdose aufgeladen werden, erlischt die Anzeige (rot) am Ladeetui, sobald das Aufladen des Headsets und des Ladeetuis abgeschlossen ist.

- Wenn die Akkurestladung des Ladeetuis niedrig ist

Wenn beim Schließen des Deckels am Ladeetui die Akkurestladung des Ladeetuis niedrig ist und die linke und rechte Einheit des Headsets nicht einmal mehr vollständig geladen werden können, leuchtet die Anzeige folgendermaßen.

■ - ■ - ■ (blinkt etwa 15 Sekunden lang)

- Ungewöhnliche Temperatur

● ● - - ● ● - - (blinkt je zweimal)

- Ungewöhnliches Laden

■ - - ■ - -



Bluetooth-Funktion

Werkseitig erlischt die Anzeige, wenn Sie das Headset aufsetzen. Wenn Sie die Einstellung in der App „Sony | Headphones Connect“ so ändern, dass sich das Headset mit der Ausschaltautomatik durch Erkennen des Aufsetzens nicht ausschaltet, erlischt die Anzeige nicht, auch wenn das Headset aufgesetzt wird.

- Geräteregistrierungsmodus (Kopplung)
● ● -- ● ● -- (blinkt je zweimal)
- Nicht verbunden
● -- ● -- ● -- ● -- (Intervalle von etwa 1 Sekunde)
- Verbindungsvorgang abgeschlossen
● ● ● ● ● ● ● ● (blinkt etwa 5 Sekunden lang schnell)
- Verbunden
● ----- ● ----- (Intervalle von etwa 5 Sekunden)
- Eingehender Anruf
● ● ● ● ● ● ● ●

Die Statusanzeigen für „Nicht verbunden“ und „Verbunden“ schalten sich nach einer bestimmten Zeit automatisch aus. Sie blinken wieder eine bestimmte Zeit lang, wenn irgendeine Funktion ausgeführt wird. Wenn die Akkurestladung niedrig ist, beginnt die Anzeige (rot) langsam zu blinken.

Sonstiges

- Aktualisieren der Software

- Initialisierung abgeschlossen
 (blinkt 4-mal)

Für Einzelheiten siehe „[Initialisieren des Headsets zum Wiederherstellen der Werkseinstellungen](#)“.

Tipp

- Werkseitig erlischt die Anzeige, wenn Sie das Headset aufsetzen. Wenn Sie das Headset tragen, erläutert die Sprachführung den Status des Headsets in verschiedenen Situationen.

Verwandtes Thema

- Leistungsspektrum der App „Sony | Headphones Connect“
- Hinweise zur Sprachführung

Funk-Stereo-Headset mit Rauschunterdrückung
WF-1000XM3

Tragen des Headsets

Für eine möglichst wirksame Rauschunterdrückung wählen Sie die Ohrpolster aus, die am besten in den Ohren sitzen, und setzen Sie das Headset richtig auf.

1 Bringen Sie die Ohrpolster an.

Lange Hybrid-Silikon-Gummi-Ohrpolster der Größe M sind an der linken und rechten Einheit des Headsets angebracht. Wählen Sie die Ohrpolster aus, bei denen am wenigsten Umgebungsgeräusche zu hören sind, und bringen Sie diese an den Einheiten an.

Lange Hybrid-Silikon-Gummi-Ohrpolster

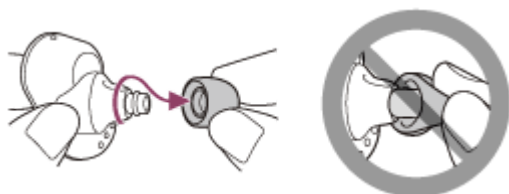


Dreifachkomfort-Ohrpolster

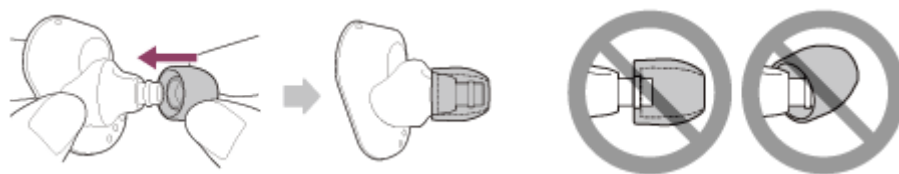


Achten Sie beim Auswechseln der Ohrpolster auf Folgendes.

So entfernen Sie die Ohrpolster



So bringen Sie die Ohrpolster an



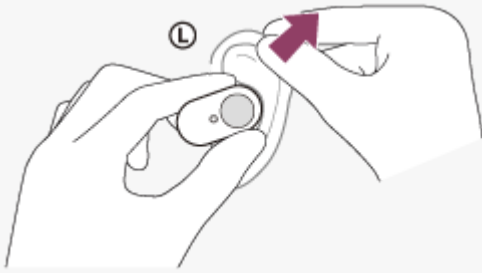
2 Setzen Sie das Headset auf.

Drehen Sie das Headset, damit das Ohrpolster tief ins Ohr gleitet.



Tipp

- Ziehen Sie das Ohr leicht nach oben, während Sie das Headset drehen, damit das Ohrpolster leichter tief ins Ohr gleiten kann.



Beim Tragen und Abnehmen des Headsets

Werkseitig funktionieren die integrierten Sensoren bei abgenommenem und aufgesetztem Headset, sodass die Musikwiedergabe in die Pause geschaltet oder fortgesetzt werden kann und die Touchsensoren, die Anzeigen und die Sprachführung genutzt werden können.

Wenn das Headset getragen wird

- Die Anzeigen des Headsets erlöschen.
- Berühren Sie den Touchsensor, um Musik wiederzugeben, Anrufe zu tätigen und entgegenzunehmen usw.
- Die dem Vorgang und dem Status entsprechende Sprachführung ist zu hören.

Wenn das Headset abgenommen wird

- Wenn Sie nur eine Einheit abnehmen, pausiert die Musikwiedergabe über das Headset. Wenn Sie die Einheit wieder aufsetzen, wird die Musikwiedergabe über das Headset fortgesetzt.
- Wenn Sie das Headset aus dem Ladeetui nehmen und dann etwa 5 Minuten lang nicht aufsetzen, schaltet sich das Headset automatisch aus, um die Batterie zu schonen. Das Headset schaltet sich ein, wenn Sie auf den Touchsensor tippen oder es aufsetzen.
- Um eine unerwünschte Reaktion des Headsets zu verhindern, sind die Musikwiedergabe und das Tätigen und Entgegennehmen von Anrufen bei abgenommenem Headset auch dann nicht möglich, wenn Sie auf den Touchsensor tippen.

Tipp

- Sie können Musik wiedergeben sowie Anrufe tätigen und entgegennehmen usw. wenn Sie nur eine Einheit aufsetzen.
- Mit der App „Sony | Headphones Connect“ können Sie die Einstellung für das automatische Pausieren und Fortsetzen der Musikwiedergabe sowie die automatische Ausschaltung des Headsets ändern.

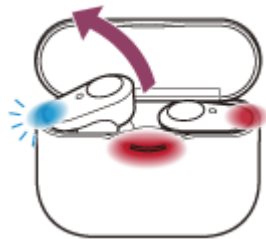
Verwandtes Thema

- [Ersetzen der Ohrpolster](#)
- [Verwenden von nur einer Einheit des Headsets](#)
- [Leistungsspektrum der App „Sony | Headphones Connect“](#)

Funk-Stereo-Headset mit Rauschunterdrückung
WF-1000XM3

Verwenden von nur einer Einheit des Headsets

Sie können eine Einheit aus dem Ladeetui nehmen und separat verwenden. In diesem Fall schaltet sich nur die aus dem Ladeetui herausgenommene Einheit ein.



Wenn Sie die andere Einheit des Headsets aufsetzen

Die Verbindung zwischen der linken und der rechten Einheit wird automatisch hergestellt und Sie hören die Musik oder sonstigen Ton auf beiden Einheiten des Headsets.

Hinweise zur Sprachführung

Wenn Sie nur eine Einheit des Headsets aufgesetzt haben, hören Sie die Sprachführung von dieser Einheit.

Wenn Sie beide Einheiten aufgesetzt haben, hören Sie einige Sprachführungen von der linken Einheit. Wenn Sie nur die rechte Einheit aufgesetzt haben, hören Sie diese Sprachführungen von der rechten Einheit.

Zuweisen von Funktionen für die Touchsensoren

Je nach der Einheit, die Sie tragen, sind werkseitig möglicherweise nicht alle Funktionen verfügbar. In diesem Fall können Sie die Zuweisung von Funktionen für die Touchsensoren mit der App „Sony | Headphones Connect“ ändern.

Tipp

- Die Google Assistant-Funktion kann dem Touchsensor an der linken oder der rechten Einheit zugewiesen werden. Wenn die Google Assistant-Funktion dem Headset zugewiesen ist und Sie nur eine Einheit des Headsets verwenden wollen, verwenden Sie die Einheit, der die Google Assistant-Funktion zugewiesen ist.
- Die Amazon Alexa-Funktion kann dem Touchsensor an der linken oder der rechten Einheit zugewiesen werden. Wenn die Amazon Alexa-Funktion dem Headset zugewiesen ist und Sie nur eine Einheit des Headsets verwenden wollen, verwenden Sie die Einheit, der die Amazon Alexa-Funktion zugewiesen ist.

Hinweis

- Wenn Sie Musik oder anderen Stereoton wiedergeben und nur eine Einheit tragen, hören Sie je nach der Einheit, die Sie tragen, den Ton des linken oder des rechten Kanals. Sie können keinen monauralen Ton vom linken und rechten Kanal gemischt hören.

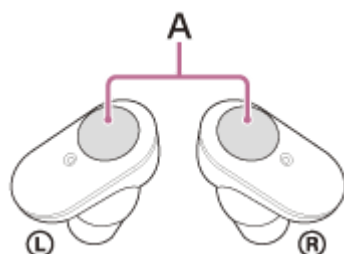
Verwandtes Thema

- [Leistungsspektrum der App „Sony | Headphones Connect“](#)

Funk-Stereo-Headset mit Rauschunterdrückung
WF-1000XM3

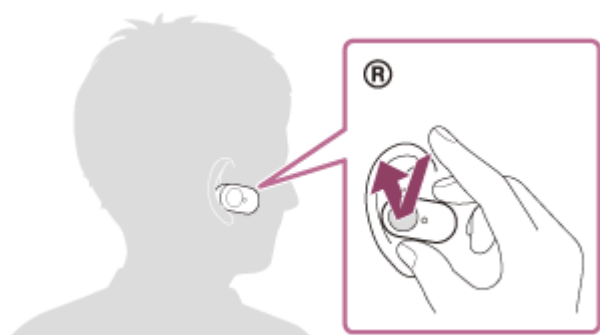
Hinweis zum Touchsensor

Tippen Sie für verschiedene Funktionen auf den Touchsensor, wie z. B. zum Wiedergeben von Musik, Telefonieren oder Ändern der Einstellung für die Rauschunterdrückung.



A: Touchsensor

Zum Bedienen des Touchsensors halten Sie das Headset zwischen Daumen und Mittelfinger und tippen dann mit dem Zeigefinger auf den Touchsensor.



Einige verfügbare Funktionen

	Links	Rechts
Tippen	Umschalten der Rauschunterdrückungsfunktion und des Modus für Umgebungsgeräusche	Wiedergeben oder Anhalten von Musik
Zweimal tippen	Entgegennehmen oder Beenden eines Anrufs	<ul style="list-style-type: none"> • Wechseln zum Anfang des nächsten Titels • Entgegennehmen oder Beenden eines Anrufs
3-mal tippen	—	Wechseln zum Anfang des vorherigen (bzw. während der Wiedergabe aktuellen) Titels
Finger auf den Touchsensor halten	Aktivieren des Modus für schnelle Aufmerksamkeit	Aktivieren oder Deaktivieren der Sprachunterstützungsfunktion (Siri/Google app)

	Links	Rechts
Halten Sie die Finger etwa 7 Sekunden lang auf die Touchsensoren an der linken und der rechten Einheit	So wechseln Sie in den Geräteregistrierungsmodus (Kopplungsmodus)	

Tipp

- Wenn Sie 2- oder 3-mal auf den Touchsensor tippen, tippen Sie schnell, d. h. mit einem Abstand von etwa 0,4 Sekunden zwischen dem Tippen.
- Sie können mit der App „Sony | Headphones Connect“ die zugewiesenen Funktionen der Touchsensoren an der linken und rechten Einheit ändern. Beispielsweise kann die Musikwiedergabefunktion, die werkseitig dem Touchsensor an der rechten Einheit zugewiesen ist, auch dem Touchsensor an der linken Einheit zugewiesen werden.

Hinweis

- Sie können den Touchsensor nur bedienen, wenn Sie das Headset aufgesetzt haben. Wenn Sie die Einstellung in der App „Sony | Headphones Connect“ so ändern, dass sich das Headset mit der Ausschaltautomatik durch Erkennen des Aufsetzens nicht ausschaltet, können Sie den Touchsensor sogar bedienen, wenn Sie das Headset nicht aufgesetzt haben.
- Wenn die Anfangseinstellungen für Google Assistant auf dem Smartphone vorgenommen werden, wird die Zuweisung der Funktionen zu den Touchsensoren möglicherweise automatisch geändert. Überprüfen Sie die Zuweisung der Funktionen zu den Touchsensoren mit der App „Sony | Headphones Connect“.
- Wenn die Anfangseinstellungen für Amazon Alexa auf dem Smartphone vorgenommen werden, wird die Zuweisung der Funktionen zu den Touchsensoren möglicherweise automatisch geändert. Überprüfen Sie die Zuweisung der Funktionen zu den Touchsensoren mit der App „Sony | Headphones Connect“.

Verwandtes Thema

- [Leistungsspektrum der App „Sony | Headphones Connect“](#)

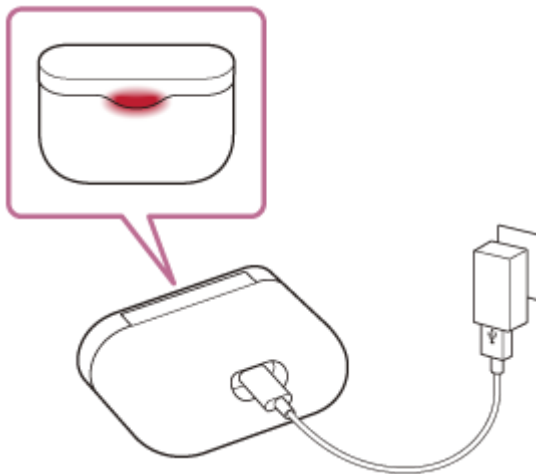
Funk-Stereo-Headset mit Rauschunterdrückung
WF-1000XM3

Laden des Headsets

Das Headset enthält einen integrierten Lithium-Ionen-Akku. Laden Sie das Headset vor der Inbetriebnahme mit dem mitgelieferten USB-Type-C-Kabel.

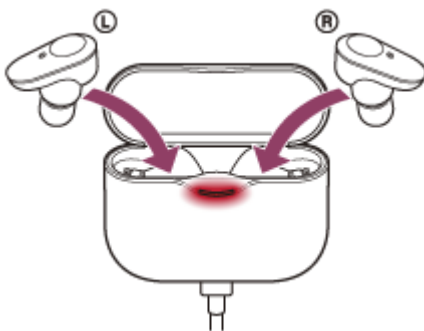
1 Schließen Sie das Ladeetui an eine Netzsteckdose an.

Verwenden Sie das mitgelieferte USB-Type-C-Kabel und ein handelsübliches USB-Netzteil.



Die Anzeige (rot) am Ladeetui leuchtet auf und das Ladeetui beginnt mit dem Laden.

2 Setzen Sie das Headset in das Ladeetui ein.



- Schließen Sie nach dem Einsetzen des Headsets den Deckel des Ladeetuis. Das Headset wird jetzt ebenfalls geladen.
- Wenn Sie den Deckel des Ladeetuis öffnen und das Laden an einer Einheit des Headsets abgeschlossen ist, leuchtet die Anzeige der Einheit nicht. Die andere Einheit wird weiter geladen.
- Das Laden von Headset und Ladeetui dauert etwa 3,5 Stunden (*) und danach erlischt die Anzeige (rot) am Ladeetui automatisch. Wenn Sie den Deckel des Ladeetuis nach Abschluss des Ladens öffnen, leuchtet die Anzeigen (rot) des Headsets noch eine Weile.

* Diese Werte geben die Ladedauer bis zum vollständigen Aufladen eines völlig entladenen Akkus an. Die Ladedauer variiert je nach den Betriebsbedingungen.

Wenn der Ladevorgang abgeschlossen ist, trennen Sie das USB-Type-C-Kabel.

Hinweise zur Ladedauer

Die Ladedauer bis zum vollständigen Aufladen des Headsets und des Ladeetuis beträgt etwa 3,5 Stunden.

Laden des Headsets unterwegs

Das Ladeetui verfügt über einen integrierten Akku. Laden Sie das Ladeetui im Voraus auf, damit Sie das Headset unterwegs aufladen können, wenn keine Netzstromversorgung vorhanden ist. Wenn das Ladeetui vollständig geladen ist, können Sie das Headset ungefähr 3-mal laden.

Die Ladedauer bis zum vollständigen Aufladen der linken/rechten Einheit des Headsets beträgt etwa 1,5 Stunden.

Hinweise zum Laden des Headsets unterwegs

- Wenn die Anzeige (rot) am Ladeetui blinkt und sofort erlischt, sobald das Headset in das Ladeetui eingesetzt wird, ist die Akkurestladung des Ladeetuis niedrig und das Headset kann nicht geladen werden.
- Wenn die Anzeige (rot) am Ladeetui nicht leuchtet/nicht blinkt, wenn das Headset in das Ladeetui eingesetzt wird, ist der Akku des Ladeetuis erschöpft.

Systemvoraussetzungen für das Laden des Akkus über USB

USB-Netzteil

Handelsübliches USB-Netzteil mit einer Ausgangsstromstärke von 0,5 A (500 mA)

PC

PC mit einem Standard-USB-Anschluss

- Wir garantieren nicht den Betrieb mit allen Computern.
- Der Betrieb mit einem selbst zusammengestellten Computer kann nicht garantiert werden.

Tipp

- Das Headset kann auch durch Anschluss des Ladeetuis an einen laufenden Computer mithilfe des mitgelieferten USB-Type-C-Kabels aufgeladen werden.

Hinweis

- Das Laden ist mit anderen als dem mitgelieferten USB-Type-C-Kabel unter Umständen nicht erfolgreich.
- Das Laden ist je nach Typ des USB-Netzteils unter Umständen nicht erfolgreich.
- Wenn das Ladeetui mit eingesetztem Headset an eine Netzsteckdose oder einen Computer angeschlossen ist, können keine Funktionen wie Einschalten des Headsets, Registrieren von oder Verbinden mit Bluetooth-Geräten und Musikwiedergabe ausgeführt werden.
- Das Headset kann nicht geladen werden, wenn der Computer in den Standby- (Energiespar-) oder Ruhemodus übergeht. Ändern Sie in diesem Fall die Computereinstellungen, um das Laden des Headsets wiederaufzunehmen.
- Wenn das Headset lange Zeit nicht verwendet wurde, verkürzt sich möglicherweise die Betriebsdauer des Akkus. Nach einigen Ladevorgängen verlängert sich die Betriebsdauer des Akkus allerdings wieder.
- Wenn Sie das Headset über einen langen Zeitraum aufbewahren, müssen Sie den Akku alle 6 Monate vollständig aufladen, um eine übermäßige Entladung zu vermeiden.
- Wenn das Headset über einen langen Zeitraum nicht verwendet wurde, kann sich die Ladedauer des Akkus erhöhen.
- Schließen Sie unbedingt den Deckel des Ladeetuis, damit dem Akku des Ladeetuis kein Strom entzogen wird.
- Falls das Headset oder das Ladeetui während des Ladevorgangs aufgrund der folgenden Gründe ein Problem erkennt, blinkt die Anzeige (rot) des Ladeetuis. Wiederholen Sie in diesem Fall den Ladevorgang im Ladetemperaturbereich. Falls das Problem weiterhin besteht, wenden Sie sich an einen Sony-Händler in Ihrer Nähe.
 - Die Umgebungstemperatur liegt nicht im zulässigen Ladetemperaturbereich von 5 °C bis 35 °C.
 - Es liegt ein Problem beim Akku vor.

Es empfiehlt sich, das Gerät bei einer Umgebungstemperatur zwischen 15 °C und 35 °C zu laden. Außerhalb dieses Bereichs kann der Akku möglicherweise nicht effizient geladen werden.

- Wenn das Headset über einen langen Zeitraum nicht verwendet wurde, leuchtet die (rote) Anzeige beim Laden möglicherweise nicht sofort auf. Bitte warten Sie etwas, bis die (rote) Anzeige leuchtet.
- Wenn sich die Betriebsdauer des integrierten Akkus erheblich verkürzt, muss der Akku ausgetauscht werden. Wenden Sie sich zum Austauschen des Akkus an den nächsten Sony-Händler.
- Setzen Sie das Gerät keinen extremen Temperaturschwankungen, direktem Sonnenlicht, Feuchtigkeit, Sand oder Staub aus und schützen Sie es vor einem elektrischen Schlag. Lassen Sie das Headset niemals in einem geparkten Fahrzeug liegen.
- Verwenden Sie zum Anschluss des Ladeetuis an einen Computer ausschließlich das mitgelieferte USB-Type-C-Kabel und verbinden Sie die Geräte unbedingt direkt miteinander. Bei Verbindung über einen USB-Hub wird der Ladevorgang nicht richtig ausgeführt.

4-747-586-11(5) Copyright 2019 Sony Corporation

Funk-Stereo-Headset mit Rauschunterdrückung
WF-1000XM3

Verfügbare Betriebsdauer

Die verfügbare Betriebsdauer des Headsets mit vollständig aufgeladenem Akku ist wie folgt:

Bluetooth-Verbindung

Musikwiedergabedauer

Codec	DSEE HX	Funktion zur Rauschunterdrückung/Modus für Umgebungsgeräusche	Verfügbare Betriebsdauer
AAC	AUTOMATIK	Funktion zur Rauschunterdrückung: EIN	max. 3 Stunden
		Modus für Umgebungsgeräusche: EIN	max. 3 Stunden
		AUS	max. 4 Stunden
	AUS	Funktion zur Rauschunterdrückung: EIN	max. 6 Stunden
		Modus für Umgebungsgeräusche: EIN	max. 6 Stunden
		AUS	max. 8 Stunden
SBC	AUTOMATIK	Funktion zur Rauschunterdrückung: EIN	max. 3 Stunden
		Modus für Umgebungsgeräusche: EIN	max. 3 Stunden
		AUS	max. 3,5 Stunden
	AUS	Funktion zur Rauschunterdrückung: EIN	max. 5,5 Stunden
		Modus für Umgebungsgeräusche: EIN	max. 5,5 Stunden
		AUS	max. 7,5 Stunden

- Nach einer Ladedauer von 10 Minuten kann etwa 90 Minuten lang Musik wiedergegeben werden.

Kommunikationsdauer

Funktion zur Rauschunterdrückung/Modus für Umgebungsgeräusche	Verfügbare Betriebsdauer
Funktion zur Rauschunterdrückung: EIN	max. 4 Stunden
Modus für Umgebungsgeräusche: EIN	max. 4 Stunden
AUS	max. 4,5 Stunden

Bereitschaftsdauer

Funktion zur Rauschunterdrückung/Modus für Umgebungsgeräusche	Verfügbare Betriebsdauer
Funktion zur Rauschunterdrückung: EIN	max. 9 Stunden

Funktion zur Rauschunterdrückung/Modus für Umgebungsgeräusche	Verfügbare Betriebsdauer
Modus für Umgebungsgeräusche: EIN	max. 8,5 Stunden
AUS	max. 15 Stunden

Tipp

- Mithilfe der App „Sony | Headphones Connect“ können Sie prüfen, welcher Codec für eine Verbindung verwendet wird, oder die DSEE HX-Funktion umschalten.

Hinweis

- Die Betriebsdauer kann je nach den Einstellungen und Betriebsbedingungen von diesen Angaben abweichen.
- Bei Verwendung der Equalizer-Funktion verkürzt sich die Wiedergabedauer um allenfalls etwa 45 %.

Verwandtes Thema

- [Unterstützte Codecs](#)
- [Hinweise zur DSEE HX-Funktion](#)
- [Leistungsspektrum der App „Sony | Headphones Connect“](#)

Funk-Stereo-Headset mit Rauschunterdrückung
WF-1000XM3

Prüfen der Akkurestladung

Sie können die Akkurestladung prüfen.

Wenn Sie das Headset tragen

Wenn Sie das Headset aus dem Ladeetui nehmen und aufsetzen, ist von der linken und rechten Einheit die Sprachführung zur Angabe der Akkurestladung des Headsets zu hören.

„Battery about XX %“ (Akku bei ca. XX %) (Der Wert „XX“ gibt die ungefähre Restladung an.)

„Battery fully charged“ (Akku vollständig geladen)

Die von der Sprachführung angegebene Akkurestladung kann in manchen Fällen von der tatsächlichen Akkurestladung abweichen. Betrachten Sie die Angabe als groben Richtwert.

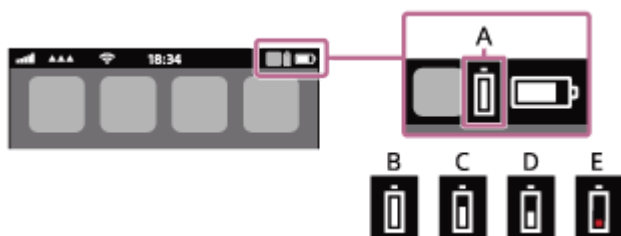
Wenn die Akkurestladung sinkt

Wenn die Sprachführung „Low battery, please recharge headset“ (Niedriger Akkustand, laden Sie das Headset auf) zu hören ist, laden Sie das Headset so bald wie möglich auf.

Wenn der Akku vollständig entladen ist, gibt das Headset einen Warnton aus, Sie hören die Sprachführung „Please recharge headset. Power off“ (Headset laden. Ausschalten) und das Headset schaltet sich automatisch aus.

Bei Verwendung eines iPhone oder iPod touch

Ist das Headset über eine HFP-Bluetooth-Verbindung mit einem iPhone oder iPod touch verbunden, wird auf dem Bildschirm ein Symbol angezeigt, das die Akkurestladung des Headsets angibt.



A: Akkurestladung des Headsets

B: 100 % - 70 %

C: 70 % - 50 %

D: 50 % - 20 %

E: 20 % oder weniger (Aufladung nötig)

Die Akkurestladung des Headsets wird auf dem Widget eines iPhone oder iPod touch mit iOS 9 oder höher angezeigt. Weitere Einzelheiten dazu schlagen Sie bitte in der mit dem iPhone oder iPod touch gelieferten Bedienungsanleitung nach.

Die angezeigte Restladung kann in manchen Fällen von der tatsächlichen Restladung abweichen. Betrachten Sie die Angabe als groben Richtwert.

Bei Verwendung eines Android-Smartphones (OS 8.1 oder höher)

Wenn das Headset über eine HFP-Bluetooth-Verbindung mit einem Android-Smartphone verbunden ist, wählen Sie [Settings] - [Device connection] - [Bluetooth], um die Akkurestladung des Headsets anzuzeigen. Sie wird als „100%“, „70%“, „50%“ oder „20%“ angezeigt. Weitere Einzelheiten dazu schlagen Sie bitte in der mit dem Smartphone gelieferten Bedienungsanleitung nach.

Die angezeigte Restladung kann in manchen Fällen von der tatsächlichen Restladung abweichen. Betrachten Sie die Angabe als groben Richtwert.

Tipp

- Sie können die Akkurestladung auch mit der App „Sony | Headphones Connect“ prüfen. Android -Smartphones und iPhone/iPod touch unterstützen diese App.

Hinweis

- Die Akkurestladung wird unmittelbar nach einer Softwareaktualisierung oder wenn das Headset lange Zeit nicht mehr verwendet wurde, möglicherweise nicht korrekt angezeigt. Laden und entladen Sie den Akku in diesem Fall mehrere Male, um die Akkurestladung korrekt anzuzeigen.

Verwandtes Thema

- [Leistungsspektrum der App „Sony | Headphones Connect“](#)
- [Hinweise zur Anzeige](#)

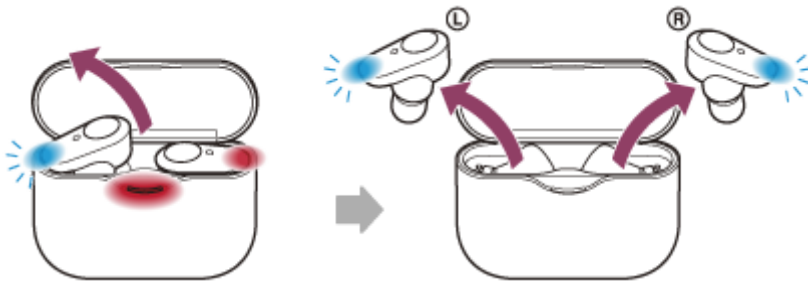
Einschalten des Headsets

Wenn das Headset in das Ladeetui eingesetzt ist

1 Nehmen Sie das Headset aus dem Ladeetui.

Heben Sie das Headset von der Mitte her aus dem Ladeetui.

Das Headset schaltet sich automatisch ein und die (blaue) Anzeige blinkt. Wenn Sie nur eine Einheit aus dem Ladeetui nehmen, schaltet sich nur die herausgenommene Einheit ein.



Wenn das Headset nicht in das Ladeetui eingesetzt ist

Wenn Sie das Headset aus dem Ladeetui nehmen und dann etwa 5 Minuten lang nicht aufsetzen, schaltet sich das Headset automatisch aus. In diesem Fall schaltet sich das Headset ein, wenn Sie auf den Touchsensor des Headsets tippen oder das Headset aufsetzen.

Wenn Sie das Headset aufsetzen, ist die Sprachführung „Power on“ (Einschalten) zu hören.

Wenn das Headset eingeschaltet wird

Die Funktion zur Rauschunterdrückung wird automatisch aktiviert. Wenn beide Einheiten herausgenommen werden, wird die Verbindung zwischen der linken Einheit und der rechten Einheit hergestellt.

Das Headset wechselt in den Bluetooth-Kopplungsmodus, wenn es nach dem Kauf erstmalig eingeschaltet wird.

Verwandtes Thema

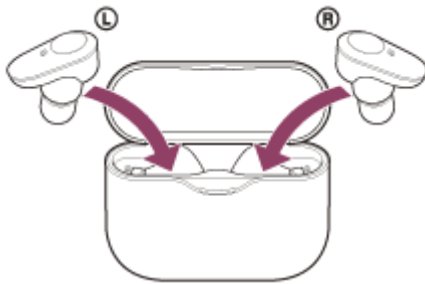
- [Verwenden von nur einer Einheit des Headsets](#)
- [Ausschalten des Headsets](#)

Funk-Stereo-Headset mit Rauschunterdrückung
WF-1000XM3

Ausschalten des Headsets

1 Setzen Sie das Headset in das Ladeetui ein.

Das Headset schaltet sich automatisch aus. Sofern die Akkurestladung des Ladeetuis ausreicht, wird das Headset geladen.



Wenn das Headset nicht sofort aufgesetzt wird

Wenn Sie das Headset aus dem Ladeetui nehmen und dann etwa 5 Minuten lang nicht aufsetzen, schaltet sich das Headset automatisch aus. Wenn Sie das Headset wieder aufsetzen, schaltet sich das Headset ein und Sie können es bedienen.

Tipp

- Sie können das Headset auch mit der App „Sony | Headphones Connect“ ausschalten.

Hinweis

- Das Laden des Headsets wird nur gestartet, wenn die restliche Akkuladung des Ladeetuis ausreicht. Laden Sie das Ladeetui auf.

Verwandtes Thema

- [Einschalten des Headsets](#)
- [Leistungsspektrum der App „Sony | Headphones Connect“](#)

Funk-Stereo-Headset mit Rauschunterdrückung
WF-1000XM3

Herstellen einer drahtlosen Verbindung zu Bluetooth-Geräten

Mit der Bluetooth-Funktion Ihres Geräts können Sie ohne Kabelverbindung im Freisprechbetrieb Anrufe tätigen und Musik hören.

Geräteregistrierung (Kopplung)

Um die Bluetooth-Funktion nutzen zu können, müssen die beiden zu verbindenden Geräte zuvor registriert werden. Die Funktion zum Registrieren eines Geräts wird als Geräteregistrierung (Kopplung) bezeichnet.

Wenn das anzuschließende Gerät die One-touch connection (NFC) nicht unterstützt, bedienen Sie das Headset und das Gerät, um eine Geräteregistrierung (Kopplung) durchzuführen.

Wenn das Gerät die One-touch connection (NFC) unterstützt, können Sie die Geräteregistrierung (Kopplung) und die Herstellung der Bluetooth-Verbindung ganz einfach durchführen, indem Sie das Headset an das Ladeetui halten.

Verbindung des Headsets mit einem registrierten (gekoppelten) Gerät

Wenn ein Gerät einmal registriert (gekoppelt) wurde, ist es nicht erforderlich, es erneut zu registrieren. Verbinden Sie ein Gerät, das bereits mit dem Headset registriert (gekoppelt) wurde, mit der geeigneten Methode.

Funk-Stereo-Headset mit Rauschunterdrückung
WF-1000XM3

Herstellen der Verbindung mit der App „Sony | Headphones Connect“

Starten Sie die App „Sony | Headphones Connect“ auf Ihrem Android™-Smartphone/iPhone, um eine Verbindung zwischen dem Headset und einem Smartphone bzw. iPhone herzustellen. Einzelheiten dazu können Sie in der Hilfe zur App „Sony | Headphones Connect“ nachschlagen.

http://rd1.sony.net/help/mdr/hpc/h_zz/



Sony Headphones Connect



Hinweis

- Bei manchen Smartphones und iPhone-Modellen wird die Verbindung möglicherweise instabil, wenn sie mit der App „Sony | Headphones Connect“ hergestellt wird. Befolgen Sie in diesem Fall die Anweisungen unter „[Verbindung mit einem gekoppelten Android-Smartphone](#)“ oder „[Verbindung mit einem gekoppelten iPhone](#)“, um die Verbindung zum Headset herzustellen.

Verwandtes Thema

- [Verbindung mit einem gekoppelten Android-Smartphone](#)
- [Verbindung mit einem gekoppelten iPhone](#)
- [Leistungsspektrum der App „Sony | Headphones Connect“](#)
- [Installieren der App „Sony | Headphones Connect“](#)

Funk-Stereo-Headset mit Rauschunterdrückung
WF-1000XM3

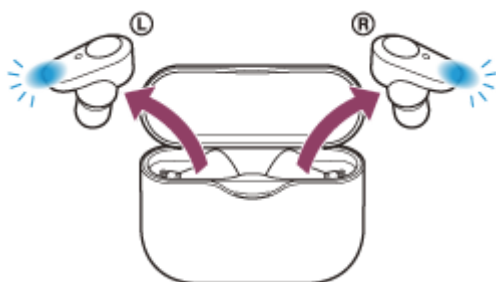
Kopplung und Verbindung mit einem Android-Smartphone

Das Registrieren des Geräts, zu dem eine Verbindung hergestellt werden soll, wird als „Kopplung“ bezeichnet. Sie müssen ein Gerät zunächst koppeln, bevor Sie es zusammen mit dem Headset verwenden können.

Stellen Sie vor der Kopplung Folgendes sicher:

- Das Android-Smartphone befindet sich innerhalb einer Entfernung von 1 m zum Headset.
- Das Headset ist ausreichend geladen.
- Die Bedienungsanleitung des Smartphones liegt vor.

1 Nehmen Sie beide Einheiten des Headsets aus dem Ladeetui.

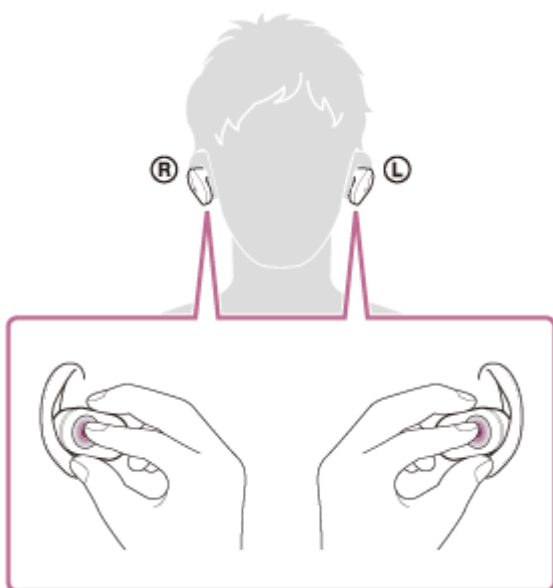


Das Headset schaltet sich automatisch ein. Vergewissern Sie sich, dass die Anzeige (blau) blinkt.

2 Wechseln Sie am Headset in den Kopplungsmodus.

Wenn Sie das Headset nach dem Kauf erstmalig mit einem Gerät koppeln oder nachdem Sie das Headset initialisiert haben (das Headset verfügt über keine Kopplungsinformationen), wechselt das Headset automatisch in den Kopplungsmodus, sobald Sie es aus dem Ladeetui nehmen. Setzen Sie in diesem Fall das Headset auf und fahren Sie mit Schritt 3 fort.

Wenn Sie ein zweites oder weiteres Gerät koppeln (das Headset verfügt über Kopplungsinformationen für andere Geräte), setzen Sie beide Einheiten des Headsets in die Ohren und halten Sie dann etwa 7 Sekunden lang einen Finger auf den Touchsensor an der linken und rechten Einheit.



Von der linken Einheit hören Sie die Sprachführung „Bluetooth pairing“ (Bluetooth-Kopplung).

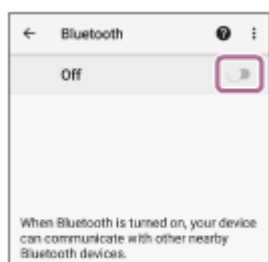
3 Entsperren Sie den Bildschirm des Android-Smartphones, wenn er gesperrt ist.

4 Suchen Sie am Android-Smartphone nach diesem Headset.

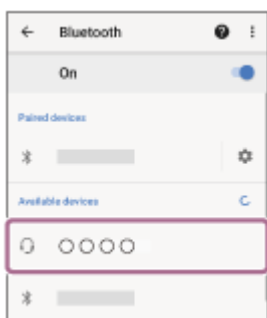
1. Wählen Sie [Settings] - [Device connection] - [Bluetooth].



2. Tippen Sie auf den Schalter, um die Bluetooth-Funktion einzuschalten.



5 Tippen Sie auf [WF-1000XM3].



Wenn ein Passwort (*) eingegeben werden muss, geben Sie „0000“ ein.

Das Headset und das Smartphone werden gekoppelt und eine Verbindung wird hergestellt. Von der linken Einheit hören Sie die Sprachführung „Bluetooth connected“ (Bluetooth verbunden).

Wenn die Geräte nicht verbunden sind, schlagen Sie unter „[Verbindung mit einem gekoppelten Android-Smartphone](#)“ nach.

Wenn [WF-1000XM3] nicht auf dem Display des Android-Smartphones angezeigt wird, wiederholen Sie alle Schritte ab Schritt 4.

* Das Passwort kann auch als „Passcode“, „PIN-Code“ oder „Kennwort“ bezeichnet werden.

Tipp

- Der oben beschriebene Vorgang ist ein Beispiel. Weitere Einzelheiten dazu schlagen Sie bitte in der mit dem Android-Smartphone gelieferten Bedienungsanleitung nach.
- Um alle Kopplungsinformationen zu löschen, schlagen Sie unter „[Initialisieren des Headsets zum Wiederherstellen der Werkseinstellungen](#)“ nach.

Hinweis

- Beim Registrieren eines Geräts (Kopplung) wird möglicherweise [WF-1000XM3], [LE_WF-1000XM3] oder beides an dem zu verbindenden Gerät angezeigt. Wenn beide oder [WF-1000XM3] angezeigt werden, wählen Sie [WF-1000XM3]; wenn [LE_WF-

1000XM3] angezeigt wird, wählen Sie [LE_WF-1000XM3].

- Wenn die Kopplung nicht innerhalb von 5 Minuten ausgeführt werden kann, wird der Kopplungsmodus abgebrochen. Beginnen Sie den Vorgang in diesem Fall wieder bei Schritt 1.
- Sobald der Kopplungsvorgang für Bluetooth-Geräte abgeschlossen ist, muss er nur in folgenden Fällen wiederholt werden:
 - Die Kopplungsinformationen wurden nach einer Reparatur oder einem ähnlichen Vorgang gelöscht.
 - Ein 9. Gerät wird gekoppelt.
Das Headset kann mit bis zu 8 Geräten gekoppelt werden. Wird nach 8 bereits gekoppelten Geräten ein weiteres Gerät gekoppelt, werden die Registrierungsinformationen des gekoppelten Geräts mit der am längsten zurückliegenden Verbindung durch die Informationen für das neue Gerät ersetzt.
 - Die Kopplungsinformationen für das Headset wurden vom Bluetooth-Gerät gelöscht
 - Das Headset wird initialisiert
Alle Kopplungsinformationen werden gelöscht. Löschen Sie in diesem Fall die Kopplungsinformationen für das Headset vom Bluetooth-Gerät und führen Sie die Kopplung erneut durch.
- Das Headset kann mit mehreren Geräten gekoppelt werden, Musik kann jedoch nur von jeweils 1 gekoppelten Gerät zur selben Zeit wiedergegeben werden.

Verwandtes Thema

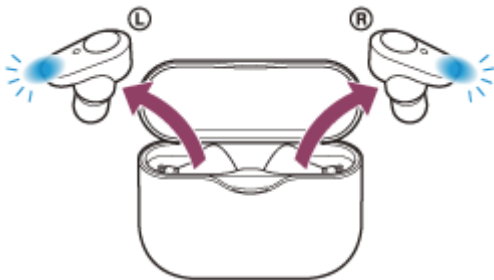
- [Tragen des Headsets](#)
- [Herstellen einer drahtlosen Verbindung zu Bluetooth-Geräten](#)
- [Verbindung mit einem gekoppelten Android-Smartphone](#)
- [Wiedergeben von Musik von einem Gerät über eine Bluetooth-Verbindung](#)
- [Trennen einer Bluetooth-Verbindung \(nach der Verwendung\)](#)
- [Initialisieren des Headsets zum Wiederherstellen der Werkseinstellungen](#)

Funk-Stereo-Headset mit Rauschunterdrückung
WF-1000XM3

Verbindung mit einem gekoppelten Android-Smartphone

1 Entsperren Sie den Bildschirm des Android-Smartphones, wenn er gesperrt ist.

2 Nehmen Sie das Headset aus dem Ladeetui.



Das Headset schaltet sich automatisch ein. Vergewissern Sie sich, dass die Anzeige (blau) blinkt.

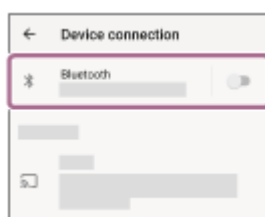
3 Setzen Sie das Headset auf.

Wenn sich das Headset automatisch mit dem zuletzt verbundenen Bluetooth-Gerät verbunden hat, hören Sie von der linken Einheit (oder von der rechten, wenn Sie nur die rechte aufgesetzt haben) die Sprachführung „Bluetooth connected“ (Bluetooth verbunden).

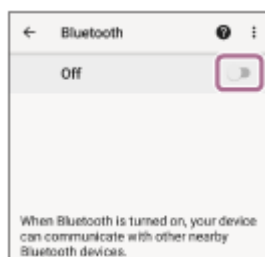
Überprüfen Sie den Verbindungsstatus am Android-Smartphone. Wenn das Gerät nicht verbunden ist, fahren Sie mit Schritt 4 fort.

4 Zeigen Sie die Geräte an, die mit dem Android-Smartphone gekoppelt sind.

1. Wählen Sie [Settings] - [Device connection] - [Bluetooth].

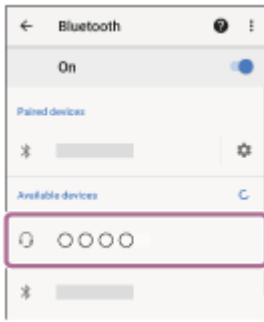


2. Tippen Sie auf den Schalter, um die Bluetooth-Funktion einzuschalten.



5 Tippen Sie auf [WF-1000XM3].

Von der linken Einheit (oder von der rechten, wenn Sie nur die rechte aufgesetzt haben) hören Sie die Sprachführung „Bluetooth connected“ (Bluetooth verbunden).



Tipp

- Der oben beschriebene Vorgang ist ein Beispiel. Weitere Einzelheiten dazu schlagen Sie bitte in der mit dem Android-Smartphone gelieferten Bedienungsanleitung nach.

Hinweis

- Beim Verbinden wird möglicherweise [WF-1000XM3], [LE_WF-1000XM3] oder beides auf dem zu verbindenden Gerät angezeigt. Wenn beide oder [WF-1000XM3] angezeigt werden, wählen Sie [WF-1000XM3]; wenn [LE_WF-1000XM3] angezeigt wird, wählen Sie [LE_WF-1000XM3].
- Wenn das zuletzt verbundene Bluetooth-Gerät in die Nähe des Headsets gebracht wird und Sie das Headset einschalten, verbindet es sich eventuell automatisch mit dem Gerät. Deaktivieren Sie in diesem Fall die Bluetooth-Funktion am Gerät oder schalten Sie es aus.
- Wenn Sie Ihr Smartphone nicht mit dem Headset verbinden können, löschen Sie die Kopplungsinformationen des Headsets auf dem Smartphone und nehmen Sie die Kopplung dann erneut vor. Lesen Sie bezüglich der Bedienung am Smartphone bitte die mit dem Smartphone gelieferte Bedienungsanleitung.

Verwandtes Thema

- [Tragen des Headsets](#)
- [Verwenden von nur einer Einheit des Headsets](#)
- [Herstellen einer drahtlosen Verbindung zu Bluetooth-Geräten](#)
- [Kopplung und Verbindung mit einem Android-Smartphone](#)
- [Wiedergeben von Musik von einem Gerät über eine Bluetooth-Verbindung](#)
- [Trennen einer Bluetooth-Verbindung \(nach der Verwendung\)](#)

Funk-Stereo-Headset mit Rauschunterdrückung
WF-1000XM3

One-touch connection (NFC) mit einem Android-Smartphone

Wenn das Headset an ein Smartphone gehalten wird, wird es gekoppelt und über Bluetooth verbunden.

Kompatible Smartphones

NFC-kompatible Smartphones mit installiertem Android 4.1 oder höher.

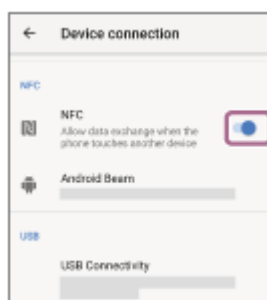
NFC

NFC (Near Field Communication) ist eine Technologie, die auf kurze Distanz drahtlose Kommunikation zwischen verschiedenen Geräten wie beispielsweise Smartphones und IC-Tags ermöglicht. Dank der NFC-Funktion lässt sich die Datenkommunikation – beispielsweise die Bluetooth-Kopplung – einfach durchführen, indem die NFC-kompatiblen Geräte nahe aneinander gehalten werden (und zwar am N-Zeichen bzw. einer festgelegten Stelle an den Geräten).

1 Entsperren Sie den Bildschirm des Smartphones, wenn er gesperrt ist.

2 Schalten Sie die NFC-Funktion am Smartphone ein.

1. Wählen Sie [Settings] - [Device connection].
2. Tippen Sie auf den Schalter, um die NFC-Funktion einzuschalten.



3 Nehmen Sie die linke und die rechte Einheit aus dem Ladeetui.

Das Headset schaltet sich automatisch ein.

4 Halten Sie das Smartphone an das Ladeetui.

- Halten Sie das Smartphone an das N-Zeichen am Ladeetui. Halten Sie das Smartphone so lange an das Ladeetui, bis das Smartphone reagiert.
- Entnehmen Sie Hinweise zur entsprechenden Stelle am Smartphone, an die es gehalten werden muss, der Smartphone-Bedienungsanleitung.



Befolgen Sie die angezeigten Anweisungen, um die Kopplung durchzuführen und die Verbindung herzustellen. Wenn das Headset mit dem Smartphone verbunden ist, hören Sie von der linken Einheit die Sprachführung „Bluetooth connected“ (Bluetooth verbunden).

- Halten Sie zum Trennen das Headset erneut an das Smartphone.
- Führen Sie Schritt 4 aus, um ein gekoppeltes Smartphone zu verbinden.
- Entsperren Sie den Bildschirm des Smartphones, wenn er gesperrt ist.

Tipp

- Der oben beschriebene Vorgang ist ein Beispiel. Weitere Einzelheiten dazu schlagen Sie bitte in der mit dem Android-Smartphone gelieferten Bedienungsanleitung nach.
- Wenn Sie das Headset nicht verbinden können, gehen Sie wie folgt vor.
 - Entsperren Sie den Bildschirm des Smartphones, wenn er gesperrt ist, und bewegen Sie das Smartphone langsam über das N-Zeichen.
 - Wenn sich das Smartphone in einem Etui befindet, entfernen Sie das Etui.
 - Prüfen Sie, ob die Bluetooth-Funktion des Smartphones aktiviert ist.
- Wenn Sie ein NFC-kompatibles Smartphone an das Ladeetui halten, beendet das Smartphone die Bluetooth-Verbindung mit aktuell verbundenen Geräten und stellt eine Verbindung mit dem Headset her (One-touch connection-Umschaltung).
- Wenn das Headset ausgeschaltet ist, können Sie das Headset nicht mittels One-touch connection (NFC-Funktion) einschalten, um das Headset einzuschalten und mit dem Smartphone zu verbinden. Nehmen Sie das Headset aus dem Ladeetui, um es einzuschalten. Wenn das Headset bereits aus dem Ladeetui herausgenommen wurde, tippen Sie auf den Touchsensor oder setzen das Headset auf.

Verwandtes Thema

- [Tragen des Headsets](#)
- [Herstellen einer drahtlosen Verbindung zu Bluetooth-Geräten](#)
- [Trennen einer Verbindung zum Android-Smartphone mit One-touch \(NFC\)](#)
- [Umschalten des Geräts über One-touch \(NFC\)](#)
- [Wiedergeben von Musik von einem Gerät über eine Bluetooth-Verbindung](#)

Funk-Stereo-Headset mit Rauschunterdrückung
WF-1000XM3

Trennen einer Verbindung zum Android-Smartphone mit One-touch (NFC)

Sie können die Verbindung zwischen dem Headset und dem verbundenen Smartphone trennen, indem Sie das Ladeetui an das Smartphone halten.

1 Entsperren Sie den Bildschirm des Smartphones, wenn er gesperrt ist.

2 Halten Sie das Smartphone an das Ladeetui.

Halten Sie das Smartphone an das N-Zeichen am Ladeetui. Von der linken Einheit (oder von der rechten, wenn Sie nur die rechte aufgesetzt haben) hören Sie die Sprachführung „Bluetooth disconnected“ (Bluetooth getrennt).



Hinweis

- Gemäß den werkseitigen Einstellungen schaltet sich das Headset automatisch aus, wenn Sie das Headset aus dem Ladeetui nehmen und dann etwa 5 Minuten lang nicht aufsetzen. Setzen Sie das Headset in das Ladeetui ein, um es vorher auszuschalten.

Funk-Stereo-Headset mit Rauschunterdrückung
WF-1000XM3

Umschalten des Geräts über One-touch (NFC)

- Wenn Sie ein NFC-kompatibles Smartphone an das Ladeetui halten, während das Headset mit einem anderen Bluetooth-Gerät verbunden ist, kann die Verbindung auf das Smartphone umgeschaltet werden (One-touch connection-Umschaltung). Die Verbindung kann allerdings nicht umgeschaltet werden, wenn Sie gerade über ein mit einem Bluetooth-kompatiblen Mobiltelefon verbundenes Headset telefonieren.
- Wenn ein NFC-kompatibles Smartphone mit dem Headset verbunden ist und das Smartphone an ein anderes NFC-kompatibles Bluetooth-Gerät (Headset oder Lautsprecher) gehalten wird, wird das Smartphone vom Headset getrennt und mit dem Bluetooth-Gerät verbunden.

Hinweis

- Entsperren Sie vorab das Smartphone-Display, wenn es gesperrt ist.

Funk-Stereo-Headset mit Rauschunterdrückung
WF-1000XM3

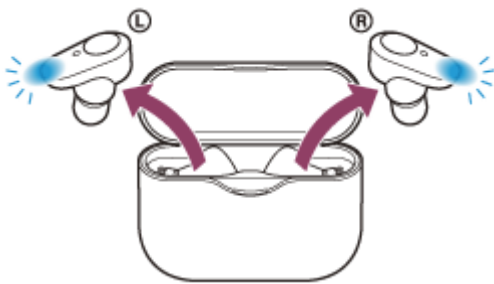
Kopplung und Verbindung mit einem iPhone

Das Registrieren des Geräts, zu dem eine Verbindung hergestellt werden soll, wird als „Kopplung“ bezeichnet. Sie müssen ein Gerät zunächst koppeln, bevor Sie es zusammen mit dem Headset verwenden können.

Stellen Sie vor der Kopplung Folgendes sicher:

- Das iPhone befindet sich innerhalb einer Entfernung von 1 m zum Headset.
- Das Headset ist ausreichend geladen.
- Die Bedienungsanleitung des iPhone liegt bereit.

1 Nehmen Sie beide Einheiten des Headsets aus dem Ladeetui.

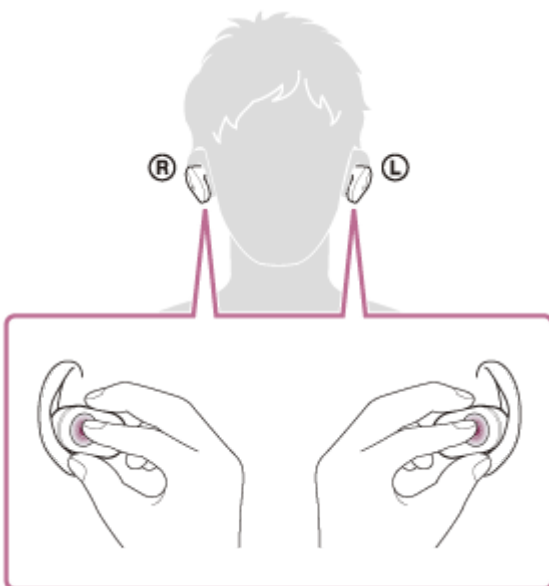


Das Headset schaltet sich automatisch ein. Vergewissern Sie sich, dass die Anzeige (blau) blinkt.

2 Wechseln Sie am Headset in den Kopplungsmodus.

Wenn Sie das Headset nach dem Kauf erstmalig mit einem Gerät koppeln oder nachdem Sie das Headset initialisiert haben (das Headset verfügt über keine Kopplungsinformationen), wechselt das Headset automatisch in den Kopplungsmodus, sobald Sie es aus dem Ladeetui nehmen. Setzen Sie in diesem Fall das Headset auf und fahren Sie mit Schritt 3 fort.

Wenn Sie ein zweites oder weiteres Gerät koppeln (das Headset verfügt über Kopplungsinformationen für andere Geräte), setzen Sie beide Einheiten des Headsets in die Ohren und halten Sie dann etwa 7 Sekunden lang einen Finger auf den Touchsensor an der linken und rechten Einheit.

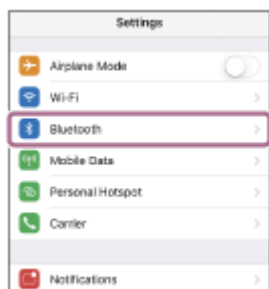


Von der linken Einheit hören Sie die Sprachführung „Bluetooth pairing“ (Bluetooth-Kopplung).

3 Entsperren Sie den Bildschirm des iPhone, wenn er gesperrt ist.

4 Wählen Sie die Bluetooth-Einstellung auf dem iPhone.

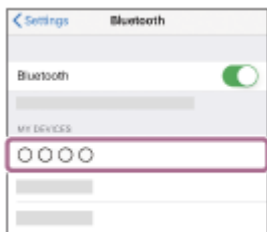
1. Wählen Sie [Settings].
2. Tippen Sie auf [Bluetooth].



3. Tippen Sie auf den Schalter, um die Bluetooth-Funktion einzuschalten.



5 Tippen Sie auf [WF-1000XM3].



Wenn ein Passwort (*) eingegeben werden muss, geben Sie „0000“ ein.

Das Headset und das iPhone werden gekoppelt und eine Verbindung wird hergestellt. Von der linken Einheit hören Sie die Sprachführung „Bluetooth connected“ (Bluetooth verbunden).

Wenn die Geräte nicht verbunden sind, schlagen Sie unter „[Verbindung mit einem gekoppelten iPhone](#)“ nach.

Wenn [WF-1000XM3] nicht auf dem Bildschirm angezeigt wird, wiederholen Sie alle Schritte ab Schritt 4.

* Das Passwort kann auch als „Passcode“, „PIN-Code“ oder „Kennwort“ bezeichnet werden.

Tipp

- Der oben beschriebene Vorgang ist ein Beispiel. Weitere Einzelheiten dazu schlagen Sie bitte in der mit dem iPhone gelieferten Bedienungsanleitung nach.
- Um alle Bluetooth-Kopplungsinformationen zu löschen, schlagen Sie unter „[Initialisieren des Headsets zum Wiederherstellen der Werkseinstellungen](#)“ nach.

Hinweis

- Beim Registrieren eines Geräts (Kopplung) wird möglicherweise [WF-1000XM3], [LE_WF-1000XM3] oder beides an dem zu verbindenden Gerät angezeigt.

Wenn beide oder [WF-1000XM3] angezeigt werden, wählen Sie [WF-1000XM3]; wenn [LE_WF-1000XM3] angezeigt wird, wählen Sie [LE_WF-1000XM3].

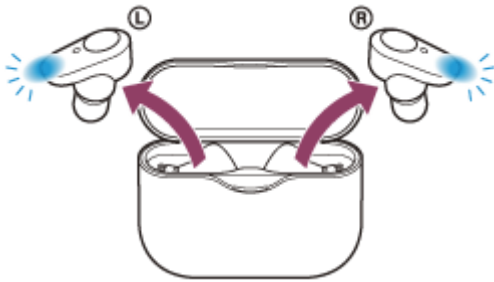
- Wenn die Kopplung nicht innerhalb von 5 Minuten ausgeführt werden kann, wird der Kopplungsmodus abgebrochen. Beginnen Sie den Vorgang in diesem Fall wieder bei Schritt 1.
- Sobald der Kopplungsvorgang für Bluetooth-Geräte abgeschlossen ist, muss er nur in folgenden Fällen wiederholt werden:
 - Die Kopplungsinformationen wurden nach einer Reparatur oder einem ähnlichen Vorgang gelöscht.
 - Ein 9. Gerät wird gekoppelt.
Das Headset kann mit bis zu 8 Geräten gekoppelt werden. Wird nach 8 bereits gekoppelten Geräten ein weiteres Gerät gekoppelt, werden die Registrierungsinformationen des gekoppelten Geräts mit der am längsten zurückliegenden Verbindung durch die Informationen für das neue Gerät ersetzt.
 - Die Kopplungsinformationen für das Headset wurden vom Bluetooth-Gerät gelöscht.
 - Das Headset wird initialisiert.
Sämtliche Kopplungsinformationen werden gelöscht. Löschen Sie in diesem Fall die Kopplungsinformationen für das Headset vom Bluetooth-Gerät und führen Sie die Kopplung erneut durch.
- Das Headset kann mit mehreren Geräten gekoppelt werden, Musik kann jedoch nur von jeweils 1 gekoppelten Gerät zur selben Zeit wiedergegeben werden.

Verwandtes Thema

- [Tragen des Headsets](#)
- [Herstellen einer drahtlosen Verbindung zu Bluetooth-Geräten](#)
- [Verbindung mit einem gekoppelten iPhone](#)
- [Wiedergeben von Musik von einem Gerät über eine Bluetooth-Verbindung](#)
- [Trennen einer Bluetooth-Verbindung \(nach der Verwendung\)](#)
- [Initialisieren des Headsets zum Wiederherstellen der Werkseinstellungen](#)

Verbindung mit einem gekoppelten iPhone

- 1 Entsperren Sie den Bildschirm des iPhone, wenn er gesperrt ist.
- 2 Nehmen Sie das Headset aus dem Ladeetui.



Das Headset schaltet sich automatisch ein. Vergewissern Sie sich, dass die Anzeige (blau) blinkt.

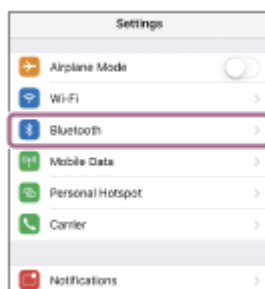
- 3 Setzen Sie das Headset auf.

Wenn sich das Headset automatisch mit dem zuletzt verbundenen Bluetooth-Gerät verbunden hat, hören Sie von der linken Einheit (oder von der rechten, wenn Sie nur die rechte aufgesetzt haben) die Sprachführung „Bluetooth connected“ (Bluetooth verbunden).

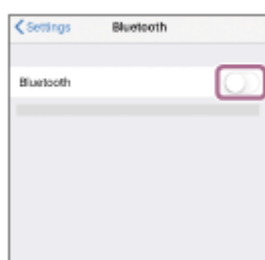
Überprüfen Sie den Verbindungsstatus am iPhone. Wenn das Gerät nicht verbunden ist, fahren Sie mit Schritt 4 fort.

- 4 Zeigen Sie die Geräte an, die mit dem iPhone gekoppelt sind.

1. Wählen Sie [Settings].
2. Tippen Sie auf [Bluetooth].



3. Tippen Sie auf den Schalter, um die Bluetooth-Funktion einzuschalten.



5 Tippen Sie auf [WF-1000XM3].

Von der linken Einheit (oder von der rechten, wenn Sie nur die rechte aufgesetzt haben) hören Sie die Sprachführung „Bluetooth connected“ (Bluetooth verbunden).



Tipp

- Der oben beschriebene Vorgang ist ein Beispiel. Weitere Einzelheiten dazu schlagen Sie bitte in der mit dem iPhone gelieferten Bedienungsanleitung nach.

Hinweis

- Beim Verbinden wird möglicherweise [WF-1000XM3], [LE_WF-1000XM3] oder beides auf dem zu verbindenden Gerät angezeigt. Wenn beide oder [WF-1000XM3] angezeigt werden, wählen Sie [WF-1000XM3]; wenn [LE_WF-1000XM3] angezeigt wird, wählen Sie [LE_WF-1000XM3].
- Wenn das zuletzt verbundene Bluetooth-Gerät in die Nähe des Headsets gebracht wird und Sie das Headset einschalten, verbindet es sich eventuell automatisch mit dem Gerät. Deaktivieren Sie in diesem Fall die Bluetooth-Funktion am Gerät oder schalten Sie es aus.
- Wenn Sie Ihr iPhone nicht mit dem Headset verbinden können, löschen Sie die Kopplungsinformationen des Headsets auf dem iPhone und nehmen Sie die Kopplung dann erneut vor. Hinweise zur Bedienung am iPhone schlagen Sie bitte in der mit dem iPhone gelieferten Bedienungsanleitung nach.

Verwandtes Thema

- [Tragen des Headsets](#)
- [Verwenden von nur einer Einheit des Headsets](#)
- [Herstellen einer drahtlosen Verbindung zu Bluetooth-Geräten](#)
- [Kopplung und Verbindung mit einem iPhone](#)
- [Wiedergeben von Musik von einem Gerät über eine Bluetooth-Verbindung](#)
- [Trennen einer Bluetooth-Verbindung \(nach der Verwendung\)](#)

Funk-Stereo-Headset mit Rauschunterdrückung
WF-1000XM3

Trennen einer Bluetooth-Verbindung (nach der Verwendung)

- 1 **Entsperren Sie den Bildschirm des Bluetooth-Geräts, wenn er gesperrt ist.**
- 2 **Halten Sie das mit One-touch connection (NFC) kompatible Gerät zum Trennen der Verbindung erneut an dieses Gerät. Wenn das Bluetooth-Gerät keine One-touch connection (NFC) unterstützt, trennen Sie das Gerät durch Bedienung des Geräts.**

Beim Trennen der Verbindung hören Sie von der linken Einheit (oder von der rechten, wenn Sie nur die rechte aufgesetzt haben) die Sprachführung „Bluetooth disconnected“ (Bluetooth getrennt).

- 3 **Setzen Sie das Headset in das Ladeetui ein.**

Das Headset schaltet sich aus.

Tipp

- Wenn Sie die Musikwiedergabe beenden, wird die Bluetooth-Verbindung je nach Bluetooth-Gerät möglicherweise automatisch beendet.

Verwandtes Thema

- [Trennen einer Verbindung zum Android-Smartphone mit One-touch \(NFC\)](#)
- [Ausschalten des Headsets](#)

Funk-Stereo-Headset mit Rauschunterdrückung
WF-1000XM3

Wiedergeben von Musik von einem Gerät über eine Bluetooth-Verbindung

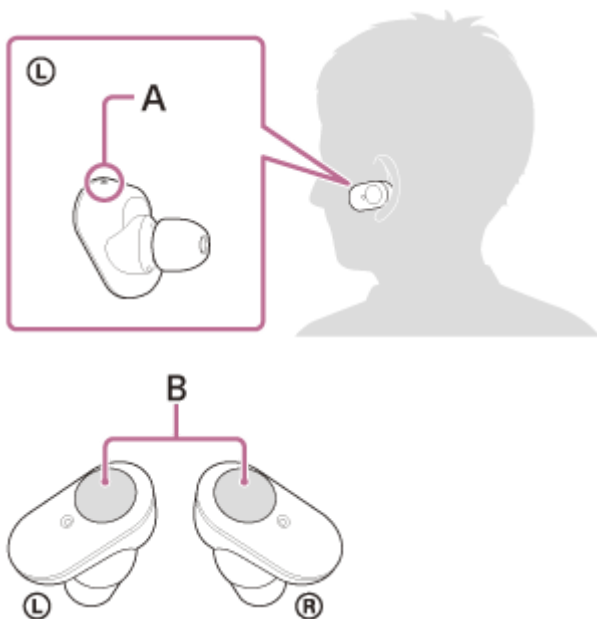
Wenn das Bluetooth-Gerät die folgenden Profile unterstützt, können Sie über eine Bluetooth-Verbindung Musik wiedergeben und das Bluetooth-Gerät mit grundlegenden Fernbedienungsfunktionen steuern.

- A2DP(Advanced Audio Distribution Profile)
Sie können Musik in hoher Qualität drahtlos wiedergeben lassen.
- AVRCP(Audio Video Remote Control Profile)
Sie können die Musikwiedergabe starten usw.

Die Bedienung kann je nach Bluetooth-Gerät variieren. Informationen hierzu finden Sie in der Bedienungsanleitung im Lieferumfang des Bluetooth-Geräts.

1 Setzen Sie das Headset auf.

Setzen Sie das Headset so auf, dass sich die Markierung **Ⓐ** (links) auf dem linken Ohr und die Markierung **Ⓑ** (rechts) auf dem rechten Ohr befindet. Die linke Einheit verfügt über einen Tastpunkt.
Achten Sie darauf, dass Sie nicht in Kontakt mit dem Touchsensor kommen, wenn Sie das Headset tragen.



A: Tastpunkt
B: Touchsensor

2 Verbinden Sie das Headset mit einem Bluetooth-Gerät.

3 Bedienen Sie zum Starten der Wiedergabe das Bluetooth-Gerät und stellen Sie eine moderate Lautstärke ein.

Tipp

- Werkseitig pausiert die Musikwiedergabe, wenn Sie über beide Einheiten des Headsets Musik hören und dann nur eine Einheit abnehmen. Wenn Sie die abgenommene Einheit wieder aufsetzen, wird die Musikwiedergabe über das Headset fortgesetzt.

- Das Headset unterstützt SCMS-T-Inhaltsschutz. Sie können auf dem Headset Musik und andere Audioinhalte wiedergeben, die von einem Gerät wie einem tragbaren Fernsehgerät stammen, das den SCMS-T-Inhaltsschutz unterstützt.
- Je nach dem Bluetooth-Gerät müssen Sie am Bluetooth-Gerät möglicherweise die Lautstärke einstellen oder die Audioausgabeeinstellung festlegen.
- Die Headset-Lautstärke während eines Anrufs und die während der Musikwiedergabe können unabhängig voneinander eingestellt werden. Das Ändern der Anruflautstärke ändert nicht die Lautstärke der Musikwiedergabe und umgekehrt.
- Sie können auch Musik hören, wenn Sie nur eine Einheit aus dem Ladeetui nehmen und aufsetzen. Wenn Sie die rechte Einheit tragen, verwenden Sie für die Musikwiedergabe den Touchsensor an der rechten Einheit. Wenn Sie die linke Einheit tragen, steuern Sie die Musikwiedergabe am angeschlossenen Gerät. Wenn Sie bei der Musikwiedergabe über eine Einheit die andere Einheit aufsetzen, können Sie über beide Einheiten Musik hören.

Hinweis

- Wenn am Headset die werkseitigen Einstellungen gelten, können Sie die Lautstärke am Headset nicht einstellen. Stellen Sie die Lautstärke am angeschlossenen Gerät ein. Wenn sich die Lautstärke am angeschlossenen Gerät nicht einstellen lässt, installieren Sie die Smartphone-App „Sony | Headphones Connect“ und stellen Sie die Lautstärke mit der App ein oder weisen Sie dem Touchsensor die Lautstärkeeinstellfunktion zu.
- Bei einem schlechten Kommunikationsempfang kann es vorkommen, dass das Bluetooth-Gerät nicht richtig auf die Bedienung am Headset reagiert.

Verwandtes Thema

- [Tragen des Headsets](#)
- [Verwenden von nur einer Einheit des Headsets](#)
- [Herstellen einer drahtlosen Verbindung zu Bluetooth-Geräten](#)
- [Steuern des Audiogeräts \(Bluetooth-Verbindung\)](#)
- [Verwendung der Funktion zur Rauschunterdrückung](#)

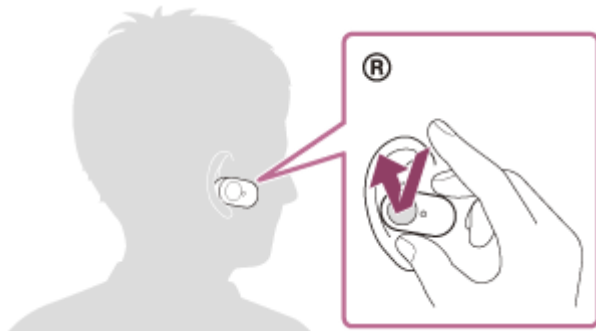
Funk-Stereo-Headset mit Rauschunterdrückung
WF-1000XM3

Steuern des Audiogeräts (Bluetooth-Verbindung)

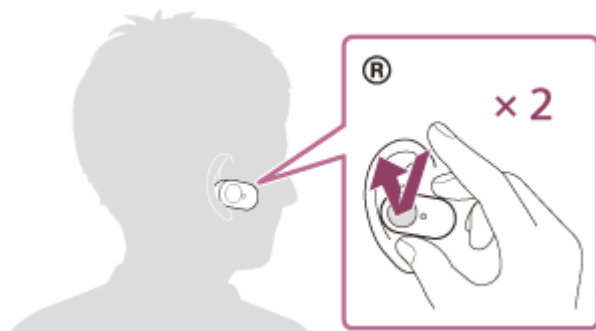
Wenn Ihr Bluetooth-Gerät die Gerätesteuerung (kompatibles Protokoll: AVRCP) unterstützt, stehen die folgenden Funktionen zur Verfügung. Die verfügbaren Funktionen hängen vom Bluetooth-Gerät ab. Schlagen Sie also in der mit Ihrem Gerät gelieferten Bedienungsanleitung nach.

Mit dem Touchsensor an der rechten Einheit können Sie die folgenden Funktionen ausführen.

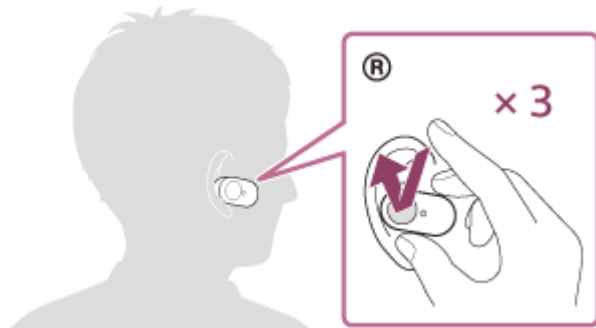
- Wiedergabe/Pause: Tippen Sie auf den Touchsensor.



- Ansteuern des Anfangs des nächsten Titels: Tippen Sie zweimal schnell (innerhalb von etwa 0,4 Sekunden).



- Ansteuern des Anfangs des vorherigen Titels (oder des aktuellen Titels während der Wiedergabe): Tippen Sie 3-mal schnell (innerhalb von etwa 0,4 Sekunden).



Hinweis

- Wenn am Headset die werkseitigen Einstellungen gelten, können Sie die Lautstärke am Headset nicht einstellen. Stellen Sie die Lautstärke am angeschlossenen Gerät ein. Wenn sich die Lautstärke am angeschlossenen Gerät nicht einstellen lässt, installieren Sie die Smartphone-App „Sony | Headphones Connect“ und stellen Sie die Lautstärke mit der App ein oder weisen Sie dem Touchsensor die Lautstärkeeinstellfunktion zu.

- Bei einem schlechten Kommunikationsempfang kann es vorkommen, dass das Bluetooth-Gerät nicht richtig auf die Bedienung am Headset reagiert.
- Die verfügbaren Funktionen können je nach dem verbundenen Gerät variieren. In manchen Fällen reagiert es anders oder gar nicht, wenn die oben beschriebenen Funktionen ausgeführt werden.

4-747-586-11(5) Copyright 2019 Sony Corporation

Funk-Stereo-Headset mit Rauschunterdrückung
WF-1000XM3

Trennen einer Bluetooth-Verbindung (nach der Verwendung)

- 1 Entsperren Sie den Bildschirm des Bluetooth-Geräts, wenn er gesperrt ist.
- 2 Halten Sie das mit One-touch connection (NFC) kompatible Gerät zum Trennen der Verbindung erneut an dieses Gerät. Wenn das Bluetooth-Gerät keine One-touch connection (NFC) unterstützt, trennen Sie das Gerät durch Bedienung des Geräts.

Beim Trennen der Verbindung hören Sie von der linken Einheit (oder von der rechten, wenn Sie nur die rechte aufgesetzt haben) die Sprachführung „Bluetooth disconnected“ (Bluetooth getrennt).

- 3 Setzen Sie das Headset in das Ladeetui ein.

Das Headset schaltet sich aus.

Tipp

- Wenn Sie die Musikwiedergabe beenden, wird die Bluetooth-Verbindung je nach Bluetooth-Gerät möglicherweise automatisch beendet.

Verwandtes Thema

- [Trennen einer Verbindung zum Android-Smartphone mit One-touch \(NFC\)](#)
- [Ausschalten des Headsets](#)

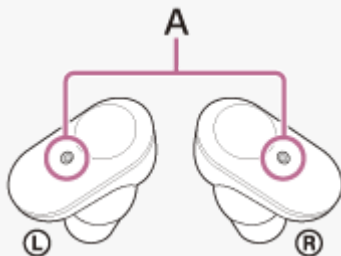
Funk-Stereo-Headset mit Rauschunterdrückung
WF-1000XM3

Was ist die Rauschunterdrückung?

Die Rauschunterdrückung erkennt Geräusche von außen mit eingebauten Mikrofonen und sendet ein gleiches aber umgekehrtes Unterdrückungssignal an das Headset.

Hinweis

- Der Effekt der Rauschunterdrückung ist in einer sehr leisen Umgebung möglicherweise nicht wahrnehmbar oder es ist ein gewisses Rauschen zu hören.
- Je nachdem, wie Sie das Headset tragen, kann der Rauschunterdrückungseffekt variieren oder ein Pfeifgeräusch (Rückkopplung) kann zu hören sein. Nehmen Sie das Headset in diesem Fall ab und setzen Sie es wieder auf.
- Die Funktion zur Rauschunterdrückung funktioniert primär im niederfrequenten Bereich. Das Rauschen wird zwar reduziert, es wird aber nicht vollständig aufgehoben.
- Wenn Sie das Headset in einem Zug oder Auto verwenden, kann es abhängig von den Straßenbedingungen zu Rauschen kommen.
- Mobiltelefone können zu Interferenzen und Rauschen führen. Vergrößern Sie in diesem Fall den Abstand zwischen Headset und Mobiltelefon.
- Decken Sie das Mikrofon des Headsets nicht mit den Händen ab. Andernfalls funktionieren die Funktion zur Rauschunterdrückung oder der Modus für Umgebungsgeräusche möglicherweise nicht ordnungsgemäß oder es kommt zu einem Pfeifgeräusch (Rückkopplung). Nehmen Sie in diesem Fall die Hand vom Mikrofon des Headsets.



A: Mikrofone

Verwandtes Thema

- [Verwendung der Funktion zur Rauschunterdrückung](#)

Funk-Stereo-Headset mit Rauschunterdrückung
WF-1000XM3

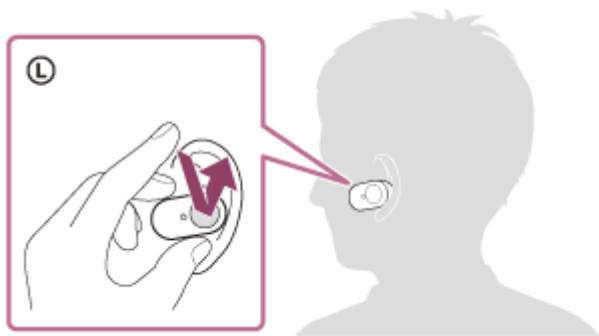
Verwendung der Funktion zur Rauschunterdrückung

Mit der Funktion zur Rauschunterdrückung können Sie ohne Beeinträchtigung durch Umgebungsgeräusche Musik hören.

1 Nehmen Sie das Headset aus dem Ladeetui und setzen Sie es auf.

Die Funktion zur Rauschunterdrückung wird automatisch aktiviert.

Deaktivieren der Funktion zur Rauschunterdrückung



Tippen Sie auf den Touchsensor an der linken Einheit, um die Funktion zur Rauschunterdrückung auszuschalten. Mit jedem Tippen wechselt die Funktion wie folgt und wird von der Sprachführung über die linke Einheit angesagt.

Modus für Umgebungsgeräusche: EIN



Funktion zur Rauschunterdrückung: AUS/Modus für Umgebungsgeräusche: AUS



Funktion zur Rauschunterdrückung: EIN

Tipp

- Sie können auch die Einstellungen der Funktion zur Rauschunterdrückung und des Modus für Umgebungsgeräusche mit der App „Sony | Headphones Connect“ ändern.

Hinweis

- Wenn dem Touchsensor an der linken Einheit die Google Assistant-Funktion zugewiesen ist, können Sie nicht mit dem Headset zwischen der Funktion zur Rauschunterdrückung und dem Modus für Umgebungsgeräusche umschalten.
- Wenn dem Touchsensor an der linken Einheit die Amazon Alexa-Funktion zugewiesen ist, können Sie nicht mit dem Headset zwischen der Funktion zur Rauschunterdrückung und dem Modus für Umgebungsgeräusche umschalten.
- Das Headset kann die volle Rauschunterdrückungsleistung nur erzielen, wenn die mitgelieferten Ohrpolster verwendet werden.

- Wenn das Headset nicht ordnungsgemäß getragen wird, funktioniert die Funktion zur Rauschunterdrückung möglicherweise nicht korrekt. Drehen Sie das Headset, damit das Ohrpolster tief ins Ohr gleitet.



Verwandtes Thema

- [Hinweise zur Sprachführung](#)
- [Tragen des Headsets](#)
- [Einschalten des Headsets](#)
- [Was ist die Rauschunterdrückung?](#)
- [Wahrnehmen von Umgebungsgeräuschen während der Musikwiedergabe \(Modus für Umgebungsgeräusche\)](#)
- [Leistungsspektrum der App „Sony | Headphones Connect“](#)

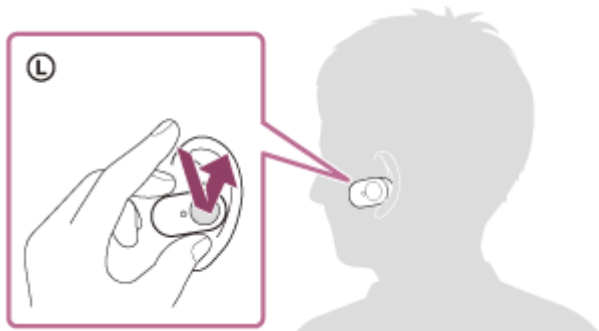
Funk-Stereo-Headset mit Rauschunterdrückung
WF-1000XM3

Wahrnehmen von Umgebungsgeräuschen während der Musikwiedergabe (Modus für Umgebungsgeräusche)

Sie können Umgebungsgeräusche über die Mikrofone hören, die in die linke/rechte Einheit des Headsets eingebettet sind, während Sie Musik hören.

So aktivieren Sie den Modus für Umgebungsgeräusche

Tippen Sie bei eingeschalteter Rauschunterdrückungsfunktion auf den Touchsensor an der linken Einheit.



So ändern Sie die Einstellung für den Modus für Umgebungsgeräusche

Sie können den Modus für Umgebungsgeräusche einrichten, wenn Sie ein Smartphone (auf dem die App „Sony | Headphones Connect“ installiert ist) über Bluetooth mit dem Headset verbinden.

Sprachfokus: Während Sie Musik hören, können Sie diejenigen Geräusche wahrnehmen, die Sie wahrnehmen möchten (beispielsweise Ansagen im Zug).

So schalten Sie den Modus für Umgebungsgeräusche aus

Tippen Sie auf den Touchsensor an der linken Einheit, um den Modus für Umgebungsgeräusche auszuschalten. Mit jedem Tippen wechselt die Funktion wie folgt und wird von der Sprachführung über die linke Einheit angesagt.

Funktion zur Rauschunterdrückung: AUS/Modus für Umgebungsgeräusche: AUS



Funktion zur Rauschunterdrückung: EIN



Modus für Umgebungsgeräusche: EIN

Tipp

- Abhängig von den Umgebungsbedingungen und dem Typ/der Lautstärke der Audiowiedergabe sind Umgebungsgeräusche auch dann nicht zu hören, wenn Sie den Modus für Umgebungsgeräusche verwenden. Verwenden Sie das Headset nicht an Orten, an denen es gefährlich für Sie wäre, die Umgebungsgeräusche nicht hören zu können, wie z. B. an einer Straße mit Auto- und Fahrradverkehr.
- Sie können auch die Einstellungen der Funktion zur Rauschunterdrückung und des Modus für Umgebungsgeräusche mit der App „Sony | Headphones Connect“ ändern.

- Mit der App „Sony | Headphones Connect“ geänderte Einstellungen für den Modus für Umgebungsgeräusche werden im Headset gespeichert. Sie können mit den gespeicherten Einstellungen für den Modus für Umgebungsgeräusche Musik hören, auch wenn das Headset mit anderen Geräten verbunden wird, auf denen die App „Sony | Headphones Connect“ nicht installiert ist.

Hinweis

- Wenn dem Touchsensor an der linken Einheit die Google Assistant-Funktion zugewiesen ist, können Sie nicht mit dem Headset zwischen der Funktion zur Rauschunterdrückung und dem Modus für Umgebungsgeräusche umschalten.
- Wenn dem Touchsensor an der linken Einheit die Amazon Alexa-Funktion zugewiesen ist, können Sie nicht mit dem Headset zwischen der Funktion zur Rauschunterdrückung und dem Modus für Umgebungsgeräusche umschalten.
- Je nach den Umgebungsbedingungen nehmen die Windgeräusche möglicherweise zu, wenn der Modus für Umgebungsgeräusche aktiviert ist. Beenden Sie den Sprachfokus in diesem Fall mit der App „Sony | Headphones Connect“. Wenn die Windgeräusche noch immer laut sind, schalten Sie den Modus für Umgebungsgeräusche aus.
- Wenn das Headset nicht ordnungsgemäß getragen wird, funktioniert der Modus für Umgebungsgeräusche möglicherweise nicht korrekt. Drehen Sie das Headset, damit das Ohrpolster tief ins Ohr gleitet.



Verwandtes Thema

- [Hinweise zur Sprachführung](#)
- [Tragen des Headsets](#)
- [Verwendung der Funktion zur Rauschunterdrückung](#)
- [Leistungsspektrum der App „Sony | Headphones Connect“](#)

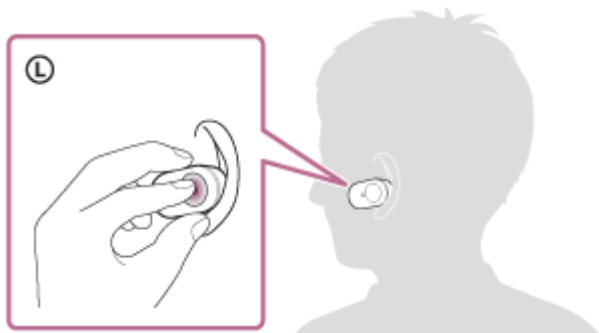
Funk-Stereo-Headset mit Rauschunterdrückung
WF-1000XM3

Schnelles Wahrnehmen von Umgebungsgeräuschen (Modus für schnelle Aufmerksamkeit)

Diese Funktion reduziert die Lautstärke von Musik, Telefonaten und Klingeltönen, damit Umgebungsgeräusche leicht zu hören sind. Das ist praktisch, wenn Sie Ansagen auf dem Bahnsteig usw. hören möchten.

So aktivieren Sie den Modus für schnelle Aufmerksamkeit

Halten Sie einen Finger auf den Touchsensor an der linken Einheit. Der Modus für schnelle Aufmerksamkeit wird nur aktiviert, wenn Sie den Touchsensor berühren.



So deaktivieren Sie den Modus für schnelle Aufmerksamkeit

Nehmen Sie den Finger vom Touchsensor.

Hinweis

- Je nach den Umgebungsbedingungen und dem Typ/der Lautstärke der Audiowiedergabe sind Umgebungsgeräusche möglicherweise auch dann nicht zu hören, wenn Sie den Modus für schnelle Aufmerksamkeit verwenden. Verwenden Sie das Headset nicht an Orten, an denen es gefährlich für Sie wäre, die Umgebungsgeräusche nicht hören zu können, wie z. B. an einer Straße mit Auto- und Fahrradverkehr.
- Wenn das Headset nicht ordnungsgemäß getragen wird, funktioniert der Modus für schnelle Aufmerksamkeit möglicherweise nicht korrekt. Drehen Sie das Headset, damit das Ohrpolster tief ins Ohr gleitet.



- Je nach Typ und Größe der verwendeten Ohrpolster entfaltet der Modus für schnelle Aufmerksamkeit möglicherweise nicht seine volle Wirkung. Wählen Sie die Ohrpolster, bei denen am wenigsten Umgebungsgeräusche zu hören sind.

Verwandtes Thema

- [Ersetzen der Ohrpolster](#)
- [Tragen des Headsets](#)

Funk-Stereo-Headset mit Rauschunterdrückung
WF-1000XM3

Hinweise zum Tonqualitätsmodus

Während der Bluetooth-Wiedergabe können die folgenden 2 Tonqualitätsmodi gewählt werden. Mit der App „Sony | Headphones Connect“ können Sie die Einstellung wechseln und den Tonqualitätsmodus prüfen.

Priorität auf der Tonqualität: Die Tonqualität hat Vorrang.

Priorität auf stabiler Verbindung: Die Verbindungsstabilität hat Vorrang (Standard).

- Wenn Sie der Klangqualität Vorrang geben wollen, wählen Sie den Modus „Priorität auf der Tonqualität“.
- Wenn die Verbindung instabil ist und es zum Beispiel zu Unterbrechungen kommt, wählen Sie den Modus „Priorität auf stabiler Verbindung“.

Hinweis

- Die Wiedergabedauer kann abhängig von der Tonqualität und den Bedingungen, unter denen Sie das Headset verwenden, möglicherweise kürzer werden.
- Abhängig von den Umgebungsbedingungen in dem Bereich, in dem Sie das Headset verwenden, kann es noch immer zu gelegentlichen Geräuschen kommen, auch wenn der Modus „Priorität auf stabiler Verbindung“ ausgewählt ist.

Verwandtes Thema

- [Leistungsspektrum der App „Sony | Headphones Connect“](#)

Funk-Stereo-Headset mit Rauschunterdrückung
WF-1000XM3

Unterstützte Codecs

Ein Codec ist ein Audio-Codierungsalgorithmus, der bei der Tonübertragung über eine Bluetooth-Verbindung verwendet wird.

Das Headset unterstützt die folgenden 2 Codecs für die Musikwiedergabe über eine A2DP-Verbindung: SBC und AAC.

- SBC

Das ist eine Abkürzung für Subband-Codec.

SBC ist die Standard-Audiocodierttechnologie, die von Bluetooth-Geräten verwendet wird.

Alle Bluetooth-Geräte unterstützen SBC.

- AAC

Dies ist eine Abkürzung für Advanced Audio Coding.

AAC wird in erster Linie von Apple-Produkten wie einem iPhone verwendet und bietet eine höhere Tonqualität als SBC.

Wenn Sie Musik in einem der oben genannten Codecs von einem angeschlossenen Gerät übertragen, schaltet das Headset automatisch zu dem Codec um und gibt die Musik mit dem gleichen Codec wieder.

Je nach dem mit dem Headset verbundenen Gerät müssen Sie möglicherweise das Gerät vorher auf die Wiedergabe von Musik mit dem gewünschten Codec am Headset einstellen, auch wenn das Gerät einen Codec mit einer höheren Tonqualität als SBC unterstützt.

Schlagen Sie zum Einstellen des Codecs in der mit dem Gerät gelieferten Bedienungsanleitung nach.

Verwandtes Thema

- [Hinweise zum Tonqualitätsmodus](#)

Funk-Stereo-Headset mit Rauschunterdrückung
WF-1000XM3

Hinweise zur DSEE HX-Funktion

Mit der DSEE HX-Funktion werden die Audiodaten komprimierter Tonquellen wie CD oder MP3 auf eine Qualität hochskaliert, die der hohen Qualität von High-Resolution Audio nahekommt, und der klare Klang hoher Frequenzbereiche, der oft verloren geht, wird reproduziert.

Die DSEE HX-Funktion kann in der App „Sony | Headphones Connect“ konfiguriert werden und ist nur bei einer Bluetooth-Verbindung mit dem Headset verfügbar.

Verwandtes Thema

- [Leistungsspektrum der App „Sony | Headphones Connect“](#)

Funk-Stereo-Headset mit Rauschunterdrückung
WF-1000XM3

Entgegennehmen eines Anrufs

Mit einem Smartphone oder Mobiltelefon, das das Bluetooth-Profil HFP (Hands-free Profile) oder HSP (Headset Profile) unterstützt, können Sie über eine Bluetooth-Verbindung im Freisprechbetrieb telefonieren.

- Wenn Sie ein Smartphone oder Mobiltelefon verwenden, das sowohl HFP als auch HSP unterstützt, stellen Sie es auf HFP ein.
- Die Bedienung kann je nach Smartphone oder Mobiltelefon variieren. Informationen hierzu finden Sie in der Bedienungsanleitung im Lieferumfang des Smartphones oder Mobiltelefons.
- Nur gewöhnliche Telefonanrufe werden unterstützt. Anwendungen für Telefonanrufe auf Smartphones oder PCs werden nicht unterstützt.

Klingelton

Wenn Sie angerufen werden, wird ein Klingelton über das Headset ausgegeben und die (blaue) Anzeige blinkt schnell. Sie hören einen der folgenden Klingeltöne, je nach Smartphone oder Mobiltelefon.

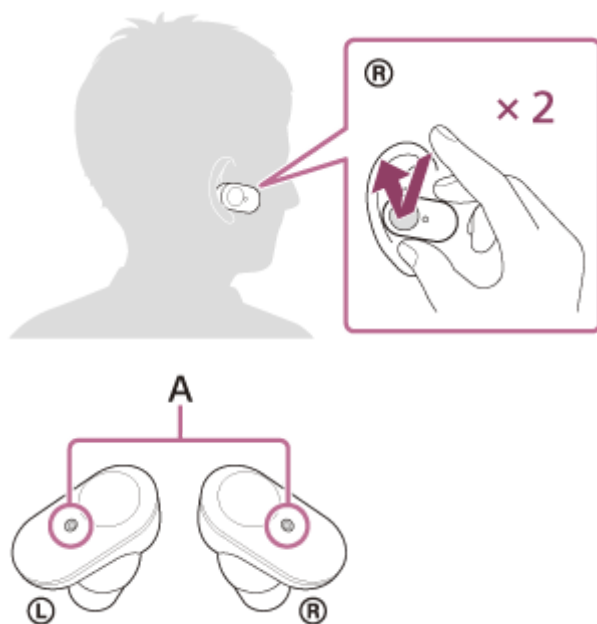
- Am Headset eingestellter Klingelton
- Am Smartphone oder Mobiltelefon eingestellter Klingelton
- Am Smartphone oder Mobiltelefon ausschließlich für eine Bluetooth-Verbindung eingestellter Klingelton

1 Verbinden Sie das Headset zunächst mit einem Smartphone oder Mobiltelefon.

2 Wenn Sie einen Klingelton hören, tippen Sie zweimal (innerhalb von etwa 0,4 Sekunden) auf den Touchsensor an der linken oder rechten Einheit des Headsets, um den Anruf entgegenzunehmen.

Die Stimme ist über das Headset zu hören.

Wenn Sie angerufen werden, während Sie Musik hören, wird die Wiedergabe unterbrochen und Sie hören einen Klingelton über das Headset.



A: Mikrofone

Zusammen mit den Mikrofonen für die Rauschunterdrückungsfunktion verwendet.

Wenn kein Klingelton über das Headset zu hören ist

- Das Headset ist möglicherweise nicht über HFP oder HSP mit dem Smartphone oder Mobiltelefon verbunden. Überprüfen Sie den Verbindungsstatus am Smartphone oder Mobiltelefon.
- Wenn die Wiedergabe nicht automatisch unterbrochen wird, pausieren Sie die Wiedergabe manuell über das Headset.

3 Wenn Sie die Lautstärke einstellen möchten, müssen Sie Ihr Smartphone oder Mobiltelefon bedienen.

4 Nach dem Gespräch tippen Sie zweimal (innerhalb von etwa 0,4 Sekunden) auf den Touchsensor an der linken oder rechten Einheit des Headsets, um den Anruf zu beenden.

Wenn Sie einen Anruf während der Musikwiedergabe entgegengenommen haben, wird die Musikwiedergabe automatisch fortgesetzt, sobald der Anruf beendet wurde.

Tipp

- Einige Smartphones oder Mobiltelefone nehmen in der Standardeinstellung Anrufe mit dem Telefon anstelle des Headsets an. Bei einer HFP- oder HSP-Verbindung können Sie den Anruf auf das Headset legen, indem Sie einen Finger auf den Touchsensor an der linken oder rechten Einheit des Headsets halten, bis umgeschaltet wird, oder dazu das Smartphone oder Mobiltelefon verwenden.
- Sie können am Headset nicht die Lautstärke einstellen. Stellen Sie die Lautstärke am angeschlossenen Gerät ein. Wenn sich die Lautstärke am angeschlossenen Gerät nicht einstellen lässt, installieren Sie die Smartphone-App „Sony | Music Center“ und stellen Sie die Lautstärke mit der App ein.
- Die Headset-Lautstärke während eines Anrufs und die während der Musikwiedergabe können unabhängig voneinander eingestellt werden. Das Ändern der Anruflautstärke wirkt sich nicht auf die Lautstärke der Musikwiedergabe aus und umgekehrt.
- Sie können auch im Freisprechbetrieb telefonieren, wenn Sie nur eine Einheit des Headsets aufgesetzt haben. Einen eingehenden Anruf können Sie mit der Einheit entgegennehmen, die Sie aufgesetzt haben. Wenn Sie beim Telefonieren über eine Einheit die andere Einheit aufsetzen, können Sie über beide Einheiten sprechen.

Hinweis

- Je nach dem Smartphone oder Mobiltelefon wird, wenn Sie bei einem eingehenden Anruf Musik hören, die Wiedergabe möglicherweise nicht automatisch fortgesetzt, selbst wenn das Telefonat beendet wurde.
- Verwenden Sie ein Smartphone oder Mobiltelefon in einer Entfernung von mindestens 50 cm zum Headset. Störgeräusche können auftreten, wenn sich das Smartphone oder Mobiltelefon zu nahe am Headset befindet.
- Ihre Stimme ist über das Headset-Mikrofon durch das Headset zu hören (Nebentonfunktion). In diesem Fall können Umgebungsgeräusche oder der Ton des Headset-Betriebs durch das Headset gehört werden – dies ist keine Fehlfunktion.

Verwandtes Thema

- [Verwenden von nur einer Einheit des Headsets](#)
- [Herstellen einer drahtlosen Verbindung zu Bluetooth-Geräten](#)
- [Anrufen](#)
- [Anruf-Funktionen](#)
- [Leistungsspektrum der App „Sony | Headphones Connect“](#)

Funk-Stereo-Headset mit Rauschunterdrückung
WF-1000XM3

Anrufen

Mit einem Smartphone oder Mobiltelefon, das das Bluetooth-Profil HFP (Hands-free Profile) oder HSP (Headset Profile) unterstützt, können Sie über eine Bluetooth-Verbindung im Freisprechbetrieb telefonieren.

- Wenn Sie ein Smartphone oder Mobiltelefon verwenden, das sowohl HFP als auch HSP unterstützt, stellen Sie es auf HFP ein.
- Die Bedienung kann je nach Smartphone oder Mobiltelefon variieren. Informationen hierzu finden Sie in der Bedienungsanleitung im Lieferumfang des Smartphones oder Mobiltelefons.
- Nur gewöhnliche Telefonanrufe werden unterstützt. Anwendungen für Telefonanrufe auf Smartphones oder PCs werden nicht unterstützt.

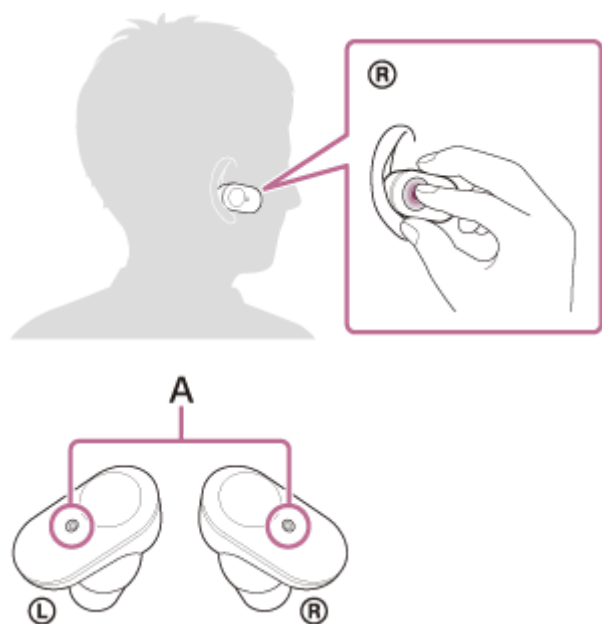
1 Verbinden Sie das Headset zunächst mit einem Smartphone oder Mobiltelefon.

2 Wenn Sie einen Anruf tätigen möchten, müssen Sie Ihr Smartphone oder Mobiltelefon bedienen.

Wenn Sie einen Anruf tätigen, ist der Wählton über das Headset zu hören.

Wenn Sie einen Anruf während der Musikwiedergabe tätigen, wird die Wiedergabe unterbrochen.

Ist kein Wählton über das Headset zu hören, schalten Sie die Anrufeinheit auf das Headset um, indem Sie das Smartphone oder Mobiltelefon bedienen oder einen Finger etwa 2 Sekunden lang auf den Touchsensor an der linken oder rechten Einheit des Headsets halten.



A: Mikrofone

Zusammen mit den Mikrofonen für die Rauschunterdrückungsfunktion verwendet.

3 Wenn Sie die Lautstärke einstellen möchten, müssen Sie Ihr Smartphone oder Mobiltelefon bedienen.

4 Nach dem Gespräch tippen Sie zweimal (innerhalb von etwa 0,4 Sekunden) auf den Touchsensor an der linken oder rechten Einheit des Headsets, um den Anruf zu beenden.

Wenn Sie einen Anruf während der Musikwiedergabe getätigt haben, wird die Musikwiedergabe automatisch fortgesetzt, sobald der Anruf beendet wurde.

Tipp

- Sie können am Headset nicht die Lautstärke einstellen. Stellen Sie die Lautstärke am angeschlossenen Gerät ein. Wenn sich die Lautstärke am angeschlossenen Gerät nicht einstellen lässt, installieren Sie die Smartphone-App „Sony | Music Center“ und stellen Sie die Lautstärke mit der App ein.
- Die Headset-Lautstärke während eines Anrufs und die während der Musikwiedergabe können unabhängig voneinander eingestellt werden. Das Ändern der Anruflautstärke wirkt sich nicht auf die Lautstärke der Musikwiedergabe aus und umgekehrt.
- Sie können auch im Freisprechbetrieb telefonieren, wenn Sie nur eine Einheit des Headsets aufgesetzt haben. Wenn Sie beim Telefonieren über eine Einheit die andere Einheit aufsetzen, können Sie über beide Einheiten sprechen.

Hinweis

- Verwenden Sie ein Smartphone oder Mobiltelefon in einer Entfernung von mindestens 50 cm zum Headset. Störgeräusche können auftreten, wenn sich das Smartphone oder Mobiltelefon zu nahe am Headset befindet.
- Ihre Stimme ist über das Headset-Mikrofon durch das Headset zu hören (Nebentonfunktion). In diesem Fall können Umgebungsgeräusche oder der Ton des Headset-Betriebs durch das Headset gehört werden – dies ist keine Fehlfunktion.

Verwandtes Thema

- [Verwenden von nur einer Einheit des Headsets](#)
- [Herstellen einer drahtlosen Verbindung zu Bluetooth-Geräten](#)
- [Entgegennehmen eines Anrufs](#)
- [Anruf-Funktionen](#)

Funk-Stereo-Headset mit Rauschunterdrückung
WF-1000XM3

Anruf-Funktionen

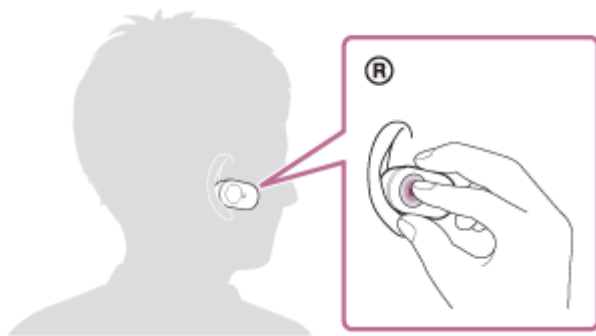
Die während eines Anrufs verfügbaren Funktionen können je nach dem Profil variieren, das von Ihrem Smartphone oder Mobiltelefon unterstützt wird. Zudem kann die Funktionsweise selbst beim selben Profil je nach Smartphone oder Mobiltelefon variieren.

Informationen hierzu finden Sie in der Bedienungsanleitung im Lieferumfang des Smartphones oder Mobiltelefons.

Unterstütztes Profil: HFP (Hands-free Profile)

Im Bereitschaftsmodus/während der Musikwiedergabe

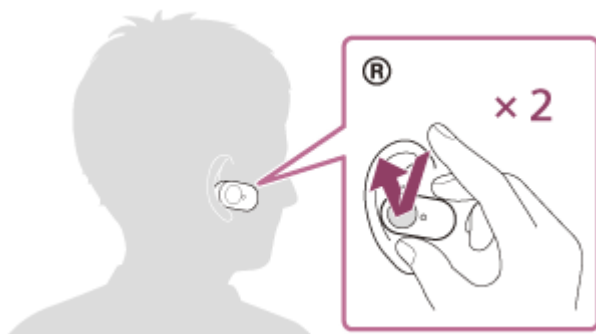
- Halten Sie den Finger auf den Touchsensor an der rechten Einheit, um die Sprachwahlfunktion des Smartphones/Mobiltelefons (*) zu starten oder die Google app auf einem Android-Smartphone oder Siri auf einem iPhone zu aktivieren.



Ausgehender Anruf

Mit dem Touchsensor an der linken oder rechten Einheit können Sie die folgenden Funktionen ausführen. Wenn Sie nur eine Einheit des Headsets aufgesetzt haben, bedienen Sie das Headset über diese Einheit.

- Tippen Sie zweimal schnell (innerhalb von etwa 0,4 Sekunden) auf den Touchsensor, um einen ausgehenden Anruf abubrechen.



- Halten Sie einen Finger auf den Touchsensor, bis die Anrufeinheit zwischen dem Headset und dem Smartphone oder Mobiltelefon gewechselt hat.

Eingehender Anruf

Mit dem Touchsensor an der linken oder rechten Einheit können Sie die folgenden Funktionen ausführen. Wenn Sie nur eine Einheit des Headsets aufgesetzt haben, bedienen Sie das Headset über diese Einheit.

- Tippen Sie zweimal schnell auf den Touchsensor, um einen Anruf entgegenzunehmen.
- Halten Sie einen Finger auf den Touchsensor gedrückt, um einen Anruf abzuweisen.

Während des Telefonats

Mit dem Touchsensor an der linken oder rechten Einheit können Sie die folgenden Funktionen ausführen. Wenn Sie nur eine Einheit des Headsets aufgesetzt haben, bedienen Sie das Headset über diese Einheit.

- Tippen Sie zweimal schnell auf den Touchsensor, um einen Anruf zu beenden.
- Halten Sie einen Finger auf den Touchsensor, bis die Anrufeinheit zwischen dem Headset und dem Smartphone oder Mobiltelefon gewechselt hat.

Unterstütztes Profil: HSP (Headset Profile)

Mit dem Touchsensor an der linken oder rechten Einheit können Sie die folgenden Funktionen ausführen. Wenn Sie nur eine Einheit des Headsets aufgesetzt haben, bedienen Sie das Headset über diese Einheit.

Ausgehender Anruf

- Tippen Sie zweimal schnell auf den Touchsensor, um einen ausgehenden Anruf abzuberechnen. (*)

Eingehender Anruf

- Tippen Sie zweimal schnell auf den Touchsensor, um einen Anruf entgegenzunehmen.

Während des Telefonats

- Tippen Sie zweimal schnell auf den Touchsensor, um einen Anruf zu beenden. (*)

* Einige Geräte unterstützen diese Funktion möglicherweise nicht.

Verwandtes Thema

- [Verwenden von nur einer Einheit des Headsets](#)
- [Entgegennehmen eines Anrufs](#)
- [Anrufen](#)

Funk-Stereo-Headset mit Rauschunterdrückung
WF-1000XM3

Trennen einer Bluetooth-Verbindung (nach der Verwendung)

- 1 **Entsperren Sie den Bildschirm des Bluetooth-Geräts, wenn er gesperrt ist.**
- 2 **Halten Sie das mit One-touch connection (NFC) kompatible Gerät zum Trennen der Verbindung erneut an dieses Gerät. Wenn das Bluetooth-Gerät keine One-touch connection (NFC) unterstützt, trennen Sie das Gerät durch Bedienung des Geräts.**

Beim Trennen der Verbindung hören Sie von der linken Einheit (oder von der rechten, wenn Sie nur die rechte aufgesetzt haben) die Sprachführung „Bluetooth disconnected“ (Bluetooth getrennt).

- 3 **Setzen Sie das Headset in das Ladeetui ein.**

Das Headset schaltet sich aus.

Tipp

- Wenn Sie die Musikwiedergabe beenden, wird die Bluetooth-Verbindung je nach Bluetooth-Gerät möglicherweise automatisch beendet.

Verwandtes Thema

- [Trennen einer Verbindung zum Android-Smartphone mit One-touch \(NFC\)](#)
- [Ausschalten des Headsets](#)

Funk-Stereo-Headset mit Rauschunterdrückung
WF-1000XM3

Verwenden von Google Assistant

Bei Verwendung der integrierten Google Assistant-Funktion bei einem Smartphone können Sie das Smartphone bedienen oder die Suche ausführen, indem Sie in die Mikrofone des Headsets sprechen.

Kompatible Smartphones

- Smartphones, auf denen Android 5.0 oder höher installiert ist (Die neueste Version von Google app ist erforderlich.)

1 Rufen Sie die App „Sony | Headphones Connect“ auf und weisen Sie dem Touchsensor an der linken oder rechten Einheit die Google Assistant-Funktion zu.

Wenn Sie Google Assistant zum ersten Mal verwenden, rufen Sie die App Google Assistant auf, tippen auf die Schaltfläche [Finish headphones setup] in der Konversationsansicht und befolgen die Anweisungen auf dem Bildschirm, um die Anfangseinstellungen für Google Assistant vorzunehmen.

Einzelheiten zur App „Sony | Headphones Connect“ finden Sie unter der folgenden URL.

http://rd1.sony.net/help/mdr/hpc/h_zz/

2 Bedienen Sie den Touchsensor, dem Sie die Funktion zur Verwendung von Google Assistant zugewiesen haben.

- Halten Sie einen Finger auf den Touchsensor, um einen Sprachbefehl einzugeben.
- Tippen Sie zweimal auf den Touchsensor, damit die Benachrichtigung vorgelesen wird.
- Tippen Sie auf den Touchsensor, damit das Vorlesen der Benachrichtigung abgebrochen wird.

Näheres zum Google Assistant finden Sie auf der folgenden Website:

<https://assistant.google.com>

<https://g.co/headphones/help>

Tipp

- Prüfen oder aktualisieren Sie mit der App „Sony | Headphones Connect“ die Softwareversion des Headsets.
- Wenn Google Assistant nicht verfügbar ist, weil beispielsweise keine Verbindung zum Netzwerk besteht, hören Sie über die linke Einheit die Sprachführung „The Google Assistant is not connected“ (Keine Google Assistant-Verbindung).
- Wenn die Taste [Finish headphones setup] in der App Google Assistant nicht angezeigt wird, heben Sie die Kopplung der Kopfhörer über die Bluetooth-Einstellungen am Smartphone auf und nehmen Sie die Kopplung erneut vor.

Hinweis

- Wenn dem Touchsensor an der linken Einheit in Schritt 1 die Google Assistant-Funktion zugewiesen wurde, können Sie nicht mit dem Headset zwischen der Funktion zur Rauschunterdrückung und dem Modus für Umgebungsgeräusche umschalten. Wenn dem Touchsensor an der rechten Einheit die Google Assistant-Funktion zugewiesen ist, kann die Musikwiedergabe nicht über das Headset gesteuert werden.
- Die Google Assistant-Funktion und die Amazon Alexa-Funktionen können dem Headset nicht gleichzeitig zugewiesen sein.
- Google Assistant wird in einigen Ländern, Regionen oder Sprachen möglicherweise nicht verwendet.
- Sie können die Google Assistant-Funktion verwenden, wenn Sie nur die Einheit aufsetzen, der die Google Assistant-Funktion zugewiesen ist. Wenn die Google Assistant-Funktion dem Headset zugewiesen ist und Sie nur eine Einheit des Headsets verwenden wollen, verwenden Sie die Einheit, der die Google Assistant-Funktion zugewiesen ist. Prüfen Sie die Einstellung des Headsets mit der App „Sony | Headphones Connect“.

Funk-Stereo-Headset mit Rauschunterdrückung
WF-1000XM3

Verwenden von Amazon Alexa

Bei Verwendung der auf dem Smartphone installierten Amazon Alexa-App können Sie das Smartphone bedienen oder die Suche ausführen, indem Sie in das Mikrofon des Headsets sprechen.

Kompatible Smartphones

- Smartphones mit installiertem Android 5.1 oder höher oder iOS 10.0 oder höher.
- Die Installation der neuesten App Amazon Alexa ist erforderlich.

1. Öffnen Sie auf Ihrem Mobilgerät den App Store.
2. Suchen Sie die Amazon Alexa-App.
3. Wählen Sie Installieren.
4. Wählen Sie Öffnen.

1 Setzen Sie beide Einheiten des Headsets auf und stellen Sie eine Bluetooth-Verbindung zwischen dem Headset und dem Smartphone her.

2 Rufen Sie die App Amazon Alexa auf.

Wenn Sie Amazon Alexa zum ersten Mal verwenden, müssen Sie sich mit Ihrem Amazon-Konto anmelden und mit Schritt 3 fortfahren, um Ihr Headset für die Amazon Alexa-App zu konfigurieren.

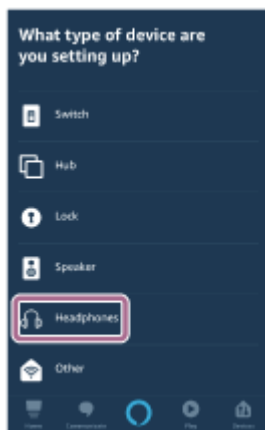
Wenn Sie Amazon Alexa zuvor bereits eingestellt, aber den Touchsensor an der linken Einheit des Headsets für eine andere Funktion als Amazon Alexa konfiguriert haben, finden Sie im Abschnitt mit den Tipps weiter unten Informationen, wie Sie den Touchsensor an der rechten Einheit des Headsets neu für Amazon Alexa konfigurieren.

3 Nehmen Sie die Anfangseinstellungen für Amazon Alexa vor.

1. Berühren Sie das Menüsymbol in der oberen linken Ecke des Bildschirms der App Amazon Alexa und dann [Add Device].



2. Wählen Sie auf dem Bildschirm [What type of device are you setting up?] die Option [Headphones].

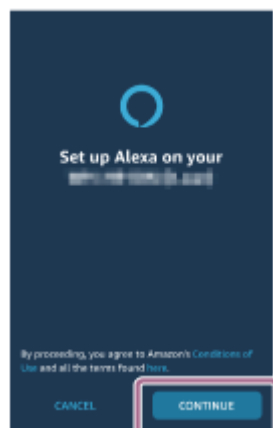


3. Wählen Sie unter [AVAILABLE DEVICES] auf dem Bildschirm [Select your device] die Option [WF-1000XM3] oder [LE_WF-1000XM3].



Wenn Sie [WF-1000XM3] oder [LE_WF-1000XM3] unter [AVAILABLE DEVICES] nicht finden können, ist das Headset nicht über Bluetooth mit dem Smartphone verbunden. Verbinden Sie das Headset über Bluetooth mit dem Smartphone.

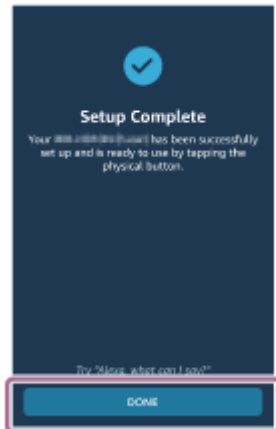
4. Berühren Sie auf dem Bildschirm [Set up Alexa on your WF-1000XM3] oder [Set up Alexa on your LE_WF-1000XM3] die Option [CONTINUE].



5. Wenn der Bildschirm [This will override the current voice assistant on this accessory] erscheint, berühren Sie [CONTINUE].



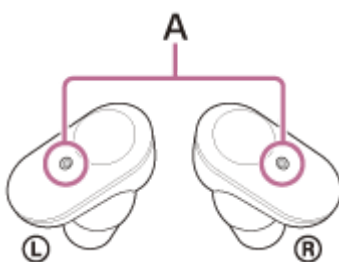
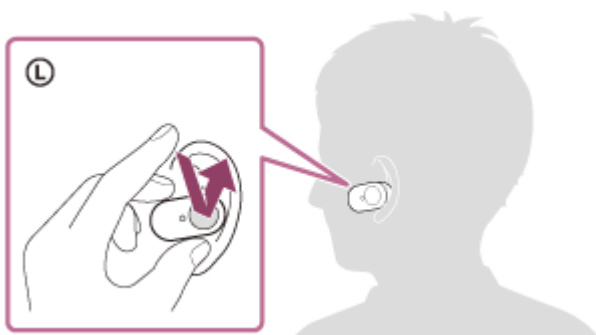
6. Berühren Sie auf dem Bildschirm [Setup Complete] die Option [DONE].



Wenn die Anfangseinstellungen abgeschlossen sind, ist der Touchsensor an der linken Einheit des Headsets (bzw. der Touchsensor an der rechten Einheit, wenn nur die rechte Einheit des Headsets für die Anfangseinstellungen aufgesetzt wurde) als Amazon Alexa-Funktion festgelegt.

4 Tippen Sie zur Verwendung von Amazon Alexa auf den Touchsensor, dem die Amazon Alexa-Funktion zugewiesen wurde.

Beispiel: Wenn die Amazon Alexa-Funktion dem Touchsensor an der linken Einheit zugewiesen ist



A: Mikrofone

- Tippen Sie auf den Touchsensor, um einen Sprachbefehl einzugeben.
Beispiel:
„Wie ist das Wetter“
„Spiel Musik (*)“
* Erfordert Amazon- oder Prime Music-Abonnement.
- Wenn keine Stimme zu hören ist, wird die Funktion beendet.

Näheres zu Amazon Alexa und ihren Funktionen finden Sie auf der folgenden Website:

<https://www.amazon.com/b?node=16067214011>

Näheres zu Amazon Alexa finden Sie auf der folgenden Website:

<https://www.amazon.de/gp/help/customer/display.html?nodeId=G7HPV3YLTGLJEJFK>

Tipp

- Wenn Sie das Headset für Amazon Alexa konfigurieren, ist der Touchsensor an der linken Einheit des Headsets (bzw. der Touchsensor an der rechten Einheit, wenn nur die rechte Einheit des Headsets für die Anfangseinstellungen aufgesetzt wurde) automatisch für Amazon Alexa konfiguriert. Sie können die Originalfunktion für den Touchsensor wiederherstellen, indem Sie die Funktion mit der App „Sony | Headphones Connect“ ändern. So können Sie die Taste auch wieder mit Amazon Alexa belegen, wenn Sie zuvor eine Verbindung mit Amazon Alexa hergestellt, dann aber eine andere Funktion eingestellt haben.
- Prüfen oder aktualisieren Sie mit der App „Sony | Headphones Connect“ die Softwareversion des Headsets.
- Wenn Amazon Alexa nicht verfügbar ist, weil beispielsweise keine Verbindung zum Netzwerk besteht, hören Sie die Sprachführung „Either your mobile device isn't connected; or you need to open the Alexa App and try again“ (Entweder ist Ihr Mobilgerät nicht verbunden oder Sie müssen die Alexa-App öffnen und es erneut versuchen) von der linken Einheit (oder von der rechten, wenn Sie nur die rechte aufgesetzt haben).

Hinweis

- Wenn dem Touchsensor an der linken Einheit die Amazon Alexa-Funktion zugewiesen ist, können Sie nicht mit dem Headset zwischen der Funktion zur Rauschunterdrückung und dem Modus für Umgebungsgeräusche umschalten. Wenn dem Touchsensor an der rechten Einheit die Amazon Alexa-Funktion zugewiesen ist, kann die Musikwiedergabe nicht über das Headset gesteuert werden.
- Die Amazon Alexa-Funktion und die Google Assistant-Funktion können dem Headset nicht gleichzeitig zugewiesen sein.
- Sie können die Amazon Alexa-Funktion verwenden, wenn Sie nur die Einheit aufsetzen, der die Amazon Alexa-Funktion zugewiesen ist. Wenn die Amazon Alexa-Funktion dem Headset zugewiesen ist und Sie nur eine Einheit des Headsets verwenden wollen, verwenden Sie die Einheit, der die Amazon Alexa-Funktion zugewiesen ist. Prüfen Sie die Einstellung des Headsets mit der App „Sony | Headphones Connect“.
- Amazon Alexa ist nicht in allen Sprachen und Ländern/Regionen erhältlich. Einzelheiten dazu siehe www.amazon.com/alexa-availability.

Funk-Stereo-Headset mit Rauschunterdrückung
WF-1000XM3

Verwenden der Sprachunterstützungsfunktion (Google app)

Bei Verwendung der integrierten Google app-Funktion bei einem Android-Smartphone können Sie das Android-Smartphone bedienen, indem Sie in die Mikrofone des Headsets sprechen.

1 Stellen Sie die Unterstützungs- und Spracheingabeauswahl auf die Google app ein.

Wählen Sie am Android-Smartphone [Settings] - [Apps & notifications] - [Advanced] - [Default apps] - [Assist & voice input] und setzen Sie [Assist app] auf die Google app.

Der oben beschriebene Vorgang ist ein Beispiel. Ausführliche Informationen hierzu finden Sie in der Bedienungsanleitung des Android-Smartphones.

Hinweis: Möglicherweise ist die neueste Version der Google app erforderlich.

Einzelheiten zur Google app finden Sie in der Bedienungsanleitung, auf der Support-Website zum Android-Smartphone oder auf der Google Play Store-Website.

Die Google app lässt sich je nach den technischen Daten des Android-Smartphones möglicherweise nicht vom Headset aus aktivieren.

2 Setzen Sie das Headset auf und stellen Sie eine Bluetooth-Verbindung zwischen dem Headset und dem Android-Smartphone her.

3 Wenn sich das Android-Smartphone im Bereitschaftsmodus befindet oder Musik wiedergibt, halten Sie den Finger auf den Touchsensor an der rechten Einheit, um die Google app zu aktivieren.

Die Google app wird aktiviert.

4 Sprechen Sie über die Mikrofone des Headsets eine Anweisung für die Google app.

Ausführliche Informationen zu Apps, die mit der Google app verwendet werden können, finden Sie in der Bedienungsanleitung des Android-Smartphones.

Nach dem Aktivieren der Google app wird der Sprachbefehl nach Verstreichen einer bestimmten Zeit ohne Anweisung abgebrochen.

Hinweis

- Wenn dem Touchsensor an der linken oder rechten Einheit die Google Assistant-Funktion zugewiesen ist, steht die Sprachunterstützungsfunktion (Google app) nicht zur Verfügung.
- Wenn dem Touchsensor an der linken oder rechten Einheit die Amazon Alexa-Funktion zugewiesen ist, steht die Sprachunterstützungsfunktion (Google app) nicht zur Verfügung.
- Die Google app kann nicht aktiviert werden, wenn Sie „Ok Google“ sagen, auch wenn die Einstellung „Ok Google“ des Android-Smartphones aktiviert ist.
- Ihre Stimme ist über das Headset-Mikrofon durch das Headset zu hören (Nebentonfunktion). In diesem Fall können Umgebungsgeräusche oder der Ton des Headset-Betriebs durch das Headset gehört werden – dies ist keine Fehlfunktion.
- Die Google app wird je nach den technischen Daten des Smartphones oder der Anwendungsversion möglicherweise nicht aktiviert.
- Die Google app funktioniert nicht bei Verbindung mit einem Gerät, das nicht mit der Sprachunterstützungsfunktion kompatibel ist.

Funk-Stereo-Headset mit Rauschunterdrückung
WF-1000XM3

Verwenden der Sprachunterstützungsfunktion (Siri)

Wenn Sie die Funktion Siri bei einem iPhone verwenden, können Sie in die Mikrofone des Headsets sprechen, um das iPhone zu bedienen.

1 Aktivieren Sie Siri.

Wählen Sie bei einem iPhone die Option [Settings] - [Siri & Search], um [Press Home for Siri] und [Allow Siri When Locked] zu aktivieren.

Die oben beschriebene Bedienung ist ein Beispiel. Sie finden ausführliche Informationen hierzu in der Bedienungsanleitung zum iPhone.

Hinweis: Sie finden ausführliche Informationen zu Siri in der Bedienungsanleitung oder auf der Support-Website zum iPhone.

2 Setzen Sie das Headset auf und stellen Sie eine Bluetooth-Verbindung zwischen dem Headset und dem iPhone her.

3 Wenn das iPhone die Bluetooth-Verbindung nutzt und sich im Bereitschaftsmodus befindet oder Musik wiedergibt, halten Sie den Finger auf den Touchsensor an der rechten Einheit.

Siri ist aktiviert.

4 Sprechen Sie über die Mikrofone des Headsets eine Anweisung für Siri.

Ausführliche Informationen zu Apps, die mit Siri verwendet werden können, finden Sie in der Bedienungsanleitung zum iPhone.

Hinweis

- Siri kann nicht aktiviert werden, wenn Sie „Hey Siri“ sagen, auch wenn am iPhone die Einstellung „Hey Siri“ aktiviert ist.
- Ihre Stimme ist über das Headset-Mikrofon durch das Headset zu hören (Nebentonfunktion). In diesem Fall können Umgebungsgeräusche oder der Ton des Headset-Betriebs durch das Headset gehört werden – dies ist keine Fehlfunktion.
- Siri wird je nach den technischen Daten des Smartphones oder der Anwendungsversion möglicherweise nicht aktiviert.
- Siri funktioniert nicht bei Verbindung mit einem Gerät, das nicht mit der Sprachunterstützungsfunktion kompatibel ist.

Funk-Stereo-Headset mit Rauschunterdrückung
WF-1000XM3

Leistungsspektrum der App „Sony | Headphones Connect“

Wenn Sie das Smartphone (auf dem die App „Sony | Headphones Connect“ installiert ist) und das Headset über Bluetooth verbinden, können Sie Folgendes tun.

- Einfache Kopplung
- Anzeigen der Akkurestladung des Headsets
- Anzeigen der Akkurestladung des Ladeetuis (Die Akkurestladung beim Herausnehmen des Headsets aus dem Ladeetui wird angezeigt.)
- Anzeigen des Bluetooth-Verbindungs-Codecs
- Einstellen der Rauschunterdrückungsfunktion und des Modus für Umgebungsgeräusche (Umgebungsgeräuschsteuerung)
- Anpassen der Funktion zur Rauschunterdrückung durch Verhaltenserkennung (Adaptive Geräuschsteuerung)
- Einstellen der automatischen Wiedergabepause und -fortsetzung durch Erkennen des Aufsetzens
- Einstellen der Ausschaltautomatik durch Erkennen des Aufsetzens
- Auswählen der Equalizer-Einstellung
- Anpassen der Equalizer-Einstellung
- Umschalten des Tonqualitätsmodus durch Einstellen des Bluetooth-Verbindungsmodus
- Einstellen der DSEE HX-Funktion (Optimierung für hohe Frequenzen)
- Ändern der Funktion des Touchsensors
- Ausschalten des Headsets
- Einstellen der Wiedergabelautstärke
- Musikwiedergabe/Pause, Ansteuern des Anfangs des vorherigen Titels (oder des aktuellen Titels während der Wiedergabe), Ansteuern des Anfangs des nächsten Titels
- Überprüfen von Verbindungsstatus und Einstellungen des Headsets
- Überprüfen der Softwareversion des Headsets
- Aktualisieren der Headset-Software
- Wechseln der Sprache für die Sprachführung
- Aktivieren/Deaktivieren der Sprachführung

Einzelheiten zur App „Sony | Headphones Connect“ finden Sie unter der folgenden URL.

http://rd1.sony.net/help/mdr/hpc/h_zz/

Tipp

- Die Bedienung der App „Sony | Headphones Connect“ hängt vom Audiogerät ab. Die technischen Daten und das Bildschirmdesign der App können sich ohne vorherige Ankündigung ändern.

Verwandtes Thema

- [Installieren der App „Sony | Headphones Connect“](#)
- [Prüfen der Akkurestladung](#)
- [Verwendung der Funktion zur Rauschunterdrückung](#)
- [Wahrnehmen von Umgebungsgeräuschen während der Musikwiedergabe \(Modus für Umgebungsgeräusche\)](#)
- [Hinweise zum Tonqualitätsmodus](#)
- [Unterstützte Codecs](#)
- [Hinweise zur DSEE HX-Funktion](#)

Funk-Stereo-Headset mit Rauschunterdrückung
WF-1000XM3

Installieren der App „Sony | Headphones Connect“

- 1 **Laden Sie die App „Sony | Headphones Connect“ von Google Play oder vom App Store herunter und installieren Sie sie auf Ihrem Smartphone.**

Einzelheiten zur App „Sony | Headphones Connect“ finden Sie unter der folgenden URL.

http://rd1.sony.net/help/mdr/hpc/h_zz/



Sony Headphones Connect



- 2 **Rufen Sie die App „Sony | Headphones Connect“ auf, nachdem Sie sie installiert haben.**

Verwandtes Thema

- [Leistungsspektrum der App „Sony | Headphones Connect“](#)

Funk-Stereo-Headset mit Rauschunterdrückung
WF-1000XM3

Zugreifen auf Support-Informationen über die App „Sony | Headphones Connect“

Sie können über die App „Sony | Headphones Connect“ auf die neuesten Support-Informationen zugreifen.

- 1** Wählen Sie [Help] auf dem Bildschirm der App „Sony | Headphones Connect“.
- 2** Der Bildschirm [Headphones Connect Help] erscheint und die Support-Informationen werden angezeigt.
- 3** Wählen Sie die gewünschte Option aus.

Funk-Stereo-Headset mit Rauschunterdrückung
WF-1000XM3

Aktualisieren der Headset-Software

Installieren Sie die neueste Headset-Software mit der App „Sony | Headphones Connect“, um neue Funktionen zu nutzen oder manche Headset-Probleme zu beheben.

Verwenden Sie das Headset immer mit der neuesten installierten Software.

Einzelheiten zur neuesten Headset-Software und zum Aktualisieren der Software finden Sie in den Informationen zur Support-Website.

Gehen Sie zum Aktualisieren der Headset-Software wie in den folgenden Schritten erläutert vor.

Wenn in der App „Sony | Headphones Connect“ die Option [Automatic download of software] aktiviert ist (Standardeinstellung), starten das Herunterladen und die Übertragung der Software automatisch.

- 1** Laden Sie die Aktualisierungssoftware vom Server auf das Smartphone herunter, auf dem die „Sony | Headphones Connect“ installiert ist.
- 2** Übertragen Sie die Aktualisierungssoftware vom Smartphone auf das Headset.
- 3** Aktualisieren Sie die Headset-Software gemäß den Anweisungen auf dem Bildschirm.

Funk-Stereo-Headset mit Rauschunterdrückung
WF-1000XM3

Sicherheitsmaßnahmen

Hinweise zur Bluetooth-Kommunikation

- Die Reichweite der Bluetooth-Funktechnologie beträgt ca. 10 m. Die maximale Kommunikationsreichweite kann je nach dem Vorhandensein von Hindernissen (Personen, Metallgegenständen, Wänden usw.) oder der elektromagnetischen Umgebung variieren.
- Von einem Bluetooth-Gerät ausgehende Mikrowellen können den Betrieb von elektronischen medizinischen Geräten beeinflussen. Schalten Sie dieses Gerät und andere Bluetooth-Geräte an folgenden Orten aus. Andernfalls besteht Unfallgefahr:
 - In Krankenhäusern, in der Nähe von Behindertenplätzen in Zügen, an Orten wie beispielsweise Tankstellen, wo brennbare Gase vorhanden sein können, in der Nähe von automatischen Türen oder in der Nähe von Feuermeldern.
- Dieses Produkt strahlt Funkwellen ab, wenn es im Drahtlosmodus verwendet wird. Wenn Sie es im Drahtlosmodus in einem Flugzeug verwenden wollen, befolgen Sie in Bezug auf die zulässige Verwendung von Produkten im Drahtlosmodus die Anweisungen der Flugbesatzung.
- Aufgrund der Merkmale der Bluetooth-Funktechnologie wird der Ton von diesem Gerät gegenüber dem Ton vom Sendegerät möglicherweise verzögert ausgegeben. Folglich sind Bild und Ton bei der Filmwiedergabe oder beim Spielen unter Umständen nicht synchron.
- Dieses Gerät unterstützt dem Bluetooth-Standard entsprechende Sicherheitsfunktionen, um die Sicherheit bei der Kommunikation mit Bluetooth-Funktechnologie zu gewährleisten. Je nach den konfigurierten Einstellungen und anderen Faktoren bieten diese jedoch möglicherweise keinen ausreichenden Schutz. Seien Sie bei der Kommunikation mit Bluetooth-Funktechnologie also vorsichtig.
- Sony übernimmt keinerlei Haftung für Schäden oder Verluste, die auf Sicherheitslücken bei der Übertragung von Informationen während der Bluetooth-Kommunikation zurückzuführen sind.
- Eine Verbindung mit allen Bluetooth-Geräten kann nicht garantiert werden.
 - Bluetooth-Geräte, die mit diesem Gerät verbunden werden, müssen den von Bluetooth SIG, Inc., vorgegebenen Bluetooth-Standard unterstützen und entsprechend zertifiziert sein.
 - Auch wenn ein verbundenes Gerät dem Bluetooth-Standard entspricht, kann es vorkommen, dass die Merkmale oder technischen Daten des Bluetooth-Geräts eine Verbindung unmöglich machen bzw. zu Abweichungen bei Steuerungsmethoden, Anzeige oder Betrieb führen.
 - Wenn Sie dieses Gerät als Freisprecheinrichtung beim Telefonieren nutzen, kann es je nach dem verbundenen Gerät oder der Kommunikationsumgebung zu Störgeräuschen kommen.
- Je nach dem Gerät, zu dem eine Verbindung hergestellt werden soll, kann es eine Weile dauern, bis die Kommunikation beginnt.
- Das Headset unterstützt keine Mehrpunktverbindung.

Bei Unterstützung der Mehrpunktverbindung kann das Headset die Verbindung zu einem Musikwiedergabegerät (A2DP-Profil, Walkman usw.) und gleichzeitig zu einem Kommunikationsgerät (Smartphone mit HFP- oder HSP-Profil usw.) herstellen und Sie können Musik hören, während Sie auf einen eingehenden Anruf warten oder telefonieren.

Hinweis zur statischen Aufladung

- Wenn sich im Körper statische Aufladung bildet, führt dies möglicherweise zu einem leichten Kribbeln in den Ohren. Der Effekt lässt sich verringern, indem Sie Kleidungsstücke aus Naturfasern tragen, die die Bildung statischer Aufladung unterbinden.

Hinweise zum Tragen des Geräts

- Nehmen Sie die Kopfhörer nach dem Gebrauch langsam ab.

- Da die Ohrpolster die Ohren dicht abschließen, kann das Trommelfell verletzt werden, wenn Sie sie mit Gewalt in die Ohren drücken oder abrupt herausziehen. Wenn Sie die Ohrpolster in die Ohren einsetzen, ist möglicherweise ein klickendes Geräusch von der Lautsprechermembran zu hören. Dies ist keine Fehlfunktion.

Die Dreifachkomfort-Ohrpolster

- Die mitgelieferten Dreifachkomfort-Ohrpolster sitzen fest im Ohr, um Umgebungsgeräusche wirksam abzuschirmen.

Hinweis

- Eine längere Nutzung fest sitzender Ohrpolster kann die Ohren strapazieren. Wenn die Ohrpolster unbequem werden, verwenden Sie sie nicht weiter.
- Ziehen Sie nicht an dem aus Silikonschaum bestehenden Teil der Ohrpolster. Wenn sich der aus Silikonschaum bestehende Teil von den Ohrpolstern löst, funktionieren die Ohrpolster nicht.
- Achten Sie darauf, dass nicht längere Zeit Druck auf dem aus Silikonschaum bestehenden Teil der Ohrpolster lastet, da dieser sich sonst verformen kann.
- Die verschieden großen Löcher im aus Silikonschaum bestehenden Teil der Ohrpolster beeinflussen die Tonqualität nicht.
- Beim Tragen der Ohrpolster ist unter Umständen ein Knacken zu hören. Dies ist keine Fehlfunktion.
- Die Schaumstoffe der Ohrpolster nutzen sich bei langer Verwendung oder Aufbewahrung ab. Tauschen Sie abgenutzte Ohrpolster aus.

Weitere Hinweise

- Schützen Sie das Gerät vor starken Stößen.
- Der Touchsensor funktioniert möglicherweise nicht ordnungsgemäß, wenn Sie Aufkleber oder Ähnliches auf das Touchsensor-Bedienfeld kleben.
- Je nach Signalqualität und Umgebungsbedingungen ist die Bluetooth-Funktion bei einem Mobiltelefon möglicherweise nicht verfügbar.
- Wenn Sie sich beim Verwenden des Geräts unwohl fühlen, verwenden Sie es auf keinen Fall weiter.
- Bei langer Verwendung oder Aufbewahrung werden die Ohrpolster möglicherweise beschädigt oder nutzen sich ab.
- Wenn die Ohrpolster verschmutzt sind, nehmen Sie sie vom Gerät ab und waschen Sie sie behutsam von Hand mit einem Neutralreiniger. Wischen Sie sie nach dem Reinigen gründlich trocken.
- Das Gerät ist nicht wasserdicht. Wenn Wasser oder Fremdkörper in das Gerät eindringen, kann dies einen Brand oder einen elektrischen Schlag verursachen. Wenn Wasser oder Fremdkörper in das Gerät eindringen, beenden Sie den Gebrauch sofort und wenden Sie sich an einen Sony-Händler in Ihrer Nähe. Seien Sie besonders in den folgenden Fällen vorsichtig.
 - Wenn Sie das Gerät in der Nähe eines Waschbeckens usw. benutzen
Achten Sie darauf, dass das Gerät nicht in ein Waschbecken oder einen mit Wasser gefüllten Behälter fällt.
 - Wenn Sie das Gerät in Regen oder Schnee oder an feuchten Orten benutzen
 - Wenn Sie das Gerät benutzen und dabei schwitzen
Wenn Sie das Gerät mit nassen Händen berühren oder das Gerät in die Tasche eines feuchten Kleidungsstücks stecken, kann es nass werden.

Reinigen des Geräts

- Wenn das Gerät außen verschmutzt ist, reinigen Sie es mit einem weichen, trockenen Tuch. Bei hartnäckiger Verschmutzung tauchen Sie ein Tuch in eine verdünnte Lösung mit Neutralreiniger und wringen dieses vor dem Abwischen gut aus. Verwenden Sie keine Lösungsmittel wie Verdünner, Benzin oder Alkohol, da diese die Oberfläche angreifen könnten.

Funk-Stereo-Headset mit Rauschunterdrückung
WF-1000XM3

Lizenzinformationen

Hinweise zur Lizenz

Dieses Produkt umfasst Software, die Sony gemäß einer Lizenzvereinbarung mit dem Eigentümer des Urheberrechts verwendet. Wir sind dazu verpflichtet, den Inhalt der Vereinbarung den Kunden gemäß den Anforderungen des Urheberrechtinhabers der Software bekannt zu geben.

Bitte lesen Sie den Inhalt der Lizenz unter folgender URL durch.

<https://rd1.sony.net/help/mdr/sl/19b/>

Haftungsausschluss für von Dritten angebotene Dienste

Von Dritten angebotene Dienste können ohne vorherige Ankündigung geändert, ausgesetzt oder eingestellt werden. Sony übernimmt in diesen Fällen keine Haftung.

Funk-Stereo-Headset mit Rauschunterdrückung
WF-1000XM3

Markenzeichen

- Windows ist ein eingetragenes Markenzeichen oder ein Markenzeichen der Microsoft Corporation in den USA und/oder anderen Ländern.
- iPhone, iPod touch, macOS, Mac und Siri sind in den USA und in anderen Ländern eingetragene Marken von Apple Inc.
- App Store ist in den USA und in anderen Ländern eine eingetragene Dienstleistungsmarke von Apple Inc.
- IOS ist in den USA und anderen Ländern ein Markenzeichen oder ein eingetragenes Markenzeichen von Cisco und wird in Lizenz verwendet.
- Google, Android und Google Play sind Markenzeichen von Google LLC.
- Amazon, Alexa und alle damit verbundenen Logos sind Marken von Amazon.com, Inc. oder seinen verbundenen Unternehmen.
- Der Bluetooth®-Schriftzug und die Logos sind eingetragene Markenzeichen und Eigentum der Bluetooth SIG, Inc., und ihre Verwendung durch die Sony Group Corporation und ihre Tochterfirmen erfolgt in Lizenz.
- Das N-Zeichen ist in den USA und in anderen Ländern ein Markenzeichen oder ein eingetragenes Markenzeichen von NFC Forum, Inc.
- WALKMAN® und das WALKMAN®-Logo sind eingetragene Markenzeichen der Sony Corporation.
- USB Type-C™ und USB-C™ sind Markenzeichen von USB Implementers Forum.
- „DSEE“ und „DSEE HX“ sind Markenzeichen der Sony Corporation.

Andere Markenzeichen und Markennamen sind Eigentum der jeweiligen Rechteinhaber.

Funk-Stereo-Headset mit Rauschunterdrückung
WF-1000XM3

Kunden-Support-Websites

Für Kunden in den USA, Kanada und Lateinamerika:

<https://www.sony.com/am/support>

Für Kunden in europäischen Ländern:

<https://www.sony.eu/support>

Für Kunden in China:

<https://service.sony.com.cn>

Für Kunden in anderen Ländern/Regionen:

<https://www.sony-asia.com/support>

Funk-Stereo-Headset mit Rauschunterdrückung
WF-1000XM3

Wie kann ich ein Problem lösen?

Wenn das Headset nicht erwartungsgemäß funktioniert, versuchen Sie, das Problem mit folgenden Schritten zu lösen.

- Schlagen Sie die Symptome des Problems in dieser Hilfe nach, und führen Sie die angegebenen Fehlerbehebungsmaßnahmen aus.
- Setzen Sie das Headset in das Ladeetui ein und schließen Sie den Deckel.
Manche Probleme lassen sich durch das Einsetzen des Headsets in das Ladeetui beheben.
- Laden Sie das Headset auf.
Manche Probleme lassen sich durch das Laden des Akkus im Headset beheben.
- Setzen Sie das Headset zurück.
- Initialisieren Sie das Headset.
Dieser Vorgang setzt das Headset auf die Werkseinstellungen zurück und löscht alle Kopplungsinformationen.
- Suchen Sie auf der Website der Kundenunterstützung nach Informationen zum Problem.

Wenn die oben genannten Verfahren das Problem nicht beheben, wenden Sie sich an einen Sony-Händler in Ihrer Nähe.

Verwandtes Thema

- [Laden des Headsets](#)
- [Kunden-Support-Websites](#)
- [Zurücksetzen des Headsets](#)
- [Initialisieren des Headsets zum Wiederherstellen der Werkseinstellungen](#)

Funk-Stereo-Headset mit Rauschunterdrückung
WF-1000XM3

Das Headset lässt sich nicht einschalten.

- Überprüfen Sie, ob der Akku vollständig geladen ist.
 - Sie können das Headset nicht einschalten, wenn es sich im Ladeetui befindet und geladen wird. Nehmen Sie das Headset aus dem Ladeetui, um es einzuschalten.
-

Verwandtes Thema

- [Laden des Headsets](#)
- [Prüfen der Akkurestladung](#)

Funk-Stereo-Headset mit Rauschunterdrückung
WF-1000XM3

Der Akku kann nicht geladen werden.

- Vergewissern Sie sich, dass das Headset sicher in das Ladeetui eingesetzt ist.
 - Verwenden Sie unbedingt das mitgelieferte USB-Type-C-Kabel.
 - Vergewissern Sie sich, dass das USB-Type-C-Kabel fest an das Ladeetui und an das USB-Netzteil oder den Computer angeschlossen ist.
 - Vergewissern Sie sich, dass das USB-Netzteil fest an die Netzsteckdose angeschlossen ist.
 - Prüfen Sie, ob der Computer eingeschaltet ist.
 - Reaktivieren Sie den Computer, wenn sich der Computer im Standby- (Energiespar-) oder Ruhemodus befindet.
 - Führen Sie bei Verwendung von Windows 8.1 eine Aktualisierung mit Windows Update durch.
-

Verwandtes Thema

- [Laden des Headsets](#)

Funk-Stereo-Headset mit Rauschunterdrückung
WF-1000XM3

Das Laden dauert zu lange.

- Vergewissern Sie sich, dass das Ladeetui und der Computer direkt miteinander verbunden sind und nicht über einen USB-Hub.
 - Überprüfen Sie, ob Sie das mitgelieferte USB-Type-C-Kabel verwenden.
-

Verwandtes Thema

- [Laden des Headsets](#)

Funk-Stereo-Headset mit Rauschunterdrückung
WF-1000XM3

Das Headset kann nicht geladen werden, auch wenn das Ladeetui an einen Computer angeschlossen wird.

-
- Vergewissern Sie sich, dass das mitgelieferte USB-Type-C-Kabel richtig an den USB-Anschluss des Computers angeschlossen ist.
 - Vergewissern Sie sich, dass das Ladeetui und der Computer direkt miteinander verbunden sind und nicht über einen USB-Hub.
 - Möglicherweise liegt am USB-Anschluss des angeschlossenen Computers ein Problem vor. Versuchen Sie, es an einem anderen USB-Anschluss des Computers anzuschließen, sofern vorhanden.
 - Versuchen Sie den USB-Verbindungsvorgang erneut, wenn keine der oben genannten Ursachen zutrifft.

Funk-Stereo-Headset mit Rauschunterdrückung
WF-1000XM3

Die Akkurestladung des Headsets wird auf dem Bildschirm eines Smartphones nicht angezeigt.

- Nur iOS-Geräte (einschließlich iPhone/iPod touch), die HFP (Hands-free Profile) unterstützen, und das Android-Smartphone (OS 8.1 oder höher) können die Akkurestladung anzeigen.
- Stellen Sie sicher, dass das Smartphone mit HFP verbunden ist. Wenn das Smartphone nicht mit HFP verbunden ist, wird die Akkurestladung nicht richtig angezeigt.

Verwandtes Thema

- [Prüfen der Akkurestladung](#)

Funk-Stereo-Headset mit Rauschunterdrückung
WF-1000XM3

Kein Ton

- Je nach Smartphone-App (die HFP (Hands-free Profile)/HSP (Headset Profile) erfordert) hören Sie nur von einer Einheit eine Stimme.
- Vergewissern Sie sich, dass das verbundene Bluetooth-Gerät sowie die linke und die rechte Einheit des Headsets eingeschaltet sind.
- Vergewissern Sie sich, dass das Headset und das übertragende Bluetooth-Gerät über Bluetooth A2DP verbunden sind.
- Erhöhen Sie die Lautstärke, wenn sie zu niedrig ist.
- Überprüfen Sie, ob das verbundene Gerät die Wiedergabe ordnungsgemäß ausführt.
- Führen Sie erneut eine Kopplung für das Headset und das Bluetooth-Gerät aus.
- Wenn die Google Assistant-Funktion dem Headset zugewiesen ist und Sie nur eine Einheit des Headsets verwenden wollen, verwenden Sie die Einheit, der die Google Assistant-Funktion zugewiesen ist.
- Wenn die Amazon Alexa-Funktion dem Headset zugewiesen ist und Sie nur eine Einheit des Headsets verwenden wollen, verwenden Sie die Einheit, der die Amazon Alexa-Funktion zugewiesen ist.

Verwandtes Thema

- [Verwenden von nur einer Einheit des Headsets](#)
- [Herstellen einer drahtlosen Verbindung zu Bluetooth-Geräten](#)
- [Wiedergeben von Musik von einem Gerät über eine Bluetooth-Verbindung](#)

Funk-Stereo-Headset mit Rauschunterdrückung
WF-1000XM3

Leiser Ton

- Stellen Sie bei der Musikwiedergabe die Lautstärke am angeschlossenen Gerät ein. Wenn sich die Lautstärke am angeschlossenen Gerät nicht einstellen lässt, installieren Sie die Smartphone-App „Sony | Headphones Connect“ und stellen Sie die Lautstärke mit der App ein.
- Stellen Sie beim Telefonieren die Lautstärke am angeschlossenen Gerät ein. Wenn sich die Lautstärke am angeschlossenen Gerät nicht einstellen lässt, installieren Sie die Smartphone-App „Sony | Music Center“ und stellen Sie die Lautstärke mit der App ein.
- Verbinden Sie das Bluetooth-Gerät erneut mit dem Headset.

Funk-Stereo-Headset mit Rauschunterdrückung
WF-1000XM3

Es ist ein Unterschied in der Lautstärke zwischen der linken und der rechten Seite zu hören, zu wenig Bässe.

- Ohrpolster der Größe M sind werkseitig an der linken und rechten Seite des Headsets angebracht. Wenn Sie zu wenig Bässe und einen Unterschied in der Lautstärke zwischen der linken und der rechten Seite hören, wechseln Sie die Größe der Ohrpolster, sodass diese bequem und fest im linken und rechten Ohr sitzen.

Verwandtes Thema

- [Ersetzen der Ohrpolster](#)

Funk-Stereo-Headset mit Rauschunterdrückung
WF-1000XM3

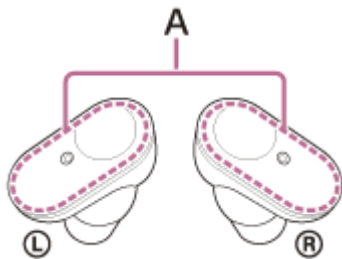
Schlechte Tonqualität

- Senken Sie die Lautstärke am verbundenen Gerät, wenn diese zu hoch ist.
- Halten Sie das Headset von Mikrowellenherden, Wi-Fi-Geräten usw. fern.
- Verringern Sie den Abstand zwischen dem Headset und dem Bluetooth-Gerät. Entfernen Sie ggf. Hindernisse zwischen dem Headset und dem Bluetooth-Gerät.
- Halten Sie das Headset von Fernsehgeräten fern.
- Schalten Sie am angeschlossenen Gerät die Bluetooth-Verbindung auf A2DP um, wenn das Headset und das übertragende Bluetooth-Gerät über eine HFP- oder HSP-Bluetooth-Verbindung verbunden sind.
- Wenn Sie ein Gerät mit einem integrierten Radio oder Tuner mit dem Headset verbinden, werden Übertragungen möglicherweise nicht empfangen oder die Empfindlichkeit ist möglicherweise reduziert. Verwenden Sie das Headset weiter entfernt vom verbundenen Gerät und versuchen Sie es erneut.
- Wenn das Headset eine Verbindung zum zuvor verbundenen Bluetooth-Gerät herstellt, stellt das Headset beim Einschalten möglicherweise nur eine HFP-/HSP-Bluetooth-Verbindung her. Verwenden Sie das Bluetooth-Gerät und stellen Sie eine A2DP-Bluetooth-Verbindung her.

Funk-Stereo-Headset mit Rauschunterdrückung
WF-1000XM3

Der Ton setzt häufig aus.

- Stellen Sie am Headset den Modus „Priorität auf stabiler Verbindung“ ein. Für Einzelheiten dazu siehe [„Hinweise zum Tonqualitätsmodus“](#).
- Entfernen Sie gegebenenfalls Hindernisse zwischen der Antenne des zu verbindenden Bluetooth-Geräts und der integrierten Antenne des Headsets. Die Antenne des Headsets befindet sich im Bereich der gepunkteten Linie in der nachfolgenden Abbildung.



A: Position der integrierten Antenne

- Unter den folgenden Bedingungen kann die Bluetooth-Kommunikation deaktiviert werden oder es können Störrauschen oder Tonaussetzer auftreten.
 - Es befindet sich eine Person zwischen dem Headset und dem Bluetooth-Gerät
Richten Sie in diesem Fall das Bluetooth-Gerät auf die Antenne des Headsets, um die Bluetooth-Kommunikation zu verbessern.
 - Zwischen dem Headset und dem Bluetooth-Gerät befindet sich ein Hindernis, wie zum Beispiel Metall oder eine Wand.
 - An Orten, an denen ein WLAN oder ein Mikrowellenherd verwendet wird bzw. elektromagnetische Wellen erzeugt werden usw.
- Die Situation lässt sich möglicherweise verbessern, indem Sie die Qualitätseinstellungen für die drahtlose Wiedergabe ändern oder den drahtlosen Wiedergabemodus beim Sendegerät fest auf SBC einstellen. Sie finden ausführliche Informationen hierzu in der Bedienungsanleitung im Lieferumfang des sendenden Geräts.
- Da Bluetooth- und Wi-Fi-Geräte (IEEE802.11b/g/n) dasselbe Frequenzband (2,4 GHz) nutzen, kann es zu Interferenzen im Mikrowellenbereich und zu Störrauschen oder Tonaussetzern kommen oder es ist keine Kommunikation möglich, wenn das Headset in der Nähe von Wi-Fi-Geräten verwendet wird. Gehen Sie in einem solchen Fall folgendermaßen vor.
 - Wenn Sie das Headset mit einem Bluetooth-Gerät verbinden, verwenden Sie das Headset in einem Abstand von mindestens 10 m vom Wi-Fi-Gerät.
 - Wenn dieses Headset innerhalb von 10 m Entfernung von einem Wi-Fi-Gerät verwendet wird, schalten Sie das Wi-Fi-Gerät aus.
 - Verwenden Sie dieses Headset und das Bluetooth-Gerät möglichst nahe beieinander.
- Falls Sie mit dem Smartphone Musik wiedergeben, lässt sich die Situation möglicherweise verbessern, indem Sie nicht benötigte Apps beenden oder das Smartphone neu starten.

Verwandtes Thema

- [Hinweise zum Tonqualitätsmodus](#)

Funk-Stereo-Headset mit Rauschunterdrückung
WF-1000XM3

Der Rauschunterdrückungseffekt ist nicht ausreichend.

- Stellen Sie sicher, dass die Funktion zur Rauschunterdrückung aktiviert ist.
 - Verwenden Sie das Ohrpolster, mit dem an der linken und der rechten Einheit am wenigsten Umgebungsgeräusche zu hören sind.
 - Passen Sie die Position des Headsets so an, dass es gut in den Ohren sitzt.
 - Die Rauschunterdrückung ist besonders in niedrigen Frequenzbereichen wie bei Flugzeugen, Zügen, Büros und in der Nähe von Klimaanlage effektiv. Sie ist weniger effektiv bei höheren Frequenzen wie menschlichen Stimmen.
-

Verwandtes Thema

- [Ersetzen der Ohrpolster](#)
- [Tragen des Headsets](#)
- [Was ist die Rauschunterdrückung?](#)
- [Verwendung der Funktion zur Rauschunterdrückung](#)

Funk-Stereo-Headset mit Rauschunterdrückung
WF-1000XM3

Die Kopplung kann nicht durchgeführt werden.

- Stellen Sie sicher, dass sich das Headset und das Bluetooth-Gerät in einem Abstand von maximal 1 m voneinander befinden.
- Beim erstmaligen Koppeln nach dem Kauf, nach einer Initialisierung und nach einer Reparatur wechselt das Headset automatisch in den Kopplungsmodus, sobald Sie es aus dem Ladeetui nehmen. Wenn Sie ein zweites oder weiteres Gerät koppeln, setzen Sie beide Einheiten des Headsets in die Ohren und halten Sie dann etwa 7 Sekunden lang einen Finger auf den Touchsensor an der linken und rechten Einheit, um in den Kopplungsmodus zu wechseln.
- Wenn Sie nach dem Initialisieren oder Reparieren des Headsets ein Gerät erneut koppeln wollen, lässt sich das Gerät möglicherweise nicht koppeln, wenn darauf noch Kopplungsinformationen für das Headset gespeichert sind (iPhone oder anderes Gerät). Löschen Sie in diesem Fall die Kopplungsinformationen für das Headset vom Gerät und führen Sie die Kopplung erneut durch.

Verwandtes Thema

- [Hinweise zur Anzeige](#)
- [Herstellen einer drahtlosen Verbindung zu Bluetooth-Geräten](#)
- [Initialisieren des Headsets zum Wiederherstellen der Werkseinstellungen](#)

Funk-Stereo-Headset mit Rauschunterdrückung
WF-1000XM3

One-touch connection (NFC) funktioniert nicht.

- Nehmen Sie das Headset aus dem Ladeetui heraus und vergewissern Sie sich, dass das Headset eingeschaltet ist.
 - Halten Sie das Smartphone so lange an das N-Zeichen am Ladeetui, bis das Smartphone reagiert. Wenn es nicht reagiert, bewegen Sie das Smartphone umher.
 - Prüfen Sie, ob die NFC-Funktion des Smartphones eingeschaltet ist.
 - Wenn sich das Smartphone in einem Etui befindet, nehmen Sie es heraus.
 - Smartphones unterscheiden sich in ihrer NFC-Empfangsempfindlichkeit. Wenn die Verbindung wiederholt fehlschlägt, können Sie die Verbindung über das Smartphone herstellen/trennen.
 - Sie können keine One-touch connection (NFC) herstellen, solange der Akku geladen wird, da das Headset nicht eingeschaltet werden kann. Beenden Sie den Ladevorgang, bevor Sie die One-touch connection (NFC) herstellen.
 - Vergewissern Sie sich, dass das zu verbindende Gerät die NFC-Funktion unterstützt.
 - Prüfen Sie, ob die Bluetooth-Funktion des Smartphones eingeschaltet ist.
-

Verwandtes Thema

- [One-touch connection \(NFC\) mit einem Android-Smartphone](#)

Funk-Stereo-Headset mit Rauschunterdrückung
WF-1000XM3

Das Herstellen einer Bluetooth-Verbindung ist nicht möglich.

- Prüfen Sie, ob das Headset eingeschaltet ist.
 - Vergewissern Sie sich, dass das Bluetooth-Gerät eingeschaltet und die Bluetooth-Funktion aktiviert ist.
 - Wenn sich das Headset automatisch mit dem zuletzt verbundenen Bluetooth-Gerät verbindet, können Sie es eventuell nicht über Bluetooth mit einem anderen Gerät verbinden. Bedienen Sie in diesem Fall das zuletzt verbundene Bluetooth-Gerät und trennen Sie die Bluetooth-Verbindung.
 - Prüfen Sie, ob sich das Bluetooth-Gerät im Energiesparmodus befindet. Wenn sich das Gerät im Energiesparmodus befindet, deaktivieren Sie ihn.
 - Prüfen Sie, ob die Bluetooth-Verbindung beendet wurde. Wenn sie beendet wurde, stellen Sie die Bluetooth-Verbindung wieder her.
 - Wenn die Kopplungsinformationen für das Headset vom Bluetooth-Gerät gelöscht wurden, koppeln Sie das Headset erneut mit dem Gerät.
-

Verwandtes Thema

- [Hinweise zur Anzeige](#)
- [Herstellen einer drahtlosen Verbindung zu Bluetooth-Geräten](#)

Funk-Stereo-Headset mit Rauschunterdrückung
WF-1000XM3

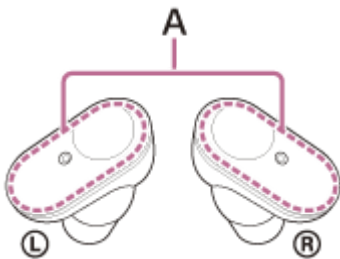
Der Ton ist verzerrt

- Verwenden Sie das Headset mit Abstand zu Mikrowellenherden, Wi-Fi-Geräten usw.

Funk-Stereo-Headset mit Rauschunterdrückung
WF-1000XM3

Die Übertragungsreichweite der Bluetooth-Funkverbindung ist kurz oder der Ton setzt aus.

- Stellen Sie am Headset den Modus „Priorität auf stabiler Verbindung“ ein. Für Einzelheiten dazu siehe [Hinweise zum Tonqualitätsmodus](#).
- Entfernen Sie gegebenenfalls Hindernisse zwischen der Antenne des zu verbindenden Bluetooth-Geräts und der integrierten Antenne des Headsets. Die Antenne des Headsets befindet sich im Bereich der gepunkteten Linie in der nachfolgenden Abbildung.



A: Position der integrierten Antenne

- Unter den folgenden Bedingungen kann die Bluetooth-Kommunikation deaktiviert werden oder es können Störgeräusche oder Tonaussetzer auftreten.
 - Es befindet sich eine Person zwischen dem Headset und dem Bluetooth-Gerät
Richten Sie in diesem Fall das Bluetooth-Gerät auf die Antenne des Headsets, um die Bluetooth-Kommunikation zu verbessern.
 - Zwischen dem Headset und dem Bluetooth-Gerät befindet sich ein Hindernis, wie zum Beispiel Metall oder eine Wand.
 - An Orten, an denen ein WLAN oder ein Mikrowellenherd verwendet wird bzw. elektromagnetische Wellen erzeugt werden usw.
- Die Situation lässt sich möglicherweise verbessern, indem Sie die Qualitätseinstellungen für die drahtlose Wiedergabe ändern oder den drahtlosen Wiedergabemodus beim Sendegerät fest auf SBC einstellen. Sie finden ausführliche Informationen hierzu in der Bedienungsanleitung im Lieferumfang des sendenden Geräts.
- Da Bluetooth- und Wi-Fi-Geräte (IEEE802.11b/g/n) dasselbe Frequenzband (2,4 GHz) nutzen, kann es zu Interferenzen im Mikrowellenbereich und zu Störgeräuschen oder Tonaussetzern kommen oder es ist keine Kommunikation möglich, wenn das Headset in der Nähe von Wi-Fi-Geräten verwendet wird. Gehen Sie in einem solchen Fall folgendermaßen vor.
 - Wenn Sie das Headset mit einem Bluetooth-Gerät verbinden, verwenden Sie dieses Headset in einem Abstand von mindestens 10 m vom Wi-Fi-Gerät.
 - Wenn dieses Headset innerhalb von 10 m Entfernung von einem Wi-Fi-Gerät verwendet wird, schalten Sie das Wi-Fi-Gerät aus.
 - Verwenden Sie dieses Headset und das Bluetooth-Gerät möglichst nahe beieinander.
- Falls Sie mit dem Smartphone Musik wiedergeben, lässt sich die Situation möglicherweise verbessern, indem Sie nicht benötigte Apps beenden oder das Smartphone neu starten.

Verwandtes Thema

- [Hinweise zum Tonqualitätsmodus](#)

Funk-Stereo-Headset mit Rauschunterdrückung
WF-1000XM3

Das Headset funktioniert nicht ordnungsgemäß.

- Setzen Sie das Headset zurück. Mit dieser Funktion werden keine Kopplungsinformationen gelöscht.
- Falls das Headset auch nach dem Zurücksetzen des Headsets nicht richtig funktioniert, initialisieren Sie das Headset.
- Sie können das Headset nicht bedienen, wenn es nicht getragen wird. Setzen Sie das Headset auf, um es zu bedienen.
- Zum Bedienen des Headsets müssen Sie richtig auf den Touchsensor tippen. Halten Sie das Headset zwischen Daumen und Mittelfinger und tippen Sie dann mit dem Zeigefinger auf den Touchsensor.
- Das Headset kann nicht bedient werden, wenn der Touchsensor oder die Finger feucht sind. Wischen Sie Schweiß oder Wasser mit einem weichen, trockenen Tuch ab, bevor Sie das Headset bedienen.
- Das Headset kann nicht mit Handschuhen bedient werden. Bedienen Sie das Headset mit bloßen Händen.
- Das Headset kann nicht bedient werden, wenn Haare den Touchsensor bedecken. Wischen Sie die Haare vom Touchsensor, damit Sie direkt auf den Touchsensor tippen können.
- Tippen Sie am Touchsensor innen auf den Kreis. Wenn Sie den Rand des Touchsensors berühren, funktioniert das Headset unter Umständen nicht.
- Tippen Sie mit der Fingerkuppe auf den Touchsensor. Wenn Sie mit dem Nagel oder der Fingerspitze tippen, funktioniert das Headset unter Umständen nicht.
- Halten Sie das Headset mit dem Daumen und dem Mittelfinger, wenn Sie auf den Touchsensor tippen. Wenn sich das Headset beim Tippen auf den Touchsensor bewegt, funktioniert das Headset unter Umständen nicht.

Verwandtes Thema

- [Zurücksetzen des Headsets](#)
- [Initialisieren des Headsets zum Wiederherstellen der Werkseinstellungen](#)

Funk-Stereo-Headset mit Rauschunterdrückung
WF-1000XM3

Beim Telefonieren ist der Gesprächsteilnehmer nicht zu hören.

- Vergewissern Sie sich, dass sowohl das Headset als auch das verbundene Gerät (z. B. ein Smartphone) eingeschaltet sind.
 - Erhöhen Sie die Lautstärke am verbundenen Gerät, wenn diese zu niedrig ist.
 - Überprüfen Sie die Audioeinstellungen am Bluetooth-Gerät, um sicherzustellen, dass der Ton beim Telefonieren über das Headset ausgegeben wird.
 - Stellen Sie die Verbindung am Bluetooth-Gerät erneut her. Wählen Sie HFP oder HSP als Profil aus.
 - Wenn Sie über das Headset Musik hören und ein Anruf eingeht, stoppen Sie die Wiedergabe und tippen Sie zweimal schnell auf den Touchsensor an der linken oder rechten Einheit, um den Anruf entgegenzunehmen.
-

Verwandtes Thema

- [Herstellen einer drahtlosen Verbindung zu Bluetooth-Geräten](#)
- [Entgegennehmen eines Anrufs](#)
- [Anrufen](#)

Funk-Stereo-Headset mit Rauschunterdrückung
WF-1000XM3

Leise Stimme von Anrufern

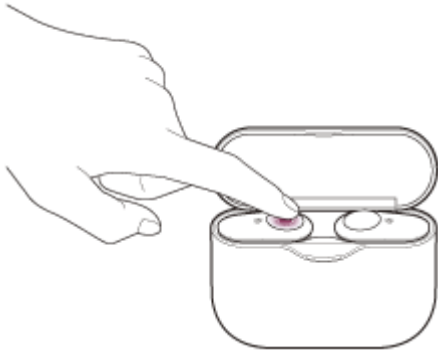
- Erhöhen Sie die Lautstärke am angeschlossenen Gerät.

Funk-Stereo-Headset mit Rauschunterdrückung
WF-1000XM3

Zurücksetzen des Headsets

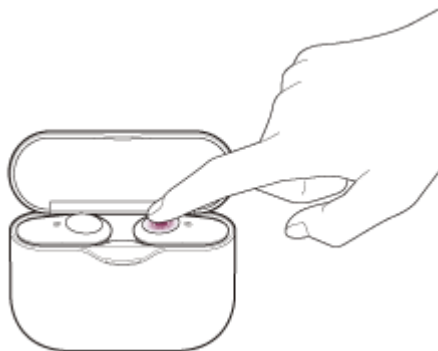
Wenn das Headset nicht eingeschaltet werden kann oder selbst eingeschaltet nicht bedient werden kann, setzen Sie es zurück.

Setzen Sie das Headset in das Ladeetui ein, lassen Sie den Deckel des Ladeetuis offen und halten Sie dann einen Finger etwa 20 Sekunden lang auf den Touchsensor an der linken Einheit.



Heben Sie den Finger ab, wenn die Anzeige (rot) des Headsets nach dem Blinken erlischt.

Halten Sie dann einen Finger etwa 20 Sekunden lang auf den Touchsensor an der rechten Einheit.



Heben Sie den Finger ab, wenn die Anzeige (rot) des Headsets nach dem Blinken erlischt.

Wenn am Headset ein Problem vorliegt, leuchtet die Anzeige (rot) des Headsets nicht und beginnt auch nicht zu blinken, wenn Sie die oben beschriebenen Maßnahmen ausführen. Halten Sie einen Finger länger auf den Touchsensor (etwa 30 Sekunden lang) und heben Sie den Finger ab, wenn die Anzeige (rot) des Headsets aufleuchtet.

Informationen zur Geräteregistrierung (Kopplung) und andere Einstellungen bleiben gespeichert.

Falls das Headset auch nach dem Zurücksetzen nicht ordnungsgemäß funktioniert, initialisieren Sie das Headset zum Wiederherstellen der Werkseinstellungen.

Verwandtes Thema

- [Initialisieren des Headsets zum Wiederherstellen der Werkseinstellungen](#)

Funk-Stereo-Headset mit Rauschunterdrückung
WF-1000XM3

Initialisieren des Headsets zum Wiederherstellen der Werkseinstellungen

Falls das Headset auch nach dem Zurücksetzen nicht richtig funktioniert, initialisieren Sie das Headset.

Setzen Sie das Headset in das Ladeetui ein, lassen Sie den Deckel des Ladeetuis offen und halten Sie dann einen Finger etwa 10 Sekunden lang auf die Touchsensoren an der linken und rechten Einheit. Heben Sie die Finger ab, wenn die Anzeigen (rot) des Headsets zu blinken beginnen.

Die Anzeigen (blau) blinken 4-mal (● ● ● ●) und das Headset wird initialisiert. Dieser Vorgang setzt das Headset auf die Werkseinstellungen zurück und löscht alle Kopplungsinformationen. Löschen Sie in diesem Fall die Kopplungsinformationen für das Headset vom Gerät und führen Sie die Kopplung erneut durch.

Falls das Headset auch nach dem Initialisieren nicht richtig funktioniert, wenden Sie sich an Ihren Sony-Händler.

Hinweis

- Bevor Sie die Finger auf die Touchsensoren halten, prüfen Sie, ob beide Anzeigen (rot) des Headsets leuchten.
- Wenn Sie die Software nach dem Erwerb des Headsets aktualisiert haben, bleibt die aktualisierte Softwareversion erhalten, auch wenn Sie das Headset initialisieren.
- Wenn Sie nach dem Wechseln der Sprache für die Sprachführung das Headset initialisieren, um die werkseitigen Einstellungen wiederherzustellen, wird die Sprache ebenfalls auf die werkseitige Einstellung zurückgesetzt.