

Auriculares estéreo inalámbricos con cancelación de ruido
WF-1000XM3



Utilice este manual si tiene algún problema o alguna duda.

Actualice el software de los auriculares y la aplicación “Sony | Headphones Connect” a la última versión. Para obtener más información, consulte el siguiente sitio web:

<https://www.sony.net/elesupport/>

Introducción

[Qué puede hacer con la función Bluetooth](#)

[Acerca de las indicaciones de voz](#)

Accesorios suministrados

[Comprobación del contenido del paquete](#)

[Sustitución de los adaptadores](#)

[Cuando haya terminado de utilizar los auriculares](#)

Partes y controles

[Ubicación y funciones de las partes](#)

[Acerca del indicador](#)

Ponerse los auriculares

- [Ponerse los auriculares](#)
- [Utilización de solo una unidad de los auriculares](#)
- [Acerca del sensor táctil](#)

Alimentación/carga

- [Carga de los auriculares](#)
- [Tiempo de funcionamiento disponible](#)
- [Comprobación de la batería restante](#)
- [Encendido de los auriculares](#)
- [Apagado de los auriculares](#)

Realizar conexiones

[Cómo establecer una conexión inalámbrica con dispositivos Bluetooth](#)

Configuración fácil con la aplicación

- [Conexión con la app "Sony | Headphones Connect"](#)

Teléfono inteligente Android

- [Emparejamiento y conexión con un teléfono inteligente Android](#)
- [Conexión con un teléfono inteligente Android emparejado](#)
- [Conexión con un solo toque \(NFC\) con un teléfono inteligente Android](#)
- [Desconexión del teléfono inteligente Android con un solo toque \(NFC\)](#)
- [Cambio de dispositivo con un solo toque \(NFC\)](#)

iPhone (dispositivos iOS)

- [Emparejamiento y conexión con un iPhone](#)
- [Conexión con un iPhone emparejado](#)

[Desconectar la conexión Bluetooth \(después de su uso\)](#)

Escuchar música

Escuchar música a través de una conexión Bluetooth

- [Escuchar música de un dispositivo conectado a través de Bluetooth](#)
- [Control del dispositivo de audio \(conexión Bluetooth\)](#)
- [Desconectar la conexión Bluetooth \(después de su uso\)](#)

Función de cancelación de ruido

- [¿Qué es la cancelación de ruido?](#)

- [Utilización de la función de cancelación de ruido](#)

Escuchar sonido ambiente

- [Escuchar sonido ambiente durante la reproducción de música \(modo Sonido ambiente\)](#)

- [Escuchar el sonido ambiente rápidamente \(modo Atención rápida\)](#)

Modo de calidad de sonido

- [Acerca del modo de calidad de sonido](#)

[Códexes compatibles](#)

[Acerca de la función DSEE HX](#)

Realizar llamadas telefónicas

[Recibir una llamada](#)

[Hacer una llamada](#)

[Funciones para una llamada telefónica](#)

[Desconectar la conexión Bluetooth \(después de su uso\)](#)

Utilización de la función de asistencia de voz

[Uso del Asistente de Google](#)

[Uso de Amazon Alexa](#)

[Utilización de la función de asistencia de voz \(Google app\)](#)

[Utilización de la función de asistencia de voz \(Siri\)](#)

Utilización de las apps

[Qué puede hacer con la aplicación "Sony | Headphones Connect"](#)

[Instalación de la app "Sony | Headphones Connect"](#)

[Acceso a información de asistencia de la app "Sony | Headphones Connect"](#)

[Actualización del software de los auriculares](#)

Información importante

[Precauciones](#)

[Aviso sobre la licencia](#)

[Marcas comerciales](#)

Solución de problemas

[¿Cómo puedo solucionar los problemas?](#)

Alimentación/carga

- [No se pueden encender los auriculares.](#)
- [No se puede realizar la carga.](#)
- [El tiempo de carga es demasiado largo.](#)
- [Los auriculares no pueden cargarse aunque el estuche de carga esté conectado a un ordenador.](#)
- [La carga de batería restante de los auriculares no se muestra en la pantalla del teléfono inteligente.](#)

Sonido

- [No hay sonido](#)
- [Nivel de sonido bajo](#)
- [Existe una diferencia de volumen entre los lados izquierdo y derecho y el sonido de baja frecuencia es insuficiente.](#)
- [Calidad de sonido baja](#)
- [El sonido salta con frecuencia.](#)
- [El efecto de cancelación de ruido no es suficiente.](#)

Bluetooth

- [No se puede realizar el emparejamiento.](#)
- [La conexión con un solo toque \(NFC\) no funciona.](#)
- [No es posible establecer una conexión Bluetooth.](#)
- [Sonido distorsionado](#)
- [El rango de comunicación inalámbrica Bluetooth es corto o se interrumpe el sonido.](#)
- [Los auriculares no funcionan correctamente.](#)
- [No se escucha a la otra persona en una llamada.](#)
- [Volumen de voz bajo de las personas que llaman](#)

Restablecimiento o inicialización de los auriculares

- [Reinicio de los auriculares](#)
- [Inicialización de los auriculares para restablecer los ajustes de fábrica](#)

Auriculares estéreo inalámbricos con cancelación de ruido
WF-1000XM3

Qué puede hacer con la función Bluetooth

Los auriculares utilizan la tecnología inalámbrica BLUETOOTH®, lo cual le permitirá escuchar música o realizar llamadas de forma inalámbrica.

Escuchar música

Puede recibir señales de audio procedentes de un teléfono inteligente o reproductor de música para disfrutar de la música de forma inalámbrica.



Hablar por teléfono

Puede hacer y recibir llamadas manos libres, sin sacar el teléfono inteligente o el teléfono móvil del bolso o el bolsillo.



Auriculares estéreo inalámbricos con cancelación de ruido
WF-1000XM3

Acerca de las indicaciones de voz

Con los ajustes de fábrica, cuando lleva los auriculares, escuchará la indicación de voz en inglés a través de los auriculares.

El contenido de las indicaciones de voz está explicado en paréntesis.

Puede cambiar el idioma de las indicaciones de voz y activar/desactivar las indicaciones de voz con la aplicación "Sony | Headphones Connect". Para obtener más información, consulte la siguiente URL:

http://rd1.sony.net/help/mdr/hpc/h_zz/

Oír una indicación de voz en las siguientes situaciones a través de las unidades izquierda y derecha de los auriculares.

- Al encender los auriculares: "Power on" (encendido)
- Al comprobar la carga de batería restante: "Battery about XX %" (batería aprox. XX %) (El valor "XX" indica la carga restante aproximada. Utilícelo como un cálculo aproximado.) / "Battery fully charged" (batería cargada al máximo)
- Cuando la carga de batería restante es baja: "Low battery, please recharge headset" (batería baja, recargue los auriculares)
- Cuando los auriculares se apagan automáticamente debido a la batería baja: "Please recharge headset. Power off" (recargue los auriculares. Sin alimentación)

En las siguientes situaciones escuchará la indicación de voz por la unidad izquierda (o por la unidad derecha si solo lleva la unidad derecha).

- Al apagar los auriculares con la app "Sony | Headphones Connect": "Power off" (apagado)
- Al acceder al modo de emparejamiento: "Bluetooth pairing" (emparejamiento Bluetooth)
- Al establecer una conexión Bluetooth: "Bluetooth connected" (Bluetooth conectado)
- Al desconectar una conexión Bluetooth: "Bluetooth disconnected" (Bluetooth desconectado)
- Al activar la función de cancelación de ruido: "Noise canceling" (Cancelación de ruido)
- Al activar el modo sonido ambiente: "Ambient sound" (Sonido ambiente)
- Al desactivar la función de cancelación de ruido y el modo Sonido ambiente: "Ambient Sound Control off" (control de sonido ambiente desactivado)

En la siguiente situación escuchará una indicación de voz por la unidad a la que esté asociada la función del Asistente de Google.

- Cuando el Asistente de Google no está disponible en el teléfono inteligente conectado a los auriculares aunque utilice el sensor táctil en la unidad a la que asignó la función del Asistente de Google: "The Google Assistant is not connected" (El asistente de Google no está conectado)

En la siguiente situación escuchará indicaciones de voz desde la unidad a la que esté asociada la función Amazon Alexa.

- Cuando Amazon Alexa no está disponible en el teléfono inteligente conectado a los auriculares aunque utilice el sensor táctil en la unidad a la que asignó la función Amazon Alexa: "Either your mobile device isn't connected; or you need to open the Alexa App and try again" (Su dispositivo móvil no está conectado o bien tiene que abrir la app Alexa y volver a intentarlo)

Nota

- Cuando solo lleva puesta una unidad de los auriculares, escuchará la indicación de voz a través de la unidad que tenga puesta.
- Tienen que pasar unos 20 minutos cuando se cambia el idioma de la indicación de voz.

- Aunque inicialice los auriculares para restaurar los ajustes de fábrica después de cambiar el idioma de las indicaciones de voz, el idioma también volverá al ajuste de fábrica.
- Si no oye las indicaciones de voz después de cambiar el idioma de las indicaciones de voz o de actualizar el firmware, apague los auriculares y vuelva a encenderlos.

Tema relacionado

- [Utilización de solo una unidad de los auriculares](#)

4-747-585-31(5) Copyright 2019 Sony Corporation

Auriculares estéreo inalámbricos con cancelación de ruido
WF-1000XM3

Comprobación del contenido del paquete

Después de abrir el paquete, compruebe que haya todos los elementos de la lista. Si falta alguno de los elementos, póngase en contacto con su distribuidor.

Los números entre () indican la cantidad de artículos.

Auriculares estéreo inalámbricos con cancelación de ruido
Cable USB Type-C™ (USB-A a USB-C™) (aprox. 20 cm) (1)



Adaptadores de caucho de silicona híbridas tamaño largo (SS/S/M/L, 2 de cada)

- Los auriculares se suministran con los adaptadores de la talla M montados.



Adaptadores de triple confort (S/M/L, 2 de cada)



Estuche de carga (1)



Auriculares estéreo inalámbricos con cancelación de ruido
WF-1000XM3

Sustitución de los adaptadores

Para que la función de cancelación de ruido sea completamente eficaz, seleccione los adaptadores que se ajusten mejor a sus orejas.

Las unidades izquierda y derecha de los adaptadores se suministran con adaptadores de caucho de silicona híbridas tamaño largo de la talla M. Seleccione y conecte el adaptador que le permita escuchar el menor sonido ambiente posible en cada unidad.

Almohadillas de caucho de silicona híbridas tamaño largo



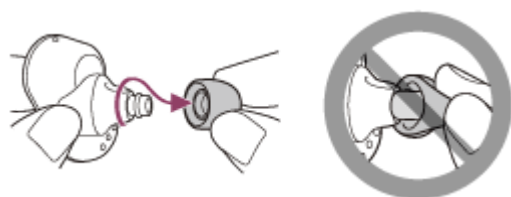
SS: una línea
S: dos líneas
M: tres líneas
L: cuatro líneas

Adaptadores de triple confort



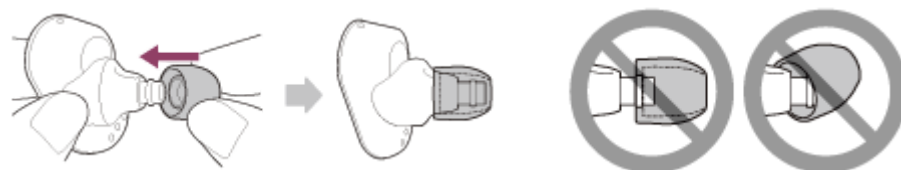
S: naranja
M: verde
L: azul claro

1 Retire los adaptadores.



- No apriete el extremo del adaptador al retirarlo.

2 Coloque los adaptadores.



- Introduzca con firmeza los adaptadores hasta el fondo. No coloque los adaptadores de manera que queden sueltos o torcidos.

Auriculares estéreo inalámbricos con cancelación de ruido
WF-1000XM3

Cuando haya terminado de utilizar los auriculares

Cuando haya terminado de utilizar los auriculares, asegúrese de guardarlos en el estuche de carga.
Cierre la tapa del estuche de carga.

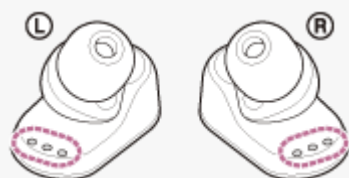


Nota

- Si cae agua en el orificio del micrófono de los auriculares, puede provocar corrosión. Si entra agua en los auriculares, gire el micrófono hacia abajo y golpéelo suavemente unas cinco veces contra un paño seco, etc.



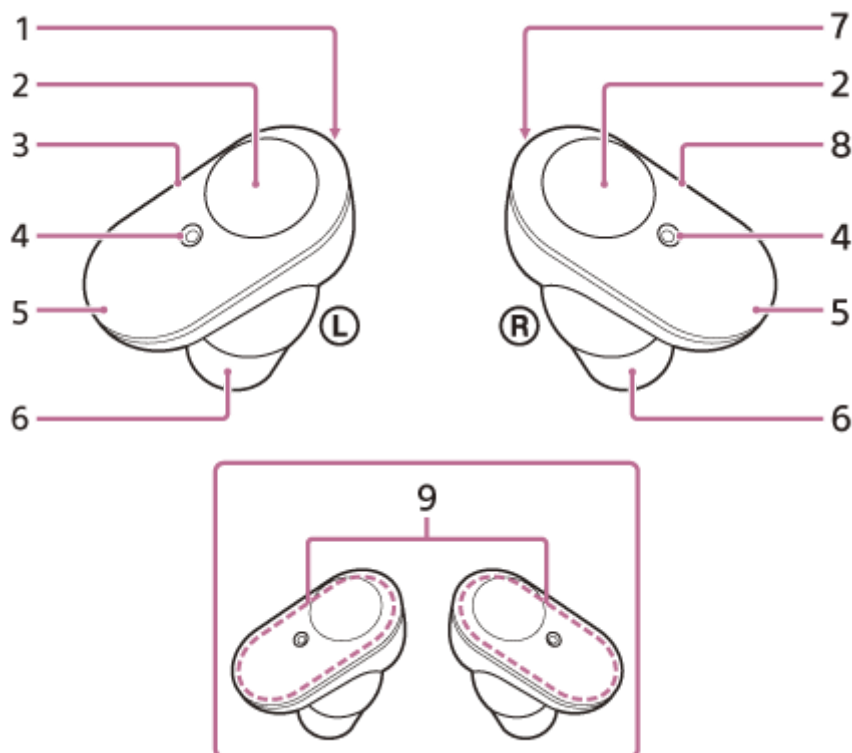
- Si penetra sudor o agua en el puerto de carga, la capacidad para cargar la unidad puede verse afectada. Limpie de inmediato cualquier rastro de sudor o agua del puerto de carga después de su uso.



Auriculares estéreo inalámbricos con cancelación de ruido
WF-1000XM3

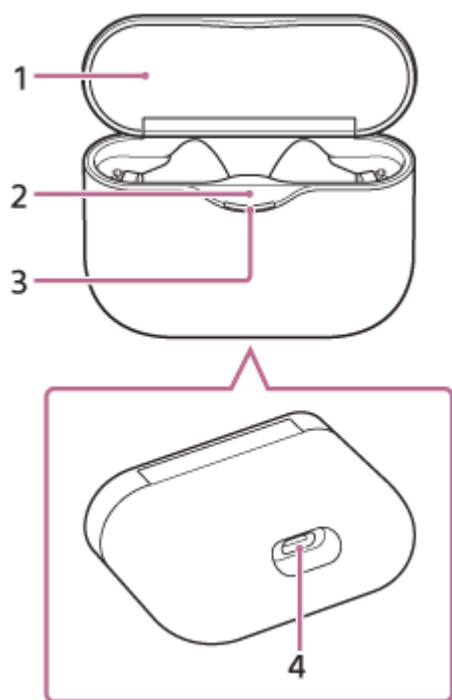
Ubicación y funciones de las partes

Auriculares



1. Marca **Ⓛ** (izquierda) y punto táctil
La unidad izquierda tiene un punto táctil.
2. Sensor táctil
Tóquelo para utilizar los auriculares.
Con los ajustes de fábrica, con el fin de evitar que los auriculares reaccionen de manera incorrecta, estos no funcionarán aunque toque el sensor táctil si no los lleva puestos.
3. Unidad izquierda
4. Micrófono
Recoge el sonido de su voz (cuando habla por teléfono) y el ruido (cuando se está utilizando la función de cancelación de ruido).
5. Indicador (azul/rojo)
Se ilumina de color rojo durante la carga.
Se ilumina de color rojo o azul para indicar el estado de carga o de comunicación de los auriculares.
Con los ajustes de fábrica, cuando lleva puestos los auriculares, el indicador se apaga.
6. Adaptadores
7. Marca **Ⓡ** (derecha)
8. Unidad derecha
9. Antena integrada
Hay una antena Bluetooth integrada en los auriculares.

Estuche de carga



1. Tapa

2. Marca N

3. Indicador (rojo)

Se ilumina durante la carga.

4. Puerto USB Type-C

Conecte el estuche de carga a un ordenador o un adaptador de CA USB disponible en comercios con el cable USB Type-C suministrado para cargar de forma simultánea los auriculares y el estuche de carga.

Tema relacionado

- [Acerca del indicador](#)
- [Comprobación de la batería restante](#)

Auriculares estéreo inalámbricos con cancelación de ruido
WF-1000XM3

Acerca del indicador

Puede comprobar los distintos estados de los auriculares mediante el indicador.

● : se ilumina en azul / ● : se ilumina en rojo / - : se apaga

Encendido

Los auriculares se encienden cuando se retiran del estuche de carga.

● - ● (parpadea dos veces)

En este caso, cuando la carga de la batería restante es del 20 % o menos (carga necesaria), el indicador se ilumina de forma gradual de la siguiente manera.

■ - ■ - ■ (parpadea aproximadamente 15 segundos)

Para obtener más información, consulte "[Comprobación de la batería restante](#)".

Apagado

Cuando los auriculares no están puestos durante alrededor de 5 minutos después de haberlos quitado del estuche de carga, los auriculares se apagan automáticamente.

■ (se ilumina durante unos 2 segundos)

Cuando la carga de batería restante pasa a ser baja

■ - ■ - ■ (parpadea aproximadamente 15 segundos)

Carga (indicada por el indicador del estuche de carga)

Puede comprobar el estado de la carga con el indicador (rojo) del estuche de carga.

- Al cargar

■

El indicador (rojo) del estuche de carga se ilumina mientras los auriculares están colocados en el estuche de carga y se están cargando. El indicador se apaga después de completar la carga de los auriculares.

Cuando se cargan los auriculares y el estuche de carga mediante la conexión del estuche de carga a una toma de CA, el indicador (rojo) del estuche de carga se apaga después de que se haya completado la carga de los auriculares y el estuche de carga.

- Si la carga restante de la batería del estuche de carga es baja

Al cerrar la tapa del estuche de carga, si la carga restante de la batería del estuche de carga es baja y las unidades izquierda y derecha de los auriculares no pueden cargarse del todo ni siquiera una vez, el indicador se ilumina de la siguiente forma.

■ - ■ - ■ (parpadea aproximadamente 15 segundos)

- Temperatura anómala

● ● - - ● ● - - (parpadea dos veces cada uno)

- Carga anómala

■ - - ■ - -



Función Bluetooth

Con los ajustes de fábrica, cuando lleva puestos los auriculares, el indicador se apaga. Si modifica el ajuste en la app "Sony | Headphones Connect" para que los auriculares no se apaguen con la función de apagado automático mediante la detección de utilización, el indicador no se apagará ni siquiera cuando se estén utilizando los auriculares.

- Modo de registro del dispositivo (emparejamiento)
● ● -- ● ● -- (parpadea dos veces cada uno)
- No conectado
● -- ● -- ● -- ● -- (intervalos de aproximadamente 1 segundo)
- Proceso de conexión completado
● ● ● ● ● ● ● ● (parpadea rápidamente durante unos 5 segundos)
- Conectado
● ----- ● ----- (intervalos de aproximadamente 5 segundos)
- Llamada entrante
● ● ● ● ● ● ● ●

Las indicaciones de estado de conexión y no conexión se apagan automáticamente después de que transcurra un período de tiempo. Empiezan a parpadear de nuevo durante un período de tiempo cuando se realiza alguna operación. Cuando la carga de batería restante es baja, el indicador (rojo) empieza a parpadear lentamente.

Otros

- Actualización del software
 --
 - Inicialización completada
 (parpadea 4 veces)
- Para obtener información detallada, consulte “[Inicialización de los auriculares para restablecer los ajustes de fábrica](#)”.

Sugerencia

- Con los ajustes de fábrica, cuando lleva puestos los auriculares, el indicador se apaga. Cuando lleva puestos los auriculares, puede comprobar varios estados de los auriculares con las indicaciones de voz.

Tema relacionado

- Qué puede hacer con la aplicación “Sony | Headphones Connect”
- Acerca de las indicaciones de voz

Auriculares estéreo inalámbricos con cancelación de ruido
WF-1000XM3

Ponerse los auriculares

Para que la función de cancelación de ruido sea completamente eficaz, seleccione los adaptadores que se ajusten mejor a sus orejas y lleve los auriculares correctamente.

1 Coloque los adaptadores.

Las unidades izquierda y derecha de los adaptadores se suministran con adaptadores de caucho de silicona híbridos tamaño largo de la talla M. Seleccione y conecte el adaptador que le permita escuchar el menor sonido ambiente posible en cada unidad.

Almohadillas de caucho de silicona híbridas tamaño largo

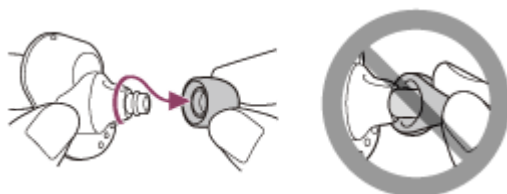


Adaptadores de triple confort

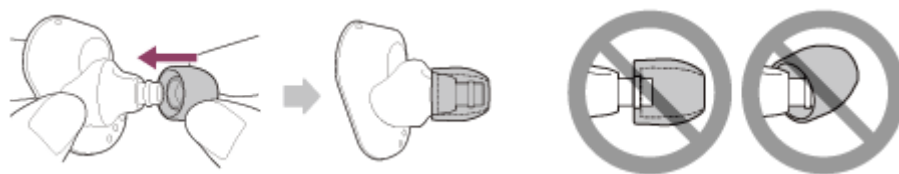


Tenga cuidado con los siguientes aspectos al cambiar los adaptadores.

Para desconectar los adaptadores



Para conectar los adaptadores



2 Póngase los auriculares.

Gire los auriculares para deslizar el adaptador a fondo en su oreja.



Sugerencia

- El adaptador será más fácil de introducir en su oreja si tira hacia arriba de la parte superior de la oreja ligeramente al girar los auriculares.



Al ponerse y quitarse los auriculares

Con los ajustes de fábrica, los sensores integrados funcionan cuando los auriculares se desconectan o se conectan, lo que permite que estos detengan o reanuden la reproducción de música o que controlen los sensores táctiles, los indicadores y la indicación de voz.

Al ponerse los auriculares

- Los indicadores de los auriculares se apagan.
- Puede utilizar el sensor táctil para reproducir música, hacer y recibir llamadas, etc.
- Escuchará una indicación de voz correspondiente al funcionamiento y el estado.

Al quitarse los auriculares

- Cuando solo se quita una unidad, los auriculares detienen la reproducción de música. Al ponerse de nuevo la unidad, los auriculares reanudan la reproducción de música.
- Cuando los auriculares no están puestos durante alrededor de 5 minutos después de haberlos quitado del estuche de carga, los auriculares se apagan automáticamente para ahorrar batería. Los auriculares se encenderán tocando el sensor táctil o poniéndoselos.
- Con el fin de evitar que los auriculares reaccionen de manera incorrecta, no podrá reproducir música, hacer y recibir llamadas, etc., aunque toque el sensor táctil si no lleva puestos los auriculares.

Sugerencia

- También puede reproducir música, hacer y recibir llamadas, etc., cuando solo lleva una unidad.
- Al utilizar la app “Sony | Headphones Connect”, podrá cambiar el ajuste de pausar y reanudar automáticamente la reproducción de música, o apagar automáticamente los auriculares.

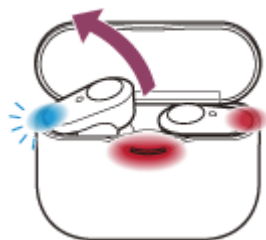
Tema relacionado

- [Sustitución de los adaptadores](#)
- [Utilización de solo una unidad de los auriculares](#)
- [Qué puede hacer con la aplicación “Sony | Headphones Connect”](#)

Auriculares estéreo inalámbricos con cancelación de ruido
WF-1000XM3

Utilización de solo una unidad de los auriculares

Puede retirar una unidad del estuche de carga y usarla sola. En este caso, solo se encenderá la unidad retirada del estuche de carga.



Colocación de la otra unidad de los auriculares

La conexión entre las unidades izquierda y derecha se establece automáticamente y escuchará la música o sonidos en las dos unidades de los auriculares.

Acerca de las indicaciones de voz

Cuando solo lleva puesta una unidad de los auriculares, escuchará la indicación de voz a través de dicha unidad. Cuando lleva puestas las dos unidades, escuchará algunas indicaciones de voz a través de la unidad izquierda. Cuando solo lleva puesta la unidad derecha, escuchará algunas indicaciones de voz a través de la unidad derecha.

Asignación de funciones a los sensores táctiles

En función de la unidad que lleve puesta, tal vez algunas funciones no estén disponibles en la configuración de fábrica. En este caso, puede modificar la asignación de funciones a los sensores táctiles utilizando la app “Sony | Headphones Connect”.

Sugerencia

- La función del Asistente de Google puede asignarse al sensor táctil de la unidad izquierda o derecha. Si la función del Asistente de Google está asignada a los auriculares y quiere usar solo una unidad de los auriculares, use la unidad que tenga la función del Asistente de Google asignada.
- La función de Amazon Alexa puede asignarse al sensor táctil de la unidad izquierda o derecha. Si la función de Amazon Alexa está asignada a los auriculares y quiere usar solo una unidad de los auriculares, use la unidad que tenga la función de Amazon Alexa asignada.

Nota

- Al reproducir música u otro audio en estéreo con solo una unidad puesta, escuchará el sonido del canal izquierdo o derecho, en función de la unidad que lleve puesta. No podrá escuchar sonido monoaural de los canales izquierdo y derecho mezclados.

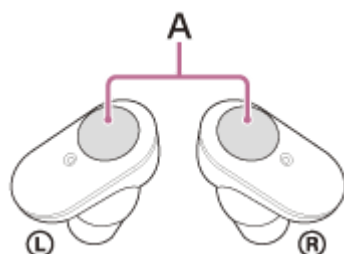
Tema relacionado

- [Qué puede hacer con la aplicación “Sony | Headphones Connect”](#)

Auriculares estéreo inalámbricos con cancelación de ruido
WF-1000XM3

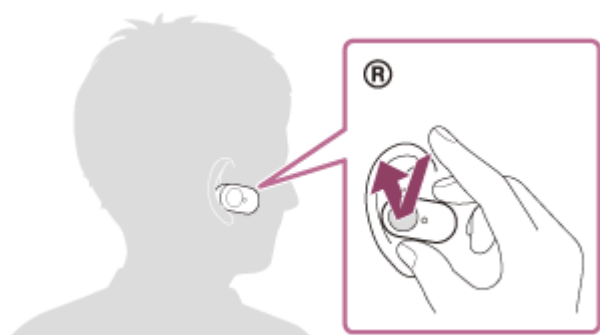
Acerca del sensor táctil

Puede tocar el sensor táctil para realizar varias operaciones, como reproducir música, llamar por teléfono o modificar el ajuste de la función de cancelación de ruido.



A: sensor táctil

Para utilizar el sensor táctil, sostenga los auriculares con el pulgar y el dedo medio y, a continuación, toque el sensor táctil con el dedo índice.



Algunas de las operaciones disponibles

	Izquierda	Derecha
Tocar	Para cambiar la función de cancelación de ruido y el modo Sonido ambiente	Para reproducir música o ponerla en pausa
Tocar dos veces	Para recibir o finalizar una llamada	<ul style="list-style-type: none"> • Para saltar al principio de la pista siguiente • Para recibir o finalizar una llamada
Tocar 3 veces	—	Para pasar al principio de la pista anterior (o la pista actual durante la reproducción)
Mantenga el dedo en el sensor táctil	Para activar el modo Atención rápida	Para usar o cancelar la función de asistencia de voz (Siri/Google app)
Mantenga los dedos sobre el sensor táctil de las unidades izquierda y derecha durante unos 7 segundos	Para acceder al modo de registro (emparejamiento) del dispositivo	

Sugerencia

- Al tocar el sensor táctil 2 o 3 veces, tóquelo rápido con un intervalo de aproximadamente 0,4 segundos entre toques.
- Puede modificar la asignación de funciones a los sensores táctiles de las unidades izquierda y derecha utilizando la app “Sony | Headphones Connect”. Por ejemplo, la función de reproducción de música asignada al sensor táctil de la unidad derecha en la configuración de fábrica puede desplazarse al sensor táctil de la unidad izquierda.

Nota

- No puede utilizar el sensor táctil cuando no lleva puestos los auriculares. Si modifica el ajuste en la app “Sony | Headphones Connect” para que los auriculares no se apaguen con la función de apagado automático mediante la detección de utilización, puede utilizar el sensor táctil aunque no esté utilizando los auriculares.
- Al realizar los ajustes iniciales del Asistente de Google en su teléfono inteligente, la asignación de funciones a los sensores táctiles puede modificarse automáticamente.
Compruebe la asignación de funciones a los sensores táctiles usando la app “Sony | Headphones Connect”.
- Al realizar los ajustes iniciales de Amazon Alexa en su teléfono inteligente, la asignación de funciones a los sensores táctiles puede modificarse automáticamente.
Compruebe la asignación de funciones a los sensores táctiles usando la app “Sony | Headphones Connect”.

Tema relacionado

- [Qué puede hacer con la aplicación “Sony | Headphones Connect”](#)

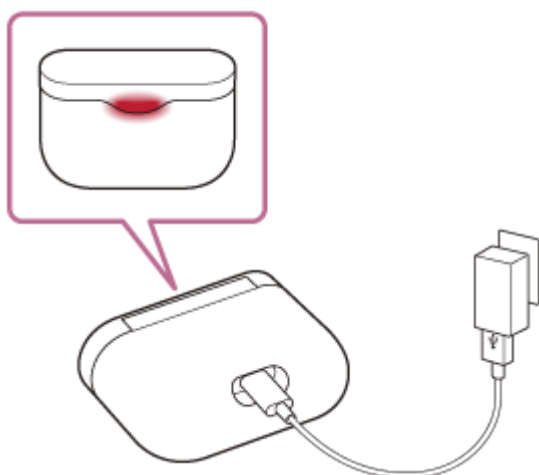
Auriculares estéreo inalámbricos con cancelación de ruido
WF-1000XM3

Carga de los auriculares

Los auriculares contienen una pila recargable de iones de litio integrada. Utilice el cable USB Type-C suministrado para cargar los auriculares antes de utilizarlos.

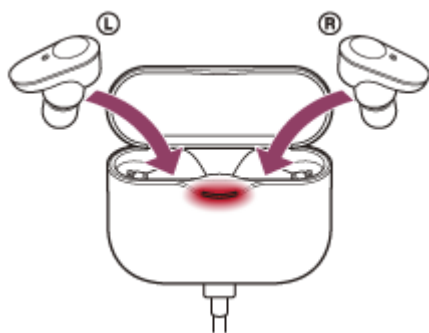
1 Conecte el estuche de carga a una toma de CA.

Utilice el cable USB Type-C suministrado y un adaptador de CA USB disponible en comercios.



El indicador (rojo) del estuche de carga se ilumina y el estuche de carga empieza a cargarse.

2 Coloque los auriculares en el estuche de carga.



- Cierre la tapa del estuche de carga después de colocar en él los auriculares. Los auriculares también empezarán a cargarse.
- Si una unidad de los auriculares ha terminado de cargar al abrir la tapa del estuche de carga, el indicador de la unidad no se ilumina. La otra unidad continúa cargando.
- La carga de los auriculares y el estuche de carga se completa en aproximadamente 3,5 horas (*) y el indicador (rojo) del estuche de carga se apaga automáticamente. Si abre la tapa del estuche de carga una vez finalizada la carga, los indicadores (rojo) de los auriculares continúan encendidos durante unos instantes.

* Tiempo necesario para cargar completamente una batería vacía. El tiempo de carga puede diferir en función de las condiciones de uso.

Una vez finalizada la carga, desconecte el cable USB Type-C.

Acerca del tiempo de carga

El tiempo necesario para cargar completamente los auriculares y el estuche de carga es de aproximadamente 3,5 horas.

Carga de los auriculares cuando se encuentre fuera de casa

Hay una batería recargable integrada en el estuche de carga. Si carga el estuche de carga previamente, puede utilizarlo para cargar los auriculares cuando tenga que salir sin una fuente de alimentación. Si el estuche de carga está totalmente cargado, puede cargar los auriculares 3 veces.

El tiempo necesario para cargar completamente las unidades izquierda y derecha de los auriculares es de aproximadamente 1,5 horas.

Notas acerca de la carga de los auriculares cuando se encuentre fuera de casa

- Si el indicador (rojo) del estuche de carga parpadea y, a continuación, se apaga inmediatamente cuando los auriculares se colocan en su interior, significa que la carga de la batería restante del estuche de carga es baja y los auriculares no podrán cargarse.
- Si el indicador (rojo) del estuche de carga no se enciende o parpadea cuando los auriculares se colocan en su interior, significa que la carga de la batería restante del estuche de carga está vacía.

Requisitos del sistema para cargar la batería utilizando USB

Adaptador de CA USB

Un adaptador de CA USB disponible en comercios que pueda suministrar una corriente de salida de 0,5 A (500 mA)

Ordenador personal

Ordenador personal con un puerto USB estándar

- No garantizamos que funcione en todos los ordenadores.
- No se garantiza el funcionamiento correcto en ordenadores ensamblados por el usuario o personalizados.

Sugerencia

- Los auriculares también se pueden cargar conectándolos al estuche de carga y este a un ordenador en funcionamiento mediante el cable USB Type-C suministrado.

Nota

- Es posible que no se carguen correctamente con cables distintos al cable USB Type-C suministrado.
- En función del tipo de adaptador de CA USB, es posible que la carga no funcione.
- Cuando el estuche de carga con los auriculares colocados está conectado a una toma de CA o a un ordenador, todas las operaciones, como encender los auriculares, registrarlos o conectarse a dispositivos Bluetooth y reproducir música, no se pueden realizar.
- Los auriculares no se pueden cargar cuando el ordenador entra en modo de espera (suspensión) o de hibernación. En tal caso, cambie los ajustes del ordenador y vuelva a iniciar la carga de los auriculares.
- Si hace tiempo que no se han utilizado los auriculares, las horas de utilización de la batería recargable podrían reducirse. Sin embargo, la autonomía mejora después de unas cuantas recargas.
- Si tiene previsto no usar los auriculares durante un tiempo prolongado, cargue la batería completamente cada 6 meses para evitar una descarga excesiva.
- Si hace tiempo que no se han utilizado los auriculares, la batería podría tardar más tiempo en cargarse.
- Asegúrese de cerrar la tapa del estuche de carga para evitar que se agote la batería del estuche de carga.
- Si los auriculares o el estuche de carga detectan un problema durante la carga debido a alguna de las siguientes causas, el indicador (rojo) del estuche de carga parpadea. En tal caso, vuelva a cargarla dentro del intervalo de temperatura de carga. Si el problema persiste, póngase en contacto con su distribuidor Sony más cercano.
 - La temperatura ambiente está fuera del intervalo de temperatura de carga de 5 °C – 35 °C.
 - Hay un problema con la batería.

Se recomienda cargarla en un lugar con una temperatura ambiente de entre 15 °C y 35 °C. Fuera de este intervalo tal vez la carga no sea eficiente.

- Si hace tiempo que no se han utilizado los auriculares, puede ser que el indicador (rojo) no se ilumine de inmediato durante la carga. Espere un momento hasta que el indicador (rojo) se encienda.
- Si las horas de utilización de la batería recargable incorporada se reducen significativamente, debería reemplazar la batería. Consulte al distribuidor Sony más cercano para sustituir la batería recargable.
- Evite la exposición a cambios de temperatura extremos, luz solar directa, humedad, arena, polvo o descargas eléctricas. No deje nunca los auriculares en un vehículo aparcado.
- Al conectar el estuche de carga a un ordenador, utilice únicamente el cable USB Type-C suministrado y asegúrese de conectarlos directamente. La carga no se completará correctamente cuando el estuche de carga se conecte a través de un concentrador USB.

Auriculares estéreo inalámbricos con cancelación de ruido
WF-1000XM3

Tiempo de funcionamiento disponible

El tiempo de funcionamiento disponible de los auriculares con la batería completamente cargada es el siguiente:

Conexión Bluetooth

Tiempo de reproducción de música

Códec	DSEE HX	Función de cancelación de ruido/Modo Sonido ambiente	Tiempo de funcionamiento disponible
AAC	AUTO	Función de cancelación de ruido: ON	Máx. 3 horas
		Modo Sonido ambiente: ON	Máx. 3 horas
		OFF	Máx. 4 horas
	OFF	Función de cancelación de ruido: ON	Máx. 6 horas
		Modo Sonido ambiente: ON	Máx. 6 horas
		OFF	Máx. 8 horas
SBC	AUTO	Función de cancelación de ruido: ON	Máx. 3 horas
		Modo Sonido ambiente: ON	Máx. 3 horas
		OFF	Máx. 3,5 horas
	OFF	Función de cancelación de ruido: ON	Máx. 5,5 horas
		Modo Sonido ambiente: ON	Máx. 5,5 horas
		OFF	Máx. 7,5 horas

- Después de 10 minutos de carga es posible reproducir aproximadamente 90 minutos de música.

Tiempo de comunicación

Función de cancelación de ruido/Modo Sonido ambiente	Tiempo de funcionamiento disponible
Función de cancelación de ruido: ON	Máx. 4 horas
Modo Sonido ambiente: ON	Máx. 4 horas
OFF	Máx. 4,5 horas

Tiempo en espera

Función de cancelación de ruido/Modo Sonido ambiente	Tiempo de funcionamiento disponible
Función de cancelación de ruido: ON	Máx. 9 horas

Función de cancelación de ruido/Modo Sonido ambiente	Tiempo de funcionamiento disponible
Modo Sonido ambiente: ON	Máx. 8,5 horas
OFF	Máx. 15 horas

Sugerencia

- Mediante la app “Sony | Headphones Connect”, puede comprobar qué códec se utiliza para una conexión o cambiar la función DSEE HX.

Nota

- El número de horas de utilización puede ser diferente en función de los ajustes y las condiciones de uso.
- Al utilizar la función de Ecualizador, el tiempo de reproducción será más corto en aproximadamente un 45 % como máximo.

Tema relacionado

- [Códecs compatibles](#)
- [Acerca de la función DSEE HX](#)
- [Qué puede hacer con la aplicación “Sony | Headphones Connect”](#)

Auriculares estéreo inalámbricos con cancelación de ruido
WF-1000XM3

Comprobación de la batería restante

Puede comprobar la carga de batería restante de la batería recargable.

Al llevar puestos los auriculares

Cuando retira los auriculares del estuche de carga y se los pone, podrá escuchar una indicación de voz que informa de la carga de la batería restante por las unidades izquierda y derecha de los auriculares respectivamente.

“Battery about XX %” (batería aprox. XX %) (El valor “XX” indica la carga restante aproximada.)

“Battery fully charged” (batería cargada al máximo)

En algunos casos, la carga de batería restante indicada por la orientación de voz puede diferir de la carga restante real. Utilícelo como un cálculo aproximado.

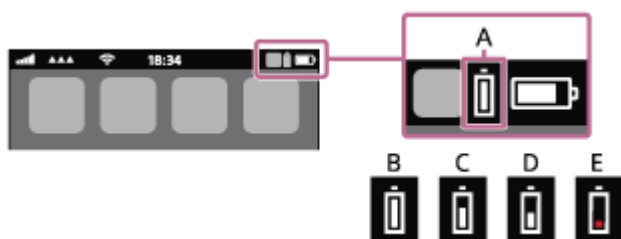
Cuando la carga restante pasa a ser baja

Si oye la indicación de voz decir “Low battery, please recharge headset” (batería baja, recargue los auriculares), cargue los auriculares lo antes posible.

Cuando la batería está completamente agotada, los auriculares emiten un pitido de advertencia, se oye la indicación de voz decir “Please recharge headset. Power off” (recargue los auriculares. Sin alimentación) y los auriculares se apagan automáticamente.

Al usar un iPhone o iPod touch

Cuando los auriculares están conectados a un iPhone o iPod touch a través de una conexión HFP Bluetooth, se mostrará un icono que indica el nivel de carga restante de la batería de los auriculares en la pantalla.



A: carga restante de la batería de los auriculares

B: de 100% a 70%

C: de 70% a 50%

D: de 50% a 20%

E: 20% o inferior (necesita cargarse)

La carga de batería restante de los auriculares no se muestra en el widget de un iPhone o iPod touch con iOS 9 o posterior. Para obtener más información, consulte el manual de instrucciones suministrado con el iPhone o el iPod touch.

En algunos casos, la carga restante indicada puede diferir de la carga restante real. Utilícelo como un cálculo aproximado.

Cuando utilice un teléfono inteligente Android (SO 8.1 o posterior)

Cuando los auriculares estén conectados a un teléfono inteligente Android en una conexión Bluetooth HFP Bluetooth, seleccione [Settings] - [Device connection] - [Bluetooth] para mostrar la carga de batería restante de los auriculares. Se muestra como “100 %”, “70 %”, “50 %” o “20 %”. Para obtener más información, consulte el manual de instrucciones suministrado con el teléfono inteligente .

En algunos casos, la carga restante indicada puede diferir de la carga restante real. Utilícelo como un cálculo aproximado.

Sugerencia

- También puede comprobar la carga de batería restante con la app “Sony | Headphones Connect”. Los teléfonos inteligentes Android y iPhone/iPod touch son compatibles con esta app.

Nota

- Es posible que la carga de batería restante no se muestre correctamente inmediatamente después de una actualización de software o si los auriculares no se han utilizado durante un período prolongado de tiempo. En ese caso, cargue y descargue repetidamente la batería varias veces para visualizar correctamente la carga de batería restante.

Tema relacionado

- [Qué puede hacer con la aplicación “Sony | Headphones Connect”](#)
- [Acerca del indicador](#)

Auriculares estéreo inalámbricos con cancelación de ruido
WF-1000XM3

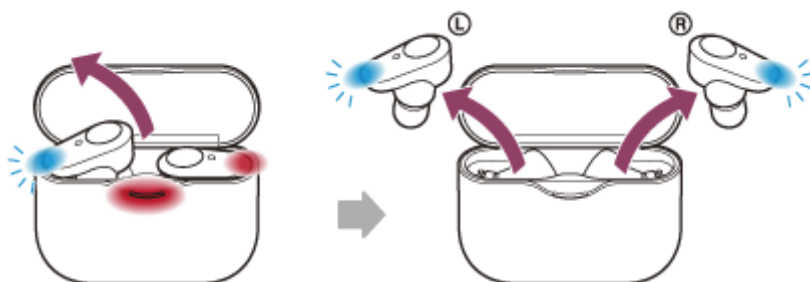
Encendido de los auriculares

Cuando los auriculares se colocan en el estuche de carga

1 Retire los auriculares del estuche de carga.

Retire los auriculares, levantándolos desde el centro del estuche de carga.

Los auriculares se encienden automáticamente y el indicador (azul) parpadea. Cuando retire solo una unidad del estuche de carga, solo se encenderá la unidad retirada.



Cuando los auriculares no están colocados en el estuche de carga

Cuando los auriculares no están puestos durante alrededor de 5 minutos después de haberlos quitado del estuche de carga, los auriculares se apagan automáticamente. En este caso, los auriculares se encenderán tocando el sensor táctil de los auriculares o poniéndoselos.

Cuando se pone los auriculares, escuchará la indicación de voz "Power on" (encendido).

Al encender los auriculares

Se activa automáticamente la función de cancelación de ruido. Cuando se retiran ambas unidades, se establece la conexión entre la unidad izquierda y la unidad derecha.

Los auriculares entran en el modo de emparejamiento Bluetooth cuando se activan los auriculares por primera vez tras la compra.

Tema relacionado

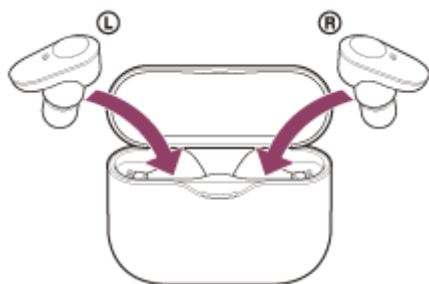
- [Utilización de solo una unidad de los auriculares](#)
- [Apagado de los auriculares](#)

Auriculares estéreo inalámbricos con cancelación de ruido
WF-1000XM3

Apagado de los auriculares

1 Coloque los auriculares en el estuche de carga.

Los auriculares se apagan automáticamente. Cuando la carga de batería restante del estuche de carga es suficiente, se iniciará la carga de los auriculares.



Al dejarse los auriculares quitados

Cuando los auriculares no están puestos durante alrededor de 5 minutos después de haberlos quitado del estuche de carga, los auriculares se apagan automáticamente. Al volver a ponerse los auriculares, los auriculares se encienden y puede utilizarlos.

Sugerencia

- También puede apagar los auriculares con la app “Sony | Headphones Connect”.

Nota

- Cuando la carga de batería restante del estuche de carga es insuficiente, no se iniciará la carga de los auriculares. Cargue el estuche de carga.

Tema relacionado

- [Encendido de los auriculares](#)
- [Qué puede hacer con la aplicación “Sony | Headphones Connect”](#)

Auriculares estéreo inalámbricos con cancelación de ruido
WF-1000XM3

Cómo establecer una conexión inalámbrica con dispositivos Bluetooth

Puede disfrutar de música y llamadas manos libres con los auriculares mediante tecnología inalámbrica utilizando la función Bluetooth del dispositivo.

Registro (emparejamiento) del dispositivo

Para utilizar la función Bluetooth, ambos dispositivos de conexión deben registrarse con antelación. La operación que consiste en registrar un dispositivo se conoce como registro (emparejamiento) del dispositivo.

Si el dispositivo que desea conectar no es compatible con Conéctate con un solo toque (NFC), utilice los auriculares y el dispositivo para llevar a cabo el registro (emparejamiento) del dispositivo.

Si el dispositivo es compatible con la conexión con un solo toque (NFC), puede registrar (emparejar) el dispositivo y establecer una conexión Bluetooth sencillamente tocando el estuche de carga con el dispositivo.

Conexión de los auriculares a un dispositivo registrado (emparejado)

Cuando el dispositivo está registrado (emparejado), no es necesario registrarlo de nuevo. Conecte un dispositivo que ya esté registrado (emparejado) con los auriculares mediante el método adecuado.

Auriculares estéreo inalámbricos con cancelación de ruido
WF-1000XM3

Conexión con la app “Sony | Headphones Connect”

Inicie la app “Sony | Headphones Connect” en su teléfono inteligente Android™/iPhone para conectar los auriculares a un teléfono inteligente o iPhone. Para obtener más información, consulte la guía de ayuda de la app “Sony | Headphones Connect”.

http://rd1.sony.net/help/mdr/hpc/h_zy/



Sony Headphones Connect

Nota

- La conexión con algunos teléfonos inteligentes y dispositivos iPhone puede ser inestable al conectarse mediante la app “Sony | Headphones Connect”. En ese caso, siga los procedimientos en “[Conexión con un teléfono inteligente Android emparejado](#)” o “[Conexión con un iPhone emparejado](#)” para conectarse con los auriculares.

Tema relacionado

- [Conexión con un teléfono inteligente Android emparejado](#)
- [Conexión con un iPhone emparejado](#)
- [Qué puede hacer con la aplicación “Sony | Headphones Connect”](#)
- [Instalación de la app “Sony | Headphones Connect”](#)

Auriculares estéreo inalámbricos con cancelación de ruido
WF-1000XM3

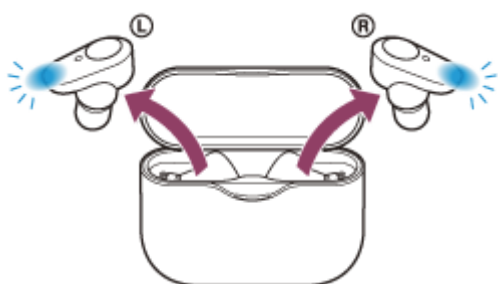
Emparejamiento y conexión con un teléfono inteligente Android

La operación de registro del dispositivo al que desea conectarse se llama “emparejamiento”. En primer lugar, empareje un dispositivo para usarlo con los auriculares por primera vez.

Antes de comenzar la operación de emparejamiento, asegúrese de que:

- El teléfono inteligente Android está situado a menos de 1 m de los auriculares.
- Los auriculares estén suficientemente cargados.
- El manual de instrucciones del teléfono inteligente está a mano.

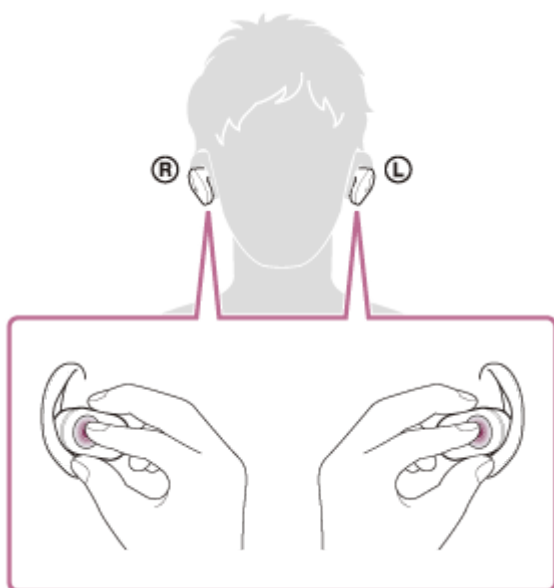
1 Retire las dos unidades del estuche de carga.



Los auriculares se encienden automáticamente. Asegúrese de que parpadee el indicador (azul).

2 Active el modo de emparejamiento de los auriculares.

Cuando empareja los auriculares con un dispositivo por primera vez tras la compra o tras inicializar los auriculares (si los auriculares no tienen información de emparejamiento), los auriculares entran en modo de emparejamiento automáticamente si los retira del estuche de carga. En este caso, póngase los auriculares y continúe con el paso 3. Cuando empareja un segundo dispositivo o varios más (si los auriculares no tienen información de emparejamiento para otros dispositivos), póngase los auriculares en ambas orejas y luego mantenga los dedos en los sensores táctiles de las unidades izquierda y derecha durante aproximadamente 7 segundos.



Escuchará la indicación de voz “Bluetooth pairing” (emparejamiento Bluetooth) desde la unidad izquierda.

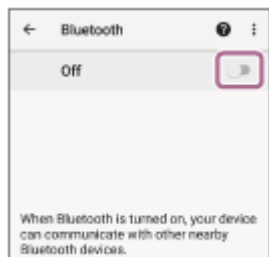
3 Desbloquee la pantalla del teléfono inteligente Android si está bloqueada.

4 Busque los auriculares en el teléfono inteligente Android.

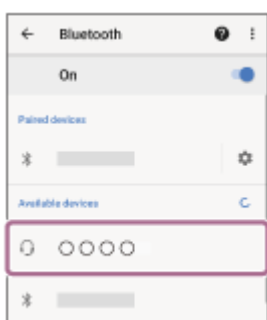
1. Seleccione [Settings] - [Device connection] - [Bluetooth].



2. Toque el interruptor para activar la función Bluetooth.



5 Toque [WF-1000XM3].



Si tiene que introducir una clave de paso (*), escriba "0000".

Los auriculares y el teléfono inteligente están emparejados y conectados entre sí. Escuchará la indicación de voz "Bluetooth connected" (Bluetooth conectado) desde la unidad izquierda.

Si no están conectados, consulte ["Conexión con un teléfono inteligente Android emparejado"](#).

Si [WF-1000XM3] no aparece en la pantalla del teléfono inteligente Android, inténtelo de nuevo desde el paso 4.

* Una clave de paso puede denominarse también "código de paso", "código PIN" o "contraseña".

Sugerencia

- El procedimiento mostrado arriba es un ejemplo. Para obtener más información, consulte el manual de instrucciones suministrado con su teléfono inteligente Android.
- Para eliminar toda la información de emparejamiento, consulte ["Inicialización de los auriculares para restablecer los ajustes de fábrica"](#).

Nota

- Al registrar un dispositivo (emparejamiento), puede que aparezca [WF-1000XM3], [LE_WF-1000XM3] o ambos en el dispositivo que se conecta. Cuando se muestren ambos o [WF-1000XM3], seleccione [WF-1000XM3]; cuando se muestre [LE_WF-1000XM3], seleccione [LE_WF-1000XM3].
- Si el emparejamiento no se establece en 5 minutos, se cancelará el modo de emparejamiento. En tal caso, vuelva a comenzar la operación desde el paso 1.

- Cuando se hayan emparejado los dispositivos Bluetooth, no será necesario volver a emparejarlos, excepto en los siguientes casos:
 - La información de emparejamiento se ha eliminado después de una reparación, etc.
 - Si se empareja un noveno dispositivo
Los auriculares pueden emparejarse con un máximo de 8 dispositivos. Si se empareja un nuevo dispositivo después de haber emparejado 8, la información de registro del dispositivo emparejado con la fecha de conexión más antigua será reemplazada por la del nuevo dispositivo.
 - Cuando la información de emparejamiento de los auriculares se haya eliminado del dispositivo Bluetooth
 - Cuando se inicializan los auriculares
Se elimina toda la información de emparejamiento. En ese caso, elimine la información de emparejamiento de los auriculares del dispositivo Bluetooth y vuelva a emparejarlos.
- Los auriculares pueden emparejarse con varios dispositivos, pero solo pueden reproducir música de un dispositivo emparejado cada vez.

Tema relacionado

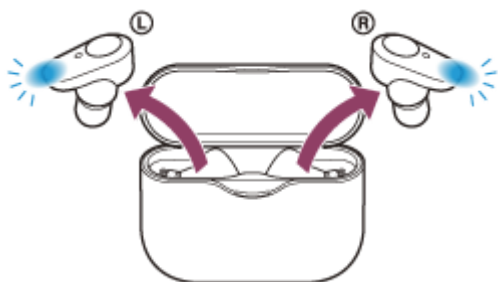
- [Ponerse los auriculares](#)
- [Cómo establecer una conexión inalámbrica con dispositivos Bluetooth](#)
- [Conexión con un teléfono inteligente Android emparejado](#)
- [Escuchar música de un dispositivo conectado a través de Bluetooth](#)
- [Desconectar la conexión Bluetooth \(después de su uso\)](#)
- [Inicialización de los auriculares para restablecer los ajustes de fábrica](#)

Auriculares estéreo inalámbricos con cancelación de ruido
WF-1000XM3

Conexión con un teléfono inteligente Android emparejado

1 Desbloquee la pantalla del teléfono inteligente Android si está bloqueada.

2 Retire los auriculares del estuche de carga.



Los auriculares se encienden automáticamente. Asegúrese de que parpadee el indicador (azul).

3 Póngase los auriculares.

Si los auriculares se han conectado automáticamente al último dispositivo Bluetooth conectado, escuchará la indicación de voz “Bluetooth connected” (Bluetooth conectado) desde la unidad izquierda (o desde la unidad derecha si solo lleva la unidad derecha).

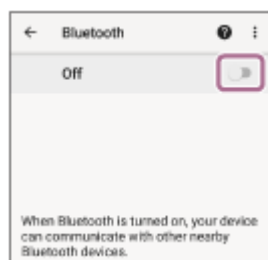
Compruebe el estado de conexión en el teléfono inteligente Android. Si no está conectado, vaya al paso 4.

4 Visualice los dispositivos emparejados con el teléfono inteligente Android.

1. Seleccione [Settings] - [Device connection] - [Bluetooth].

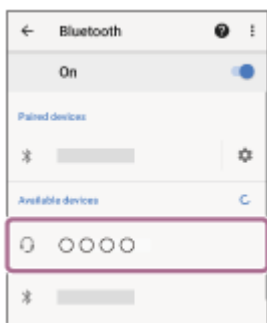


2. Toque el interruptor para activar la función Bluetooth.



5 Toque [WF-1000XM3].

Escuchará la indicación de voz “Bluetooth connected” (Bluetooth conectado) desde la unidad izquierda (o desde la unidad derecha si solo lleva la unidad derecha).



Sugerencia

- El procedimiento mostrado arriba es un ejemplo. Para obtener más información, consulte el manual de instrucciones suministrado con su teléfono inteligente Android.

Nota

- Al establecer la conexión, [WF-1000XM3], [LE_WF-1000XM3] o ambos pueden mostrarse en el dispositivo de conexión. Cuando se muestren ambos o [WF-1000XM3], seleccione [WF-1000XM3]; cuando se muestre [LE_WF-1000XM3], seleccione [LE_WF-1000XM3].
- Si el último dispositivo Bluetooth conectado está cerca de los auriculares, es posible que los auriculares se conecten automáticamente al dispositivo solo con encender los auriculares. En este caso, desactive la función Bluetooth del dispositivo o apague el equipo.
- Si no puede conectar su teléfono inteligente a los auriculares, elimine la información de emparejamiento de los auriculares en el ordenador y repita el emparejamiento. Para las operaciones en el teléfono inteligente, consulte el manual de instrucciones suministrado con el teléfono inteligente.

Tema relacionado

- [Ponerse los auriculares](#)
- [Utilización de solo una unidad de los auriculares](#)
- [Cómo establecer una conexión inalámbrica con dispositivos Bluetooth](#)
- [Emparejamiento y conexión con un teléfono inteligente Android](#)
- [Escuchar música de un dispositivo conectado a través de Bluetooth](#)
- [Desconectar la conexión Bluetooth \(después de su uso\)](#)

Auriculares estéreo inalámbricos con cancelación de ruido
WF-1000XM3

Conexión con un solo toque (NFC) con un teléfono inteligente Android

Tocando los auriculares con un teléfono inteligente, los auriculares se emparejan y se establece la conexión Bluetooth.

Teléfonos inteligentes compatibles

Teléfonos inteligentes compatibles con NFC con Android 4.1 o posterior instalado.

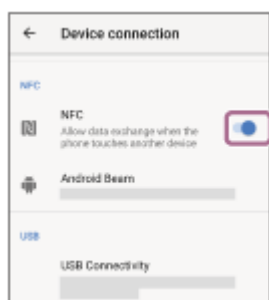
NFC

NFC (Near Field Communication) es una tecnología que hace posible la comunicación inalámbrica de corto alcance entre varios dispositivos como, por ejemplo, teléfonos inteligentes y etiquetas de circuito integrado (IC). Gracias a la función NFC, la comunicación de datos (como el emparejamiento Bluetooth) es posible simplemente tocando dispositivos compatibles con NFC (por ejemplo, en el símbolo de la marca N o el área designada en cada dispositivo).

1 Desbloquee la pantalla del teléfono inteligente si está bloqueada.

2 Active la función NFC del teléfono inteligente.

1. Seleccione [Settings] - [Device connection].
2. Toque el interruptor para activar la función NFC.



3 Retire las unidades izquierda y derecha del estuche de carga.

Los auriculares se encienden automáticamente.

4 Toque el teléfono inteligente con el estuche de carga.

- Toque con el teléfono inteligente la marca N del estuche de carga. Siga tocando el estuche de carga con el teléfono inteligente hasta que el teléfono inteligente reaccione.
- Consulte el manual de instrucciones del teléfono inteligente para localizar la ubicación específica en la que hay que tocar.



Siga las instrucciones que aparecen en pantalla para completar el emparejamiento y la conexión. Cuando los auriculares se conectan con el teléfono inteligente, escuchará la indicación de voz "Bluetooth connected" (Bluetooth conectado) desde la unidad izquierda.

- Para desconectarlos, toque de nuevo los auriculares con el teléfono inteligente.
- Para conectar un teléfono inteligente emparejado, realice el paso 4.
- Desbloquee la pantalla del teléfono inteligente si está bloqueada.

Sugerencia

- El procedimiento mostrado arriba es un ejemplo. Para obtener más información, consulte el manual de instrucciones suministrado con su teléfono inteligente Android.
- Si no puede conectar los auriculares, intente lo siguiente.
 - Desbloquee la pantalla del teléfono inteligente si está bloqueada y mueva el teléfono inteligente lentamente sobre la marca N.
 - Si el teléfono inteligente está en una funda, retire la funda.
 - Compruebe que la función Bluetooth del teléfono inteligente esté activada.
- Si toca el estuche de carga con el teléfono inteligente compatible con NFC, el teléfono inteligente finaliza la conexión Bluetooth con cualquier dispositivo al que esté conectado y se conecta a los auriculares (cambio mediante Conexión con un solo toque).
- Si los auriculares están apagados, no podrá encenderlos con una conexión de un solo toque (función NFC) para encender y conectar los auriculares con el teléfono inteligente. Retire los auriculares del estuche de carga para encenderlos. Si ya ha quitado los auriculares del estuche de carga, toque el sensor táctil o póngase los auriculares.

Tema relacionado

- [Ponerse los auriculares](#)
- [Cómo establecer una conexión inalámbrica con dispositivos Bluetooth](#)
- [Desconexión del teléfono inteligente Android con un solo toque \(NFC\)](#)
- [Cambio de dispositivo con un solo toque \(NFC\)](#)
- [Escuchar música de un dispositivo conectado a través de Bluetooth](#)

Auriculares estéreo inalámbricos con cancelación de ruido
WF-1000XM3

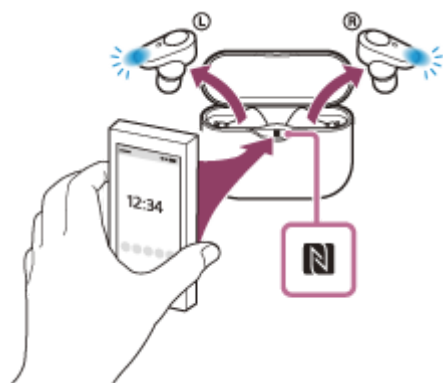
Desconexión del teléfono inteligente Android con un solo toque (NFC)

Para desconectar los auriculares del teléfono inteligente conectado, basta con tocar el teléfono inteligente con el estuche de carga.

1 Desbloquee la pantalla del teléfono inteligente si está bloqueada.

2 Toque el teléfono inteligente con el estuche de carga.

Toque con el teléfono inteligente la marca N del estuche de carga. Escuchará la indicación de voz "Bluetooth disconnected" (Bluetooth desconectado) desde la unidad izquierda (o desde la unidad derecha si solo lleva la unidad derecha).



Nota

- Con los ajustes de fábrica del dispositivo, cuando los auriculares no están puestos durante alrededor de 5 minutos después de haberlos quitado del estuche de carga, los auriculares se apagan automáticamente. Coloque los auriculares en el estuche de carga para desactivar la alimentación antes de ese momento.

Auriculares estéreo inalámbricos con cancelación de ruido

WF-1000XM3

Cambio de dispositivo con un solo toque (NFC)

- Si toca con un teléfono inteligente compatible con NFC el estuche de carga mientras los auriculares están conectados a otro dispositivo Bluetooth, se puede cambiar la conexión al teléfono inteligente (cambio mediante Conexión con un solo toque). Sin embargo, la conexión no se puede cambiar cuando habla por unos auriculares conectados a un teléfono móvil compatible con Bluetooth.
- Cuando un teléfono inteligente compatible con NFC está conectado a los auriculares, si el teléfono inteligente es tocado por otro dispositivo Bluetooth compatible con NFC (auriculares o altavoz), el teléfono inteligente se desconecta de los auriculares y se conecta al dispositivo Bluetooth.

Nota

- Desbloquee la pantalla del teléfono inteligente con antelación si está bloqueada.

Auriculares estéreo inalámbricos con cancelación de ruido
WF-1000XM3

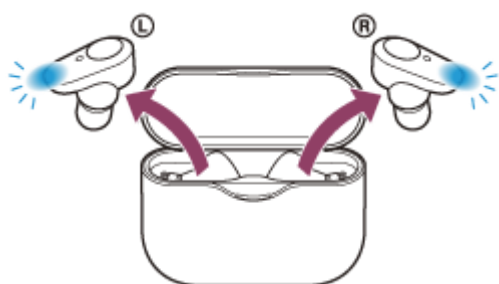
Emparejamiento y conexión con un iPhone

La operación de registro del dispositivo al que desea conectarse se llama “emparejamiento”. En primer lugar, empareje un dispositivo para usarlo con los auriculares por primera vez.

Antes de comenzar la operación de emparejamiento, asegúrese de que:

- El iPhone está situado a menos de 1 m de los auriculares.
- Los auriculares estén suficientemente cargados.
- El manual de instrucciones del iPhone esté a mano.

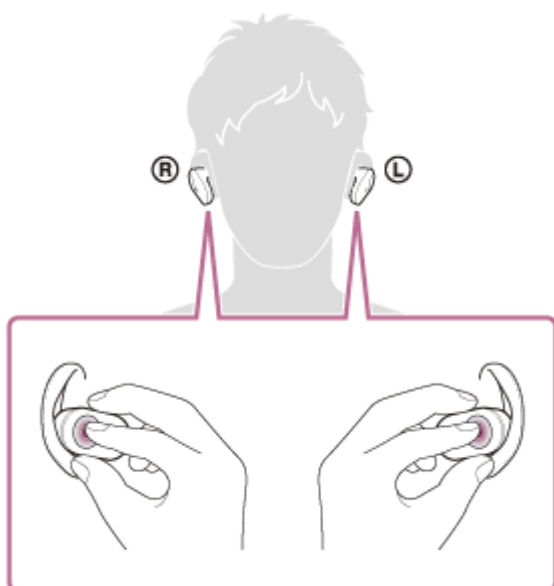
1 Retire las dos unidades del estuche de carga.



Los auriculares se encienden automáticamente. Asegúrese de que parpadee el indicador (azul).

2 Active el modo de emparejamiento de los auriculares.

Cuando empareja los auriculares con un dispositivo por primera vez tras la compra o tras inicializar los auriculares (si los auriculares no tienen información de emparejamiento), los auriculares entran en modo de emparejamiento automáticamente si los retira del estuche de carga. En este caso, póngase los auriculares y continúe con el paso 3. Cuando empareja un segundo dispositivo o varios más (si los auriculares no tienen información de emparejamiento para otros dispositivos), póngase los auriculares en ambas orejas y luego mantenga los dedos en los sensores táctiles de las unidades izquierda y derecha durante aproximadamente 7 segundos.

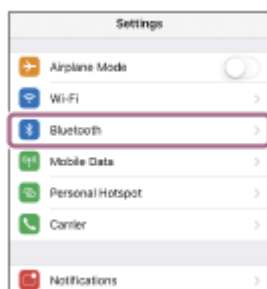


Escuchará la indicación de voz “Bluetooth pairing” (emparejamiento Bluetooth) desde la unidad izquierda.

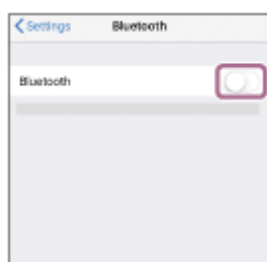
3 Desbloquee la pantalla del iPhone si está bloqueada.

4 Seleccione la configuración de Bluetooth en el iPhone.

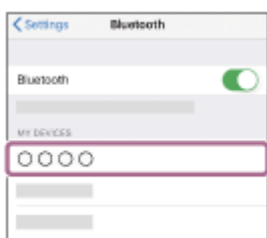
1. Seleccione [Settings].
2. Toque [Bluetooth].



3. Toque el interruptor para activar la función Bluetooth.



5 Toque [WF-1000XM3].



Si tiene que introducir una clave de paso (*), escriba "0000".

Los auriculares y el iPhone están emparejados y conectados entre sí. Escuchará la indicación de voz "Bluetooth connected" (Bluetooth conectado) desde la unidad izquierda.

Si no están conectados, consulte ["Conexión con un iPhone emparejado emparejado"](#).

Si [WF-1000XM3] no aparece en la pantalla, inténtelo de nuevo desde el paso 4.

* Una clave de paso puede denominarse también "código de paso", "código PIN" o "contraseña".

Sugerencia

- El procedimiento mostrado arriba es un ejemplo. Para obtener más información, consulte el manual de instrucciones suministrado con el dispositivo iPhone.
- Para eliminar toda la información de emparejamiento de Bluetooth, consulte ["Inicialización de los auriculares para restablecer los ajustes de fábrica"](#).

Nota

- Al registrar un dispositivo (emparejamiento), puede que aparezca [WF-1000XM3], [LE_WF-1000XM3] o ambos en el dispositivo que se conecta. Cuando se muestren ambos o [WF-1000XM3], seleccione [WF-1000XM3]; cuando se muestre [LE_WF-1000XM3], seleccione [LE_WF-1000XM3].

- Si el emparejamiento no se establece en 5 minutos, se cancelará el modo de emparejamiento. En tal caso, vuelva a comenzar la operación desde el paso 1.
- Cuando se hayan emparejado los dispositivos Bluetooth, no será necesario volver a emparejarlos, excepto en los siguientes casos:
 - La información de emparejamiento se ha eliminado después de una reparación, etc.
 - Si se empareja un noveno dispositivo.
Los auriculares pueden emparejarse con un máximo de 8 dispositivos. Si se empareja un nuevo dispositivo después de haber emparejado 8, la información de registro del dispositivo emparejado con la fecha de conexión más antigua será reemplazada por la del nuevo dispositivo.
 - Cuando la información de emparejamiento de los auriculares se haya eliminado del dispositivo Bluetooth.
 - Al inicializar los auriculares.
Se ha eliminado toda la información de emparejamiento. En ese caso, elimine la información de emparejamiento de los auriculares del dispositivo Bluetooth y vuelva a emparejarlos.
- Los auriculares pueden emparejarse con varios dispositivos, pero solo pueden reproducir música de un dispositivo emparejado cada vez.

Tema relacionado

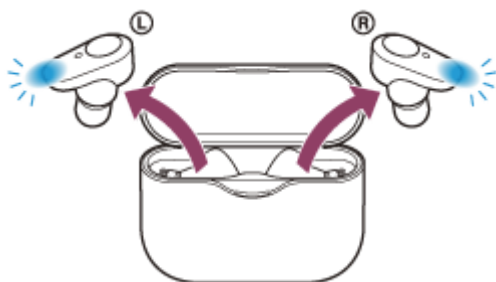
- [Ponerse los auriculares](#)
- [Cómo establecer una conexión inalámbrica con dispositivos Bluetooth](#)
- [Conexión con un iPhone emparejado](#)
- [Escuchar música de un dispositivo conectado a través de Bluetooth](#)
- [Desconectar la conexión Bluetooth \(después de su uso\)](#)
- [Inicialización de los auriculares para restablecer los ajustes de fábrica](#)

Auriculares estéreo inalámbricos con cancelación de ruido
WF-1000XM3

Conexión con un iPhone emparejado

1 Desbloquee la pantalla del iPhone si está bloqueada.

2 Retire los auriculares del estuche de carga.



Los auriculares se encienden automáticamente. Asegúrese de que parpadee el indicador (azul).

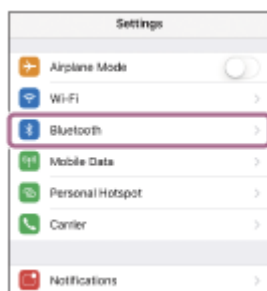
3 Póngase los auriculares.

Si los auriculares se han conectado automáticamente al último dispositivo Bluetooth conectado, escuchará la indicación de voz "Bluetooth connected" (Bluetooth conectado) desde la unidad izquierda (o desde la unidad derecha si solo lleva la unidad derecha).

Compruebe el estado de conexión en el iPhone. Si no está conectado, vaya al paso 4.

4 Visualice los dispositivos emparejados con el iPhone.

1. Seleccione [Settings].
2. Toque [Bluetooth].



3. Toque el interruptor para activar la función Bluetooth.



5 Toque [WF-1000XM3].

Escuchará la indicación de voz “Bluetooth connected” (Bluetooth conectado) desde la unidad izquierda (o desde la unidad derecha si solo lleva la unidad derecha).



Sugerencia

- El procedimiento mostrado arriba es un ejemplo. Para obtener más información, consulte el manual de instrucciones suministrado con el dispositivo iPhone.

Nota

- Al establecer la conexión, [WF-1000XM3], [LE_WF-1000XM3] o ambos pueden mostrarse en el dispositivo de conexión. Cuando se muestren ambos o [WF-1000XM3], seleccione [WF-1000XM3]; cuando se muestre [LE_WF-1000XM3], seleccione [LE_WF-1000XM3].
- Si el último dispositivo Bluetooth conectado está cerca de los auriculares, es posible que los auriculares se conecten automáticamente al dispositivo solo con encender los auriculares. En este caso, desactive la función Bluetooth del dispositivo o apague el equipo.
- Si no puede conectar su iPhone a los auriculares, elimine la información de emparejamiento de su iPhone y repita el emparejamiento. Para las operaciones en su iPhone, consulte el manual de instrucciones suministrado con el iPhone.

Tema relacionado

- [Ponerse los auriculares](#)
- [Utilización de solo una unidad de los auriculares](#)
- [Cómo establecer una conexión inalámbrica con dispositivos Bluetooth](#)
- [Emparejamiento y conexión con un iPhone](#)
- [Escuchar música de un dispositivo conectado a través de Bluetooth](#)
- [Desconectar la conexión Bluetooth \(después de su uso\)](#)

Auriculares estéreo inalámbricos con cancelación de ruido
WF-1000XM3

Desconectar la conexión Bluetooth (después de su uso)

- 1 **Desbloquee la pantalla del dispositivo Bluetooth si está bloqueado.**
- 2 **Toque el dispositivo compatible con la conexión con un solo toque (NFC) una vez más para desconectarlo. Si el dispositivo Bluetooth no admite una conexión con un solo toque (NFC), desconecte el dispositivo utilizando el dispositivo.**

Al desconectarse, escuchará la indicación de voz "Bluetooth disconnected" (Bluetooth desconectado) desde la unidad izquierda (o desde la unidad derecha si solo lleva la unidad derecha).

- 3 **Coloque los auriculares en el estuche de carga.**

Los auriculares se apagan.

Sugerencia

- Cuando finalice la reproducción de música, la conexión Bluetooth puede finalizar automáticamente en función del dispositivo Bluetooth.

Tema relacionado

- [Desconexión del teléfono inteligente Android con un solo toque \(NFC\)](#)
- [Apagado de los auriculares](#)

Auriculares estéreo inalámbricos con cancelación de ruido
WF-1000XM3

Escuchar música de un dispositivo conectado a través de Bluetooth

Si su dispositivo Bluetooth es compatible con los siguientes perfiles, puede escuchar música y controlar de forma remota el dispositivo Bluetooth a través de una conexión Bluetooth.

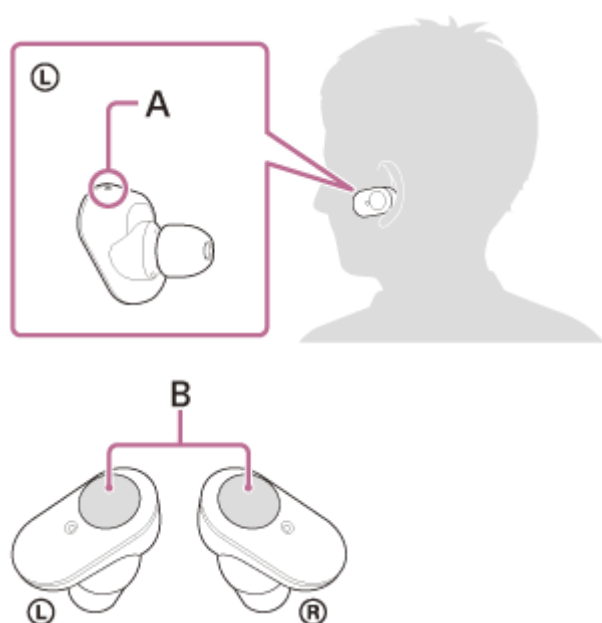
- A2DP(Advanced Audio Distribution Profile)
Puede disfrutar de música de alta calidad de forma inalámbrica.
- AVRCP(Audio Video Remote Control Profile)
Puede reproducir música, etc.

Las operaciones pueden variar en función del dispositivo Bluetooth. Consulte el manual de instrucciones suministrado con el dispositivo Bluetooth.

1 Póngase los auriculares.

Póngase el auricular con la marca **Ⓐ** (izquierda) en el oído izquierdo y el auricular con la marca **Ⓑ** (derecha) en el oído derecho. La unidad izquierda tiene un punto táctil.

Tenga cuidado para evitar tocar el sensor táctil al llevar puestos los auriculares.



A: punto táctil

B: sensor táctil

2 Conecte los auriculares a un dispositivo Bluetooth.

3 Inicie la reproducción y ajuste el volumen en un nivel moderado desde el dispositivo Bluetooth.

Sugerencia

- Con los ajustes de fábrica, cuando escucha música mientras lleva las dos unidades de los auriculares, los auriculares detendrán la reproducción de música si solo se retira una unidad. Cuando la unidad retirada se pone de nuevo, los auriculares reanudarán la reproducción de música.

- Los auriculares admiten la protección de contenido SCMS-T. Puede disfrutar de la música y de otro tipo de audio en los auriculares desde dispositivos tales como televisores portátiles compatibles con la protección de contenido SCMS-T.
- En función del dispositivo Bluetooth, puede que sea necesario ajustar el volumen o configurar la salida de audio en el dispositivo Bluetooth.
- El volumen de los auriculares durante una llamada y durante la reproducción de música puede ajustarse de forma independiente. Cambiar el volumen de las llamadas no cambia el volumen de la reproducción de música, y viceversa.
- También puede escuchar música retirando y llevando solo una unidad del estuche de carga. Cuando lleva puesta la unidad derecha, utilice el sensor táctil de la unidad derecha para reproducir música. Cuando lleva puesta la unidad izquierda, utilice el dispositivo conectado para reproducir música. Si lleva la otra unidad mientras está escuchando música con una de ellas, puede escuchar música con ambas unidades.

Nota

- Si los auriculares están en sus ajustes de fábrica, no puede ajustar el volumen de los auriculares. Ajuste el volumen del dispositivo conectado. Si no puede ajustar el volumen del dispositivo conectado, instale la app de teléfono inteligente "Sony | Headphones Connect" y ajuste el volumen en la app o asigne la función de ajuste de volumen al sensor táctil.
- Si la comunicación no es buena, puede que el dispositivo Bluetooth no responda correctamente a las operaciones realizadas en los auriculares.

Tema relacionado

- [Ponerse los auriculares](#)
- [Utilización de solo una unidad de los auriculares](#)
- [Cómo establecer una conexión inalámbrica con dispositivos Bluetooth](#)
- [Control del dispositivo de audio \(conexión Bluetooth\)](#)
- [Utilización de la función de cancelación de ruido](#)

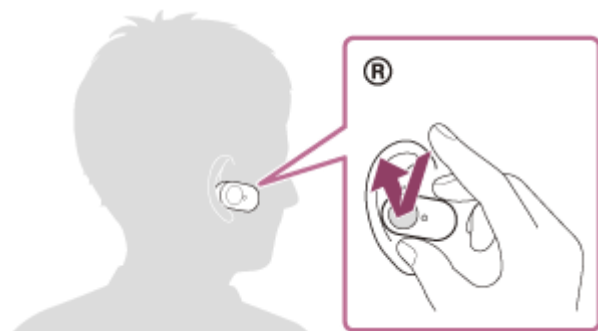
Auriculares estéreo inalámbricos con cancelación de ruido
WF-1000XM3

Control del dispositivo de audio (conexión Bluetooth)

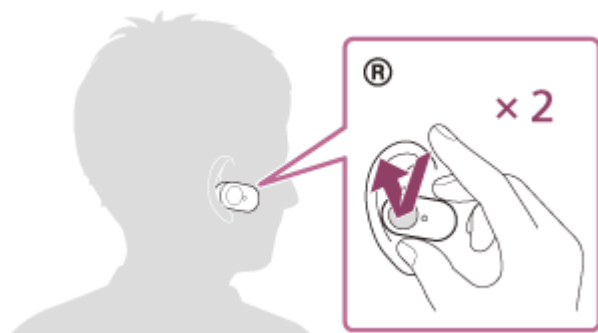
Si su dispositivo Bluetooth admite la función de control del dispositivo (protocolo compatible: AVRCP), las operaciones siguientes estarán disponibles. Las funciones disponibles pueden variar en función del dispositivo Bluetooth. Por lo tanto, consulte el manual de instrucciones suministrado con el dispositivo.

Puede utilizar el sensor táctil de la unidad derecha para realizar las operaciones siguientes.

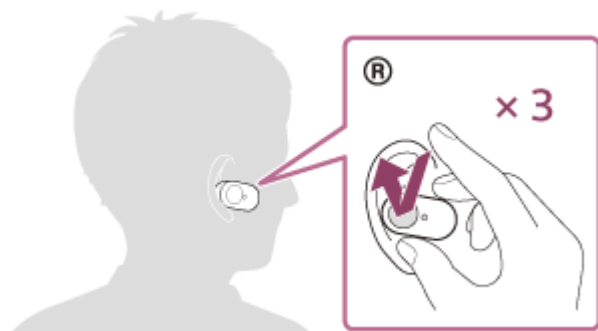
- Reproducción/pausa: toque el sensor táctil.



- Saltar al comienzo de la siguiente pista: toque dos veces rápidamente (con un intervalo de alrededor de 0,4 segundos).



- Saltar al comienzo de la pista anterior (o la pista actual durante la reproducción): toque 3 veces rápidamente (con un intervalo de alrededor de 0,4 segundos).



Nota

- Si los auriculares están en sus ajustes de fábrica, no puede ajustar el volumen de los auriculares. Ajuste el volumen del dispositivo conectado. Si no puede ajustar el volumen del dispositivo conectado, instale la app de teléfono inteligente "Sony | Headphones Connect" y ajuste el volumen en la app o asigne la función de ajuste de volumen al sensor táctil.

- Si la comunicación no es buena, puede que el dispositivo Bluetooth no responda correctamente a las operaciones realizadas en los auriculares.
- Las funciones disponibles pueden variar en función del dispositivo conectado. En algunos casos, puede funcionar de forma diferente o es posible que no funcione incluso cuando se realizan las operaciones descritas anteriormente.

4-747-585-31(5) Copyright 2019 Sony Corporation

Auriculares estéreo inalámbricos con cancelación de ruido
WF-1000XM3

Desconectar la conexión Bluetooth (después de su uso)

- 1 **Desbloquee la pantalla del dispositivo Bluetooth si está bloqueado.**
- 2 **Toque el dispositivo compatible con la conexión con un solo toque (NFC) una vez más para desconectarlo. Si el dispositivo Bluetooth no admite una conexión con un solo toque (NFC), desconecte el dispositivo utilizando el dispositivo.**

Al desconectarse, escuchará la indicación de voz "Bluetooth disconnected" (Bluetooth desconectado) desde la unidad izquierda (o desde la unidad derecha si solo lleva la unidad derecha).
- 3 **Coloque los auriculares en el estuche de carga.**

Los auriculares se apagan.

Sugerencia

- Cuando finalice la reproducción de música, la conexión Bluetooth puede finalizar automáticamente en función del dispositivo Bluetooth.

Tema relacionado

- [Desconexión del teléfono inteligente Android con un solo toque \(NFC\)](#)
- [Apagado de los auriculares](#)

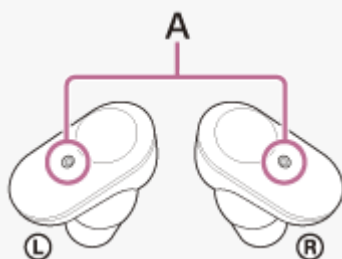
Auriculares estéreo inalámbricos con cancelación de ruido
WF-1000XM3

¿Qué es la cancelación de ruido?

El circuito de cancelación de ruido detecta el ruido exterior con los micrófonos incorporados y envía una señal de cancelación igual pero opuesta a los auriculares.

Nota

- Puede ser que el efecto de cancelación de ruido no sea muy pronunciado en un entorno muy tranquilo o que se oiga algo de ruido.
- Dependiendo de cómo lleve los auriculares, el efecto de la cancelación de ruido puede variar o puede oír un pitido (acoplamiento). En este caso, quítese los auriculares y vuelva a colocárselos.
- La función de cancelación de ruido funciona principalmente en la banda de baja frecuencia. Si bien se reduce el ruido, no se elimina completamente.
- Si usa los auriculares en un tren o en un vehículo, puede oír ruido en función de las condiciones de la calle.
- Los teléfonos móviles pueden provocar interferencias y ruido. Si esto ocurre, aleje los auriculares del teléfono móvil.
- No tape el micrófono de los auriculares con la mano. Es posible que la función de cancelación de ruido o el modo Sonido ambiente no funcionen correctamente o puede que oiga un pitido (acoplamiento). En este caso, retire la mano del micrófono de los auriculares.



A: micrófonos

Tema relacionado

- [Utilización de la función de cancelación de ruido](#)

Auriculares estéreo inalámbricos con cancelación de ruido
WF-1000XM3

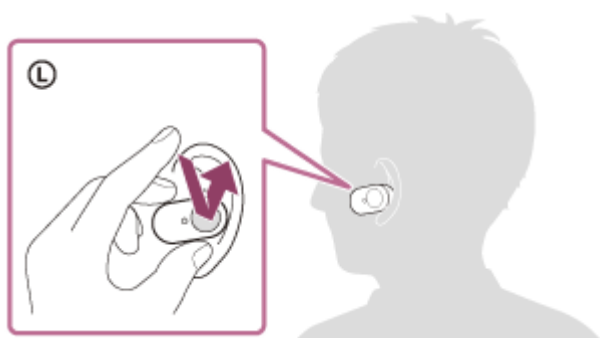
Utilización de la función de cancelación de ruido

Si utiliza la función de cancelación de ruido, puede escuchar música sin las molestias provocadas por el ruido ambiente.

1 Retire los auriculares del estuche de carga y póngaselos.

Se activa automáticamente la función de cancelación de ruido.

Para desactivar la función de cancelación de ruido



Toque el sensor táctil de la unidad izquierda para desactivar la función de cancelación de ruido.

Cada vez que lo toca, la función cambia de la siguiente forma y se anuncia por la indicación de voz de la unidad izquierda.

Modo Sonido ambiente: ON



Función de cancelación de ruido: OFF/Modo Sonido ambiente: OFF



Función de cancelación de ruido: ON

Sugerencia

- También puede cambiar los ajustes de la función de cancelación de ruido y el modo Sonido ambiente con la aplicación "Sony | Headphones Connect".

Nota

- Si el sensor táctil de la unidad izquierda se ha definido como función de Asistente de Google, la función de cancelación de ruido y el modo Sonido ambiente no pueden cambiarse desde los auriculares.
- Si el sensor táctil de la unidad izquierda se ha definido como función de Amazon Alexa, la función de cancelación de ruido y el modo Sonido ambiente no pueden cambiarse desde los auriculares.
- Los auriculares no pueden alcanzar el rendimiento completo de cancelación de ruido a menos que se utilicen los adaptadores suministrados.

- Si no lleva los auriculares bien puestos, es posible que la función de cancelación de ruido no funcione correctamente. Gire los auriculares para deslizar el adaptador a fondo en su oreja.



Tema relacionado

- [Acerca de las indicaciones de voz](#)
- [Ponerse los auriculares](#)
- [Encendido de los auriculares](#)
- [¿Qué es la cancelación de ruido?](#)
- [Escuchar sonido ambiente durante la reproducción de música \(modo Sonido ambiente\)](#)
- [Qué puede hacer con la aplicación “Sony | Headphones Connect”](#)

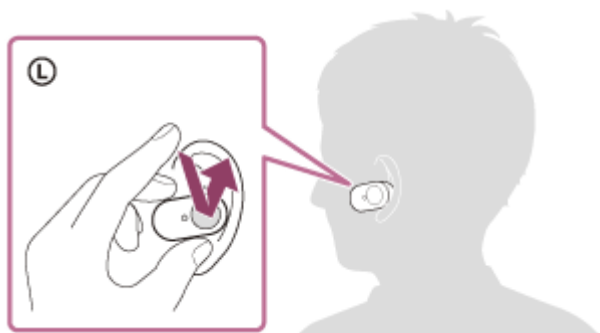
Auriculares estéreo inalámbricos con cancelación de ruido
WF-1000XM3

Escuchar sonido ambiente durante la reproducción de música (modo Sonido ambiente)

Puede oír el sonido ambiente a través de los micrófonos integrados en las unidades izquierda/derecha de los auriculares mientras escucha música.

Para activar el modo Sonido ambiente

Toque el sensor táctil de la unidad izquierda mientras la función de cancelación de ruido está activada.



Para modificar el ajuste del modo Sonido ambiente

Puede configurar el modo Sonido ambiente conectando el teléfono inteligente (con la app “Sony | Headphones Connect” instalada) y los auriculares mediante una conexión Bluetooth.

Enfoque de Voz: mientras escucha música, es posible elegir el sonido (como los anuncios del tren) que desea escuchar.

Para desactivar el modo Sonido ambiente

Toque el sensor táctil de la unidad izquierda para desactivar la función de modo Sonido ambiente.

Cada vez que lo toca, la función cambia de la siguiente forma y se anuncia por la indicación de voz de la unidad izquierda.

Función de cancelación de ruido: OFF/Modo Sonido ambiente: OFF



Función de cancelación de ruido: ON



Modo Sonido ambiente: ON

Sugerencia

- En función de las condiciones ambientales y el tipo/volumen de la reproducción de audio, es posible que no se oiga el sonido ambiente aunque utilice el modo Sonido ambiente. No utilice los auriculares en lugares en los que podría ser peligroso no oír el sonido ambiente, como en una carretera con tráfico de vehículos o bicicletas.
- También puede cambiar los ajustes de la función de cancelación de ruido y el modo Sonido ambiente con la aplicación “Sony | Headphones Connect”.

- Los ajustes del modo Sonido ambiente cambiados con la app “Sony | Headphones Connect” se guardan en los auriculares. Puede escuchar música con los ajustes registrados del modo Sonido ambiente incluso si los auriculares están conectados a otros dispositivos que no tienen la app “Sony | Headphones Connect” instalada.

Nota

- Si el sensor táctil de la unidad izquierda se ha definido como función de Asistente de Google, la función de cancelación de ruido y el modo Sonido ambiente no pueden cambiarse desde los auriculares.
- Si el sensor táctil de la unidad izquierda se ha definido como función de Amazon Alexa, la función de cancelación de ruido y el modo Sonido ambiente no pueden cambiarse desde los auriculares.
- En función del entorno, es posible que aumente el ruido del viento cuando el modo Sonido ambiente está activado. En este caso, cancele el enfoque de voz con la app “Sony | Headphones Connect”. Si el ruido del viento sigue siendo importante, desactive el modo Sonido ambiente.
- Si no lleva los auriculares bien puestos, es posible que el modo Sonido ambiente no funcione correctamente. Gire los auriculares para deslizar el adaptador a fondo en su oreja.



Tema relacionado

- [Acerca de las indicaciones de voz](#)
- [Ponerse los auriculares](#)
- [Utilización de la función de cancelación de ruido](#)
- [Qué puede hacer con la aplicación “Sony | Headphones Connect”](#)

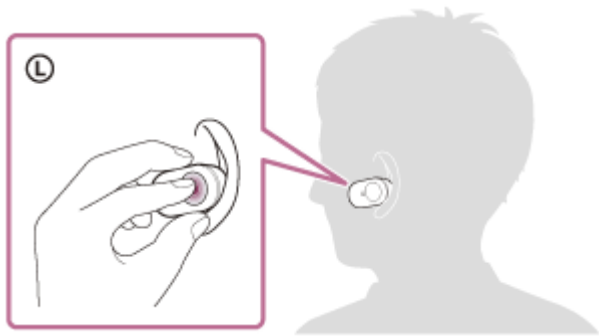
Auriculares estéreo inalámbricos con cancelación de ruido
WF-1000XM3

Escuchar el sonido ambiente rápidamente (modo Atención rápida)

Esta función baja el volumen de la música, una llamada o un tono de timbre para poder oír el sonido ambiente fácilmente. Resulta útil si necesita oír los avisos en una estación de tren, etc.

Para activar el modo Atención rápida

Mantenga el dedo sobre el sensor táctil de la unidad izquierda. El modo Atención Rápida se activa solo cuando toca el sensor táctil.



Para desactivar el modo Atención rápida

Aparte el dedo del sensor táctil.

Nota

- En función de las condiciones ambientales y el tipo/volumen de la reproducción de audio, es posible que no se oiga el sonido ambiente aunque utilice el modo Atención rápida. No utilice los auriculares en lugares en los que podría ser peligroso no oír el sonido ambiente, como en una carretera con tráfico de vehículos o bicicletas.
- Si no lleva los auriculares bien puestos, es posible que el modo Atención rápida no funcione correctamente. Gire los auriculares para deslizar el adaptador a fondo en su oreja.



- En función del tipo y el tamaño de los adaptadores que utilice, el modo Atención Rápida puede no resultar totalmente eficaz. Elija los adaptadores que le permitan escuchar el menor sonido ambiente posible.

Tema relacionado

- [Sustitución de los adaptadores](#)
- [Ponerse los auriculares](#)

Auriculares estéreo inalámbricos con cancelación de ruido
WF-1000XM3

Acerca del modo de calidad de sonido

Se pueden seleccionar los 2 modos de calidad de sonido siguientes durante la reproducción Bluetooth. Puede cambiar la configuración y comprobar el modo de calidad del sonido con la app "Sony | Headphones Connect".

Prioridad: calidad de sonido: prioriza la calidad del sonido.

Prioridad: conexión estable: prioriza la estabilidad de la conexión (predeterminado).

- Cuando quiera priorizar la calidad del sonido, seleccione el modo "Prioridad: calidad de sonido".
- Si la conexión es inestable, por ejemplo, si se oye únicamente sonido intermitente, seleccione el modo "Prioridad: conexión estable".

Nota

- El tiempo de reproducción puede reducirse en función de la calidad de sonido y de las condiciones en las que se usen los auriculares.
- En función de las condiciones ambientales en el área donde se estén usando los auriculares, puede ser que se siga oyendo un sonido intermitente, incluso si se ha seleccionado el modo "Prioridad: conexión estable".

Tema relacionado

- [Qué puede hacer con la aplicación "Sony | Headphones Connect"](#)

Auriculares estéreo inalámbricos con cancelación de ruido
WF-1000XM3

Códecs compatibles

Un códec es un algoritmo de codificación de audio que se utiliza cuando se transmite sonido a través de una conexión Bluetooth.

Los auriculares admiten los 2 códecs siguientes para la reproducción de música a través de una conexión A2DP: SBC y AAC.

- **SBC**

Es la abreviatura de Subband Codec, códec de subbanda.

SBC es la tecnología de codificación de audio estándar utilizada por los dispositivos Bluetooth.

Todos los dispositivos Bluetooth son compatibles con SBC.

- **AAC**

Es la abreviatura de Advanced Audio Coding, codificación de audio avanzada.

AAC es utilizado sobre todo por productos Apple, como el iPhone, y ofrece una calidad de sonido superior a la de SBC.

Al transmitir música en uno de los códecs indicados arriba desde un dispositivo conectado, los auriculares seleccionan ese códec automáticamente y reproducen la música en el mismo códec.

Sin embargo, en función del dispositivo que desee conectar con los auriculares, es posible que deba configurar el dispositivo de antemano para escuchar música en el códec deseado en los auriculares, aunque el dispositivo sea compatible con un códec que ofrezca una mayor calidad de sonido que SBC.

Consulte el manual de instrucciones suministrado con el dispositivo para obtener información sobre cómo configurar el códec.

Tema relacionado

- [Acerca del modo de calidad de sonido](#)

Auriculares estéreo inalámbricos con cancelación de ruido
WF-1000XM3

Acerca de la función DSEE HX

La función DSEE HX aumenta la calidad del sonido comprimido de fuentes como CD o MP3 hasta un nivel similar a la calidad del High-Resolution Audio y reproduce de forma nítida los sonidos de tonos altos que muchas veces se pierden. La función DSEE HX puede configurarse en la aplicación “Sony | Headphones Connect” y solo está disponible cuando se conecta a los auriculares mediante conexión Bluetooth.

Tema relacionado

- [Qué puede hacer con la aplicación “Sony | Headphones Connect”](#)

Auriculares estéreo inalámbricos con cancelación de ruido
WF-1000XM3

Recibir una llamada

Puede hacer una llamada manos libres con un teléfono inteligente o teléfono móvil compatible con el perfil Bluetooth HFP (perfil manos libres) o HSP (perfil auriculares), a través de una conexión Bluetooth.

- Si su teléfono inteligente o teléfono móvil admite tanto HFP como HSP, seleccione HFP.
- El funcionamiento puede variar en función del teléfono inteligente o el teléfono móvil. Consulte el manual de instrucciones suministrado con el teléfono inteligente o teléfono móvil.
- Solo se admiten llamadas telefónicas convencionales. No son compatibles las aplicaciones de llamadas telefónicas en teléfonos inteligentes u ordenadores personales.

Tono de timbre

Si hay una llamada entrante, se oirá un tono de timbre en los auriculares y el indicador (azul) parpadeará deprisa. Se escuchará uno de los siguientes tonos de timbre, en función de su teléfono inteligente o teléfono móvil.

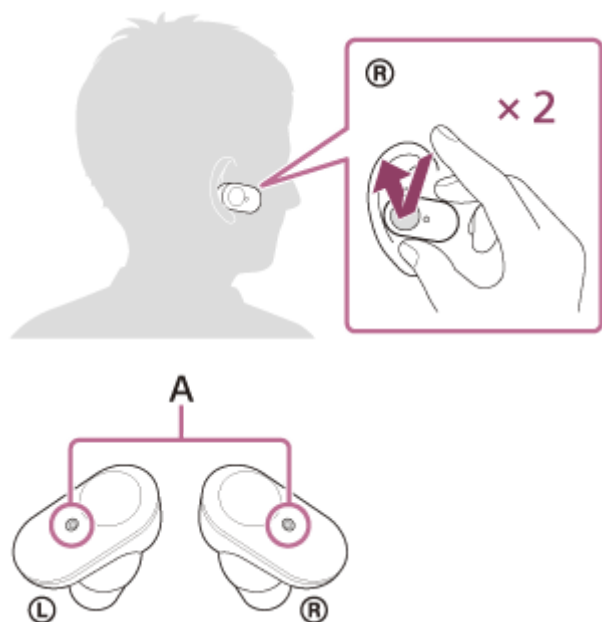
- Tono de timbre configurado en los auriculares
- Tono de timbre configurado en el teléfono inteligente o teléfono móvil
- Tono de timbre configurado en el teléfono inteligente o teléfono móvil solamente para una conexión Bluetooth

1 Conecte los auriculares a un teléfono inteligente o teléfono móvil de antemano.

2 Cuando escuche un tono de timbre, toque el sensor táctil de la unidad izquierda o derecha de los auriculares dos veces (con un intervalo de alrededor de 0,4 segundos) y reciba la llamada.

Se oirá una voz desde los auriculares.

Cuando haya una llamada entrante mientras esté escuchando música, la reproducción se detendrá y se oirá un tono de timbre a través de los auriculares.



A: micrófonos

Se utilizan junto con los micrófonos con la función de cancelación de ruido.

Si no se oye tono de timbre a través de los auriculares

- Puede que los auriculares no estén conectados con el teléfono inteligente o teléfono móvil con HFP o HSP. Compruebe el estado de conexión en el teléfono inteligente o teléfono móvil.
- Si la reproducción no se detiene automáticamente, utilice los auriculares para hacer una pausa en la reproducción.

3 Utilice el teléfono inteligente o teléfono móvil para ajustar el volumen.

4 Cuando termine de hablar, toque el sensor táctil de la unidad izquierda o derecha de los auriculares dos veces (con un intervalo de alrededor de 0,4 segundos) para finalizar la llamada.

Si ha recibido una llamada durante la reproducción de música, la reproducción de música se reanudará automáticamente tras finalizar la llamada.

Sugerencia

- Algunos teléfonos inteligentes o teléfonos móviles reciben las llamadas de forma predeterminada con el teléfono en lugar de con los auriculares. En caso de tener una conexión HFP o HSP, puede pasar la llamada a los auriculares manteniendo el dedo sobre el sensor táctil de la unidad izquierda o derecha de los auriculares hasta que se lleve a cabo el cambio o utilizando su teléfono inteligente o teléfono móvil.
- No puede ajustar el volumen de los auriculares. Ajuste el volumen del dispositivo conectado. Si no puede ajustar el volumen del dispositivo conectado, instale la app de teléfono inteligente "Sony | Music Center" y ajuste el volumen en la app.
- El volumen de los auriculares durante una llamada y durante la reproducción de música puede ajustarse de forma independiente. Cambiar el volumen de las llamadas no afecta al volumen de la reproducción de música, y viceversa.
- También puede disfrutar de una llamada manos libres llevando solo una unidad de los auriculares. Cuando reciba una llamada entrante, respóndala usando la unidad que lleve puesta. Si lleva la otra unidad mientras habla solo con una de ellas, puede hablar con ambas unidades.

Nota

- En función del teléfono inteligente o teléfono móvil, al recibir una llamada entrante mientras escucha música, puede que la reproducción no se reanude automáticamente cuando finalice la llamada.
- Utilice un teléfono inteligente o teléfono móvil a una distancia mínima de 50 cm de los auriculares. Puede escucharse ruido si el teléfono inteligente o el teléfono móvil están demasiado cerca de los auriculares.
- Su voz se oye en los auriculares a través del micrófono de los auriculares (función Tono local). En este caso, es posible que se oiga el sonido ambiente o el sonido del funcionamiento de los auriculares, aunque no se trata de un error de funcionamiento.

Tema relacionado

- [Utilización de solo una unidad de los auriculares](#)
- [Cómo establecer una conexión inalámbrica con dispositivos Bluetooth](#)
- [Hacer una llamada](#)
- [Funciones para una llamada telefónica](#)
- [Qué puede hacer con la aplicación "Sony | Headphones Connect"](#)

Auriculares estéreo inalámbricos con cancelación de ruido
WF-1000XM3

Hacer una llamada

Puede hacer una llamada manos libres con un teléfono inteligente o teléfono móvil compatible con el perfil Bluetooth HFP (Hands-free Profile) o HSP (Headset Profile) a través de una conexión Bluetooth.

- Si su teléfono inteligente o teléfono móvil admite tanto HFP como HSP, seleccione HFP.
- El funcionamiento puede variar en función del teléfono inteligente o el teléfono móvil. Consulte el manual de instrucciones suministrado con el teléfono inteligente o teléfono móvil.
- Solo se admiten llamadas telefónicas convencionales. No son compatibles las aplicaciones de llamadas telefónicas en teléfonos inteligentes u ordenadores personales.

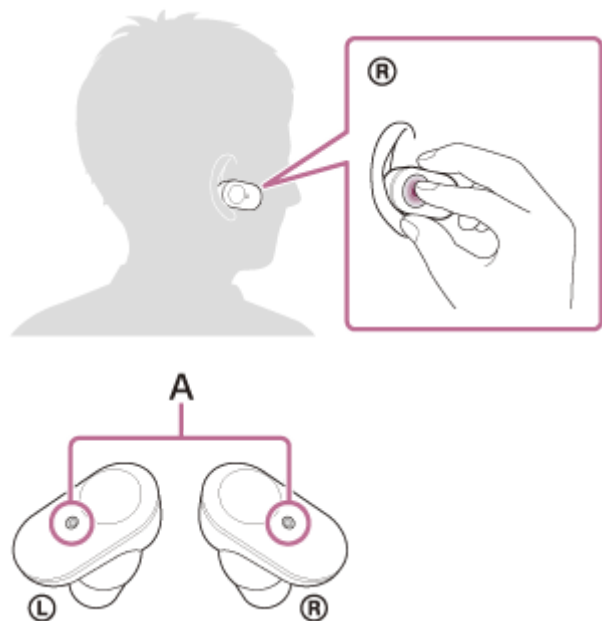
1 Conecte los auriculares a un teléfono inteligente o teléfono móvil de antemano.

2 Haga una llamada con el teléfono inteligente o teléfono móvil.

Cuando hace una llamada, el tono de marcado se oye a través de los auriculares.

Si hace una llamada mientras escucha música, la reproducción hace una pausa.

Si no se oye ningún tono de marcado a través de los auriculares, pase la llamada a los auriculares desde el teléfono inteligente o teléfono móvil o mantenga el dedo en el sensor táctil de la unidad izquierda o derecha de los auriculares durante aproximadamente 2 segundos.



A: micrófonos

Se utilizan junto con los micrófonos con la función de cancelación de ruido.

3 Utilice el teléfono inteligente o teléfono móvil para ajustar el volumen.

4 Cuando termine de hablar, toque el sensor táctil de la unidad izquierda o derecha de los auriculares dos veces (con un intervalo de alrededor de 0,4 segundos) para finalizar la llamada.

Si ha realizado una llamada durante la reproducción de música, la reproducción de música se reanudará automáticamente tras finalizar la llamada.

Sugerencia

- No puede ajustar el volumen de los auriculares. Ajuste el volumen del dispositivo conectado. Si no puede ajustar el volumen del dispositivo conectado, instale la app de teléfono inteligente "Sony | Music Center" y ajuste el volumen en la app.
- El volumen de los auriculares durante una llamada y durante la reproducción de música puede ajustarse de forma independiente. Cambiar el volumen de las llamadas no afecta al volumen de la reproducción de música, y viceversa.
- También puede disfrutar de una llamada manos libres llevando solo una unidad de los auriculares. Si lleva la otra unidad mientras habla solo con una de ellas, puede hablar con ambas unidades.

Nota

- Utilice un teléfono inteligente o teléfono móvil a una distancia mínima de 50 cm de los auriculares. Puede escucharse ruido si el teléfono inteligente o el teléfono móvil está demasiado cerca de los auriculares.
- Su voz se oye en los auriculares a través del micrófono de los auriculares (función Tono local). En este caso, es posible que se oiga el sonido ambiente o el sonido del funcionamiento de los auriculares, aunque no se trata de un error de funcionamiento.

Tema relacionado

- [Utilización de solo una unidad de los auriculares](#)
- [Cómo establecer una conexión inalámbrica con dispositivos Bluetooth](#)
- [Recibir una llamada](#)
- [Funciones para una llamada telefónica](#)

Auriculares estéreo inalámbricos con cancelación de ruido
WF-1000XM3

Funciones para una llamada telefónica

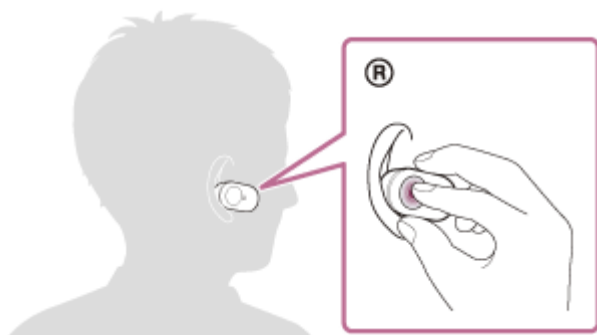
Las funciones disponibles durante una llamada pueden variar en función del perfil compatible con el teléfono inteligente o teléfono móvil. Además, aunque el perfil sea el mismo, las funciones pueden variar en función del teléfono inteligente o el teléfono móvil.

Consulte el manual de instrucciones suministrado con el teléfono inteligente o teléfono móvil.

Perfil compatible: HFP (Hands-free Profile)

Durante el modo de espera/reproducción de música

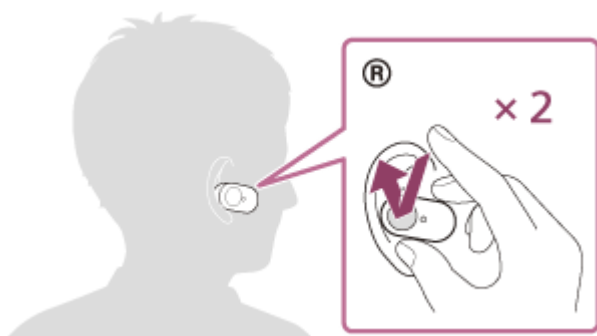
- Mantenga el dedo en el sensor táctil de la unidad derecha para iniciar la función de marcación por voz del teléfono inteligente/teléfono móvil (*) o para activar Google app en un teléfono inteligente Android o Siri en un iPhone.



Llamada saliente

Puede utilizar el sensor táctil de la unidad izquierda o derecha para realizar las operaciones siguientes. Cuando solo lleva puesta una unidad de los auriculares, utilice los auriculares a través de la unidad que tenga puesta.

- Toque el sensor táctil dos veces rápidamente (con un intervalo de alrededor de 0,4 segundos) para cancelar una llamada saliente.



- Mantenga el dedo en el sensor táctil hasta que la llamada haya pasado de los auriculares al teléfono inteligente o teléfono móvil, o viceversa.

Llamada entrante

Puede utilizar el sensor táctil de la unidad izquierda o derecha para realizar las operaciones siguientes. Cuando solo lleva puesta una unidad de los auriculares, utilice los auriculares a través de la unidad que tenga puesta.

- Toque dos veces el sensor táctil rápidamente para contestar a una llamada.
- Mantenga el dedo en el sensor táctil para rechazar una llamada.

Durante una llamada

Puede utilizar el sensor táctil de la unidad izquierda o derecha para realizar las operaciones siguientes. Cuando solo lleva puesta una unidad de los auriculares, utilice los auriculares a través de la unidad que tenga puesta.

- Toque dos veces el sensor táctil rápidamente para finalizar una llamada.
- Mantenga el dedo en el sensor táctil hasta que la llamada haya pasado de los auriculares al teléfono inteligente o teléfono móvil, o viceversa.

Perfil compatible: HSP (Headset Profile)

Puede utilizar el sensor táctil de la unidad izquierda o derecha para realizar las operaciones siguientes. Cuando solo lleva puesta una unidad de los auriculares, utilice los auriculares a través de la unidad que tenga puesta.

Llamada saliente

- Toque dos veces el sensor táctil rápidamente para cancelar una llamada saliente. (*)

Llamada entrante

- Toque dos veces el sensor táctil rápidamente para contestar a una llamada.

Durante una llamada

- Toque dos veces el sensor táctil rápidamente para finalizar una llamada. (*)

* Puede ser que algunos dispositivos no admitan esta función.

Tema relacionado

- [Utilización de solo una unidad de los auriculares](#)
- [Recibir una llamada](#)
- [Hacer una llamada](#)

Auriculares estéreo inalámbricos con cancelación de ruido
WF-1000XM3

Desconectar la conexión Bluetooth (después de su uso)

- 1 **Desbloquee la pantalla del dispositivo Bluetooth si está bloqueado.**
- 2 **Toque el dispositivo compatible con la conexión con un solo toque (NFC) una vez más para desconectarlo. Si el dispositivo Bluetooth no admite una conexión con un solo toque (NFC), desconecte el dispositivo utilizando el dispositivo.**

Al desconectarse, escuchará la indicación de voz "Bluetooth disconnected" (Bluetooth desconectado) desde la unidad izquierda (o desde la unidad derecha si solo lleva la unidad derecha).

- 3 **Coloque los auriculares en el estuche de carga.**

Los auriculares se apagan.

Sugerencia

- Cuando finalice la reproducción de música, la conexión Bluetooth puede finalizar automáticamente en función del dispositivo Bluetooth.

Tema relacionado

- [Desconexión del teléfono inteligente Android con un solo toque \(NFC\)](#)
- [Apagado de los auriculares](#)

Auriculares estéreo inalámbricos con cancelación de ruido
WF-1000XM3

Uso del Asistente de Google

Gracias a la función Asistente de Google incluida en el teléfono inteligente, puede hablar directamente a los micrófonos de los auriculares para utilizar el teléfono inteligente o realizar una búsqueda.

Teléfonos inteligentes compatibles

- Teléfonos inteligentes con Android 5.0 o posterior instalado (es necesaria la versión más reciente de Google app).

1 Abra la app “Sony | Headphones Connect” y configure el sensor táctil en la unidad izquierda o derecha como función del Asistente de Google.

Cuando utilice el Asistente de Google por primera vez, abra la app y toque el botón [Finish headphones setup] de la Vista de conversación y, a continuación, siga las instrucciones en pantalla para completar la configuración inicial del Asistente de Google.

Para obtener más información acerca de la app “Sony | Headphones Connect”, consulte la siguiente URL.

http://rd1.sony.net/help/mdr/hpc/h_zz/

2 Utilice el sensor táctil al que ha asignado la función para utilizar el Asistente de Google.

- Mantenga el dedo en el sensor táctil para emitir una orden de voz.
- Toque el sensor táctil dos veces para leer la notificación.
- Toque el sensor táctil para cancelar la lectura de la notificación.

Para obtener más información acerca del Asistente de Google, consulte el siguiente sitio web:

<https://assistant.google.com>

Sugerencia

- Compruebe o actualice la versión del software de los auriculares con la aplicación “Sony | Headphones Connect”.
- Si el Asistente de Google no está disponible porque, por ejemplo, no hay conexión con la red, se escuchará la indicación de voz “The Google Assistant is not connected” (El asistente de Google no está conectado).
- Si no ve el botón [Finish headphones setup] en la app Asistente de Google, anule el emparejamiento de los auriculares desde los ajustes Bluetooth de su teléfono inteligente y vuelva a realizar el proceso de emparejamiento.

Nota

- Si el sensor táctil de la unidad izquierda se ha definido como función de Asistente de Google en el paso 1, la función de cancelación de ruido y el modo Sonido ambiente no pueden cambiarse desde los auriculares. Si el sensor táctil de la unidad derecha se configura como función del Asistente de Google, la función de reproducción de música no podrá utilizarse desde los auriculares.
- La función del Asistente de Google y la función de Amazon Alexa no pueden asignarse a los auriculares al mismo tiempo.
- El Asistente de Google puede que no esté disponible en algunos países, regiones o idiomas.
- Puede utilizar la función del Asistente de Google cuando se ponga únicamente una unidad a la que ha asignado la función del Asistente de Google. Si la función del Asistente de Google está asignada a los auriculares y quiere usar solo una unidad de los auriculares, use la unidad que tenga la función del Asistente de Google asignada. Compruebe el ajuste de los auriculares con la app “Sony | Headphones Connect”.

Auriculares estéreo inalámbricos con cancelación de ruido
WF-1000XM3

Uso de Amazon Alexa

Gracias a la aplicación Amazon Alexa instalada en su teléfono inteligente, puede hablar directamente al micrófono de los auriculares para controlar el teléfono inteligente o realizar una búsqueda.

Teléfonos inteligentes compatibles

- Teléfonos inteligentes con la versión Android 5.1 o posterior instalada, o iOS 10.0 o posterior.
- Es necesaria la instalación de la última aplicación Amazon Alexa.

1. Abra la tienda de aplicaciones de su dispositivo móvil.
2. Busque la aplicación Amazon Alexa.
3. Seleccione Instalar.
4. Seleccione Abrir.

1 Póngase los dos auriculares y conéctelos al teléfono inteligente a través de la conexión Bluetooth.

2 Abra la aplicación Amazon Alexa.

Al utilizar Amazon Alexa por primera vez, deberá iniciar sesión con su cuenta de Amazon e ir al paso 3 para configurar sus auriculares en la app Amazon Alexa.

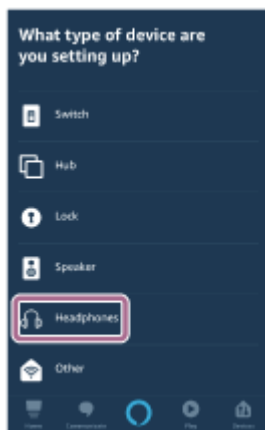
Si ya ha configurado previamente Amazon Alexa, pero ha configurado el sensor táctil en la unidad izquierda de los auriculares en una función diferente de Amazon Alexa, consulte el apartado de sugerencias a continuación para reconfigurar el sensor táctil en la unidad derecha de los auriculares en Amazon Alexa.

3 Realice los ajustes iniciales para Amazon Alexa.

1. Toque el icono del menú en la esquina superior izquierda de la pantalla de la app Amazon Alexa y toque [Add Device].



2. En la pantalla [What type of device are you setting up?], seleccione [Headphones].

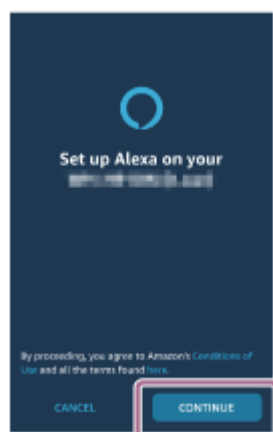


3. En [AVAILABLE DEVICES] en la pantalla [Select your device], seleccione [WF-1000XM3] o [LE_WF-1000XM3].



Si no puede localizar [WF-1000XM3] o [LE_WF-1000XM3] en [AVAILABLE DEVICES], los auriculares no están conectados al teléfono inteligente a través de la conexión Bluetooth. Conecte los auriculares al teléfono inteligente a través de la conexión Bluetooth.

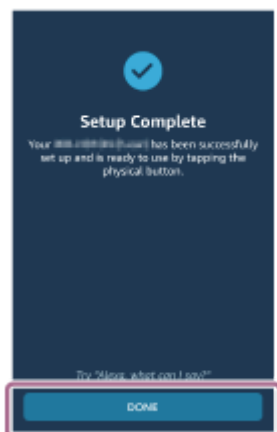
4. En la pantalla [Set up Alexa on your WF-1000XM3] o [Set up Alexa on your LE_WF-1000XM3], toque [CONTINUE].



5. Si aparece la pantalla [This will override the current voice assistant on this accessory], toque [CONTINUE].



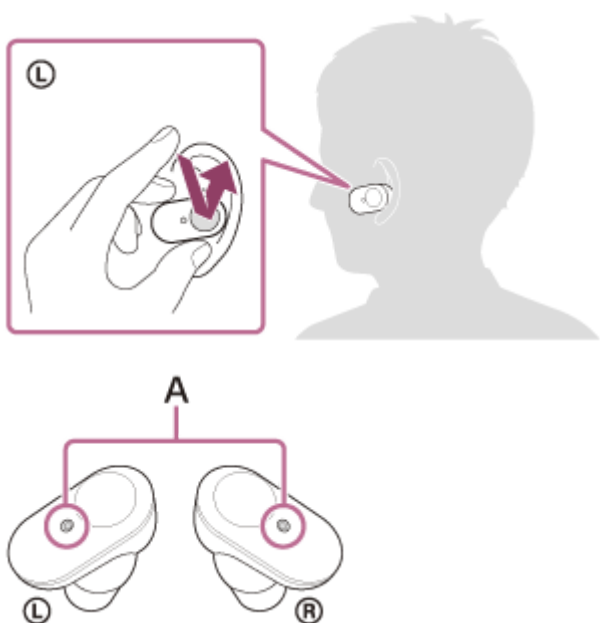
6. En la pantalla [Setup Complete], toque [DONE].



Una vez completados los ajustes iniciales, el sensor táctil de la unidad izquierda de los auriculares (o el sensor táctil de la derecha si solo llevaba la unidad derecha de los auriculares en los ajustes iniciales) queda ajustado como función Amazon Alexa.

4 Toque el sensor táctil al que asignó la función Amazon Alexa para usar Amazon Alexa.

Ejemplo: cuando la función Amazon Alexa está asignada al sensor táctil de la unidad izquierda



A: micrófonos

- Toque el sensor táctil para emitir una orden de voz.
Ejemplo:

“Qué tiempo hace”

“Reproducir música(*)”

* Requiere una suscripción a Amazon o Prime Music.

- Si no se detecta voz, se cancelará.

Para obtener más información acerca de Amazon Alexa y sus funciones, consulte el siguiente sitio web:

<https://www.amazon.com/b?node=16067214011>

Para obtener más información acerca de Amazon Alexa, consulte el siguiente sitio web:

<https://www.amazon.es/gp/help/customer/display.html?nodeId=G7HPV3YLTGLJEJFK>

Sugerencia

- Una vez configurados los auriculares en Amazon Alexa, el sensor táctil de la unidad izquierda de los auriculares (o el sensor táctil de la derecha si solo llevaba la unidad derecha de los auriculares en los ajustes iniciales) se configura automáticamente para Amazon Alexa. Puede restablecer la función original del sensor táctil modificándolo con la aplicación “Sony | Headphones Connect”. Asimismo, puede reconfigurarlo de nuevo a Amazon Alexa si anteriormente lo había conectado a Amazon Alexa pero lo ha modificado por otra función.
- Compruebe o actualice la versión del software de los auriculares con la aplicación “Sony | Headphones Connect”.
- Si Amazon Alexa no está disponible por motivos como no estar conectado a la red, se escuchará la indicación de voz “Either your mobile device isn’t connected; or you need to open the Alexa App and try again” (Su dispositivo móvil no está conectado o bien tiene que abrir la app Alexa y volver a intentarlo) en la unidad izquierda (o desde la unidad derecha cuando solo lleva la unidad derecha).

Nota

- Si el sensor táctil de la unidad izquierda se ha definido como función de Amazon Alexa, la función de cancelación de ruido y el modo Sonido ambiente no pueden cambiarse desde los auriculares. Si el sensor táctil de la unidad derecha se configura como función Amazon Alexa, la función de reproducción de música no podrá controlarse desde los auriculares.
- La función de Amazon Alexa y la función del Asistente de Google no pueden asignarse a los auriculares al mismo tiempo.
- Puede utilizar la función de Amazon Alexa cuando se ponga únicamente una unidad a la que ha asignado la función de Amazon Alexa. Si la función de Amazon Alexa está asignada a los auriculares y quiere usar solo una unidad de los auriculares, use la unidad que tenga la función de Amazon Alexa asignada. Compruebe el ajuste de los auriculares con la app “Sony | Headphones Connect”.
- Amazon Alexa no está disponible en todos los idiomas y países/regiones. Consulte www.amazon.com/alexa-availability para obtener información.

Auriculares estéreo inalámbricos con cancelación de ruido
WF-1000XM3

Utilización de la función de asistencia de voz (Google app)

Gracias a la función Google app incluida en el teléfono inteligente Android, puede controlar el teléfono inteligente Android hablando directamente a los micrófonos de los auriculares.

1 Asigne a Google app la selección de asistencia y entrada de voz.

En el teléfono inteligente Android, seleccione [Settings] - [Apps & notifications] - [Advanced] - [Default apps] - [Assist & voice input] y ajuste [Assist app] en Google app.

El procedimiento mostrado arriba es un ejemplo. Si necesita más detalles, consulte el manual de instrucciones del teléfono inteligente Android.

Nota: es posible que necesite la última versión de Google app.

Si necesita más detalles sobre Google app, consulte el Manual de instrucciones o el sitio web de asistencia del teléfono inteligente Android o el sitio web de la tienda Google Play.

Tal vez no pueda activar Google app desde los auriculares, en función de las especificaciones del teléfono inteligente Android.

2 Póngase los auriculares y conéctelos al teléfono inteligente Android a través de la conexión Bluetooth.

3 Cuando el teléfono inteligente Android está en modo de espera o reproduciendo música, mantenga el dedo en el sensor táctil de la unidad derecha para activar Google app.

Se activa Google app.

4 Pida algo a Google app a través de los micrófonos de los auriculares.

Para obtener más información sobre las apps compatibles con Google app, consulte el manual de instrucciones del teléfono inteligente Android.

Después de activar Google app, se cancelará la orden de voz cuando haya transcurrido un determinado periodo de tiempo sin recibir ninguna petición.

Nota

- Si el sensor táctil de la unidad izquierda o derecha está definido como función del Asistente de Google, la función de asistencia de voz (Google app) no está disponible.
- Si el sensor táctil de la unidad izquierda o derecha está definido como función Amazon Alexa, la función de asistencia de voz (Google app) no está disponible.
- Google app no se activa al decir "Ok Google" aunque el teléfono inteligente Android tenga el ajuste "Ok Google" activado.
- Su voz se oye en los auriculares a través del micrófono de los auriculares (función Tono local). En este caso, es posible que se oiga el sonido del entorno o el sonido del funcionamiento de los auriculares, aunque no se trata de un error de funcionamiento.
- Es posible que Google app no se active en función de las especificaciones del teléfono inteligente o la versión de la aplicación.
- Google app no funciona cuando está conectado a un dispositivo que no es compatible con la función de asistencia de voz.

Auriculares estéreo inalámbricos con cancelación de ruido
WF-1000XM3

Utilización de la función de asistencia de voz (Siri)

Gracias a la función Siri del iPhone, puede controlar el iPhone hablando directamente al micrófono de los auriculares.

1 Active Siri.

En el iPhone, seleccione [Settings] - [Siri & Search] para activar [Press Home for Siri] y [Allow Siri When Locked]. La operación anterior es un ejemplo. Si necesita más detalles, consulte el manual de instrucciones del iPhone.

Nota: para obtener más información sobre Siri, consulte el manual de instrucciones o el sitio web de asistencia del iPhone.

2 Póngase los auriculares y conéctelos al iPhone a través de la conexión Bluetooth.

3 Cuando el iPhone se utiliza con la conexión Bluetooth y está en modo de espera o reproduciendo música, mantenga el dedo en el sensor táctil de la unidad derecha.

Se ha activado Siri.

4 Pida algo a Siri a través de los micrófonos de los auriculares.

Para obtener más información sobre las apps que funcionan con Siri, consulte el manual de instrucciones del iPhone.

Nota

- Siri no se activa diciendo "Hey Siri" aunque el ajuste "Hey Siri" de iPhone esté activado.
- Su voz se oye en los auriculares a través del micrófono de los auriculares (función Tono local). En este caso, es posible que se oiga el sonido del entorno o el sonido del funcionamiento de los auriculares, aunque no se trata de un error de funcionamiento.
- Es posible que Siri no se active en función de las especificaciones del teléfono inteligente o la versión de la aplicación.
- Siri no funciona cuando está conectado a un dispositivo que no es compatible con la función de asistencia de voz.

Auriculares estéreo inalámbricos con cancelación de ruido
WF-1000XM3

Qué puede hacer con la aplicación “Sony | Headphones Connect”

Si conecta el teléfono inteligente (con la aplicación “Sony | Headphones Connect” instalada) y los auriculares a través de la conexión Bluetooth, puede hacer lo siguiente.

- Emparejamiento fácil
- Ver la autonomía restante de la batería de los auriculares
- Ver la autonomía restante de la batería de los auriculares (aparece la autonomía restante de la batería al retirar los auriculares del estuche de carga.)
- Ver el códec de la conexión Bluetooth
- Ajustar la función de cancelación de ruido y el modo Sonido ambiente (control de sonido ambiente)
- Utilizar el ajuste automático de la función de cancelación de ruido mediante el reconocimiento del comportamiento (control de sonido adaptativo)
- Establezca la función de pausa y reanudación de la reproducción automáticamente mediante la detección de utilización
- Configure la función de apagado automático mediante la detección de utilización
- Seleccionar el ajuste del ecualizador
- Personalizar el ajuste del ecualizador
- Cambiar el modo de calidad del sonido ajustando el modo de conexión Bluetooth
- Ajustar la función DSEE HX (obtención de un sonido de la máxima calidad)
- Modificar la función del sensor táctil
- Apagar los auriculares
- Ajuste del volumen de la reproducción
- Reproducir música/pausar, saltar hasta el comienzo de la pista anterior (o la pista actual durante la reproducción)/saltar hasta el comienzo de la siguiente pista
- Comprobar el estado de la conexión y los ajustes de los auriculares
- Comprobar la versión de software de los auriculares
- Actualización de software de los auriculares
- Cambiar el idioma de la indicación de voz
- Ajuste de encendido/apagado de la indicación de voz

Para obtener más información acerca de la app “Sony | Headphones Connect”, consulte la siguiente URL.

http://rd1.sony.net/help/mdr/hpc/h_zz/

Sugerencia

- El funcionamiento de la aplicación “Sony | Headphones Connect” depende del dispositivo de audio. Las especificaciones de la app y el diseño de la pantalla pueden cambiar sin previo aviso.

Tema relacionado

- [Instalación de la app “Sony | Headphones Connect”](#)
- [Comprobación de la batería restante](#)
- [Utilización de la función de cancelación de ruido](#)
- [Escuchar sonido ambiente durante la reproducción de música \(modo Sonido ambiente\)](#)
- [Acerca del modo de calidad de sonido](#)
- [Códecs compatibles](#)
- [Acerca de la función DSEE HX](#)

Auriculares estéreo inalámbricos con cancelación de ruido
WF-1000XM3

Instalación de la app “Sony | Headphones Connect”

- 1 Descargue la app “Sony | Headphones Connect” en la tienda Google Play o el App Store e instale la app en su teléfono inteligente.

Para obtener más información sobre la app “Sony | Headphones Connect”, consulte la siguiente URL.

http://rd1.sony.net/help/mdr/hpc/h_zz/



Sony Headphones Connect



- 2 Después de instalar la app, inicie la app “Sony | Headphones Connect”.

Tema relacionado

- [Qué puede hacer con la aplicación “Sony | Headphones Connect”](#)

Auriculares estéreo inalámbricos con cancelación de ruido
WF-1000XM3

Acceso a información de asistencia de la app “Sony | Headphones Connect”

Puede acceder a la información de asistencia más reciente de la app “Sony | Headphones Connect”.

- 1 Seleccione [Help] en la pantalla de la app “Sony | Headphones Connect”.
- 2 Aparece la pantalla [Headphones Connect Help] y se muestra la información de asistencia.
- 3 Seleccione la opción que desee.

Auriculares estéreo inalámbricos con cancelación de ruido
WF-1000XM3

Actualización del software de los auriculares

Instale el software de los auriculares más reciente utilizando la app “Sony | Headphones Connect” para disfrutar de nuevas funciones o resolver determinados problemas con los auriculares.

Utilice siempre los auriculares con el software más reciente instalado.

Para obtener más información sobre el software de los auriculares más reciente y cómo actualizarlo, consulte la información en el sitio web de asistencia.

Para actualizar el software de los auriculares, siga los procedimientos descritos a continuación.

Cuando el ajuste [Automatic download of software] está activado (ajuste predeterminado) en la app “Sony | Headphones Connect”, la descarga y la transferencia del software se inician automáticamente.

- 1 Descargue el software de la actualización del servidor al teléfono inteligente con la app “Sony | Headphones Connect” instalada.**
- 2 Transfiera el software de la actualización del teléfono inteligente a los auriculares.**
- 3 Actualice el software de los auriculares siguiendo las instrucciones en pantalla.**

Auriculares estéreo inalámbricos con cancelación de ruido
WF-1000XM3

Precauciones

Acerca de las comunicaciones Bluetooth

- La tecnología inalámbrica de Bluetooth funciona en un rango de 10 m aproximadamente. Es posible que la distancia máxima de comunicación varíe en función de la presencia de obstáculos (gente, objetos metálicos, paredes, etc.) o del entorno electromagnético.
- Las microondas que se emiten desde un dispositivo Bluetooth pueden afectar al funcionamiento de dispositivos médicos electrónicos. Apague esta unidad y otros dispositivos Bluetooth si se encuentra en las siguientes ubicaciones, ya que puede causar un accidente:
 - en hospitales, cerca de asientos prioritarios en los trenes, en ubicaciones donde haya gas inflamable, cerca de puertas automáticas o cerca de alarmas de incendios.
- Este producto emite ondas de radio cuando se utiliza en el modo inalámbrico. Si se utiliza en el modo inalámbrico en un avión, siga las instrucciones del personal de cabina en relación con el uso permitido de los productos en el modo inalámbrico.
- La reproducción de audio en esta unidad puede tener retraso con respecto a la del dispositivo de transmisión a causa de las características de la tecnología inalámbrica Bluetooth. Como consecuencia, el sonido puede no estar sincronizado con la imagen al ver películas o jugar a videojuegos.
- La unidad admite funciones de seguridad que cumplen con el estándar Bluetooth para garantizar la seguridad durante la comunicación al utilizar tecnología inalámbrica Bluetooth. Sin embargo, es posible que esta seguridad no sea suficiente en función de los ajustes configurados y otros factores. Tenga cuidado al comunicarse utilizando tecnología inalámbrica Bluetooth.
- Sony no se hará responsable de los daños o pérdidas que resulten de las filtraciones de información que se produzcan al utilizar las comunicaciones Bluetooth.
- No se puede garantizar la conexión con todos los dispositivos Bluetooth.
 - Los dispositivos Bluetooth conectados con la unidad deben cumplir con el estándar Bluetooth indicado por Bluetooth SIG, Inc. y contar con la certificación de cumplimiento.
 - Aunque un dispositivo conectado cumpla con el estándar Bluetooth, es posible que haya casos en que las características o especificaciones del dispositivo Bluetooth hagan que no sea posible la conexión o resulten en diferentes métodos de control, visualización o funcionamiento.
 - Cuando se utiliza la unidad para hablar con manos libres por el teléfono, es posible que se produzca ruido en función del dispositivo conectado o del entorno de comunicación.
- Según el dispositivo que se va a conectar, el inicio de las comunicaciones puede tardar algún tiempo.
- Los auriculares no son compatibles con la conexión multipunto.

Si los auriculares son compatibles con la función multipunto, pueden conectarse a dispositivos de reproducción de música (perfil A2DP, Walkman, etc.) y a un dispositivo de comunicación (teléfono inteligente con perfil HFP o HSP, etc.) al mismo tiempo y puede escuchar música mientras espera una llamada entrante o realiza una llamada.

Nota sobre la electricidad estática

- La electricidad estática acumulada en el cuerpo puede provocar un ligero hormigueo en los oídos. Para reducir el efecto, utilice ropa fabricada con materiales naturales, que reprimen la generación de electricidad estática.

Notas acerca de la colocación de la unidad

- Quite los auriculares despacio después de utilizarlos.
- Como los adaptadores se ajustan bien en las orejas, si los presiona en exceso o si tira de ellos rápido hacia afuera, puede provocar daños en el tímpano. Al colocar los adaptadores en las orejas, el diafragma del altavoz puede hacer un clic. No se trata de un error de funcionamiento.

Sobre los adaptadores de triple confort

- Los adaptadores de triple confort suministrados se ajustan de forma muy ceñida para bloquear de manera eficaz el ruido ambiente.

Nota

- El uso prolongado de adaptadores con este tipo de ajuste puede provocar molestias en las orejas. Si experimenta incomodidad, deje de utilizarlos.
- No tire de la parte de silicona espumada de los adaptadores. Si la parte de silicona espumada se separa de los adaptadores, estos dejarán de funcionar.
- No ejerza presión en la parte de silicona espumada de los adaptadores durante periodos prolongados, ya que puede provocar su deformación.
- Los diversos tamaños de los orificios de la parte de silicona espumada de los adaptadores no tienen efecto sobre la calidad sonora.
- Puede que escuche un chasquido en los oídos al llevar los adaptadores. No se trata de un error de funcionamiento.
- Los materiales de espuma utilizados en los adaptadores se deterioran con el uso y el almacenamiento a largo plazo. Sustituya los adaptadores si su deterioro se traduce en un rendimiento menor.

Otras notas

- No someta la unidad a impactos excesivos.
- El sensor táctil puede no funcionar correctamente si coloca etiquetas u otros elementos adhesivos en el panel de control del sensor táctil.
- Es posible que la función Bluetooth no funcione con un teléfono móvil, en función del estado de la señal y del entorno circundante.
- Si siente algún malestar mientras utiliza la unidad, deje de utilizarla inmediatamente.
- Los adaptadores pueden dañarse o deteriorarse con el uso y el almacenamiento prolongados.
- Si se manchan los adaptadores, extraígalos de la unidad y lávelos con cuidado a mano con un detergente neutro. Tras lavarlos, limpie la humedad minuciosamente.
- La unidad no es resistente al agua. Si penetran agua u objetos extraños en la unidad, se puede provocar un incendio o una descarga eléctrica. Si penetra agua o un objeto extraño en la unidad, deje de utilizarla de inmediato y consulte con su distribuidor Sony más cercano. En especial, tenga cuidado en los casos siguientes.
 - Al utilizar la unidad cerca de un lavamanos, etc.
Tenga cuidado para evitar que la unidad no caiga en un lavamanos o en un recipiente lleno de agua.
 - Al utilizar la unidad bajo la lluvia o la nieve o en lugares húmedos
 - Al utilizar la unidad estando sudado
Si toca la unidad con las manos húmedas o la coloca en el bolsillo de una prenda de ropa húmeda, la humedad puede transferirse a la unidad.

Limpieza de la unidad

- Cuando la parte externa de la unidad esté sucia, límpiela con un paño seco y suave. Si la unidad está sucia, empape un paño con una solución diluida de detergente neutro y escúrralo bien antes de la limpieza. No utilice productos como disolventes, bencenos o alcohol, ya que pueden dañar la superficie.

Auriculares estéreo inalámbricos con cancelación de ruido
WF-1000XM3

Aviso sobre la licencia

Notas sobre la licencia

El producto contiene software que Sony utiliza en virtud de un acuerdo de licencia con el propietario del copyright correspondiente. Tenemos la obligación de anunciar el contenido del acuerdo a los clientes a petición del titular del copyright del software.

Acceda a la URL siguiente y lea el contenido de la licencia.

<https://rd1.sony.net/help/mdr/sl/19b/>

Nota legal acerca de los servicios prestados por otros proveedores

Los servicios prestados por otros proveedores están sujetos a cambios, anulaciones o interrupciones sin previo aviso. Sony no asume responsabilidad alguna en estas situaciones.

Auriculares estéreo inalámbricos con cancelación de ruido
WF-1000XM3

Marcas comerciales

- Windows es una marca comercial o una marca comercial registrada de Microsoft Corporation en los Estados Unidos o en otros países.
- iPhone, iPod touch, macOS, Mac y Siri son marcas comerciales de Apple Inc., registradas en Estados Unidos y otros países.
- App Store es una marca de servicio de Apple Inc., registrada en Estados Unidos y otros países.
- IOS es una marca comercial o marca comercial registrada de Cisco en Estados Unidos y otros países y se utiliza con licencia.
- Google, Android y Google Play son marcas comerciales de Google LLC.
- Amazon, Alexa y todos los logos relacionados son marcas comerciales de Amazon.com, Inc. o de sus afiliados.
- La marca denominativa y los logotipos Bluetooth® son marcas comerciales registradas propiedad de Bluetooth SIG, Inc., y Sony Group Corporation y sus filiales poseen licencia para utilizar cualquiera de dichas marcas.
- N-Mark es una marca comercial o una marca comercial registrada de NFC Forum, Inc. en los Estados Unidos y en otros países.
- WALKMAN® y el logotipo de WALKMAN® son marcas comerciales registradas de Sony Corporation.
- USB Type-C™ y USB-C™ son marcas comerciales de USB Implementers Forum.
- "DSEE" y "DSEE HX" son marcas comerciales de Sony Corporation.

Las demás marcas comerciales y nombres comerciales pertenecen a sus respectivos propietarios.

Auriculares estéreo inalámbricos con cancelación de ruido
WF-1000XM3

Sitios web de asistencia al cliente

Para clientes de Estados Unidos, Canadá y Latinoamérica:

<https://www.sony.com/am/support>

Para clientes de países europeos:

<https://www.sony.eu/support>

Para clientes de China:

<https://service.sony.com.cn>

Para clientes de otros países/regiones:

<https://www.sony-asia.com/support>

Auriculares estéreo inalámbricos con cancelación de ruido
WF-1000XM3

¿Cómo puedo solucionar los problemas?

Si los auriculares no funcionan del modo esperado, siga estos pasos para intentar solucionar el problema.

- Busque los síntomas del problema en esta Guía de ayuda y ponga en práctica las medidas correctoras que se mencionan.
- Coloque los auriculares en el estuche de carga y cierre la tapa.
Es posible que pueda resolver algunos problemas si coloca los auriculares en el estuche de carga.
- Cargue los auriculares.
Es posible que pueda resolver algunos problemas si carga la batería de los auriculares.
- Reinicie los auriculares.
- Inicialice los auriculares.
Esta operación restablece los auriculares a los ajustes de fábrica y elimina toda la información de emparejamiento.
- Busque información sobre el problema en el sitio web de asistencia al cliente.

Si las operaciones anteriores no resuelven el problema, consulte al distribuidor de Sony más cercano.

Tema relacionado

- [Carga de los auriculares](#)
- [Sitios web de asistencia al cliente](#)
- [Reinicio de los auriculares](#)
- [Inicialización de los auriculares para restablecer los ajustes de fábrica](#)

Auriculares estéreo inalámbricos con cancelación de ruido
WF-1000XM3

No se pueden encender los auriculares.

- Compruebe que la batería esté totalmente cargada.
 - No puede encender los auriculares cuando están colocados y cargándose en el estuche de carga. Retire los auriculares del estuche de carga para encenderlos.
-

Tema relacionado

- [Carga de los auriculares](#)
- [Comprobación de la batería restante](#)

Auriculares estéreo inalámbricos con cancelación de ruido
WF-1000XM3

No se puede realizar la carga.

- Asegúrese de que los auriculares estén correctamente colocados en el estuche de carga.
 - Asegúrese de utilizar el cable USB Type-C suministrado.
 - Compruebe que el cable USB Type-C esté conectado correctamente al estuche de carga y al adaptador de CA USB o el ordenador.
 - Asegúrese de que el adaptador de CA USB esté conectado correctamente a la toma de CA.
 - Compruebe que el ordenador esté encendido.
 - Active el ordenador si está en modo de espera (suspensión) o de hibernación.
 - Con Windows 8.1, actualice utilizando Windows Update.
-

Tema relacionado

- [Carga de los auriculares](#)

Auriculares estéreo inalámbricos con cancelación de ruido

WF-1000XM3

El tiempo de carga es demasiado largo.

- Compruebe que el estuche de carga y el ordenador estén conectados directamente, no a través de un concentrador USB.
- Compruebe que esté utilizando el cable USB Type-C suministrado.

Tema relacionado

- [Carga de los auriculares](#)

Auriculares estéreo inalámbricos con cancelación de ruido
WF-1000XM3

Los auriculares no pueden cargarse aunque el estuche de carga esté conectado a un ordenador.

-
- Compruebe que el cable USB Type-C suministrado esté correctamente conectado al puerto USB del ordenador.
 - Compruebe que el estuche de carga y el ordenador estén conectados directamente, no a través de un concentrador USB.
 - Es posible que haya un problema con el puerto USB del ordenador conectado. Intente conectarlo a otro puerto USB del ordenador si hay alguno disponible.
 - En los demás casos no mencionados aquí, repita el procedimiento de conexión USB.

Auriculares estéreo inalámbricos con cancelación de ruido
WF-1000XM3

La carga de batería restante de los auriculares no se muestra en la pantalla del teléfono inteligente.

- Solo los dispositivos iOS (iPhone/iPod touch incluidos) compatibles con HFP (Hands-free Profile) y el teléfono inteligente Android (SO 8.1 o posterior) pueden mostrar la carga de batería restante.
- Compruebe que el teléfono inteligente esté conectado con HFP. Si el teléfono inteligente no está conectado con HFP, la carga de la batería restante no se mostrará correctamente.

Tema relacionado

- [Comprobación de la batería restante](#)

Auriculares estéreo inalámbricos con cancelación de ruido
WF-1000XM3

No hay sonido

- En función de la app del teléfono inteligente (que requiere HFP (Hands-free Profile)/HSP (Headset Profile)), tal vez oirá la voz únicamente por una unidad.
- Compruebe que el dispositivo Bluetooth conectado y las unidades izquierda y derecha de los auriculares estén encendidas.
- Compruebe que los auriculares y el dispositivo de transmisión Bluetooth estén conectados mediante Bluetooth A2DP.
- Suba el volumen si está demasiado bajo.
- Compruebe que el dispositivo conectado esté reproduciendo contenidos.
- Vuelva a emparejar los auriculares y el dispositivo Bluetooth.
- Si la función del Asistente de Google está asignada a los auriculares y quiere usar solo una unidad de los auriculares, use la unidad que tenga la función del Asistente de Google asignada.
- Si la función de Amazon Alexa está asignada a los auriculares y quiere usar solo una unidad de los auriculares, use la unidad que tenga la función de Amazon Alexa asignada.

Tema relacionado

- [Utilización de solo una unidad de los auriculares](#)
- [Cómo establecer una conexión inalámbrica con dispositivos Bluetooth](#)
- [Escuchar música de un dispositivo conectado a través de Bluetooth](#)

Auriculares estéreo inalámbricos con cancelación de ruido

WF-1000XM3

Nivel de sonido bajo

- Al reproducir música, ajuste el volumen del dispositivo conectado. Si no puede ajustar el volumen del dispositivo conectado, instale la app de teléfono inteligente “Sony | Headphones Connect” y ajuste el volumen en la app.
- Al hablar por teléfono, ajuste el volumen en el dispositivo conectado. Si no puede ajustar el volumen del dispositivo conectado, instale la app de teléfono inteligente “Sony | Music Center” y ajuste el volumen en la app.
- Conecte de nuevo el dispositivo Bluetooth a los auriculares.

4-747-585-31(5) Copyright 2019 Sony Corporation

Auriculares estéreo inalámbricos con cancelación de ruido
WF-1000XM3

Existe una diferencia de volumen entre los lados izquierdo y derecho y el sonido de baja frecuencia es insuficiente.

- Los lados izquierdo y derecho de los auriculares se suministran con los adaptadores de la talla M en el momento de la compra. Si nota que el sonido de baja frecuencia es insuficiente y que hay una diferencia de volumen entre los lados izquierdo y derecho, sustituya los adaptadores por otros de distinto tamaño para que se adapten a sus oídos izquierdo y derecho de forma cómoda y ajustada.

Tema relacionado

- [Sustitución de los adaptadores](#)

Auriculares estéreo inalámbricos con cancelación de ruido
WF-1000XM3

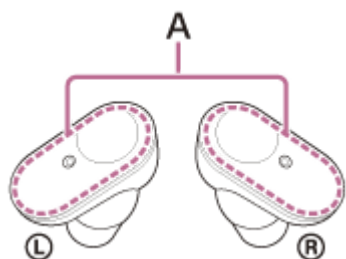
Calidad de sonido baja

- Baje el volumen del dispositivo conectado si está demasiado alto.
- Mantenga los auriculares alejados de hornos microondas, dispositivos Wi-Fi, etc.
- Acerque los auriculares al dispositivo Bluetooth. Retire cualquier obstáculo entre los auriculares y el dispositivo Bluetooth.
- Mantenga los auriculares alejados de televisores.
- Cambie la conexión Bluetooth a A2DP utilizando el dispositivo conectado cuando los auriculares y el dispositivo Bluetooth de transmisión estén conectados a través de una conexión HFP o HSP Bluetooth.
- Si conecta un dispositivo con radio o sintonizador incorporado a los auriculares puede que no se reciban emisiones o que se reduzca la sensibilidad. Aleje los auriculares del dispositivo conectado y vuelva a intentarlo.
- Si los auriculares se conectan al dispositivo Bluetooth al que habían estado conectados antes, solamente se puede establecer una conexión HFP/HSP Bluetooth al encenderlos. Use el dispositivo Bluetooth para establecer una conexión A2DP Bluetooth.

Auriculares estéreo inalámbricos con cancelación de ruido
WF-1000XM3

El sonido salta con frecuencia.

- Ajuste los auriculares en el modo “Prioridad: conexión estable”. Para obtener más información, consulte [“Acerca del modo de calidad de sonido”](#).
- Elimine cualquier obstáculo entre la antena del dispositivo de conexión Bluetooth y la antena integrada de los auriculares. La antena de los auriculares está incorporada en la parte mostrada por la línea de puntos abajo.



A: ubicación de la antena integrada

- Las comunicaciones Bluetooth pueden deshabilitarse y puede producirse ruido o casos de interrupción de audio en las siguientes condiciones.
 - Hay una persona entre los auriculares y el dispositivo Bluetooth
En este caso, coloque el dispositivo Bluetooth en la misma dirección que la antena de los auriculares para mejorar las comunicaciones Bluetooth.
 - Hay un obstáculo como, por ejemplo, un objeto metálico o una pared entre los auriculares y el dispositivo Bluetooth.
 - En lugares con redes LAN inalámbricas o en los que se utilicen hornos microondas o se generen ondas electromagnéticas, etc.
- El problema puede corregirse modificando los ajustes de calidad de reproducción inalámbrica o situando el modo de reproducción inalámbrica en SBC en el dispositivo de transmisión. Para obtener más información, consulte el manual de instrucciones suministrado con el dispositivo de transmisión.
- Los dispositivos Bluetooth y la conexión Wi-Fi (IEEE802.11b/g/n) utilizan la misma banda de frecuencia (2,4 GHz), por lo que las interferencias de microondas pueden provocar ruidos, cortes en el sonido o la pérdida de comunicación si se utilizan estos auriculares cerca de un dispositivo Wi-Fi. En este caso, siga los pasos siguientes.
 - Al conectar los auriculares a un dispositivo Bluetooth, utilice los auriculares al menos a 10 m de distancia del dispositivo Wi-Fi.
 - Si utiliza los auriculares a menos de 10 m de un dispositivo Wi-Fi, apague el dispositivo Wi-Fi.
 - Utilice los auriculares y el dispositivo Bluetooth tan cerca como sea posible.
- Si reproduce música en su teléfono inteligente, la situación puede mejorar si cierra las aplicaciones innecesarias o reinicia su teléfono inteligente.

Tema relacionado

- [Acerca del modo de calidad de sonido](#)

Auriculares estéreo inalámbricos con cancelación de ruido
WF-1000XM3

El efecto de cancelación de ruido no es suficiente.

- Asegúrese de que la función de cancelación de ruido esté activada.
 - Póngase el adaptador que permita escuchar el mínimo sonido ambiente posible en las unidades izquierda y derecha.
 - Ajuste la posición de los auriculares a sus oídos.
 - La función de cancelación de ruido es efectiva en las gamas de frecuencias bajas como, por ejemplo, en aviones, trenes, oficinas, cerca de aparatos de aire acondicionado, etc. pero no es tan efectiva en frecuencias más altas como pueden ser las voces humanas.
-

Tema relacionado

- [Sustitución de los adaptadores](#)
- [Ponerse los auriculares](#)
- [¿Qué es la cancelación de ruido?](#)
- [Utilización de la función de cancelación de ruido](#)

Auriculares estéreo inalámbricos con cancelación de ruido
WF-1000XM3

No se puede realizar el emparejamiento.

- Coloque los auriculares y el dispositivo Bluetooth a menos de 1 m el uno del otro.
- Al realizar el emparejamiento por primera vez después de la compra, la inicialización o la reparación de los auriculares, los auriculares entran en modo emparejamiento automáticamente si los retira del estuche de carga. Cuando empareja un segundo dispositivo o varios más, póngase los auriculares en ambas orejas y luego mantenga los dedos en los sensores táctiles de las unidades izquierda y derecha durante aproximadamente siete segundos para activar el modo de emparejamiento.
- Al emparejar de nuevo un dispositivo después de haber inicializado o reparado los auriculares, es posible que no pueda emparejar el dispositivo si conserva la información de emparejamiento de los auriculares (iPhone u otro dispositivo). En ese caso, elimine la información de emparejamiento de los auriculares del dispositivo y vuelva a emparejarlos.

Tema relacionado

- [Acerca del indicador](#)
- [Cómo establecer una conexión inalámbrica con dispositivos Bluetooth](#)
- [Inicialización de los auriculares para restablecer los ajustes de fábrica](#)

Auriculares estéreo inalámbricos con cancelación de ruido
WF-1000XM3

La conexión con un solo toque (NFC) no funciona.

- Retire los auriculares del estuche de carga y asegúrese de que estén apagados.
 - Acerque el teléfono inteligente a la marca N del estuche de carga hasta que el teléfono inteligente responda. Si aún no responde, mueva lentamente el teléfono inteligente.
 - Compruebe que la función NFC del teléfono inteligente esté activada.
 - Si el teléfono inteligente está en una funda, retire la funda.
 - La sensibilidad de recepción NFC varía en función del teléfono inteligente. Si la conexión falla varias veces, conecte/desconecte utilizando el teléfono inteligente.
 - No es posible establecer una conexión con un solo toque (NFC) mientras se carga la batería, ya que los auriculares no pueden encenderse durante la carga. Finalice la carga antes de establecer la conexión con un solo toque (NFC).
 - Compruebe que el dispositivo de conexión admita la función NFC.
 - Compruebe que la función Bluetooth del teléfono inteligente esté activada.
-

Tema relacionado

- [Conexión con un solo toque \(NFC\) con un teléfono inteligente Android](#)

Auriculares estéreo inalámbricos con cancelación de ruido
WF-1000XM3

No es posible establecer una conexión Bluetooth.

- Compruebe que los auriculares estén encendidos.
 - Compruebe que el dispositivo Bluetooth esté encendido y la función Bluetooth esté activada.
 - Si los auriculares se conectan automáticamente al último dispositivo Bluetooth conectado, es posible que no pueda conectar los auriculares a otros dispositivos a través de Bluetooth. En este caso, utilice el último dispositivo Bluetooth conectado para desconectar la conexión Bluetooth.
 - Compruebe si el dispositivo Bluetooth está en modo de suspensión. Si el dispositivo está en modo de suspensión, cancele el modo de suspensión.
 - Compruebe si la conexión Bluetooth se ha terminado. Si se ha terminado, vuelva a establecer la conexión Bluetooth.
 - Si se ha eliminado la información de emparejamiento de los auriculares en el dispositivo Bluetooth, empareje de nuevo los auriculares con el dispositivo.
-

Tema relacionado

- [Acerca del indicador](#)
- [Cómo establecer una conexión inalámbrica con dispositivos Bluetooth](#)

Auriculares estéreo inalámbricos con cancelación de ruido

WF-1000XM3

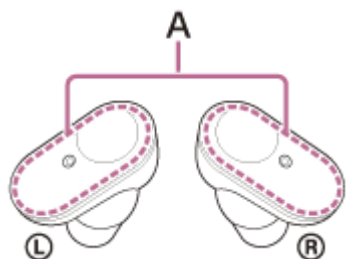
Sonido distorsionado

- Mantenga los auriculares alejados de hornos microondas, dispositivos Wi-Fi, etc.

Auriculares estéreo inalámbricos con cancelación de ruido
WF-1000XM3

El rango de comunicación inalámbrica Bluetooth es corto o se interrumpe el sonido.

- Ajuste los auriculares en el modo “Prioridad: conexión estable”. Para obtener más información, consulte [“Acerca del modo de calidad de sonido”](#).
- Elimine cualquier obstáculo entre la antena del dispositivo de conexión Bluetooth y la antena integrada de los auriculares. La antena de los auriculares está incorporada en la parte mostrada por la línea de puntos abajo.



A: ubicación de la antena integrada

- Las comunicaciones Bluetooth pueden deshabilitarse y puede producirse ruido o casos de interrupción de audio en las siguientes condiciones.
 - Hay una persona entre los auriculares y el dispositivo Bluetooth
En este caso, coloque el dispositivo Bluetooth en la misma dirección que la antena de los auriculares para mejorar las comunicaciones Bluetooth.
 - Hay un obstáculo como, por ejemplo, un objeto metálico o una pared entre los auriculares y el dispositivo Bluetooth.
 - En lugares con redes LAN inalámbricas o en los que se utilicen hornos microondas o se generen ondas electromagnéticas, etc.
- El problema puede corregirse modificando los ajustes de calidad de reproducción inalámbrica o situando el modo de reproducción inalámbrica en SBC en el dispositivo de transmisión. Para obtener más información, consulte el manual de instrucciones suministrado con el dispositivo de transmisión.
- Los dispositivos Bluetooth y la conexión Wi-Fi (IEEE802.11b/g/n) utilizan la misma banda de frecuencia (2,4 GHz), por lo que las interferencias de microondas pueden provocar ruidos, cortes en el sonido o la pérdida de comunicación si se utilizan estos auriculares cerca de un dispositivo Wi-Fi. En este caso, siga los pasos siguientes.
 - Al conectar los auriculares a un dispositivo Bluetooth, utilice estos auriculares al menos a 10 m de distancia del dispositivo Wi-Fi.
 - Si utiliza los auriculares a menos de 10 m de un dispositivo Wi-Fi, apague el dispositivo Wi-Fi.
 - Utilice los auriculares y el dispositivo Bluetooth tan cerca como sea posible.
- Si reproduce música en su teléfono inteligente, la situación puede mejorar si cierra las aplicaciones innecesarias o reinicia su teléfono inteligente.

Tema relacionado

- [Acerca del modo de calidad de sonido](#)

Auriculares estéreo inalámbricos con cancelación de ruido
WF-1000XM3

Los auriculares no funcionan correctamente.

- Reinicie los auriculares. Esta operación no suprime la información de emparejamiento.
- Si los auriculares no funcionan correctamente incluso después de reiniciarlos, inicialice los auriculares.
- No puede utilizar los auriculares si no los lleva puestos. Póngase los auriculares para utilizarlos.
- Para utilizar los auriculares, toque el sensor táctil correctamente. Sostenga los auriculares con el pulgar y el dedo medio y, a continuación, toque el sensor táctil con el dedo índice.
- Los auriculares no pueden utilizarse cuando el sensor táctil o sus dedos están húmedos. Limpie cualquier rastro de sudor o agua con un paño seco antes de su uso.
- Los auriculares no pueden utilizarse con guantes. Utilice los auriculares con las manos desnudas.
- Los auriculares no pueden utilizarse si su pelo cubre el sensor táctil. Despeje el sensor táctil para que pueda tocarlo directamente.
- Toque el interior del círculo del sensor táctil. Si toca el borde del sensor táctil, es posible que los auriculares no funcionen.
- Toque el sensor táctil con la yema del dedo. Si lo toca con la uña o la punta, es posible que los auriculares no funcionen.
- Toque el sensor táctil sujetando el auricular con los dedos pulgar y corazón. Si el auricular se mueve al tocar el sensor táctil, es posible que no funcione.

Tema relacionado

- [Reinicio de los auriculares](#)
- [Inicialización de los auriculares para restablecer los ajustes de fábrica](#)

Auriculares estéreo inalámbricos con cancelación de ruido
WF-1000XM3

No se escucha a la otra persona en una llamada.

- Compruebe que tanto los auriculares como el dispositivo conectado (por ejemplo, un teléfono inteligente) estén encendidos.
 - Suba el volumen del dispositivo conectado si está demasiado bajo.
 - Compruebe los ajustes de sonido del dispositivo Bluetooth para asegurarse de que el sonido se emita a través de los auriculares durante una llamada.
 - Use el dispositivo Bluetooth para volver a establecer la conexión. Seleccione HFP o HSP como perfil.
 - Al escuchar música con los auriculares, detenga la reproducción y toque rápidamente dos veces el sensor táctil de la unidad izquierda o derecha para responder a una llamada entrante.
-

Tema relacionado

- [Cómo establecer una conexión inalámbrica con dispositivos Bluetooth](#)
- [Recibir una llamada](#)
- [Hacer una llamada](#)

Auriculares estéreo inalámbricos con cancelación de ruido

WF-1000XM3

Volumen de voz bajo de las personas que llaman

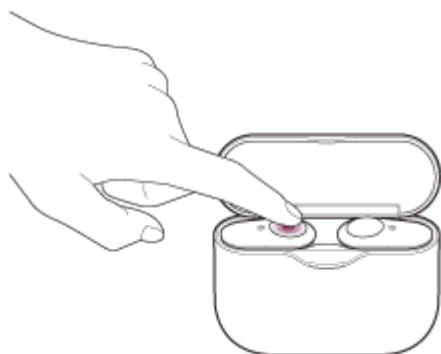
- Suba el volumen del dispositivo conectado.

Auriculares estéreo inalámbricos con cancelación de ruido
WF-1000XM3

Reinicio de los auriculares

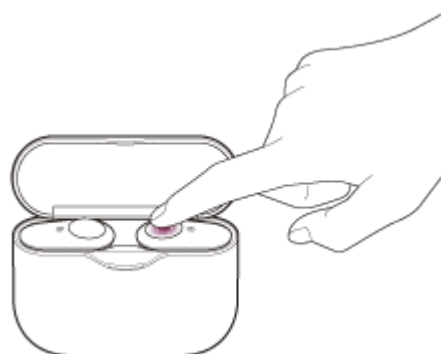
Si los auriculares no pueden encenderse, o si no puede realizarse ninguna operación aunque estén encendidos, reinicie los auriculares.

Coloque los auriculares en el estuche de carga, deje la tapa del estuche de carga abierta y, a continuación, mantenga el dedo en el sensor táctil de la unidad izquierda durante unos 20 segundos.



Aparte el dedo cuando el indicador (rojo) de los auriculares se apague después de parpadear.

A continuación, mantenga el dedo sobre el sensor táctil de la unidad derecha durante unos 20 segundos.



Aparte el dedo cuando el indicador (rojo) de los auriculares se apague después de parpadear.

Si hay un problema con los auriculares, el indicador (rojo) de los auriculares permanece apagado y no empieza a parpadear aunque se realicen los procedimientos descritos anteriormente. En este caso, mantenga el dedo en el sensor táctil durante más tiempo (aproximadamente 30 segundos) y aparte el dedo cuando el indicador (rojo) de los auriculares se encienda.

Se conservará la información de registro del dispositivo (emparejamiento) y otros ajustes.

Si los auriculares no funcionan correctamente incluso tras haberlos reiniciado, inicialice los auriculares para restablecer los ajustes de fábrica.

Tema relacionado

- [Iniciación de los auriculares para restablecer los ajustes de fábrica](#)

Auriculares estéreo inalámbricos con cancelación de ruido
WF-1000XM3

Inicialización de los auriculares para restablecer los ajustes de fábrica

Si los auriculares no funcionan bien incluso tras haberlos reiniciado, inicialice los auriculares.

Coloque los auriculares en el estuche de carga, deje la tapa del estuche de carga abierta y, a continuación, mantenga los dedos en los sensores táctiles de ambas unidades (izquierda y derecha) durante unos 10 segundos. Suelte los dedos cuando los indicadores (rojo) de los auriculares empiecen a parpadear.

Los indicadores (azul) parpadearán 4 veces (● ● ● ●) y los auriculares se inicializan. Esta operación restablece los auriculares a los ajustes de fábrica y elimina toda la información de emparejamiento. En ese caso, elimine la información de emparejamiento de los auriculares del dispositivo y vuelva a emparejarlos.

Si los auriculares no funcionan correctamente incluso tras la inicialización, consulte con el distribuidor de Sony más cercano.

Nota

- Antes de presionar con los dedos los sensores táctiles, compruebe que ambos indicadores (rojo) de los auriculares estén encendidos.
- Si ha actualizado el software después de comprar los auriculares, se conservará la actualización aunque inicialice los auriculares.
- Aunque inicialice los auriculares para restaurar los ajustes de fábrica después de cambiar el idioma de las indicaciones de voz, el idioma también volverá al ajuste de fábrica.