

무선 노이즈 제거 스테레오 헤드셋
WF-1000XM3



사용 중 문제가 발생하거나 문의 사항이 있는 경우 이 설명서를 사용하십시오.
헤드셋 소프트웨어 및 "Sony | Headphones Connect" 앱을 최신 버전으로 업데이트하십시오. 자세한 내용은 다음 웹사이트를 참조하십시오:

<https://www.sony.net/elesupport/>

시작하기

[Bluetooth 기능을 사용하여 수행할 수 있는 작업](#)

[음성 안내에 대하여](#)

부속품

[패키지 내용물 확인](#)

[이어버드 교체](#)

[시스템 사용을 끝낸 경우](#)

각 부분과 조작 버튼

[각 부분의 위치 및 기능](#)

[표시등에 대하여](#)

헤드셋 착용하기

- [헤드셋 착용하기](#)
- [헤드셋 하나만 사용하기](#)
- [터치 센서에 대하여](#)

전원/충전

- [헤드셋 충전](#)
- [사용 가능한 작동 시간](#)
- [배터리 잔량 확인](#)
- [헤드셋 켜기](#)
- [헤드셋 끄기](#)

연결하기

[Bluetooth 장치에 무선 연결하는 방법](#)

앱을 사용한 순쉬운 설정

- ["Sony | Headphones Connect" 앱을 사용한 연결](#)

Android 스마트폰

- [Android 스마트폰과의 페어링 및 연결](#)
- [페어링된 Android 스마트폰에 연결](#)
- [Android 스마트폰과의 원터치 연결\(NFC\)](#)
- [원터치\(NFC\)로 Android 스마트폰 연결 해제](#)
- [원터치\(NFC\)로 장치 전환](#)

iPhone(iOS 장치)

- [iPhone과 페어링 및 연결](#)
- [페어링된 iPhone에 연결](#)

[Bluetooth 연결 해제\(사용 후\)](#)

음악 듣기

Bluetooth 연결을 통해 음악 듣기

- [Bluetooth 연결을 통해 장치에서 음악 듣기](#)
- [오디오 장치 제어\(Bluetooth 연결\)](#)
- [Bluetooth 연결 해제\(사용 후\)](#)

노이즈 제거 기능

[노이즈 제거란?](#)

[노이즈 제거 기능 사용](#)

주변 소음 음성 듣기

[음악 재생 중에 주변 소음 음성 듣기\(주변 소리 모드\)](#)

[주변 소음 음성을 즉각 듣기\(빠른 주의 모드\)](#)

음질 모드

[음질 모드에 대하여](#)

지원 코덱

[DSEE HX 기능에 대하여](#)

전화 통화

[전화 받기](#)

[전화 걸기](#)

[전화 통화를 위한 기능](#)

[Bluetooth 연결 해제\(사용 후\)](#)

음성 지원 기능 사용

[Google 어시스턴트 사용하기](#)

[Amazon Alexa 사용하기](#)

[음성 지원 기능 사용\(Google app\)](#)

[음성 지원 기능 사용\(Siri\)](#)

앱 사용

["Sony | Headphones Connect" 앱을 사용해 할 수 있는 작업](#)

["Sony | Headphones Connect" 앱 설치](#)

["Sony | Headphones Connect" 앱에서 지원 정보에 액세스하기](#)

[헤드셋 소프트웨어 사용하기](#)

중요한 정보

[주의사항](#)

[라이선스 고지](#)

[상표](#)

문제 해결

[문제를 해결하는 방법](#)

전원/충전

- [헤드셋을 켤 수 없습니다.](#)
- [충전이 되지 않습니다.](#)
- [충전 시간이 너무 김니다.](#)
- [충전 케이스를 컴퓨터에 연결해도 헤드셋을 충전할 수 없습니다.](#)
- [헤드셋의 배터리 잔량이 스마트폰의 화면에 표시되지 않습니다.](#)

사운드

- [사운드가 들리지 않습니다](#)
- [사운드 레벨이 낮습니다](#)
- [좌우측 볼륨이 다르고 저주파수 사운드가 불충분합니다.](#)
- [음질이 양호하지 않습니다](#)
- [사운드를 자주 건너뛴니다.](#)
- [노이즈 제거 기능이 효과적이지 않습니다.](#)

Bluetooth

- [페어링할 수 없습니다.](#)
- [원터치 연결\(NFC\)이 작동하지 않습니다.](#)
- [Bluetooth 연결을 할 수 없습니다.](#)
- [사운드가 왜곡됩니다](#)
- [Bluetooth 무선 통신 범위가 짧거나, 사운드가 끊깁니다.](#)
- [헤드셋이 제대로 작동하지 않습니다.](#)
- [통화 중인 상대방 목소리가 들리지 않습니다.](#)
- [발신자의 음성이 작게 들립니다](#)

헤드셋 재설정 또는 초기화

- [헤드셋 재설정](#)
- [헤드셋을 초기화하여 공장 설정으로 복원](#)

무선 노이즈 제거 스테레오 헤드셋
WF-1000XM3

Bluetooth 기능을 사용하여 수행할 수 있는 작업

헤드셋은 BLUETOOTH® 무선 기술을 사용하여 무선으로 음악을 듣거나 전화 통화를 합니다.

음악 듣기

스마트폰 또는 뮤직 플레이어의 오디오 신호를 수신하여 무선으로 음악을 즐길 수 있습니다.



전화 통화하기

스마트폰 또는 휴대폰을 가방 또는 주머니에 넣은 채 핸즈프리로 전화를 걸고 받을 수 있습니다.



무선 노이즈 제거 스테레오 헤드셋

WF-1000XM3

음성 안내에 대하여

공장 설정에서 헤드셋을 착용하는 경우 헤드셋에서 영어 음성 안내가 나옵니다.

음성 안내의 콘텐츠는 괄호 안에 설명되어 있습니다.

"Sony | Headphones Connect" 앱을 사용해 음성 안내의 언어를 변경하고 음성 안내를 켜거나 끌 수 있습니다. 자세한 내용은 다음 URL을 참조하십시오:

http://rd1.sony.net/help/mdr/hpc/h_zz/

다음의 경우에는 헤드셋의 왼쪽 및 오른쪽 유닛에서 음성 안내가 나옵니다.

- 헤드셋을 켜는 경우: "Power on"(전원 켜)
- 배터리 잔량을 확인하는 경우: "Battery about XX %" (배터리 약 XX %) ("XX" 값은 대략적인 배터리 잔량을 나타냅니다. 추정치로 참고하십시오.) / "Battery fully charged" (배터리 완전 충전됨)
- 배터리 잔량이 부족한 경우: "Low battery, please recharge headset" (배터리 잔량 낮음, 헤드셋을 재충전하십시오)
- 배터리 잔량 부족으로 자동으로 꺼질 경우: "Please recharge headset. Power off" (헤드셋을 재충전하십시오. 전원 끄)

다음과 같은 상황인 경우 헤드셋의 왼쪽 유닛에서(또는 오른쪽 유닛만 착용한 경우 오른쪽 유닛에서) 음성 안내가 나옵니다.

- "Sony | Headphones Connect" 앱으로 전원을 끄는 경우: "Power off"(전원 끄)
- 페어링 모드로 들어간 경우: "Bluetooth pairing"(Bluetooth 페어링)
- Bluetooth 연결을 설정한 경우: "Bluetooth connected"(Bluetooth 연결됨)
- Bluetooth 연결을 해제한 경우: "Bluetooth disconnected"(Bluetooth 연결 해제됨)
- 노이즈 제거 기능을 켜는 경우: "Noise canceling"(노이즈 제거)
- 주변 소리 모드를 켜는 경우: "Ambient sound"(주변 소음 음성)
- 노이즈 제거 기능 및 주변 소리 모드를 끄는 경우: "Ambient Sound Control off" (주변 소리 제어 끄)

다음과 같은 경우 Google 어시스턴트 기능이 할당된 유닛에서 음성 안내가 들립니다.

- Google 어시스턴트 기능이 할당된 유닛의 터치 센서를 조작해도 헤드셋에 연결된 스마트폰에서 Google 어시스턴트를 사용할 수 없는 경우: "The Google Assistant is not connected"(Google 어시스턴트가 연결되지 않음)

다음과 같은 경우 Amazon Alexa 기능이 할당된 유닛에서 음성 안내가 들립니다.

- Amazon Alexa 기능이 할당된 유닛의 터치 센서를 조작해도 헤드셋에 연결된 스마트폰에서 Amazon Alexa를 사용할 수 없는 경우: "Either your mobile device isn't connected; or you need to open the Alexa App and try again"(모바일 기기가 연결되지 않았습니다. 그렇지 않으면 Alexa 앱을 열고 다시 시도해야 합니다)

참고 사항

- 헤드셋의 유닛 하나만 착용하는 경우 착용한 유닛에서 음성 안내가 나옵니다.
- 음성 안내의 언어 변경 시 약 20분이 소요됩니다.
- 음성 안내의 언어를 변경한 후 헤드셋을 초기화하여 공장 설정으로 복원하면 언어도 공장 설정으로 돌아갑니다.
- 음성 안내 언어를 변경하거나 펌웨어를 업데이트한 후에 음성 안내가 들리지 않을 경우 헤드셋을 껐다가 다시 켜십시오.

관련 항목

- [헤드셋 하나만 사용하기](#)

무선 노이즈 제거 스테레오 헤드셋
WF-1000XM3

패키지 내용물 확인

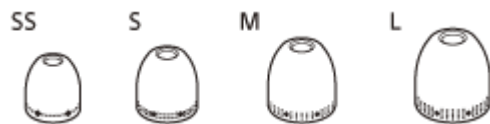
패키지 개봉 후 목록의 구성품이 모두 들어 있는지 확인하십시오. 구성품이 누락된 경우 대리점에 문의하십시오.
() 안의 숫자는 품목 개수를 나타냅니다.

무선 노이즈 제거 스테레오 헤드셋
USB Type-C™ 케이블(USB-A에서 USB-C™) (약 20 cm) (1)



롱 하이브리드 실리콘 러버 이어버드(SS/S/M/L 각각 2개)

- M 사이즈 이어버드가 헤드셋에 부착되어 있습니다.



3중 컴포트 이어버드(S/M/L 각각 2개)



충전 케이스(1)



무선 노이즈 제거 스테레오 헤드셋
WF-1000XM3

이어버드 교체

노이즈 제거 기능이 완전한 효과를 내게 하려면 귀에 딱 맞는 이어버드를 선택하십시오.
M 사이즈 롱 하이브리드 실리콘 러버 이어버드가 헤드셋 좌우 유닛에 부착되어 있습니다. 가장 작은 주변 소리를 들을 수 있는 이어버드를 선택하여 각 유닛에 부착하십시오.

롱 하이브리드 실리콘 러버 이어버드



SS: 1줄

S: 2줄

M: 3줄

L: 4줄

3중 콤포트 이어버드

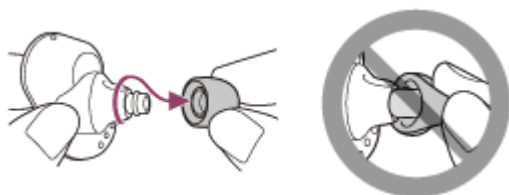


S: 주황색

M: 녹색

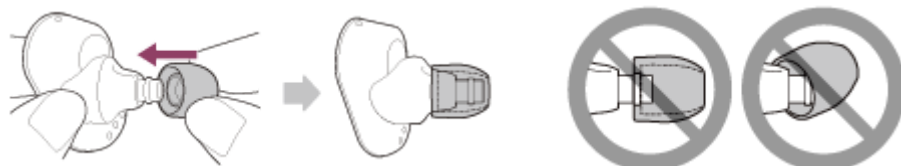
L: 옅은 파란색

1 이어버드를 분리합니다.



- 분리할 때 이어버드의 끝을 잡지 마십시오.

2 이어버드를 끼웁니다.



- 이어버드를 끝까지 단단히 끼웁니다. 이어버드를 헐겁게 또는 비스듬하게 끼우지 마십시오.

무선 노이즈 제거 스테레오 헤드셋
WF-1000XM3

시스템 사용을 끝낸 경우

헤드셋 사용을 마쳤으면 헤드셋을 충전 케이스에 보관하십시오.
충전 케이스의 뚜껑을 닫으십시오.



참고 사항

- 헤드셋의 마이크론 구멍에 물기가 남아 있으면 부식될 수 있습니다. 헤드셋에 물이 묻으면 마이크론 구멍이 아래쪽으로 가게 한 다음 마른 천에 대고 5회 정도 가볍게 두드리십시오.



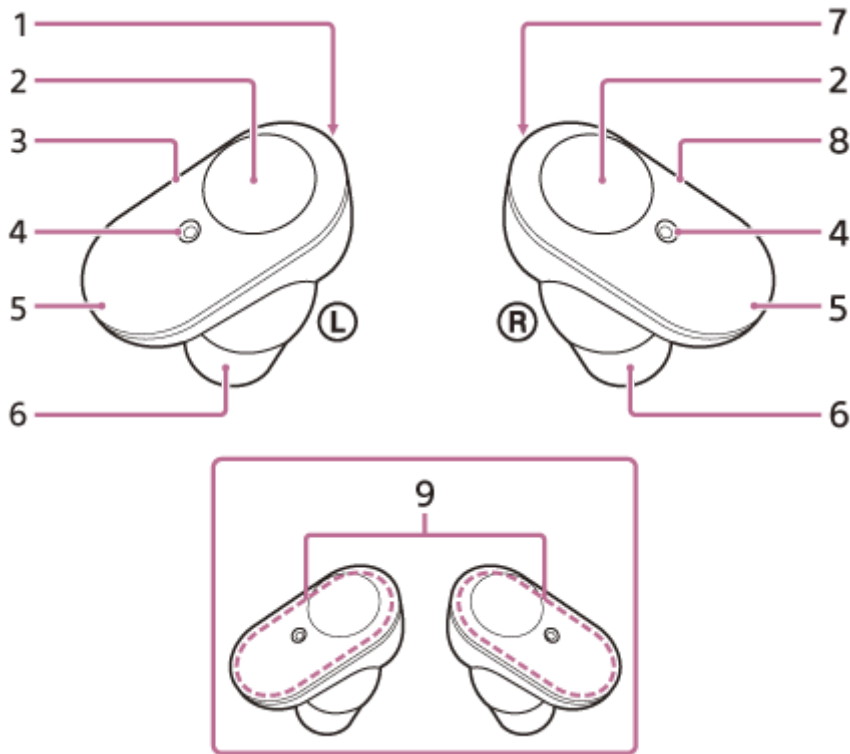
- 충전 포트에 땀이나 물이 남아 있으면 유닛을 충전하는 기능이 손상될 수 있습니다. 사용 후 충전 포트에서 땀이나 물을 즉시 닦아 내십시오.



무선 노이즈 제거 스테레오 헤드셋
WF-1000XM3

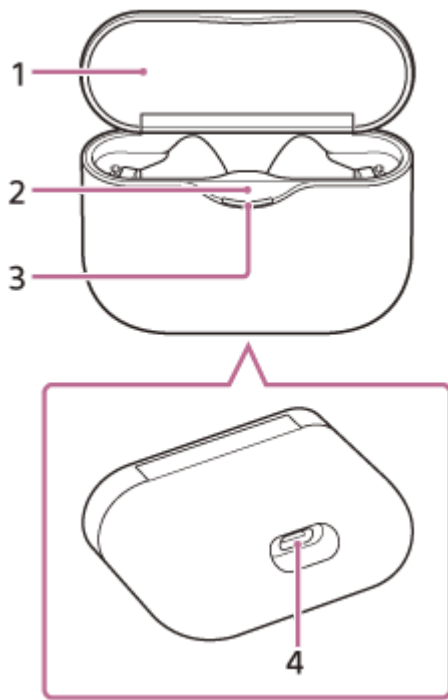
각 부분의 위치 및 기능

헤드셋



1. ㉠ (왼쪽) 마크 및 돌기
왼쪽 유닛에는 돌기가 있습니다.
2. 터치 센서
헤드셋을 조작하려면 누릅니다.
공장 설정에서 헤드셋이 잘못 반응하지 않도록 하기 위해 헤드셋을 착용하고 있지 않을 때에는 센서를 터치해도 헤드셋이 작동하지 않습니다.
3. 왼쪽 유닛
4. 마이크론
음성(전화기로 통화하는 경우) 및 노이즈(노이즈 제거 기능을 사용하는 경우)를 픽업합니다.
5. 표시등(파란색/빨간색)
충전 중에 빨간색으로 켜집니다.
빨간색 또는 파란색으로 켜지고 헤드셋의 전원 또는 통신 상태를 나타냅니다.
공장 설정에서 헤드셋을 착용하면 표시등이 꺼집니다.
6. 이어버드
7. ㉡ (오른쪽) 마크
8. 오른쪽 유닛
9. 내장 안테나
Bluetooth 안테나는 헤드셋에 내장되어 있습니다.

충전 케이스



1. 뚜껑
2. N 마크
3. 표시등(빨간색)
충전 중에 점등됩니다.
4. USB Type-C 포트
헤드셋과 충전 케이스를 동시에 충전하려면 부속된 USB Type-C 케이블을 사용하여 컴퓨터 또는 시판 USB AC 어댑터(별매)에 연결합니다.

관련 항목

- [표시등에 대하여](#)
- [배터리 잔량 확인](#)

무선 노이즈 제거 스테레오 헤드셋
WF-1000XM3

표시등에 대하여

표시등을 통해 헤드셋의 다양한 상태를 확인할 수 있습니다.

● : 파란색으로 켜짐 / ● : 빨간색으로 켜짐 / -: 꺼짐

켜짐

충전 케이스에서 꺼내면 헤드셋이 켜집니다.

● - ● (두 번 깜박임)

이 경우 배터리 잔량이 20% 이하(충전 필요)이면 표시등이 다음과 같이 연속으로 켜집니다.

● - ● - ● (약 15초간 깜박임)

자세한 내용은 "배터리 잔량 확인"을 참조하십시오.

꺼짐

충전 케이스에서 분리한 후 약 5분간 헤드셋을 착용하지 않으면 헤드셋이 자동으로 꺼집니다.

● (약 2초간 켜짐)

배터리 잔량이 부족해진 경우

● - ● - ● (약 15초간 깜박임)

충전(충전 케이스의 표시등으로 표시)

충전 케이스의 표시등(빨간색)으로 충전 상태를 확인할 수 있습니다.

● 충전 중

●

헤드셋이 충전 케이스에 꽂혀 있고 충전 중이면 충전 케이스의 표시등(빨간색)이 점등됩니다. 헤드셋 충전이 완료된 후 표시등이 꺼집니다.

충전 케이스를 AC 콘센트에 연결하여 헤드셋 및 충전 케이스를 충전하는 경우 헤드셋 및 충전 케이스의 충전이 둘 다 완료되면 충전 케이스의 표시등(빨간색)이 꺼집니다.

● 충전 케이스의 배터리 잔량이 부족한 경우

충전 케이스의 뚜껑을 닫을 때 충전 케이스의 배터리 잔량이 부족하고 헤드셋의 왼쪽 및 오른쪽 유닛을 한 번도 완전히 충전할 수 없는 경우 표시등이 아래와 같이 켜집니다.

● - ● - ● (약 15초간 깜박임)

● 온도 이상

● ● - - ● ● - - (각각 두 번 깜박임)

● 충전 이상

● - - ● - -

Bluetooth 기능

공장 설정에서 헤드셋을 착용하면 표시등이 꺼집니다. 착용 감지를 통한 자동 전원 끄기 작동으로 인해 헤드셋이 꺼지지 않도록 "Sony | Headphones Connect" 앱의 설정을 변경하면 헤드셋을 착용한 경우에도 표시등이 꺼지지 않습니다.

● 장치 등록(페어링) 모드

● ● - - ● ● - - (각각 두 번 깜박임)

● 연결 안 됨

● - - ● - - ● - - (약 1초 간격)

- 연결 과정 완료됨
● ● ● ● ● ● ● ● (5초간 빠르게 깜박임)
- 연결됨
● ----- ● ----- (약 5초 간격)
- 착신 전화
● ● ● ● ● ● ● ● ●

일정 시간이 경과한 후에는 연결 안 됨 및 연결됨 상태 표시가 자동으로 꺼집니다. 일부 조작을 수행하면 일정 시간 동안 다시 깜박이기 시작합니다. 배터리 잔량이 부족해지면 표시등이 빨간색으로 천천히 깜박이기 시작합니다.

기타

- 소프트웨어 업데이트 중
● ● ● ● ● ● ● ●
- 초기화 완료됨
● ● ● ● ● (4번 깜박임)
자세한 내용은 "[헤드셋을 초기화하여 공장 설정으로 복원](#)"을 참조하십시오.

힌트

- 공장 설정에서 헤드셋을 착용하면 표시등이 꺼집니다. 헤드셋을 착용한 경우 헤드셋의 다양한 상태를 음성 안내로 확인할 수 있습니다.

관련 항목

- "[Sony | Headphones Connect](#)" 앱을 사용해 할 수 있는 작업
- [음성 안내에 대하여](#)

무선 노이즈 제거 스테레오 헤드셋
WF-1000XM3

헤드셋 착용하기

노이즈 제거 기능이 완전한 효과를 내게 하려면 귀에 딱 맞는 이어버드를 선택하고 헤드셋을 올바르게 착용하십시오.

1 이어버드를 끼웁니다.

M 사이즈 롱 하이브리드 실리콘 러버 이어버드가 헤드셋 좌우 유닛에 부착되어 있습니다. 가장 작은 주변 소리를 들을 수 있는 이어버드를 선택하여 각 유닛에 부착하십시오.

롱 하이브리드 실리콘 러버 이어버드

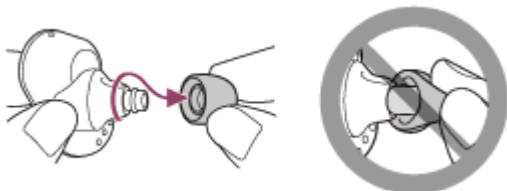


3중 컴포트 이어버드

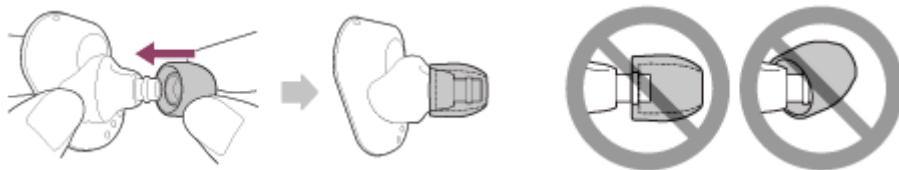


이어버드를 바꿀 때 다음을 주의하십시오.

이어버드를 분리하려면



이어버드를 부착하려면



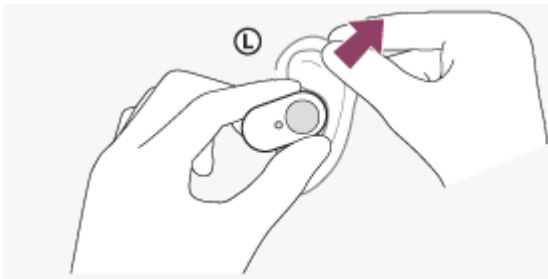
2 헤드셋을 착용합니다.

헤드셋을 돌려 이어버드를 귀에 깊게 밀어 넣습니다.



힌트

- 귀를 살짝 잡아당기면서 헤드셋을 비틀면 이어버드를 귀에 깊숙이 넣을 수 있습니다.



헤드셋을 착용하거나 빼는 경우

공장 설정에서 헤드셋을 빼거나 착용할 때 내장 센서가 작동하여 헤드셋이 음악 재생을 일시 중지하거나 터치 센서, 표시 등 및 음성 안내를 제어할 수 있습니다.

헤드셋을 착용하는 경우

- 헤드셋의 표시등이 꺼집니다.
- 터치 센서를 사용하여 음악을 재생하고 전화를 걸거나 받을 수 있습니다.
- 조작 및 상태에 해당하는 음성 안내가 나옵니다.

헤드셋을 빼는 경우

- 유닛 하나만 뺄 경우 헤드셋에서 음악 재생이 일시 정지됩니다. 유닛을 다시 착용하면 헤드셋에서 음악 재생이 재개됩니다.
- 충전 케이스에서 분리한 후 약 5분간 헤드셋을 착용하지 않으면 배터리 절약을 위해 헤드셋이 자동으로 꺼집니다. 터치 센서를 누르거나 헤드셋을 착용하면 헤드셋이 켜집니다.
- 헤드셋을 잘못 누르는 것을 방지하기 위해 헤드셋을 착용하고 있지 않을 때는 터치 센서를 눌러도 음악을 재생하거나 전화를 걸고 받을 수 없습니다.

힌트

- 유닛을 하나만 사용하는 경우에도 음악을 재생하거나 전화를 걸거나 받을 수 없습니다.
- "Sony | Headphones Connect" 앱을 사용하면 자동 음악 일시 정지 및 재개 또는 헤드셋 자동 끄기 설정을 변경할 수 있습니다.

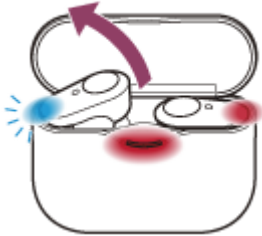
관련 항목

- [이어버드 교체](#)
- [헤드셋 하나만 사용하기](#)
- ["Sony | Headphones Connect" 앱을 사용해 할 수 있는 작업](#)

무선 노이즈 제거 스테레오 헤드셋
WF-1000XM3

헤드셋 하나만 사용하기

충전 케이스에서 하나의 유닛만 꺼내 단독으로 사용할 수 있습니다. 이 경우 충전 케이스에서 꺼낸 유닛만 켜집니다.



헤드셋의 다른 유닛을 착용한 경우

왼쪽과 오른쪽 유닛 사이의 연결이 자동으로 이루어지며 헤드셋의 양쪽 유닛에서 음악이나 기타 오디오를 들을 수 있습니다.

음성 안내에 대하여

헤드셋의 유닛 하나만 착용한 경우 착용한 유닛에서 음성 안내가 나옵니다.

헤드셋의 유닛 모두를 착용한 경우 왼쪽 유닛에서 음성 안내가 나옵니다. 오른쪽 유닛만 착용한 경우 오른쪽 유닛에서 음성 안내가 나옵니다.

터치 센서에 기능 할당하기

착용하고 있는 유닛에 따라 일부 기능은 공장 설정에서 사용하지 못할 수 있습니다. 이 경우 "Sony | Headphones Connect" 앱을 사용하여 터치 센서에 대한 기능 할당을 변경할 수 있습니다.

힌트

- Google 어시스턴트 기능을 왼쪽 또는 오른쪽 장치의 터치 센서에 할당할 수 있습니다.
Google 어시스턴트 기능이 헤드셋에 할당되어 있고 헤드셋 유닛 하나만 사용하려는 경우 Google 어시스턴트 기능이 할당된 유닛을 사용하십시오.
- Amazon Alexa 기능을 왼쪽 또는 오른쪽 장치의 터치 센서에 할당할 수 있습니다.
Amazon Alexa 기능이 헤드셋에 할당되어 있고 헤드셋 유닛 하나만 사용하려는 경우 Amazon Alexa 기능이 할당된 유닛을 사용하십시오.

참고 사항

- 하나의 유닛만 착용한 상태에서 음악이나 다른 스테레오 오디오를 재생할 경우 착용하고 있는 유닛에 따라 왼쪽 또는 오른쪽 채널의 소리가 들립니다. 왼쪽 및 오른쪽 채널이 혼합된 모노 사운드를 들을 수 없습니다.

관련 항목

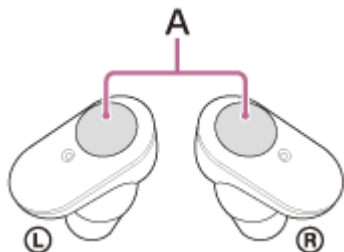
- ["Sony | Headphones Connect" 앱을 사용해 할 수 있는 작업](#)



무선 노이즈 제거 스테레오 헤드셋
WF-1000XM3

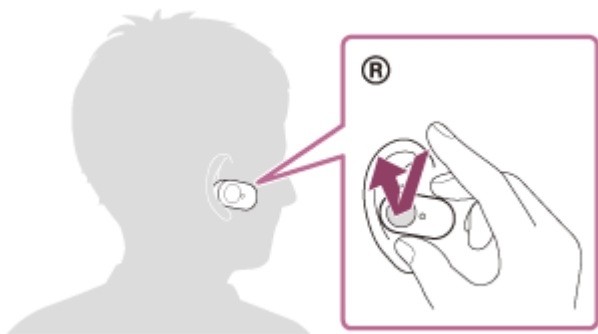
터치 센서에 대하여

터치 센서를 눌러 음악 재생, 전화 통화 또는 노이즈 제거 기능의 설정 변경과 같은 다양한 작업을 수행합니다.



A : 터치 센서

터치 센서를 조작하려면 엄지와 중지로 헤드셋을 잡고 검지로 터치 센서를 누르십시오.



사용 가능한 기타 작동

	왼쪽	오른쪽
누르기	노이즈 제거 기능 및 주변 소리 모드 전환	음악 재생 또는 일시 중지
두 번 누르기	통화 수신 또는 종료	<ul style="list-style-type: none"> • 다음 트랙의 도입부로 건너뛰기 • 통화 수신 또는 종료
세 번 누르기	—	이전 트랙(또는 재생 중인 현재 트랙)의 도입부로 건너뛰기
손가락으로 터치 센서 누르기	빠른 주의 모드 활성화	음성 지원 기능(Siri/Google app) 사용 또는 취소
손가락으로 왼쪽 및 오른쪽 유닛의 터치 센서를 약 7초 동안 누르기	장치 등록(페어링) 모드로 들어가기	

힌트

- 터치 센서를 두 번 또는 세 번 누르는 경우 약 0.4초 간격으로 빠르게 누릅니다.
- "Sony | Headphones Connect" 앱을 사용하여 왼쪽 및 오른쪽 유닛의 터치 센서 모두에 대한 기능 할당을 변경할 수 있습니다. 예를 들어, 공장 설정에서 오른쪽 유닛의 터치 센서에 할당된 음악 재생 기능을 왼쪽 유닛의 터치 센서로 변경할 수 있습니다.

참고 사항

- 헤드셋을 착용하지 않은 경우는 터치 센서를 조작할 수 없습니다. 착용 감지를 통한 자동 전원 끄기 작동으로 인해 헤드셋이 꺼지지 않도록 "Sony | Headphones Connect" 앱의 설정을 변경하면 헤드셋을 착용하지 않은 경우에도 터치 센서를 조작할 수 있습니다.
- 스마트폰에서 Google 어시스턴트의 초기 설정을 수행하면 터치 센서에 할당된 기능이 자동으로 변경될 수 있습니다. "Sony | Headphones Connect" 앱을 사용하여 터치 센서에 할당된 기능을 확인하십시오.
- 스마트폰에서 Amazon Alexa의 초기 설정을 수행하면 터치 센서에 할당된 기능이 자동으로 변경될 수 있습니다. "Sony | Headphones Connect" 앱을 사용하여 터치 센서에 할당된 기능을 확인하십시오.

관련 항목

- ["Sony | Headphones Connect" 앱을 사용해 할 수 있는 작업](#)

4-747-585-61(5) Copyright 2019 Sony Corporation

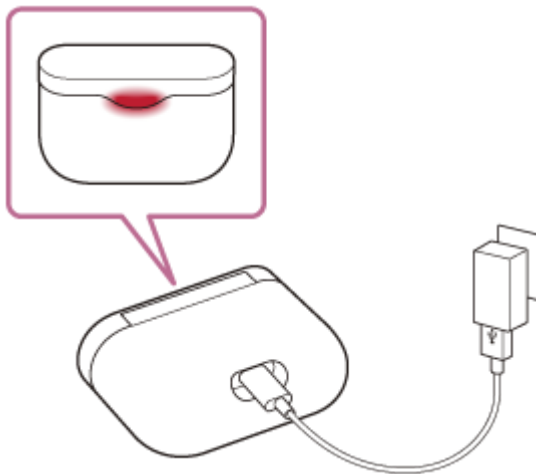
무선 노이즈 제거 스테레오 헤드셋
WF-1000XM3

헤드셋 충전

헤드셋에는 충전식 내장 리튬 이온 배터리가 있습니다. 사용 전에付属된 USB Type-C 케이블을 사용하여 헤드셋을 충전하십시오.

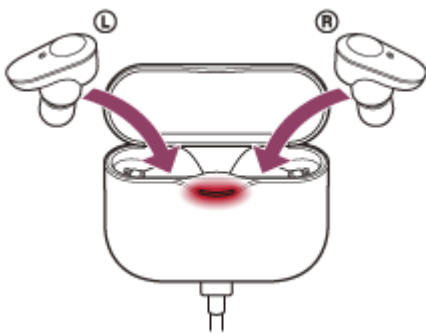
1 충전 케이스를 AC 콘센트에 연결합니다.

부속된 USB Type-C 케이블 및 시판되는 USB AC 어댑터를 사용합니다.



충전 케이스의 표시등(빨간색)이 점등되고 충전 케이스가 충전을 시작합니다.

2 충전 케이스에 헤드셋을 꽂습니다.



- 헤드셋을 충전 케이스에 꽂은 후 충전 케이스의 뚜껑을 닫으십시오. 헤드셋도 충전을 시작합니다.
- 충전 케이스의 뚜껑을 열었을 때 헤드셋 유닛 중 하나의 충전이 완료된 경우 유닛의 표시등이 켜지지 않습니다. 다른 유닛은 계속 충전됩니다.
- 헤드셋 및 충전 케이스의 충전이 약 3.5시간(*) 후에 완료되고 충전 케이스의 표시등(빨간색)이 자동으로 꺼집니다. 충전이 완료된 후 충전 케이스의 뚜껑을 열면 헤드셋의 표시등(빨간색)이 잠시 동안 켜집니다.

* 방전된 배터리를 완전히 충전하는 데 걸리는 시간. 사용 조건에 따라 충전 시간이 다를 수 있습니다.

충전이 완료되면 USB Type-C 케이블을 분리하십시오.

충전 시간에 대하여

헤드셋과 충전 케이스를 만충전하는 데 필요한 시간은 약 3.5시간입니다.

외출 시 헤드셋 충전

충전 케이스에 충전 가능한 배터리가 내장되어 있습니다. 충전 케이스를 미리 충전하면 전원 공급장치 없이 외출할 때 헤드셋을 충전하는 데 사용할 수 있습니다. 충전 케이스가 만충전되면 헤드셋을 3번 정도 충전할 수 있습니다. 헤드셋의 왼쪽/오른쪽 유닛을 만충전하는 데 필요한 시간은 약 1.5시간입니다.

외출 시 헤드셋 충전에 대한 주의사항

- 헤드셋을 충전 케이스에 꽂았는데 충전 케이스의 표시등(빨간색)이 깜박인 다음, 즉시 꺼지면 충전 케이스의 배터리 잔량이 부족해서 헤드셋이 충전되지 않습니다.
- 헤드셋을 충전 케이스에 꽂았는데 충전 케이스의 표시등(빨간색)이 켜지지 않거나 깜박이지 않으면 충전 케이스의 배터리 잔량이 부족해서 헤드셋이 소진된 것입니다.

USB를 사용한 배터리 충전 시스템 요구 사항

USB AC 어댑터

출력 전류 0.5 A(500 mA)가 공급 가능한 시판 USB AC 어댑터

개인용 컴퓨터

표준 USB 포트가 있는 개인용 컴퓨터

- 모든 컴퓨터에서의 작동을 보장하지 않습니다.
- 주문 조립형 또는 사용자가 직접 조립한 컴퓨터를 사용한 조작은 보장되지 않습니다.

힌트

- 부속된 USB Type-C 케이블을 사용해 작동 중인 컴퓨터에 충전 케이스를 연결하여 헤드셋을 충전할 수도 있습니다.

참고 사항

- 부속된 USB Type-C 케이블이 아닌 다른 케이블을 사용할 경우 충전이 불가능할 수도 있습니다.
- USB AC 어댑터 종류에 따라 충전이 불가능할 수도 있습니다.
- 헤드셋을 꽂은 충전 케이스가 AC 콘센트 또는 컴퓨터에 연결된 경우 헤드셋 켜기, Bluetooth 장치에 연결 또는 등록과 같은 모든 조작 및 음악 재생을 할 수 없습니다.
- 컴퓨터가 대기(절전) 또는 최대 절전 모드인 경우 헤드셋을 충전할 수 없습니다. 이러한 경우에는 컴퓨터 설정을 변경하고 헤드셋 충전을 다시 시작하십시오.
- 헤드셋을 오랫동안 사용하지 않은 경우 충전식 배터리의 사용 시간이 줄어들 수 있습니다. 단, 충전을 몇 회 반복하면 배터리 수명이 개선됩니다.
- 헤드셋을 장기간 보관할 경우, 과방전을 방지하려면 배터리를 6개월에 한 번씩 완전히 충전하십시오.
- 헤드셋을 오랫동안 사용하지 않은 경우 배터리를 충전하는 시간이 훨씬 오래 걸릴 수 있습니다.
- 충전 케이스의 뚜껑을 닫아 충전 케이스의 배터리가 소모되지 않도록 하십시오.
- 다음과 같은 이유로 충전 중에 헤드셋 또는 충전 케이스가 문제를 감지한 경우, 충전 케이스의 표시등(빨간색)이 깜박입니다. 이 경우 충전 온도 범위 내에서 다시 충전하십시오. 문제가 지속되는 경우 가까운 Sony 대리점에 문의하십시오.
 - 주위 온도가 충전 온도 범위인 5 °C – 35 °C를 초과합니다.
 - 배터리에 문제가 있습니다.

주변 온도가 15 °C ~ 35°C 범위인 장소에서 충전하는 것이 좋습니다. 이 범위 밖에서는 충전이 효율적이지 않을 수 있습니다.

- 헤드셋을 오랫동안 사용하지 않은 경우 충전 중에 표시등(빨간색)이 즉시 켜지지 않을 수 있습니다. 표시등(빨간색)이 켜질 때까지 잠시 기다려 주십시오.
- 충전식 내장 배터리의 사용 시간이 상당히 줄어든 경우 배터리를 교체해야 합니다. 충전식 배터리를 교체하려면 가까운 Sony 대리점에 문의하십시오.
- 급격한 온도 변화, 직사광선, 습기, 모래, 먼지 또는 전기적 충격에 노출되지 않도록 주의하십시오. 주차한 차 안에 헤드셋을 두지 마십시오.

- 컴퓨터에 충전 케이스를 연결하는 경우 부속된 USB Type-C 케이블만 사용하여 직접 연결하십시오. 충전 케이스가 USB 허브를 통해 연결된 경우 충전이 제대로 완료되지 않습니다.

4-747-585-61(5) Copyright 2019 Sony Corporation

무선 노이즈 제거 스테레오 헤드셋
WF-1000XM3

사용 가능한 작동 시간

완전히 충전된 배터리로 헤드셋을 작동할 수 있는 시간은 다음과 같습니다:

Bluetooth 연결

음악 재생 시간

코덱	DSEE HX	노이즈 제거 기능/주변 소리 모드	사용 가능한 작동 시간
AAC	자동	노이즈 제거 기능: 켜	최대 3시간
		주변 소리 모드: 켜	최대 3시간
		끔	최대 4시간
	끔	노이즈 제거 기능: 켜	최대 6시간
		주변 소리 모드: 켜	최대 6시간
		끔	최대 8시간
SBC	자동	노이즈 제거 기능: 켜	최대 3시간
		주변 소리 모드: 켜	최대 3시간
		끔	최대 3.5시간
	끔	노이즈 제거 기능: 켜	최대 5.5시간
		주변 소리 모드: 켜	최대 5.5시간
		끔	최대 7.5시간

- 10분간 충전 후 약 90분간 음악을 재생할 수 있습니다.

통신 시간

노이즈 제거 기능/주변 소리 모드	사용 가능한 작동 시간
노이즈 제거 기능: 켜	최대 4시간
주변 소리 모드: 켜	최대 4시간
끔	최대 4.5시간

대기 시간

노이즈 제거 기능/주변 소리 모드	사용 가능한 작동 시간
노이즈 제거 기능: 켜	최대 9시간

노이즈 제거 기능/주변 소리 모드	사용 가능한 작동 시간
주변 소리 모드: 컴	최대 8.5시간
끔	최대 15시간

힌트

- "Sony | Headphones Connect" 앱을 사용하여 연결에 사용되는 코덱을 확인하거나 DSEE HX 기능을 전환할 수 있습니다.

참고 사항

- 설정 및 사용 조건에 따라 사용 시간이 다를 수 있습니다.
- 이퀄라이저 기능을 사용하면, 재생 시간이 최대 약 45%까지 단축될 수 있습니다.

관련 항목

- [지원 코덱](#)
- [DSEE HX 기능에 대하여](#)
- ["Sony | Headphones Connect" 앱을 사용해 할 수 있는 작업](#)

무선 노이즈 제거 스테레오 헤드셋
WF-1000XM3

배터리 잔량 확인

충전식 배터리의 배터리 잔량을 확인할 수 있습니다.

헤드셋을 착용하는 경우

충전 케이스에서 헤드셋을 꺼내서 착용하는 경우 헤드셋의 왼쪽 및 오른쪽 유닛 각각에서 헤드셋의 배터리 잔량을 알리는 음성 안내가 들릴 수 있습니다.

"Battery about XX %" (배터리 약 XX %)(“XX” 값은 대략적인 잔량을 나타냅니다.)

"Battery fully charged" (배터리 완전 충전됨)

경우에 따라 음성 안내가 알려주는 배터리 잔량은 실제 잔량과 다를 수 있습니다. 추정치로 참고하십시오.

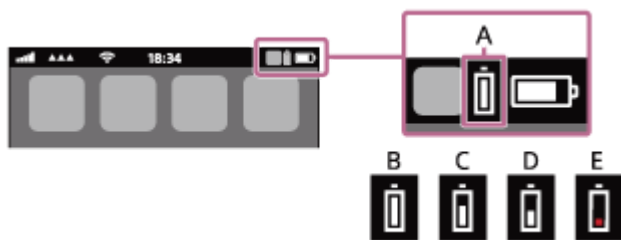
잔량이 부족해진 경우

"Low battery, please recharge headset" (배터리 잔량 낮음, 헤드셋을 재충전하십시오) 음성 안내가 들리면 가능한 한 빨리 헤드셋을 충전하십시오.

배터리가 방전되면 헤드셋에서 경고음이 울리고 "Please recharge headset. Power off" (헤드셋을 재충전하십시오. 전원 끄) 음성 안내가 들리며 헤드셋이 자동으로 꺼집니다.

iPhone 또는 iPod touch를 사용 중인 경우

헤드셋이 HFP Bluetooth 연결을 통해 iPhone 또는 iPod touch에 연결된 경우 헤드셋의 배터리 잔량을 나타내는 아이콘이 화면에 표시됩니다.



A: 헤드셋의 배터리 잔량

B: 100% - 70%

C: 70% - 50%

D: 50% - 20%

E: 20% 이하(충전 필요)

또한 헤드셋의 배터리 잔량이 iOS 9 이상이 실행되는 iPhone 또는 iPod touch 위젯에 표시됩니다. 자세한 내용은 iPhone 또는 iPod touch와 함께 제공된 사용 설명서를 참조하십시오.

경우에 따라 표시된 잔량이 실제 잔량과 다를 수 있습니다. 추정치로 참고하십시오.

Android 스마트폰을 사용 중인 경우(OS 8.1 이상)

헤드셋이 HFP Bluetooth 연결을 통해 Android 스마트폰에 연결된 경우 [Settings] - [Device connection] - [Bluetooth]를 선택하여 헤드셋의 배터리 잔량을 표시합니다. "100 %", "70 %", "50 %" 또는 "20 %"로 표시됩니다. 자세한 내용은 스마트폰과 함께 제공된 사용 설명서를 참조하십시오.

경우에 따라 표시된 잔량이 실제 잔량과 다를 수 있습니다. 추정치로 참고하십시오.

힌트

- "Sony | Headphones Connect" 앱을 사용하여 배터리 잔량을 확인할 수도 있습니다. Android 스마트폰 및 iPhone/iPod touch 모두가 앱을 지원합니다.

참고 사항

- 소프트웨어 업데이트 직후 또는 헤드셋을 오랫동안 사용하지 않은 경우 배터리 잔량이 올바르게 표시되지 않을 수 있습니다. 이 경우 배터리 잔량을 올바르게 표시하려면 배터리 충전과 방전을 여러 번 반복하십시오.

관련 항목

- ["Sony | Headphones Connect" 앱을 사용해 할 수 있는 작업](#)
- [표시등에 대하여](#)

4-747-585-61(5) Copyright 2019 Sony Corporation

무선 노이즈 제거 스테레오 헤드셋
WF-1000XM3

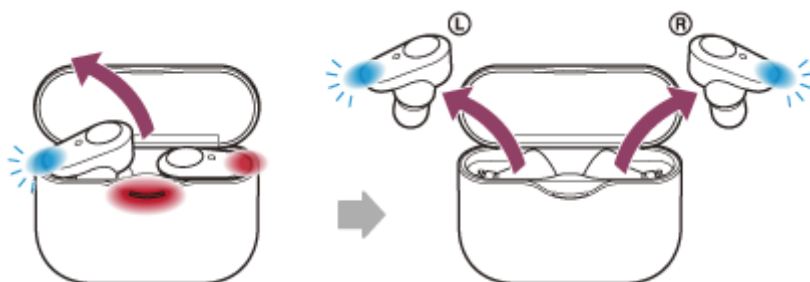
헤드셋 켜기

헤드셋이 충전 케이스에 꽂혀 있는 경우

1 충전 케이스에서 헤드셋을 꺼냅니다.

헤드셋을 충전 케이스 중앙에서 들어올려 꺼내십시오.

헤드셋이 자동으로 켜지고 표시등(파란색)이 깜박입니다. 충전 케이스에서 유닛을 하나만 꺼내면 꺼낸 유닛만 켜집니다.



헤드셋이 충전 케이스에 꽂혀 있지 않은 경우

충전 케이스에서 분리한 후 약 5분간 헤드셋을 착용하지 않으면 헤드셋이 자동으로 꺼집니다. 이 경우 헤드셋의 터치 센서를 누르거나 헤드셋을 착용하면 헤드셋이 켜집니다.

헤드셋을 착용하면 "Power on"(전원 켜짐) 음성 안내가 나옵니다.

헤드셋을 켜는 경우

노이즈 제거 기능이 자동으로 켜집니다. 양쪽 유닛을 꺼내면 왼쪽 유닛과 오른쪽 유닛 사이가 연결됩니다.

구입 후 헤드셋을 처음 켜면 헤드셋이 Bluetooth 페어링 모드로 들어갑니다.

관련 항목

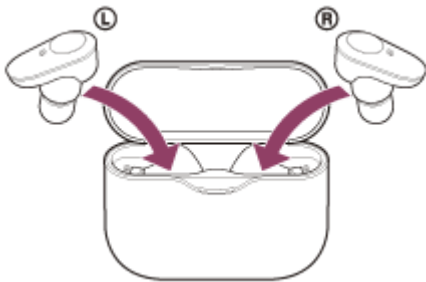
- [헤드셋 하나만 사용하기](#)
- [헤드셋 고기](#)

무선 노이즈 제거 스테레오 헤드셋
WF-1000XM3

헤드셋 끄기

1 충전 케이스에 헤드셋을 꽂습니다.

헤드셋이 자동으로 꺼집니다. 충전 케이스의 배터리 잔량이 충분하면 헤드셋 충전이 시작됩니다.



헤드셋을 뺀 상태로 두는 경우

충전 케이스에서 분리한 후 약 5분간 헤드셋을 착용하지 않으면 헤드셋이 자동으로 꺼집니다. 헤드셋을 다시 착용하면 헤드셋이 켜지고 헤드셋을 조작할 수 있습니다.

힌트

- "Sony | Headphones Connect" 앱으로 헤드셋을 끌 수도 있습니다.

참고 사항

- 충전 케이스의 배터리 잔량이 충분하지 않으면 헤드셋 충전이 시작되지 않습니다. 충전 케이스를 충전하십시오.

관련 항목

- [헤드셋 켜기](#)
- ["Sony | Headphones Connect" 앱을 사용해 할 수 있는 작업](#)

무선 노이즈 제거 스테레오 헤드셋
WF-1000XM3

Bluetooth 장치에 무선 연결하는 방법

장치의 Bluetooth 기능을 사용하여 무선으로 헤드셋에서 음악을 듣고 핸즈프리 통화를 할 수 있습니다.

장치 등록(페어링)

Bluetooth 기능을 사용하려면 연결 장치 모두 사전 등록해야 합니다. 장치를 등록하는 작업을 장치 등록(페어링)이라고 합니다.

연결할 장치가 원터치 연결(NFC)을 지원하지 않는 경우 헤드셋 및 장치를 조작하여 장치를 등록(페어링)하십시오.

장치가 원터치 연결(NFC)을 지원하는 경우 장치로 충전 케이스를 터치하여 장치 등록(페어링)을 하거나 Bluetooth 연결을 설정할 수 있습니다.

헤드셋을 등록(페어링)된 장치에 연결

장치가 등록(페어링)되면 다시 등록할 필요가 없습니다. 적절한 방법으로 헤드셋에 이미 등록(페어링)된 장치를 연결합니다.

무선 노이즈 제거 스테레오 헤드셋
WF-1000XM3

"Sony | Headphones Connect" 앱을 사용한 연결

Android™ 스마트폰/iPhone에서 "Sony | Headphones Connect" 앱을 시작하여 헤드셋을 스마트폰 또는 iPhone에 연결합니다. 자세한 내용은 "Sony | Headphones Connect" 앱 도움말 안내를 참조하십시오.

http://rd1.sony.net/help/mdr/hpc/h_zz/



Sony Headphones Connect



참고 사항

- "Sony | Headphones Connect" 앱을 사용하여 연결하는 경우 일부 스마트폰 및 iPhone 장치와의 연결이 불안정할 수 있습니다. 그런 경우 "[페어링된 Android 스마트폰에 연결](#)" 또는 "[페어링된 iPhone에 연결](#)"의 절차에 따라 헤드셋을 연결하십시오.

관련 항목

- [페어링된 Android 스마트폰에 연결](#)
- [페어링된 iPhone에 연결](#)
- ["Sony | Headphones Connect" 앱을 사용해 할 수 있는 작업](#)
- ["Sony | Headphones Connect" 앱 설치](#)

무선 노이즈 제거 스테레오 헤드셋
WF-1000XM3

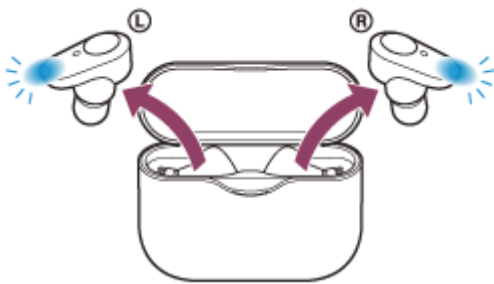
Android 스마트폰과의 페어링 및 연결

연결하려는 장치를 등록하는 작업을 "페어링"이라고 합니다. 처음으로 헤드셋과 함께 사용하려면 장치를 먼저 페어링하십시오.

페어링 조작을 시작하기 전에, 다음을 확인하십시오:

- Android 스마트폰과 헤드셋 사이의 거리가 1 m 이내입니다.
- 헤드셋이 충분히 충전되어 있습니다.
- 스마트폰의 사용 설명서가 곁에 있습니다.

1 충전 케이스에서 헤드셋의 양쪽 유닛을 꺼냅니다.

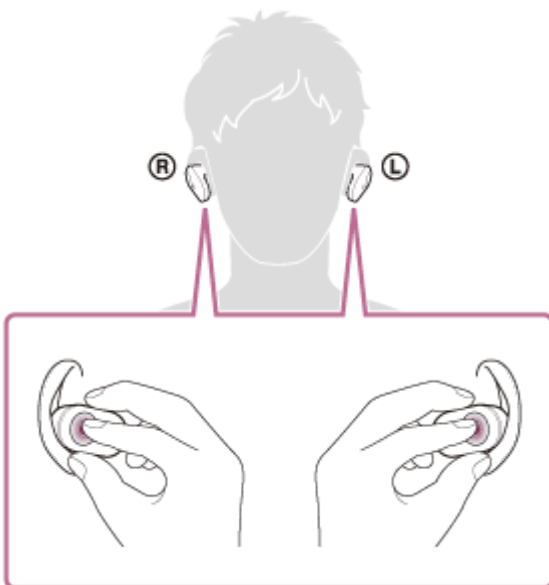


헤드셋이 자동으로 켜집니다. 표시등(파란색)이 깜박이는지 확인하십시오.

2 헤드셋에서 페어링 모드로 들어갑니다.

헤드셋 구입 또는 초기화 후 처음으로 헤드셋과 장치를 페어링하거나 다시 페어링하는 경우(페어링 정보가 헤드셋에 없는 경우) 충전 케이스에서 헤드셋을 꺼내면 헤드셋이 자동으로 페어링 모드로 들어갑니다. 이 경우 헤드셋을 착용하고 3단계를 진행하십시오.

두 번째 페어링 이후부터는(다른 장치에 대한 페어링 정보가 헤드셋에 없는 경우) 페어링할 때 양쪽 귀에 헤드셋을 착용한 다음, 왼쪽 및 오른쪽 유닛의 터치 센서에 약 7초간 손가락을 대십시오.



왼쪽 유닛에서 "Bluetooth pairing"(Bluetooth 페어링) 음성 안내가 나옵니다.

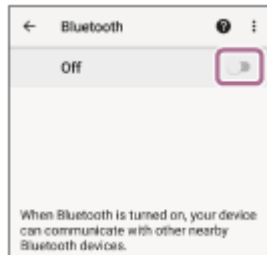
3 Android 스마트폰이 잠긴 경우 화면잠금을 해제합니다.

4 Android 스마트폰에서 헤드셋을 검색합니다.

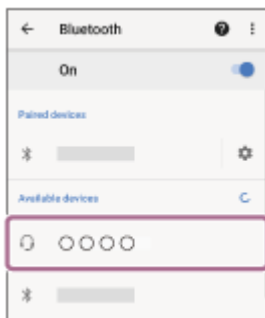
1. [Settings] - [Device connection] - [Bluetooth]를 선택합니다.



2. 스위치를 터치하여 Bluetooth 기능을 켭니다.



5 [WF-1000XM3]을(를) 터치합니다.



암호(*)를 입력해야 하는 경우 "0000"을 입력하십시오.

헤드셋과 스마트폰이 서로 페어링되고 연결됩니다. 왼쪽 유닛에서 "Bluetooth connected"(Bluetooth 연결됨) 음성 안내가 나옵니다.

연결되지 않으면 "[페어링된 Android 스마트폰에 연결](#)"을 참조하십시오.

[WF-1000XM3]이(가) Android 스마트폰 화면에 나타나지 않으면, 4단계부터 다시 시도하십시오.

* 암호는 "패스코드", "PIN 코드" 또는 "비밀 번호"라고도 합니다.

힌트

- 위의 절차는 예시입니다. 자세한 내용은 Android 스마트폰과 함께 제공된 사용 설명서를 참조하십시오.
- 페어링 정보를 삭제하려면 "[헤드셋을 초기화하여 공장 설정으로 복원](#)"을 참조하십시오.

참고 사항

- 장치를 등록(페어링) 중인 경우 [WF-1000XM3], [LE_WF-1000XM3], 또는 둘 다 연결 장치에 표시될 수 있습니다. 모두 또는 [WF-1000XM3]이(가) 표시된 경우 [WF-1000XM3]을(를) 선택하고, [LE_WF-1000XM3]이(가) 표시된 경우 [LE_WF-1000XM3]을(를) 선택합니다.
- 페어링이 5분 내에 설정되지 않으면 페어링 모드가 취소됩니다. 이 경우 1단계부터 다시 조작을 시작하십시오.
- Bluetooth 장치를 페어링한 후에 다음의 경우를 제외하고는 다시 페어링할 필요가 없습니다:
 - 수리 등 기타 작업 후에 페어링 정보가 삭제된 경우.

— 9번째 장치가 페어링된 경우

헤드셋은 최대 8대 장치까지 페어링할 수 있습니다. 8대 장치가 이미 페어링된 후에 새 장치를 페어링할 경우, 페어링된 장치 중 연결한 지 가장 오래된 장치의 등록 정보를 새 장치의 등록 정보가 덮어씁니다.

— 헤드셋의 페어링 정보가 Bluetooth 장치에서 삭제된 경우

— 헤드셋이 초기화된 경우

모든 페어링 정보가 삭제됩니다. 이 경우, Bluetooth 장치에서 헤드셋 페어링 정보를 삭제한 다음, 다시 페어링하십시오.

- 헤드셋은 여러 대의 장치와 페어링될 수 있지만, 한 번에 한 대의 페어링된 장치에서만 음악을 재생할 수 있습니다.

관련 항목

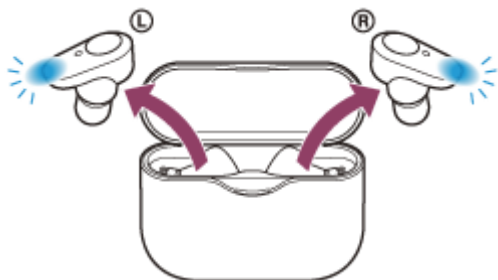
- [헤드셋 착용하기](#)
- [Bluetooth 장치에 무선 연결하는 방법](#)
- [페어링된 Android 스마트폰에 연결](#)
- [Bluetooth 연결을 통해 장치에서 음악 듣기](#)
- [Bluetooth 연결 해제\(사용 후\)](#)
- [헤드셋을 초기화하여 공장 설정으로 복원](#)

무선 노이즈 제거 스테레오 헤드셋
WF-1000XM3

페어링된 Android 스마트폰에 연결

1 Android 스마트폰이 잠긴 경우 화면잠금을 해제합니다.

2 충전 케이스에서 헤드셋을 꺼냅니다.



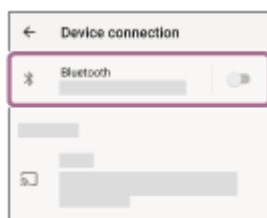
헤드셋이 자동으로 켜집니다. 표시등(파란색)이 깜박이는지 확인하십시오.

3 헤드셋을 착용합니다.

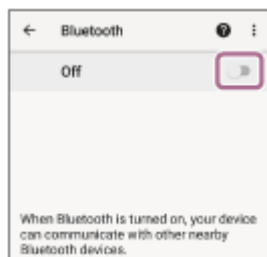
마지막에 연결했던 Bluetooth 장치에 헤드셋이 자동 연결된 경우 왼쪽 유닛에서(또는 오른쪽 유닛만 착용한 경우 오른쪽 유닛에서) "Bluetooth connected"(Bluetooth 연결됨) 음성 안내가 나옵니다.
Android 스마트폰에서 연결 상태를 확인하십시오. 연결되지 않은 경우 4단계로 진행하십시오.

4 Android 스마트폰과 페어링된 장치를 표시합니다.

1. [Settings] - [Device connection] - [Bluetooth]를 선택합니다.

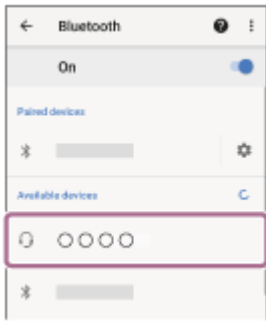


2. 스위치를 터치하여 Bluetooth 기능을 켭니다.



5 [WF-1000XM3]을(를) 터치합니다.

왼쪽 유닛에서(또는 오른쪽 유닛만 착용한 경우 오른쪽 유닛에서) "Bluetooth connected"(Bluetooth 연결됨) 음성 안내가 나옵니다.



힌트

- 위의 절차는 예시입니다. 자세한 내용은 Android 스마트폰과 함께 제공된 사용 설명서를 참조하십시오.

참고 사항

- 연결 중인 경우 [WF-1000XM3], [LE_WF-1000XM3], 또는 둘 다 연결 장치에 표시될 수 있습니다. 모두 또는 [WF-1000XM3]이(가) 표시된 경우 [WF-1000XM3]을(를) 선택하고, [LE_WF-1000XM3]이(가) 표시된 경우 [LE_WF-1000XM3]을(를) 선택합니다.
- 마지막에 연결된 Bluetooth 장치를 헤드셋 부근에 두면 헤드셋을 켜기만 해도 헤드셋이 장치에 자동으로 연결될 수 있습니다. 이 경우 장치의 Bluetooth 기능을 비활성화하거나 전원을 끄십시오.
- 스마트폰을 헤드셋에 연결할 수 없는 경우 스마트폰에서 헤드셋 페어링 정보를 삭제한 후 다시 페어링하십시오. 스마트폰 조작 방법은 스마트폰과 함께 제공된 사용 설명서를 참조하십시오.

관련 항목

- [헤드셋 착용하기](#)
- [헤드셋 하나만 사용하기](#)
- [Bluetooth 장치에 무선 연결하는 방법](#)
- [Android 스마트폰과의 페어링 및 연결](#)
- [Bluetooth 연결을 통해 장치에서 음악 듣기](#)
- [Bluetooth 연결 해제\(사용 후\)](#)

무선 노이즈 제거 스테레오 헤드셋
WF-1000XM3

Android 스마트폰과의 원터치 연결(NFC)

스마트폰에 헤드셋을 터치하면, 헤드셋이 페어링되고 Bluetooth로 연결됩니다.

호환 스마트폰

Android 4.1 이상이 설치된 NFC 호환 스마트폰.

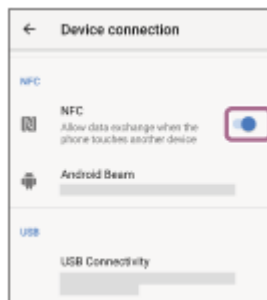
NFC

NFC(Near Field Communication)는 스마트폰과 IC 태그 등 다양한 장치 간에 단거리 무선 통신을 하기 위한 기술입니다. NFC 기능 덕분에, NFC 호환 장치를 (N 마크 기호 또는 각 장치의 지정된 위치에) 서로 터치하기만 하면 데이터 통신(예: Bluetooth 페어링)을 쉽게 수행할 수 있습니다.

1 스마트폰이 잠긴 경우 화면잠금을 해제합니다.

2 스마트폰의 NFC 기능을 켭니다.

1. [Settings] - [Device connection]을 선택합니다.
2. 스위치를 터치하여 NFC 기능을 켭니다.

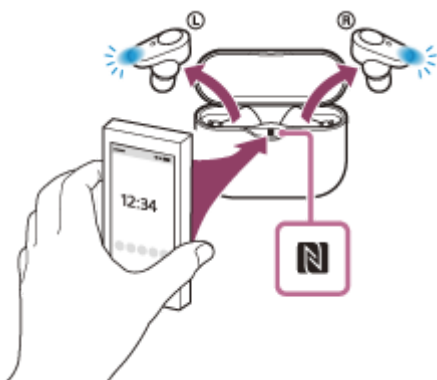


3 충전 케이스에서 왼쪽 및 오른쪽 유닛을 꺼냅니다.

헤드셋이 자동으로 켜집니다.

4 충전 케이스로 스마트폰을 터치합니다.

- 스마트폰으로 충전 케이스의 N 마크를 터치하십시오. 스마트폰이 반응할 때까지 스마트폰을 충전 케이스에 계속 대고 계십시오.
- 스마트폰 쪽의 터치 위치는 스마트폰의 사용 설명서를 참조하십시오.



화면의 지시에 따라 페어링 및 연결을 완료하십시오.

헤드셋이 스마트폰과 연결되면 왼쪽 유닛에서 "Bluetooth connected"(Bluetooth 연결됨) 음성 안내가 나옵니다.

- 연결을 해제하려면 스마트폰으로 헤드셋을 다시 터치합니다.
- 페어링된 스마트폰을 연결하려면, 4단계를 수행하십시오.
- 스마트폰이 잠긴 경우 화면잠금을 해제합니다.

힌트

- 위의 절차는 예시입니다. 자세한 내용은 Android 스마트폰과 함께 제공된 사용 설명서를 참조하십시오.
- 헤드셋을 연결할 수 없으면, 다음을 시도해 보십시오.
 - 스마트폰이 잠긴 경우 화면잠금을 해제하고, N 마크 위에서 스마트폰을 천천히 움직입니다.
 - 스마트폰이 케이스 안에 있으면, 케이스를 분리하십시오.
 - 스마트폰의 Bluetooth 기능이 활성화된 상태인지 확인하십시오.
- NFC 호환 스마트폰으로 충전 케이스를 터치하면, 스마트폰이 현재 장치와의 Bluetooth 연결을 종료하고, 헤드셋에 연결합니다(원터치 연결 전환).
- 헤드셋 전원이 꺼진 경우 원터치 연결(NFC 기능)로 헤드셋을 켜서 헤드셋을 스마트폰에 연결할 수 없습니다. 켜려면 충전 케이스에서 헤드셋을 꺼내십시오. 충전 케이스에서 헤드셋을 이미 꺼낸 경우 터치 센서를 누르거나 헤드셋을 착용하십시오.

관련 항목

- [헤드셋 착용하기](#)
- [Bluetooth 장치에 무선 연결하는 방법](#)
- [원터치\(NFC\)로 Android 스마트폰 연결 해제](#)
- [원터치\(NFC\)로 장치 전환](#)
- [Bluetooth 연결을 통해 장치에서 음악 듣기](#)

무선 노이즈 제거 스테레오 헤드셋
WF-1000XM3

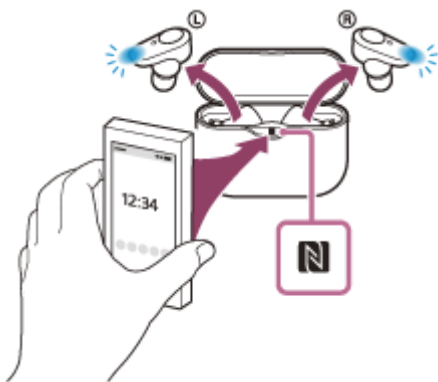
원터치(NFC)로 Android 스마트폰 연결 해제

스마트폰으로 충전 케이스를 터치하면 연결된 스마트폰과 헤드셋의 연결을 해제할 수 있습니다.

1 스마트폰이 잠긴 경우 화면잠금을 해제합니다.

2 충전 케이스로 스마트폰을 터치합니다.

스마트폰으로 충전 케이스의 N 마크를 터치합니다. 왼쪽 유닛에서(또는 오른쪽 유닛만 착용한 경우 오른쪽 유닛에서) "Bluetooth disconnected"(Bluetooth 연결 해제됨) 음성 안내가 나옵니다.



참고 사항

- 구입 당시의 설정에서, 충전 케이스에서 꺼낸 후 약 5분간 헤드셋을 착용하지 않으면 헤드셋이 자동으로 꺼집니다. 그 전에 전원을 끄려면 헤드셋을 충전 케이스에 꽂으십시오.

무선 노이즈 제거 스테레오 헤드셋
WF-1000XM3

원터치(NFC)로 장치 전환

- 헤드셋이 다른 Bluetooth 장치에 연결된 상태에서 충전 케이스로 NFC 호환 스마트폰을 터치하면 스마트폰 연결을 전환할 수 있습니다(원터치 연결 전환). 단, Bluetooth 호환 휴대폰에 연결된 헤드셋으로 통화 중일 때는 연결이 전환되지 않습니다.
- NFC 호환 스마트폰이 헤드셋에 연결된 상태에서, 스마트폰이 다른 NFC 호환 Bluetooth 장치(헤드셋 또는 스피커)와 접촉하면, 스마트폰과 헤드셋의 연결이 끊기고 Bluetooth 장치와 연결됩니다.

참고 사항

- 스마트폰 화면이 잠긴 경우 화면잠금을 해제하십시오.

무선 노이즈 제거 스테레오 헤드셋
WF-1000XM3

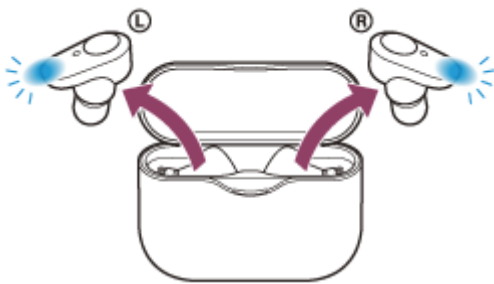
iPhone과 페어링 및 연결

연결하려는 장치를 등록하는 작업을 "페어링"이라고 합니다. 처음으로 헤드셋과 함께 사용하려면 장치를 먼저 페어링하십시오.

페어링 조작을 시작하기 전에, 다음을 확인하십시오:

- iPhone과 헤드셋 사이의 거리가 1 m 이내입니다.
- 헤드셋이 충분히 충전되어 있습니다.
- iPhone의 사용 설명서가 곁에 있습니다.

1 충전 케이스에서 헤드셋의 양쪽 유닛을 꺼냅니다.

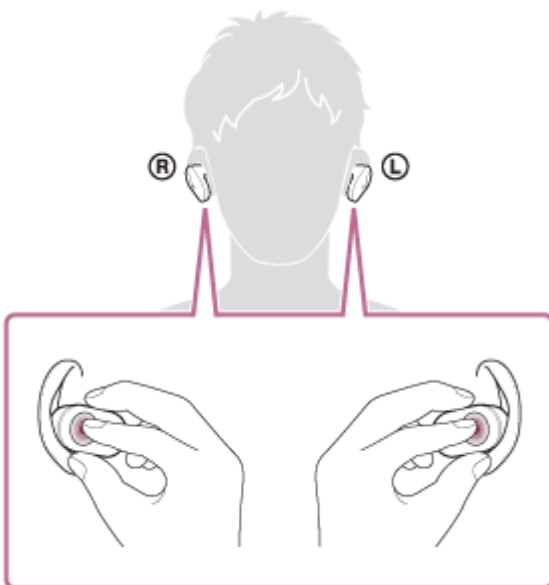


헤드셋이 자동으로 켜집니다. 표시등(파란색)이 깜박이는지 확인하십시오.

2 헤드셋에서 페어링 모드로 들어갑니다.

헤드셋 구입 또는 초기화 후 처음으로 헤드셋과 장치를 페어링하거나 다시 페어링하는 경우(페어링 정보가 헤드셋에 없는 경우) 충전 케이스에서 헤드셋을 꺼내면 헤드셋이 자동으로 페어링 모드로 들어갑니다. 이 경우 헤드셋을 착용하고 3단계를 진행하십시오.

두 번째 페어링 이후부터는(다른 장치에 대한 페어링 정보가 헤드셋에 없는 경우) 페어링할 때 양쪽 귀에 헤드셋을 착용한 다음, 왼쪽 및 오른쪽 유닛의 터치 센서에 약 7초간 손가락을 대십시오.

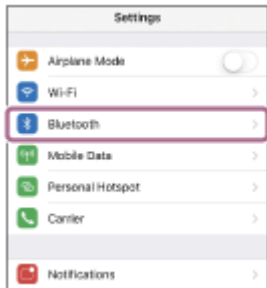


왼쪽 유닛에서 "Bluetooth pairing"(Bluetooth 페어링) 음성 안내가 나옵니다.

3 iPhone이 잠긴 경우 화면잠금을 해제합니다.

4 Bluetooth 설정을 iPhone에서 선택합니다.

1. [Settings]를 선택합니다.
2. [Bluetooth]를 터치합니다.



3. 스위치를 터치하여 Bluetooth 기능을 켭니다.



5 [WF-1000XM3]을(를) 터치합니다.



암호(*)를 입력해야 하는 경우 "0000"을 입력하십시오.

헤드셋과 iPhone이 서로 페어링되고 연결됩니다. 왼쪽 유닛에서 "Bluetooth connected"(Bluetooth 연결됨) 음성 안내가 나옵니다.

연결되지 않으면 "[페어링된 iPhone에 연결](#)"을 참조하십시오.

[WF-1000XM3]이(가) 디스플레이에 나타나지 않으면, 4단계부터 다시 시도하십시오.

* 암호는 "패스코드", "PIN 코드" 또는 "비밀 번호"라고도 합니다.

힌트

- 위의 절차는 예시입니다. 자세한 내용은 iPhone과 함께 제공된 사용 설명서를 참조하십시오.
- Bluetooth 페어링 정보를 모두 삭제하려면 "[헤드셋을 초기화하여 공장 설정으로 복원](#)"을 참조하십시오.

참고 사항

- 장치를 등록(페어링) 중인 경우 [WF-1000XM3], [LE_WF-1000XM3], 또는 둘 다 연결 장치에 표시될 수 있습니다. 모두 또는 [WF-1000XM3]이(가) 표시된 경우 [WF-1000XM3]을(를) 선택하고, [LE_WF-1000XM3]이(가) 표시된 경우 [LE_WF-1000XM3]을(를) 선택합니다.
- 페어링이 5분 내에 설정되지 않으면 페어링 모드가 취소됩니다. 이 경우 1단계부터 다시 조작을 시작하십시오.
- Bluetooth 장치를 페어링한 후에 다음의 경우를 제외하고는 다시 페어링할 필요가 없습니다:
 - 수리 등 기타 작업 후에 페어링 정보가 삭제된 경우.

— 9번째 장치가 페어링된 경우.

헤드셋은 최대 8대 장치까지 페어링할 수 있습니다. 8대 장치가 이미 페어링된 후에 새 장치를 페어링할 경우, 페어링된 장치 중 연결한 지 가장 오래된 장치의 등록 정보를 새 장치의 등록 정보가 덮어씁니다.

— 헤드셋의 페어링 정보가 Bluetooth 장치에서 삭제된 경우.

— 헤드셋이 초기화된 경우.

모든 페어링 정보가 삭제됩니다. 이 경우, Bluetooth 장치에서 헤드셋 페어링 정보를 삭제한 다음, 다시 페어링하십시오.

- 헤드셋은 여러 대의 장치와 페어링될 수 있지만, 한 번에 한 대의 페어링된 장치에서만 음악을 재생할 수 있습니다.

관련 항목

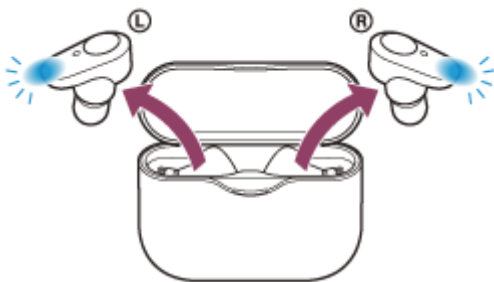
- [헤드셋 착용하기](#)
- [Bluetooth 장치에 무선 연결하는 방법](#)
- [페어링된 iPhone에 연결](#)
- [Bluetooth 연결을 통해 장치에서 음악 듣기](#)
- [Bluetooth 연결 해제\(사용 후\)](#)
- [헤드셋을 초기화하여 공장 설정으로 복원](#)

무선 노이즈 제거 스테레오 헤드셋
WF-1000XM3

페어링된 iPhone에 연결

1 iPhone이 잠긴 경우 화면잠금을 해제합니다.

2 충전 케이스에서 헤드셋을 꺼냅니다.



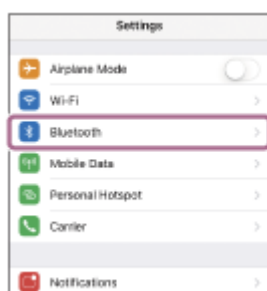
헤드셋이 자동으로 켜집니다. 표시등(파란색)이 깜박이는지 확인하십시오.

3 헤드셋을 착용합니다.

마지막에 연결했던 Bluetooth 장치에 헤드셋이 자동 연결된 경우 왼쪽 유닛에서(또는 오른쪽 유닛만 착용한 경우 오른쪽 유닛에서) "Bluetooth connected"(Bluetooth 연결됨) 음성 안내가 나옵니다.
iPhone의 연결 상태를 확인하십시오. 연결되지 않은 경우 4단계로 진행하십시오.

4 iPhone과 페어링된 장치를 표시합니다.

1. [Settings]를 선택합니다.
2. [Bluetooth]를 터치합니다.

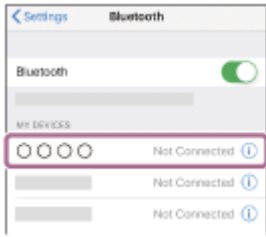


3. 스위치를 터치하여 Bluetooth 기능을 켭니다.



5 [WF-1000XM3]을(를) 터치합니다.

왼쪽 유닛에서(또는 오른쪽 유닛만 착용한 경우 오른쪽 유닛에서) "Bluetooth connected"(Bluetooth 연결됨) 음성 안내가 나옵니다.



힌트

- 위의 절차는 예시입니다. 자세한 내용은 iPhone과 함께 제공된 사용 설명서를 참조하십시오.

참고 사항

- 연결 중인 경우 [WF-1000XM3], [LE_WF-1000XM3], 또는 둘 다 연결 장치에 표시될 수 있습니다. 모두 또는 [WF-1000XM3]이(가) 표시된 경우 [WF-1000XM3]을(를) 선택하고, [LE_WF-1000XM3]이(가) 표시된 경우 [LE_WF-1000XM3]을(를) 선택합니다.
- 마지막에 연결된 Bluetooth 장치를 헤드셋 부근에 두면 헤드셋을 켜기만 해도 헤드셋이 장치에 자동으로 연결될 수 있습니다. 이 경우 장치의 Bluetooth 기능을 비활성화하거나 전원을 끄십시오.
- iPhone을 헤드셋에 연결할 수 없는 경우 iPhone에서 헤드셋 페어링 정보를 삭제한 후 다시 페어링하십시오. iPhone 장치 조작 방법은 iPhone과 함께 제공된 사용 설명서를 참조하십시오.

관련 항목

- 헤드셋 착용하기
- 헤드셋 하나만 사용하기
- Bluetooth 장치에 무선 연결하는 방법
- iPhone과 페어링 및 연결
- Bluetooth 연결을 통해 장치에서 음악 듣기
- Bluetooth 연결 해제(사용 후)

무선 노이즈 제거 스테레오 헤드셋
WF-1000XM3

Bluetooth 연결 해제(사용 후)

- 1 Bluetooth 장치가 잠긴 경우 장치의 화면잠금을 해제합니다.
- 2 원터치 연결(NFC) 호환 장치를 다시 터치하여 연결을 해제합니다. Bluetooth 장치가 원터치 연결(NFC)을 지원하지 않는 경우, 장치를 조작하여 연결을 해제합니다.

연결 해제 시 왼쪽 유닛에서(또는 오른쪽 유닛만 착용한 경우 오른쪽 유닛에서) "Bluetooth disconnected"(Bluetooth 연결 해제됨) 음성 안내가 나옵니다.
- 3 충전 케이스에 헤드셋을 꽂습니다.

헤드셋이 꺼집니다.

힌트

- Bluetooth 장치에 따라, 음악 재생을 마치면 Bluetooth 연결이 자동으로 종료될 수도 있습니다.

관련 항목

- [원터치\(NFC\)로 Android 스마트폰 연결 해제](#)
- [헤드셋 끄기](#)

무선 노이즈 제거 스테레오 헤드셋
WF-1000XM3

Bluetooth 연결을 통해 장치에서 음악 듣기

Bluetooth 장치가 다음 프로파일을 지원하는 경우 Bluetooth 연결을 통해 음악을 듣고 Bluetooth 장치의 기본적인 원격 조작을 수행할 수 있습니다.

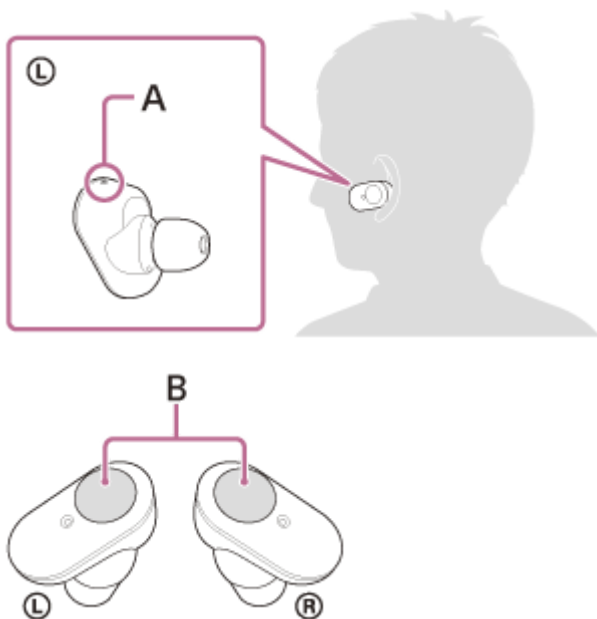
- A2DP(Advanced Audio Distribution Profile)
고음질의 음악을 무선으로 들을 수 있습니다.
- AVRCP(Audio Video Remote Control Profile)
음악 등을 재생할 수 있습니다.

조작 방법은 Bluetooth 장치에 따라 다를 수 있습니다. Bluetooth 장치와 함께 제공된 사용 설명서를 참조하십시오.

1 헤드셋을 착용합니다.

㉠ (왼쪽) 마크가 왼쪽 귀에, ㉡ (오른쪽) 마크가 오른쪽 귀에 가도록 헤드셋을 착용합니다. 왼쪽 유닛에는 돌기가 있습니다.

헤드셋을 착용할 때 터치 센서를 건드리지 않도록 조심하십시오.



A: 돌기

B: 터치 센서

2 헤드셋을 Bluetooth 장치에 연결합니다.

3 Bluetooth 장치를 조작하여 재생을 시작하고 볼륨을 적당한 수준으로 조절하십시오.

힌트

- 공장 설정에서 헤드셋의 양쪽 유닛을 착용한 상태로 음악을 들을 경우 한쪽 유닛을 빼면 헤드셋에서 음악 재생이 일시 중지됩니다. 뺀 유닛을 다시 착용하면 헤드셋에서 음악 재생이 재개됩니다.
- 이 헤드셋은 SCMS-T 콘텐츠 보호를 지원합니다. SCMS-T 콘텐츠 보호를 지원하는 휴대용 TV와 같은 장치의 음악 및 기타 오디오를 헤드셋에서 들을 수 있습니다.

- Bluetooth 장치에 따라, Bluetooth 장치의 오디오 출력 설정을 설정하거나 볼륨을 조절해야 할 수도 있습니다.
- 통화 중 헤드셋 볼륨과 음악 재생 중 헤드셋 볼륨을 개별적으로 조절할 수 있습니다. 통화 볼륨을 변경해도 음악 재생 볼륨은 변경되지 않으며, 그 반대도 마찬가지입니다.
- 충전 케이스에서 유닛 하나만 빼거나 착용하여 음악을 들을 수도 있습니다. 오른쪽 유닛을 착용한 경우 음악을 재생하려면 오른쪽 유닛의 터치 센서를 사용하십시오. 왼쪽 유닛을 착용한 경우 음악을 재생하려면 연결된 장치를 조작하십시오. 한쪽 유닛으로만 음악을 듣다가 다른 쪽 유닛을 착용하면 양쪽 유닛으로 음악을 들을 수 있습니다.

참고 사항

- 헤드셋이 공장 설정인 경우 헤드셋의 볼륨을 조절할 수 없습니다. 연결된 장치의 볼륨을 조정하십시오. 연결된 장치의 볼륨을 조절할 수 없는 경우 "Sony | Headphones Connect" 스마트폰 앱을 설치하고 앱에서 볼륨을 조정하거나 터치 센서에 볼륨 조절 기능을 할당하십시오.
- 통신 상태가 양호하지 않은 경우 Bluetooth 장치가 헤드셋 조작에 잘못 반응할 수도 있습니다.

관련 항목

- [헤드셋 착용하기](#)
- [헤드셋 하나만 사용하기](#)
- [Bluetooth 장치에 무선 연결하는 방법](#)
- [오디오 장치 제어\(Bluetooth 연결\)](#)
- [노이즈 제거 기능 사용](#)

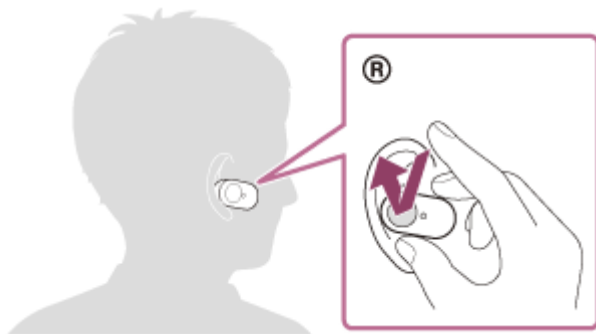
무선 노이즈 제거 스테레오 헤드셋
WF-1000XM3

오디오 장치 제어(Bluetooth 연결)

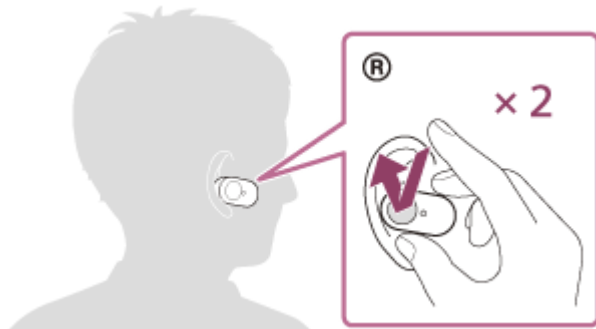
Bluetooth 장치가 장치 조작 기능(호환 프로토콜: AVRCP)을 지원하는 경우 다음 조작이 가능합니다. 사용 가능한 기능은 Bluetooth 장치에 따라 다를 수 있으므로 장치와 함께 제공된 사용 설명서를 참조하십시오.

오른쪽 유닛의 터치 센서를 사용하여 다음 조작을 수행할 수 있습니다.

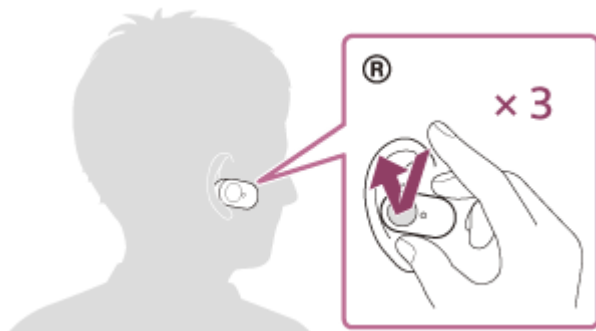
- 재생/일시 정지: 터치 센서를 누릅니다.



- 다음 트랙의 도입부로 건너뛰기: 빠르게 두 번 누릅니다(약 0.4초 간격).



- 이전 트랙의 도입부(또는 재생 중 현재 트랙)로 건너뛰기: 빠르게 3번 누릅니다(약 0.4초 간격).



참고 사항

- 헤드셋이 공장 설정인 경우 헤드셋의 볼륨을 조절할 수 없습니다. 연결된 장치의 볼륨을 조정하십시오. 연결된 장치의 볼륨을 조절할 수 없는 경우 "Sony | Headphones Connect" 스마트폰 앱을 설치하고 앱에서 볼륨을 조정하거나 터치 센서에 볼륨 조절 기능을 할당하십시오.
- 통신 상태가 양호하지 않은 경우 Bluetooth 장치가 헤드셋 조작에 잘못 반응할 수도 있습니다.
- 사용 가능한 기능은 연결된 장치에 따라 다를 수 있습니다. 경우에 따라 상기 조작을 수행하더라도 다르게 작동되거나 작동이 전혀 안 될 수도 있습니다.

무선 노이즈 제거 스테레오 헤드셋
WF-1000XM3

Bluetooth 연결 해제(사용 후)

- 1 Bluetooth 장치가 잠긴 경우 장치의 화면잠금을 해제합니다.
- 2 원터치 연결(NFC) 호환 장치를 다시 터치하여 연결을 해제합니다. Bluetooth 장치가 원터치 연결(NFC)을 지원하지 않는 경우, 장치를 조작하여 연결을 해제합니다.

연결 해제 시 왼쪽 유닛에서(또는 오른쪽 유닛만 착용한 경우 오른쪽 유닛에서) "Bluetooth disconnected"(Bluetooth 연결 해제됨) 음성 안내가 나옵니다.
- 3 충전 케이스에 헤드셋을 꽂습니다.

헤드셋이 꺼집니다.

힌트

- Bluetooth 장치에 따라, 음악 재생을 마치면 Bluetooth 연결이 자동으로 종료될 수도 있습니다.

관련 항목

- [원터치\(NFC\)로 Android 스마트폰 연결 해제](#)
- [헤드셋 끄기](#)

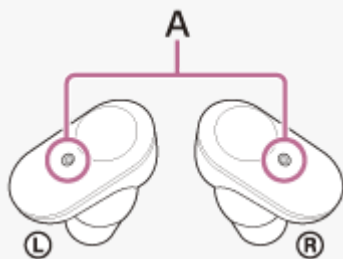
무선 노이즈 제거 스테레오 헤드셋
WF-1000XM3

노이즈 제거란?

노이즈 제거 회로는 내장 마이크로폰으로 외부 노이즈를 실제로 감지하고, 동일한 크기의 정반대 제거 신호를 헤드셋으로 보냅니다.

참고 사항

- 노이즈 제거 효과는 매우 조용한 공간에서는 뚜렷한 효과를 발휘하지 못할 수도 있으며 약간의 노이즈가 들릴 수도 있습니다.
- 헤드셋을 착용하는 방법에 따라 노이즈 제거 효과가 다를 수 있으며, 비프음(피드백)이 들릴 수 있습니다. 이 경우 헤드셋을 벗었다가 다시 착용하십시오.
- 노이즈 제거 기능은 주로 낮은 주파수 대역의 노이즈에 효과가 있습니다. 노이즈가 줄어들더라도 완전히 제거되지는 않습니다.
- 기차나 승용차 안에서 헤드셋을 사용하는 경우, 도로 조건에 따라 노이즈가 발생할 수도 있습니다.
- 휴대폰이 간섭이나 노이즈를 유발할 수도 있습니다. 이 경우, 헤드셋을 휴대폰에서 더 멀리 옮겨 놓으십시오.
- 손으로 헤드셋 마이크로폰을 가리지 마십시오. 노이즈 제거 기능 또는 주변 소리 모드가 제대로 작동되지 않거나 비프음(피드백)이 발생할 수 있습니다. 이 경우 헤드셋 마이크로폰에서 손을 떼십시오.



A: 마이크로폰

관련 항목

- [노이즈 제거 기능 사용](#)

무선 노이즈 제거 스테레오 헤드셋
WF-1000XM3

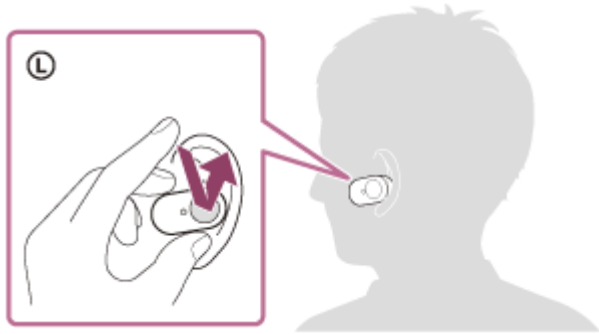
노이즈 제거 기능 사용

노이즈 제거 기능을 사용하면, 주위 노이즈의 방해를 받지 않고 음악을 즐길 수 있습니다.

1 충전 케이스에서 헤드셋을 꺼내 착용합니다.

노이즈 제거 기능이 자동으로 켜집니다.

노이즈 제거 기능을 끄려면



노이즈 제거 기능을 끄려면 왼쪽 유닛의 터치 센서를 누르십시오.
누를 때마다 기능이 다음과 같이 전환되고 왼쪽 유닛에서 음성 안내가 들립니다.

주변 소리 모드: 켜



노이즈 제거 기능: 끄/주변 소리 모드: 켜



노이즈 제거 기능: 켜

힌트

- "Sony | Headphones Connect" 앱을 사용하여 노이즈 제거 기능 및 주변 소리 모드의 설정을 변경할 수도 있습니다.

참고 사항

- 왼쪽 유닛의 터치 센서가 Google 어시스턴트 기능으로 설정된 경우 헤드셋에서 노이즈 제거 기능 및 주변 소리 모드를 전환할 수 없습니다.
- 왼쪽 유닛의 터치 센서가 Amazon Alexa 기능으로 설정된 경우 헤드셋에서 노이즈 제거 기능 및 주변 소리 모드를 전환할 수 없습니다.
- 부속된 이어버드를 사용하지 않으면 헤드셋에서 노이즈 제거 성능이 완벽하게 구현되지 않습니다.
- 헤드셋을 빠르게 착용하지 않으면 노이즈 제거 기능이 제대로 작동하지 않을 수 있습니다. 헤드셋을 돌려 이어버드를 귀에 깊게 밀어 넣습니다.



관련 항목

- [음성 안내에 대하여](#)
- [헤드셋 착용하기](#)
- [헤드셋 켜기](#)
- [노이즈 제거란?](#)
- [음악 재생 중에 주변 소음 음성 듣기\(주변 소리 모드\)](#)
- ["Sony | Headphones Connect" 앱을 사용해 할 수 있는 작업](#)

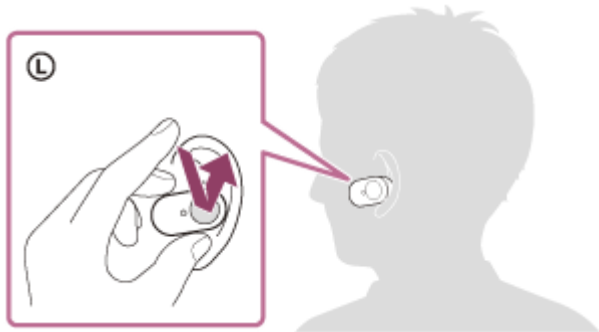
무선 노이즈 제거 스테레오 헤드셋
WF-1000XM3

음악 재생 중에 주변 소음 음성 듣기(주변 소리 모드)

음악을 들으면서 헤드셋의 왼쪽/오른쪽 유닛에 내장된 마이크를 통해 주변 소음 음성을 들을 수 있습니다.

주변 소리 모드를 활성화하려면

노이즈 제거 기능이 켜진 상태에서 왼쪽 유닛의 터치 센서를 누릅니다.



주변 소리 모드의 설정을 변경하려면

Bluetooth 연결을 통해 스마트폰(설치된 "Sony | Headphones Connect" 사용) 및 헤드셋을 연결하는 경우 주변 소리 모드를 설정할 수 있습니다.

음성 포커스: 음악을 들으면서 듣고 싶은 소리를 픽업할 수 있습니다(예: 기차 안내 방송).

주변 소리 모드를 켜려면

주변 소리 모드를 끄려면 왼쪽 유닛의 터치 센서를 누르십시오.

누를 때마다 기능이 다음과 같이 전환되고 왼쪽 유닛에서 음성 안내가 들립니다.

노이즈 제거 기능: 끄/주변 소리 모드: 끄



노이즈 제거 기능: 켜



주변 소리 모드: 켜

힌트

- 주변 소리 모드를 사용하더라도 주변 상황 및 오디오 재생 종류/볼륨에 따라 주변 소음 음성이 들리지 않을 수 있습니다. 차량 및 자전거가 통행하는 도로와 같이 주변 소음 음성이 들리지 않으면 위험할 수 있는 곳에서는 헤드셋을 사용하지 마십시오.
- "Sony | Headphones Connect" 앱을 사용하여 노이즈 제거 기능 및 주변 소리 모드의 설정을 변경할 수도 있습니다.
- "Sony | Headphones Connect" 앱을 사용해 변경된 주변 소리 모드 설정이 헤드셋에 저장됩니다. "Sony | Headphones Connect" 앱이 설치되지 않은 다른 장치에 헤드셋을 연결하더라도 저장된 주변 소리 모드 설정으로 음악을 재생할 수 있습니다.

참고 사항

- 왼쪽 유닛의 터치 센서가 Google 어시스턴트 기능으로 설정된 경우 헤드셋에서 노이즈 제거 기능 및 주변 소리 모드를 전환할 수 없습니다.

- 왼쪽 유닛의 터치 센서가 Amazon Alexa 기능으로 설정된 경우 헤드셋에서 노이즈 제거 기능 및 주변 소리 모드를 전환할 수 없습니다.
- 주변 소리 모드가 켜진 경우 주변 환경에 따라 바람 소리가 크게 들릴 수 있습니다. 이 경우, "Sony | Headphones Connect" 앱을 사용하여 음성 포커스를 취소하십시오. 바람 소리가 여전히 클 경우 주변 소리 모드를 끄십시오.
- 헤드셋을 바르게 착용하지 않으면 주변 소리 모드가 제대로 작동하지 않을 수 있습니다. 헤드셋을 돌려 이어버드를 귀에 깊게 밀어 넣습니다.



관련 항목

- [음성 안내에 대하여](#)
- [헤드셋 착용하기](#)
- [노이즈 제거 기능 사용](#)
- ["Sony | Headphones Connect" 앱을 사용해 할 수 있는 작업](#)

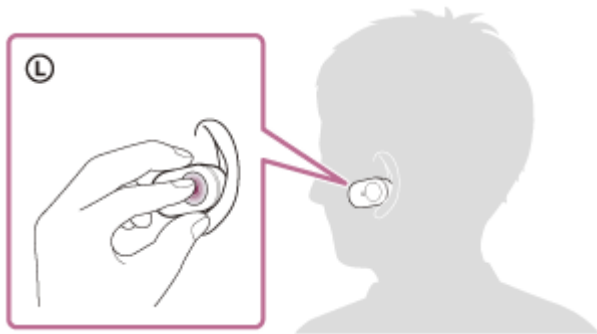
무선 노이즈 제거 스테레오 헤드셋
WF-1000XM3

주변 소음 음성을 즉각 듣기(빠른 주의 모드)

이 기능은 음악, 통화음 및 벨소리 볼륨을 줄여 주변 소음 음성이 잘 들리도록 합니다. 열차 내 방송 등을 듣고 싶을 경우 유용합니다.

빠른 주의 모드를 활성화하려면

왼쪽 유닛의 터치 센서에 손가락을 댍니다. 빠른 주의 모드는 터치 센서를 터치하는 경우에만 활성화됩니다.



빠른 주의 모드를 비활성화하려면

터치 센서에서 손가락을 떼십시오.

참고 사항

- 빠른 주의 모드를 사용하더라도 주변 상황 및 재생되는 오디오 종류/볼륨에 따라 주변 소음 음성이 들리지 않을 수 있습니다. 차량 및 자전거가 통행하는 도로와 같이 주변 소음 음성이 들리지 않으면 위험할 수 있는 곳에서는 헤드셋을 사용하지 마십시오.
- 헤드셋을 바르게 착용하지 않으면 빠른 주의 모드가 제대로 작동하지 않을 수 있습니다. 헤드셋을 돌려 이어버드를 귀에 깊게 밀어 넣습니다.



- 사용하는 이어버드의 종류와 크기에 따라 빠른 주의 모드의 효과가 완전하지 않을 수 있습니다. 주변 사운드가 최소화되는 이어버드를 선택하십시오.

관련 항목

- [이어버드 교체](#)
- [헤드셋 착용하기](#)

무선 노이즈 제거 스테레오 헤드셋

WF-1000XM3

음질 모드에 대하여

Bluetooth 재생 중에 다음 두 가지 음질 모드를 선택할 수 있습니다. "Sony | Headphones Connect" 앱을 사용하여 설정을 전환하고 음질 모드를 확인할 수 있습니다.

음질 우선: 음질을 우선합니다.

안정된 연결 우선: 안정된 연결을 우선합니다(기본값).

- 음질을 우선하려면 "음질 우선" 모드를 선택합니다.
- 소리가 간헐적으로만 나올 때와 같이 연결이 불안정할 경우 "안정된 연결 우선" 모드를 선택합니다.

참고 사항

- 음질과 헤드셋을 사용하는 조건에 따라 재생 시간이 더 짧아질 수 있습니다.
- "안정된 연결 우선" 모드를 선택한 경우에도 헤드셋을 사용하는 장소의 주변 조건에 따라 소리가 간헐적으로 들릴 수 있습니다.

관련 항목

- ["Sony | Headphones Connect" 앱을 사용해 할 수 있는 작업](#)

무선 노이즈 제거 스테레오 헤드셋
WF-1000XM3

지원 코덱

코덱은 Bluetooth 연결을 통해 사운드를 전송할 때 사용되는 오디오 코딩 알고리즘입니다.
헤드셋은 음악 재생의 경우 A2DP 연결을 통해 다음의 2가지 코덱을 지원합니다: SBC 및 AAC.

- SBC

Subband Codec의 약어입니다.

SBC는 Bluetooth 장치에서 사용되는 표준 오디오 코딩 기술입니다.

모든 Bluetooth 장치는 SBC를 지원합니다.

- AAC

Advanced Audio Coding의 약어입니다.

AAC는 iPhone 같은 Apple 제품에 주로 사용되며, SBC보다 높은 음질을 제공합니다.

연결된 장치에서 위의 코덱 중 하나로 음악이 전송되면 헤드셋이 해당 코덱으로 자동 전환되고 동일 코덱으로 음악이 재생됩니다.

단, 헤드셋과 연결된 장치에 따라 장치가 SBC보다 뛰어난 음질의 코덱을 지원하더라도 헤드셋에서 원하는 코덱을 사용해 음악을 들으려면 장치를 미리 설정해야 할 수 있습니다.

코덱 설정에 대해서는 장치에 부속된 사용 설명서를 참조하십시오.

관련 항목

- [음질 모드에 대하여](#)

무선 노이즈 제거 스테레오 헤드셋
WF-1000XM3

DSEE HX 기능에 대하여

DSEE HX 기능은 CD 또는 MP3와 같은 압축된 음원 데이터를 거의 High-Resolution Audio와 같은 높은 음질 수준으로 업스케일하고 손실되는 선명한 고음역을 재현합니다.

DSEE HX 기능은 "Sony | Headphones Connect" 앱에서 설정할 수 있으며 Bluetooth 연결을 통해 헤드셋에 연결된 경우에만 사용할 수 있습니다.

관련 항목

- ["Sony | Headphones Connect" 앱을 사용해 할 수 있는 작업](#)

무선 노이즈 제거 스테레오 헤드셋
WF-1000XM3

전화 받기

Bluetooth 프로파일 HFP(Hands-free Profile) 또는 HSP(Headset Profile)를 지원하는 스마트폰 또는 휴대폰을 사용하여 Bluetooth 연결을 통해 핸즈프리 통화를 할 수 있습니다.

- 스마트폰 또는 휴대폰이 HFP 및 HSP를 모두 지원하는 경우 HFP로 설정하십시오.
- 조작 방법은 스마트폰 또는 휴대폰마다 다를 수 있습니다. 스마트폰 또는 휴대폰과 함께 제공된 사용 설명서를 참조하십시오.
- 일반적인 전화 통화만 지원됩니다. 스마트폰 또는 개인용 컴퓨터의 전화 통화 응용 프로그램은 지원되지 않습니다.

벨소리

전화가 걸려오면 헤드셋에서 벨소리가 울리고 표시등(파란색)이 빠르게 깜박입니다.
스마트폰 또는 휴대폰에 따라 다음과 같은 벨소리가 울립니다.

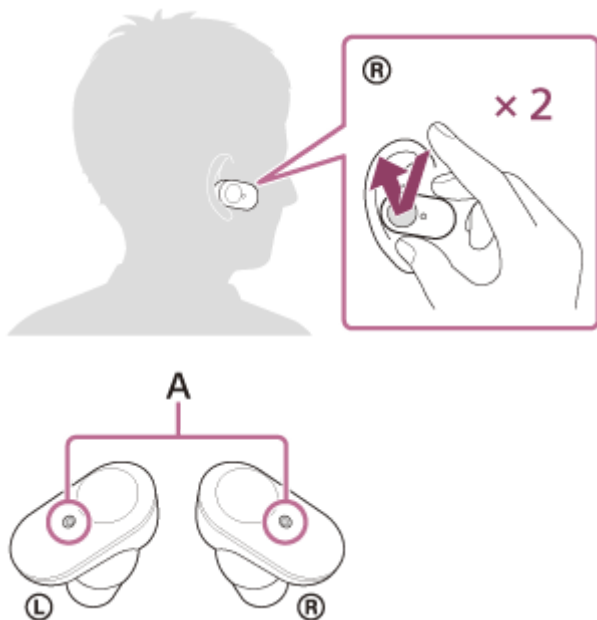
- 헤드셋에서 설정된 벨소리
- 스마트폰 또는 휴대폰에서 설정된 벨소리
- 스마트폰 또는 휴대폰에서 Bluetooth 연결 전용으로 설정된 벨소리

1 헤드셋을 스마트폰 또는 휴대폰에 미리 연결합니다.

2 벨소리가 들리면 헤드셋의 왼쪽 또는 오른쪽 유닛의 터치 센서를 두 번 누르고(약 0.4초 간격) 전화를 받습니다.

헤드셋에서 음성이 들립니다.

음악을 듣는 중에 전화가 걸려오면, 재생이 일시 정지되고 벨소리가 헤드셋에서 들립니다.



A: 마이크론

노이즈 제거 기능 마이크론과 함께 사용됩니다.

헤드셋에서 벨소리가 들리지 않는 경우

- 헤드셋이 HFP 또는 HSP를 통해 스마트폰 또는 휴대폰과 연결되지 않았을 수 있습니다. 스마트폰 또는 휴대폰에서 연결 상태를 확인하십시오.
- 재생이 자동으로 일시 정지되지 않으면, 헤드셋을 조작하여 재생을 일시 정지하십시오.

- 3 스마트폰 또는 휴대폰을 조작하여 볼륨을 조절합니다.
- 4 통화가 끝나면 헤드셋의 왼쪽 또는 오른쪽 유닛의 터치 센서를 두 번 누르고(약 0.4초 간격) 전화를 끊습니다.
음악 재생 중에 전화를 받은 경우, 통화 종료 후 음악 재생이 자동으로 다시 시작됩니다.

힌트

- 일부 스마트폰 또는 휴대폰은 기본적으로 헤드셋 대신 전화기로 전화가 수신됩니다. HFP 또는 HSP의 경우, 유닛이 전환될 때까지 헤드셋의 왼쪽 또는 오른쪽 유닛의 터치 센서에 손가락을 대거나 스마트폰 또는 휴대폰을 사용하여 헤드셋으로 통화를 전환하십시오.
- 헤드셋의 볼륨을 조정할 수 없습니다. 연결된 장치의 볼륨을 조정하십시오. 연결된 장치의 볼륨을 조절할 수 없는 경우 "Sony | Music Center" 스마트폰 앱을 설치하고 앱에서 볼륨을 조정하십시오.
- 통화 중 헤드셋 볼륨과 음악 재생 중 헤드셋 볼륨을 개별적으로 조절할 수 있습니다. 통화 볼륨을 변경해도 음악 재생 볼륨은 영향을 받지 않으며, 그 반대도 마찬가지입니다.
- 헤드셋의 유닛 하나만 착용하여 핸즈프리로 통화할 수도 있습니다. 전화가 걸려오면 착용한 유닛을 사용하여 통화에 응답하십시오. 한쪽 유닛으로 통화하면서 반대쪽 유닛을 착용하면 양쪽 유닛으로 통화할 수 있습니다.

참고 사항

- 스마트폰 또는 휴대폰에 따라, 음악을 듣는 중에 전화가 걸려오면 통화를 종료한 후에도 재생이 자동으로 다시 시작되지 않을 수 있습니다.
- 스마트폰 또는 휴대폰을 헤드셋에서 최소 50 cm 이상 떨어져서 사용하십시오. 스마트폰 또는 휴대폰이 헤드셋에 너무 가까이 있으면 노이즈가 발생할 수 있습니다.
- 헤드셋의 마이크를 통해 헤드셋에서 내 음성이 들립니다(사이드톤 기능). 이 경우, 주변 소음 음성 또는 헤드셋 조작음이 헤드셋을 통해 들릴 수 있지만 이것은 고장이 아닙니다.

관련 항목

- [헤드셋 하나만 사용하기](#)
- [Bluetooth 장치에 무선 연결하는 방법](#)
- [전화 걸기](#)
- [전화 통화를 위한 기능](#)
- ["Sony | Headphones Connect" 앱을 사용해 할 수 있는 작업](#)

무선 노이즈 제거 스테레오 헤드셋
WF-1000XM3

전화 걸기

Bluetooth 프로파일 HFP(Hands-free Profile) 또는 HSP(Headset Profile)를 지원하는 스마트폰 또는 휴대폰으로 Bluetooth 연결을 통해 핸즈프리 통화를 할 수 있습니다.

- 스마트폰 또는 휴대폰이 HFP 및 HSP를 모두 지원하는 경우 HFP로 설정하십시오.
- 조작 방법은 스마트폰 또는 휴대폰마다 다를 수 있습니다. 스마트폰 또는 휴대폰과 함께 제공된 사용 설명서를 참조하십시오.
- 일반적인 전화 통화만 지원됩니다. 스마트폰 또는 개인용 컴퓨터의 전화 통화 응용 프로그램은 지원되지 않습니다.

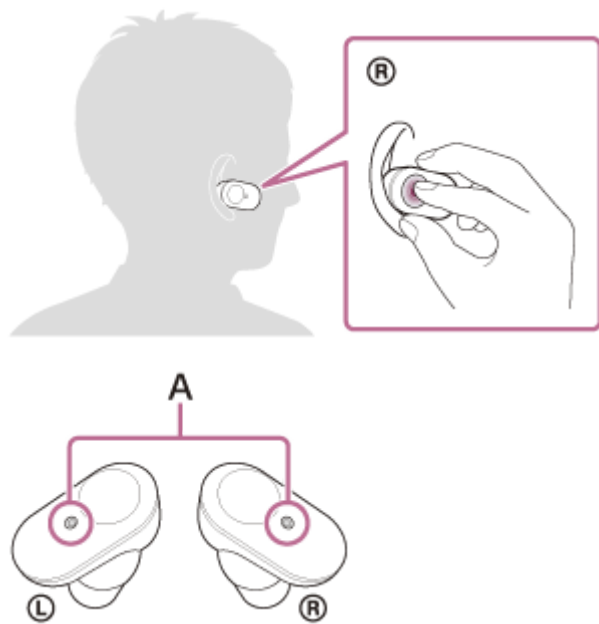
1 헤드셋을 스마트폰 또는 휴대폰에 미리 연결합니다.

2 스마트폰 또는 휴대폰을 조작하여 전화를 겁니다.

전화를 걸 때, 발신음이 헤드셋에서 들립니다.

음악을 듣는 중에 전화를 걸면, 재생이 일시 정지됩니다.

발신음이 헤드셋을 통해 들리지 않으면, 스마트폰 또는 휴대폰을 사용하거나 헤드셋의 왼쪽 또는 오른쪽 유닛의 터치 센서에 손가락을 약 2초간 대어 통화 장치를 헤드셋으로 전환하십시오.



A: 마이크론
노이즈 제거 기능 마이크론과 함께 사용됩니다.

3 스마트폰 또는 휴대폰을 조작하여 볼륨을 조절합니다.

4 통화가 끝나면 헤드셋의 왼쪽 또는 오른쪽 유닛의 터치 센서를 두 번 누르고(약 0.4초 간격) 전화를 끊습니다.

음악 재생 중에 전화를 걸었던 경우, 통화 종료 후 음악 재생이 자동으로 다시 시작됩니다.

- 헤드셋의 볼륨을 조정할 수 없습니다. 연결된 장치의 볼륨을 조정하십시오. 연결된 장치의 볼륨을 조절할 수 없는 경우 "Sony | Music Center" 스마트폰 앱을 설치하고 앱에서 볼륨을 조정하십시오.
- 통화 중 헤드셋 볼륨과 음악 재생 중 헤드셋 볼륨을 개별적으로 조절할 수 있습니다. 통화 볼륨을 변경해도 음악 재생 볼륨은 영향을 받지 않으며, 그 반대로 마찬가지입니다.
- 헤드셋의 유닛 하나만 착용하여 핸드프리로 통화할 수도 있습니다. 한쪽 유닛으로 통화하면서 반대쪽 유닛을 착용하면 양쪽 유닛으로 통화할 수 있습니다.

참고 사항

- 스마트폰 또는 휴대폰을 헤드셋에서 최소 50 cm 이상 떨어져서 사용하십시오. 스마트폰 또는 휴대폰이 헤드셋이 너무 가까이 있으면 노이즈가 발생할 수 있습니다.
- 헤드셋의 마이크를 통해 헤드셋에서 내 음성이 들립니다(사이드톤 기능). 이 경우, 주변 소음 음성 또는 헤드셋 조작음이 헤드셋을 통해 들릴 수 있지만 이것은 고장이 아닙니다.

관련 항목

- [헤드셋 하나만 사용하기](#)
- [Bluetooth 장치에 무선 연결하는 방법](#)
- [전화 받기](#)
- [전화 통화를 위한 기능](#)

무선 노이즈 제거 스테레오 헤드셋
WF-1000XM3

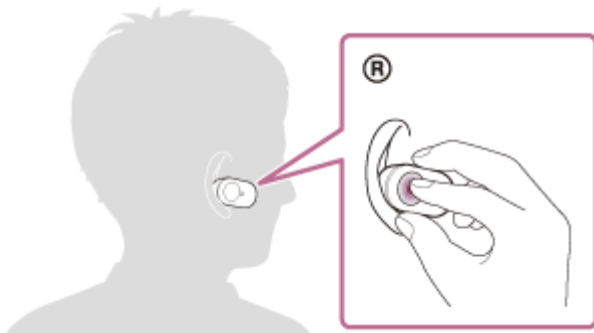
전화 통화를 위한 기능

통화 중에 사용 가능한 기능은 스마트폰 또는 휴대폰에서 지원하는 프로파일에 따라 다를 수 있습니다. 또한, 프로파일이 동일하더라도 스마트폰 또는 휴대폰에 따라 기능이 다를 수 있습니다.
스마트폰 또는 휴대폰과 함께 제공된 사용 설명서를 참조하십시오.

지원되는 프로파일: HFP(Hands-free Profile)

대기/음악 재생 도중

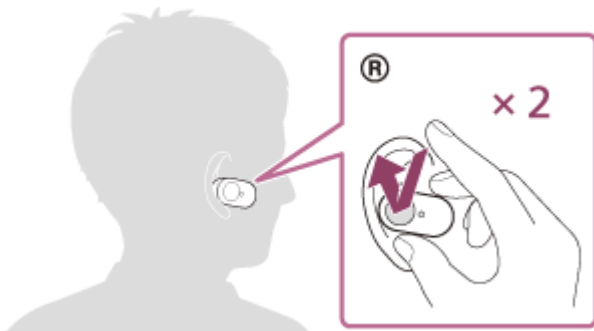
- 오른쪽 유닛의 터치 센서에 손가락을 댄 상태로 스마트폰/휴대폰의 음성 다이얼 기능(*)을 시작하거나 Android 스마트폰에서 Google app을 시작하거나 iPhone에서 Siri를 시작합니다.



발신 전화

왼쪽 또는 오른쪽 유닛의 터치 센서를 사용하여 다음 조작을 수행할 수 있습니다. 헤드셋의 유닛 하나만 착용하는 경우 착용한 유닛에서 헤드셋을 조작하십시오.

- 발신 전화를 취소하려면 터치 센서를 빠르게 두 번 누르십시오(약 0.4초 간격).



- 통화 장치가 헤드셋과 스마트폰 또는 휴대폰 간에 전환될 때까지 손가락으로 터치 센서를 길게 누르십시오.

착신 전화

왼쪽 또는 오른쪽 유닛의 터치 센서를 사용하여 다음 조작을 수행할 수 있습니다. 헤드셋의 유닛 하나만 착용하는 경우 착용한 유닛에서 헤드셋을 조작하십시오.

- 터치 센서를 빠르게 두 번 눌러 전화를 받습니다.
- 손가락으로 터치 센서를 눌러 통화를 거절합니다.

통화 중

왼쪽 또는 오른쪽 유닛의 터치 센서를 사용하여 다음 조작을 수행할 수 있습니다. 헤드셋의 유닛 하나만 착용하는 경우 착용한 유닛에서 헤드셋을 조작하십시오.

- 터치 센서를 빠르게 두 번 눌러 전화를 끊습니다.

- 통화 장치가 헤드셋과 스마트폰 또는 휴대폰 간에 전환될 때까지 손가락으로 터치 센서를 길게 누르십시오.

지원되는 프로파일: HSP(Headset Profile)

왼쪽 또는 오른쪽 유닛의 터치 센서를 사용하여 다음 조작을 수행할 수 있습니다. 헤드셋의 유닛 하나만 착용하는 경우 착용한 유닛에서 헤드셋을 조작하십시오.

발신 전화

- 터치 센서를 빠르게 두 번 눌러 발신 전화를 취소합니다. (*)

착신 전화

- 터치 센서를 빠르게 두 번 눌러 전화를 받습니다.

통화 중

- 터치 센서를 빠르게 두 번 눌러 전화를 끊습니다. (*)

* 일부 장치는 이 기능을 지원하지 않을 수 있습니다.

관련 항목

- [헤드셋 하나만 사용하기](#)
- [전화 받기](#)
- [전화 걸기](#)

무선 노이즈 제거 스테레오 헤드셋
WF-1000XM3

Bluetooth 연결 해제(사용 후)

- 1 Bluetooth 장치가 잠긴 경우 장치의 화면잠금을 해제합니다.
- 2 원터치 연결(NFC) 호환 장치를 다시 터치하여 연결을 해제합니다. Bluetooth 장치가 원터치 연결(NFC)을 지원하지 않는 경우, 장치를 조작하여 연결을 해제합니다.

연결 해제 시 왼쪽 유닛에서(또는 오른쪽 유닛만 착용한 경우 오른쪽 유닛에서) "Bluetooth disconnected"(Bluetooth 연결 해제됨) 음성 안내가 나옵니다.
- 3 충전 케이스에 헤드셋을 꽂습니다.

헤드셋이 꺼집니다.

힌트

- Bluetooth 장치에 따라, 음악 재생을 마치면 Bluetooth 연결이 자동으로 종료될 수도 있습니다.

관련 항목

- [원터치\(NFC\)로 Android 스마트폰 연결 해제](#)
- [헤드셋 끄기](#)

무선 노이즈 제거 스테레오 헤드셋
WF-1000XM3

Google 어시스턴트 사용하기

스마트폰에 제공되는 Google 어시스턴트 기능을 사용하면 헤드셋의 마이크로폰을 통해 음성으로 스마트폰을 조작하거나 검색을 수행할 수 있습니다.

호환 스마트폰

- Android 5.0 이상이 설치된 스마트폰(최신 버전의 Google app이 필요합니다.)

1 "Sony | Headphones Connect" 앱을 열고 왼쪽 또는 오른쪽 유닛의 터치 센서를 Google 어시스턴트 기능으로 설정합니다.

Google 어시스턴트를 처음 사용하는 경우, Google 어시스턴트 앱을 열고 대화형 보기에서 [Finish headphones setup] 버튼을 누른 다음 화면의 지시에 따라 Google 어시스턴트의 초기 설정을 완료하십시오.

"Sony | Headphones Connect" 앱에 대한 자세한 내용은 다음 URL을 참조하십시오.

http://rd1.sony.net/help/mdr/hpc/h_zz/

2 기능 할당된 터치 센서를 조작하여 Google 어시스턴트를 사용합니다.

- 손가락으로 터치 센서를 눌러 음성 명령을 입력합니다.
- 터치 센서를 두 번 눌러 알림을 읽습니다.
- 터치 센서를 눌러 알림 읽기를 취소합니다.

Google 어시스턴트에 대한 자세한 내용은 다음 웹사이트를 참조하십시오:

<https://assistant.google.com>

힌트

- "Sony | Headphones Connect" 앱을 사용하여 헤드셋의 소프트웨어 버전을 확인하거나 업데이트하십시오.
- 네트워크에 연결되지 않은 경우 등의 이유로 Google 어시스턴트를 사용할 수 없으면 "The Google Assistant is not connected" (Google 어시스턴트가 연결되지 않음) 음성 안내가 나옵니다.
- Google 어시스턴트 앱에서 [Finish headphones setup] 버튼이 보이지 않는 경우, 스마트폰의 Bluetooth 설정에서 헤드폰의 페어링을 해제한 다음 페어링 프로세스를 다시 실행하십시오.

참고 사항

- 1단계에서 왼쪽 유닛의 터치 센서가 Google 어시스턴트 기능으로 설정된 경우 헤드셋에서 노이즈 제거 기능 및 주변 소리 모드를 전환할 수 없습니다. 오른쪽 유닛의 터치 센서가 Google 어시스턴트 기능으로 설정된 경우 헤드셋에서 음악 재생 기능을 조작할 수 없습니다.
- Google 어시스턴트 기능 및 Amazon Alexa 기능을 헤드셋에 동시에 할당할 수 없습니다.
- 일부 국가, 지역 또는 언어의 경우 Google 어시스턴트를 사용하지 못할 수 있습니다.
- Google 어시스턴트가 할당된 유닛 하나만 착용하는 경우 Google 어시스턴트 기능을 사용할 수 있습니다. Google 어시스턴트 기능이 헤드셋에 할당되어 있고 헤드셋 유닛 하나만 사용하려는 경우 Google 어시스턴트 기능이 할당된 유닛을 사용하십시오. "Sony | Headphones Connect" 앱을 사용하여 헤드셋의 설정을 확인하십시오.

무선 노이즈 제거 스테레오 헤드셋
WF-1000XM3

Amazon Alexa 사용하기

스마트폰에 설치된 Amazon Alexa 기능을 사용하면 헤드셋의 마이크를 통해 음성으로 스마트폰을 조작하거나 검색을 수행할 수 있습니다.

호환 스마트폰

- Android 5.1 이상 또는 iOS 10.0 이상이 설치된 스마트폰.
- 최신 Amazon Alexa 앱의 설치가 필요합니다.
 1. 모바일 장치에서 앱스토어를 엽니다.
 2. Amazon Alexa 앱을 검색합니다.
 3. 설치를 선택합니다.
 4. 열기를 선택합니다.

1 헤드셋의 두 유닛을 모두 착용하고 Bluetooth 연결을 통해 헤드셋을 스마트폰에 연결합니다.

2 Amazon Alexa 앱을 실행합니다.

Amazon Alexa를 처음 사용하는 경우 Amazon 계정으로 로그인하고 **3** 단계를 진행하여 헤드셋을 Amazon Alexa 앱에 설정해야 합니다.

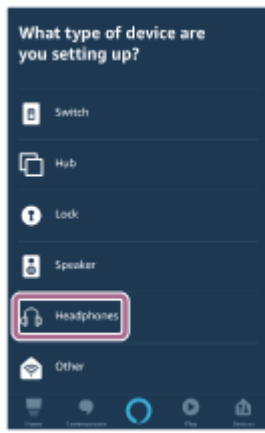
이전에 이미 Amazon Alexa를 설정했지만 헤드셋의 왼쪽 유닛에 있는 터치 센서가 Amazon Alexa 이외의 기능으로 설정된 경우, 아래의 힌트 섹션을 참조하여 헤드셋의 오른쪽 유닛에 있는 터치 센서를 Amazon Alexa로 다시 구성하십시오.

3 Amazon Alexa에 대한 초기 설정을 수행합니다.

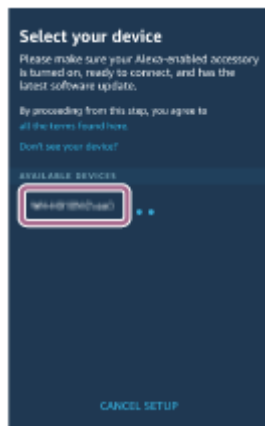
1. Amazon Alexa 앱 화면의 왼쪽 상단 모서리에 있는 메뉴 아이콘을 터치하고, [Add Device]를 터치합니다.



2. [What type of device are you setting up?] 화면에서 [Headphones]을 선택합니다.

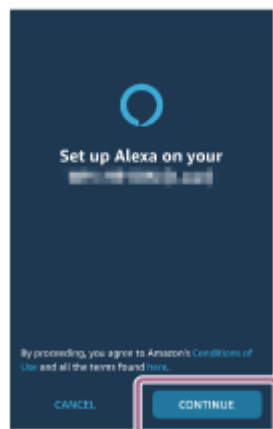


3. [Select your device] 화면의 [AVAILABLE DEVICES]에서 [WF-1000XM3] 또는 [LE_WF-1000XM3]을(를) 선택합니다.



[AVAILABLE DEVICES]에서 [WF-1000XM3] 또는 [LE_WF-1000XM3]을(를) 찾을 수 없는 경우, 헤드셋이 Bluetooth 연결을 통해 스마트폰에 연결되지 않습니다. Bluetooth 연결을 통해 헤드셋을 스마트폰에 연결합니다.

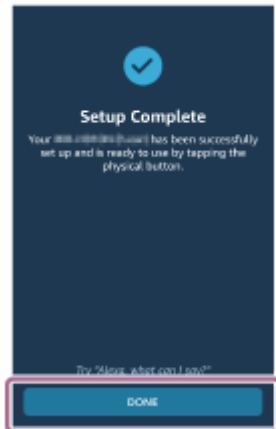
4. [Set up Alexa on your WF-1000XM3] 또는 [Set up Alexa on your LE_WF-1000XM3] 화면에서 [CONTINUE]를 터치합니다.



5. [This will override the current voice assistant on this accessory] 화면이 표시되는 경우 [CONTINUE]를 터치합니다.



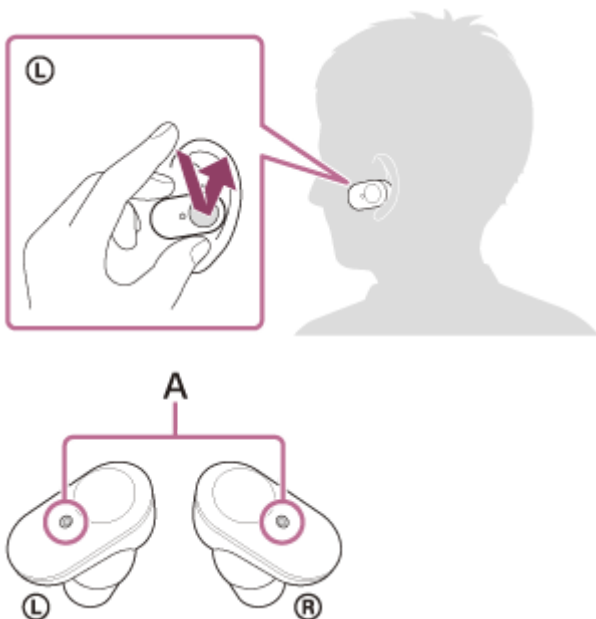
6. [Setup Complete] 화면에서 [DONE]을 터치합니다.



초기 설정이 완료되면 헤드셋의 왼쪽 유닛에 있는 터치 센서(또는 헤드셋의 오른쪽 유닛만 초기 설정에 착용한 경우 오른쪽 유닛에 있는 터치 센서)가 Amazon Alexa 기능으로 설정됩니다.

4 Amazon Alexa를 사용하기 위해 Amazon Alexa 기능이 할당된 터치 센서를 누릅니다.

예: Amazon Alexa 기능이 왼쪽 유닛의 터치 센서에 할당된 경우



A: 마이크론

- 터치 센서를 눌러 음성 명령을 입력합니다.
예:
"날씨는 어때?"

"음악 재생 (*)"

* Amazon 또는 Prime Music 구독이 필요합니다.

- 음성이 들리지 않으면 취소됩니다.

Amazon Alexa 및 기능에 대한 자세한 내용은 다음 웹사이트를 참조하십시오:

<https://www.amazon.com/b?node=16067214011>

Amazon Alexa에 대한 자세한 내용은 다음 웹 사이트를 참조하십시오:

<https://www.amazon.com/gp/help/customer/display.html?nodeId=G7HPV3YLTGLJEJFK>

힌트

- 헤드셋을 Amazon Alexa로 설정하면 헤드셋의 왼쪽 유닛에 있는 터치 센서(또는 헤드셋의 오른쪽 유닛만 초기 설정에 착용한 경우 오른쪽 유닛에 있는 터치 센서)가 Amazon Alexa에 대해 자동으로 구성됩니다. "Sony | Headphones Connect" 앱으로 변경하여 터치 센서를 원래 기능으로 복원할 수 있습니다. 마찬가지로 이전에 Amazon Alexa에 연결했지만 다른 기능으로 변경한 경우 Amazon Alexa로 다시 구성할 수 있습니다.
- "Sony | Headphones Connect" 앱을 사용하여 헤드셋의 소프트웨어 버전을 확인하거나 업데이트하십시오.
- 네트워크에 연결되지 않은 경우 등의 이유로 Amazon Alexa를 사용할 수 없는 경우 "Either your mobile device isn't connected; or you need to open the Alexa App and try again"(모바일 기기가 연결되지 않았습니다. 그렇지 않으면 Alexa 앱을 열고 다시 시도해야 합니다) 음성 안내가 왼쪽 유닛(또는 오른쪽 유닛만 착용한 경우 오른쪽 유닛)에서 나옵니다.

참고 사항

- 왼쪽 유닛의 터치 센서가 Amazon Alexa 기능으로 설정된 경우 헤드셋에서 노이즈 제거 기능 및 주변 소리 모드를 전환할 수 없습니다. 오른쪽 유닛의 터치 센서가 Amazon Alexa 기능으로 설정된 경우 헤드셋에서 음악 재생 기능을 조작할 수 없습니다.
- Amazon Alexa 기능 및 Google 어시스턴트 기능을 헤드셋에 동시에 할당할 수 없습니다.
- Amazon Alexa가 할당된 유닛 하나만 착용하는 경우 Amazon Alexa 기능을 사용할 수 있습니다. Amazon Alexa 기능이 헤드셋에 할당되어 있고 헤드셋 유닛 하나만 사용하려는 경우 Amazon Alexa 기능이 할당된 유닛을 사용하십시오. "Sony | Headphones Connect" 앱을 사용하여 헤드셋의 설정을 확인하십시오.
- Amazon Alexa는 일부 언어 및 국가/지역에서 사용할 수 없습니다. 자세한 내용은 www.amazon.com/alexa-availability를 참조하십시오.

무선 노이즈 제거 스테레오 헤드셋
WF-1000XM3

음성 지원 기능 사용(Google app)

Android 스마트폰에 제공되는 Google app 기능을 사용하면 헤드셋의 마이크로폰을 통해 음성으로 Android 스마트폰을 조작할 수 있습니다.

1 Google app에 대한 지원 및 음성 입력 선택을 설정합니다.

Android 스마트폰에서, [Settings] - [Apps & notifications] - [Advanced] - [Default apps] - [Assist & voice input]을 선택하고 [Assist app]을 Google app으로 설정합니다.

위의 절차는 예시입니다. 자세한 내용은 Android 스마트폰 사용 설명서를 참조하십시오.

주의: 최신 버전의 Google app이 필요할 수 있습니다.

Google app에 대한 자세한 내용은 Android 스마트폰 사용 설명서 또는 Google Play store 웹사이트를 참조하십시오.

Android 스마트폰의 주요 제원에 따라 Google app가 헤드셋에서 활성화되지 않을 수 있습니다.

2 헤드셋을 착용하고 Bluetooth 연결을 통해 Android 스마트폰에 헤드셋을 연결합니다.

3 Android 스마트폰이 대기 또는 음악 재생 중이면, 오른쪽 유닛의 터치 센서에 손가락을 대어 Google app을 활성화합니다.

Google app가 활성화됩니다.

4 헤드셋의 마이크로폰을 통해 Google app에 요청합니다.

Google app와 함께 작동하는 앱에 대한 자세한 내용은 Android 스마트폰의 사용 설명서를 참조하십시오.

Google app를 활성화한 후 일정 시간 동안 요청을 하지 않으면 음성 명령이 취소됩니다.

참고 사항

- 왼쪽 또는 오른쪽 유닛의 터치 센서가 Google 어시스턴트 기능으로 설정된 경우 음성 지원 기능(Google app)을 사용할 수 없습니다.
- 왼쪽 또는 오른쪽 유닛의 터치 센서가 Amazon Alexa 기능으로 설정된 경우 음성 지원 기능(Google app)을 사용할 수 없습니다.
- Android 스마트폰의 "Ok Google" 설정이 켜져 있어도 "Ok Google"이라고 말하면 Google app가 활성화되지 않습니다.
- 헤드셋의 마이크로폰을 통해 헤드셋에서 내 음성이 들립니다(사이드톤 기능). 이 경우, 주변 소음 또는 헤드셋 조작음이 헤드셋을 통해 들릴 수 있지만 이것은 고장이 아닙니다.
- 스마트폰의 주요 제원 또는 애플리케이션의 버전에 따라 Google app가 활성화되지 않을 수 있습니다.
- 음성 지원 기능과 호환되지 않는 장치에 연결하는 경우 Google app가 작동하지 않습니다.

무선 노이즈 제거 스테레오 헤드셋
WF-1000XM3

음성 지원 기능 사용(Siri)

iPhone에 제공되는 Siri 기능을 사용하면 헤드셋의 마이크를 통해 음성으로 iPhone을 조작할 수 있습니다.

1 Siri를 켭니다.

iPhone에서, [Settings] - [Siri & Search]를 선택하여 [Press Home for Siri] 및 [Allow Siri When Locked]를 켭니다. 위의 조작 방법은 예시입니다. 자세한 내용은 iPhone 사용 설명서를 참조하십시오.
주의: Siri에 대한 자세한 내용은 iPhone 사용 설명서 또는 지원 웹사이트를 참조하십시오.

2 헤드셋을 착용하고 Bluetooth 연결을 통해 헤드셋을 iPhone에 연결합니다.

3 iPhone이 Bluetooth 연결을 사용하여 대기 또는 음악 재생 중이면, 오른쪽 유닛의 터치 센서에 손가락을 탭니다. Siri가 활성화됩니다.

4 헤드셋의 마이크를 통해 Siri에게 요청합니다.

Siri와 함께 작동하는 앱에 대한 자세한 내용은 iPhone 사용 설명서를 참조하십시오.

참고 사항

- iPhone의 "Hey Siri" 설정이 켜져 있어도 "Hey Siri"라고 말해 Siri를 활성화할 수 없습니다.
- 헤드셋의 마이크를 통해 헤드셋에서 내 음성이 들립니다(사이드톤 기능). 이 경우, 주변 소음 또는 헤드셋 조작음이 헤드셋을 통해 들릴 수 있지만 이것은 고장이 아닙니다.
- 스마트폰의 주요 제원 또는 애플리케이션의 버전에 따라 Siri가 활성화되지 않을 수 있습니다.
- 음성 지원 기능과 호환되지 않는 장치에 연결하는 경우 Siri가 작동하지 않습니다.

무선 노이즈 제거 스테레오 헤드셋
WF-1000XM3

"Sony | Headphones Connect" 앱을 사용해 할 수 있는 작업

Bluetooth 연결을 통해 스마트폰(설치된 "Sony | Headphones Connect" 앱 사용)과 헤드셋을 연결하는 경우 다음을 수행할 수 있습니다.

- 손쉬운 페어링
- 헤드셋의 배터리 잔량 표시
- 충전 케이스의 배터리 잔량 표시(헤드셋을 충전 케이스에서 분리했을 때 남은 배터리 수명이 표시됩니다.)
- Bluetooth 연결 코덱 표시
- 노이즈 제거 기능 및 주변 소리 모드 조절(주변 소리 조절)
- 행동 인지에 의한 노이즈 제거 기능의 자동 조절 사용(적응형 사운드 제어)
- 착용 감지에 의한 자동 재생 일시 정지 및 재개 설정
- 착용 감지에 의한 자동 전원 끄기 기능 설정
- 이퀄라이저 설정 선택
- 이퀄라이저 설정 맞춤화
- Bluetooth 연결 모드 설정을 통한 음질 모드 전환
- DSEE HX(고음역 사운드의 완성) 기능 설정
- 터치 센서의 기능 변경
- 헤드셋 끄기
- 재생 볼륨 조절
- 음악 재생/일시 정지, 이전 트랙의 도입부(또는 재생 중 현재 트랙)으로 건너뛰기/다음 트랙의 도입부로 건너뛰기
- 연결 상태 및 헤드셋 설정 확인
- 헤드셋 소프트웨어 버전 확인
- 헤드셋 소프트웨어 업데이트
- 음성 안내 언어 전환
- 음성 안내 컵/곰 설정

"Sony | Headphones Connect" 앱에 대한 자세한 내용은 다음 URL을 참조하십시오.

http://rd1.sony.net/help/mdr/hpc/h_zz/

힌트

- "Sony | Headphones Connect" 앱의 조작 방법은 오디오 장치에 따라 다릅니다. 앱 주요 제원 및 화면 디자인은 사전 고지 없이 변경될 수 있습니다.

관련 항목

- ["Sony | Headphones Connect" 앱 설치](#)
- [배터리 잔량 확인](#)
- [노이즈 제거 기능 사용](#)
- [음악 재생 중에 주변 소음 음성 듣기\(주변 소리 모드\)](#)
- [음질 모드에 대하여](#)
- [지원 코덱](#)
- [DSEE HX 기능에 대하여](#)

무선 노이즈 제거 스테레오 헤드셋
WF-1000XM3

"Sony | Headphones Connect" 앱 설치

- 1 Google Play 스토어 또는 App Store에서 "Sony | Headphones Connect" 앱을 다운로드하고 스마트폰에 앱을 설치합니다.

"Sony | Headphones Connect" 앱의 경우 다음 URL을 참조하십시오.
http://rd1.sony.net/help/mdr/hpc/h_zz/



Sony Headphones Connect



- 2 앱을 설치한 후 "Sony | Headphones Connect" 앱을 시작합니다.

관련 항목

- ["Sony | Headphones Connect" 앱을 사용해 할 수 있는 작업](#)

무선 노이즈 제거 스테레오 헤드셋
WF-1000XM3

"Sony | Headphones Connect" 앱에서 지원 정보에 액세스하기

"Sony | Headphones Connect" 앱에서 최신 지원 정보에 액세스할 수 있습니다.

- 1 "Sony | Headphones Connect" 앱 화면에서 [Help]를 선택합니다.
- 2 [Headphones Connect Help] 화면이 나타나고 지원 정보가 표시됩니다.
- 3 원하는 항목을 선택하십시오.

무선 노이즈 제거 스테레오 헤드셋
WF-1000XM3

헤드셋 소프트웨어 사용하기

"Sony | Headphones Connect" 앱을 사용해 최신 헤드셋 소프트웨어를 설치하여 새로운 기능을 사용하거나 헤드셋과 관련한 문제를 해결하십시오.

항상 최신 소프트웨어가 설치된 헤드셋을 사용하십시오.

최신 헤드셋 소프트웨어 및 소프트웨어 업데이트 방법에 대한 자세한 내용은 지원 웹 사이트의 정보를 참조하십시오.

헤드셋 소프트웨어를 업데이트하려면 아래 절차를 따르십시오.

"Sony | Headphones Connect" 앱에서 [Automatic download of software] 설정이 활성화되면(기본 설정), 소프트웨어 다운로드 및 전송이 자동으로 시작됩니다.

- 1 서버에서 "Sony | Headphones Connect" 앱이 설치된 스마트폰으로 업데이트 소프트웨어를 다운로드합니다.
- 2 업데이트 소프트웨어를 스마트폰에서 헤드셋으로 전송합니다.
- 3 화면의 지시에 따라 헤드셋 소프트웨어를 업데이트합니다.

무선 노이즈 제거 스테레오 헤드셋
WF-1000XM3

주의사항

Bluetooth 통신에 대하여

- Bluetooth 무선 기술은 약 10 m 범위 내에서 작동합니다. 최대 통신 거리는 장애물(사람, 금속, 벽 등) 또는 전자기 환경에 따라 달라집니다.
- Bluetooth 장치에서 방출되는 극초단파는 전자 의료장비의 작동에 영향을 줄 수 있습니다. 사고가 발생할 수 있으므로 다음과 같은 장소에서는 본 기기와 다른 Bluetooth 장치의 전원을 끄십시오:
 - 병원, 기차의 노약자석, 인화성 가스가 있는 곳, 자동문 또는 화재 경보기 근처.
- 이 제품은 무선 모드 사용 중에 전파를 방출합니다. 비행기 안에서 무선 모드를 사용하려는 경우, 제품의 무선 모드 사용 허가에 대한 승무원의 안내에 따르십시오.
- Bluetooth 무선 기술의 특성상 전송 장치의 오디오 재생보다 본 기기의 오디오 재생이 지연될 수 있습니다. 따라서 영화를 보거나 게임을 할 때 사운드가 영상과 일치하지 않을 수 있습니다.
- Bluetooth 무선 기술을 사용하여 통신하는 동안 보안을 유지하기 위해 기기는 Bluetooth 표준을 준수하는 보안 기능을 지원합니다. 단, 구성된 설정과 다른 요인에 따라 이러한 보안이 충분하지 않을 수 있습니다. Bluetooth 무선 기술을 사용하여 통신할 때 주의하십시오.
- Sony는 Bluetooth 통신 사용 시 발생할 수 있는 정보 유출로 인한 손해 또는 손실에 대해 책임을 지지 않습니다.
- 모든 Bluetooth 장치에 대한 연결을 보증하지는 않습니다.
 - 유닛에 연결된 Bluetooth 장치는 Bluetooth SIG, Inc.에서 규정한 Bluetooth 표준을 준수해야 하며, 준수에 대한 인증을 받아야 합니다.
 - 연결된 장치가 Bluetooth 표준을 준수하더라도 Bluetooth 장치의 특성 또는 주요 제원에 따라 연결이 불가능하거나 조절, 표시 또는 작동 방법이 다를 수 있습니다.
 - 기기를 사용하여 핸드프리로 통화할 경우 연결된 장치 또는 통신 환경에 따라 노이즈가 발생할 수 있습니다.
- 연결하려는 장치에 따라 통신을 시작하는 데 시간이 걸릴 수 있습니다.
- 헤드셋이 다중 연결을 지원하지 않습니다.
헤드셋이 다중 연결 기능을 지원하는 경우 헤드셋을 음악 재생 장치(A2DP 프로파일, Walkman 등) 및 통신 장치(HFP 또는 HSP 프로파일 스마트폰 등)에 동시에 연결할 수 있으며 착신 전화를 기다리거나 전화를 하면서 음악을 들을 수 있습니다.

정전기에 관한 주의

- 신체에 정전기가 많은 경우 귀가 약간 따끔거릴 수 있습니다. 이러한 영향을 줄이려면 정전기가 쉽게 발생하지 않는 천연 소재로 된 옷을 입으십시오.

기기 착용에 대한 주의

- 사용한 후에는 헤드폰을 천천히 빼십시오.
- 이어버드가 귀에 단단히 밀착되기 때문에 귀에 대고 꾹 누르거나 빨리 당겨 빼면 고막이 손상될 수 있습니다. 이어버드를 귀에 끼우면 스피커 다이어프램에서 딸각하는 소리가 날 수 있습니다. 이것은 고장이 아닙니다.

3중 컴포트 이어버드에 대하여

- 부착된 3중 컴포트 이어버드는 귀에 꼭 맞는 디자인으로 주변 잡음을 효과적으로 차단합니다.

참고 사항

- 귀에 꼭 맞는 이어버드를 장시간 사용하면 귀에 부담이 될 수 있습니다. 불편함이 느껴지면 사용을 중단하십시오.
- 이어버드의 발포 실리콘 부위를 잡아 당기지 마십시오. 발포 실리콘 부위가 이어버드에서 분리되면 이어버드가 작동하지 않습니다.
- 이어버드의 발포 실리콘 부위가 변형될 수 있으므로 장시간 압력을 가하지 마십시오.

- 이어버드의 발포 실리콘 부위에 있는 다양한 구멍 크기는 음질에 영향을 미치지 않습니다.
- 이어버드를 착용할 때 귀에서 균열음이 날 수 있습니다. 이것은 고장이 아닙니다.
- 이어버드에 사용된 폼 소재는 장기간 사용 및 보관 시 열화됩니다. 열화로 인해 성능이 저하된 경우 이어버드를 교체하십시오.

기타 주의사항

- 기기에 지나친 충격을 가하지 마십시오.
- 스티커 또는 기타 접착물을 터치 센서 제어판에 붙이면 터치 센서가 올바르게 작동하지 않을 수 있습니다.
- 신호 상태 및 주변 환경에 따라 휴대폰에서 Bluetooth 기능이 작동하지 않을 수 있습니다.
- 기기 사용 중에 신체에 이상이 생길 경우 사용을 즉시 중지하십시오.
- 이어버드는 장기간 사용 및 보관 시 성능이 저하됩니다.
- 이어버드가 더러워지면 기기에서 분리한 후 중성세제를 사용하여 손으로 조심스럽게 닦아 내십시오. 세척 후에는 물기를 완전히 말리십시오.
- 기기는 방수가 되지 않습니다. 물 또는 이물질이 제품 내부로 들어가면 화재나 감전을 초래할 수 있습니다. 물 또는 이물질이 들어간 경우에는 즉시 사용을 중지하고 가까운 Sony 대리점에 문의하십시오. 특히 다음과 같은 경우에 주의하십시오.
 - 싱크대 등과 같은 주변에서 사용하는 경우
싱크대 또는 물이 들어 있는 용기에 빠지지 않도록 주의하십시오.
 - 비, 눈 또는 습기가 많은 곳에서 사용하는 경우
 - 땀을 흘린 상태에서 사용하는 경우
젖은 손으로 만지거나 젖은 옷의 주머니에 넣으면 기기가 젖을 수 있습니다.

기기 청소

- 기기 외부가 더러워진 경우에는 부드럽고 마른 헝겊으로 닦으십시오. 기기가 심하게 더러워진 경우에는 묽은 중성세제를 헝겊에 적신 후 짠 다음 닦으십시오. 표면이 손상될 수 있으므로 시너, 벤젠 또는 알코올과 같은 용매를 사용하지 마십시오.

무선 노이즈 제거 스테레오 헤드셋
WF-1000XM3

라이선스 고지

라이선스에 대한 주의 사항

본 제품에는 Sony가 해당 저작권자와 라이선스 계약 하에 사용하는 소프트웨어가 포함되어 있습니다. Sony는 소프트웨어 저작권 소유자의 요청에 따라 고객에게 계약 내용을 고지할 의무가 있습니다.

다음 URL에 액세스하고 라이선스 내용을 읽어 보십시오.

<https://rd1.sony.net/help/mdr/sl/19b/>

타사 제공 서비스에 관한 부인

타사 제공 서비스는 사전 고지 없이 변경, 일시 중지 또는 중단될 수 있습니다. Sony는 이러한 상황에서 대해서 어떠한 책임도 지지 않습니다.

무선 노이즈 제거 스테레오 헤드셋
WF-1000XM3

상표

- Windows는 미국 및/또는 기타 국가에서 Microsoft Corporation의 등록 상표 또는 상표입니다.
- iPhone, iPod touch, macOS, Mac 및 Siri는 미국 및 기타 국가에 등록된 Apple Inc.의 상표입니다.
- App Store는 미국 및 기타 국가에 등록된 Apple Inc.의 서비스 상표입니다.
- IOS는 미국 및 기타 국가에서 Cisco의 상표 또는 등록 상표이며 라이선스 하에 사용됩니다.
- Google, Android 및 Google Play는 Google LLC의 상표입니다.
- Amazon, Alexa 및 모든 관련 로고는 Amazon.com, Inc. 또는 그 자회사의 상표입니다.
- Bluetooth® 워드마크 및 로고는 Bluetooth SIG, Inc.에서 등록하여 소유하고 있으며 Sony Group Corporation 및 자회사는 라이선스에 따라 사용하고 있습니다.
- N 마크는 미국 및 기타 국가에서 NFC Forum, Inc.의 상표 또는 등록 상표입니다.
- WALKMAN® 및 WALKMAN® 로고는 Sony Corporation의 등록 상표입니다.
- USB Type-C™ 및 USB-C™는 USB Implementers Forum의 상표입니다.
- "DSEE" 및 "DSEE HX"는 Sony Corporation의 상표입니다.

기타 모든 상표 및 상표명은 해당 소유자의 상표이거나 상표명입니다.

무선 노이즈 제거 스테레오 헤드셋
WF-1000XM3

고객 지원 웹사이트

미국, 캐나다 및 남미 고객의 경우:

<https://www.sony.com/am/support>

유럽 고객의 경우:

<https://www.sony.eu/support>

중국 고객의 경우:

<https://service.sony.com.cn>

기타 국가/지역 고객의 경우:

<https://www.sony-asia.com/support>

무선 노이즈 제거 스테레오 헤드셋
WF-1000XM3

문제를 해결하는 방법

헤드셋이 정상적으로 작동하지 않을 때에는 다음 절차에 따라 문제를 해결하십시오.

- 이 도움말 안내에서 해당하는 증상을 찾아서 기재된 해결 방법을 시도합니다.
- 충전 케이스에 헤드셋을 집어넣고 뚜껑을 닫습니다.
충전 케이스에 헤드셋을 집어넣으면 문제가 해결될 수도 있습니다.
- 헤드셋을 충전합니다.
경우에 따라 헤드셋 배터리를 충전하여 문제를 해결할 수 있습니다.
- 헤드셋을 재설정합니다.
- 헤드셋을 초기화하십시오.
이 조작을 수행하면 헤드셋이 공장 설정으로 재설정되고 모든 페어링 정보가 삭제됩니다.
- 고객 지원 웹사이트에서 문제에 대한 정보를 확인합니다.

위의 조작으로도 해결되지 않을 경우, 가까운 Sony 대리점에 문의하십시오.

관련 항목

- [헤드셋 충전](#)
- [고객 지원 웹사이트](#)
- [헤드셋 재설정](#)
- [헤드셋을 초기화하여 공장 설정으로 복원](#)

무선 노이즈 제거 스테레오 헤드셋
WF-1000XM3

헤드셋을 켤 수 없습니다.

- 배터리가 완전히 충전되었는지 확인하십시오.
- 헤드셋을 충전 케이스에 꽂아서 충전 중인 경우 헤드셋을 켤 수 없습니다. 켜려면 충전 케이스에서 헤드셋을 꺼내십시오.

관련 항목

- [헤드셋 충전](#)
- [배터리 잔량 확인](#)

무선 노이즈 제거 스테레오 헤드셋
WF-1000XM3

충전이 되지 않습니다.

- 헤드셋을 충전 케이스에 단단히 꽂았는지 확인하십시오.
- 부착된 USB Type-C 케이블을 사용하십시오.
- USB Type-C 케이블이 충전 케이스, USB AC 어댑터 또는 컴퓨터에 단단히 연결되어 있는지 확인하십시오.
- USB AC 어댑터가 AC 콘센트에 단단히 연결되어 있는지 확인하십시오.
- 컴퓨터가 켜져 있는지 확인하십시오.
- 컴퓨터가 대기(절전) 또는 최대 절전 모드인 경우 대기(절전) 또는 최대 절전 모드를 종료하십시오.
- Windows 8.1을 사용하는 경우, Windows Update를 사용하여 업데이트하십시오.

관련 항목

- [헤드셋 충전](#)

무선 노이즈 제거 스테레오 헤드셋
WF-1000XM3

충전 시간이 너무 깁니다.

- 충전 케이스와 컴퓨터가 USB 허브를 통하지 않고 직접 연결되어 있는지 확인하십시오.
- 부착된 USB Type-C 케이블을 사용 중인지 확인하십시오.

관련 항목

- [헤드셋 충전](#)

무선 노이즈 제거 스테레오 헤드셋
WF-1000XM3

충전 케이스를 컴퓨터에 연결해도 헤드셋을 충전할 수 없습니다.

- 부속된 USB Type-C 케이블이 컴퓨터의 USB 포트에 바르게 연결되어 있는지 확인하십시오.
- 충전 케이스와 컴퓨터가 USB 허브를 통하지 않고 직접 연결되어 있는지 확인하십시오.
- 연결된 컴퓨터의 USB 포트에 문제가 있을 수 있습니다. 컴퓨터에 사용 가능한 또 다른 USB 포트가 있는 경우 연결을 시도해보십시오.
- 위에서 언급한 원인이 아닌 경우 USB 연결 절차를 다시 시도하십시오.

무선 노이즈 제거 스테레오 헤드셋
WF-1000XM3

헤드셋의 배터리 잔량이 스마트폰의 화면에 표시되지 않습니다.

- HFP(Hands-free Profile) 및 Android 스마트폰(OS 8.1 이상)을 지원하는 iOS 장치(iPhone/iPod touch 포함)만 배터리 잔량을 표시할 수 있습니다.
- 스마트폰이 HFP로 연결되었는지 확인하십시오. 스마트폰이 HFP로 연결되지 않은 경우 배터리 잔량이 올바르게 표시되지 않습니다.

관련 항목

- [배터리 잔량 확인](#)

무선 노이즈 제거 스테레오 헤드셋
WF-1000XM3

사운드가 들리지 않습니다

- 스마트폰 앱(HFP(Hands-free Profile)/HSP(Headset Profile) 필요)에 따라 한쪽 유닛에서만 음성이 들릴 수 있습니다.
- 연결된 Bluetooth 장치와 헤드셋의 왼쪽 및 오른쪽 유닛이 둘 다 켜져 있는지 확인하십시오.
- 헤드셋과 전송 Bluetooth 장치가 Bluetooth A2DP를 통해 연결되었는지 확인하십시오.
- 볼륨이 너무 낮은 경우 볼륨을 올리십시오.
- 연결된 장치가 재생 중인지 확인하십시오.
- 헤드셋과 Bluetooth 장치를 다시 페어링하십시오.
- Google 어시스턴트 기능이 헤드셋에 할당되어 있고 헤드셋 유닛 하나만 사용하려는 경우 Google 어시스턴트 기능이 할당된 유닛을 사용하십시오.
- Amazon Alexa 기능이 헤드셋에 할당되어 있고 헤드셋 유닛 하나만 사용하려는 경우 Amazon Alexa 기능이 할당된 유닛을 사용하십시오.

관련 항목

- [헤드셋 하나만 사용하기](#)
- [Bluetooth 장치에 무선 연결하는 방법](#)
- [Bluetooth 연결을 통해 장치에서 음악 듣기](#)

무선 노이즈 제거 스테레오 헤드셋
WF-1000XM3

사운드 레벨이 낮습니다

- 음악을 재생할 때 연결된 장치의 볼륨을 조정하십시오. 연결된 장치의 볼륨을 조절할 수 없는 경우 "Sony | Headphones Connect" 스마트폰 앱을 설치하고 앱에서 볼륨을 조정하십시오.
- 전화기로 통화할 때 연결된 장치의 볼륨을 조정하십시오. 연결된 장치의 볼륨을 조절할 수 없는 경우 "Sony | Music Center" 스마트폰 앱을 설치하고 앱에서 볼륨을 조정하십시오.
- Bluetooth 장치를 헤드셋에 다시 연결하십시오.

무선 노이즈 제거 스테레오 헤드셋
WF-1000XM3

좌우측 볼륨이 다르고 저주파수 사운드가 불충분합니다.

- 구입 당시에는 M 사이즈 이어버드가 헤드셋 좌우에 부착되어 있습니다. 저주파수 사운드가 불충분하고 좌우측 볼륨이 다르게 느껴질 경우 좌우 귀에 편안하게 착용되는 크기로 이어버드를 변경하십시오.

관련 항목

- [이어버드 교체](#)

무선 노이즈 제거 스테레오 헤드셋
WF-1000XM3

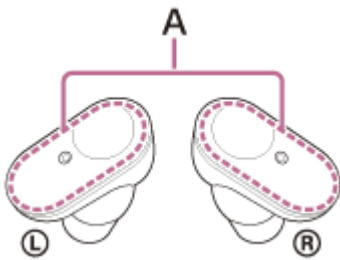
음질이 양호하지 않습니다

- 소리가 너무 큰 경우 연결된 장치의 볼륨을 줄이십시오.
- 헤드셋을 전자레인지, 오븐, Wi-Fi 장치 등에 가까이 두지 마십시오.
- 헤드셋과 Bluetooth 장치를 가까이 두십시오. 헤드셋과 Bluetooth 장치 사이의 장애물을 제거하십시오.
- 헤드셋을 TV로부터 멀리 떨어뜨리십시오.
- 헤드셋 및 송신 Bluetooth 장치가 HFP 또는 HSP Bluetooth 연결을 통해 연결된 경우 연결된 장치를 조작함으로써 Bluetooth 연결을 A2DP로 전환할 수 있습니다.
- 내장 라디오 또는 튜너가 있는 장치를 헤드셋에 연결하면, 방송이 수신되지 않거나, 감도가 떨어질 수도 있습니다. 헤드셋을 연결된 장치와 멀리 떨어트린 후 다시 시도하십시오.
- 헤드셋을 이전에 연결했던 적이 있는 Bluetooth 장치에 연결하는 경우, 헤드셋을 켜면 HFP/HSP Bluetooth 연결만 가할 수도 있습니다. A2DP Bluetooth 연결을 통해 연결하려면 Bluetooth 장치를 사용하십시오.

무선 노이즈 제거 스테레오 헤드셋
WF-1000XM3

사운드를 자주 건너뛩니다.

- 헤드셋을 "안정된 연결 우선" 모드로 설정하십시오. 자세한 내용은 ["음질 모드에 대하여"](#)를 참조하십시오.
- 연결하려는 Bluetooth 장치의 안테나와 헤드셋의 내장 안테나 사이에 있는 장애물을 제거하십시오. 헤드셋의 안테나는 아래의 점선으로 표시된 부분에 내장되어 있습니다.



A: 내장 안테나의 위치

- 다음과 같은 조건에서는 Bluetooth 통신을 수행할 수 없거나, 노이즈 또는 오디오 끊김이 발생할 수도 있습니다.
 - 헤드셋과 Bluetooth 장치 사이에 사람이 있는 경우
이 경우, Bluetooth 장치를 헤드셋의 안테나 방향과 동일하게 배치하여 Bluetooth 통신 환경을 개선하십시오.
 - 헤드셋과 Bluetooth 장치 사이에 금속, 벽 등의 장애물이 있는 경우.
 - 무선 LAN이 있는 곳에서 전자레인지가 사용되는 경우 전자파 등이 발생합니다.
- 전송 장치에서 무선 재생 품질 설정을 변경하거나 무선 재생 모드를 SBC로 고정하면 상황이 개선될 수도 있습니다. 자세한 내용은 전송 장치에 부착된 사용 설명서를 참조하십시오.
- Bluetooth 장치 및 Wi-Fi(IEEE802.11b/g/n)는 동일한 주파수 대역(2.4 GHz)을 사용하기 때문에 본 헤드셋을 Wi-Fi 장치 근처에서 사용하는 경우 전파 간섭이 발생하여 노이즈 또는 오디오 손실이 발생하거나 통신이 불가할 수 있습니다. 이러한 경우, 다음 단계를 수행하십시오.
 - 헤드셋을 Bluetooth 장치에 연결하는 경우 본 헤드셋을 Wi-Fi 장치에서 10 m 이상 떨어진 곳에서 사용하십시오.
 - 본 헤드셋을 Wi-Fi 장치로부터 10 m 이내에서 사용하는 경우 Wi-Fi 장치의 전원을 끄십시오.
 - 본 헤드셋과 Bluetooth 장치는 가능한 한 가까이에서 사용하십시오.
- 스마트폰으로 음악을 듣는 경우 불필요한 앱을 종료하고 스마트폰을 재시작하면 상황이 개선될 수 있습니다.

관련 항목

- [음질 모드에 대하여](#)

무선 노이즈 제거 스테레오 헤드셋
WF-1000XM3

노이즈 제거 기능이 효과적이지 않습니다.

- 노이즈 제거 기능이 켜져 있는지 확인하십시오.
- 왼쪽 및 오른쪽 유닛 모두에서 가장 적은 주변 소리를 들을 수 있는 이어버드로 교체하십시오.
- 귀에 맞게 헤드셋 위치를 조절하십시오.
- 노이즈 제거 기능은 비행기, 기차, 사무실, 에어컨 부근 등의 저주파수 범위에 효과적이며, 사람의 음성과 같은 고주파 수에는 효과적이지 않습니다.

관련 항목

- [이어버드 교체](#)
- [헤드셋 착용하기](#)
- [노이즈 제거란?](#)
- [노이즈 제거 기능 사용](#)

무선 노이즈 제거 스테레오 헤드셋
WF-1000XM3

페어링할 수 없습니다.

- 헤드셋과 Bluetooth 장치를 서로 1 m 이내에 놓으십시오.
- 헤드셋 구입 또는 초기화 후 처음 페어링하거나 다시 페어링하는 경우 충전 케이스에서 헤드셋을 꺼내면 헤드셋이 자동으로 페어링 모드로 들어갑니다. 두 번째 페어링 이후부터는 페어링할 때 양쪽 귀에 헤드셋을 착용한 다음, 왼쪽 및 오른쪽 유닛의 터치 센서에 약 7초간 손가락을 대어 페어링 모드로 들어가십시오.
- 헤드셋 초기화 또는 수리 후 장치를 한 번 더 페어링하면 헤드셋(iPhone 또는 다른 장치)에 대한 페어링 정보가 유지되는 경우 장치를 페어링하지 못 할 수 있습니다. 이 경우, 장치에서 헤드셋 페어링 정보를 삭제한 다음, 다시 페어링하십시오.

관련 항목

- [표시등에 대하여](#)
- [Bluetooth 장치에 무선 연결하는 방법](#)
- [헤드셋을 초기화하여 공장 설정으로 복원](#)

무선 노이즈 제거 스테레오 헤드셋
WF-1000XM3

원터치 연결(NFC)이 작동하지 않습니다.

- 충전 케이스에서 헤드셋을 분리하고 헤드셋이 켜져 있는지 확인하십시오.
- 스마트폰이 반응할 때까지 충전 케이스의 N 마크에 스마트폰을 가까이 대십시오. 여전히 반응하지 않는 경우 스마트폰을 여러 방향으로 천천히 이동하십시오.
- 스마트폰의 NFC 기능이 켜진 상태인지 확인하십시오.
- 스마트폰이 케이스 안에 있는 경우, 스마트폰을 꺼내십시오.
- NFC 수신 감도는 스마트폰에 따라 다릅니다. 연결이 반복적으로 실패하면 스마트폰을 조작하여 연결/연결 해제하십시오.
- 배터리 충전 중에는 헤드셋을 켤 수 없으므로 원터치 연결(NFC)을 설정할 수 없습니다. 원터치 연결(NFC)을 설정하기 전에 충전을 완료하십시오.
- 연결된 장치가 NFC 기능을 지원하는지 확인하십시오.
- 스마트폰의 Bluetooth 기능이 켜진 상태인지 확인하십시오.

관련 항목

- [Android 스마트폰과의 원터치 연결\(NFC\)](#)

무선 노이즈 제거 스테레오 헤드셋
WF-1000XM3

Bluetooth 연결을 할 수 없습니다.

- 헤드셋이 켜져 있는지 확인하십시오.
- Bluetooth 장치가 켜져 있고 Bluetooth 기능이 설정되어 있는지 확인하십시오.
- 마지막으로 연결된 Bluetooth 장치에 헤드셋이 자동으로 연결되는 경우 Bluetooth 연결을 통해 다른 장치로 헤드셋을 연결하지 못할 수 있습니다. 이 경우 마지막으로 연결된 Bluetooth 장치를 조작하여 Bluetooth 연결을 해제하십시오.
- Bluetooth 장치가 절전 모드인지 확인하십시오. 장치가 절전 모드이면 절전 모드를 취소하십시오.
- Bluetooth 연결이 종료되었는지 확인하십시오. 종료된 경우 Bluetooth를 다시 연결하십시오.
- Bluetooth 장치에서 헤드셋에 대한 페어링 정보가 삭제된 경우 헤드셋과 장치를 다시 페어링하십시오.

관련 항목

- [표시등에 대하여](#)
- [Bluetooth 장치에 무선 연결하는 방법](#)

무선 노이즈 제거 스테레오 헤드셋
WF-1000XM3

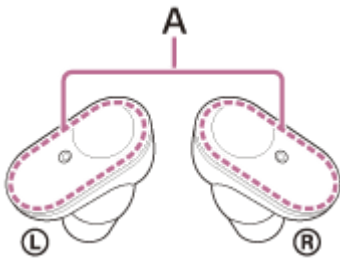
사운드가 왜곡됩니다

- 헤드셋을 전자레인지, Wi-Fi 장치 등에서 멀리 떨어뜨리십시오.

무선 노이즈 제거 스테레오 헤드셋
WF-1000XM3

Bluetooth 무선 통신 범위가 짧거나, 사운드가 끊깁니다.

- 헤드셋을 "안정된 연결 우선" 모드로 설정하십시오. 자세한 내용은 [음질 모드에 대하여](#)를 참조하십시오.
- 연결하려는 Bluetooth 장치의 안테나와 헤드셋의 내장 안테나 사이에 있는 장애물을 제거하십시오. 헤드셋의 안테나는 아래의 점선으로 표시된 부분에 내장되어 있습니다.



A: 내장 안테나의 위치

- 다음과 같은 조건에서는 Bluetooth 통신을 수행할 수 없거나, 노이즈 또는 오디오 끊김이 발생할 수도 있습니다.
 - 헤드셋과 Bluetooth 장치 사이에 사람이 있는 경우
이 경우, Bluetooth 장치를 헤드셋의 안테나 방향과 동일하게 배치하여 Bluetooth 통신 환경을 개선하십시오.
 - 헤드셋과 Bluetooth 장치 사이에 금속, 벽 등의 장애물이 있는 경우.
 - 무선 LAN이 있는 곳에서 전자레인지가 사용되는 경우 전자파 등이 발생합니다.
- 전송 장치에서 무선 재생 품질 설정을 변경하거나 무선 재생 모드를 SBC로 고정하면 상황이 개선될 수도 있습니다. 자세한 내용은 전송 장치에 부착된 사용 설명서를 참조하십시오.
- Bluetooth 장치 및 Wi-Fi(IEEE802.11b/g/n)는 동일한 주파수 대역(2.4 GHz)을 사용하기 때문에 본 헤드셋을 Wi-Fi 장치 근처에서 사용하는 경우 전파 간섭이 발생하여 노이즈 또는 오디오 손실이 발생하거나 통신이 불가할 수 있습니다. 이러한 경우, 다음 단계를 수행하십시오.
 - 헤드셋을 Bluetooth 장치에 연결하는 경우 본 헤드셋을 Wi-Fi 장치에서 10 m 이상 떨어진 곳에서 사용하십시오.
 - 본 헤드셋을 Wi-Fi 장치로부터 10 m 이내에서 사용하는 경우 Wi-Fi 장치의 전원을 끄십시오.
 - 본 헤드셋과 Bluetooth 장치는 가능한 한 가까이에서 사용하십시오.
- 스마트폰으로 음악을 듣는 경우 불필요한 앱을 종료하고 스마트폰을 재시작하면 상황이 개선될 수 있습니다.

관련 항목

- [음질 모드에 대하여](#)

무선 노이즈 제거 스테레오 헤드셋
WF-1000XM3

헤드셋이 제대로 작동하지 않습니다.

- 헤드셋을 재설정합니다. 이 조작으로 페어링 정보가 삭제되지는 않습니다.
- 헤드셋을 재설정 한 후에도 헤드셋이 올바르게 작동하지 않으면, 헤드셋을 초기화하십시오.
- 착용하지 않으면 헤드셋을 조작할 수 없습니다. 조작하려면 헤드셋을 착용하십시오.
- 헤드셋을 조작하려면 터치 센서를 올바르게 누르십시오. 엄지와 중지로 헤드셋을 잡고 검지로 터치 센서를 누르십시오.
- 터치 센서 또는 손가락이 젖어 있으면 헤드셋이 작동되지 않습니다. 조작 전에 부드럽고 마른 헝겊으로 땀이나 물기를 닦으십시오.
- 장갑 낀 손가락으로는 헤드셋을 조작할 수 없습니다. 맨손으로 헤드셋을 조작하십시오.
- 머리카락이 터치 센서를 덮고 있으면 헤드셋이 작동되지 않습니다. 터치 센서를 직접 누를 수 있도록 터치 센서에서 건어 내십시오.
- 터치 센서의 원 안쪽을 누릅니다. 터치 센서의 테두리를 누르면 헤드셋이 작동하지 않을 수 있습니다.
- 손가락의 동그란 부분으로 터치 센서를 누릅니다. 손톱이나 손가락 끝으로 누르면 헤드셋이 작동하지 않을 수 있습니다.
- 엄지손가락과 가운데손가락 사이에 헤드셋을 들고 터치 센서를 누릅니다. 터치 센서를 누를 때 헤드셋이 움직이면 헤드셋이 작동하지 않을 수 있습니다.

관련 항목

- [헤드셋 재설정](#)
- [헤드셋을 초기화하여 공장 설정으로 복원](#)

무선 노이즈 제거 스테레오 헤드셋
WF-1000XM3

통화 중인 상대방 목소리가 들리지 않습니다.

- 헤드셋과 연결된 장치(예: 스마트폰)가 켜져 있는지 확인하십시오.
- 볼륨이 너무 낮은 경우 연결된 장치의 볼륨을 올리십시오.
- Bluetooth 장치의 오디오 설정을 확인하여 통화 중에 헤드셋에서 소리가 나는지 확인하십시오.
- Bluetooth 장치를 사용하여 연결을 다시 설정하십시오. 프로파일에 대한 HFP 또는 HSP를 선택하십시오.
- 헤드셋으로 음악을 들을 때 착신 전화에 응답하려면 재생을 중지하고 왼쪽 또는 오른쪽 유닛의 터치 센서를 빠르게 두 번 누르십시오.

관련 항목

- [Bluetooth 장치에 무선 연결하는 방법](#)
- [전화 받기](#)
- [전화 걸기](#)

무선 노이즈 제거 스테레오 헤드셋
WF-1000XM3

발신자의 음성이 작게 들립니다

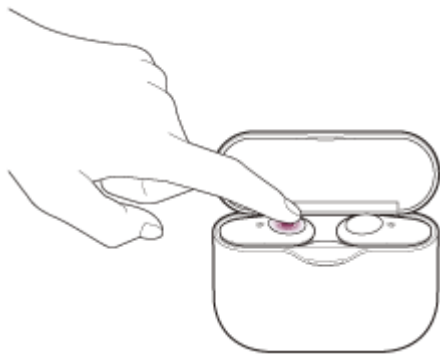
- 연결된 장치의 볼륨을 올리십시오.

무선 노이즈 제거 스테레오 헤드셋
WF-1000XM3

헤드셋 재설정

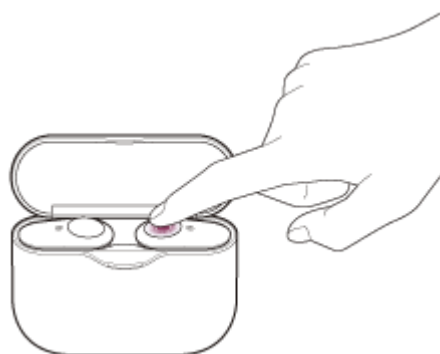
헤드셋이 켜지지 않거나 켜진 후에 조작이 안 되는 경우, 헤드셋을 재설정하십시오.

헤드셋을 충전 케이스에 꽂고, 충전 케이스의 뚜껑을 연 채로, 왼쪽 유닛의 터치 센서에 약 20초 동안 손가락을 댍니다.



헤드셋의 표시등(빨간색)이 깜박인 후 꺼지면 손가락을 땁니다.

그런 다음 오른쪽 유닛의 터치 센서에 약 20초 동안 손가락을 땁니다.



헤드셋의 표시등(빨간색)이 깜박인 후 꺼지면 손가락을 땁니다.

헤드셋에 문제가 있는 경우 헤드셋의 표시등(빨간색)이 꺼져 있고 위에서 설명한 절차를 수행해도 깜박이지 않습니다. 이 경우 터치 센서를 손가락으로 길게(약 30초) 누르고, 헤드셋의 표시등(빨간색)이 켜지면 손가락을 땁니다.

장치 등록(페어링) 정보 및 기타 설정은 유지됩니다.

초기화 후에도 헤드셋이 올바르게 작동하지 않으면, 헤드셋을 초기화하여 공장 설정으로 복원하십시오.

관련 항목

- [헤드셋을 초기화하여 공장 설정으로 복원](#)

무선 노이즈 제거 스테레오 헤드셋
WF-1000XM3

헤드셋을 초기화하여 공장 설정으로 복원

재설정 후에도 헤드셋이 올바르게 작동하지 않으면, 헤드셋을 초기화하십시오.

헤드셋을 충전 케이스에 꽂고 충전 케이스의 뚜껑을 연 채로, 왼쪽 및 오른쪽 유닛의 터치 센서에 약 10초 동안 손가락을 댍니다. 헤드셋의 표시등(빨간색)이 깜박이기 시작하면 손가락을 땁니다.

표시등(파란색)이 네 번 깜박이고(● ● ● ●), 헤드셋이 초기화됩니다. 이 조작을 수행하면 헤드셋이 공장 설정으로 재설정되고 모든 페어링 정보가 삭제됩니다. 이 경우, 장치에서 헤드셋 페어링 정보를 삭제한 다음, 다시 페어링하십시오. 초기화 후에도 헤드셋이 올바르게 작동하지 않으면, 가까운 Sony 대리점에 문의하십시오.

참고 사항

- 터치 센서에 손가락을 올려놓기 전에 헤드셋의 표시등(빨간색)이 모두 켜져 있는지 확인합니다.
- 헤드셋을 구입한 후 소프트웨어를 업데이트한 경우 헤드셋을 초기화하더라도 소프트웨어가 업데이트된 상태를 유지합니다.
- 음성 안내의 언어를 변경한 후 헤드셋을 초기화하여 공장 설정으로 복원하면 언어도 공장 설정으로 돌아갑니다.