

Auscultadores estéreo de cancelamento do ruído sem fios  
WF-1000XM3



Utilize este manual se tiver problemas ou dúvidas.

Atualize o software do sistema de auscultadores e a aplicação “Sony | Headphones Connect” para a versão mais atual.

Para saber mais, consulte:

<https://www.sony.net/elesupport/>

## Iniciação

[O que pode fazer com a função Bluetooth](#)

[Acerca da orientação por voz](#)

## Acessórios fornecidos

[Verificar o conteúdo da embalagem](#)

[Substituir os auriculares](#)

[Quando terminar a utilização do sistema de auscultadores](#)

## Peças e controlos

[Localização e função das peças](#)

[Acerca do indicador](#)

## Utilizar o sistema de auscultadores

- [Utilizar o sistema de auscultadores](#)
- [Utilizar apenas uma unidade do sistema de auscultadores](#)
- [Acerca do sensor tátil](#)

## Alimentação/carregamento

- [Carregar o sistema de auscultadores](#)
- [Tempo de funcionamento disponível](#)
- [Verificar a carga restante da bateria](#)
- [Ligar o sistema de auscultadores](#)
- [Desligar o sistema de auscultadores](#)

## Estabelecer ligações

### [Como estabelecer uma ligação sem fios a dispositivos Bluetooth](#)

#### Configuração fácil com a aplicação

- [Estabelecer a ligação com a aplicação “Sony | Headphones Connect”](#)

#### Smartphone Android

- [Emparelhar e ligar a um smartphone Android](#)
- [Ligar a um smartphone Android emparelhado](#)
- [Ligação com um toque \(NFC\) com um smartphone Android](#)
- [Terminar a ligação ao smartphone Android com um toque \(NFC\)](#)
- [Mudar de dispositivo com um toque \(NFC\)](#)

#### iPhone (dispositivos iOS)

- [Emparelhar e ligar a um iPhone](#)
- [Ligar a um iPhone emparelhado](#)

### [Desligar a ligação Bluetooth \(após a utilização\)](#)

## Ouvir música

### Ouvir música através de uma ligação Bluetooth

- [Ouvir música a partir de um dispositivo através de uma ligação Bluetooth](#)
- [Controlar o dispositivo de áudio \(ligação Bluetooth\)](#)
- [Desligar a ligação Bluetooth \(após a utilização\)](#)

## Função de cancelamento de ruído

[O que é o cancelamento do ruído?](#)

[Utilizar a função de cancelamento do ruído](#)

## Ouvir o som ambiente

[Ouvir o som ambiente durante a reprodução de música \(Modo som ambiente\)](#)

[Ouvir o som ambiente rapidamente \(Modo de Atenção Rápida\)](#)

## Modo da qualidade do som

[Acerca do modo de qualidade de som](#)

[Codecs suportados](#)

[Acerca da função DSEE HX](#)

## Fazer chamadas

[Receber uma chamada](#)

[Fazer uma chamada](#)

[Funções para uma chamada](#)

[Desligar a ligação Bluetooth \(após a utilização\)](#)

## Utilizar a função de assistência por voz

[Utilizar o Google Assistant](#)

[Utilizar a Amazon Alexa](#)

[Utilizar a função de assistência por voz \(Google app\)](#)

[Utilizar a função de assistência por voz \(Siri\)](#)

## Utilizar as aplicações

[O que pode fazer com a aplicação “Sony\\_| Headphones Connect”](#)

[Instalar a aplicação “Sony\\_| Headphones Connect”](#)

[Aceder a informações de suporte a partir da aplicação “Sony\\_| Headphones Connect”](#)

[Atualização do software do sistema de auscultadores](#)

## Informações importantes

[Precauções](#)

[Aviso sobre o licenciamento](#)

[Marcas comerciais](#)

## [Websites de assistência ao cliente](#)

### Resolução de problemas

#### [O que posso fazer para solucionar um problema?](#)

##### Alimentação/carregamento

- [O sistema de auscultadores não liga.](#)
- [Não é possível carregar.](#)
- [O tempo de carregamento é demasiado longo.](#)
- [O sistema de auscultadores não carrega mesmo com a caixa de carregamento ligada a um computador.](#)
- [A carga restante da bateria do sistema de auscultadores não é apresentada no ecrã do smartphone.](#)

##### Som

- [Sem som](#)
- [Baixo nível do som](#)
- [Existe uma diferença entre o volume do lado esquerdo e o volume do lado direito, mais concretamente falta de som de baixa frequência.](#)
- [Baixa qualidade do som](#)
- [O som salta frequentemente.](#)
- [O efeito de cancelamento de ruído não é suficiente.](#)

##### Bluetooth

- [Não é possível efetuar o emparelhamento.](#)
- [A função de ligação com um toque \(NFC\) não funciona.](#)
- [Não é possível efetuar uma ligação Bluetooth.](#)
- [Som distorcido](#)
- [O alcance da comunicação sem fios Bluetooth é curto ou o som salta.](#)
- [Os auscultadores não funcionam corretamente.](#)
- [Não consegue ouvir uma pessoa numa chamada.](#)
- [Som baixo dos autores das chamadas](#)

##### Restaurar ou inicializar o sistema de auscultadores

- [Restaurar o sistema de auscultadores](#)
- [Inicializar o sistema de auscultadores para restaurar as definições de fábrica](#)



Auscultadores estéreo de cancelamento do ruído sem fios  
WF-1000XM3

## O que pode fazer com a função Bluetooth

---

O sistema de auscultadores utiliza tecnologia sem fios BLUETOOTH® que permite ouvir música ou fazer chamadas sem fios.

### Ouvir música

Pode receber sinais de áudio de um smartphone ou leitor de música para ouvir música sem fios.



### Falar ao telefone

Pode fazer e atender chamadas com o sistema mãos-livres e deixar o smartphone ou telemóvel num saco ou bolso.



Auscultadores estéreo de cancelamento do ruído sem fios  
WF-1000XM3

## Acerca da orientação por voz

Com a configuração de fábrica, quando colocar o sistema de auscultadores nos ouvidos, ouvirá a orientação por voz em inglês através do sistema de auscultadores.

O conteúdo da orientação por voz encontra-se entre parênteses.

Pode alterar o idioma da orientação por voz e ativar/desativar a orientação por voz com a aplicação “Sony | Headphones Connect”. Para saber mais, consulte o seguinte URL:

[http://rd1.sony.net/help/mdr/hpc/h\\_zz/](http://rd1.sony.net/help/mdr/hpc/h_zz/)

Nas situações seguintes, ouvirá uma orientação por voz através das unidades esquerda e direita do sistema de auscultadores.

- Quando o sistema de auscultadores é ligado: “Power on” (Alimentação ligada)
- Quando indicar a carga restante da bateria: “Battery about XX %” (Bateria com cerca de XX %) (O valor “XX” indica a carga restante aproximada. Utilize-o como estimativa pouco precisa.) / “Battery fully charged” (Bateria totalmente carregada)
- Quando a carga restante da bateria é baixa: “Low battery, please recharge headset” (Nível da bateria baixo. Recarregar os auscultadores)
- Ao ativar-se automaticamente devido a carga reduzida da bateria: “Please recharge headset. Power off” (Recarregar os auscultadores. Alimentação desligada)

Nas situações seguintes, ouvirá uma orientação por voz na unidade esquerda (ou na unidade direita quando estiver a usar apenas a unidade direita) do sistema de auscultadores.

- Quando desativar com a aplicação “Sony | Headphones Connect”: “Power off” (Alimentação desligada)
- Quando entrar no modo de emparelhamento: “Bluetooth pairing” (Emparelhamento Bluetooth)
- Quando estabelecer uma ligação Bluetooth: “Bluetooth connected” (Bluetooth ligado)
- Quando desligar uma ligação Bluetooth: “Bluetooth disconnected” (Bluetooth desligado)
- Quando ativar a função de cancelamento do ruído: “Noise canceling” (Cancelamento de ruído)
- Quando ativar o Modo som ambiente: “Ambient sound” (Som ambiente)
- Quando desativar a função de cancelamento do ruído e o Modo som ambiente: “Ambient Sound Control off” (Controle do som ambiente desligado)

Na situação seguinte, ouvirá uma orientação por voz na unidade à qual atribuiu a funcionalidade Google Assistant.

- Quando a funcionalidade Google Assistant não estiver disponível no smartphone que está ligado ao sistema de auscultadores, mesmo que utilize o sensor tátil da unidade à qual atribuiu a funcionalidade Google Assistant: “The Google Assistant is not connected” (O Google Assistant não está ligado)

Na situação seguinte, ouvirá uma orientação por voz na unidade à qual atribuiu a funcionalidade Amazon Alexa.

- Quando a funcionalidade Amazon Alexa não estiver disponível no smartphone que está ligado ao sistema de auscultadores, mesmo que utilize o sensor tátil da unidade à qual atribuiu a funcionalidade Amazon Alexa: “Either your mobile device isn’t connected; or you need to open the Alexa App and try again” (O dispositivo móvel não está ligado ou é necessário abrir a aplicação Alexa e tentar novamente)

### Nota

- Quando tiver apenas uma unidade do sistema de auscultadores colocada num ouvido, ouvirá a orientação por voz através da unidade que tem no ouvido.
- A alteração do idioma da orientação por voz demora cerca de 20 minutos.

- Quando inicializar o sistema de auscultadores para repor as definições de fábrica após alterar o idioma da orientação por voz, o idioma também voltará a ser o predefinido de fábrica.
- Se a orientação por voz não for ouvida depois de alterar o respetivo idioma ou de atualizar o firmware, desligue o sistema de auscultadores e volte a ligá-lo.

---

---

### **Tópico relacionado**

- [Utilizar apenas uma unidade do sistema de auscultadores](#)

4-747-586-81(5) Copyright 2019 Sony Corporation



Auscultadores estéreo de cancelamento do ruído sem fios  
WF-1000XM3

## Verificar o conteúdo da embalagem

Após abrir a embalagem, verifique se todos os itens indicados na lista estão incluídos. Se faltar algum item, contacte o seu revendedor.

Os números entre ( ) indicam a quantidade do item.

Auscultadores estéreo de cancelamento do ruído sem fios  
Cabo USB Type-C™ (USB-A para USB-C™) (aprox. 20 cm) (1)



Auriculares em borracha de silicone híbrido longos (SS/S/M/L; 2 de cada)

- Os auriculares de tamanho M são fornecidos já instalados no sistema de auscultadores.



Auriculares de triplo conforto (S/M/L; 2 de cada)



Caixa de carregamento (1)



Auscultadores estéreo de cancelamento do ruído sem fios  
WF-1000XM3

## Substituir os auriculares

Para que a função de cancelamento do ruído seja totalmente eficaz, selecione os auriculares que se ajustem melhor aos seus ouvidos.

Os auriculares em borracha de silicone híbrido longos do tamanho M são fornecidos já instalados nas unidades esquerda e direita do sistema de auscultadores. Selecione e prenda em cada unidade o auricular que mais reduzir o som ambiente.

### Auriculares em borracha de silicone híbrido longos



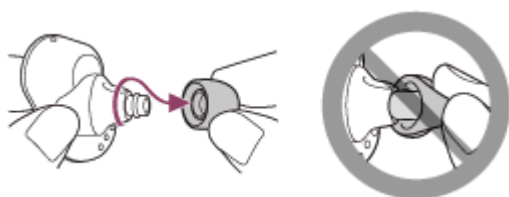
- SS:** 1 linha
- S:** 2 linhas
- M:** 3 linhas
- L:** 4 linhas

### Auriculares de triplo conforto



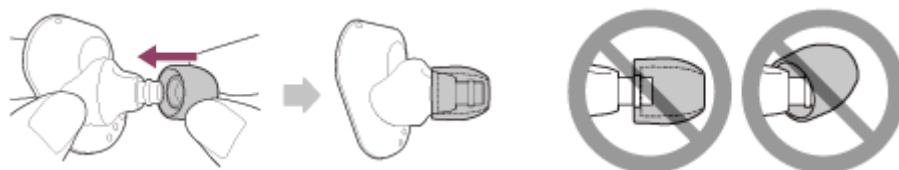
- S:** laranja
- M:** verde
- L:** azul claro

#### 1 Retire os auriculares.



- Não aperte a extremidade do auricular ao removê-lo.

#### 2 Prenda os auriculares.



- Introduza os auriculares totalmente com firmeza. Não coloque os auriculares soltos ou tortos.



Auscultadores estéreo de cancelamento do ruído sem fios  
WF-1000XM3

## Quando terminar a utilização do sistema de auscultadores

Quando terminar a utilização do sistema de auscultadores, não se esqueça de o colocar na caixa de carregamento. Feche a tampa da caixa de carregamento.



### Nota

- Se o orifício do microfone ficar com gotas de água, pode ocorrer corrosão. Se o sistema de auscultadores ficar molhado, vire o orifício do microfone para baixo e bata suavemente com o sistema de auscultadores cerca de 5 vezes contra um pano seco ou algo semelhante.

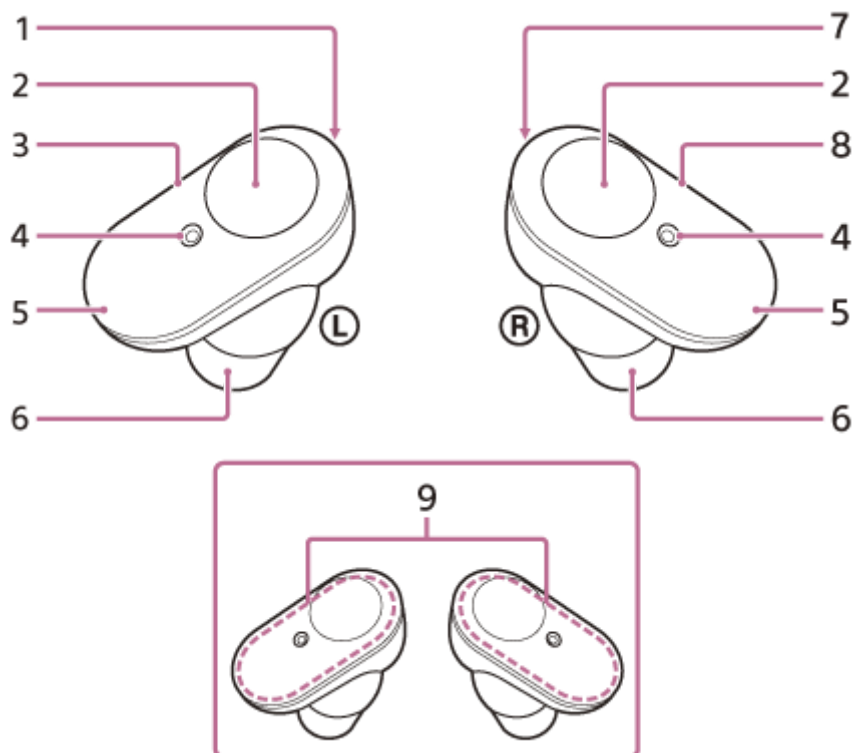


- Se a porta de carregamento ficar com transpiração ou água, a capacidade de carregamento da unidade poderá ficar comprometida. Limpe imediatamente a transpiração e a água que ficarem na porta de carregamento após a utilização.



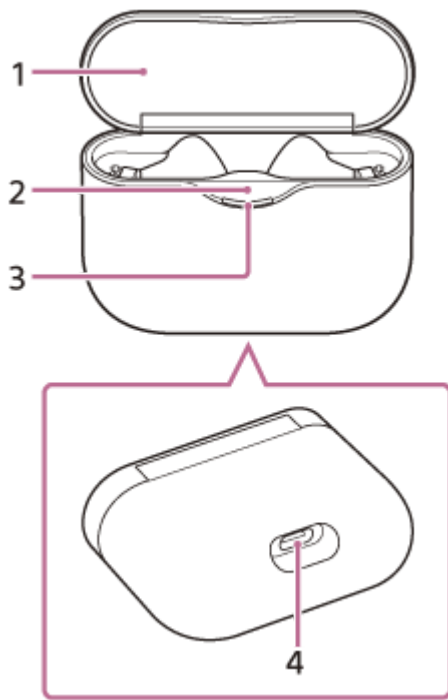
## Localização e função das peças

### Sistema de auscultadores



1. Ponto tátil e marca ⊕ (esquerda)  
A unidade esquerda tem um ponto tátil.
2. Sensor tátil  
Toque para interagir com o sistema de auscultadores.  
Com a configuração de fábrica, para evitar uma reação incorreta, o sistema de auscultadores não funciona quando não estiver nos ouvidos mesmo que toque no sensor tátil.
3. Unidade esquerda
4. Microfone  
Capta o som da sua voz (enquanto fala ao telefone) e suprime o ruído (quando utilizar a função de cancelamento do ruído).
5. Indicador (azul/vermelho)  
Acende-se a vermelho durante o carregamento.  
Acende-se a vermelho ou azul para indicar o estado da alimentação ou comunicação do sistema de auscultadores.  
Com a configuração de fábrica, o indicador apaga-se quando o sistema de auscultadores estiver a ser utilizado.
6. Auriculares
7. Marca ⊗ (direita)
8. Unidade direita
9. Antena incorporada  
O sistema de auscultadores possui uma antena de Bluetooth incorporada.

### Caixa de carregamento



1. Tampa
2. Marca N
3. Indicador (vermelho)  
Acende-se durante o carregamento.
4. Porta USB Type-C  
Ligue a caixa de carregamento a um computador ou transformador de CA USB disponível no mercado com o cabo USB Type-C fornecido, para carregar simultaneamente o sistema de auscultadores e a caixa de carregamento.

---

#### Tópico relacionado

- [Acerca do indicador](#)
- [Verificar a carga restante da bateria](#)

Auscultadores estéreo de cancelamento do ruído sem fios  
WF-1000XM3

## Acerca do indicador

Pode verificar vários estados do sistema de auscultadores através do indicador.

● : acende-se a azul / ● : acende-se a vermelho / -: apaga-se

### Ligar

O sistema de auscultadores liga-se quando é retirado da caixa de carregamento.

● - ● (pisca duas vezes)

Nesta situação, o indicador acende sucessivamente conforme indicado abaixo quando a carga restante da bateria é 20% ou menos (precisa de carregamento).

■ - ■ - ■ (pisca durante cerca de 15 segundos)

Para saber mais, consulte "[Verificar a carga restante da bateria](#)".

### Desligar

Se o sistema de auscultadores não for utilizado cerca de 5 minutos após ser retirado da caixa de carregamento, desliga-se automaticamente.

■ (acende-se durante cerca de 2 segundos)

### Quando a carga restante da bateria é baixa

■ - ■ - ■ (pisca durante cerca de 15 segundos)

### A carregar (indicado pelo indicador da caixa de carregamento)

Pode verificar o estado do carregamento com o indicador (vermelho) da caixa de carregamento.

- Durante o carregamento

■

O indicador (vermelho) da caixa de carregamento está aceso enquanto o sistema de auscultadores estiver colocado na caixa de carregamento e estiver a ser carregado. O indicador apaga-se quando o carregamento do sistema de auscultadores estiver concluído.

Quando carregar o sistema de auscultadores e a caixa de carregamento com uma ligação a uma tomada de CA, o indicador (vermelho) da caixa de carregamento apaga-se quando o carregamento do sistema de auscultadores e da caixa de carregamento estiver concluído.

- Quando a carga restante da bateria da caixa de carregamento for baixa

Quando fechar a tampa da caixa de carregamento, se a carga restante da bateria da caixa de carregamento for baixa e não chegar para carregar as unidades esquerda e direita do sistema de auscultadores nem uma vez, o indicador acende com o seguinte padrão.

■ - ■ - ■ (pisca durante cerca de 15 segundos)

- Temperatura anormal

● ● - - ● ● - - (cada um pisca duas vezes)

- Carregamento anormal

■ - - ■ - -

### Função Bluetooth

Com a configuração de fábrica, o indicador apaga-se quando o sistema de auscultadores estiver a ser utilizado. Se alterar a configuração na aplicação "Sony | Headphones Connect" de modo que o sistema de auscultadores não seja





Auscultadores estéreo de cancelamento do ruído sem fios  
WF-1000XM3

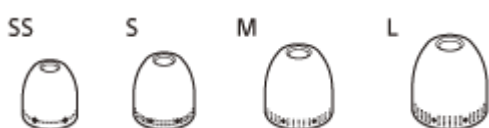
## Utilizar o sistema de auscultadores

Para que a função de cancelamento do ruído seja totalmente eficaz, selecione os auriculares que se ajustem melhor aos seus ouvidos e utilize o sistema de auscultadores corretamente.

### 1 Prenda os auriculares.

Os auriculares em borracha de silicone híbrido longos do tamanho M são fornecidos já instalados nas unidades esquerda e direita do sistema de auscultadores. Selecione e prenda em cada unidade o auricular que mais reduzir o som ambiente.

#### Auriculares em borracha de silicone híbrido longos

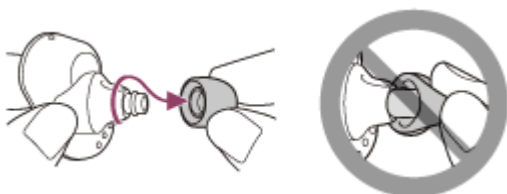


#### Auriculares de triplo conforto

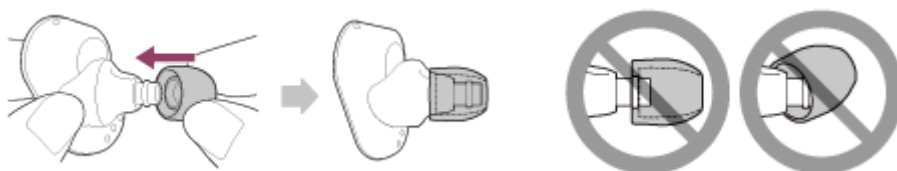


Tenha os seguintes cuidados quando mudar os auriculares.

#### Para retirar os auriculares



#### Para prender os auriculares



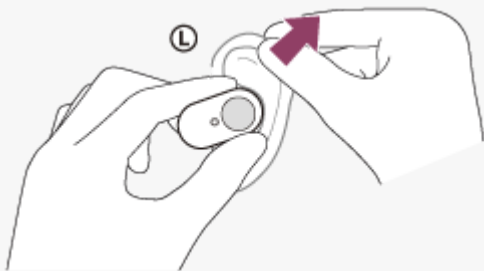
### 2 Coloque o sistema de auscultadores.

Rode o sistema de auscultadores para introduzir o auricular profundamente no ouvido.



## Sugestão

- É mais fácil introduzir o auricular profundamente no ouvido se puxar a parte superior da orelha ligeiramente para cima enquanto roda o sistema de auscultadores.



## Quando colocar e retirar o sistema de auscultadores

Com a configuração de fábrica, os sensores táteis detetam quando o sistema de auscultadores é retirado ou colocado, permitindo que o sistema de auscultadores interrompa ou retome a reprodução de música ou o controlo dos sensores táteis, dos indicadores e da orientação por voz.

### Quando o sistema de auscultadores é colocado

- Os indicadores do sistema de auscultadores são desligados.
- Pode utilizar o sensor tátil para reproduzir música, efetuar e atender chamadas, etc.
- Ouvirá a orientação por voz correspondente à operação e ao estado.

### Quando o sistema de auscultadores é retirado

- Quando é retirada apenas uma unidade, o sistema de auscultadores interrompe a reprodução de música. Quando a unidade for colocada novamente, o sistema de auscultadores retoma a reprodução de música.
- Se o sistema de auscultadores não for utilizado cerca de 5 minutos após ser retirado da caixa de carregamento, desliga-se automaticamente para poupar a bateria. O sistema de auscultadores liga-se com um toque no sensor tátil ou quando for colocado nos ouvidos.
- Para evitar que o sistema de auscultadores reaja incorretamente, não é possível reproduzir música, efetuar e atender chamadas, etc. quando não tiver o sistema de auscultadores nos ouvidos mesmo que toque no sensor tátil.

## Sugestão

- Também pode reproduzir música, efetuar e atender chamadas, etc. quando tiver apenas uma unidade colocada.
- Através da aplicação “Sony | Headphones Connect”, pode alterar a configuração de interrupção e retoma automáticas da reprodução de música ou da desativação automática do sistema de auscultadores.

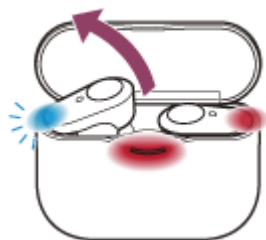
## Tópico relacionado

- [Substituir os auriculares](#)
- [Utilizar apenas uma unidade do sistema de auscultadores](#)
- [O que pode fazer com a aplicação “Sony | Headphones Connect”](#)

Auscultadores estéreo de cancelamento do ruído sem fios  
WF-1000XM3

## Utilizar apenas uma unidade do sistema de auscultadores

Pode retirar uma unidade da caixa de carregamento e utilizá-la isoladamente. Nesta situação, apenas a unidade que for retirada da caixa de carregamento será ativada.



### Quando colocar a outra unidade do sistema de auscultadores no outro ouvido

A ligação entre as unidades esquerda e direita é estabelecida automaticamente e ouvirá a música ou outros sons através de ambas as unidades do sistema de auscultadores.

### Acerca da orientação por voz

Quando tiver apenas uma unidade do sistema de auscultadores colocada num ouvido, ouvirá a orientação por voz através dessa unidade.

Quando tiver ambas as unidades nos ouvidos, ouvirá alguma orientação por voz através da unidade esquerda. Quando tiver apenas a unidade direita no ouvido, ouvirá a orientação por voz através da unidade direita.

### Atribuir funções aos sensores táteis

Dependendo da unidade que tiver colocada no ouvido, algumas funções poderão não estar disponíveis se mantiver a configuração de fábrica. Neste caso, pode alterar as atribuições de funções aos sensores táteis através da aplicação “Sony | Headphones Connect”.

#### Sugestão

- A função Google Assistant pode ser atribuída ao sensor tátil da unidade esquerda ou direita. Quando a funcionalidade Google Assistant está atribuída ao sistema de auscultadores e o utilizador pretende utilizar apenas uma unidade do sistema de auscultadores, deve utilizar a unidade à qual atribuiu a funcionalidade Google Assistant.
- A funcionalidade Amazon Alexa pode ser atribuída ao sensor tátil da unidade esquerda ou direita. Quando a funcionalidade Amazon Alexa está atribuída ao sistema de auscultadores e o utilizador pretende utilizar apenas uma unidade do sistema de auscultadores, deve utilizar a unidade à qual atribuiu a funcionalidade Amazon Alexa.

#### Nota

- Quando reproduzir música ou outros sons enquanto tiver apenas uma unidade colocada no ouvido, ouvirá o canal esquerdo ou direito do som consoante tiver a unidade esquerda ou direita colocada no ouvido. Não pode ouvir som mono com os canais esquerdo e direito misturados.

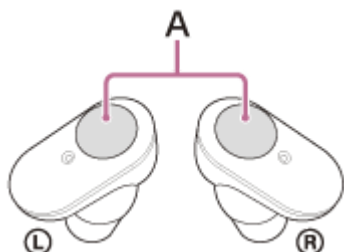
- O que pode fazer com a aplicação “Sony | Headphones Connect”

4-747-586-81(5) Copyright 2019 Sony Corporation

Auscultadores estéreo de cancelamento do ruído sem fios  
WF-1000XM3

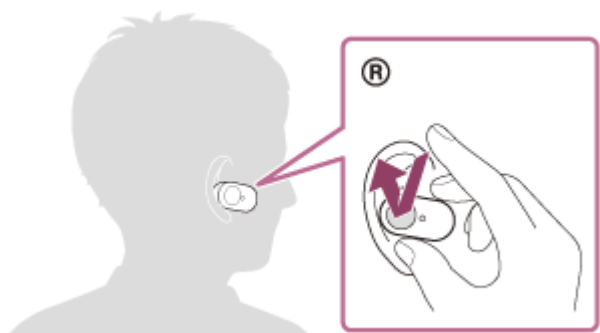
## Acerca do sensor tátil

O sensor tátil serve para várias operações, como reproduzir música, atender chamadas telefónicas ou alterar a definição da função de cancelamento de ruído.



**A** : Sensor tátil

Para utilizar o sensor tátil, segure o sistema de auscultadores com o polegar e o dedo médio e, em seguida, toque no sensor tátil com o dedo indicador.



### Estas são algumas das operações disponíveis

	Esquerda	Direita
Tocar	Para comutar a função de cancelamento de ruído, o modo som ambiente, etc.	Para reproduzir ou parar a música
Tocar duas vezes	Para atender um terminar uma chamada	<ul style="list-style-type: none"> <li>• Para saltar para o início da faixa seguinte</li> <li>• Para atender um terminar uma chamada</li> </ul>
Tocar 3 vezes	—	Para saltar para o início da faixa anterior (ou da faixa atual durante a reprodução)
Manter o dedo no sensor tátil	Para ativar o Modo de Atenção Rápida	Para utilizar ou cancelar a função de assistência por voz (Siri/Google app)
Mantenha os seus dedos nos sensores táteis das unidades esquerda e direita durante cerca de 7 segundos	Para entrar no modo de registo (emparelhamento)	

## Sugestão

- Quando tocar no sensor tátil 2 ou 3 vezes, toque rapidamente com um intervalo de cerca de 0,4 segundos entre os toques.
- Pode alterar as atribuições de funções aos sensores táteis das unidades esquerda e direita através da aplicação “Sony | Headphones Connect”. Por exemplo, a função de reprodução de música, que está atribuída ao sensor tátil da unidade direita na configuração de fábrica, pode ser mudada para o sensor tátil da unidade esquerda.

## Nota

- O sensor tátil não reage às suas ações se não tiver o sistema de auscultadores colocado nos ouvidos. Se alterar a configuração na aplicação “Sony | Headphones Connect” de modo que o sistema de auscultadores não seja desligado pela função de desativação automática com a deteção de colocação e remoção dos auscultadores, pode utilizar o sensor tátil mesmo que não tenha o sistema de auscultadores colocado nos ouvidos.
- Quando configurar o Google Assistant no seu smartphone pela primeira vez, a atribuição das funções aos sensores táteis pode ser alterada automaticamente. Verifique a atribuição das funções aos sensores táteis utilizando a aplicação “Sony | Headphones Connect”.
- Quando configurar a funcionalidade Amazon Alexa no seu smartphone pela primeira vez, a atribuição das funções aos sensores táteis pode ser alterada automaticamente. Verifique a atribuição das funções aos sensores táteis utilizando a aplicação “Sony | Headphones Connect”.

---

## Tópico relacionado

- [O que pode fazer com a aplicação “Sony | Headphones Connect”](#)

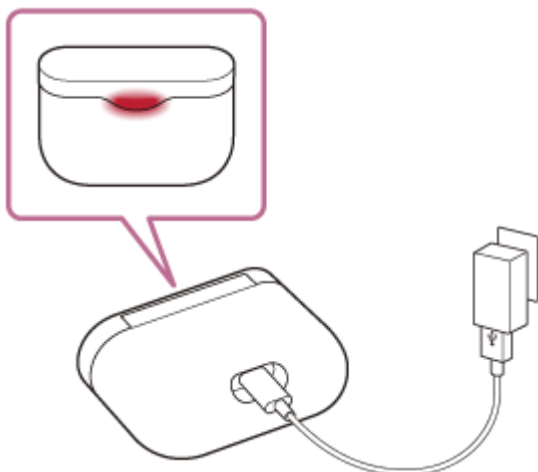
Auscultadores estéreo de cancelamento do ruído sem fios  
WF-1000XM3

## Carregar o sistema de auscultadores

O sistema de auscultadores contém uma bateria recarregável de íões de lítio incorporada. Utilize o cabo USB Type-C fornecido para carregar o sistema de auscultadores antes de o utilizar.

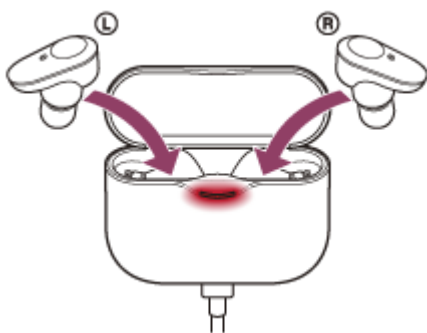
### 1 Ligue a caixa de carregamento a uma tomada de CA.

Utilize o cabo USB Type-C fornecido e um transformador de CA USB disponível no mercado.



O indicador (vermelho) da caixa de carregamento fica aceso e a caixa de carregamento inicia o carregamento.

### 2 Coloque o sistema de auscultadores na caixa de carregamento.



- Feche a tampa da caixa de carregamento após colocar o sistema de auscultadores na caixa de carregamento. O sistema de auscultadores também inicia o carregamento.
- Se uma unidade do sistema de auscultadores já tiver terminado o carregamento quando abrir a tampa da caixa de carregamento, o indicador dessa unidade não acende. A outra unidade continua a carregar.
- O carregamento do sistema de auscultadores e da caixa de carregamento fica concluído em cerca de 3,5 horas (\*) e o indicador (vermelho) da caixa de carregamento apaga-se automaticamente. Quando abrir a tampa da caixa de carregamento após a conclusão do carregamento, os indicadores (vermelhos) do sistema de auscultadores permanecem acesos durante algum tempo.

\* Tempo necessário para carregar a bateria sem carga até à sua capacidade máxima. O tempo de carregamento pode variar consoante as condições de utilização.

Após o carregamento estar concluído, desligue o cabo USB Type-C.

## Acerca do tempo de carregamento

O tempo necessário para carregar totalmente o sistema de auscultadores. e a caixa de carregamento é cerca de 3,5 horas.

## Carregamento do sistema de auscultadores quando está no exterior

Uma bateria recarregável está integrada na caixa de carregamento. Se carregar a caixa de carregamento previamente, pode utilizá-la para carregar o sistema de auscultadores quando não tiver uma fonte de alimentação disponível. Se a caixa de carregamento estiver totalmente carregada, consegue carregar o sistema de auscultadores cerca de 3 vezes. O tempo necessário para carregar totalmente as unidades esquerda/direita do sistema de auscultadores é cerca de 1,5 horas.

## Notas sobre o carregamento do sistema de auscultadores quando está no exterior

- Se o indicador (vermelho) da caixa de carregamento estiver a piscar e se apagar assim que o sistema de auscultadores é colocado na caixa de carregamento, então a carga restante da bateria da caixa de carregamento é baixa e não é possível carregar o sistema de auscultadores.
- Se o indicador (vermelho) da caixa de carregamento não se acender/piscar mesmo quando o sistema de auscultadores é colocado na caixa de carregamento, então a carga da bateria da caixa de carregamento é nula.

## Requisitos do sistema para carregamento da bateria utilizando USB

### Transformador de CA USB

Um transformador de CA USB disponível no mercado que seja capaz de fornecer 0,5 A (500 mA) de corrente de saída

### Computador pessoal

Computador pessoal com uma porta USB normal

- Não garantimos a operação em todos os computadores.
- As operações que utilizarem um computador personalizado ou montado em casa não são garantidas.

### Sugestão

- Também é possível carregar o sistema de auscultadores ligando a caixa de carregamento a um computador a funcionar utilizando o cabo USB Type-C fornecido.

### Nota

- O carregamento poderá não ter sucesso se for utilizado outro cabo em vez do cabo USB Type-C fornecido.
- O sucesso do carregamento depende do tipo de transformador de CA USB.
- Quando o sistema de auscultadores estiver colocado na caixa de carregamento e esta estiver ligada a uma tomada de CA ou a um computador, nenhuma operação pode ser efetuada, incluindo ligar o sistema de auscultadores, emparelhar ou ligar dispositivos Bluetooth e reproduzir música.
- Não é possível carregar o sistema de auscultadores quando o computador está no modo de suspensão (espera) ou modo de hibernação. Nesse caso, altere as definições do computador para iniciar novamente o carregamento do sistema de auscultadores.
- Se o sistema de auscultadores não for utilizado durante um longo período de tempo, as horas de utilização da bateria recarregável diminuirão. No entanto, o tempo de vida da bateria aumentará após alguns carregamentos.
- Se guardar o sistema de auscultadores durante um longo período de tempo, carregue a bateria até à respetiva capacidade máxima uma vez a cada 6 meses para evitar a descarga excessiva.
- Se o sistema de auscultadores não for utilizado durante um longo período de tempo, o carregamento da bateria poderá demorar mais tempo.
- Não se esqueça de fechar a tampa da caixa de carregamento para evitar o descarregamento da bateria da caixa de carregamento.



- Se o sistema de auscultadores ou a caixa de carregamento detetarem um problema durante o carregamento devido às causas a seguir apresentadas, o indicador (vermelho) da caixa de carregamento pisca. Neste caso, carregue novamente dentro do intervalo de temperatura de carregamento aceitável. Se o problema persistir, consulte um agente Sony mais próximo.
  - A temperatura ambiente ultrapassa o intervalo da temperatura de carregamento de 5 °C – 35 °C.
  - Existe um problema na bateria.

É recomendado carregar num local com uma temperatura ambiente entre 15 °C e 35 °C. O carregamento eficiente pode não ser possível fora deste intervalo.

- Se o sistema de auscultadores não for utilizado durante um longo período de tempo, o indicador (vermelho) poderá não se acender imediatamente após o início do carregamento. Aguarde algum tempo até o indicador (vermelho) se acender.
- Se as horas de utilização da bateria recarregável incorporada diminuírem significativamente, a bateria deve ser substituída. Consulte o agente Sony mais próximo se precisar de substituir a bateria recarregável.
- Evite a exposição a mudanças de temperatura extremas, luz solar direta, humidade, areia, poeiras ou choques elétricos. Nunca deixe o sistema de auscultadores no interior de um veículo estacionado.
- Quando ligar a caixa de carregamento a um computador, utilize apenas o cabo USB Type-C fornecido e certifique-se de que efetua a ligação diretamente. O carregamento não será concluído corretamente se a caixa de carregamento estiver ligada através de um hub USB.

Auscultadores estéreo de cancelamento do ruído sem fios  
WF-1000XM3

## Tempo de funcionamento disponível

Os tempos de funcionamento do sistema de auscultadores com a bateria totalmente carregada são os seguintes:

### Ligação Bluetooth

#### Tempo de reprodução de música

Codec	DSEE HX	Função de cancelamento do ruído/Modo som ambiente	Tempo de funcionamento disponível
AAC	AUTO	Função de cancelamento do ruído: LIGADA	Máx. de 3 horas
		Modo som ambiente: LIGADO	Máx. de 3 horas
		DESLIGADO	Máx. de 4 horas
	DESLIGADO	Função de cancelamento do ruído: LIGADA	Máx. de 6 horas
		Modo som ambiente: LIGADO	Máx. de 6 horas
		DESLIGADO	Máx. de 8 horas
SBC	AUTO	Função de cancelamento do ruído: LIGADA	Máx. de 3 horas
		Modo som ambiente: LIGADO	Máx. de 3 horas
		DESLIGADO	Máx. de 3,5 horas
	DESLIGADO	Função de cancelamento do ruído: LIGADA	Máx. de 5,5 horas
		Modo som ambiente: LIGADO	Máx. de 5,5 horas
		DESLIGADO	Máx. de 7,5 horas

- É possível cerca de 90 minutos de reprodução de música após 10 minutos de carga.

#### Tempo de comunicação

Função de cancelamento do ruído/Modo som ambiente	Tempo de funcionamento disponível
Função de cancelamento do ruído: LIGADA	Máx. de 4 horas
Modo som ambiente: LIGADO	Máx. de 4 horas
DESLIGADO	Máx. de 4,5 horas

#### Tempo em espera

Função de cancelamento do ruído/Modo som ambiente	Tempo de funcionamento disponível
Função de cancelamento do ruído: LIGADA	Máx. de 9 horas

Função de cancelamento do ruído/Modo som ambiente	Tempo de funcionamento disponível
Modo som ambiente: LIGADO	Máx. de 8,5 horas
DESLIGADO	Máx. de 15 horas

### Sugestão

- Se utilizar a aplicação “Sony | Headphones Connect”, pode ver qual é o codec que é utilizado numa ligação ou comutar a função DSEE HX.

### Nota

- As horas de utilização podem ser diferentes, dependendo das definições e das condições de utilização.
- Quando a função Equalizador é utilizada, o tempo de reprodução pode diminuir até 45%.

---

### Tópico relacionado

- [Codecs suportados](#)
- [Acerca da função DSEE HX](#)
- [O que pode fazer com a aplicação “Sony | Headphones Connect”](#)

Auscultadores estéreo de cancelamento do ruído sem fios  
WF-1000XM3

## Verificar a carga restante da bateria

Pode verificar a carga restante da bateria recarregável.

### Quando estiver a utilizar o sistema de auscultadores

Quando retirar o sistema de auscultadores da caixa de carregamento e colocá-lo nos ouvidos, ouvirá a orientação por voz indicar a carga restante da bateria do sistema de auscultadores, respetivamente pela unidade esquerda e pela unidade direita do sistema de auscultadores.

“Battery about XX %” (Bateria com cerca de XX %) (O valor “XX” indica a carga restante aproximada.)

“Battery fully charged” (Bateria totalmente carregada)

A carga restante da bateria indicada pela indicação por voz pode ser diferente da carga restante real em alguns casos. Utilize-o como estimativa pouco precisa.

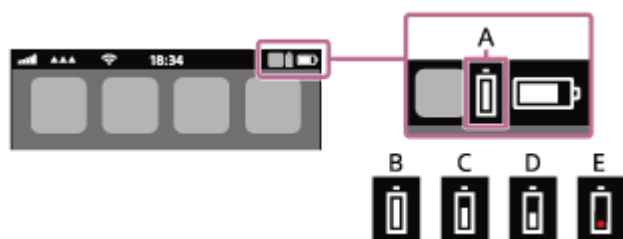
### Quando a carga restante é baixa

Ouvirá a orientação por voz dizer “Low battery, please recharge headset” (Nível da bateria baixo. Recarregar os auscultadores); carregue o sistema de auscultadores assim que for possível.

Quando a bateria fica sem carga, o sistema de auscultadores emite um sinal sonoro de aviso, a orientação por voz diz “Please recharge headset. Power off” (Recarregar os auscultadores. Alimentação desligada) e o sistema de auscultadores desativa-se automaticamente.

### Quando estiver a utilizar um iPhone ou iPod touch

Quando o sistema de auscultadores estiver ligado a um iPhone ou iPod touch através de uma ligação HFP Bluetooth, o ecrã apresentará um ícone que indica a carga restante da bateria do sistema de auscultadores.



**A:** Carga restante da bateria do sistema de auscultadores

**B:** 100% - 70%

**C:** 70% - 50%

**D:** 50% - 20%

**E:** 20% ou menos (precisa de carregamento)

A carga restante da bateria do sistema de auscultadores é apresentada também no widget de um iPhone ou iPod touch que execute o iOS 9 ou posterior. Para saber mais, consulte as instruções de operação fornecidas com o iPhone ou iPod touch.

A carga restante indicada pode ser diferente da carga restante real em alguns casos. Utilize-o como estimativa pouco precisa.

### Quando estiver a utilizar um smartphone Android (SO 8.1 ou posterior)

Quando o sistema de auscultadores estiver ligado a um smartphone Android através de uma ligação HFP Bluetooth, seleccione [Settings] - [Device connection] - [Bluetooth] para ver a carga restante da bateria do sistema de auscultadores. A carga é apresentada como “100%”, “70%”, “50%” ou “20%”. Para saber mais, consulte as instruções de operação fornecidas com o smartphone.

A carga restante indicada pode ser diferente da carga restante real em alguns casos. Utilize-o como estimativa pouco precisa.

### Sugestão

- Também pode verificar a carga restante da bateria com a aplicação “Sony | Headphones Connect”. Os smartphones Android e o iPhone/iPod touch suportam esta aplicação.

### Nota

- A carga restante da bateria poderá não ser apresentada corretamente logo após uma atualização de software ou se o sistema de auscultadores não for utilizado há bastante tempo. Neste caso, carregue e descarregue a bateria várias vezes para que a carga restante da bateria seja apresentada corretamente.

---

---

### Tópico relacionado

- [O que pode fazer com a aplicação “Sony | Headphones Connect”](#)
- [Acerca do indicador](#)

Auscultadores estéreo de cancelamento do ruído sem fios  
WF-1000XM3

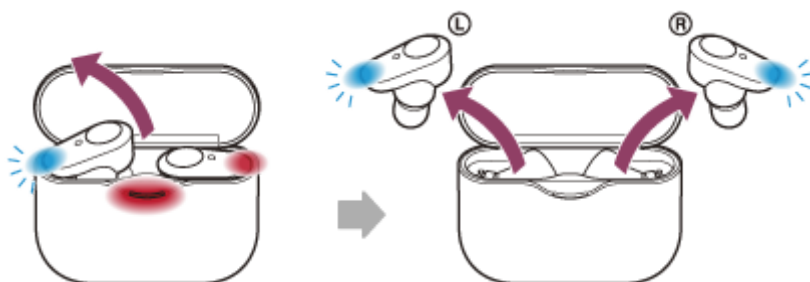
## Ligar o sistema de auscultadores

### Quando o sistema de auscultadores está colocado na caixa de carregamento

#### 1 Retire o sistema de auscultadores da caixa de carregamento.

Retire o sistema de auscultadores levantando-o do centro da caixa de carregamento.

O sistema de auscultadores liga-se automaticamente e o indicador (azul) pisca. Quando retirar apenas uma unidade da caixa de carregamento, só será ligada a unidade retirada.



### Quando o sistema de auscultadores não está colocado na caixa de carregamento

Se o sistema de auscultadores não for utilizado cerca de 5 minutos após ser retirado da caixa de carregamento, desliga-se automaticamente. Nesta situação, o sistema de auscultadores liga-se com um toque no sensor tátil ou quando for colocado nos ouvidos.

Quando colocar o sistema de auscultadores nos ouvidos, ouvirá a orientação por voz "Power on" (Alimentação ligada).

### Quando o sistema de auscultadores é ligado

A função de cancelamento do ruído é ligada automaticamente. Quando ambas as unidades são retiradas, a ligação entre a unidade esquerda e a unidade direita é estabelecida.

O sistema de auscultadores entra no modo de emparelhamento Bluetooth quando for ativado pela primeira vez após a compra.

### Tópico relacionado

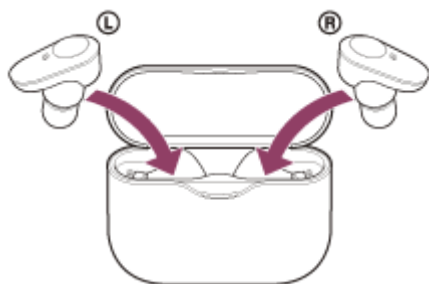
- [Utilizar apenas uma unidade do sistema de auscultadores](#)
- [Desligar o sistema de auscultadores](#)

Auscultadores estéreo de cancelamento do ruído sem fios  
WF-1000XM3

## Desligar o sistema de auscultadores

### 1 Coloque o sistema de auscultadores na caixa de carregamento.

O sistema de auscultadores desliga-se automaticamente. Quando a carga restante da bateria da caixa de carregamento for suficiente, o carregamento do sistema de auscultadores é iniciado.



### Quando o sistema de auscultadores é mantido retirado

Se o sistema de auscultadores não for utilizado cerca de 5 minutos após ser retirado da caixa de carregamento, desliga-se automaticamente. Quando voltar a colocar o sistema de auscultadores nos ouvidos, o sistema de auscultadores ativa-se e pode ser utilizado.

#### Sugestão

- Também pode desligar o sistema de auscultadores com a aplicação "Sony | Headphones Connect".

#### Nota

- O carregamento do sistema de auscultadores não inicia quando a carga restante da bateria da caixa de carregamento for insuficiente. Carregue a caixa de carregamento.

### Tópico relacionado

- [Ligar o sistema de auscultadores](#)
- [O que pode fazer com a aplicação "Sony | Headphones Connect"](#)

Auscultadores estéreo de cancelamento do ruído sem fios  
WF-1000XM3

## Como estabelecer uma ligação sem fios a dispositivos Bluetooth

---

Pode ouvir música e fazer chamadas no modo mãos-livres com o sistema de auscultadores sem fios utilizando a função Bluetooth do seu dispositivo.

### Registo (emparelhamento) do dispositivo

Para utilizar a função Bluetooth, é necessário que ambos os dispositivos que serão ligados tenham efetuado o registo mútuo anteriormente. A operação para registar um dispositivo tem o nome de registo (emparelhamento) do dispositivo.

Se o dispositivo a ser ligado não suportar a função conecte-se com um só toque (NFC), utilize o sistema de auscultadores e o dispositivo para efetuar o registo (emparelhamento) do dispositivo.

Se o dispositivo suportar a ligação com um toque (NFC), pode efetuar o registo (emparelhamento) do dispositivo e estabelecer uma ligação Bluetooth tocando com o dispositivo na caixa de carregamento.

### Ligar o sistema de auscultadores a um dispositivo registado (emparelhado)

Após o dispositivo estar registado (emparelhado), não é necessário registá-lo novamente. Ligue a um dispositivo que já tenha sido registado (emparelhado) com o sistema de auscultadores utilizando o método adequado.



Auscultadores estéreo de cancelamento do ruído sem fios  
WF-1000XM3

## Estabelecer a ligação com a aplicação “Sony | Headphones Connect”

Abra a aplicação “Sony | Headphones Connect” no seu smartphone Android™/iPhone para ligar o sistema de auscultadores ao smartphone ou iPhone. Para saber mais, consulte o guia de ajuda da aplicação “Sony | Headphones Connect”.

[http://rd1.sony.net/help/mdr/hpc/h\\_zz/](http://rd1.sony.net/help/mdr/hpc/h_zz/)



Sony Headphones Connect

### Nota

- Com alguns smartphones e iPhone, a ligação pode ser instável quando for estabelecida com a aplicação “Sony | Headphones Connect”. Neste caso, siga os procedimentos descritos em [“Ligar a um smartphone Android emparelhado”](#) ou [“Ligar a um iPhone emparelhado”](#) para estabelecer a ligação ao sistema de auscultadores.

### Tópico relacionado

- [Ligar a um smartphone Android emparelhado](#)
- [Ligar a um iPhone emparelhado](#)
- [O que pode fazer com a aplicação “Sony | Headphones Connect”](#)
- [Instalar a aplicação “Sony | Headphones Connect”](#)

Auscultadores estéreo de cancelamento do ruído sem fios  
WF-1000XM3

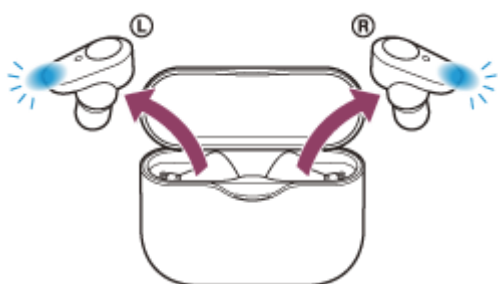
## Emparelhar e ligar a um smartphone Android

A operação de registo do dispositivo que pretende ligar denomina-se “emparelhamento”. Quando pretender utilizar um dispositivo com o sistema de auscultadores pela primeira vez, tem de começar por fazer o emparelhamento.

Antes de iniciar a operação de emparelhamento, certifique-se de que:

- O smartphone Android está a uma distância igual ou inferior a 1 m do sistema de auscultadores.
- O sistema de auscultadores tem carga suficiente.
- O manual de instruções do smartphone está disponível.

### 1 Retire ambas as unidades do sistema de auscultadores para fora da caixa de carregamento.

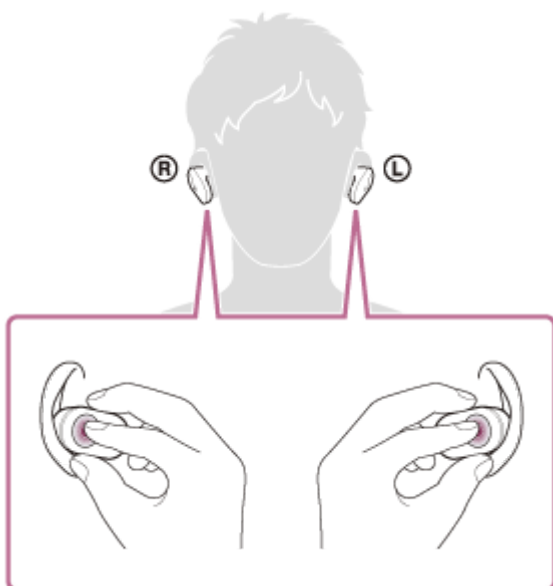


O sistema de auscultadores liga-se automaticamente. Verifique se o indicador (azul) pisca.

### 2 No sistema de auscultadores, entre no modo de emparelhamento.

Quando emparelhar o sistema de auscultadores com um dispositivo pela primeira vez após a compra ou após uma inicialização do sistema de auscultadores (se o sistema de auscultadores não possuir as informações de emparelhamento), o sistema de auscultadores entra automaticamente no modo de emparelhamento quando for retirado da caixa de carregamento. Neste caso, coloque o sistema de auscultadores nos ouvidos e avance para o passo 3.

Quando emparelhar um segundo dispositivo ou dispositivos posteriores (se o sistema de auscultadores possuir as informações de emparelhamento de outros dispositivos), coloque o sistema de auscultadores em ambos os ouvidos e mantenha os dedos nos sensores táteis das unidades esquerda e direita durante cerca de 7 segundos.

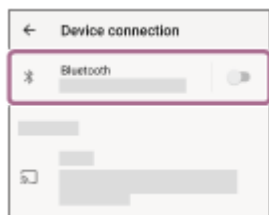


Ouvirá a orientação por voz “Bluetooth pairing” (Emparelhamento Bluetooth) na unidade esquerda.

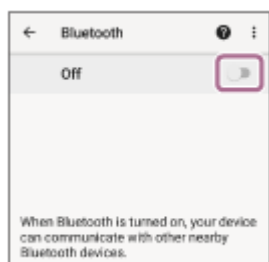
**3** Desbloqueie o ecrã do smartphone Android se estiver bloqueado.

**4** Procure o sistema de auscultadores no smartphone Android.

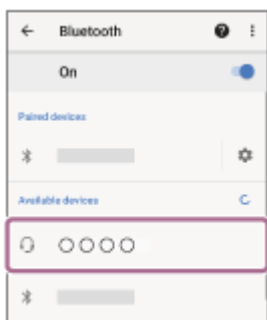
1. Selecione [Settings] - [Device connection] - [Bluetooth].



2. Toque no interruptor para ativar a função Bluetooth.



**5** Toque em [WF-1000XM3].



Se for necessário introduzir a palavra-passe (\*), introduza “0000”.

O sistema de auscultadores e o smartphone estão emparelhados e ligados um ao outro. Ouvirá a orientação por voz “Bluetooth connected” (Bluetooth ligado) na unidade esquerda.

Se não estiverem ligados, consulte [“Ligar a um smartphone Android emparelhado”](#).

Se não aparecer [WF-1000XM3] no ecrã do smartphone Android, tente novamente a partir do passo 4.

\* A chave-passe pode ser designada por “Código-passe”, “Código PIN” ou “Palavra-passe”.

### Sugestão

- O procedimento acima apresentado é um exemplo. Para saber mais, consulte as instruções de operação fornecidas com o smartphone Android.
- Para eliminar todas as informações de emparelhamento, consulte [“Inicializar o sistema de auscultadores para restaurar as definições de fábrica”](#).

### Nota

- Quando registar um dispositivo (emparelhamento), poderá aparecer [WF-1000XM3], [LE\_WF-1000XM3] ou ambas as indicações no dispositivo que está a estabelecer a ligação. Quando aparecerem ambas as indicações ou [WF-1000XM3], selecione [WF-1000XM3]; quando aparecer a indicação [LE\_WF-1000XM3], selecione [LE\_WF-1000XM3].

- Se o emparelhamento não for efetuado num período de 5 minutos, o modo de emparelhamento será cancelado. Neste caso, comece novamente a operação a partir do passo 1.
- Assim que os dispositivos Bluetooth estiverem emparelhados, não é necessário emparelhá-los novamente, exceto nos seguintes casos:
  - As informações de emparelhamento foram eliminadas após uma reparação, etc.
  - Quando emparelhar o 9.º dispositivo  
O sistema de auscultadores pode ser emparelhado com 8 dispositivos no máximo. Se emparelhar um novo dispositivo depois de já ter emparelhado 8 dispositivos, a informação de registo do dispositivo emparelhado que não é ligado há mais tempo é substituída pela informação do novo dispositivo.
  - Quando as informações de emparelhamento do sistema de auscultadores tiverem sido eliminadas do dispositivo Bluetooth
  - Quando o sistema de auscultadores é inicializado  
Todas as informações de emparelhamento são eliminadas. Neste caso, elimine as informações de emparelhamento do sistema de auscultadores no dispositivo Bluetooth e volte a emparelhá-lo.
- O sistema de auscultadores pode ser emparelhado com vários dispositivos, mas apenas pode reproduzir música de 1 dispositivo emparelhado de cada vez.

---

### Tópico relacionado

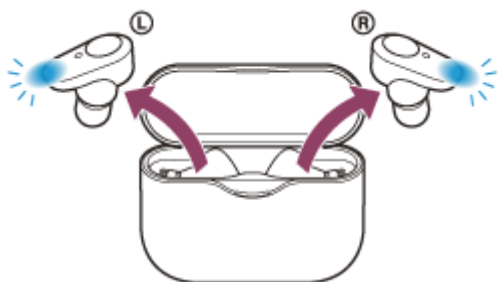
- [Utilizar o sistema de auscultadores](#)
- [Como estabelecer uma ligação sem fios a dispositivos Bluetooth](#)
- [Ligar a um smartphone Android emparelhado](#)
- [Ouvir música a partir de um dispositivo através de uma ligação Bluetooth](#)
- [Desligar a ligação Bluetooth \(após a utilização\)](#)
- [Inicializar o sistema de auscultadores para restaurar as definições de fábrica](#)

Auscultadores estéreo de cancelamento do ruído sem fios  
WF-1000XM3

## Ligar a um smartphone Android emparelhado

**1** Desbloqueie o ecrã do smartphone Android se estiver bloqueado.

**2** Retire o sistema de auscultadores da caixa de carregamento.



O sistema de auscultadores liga-se automaticamente. Verifique se o indicador (azul) pisca.

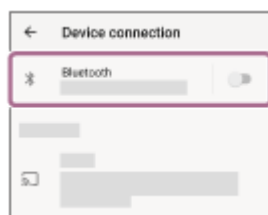
**3** Coloque o sistema de auscultadores.

Se o sistema de auscultadores se tiver ligado automaticamente ao último dispositivo Bluetooth ligado, ouvirá a orientação por voz “Bluetooth connected” (Bluetooth ligado) na unidade esquerda (ou na unidade direita quando estiver a usar apenas a unidade direita).

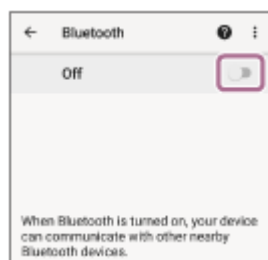
Verifique o estado da ligação no smartphone Android. Se não estiver ligado, avance para o passo 4.

**4** Veja os dispositivos que estão emparelhados com o smartphone Android.

1. Selecione [Settings] - [Device connection] - [Bluetooth].

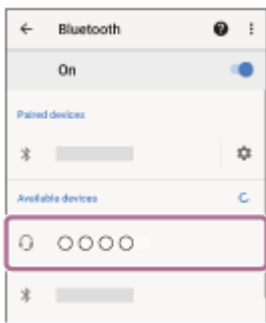


2. Toque no interruptor para ativar a função Bluetooth.



**5** Toque em [WF-1000XM3].

Ouvirá a orientação por voz “Bluetooth connected” (Bluetooth ligado) na unidade esquerda (ou na unidade direita quando estiver a usar apenas a unidade direita).



### Sugestão

- O procedimento acima apresentado é um exemplo. Para saber mais, consulte as instruções de operação fornecidas com o smartphone Android.

### Nota

- Quando a ligação é estabelecida, poderá aparecer [WF-1000XM3] ou [LE\_WF-1000XM3] ou ambas as indicações no dispositivo que está a estabelecer a ligação. Quando aparecerem ambas as indicações ou [WF-1000XM3], selecione [WF-1000XM3]; quando aparecer a indicação [LE\_WF-1000XM3], selecione [LE\_WF-1000XM3].
- Se o último dispositivo Bluetooth ligado for colocado junto do sistema de auscultadores, basta ativar o sistema de auscultadores para que a ligação seja estabelecida automaticamente. Neste caso, desative a função Bluetooth no dispositivo ou desligue a alimentação.
- Se não conseguir ligar o smartphone ao sistema de auscultadores, elimine a informação de emparelhamento do sistema de auscultadores no smartphone e efetue novamente o emparelhamento. Para saber mais sobre as operações no seu smartphone, consulte as instruções de operação fornecidas com o smartphone.

---

### Tópico relacionado

- [Utilizar o sistema de auscultadores](#)
- [Utilizar apenas uma unidade do sistema de auscultadores](#)
- [Como estabelecer uma ligação sem fios a dispositivos Bluetooth](#)
- [Emparelhar e ligar a um smartphone Android](#)
- [Ouvir música a partir de um dispositivo através de uma ligação Bluetooth](#)
- [Desligar a ligação Bluetooth \(após a utilização\)](#)

Auscultadores estéreo de cancelamento do ruído sem fios  
WF-1000XM3

## Ligação com um toque (NFC) com um smartphone Android

Quando tocar com um smartphone no sistema de auscultadores, o sistema de auscultadores efetua o emparelhamento e estabelece uma ligação Bluetooth.

### Smartphones compatíveis

Smartphones compatíveis com NFC com Android 4.1 ou posterior instalado.

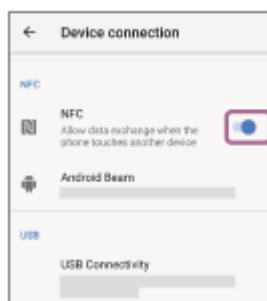
### NFC

NFC (Near Field Communication) é uma tecnologia que permite a comunicação sem fios de curto alcance entre vários dispositivos, como smartphones e etiquetas IC. Graças à função NFC, a comunicação de dados — por exemplo, emparelhamento Bluetooth — pode ser facilmente conseguida tocando com dispositivos compatíveis com NFC entre si (isto é, no símbolo da Marca N ou no local designado em cada dispositivo).

**1 Desbloqueie o ecrã do smartphone, se estiver bloqueado.**

**2 Ative a função NFC do smartphone.**

1. Selecione [Settings] - [Device connection].
2. Toque no interruptor para ativar a função NFC.



**3 Retire as unidades esquerda e direita da caixa de carregamento.**

O sistema de auscultadores liga-se automaticamente.

**4 Toque com o smartphone na caixa de carregamento.**

- Toque com o smartphone na marca N da caixa de carregamento. Continue a tocar no smartphone com a caixa de carregamento até que o smartphone reaja.
- Consulte o manual de instruções do smartphone para conhecer o local designado a tocar no smartphone.



Siga as instruções apresentadas no ecrã para concluir o emparelhamento e a ligação.

Quando o sistema de auscultadores estabelecer a ligação ao smartphone, ouvirá a orientação por voz “Bluetooth connected” (Bluetooth ligado) na unidade esquerda.

- Para terminar a ligação, toque com o smartphone no sistema de auscultadores.
- Para ligar um smartphone emparelhado, efetue o passo 4.
- Desbloqueie o ecrã do smartphone, se estiver bloqueado.

### Sugestão

- O procedimento acima apresentado é um exemplo. Para saber mais, consulte as instruções de operação fornecidas com o smartphone Android.
- Se não conseguir ligar o sistema de auscultadores, experimente o seguinte.
  - Desbloqueie o ecrã do smartphone, se estiver bloqueado, e mova lentamente o smartphone sobre a marca N.
  - Se o smartphone estiver numa capa, retire a capa.
  - Verifique se a função Bluetooth do smartphone está ativada.
- Se tocar com um smartphone compatível com NFC na caixa de carregamento, o smartphone termina a ligação Bluetooth com qualquer dispositivo ao qual esteja ligado e liga-se ao sistema de auscultadores (troca da ligação com um toque).
- Quando a alimentação do sistema de auscultadores está desligada, não pode ativar o sistema de auscultadores com a ligação de um toque (função NFC) para ativar o sistema de auscultadores e estabelecer a ligação com o smartphone. Retire o sistema de auscultadores da caixa de carregamento para poder ativá-lo. Se o sistema de auscultadores já estiver fora da caixa de carregamento, toque no sensor tátil ou coloque o sistema de auscultadores nos ouvidos.

### Tópico relacionado

- [Utilizar o sistema de auscultadores](#)
- [Como estabelecer uma ligação sem fios a dispositivos Bluetooth](#)
- [Terminar a ligação ao smartphone Android com um toque \(NFC\)](#)
- [Mudar de dispositivo com um toque \(NFC\)](#)
- [Ouvir música a partir de um dispositivo através de uma ligação Bluetooth](#)



Auscultadores estéreo de cancelamento do ruído sem fios  
WF-1000XM3

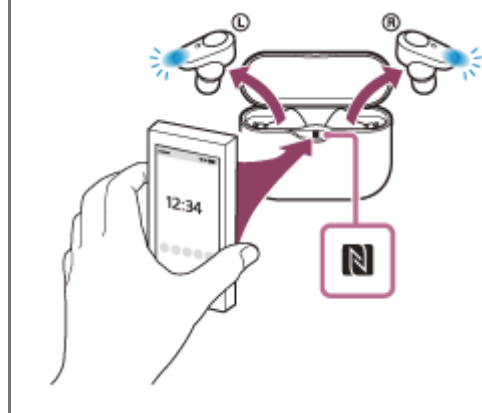
## Terminar a ligação ao smartphone Android com um toque (NFC)

Pode desligar o sistema de auscultadores do smartphone ligado tocando com o smartphone na caixa de carregamento.

**1** Desbloqueie o ecrã do smartphone, se estiver bloqueado.

**2** Toque com o smartphone na caixa de carregamento.

Toque com o smartphone na marca N da caixa de carregamento. Ouvirá a orientação por voz “Bluetooth disconnected” (Bluetooth desligado) na unidade esquerda (ou na unidade direita quando estiver a usar apenas a unidade direita).



### Nota

- Com a configuração inicial do momento da compra, se o sistema de auscultadores não for colocado dentro de cerca de 5 minutos após ser retirado da caixa de carregamento, o sistema de auscultadores desliga-se automaticamente. Coloque o sistema de auscultadores na caixa de carregamento se pretender desligá-lo antes desse tempo.

Auscultadores estéreo de cancelamento do ruído sem fios  
WF-1000XM3

## Mudar de dispositivo com um toque (NFC)

---

- Se tocar com um smartphone compatível com NFC na caixa de carregamento enquanto o sistema de auscultadores se encontra ligado a outro dispositivo Bluetooth, pode mudar a ligação para o smartphone (troca da ligação com um toque). No entanto, não é possível trocar a ligação durante uma chamada com o sistema de auscultadores ligado a um telemóvel compatível com Bluetooth.
- Quando um smartphone compatível com NFC está ligado ao sistema de auscultadores e é tocado por outro dispositivo Bluetooth compatível com NFC (um sistema de auscultadores ou uma coluna), o smartphone é desligado do sistema de auscultadores e liga-se ao dispositivo Bluetooth que tocou nele.

### Nota

- Desbloqueie o ecrã do smartphone antes se estiver bloqueado.

Auscultadores estéreo de cancelamento do ruído sem fios  
WF-1000XM3

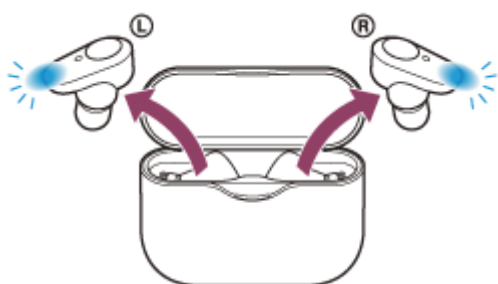
## Emparelhar e ligar a um iPhone

A operação de registo do dispositivo que pretende ligar denomina-se “emparelhamento”. Quando pretender utilizar um dispositivo com o sistema de auscultadores pela primeira vez, tem de começar por fazer o emparelhamento.

Antes de iniciar a operação de emparelhamento, certifique-se de que:

- O iPhone está a menos de 1 m do sistema de auscultadores.
- O sistema de auscultadores tem carga suficiente.
- Tem as instruções de operação do iPhone consigo.

### 1 Retire ambas as unidades do sistema de auscultadores para fora da caixa de carregamento.

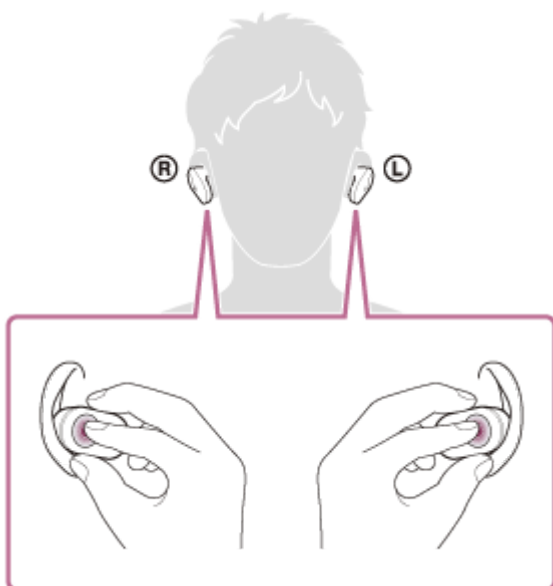


O sistema de auscultadores liga-se automaticamente. Verifique se o indicador (azul) pisca.

### 2 No sistema de auscultadores, entre no modo de emparelhamento.

Quando emparelhar o sistema de auscultadores com um dispositivo pela primeira vez após a compra ou após uma inicialização do sistema de auscultadores (se o sistema de auscultadores não possuir as informações de emparelhamento), o sistema de auscultadores entra automaticamente no modo de emparelhamento quando for retirado da caixa de carregamento. Neste caso, coloque o sistema de auscultadores nos ouvidos e avance para o passo 3.

Quando emparelhar um segundo dispositivo ou dispositivos posteriores (se o sistema de auscultadores possuir as informações de emparelhamento de outros dispositivos), coloque o sistema de auscultadores em ambos os ouvidos e mantenha os dedos nos sensores táteis das unidades esquerda e direita durante cerca de 7 segundos.

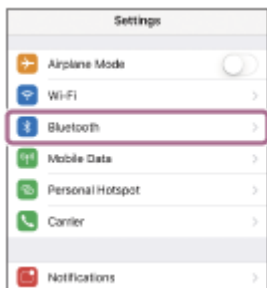


Ouvirá a orientação por voz “Bluetooth pairing” (Emparelhamento Bluetooth) na unidade esquerda.

3 Desbloqueie o ecrã do iPhone, se estiver bloqueado.

4 Selecione a definição Bluetooth do iPhone.

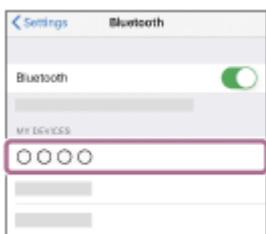
1. Selecione [Settings].
2. Toque em [Bluetooth].



3. Toque no interruptor para ativar a função Bluetooth.



5 Toque em [WF-1000XM3].



Se for necessário introduzir a palavra-passe (\*), introduza "0000".

O sistema de auscultadores e o iPhone estão emparelhados e ligados um ao outro. Ouvirá a orientação por voz "Bluetooth connected" (Bluetooth ligado) na unidade esquerda.

Se não estiverem ligados, consulte "[Ligar a um iPhone emparelhado emparelhado](#)".

Se [WF-1000XM3] não aparecer no ecrã, tente novamente a partir do passo 4.

\* A chave-passe pode ser designada por "Código-passe", "Código PIN" ou "Palavra-passe".

## Sugestão

- O procedimento acima apresentado é um exemplo. Para saber mais, consulte as instruções de operação fornecidas com o iPhone.
- Para eliminar todas as informações de emparelhamento Bluetooth, consulte "[Inicializar o sistema de auscultadores para restaurar as definições de fábrica](#)".

## Nota

- Quando registar um dispositivo (emparelhamento), poderá aparecer [WF-1000XM3], [LE\_WF-1000XM3] ou ambas as indicações no dispositivo que está a estabelecer a ligação.

Quando aparecerem ambas as indicações ou [WF-1000XM3], selecione [WF-1000XM3]; quando aparecer a indicação [LE\_WF-1000XM3], selecione [LE\_WF-1000XM3].

- Se o emparelhamento não for efetuado num período de 5 minutos, o modo de emparelhamento será cancelado. Neste caso, comece novamente a operação a partir do passo 1.
- Assim que os dispositivos Bluetooth estiverem emparelhados, não é necessário emparelhá-los novamente, exceto nos seguintes casos:
  - As informações de emparelhamento foram eliminadas após uma reparação, etc.
  - Quando um 9.º dispositivo for emparelhado.  
O sistema de auscultadores pode ser emparelhado, no máximo, com 8 dispositivos. Se emparelhar um novo dispositivo depois de já ter emparelhado 8 dispositivos, a informação de registo do dispositivo emparelhado que não é ligado há mais tempo é substituída pela informação do novo dispositivo.
  - Quando as informações de emparelhamento do sistema de auscultadores tiverem sido eliminadas do dispositivo Bluetooth.
  - Quando o sistema de auscultadores for inicializado.  
Todas as informações de emparelhamento são eliminadas. Neste caso, elimine as informações de emparelhamento do sistema de auscultadores no dispositivo Bluetooth e volte a emparelhá-lo.
- O sistema de auscultadores pode ser emparelhado com vários dispositivos, mas apenas pode reproduzir música de 1 dispositivo emparelhado de cada vez.

---

### Tópico relacionado

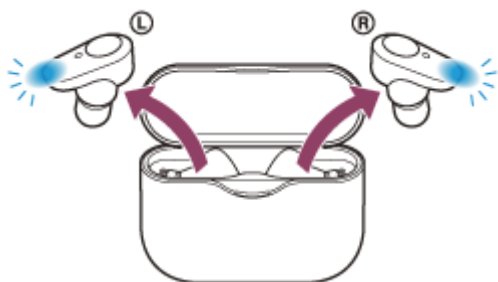
- [Utilizar o sistema de auscultadores](#)
- [Como estabelecer uma ligação sem fios a dispositivos Bluetooth](#)
- [Ligar a um iPhone emparelhado](#)
- [Ouvir música a partir de um dispositivo através de uma ligação Bluetooth](#)
- [Desligar a ligação Bluetooth \(após a utilização\)](#)
- [Inicializar o sistema de auscultadores para restaurar as definições de fábrica](#)

Auscultadores estéreo de cancelamento do ruído sem fios  
WF-1000XM3

## Ligar a um iPhone emparelhado

**1** Desbloqueie o ecrã do iPhone, se estiver bloqueado.

**2** Retire o sistema de auscultadores da caixa de carregamento.



O sistema de auscultadores liga-se automaticamente. Verifique se o indicador (azul) pisca.

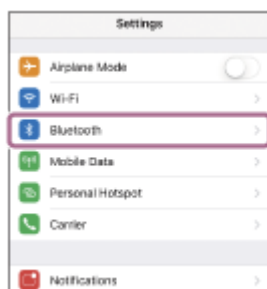
**3** Coloque o sistema de auscultadores.

Se o sistema de auscultadores se tiver ligado automaticamente ao último dispositivo Bluetooth ligado, ouvirá a orientação por voz "Bluetooth connected" (Bluetooth ligado) na unidade esquerda (ou na unidade direita quando estiver a usar apenas a unidade direita).

Verifique o estado da ligação no iPhone. Se não estiver ligado, avance para o passo 4.

**4** Veja os dispositivos que estão emparelhados com o iPhone.

1. Selecione [Settings].
2. Toque em [Bluetooth].



3. Toque no interruptor para ativar a função Bluetooth.



**5** Toque em [WF-1000XM3].

Ouvirá a orientação por voz “Bluetooth connected” (Bluetooth ligado) na unidade esquerda (ou na unidade direita quando estiver a usar apenas a unidade direita).



### Sugestão

- O procedimento acima apresentado é um exemplo. Para saber mais, consulte as instruções de operação fornecidas com o iPhone.

### Nota

- Quando a ligação é estabelecida, poderá aparecer [WF-1000XM3], [LE\_WF-1000XM3] ou ambas as indicações no dispositivo que está a estabelecer a ligação. Quando aparecerem ambas as indicações ou [WF-1000XM3], seleccione [WF-1000XM3]; quando aparecer a indicação [LE\_WF-1000XM3], seleccione [LE\_WF-1000XM3].
- Se o último dispositivo Bluetooth ligado for colocado junto do sistema de auscultadores, basta ativar o sistema de auscultadores para que a ligação seja estabelecida automaticamente. Neste caso, desative a função Bluetooth no dispositivo ou desligue a alimentação.
- Se não conseguir ligar o iPhone ao sistema de auscultadores, elimine a informação de emparelhamento no iPhone e efetue novamente o emparelhamento. Para saber mais sobre as operações no seu iPhone, consulte as instruções de operação fornecidas com o iPhone.

### Tópico relacionado

- [Utilizar o sistema de auscultadores](#)
- [Utilizar apenas uma unidade do sistema de auscultadores](#)
- [Como estabelecer uma ligação sem fios a dispositivos Bluetooth](#)
- [Emparelhar e ligar a um iPhone](#)
- [Ouvir música a partir de um dispositivo através de uma ligação Bluetooth](#)
- [Desligar a ligação Bluetooth \(após a utilização\)](#)

Auscultadores estéreo de cancelamento do ruído sem fios  
WF-1000XM3

## Desligar a ligação Bluetooth (após a utilização)

- 1 Desbloqueie o ecrã do dispositivo Bluetooth se estiver bloqueado.**
- 2 Toque no dispositivo compatível com a ligação com um toque (NFC) mais uma vez para desligar a ligação. Se o dispositivo Bluetooth não suportar a ligação com um toque (NFC), desligue a ligação no dispositivo.**

Ao desligar, ouvirá a orientação por voz "Bluetooth disconnected" (Bluetooth desligado) na unidade esquerda (ou na unidade direita quando estiver a usar apenas a unidade direita).
- 3 Coloque o sistema de auscultadores na caixa de carregamento.**

O sistema de auscultadores desliga-se.

### Sugestão

- Assim que terminar a reprodução de música, a ligação Bluetooth poderá terminar automaticamente dependendo do dispositivo Bluetooth.

### Tópico relacionado

- [Terminar a ligação ao smartphone Android com um toque \(NFC\)](#)
- [Desligar o sistema de auscultadores](#)



Auscultadores estéreo de cancelamento do ruído sem fios  
WF-1000XM3

## Ouvir música a partir de um dispositivo através de uma ligação Bluetooth

Se o seu dispositivo Bluetooth suportar os perfis seguintes, pode ouvir música e controlar o dispositivo Bluetooth remotamente através de uma ligação Bluetooth.

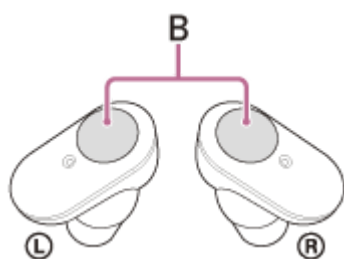
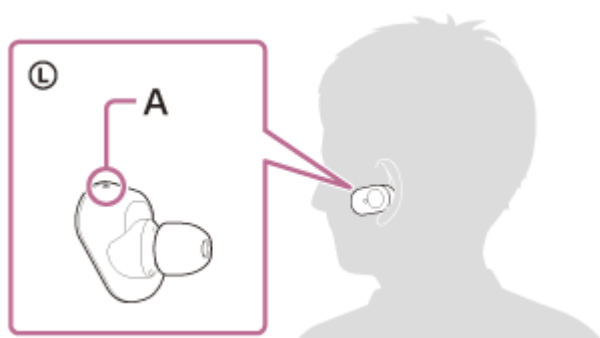
- A2DP(Advanced Audio Distribution Profile)  
Pode usufruir da música de alta qualidade sem fios.
- AVRCP(Audio Video Remote Control Profile)  
Pode reproduzir música, etc.

O funcionamento poderá variar consoante o dispositivo Bluetooth. Consulte as instruções de operação fornecidas com o seu dispositivo Bluetooth.

### 1 Coloque o sistema de auscultadores.

Coloque o sistema de auscultadores com a marca **L** (esquerda) no ouvido esquerdo e a marca **R** (direita) no ouvido direito. A unidade da esquerda tem um ponto tátil.

Tenha cuidado para não entrar em contacto com o sensor tátil quando usar os auscultadores.



**A:** Ponto tátil

**B:** Sensor tátil

### 2 Ligue o sistema de auscultadores a um dispositivo Bluetooth.

### 3 Interaja com o dispositivo Bluetooth para iniciar a reprodução e ajustar o volume para um nível moderado.

#### Sugestão

- Com a configuração de fábrica, quando ouvir música com ambas as unidades do sistema de auscultadores colocadas nos ouvidos, o sistema de auscultadores interrompe a reprodução da música se alguma das unidades for retirada do ouvido. Quando a unidade retirada for colocada novamente no ouvido, o sistema de auscultadores retoma a reprodução de música.

- O sistema de auscultadores suporta a proteção de conteúdos SCMS-T. Pode ouvir música e outros conteúdos áudio no sistema de auscultadores a partir de um televisor portátil que suporte a proteção de conteúdos SCMS-T.
- Consoante o dispositivo Bluetooth, poderá ser necessário ajustar o volume ou configurar a saída de áudio no dispositivo Bluetooth.
- Pode ajustar independentemente o volume do som do sistema de auscultadores durante uma chamada e durante a reprodução de música. Alterar o volume do som da chamada não altera o volume do som da reprodução de música e vice-versa.
- Também pode ouvir música se retirar apenas uma unidade da caixa de carregamento e colocar essa unidade no ouvido. Quando utilizar a unidade direita, utilize o sensor tátil da unidade direita para reproduzir música. Quando utilizar a unidade esquerda, interaja com o dispositivo ligado para reproduzir música. Se colocar a outra unidade no ouvido quando estiver a ouvir música com apenas uma, ambas as unidades passarão a ser utilizadas para ouvir música.

### Nota

- Se o sistema de auscultadores ainda tiver a configuração de fábrica, não é possível ajustar o volume no sistema de auscultadores. Ajuste o volume no dispositivo ligado. Se não conseguir ajustar o volume com o dispositivo ligado, instale a aplicação de smartphone “Sony | Headphones Connect” e ajuste o volume na aplicação ou atribua a função de ajuste do volume ao sensor tátil.
- Se a comunicação for fraca, o dispositivo Bluetooth poderá reagir incorretamente à operação no sistema de auscultadores.

---

### Tópico relacionado

- [Utilizar o sistema de auscultadores](#)
- [Utilizar apenas uma unidade do sistema de auscultadores](#)
- [Como estabelecer uma ligação sem fios a dispositivos Bluetooth](#)
- [Controlar o dispositivo de áudio \(ligação Bluetooth\)](#)
- [Utilizar a função de cancelamento do ruído](#)

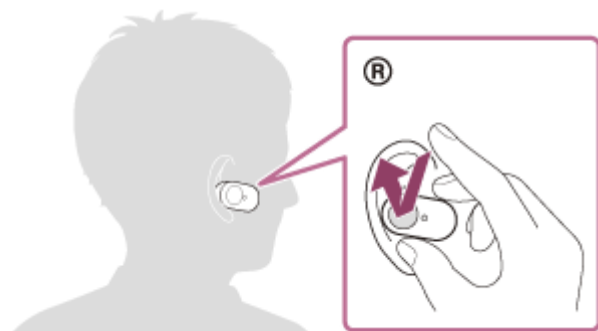
Auscultadores estéreo de cancelamento do ruído sem fios  
WF-1000XM3

## Controlar o dispositivo de áudio (ligação Bluetooth)

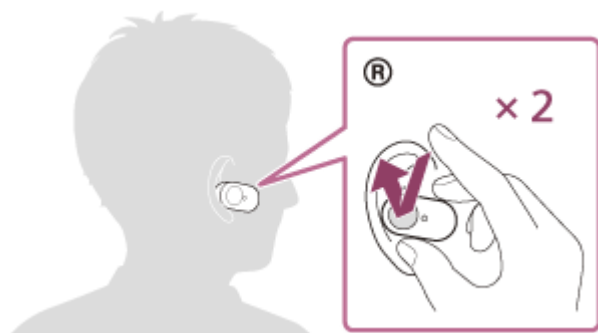
Se o seu dispositivo Bluetooth suportar a funcionalidade de interação com o dispositivo (protocolo compatível: AVRCP), as seguintes operações estão disponíveis. As funções disponíveis podem variar consoante o dispositivo Bluetooth, pelo que deve consultar as instruções de operação fornecidas com o dispositivo.

Pode utilizar o sensor tátil da unidade direita para efetuar as seguintes operações.

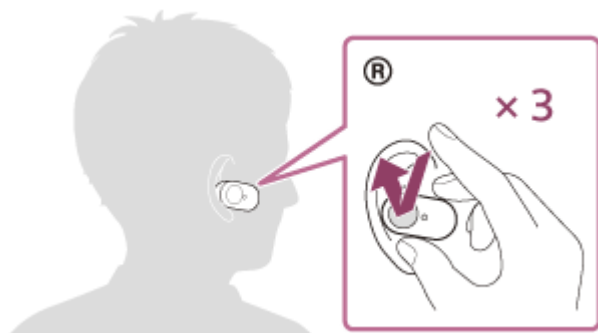
- Reprodução/pausa: Toque no sensor tátil.



- Avançar para o início da faixa seguinte: Toque rapidamente duas vezes (com um intervalo de cerca de 0,4 segundos).



- Avançar para o início da faixa anterior (ou da faixa atual durante a reprodução): Toque rapidamente 3 vezes (com um intervalo de cerca de 0,4 segundos).



### Nota

- Se o sistema de auscultadores ainda tiver a configuração de fábrica, não é possível ajustar o volume no sistema de auscultadores. Ajuste o volume no dispositivo ligado. Se não conseguir ajustar o volume com o dispositivo ligado, instale a aplicação de smartphone "Sony | Headphones Connect" e ajuste o volume na aplicação ou atribua a função de ajuste do volume ao sensor tátil.

- Se a comunicação for fraca, o dispositivo Bluetooth poderá reagir incorretamente à operação no sistema de auscultadores.
- As funções disponíveis podem variar consoante o dispositivo ligado. Em alguns casos, poderá funcionar de forma diferente ou não funcionar de todo mesmo quando utilizado conforme descrito acima.

4-747-586-81(5) Copyright 2019 Sony Corporation

Auscultadores estéreo de cancelamento do ruído sem fios  
WF-1000XM3

## Desligar a ligação Bluetooth (após a utilização)

---

- 1 Desbloqueie o ecrã do dispositivo Bluetooth se estiver bloqueado.**
- 2 Toque no dispositivo compatível com a ligação com um toque (NFC) mais uma vez para desligar a ligação. Se o dispositivo Bluetooth não suportar a ligação com um toque (NFC), desligue a ligação no dispositivo.**

Ao desligar, ouvirá a orientação por voz "Bluetooth disconnected" (Bluetooth desligado) na unidade esquerda (ou na unidade direita quando estiver a usar apenas a unidade direita).
- 3 Coloque o sistema de auscultadores na caixa de carregamento.**

O sistema de auscultadores desliga-se.

### Sugestão

- Assim que terminar a reprodução de música, a ligação Bluetooth poderá terminar automaticamente dependendo do dispositivo Bluetooth.

---

### Tópico relacionado

- [Terminar a ligação ao smartphone Android com um toque \(NFC\)](#)
- [Desligar o sistema de auscultadores](#)

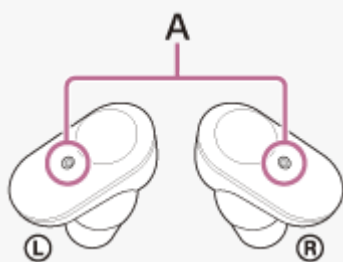
Auscultadores estéreo de cancelamento do ruído sem fios  
WF-1000XM3

## O que é o cancelamento do ruído?

O circuito de cancelamento do ruído deteta efetivamente o ruído exterior com os microfones incorporados e envia para o sistema de auscultadores um sinal de cancelamento igual, mas oposto.

### Nota

- O efeito de cancelamento do ruído poderá não ser evidente num ambiente muito silencioso, ou poderá ouvir-se algum ruído.
- Dependendo da forma como utilizar o sistema de auscultadores, poderá sentir variações no efeito de cancelamento do ruído ou ouvir um bip (feedback). Neste caso, retire o sistema de auscultadores e volte a colocá-lo nos ouvidos.
- A função de cancelamento do ruído funciona principalmente para ruído numa banda de frequências baixas. O ruído é reduzido, mas não é completamente cancelado.
- Quando utiliza o sistema de auscultadores num comboio ou automóvel, o ruído poderá variar em função das condições da estrada.
- Os telemóveis poderão causar interferência e ruído. Se isso acontecer, afaste o sistema de auscultadores ainda mais do telemóvel.
- Não cubra o microfone do sistema de auscultadores com a mão. A função de cancelamento do ruído ou o Modo som ambiente podem não funcionar corretamente ou poderá ser emitido um bip (feedback). Neste caso, retire a mão do microfone do sistema de auscultadores.



A: Microfones

### Tópico relacionado

- [Utilizar a função de cancelamento do ruído](#)

Auscultadores estéreo de cancelamento do ruído sem fios  
WF-1000XM3

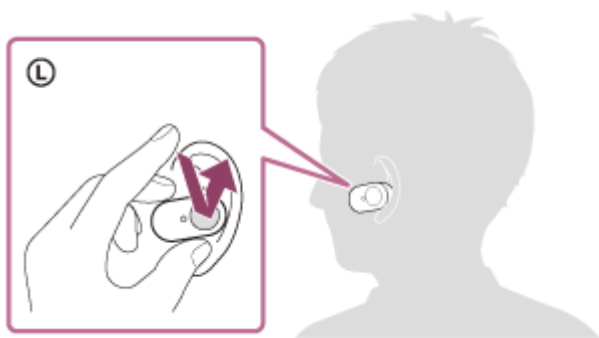
## Utilizar a função de cancelamento do ruído

Se utilizar a função de cancelamento do ruído, pode usufruir de música sem ser perturbado pelo ruído ambiente.

### 1 Retire o sistema de auscultadores da caixa de carregamento e coloque-o nos ouvidos.

A função de cancelamento do ruído é ligada automaticamente.

## Para desligar a função de cancelamento do ruído



Toque no sensor tátil da unidade esquerda para desativar a função de cancelamento do ruído.

De cada vez que tocar, a função muda pela ordem seguinte e a orientação por voz faz o anúncio correspondente na unidade esquerda.

Modo som ambiente: LIGADO



Função de cancelamento de ruído: DESLIGADA/Modo som ambiente: DESLIGADO



Função de cancelamento de ruído: LIGADA

### Sugestão

- Também pode alterar as definições da função de cancelamento do ruído e do Modo som ambiente com a aplicação "Sony | Headphones Connect".

### Nota

- Se o sensor tátil da unidade esquerda tiver sido definido como função Google Assistant, não é possível ativar a função de cancelamento do ruído ou o Modo som ambiente a partir do sistema de auscultadores.
- Se o sensor tátil da unidade esquerda tiver sido definido como função Amazon Alexa, não é possível ativar a função de cancelamento do ruído ou o Modo som ambiente a partir do sistema de auscultadores.
- O sistema de auscultadores não proporcionará o desempenho máximo da função de cancelamento do ruído se os auriculares fornecidos não forem utilizados.

- Se o sistema de auscultadores não for usado corretamente, a função de cancelamento do ruído poderá não funcionar adequadamente. Rode o sistema de auscultadores para introduzir o auricular profundamente no ouvido.



---

### Tópico relacionado

- [Acerca da orientação por voz](#)
- [Utilizar o sistema de auscultadores](#)
- [Ligar o sistema de auscultadores](#)
- [O que é o cancelamento do ruído?](#)
- [Ouvir o som ambiente durante a reprodução de música \(Modo som ambiente\)](#)
- [O que pode fazer com a aplicação “Sony | Headphones Connect”](#)



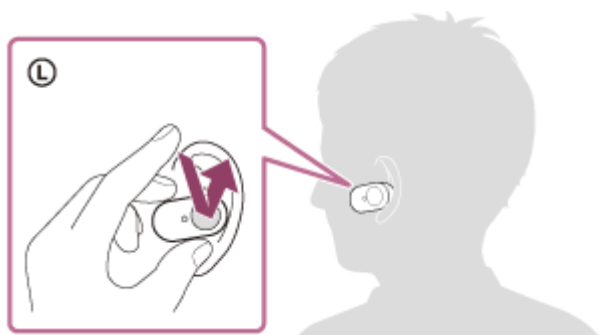
Auscultadores estéreo de cancelamento do ruído sem fios  
WF-1000XM3

## Ouvir o som ambiente durante a reprodução de música (Modo som ambiente)

Pode ouvir o som ambiente através dos microfones incorporados nas unidades esquerda/direita do sistema de auscultadores enquanto estiver a ouvir música.

### Para ativar o Modo som ambiente

Toque no sensor tátil da unidade esquerda enquanto a função de cancelamento do ruído está ligada.



### Para alterar a definição do Modo som ambiente

Pode configurar o Modo som ambiente ligando o smartphone (com a aplicação “Sony | Headphones Connect” instalada) ao sistema de auscultadores através de uma ligação Bluetooth.

**Atenção a Vozes:** enquanto estiver a ouvir música, pode ouvir sons (por exemplo, anúncios no comboio) que pretenda ouvir.

### Para desativar o Modo som ambiente

Toque no sensor tátil da unidade esquerda para desativar o Modo som ambiente.

De cada vez que tocar, a função muda pela ordem seguinte e a orientação por voz faz o anúncio correspondente na unidade esquerda.

Função de cancelamento de ruído: DESLIGADA/Modo som ambiente: DESLIGADO



Função de cancelamento de ruído: LIGADA



Modo som ambiente: LIGADO

### Sugestão

- Dependendo das condições do ambiente e do tipo/volume do som que estiver a reproduzir, poderá não conseguir ouvir o som ambiente mesmo que utilize o Modo som ambiente. Não utilize o sistema de auscultadores em locais onde possa ser perigoso não ouvir o som ambiente, como uma estrada com tráfego de automóveis e bicicletas.
- Também pode alterar as definições da função de cancelamento do ruído e do Modo som ambiente com a aplicação “Sony | Headphones Connect”.
- As definições de Modo som ambiente alteradas com a aplicação “Sony | Headphones Connect” ficam guardadas no sistema de auscultadores. Pode ouvir música com as definições de Modo som ambiente guardadas mesmo que ligue o sistema de

auscultadores a outros dispositivos que não tenham a aplicação “Sony | Headphones Connect” instalada.

### Nota

- Se o sensor tátil da unidade esquerda tiver sido definido como função Google Assistant, não é possível ativar a função de cancelamento do ruído ou o Modo som ambiente a partir do sistema de auscultadores.
- Se o sensor tátil da unidade esquerda tiver sido definido como função Amazon Alexa, não é possível ativar a função de cancelamento do ruído ou o Modo som ambiente a partir do sistema de auscultadores.
- Quando o Modo som ambiente está ligado, o ruído do vento pode aumentar dependendo do ambiente circundante. Neste caso, cancele a função Atenção a Vozes com a aplicação “Sony | Headphones Connect”. Se o ruído do vento continuar forte, desligue o Modo som ambiente.
- Se o sistema de auscultadores não for usado corretamente, o Modo som ambiente poderá não funcionar adequadamente. Rode o sistema de auscultadores para introduzir o auricular profundamente no ouvido.



### Tópico relacionado

- [Acerca da orientação por voz](#)
- [Utilizar o sistema de auscultadores](#)
- [Utilizar a função de cancelamento do ruído](#)
- [O que pode fazer com a aplicação “Sony | Headphones Connect”](#)

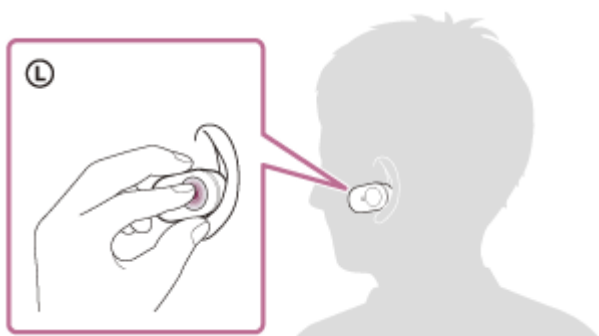
Auscultadores estéreo de cancelamento do ruído sem fios  
WF-1000XM3

## Ouvir o som ambiente rapidamente (Modo de Atenção Rápida)

Esta função reduz o volume da música, dos sons das chamadas e do toque do telefone para permitir que o som ambiente seja ouvido facilmente. É útil quando pretender, por exemplo, ouvir anúncios numa estação ferroviária, etc.

### Para ativar o Modo de Atenção Rápida

Mantenha o dedo no sensor tátil da unidade esquerda. O Modo de Atenção Rápida é ativado apenas enquanto estiver a tocar no sensor tátil.



### Para desativar o Modo de Atenção Rápida

Retire o dedo do sensor tátil.

#### Nota

- Dependendo das condições do ambiente e do tipo/volume do som que estiver a reproduzir, poderá não conseguir ouvir os sons ambiente mesmo que utilize o Modo som ambiente. Não utilize o sistema de auscultadores em locais onde possa ser perigoso não ouvir o som ambiente, como uma estrada com tráfego de automóveis e bicicletas.
- Se os auscultadores não forem usados corretamente, o Modo de Atenção Rápida poderá não funcionar adequadamente. Rode o sistema de auscultadores para introduzir o auricular profundamente no ouvido.



- Dependendo do tipo e tamanho dos auriculares que utilizar, o Modo de Atenção Rápida poderá não ser totalmente eficaz. Escolha os auriculares que mais reduzem o som ambiente.

### Tópico relacionado

- [Substituir os auriculares](#)
- [Utilizar o sistema de auscultadores](#)

Auscultadores estéreo de cancelamento do ruído sem fios  
WF-1000XM3

## Acerca do modo de qualidade de som

---

Os 2 modos de qualidade de som seguintes podem ser selecionados durante a reprodução através de Bluetooth. Pode mudar as definições e verificar o modo de qualidade de som com a aplicação “Sony | Headphones Connect”.

Prioridade para a qualidade do som: dá prioridade à qualidade do som.

Prioridade à ligação estável: dá prioridade à ligação estável (predefinição).

- Quando pretender dar prioridade à qualidade do som, selecione o modo “Prioridade à qualidade do som”.
- Se a ligação for instável, como quando produz apenas som intermitente, selecione o modo “Prioridade à ligação estável”.

### Nota

- O tempo de reprodução pode ser reduzido, dependendo da qualidade do som e das condições de utilização do sistema de auscultadores.
- Dependendo das condições ambientais da área onde está a utilizar o sistema de auscultadores, poderá ainda ocorrer som intermitente, mesmo que o modo “Prioridade à ligação estável” tenha sido selecionado.

---

### Tópico relacionado

- [O que pode fazer com a aplicação “Sony | Headphones Connect”](#)

Auscultadores estéreo de cancelamento do ruído sem fios  
WF-1000XM3

## Codecs suportados

---

Um codec é um algoritmo de codificação de áudio utilizado para a transmissão de som através de uma ligação Bluetooth.

O sistema de auscultadores suporta os 2 codecs seguintes para reprodução de música através de uma ligação A2DP: SBC e AAC.

- SBC

Este termo é a abreviatura para Subband Codec.

SBC é a tecnologia de codificação de áudio padrão utilizada por dispositivos Bluetooth.

Todos os dispositivos Bluetooth suportam SBC.

- AAC

Este termo é a abreviatura para Advanced Audio Coding (codificação avançada de áudio).

O AAC é utilizado principalmente por produtos da Apple, como o iPhone, e proporciona uma qualidade de som superior à do SBC.

Quando a música num dos codecs acima indicados for transmitida a partir de um dispositivo ligado, os auscultadores mudam automaticamente para esse codec e a música é reproduzida no mesmo codec.

No entanto, dependendo do dispositivo a ligar ao sistema de auscultadores, poderá ser necessário configurar previamente o dispositivo para ouvir música com o codec pretendido no sistema de auscultadores, mesmo que o dispositivo suporte um codec que tenha uma qualidade de som superior à do SBC.

Para obter informações sobre como definir o codec, consulte o manual de instruções fornecido com o dispositivo.

---

### Tópico relacionado

- [Acerca do modo de qualidade de som](#)

Auscultadores estéreo de cancelamento do ruído sem fios  
WF-1000XM3

## Acerca da função DSEE HX

---

A função DSEE HX converte os dados comprimidos da fonte sonora, como CD ou MP3, para uma qualidade próxima da qualidade de High-Resolution Audio e reproduz nitidamente os sons agudos que são frequentemente perdidos.

A função DSEE HX pode ser configurada na aplicação “Sony | Headphones Connect” e está disponível apenas quando está ligada ao sistema de auscultadores através de uma ligação Bluetooth.

---

---

### Tópico relacionado

- [O que pode fazer com a aplicação “Sony | Headphones Connect”](#)

Auscultadores estéreo de cancelamento do ruído sem fios  
WF-1000XM3

## Receber uma chamada

Pode desfrutar de chamadas no modo mãos-livres com um smartphone ou telemóvel que suporte o perfil Bluetooth HFP (Hands-free Profile) ou HSP (Headset Profile), através de uma ligação Bluetooth.

- Se o seu smartphone ou telemóvel suportar HFP e HSP, configure-o para HFP.
- A funcionamento poderá variar consoante o smartphone ou telemóvel. Consulte a instruções de operação fornecidas com o smartphone ou telemóvel.
- Apenas as chamadas telefónicas normais são suportadas. As aplicações de chamadas telefónicas para smartphones ou computadores pessoais não são suportadas.

## Toque

Quando receber uma chamada, o sistema de auscultadores irá emitir um toque e o indicador (azul) pisca rapidamente. Dependendo do seu smartphone ou telemóvel, irá ouvir um dos seguintes toques.

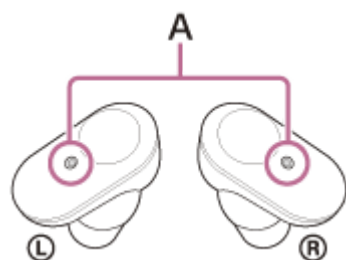
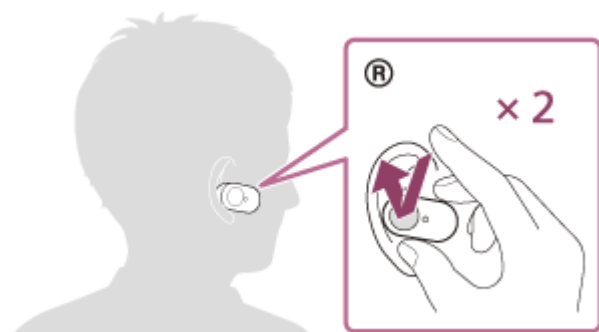
- Toque definido no sistema de auscultadores
- Toque definido no smartphone ou telemóvel
- Toque definido no smartphone ou telemóvel apenas para uma ligação Bluetooth

**1** Ligue previamente o sistema de auscultadores a um smartphone ou telemóvel.

**2** Quando ouvir um toque de chamada, toque duas vezes (com um intervalo de cerca de 0,4 segundos) no sensor tátil da unidade esquerda ou direita do sistema de auscultadores para atender a chamada.

Ouvirá a voz emitida pelo sistema de auscultadores.

Quando receber uma chamada enquanto ouve música, a reprodução entra em pausa e é emitido um toque pelo sistema de auscultadores.



**A:** Microfones

São utilizados juntamente com os microfones da função de cancelamento do ruído.

**Se não for emitido um toque através do sistema de auscultadores**

- O sistema de auscultadores poderá não estar ligado ao smartphone ou telemóvel através de HFP ou HSP. Verifique o estado da ligação no smartphone ou telemóvel.
- Se a reprodução não entrar em pausa automaticamente, coloque a reprodução em pausa no sistema de auscultadores.

### 3 Utilize o smartphone ou o telemóvel para ajustar o volume.

### 4 Quando terminar a conversação, toque duas vezes (com um intervalo de cerca de 0,4 segundos) no sensor tátil da unidade esquerda ou direita do sistema de auscultadores para terminar a chamada.

Se receber uma chamada durante a reprodução de música, a reprodução de música é retomada automaticamente após terminar a chamada.

#### Sugestão

- Por predefinição, alguns smartphones ou telemóveis não transferem as chamadas recebidas para o sistema de auscultadores. No caso de uma ligação HFP ou HSP, pode mudar a chamada para o sistema de auscultadores mantendo o dedo no sensor tátil da unidade esquerda ou direita do sistema de auscultadores até a chamada ser mudada, bem como interagindo com o smartphone ou telemóvel.
- Não pode ajustar o volume no sistema de auscultadores. Ajuste o volume no dispositivo ligado. Se não conseguir ajustar o volume com o dispositivo ligado, instale a aplicação de smartphone “Sony | Music Center” e ajuste o volume na aplicação.
- Pode ajustar independentemente o volume do som do sistema de auscultadores durante uma chamada e durante a reprodução de música. Alterar o volume do som da chamada não afeta o volume do som da reprodução de música e vice-versa.
- Também pode fazer chamadas em modo mãos-livres utilizando apenas uma unidade do sistema de auscultadores. Quando receber uma chamada, atenda-a com a unidade que está a utilizar. Se colocar a outra unidade no ouvido quando estiver a falar com apenas uma, ambas as unidades passarão a ser utilizadas na chamada.

#### Nota

- Consoante o smartphone ou telemóvel, quando receber uma chamada enquanto ouve música, a reprodução poderá não ser retomada automaticamente mesmo que termine a chamada.
- Utilize um smartphone ou telemóvel a, pelo menos, 50 cm de distância do sistema de auscultadores. Poderá ocorrer ruído se o sistema de auscultadores e o smartphone ou telemóvel estiverem demasiado próximos.
- A sua voz é ouvida a partir do sistema de auscultadores através do microfone do sistema de auscultadores (função Tom lateral). Neste caso, o som ambiente ou os sons do funcionamento do sistema de auscultadores podem ser ouvidos através do sistema de auscultadores, mas isto não significa uma avaria.

#### Tópico relacionado

- [Utilizar apenas uma unidade do sistema de auscultadores](#)
- [Como estabelecer uma ligação sem fios a dispositivos Bluetooth](#)
- [Fazer uma chamada](#)
- [Funções para uma chamada](#)
- [O que pode fazer com a aplicação “Sony | Headphones Connect”](#)



Auscultadores estéreo de cancelamento do ruído sem fios  
WF-1000XM3

## Fazer uma chamada

Pode desfrutar de uma chamada no modo mãos-livres com um smartphone ou um telemóvel que suporte o perfil Bluetooth HFP (Hands-free Profile) ou HSP (Headset Profile) através de uma ligação Bluetooth.

- Se o seu smartphone ou telemóvel suportar HFP e HSP, configure-o para HFP.
- A funcionamento poderá variar consoante o smartphone ou telemóvel. Consulte a instruções de operação fornecidas com o smartphone ou telemóvel.
- Apenas as chamadas telefónicas normais são suportadas. As aplicações de chamadas telefónicas para smartphones ou computadores pessoais não são suportadas.

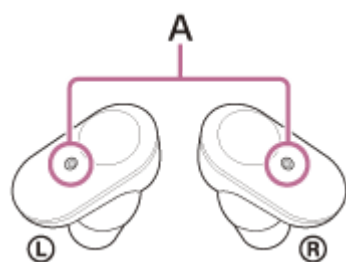
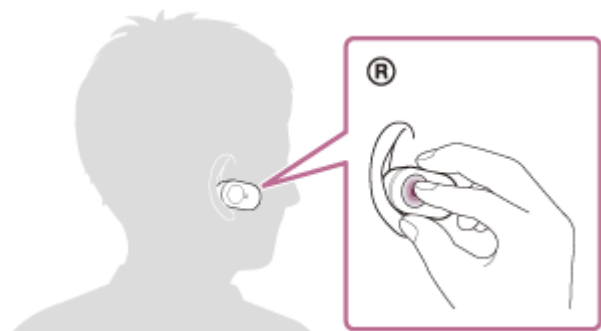
### 1 Ligue previamente o sistema de auscultadores a um smartphone ou telemóvel.

### 2 Faça uma chamada telefónica através do seu smartphone ou telemóvel.

Ao fazer uma chamada, ouve-se um sinal de chamada do sistema de auscultadores.

Se fizer uma chamada enquanto ouve música, a reprodução entra em pausa.

Se não ouvir um sinal de chamada através do sistema de auscultadores, mude o dispositivo de chamada para o sistema de auscultadores utilizando o smartphone ou telemóvel ou mantendo um dedo no sensor tátil da unidade esquerda ou direita do sistema de auscultadores durante cerca de 2 segundos.



**A:** Microfones

São utilizados juntamente com os microfones da função de cancelamento do ruído.

### 3 Utilize o smartphone ou o telemóvel para ajustar o volume.

### 4 Quando terminar a conversação, toque duas vezes (com um intervalo de cerca de 0,4 segundos) no sensor tátil da unidade esquerda ou direita do sistema de auscultadores para terminar a chamada.

Se fez uma chamada durante a reprodução de música, a reprodução de música é retomada automaticamente após terminar a chamada.

## Sugestão

- Não pode ajustar o volume no sistema de auscultadores. Ajuste o volume no dispositivo ligado. Se não conseguir ajustar o volume com o dispositivo ligado, instale a aplicação de smartphone “Sony | Music Center” e ajuste o volume na aplicação.
- Pode ajustar independentemente o volume do som do sistema de auscultadores durante uma chamada e durante a reprodução de música. Alterar o volume do som da chamada não afeta o volume do som da reprodução de música e vice-versa.
- Também pode fazer chamadas em modo mãos-livres utilizando apenas uma unidade do sistema de auscultadores. Se colocar a outra unidade no ouvido quando estiver a falar com apenas uma, ambas as unidades passarão a ser utilizadas na chamada.

## Nota

- Utilize um smartphone ou telemóvel a, pelo menos, 50 cm de distância do sistema de auscultadores. Poderá ocorrer ruído se o sistema de auscultadores e o smartphone ou telemóvel estiverem demasiado próximos.
- A sua voz é ouvida a partir do sistema de auscultadores através do microfone do sistema de auscultadores (função Tom lateral). Neste caso, o som ambiente ou os sons do funcionamento do sistema de auscultadores podem ser ouvidos através do sistema de auscultadores, mas isto não significa uma avaria.

---

## Tópico relacionado

- [Utilizar apenas uma unidade do sistema de auscultadores](#)
- [Como estabelecer uma ligação sem fios a dispositivos Bluetooth](#)
- [Receber uma chamada](#)
- [Funções para uma chamada](#)

Auscultadores estéreo de cancelamento do ruído sem fios  
WF-1000XM3

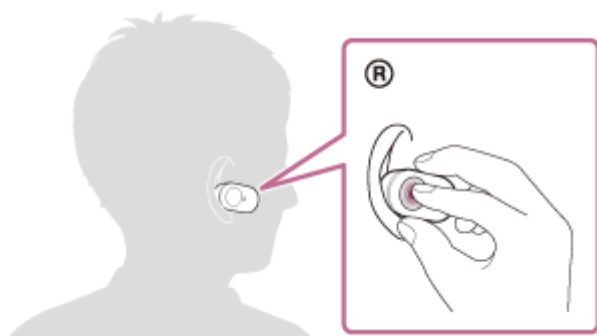
## Funções para uma chamada

As funções disponíveis durante uma chamada poderão depender do perfil suportado pelo seu smartphone ou telemóvel. Além disso, ainda que o perfil seja o mesmo, as funções poderão depender do smartphone ou do telemóvel. Consulte a instruções de operação fornecidas com o smartphone ou telemóvel.

### Perfil suportado: HFP (Hands-free Profile)

#### Durante a espera/reprodução de música

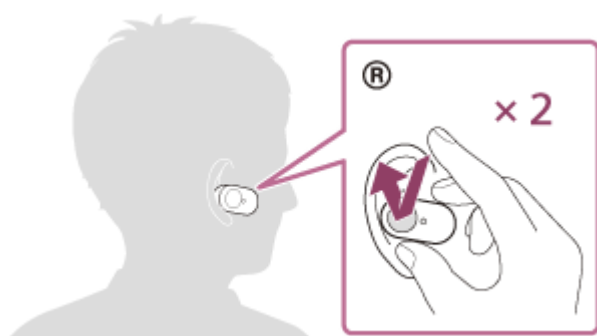
- Mantenha o dedo no sensor tátil da unidade direita para iniciar a função de marcação por voz do smartphone/telemóvel (\*) ou ative a Google app no caso de um smartphone Android ou a Siri no caso de um iPhone.



#### Chamada efetuada

Pode utilizar o sensor tátil da unidade esquerda ou direita para efetuar as seguintes operações. Quando tiver apenas uma unidade do sistema de auscultadores colocada num ouvido, interaja com o sistema de auscultadores através dessa unidade.

- Toque rapidamente duas vezes (com um intervalo de cerca de 0,4 segundos) no sensor tátil para cancelar uma chamada efetuada.



- Mantenha o dedo no sensor tátil até alterar o dispositivo de chamada entre os auscultadores e o smartphone ou telemóvel.

#### Chamada recebida

Pode utilizar o sensor tátil da unidade esquerda ou direita para efetuar as seguintes operações. Quando tiver apenas uma unidade do sistema de auscultadores colocada num ouvido, interaja com o sistema de auscultadores através dessa unidade.

- Toque rapidamente duas vezes no sensor tátil para atender uma chamada.
- Mantenha o dedo no sensor tátil para rejeitar uma chamada.

#### Durante a chamada

Pode utilizar o sensor tátil da unidade esquerda ou direita para efetuar as seguintes operações. Quando tiver apenas uma unidade do sistema de auscultadores colocada num ouvido, interaja com o sistema de auscultadores através dessa unidade.

- Toque rapidamente duas vezes no sensor tátil para terminar uma chamada.
- Mantenha o dedo no sensor tátil até alterar o dispositivo de chamada entre os auscultadores e o smartphone ou telemóvel.

### **Perfil suportado: HSP (Headset Profile)**

Pode utilizar o sensor tátil da unidade esquerda ou direita para efetuar as seguintes operações. Quando tiver apenas uma unidade do sistema de auscultadores colocada num ouvido, interaja com o sistema de auscultadores através dessa unidade.

#### **Chamada efetuada**

- Toque rapidamente duas vezes no sensor tátil para cancelar uma chamada efetuada. (\*)

#### **Chamada recebida**

- Toque rapidamente duas vezes no sensor tátil para atender uma chamada.

#### **Durante a chamada**

- Toque rapidamente duas vezes no sensor tátil para terminar uma chamada. (\*)

\* Alguns dispositivos poderão não suportar esta função.

---

---

#### **Tópico relacionado**

- [Utilizar apenas uma unidade do sistema de auscultadores](#)
- [Receber uma chamada](#)
- [Fazer uma chamada](#)

Auscultadores estéreo de cancelamento do ruído sem fios  
WF-1000XM3

## Desligar a ligação Bluetooth (após a utilização)

- 1 Desbloqueie o ecrã do dispositivo Bluetooth se estiver bloqueado.**
- 2 Toque no dispositivo compatível com a ligação com um toque (NFC) mais uma vez para desligar a ligação. Se o dispositivo Bluetooth não suportar a ligação com um toque (NFC), desligue a ligação no dispositivo.**

Ao desligar, ouvirá a orientação por voz "Bluetooth disconnected" (Bluetooth desligado) na unidade esquerda (ou na unidade direita quando estiver a usar apenas a unidade direita).
- 3 Coloque o sistema de auscultadores na caixa de carregamento.**

O sistema de auscultadores desliga-se.

### Sugestão

- Assim que terminar a reprodução de música, a ligação Bluetooth poderá terminar automaticamente dependendo do dispositivo Bluetooth.

### Tópico relacionado

- [Terminar a ligação ao smartphone Android com um toque \(NFC\)](#)
- [Desligar o sistema de auscultadores](#)

Auscultadores estéreo de cancelamento do ruído sem fios  
WF-1000XM3

## Utilizar o Google Assistant

Com a funcionalidade Google Assistant presente no smartphone, pode falar para os microfones do sistema de auscultadores para operar o smartphone ou efetuar pesquisas.

### Smartphones compatíveis

- Smartphones com o Android 5.0 ou posterior instalado (é necessário ter a versão mais recente da Google app).

#### 1 Abra a aplicação “Sony | Headphones Connect” e defina o sensor tátil da unidade esquerda ou direita como funcionalidade Google Assistant.

Quando utilizar o Google Assistant pela primeira vez, abra a aplicação Google Assistant e toque no botão [Finish headphones setup] na Visualização da conversa e siga as instruções apresentadas no ecrã para concluir as configurações iniciais do Google Assistant.

Para saber mais sobre a aplicação “Sony | Headphones Connect”, consulte o seguinte URL.

[http://rd1.sony.net/help/mdr/hpc/h\\_zz/](http://rd1.sony.net/help/mdr/hpc/h_zz/)

#### 2 Interaja com o sensor tátil ao qual atribuiu a funcionalidade para utilizar a funcionalidade Google Assistant.

- Mantenha o dedo no sensor tátil para introduzir um comando de voz.
- Toque duas vezes no sensor tátil para ouvir a leitura da notificação.
- Toque no sensor tátil para cancelar a leitura da notificação.

Para saber mais sobre o Google Assistant, consulte o seguinte website:

<https://assistant.google.com>

<https://g.co/headphones/help>

### Sugestão

- Verifique qual é a versão do software do sistema de auscultadores e atualize-a, se necessário, com a aplicação “Sony | Headphones Connect”.
- Quando o Google Assistant não está disponível, por motivos como ausência de ligação a uma rede, ouve-se a orientação por voz “The Google Assistant is not connected” (O Google Assistant não está ligado) na unidade esquerda.
- Se não vir o botão [Finish headphones setup] na aplicação Google Assistant, desemparelhe os auscultadores a partir das definições de Bluetooth do seu smartphone e repita o processo de emparelhamento.

### Nota

- Se o sensor tátil da unidade esquerda tiver sido definido como funcionalidade Google Assistant no passo 1, não é possível ativar a função de cancelamento do ruído ou o Modo som ambiente a partir do sistema de auscultadores. Se o sensor tátil da unidade direita tiver sido definido como funcionalidade Google Assistant, não é possível utilizar as operações de reprodução de música a partir do sistema de auscultadores.
- Não é possível atribuir simultaneamente a funcionalidade Google Assistant e a funcionalidade Amazon Alexa ao sistema de auscultadores.
- O Google Assistant poderá não estar disponível em alguns países, regiões ou idiomas.
- Pode utilizar a funcionalidade Google Assistant quando colocar no ouvido apenas a unidade à qual atribuiu a funcionalidade Google Assistant. Quando a funcionalidade Google Assistant está atribuída ao sistema de auscultadores e o utilizador pretende

utilizar apenas uma unidade do sistema de auscultadores, deve utilizar a unidade à qual atribuiu a funcionalidade Google Assistant. Verifique a configuração do sistema de auscultadores com a aplicação “Sony | Headphones Connect”.

4-747-586-81(5) Copyright 2019 Sony Corporation

Auscultadores estéreo de cancelamento do ruído sem fios  
WF-1000XM3

## Utilizar a Amazon Alexa

Com a aplicação Amazon Alexa instalada no smartphone, pode falar para o microfone do sistema de auscultadores para operar o smartphone ou efetuar pesquisas.

### Smartphones compatíveis

- Smartphones com o Android 5.1 ou posterior ou o iOS 10.0 ou posterior instalado.
- É necessário instalar a aplicação Amazon Alexa mais recente.

1. Abra a loja de aplicações no seu dispositivo móvel.
2. Procure a aplicação Amazon Alexa.
3. Selecione Instalar.
4. Selecione Abrir.

**1** Coloque ambas as unidades do sistema de auscultadores nos ouvidos e ligue o sistema de auscultadores ao smartphone através de uma ligação Bluetooth.

**2** Abra a aplicação Amazon Alexa.

Quando utilizar a funcionalidade Amazon Alexa pela primeira vez, terá de iniciar sessão na sua conta Amazon e avançar para o Passo **3** para configurar o seu sistema de auscultadores para a aplicação Amazon Alexa. Se já tiver configurado a funcionalidade Amazon Alexa anteriormente e tiver configurado o sensor tátil da unidade esquerda do sistema de auscultadores para uma função que não a funcionalidade Amazon Alexa, consulte a secção de sugestões abaixo para saber como reconfigurar o sensor tátil da unidade direita do sistema de auscultadores para a funcionalidade Amazon Alexa.

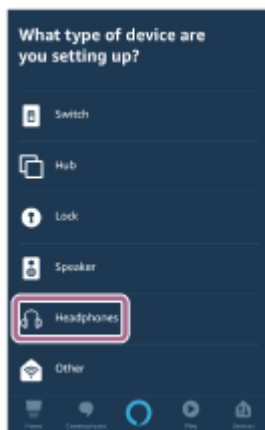
**3** Efetue as definições iniciais para Amazon Alexa.

1. Toque no ícone de menu no canto superior esquerdo do ecrã da aplicação Amazon Alexa e toque em [Add Device].



2. No ecrã [What type of device are you setting up?], selecione [Headphones].



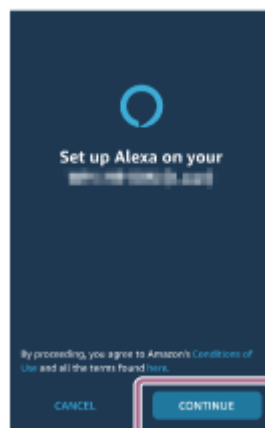


3. A partir de [AVAILABLE DEVICES] no ecrã [Select your device], selecione [WF-1000XM3] ou [LE\_WF-1000XM3].



Se não conseguir encontrar [WF-1000XM3] ou [LE\_WF-1000XM3] em [AVAILABLE DEVICES], o sistema de auscultadores não é ligado ao smartphone através da ligação Bluetooth. Ligue o sistema de auscultadores ao smartphone através de uma ligação Bluetooth.

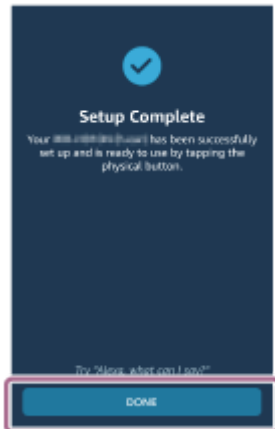
4. No ecrã [Set up Alexa on your WF-1000XM3] ou [Set up Alexa on your LE\_WF-1000XM3], toque em [CONTINUE].



5. Se surgir o ecrã [This will override the current voice assistant on this accessory], toque em [CONTINUE].



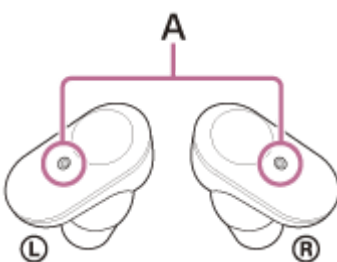
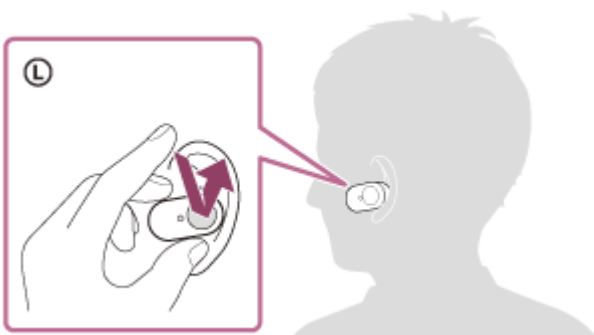
6. No ecrã [Setup Complete], toque em [DONE].



Quando as configurações iniciais estiverem concluídas, o sensor tátil da unidade esquerda do sistema de auscultadores (ou o sensor tátil da unidade direita se tiver usado apenas a unidade direita do sistema de auscultadores para as configurações iniciais) fica definido como funcionalidade Amazon Alexa.

#### 4 Toque no sensor tátil ao qual atribuiu a funcionalidade Amazon Alexa para utilizar a funcionalidade Amazon Alexa.

**Exemplo:** Quando a funcionalidade Amazon Alexa está atribuída ao sensor tátil da unidade esquerda



**A:** Microfones

- Toque no sensor tátil para introduzir um comando de voz.  
Exemplo:  
“Como está o tempo”  
“Reproduzir música (\*)”  
\* É necessária uma subscrição da Amazon ou da Prime Music.
- Se não falar, o modo de escuta é cancelado.

Para saber mais sobre a Amazon Alexa e as suas capacidades, consulte o seguinte website:

<https://www.amazon.com/b?node=16067214011>

Para saber mais sobre a Amazon Alexa, consulte o seguinte website:

<https://www.amazon.com/gp/help/customer/display.html?nodeId=G7HPV3YLTGLJEJFK>

### Sugestão

- Quando tiver configurado o sistema de auscultadores para a funcionalidade Amazon Alexa, o sensor tátil da unidade esquerda do sistema de auscultadores (ou o sensor tátil da unidade direita se tiver usado apenas a unidade direita do sistema de auscultadores para as configurações iniciais) será automaticamente configurado para a funcionalidade Amazon Alexa. Pode repor a função original do sensor tátil alterando-a com a aplicação “Sony | Headphones Connect”. Também pode repor a Amazon Alexa se já tiver ligado anteriormente à Amazon Alexa e tiver alterado o botão para outra função.
- Verifique qual é a versão do software do sistema de auscultadores e atualize-a, se necessário, com a aplicação “Sony | Headphones Connect”.
- Quando a funcionalidade Amazon Alexa não está disponível, por motivos como ausência de ligação a uma rede, ouve-se a orientação por voz “Either your mobile device isn’t connected; or you need to open the Alexa App and try again” (O dispositivo móvel não está ligado ou é necessário abrir a aplicação Alexa e tentar novamente) na unidade esquerda (ou na unidade direita quando estiver a usar apenas a unidade direita).

### Nota

- Se o sensor tátil da unidade esquerda tiver sido definido como funcionalidade Amazon Alexa, não é possível ativar a função de cancelamento do ruído ou o Modo som ambiente a partir do sistema de auscultadores. Se o sensor tátil da unidade direita tiver sido definido como funcionalidade Amazon Alexa, não é possível utilizar a função de reprodução de música a partir do sistema de auscultadores.
- Não é possível atribuir simultaneamente a funcionalidade Amazon Alexa e a funcionalidade Google Assistant ao sistema de auscultadores.
- Pode utilizar a funcionalidade Amazon Alexa quando colocar no ouvido apenas a unidade à qual atribuiu a funcionalidade Amazon Alexa. Quando a funcionalidade Amazon Alexa está atribuída ao sistema de auscultadores e o utilizador pretende utilizar apenas uma unidade do sistema de auscultadores, deve utilizar a unidade à qual atribuiu a funcionalidade Amazon Alexa. Verifique a configuração do sistema de auscultadores com a aplicação “Sony | Headphones Connect”.
- A Amazon Alexa não está disponível em todos os idiomas e países/regiões. Consulte [www.amazon.com/alexa-availability](http://www.amazon.com/alexa-availability) para saber mais.

Auscultadores estéreo de cancelamento do ruído sem fios  
WF-1000XM3

## Utilizar a função de assistência por voz (Google app)

Com a funcionalidade Google app incluída no smartphone Android, pode falar para os microfones do sistema de auscultadores para operar o smartphone Android.

### 1 Defina a seleção de assistente e entrada de voz como Google app.

No smartphone Android, selecione [Settings] - [Apps & notifications] - [Advanced] - [Default apps] - [Assist & voice input] e defina [Assist app] como Google app.

O procedimento acima apresentado é um exemplo. Para obter mais informações, consulte as instruções de operação do smartphone Android.

Nota: pode ser necessária a versão mais recente da Google app.

Para saber mais sobre a Google app, consulte as instruções de operação ou o website de suporte do smartphone Android ou o website da loja Google Play.

É possível que a Google app não possa ser ativada a partir do sistema de auscultadores, dependendo das especificações do smartphone Android.

### 2 Coloque o sistema de auscultadores nos ouvidos e ligue o sistema de auscultadores ao smartphone Android através de uma ligação Bluetooth.

### 3 Quando o smartphone Android estiver no modo de espera ou a reproduzir música, mantenha o dedo no sensor tátil da unidade direita para ativar a Google app.

A Google app fica ativa.

### 4 Faça um pedido à Google app através dos microfones do sistema de auscultadores.

Para saber mais sobre as aplicações que funcionam com a Google app, consulte as instruções de operação do smartphone Android.

Após ativar a Google app, o comando de voz é cancelado após um determinado tempo sem pedidos efetuados.

#### Nota

- Se o sensor tátil da unidade esquerda ou direita estiver definido como funcionalidade Google Assistant, a função de assistência por voz (Google app) não está disponível.
- Se o sensor tátil da unidade esquerda ou direita estiver definido como funcionalidade Amazon Alexa, a função de assistência por voz (Google app) não está disponível.
- Não é possível ativar a Google app dizendo "Ok Google" mesmo quando o smartphone Android tem a definição "Ok Google" ligada.
- A sua voz é ouvida a partir do sistema de auscultadores através do microfone do sistema de auscultadores (função Tom lateral). Neste caso, o som surround ou o som do funcionamento do sistema de auscultadores pode ser ouvido através do sistema de auscultadores — isto não significa uma avaria.
- A Google app poderá não ser ativada dependendo das especificações do smartphone ou da versão da aplicação.
- A Google app não funciona quando o dispositivo ligado não é compatível com a função de assistência por voz.



Auscultadores estéreo de cancelamento do ruído sem fios  
WF-1000XM3

## Utilizar a função de assistência por voz (Siri)

Com a funcionalidade Siri presente no iPhone, pode falar para os microfones do sistema de auscultadores para operar o iPhone.

### 1 Ligue a Siri.

No iPhone, selecione [Settings] - [Siri & Search] para ativar [Press Home for Siri] e [Allow Siri When Locked].

A operação acima é um exemplo. Para saber mais, consulte o manual de instruções do iPhone.

Nota: para saber mais sobre a Siri, consulte o manual de instruções ou o website de assistência do iPhone.

### 2 Coloque o sistema de auscultadores nos ouvidos e ligue o sistema de auscultadores ao iPhone através de uma ligação Bluetooth.

### 3 Quando o iPhone estiver a utilizar a ligação Bluetooth e estiver no modo de espera ou a reproduzir música, mantenha o dedo no sensor tátil da unidade direita.

A Siri fica ativada.

### 4 Faça um pedido à Siri através dos microfones do sistema de auscultadores.

Para saber mais sobre as aplicações que funcionam com a Siri, consulte as instruções de operação do iPhone.

#### Nota

- Não é possível ativar a Siri dizendo "Hey Siri" mesmo quando o iPhone tem a definição "Hey Siri" ligada.
- A sua voz é ouvida a partir do sistema de auscultadores através do microfone do sistema de auscultadores (função Tom lateral). Neste caso, o som surround ou o som do funcionamento do sistema de auscultadores pode ser ouvido através do sistema de auscultadores — isto não significa uma avaria.
- A Siri poderá não ser ativada dependendo das especificações do smartphone ou da versão da aplicação.
- A Siri poderá não funcionar quando o dispositivo ligado não for compatível com a função de assistência por voz.

Auscultadores estéreo de cancelamento do ruído sem fios  
WF-1000XM3

## O que pode fazer com a aplicação “Sony | Headphones Connect”

Quando ligar o smartphone (com a aplicação “Sony | Headphones Connect” instalada) e o sistema de auscultadores através de uma ligação Bluetooth, pode fazer o seguinte.

- Emparelhar com facilidade
- Ver a carga restante da bateria do sistema de auscultadores
- Ver a carga restante da bateria da caixa de carregamento (A carga restante da bateria apresentada é que existia quando o sistema de auscultadores foi retirado da caixa de carregamento. )
- Ver qual é o codec da ligação Bluetooth
- Ajustar a função de cancelamento do ruído e o Modo som ambiente (controlo do som ambiente)
- Utilizar o ajuste automático da função de cancelamento do ruído através de reconhecimento de comportamento (Controlo de som adaptativo)
- Selecionar a função de pausa e retoma automáticas da reprodução com a deteção de colocação e remoção dos auriculares
- Selecionar a função de desativação automática com a deteção de colocação e remoção dos auscultadores
- Selecionar a definição do equalizador
- Personalizar a definição do equalizador
- Mudar de modo de qualidade de som selecionando o modo de ligação Bluetooth
- Selecionar a função DSEE HX (complemento para som de gama alta)
- Alterar a função do sensor tátil
- Desativar o sistema de auscultadores
- Ajustar o volume da reprodução
- Reproduzir música/pausa, avançar para o início da faixa anterior (ou da faixa atual durante a reprodução)/avançar para o início da faixa seguinte
- Verifique o estado da ligação e as definições do sistema de auscultadores
- Ver a versão do software do sistema de auscultadores
- Atualizar o software do sistema de auscultadores
- Mudar o idioma da orientação por voz
- Ativar/desativar a orientação por voz

Para saber mais sobre a aplicação “Sony | Headphones Connect”, consulte o seguinte URL.

[http://rd1.sony.net/help/mdr/hpc/h\\_zz/](http://rd1.sony.net/help/mdr/hpc/h_zz/)

### Sugestão

- O funcionamento da aplicação “Sony | Headphones Connect” depende do dispositivo de áudio. As especificações da aplicação e o design do ecrã podem ser alterados sem aviso prévio.

### Tópico relacionado

- [Instalar a aplicação “Sony | Headphones Connect”](#)
- [Verificar a carga restante da bateria](#)
- [Utilizar a função de cancelamento do ruído](#)
- [Ouvir o som ambiente durante a reprodução de música \(Modo som ambiente\)](#)
- [Acerca do modo de qualidade de som](#)
- [Codecs suportados](#)
- [Acerca da função DSEE HX](#)





Auscultadores estéreo de cancelamento do ruído sem fios  
WF-1000XM3

## Instalar a aplicação “Sony | Headphones Connect”

---

- 1 **Descarregue a aplicação “Sony | Headphones Connect” da loja Google Play ou da App Store e instale a aplicação no seu smartphone.**

Para saber mais sobre a aplicação “Sony | Headphones Connect”, consulte o seguinte URL.

[http://rd1.sony.net/help/mdr/hpc/h\\_zz/](http://rd1.sony.net/help/mdr/hpc/h_zz/)



Sony Headphones Connect



- 2 **Inicie a aplicação “Sony | Headphones Connect” após a instalação.**
- 

### Tópico relacionado

- [O que pode fazer com a aplicação “Sony | Headphones Connect”](#)

Auscultadores estéreo de cancelamento do ruído sem fios  
WF-1000XM3

## **Aceder a informações de suporte a partir da aplicação “Sony | Headphones Connect”**

---

Pode aceder às informações de suporte mais recentes a partir da aplicação “Sony | Headphones Connect”.

- 1** Seleccione [Help] no ecrã da aplicação “Sony | Headphones Connect”.
- 2** Surge o ecrã [Headphones Connect Help] e as informações de suporte são apresentadas.
- 3** Seleccione o item que desejar.

Auscultadores estéreo de cancelamento do ruído sem fios  
WF-1000XM3

## Atualização do software do sistema de auscultadores

---

Instale o software mais recente do sistema de auscultadores utilizando a aplicação “Sony | Headphones Connect” para desfrutar de novas funções ou para resolver alguns problemas existentes no sistema de auscultadores.

Utilize sempre o sistema de auscultadores com o software mais recente instalado.

Para saber mais sobre o software mais recente do sistema de auscultadores e saber como atualizar o software, consulte as informações no website de suporte.

Para atualizar o software do sistema de auscultadores, siga estes procedimentos.

Quando a definição [Automatic download of software] está ativada (predefinição) na aplicação “Sony | Headphones Connect”, o descarregamento e a transferência do software iniciam automaticamente.

- 1 Descarregue o software de atualização do servidor para o smartphone onde tem a aplicação “Sony | Headphones Connect” instalada.**
- 2 Transfira o software de atualização do smartphone para o sistema de auscultadores.**
- 3 Atualize o software do sistema de auscultadores seguindo as instruções no ecrã.**

Auscultadores estéreo de cancelamento do ruído sem fios  
WF-1000XM3

## Precauções

---

### Nas comunicações Bluetooth

- A tecnologia sem fios Bluetooth funciona num alcance de cerca de 10 m. A distância máxima de comunicação poderá variar, dependendo da presença de obstáculos (pessoas, objetos metálicos, paredes, etc.) ou do ambiente eletromagnético.
- As micro-ondas emitidas por um dispositivo Bluetooth poderão afetar o funcionamento de dispositivos médicos eletrónicos. Desligue esta unidade e outros dispositivos Bluetooth nos locais a seguir apresentados, uma vez que poderão provocar acidentes:
  - Em hospitais, próximo de lugares prioritários em comboios, locais onde haja gás inflamável, perto de portas automáticas ou perto de alarmes de incêndio.
- Este produto emite ondas de rádio quando utilizado no modo sem fios. Quando utilizado no modo sem fios num avião, siga as indicações da tripulação relativamente à utilização de produtos no modo sem fios.
- A reprodução de áudio nesta unidade poderá apresentar algum atraso relativamente à do dispositivo de transmissão. Tal acontece devido às características da tecnologia sem fios Bluetooth. Consequentemente, o som poderá não estar sincronizado com a imagem durante a visualização de filmes ou em jogos.
- A unidade suporta funções de segurança que são compatíveis com a norma Bluetooth. Estas funcionam como um meio para garantir a segurança durante a comunicação utilizando a tecnologia sem fios Bluetooth. No entanto, dependendo das definições configuradas e de outros fatores, esta segurança poderá não ser suficiente. Tenha cuidado quando comunicar através da tecnologia sem fios Bluetooth.
- A Sony não assumirá a responsabilidade por quaisquer danos ou perdas resultantes de fugas de informação aquando da utilização de ligações Bluetooth.
- A ligação com todos os dispositivos Bluetooth não pode ser garantida.
  - Os dispositivos Bluetooth ligados à unidade têm de cumprir a norma Bluetooth prescrita pela Bluetooth SIG, Inc. e a sua conformidade tem de estar certificada.
  - Mesmo quando um dispositivo ligado está em conformidade com a norma Bluetooth, poderão existir situações em que as características ou especificações do dispositivo Bluetooth impossibilitam-no de efetuar a ligação ou resultam em métodos de controlo, visualização ou operação diferentes.
  - Ao utilizar a unidade para efetuar chamadas telefónicas no modo mãos-livres, poderá ocorrer ruído dependendo do dispositivo ligado ou do ambiente da comunicação.
- Dependendo do dispositivo a ser ligado, poderá ser necessário algum tempo para iniciar as comunicações.
- O sistema de auscultadores não suporta a ligação multiponto.

Se o sistema de auscultadores suportar a função multiponto, pode ser ligado a um dispositivo de reprodução de música (perfil A2DP, Walkman, etc.) e a um dispositivo de comunicações (smartphone com perfil HFP ou HSP, etc.) ao mesmo tempo, o que permite ouvir música enquanto não recebe ou faz chamadas.

### Nota sobre eletricidade estática

- A eletricidade estática acumulada no corpo pode provocar um ligeiro formigueiro nos ouvidos. Para reduzir o efeito, utilize roupas feitas com materiais naturais que suprimam a geração de eletricidade estática.

### Notas sobre a utilização da unidade no corpo

- Após a utilização, retire os auscultadores lentamente.
- Uma vez que os auriculares ficam bastante justos nos ouvidos quando são colocados, exercer pressão forte ou puxá-los rapidamente poderá resultar em lesões nos tímpanos. Ao colocar os auriculares nos ouvidos, poderá causar estalidos na caixa acústica. Isto não significa uma avaria.

## Acerca dos auriculares de triplo conforto

- Os auriculares de triplo conforto fornecidos proporcionam um ajuste perfeito que bloqueia eficazmente o ruído ambiente.

### Nota

- A utilização prolongada dos auriculares bem ajustados aos ouvidos pode cansar os ouvidos. Se sentir desconforto, retire os auriculares e faça uma pausa.
- Não puxe os auriculares pela parte de espuma de silicone. Se a parte de espuma de silicone for separada dos auriculares, os auriculares deixarão de funcionar.
- Não sujeite a parte de espuma de silicone dos auriculares a pressão durante períodos muito longos, porque pode ficar deformada.
- Os orifícios de diversas dimensões na parte de espuma de silicone dos auriculares não afetam a qualidade do som.
- Poderá ouvir um ruído de quebra quando colocar os auriculares. Isto não significa uma avaria.
- Os materiais em espuma utilizados nos auriculares deterioram-se ao longo do tempo, tanto em utilização como guardados. Substitua os auriculares se a deterioração afetar negativamente o desempenho.

## Outras notas

- Não submeta a unidade a impactos excessivos.
- O sensor tátil poderá não funcionar corretamente se colocar autocolantes ou outro tipo de adesivos no painel de controlo do sensor tátil.
- A função Bluetooth poderá não funcionar com um telemóvel, dependendo das condições do sinal e do ambiente circundante.
- Se sentir algum desconforto durante a utilização da unidade, pare imediatamente de a utilizar.
- Os auriculares podem sofrer danos ou deterioração se forem utilizados ou armazenados durante um longo período de tempo.
- Se os auriculares ficarem sujos, retire-os da unidade e lave-os cuidadosamente à mão, utilizando um detergente neutro. Após a limpeza, seque qualquer vestígio de humidade.
- A unidade não é à prova de água. Se entrar água ou algum objeto estranho na unidade, pode ocorrer um incêndio ou choque elétrico. Se entrar água ou um objeto estranho na unidade, pare imediatamente a utilização e consulte o agente Sony mais próximo. Tenha cuidado sobretudo nos seguintes casos.
  - Quando utilizar a unidade perto de um lavatório, etc.  
Tenha cuidado para não deixar a unidade cair no lavatório ou qualquer recipiente com água.
  - Quando utilizar a unidade à chuva ou neve ou em locais húmidos
  - Quando utilizar a unidade com muita transpiração na pele  
Se tocar na unidade com as mãos molhadas ou colocar a unidade num bolso de uma peça de vestuário húmida, a unidade pode ficar molhada.

## Limpar a unidade

- Quando o exterior da unidade estiver sujo, limpe-o com um pano seco e macio. Se a unidade estiver particularmente suja, molhe um pano com uma solução de detergente neutro e torça-o bem antes de limpar. Não utilize solventes como diluente, benzina ou álcool, pois estes produtos podem danificar a superfície.

Auscultadores estéreo de cancelamento do ruído sem fios  
WF-1000XM3

## **Aviso sobre o licenciamento**

---

### **Notas sobre licenciamento**

Este produto contém software que a Sony utiliza sob acordo de licenciamento com o proprietário dos respetivos direitos de autor. Estamos obrigados a divulgar o conteúdo deste acordo aos clientes por exigência do proprietários dos direitos de autor do software.

Aceda ao seguinte URL e leia o conteúdo da licença.

<https://rd1.sony.net/help/mdr/sl/19b/>

### **Exclusão de responsabilidade relativa a serviços oferecidos por terceiros**

Os serviços oferecidos por terceiros poderão ser alterados, suspensos ou rescindidos sem aviso prévio. A Sony não se responsabiliza por quaisquer situações deste tipo.

Auscultadores estéreo de cancelamento do ruído sem fios  
WF-1000XM3

## Marcas comerciais

---

- Windows é uma marca comercial registada ou marca comercial da Microsoft Corporation nos Estados Unidos e/ou noutros países.
- iPhone, iPod touch, macOS, Mac e Siri são marcas comerciais da Apple Inc., registadas nos EUA e noutros países.
- App Store é uma marca de serviço da Apple Inc., registada nos EUA e outros países.
- IOS é uma marca comercial ou marca comercial registada da Cisco nos EUA e noutros países e é utilizada sob licença.
- Google, Android e Google Play são marcas comerciais da Google LLC.
- Amazon, Alexa e todos os outros logótipos relacionados são marcas comerciais da Amazon.com, Inc. ou de suas afiliadas.
- A marca e os logótipos Bluetooth® são marcas comerciais registadas pertencentes à Bluetooth SIG, Inc. e qualquer utilização dessas marcas pela Sony Group Corporation e respetivas subsidiárias é efetuada sob licença.
- N-Mark é uma marca comercial ou marca comercial registada da NFC Forum, Inc. nos Estados Unidos e noutros países.
- WALKMAN® e o logótipo WALKMAN® são marcas comerciais registadas da Sony Corporation.
- USB Type-C™ e USB-C™ são marcas comerciais do USB Implementers Forum.
- “DSEE” e “DSEE HX” são marcas comerciais da Sony Corporation.

Outras marcas e nomes comerciais pertencem aos respetivos proprietários.

Auscultadores estéreo de cancelamento do ruído sem fios  
WF-1000XM3

## Websites de assistência ao cliente

---

Para os clientes residentes nos EUA, Canadá e América Latina:

<https://www.sony.com/am/support>

Para clientes residentes em países da Europa:

<https://www.sony.eu/support>

Para clientes residentes na China:

<https://service.sony.com.cn>

Para clientes residentes noutros países/regiões:

<https://www.sony-asia.com/support>



Auscultadores estéreo de cancelamento do ruído sem fios  
WF-1000XM3

## O que posso fazer para solucionar um problema?

---

Se o sistema de não funcionar como seria de esperar, experimente os seguintes passos para solucionar o problema.

- Localize os sintomas do problema neste Guia de ajuda e tente realizar as ações corretivas indicadas.
- Coloque o sistema de auscultadores na caixa de carregamento e feche a tampa.  
Poderá resolver alguns problemas se colocar o sistema de auscultadores na caixa de carregamento.
- Carregue o sistema de auscultadores.  
Poderá resolver alguns problemas se carregar a bateria do sistema de auscultadores.
- Reinicialize o sistema de auscultadores.
- Inicialize o sistema de auscultadores.  
Esta operação restaura as definições de fábrica no sistema de auscultadores e elimina todas as informações de emparelhamento.
- Procure informações sobre o problema no website de assistência ao cliente.

Se as operações indicadas não funcionarem, consulte o agente Sony mais próximo.

---

### Tópico relacionado

- [Carregar o sistema de auscultadores](#)
- [Websites de assistência ao cliente](#)
- [Restaurar o sistema de auscultadores](#)
- [Inicializar o sistema de auscultadores para restaurar as definições de fábrica](#)

Auscultadores estéreo de cancelamento do ruído sem fios  
WF-1000XM3

## O sistema de auscultadores não liga.

---

- Certifique-se de que a bateria está totalmente carregada.
  - Não é possível ligar o sistema de auscultadores quando este está colocado e a ser carregado na caixa de carregamento. Retire o sistema de auscultadores da caixa de carregamento para poder ativá-lo.
- 

### Tópico relacionado

- [Carregar o sistema de auscultadores](#)
- [Verificar a carga restante da bateria](#)

Auscultadores estéreo de cancelamento do ruído sem fios  
WF-1000XM3

## Não é possível carregar.

---

- Certifique-se de que o sistema de auscultadores está colocado firmemente na caixa de carregamento.
  - Certifique-se de que utiliza o cabo USB Type-C fornecido.
  - Verifique se o cabo USB Type-C está bem ligado na caixa de carregamento e no transformador de CA USB ou computador.
  - Certifique-se de que o transformador de CA USB está bem ligado na tomada de CA.
  - Verifique se o computador está ligado.
  - Ative o computador se este estiver no modo de espera (suspensão) ou no modo de hibernação.
  - Quando utilizar o Windows 8.1, efetue a atualização através do Windows Update.
- 

### Tópico relacionado

- [Carregar o sistema de auscultadores](#)

Auscultadores estéreo de cancelamento do ruído sem fios  
WF-1000XM3

## O tempo de carregamento é demasiado longo.

---

- Verifique se a caixa de carregamento e o computador estão ligados diretamente e não através de um hub USB.
  - Verifique se está a utilizar o cabo USB Type-C fornecido.
- 
- 

### Tópico relacionado

- [Carregar o sistema de auscultadores](#)

Auscultadores estéreo de cancelamento do ruído sem fios  
WF-1000XM3

## **O sistema de auscultadores não carrega mesmo com a caixa de carregamento ligada a um computador.**

---

- Verifique se o cabo USB Type-C fornecido está bem ligado à porta USB do computador.
- Verifique se a caixa de carregamento e o computador estão ligados diretamente e não através de um hub USB.
- Poderá existir um problema na porta USB do computador ligado. Experimente ligar a outra porta USB do computador se existir outra disponível.
- Tente realizar novamente o procedimento de ligação USB em casos diferentes dos acima indicados.

Auscultadores estéreo de cancelamento do ruído sem fios  
WF-1000XM3

## **A carga restante da bateria do sistema de auscultadores não é apresentada no ecrã do smartphone.**

- Apenas os dispositivos iOS (incluindo o iPhone/iPod touch) que suportam HFP (Hands-free Profile) e os smartphones Android (SO 8.1 ou posterior) conseguem apresentar a carga restante da bateria.
- Verifique se o smartphone está ligado com HFP. Se o smartphone não estiver ligado com HFP, a carga restante da bateria não será apresentada corretamente.

### **Tópico relacionado**

- [Verificar a carga restante da bateria](#)

Auscultadores estéreo de cancelamento do ruído sem fios  
WF-1000XM3

## Sem som

---

- Dependendo da aplicação do smartphone (que requer HFP (Hands-free Profile)/HSP (Headset Profile)), pode ouvir uma voz em apenas uma unidade.
  - Verifique se o dispositivo Bluetooth ligado e as unidades esquerda e direita do sistema de auscultadores estão ativados.
  - Verifique se o sistema de auscultadores e o dispositivo Bluetooth transmissor estão ligados através de Bluetooth A2DP.
  - Levante o volume se ele estiver demasiado baixo.
  - Verifique se o dispositivo ligado está em reprodução.
  - Efetue novamente o emparelhamento do sistema de auscultadores com o dispositivo Bluetooth.
  - Quando a funcionalidade Google Assistant está atribuída ao sistema de auscultadores e o utilizador pretende utilizar apenas uma unidade do sistema de auscultadores, deve utilizar a unidade à qual atribuiu a funcionalidade Google Assistant.
  - Quando a funcionalidade Amazon Alexa está atribuída ao sistema de auscultadores e o utilizador pretende utilizar apenas uma unidade do sistema de auscultadores, deve utilizar a unidade à qual atribuiu a funcionalidade Amazon Alexa.
- 

### Tópico relacionado

- [Utilizar apenas uma unidade do sistema de auscultadores](#)
- [Como estabelecer uma ligação sem fios a dispositivos Bluetooth](#)
- [Ouvir música a partir de um dispositivo através de uma ligação Bluetooth](#)

Auscultadores estéreo de cancelamento do ruído sem fios  
WF-1000XM3

## Baixo nível do som

---

- Quando estiver a reproduzir música, ajuste o volume no dispositivo ligado. Se não conseguir ajustar o volume com o dispositivo ligado, instale a aplicação de smartphone “Sony | Headphones Connect” e ajuste o volume na aplicação.
- Quando estiver a falar ao telefone, ajuste o volume no dispositivo ligado. Se não conseguir ajustar o volume com o dispositivo ligado, instale a aplicação de smartphone “Sony | Music Center” e ajuste o volume na aplicação.
- Ligue o dispositivo Bluetooth ao sistema de auscultadores novamente.



Auscultadores estéreo de cancelamento do ruído sem fios  
WF-1000XM3

## **Existe uma diferença entre o volume do lado esquerdo e o volume do lado direito, mais concretamente falta de som de baixa frequência.**

- Os auriculares do tamanho M são fornecidos já instalados no lado esquerdo e no lado direito do sistema de auscultadores no momento da compra. Se sentir falta de som de baixa frequência e uma diferença entre o volume do lado esquerdo e o volume do lado direito, substitua os auriculares por outros de tamanho diferente para obter um ajuste confortável e firme no ouvido esquerdo e no ouvido direito.

### **Tópico relacionado**

- [Substituir os auriculares](#)

Auscultadores estéreo de cancelamento do ruído sem fios  
WF-1000XM3

## Baixa qualidade do som

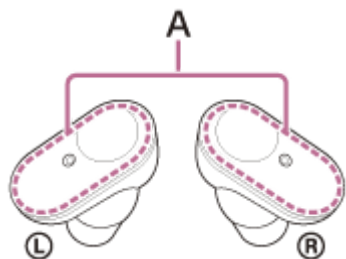
---

- Reduza o volume do dispositivo ligado se estiver demasiado alto.
- Mantenha o sistema de auscultadores afastado de fornos microondas, dispositivos Wi-Fi, etc.
- Coloque o sistema de auscultadores mais perto do dispositivo Bluetooth. Retire quaisquer obstáculos existentes entre o sistema de auscultadores e o dispositivo Bluetooth.
- Mantenha o sistema de auscultadores afastado de televisores.
- Mude a ligação Bluetooth para o perfil A2DP no dispositivo ligado quando o sistema de auscultadores e o dispositivo Bluetooth transmissor estiverem ligados com uma ligação Bluetooth HFP ou HSP.
- Se ligar um dispositivo com rádio ou sintonizador incorporado ao sistema de auscultadores, a transmissão poderá não ser recebida ou a sensibilidade poderá ser reduzida. Afaste o sistema de auscultadores do dispositivo ligado e tente novamente.
- Se o sistema de auscultadores estabelecer uma ligação a um dispositivo Bluetooth ao qual já tenha estado ligado, o sistema de auscultadores apenas conseguirá estabelecer a ligação Bluetooth HFP/HSP ao ser ativado. Utilize o dispositivo Bluetooth para estabelecer uma ligação Bluetooth A2DP.

Auscultadores estéreo de cancelamento do ruído sem fios  
WF-1000XM3

## O som salta frequentemente.

- Selecione o modo “Prioridade à ligação estável” do sistema de auscultadores. Para saber mais, consulte [“Acerca do modo de qualidade de som”](#).
- Retire todos os obstáculos existentes entre a antena do dispositivo Bluetooth a ser ligado e a antena incorporada do sistema de auscultadores. A antena do sistema de auscultadores está incorporada na parte indicada pela linha pontilhada abaixo apresentada.



**A:** localização da antena incorporada

- As comunicações Bluetooth poderão ser desativadas ou poderá ocorrer ruído ou falha do áudio nas seguintes condições.
  - Quando existir uma pessoa entre o sistema de auscultadores e o dispositivo Bluetooth  
Neste caso, coloque o dispositivo Bluetooth na mesma direção da antena do sistema de auscultadores para melhorar as comunicações Bluetooth.
  - Existe um obstáculo, por exemplo um metal ou uma parede, entre o sistema de auscultadores e o dispositivo Bluetooth.
  - Em locais com LAN sem fios, forno microondas ou outro dispositivo que produza ondas eletromagnéticas.
- A situação pode ser melhorada alterando as definições de qualidade de reprodução sem fios ou corrigindo o modo de reprodução sem fios para SBC no dispositivo transmissor. Para saber mais, consulte o manual de instruções fornecido com o dispositivo transmissor.
- Uma vez que os dispositivos Bluetooth e os dispositivos Wi-Fi (IEEE802.11b/g/n) utilizam a mesma frequência (2,4 GHz), pode ocorrer interferência de microondas que provoca ruído, falha do áudio ou a desativação das comunicações se este sistema de auscultadores for utilizado perto de um dispositivo Wi-Fi. Nesse caso, siga estes passos.
  - Quando ligar o sistema de auscultadores a um dispositivo Bluetooth, utilize o sistema de auscultadores a, pelo menos, 10 m (30 pés) de distância do dispositivo Wi-Fi.
  - Se o sistema de auscultadores for utilizado a uma distância igual ou inferior a 10 m de um dispositivo Wi-Fi, desligue o dispositivo Wi-Fi.
  - Utilize este sistema de auscultadores e o dispositivo Bluetooth o mais próximos possível um do outro.
- Se estiver a ouvir música com o seu smartphone, a situação pode ser melhorada desligando as aplicações desnecessárias ou reiniciando o seu smartphone.

### Tópico relacionado

- [Acerca do modo de qualidade de som](#)

Auscultadores estéreo de cancelamento do ruído sem fios  
WF-1000XM3

## O efeito de cancelamento de ruído não é suficiente.

---

- Certifique-se de que a função de cancelamento de ruído está ligada.
  - Mude para o auricular que mais reduzir o som ambiente na unidade esquerda e na unidade direita.
  - Ajuste a posição do sistema de auscultadores para o adaptar aos seus ouvidos.
  - A função de cancelamento de ruído é eficaz em gamas de frequência baixas, como aviões, comboios, escritórios, perto de sistemas de ar condicionado, e não é tão eficaz em gamas de frequência mais elevadas, como vozes humanas.
- 

### Tópico relacionado

- [Substituir os auriculares](#)
- [Utilizar o sistema de auscultadores](#)
- [O que é o cancelamento do ruído?](#)
- [Utilizar a função de cancelamento do ruído](#)

Auscultadores estéreo de cancelamento do ruído sem fios  
WF-1000XM3

## Não é possível efetuar o emparelhamento.

---

- Coloque o sistema de auscultadores a menos de 1 m de distância do dispositivo Bluetooth.
  - Quando emparelhar pela primeira vez após a compra, uma inicialização ou uma reparação do sistema de auscultadores, o sistema de auscultadores entra automaticamente no modo de emparelhamento quando for retirado da caixa de carregamento. Quando emparelhar um segundo dispositivo ou dispositivos posteriores, coloque o sistema de auscultadores em ambos os ouvidos e mantenha os dedos nos sensores táteis das unidades esquerda e direita durante cerca de 7 segundos para entrar no modo de emparelhamento.
  - Quando pretender emparelhar um dispositivo novamente após uma inicialização ou reparação do sistema de auscultadores, poderá não conseguir fazer o emparelhamento com o dispositivo se ele tiver preservado as informações de emparelhamento do sistema de auscultadores (iPhone ou outro dispositivo). Neste caso, elimine as informações de emparelhamento do sistema de auscultadores no dispositivo e volte a emparelhá-los.
- 

### Tópico relacionado

- [Acerca do indicador](#)
- [Como estabelecer uma ligação sem fios a dispositivos Bluetooth](#)
- [Inicializar o sistema de auscultadores para restaurar as definições de fábrica](#)

Auscultadores estéreo de cancelamento do ruído sem fios  
WF-1000XM3

## A função de ligação com um toque (NFC) não funciona.

---

- Remova o sistema de auscultadores da caixa de carregamento e certifique-se de que o sistema de auscultadores está ligado.
  - Mantenha o smartphone junto da marca N na caixa de carregamento até o smartphone responder. Se ele continuar a não responder, mova lentamente o smartphone em todas as direções.
  - Verifique se a função NFC do smartphone está ligada.
  - Se o smartphone estiver numa capa, retire-a.
  - A sensibilidade de receção NFC varia consoante o smartphone. Se a ligação falhar repetidamente, ligue/desligue utilizando o smartphone.
  - Não é possível estabelecer a ligação com um toque (NFC) enquanto estiver a carregar a bateria, uma vez que não é possível ligar o sistema de auscultadores. Termine o carregamento antes de estabelecer a ligação com um toque (NFC).
  - Verifique se o dispositivo que pretende ligar suporta a função NFC.
  - Verifique se a função Bluetooth do smartphone está ligada.
- 

### Tópico relacionado

- [Ligação com um toque \(NFC\) com um smartphone Android](#)

Auscultadores estéreo de cancelamento do ruído sem fios  
WF-1000XM3

## Não é possível efetuar uma ligação Bluetooth.

---

- Verifique se o sistema de auscultadores está ligado.
  - Certifique-se de que o dispositivo Bluetooth está ligado, assim como a função Bluetooth.
  - Se o sistema de auscultadores se ligar automaticamente ao último dispositivo Bluetooth ligado, poderá não conseguir ligar o sistema de auscultadores a outros dispositivos através de Bluetooth. Nesse caso, opere o último dispositivo Bluetooth ligado e desligue a ligação Bluetooth.
  - Verifique se o dispositivo Bluetooth está no modo de suspensão. Se o dispositivo estiver no modo de suspensão, cancele o modo de suspensão.
  - Verifique se a ligação Bluetooth foi desligada. Se tiver sido desligada, estabeleça a ligação Bluetooth novamente.
  - Se as informações de emparelhamento para o sistema de auscultadores terem sido eliminadas no dispositivo Bluetooth, emparelhe novamente o sistema de auscultadores com o dispositivo.
- 

### Tópico relacionado

- [Acerca do indicador](#)
- [Como estabelecer uma ligação sem fios a dispositivos Bluetooth](#)

Auscultadores estéreo de cancelamento do ruído sem fios  
WF-1000XM3

## Som distorcido

---

- Mantenha os auscultadores afastados de fornos microondas, dispositivos Wi-Fi, etc.

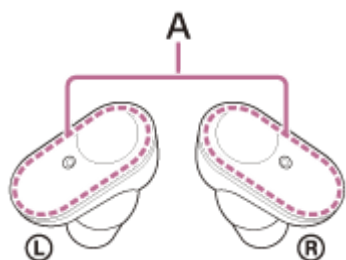
4-747-586-81(5) Copyright 2019 Sony Corporation



Auscultadores estéreo de cancelamento do ruído sem fios  
WF-1000XM3

## O alcance da comunicação sem fios Bluetooth é curto ou o som salta.

- Selecione o modo “Prioridade à ligação estável” do sistema de auscultadores. Para saber mais, consulte [“Acerca do modo de qualidade de som”](#).
- Retire todos os obstáculos existentes entre a antena do dispositivo Bluetooth a ser ligado e a antena incorporada do sistema de auscultadores. A antena do sistema de auscultadores está incorporada na parte indicada pela linha pontilhada abaixo apresentada.



**A:** localização da antena incorporada

- As comunicações Bluetooth poderão ser desativadas ou poderá ocorrer ruído ou falha do áudio nas seguintes condições.
  - Quando existir uma pessoa entre o sistema de auscultadores e o dispositivo Bluetooth  
Neste caso, coloque o dispositivo Bluetooth na mesma direção da antena do sistema de auscultadores para melhorar as comunicações Bluetooth.
  - Existe um obstáculo, por exemplo um metal ou uma parede, entre o sistema de auscultadores e o dispositivo Bluetooth.
  - Em locais com LAN sem fios, forno microondas ou outro dispositivo que produza ondas eletromagnéticas.
- A situação pode ser melhorada alterando as definições de qualidade de reprodução sem fios ou corrigindo o modo de reprodução sem fios para SBC no dispositivo transmissor. Para saber mais, consulte o manual de instruções fornecido com o dispositivo transmissor.
- Uma vez que os dispositivos Bluetooth e os dispositivos Wi-Fi (IEEE802.11b/g/n) utilizam a mesma frequência (2,4 GHz), pode ocorrer interferência de microondas que provoca ruído, falha do áudio ou a desativação das comunicações se este sistema de auscultadores for utilizado perto de um dispositivo Wi-Fi. Nesse caso, siga estes passos.
  - Quando ligar o sistema de auscultadores a um dispositivo Bluetooth, utilize este sistema de auscultadores a, pelo menos, 10 m (30 pés) de distância do dispositivo Wi-Fi.
  - Se o sistema de auscultadores for utilizado a uma distância igual ou inferior a 10 m de um dispositivo Wi-Fi, desligue o dispositivo Wi-Fi.
  - Utilize este sistema de auscultadores e o dispositivo Bluetooth o mais próximos possível um do outro.
- Se estiver a ouvir música com o seu smartphone, a situação pode ser melhorada desligando as aplicações desnecessárias ou reiniciando o seu smartphone.

### Tópico relacionado

- [Acerca do modo de qualidade de som](#)

Auscultadores estéreo de cancelamento do ruído sem fios  
WF-1000XM3

## Os auscultadores não funcionam corretamente.

---

- Reinicialize o sistema de auscultadores. Esta operação não elimina as informações de emparelhamento.
  - Se o sistema de auscultadores não funcionar corretamente mesmo que o reinicie, inicialize o sistema de auscultadores.
  - Não pode utilizar o sistema de auscultadores se não o colocar nos ouvidos. Coloque o sistema de auscultadores nos ouvidos para utilizar.
  - Para utilizar o sistema de auscultadores, toque corretamente no sensor tátil. Segure na unidade com o polegar e o dedo médio e, em seguida, toque no sensor tátil com o dedo indicador.
  - Não é possível interagir com o sistema de auscultadores com o sensor tátil ou os dedos molhados. Limpe a transpiração ou a água com um pano seco e macio antes de utilizar.
  - Não é possível interagir com o sistema de auscultadores com luvas. Interaja com o sistema de auscultadores diretamente com as mãos.
  - Não é possível interagir com o sistema de auscultadores com o sensor tátil coberto por cabelo. Limpe o sensor tátil para conseguir tocar-lhe diretamente.
  - Toque no interior do círculo do sensor tátil. Se tocar na borda do sensor tátil, o sistema de auscultadores poderá não funcionar.
  - Toque no sensor tátil com a superfície do último segmento do seu dedo. Se tocar com uma unha ou com a ponta do dedo, o sistema de auscultadores poderá não funcionar.
  - Toque no sensor tátil enquanto segura o sistema de auscultadores com o polegar e o dedo médio. Se o sistema de auscultadores se mover enquanto toca no sensor tátil, o sistema de auscultadores poderá não funcionar.
- 

### Tópico relacionado

- [Restaurar o sistema de auscultadores](#)
- [Inicializar o sistema de auscultadores para restaurar as definições de fábrica](#)

Auscultadores estéreo de cancelamento do ruído sem fios  
WF-1000XM3

## Não consegue ouvir uma pessoa numa chamada.

---

- Certifique-se de que o sistema de auscultadores e o dispositivo (smartphone) estão ligados.
  - Aumente o volume do dispositivo ligado, se estiver demasiado baixo.
  - Verifique as definições de áudio do dispositivo Bluetooth para garantir que o som é emitido pelo sistema de auscultadores durante uma chamada.
  - Utilize o dispositivo Bluetooth para restabelecer a ligação. Selecione HFP ou HSP para o perfil.
  - Enquanto ouve música com o sistema de auscultadores, pare a reprodução e toque rapidamente duas vezes no sensor tátil da unidade esquerda ou direita para atender uma chamada recebida.
- 

### Tópico relacionado

- [Como estabelecer uma ligação sem fios a dispositivos Bluetooth](#)
- [Receber uma chamada](#)
- [Fazer uma chamada](#)

Auscultadores estéreo de cancelamento do ruído sem fios  
WF-1000XM3

## Som baixo dos autores das chamadas

---

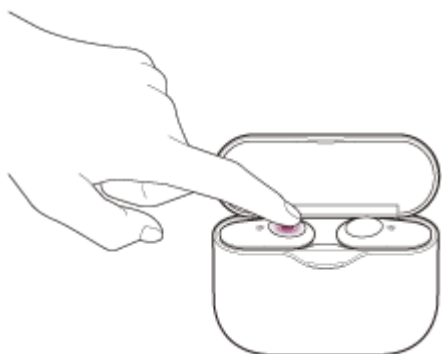
- Aumente o volume do dispositivo ligado.

Auscultadores estéreo de cancelamento do ruído sem fios  
WF-1000XM3

## Restaurar o sistema de auscultadores

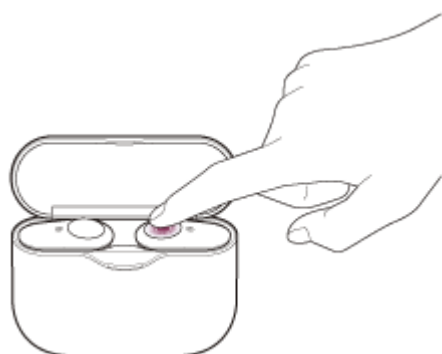
Se o sistema de auscultadores não ligar ou não funcionar mesmo quando está ligado, reinicialize o sistema de auscultadores.

Coloque o sistema de auscultadores na caixa de carregamento, deixe a tampa da caixa de carregamento aberta e toque com um dedo no sensor tátil da unidade esquerda durante cerca de 20 segundos.



Retire o dedo quando o indicador (vermelho) do sistema de auscultadores se apagar após piscar.

Em seguida, mantenha um dedo no sensor tátil da unidade direita durante cerca de 20 segundos.



Retire o dedo quando o indicador (vermelho) do sistema de auscultadores se apagar após piscar.

Quando ocorre algum problema no sistema de auscultadores, o indicador (vermelho) permanece apagado e não pisca mesmo que os procedimentos descritos acima sejam executados. Neste caso, mantenha um dedo no sensor tátil durante mais tempo (cerca de 30 segundos) e retire-o quando o indicador (vermelho) do sistema de auscultadores acender.

As informações de registo (emparelhamento) do dispositivo e outras definições são preservadas.

Se o sistema de auscultadores não funcionar corretamente mesmo depois de o restaurar, inicialize o sistema de auscultadores para restaurar as definições de fábrica.

---

### Tópico relacionado

- [Inicializar o sistema de auscultadores para restaurar as definições de fábrica](#)

Auscultadores estéreo de cancelamento do ruído sem fios  
WF-1000XM3

## Inicializar o sistema de auscultadores para restaurar as definições de fábrica

Se o sistema de auscultadores não funcionar corretamente mesmo depois de o reiniciar, inicialize o sistema de auscultadores.

Coloque o sistema de auscultadores na caixa de carregamento, deixe a tampa da caixa de carregamento aberta e toque com os dedos nos sensores táteis das unidades esquerda e direita durante cerca de 10 segundos. Retire os dedos quando os indicadores (vermelhos) do sistema de auscultadores começarem a piscar.

Os indicadores (azuis) piscam 4 vezes ( ● ● ● ● ), e o sistema de auscultadores é inicializado. Esta operação restaura as definições de fábrica no sistema de auscultadores e elimina todas as informações de emparelhamento. Neste caso, elimine as informações de emparelhamento do sistema de auscultadores no dispositivo e volte a emparelhá-los.

Se o sistema de auscultadores não funcionar corretamente mesmo após a inicialização, consulte o agente Sony mais próximo.

### Nota

- Antes de tocar com os dedos nos sensores táteis, certifique-se de que ambos os indicadores (vermelhos) do sistema de auscultadores estão acesos.
- Se tiver atualizado o software após comprar o sistema de auscultadores, a atualização do software é mantida mesmo que inicialize o sistema de auscultadores.
- Quando inicializar o sistema de auscultadores para repor as definições de fábrica após alterar o idioma da orientação por voz, o idioma também voltará a ser o predefinido de fábrica.