

Bezdrôtové stereofónne slúchadlá s funkciou potlačenia hluku
WF-1000XM3



Túto príručku použijete v prípade problémov alebo otázok.

Aktualizujte softvér slúchadiel a aplikáciu „Sony | Headphones Connect“ na najnovšiu verziu. Podrobné informácie nájdete na nasledujúcej webovej lokalite:

<https://www.sony.net/elsesupport/>

Začíname

[Ako vám môže poslúžiť funkcia Bluetooth](#)

[Informácie o hlasových oznamoch](#)

Dodávané príslušenstvo

[Kontrola obsahu balenia](#)

[Výmena nástavcov slúchadiel](#)

[Keď ste skončili s používaním slúchadiel](#)

Časti a ovládacie prvky

[Umiestnenie a funkcie súčastí](#)

[Informácie o indikátoroch](#)

Nosenie slúchadiel

- [Nosenie slúchadiel](#)
- [Používanie jedného slúchadla](#)
- [Dotykový snímač](#)

Napájanie/Nabíjanie

- [Nabíjanie slúchadiel](#)
- [Dostupný prevádzkový čas](#)
- [Kontrola ostávajúcej úrovne nabitia batérie](#)
- [Zapnutie slúchadiel](#)
- [Vypnutie slúchadiel](#)

Pripájanie

[Vytvorenie bezdrôtového pripojenia k zariadeniam Bluetooth](#)

Jednoduché nastavenie pomocou aplikácie

- [Pripojenie aplikácie „Sony | Headphones Connect“](#)

Telefón smartphone so systémom Android

- [Párovanie a pripojenie k smartfónu so systémom Android](#)
- [Pripojenie k spárovanému smartfónu so systémom Android](#)
- [Prepojenie jedným dotykcom \(NFC\) so smartfónom so systémom Android](#)
- [Odpojenie smartfónu so systémom Android jedným dotykcom \(NFC\)](#)
- [Prepnutie zariadenia jedným dotykcom \(NFC\)](#)

iPhone (zariadenia so systémom iOS)

- [Párovanie a pripojenie k zariadeniu iPhone](#)
- [Pripojenie k spárovanému zariadeniu iPhone](#)

[Ukončenie pripojenia Bluetooth \(po skončení používania\)](#)

Počúvanie hudby

Počúvanie hudby prostredníctvom pripojenia Bluetooth

- [Počúvanie hudby zo zariadenia prostredníctvom pripojenia Bluetooth](#)
- [Ovládanie zvukového zariadenia \(pripojenie Bluetooth\)](#)
- [Ukončenie pripojenia Bluetooth \(po skončení používania\)](#)

Funkcia potlačenia šumu

[Čo je potlačenie šumu?](#)

[Používanie funkcie potlačenia šumu](#)

Počúvanie okolitého zvuku

[Počúvanie okolitého zvuku počas prehrávania hudby \(režim okolitého zvuku\)](#)

[Rýchle počúvanie okolitého zvuku \(režim rýchlej pozornosti\)](#)

Režim kvality zvuku

[Informácie o režime kvality zvuku](#)

[Podporované kodeky](#)

[Informácie o funkcii DSEE HX](#)

Telefonovanie

[Prijatie hovoru](#)

[Uskutočnenie hovoru](#)

[Funkcie na telefonovanie](#)

[Ukončenie pripojenia Bluetooth \(po skončení používania\)](#)

Používanie funkcie hlasovej asistencie

[Používanie funkcie Google Assistant](#)

[Používanie funkcie Amazon Alexa](#)

[Používanie funkcie hlasovej asistencie \(Google app\)](#)

[Používanie funkcie hlasovej asistencie \(Siri\)](#)

Používanie aplikácií

[Možnosti aplikácie „Sony | Headphones Connect“](#)

[Inštalácia aplikácie „Sony | Headphones Connect“](#)

[Prístup k informáciám o podpore z aplikácie „Sony | Headphones Connect“](#)

[Aktualizácia softvéru slúchadiel](#)

Dôležité informácie

[Bezpečnostné opatrenia](#)

[Oznámenie o licencií](#)

[Ochranné známky](#)

Riešenie problémov

[Ako možno vyriešiť problém?](#)

Napájanie/Nabíjanie

- [Nie je možné zapnúť slúchadlá.](#)
- [Batéria sa nedá nabiť.](#)
- [Čas nabíjania je príliš dlhý.](#)
- [Slúchadlá sa nedajú nabíjať ani po pripojení nabíjacieho puzdra k počítaču.](#)
- [Ostávajúca úroveň nabitia batérie slúchadiel sa nezobrazuje na obrazovke smartfónu.](#)

Zvuk

- [Žiaden zvuk](#)
- [Nízka hlasitosť zvuku](#)
- [Rozdielna hlasitosť medzi ľavou a pravou stranou, slabé basové tóny.](#)
- [Nízka kvalita zvuku](#)
- [Zvuk často vypadáva.](#)
- [Efekt potlačenia šumu nie je dostatočný.](#)

Bluetooth

- [Párovanie sa nedá uskutočniť.](#)
- [Pripojenie jedným dotykcom \(NFC\) nefunguje.](#)
- [Pripojenie Bluetooth sa nedá vytvoriť.](#)
- [Skreslený zvuk](#)
- [Dosah bezdrôtovej komunikácie Bluetooth je krátky alebo zvuk vynecháva.](#)
- [Slúchadlá nefungujú správne.](#)
- [Počas hovoru nepočuť osobu.](#)
- [Volajúcich počuť potichu](#)

Resetovanie alebo inicializácia slúchadiel

- [Resetovanie slúchadiel](#)
- [Inicializácia slúchadiel na obnovenie výrobných nastavení](#)

Bezdrôtové stereofónne slúchadlá s funkciou potlačenia hluku
WF-1000XM3

Ako vám môže poslúžiť funkcia Bluetooth

Slúchadlá využívajú bezdrôtovú technológiu BLUETOOTH®, ktorá umožňuje bezdrôtovo počúvať hudbu alebo telefonovať.

Počúvanie hudby

Môžete prijímať zvukové signály zo smartfónu alebo hudobného prehrávača a počúvať hudbu bezdrôtovo.



Telefonovanie

Hovory môžete uskutočňovať a prijímať v režime hands-free a nechať svoj smartfón alebo mobilný telefón v taške alebo vo vrecku.



Bezdrôtové stereofónne slúchadlá s funkciou potlačenia hluku
WF-1000XM3

Informácie o hlasových oznamoch

Vo výrobných nastaveniach zaznie zo slúchadiel po nasadení hlasový oznam v angličtine.

Obsah hlasových oznamov je vysvetlený v zátvorkách.

Jazyk hlasových oznamov môžete zmeniť, prípadne ich zapnúť/vypnúť, pomocou aplikácie „Sony | Headphones Connect“. Podrobnosti nájdete na nasledujúcej adrese URL:

http://rd1.sony.net/help/mdr/hpc/h_??/

Z ľavého a pravého slúchadla budú znieť hlasové oznamy v nasledujúcich situáciách.

- Pri zapnutí slúchadiel: „Power on“ (Zapína sa)
- Pri informovaní o ostávajúcej úrovni nabitia batérie: „Battery about XX %“ (Úroveň nabitia batérie je približne XX %) (Hodnota „XX“ udáva približnú ostávajúcu úroveň nabitia. Ide o približný odhad.) / „Battery fully charged“ (Batéria je úplne nabitá)
- Keď je zostávajúca úroveň nabitia batérie nízka: „Low battery, please recharge headset“ (Úroveň nabitia batérie je nízka, nabite slúchadlá)
- Pri automatickom vypínaní kvôli vybitiu batérie: „Please recharge headset. Power off“ (Nabite slúchadlá. Vypínajú sa.)

V nasledujúcich situáciách zaznie hlasový oznam z ľavého slúchadla (alebo z pravého v prípade, že máte nasadené len pravé).

- Pri vypínaní pomocou aplikácie „Sony | Headphones Connect“: „Power off“ (Vypína sa)
- Pri vstupe do režimu párovania: „Bluetooth pairing“ (Prebieha párovanie Bluetooth)
- Pri vytváraní pripojenia Bluetooth: „Bluetooth connected“ (Bluetooth je pripojené)
- Pri odpájaní pripojenia Bluetooth: „Bluetooth disconnected“ (Bluetooth je odpojené)
- Pri zapnutí funkcie potlačenia šumu: „Noise canceling“ (Eliminácia hluku)
- Pri zapnutí režimu okolitého zvuku: „Ambient sound“ (Okolitý zvuk)
- Pri vypnutí funkcie potlačenia šumu a režimu okolitého zvuku: „Ambient Sound Control off“ (Funkcia ovládania okolitého zvuku je vypnutá)

V nasledujúcich situáciách budete počuť hlasové oznamy zo slúchadla, ku ktorému je priradená funkcia Google Assistant.

- Ak služba Google Assistant nie je k dispozícii na smartfóne pripojenom k slúchadlám, aj keď používate dotykový senzor na jednotke, ktorej je priradená funkcia Google Assistant: „The Google Assistant is not connected“ (Služba Google Assistant nie je pripojená)

V nasledujúcich situáciách budete zo slúchadla, ku ktorému je priradená funkcia Amazon Alexa, počuť hlasové oznamy.

- Ak Amazon Alexa nie je k dispozícii na smartfóne pripojenom k slúchadlám, aj keď používate dotykový senzor na jednotke, ku ktorej Amazon Alexa je funkcia priradená: „Either your mobile device isn't connected; or you need to open the Alexa App and try again“ (Vaše mobilné zariadenie buď nie je pripojené, alebo musíte spustiť aplikáciu Alexa a skúsiť to znova)

Poznámka

- Ak máte nasadené iba jedno slúchadlo, hlasový oznam zaznie v nasadenom slúchadle.
- Zmena jazyka hlasových oznamov trvá približne 20 minút.
- Po inicializácii slúchadiel a obnovení výrobných nastavení po zmene jazyka hlasových oznamov sa obnoví aj výrobné nastavenie jazyka.

- Ak hlasové oznamy nie je po zmene jazyka hlasových oznamov alebo po aktualizácii firmvéru počuť, slúchadlá vypnite a znova ich zapnite.

Súvisiaca téma

- [Používanie jedného slúchadla](#)

4-747-586-91(5) Copyright 2019 Sony Corporation

Bezdrôtové stereofónne slúchadlá s funkciou potlačenia hluku
WF-1000XM3

Kontrola obsahu balenia

Po otvorení balenia skontrolujte, či balenie slúchadiel obsahuje všetky položky uvedené v zozname. Ak niektoré položky chýbajú, kontaktujte svojho predajcu.

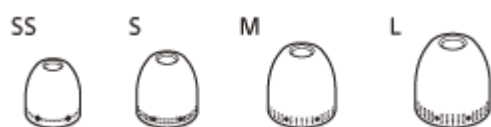
Čísla v zátvorkách označujú dodané množstvo.

Bezdrôtové stereofónne slúchadlá s funkciou potlačenia hluku
Kábel USB Type-C™ (USB-A – USB-C™) (s dĺžkou približne 20 cm) (1)



Dlhé nastavce slúchadiel z hybridnej silikónovej gummy (SS/S/M/L, po 2 ks)

- Na slúchadlách sú nasadené nastavce slúchadiel veľkosti M.



Nastavce slúchadiel Triple-comfort (S/M/L, po 2 ks)



Nabíjacie puzdro (1)



Bezdrôtové stereofónne slúchadlá s funkciou potlačenia hluku
WF-1000XM3

Výmena nastavcov slúchadiel

Aby bola funkcia potlačenia šumu úplne účinná, vyberte si nastavce slúchadiel, ktoré sa budú čo najlepšie hodiť do vašich uší.

Z výroby sú na ľavej a pravej strane slúchadiel dlhé nastavce slúchadiel z hybridnej silikónovej gummy veľkosti M. Vyberte si a pripojte nastavce slúchadiel, vďaka ktorým budete v každom zo slúchadiel počuť čo najmenej okolitého zvuku.

Dlhé nastavce slúchadiel z hybridnej silikónovej gummy



SS: 1 čiarka

S: 2 čiarky

M: 3 čiarky

L: 4 čiarky

Nastavce slúchadiel Triple-comfort

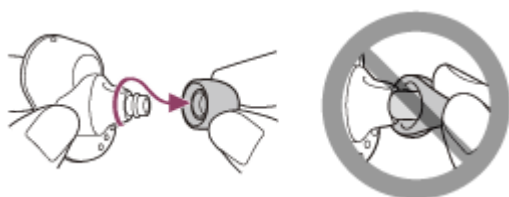


S: oranžový

M: zelený

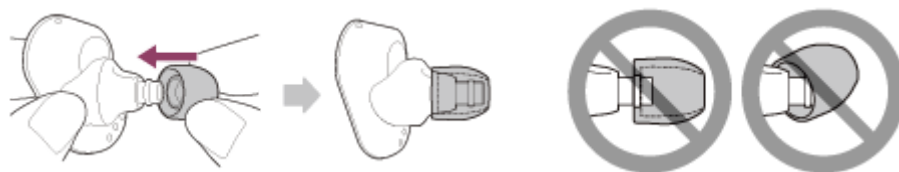
L: svetlomodrý

1 Odpojte nastavce slúchadiel.



- Pri odpájaní nestláčajte koniec nastavca slúchadiel.

2 Pripojte nastavce slúchadiel.



- Nastavce slúchadiel si pevne vložte celou dĺžkou do uší. Neupevňujte nastavce slúchadiel uvoľnene ani pod uhlom.

Bezdrôtové stereofónne slúchadlá s funkciou potlačenia hluku
WF-1000XM3

Keď ste skončili s používaním slúchadiel

Po skončení používania slúchadiel ich nezabudnite vložiť do nabíjacieho puzdra.
Zatvorte veko nabíjacieho puzdra.



Poznámka

- Ak sa do otvoru mikrofónu slúchadiel dostanú kvapky vody, môžu spôsobiť koróziu. Ak sa na slúchadlá dostane voda, otočte otvor mikrofónu smerom nadol a jemne naň päťkrát ťuknite suchou handričkou alebo niečím podobným.



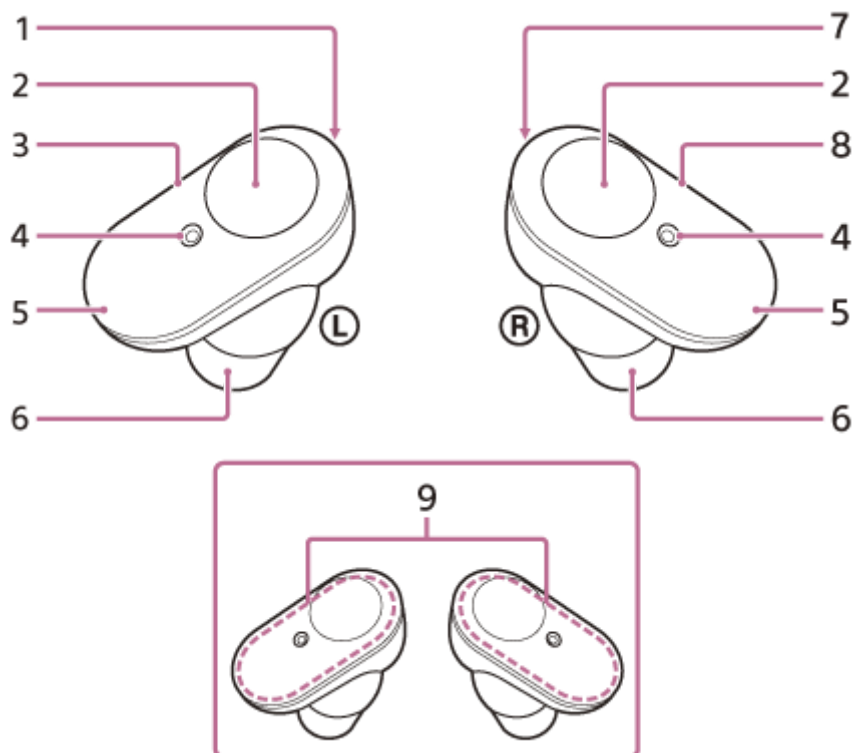
- Ak na nabíjacom porte ostane pot alebo voda, môže to ovplyvniť schopnosť nabíjania slúchadiel. Po použití z portu nabíjania okamžite utrite všetok pot alebo vodu.



Bezdrôtové stereofónne slúchadlá s funkciou potlačenia hluku
WF-1000XM3

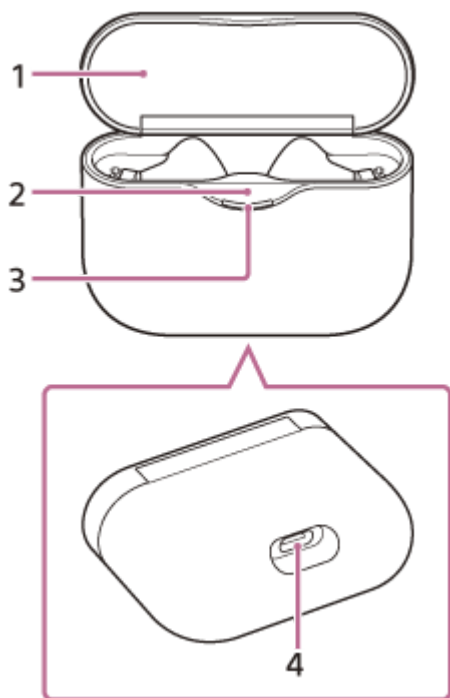
Umiestnenie a funkcie súčastí

Slúchadlá



1. Značka ⊕ (vľavo) a hmatový bod
Ľavé slúchadlo disponuje hmatovým bodom.
2. Dotykový snímač
Ťukáním ovládajte slúchadlá.
Aby nenosené slúchadlá nereagovali nesprávne, vo výrobných nastaveniach nebudú fungovať ani v prípade, ak ťuknete na dotykový snímač.
3. Ľavé slúchadlo
4. Mikrofón
Sníma hlas (pri telefonovaní) a hluk (počas používania funkcie potlačenia šumu).
5. Indikátor (modrý/červený)
Počas nabíjania svieti načerveno.
Červeným alebo modrým svetlom indikuje stav napájania alebo komunikácie slúchadiel.
Vo výrobných nastaveniach po nasadení slúchadiel indikátor zhasne.
6. Nástavce slúchadiel
7. Značka ⊗ (pravé)
8. Pravé slúchadlo
9. Vstavaná anténa
Bluetooth anténa je vstavaná v slúchadlách.

Nabíjacie puzdro



1. Veko

2. Značka N

3. Indikátor (červený)

Počas nabíjania svieti.

4. Port USB Type-C

Pripojte nabíjacie puzdro k počítaču alebo k bežne dostupnému sieťovému adaptéru USB pomocou dodaného kábla USB Type-C, ktorý slúži na súčasné nabíjanie slúchadiel aj nabíjacieho puzdra.

Súvisiaca téma

- [Informácie o indikátoroch](#)
- [Kontrola ostávajúcej úrovne nabitia batérie](#)

Bezdrôtové stereofónne slúchadlá s funkciou potlačenia hluku
WF-1000XM3

Informácie o indikátoroch

Rôzne stavy slúchadiel môžete skontrolovať podľa indikátora.

● : Rozsvieti sa namodro/ ● : Rozsvieti sa načerveno/-: Zhasne

Zapnutie

Slúchadlá sa zapnú aj v prípade, ak ste ich vybrali z nabíjacieho puzdra.

● - ● (dvakrát blikne)

V tomto prípade, keď je zostávajúce nabitie batérie 20 % alebo menej (je potrebné nabíjanie), bude indikátor blikat nasledovne.

● - ● - ● (bliká približne 15 sekúnd)

Podrobnosti nájdete v časti „[Kontrola ostávajúcej úrovne nabitia batérie](#)“.

Vypnutie

Ak si slúchadlá nenasadíte približne do 5 minút od ich vybratia z nabíjacieho puzdra, automaticky sa vypnú.

● (svieti približne 2 sekundy)

Keď je zostávajúca úroveň nabitia batérie nízka

● - ● - ● (bliká približne 15 sekúnd)

Nabíjanie (indikuje ho indikátor na nabíjacom puzdre)

Stav nabitia môžete skontrolovať pomocou indikátora (červený) nabíjacieho puzdra.

● Počas nabíjania

●

Indikátor (červený) na nabíjacom puzdre sa rozsvieti po umiestnení slúchadiel do nabíjacieho puzdra a začatí nabíjania. Po skončení nabíjania slúchadiel indikátor zhasne.

Počas nabíjania slúchadiel a nabíjania puzdra pripojením nabíjacieho puzdra k sieťovej zásuvke indikátor (červený) na nabíjacom puzdre zhasne po skončení nabíjania slúchadiel aj nabíjacieho puzdra.

● Ak je batéria nabíjacieho puzdra takmer vybitá

Ak zavriete veko nabíjacieho puzdra, keď je batéria nabíjacieho puzdra takmer vybitá a ľavé a pravé slúchadlo sa nedajú ani raz úplne nabiť, indikátor bude svietiť nasledovne.

● - ● - ● (bliká približne 15 sekúnd)

● Neobvyklá teplota

● ● - - ● ● - - (oba dvakrát bliknú)

● Neobvyklé nabíjanie

● - - ● - -

Funkcia Bluetooth

Vo výrobných nastaveniach po nasadení slúchadiel indikátor zhasne. Ak zmeníte nastavenie v aplikácii „Sony | Headphones Connect“ tak, aby sa slúchadlá nevypli funkciou automatického vypnutia detekciou nosenia, indikátor nezhasne ani v prípade, ak sú slúchadlá nasadené.

● Režim registrácie zariadenia (párovanie)

● ● - - ● ● - - (oba dvakrát bliknú)

- Nepripojené
● - - ● - - ● - - ● - - (Približne sekundové intervaly)
- Proces pripojenia sa skončil
● ● ● ● ● ● ● ● (rýchlo bliká približne päť sekúnd)
- Pripojené
● - - - - - ● - - - - - (približne päťsekundové intervaly)
- Prichádzajúci hovor
● ● ● ● ● ● ● ●

Indikátory stavu nepripojenia a pripojenia sa po uplynutí určitého časového intervalu automaticky vypnú. Po vykonaní určitej obsluhy začnú znova na chvíľu blikáť. Keď je batéria takmer vybitá, indikátor (červený) začne pomaly blikáť.

Ostatné

- Aktualizácia softvéru
● - - ● - - ● - - ● - -
- Inicializácia je dokončená
● ● ● ● ● (blikne štyrikrát)
Podrobnosti nájdete v časti „[Inicializácia slúchadiel na obnovenie výrobných nastavení](#)“.

Rada

- Vo výrobných nastaveniach po nasadení slúchadiel indikátor zhasne. Po nasadení slúchadiel môžete pomocou hlasových pokynov skontrolovať rôzne stavy slúchadiel.

Súvisiaca téma

- [Možnosti aplikácie „Sony | Headphones Connect“](#)
- [Informácie o hlasových oznamoch](#)

Bezdrôtové stereofónne slúchadlá s funkciou potlačenia hluku
WF-1000XM3

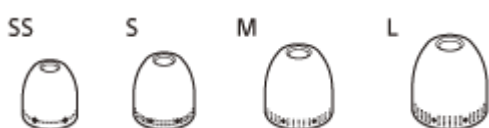
Nosenie slúchadiel

Aby bola funkcia potlačenia šumu úplne účinná, vyberte si nastavce slúchadiel, ktoré sa budú čo najlepšie hodiť do vašich uší a slúchadlá noste správnym spôsobom.

1 Pripojte nastavce slúchadiel.

Z výroby sú na ľavej a pravej strane slúchadiel dlhé nastavce slúchadiel z hybridnej silikónovej gummy veľkosti M. Vyberte si a pripojte nastavce slúchadiel, vďaka ktorým budete v každom zo slúchadiel počuť čo najmenej okolitého zvuku.

Dlhé nastavce slúchadiel z hybridnej silikónovej gummy

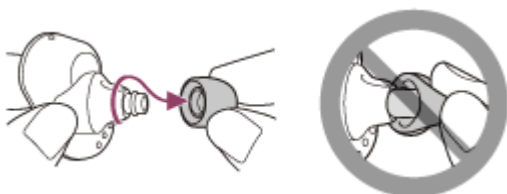


Nastavce slúchadiel Triple-comfort

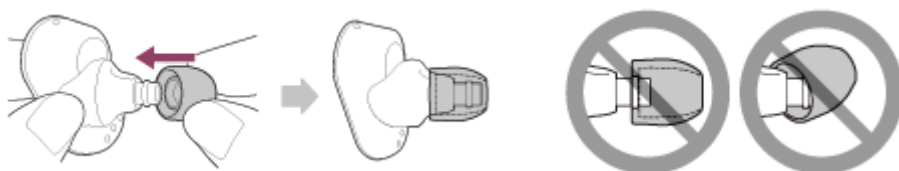


Pri výmene nastavcov slúchadiel dajte pozor na nasledujúce.

Odpojenie nastavcov slúchadiel



Pripojenie nastavcov slúchadiel



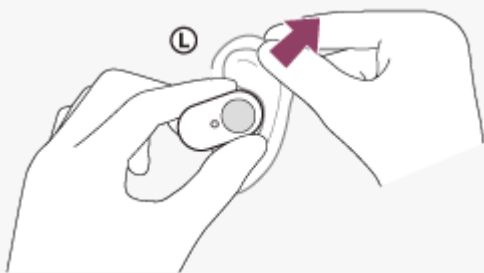
2 Nasadte si slúchadlá.

Potočte slúchadlom, aby sa nastavec slúchadla zasunul hlbšie do ucha.



Rada

- Nástavec slúchadla sa do ucha zasunie jednoduchšie, ak pri potočení slúchadla mierne potiahnete za vrchnú časť ucha.



Pri nosení aj zložení slúchadiel

Pri výrobných nastaveniach zabudované snímače fungujú pri zložených aj pripojených slúchadlách, čo umožňuje slúchadlám pozastavovať alebo znova spúšťať prehrávanie hudby, prípadne ovládať dotykové snímače, indikátory či hlasové pokyny.

Pri nosení slúchadiel

- Indikátory slúchadiel zhasnú.
- Dotykový snímač môžete použiť na prehrávanie hudby, uskutočňovanie a príjem hovorov atď.
- Zaznie hlasový pokyn týkajúci sa používania a stavu.

Pri zložení slúchadiel

- V prípade zloženia iba jedného nastavca slúchadla pozastavia prehrávanie hudby. Po opätovnom nasadení nastavca slúchadla obnovia prehrávanie hudby.
- Ak si slúchadlá nenasadíte približne do 5 minút od ich vybratia z nabíjacieho puzdra, automaticky sa vypnú, aby šetrili batériu. Slúchadlá sa zapnú ťuknutím na dotykový snímač alebo ich nasadením.
- Aby nedošlo k nesprávnemu reagovaniu slúchadiel, keď ich nebudete mať nasadené, nebude sa dať prehrávať hudba, uskutočňovať ani prijímať hovory a podobne, ani keď ťuknete na dotykový snímač.

Rada

- V prípade založenia iba jedného slúchadla môžete prehrávať hudbu, uskutočňovať a prijímať hovory a podobne.
- Pomocou aplikácie „Sony | Headphones Connect“ môžete zmeniť nastavenia automatického pozastavovania a opätovného spustenia prehrávania hudby, prípadne automatického vypnutia slúchadiel.

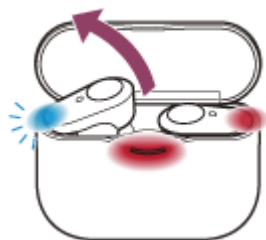
Súvisiaca téma

- [Výmena nastavcov slúchadiel](#)
- [Používanie jedného slúchadla](#)
- [Možnosti aplikácie „Sony | Headphones Connect“](#)

Bezdrôtové stereofónne slúchadlá s funkciou potlačenia hluku
WF-1000XM3

Používanie jedného slúchadla

Z nabíjacieho puzdra môžete vybrať len jedno slúchadlo a používať ho samostatne. V takom prípade sa zapne len slúchadlo vybrané z nabíjacieho puzdra.



Keď si nasadíte druhé slúchadlo

Automaticky sa vytvorí spojenie medzi ľavým a pravým slúchadlom a vy budete počuť hudbu alebo zvuk z oboch slúchadiel.

Informácie o hlasových oznamoch

Ak máte nasadené iba jedno slúchadlo, hlasové oznamy bude počuť len v tomto slúchadle.

Ak máte nasadené obe slúchadlá, hlasové oznamy bude počuť v ľavom slúchadle. Ak máte nasadené len pravé slúchadlo, hlasové oznamy bude počuť v pravom slúchadle.

Priradovanie funkcií dotykovým snímačom

V závislosti od slúchadla, ktoré používate, nemusia byť dostupné niektoré funkcie vo výrobných nastaveniach. V takom prípade môžete zmeniť priradenie funkcií dotykovým snímačom pomocou aplikácie „Sony | Headphones Connect“.

Rada

- Funkciu Google Assistant možno priradiť dotykovému snímaču ľavého aj pravého slúchadla. Ak je funkcia Google Assistant priradená slúchadlám a vy chcete používať len jedno slúchadlo, použite slúchadlo, ktorému je priradená funkcia Google Assistant.
- Funkciu Amazon Alexa možno priradiť dotykovému snímaču ľavého alebo pravého slúchadla. Ak je funkcia Amazon Alexa priradená k slúchadlám a vy chcete používať len jedno slúchadlo, použite slúchadlo, ktorému je priradená funkcia Amazon Alexa.

Poznámka

- Ak počas používania jedného slúchadla prehrávate hudbu alebo iný stereo zvuk, zvuk budete v počuť v závislosti od používaného slúchadla z ľavého alebo pravého kanála. Monofónny zvuk nebudete počuť, ak sú ľavý a pravý kanál zmiešané.

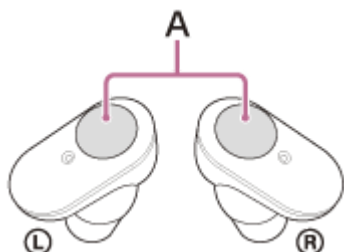
Súvisiaca téma

- [Možnosti aplikácie „Sony | Headphones Connect“](#)

Bezdrôtové stereofónne slúchadlá s funkciou potlačenia hluku
WF-1000XM3

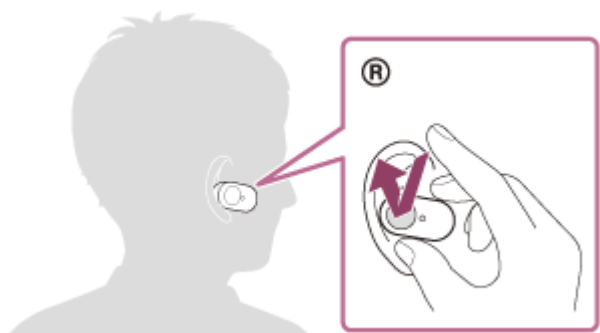
Dotykový snímač

Ťuknutím na dotykový snímač môžete ovládať rôzne funkcie, ako napríklad prehrávanie hudby, telefonické hovory alebo zmenu nastavení funkcie potlačenia šumu.



A: Dotykový snímač

Ak chcete použiť dotykový snímač, podržte slúchadlá medzi palcom a prostredníkom a ukazovákom ťukajte na dotykový snímač.



Niektoré z dostupných operácií

	Ľavé	Pravé
Ťuknutie	Zapnutie funkcie potlačenia šumu a režimu okolitého zvuku	Prehratie alebo pozastavenie hudby
Dvojité ťuknutie	Prijatie alebo ukončenie hovoru	<ul style="list-style-type: none"> • Prechod na začiatok nasledujúcej skladby • Prijatie alebo ukončenie hovoru
Trojité ťuknutie	–	Prechod na začiatok predchádzajúcej skladby (alebo aktuálnej počas prehrávania)
Podržanie prsta na dotykovom snímači	Aktivácia režimu rýchlej pozornosti	Použitie alebo zrušenie funkcie hlasovej asistencie (Siri/Google app)
Podržanie prsta na dotykovom snímači ľavého aj pravého slúchadla približne 7 sekúnd	Prepnutie zariadenia do režimu registrácie (párovania)	

Rada

- Keď ťukáte na dotykový snímač dvakrát alebo trikrát, ťukajte rýchlo v intervale približne 0,4 sekundy medzi ťuknutiami.
- Funkcie priradené dotykovým snímačom na ľavom aj pravom slúchadle môžete zmeniť pomocou aplikácie „Sony | Headphones Connect“. Môžete napríklad zmeniť priradenie funkcie prehrávania hudby, ktorá je z výroby priradená dotykovému snímaču pravého slúchadla, na dotykový snímač ľavého slúchadla.

Poznámka

- Dotykový snímač nemôžete ovládať, ak nemáte nasadené slúchadlá. Ak zmeníte nastavenie v aplikácii „Sony | Headphones Connect“ tak, aby sa slúchadlá nevypli funkciou automatického vypnutia detekciou nosenia, dotykový snímač môžete používať, aj keď slúchadlá nemáte nasadené.
- Keď úvodné nastavenia aplikácie Google Assistant vykonáte v smartfóne, priradenie funkcií dotykovým snímačom sa môže automaticky zmeniť.
Skontrolujte priradenie funkcií dotykovým snímačom pomocou aplikácie „Sony | Headphones Connect“.
- Keď vykonáte úvodné nastavenia aplikácie Amazon Alexa v smartfóne, priradenie funkcií dotykovým snímačom sa môže automaticky zmeniť.
Skontrolujte priradenie funkcií dotykovým snímačom pomocou aplikácie „Sony | Headphones Connect“.

Súvisiaca téma

- [Možnosti aplikácie „Sony | Headphones Connect“](#)

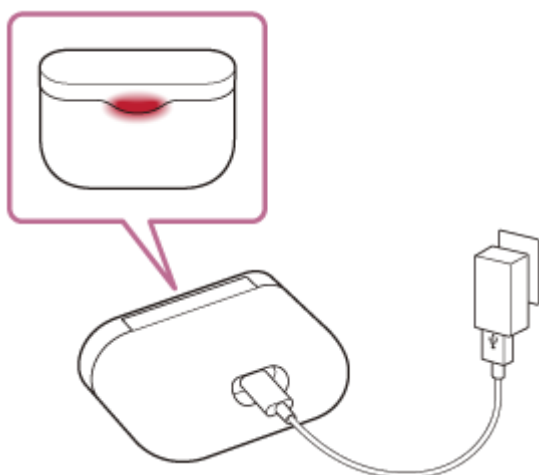
Bezdrôtové stereofónne slúchadlá s funkciou potlačenia hluku
WF-1000XM3

Nabíjanie slúchadiel

Slúchadlá obsahujú zabudovanú nabíjateľnú lítiovo-iónovú batériu. Slúchadlá pred použitím nabite pomocou dodaného kábla USB Type-C.

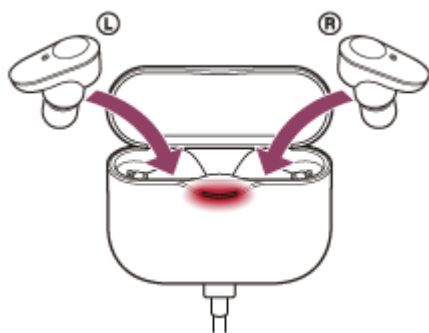
1 Nabíjacie puzdro pripojte k sieťovej zásuvke.

Použite dodaný kábel USB Type-C a bežne dostupný sieťový adaptér USB.



Indikátor (červený) na nabíjacom puzdre sa rozsvieti a začne sa nabíjanie puzdra.

2 Vložte slúchadlá do nabíjacieho puzdra.



- Po vložení slúchadiel do nabíjacieho puzdra zatvorte jeho veko. Začnú sa nabíjať aj slúchadlá.
- Ak sa po otvorení veka nabíjacieho puzdra dokončilo nabíjanie jedného slúchadla, indikátor na slúchadle nebude svietiť. Druhé slúchadlo sa bude ďalej nabíjať.
- Nabíjanie slúchadiel aj nabíjacieho puzdra trvá približne 3,5 hodiny (*). Indikátor (červený) nabíjacieho puzdra automaticky zhasne. Keď otvoríte veko nabíjacieho puzdra po dokončení nabíjania, indikátory (červené) slúchadiel ostanú chvíľu svietiť.

* Čas potrebný na úplné nabitie vybitej batérie. Čas nabíjania sa môže líšiť v závislosti od podmienok používania.

Po dokončení nabíjania odpojte kábel USB Type-C.

Informácie o čase nabíjania

Požadovaný čas na úplné nabitie slúchadiel a nabíjacieho puzdra je približne 3,5 hod.

Nabíjanie slúchadiel vonku

Nabíjateľná batéria je integrovaná v nabíjacom puzdre. Ak nabíjacie puzdro nabijete v predstihu, môžete ho použiť na nabitie slúchadiel vo chvíľach, keď nemáte k dispozícii zdroj energie. V prípade úplného nabitia nabíjacieho puzdra môžete slúchadlá nabiť približne trikrát.

Požadovaný čas úplného nabitia pravého/ľavého slúchadla je približne 1,5 hodiny.

Poznámky k nabíjaniu slúchadiel vonku

- Ak indikátor (červený) na nabíjacom puzdre bliká a potom náhle po umiestnení slúchadiel do nabíjacieho puzdra zhasne, je zostávajúca úroveň nabitia batérie nabíjacieho puzdra nízka a slúchadlá nemožno nabiť.
- Ak sa indikátor (červený) nabíjacieho puzdra nerozsvieti/nerozbliká ani po vložení slúchadiel do nabíjacieho puzdra, znamená to, že batéria nabíjacieho puzdra je úplne vybitá.

Systémové požiadavky na nabíjanie batérie prostredníctvom rozhrania USB

Napájací adaptér USB

Bežne dostupný sieťový adaptér USB, ktorý je schopný dodávať výstupný prúd 0,5 A (500 mA)

Osobný počítač

Osobný počítač so štandardným USB portom

- Naša spoločnosť negarantuje prevádzku so všetkými počítačmi.
- Negarantujeme prevádzku s počítačmi skonštruovanými svojpomocne alebo na zákazku.

Rada

- Slúchadlá možno nabíjať po pripojení nabíjacieho puzdra k spustenému počítaču pomocou dodaného kábla USB Type-C.

Poznámka

- Ak použijete iné káble ako dodaný kábel USB Type-C, nabíjanie nemusí byť úspešné.
- V závislosti od typu nabíjacieho adaptéra USB nemusí byť nabíjanie úspešné.
- Keď pripojíte k napájacej zásuvke alebo k počítaču nabíjacie puzdro s vloženými slúchadlami, nie je možné vykonať žiadne operácie, ako je napríklad zapnutie slúchadiel, registrácia alebo pripojenie zariadení Bluetooth a prehrávanie hudby.
- Keď je počítač v pohotovostnom režime (spánok) alebo v režime hibernácie, slúchadlá nemožno nabíjať. V takom prípade zmeňte nastavenia počítača a znovu začnite nabíjanie slúchadiel.
- Ak ste slúchadlá dlhšie nepoužívali, doba prevádzky vstavanej nabíjateľnej batérie môže byť kratšia. Po niekoľkých nabitách sa však jej výdrž predĺži.
- Ak slúchadlá dlhodobo nepoužívate, každých 6 mesiacov nabite batériu na plnú kapacitu, aby sa zabránilo jej nadmernému vybitiu.
- Ak sa slúchadlá dlhšie nepoužívali, nabíjanie batérie môže trvať dlhšie.
- Zatvorte veko nabíjacieho puzdra, aby sa nevybila batéria nabíjacieho puzdra.
- Ak slúchadlá alebo nabíjacie puzdro vykážu počas nabíjania problém v dôsledku nasledujúcich príčin, indikátor (červený) nabíjacieho puzdra zabliká. V takom prípade slúchadlá znova nabite a dodržte pri tom teplotu nabíjania. Ak problém pretrváva, obráťte sa na najbližšieho predajcu výrobkov značky Sony.
 - Okolitá teplota je mimo teplotného rozsahu nabíjania 5 °C – 35 °C.
 - Vyskytol sa problém s batériou.

Odporúčame nabíjať na mieste s okolitou teplotou v rozsahu 15 °C až 35 °C. Nabíjanie pri teplote mimo tohto rozsahu nemusí byť účinné.

- Ak sa slúchadlá dlhšie nepoužívali, pri nabíjaní sa nemusí ihneď rozsvietiť indikátor (červený). Chvíľu počkajte, kým sa indikátor (červený) rozsvieti.
- Ak doba prevádzky vstavanej nabíjateľnej batérie výrazne klesne, batériu treba vymeniť. Informácie o výmene nabíjateľnej batérie vám poskytne najbližší predajca výrobkov značky Sony.

- Vyhýbajte sa vystaveniu extrémnym teplotným zmenám, priamemu slnečnému svetlu, vlhkosti, piesku, prachu a zasiahnutiu elektrickým prúdom. Nikdy nenechávajte slúchadlá v zaparkovanom aute.
- Na pripájanie nabíjacieho puzdra k počítaču používajte len dodaný kábel USB Type-C a vykonajte priame pripojenie. Ak nabíjacie puzdro pripojíte prostredníctvom rozbočovača USB, nabíjanie sa nedokončí správne.

4-747-586-91(5) Copyright 2019 Sony Corporation

Bezdrôtové stereofónne slúchadlá s funkciou potlačenia hluku
WF-1000XM3

Dostupný prevádzkový čas

Dostupný prevádzkový čas slúchadiel s plne nabitou batériou je nasledovný:

Pripojenie Bluetooth

Doba prehrávania hudby

Kodek	DSEE HX	Funkcia potlačenia šumu/Režim okolitého zvuku	Dostupný prevádzkový čas
AAC	AUTOMATICKY	Funkcia potlačenia šumu: ZAP.	Max. 3 hodiny
		Režim okolitého zvuku: ZAP.	Max. 3 hodiny
		VYP.	Max. 4 hodiny
	VYP.	Funkcia potlačenia šumu: ZAP.	Max. 6 hodín
		Režim okolitého zvuku: ZAP.	Max. 6 hodín
		VYP.	Max. 8 hodín
SBC	AUTOMATICKY	Funkcia potlačenia šumu: ZAP.	Max. 3 hodiny
		Režim okolitého zvuku: ZAP.	Max. 3 hodiny
		VYP.	Max. 3,5 hodiny
	VYP.	Funkcia potlačenia šumu: ZAP.	Max. 5,5 hodiny
		Režim okolitého zvuku: ZAP.	Max. 5,5 hodiny
		VYP.	Max. 7,5 hodiny

- Po 10-minútovom nabíjaní je možné prehrávať hudbu 90 minút.

Čas komunikácie

Funkcia potlačenia šumu/Režim okolitého zvuku	Dostupný prevádzkový čas
Funkcia potlačenia šumu: ZAP.	Max. 4 hodiny
Režim okolitého zvuku: ZAP.	Max. 4 hodiny
VYP.	Max. 4,5 hodiny

Čas v pohotovostnom režime

Funkcia potlačenia šumu/Režim okolitého zvuku	Dostupný prevádzkový čas
Funkcia potlačenia šumu: ZAP.	Max. 9 hodín

Funkcia potlačenia šumu/Režim okolitého zvuku	Dostupný prevádzkový čas
Režim okolitého zvuku: ZAP.	Max. 8,5 hodiny
VYP.	Max. 15 hodín

Rada

- Pomocou aplikácie „Sony | Headphones Connect“ môžete skontrolovať, aký kodek sa používa na pripojenie alebo môžete prepnúť funkciu DSEE HX.

Poznámka

- Doba prevádzky sa môže líšiť v závislosti od nastavení a podmienok používania.
- Pri používaní funkcie Ekvalizér sa čas prehrávania skráti o najviac 45 %.

Súvisiaca téma

- [Podporované kodeky](#)
- [Informácie o funkcii DSEE HX](#)
- [Možnosti aplikácie „Sony | Headphones Connect“](#)

Bezdrôtové stereofónne slúchadlá s funkciou potlačenia hluku
WF-1000XM3

Kontrola ostávajúcej úrovne nabitia batérie

Môžete skontrolovať ostávajúcu úroveň nabitia nabíjateľnej batérie.

Počas nosenia slúchadiel

Po vybratí slúchadiel z nabíjacieho puzdra a ich následnom nasadení zaznie v ľavom alebo v pravom slúchadle hlasový oznam o zostávajúcej úrovni nabitia batérie.

„Battery about XX %“ (Úroveň nabitia batérie je približne XX %) (Hodnota „XX“ indikuje približnú zostávajúcu úroveň nabitia.)

„Battery fully charged“ (Batéria je úplne nabitá)

Zostávajúca úroveň nabitia batérie, ktorú indikuje hlasový oznam, sa môže v niektorých prípadoch líšiť od skutočnej zostávajúcej hodnoty. Ide o približný odhad.

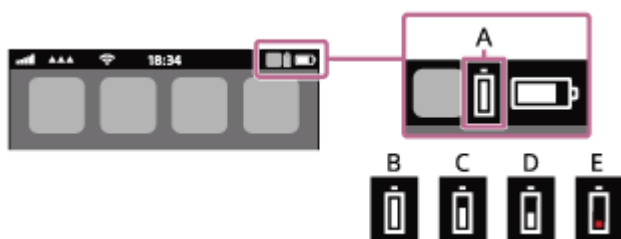
Keď je zostávajúca úroveň nabitia nízka

Ak hlasový oznam ohlásí, „Low battery, please recharge headset“ (Úroveň nabitia batérie je nízka, nabite slúchadlá), slúchadlá čo najskôr nabite.

Keď sa batéria úplne vybijie, slúchadlá zapájajú, zaznie hlasový oznam „Please recharge headset. Power off“ (Nabite slúchadlá. Vypínajú sa.) a slúchadlá sa automaticky vypnú.

Ak používate zariadenie iPhone alebo iPod touch

Keď sú slúchadlá pripojené k zariadeniu iPhone alebo iPod touch prostredníctvom spojenia HFP Bluetooth, na displeji sa zobrazí ikona signalizujúca zostávajúcu úroveň nabitia batérie slúchadiel.



A: Ostávajúca úroveň nabitia batérie slúchadiel

B: 100 % až 70 %

C: 70 % až 50 %

D: 50 % až 20 %

E: 20 % alebo menej (vyžaduje sa nabitie)

Ostávajúca úroveň nabitia batérie slúchadiel sa zobrazuje aj v miniaplikácii zariadenia iPhone alebo zariadenia iPod touch so systémom iOS 9 alebo novším. Bližšie podrobnosti nájdete v návode na obsluhu dodanom so zariadením iPhone alebo iPod touch.

Ostávajúca zobrazená úroveň nabitia batérie sa môže v niektorých prípadoch líšiť od skutočnej zostávajúcej hodnoty. Ide o približný odhad.

Ak používate smartfón so systémom Android (OS 8.1 alebo novší)

Ak sú slúchadlá pripojené k smartfónu so systémom Android prostredníctvom pripojenia HFP Bluetooth, vyberte položky [Settings] - [Device connection] - [Bluetooth] a zobrazí sa zostávajúca úroveň nabitia batérie slúchadiel. Zobrazí sa údaj „100 %“, „70 %“, „50 %“ alebo „20 %“. Bližšie podrobnosti nájdete v návode na obsluhu dodanom so smartfónom.

Ostávajúca zobrazená úroveň nabitia batérie sa môže v niektorých prípadoch líšiť od skutočnej zostávajúcej hodnoty. Ide o približný odhad.

Rada

- Ostávajúcu úroveň nabitia batérie môžete skontrolovať aj pomocou aplikácie „Sony | Headphones Connect“. Android Túto aplikáciu podporujú smartfóny iPhone/iPod touch.

Poznámka

- Ostávajúca úroveň nabitia batérie sa nemusí zobrazovať správne bezprostredne po aktualizácii softvéru, alebo ak ste slúchadlá dlhší čas nepoužívali. V takom prípade opakovane niekoľkokrát batériu nabíjajte a vybijajte, aby sa správne zobrazovala zostávajúca úroveň nabitia batérie.

Súvisiaca téma

- [Možnosti aplikácie „Sony | Headphones Connect“](#)
- [Informácie o indikátoroch](#)

Bezdrôtové stereofónne slúchadlá s funkciou potlačenia hluku
WF-1000XM3

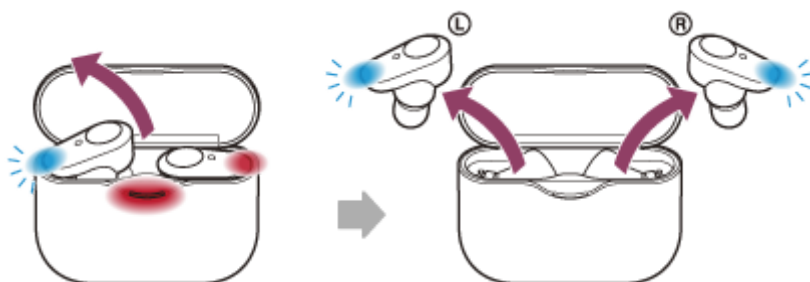
Zapnutie slúchadiel

Ak sú slúchadlá vložené v nabíjacom puzdre

1 Vyberte slúchadlá z nabíjacieho puzdra.

Vyberte slúchadlá tak, že ich zdvihnete zo stredu nabíjacieho puzdra.

Slúchadlá sa automaticky zapnú a indikátor (modrý) zabliká. Ak z nabíjacieho puzdra vyberiete iba jedno slúchadlo, zapne sa len to.



Ak slúchadlá nie sú vložené nabíjacom puzdre

Ak si slúchadlá nenasadíte približne do 5 minút od ich vybratia z nabíjacieho puzdra, automaticky sa vypnú. V takom prípade sa slúchadlá zapnú ťuknutím na dotykový snímač slúchadiel alebo po nasadení slúchadiel.

Po nasadení slúchadiel zaznie hlasový pokyn „Power on“ (Zapína sa).

Keď sú slúchadlá zapnuté

Funkcia potlačenia šumu sa zapína automaticky. Po vybratí oboch slúchadiel sa vytvorí spojenie medzi ľavým a pravým slúchadlom.

Slúchadlá sa po prvom zapnutí po zakúpení prepnú do režimu párovania Bluetooth.

Súvisiaca téma

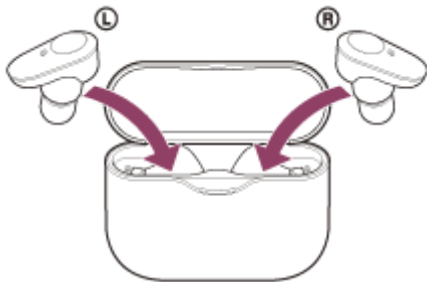
- [Používanie jedného slúchadla](#)
- [Vypnutie slúchadiel](#)

Bezdrôtové stereofónne slúchadlá s funkciou potlačenia hluku
WF-1000XM3

Vypnutie slúchadiel

1 Vložte slúchadlá do nabijacieho puzdra.

Slúchadlá sa automaticky vypnú. Ak je zostávajúca úroveň nabitia nabijacieho puzdra dostatočná, spustí sa nabíjanie slúchadiel.



Ak slúchadlá zostanú zložené

Ak si slúchadlá nenasadíte približne do 5 minút od ich vybratia z nabijacieho puzdra, automaticky sa vypnú. Ak si slúchadlá znova nasadíte, zapnú sa a vy ich môžete ovládať.

Rada

- Slúchadlá môžete vypnúť aj pomocou aplikácie „Sony | Headphones Connect“.

Poznámka

- Slúchadlá sa nezačnú nabíjať, keď nie je zostávajúca úroveň nabitia nabijacieho puzdra dostatočná. Nabite nabíjacie puzdro.

Súvisiaca téma

- [Zapnutie slúchadiel](#)
- [Možnosti aplikácie „Sony | Headphones Connect“](#)

Bezdrôtové stereofónne slúchadlá s funkciou potlačenia hluku
WF-1000XM3

Vytvorenie bezdrôtového pripojenia k zariadeniam Bluetooth

Funkcia Bluetooth zariadenia umožňuje bezdrôtovo počúvať hudbu a telefonovať bez používania rúk prostredníctvom slúchadiel.

Registrácia zariadenia (párovanie)

Ak chcete použiť funkciu Bluetooth, obe pripájané zariadenia musia byť zaregistrované vopred. Postup registrácie zariadenia sa nazýva registrácia zariadenia (párovanie).

Ak zariadenie, ktoré sa má pripojiť, nepodporuje pripojenie jedným dotykom (NFC), registráciu zariadenia (párovanie) vykonajte pomocou slúchadiel a zariadenia.

Ak zariadenie podporuje pripojenie jedným dotykom (NFC), registráciu zariadenia (párovanie) a nadviazanie spojenia Bluetooth môžete uskutočniť jednoduchým priložením zariadenia k nabíjaciemu puzdru.

Pripojenie slúchadiel k registrovanému (spárovanému) zariadeniu

Keď je zariadenie zaregistrované (spárované), nie je ho potrebné znova registrovať. Pomocou príslušnej metódy sa pripojte k zariadeniu, ktoré je už zaregistrované (spárované) so slúchadlom.


Bezdrôtové stereofónne slúchadlá s funkciou potlačenia hluku
WF-1000XM3

Pripojenie aplikácie „Sony | Headphones Connect“

Spustíte aplikáciu „Sony | Headphones Connect“ v smartfóne so systémom Android™ alebo v zariadení iPhone, aby sa slúchadlá pripojili k smartfónu alebo zariadeniu iPhone. Bližšie informácie nájdete v pomocníkovi pre aplikáciu „Sony | Headphones Connect“.

http://rd1.sony.net/help/mdr/hpc/h_zz/



Sony Headphones Connect 

Poznámka

- Pri pripojení pomocou aplikácie „Sony | Headphones Connect“ môže byť spojenie s niektorými smartfónmi a zariadeniami iPhone nestabilné. V takom prípade postupujte podľa pokynov v časti „[Pripojenie k spárovanému smartfónu so systémom Android](#)“ alebo v časti „[Pripojenie k spárovanému zariadeniu iPhone](#)“, aby ste sa mohli pripojiť k slúchadlám.

Súvisiaca téma

- [Pripojenie k spárovanému smartfónu so systémom Android](#)
- [Pripojenie k spárovanému zariadeniu iPhone](#)
- [Možnosti aplikácie „Sony | Headphones Connect“](#)
- [Inštalácia aplikácie „Sony | Headphones Connect“](#)

Bezdrôtové stereofónne slúchadlá s funkciou potlačenia hluku
WF-1000XM3

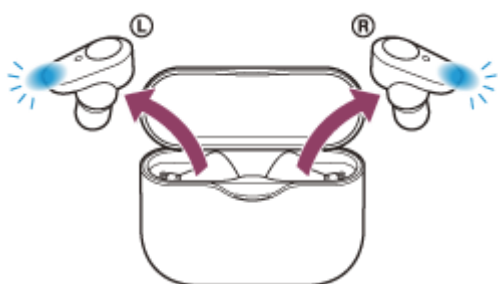
Párovanie a pripojenie k smartfónu so systémom Android

Postup registrácie zariadenia, ktoré sa má pripojiť, sa nazýva „párovanie“. Najprv spárujte zariadenie, ktoré chcete používať so slúchadlami po prvýkrát.

Pred spustením párovania skontrolujte, či sú splnené nasledujúce podmienky:

- Smartfón so systémom Android sa nachádza vo vzdialenosti do 1 m od slúchadiel.
- Slúchadlá sú dostatočne nabité.
- Máte k dispozícii návod na používanie smartfónu.

1 Z nabíjacieho puzdra vyberte obe slúchadlá.

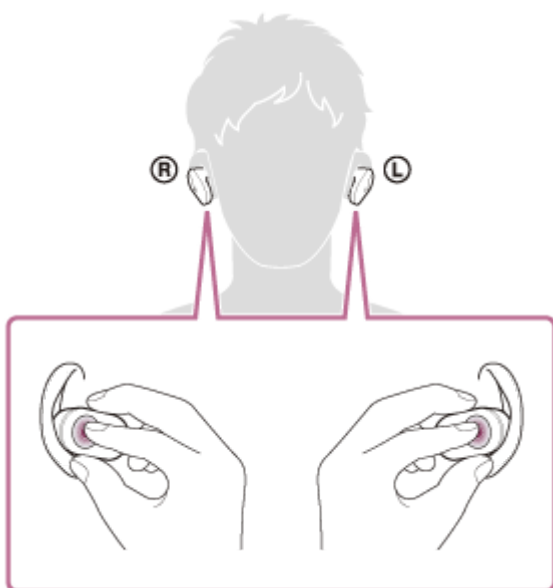


Slúchadlá sa automaticky zapnú. Presvedčte sa, že indikátor (modrý) bliká.

2 V slúchadlách spustíte režim párovania.

Pri prvom spárovaní slúchadiel so zariadením po ich zakúpení alebo inicializácii (ak slúchadlá nedisponujú žiadnymi informáciami o spárovaní), prejdú slúchadlá po vybratí z nabíjacieho puzdra do režimu automatického párovania. V takom prípade si nasadte slúchadlá a pokračujte na krok 3.

Pri spárovaní druhého alebo následného zariadenia (ak slúchadlá majú informácie o spárovaní pre iné zariadenia), vložte slúchadlá do oboch uší a potom 7 sekúnd podržte prsty na dotykových snímačoch oboch slúchadiel.

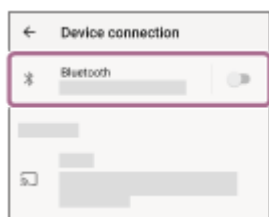


V ľavom slúchadle zaznie hlasový oznam „Bluetooth pairing“ (Prebieha párovanie Bluetooth).

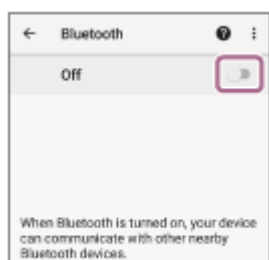
3 Ak je obrazovka smartfónu so systémom Android zamknutá, odomknite ju.

4 V smartfóne so systémom Android vyhľadajte tieto slúchadlá.

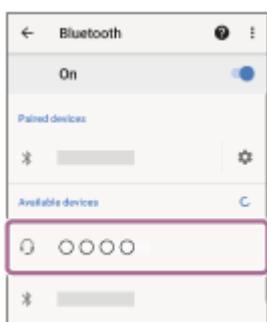
1. Vyberte položky [Settings] – [Device connection] – [Bluetooth].



2. Dotykom na prepínač zapnite funkciu Bluetooth.



5 Dotknite sa položky [WF-1000XM3].



Ak sa vyžaduje prístupový kód (*), zadajte hodnotu „0000“.

Slúchadlá a smartfón sa navzájom spárujú a prepoja. V ľavom slúchadle zaznie hlasový oznam „Bluetooth connected“ (Bluetooth je pripojené).

Ak sa neprepoja, pozrite si časť „[Pripojenie k spárovanému smartfónu so systémom Android](#)“.

Ak sa na displeji smartfónu so systémom Android nezobrazí položka [WF-1000XM3], skúste to znova od kroku 4.

* Prístupové heslo sa môže nazývať „Prístupový kód“, „Kód PIN“ alebo „Heslo“.

Rada

- Vyššie uvedený postup je iba príkladom. Bližšie podrobnosti nájdete v návode na obsluhu dodanom so smartfónom so systémom Android.
- Ak chcete odstrániť všetky informácie o párovaní, pozrite si časť „[Inicializácia slúchadiel na obnovenie výrobných nastavení](#)“.

Poznámka

- Počas registrácie zariadenia (párovania) sa v pripájanom zariadení zobrazí buď hlásenie [WF-1000XM3], hlásenie [LE_WF-1000XM3], alebo obe hlásenia. Ak sa zobrazia obe hlásenia alebo hlásenie [WF-1000XM3], vyberte položku [WF-1000XM3]; ak sa zobrazí hlásenie [LE_WF-1000XM3], vyberte položku [LE_WF-1000XM3].
- Ak sa zariadenia do 5 minút nespárujú, režim párovania sa zruší. V takom prípade začnite znova od kroku 1.
- Spárované zariadenia Bluetooth už nie je potrebné znova párovať. Výnimkou sú tieto prípady:
 - Informácie o párovaní sa odstraňujú, napríklad po opravě a pod.

- Pri spárovaní 9. zariadenia.
Slúchadlá možno spárovať maximálne s 8 zariadeniami. Ak po spárovaní 8 zariadení spárujete nové zariadenie, informácie o registrácii zariadenia s najstarším časom pripojenia sa nahradia informáciami o novom zariadení.
- Po odstránení informácií o spárovaní so slúchadlami zo zariadenia Bluetooth
- Pri inicializácii slúchadiel
Odstránia sa všetky informácie o párovaní. V takom prípade odstráňte zo zariadenia Bluetooth informácie o párovaní so slúchadlami a potom ich spárujte znova.
- Slúchadlá možno spárovať s viacerými zariadeniami, ale hudbu možno prehrávať len z jedného spárovaného zariadenia súčasne.

Súvisiaca téma

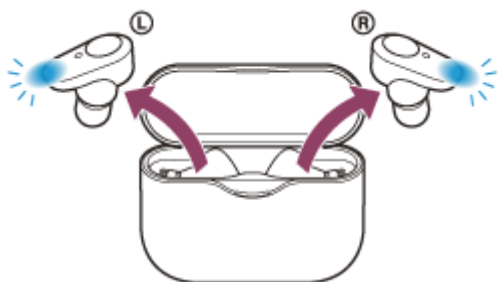
- [Nosenie slúchadiel](#)
- [Vytvorenie bezdrôtového pripojenia k zariadeniam Bluetooth](#)
- [Pripojenie k spárovanému smartfónu so systémom Android](#)
- [Počúvanie hudby zo zariadenia prostredníctvom pripojenia Bluetooth](#)
- [Ukončenie pripojenia Bluetooth \(po skončení používania\)](#)
- [Inicializácia slúchadiel na obnovenie výrobných nastavení](#)

Bezdrôtové stereofónne slúchadlá s funkciou potlačenia hluku
WF-1000XM3

Pripojenie k spárovanému smartfónu so systémom Android

1 Ak je obrazovka smartfónu so systémom Android zamknutá, odomknite ju.

2 Vyberte slúchadlá z nabijacieho puzdra.



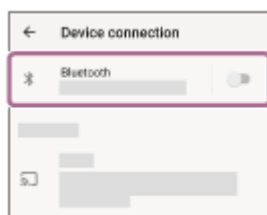
Slúchadlá sa automaticky zapnú. Presvedčte sa, že indikátor (modrý) bliká.

3 Nasad'te si slúchadlá.

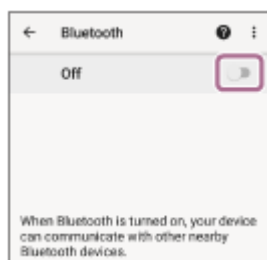
V prípade automatického pripojenia k naposledy pripojenému zariadeniu Bluetooth, zaznie z ľavého slúchadla hlasový oznam „Bluetooth connected“ (Bluetooth je pripojené) (z pravého slúchadla, ak máte nasadené len to). Skontrolujte stav pripojenia v smartfóne so systémom Android. Ak nie je pripojenie nadviazané, pokračujte krokom 4.

4 Zobrazte zariadenia spárované so smartfónom so systémom Android.

1. Vyberte položky [Settings] – [Device connection] – [Bluetooth].

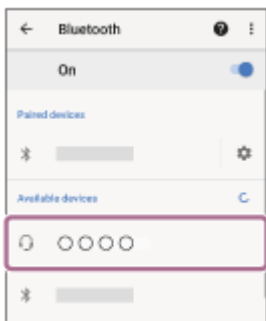


2. Dotykom na prepínač zapnite funkciu Bluetooth.



5 Dotknite sa položky [WF-1000XM3].

Zaznie hlasový oznam „Bluetooth connected“ (Bluetooth je pripojené) z ľavého slúchadla (alebo z pravého v prípade, že máte nasadené len to pravé).



Rada

- Vyššie uvedený postup je iba príkladom. Bližšie podrobnosti nájdete v návode na obsluhu dodanom so smartfónom so systémom Android.

Poznámka

- Počas pripájania sa na pripájanom zariadení zobrazí buď hlásenie [WF-1000XM3], hlásenie [LE_WF-1000XM3], alebo sa zobrazia obe hlásenia. Ak sa zobrazia obe hlásenia alebo hlásenie [WF-1000XM3], vyberte položku [WF-1000XM3]; ak sa zobrazí hlásenie [LE_WF-1000XM3], vyberte položku [LE_WF-1000XM3].
- Ak sa naposledy pripojené zariadenie Bluetooth umiestni do blízkosti slúchadiel, slúchadlá sa môžu k zariadeniu pripojiť automaticky jednoduchým zapnutím slúchadiel. V takom prípade deaktivujte funkciu Bluetooth v zariadení alebo vypnite napájanie.
- Ak sa smartfón nedá pripojiť k slúchadlám, odstráňte informácie o párovaní slúchadiel zo smartfónu a znova vykonajte párovanie. Informácie o ovládaní smartfónu nájdete v návode na používanie dodanom so smartfónom.

Súvisiaca téma

- [Nosenie slúchadiel](#)
- [Používanie jedného slúchadla](#)
- [Vytvorenie bezdrôtového pripojenia k zariadeniam Bluetooth](#)
- [Párovanie a pripojenie k smartfónu so systémom Android](#)
- [Počúvanie hudby zo zariadenia prostredníctvom pripojenia Bluetooth](#)
- [Ukončenie pripojenia Bluetooth \(po skončení používania\)](#)

Bezdrôtové stereofónne slúchadlá s funkciou potlačenia hluku
WF-1000XM3

Prepojenie jedným dotykom (NFC) so smartfónom so systémom Android

Priložením slúchadiel k smartfónu sa slúchadlá spárujú a vytvorí sa pripojenie Bluetooth.

Kompatibilné smartfóny

Smartfóny so systémom Android 4.1 alebo novším, kompatibilné s funkciou NFC.

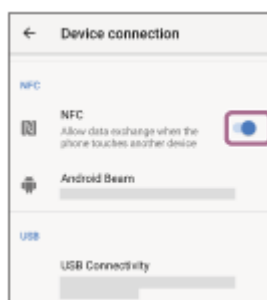
NFC

NFC (Near Field Communication) je technológia umožňujúca bezdrôtovú komunikáciu s krátkym dosahom medzi rôznymi zariadeniami, ako sú smartfóny a IC štítky. Vďaka funkcii NFC sa dátová komunikácia, — napríklad párovanie prostredníctvom rozhrania Bluetooth, dá nadviazať jednoduchým priložením zariadení kompatibilných s funkciou NFC k sebe — (t. j. v mieste značky N alebo na mieste určenom pre príslušné zariadenie).

1 Ak je obrazovka smartfónu zamknutá, odomknite ju.

2 V smartfóne zapnite funkciu NFC.

1. Vyberte položky [Settings] - [Device connection].
2. Dotykom na prepínač zapnite funkciu NFC.



3 Vyberte ľavé a pravé slúchadlo z nabijacieho puzdra.

Slúchadlá sa automaticky zapnú.

4 Dotknite sa smartfónu dotykovým puzdrom.

- Dotknite sa smartfónom značky N na nabíjacom puzdre. Nechajte smartfón priložený k nabíjacemu puzdru, kým smartfón nezareaguje.
- Informácie o príslušnom mieste, ktorého sa máte dotknúť na smartfóne, nájdete v návode na používanie smartfónu.



Podľa zobrazených pokynov dokončíte párovanie a pripojenie.

Po pripojení slúchadiel k smartfónu zaznie z ľavého slúchadla hlasový oznam „Bluetooth connected“ (Bluetooth je pripojené).

- Ak chcete slúchadlá odpojiť, znova k nim priložte smartfón.
- Ak chcete pripojiť spárovaný smartfón, vykonajte krok 4.
- Ak je obrazovka smartfónu zamknutá, odomknite ju.

Rada

- Vyššie uvedený postup je iba príkladom. Bližšie podrobnosti nájdete v návode na obsluhu dodanom so smartfónom so systémom Android.
- Ak sa nemôžete pripojiť k slúchadlám, vyskúšajte nasledujúce možnosti.
 - Ak je obrazovka smartfónu zamknutá, odomknite ju a pomaly pohybujte smartfónom ponad značku N.
 - Ak je smartfón v puzdre, vyberte ho z puzdra.
 - Skontrolujte, či je funkcia Bluetooth smartfónu zapnutá.
- Ak priložíte nabíjacie puzdro k smartfónu kompatibilnému s funkciou NFC, smartfón ukončí pripojenie Bluetooth s aktuálnym zariadením a pripojí sa k slúchadlám (Prepnutie pripojenia jedným dotykcom).
- Ak sú slúchadlá vypnuté, nie je možné zapnúť ich pomocou pripojenia jedným dotykcom (funkcia NFC) a prepojiť so smartfónom. Ak chcete slúchadlá zapnúť, vyberte ich z nabíjacieho puzdra. Ak už došlo k vybratiu slúchadiel z nabíjacieho puzdra, ťuknite na dotykový snímač alebo si slúchadlá nasadte.

Súvisiaca téma

- [Nosenie slúchadiel](#)
- [Vytvorenie bezdrôtového pripojenia k zariadeniam Bluetooth](#)
- [Odpojenie smartfónu so systémom Android jedným dotykcom \(NFC\)](#)
- [Prepnutie zariadenia jedným dotykcom \(NFC\)](#)
- [Počúvanie hudby zo zariadenia prostredníctvom pripojenia Bluetooth](#)

Bezdrôtové stereofónne slúchadlá s funkciou potlačenia hluku
WF-1000XM3

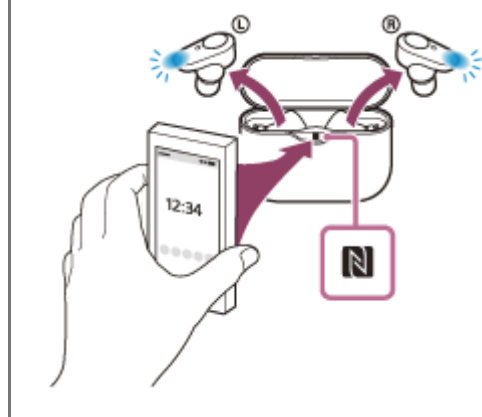
Odpojenie smartfónu so systémom Android jedným dotykom (NFC)

Slúchadlá môžete odpojiť od pripojeného smartfónu dotykomb nabíjacieho puzdra smartfónom.

1 Ak je obrazovka smartfónu zamknutá, odomknite ju.

2 Dotknite sa smartfónu dotykovým puzdrom.

Dotknite sa smartfónom značky N nabíjacieho puzdra. Zaznie hlasový oznam „Bluetooth disconnected“ (Bluetooth je odpojené) z ľavého slúchadla (alebo z pravého v prípade, že máte nasadené len to pravé).



Poznámka

- V rámci nastavení v čase zakúpenia sa slúchadlá automaticky vypnú po piatich minútach po vybratí z nabíjacieho puzdra za predpokladu, že si ich nenasadíte. Ak chcete vypnúť napájanie ešte pred uplynutím tejto doby, vložte slúchadlá do nabíjacieho puzdra.

Bezdrôtové stereofónne slúchadlá s funkciou potlačenia hluku
WF-1000XM3

Prepnutie zariadenia jedným dotykom (NFC)

- Ak sa dotknete smartfónom kompatibilným s funkciou NFC nabíjacieho puzdra, keď sú slúchadlá pripojené k inému zariadeniu Bluetooth, môžete prepnúť pripojenie na smartfón (prepínanie pripojenia jedným dotykom). Ak však telefonujete prostredníctvom kompatibilného mobilného telefónu pripojeného k slúchadlám prostredníctvom rozhrania Bluetooth, pripojenie sa nedá prepnúť.
- Keď sú slúchadlá pripojené k smartfónu kompatibilnému s funkciou NFC a smartfón priložíte k inému NFCzariadeniu kompatibilnému s funkciou Bluetooth (k slúchadlám alebo k reproduktoru), smartfón sa odpojí od slúchadiel a pripojí sa k zariadeniu s rozhraním Bluetooth.

Poznámka

- Ak je obrazovka smartfónu zamknutá, najprv ju odomknite.

Bezdrôtové stereofónne slúchadlá s funkciou potlačenia hluku
WF-1000XM3

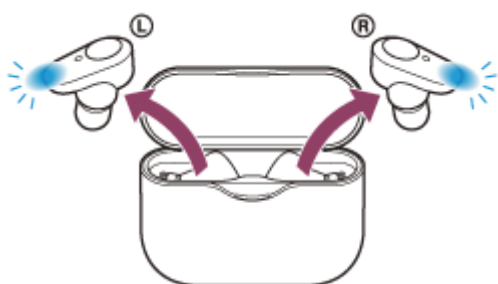
Párovanie a pripojenie k zariadeniu iPhone

Postup registrácie zariadenia, ktoré sa má pripojiť, sa nazýva „párovanie“. Najprv spárujte zariadenie, ktoré chcete používať so slúchadlami po prvýkrát.

Pred spustením párovania skontrolujte, či sú splnené nasledujúce podmienky:

- Zariadenie iPhone sa nachádza vo vzdialenosti do 1 m od slúchadiel.
- Slúchadlá sú dostatočne nabité.
- Máte k dispozícii návod na používanie zariadenia iPhone.

1 Z nabíjacieho puzdra vyberte obe slúchadlá.

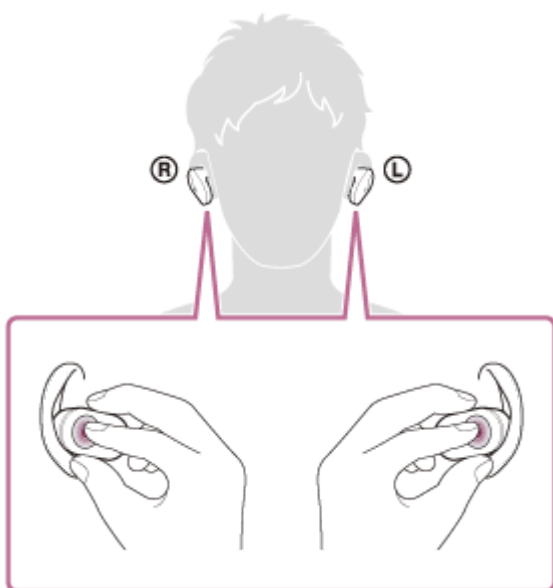


Slúchadlá sa automaticky zapnú. Presvedčte sa, že indikátor (modrý) bliká.

2 V slúchadlách spustíte režim párovania.

Pri prvom spárovaní slúchadiel so zariadením po ich zakúpení alebo inicializácii (ak slúchadlá nedisponujú žiadnymi informáciami o spárovaní), prejdú slúchadlá po vybratí z nabíjacieho puzdra do režimu automatického párovania. V takom prípade si nasadte slúchadlá a pokračujte na krok 3.

Pri spárovaní druhého alebo následného zariadenia (ak slúchadlá majú informácie o spárovaní pre iné zariadenia), vložte slúchadlá do oboch uší a potom 7 sekúnd podržte prsty na dotykových snímačoch oboch slúchadiel.

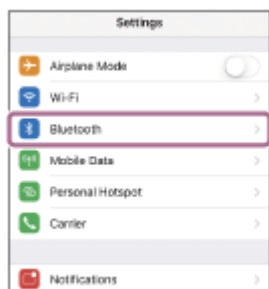


V ľavom slúchadle zaznie hlasový oznam „Bluetooth pairing“ (Prebieha párovanie Bluetooth).

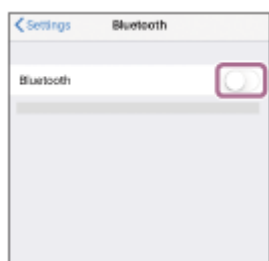
3 Ak je obrazovka zariadenia iPhone zamknutá, odomknite ju.

4 V zariadení iPhone vyberte nastavenie Bluetooth.

1. Vyberte položku [Settings].
2. Dotknite sa položky [Bluetooth].



3. Dotykom na prepínač zapnite funkciu Bluetooth.



5 Dotknite sa položky [WF-1000XM3].



Ak sa vyžaduje prístupový kód (*), zadajte hodnotu „0000“.

Slúchadlá a zariadenie iPhone sa navzájom spárujú a prepoja. V ľavom slúchadle zaznie hlasový oznam „Bluetooth connected“ (Bluetooth je pripojené).

Ak sa nepripoja, pozrite si časť „[Pripojenie k spárovanému zariadeniu iPhone](#)“.

Ak sa na displeji nezobrazí položka [WF-1000XM3], skúste to znova od kroku 4.

* Prístupové heslo sa môže nazývať „Prístupový kód“, „Kód PIN“ alebo „Heslo“.

Rada

- Vyššie uvedený postup je iba príkladom. Bližšie podrobnosti nájdete v návode na obsluhu dodanom so zariadením iPhone.
- Ak chcete odstrániť všetky informácie o párovaní Bluetooth, pozrite si časť „[Inicializácia slúchadiel na obnovenie výrobných nastavení](#)“.

Poznámka

- Počas registrácie zariadenia (párovanie) sa v pripájanom zariadení zobrazí buď hlásenie [WF-1000XM3], hlásenie [LE_WF-1000XM3], alebo obe hlásenia. Ak sa zobrazia obe hlásenia alebo hlásenie [WF-1000XM3], vyberte položku [WF-1000XM3]; ak sa zobrazí hlásenie [LE_WF-1000XM3], vyberte položku [LE_WF-1000XM3].
- Ak sa zariadenia do 5 minút nespárujú, režim párovania sa zruší. V takom prípade začnite znova od kroku 1.

- Spárované zariadenia Bluetooth už nie je potrebné znova párovať. Výnimkou sú tieto prípady:
 - Informácie o párovaní sa odstránia, napríklad po oprave a pod.
 - Ak dôjde k spárovaniu 9. zariadenia.
Slúchadlá možno spárovať maximálne s 8 zariadeniami. Ak po spárovaní 8 zariadení spárujete nové zariadenie, informácie o registrácii zariadenia s najstarším časom pripojenia sa nahradia informáciami o novom zariadení.
 - Po odstránení informácií o spáovaní so slúchadlami zo zariadenia Bluetooth.
 - Pri inicializácii slúchadiel.
Odstránia sa všetky informácie o párovaní. V takom prípade odstráňte zo zariadenia Bluetooth informácie o párovaní so slúchadlami a potom ich spárujte znova.
- Slúchadlá možno spárovať s viacerými zariadeniami, ale hudbu možno prehrávať len z jedného spárovaného zariadenia súčasne.

Súvisiaca téma

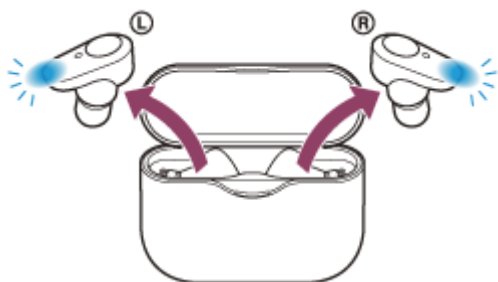
- [Nosenie slúchadiel](#)
- [Vytvorenie bezdrôtového pripojenia k zariadeniam Bluetooth](#)
- [Pripojenie k spárovanému zariadeniu iPhone](#)
- [Počúvanie hudby zo zariadenia prostredníctvom pripojenia Bluetooth](#)
- [Ukončenie pripojenia Bluetooth \(po skončení používania\)](#)
- [Inicializácia slúchadiel na obnovenie výrobných nastavení](#)

Bezdrôtové stereofónne slúchadlá s funkciou potlačenia hluku
WF-1000XM3

Prípojenie k spárovanému zariadeniu iPhone

1 Ak je obrazovka zariadenia iPhone zamknutá, odomknite ju.

2 Vyberte slúchadlá z nabijacieho puzdra.



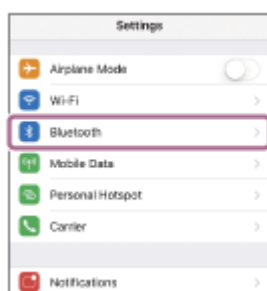
Slúchadlá sa automaticky zapnú. Presvedčte sa, že indikátor (modrý) bliká.

3 Nasadte si slúchadlá.

V prípade automatického pripojenia k naposledy pripojenému zariadeniu Bluetooth, zaznie z ľavého slúchadla hlasový oznam „Bluetooth connected“ (Bluetooth je pripojené) (z pravého slúchadla, ak máte nasadené len to). Skontrolujte stav pripojenia v zariadení iPhone. Ak nie je pripojenie nadviazané, pokračujte krokom 4.

4 Zobrazte zariadenia spárované so zariadením iPhone.

1. Vyberte položku [Settings].
2. Dotknite sa položky [Bluetooth].



3. Dotykom na prepínač zapnite funkciu Bluetooth.



5 Dotknite sa položky [WF-1000XM3].

Zaznie hlasový oznam „Bluetooth connected“ (Bluetooth je pripojené) z ľavého slúchadla (alebo z pravého v prípade, že máte nasadené len to pravé).



Rada

- Vyššie uvedený postup je iba príkladom. Bližšie podrobnosti nájdete v návode na obsluhu dodanom so zariadením iPhone.

Poznámka

- Počas pripájania sa v pripájanom zariadení zobrazí buď hlásenie [WF-1000XM3], hlásenie [LE_WF-1000XM3], alebo sa zobrazia obe hlásenia. Ak sa zobrazia obe hlásenia alebo hlásenie [WF-1000XM3], vyberte položku [WF-1000XM3]; ak sa zobrazí hlásenie [LE_WF-1000XM3], vyberte položku [LE_WF-1000XM3].
- Ak sa naposledy pripojené zariadenie Bluetooth umiestni do blízkosti slúchadiel, slúchadlá sa môžu k zariadeniu pripojiť automaticky jednoduchým zapnutím slúchadiel. V takom prípade deaktivujte funkciu Bluetooth v zariadení alebo vypnite napájanie.
- Ak sa zariadenie iPhone nedá pripojiť k slúchadlám, odstráňte informácie o párovaní slúchadiel zo zariadenia iPhone a znova vykonajte párovanie. Informácie o ovládaní zariadenia iPhone nájdete v návode na používanie dodanom so zariadením iPhone.

Súvisiaca téma

- [Nosenie slúchadiel](#)
- [Používanie jedného slúchadla](#)
- [Vytvorenie bezdrôtového pripojenia k zariadeniam Bluetooth](#)
- [Párovanie a pripojenie k zariadeniu iPhone](#)
- [Počúvanie hudby zo zariadenia prostredníctvom pripojenia Bluetooth](#)
- [Ukončenie pripojenia Bluetooth \(po skončení používania\)](#)

Bezdrôtové stereofónne slúchadlá s funkciou potlačenia hluku
WF-1000XM3

Ukončenie pripojenia Bluetooth (po skončení používania)

- 1 Ak je obrazovka zariadenia Bluetooth zamknutá, odomknite ju.**
- 2 Odpojte zariadenie kompatibilné s funkciou pripojenia jedným dotykcom (NFC) opätovným dotykcom. Ak zariadenie Bluetooth nepodporuje pripojenie jedným dotykcom (NFC), zariadenie odpojte bežnou obsluhou.**

Po pripojení zaznie hlasový oznam „Bluetooth disconnected“ (Bluetooth je odpojené) z ľavého slúchadla (alebo z pravého v prípade, že máte nasadené len to pravé).
- 3 Vložte slúchadlá do nabijacieho puzdra.**

Slúchadlá sa vypnú.

Rada

- Keď sa dokončí prehrávanie hudby, pripojenie Bluetooth sa v závislosti od zariadenia Bluetooth môže ukončiť automaticky.

Súvisiaca téma

- [Odpojenie smartfónu so systémom Android jedným dotykcom \(NFC\)](#)
- [Vypnutie slúchadiel](#)

Bezdrôtové stereofónne slúchadlá s funkciou potlačenia hluku
WF-1000XM3

Počúvanie hudby zo zariadenia prostredníctvom pripojenia Bluetooth

Ak vaše zariadenie Bluetooth podporuje nasledujúce profily, môžete počúvať hudbu a vykonávať základné činnosti diaľkového ovládania zariadenia Bluetooth pomocou pripojenia Bluetooth.

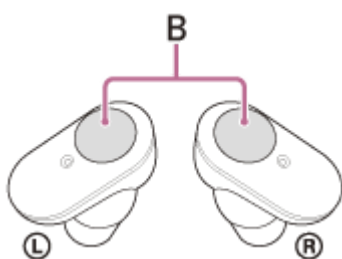
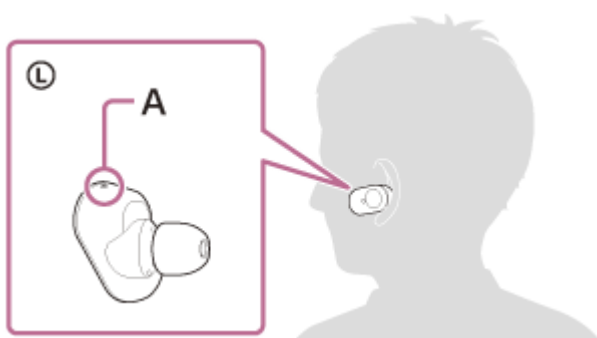
- A2DP(Advanced Audio Distribution Profile)
Môžete bezdrôtovo počúvať hudbu vo vysokej kvalite.
- AVRCP(Audio Video Remote Control Profile)
Môžete prehrávať hudbu atď.

Ovládanie sa môže líšiť v závislosti od zariadenia Bluetooth. Ďalšie informácie nájdete v návode na používanie dodanom so zariadením Bluetooth.

1 Nasadíte si slúchadlá.

Slúchadlá si nasadíte tak, aby ste slúchadlo so značkou **L** (ľavé) mali na ľavom uchu a slúchadlo so značkou **R** (pravé) na pravom uchu. Hmatový bod sa nachádza na ľavom slúchadle.

Dbajte na to, aby ste sa počas používania slúchadiel nedotýkali dotykového snímača.



A: Hmatový bod

B: Dotykový snímač

2 Pripojte slúchadlá k zariadeniu Bluetooth.

3 Spustíte prehrávanie v zariadení Bluetooth a nastavíte hlasitosť na strednú úroveň.

Rada

- V továrenských nastaveniach dôjde pri počúvaní hudby cez obe slúchadlá pri zložení jedného z nich k pozastaveniu prehrávania. Po nasadení zloženého slúchadla bude prehrávanie hudby pokračovať.

- Slúchadlá podporujú ochranu obsahu SCMS-T. Hudbu a iný audio obsah môžete cez slúchadlá počúvať zo zariadenia, napríklad prenosného televízora, podporujúceho ochranu obsahu SCMS-T.
- V závislosti od zariadenia Bluetooth môže byť potrebná úprava hlasitosti alebo nastavenie zvukového výstupu v zariadení Bluetooth.
- Hlasitosť slúchadiel pri hovoroch a prehrávaní hudby možno upraviť nezávisle od seba. Zmenou hlasitosti hovoru sa nezmení hlasitosť prehrávanej hudby a naopak.
- Hudbu môžete počúvať aj pri vybratí a založení jedného slúchadla z nabíjacieho puzdra. Po nasadení pravého slúchadla použite na prehrávanie hudby dotykový snímač pravého slúchadla. Po nasadení ľavého slúchadla použite na prehrávanie hudby pripojené zariadenie. Ak si pri počúvaní hudby použitím jedného zo slúchadiel nasadíte ja to druhé, môžete hudbu počúvať oboma.

Poznámka

- Ak sú slúchadlá nastavené z výroby, nie je možné upraviť ich hlasitosť. Upravte hlasitosť pripojeného zariadenia. Ak na pripojenom zariadení nemôžete upraviť hlasitosť, nainštalujte aplikáciu pre smartfóny „Sony | Headphones Connect“ a upravte hlasitosť v aplikácii alebo priradte funkciu nastavenia hlasitosti dotykovému senzoru.
- V prípade nevhodných podmienok na komunikáciu môže zariadenie Bluetooth nesprávne reagovať na ovládanie zo slúchadiel.

Súvisiaca téma

- [Nosenie slúchadiel](#)
- [Používanie jedného slúchadla](#)
- [Vytvorenie bezdrôtového pripojenia k zariadeniam Bluetooth](#)
- [Ovládanie zvukového zariadenia \(pripojenie Bluetooth\)](#)
- [Používanie funkcie potlačenia šumu](#)

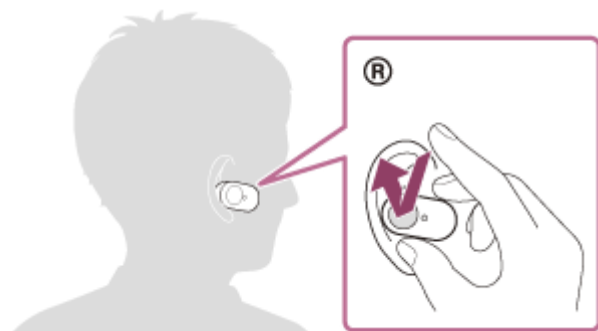
Bezdrôtové stereofónne slúchadlá s funkciou potlačenia hluku
WF-1000XM3

Ovládanie zvukového zariadenia (pripojenie Bluetooth)

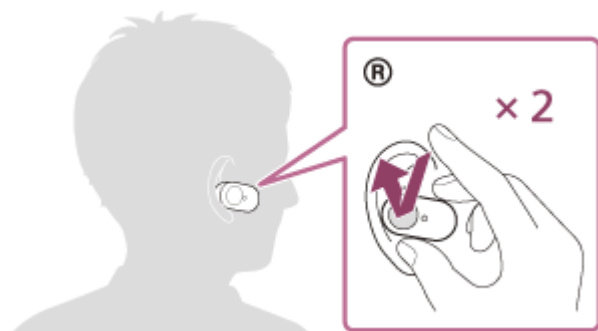
Ak zariadenie Bluetooth podporuje funkciu ovládania zariadenia (kompatibilný protokol: AVRCP), k dispozícii budú nasledujúce operácie. Dostupné funkcie sa môžu líšiť v závislosti od zariadenia Bluetooth, preto si prečítajte návod na použitie dodávaný so zariadením.

Na vykonanie nasledovných operácií môžete použiť dotykový snímač na pravom slúchadle.

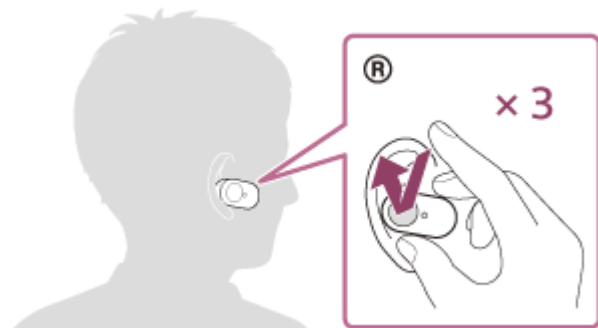
- Prehratie/pozastavenie: Ťuknite na dotykový snímač.



- Preskočiť na začiatok nasledujúcej skladby: Dvakrát rýchlo ťuknite (s intervalom približne 0,4 sekundy).



- Preskočiť na začiatok predchádzajúcej skladby (alebo aktuálnej skladby počas prehrávania): Trikrát rýchlo ťuknite (s intervalom približne 0,4 sekundy).



Poznámka

- Ak sú slúchadlá nastavené z výroby, nie je možné upraviť ich hlasitosť. Upravte hlasitosť pripojeného zariadenia. Ak na pripojenom zariadení nemôžete upraviť hlasitosť, nainštalujte aplikáciu pre smartfóny „Sony | Headphones Connect“ a upravte hlasitosť v aplikácii alebo priradte funkciu nastavenia hlasitosti dotykovému senzoru.
- V prípade nevhodných podmienok na komunikáciu môže zariadenie Bluetooth nesprávne reagovať na ovládanie zo slúchadiel.

- Dostupné funkcie sa môžu líšiť v závislosti od pripojeného zariadenia. V niektorých prípadoch môže fungovať inak, alebo nemusí fungovať vôbec, a to aj keď vykonáte vyššie uvedené operácie.

4-747-586-91(5) Copyright 2019 Sony Corporation

Bezdrôtové stereofónne slúchadlá s funkciou potlačenia hluku
WF-1000XM3

Ukončenie pripojenia Bluetooth (po skončení používania)

- 1 Ak je obrazovka zariadenia Bluetooth zamknutá, odomknite ju.**
- 2 Odpojte zariadenie kompatibilné s funkciou pripojenia jedným dotykcom (NFC) opätovným dotykcom. Ak zariadenie Bluetooth nepodporuje pripojenie jedným dotykcom (NFC), zariadenie odpojte bežnou obsluhou.**

Po pripojení zaznie hlasový oznam „Bluetooth disconnected“ (Bluetooth je odpojené) z ľavého slúchadla (alebo z pravého v prípade, že máte nasadené len to pravé).
- 3 Vložte slúchadlá do nabijacieho puzdra.**

Slúchadlá sa vypnú.

Rada

- Keď sa dokončí prehrávanie hudby, pripojenie Bluetooth sa v závislosti od zariadenia Bluetooth môže ukončiť automaticky.

Súvisiaca téma

- [Odpojenie smartfónu so systémom Android jedným dotykcom \(NFC\)](#)
- [Vypnutie slúchadiel](#)

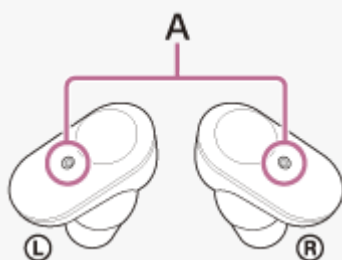
Bezdrôtové stereofónne slúchadlá s funkciou potlačenia hluku
WF-1000XM3

Čo je potlačenie šumu?

Obvod funkcie potlačenia šumu v skutočnosti sníma vonkajší hluk pomocou zabudovaných mikrofónov a do slúchadiel odosiela opačný eliminujúci signál.

Poznámka

- Efekt potlačenia šumu nemusí byť zjavný vo veľmi tichom prostredí alebo môže byť počuť určitý hluk.
- V závislosti od toho, ako slúchadlá nosíte, sa môže efekt potlačenia šumu líšiť alebo môže byť počuť pípanie (zvuk spätnej väzby). V takomto prípade slúchadlá zložte a znova si ich nasadte.
- Efekt potlačenia šumu je účinný najmä na hluk v nízkofrekvenčnom pásme. Aj keď je hluk potlačený, nie je úplne eliminovaný.
- Pri používaní slúchadiel vo vlaku alebo v aute môže byť v závislosti od podmienok v doprave počuť hluk.
- Mobilné telefóny môžu spôsobovať rušenie a šum. V takom prípade posuňte slúchadlá ďalej od mobilného telefónu.
- Mikrofón slúchadla nezakrývajte rukami. Funkcia potlačenia šumu alebo režim okolitého zvuku nemusí fungovať správne alebo môže byť počuť pípanie (zvuk spätnej väzby). V takom prípade zložte ruku z mikrofónu slúchadla.



A: Mikrofóny

Súvisiaca téma

- [Používanie funkcie potlačenia šumu](#)

Bezdrôtové stereofónne slúchadlá s funkciou potlačenia hluku
WF-1000XM3

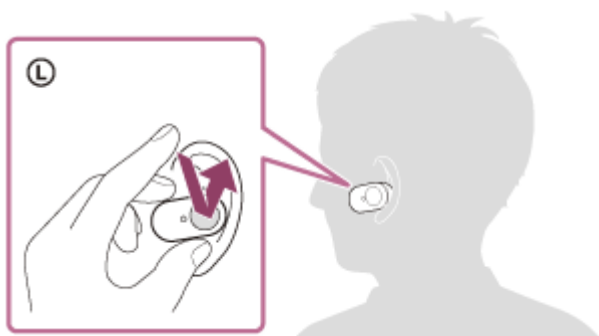
Používanie funkcie potlačenia šumu

Ak zapnete funkciu potlačenia šumu, môžete si vychutnávať hudbu bez rušenia okolitým hlukom.

1 Vyberte slúchadlá z nabijacieho puzdra a potom si ich nasad'ite.

Funkcia potlačenia šumu sa zapína automaticky.

Vypnutie funkcie potlačenia šumu



Ťuknite na dotykový snímač ľavého slúchadla, čím aktivujete funkciu potlačenia šumu.

Každým ťuknutím sa funkcia prepne nasledovným spôsobom, čo v ľavom slúchadle oznámi hlasový oznam.

Režim okolitého zvuku: ZAP.



Funkcia potlačenia šumu: VYP./Režim okolitého zvuku: VYP.



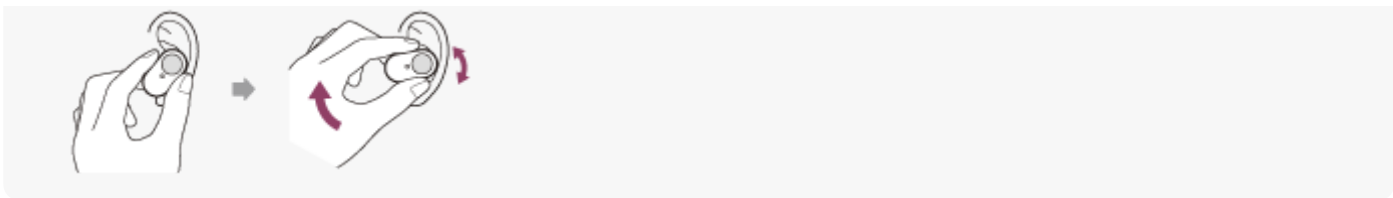
Funkcia potlačenia šumu: ZAP.

Rada

- Nastavenie funkcie potlačenia šumu a režim okolitého zvuku môžete zmeniť aj pomocou aplikácie „Sony | Headphones Connect“.

Poznámka

- Ak je dotykový snímač na ľavom slúchadle nastavený ako funkcia Google Assistant, funkciu potlačenia šumu alebo režim okolitého zvuku nie je možné zapnúť zo slúchadiel.
- Ak je dotykový snímač na ľavom slúchadle nastavený ako funkcia Amazon Alexa, funkciu potlačenia šumu alebo režim okolitého zvuku nie je možné zapnúť zo slúchadiel.
- Ak nepoužijete dodávané nástavce slúchadiel, slúchadlá nedosiahnu plný výkon potlačenia šumu.
- Ak slúchadlá nemáte nasadené správne, funkcia potlačenia šumu nemusí fungovať správne. Potočte slúchadlom, aby sa nástavec slúchadla zasunul hlbšie do ucha.



Súvisiaca téma

- [Informácie o hlasových oznamoch](#)
- [Nosenie slúchadiel](#)
- [Zapnutie slúchadiel](#)
- [Čo je potlačenie šumu?](#)
- [Počúvanie okolitého zvuku počas prehrávania hudby \(režim okolitého zvuku\)](#)
- [Možnosti aplikácie „Sony | Headphones Connect“](#)

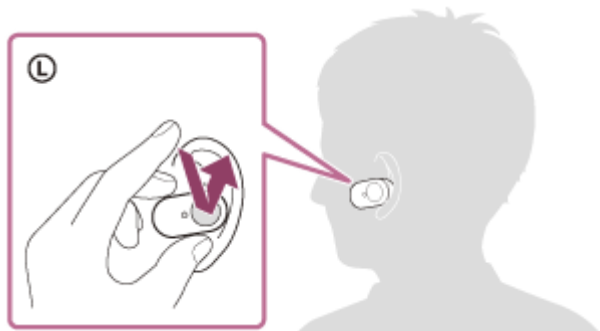
Bezdrôtové stereofónne slúchadlá s funkciou potlačenia hluku
WF-1000XM3

Počúvanie okolitého zvuku počas prehrávania hudby (režim okolitého zvuku)

Cez mikrofóny vstavané v ľavej a pravej jednotke slúchadiel môžete počas počúvania hudby počúvať aj okolitý zvuk.

Aktivácia režimu okolitého zvuku

Keď je zapnutá funkcia potlačenia šumu, ťuknite na dotykový snímač ľavého slúchadla.



Zmena nastavenia režimu okolitého zvuku

Režim okolitého zvuku môžete nastaviť po pripojení smartfónu (s nainštalovanou aplikáciou „Sony | Headphones Connect“) a slúchadiel prostredníctvom pripojenia Bluetooth.

Zvýraznenie hlasu: Počas počúvania hudby môžete zachytávať zvuk (napríklad oznámenia vo vlaku), ktorý chcete počuť.

Vypnutie režimu okolitého zvuku

Ťuknite na dotykový snímač ľavého slúchadla, čím deaktivujete režim okolitého zvuku.

Každým ťuknutím sa funkcia prepne nasledovným spôsobom, čo v ľavom slúchadle oznámi hlasový oznam.

Funkcia potlačenia šumu: VYP./Režim okolitého zvuku: VYP.



Funkcia potlačenia šumu: ZAP.



Režim okolitého zvuku: ZAP.

Rada

- V závislosti od podmienok okolia a typu/hlasitosti prehrávaného zvuku nemusí byť okolitý zvuk počuť, aj keď používate režim okolitého zvuku. Slúchadlá nepoužívajte na miestach, kde by mohlo byť nebezpečné, ak by ste nepočuli okolitý zvuk, napríklad na ceste s vozidlami a bicyklami.
- Nastavenie funkcie potlačenia šumu a režim okolitého zvuku môžete zmeniť aj pomocou aplikácie „Sony | Headphones Connect“.
- Nastavenia pre režim okolitého zvuku zmenené pomocou aplikácie „Sony | Headphones Connect“ sa uložia v slúchadlách. Hudbu s uloženými nastaveniami pre režim okolitého zvuku môžete počúvať aj v prípade, ak slúchadlá pripojíte k iným zariadeniam bez nainštalovanej aplikácie „Sony | Headphones Connect“.

Poznámka

- Ak je dotykový snímač na ľavom slúchadle nastavený ako funkcia Google Assistant, funkciu potlačenia šumu alebo režim okolitého zvuku nie je možné zapnúť zo slúchadiel.
- Ak je dotykový snímač na ľavom slúchadle nastavený ako funkcia Amazon Alexa, funkciu potlačenia šumu alebo režim okolitého zvuku nie je možné zapnúť zo slúchadiel.
- Ak je zapnutý režim okolitého zvuku, hluk vetra sa môže v závislosti od okolitého prostredia zvýšiť. V takom prípade zrušte režim zvýraznenia hlasu v aplikácii „Sony | Headphones Connect“. Ak je hluk vetra napriek tomu príliš silný, vypnite režim okolitého zvuku.
- Ak slúchadlá nemáte nasadené správne, režim okolitého zvuku nemusí fungovať správne. Potočte slúchadlom, aby sa nástavec slúchadla zasunul hlbšie do ucha.



Súvisiaca téma

- [Informácie o hlasových oznamoch](#)
- [Nosenie slúchadiel](#)
- [Používanie funkcie potlačenia šumu](#)
- [Možnosti aplikácie „Sony | Headphones Connect“](#)

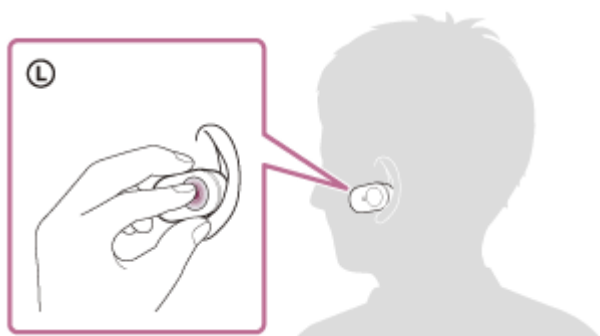
Bezdrôtové stereofónne slúchadlá s funkciou potlačenia hluku
WF-1000XM3

Rýchle počúvanie okolitého zvuku (režim rýchlej pozornosti)

Táto funkcia stlmí hudbu, zvuk volania a zvuk vyzváňania, aby ste jednoducho počuli okolitý zvuk. Je užitočná, ak chcete napríklad počuť oznámenia vo vlaku.

Aktivácia režimu rýchlej pozornosti

Podržte prst na dotykovom snímači ľavého slúchadla. Režim rýchlej pozornosti sa aktivuje len vtedy, ak sa dotýkate dotykového snímača.



Deaktivácia režimu rýchlej pozornosti

Uvoľnite prst z dotykového snímača.

Poznámka

- V závislosti od podmienok okolia a typu/hlasitosti prehrávaného zvuku nemusí byť okolitý zvuk počuť, aj keď používate režim rýchlej pozornosti. Slúchadlá nepoužívajte na miestach, kde by mohlo byť nebezpečné, ak by ste nepočuli okolitý zvuk, napríklad na ceste s vozidlami a bicyklami.
- Ak slúchadlá nemáte nasadené správne, režim rýchlej pozornosti nemusí fungovať správne. Potočte slúchadlom, aby sa nástavec slúchadla zasunul hlbšie do ucha.



- V závislosti od typu a veľkosti používaných nástavcov slúchadiel nemusí byť režim rýchlej pozornosti úplne efektívny. Zvoľte si nástavce slúchadiel, ktoré vám zabezpečia, že budete počuť čo najmenej okolitých zvukov.

Súvisiaca téma

- [Výmena nástavcov slúchadiel](#)
- [Nosenie slúchadiel](#)

Bezdrôtové stereofónne slúchadlá s funkciou potlačenia hluku
WF-1000XM3

Informácie o režime kvality zvuku

Počas prehrávania cez Bluetooth môžete vybrať nasledujúce dva režimy kvality zvuku. Nastavenia môžete prepnúť a režim kvality zvuku skontrolovať aj pomocou aplikácie „Sony | Headphones Connect“.

Priorita na kvalitu zvuku: uprednostní sa kvalita zvuku.

Priorita na stabilné pripojenie: uprednostní sa stabilné pripojenie (predvolené nastavenie).

- Ak chcete ako prioritnú určiť kvalitu zvuku, vyberte režim „Priorita na kvalitu zvuku“.
- Ak je pripojenie nestabilné, napríklad keď sa prehrávanie zvuku prerušuje, vyberte režim „Priorita na stabilné pripojenie“.

Poznámka

- Čas prehrávania sa môže skrátiť v závislosti od kvality zvuku a podmienok, za akých slúchadlá používate.
- V závislosti od okolitých podmienok v oblasti, v ktorej slúchadlá používate, môže stále dochádzať k prerušovaniu zvuku, a to aj v prípade výberu režimu „Priorita na stabilné pripojenie“.

Súvisiaca téma

- [Možnosti aplikácie „Sony | Headphones Connect“](#)

Bezdrôtové stereofónne slúchadlá s funkciou potlačenia hluku
WF-1000XM3

Podporované kodeky

Kodek je algoritmus kódovania zvuku, ktorý sa používa na prenos zvuku prostredníctvom pripojenia Bluetooth. Slúchadlá podporujú nasledujúce 2 kodeky na prehrávanie hudby prostredníctvom pripojenia A2DP: SBC a AAC.

- SBC

Toto je skratka pre kodek čiastkového pásma.

SBC je štandardná technológia kódovania zvuku, ktorú využívajú zariadenia Bluetooth.

Všetky zariadenia Bluetooth podporujú kodek SBC.

- AAC

Toto je skratka pre štandard Advanced Audio Coding.

Štandard AAC využívajú hlavne produkty Apple, napríklad zariadenie iPhone, a poskytuje vyššiu kvalitu zvuku ako kodek SBC.

Keď sa z pripojeného zariadenia prenáša hudba v jednom z vyššie uvedených kodekov, slúchadlá sa automaticky prepnú na daný kodek a prehrávajú hudbu v rovnakom kodeku.

V závislosti od zariadenia, ktoré sa má pripojiť k slúchadlám, však môže byť potrebné vopred nastaviť zariadenie na počúvanie hudby v požadovanom kodeku pomocou slúchadiel, aj keď zariadenie podporuje kodek vyššej kvality zvuku ako SBC.

Ďalšie informácie týkajúce sa nastavenia kodeku nájdete v návode na používanie dodanom so zariadením.

Súvisiaca téma

- [Informácie o režime kvality zvuku](#)

Bezdrôtové stereofónne slúchadlá s funkciou potlačenia hluku
WF-1000XM3

Informácie o funkcii DSEE HX

Funkcia DSEE HX zvyšuje kvalitu komprimovaných údajov zdroja zvuku, napríklad CD alebo MP3, na kvalitu, ktorá sa takmer zhoduje s kvalitou zvuku High-Resolution Audio a reprodukuje čistý zvuk s vysokým rozsahom, ktorý sa často stráca.

Funkciu DSEE HX možno nastaviť v aplikácii „Sony | Headphones Connect“ a je k dispozícii, len keď je k slúchadlám pripojená cez Bluetooth pripojenie.

Súvisiaca téma

- [Možnosti aplikácie „Sony | Headphones Connect“](#)

Bezdrôtové stereofónne slúchadlá s funkciou potlačenia hluku
WF-1000XM3

Prijatie hovoru

Pomocou smartfónu alebo mobilného telefónu podporujúceho profil Bluetooth HFP (profil hands-free) alebo HSP (profil slúchadlo) môžete telefonovať v režime hands-free prostredníctvom pripojenia Bluetooth.

- Ak smartfón alebo mobilný telefón podporuje profil HFP aj HSP, nastavte profil HFP.
- Postupy ovládania sa môžu líšiť v závislosti od smartfónu alebo mobilného telefónu. Pozrite si návod na používanie dodaný so smartfónom alebo mobilným telefónom.
- Podporované sú len bežné telefónne hovory. Aplikácie pre telefónne hovory na smartfónoch alebo osobných počítačoch nie sú podporované.

Tón zvonenia

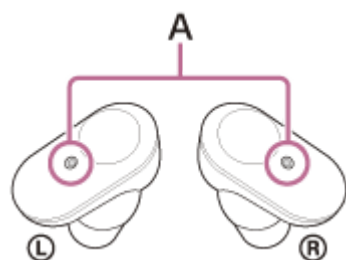
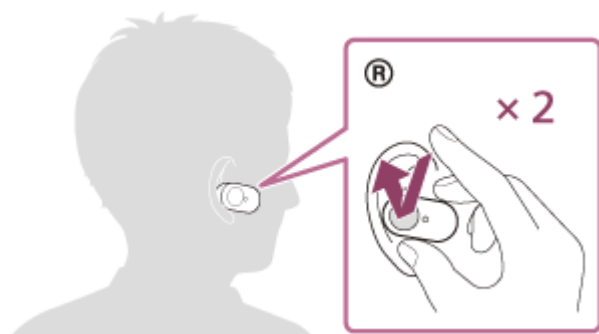
Pri prichádzajúcom hovore bude v slúchadlách znieť tón zvonenia a indikátor (modrý) bude rýchlo blikať. V závislosti od smartfónu alebo mobilného telefónu zaznie jeden z nasledujúcich tónov zvonenia.

- Tón zvonenia nastavený v slúchadlách
- Tón zvonenia nastavený v smartfóne alebo mobilnom telefóne
- Tón zvonenia nastavený v smartfóne alebo mobilnom telefóne iba pre pripojenie Bluetooth

- 1 Najskôr pripojte slúchadlá k smartfónu alebo mobilnému telefónu.**
- 2 Keď zaznie tón zvonenia, dvakrát ťuknite na dotykový snímač na ľavom alebo pravom slúchadle (pri intervale približne 0,4 sekundy) a prijmite hovor.**

Zo slúchadiel zaznie hlas.

Pri prichádzajúcom hovore počas počúvania hudby sa prehrávanie hudby pozastaví a v slúchadlách zaznie tón zvonenia.



A: Mikrofóny

Používajú sa spoločne s mikrofónmi pre funkciu potlačenia šumu.

Ak v slúchadlách nie je počuť žiaden tón zvonenia

- Slúchadlá pravdepodobne nie sú pripojené k smartfónu alebo mobilnému telefónu pomocou profilu HFP alebo HSP. Skontrolujte stav pripojenia v smartfóne alebo mobilnom telefóne.
- Ak sa prehrávanie nepozastaví automaticky, pozastavte prehrávanie pomocou slúchadiel.

3 Upravte hlasitosť pomocou smartfónu alebo mobilného telefónu.

4 Keď skončíte s telefonátom, dvakrát ťuknite na dotykový snímač na ľavom alebo pravom slúchadle (pri intervale približne 0,4 sekundy) a hovor ukončíte.

Ak ste hovor prijali počas počúvania hudby, prehrávanie hudby sa po skončení hovoru automaticky obnoví.

Rada

- Niektoré smartfóny alebo mobilné telefóny štandardne prijímajú hovory v telefóne, nie cez slúchadlá. V prípade pripojenia HFP alebo HSP prepnite hovor do slúchadiel podržaním prsta na dotykovom snímači ľavého alebo pravého slúchadla, kým nedôjde k spojeniu, prípadne na to použite smartfón alebo mobilný telefón.
- Cez slúchadlá nemožno nastavovať hlasitosť. Upravte hlasitosť pripojeného zariadenia. Ak sa nedá upravovať hlasitosť na pripojenom zariadení, nainštalujte aplikáciu „Sony | Music Center“ pre smartfóny a hlasitosť nastavte v aplikácii.
- Hlasitosť slúchadiel pri hovoroch a prehrávaní hudby možno upraviť nezávisle od seba. Zmenou hlasitosti hovoru sa neovplyvní hlasitosť prehrávanej hudby a naopak.
- Hands-free hovor možno využívať aj po nasadení jedného slúchadla. V prípade prichádzajúceho hovoru hovor prijmite pomocou nasadeného slúchadla. Ak si počas hovoru s jedným slúchadlom nasadíte aj to druhé, môžete telefonovať pomocou oboch slúchadiel.

Poznámka

- Pri prichádzajúcom hovre počas počúvania hudby sa v závislosti od smartfónu alebo mobilného telefónu nemusí prehrávanie automaticky obnoviť po skončení hovoru.
- Smartfón alebo mobilný telefón používajte aspoň 50 cm od slúchadiel. Ak sú slúchadlá príliš blízko smartfónu alebo mobilného telefónu, v slúchadlách môže byť počuť šum.
- Váš hlas počuť cez mikrofón slúchadiel (funkcia Bočný tón). V takom prípade môže cez slúchadlá znieť okolitý zvuk alebo zvuk slúchadiel, avšak nejde o poruchu.

Súvisiaca téma

- [Používanie jedného slúchadla](#)
- [Vytvorenie bezdrôtového pripojenia k zariadeniam Bluetooth](#)
- [Uskutočnenie hovoru](#)
- [Funkcie na telefonovanie](#)
- [Možnosti aplikácie „Sony | Headphones Connect“](#)

Bezdrôtové stereofónne slúchadlá s funkciou potlačenia hluku
WF-1000XM3

Uskutočnenie hovoru

Pomocou smartfónu alebo mobilného telefónu podporujúceho profil Bluetooth HFP (Hands-free Profile) alebo HSP (Headset Profile) môžete telefonovať v režime hands-free prostredníctvom pripojenia Bluetooth.

- Ak smartfón alebo mobilný telefón podporuje profil HFP aj HSP, nastavte profil HFP.
- Postupy ovládania sa môžu líšiť v závislosti od smartfónu alebo mobilného telefónu. Pozrite si návod na používanie dodaný so smartfónom alebo mobilným telefónom.
- Podporované sú len bežné telefónne hovory. Aplikácie pre telefónne hovory na smartfónoch alebo osobných počítačoch nie sú podporované.

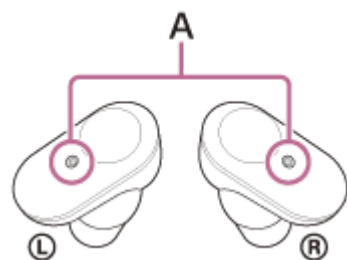
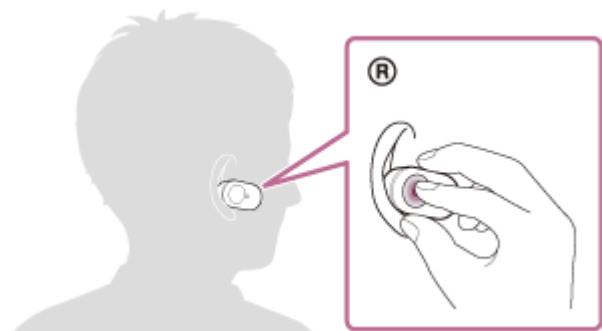
1 Najskôr pripojte slúchadlá k smartfónu alebo mobilnému telefónu.

2 Uskutočnite hovor pomocou smartfónu alebo mobilného telefónu.

Pri uskutočňovaní hovoru bude tón vytáčania znieť v slúchadlách.

Ak uskutočnite hovor počas počúvania hudby, prehrávanie sa pozastaví.

Ak v slúchadlách neznie tón vytáčania, nastavte slúchadlá ako volacie zariadenie pomocou smartfónu alebo mobilného telefónu alebo podržaním prsta na dotykovom snímači ľavého alebo pravého slúchadla približne 2 sekundy.



A: Mikrofóny

Používajú sa spoločne s mikrofónmi pre funkciu potlačenia šumu.

3 Upravte hlasitosť pomocou smartfónu alebo mobilného telefónu.

4 Keď skončíte s telefonátom, dvakrát ťuknite na dotykový snímač na ľavom alebo pravom slúchadle (pri intervale približne 0,4 sekundy) a hovor ukončíte.

Ak ste hovor uskutočnili počas počúvania hudby, prehrávanie hudby sa po skončení hovoru automaticky obnoví.

Rada

- Cez slúchadlá nemožno nastavovať hlasitosť. Upravte hlasitosť pripojeného zariadenia. Ak sa nedá upravovať hlasitosť na pripojenom zariadení, nainštalujte aplikáciu „Sony | Music Center“ pre smartfóny a hlasitosť nastavte v aplikácii.
- Hlasitosť slúchadiel pri hovoroch a prehrávaní hudby možno upraviť nezávisle od seba. Zmenou hlasitosti hovoru sa neovplyvní hlasitosť prehrávanej hudby a naopak.
- Hands-free hovor možno využívať aj po nasadení jedného slúchadla. Ak si počas hovoru s jedným slúchadlom nasadíte aj to druhé, môžete telefonovať pomocou oboch slúchadiel.

Poznámka

- Smartfón alebo mobilný telefón používajte aspoň 50 cm od slúchadiel. Ak sú slúchadlá príliš blízko smartfónu alebo mobilného telefónu, v slúchadlách môže byť počuť šum.
- Váš hlas počuť cez mikrofón slúchadiel (funkcia Bočný tón). V takom prípade môže cez slúchadlá znieť okolitý zvuk alebo zvuk slúchadiel, avšak nejde o poruchu.

Súvisiaca téma

- [Používanie jedného slúchadla](#)
- [Vytvorenie bezdrôtového pripojenia k zariadeniam Bluetooth](#)
- [Prijatie hovoru](#)
- [Funkcie na telefonovanie](#)

Bezdrôtové stereofónne slúchadlá s funkciou potlačenia hluku
WF-1000XM3

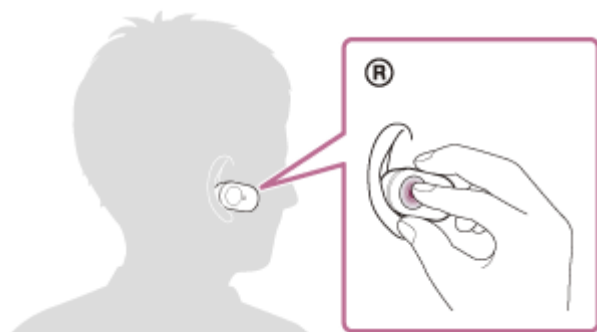
Funkcie na telefonovanie

Funkcie dostupné počas hovoru sa môžu líšiť v závislosti od profilu podporovaného smartfónom alebo mobilným telefónom. Okrem toho, aj keď je profil rovnaký, funkcie sa môžu líšiť v závislosti od smartfónu alebo mobilného telefónu. Pozrite si návod na používanie dodaný so smartfónom alebo mobilným telefónom.

Podporovaný profil: HFP (Hands-free Profile)

V pohotovostnom režime/počas prehrávania hudby

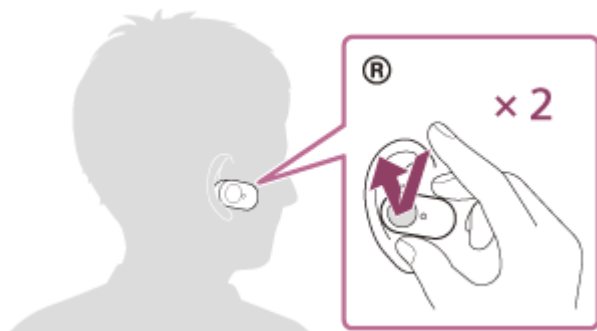
- Podržaním prsta na dotykovom snímači na pravom slúchadle spustíte funkciu vytáčania hlasom v smartfóne/mobilnom telefóne (*) alebo aktivujete aplikáciu Google app v smartfóne so systémom Android alebo funkciu Siri v zariadení iPhone.



Odchádzajúci hovor

Na vykonanie nasledovných operácií môžete použiť dotykový snímač buď na ľavom, alebo pravom slúchadle. Ak máte nasadené iba jedno slúchadlo, ovládajte slúchadlá na tom slúchadle, ktoré máte nasadené.

- Dvackrát rýchlo ťuknite na dotykový snímač (s intervalom približne 0,4 sekundy), čím odchádzajúci hovor zrušíte.



- Podržaním prsta na dotykovom snímači, kým sa nezmení volacie zariadenie, zmeníte volacie zariadenie zo slúchadiel na smartfón alebo mobilný telefón.

Prichádzajúci hovor

Na vykonanie nasledovných operácií môžete použiť dotykový snímač buď na ľavom, alebo pravom slúchadle. Ak máte nasadené iba jedno slúchadlo, ovládajte slúchadlá na tom slúchadle, ktoré máte nasadené.

- Rýchlym dvojitým ťuknutím na dotykový snímač hovor prijmete.
- Podržaním prsta na dotykovom snímači hovor odmietnete.

Počas hovoru

Na vykonanie nasledovných operácií môžete použiť dotykový snímač buď na ľavom, alebo pravom slúchadle. Ak máte nasadené iba jedno slúchadlo, ovládajte slúchadlá na tom slúchadle, ktoré máte nasadené.

- Rýchlym dvojitým ťuknutím na dotykový snímač hovor ukončíte.
- Podržaním prsta na dotykovom snímači, kým sa nezmení volacie zariadenie, zmeníte volacie zariadenie zo slúchadiel na smartfón alebo mobilný telefón.

Podporovaný profil: HSP (Headset Profile)

Na vykonanie nasledovných operácií môžete použiť dotykový snímač buď na ľavom, alebo pravom slúchadle. Ak máte nasadené iba jedno slúchadlo, ovládajte slúchadlá na tom slúchadle, ktoré máte nasadené.

Odchádzajúci hovor

- Rýchlym dvojitým ťuknutím na dotykový snímač zrušíte odchádzajúci hovor. (*)

Prichádzajúci hovor

- Rýchlym dvojitým ťuknutím na dotykový snímač hovor prijmete.

Počas hovoru

- Rýchlym dvojitým ťuknutím na dotykový snímač hovor ukončíte. (*)

* Niektoré zariadenia nemusia túto funkciu podporovať.

Súvisiaca téma

- [Používanie jedného slúchadla](#)
- [Prijatie hovoru](#)
- [Uskutočnenie hovoru](#)

Bezdrôtové stereofónne slúchadlá s funkciou potlačenia hluku
WF-1000XM3

Ukončenie pripojenia Bluetooth (po skončení používania)

- 1 Ak je obrazovka zariadenia Bluetooth zamknutá, odomknite ju.**
- 2 Odpojte zariadenie kompatibilné s funkciou pripojenia jedným dotykom (NFC) opätovným dotykom. Ak zariadenie Bluetooth nepodporuje pripojenie jedným dotykom (NFC), zariadenie odpojte bežnou obsluhou.**

Po pripojení zaznie hlasový oznam „Bluetooth disconnected“ (Bluetooth je odpojené) z ľavého slúchadla (alebo z pravého v prípade, že máte nasadené len to pravé).
- 3 Vložte slúchadlá do nabijacieho puzdra.**

Slúchadlá sa vypnú.

Rada

- Keď sa dokončí prehrávanie hudby, pripojenie Bluetooth sa v závislosti od zariadenia Bluetooth môže ukončiť automaticky.

Súvisiaca téma

- [Odpojenie smartfónu so systémom Android jedným dotykom \(NFC\)](#)
- [Vypnutie slúchadiel](#)

Bezdrôtové stereofónne slúchadlá s funkciou potlačenia hluku
WF-1000XM3

Používanie funkcie Google Assistant

Pomocou funkcie Google Assistant v smartfóne môžete hovoriť do mikrofónov slúchadiel a ovládať smartfón alebo vyhľadávať.

Kompatibilné smartfóny

- Smartfóny so systémom Android 5.0 alebo novším (Vyžaduje sa najnovšia verzia aplikácie Google app.)

1 Otvorte aplikáciu „Sony | Headphones Connect“ a nastavte dotykový snímač na pravom alebo ľavom slúchadle na funkciu Google Assistant.

Ak funkciu Google Assistant používate prvýkrát, otvorte aplikáciu Google Assistant, ťuknite na tlačidlo [Finish headphones setup] v zobrazení konverzácie a podľa zobrazených pokynov vykonajte úvodné nastavenia funkcie Google Assistant.

Podrobné informácie o aplikácii „Sony | Headphones Connect“ nájdete na nasledujúcej adrese URL.

http://rd1.sony.net/help/mdr/hpc/h_zz/

2 Používajte dotykový snímač, ku ktorému ste priradili funkciu na používanie funkcie Google Assistant.

- Podržaním prsta na dotykovom snímači zadajte hlasový príkaz.
- Dvojitém ťuknutím na dotykový snímač si necháte prečítať oznam.
- Ťuknutím na dotykový snímač zrušíte čítanie oznamu.

Podrobné informácie o funkcii Google Assistant nájdete na nasledujúcej webovej lokalite:

<https://assistant.google.com>

Rada

- Skontrolujte alebo aktualizujte verziu softvéru slúchadiel pomocou aplikácie „Sony | Headphones Connect“.
- Ak funkcia Google Assistant nie je k dispozícii, napríklad z dôvodu chýbajúceho pripojenia k sieti, zaznie z ľavého slúchadla oznam „The Google Assistant is not connected“ (Služba Google Assistant nie je pripojená).
- Ak sa tlačidlo [Finish headphones setup] nezobrazuje v aplikácii Google Assistant, zrušte párovanie slúchadiel prostredníctvom nastavení funkcie Bluetooth v smartfóne a proces párovania zopakujte.

Poznámka

- Ak je dotykový snímač na ľavom slúchadle nastavený ako funkcia Google Assistant v kroku 1, funkciu potlačenia šumu alebo režim okolitého zvuku nie je možné zapnúť zo slúchadiel. Ak je na funkciu Google Assistant nastavený dotykový snímač pravého slúchadla, funkciu prehrávania hudby nebude možné spúšťať zo slúchadiel.
- Funkcie Google Assistant a Amazon Alexa nemožno priradiť k slúchadlám súčasne.
- Funkcia Google Assistant sa nemusí dať používať v niektorých krajinách, oblastiach alebo v niektorých jazykoch.
- Funkciu Google Assistant môžete používať po nasadení iba jedného slúchadla s priradenou funkciou Google Assistant. Ak je funkcia Google Assistant priradená slúchadlám a vy chcete používať len jedno slúchadlo, použite slúchadlo, ktorému je priradená funkcia Google Assistant. Nastavenie slúchadiel kontrolujte pomocou aplikácie „Sony | Headphones Connect“.

Bezdrôtové stereofónne slúchadlá s funkciou potlačenia hluku
WF-1000XM3

Používanie funkcie Amazon Alexa

Pomocou aplikácie Amazon Alexa nainštalovanej v smartfóne môžete hovoriť do mikrofónu slúchadiel a ovládať tak smartfón alebo vyhľadávať.

Kompatibilné smartfóny

- Smartfóny so systémom Android 5.1 alebo novším, prípadne iOS 10.0 alebo novším.
- Vyžaduje sa inštalácia najnovšej verzie aplikácie Amazon Alexa.
 1. V mobilnom zariadení otvorte obchod s aplikáciami.
 2. Vyhľadajte aplikáciu Amazon Alexa.
 3. Vyberte možnosť Inštalovať.
 4. Vyberte možnosť Otvoriť.

1 Nasadíte si obe slúchadlá a pripojte ich k smartfónu cez pripojenie Bluetooth.

2 Spustíte aplikáciu Amazon Alexa.

Keď aplikáciu Amazon Alexa používate prvýkrát, budete sa musieť prihlásiť pomocou účtu Amazon a podľa pokynov v kroku 3 nastaviť slúchadlá pre aplikáciu Amazon Alexa.

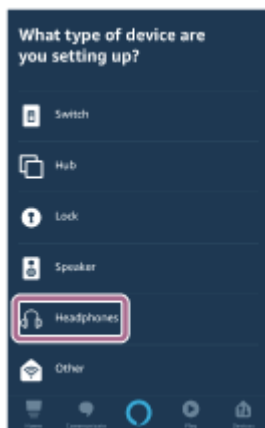
Ak ste už predtým nastavili Amazon Alexa, ale nakonfigurovali ste dotykový senzor na ľavom slúchadle tak, aby fungoval inak ako Amazon Alexa, v časti s tipmi nižšie nájdete informácie o tom, ako nakonfigurovať dotykový senzor na pravom slúchadle Amazon Alexa.

3 Vykonajte úvodné nastavenie aplikácie Amazon Alexa.

1. Dotknite sa ikony ponuky v ľavom hornom rohu obrazovky aplikácie Amazon Alexa a dotknite sa položky [Add Device].



2. Na obrazovke [What type of device are you setting up?] vyberte položku [Headphones].

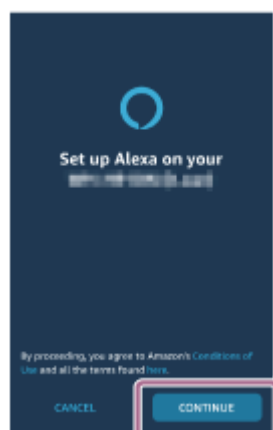


3. Zo zoznamu [AVAILABLE DEVICES] na obrazovke [Select your device] vyberte položku [WF-1000XM3] alebo [LE_WF-1000XM3].



Ak položku [WF-1000XM3] alebo [LE_WF-1000XM3] nemôžete nájsť v zozname [AVAILABLE DEVICES] slúchadlá nie sú pripojené k smartfónu cez Bluetooth pripojenie. Pripojte slúchadlá k smartfónu pomocou Bluetooth pripojenia.

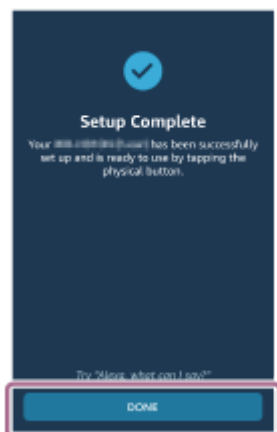
4. Na obrazovke [Set up Alexa on your WF-1000XM3] alebo [Set up Alexa on your LE_WF-1000XM3] sa dotknite [CONTINUE].



5. Keď sa zobrazí obrazovka [This will override the current voice assistant on this accessory], dotknite sa položky [CONTINUE].



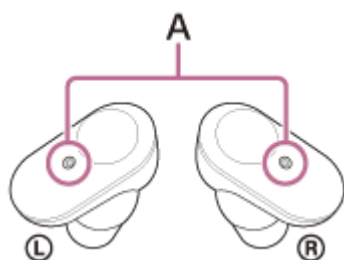
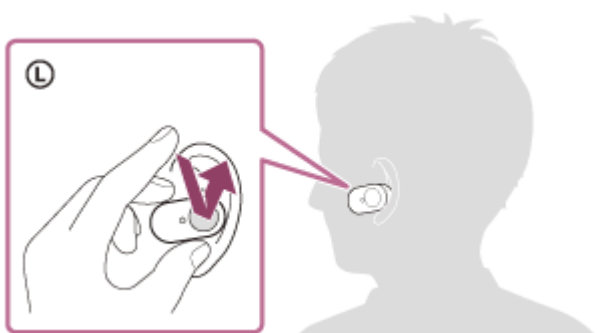
6. Na obrazovke [Setup Complete] sa dotknite položky [DONE].



Keď sú počítačové nastavenia dokončené, je dotykový senzor na ľavom slúchadle (alebo dotykový senzor na pravom slúchadle, v prípade, že ste mali pri počítačových nastaveniach nasadené iba pravé slúchadlo) nastavený na funkciu Amazon Alexa.

4 Klepnite na dotykový snímač, ku ktorému je priradená funkcia Amazon Alexa pre použitie Amazon Alexa.

Príklad: Keď je funkcia Amazon Alexa priradená dotykovému senzoru na ľavom slúchadle



A: Mikrofóny

- Ak chcete vysloviť hlasový príkaz, ťuknite na dotykový snímač.

Príklad:

- „What is the weather“ (Aké je počasie)
- „Play music (*)” (Prehraj hudbu)
- * Vyžaduje odber služby Amazon alebo Prime Music.
- Ak sa nezaznamená hlas, funkcia sa zruší.

Podrobné informácie o funkcii Amazon Alexa a jej možnostiach nájdete na nasledujúcej webovej lokalite:

<https://www.amazon.com/b?node=16067214011>

Podrobné informácie o funkcii Amazon Alexa nájdete na nasledujúcej webovej lokalite:

<https://www.amazon.com/gp/help/customer/display.html?nodeId=G7HPV3YLTGLJEJFK>

Rada

- Keď nastavíte slúchadlá na Amazon Alexa, dotykový senzor na ľavom slúchadle (alebo dotykový snímač na pravom slúchadle, ak ste pri počiatočných nastaveniach používali iba pravé slúchadlo), sa automaticky nakonfiguruje na Amazon Alexa. Dotykový senzor môžete obnoviť späť na pôvodnú funkciu jeho zmenou pomocou aplikácie „Sony | Headphones Connect“. Podobne ho môžete prekonfigurovať späť na funkciu Amazon Alexa, ak ste sa pripojili k aplikácii Amazon Alexa, no nastavili ste inú funkciu.
- Skontrolujte alebo aktualizujte verziu softvéru slúchadiel pomocou aplikácie „Sony | Headphones Connect“.
- Ak Amazon Alexa nie je k dispozícii z dôvodov napríklad nepripojenia k sieti, hlasové oznamy „Either your mobile device isn't connected; or you need to open the Alexa App and try again“ (Vaše mobilné zariadenie buď nie je pripojené, alebo musíte spustiť aplikáciu Alexa a skúsiť to znova) je počuť z ľavého slúchadla (alebo z pravého slúchadla, v prípade, že máte nasadené len pravé).

Poznámka

- Ak je dotykový snímač na ľavom slúchadle nastavený ako funkcia Amazon Alexa, funkciu potlačovania šumu alebo režim okolitého zvuku nie je možné zapnúť zo slúchadiel. Ak je dotykový snímač na pravom slúchadle nastavený ako funkcia Amazon Alexa, funkciu prehrávania hudby nebude možné spúšťať zo slúchadiel.
- Funkciu Amazon Alexa a Google Assistant nemožno priradiť k slúchadlám súčasne.
- Funkciu Amazon Alexa môžete používať po nasadení iba jedného slúchadla s priradenou funkciou Amazon Alexa. Ak je funkcia Amazon Alexa priradená k slúchadlám a vy chcete používať len jedno slúchadlo, použite slúchadlo, ktorému je priradená funkcia Amazon Alexa. Nastavenie slúchadiel kontrolujte pomocou aplikácie „Sony | Headphones Connect“.
- Funkcia Amazon Alexa nie je k dispozícii vo všetkých jazykoch a krajinách/regiónoch. Podrobnosti nájdete na adrese www.amazon.com/alexa-availability.

Bezdrôtové stereofónne slúchadlá s funkciou potlačenia hluku
WF-1000XM3

Používanie funkcie hlasovej asistencie (Google app)

Pomocou funkcie Google app v smartfóne so systémom Android môžete hovoriť do mikrofónu slúchadiel a ovládať smartfón so systémom Android.

1 Nastavenia asistenta a voľbu hlasového vstupu nastavte v aplikácii Google app.

V smartfóne so systémom Android vyberte položky [Settings] – [Apps & notifications] – [Advanced] – [Default apps] – [Assist & voice input] a položku [Assist app] nastavte na možnosť Google app.

Vyššie uvedený postup je iba príkladom. Podrobné informácie nájdete v návode na obsluhu smartfónu so systémom Android.

Poznámka: Môže sa vyžadovať najnovšia verzia aplikácie Google app.

Podrobné informácie o aplikácii Google app nájdete v návode na obsluhu alebo na webovej lokalite podpory smartfónu so systémom Android alebo na webovej lokalite Google Play Store.

Aplikácia Google app sa v závislosti od technických údajov smartfónu so systémom Android nemusí dať aktivovať zo slúchadiel.

2 Nasad'te si slúchadlá a pripojte ich k smartfónu so systémom Android cez pripojenie Bluetooth.

3 Keď je smartfón so systémom Android v pohotovostnom režime alebo keď prehráva hudbu, aplikáciu Google app aktivujte podržaním prsta na dotykovom snímači pravého slúchadla.

Aplikácia Google app sa aktivovala.

4 Do mikrofónov slúchadiel vyslovte požiadavku na aplikáciu Google app.

Podrobnosti o aplikáciách, ktoré spolupracujú s aplikáciou Google app, nájdete v návode na používanie dodanom so smartfónom so systémom Android.

Ak po aktivácii aplikácie Google app uplynie určitý čas bez vyslovenia požiadavky, hlasový príkaz sa deaktivuje.

Poznámka

- Ak je dotykový snímač na pravom alebo ľavom slúchadle nastavený na funkciu Google Assistant, funkcia hlasového asistenta (Google app) nebude dostupná.
- Ak je dotykový snímač na pravom alebo ľavom slúchadle nastavený na funkciu Amazon Alexa, funkcia hlasového asistenta (Google app) nebude dostupná.
- Aplikáciu Google app nie je možné aktivovať, ak vyslovíte príkaz „Ok Google“, aj keď je nastavenie „Ok Google“ v smartfóne so systémom Android aktivované.
- Váš hlas počuť cez mikrofón slúchadiel (funkcia Bočný tón). V takom prípade môže cez slúchadlá znieť okolitý zvuk alebo zvuk slúchadiel — nejde o poruchu.
- Aplikácia Google app sa nemusí dať aktivovať v závislosti od technických údajov smartfónu alebo verzie aplikácie.
- Aplikácia Google app nefunguje pri pripojení k zariadeniu, ktoré nie je kompatibilné s funkciou hlasovej asistencie.

Bezdrôtové stereofónne slúchadlá s funkciou potlačenia hluku
WF-1000XM3

Používanie funkcie hlasovej asistencie (Siri)

Pomocou funkcie Siri v zariadení iPhone môžete hovoriť do mikrofónov slúchadiel a ovládať zariadenie iPhone.

1 Zapnite funkciu Siri.

V zariadení iPhone vyberte položky [Settings] – [Siri & Search] a zapnite funkciu [Press Home for Siri] a [Allow Siri When Locked].

Činnosť opísaná vyššie je príklad. Podrobnosti nájdete v návode na používanie zariadenia iPhone.

Poznámka: podrobnosti o funkcii Siri nájdete v návode na používanie alebo na webovej lokalite podpory pre zariadenia iPhone.

2 Nasad'te si slúchadlá a pripojte ich k zariadeniu iPhone cez pripojenie Bluetooth.

3 Keď zariadenie iPhone používa pripojenie Bluetooth a je v pohotovostnom režime alebo keď prehráva hudbu, podržte prst na dotykovom snímači pravého slúchadla.

Siri sa aktivuje.

4 Do mikrofónov slúchadiel vyslovte požiadavku na funkciu Siri.

Podrobnosti o aplikáciách, ktoré podporujú funkciu Siri, nájdete v návode na používanie dodanom so zariadením iPhone.

Poznámka

- Funkciu Siri nie je možné aktivovať, ak vyslovíte „Hey Siri“, aj keď je nastavenie „Hey Siri“ v zariadení iPhone aktivované.
- Váš hlas počuť cez mikrofón slúchadiel (funkcia Bočný tón). V takom prípade môže cez slúchadlá znieť okolitý zvuk alebo zvuk slúchadiel — nejde o poruchu.
- Funkcia Siri sa nemusí dať aktivovať v závislosti od technických špecifikácií smartfónu alebo verzie aplikácie.
- Funkcia Siri nefunguje pri pripojení k zariadeniu, ktoré nie je kompatibilné s funkciou hlasovej asistencie.

Bezdrôtové stereofónne slúchadlá s funkciou potlačenia hluku
WF-1000XM3

Možnosti aplikácie „Sony | Headphones Connect“

Pri pripájaní smartfónu (s nainštalovanou aplikáciou „Sony | Headphones Connect“) a slúchadiel pomocou pripojenia Bluetooth môžete vykonať nasledujúce úkony.

- Jednoduché párovanie
- Zobrazíť zostávajúcu úroveň nabitia batérie slúchadiel
- Zobrazuje zostávajúcu výdrž batérie v nabíjacom puzdre (Zobrazí sa zostávajúca výdrž batérie pri vybratí slúchadiel z nabíjacieho puzdra.)
- Zobrazíť kodek pripojenia Bluetooth
- Upraviť funkciu potlačenia šumu a režim okolitého zvuku (ovládanie okolitého zvuku)
- Používať nastavenie funkcie potlačenia šumu podľa zistenia správania (Adaptívne ovládanie zvuku)
- Nastaviť funkciu automatického pozastavenia a obnovenia prehrávania detekciou nosenia
- Nastaviť funkciu automatického vypnutia detekciou nosenia
- Vybrať nastavenie ekvalizéra
- Prispôbiť nastavenie ekvalizéra
- Prepnúť režim kvality zvuku nastavením režimu pripojenia Bluetooth
- Nastaviť funkciu DSEE HX (komplex pre zvuk s vysokým rozsahom)
- Zmeniť funkciu dotykového snímača
- Vypnúť slúchadlá
- Upraviť hlasitosť prehrávania
- Používať funkcie prehrávania hudby/pozastavenie, preskočenie na začiatok ďalšej skladby (alebo aktuálnej skladby počas prehrávania)/preskočenie na začiatok ďalšej skladby
- Skontrolovať stav pripojenia a nastavenia slúchadiel
- Skontrolovať verziu softvéru slúchadiel
- Aktualizovať softvér slúchadiel
- Prepnúť jazyk hlasových oznamov
- Zapnúť/vypnúť hlasové oznamy

Podrobné informácie o aplikácii „Sony | Headphones Connect“ nájdete na nasledujúcej adrese URL.

http://rd1.sony.net/help/mdr/hpc/h_zz/

Rada

- Fungovanie aplikácie „Sony | Headphones Connect“ závisí od zvukového zariadenia. Technické údaje aplikácie a dizajn obrazovky sa môžu zmeniť bez predchádzajúceho upozornenia.

Súvisiaca téma

- [Inštalácia aplikácie „Sony | Headphones Connect“](#)
- [Kontrola ostávajúcej úrovne nabitia batérie](#)
- [Používanie funkcie potlačenia šumu](#)
- [Počúvanie okolitého zvuku počas prehrávania hudby \(režim okolitého zvuku\)](#)
- [Informácie o režime kvality zvuku](#)
- [Podporované kodeky](#)
- [Informácie o funkcii DSEE HX](#)


Bezdrôtové stereofónne slúchadlá s funkciou potlačenia hluku
WF-1000XM3

Inštalácia aplikácie „Sony | Headphones Connect“

- 1 **Preveďte aplikáciu „Sony | Headphones Connect“ z obchodu Google Play alebo z obchodu App Store a nainštalujte ju do smartfónu.**

Podrobné informácie o aplikácii „Sony | Headphones Connect“ nájdete na nasledujúcej adrese URL.
http://rd1.sony.net/help/mdr/hpc/h_zz/



Sony Headphones Connect 

- 2 **Po inštalácii aplikáciu „Sony | Headphones Connect“ spustite.**
-

Súvisiaca téma

- [Možnosti aplikácie „Sony | Headphones Connect“](#)

Bezdrôtové stereofónne slúchadlá s funkciou potlačenia hluku
WF-1000XM3

Prístup k informáciám o podpore z aplikácie „Sony | Headphones Connect“

Najnovšie informácie o podpore môžete získať z aplikácie „Sony | Headphones Connect“.

- 1 Vyberte [Help] na obrazovke „Sony | Headphones Connect“ aplikácie.
- 2 Objaví sa obrazovka [Headphones Connect Help] a zobrazia sa informácie o podpore.
- 3 Vyberte požadovanú položku.

Bezdrôtové stereofónne slúchadlá s funkciou potlačenia hluku
WF-1000XM3

Aktualizácia softvéru slúchadiel

Nainštalujte si najnovší softvér slúchadiel pomocou aplikácie „Sony | Headphones Connect“ a užite si nové funkcie alebo vyriešte viaceré problémy, ktoré so slúchadlami máte.

Vždy používajte slúchadlá s nainštalovaným najnovším softvérom.

Podrobné informácie o najnovšom softvéri pre slúchadlá a aktualizácii softvéru nájdete v informáciách na webovej stránke podpory.

Ak chcete aktualizovať softvér slúchadiel, postupujte podľa nasledujúcich pokynov.

Keď je povolené nastavenie [Automatic download of software] (predvolené nastavenie) v aplikácii „Sony | Headphones Connect“, sťahovanie a prenos softvéru začne automaticky.

- 1** Stiahnite si aktualizčný softvér zo servera do smartfónu, na ktorom je nainštalovaná aplikácia „Sony | Headphones Connect“.
- 2** Preneste aktualizčný softvér zo smartfónu do slúchadiel.
- 3** Aktualizujte softvér slúchadiel podľa pokynov na obrazovke.

Bezdrôtové stereofónne slúchadlá s funkciou potlačenia hluku
WF-1000XM3

Bezpečnostné opatrenia

Informácie o komunikácii Bluetooth

- Funkčný dosah bezdrôtovej technológie Bluetooth je približne 10 m. Maximálny komunikačný dosah sa môže líšiť v závislosti od prekážok v priestore (ľudia, kovové predmety, steny a pod.) alebo elektromagnetického prostredia.
- Mikrovlnné žiarenie zo zariadenia Bluetooth môže mať vplyv na prevádzku elektronických zdravotníckych prístrojov. Na nasledujúcich miestach vypnite toto zariadenie a ostatné zariadenia Bluetooth, pretože by mohlo dôjsť k nehode:
 - v nemocniciach, v blízkosti miest vyhradených pre invalidov vo vlakoch, na miestach s prítomnosťou horľavých plynov, v blízkosti automatických dverí a v blízkosti požiarnych hlásičov.
- Keď sa tento produkt používa v bezdrôtovom režime, emituje rádiové vlny. Pri používaní bezdrôtového režimu v lietadle dodržiavajte pokyny letovej posádky ohľadom povoleného používania produktov v bezdrôtovom režime.
- Zvuk prehrávaný prostredníctvom tohto zariadenia môže mať určité oneskorenie voči zvuku z vysielacieho zariadenia z dôvodu vlastností bezdrôtovej technológie Bluetooth. Následkom toho nemusí byť pri sledovaní videí alebo hraní hier zvuk synchronizovaný s obrazom.
- Toto zariadenie podporuje bezpečnostné funkcie vyhovujúce norme Bluetooth, ktoré poskytujú zabezpečenie komunikácie pri používaní bezdrôtovej technológie Bluetooth. V závislosti od nastavení a iných faktorov však toto zabezpečenie nemusí byť dostatočné. Pri komunikácii pomocou bezdrôtovej technológie Bluetooth buďte opatrní.
- Spoločnosť Sony nepreberá žiadnu zodpovednosť za akékoľvek škody alebo straty vyplývajúce z úniku informácií, ku ktorým dochádza pri používaní komunikácie cez Bluetooth.
- Spojenie so všetkými zariadeniami Bluetooth nemožno zaručiť.
 - Pripojené zariadenia Bluetooth musia vyhovovať norme Bluetooth stanovenej spoločnosťou Bluetooth SIG, Inc. a musia byť certifikované ako vyhovujúce.
 - Aj v prípade, že pripojené zariadenie vyhovuje norme Bluetooth, môžu sa vyskytnúť situácie, pri ktorých sa následkom vlastností alebo technických údajov zariadenia Bluetooth nebude dať zariadenie pripojiť, alebo môže dôjsť k inému spôsobu ovládania, zobrazenia alebo prevádzky.
 - Pri používaní tohto zariadenia na hands-free telefonovanie sa môže v závislosti od pripojeného zariadenia alebo prostredia komunikácie vyskytnúť šum.
- V závislosti od pripojeného zariadenia môže začatie komunikácie chvíľu trvať.
- Slúchadlá nepodporujú viacbodové pripojenie. Ak slúchadlá podporujú viacbodové pripojenie, môžu sa súčasne pripojiť k zariadeniu na prehrávanie hudby (profil A2DP, Walkman atď.) a ku komunikačnému zariadeniu (profil HFP alebo HSP, smartfón atď.), vďaka čomu môžete počúvať hudbu pri čakaní na prichádzajúci hovor alebo počas telefonovania.

Poznámka k statickej elektrine

- Statická elektrina nahromadená v tele môže v ušiach spôsobiť pocit mierneho šteklenia. Ak chcete tento efekt minimalizovať, používajte odev vyrobený z prírodných materiálov, ktorý potláča generovanie statickej elektriny.

Poznámky týkajúce sa nosenia zariadenia

- Po použití slúchadlá pomaly zložte.
- Pretože nastavce slúchadiel utesňujú zvukovod ucha, zatlačením slúchadiel do ucha nadmernou silou alebo ich rýchlym vytiahnutím z ucha môže dôjsť k poškodeniu ušného bubienka. Pri vkladaní nastavcov slúchadiel do ucha môže membrána reproduktora vydať zvuk cvaknutia. Nejde o poruchu.

Nástavce slúchadiel Triple-comfort

- Dodávané nástavce slúchadiel Triple-comfort ponúkajú priliehavosť, vďaka ktorej sa efektívne blokuje okolitý hluk.

Poznámka

- Dlhšie počúvanie cez priliehavé nastavce slúchadiel môže spôsobiť bolesť uší. Ak cítite nepohodlie, prestaňte ich používať.
- Neťahajte za penovú silikónovú časť nastavcov slúchadiel. Po oddelení penovej silikónovej časti od nastavcov slúchadiel nebudú nastavce slúchadiel funkčné.
- Dbajte na to, aby na penové silikónové časti nastavcov slúchadiel dlhodobo nepôsobil tlak, pretože to môže spôsobiť ich deformáciu.
- Rôzne veľkosti otvorov v penovej silikónovej časti nastavcov slúchadiel nemajú žiaden vplyv na kvalitu zvuku.
- Pri nosení nastavcov slúchadiel môžete počuť v ušiach praskavý zvuk. Nejde o poruchu.
- Penové materiály používané v nastavcoch slúchadiel sa pri dlhodobom používaní a skladovaní poškodzujú. Ak poškodenie spôsobí zníženie výkonu, nastavce slúchadiel vymeňte.

Ďalšie poznámky

- Nevystavujte zariadenie silným nárazom.
- Dotykový snímač nemusí fungovať správne, ak na dotykový ovládací panel aplikujete nálepku alebo iné samolepiace predmety.
- V závislosti od stavu signálu a okolitého prostredia nemusí funkcia Bluetooth s mobilným telefónom fungovať.
- Ak pri používaní zariadenia pociťujete nepohodlie, ihneď ho prestaňte používať.
- Nastavce slúchadiel sa môžu dlhodobým používaním a skladovaním poškodiť alebo stratiť svoje vlastnosti.
- V prípade, že dôjde k znečisteniu nastavcov slúchadiel, zložte ich zo zariadenia a opatrne ich umyte rukou s použitím neutrálneho saponátu. Po umytí z nich utrite všetku vlhkosť.
- Slúchadlá nie sú vodotesné. Ak do slúchadiel vnikne voda alebo cudzie predmety, môže nastať požiar alebo úraz elektrickým prúdom. Ak do slúchadiel vnikne voda alebo cudzie predmety, okamžite ich prestaňte používať a obráťte sa na najbližšieho predajcu výrobkov značky Sony. Opatrní buďte najmä v nasledujúcich prípadoch.
 - Pri používaní slúchadiel v blízkosti umývadla atď.
Dávajte pozor, aby slúchadlá nespadli do umývadla alebo do nádoby naplnenej vodou.
 - Pri používaní slúchadiel počas dažďa alebo sneženia, prípadne na vlhkých miestach
 - Ak ste pri používaní slúchadiel spotení
Ak sa slúchadiel dotýkate mokrými rukami alebo ich vložíte do vrečka vlhkého oblečenia, môžu sa namočiť.

Čistenie zariadenia

- Keď sa vonkajší povrch zariadenia znečistí, utrite ho suchou mäkkou handričkou. Ak je zariadenie mimoriadne znečistené, namočte handričku do roztoku neutrálneho saponátu, dôkladne ju vyžmýkajte a zariadenie utrite. Nepoužívajte rozpúšťadlá ako riedidlo, benzín alebo alkohol, pretože by mohli poškodiť povrch zariadenia.

Bezdrôtové stereofónne slúchadlá s funkciou potlačenia hluku
WF-1000XM3

Oznámenie o licencií

Poznámky k licencií

Tento produkt obsahuje softvér, ktorý spoločnosť Sony využíva na základe licenčnej zmluvy s vlastníkom autorských práv na tento softvér. Na základe požiadavky vlastníka autorských práv na softvér máme povinnosť zákazníkov informovať o obsahu zmluvy.

Prejdite na nasledujúcu adresu URL a prečítajte si

<https://rd1.sony.net/help/mdr/sl/19b/>

Vyhlásenie týkajúce sa služieb ponúkaných tretími stranami

Poskytovanie služieb ponúkaných tretími stranami sa môže zmeniť, pozastaviť alebo ukončiť bez predchádzajúceho oznámenia. Spoločnosť Sony nenesie zodpovednosť za takéto situácie.

Bezdrôtové stereofónne slúchadlá s funkciou potlačenia hluku
WF-1000XM3

Ochranné známky

- Windows je registrovaná ochranná známka alebo ochranná známka spoločnosti Microsoft Corporation v Spojených štátoch a/alebo iných krajinách.
- iPhone, iPod touch, macOS, Mac a Siri sú ochranné známky spoločnosti Apple Inc. registrované v USA a ďalších krajinách.
- App Store je servisná známka spoločnosti Apple Inc. registrovaná v USA a v ďalších krajinách.
- IOS je ochranná známka alebo registrovaná ochranná známka spoločnosti Cisco v USA a v iných krajinách a používa sa na základe licencie.
- Google, Android a Google Play sú ochranné známky spoločnosti Google LLC.
- Amazon, Alexa a všetky súvisiace logá sú ochranné známky spoločnosti Amazon.com, Inc., alebo jej pobočiek.
- Slovné označenie a logá Bluetooth® sú registrované ochranné známky, ktorých vlastníkom je spoločnosť Bluetooth SIG, Inc. a akékoľvek použitie týchto značiek spoločnosťou Sony Group Corporation a jej pobočkami je na základe licencie.
- Značka N-Mark je ochranná známka alebo registrovaná ochranná známka spoločnosti NFC Forum, Inc. v Spojených štátoch a iných krajinách.
- WALKMAN® a logo WALKMAN® sú registrované ochranné známky spoločnosti Sony Corporation.
- USB Type-C™ a USB-C™ sú ochranné známky organizácie USB Implementers Forum.
- „DSEE“ a „DSEE HX“ sú ochranné známky spoločnosti Sony Corporation.

Ostatné ochranné známky a obchodné názvy sú známky a názvy príslušných vlastníkov.

Bezdrôtové stereofónne slúchadlá s funkciou potlačenia hluku
WF-1000XM3

Webové lokality podpory pre zákazníkov

Pre zákazníkov v USA, Kanade a Latinskej Amerike:

<https://www.sony.com/am/support>

Pre zákazníkov v Európe:

<https://www.sony.eu/support/>

Pre zákazníkov v Číne:

<https://service.sony.com.cn/>

Pre zákazníkov v ostatných krajinách a regiónoch:

<https://www.sony-asia.com/support>

Bezdrôtové stereofónne slúchadlá s funkciou potlačenia hluku
WF-1000XM3

Ako možno vyriešiť problém?

Ak slúchadlá nefungujú podľa očakávania, skúste problém vyriešiť pomocou nasledujúcich krokov.

- Vyhľadajte príznaky problému v tejto príručke a pokúste sa ho vyriešiť pomocou uvedených postupov.
- Vložte slúchadlá do nabíjacieho puzdra a zatvorte veko.
Niektoré problémy možno vyriešiť vložением slúchadiel do nabíjacieho puzdra.
- Nabite slúchadlá.
Niektoré problémy možno vyriešiť nabitím batérie slúchadiel.
- Resetujte slúchadlá.
- Inicializujte slúchadlá.
Touto činnosťou obnovíte výrobné nastavenia slúchadiel a odstránite všetky informácie o párovaní.
- Vyhľadajte informácie o probléme na webovej lokalite podpory pre zákazníkov.

Ak opatrenia uvedené vyššie nie sú úspešné, poraďte sa s najbližším predajcom výrobkov značky Sony.

Súvisiaca téma

- [Nabíjanie slúchadiel](#)
- [Webové lokality podpory pre zákazníkov](#)
- [Resetovanie slúchadiel](#)
- [Inicializácia slúchadiel na obnovenie výrobných nastavení](#)

Bezdrôtové stereofónne slúchadlá s funkciou potlačenia hluku
WF-1000XM3

Nie je možné zapnúť slúchadlá.

- Batériu úplne nabite.
 - Slúchadlá nemožno zapnúť, keď sa nabíjajú v nabíjacom puzdre. Ak chcete slúchadlá zapnúť, vyberte ich z nabíjacieho puzdra.
-

Súvisiaca téma

- [Nabíjanie slúchadiel](#)
- [Kontrola ostávajúcej úrovne nabitia batérie](#)

Bezdrôtové stereofónne slúchadlá s funkciou potlačenia hluku
WF-1000XM3

Batéria sa nedá nabiť.

- Uistite sa, že sú slúchadlá pevne vložené v nabíjacom puzdre.
 - Používajte dodaný kábel USB Type-C.
 - Skontrolujte, či je kábel USB Type-C pevne zapojený do nabíjacieho puzdra a do nabíjacieho adaptéra USB alebo počítača.
 - Skontrolujte, či je nabíjací adaptér USB pevne zapojený do elektrickej zásuvky.
 - Skontrolujte, či je počítač zapnutý.
 - Ak je počítač v pohotovostnom režime (spánok) alebo v režime hibernácie, prebudte ho.
 - Pri použití systému Windows 8.1 vykonajte aktualizáciu pomocou služby Windows Update.
-

Súvisiaca téma

- [Nabíjanie slúchadiel](#)

Bezdrôtové stereofónne slúchadlá s funkciou potlačenia hluku
WF-1000XM3

Čas nabíjania je príliš dlhý.

- Skontrolujte, či je nabíjacie puzdro pripojené k počítaču priamo, nie prostredníctvom rozbočovača USB.
- Skontrolujte, či používate dodaný kábel portu USB Type-C.

Súvisiaca téma

- [Nabíjanie slúchadiel](#)

Bezdrôtové stereofónne slúchadlá s funkciou potlačenia hluku
WF-1000XM3

Slúchadlá sa nedajú nabíjať ani po pripojení nabíjacieho puzdra k počítaču.

- Skontrolujte, či je dodaný kábel USB Type-C správne pripojený k USB portu počítača.
- Skontrolujte, či je nabíjacie puzdro pripojené k počítaču priamo, nie prostredníctvom rozbočovača USB.
- Mohol sa vyskytnúť problém s USB portom pripojeného počítača. Pokúste sa pripojiť k inému USB portu na počítači, ak je k dispozícii.
- V prípadoch, ktoré nezodpovedajú prípadom uvedeným vyššie, znovu vyskúšajte postup pripojenia USB.

Bezdrôtové stereofónne slúchadlá s funkciou potlačenia hluku
WF-1000XM3

Ostávajúca úroveň nabitia batérie slúchadiel sa nezobrazuje na obrazovke smartfónu.

- Ostávajúcu úroveň nabitia batérie dokážu zobraziť len zariadenia iOS (vrátane zariadení iPhone/iPod touch) (OS 8.1 alebo novší), ktoré podporujú protokol HFP (Hands-free Profile) a zariadenia Android.
- Skontrolujte, či je smartfón pripojený pomocou profilu HFP. Ak smartfón nie je pripojený pomocou profilu HFP, zostávajúca úroveň nabitia batérie sa nebude zobrazovať správne.

Súvisiaca téma

- [Kontrola ostávajúcej úrovne nabitia batérie](#)

Bezdrôtové stereofónne slúchadlá s funkciou potlačenia hluku
WF-1000XM3

Žiaden zvuk

- V závislosti od aplikácie v smartfóne (vyžaduje sa HFP (Hands-free Profile)/HSP (Headset Profile)) môže byť hlas počuť len v jednom slúchadle.
 - Skontrolujte, či je zapnuté pripojené zariadenie Bluetooth a pravé aj ľavé slúchadlo.
 - Skontrolujte, či sú slúchadlá a vysielajúce zariadenie s rozhraním Bluetooth správne prepojené pomocou rozhrania Bluetooth A2DP.
 - Ak je hlasitosť príliš nízka, zvýšte ju.
 - Skontrolujte, či pripojené zariadenie prehráva.
 - Znova spárujte slúchadlá a zariadenie Bluetooth.
 - Ak je funkcia Google Assistant priradená slúchadlám a vy chcete používať len jedno slúchadlo, použite slúchadlo, ktorému je priradená funkcia Google Assistant.
 - Ak je funkcia Amazon Alexa priradená k slúchadlám a vy chcete používať len jedno slúchadlo, použite slúchadlo, ktorému je priradená funkcia Amazon Alexa.
-

Súvisiaca téma

- [Používanie jedného slúchadla](#)
- [Vytvorenie bezdrôtového pripojenia k zariadeniam Bluetooth](#)
- [Počúvanie hudby zo zariadenia prostredníctvom pripojenia Bluetooth](#)

Bezdrôtové stereofónne slúchadlá s funkciou potlačenia hluku
WF-1000XM3

Nízka hlasitosť zvuku

- Počas prehrávania hudby upravujte hlasitosť na pripojenom zariadení. Ak sa nedá upravovať hlasitosť na pripojenom zariadení, nainštalujte aplikáciu „Sony | Headphones Connect“ pre smartfóny a hlasitosť nastavte v aplikácii.
- Počas telefonovania upravujte hlasitosť na pripojenom zariadení. Ak sa nedá upravovať hlasitosť na pripojenom zariadení, nainštalujte aplikáciu „Sony | Music Center“ pre smartfóny a hlasitosť nastavte v aplikácii.
- Zariadenie Bluetooth znova pripojte k slúchadlám.

Bezdrôtové stereofónne slúchadlá s funkciou potlačenia hluku
WF-1000XM3

Rozdielna hlasitosť medzi ľavou a pravou stranou, slabé basové tóny.

- Pri kúpe sú na ľavej a pravej strane slúchadiel nasadené nastavce slúchadiel veľkosti M. Ak máte pocit, že basové tóny sú slabé, a že je rozdielna hlasitosť medzi ľavou a pravou stranou, vymeňte nastavce slúchadiel za nastavce inej veľkosti tak, aby vám pohodlne a priliehavo sedeli v pravom a ľavom uchu.
-

Súvisiaca téma

- [Výmena nastavcov slúchadiel](#)

Bezdrôtové stereofónne slúchadlá s funkciou potlačenia hluku
WF-1000XM3

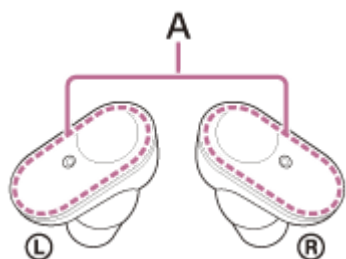
Nízka kvalita zvuku

- Znížte hlasitosť pripojeného zariadenia, ak je veľmi vysoká.
- Slúchadlá nepoužívajte v blízkosti mikrovlnnej rúry, zariadení Wi-Fi a pod.
- Premiestnite slúchadlá bližšie k zariadeniu Bluetooth. Odstráňte všetky prekážky medzi slúchadlami a zariadením Bluetooth.
- Slúchadlá nepoužívajte v blízkosti televízora.
- Prepnite pripojenie Bluetooth na A2DP pomocou pripojeného zariadenia vo chvíli, keď sú slúchadlá a vysielajúce zariadenie Bluetooth pripojené cez pripojenie HFP alebo HSP Bluetooth.
- Ak k slúchadlám pripojíte zariadenie so vstavaným rádiom alebo tunerom, vysielanie sa nemusí dať prijímať alebo sa môže znížiť citlivosť príjmu. Slúchadlá premiestnite od pripojeného zariadenia a skúste znova.
- Ak ste už slúchadlá pripojili k zariadeniu Bluetooth, po zapnutí slúchadiel sa môže vytvoriť iba pripojenie Bluetooth typu HFP/HSP. Použite zariadenie Bluetooth a vytvorte pripojenie A2DP Bluetooth.

Bezdrôtové stereofónne slúchadlá s funkciou potlačenia hluku
WF-1000XM3

Zvuk často vypadáva.

- Nastavte slúchadlá na režim „Priorita na stabilné pripojenie“. Podrobnosti nájdete v časti „[Informácie o režime kvality zvuku](#)“.
- Odstráňte všetky prekážky medzi anténou pripájaného zariadenia Bluetooth a vstavanou anténou slúchadiel. Anténa slúchadiel je zabudovaná v miestach označených bodkovanou čiarou na nasledujúcom obrázku.



A: Umiestnenie vstavanej antény

- Za nasledujúcich okolností sa komunikácia prostredníctvom rozhrania Bluetooth nemusí nadviazať alebo môže dochádzať k výskytu šumu alebo výpadkom zvuku.
 - Keď sa medzi slúchadlami a zariadením Bluetooth nachádza ľudské telo
V takom prípade zariadenie Bluetooth umiestnite v rovnakom smere ako je anténa slúchadiel, aby ste zlepšili komunikáciu pomocou rozhrania Bluetooth.
 - Medzi slúchadlami a zariadením Bluetooth sa nachádza prekážka, napríklad kov alebo stena.
 - Na miestach s bezdrôtovou sieťou LAN, kde sa používa mikrovlnná rúra, kde sa vytvárajú elektromagnetické vlny atď.
- Túto situáciu môžete zlepšiť zmenou nastavení kvality bezdrôtového prehrávania alebo nastavením režimu bezdrôtového prehrávania na možnosť SBC vo vysielacom zariadení. Podrobnosti nájdete v návode na používanie dodanom spolu s vysielacím zariadením.
- Keďže zariadenia Bluetooth a rozhranie Wi-Fi (IEEE802.11b/g/n) využívajú rovnakú frekvenciu (2,4 GHz), v prípade používania týchto slúchadiel v blízkosti zariadenia s rozhraním Wi-Fi sa môže vyskytnúť mikrovlnné rušenie spôsobujúce šum alebo vypadávanie zvuku, prípadne prerušenie komunikácie. V takom prípade vykonajte nasledujúce kroky.
 - Po pripojení slúchadiel k zariadeniu Bluetooth používajte slúchadlá maximálne 10 m od zariadenia s rozhraním Wi-Fi.
 - Ak sa tieto slúchadlá používajú vo vzdialenosti menšej ako 10 m od zariadenia s rozhraním Wi-Fi, vypnite zariadenie s rozhraním Wi-Fi.
 - Tieto slúchadlá používajte čo najbližšie k zariadeniu s rozhraním Bluetooth.
- Ak počúvate hudbu zo smartfónu, túto situáciu je možné zlepšiť vypnutím nepotrebných aplikácií alebo reštartovaním smartfónu.

Súvisiaca téma

- [Informácie o režime kvality zvuku](#)

Bezdrôtové stereofónne slúchadlá s funkciou potlačenia hluku
WF-1000XM3

Efekt potlačenia šumu nie je dostatočný.

- Skontrolujte, či je funkcia potlačenia šumu zapnutá.
 - Vymeňte nastavce slúchadiel za nastavce, vďaka ktorým budete v ľavom aj pravom slúchadle počuť čo najmenej okolitého zvuku.
 - Upravte polohu slúchadiel tak, aby pohodlne priliehali k ušiam.
 - Funkcia potlačenia šumu je účinná v nízkofrekvenčných pásmach, ako sú lietadlá, vlaky a kancelárie (v blízkosti klimatizácie a pod.), a nie je až tak účinná pri vyšších frekvenciách, aké predstavujú napríklad ľudské hlasy.
-

Súvisiaca téma

- [Výmena nastavcov slúchadiel](#)
- [Nosenie slúchadiel](#)
- [Čo je potlačenie šumu?](#)
- [Používanie funkcie potlačenia šumu](#)

Bezdrôtové stereofónne slúchadlá s funkciou potlačenia hluku
WF-1000XM3

Párovanie sa nedá uskutočniť.

- Umiestnite slúchadlá a zariadenie Bluetooth maximálne 1 m od seba.
 - Počas prvého párovania po zakúpení, inicializácii alebo oprave slúchadiel prejdú slúchadlá do režimu párovania automaticky po vybratí slúchadiel z nabíjacieho puzdra. Pri spárovaní druhého alebo následného zariadenia vložte slúchadlá do oboch uší a potom približne 7 sekúnd podržte dotykové snímače na pravom aj ľavom slúchadle, čím prejdete do režimu párovania.
 - Pri opakovanom párovaní so zariadeniami po inicializácii alebo oprave slúchadiel môžu informácie o párovaní so slúchadlami, ktoré sa zachovali v zariadení, brániť v úspešnom spárovaní (iPhone alebo iné zariadenie). V takom prípade odstráňte zo zariadenia informácie o párovaní so slúchadlami a potom ich spárujte znova.
-

Súvisiaca téma

- [Informácie o indikátoroch](#)
- [Vytvorenie bezdrôtového pripojenia k zariadeniam Bluetooth](#)
- [Inicializácia slúchadiel na obnovenie výrobných nastavení](#)

Bezdrôtové stereofónne slúchadlá s funkciou potlačenia hluku
WF-1000XM3

Pripojenie jedným dotykom (NFC) nefunguje.

- Vyberte slúchadlá z nabíjacieho puzdra a uistite sa, že sú zapnuté.
 - Držte smartfón blízko k značke N na nabíjacom puzdre, kým smartfón nezareaguje. Ak napriek tomu nereaguje, pohybujte smartfónom pomaly dookola.
 - Skontrolujte, či je funkcia NFC smartfónu zapnutá.
 - Ak je smartfón v puzdre, vyberte ho.
 - Citlivosť prijmu NFC sa líši v závislosti od smartfónu. Ak pripojenie opakovane zlyhá, vykonajte pripojenie/odpojenie pomocou smartfónu.
 - Pripojenie jedným dotykom (NFC) sa nedá vytvoriť počas nabíjania batérie, pretože slúchadlá nemožno zapnúť. Najprv dokončite nabíjanie a potom vytvorte pripojenie jedným dotykom (NFC).
 - Skontrolujte, či pripojené zariadenie podporuje funkciu NFC.
 - Skontrolujte, či je funkcia Bluetooth smartfónu zapnutá.
-

Súvisiaca téma

- [Prepojenie jedným dotykom \(NFC\) so smartfónom so systémom Android](#)

Bezdrôtové stereofónne slúchadlá s funkciou potlačenia hluku
WF-1000XM3

Pripojenie Bluetooth sa nedá vytvoriť.

- Skontrolujte, či sú slúchadlá zapnuté.
 - Skontrolujte, či je zapnuté zariadenie Bluetooth aj funkcia Bluetooth.
 - Ak sa slúchadlá automaticky pripoja k naposledy pripojenému zariadeniu Bluetooth, môže sa stať, že sa nebudú dať pripojiť k iným zariadeniam prostredníctvom pripojenia Bluetooth. V takom prípade ukončíte pripojenie Bluetooth pomocou naposledy pripojeného zariadenia Bluetooth.
 - Skontrolujte, či zariadenie Bluetooth nie je v režime spánku. Ak je zariadenie v režime spánku, zrušte režim spánku.
 - Skontrolujte, či nedošlo k prerušeniu pripojenia Bluetooth. V prípade zrušenia znova vytvorte pripojenie Bluetooth.
 - Ak sa odstránili informácie o párovaní slúchadiel zo zariadenia Bluetooth, slúchadlá a zariadenie spárujte znova.
-

Súvisiaca téma

- [Informácie o indikátoroch](#)
- [Vytvorenie bezdrôtového pripojenia k zariadeniam Bluetooth](#)

Bezdrôtové stereofónne slúchadlá s funkciou potlačenia hluku
WF-1000XM3

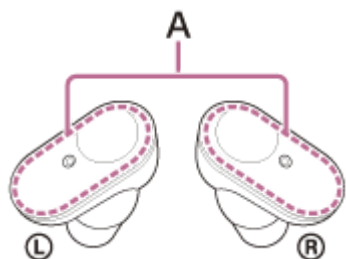
Skreslený zvuk

- Slúchadlá nepoužívajte v blízkosti mikrovlnnej rúry, zariadenia Wi-Fi a pod.

Bezdrôtové stereofónne slúchadlá s funkciou potlačenia hluku
WF-1000XM3

Dosah bezdrôtovej komunikácie Bluetooth je krátky alebo zvuk vynecháva.

- Nastavte slúchadlá na režim „Priorita na stabilné pripojenie“. Podrobnosti nájdete v časti „[Informácie o režime kvality zvuku](#)“.
- Odstráňte všetky prekážky medzi anténou pripájaného zariadenia Bluetooth a vstavanou anténou slúchadiel. Anténa slúchadiel je zabudovaná v miestach označených bodkovanou čiarou na nasledujúcom obrázku.



A: Umiestnenie vstavanej antény

- Za nasledujúcich okolností sa komunikácia prostredníctvom rozhrania Bluetooth nemusí nadviazať alebo môže dochádzať k výskytu šumu alebo výpadkom zvuku.
 - Keď sa medzi slúchadlami a zariadením Bluetooth nachádza ľudské telo
V takom prípade zariadenie Bluetooth umiestnite v rovnakom smere ako je anténa slúchadiel, aby ste zlepšili komunikáciu pomocou rozhrania Bluetooth.
 - Medzi slúchadlami a zariadením Bluetooth sa nachádza prekážka, napríklad kov alebo stena.
 - Na miestach s bezdrôtovou sieťou LAN, kde sa používa mikrovlnná rúra, kde sa vytvárajú elektromagnetické vlny atď.
- Túto situáciu môžete zlepšiť zmenou nastavení kvality bezdrôtového prehrávania alebo nastavením režimu bezdrôtového prehrávania na možnosť SBC vo vysielacom zariadení. Podrobnosti nájdete v návode na používanie dodanom spolu s vysielacím zariadením.
- Keďže zariadenia Bluetooth a rozhranie Wi-Fi (IEEE802.11b/g/n) využívajú rovnakú frekvenciu (2,4 GHz), v prípade používania týchto slúchadiel v blízkosti zariadenia s rozhraním Wi-Fi sa môže vyskytnúť mikrovlnné rušenie spôsobujúce šum alebo vypadávanie zvuku, prípadne prerušenie komunikácie. V takom prípade vykonajte nasledujúce kroky.
 - Po pripojení slúchadiel k zariadeniu Bluetooth používajte slúchadlá maximálne 10 m od zariadenia s rozhraním Wi-Fi.
 - Ak sa tieto slúchadlá používajú vo vzdialenosti menšej ako 10 m od zariadenia s rozhraním Wi-Fi, vypnite zariadenie s rozhraním Wi-Fi.
 - Tieto slúchadlá používajte čo najbližšie k zariadeniu s rozhraním Bluetooth.
- Ak počúvate hudbu zo smartfónu, túto situáciu je možné zlepšiť vypnutím nepotrebných aplikácií alebo reštartovaním smartfónu.

Súvisiaca téma

- [Informácie o režime kvality zvuku](#)

Bezdrôtové stereofónne slúchadlá s funkciou potlačenia hluku
WF-1000XM3

Slúchadlá nefungujú správne.

- Resetujte slúchadlá. Touto operáciou sa neodstránia informácie o párovaní.
- Ak slúchadlá nefungujú správne ani po resetovaní, inicializujte ich.
- Slúchadlá môžete ovládať len po nasadení. Na ovládanie slúchadiel si ich nasadíte.
- Na ovládanie slúchadiel správnym spôsobom ťuknite na dotykový snímač. Podržte slúchadlá medzi palcom a prostredníkom a ukazovákom ťukajte na dotykový snímač.
- Slúchadlá nemožno ovládať, ak sú dotykový snímač alebo prsty mokré. Pred používaním utrite jemnou handričkou všetok pot alebo vodu.
- Slúchadlá nemožno ovládať v rukaviciach. Slúchadlá ovládajte holými rukami.
- Slúchadlá nemožno ovládať, ak dotykový snímač zakrývajú vlasy. Dotykový snímač očistite tak, aby ste naň mohli priamo ťukať.
- Ťuknite do krúžku na dotykovom snímači. Ak sa dotknete okraja dotykového snímača, slúchadlá nemusia fungovať.
- Ťuknite na dotykový snímač bruškom prsta. Ak naň ťuknete nechtom alebo končekom prsta, slúchadlá nemusia fungovať.
- Podržte slúchadlá medzi palcom a prostredníkom a ťuknite na dotykový snímač. Ak sa slúchadlá pri ťuknutí na dotykový snímač pohnú, slúchadlá nemusia fungovať.

Súvisiaca téma

- [Resetovanie slúchadiel](#)
- [Inicializácia slúchadiel na obnovenie výrobných nastavení](#)

Bezdrôtové stereofónne slúchadlá s funkciou potlačenia hluku
WF-1000XM3

Počas hovoru nepočuť osobu.

- Skontrolujte, či sú slúchadlá aj pripojené zariadenie (t. j. smartfón) zapnuté.
 - Zvýšte hlasitosť pripojeného zariadenia, ak je veľmi nízka.
 - Skontrolujte nastavenia zvuku v zariadení Bluetooth a presvedčte sa, že zvuk počas rozhovoru vychádza zo slúchadiel.
 - Použite zariadenie Bluetooth a znova vytvorte pripojenie. Pre profil vyberte položku HFP alebo HSP.
 - Pri počúvaní hudby pomocou slúchadiel zastavte prehrávanie a dvojitým rýchlym ťuknutím na dotykový snímač ľavého alebo pravého slúchadla prijmite prichádzajúci hovor.
-

Súvisiaca téma

- [Vytvorenie bezdrôtového pripojenia k zariadeniam Bluetooth](#)
- [Prijatie hovoru](#)
- [Uskutočnenie hovoru](#)

Bezdrôtové stereofónne slúchadlá s funkciou potlačenia hluku
WF-1000XM3

Volajúcich počut' potichu

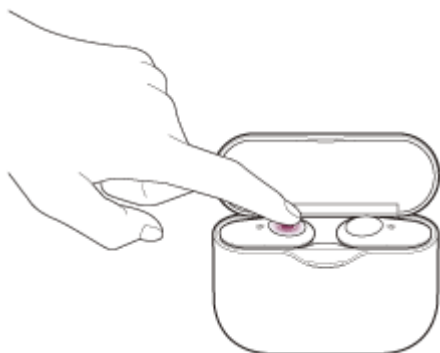
- Zvýšte hlasitosť pripojeného zariadenia.

Bezdrôtové stereofónne slúchadlá s funkciou potlačenia hluku
WF-1000XM3

Resetovanie slúchadiel

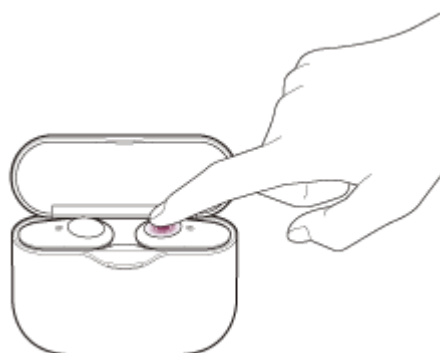
Ak sa slúchadlá nedajú zapnúť alebo ak sa nedajú používať, aj keď sú zapnuté, resetujte ich.

Vložte slúchadlá do nabíjacieho puzdra, nechajte veko nabíjacieho puzdra otvorené a potom 20 sekúnd podržte prst na dotykovom snímači ľavého slúchadla.



Keď indikátor (červený) slúchadiel po zablikaní zhasne, prst uvoľnite.

Potom približne 20 sekúnd podržte prst na dotykovom snímači pravého slúchadla.



Keď indikátor (červený) slúchadiel po zablikaní zhasne, prst uvoľnite.

Ak sa vyskytne problém so slúchadlami, indikátor (červený) slúchadiel ostane zhasnutý a nezačne blikať ani po vykonaní postupu uvedeného vyššie. V takom prípade podržte prst na dotykovom snímači dlhšie (približne 30 sekúnd) a uvoľnite ho, keď sa indikátor (červený) slúchadiel rozsvieti.

Registrácia zariadenia (párovanie) a ďalšie nastavenia ostanú zachované.

Ak slúchadlá nefungujú správne ani po resetovaní, ich inicializovaním obnovte výrobné nastavenia.

Súvisiaca téma

- [Inicializácia slúchadiel na obnovenie výrobných nastavení](#)

Bezdrôtové stereofónne slúchadlá s funkciou potlačenia hluku
WF-1000XM3

Inicializácia slúchadiel na obnovenie výrobných nastavení

Ak slúchadlá nefungujú správne ani po resetovaní, inicializujte ich.

Vložte slúchadlá do nabíjacieho puzdra, nechajte veko nabíjacieho puzdra otvorené a potom 10 sekúnd podržte prsty na dotykových snímačoch ľavého aj pravého slúchadla. Keď indikátory (červené) slúchadiel začnú blikať, prsty uvoľnite. Indikátory (modré) štyrikrát zablikajú (● ● ● ●) a slúchadlá sa inicializujú. Touto činnosťou obnovíte výrobné nastavenia slúchadiel a odstránite všetky informácie o párovaní. V takom prípade odstráňte zo zariadenia informácie o párovaní so slúchadlami a potom ich spárujte znova.

Ak slúchadlá nefungujú správne ani po inicializácii, obráťte sa na najbližšieho predajcu výrobkov značky Sony.

Poznámka

- Pred podržaním prstov na dotykových snímačoch sa uistite, že oba indikátory (červené) slúchadiel svietia.
- Ak ste po zakúpení slúchadiel aktualizovali softvér, aktualizácia softvéru ostane zachovaná aj po inicializácii slúchadiel.
- Po inicializácii slúchadiel a obnovení výrobných nastavení po zmene jazyka hlasových oznamov sa obnoví aj výrobné nastavenie jazyka.