

Trådlöst brusreducerande stereoheadset
WF-1000XM3



Använd den här manualen om du stöter på några problem eller har några frågor.

Uppdatera headsetets programvara och "Sony | Headphones Connect"-appen till den senaste versionen. Se följande för att få mer information:

<https://www.sony.net/elesupport/>

Komma igång

[Vad du kan göra med Bluetooth-funktionen](#)

[Om röstvägledning](#)

Medföljande tillbehör

[Kontrollera förpackningens innehåll](#)

[Byta öronsnäckorna](#)

[När du har använt headsetet klart](#)

Delar och kontroller

[Delarnas plats och funktion](#)

[Om indikatorlampan](#)

Bära headsetet

- [Bära headsetet](#)
- [Endast använda en av headsetets enheter](#)
- [Om beröringssensorn](#)

Ström/laddning

- [Ladda headsetet](#)
- [Tillgänglig drifttid](#)
- [Kontrollera återstående batteriladdning](#)
- [Slå på headsetet](#)
- [Stänga av headsetet](#)

Göra anslutningar

[Upprätta trådlös anslutning till Bluetooth-enheter](#)

App för enkel konfiguration

- [Anslutning med "Sony | Headphones Connect"-appen](#)

Android-smarttelefon

- [Ihoppning och anslutning med en Android-smarttelefon](#)
- [Ansluta till en ihopparad Android-smarttelefon](#)
- [One-touch-anslutning \(NFC\) med en Android-smarttelefon](#)
- [Koppla från Android-smarttelefonen med one-touch \(NFC\)](#)
- [Växla mellan enheter med one-touch \(NFC\)](#)

iPhone (iOS-enheter)

- [Ihoppning och anslutning med en iPhone](#)
- [Ansluta till en ihopparad iPhone](#)

[Koppla ifrån Bluetooth-anslutningen \(efter användning\)](#)

Lyssna på musik

Lyssna på musik via Bluetooth-anslutning

- [Lyssna på musik från en enhet via Bluetooth-anslutning](#)
- [Styra ljudenheten \(Bluetooth-anslutning\)](#)
- [Koppla ifrån Bluetooth-anslutningen \(efter användning\)](#)

Brusreduceringsfunktion

[Vad är brusreducering?](#)

[Använda brusreduceringsfunktionen](#)

Lyssna på omgivande ljud

[Lyssna på omgivande ljud vid musikuppspelning. \(läge för omgivande ljud\)](#)

[Lyssna snabbt på omgivande ljud \(snabb uppmärksamhet-läge\)](#)

Ljudkvalitetsläge

[Om ljudkvalitetsläget](#)

Kodek som stöds

Om DSEE HX-funktionen

Ringa samtal

[Ta emot ett samtal](#)

[Ringa ett samtal](#)

[Funktioner för ett telefonsamtal](#)

[Koppla ifrån Bluetooth-anslutningen \(efter användning\)](#)

Använda rösthjälpsfunktionen

[Använda Google Assistant](#)

[Använda Amazon Alexa](#)

[Använda rösthjälpsfunktionen \(Google app\)](#)

[Använda rösthjälpsfunktionen \(Siri\)](#)

Använda apparna

[Vad du kan göra med "Sony | Headphones Connect"-appen](#)

[Installera "Sony | Headphones Connect"-appen](#)

[Åtkomst till supportinformation från "Sony | Headphones Connect"-appen](#)

[Uppdatera headsetets programvara](#)

Viktig information

[Försiktighetsåtgärder](#)

[Licensmeddelande](#)

[Varumärken](#)

[Webbplatser med kundsupport](#)

Felsökning

[Vad kan jag göra för att lösa ett problem?](#)

Ström/laddning

- [Det går inte att slå på headsetet.](#)
- [Laddning låter sig inte göras.](#)
- [Laddningstiden är för lång.](#)
- [Det går inte att ladda headsetet även om laddningsfodralet ansluts till en dator.](#)
- [Återstående batteriladdning för headsetet visas inte på skärmen till en smarttelefon.](#)

Ljud

- [Inget ljud](#)
- [Låg ljudnivå](#)
- [Det finns en skillnad i volym mellan den vänstra och högra sidan, otillräckligt med lågfrekventa ljud.](#)
- [Dålig ljudkvalitet](#)
- [Ljudet hoppas regelbundet över.](#)
- [Brusreduceringseffekten är inte tillräcklig.](#)

Bluetooth

- [Ihoppning låter sig inte göras.](#)
- [One-touch-anslutning \(NFC\) fungerar inte.](#)
- [Kunde inte upprätta en Bluetooth-anslutning.](#)
- [Förvrängt ljud](#)
- [Trådlös Bluetooth-kommunikation är för kort eller så hoppas ljudet över.](#)
- [Headsetet fungerar inte ordentligt.](#)
- [Det går inte att höra en person under ett samtal.](#)
- [Låg röstvolym från dem som ringer](#)

Återställa eller initiera headsetet

- [Återställa headsetet](#)
- [Initiera headsetet för att återställa till fabriksinställda värden](#)

Trådlöst brusreducerande stereoheadset
WF-1000XM3

Vad du kan göra med Bluetooth-funktionen

Headsetet använder trådlös BLUETOOTH®-teknik så att du trådlöst kan lyssna på musik eller ringa.

Lyssna på musik

Du kan ta emot ljudsignaler från en smarttelefon eller musikspelare för att trådlöst lyssna på musik.



Prata i telefonen

Du kan använda handsfree när du ringer och tar emot samtal under tiden som du har kvar din smarttelefon eller mobiltelefon i din väska eller ficka.



Trådlöst brusreducerande stereoheadset
WF-1000XM3

Om röstvägledning

När du bär headsetet med fabriksinställda värden, hör du den engelska röstvägledningen via headsetet.

Innehållet i röstvägledningen förklaras inom parenteser.

Du kan ändra språket i röstvägledningen och slå på/av röstvägledningen med "Sony | Headphones Connect"-appen. Mer information finns på följande URL:

http://rd1.sony.net/help/mdr/hpc/h_zz/

I följande situationer hör du en röstvägledning via headsetets vänstra och högra enhet.

- När headsetet slås på: "Power on" (Ström på)
- Vid information om återstående batteriladdning: "Battery about XX %" (Batteri ca XX %) ("XX"-värdet indikerar ungefärlig kvarvarande laddning. Använd som en grov uppskattning.) / "Battery fully charged" (Batteri fulladdat)
- När återstående batteriladdning är låg: "Low battery, please recharge headset" (Låg batterinivå, ladda headset)
- När avstängning görs automatisk på grund av lågt batteri: "Please recharge headset. Power off" (Ladda headset. Ström av)

I följande situationer hör du en röstvägledning från vänster enhet (eller från höger enhet om du endast bär den högra enheten) på headsetet.

- Vid avstängning via "Sony | Headphones Connect"-appen: "Power off" (Ström av)
- När den går in i ihoppningsläge: "Bluetooth pairing" (Bluetooth-parkoppling)
- När den upprättar en Bluetooth-anslutning: "Bluetooth connected" (Bluetooth ansluten)
- När en Bluetooth -anslutning kopplas från: "Bluetooth disconnected" (Bluetooth frånkopplad)
- När brusreduceringsfunktionen slås på: "Noise canceling" (Brusreducering)
- När läget för omgivande ljud slås på: "Ambient sound" (Omgivande ljud)
- När brusreduceringsfunktionen och läget för omgivande ljud stängs av: "Ambient Sound Control off" (Kontroll av omgivande ljud av)

Du hör en röstvägledning från den enhet som Google Assistant-funktionen är tilldelad, i följande situation.

- När Google Assistant inte är tillgänglig på smarttelefonen som är ansluten till headsetet även om du trycker på beröringssensorn på enheten som Google Assistant-funktionen är tilldelad: "The Google Assistant is not connected" (Google Assistant är inte ansluten)

Du hör en röstvägledning från den enhet som Amazon Alexa-funktionen är tilldelad, i följande situation.

- När Amazon Alexa inte är tillgänglig på smarttelefonen som är ansluten till headsetet även om du trycker på beröringssensorn på enheten som Amazon Alexa-funktionen är tilldelad: "Either your mobile device isn't connected; or you need to open the Alexa App and try again" (Antingen är din mobila enhet inte ansluten; eller så behöver du öppna Alexa-appen och försöka igen)

OBS!

- När du bär endast en av headsetets enheter hör du röstvägledning via den enheten du bär.
- Det tar ca. 20 minuter när du ändrar språket för röstvägledning.
- När du initierar headsetet för att återställa fabriksinställningarna efter att du har ändrat språk för röstvägledning så återställs även språket till fabriksinställningarna.
- Om du inte hör röstvägledningen efter att du bytt språk för röstvägledningen eller uppdaterat den fasta programvaran ska du stänga av headsetet och slå på det igen.

Relaterade avsnitt

- [Endast använda en av headsetets enheter](#)

4-747-587-71(5) Copyright 2019 Sony Corporation

Trådlöst brusreducerande stereoheadset
WF-1000XM3

Kontrollera förpackningens innehåll

När förpackningen öppnats så kontrollera att alla artiklar på listan finns med. Kontakta din återförsäljare om någon del saknas.

Siffrorna inom parentes indikerar antalet delar.

Trådlöst brusreducerande stereoheadset
USB Type-C™-kabel (USB-A till USB-C™) (ca. 20 cm) (1)



Långa öronsnäckor i hybridsilikon (SS/S/M/L 2 st.)

- Headsetet levereras med öronsnäckor i storlek M.



Trippelbekväma öronsnäckor (S/M/L 2 st.)



Laddningsfodral (1)



Trådlöst brusreducerande stereoheadset
WF-1000XM3

Byta öronsnäckorna

För brusreduceringsfunktionens fulla effekt ska du välja de öronsnäckor som passar dina öron bäst. Långa öronsnäckor i hybridsilikon av storlek M är fästa på headsetets vänstra och högra enhet. Välj och fäst den öronsnäcka där du hör minst omgivande ljud på varje enhet.

Långa öronsnäckor i hybridsilikon



SS: 1 linje

S: 2 linjer

M: 3 linjer

L: 4 linjer

Trippelbekväma öronsnäckor

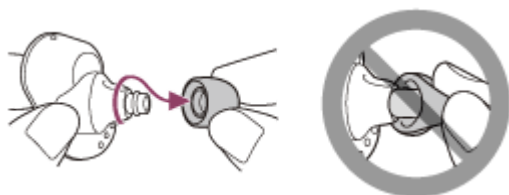


S: orange

M: grön

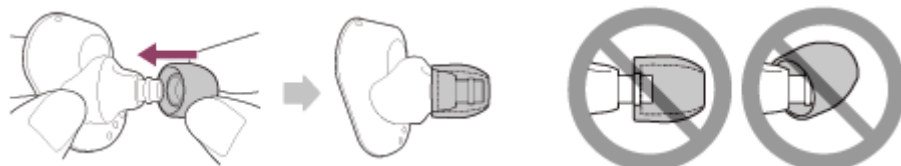
L: ljusblå

1 Ta av öronsnäckorna.



- Dra inte i sidan av öronsnäckan när den tas bort.

2 Sätt i öronsnäckorna.



- Sätt dit öronsnäckorna ordentligt hela vägen. Sätt inte dit öronsnäckorna på ett löst eller snett sätt.

Trådlöst brusreducerande stereoheadset
WF-1000XM3

När du har använt headsetet klart

När du har använt färdigt headsetet ska det förvaras i laddningsfodralet.
Stäng locket till laddningsfodralet.



OBS!

- Om vattendroppar lämnas kvar i headsetets mikrofonhål kan det leda till korrosion. Vänd mikrofonhålet nedåt om det kommer vatten på headsetet och knacka försiktigt på det cirka 5 gånger mot en torr trasa etc.



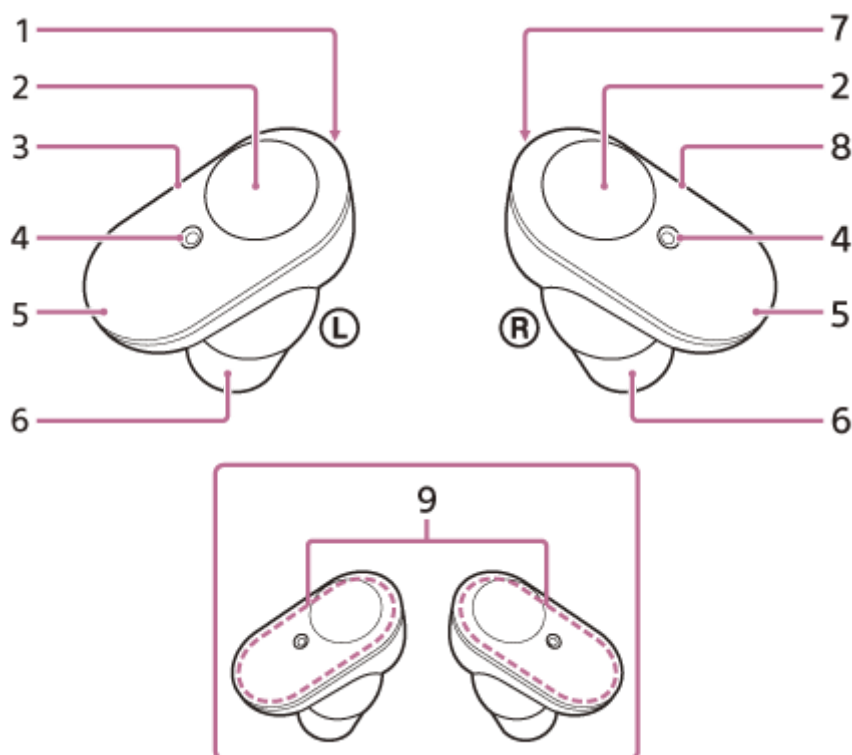
- Om svett eller vatten lämnas kvar på laddningsporten kan det försämra förmågan att ladda enheten. Torka omedelbart bort eventuell svett eller vatten på laddningsporten efter användning.



Trådlöst brusreducerande stereoheadset
WF-1000XM3

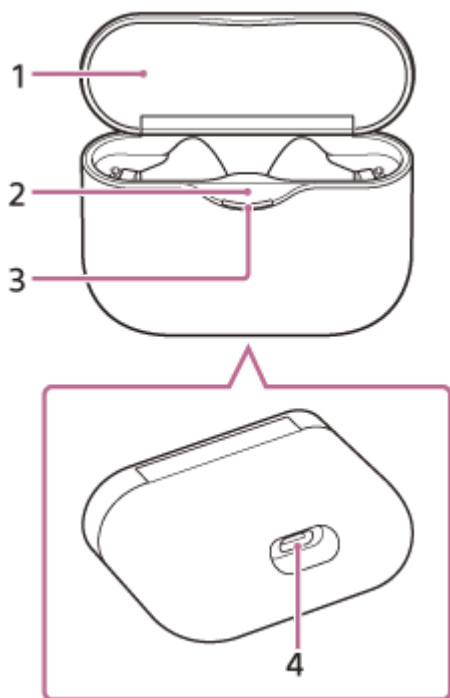
Delarnas plats och funktion

Headset



1. Ⓛ -märke (vänster) och taktill punkt
Den vänstra enheten har en taktill punkt.
2. Beröringssensor
Tryck för att styra headsetet.
För att förhindra att headsetet reagerar felaktigt med fabriksinställda värden fungerar inte headsetet när du inte bär det, även om du trycker på beröringssensorn.
3. Vänster enhet
4. Mikrofon
Fångar upp ljudet av din röst (när du talar i telefon) och brus (när du använder brusreduceringsfunktionen).
5. Indikatorlampa (blå/röd)
Tänds upp och lyser rött under laddning.
Tänds i rött eller blått för att ange ström- eller kommunikationsstatus för headsetet.
I fabriksinställning slocknar indikatorn när du bär headsetet.
6. Öronsnäckor
7. Ⓡ -märke (höger)
8. Höger enhet
9. Inbyggd antenn
En Bluetooth-antenn är inbyggd i headsetet.

Laddningsfodral



1. Lock
2. N-märke
3. Indikator (röd)
Lyser under laddning.
4. USB Type-C-port
Anslut laddningsfodralet till en dator eller USB-nätadapter som finns i handeln med den medföljande USB Type-C-kabeln för att ladda både headsetet och laddningsfodralet samtidigt.

Relaterade avsnitt

- [Om indikatorlampan](#)
- [Kontrollera återstående batteriladdning](#)

Trådlöst brusreducerande stereoheadset
WF-1000XM3

Om indikatorlampan

Du kan kontrollera headsetets olika statusar med indikatorlampan.

● : Är blå när den slås på / ● : Är röd när den slås på / - : Stängs av

Startar

Headsetet slås på när det plockas ur från laddningsfodralet.

● - ● (blinkar två gånger)

I det här fallet, när den återstående batteriladdning är 20 % eller lägre (kräver laddning), lyser indikatorn successivt enligt följande.

● - ● - ● (blinkar i ca. 15 sekunder)

Se "[Kontrollera återstående batteriladdning](#)" för att få mer information.

Stänger av

När headsetet inte bärs under cirka 5 minuter efter att det plockats ur från laddningsfodralet stängs headsetet av automatiskt.

● (tänds i ca. 2 sekunder)

När återstående batteriladdning blir låg

● - ● - ● (blinkar i ca. 15 sekunder)

Laddning (indikeras via indikatorn på laddningsfodralet)

Du kan kontrollera laddningsstatus med laddningsfodralets indikator (röd).

- Vid laddning

●

Indikatorn (röd) på laddningsfodralet tänds när headsetet placeras i laddningsfodralet och laddas. Indikatorn slocknar när headsetet är fulladdat.

När headsetet och laddningsfodralet laddas genom att ansluta laddningsfodralet till ett vägguttag slocknar indikatorn (röd) på laddningsfodralet när både headsetet och laddningsfodralet är fulladdade.

- När laddningsfodralets återstående batteriladdning blir låg

När du stänger locket till laddningsfodralet, och laddningsfodralets återstående batteriladdning är låg och vänster och höger enhet på headsetet inte går att ladda helt en gång, lyser indikatorn enligt följande.

● - ● - ● (blinkar i ca. 15 sekunder)

- Onormal temperatur

● ● - - ● ● - - (blinkar två gånger vardera)

- Onormal laddning

● - - ● - -

Bluetooth-funktion

I fabriksinställning slocknar indikatorn när du bär headsetet. Om du ändrar inställningen för "Sony | Headphones Connect"-appen så att headsetet inte stängs av via den automatiska avstängningsfunktionen genom att bära headsetet slocknar inte indikatorn även när headsetet bärs.

- Enhetsregistrering (ihoppning)

● ● - - ● ● - - (blinkar två gånger vardera)

- Inte ansluten
● - - ● - - ● - - ● - - (ca. 1-sekundersintervaller)
- Anslutningsprocess klar
● ● ● ● ● ● ● ● (blinkar snabbt i ca. 5 sekunder)
- Ansluten
● - - - - - ● - - - - - (ca. 5-sekundersintervall)
- Inkommande samtal
● ● ● ● ● ● ● ● ●

Statusindikatorlamporna för inte ansluten och ansluten släcks automatiskt efter att en viss tid förflutit. De börjar blinka igen, under en viss tidsperiod, när vissa funktioner används. När återstående batteriladdning blir låg börjar indikatorlampan (röd) att blinka långsamt.

Övrigt

- Uppdatering av programvara
● - - ● - - ● - - ● - -
- Initiering slutförd
● ● ● ● ● (blinkar 4 gånger)

Läs "[Initiera headsetet för att återställa till fabriksinställda värden](#)" för att få mer information.

Tips

- I fabriksinställning slocknar indikatorn när du bär headsetet. När du bär headsetet kan du kontrollera headsetets status via röstvägledningen.

Relaterade avsnitt

- [Vad du kan göra med "Sony | Headphones Connect"-appen](#)
- [Om röstvägledning](#)

Trådlöst brusreducerande stereoheadset
WF-1000XM3

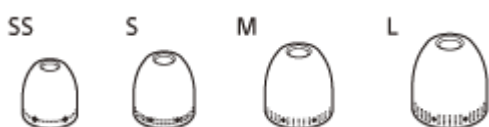
Bära headsetet

För brusreduceringsfunktionens fulla effekt ska du välja de öronsnäckor som passar dina öron bäst och bära headsetet på rätt sätt.

1 Sätt i öronsnäckorna.

Långa öronsnäckor i hybridsilikon av storlek M är fästa på headsetets vänstra och högra enhet. Välj och fäst den öronsnäcka där du hör minst omgivande ljud på varje enhet.

Långa öronsnäckor i hybridsilikon

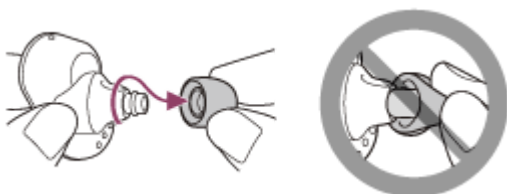


Trippelbekväma öronsnäckor

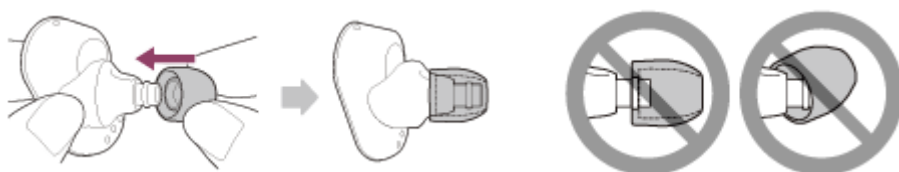


Var försiktig med följande när du byter öronsnäckor.

Ta av öronsnäckorna



Sätta i öronsnäckorna

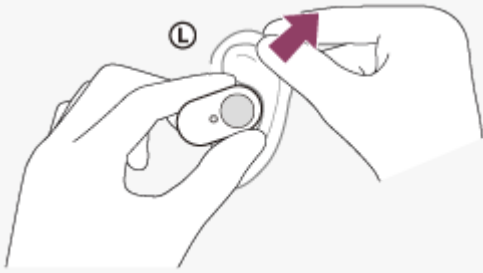


2 Bära headsetet.

Vrid headsetet för att föra in öronsnäckan djupt in i örat.



- Det är lättare att föra in öronsnäckan djupt in i örat om du drar upp den övre delen av örat något samtidigt som du vrider headsetet.



När headsetet bärs och tas av

De inbyggda sensorerna fungerar när headsetet tas av eller tas på med fabriksinställda värden, vilket gör att headsetet kan pausa eller återuppta musikuppspelning eller styra beröringssensorerna, indikatorerna och röstvägledningen.

När headsetet bärs

- Indikatorerna på headsetet stängs av.
- Du kan använda beröringssensorn för att spela upp musik, ringa och ta emot samtal osv.
- Du hör röstvägledning som motsvarar funktionen och status.

När headsetet tas av

- Headsetet pauser musikuppspelningen när endast en enhet tas av. Headsetet återupptar musikuppspelningen när enheten tas på igen.
- När headsetet inte bärs under cirka 5 minuter efter att det plockats ur från laddningsfodralet stängs det av automatiskt för att spara batteri. Du startar headsetet genom att trycka på beröringssensorn eller ta på det.
- För att förhindra att headsetet reagerar felaktigt går det inte att spela upp musik, ringa och ta emot samtal osv. när du inte bär headsetet, även om du trycker på beröringssensorn.

Tips

- Du kan också spela upp musik, ringa och ta emot samtal osv. när du endast bär en enhet.
- Genom att använda "Sony | Headphones Connect"-appen kan du ändra inställningarna för automatisk paus och återupptagning av musikuppspelning eller automatisk avstängning av headsetet.

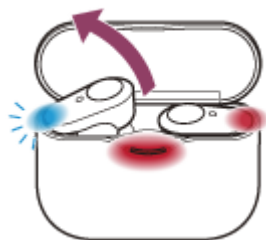
Relaterade avsnitt

- [Byta öronsnäckorna](#)
- [Endast använda en av headsetets enheter](#)
- [Vad du kan göra med "Sony | Headphones Connect"-appen](#)

Trådlöst brusreducerande stereoheadset
WF-1000XM3

Endast använda en av headsetets enheter

Du kan plocka ur en enhet ur laddningsfodralet och använda den enskilt. I detta fall kommer endast den enhet som plockats ur laddningsfodralet att slås på.



När du tar på dig headsetets andra enhet

Anslutningen mellan vänster och höger enhet upprättas automatiskt och du hör musiken eller annat ljud i headsetets båda enheter.

Om röstvägledning

När du bär endast en av headsetets enheter hör du röstvägledning via den enhet du bär.

När du bär headsetets båda enheter hör du viss röstvägledning från vänster enhet. När du endast bär headsetets högra enhet hör du sådan röstvägledning från höger enhet.

Tilldela funktioner till beröringssensorerna

Det kan hända att vissa funktioner inte är tillgängliga som fabriksinställning beroende på vilken enhet du bär. I detta fall kan du ändra vilka funktioner som är tilldelade beröringssensorerna genom att använda "Sony | Headphones Connect"-appen.

Tips

- Google-assistentfunktionen kan tilldelas beröringssensorn på antingen vänster eller höger enhet. När Google-assistentfunktionen är tilldelad till headsetet och du endast vill använda en enhet på headsetet, ska du använda den enhet som har tilldelats Google-assistentfunktionen.
- Amazon Alexa-funktionen kan tilldelas beröringssensorn på antingen vänster eller höger enhet. När Amazon Alexa-funktionen är tilldelad till headsetet och du endast vill använda en enhet på headsetet, ska du använda den enhet som har tilldelats Amazon Alexa-funktionen.

OBS!

- När du spelar musik eller annat stereoljud och du endast bär en enhet hör du ljudet för antingen vänster eller höger kanal beroende på vilken enhet du bär. Du kan inte höra monoljud med vänster och höger kanal mixade.

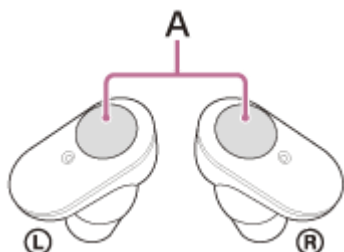
Relaterade avsnitt

- [Vad du kan göra med "Sony | Headphones Connect"-appen](#)

Trådlöst brusreducerande stereoheadset
WF-1000XM3

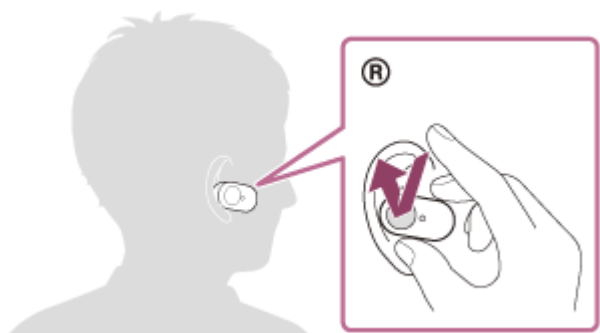
Om beröringssensorn

Tryck på beröringssensorn för olika funktioner, t.ex. musikuppspelning, telefonsamtal eller ändra inställningen för brusreduceringsfunktionen.



A : Beröringssensorn

Håll headsetet mellan tummen och långfingret och tryck sedan på beröringssensorn med pekfingeret för manövrering av beröringssensorn.



Vissa tillgängliga funktioner

	Vänster	Höger
Tryck	För att växla mellan brusreduceringsfunktionen och läget för omgivande ljud	För att spela upp eller pausa musik
Tryck två gånger	För att ta emot eller avsluta ett samtal	<ul style="list-style-type: none"> • För att hoppa till början av nästa spår • För att ta emot eller avsluta ett samtal
Tryck 3 gånger	—	För att hoppa till början av föregående spår (eller nuvarande spår under uppspelning)
Håll fingret på beröringssensorn	För att aktivera snabb uppmärksamhet-läget	För att använda eller avbryta röstassistentfunktionen (Siri/Google app)
Håll fingrarna på beröringssensornerna på både vänster och höger enhet i ca. 7 sekunder	För att aktivera enhetsregistrering (ihoppning)	

Tips

- När du trycker på beröringssensorn 2 eller 3 gånger ska du trycka snabbt, med ett intervall på ca. 0,4 sekunder mellan tryckningarna.
- Du kan ändra vilka funktioner som är tilldelade beröringssensorn för både vänster och höger enhet genom att använda "Sony | Headphones Connect"-appen. Musikuppspelningsfunktionen som t.ex. är tilldelad beröringssensorn på höger enhet i fabriksinställningarna kan ändras till beröringssensorn på vänster enhet.

OBS!

- Det går inte att använda beröringssensorn om du inte bär headsetet. Om du ändrar inställningen för "Sony | Headphones Connect"-appen så att headsetet inte stängs av via den automatiska avstängningsfunktionen genom att bära headsetet går det att använda beröringssensorn även om du inte bär headsetet.
- När Google-assistentens initiala inställningar utförs på din smarttelefon kan det hända att tilldelningen av beröringssensorns funktioner ändras automatiskt. Kontrollera tilldelningen av beröringssensorns funktioner genom att använda "Sony | Headphones Connect"-appen.
- När inledande inställningar för Amazon Alexa utförs på din smarttelefon kan det hända att tilldelningen av beröringssensorns funktioner ändras automatiskt. Kontrollera tilldelningen av beröringssensorns funktioner genom att använda "Sony | Headphones Connect"-appen.

Relaterade avsnitt

- [Vad du kan göra med "Sony | Headphones Connect"-appen](#)

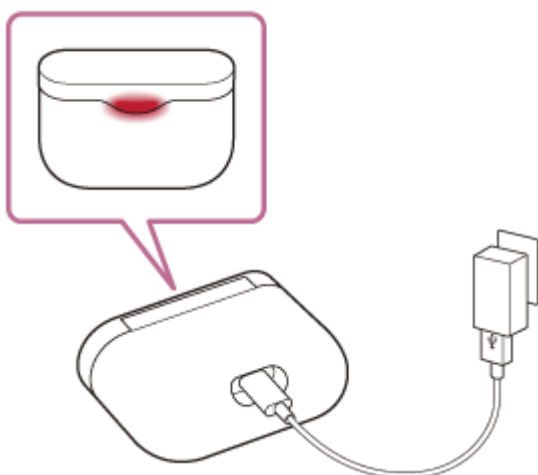
Trådlöst brusreducerande stereoheadset
WF-1000XM3

Ladda headsetet

Headsetet innehåller ett inbyggt laddningsbart litiumjonbatteri. Använd den medföljande USB Type-C-kabeln för att ladda headsetet innan användning.

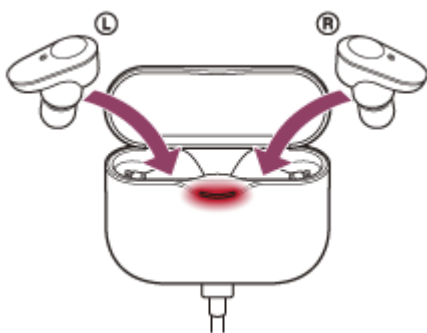
1 Anslut laddningsfodralet till ett vägguttag.

Använd den medföljande USB Type-C-kabeln och en USB-nätadapter som säljs i handeln.



Indikatorn (röd) på laddningsfodralet tänds och laddningsfodralet börjar laddas.

2 Placera headsetet i laddningsfodralet.



- Stäng locket till laddningsfodralet efter att du placerat headsetet i laddningsfodralet. Headsetet börjar också laddas.
- Om headsetets ena enhet har laddats färdigt när du öppnar locket till laddningsfodralet lyser inte enhetens indikator. Den andra enheten fortsätter att ladda.
- Laddningen av headsetet och laddningsfodralet är slutförd inom cirka 3,5 timmar (*) och laddningsfodralets indikator (röd) slocknar automatiskt. När du öppnar locket till laddningsfodralet när laddningen är slutförd lyser headsetets indikatorer (röda) med fast sken en stund.

* Tid som krävs för att ladda det tomma batteriet till dess fulla kapacitet. Laddningstiden kan variera beroende på användningsförhållandena.

När laddningen är slutförd ska USB Type-C-kabeln kopplas ifrån.

Om laddningstiden

Den tid som krävs för att ladda headsetet och laddningsfodralet helt är cirka 3,5 timmar.

Ladda headsetet när du befinner dig utomhus

Det finns ett laddningsbart batteri inbyggt i laddningsfodralet. Om du i förväg laddar laddningsfodralet, kan du använda det för att ladda headsetet utan strömförsörjning när du går ut. Om laddningsfodralet är fulladdat kan du ladda headsetet cirka 3 gånger.

Den tid som krävs för att ladda headsetets vänstra/högra enhet helt är cirka 1,5 timmar.

Noteringar om att ladda headsetet när du befinner dig utomhus

- Om indikatorn (röd) på laddningsfodralet blinkar och sedan omedelbart slocknar när headsetet placeras i laddningsfodralet, är laddningsfodralets återstående batteriladdning låg och det går inte att ladda headsetet.
- Om indikatorn (röd) på laddningsfodralet inte tänds/blinkar även när headsetet placeras i laddningsfodralet, är laddningsfodralets batteriladdning tom.

Systemkrav för USB-batteriladdning

USB-nätadapter

En USB-nätadapter som är tillgänglig i handeln och som kan ge en utström på 0,5 A (500 mA)

Persondator

En persondator med en vanlig USB-port

- Vi garanterar inte att det fungerar på alla datorer.
- Funktionalitet på en specialbyggd eller hemmabyggd dator garanteras inte.

Tips

- Headsetet kan även laddas genom att ansluta laddningsfodralet till en dator som är igång med hjälp av den medföljande USB Type-C-kabeln.

OBS!

- Det går kanske inte att ladda med andra kablar än den medföljande USB Type-C-kabeln.
- Beroende på typen av USB-nätadapter finns det en möjlighet att det inte går att ladda.
- När laddningsfodralet innehållandes headsetet är anslutet till ett vägguttag eller en dator kan inte funktioner som att slå på headsetet, registrera eller ansluta till Bluetooth-enheter och musikuppspelning utföras.
- Headsetet kan inte laddas när datorn är i standby (strömsparläge) eller viloläge. Ändra i så fall datorns inställningar för att börja ladda headsetet igen.
- Om headsetet inte används under en längre tid kan driftstimmarna för det laddningsbara batteriet minska. Dock förbättras batteriets livslängd efter några laddningar.
- Om du förvarar headsetet en längre tid så ladda batteriet till dess fulla kapacitet en gång var 6:e månad för att undvika överurladdning.
- Om headsetet inte används under en längre tid kan det ta längre tid att ladda batteriet.
- Glöm inte att stänga locket till laddningsfodralet för att förhindra att laddningsfodralets batteri tar slut.
- Om headsetet eller laddningsfodralet identifierar ett problem vid laddning, på grund av följande orsaker, så blinkar laddningsfodralets indikator (röd). Ladda i så fall igen inom laddningstemperaturintervallet. Om problemet kvarstår bör du rådfråga din närmaste Sony-återförsäljare.
 - Omgivningstemperaturen överskrider laddningstemperaturintervallet 5 °C – 35 °C.
 - Om det är något problem med batteriet.

Laddning rekommenderas på en plats med en omgivande temperatur mellan 15 °C och 35 °C. Utanför detta intervall är det inte säkert att batteriet laddas upp effektivt.

- Om headsetet inte används under en längre tid kanske indikatorlampan (röd) inte tänds direkt under laddning. Vänta en stund tills indikatorlampan (röd) tänds.
- Om driftstimmarna för det inbyggda laddningsbara batteriet minskar väsentligt bör batteriet bytas ut. Rådgör med din närmaste Sony-återförsäljare för att byta det laddningsbara batteriet.
- Undvik att exponera för extrema temperaturförändringar, direkt solsken, fukt, sand, damm och elektrisk stöt. Lämna aldrig headsetet i ett parkerat fordon.
- Vid anslutning av laddningsfodralet till en dator ska endast den medföljande USB Type-C-kabeln användas och direktanslutning måste upprättas. Laddningen slutförs inte ordentligt när laddningsfodralet ansluts via en USB-hubb.

Tillgänglig driftstid

De tillgängliga driftstiderna för headsetet med ett fulladdat batteri är enligt följande:

Bluetooth-anslutning

Musikuppspelningstid

Kodek	DSEE HX	Brusreduceringsfunktion/läge för omgivande ljud	Tillgänglig driftstid
AAC	AUTO	Brusreduceringsfunktion: PÅ	Maximalt 3 timmar
		Läge för omgivande ljud: PÅ	Maximalt 3 timmar
		AV	Maximalt 4 timmar
	AV	Brusreduceringsfunktion: PÅ	Maximalt 6 timmar
		Läge för omgivande ljud: PÅ	Maximalt 6 timmar
		AV	Maximalt 8 timmar
SBC	AUTO	Brusreduceringsfunktion: PÅ	Maximalt 3 timmar
		Läge för omgivande ljud: PÅ	Maximalt 3 timmar
		AV	Maximalt 3,5 timmar
	AV	Brusreduceringsfunktion: PÅ	Maximalt 5,5 timmar
		Läge för omgivande ljud: PÅ	Maximalt 5,5 timmar
		AV	Maximalt 7,5 timmar

- Det är möjligt att spela upp musik i ca. 90 minuter efter 10 minuters laddning.

Kommunikationstid

Brusreduceringsfunktion/läge för omgivande ljud	Tillgänglig driftstid
Brusreduceringsfunktion: PÅ	Maximalt 4 timmar
Läge för omgivande ljud: PÅ	Maximalt 4 timmar
AV	Maximalt 4,5 timmar

Standbytid

Brusreduceringsfunktion/läge för omgivande ljud	Tillgänglig driftstid
Brusreduceringsfunktion: PÅ	Maximalt 9 timmar

Brusreduceringsfunktion/läge för omgivande ljud	Tillgänglig driftstid
Läge för omgivande ljud: PÅ	Maximalt 8,5 timmar
AV	Maximalt 15 timmar

Tips

- Med "Sony | Headphones Connect"-appen kan du kontrollera vilken kodek som används för en anslutning eller byta till DSEE HX-funktionen.

OBS!

- Driftstimmar kan skilja sig åt beroende på inställningar och användningsförhållanden.
- När equalizerfunktionen används blir uppspelningstiden kortare med som mest cirka 45 %.

Relaterade avsnitt

- [Kodek som stöds](#)
- [Om DSEE HX-funktionen](#)
- [Vad du kan göra med "Sony | Headphones Connect"-appen](#)

Kontrollera återstående batteriladdning

Du kan kontrollera det laddningsbara batteriets återstående batteriladdning.

När du bär headsetet

När du avlägsnar headsetet från laddningsfodralet och tar på dig det hörs röstvägledning som indikerar headsetets återstående batteriladdning via vänster och höger enhet på headsetet var för sig.

"Battery about XX %" (Batteri ca XX %) ("XX"-värdet återger ungefärlig återstående batteriladdning.)

"Battery fully charged" (Batteri fulladdat)

Återstående batteriladdning som återges av röstvägledningen kan, i vissa fall, skilja sig från faktiska återstående laddningen. Använd den som en grov uppskattning.

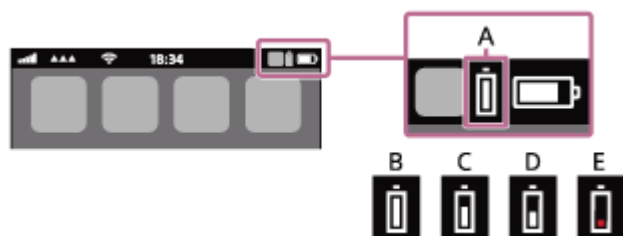
När återstående batteriladdning blir låg

Om du hör en röstvägledning som säger "Low battery, please recharge headset" (Låg batterinivå, ladda headset) så ladda headsetet så snart som möjligt.

När batteriet blir helt och hållet tomt ger headsetet ifrån sig ett varningsljud och röstvägledningen säger "Please recharge headset. Power off" (Ladda headset. Ström av) varpå headsetet stängs av automatiskt.

När du använder en iPhone eller iPod touch

När headsetet är anslutet till en iPhone eller iPod touch via en HFP Bluetooth-anslutning visar det en ikon som indikerar headsetets återstående batteriladdning på skärmen.



A: Headsetets återstående batteriladdning

B: 100 % - 70 %

C: 70 % - 50 %

D: 50 % - 20 %

E: 20 % eller lägre (behöver laddas)

Återstående batteriladdning för headsetet visas även på widgeten för en iPhone eller iPod touch som kör iOS 9 eller senare. Mer information finns i bruksanvisningen som följde med din iPhone eller iPod touch.

Den återstående laddningen som visas kan, i vissa fall, skilja sig från den faktiska återstående laddningen. Använd den som en grov uppskattning.

När du använder en Android-smarttelefon (OS 8.1 eller senare)

När headsetet är anslutet till en Android-smarttelefon via en HFP Bluetooth-anslutning väljer du [Settings] - [Device connection] - [Bluetooth] för att visa headsetets återstående batteriladdning. Den visas så här "100 %", "70 %", "50 %" eller "20 %". Mer information finns i bruksanvisningen som följde med din smarttelefon.

Den återstående laddningen som visas kan, i vissa fall, skilja sig från den faktiska återstående laddningen. Använd den som en grov uppskattning.

Tips

- Du kan även kontrollera återstående batteriladdning med "Sony | Headphones Connect"-appen. Android smarttelefoner och iPhone/iPod touch stöds av den här appen.

OBS!

- Återstående batteriladdning kanske inte visas ordentligt direkt efter en programvaruuppdatering eller om headsetet inte har använts under en längre tid. Upprepa i så fall laddning och urladdning av batteriet flera gånger för att visa återstående batteriladdning på rätt sätt.

Relaterade avsnitt

- [Vad du kan göra med "Sony | Headphones Connect"-appen](#)
- [Om indikatorlampan](#)

4-747-587-71(5) Copyright 2019 Sony Corporation

Trådlöst brusreducerande stereoheadset
WF-1000XM3

Slå på headsetet

När headsetet placeras i laddningsfodralet

1 Plocka ur headsetet från laddningsfodralet.

Plocka ur headsetet genom att lyfta upp det från mitten av laddningsfodralet.

Headsetet slås på automatiskt och indikatorn (blå) blinkar. När du endast plockar ur en enhet från laddningsfodralet slås endast den enheten på.



När headsetet inte placeras i laddningsfodralet

När headsetet inte bärs under cirka 5 minuter efter att det plockats ur från laddningsfodralet stängs headsetet av automatiskt. Om så är fallet startas headsetet genom att trycka på beröringssensorn eller genom att ta på det.

När du tar på dig headsetet hör du röstvägledningen "Power on" (Ström på).

När headsetet slås på

Brusreduceringsfunktionen aktiveras automatiskt. När båda enheterna plockas ur upprättas anslutningen mellan den vänstra enheten och den högra enheten.

Headsetet växlar till Bluetooth-ihoppningsläget när headsetet slås på för första gången efter köpet.

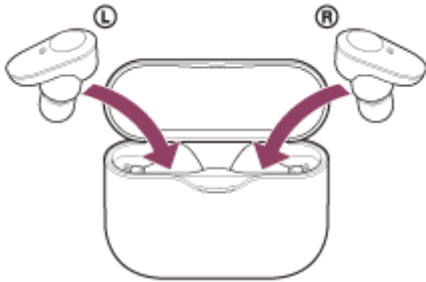
Relaterade avsnitt

- [Endast använda en av headsetets enheter](#)
- [Stänga av headsetet](#)

Stänga av headsetet

1 Placera headsetet i laddningsfodralet.

Headsetet stängs av automatiskt. Laddningen av headsetet startar när laddningsfodralets återstående batteriladdning är tillräcklig.



När headsetet har avlägsnats

När headsetet inte bärs under cirka 5 minuter efter att det plockats ur från laddningsfodralet stängs headsetet av automatiskt. När headsetet bärs igen slås det på och du kan manövrera headsetet.

Tips

- Du kan även stänga av headsetet med "Sony | Headphones Connect"-appen.

OBS!

- Laddningen av headsetet startar inte när laddningsfodralets återstående batteriladdning inte är tillräcklig. Ladda laddningsfodralet.

Relaterade avsnitt

- [Slå på headsetet](#)
- [Vad du kan göra med "Sony | Headphones Connect"-appen](#)

Trådlöst brusreducerande stereoheadset
WF-1000XM3

Upprätta trådlös anslutning till Bluetooth-enheter

Du kan lyssna på musik och ringa handsfreesamtal trådlöst med headsetet genom att använda din enhets Bluetooth-funktion.

Enhetsregistrering (ihoppning)

För att använda Bluetooth-funktionen så måste de båda anslutande enheterna vara registrerade i förväg. Åtgärden att registrera en enhet kallas enhetsregistrering (ihoppning).

Om enheten som ska anslutas inte har stöd för one-touch-anslutning (NFC) så använd headsetet och enheten för att göra enhetsregistreringen (ihoppningen).

Om enheten har stöd för one-touch-anslutning (NFC) kan du utföra enhetsregistrering (ihoppning) och upprätta en Bluetooth-anslutning genom att bara vidröra laddningsfodralet med enheten.

Ansluta headsetet till en registrerad (ihopparad) enhet

När en enhet har registrerats (ihopparats) behöver den inte registreras igen. Anslut till en enhet som redan är registrerad (ihopparad) med headsetet genom att använda lämplig metod.

Trådlöst brusreducerande stereoheadset
WF-1000XM3

Anslutning med "Sony | Headphones Connect"-appen

För att ansluta headsetet till en smarttelefon eller iPhone ska du starta "Sony | Headphones Connect"-appen på din Android™-smarttelefon/iPhone. Mer information finns i "Sony | Headphones Connect"-appens hjälpguide.

http://rd1.sony.net/help/mdr/hpc/h_zz/



Sony Headphones Connect

OBS!

- Anslutningen till vissa smarttelefoner och iPhone-enheter kan bli instabil när anslutningen görs med "Sony | Headphones Connect"-appen. Följ i så fall förfarandena i "[Ansluta till en ihopparad Android-smarttelefon](#)" eller "[Ansluta till en ihopparad iPhone](#)" för att ansluta till headsetet.

Relaterade avsnitt

- [Ansluta till en ihopparad Android-smarttelefon](#)
- [Ansluta till en ihopparad iPhone](#)
- [Vad du kan göra med "Sony | Headphones Connect"-appen](#)
- [Installera "Sony | Headphones Connect"-appen](#)

Trådlöst brusreducerande stereoheadset
WF-1000XM3

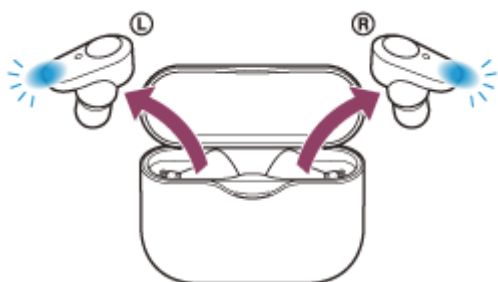
Ihopparring och anslutning med en Android-smarttelefon

Åtgärden att registrera enheten som du vill ansluta till kallas "ihopparring". Para först ihop en enhet med headsetet för första gången.

Innan du börjar ihopparringsåtgärden så kontrollera att:

- Android-smarttelefonen är placerad inom 1 m från headsetet.
- Headsetet är tillräckligt laddat.
- Bruksanvisning till smarttelefonen finns till hands.

1 Plocka ur headsetets båda enheter från laddningsfodralet.

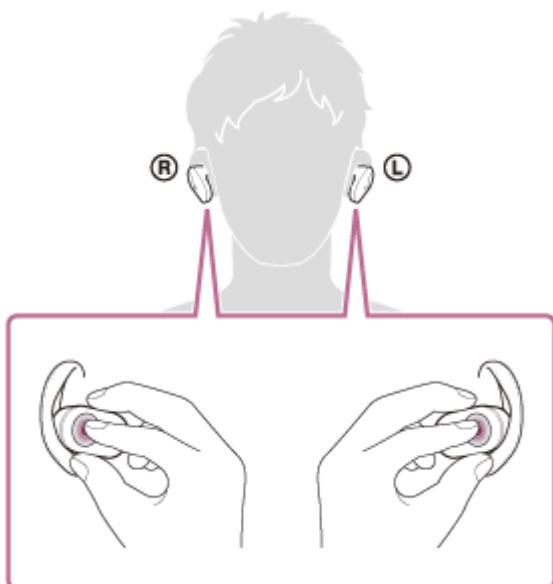


Headsetet slås på automatiskt. Kontrollera att indikatorn (blå) blinkar.

2 Gå till ihopparningsläget på det här headsetet.

Headsetet övergår automatiskt till ihopparningsläge om du plockar ur headsetet från laddningsfodralet, när headsetet paras ihop med en enhet för första gången efter att headsetet har köpts eller initierats (om headsetet inte har någon ihopparningsinformation). Om så är fallet tar du på dig headsetet och fortsätter till steg 3.

Vid ihopparring av en andra eller efterföljande enhet (om headsetet har ihopparningsinformation för andra enheter) ska du placera headsetet i båda öronen och hålla fingrarna på beröringssensornerna på både vänster och höger enhet i cirka 7 sekunder.



Du hör röstvägledningen "Bluetooth pairing" (Bluetooth-parkoppling) från vänster enhet.

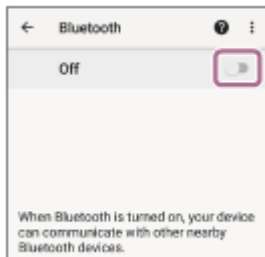
3 Om skärmen på Android-smarttelefonen är låst så lås upp den.

4 Sök efter headsetet på Android-smarttelefonen.

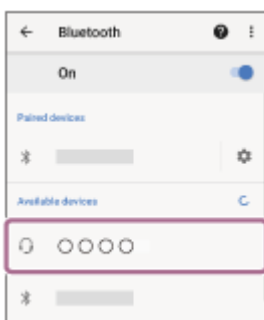
1. Välj [Settings] - [Device connection] - [Bluetooth].



2. Vidrör reglaget för att aktivera funktionen Bluetooth.



5 Rör vid [WF-1000XM3].



Om du måste ange en passnyckel (*), anger du "0000".

Headsetet och smarttelefonen paras ihop och ansluts till varandra. Du hör röstvägledningen "Bluetooth connected" (Bluetooth ansluten) från vänster enhet.

Om de inte ansluts så läs "[Ansluta till en ihopparad Android-smarttelefon](#)".

Om [WF-1000XM3] inte visas på skärmen på Android-smarttelefonen så försök igen från steg 4.

* En passnyckel kan kallas "passkod", "PIN-kod" eller "lösenord".

Tips

- Ovanstående metod är ett exempel. Mer information finns i bruksanvisningen som följde med din Android-smarttelefon.
- Information om att radera all ihoppningsinformation finns i "[Initiera headsetet för att återställa till fabriksinställda värden](#)".

OBS!

- När du registrerar en enhet (ihoppning) visas [WF-1000XM3], [LE_WF-1000XM3] eller både och på den anslutande enheten. När både och eller [WF-1000XM3] visas väljer du [WF-1000XM3]; när [LE_WF-1000XM3] visas väljer du [LE_WF-1000XM3].
- Om ihoppning inte har upprättats inom 5 minuter avbryts ihoppningsläget. Börja i det här fallet om åtgärden från steg 1.
- När Bluetooth-enheterna har kopplats en gång behöver de inte kopplas igen, förutom i följande fall:
 - Om ihoppningsinformationen raderats vid en reparation eller liknande.

- När en 9:e enhet är ihopparad
Headsetet kan paras ihop med upp till 8 enheter. Om en ny enhet kopplas samman efter att 8 enheter redan har ihopparats skrivs registreringsinformationen för den ihopparade enheten med det äldsta anslutningsdatumet över med information för den nya enheten.
 - När ihoppningsinformationen för headsetet har raderats från Bluetooth-enheten
 - När headsetet initieras
All ihoppningsinformation raderas. Radera i sådant fall ihoppningsinformationen för headsetet från Bluetooth-enheten och para sedan ihop dem igen.
- Headsetet kan paras ihop med flera enheter men kan endast spela musik från 1 ihopparad enhet åt gången.

Relaterade avsnitt

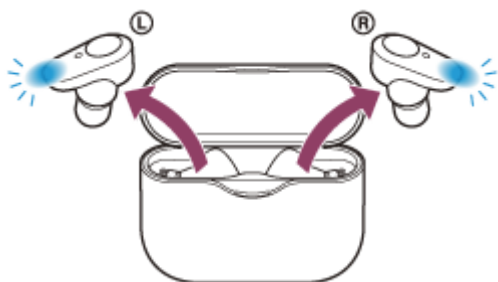
- [Bära headsetet](#)
- [Upprätta trådlös anslutning till Bluetooth-enheter](#)
- [Ansluta till en ihopparad Android-smarttelefon](#)
- [Lyssna på musik från en enhet via Bluetooth-anslutning](#)
- [Koppla ifrån Bluetooth-anslutningen \(efter användning\)](#)
- [Initiera headsetet för att återställa till fabriksinställda värden](#)

Trådlöst brusreducerande stereoheadset
WF-1000XM3

Ansluta till en ihopparad Android-smarttelefon

1 Om skärmen på Android-smarttelefonen är låst så lås upp den.

2 Plocka ur headsetet från laddningsfodralet.



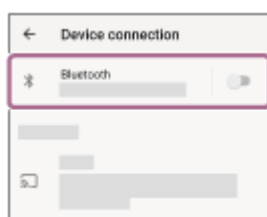
Headsetet slås på automatiskt. Kontrollera att indikatorn (blå) blinkar.

3 Bära headsetet.

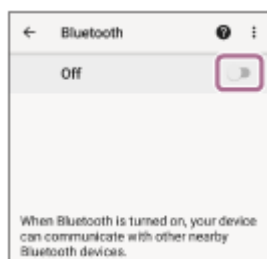
Om headsetet ansluts automatiskt till den senast anslutna Bluetooth-enheten hör du röstvägledningen "Bluetooth connected" (Bluetooth ansluten) från vänster enhet (eller från höger enhet om du endast bär den högra enheten). Kontrollera anslutningsstatus för Android-smarttelefonen. Om den inte är ansluten så fortsätt till steg 4.

4 Visa de enheter som är ihopparade med Android-smarttelefonen.

1. Välj [Settings] - [Device connection] - [Bluetooth].

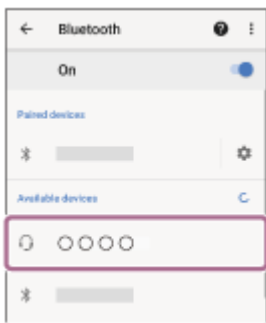


2. Vidrör reglaget för att aktivera funktionen Bluetooth.



5 Rör vid [WF-1000XM3].

Du hör röstvägledningen "Bluetooth connected" (Bluetooth ansluten) från vänster enhet (eller från höger enhet om du endast bär den högra enheten).



Tips

- Ovanstående metod är ett exempel. Mer information finns i bruksanvisningen som följde med din Android-smarttelefon.

OBS!

- Vid anslutning visas antingen [WF-1000XM3], [LE_WF-1000XM3] eller både och på den anslutande enheten. När både och eller [WF-1000XM3] visas väljer du [WF-1000XM3]; när [LE_WF-1000XM3] visas väljer du [LE_WF-1000XM3].
- Om den senaste Bluetooth-enheten placeras nära headsetet kan headsetet anslutas automatiskt till enheten genom att helt enkelt slå på headsetet. Avaktivera i sådana fall Bluetooth-funktionen på enheten eller stäng av den.
- Om du inte kan ansluta din smarttelefon till headsetet så radera ihopparningsinformationen på din smarttelefon och utför ihopparringen igen. Information om användning av din smarttelefon finns i den bruksanvisning som följde med din smarttelefon.

Relaterade avsnitt

- [Bära headsetet](#)
- [Endast använda en av headsetets enheter](#)
- [Upprätta trådlös anslutning till Bluetooth-enheter](#)
- [Ihopparring och anslutning med en Android-smarttelefon](#)
- [Lyssna på musik från en enhet via Bluetooth-anslutning](#)
- [Koppla ifrån Bluetooth-anslutningen \(efter användning\)](#)

Trådlöst brusreducerande stereoheadset
WF-1000XM3

One-touch-anslutning (NFC) med en Android-smarttelefon

Genom att röra vid headsetet med en smarttelefon gör headsetet en ihopparning och upprättar en Bluetooth-anslutning.

Kompatibla smarttelefoner

NFC-kompatibla smarttelefoner som har Android 4.1 eller senare installerat.

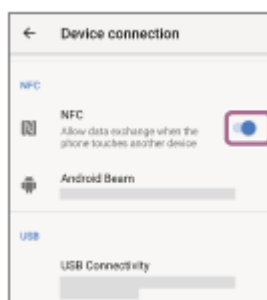
NFC

NFC (Near Field Communication) är en teknik som möjliggör trådlös närkommunikation mellan olika enheter, exempelvis smarttelefoner och IC-taggar. Tack vare NFC-funktionen kan datakommunikation, t.ex. ihopparning med Bluetooth, uppnås enkelt genom att låta NFC-kompatibla enheter röra vid varandra (dvs. vid N-märket eller avsedd plats på varje enhet).

1 Om skärmen på smarttelefonen är låst så lås upp den.

2 Slå på smarttelefonens NFC-funktion.

1. Välj [Settings] - [Device connection].
2. Vidrör reglaget för att aktivera funktionen NFC.



3 Plocka ur vänster och höger enhet från laddningsfodralet.

Headsetet slås på automatiskt.

4 Rör vid smarttelefonen med laddningsfodralet.

- Rör smarttelefonen vid N-märket på laddningsfodralet. Fortsätt röra vid smarttelefonen med laddningsfodralet tills smarttelefonen reagerar.
- Information om den plats på smarttelefonen som är avsedd att vidröras finns i bruksanvisningen.



Följ anvisningarna på skärmen för att slutföra ihopparningen och anslutningen.

När headsetet ansluts till smarttelefonen hör du röstvägledningen "Bluetooth connected" (Bluetooth ansluten) från vänster enhet.

- Rör vid headsetet med smarttelefonen igen för att koppla ifrån.
- För att ansluta en ihopparad smarttelefon så utförs steg 4.
- Om skärmen på smarttelefonen är låst så lås upp den.

Tips

- Ovanstående metod är ett exempel. Mer information finns i bruksanvisningen som följde med din Android-smarttelefon.
- Om du inte kan ansluta till headsetet så försök med följande.
 - Lås upp skärmen på smarttelefonen om den är låst och för långsamt smarttelefonen över N-märket.
 - Ta ur din smarttelefon om den ligger i ett fodral.
 - Kontrollera att Bluetooth-funktionen på smarttelefonen är aktiverad.
- Om du rör vid laddningsfodralet med en NFC-kompatibel smarttelefon avslutar smarttelefonen Bluetooth-anslutningen med alla aktuella enheter och ansluter till headsetet (överföring med one-touch-anslutning).
- När headsetets ström är av kan du inte slå på headsetet med one-touch-anslutning (NFC-funktion) för att slå på och ansluta headsetet med smarttelefonen. Plocka ur headsetet från laddningsfodralet för att slå på det. Om headsetet redan plockats ur från laddningsfodralet trycker du på beröringssensorn eller tar på dig headsetet.

Relaterade avsnitt

- [Bära headsetet](#)
- [Upprätta trådlös anslutning till Bluetooth-enheter](#)
- [Koppla från Android-smarttelefonen med one-touch \(NFC\)](#)
- [Växla mellan enheter med one-touch \(NFC\)](#)
- [Lyssna på musik från en enhet via Bluetooth-anslutning](#)

Trådlöst brusreducerande stereoheadset
WF-1000XM3

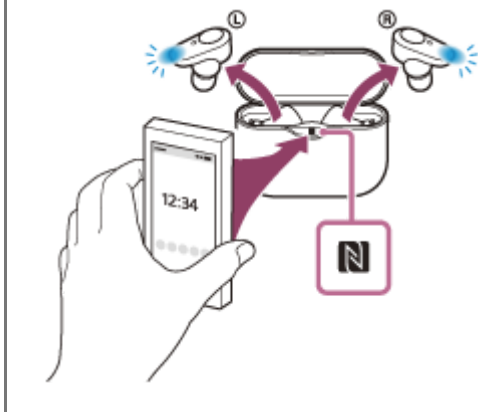
Koppla från Android-smarttelefonen med one-touch (NFC)

Du kan koppla från headsetet från den anslutna smarttelefonen genom att vidröra laddningsfodralet med smarttelefonen.

1 Om skärmen på smarttelefonen är låst så lås upp den.

2 Rör vid smarttelefonen med laddningsfodralet.

Rör smarttelefonen vid N-märket på laddningsfodralet. Du hör röstvägledningen "Bluetooth disconnected" (Bluetooth frånkopplad) från vänster enhet (eller från höger enhet om du endast bär den högra enheten).



OBS!

- När headsetet inte bärs under cirka 5 minuter med samma inställningar som vid inköpet, stängs headsetet av automatiskt efter att det avlägsnats från laddningsfodralet. Placera headsetet i laddningsfodralet för att stäng av strömmen innan det sker.

Trådlöst brusreducerande stereoheadset
WF-1000XM3

Växla mellan enheter med one-touch (NFC)

- Om du rör vid laddningsfodralet med en NFC-kompatibel smarttelefon under tiden som headsetet är anslutet till en annan Bluetooth-enhet kan du växla anslutningen till smarttelefonen (överföring med one-touch-anslutning). Dock kan anslutningen inte föras över när du pratar i ett headset som är anslutet till en Bluetooth-kompatibel mobiltelefon.
- När en NFC-kompatibel smarttelefon är ansluten till headsetet och smarttelefonen vidrörs av en annan NFC-kompatibel Bluetooth-enhet (headset eller högtalare) kopplas smarttelefonen ifrån headsetet och ansluts till Bluetooth-enheten.

OBS!

- Om skärmen på smarttelefonen är låst så lås upp den i förväg.

Trådlöst brusreducerande stereoheadset
WF-1000XM3

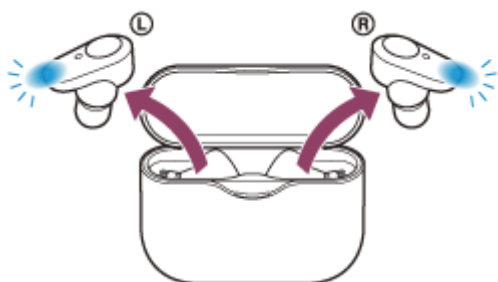
Ihopparring och anslutning med en iPhone

Åtgärden att registrera enheten som du vill ansluta till kallas "ihopparring". Para först ihop en enhet med headsetet för första gången.

Innan du börjar ihopparringsåtgärden så kontrollera att:

- iPhone placeras inom 1 m från headsetet.
- Headsetet är tillräckligt laddat.
- Bruksanvisning till iPhone finns till hands.

1 Plocka ur headsetets båda enheter från laddningsfodralet.

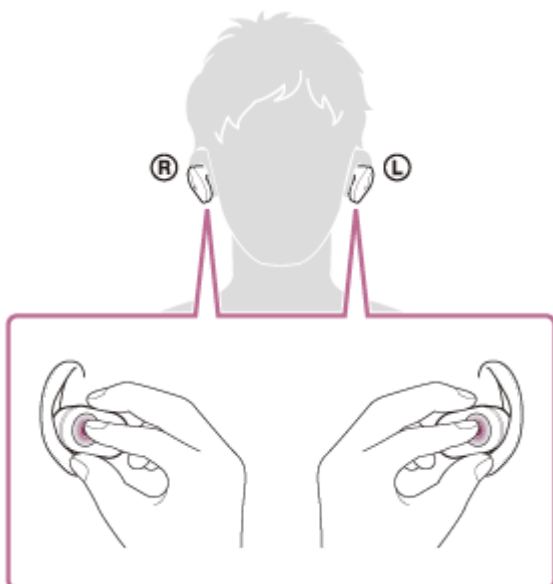


Headsetet slås på automatiskt. Kontrollera att indikatorn (blå) blinkar.

2 Gå till ihopparningsläget på det här headsetet.

Headsetet övergår automatiskt till ihopparningsläge om du plockar ur headsetet från laddningsfodralet, när headsetet paras ihop med en enhet för första gången efter att headsetet har köpts eller initierats (om headsetet inte har någon ihopparringsinformation). Om så är fallet tar du på dig headsetet och fortsätter till steg 3.

Vid ihopparring av en andra eller efterföljande enhet (om headsetet har ihopparringsinformation för andra enheter) ska du placera headsetet i båda öronen och hålla fingrarna på beröringssensornerna på både vänster och höger enhet i cirka 7 sekunder.

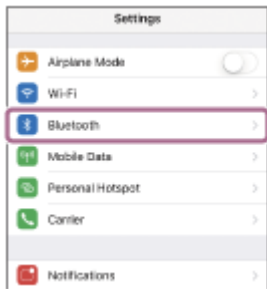


Du hör röstvägledningen "Bluetooth pairing" (Bluetooth-parkoppling) från vänster enhet.

3 Om skärmen på iPhone är låst så lås upp den.

4 Välj Bluetooth-inställningen på iPhone.

1. Välj [Settings].
2. Rör vid [Bluetooth].



3. Vidrör reglaget för att aktivera funktionen Bluetooth.



5 Rör vid [WF-1000XM3].



Om du måste ange en passnyckel (*), anger du "0000".

Headsetet och iPhone paras ihop och ansluts till varandra. Du hör röstvägledningen "Bluetooth connected" (Bluetooth ansluten) från vänster enhet.

Om de inte ansluts så läs "[Ansluta till en ihopparad iPhone](#)".

Om [WF-1000XM3] inte visas på skärmen så försök igen från steg 4.

* En passnyckel kan kallas "passkod", "PIN-kod" eller "lösenord".

Tips

- Ovanstående metod är ett exempel. Mer information finns i bruksanvisningen som följde med din iPhone.
- Information om att radera all Bluetooth-ihoppningsinformation återfinns i "[Initiera headsetet för att återställa till fabriksinställda värden](#)".

OBS!

- När du registrerar en enhet (ihoppning) visas [WF-1000XM3], [LE_WF-1000XM3] eller både och på den anslutande enheten. När både och eller [WF-1000XM3] visas väljer du [WF-1000XM3]; när [LE_WF-1000XM3] visas väljer du [LE_WF-1000XM3].
- Om ihoppning inte har upprättats inom 5 minuter avbryts ihoppningsläget. Börja i det här fallet om åtgärden från steg 1.
- När Bluetooth-enheterna har kopplats en gång behöver de inte kopplas igen, förutom i följande fall:

- Om ihoppningsinformationen raderats vid en reparation eller liknande.
 - När en 9:e enhet paras ihop.
Headsetet kan paras ihop med upp till 8 enheter. Om en ny enhet kopplas samman efter att 8 enheter redan har ihopparats skrivs registreringsinformationen för den ihopparade enheten med det äldsta anslutningsdatumet över med information för den nya enheten.
 - När ihoppningsinformationen för headsetet har raderats från Bluetooth-enheten.
 - När headsetet initieras.
All information för ihoppning raderas. Radera i sådant fall ihoppningsinformationen för headsetet från Bluetooth-enheten och para sedan ihop dem igen.
- Headsetet kan paras ihop med flera enheter men kan endast spela musik från 1 ihopparad enhet åt gången.

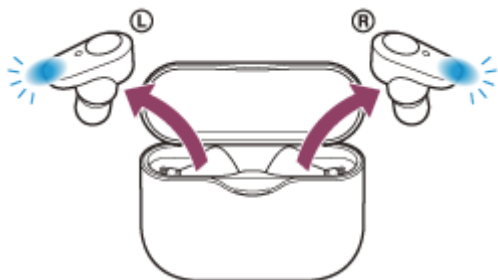
Relaterade avsnitt

- [Bära headsetet](#)
- [Upprätta trådlös anslutning till Bluetooth-enheter](#)
- [Ansluta till en ihopparad iPhone](#)
- [Lyssna på musik från en enhet via Bluetooth-anslutning](#)
- [Koppla ifrån Bluetooth-anslutningen \(efter användning\)](#)
- [Initiera headsetet för att återställa till fabriksinställda värden](#)

Ansluta till en ihopparad iPhone

1 Om skärmen på iPhone är låst så lås upp den.

2 Plocka ur headsetet från laddningsfodralet.



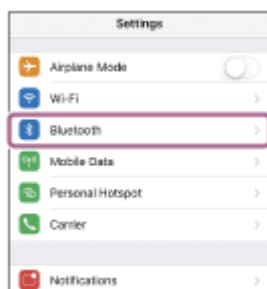
Headsetet slås på automatiskt. Kontrollera att indikatorn (blå) blinkar.

3 Bära headsetet.

Om headsetet ansluts automatiskt till den senast anslutna Bluetooth-enheten hör du röstvägledningen "Bluetooth connected" (Bluetooth ansluten) från vänster enhet (eller från höger enhet om du endast bär den högra enheten). Kontrollera anslutningsstatusen för iPhone. Om den inte är ansluten så fortsätt till steg 4.

4 Visa de enheter som är ihopparade med iPhone.

1. Välj [Settings].
2. Rör vid [Bluetooth].



3. Vidrör reglaget för att aktivera funktionen Bluetooth.



5 Rör vid [WF-1000XM3].

Du hör röstvägledningen "Bluetooth connected" (Bluetooth ansluten) från vänster enhet (eller från höger enhet om du endast bär den högra enheten).



Tips

- Ovanstående metod är ett exempel. Mer information finns i bruksanvisningen som följde med din iPhone.

OBS!

- Vid anslutning visas antingen [WF-1000XM3], [LE_WF-1000XM3] eller både och på den anslutande enheten. När både och eller [WF-1000XM3] visas väljer du [WF-1000XM3]; när [LE_WF-1000XM3] visas väljer du [LE_WF-1000XM3].
- Om den senaste Bluetooth-enheten placeras nära headsetet kan headsetet anslutas automatiskt till enheten genom att helt enkelt slå på headsetet. Avaktivera i sådana fall Bluetooth-funktionen på enheten eller stäng av den.
- Om du inte kan ansluta din iPhone till headsetet så radera headsetets ihopparningsinformation på din iPhone och utför ihopparringen igen. Information om funktionerna i din iPhone finns i den bruksanvisning som följde med din iPhone.

Relaterade avsnitt

- [Bära headsetet](#)
- [Endast använda en av headsetets enheter](#)
- [Upprätta trådlös anslutning till Bluetooth-enheter](#)
- [Ihopparring och anslutning med en iPhone](#)
- [Lyssna på musik från en enhet via Bluetooth-anslutning](#)
- [Koppla ifrån Bluetooth-anslutningen \(efter användning\)](#)

Trådlöst brusreducerande stereoheadset
WF-1000XM3

Koppla ifrån Bluetooth-anslutningen (efter användning)

- 1 Lås upp skärmen på Bluetooth-enheten om den är låst.**
- 2 Rör vid den enhet som är kompatibel med one-touch-anslutning (NFC), en gång till för att koppla ifrån den. Om Bluetooth-enheten inte har stöd för one-touch-anslutning (NFC), koppla ifrån enheten genom att använda den.**

När den kopplats från hör du röstvägledningen "Bluetooth disconnected" (Bluetooth fränkopplad) från vänster enhet (eller från höger enhet om du endast bär den högra enheten).
- 3 Placera headsetet i laddningsfodralet.**

Headsetet stängs av.

Tips

- När du slutar spela musik kan det hända att Bluetooth-anslutningen avslutas automatiskt beroende på Bluetooth-enheten.

Relaterade avsnitt

- [Koppla från Android-smarttelefonen med one-touch \(NFC\)](#)
- [Stänga av headsetet](#)

Trådlöst brusreducerande stereoheadset
WF-1000XM3

Lyssna på musik från en enhet via Bluetooth-anslutning

Om din Bluetooth-enhet har stöd för följande profiler kan du lyssna på musik och utföra grundläggande fjärrkontrollfunktioner för Bluetooth-enheten via en Bluetooth-anslutning.

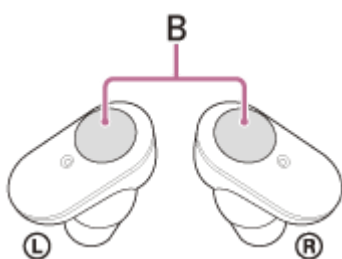
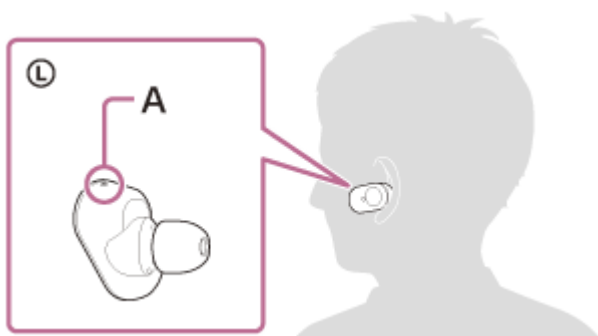
- A2DP(Advanced Audio Distribution Profile)
Du kan lyssna på musik med hög kvalitet trådlöst.
- AVRCP(Audio Video Remote Control Profile)
Du kan spela upp musik, etc.

Funktionen kan skilja sig åt beroende på Bluetooth-enheten. Mer information finns i bruksanvisningen som följde med Bluetooth-enheten.

1 Bära headsetet.

Ta på headsetet med **L** -märket (vänster) på vänster öra och **R** -märket (höger) på höger öra. Vänster enhet har en taktill punkt.

Var noga med att inte komma i kontakt med beröringssensorn när du bär headsetet.



A: Taktill punkt

B: Beröringssensor

2 Ansluta headsetet till en Bluetooth-enhet.

3 Manövrera Bluetooth-enheten för att starta uppspelningen och justera volymen till en måttlig nivå.

Tips

- När du lyssnar på musik med fabriksinställda värden samtidigt som du bär headsetets båda enheter, pauser headsetet musikuppspelningen om endast en enhet tas bort. Headsetet återupptar musikuppspelningen när enheten tas på igen.

- Headsetet har stöd för SCMS-T-innehållsskydd. Du kan lyssna på musik och annat ljud med headsetet från en enhet såsom en portabel TV som har stöd för SCMS-T-innehållsskydd.
- Beroende på Bluetooth-enheten kan det vara nödvändigt att justera volymen eller ställa in ljudutmatningsinställningarna på Bluetooth-enheten.
- Headsetets volym under ett samtal och under musikuppspelning kan ställas in var för sig. Att ändra samtalsvolymen ändrar inte volymen för musikuppspelning och omvänt.
- Du kan också lyssna på musik genom att plocka ur och bära endast en enhet från laddningsfodralet. När du bär den högra enheten använder du beröringssensorn på höger enhet för att spela musik. När du bär den vänstra enheten manövrerar du den anslutna enheten för att spela musik. Om du bär den andra enheten när du lyssnar på musik i endast en enhet, går det att lyssna på musik i båda enheterna.

OBS!

- Det går inte att justera volymen på headsetet när headsetet har fabriksinställda värden. Ställ in volymen på den anslutna enheten. Om det inte går att ställa in volymen på ansluten enhet kan du installera "Sony | Headphones Connect"-smarttelefonappen och ställa in volymen i appen eller tilldela volymjusteringsfunktionen till beröringssensorn.
- Om kommunikationsförhållandet är dåligt kan det hända att Bluetooth-enheten reagerar felaktigt på headsetets funktioner.

Relaterade avsnitt

- [Bära headsetet](#)
- [Endast använda en av headsetets enheter](#)
- [Upprätta trådlös anslutning till Bluetooth-enheter](#)
- [Styra ljudenheten \(Bluetooth-anslutning\)](#)
- [Använda brusreduceringsfunktionen](#)

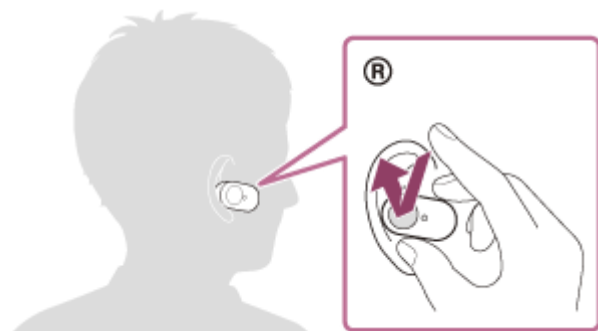
Trådlöst brusreducerande stereoheadset
WF-1000XM3

Styra ljudenheten (Bluetooth-anslutning)

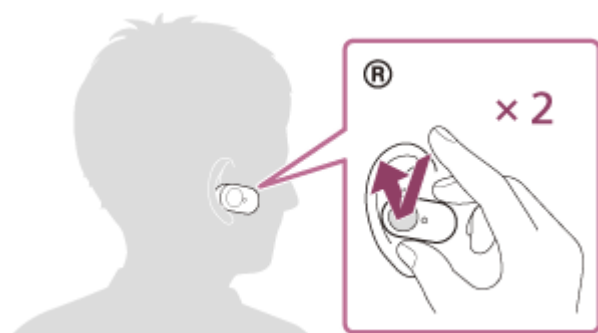
Om din Bluetooth-enhet har stöd för enhetsstyrningsfunktionen (kompatibelt protokoll: AVRCP) så finns följande funktioner tillgängliga. De tillgängliga funktionerna kan skilja sig åt beroende på Bluetooth-enheten och i den bruksanvisning som följde med din enhet finns information.

Du kan använda beröringssensorn på höger enhet för att utföra följande funktioner.

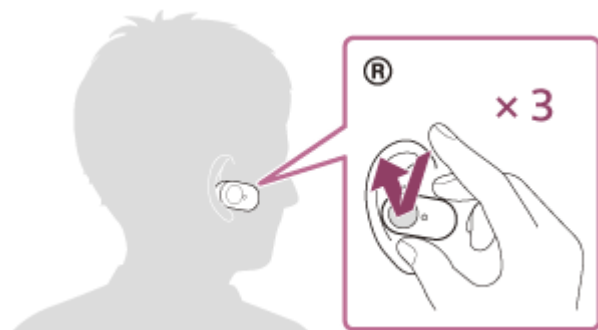
- Spela upp/paus: Tryck på beröringssensorn.



- Hoppa till början av nästa spår: Tryck snabbt två gånger (med ett intervall på cirka 0,4 sekunder).



- Hoppa till början av föregående spår (eller nuvarande spår under uppspelning): Tryck snabbt 3 gånger (med ett intervall på cirka 0,4 sekunder).



OBS!

- Det går inte att justera volymen på headsetet när headsetet har fabriksinställda värden. Ställ in volymen på den anslutna enheten. Om det inte går att ställa in volymen på ansluten enhet kan du installera "Sony | Headphones Connect"-smarttelefonappen och ställa in volymen i appen eller tilldela volymjusteringsfunktionen till beröringssensorn.
- Om kommunikationsförhållandet är dåligt kan det hända att Bluetooth-enheten reagerar felaktigt på headsetets funktioner.

- Tillgängliga funktioner kan skilja sig åt beroende på den anslutna enheten. I vissa fall kan den fungera på annat sätt eller inte fungera alls när funktionerna som beskrivs ovan används.

4-747-587-71(5) Copyright 2019 Sony Corporation

Trådlöst brusreducerande stereoheadset
WF-1000XM3

Koppla ifrån Bluetooth-anslutningen (efter användning)

- 1 Lås upp skärmen på Bluetooth-enheten om den är låst.**
- 2 Rör vid den enhet som är kompatibel med one-touch-anslutning (NFC), en gång till för att koppla ifrån den. Om Bluetooth-enheten inte har stöd för one-touch-anslutning (NFC), koppla ifrån enheten genom att använda den.**

När den kopplats från hör du röstvägledningen "Bluetooth disconnected" (Bluetooth fränkopplad) från vänster enhet (eller från höger enhet om du endast bär den högra enheten).
- 3 Placera headsetet i laddningsfodralet.**

Headsetet stängs av.

Tips

- När du slutar spela musik kan det hända att Bluetooth-anslutningen avslutas automatiskt beroende på Bluetooth-enheten.

Relaterade avsnitt

- [Koppla från Android-smarttelefonen med one-touch \(NFC\)](#)
- [Stänga av headsetet](#)

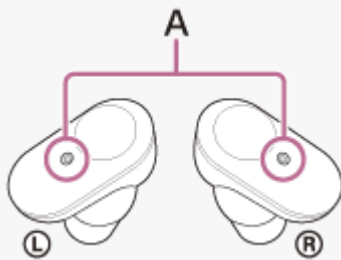
Trådlöst brusreducerande stereoheadset
WF-1000XM3

Vad är brusreducering?

Den brusreducerande kretsen känner av utomhusbrus med inbyggda mikrofoner och skickar en likadan-men-motsatt reduceringssignal till headsetet.

OBS!

- Brusreduceringseffekten kanske inte är uttalad i en mycket tyst miljö eller så kan visst brus höras.
- Beroende på hur du bär headsetet kan brusreduceringseffekten variera eller så kan ett pip ljud (återföring) höras. Om det händer ta av headsetet och ta på det igen.
- Brusreduceringsfunktionen fungerar i huvudsak på brus i det låga frekvensbandet. Även om brus reduceras blir det inte fullständigt reducerat.
- När du använder headsetet på ett tåg eller i en bil kan det, beroende på gatumiljön, finnas brus.
- Mobiltelefoner kan skapa interferens och brus. Skulle det hända så flytta headsetet längre ifrån mobiltelefonen.
- Täck inte över headsetets mikrofon med din hand. Brusreduceringsfunktionen eller läget för omgivande ljud kanske inte fungerar ordentligt eller så kan ett pip ljud (återföring) höras. Ta i så fall bort din hand från headsetets mikrofon.



A: Mikrofoner

Relaterade avsnitt

- [Använda brusreduceringsfunktionen](#)

Trådlöst brusreducerande stereoheadset
WF-1000XM3

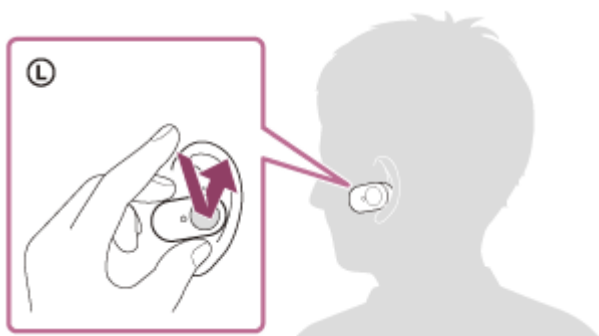
Använda brusreduceringsfunktionen

Om du använder brusreduceringsfunktionen kan du lyssna på musik utan att störas av omgivande ljud.

1 Plocka ur headsetet från laddningsfodralet och ta på dig det.

Brusreduceringsfunktionen aktiveras automatiskt.

Stänga av brusreduceringsfunktionen



Tryck på beröringssensorn på vänster enhet för att stänga av brusreduceringsfunktionen.

Vid varje tryck växlar funktionen enligt följande och meddelas av röstvägledningen från vänster enhet.

Läget för omgivande ljud: PÅ



Brusreduceringsfunktionen: AV/läget för omgivande ljud: AV



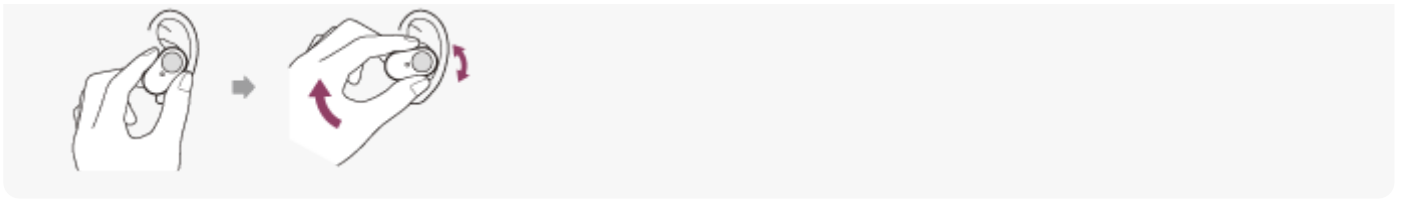
Brusreduceringsfunktion: PÅ

Tips

- Du kan även ändra inställningarna för brusreduceringsfunktionen och läget för omgivande ljud med "Sony | Headphones Connect"-appen.

OBS!

- Om vänster enhets beröringssensor är inställd som Google-assistentfunktion kan inte brusreduceringsfunktionen och läget för omgivande ljud styras från headsetet.
- Om vänster enhets beröringssensor är inställd som Amazon Alexa-funktion kan inte brusreduceringsfunktionen och läget för omgivande ljud styras från headsetet.
- Headsetet kan inte uppnå full brusreducering såvida inte de medföljande öronsnäckorna används.
- Om headsetet inte bärs ordentligt kanske inte brusreduceringsfunktionen fungerar som den ska. Vrid headsetet för att föra in öronsnäckan djupt in i örat.



Relaterade avsnitt

- [Om röstvägledning](#)
- [Bära headsetet](#)
- [Slå på headsetet](#)
- [Vad är brusreducering?](#)
- [Lyssna på omgivande ljud vid musikuppspelning \(läge för omgivande ljud\)](#)
- [Vad du kan göra med "Sony | Headphones Connect"-appen](#)

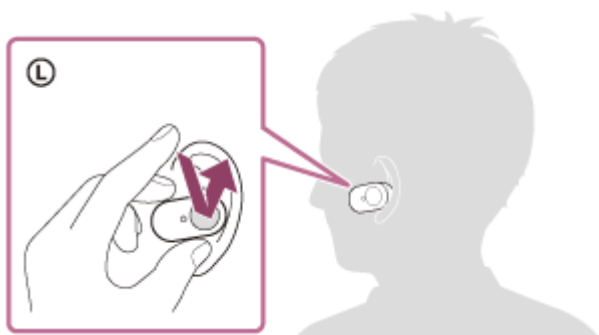
Trådlöst brusreducerande stereoheadset
WF-1000XM3

Lyssna på omgivande ljud vid musikuppspelning (läge för omgivande ljud)

Du kan höra omgivande ljud när du lyssnar på musik genom de mikrofoner som finns inbäddade i vänster/höger enhet på headsetet.

Aktivera läget för omgivande ljud

Tryck på beröringssensorn på vänster enhet när brusreduceringsfunktionen är på.



Ändra inställningen för läget för omgivande ljud

Du kan konfigurera läget för omgivande ljud genom att ansluta smarttelefonen (med "Sony | Headphones Connect"-appen installerad) och headsetet via Bluetooth-anslutning.

Röstfokus: När du lyssnar på musik kan du hämta upp det ljud (exempelvis tågutrop) som du vill höra.

Avaktivera läget för omgivande ljud

Tryck på beröringssensorn på vänster enhet för att stänga av läget för omgivande ljud.

Vid varje tryck växlar funktionen enligt följande och meddelas av röstvägledningen från vänster enhet.

Brusreduceringsfunktionen: AV/läget för omgivande ljud: AV



Brusreduceringsfunktion: PÅ



Läget för omgivande ljud: PÅ

Tips

- Beroende på omgivande miljö och typen av/volymen på ljuduppspelning kan omgivande ljud kanske inte höras även om du använder läget för omgivande ljud. Använd inte headsetet på platser där det är farligt att du inte hör omgivande ljud, exempelvis på vägar som trafikeras av bilar och cyklar.
- Du kan även ändra inställningarna för brusreduceringsfunktionen och läget för omgivande ljud med "Sony | Headphones Connect"-appen.
- Inställningar för läget för omgivande ljud som ändras med "Sony | Headphones Connect"-appen lagras i headsetet. Du kan lyssna på musik med de sparade inställningarna för läget för omgivande ljud till och med när headsetet är anslutet till andra enheter som inte har "Sony | Headphones Connect"-appen installerad.

OBS!

- Om vänster enhets beröringssensor är inställd som Google-assistentfunktion kan inte brusreduceringsfunktionen och läget för omgivande ljud styras från headsetet.
- Om vänster enhets beröringssensor är inställd som Amazon Alexa-funktion kan inte brusreduceringsfunktionen och läget för omgivande ljud styras från headsetet.
- Beroende på den omgivande miljön kan vindbrus öka när läget för omgivande ljud är på. Avbryt i så fall röstfokus med "Sony | Headphones Connect"-appen. Om vindbruset fortfarande hörs mycket så stäng av läget för omgivande ljud.
- Om headsetet inte bärs ordentligt kanske inte läget för omgivande ljud fungerar ordentligt. Vrid headsetet för att föra in öronsnäckan djupt in i örat.



Relaterade avsnitt

- [Om röstvägledning](#)
- [Bära headsetet](#)
- [Använda brusreduceringsfunktionen](#)
- [Vad du kan göra med "Sony | Headphones Connect"-appen](#)

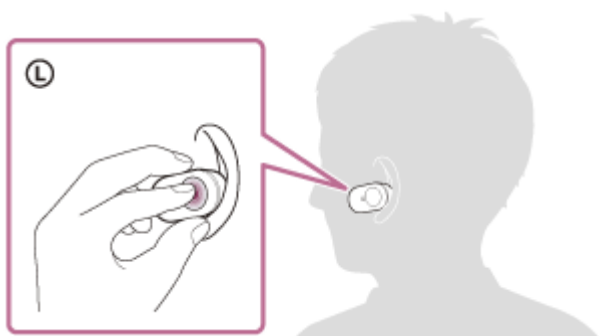
Trådlöst brusreducerande stereoheadset
WF-1000XM3

Lyssna snabbt på omgivande ljud (snabb uppmärksamhet-läge)

Den här funktionen sänker musikens volym, samtalsljud och ringsignal så att omgivande ljud enkelt hörs. Det är användbart när du vill lyssna på tågutrop, etc.

Aktivera snabb uppmärksamhet-läget

Håll ditt finger på beröringssensorn på vänster enhet. Snabb uppmärksamhet-läget är bara aktiverat när du rör vid beröringssensorn.



Avaktivera snabb uppmärksamhet-läget

Ta bort ditt finger från beröringssensorn.

OBS!

- Beroende på omgivande miljö och typen av/volymen på ljuduppspelning kanske omgivande ljud inte hörs när snabb uppmärksamhet-läget används. Använd inte headsetet på platser där det är farligt att du inte hör omgivande ljud, exempelvis på vägar som trafikeras av bilar och cyklar.
- Om headsetet inte bärs ordentligt kanske inte snabb uppmärksamhet-läget fungerar ordentligt. Vrid headsetet för att föra in öronsnäckan djupt in i örat.



- Det kan hända att snabb uppmärksamhet-lägets effekt inte är fullständig beroende på vilken typ och storlek det är på öronsnäckorna du använder. Välj de öronsnäckor där du hör minst omgivande ljud.

Relaterade avsnitt

- [Byta öronsnäckorna](#)
- [Bära headsetet](#)

Trådlöst brusreducerande stereoheadset
WF-1000XM3

Om ljudkvalitetsläget

Följande 2 ljudkvalitetslägen kan väljas vid Bluetooth-uppspelning. Du kan byta inställningarna och kontrollera ljudkvalitetsläget med "Sony | Headphones Connect"-appen.

Prioritera ljudkvalitet: prioriterar ljudkvaliteten.

Prioritera stabil anslutning: prioriterar den stabila anslutningen (standard).

- När du vill prioritera ljudkvaliteten ska du välja läget "Prioritera ljudkvalitet".
- Om anslutningen är instabil, exempelvis när den bara avger intermittent ljud ska läget "Prioritera stabil anslutning" väljas.

OBS!

- Uppspelningstiden kan bli kortare beroende på ljudkvaliteten och förhållandena under vilka du använder headsetet.
- Beroende på omgivningsförhållandena i området där du använder headsetet kan det fortfarande höras intermittent ljud, även om läget "Prioritera stabil anslutning" är valt.

Relaterade avsnitt

- [Vad du kan göra med "Sony | Headphones Connect"-appen](#)

Trådlöst brusreducerande stereoheadset
WF-1000XM3

Kodek som stöds

En kodek är en ljudkodningsalgoritm som används när ljud överförs via en Bluetooth-anslutning. Headsetet har stöd för följande 2 kodek för musikuppspelning via en A2DP-anslutning: SBC och AAC.

- SBC

Det är en förkortning för Subband Codec.

SBC är den ljudkodningsteknik som används som standard av Bluetooth-enheter.

Alla Bluetooth-enheter stöder SBC.

- AAC

Det är en förkortning för Advanced Audio Coding.

AAC används i huvudsak av Apple-produkter som iPhones och ger en bättre ljudkvalitet än SBC.

När musik med någon av ovanstående kodek överförs från en ansluten enhet går headsetet automatiskt över till denna kodek och spelar upp musiken med samma kodek.

Beroende på enheten som ska anslutas till headsetet kan du dock behöva ställa in enheten i förväg för att lyssna på musik med önskad kodek på headsetet, även om enheten har stöd för en kodek med bättre ljudkvalitet än SBC.

Information om hur kodek ställs in finns i den bruksanvisning som följde med din enhet.

Relaterade avsnitt

- [Om ljudkvalitetsläget](#)

Trådlöst brusreducerande stereoheadset
WF-1000XM3

Om DSEE HX-funktionen

DSEE HX-funktionen skalar upp komprimerade källdata, exempelvis ljudet på CD eller MP3 till nästan samma höga kvalitet som High-Resolution Audio och återskapar det klara ljud i det övre registret som ofta går förlorat.

Det går att ställa in DSEE HX-funktionen i "Sony | Headphones Connect"-appen och den är endast tillgänglig vid anslutning till ett headset via Bluetooth-anslutning.

Relaterade avsnitt

- [Vad du kan göra med "Sony | Headphones Connect"-appen](#)

Trådlöst brusreducerande stereoheadset
WF-1000XM3

Ta emot ett samtal

Du kan ringa ett handsfreesamtal med en smarttelefon eller mobiltelefon som har stöd för Bluetooth-profilen HFP (handsfreeprofil) eller HSP (headsetprofil), via en Bluetooth-anslutning.

- Om din smarttelefon eller mobiltelefon har stöd för både HFP och HSP ställer du in den på HFP.
- Funktionerna kan skilja sig åt beroende på smarttelefonen eller mobiltelefonen. Mer information finns i bruksanvisningen som följde med din smarttelefon eller mobiltelefon.
- Det finns endast stöd för vanliga samtal. Appar för telefonsamtal på smarttelefoner eller persondatorer stöds inte.

Ringsignal

Vid inkommande samtal hörs en ringsignal från headsetet och indikatorlampan (blå) blinkar snabbt. Du hör någon av följande ringsignaler, beroende på din smarttelefon eller mobiltelefon.

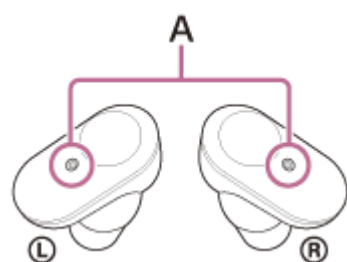
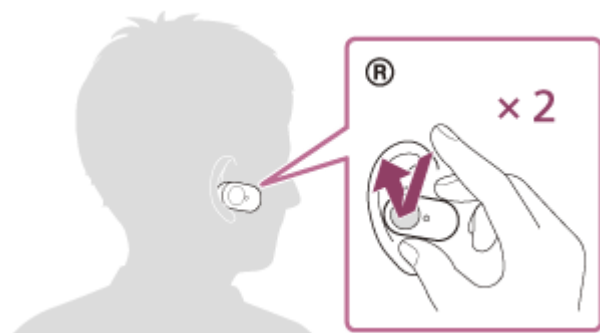
- Ringsignal inställd i headsetet
- Ringsignal inställd på smarttelefonen eller mobiltelefonen
- Ringsignal inställd på smarttelefonen eller mobiltelefonen som endast gäller för en Bluetooth-anslutning

1 Anslut headsetet till en smarttelefon eller mobiltelefon i förväg.

2 När du hör en ringsignal trycker du två gånger på beröringssensorn på headsetets vänstra eller högra enhet (med ett intervall på cirka 0,4 sekunder) för att svara på samtalet.

Det hörs en röst från headsetet.

När ett inkommande samtal tas emot när du lyssnar på musik pausas uppspelningen och en ringsignal hörs från headsetet.



A: Mikrofoner

Används tillsammans med brusreduceringsfunktionens mikrofoner.

Om ingen rington hörs via headsetet

- Headsetet kan inte anslutas med smarttelefonen eller mobiltelefonen över HFP eller HSP. Kontrollera anslutningsstatus för smarttelefonen eller mobiltelefonen.
- Om uppspelningen inte pausas automatiskt så använd headsetet för att pausa uppspelningen.

3 Använd smarttelefonen eller mobiltelefonen för att justera volymen.

4 När du slutat prata trycker du två gånger på beröringssensorn på headsetets vänstra eller högra enhet (med ett intervall på cirka 0,4 sekunder) för att avsluta samtalet.

Om du tog emot ett samtal när du spelade upp musik så återupptas musikuppspelning automatiskt när samtalet avslutats.

Tips

- Vissa smarttelefoner eller mobiltelefoner tar som standard emot samtal med telefonen istället för headsetet. I händelse av en HFP- eller HSP-anslutning växlar du samtalet till headsetet genom att hålla fingret på beröringssensorn på headsetets vänstra eller högra enhet tills det växlar eller genom att använda din smarttelefon eller mobiltelefon.
- Det går inte att justera volymen på headsetet. Ställ in volymen på den anslutna enheten. Om det inte går att ställa in volymen på ansluten enhet kan du installera "Sony | Music Center"-smarttelefonappen och ställa in volymen i appen.
- Headsetets volym under ett samtal och under musikuppspelning kan ställas in var för sig. Genom att ändra samtalsvolymen påverkas inte volymen för musikuppspelning och omvänt.
- Du kan också använda handsfree vid samtal genom att bara bära en av headsetets enheter. När ett inkommande samtal tas emot svarar du på samtalet i den enhet du bär. Det går att prata i båda enheterna om du bär båda enheterna och du endast pratar i en enhet.

OBS!

- Beroende på smarttelefonen eller mobiltelefonen kanske uppspelningen inte återupptas automatiskt när ett samtal tas emot under uppspelning även efter att du avslutat samtalet.
- Använd en smarttelefon eller mobiltelefon på ett avstånd om minst 50 cm från headsetet. Det kan höras brus om smarttelefonen eller mobiltelefonen är för nära headsetet.
- Din röst hörs från headsetet genom headsetets mikrofon (sidotonfunktion). I det här fallet kanske omgivande ljud eller ljud från headsetfunktioner hörs genom headsetet men det är inte en felfunktion.

Relaterade avsnitt

- [Endast använda en av headsetets enheter](#)
- [Upprätta trådlös anslutning till Bluetooth-enheter](#)
- [Ringa ett samtal](#)
- [Funktioner för ett telefonsamtal](#)
- [Vad du kan göra med "Sony | Headphones Connect"-appen](#)

Trådlöst brusreducerande stereoheadset
WF-1000XM3

Ringa ett samtal

Du kan använda handsfree för att ringa med en smarttelefon eller mobiltelefon som har stöd för Bluetooth-profilen HFP (Hands-free Profile) eller HSP (Headset Profile) via en Bluetooth-anslutning.

- Om din smarttelefon eller mobiltelefon har stöd för både HFP och HSP ställer du in den på HFP.
- Funktionerna kan skilja sig åt beroende på smarttelefonen eller mobiltelefonen. Mer information finns i bruksanvisningen som följde med din smarttelefon eller mobiltelefon.
- Det finns endast stöd för vanliga samtal. Appar för telefonsamtal på smarttelefoner eller persondatorer stöds inte.

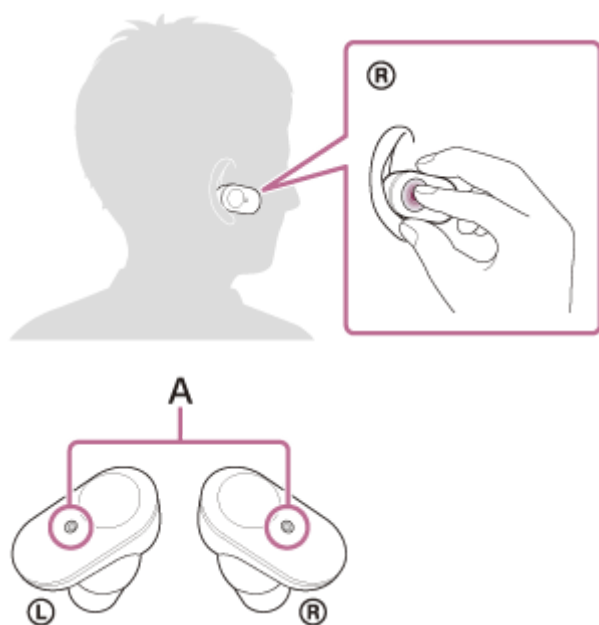
1 Anslut headsetet till en smarttelefon eller mobiltelefon i förväg.

2 Använda din smarttelefon eller mobiltelefon för att ringa ett samtal.

När du ringer hörs en rington från headsetet.

Om du ringer när du lyssnar på musik så pausas uppspelningen.

Om ingen ringsignal hörs via headsetet byter du samtalsenhet till headsetet med din smarttelefon eller mobiltelefon eller genom att trycka fingret på beröringssensorn på headsetets vänstra eller högra enhet i cirka 2 sekunder.



A: Mikrofoner

Används tillsammans med brusreduceringsfunktionens mikrofoner.

3 Använd smarttelefonen eller mobiltelefonen för att justera volymen.

4 När du slutat prata trycker du två gånger på beröringssensorn på headsetets vänstra eller högra enhet (med ett intervall på cirka 0,4 sekunder) för att avsluta samtalet.

Om det spelades musik när du ringde så återupptas musikuppspelning automatiskt när samtalet avslutats.

- Det går inte att justera volymen på headsetet. Ställ in volymen på den anslutna enheten. Om det inte går att ställa in volymen på ansluten enhet kan du installera "Sony | Music Center"-smarttelefonappen och ställa in volymen i appen.
- Headsetets volym under ett samtal och under musikuppspelning kan ställas in var för sig. Genom att ändra samtalsvolymen påverkas inte volymen för musikuppspelning och omvänt.
- Du kan också använda handsfree vid samtal genom att bara bära en av headsetets enheter. Det går att prata i båda enheterna om du bär båda enheterna och du endast pratar i en enhet.

OBS!

- Använd en smarttelefon eller mobiltelefon på ett avstånd om minst 50 cm från headsetet. Det kan höras brus om smarttelefonen eller mobiltelefonen är för nära headsetet.
- Din röst hörs från headsetet genom headsetets mikrofon (sidotonfunktion). I det här fallet kanske omgivande ljud eller ljud från headsetfunktioner hörs genom headsetet men det är inte en felfunktion.

Relaterade avsnitt

- [Endast använda en av headsetets enheter](#)
- [Upprätta trådlös anslutning till Bluetooth-enheter](#)
- [Ta emot ett samtal](#)
- [Funktioner för ett telefonsamtal](#)

Trådlöst brusreducerande stereoheadset
WF-1000XM3

Funktioner för ett telefonsamtal

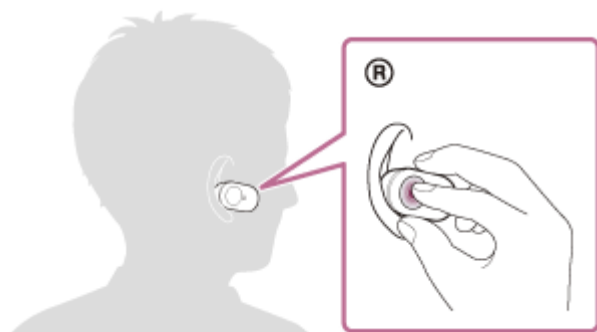
De funktioner som finns tillgängliga under ett samtal kan skilja sig åt mellan de profiler som din smarttelefon eller mobiltelefon stöder. Även om profilen är densamma kan funktionerna skilja sig åt beroende på smarttelefonen eller mobiltelefonen.

Mer information finns i bruksanvisningen som följde med din smarttelefon eller mobiltelefon.

Profiler som stöds: HFP (Hands-free Profile)

Under standby/musikuppspelning

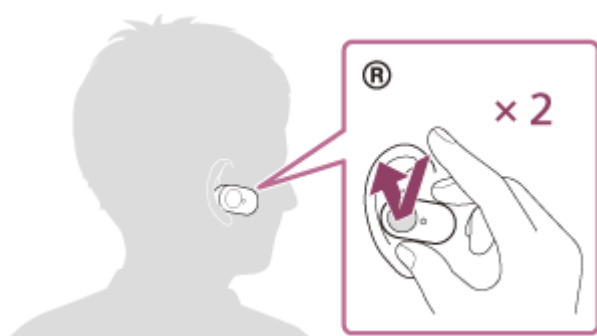
- Håll fingret mot beröringssensorn på höger enhet för att starta röstuppringningsfunktionen på smarttelefonen/mobiltelefonen (*) eller aktivera Google app på en Android-smarttelefon eller Siri på en iPhone.



Utgående samtal

Du kan använda beröringssensorn på antingen vänster eller höger enhet för att använda följande funktioner. När du har på dig endast en av headsetets enheter manövrerar du headsetet på den enhet du bär.

- Tryck snabbt två gånger på beröringssensorn (med ett intervall på cirka 0,4 sekunder) för att avbryta ett utgående samtal.



- Håll ditt finger på beröringssensorn tills samtalsenheten byts mellan headsetet och smarttelefonen eller mobiltelefonen.

Inkommande samtal

Du kan använda beröringssensorn på antingen vänster eller höger enhet för att använda följande funktioner. När du har på dig endast en av headsetets enheter manövrerar du headsetet på den enhet du bär.

- Tryck snabbt två gånger på beröringssensorn för att besvara ett samtal.
- Håll ditt finger på beröringssensorn för att avvisa ett samtal.

Under samtal

Du kan använda beröringssensorn på antingen vänster eller höger enhet för att använda följande funktioner. När du har på dig endast en av headsetets enheter manövrerar du headsetet på den enhet du bär.

- Tryck snabbt två gånger på beröringssensorn för att avsluta ett samtal.
- Håll ditt finger på beröringssensorn tills samtalsenheten byts mellan headsetet och smarttelefonen eller mobiltelefonen.

Profiler som stöds: HSP (Headset Profile)

Du kan använda beröringssensorn på antingen vänster eller höger enhet för att använda följande funktioner. När du har på dig endast en av headsetets enheter manövrerar du headsetet på den enhet du bär.

Utgående samtal

- Tryck snabbt två gånger på beröringssensorn för att avbryta ett utgående samtal. (*)

Inkommande samtal

- Tryck snabbt två gånger på beröringssensorn för att besvara ett samtal.

Under samtal

- Tryck snabbt två gånger på beröringssensorn för att avsluta ett samtal. (*)

* Vissa enheter kanske inte har stöd för den här funktionen.

Relaterade avsnitt

- [Endast använda en av headsetets enheter](#)
- [Ta emot ett samtal](#)
- [Ringa ett samtal](#)

Trådlöst brusreducerande stereoheadset
WF-1000XM3

Koppla ifrån Bluetooth-anslutningen (efter användning)

- 1 Lås upp skärmen på Bluetooth-enheten om den är låst.**
- 2 Rör vid den enhet som är kompatibel med one-touch-anslutning (NFC), en gång till för att koppla ifrån den. Om Bluetooth-enheten inte har stöd för one-touch-anslutning (NFC), koppla ifrån enheten genom att använda den.**

När den kopplats från hör du röstvägledningen "Bluetooth disconnected" (Bluetooth fränkopplad) från vänster enhet (eller från höger enhet om du endast bär den högra enheten).
- 3 Placera headsetet i laddningsfodralet.**

Headsetet stängs av.

Tips

- När du slutar spela musik kan det hända att Bluetooth-anslutningen avslutas automatiskt beroende på Bluetooth-enheten.

Relaterade avsnitt

- [Koppla från Android-smarttelefonen med one-touch \(NFC\)](#)
- [Stänga av headsetet](#)

Trådlöst brusreducerande stereoheadset
WF-1000XM3

Använda Google Assistant

Genom att använda Google Assistant-funktionen som levereras med smarttelefonen kan du prata i headsetets mikrofoner för att styra smarttelefonen eller utföra sökningen.

Kompatibla smarttelefoner

- Smarttelefoner som har Android 5.0 eller senare installerat (den senaste versionen av Google app krävs).

1 Öppna "Sony | Headphones Connect"-appen och ställ in beröringssensorn på antingen vänster eller höger enhet som Google-assistentfunktionen.

När du använder Google Assistant för första gången öppnar du appen Google Assistant och trycker på knappen [Finish headphones setup] i konversationsvy. Följ sedan instruktionerna på skärmen för att slutföra startinställningarna för Google Assistant.

Mer information om "Sony | Headphones Connect"-appen får du genom att besöka följande URL.

http://rd1.sony.net/help/mdr/hpc/h_zz/

2 Använd den beröringssensor som tilldelades funktionen för att använda Google-assistenten.

- Håll ditt finger på beröringssensorn för att ange ett röstkommando.
- Tryck två gånger på beröringssensorn för att läsa upp meddelandet.
- Tryck på beröringssensorn för att avbryta uppläsningen av meddelandet.

Mer information om Google Assistant finns på följande webbplats:

<https://assistant.google.com>

Tips

- Kontrollera eller uppdatera programvaruversionen för headsetet med "Sony | Headphones Connect"-appen.
- När Google-assistenten inte är tillgänglig, exempelvis på grund av att den inte är ansluten till nätverket, hörs röstvägledningen "The Google Assistant is not connected" (Google Assistant är inte ansluten) från vänster enhet.
- Om du inte ser [Finish headphones setup]-knappen i Google Assistant, så ta bort ihopparringen av hörlurarna från Bluetooth-inställningarna i din smarttelefon och gör om ihopparringsförfarandet.

OBS!

- Om vänster enhets beröringssensor är inställd som Google-assistentfunktion i steg 1 kan inte brusreduceringsfunktionen och läget för omgivande ljud styras från headsetet. Om höger enhets beröringssensor är inställd som Google-assistentfunktion kan inte musikuppspelningsfunktioner utföras från headsetet.
- Google-assistentfunktionen och Amazon Alexa-funktionen kan inte samtidigt tilldelas headsetet.
- Det är möjligt att Google Assistant inte används i vissa länder, regioner eller språk.
- Du kan använda Google-assistentfunktionen när du tar på dig endast en enhet som har tilldelats Google-assistentfunktionen. När Google-assistentfunktionen är tilldelad till headsetet och du endast vill använda en enhet på headsetet, ska du använda den enhet som har tilldelats Google-assistentfunktionen. Kontrollera headsetets inställning med "Sony | Headphones Connect"-appen.

Trådlöst brusreducerande stereoheadset
WF-1000XM3

Använda Amazon Alexa

Genom att använda Amazon Alexa-appen som finns installerad på din smarttelefonen kan du prata i headsetets mikrofon för att styra smarttelefonen eller utföra sökningen.

Kompatibla smarttelefoner

- Smarttelefoner med Android 5.1 eller senare, eller iOS 10.0 eller senare installerat.
- Den senaste Amazon Alexa-appen måste vara installerad.

1. Öppna App Store på din mobila enhet.
2. Sök efter Amazon Alexa-appen.
3. Välj Installera.
4. Välj Öppna.

1 Ta på dig headsetets båda enheter och anslut headsetet till smarttelefonen via Bluetooth-anslutning.

2 Öppna Amazon Alexa-appen.

När du använder Amazon Alexa för första gången måste du logga in på ditt Amazon-konto och fortsätta till steg **3** för att ställa in ditt headset i Amazon Alexa-appen.

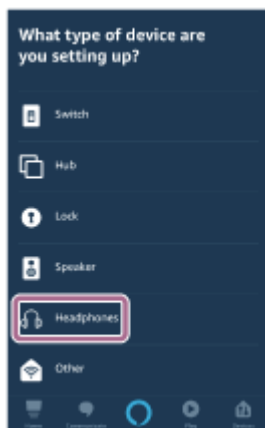
Om du redan i förväg har ställt in Amazon Alexa, men har konfigurerat beröringssensorn på headsetets vänstra enhet till en annan funktion än Amazon Alexa, kan du se avsnittet angående tips nedan för att omkonfigurera beröringssensorn på headsetets högra enhet till Amazon Alexa.

3 Utför startinställningar för Amazon Alexa.

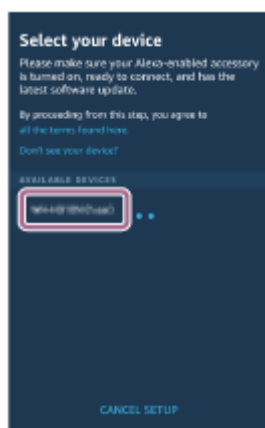
1. Tryck på menyikonen i det övre vänstra hörnet på Amazon Alexa-appens skärm och tryck på [Add Device].



2. På skärmen [What type of device are you setting up?] väljer du [Headphones].

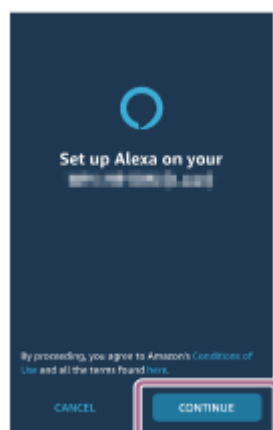


3. Under [AVAILABLE DEVICES] på skärmen [Select your device], väljer du [WF-1000XM3] eller [LE_WF-1000XM3].



Om du inte kan hitta [WF-1000XM3] eller [LE_WF-1000XM3] under [AVAILABLE DEVICES], är inte headsetet anslutet till din smarttelefon via Bluetooth-anslutning. Anslut headsetet till smarttelefonen via Bluetooth-anslutning.

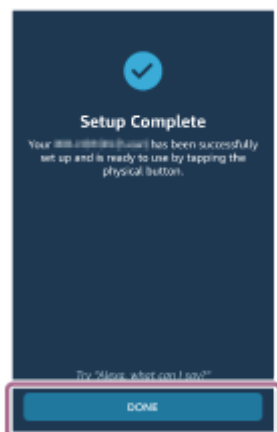
4. På skärmen [Set up Alexa on your WF-1000XM3] eller [Set up Alexa on your LE_WF-1000XM3], trycker du på [CONTINUE].



5. Om skärmen [This will override the current voice assistant on this accessory] visas pekar du på [CONTINUE].



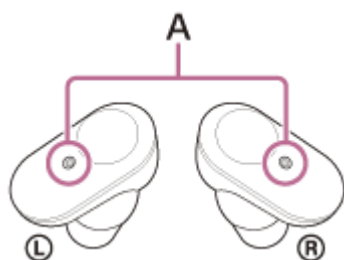
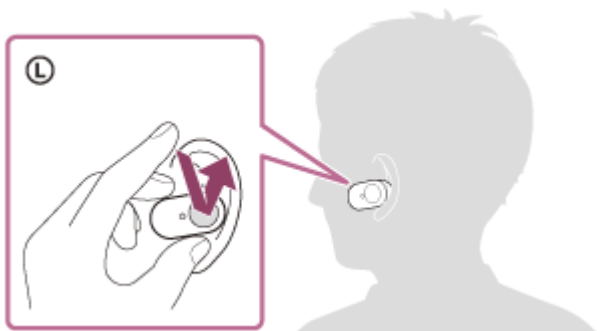
6. På skärmen [Setup Complete] trycker du på [DONE].



När inledande inställningar har genomförts är beröringssensorn på headsetets vänstra enhet (eller beröringssensorn på höger enhet om endast höger enhet bärs under inledande inställningar) inställd som Amazon Alexa-funktion.

4 Tryck på den beröringssensor som tilldelades Amazon Alexa-funktionen, för att använda Amazon Alexa.

Exempel: När Amazon Alexa-funktionen är tilldelad beröringssensorn på vänster enhet



A: Mikrofoner

- Tryck på beröringssensorn för att ange ett röstkommando.
Exempel:

"Vad har vi för väder"

"Spela musik (*)"

* Amazon- eller Prime Music-abonnemang krävs.

- Om inget sägs avbryts det.

Mer information om Amazon Alexa och dess möjligheter finns på följande webbplats:

<https://www.amazon.com/b?node=16067214011>

Mer information om Amazon Alexa finns på följande webbplats:

<https://www.amazon.com/gp/help/customer/display.html?nodeId=G7HPV3YLTGLJEJFK>

Tips

- När du ställer in headsetet till Amazon Alexa, konfigureras beröringssensorn på headsetets vänstra enhet (eller beröringssensorn på höger enhet om endast höger enhet bärs under inledande inställningar) automatiskt för Amazon Alexa. Du kan återställa beröringssensorn till ursprunglig funktion genom att ändra den via "Sony | Headphones Connect"-appen. Du kan på liknande sätt konfigurera tillbaka till Amazon Alexa om du tidigare var ansluten till Amazon Alexa, men har ändrat till annan funktion.
- Kontrollera eller uppdatera programvaruversionen för headsetet med "Sony | Headphones Connect"-appen.
- När Amazon Alexa inte är tillgänglig av orsaker som t.ex. att den inte är ansluten till nätverket, hörs röstvägledningen "Either your mobile device isn't connected; or you need to open the Alexa App and try again" (Antingen är din mobila enhet inte ansluten; eller så behöver du öppna Alexa-appen och försöka igen) från vänster enhet (eller från höger enhet om du endast bär den högra enheten).

OBS!

- Om vänster enhets beröringssensor är inställd som Amazon Alexa-funktion kan inte brusreduceringsfunktionen och läget för omgivande ljud styras från headsetet. Om höger enhets beröringssensor är inställd som Amazon Alexa-funktion kan inte musikuppspelningsfunktionen utföras från headsetet.
- Amazon Alexa-funktionen och Google Assistant-funktionen kan inte samtidigt tilldelas headsetet.
- Du kan använda Amazon Alexa-funktionen när du tar på dig endast en enhet som har tilldelats Amazon Alexa-funktionen. När Amazon Alexa-funktionen är tilldelad till headsetet och du endast vill använda en enhet på headsetet, ska du använda den enhet som har tilldelats Amazon Alexa-funktionen. Kontrollera headsetets inställning med "Sony | Headphones Connect"-appen.
- Amazon Alexa är inte tillgänglig för alla språk och länder/regioner. Se www.amazon.com/alexa-availability för mer information.

Trådlöst brusreducerande stereoheadset
WF-1000XM3

Använda rösthjälpsfunktionen (Google app)

Genom att använda Google app-funktionen som finns i Android-smarttelefonen kan du prata i headsetets mikrofoner för att styra Android-smarttelefonen.

1 Ställa in assistent- och röstinmatningsval i Google app.

På din Android-smarttelefon väljer du [Settings] - [Apps & notifications] - [Advanced] - [Default apps] - [Assist & voice input], och ställer in [Assist app] på Google app.

Ovanstående metod är ett exempel. Mer information finns i bruksanvisningen till Android-smarttelefonen.

Obs! Det är möjligt att den senaste versionen av Google app krävs.

Mer information om Google app finns i bruksanvisningen eller på supportsidan för din Android-smarttelefon eller webbsidan för Google Play Butik.

Google app kanske inte kan aktiveras från headsetet, beroende på specifikationerna för din Android-smarttelefon.

2 Ta på dig headsetet och anslut headsetet till Android-smarttelefonen via Bluetooth-anslutning.

3 När Android-smarttelefonen är i standby eller spelar upp musik aktiverar du Google app genom att hålla ditt finger på höger enhets beröringssensor.

Google app aktiveras.

4 Gör en begäran till Google app via headsetets mikrofoner.

Mer information om appar som fungerar tillsammans med Google app finns i bruksanvisningen som följde med din Android-smarttelefon.

Efter aktivering av Google app avaktiveras röstkommandot när en viss tid har förflutit utan begäranden.

OBS!

- Om beröringssensorn på antingen vänster eller höger enhet är inställd som Google-assistentfunktionen är inte röstassistentfunktionen (Google app) tillgänglig.
- Om beröringssensorn på antingen vänster eller höger enhet är inställd som Amazon Alexa-funktionen är inte röstassistentfunktionen (Google app) tillgänglig.
- Det går inte att aktivera Google app-appen genom att säga "Ok Google" även om din Android-smarttelefons "Ok Google"-inställning är på.
- Din röst hörs från headsetet genom headsetets mikrofon (sidotonfunktion). I det här fallet kanske bakgrundsljud eller ljud från styrningen av headsetet hörs genom headsetet – det är inte en felfunktion.
- Google app kanske inte kan aktiveras beroende på specifikationerna för din smarttelefon eller applikationsversion.
- Google app fungerar inte vid anslutning till en enhet som inte är kompatibel med röstassistentfunktionen.

Använda rösthjälpsfunktionen (Siri)

Genom att använda Siri-funktionen som finns i din iPhone kan du prata i headsetets mikrofon för att styra din iPhone.

1 Slå på Siri.

På iPhone, välj [Settings] - [Siri & Search] för att slå på [Press Home for Siri] och [Allow Siri When Locked]. Funktionen ovan är ett exempel. Mer information finns i bruksanvisningen till iPhone.

Obs: För mer information om Siri så läs i bruksanvisningen eller på supportwebbsidan för iPhone.

2 Ta på dig headsetet och anslut headsetet till iPhone via Bluetooth-anslutning.

3 När iPhone använder Bluetooth-anslutningen och befinner sig i standby eller spelar musik håller du ditt finger på höger enhets beröringssensor.

Siri är aktiverad.

4 Gör en begäran till Siri via headsetets mikrofoner.

Mer information om appar som fungerar tillsammans med Siri finns i bruksanvisningen som följde med din iPhone.

OBS!

- Siri kan inte aktiveras när du säger "Hey Siri" även när din iPhones "Hey Siri"-inställning är på.
- Din röst hörs från headsetet genom headsetets mikrofon (sidotonfunktion). I det här fallet kanske bakgrundsljud eller ljud från styrningen av headsetet hörs genom headsetet – det är inte en felfunktion.
- Siri kanske inte kan aktiveras beroende på specifikationerna för din smarttelefon eller applikationsversion.
- Siri fungerar inte vid anslutning till en enhet som inte är kompatibel med röstassistentfunktionen.

Trådlöst brusreducerande stereoheadset
WF-1000XM3

Vad du kan göra med "Sony | Headphones Connect"-appen

När du ansluter smarttelefonen (med "Sony | Headphones Connect"-appen installerad) och headsetet via Bluetooth-anslutning kan du göra följande.

- Enkel ihopparning
- Visa återstående batteritid för headsetet
- Visa återstående batteriladdning för laddningsfodralet (återstående batteriladdning när du avlägsnar headsetet från laddningsfodralet visas).
- Visa Bluetooth-anslutningskodek
- Justera brusreduceringsfunktionen och läget för omgivande ljud (omgivande ljudkontroll)
- Använd automatisk justering av brusreduceringsfunktionen genom beteendeigenkänning (anpassningsbar ljudkontroll)
- Ställ in automatisk uppspelning/paus och återupptagningsfunktionen genom att bära enheten
- Ställ in den automatiska avstängningsfunktionen genom att bära headsetet
- Välja equalizer-inställningen
- Anpassa equalizer-inställningen
- Byt ljudkvalitetsläge genom att ställa in Bluetooth-anslutningsläge
- Ställ in DSEE HX-funktionen (återskapa ljud i högre register)
- Ändra beröringssensorns funktion
- Stäng av headsetet
- Justera uppspelningsvolymen
- Spela upp musik/pausa, hoppa till början av föregående spår (eller nuvarande spår under uppspelning)/hoppa till början av nästa spår
- Kontrollera anslutningsstatus och inställningarna för headsetet
- Kontrollera headsetets programvaruversion
- Uppdatering av headsetets programvara
- Växla mellan röstvägledningens språk
- Inställningar för röst på/av

Mer information om "Sony | Headphones Connect"-appen får du genom att besöka följande URL.

http://rd1.sony.net/help/mdr/hpc/h_zz/

Tips

- Funktionen för "Sony | Headphones Connect"-appen beror på ljudenheten. Appspecifikationerna och skärmdesignen kan ändras utan föregående meddelande.

Relaterade avsnitt

- [Installera "Sony | Headphones Connect"-appen](#)
- [Kontrollera återstående batteriladdning](#)
- [Använda brusreduceringsfunktionen](#)
- [Lyssna på omgivande ljud vid musikuppspelning \(läge för omgivande ljud\)](#)
- [Om ljudkvalitetsläget](#)
- [Kodek som stöds](#)
- [Om DSEE HX-funktionen](#)

Trådlöst brusreducerande stereoheadset
WF-1000XM3

Installera "Sony | Headphones Connect"-appen

- 1 Ladda ned "Sony | Headphones Connect"-appen från Google Play Butik eller App Store och installera appen på din smarttelefon.

Mer information om "Sony | Headphones Connect"-appen får du genom att besöka följande URL.
http://rd1.sony.net/help/mdr/hpc/h_zz/



Sony Headphones Connect



- 2 När appen installerats så starta "Sony | Headphones Connect"-appen.
-

Relaterade avsnitt

- [Vad du kan göra med "Sony | Headphones Connect"-appen](#)

Trådlöst brusreducerande stereoheadset
WF-1000XM3

Åtkomst till supportinformation från "Sony | Headphones Connect"-appen

Du får åtkomst till den senaste supportinformationen från "Sony | Headphones Connect"-appen.

- 1 Välj [Help] på "Sony | Headphones Connect"-appskärmen.
- 2 Skärmen [Headphones Connect Help] och supportinformation visas.
- 3 Välj önskat alternativ.

Trådlöst brusreducerande stereoheadset
WF-1000XM3

Uppdatera headsetets programvara

Installera den senaste programvaran till headsetet genom att använda "Sony | Headphones Connect"-appen för att använda nya funktioner eller för att lösa ett visst antal problem med headsetet.

Använd alltid headsetet med den senaste programvaran installerad.

Mer information om headsetets senaste programvara och hur du uppdaterar programvaran hittar du i informationen på webbplatsen för support.

Följ förfarandena nedan för att uppdatera headsetets programvara.

När du aktiverat inställningen [Automatic download of software] (standardinställning) i "Sony | Headphones Connect"-appen, påbörjas nedladdningen och överföringen av programvaran automatiskt.

- 1 Ladda ner programvaruuppdateringen från servern till den smarttelefon som "Sony | Headphones Connect"-appen är installerad på.**
- 2 Överför programvaruuppdateringen från smarttelefonen till headsetet.**
- 3 Följ anvisningarna på skärmen för att uppdatera headsetets programvara.**

Trådlöst brusreducerande stereoheadset
WF-1000XM3

Försiktighetsåtgärder

Bluetooth-kommunikationer

- Den trådlösa Bluetooth-tekniken fungerar inom en räckvidd på ca. 10 meter. Maximal räckvidd för kommunikationen kan variera beroende på hinder i vägen (personer, metall, väggar och annat) eller elektromagnetiska störningar.
- Mikrovågor som avges från en Bluetooth-enhet kan påverka funktionen hos elektronisk medicinsk utrustning. Stäng av den här enheten och andra Bluetooth-enheter på följande platser, eftersom det annars kan leda till en olycka:
 - på sjukhus, nära prioriterade sittplatser på tågen, platser där brandfarlig gas föreligger, nära automatiska dörrar eller nära brandlarm.
- Denna produkt sänder radiovågor när den används i trådlöst läge. Om du vill använda produkten i trådlöst läge ombord på ett flygplan måste du följa personalens anvisningar gällande tillåten användning av produkter i trådlöst läge.
- Ljuduppspelningen på den här enheten kan fördröjas från den sändande enheten på grund av egenskaperna hos den trådlösa Bluetooth-tekniken. Det kan leda till att ljudet inte synkroniseras med bilden när du tittar på film eller spelar spel.
- Enheten stöder säkerhetsfunktioner som uppfyller Bluetooth-standarden som ett medel för att säkerställa säkerhet vid kommunikation med hjälp av trådlös Bluetooth-teknik. Men beroende på konfigurerade inställningar och andra faktorer kan det hända att denna säkerhet inte är tillräcklig. Var försiktig när du kommunicerar med hjälp av trådlös Bluetooth-teknik.
- Sony ansvarar inte för eventuella skador eller förluster till följd av informationsläckor som uppstår när du använder Bluetooth-kommunikation.
- Anslutning med alla Bluetooth-enheter kan inte garanteras.
 - Bluetooth-enheter som är anslutna med denna enhet måste överensstämma med Bluetooth-standarden som föreskrivs av Bluetooth SIG, Inc., och måste vara certifierade som överensstämmande.
 - Även när en ansluten enhet överensstämmer med Bluetooth-standarden, kan det finnas fall där egenskaper och specifikationer för Bluetooth-enheten gör att det inte går att ansluta eller resulterar i olika kontrollmetoder, visning eller användning.
 - När du använder enheten för handsfreesamtal, kan brus uppstå beroende på den anslutna enheten eller kommunikationsmiljön.
- Beroende på enheten som ska anslutas kan det ta en stund innan kommunikationen startar.
- Headsetet har inte stöd för flerpunktsanslutning. Om headsetet har stöd för flerpunktsfunktionen kan headsetet ansluta till en musikuppspelningsenhet (A2DP-profil, Walkman etc.) och en kommunikationsenhet (HFP eller HSP-profil, smarttelefon etc.) på samma gång. Du kan lyssna på musik medan du väntar på ett inkommande samtal eller ringer.

Kommentar om statisk elektricitet

- Statisk elektricitet som byggs upp i kroppen kan orsaka mindre kittlingar i öronen. För att minska effekten, använd kläder tillverkade av naturmaterial, som undertrycker genereringen av statisk elektricitet.

Anmärkningar om att ha enheten på sig

- Ta av hörlurarna långsamt efter att du använt dem.
- Eftersom öronsnäckorna åstadkommer en tät förslutning i öronen så kan det skada trumhinnorna att trycka in dem eller snabbt dra ut dem. När du sätter i öronsnäckorna i dina öron kan högtalarmembranet ge ifrån sig ett klickljud. Detta är inte ett fel.

Om trippelbekväma öronsnäckor

- De medföljande trippelbekväma öronsnäckorna har en välsittande passform för att på ett effektivt sätt blockera omgivande ljud.

OBS!

- Om de välsittande öronsnäckorna används under en längre tid kan det påverka dina öron. Sluta att använda dem om du upplever obehag.
- Dra inte i öronsnäckornas skumbelagda silikondel. Öronsnäckorna kommer inte att fungera om den skumbelagda silikondelen separeras från öronsnäckorna.
- Utsätt inte öronsnäckornas skumbelagda silikondel för tryck under en längre tid eftersom de då kan deformeras.
- Hålen på öronsnäckornas skumbelagda silikondel varierar i storlek men påverkar inte ljudkvaliteten.
- Det kan hända att du hör ett krackande ljud i öronen när du bär öronsnäckorna. Detta är inte ett fel.
- Skummaterialiet som används i öronsnäckorna försämras efter långvarig användning och förvaring. Byt öronsnäckorna om försämringen resulterar i sämre prestanda.

Övriga kommentarer

- Utsätt inte enheten för kraftiga stötar.
- Beröringssensorn kanske inte fungerar ordentlig om du fäster dekaler eller något annat självhäftande på beröringssensorinstrumentpanelen.
- Bluetooth-funktionen fungerar kanske inte med en mobiltelefon, beroende på signalförhållanden och den omgivande miljön.
- Om du upplever obehag när du använder enheten ska du sluta använda den omedelbart.
- Öronsnäckorna kan på sikt skadas eller försämras vid användning och förvaring.
- Om öronsnäckorna blir smutsiga så ta bort dem från enheten och tvätta dem försiktigt för hand med ett neutralt rengöringsmedel. Torka omsorgsfullt av all fukt efter rengöring.
- Enheten är inte vattentät. Om vatten eller främmande föremål kommer in i enheten kan det leda till brand eller elektrisk stöt. Om vatten eller ett främmande föremål kommer in i enheten, sluta genast använda den och kontakta din närmaste Sony-återförsäljare. Följ i synnerhet försiktighetsåtgärderna nedan.
 - Användning runt handfat, etc.
Var försiktig så att enheten inte faller i ett handfat eller en behållare fylld med vatten.
 - Användning i regn eller snö eller på fuktiga platser
 - Användning medan du är svettig
Om du rör enheten med våta händer eller lägger enheten i fickan på ett fuktigt plagg, kan enheten bli våt.

Rengöra enheten

- När utsidan av enheten är smutsig, rengör den genom att torka med en mjuk och torr trasa. Om enheten är särskilt smutsig, blöt en trasa i en utspädd lösning med ett neutralt rengöringsmedel och vrid ur den väl innan torkning. Använd inte lösningsmedel som thinner, bensen eller alkohol, eftersom de kan skada ytan.

Trådlöst brusreducerande stereoheadset
WF-1000XM3

Licensmeddelande

Angående licensen

Denna produkt innehåller programvara som Sony använder under ett licensavtal med ägaren av upphovsrätten. Upphovsrättens ägare kräver att vi meddelar innehållet i detta programvaruavtal till våra kunder.

Gå till följande URL och läs innehållet i licensen.

<https://rd1.sony.net/help/mdr/sl/19b/>

Friskrivning gällande tjänster som erbjuds av tredje part

Tjänster som erbjuds av tredje part kan komma att ändras, upphävas eller avslutas utan föregående meddelande. Sony har inget ansvar när det gäller dessa situationer.

Trådlöst brusreducerande stereoheadset
WF-1000XM3

Varumärken

- Windows är ett registrerat varumärke eller ett varumärke som tillhör Microsoft Corporation i USA och/eller andra länder.
- iPhone, iPod touch, macOS, Mac och Siri är varumärken som tillhör Apple Inc. och är registrerade i USA och andra länder.
- App Store är ett tjänstemärke som tillhör Apple Inc., registrerat i USA och andra länder.
- IOS är ett varumärke eller registrerat varumärke som tillhör Cisco i USA och andra länder och används under licens.
- Google, Android och Google Play är varumärken som tillhör Google LLC.
- Amazon, Alexa och alla tillhörande logotyper är varumärken som tillhör Amazon.com, Inc. eller närstående företag.
- Ordmärket och logotyperna för Bluetooth® är registrerade varumärken som ägs av Bluetooth SIG, Inc. och när Sony Group Corporation och dess dotterbolag använder sådana märken sker det alltid under licens.
- N-märket är ett varumärke eller ett registrerat varumärke som tillhör NFC Forum, Inc. i USA och andra länder.
- WALKMAN® och WALKMAN®-logotypen är registrerade varumärken som tillhör Sony Corporation.
- USB Type-C™ och USB-C™ är varumärken som tillhör USB Implementers Forum.
- "DSEE" och "DSEE HX" är varumärken som tillhör Sony Corporation.

Andra varumärken och varunamn tillhör respektive ägare.

Trådlöst brusreducerande stereoheadset
WF-1000XM3

Webbplatser med kundsupport

För kunder i USA, Kanada och Latinamerika:

<https://www.sony.com/am/support>

För kunder i Europa:

<https://www.sony.eu/support>

För kunder i Kina:

<https://service.sony.com.cn>

För kunder i andra länder/regioner:

<https://www.sony-asia.com/support>

Trådlöst brusreducerande stereoheadset
WF-1000XM3

Vad kan jag göra för att lösa ett problem?

Följ stegen nedan för att försöka åtgärda problemet om headsetet inte fungerar som den ska.

- Försök identifiera problemet i denna hjälpguide och försök åtgärda med de korrigeringar som anges.
- Placera headsetet i laddningsfodralet och stäng locket.
Vissa problem kan åtgärdas om du placerar headsetet i laddningsfodralet.
- Ladda headsetet.
Vissa problem kan åtgärdas om du laddar headsetbatteriet.
- Återställ headsetet.
- Initiera headsetet.
Den här funktionen återställer headsetet till fabriksinställda värden och raderar all ihopparningsinformation.
- Sök efter information om problemet på webbplatsen för kundsupport.

Om åtgärderna ovan inte fungerar bör du rådfråga din närmaste Sony-återförsäljare.

Relaterade avsnitt

- [Ladda headsetet](#)
- [Webbplatser med kundsupport](#)
- [Återställa headsetet](#)
- [Initiera headsetet för att återställa till fabriksinställda värden](#)

Trådlöst brusreducerande stereoheadset
WF-1000XM3

Det går inte att slå på headsetet.

- Se till att batteriet är fulladdat.
 - Det går inte att slå på headsetet när headsetet har placerats och laddas i laddningsfodralet. Plocka ur headsetet från laddningsfodralet för att slå på det.
-

Relaterade avsnitt

- [Ladda headsetet](#)
- [Kontrollera återstående batteriladdning](#)

Trådlöst brusreducerande stereoheadset
WF-1000XM3

Laddning låter sig inte göras.

- Se till att headsetet är ordentligt placerat i laddningsfodralet.
 - Var noga med att använda den medföljande USB Type-C-kabeln.
 - Kontrollera att USB Type-C-kabeln är ordentligt ansluten till laddningsfodralet och USB-nätadaptern eller datorn.
 - Kontrollera att USB-nätadaptern är ordentligt ansluten till vägguttaget.
 - Kontrollera att datorn är påslagen.
 - Väck upp datorn om den är i standby (strömsparläge) eller viloläge.
 - När Windows 8.1 används så uppdatera med Windows Update.
-

Relaterade avsnitt

- [Ladda headsetet](#)

Trådlöst brusreducerande stereoheadset

WF-1000XM3

Laddningstiden är för lång.

- Kontrollera att laddningsfodralet och datorn är direkt anslutna, inte via en USB-hubb.
 - Kontrollera att du använder den medföljande USB Type-C-kabeln.
-

Relaterade avsnitt

- [Ladda headsetet](#)

Trådlöst brusreducerande stereoheadset
WF-1000XM3

Det går inte att ladda headsetet även om laddningsfodralet ansluts till en dator.

- Kontrollera att medföljande USB Type-C-kabel är ordentligt ansluten till USB-porten på datorn.
- Kontrollera att laddningsfodralet och datorn är direkt anslutna, inte via en USB-hubb.
- Det kan vara ett problem med USB-porten på den anslutna datorn. Prova att ansluta till en annan USB-port på datorn om det finns någon tillgänglig.
- Försök använda USB-anslutningsmetoden igen i andra fall än dem som uppgetts ovan.

Trådlöst brusreducerande stereoheadset
WF-1000XM3

Återstående batteriladdning för headsetet visas inte på skärmen till en smarttelefon.

- Endast iOS-enheter (inklusive iPhone/iPod touch) som har stöd för HFP (Hands-free Profile) och Android-smarttelefoner (OS 8.1 eller senare) kan visa återstående batteriladdning.
- Kontrollera att smarttelefonen är ansluten med HFP. Om smarttelefonen inte är ansluten med HFP, kommer inte återstående batteriladdning att visas på rätt sätt.

Relaterade avsnitt

- [Kontrollera återstående batteriladdning](#)

Trådlöst brusreducerande stereoheadset
WF-1000XM3

Inget ljud

- Beroende på smarttelefonappen (som kräver HFP (Hands-free Profile)/HSP (Headset Profile)) kan du höra en röst endast från en enhet.
 - Kontrollera att den anslutna Bluetooth-enheten och både vänster och höger enhet på headsetet är påslagna.
 - Kontrollera att headsetet och den överförande Bluetooth-enheten är anslutna via Bluetooth A2DP.
 - Höj volymen om den är för låg.
 - Kontrollera att den anslutna enheten spelar upp.
 - Para ihop headsetet och Bluetooth-enheten igen.
 - När Google-assistentfunktionen är tilldelad till headsetet och du endast vill använda en enhet på headsetet, ska du använda den enhet som har tilldelats Google-assistentfunktionen.
 - När Amazon Alexa-funktionen är tilldelad till headsetet och du endast vill använda en enhet på headsetet, ska du använda den enhet som har tilldelats Amazon Alexa-funktionen.
-

Relaterade avsnitt

- [Endast använda en av headsetets enheter](#)
- [Upprätta trådlös anslutning till Bluetooth-enheter](#)
- [Lyssna på musik från en enhet via Bluetooth-anslutning](#)

Trådlöst brusreducerande stereoheadset
WF-1000XM3

Låg ljudnivå

- Ställ in volymen på den anslutna enheten när du spelar musik. Om det inte går att ställa in volymen på ansluten enhet kan du installera "Sony | Headphones Connect"-smarttelefonappen och ställa in volymen i appen.
- Ställ in volymen på den anslutna enheten när du pratar i telefonen. Om det inte går att ställa in volymen på ansluten enhet kan du installera "Sony | Music Center"-smarttelefonappen och ställa in volymen i appen.
- Anslut Bluetooth-enheten till headsetet igen.

Trådlöst brusreducerande stereoheadset
WF-1000XM3

Det finns en skillnad i volym mellan den vänstra och högra sidan, otillräckligt med lågfrekventa ljud.

- Headsetet har vid inköpstillfället öronsnäckor i storlek M på den vänstra och högra sidan. Om du tycker att det inte är tillräckligt med lågfrekvent ljud och att det finns en skillnad mellan den vänstra och högra sidan behöver öronsnäckorna bytas till en annan storlek för att ha en tät passning i ditt vänstra och högra öra.

Relaterade avsnitt

- [Byta öronsnäckorna](#)

Trådlöst brusreducerande stereoheadset
WF-1000XM3

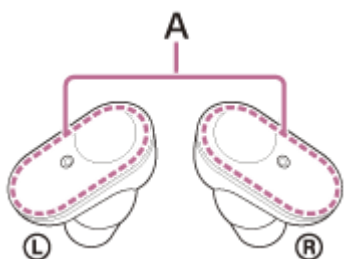
Dålig ljudkvalitet

- Om volymen är för hög på den anslutna enheten så sänk dess volym.
- Håll headsetet på avstånd från mikrovågsugnar, Wi-Fi-enheter, etc.
- Ta headsetet närmare Bluetooth-enheten. Ta bort alla hinder mellan headsetet och Bluetooth-enheten.
- Håll headsetet på avstånd från en TV.
- Växla Bluetooth-anslutningen till A2DP genom att styra ansluten enhet när headsetet och sändande Bluetooth-enhet är anslutna via en HFP- eller HSP-Bluetooth-anslutning.
- Om du ansluter en enhet med en inbyggd radio eller mottagare till headsetet kan sändningar eventuellt inte tas emot eller så kan känsligheten minska. Öka avståndet mellan headsetet och den anslutna enheten och försök igen.
- Om ditt headset ansluter till tidigare ansluten Bluetooth-enheten kan bara HFP-/HSP-Bluetooth-anslutning upprättas när headsetet är påslaget. Använd Bluetooth-enheten för att ansluta via en A2DP Bluetooth-anslutning.

Trådlöst brusreducerande stereoheadset
WF-1000XM3

Ljudet hoppas regelbundet över.

- Ställ in headsetet på "Prioritera stabil anslutning". Mer information finns i "[Om ljudkvalitetsläget](#)".
- Ta bort alla hinder mellan antennen på den anslutande Bluetooth-enheten och headsetets inbyggda antenn. Headsetets antenn är inbyggd i den del som visas inom den prickade linjen nedan.



A: Den inbyggda antennens plats

- Bluetooth-kommunikation kan antingen inaktiveras eller så kan brus eller ljudbortfall inträffa vid följande förhållanden.
 - När det finns en mänsklig kropp mellan headsetet och Bluetooth-enheten
Placera i sådana fall Bluetooth-enheten i samma riktning som antennen på headsetet för att förbättra Bluetooth-kommunikationen.
 - Det finns ett hinder, exempelvis metall eller en vägg mellan headsetet och Bluetooth-enheten.
 - På platser som har trådlöst LAN, där en mikrovågsugn används, elektromagnetiska vågor alstras, etc.
- Situationen kan förbättras genom att ändra kvalitetsinställningarna för den trådlösa uppspelningen eller låsa läget för trådlös uppspelning till SBC på den enhet som sänder. Mer information finns i bruksanvisningen som följde med den enhet som sänder.
- Eftersom Bluetooth-enheter och Wi-Fi (IEEE802.11b/g/n) använder samma frekvens (2,4 GHz) kan det inträffa mikrovågsstörning och det leder till brus, ljudbortfall eller att kommunikation inaktiveras om det här headsetet används nära en Wi-Fi-enhet. Om det händer så utför följande steg.
 - Använd headsetet på ett avstånd som är minst 10 m från Wi-Fi-enheten när headsetet ansluts till en Bluetooth-enhet.
 - Om headsetet används inom 10 m från en Wi-Fi-enhet så stäng av Wi-Fi-enheten.
 - Använd det här headsetet och Bluetooth-enheten så nära varandra som möjligt.
- Om du lyssnar på musik med din smarttelefon kan situationen förbättras genom att stänga av onödiga appar eller starta om din smarttelefon.

Relaterade avsnitt

- [Om ljudkvalitetsläget](#)

Trådlöst brusreducerande stereoheadset
WF-1000XM3

Brusreduceringseffekten är inte tillräcklig.

- Kontrollera att brusreduceringsfunktionen är på.
 - Byt till den öronsnäcka där du hör minst omgivande ljud för både vänster och höger enhet.
 - Justera headsetets position så att det passar dina öron.
 - Brusreduceringsfunktionen är effektiv i låga frekvensområden som till exempel flygplan, tåg, kontor, nära luftkonditionering men är inte lika effektiv för högre frekvenser som exempelvis mänskliga röster.
-

Relaterade avsnitt

- [Byta öronsnäckorna](#)
- [Bära headsetet](#)
- [Vad är brusreducering?](#)
- [Använda brusreduceringsfunktionen](#)

Trådlöst brusreducerande stereoheadset
WF-1000XM3

Ihopparring låter sig inte göras.

- Placera headsetet och Bluetooth-enheten inom 1 m från varandra.
 - Headsetet övergår automatiskt till ihopparningsläge vid första ihopparringen efter att headsetet har köpts, initierats eller reparerats om du plockar ur headsetet från laddningsfodralet. Vid ihopparring av en andra eller efterföljande enhet ska du placera headsetet i båda öronen och hålla fingrarna på beröringssensorerna på både vänster och höger enhet i cirka 7 sekunder för att aktivera ihopparningsläget.
 - När en enhet ihopparrats igen efter att headsetet initierats eller reparerats så kanske du inte kan parkoppla enheten om den har kvar ihopparningsinformation för headsetet (iPhone eller annan enhet). Radera i så fall ihopparningsinformationen för headsetet från enheten och para ihop dem igen.
-

Relaterade avsnitt

- [Om indikatorlampan](#)
- [Upprätta trådlös anslutning till Bluetooth-enheter](#)
- [Initiera headsetet för att återställa till fabriksinställda värden](#)

Trådlöst brusreducerande stereoheadset
WF-1000XM3

One-touch-anslutning (NFC) fungerar inte.

- Ta bort headsetet från laddningsfodralet och kontrollera att headsetet är påslaget.
 - Håll smarttelefonen i närheten av N-märket på laddningsfodralet tills smarttelefonen svarar. Om den fortfarande inte svarar ska smarttelefonen flyttas långsamt.
 - Kontrollera att NFC-funktionen på smarttelefonen är på.
 - Ta ur din smarttelefon om den ligger i ett fodral.
 - NFC-mottagningskänsligheten varierar beroende på smarttelefonen. Om anslutningen misslyckas upprepade gånger så anslut/koppla ifrån den med smarttelefonen.
 - Du kan inte upprätta en one-touch-anslutning, (NFC) medan batteriet laddas, eftersom headsetet inte kan slås på. Avsluta laddningen innan du upprättar one-touch-anslutningen (NFC).
 - Kontrollera att den anslutande enheten har stöd för NFC-funktionen.
 - Kontrollera att Bluetooth-funktionen på smarttelefonen är på.
-

Relaterade avsnitt

- [One-touch-anslutning \(NFC\) med en Android-smarttelefon](#)

Trådlöst brusreducerande stereoheadset
WF-1000XM3

Kunde inte upprätta en Bluetooth-anslutning.

- Kontrollera att headsetet är påslaget.
 - Kontrollera att Bluetooth-enheten slagits på och att Bluetooth-funktionen är på.
 - Om headsetet automatiskt ansluter till den senaste anslutna Bluetooth-enheten kanske du inte kan ansluta enheten till andra enheter via Bluetooth-funktionen. Använd i så fall den senaste anslutna Bluetooth-enheten och koppla ifrån Bluetooth-anslutningen.
 - Kontrollera om Bluetooth-enheten är i strömsparläge. Avaktivera strömsparläget om enheten befinner sig i strömsparläge.
 - Kontrollera om Bluetooth-anslutningen har avslutats. Om den avslutats upprättar du Bluetooth-anslutningen igen.
 - Om ihopparningsinformationen för headsetet har raderats på Bluetooth-enheten så para ihop headsetet med enheten igen.
-

Relaterade avsnitt

- [Om indikatorlampan](#)
- [Upprätta trådlös anslutning till Bluetooth-enheter](#)

Trådlöst brusreducerande stereoheadset

WF-1000XM3

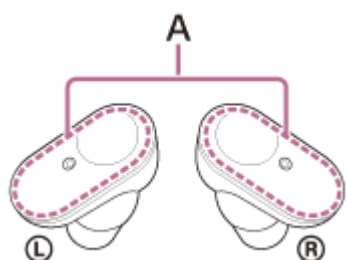
Förvrängt ljud

- Håll headsetet på avstånd från mikrovågsugnar, Wi-Fi-enheter, etc.

Trådlöst brusreducerande stereoheadset
WF-1000XM3

Trådlös Bluetooth-kommunikation är för kort eller så hoppas ljudet över.

- Ställ in headsetet på "Prioritera stabil anslutning". Mer information finns i "[Om ljudkvalitetsläget](#)".
- Ta bort alla hinder mellan antennen på den anslutande Bluetooth-enheten och headsetets inbyggda antenn. Headsetets antenn är inbyggd i den del som visas inom den prickade linjen nedan.



A: Den inbyggda antennens plats

- Bluetooth-kommunikation kan antingen inaktiveras eller så kan brus eller ljudbortfall inträffa vid följande förhållanden.
 - När det finns en mänsklig kropp mellan headsetet och Bluetooth-enheten
Placera i sådana fall Bluetooth-enheten i samma riktning som antennen på headsetet för att förbättra Bluetooth-kommunikationen.
 - Det finns ett hinder, exempelvis metall eller en vägg mellan headsetet och Bluetooth-enheten.
 - På platser som har trådlöst LAN, där en mikrovågsugn används, elektromagnetiska vågor alstras, etc.
- Situationen kan förbättras genom att ändra kvalitetsinställningarna för den trådlösa uppspelningen eller låsa läget för trådlös uppspelning till SBC på den enhet som sänder. Mer information finns i bruksanvisningen som följde med den enhet som sänder.
- Eftersom Bluetooth-enheter och Wi-Fi (IEEE802.11b/g/n) använder samma frekvens (2,4 GHz) kan det inträffa mikrovågsstörning och det leder till brus, ljudbortfall eller att kommunikation inaktiveras om det här headsetet används nära en Wi-Fi-enhet. Om det händer så utför följande steg.
 - Använd det här headsetet på ett avstånd som är minst 10 m från Wi-Fi-enheten när headsetet är anslutet till en Bluetooth-enhet.
 - Om headsetet används inom 10 m från en Wi-Fi-enhet så stäng av Wi-Fi-enheten.
 - Använd det här headsetet och Bluetooth-enheten så nära varandra som möjligt.
- Om du lyssnar på musik med din smarttelefon kan situationen förbättras genom att stänga av onödiga appar eller starta om din smarttelefon.

Relaterade avsnitt

- [Om ljudkvalitetsläget](#)

Trådlöst brusreducerande stereoheadset
WF-1000XM3

Headsetet fungerar inte ordentligt.

- Återställ headsetet. Den här åtgärden raderar inte ihopparningsinformationen.
- Om headsetet inte fungerar ordentligt, även om du återställer headsetet, så initiera headsetet.
- Det går inte att styra headsetet om du inte bär det. Ta på dig headsetet för att styra det.
- Tryck på beröringssensorn på rätt sätt för att styra headsetet. Håll headsetet mellan tummen och långfingret, tryck sedan på beröringssensorn med ditt pekfinger.
- Det går inte att styra headsetet när beröringssensorn eller dina fingrar är blöta. Torka bort svett eller vatten med en mjuk, torr trasa innan användning.
- Det går inte att styra headsetet med handskar på händerna. Använd bara händer för att styra headsetet.
- Det går inte att styra headsetet när beröringssensorn täcks av hår. Ta bort håret från beröringssensorn så att du kan trycka direkt på beröringssensorn.
- Tryck inuti cirkeln på beröringssensorn. Om du trycker på kanten på beröringssensorn kan det hända att headsetet inte fungerar.
- Använd fingerdynan när du trycker på beröringssensorn. Det kan hända att headsetet inte fungerar om du trycker med nageln eller fingerspetsen.
- Tryck på beröringssensorn samtidigt som du håller headsetet mellan tummen och långfingret. Det kan hända att headsetet inte fungerar om headsetet rör sig när du trycker på beröringssensorn.

Relaterade avsnitt

- [Återställa headsetet](#)
- [Initiera headsetet för att återställa till fabriksinställda värden](#)

Trådlöst brusreducerande stereoheadset
WF-1000XM3

Det går inte att höra en person under ett samtal.

- Kontrollera att både headsetet och den anslutna enheten (dvs. smarttelefonen) är påslagna.
 - Om volymen är för låg ska volymen på den anslutna enheten höjas.
 - Kontrollera ljudinställningarna på Bluetooth-enheten för att se till att ljudet kommer från headsetet under ett samtal.
 - Använd Bluetooth-enheten för att återupprätta anslutningen. Välj HFP eller HSP som profil.
 - När du lyssnar på musik med headsetet kan du stoppa uppspelningen och trycka snabbt två gånger på beröringssensorn på vänster eller höger enhet för att besvara ett inkommande samtal.
-

Relaterade avsnitt

- [Upprätta trådlös anslutning till Bluetooth-enheter](#)
- [Ta emot ett samtal](#)
- [Ringa ett samtal](#)

Trådlöst brusreducerande stereoheadset
WF-1000XM3

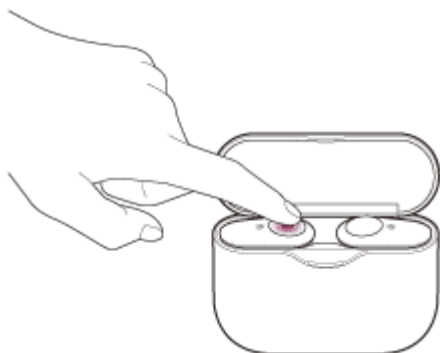
Låg röstvolym från dem som ringer

- Höj volymen på den anslutna enheten.

Trådlöst brusreducerande stereoheadset
WF-1000XM3

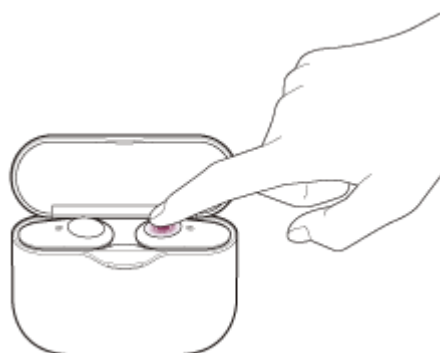
Återställa headsetet

Om headsetet inte kan slås på eller inte kan användas även om det är påslaget så återställ headsetet. Placera headsetet i laddningsfodralet, lämna locket till laddningsfodralet öppet och håll sedan fingret på beröringssensorn på vänster enhet i ca. 20 sekunder.



Släpp sensorn när headsetets indikator (röd) blinkar och sedan slocknar.

Håll fingret på beröringssensorn på höger enhet i ca. 20 sekunder.



Släpp sensorn när headsetets indikator (röd) blinkar och sedan slocknar.

Om ett problem uppstår med headsetet, kommer headsetets indikator (röd) fortfarande vara släckt och börjar inte blinka även om du utför de förfaranden som beskrivs ovan. Håll i sådana fall ditt finger på beröringssensorn under en längre tid (cirka 30 sekunder) och släpp fingret när headsetets indikator (röd) tänds.

Information om enhetsregistrering (ihoppning) och andra inställningar behålls.

Om headsetet inte fungerar korrekt även efter återställning så initiera headsetet för att återställa till fabriksinställda värden.

Relaterade avsnitt

- [Initiera headsetet för att återställa till fabriksinställda värden](#)

Trådlöst brusreducerande stereoheadset
WF-1000XM3

Initiera headsetet för att återställa till fabriksinställda värden

Om headsetet inte fungerar ordentligt, även efter att det återställts, så initiera headsetet.

Placera headsetet i laddningsfodralet, lämna locket till laddningsfodralet öppet och håll sedan fingrarna på beröringssensorerna på både vänster och höger enhet i ca. 10 sekunder. Släpp sensorerna när headsetets indikatorer (röda) börjar blinka.

Indikatorerna (blå) blinkar 4 gånger (● ● ● ●) och headsetet initieras. Den här funktionen återställer headsetet till fabriksinställda värden och raderar all ihopparningsinformation. I sådant fall så radera ihopparningsinformationen för headsetet från enheten och para sedan ihop dem igen.

Om headsetet inte fungerar korrekt även efter initiering bör du rådfråga din närmaste Sony-återförsäljare.

OBS!

- Innan du håller fingrarna på beröringssensorerna bör du kontrollera att headsetets båda indikatorer (röda) lyser.
- Om du har uppdaterat programvaran efter att du köpte ditt headset hålls programvaran uppdaterad även om du initierar headsetet.
- När du initierar headsetet för att återställa fabriksinställningarna efter att du har ändrat språk för röstvägledning så återställs även språket till fabriksinställningarna.