

Auriculares estéreo inalámbricos

h.ear in 3 Truly Wireless (WF-H800)



Utilice este manual si tiene algún problema o alguna duda.

Actualice el software de los auriculares y la aplicación “Sony | Headphones Connect” a la última versión. Para obtener más información, consulte el siguiente sitio web:

<https://www.sony.net/elsesupport/>

Introducción

[Qué puede hacer con la función Bluetooth](#)

[Acerca de las indicaciones de voz](#)

Accesorios suministrados

[Comprobación del contenido del paquete](#)

[Sustitución de los adaptadores](#)

[Cuando haya terminado de utilizar los auriculares](#)

Partes y controles

[Ubicación y funciones de las partes](#)

[Acerca del indicador](#)

Wearing the headset

- [Ponerse los auriculares](#)

- [Utilización de solo una unidad de los auriculares](#)

Alimentación/carga

- [Carga de los auriculares](#)

- [Tiempo de funcionamiento disponible](#)

- [Comprobación de la batería restante](#)

- [Encendido de los auriculares](#)

- [Apagado de los auriculares](#)

Realizar conexiones

[Cómo establecer una conexión inalámbrica con dispositivos Bluetooth](#)

Configuración fácil con la aplicación

- [Conexión con la app "Sony | Headphones Connect"](#)

Teléfono inteligente Android

- [Emparejamiento y conexión con un teléfono inteligente Android](#)

- [Conexión con un teléfono inteligente Android emparejado](#)

- [Conexión con un solo toque \(NFC\) con un teléfono inteligente Android](#)

- [Desconexión del teléfono inteligente Android con un solo toque \(NFC\)](#)

- [Cambio de dispositivo con un solo toque \(NFC\)](#)

iPhone (dispositivos iOS)

- [Emparejamiento y conexión con un iPhone](#)

- [Conexión con un iPhone emparejado](#)

[Desconectar la conexión Bluetooth \(después de su uso\)](#)

Escuchar música

Escuchar música a través de una conexión Bluetooth

- [Escuchar música de un dispositivo conectado a través de Bluetooth](#)

- [Control del dispositivo de audio \(conexión Bluetooth\)](#)

- [Desconectar la conexión Bluetooth \(después de su uso\)](#)

Modo de calidad de sonido

[Acerca del modo de calidad de sonido](#)

[Códexs compatibles](#)

[Acerca de la función DSEE HX](#)

Realizar llamadas telefónicas

[Recibir una llamada](#)

[Hacer una llamada](#)

[Funciones para una llamada telefónica](#)

[Desconectar la conexión Bluetooth \(después de su uso\)](#)

Utilización de la función de asistencia de voz

[Uso del Asistente de Google](#)

[Uso de Amazon Alexa](#)

[Utilización de la función de asistencia de voz \(Google app\)](#)

[Utilización de la función de asistencia de voz \(Siri\)](#)

Utilización de las apps

[Qué puede hacer con la aplicación “Sony | Headphones Connect”](#)

[Instalación de la app “Sony | Headphones Connect”](#)

Información importante

[Precauciones](#)

[Aviso sobre la licencia](#)

[Marcas comerciales](#)

[Sitios web de asistencia al cliente](#)

Solución de problemas

[¿Cómo puedo solucionar los problemas?](#)

Alimentación/carga

[No se pueden encender los auriculares.](#)

[No se puede realizar la carga.](#)

[El tiempo de carga es demasiado largo.](#)

[Los auriculares no pueden cargarse aunque el estuche de carga esté conectado a un ordenador.](#)

[La carga de batería restante de los auriculares no se muestra en la pantalla del teléfono inteligente.](#)

Sonido

[No hay sonido](#)

[Nivel de sonido bajo](#)

[Existe una diferencia de volumen entre los lados izquierdo y derecho y el sonido de baja frecuencia es insuficiente.](#)

[Calidad de sonido baja](#)

[El sonido salta con frecuencia.](#)

Bluetooth

[No se puede realizar el emparejamiento.](#)

[La conexión con un solo toque \(NFC\) no funciona.](#)

[No es posible establecer una conexión Bluetooth.](#)

[Sonido distorsionado](#)

[El rango de comunicación inalámbrica Bluetooth es corto o se interrumpe el sonido.](#)

[Los auriculares no funcionan correctamente.](#)

[No se escucha a la otra persona en una llamada.](#)

[Volumen de voz bajo de las personas que llaman](#)

Restablecimiento o inicialización de los auriculares

[Reinicio de los auriculares](#)

[Inicialización de los auriculares para restablecer los ajustes de fábrica](#)

Auriculares estéreo inalámbricos
h.ear in 3 Truly Wireless (WF-H800)

Qué puede hacer con la función Bluetooth

Los auriculares utilizan tecnología inalámbrica BLUETOOTH®, que permite realizar lo siguiente.

Escuchar música

Puede recibir señales de audio procedentes de un teléfono inteligente o reproductor de música para disfrutar de la música de forma inalámbrica.



Hablar por teléfono

Puede hacer y recibir llamadas manos libres, sin sacar el teléfono inteligente o el teléfono móvil del bolso o el bolsillo.



Auriculares estéreo inalámbricos

h.ear in 3 Truly Wireless (WF-H800)

Acerca de las indicaciones de voz

Con los ajustes de fábrica, cuando lleva los auriculares, escuchará la indicación de voz en inglés a través de los auriculares. El contenido de las indicaciones de voz está explicado en paréntesis.

Puede cambiar el idioma de las indicaciones de voz y activar/desactivar las indicaciones de voz con la aplicación "Sony | Headphones Connect". Para obtener más información, consulte la guía de ayuda de la app "Sony | Headphones Connect".

https://rd1.sony.net/help/mdr/hpc/h_zz/

Oír una indicación de voz en las siguientes situaciones a través de las unidades izquierda y derecha de los auriculares.

- Al encender los auriculares: "Power on" (encendido)
- Al comprobar la carga de batería restante de los auriculares: "Battery about XX %" (batería aprox. XX %) (El valor "XX" indica la carga restante aproximada. Utilícelo como un cálculo aproximado.) / "Battery fully charged" (batería cargada al máximo)
- Cuando la carga de batería restante de los auriculares es baja: "Low battery, please recharge headset" (batería baja, recargue los auriculares)
- Cuando los auriculares se apagan automáticamente debido a la batería baja de los auriculares: "Please recharge headset. Power off" (recargue los auriculares. Sin alimentación)

En las siguientes situaciones escuchará la indicación de voz por la unidad izquierda (o por la unidad derecha si solo lleva la unidad derecha).

- Al apagar los auriculares con la app "Sony | Headphones Connect": "Power off" (apagado)
- Al acceder al modo de emparejamiento: "Bluetooth pairing" (emparejamiento Bluetooth)
- Al establecer una conexión Bluetooth: "Bluetooth connected" (Bluetooth conectado)
- Al desconectar una conexión Bluetooth: "Bluetooth disconnected" (Bluetooth desconectado)

En la siguiente situación escuchará una indicación de voz por la unidad a la que esté asociada la función del Asistente de Google.

- Cuando el Asistente de Google no está disponible en el teléfono inteligente conectado a los auriculares aunque mantenga pulsado el botón aproximadamente 2 segundos en la unidad a la que asignó la función del Asistente de Google: "The Google Assistant is not connected" (El asistente de Google no está conectado)

En la siguiente situación escuchará indicaciones de voz desde la unidad a la que esté asociada la función Amazon Alexa.

- Cuando Amazon Alexa no está disponible en el teléfono inteligente conectado a los auriculares aunque pulse el botón en la unidad a la que asignó la función Amazon Alexa: "Either your mobile device isn't connected; or you need to open the Alexa App and try again" (Su dispositivo móvil no está conectado o bien tiene que abrir la app Alexa y volver a intentarlo)

Nota

- Cuando solo lleva puesta una unidad de los auriculares, escuchará la indicación de voz a través de la unidad que tenga puesta.
- Tienen que pasar unos 20 minutos cuando se cambia el idioma de la indicación de voz.
- Aunque inicialice los auriculares para restaurar los ajustes de fábrica después de cambiar el idioma de las indicaciones de voz, el idioma también volverá al ajuste de fábrica.
- Si no se escucha la indicación de voz después de cambiar el idioma de la indicación de voz o de actualizar el software de los auriculares, coloque los auriculares en el estuche de carga para apagarlos y, a continuación, retírelos para encenderlos de

nuevo.

Tema relacionado

- [Utilización de solo una unidad de los auriculares](#)

5-007-451-31(3) Copyright 2019 Sony Corporation

Auriculares estéreo inalámbricos
h.ear in 3 Truly Wireless (WF-H800)

Comprobación del contenido del paquete

Después de abrir el paquete, compruebe que haya todos los elementos de la lista. Si falta alguno de los elementos, póngase en contacto con su distribuidor.

Los números entre () indican la cantidad de artículos.

Auriculares estéreo inalámbricos

Cable USB Type-C™ (USB-A a USB-C™) (aprox. 20 cm) (1)

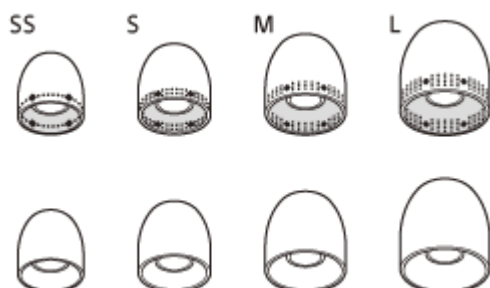


Almohadillas de caucho de silicona híbridas tamaño largo (SS/S/M/L, 2 de cada)

- Las unidades izquierda y derecha de los adaptadores se suministran con almohadillas de caucho de silicona híbridas tamaño largo de la talla M.

El método para determinar los tamaños de los adaptadores suministrados varía en función del color de los auriculares.

Si hay líneas de puntos dentro de la parte inferior de los adaptadores, puede determinar el tamaño basándose en el número de líneas. Si no hay líneas de puntos, puede determinar el tamaño basándose en el color del interior de los adaptadores.



Talla SS: 1 línea o rojo

Talla S: 2 líneas o naranja

Talla M: 3 líneas o verde

Talla L: 4 líneas o azul claro

Estuche de carga (1)



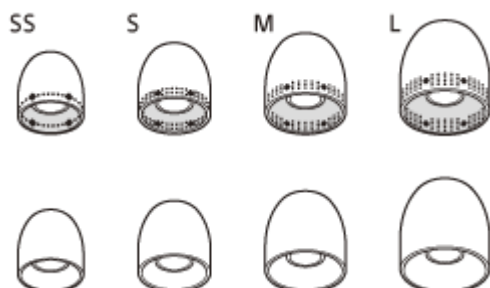
Auriculares estéreo inalámbricos
h.ear in 3 Truly Wireless (WF-H800)

Sustitución de los adaptadores

Las unidades izquierda y derecha de los adaptadores se suministran con almohadillas de caucho de silicona híbridas tamaño largo de la talla M. Si los adaptadores tienden a salirse o nota que el sonido de baja frecuencia es insuficiente y que hay una diferencia de volumen entre las unidades izquierda y derecha, sustituya los adaptadores por otros de distinto tamaño para que se adapten a sus oídos izquierdo y derecho de forma cómoda y ajustada.

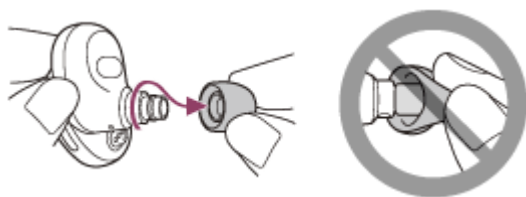
Almohadillas de caucho de silicona híbridas tamaño largo

El método para determinar los tamaños de los adaptadores suministrados varía en función del color de los auriculares. Si hay líneas de puntos dentro de la parte inferior de los adaptadores, puede determinar el tamaño basándose en el número de líneas. Si no hay líneas de puntos, puede determinar el tamaño basándose en el color del interior de los adaptadores.



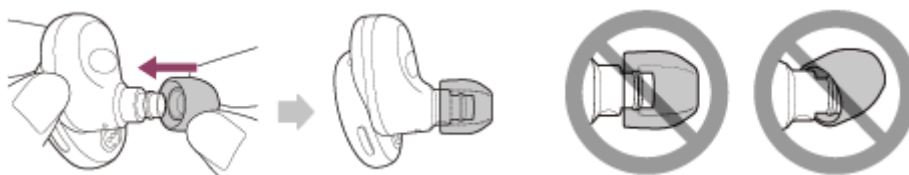
- Talla SS:** 1 línea o rojo
- Talla S:** 2 líneas o naranja
- Talla M:** 3 líneas o verde
- Talla L:** 4 líneas o azul claro

1 Retire los adaptadores.



- No apriete el extremo del adaptador al retirarlo.

2 Coloque los adaptadores.

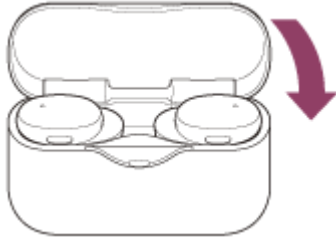


- Introduzca con firmeza los adaptadores hasta el fondo. No coloque los adaptadores de manera que queden sueltos o torcidos.

Auriculares estéreo inalámbricos
h.ear in 3 Truly Wireless (WF-H800)

Cuando haya terminado de utilizar los auriculares

Cuando haya terminado de utilizar los auriculares, asegúrese de guardarlos en el estuche de carga.
Cierre la tapa del estuche de carga.



Nota

- Si cae agua en el orificio del micrófono de los auriculares, puede provocar corrosión. Si entra agua en los auriculares, gire el micrófono hacia abajo y golpéelo suavemente unas cinco veces contra un paño seco, etc.



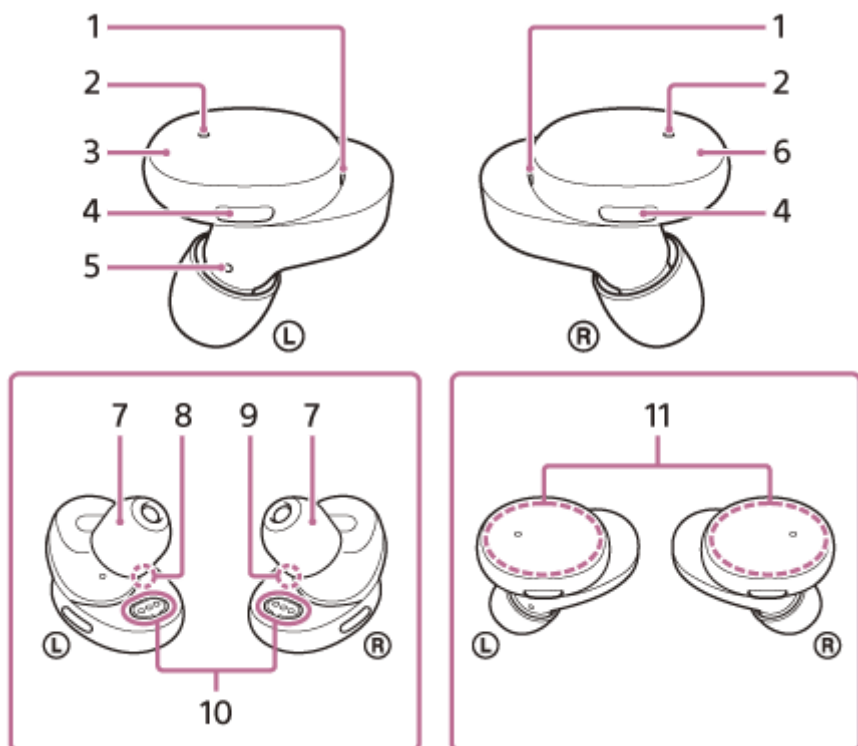
- Si penetra sudor o agua en el puerto de carga, la capacidad para cargar la unidad puede verse afectada. Limpie de inmediato cualquier rastro de sudor o agua del puerto de carga después de su uso.



Auriculares estéreo inalámbricos
h.ear in 3 Truly Wireless (WF-H800)

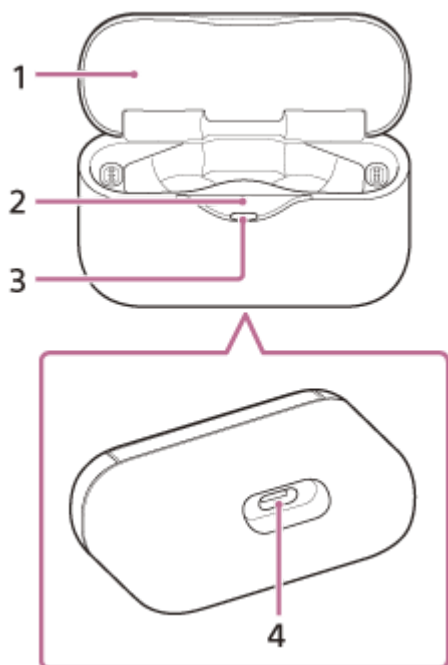
Ubicación y funciones de las partes

Auriculares



1. Indicadores (rojo/azul)
Se iluminan de color rojo durante la carga.
Se iluminan de color rojo o azul para indicar el estado de carga o de comunicación de los auriculares.
Con los ajustes de fábrica, cuando lleva puestos los auriculares, los indicadores se apagan.
2. Micrófonos
Capturan el sonido de su voz cuando habla por teléfono.
3. Unidad izquierda
4. Botones
Púselos para utilizar los auriculares.
5. Punto táctil
Hay un punto táctil en la unidad izquierda.
6. Unidad derecha
7. Adaptadores
8. Marca **Ⓛ** (izquierda)
9. Marca **Ⓡ** (derecha)
10. Puertos de carga
11. Antena integrada
Hay una antena Bluetooth integrada en los auriculares.

Estuche de carga



1. Tapa
2. Marca N
3. Indicador (rojo)
Se ilumina durante la carga.
4. Puerto USB Type-C
Conecte el estuche de carga a una salida de CA a través de un adaptador de CA USB disponible comercialmente o a un ordenador con el cable USB Type-C suministrado para cargar de forma simultánea los auriculares y el estuche de carga.

Tema relacionado



- [Acerca del indicador](#)
- [Comprobación de la batería restante](#)

Auriculares estéreo inalámbricos

h.ear in 3 Truly Wireless (WF-H800)



Acerca del indicador

Puede comprobar los distintos estados de los auriculares mediante el indicador.

 : se ilumina en azul /  : se ilumina en rojo / - : se apaga

Encendido

Los auriculares se encienden cuando se retiran del estuche de carga.

 -  (parpadea dos veces en azul)


En este caso, cuando la carga de la batería restante es del 20 % o menos (carga necesaria), el indicador se ilumina de forma gradual de la siguiente manera.

 -  -  (parpadea despacio en rojo durante aproximadamente 15 segundos)




Para obtener más información, consulte "[Comprobación de la batería restante](#)".

Apagado

Cuando los auriculares no están puestos en los oídos durante alrededor de 5 minutos después de haberlos quitado del estuche de carga, los auriculares se apagan automáticamente.

 (se ilumina en azul durante unos 2 segundos)

Cuando la carga de batería restante es baja (auriculares/estuche de carga):

 -  -  (parpadea despacio en rojo durante aproximadamente 15 segundos)

Carga (indicada por el indicador del estuche de carga)

Puede comprobar el estado de la carga con el indicador (rojo) del estuche de carga.

- Al cargar los auriculares/al cargar el estuche de carga

 (se enciende en rojo)

El indicador (rojo) del estuche de carga se ilumina mientras los auriculares están colocados en el estuche de carga y se están cargando. El indicador se apaga después de completar la carga de los auriculares.

Cuando se cargan los auriculares y el estuche de carga mediante la conexión del estuche de carga a una toma de CA, el indicador (rojo) del estuche de carga se apaga después de que se haya completado la carga de los auriculares y el estuche de carga.

- Si queda poca carga de la batería en el estuche de carga



Al cerrar la tapa del estuche de carga, si la carga restante de la batería del estuche de carga es de un 30 % o inferior, el indicador (rojo) del estuche de carga se ilumina de la siguiente forma.

 -  -  (parpadea despacio en rojo durante aproximadamente 15 segundos)

- Temperatura anómala

  - -   - - (parpadea dos veces en rojo)

- Carga anómala

 - -  - - (parpadea despacio en rojo)

Función Bluetooth

Con los ajustes de fábrica, cuando lleva puestos los auriculares, el indicador se apaga. Si modifica el ajuste en la app "Sony | Headphones Connect" para que los auriculares no se apaguen con la función de apagado automático mediante la detección de utilización, el indicador no se apagará ni siquiera cuando se estén utilizando los auriculares.

- Modo de registro del dispositivo (emparejamiento)
● ● -- ● ● -- (parpadea dos veces en azul)
- No conectado
● -- ● -- ● -- ● -- (parpadea en azul a intervalos de aproximadamente 1 segundo)
- Proceso de conexión completado
● ● ● ● ● ● ● ● (parpadea rápidamente en azul durante unos 5 segundos)
- Conectado
● ----- ● ----- (parpadea en azul a intervalos de aproximadamente 5 segundos)
- Llamada entrante
● ● ● ● ● ● ● ● ● (parpadea rápidamente en azul)

Las indicaciones de estado de conexión y no conexión se apagan automáticamente después de que transcurra un período de tiempo. Empiezan a parpadear de nuevo durante un período de tiempo cuando se realiza alguna operación. Cuando la carga de batería restante es baja, el indicador (rojo) empieza a parpadear.

Otros

- Actualización de software
██████████ -- ██████████ -- (parpadea despacio en azul)
- Inicialización completada
● ● ● ● (parpadea 4 veces en azul)
Para obtener información detallada, consulte [“Inicialización de los auriculares para restablecer los ajustes de fábrica”](#).

Sugerencia

- Con los ajustes de fábrica, cuando lleva puestos los auriculares, los indicadores se apagan. Cuando lleva puestos los auriculares, puede comprobar varios estados de los auriculares con las indicaciones de voz.

Tema relacionado

- [Qué puede hacer con la aplicación “Sony | Headphones Connect”](#)
- [Acerca de las indicaciones de voz](#)

Auriculares estéreo inalámbricos
h.ear in 3 Truly Wireless (WF-H800)

Ponerse los auriculares

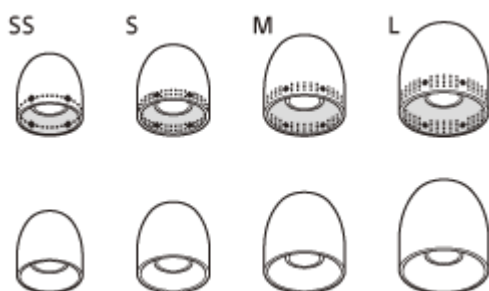
1 Conecte los adaptadores a los auriculares.

Las unidades izquierda y derecha de los adaptadores se suministran con almohadillas de caucho de silicona híbridas tamaño largo de la talla M. Si los adaptadores tienden a salirse o nota que el sonido de baja frecuencia es insuficiente y que hay una diferencia de volumen entre las unidades izquierda y derecha, sustituya los adaptadores por otros de distinto tamaño para que se adapten a sus oídos izquierdo y derecho de forma cómoda y ajustada.

Almohadillas de caucho de silicona híbridas tamaño largo

El método para determinar los tamaños de los adaptadores suministrados varía en función del color de los auriculares.

Si hay líneas de puntos dentro de la parte inferior de los adaptadores, puede determinar el tamaño basándose en el número de líneas. Si no hay líneas de puntos, puede determinar el tamaño basándose en el color del interior de los adaptadores.



Talla SS: 1 línea o rojo

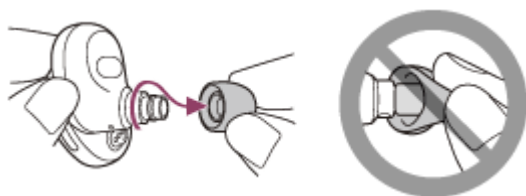
Talla S: 2 líneas o naranja

Talla M: 3 líneas o verde

Talla L: 4 líneas o azul claro

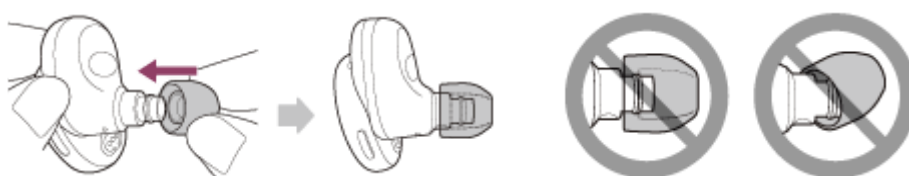
Tenga cuidado con los siguientes aspectos al cambiar los adaptadores.

Para desconectar los adaptadores



- No apriete el extremo del adaptador al retirarlo.

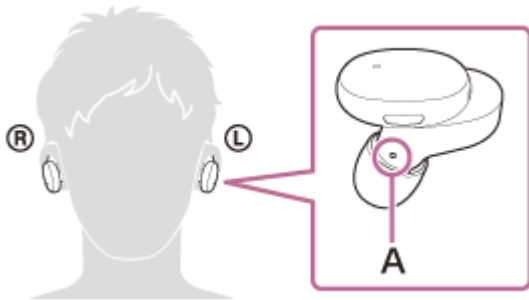
Para conectar los adaptadores



- Introduzca con firmeza los adaptadores hasta el fondo. No coloque los adaptadores de manera que queden sueltos o torcidos.

2 Póngase los auriculares en las dos orejas.

Póngase la unidad con la marca Ⓛ (izquierda) en el oído izquierdo y la unidad con la marca Ⓡ (derecha) en el oído derecho. La unidad izquierda tiene un punto táctil.



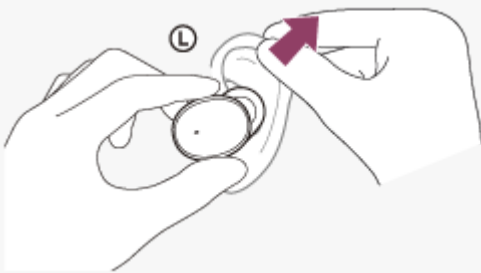
A: punto táctil

Gire los auriculares para deslizar el adaptador a fondo en su oreja.



Sugerencia

- El adaptador será más fácil de introducir en su oreja si tira hacia arriba de la parte superior de la oreja ligeramente al girar los auriculares.



Al ponerse y quitarse los auriculares

Con los ajustes de fábrica, los sensores integrados detectan cuando los auriculares se desconectan o se conectan a sus oídos, lo que permite que estos detengan o reanuden la reproducción de música o que controlen los botones, los indicadores y las indicaciones de voz.

Al ponerse los auriculares

- Los indicadores de los auriculares se apagan.
- Puede utilizar los botones de los auriculares para reproducir música, hacer y recibir llamadas, etc.
- Escuchará una indicación de voz correspondiente al funcionamiento y el estado.

Al quitarse los auriculares

- Cuando escuche música llevando los auriculares en los dos oídos, los auriculares detendrán la reproducción de música si se quita una unidad de los auriculares. Al ponerse de nuevo la unidad, los auriculares reanudan la reproducción de música.
- Cuando no lleva puestos los auriculares en los oídos durante alrededor de 5 minutos después de haberlos quitado del estuche de carga, los auriculares se apagan automáticamente para ahorrar batería. Encienda los auriculares manteniendo pulsado el botón de los auriculares durante alrededor de 2 segundos o poniéndoselos.
- Con el fin de evitar que los auriculares reaccionen de manera incorrecta, no podrá reproducir música, hacer y recibir llamadas, etc., si no lleva puestos los auriculares en los oídos, aunque pulse el botón.

Sugerencia

- También puede reproducir música, hacer y recibir llamadas, etc., cuando solo lleva una unidad de los auriculares en el oído.
- Al utilizar la app “Sony | Headphones Connect”, podrá cambiar el ajuste de pausar y reanudar automáticamente la reproducción de música, o apagar automáticamente los auriculares.

Tema relacionado

- [Sustitución de los adaptadores](#)
- [Utilización de solo una unidad de los auriculares](#)
- [Qué puede hacer con la aplicación “Sony | Headphones Connect”](#)

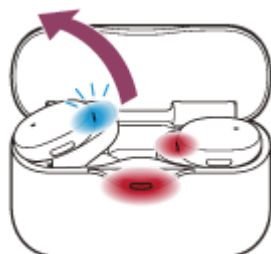
Auriculares estéreo inalámbricos

h.ear in 3 Truly Wireless (WF-H800)

Utilización de solo una unidad de los auriculares

Puede retirar una unidad del estuche de carga y usarla sola.

En este caso, solo se encenderá la unidad retirada del estuche de carga.



Colocación de la otra unidad de los auriculares

La conexión entre las unidades izquierda y derecha se establece automáticamente y escuchará la música o sonidos en las dos unidades de los auriculares.

Acerca de las indicaciones de voz

Cuando solo lleva puesta una unidad de los auriculares, escuchará una indicación de voz a través de dicha unidad.

Cuando lleva puestas las dos unidades, escuchará algunas indicaciones de voz a través de la unidad izquierda. Cuando solo lleva puesta la unidad derecha, escuchará algunas indicaciones de voz a través de la unidad derecha.

Asignación de funciones a los botones de los auriculares

En función de la unidad que lleve puesta, tal vez algunas funciones no estén disponibles en la configuración de fábrica.

En este caso, puede modificar la asignación de funciones a los botones utilizando la aplicación “Sony | Headphones Connect”.

Sugerencia

- La función del Asistente de Google puede asignarse a la unidad izquierda o derecha de los auriculares. Si la función del Asistente de Google está asignada a los auriculares y quiere usar solo una unidad de los auriculares, use la unidad que tenga la función del Asistente de Google asignada.
- La función de Amazon Alexa puede asignarse a la unidad izquierda o derecha de los auriculares. Si la función de Amazon Alexa está asignada a los auriculares y quiere usar solo una unidad de los auriculares, use la unidad que tenga la función de Amazon Alexa asignada.

Nota

- Al reproducir música u otro audio en estéreo con solo una unidad puesta, escuchará el sonido del canal izquierdo o derecho, en función de la unidad que lleve puesta. No podrá escuchar sonido monoaural de los canales izquierdo y derecho mezclados.

Tema relacionado

- [Qué puede hacer con la aplicación “Sony | Headphones Connect”](#)

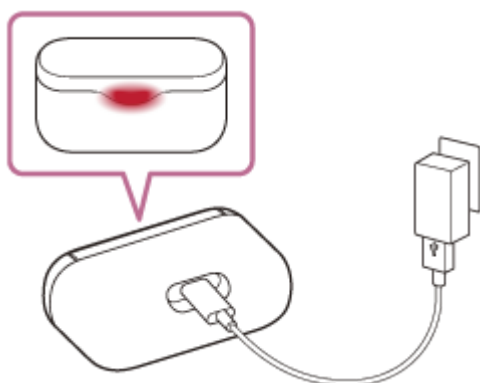
Auriculares estéreo inalámbricos
h.ear in 3 Truly Wireless (WF-H800)

Carga de los auriculares

Los auriculares contienen una pila recargable de iones de litio integrada. Utilice el cable USB Type-C suministrado para cargar los auriculares antes de utilizarlos.

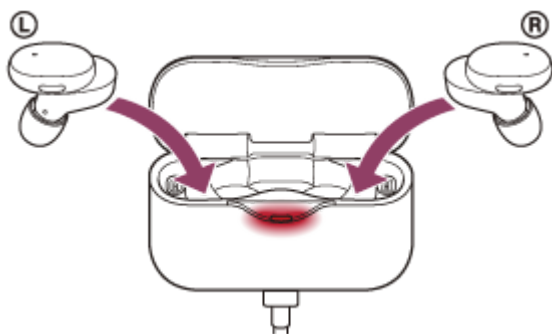
1 Conecte el estuche de carga a una toma de CA.

Utilice el cable USB Type-C suministrado y un adaptador de CA USB disponible en comercios.



El indicador (rojo) del estuche de carga se ilumina y el estuche de carga empieza a cargarse.

2 Coloque los auriculares en el estuche de carga.



Los indicadores (rojos) de los auriculares se encienden y el estuche de carga también empieza a cargarse.

- Cierre la tapa del estuche de carga después de colocar en él los auriculares.
- Si una unidad de los auriculares ha terminado de cargar al abrir la tapa del estuche de carga, el indicador (rojo) de la unidad no se ilumina. La otra unidad continúa cargando.
- La carga de los auriculares y el estuche de carga se completa en aproximadamente 3 horas (*) y el indicador (rojo) del estuche de carga se apaga automáticamente. Si abre la tapa del estuche de carga una vez finalizada la carga, los indicadores (rojo) de los auriculares continúan encendidos durante unos instantes.

* Tiempo necesario para cargar completamente una batería vacía. El tiempo de carga puede diferir en función de las condiciones de uso.

Una vez finalizada la carga, desconecte el cable USB Type-C.

Acerca del tiempo de carga

El tiempo necesario para cargar completamente los auriculares y el estuche de carga es de aproximadamente 3 horas.

Carga de los auriculares cuando se encuentre fuera de casa

Hay una batería recargable integrada en el estuche de carga. Si carga el estuche de carga previamente, puede utilizarlo para cargar los auriculares cuando tenga que salir sin una fuente de alimentación. Si el estuche de carga está completamente cargado, puede cargar totalmente las unidades izquierda y derecha de los auriculares al mismo tiempo. El tiempo necesario para cargar completamente las unidades izquierda y derecha de los auriculares es de aproximadamente 1,5 horas.

Notas acerca de la carga de los auriculares cuando se encuentre fuera de casa

- Al colocar los auriculares en el estuche de carga, si el indicador (rojo) del estuche de carga parpadea y, a continuación, se apaga de inmediato, significa que la carga restante de la batería del estuche de carga es baja y los auriculares no podrán cargarse.
- Si el indicador (rojo) del estuche de carga no se enciende o parpadea cuando los auriculares se colocan en su interior, significa que no queda carga restante en la batería del estuche de carga.

Requisitos del sistema para cargar la batería utilizando USB

Adaptador de CA USB

Un adaptador de CA USB disponible en comercios que pueda suministrar una corriente de salida de 0,5 A (500 mA) o más

Ordenador personal

Ordenador personal con un puerto USB estándar

- No garantizamos que funcione en todos los ordenadores.
- No se garantiza el funcionamiento correcto en ordenadores ensamblados por el usuario o personalizados.

Sugerencia

- Los auriculares también se pueden cargar conectándolos al estuche de carga y este a un ordenador en funcionamiento mediante el cable USB Type-C suministrado.

Nota

- Es posible que no se carguen correctamente con cables distintos al cable USB Type-C suministrado.
- En función del tipo de adaptador de CA USB, es posible que la carga no funcione.
- Cuando el estuche de carga con los auriculares colocados está conectado a una toma de CA o a un ordenador, todas las operaciones, como encender los auriculares, registrarlos o conectarse a dispositivos Bluetooth y reproducir música, no se pueden realizar.
- Los auriculares no se pueden cargar cuando el ordenador entra en modo de espera (suspensión) o de hibernación. En tal caso, cambie los ajustes del ordenador y vuelva a iniciar la carga de los auriculares.
- Si hace tiempo que no se han utilizado los auriculares, las horas de utilización de la batería recargable podrían reducirse. Sin embargo, la autonomía mejora después de unas cuantas recargas. Si tiene previsto no usar los auriculares durante un tiempo prolongado, cargue la batería completamente cada 6 meses para evitar una descarga excesiva.
- Si hace tiempo que no se han utilizado los auriculares, la batería podría tardar más tiempo en cargarse.
- Asegúrese de cerrar la tapa del estuche de carga para evitar que se agote la batería del estuche de carga.
- Si los auriculares o el estuche de carga detectan un problema durante la carga debido a alguna de las siguientes causas, el indicador (rojo) del estuche de carga parpadea. En tal caso, vuelva a cargarla dentro del intervalo de temperatura de carga. Si el problema persiste, póngase en contacto con su distribuidor Sony más cercano.
 - La temperatura ambiente está fuera del intervalo de temperatura de carga de 5 °C - 35 °C.
 - Hay un problema con la batería recargable.

Se recomienda cargarla en un lugar con una temperatura ambiente de entre 15 °C y 35 °C. Fuera de este intervalo tal vez la carga no sea eficiente.

- Si hace tiempo que no se han utilizado los auriculares, puede ser que el indicador (rojo) no se ilumine de inmediato durante la carga. Espere un momento hasta que el indicador (rojo) se encienda.

- Si las horas de utilización de la batería recargable incorporada se reducen significativamente, debería reemplazar la batería. Consulte a su distribuidor Sony más cercano para sustituir la batería recargable.
- Evite la exposición a cambios de temperatura extremos, luz solar directa, humedad, arena, polvo o descargas eléctricas. No deje nunca los auriculares en un vehículo aparcado.
- Al conectar el estuche de carga a un ordenador, utilice únicamente el cable USB Type-C suministrado y asegúrese de conectarlos directamente. La carga no se completará correctamente cuando el estuche de carga se conecte a través de un concentrador USB.

5-007-451-31(3) Copyright 2019 Sony Corporation

Auriculares estéreo inalámbricos
h.ear in 3 Truly Wireless (WF-H800)

Tiempo de funcionamiento disponible

El tiempo de funcionamiento disponible de los auriculares con la batería completamente cargada es el siguiente:

Conexión Bluetooth

Tiempo de reproducción de música

Códec	DSEE HX	Tiempo de funcionamiento disponible
AAC	AUTO	Máx. 3 horas
AAC	OFF	Máx. 8 horas
SBC	AUTO	Máx. 3 horas
SBC	OFF	Máx. 8 horas

- Después de 10 minutos de carga es posible reproducir aproximadamente 70 minutos de música.

Tiempo de comunicación: máx. 5 horas

Tiempo en espera: máx. 24 horas

Sugerencia

- Mediante la app "Sony | Headphones Connect", puede comprobar qué códec se utiliza para una conexión o cambiar la función DSEE HX.

Nota

- El número de horas de utilización puede ser diferente en función de los ajustes y las condiciones de uso.
- Al utilizar la función de Ecuador, el tiempo de reproducción será más corto en aproximadamente un 45 % como máximo.

Tema relacionado

- [Códex compatibles](#)
- [Acerca de la función DSEE HX](#)
- [Qué puede hacer con la aplicación "Sony | Headphones Connect"](#)

Auriculares estéreo inalámbricos

h.ear in 3 Truly Wireless (WF-H800)

Comprobación de la batería restante

Puede comprobar la carga de batería restante de la batería recargable.

Al llevar puestos los auriculares

Cuando retira los auriculares del estuche de carga y se los pone, podrá escuchar una indicación de voz que informa de la carga de la batería restante a través de las unidades izquierda y derecha de los auriculares respectivamente.

“Battery about XX %” (batería aprox. XX %) (El valor “XX” indica la carga restante aproximada.)

“Battery fully charged” (batería cargada al máximo)

En algunos casos, la carga de batería restante indicada por la orientación de voz puede diferir de la carga restante real. Utilícelo como un cálculo aproximado.

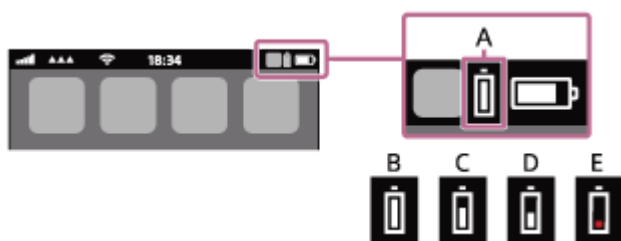
Cuando la carga restante pasa a ser baja

Si oye un pitido de advertencia y se oye la indicación de voz decir “Low battery, please recharge headset” (batería baja, recargue los auriculares), cargue los auriculares lo antes posible.

Cuando la batería está completamente agotada, se emite un pitido de advertencia, se oye la indicación de voz decir “Please recharge headset. Power off” (recargue los auriculares. Sin alimentación) y los auriculares se apagan automáticamente.

Al usar un iPhone o iPod touch

Cuando los auriculares están conectados a un iPhone o iPod touch a través de una conexión HFP Bluetooth, se mostrará un icono que indica el nivel de carga restante de la batería de los auriculares en la pantalla del iPhone o iPod touch.



A: carga restante de la batería de los auriculares

B: 100 % - 70 %

C: 70 % - 50 %

D: 50 % - 20 %

E: 20 % o inferior (necesita cargarse)

La carga de batería restante de los auriculares no se muestra en el widget de un iPhone o iPod touch con iOS 9 o posterior. Para obtener más información, consulte el manual de instrucciones suministrado con el iPhone o el iPod touch.

En algunos casos, la carga restante indicada puede diferir de la carga restante real. Utilícelo como un cálculo aproximado.

Cuando utilice un teléfono inteligente Android (SO 8.1 o posterior)

Si los auriculares están conectados a un teléfono inteligente Android a través de una conexión HFP Bluetooth, seleccione [Settings] - [Device connection] - [Bluetooth] para mostrar la carga de batería restante de los auriculares cuando el dispositivo Bluetooth emparejado aparezca en la pantalla del teléfono inteligente. Se muestra como “100 %”, “70 %”, “50 %” o “20 %”. Si necesita más detalles, consulte el manual de instrucciones del teléfono inteligente Android.

En algunos casos, la carga restante indicada puede diferir de la carga restante real. Utilícelo como un cálculo aproximado.

Sugerencia

- También puede comprobar la carga de batería restante con la app “Sony | Headphones Connect”. Los teléfonos inteligentes Android y los iPhone/iPod touch son compatibles con esta aplicación.

Nota

- Es posible que la carga de batería restante no se muestre correctamente inmediatamente después de una actualización de software o si los auriculares no se han utilizado durante un período prolongado de tiempo. En ese caso, cargue y descargue repetidamente la batería varias veces para visualizar correctamente la carga de batería restante.

Tema relacionado

- [Qué puede hacer con la aplicación “Sony | Headphones Connect”](#)
- [Acerca del indicador](#)

5-007-451-31(3) Copyright 2019 Sony Corporation

Auriculares estéreo inalámbricos
h.ear in 3 Truly Wireless (WF-H800)

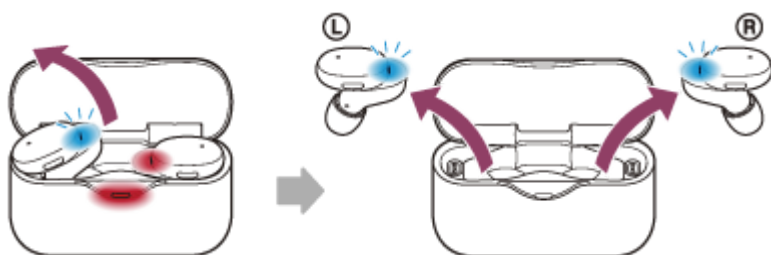
Encendido de los auriculares

Cuando los auriculares se colocan en el estuche de carga

1 Retire los auriculares del estuche de carga.

Retire la unidad izquierda de los auriculares levantándola hacia la izquierda desde el centro del estuche de carga y retire la unidad derecha levantándola hacia la derecha desde el centro del estuche de carga.

Los auriculares se encienden automáticamente y los indicadores (azules) parpadean. Cuando retire solo una unidad del estuche de carga, solo se encenderá la unidad retirada.



Cuando los auriculares no están colocados en el estuche de carga

Cuando los auriculares no están puestos en los oídos durante alrededor de 5 minutos después de haberlos quitado del estuche de carga, los auriculares se apagan automáticamente. En tal caso, encienda los auriculares manteniendo pulsado el botón de la unidad izquierda o derecha de los auriculares durante alrededor de 2 segundos o poniéndoselos. Los auriculares también se encenderán cuando se coloquen en el estuche de carga y, a continuación, se retiren de él. Cuando se pone los auriculares, escuchará la indicación de voz decir "Power on" (encendido).

Al usar la aplicación "Sony | Headphones Connect", podrá cambiar el ajuste de los auriculares para que no se apaguen automáticamente.

Al encender los auriculares

Cuando se retiran ambas unidades del estuche de carga, se establece la conexión entre la unidad izquierda y la unidad derecha.

Los auriculares entran en el modo de emparejamiento Bluetooth cuando se activan los auriculares por primera vez tras la compra.

Tema relacionado

- [Utilización de solo una unidad de los auriculares](#)
- [Apagado de los auriculares](#)

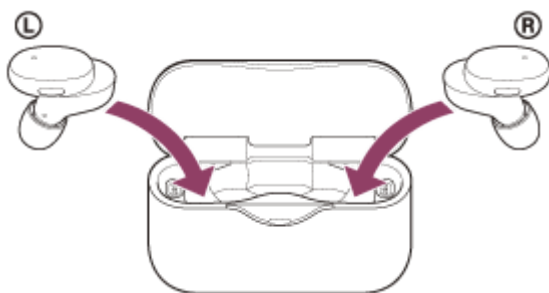
Auriculares estéreo inalámbricos
h.ear in 3 Truly Wireless (WF-H800)

Apagado de los auriculares

1 Coloque los auriculares en el estuche de carga.

Coloque la unidad izquierda de los auriculares (la unidad con punto táctil) de nuevo en el orificio izquierdo del estuche de carga y la unidad derecha de nuevo en el orificio derecho del estuche de carga. Cada unidad de los auriculares quedará ajustada en la posición correcta mediante el imán integrado.

Cuando los auriculares están en el estuche de carga, se apagan automáticamente. Cuando la carga de batería restante del estuche de carga es suficiente, los indicadores (rojos) de los auriculares se encenderán y se iniciará la carga de los auriculares.



Al dejarse los auriculares quitados

Cuando los auriculares no están puestos en los oídos durante alrededor de 5 minutos después de haberlos quitado del estuche de carga, los auriculares se apagan automáticamente.

Coloque los auriculares en el estuche de carga para desactivar la alimentación antes de ese momento.

Sugerencia

- También puede apagar los auriculares con la app "Sony | Headphones Connect".

Nota

- Cuando la carga de batería restante del estuche de carga no es suficiente, no se iniciará la carga de los auriculares. Cargue el estuche de carga.

Tema relacionado

- [Carga de los auriculares](#)
- [Encendido de los auriculares](#)
- [Qué puede hacer con la aplicación "Sony | Headphones Connect"](#)

Auriculares estéreo inalámbricos

h.ear in 3 Truly Wireless (WF-H800)

Cómo establecer una conexión inalámbrica con dispositivos Bluetooth

Puede disfrutar de música y llamadas manos libres con los auriculares mediante tecnología inalámbrica utilizando la función Bluetooth del dispositivo Bluetooth.

Registro (emparejamiento) del dispositivo

Para utilizar la función Bluetooth, ambos dispositivos de conexión deben registrarse con antelación. La operación que consiste en registrar un dispositivo se conoce como "registro (emparejamiento) del dispositivo".

Si el dispositivo que desea conectar no es compatible con la conexión con un solo toque (NFC), empareje los auriculares y el dispositivo manualmente.

Si el dispositivo es compatible con la conexión con un solo toque (NFC), puede emparejar los auriculares y el dispositivo y establecer una conexión Bluetooth sencillamente tocando el estuche de carga con el dispositivo.

Conexión con un dispositivo emparejado

Una vez emparejados un dispositivo y los auriculares, no hace falta volver a emparejarlos. Conecte con dispositivos ya emparejados con los auriculares utilizando los métodos adecuados para cada dispositivo.

Auriculares estéreo inalámbricos
h.ear in 3 Truly Wireless (WF-H800)

Conexión con la app “Sony | Headphones Connect”

Inicie la app “Sony | Headphones Connect” en su teléfono inteligente Android™/iPhone para conectar los auriculares a un teléfono inteligente o iPhone. Para obtener más información, consulte la guía de ayuda de la app “Sony | Headphones Connect”.

https://rd1.sony.net/help/mdr/hpc/h_zz/



Sony Headphones Connect

Nota

- La conexión con algunos teléfonos inteligentes y dispositivos iPhone puede ser inestable al conectarse mediante la app “Sony | Headphones Connect”. En ese caso, siga los procedimientos en “[Conexión con un teléfono inteligente Android emparejado](#)” o “[Conexión con un iPhone emparejado](#)” para conectarse con los auriculares.

Tema relacionado

- [Conexión con un teléfono inteligente Android emparejado](#)
- [Conexión con un iPhone emparejado](#)
- [Qué puede hacer con la aplicación “Sony | Headphones Connect”](#)
- [Instalación de la app “Sony | Headphones Connect”](#)

Auriculares estéreo inalámbricos
h.ear in 3 Truly Wireless (WF-H800)

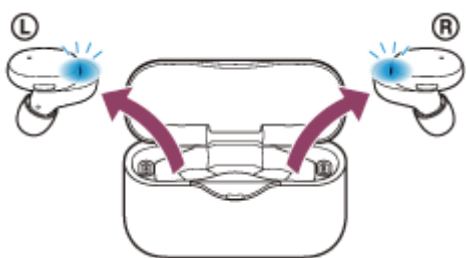
Emparejamiento y conexión con un teléfono inteligente Android

La operación de registro del dispositivo al que desea conectarse se llama "emparejamiento". En primer lugar, empareje un dispositivo para usarlo con los auriculares por primera vez.

Antes de iniciar la operación, realice las siguientes comprobaciones:

- El teléfono inteligente Android está situado a menos de 1 m de los auriculares.
- Los auriculares estén suficientemente cargados.
- El manual de instrucciones del teléfono inteligente Android está a mano.

1 Retire las dos unidades del estuche de carga.

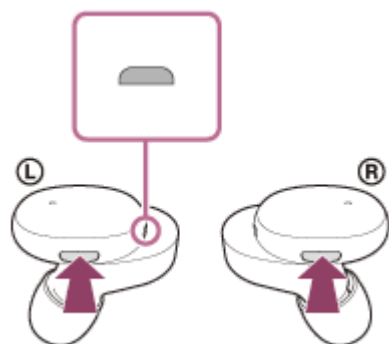


Los auriculares se encienden automáticamente. Asegúrese de que parpadeen los indicadores (azules).

2 Active el modo de emparejamiento de los auriculares.

Cuando empareja los auriculares con un dispositivo por primera vez tras la compra o tras inicializar los auriculares (si los auriculares no tienen información de emparejamiento), los auriculares entran en modo de emparejamiento automáticamente si los retira del estuche de carga. En este caso, vaya al paso 3.

Si empareja un segundo dispositivo o sucesivos (los auriculares tienen información de emparejamiento de otros dispositivos), mantenga pulsados los botones de las unidades izquierda y derecha durante aproximadamente 7 segundos.



Compruebe que el indicador (azul) parpadee repetidamente dos veces seguidas.

Cuando lleva puestos los auriculares, escuchará la indicación de voz decir "Bluetooth pairing" (emparejamiento Bluetooth) desde la unidad izquierda.

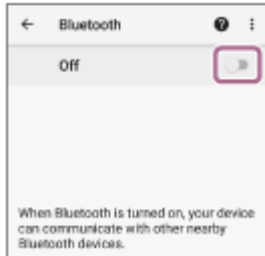
3 Desbloquee la pantalla del teléfono inteligente Android si está bloqueada.

4 Busque los auriculares en el teléfono inteligente Android.

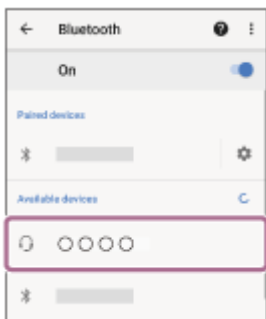
1. Seleccione [Settings] - [Device connection] - [Bluetooth].



2. Toque el interruptor para activar la función Bluetooth.



5 Toque [WF-H800 (h.ear)].



Si tiene que introducir una clave de paso (*), escriba "0000".

Los auriculares y el teléfono inteligente están emparejados y conectados entre sí.

Cuando lleva puestos los auriculares, escuchará la indicación de voz decir "Bluetooth connected" (Bluetooth conectado) desde la unidad izquierda.

Si no están conectados, consulte "[Conexión con un teléfono inteligente Android emparejado](#)".

Si [WF-H800 (h.ear)] no aparece en la pantalla del teléfono inteligente Android, inténtelo de nuevo desde el principio del paso 4.

* Una clave de paso puede denominarse también "código de paso", "código PIN", "número PIN" o "contraseña".

Acerca del vídeo del manual de instrucciones

Vea el vídeo para descubrir cómo registrar un dispositivo (emparejamiento) por primera vez y conocer el procedimiento de conexión para la segunda vez y sucesivas.

https://rd1.sony.net/help/mdr/mov0011/h_zz/

Sugerencia

- La operación anterior es un ejemplo. Para obtener más información, consulte el manual de instrucciones suministrado con su teléfono inteligente Android.
- Para eliminar toda la información de emparejamiento de Bluetooth, consulte "[Inicialización de los auriculares para restablecer los ajustes de fábrica](#)".

Nota

- Al emparejar un dispositivo, puede que aparezca [WF-H800 (h.ear)], [LE_WF-H800 (h.ear)] o ambos en el dispositivo que se conecta. Cuando se muestren ambos o [WF-H800 (h.ear)], seleccione [WF-H800 (h.ear)]; cuando se muestre [LE_WF-H800 (h.ear)], seleccione [LE_WF-H800 (h.ear)].

- Si el emparejamiento no se establece en 5 minutos, se cancelará el modo de emparejamiento. En este caso, coloque los auriculares en el estuche de carga e inicie la operación de nuevo desde el paso 1.
- Cuando se hayan emparejado los dispositivos Bluetooth, no será necesario volver a emparejarlos, excepto en los siguientes casos:
 - La información de emparejamiento se ha eliminado después de una reparación, etc.
 - Si se empareja un noveno dispositivo.
Los auriculares pueden emparejarse con un máximo de 8 dispositivos. Si se empareja un nuevo dispositivo después de haber emparejado 8, la información de registro del dispositivo emparejado con la fecha de conexión más antigua será reemplazada por la del nuevo dispositivo.
 - Cuando la información de emparejamiento de los auriculares se haya eliminado del dispositivo Bluetooth.
 - Al inicializar los auriculares.
Se ha eliminado toda la información de emparejamiento. En ese caso, elimine la información de emparejamiento de los auriculares del dispositivo y vuelva a emparejarlos.
- Los auriculares pueden emparejarse con varios dispositivos, pero solo pueden reproducir música de un dispositivo emparejado cada vez.

Tema relacionado

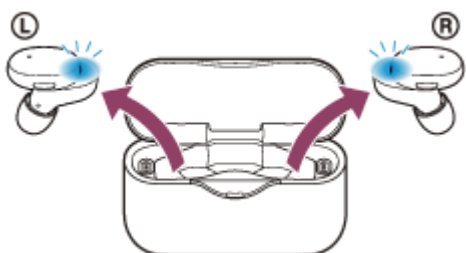
- [Ponerse los auriculares](#)
- [Cómo establecer una conexión inalámbrica con dispositivos Bluetooth](#)
- [Conexión con un teléfono inteligente Android emparejado](#)
- [Escuchar música de un dispositivo conectado a través de Bluetooth](#)
- [Desconectar la conexión Bluetooth \(después de su uso\)](#)
- [Inicialización de los auriculares para restablecer los ajustes de fábrica](#)

Auriculares estéreo inalámbricos
h.ear in 3 Truly Wireless (WF-H800)

Conexión con un teléfono inteligente Android emparejado

1 Desbloquee la pantalla del teléfono inteligente Android si está bloqueada.

2 Retire los auriculares del estuche de carga.



Los auriculares se encienden automáticamente. Asegúrese de que parpadeen los indicadores (azules).

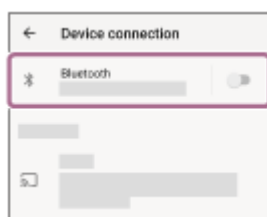
3 Póngase los auriculares.

Si los auriculares se han conectado automáticamente al último dispositivo conectado, escuchará la indicación de voz decir "Bluetooth connected" (Bluetooth conectado) desde la unidad izquierda (o desde la unidad derecha si solo lleva la unidad derecha).

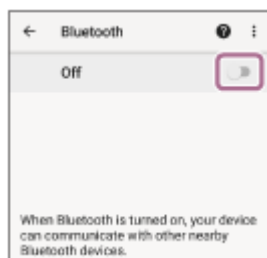
Compruebe el estado de conexión en el teléfono inteligente Android. Si no está conectado, vaya al paso 4.

4 Visualice los dispositivos emparejados con el teléfono inteligente Android.

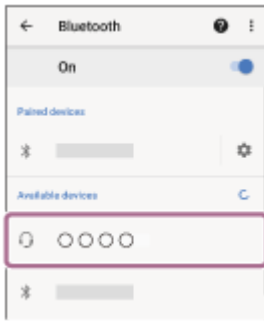
1. Seleccione [Settings] - [Device connection] - [Bluetooth].



2. Toque el interruptor para activar la función Bluetooth.



5 Toque [WF-H800 (h.ear)].



Escuchará la indicación de voz decir “Bluetooth connected” (Bluetooth conectado) desde la unidad izquierda (o desde la unidad derecha si solo lleva la unidad derecha).

Acerca del vídeo del manual de instrucciones

Vea el vídeo para descubrir cómo registrar un dispositivo (emparejamiento) por primera vez y conocer el procedimiento de conexión para la segunda vez y sucesivas.

https://rd1.sony.net/help/mdr/mov0011/h_zz/

Sugerencia

- La operación anterior es un ejemplo. Para obtener más información, consulte el manual de instrucciones suministrado con su teléfono inteligente Android.

Nota

- Al establecer la conexión, [WF-H800 (h.ear)], [LE_WF-H800 (h.ear)] o ambos pueden mostrarse en el dispositivo de conexión. Cuando se muestren ambos o [WF-H800 (h.ear)], seleccione [WF-H800 (h.ear)]; cuando se muestre [LE_WF-H800 (h.ear)], seleccione [LE_WF-H800 (h.ear)].
- Si el último dispositivo Bluetooth conectado está cerca de los auriculares, es posible que los auriculares se conecten automáticamente al dispositivo solo con encender los auriculares. En este caso, desactive la función Bluetooth del último dispositivo conectado o apague el equipo.
- Si no puede conectar su teléfono inteligente a los auriculares, elimine la información de emparejamiento de los auriculares en el ordenador y repita el emparejamiento. Para las operaciones en el teléfono inteligente, consulte el manual de instrucciones suministrado con el teléfono inteligente.

Tema relacionado

- [Ponerse los auriculares](#)
- [Utilización de solo una unidad de los auriculares](#)
- [Cómo establecer una conexión inalámbrica con dispositivos Bluetooth](#)
- [Emparejamiento y conexión con un teléfono inteligente Android](#)
- [Escuchar música de un dispositivo conectado a través de Bluetooth](#)
- [Desconectar la conexión Bluetooth \(después de su uso\)](#)

Auriculares estéreo inalámbricos
h.ear in 3 Truly Wireless (WF-H800)

Conexión con un solo toque (NFC) con un teléfono inteligente Android

Tocando los auriculares con un teléfono inteligente, los auriculares se emparejan y se establece la conexión Bluetooth.

Teléfonos inteligentes compatibles

- Teléfonos inteligentes compatibles con NFC con Android 4.1 o posterior instalado

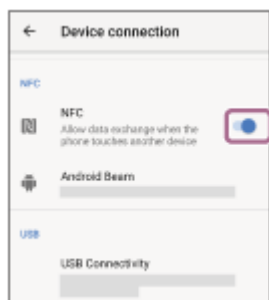
¿Qué es NFC?

NFC (Near Field Communication) es una tecnología que hace posible la comunicación inalámbrica de corto alcance entre varios dispositivos como, por ejemplo, teléfonos inteligentes y etiquetas de circuito integrado (IC). Gracias a la función NFC, la comunicación de datos (como el emparejamiento Bluetooth) es posible simplemente tocando dispositivos compatibles con NFC (por ejemplo, en el símbolo de la marca N o el área designada en cada dispositivo).

1 Desbloquee la pantalla del teléfono inteligente si está bloqueada.

2 Active la función NFC del teléfono inteligente.

1. Seleccione [Settings] - [Device connection].
2. Toque el interruptor para activar la función NFC.

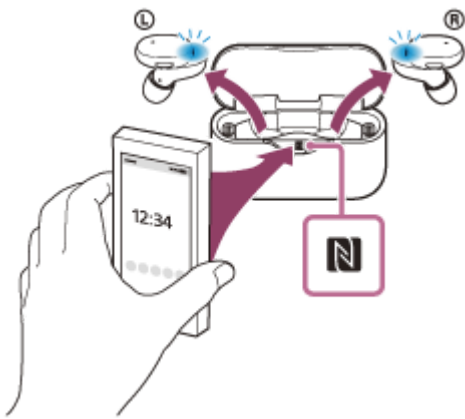


3 Retire los auriculares del estuche de carga.

Los auriculares se encienden automáticamente.

4 Toque el teléfono inteligente con el estuche de carga.

- Toque con el teléfono inteligente la marca N del estuche de carga. Siga tocando el estuche de carga con el teléfono inteligente hasta que el teléfono inteligente reaccione.
- Consulte el manual de instrucciones del teléfono inteligente para localizar la ubicación específica en la que hay que tocar.



Siga las instrucciones que aparecen en pantalla para completar el emparejamiento y la conexión.

Cuando los auriculares están conectados con el teléfono inteligente, el indicador (azul) comienza a parpadear lentamente.

Cuando lleva puestos los auriculares, escuchará la indicación de voz decir “Bluetooth connected” (Bluetooth conectado) desde la unidad izquierda.

- Para desconectarlos, toque de nuevo el teléfono inteligente con el estuche de carga.
- Para conectar un teléfono inteligente emparejado, realice el paso 4.
- Desbloquee la pantalla del teléfono inteligente si está bloqueada.

Sugerencia

- La operación anterior es un ejemplo. Para obtener más información, consulte el manual de instrucciones suministrado con su teléfono inteligente Android.
- Si no puede conectar los auriculares, intente lo siguiente.
 - Desbloquee la pantalla del teléfono inteligente si está bloqueada y mueva el teléfono inteligente lentamente sobre la marca N.
 - Si el teléfono inteligente está en una funda, retire la funda.
 - Compruebe que la función Bluetooth del teléfono inteligente esté activada.
- Si toca con un teléfono inteligente compatible con NFC a otro dispositivo compatible con NFC con el estuche de carga, el teléfono inteligente finaliza la conexión Bluetooth con el dispositivo al que está conectado y se conecta a los auriculares (NFC) (cambio mediante la conexión con un solo toque).
- Si los auriculares se colocan en el estuche de carga o si están apagados, no podrá encenderlos con una conexión con un solo toque (NFC) para conectar los auriculares con el teléfono inteligente. Retire los auriculares del estuche de carga para encenderlos. En el caso de que los auriculares estén listos para retirarse del estuche de carga, mantenga pulsado el botón en los auriculares aproximadamente 2 segundos o póngase los auriculares.

Tema relacionado

- [Ponerse los auriculares](#)
- [Cómo establecer una conexión inalámbrica con dispositivos Bluetooth](#)
- [Desconexión del teléfono inteligente Android con un solo toque \(NFC\)](#)
- [Cambio de dispositivo con un solo toque \(NFC\)](#)
- [Escuchar música de un dispositivo conectado a través de Bluetooth](#)

Auriculares estéreo inalámbricos
h.ear in 3 Truly Wireless (WF-H800)

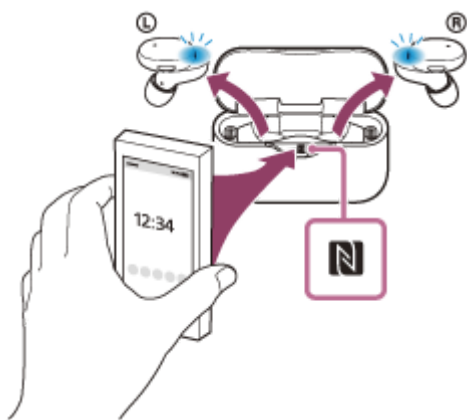
Desconexión del teléfono inteligente Android con un solo toque (NFC)

Para desconectar los auriculares del teléfono inteligente conectado, basta con tocar el teléfono inteligente con el estuche de carga.

1 Desbloquee la pantalla del teléfono inteligente si está bloqueada.

2 Toque el teléfono inteligente con el estuche de carga.

Toque con el teléfono inteligente la marca N del estuche de carga.



Al llevar puestos los auriculares, escuchará la indicación de voz decir "Bluetooth disconnected" (Bluetooth desconectado) desde la unidad izquierda (o desde la unidad derecha si solo lleva la unidad derecha).

Nota

- Cuando los auriculares no están puestos en los oídos durante alrededor de 5 minutos después de haberlos quitado del estuche de carga, los auriculares se apagan automáticamente. Coloque los auriculares en el estuche de carga para desactivar la alimentación antes de ese momento.

Auriculares estéreo inalámbricos

h.ear in 3 Truly Wireless (WF-H800)

Cambio de dispositivo con un solo toque (NFC)

- Si toca con un teléfono inteligente compatible con NFC el estuche de carga mientras los auriculares están conectados a otro dispositivo Bluetooth, se puede cambiar la conexión al teléfono inteligente (cambio mediante Conexión con un solo toque). Sin embargo, la conexión no se puede cambiar cuando habla por unos auriculares conectados a un teléfono móvil compatible con Bluetooth.
- Cuando un teléfono inteligente compatible con NFC está conectado a los auriculares, si el teléfono inteligente es tocado por unos auriculares Bluetooth o un altavoz Bluetooth compatible con NFC, el teléfono inteligente se desconecta de los auriculares y se conecta al dispositivo Bluetooth.

Nota

- Desbloquee la pantalla del teléfono inteligente con antelación si está bloqueada.

Auriculares estéreo inalámbricos
h.ear in 3 Truly Wireless (WF-H800)

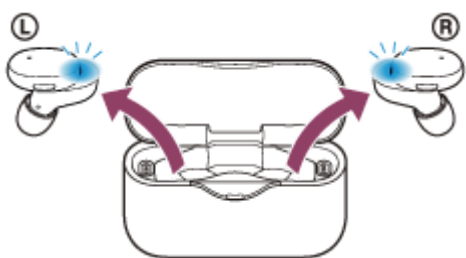
Emparejamiento y conexión con un iPhone

La operación de registro del dispositivo al que desea conectarse se llama “emparejamiento”. En primer lugar, empareje un dispositivo para usarlo con los auriculares por primera vez.

Antes de iniciar la operación, realice las siguientes comprobaciones:

- El iPhone está situado a menos de 1 m de los auriculares.
- Los auriculares estén suficientemente cargados.
- El manual de instrucciones del iPhone esté a mano.

1 Retire las dos unidades del estuche de carga.

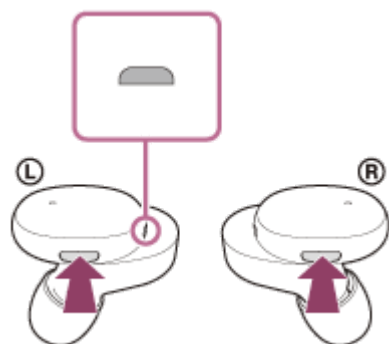


Los auriculares se encienden automáticamente. Asegúrese de que parpadeen los indicadores (azules).

2 Active el modo de emparejamiento de los auriculares.

Cuando empareja los auriculares con un dispositivo por primera vez tras la compra o tras inicializar los auriculares (si los auriculares no tienen información de emparejamiento), los auriculares entran en modo de emparejamiento automáticamente si los retira del estuche de carga. En este caso, vaya al paso 3.

Si empareja un segundo dispositivo o sucesivos (los auriculares tienen información de emparejamiento de otros dispositivos), mantenga pulsados los botones de las unidades izquierda y derecha durante aproximadamente 7 segundos.



Compruebe que el indicador (azul) parpadee repetidamente dos veces seguidas.

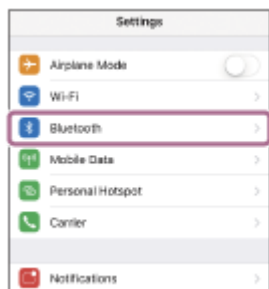
Cuando lleva puestos los auriculares, escuchará la indicación de voz decir “Bluetooth pairing” (emparejamiento Bluetooth) desde la unidad izquierda.

3 Desbloquee la pantalla del iPhone si está bloqueada.

4 Busque los auriculares en el iPhone.

1. Seleccione [Settings].

2. Toque [Bluetooth].



3. Toque el interruptor para activar la función Bluetooth.



5 Toque [WF-H800 (h.ear)].



Si tiene que introducir una clave de paso (*), escriba "0000".

Los auriculares y el iPhone están emparejados y conectados entre sí.

Cuando lleva puestos los auriculares, escuchará la indicación de voz decir "Bluetooth connected" (Bluetooth conectado) desde la unidad izquierda.

Si no están conectados, consulte "[Conexión con un iPhone emparejado](#)".

Si [WF-H800 (h.ear)] no aparece en la pantalla del iPhone, inténtelo de nuevo desde el comienzo del paso 4.

* Una clave de paso puede denominarse también "código de paso", "código PIN", "número PIN" o "contraseña".

Acerca del vídeo del manual de instrucciones

Vea el vídeo para descubrir cómo registrar un dispositivo (emparejamiento) por primera vez y conocer el procedimiento de conexión para la segunda vez y sucesivas.

https://rd1.sony.net/help/mdr/mov0011/h_zz/

Sugerencia

- La operación anterior es un ejemplo. Para obtener más información, consulte el manual de instrucciones suministrado con su iPhone.
- Para eliminar toda la información de emparejamiento de Bluetooth, consulte "[Inicialización de los auriculares para restablecer los ajustes de fábrica](#)".

Nota

- Al emparejar un dispositivo, puede que aparezca [WF-H800 (h.ear)], [LE_WF-H800 (h.ear)] o ambos en el dispositivo que se conecta. Cuando se muestren ambos o [WF-H800 (h.ear)], seleccione [WF-H800 (h.ear)]; cuando se muestre [LE_WF-H800 (h.ear)], seleccione [LE_WF-H800 (h.ear)].

- Si el emparejamiento no se establece en 5 minutos, se cancelará el modo de emparejamiento. En este caso, coloque los auriculares en el estuche de carga e inicie la operación de nuevo desde el paso 1.
- Cuando se hayan emparejado los dispositivos Bluetooth, no será necesario volver a emparejarlos, excepto en los siguientes casos:
 - La información de emparejamiento se ha eliminado después de una reparación, etc.
 - Si se empareja un noveno dispositivo.
Los auriculares pueden emparejarse con un máximo de 8 dispositivos. Si se empareja un nuevo dispositivo después de haber emparejado 8, la información de registro del dispositivo emparejado con la fecha de conexión más antigua será reemplazada por la del nuevo dispositivo.
 - Cuando la información de emparejamiento de los auriculares se haya eliminado del dispositivo Bluetooth.
 - Al inicializar los auriculares.
Se ha eliminado toda la información de emparejamiento. En ese caso, elimine la información de emparejamiento de los auriculares del dispositivo y vuelva a emparejarlos.
- Los auriculares pueden emparejarse con varios dispositivos, pero solo pueden reproducir música de un dispositivo emparejado cada vez.

Tema relacionado

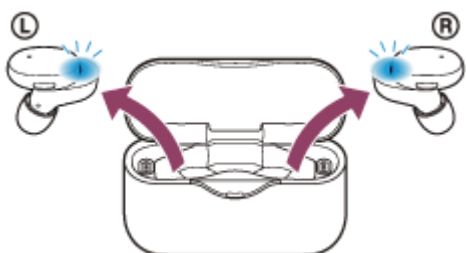
- [Ponerse los auriculares](#)
- [Cómo establecer una conexión inalámbrica con dispositivos Bluetooth](#)
- [Conexión con un iPhone emparejado](#)
- [Escuchar música de un dispositivo conectado a través de Bluetooth](#)
- [Desconectar la conexión Bluetooth \(después de su uso\)](#)
- [Inicialización de los auriculares para restablecer los ajustes de fábrica](#)

Auriculares estéreo inalámbricos
h.ear in 3 Truly Wireless (WF-H800)

Conexión con un iPhone emparejado

1 Desbloquee la pantalla del iPhone si está bloqueada.

2 Retire los auriculares del estuche de carga.



Los auriculares se encienden automáticamente. Asegúrese de que parpadeen los indicadores (azules).

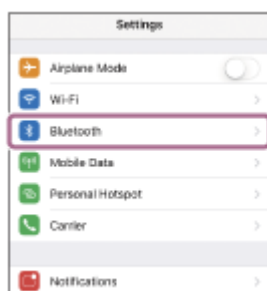
3 Póngase los auriculares.

Si los auriculares se han conectado automáticamente al último dispositivo conectado, escuchará la indicación de voz decir "Bluetooth connected" (Bluetooth conectado) desde la unidad izquierda (o desde la unidad derecha si solo lleva la unidad derecha).

Compruebe el estado de conexión en el iPhone. Si no está conectado, vaya al paso 4.

4 Visualice los dispositivos emparejados con el iPhone.

1. Seleccione [Settings].
2. Toque [Bluetooth].



3. Toque el interruptor para activar la función Bluetooth.



5 Toque [WF-H800 (h.ear)].



Escuchará la indicación de voz decir “Bluetooth connected” (Bluetooth conectado) desde la unidad izquierda (o desde la unidad derecha si solo lleva la unidad derecha).

Acerca del vídeo del manual de instrucciones

Vea el vídeo para descubrir cómo registrar un dispositivo (emparejamiento) por primera vez y conocer el procedimiento de conexión para la segunda vez y sucesivas.

https://rd1.sony.net/help/mdr/mov0011/h_zz/

Sugerencia

- La operación anterior es un ejemplo. Para obtener más información, consulte el manual de instrucciones suministrado con su iPhone.

Nota

- Al establecer la conexión, [WF-H800 (h.ear)], [LE_WF-H800 (h.ear)] o ambos pueden mostrarse en el dispositivo de conexión. Cuando se muestren ambos o [WF-H800 (h.ear)], seleccione [WF-H800 (h.ear)]; cuando se muestre [LE_WF-H800 (h.ear)], seleccione [LE_WF-H800 (h.ear)].
- Si el último dispositivo Bluetooth conectado está cerca de los auriculares, es posible que los auriculares se conecten automáticamente al dispositivo solo con encender los auriculares. En este caso, desactive la función Bluetooth del último dispositivo conectado o apague el equipo.
- Si no puede conectar su iPhone a los auriculares, elimine la información de emparejamiento de su iPhone y repita el emparejamiento. Para las operaciones en su iPhone, consulte el manual de instrucciones suministrado con el iPhone.

Tema relacionado

- [Ponerse los auriculares](#)
- [Utilización de solo una unidad de los auriculares](#)
- [Cómo establecer una conexión inalámbrica con dispositivos Bluetooth](#)
- [Emparejamiento y conexión con un iPhone](#)
- [Escuchar música de un dispositivo conectado a través de Bluetooth](#)
- [Desconectar la conexión Bluetooth \(después de su uso\)](#)

Auriculares estéreo inalámbricos
h.ear in 3 Truly Wireless (WF-H800)

Desconectar la conexión Bluetooth (después de su uso)

- 1 Desbloquee la pantalla del dispositivo Bluetooth si está bloqueado.**
- 2 Toque el dispositivo compatible con la conexión con un solo toque (NFC) con el estuche de carga una vez más para desconectarlo. Si el dispositivo Bluetooth no admite una conexión con un solo toque (NFC), desconecte el dispositivo utilizando el dispositivo.**

Al desconectarse, escuchará la indicación de voz decir "Bluetooth disconnected" (Bluetooth desconectado) desde la unidad izquierda (o desde la unidad derecha si solo lleva la unidad derecha).
- 3 Coloque los auriculares en el estuche de carga.**

Los auriculares se apagan.

Sugerencia

- Cuando finalice la reproducción de música, la conexión Bluetooth puede finalizar automáticamente en función del dispositivo Bluetooth.

Tema relacionado

- [Desconexión del teléfono inteligente Android con un solo toque \(NFC\)](#)
- [Apagado de los auriculares](#)

Auriculares estéreo inalámbricos
h.ear in 3 Truly Wireless (WF-H800)

Escuchar música de un dispositivo conectado a través de Bluetooth

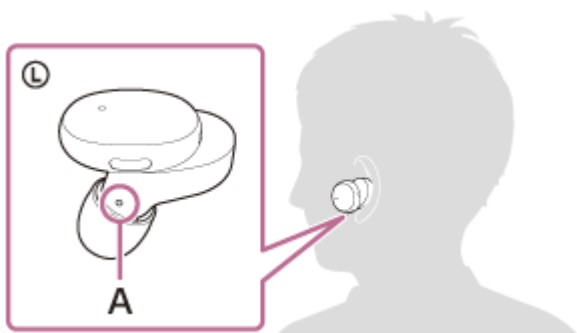
Si su dispositivo Bluetooth es compatible con los siguientes perfiles, puede escuchar música y controlar de forma remota el dispositivo desde los auriculares a través de una conexión Bluetooth.

- A2DP (Advanced Audio Distribution Profile)
Puede disfrutar de música de alta calidad de forma inalámbrica.
- AVRCP (Audio Video Remote Control Profile)
Puede ajustar el volumen, etc.

Las operaciones pueden variar en función del dispositivo Bluetooth. Consulte el manual de instrucciones suministrado con el dispositivo Bluetooth.

1 Póngase los auriculares.

Póngase la unidad con la marca **Ⓛ** (izquierda) en el oído izquierdo y la unidad con la marca **Ⓡ** (derecha) en el oído derecho. La unidad izquierda tiene un punto táctil.

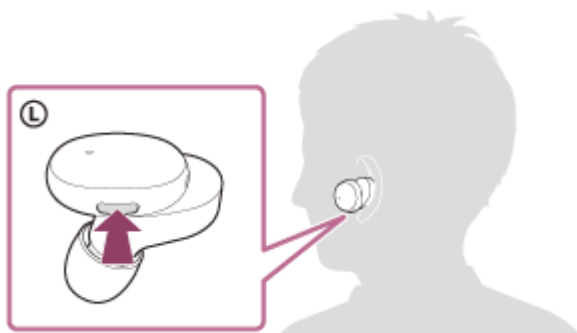


A: punto táctil

2 Conecte los auriculares a un dispositivo Bluetooth.

3 Inicie la reproducción y ajuste el volumen en un nivel moderado desde el dispositivo Bluetooth.

4 Pulse el botón de la unidad izquierda para ajustar el volumen.



- Aumentar el volumen: pulse el botón en la unidad izquierda una vez durante la reproducción de música para aumentar el volumen 1 incremento.
- Reducir el volumen: mantenga pulsado el botón en la unidad izquierda una vez durante la reproducción de música para reducir el volumen de forma continua. Suelte el botón en el nivel de volumen deseado.

Si el volumen alcanza el nivel máximo o mínimo, suena una alarma.

Sugerencia

- Con los ajustes de fábrica, cuando escucha música mientras lleva las dos unidades de los auriculares, los auriculares detendrán la reproducción de música si se retira una unidad. Cuando la unidad retirada se pone de nuevo, los auriculares reanudarán la reproducción de música. Si se retiran las dos unidades, los auriculares no reanudan la reproducción de música aunque se ponga las dos unidades.
- Los auriculares admiten la protección de contenido SCMS-T. Puede disfrutar de la música y de otro tipo de audio en los auriculares desde dispositivos tales como televisores portátiles compatibles con la protección de contenido SCMS-T.
- En función del dispositivo Bluetooth, puede que sea necesario ajustar el volumen o configurar la salida de audio en el dispositivo.
- El volumen de los auriculares durante una llamada y durante la reproducción de música puede ajustarse de forma independiente. Cambiar el volumen de las llamadas no cambia el volumen de la reproducción de música, y viceversa.
- También puede escuchar música retirando y llevando solo una unidad del estuche de carga.
Cuando lleva puesta la unidad derecha, utilice el botón de la unidad derecha para reproducir música. En este caso, ajuste el volumen en el dispositivo conectado.
Cuando lleva puesta la unidad izquierda, utilice el dispositivo conectado para reproducir música. En este caso, puede ajustar el volumen con el botón de la unidad izquierda.
Si lleva la otra unidad mientras está escuchando música con una de ellas, puede escuchar música con ambas unidades.

Nota

- Si la comunicación no es buena, puede que el dispositivo Bluetooth no responda correctamente a las operaciones realizadas en los auriculares.

Tema relacionado

- [Ponerse los auriculares](#)
- [Utilización de solo una unidad de los auriculares](#)
- [Cómo establecer una conexión inalámbrica con dispositivos Bluetooth](#)
- [Control del dispositivo de audio \(conexión Bluetooth\)](#)

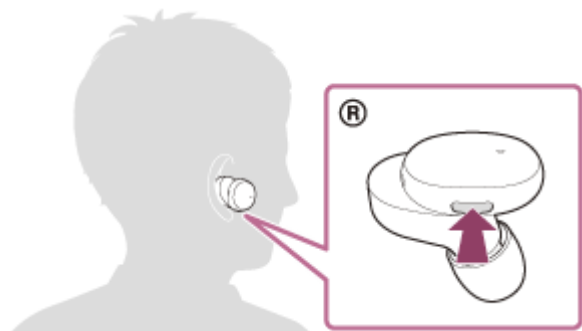
Auriculares estéreo inalámbricos

h.ear in 3 Truly Wireless (WF-H800)

Control del dispositivo de audio (conexión Bluetooth)

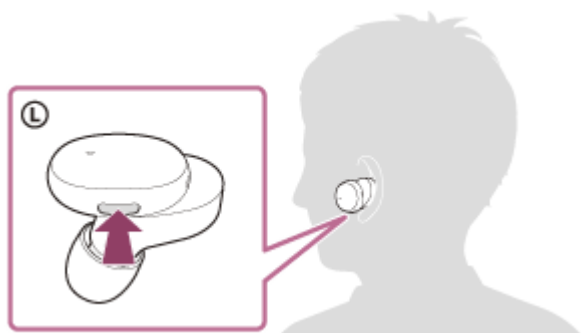
Si su dispositivo Bluetooth admite la función de control del dispositivo (protocolo compatible: AVRCP), las operaciones siguientes estarán disponibles. Las funciones disponibles pueden variar en función del dispositivo Bluetooth. Por lo tanto, consulte el manual de instrucciones suministrado con el dispositivo.

Puede utilizar el botón de la unidad derecha para realizar las operaciones siguientes.



- Reproducción/pausa: pulse el botón una vez.
- Saltar al principio de la pista siguiente: pulse el botón dos veces rápidamente.
- Saltar al principio de la pista anterior (o la pista actual durante la reproducción): pulse el botón tres veces rápidamente.

Puede utilizar el botón de la unidad izquierda para realizar las operaciones siguientes.



- Aumentar el volumen: pulse el botón en la unidad izquierda una vez durante la reproducción de música para aumentar el volumen 1 incremento.
- Reducir el volumen: mantenga pulsado el botón en la unidad izquierda una vez durante la reproducción de música para reducir el volumen de forma continua. Suelte el botón en el nivel de volumen deseado.

Si el volumen alcanza el nivel máximo o mínimo, suena una alarma.

Nota

- Si la comunicación no es buena, puede que el dispositivo Bluetooth no responda correctamente a las operaciones realizadas en los auriculares.
- Las funciones disponibles pueden variar en función del dispositivo conectado. En algunos casos, puede funcionar de forma diferente o es posible que no funcione incluso cuando se realizan las operaciones descritas anteriormente.

Auriculares estéreo inalámbricos
h.ear in 3 Truly Wireless (WF-H800)

Desconectar la conexión Bluetooth (después de su uso)

- 1 Desbloquee la pantalla del dispositivo Bluetooth si está bloqueado.**
- 2 Toque el dispositivo compatible con la conexión con un solo toque (NFC) con el estuche de carga una vez más para desconectarlo. Si el dispositivo Bluetooth no admite una conexión con un solo toque (NFC), desconecte el dispositivo utilizando el dispositivo.**

Al desconectarse, escuchará la indicación de voz decir "Bluetooth disconnected" (Bluetooth desconectado) desde la unidad izquierda (o desde la unidad derecha si solo lleva la unidad derecha).
- 3 Coloque los auriculares en el estuche de carga.**

Los auriculares se apagan.

Sugerencia

- Cuando finalice la reproducción de música, la conexión Bluetooth puede finalizar automáticamente en función del dispositivo Bluetooth.

Tema relacionado

- [Desconexión del teléfono inteligente Android con un solo toque \(NFC\)](#)
- [Apagado de los auriculares](#)

Auriculares estéreo inalámbricos

h.ear in 3 Truly Wireless (WF-H800)

Acerca del modo de calidad de sonido

Se pueden seleccionar los 2 modos de calidad de sonido siguientes durante la reproducción Bluetooth. Puede cambiar la configuración y comprobar el modo de calidad del sonido con la app "Sony | Headphones Connect".

Prioridad: calidad de sonido: prioriza la calidad del sonido.

Prioridad a la conexión estable: prioriza la estabilidad de la conexión (predeterminado).

- Cuando quiera priorizar la calidad del sonido, seleccione el modo "Prioridad: calidad de sonido".
- Si la conexión es inestable, por ejemplo, si se oye únicamente sonido intermitente, seleccione el modo "Prioridad a la conexión estable".

Nota

- El tiempo de reproducción puede reducirse en función de la calidad de sonido y de las condiciones en las que se usen los auriculares.
- En función de las condiciones ambientales en el área donde se estén usando los auriculares, puede ser que se siga oyendo un sonido intermitente, incluso si se ha seleccionado el modo "Prioridad a la conexión estable".

Tema relacionado

- [Qué puede hacer con la aplicación "Sony | Headphones Connect"](#)

Auriculares estéreo inalámbricos

h.ear in 3 Truly Wireless (WF-H800)

Códecs compatibles

Un códec es un algoritmo de codificación de audio que se utiliza cuando se transmite sonido a través de una conexión Bluetooth.

Los auriculares admiten los 2 códecs siguientes para la reproducción de música a través de una conexión A2DP: SBC y AAC.

- **SBC**

Se trata de la abreviatura de Subband Codec.

SBC es la tecnología de codificación de audio estándar utilizada por los dispositivos Bluetooth.

Todos los dispositivos Bluetooth son compatibles con SBC.

- **AAC**

Se trata de la abreviatura de Advanced Audio Coding.

AAC es utilizado sobre todo por productos Apple, como el iPhone, y ofrece una calidad de sonido superior a la de SBC.

Al transmitir música en uno de los códecs indicados arriba desde un dispositivo conectado, los auriculares seleccionan ese códec automáticamente y reproducen la música en el mismo códec.

Sin embargo, en función del dispositivo que desee conectar con los auriculares, es posible que deba configurar el dispositivo de antemano para escuchar música en un códec distinto en los auriculares, aunque el dispositivo sea compatible con un códec que ofrezca una mayor calidad de sonido que SBC.

Consulte el manual de instrucciones suministrado con el dispositivo para obtener información sobre cómo configurar el códec.

Tema relacionado

- [Acerca del modo de calidad de sonido](#)

Auriculares estéreo inalámbricos

h.ear in 3 Truly Wireless (WF-H800)

Acerca de la función DSEE HX

La función DSEE HX aumenta la calidad del sonido comprimido de fuentes como CD o MP3 hasta un nivel similar a la calidad del High-Resolution Audio y reproduce de forma nítida los sonidos de tonos altos que muchas veces se pierden. La función DSEE HX puede configurarse en la aplicación “Sony | Headphones Connect” y solo está disponible cuando se conecta a los auriculares mediante conexión Bluetooth.

Tema relacionado

- [Qué puede hacer con la aplicación “Sony | Headphones Connect”](#)

Auriculares estéreo inalámbricos
h.ear in 3 Truly Wireless (WF-H800)

Recibir una llamada

Puede hacer una llamada manos libres con un teléfono inteligente o teléfono móvil compatible con el perfil Bluetooth HFP (Hands-free Profile) o HSP (Headset Profile) a través de una conexión Bluetooth.

- Si su teléfono inteligente o teléfono móvil admite tanto HFP como HSP, seleccione HFP.
- El funcionamiento puede variar en función del teléfono inteligente o el teléfono móvil. Consulte el manual de instrucciones suministrado con el teléfono inteligente o teléfono móvil.
- Solo se admiten llamadas telefónicas convencionales. No son compatibles las aplicaciones de llamadas telefónicas en teléfonos inteligentes u ordenadores personales.

Tono de timbre

Si hay una llamada entrante, se oirá un tono de timbre en los auriculares.

Se escuchará uno de los siguientes tonos de timbre, en función de su teléfono inteligente o teléfono móvil.

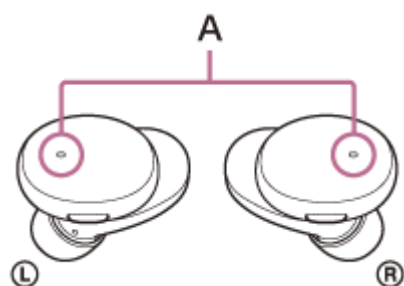
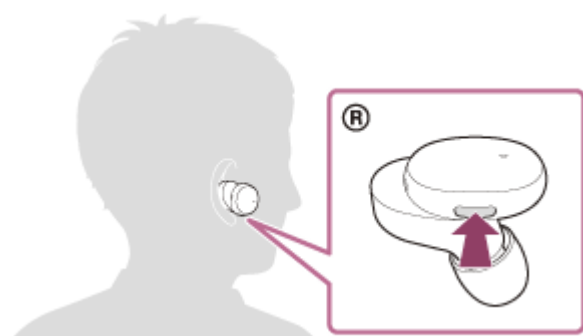
- Tono de timbre configurado en los auriculares
- Tono de timbre configurado en el teléfono inteligente o teléfono móvil
- Tono de timbre configurado en el teléfono inteligente o teléfono móvil solamente para una conexión Bluetooth

- 1 Conecte previamente los auriculares a un teléfono inteligente o teléfono móvil mediante la conexión Bluetooth.**
- 2 Cuando escuche un tono de timbre, pulse el botón de la unidad izquierda o derecha en los auriculares y reciba la llamada.**

Se oirá una voz desde los auriculares.

Cuando haya una llamada entrante mientras esté escuchando música, la reproducción se detendrá y se oirá un tono de timbre a través de los auriculares.

Puede hablar usando el micrófono de los auriculares.



A: micrófonos

Si no se oye tono de timbre a través de los auriculares

- Puede que los auriculares no estén conectados con el teléfono inteligente o teléfono móvil con HFP o HSP. Compruebe el estado de conexión en el teléfono inteligente o teléfono móvil.
- Si la reproducción no se detiene automáticamente, utilice los auriculares para hacer una pausa en la reproducción.

3 Utilice el teléfono inteligente o teléfono móvil para ajustar el volumen.

4 Cuando termine de hablar, pulse el botón de la unidad izquierda o derecha en los auriculares para finalizar la llamada.

Si ha recibido una llamada durante la reproducción de música, la reproducción de música se reanudará automáticamente tras finalizar la llamada.

Sugerencia

- Al recibir una llamada cuando utiliza un teléfono inteligente o un teléfono móvil, algunos teléfonos inteligentes o teléfonos móviles reciben una llamada con el teléfono en lugar de los auriculares de forma predeterminada. Con una conexión HFP o HSP, pase la llamada a los auriculares manteniendo pulsado el botón de la unidad izquierda o derecha durante aproximadamente 2 segundos o utilizando su teléfono inteligente o teléfono móvil.
- No puede ajustar el volumen durante una llamada en los auriculares. Ajuste el volumen del dispositivo conectado. Si no puede ajustar el volumen del dispositivo conectado, instale la app de teléfono inteligente "Sony | Music Center" y ajuste el volumen en la app.
- El volumen de los auriculares durante una llamada y durante la reproducción de música puede ajustarse de forma independiente. Cambiar el volumen de las llamadas no cambia el volumen de la reproducción de música, y viceversa.
- También puede disfrutar de una llamada manos libres llevando solo una unidad de los auriculares. Cuando reciba una llamada entrante, respóndala usando la unidad que lleve puesta. Si lleva la otra unidad mientras habla solo con una de ellas, puede hablar con ambas unidades.

Nota

- En función del teléfono inteligente o teléfono móvil, al recibir una llamada entrante mientras escucha música, puede que la reproducción no se reanude automáticamente cuando finalice la llamada.
- Utilice un teléfono inteligente o teléfono móvil a una distancia mínima de 50 cm de los auriculares. Puede escucharse ruido si el teléfono inteligente o el teléfono móvil está demasiado cerca de los auriculares.
- Su voz se escuchará en los auriculares a través del micrófono de los auriculares (función Tono local). En este caso, es posible que se oiga el sonido ambiente o el sonido del funcionamiento de los auriculares, aunque no se trata de un error de funcionamiento.

Tema relacionado

- [Utilización de solo una unidad de los auriculares](#)
- [Cómo establecer una conexión inalámbrica con dispositivos Bluetooth](#)
- [Hacer una llamada](#)
- [Funciones para una llamada telefónica](#)

Auriculares estéreo inalámbricos

h.ear in 3 Truly Wireless (WF-H800)

Hacer una llamada

Puede hacer una llamada manos libres con un teléfono inteligente o teléfono móvil compatible con el perfil Bluetooth HFP (Hands-free Profile) o HSP (Headset Profile) a través de una conexión Bluetooth.

- Si su teléfono inteligente o teléfono móvil admite tanto HFP como HSP, seleccione HFP.
- El funcionamiento puede variar en función del teléfono inteligente o el teléfono móvil. Consulte el manual de instrucciones suministrado con el teléfono inteligente o teléfono móvil.
- Solo se admiten llamadas telefónicas convencionales. No son compatibles las aplicaciones de llamadas telefónicas en teléfonos inteligentes u ordenadores personales.

1 Conecte los auriculares a un teléfono inteligente o teléfono móvil mediante la conexión Bluetooth.

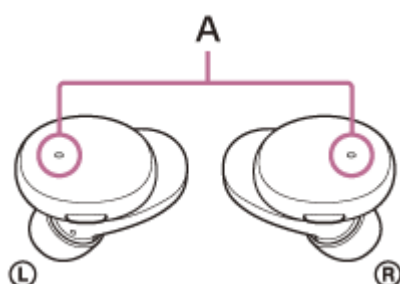
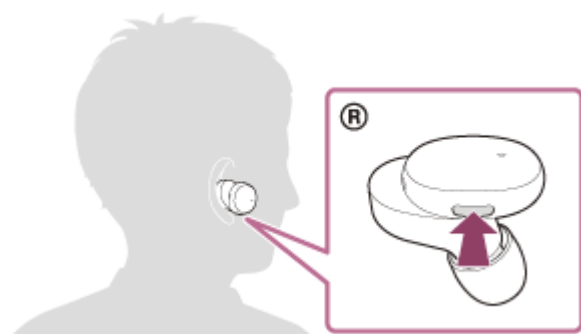
2 Haga una llamada con el teléfono inteligente o teléfono móvil.

Cuando hace una llamada, el tono de marcado se oye a través de los auriculares.

Si hace una llamada mientras escucha música, la reproducción hace una pausa.

Si no se oye ningún tono de marcado a través de los auriculares, pase la llamada a los auriculares desde el teléfono inteligente o teléfono móvil o mantenga pulsado el botón de la unidad izquierda o derecha durante unos 2 segundos.

Puede hablar usando el micrófono de los auriculares.



A: micrófonos

3 Utilice el teléfono inteligente o teléfono móvil para ajustar el volumen.

4 Cuando termine de hablar, pulse el botón de la unidad izquierda o derecha en los auriculares para finalizar la llamada.

Si ha realizado una llamada durante la reproducción de música, la reproducción de música se reanudará automáticamente tras finalizar la llamada.

Sugerencia

- No puede ajustar el volumen durante una llamada en los auriculares. Ajuste el volumen del dispositivo conectado. Si no puede ajustar el volumen del dispositivo conectado, instale la app de teléfono inteligente "Sony | Music Center" y ajuste el volumen en la app.
- El volumen de los auriculares durante una llamada y durante la reproducción de música puede ajustarse de forma independiente. Cambiar el volumen de las llamadas no cambia el volumen de la reproducción de música, y viceversa.
- También puede disfrutar de una llamada manos libres llevando solo una unidad de los auriculares. Si lleva la otra unidad mientras habla solo con una de ellas, puede hablar con ambas unidades.

Nota

- Utilice un teléfono inteligente o teléfono móvil a una distancia mínima de 50 cm de los auriculares. Puede escucharse ruido si el teléfono inteligente o el teléfono móvil está demasiado cerca de los auriculares.
- Su voz se escuchará en los auriculares a través del micrófono de los auriculares (función Tono local). En este caso, es posible que se oiga el sonido ambiente o el sonido del funcionamiento de los auriculares, aunque no se trata de un error de funcionamiento.

Tema relacionado

- [Utilización de solo una unidad de los auriculares](#)
- [Cómo establecer una conexión inalámbrica con dispositivos Bluetooth](#)
- [Recibir una llamada](#)
- [Funciones para una llamada telefónica](#)

Auriculares estéreo inalámbricos
h.ear in 3 Truly Wireless (WF-H800)

Funciones para una llamada telefónica

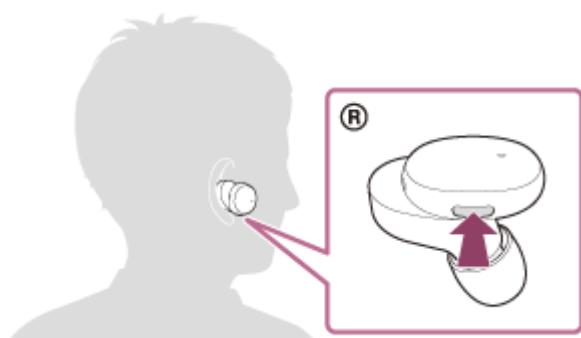
Las funciones disponibles durante una llamada pueden variar en función del perfil compatible con el teléfono inteligente o teléfono móvil. Además, aunque el perfil sea el mismo, las funciones pueden variar en función del teléfono inteligente o el teléfono móvil.

Consulte el manual de instrucciones suministrado con el teléfono inteligente o teléfono móvil.

Perfil compatible: HFP (Hands-free Profile)

Durante el modo de espera/reproducción de música

- Mantenga pulsado el botón de la unidad derecha aproximadamente 2 segundos para iniciar la función de marcación por voz del teléfono inteligente/teléfono móvil (*) o activar la Google app en el teléfono inteligente Android o Siri en el iPhone.



Llamada saliente

Puede utilizar el botón de la unidad izquierda o derecha para realizar las operaciones siguientes. Cuando solo lleva puesta una unidad de los auriculares, utilice los auriculares a través de la unidad que tenga puesta.

- Pulse el botón una vez para cancelar una llamada saliente.
- Mantenga pulsado el botón durante 2 segundos aproximadamente para pasar la llamada de los auriculares al teléfono inteligente o teléfono móvil, o viceversa.

Llamada entrante

Puede utilizar el botón de la unidad izquierda o derecha para realizar las operaciones siguientes. Cuando solo lleva puesta una unidad de los auriculares, utilice los auriculares a través de la unidad que tenga puesta.

- Pulse el botón una vez para contestar a la llamada.
- Mantenga pulsado el botón durante 2 segundos aproximadamente para rechazar una llamada.

Durante una llamada

Puede utilizar el botón de la unidad izquierda o derecha para realizar las operaciones siguientes. Cuando solo lleva puesta una unidad de los auriculares, utilice los auriculares a través de la unidad que tenga puesta.

- Pulse el botón una vez para finalizar una llamada.
- Mantenga pulsado el botón durante 2 segundos aproximadamente para pasar la llamada de los auriculares al teléfono inteligente o teléfono móvil, o viceversa.

Perfil compatible: HSP (Headset Profile)

Puede utilizar el botón de la unidad izquierda o derecha para realizar las operaciones siguientes. Cuando solo lleva puesta una unidad de los auriculares, utilice los auriculares a través de la unidad que tenga puesta.

Llamada saliente

- Pulse el botón una vez para cancelar una llamada saliente. (*)

Llamada entrante

- Pulse el botón una vez para contestar a la llamada.

Durante una llamada

- Pulse el botón una vez para finalizar una llamada. (*)

* Puede ser que algunos dispositivos no admitan esta función.

Tema relacionado

- [Utilización de solo una unidad de los auriculares](#)
- [Recibir una llamada](#)
- [Hacer una llamada](#)

5-007-451-31(3) Copyright 2019 Sony Corporation

Auriculares estéreo inalámbricos

h.ear in 3 Truly Wireless (WF-H800)

Desconectar la conexión Bluetooth (después de su uso)

- 1 Desbloquee la pantalla del dispositivo Bluetooth si está bloqueado.**
- 2 Toque el dispositivo compatible con la conexión con un solo toque (NFC) con el estuche de carga una vez más para desconectarlo. Si el dispositivo Bluetooth no admite una conexión con un solo toque (NFC), desconecte el dispositivo utilizando el dispositivo.**

Al desconectarse, escuchará la indicación de voz decir "Bluetooth disconnected" (Bluetooth desconectado) desde la unidad izquierda (o desde la unidad derecha si solo lleva la unidad derecha).
- 3 Coloque los auriculares en el estuche de carga.**

Los auriculares se apagan.

Sugerencia

- Cuando finalice la reproducción de música, la conexión Bluetooth puede finalizar automáticamente en función del dispositivo Bluetooth.

Tema relacionado

- [Desconexión del teléfono inteligente Android con un solo toque \(NFC\)](#)
- [Apagado de los auriculares](#)

Auriculares estéreo inalámbricos
h.ear in 3 Truly Wireless (WF-H800)

Uso del Asistente de Google

Gracias a la función Asistente de Google incluida en el teléfono inteligente, puede hablar directamente al micrófono de los auriculares para utilizar el teléfono inteligente o realizar una búsqueda.

Teléfonos inteligentes compatibles

- Teléfonos inteligentes con Android 5.0 o posterior instalado (es necesaria la versión más reciente de Google app.)

1 Abra la aplicación “Sony | Headphones Connect” y configure el botón en la unidad izquierda o derecha como botón del Asistente de Google.

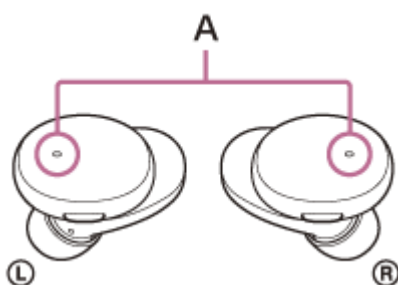
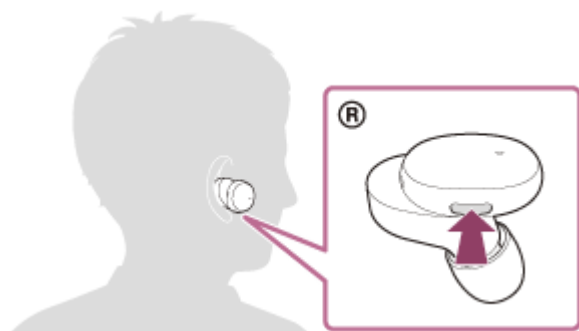
Cuando utilice el Asistente de Google por primera vez, abra la app y toque el botón [Finish headphones setup] de la Vista de conversación y, a continuación, siga las instrucciones en pantalla para completar la configuración inicial del Asistente de Google.

Para obtener más información acerca de la app “Sony | Headphones Connect”, consulte la siguiente URL.

https://rd1.sony.net/help/mdr/hpc/h_zz/

2 Pulse el botón al que asignó la función para utilizar el Asistente de Google.

Ejemplo: cuando la función del Asistente de Google está asignada al botón en la unidad derecha



A: micrófonos

- Mantener pulsado el botón: emita una orden de voz
- Pulsar el botón una vez: lectura de la notificación
- Pulsar el botón dos veces rápidamente: cancela la orden de voz

Para obtener más información acerca del Asistente de Google, consulte el siguiente sitio web:

<https://assistant.google.com>

- Compruebe o actualice la versión del software de los auriculares con la aplicación "Sony | Headphones Connect".
- Si el Asistente de Google no está disponible por motivos como no estar conectado a la red, se escuchará la indicación de voz "The Google Assistant is not connected" (El asistente de Google no está conectado) en la unidad izquierda (o desde la unidad derecha cuando solo lleva la unidad derecha).
- Si no ve el botón [Finish headphones setup] en la app Asistente de Google, anule el emparejamiento de los auriculares desde los ajustes Bluetooth de su teléfono inteligente y vuelva a realizar el proceso de emparejamiento.

Nota

- Si el botón de la unidad izquierda se define como el botón del Asistente de Google en el paso 1, no podrá utilizarse el ajuste de volumen desde el botón de los auriculares. Si el botón de la unidad derecha se define como el botón del Asistente de Google, no podrá utilizarse la función de reproducción de música desde el botón de los auriculares.
- La función del Asistente de Google y la función de Amazon Alexa no pueden asignarse a los auriculares al mismo tiempo.
- Puede utilizar la función del Asistente de Google cuando se ponga únicamente una unidad a la que ha asignado la función del Asistente de Google. Si la función del Asistente de Google está asignada a los auriculares y quiere usar solo una unidad de los auriculares, use la unidad que tenga la función del Asistente de Google asignada. Compruebe el ajuste de los auriculares con la app "Sony | Headphones Connect".
- El Asistente de Google puede que no esté disponible en algunos países, regiones o idiomas.

Auriculares estéreo inalámbricos
h.ear in 3 Truly Wireless (WF-H800)

Uso de Amazon Alexa

Gracias a la aplicación Amazon Alexa instalada en su teléfono inteligente, puede hablar directamente al micrófono de los auriculares para controlar el teléfono inteligente o realizar una búsqueda.

Teléfonos inteligentes compatibles

- Teléfonos inteligentes con la versión Android 5.1 o posterior instalada, o iOS 10.0 o posterior.
- Es necesaria la instalación de la última aplicación Amazon Alexa.

1. Abra la tienda de aplicaciones de su dispositivo móvil.
2. Busque la aplicación Amazon Alexa.
3. Seleccione Instalar.
4. Seleccione Abrir.

1 Póngase los dos auriculares y conéctelos al teléfono inteligente a través de la conexión Bluetooth.

2 Abra la aplicación Amazon Alexa.

Al utilizar Amazon Alexa por primera vez, deberá iniciar sesión con su cuenta de Amazon e ir al paso **3** para configurar sus auriculares en la app Amazon Alexa.

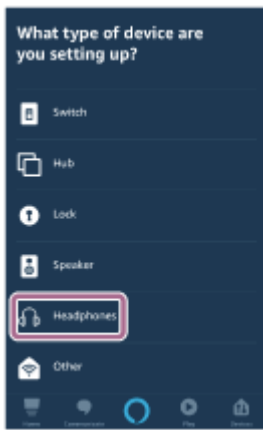
Si ya ha configurado previamente Amazon Alexa, pero ha configurado el botón en la unidad izquierda de los auriculares en una función diferente de Amazon Alexa, consulte el apartado de sugerencias a continuación para reconfigurar el botón en la unidad derecha de los auriculares en Amazon Alexa.

3 Realice los ajustes iniciales para Amazon Alexa.

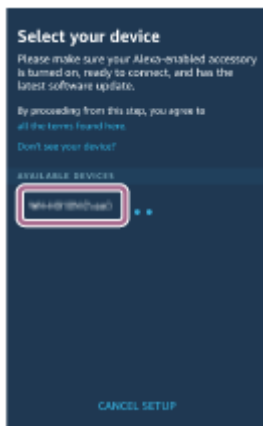
1. Toque el icono del menú en la esquina superior izquierda de la pantalla de la app Amazon Alexa y toque [Add Device].



2. En la pantalla [What type of device are you setting up?], seleccione [Headphones].

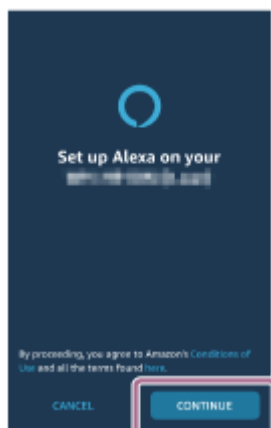


3. En [AVAILABLE DEVICES] en la pantalla [Select your device], seleccione [WF-H800 (h.ear)] o [LE_WF-H800 (h.ear)].



Si no puede localizar [WF-H800 (h.ear)] o [LE_WF-H800 (h.ear)] en [AVAILABLE DEVICES], los auriculares no están conectados al teléfono inteligente a través de la conexión Bluetooth. Conecte los auriculares al teléfono inteligente a través de la conexión Bluetooth.

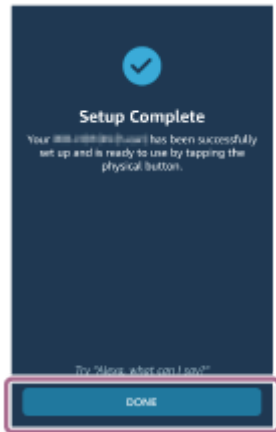
4. En la pantalla [Set up Alexa on your WF-H800 (h.ear)] o [Set up Alexa on your LE_WF-H800 (h.ear)] , toque [CONTINUE].



5. Si aparece la pantalla [This will override the current voice assistant on this accessory], toque [CONTINUE].



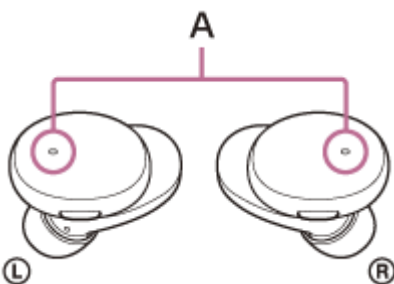
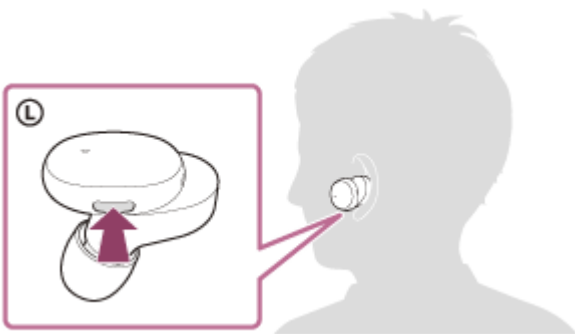
6. En la pantalla [Setup Complete], toque [DONE].



Una vez completados los ajustes iniciales, el botón de la unidad izquierda de los auriculares (o el botón de la derecha si solo llevaba la unidad derecha de los auriculares en los ajustes iniciales) queda ajustado como botón Amazon Alexa.

4 Pulse el botón al que asignó la función Amazon Alexa para usar Amazon Alexa.

Ejemplo: cuando la función Amazon Alexa está asignada al botón de la unidad izquierda



A: micrófonos

- Mantenga pulsado el botón una vez para emitir una orden de voz.
Ejemplo:
“Qué tiempo hace”
“Reproducir música(*)”
* Requiere una suscripción a Amazon o Prime Music.
- Si no se detecta voz, se cancelará.

Para obtener más información acerca de Amazon Alexa y sus funciones, consulte el siguiente sitio web:

<https://www.amazon.com/b?node=16067214011>

Para obtener más información acerca de Amazon Alexa, consulte el siguiente sitio web:

<https://www.amazon.es/gp/help/customer/display.html?nodeId=G7HPV3YLTGLJEJFK>

Sugerencia

- Una vez configurados los auriculares en Amazon Alexa, el botón de la unidad izquierda de los auriculares (o el botón de la derecha si solo llevaba la unidad derecha de los auriculares en los ajustes iniciales) se configura automáticamente para Amazon Alexa. Puede restablecer la función original del botón modificándolo con la aplicación “Sony | Headphones Connect”. Asimismo, puede reconfigurarlo de nuevo a Amazon Alexa si anteriormente lo había conectado a Amazon Alexa pero lo ha modificado por otra función.
- Compruebe o actualice la versión del software de los auriculares con la aplicación “Sony | Headphones Connect”.
- Si Amazon Alexa no está disponible por motivos como no estar conectado a la red, se escuchará la indicación de voz “Either your mobile device isn’t connected; or you need to open the Alexa App and try again” (Su dispositivo móvil no está conectado o bien tiene que abrir la app Alexa y volver a intentarlo) en la unidad izquierda (o desde la unidad derecha cuando solo lleva la unidad derecha).

Nota

- Si el botón de la unidad izquierda se define como el botón Amazon Alexa, no podrá controlarse el ajuste de volumen desde el botón de los auriculares. Si el botón de la unidad derecha se define como el botón Amazon Alexa, no podrá controlarse la función de reproducción de música desde el botón de los auriculares.
- La función de Amazon Alexa y la función del Asistente de Google no pueden asignarse a los auriculares al mismo tiempo.
- Puede utilizar la función de Amazon Alexa cuando se ponga únicamente una unidad a la que ha asignado la función de Amazon Alexa. Si la función de Amazon Alexa está asignada a los auriculares y quiere usar solo una unidad de los auriculares, use la unidad que tenga la función de Amazon Alexa asignada. Compruebe el ajuste de los auriculares con la app “Sony | Headphones Connect”.
- Amazon Alexa no está disponible en todos los idiomas y países/regiones. Consulte www.amazon.com/alexa-availability para obtener información.

Auriculares estéreo inalámbricos

h.ear in 3 Truly Wireless (WF-H800)

Utilización de la función de asistencia de voz (Google app)

Gracias a la función Google app incluida en el teléfono inteligente Android, puede controlar el teléfono inteligente Android hablando directamente al micrófono de los auriculares.

1 Asigne a Google app la selección de asistencia y entrada de voz.

En el teléfono inteligente Android, seleccione [Settings] - [Apps & notifications] - [Advanced] - [Default apps] - [Assist & voice input] y ajuste [Assist app] en Google app.

La operación anterior es un ejemplo. Si necesita más detalles, consulte el manual de instrucciones del teléfono inteligente Android.

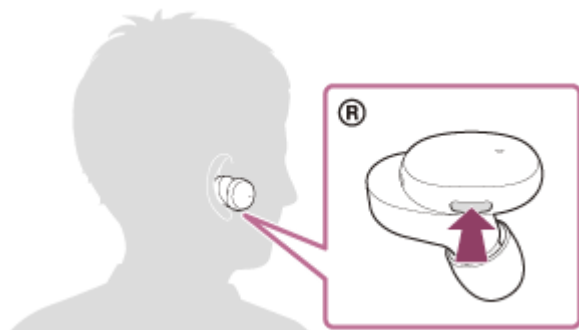
Nota: es posible que necesite la última versión de Google app.

Si necesita más detalles sobre Google app, consulte el manual de instrucciones o el sitio web de asistencia del teléfono inteligente Android o el sitio web de la tienda Google Play.

Tal vez no pueda activar Google app desde los auriculares, en función de las especificaciones del teléfono inteligente Android.

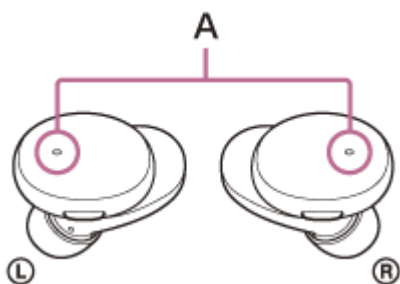
2 Póngase los auriculares y conéctelos al teléfono inteligente Android a través de la conexión Bluetooth.

3 Cuando el teléfono inteligente Android está en modo de espera o reproduciendo música, mantenga pulsado el botón en la unidad derecha durante aproximadamente 2 segundos.



Se activa Google app.

4 Pida algo a Google app a través del micrófono de los auriculares.



A: micrófonos

Para obtener más información sobre las apps compatibles con Google app, consulte el manual de instrucciones del teléfono inteligente Android.

Después de activar Google app, se cancelará la orden de voz cuando haya transcurrido un determinado periodo de tiempo sin recibir ninguna petición.

Nota

- Si el botón de la unidad izquierda o derecha está definido como función del Asistente de Google, la función de asistencia de voz (Google app) no está disponible.
- Si el botón de la unidad izquierda o derecha está definido como función Amazon Alexa, la función de asistencia de voz (Google app) no está disponible.
- Google app no se activa al decir "Ok Google" aunque el teléfono inteligente Android tenga el ajuste "Ok Google" activado.
- Al usar la función de asistencia de voz, se escuchará su voz en los auriculares a través de los micrófonos de los auriculares (función Tono local). En este caso, es posible que se oiga el sonido ambiente o el sonido del funcionamiento de los auriculares, aunque no se trata de un error de funcionamiento.
- Es posible que Google app no se active en función de las especificaciones del teléfono inteligente o la versión de la aplicación.
- Google app no funciona cuando está conectado a un dispositivo que no es compatible con la función de asistencia de voz.

Auriculares estéreo inalámbricos
h.ear in 3 Truly Wireless (WF-H800)

Utilización de la función de asistencia de voz (Siri)

Gracias a la función de asistencia de voz Siri del iPhone, puede utilizar el iPhone hablando directamente al micrófono de los auriculares.

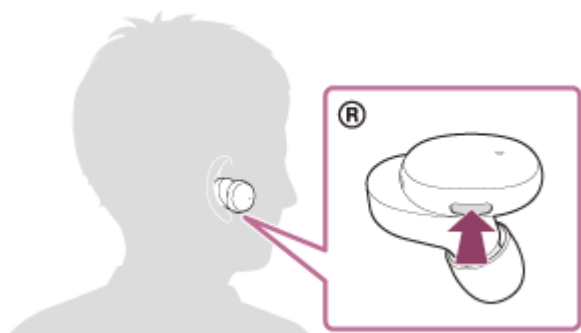
1 Active Siri.

En el iPhone, seleccione [Settings] - [Siri & Search] para activar [Press Home for Siri] y [Allow Siri When Locked]. La operación anterior es un ejemplo. Si necesita más detalles, consulte el manual de instrucciones del iPhone.

Nota: para obtener más información sobre Siri, consulte el manual de instrucciones o el sitio web de asistencia del iPhone.

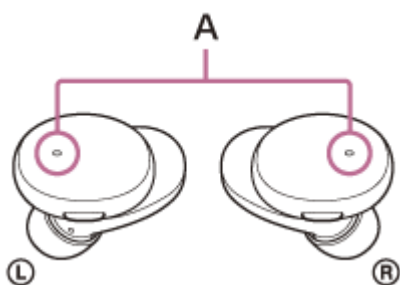
2 Póngase los auriculares y conéctelos al iPhone a través de la conexión Bluetooth.

3 Cuando el iPhone utilice la conexión Bluetooth y esté en modo de espera o reproduciendo música, mantenga pulsado el botón en la unidad derecha durante aproximadamente 2 segundos.



Se ha activado Siri.

4 Pida algo a Siri a través del micrófono de los auriculares.



A: micrófonos

Para obtener más información sobre las apps que funcionan con Siri, consulte el manual de instrucciones del iPhone.

5 Para dar más órdenes, pulse el botón de la unidad derecha antes de que se desactive Siri.

Después de activar Siri, si transcurre un tiempo sin ninguna orden, Siri se desactivará.

Nota

- Siri no se activa diciendo “Hey Siri” aunque el ajuste “Hey Siri” del iPhone esté activado.
- Al usar la función de asistencia de voz, se escuchará su voz en los auriculares a través de los micrófonos de los auriculares (función Tono local). En este caso, es posible que se oiga el sonido ambiente o el sonido del funcionamiento de los auriculares, aunque no se trata de un error de funcionamiento.
- Es posible que Siri no se active en función de las especificaciones del teléfono inteligente o la versión de la aplicación.
- Siri no funciona cuando está conectado a un dispositivo que no es compatible con la función de asistencia de voz.

Auriculares estéreo inalámbricos

h.ear in 3 Truly Wireless (WF-H800)

Qué puede hacer con la aplicación “Sony | Headphones Connect”

Si conecta el teléfono inteligente (con la aplicación “Sony | Headphones Connect” instalada) y los auriculares a través de la conexión Bluetooth, puede hacer lo siguiente.

- Emparejamiento fácil
- Ver la autonomía restante de la batería de los auriculares y el estuche de carga
- Ver el códec de la conexión Bluetooth
- Establezca la función de pausa y reanudación de la reproducción automáticamente mediante la detección de utilización
- Configure la función de apagado automático mediante la detección de utilización
- Seleccionar el ajuste del ecualizador
- Personalizar el ajuste del ecualizador
- Cambiar el modo de calidad del sonido ajustando el modo de conexión Bluetooth
- Ajustar la función DSEE HX (obtención de un sonido de la máxima calidad)
- Modificar la función del botón
- Apagar los auriculares
- Ajuste del volumen de la reproducción
- Reproducir música/pausar, saltar hasta el comienzo de la pista anterior (o la pista actual durante la reproducción)/saltar hasta el comienzo de la siguiente pista
- Comprobar el estado de la conexión y los ajustes de los auriculares
- Comprobar la versión de software de los auriculares
- Actualización de software de los auriculares
- Cambiar el idioma de la indicación de voz
- Ajuste de encendido/apagado de la indicación de voz

Para obtener más información acerca de la app “Sony | Headphones Connect”, consulte la siguiente URL.

https://rd1.sony.net/help/mdr/hpc/h_zz/

Sugerencia

- El funcionamiento de la aplicación “Sony | Headphones Connect” depende del dispositivo de audio. Las especificaciones de la app y el diseño de la pantalla pueden cambiar sin previo aviso.

Tema relacionado

- [Instalación de la app “Sony | Headphones Connect”](#)
- [Comprobación de la batería restante](#)
- [Acerca del modo de calidad de sonido](#)
- [Códecs compatibles](#)
- [Acerca de la función DSEE HX](#)

Auriculares estéreo inalámbricos

h.ear in 3 Truly Wireless (WF-H800)

Instalación de la app “Sony | Headphones Connect”

- 1 **Descargue la aplicación “Sony | Headphones Connect” en la tienda Google Play o el App Store e instale la aplicación en su teléfono inteligente.**

Para obtener más información acerca de la app “Sony | Headphones Connect”, consulte la siguiente URL.

https://rd1.sony.net/help/mdr/hpc/h_zz/



Sony Headphones Connect

- 2 **Después de instalar la app, inicie la app “Sony | Headphones Connect”.**

Tema relacionado

- [Qué puede hacer con la aplicación “Sony | Headphones Connect”](#)

Auriculares estéreo inalámbricos

h.ear in 3 Truly Wireless (WF-H800)

Precauciones

Acerca de las comunicaciones Bluetooth

- La tecnología inalámbrica de Bluetooth funciona en un rango de 10 m aproximadamente. Es posible que la distancia máxima de comunicación varíe en función de la presencia de obstáculos (gente, objetos metálicos, paredes, etc.) o del entorno electromagnético.
- Las microondas que se emiten desde un dispositivo Bluetooth pueden afectar al funcionamiento de dispositivos médicos electrónicos. Apague esta unidad y otros dispositivos Bluetooth si se encuentra en las siguientes ubicaciones, ya que puede causar un accidente:
 - en hospitales, cerca de asientos prioritarios en los trenes, en ubicaciones donde haya gas inflamable, cerca de puertas automáticas o cerca de alarmas de incendios.
- Este producto emite ondas de radio cuando se utiliza en el modo inalámbrico. Si se utiliza en el modo inalámbrico en un avión, siga las instrucciones del personal de cabina en relación con el uso permitido de los productos en el modo inalámbrico.
- La reproducción de audio en esta unidad puede tener retraso con respecto a la del dispositivo de transmisión a causa de las características de la tecnología inalámbrica Bluetooth. Como consecuencia, el sonido puede no estar sincronizado con la imagen al ver películas o jugar a videojuegos.
- La unidad admite funciones de seguridad que cumplen con el estándar Bluetooth para garantizar la seguridad durante la comunicación al utilizar tecnología inalámbrica Bluetooth. Sin embargo, es posible que esta seguridad no sea suficiente en función de los ajustes configurados y otros factores. Tenga cuidado al comunicarse utilizando tecnología inalámbrica Bluetooth.
- Sony no se hará responsable de los daños o pérdidas que resulten de las filtraciones de información que se produzcan al utilizar las comunicaciones Bluetooth.
- No se puede garantizar la conexión con todos los dispositivos Bluetooth.
 - Los dispositivos Bluetooth conectados con la unidad deben cumplir con el estándar Bluetooth indicado por Bluetooth SIG, Inc. y contar con la certificación de cumplimiento.
 - Aunque un dispositivo conectado cumpla con el estándar Bluetooth, es posible que haya casos en que las características o especificaciones del dispositivo Bluetooth hagan que no sea posible la conexión o resulten en diferentes métodos de control, visualización o funcionamiento.
 - Cuando se utiliza la unidad para hablar con manos libres por el teléfono, es posible que se produzca ruido en función del dispositivo conectado o del entorno de comunicación.
- Según el dispositivo que se va a conectar, el inicio de las comunicaciones puede tardar algún tiempo.
- Los auriculares no son compatibles con la conexión multipunto.

Si los auriculares son compatibles con la función multipunto, pueden conectarse a dispositivos de reproducción de música (perfil A2DP, Walkman, etc.) y a un dispositivo de comunicación (teléfono inteligente con perfil HFP o HSP, etc.) al mismo tiempo y puede escuchar música mientras espera una llamada entrante o realiza una llamada.

Nota sobre la electricidad estática

- La electricidad estática acumulada en el cuerpo puede provocar un ligero hormigueo en los oídos. Para reducir el efecto, utilice ropa fabricada con materiales naturales, que reprimen la generación de electricidad estática.

Notas acerca de la colocación de la unidad

- Quite los auriculares despacio después de utilizarlos.
- Como los adaptadores se ajustan bien en las orejas, si los presiona en exceso o si tira de ellos rápido hacia afuera, puede provocar daños en el tímpano. Al colocar los adaptadores en las orejas, el diafragma del altavoz puede hacer un clic. No se trata de un error de funcionamiento.

Otras notas

- No someta la unidad a impactos excesivos.
- Es posible que la función Bluetooth no funcione con un teléfono móvil, en función del estado de la señal y del entorno circundante.
- Si siente algún malestar mientras utiliza la unidad, deje de utilizarla inmediatamente.
- Los adaptadores pueden dañarse o deteriorarse con el uso y el almacenamiento prolongados.
- Si se manchan los adaptadores, extráigalos de la unidad y lávelos con cuidado a mano con un detergente neutro. Tras lavarlos, limpie la humedad minuciosamente.
- La unidad no es resistente al agua. Si penetran agua u objetos extraños en la unidad, se puede provocar un incendio o una descarga eléctrica. Si penetra agua o un objeto extraño en la unidad, deje de utilizarla de inmediato y consulte con su distribuidor Sony más cercano. En especial, tenga cuidado en los casos siguientes.
 - Al utilizar la unidad cerca de un lavamanos, etc.
Tenga cuidado para evitar que la unidad no caiga en un lavamanos o en un recipiente lleno de agua.
 - Al utilizar la unidad bajo la lluvia o la nieve o en lugares húmedos
 - Al utilizar la unidad estando sudado
Si toca la unidad con las manos húmedas o la coloca en el bolsillo de una prenda de ropa húmeda, la humedad puede transferirse a la unidad.

Limpieza de la unidad

- Cuando la parte externa de la unidad esté sucia, límpiela con un paño seco y suave. Si la unidad está sucia, empape un paño con una solución diluida de detergente neutro y escúrralo bien antes de la limpieza. No utilice productos como disolventes, bencenos o alcohol, ya que pueden dañar la superficie.

No utilice los auriculares cerca de dispositivos médicos

- Las ondas de radio pueden afectar a los marcapasos cardíacos u otros dispositivos médicos. No utilice los auriculares en lugares con mucha gente, como trenes o centros médicos.
- Como los auriculares utilizan imanes, pueden afectar a dispositivos médicos como marcapasos cardíacos, desfibriladores o válvulas de derivación de presión variable para hidrocefalia. Mantenga los auriculares alejados de estos dispositivos y de cualquier persona que los utilice.
Si utiliza alguno de estos dispositivos y no tiene claro si puede usar los auriculares, habla antes con su médico.

Mantenga los auriculares alejados de tarjetas magnéticas

- Los auriculares utilizan imanes. Si acerca una tarjeta magnética a un imán, la tarjeta magnética puede verse afectada y quedar inservible.

Auriculares estéreo inalámbricos
h.ear in 3 Truly Wireless (WF-H800)

Aviso sobre la licencia

Notas sobre la licencia

El producto contiene software que Sony utiliza en virtud de un acuerdo de licencia con el propietario del copyright correspondiente. Tenemos la obligación de anunciar el contenido del acuerdo a los clientes a petición del titular del copyright del software.

Acceda a la URL siguiente y lea el contenido de la licencia.

<https://rd1.sony.net/help/mdr/sl/19b/>

Nota legal acerca de los servicios prestados por otros proveedores

Los servicios prestados por otros proveedores están sujetos a cambios, anulaciones o interrupciones sin previo aviso. Sony no asume responsabilidad alguna en estas situaciones.

Auriculares estéreo inalámbricos

h.ear in 3 Truly Wireless (WF-H800)

Marcas comerciales

- Windows es una marca comercial o una marca comercial registrada de Microsoft Corporation en los Estados Unidos o en otros países.
- iPhone, iPod touch, macOS, Mac y Siri son marcas comerciales de Apple Inc., registradas en Estados Unidos y otros países.
- App Store es una marca de servicio de Apple Inc., registrada en Estados Unidos y otros países.
- IOS es una marca comercial o marca comercial registrada de Cisco en Estados Unidos y otros países y se utiliza con licencia.
- Google, Android y Google Play son marcas comerciales de Google LLC.
- Amazon, Alexa y todos los logos relacionados son marcas comerciales de Amazon.com, Inc. o de sus afiliados.
- La marca denominativa y los logotipos Bluetooth® son marcas comerciales registradas propiedad de Bluetooth SIG, Inc., y Sony Group Corporation y sus filiales poseen licencia para utilizar cualquiera de dichas marcas.
- N-Mark es una marca comercial o una marca comercial registrada de NFC Forum, Inc. en los Estados Unidos y en otros países.
- WALKMAN® y el logotipo de WALKMAN® son marcas comerciales registradas de Sony Corporation.
- USB Type-C™ y USB-C™ son marcas comerciales de USB Implementers Forum.
- “DSEE” y “DSEE HX” son marcas comerciales de Sony Corporation.

Las demás marcas comerciales y nombres comerciales pertenecen a sus respectivos propietarios.

Auriculares estéreo inalámbricos

h.ear in 3 Truly Wireless (WF-H800)

Sitios web de asistencia al cliente

Para clientes de Estados Unidos, Canadá y Latinoamérica:

<https://www.sony.com/am/support>

Para clientes de países europeos:

<https://www.sony.eu/support>

Para clientes de China:

<https://service.sony.com.cn>

Para clientes en otros países/regiones:

<https://www.sony-asia.com/support>

Auriculares estéreo inalámbricos

h.ear in 3 Truly Wireless (WF-H800)

¿Cómo puedo solucionar los problemas?

Si los auriculares no funcionan del modo esperado, siga estos pasos para intentar solucionar el problema.

- Busque los síntomas del problema en esta Guía de ayuda y ponga en práctica las medidas correctoras que se mencionan.
- Coloque los auriculares en el estuche de carga y cierre la tapa.
Es posible que pueda resolver algunos problemas si coloca los auriculares en el estuche de carga.
- Cargue los auriculares.
Es posible que pueda resolver algunos problemas si carga la batería de los auriculares.
- Reinicie los auriculares.
- Inicialice los auriculares.
Esta operación restablece los ajustes de volumen, etc. a los ajustes de fábrica y elimina toda la información de emparejamiento.
- Busque información sobre el problema en el sitio web de asistencia al cliente.

Si las operaciones anteriores no resuelven el problema, póngase en contacto con el distribuidor Sony más cercano.

Tema relacionado

- [Carga de los auriculares](#)
- [Sitios web de asistencia al cliente](#)
- [Reinicio de los auriculares](#)
- [Inicialización de los auriculares para restablecer los ajustes de fábrica](#)

Auriculares estéreo inalámbricos

h.ear in 3 Truly Wireless (WF-H800)

No se pueden encender los auriculares.

- Compruebe que la batería esté totalmente cargada.
 - No puede encender los auriculares cuando están colocados y cargándose en el estuche de carga. Retire los auriculares del estuche de carga para encenderlos.
-

Tema relacionado

- [Carga de los auriculares](#)
- [Comprobación de la batería restante](#)

Auriculares estéreo inalámbricos

h.ear in 3 Truly Wireless (WF-H800)

No se puede realizar la carga.

- Asegúrese de que los auriculares estén correctamente colocados en el estuche de carga.
 - Asegúrese de utilizar el cable USB Type-C suministrado.
 - Compruebe que el cable USB Type-C esté conectado correctamente al estuche de carga y al adaptador de CA USB o el ordenador.
 - Asegúrese de que el adaptador de CA USB esté conectado correctamente a la toma de CA.
 - Compruebe que el ordenador esté encendido.
 - Active el ordenador si está en modo de espera (suspensión) o de hibernación.
 - Con Windows 8.1, actualice utilizando Windows Update.
-

Tema relacionado

- [Carga de los auriculares](#)

Auriculares estéreo inalámbricos

h.ear in 3 Truly Wireless (WF-H800)

El tiempo de carga es demasiado largo.

- Compruebe que el estuche de carga y el ordenador estén conectados directamente, no a través de un concentrador USB.
 - Compruebe que esté utilizando el cable USB Type-C suministrado.
-
-

Tema relacionado

- [Carga de los auriculares](#)

Auriculares estéreo inalámbricos

h.ear in 3 Truly Wireless (WF-H800)

Los auriculares no pueden cargarse aunque el estuche de carga esté conectado a un ordenador.

-
- Compruebe que el cable USB Type-C suministrado esté correctamente conectado al puerto USB del ordenador.
 - Compruebe que el estuche de carga y el ordenador estén conectados directamente, no a través de un concentrador USB.
 - Es posible que haya un problema con el puerto USB del ordenador conectado. Intente conectarlo a otro puerto USB del ordenador si hay alguno disponible.
 - En los demás casos no mencionados aquí, repita el procedimiento de conexión USB.

Auriculares estéreo inalámbricos

h.ear in 3 Truly Wireless (WF-H800)

La carga de batería restante de los auriculares no se muestra en la pantalla del teléfono inteligente.

- Solo los dispositivos iOS (iPhone/iPod touch incluidos) compatibles con HFP (Hands-free Profile) y el teléfono inteligente Android (SO 8.1 o posterior) pueden mostrar la carga de batería restante.
- Compruebe que el teléfono inteligente esté conectado con HFP. Si el teléfono inteligente no está conectado con HFP, la carga de la batería restante no se mostrará correctamente.

Tema relacionado

- [Comprobación de la batería restante](#)

Auriculares estéreo inalámbricos

h.ear in 3 Truly Wireless (WF-H800)

No hay sonido

- En función de la aplicación del teléfono inteligente (que requiere HFP (Hands-free Profile)/HSP (Headset Profile)), tal vez oirá la voz únicamente por una unidad.
 - Compruebe que el dispositivo conectado y las unidades izquierda y derecha de los auriculares estén encendidos.
 - Compruebe que los auriculares y el dispositivo de transmisión Bluetooth estén conectados mediante Bluetooth A2DP.
 - Suba el volumen si está demasiado bajo.
 - Compruebe que el dispositivo conectado esté reproduciendo contenidos.
 - Vuelva a emparejar los auriculares y el dispositivo Bluetooth.
 - Si la función del Asistente de Google está asignada a los auriculares y quiere usar solo una unidad de los auriculares, use la unidad que tenga la función del Asistente de Google asignada.
 - Si la función de Amazon Alexa está asignada a los auriculares y quiere usar solo una unidad de los auriculares, use la unidad que tenga la función de Amazon Alexa asignada.
-

Tema relacionado

- [Utilización de solo una unidad de los auriculares](#)
- [Cómo establecer una conexión inalámbrica con dispositivos Bluetooth](#)
- [Escuchar música de un dispositivo conectado a través de Bluetooth](#)

Auriculares estéreo inalámbricos

h.ear in 3 Truly Wireless (WF-H800)

Nivel de sonido bajo

- Suba el volumen de los auriculares y del dispositivo conectado.
- Conecte de nuevo el dispositivo Bluetooth a los auriculares.

5-007-451-31(3) Copyright 2019 Sony Corporation

Auriculares estéreo inalámbricos

h.ear in 3 Truly Wireless (WF-H800)

Existe una diferencia de volumen entre los lados izquierdo y derecho y el sonido de baja frecuencia es insuficiente.

-
- Las unidades izquierda y derecha de los auriculares se suministran con los adaptadores de la talla M en el momento de la compra. Si nota que el sonido de baja frecuencia es insuficiente y que hay una diferencia de volumen entre los lados izquierdo y derecho, sustituya los adaptadores por otros de distinto tamaño para que se adapten a sus oídos izquierdo y derecho de forma cómoda y ajustada.
-

Tema relacionado

- [Sustitución de los adaptadores](#)

Auriculares estéreo inalámbricos

h.ear in 3 Truly Wireless (WF-H800)

Calidad de sonido baja

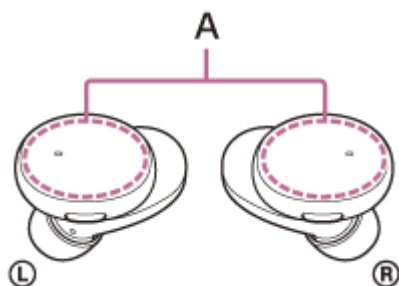
- Baje el volumen del dispositivo conectado si está demasiado alto.
- Mantenga los auriculares alejados de hornos microondas, dispositivos LAN inalámbrico, etc.
- Acerque los auriculares al dispositivo Bluetooth. Retire cualquier obstáculo entre los auriculares y el dispositivo Bluetooth.
- Mantenga los auriculares alejados de televisores.
- Cambie la conexión Bluetooth a A2DP utilizando el dispositivo conectado cuando los auriculares y el dispositivo Bluetooth de transmisión estén conectados a través de una conexión HFP o HSP Bluetooth.
- Si conecta un dispositivo con radio o sintonizador incorporado a los auriculares puede que no se reciban emisiones o que se reduzca la sensibilidad. Aleje los auriculares del dispositivo conectado y vuelva a intentarlo.
- Si los auriculares se conectan al dispositivo Bluetooth al que habían estado conectados antes, solamente se puede establecer una conexión HFP/HSP Bluetooth al encenderlos. Use el dispositivo conectado para establecer una conexión A2DP Bluetooth.

Auriculares estéreo inalámbricos

h.ear in 3 Truly Wireless (WF-H800)

El sonido salta con frecuencia.

- Ajuste los auriculares en el modo “Prioridad a la conexión estable”. Para obtener más información, consulte [“Acerca del modo de calidad de sonido”](#).
- Elimine cualquier obstáculo entre la antena del dispositivo de conexión Bluetooth y la antena integrada de los auriculares. La antena de los auriculares está incorporada en la parte mostrada por la línea de puntos abajo.



A: ubicación de la antena integrada

- Las comunicaciones Bluetooth pueden deshabilitarse y puede producirse ruido o casos de interrupción de audio en las siguientes condiciones.
 - Hay una persona entre los auriculares y el dispositivo Bluetooth
En este caso, coloque el dispositivo Bluetooth en la misma dirección que la antena de los auriculares para mejorar las comunicaciones Bluetooth.
 - Hay un obstáculo como, por ejemplo, un objeto metálico o una pared entre los auriculares y el dispositivo Bluetooth.
 - En lugares con redes LAN inalámbricas o en los que se utilicen hornos microondas o se generen ondas electromagnéticas, etc.
- El problema puede corregirse modificando los ajustes de calidad de reproducción inalámbrica o situando el modo de reproducción inalámbrica en SBC en el dispositivo de transmisión. Para obtener más información, consulte el manual de instrucciones suministrado con el dispositivo de transmisión.
- Los dispositivos Bluetooth y la LAN inalámbrica (IEEE802.11b/g/n) utilizan la misma banda de frecuencia (2,4 GHz), por lo que las interferencias de microondas pueden provocar ruidos, cortes en el sonido o la pérdida de comunicación si se utilizan estos auriculares cerca de un dispositivo LAN inalámbrico. En este caso, siga los pasos siguientes.
 - Al conectar los auriculares a un dispositivo Bluetooth, utilice los auriculares al menos a 10 m de distancia del dispositivo LAN inalámbrico.
 - Si utiliza los auriculares a menos de 10 m de un dispositivo LAN inalámbrico, apague el dispositivo LAN inalámbrico.
 - Utilice los auriculares y el dispositivo Bluetooth tan cerca como sea posible.
- Si reproduce música en su teléfono inteligente, la situación puede mejorar si cierra las aplicaciones innecesarias o reinicia su teléfono inteligente.

Tema relacionado

- [Acerca del modo de calidad de sonido](#)



Auriculares estéreo inalámbricos

h.ear in 3 Truly Wireless (WF-H800)

No se puede realizar el emparejamiento.

- Coloque los auriculares y el dispositivo Bluetooth a menos de 1 m el uno del otro.
 - Al realizar el emparejamiento por primera vez después de la compra, la inicialización o la reparación de los auriculares, los auriculares entran en modo emparejamiento automáticamente si los retira del estuche de carga. Para emparejar un segundo dispositivo o más, mantenga pulsados los botones de las unidades izquierda y derecha al mismo tiempo durante unos 7 segundos para acceder al modo de emparejamiento.
 - Al emparejar de nuevo un dispositivo después de haber inicializado o reparado los auriculares, es posible que no pueda emparejar el dispositivo si conserva la información de emparejamiento de los auriculares (iPhone u otro dispositivo). En ese caso, elimine la información de emparejamiento de los auriculares del dispositivo y vuelva a emparejarlos.
-

Tema relacionado

- [Acerca del indicador](#)
- [Cómo establecer una conexión inalámbrica con dispositivos Bluetooth](#)
- [Inicialización de los auriculares para restablecer los ajustes de fábrica](#)

Auriculares estéreo inalámbricos

h.ear in 3 Truly Wireless (WF-H800)

La conexión con un solo toque (NFC) no funciona.

- Retire los auriculares del estuche de carga y asegúrese de que estén apagados.
 - Acerque el teléfono inteligente a la marca N del estuche de carga hasta que el teléfono inteligente responda. Si aun no responde, mueva lentamente el teléfono inteligente en direcciones diferentes.
 - Compruebe que la función NFC del teléfono inteligente esté activada.
 - Si el teléfono inteligente está en una funda, retire la funda.
 - La sensibilidad de recepción NFC varía en función del teléfono inteligente. Si la conexión falla varias veces, conecte/desconecte utilizando el teléfono inteligente.
 - No es posible establecer una conexión con un solo toque (NFC) mientras se carga la batería, ya que los auriculares no pueden encenderse durante la carga. Finalice la carga antes de establecer la conexión con un solo toque (NFC).
 - Compruebe que el dispositivo de conexión admita la función NFC.
 - Compruebe que la función Bluetooth del teléfono inteligente esté activada.
-

Tema relacionado

- [Conexión con un solo toque \(NFC\) con un teléfono inteligente Android](#)

Auriculares estéreo inalámbricos

h.ear in 3 Truly Wireless (WF-H800)

No es posible establecer una conexión Bluetooth.

- Compruebe que los auriculares estén encendidos.
 - Compruebe que el dispositivo Bluetooth esté encendido y la función Bluetooth esté activada.
 - Si los auriculares se conectan automáticamente al último dispositivo Bluetooth conectado, es posible que no pueda conectar los auriculares a otros dispositivos a través de Bluetooth. En este caso, utilice el último dispositivo Bluetooth conectado para desconectar la conexión Bluetooth.
 - Compruebe si el dispositivo Bluetooth está en modo de suspensión. Si el dispositivo está en modo de suspensión, cancele el modo de suspensión.
 - Compruebe si la conexión Bluetooth se ha terminado. Si se ha terminado, vuelva a establecer la conexión Bluetooth.
 - Si se ha eliminado la información de emparejamiento de los auriculares en el dispositivo Bluetooth, empareje de nuevo los auriculares con el dispositivo.
-

Tema relacionado

- [Acerca del indicador](#)
- [Cómo establecer una conexión inalámbrica con dispositivos Bluetooth](#)

Auriculares estéreo inalámbricos

h.ear in 3 Truly Wireless (WF-H800)

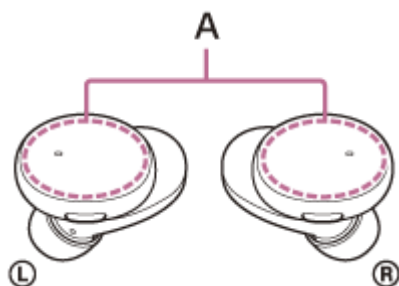
Sonido distorsionado

- Mantenga los auriculares alejados de hornos microondas, dispositivos LAN inalámbrico, etc.

Auriculares estéreo inalámbricos
h.ear in 3 Truly Wireless (WF-H800)

El rango de comunicación inalámbrica Bluetooth es corto o se interrumpe el sonido.

- Ajuste los auriculares en el modo “Prioridad a la conexión estable”. Para obtener más información, consulte [“Acerca del modo de calidad de sonido”](#).
- Elimine cualquier obstáculo entre la antena del dispositivo de conexión Bluetooth y la antena integrada de los auriculares. La antena de los auriculares está incorporada en la parte mostrada por la línea de puntos abajo.



A: ubicación de la antena integrada

- Las comunicaciones Bluetooth pueden deshabilitarse y puede producirse ruido o casos de interrupción de audio en las siguientes condiciones.
 - Hay una persona entre los auriculares y el dispositivo Bluetooth
En este caso, coloque el dispositivo Bluetooth en la misma dirección que la antena de los auriculares para mejorar las comunicaciones Bluetooth.
 - Hay un obstáculo como, por ejemplo, un objeto metálico o una pared entre los auriculares y el dispositivo Bluetooth.
 - En lugares con redes LAN inalámbricas o en los que se utilicen hornos microondas o se generen ondas electromagnéticas, etc.
- El problema puede corregirse modificando los ajustes de calidad de reproducción inalámbrica o situando el modo de reproducción inalámbrica en SBC en el dispositivo de transmisión. Para obtener más información, consulte el manual de instrucciones suministrado con el dispositivo de transmisión.
- Los dispositivos Bluetooth y la LAN inalámbrica (IEEE802.11b/g/n) utilizan la misma banda de frecuencia (2,4 GHz), por lo que las interferencias de microondas pueden provocar ruidos, cortes en el sonido o la pérdida de comunicación si se utilizan estos auriculares cerca de un dispositivo LAN inalámbrico. En este caso, siga los pasos siguientes.
 - Al conectar los auriculares a un dispositivo Bluetooth, utilice los auriculares al menos a 10 m de distancia del dispositivo LAN inalámbrico.
 - Si utiliza los auriculares a menos de 10 m de un dispositivo LAN inalámbrico, apague el dispositivo LAN inalámbrico.
 - Utilice los auriculares y el dispositivo Bluetooth tan cerca como sea posible.
- Si reproduce música en su teléfono inteligente, la situación puede mejorar si cierra las aplicaciones innecesarias o reinicia su teléfono inteligente.

Tema relacionado

- [Acerca del modo de calidad de sonido](#)



Auriculares estéreo inalámbricos

h.ear in 3 Truly Wireless (WF-H800)

Los auriculares no funcionan correctamente.

- Reinicie los auriculares. Esta operación no suprime la información de emparejamiento.
 - Si los auriculares no funcionan correctamente incluso después de reiniciarlos, inicialice los auriculares.
 - No puede reproducir música ni hacer/recibir llamadas si no lleva puestos los auriculares. Póngase los auriculares para utilizarlos.
-
-

Tema relacionado

- [Reinicio de los auriculares](#)
- [Inicialización de los auriculares para restablecer los ajustes de fábrica](#)

Auriculares estéreo inalámbricos

h.ear in 3 Truly Wireless (WF-H800)

No se escucha a la otra persona en una llamada.

- Compruebe que tanto los auriculares como el dispositivo conectado (por ejemplo, un teléfono inteligente) estén encendidos.
 - Suba el volumen del dispositivo conectado si está demasiado bajo.
 - Compruebe los ajustes de sonido del dispositivo Bluetooth para asegurarse de que el sonido se emita desde los auriculares durante una llamada.
 - Use el dispositivo Bluetooth para volver a establecer la conexión. Seleccione HFP o HSP como perfil.
 - Al escuchar música con los auriculares, detenga la reproducción y pulse el botón de la unidad izquierda o derecha para responder a una llamada entrante.
-

Tema relacionado

- [Cómo establecer una conexión inalámbrica con dispositivos Bluetooth](#)
- [Recibir una llamada](#)
- [Hacer una llamada](#)

Auriculares estéreo inalámbricos

h.ear in 3 Truly Wireless (WF-H800)

Volumen de voz bajo de las personas que llaman

- Suba el volumen del dispositivo conectado.

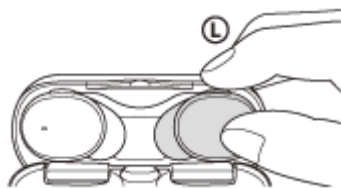
Auriculares estéreo inalámbricos
h.ear in 3 Truly Wireless (WF-H800)

Reinicio de los auriculares

Si los auriculares no pueden encenderse, o si no puede realizarse ninguna operación aunque estén encendidos, reinicie los auriculares.

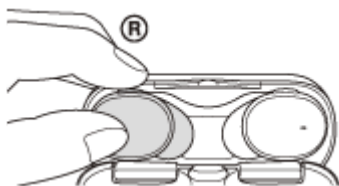
Con el pulgar sujetando con fuerza la unidad para que no se mueva en el estuche de carga, pulse el botón de la unidad con el dedo índice.

Coloque los auriculares en el estuche de carga, deje la tapa del estuche de carga abierta y, a continuación, mantenga pulsado el botón en la unidad izquierda durante unos 20 segundos.



Aparte el dedo cuando el indicador (rojo) de los auriculares se apague después de parpadear.

Mantenga pulsado el botón en la unidad derecha durante 20 segundos aproximadamente.



Aparte el dedo cuando el indicador (rojo) de los auriculares se apague después de parpadear.

Si el indicador (azul) de los auriculares parpadea, puede que los auriculares no se hayan reiniciado correctamente porque se han movido dentro del estuche de carga. Realice de nuevo la operación de reinicio.

Se conserva la información de registro del dispositivo (emparejamiento) y otros ajustes.

Si los auriculares no funcionan correctamente incluso tras haberlos reiniciado, inicialice los auriculares para restablecer los ajustes de fábrica.

Tema relacionado

- [Inicialización de los auriculares para restablecer los ajustes de fábrica](#)

Auriculares estéreo inalámbricos

h.ear in 3 Truly Wireless (WF-H800)

Inicialización de los auriculares para restablecer los ajustes de fábrica

Si los auriculares no funcionan bien incluso tras haberlos reiniciado, inicialice los auriculares.

Coloque los auriculares en el estuche de carga, deje la tapa del estuche de carga abierta y, a continuación, mantenga pulsados los botones de ambas unidades (izquierda y derecha) durante unos 10 segundos. Suelte los dedos cuando los indicadores (rojo) de los auriculares empiecen a parpadear.

Los indicadores (azul) parpadearán 4 veces (● ● ● ●) y los auriculares se inicializan. Esta operación restablece los ajustes de volumen, etc. a los ajustes de fábrica y elimina toda la información de emparejamiento. En ese caso, elimine la información de emparejamiento de los auriculares del dispositivo y vuelva a emparejarlos.

Si los auriculares no funcionan correctamente incluso tras la inicialización, consulte con el distribuidor Sony más cercano.

Nota

- Compruebe que los indicadores (rojo) en las unidades izquierda y derecha se encienden antes de pulsar los botones en las unidades izquierda y derecha de los auriculares.
- Si ha actualizado el software después de comprar los auriculares, se conservará la actualización aunque inicialice los auriculares.
- Aunque inicialice los auriculares para restaurar los ajustes de fábrica después de cambiar el idioma de las indicaciones de voz, el idioma también volverá al ajuste de fábrica.