

无线立体声耳机
h.ear in 3 Truly Wireless (WF-H800)



当您遇到任何问题或有任何疑问时，请查看本手册。
将耳机软件和“Sony | Headphones Connect”应用程序更新至最新版本。如需了解详情，请参阅以下网站：
<https://www.sony.net/elesupport/>

入门

[Bluetooth的功能说明](#)

[关于语音指导](#)

附件

[检查包装内容](#)

[更换耳塞](#)

[结束使用耳机时](#)

部件和控制

[部件的位置和功能](#)

[关于指示灯](#)

Wearing the headset

[佩戴耳机](#)

[仅使用耳机的一个单元](#)

电源/充电

[对耳机充电](#)

[可用操作时间](#)

[检查电池剩余电量](#)

[打开耳机](#)

[关闭耳机](#)

进行连接

[如何建立与Bluetooth设备的无线连接](#)

通过应用程序简易设置

[通过“Sony | Headphones Connect”应用程序连接](#)

Android智能手机

[配对和连接Android智能手机](#)

[连接已配对的Android智能手机](#)

[与Android智能手机的一触连接 \(NFC\)](#)

[通过一触 \(NFC\) 功能断开Android智能手机连接](#)

[通过一触 \(NFC\) 功能切换设备](#)

iPhone (iOS设备)

[配对和连接iPhone](#)

[连接已配对的iPhone](#)

[断开Bluetooth连接 \(使用后\)](#)

听音乐

通过Bluetooth连接听音乐

[聆听通过Bluetooth连接的设备中的音乐](#)

[控制音频设备 \(Bluetooth连接\)](#)

[断开Bluetooth连接 \(使用后\)](#)

音质模式

[关于音质模式](#)

[支持的编解码器](#)

[关于DSEE HX功能](#)

打电话

[接听电话](#)

[拨打电话](#)

[通话时的功能](#)

[断开Bluetooth连接（使用后）](#)

使用语音助手功能

[使用Google Assistant](#)

[使用Amazon Alexa](#)

[使用腾讯云小微（仅适用于中国大陆的客户）](#)

[使用语音助手功能（Google app）](#)

[使用语音助手功能（Siri）](#)

使用应用程序

[“Sony | Headphones Connect”应用程序的功能说明](#)

[安装“Sony | Headphones Connect”应用程序](#)

重要信息

[注意事项](#)

[许可证声明](#)

[商标](#)

[客户支持网站](#)

故障排除

[如何解决问题？](#)

电源/充电

[无法打开耳机。](#)

[无法进行充电。](#)

[充电时间太长。](#)

[即使将充电盒连接至电脑，也无法对耳机充电。](#)

[耳机的电池剩余电量未显示在智能手机的屏幕上。](#)

声音

[没有声音](#)

[音量低](#)

[左右侧音量不同、低频声音不足。](#)

[音质差](#)

[经常出现跳音。](#)

Bluetooth

[无法进行配对。](#)

[一触连接 \(NFC\) 不起作用。](#)

[无法建立Bluetooth连接。](#)

[声音失真](#)

[Bluetooth无线通讯范围较窄，或者出现跳音。](#)

[耳机工作不正常。](#)

[通话时无法听到对方声音。](#)

[呼叫方声音小](#)

重置或初始化耳机

[重置耳机](#)

[初始化耳机以恢复出厂设置](#)

无线立体声耳机
h.ear in 3 Truly Wireless (WF-H800)

Bluetooth的功能说明

耳机使用BLUETOOTH®无线技术，可以进行以下操作。

听音乐

您可以接收智能手机或音乐播放器的音频信号，从而以无线方式欣赏音乐。



电话通话

您可以在智能手机或移动电话放在您的包或口袋中时，以免提方式拨打和接听电话。



无线立体声耳机
h.ear in 3 Truly Wireless (WF-H800)

关于语音指导

处于出厂设置时，佩戴耳机后将通过耳机听到中文语音指导。

您可以使用“Sony | Headphones Connect”应用程序更改语音指导的语言，以及打开/关闭语音指导。如需了解详情，请参阅“Sony | Headphones Connect”应用程序帮助指南。

https://rd1.sony.net/help/mdr/hpc/h_zz/

在以下情况下，将通过耳机的左右侧单元听见语音指导。

- 耳机开启时：“开机”
- 通知耳机的电池剩余电量时：“电池 约XX %” (“XX”数值表示近似剩余电量。请将其作为粗略估计。) / “电池已充满”
- 当耳机的电池剩余电量低时：“电量低，请对耳机重新充电”
- 由于耳机的低电量而自动关闭时：“请对耳机重新充电。关机。”

在以下情况下，将通过耳机的左侧单元（仅佩戴右侧单元时为右侧单元）听见语音指导。

- 通过“Sony | Headphones Connect”应用程序关闭电源时：“关机”
- 进入配对模式时：“蓝牙配对”
- 建立Bluetooth连接时：“蓝牙连接”
- 断开Bluetooth连接时：“蓝牙断开”

在以下情况下，您将通过分配了Google Assistant功能的单元听到语音指导。

- 即使在分配了Google Assistant功能的单元上按住按钮约2秒，连接耳机的智能手机也无法使用Google Assistant时：“未连接Google Assistant” (*)
* 某些国家或地区可能不支持。

在以下情况下，您将通过分配了Amazon Alexa功能的单元听到语音指导。

- 即使在分配了Amazon Alexa功能的单元上按下按钮，连接耳机的智能手机也无法使用Amazon Alexa时：“您的移动设备未连接，或者您需要打开Alexa应用程序并重试” (*)
* 某些国家或地区可能不支持。

在以下情况下，您将通过分配了腾讯云小微功能的单元听到语音指导。

- 即使在分配了腾讯云小微功能的单元上按住按钮约2秒，连接耳机的智能手机也无法使用腾讯云小微时：“腾讯云小微未连接”

注意

- 仅佩戴耳机的一个单元时，您将通过佩戴的单元听见语音指导。
- 更改语音指导语言时可能约需20分钟。
- 更改语音指导语言后，如果将耳机初始化恢复至出厂设置，语言也将恢复至出厂设置。
- 更改语音指导语言或更新耳机的软件后，如果无法听到语音指导，请将耳机放入充电盒以使其关闭，然后将耳机从充电盒中取出再次打开。

相关主题

- [仅使用耳机的一个单元](#)

无线立体声耳机
h.ear in 3 Truly Wireless (WF-H800)

检查包装内容

打开包装后，请确认包含列表中的所有物品。如有物品缺失，请联系您的经销商。

() 中的数字表示物品数量。

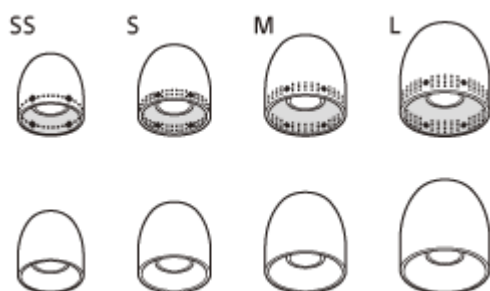
无线立体声耳机

USB Type-C™连接线 (USB-A至USB-C™) (约20 cm) (1)



加长型混合硅胶耳塞 (SS/S/M/L每种尺寸2个)

- 耳机出厂时左右单元安装有M尺寸的加长型混合硅胶耳塞。
附带耳塞尺寸的确定方法因耳机的颜色而异。
如果耳塞底部内侧有虚线，可以根据虚线的数量确定尺寸。如果没有虚线，可以根据耳塞内部的颜色确定尺寸。



SS尺寸: 1条线或红色

S尺寸: 2条线或橙色

M尺寸: 3条线或绿色

L尺寸: 4条线或浅蓝色

充电盒 (1)



无线立体声耳机
h.ear in 3 Truly Wireless (WF-H800)

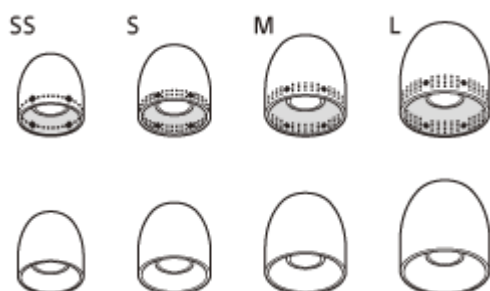
更换耳塞

耳机出厂时左右单元安装有M尺寸的加长型混合硅胶耳塞。如果耳塞易于脱落或觉得低频声音不足且左右单元音量不同，请更换为其他尺寸的耳塞，以舒适地紧密贴合左右耳。

加长型混合硅胶耳塞

附带耳塞尺寸的确定方法因耳机的颜色而异。

如果耳塞底部内侧有虚线，可以根据虚线的数量确定尺寸。如果没有虚线，可以根据耳塞内部的颜色确定尺寸。



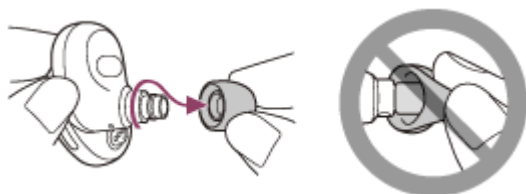
SS尺寸: 1条线或红色

S尺寸: 2条线或橙色

M尺寸: 3条线或绿色

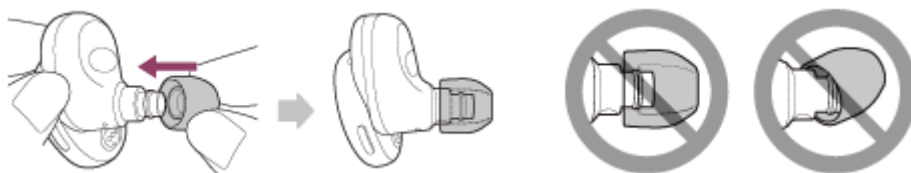
L尺寸: 4条线或浅蓝色

1 取下耳塞。



- 取下耳塞时请勿挤压末端。

2 装上耳塞。

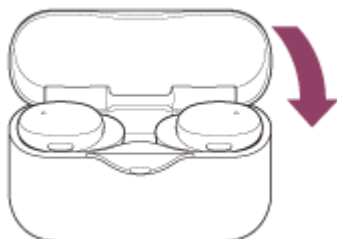


- 将耳塞牢固插入到底。安装耳塞时避免松动或歪斜。

无线立体声耳机
h.ear in 3 Truly Wireless (WF-H800)

结束使用耳机时

使用完耳机后，务必将耳机存放在充电盒中。
关闭充电盒盖。



注意

- 如果耳机的麦克风孔中留有水滴，可能会造成腐蚀。如果耳机碰到水，将麦克风孔向下，朝干布等轻拍约5次。

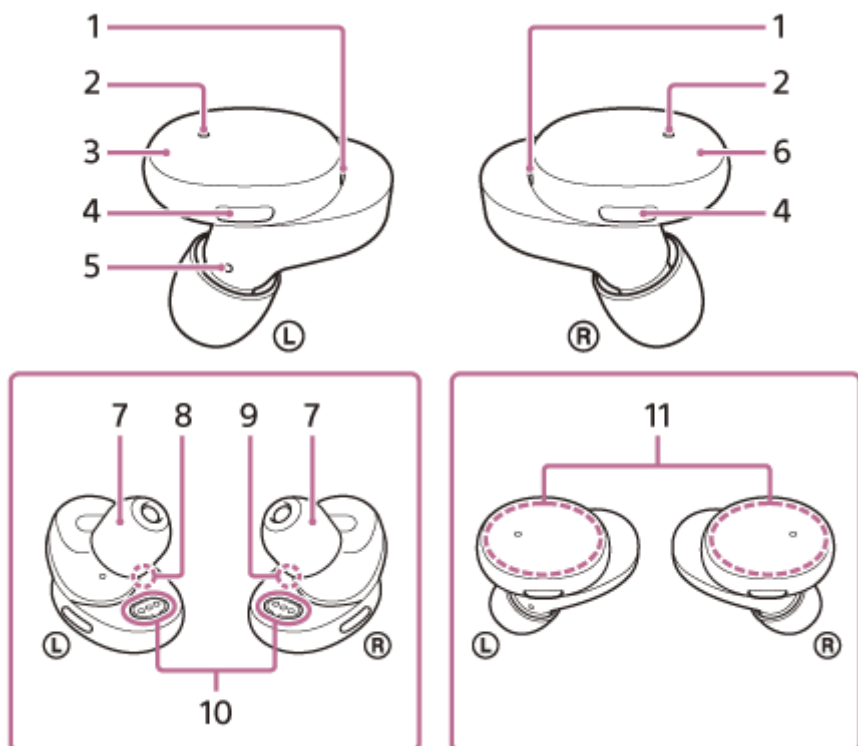


- 如果充电口上留有汗水或水，可能会影响为本装置充电的能力。使用后，请立即擦除充电口上的汗水或水。



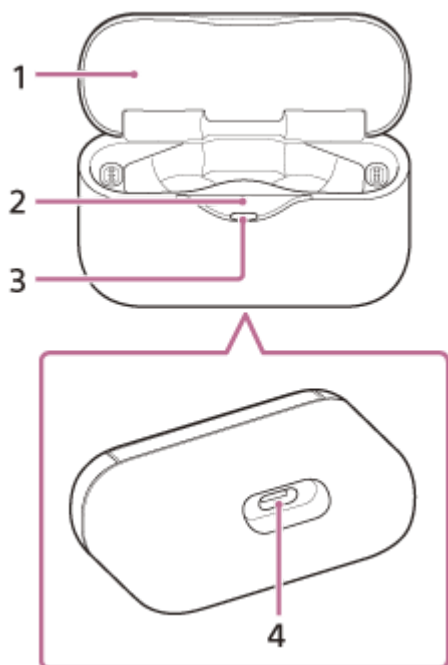
部件的位置和功能

耳机



1. 指示灯 (红色/蓝色)
充电期间红色亮起。
亮为红色或蓝色以表示耳机的电源或通讯状态。
处于出厂设置时, 佩戴耳机后, 指示灯熄灭。
2. 麦克风
用电话通话时拾取您的声音。
3. 左侧单元
4. 按钮
按下以操作耳机。
5. 触点
左单元上存在触点。
6. 右侧单元
7. 耳塞
8. Ⓛ (左) 标记
9. Ⓡ (右) 标记
10. 充电端口
11. 内置天线
Bluetooth天线内置在耳机中。

充电盒



1. 盖子
2. N标记
3. 指示灯（红色）
充电期间亮起。
4. USB Type-C端口

通过市售USB交流电源适配器将充电盒连接到交流电源插座，或通过附带的USB Type-C连接线将充电盒连接到电脑，可同时对耳机和充电盒充电。

相关主题

- [关于指示灯](#)
- [检查电池剩余电量](#)

无线立体声耳机
h.ear in 3 Truly Wireless (WF-H800)

关于指示灯

可通过指示灯检查耳机的各种状态。

● : 亮起蓝色 / ● : 亮起红色 / -: 熄灭

开启

从充电盒中取出耳机时，耳机开启。

● - ● (蓝色闪烁两次)

在此情况下，当电池剩余电量为20%或以下（需要充电）时，指示灯如下连续亮起。

■■■■ - ■■■■ - ■■■■ (红色连续慢闪约15秒钟)

如需了解详情，请参阅“[检查电池剩余电量](#)”。

关闭

从充电盒取出耳机后，约5分钟未将耳机佩戴到耳朵时，耳机将自动关闭。

■■■■ (蓝色亮起约2秒钟)

当电池剩余电量低（耳机/充电盒）时：

■■■■ - ■■■■ - ■■■■ (红色连续慢闪约15秒钟)

充电（用充电盒的指示灯指示）

可通过充电盒的指示灯（红色）检查充电状态。

- 对耳机充电期间/对电池盒充电期间

■■■■ (红色亮起)

当耳机在充电盒中且正在充电时，充电盒上的指示灯（红色）亮起。耳机充电完成后指示灯熄灭。

通过将充电盒连接到交流电源插座以对耳机和充电盒充电时，耳机和充电盒均充电完成后，充电盒上的指示灯（红色）熄灭。

- 当充电盒的剩余电量低时

当关上充电盒的盖子时，如果充电盒的剩余电量为30%或以下，则充电盒上的指示灯（红色）按下述方式亮起。

■■■■ - ■■■■ - ■■■■ (红色连续慢闪约15秒钟)

- 温度异常

●● -- ●● -- (红色连续闪烁两次)

- 充电异常

■■■■ -- ■■■■ -- (红色连续慢闪)

Bluetooth功能

处于出厂设置时，佩戴耳机后，指示灯熄灭。如果在“Sony | Headphones Connect”应用程序上更改了设置，使得耳机不会因佩戴检测和自动关闭电源功能而关闭，则即使戴上耳机，该指示灯也不会熄灭。

- 设备注册（配对）模式



●● -- ●● -- (蓝色连续闪烁两次)

- 未连接

● -- ● -- ● -- (蓝色连续闪烁，间隔约1秒钟)


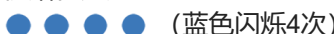
- 连接过程完成

●●●●●●●● (蓝色连续快闪约5秒钟)

- 已连接
 (蓝色连续闪烁, 间隔约5秒钟)
- 来电
 (蓝色连续快闪)

一段时间后, 未连接和已连接状态指示灯将自动熄灭。当执行某些操作时, 将再次开始闪烁一段时间。当电池剩余电量低时, 指示灯 (红色) 开始闪烁。

其他

- 正在更新软件
 (蓝色连续慢闪)
- 初始化完成
 (蓝色闪烁4次)
如需了解详情, 请参阅“[初始化耳机以恢复出厂设置](#)”。

提示

- 处于出厂设置时, 佩戴耳机后, 指示灯熄灭。佩戴耳机时, 可通过语音指导检查耳机的各种状态。

相关主题

- [“Sony | Headphones Connect”应用程序的功能说明](#)
- [关于语音指导](#)

佩戴耳机

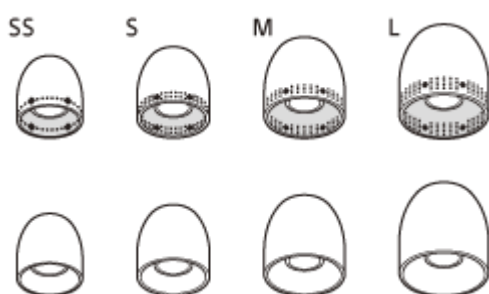
1 将耳塞安装到耳机上。

耳机出厂时左右单元安装有M尺寸的加长型混合硅胶耳塞。如果耳塞易于脱落或觉得低频声音不足且左右单元音量不同，请更换为其他尺寸的耳塞，以舒适地紧密贴合左右耳。

加长型混合硅胶耳塞

附带耳塞尺寸的确定方法因耳机的颜色而异。

如果耳塞底部内侧有虚线，可以根据虚线的数量确定尺寸。如果没有虚线，可以根据耳塞内部的颜色确定尺寸。



SS尺寸：1条线或红色

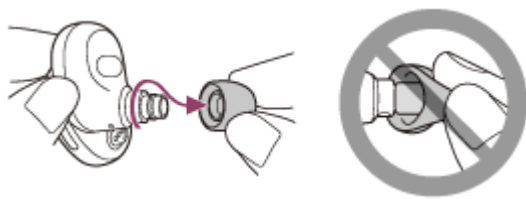
S尺寸：2条线或橙色

M尺寸：3条线或绿色

L尺寸：4条线或浅蓝色

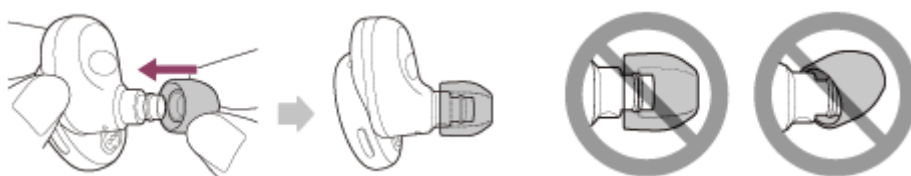
更换耳塞时，请注意以下事项。

取下耳塞



- 取下耳塞时请勿挤压末端。

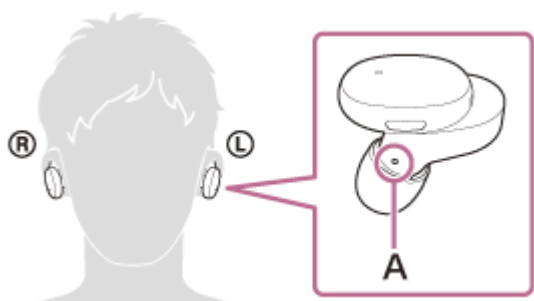
装上耳塞



- 将耳塞牢固插入到底。安装耳塞时避免松动或歪斜。

2 将耳机戴上双耳。

佩戴耳机时使Ⓒ（左）标记在左耳，Ⓓ（右）标记在右耳。左侧单元带有触点。



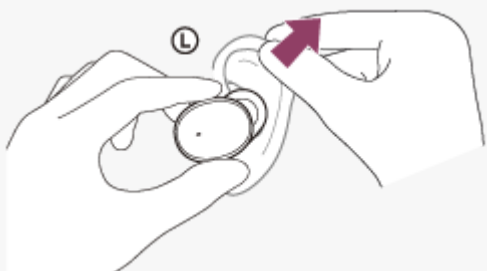
A: 触点

扭转耳机，将耳塞深深滑入耳朵。



提示

- 扭转耳机时，略微向上拉耳朵顶部，耳塞将更容易深深滑入耳朵。



佩戴和取下耳机时

处于出厂设置时，佩戴或从耳朵取下耳机时内置传感器将检测，使耳机暂停或恢复音乐播放，并控制按钮、指示灯和语音指导。

佩戴耳机期间

- 耳机的指示灯熄灭。
- 可以使用耳机的按钮播放音乐、拨打和接听电话等。
- 您会听见操作和状态对应的语音指导。

取下耳机时

- 将耳机戴在双耳听音乐时，如果取下耳机的一个单元，耳机将暂停音乐播放。再次佩戴该单元时，耳机恢复音乐播放。
- 从充电盒取出耳机后，约5分钟未在耳朵上佩戴耳机时，耳机将自动关闭以节省电量。通过按住耳机的按钮约2秒钟或通过佩戴耳机，耳机将开启。
- 为了防止耳机作出错误反应，未将耳机戴在耳朵上时，即使按下按钮，也不能播放音乐、拨打和接听电话或执行其他操作。

提示

- 仅将一个耳机单元戴在耳朵上时，也可播放音乐、拨打和接听电话等。
- 使用“Sony | Headphones Connect”应用程序，可以更改自动暂停和恢复音乐播放或自动关闭耳机的设置。

相关主题

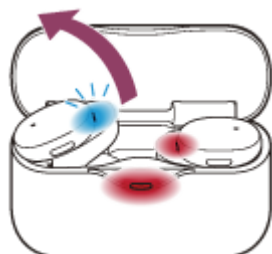
- [更换耳塞](#)
- [仅使用耳机的一个单元](#)
- [“Sony | Headphones Connect”应用程序的功能说明](#)

5-007-451-41(3) Copyright 2019 Sony Corporation

无线立体声耳机
h.ear in 3 Truly Wireless (WF-H800)

仅使用耳机的一个单元

可以从充电盒取出一个单元，并且只使用这个单元。
这种情况下，只有从充电盒取出的这个单元将开启。



戴上耳机的另一个单元时

自动建立左右单元之间的连接，两个耳机单元均能听到音乐或其他音频。

关于语音指导

仅佩戴耳机的一个单元时，您将从佩戴的单元听见语音指导。

佩戴耳机的两个单元时，您将从左侧单元听见一些语音指导。仅佩戴耳机的右侧单元时，您将从右侧单元听见这些语音指导。

为耳机的按钮分配功能

视佩戴的单元而定，某些功能可能在出厂设置下不可用。这种情况下，可使用“Sony | Headphones Connect”应用程序更改分配到按钮的功能。

提示

- Google Assistant功能可分配至耳机左侧或右侧单元。
将Google Assistant功能分配给耳机，且您只想使用一个耳机单元时，请使用分配了Google Assistant功能的单元。
- Amazon Alexa功能可分配至耳机左侧或右侧单元。
将Amazon Alexa功能分配给耳机，且您只想使用一个耳机单元时，请使用分配了Amazon Alexa功能的单元。
- 腾讯云小微功能可分配至耳机左侧或右侧单元。
将腾讯云小微功能分配给耳机，且您只想使用一个耳机单元时，请使用分配了腾讯云小微功能的单元。

注意

- 如果仅佩戴一个单元时播放音乐或其他立体声音频，您将听到左声道或右声道的声音，具体视佩戴的单元而定。您听不到左右声道混合的单声道声音。

相关主题

- [“Sony | Headphones Connect”应用程序的功能说明](#)



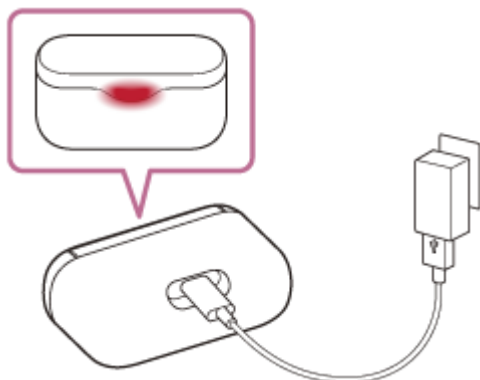
无线立体声耳机
h.ear in 3 Truly Wireless (WF-H800)

对耳机充电

耳机包含一节内置锂离子充电电池。使用前，请使用附带的USB Type-C连接线对耳机充电。

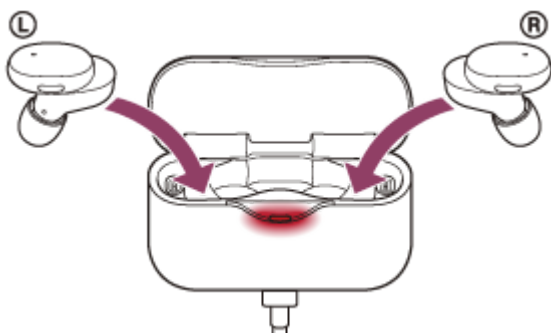
1 将充电盒连接到交流电源插座。

使用附带的USB Type-C连接线和市售USB交流电源适配器。



充电盒上的指示灯（红色）亮起，且充电盒开始充电。

2 将耳机放置在充电盒中。



耳机上的指示灯（红色）亮起，且耳机也开始充电。

- 将耳机放置在充电盒中后，关闭充电盒盖。
- 如果打开充电盒盖时耳机的一个单元完成充电，则该单元的指示灯（红色）不点亮。另一个单元继续充电。
- 耳机和充电盒充电约需3小时（*）可以完成，且充电盒上的指示灯（红色）自动熄灭。充电完成后打开充电盒盖时，耳机的指示灯（红色）将保持亮起一段时间。

* 将空电池充满电所需的时间。充电时间可能会因使用情况而异。

充电完成后，断开USB Type-C连接线的连接。

关于充电时间

耳机和充电盒充满电所需的时间约为3小时。

外出时对耳机充电

充电盒内置充电电池。如果事先对充电盒充电，在外出而没有电源的情况下，可以使用充电盒对耳机充电。如果充电盒充满电，可以同时为耳机的左侧和右侧单元充满电。

耳机左侧和右侧单元充满电所需的时间约为1.5小时。

外出时对耳机充电的注意事项

- 将耳机放置在充电盒中时，如果充电盒上的指示灯（红色）闪烁，然后立即熄灭，说明充电盒的剩余电量较低，无法对耳机充电。
- 如果即使将耳机放置在充电盒中，充电盒上的指示灯（红色）也不亮起/闪烁，说明充电盒的电量已空。

使用USB对电池充电的系统要求

USB交流电源适配器

能够供应0.5 A（500 mA）或以上输出电流的市售USB交流电源适配器

个人电脑

带标准USB端口的个人电脑

- 我们不保证在所有电脑上的运作。
- 不保证可以使用定制或组装电脑进行操作。

提示

- 也可使用附带的USB Type-C连接线将充电盒连接到运行中的电脑以对耳机充电。

注意

- 如果使用非附带的USB Type-C连接线，充电可能不成功。
- 充电可能不成功，这取决于USB交流电源适配器的类型。
- 当放置有耳机的充电盒连接到交流电源插座或电脑时，所有操作均无法执行，例如打开耳机、注册或连接到Bluetooth设备，以及音乐播放。
- 当电脑进入待机（睡眠）或休眠模式时，无法对耳机充电。这时，请更改电脑设定，并重新开始对耳机充电。
- 如果耳机长时间未使用，充电电池使用时间可能会缩短。但是，充电几次后电池使用时间将得到改善。如果长时间存放耳机，请每隔6个月将电池充电至满容量，以避免过度放电。
- 如果耳机长时间未使用，电池充电可能会需要更长时间。
- 务必关闭充电盒盖，避免充电盒的电池电量消耗。
- 如果耳机或充电盒在充电时由于以下原因检测到问题，充电盒的指示灯（红色）将会闪烁。在此情况下，请在充电温度范围内再次充电。如果问题仍然存在，请联络附近的Sony经销商。
 - 环境温度超出5 °C - 35 °C的充电温度范围。
 - 可充电电池出现问题。

建议充电场所的环境温度为15 °C-35 °C。超出该范围可能无法有效充电。

- 如果耳机长时间未使用，充电时，指示灯（红色）可能不会立即亮起。请稍等片刻，直到指示灯（红色）亮起。
- 如果内置充电电池的使用时间大幅缩短，应更换电池。请联络附近的Sony经销商更换充电电池。
- 避免暴露于温度骤变、直射阳光、湿气、沙土、灰尘和电击。切勿将耳机留在停放的车内。
- 将充电盒连接到电脑时，请仅使用附带的USB Type-C连接线，且务必直接连接。通过USB集线器连接充电盒时，将无法正确完成充电。

无线立体声耳机
h.ear in 3 Truly Wireless (WF-H800)

可用操作时间

满电电池供电的耳机的可用操作时间如下：

Bluetooth连接

音乐播放时间

编解码器	DSEE HX	可用操作时间
AAC	自动	最长3小时
AAC	关	最长8小时
SBC	自动	最长3小时
SBC	关	最长8小时

- 充电10分钟后可播放音乐约70分钟。

通讯时间：最长5小时

待机时间：最长24小时

提示

- 通过使用“Sony | Headphones Connect”应用程序，可以查看用于连接的编解码器或切换DSEE HX功能。

注意

- 根据设置和使用条件，使用时间可能不同。
- 使用均衡器功能时，播放时间将最多缩短约45%。

相关主题

- [支持的编解码器](#)
- [关于DSEE HX功能](#)
- [“Sony | Headphones Connect”应用程序的功能说明](#)

无线立体声耳机
h.ear in 3 Truly Wireless (WF-H800)

检查电池剩余电量

可检查充电电池的电池剩余电量。

佩戴耳机期间

从充电盒中取出耳机并戴上耳机时，可通过耳机的左右侧单元听见指示耳机电池剩余电量的语音指导。

“电池 约XX %”（“XX”数值表示近似剩余电量。）

“电池已充满”

在某些情况下，语音指导指示的电池剩余电量可能与实际剩余电量不同。请将其作为粗略估计。

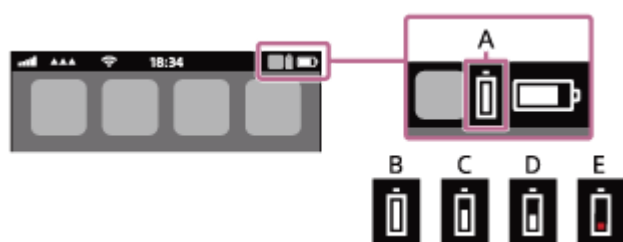
当剩余电量低时

如果发出一声提示音且语音指导播报“电量低，请对耳机重新充电”，请尽快对耳机充电。

电池耗尽时，发出一声提示音，语音指导播报“请对耳机重新充电。关机。”，且耳机自动关闭。

使用iPhone或iPod touch 时

当耳机通过HFP Bluetooth连接iPhone或iPod touch时，iPhone或iPod touch的屏幕上将显示一个图标，指示耳机的电池剩余电量。



- A: 耳机的电池剩余电量
- B: 100%至70%
- C: 70%至50%
- D: 50%至20%
- E: 20%或以下（需要充电）

耳机的电池剩余电量也会显示在运行iOS 9或更高版本的iPhone或iPod touch的小工具上。如需了解详情，请参阅iPhone或iPod touch附带的使用说明书。

在某些情况下，显示的电池剩余电量可能与实际剩余电量不同。请将其作为粗略估计。

使用Android智能手机（操作系统8.1或更高版本）时

当耳机通过HFP Bluetooth连接至Android智能手机时，选择[Settings] - [Device connection] - [Bluetooth]，以在智能手机屏幕上显示的配对Bluetooth设备处显示耳机的电池剩余电量。显示为“100%”、“70%”、“50%”或“20%”。如需了解详情，请参阅Android智能手机的使用说明书。

在某些情况下，显示的电池剩余电量可能与实际剩余电量不同。请将其作为粗略估计。

提示

- 也可通过“Sony | Headphones Connect”应用程序检查电池剩余电量。Android智能手机和iPhone/iPod touch均支持此应用程序。

注意

- 软件刚更新后或如果已长时间未使用耳机，可能无法正确显示电池剩余电量。在此情况下，请对电池反复充电和放电数次，以正确显示电池剩余电量。

相关主题

- [“Sony | Headphones Connect”应用程序的功能说明](#)
- [关于指示灯](#)

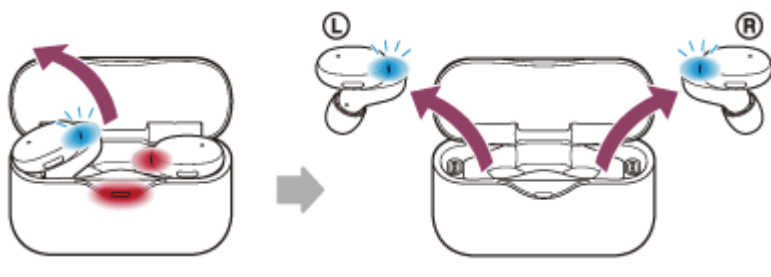
5-007-451-41(3) Copyright 2019 Sony Corporation

打开耳机

将耳机放置在充电盒中时

1 将耳机从充电盒中取出。

在充电盒的中心朝左侧拿出耳机的左侧单元，在充电盒的中心朝右侧拿出右侧单元。
耳机自动打开且指示灯（蓝色）闪烁。仅从充电盒中取出一个单元时，仅取出的单元会开启。



耳机未放置在充电盒中时

从充电盒取出耳机后，约5分钟未将耳机佩戴到耳朵时，耳机将自动关闭。在此情况下，通过按住耳机左侧或右侧单元的按钮约2秒钟或通过佩戴耳机，耳机将开启。当将耳机放入充电盒，然后从充电盒中取出时，耳机也将开启。

戴上耳机时，您会听见语音指导播报“开机”。

通过使用“Sony | Headphones Connect”应用程序，可以更改耳机的设置，使耳机不会自动关闭。

耳机开启时

从充电盒取出左侧和右侧单元时，两个单元之间将建立连接。
购买后首次开启耳机时，耳机会进入Bluetooth配对模式。

相关主题

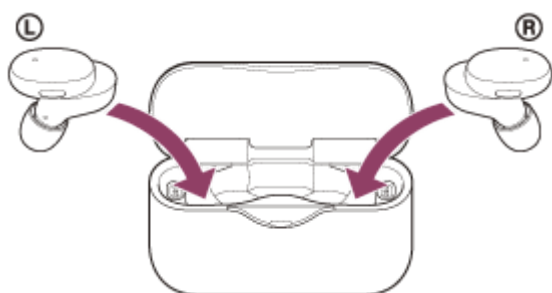
- [仅使用耳机的一个单元](#)
- [关闭耳机](#)

关闭耳机

1 将耳机放置在充电盒中。

将耳机的左侧单元（其上带有触点）放回充电盒的左槽，将耳机的右侧单元放回充电盒的右槽。通过内置的磁铁，将耳机的每个单元放置到正确的位置。

当耳机放置到充电盒中时，耳机将自动关闭。当充电盒的剩余电量充足时，耳机上的指示灯（红色）亮起，且耳机将开始充电。



取下并闲置耳机时

从充电盒取出耳机后，约5分钟未将耳机佩戴到耳朵时，耳机将自动关闭。

将耳机放置在充电盒中可提前关闭电源。

提示

- 也可以通过“Sony | Headphones Connect”应用程序关闭耳机。

注意

- 当充电盒的剩余电量不足时，耳机将不会开始充电。请为充电盒充电。

相关主题

- [对耳机充电](#)
- [打开耳机](#)
- [“Sony | Headphones Connect”应用程序的功能说明](#)

无线立体声耳机
h.ear in 3 Truly Wireless (WF-H800)

如何建立与Bluetooth设备的无线连接

可使用Bluetooth设备的Bluetooth功能以无线方式通过耳机欣赏音乐和使用免提通话。

设备注册（配对）

若要使用Bluetooth功能，两个待连接设备均必须事先注册。注册设备的操作称为“设备注册（配对）”。如果要连接的设备不支持一触连接（NFC），请手动配对耳机和设备。如果设备支持一触连接（NFC），则只需将充电盒触碰设备，即可将耳机和设备配对，并建立Bluetooth连接。

连接已配对的设备

一旦设备和耳机已配对，就不需要再次配对。使用每个设备所需的方法，连接已与耳机配对的设备。


无线立体声耳机
h.ear in 3 Truly Wireless (WF-H800)

通过“Sony | Headphones Connect”应用程序连接

启动Android™智能手机/iPhone中的“Sony | Headphones Connect”应用程序，以将耳机连接到智能手机或iPhone。如需了解详情，请参阅“Sony | Headphones Connect”应用程序帮助指南。

https://rd1.sony.net/help/mdr/hpc/h_zz/



Sony Headphones Connect 

注意

- 使用“Sony | Headphones Connect”应用程序连接时，与某些智能手机和iPhone设备的连接可能会变得不稳定。在此情况下，请按照“[连接已配对的Android智能手机](#)”或“[连接已配对的iPhone](#)”中的步骤连接耳机。

相关主题

- [连接已配对的Android智能手机](#)
- [连接已配对的iPhone](#)
- [“Sony | Headphones Connect”应用程序的功能说明](#)
- [安装“Sony | Headphones Connect”应用程序](#)

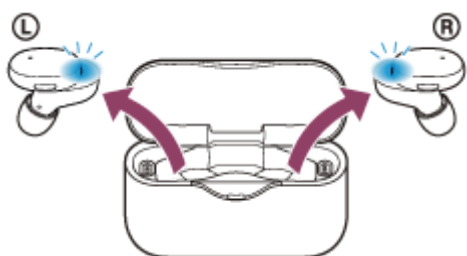
无线立体声耳机
h.ear in 3 Truly Wireless (WF-H800)

配对和连接Android智能手机

注册所要连接设备的操作称为“配对”。首次配合耳机使用设备时，请先配对设备。
开始操作前，请确认以下事项：

- 将Android智能手机放在距离耳机1 m范围内。
- 耳机电量充足。
- 准备好Android智能手机的使用说明书。

1 将耳机的两个单元从充电盒中取出。

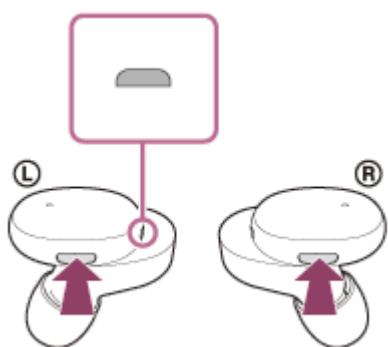


耳机自动打开。检查指示灯（蓝色）是否闪烁。

2 进入此耳机上的配对模式。

购买或初始化耳机后（如果耳机没有配对信息）首次配对耳机和设备时，如果从充电盒中取出耳机，耳机将自动进入配对模式。在这种情况下，执行步骤3。

当您配对第二个或后续设备（耳机具有其他设备的配对信息）时，按住左侧和右侧单元的按钮约7秒钟。



请确认指示灯（蓝色）连续双闪2次。

佩戴耳机时，您将从左侧单元听见语音指导播报“蓝牙配对”。

3 如果Android智能手机的屏幕锁定，请解除锁定。

4 在Android智能手机上找到耳机。

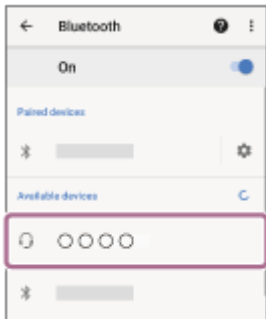
1. 选择[Settings] - [Device connection] - [Bluetooth]。



2. 触摸开关打开Bluetooth功能。



5 触摸[WF-H800 (h.ear)].



如果要求输入密钥 (*), 请输入“0000”。

耳机和智能手机彼此配对和连接。

佩戴耳机时, 您将从左侧单元听见语音指导播报“蓝牙连接”。

如果未连接, 请参阅“[连接已配对的Android智能手机](#)”。

如果Android智能手机屏幕上未显示[WF-H800 (h.ear)], 请从步骤4开始重试。

* 密钥可能称为“密码”、“PIN码”、“PIN号”或“口令”。

关于使用说明书视频

观看视频了解如何首次注册设备 (配对), 以及第二次及后续的连接步骤。

<https://rd1.sony.net/help/mdr/mov0011/zh-cn/>

提示

- 上述操作只是示例。如需了解详情, 请参阅Android智能手机附带的使用说明书。
- 若要删除所有Bluetooth配对信息, 请参阅“[初始化耳机以恢复出厂设置](#)”。

注意

- 配对设备时, 连接设备上可能会显示[WF-H800 (h.ear)]和/或[LE_WF-H800 (h.ear)]。当显示两者或显示[WF-H800 (h.ear)]时, 选择[WF-H800 (h.ear)]; 当显示[LE_WF-H800 (h.ear)]时, 选择[LE_WF-H800 (h.ear)]。
- 如果在5分钟内未建立配对, 则取消配对模式。在此情况下, 请将耳机放入充电盒, 并从步骤1再次开始操作。
- 一旦Bluetooth设备配对完毕, 则无需再进行配对, 以下情况除外:
 - 修理等情况后配对信息被删除。
 - 第9个设备配对时。
耳机最多可与8个设备配对。如果在已配对8个设备后配对新设备, 连接时间最早的配对设备注册信息将被新设备的信息覆盖。
 - 当已从Bluetooth设备删除耳机的配对信息时。

– 耳机初始化时。

所有配对信息均被删除。在此情况下，请从设备中删除耳机的配对信息，然后再次配对。

- 耳机可与多个设备配对，但一次只可从1个配对设备播放音乐。

相关主题

- [佩戴耳机](#)
- [如何建立与Bluetooth设备的无线连接](#)
- [连接已配对的Android智能手机](#)
- [聆听通过Bluetooth连接的设备中的音乐](#)
- [断开Bluetooth连接（使用后）](#)
- [初始化耳机以恢复出厂设置](#)

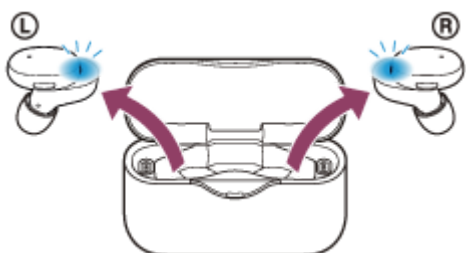
5-007-451-41(3) Copyright 2019 Sony Corporation

无线立体声耳机
h.ear in 3 Truly Wireless (WF-H800)

连接已配对的Android智能手机

1 如果Android智能手机的屏幕锁定，请解除锁定。

2 将耳机从充电盒中取出。



耳机自动打开。检查指示灯（蓝色）是否闪烁。

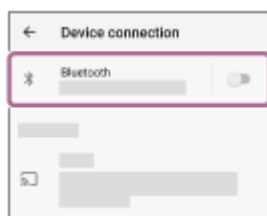
3 戴上耳机。

如果耳机已自动连接到上一次连接的设备，将通过左侧单元（仅佩戴右侧单元时为右侧单元）听见语音指导播报“蓝牙连接”。

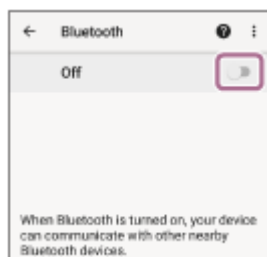
查看Android智能手机上的连接状态。如果未连接，则执行步骤4。

4 显示与Android智能手机配对的设备。

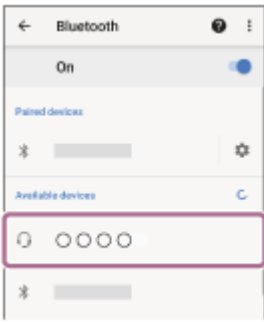
1. 选择[Settings] - [Device connection] - [Bluetooth]。



2. 触摸开关打开Bluetooth功能。



5 触摸[WF-H800 (h.ear)].



将通过左侧单元（仅佩戴右侧单元时为右侧单元）听见语音指导播报“蓝牙连接”。

关于使用说明书视频

观看视频了解如何首次注册设备（配对），以及第二次及后续的连接步骤。

<https://rd1.sony.net/help/mdr/mov0011/zh-cn/>

提示

- 上述操作只是示例。如需了解详情，请参阅Android智能手机附带的使用说明书。

注意

- 连接时，连接设备上可能会显示[WF-H800 (h.ear)]和/[LE_WF-H800 (h.ear)]。当显示两者或显示[WF-H800 (h.ear)]时，选择[WF-H800 (h.ear)]；当显示[LE_WF-H800 (h.ear)]时，选择[LE_WF-H800 (h.ear)]。
- 如果上次连接的Bluetooth设备放置在耳机附近，只要打开耳机，耳机可能就会自动连接到该设备。在此情况下，请关闭上次连接的设备上的Bluetooth功能或关闭电源。
- 如果无法将智能手机连接到耳机，请在智能手机上删除耳机配对信息并重新执行配对。有关智能手机操作，请参阅智能手机附带的使用说明书。

相关主题

- [佩戴耳机](#)
- [仅使用耳机的一个单元](#)
- [如何建立与Bluetooth设备的无线连接](#)
- [配对和连接Android智能手机](#)
- [聆听通过Bluetooth连接的设备中的音乐](#)
- [断开Bluetooth连接（使用后）](#)

无线立体声耳机
h.ear in 3 Truly Wireless (WF-H800)

与Android智能手机的一触连接 (NFC)

通过将耳机与智能手机接触，耳机便会进行配对和Bluetooth连接。

兼容的智能手机

- 已安装Android 4.1或更高版本的NFC兼容智能手机

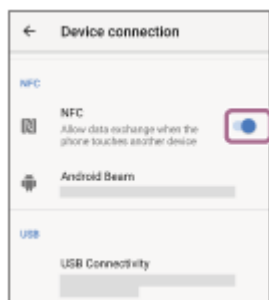
什么是NFC?

NFC (Near Field Communication) 是一种可在智能手机等各种设备和IC标签之间进行短程无线通讯的技术。通过NFC功能，只需将NFC兼容设备接触在一起（即接触N标记符号或每个设备上指定的位置），即可实现数据通讯，如Bluetooth配对。

1 如果智能手机的屏幕锁定，请解除锁定。

2 打开智能手机的NFC功能。

1. 选择[Settings] - [Device connection]。
2. 触摸开关打开NFC功能。



3 将耳机从充电盒中取出。

耳机自动打开。

4 使智能手机与充电盒接触。

- 将智能手机接触充电盒上的N标记。保持将智能手机与充电盒相接触，直至智能手机做出反应。
- 有关智能手机上可接触的指定位置，请参阅智能手机的使用说明书。



按照屏幕说明完成配对和连接。

当耳机与智能手机连接时，指示灯（蓝色）开始缓慢闪烁。

佩戴耳机时，您将从左侧单元听见语音指导播报“蓝牙连接”。

- 要断开连接，请用充电盒再次接触智能手机。
- 要连接已配对的智能手机，请执行步骤4。
- 如果智能手机的屏幕锁定，请解除锁定。

提示

- 上述操作只是示例。如需了解详情，请参阅Android智能手机附带的使用说明书。
- 如果无法连接耳机，请尝试以下操作。
 - 如果智能手机的屏幕锁定，请解除锁定，然后将智能手机在N标记上缓慢移动。
 - 如果智能手机在套子里，请取下套子。
 - 确认智能手机的Bluetooth功能已启用。
- 如果将连接到另一个NFC兼容设备的NFC兼容智能手机与充电盒相接触，该智能手机将终止与任何当前设备的Bluetooth连接，并通过单触（NFC）连接到耳机（一触连接切换）。
- 当耳机放置在充电盒中或耳机电源关闭时，无法通过一触连接（NFC功能）打开耳机以连接耳机和智能手机。将耳机从充电盒中取出，以便打开。如果已从充电盒中取出耳机，请按住耳机的按钮约2秒或佩戴耳机。

相关主题

- [佩戴耳机](#)
- [如何建立与Bluetooth设备的无线连接](#)
- [通过一触（NFC）功能断开Android智能手机连接](#)
- [通过一触（NFC）功能切换设备](#)
- [聆听通过Bluetooth连接的设备中的音乐](#)

无线立体声耳机
h.ear in 3 Truly Wireless (WF-H800)

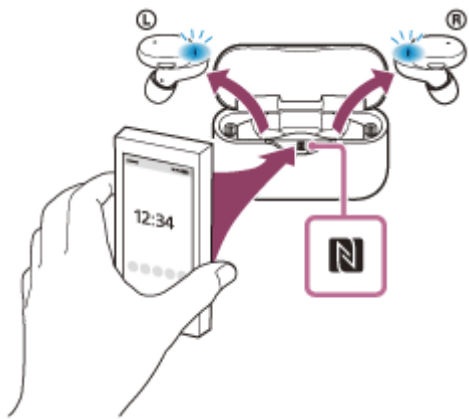
通过一触（NFC）功能断开Android智能手机连接

通过将充电盒与智能手机相接触，即可从连接的智能手机上断开耳机。

1 如果智能手机的屏幕锁定，请解除锁定。

2 使智能手机与充电盒接触。

将智能手机接触充电盒上的N标记。



佩戴耳机时，将通过左侧单元（仅佩戴右侧单元时为右侧单元）听见语音指导播报“蓝牙断开”。

注意

- 从充电盒取出耳机后，约5分钟未将耳机佩戴到耳朵时，耳机将自动关闭。将耳机放置在充电盒中可提前关闭电源。

无线立体声耳机
h.ear in 3 Truly Wireless (WF-H800)

通过一触 (NFC) 功能切换设备

- 如果在耳机连接其他Bluetooth设备时，将NFC兼容智能手机接触充电盒，可将连接切换到智能耳机（一触连接切换）。但是，当使用与Bluetooth兼容移动电话连接的耳机通话时，无法切换连接。
- 当NFC兼容智能手机连接到耳机时，如果用另一个NFC兼容Bluetooth耳机或Bluetooth扬声器接触此智能手机，此智能手机将断开与耳机的连接，并连接至该Bluetooth设备。

注意

- 如果智能手机的屏幕锁定，请事先解除锁定。

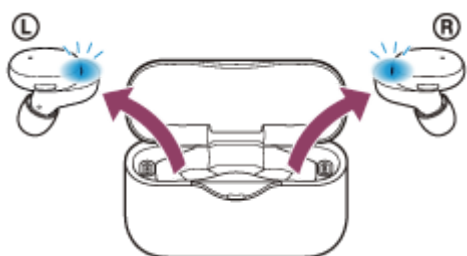
无线立体声耳机
h.ear in 3 Truly Wireless (WF-H800)

配对和连接iPhone

注册所要连接设备的操作称为“配对”。首次配合耳机使用设备时，请先配对设备。
开始操作前，请确认以下事项：

- 将iPhone放在距离耳机1 m范围内。
- 耳机电量充足。
- 准备好iPhone的使用说明书。

1 将耳机的两个单元从充电盒中取出。

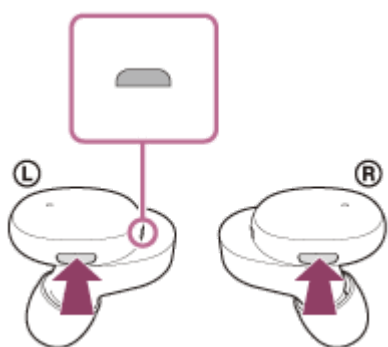


耳机自动打开。检查指示灯（蓝色）是否闪烁。

2 进入此耳机上的配对模式。

购买或初始化耳机后（如果耳机没有配对信息）首次配对耳机和设备时，如果从充电盒中取出耳机，耳机将自动进入配对模式。在这种情况下，执行步骤3。

当您配对第二个或后续设备（耳机具有其他设备的配对信息）时，按住左侧和右侧单元的按钮约7秒钟。

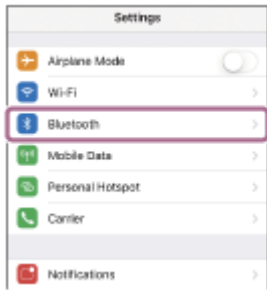


请确认指示灯（蓝色）连续双闪2次。
佩戴耳机时，您将从左侧单元听见语音指导播报“蓝牙配对”。

3 如果iPhone的屏幕锁定，请解除锁定。

4 在iPhone上找到耳机。

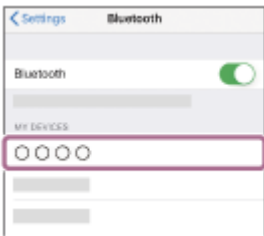
1. 选择[Settings]。
2. 触摸[Bluetooth]。



3. 触摸开关打开Bluetooth功能。



5 触摸[WF-H800 (h.ear)].



如果要求输入密钥 (*), 请输入“0000”。

耳机和iPhone彼此配对和连接。

佩戴耳机时, 您将从左侧单元听见语音指导播报“蓝牙连接”。

如果未连接, 请参阅“[连接已配对的iPhone](#)”。

如果iPhone的显示屏上未显示[WF-H800 (h.ear)], 请从步骤4起重试。

* 密钥可能称为“密码”、“PIN码”、“PIN号”或“口令”。

关于使用说明书视频

观看视频了解如何首次注册设备 (配对), 以及第二次及后续的连接步骤。

<https://rd1.sony.net/help/mdr/mov0011/zh-cn/>

提示

- 上述操作只是示例。如需了解详情, 请参阅iPhone附带的使用说明书。
- 若要删除所有Bluetooth配对信息, 请参阅“[初始化耳机以恢复出厂设置](#)”。

注意

- 配对设备时, 连接设备上可能会显示[WF-H800 (h.ear)]和/或[LE_WF-H800 (h.ear)]。当显示两者或显示[WF-H800 (h.ear)]时, 选择[WF-H800 (h.ear)]; 当显示[LE_WF-H800 (h.ear)]时, 选择[LE_WF-H800 (h.ear)]。
- 如果在5分钟内未建立配对, 则取消配对模式。在此情况下, 请将耳机放入充电盒, 并从步骤1再次开始操作。
- 一旦Bluetooth设备配对完毕, 则无需再进行配对, 以下情况除外:
 - 修理等情况后配对信息被删除。
 - 第9个设备配对时。耳机最多可与8个设备配对。如果在已配对8个设备后配对新设备, 连接时间最早的配对设备注册信息将被新设备的信息覆盖。

- 当已从Bluetooth设备删除耳机的配对信息时。
 - 耳机初始化时。
所有配对信息均被删除。在此情况下，请从设备中删除耳机的配对信息，然后再次配对。
- 耳机可与多个设备配对，但一次只可从1个配对设备播放音乐。

相关主题

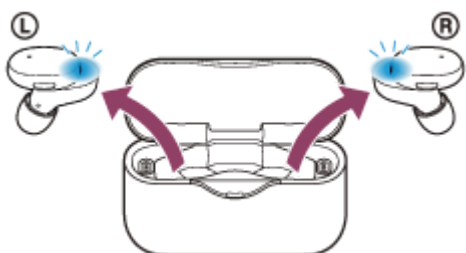
- [佩戴耳机](#)
- [如何建立与Bluetooth设备的无线连接](#)
- [连接已配对的iPhone](#)
- [聆听通过Bluetooth连接的设备中的音乐](#)
- [断开Bluetooth连接（使用后）](#)
- [初始化耳机以恢复出厂设置](#)

无线立体声耳机
h.ear in 3 Truly Wireless (WF-H800)

连接已配对的iPhone

1 如果iPhone的屏幕锁定，请解除锁定。

2 将耳机从充电盒中取出。



耳机自动打开。检查指示灯（蓝色）是否闪烁。

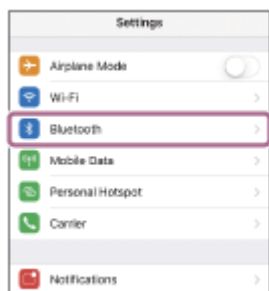
3 戴上耳机。

如果耳机已自动连接到上一次连接的设备，将通过左侧单元（仅佩戴右侧单元时为右侧单元）听见语音指导播报“蓝牙连接”。

查看iPhone上的连接状态。如果未连接，则执行步骤4。

4 显示与iPhone配对的设备。

1. 选择[Settings]。
2. 触摸[Bluetooth]。



3. 触摸开关打开Bluetooth功能。



5 触摸[WF-H800 (h.ear)]。



将通过左侧单元（仅佩戴右侧单元时为右侧单元）听见语音指导播报“蓝牙连接”。

关于使用说明书视频

观看视频了解如何首次注册设备（配对），以及第二次及后续的连接步骤。

<https://rd1.sony.net/help/mdr/mov0011/zh-cn/>

提示

- 上述操作只是示例。如需了解详情，请参阅iPhone附带的使用说明书。

注意

- 连接时，连接设备上可能会显示[WF-H800 (h.ear)]和/或[LE_WF-H800 (h.ear)]。当显示两者或显示[WF-H800 (h.ear)]时，选择[WF-H800 (h.ear)]；当显示[LE_WF-H800 (h.ear)]时，选择[LE_WF-H800 (h.ear)]。
- 如果上次连接的Bluetooth设备放置在耳机附近，只要打开耳机，耳机可能就会自动连接到该设备。在此情况下，请关闭上次连接的设备上的Bluetooth功能或关闭电源。
- 如果无法将iPhone连接到耳机，请在iPhone上删除耳机配对信息并重新执行配对。有关iPhone操作，请参阅iPhone附带的使用说明书。

相关主题

- [佩戴耳机](#)
- [仅使用耳机的一个单元](#)
- [如何建立与Bluetooth设备的无线连接](#)
- [配对和连接iPhone](#)
- [聆听通过Bluetooth连接的设备中的音乐](#)
- [断开Bluetooth连接（使用后）](#)

无线立体声耳机
h.ear in 3 Truly Wireless (WF-H800)

断开Bluetooth连接（使用后）

- 1 如果Bluetooth设备的屏幕锁定，请解除锁定。**
- 2 再次将一触连接（NFC）兼容设备与充电盒相接触，以断开连接。如果Bluetooth设备不支持一触连接（NFC），请通过操作设备断开设备连接。**
断开连接时，将通过左侧单元（仅佩戴右侧单元时为右侧单元）听见语音指导播报“蓝牙断开”。
- 3 将耳机放置在充电盒中。**
耳机关闭。

提示

- 结束音乐播放时，视Bluetooth设备而定，Bluetooth连接可能会自动终止。

相关主题

- [通过一触（NFC）功能断开Android智能手机连接](#)
- [关闭耳机](#)

无线立体声耳机
h.ear in 3 Truly Wireless (WF-H800)

聆听通过Bluetooth连接的设备中的音乐

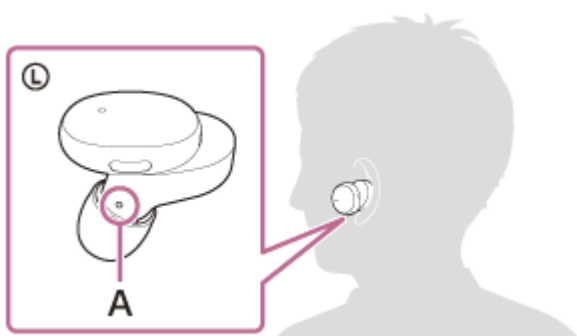
如果Bluetooth设备支持以下配置协议，您可以通过Bluetooth连接从耳机聆听音乐和对设备进行基本的遥控操作。

- A2DP (Advanced Audio Distribution Profile)
您可以通过无线方式欣赏高品质音乐。
- AVRCP (Audio Video Remote Control Profile)
您可以调节音量等。

该操作可能因Bluetooth设备而有所不同。请参阅Bluetooth设备附带的使用说明书。

1 戴上耳机。

佩戴耳机时使 Ⓛ (左) 标记在左耳， Ⓜ (右) 标记在右耳。左侧单元带有触点。

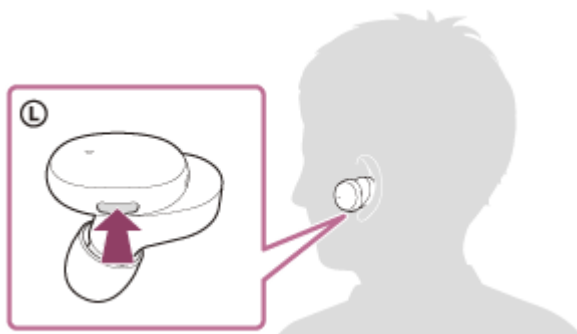


A: 触点

2 将耳机与Bluetooth设备相连。

3 操作Bluetooth设备开始播放并将音量调节为适当水平。

4 按左侧单元的按钮以调节音量。



- 增大音量：音乐播放期间按一次左侧单元的按钮，可增大1级音量。
- 减小音量：音乐播放期间按住左侧单元的按钮，可连续减小音量。在到达期望的音量后即可松开按钮。

当音量达到最大或最小时，会发出警示音。

提示

- 处于出厂设置时，佩戴耳机的两个单元期间听音乐时，如果取下一个单元，耳机将暂停音乐播放。再次佩戴取下的单元时，耳机将恢复音乐播放。如果两个单元均取下，即使再佩戴两个单元，耳机也不会恢复音乐播放。
- 本耳机支持SCMS-T内容保护。您可以通过耳机欣赏便携式电视机等支持SCMS-T内容保护的设备上的音乐和其他音频。
- 视Bluetooth设备而定，可能需要在设备上调节音量或设置音频输出设置。
- 通话期间和音乐播放期间的耳机音量可以分别调节。调整通话音量并不会改变音乐播放的音量，反之亦然。
- 通过从充电盒中仅取出并佩戴一个单元，也可聆听音乐。
佩戴右侧单元时，请使用右侧单元的按钮播放音乐。在此情况下，调节连接设备的音量。
佩戴左侧单元时，请操作连接设备播放音乐。在此情况下，您可以通过左侧单元的按钮调节音量。
仅使用一个单元听音乐时，如果佩戴另一个单元，可使用两个单元听音乐。

注意

- 如果通讯条件较差，则Bluetooth设备可能会对耳机上的操作做出错误反应。

相关主题

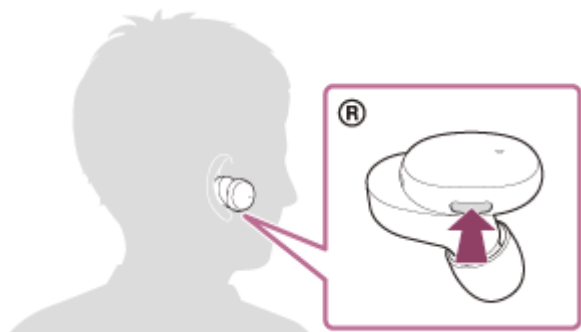
- [佩戴耳机](#)
- [仅使用耳机的一个单元](#)
- [如何建立与Bluetooth设备的无线连接](#)
- [控制音频设备 \(Bluetooth连接\)](#)

无线立体声耳机
h.ear in 3 Truly Wireless (WF-H800)

控制音频设备 (Bluetooth连接)

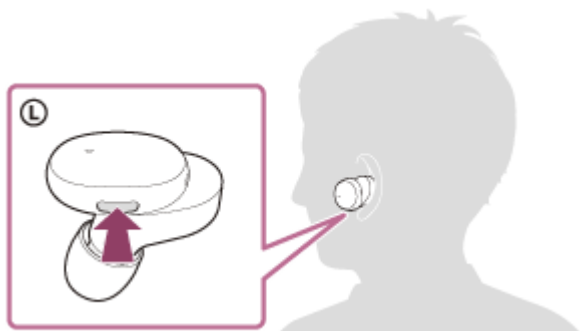
如果Bluetooth设备支持设备操作功能（兼容协议：AVRCP），则以下操作可用。可用功能可能因Bluetooth设备而异，因此请参阅设备附带的使用说明书。

可使用右侧单元的按钮执行以下操作。



- 播放/暂停：按一次按钮。
- 跳至下一首歌曲的开头：快速按两次按钮。
- 跳至上一首歌曲（或播放期间当前曲目）的开头：快速按3次按钮。

可使用左侧单元的按钮执行以下操作。



- 增大音量：音乐播放期间按一次左侧单元的按钮，可增大1级音量。
- 减小音量：音乐播放期间按住左侧单元的按钮，可连续减小音量。在到达期望的音量后即可松开按钮。

当音量达到最大或最小时，会发出警示音。

注意

- 如果通讯条件较差，则Bluetooth设备可能会对耳机上的操作做出错误反应。
- 视所连接设备而定，可用功能可能会不同。在某些情况下，即使执行上述操作，也可能会有不同反应或根本没反应。

无线立体声耳机
h.ear in 3 Truly Wireless (WF-H800)

断开Bluetooth连接（使用后）

- 1 如果Bluetooth设备的屏幕锁定，请解除锁定。**
- 2 再次将一触连接（NFC）兼容设备与充电盒相接触，以断开连接。如果Bluetooth设备不支持一触连接（NFC），请通过操作设备断开设备连接。**
断开连接时，将通过左侧单元（仅佩戴右侧单元时为右侧单元）听见语音指导播报“蓝牙断开”。
- 3 将耳机放置在充电盒中。**
耳机关闭。

提示

- 结束音乐播放时，视Bluetooth设备而定，Bluetooth连接可能会自动终止。

相关主题

- [通过一触（NFC）功能断开Android智能手机连接](#)
- [关闭耳机](#)

无线立体声耳机
h.ear in 3 Truly Wireless (WF-H800)

关于音质模式

可选择Bluetooth播放期间的以下2种音质模式。可通过“Sony | Headphones Connect”应用程序切换设置和检查音质模式。

音质优先模式：优先音质。

稳定连接优先模式：优先稳定连接（默认）。

- 想要音质优先时，可选择“音质优先”模式。
- 如果连接不稳定，如只产生间断音，则选择“稳定连接优先”模式。

注意

- 播放时间可能会缩短，具体取决于音质和耳机的使用条件。
- 即使选择了“稳定连接优先”模式，可能仍会出现间断音，具体取决于使用耳机的周围环境。

相关主题

- [“Sony | Headphones Connect”应用程序的功能说明](#)

无线立体声耳机

h.ear in 3 Truly Wireless (WF-H800)

支持的编解码器

编解码器是一种在通过Bluetooth连接传输声音时使用的音频编码算法。

耳机支持以下2种编解码器，用于通过A2DP连接进行音乐播放：SBC和AAC。

- SBC

这是Subband Codec的缩写词。

SBC是Bluetooth设备使用的标准音频编码技术。

所有Bluetooth设备都支持SBC。

- AAC

这是Advanced Audio Coding的缩写词。

AAC主要在iPhone等Apple产品中使用，可提供比SBC更高的音质。

从相连设备传输采用上述任一编解码器的音乐时，耳机自动切换至该编解码器并采用同一编解码器播放音乐。

但是，根据要与耳机连接的设备而定，即使该设备支持音质比SBC更高的编解码器，要在耳机上采用不同编解码器聆听音乐，可能仍然需要预先对该设备进行设置。

有关如何设置编解码器，请参阅设备附带的使用说明书。

相关主题

- [关于音质模式](#)

无线立体声耳机

h.ear in 3 Truly Wireless (WF-H800)

关于DSEE HX功能

DSEE HX功能将CD或MP3等压缩音源数据提高到几乎相当于High-Resolution Audio的音质，并再现常常丢失的清晰高频声音。

可以在“Sony | Headphones Connect”应用程序上设置DSEE HX功能，且只有通过Bluetooth连接至耳机时才能使用此功能。

相关主题

- [“Sony | Headphones Connect”应用程序的功能说明](#)

无线立体声耳机
h.ear in 3 Truly Wireless (WF-H800)

接听电话

通过Bluetooth连接，您可以使用支持Bluetooth配置协议HFP（Hands-free Profile）或HSP（Headset Profile）的智能手机或移动电话进行免提通话。

- 如果智能手机或移动电话同时支持HFP和HSP，请将其设为HFP。
- 根据智能手机或移动电话而定，操作可能有所不同。请参阅智能手机或移动电话附带的使用说明书。
- 仅支持普通电话。不支持智能手机或个人电脑上的电话应用程序。

铃音

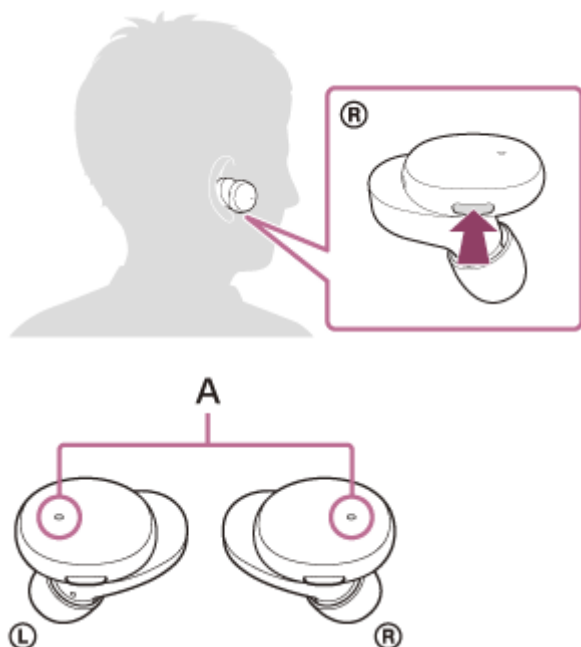
当来电呼入时，会通过耳机听到铃音。
视智能手机或移动电话而定，您将听到以下任一种铃音。

- 耳机上设置的铃音
- 智能手机或移动电话上设置的铃音
- 智能手机或移动电话上仅为Bluetooth连接设置的铃音

1 预先通过Bluetooth连接将耳机与智能手机或移动电话相连。

2 听到铃音时，按下耳机左侧或右侧单元的按钮接听电话。

将从耳机听到声音。
当您在听音乐时有来电呼入，播放将暂停，并从耳机听到铃音。
可以使用耳机上的麦克风进行通话。



A: 麦克风

如果未通过耳机听到铃音

- 耳机可能未通过HFP或HSP与智能手机或移动电话连接。查看智能手机或移动电话上的连接状态。
- 如果播放未自动暂停，则操作耳机以暂停播放。

3 操作智能手机或移动电话以调节音量。

4 结束通话时，按下耳机左侧或右侧单元的按钮结束通话。

如果您在播放音乐期间接听电话，音乐播放将在通话结束后自动恢复。

提示

- 通过操作智能手机或移动电话接听电话时，默认情况下某些智能手机或移动电话会通过电话接听来电而非耳机。如果使用HFP或HSP连接，则按住左侧或右侧单元的按钮约2秒钟或使用智能手机或移动电话，即可将通话切换至耳机。
- 通话时无法在耳机上调节音量。调节连接设备的音量。如果无法在连接设备上调节音量，请安装“Sony | Music Center”智能手机应用程序，并在应用程序中调节音量。
- 通话期间和音乐播放期间的耳机音量可以分别调节。调整通话音量并不会改变音乐播放的音量，反之亦然。
- 通过仅佩戴耳机的一个单元，也可进行免提通话。当来电呼入时，使用佩戴的单元接听来电。仅使用一个单元通话时，如果佩戴另一个单元，可使用两个单元通话。

注意

- 根据智能手机或移动电话的不同，当您在听音乐时有来电呼入，即使结束通话，也可能不会自动恢复播放。
- 请至少在距离耳机50 cm的地方使用智能手机或移动电话。如果智能手机或移动电话太靠近耳机，可能会产生噪音。
- 您将从耳机听到自己对着耳机麦克风说话的声音（侧音功能）。在此情况下，可能会从耳机听到周围声音或耳机操作声，但是这并非故障。

相关主题

- [仅使用耳机的一个单元](#)
- [如何建立与Bluetooth设备的无线连接](#)
- [拨打电话](#)
- [通话时的功能](#)

无线立体声耳机
h.ear in 3 Truly Wireless (WF-H800)

拨打电话

通过Bluetooth连接，您可以使用支持Bluetooth配置协议HFP（Hands-free Profile）或HSP（Headset Profile）的智能手机或移动电话进行免提通话。

- 如果智能手机或移动电话同时支持HFP和HSP，请将其设为HFP。
- 根据智能手机或移动电话而定，操作可能有所不同。请参阅智能手机或移动电话附带的使用说明书。
- 仅支持普通电话。不支持智能手机或个人电脑上的电话应用程序。

1 通过Bluetooth连接将耳机与智能手机或移动电话相连。

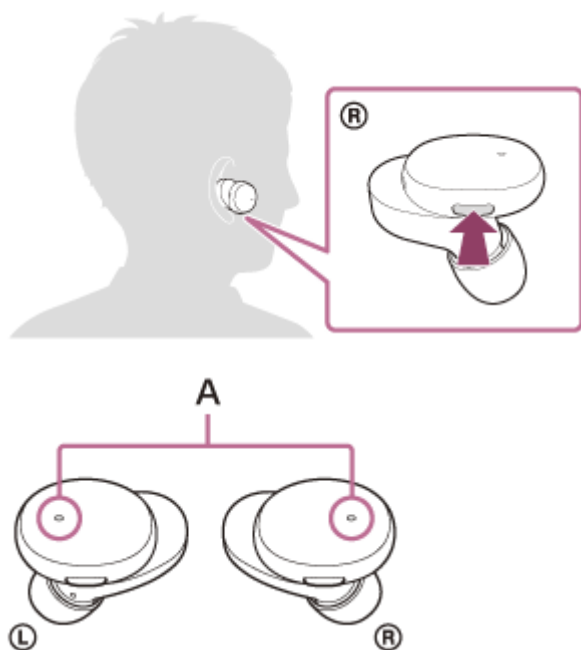
2 操作智能手机或移动电话以拨打电话。

在拨打电话时，可从耳机听到拨号音。

如果在听音乐时拨打电话，播放将暂停。

如果未通过耳机听到拨号音，则使用智能手机或移动电话，或通过按住左侧或右侧单元的按钮约2秒钟，将通话设备切换为耳机。

可以使用耳机上的麦克风进行通话。



A: 麦克风

3 操作智能手机或移动电话以调节音量。

4 结束通话时，按下耳机左侧或右侧单元的按钮结束通话。

如果您在播放音乐期间进行通话，音乐播放将在通话结束后自动恢复。

提示

- 通话时无法在耳机上调节音量。调节连接设备的音量。如果无法在连接设备上调节音量，请安装“Sony | Music Center”智能手机应用程序，并在应用程序中调节音量。
- 通话期间和音乐播放期间的耳机音量可以分别调节。调整通话音量并不会改变音乐播放的音量，反之亦然。
- 通过仅佩戴耳机的一个单元，也可进行免提通话。仅使用一个单元通话时，如果佩戴另一个单元，可使用两个单元通话。

注意

- 请至少在距离耳机50 cm的地方使用智能手机或移动电话。如果智能手机或移动电话太靠近耳机，可能会产生噪音。
- 您将从耳机听到自己对着耳机麦克风说话的声音（侧音功能）。在此情况下，可能会从耳机听到周围声音或耳机操作声，但是这并非故障。

相关主题

- [仅使用耳机的一个单元](#)
- [如何建立与Bluetooth设备的无线连接](#)
- [接听电话](#)
- [通话时的功能](#)

5-007-451-41(3) Copyright 2019 Sony Corporation

无线立体声耳机
h.ear in 3 Truly Wireless (WF-H800)

通话时的功能

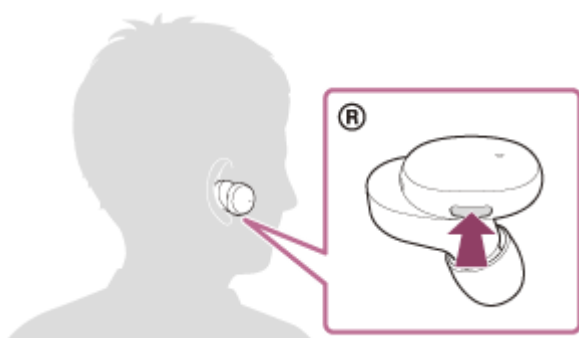
视智能手机或移动电话所支持的配置协议而定，通话期间可用的功能可能会不同。此外，即使配置协议相同，功能仍可能视智能手机或移动电话而有所不同。

请参阅智能手机或移动电话附带的使用说明书。

支持的配置协议：HFP (Hands-free Profile)

待机/音乐播放期间

- 按住右侧单元的按钮约2秒钟可启动智能手机/移动电话的语音拨号功能 (*)，或激活Android智能手机的Google app 或iPhone的Siri。



呼出电话

可使用左侧或右侧单元的按钮执行以下操作。仅佩戴耳机的一个单元时，通过佩戴的单元操作耳机。

- 按一次按钮可取消呼出电话。
- 按住按钮约2秒钟可在耳机和智能手机或移动电话之间切换通话设备。

来电

可使用左侧或右侧单元的按钮执行以下操作。仅佩戴耳机的一个单元时，通过佩戴的单元操作耳机。

- 按一次按钮可接听电话。
- 按住按钮约2秒钟可拒接来电。

通话时

可使用左侧或右侧单元的按钮执行以下操作。仅佩戴耳机的一个单元时，通过佩戴的单元操作耳机。

- 按一次按钮可结束通话。
- 按住按钮约2秒钟可在耳机和智能手机或移动电话之间切换通话设备。

支持的配置协议：HSP (Headset Profile)

可使用左侧或右侧单元的按钮执行以下操作。仅佩戴耳机的一个单元时，通过佩戴的单元操作耳机。

呼出电话

- 按一次按钮可取消呼出电话。 (*)

来电

- 按一次按钮可接听电话。

通话时

- 按一次按钮可结束通话。 (*)

* 有些设备可能不支持此功能。

相关主题

- [仅使用耳机的一个单元](#)
- [接听电话](#)
- [拨打电话](#)

5-007-451-41(3) Copyright 2019 Sony Corporation

无线立体声耳机
h.ear in 3 Truly Wireless (WF-H800)

断开Bluetooth连接（使用后）

- 1 如果Bluetooth设备的屏幕锁定，请解除锁定。**
- 2 再次将一触连接（NFC）兼容设备与充电盒相接触，以断开连接。如果Bluetooth设备不支持一触连接（NFC），请通过操作设备断开设备连接。**

断开连接时，将通过左侧单元（仅佩戴右侧单元时为右侧单元）听见语音指导播报“蓝牙断开”。
- 3 将耳机放置在充电盒中。**

耳机关闭。

提示

- 结束音乐播放时，视Bluetooth设备而定，Bluetooth连接可能会自动终止。

相关主题

- [通过一触（NFC）功能断开Android智能手机连接](#)
- [关闭耳机](#)

无线立体声耳机
h.ear in 3 Truly Wireless (WF-H800)

使用Google Assistant

某些国家或地区可能不支持。

通过使用智能手机具备的Google Assistant功能，可以对耳机的麦克风说话以操作智能手机或执行搜索。

兼容的智能手机

- 已安装Android 5.0或更高版本的智能手机（必须安装最新版本的Google app。）

1 打开“Sony | Headphones Connect”应用程序，然后将左侧或右侧单元的按钮设置为Google Assistant按钮。

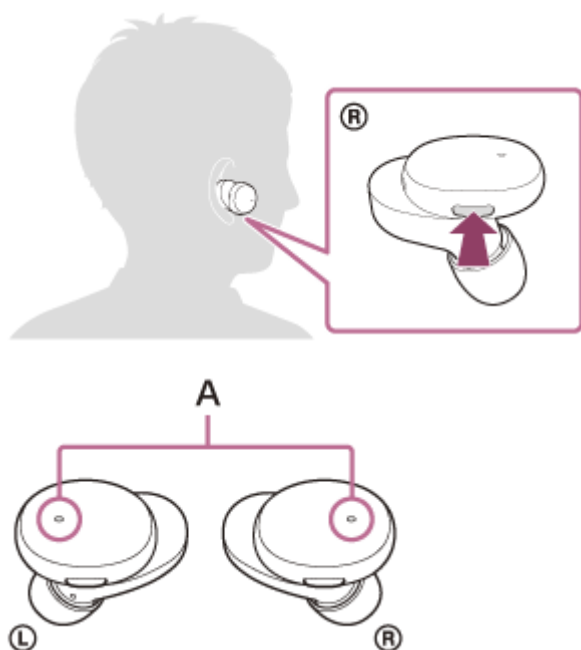
首次使用Google Assistant时，打开Google Assistant应用程序并轻按对话视图上的[Finish headphones setup]按钮，按照屏幕说明完成Google Assistant的初始设置。

有关“Sony | Headphones Connect”应用程序的详细信息，请参阅以下URL。

https://rd1.sony.net/help/mdr/hpc/h_zz/

2 按下分配了该功能的按钮以使用Google Assistant。

示例：当Google Assistant功能分配至右侧单元的按钮时



A： 麦克风

- 按住按钮：输入语音指令
- 按一次按钮：播放通知
- 快速按两次按钮：取消语音指令

有关Google Assistant的详细信息，请参阅以下网站：

<https://assistant.google.com>

提示

- 使用“Sony | Headphones Connect”应用程序检查或更新耳机的软件版本。

- 如果Google Assistant由于未联网等原因而不可用时，将从左侧单元（仅佩戴右侧单元时为右侧单元）听见语音指导“未连接Google Assistant”。
- 如果Google Assistant应用程序上未显示[Finish headphones setup]按钮，请将耳机从智能手机的Bluetooth设置中解除配对并重新配对。

注意

- 如果在步骤1中将左侧单元的按钮设置为Google Assistant按钮，则无法通过耳机的按钮操作音量调节。如果将右侧单元的按钮设置为Google Assistant按钮，则无法通过耳机的按钮操作音乐播放功能。
- Google Assistant功能和Amazon Alexa功能无法同时分配至耳机。
- Google Assistant功能和腾讯云小微功能无法同时分配至耳机。
- 仅佩戴一个分配了Google Assistant功能的单元时，可以使用Google Assistant功能。将Google Assistant功能分配给耳机，且您只想使用一个耳机单元时，请使用分配了Google Assistant功能的单元。使用“Sony | Headphones Connect”应用程序检查耳机的设置。
- Google Assistant可能不适用于某些国家、地区或语言。

无线立体声耳机
h.ear in 3 Truly Wireless (WF-H800)

使用Amazon Alexa

某些国家或地区可能不支持。

通过使用智能手机中安装的Amazon Alexa应用程序，可以对耳机的麦克风说话以操作智能手机或执行搜索。

兼容的智能手机

- 安装了Android 5.1或更高版本，或iOS 10.0或更高版本的智能手机。
- 需要安装最新的Amazon Alexa应用程序。

1. 打开移动设备上的应用商店。
2. 搜索Amazon Alexa应用程序。
3. 选择安装。
4. 选择打开。

1 戴上耳机，然后通过Bluetooth连接将耳机连接到智能手机。

2 打开Amazon Alexa应用程序。

第一次使用Amazon Alexa时，需要用Amazon帐号登录，然后继续步骤 **3**，在Amazon Alexa应用程序上设置耳机。

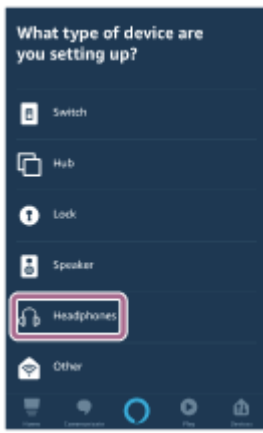
如果先前已设置Amazon Alexa，但已将耳机左侧单元的按钮配置到Amazon Alexa之外的功能，则请参阅以下提示，将耳机右侧单元的按钮重新配置到Amazon Alexa。

3 执行Amazon Alexa的初始设置。

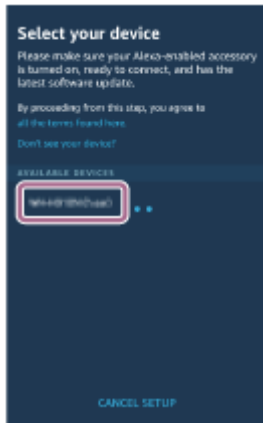
1. 触摸Amazon Alexa应用程序画面左上角的菜单图标，然后触摸[Add Device]。



2. 在[What type of device are you setting up?]画面上，选择[Headphones]。

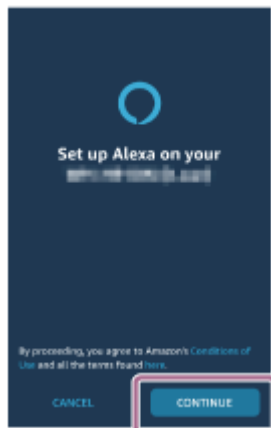


3. 从[Select your device]画面上的[AVAILABLE DEVICES], 选择[WF-H800 (h.ear)]或[LE_WF-H800 (h.ear)]。



如果无法在[AVAILABLE DEVICES]中找到[WF-H800 (h.ear)]或[LE_WF-H800 (h.ear)], 则未通过Bluetooth连接将耳机连接到智能手机。通过Bluetooth连接耳机和智能手机。

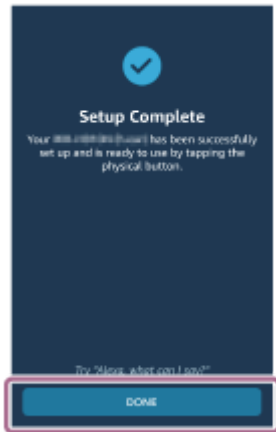
4. 在 [Set up Alexa on your WF-H800 (h.ear)]或[Set up Alexa on your LE_WF-H800 (h.ear)]画面上, 触摸 [CONTINUE]。



5. 如果出现[This will override the current voice assistant on this accessory]画面, 则触摸[CONTINUE]。



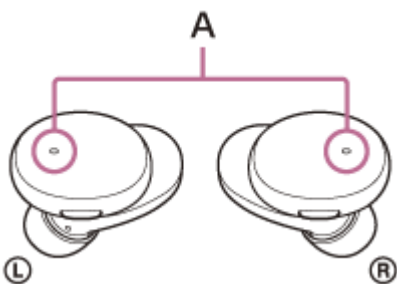
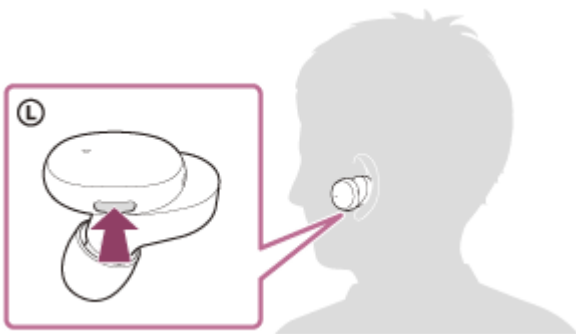
6. 在[Setup Complete]画面上，触摸[DONE]。



当初始设置完成时，耳机左侧单元的按钮（如果初始设置时仅佩戴耳机的右侧单元，则为右侧单元的按钮）将设置为 Amazon Alexa按钮。

4 按下分配了Amazon Alexa功能的按钮以使用Amazon Alexa。

示例：当Amazon Alexa功能分配至左侧单元的按钮时



A: 麦克风

- 按一次按钮以输入语音指令。
示例：

“什么天气”

“播放音乐(*)”

* 需要Amazon或Prime Music订阅。

- 如果未输入语音，则该操作将被取消。

有关Amazon Alexa及其功能的详细信息，请参阅以下网站：

<https://www.amazon.com/b?node=16067214011>

有关Amazon Alexa的详细信息，请参阅以下网站：

<https://www.amazon.com/gp/help/customer/display.html?nodeId=G7HPV3YLTGLJEJFK>

提示

- 当在Amazon Alexa设置耳机时，将为Amazon Alexa自动配置耳机左侧单元的按钮（如果初始设置时仅佩戴耳机的右侧单元，则为右侧单元的按钮）。通过“Sony | Headphones Connect”应用程序，可以将该按钮恢复为初始功能。类似地，如果先前连接到Amazon Alexa，但已更改为其他功能，则可以重新配置回Amazon Alexa。
- 使用“Sony | Headphones Connect”应用程序检查或更新耳机的软件版本。
- 如果Amazon Alexa由于未联网等原因而不可用时，将从左侧单元（仅佩戴右侧单元时为右侧单元）听见语音指导“您的移动设备未连接，或者您需要打开Alexa应用程序并重试”。

注意

- 如果将左侧单元的按钮设置为Amazon Alexa按钮，则无法通过耳机的按钮操作音量调节。如果将右侧单元的按钮设置为Amazon Alexa按钮，则无法通过耳机的按钮操作音乐播放功能。
- Amazon Alexa功能和Google Assistant功能无法同时分配至耳机。
- Amazon Alexa功能和腾讯云小微功能无法同时分配至耳机。
- 仅佩戴一个分配了Amazon Alexa功能的单元时，可以使用Amazon Alexa功能。将Amazon Alexa功能分配给耳机，且您只想使用一个耳机单元时，请使用分配了Amazon Alexa功能的单元。使用“Sony | Headphones Connect”应用程序检查耳机的设置。
- Amazon Alexa并非适用于所有语言和国家/地区。如需了解详情，请访问www.amazon.com/alexa-availability。

无线立体声耳机
h.ear in 3 Truly Wireless (WF-H800)

使用腾讯云小微（仅适用于中国大陆的客户）

某些国家或地区可能不支持。

通过使用智能手机具备的腾讯云小微功能，可以对耳机说话以操作智能手机或执行搜索。

兼容的智能手机

- 安装了Android 6.0或更高版本，或iOS 9.0或更高版本的智能手机。
- 需要安装腾讯云小微应用程序1.8或更高版本。

1 打开“Sony | Headphones Connect”应用程序，然后将左侧或右侧单元的按钮设置为腾讯云小微按钮。

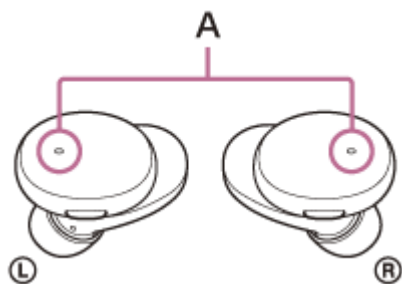
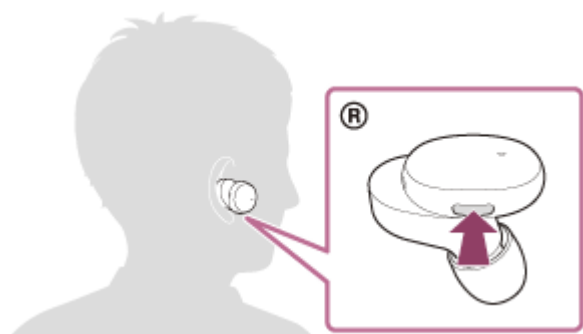
有关“Sony | Headphones Connect”应用程序的详细信息，请参阅以下URL。

https://rd1.sony.net/help/mdr/hpc/h_zz/

2 打开腾讯云小微应用程序。

3 按下分配了该功能的按钮以使用腾讯云小微。

示例：当腾讯云小微功能分配至右侧单元的按钮时



A: 麦克风

- 按住按钮以输入语音指令。
- 如果未输入语音，则该操作将被取消。

有关腾讯云小微的详细信息，请参阅以下网站：
<https://xiaowei.tencent.com/guide/index.html?cid=1465>

提示

- 使用“Sony | Headphones Connect”应用程序检查或更新耳机的软件版本。
- 如果腾讯云小微由于未联网等原因而不可用时，将从左侧单元（仅佩戴右侧单元时为右侧单元）听见语音指导“腾讯云小微未连接”。

注意

- 如果在步骤1中将左侧单元的按钮设置为腾讯云小微按钮，则无法通过耳机的按钮操作音量调节。如果将右侧单元的按钮设置为腾讯云小微按钮，则无法通过耳机的按钮操作音乐播放功能。
- 腾讯云小微功能和Google Assistant功能无法同时分配至耳机。
- 腾讯云小微功能和Amazon Alexa功能无法同时分配至耳机。
- 仅佩戴一个分配了腾讯云小微功能的单元时，可以使用腾讯云小微功能。将腾讯云小微功能分配给耳机，且您只想使用一个耳机单元时，请使用分配了腾讯云小微功能的单元。使用“Sony | Headphones Connect”应用程序检查耳机的设置。
- 腾讯云小微只能在中国使用。

无线立体声耳机
h.ear in 3 Truly Wireless (WF-H800)

使用语音助手功能 (Google app)

通过使用Android智能手机具备的Google app功能，可以对耳机的麦克风说话以操作Android智能手机。

1 将助手和语音输入选择设置为Google app。

在Android智能手机上，选择[Settings] - [Apps & notifications] - [Advanced] - [Default apps] - [Assist & voice input]，然后将[Assist app]设置为Google app。

上述操作只是示例。如需了解详情，请参阅Android智能手机的使用说明书。

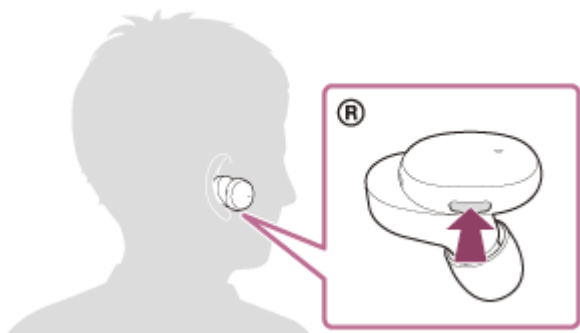
注意：可能需要最新版本的Google app。

如需了解Google app的详情，请参阅Android智能手机的使用说明书或支持网站。

视Android智能手机的规格而定，可能无法从耳机启动Google app。

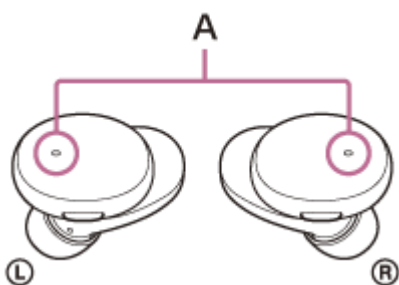
2 佩戴耳机，通过Bluetooth连接将耳机连接到Android智能手机。

3 当Android智能手机处于待机状态或正在播放音乐时，按住右侧单元上的按钮约2秒。



Google app启动。

4 通过耳机的麦克风向Google app发出请求。



A: 麦克风

如需可与Google app配合使用的应用程序详情，请参阅Android智能手机的使用说明书。

激活Google app后，如果一段时间未发出请求，将取消语音指令。

注意

- 如果左侧或右侧单元的按钮被设置为Google Assistant功能，则语音助手功能 (Google app) 不可用。

- 如果左侧或右侧单元的按钮被设置为Amazon Alexa功能，则语音助手功能（Google app）不可用。
- 如果左侧或右侧单元的按钮被设置为腾讯云小微功能，则语音助手功能（Google app）不可用。
- 即使Android智能手机的“Ok Google”设置开启，也无法在说出“Ok Google”时激活Google app。
- 使用语音助手功能时，将从耳机听到自己对着耳机的麦克风说话的声音（侧音功能）。在此情况下，可能会从耳机听到周围声音或耳机操作声，但是这并非故障。
- 视智能手机的规格或应用程序版本而定，可能无法激活Google app。
- 当连接到不兼容语音助手功能的设备时，Google app不起作用。

无线立体声耳机
h.ear in 3 Truly Wireless (WF-H800)

使用语音助手功能 (Siri)

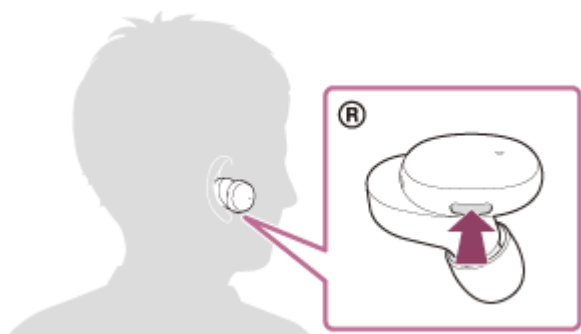
通过使用iPhone具备的Siri功能，可以对耳机的麦克风说话以操作iPhone。

1 开启Siri。

在iPhone上选择[Settings] - [Siri & Search]，打开[Press Home for Siri]和[Allow Siri When Locked]。
上述操作只是示例。如需了解详情，请参阅iPhone的使用说明书。
注意：如需了解Siri的详情，请参阅iPhone的使用说明书或支持网站。

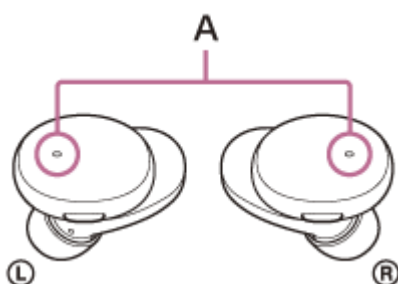
2 佩戴耳机，通过Bluetooth连接将耳机连接到iPhone。

3 当iPhone正在使用Bluetooth连接且处于待机状态或正在播放音乐时，按住右侧单元上的按钮约2秒。



Siri激活。

4 通过耳机的麦克风向Siri发出请求。



A: 麦克风

如需可与Siri配合使用的应用程序详情，请参阅iPhone的使用说明书。

5 若要继续发出请求，在Siri关闭前按下右侧单元的按钮。

激活Siri后，如果一段时间未发出请求，Siri将关闭。

注意

- 即使iPhone的“Hey Siri”设置开启，也无法在说出“Hey Siri”时激活Siri。

- 使用语音助手功能时，将从耳机听到自己对着耳机的麦克风说话的声音（侧音功能）。在此情况下，可能会从耳机听到周围声音或耳机操作声，但是这并非故障。
- 视智能手机的规格或应用程序版本而定，可能无法激活Siri。
- 当连接到不兼容语音助手功能的设备时，Siri不起作用。

5-007-451-41(3) Copyright 2019 Sony Corporation

无线立体声耳机
h.ear in 3 Truly Wireless (WF-H800)

“Sony | Headphones Connect”应用程序的功能说明

通过Bluetooth连接智能手机（安装有“Sony | Headphones Connect”应用程序）和耳机时，可以进行以下操作。

- 轻松配对
- 显示耳机和充电盒的剩余电池寿命
- 显示Bluetooth连接编解码器
- 通过佩戴检测设置自动播放暂停和恢复功能
- 通过佩戴检测设置自动关闭电源功能
- 选择均衡器设定
- 定制均衡器设置
- 通过设置Bluetooth连接模式切换音质模式
- 设置DSEE HX（高频声音完善）功能
- 切换按钮的功能（某些国家或地区可能不支持。）
- 关闭耳机
- 调节播放音量
- 播放/暂停音乐、跳至上一首歌曲（播放期间为当前歌曲）的开头/跳至下一首歌曲的开头
- 检查耳机的连接状态和设置
- 检查耳机软件版本
- 耳机软件更新
- 切换语音指导语言
- 语音指导打开/关闭设置

有关“Sony | Headphones Connect”应用程序的详细信息，请参阅以下URL。

https://rd1.sony.net/help/mdr/hpc/h_zz/

提示

- “Sony | Headphones Connect”应用程序的操作视音频设备而异。应用程序规格和画面设计如有变更，恕不另行通知。

相关主题

- [安装“Sony | Headphones Connect”应用程序](#)
- [检查电池剩余电量](#)
- [关于音质模式](#)
- [支持的编解码器](#)
- [关于DSEE HX功能](#)

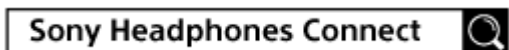
无线立体声耳机
h.ear in 3 Truly Wireless (WF-H800)

安装“Sony | Headphones Connect”应用程序

- 1 下载“Sony | Headphones Connect”应用程序，并将该应用程序安装到智能手机。

有关“Sony | Headphones Connect”应用程序的详细信息，请参阅以下URL。

https://rd1.sony.net/help/mdr/hpc/h_zz/



- 2 安装应用程序后，启动“Sony | Headphones Connect”应用程序。

相关主题

- [“Sony | Headphones Connect”应用程序的功能说明](#)

无线立体声耳机
h.ear in 3 Truly Wireless (WF-H800)

注意事项

关于Bluetooth通讯

- Bluetooth无线技术的工作范围约为10 m以内。最长通讯距离视有无障碍物（人、金属物体、墙等）或电磁环境而定。
- Bluetooth设备发射出的微波可能会影响电子医疗设备的操作。在下列地点，请关闭本装置和其他Bluetooth设备，否则可能会引起事故：
 - 在医院里、火车优先座位旁、存在易燃气体之处、自动门或火警警报器旁。
- 本产品以无线模式使用时会发射无线电波。在飞机上以无线模式使用时，请遵循机组人员关于允许以无线模式使用产品的指示。
- 由于Bluetooth无线技术本身的特点，本装置上的音频播放可能会延迟于传输设备上的音频播放。结果，观看动画或玩游戏时声音和影像可能不同步。
- 本装置支持符合Bluetooth标准的安全功能，在使用Bluetooth无线技术的通讯过程中确保安全。但是，这种安全或许不够充分，具体取决于所配置的设置和其他因素。使用Bluetooth无线技术进行通讯时请小心谨慎。
- Sony对使用Bluetooth通讯造成信息泄露从而导致的任何损害或损失概不负责。
- 无法保证能够连接所有Bluetooth设备。
 - 与本装置连接的Bluetooth设备必须符合Bluetooth SIG, Inc.规定的Bluetooth标准，并经认证为符合标准。
 - 即使连接的设备符合Bluetooth标准，也有可能出现Bluetooth设备的特点或规格使其无法连接或导致控制方法、显示或操作有所不同情形。
 - 使用本装置进行免提通话时可能出现噪音，这取决于所连接的设备或通讯环境。
- 视所要连接的设备而定，可能需要一些时间才能开始通讯。
- 耳机不支持多点连接。

如果耳机支持多点功能，则耳机可以同时连接一个音乐播放器（A2DP配置协议的Walkman等）和一个通讯设备（HFP或HSP配置协议的智能手机等），且您可以在等待来电或打电话时听音乐。

静电注意事项

- 体内积聚的静电可能会造成耳朵轻微刺痛。为了减少这一现象，请穿着天然材料制成的衣物，这类衣物可抑制静电产生。

本装置佩戴说明

- 使用之后，慢慢取下耳机。
- 因为耳塞紧密贴合耳朵，用力将其压入或将其快速拉出会导致耳膜损伤。将耳塞置入耳内时，扬声器振膜可能会产生咔哒声。这并非故障。

其他注意事项

- 请勿使本装置受到过度撞击。
- Bluetooth功能可能对移动电话不起作用，具体视信号条件和周围环境而定。
- 使用本装置时如感不适，请立即停止使用。
- 耳塞长时间使用、存放可能会损坏或劣化。
- 如果耳塞变脏，请从本装置将其取下，用中性洗涤剂轻轻手洗。清洗后，擦掉所有水分。
- 本装置不防水。如果水或异物进入本装置，可能会造成火灾或触电。如果水或异物进入本装置，请立即停止使用并联络附近的Sony经销商。在以下情况下，请特别小心。
 - 在水槽等周围使用本装置时
小心不要让本装置掉入水槽或装有水的容器中。
 - 在雨雪天或潮湿的地方使用本装置时
 - 在出汗时使用本装置
如果用湿手触摸本装置，或将本装置放在潮湿衣物的口袋中，可能会弄湿本装置。

清洁本装置

- 本装置外部变脏时，请用干软布擦拭。如果本装置特别脏，将抹布浸泡于中性洗涤剂稀释液，并在擦拭前拧干。请勿使用稀释剂、苯或酒精等溶剂，它们可能会损坏表面。

请勿在医疗设备旁使用耳机

- 无线电波可能影响心脏起搏器和医疗设备。请勿在拥挤的地方使用本耳机，例如拥挤的火车或医疗机构内。
- 因为耳机使用了磁铁，可能会影响某些医疗设备，例如心脏起搏器、除颤器和用于脑积水的可调压分流阀。将耳机远离这些设备和使用这些设备的人。
如果您正在使用这些设备且对使用本耳机有所担忧，请在使用前咨询医生。

使耳机远离磁卡

- 耳机使用了磁铁。如果将磁卡靠近磁铁，卡的磁性可能会受到影响而使卡无法使用。

无线立体声耳机
h.ear in 3 Truly Wireless (WF-H800)

许可证声明

关于许可证的注意事项

本产品包含Sony遵循与版权所有者签订的许可协议而使用的软件。本公司应软件版权所有者的要求，有义务告知客户协议内容。

请访问以下URL，阅读许可证的内容。

<https://rd1.sony.net/help/mdr/sl/19b/>

关于第三方所提供服务的免责声明

第三方所提供的服务可能在未事先告知的情况下变更、暂停或终止。对于此类情况，Sony概不负责。

无线立体声耳机

h.ear in 3 Truly Wireless (WF-H800)

商标

- Windows是Microsoft Corporation在美国和/或其他国家的注册商标或商标。
- iPhone、iPod touch、macOS、Mac和Siri为Apple Inc.在美国及其他国家注册的商标。
- IOS是Cisco在美国和其他国家的商标或注册商标，并经授权使用。
- Google和Android是Google LLC的商标。
- Amazon、Alexa和所有相关徽标都是Amazon.com公司或其分支机构的商标。
- 腾讯云小微是腾讯公司的商业标志或版权形象。
- Bluetooth®、蓝牙TM文字商标和徽标是属于Bluetooth SIG, Inc.的商标或注册商标，索尼集团公司及其子公司对该标志的任何使用都获有使用许可。
- N标记是NFC Forum, Inc.在美国和其他国家的商标或注册商标。
- WALKMAN®和WALKMAN®徽标是Sony Corporation的注册商标。
- USB Type-C™和USB-C™是USB开发者论坛（USB Implementers Forum）的商标。
- “DSEE”和“DSEE HX”是Sony Corporation的商标。

其他商标和商品名称为各自所有者所拥有。

无线立体声耳机

h.ear in 3 Truly Wireless (WF-H800)

客户支持网站

美国、加拿大和拉丁美洲的客户:

<https://www.sony.com/am/support>

欧洲国家的客户:

<https://www.sony.eu/support>

中国的客户:

<https://service.sony.com.cn>

其他国家/地区的客户:

<https://www.sony-asia.com/support>

无线立体声耳机
h.ear in 3 Truly Wireless (WF-H800)

如何解决问题？

如果耳机功能不如预期，请尝试采取以下步骤来解决问题。

- 在本帮助指南中找出问题症状，并尝试列出的解决办法。
- 将耳机放入充电盒并关上充电盒的盖子。
将耳机放置在充电盒中，可能会解决某些问题。
- 对耳机充电。
对耳机电池充电可能会解决某些问题。
- 重置耳机。
- 初始化耳机。
此操作会将音量设置等重置成出厂设置并删除所有配对信息。
- 从客户支持网站查找有关问题的信息。

如果上述操作无效，请联络附近的Sony经销商。

相关主题

- [对耳机充电](#)
- [客户支持网站](#)
- [重置耳机](#)
- [初始化耳机以恢复出厂设置](#)

无线立体声耳机

h.ear in 3 Truly Wireless (WF-H800)

无法打开耳机。

- 确保电池充满电。
 - 当耳机放置在充电盒中并正在充电时，无法打开耳机。将耳机从充电盒中取出，以便打开。
-

相关主题

- [对耳机充电](#)
- [检查电池剩余电量](#)

无线立体声耳机

h.ear in 3 Truly Wireless (WF-H800)

无法进行充电。

- 确保耳机牢固放置在充电盒中。
 - 务必使用附带的USB Type-C连接线。
 - 确认USB Type-C连接线牢固连接充电盒和USB交流电源适配器或电脑。
 - 确保USB交流电源适配器牢固连接到交流电源插座。
 - 确认电脑已打开。
 - 当电脑处于待机（睡眠）或休眠模式时，唤醒电脑。
 - 使用Windows 8.1时，请用Windows Update更新。
-

相关主题

- [对耳机充电](#)

无线立体声耳机

h.ear in 3 Truly Wireless (WF-H800)

充电时间太长。

- 确认充电盒与电脑直接相连，而非通过USB集线器相连。
 - 确认正在使用附带的USB Type-C连接线。
-

相关主题

- [对耳机充电](#)

无线立体声耳机

h.ear in 3 Truly Wireless (WF-H800)

即使将充电盒连接至电脑，也无法对耳机充电。

- 确认附带的USB Type-C连接线正确连接到电脑的USB端口。
- 确认充电盒与电脑直接相连，而非通过USB集线器相连。
- 所连接电脑的USB端口可能有问题。请尝试连接电脑的其他USB端口（若有）。
- 如果不属于上述情况，请再次尝试USB连接步骤。

无线立体声耳机

h.ear in 3 Truly Wireless (WF-H800)

耳机的电池剩余电量未显示在智能手机的屏幕上。

- 只有支持HFP (Hands-free Profile) 的iOS设备 (包括iPhone/iPod touch) , 以及Android智能手机 (操作系统8.1或更高版本) 可显示电池剩余电量。
- 请确保通过HFP连接智能手机。如果未通过HFP连接智能手机, 将无法正确显示电池剩余电量。

相关主题

- [检查电池剩余电量](#)

无线立体声耳机

h.ear in 3 Truly Wireless (WF-H800)

没有声音

- 视智能手机应用程序（需要HFP（免提配置协议）/HSP（听筒配置协议））而定，可能仅听到一个单元的声音。
 - 确认连接的设备和耳机左右侧单元均已打开。
 - 确认耳机和传输Bluetooth设备已通过Bluetooth A2DP连接。
 - 如果音量太小，将其调大。
 - 确认连接的设备正在播放。
 - 将耳机和Bluetooth设备再次进行配对。
 - 将Google Assistant功能分配给耳机，且您只想使用一个耳机单元时，请使用分配了Google Assistant功能的单元。
 - 将Amazon Alexa功能分配给耳机，且您只想使用一个耳机单元时，请使用分配了Amazon Alexa功能的单元。
 - 将腾讯云小微功能分配给耳机，且您只想使用一个耳机单元时，请使用分配了腾讯云小微功能的单元。
-

相关主题

- [仅使用耳机的一个单元](#)
- [如何建立与Bluetooth设备的无线连接](#)
- [聆听通过Bluetooth连接的设备中的音乐](#)

无线立体声耳机

h.ear in 3 Truly Wireless (WF-H800)

音量低

- 调高耳机和连接设备的音量。
- 再次将Bluetooth设备连接到耳机。

5-007-451-41(3) Copyright 2019 Sony Corporation

无线立体声耳机

h.ear in 3 Truly Wireless (WF-H800)

左右侧音量不同、低频声音不足。

- 购买时耳机左右侧单元安装有M尺寸的耳塞。如果觉得低频声音不足且左右侧音量不同，请更换为其他尺寸的耳塞，以舒适地紧密贴合左右耳。

相关主题

- [更换耳塞](#)

无线立体声耳机

h.ear in 3 Truly Wireless (WF-H800)

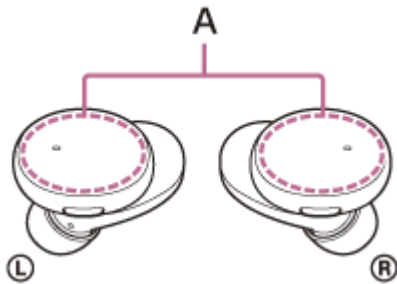
音质差

- 如果连接设备的音量太大，调低音量。
- 使耳机远离微波炉、无线LAN设备等。
- 将耳机与Bluetooth设备靠得更近些。移除耳机与Bluetooth设备之间的任何障碍物。
- 使耳机远离电视机。
- 当耳机和传输Bluetooth设备通过HFP或HSP Bluetooth连接时，用连接的设备将Bluetooth连接切换为A2DP。
- 如果您将具有内置无线电或调谐器的设备连接到耳机，可能无法接收广播，或可能降低灵敏度。将耳机移离已连接的设备并再次尝试。
- 如果将耳机连接以前连接过的Bluetooth设备，则耳机打开时，可能只建立HFP/HSP Bluetooth连接。使用已连接设备通过A2DP Bluetooth连接。

无线立体声耳机
h.ear in 3 Truly Wireless (WF-H800)

经常出现跳音。

- 将耳机设为“稳定连接优先”模式。如需了解详情，请参阅[“关于音质模式”](#)。
- 移除连接的Bluetooth设备天线与耳机内置天线之间的任何障碍物。耳机天线内置在下面虚线所示部分中。



A: 内置天线的位置

- 在以下情况下，Bluetooth通讯可能被禁用，或可能发生噪音或音频丢失。
 - 如果耳机与Bluetooth设备之间有人
在此情况下，使Bluetooth设备与耳机天线方向相同，以改善Bluetooth通讯。
 - 耳机和Bluetooth设备之间有金属或墙壁等障碍物。
 - 在具有无线LAN之处、正在使用微波炉的地方、产生电磁波的地方等。
- 通过在传输设备上更改无线播放质量设置或将无线播放模式固定为SBC，可能可以改善情况。如需了解详情，请参阅传输设备附带的使用说明书。
- 由于Bluetooth设备和无线LAN (IEEE802.11b/g/n) 使用相同频带 (2.4 GHz) ，如果在无线LAN设备附近使用本耳机，可能会出现微波干扰，导致噪音、音频丢失，或通讯被禁用。在此情况下，请执行以下步骤。
 - 将耳机连接到Bluetooth设备时，在离无线LAN设备至少10 m的地方使用耳机。
 - 如果本耳机在离无线LAN设备10 m内的地方使用，则关闭无线LAN设备。
 - 使用本耳机和Bluetooth设备时，请确保它们尽可能相互靠近。
- 如果使用智能手机欣赏音乐，通过关闭不必要的应用程序或重启智能手机，可能可以改善该情况。

相关主题

- [关于音质模式](#)

无线立体声耳机

h.ear in 3 Truly Wireless (WF-H800)

无法进行配对。

- 将耳机和Bluetooth设备放在距离彼此1 m的范围内。
- 购买、初始化或维修耳机后首次配对时，如果从充电盒中取出耳机，耳机将自动进入配对模式。若要配对第二个或后续设备，请同时按住左右侧单元的按钮约7秒钟，以进入配对模式。
- 初始化或维修耳机后再次配对设备时，如果设备保留了耳机的配对信息，则可能无法配对设备（iPhone或其他设备）。在此情况下，请从设备中删除耳机的配对信息，然后再次配对。

相关主题

- [关于指示灯](#)
- [如何建立与Bluetooth设备的无线连接](#)
- [初始化耳机以恢复出厂设置](#)

无线立体声耳机

h.ear in 3 Truly Wireless (WF-H800)

一触连接 (NFC) 不起作用。

- 从充电盒中取出耳机并确保耳机已打开。
 - 将智能手机靠近充电盒上的N标记，直至智能手机做出反应。如果仍未做出反应，请将智能手机朝各方向缓慢移动。
 - 确认智能手机的NFC功能已开启。
 - 如果智能手机在套子里，请取下套子。
 - NFC接收灵敏度因智能手机而异。如果连接反复失败，通过操作智能手机进行连接/断开连接。
 - 电池充电时无法建立一触连接 (NFC)，因为耳机无法打开。请先结束充电，然后再建立一触连接 (NFC)。
 - 确认待连接设备支持NFC功能。
 - 确认智能手机的Bluetooth功能已开启。
-

相关主题

- [与Android智能手机的一触连接 \(NFC\)](#)

无线立体声耳机
h.ear in 3 Truly Wireless (WF-H800)

无法建立Bluetooth连接。

- 确认耳机已打开。
 - 确认Bluetooth设备和Bluetooth功能已打开。
 - 如果耳机自动连接到上次连接的Bluetooth设备，则可能无法通过Bluetooth连接将耳机连接到其他设备。在此情况下，操作上次连接的Bluetooth设备并断开Bluetooth连接。
 - 检查Bluetooth设备是否处于睡眠模式。如果设备处于睡眠模式，请取消睡眠模式。
 - 检查Bluetooth连接是否已终止。如果已终止，请再次进行Bluetooth连接。
 - 如果已在Bluetooth设备上删除耳机的配对信息，请重新配对耳机与设备。
-

相关主题

- [关于指示灯](#)
- [如何建立与Bluetooth设备的无线连接](#)

无线立体声耳机

h.ear in 3 Truly Wireless (WF-H800)

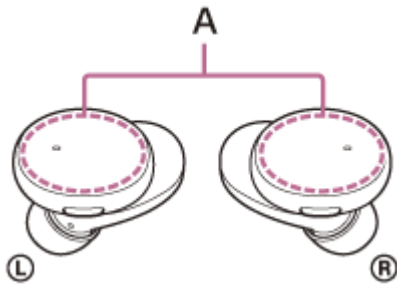
声音失真

- 使耳机远离微波炉、无线LAN设备等。

无线立体声耳机
h.ear in 3 Truly Wireless (WF-H800)

Bluetooth无线通讯范围较窄，或者出现跳音。

- 将耳机设为“稳定连接优先”模式。如需了解详情，请参阅[“关于音质模式”](#)。
- 移除连接的Bluetooth设备天线与耳机内置天线之间的任何障碍物。耳机天线内置在下面虚线所示部分中。



A: 内置天线的位置

- 在以下情况下，Bluetooth通讯可能被禁用，或可能发生噪音或音频丢失。
 - 如果耳机与Bluetooth设备之间有人
在此情况下，使Bluetooth设备与耳机天线方向相同，以改善Bluetooth通讯。
 - 耳机和Bluetooth设备之间有金属或墙壁等障碍物。
 - 在具有无线LAN之处、正在使用微波炉的地方、产生电磁波的地方等。
- 通过在传输设备上更改无线播放质量设置或将无线播放模式固定为SBC，可能可以改善情况。如需了解详情，请参阅传输设备附带的使用说明书。
- 由于Bluetooth设备和无线LAN (IEEE802.11b/g/n) 使用相同频带 (2.4 GHz) ，如果在无线LAN设备附近使用本耳机，可能会出现微波干扰，导致噪音、音频丢失，或通讯被禁用。在此情况下，请执行以下步骤。
 - 将耳机连接到Bluetooth设备时，在离无线LAN设备至少10 m的地方使用耳机。
 - 如果本耳机在离无线LAN设备10 m内的地方使用，则关闭无线LAN设备。
 - 使用本耳机和Bluetooth设备时，请确保它们尽可能相互靠近。
- 如果使用智能手机欣赏音乐，通过关闭不必要的应用程序或重启智能手机，可能可以改善该情况。

相关主题

- [关于音质模式](#)

无线立体声耳机

h.ear in 3 Truly Wireless (WF-H800)

耳机工作不正常。

- 重置耳机。此操作不会删除配对信息。
 - 如果重置耳机后，耳机仍不能正常操作，则初始化耳机。
 - 未佩戴耳机时，无法播放音乐、拨打和接听电话。请戴上耳机以便操作。
-

相关主题

- [重置耳机](#)
- [初始化耳机以恢复出厂设置](#)

无线立体声耳机

h.ear in 3 Truly Wireless (WF-H800)

通话时无法听到对方声音。

- 确认耳机和连接设备（即智能手机）均已打开。
 - 如果音量太低，调高连接设备的音量。
 - 检查Bluetooth设备的音频设置，确保通话时从耳机输出声音。
 - 使用Bluetooth设备重新建立连接。针对配置协议选择HFP或HSP。
 - 使用耳机听音乐时，停止播放并按左侧或右侧单元的按钮接听来电。
-

相关主题

- [如何建立与Bluetooth设备的无线连接](#)
- [接听电话](#)
- [拨打电话](#)

无线立体声耳机

h.ear in 3 Truly Wireless (WF-H800)

呼叫方声音小

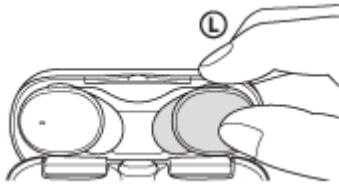
- 调高连接设备的音量。

无线立体声耳机
h.ear in 3 Truly Wireless (WF-H800)

重置耳机

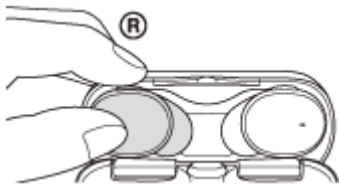
如果耳机无法打开，或即使打开也无法操作，请重置耳机。
用拇指稳稳地按住耳机，使其不要在充电盒内移动，然后用食指按下耳机上的按钮。

将耳机放置在充电盒中，使充电盒盖保持打开，然后按住左侧单元的按钮约20秒。



耳机指示灯（红色）闪烁后熄灭时，松开手指。

然后按住右侧单元的按钮约20秒。



耳机指示灯（红色）闪烁后熄灭时，松开手指。

如果耳机的指示灯（蓝色）闪烁，则耳机可能因在充电盒内移动，而未正确重置。再次执行重置操作。

设备注册（配对）信息和其他设置将保留。

如果在进行重置后耳机仍不能正常操作，则初始化耳机以恢复出厂设置。

相关主题

- [初始化耳机以恢复出厂设置](#)

无线立体声耳机

h.ear in 3 Truly Wireless (WF-H800)

初始化耳机以恢复出厂设置

如果重置后耳机仍不能正常操作，则初始化耳机。

将耳机放置在充电盒中，使充电盒盖保持打开，然后同时按住左右单元的按钮约10秒。耳机指示灯（红色）开始闪烁时，松开手指。

指示灯（蓝色）闪烁4次（●●●●），且耳机初始化。此操作会将音量设置等重置成出厂设置并删除所有配对信息。在此情况下，请从设备中删除耳机的配对信息，然后再次配对。

如果在进行初始化后耳机仍不能正常操作，请联络附近的Sony经销商。

注意

- 同时按下耳机左右单元的按钮之前，确认左右单元的指示灯（红色）均亮起。
- 如果购买耳机后已更新软件，则即使初始化耳机，耳机也将保持更新状态。
- 更改语音指导语言后，如果将耳机初始化恢复至出厂设置，语言也将恢复至出厂设置。