

Bezdrátová stereofonní sluchátka s potlačením hluku
WF-SP800N



Vyskytnou-li se jakékoli problémy či nejasnosti, použijte tento návod.

Aktualizujte software sluchátek a aplikaci „Sony | Headphones Connect“ na nejnovější verzi. Podrobnosti naleznete na:
<https://www.sony.net/elesupport/>

Začínáme

[Možnosti funkce Bluetooth](#)

[O hlasových informacích](#)

Dodávané příslušenství

[Kontrola obsahu balení](#)

[Výměna návleků](#)

[Výměna obloukových podpěr](#)

[Když dokončíte používání sluchátek](#)

[Informace o voděodolnosti/prachuvzdornosti sluchátek](#)

Součásti a ovládací prvky

[Umístění a funkce součástí](#)

[O indikátoru](#)

Nošení sluchátek

[Nošení sluchátek](#)

[Používání pouze jednoho sluchátka sluchátek](#)

[Informace o dotykovém snímači](#)

Napájení/nabíjení

[Nabíjení](#)

[Dostupná doba provozu](#)

[Kontrola zbývající kapacity baterie](#)

[Zapnutí sluchátek](#)

[Vypnutí sluchátek](#)

Připojení

[Bezdrátové připojení k zařízením Bluetooth](#)

Snadné nastavení s aplikací

[Připojení pomocí aplikace „Sony | Headphones Connect“](#)

Smartphone Android

[Spárování a připojení k smartphonu se systémem Android](#)

[Připojení ke spárovanému smartphonu se systémem Android](#)

iPhone (zařízení se systémem iOS)

[Spárování a připojení k telefonu iPhone](#)

[Připojení ke spárovanému zařízení iPhone](#)

Počítače

[Párování a připojení k počítači \(Windows 10\)](#)

[Párování a připojení k počítači \(Windows 8.1\)](#)

[Párování a připojení k počítači \(Mac\)](#)

[Připojení ke spárovanému počítači \(Windows 10\)](#)

[Připojení ke spárovanému počítači \(Windows 8.1\)](#)

[Připojení ke spárovanému počítači \(Mac\)](#)

Jiná zařízení s připojením Bluetooth

[Spárování a připojení k zařízení Bluetooth](#)

[Připojení ke spárovanému zařízení Bluetooth](#)

[Ukončení připojení Bluetooth \(po použití\)](#)

Poslech hudby

Poslech hudby prostřednictvím připojení Bluetooth

[Poslech hudby ze zařízení pomocí připojení Bluetooth](#)

[Ovládání audio zařízení \(připojení Bluetooth\)](#)

[Ukončení připojení Bluetooth \(po použití\)](#)

Funkce potlačení hluku

[Co je to potlačení hluku?](#)

[Používání funkce potlačení hluku](#)

Poslech okolního zvuku

[Poslech okolního zvuku při přehrávání hudby \(režim okolního zvuku\)](#)

[Rychlý poslech okolního zvuku \(režim rychlé pozornosti\)](#)

Režim kvality zvuku

[Režim kvality zvuku](#)

[Podporované kodeky](#)

Telefonní hovory

[Příjem hovoru](#)

[Uskutečnění hovoru](#)

[Funkce pro volání](#)

[Ukončení připojení Bluetooth \(po použití\)](#)

Používání funkce hlasového asistenta

[Používání funkce Google Assistant](#)

[Používání funkce Amazon Alexa](#)

[Používání funkce hlasového asistenta \(Google app\)](#)

[Používání funkce hlasového asistenta \(Siri\)](#)

Používání aplikací

[Možnosti aplikace „Sony_|_Headphones Connect“](#)

[Instalace aplikace „Sony | Headphones Connect“](#)

[Přístup k informacím podpory z aplikace „Sony | Headphones Connect“](#)

[Aktualizace softwaru sluchátek](#)

Důležité informace

[Bezpečnostní opatření](#)

[Prohlášení o licenci](#)

[Ochranné známky](#)

[Webové stránky zákaznické podpory](#)

Řešení potíží

[Co lze udělat pro vyřešení problému?](#)

Napájení/nabíjení

- [Sluchátka nelze zapnout.](#)
- [Nelze uskutečnit nabíjení.](#)
- [Doba nabíjení je příliš dlouhá.](#)
- [Nabíjení není možné, i když je nabíjecí pouzdro připojeno k počítači.](#)
- [Na displeji smartphonu se nezobrazí údaj o zbývajícím množství kapacity baterie.](#)

Zvuk

- [Žádný zvuk](#)
- [Nízká hlasitost zvuku](#)
- [Je rozdíl v hlasitosti mezi levým a pravým sluchátkem, nedostatečný zvuk v pásmu nízkých frekvencí.](#)
- [Nízká kvalita zvuku](#)
- [Jsou časté výpadky zvuku.](#)
- [Účinek funkce potlačení hluku není dostatečný.](#)

Připojení Bluetooth

- [Nelze uskutečnit párování.](#)
- [Nelze navázat připojení přes Bluetooth.](#)
- [Zkreslený zvuk](#)
- [Sluchátka řádně nefungují.](#)
- [Osoba, se kterou telefonujete, není slyšet.](#)

[Je špatně slyšet hlas volajícího](#)

Reset a inicializace sluchátek

[Resetování sluchátek](#)

[Inicializace sluchátek pro obnovení továrního nastavení](#)

5-013-131-11(3) Copyright 2020 Sony Corporation

Bezdrátová stereofonní sluchátka s potlačením hluku
WF-SP800N

Možnosti funkce Bluetooth

Sluchátka využívají bezdrátovou technologii BLUETOOTH®, díky které můžete provádět následující.

Poslech hudby

Zvukový signál lze bezdrátově přijímat ze smartphonu nebo z hudebního přehrávače.



Telefonování

Hovory lze uskutečňovat a přijímat pomocí hands-free, i když je smartphone či mobilní telefon v tašce nebo kapse.



Bezdrátová stereofonní sluchátka s potlačením hluku
WF-SP800N

O hlasových informacích

Ve výrobním nastavení budete ze sluchátek při nošení na uších slyšet hlasové informace v angličtině. Obsah hlasových informací je vysvětlen v závorkách.

Pomocí aplikace „Sony | Headphones Connect“ můžete změnit jazyk hlasových informací nebo hlasové informace zapnout/vypnout. Více podrobností naleznete v průvodci nápovědou aplikace „Sony | Headphones Connect“.

https://rd1.sony.net/help/mdr/hpc/h_zz/

V následujících situacích se budou z levého a pravého sluchátka ozývat hlasové informace.

- Při zapnutí sluchátek: „Power on“ (Napájení zapnuto)
- Při informování o zbývající kapacitě baterie sluchátek: „Battery about XX %“ (Baterie nabita přibližně z XX %) (Hodnota „XX“ představuje přibližnou zbývající kapacitu. Použijte ji jako hrubý odhad.) / „Battery fully charged“ (Baterie plně nabita)
- Když je zbývající kapacita baterie sluchátek nízká: „Low battery, please recharge headset“ (Slabá baterie, nabijte sluchátka s mikrofonem)
- Při automatickém vypnutí z důvodu nízkého napětí baterie sluchátek: „Please recharge headset. Power off“ (Nabijte sluchátka s mikrofonem. Napájení vypnuto)

V následujících situacích uslyšíte z levého sluchátka (nebo z pravého sluchátka, pokud máte nasazené pouze pravé sluchátko) hlasové upozornění.

- Při vypnutí pomocí aplikace „Sony | Headphones Connect“: „Power off“ (Napájení vypnuto)
- Při aktivaci režimu párování: „Bluetooth pairing“ (Párování Bluetooth)
- Při navázání připojení Bluetooth: „Bluetooth connected“ (Bluetooth připojeno)
- Při ukončení připojení Bluetooth: „Bluetooth disconnected“ (Bluetooth odpojeno)
- Při zapnutí funkce potlačení hluku: „Noise canceling“ (Potlačení hluku)
- Při zapnutí režimu okolního zvuku: „Ambient sound“ (Okolní zvuk)
- Při vypnutí funkce potlačení hluku a režimu okolního zvuku: „Ambient Sound Control off“ (Ovládání okolního zvuku vypnuto)

V následujících situacích se budou ze sluchátka přiřazeného funkci Google Assistant ozývat hlasové informace.

- Když ve smartphonu, který je připojen ke sluchátkům, není k dispozici funkce Google Assistant, a to ani při použití dotykového snímače na sluchátku, kterému je přiřazena funkce Google Assistant: „The Google Assistant is not connected“ (Aplikace Google Assistant není připojena)
- Když během aktualizace softwaru není k dispozici funkce Google Assistant: „The Google assistant is not available during update. Please wait a moment until the update completes.“ (Google Assistant není během aktualizování k dispozici. Počkejte na dokončení aktualizace.)

V následujících situacích se budou ze sluchátka přiřazeného funkci Amazon Alexa ozývat hlasové informace.

- Když ve smartphonu, který je připojen ke sluchátkům, není k dispozici funkce Amazon Alexa, a to ani při použití dotykového snímače na sluchátku, kterému je přiřazena funkce Amazon Alexa: „Either your mobile device isn't connected; or you need to open the Alexa App and try again“ (Buď vaše mobilní zařízení není připojeno, nebo bude nutné spustit aplikaci Alexa a opakovat akci)

Poznámka

- Pokud máte nasazené jen jedno sluchátko, uslyšíte hlasové informace z tohoto sluchátka.
- Změna jazyka hlasových informací trvá přibližně 20 minut.

- Když po změně jazyka hlasových informací inicializujete sluchátka, abyste obnovili výrobní nastavení, bude obnoveno i výrobní nastavení jazyka.
- Pokud po změně jazyka hlasových informací nebo aktualizaci softwaru sluchátek nejsou slyšet hlasové informace, vypněte sluchátka jejich vložením do nabíjecího pouzdra, a poté je znovu zapněte vyjmutím z pouzdra.

Příbuzné téma

- [Používání pouze jednoho sluchátka sluchátek](#)

5-013-131-11(3) Copyright 2020 Sony Corporation

Bezdrátová stereofonní sluchátka s potlačením hluku
WF-SP800N

Kontrola obsahu balení

Po otevření balíčku zkontrolujte, zda obsahuje všechny položky uvedené v seznamu. Pokud některá z položek chybí, obraťte se na svého prodejce.

Čísla v závorkách uvádějí počet kusů dotyčné položky.

Bezdrátová stereofonní sluchátka s potlačením hluku

Kabel USB Type-C® (USB-A na USB-C®) (přibližně 20 cm) (1)



Návleky sluchátek z hybridní silikonové gumy (SS/S/M/L/LL – 2 v každé velikosti)

- Při zakoupení jsou na pravé a levé sluchátko nasazené návleky sluchátek velikosti M. Velikost návleků sluchátek lze určit podle počtu přerušovaných linek uvnitř návleků.



Velikost SS: 1 linka

Velikost S: 2 linky

Velikost M: 3 linky

Velikost L: 4 linky

Velikost LL: 5 linky

Obloukové podpěry (M/L – 2 pro každou velikost)

- Při zakoupení jsou na pravé a levé sluchátko nasazené obloukové podpěry velikosti M.



Nabíjecí pouzdro (1)



Bezdrátová stereofonní sluchátka s potlačením hluku
WF-SP800N

Výměna návleků

Pro zajištění dobré kvality zvuku a účinnosti funkce potlačení hluku vyberte návleky sluchátek, které vám nejlépe padnou do uší.

Pokud velikost návleků neodpovídá velikosti otvorů v uších nebo pokud nejsou návleky nasazeny správně, může být výrazně ovlivněna funkce potlačení hluku a kvalita zvuku.

Pokud máte pocit, že potlačení hluku není dostatečné a zvuk na nízkých frekvencích je slabý, vyměňte návleky za takové, které lépe utěsní prostor.

Při výměně návleků vyzkoušejte nejdříve největší návleky a postupujte k těm menším.

Je možné použít různé velikosti levého a pravého návleku.

Návleky sluchátek z hybridní silikonové gumy

Velikost návleků sluchátek lze určit podle počtu přerušovaných linek uvnitř návleků.



Velikost SS: 1 linka

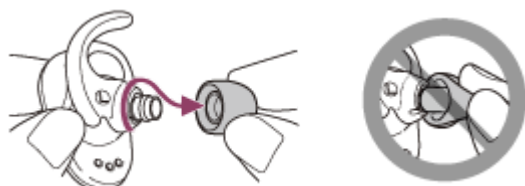
Velikost S: 2 linky

Velikost M: 3 linky

Velikost L: 4 linky

Velikost LL: 5 linky

1 Sejměte návlek.



- Při odstraňování neskrýpněte konec návleku.

2 Nasad'te návlek.



- Pevně vložte návlek až na doraz. Návlek nesmí být nasazen volně ani nakřivo.

Bezdrátová stereofonní sluchátka s potlačením hluku
WF-SP800N

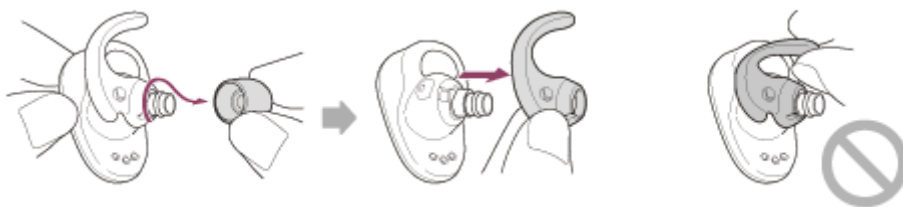
Výměna obloukových podpěr

Při zakoupení jsou na pravé a levé sluchátko nasazené obloukové podpěry velikosti M.

Pokud máte pocit, že vám obloukové podpěry nepadnou do uší, vyměňte je za jinou velikost, která vám pohodlně a pevně padne do uší.



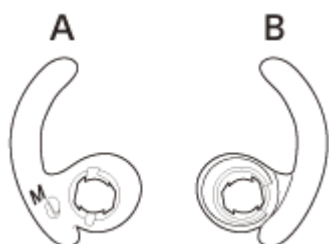
1 Sejměte návlek, a poté sundejte obloukovou podpěru.



- Při sundávání uchopte základnu obloukové podpěry. Netahejte za konec obloukové podpěry.

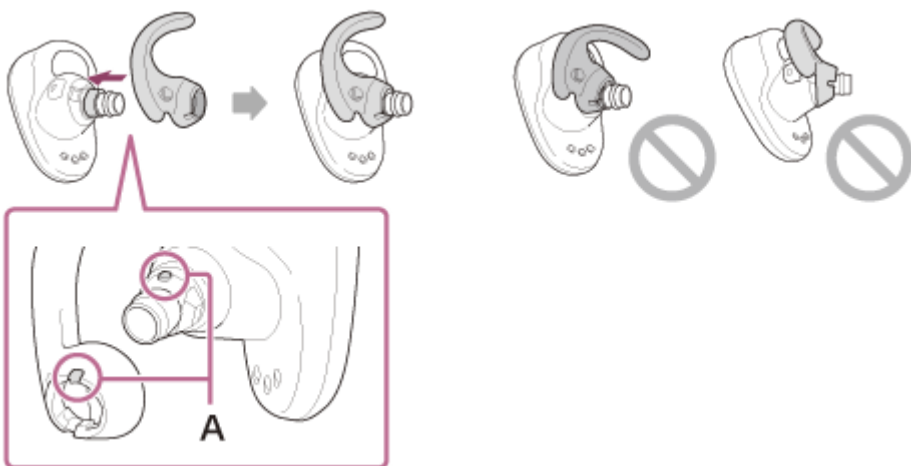
2 Nasad'te obloukovou podpěru.

Příklad: Při nasazování levé obloukové podpěry



A: přední

B: zadní



A: zarovnat

- Zarovnejte výstupek na sluchátkách s otvorem na obloukové podpěře a pevně obloukovou podpěru zasuňte až nadoraz. Oblouková podpěra nesmí být nasazena volně ani nakřivo.

Bezdrátová stereofonní sluchátka s potlačením hluku
WF-SP800N

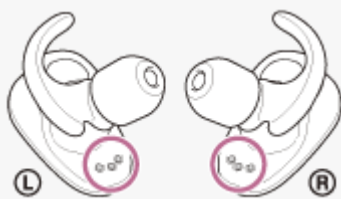
Když dokončíte používání sluchátek

Pokud sluchátka nepoužíváte, uložte je do nabíjecího pouzdra.
Zavřete víko nabíjecího pouzdra.



Poznámka

- Pokud na nabíjecím portu zůstane pot nebo voda, může být negativně ovlivněno nabíjení sluchátka. Po použití okamžitě setřete veškerý pot nebo vodu z nabíjecího portu.



Bezdrátová stereofonní sluchátka s potlačením hluku
WF-SP800N

Informace o voděodolnosti/prachuvzdornosti sluchátek

Informace o voděodolnosti/prachuvzdornosti sluchátek

- Nabíjecí pouzdro není voděodolné ani prachuvzdorné.
- Voděodolnost těchto sluchátek odpovídá kategorii IPX5 v normě IEC 60529 „Stupně ochrany proti vniknutí vody (kód IP)“, která specifikuje stupeň ochrany proti vniknutí vody. Prachuvzdornost této jednotky odpovídá kategorii IP5X v normě IEC 60529 „Stupně ochrany proti vniknutí cizích pevných částí (kód IP)“, která specifikuje stupeň ochrany proti vniknutí cizích pevných částí.

Pokud sluchátka nejsou používána správně, může se do nich dostat voda nebo prach a způsobit požár, úraz elektřinou nebo poruchy. Přečtěte si následující upozornění a používejte sluchátka správně.

IPX5: Sluchátka si zachovávají funkčnost, i když budou vystavena stříkající vodě z jakéhokoli směru (kromě zvukovodů (trubičky, kterými vystupuje zvuk) sluchátek).

IP5X: Sluchátka si zachovávají bezpečnost a dostatečnou funkčnost v případě vniknutí prachu.

- Zvukovody (trubičky, kterými vystupuje zvuk) sluchátek nejsou zcela vodotěsné.

Tekutiny, pro které platí specifikace voděodolnosti

Platí pro:	Sladká voda, voda z vodovodu, pot
Neplatí pro:	Jiné tekutiny, než které jsou uvedeny výše (například: mýdlová voda, voda s čisticím prostředkem, voda s koupelovými produkty, šampón, voda z horkých pramenů, voda z bazénu, mořská voda atd.)

Voděodolnost/prachuvzdornost sluchátek vychází z měření provedených společnostmi Sony za výše popsaných podmínek. Na poruchy způsobené ponořením do vody při nesprávném používání ze strany zákazníka se nevztahuje záruka.

Zachování voděodolnosti/prachuvzdornosti

Při používání sluchátek dodržujte níže uvedená opatření.

- Nestříkejte vodu silou do otvorů, ze kterých vychází zvuk.
- Neponořujte sluchátka do vody, nepoužívejte je pod vodou.
- Nenechávejte mokrá sluchátka na chladném místě, protože by voda mohla zmrznout. Po použití setřete veškerou vodu, abyste zabránili poruše.
- Setřete veškerou vodu ze sluchátek pomocí měkkého suchého hadříku. Pokud zůstane voda v otvorech, ze kterých vychází zvuk, reprodukováný zvuk může být tichý nebo nemusí být vůbec slyšet. V takovém případě sundejte návleky, otočte otvory, ze kterých vychází zvuk, směrem dolů a několikrát sluchátky zatřeste.



- Otočte otvor mikrofonu směrem dolů a mírně na sluchátka 5krát zaklepejte například nad suchým hadříkem. Pokud v otvoru mikrofonu zůstanou kapky vody, může to vést ke korozi.

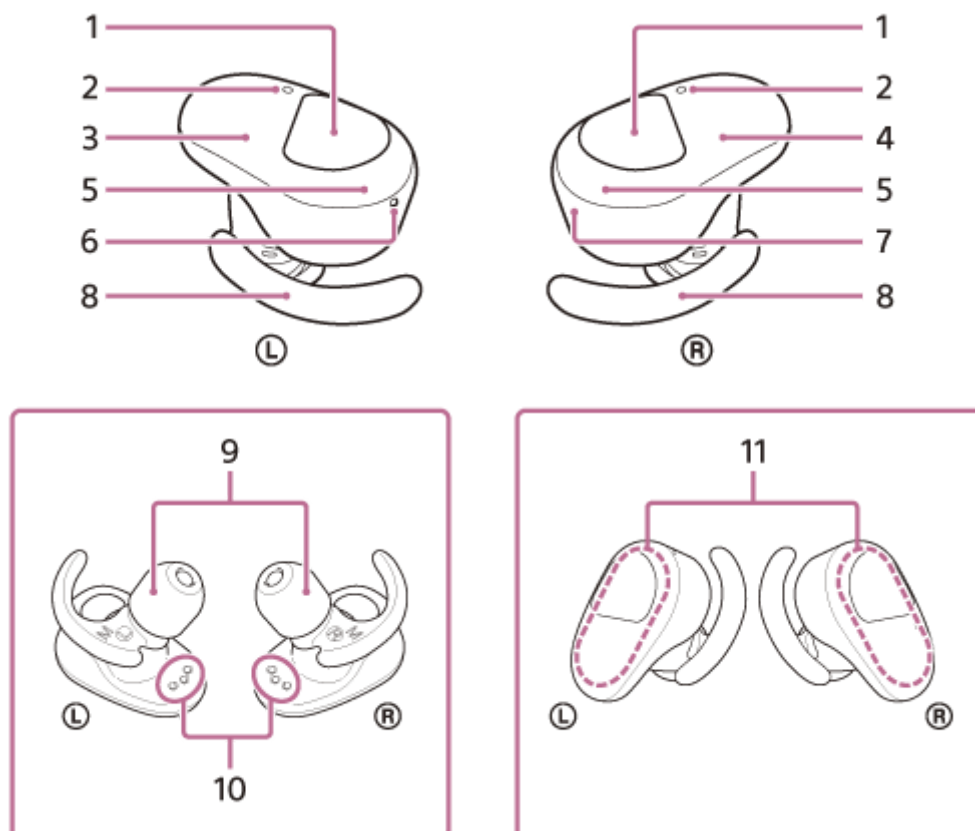


- Pokud sluchátka praskla nebo byla deformována, přestaňte je používat v blízkosti vody nebo se obraťte na nejbližšího prodejce značky Sony.

5-013-131-11(3) Copyright 2020 Sony Corporation

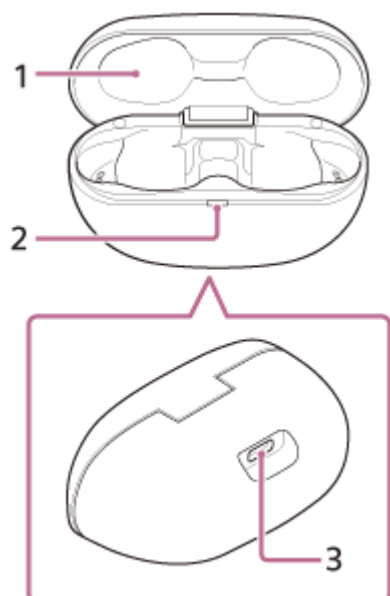
Umístění a funkce součástí

Sluchátka



1. Dotykové snímače (levý, pravý)
Klepnutím můžete ovládat sluchátka.
Aby se zabránilo nechtěné reakci sluchátek, ve výchozím nastavení sluchátka nereagují na klepnutí na dotykový snímač, když sluchátka nemáte nasazená na uších.
2. Mikrofony (levý, pravý)
Zachycují zvuk vašeho hlasu (při telefonování) a hluk (při používání funkce potlačení hluku).
3. Levé sluchátko
4. Pravé sluchátko
5. Indikátory (červený/modrý) (levý, pravý)
Během nabíjení svítí červeně.
Červeným nebo modrým světlem indikují stav napájení nebo komunikace sluchátek.
Když si sluchátka nasadíte na uši, indikátory ve výchozím nastavení zhasnou.
6. Značka **L** (levé) a hmatová tečka
Na levém sluchátku se nachází hmatová tečka.
7. Značka **R** (pravé)
8. Obloukové podpěry (levá, pravá)
9. Návleky sluchátek (levé, pravé)
10. Nabíjecí porty (levý, pravý)
11. Vestavěné antény (levá, pravá)
Anténa Bluetooth je zabudována do levého i pravého sluchátka.

Nabíjecí pouzdro



1. Víko

2. Indikátor (červený)

Oznamuje stav nabíjení.

3. Port USB Type-C

Připojením nabíjecího pouzdra k elektrické zásuvce pomocí běžně prodávaného napájecího adaptéru USB nebo k počítači pomocí dodaného kabelu USB Type-C nabijete současně sluchátka a nabíjecí pouzdro.

Příbuzné téma

- [O indikátoru](#)
- [Kontrola zbývající kapacity baterie](#)

Bezdrátová stereofonní sluchátka s potlačením hluku
WF-SP800N

O indikátoru

Prostřednictvím indikátoru můžete sledovat různé stavy sluchátek.

 : Rozsvítí se modře /  : Rozsvítí se červeně / - : Zhasne

Zapnutí

Sluchátka se zapnou při vyjmutí z nabíjecího pouzdra.

 -  (dvakrát blikne modře)

V tomto případě, když je zbývajcí napětí baterie sluchátek 20 % nebo nižší (vyžaduje nabití), indikátor svítí následujícím způsobem.

 -  -  (opakovaně bliká pomalu červeně po dobu asi 15 sekund)

Podrobnosti naleznete v části „[Kontrola zbývajcí kapacity baterie](#)“.

Vypnutí

Pokud nejsou sluchátka nasazena na uších přibližně po dobu 5 minut od vyjmutí z nabíjecího pouzdra, automaticky se vypnou.

 (rozsvítí se modře asi na 2 sekundy)

Když je zbývajcí kapacita baterie nízká (sluchátka / nabíjecí pouzdro)




- Když je zbývajcí kapacita baterie sluchátek nízká

Když je zbývajcí napětí baterie sluchátek 20 % nebo nižší, indikátor (červený) svítí následujícím způsobem.

 -  -  (opakovaně bliká pomalu červeně po dobu asi 15 sekund)

- Když je zbývajcí kapacita baterie nabíjecího pouzdra nízká

Když zavřete víko nabíjecího pouzdra, zatímco napětí baterie nabíjecího pouzdra je 30 % nebo nižší, indikátor (červený) na nabíjecím pouzdru svítí následujícím způsobem.

 -  -  (opakovaně bliká pomalu červeně po dobu asi 15 sekund)

Nabíjení (oznámeno indikátorem nabíjecího pouzdra)

Stav nabíjení můžete zkontrolovat pomocí indikátoru (červený) na nabíjecím pouzdru.

- Během nabíjení sluchátek / během nabíjení nabíjecího pouzdra

 (svítí červeně)

Když jsou sluchátka v nabíjecím pouzdru a nabíjejí se, indikátor (červený) na nabíjecím pouzdru se rozsvítí. Indikátor (červený) na nabíjecím pouzdru zhasne, jakmile bude nabíjení sluchátek dokončeno.

Při nabíjení sluchátek a nabíjecího pouzdra připojením nabíjecího pouzdra k elektrické zásuvce indikátor (červený) na nabíjecím pouzdře zhasne, jakmile bude dokončeno nabíjení sluchátek i nabíjecího pouzdra.

- Abnormální teplota

  - -   (opakovaně blikne dvakrát červeně)

- Abnormální nabíjení

 - -  - - (opakovaně pomalu bliká červeně)

Funkce Bluetooth

Když si sluchátka nasadíte na uši, indikátor ve výchozím nastavení zhasne. Pokud v aplikaci „Sony | Headphones Connect“ vypnete funkci automatické vypnutí detekcí nasazení, indikátor nezhasne, ani když máte sluchátka nasazená.

- Režim registrace zařízení (párování)
● ● -- ● ● -- (opakovaně blikne dvakrát modře)
- Nepřipojeno
● -- ● -- ● -- ● -- (opakovaně bliká modře v intervalu asi 1 sekundy)
- Proces připojování byl dokončen
● ● ● ● ● ● ● ● (opakovaně bliká rychle modře po dobu asi 5 sekund)
- Připojeno
● ----- ● ----- (opakovaně bliká modře v intervalu asi 5 sekund)
- Příchozí hovor
● ● ● ● ● ● ● ● (opakovaně bliká rychle modře)

Stavové indikace připojeno a nepřipojeno po uplynutí určité doby automaticky zhasnou. Na určitou dobu začnou znovu blikat při provedení nějaké operace. Když je zbývající kapacita baterie nízká, indikátor začne blikat červeně.

Ostatní

- Aktualizace softwaru
██████████ -- ██████████ -- (opakovaně pomalu bliká modře)
- Inicializace byla dokončena
● ● ● ● (4krát blikne modře)
Podrobnosti naleznete v části „[Inicializace sluchátek pro obnovení továrního nastavení](#)“.

Tip

- Když si sluchátka nasadíte na uši, indikátory ve výchozím nastavení zhasnou. Při nošení sluchátek můžete zkontrolovat různé stavy sluchátek pomocí hlasových upozornění.

Příbuzné téma

- [Kontrola zbývající kapacity baterie](#)
- [Možnosti aplikace „Sony | Headphones Connect“](#)
- [O hlasových informacích](#)
- [Inicializace sluchátek pro obnovení továrního nastavení](#)

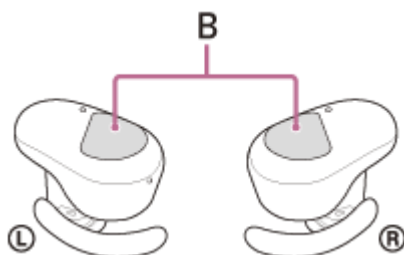
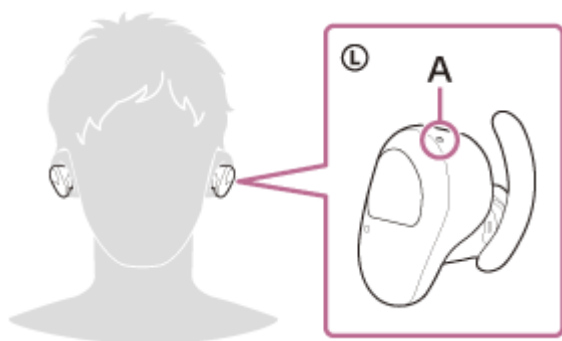
Bezdrátová stereofonní sluchátka s potlačením hluku
WF-SP800N

Nošení sluchátek

1 Zasuňte sluchátka do obou uší.

Nasaďte si sluchátko se značkou **L** (levé) na levé ucho a sluchátko se značkou **R** (pravé) na pravé ucho. Levá jednotka je vybavena hmatovou tečkou.

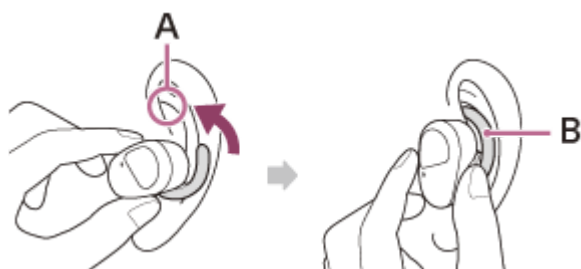
Při nasazování sluchátek dávejte pozor, abyste se nedotkli dotykového snímače.



A: Hmatová tečka

B: Dotykové snímače (levý, pravý)

2 Zajistěte obloukovou podpěru v drážkách ucha zakroucením sluchátka.

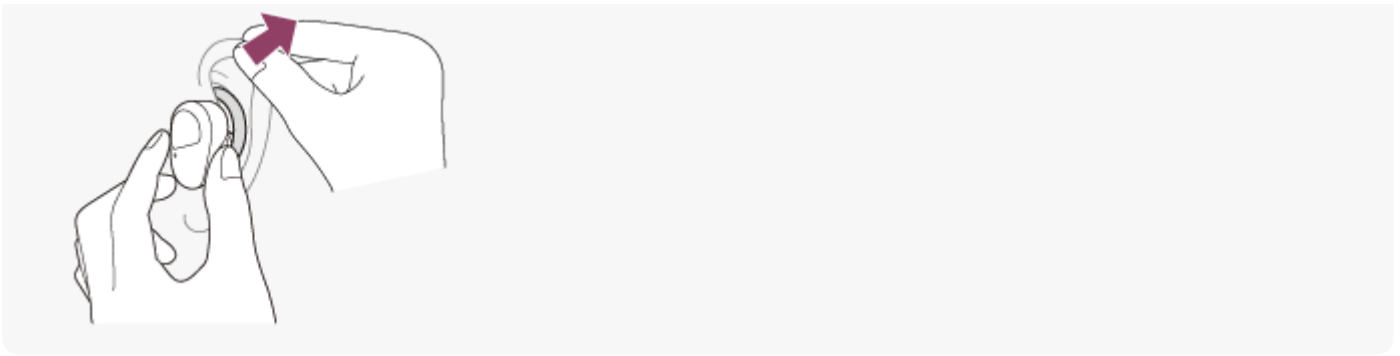


A: Drážky ucha

B: Oblouková podpěra

Tip

- Návlek půjde zasunout hluboko snadněji, pokud při kroucení sluchátkem mírně vytáhnete směrem nahoru horní část ucha.



Pokud máte pocit, že jsou obloukové podpěry příliš malé

Při zakoupení jsou na pravé a levé sluchátko nasazené obloukové podpěry velikosti M. Pokud máte po provedení výše uvedeného postupu nasazená sluchátka a máte pocit, že jsou obloukové podpěry příliš malé, vyměňte je za podpěry velikosti L.

Pro dobrou kvalitu zvuku a funkčnost potlačení hluku

Pokud velikost návleků neodpovídá velikosti otvorů v uších nebo pokud nejsou návleky nasazeny správně, může být výrazně ovlivněna funkce potlačení hluku a kvalita zvuku.

Pokud máte pocit, že potlačení hluku není dostatečné a zvuk na nízkých frekvencích je slabý, vyměňte návleky za takové, které lépe utěsní prostor.

Při výměně návleků vyzkoušejte nejdříve největší návleky a postupujte k těm menším.

Je možné použít různé velikosti levého a pravého návleku.

Při nasazování a sundávání sluchátek

Ve výchozím nastavení vestavěné snímače detekují, zda jsou sluchátka nasazena nebo sundána z uší. Sluchátka tak dokážou pozastavit přehrávání hudby nebo je znovu spustit a také ovládat dotykové snímače, indikátory a hlasovou asistenci.

Při nošení sluchátek

- Indikátory sluchátek zhasnou.
- Pomocí dotykových snímačů můžete přehrát hudbu, volat nebo přijímat hovory atd.
- Uslyšíte hlasové upozornění, které vás bude informovat o operaci a stavu.

Když nejsou sluchátka nasazena

- Pokud posloucháte hudbu, zatímco máte nasazená obě sluchátka, a jedno sluchátko si sundáte, sluchátka přehrávání hudby pozastaví. Při opětovném nasazení sluchátka obnoví přehrávání hudby.
- Pokud nejsou sluchátka nasazena v uších přibližně do 5 minut po vyjmutí z nabíjecího pouzdra, sluchátka se automaticky vypnou kvůli šetření baterie. Sluchátka můžete zapnout klepnutím na dotykový snímač nebo jejich nasazením na uši.
- Když sluchátka nemáte nasazená na uších, nelze ovládat přehrávání hudby, telefonování ani jiné funkce, aby bylo zabráněno nechtěné reakci sluchátek při klepnutí na dotykový snímač.

Tip

- Přehrát hudbu, volat, přijímat hovory atd. můžete i tehdy, když máte nasazeno jen jedno sluchátko.
- Pomocí aplikace „Sony | Headphones Connect“ můžete změnit nastavení pro automatické pozastavení a obnovení přehrávání hudby nebo automatické vypínání sluchátek.

Příbuzné téma

- [Výměna návleků](#)

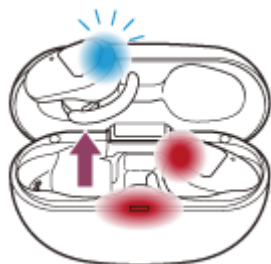
- Výměna obloukových podpěr
- Používání pouze jednoho sluchátka sluchátek
- Možnosti aplikace „Sony | Headphones Connect“

5-013-131-11(3) Copyright 2020 Sony Corporation

Bezdrátová stereofonní sluchátka s potlačením hluku
WF-SP800N

Používání pouze jednoho sluchátka sluchátek

Z nabíjecího pouzdra můžete vyjmout pouze jedno sluchátko a používat je samostatně. V takovém případě se zapne pouze sluchátko, které bylo vyjmuto z nabíjecího pouzdra.



Při nasazení druhého sluchátka

Automaticky se naváže spojení mezi levým a pravým sluchátkem a hudbu nebo jiný zvuk uslyšíte z obou sluchátek.

O hlasových informacích

Pokud máte nasazené jen jedno sluchátko, uslyšíte hlasové informace z tohoto sluchátka.

V některých případech mohou být hlasové informace slyšet jen z levého sluchátka, i když máte nasazená obě sluchátka.

Pokud máte nasazené jen pravé sluchátko, všechny hlasové informace budou vycházet z pravého sluchátka.

Přiřazení funkcí dotykovým snímačům

V závislosti na tom, které sluchátko máte nasazené, nemusí být některé funkce ve výrobním nastavení k dispozici. V takovém případě můžete změnit přiřazení funkcí dotykovým snímačům pomocí aplikace „Sony | Headphones Connect“.

Tip

- Funkci Google Assistant lze přiřadit levému nebo pravému sluchátku. Pokud je sluchátkům přiřazena funkce Google Assistant a chcete používat pouze jedno sluchátko, použijte sluchátko, kterému je přiřazena funkce Google Assistant.
- Funkci Amazon Alexa lze přiřadit levému nebo pravému sluchátku. Pokud je sluchátkům přiřazena funkce Amazon Alexa a chcete používat pouze jedno sluchátko, použijte sluchátko, kterému je přiřazena funkce Amazon Alexa.

Poznámka

- Při přehrávání hudby nebo jiného stereofonního zvuku, když máte nasazené jen jedno sluchátko, uslyšíte zvuk levého nebo pravého kanálu, a to v závislosti na tom, které sluchátko máte nasazené. Nelze reprodukovat monofonní zvuk se smíšeným levým a pravým kanálem.

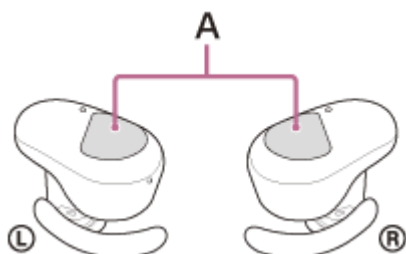
Příbuzné téma

- [Možnosti aplikace „Sony | Headphones Connect“](#)

Bezdrátová stereofonní sluchátka s potlačením hluku
WF-SP800N

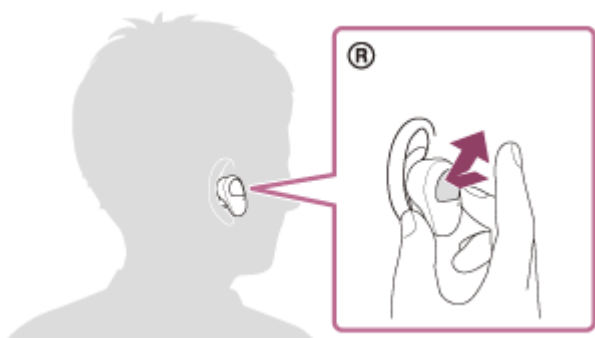
Informace o dotykovém snímači

Klepnutím na dotykový snímač lze ovládat různé funkce, jako například přehrávání hudby, telefonování nebo nastavení funkce potlačení hluku.



A: Dotykové snímače (levý, pravý)

Pokud chcete použít dotykový snímač, držte sluchátko mezi palcem a prostředníčkem, poté klepněte na dotykový snímač ukazováčkem.



Některé z dostupných operací

	Levé	Pravé
Klepnutí	Přepnutí funkce potlačení hluku a režimu okolního zvuku	Přehrávání nebo pozastavení hudby
Dvě klepnutí	Příjem nebo ukončení hovoru	Přeskočení na začátek následující stopy Příjem nebo ukončení hovoru
3 klepnutí	-	Přeskočení na začátek předchozí stopy (nebo aktuální stopy během přehrávání)
Podržení prstu na dotykovém snímači	Aktivace režimu rychlé pozornosti	Použití nebo zrušení funkce hlasového asistenta (Siri/Google app)
Podržení prstu na dotykových snímačích na levém a pravém sluchátku po dobu přibližně 7 sekund	Aktivace režimu registrace zařízení (párování)	Aktivace režimu registrace zařízení (párování)

Tip

- Při 2 nebo 3 klepnutích na dotykový snímač klepejte rychle s intervalem mezi klepnutími přibližně 0,4 sekundy.
- Pomocí aplikace „Sony | Headphones Connect“ můžete změnit přiřazení funkcí dotykovým snímačům na levém a pravém sluchátku. Například funkci přehrávání hudby, která je ve výrobním nastavení přiřazena dotykovému snímači pravého sluchátka, lze přiřadit dotykovému snímači levého sluchátka.
Můžete také změnit nastavení, která nepřisuzují funkci přehrávání hudby, funkci potlačení hluku, režim okolního zvuku, nastavení hlasitosti atd. V takovém případě můžete spárovat zařízení, resetovat sluchátka a inicializovat je.

Poznámka

- Dotykové snímače nelze používat, když nemáte sluchátka nasazená. Pokud v aplikaci „Sony | Headphones Connect“ vypnete funkci automatické vypnutí detekcí nasazení, dotykové snímače lze použít, i když sluchátka nemáte nasazená.
- Při úvodním nastavení funkce Google Assistant ve smartphonu může být automaticky změněno přiřazení funkcí dotykovým snímačům.
Přiřazení funkcí dotykovým snímačům můžete zkontrolovat pomocí aplikace „Sony | Headphones Connect“.
- Při úvodním nastavení funkce Amazon Alexa ve smartphonu může být automaticky změněno přiřazení funkcí dotykovým snímačům.
Přiřazení funkcí dotykovým snímačům můžete zkontrolovat pomocí aplikace „Sony | Headphones Connect“.

Příbuzné téma

- [Možnosti aplikace „Sony | Headphones Connect“](#)

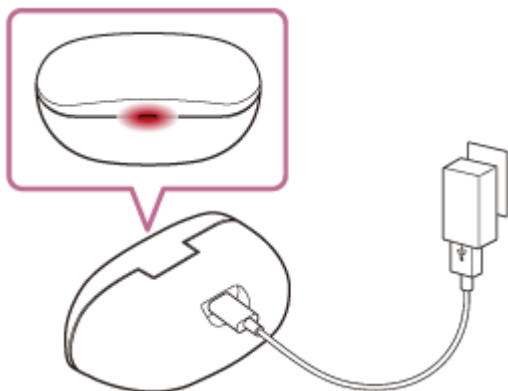
Bezdrátová stereofonní sluchátka s potlačením hluku
WF-SP800N

Nabíjení

Sluchátka a nabíjecí pouzdro obsahují integrované lithium-iontové dobíjecí baterie. Před použitím sluchátka nabijte pomocí dodaného kabelu USB Type-C.

1 Připojte nabíjecí pouzdro k elektrické zásuvce.

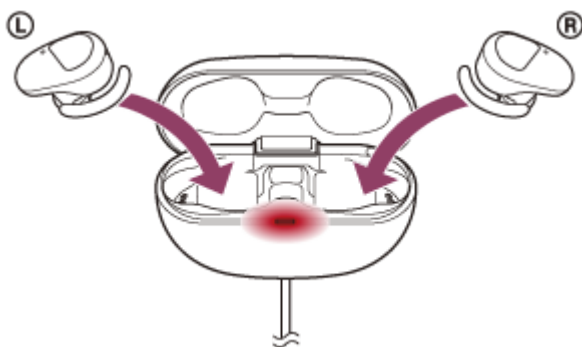
Použijte dodaný kabel USB Type-C a běžně dostupný napájecí adaptér USB.



Indikátor (červený) na nabíjecím pouzdra se rozsvítí a nabíjecí pouzdro se začne nabíjet.

2 Vložte sluchátka do nabíjecího pouzdra.

Vložte levé sluchátko (sluchátko s hmatovou tečkou) do levého otvoru nabíjecího pouzdra a pravé sluchátko do pravého otvoru nabíjecího pouzdra. Obě sluchátka budou uchycena ve správné poloze pomocí vestavěného magnetu.



Indikátor (červený) na sluchátkách se rozsvítí a sluchátka se začnou nabíjet.

- Po vložení sluchátek do nabíjecího pouzdra zavřete víko nabíjecího pouzdra.
- Pokud je jedno ze sluchátek při otevření víka nabíjecího pouzdra nabité, indikátor (červený) na sluchátku nesvítí. Druhé sluchátko se nadále nabíjí.
- Jakmile bude nabíjení sluchátek a nabíjecího pouzdra dokončeno, indikátor (červený) na nabíjecím pouzdra automaticky zhasne. Když otevřete víko nabíjecího pouzdra po dokončení nabíjení, indikátory (červené) sluchátek zůstanou chvíli svítit.

Po dokončení nabíjení odpojte kabel USB Type-C.

Informace o době nabíjení

Úplné nabití levého a pravého sluchátka trvá přibližně 2,5 hodiny (*).

Úplné nabití sluchátek a nabíjecího pouzdra trvá přibližně 3 hodiny (*).

* Čas potřebný k nabití vybité baterie na plnou kapacitu. Doba nabíjení baterie se může lišit v závislosti na podmínkách používání.

Nabíjení sluchátek venku

V nabíjecím pouzdra je zabudovaná nabíjecí baterie. Pokud předem nabijete nabíjecí pouzdro, můžete pomocí něj nabíjet sluchátka i na cestách, když nemáte k dispozici napájecí zdroj.

Pokud je nabíjecí pouzdro plně nabit, sluchátka lze nabít přibližně jednou.

Poznámky k nabíjení sluchátek venku

- Když vložíte sluchátka do nabíjecího pouzdra a indikátor (červený) na nabíjecím pouzdra zabliká a potom okamžitě zhasne, zbývající napětí baterie nabíjecího pouzdra je nízké a sluchátka nelze nabít.
- Pokud se při vložení sluchátek do nabíjecího pouzdra indikátor (červený) na nabíjecím pouzdra nerozsvítí nebo nezačne blikat, baterie nabíjecího pouzdra je zcela vybitá.

Systémové požadavky pro nabíjení baterie pomocí USB

Napájecí adaptér USB

Běžně prodávaný napájecí adaptér USB o výstupním proudu 0,5 A (500 mA) nebo vyšším

Osobní počítač

Osobní počítač se standardním portem USB

- Nezaručujeme, že provoz bude možný se všemi počítači.
- Nezaručujeme, že provoz bude možný s počítači postavenými na míru nebo postavenými doma.

Tip

- Sluchátka lze rovněž nabíjet připojením nabíjecího pouzdra ke spuštěnému počítači pomocí dodaného kabelu USB Type-C.

Poznámka

- Nabíjení nemusí být úspěšné s jinými kabely, než je dodaný kabel USB Type-C.
- Nabíjení nemusí být úspěšné v závislosti na typu napájecího adaptéru USB.
- Když je nabíjecí pouzdro s vloženými sluchátky připojeno k síťové zásuvce nebo k počítači, nelze provést žádné operace, například zapnout sluchátka, registrovat nebo připojit k zařízením Bluetooth nebo přehrávat hudbu.
- Sluchátka nelze nabíjet, když počítač přejde do pohotovostního režimu (režimu spánku) nebo do režimu hibernace. V takovém případě změňte nastavení počítače a potom začněte znovu sluchátka nabíjet.
- Nebudete-li sluchátka po delší dobu používat, může dojít k omezení počtu hodin, po které budou použitelná. Po několika dobítech se ovšem její výdrž zlepší. Při dlouhodobém skladování sluchátek nabíjejte baterii na plnou kapacitu pravidelně jednou za 6 měsíců. Zabráníte tak úplnému vybití baterie.
- Nebudete-li sluchátka po delší dobu používat, může nabíjení baterie trvat déle.
- Zavřete víko nabíjecího pouzdra, aby nedocházelo k vybití baterie nabíjecího pouzdra.
- Zjistí-li sluchátka nebo nabíjecí pouzdro při nabíjení problém související s některou z níže uvedených příčin, bude indikátor (červený) blikat. V takovém případě zopakujte nabíjení v rozsahu teplot nabíjení. Pokud problém přetrvává, obraťte se na nejbližšího prodejce Sony.
 - Okolní teplota překračuje rozsah teplot nabíjení 5 °C – 35 °C.
 - Došlo k problému s nabíjecí baterií.

Nabíjet se doporučuje na místě s okolní teplotou mezi 15 °C a 35 °C. Mimo tento rozsah nemusí být možné účinné nabíjení.

- Pokud jste sluchátka po delší dobu nepoužívali, nemusí se indikátor (červený) na nabíjecím pouzdra rozsvítit při nabíjení okamžitě. Počkejte chvíli, dokud se indikátor (červený) nerozsvítí.

- Poklesne-li výrazně počet hodin, po které je možné nabíjecí baterii používat, měli byste baterii vyměnit. Ohledně výměny nabíjecí baterie se obraťte na nejbližšího prodejce Sony.
- Nevystavujte zařízení extrémním teplotním výkyvům, přímému slunečnímu záření, vlhkosti, písku, prachu ani elektrickým rázům. Sluchátka nikdy nenechávejte v zaparkovaném autě.
- Při připojování nabíjecího pouzdra k počítači používejte pouze dodaný kabel USB Type-C a připojení provádějte přímo k počítači. Při připojení nabíjecího pouzdra přes rozbočovač USB nebude nabíjení řádně dokončeno.

Bezdrátová stereofonní sluchátka s potlačením hluku
WF-SP800N

Dostupná doba provozu

Dostupná provozní doba sluchátek s plně nabitou baterií je následující:

Připojení Bluetooth

Doba pro přehrávání hudby

Kodek	Funkce potlačení hluku / Režim okolního zvuku	Dostupná doba provozu
AAC	Funkce potlačení hluku: ON	Max. 9 hodin
AAC	Režim okolního zvuku: ON	Max. 9 hodin
AAC	OFF	Max. 13 hodin
SBC	Funkce potlačení hluku: ON	Max. 9 hodin
SBC	Režim okolního zvuku: ON	Max. 9 hodin
SBC	OFF	Max. 13 hodin

- Po 10 minutách nabíjení je možné přehrávat hudbu asi 60 minut.

Doba komunikace

Funkce potlačení hluku / Režim okolního zvuku	Dostupná doba provozu
Funkce potlačení hluku: ON	Max. 7 hodin
Režim okolního zvuku: ON	Max. 7 hodin
OFF	Max. 8 hodin

Pohotovostní režim

Funkce potlačení hluku / Režim okolního zvuku	Dostupná doba provozu
Funkce potlačení hluku: ON	Max. 15 hodin
Režim okolního zvuku: ON	Max. 15 hodin
OFF	Max. 35 hodin

Tip

- Pomocí aplikace „Sony | Headphones Connect“ můžete zkontrolovat, který kodek se používá k připojení.

Poznámka

- Doba použití může být odlišná v závislosti na nastavení a podmínkách provozu.

Příbuzné téma

- [Podporované kodeky](#)
- [Možnosti aplikace „Sony | Headphones Connect“](#)

5-013-131-11(3) Copyright 2020 Sony Corporation

Bezdrátová stereofonní sluchátka s potlačením hluku
WF-SP800N

Kontrola zbývající kapacity baterie

Můžete zkontrolovat zbývající kapacitu nabíjecích baterií sluchátek a nabíjecího pouzdra.

Při nasazení sluchátek

Při vyjmutí sluchátek z nabíjecího pouzdra a jejich nasazení na obě uši lze z levého a pravého sluchátka slyšet hlasové upozornění informující o zbývající nabití baterie.

„Battery about XX %“ (Baterie nabita přibližně z XX %) (Hodnota „XX“ představuje přibližnou zbývající hodnotu nabití.)

„Battery fully charged“ (Baterie plně nabita)

Zbývající kapacita baterie uváděná hlasovým upozorněním se může v některých případech lišit od skutečné zbývající kapacity. Použijte ji prosím jako hrubý odhad.

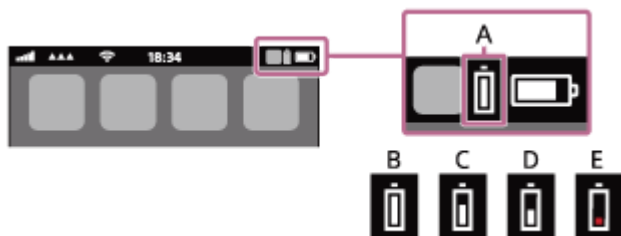
Když je zbývající kapacita nízká

Pokud zazní výstražný zvukový signál a ozve se hlasové upozornění „Low battery, please recharge headset“ (Slabá baterie, nabijte sluchátka s mikrofonom), sluchátka co nejdříve nabijte.

Při úplném vybití baterie zazní výstražný zvukový signál, ozve se hlasové upozornění „Please recharge headset. Power off“ (Nabijte sluchátka s mikrofonom. Napájení vypnuto) a sluchátka se automaticky vypnou.

Při použití zařízení iPhone nebo iPod touch

Po připojení sluchátek k zařízení iPhone nebo iPod touch prostřednictvím připojení HFP Bluetooth se na displeji zařízení iPhone nebo iPod touch zobrazí ikona signalizující zbývající kapacitu baterie sluchátek.



A: zbývající kapacita baterie sluchátek

B: 100 % – 70 %

C: 70 % – 50 %

D: 50 % – 20 %

E: 20 % nebo nižší (nutno nabít)

Údaj o zbývající kapacitě baterie se zobrazí na widgetu zařízení iPhone nebo iPod touch se systémem iOS 9 nebo novějším. Více informací naleznete v návodu k obsluze dodaném se zařízením iPhone nebo iPod touch.

Zobrazená zbývající kapacita baterie se může v některých případech lišit od skutečné zbývající kapacity. Použijte ji prosím jako hrubý odhad.

Při použití smartphonu Android™ (OS 8.1 nebo novější)

Když jsou sluchátka připojena ke smartphonu Android prostřednictvím připojení HFP Bluetooth, vyberte možnost [Settings] - [Device connection] - [Bluetooth], abyste zobrazili zbývající kapacitu baterie sluchátek tam, kde je na obrazovce smartphonu zobrazeno spárované zařízení Bluetooth. Zobrazí se jako „100%“, „70%“, „50%“ nebo „20%“. Podrobnosti naleznete v návodu k obsluze smartphonu Android.

Zobrazená zbývající kapacita baterie se může v některých případech lišit od skutečné zbývající kapacity. Použijte ji prosím jako hrubý odhad.

Kontrola zbývající kapacity baterie nabíjecího pouzdra

- Když zavřete víko nabíjecího pouzdra a indikátor (červený) na nabíjecím pouzdru bude asi 15 sekund blikat, zbývající napětí baterie nabíjecího pouzdra je 5 % až 30 %. V takovém případě nabíjecí pouzdro nedokáže sluchátka dostatečně nabít.
- Když vložíte sluchátka do nabíjecího pouzdra a indikátor (červený) na nabíjecím pouzdru se nerozsvítí nebo okamžitě zhasne, zbývající napětí baterie nabíjecího pouzdra je menší než 5 %. V takovém případě sluchátka pomocí nabíjecího pouzdra nelze nabít.

Tip

- Zbývající kapacitu baterie sluchátek a nabíjecího pouzdra můžete zkontrolovat také pomocí aplikace „Sony | Headphones Connect“. Tuto aplikaci podporují smartphony Android i zařízení iPhone / iPod touch.

Poznámka

- Zbývající kapacita baterie se nemusí správně zobrazovat bezprostředně po aktualizaci softwaru nebo v případě, kdy jste sluchátka po delší dobu nepoužívali. V takovém případě baterii několikrát opakovaně nabijte a vybijte, aby se zbývající kapacita baterie začala zobrazovat správně.

Příbuzné téma

- [Možnosti aplikace „Sony | Headphones Connect“](#)
- [O indikátoru](#)

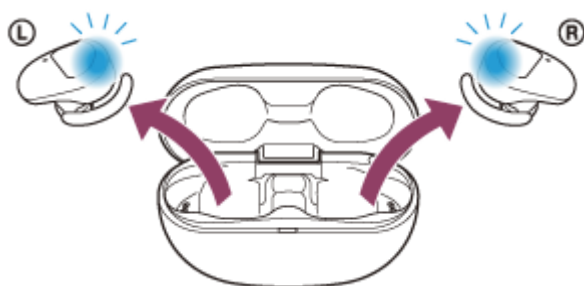
Bezdrátová stereofonní sluchátka s potlačením hluku
WF-SP800N

Zapnutí sluchátek

Když jsou sluchátka umístěna v nabíjecím pouzdra

1 Vyndejte sluchátka z nabíjecího pouzdra.

Sluchátka se automaticky zapnou a začnou blikat indikátory (modré).
Když z nabíjecího pouzdra vyjmete pouze jedno sluchátko, zapne se jen toto vyjmuté sluchátko.



Po nasazení sluchátek na uši se ozve hlasové upozornění „Power on“ (Napájení zapnuto).

Když sluchátka nejsou umístěna v nabíjecím pouzdra

Pokud nejsou sluchátka nasazena na uších přibližně po dobu 5 minut od vyjmutí z nabíjecího pouzdra, automaticky se vypnou. V tomto případě můžete sluchátka zapnout klepnutím na dotykový snímač sluchátek nebo jejich nasazením na uši. Sluchátka se také zapnou, když je vložíte do nabíjecího pouzdra, a poté je z pouzdra vyndáte.

Pomocí aplikace „Sony | Headphones Connect“ můžete změnit nastavení sluchátek tak, aby se nevypínala automaticky.

Při zapnutí sluchátek

Automaticky se zapne funkce potlačení hluku. Při vyjmutí obou sluchátek z nabíjecího pouzdra se naváže připojení mezi levým a pravým sluchátkem.

Při prvním zapnutí po zakoupení sluchátek a okamžitě po inicializaci sluchátka přejdou do režimu párování Bluetooth.

Příbuzné téma

- [Používání pouze jednoho sluchátka sluchátek](#)
- [Vypnutí sluchátek](#)
- [Možnosti aplikace „Sony | Headphones Connect“](#)

Bezdrátová stereofonní sluchátka s potlačením hluku
WF-SP800N

Vypnutí sluchátek

1 Vložte sluchátka do nabíjecího pouzdra.

Vložte levé sluchátko (sluchátko s hmatovou tečkou) do levého otvoru nabíjecího pouzdra a pravé sluchátko do pravého otvoru nabíjecího pouzdra. Obě sluchátka budou uchycena ve správné poloze pomocí vestavěného magnetu.

Při vložení do nabíjecího pouzdra se sluchátka automaticky vypnou. Pokud je napětí baterie nabíjecího pouzdra dostatečné, indikátory (červené) na sluchátkách se rozsvítí a bude zahájeno nabíjení sluchátek.



Když jsou sluchátka ponechána nenasazena

Pokud nejsou sluchátka nasazena na uších přibližně po dobu 5 minut od vyjmutí z nabíjecího pouzdra, automaticky se vypnou.

Pokud chcete sluchátka vypnout předtím, než se vypnou automaticky, vložte je do nabíjecího pouzdra.

Tip

- Sluchátka můžete vypnout také pomocí aplikace „Sony | Headphones Connect“.

Poznámka

- Pokud není napětí baterie nabíjecího pouzdra dostatečné, nabíjení sluchátek nezačne. Nabijte nabíjecí pouzdro.

Příbuzné téma

- [Nabíjení](#)
- [Zapnutí sluchátek](#)
- [Možnosti aplikace „Sony | Headphones Connect“](#)

Bezdrátová stereofonní sluchátka s potlačením hluku
WF-SP800N

Bezdrátové připojení k zařízením Bluetooth

Funkce Bluetooth vašeho zařízení Bluetooth umožňuje bezdrátový poslech hudby a volání pomocí sluchátek.

Registrace zařízení (párování)

Abyste použili funkci Bluetooth, musí být obě připojovaná zařízení dopředu zaregistrována. Operace zaregistrování zařízení se nazývá „registrace zařízení (párování)“.

Spárujte sluchátka a zařízení ručně.

Připojení ke spárovanému zařízení

Jakmile je zařízení spárováno se sluchátkem, není nutné je párovat znovu. K zařízením, která již byla se sluchátkem spárována, se připojte způsobem vhodným pro jednotlivá zařízení.


Bezdrátová stereofonní sluchátka s potlačením hluku
WF-SP800N

Připojení pomocí aplikace „Sony | Headphones Connect“

Spusťte aplikaci „Sony | Headphones Connect“ na smartphonu Android/iPhone, abyste mohli připojit sluchátka ke smartphonu nebo k zařízení iPhone. Více podrobností naleznete v průvodci nápovědou aplikace „Sony | Headphones Connect“.

https://rd1.sony.net/help/mdr/hpc/h_zz/



Sony Headphones Connect 

Poznámka

- Připojení některých smartphonů a zařízení iPhone může být při připojování pomocí aplikace „Sony | Headphones Connect“ nestabilní. V takovém případě proveďte připojení ke sluchátkům podle postupů uvedených v části „[Připojení ke spárovanému smartphonu se systémem Android](#)“ nebo „[Připojení ke spárovanému zařízení iPhone](#)“.

Příbuzné téma

- [Připojení ke spárovanému smartphonu se systémem Android](#)
- [Připojení ke spárovanému zařízení iPhone](#)
- [Možnosti aplikace „Sony | Headphones Connect“](#)
- [Instalace aplikace „Sony | Headphones Connect“](#)

Bezdrátová stereofonní sluchátka s potlačením hluku
WF-SP800N

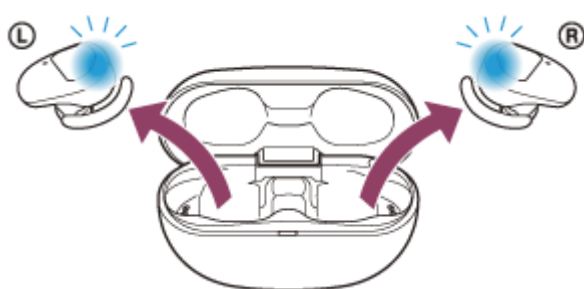
Spárování a připojení k smartphonu se systémem Android

Operace spočívající v registrování zařízení, která chcete připojit, se nazývá „párování“. Před prvním použitím zařízení se sluchátka zařízení nejdříve spárujte.

Před zahájením operace zajistěte následující:

- Smartphone Android se nachází do 1 m od sluchátek.
- Sluchátka jsou dostatečně nabitá.
- Máte k dispozici návod k obsluze smartphonu Android.

1 Vyndejte obě jednotky sluchátek z nabíjecího pouzdra.

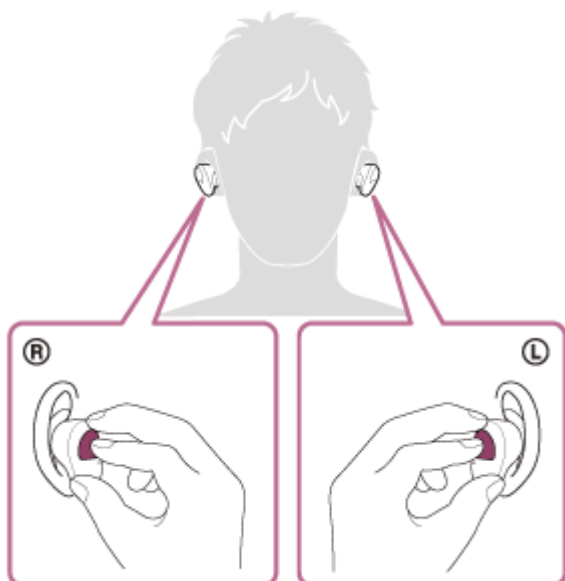


Sluchátka se automaticky zapnou. Zkontrolujte, že indikátory (modré) blikají.

2 Uvedte sluchátka do režimu párování.

Při prvním párování sluchátek se zařízením po zakoupení nebo po inicializaci (sluchátka nemají žádné informace o párování) se sluchátka automaticky přepnou do režimu párování po jejich vyjmutí z nabíjecího pouzdra. V takovém případě si nasadte sluchátka na obě uši a přejděte ke kroku 3.

Při párování druhého a dalšího zařízení (když sluchátka mají informace o párování pro jiná zařízení) si zasuňte sluchátka do obou uší, a poté přibližně 7 sekund podržte prsty na dotykových snímačích na levém a pravém sluchátku.



Když jsou nasazená obě sluchátka, uslyšíte z levého sluchátka hlasové upozornění „Bluetooth pairing“ (Párování Bluetooth).

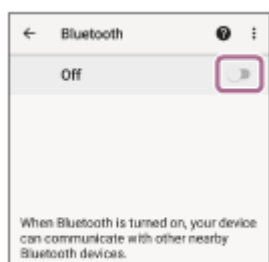
3 Pokud je obrazovka smartphonu Android zamknutá, odemkněte ji.

4 Najděte sluchátka na smartphonu Android.

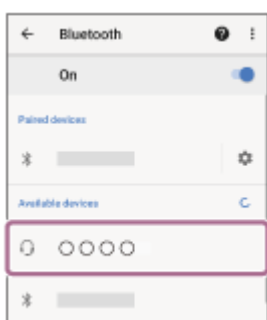
1. Vyberte možnost [Settings] - [Device connection] - [Bluetooth].



2. Stisknutím spínače zapnete funkci Bluetooth.



5 Stiskněte [WF-SP800N].



Pokud je vyžadováno zadání hesla (*), zadejte „0000“.

Sluchátka a smartphonu jsou vzájemně spárovány a spojeny.

Když jsou nasazená obě sluchátka, uslyšíte z levého sluchátka hlasové upozornění „Bluetooth connected“ (Bluetooth připojeno).

Pokud nejsou zařízení spojena, vyhledejte informace v části „[Připojení ke spárovanému smartphonu se systémem Android](#)“.

Pokud se na displeji smartphonu Android nezobrazí údaj [WF-SP800N], zopakujte postup znovu od začátku kroku 4.

* Heslo může být nazýváno „Přístupový kód“, „Kód PIN“, „Číslo PIN“ nebo „Heslo“.

Informace o videu s návodem

Ve videu zjistíte, jak poprvé zaregistrovat (spárovat) zařízení.

https://rd1.sony.net/help/mdr/mov0018/h_zz/

Tip

- Výše uvedený postup slouží jako příklad. Více informací naleznete v návodu k obsluze dodaném se smartphonem Android.
- Chcete-li vymazat všechny informace o párování Bluetooth, vyhledejte informace v části „[Inicializace sluchátek pro obnovení továrního nastavení](#)“.

Poznámka

- Při párování zařízení se na připojovaném zařízení může zobrazit [WF-SP800N], [LE_WF-SP800N] nebo obojí. Když se zobrazí obojí nebo když se zobrazí [WF-SP800N], vyberte [WF-SP800N]; když se zobrazí [LE_WF-SP800N], vyberte [LE_WF-SP800N].
- Nedojde-li ke spárování do 5 minut, bude režim párování zrušen. V takovém případě vložte sluchátka do nabíjecího pouzdra a začněte postup znovu od kroku 1.
- Jakmile jsou zařízení Bluetooth spárována, není třeba je párovat znovu s výjimkou následujících případů:
 - Informace o párování jsou vymazány po opravě apod.
 - Když je párováno 9. zařízení.
Sluchátka je možné spárovat až s 8 zařízeními. Je-li při párování nového zařízení již spárováno 8 zařízení, budou informace o registraci spárovaného zařízení s nejstarším časem připojení přepsány informacemi nového zařízení.
 - Informace o párování sluchátek byly vymazány ze zařízení Bluetooth.
 - Když jsou sluchátka inicializována.
Dojde k vymazání všech informací o párování. V takovém případě odstraňte informace o párování sluchátek z daného zařízení a poté je opět spárujte.
- Sluchátka je možné spárovat s větším počtem zařízení, ale hudbu je možné přehrávat vždy pouze z 1 z nich.

Příbuzné téma

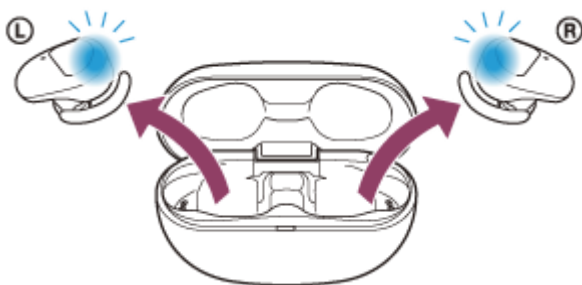
- [Nošení sluchátek](#)
- [Bezdrátové připojení k zařízením Bluetooth](#)
- [Připojení ke spárovanému smartphonu se systémem Android](#)
- [Poslech hudby ze zařízení pomocí připojení Bluetooth](#)
- [Ukončení připojení Bluetooth \(po použití\)](#)
- [Inicializace sluchátek pro obnovení továrního nastavení](#)

Bezdrátová stereofonní sluchátka s potlačením hluku
WF-SP800N

Připojení ke spárovanému smartphonu se systémem Android

1 Pokud je obrazovka smartphonu Android zamknutá, odemkněte ji.

2 Vyndejte sluchátka z nabíjecího pouzdra.



Sluchátka se automaticky zapnou. Zkontrolujte, že indikátory (modré) blikají.

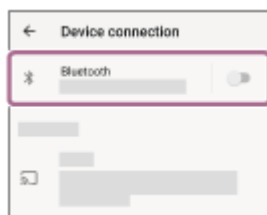
3 Zasuňte sluchátka do obou uší.

Pokud se sluchátka automaticky připojila k poslednímu připojenému zařízení, uslyšíte z levého sluchátka hlasové upozornění „Bluetooth connected“ (Bluetooth připojeno) (nebo z pravého sluchátka, pokud máte nasazené pouze pravé sluchátko).

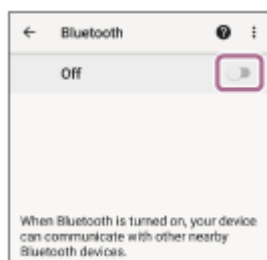
Zkontrolujte stav připojení na smartphonu se systémem Android. Není-li připojení navázáno, přejděte ke kroku 4.

4 Zobrazte zařízení spárovaná se smartphonem Android.

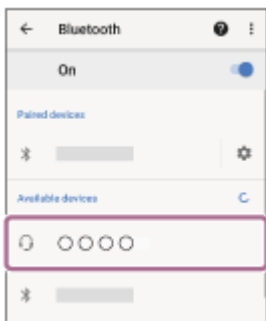
1. Vyberte možnost [Settings] - [Device connection] - [Bluetooth].



2. Stisknutím spínače zapněte funkci Bluetooth.



5 Stiskněte [WF-SP800N].



Z levého sluchátka uslyšíte hlasové upozornění „Bluetooth connected“ (Bluetooth připojeno) (nebo z pravého sluchátka, pokud máte nasazené pouze pravé sluchátko).

Tip

- Výše uvedený postup slouží jako příklad. Více informací naleznete v návodu k obsluze dodaném se smartphonem Android.

Poznámka

- Při připojování se na připojeném zařízení může zobrazit [WF-SP800N], [LE_WF-SP800N] nebo obojí. Když se zobrazí obojí nebo když se zobrazí [WF-SP800N], vyberte [WF-SP800N]; když se zobrazí [LE_WF-SP800N], vyberte [LE_WF-SP800N].
- Je-li poslední připojené zařízení Bluetooth přiloženo do blízkosti sluchátek, mohou se sluchátka k zařízení automaticky připojit pouhým zapnutím sluchátek. V takovém případě deaktivujte funkci Bluetooth na posledním připojeném zařízení nebo vypněte napájení.
- Pokud ke sluchátkům nelze připojit smartphonu, vymažte na počítači informace o párování a proveďte spárování znovu. Informace o operacích ve vašem smartphonu naleznete v návodu k obsluze dodaném se smartphonem.

Příbuzné téma

- [Nošení sluchátek](#)
- [Používání pouze jednoho sluchátka sluchátek](#)
- [Bezdrátové připojení k zařízením Bluetooth](#)
- [Spárování a připojení k smartphonu se systémem Android](#)
- [Poslech hudby ze zařízení pomocí připojení Bluetooth](#)
- [Ukončení připojení Bluetooth \(po použití\)](#)

Bezdrátová stereofonní sluchátka s potlačením hluku
WF-SP800N

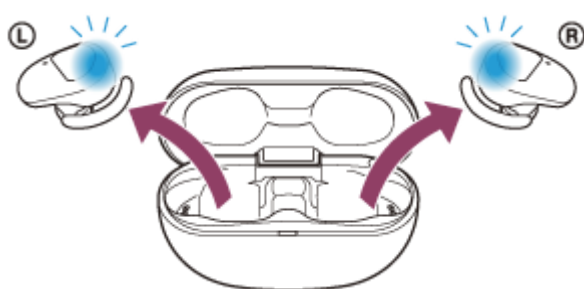
Spárování a připojení k telefonu iPhone

Operace spočívající v registrování zařízení, která chcete připojit, se nazývá „párování“. Před prvním použitím zařízení se sluchátka zařízení nejdříve spárujte.

Před zahájením operace zajistěte následující:

- Zařízení iPhone se nachází do 1 m od sluchátek.
- Sluchátka jsou dostatečně nabitá.
- Je k dispozici návod k obsluze zařízení iPhone.

1 Vyndejte obě jednotky sluchátek z nabíjecího pouzdra.

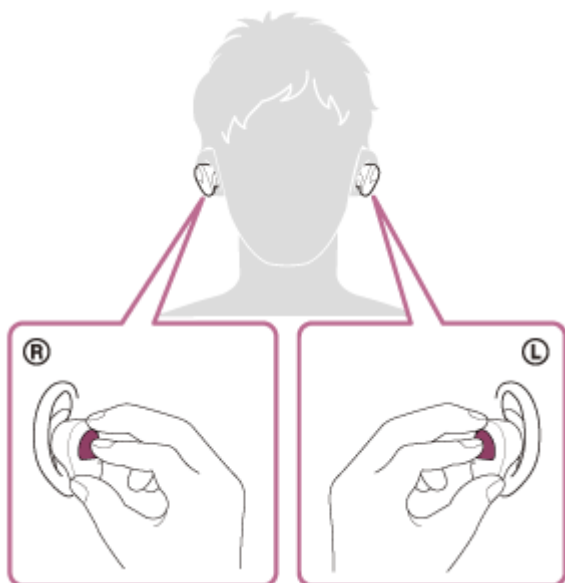


Sluchátka se automaticky zapnou. Zkontrolujte, že indikátory (modré) blikají.

2 Uvedte sluchátka do režimu párování.

Při prvním párování sluchátek se zařízením po zakoupení nebo po inicializaci (sluchátka nemají žádné informace o párování) se sluchátka automaticky přepnou do režimu párování po jejich vyjmutí z nabíjecího pouzdra. V takovém případě si nasadte sluchátka na obě uši a přejděte ke kroku 3.

Při párování druhého a dalšího zařízení (když sluchátka mají informace o párování pro jiná zařízení) si zasuňte sluchátka do obou uší, a poté přibližně 7 sekund podržte prsty na dotykových snímačích na levém a pravém sluchátku.

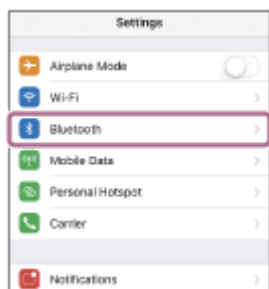


Když jsou nasazená obě sluchátka, uslyšíte z levého sluchátka hlasové upozornění „Bluetooth pairing“ (Párování Bluetooth).

3 Pokud je obrazovka zařízení iPhone zamknutá, odemkněte ji.

4 Najděte sluchátka na zařízení iPhone.

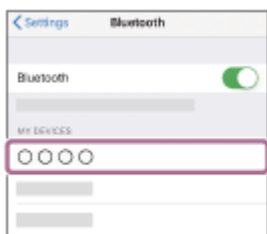
1. Vyberte volbu [Settings].
2. Stiskněte [Bluetooth].



3. Stisknutím spínače zapněte funkci Bluetooth.



5 Stiskněte [WF-SP800N].



Pokud je vyžadováno zadání hesla (*), zadejte „0000“.

Sluchátka jsou se zařízením iPhone spárována a spojena.

Když jsou nasazená obě sluchátka, uslyšíte z levého sluchátka hlasové upozornění „Bluetooth connected“ (Bluetooth připojeno).

Pokud nejsou zařízení spojena, vyhledejte informace v části „[Připojení ke spárovanému zařízení iPhone](#)“.

Pokud se na displeji zařízení iPhone nezobrazí údaj [WF-SP800N], zopakujte postup od začátku kroku 4.

* Heslo může být nazýváno „Přístupový kód“, „Kód PIN“, „Číslo PIN“ nebo „Heslo“.

Informace o videu s návodem

Ve videu zjistíte, jak poprvé zaregistrovat (spárovat) zařízení.

https://rd1.sony.net/help/mdr/mov0018/h_zz/

Tip

- Výše uvedený postup slouží jako příklad. Více informací naleznete v návodu k obsluze dodaném se zařízením iPhone.
- Chcete-li vymazat všechny informace o párování Bluetooth, vyhledejte informace v části „[Inicializace sluchátek pro obnovení továrního nastavení](#)“.

Poznámka

- Při párování zařízení se na připojovaném zařízení může zobrazit [WF-SP800N], [LE_WF-SP800N] nebo obojí. Když se zobrazí obojí nebo když se zobrazí [WF-SP800N], vyberte [WF-SP800N]; když se zobrazí [LE_WF-SP800N], vyberte [LE_WF-SP800N].
- Nedojde-li ke spárování do 5 minut, bude režim párování zrušen. V takovém případě vložte sluchátka do nabíjecího pouzdra a začněte postup znovu od kroku 1.
- Jakmile jsou zařízení Bluetooth spárována, není třeba je párovat znovu s výjimkou následujících případů:
 - Informace o párování jsou vymazány po opravě apod.
 - Když je párováno 9. zařízení.
Sluchátka je možné spárovat až s 8 zařízeními. Je-li při párování nového zařízení již spárováno 8 zařízení, budou informace o registraci spárovaného zařízení s nejstarším časem připojení přepsány informacemi nového zařízení.
 - Informace o párování sluchátek byly vymazány ze zařízení Bluetooth.
 - Když jsou sluchátka inicializována.
Dojde k vymazání všech informací o párování. V takovém případě odstraňte informace o párování sluchátek z daného zařízení a poté je opět spárujte.
- Sluchátka je možné spárovat s větším počtem zařízení, ale hudbu je možné přehrávat vždy pouze z 1 z nich.

Příbuzné téma

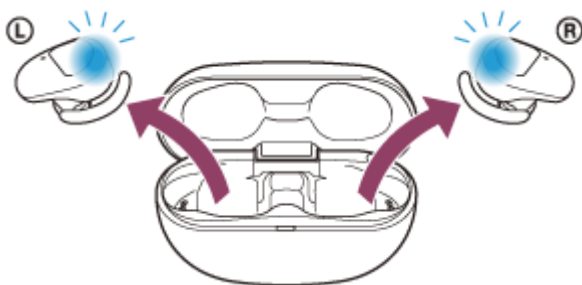
- [Nošení sluchátek](#)
- [Bezdrátové připojení k zařízením Bluetooth](#)
- [Připojení ke spárovanému zařízení iPhone](#)
- [Poslech hudby ze zařízení pomocí připojení Bluetooth](#)
- [Ukončení připojení Bluetooth \(po použití\)](#)
- [Inicializace sluchátek pro obnovení továrního nastavení](#)

Bezdrátová stereofonní sluchátka s potlačením hluku
WF-SP800N

Připojení ke spárovanému zařízení iPhone

1 Pokud je obrazovka zařízení iPhone zamknutá, odemkněte ji.

2 Vyndejte sluchátka z nabíjecího pouzdra.



Sluchátka se automaticky zapnou. Zkontrolujte, že indikátory (modré) blikají.

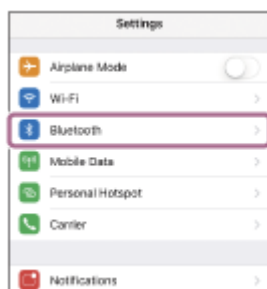
3 Zasuňte sluchátka do obou uší.

Pokud se sluchátka automaticky připojila k poslednímu připojenému zařízení, uslyšíte z levého sluchátka hlasové upozornění „Bluetooth connected“ (Bluetooth připojeno) (nebo z pravého sluchátka, pokud máte nasazené pouze pravé sluchátko).

Zkontrolujte stav připojení zařízení iPhone. Není-li připojení navázáno, přejděte ke kroku 4.

4 Zobrazte zařízení spárovaná se zařízením iPhone.

1. Vyberte volbu [Settings].
2. Stiskněte [Bluetooth].



3. Stisknutím spínače zapněte funkci Bluetooth.



5 Stiskněte [WF-SP800N].



Z levého sluchátka uslyšíte hlasové upozornění „Bluetooth connected“ (Bluetooth připojeno) (nebo z pravého sluchátka, pokud máte nasazené pouze pravé sluchátko).

Tip

- Výše uvedený postup slouží jako příklad. Více informací naleznete v návodu k obsluze dodaném se zařízením iPhone.

Poznámka

- Při připojování se na připojeném zařízení může zobrazit [WF-SP800N], [LE_WF-SP800N] nebo obojí. Když se zobrazí obojí nebo když se zobrazí [WF-SP800N], vyberte [WF-SP800N]; když se zobrazí [LE_WF-SP800N], vyberte [LE_WF-SP800N].
- Je-li poslední připojené zařízení Bluetooth přiloženo do blízkosti sluchátek, mohou se sluchátka k zařízení automaticky připojit pouhým zapnutím sluchátek. V takovém případě deaktivujte funkci Bluetooth na posledním připojeném zařízení nebo vypněte napájení.
- Pokud nelze zařízení iPhone k sluchátkům připojit, vymažte v zařízení iPhone informace o párování a proveďte spárování znovu. Více informací o operacích ve vašem zařízení iPhone naleznete v návodu k obsluze dodaném se zařízením iPhone.

Příbuzné téma

- [Nošení sluchátek](#)
- [Používání pouze jednoho sluchátka sluchátek](#)
- [Bezdrátové připojení k zařízením Bluetooth](#)
- [Spárování a připojení k telefonu iPhone](#)
- [Poslech hudby ze zařízení pomocí připojení Bluetooth](#)
- [Ukončení připojení Bluetooth \(po použití\)](#)

Bezdrátová stereofonní sluchátka s potlačením hluku
WF-SP800N

Párování a připojení k počítači (Windows 10)

Operace spočívající v registrování zařízení, která chcete připojit, se nazývá „párování“. Před prvním použitím zařízení se sluchátka zařízení nejdříve spárujte.

Před zahájením operace zajistěte následující:

- Počítač je vybaven funkcí Bluetooth, která podporuje připojení pro přehrávání hudby (A2DP).
- Počítač se nachází do 1 m od sluchátek.
- Sluchátka jsou dostatečně nabitá.
- Máte k dispozici návod k obsluze počítače.
- V závislosti na používaném počítači je možné, že budete muset zapnout integrovaný adaptér Bluetooth. Pokud nevíte, jak adaptér Bluetooth zapnout, nebo pokud si nejste jisti, zda je počítač integrovaným adaptérem Bluetooth vybaven, nahlédněte do návodu k obsluze dodaného s počítačem.

1 Vyndejte obě jednotky sluchátek z nabíjecího pouzdra.

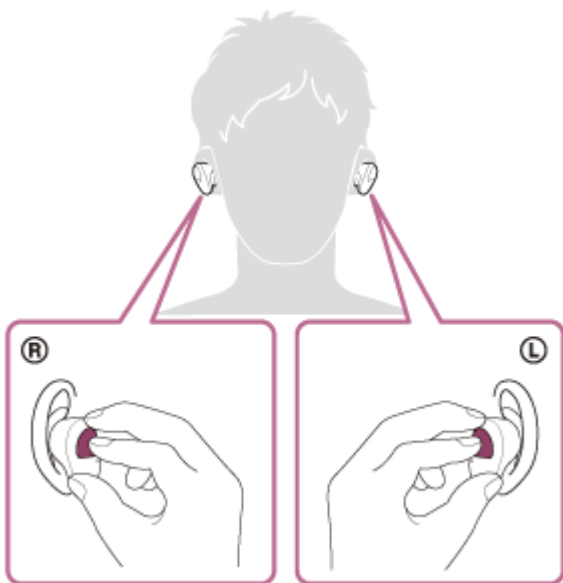


Sluchátka se automaticky zapnou. Zkontrolujte, že indikátory (modré) blikají.

2 Uvedte sluchátka do režimu párování.

Při prvním párování sluchátek se zařízením po zakoupení nebo po inicializaci (sluchátka nemají žádné informace o párování) se sluchátka automaticky přepnou do režimu párování po jejich vyjmutí z nabíjecího pouzdra. V takovém případě si nasadte sluchátka na obě uši a přejděte ke kroku 3.

Při párování druhého a dalšího zařízení (když sluchátka mají informace o párování pro jiná zařízení) si zasuňte sluchátka do obou uší, a poté přibližně 7 sekund podržte prsty na dotykových snímačích na levém a pravém sluchátku.

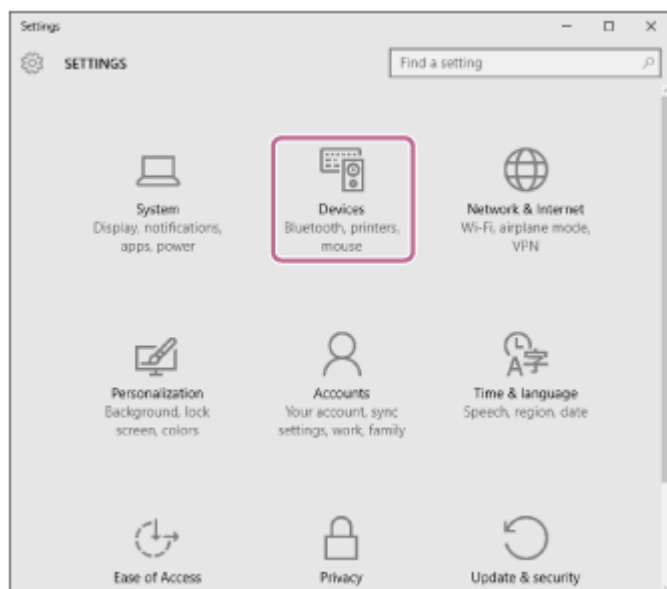


Když jsou sluchátka nasazená na uších, uslyšíte z levého sluchátka hlasové upozornění „Bluetooth pairing“ (Párování Bluetooth).

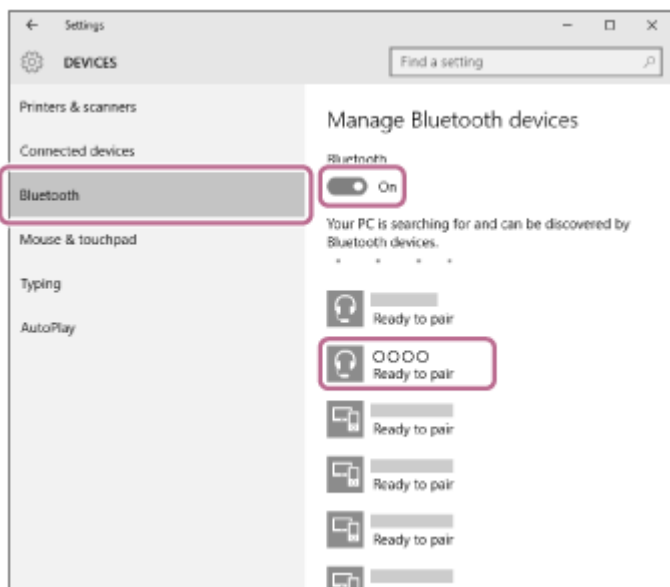
3 Pokud se počítač nachází v pohotovostním režimu (režimu spánku) nebo v režimu hibernace, probudte počítač.

4 Zaregistrujte sluchátka pomocí počítače.

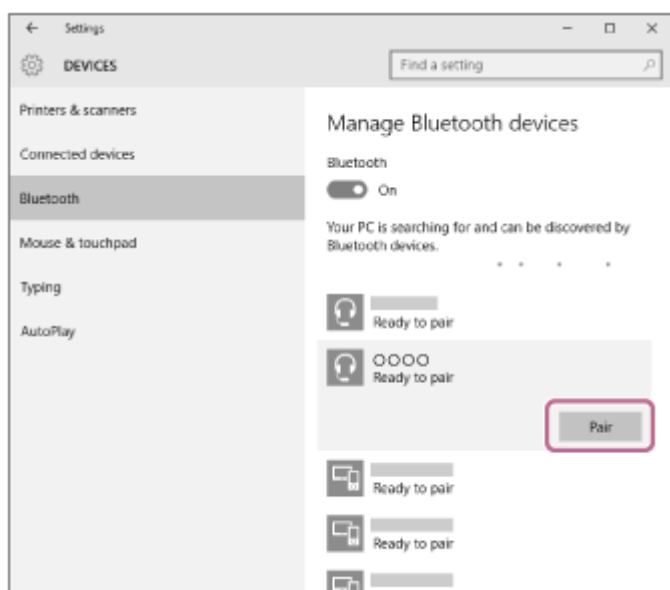
1. Klikněte na tlačítko [Start], potom na volbu [Settings].
2. Klikněte na volbu [Devices].



3. Klikněte na záložku [Bluetooth], zapněte funkci Bluetooth kliknutím na přepínač [Bluetooth], potom vyberte možnost [WF-SP800N].



4. Klikněte na volbu [Pair].



Pokud je vyžadováno zadání hesla (*), zadejte „0000“.

Sluchátka a počítač jsou vzájemně spárovány a spojeny.

Když jsou sluchátka nasazená na uších, uslyšíte z levého sluchátka hlasové upozornění „Bluetooth connected“ (Bluetooth připojeno).

Pokud nejsou zařízení spojena, vyhledejte informace v části [„Připojení ke spárovanému počítači \(Windows 10\)“](#).

Pokud se na displeji počítače nezobrazí údaj [WF-SP800N], zopakujte postup od začátku kroku 4.

* Heslo může být nazýváno „Přístupový kód“, „Kód PIN“, „Číslo PIN“ nebo „Heslo“.

Tip

- Výše uvedený postup slouží jako příklad. Více informací naleznete v návodu k obsluze dodaném s počítačem.
- Chcete-li vymazat všechny informace o párování Bluetooth, vyhledejte informace v části [„Inicializace sluchátek pro obnovení továrního nastavení“](#).

Poznámka

- Při párování zařízení se na připojovaném zařízení může zobrazit [WF-SP800N], [LE_WF-SP800N] nebo obojí. Když se zobrazí obojí nebo když se zobrazí [WF-SP800N], vyberte [WF-SP800N]; když se zobrazí [LE_WF-SP800N], vyberte [LE_WF-SP800N].
- Nedojde-li ke spárování do 5 minut, bude režim párování zrušen. V takovém případě vložte sluchátka do nabíjecího pouzdra a začněte postup znovu od kroku 1.

- Jakmile jsou zařízení Bluetooth spárována, není třeba je párovat znovu s výjimkou následujících případů:
 - Informace o párování jsou vymazány po opravě apod.
 - Když je párováno 9. zařízení.
Sluchátka je možné spárovat až s 8 zařízeními. Je-li při párování nového zařízení již spárováno 8 zařízení, budou informace o registraci spárovaného zařízení s nejstarším časem připojení přepsány informacemi nového zařízení.
 - Informace o párování sluchátek byly vymazány ze zařízení Bluetooth.
 - Když jsou sluchátka inicializována.
Dojde k vymazání všech informací o párování. V takovém případě odstraňte informace o párování sluchátek z daného zařízení a poté je opět spárujte.
- Sluchátka je možné spárovat s větším počtem zařízení, ale hudbu je možné přehrávat vždy pouze z 1 z nich.

Příbuzné téma

- [Nošení sluchátek](#)
- [Bezdrátové připojení k zařízením Bluetooth](#)
- [Připojení ke spárovanému počítači \(Windows 10\)](#)
- [Poslech hudby ze zařízení pomocí připojení Bluetooth](#)
- [Ukončení připojení Bluetooth \(po použití\)](#)
- [Inicializace sluchátek pro obnovení továrního nastavení](#)

Bezdrátová stereofonní sluchátka s potlačením hluku
WF-SP800N

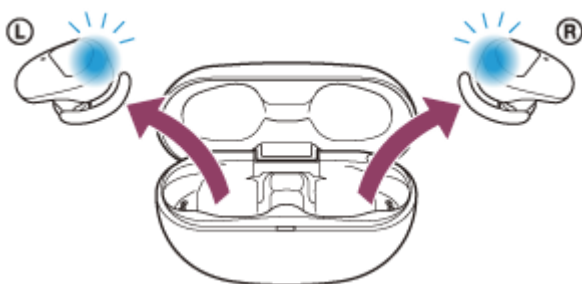
Párování a připojení k počítači (Windows 8.1)

Operace spočívající v registrování zařízení, která chcete připojit, se nazývá „párování“. Před prvním použitím zařízení se sluchátka zařízení nejdříve spárujte.

Před zahájením operace zajistěte následující:

- Počítač je vybaven funkcí Bluetooth, která podporuje připojení pro přehrávání hudby (A2DP).
- Počítač se nachází do 1 m od sluchátek.
- Sluchátka jsou dostatečně nabitá.
- Máte k dispozici návod k obsluze počítače.
- V závislosti na používaném počítači je možné, že budete muset zapnout integrovaný adaptér Bluetooth. Pokud nevíte, jak adaptér Bluetooth zapnout, nebo pokud si nejste jisti, zda je počítač integrovaným adaptérem Bluetooth vybaven, nahlédněte do návodu k obsluze dodaného s počítačem.

1 Vyndejte obě jednotky sluchátek z nabíjecího pouzdra.

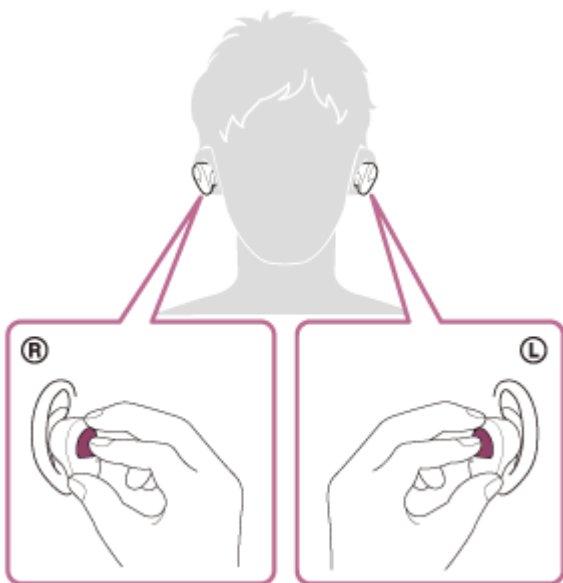


Sluchátka se automaticky zapnou. Zkontrolujte, že indikátory (modré) blikají.

2 Uvedte sluchátka do režimu párování.

Při prvním párování sluchátek se zařízením po zakoupení nebo po inicializaci (sluchátka nemají žádné informace o párování) se sluchátka automaticky přepnou do režimu párování po jejich vyjmutí z nabíjecího pouzdra. V takovém případě si nasadte sluchátka na obě uši a přejděte ke kroku 3.

Při párování druhého a dalšího zařízení (když sluchátka mají informace o párování pro jiná zařízení) si zasuňte sluchátka do obou uší, a poté přibližně 7 sekund podržte prsty na dotykových snímačích na levém a pravém sluchátku.

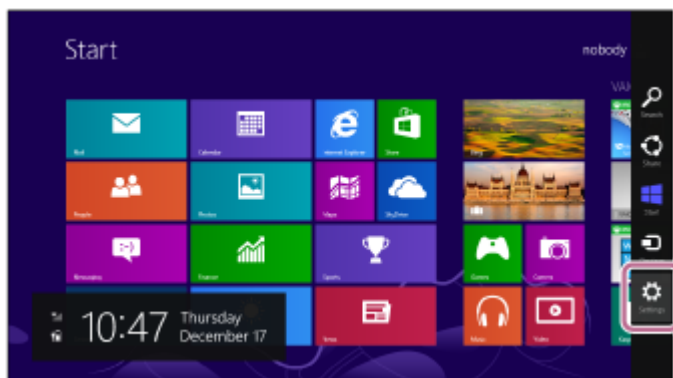


Když jsou sluchátka nasazená na uších, uslyšíte z levého sluchátka hlasové upozornění „Bluetooth pairing“ (Párování Bluetooth).

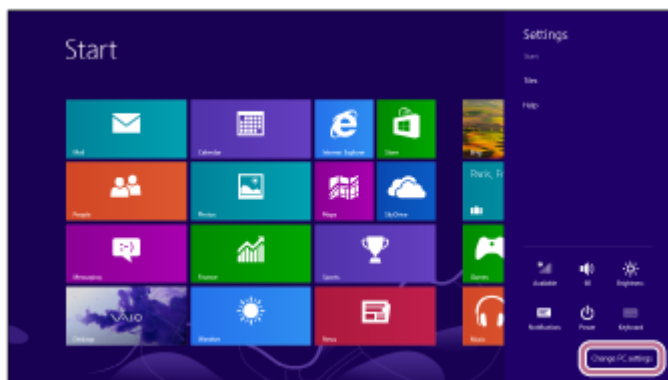
3 Pokud se počítač nachází v pohotovostním režimu (režimu spánku) nebo v režimu hibernace, probudte počítač.

4 Zaregistrujte sluchátka pomocí počítače.

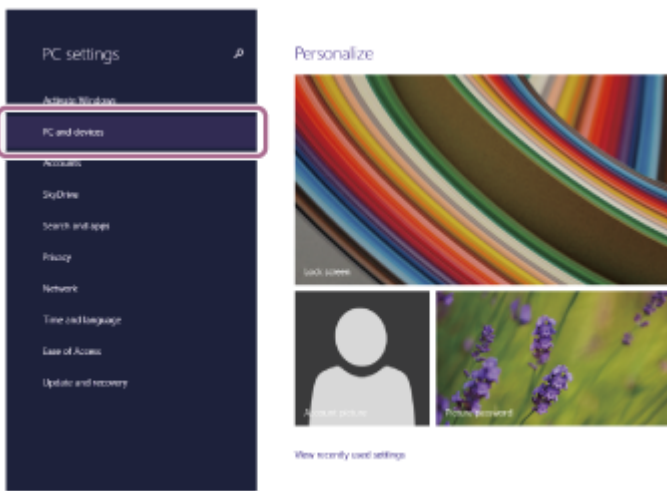
1. Přesuňte kurzor myši do pravého horního rohu obrazovky (při používání dotykového panelu táhněte z pravého okraje obrazovky), potom v liště ovládacích tlačítek vyberte volbu [Settings].



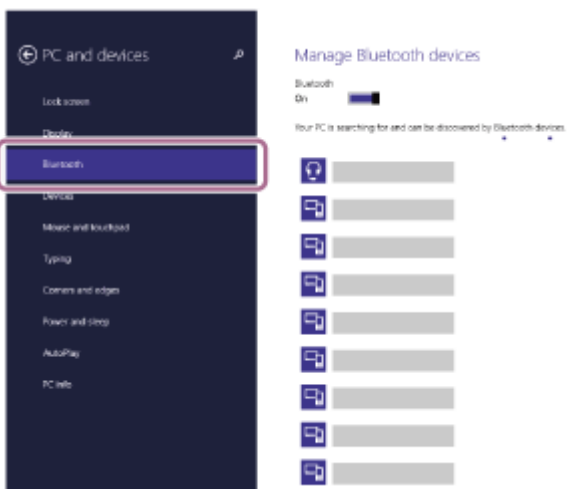
2. Vyberte volbu [Change PC Settings] ovládacího tlačítka [Settings].



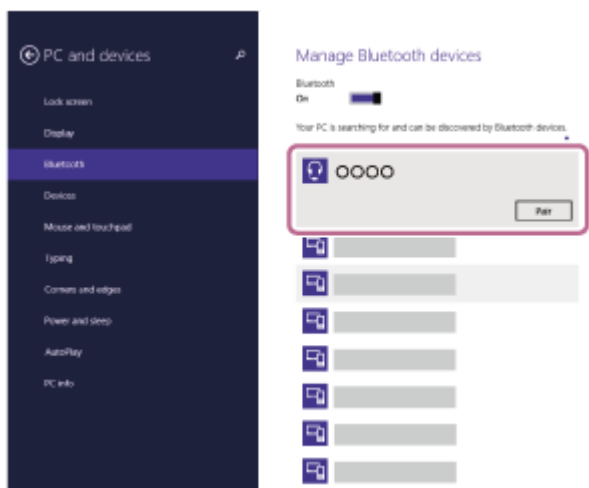
3. Vyberte volbu [PC and devices] na obrazovce [PC Settings].



4. Vyberte volbu [Bluetooth].



5. Zvolte [WF-SP800N], potom vyberte možnost [Pair].



Pokud je vyžadováno zadání hesla (*), zadejte „0000“.

Sluchátka a počítač jsou vzájemně spárovány a spojeni.

Když jsou sluchátka nasazená na uších, uslyšíte z levého sluchátka hlasové upozornění „Bluetooth connected“ (Bluetooth připojeno).

Pokud nejsou zařízení spojena, vyhledejte informace v části „[Připojení ke spárovanému počítači \(Windows 8.1\)](#)“.

Pokud se na displeji počítače nezobrazí údaj [WF-SP800N], zopakujte postup od začátku kroku 4.

* Heslo může být nazýváno „Přístupový kód“, „Kód PIN“, „Číslo PIN“ nebo „Heslo“.

- Výše uvedený postup slouží jako příklad. Více informací naleznete v návodu k obsluze dodaném s počítačem.
- Chcete-li vymazat všechny informace o párování Bluetooth, vyhledejte informace v části „[Inicializace sluchátek pro obnovení továrního nastavení](#)“.

Poznámka

- Při párování zařízení se na připojovaném zařízení může zobrazit [WF-SP800N], [LE_WF-SP800N] nebo obojí. Když se zobrazí obojí nebo když se zobrazí [WF-SP800N], vyberte [WF-SP800N]; když se zobrazí [LE_WF-SP800N], vyberte [LE_WF-SP800N].
- Nedojde-li ke spárování do 5 minut, bude režim párování zrušen. V takovém případě vložte sluchátka do nabíjecího pouzdra a začněte postup znovu od kroku 1.
- Jakmile jsou zařízení Bluetooth spárována, není třeba je párovat znovu s výjimkou následujících případů:
 - Informace o párování jsou vymazány po opravě apod.
 - Když je párováno 9. zařízení.
Sluchátka je možné spárovat až s 8 zařízeními. Je-li při párování nového zařízení již spárováno 8 zařízení, budou informace o registraci spárovaného zařízení s nejstarším časem připojení přepsány informacemi nového zařízení.
 - Informace o párování sluchátek byly vymazány ze zařízení Bluetooth.
 - Když jsou sluchátka inicializována.
Dojde k vymazání všech informací o párování. V takovém případě odstraňte informace o párování sluchátek z daného zařízení a poté je opět spárujte.
- Sluchátka je možné spárovat s větším počtem zařízení, ale hudbu je možné přehrávat vždy pouze z 1 z nich.

Příbuzné téma

- [Nošení sluchátek](#)
- [Bezdrátové připojení k zařízením Bluetooth](#)
- [Připojení ke spárovanému počítači \(Windows 8.1\)](#)
- [Poslech hudby ze zařízení pomocí připojení Bluetooth](#)
- [Ukončení připojení Bluetooth \(po použití\)](#)
- [Inicializace sluchátek pro obnovení továrního nastavení](#)

Bezdrátová stereofonní sluchátka s potlačením hluku
WF-SP800N

Párování a připojení k počítači (Mac)

Operace spočívající v registrování zařízení, která chcete připojit, se nazývá „párování“. Před prvním použitím zařízení se sluchátka zařízení nejdříve spárujte.

Kompatibilní operační systém

macOS (verze 10.10 nebo novější)

Před zahájením operace zajistěte následující:

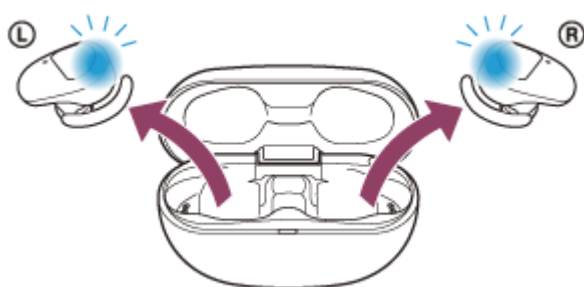
- Počítač je vybaven funkcí Bluetooth, která podporuje připojení pro přehrávání hudby (A2DP).
- Počítač se nachází do 1 m od sluchátek.
- Sluchátka jsou dostatečně nabitá.
- Máte k dispozici návod k obsluze počítače.
- V závislosti na používaném počítači je možné, že budete muset zapnout integrovaný adaptér Bluetooth. Pokud nevíte, jak adaptér Bluetooth zapnout, nebo pokud si nejste jisti, zda je počítač integrovaným adaptérem Bluetooth vybaven, nahlédněte do návodu k obsluze dodaného s počítačem.
- Nastavte reproduktor počítače do režimu zapnuto.

Pokud je reproduktor počítače nastaven na režim  „vypnuto“, nebude se ze sluchátek ozývat zvuk.

Reproduktor počítače je v režimu zapnuto



1 Vyndejte obě jednotky sluchátek z nabíjecího pouzdra.

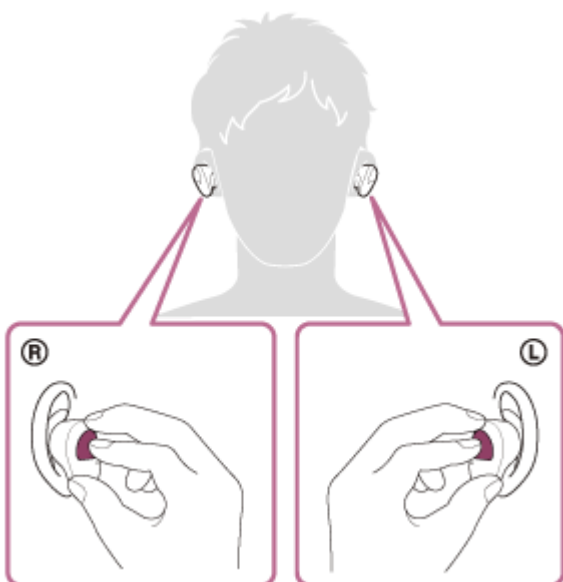


Sluchátka se automaticky zapnou. Zkontrolujte, že indikátory (modré) blikají.

2 Uved'te sluchátka do režimu párování.

Při prvním párování sluchátek se zařízením po zakoupení nebo po inicializaci (sluchátka nemají žádné informace o párování) se sluchátka automaticky přepnou do režimu párování po jejich vyjmutí z nabíjecího pouzdra. V takovém případě si nasad'te sluchátka na obě uši a přejděte ke kroku 3.

Při párování druhého a dalšího zařízení (když sluchátka mají informace o párování pro jiná zařízení) si zasuňte sluchátka do obou uší, a poté přibližně 7 sekund podržte prsty na dotykových snímačích na levém a pravém sluchátku.



Když jsou sluchátka nasazená na uších, uslyšíte z levého sluchátka hlasové upozornění „Bluetooth pairing“ (Párování Bluetooth).

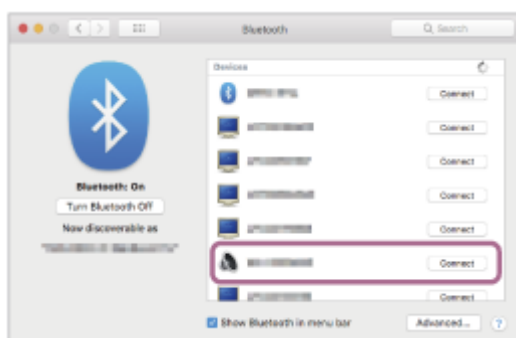
3 Pokud se počítač nachází v pohotovostním režimu (režimu spánku) nebo v režimu hibernace, probudte počítač.

4 Zaregistrujte sluchátka pomocí počítače.

1. V panelu úloh v pravé spodní části obrazovky vyberte možnost [ (System Preferences)] - [Bluetooth].



2. Vyberte volbu [WF-SP800N] na obrazovce [Bluetooth], potom klikněte na volbu [Connect].



Pokud je vyžadováno zadání hesla (*), zadejte „0000“.
Sluchátka a počítač jsou vzájemně spárovány a spojeny.

Když jsou sluchátka nasazená na uších, uslyšíte z levého sluchátka hlasové upozornění „Bluetooth connected“ (Bluetooth připojeno).

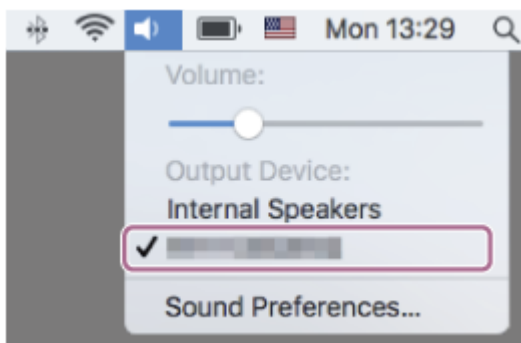
Pokud nejsou zařízení spojena, vyhledejte informace v části „[Připojení ke spárovanému počítači \(Mac\)](#)“.

Pokud se na displeji počítače nezobrazí údaj [WF-SP800N], zopakujte postup od začátku kroku 4.

* Heslo může být nazýváno „Přístupový kód“, „Kód PIN“, „Číslo PIN“ nebo „Heslo“.

5 Klikněte na ikonu reproduktoru v pravé horní části obrazovky a vyberte možnost [WF-SP800N].

Nyní si můžete užívat hudbu přehrávanou z počítače.



Tip

- Výše uvedený postup slouží jako příklad. Více informací naleznete v návodu k obsluze dodaném s počítačem.
- Chcete-li vymazat všechny informace o párování Bluetooth, vyhledejte informace v části „[Inicializace sluchátek pro obnovení továrního nastavení](#)“.

Poznámka

- Při párování zařízení se na připojovaném zařízení může zobrazit [WF-SP800N], [LE_WF-SP800N] nebo obojí. Když se zobrazí obojí nebo když se zobrazí [WF-SP800N], vyberte [WF-SP800N]; když se zobrazí [LE_WF-SP800N], vyberte [LE_WF-SP800N].
- Nedojde-li ke spárování do 5 minut, bude režim párování zrušen. V takovém případě vložte sluchátka do nabíjecího pouzdra a začněte postup znovu od kroku 1.
- Jakmile jsou zařízení Bluetooth spárována, není třeba je párovat znovu s výjimkou následujících případů:
 - Informace o párování jsou vymazány po opravě apod.
 - Když je párováno 9. zařízení.
Sluchátka je možné spárovat až s 8 zařízeními. Je-li při párování nového zařízení již spárováno 8 zařízení, budou informace o registraci spárovaného zařízení s nejstarším časem připojení přepsány informacemi nového zařízení.
 - Informace o párování sluchátek byly vymazány ze zařízení Bluetooth.
 - Když jsou sluchátka inicializována.
Dojde k vymazání všech informací o párování. V takovém případě odstraňte informace o párování sluchátek z daného zařízení a poté je opět spárujte.
- Sluchátka je možné spárovat s větším počtem zařízení, ale hudbu je možné přehrávat vždy pouze z 1 z nich.

Příbuzné téma

- [Nošení sluchátek](#)
- [Bezdrátové připojení k zařízením Bluetooth](#)
- [Připojení ke spárovanému počítači \(Mac\)](#)
- [Poslech hudby ze zařízení pomocí připojení Bluetooth](#)
- [Ukončení připojení Bluetooth \(po použití\)](#)
- [Inicializace sluchátek pro obnovení továrního nastavení](#)

Bezdrátová stereofonní sluchátka s potlačením hluku
WF-SP800N

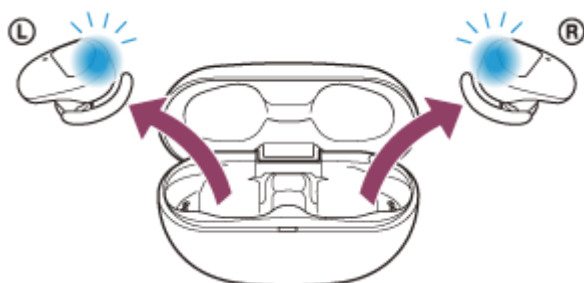
Připojení ke spárovanému počítači (Windows 10)

Před zahájením operace zajistěte následující:

- V závislosti na používaném počítači je možné, že budete muset zapnout integrovaný adaptér Bluetooth. Pokud nevíte, jak adaptér Bluetooth zapnout, nebo pokud si nejste jisti, zda je počítač integrovaným adaptérem Bluetooth vybaven, nahlédněte do návodu k obsluze dodaného s počítačem.

1 Pokud se počítač nachází v pohotovostním režimu (režimu spánku) nebo v režimu hibernace, probudte počítač.

2 Vyndejte sluchátka z nabíjecího pouzdra.



Sluchátka se automaticky zapnou. Zkontrolujte, že indikátory (modré) blikají.

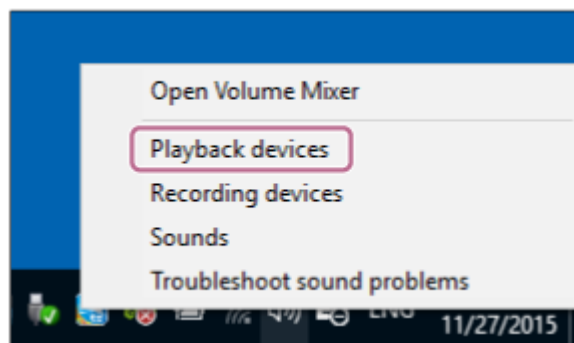
3 Zasuňte sluchátka do obou uší.

Pokud se sluchátka automaticky připojila k poslednímu připojenému zařízení, uslyšíte z levého sluchátka hlasové upozornění „Bluetooth connected“ (Bluetooth připojeno) (nebo z pravého sluchátka, pokud máte nasazené pouze pravé sluchátko).

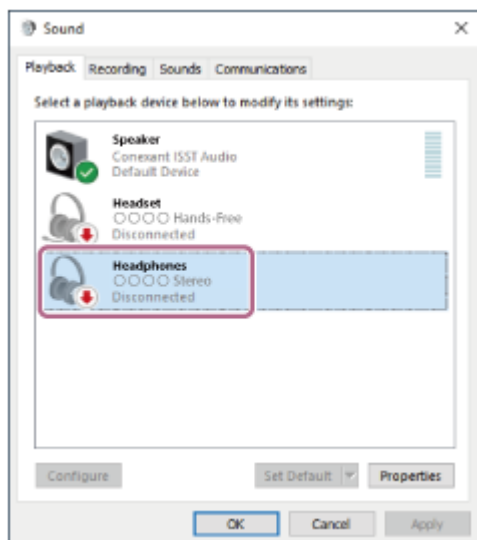
Zkontrolujte stav připojení na počítači. Není-li připojení navázáno, přejděte ke kroku 4.

4 Zvolte sluchátka pomocí počítače.

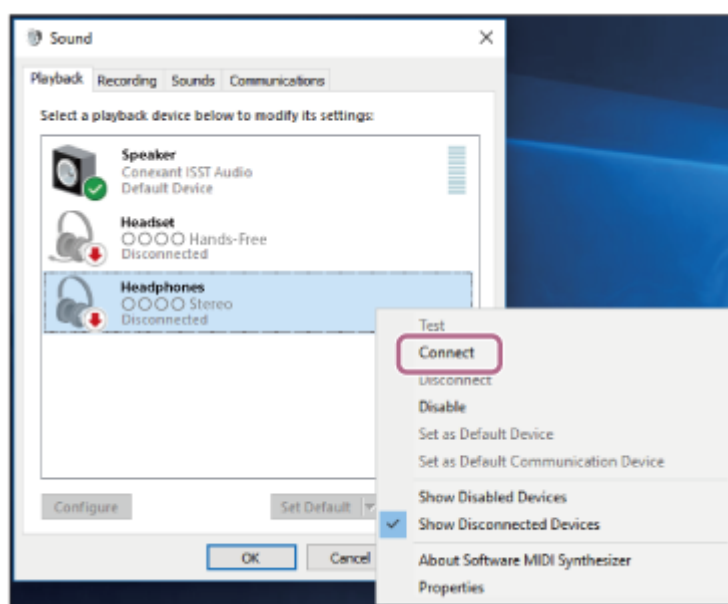
1. Pravým tlačítkem myši klikněte na ikonu reproduktoru na panelu nástrojů, potom vyberte možnost [Playback devices].



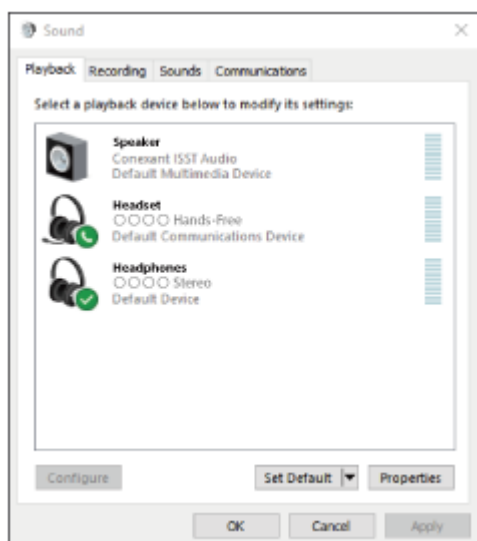
2. Pravým tlačítkem myši klikněte na [WF-SP800N]. Pokud se na obrazovce [Sound] nezobrazí [WF-SP800N], klikněte pravým tlačítkem myši na obrazovku [Sound], potom zaškrtněte možnost [Show Disconnected Devices].



3. Vyberte ze zobrazené nabídky možnost [Connect].



Připojení bude navázáno. Z levého sluchátka uslyšíte hlasové upozornění „Bluetooth connected“ (Bluetooth připojeno) (nebo z pravého sluchátka, pokud máte nasazené pouze pravé sluchátko).



- Výše uvedený postup slouží jako příklad. Více informací naleznete v návodu k obsluze dodaném s počítačem.

Poznámka

- Při připojování se na připojeném zařízení může zobrazit [WF-SP800N], [LE_WF-SP800N] nebo obojí. Když se zobrazí obojí nebo když se zobrazí [WF-SP800N], vyberte [WF-SP800N]; když se zobrazí [LE_WF-SP800N], vyberte [LE_WF-SP800N].
- Pokud je kvalita přehrávaného zvuku špatná, zkontrolujte, zda je v nastaveních počítače zapnutá funkce A2DP, která podporuje připojení pro přehrávání hudby. Více informací naleznete v návodu k obsluze dodaném s počítačem.
- Je-li poslední připojené zařízení Bluetooth přiloženo do blízkosti sluchátek, mohou se sluchátka k zařízení automaticky připojit pouhým zapnutím sluchátek. V takovém případě deaktivujte funkci Bluetooth na posledním připojeném zařízení nebo vypněte napájení.
- Pokud k sluchátkům nelze počítač připojit, vymažte na počítači informace o párování a proveďte spárování znovu. Informace o operacích ve vašem počítači naleznete v návodu k obsluze dodaném s počítačem.

Příbuzné téma

- [Nošení sluchátek](#)
- [Bezdrátové připojení k zařízením Bluetooth](#)
- [Párování a připojení k počítači \(Windows 10\)](#)
- [Poslech hudby ze zařízení pomocí připojení Bluetooth](#)
- [Ukončení připojení Bluetooth \(po použití\)](#)

Bezdrátová stereofonní sluchátka s potlačením hluku
WF-SP800N

Připojení ke spárovanému počítači (Windows 8.1)

Před zahájením operace zajistěte následující:

- V závislosti na používaném počítači je možné, že budete muset zapnout integrovaný adaptér Bluetooth. Pokud nevíte, jak adaptér Bluetooth zapnout, nebo pokud si nejste jisti, zda je počítač integrovaným adaptérem Bluetooth vybaven, nahlédněte do návodu k obsluze dodaného s počítačem.

1 Pokud se počítač nachází v pohotovostním režimu (režimu spánku) nebo v režimu hibernace, probudte počítač.

2 Vyndejte sluchátka z nabíjecího pouzdra.



Sluchátka se automaticky zapnou. Zkontrolujte, že indikátory (modré) blikají.

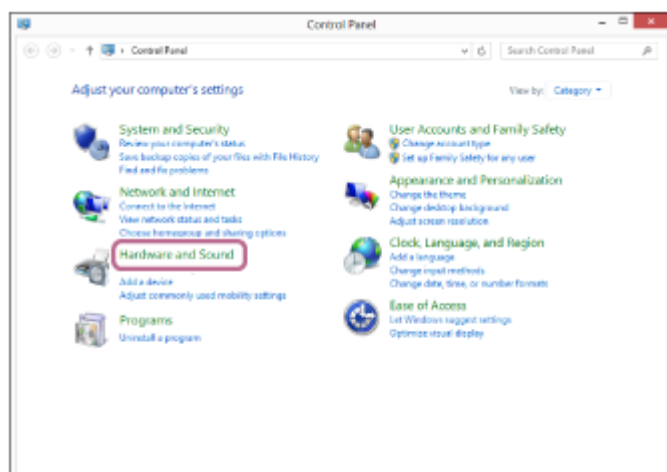
3 Zasuňte sluchátka do obou uší.

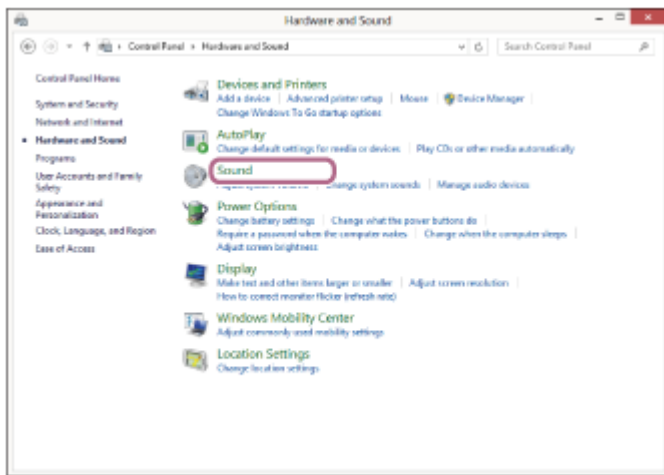
Pokud se sluchátka automaticky připojila k poslednímu připojenému zařízení, uslyšíte z levého sluchátka hlasové upozornění „Bluetooth connected“ (Bluetooth připojeno) (nebo z pravého sluchátka, pokud máte nasazené pouze pravé sluchátko).

Zkontrolujte stav připojení na počítači. Není-li připojení navázáno, přejděte ke kroku 4.

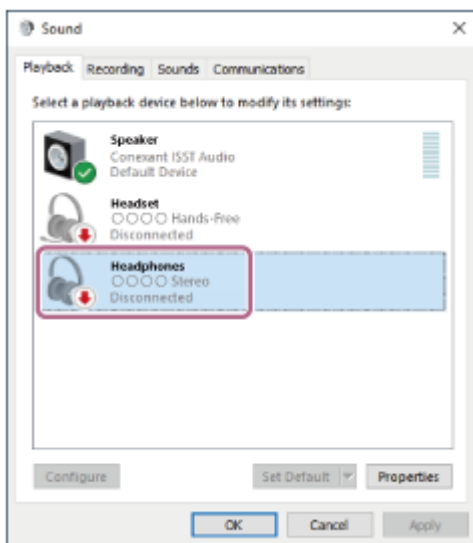
4 Zvolte sluchátka pomocí počítače.

1. Na obrazovce Start vyberte volbu [Desktop].
2. Pravým tlačítkem myši klikněte na tlačítko [Start], potom v rozevírací nabídce vyberte možnost [Control Panel].
3. Vyberte volbu [Hardware and Sound] - [Sound].

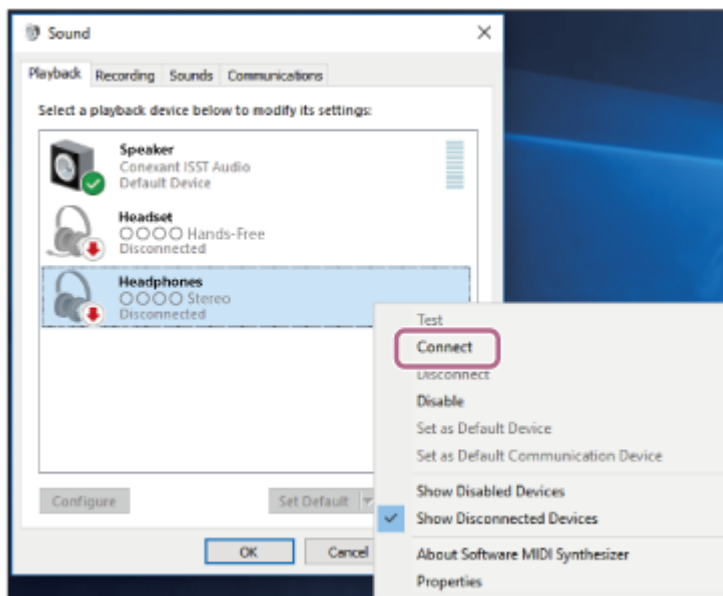




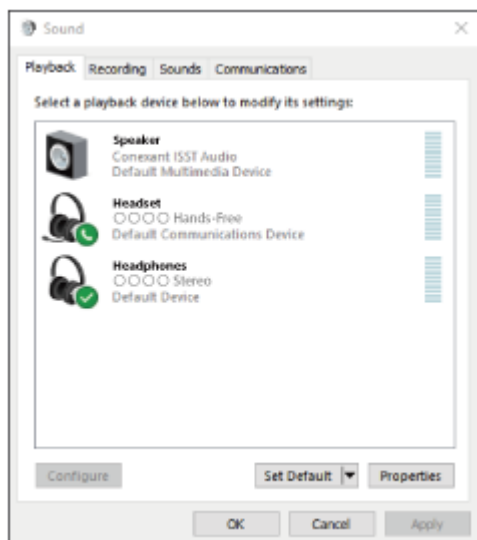
4. Pravým tlačítkem myši klikněte na [WF-SP800N].
Pokud se na obrazovce [Sound] nezobrazí [WF-SP800N], klikněte pravým tlačítkem myši na obrazovku [Sound], potom zaškrtněte možnost [Show Disconnected Devices].



5. Vyberte ze zobrazené nabídky možnost [Connect].



Připojení bude navázáno. Z levého sluchátka uslyšíte hlasové upozornění „Bluetooth connected“ (Bluetooth připojeno) (nebo z pravého sluchátka, pokud máte nasazené pouze pravé sluchátko).



Tip

- Výše uvedený postup slouží jako příklad. Více informací naleznete v návodu k obsluze dodaném s počítačem.

Poznámka

- Při připojování se na připojeném zařízení může zobrazit [WF-SP800N], [LE_WF-SP800N] nebo obojí. Když se zobrazí obojí nebo když se zobrazí [WF-SP800N], vyberte [WF-SP800N]; když se zobrazí [LE_WF-SP800N], vyberte [LE_WF-SP800N].
- Pokud je kvalita přehrávaného zvuku špatná, zkontrolujte, zda je v nastaveních počítače zapnutá funkce A2DP, která podporuje připojení pro přehrávání hudby. Více informací naleznete v návodu k obsluze dodaném s počítačem.
- Je-li poslední připojené zařízení Bluetooth přiloženo do blízkosti sluchátek, mohou se sluchátka k zařízení automaticky připojit pouhým zapnutím sluchátek. V takovém případě deaktivujte funkci Bluetooth na posledním připojeném zařízení nebo vypněte napájení.
- Pokud k sluchátkům nelze počítač připojit, vymažte na počítači informace o párování a proveďte spárování znovu. Informace o operacích ve vašem počítači naleznete v návodu k obsluze dodaném s počítačem.

Příbuzné téma

- [Nošení sluchátek](#)
- [Bezdrátové připojení k zařízením Bluetooth](#)
- [Párování a připojení k počítači \(Windows 8.1\)](#)
- [Poslech hudby ze zařízení pomocí připojení Bluetooth](#)
- [Ukončení připojení Bluetooth \(po použití\)](#)


Bezdrátová stereofonní sluchátka s potlačením hluku
WF-SP800N

Připojení ke spárovanému počítači (Mac)

Kompatibilní operační systém

macOS (verze 10.10 nebo novější)

Před zahájením operace zajistěte následující:

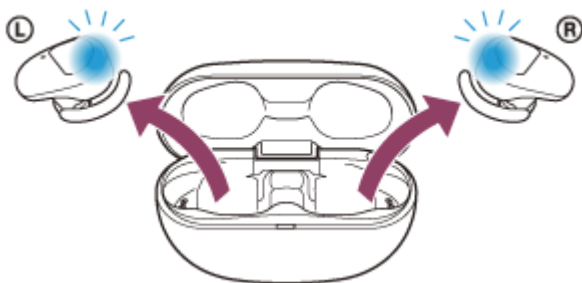
- V závislosti na používaném počítači je možné, že budete muset zapnout integrovaný adaptér Bluetooth. Pokud nevíte, jak adaptér Bluetooth zapnout, nebo pokud si nejste jisti, zda je počítač integrovaným adaptérem Bluetooth vybaven, nahlédněte do návodu k obsluze dodaného s počítačem.
- Nastavte reproduktor počítače do režimu zapnuto. Pokud je reproduktor počítače nastaven na režim  „vypnuto“, nebude se ze sluchátek ozývat zvuk.

Reproduktor počítače je v režimu zapnuto



1 Pokud se počítač nachází v pohotovostním režimu (režimu spánku) nebo v režimu hibernace, probudte počítač.

2 Vyndejte sluchátka z nabíjecího pouzdra.



Sluchátka se automaticky zapnou. Zkontrolujte, že indikátory (modré) blikají.

3 Zasuňte sluchátka do obou uší.

Pokud se sluchátka automaticky připojila k poslednímu připojenému zařízení, uslyšíte z levého sluchátka hlasové upozornění „Bluetooth connected“ (Bluetooth připojeno) (nebo z pravého sluchátka, pokud máte nasazené pouze pravé sluchátko).

Zkontrolujte stav připojení na počítači. Není-li připojení navázáno, přejděte ke kroku 4.

4 Zvolte sluchátka pomocí počítače.

1. V panelu úloh v pravé spodní části obrazovky vyberte možnost [ (System Preferences)] - [Bluetooth].



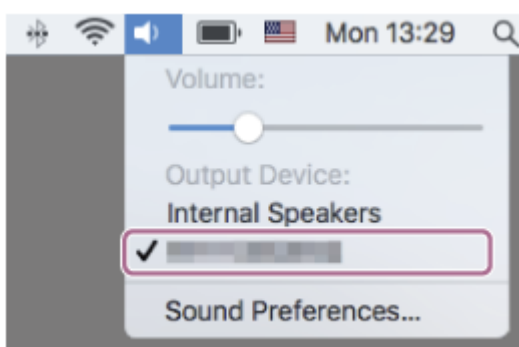
2. Klikněte na možnost [WF-SP800N] na obrazovce [Bluetooth], zatímco budete držet stisknutou klávesu Control počítače, a vyberte z rozevírací nabídky položku [Connect].



Z levého sluchátka uslyšíte hlasové upozornění „Bluetooth connected“ (Bluetooth připojeno) (nebo z pravého sluchátka, pokud máte nasazené pouze pravé sluchátko).

5. Klikněte na ikonu reproduktoru v pravé horní části obrazovky a vyberte možnost [WF-SP800N].

Nyní si můžete užívat hudbu přehrávanou z počítače.



Tip

- Výše uvedený postup slouží jako příklad. Více informací naleznete v návodu k obsluze dodaném s počítačem.

Poznámka

- Při připojování se na připojeném zařízení může zobrazit [WF-SP800N], [LE_WF-SP800N] nebo obojí. Když se zobrazí obojí nebo když se zobrazí [WF-SP800N], vyberte [WF-SP800N]; když se zobrazí [LE_WF-SP800N], vyberte [LE_WF-SP800N].

- Pokud je kvalita přehrávaného zvuku špatná, zkontrolujte, zda je v nastaveních počítače zapnutá funkce A2DP, která podporuje připojení pro přehrávání hudby. Více informací naleznete v návodu k obsluze dodaném s počítačem.
- Je-li poslední připojené zařízení Bluetooth přiloženo do blízkosti sluchátek, mohou se sluchátka k zařízení automaticky připojit pouhým zapnutím sluchátek. V takovém případě deaktivujte funkci Bluetooth na posledním připojeném zařízení nebo vypněte napájení.
- Pokud k sluchátkům nelze počítač připojit, vymažte na počítači informace o párování a proveďte spárování znovu. Informace o operacích ve vašem počítači naleznete v návodu k obsluze dodaném s počítačem.

Příbuzné téma

- [Nošení sluchátek](#)
- [Bezdrátové připojení k zařízením Bluetooth](#)
- [Párování a připojení k počítači \(Mac\)](#)
- [Poslech hudby ze zařízení pomocí připojení Bluetooth](#)
- [Ukončení připojení Bluetooth \(po použití\)](#)

Bezdrátová stereofonní sluchátka s potlačením hluku
WF-SP800N

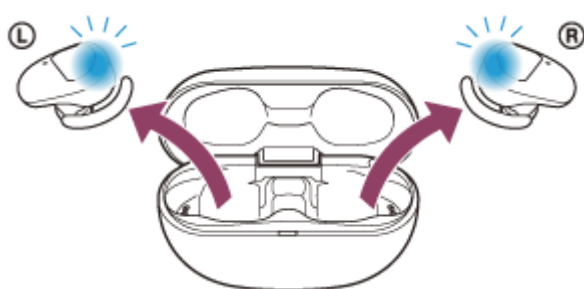
Spárování a připojení k zařízení Bluetooth

Operace spočívající v registrování zařízení, která chcete připojit, se nazývá „párování“. Před prvním použitím zařízení se sluchátka zařízení nejdříve spárujte.

Před zahájením operace zajistěte následující:

- Zařízení Bluetooth se nachází do 1 m od sluchátek.
- Sluchátka jsou dostatečně nabitá.
- Je k dispozici návod k obsluze zařízení Bluetooth.

1 Vyndejte obě jednotky sluchátek z nabíjecího pouzdra.

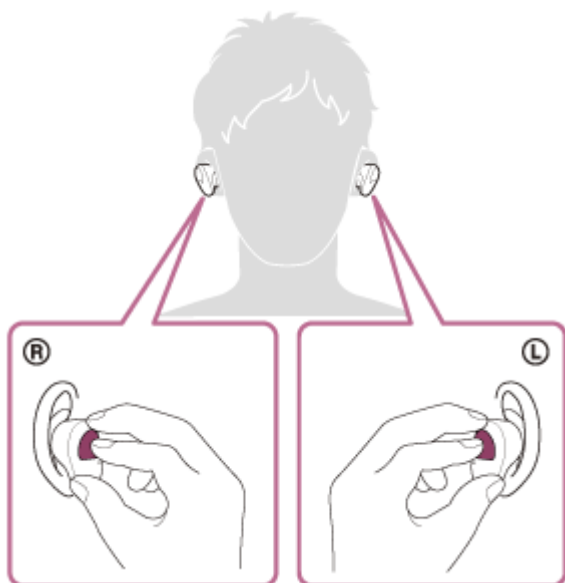


Sluchátka se automaticky zapnou. Zkontrolujte, že indikátory (modré) blikají.

2 Uvedte sluchátka do režimu párování.

Při prvním párování sluchátek se zařízením po zakoupení nebo po inicializaci (sluchátka nemají žádné informace o párování) se sluchátka automaticky přepnou do režimu párování po jejich vyjmutí z nabíjecího pouzdra. V takovém případě si nasadte sluchátka na obě uši a přejděte ke kroku 3.

Při párování druhého a dalšího zařízení (když sluchátka mají informace o párování pro jiná zařízení) si zasuňte sluchátka do obou uší, a poté přibližně 7 sekund podržte prsty na dotykových snímačích na levém a pravém sluchátku.



Když jsou sluchátka nasazená na uších, uslyšíte z levého sluchátka hlasové upozornění „Bluetooth pairing“ (Párování Bluetooth).

3 Vyhledejte sluchátka zahájením postupu párování na zařízení Bluetooth.

Na displeji zařízení Bluetooth se v seznamu nalezených zařízení zobrazí [WF-SP800N]. Pokud se tato položka nezobrazí, zopakujte postup od kroku 2.

4 Vyberte možnost [WF-SP800N] zobrazenou na obrazovce zařízení Bluetooth pro párování.

Pokud je vyžadováno zadání hesla (*), zadejte „0000“.

* Heslo může být nazýváno „Přístupový kód“, „Kód PIN“, „Číslo PIN“ nebo „Heslo“.

5 Navažte připojení Bluetooth ze zařízení Bluetooth.

Některá zařízení se po dokončení párování automaticky spojí se sluchátky. Když jsou sluchátka nasazená na uších, uslyšíte z levého sluchátka hlasové upozornění „Bluetooth connected“ (Bluetooth připojeno).

Tip

- Výše uvedený postup slouží jako příklad. Více informací naleznete v návodu k obsluze dodaném se zařízením Bluetooth.
- Chcete-li vymazat všechny informace o párování Bluetooth, vyhledejte informace v části „[Inicializace sluchátek pro obnovení továrního nastavení](#)“.

Poznámka

- Při párování zařízení se na připojovaném zařízení může zobrazit [WF-SP800N], [LE_WF-SP800N] nebo obojí. Když se zobrazí obojí nebo když se zobrazí [WF-SP800N], vyberte [WF-SP800N]; když se zobrazí [LE_WF-SP800N], vyberte [LE_WF-SP800N].
- Nedojde-li ke spárování do 5 minut, bude režim párování zrušen. V takovém případě vložte sluchátka do nabíjecího pouzdra a začněte postup znovu od kroku 1.
- Jakmile jsou zařízení Bluetooth spárována, není třeba je párovat znovu s výjimkou následujících případů:
 - Informace o párování jsou vymazány po opravě apod.
 - Když je párováno 9. zařízení.
Sluchátka je možné spárovat až s 8 zařízeními. Je-li při párování nového zařízení již spárováno 8 zařízení, budou informace o registraci spárovaného zařízení s nejstarším časem připojení přepsány informacemi nového zařízení.
 - Informace o párování sluchátek byly vymazány ze zařízení Bluetooth.
 - Když jsou sluchátka inicializována.
Dojde k vymazání všech informací o párování. V takovém případě odstraňte informace o párování sluchátek z daného zařízení a poté je opět spárujte.
- Sluchátka je možné spárovat s větším počtem zařízení, ale hudbu je možné přehrávat vždy pouze z 1 z nich.

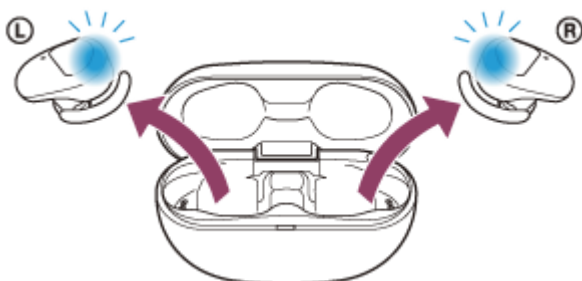
Příbuzné téma

- [Nošení sluchátek](#)
- [Bezdrátové připojení k zařízením Bluetooth](#)
- [Připojení ke spárovanému zařízení Bluetooth](#)
- [Poslech hudby ze zařízení pomocí připojení Bluetooth](#)
- [Ukončení připojení Bluetooth \(po použití\)](#)
- [Inicializace sluchátek pro obnovení továrního nastavení](#)

Bezdrátová stereofonní sluchátka s potlačením hluku
WF-SP800N

Připojení ke spárovanému zařízení Bluetooth

1 Vyndejte sluchátka z nabíjecího pouzdra.



Sluchátka se automaticky zapnou. Zkontrolujte, že indikátory (modré) blikají.

2 Zasuňte sluchátka do obou uší.

Pokud se sluchátka automaticky připojila k poslednímu připojenému zařízení, uslyšíte z levého sluchátka hlasové upozornění „Bluetooth connected“ (Bluetooth připojeno) (nebo z pravého sluchátka, pokud máte nasazené pouze pravé sluchátko).

Zkontrolujte stav připojení na zařízení Bluetooth. Není-li připojení navázáno, přejděte ke kroku 3.

3 Navažte připojení Bluetooth ze zařízení Bluetooth.

Více informací o operacích ve vašem zařízení Bluetooth naleznete v návodu k obsluze dodaném se zařízením Bluetooth.

Při připojení uslyšíte z levého sluchátka hlasové upozornění „Bluetooth connected“ (Bluetooth připojeno) (nebo z pravého sluchátka, pokud máte nasazené pouze pravé sluchátko).

Tip

- Výše uvedený postup slouží jako příklad. Více informací naleznete v návodu k obsluze dodaném se zařízením Bluetooth.

Poznámka

- Při připojování se na připojeném zařízení může zobrazit [WF-SP800N], [LE_WF-SP800N] nebo obojí. Když se zobrazí obojí nebo když se zobrazí [WF-SP800N], vyberte [WF-SP800N]; když se zobrazí [LE_WF-SP800N], vyberte [LE_WF-SP800N].
- Je-li poslední připojené zařízení Bluetooth přiloženo do blízkosti sluchátek, mohou se sluchátka k zařízení automaticky připojit pouhým zapnutím sluchátek. V takovém případě deaktivujte funkci Bluetooth na posledním připojeném zařízení nebo vypněte napájení.
- Pokud nelze zařízení Bluetooth k sluchátkům připojit, vymažte v zařízení Bluetooth informace o párování a proveďte spárování znovu. Více informací o operacích ve vašem zařízení Bluetooth naleznete v návodu k obsluze dodaném se zařízením Bluetooth.

Příbuzné téma

- [Nošení sluchátek](#)
- [Bezdrátové připojení k zařízením Bluetooth](#)

- Spárování a připojení k zařízení Bluetooth
- Poslech hudby ze zařízení pomocí připojení Bluetooth
- Ukončení připojení Bluetooth (po použití)

5-013-131-11(3) Copyright 2020 Sony Corporation

Bezdrátová stereofonní sluchátka s potlačením hluku
WF-SP800N

Ukončení připojení Bluetooth (po použití)

1 Odpojte připojení Bluetooth provedením kroků na zařízení Bluetooth.

Při odpojení uslyšíte z levého sluchátka hlasové upozornění „Bluetooth disconnected“ (Bluetooth odpojeno) (nebo z pravého sluchátka, pokud máte nasazené pouze pravé sluchátko).

2 Vložte sluchátka do nabíjecího pouzdra.

Sluchátka se vypnou.

Tip

- Po skončení přehrávání hudby může dojít v závislosti na zařízení Bluetooth k automatickému ukončení připojení Bluetooth.

Příbuzné téma

- [Vypnutí sluchátek](#)

Bezdrátová stereofonní sluchátka s potlačením hluku
WF-SP800N

Poslech hudby ze zařízení pomocí připojení Bluetooth

Pokud vaše zařízení Bluetooth podporuje následující profily, můžete na sluchátkách poslouchat hudbu a ovládat zařízení prostřednictvím připojení Bluetooth.

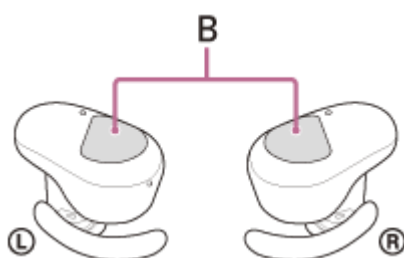
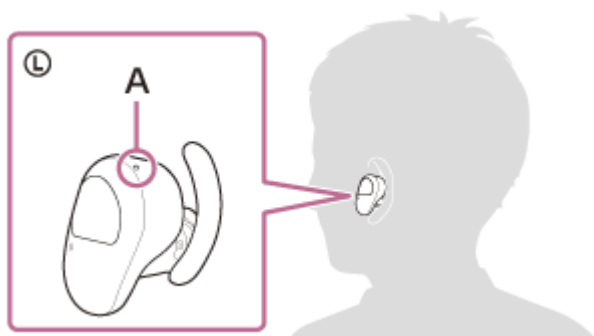
- A2DP (Advanced Audio Distribution Profile)
Můžete bezdrátově poslouchat hudbu ve vysoké kvalitě.
- AVRCP (Audio Video Remote Control Profile)
Můžete nastavit hlasitost apod.

Obsluha se může lišit v závislosti na zařízení Bluetooth. Viz návod k obsluze dodaný k zařízení Bluetooth.

1 Zasuňte sluchátka do obou uší.

Nasaďte si sluchátko se značkou **L** (levé) na levé ucho a sluchátko se značkou **R** (pravé) na pravé ucho. Levá jednotka je vybavena hmatovou tečkou.

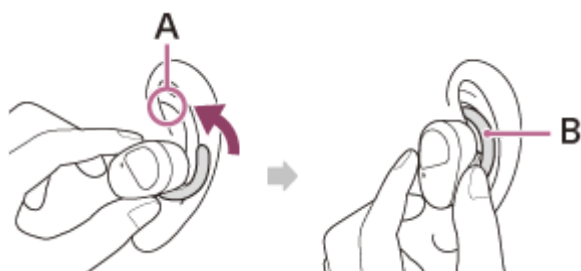
Při nasazování sluchátek dávejte pozor, abyste se nedotkli dotykového snímače.



A: Hmatová tečka

B: Dotykové snímače (levý, pravý)

Zajistěte obloukovou podpěru v drážkách ucha zakroucením sluchátka.



A: Drážky ucha

B: Oblouková podpěra

2 Připojte sluchátka k zařízení Bluetooth.

3 V zařízení Bluetooth zahajte přehrávání a nastavte hlasitost na mírnou úroveň.

Tip

- Ve výchozím nastavení, pokud posloucháte hudbu, zatímco máte nasazená obě sluchátka, a jedno sluchátko si sundáte, sluchátka přehrávání hudby pozastaví. Při opětovném nasazení sluchátka na ucho sluchátka obnoví přehrávání hudby. Pokud si sundáte obě sluchátka, přehrávání hudby nebude obnoveno, ani když si znovu nasadíte obě sluchátka.
- Sluchátka podporují ochranu obsahu SCMS-T. Můžete si tak užívat hudbu a jiné audio ze zařízení, jako je přenosný televizor, která podporují ochranu obsahu SCMS-T.
- V závislosti na zařízení Bluetooth je někdy nezbytné upravit hlasitost nebo nastavení výstupu zvuku na zařízení.
- Hlasitost sluchátek během hovoru a během poslechu hudby lze nastavit nezávisle na sobě. Změna hlasitosti hovoru neovlivní hlasitost přehrávání hudby a naopak.
- Hudbu lze poslouchat také tehdy, když z nabíjecího pouzdra vyjmete a když si nasadíte jen jedno sluchátko. Pokud máte nasazené pouze pravé sluchátko, můžete přehrávat hudbu pomocí dotykového snímače na pravém sluchátku. Pokud máte nasazené pouze levé sluchátko, přehrajte hudbu pomocí připojeného zařízení. Pokud si nasadíte i druhé sluchátko, zatímco posloucháte hudbu jen přes jedno, můžete poslouchat hudbu přes obě sluchátka.

Poznámka

- Ve výchozím nastavení z výroby hlasitost nelze upravit na sluchátkách. Upravte hlasitost na připojeném zařízení. Pokud nemůžete upravit hlasitost na připojeném zařízení, nainstalujte do smartphonu aplikaci „Sony | Headphones Connect“ a upravte hlasitost touto aplikací. Pokud používáte aplikaci „Sony | Headphones Connect“, můžete funkci nastavení hlasitosti přiřadit dotykovému snímači na sluchátkách.
- Při špatných podmínkách komunikace nemusí zařízení Bluetooth na ovládání sluchátek reagovat správně.

Příbuzné téma

- [Nošení sluchátek](#)
- [Používání pouze jednoho sluchátka sluchátek](#)
- [Bezdrátové připojení k zařízením Bluetooth](#)
- [Ovládání audio zařízení \(připojení Bluetooth\)](#)

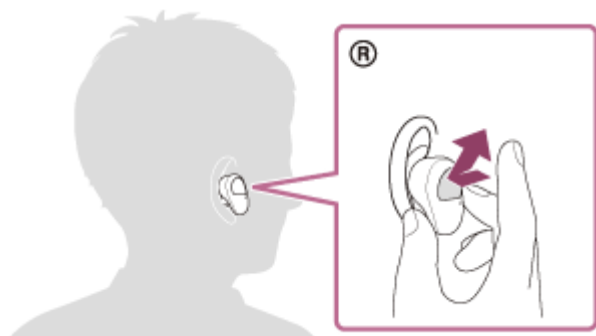
Bezdrátová stereofonní sluchátka s potlačením hluku
WF-SP800N

Ovládání audio zařízení (připojení Bluetooth)

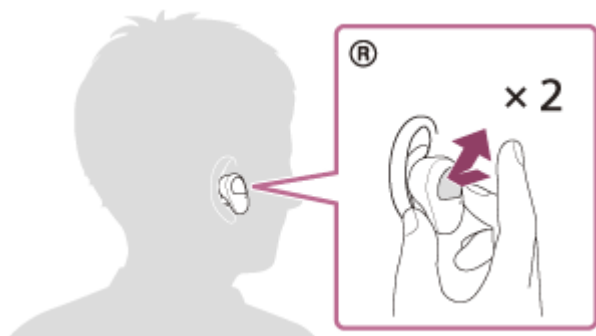
Pokud vaše zařízení Bluetooth podporuje funkci ovládání zařízení (kompatibilní protokol: AVRCP), jsou k dispozici následující operace. Následující funkce se mohou lišit v závislosti na zařízení Bluetooth, nahlédněte proto do návodu k obsluze dodaného se zařízením.

Pomocí dotykového snímače na pravém sluchátku můžete provádět následující operace.

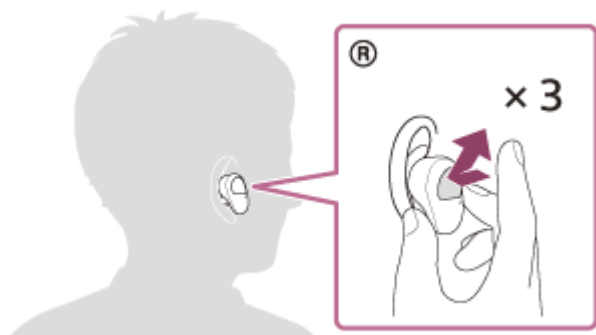
- Přehrát/pozastavit: klepnutí na dotykový snímač.



- Přeskočit na začátek následující stopy: dvě rychlá klepnutí (s intervalem přibližně 0,4 sekundy).



- Přeskočit na začátek předchozí stopy (nebo aktuální stopy během přehrávání): 3 rychlá klepnutí (s intervalem přibližně 0,4 sekundy).



Pokud byla dotykovému snímači přiřazena funkce nastavení hlasitosti pomocí aplikace „Sony | Headphones Connect“, můžete pomocí sluchátka, kterému je funkce přiřazena, provádět následující operace.

- Zvýšení hlasitosti: Klepněte na dotykový snímač během přehrávání hudby. Hlasitost se zvýší o 1 krok.
- Snížení hlasitosti: Podržte prst na dotykovém snímači během přehrávání hudby. Hlasitost se bude plynule snižovat. Sundejte prst z dotykového snímače při požadované úrovni hlasitosti.

Když hlasitost dosáhne maximálního nebo minimálního nastavení, ozve se zvuková výstraha.

Poznámka

- Ve výchozím nastavení z výroby hlasitost nelze upravit na sluchátkách. Upravte hlasitost na připojeném zařízení. Pokud nemůžete upravit hlasitost na připojeném zařízení, nainstalujte do smartphonu aplikaci „Sony | Headphones Connect“ a upravte hlasitost touto aplikací.
Pokud používáte aplikaci „Sony | Headphones Connect“, můžete funkci nastavení hlasitosti přiřadit dotykovému snímači na sluchátkách.
- Při špatných podmínkách komunikace nemusí zařízení Bluetooth na ovládání sluchátek reagovat správně.
- Dostupné funkce se mohou lišit v závislosti na připojeném zařízení, hudebním softwaru nebo používané aplikaci. V některých případech může zařízení při provádění operací popsaných výše fungovat jinak nebo nemusí fungovat vůbec.

5-013-131-11(3) Copyright 2020 Sony Corporation

Bezdrátová stereofonní sluchátka s potlačením hluku
WF-SP800N

Ukončení připojení Bluetooth (po použití)

1 Odpojte připojení Bluetooth provedením kroků na zařízení Bluetooth.

Při odpojení uslyšíte z levého sluchátka hlasové upozornění „Bluetooth disconnected“ (Bluetooth odpojeno) (nebo z pravého sluchátka, pokud máte nasazené pouze pravé sluchátko).

2 Vložte sluchátka do nabíjecího pouzdra.

Sluchátka se vypnou.

Tip

- Po skončení přehrávání hudby může dojít v závislosti na zařízení Bluetooth k automatickému ukončení připojení Bluetooth.

Příbuzné téma

- [Vypnutí sluchátek](#)

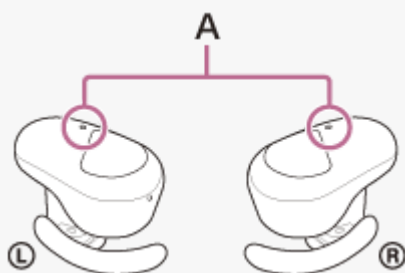
Bezdrátová stereofonní sluchátka s potlačením hluku
WF-SP800N

Co je to potlačení hluku?

Obvod pro potlačení hluku snímá okolní hluk prostřednictvím vestavěných mikrofónů a odesílá do sluchátek shodný signál s opačnou fází.

Poznámka

- Efekt potlačení hluku se nemusí projevit ve velmi tichém prostředí, případně může být slyšet určitý hluk.
- Když máte sluchátka nasazená, v závislosti na způsobu jejich nošení se může efekt potlačení hluku lišit nebo může být slyšet pískání (zpětná vazba). V takovém případě sluchátka sundejte a znovu si je nasadíte.
- Funkce potlačení hluku působí především na hluk v pásmu nízkých frekvencí, jako je hluk vozidel nebo klimatizace. Ačkoli je hluk potlačen, není zcela vyloučen.
- Při použití sluchátek v autě nebo autobusu se může objevit hluk v závislosti na stavu vozovky.
- Mobilní telefony mohou způsobit rušení a šum. V takovém případě přesuňte sluchátka dále od mobilního telefonu.
- Nezakrývejte mikrofony v levém a pravém sluchátku rukama. Funkce potlačení hluku nebo režim okolního zvuku nemusí fungovat správně nebo může být slyšet pískání (zpětná vazba). V takovém případě odtáhněte ruku od levého a pravého mikrofónu.



A: Mikrofony (levý, pravý)

Příbuzné téma

- [Používání funkce potlačení hluku](#)

Bezdrátová stereofonní sluchátka s potlačením hluku
WF-SP800N

Používání funkce potlačení hluku

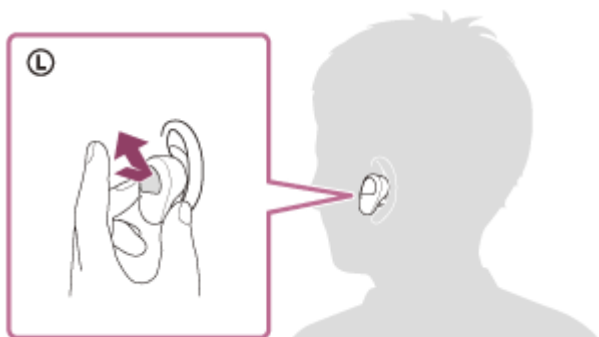
Při použití funkce potlačení hluku si můžete užívat hudbu, aniž byste byli rušeni hlukem z okolí.

1 Vyndejte sluchátka z nabíjecího pouzdra a nasadte si je na uši.

Automaticky se zapne funkce potlačení hluku.

Vypnutí funkce potlačení hluku

Funkci potlačení hluku vypnete klepnutím na dotykový snímač na levém sluchátku.



S každým klepnutím se bude funkce přepínat následujícím způsobem, což bude také ohlašováno hlasovým upozorněním z levého sluchátka.

Režim okolního zvuku: ZAP.



Funkce potlačení hluku: VYP. / režim okolního zvuku: VYP.



Funkce potlačení hluku: ZAP.

Informace o videu s návodem

Ve videu zjistíte, jak funkci potlačení hluku používat.

https://rd1.sony.net/help/mdr/mov0019/h_zz/

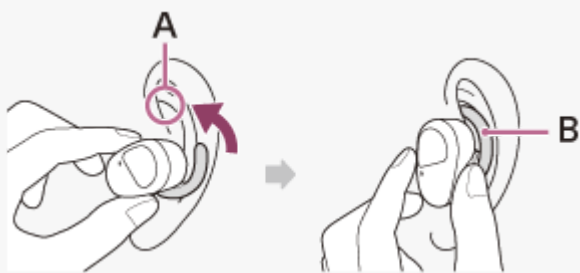
Tip

- Nastavení funkce potlačení hluku a režimu okolního zvuku můžete také měnit pomocí aplikace „Sony | Headphones Connect“.

Poznámka

- Pokud je dotykový snímač na levém sluchátku nastaven pro funkci Google Assistant, funkci potlačení hluku a režim okolního zvuku nelze ze sluchátek přepnout. V takovém případě můžete změnit nastavení funkce potlačení hluku a režimu okolního zvuku pomocí aplikace „Sony | Headphones Connect“.

- Pokud je dotykový snímač na levém sluchátku nastaven pro funkci Amazon Alexa, funkci potlačení hluku a režim okolního zvuku nelze ze sluchátek přepnout. V takovém případě můžete změnit nastavení funkce potlačení hluku a režimu okolního zvuku pomocí aplikace „Sony | Headphones Connect“.
- Sluchátka nemohou plně využít funkce potlačení hluku, pokud nejsou použity dodané návleky.
- Pokud nejsou sluchátka nasazená řádně v uších, funkce potlačení hluku nemusí fungovat správně. Zajistěte obloukovou podpěru v drážkách ucha zakroucením sluchátka a noste sluchátka správným způsobem.



A: Drážky ucha
B: Oblouková podpěra

Příbuzné téma

- [O hlasových informacích](#)
- [Nošení sluchátek](#)
- [Zapnutí sluchátek](#)
- [Co je to potlačení hluku?](#)
- [Poslech okolního zvuku při přehrávání hudby \(režim okolního zvuku\)](#)
- [Možnosti aplikace „Sony | Headphones Connect“](#)

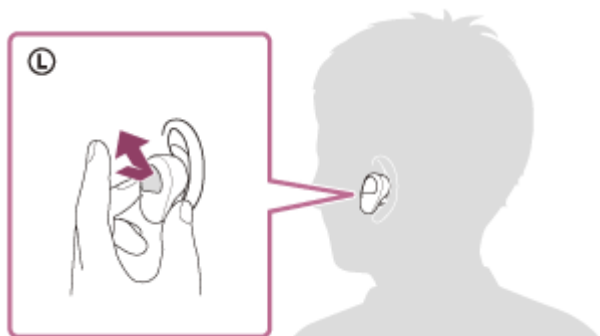
Bezdrátová stereofonní sluchátka s potlačením hluku
WF-SP800N

Poslech okolního zvuku při přehrávání hudby (režim okolního zvuku)

Během poslechu hudby můžete slyšet okolní zvuk přes mikrofony zabudované v levé a pravé jednotce sluchátek.

Aktivace režimu okolního zvuku

Při zapnutí funkce potlačení hluku klepněte na dotykový snímač na levém sluchátku.



Změna nastavení režimu okolního zvuku

Nastavení režimu okolního zvuku lze změnit připojením smartphonu (s nainstalovanou aplikací „Sony | Headphones Connect“) ke sluchátkům prostřednictvím připojení Bluetooth.

Zaměření na hlas: Budou potlačeny nežádoucí hluky při zaznamenání hlášení nebo hlasů lidí, abyste je slyšeli při poslechu hudby.

Vypnutí režimu okolního zvuku

Režim okolního zvuku vypnete klepnutím na dotykový snímač na levém sluchátku.

S každým klepnutím se bude funkce přepínat následujícím způsobem, což bude také ohlašováno hlasovým upozorněním z levého sluchátka.

Funkce potlačení hluku: VYP. / režim okolního zvuku: VYP.



Funkce potlačení hluku: ZAP.



Režim okolního zvuku: ZAP.

Informace o videu s návodem

Ve videu zjistíte, jak používat režim okolního zvuku.

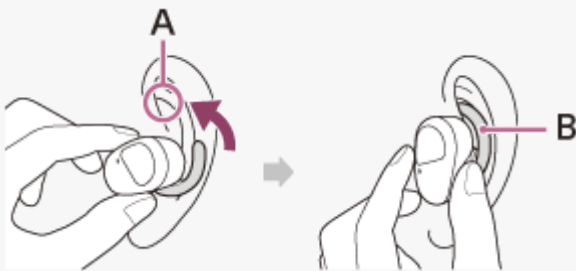
https://rd1.sony.net/help/mdr/mov0019/h_zz/

Tip

- Nastavení režimu okolního zvuku změněná pomocí aplikace „Sony | Headphones Connect“ se uloží do sluchátek. Můžete poslouchat hudbu při použití uložených nastavení režimu okolního zvuku i v případě, že sluchátka připojíte k jiným zařízením, na kterých není aplikace „Sony | Headphones Connect“ nainstalovaná.

Poznámka

- V závislosti na okolí a typu/hlasitosti přehrávaného zvuku nemusí být okolní zvuk slyšet ani při použití režimu okolního zvuku. Nepoužívejte sluchátka v místech, kde omezení vnímání okolního zvuku může vést k ohrožení, například na silnici, kde jezdí automobily a jízdní kola.
- Pokud je dotykový snímač na levém sluchátku nastaven pro funkci Google Assistant, funkci potlačení hluku a režim okolního zvuku nelze ze sluchátek přepnout. V takovém případě můžete změnit nastavení funkce potlačení hluku a režimu okolního zvuku pomocí aplikace „Sony | Headphones Connect“.
- Pokud je dotykový snímač na levém sluchátku nastaven pro funkci Amazon Alexa, funkci potlačení hluku a režim okolního zvuku nelze ze sluchátek přepnout. V takovém případě můžete změnit nastavení funkce potlačení hluku a režimu okolního zvuku pomocí aplikace „Sony | Headphones Connect“.
- V závislosti na okolním prostředí se může při zapnutém režimu okolního zvuku zvýraznit zvuk větru. V takovém případě zrušte zaměření na hlas pomocí aplikace „Sony | Headphones Connect“. Pokud je zvuk větru stále výrazný, režim okolního zvuku vypněte.
- Pokud nejsou sluchátka nasazena správně, režim okolního zvuku nemusí fungovat správně. Zajistěte obloukovou podpěru v drážkách ucha zakroucením sluchátka a noste sluchátka správným způsobem.



A: Drážky ucha
B: Oblouková podpěra

Příbuzné téma

- [O hlasových informacích](#)
- [Nošení sluchátek](#)
- [Používání funkce potlačení hluku](#)
- [Možnosti aplikace „Sony | Headphones Connect“](#)

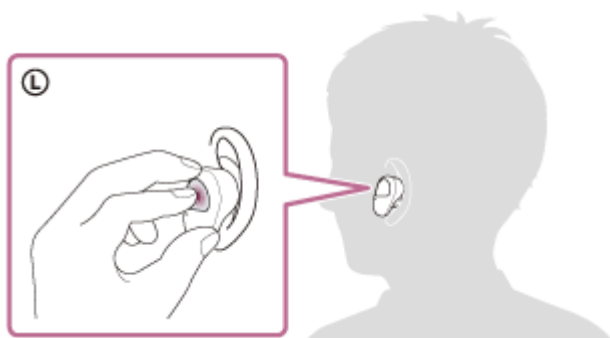
Bezdrátová stereofonní sluchátka s potlačením hluku
WF-SP800N

Rychlý poslech okolního zvuku (režim rychlé pozornosti)

Tato funkce ztlumí hudbu, zvuky hovoru a vyzváněcí tón, aby byly dobře slyšet okolní zvuky. To je užitečné, pokud si chcete poslechnout hlášení vlaků apod.

Aktivace režimu rychlé pozornosti

Podržte prst na dotykovém snímači na levém sluchátku. Režim rychlé pozornosti je aktivní, pouze když držíte dotykový snímač.



Deaktivace režimu rychlé pozornosti

Sundejte prst z dotykového snímače.

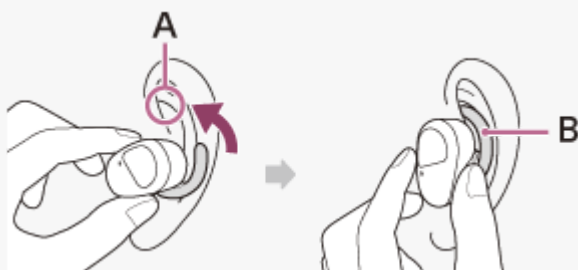
Informace o videu s návodem

Ve videu zjistíte, jak režim rychlé pozornosti používat.

https://rd1.sony.net/help/mdr/mov0020/h_zz/

Poznámka

- V závislosti na okolí a typu/hlasitosti přehrávaného zvuku nemusí být okolní zvuk slyšet ani při použití režimu rychlé pozornosti. Nepoužívejte sluchátka v místech, kde omezení vnímání okolního zvuku může vést k ohrožení, například na silnici, kde jezdí automobily a jízdní kola.
- Pokud nejsou sluchátka nasazena správně, režim rychlé pozornosti nemusí fungovat správně. Zajistěte obloukovou podpěru v drážkách ucha zakroucením sluchátka a noste sluchátka správným způsobem.



A: Drážky ucha

B: Obloučková podpěra

- V závislosti na velikosti používaných návleků nemusí být režim rychlé pozornosti zcela efektivní. Zvolte velikost, se kterou slyšíte nejméně okolních zvuků.

Příbuzné téma

- [Výměna návleků](#)
- [Nošení sluchátek](#)

5-013-131-11(3) Copyright 2020 Sony Corporation

Bezdrátová stereofonní sluchátka s potlačením hluku
WF-SP800N

Režim kvality zvuku

Během přehrávání Bluetooth lze zvolit následující 2 režimy kvality zvuku. Nastavení režimu kvality zvuku můžete přepnout nebo zkontrolovat pomocí aplikace „Sony | Headphones Connect“.

Priorita kvality zvuku: upřednostňuje kvalitu zvuku.

Priorita stabilního připojení: upřednostňuje stabilitu připojení (výchozí).

- Pokud chcete upřednostnit kvalitu zvuku, vyberte režim „Priorita kvality zvuku“.
- Při nestabilním připojení, například v případě pouze přerušovaného zvuku, vyberte režim „Priorita stabilního připojení“.

Poznámka

- V závislosti na kvalitě zvuku a podmínkách, za kterých jsou sluchátka používána, může dojít ke zkrácení doby přehrávání.
- V závislosti na podmínkách prostředí v oblasti, kde jsou sluchátka používána, může i při výběru režimu „Priorita stabilního připojení“ docházet k přerušování zvuku.

Příbuzné téma

- [Možnosti aplikace „Sony | Headphones Connect“](#)

Bezdrátová stereofonní sluchátka s potlačením hluku
WF-SP800N

Podporované kodeky

Kodek je algoritmus kódování zvuku používaný při přenášení zvuku prostřednictvím připojení Bluetooth. Sluchátka podporují následující 2 kodeky pro přehrávání hudby prostřednictvím připojení A2DP: SBC a AAC.

- **SBC**
Jedná se o zkratku výrazu Subband Codec.
SBC je standardní technologie kódování zvuku používaná v zařízeních Bluetooth.
Všechna zařízení Bluetooth podporují SBC.
- **AAC**
Jedná se o zkratku výrazu Advanced Audio Coding.
AAC využívají zejména produkty společnosti Apple, jako jsou zařízení iPhone, která tak mohou poskytovat vyšší kvalitu zvuku než s kodekem SBC.

Když je z připojeného zařízení přenášena hudba v jednom z výše uvedených kodeků, přepnou se sluchátka automaticky na příslušný kodek a budou hudbu přehrávat v tomto kodeku.

Pokud připojené zařízení podporuje kodek vyšší kvality zvuku než SBC, může být nutné nastavit zařízení předem, abyste mohli poslouchat hudbu s podporovaným kodekem.

Informace týkající se nastavení kodeku naleznete v návodu k obsluze dodaném se zařízením.

Příbuzné téma

- [Režim kvality zvuku](#)

Bezdrátová stereofonní sluchátka s potlačením hluku
WF-SP800N

Příjem hovoru

Prostřednictvím rozhraní Bluetooth můžete volat pomocí sady hands-free ze smartphonu nebo mobilního telefonu podporujícího profil Bluetooth HFP (Hands-free Profile) nebo HSP (Headset Profile).

- Podporuje-li smartphone či mobilní telefon HFP a HSP, nastavte jej na HFP.
- Operace se mohou u jednotlivých typů smartphonů či mobilních telefonů lišit. Viz návod k obsluze dodaný ke smartphonu či mobilnímu telefonu.
- Jsou podporovány pouze běžné telefonní hovory. Aplikace pro telefonní hovory ve smartphonech nebo osobních počítačích nejsou podporovány.

Vyzváněcí tón

Při příchozím hovoru bude ve sluchátkách slyšet vyzváněcí tón.

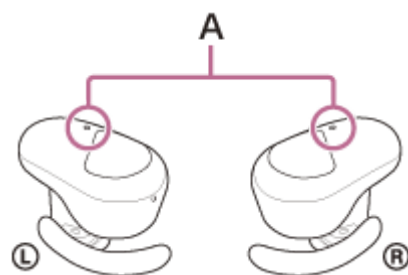
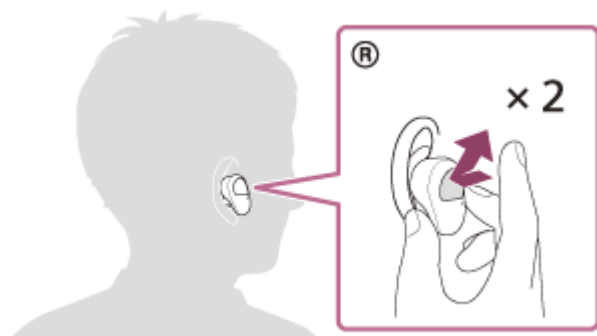
Ozve se některý z vyzváněcích tónů uvedených níže v závislosti na smartphonu nebo mobilním telefonu.

- Vyzváněcí tón nastavený na sluchátkách
- Vyzváněcí tón nastavený na smartphonu či mobilním telefonu
- Vyzváněcí tón nastavený na smartphonu či mobilním telefonu pouze pro připojení Bluetooth

- 1 Nejdříve připojte sluchátka k smartphonu či mobilnímu telefonu přes Bluetooth.**
- 2 Uslyšíte-li vyzváněcí tón, můžete hovor přijmout dvojitým klepnutím na dotykový snímač na levém nebo pravém sluchátku (s intervalem přibližně 0,4 sekundy).**

Uslyšíte hlas ze sluchátek.

Jestliže v době příchozího hovoru posloucháte hudbu, přehrávání se přeruší a ze sluchátek se ozve vyzváněcí tón. Můžete mluvit přes mikrofon na sluchátkách.



A: Mikrofony (levý, pravý)

Není-li ve sluchátkách slyšet vyzváněcí tón

- Je možné, že sluchátka nejsou propojená se smartphonem či mobilním telefonem pomocí HFP nebo HSP. Zkontrolujte stav připojení na smartphonu či mobilním telefonu.
- Pokud se přehrávání automaticky nepřeruší, zvolte přerušení pomocí sluchátek.

3 Hlasitost nastavte na smartphonu nebo mobilním telefonu.

4 Když budete chtít hovor ukončit, klepněte dvakrát na dotykový snímač na levém nebo pravém sluchátku (s intervalem přibližně 0,4 sekundy).

Pokud přijmete hovor v době, kdy posloucháte hudbu, přehrávání se po ukončení hovoru automaticky obnoví.

Tip

- Při přijetí hovoru pomocí smartphonu nebo mobilního telefonu budou některé smartphony nebo mobilní telefony hovor přijímat pomocí telefonu namísto sluchátek. Při připojení HFP nebo HSP přepnete hovor na sluchátka tak, že přibližně 2 sekundy podržíte prst na dotykovém snímači na levém nebo pravém sluchátku, nebo pomocí smartphonu či mobilního telefonu.
- Během hovoru na sluchátkách nelze nastavit hlasitost, ani když byla funkce nastavení hlasitosti přiřazena dotykovému snímači. Upravte hlasitost na připojeném zařízení. Pokud nemůžete upravit hlasitost na připojeném zařízení, nainstalujte do smartphonu aplikaci „Sony | Music Center“ a upravte hlasitost touto aplikací.
- Hlasitost sluchátek během hovoru a během poslechu hudby lze nastavit nezávisle na sobě. Změna hlasitosti hovoru neovlivní hlasitost přehrávání hudby a naopak.
- Funkci pro volání hands-free můžete použít také jen s jedním nasazeným sluchátkem. Při příchozím hovoru přijmete hovor pomocí sluchátka, které máte nasazené. Pokud si nasadíte i druhé sluchátko, zatímco mluvíte jen přes jedno, můžete mluvit přes obě sluchátka.

Poznámka

- Pokud vám někdo volá, když zrovna posloucháte hudbu, v závislosti na typu smartphonu či mobilního telefonu nemusí přehrávání po ukončení hovoru automaticky pokračovat.
- Smartphone či mobilní telefon používejte ve vzdálenosti alespoň 50 cm od sluchátek. Pokud se smartphone nebo mobilní telefon nachází příliš blízko u sluchátek, může se ozývat hluk.
- Hlas budete ze sluchátek slyšet díky mikrofonu sluchátek (funkce bočního tónu). V takovém případě můžete v sluchátkách slyšet okolní zvuky nebo provozní zvuky sluchátek – nejedná se o poruchu.

Příbuzné téma

- [Používání pouze jednoho sluchátka sluchátek](#)
- [Bezdrátové připojení k zařízením Bluetooth](#)
- [Uskutečnění hovoru](#)
- [Funkce pro volání](#)

Bezdrátová stereofonní sluchátka s potlačením hluku
WF-SP800N

Uskutečnění hovoru

Prostřednictvím rozhraní Bluetooth můžete volat pomocí sady hands-free ze smartphonu nebo mobilního telefonu podporujícího profil Bluetooth HFP (Hands-free Profile) nebo HSP (Headset Profile).

- Podporuje-li smartphone či mobilní telefon HFP a HSP, nastavte jej na HFP.
- Operace se mohou u jednotlivých typů smartphonů či mobilních telefonů lišit. Viz návod k obsluze dodaný ke smartphonu či mobilnímu telefonu.
- Jsou podporovány pouze běžné telefonní hovory. Aplikace pro telefonní hovory ve smartphonech nebo osobních počítačích nejsou podporovány.

1 Připojte sluchátka k smartphonu / mobilnímu telefonu přes Bluetooth.

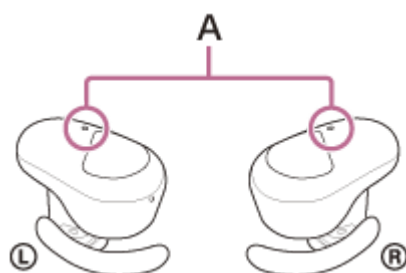
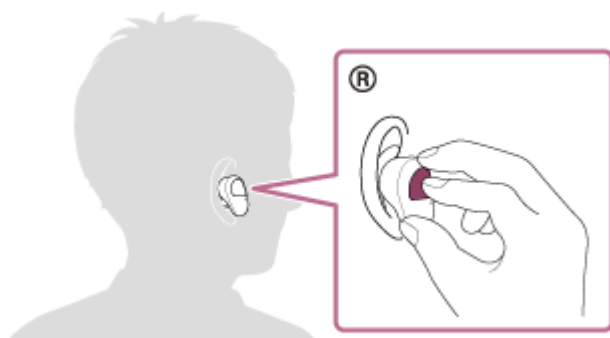
2 Pomocí smartphonu či mobilního telefonu uskutečňte hovor.

Uskutečnite-li hovor, ze sluchátek se bude ozývat oznamovací tón.

Uskutečnite-li hovor v době, kdy posloucháte hudbu, přehrávání hudby se přeruší.

Není-li ve sluchátkách slyšet žádný oznamovací tón, přepněte zařízení pro volání na sluchátka pomocí smartphonu či mobilního telefonu nebo přidržením prstu na dotykovém snímači na levém nebo pravém sluchátku po dobu přibližně 2 sekund.

Můžete mluvit přes mikrofon na sluchátkách.



A: Mikrofony (levý, pravý)

3 Hlasitost nastavte na smartphonu nebo mobilním telefonu.

4 Když budete chtít hovor ukončit, klepněte dvakrát na dotykový snímač na levém nebo pravém sluchátku (s intervalem přibližně 0,4 sekundy).

Uskutečnite-li hovor v době, kdy posloucháte hudbu, přehrávání se po ukončení hovoru automaticky obnoví.

Tip

- Během hovoru na sluchátkách nelze nastavit hlasitost, ani když byla funkce nastavení hlasitosti přiřazena dotykovému snímači. Upravte hlasitost na připojeném zařízení. Pokud nemůžete upravit hlasitost na připojeném zařízení, nainstalujte do smartphonu aplikaci „Sony | Music Center“ a upravte hlasitost touto aplikací.
- Hlasitost sluchátek během hovoru a během poslechu hudby lze nastavit nezávisle na sobě. Změna hlasitosti hovoru neovlivní hlasitost přehrávání hudby a naopak.
- Funkci pro volání hands-free můžete použít také jen s jedním nasazeným sluchátkem. Pokud si nasadíte i druhé sluchátko, zatímco mluvíte jen přes jedno, můžete mluvit přes obě sluchátka.

Poznámka

- Smartphone či mobilní telefon používejte ve vzdálenosti alespoň 50 cm od sluchátek. Pokud se smartphone nebo mobilní telefon nachází příliš blízko u sluchátek, může se ozývat hluk.
- Hlas budete ze sluchátek slyšet díky mikrofonu sluchátek (funkce bočního tónu). V takovém případě můžete v sluchátkách slyšet okolní zvuky nebo provozní zvuky sluchátek – nejedná se o poruchu.

Příbuzné téma

- [Používání pouze jednoho sluchátka sluchátek](#)
- [Bezdrátové připojení k zařízením Bluetooth](#)
- [Příjem hovoru](#)
- [Funkce pro volání](#)

Bezdrátová stereofonní sluchátka s potlačením hluku
WF-SP800N

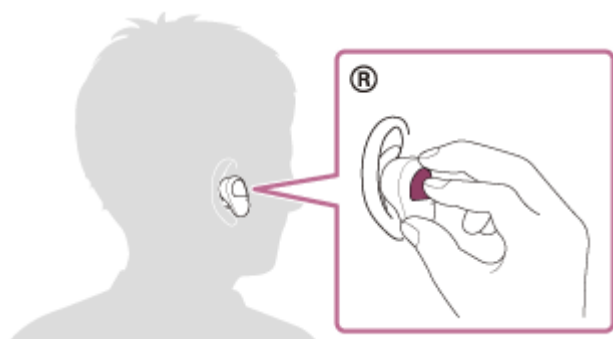
Funkce pro volání

Funkce dostupné během hovoru se mohou lišit v závislosti na profilu podporovaném smartphonem či mobilním telefonem. I když je profil stejný, funkce se mohou lišit v závislosti na daném typu smartphonu či mobilního telefonu. Viz návod k obsluze dodaný ke smartphonu či mobilnímu telefonu.

Podporovaný profil: HFP (Hands-free Profile)

V pohotovostním režimu / během přehrávání hudby

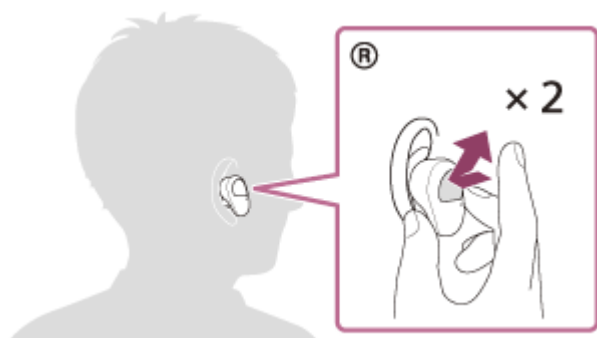
- Podržení prstu na dotykovém snímači na pravém sluchátku přibližně na 2 sekundy spustíte funkci hlasového vytáčení (*) smartphonu / mobilního telefonu nebo aktivujete funkci Google™ app na smartphonu Android nebo funkci Siri na zařízení iPhone.



Odchozí hovor

Pomocí dotykového snímače na levém nebo pravém sluchátku můžete provádět následující operace. Pokud máte nasazené jen jedno sluchátko, ovládejte sluchátka přes toto nasazené sluchátko.

- Rychlým dvojitým klepnutím na dotykový snímač (s intervalem přibližně 0,4 sekundy) zrušíte odchozí hovor.



- Podržení prstu na dotykovém snímači přibližně na 2 sekundy změníte volací zařízení ze sluchátek na smartphonu / mobilní telefon nebo naopak.

Příchozí hovor

Pomocí dotykového snímače na levém nebo pravém sluchátku můžete provádět následující operace. Pokud máte nasazené jen jedno sluchátko, ovládejte sluchátka přes toto nasazené sluchátko.

- Rychlým dvojitým klepnutím na dotykový snímač přijmete příchozí hovor.
- Přidržením prstu na dotykovém snímači odmítnete příchozí hovor.

Během hovoru

Pomocí dotykového snímače na levém nebo pravém sluchátku můžete provádět následující operace. Pokud máte nasazené jen jedno sluchátko, ovládejte sluchátka přes toto nasazené sluchátko.

- Rychlým dvojitým klepnutím na dotykový snímač ukončíte hovor.
- Podržením prstu na dotykovém snímači přibližně na 2 sekundy změníte volací zařízení ze sluchátek na smartphone / mobilní telefon nebo naopak.

Podporovaný profil: HSP (Headset Profile)

Pomocí dotykového snímače na levém nebo pravém sluchátku můžete provádět následující operace. Pokud máte nasazené jen jedno sluchátko, ovládejte sluchátka přes toto nasazené sluchátko.

Odchozí hovor

- Rychlým dvojitým klepnutím na dotykový snímač zrušíte odchozí hovor. (*)

Příchozí hovor

- Rychlým dvojitým klepnutím na dotykový snímač přijmete příchozí hovor.

Během hovoru

- Rychlým dvojitým klepnutím na dotykový snímač ukončíte hovor. (*)

* Některá zařízení nemusejí tuto funkci podporovat.

Příbuzné téma

- [Používání pouze jednoho sluchátka sluchátek](#)
- [Příjem hovoru](#)
- [Uskutečnění hovoru](#)

Bezdrátová stereofonní sluchátka s potlačením hluku
WF-SP800N

Ukončení připojení Bluetooth (po použití)

1 Odpojte připojení Bluetooth provedením kroků na zařízení Bluetooth.

Při odpojení uslyšíte z levého sluchátka hlasové upozornění „Bluetooth disconnected“ (Bluetooth odpojeno) (nebo z pravého sluchátka, pokud máte nasazené pouze pravé sluchátko).

2 Vložte sluchátka do nabíjecího pouzdra.

Sluchátka se vypnou.

Tip

- Po skončení přehrávání hudby může dojít v závislosti na zařízení Bluetooth k automatickému ukončení připojení Bluetooth.

Příbuzné téma

- [Vypnutí sluchátek](#)

Bezdrátová stereofonní sluchátka s potlačením hluku
WF-SP800N

Používání funkce Google Assistant

Pomocí funkce Google Assistant, kterou jsou vybaveny smartphony, můžete mluvením do mikrofonu sluchátek ovládat smartphone nebo provést hledání.

Kompatibilní smartphony

- Smartphony se systémem Android 5.0 nebo novějším (Je nutná nejnovější verze aplikace Google app.)

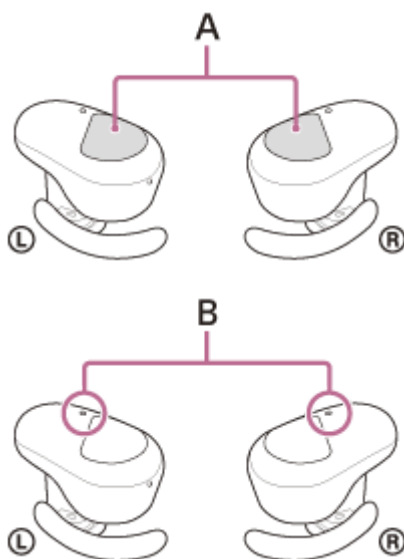
1 Otevřete aplikaci „Sony | Headphones Connect“ a nastavte dotykový snímač na levém nebo pravém sluchátku pro funkci Google Assistant.

Při prvním použití funkce Google Assistant spusťte aplikaci Google Assistant, klepněte na tlačítko [Finish headphones setup] na zobrazení konverzací a proveďte úvodní nastavení aplikace Google Assistant podle pokynů na obrazovce.

Podrobnosti o aplikaci „Sony | Headphones Connect“ naleznete na následující adrese.

https://rd1.sony.net/help/mdr/hpc/h_zz/

2 Použijte dotykový snímač, kterému jste přiřadili funkci Google Assistant.



A: Dotykové snímače (levý, pravý)

B: Mikrofony (levý, pravý)

- Podržení prstu na dotykovém snímači: zadání hlasového příkazu
- Dvojitě klepnutí na dotykový snímač: přečtení upozornění
- Klepnutí na dotykový snímač: zrušení hlasového příkazu

Podrobnosti o aplikaci Google Assistant naleznete na následujících webových stránkách:

<https://assistant.google.com>

Tip

- Zkontrolovat nebo aktualizovat verzi softwaru sluchátek můžete pomocí aplikace „Sony | Headphones Connect“.

- Pokud funkce Google Assistant není k dispozici například kvůli chybějícímu připojení k síti, z levého sluchátka (nebo z pravého sluchátka, pokud máte nasazené pouze pravé sluchátko) uslyšíte hlasové upozornění „The Google Assistant is not connected“ (Aplikace Google Assistant není připojena).
- Pokud v zobrazení konverzací v aplikaci Google Assistant nevidíte tlačítko [Finish headphones setup], odstraňte informace o spárování sluchátek v nastavení funkce Bluetooth ve smartphonu a proveďte spárování znovu.

Poznámka

- Pokud je dotykovému snímači na levém sluchátku přiřazena funkce Google Assistant, ze sluchátek nelze přepnout funkci potlačení hluku a režim okolního zvuku. Pokud je dotykovému snímači na pravém sluchátku přiřazena funkce Google Assistant, ze sluchátek nelze ovládat přehrávání hudby.
- Funkci Google Assistant a funkci Amazon Alexa nelze přiřadit sluchátkům současně.
- Funkci Google Assistant lze používat, i když máte nasazené pouze sluchátko, kterému je přiřazena funkce Google Assistant. Pokud je sluchátkům přiřazena funkce Google Assistant a chcete používat pouze jedno sluchátko, použijte sluchátko, kterému je přiřazena funkce Google Assistant. Nastavení sluchátek můžete zkontrolovat pomocí aplikace „Sony | Headphones Connect“.
- V některých zemích, oblastech nebo jazycích nemusí být funkce Google Assistant k dispozici.

Bezdrátová stereofonní sluchátka s potlačením hluku
WF-SP800N

Používání funkce Amazon Alexa

Pomocí aplikace Amazon Alexa nainstalované ve smartphonu můžete mluvením do mikrofonu sluchátek ovládat smartphonu nebo provést hledání.

Kompatibilní smartphony

- Verze operačního systému podporovaná nejnovější verzí aplikace Amazon Alexa v zařízení Android nebo iOS
- Je vyžadována instalace nejnovější aplikace Amazon Alexa.

1. Otevřete obchod s aplikacemi ve vašem mobilním zařízení.
2. Vyhledejte aplikaci Amazon Alexa.
3. Vyberte možnost Instalovat.
4. Vyberte možnost Otevřít.

1 Nasadte si sluchátka na uši a připojte je k smartphonu přes Bluetooth.

2 Otevřete aplikaci Amazon Alexa.

Při prvním použití funkce Amazon Alexa se musíte přihlásit se svým účtem Amazon a nastavit sluchátka pro aplikaci Amazon Alexa tak, že budete pokračovat krokem 3 .

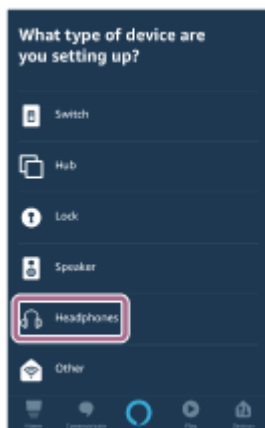
Pokud jste již funkci Amazon Alexa nastavili, ale dotykový snímač na levém sluchátku jste nakonfigurovali pro jinou funkci než funkci Amazon Alexa, nakonfigurujte dotykový snímač na pravém sluchátku pro funkci Amazon Alexa podle následující části s radami.

3 Proveďte úvodní nastavení pro aplikaci Amazon Alexa.

1. Stiskněte ikonu nabídky v levém horním rohu aplikace Amazon Alexa a stiskněte [Add Device].



2. Na obrazovce [What type of device are you setting up?] vyberte [Headphones].

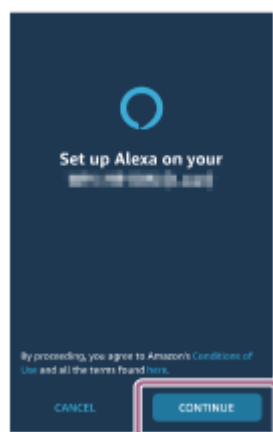


3. V části [AVAILABLE DEVICES] na obrazovce [Select your device] vyberte [WF-SP800N] nebo [LE_WF-SP800N].



Pokud v části [AVAILABLE DEVICES] nemůžete nalézt [WF-SP800N] nebo [LE_WF-SP800N], sluchátka nejsou připojena k smartphonu přes Bluetooth. Připojte sluchátka k smartphonu přes Bluetooth.

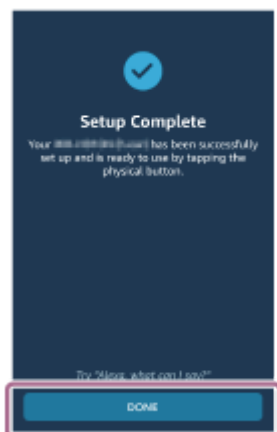
4. Na obrazovce [Set up Alexa on your WF-SP800N] nebo [Set up Alexa on your LE_WF-SP800N] stiskněte [CONTINUE].



5. Pokud se zobrazí obrazovka [This will override the current voice assistant on this accessory], stiskněte možnost [CONTINUE].

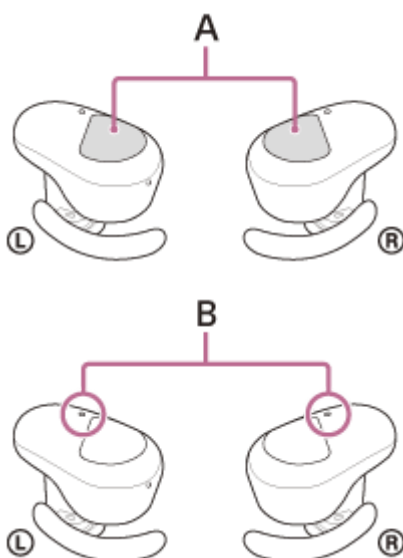


6. Na obrazovce [Setup Complete] stiskněte [DONE].



Po dokončení úvodního nastavení je dotykovému snímači na levém sluchátku (nebo na pravém sluchátku, pokud jste měli při úvodním nastavení nasazeno pouze pravé sluchátko) přiřazena funkce Amazon Alexa.

4 Funkci Amazon Alexa můžete použít pomocí dotykového snímače, kterému je funkce Amazon Alexa přiřazena.



A: Dotykové snímače (levý, pravý)

B: Mikrofony (levý, pravý)

- Klepnutím na dotykový snímač můžete zadat hlasový příkaz.
Příklad:
„What is the weather“ (Jaké je počasí)
„Play music“ (*) (Přehrát hudbu)
* Je nutné předplatné u služby Amazon nebo Prime Music.

- Pokud se nezve hlas, funkce bude automaticky zrušena.

Podrobnosti o funkci Amazon Alexa a jejích možnostech naleznete na následujících webových stránkách:

<https://www.amazon.com/b?node=16067214011>

Podrobnosti o funkci Amazon Alexa naleznete na následujících webových stránkách:

<https://www.amazon.com/gp/help/customer/display.html?nodeId=G7HPV3YLTGLJEJFK>

Tip

- Po nastavení sluchátek pro funkci Amazon Alexa je dotykový snímač na levém sluchátku (nebo na pravém sluchátku, pokud jste měli při úvodním nastavení nasazeno pouze pravé sluchátko) automaticky nakonfigurován pro funkci Amazon Alexa. Původní funkci dotykového snímače můžete obnovit pomocí aplikace „Sony | Headphones Connect“. Podobně můžete dotykový snímač znovu nastavit pro funkci Amazon Alexa, pokud jste se k funkci Amazon Alexa dříve připojili, ale změnili jste nastavení na jinou funkci.
- Zkontrolovat nebo aktualizovat verzi softwaru sluchátek můžete pomocí aplikace „Sony | Headphones Connect“.
- Pokud funkce Amazon Alexa není k dispozici, například kvůli chybějícímu připojení k síti, z levého sluchátka (nebo z pravého sluchátka, pokud máte nasazené pouze pravé sluchátko) uslyšíte hlasové upozornění „Either your mobile device isn't connected; or you need to open the Alexa App and try again“ (Buď vaše mobilní zařízení není připojeno, nebo bude nutné spustit aplikaci Alexa a opakovat akci).

Poznámka

- Pokud je dotykovému snímači na levém sluchátku přiřazena funkce Amazon Alexa, ze sluchátek nelze přepnout funkci potlačení hluku a režim okolního zvuku. Pokud je dotykovému snímači na pravém sluchátku přiřazena funkce Amazon Alexa, ze sluchátek nelze ovládat přehrávání hudby.
- Sluchátkům nelze přiřadit současně funkci Amazon Alexa a funkci Google Assistant.
- Funkci Amazon Alexa lze používat, i když máte nasazené pouze sluchátko, kterému je přiřazena funkce Amazon Alexa. Pokud je sluchátkům přiřazena funkce Amazon Alexa a chcete používat pouze jedno sluchátko, použijte sluchátko, kterému je přiřazena funkce Amazon Alexa. Nastavení sluchátek můžete zkontrolovat pomocí aplikace „Sony | Headphones Connect“.
- Funkce Amazon Alexa není k dispozici ve všech jazycích a zemích/oblastech. Podrobnosti naleznete na stránce www.amazon.com/alexa-availability.

Bezdrátová stereofonní sluchátka s potlačením hluku
WF-SP800N

Používání funkce hlasového asistenta (Google app)

Pomocí funkce Google app, kterou jsou vybaveny smartphony se systémem Android, můžete mluvením do mikrofonu sluchátek ovládat smartphone Android.

1 Nastavte asistenta a hlasové ovládání na Google app.

Ve smartphonu Android vyberte možnost [Settings] - [Apps & notifications] - [Advanced] - [Default apps] - [Assist & voice input] a nastavte položku [Assist app] na hodnotu Google app.

Výše uvedený postup slouží jako příklad. Podrobnosti naleznete v návodu k obsluze smartphonu Android.

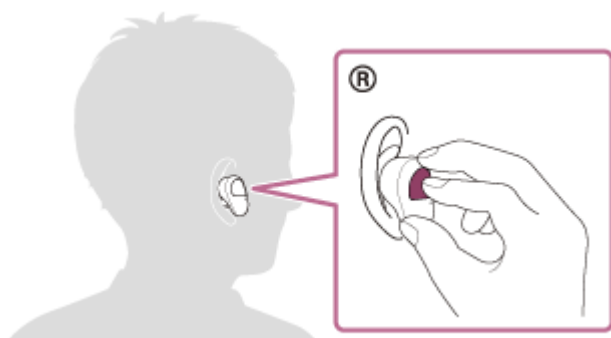
Poznámka: Může být nutná nejnovější verze aplikace Google app.

Podrobnosti o funkci Google app naleznete v návodu k obsluze zařízení, na stránkách zákaznické podpory smartphonu Android nebo na webových stránkách obchodu Google Play.

V závislosti na technických vlastnostech smartphonu Android nemusí být možné funkci Google app ze sluchátek aktivovat.

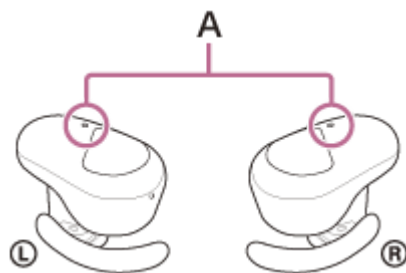
2 Nasadte si sluchátka na uši a připojte je k smartphonu Android přes Bluetooth.

3 Když je smartphone Android v pohotovostním režimu nebo přehrává hudbu, podržte asi 2 sekundy prst na dotykovém snímači na pravém sluchátku.



Aktivuje se funkce Google app.

4 Prostřednictvím mikrofonu sluchátek sdělte požadavek na funkci Google app.



A: Mikrofony (levý, pravý)

Podrobnosti o aplikacích, které s funkcí Google app spolupracují, naleznete v návodu k obsluze smartphonu Android.

Pokud po aktivaci funkce Google app uběhne určitá doba bez požadavku, hlasový příkaz bude zrušen.

Poznámka

- Pokud je dotykový snímač na levém nebo pravém sluchátku nastaven pro funkci Google Assistant, funkce hlasového asistenta (Google app) není k dispozici.
- Pokud je dotykový snímač na levém nebo pravém sluchátku nastaven pro funkci Amazon Alexa, funkce hlasového asistenta (Google app) není k dispozici.
- Funkci Google app nelze aktivovat, když řeknete „Ok Google“, ani v případě, že je nastavení Android „Ok Google“ smartphonu zapnuto.
- Při používání funkce hlasového asistenta uslyšíte svůj hlas ze sluchátek prostřednictvím mikrofonu sluchátek (funkce bočního tónu). V takovém případě můžete v sluchátkách slyšet okolní zvuky nebo provozní zvuky sluchátek – nejedná se o poruchu.
- Funkci Google app nemusí být možné aktivovat v závislosti na technických vlastnostech smartphonu nebo verzi aplikace.
- Funkce Google app nefunguje při připojení k zařízení, které není kompatibilní s funkcí hlasového asistenta.

Bezdrátová stereofonní sluchátka s potlačením hluku
WF-SP800N

Používání funkce hlasového asistenta (Siri)

Pomocí funkce Siri, kterou jsou vybavena zařízení iPhone, můžete mluvením do mikrofonu sluchátek ovládat zařízení iPhone.

1 Zapněte Siri.

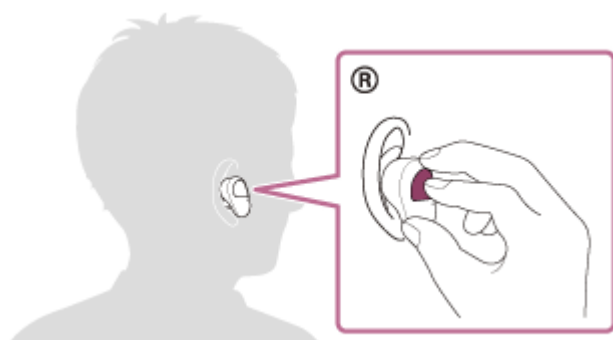
V zařízení iPhone vybráním možnosti [Settings] - [Siri & Search] zapněte funkci [Press Home for Siri] a [Allow Siri When Locked].

Výše uvedený postup slouží jako příklad. Podrobné informace naleznete v návodu k obsluze zařízení iPhone.

Poznámka: Podrobnosti o funkci Siri naleznete v návodu k obsluze zařízení nebo na stránkách zákaznické podpory zařízení iPhone.

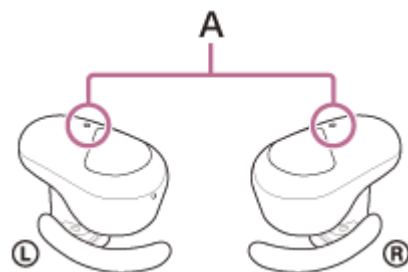
2 Nasadte si sluchátka na uši a připojte je k přístroji iPhone přes Bluetooth.

3 Když je zařízení iPhone v pohotovostním režimu nebo přehrává hudbu, podržte asi 2 sekundy prst na dotykovém snímači na pravém sluchátku.



Aktivuje se Siri.

4 Prostřednictvím mikrofonu sluchátek sdělte požadavek na funkci Siri.



A: Mikrofony (levý, pravý)

Podrobnosti o aplikacích, které s funkcí Siri spolupracují, naleznete v návodu k obsluze zařízení iPhone.

5 Pokud chcete pokračovat v požadavcích, klepněte na dotykový snímač pravého sluchátka dříve, než se funkce Siri deaktivuje.

Pokud po aktivaci funkce Siri uběhne určitá doba bez požadavku, funkce Siri se deaktivuje.

Poznámka

- Funkci Siri nelze aktivovat vyslovením „Hey Siri“ ani v případě, že je nastavení „Hey Siri“ zařízení iPhone zapnuto.
- Při používání funkce hlasového asistenta uslyšíte svůj hlas ze sluchátek prostřednictvím mikrofonu sluchátek (funkce bočního tónu). V takovém případě můžete v sluchátkách slyšet okolní zvuky nebo provozní zvuky sluchátek – nejedná se o poruchu.
- Funkci Siri nemusí být možné aktivovat v závislosti na technických vlastnostech smartphonu nebo verzi aplikace.

5-013-131-11(3) Copyright 2020 Sony Corporation

Bezdrátová stereofonní sluchátka s potlačením hluku
WF-SP800N

Možnosti aplikace „Sony | Headphones Connect“

Pokud spojíte smartphone s nainstalovanou aplikací „Sony | Headphones Connect“ a sluchátka pomocí připojení Bluetooth, můžete provádět následující operace.

- Snadné párování
- Zobrazit zbývající kapacitu baterie sluchátek
- Zobrazit zbývající kapacitu baterie nabíjecího pouzdra (Zobrazuje se zbývající kapacita baterie ve chvíli vyjmutí sluchátek z nabíjecího pouzdra.)
- Zobrazit kodek připojení Bluetooth
- Upravovat funkci potlačování hluku a režim okolního zvuku (ovládání okolního zvuku)
- Použít automatické nastavení funkce potlačení hluku pomocí rozpoznání chování (adaptivní ovládání zvuku)
- Nastavit funkci automatického pozastavení a obnovení přehrávání hudby pomocí detekce nasazení
- Nastavit automatické vypnutí detekcí nasazení
- Vybrat nastavení ekvalizéru
- Upravit nastavení ekvalizéru
- Nastavit režim připojení Bluetooth (režim kvality zvuku)
- Změna funkce dotykového snímače
- Vypnout sluchátka
- Nastavení hlasitosti přehrávání
- Přehrávání/pozastavení hudby, přechod na začátek předchozí stopy (nebo aktuální stopy během přehrávání) / přechod na začátek následující stopy
- Zkontrolovat stav připojení a nastavení sluchátek
- Zkontrolovat verzi softwaru sluchátek
- Aktualizovat software sluchátek
- Přepínat jazyk hlasového upozornění
- Zapnout/vypnout hlasové informace

Podrobnosti o aplikaci „Sony | Headphones Connect“ naleznete na následující adrese.

https://rd1.sony.net/help/mdr/hpc/h_zz/

Tip

- Činnost aplikace „Sony | Headphones Connect“ se liší podle audio zařízení. Technické údaje a provedení obrazovek aplikace se mohou bez předchozího upozornění změnit.

Příbuzné téma

- [Instalace aplikace „Sony | Headphones Connect“](#)
- [Kontrola zbývající kapacity baterie](#)
- [Používání funkce potlačení hluku](#)
- [Poslech okolního zvuku při přehrávání hudby \(režim okolního zvuku\)](#)
- [Režim kvality zvuku](#)
- [Podporované kodeky](#)

Bezdrátová stereofonní sluchátka s potlačením hluku
WF-SP800N


Instalace aplikace „Sony | Headphones Connect“

- 1 Stáhněte si aplikaci „Sony | Headphones Connect“ z obchodu Google Play nebo App Store a nainstalujte ji do svého smartphonu.

Podrobnosti o aplikaci „Sony | Headphones Connect“ naleznete na následující adrese.

https://rd1.sony.net/help/mdr/hpc/h_zz/



Sony Headphones Connect 

- 2 Po nainstalování aplikaci „Sony | Headphones Connect“ spusťte.

Příbuzné téma

- [Možnosti aplikace „Sony | Headphones Connect“](#)

Bezdrátová stereofonní sluchátka s potlačením hluku
WF-SP800N

Přístup k informacím podpory z aplikace „Sony | Headphones Connect“

Z aplikace „Sony | Headphones Connect“ můžete otevřít nejnovější informace podpory.

- 1** Na obrazovce aplikace „Sony | Headphones Connect“ vyberte možnost [Help].
- 2** Zobrazí se obrazovka [Headphones Connect Help] s informacemi podpory.
- 3** Vyberte požadovanou položku.

Bezdrátová stereofonní sluchátka s potlačením hluku
WF-SP800N

Aktualizace softwaru sluchátek

Pomocí aplikace „Sony | Headphones Connect“ můžete nainstalovat nejnovější software sluchátek, abyste mohli využít nové funkce nebo vyřešit případné problémy se sluchátky.

Sluchátka používejte vždy s nainstalovaným nejnovějším softwarem.

Podrobné informace o nejnovějším softwaru sluchátek a aktualizaci softwaru naleznete na webových stránkách podpory.

Když je v aplikaci „Sony | Headphones Connect“ zapnuto nastavení [Automatic download of software] (výchozí nastavení), stažení a přenos softwaru budou zahájeny automaticky.

Software sluchátek můžete aktualizovat také následujícím způsobem.

- 1 Stáhněte aktualizaci softwaru ze serveru do smartphonu, ve kterém je nainstalována aplikace „Sony | Headphones Connect“.**
- 2 Přeneste aktualizaci softwaru ze smartphonu do sluchátek.**
- 3 Aktualizujte software sluchátek podle zobrazených pokynů.**

Příbuzné téma

- [Možnosti aplikace „Sony | Headphones Connect“](#)

Bezdrátová stereofonní sluchátka s potlačením hluku
WF-SP800N

Bezpečnostní opatření

Komunikace prostřednictvím Bluetooth

- Bezdrátová technologie Bluetooth má dosah přibližně 10 m. Maximální vzdálenost pro komunikaci se může lišit v závislosti na přítomnosti překážek (osob, kovových předmětů, stěn apod.) nebo na elektromagnetickém prostředí.
- Mikrovlny vysílané ze zařízení Bluetooth mohou ovlivnit činnost elektronických lékařských zařízení. Na následujících místech vypněte tuto jednotku a ostatní zařízení Bluetooth, protože by mohlo dojít k nehodě:
 - v nemocnicích, ve vlaku v blízkosti vyhrazených sedadel, na místech s přítomností hořlavého plynu a v blízkosti automatických dveří či požárních alarmů.
- Tento výrobek při používání v bezdrátovém režimu vysílá rádiové vlny. Při používání výrobku v bezdrátovém režimu na palubě letadla se řiďte pokyny posádky ohledně přípustného používání zařízení v bezdrátovém režimu.
- Kvůli vlastnostem bezdrátové technologie Bluetooth, může být zvuk přehrávaný na této jednotce oproti vysílajícímu zařízení opožděn. Následkem toho nemusí být zvuk při sledování filmů nebo hraní her synchronizován s obrazem.
- Tato jednotka podporuje bezpečnostní funkce, které jsou v souladu se standardem Bluetooth, pro zajištění bezpečnosti při komunikaci pomocí bezdrátové technologie Bluetooth. V závislosti na nakonfigurovaných nastaveních a dalších faktorech však nemusí být toto zabezpečení dostatečné. Při komunikaci pomocí bezdrátové technologie Bluetooth buďte opatrní.
- Společnost Sony nenes zodpovědnost za škody ani ztráty způsobené únikem informací, ke kterému dojde při používání komunikace Bluetooth.
- Připojení Bluetooth se všemi zařízeními Bluetooth nemůže být zaručeno.
 - Zařízení Bluetooth připojená k jednotce musí splňovat standard Bluetooth předepsaný organizací Bluetooth SIG, Inc., a musí být certifikována jako vyhovující.
 - I když připojené zařízení odpovídá standardu Bluetooth, mohou nastat případy, kdy není možné připojit zařízení Bluetooth kvůli jeho vlastnostem nebo specifikacím nebo kdy se kvůli nim liší způsob ovládání, zobrazení nebo používání.
 - Při hands-free telefonování pomocí jednotky se může v závislosti na připojeném zařízení nebo prostředí komunikace ozývat šum.
- V závislosti na připojovaném zařízení může zahájení komunikace nějakou dobu trvat.
- Sluchátka nepodporují vícebodové připojení.
Pokud sluchátka podporují vícebodové připojení, lze je současně připojit k zařízení pro přehrávání hudby (profil A2DP, Walkman atd.) a komunikačnímu zařízení (smartphone s profilem HFP nebo HSP apod.). Můžete tak poslouchat hudbu, zatímco čekáte na příchozí hovor nebo telefonujete.

Poznámka ke statické elektřině

- Statická elektřina nahromaděná v těle může způsobit jemné brnění v uších. Abyste tento efekt omezili, používejte oblečení z přírodních materiálů, které potlačuje tvorbu statické energie.

Poznámky k nošení jednotky

- Po použití vyjímejte sluchátka pomalu.
- Protože návleky sedí pevně v uších, jejich natlačení silou do uší nebo rychlé sejmutí může způsobit poškození bubínku. Při používání návleků může membrána reproduktoru způsobovat cvakání. Nejedná se o závadu.

Další poznámky

- Nevystavujte jednotku nadměrným nárazům.
- Dotykový snímač nemusí správně fungovat, pokud na dotykový ovládací panel nalepíte nálepky nebo jiné přilnavé předměty.
- Funkce Bluetooth nemusí fungovat s mobilním telefonem v závislosti na podmínkách signálu a okolním prostředí.

- Pokud při používání jednotky začnete pociťovat nepříjemné pocity, okamžitě ji přestaňte používat.
- Dlouhodobé používání nebo skladování může způsobit poškození nebo zhoršení kvality návlků.
- Pokud se návlky zašpiní, sejměte je z jednotky a jemně je ručně omyjte pomocí neutrálního mycího prostředku. Po čištění důkladně otřete veškerou vlhkost.
- Pokud do zařízení vnikne voda nebo cizí předměty, může dojít k požáru nebo k úrazu elektrickým proudem. Pokud do zařízení vnikne voda nebo cizí předmět, ihned jej přestaňte používat a poraďte se s nejbližším prodejcem Sony. V následujících případech buďte obzvláště opatrní.
 - Při používání zařízení v blízkosti umývadla atd.
Dávejte pozor, aby zařízení nespadlo do umývadla nebo do nádoby s vodou.
 - Při používání zařízení v dešti nebo sněhu nebo ve vlhkém prostředí

Čištění jednotky

- Když je vnější povrch jednotky zašpiněný, otřete jej dočista měkkým suchým hadříkem. Pokud je jednotka výrazně znečištěná, namočte hadřík do mírného roztoku neutrálního mycího prostředku a před otíráním jej důkladně vyždímejte. Nepoužívejte rozpouštědla, jako je ředidlo, benzen nebo alkohol, mohlo by dojít k poškození povrchu.

Nepoužívejte sluchátka v blízkosti lékařských přístrojů

- Rádiové vlny mohou ovlivnit činnost kardiostimulátorů a lékařských přístrojů. Nepoužívejte sluchátka na místech plných lidí, například v přelidněných vlacích nebo v nemocnicích.
- Tato sluchátka (včetně příslušenství) obsahují magnety, které mohou rušit kardiostimulátory, programovatelné ventily shuntu pro léčbu hydrocefalu a jiné lékařské přístroje. Neumisťujte sluchátka do blízkosti osob, které používají takové zdravotnické prostředky. Pokud podobný zdravotnický prostředek používáte, před použitím sluchátek se poraďte se svým lékařem.

Nepřibližujte se se sluchátky k magnetickým kartám

- Sluchátka využívají magnety. Pokud magnetickou kartu přiblížíte k sluchátkům, může to negativně ovlivnit magnet karty, která potom může být nepoužitelná.

Bezdrátová stereofonní sluchátka s potlačením hluku
WF-SP800N

Prohlášení o licenci

Poznámky k licenci

Tento výrobek obsahuje software, který společnost Sony používá v rámci licenční smlouvy s majitelem autorských práv. Majitel autorských práv na software vyžaduje, abychom zákazníkům oznámili obsah této smlouvy.

Obsah licence si můžete přečíst na následující adrese URL.

<https://rd1.sony.net/help/mdr/sl/20/>

Prohlášení ohledně služeb nabízených třetími stranami

Služby nabízené třetími stranami mohou být změněny, pozastaveny nebo ukončeny bez předchozího upozornění. Společnost Sony nenes v těchto situacích žádnou odpovědnost.

Bezdrátová stereofonní sluchátka s potlačením hluku
WF-SP800N

Ochranné známky

- Windows je registrovaná ochranná známka nebo ochranná známka společnosti Microsoft Corporation ve Spojených státech a/nebo v dalších zemích.
- iPhone, iPod touch, macOS, Mac a Siri jsou ochranné známky společnosti Apple Inc. registrované ve Spojených státech amerických a dalších zemích.
- App Store je značka služby společnosti Apple Inc. registrovaná v USA a dalších státech.
- IOS je ochranná známka nebo registrovaná ochranná známka společnosti Cisco ve Spojených státech amerických a dalších zemích a její použití probíhá na základě licence.
- Google, Android a Google Play jsou ochranné známky společnosti Google LLC.
- Amazon, Alexa a všechna související loga jsou ochranné známky společnosti Amazon.com, Inc. nebo jejích poboček.
- Slovní značka a loga Bluetooth® jsou registrované ochranné známky vlastněné organizací Bluetooth SIG, Inc. a veškeré využití takových značek společností Sony Group Corporation a jejími dceřinými společnostmi probíhá na základě licence.
- WALKMAN® a logo WALKMAN® jsou registrované ochranné známky společnosti Sony Corporation.
- USB Type-C® a USB-C® jsou registrované ochranné známky skupiny USB Implementers Forum.

Ostatní ochranné známky a obchodní názvy jsou majetkem příslušných vlastníků.

Bezdrátová stereofonní sluchátka s potlačením hluku
WF-SP800N

Webové stránky zákaznické podpory

Pro zákazníky v USA, Kanadě a Latinské Americe:

<https://www.sony.com/am/support>

Pro zákazníky v evropských zemích:

<https://www.sony.eu/support>

Pro zákazníky v Číně:

<https://service.sony.com.cn>

Pro zákazníky v ostatních zemích/oblastech:

<https://www.sony-asia.com/support>

Bezdrátová stereofonní sluchátka s potlačením hluku
WF-SP800N

Co lze udělat pro vyřešení problému?

Nefungují-li sluchátka podle očekávání, zkuste vyřešit problém následujícím postupem.

- Zjistěte symptomy problému v této uživatelské příručce a zkuste všechna uvedená nápravná opatření.
- Vložte sluchátka do nabíjecího pouzdra a zavřete víko nabíjecího pouzdra.
Některé problémy lze vyřešit vložením sluchátek do nabíjecího pouzdra.
- Nabijte sluchátka.
Některé problémy lze vyřešit nabitím baterie sluchátek.
- Resetujte sluchátka.
- Proveďte inicializaci sluchátek.
Tato operace obnoví tovární nastavení hlasitosti apod. a vymaže všechny informace o párování.
- Vyhledejte informace o problému na webových stránkách zákaznické podpory.

Pokud výše uvedené operace nepomohou, obraťte se na nejbližšího prodejce značky Sony.

Příbuzné téma

- [Nabíjení](#)
- [Webové stránky zákaznické podpory](#)
- [Resetování sluchátek](#)
- [Inicializace sluchátek pro obnovení továrního nastavení](#)

Bezdrátová stereofonní sluchátka s potlačením hluku
WF-SP800N

Sluchátka nelze zapnout.

- Zkontrolujte, zda je baterie plně nabita.
 - Sluchátka nelze zapnout, když jsou vložena v nabíjecím pouzdra a nabíjí se. Pokud je chcete zapnout, vyndejte sluchátka z nabíjecího pouzdra.
 - Vložte sluchátka do nabíjecího pouzdra a zavřete víko nabíjecího pouzdra.
Některé problémy lze vyřešit vložením sluchátek do nabíjecího pouzdra.
 - Resetujte sluchátka.
-

Příbuzné téma

- [Nabíjení](#)
- [Kontrola zbývajících kapacity baterie](#)
- [Resetování sluchátek](#)

Bezdrátová stereofonní sluchátka s potlačením hluku
WF-SP800N

Nelze uskutečnit nabíjení.

- Zkontrolujte, zda jsou sluchátka správně vložena v nabíjecím pouzdru.
 - Používejte dodaný kabel USB Type-C.
 - Zkontrolujte, zda je kabel USB Type-C pevně připojen k nabíjecímu pouzdru a k napájecímu adaptéru USB nebo počítači.
 - Zkontrolujte, zda je napájecí adaptér USB řádně zapojen do elektrické zásuvky.
 - Ověřte, že je zapnutý počítač.
 - Pokud se počítač nachází v pohotovostním režimu (režimu spánku) nebo v režimu hibernace, probudte počítač.
 - Při použití Windows 8.1 aktualizujte systém prostřednictvím služby Windows Update.
 - Vložte sluchátka do nabíjecího pouzdra a zavřete víko nabíjecího pouzdra.
Některé problémy lze vyřešit vložením sluchátek do nabíjecího pouzdra.
 - Resetujte sluchátka.
-

Příbuzné téma

- [Nabíjení](#)
- [Resetování sluchátek](#)

Bezdrátová stereofonní sluchátka s potlačením hluku
WF-SP800N

Doba nabíjení je příliš dlouhá.

- Zkontrolujte, zda jsou nabíjecí pouzdro a počítač propojeny přímo a nikoli přes rozbočovač USB.
- Ověřte, že používáte dodaný kabel USB Type-C.

Příbuzné téma

- [Nabíjení](#)

Bezdrátová stereofonní sluchátka s potlačením hluku
WF-SP800N

Nabíjení není možné, i když je nabíjecí pouzdro připojeno k počítači.

- Zkontrolujte, zda je dodaný kabel USB Type-C řádně připojen k portu USB počítače.
- Zkontrolujte, zda jsou nabíjecí pouzdro a počítač propojeny přímo a nikoli přes rozbočovač USB.
- Mohl existovat problém s portem USB připojeného počítače. Pokud je k dispozici jiný port USB počítače, zkuste se připojit k němu.
- V jiných než výše uvedených případech zkuste postup připojení USB zopakovat.

Bezdrátová stereofonní sluchátka s potlačením hluku
WF-SP800N

Na displeji smartphonu se nezobrazí údaj o zbývajícím množství kapacity baterie.

- Zbývajícím množství kapacity baterie zobrazují pouze zařízení iOS (včetně iPhone/iPod touch), která podporují HFP (Hands-free Profile), a smartphonu Android (OS 8.1 nebo novější).
- Ověřte, zda je smartphonu připojen pomocí profilu HFP. Pokud není smartphonu připojen přes HFP, nebudou se zobrazovat správné informace o zbývajícím množství kapacity baterie.

Příbuzné téma

- [Kontrola zbývajícím množství kapacity baterie](#)

Bezdrátová stereofonní sluchátka s potlačením hluku
WF-SP800N

Žádný zvuk

- V závislosti na aplikaci smartphonu (která vyžaduje HFP (profil hands-free) / HSP (profil sluchátek)) můžete slyšet hlas pouze z jednoho sluchátka.
 - Zkontrolujte, zda je zapnuté připojené zařízení i pravé a levé sluchátko.
 - Zkontrolujte, zda jsou sluchátka a vysílající zařízení Bluetooth spojena pomocí profilu Bluetooth A2DP.
 - Pokud je hlasitost příliš nízká, zvyšte ji.
 - Zkontrolujte, zda na připojeném zařízení probíhá přehrávání.
 - Připojíte-li ke sluchátkům počítač, zkontrolujte, zda je audio výstup počítače nastaven na zařízení Bluetooth.
 - Znovu spárujte sluchátka a zařízení Bluetooth.
 - Pokud je sluchátkům přiřazena funkce Google Assistant a chcete používat pouze jedno sluchátko, použijte sluchátko, kterému je přiřazena funkce Google Assistant.
 - Pokud je sluchátkům přiřazena funkce Amazon Alexa a chcete používat pouze jedno sluchátko, použijte sluchátko, kterému je přiřazena funkce Amazon Alexa.
 - Vložte sluchátka do nabíjecího pouzdra a zavřete víko nabíjecího pouzdra. Některé problémy lze vyřešit vložením sluchátek do nabíjecího pouzdra.
 - Resetujte sluchátka.
 - Nabijte sluchátka. Zkontrolujte, zda sluchátka po nabíjení reprodukují zvuk.
 - Inicializuje sluchátka a znovu je spárujte se zařízením.
-

Příbuzné téma

- [Používání pouze jednoho sluchátka sluchátek](#)
- [Bezdrátové připojení k zařízením Bluetooth](#)
- [Poslech hudby ze zařízení pomocí připojení Bluetooth](#)
- [Resetování sluchátek](#)
- [Inicializace sluchátek pro obnovení továrního nastavení](#)

Bezdrátová stereofonní sluchátka s potlačením hluku
WF-SP800N

Nízká hlasitost zvuku

- Zesilte hlasitost na připojeném zařízení.
- Pokud je funkce nastavení hlasitosti přiřazena dotykovému snímači pomocí aplikace „Sony | Headphones Connect“, během přehrávání hudby lze nastavit hlasitost na sluchátkách.
- Během hovoru na sluchátkách nelze nastavit hlasitost, ani když byla funkce nastavení hlasitosti přiřazena dotykovému snímači pomocí aplikace „Sony | Headphones Connect“. Upravte hlasitost na připojeném zařízení. Pokud nemůžete upravit hlasitost na připojeném zařízení, nainstalujte do smartphonu aplikaci „Sony | Music Center“ a upravte hlasitost touto aplikací.
- Připojte zařízení Bluetooth znovu ke sluchátkům.

Bezdrátová stereofonní sluchátka s potlačením hluku
WF-SP800N

Je rozdíl v hlasitosti mezi levým a pravým sluchátkem, nedostatečný zvuk v pásmu nízkých frekvencí.

- Pro zajištění dobré kvality zvuku a účinnosti funkce potlačení hluku vyberte návleky sluchátek, které vám nejlépe padnou do uší.
Pokud velikost návleků neodpovídá velikosti otvorů v uších nebo pokud nejsou návleky nasazeny správně, může být výrazně ovlivněna funkce potlačení hluku a kvalita zvuku.
Pokud máte pocit, že potlačení hluku není dostatečné a zvuk na nízkých frekvencích je slabý, vyměňte návleky za takové, které lépe utěsní prostor.
Při výměně návleků vyzkoušejte nejdříve největší návleky a postupujte k těm menším.
Je možné použít různé velikosti levého a pravého návleku.

Příbuzné téma

- [Výměna návleků](#)

Bezdrátová stereofonní sluchátka s potlačením hluku
WF-SP800N

Nízká kvalita zvuku

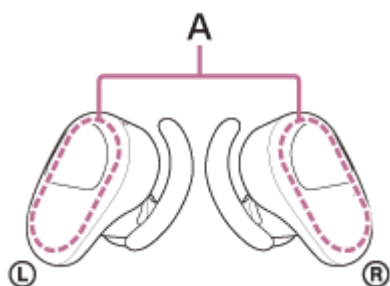
- Pokud je hlasitost na připojeném zařízení příliš vysoká, snižte ji.
- Nepřibližujte se se sluchátky k mikrovlnné troubě, k zařízení využívajícímu bezdrátovou síť LAN atd.
- Umístěte sluchátka blíže k zařízení Bluetooth. Odstraňte všechny překážky mezi sluchátky a zařízením Bluetooth.
- Nepřibližujte se se sluchátky k televiznímu přijímači.
- Přepněte připojení Bluetooth na profil A2DP pomocí připojeného zařízení, když jsou sluchátka a zařízení Bluetooth spojena přes připojení HFP nebo HSP Bluetooth.
- Připojíte-li ke sluchátkům zařízení s integrovaným rádiem nebo tunerem, nemusí fungovat příjem signálu nebo se může snížit citlivost. Oddalte sluchátka od připojeného zařízení.
- Pokud se sluchátka připojí k dříve připojenému zařízení Bluetooth, po zapnutí mohou sluchátka navázat pouze připojení HFP/HSP Bluetooth. Pomocí připojeného zařízení navažte připojení A2DP Bluetooth.
- Při poslechu hudby uložené v počítači pomocí sluchátek může být prvních několik sekund po navázání připojení kvalita zvuku špatná (například špatně slyšitelný hlas vokalisty apod.). Je tomu tak kvůli specifikaci počítače (na počátku používá prioritu stabilního připojení a až po pár sekundách přepne na prioritu kvality zvuku), nejedná se o závadu sluchátek.

Jestliže se kvalita zvuku po několika sekundách nezlepší, navažte připojení A2DP pomocí počítače. Informace o operacích ve vašem počítači naleznete v návodu k obsluze dodaném s počítačem.

Bezdrátová stereofonní sluchátka s potlačením hluku
WF-SP800N

Jsou časté výpadky zvuku.

- Nastavte sluchátka do režimu „Priorita stabilního připojení“. Podrobnosti naleznete v části „[Režim kvality zvuku](#)“.
- Odstraňte všechny překážky mezi anténou připojovaného zařízení Bluetooth a anténami vestavěnými v levém a pravém sluchátku. Antény v levém a pravém sluchátku jsou vestavěné do částí označených tečkovanou čarou na obrázku níže.



A: Umístění vestavěných antén (levá, pravá)

- Za následujících podmínek může být znemožněna komunikace přes Bluetooth nebo může dojít k výskytu šumu či výpadku zvuku.
 - Mezi sluchátky a zařízením Bluetooth se nachází tělo uživatele
V takovém případě můžete komunikaci přes Bluetooth vylepšit umístěním zařízení Bluetooth ve směru antény sluchátek.
 - Mezi sluchátky a zařízením Bluetooth se nachází překážka, například kovový předmět nebo stěna.
 - Na místech s bezdrátovou sítí LAN, místech, kde je používána mikrovlnná trouba, jsou generovány elektromagnetické vlny atd.
- Situaci lze zlepšit změnou nastavení kvality bezdrátového přehrávání nebo pevným nastavením režimu bezdrátového přehrávání na SBC na vysílacím zařízení. Další informace naleznete v návodu k obsluze dodaném s vysílacím zařízením.
- Protože zařízení Bluetooth a bezdrátová síť LAN (IEEE802.11b/g/n) používají stejné frekvenční pásmo (2,4 GHz), může dojít k mikrovlnnému rušení, které bude mít za následek šum nebo výpadky zvuku, případně nemožnost komunikace, jestliže jsou sluchátka blízko zařízení využívajícího bezdrátovou síť LAN. V takovém případě proveďte následující kroky.
 - Při připojení sluchátek k zařízení Bluetooth používejte sluchátka alespoň 10 m od zařízení využívajícího bezdrátovou síť LAN.
 - Používáte-li sluchátka méně než 10 m od zařízení využívajícího bezdrátovou síť LAN, zařízení využívající bezdrátovou síť LAN vypněte.
 - Používejte sluchátka a zařízení Bluetooth co nejbližší u sebe.
- Pokud posloucháte hudbu ze smartphonu, můžete situaci zlepšit vypnutím nepotřebných aplikací nebo restartováním smartphonu.
- Propojte znovu sluchátka a zařízení Bluetooth.
Vložte sluchátka do nabíjecího pouzdra, zavřete víko nabíjecího pouzdra a poté sluchátka z nabíjecího pouzdra vyjměte, aby se připojila k zařízení Bluetooth.

Příbuzné téma

- [Režim kvality zvuku](#)

Bezdrátová stereofonní sluchátka s potlačením hluku
WF-SP800N

Účinek funkce potlačení hluku není dostatečný.

- Zkontrolujte, zda je zapnuta funkce potlačení hluku.
 - Pokud máte pocit, že potlačení hluku není dostatečné a zvuk na nízkých frekvencích je slabý, vyměňte návleky za takové, které lépe utěsní prostor.
Při výměně návleků vyzkoušejte nejdříve největší návleky a postupujte k těm menším.
Je možné použít různé velikosti levého a pravého návleku.
 - Upravte sluchátka do pohodlné polohy.
 - Funkce potlačení hluku je účinná u nižších frekvenčních pásem, například v letadlech, vlacích, kancelářích nebo v blízkosti klimatizace, a není účinná u vyšších frekvencí, například u lidského hlasu.
 - Zkontrolujte, že je vypnuté adaptivní ovládání zvuku.
Zkontrolujte nastavení adaptivního ovládání zvuku pomocí aplikace „Sony | Headphones Connect“. Když je adaptivní ovládání zvuku zapnuté, účinek funkce potlačení hluku nemusí být dostatečný.
-

Příbuzné téma

- [Výměna návleků](#)
- [Nošení sluchátek](#)
- [Co je to potlačení hluku?](#)
- [Používání funkce potlačení hluku](#)
- [Možnosti aplikace „Sony | Headphones Connect“](#)

Bezdrátová stereofonní sluchátka s potlačením hluku
WF-SP800N

Nelze uskutečnit párování.

- Přiblížte sluchátka a zařízení Bluetooth na vzdálenost menší než 1 m.
 - Při prvním párování po zakoupení, inicializaci nebo opravě se sluchátka automaticky přepnou do režimu párování po vyjmutí sluchátek z nabíjecího pouzdra. Při párování druhého a dalšího zařízení aktivujete režim párování tak, že si nasadíte sluchátka do obou uší, a poté přibližně 7 sekund podržíte prsty současně na dotykových snímačích na levém a pravém sluchátku.
 - Při opakovaném párování zařízení po inicializaci nebo opravě sluchátek je možné, že nebudete moci spárovat zařízení, pokud si zachová informace o párování sluchátek (iPhone nebo jiné zařízení). V takovém případě odstraňte informace o párování sluchátek z daného zařízení a poté je znovu spárujte.
-

Příbuzné téma

- [Bezdrátové připojení k zařízením Bluetooth](#)
- [Inicializace sluchátek pro obnovení továrního nastavení](#)

Bezdrátová stereofonní sluchátka s potlačením hluku
WF-SP800N

Nelze navázat připojení přes Bluetooth.

- Ověřte, že jsou sluchátka zapnutá.
 - Ověřte, že je zapnuté zařízení Bluetooth a funkce Bluetooth.
 - Pokud se sluchátka automaticky připojují k poslednímu připojenému zařízení Bluetooth, nemusí být možné připojit sluchátka k jiným zařízením Bluetooth. V takovém případě na posledním připojeném zařízení Bluetooth odpojte připojení Bluetooth.
 - Zkontrolujte, zda je zařízení Bluetooth v režimu spánku. Pokud se zařízení nachází v režimu spánku, zrušte režim spánku.
 - Zkontrolujte, zda bylo ukončeno připojení Bluetooth. Pokud bylo ukončeno, navažte připojení Bluetooth znovu.
 - Pokud byly informace o spárování se sluchátky v zařízení Bluetooth smazány, spárujte sluchátka se zařízením znovu.
-

Příbuzné téma

- [Bezdrátové připojení k zařízením Bluetooth](#)

Bezdrátová stereofonní sluchátka s potlačením hluku

WF-SP800N

Zkreslený zvuk

- Nepřibližujte se se sluchátky k mikrovlnné troubě, k zařízení využívajícímu bezdrátovou síť LAN atd.

Bezdrátová stereofonní sluchátka s potlačením hluku
WF-SP800N

Sluchátka řádně nefungují.

- Resetujte sluchátka. Tato operace nevymaže informace o párování.
- Pokud sluchátka nefungují správně ani po provedení resetu, proveďte jejich inicializaci.
- Sluchátka nelze ovládat, pokud je nemáte nasazená. Chcete-li sluchátka ovládat, nasadte si je.
- Sluchátka můžete ovládat správným klepnutím na dotykový snímač. Držte sluchátko mezi palcem a prostředníčkem, poté klepněte na dotykový snímač ukazováčkem.
- Sluchátka nelze ovládat, pokud jsou dotykový snímač nebo vaše prsty mokré. Před ovládním setřete pot nebo vodu měkkým suchým hadříkem.
- Sluchátka nelze ovládat v rukavicích. Ovládejte sluchátka holýma rukama.
- Sluchátka nelze ovládat, pokud je dotykový snímač zakrytý vlasy. Odkryjte dotykový snímač, abyste mohli klepnout přímo na něj.
- Klepněte na dotykový snímač přesně. Při dotyku na okraji dotykového snímače nemusí sluchátka reagovat.
- Klepněte na dotykový snímač polštářkem prstu. Pokud klepnete nehtem nebo špičkou prstu, sluchátka nemusí reagovat.
- Klepněte na dotykový snímač, zatímco držíte sluchátka mezi palcem a prostředníčkem. Pokud se sluchátka při klepnutí na dotykový snímač pohybují, sluchátka nemusejí reagovat.
- Pokud jste změnilí přiřazení funkcí dotykovým snímačům pomocí aplikace „Sony | Headphones Connect“, zkontrolujte v aplikaci, že je dotykovému snímači přiřazena správná funkce.

Příbuzné téma

- [Resetování sluchátek](#)
- [Inicializace sluchátek pro obnovení továrního nastavení](#)
- [Informace o dotykovém snímači](#)
- [Možnosti aplikace „Sony | Headphones Connect“](#)

Bezdrátová stereofonní sluchátka s potlačením hluku
WF-SP800N

Osoba, se kterou telefonujete, není slyšet.

- Ověřte, že jsou zapnutá sluchátka i připojené zařízení (tj. smartphone).
- Pokud je hlasitost na připojeném zařízení příliš nízká, zvyšte ji.
- Zkontrolujte nastavení zvuku zařízení Bluetooth, abyste se ujistili, že zvuk během hovoru vychází ze sluchátek.
- Navažte znovu připojení pomocí zařízení Bluetooth. Jako profil vyberte možnost HFP nebo HSP.
- Posloucháte-li hudbu pomocí sluchátek, můžete přijmout příchozí hovor zastavením přehrávání a dvěma rychlými klepnutími (s intervalem přibližně 0,4 sekundy) na dotykový snímač na levém nebo pravém sluchátku.

Příbuzné téma

- [Bezdrátové připojení k zařízením Bluetooth](#)
- [Příjem hovoru](#)
- [Uskutečnění hovoru](#)

Bezdrátová stereofonní sluchátka s potlačením hluku

WF-SP800N

Je špatně slyšet hlas volajícího

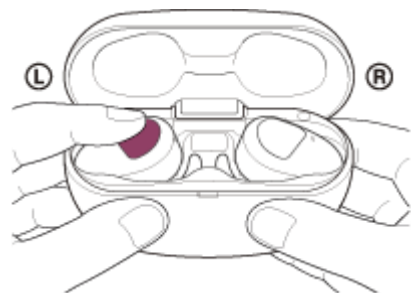
- Zesilte hlasitost na připojeném zařízení. Pokud nemůžete upravit hlasitost na připojeném zařízení, nainstalujte do smartphonu aplikaci „Sony | Music Center“ a upravte hlasitost touto aplikací.

Bezdrátová stereofonní sluchátka s potlačením hluku
WF-SP800N

Resetování sluchátek

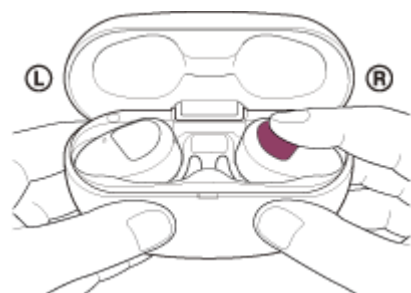
Pokud sluchátka nelze zapnout nebo je nelze ovládat, i když jsou zapnutá, resetujte je.

Vložte sluchátka do nabíjecího pouzdra, nechte víko nabíjecího pouzdra otevřené a přibližně 20 sekund podržte prst na dotykovém snímači na levém sluchátku.



Prst zvedněte, když blikající indikátor (červený) sluchátek zhasne.

Podržte prst na dotykovém snímači na pravém sluchátku přibližně 20 sekund.



Prst zvedněte, když blikající indikátor (červený) sluchátek zhasne.

Pokud indikátor (modrý) na sluchátkách bliká, je možné, že sluchátka nebyla řádně resetována, protože se pohnula v nabíjecím pouzdře. Provedte reset znovu.

Informace o registraci (párování) zařízení a další nastavení zůstanou zachována.

Pokud sluchátka nefungují správně ani po provedení resetu, provedte jejich inicializaci pro obnovení továrního nastavení.

Příbuzné téma

- [Inicializace sluchátek pro obnovení továrního nastavení](#)

Bezdrátová stereofonní sluchátka s potlačením hluku
WF-SP800N

Inicializace sluchátek pro obnovení továrního nastavení

Pokud sluchátka nefungují správně ani po provedení resetu, proveďte jejich inicializaci.

Vložte sluchátka do nabíjecího pouzdra, nechte víko nabíjecího pouzdra otevřené a přibližně 10 sekund podržte prsty na dotykových snímačích na levém a pravém sluchátku. Prsty zvedněte do 10 sekund od chvíle, kdy začnou blikat indikátory (červené) sluchátek.

Indikátory (modré) 4krát zablikají (● ● ● ●) a sluchátka se inicializují.

Tato operace obnoví tovární nastavení hlasitosti apod. a vymaže všechny informace o párování. V takovém případě odstraňte informace o párování sluchátek z daného zařízení a poté je opět spárujte.

Pokud sluchátka ani po inicializaci nefungují správně, obraťte se na nejbližšího prodejce produktů značky Sony.

Poznámka

- Před podržením prstů na dotykových snímačích na levém a pravém sluchátku zkontrolujte, že se rozsvítily indikátory (červené) na obou sluchátkách.
- Pokud po zakoupení sluchátek aktualizujete software, software zůstane aktualizovaný i po provedení inicializace.
- Když po změně jazyka hlasových informací inicializujete sluchátka, abyste obnovili výrobní nastavení, bude obnoveno i výrobní nastavení jazyka.