

Trådløst støjannullerende stereoheadset
WF-SP800N



Brug denne vejledning, hvis du støder på problemer eller har spørgsmål.

Opdater headsettets software og appen "Sony | Headphones Connect" til den nyeste version. Du kan finde flere oplysninger i følgende:

<https://www.sony.net/elesupport/>

Kom godt i gang

[Muligheder med Bluetooth-funktionen](#)

[Om stemmevejledning](#)

Medfølgende tilbehør

- [Kontrol af pakkens indhold](#)
- [Udskiftning af ørepuderne](#)
- [Udskiftning af støttebuerne](#)
- [Når du er færdig med at bruge headsettet](#)

[Om headsettets vand/støvforsvar](#)

Dele og knapper

- [Delenes placering og funktion](#)

[Om indikatoren](#)

Tage headsettet på

[Tage headsettet på](#)

[Brug alene af headsettets ene enhed](#)

[Om touch-sensoren](#)

Strøm/opladning

[Opladning](#)

[Mulig anvendelsestid](#)

[Kontrol af det resterende batteriniveau](#)

[Sådan tændes for headsettet](#)

[Sådan slukkes for headsettet](#)

Sådan laves tilslutningerne

[Sådan oprettes en trådløs forbindelse til Bluetooth-enheder](#)

Nem opsætning med app

[Tilslutning med appen "Sony | Headphones Connect"](#)

Android-smartphone

[Parring og tilslutning til en Android-smartphone](#)

[Tilslutning til en parret Android-smartphone](#)

iPhone (iOS-enheder)

[Parring med og tilslutning med en iPhone](#)

[Tilslutning til en parret iPhone](#)

Computere

[Parring og tilslutning til en computer \(Windows 10\)](#)

[Parring og tilslutning til en computer \(Windows 8.1\)](#)

[Parring og tilslutning til en computer \(Mac\)](#)

[Tilslutning til en parret computer \(Windows 10\)](#)

[Tilslutning til en parret computer \(Windows 8.1\)](#)

[Tilslutning til en parret computer \(Mac\)](#)

Andre Bluetooth-enheder

[Parring og tilslutning til andre Bluetooth-enheder](#)

[Tilslutning til en parret Bluetooth-enhed](#)

[Afbrydelse af en Bluetooth-forbindelse \(efter brug\)](#)

Afspilning af musik

Afspilning af musik via en Bluetooth-forbindelse

[Afspilning af musik fra en enhed via Bluetooth-forbindelse](#)

[Styring af lydenheden \(Bluetooth-forbindelse\)](#)

[Afbrydelse af en Bluetooth-forbindelse \(efter brug\)](#)

Støjannullerende funktion

[Hvad er støjannullering?](#)

[Brug af den støjannullerende funktion](#)

Sådan lyttes til omgivende lyd

[Sådan høres omgivende lyd under musikafspilning \(omgivende lydtilstand\)](#)

[Sådan lyttes hurtigt til omgivende lyd \(Quick Attention-tilstand\)](#)

Lydkvalitetstilstand

[Om lydkvalitetstilstanden](#)

[Understøttede codecs](#)

Foretage telefonopkald

[Modtagelse af et opkald](#)

[Sådan foretages et opkald](#)

[Funktioner til et telefonopkald](#)

[Afbrydelse af en Bluetooth-forbindelse \(efter brug\)](#)

Brug af funktionen stemmestyring

[Brug af Google Assistant](#)

[Brug af Amazon Alexa](#)

[Brug af funktionen stemmestyring \(Google app\)](#)

[Brug af funktionen stemmestyring \(Siri\)](#)

Brug af appsene

[Muligheder med appen "Sony | Headphones Connect"](#)

[Installation af appen "Sony | Headphones Connect"](#)

[Adgang til supportoplysninger fra appen "Sony | Headphones Connect"](#)

[Opdatering af headset-softwaren](#)

Vigtige oplysninger

[Forholdsregler](#)

[Licensmeddelelse](#)

[Varemærker](#)

[Kundesupportwebsteder](#)

Fejlfinding

[Hvad kan jeg gøre for at løse problemet?](#)

Strøm/opladning

- [Headsettet kan ikke tændes.](#)
- [Opladning er ikke muligt.](#)
- [Opladningstiden er for lang.](#)
- [Der sker ingen opladning, selvom opladningsetuiet er sluttet til en computer.](#)
- [Headsettets resterende batteriniveau vises ikke på smartphonens skærm.](#)

Lyd

- [Ingen lyd](#)
- [Lav lydstyrke](#)
- [Der er forskel på lydstyrken mellem højre og venstre enhed af headsettet, utilstrækkelig lavfrekvent lyd.](#)
- [Dårlig lyd kvalitet](#)
- [Der er regelmæssige lydudfald.](#)
- [Støjannulleringen er ikke tilstrækkelig.](#)

Bluetooth-forbindelse

- [Parring kan ikke foretages.](#)
- [Der kan ikke oprettes Bluetooth-forbindelse.](#)
- [Forvrænget lyd](#)
- [Headsettet fungerer ikke korrekt.](#)
- [Den anden person kan ikke høres i et opkald.](#)

[Lav stemme på personer, der ringer op](#)

Nulstilling eller initialisering af headsettet

[Nulstilling af headsettet](#)

[Initialisering af headsettet til gendannelse af fabriksindstillinger](#)

Trådløst støjannullerende stereoheadset
WF-SP800N

Muligheder med Bluetooth-funktionen

Headsettet understøtter trådløs BLUETOOTH®-teknologi, der giver mulighed for følgende.

Afspilning af musik

Du kan modtage lydsignaler fra en smartphone eller musikafspiller, så du kan høre musik trådløst.



Tale i telefon

Du kan foretage og modtage opkald håndfrit, når du har smartphonen eller mobiltelefonen i tasken eller lommen.



Trådløst støjannullerende stereoheadset
WF-SP800N

Om stemmevejledning

I fabriksindstillingen hører du stemmevejledning på engelsk i headsettet, når du har headsettet på.

Stemmevejledningens indhold forklares i parenteser.

Du kan ændre sproget for stemmevejledningen og slå stemmevejledning til/fra vha. appen "Sony | Headphones Connect". Du kan finde flere oplysninger i hjælpevejledningen til appen "Sony | Headphones Connect".

https://rd1.sony.net/help/mdr/hpc/h_zz/

Du kan høre en stemmevejledning i følgende situationer via headsettets venstre og højre enhed.

- Når headsettet tændes: "Power on" (Tænd)
- Besked om headsettets resterende batteriniveau: "Battery about XX %" (Batteri cirka XX %) ("XX" angiver det anslåede, resterende batteriniveau. Den skal betragtes som et groft estimat). / "Battery fully charged" (Batteri fuldt opladt)
- Når det resterende batteriniveau er lavt: "Low battery, please recharge headset" (Lavt batteri, genoplad headset)
- Når der slukkes automatisk på grund af lavt batteriniveau: "Please recharge headset. Power off" (Genoplad headset. Sluk)

Der høres stemmevejledning i følgende situationer via headsettets venstre enhed (eller højre, hvis du kun bruger den højre enhed).

- Når headsettet slukkes med appen "Sony | Headphones Connect": "Power off" (Sluk)
- Når der skiftes til parringstilstand: "Bluetooth pairing" (Bluetooth-parring)
- Når der oprettes en Bluetooth-forbindelse: "Bluetooth connected" (Bluetooth forbundet)
- Når der afbrydes en Bluetooth-forbindelse: "Bluetooth disconnected" (Bluetooth afbrudt)
- Når den støjannullerende funktion slås til: "Noise canceling" (Støjannullering)
- Når omgivende lydtilstand slås til: "Ambient sound" (Omgivende lyd)
- Når den støjannullerende funktion og omgivende lydtilstand slås fra: "Ambient Sound Control off" (Omgivende lydkontrol fra)

I følgende situationer høres en stemmevejledning via den enhed, som er angivet til Google Assistant-funktionen.

- Når Google Assistant ikke er tilgængelig på den smartphone, der er forbundet med headsettet, selv om du betjener touch-sensoren på den enhed, som til Google Assistant-funktionen er tildelt: "The Google Assistant is not connected" (Google Assistant er ikke forbundet)
- Når Google Assistant ikke er tilgængelig under softwareopdatering: "The Google assistant is not available during update. Please wait a moment until the update completes." (Google Assistant er ikke tilgængelig under opdatering. Vent et øjeblik, indtil opdateringen er færdig.)

I følgende situationer høres en stemmevejledning via den enhed, som er angivet til Amazon Alexa-funktionen.

- Når Amazon Alexa ikke er tilgængelig på den smartphone, der er forbundet med headsettet, selv om du betjener touch-sensoren på den enhed, som er angivet til Amazon Alexa-funktionen: "Either your mobile device isn't connected; or you need to open the Alexa App and try again" (Enten er din mobilenhed ikke forbundet, eller du er nødt til at åbne Alexa-appen og prøve igen)

Bemærk!

- Når du kun bruger den ene enhed af headsettet, høres der kun stemmevejledning fra den enhed, som du bruger.
- Det tager ca. 20 minutter at ændre stemmevejledningens sprog.

- Når du initialiserer headsettet for at gendanne fabriksindstillingerne efter ændring af stemmevejledningens sprog, ændres sproget også til fabriksindstillingen.
- Hvis stemmevejledningen ikke høres efter ændring af sprog for stemmevejledning eller efter en opdatering af softwaren til headsettet, skal du lægge headsettet i opladningsetuiet for at slukke det – fjern derefter headsettet fra opladningsetuiet, og tænd det igen.

Relateret emne

- [Brug alene af headsettets ene enhed](#)

5-013-130-41(3) Copyright 2020 Sony Corporation

Trådløst støjannullerende stereoheadset
WF-SP800N

Kontrol af pakkens indhold

Kontrollér efter åbning af pakken, at alle delene på listen medfølger. Kontakt forhandleren, hvis der mangler noget. Tallene i () angiver antallet af dele.

Trådløst støjannullerende stereoheadset

USB Type-C®-kabel (USB-A til USB-C®) (ca. 20 cm) (1)



Hybridørepunder af silikonegummi (SS/S/M/L/LL, 2 af hver)

- Når du køber headsettet, er der påsat ørepuder i størrelse M på headsettets højre og venstre enhed. Ørepudernes størrelse kan fastslås ud fra antallet af stiplede linjer indvendigt foruden på ørepuderne.



Størrelse SS: 1 linje

Størrelse S: 2 linjer

Størrelse M: 3 linjer

Størrelse L: 4 linjer

Størrelse LL: 5 linjer

Støttebuer (M/L 2 af hver)

- Når du køber headsettet, er der påsat støttebuer i størrelse M på den højre og venstre enhed.



Opladningsetui (1)



Trådløst støjannullerende stereoheadset
WF-SP800N

Udskiftning af ørepuderne

Vælg de ørepuder, der passer bedst til dine ører, så den støjannullerende funktion er mest effektiv, og lydkvaliteten bliver tilfredsstillende.

Hvis størrelsen af ørepuderne ikke svarer til øregangenes størrelse, eller ørepuderne ikke bæres korrekt, kan den støjannullerende funktion og lydkvaliteten blive påvirket betydeligt.

Hvis du oplever, at den støjannullerende funktion og lavfrekvent lyd ikke er tilstrækkelige, kan du skifte ørepuderne til nogle, der slutter tættere til.

Når du skifter ørepuderne, så prøv ørepudernes størrelse i rækkefølge fra større til mindre størrelser.

Størrelsen på venstre og højre ørepude kan være forskellig.

Hybridørepuder af silikonegummi

Ørepudernes størrelse kan fastslås ud fra antallet af stiplede linjer indvendigt foruden på ørepuderne.



Størrelse SS: 1 linje

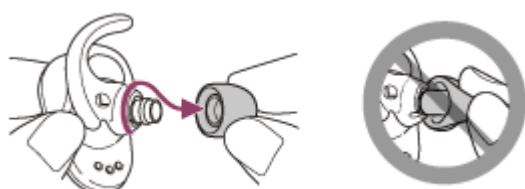
Størrelse S: 2 linjer

Størrelse M: 3 linjer

Størrelse L: 4 linjer

Størrelse LL: 5 linjer

1 Fjern ørepuden.



- Klem ikke på enden af ørepuden, når du tager den af.

2 Sæt ørepuden på.



- Tryk ørepuden godt ind. Ørepuderne må ikke sidde løst eller skævt.

Trådløst støjannullerende stereoheadset
WF-SP800N

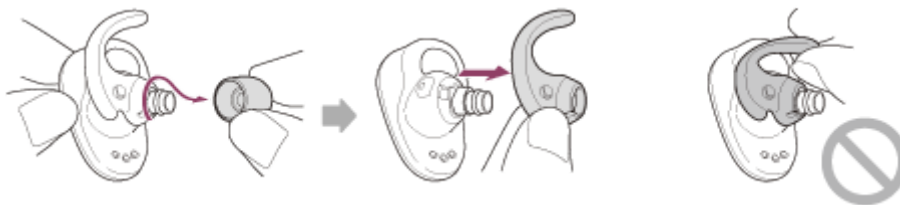
Udskiftning af støttebuerne

Når du køber headsettet, er der påsat støttebuer i størrelse M på den højre og venstre enhed.

Hvis du ikke føler, at støttebuerne passer i dine ører, skal du skifte til støttebuer af en anden størrelse, der er behagelig og som sidder tæt i dit højre og venstre øre.



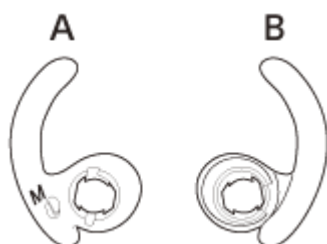
1 Fjern ørepuden, og fjern derefter støttebuen.



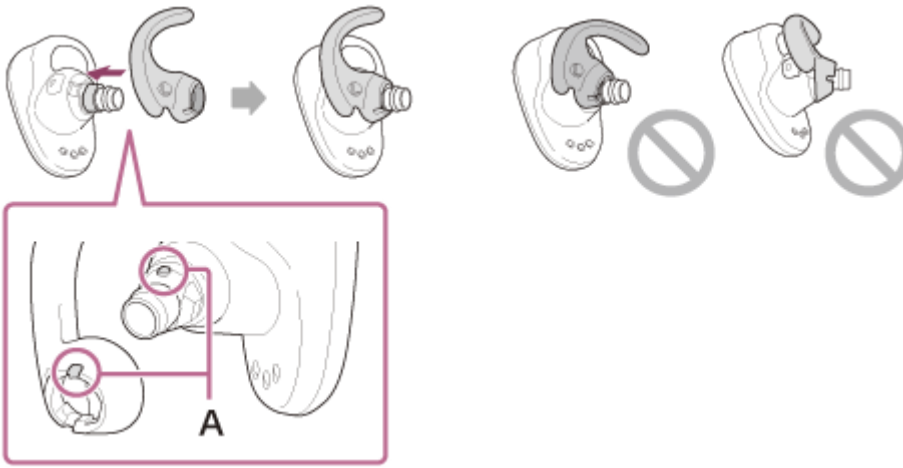
- Hold i bunden af støttebuen, når den fjernes. Du må ikke trække i enden af støttebuen.

2 Påsæt støttebuen.

Eksempel: Sådan påsættes den venstre støttebue



- A:** forside
- B:** bagside



A: Juster

- Juster den fremspringende del af headsettet med indhakket af støttebuen, og skub støttebuen helt ind. Støttebuen må ikke sidde løst eller skævt.

Trådløst støjannullerende stereoheadset
WF-SP800N

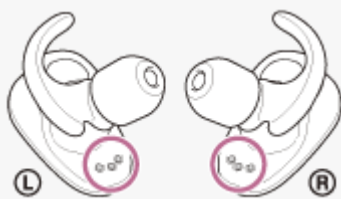
Når du er færdig med at bruge headsettet

Når du er færdig med at bruge headsettet, skal du sørge for at opbevare det i opladningsetuiet.
Luk låget på opladningsetuiet.



Bemærk!

- Hvis der er sved eller vand på opladningsstikkene, kan det ødelægge muligheden for at oplade enheden. Tør straks sved eller vand af opladningsstikkene efter brug.



Om headsettets vand/støvafvisning

Om headsettets vand/støvafvisning

- Opladningsetuiet er ikke vand/støvafvisende.
- Specifikationerne for headsettets vandafvisning er i overensstemmelse med IPX5 i IEC 60529 "Graden af beskyttelse mod indtrængen af vand (IP-kode)", der angiver graden af beskyttelse mod indtrængen af vand, og specifikationer for støvafvisning er i overensstemmelse med IP5X i IEC 60529 "Graden af beskyttelse mod faste genstande (IP-kode)", der angiver graden af beskyttelse mod indtrængen af faste genstande.
Hvis headsettet bruges forkert, kan der trænge vand eller støv ind i headsettet, der kan forårsage brand, elektrisk stød eller fejl. Bemærk følgende forholdsregler, og brug headsettet korrekt.
IPX5: Headsettet kan stadig bruges, selvom det udsættes for direkte vandstråle fra en vilkårlig retning (gælder ikke headsettets lydkanaler (rørene til output af lyd)).
IP5X: Headsettet forbliver sikkert og kan stadig bruges i tilfælde af indtrængen af støv.
- Headsettets lydkanaler (rørene til output af lyd) er ikke helt vandtætte.

Væsker, som specifikationerne for vandafvisning gælder for

Gælder:	Ferskvand, postevand, perspiration
Gælder ikke:	Andre væsker end ovennævnte (f.eks. sæbevand, vand med vaskemiddel, vand med bademidler, shampoo, vand fra varme kilder, poolvand, havvand osv.)

Headsettets vand/støvafvisning er baseret på målinger, der er udført af Sony under de ovenfor beskrevne forhold. Bemærk, at fejl, der skyldes nedsænkning i vand ved kundens forkerte brug, er ikke dækket af garantien.

Opretholdelse af vand/støvafvisning

Bemærk forholdsreglerne nedenfor for at sikre korrekt brug af headsettet.

- Du må ikke sprøjte vand med vilje i åbningerne til output af lyd.
- Du må ikke tabe headsettet i vand eller bruge det under vand.
- Du må ikke lade headsettet forblive vådt i kolde omgivelser, da vandet kan fryse. Undgå fejl ved at tørre eventuel vand af efter brug.
- Brug et blød, tør klud til at aftørre eventuel vand, der kommer på headsettet. Hvis vandet forbliver i åbningerne til output af lyd, kan det dæmpe lyden eller medføre, at der ikke høres lyd. Hvis dette sker, skal du fjerne ørepuderne, vende åbningerne til output af lyd nedad og ryste dem flere gange for at få vandet ud.



- Drej mikrofonåbningen nedad, og slå den forsigtigt ca. 5 gange mod en blød klud eller lignende. Hvis der er vanddråber i mikrofonåbningen, kan det forårsage korrosion.

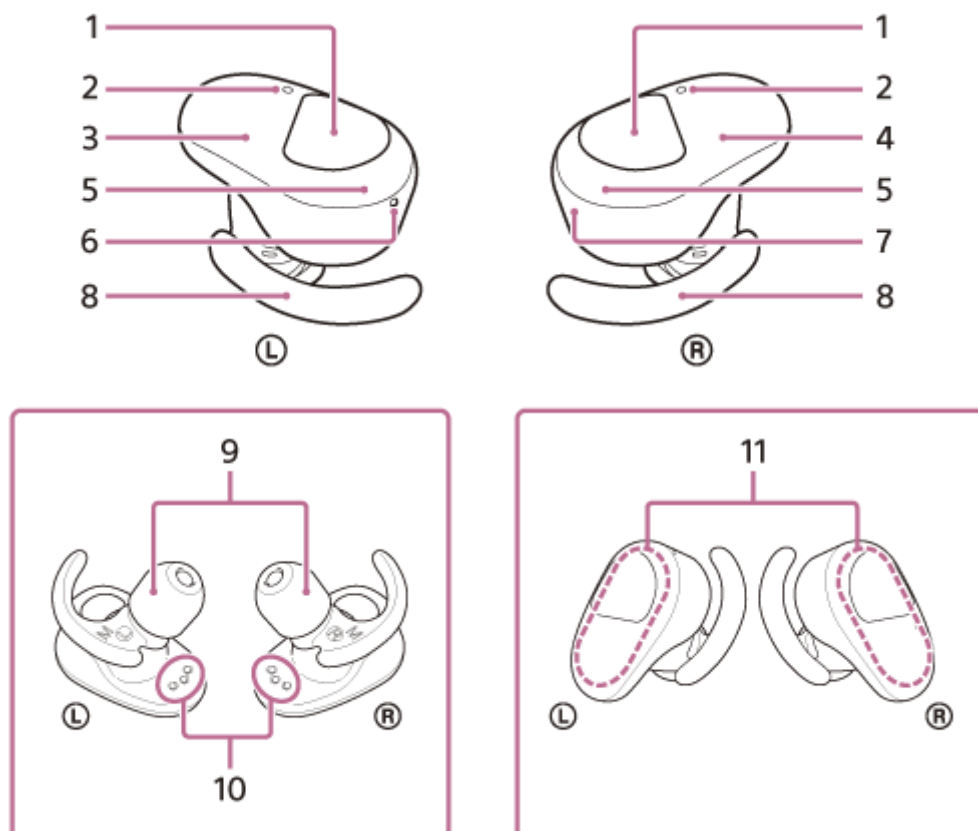


- Hvis headsettet revner eller bliver deformt, må du ikke bruge headsettet i nærheden af vand – kontakt den nærmeste Sony-forhandler.

5-013-130-41(3) Copyright 2020 Sony Corporation

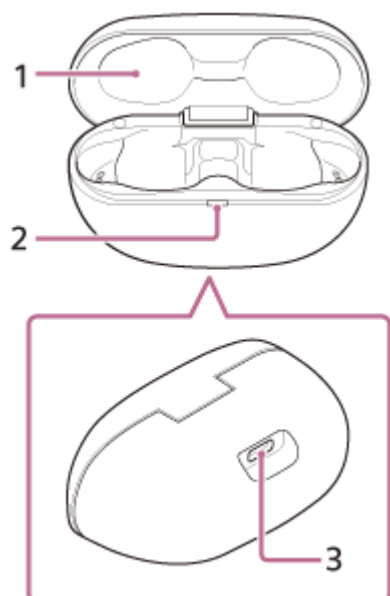
Delenes placering og funktion

Headset



1. Touch-sensorer (højre, venstre)
Tryk for at betjene headsettet.
For at forhindre, at headsettet reagerer forkert, er det i fabriksindstillingen indstillet til, at headsettet kun reagerer ved tryk på touch-sensoren, hvis du har headsettet på.
2. Mikrofoner (højre, venstre)
Opfanger lyden af din stemme (når du taler i telefon) og frafiltrerer støj (ved brug af den støjannullerende funktion).
3. Venstre enhed af headsettet
4. Højre enhed af headsettet
5. Indikatorer (rød/blå) (højre, venstre)
Lyser rødt under opladning.
Lyser rødt eller blå for at angive headsettets strømniveau eller kommunikationsstatus.
I fabriksindstillingen slukkes indikatorerne, når du tager headsettet på.
6. Mærket (venstre) og blindfingermarkeringsknap
Der er en blindfingermarkeringsknap på headsettets venstre enhed.
7. -mærke (højre)
8. Støttebuer (højre, venstre)
9. Ørepuder (højre, venstre)
10. Opladningsstik (højre, venstre)
11. Indbyggede antenner (højre, venstre)
Der er indbygget en Bluetooth-antenne i både højre og venstre enhed af headsettet.

Opladningsetui



1. Låg

2. Indikator (rød)

Viser status for opladningen.

3. USB Type-C-port

Slut opladningsetuiet til en stikkontakt via en kommercielt tilgængelig USB-vekselstrømsadapter eller til en computer via det medfølgende USB Type-C-kabel for at oplade headsetet og opladningsetuiet samtidigt.

Relateret emne

- [Om indikatoren](#)
- [Kontrol af det resterende batteriniveau](#)

Trådløst støjannullerende stereoheadset
WF-SP800N

Om indikatoren

Du kan kontrollere forskellige statusser for headsettet med indikatoren.

● : Lyser blå / ● : Lyser rødt / - : Slukket

Tænde

Headsettet tændes, når det fjernes fra opladningsetuiet.

● - ● (blinker blå to gange)

I dette tilfælde, når headsettets resterende batteriniveau er 20 % eller derunder (kræver opladning), lyser indikatoren på følgende måde.

■ - ■ - ■ (blinker rødt langsomt i ca. 15 sekunder)

Du kan finde flere oplysninger i "[Kontrol af det resterende batteriniveau](#)".

Slukke

Når du ikke har haft headsettet på i ca. 5 minutter, efter det er blevet fjernet fra opladningsetuiet, slukker headsettet automatisk.

■ (lyser blå i ca. 2 sekunder)

Når det resterende batteriniveau er lavt (headset/opladningsetui)

- Når headsettets resterende batteriniveau er lavt

Når headsettets resterende batteriniveau er 20 % eller lavere, lyser indikatoren (rød) som følger.

■ - ■ - ■ (blinker rødt langsomt i ca. 15 sekunder)

- Når opladningsetuiets resterende batteriniveau er lavt

Når du lukker låget på opladningsetuiet, når opladningsetuiets resterende batteriniveau er 30 % eller lavere, lyser indikatoren (rød) på opladningsetuiet som følger.

■ - ■ - ■ (blinker rødt langsomt i ca. 15 sekunder)

Lader op (ses på indikatoren på opladningsetuiet)

Du kan kontrollere opladningsniveauet via indikatoren (rød) på opladningsetuiet.

- Under opladning af opladningsetuiet/under opladning af headsettet

■ (lyser rødt)

Når headsettet ligger i opladningsetuiet til opladning, lyser indikatoren (rød) på opladningsetuiet. Indikatoren (rød) på opladningsetuiet slukker, når headsettet er helt opladet.

Når headsettet og opladningsetuiet lades op ved at sluttet opladningsetuiet til en stikkontakt, slukker indikatoren (rød) på opladningsetuiet, når opladningen er fuldført for både headsettet og opladningsetuiet.

- Unormal temperatur

● ● - - ● ● - - (blinker rødt to gange)

- Unormal opladning

■ - - ■ - - (blinker langsomt rødt)

Bluetooth-funktion

I fabriksindstillingen slukkes indikatoren, når du tager headsettet på. Hvis du deaktiverer den automatiske batterisparefunktion, der registrerer, at du har headsettet på, i appen "Sony | Headphones Connect", lyser indikatoren fortsat, når du har headsettet på.

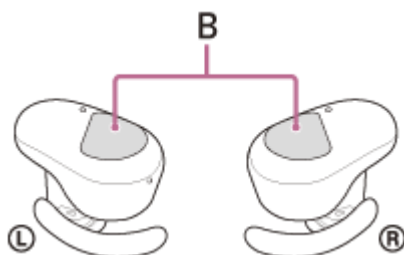
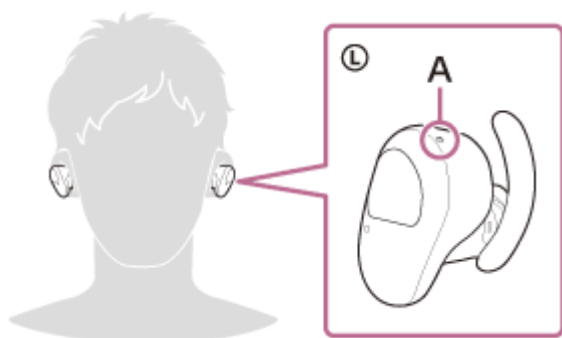
Trådløst støjannullerende stereoheadset
WF-SP800N

Tage headsettet på

1 Sæt headsettets enheder i ørerne.

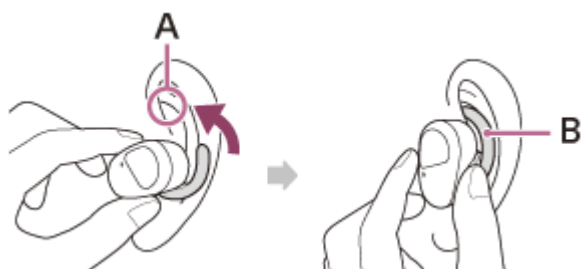
Sæt enheden med **L**-mærket (venstre) i dit venstre øre og enheden med **R**-mærket (højre) i dit højre øre. Den venstre enhed har en blindfingermarkeringsknap.

Pas på ikke at røre touch-sensoren, når du tager headsettet på.



A: Blindfingermarkeringsknap
B: Touch-sensorer (højre, venstre)

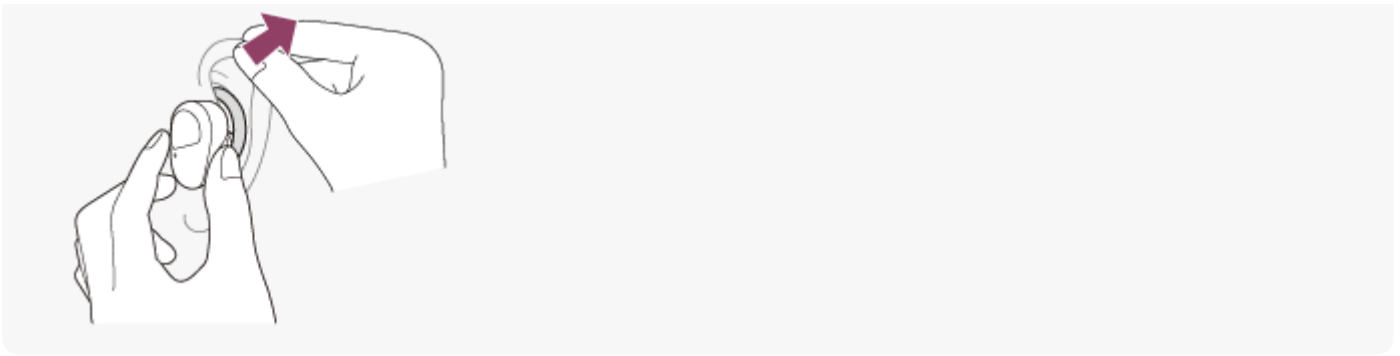
2 Drej headsettet for at anbringe støttebuerne i øreåbningen.



A: Øreåbning
B: Støttebuer

Tip!

- Det er nemmere at skubbe ørepuden helt ind i øret, hvis du trækker op i den øverste del af øret, mens du drejer headsettet.



Hvis du føler, at støttebuerne er for små

Når du køber headsettet, er der påsat støttebuer i størrelse M på den højre og venstre enhed. Hvis du tager headsettet på som beskrevet ovenfor og føler, at støttebuerne er for små, skal du skifte dem ud med støttebuer i størrelse L.

For tilfredsstillende lyd kvalitet og aktiv støjannullerende funktion

Hvis størrelsen af ørepuderne ikke svarer til øregangenes størrelse, eller ørepuderne ikke bæres korrekt, kan den støjannullerende funktion og lyd kvaliteten blive påvirket betydeligt.

Hvis du oplever, at den støjannullerende funktion og lavfrekvent lyd ikke er tilstrækkelige, kan du skifte ørepuderne til nogle, der slutter tættere til.

Når du skifter ørepuderne, så prøv ørepudernes størrelse i rækkefølge fra større til mindre størrelser. Størrelsen på venstre og højre ørepude kan være forskellig.

Når du tager headsettet på og af

I fabriksindstillingen registrerer de indbyggede sensorer, når headsettet tages på eller af, så headsettet kan sætte musik på pause eller genoptage afspilningen eller styre touch-sensorerne, indikatorerne og stemmevejledningen.

Når du har headsettet på

- Indikatorerne på headsettet slukkes.
- Du kan bruge touch-sensorerne til at afspille musik, foretage og modtage opkald osv.
- Du hører stemmevejledning svarende til betjeningen og statussen.

Når headsettet fjernes

- Når du lytter til musik via begge enheder, sættes musikken på pause, hvis en af headsettets enheder fjernes. Når enheden tages på igen, genoptager headsettet afspilning af musik.
- Når du ikke har haft headsettet på i ca. 5 minutter, efter det er blevet fjernet fra opladningsetuiet, slukkes headsettet automatisk for at spare batteri. Tænd headsettet ved at trykke på touch-sensoren eller tage headsettet på.
- For at undgå, at headsettet reagerer forkert, kan du kun afspille musik, foretage og modtage opkald og udføre andre handlinger, når du har headsettet på, også selvom du trykker på en touch-sensor.

Tip!

- Du kan også afspille musik, foretage og modtage opkald, selvom du kun har den ene af headsettets enheder i øret.
- Ved at bruge appen "Sony | Headphones Connect" kan du ændre indstillingen for automatisk pause og genoptagelse af musikafspilning eller automatisk slukke for headsettet.

Relateret emne

- [Udskiftning af ørepuderne](#)
- [Udskiftning af støttebuerne](#)
- [Brug alene af headsettets ene enhed](#)

- [Muligheder med appen "Sony | Headphones Connect"](#)

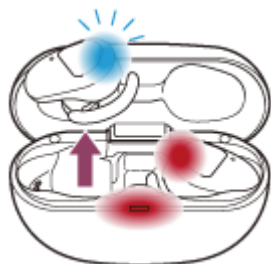
5-013-130-41(3) Copyright 2020 Sony Corporation

Trådløst støjannullerende stereoheadset
WF-SP800N

Brug alene af headsettets ene enhed

Du kan fjerne en enhed fra opladningsetuiet og bruge den alene.

I dette tilfælde er det kun den enhed, der er fjernet fra opladningsetuiet, der tændes.



Når du bruger headsettets anden enhed

Forbindelsen mellem den højre og venstre enhed oprettes automatisk, så der høres musik eller anden lyd i begge headsettets enheder.

Om stemmevejledning

Når du kun har den ene enhed af headsettet i øret, høres der kun stemmevejledning fra denne enhed.

I nogle tilfælde høres stemmevejledningen kun fra den venstre enhed, når du har både den højre og venstre enhed i ørerne. Hvis du kun har den højre enhed i øret, høres stemmevejledningen altid fra den højre enhed.

Tilknytning af funktioner til touch-sensorerne

Ikke alle funktioner er tilgængelige i fabriksindstillingen; det afhænger af den enhed, som du har på. I dette tilfælde kan du ændre tildelingen af funktioner for touch-sensorerne via appen "Sony | Headphones Connect".

Tip!

- Google Assistent-funktionen kan tildeles headsettets højre eller venstre enhed. Brug Google Assistent-funktionen med den tilknyttede enhed, når Google Assistent-funktionen er tildelt headsettet, og når du kun ønsker at bruge den ene enhed af headsettet.
- Amazon Alexa-funktionen kan tildeles headsettets højre eller venstre enhed. Brug Amazon Alexa-funktionen med den tilknyttede enhed, når Amazon Alexa-funktionen er tildelt headsettet, og når du kun ønsker at bruge den ene enhed af headsettet.

Bemærk!

- Når du afspiller musik eller anden stereolyd via kun én enhed, høres lyden i enten højre eller venstre kanal, afhængigt af, hvilken enhed du har på. Du kan ikke høre monolyd, når højre og venstre kanaler blandes.

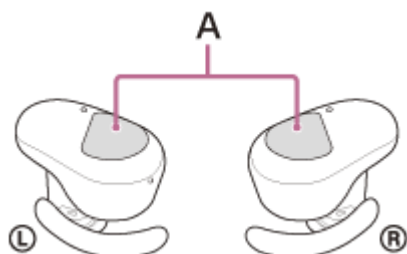
Relateret emne

- [Muligheder med appen "Sony | Headphones Connect"](#)

Trådløst støjannullerende stereoheadset
WF-SP800N

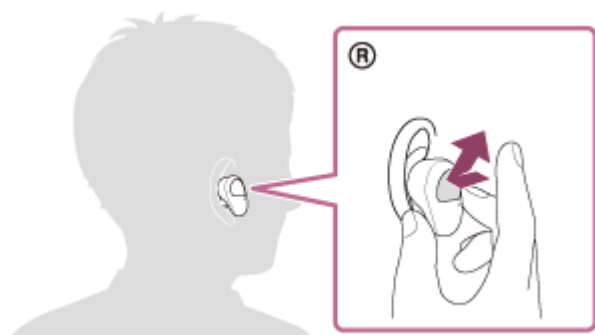
Om touch-sensoren

Tryk på touch-sensoren for at udføre forskellige handlinger, f.eks. afspille musik, foretage telefonopkald eller ændre indstilling for den støjannullerende funktion.



A: Touch-sensorer (højre, venstre)

Hold headsettet mellem din tommelfinger og langefinger, og tryk derefter på touch-sensoren med din pegefinger for at betjene touch-sensoren.



Eksempler på handlinger

	Venstre	Højre
Tryk	Skift den støjannullerende funktion og tilstanden for omgivende lydtilstand	Afspil musik, eller sæt en afspilning på pause
Tryk to gange	Modtag eller afslut et opkald	Gå til starten af næste nummer Modtag eller afslut et opkald
Tryk 3 gange	-	Gå til starten af forrige spor (eller det aktuelle spor under en afspilning)
Placer fingeren på touch-sensoren	Aktivér Quick Attention-tilstand	Brug eller annuller stemmestyringsfunktionen (Siri/Google app)
Hold fingrene på touch-sensorerne på både højre og venstre enhed i ca. 7 sekunder	Skift til enhedsregistrering (parring)	Skift til enhedsregistrering (parring)

Tip!

- Når du trykker 2 eller tre gange på touch-sensoren, skal du trykke på den hurtigt med et interval på ca. 0,4 sekunder mellem hvert tryk.
- Du kan ændre tildelingen af funktionerne for touch-sensorerne på både højre og venstre enhed ved at bruge "Sony | Headphones Connect"-appen. Eksempelvis kan musikafspilningsfunktionen, der som standard er tildelt touch-sensoren på den højre enhed, tilknyttes touch-sensoren på den venstre enhed.
Du kan også ændre de indstillinger, der ikke er tildelt musikafspilning, støjannullerende funktion, omgivende lydtilstand og justering af lyd osv. I dette tilfælde kan du parre enheden, nulstil headsettet og initialisere headsettet.

Bemærk!

- Du kan kun bruge touch-sensorerne, når du har headsettet på. Hvis du deaktiverer den automatiske batterisparefunktion, der registrerer, at du har headsettet på, i appen "Sony | Headphones Connect", kan touch-sensorerne bruges, selvom du ikke har headsettet på.
- Når startindstillingerne indstilles på Google Assistent via din smartphone, kan det automatisk ændre funktionerne for touch-sensorerne.
Kontrollér tildelingen af funktioner på touch-sensorerne i appen "Sony | Headphones Connect".
- Når startindstillingerne for Amazon Alexa indstilles på din smartphone, kan det automatisk ændre funktionerne for touch-sensorerne.
Kontrollér tildelingen af funktioner på touch-sensorerne med appen "Sony | Headphones Connect".

Relateret emne

- [Muligheder med appen "Sony | Headphones Connect"](#)

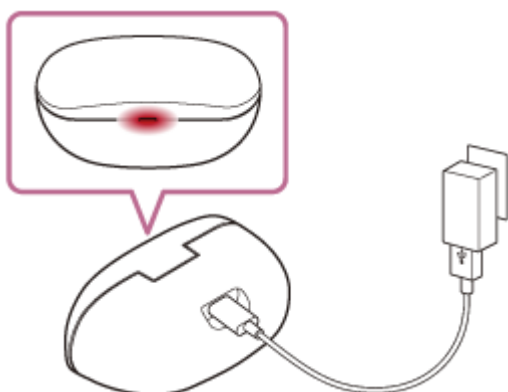
Trådløst støjannullerende stereoheadset
WF-SP800N

Opladning

Headsettet og opladningsetuiet indeholder indbyggede, genopladelige litiumionbatterier. Brug det medfølgende USB Type-C-kabel til at oplade headsettet før brug.

1 Slut opladningsetuiet til en stikkontakt.

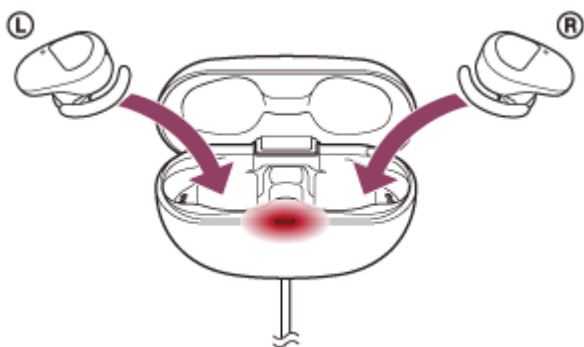
Brug det medfølgende USB Type-C-kabel og en almindelig tilgængelig USB-vekselstrømsadapter.



Indikatoren (rød) på opladningsetuiet lyser, og opladningsetuiet lades op.

2 Læg headsettet i opladningsetuiet.

Læg headsettets venstre enhed (enheden med blindfingermarkeringsknappen) tilbage i det venstre hul i opladningsetuiet, og læg headsettets højre enhed tilbage i det højre hul i opladningsetuiet. Hver af headsettets enheder holdes på plads af den indbyggede magnet.



Indikatoren (rød) på headsettet lyser, og headsettet lades op.

- Luk låget på opladningsetuiet, når headsettet er placeret i opladningsetuiet.
- Hvis en af headsettets enheder er færdig med at lade op, når du åbner låget til opladningsetuiet, lyser indikatoren (rød) på enheden ikke. Den anden enhed bliver ved med at lade op.
- Når opladningen af headsettet og opladningsetuiet er færdig, slukkes indikatoren (rød) på opladningsetuiet automatisk. Når du åbner låget til opladningsetuiet efter endt opladning, lyser indikatorerne (rød) på headsettet et stykke tid.

Afbryd USB Type-C-kablet, når opladningen er færdig.

Om opladningstiden

En hel opladning af headsettets højre og venstre enhed tager ca. 2,5 timer (*).

En hel opladning af headsettet og opladningsetuiet tager ca. 3 timer (*).

* Den tid, det tager at oplade et helt afladet batteri til fuld kapacitet. Opladningstiden kan variere, afhængigt af brugsbetingelserne.

Opladning af headsettet når du er udenfor

Der er indbygget et genopladeligt batteri i opladningsetuiet. Hvis du oplader opladningsetuiet på forhånd, kan du bruge det til at oplade headsettet, når du tager af sted uden en strømforsyning.

Hvis opladningsetuiet er helt opladet, kan du oplade headsettet ca. én gang.

Bemærkninger om opladning af headsettet når du er udenfor

- Når headsettet ligger i opladningsetuiet, og hvis opladningsetuiets indikator (rød) blinker og derefter slukkes, er opladningsetuiets resterende batteriniveau lavt, og headsettet kan ikke lades op.
- Hvis indikatoren (rød) på opladningsetuiet ikke tændes/blinker, selv når headsettet er placeret i opladningsetuiet, er der ikke mere strøm på opladningsetuiet.

Systemkrav ved batteriopladning vha. USB

USB-vekselstrømsadapter

En almindeligt tilgængelig USB-vekselstrømsadapter med en udgangsstrøm på 0,5 A (500 mA) eller mere

Pc

Pc med et standard-USB-stik

- Vi garanterer ikke funktion på alle computere.
- Betjening med en skræddersyet eller hjemmebygget computer garanteres ikke.

Tip!

- Headsettet kan også oplades ved at slutte opladningsetuiet til en tændt computer vha. det medfølgende USB Type-C-kabel.

Bemærk!

- Opladning er muligvis ikke muligt med andre kabler end det medfølgende USB Type-C-kabel.
- Opladning er muligvis ikke muligt afhængigt af typen af USB-vekselstrømsadapter.
- Når opladningsetuiet med headsettet placeret i det er sluttet til en stikkontakt eller computer, er det ikke alle handlinger som f.eks. at tænde for headsettet, registrere eller oprette forbindelse til Bluetooth-enheder og afspille musik, der kan foretages.
- Headsettet kan ikke oplades, når computeren er i standby- (slumre) eller dvaletilstand. I så fald skal computerindstillingerne ændres, og opladningen af headsettet startes igen.
- Hvis headsettet ikke bruges i længere tid, kan antallet af timer i brug for det resterende batteri blive reduceret. Batteriets levetid forbedres efter et par genopladninger. Hvis du ikke har planer om at bruge headsettet i en længere periode, skal du huske at lade batteriet helt op én gang hver 6. måned for at undgå, at det aflades for meget.
- Hvis headsettet ikke bruges i længere tid, kan det tage længere tid at oplade batteriet.
- Sørg for at lukke låget på opladningsetuiet for at undgå, at batteriet i opladningsetuiet aflades.
- Hvis headsettet eller opladningsetuiet registrerer et problem under opladning på grund af følgende årsager, blinker indikatoren (rød) på opladningsetuiet. I så fald skal der oplades en gang til inden for opladningstemperaturområdet. Hvis problemet fortsætter, skal du kontakte din nærmeste Sony-forhandler.
 - Den omgivende temperatur overstiger opladningstemperaturområdet på 5 °C-35 °C.
 - Der er et problem med batteriet.

Det anbefales at oplade på et sted med en omgivende temperatur på mellem 15 °C og 35 °C. Effektiv opladning er muligvis ikke muligt i lavere temperaturer.

- Hvis headsettet ikke har været brugt i længere tid, går der muligvis et stykke tid, før indikatoren (rød) på opladningsetuiet lyser under opladning. Vent et øjeblik, indtil indikatoren (rød) lyser.

- Hvis antallet af brugstimer for det indbyggede, genopladelige batteri reduceres betydeligt, skal batteriet udskiftes. Kontakt den nærmeste Sony-forhandler for at få udskiftet det genopladelige batteri.
- Undgå ekstreme temperaturændringer, direkte sollys, fugt, sand, støv og elektrisk stød. Efterlad aldrig headsettet i et parkeret køretøj.
- Brug kun det medfølgende USB Type-C-kabel ved tilslutning af opladningsetuiet til en computer, og sørg for at tilslutte direkte. Opladning udføres ikke korrekt, hvis opladningsetuiet er tilsluttet via en USB-hub.

5-013-130-41(3) Copyright 2020 Sony Corporation

Trådløst støjannullerende stereoheadset
WF-SP800N

Mulig anvendelsestid

Den mulige anvendelsestid for headsettet, når batteriet er fuldt opladet, er som følger:

Bluetooth-forbindelse

Afspilningstid for musik

Codec	Støjannullerende funktion/omgivende lydtilstand	Mulig anvendelsestid
AAC	Støjannullerende funktion: TIL	Maks. 9 timer
AAC	Omgivende lydtilstand: TIL	Maks. 9 timer
AAC	FRA	Maks. 13 timer
SBC	Støjannullerende funktion: TIL	Maks. 9 timer
SBC	Omgivende lydtilstand: TIL	Maks. 9 timer
SBC	FRA	Maks. 13 timer

- Ca. 60 minutters musikafspilning er muligt efter 10 minutters opladning.

Kommunikationstid

Støjannullerende funktion/omgivende lydtilstand	Mulig anvendelsestid
Støjannullerende funktion: TIL	Maks. 7 timer
Omgivende lydtilstand: TIL	Maks. 7 timer
FRA	Maks. 8 timer

Standbytid

Støjannullerende funktion/omgivende lydtilstand	Mulig anvendelsestid
Støjannullerende funktion: TIL	Maks. 15 timer
Omgivende lydtilstand: TIL	Maks. 15 timer
FRA	Maks. 35 timer

Tip!

- Appen "Sony | Headphones Connect" kan bruges til at kontrollere, hvilken codec der bruges til en forbindelse.

Bemærk!

- Antal timer i brug kan variere afhængigt af indstillingerne og anvendelsesforholdene.

Relateret emne

- [Understøttede codecs](#)
- [Muligheder med appen "Sony | Headphones Connect"](#)

5-013-130-41(3) Copyright 2020 Sony Corporation

Trådløst støjannullerende stereoheadset
WF-SP800N

Kontrol af det resterende batteriniveau

Du kan kontrollere det resterende batteriniveau for headsettets genopladelige batteri og opladningsetuiet.

Når du har headsettet på

Når du fjerner headsettet fra opladningsetuiet og tager det på, kan stemmevejledningen, der indikerer headsettets resterende batteriniveau, høres i headsettets venstre og højre enhed.

"Battery about XX %" (Batteri cirka XX %) (værdien "XX" angiver det anslåede, resterende batteriniveau).

"Battery fully charged" (Batteri fuldt opladt)

Det resterende batteriniveau, som angives af stemmevejledningen, kan i visse tilfælde variere i forhold til det faktiske resterende batteriniveau. Den skal betragtes som et groft estimat.

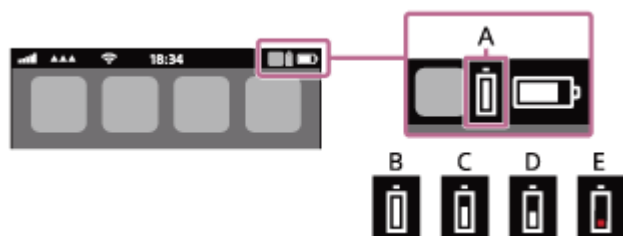
Når det resterende niveau er lavt

Hvis der høres et advarselsbip og en stemmevejledning, der siger "Low battery, please recharge headset" (Lavt batteri, genoplad headset), skal headsettet lades op hurtigst muligt.

Hvis batteriet aflades helt, høres der et advarselsbip, stemmevejledningen siger "Please recharge headset. Power off" (Genoplad headset. Sluk), og headsettet slukkes automatisk.

Når du bruger iPhone eller iPod touch

Hvis headsettet er tilsluttet en iPhone eller iPod touch via en HFP Bluetooth-forbindelse, vises der et symbol for headsettets resterende batteriniveau på skærmen på din iPhone eller iPod touch.



A: Resterende batteriniveau for headsettet

B: 100 %-70 %

C: 70 %-50 %

D: 50 %-20 %

E: 20 % eller mindre (kræver opladning)

Headsettets resterende batteriniveau vises også på widgetten til en iPhone eller iPod touch, der kører iOS 9 eller senere. Se betjeningsvejledningen, der følger med iPhone eller iPod touch, for at få flere oplysninger.

Den resterende opladning, som vises, kan i visse tilfælde variere i forhold til den faktiske, resterende opladning. Den skal betragtes som et groft estimat.

Når du bruger en Android™-smartphone (OS 8.1 eller senere)

Når headsettet tilsluttes en Android-smartphone via HFP Bluetooth-forbindelse, skal du vælge [Settings] - [Device connection] - [Bluetooth] for at få vist headsettets resterende batteriniveau, når den parrede Bluetooth-enhed vises på smartphonens skærm. Den vises som "100%", "70%", "50%" eller "20%". Du kan finde flere oplysninger i den betjeningsvejledning, der fulgte med Android-smartphonen.

Den resterende opladning, som vises, kan i visse tilfælde variere i forhold til den faktiske, resterende opladning. Den skal betragtes som et groft estimat.

Kontrol af det resterende batteriniveau for opladningsetuiet

- Når du lukker opladningsetuiet, og hvis opladningsetuiets indikator (rød) blinker i ca. 15 sekunder, er opladningsetuiets resterende batteriniveau mellem 5 % og 30 %. I dette tilfælde kan opladningsetuiet ikke oplade headsettet tilstrækkeligt.
- Når du lukker opladningsetuiet, og hvis opladningsetuiets indikator (rød) ikke lyser eller slukkes med det samme, er opladningsetuiets resterende batteriniveau under 5 %. I dette tilfælde kan du ikke lade headsettet op med opladningsetuiet.

Tip!

- Det resterende batteriniveau for headsettet og opladningsetuiet kan også kontrolleres med appen "Sony | Headphones Connect". Android-smartphones og iPhone/iPod touch understøtter begge denne app.

Bemærk!

- Det resterende batteriniveau vises muligvis ikke korrekt umiddelbart efter softwareopdatering, eller hvis headsettet ikke har været i brug i lang tid. I så fald skal batteriet oplades og aflades flere gange, så den resterende batteriniveau vises korrekt.

Relateret emne

- [Muligheder med appen "Sony | Headphones Connect"](#)
- [Om indikatoren](#)

Trådløst støjannullerende stereoheadset
WF-SP800N

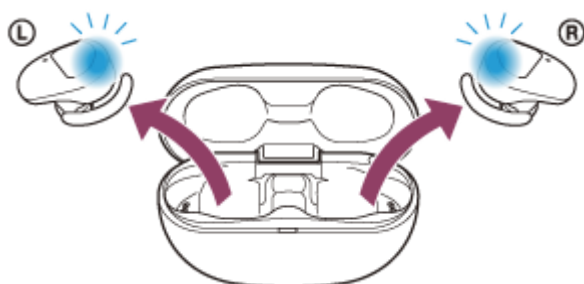
Sådan tændes for headsettet

Når headsettet er placeret i opladningsetuiet

1 Fjern headsettet fra opladningsetuiet.

Headsettet tænder automatisk, og indikatorerne (blå) blinker.

Når du kun fjerner en enhed fra opladningsetuiet, tændes kun den fjernede enhed.



Når du tager headsettet på, høres stemmevejledningen "Power on" (Tænd).

Når headsettet ikke er placeret i opladningsetuiet

Når du ikke har haft headsettet på i ca. 5 minutter, efter det er blevet fjernet fra opladningsetuiet, slukker headsettet automatisk. I dette tilfælde tændes headsettet ved at trykke på touch-sensoren på headsettet eller ved at tage headsettet på. Headsettet tændes også, når det lægges i og fjernes fra opladningsetuiet.

Appen "Sony | Headphones Connect" gør det muligt at ændre headsettets indstilling, så det ikke slukker automatisk.

Når headsettet tændes

Den støjannullerende funktion tændes automatisk. Når begge enheder fjernes fra opladningsetuiet, oprettes der forbindelse mellem headsettets højre og venstre enhed.

Første gang headsettet tændes efter køb eller umiddelbart efter initialisering af headsettet, skifter headsettet til Bluetooth-parringstilstand.

Relateret emne

- [Brug alene af headsettets ene enhed](#)
- [Sådan slukkes for headsettet](#)
- [Muligheder med appen "Sony | Headphones Connect"](#)

Trådløst støjannullerende stereoheadset
WF-SP800N

Sådan slukkes for headsettet

1 Læg headsettet i opladningsetuiet.

Læg headsettets venstre enhed (enheden med blindfingermarkeringsknappen) tilbage i det venstre hul i opladningsetuiet, og læg headsettets højre enhed tilbage i det højre hul i opladningsetuiet. Hver af headsettets enheder holdes på plads af den indbyggede magnet.

Når headsettet ligger i opladningsetuiet, slukkes det automatisk. Når det resterende batteriniveau i opladningsetuiet er tilstrækkelig, lyser headsettets indikatorer (rød), og opladningen af headsettet starter.



Når headsettet er fjernet

Når du ikke har haft headsettet på i ca. 5 minutter, efter det er blevet fjernet fra opladningsetuiet, slukker headsettet automatisk.

Læg headsettet i opladningsetuiet for at slukke det, før headsettet slukker automatisk.

Tip!

- Du kan også slukke for headsettet med appen "Sony | Headphones Connect".

Bemærk!

- Hvis der ikke er nok batteri på opladningsetuiet, lades headsettet ikke op. Lad opladningsetuiet op.

Relateret emne

- [Opladning](#)
- [Sådan tændes for headsettet](#)
- [Muligheder med appen "Sony | Headphones Connect"](#)

Trådløst støjannullerende stereoheadset
WF-SP800N

Sådan oprettes en trådløs forbindelse til Bluetooth-enheder

Du kan nyde musik trådløst og håndfrie opkald med headsettet ved hjælp af din Bluetooth-enheds Bluetooth-funktion.

Enhedsregistrering (parring)

Brug af Bluetooth-funktionen kræver, at begge de tilsluttende enheder er blevet registreret på forhånd. Handlingen med registrering af en enhed kaldes "enhedsregistrering (parring)".

Par headsettet og enheden manuelt.

Tilslutning til en parret enhed

Når en enhed og headsettet er parret, behøver de ikke parres igen. Slut headsettet til allerede parrede enheder på den måde, der er beskrevet for hver enkelt enhed.

Trådløst støjannullerende stereoheadset
WF-SP800N

Tilslutning med appen "Sony | Headphones Connect"

Åbn appen "Sony | Headphones Connect" på din Android-smartphone/iPhone for at slutte headsettet til en smartphone eller iPhone. Du kan finde flere oplysninger i hjælpevejledningen til appen "Sony | Headphones Connect".

https://rd1.sony.net/help/mdr/hpc/h_zz/



Sony Headphones Connect

Bemærk!

- Forbindelsen til visse smartphones og iPhone-enheder kan blive ustabil, når der tilsluttes med appen "Sony | Headphones Connect". Følg i så fald fremgangsmåderne i "[Tilslutning til en parret Android-smartphone](#)" eller "[Tilslutning til en parret iPhone](#)" for at oprette forbindelse til headsettet.

Relateret emne

- [Tilslutning til en parret Android-smartphone](#)
- [Tilslutning til en parret iPhone](#)
- [Muligheder med appen "Sony | Headphones Connect"](#)
- [Installation af appen "Sony | Headphones Connect"](#)

Trådløst støjannullerende stereoheadset
WF-SP800N

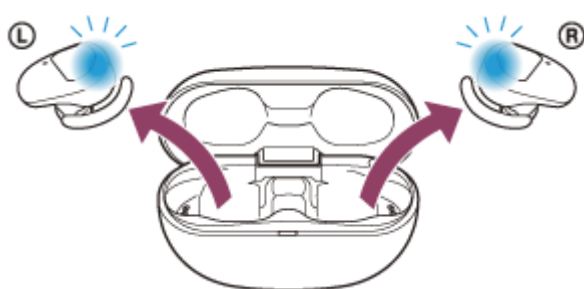
Parring og tilslutning til en Android-smartphone

Registrering af den enhed, du ønsker at oprette forbindelse til, kaldes "parring". Par først en enhed for at bruge den sammen med headsettet for første gang.

Kontrollér følgende før brug:

- Android-smartphonen er placeret inden for 1 m fra headsettet.
- Headsettet er tilstrækkeligt opladet.
- Betjeningsvejledningen til Android-smartphonen er lige ved hånden.

1 Fjern begge enheder af headsettet fra opladningsetuiet.

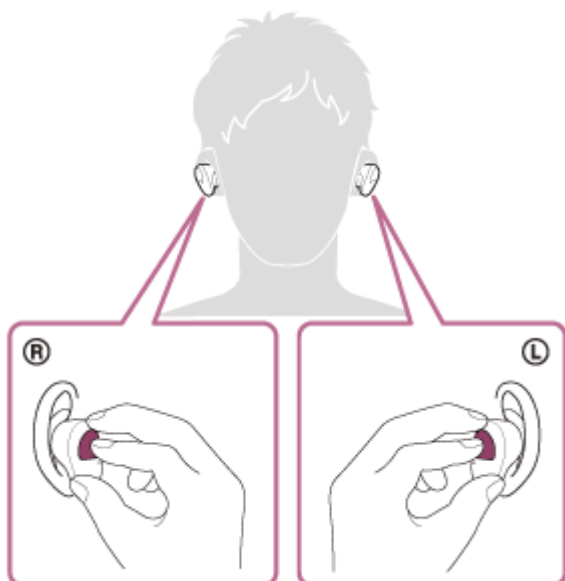


Headsettet tænder automatisk. Kontrollér, at indikatoren (blå) blinker.

2 Skift til parringstilstand på dette headset.

Når du parrer headsettet med en enhed første gang efter køb eller efter initialisering af headsettet (hvis headsettet ikke har parringsoplysninger), går headsettet automatisk i parringstilstand, hvis du fjerner det fra opladningsetuiet. I dette tilfælde skal du tage begge headsettets enheder på og fortsætte til trin 3.

Når du parrer en anden eller efterfølgende enhed (hvis headsettet indeholder parringsoplysninger for andre enheder), skal du sætte headsettets enheder i begge ører og holde fingrene på touch-sensoren på både højre og venstre enhed i ca. 7 sekunder.



Når begge headsettets enheder sidder i ørerne, høres stemmevejledningen "Bluetooth pairing" (Bluetooth-parring) fra den venstre enhed.

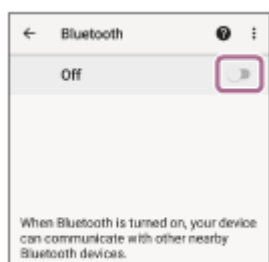
3 Lås Android-smartphonens skærm op, hvis den er låst.

4 Søg efter headsettet på Android-smartphonen.

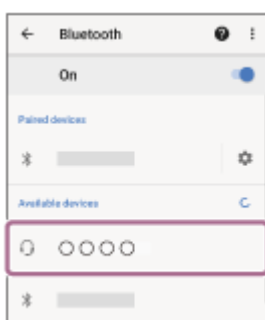
1. Vælg [Settings] - [Device connection] - [Bluetooth].



2. Rør kontakten for at aktivere Bluetooth-funktionen.



5 Rør [WF-SP800N].



Hvis der kræves en adgangskode (*), skal du indtaste "0000".

Headsettet og smartphonen er parret og forbundet med hinanden.

Når begge headsettets enheder sidder i ørerne, høres stemmevejledningen "Bluetooth connected" (Bluetooth forbundet) fra den venstre enhed.

Se "[Tilslutning til en parret Android-smartphone](#)", hvis de ikke er tilsluttet.

Hvis du ikke får vist [WF-SP800N] på skærmen på din Android-smartphone, skal du prøve igen fra starten af trin 4.

* En adgangsnøgle kaldes muligvis "Adgangskode", "PIN-kode" eller "Adgangsord".

Om videoen med instruktionsvejledning

Se videoen for at lære, hvordan du registrerer en enhed (parring) første gang.

https://rd1.sony.net/help/mdr/mov0018/h_zz/

Tip!

- Betjeningen ovenfor er et eksempel. Se betjeningsvejledningen, der følger med Android-smartphonen, for at få flere oplysninger.
- Se "[Initialisering af headsettet til gendannelse af fabriksindstillinger](#)" for at slette alle Bluetooth-parringsoplysninger.

Bemærk!

- Når der parres en enhed, vises [WF-SP800N], [LE_WF-SP800N] eller begge muligvis på den tilsluttede enhed. Når begge eller [WF-SP800N] vises, skal du vælge [WF-SP800N]; når [LE_WF-SP800N] vises, skal du vælge [LE_WF-SP800N].
- Hvis der ikke oprettes parring inden for 5 minutter, annulleres parringstilstanden. I dette tilfælde skal du lægge headsettet i opladningsetuiet og gentage handlingen fra trin 1.
- Når Bluetooth-enhederne er parret, skal de ikke parres igen undtagen i følgende situationer:
 - Parringoplysningerne er blevet slettet efter reparation osv.
 - Når en 9. enhed parres.
Headsettet kan parres med op til 8 enheder. Hvis en ny enhed parres, efter at 8 enheder allerede er blevet parret, overskrives registreringsoplysningerne for den parrede enhed, der har den ældste tilslutningsdato, med oplysningerne for den nye enhed.
 - Hvis parringsoplysningerne for headsettet er blevet slettet fra Bluetooth-enheden.
 - Når headsettet initialiseres.
Alle parringsoplysningerne slettes. Slet i så fald parringsoplysningerne for headsettet fra enheden, og par derefter igen.
- Headsettet kan parres med flere enheder, men kan kun afspille musik fra 1 parret enhed ad gangen.

Relateret emne

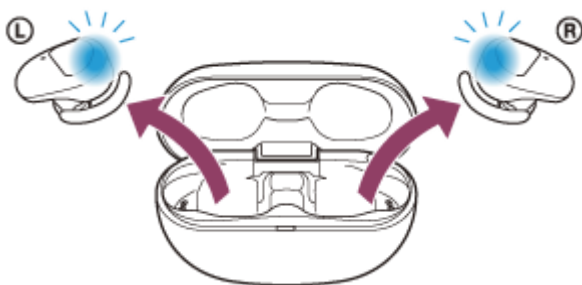
- [Tage headsettet på](#)
- [Sådan oprettes en trådløs forbindelse til Bluetooth-enheder](#)
- [Tilslutning til en parret Android-smartphone](#)
- [Afspilning af musik fra en enhed via Bluetooth-forbindelse](#)
- [Afbrydelse af en Bluetooth-forbindelse \(efter brug\)](#)
- [Initialisering af headsettet til gendannelse af fabriksindstillinger](#)

Trådløst støjannullerende stereoheadset
WF-SP800N

Tilslutning til en parret Android-smartphone

1 Lås Android-smartphonens skærm op, hvis den er låst.

2 Fjern headsettet fra opladningsetuiet.



Headsettet tænder automatisk. Kontrollér, at indikatoren (blå) blinker.

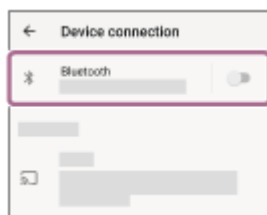
3 Sæt headsettets enheder i ørerne.

Hvis headsettet automatisk har oprettet forbindelse til den sidst tilsluttede enhed, høres stemmevejledningen "Bluetooth connected" (Bluetooth forbundet) fra den venstre enhed (eller fra højre enhed, hvis du kun bærer den højre enhed).

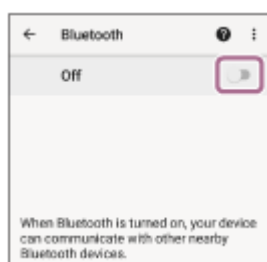
Kontrollér forbindelsesstatussen på Android-smartphonen. Fortsæt til trin 4, hvis den ikke er tilsluttet.

4 Vis de enheder, der er parret med Android-smartphonen.

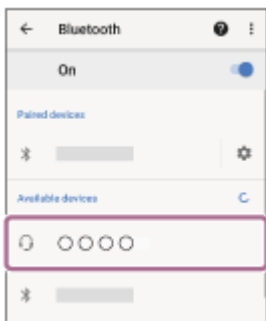
1. Vælg [Settings] - [Device connection] - [Bluetooth].



2. Rør kontakten for at aktivere Bluetooth-funktionen.



5 Rør [WF-SP800N].



Du hører stemmevejledningen "Bluetooth connected" (Bluetooth forbundet) fra den venstre enhed (eller fra højre enhed, hvis du kun bærer den højre enhed).

Tip!

- Betjeningen ovenfor er et eksempel. Se betjeningsvejledningen, der følger med Android-smartphonen, for at få flere oplysninger.

Bemærk!

- Ved tilslutning vises [WF-SP800N], [LE_WF-SP800N] eller begge på den tilsluttede enhed. Når begge eller [WF-SP800N] vises, skal du vælge [WF-SP800N]; når [LE_WF-SP800N] vises, skal du vælge [LE_WF-SP800N].
- Hvis den sidst tilsluttede Bluetooth-enhed placeres i nærheden af headsettet, kan headsettet muligvis automatisk oprette forbindelse til enheden, når der tændes for headsettet. I dette tilfælde skal du deaktivere Bluetooth-funktionen på den sidst tilsluttede enhed eller slukke for strømmen.
- Hvis du ikke kan slutte din smartphone til headsettet, skal du slette headsettets parringsoplysninger på smartphonen og foretage parring igen. Se betjeningsvejledningen, der følger med smartphonen, angående betjening af smartphonen.

Relateret emne

- [Tage headsettet på](#)
- [Brug alene af headsettets ene enhed](#)
- [Sådan oprettes en trådløs forbindelse til Bluetooth-enheder](#)
- [Parring og tilslutning til en Android-smartphone](#)
- [Afspilning af musik fra en enhed via Bluetooth-forbindelse](#)
- [Afbrydelse af en Bluetooth-forbindelse \(efter brug\)](#)

Trådløst støjannullerende stereoheadset
WF-SP800N

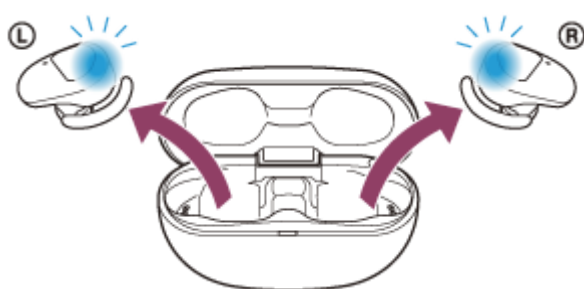
Parring med og tilslutning med en iPhone

Registrering af den enhed, du ønsker at oprette forbindelse til, kaldes "parring". Par først en enhed for at bruge den sammen med headsettet for første gang.

Kontrollér følgende før brug:

- iPhone er placeret inden for 1 m fra headsettet.
- Headsettet er tilstrækkeligt opladet.
- Betjeningsvejledningen til iPhone er ved hånden.

1 Fjern begge enheder af headsettet fra opladningsetuiet.

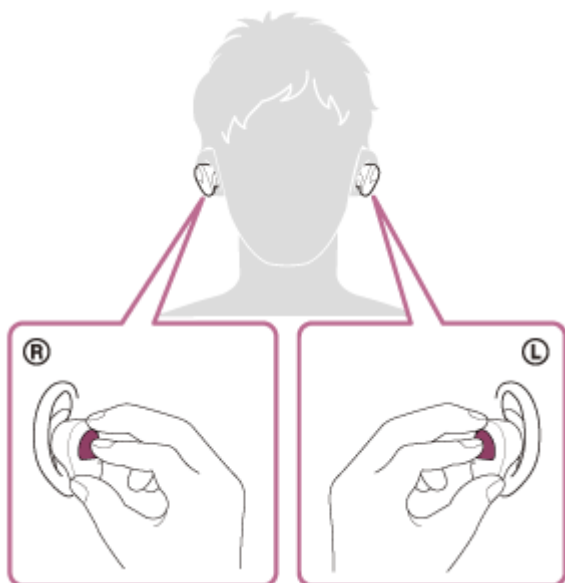


Headsettet tænder automatisk. Kontrollér, at indikatoren (blå) blinker.

2 Skift til parringstilstand på dette headset.

Når du parrer headsettet med en enhed første gang efter køb eller efter initialisering af headsettet (hvis headsettet ikke har parringsoplysninger), går headsettet automatisk i parringstilstand, hvis du fjerner det fra opladningsetuiet. I dette tilfælde skal du tage begge headsettets enheder på og fortsætte til trin 3.

Når du parrer en anden eller efterfølgende enhed (hvis headsettet indeholder parringsoplysninger for andre enheder), skal du sætte headsettets enheder i begge ører og holde fingrene på touch-sensoren på både højre og venstre enhed i ca. 7 sekunder.

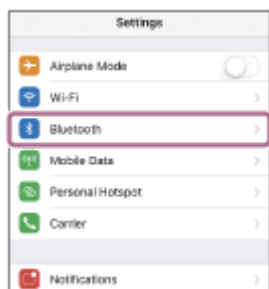


Når begge headsettets enheder sidder i ørerne, høres stemmevejledningen "Bluetooth pairing" (Bluetooth-parring) fra den venstre enhed.

3 Lås skærmen op på iPhone, hvis den er låst.

4 Søg efter headsettet på en iPhone.

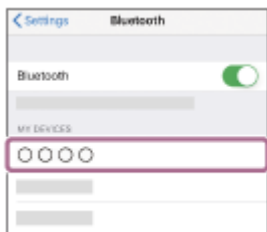
1. Vælg [Settings].
2. Rør [Bluetooth].



3. Rør kontakten for at aktivere Bluetooth-funktionen.



5 Rør [WF-SP800N].



Hvis der kræves en adgangskode (*), skal du indtaste "0000".

Headsettet og iPhone er parret og forbundet med hinanden.

Når begge headsettets enheder sidder i ørerne, høres stemmevejledningen "Bluetooth connected" (Bluetooth forbundet) fra den venstre enhed.

Se "[Tilslutning til en parret iPhone](#)", hvis de ikke er tilsluttet.

Hvis du ikke får vist [WF-SP800N] på skærmen på din iPhone, skal du prøve igen fra trin 4.

* En adgangsnøgle kaldes muligvis "Adgangskode", "PIN-kode" eller "Adgangsord".

Om videoen med instruktionsvejledning

Se videoen for at lære, hvordan du registrerer en enhed (parring) første gang.

https://rd1.sony.net/help/mdr/mov0018/h_zz/

Tip!

- Betjeningen ovenfor er et eksempel. Se brugerhåndbogen til din iPhone for at få flere oplysninger.
- Se "[Initialisering af headsettet til gendannelse af fabriksindstillinger](#)" for at slette alle Bluetooth-parringsoplysninger.

Bemærk!

- Når der parres en enhed, vises [WF-SP800N], [LE_WF-SP800N] eller begge muligvis på den tilsluttede enhed. Når begge eller [WF-SP800N] vises, skal du vælge [WF-SP800N]; når [LE_WF-SP800N] vises, skal du vælge [LE_WF-SP800N].
- Hvis der ikke oprettes parring inden for 5 minutter, annulleres parringstilstanden. I dette tilfælde skal du lægge headsettet i opladningsetuiet og gentage handlingen fra trin 1.
- Når Bluetooth-enhederne er parret, skal de ikke parres igen undtagen i følgende situationer:
 - Parringoplysningerne er blevet slettet efter reparation osv.
 - Når en 9. enhed parres.
Headsettet kan parres med op til 8 enheder. Hvis en ny enhed parres, efter at 8 enheder allerede er blevet parret, overskrives registreringsoplysningerne for den parrede enhed, der har den ældste tilslutningsdato, med oplysningerne for den nye enhed.
 - Hvis parringsoplysningerne for headsettet er blevet slettet fra Bluetooth-enheden.
 - Når headsettet initialiseres.
Alle parringsoplysningerne slettes. Slet i så fald parringsoplysningerne for headsettet fra enheden, og par derefter igen.
- Headsettet kan parres med flere enheder, men kan kun afspille musik fra 1 parret enhed ad gangen.

Relateret emne

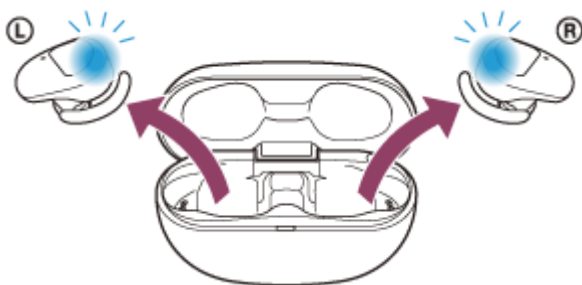
- [Tage headsettet på](#)
- [Sådan oprettes en trådløs forbindelse til Bluetooth-enheder](#)
- [Tilslutning til en parret iPhone](#)
- [Afspilning af musik fra en enhed via Bluetooth-forbindelse](#)
- [Afbrydelse af en Bluetooth-forbindelse \(efter brug\)](#)
- [Initialisering af headsettet til gendannelse af fabriksindstillinger](#)

Trådløst støjannullerende stereoheadset
WF-SP800N

Tilslutning til en parret iPhone

1 Lås skærmen op på iPhone, hvis den er låst.

2 Fjern headsettet fra opladningsetuiet.



Headsettet tænder automatisk. Kontrollér, at indikatoren (blå) blinker.

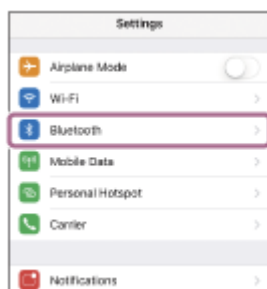
3 Sæt headsettets enheder i ørerne.

Hvis headsettet automatisk har oprettet forbindelse til den sidst tilsluttede enhed, høres stemmevejledningen "Bluetooth connected" (Bluetooth forbundet) fra den venstre enhed (eller fra højre enhed, hvis du kun bærer den højre enhed).

Kontrollér forbindelsesstatussen på iPhone. Fortsæt til trin 4, hvis den ikke er tilsluttet.

4 Vis de enheder, der er parret med iPhone.

1. Vælg [Settings].
2. Rør [Bluetooth].



3. Rør kontakten for at aktivere Bluetooth-funktionen.



5 Rør [WF-SP800N].



Du hører stemmevejledningen "Bluetooth connected" (Bluetooth forbundet) fra den venstre enhed (eller fra højre enhed, hvis du kun bærer den højre enhed).

Tip!

- Betjeningen ovenfor er et eksempel. Se brugerhåndbogen til din iPhone for at få flere oplysninger.

Bemærk!

- Ved tilslutning vises [WF-SP800N], [LE_WF-SP800N] eller begge på den tilsluttede enhed. Når begge eller [WF-SP800N] vises, skal du vælge [WF-SP800N]; når [LE_WF-SP800N] vises, skal du vælge [LE_WF-SP800N].
- Hvis den sidst tilsluttede Bluetooth-enhed placeres i nærheden af headsettet, kan headsettet muligvis automatisk oprette forbindelse til enheden, når der tændes for headsettet. I dette tilfælde skal du deaktivere Bluetooth-funktionen på den sidst tilsluttede enhed eller slukke for strømmen.
- Hvis du ikke kan slutte din iPhone til headsettet, skal du slette headsettets parringsoplysninger på din iPhone og foretage parring igen. Hvad angår betjeningen af din iPhone, kan du finde flere oplysninger i den betjeningsvejledning, der følger med din iPhone.

Relateret emne

- [Tage headsettet på](#)
- [Brug alene af headsettets ene enhed](#)
- [Sådan oprettes en trådløs forbindelse til Bluetooth-enheder](#)
- [Parring med og tilslutning med en iPhone](#)
- [Afspilning af musik fra en enhed via Bluetooth-forbindelse](#)
- [Afbrydelse af en Bluetooth-forbindelse \(efter brug\)](#)

Trådløst støjannullerende stereoheadset
WF-SP800N

Parring og tilslutning til en computer (Windows 10)

Registrering af den enhed, du ønsker at oprette forbindelse til, kaldes "parring". Par først en enhed for at bruge den sammen med headsettet for første gang.

Kontrollér følgende før brug:

- Computeren har en Bluetooth-funktion, der understøtter musikafspilningsforbindelser (A2DP).
- Computeren er placeret inden for 1 m fra headsettet.
- Headsettet er tilstrækkeligt opladet.
- Betjeningsvejledningen til computeren er ved hånden.
- Afhængigt af den computer, du bruger, kan det være nødvendigt at tænde for den indbyggede Bluetooth-adapter. Hvis du ikke ved, hvordan du tænder for Bluetooth-adapteren, eller hvis du er i tvivl, om din computer har en indbygget Bluetooth-adapter, skal du se den betjeningsvejledning, der følger med computeren.

1 Fjern begge enheder af headsettet fra opladningsetuiet.

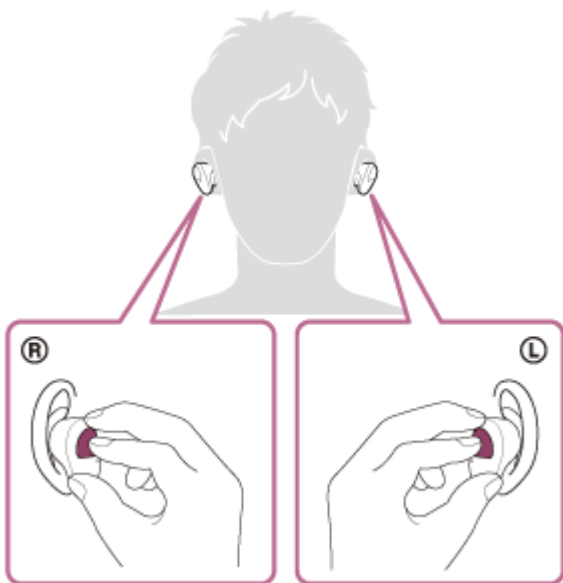


Headsettet tænder automatisk. Kontrollér, at indikatoren (blå) blinker.

2 Skift til parringstilstand på dette headset.

Når du parrer headsettet med en enhed første gang efter køb eller efter initialisering af headsettet (hvis headsettet ikke har parringsoplysninger), går headsettet automatisk i parringstilstand, hvis du fjerner det fra opladningsetuiet. I dette tilfælde skal du tage begge headsettets enheder på og fortsætte til trin 3.

Når du parrer en anden eller efterfølgende enhed (hvis headsettet indeholder parringsoplysninger for andre enheder), skal du sætte headsettets enheder i begge ører og holde fingrene på touch-sensoren på både højre og venstre enhed i ca. 7 sekunder.

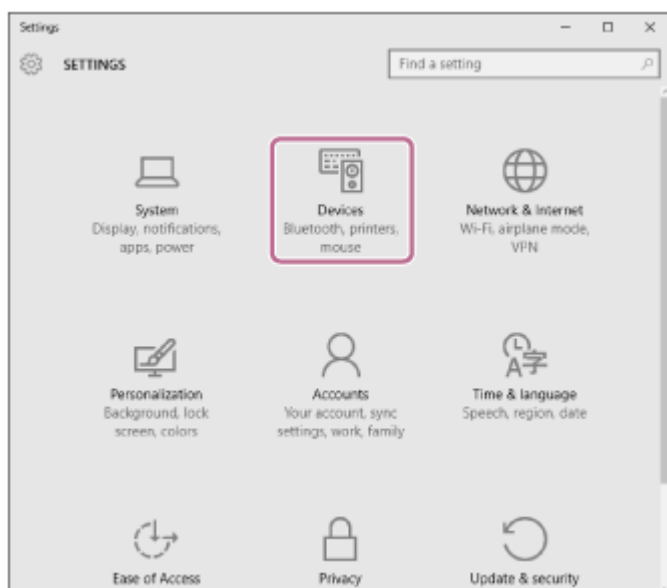


Når du har headsettets enheder i ørerne, høres stemmevejledningen "Bluetooth pairing" (Bluetooth-parring) fra den venstre enhed.

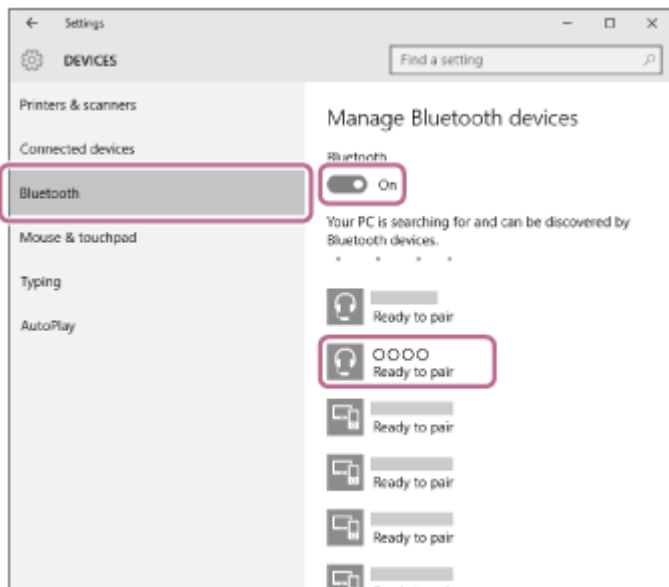
3 Aktivér computeren, hvis den er i standby (slumre) eller dvale.

4 Registrer headsettet vha. computeren.

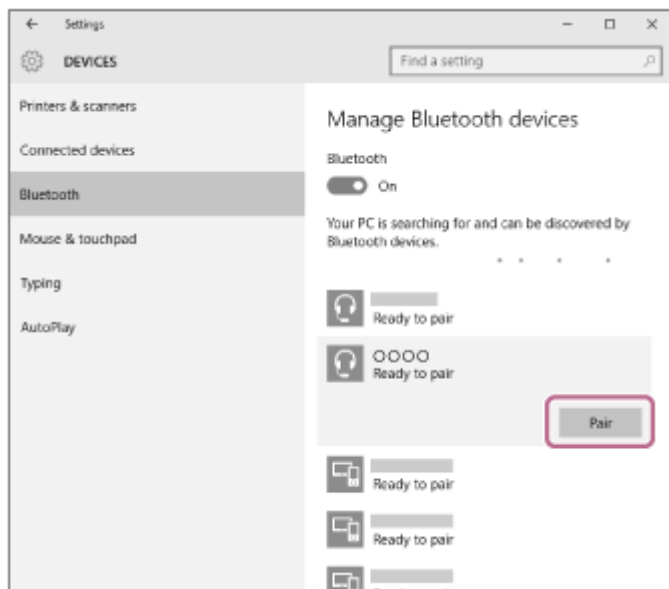
1. Klik på knappen [Start] og derefter [Settings].
2. Klik på [Devices].



3. Klik på fanen [Bluetooth], klik på knappen [Bluetooth] for at slå funktionen Bluetooth til, og vælg derefter [WF-SP800N].



4. Klik på [Pair].



Hvis der kræves en adgangskode (*), skal du indtaste "0000".

Headsettet og computeren er parret og forbundet med hinanden.

Når du har headsettets enheder i ørerne, høres stemmevejledningen "Bluetooth connected" (Bluetooth forbundet) fra den venstre enhed.

Se "[Tilslutning til en parret computer \(Windows 10\)](#)", hvis de ikke er forbundet.

Hvis [WF-SP800N] ikke vises på computerskærmen, skal du prøve igen fra starten af trin 4.

* En adgangsnøgle kaldes muligvis "Adgangskode", "PIN-kode" eller "Adgangsord".

Tip!

- Betjeningen ovenfor er et eksempel. Se betjeningsvejledningen, der følger med computeren, for at få flere oplysninger.
- Se "[Initialisering af headsettet til gendannelse af fabriksindstillinger](#)" for at slette alle Bluetooth-parringsoplysninger.

Bemærk!

- Når der parres en enhed, vises [WF-SP800N], [LE_WF-SP800N] eller begge muligvis på den tilsluttede enhed. Når begge eller [WF-SP800N] vises, skal du vælge [WF-SP800N]; når [LE_WF-SP800N] vises, skal du vælge [LE_WF-SP800N].
- Hvis der ikke oprettes parring inden for 5 minutter, annulleres parringstilstanden. I dette tilfælde skal du lægge headsettet i opladningsetuiet og gentage handlingen fra trin 1.

- Når Bluetooth-enhederne er parret, skal de ikke parres igen undtagen i følgende situationer:
 - Parringsoplysningerne er blevet slettet efter reparation osv.
 - Når en 9. enhed parres.
Headsettet kan parres med op til 8 enheder. Hvis en ny enhed parres, efter at 8 enheder allerede er blevet parret, overskrives registreringsoplysningerne for den parrede enhed, der har den ældste tilslutningsdato, med oplysningerne for den nye enhed.
 - Hvis parringsoplysningerne for headsettet er blevet slettet fra Bluetooth-enheden.
 - Når headsettet initialiseres.
Alle parringsoplysningerne slettes. Slet i så fald parringsoplysningerne for headsettet fra enheden, og par derefter igen.
- Headsettet kan parres med flere enheder, men kan kun afspille musik fra 1 parret enhed ad gangen.

Relateret emne

- [Tage headsettet på](#)
- [Sådan oprettes en trådløs forbindelse til Bluetooth-enheder](#)
- [Tilslutning til en parret computer \(Windows 10\)](#)
- [Afspilning af musik fra en enhed via Bluetooth-forbindelse](#)
- [Afbrydelse af en Bluetooth-forbindelse \(efter brug\)](#)
- [Initialisering af headsettet til gendannelse af fabriksindstillinger](#)

Trådløst støjannullerende stereoheadset
WF-SP800N

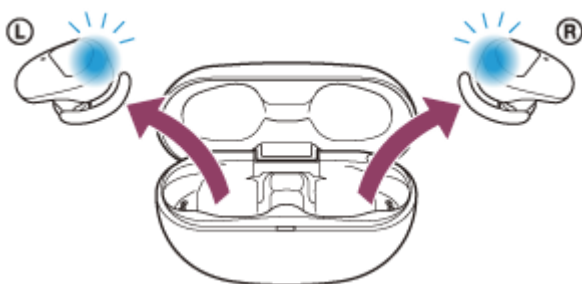
Parring og tilslutning til en computer (Windows 8.1)

Registrering af den enhed, du ønsker at oprette forbindelse til, kaldes "parring". Par først en enhed for at bruge den sammen med headsettet for første gang.

Kontrollér følgende før brug:

- Computeren har en Bluetooth-funktion, der understøtter musikafspilningsforbindelser (A2DP).
- Computeren er placeret inden for 1 m fra headsettet.
- Headsettet er tilstrækkeligt opladet.
- Betjeningsvejledningen til computeren er ved hånden.
- Afhængigt af den computer, du bruger, kan det være nødvendigt at tænde for den indbyggede Bluetooth-adapter. Hvis du ikke ved, hvordan du tænder for Bluetooth-adapteren, eller hvis du er i tvivl, om din computer har en indbygget Bluetooth-adapter, skal du se den betjeningsvejledning, der følger med computeren.

1 Fjern begge enheder af headsettet fra opladningsetuiet.

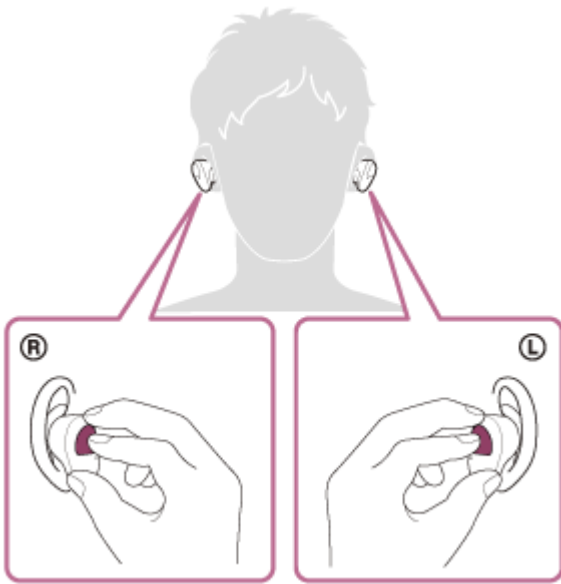


Headsettet tænder automatisk. Kontrollér, at indikatoren (blå) blinker.

2 Skift til parringstilstand på dette headset.

Når du parrer headsettet med en enhed første gang efter køb eller efter initialisering af headsettet (hvis headsettet ikke har parringsoplysninger), går headsettet automatisk i parringstilstand, hvis du fjerner det fra opladningsetuiet. I dette tilfælde skal du tage begge headsettets enheder på og fortsætte til trin 3.

Når du parrer en anden eller efterfølgende enhed (hvis headsettet indeholder parringsoplysninger for andre enheder), skal du sætte headsettets enheder i begge ører og holde fingrene på touch-sensoren på både højre og venstre enhed i ca. 7 sekunder.

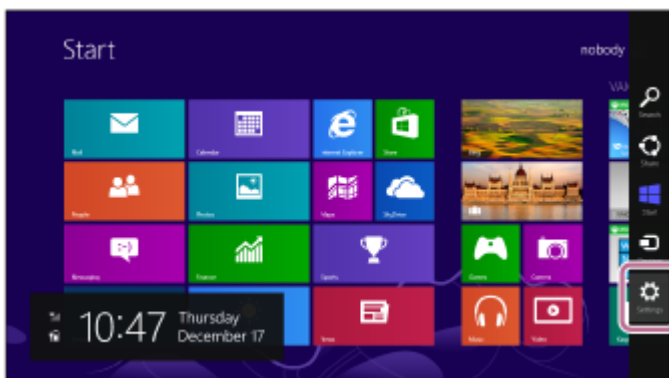


Når du har headsettets enheder i ørerne, høres stemmevejledningen "Bluetooth pairing" (Bluetooth-parring) fra den venstre enhed.

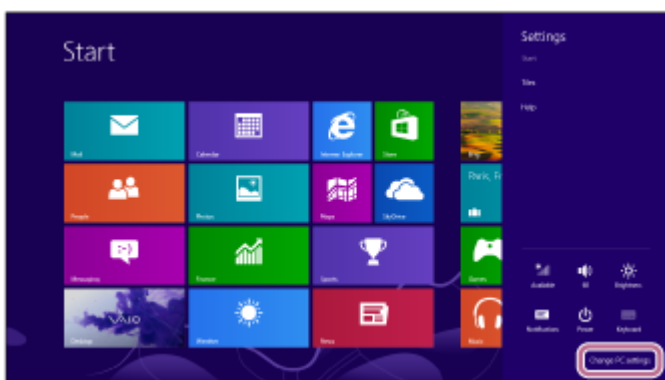
3 Aktivér computeren, hvis den er i standby (slumre) eller dvale.

4 Registrér headsettet vha. computeren.

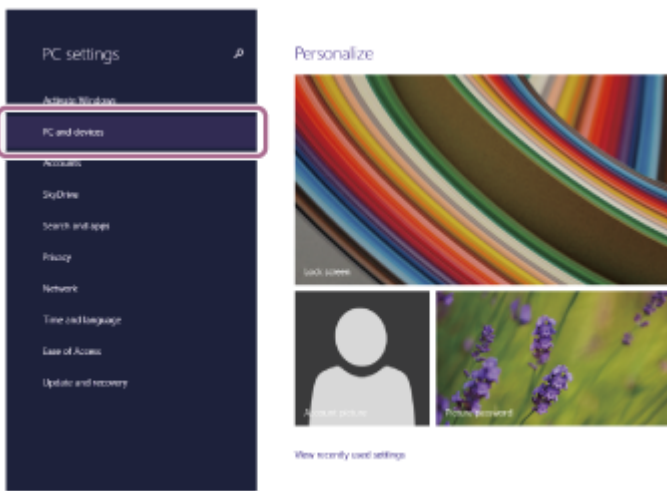
1. Flyt markøren til skærmens øverste højre hjørne (hvis du bruger touchpanel, skal du stryge fra skærmens højre kant), og vælg derefter [Settings] i amulettlinjen.



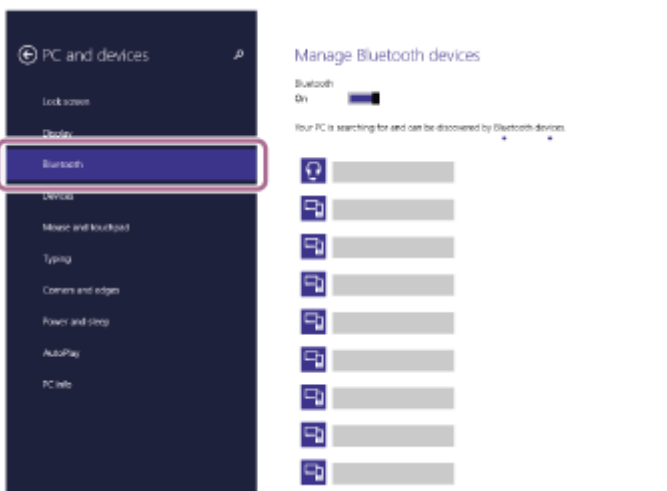
2. Vælg [Change PC Settings] under amuletten [Settings].



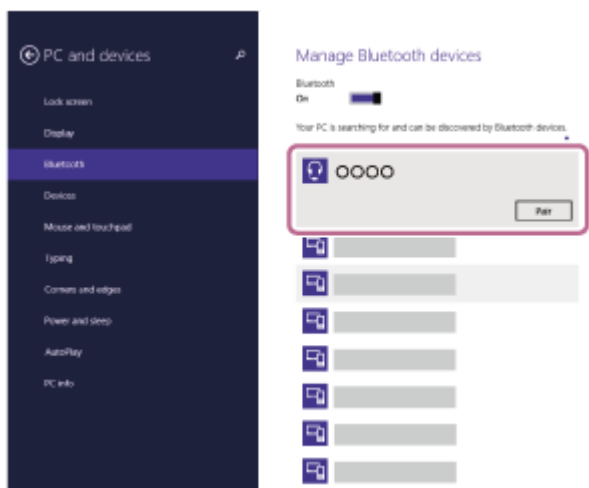
3. Vælg [PC and devices] på skærmen [PC Settings].



4. Vælg [Bluetooth].



5. Vælg [WF-SP800N], og vælg derefter [Pair].



Hvis der kræves en adgangskode (*), skal du indtaste "0000".
 Headsettet og computeren er parret og forbundet med hinanden.
 Når du har headsetets enheder i ørerne, høres stemmevejledningen "Bluetooth connected" (Bluetooth forbundet) fra den venstre enhed.

Se "[Tilslutning til en parret computer \(Windows 8.1\)](#)", hvis de ikke er forbundet.

Hvis [WF-SP800N] ikke vises på computerskærmen, skal du prøve igen fra starten af trin 4.

* En adgangsnøgle kaldes muligvis "Adgangskode", "PIN-kode" eller "Adgangsord".

- Betjeningen ovenfor er et eksempel. Se betjeningsvejledningen, der følger med computeren, for at få flere oplysninger.
- Se "[Initialisering af headsettet til gendannelse af fabriksindstillinger](#)" for at slette alle Bluetooth-parringsoplysninger.

Bemærk!

- Når der parres en enhed, vises [WF-SP800N], [LE_WF-SP800N] eller begge muligvis på den tilsluttede enhed. Når begge eller [WF-SP800N] vises, skal du vælge [WF-SP800N]; når [LE_WF-SP800N] vises, skal du vælge [LE_WF-SP800N].
- Hvis der ikke oprettes parring inden for 5 minutter, annulleres parringstilstanden. I dette tilfælde skal du lægge headsettet i opladningsetuiet og gentage handlingen fra trin 1.
- Når Bluetooth-enhederne er parret, skal de ikke parres igen undtagen i følgende situationer:
 - Parringoplysningerne er blevet slettet efter reparation osv.
 - Når en 9. enhed parres.
Headsettet kan parres med op til 8 enheder. Hvis en ny enhed parres, efter at 8 enheder allerede er blevet parret, overskrives registreringsoplysningerne for den parrede enhed, der har den ældste tilslutningsdato, med oplysningerne for den nye enhed.
 - Hvis parringsoplysningerne for headsettet er blevet slettet fra Bluetooth-enheden.
 - Når headsettet initialiseres.
Alle parringsoplysningerne slettes. Slet i så fald parringsoplysningerne for headsettet fra enheden, og par derefter igen.
- Headsettet kan parres med flere enheder, men kan kun afspille musik fra 1 parret enhed ad gangen.

Relateret emne

- [Tage headsettet på](#)
- [Sådan oprettes en trådløs forbindelse til Bluetooth-enheder](#)
- [Tilslutning til en parret computer \(Windows 8.1\)](#)
- [Afspilning af musik fra en enhed via Bluetooth-forbindelse](#)
- [Afbrydelse af en Bluetooth-forbindelse \(efter brug\)](#)
- [Initialisering af headsettet til gendannelse af fabriksindstillinger](#)

Trådløst støjannullerende stereoheadset
WF-SP800N


Parring og tilslutning til en computer (Mac)

Registrering af den enhed, du ønsker at oprette forbindelse til, kaldes "parring". Par først en enhed for at bruge den sammen med headsettet for første gang.

Kompatibelt styresystem

macOS (version 10.10 eller senere)

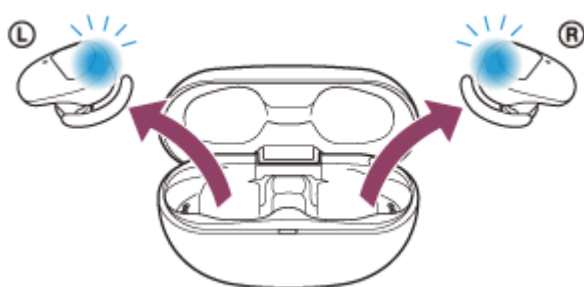
Kontrollér følgende før brug:

- Computeren har en Bluetooth-funktion, der understøtter musikafspilningsforbindelser (A2DP).
- Computeren er placeret inden for 1 m fra headsettet.
- Headsettet er tilstrækkeligt opladet.
- Betjeningsvejledningen til computeren er ved hånden.
- Afhængigt af den computer, du bruger, kan det være nødvendigt at tænde for den indbyggede Bluetooth-adapter. Hvis du ikke ved, hvordan du tænder for Bluetooth-adapteren, eller hvis du er i tvivl, om din computer har en indbygget Bluetooth-adapter, skal du se den betjeningsvejledning, der følger med computeren.
- Indstil computerhøjtaleren til TIL.
Hvis computerhøjtaleren indstilles til  "FRA", høres der ingen lyd fra headsettet.

Computerhøjtaler indstillet til TIL



1 Fjern begge enheder af headsettet fra opladningsetuiet.

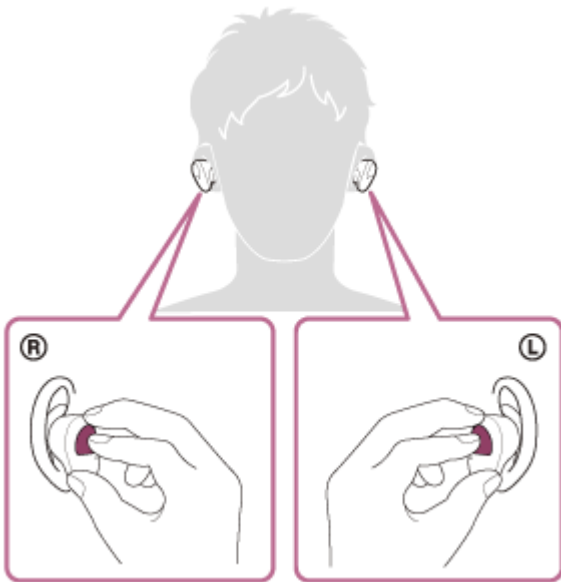


Headsettet tænder automatisk. Kontrollér, at indikatoren (blå) blinker.

2 Skift til parringstilstand på dette headset.

Når du parrer headsettet med en enhed første gang efter køb eller efter initialisering af headsettet (hvis headsettet ikke har parringsoplysninger), går headsettet automatisk i parringstilstand, hvis du fjerner det fra opladningsetuiet. I dette tilfælde skal du tage begge headsettets enheder på og fortsætte til trin 3.

Når du parrer en anden eller efterfølgende enhed (hvis headsettet indeholder parringsoplysninger for andre enheder), skal du sætte headsettets enheder i begge ører og holde fingrene på touch-sensoren på både højre og venstre enhed i ca. 7 sekunder.



Når du har headsettets enheder i ørerne, høres stemmevejledningen "Bluetooth pairing" (Bluetooth-parring) fra den venstre enhed.

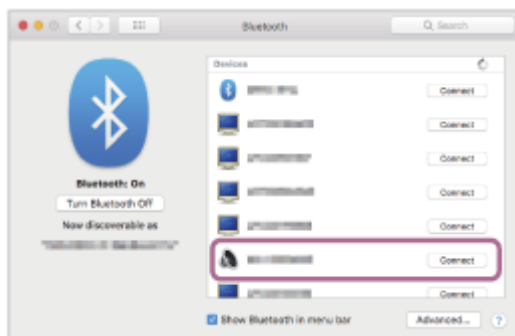
3 Aktivér computeren, hvis den er i standby (slumre) eller dvale.

4 Registrer headsettet vha. computeren.

1. Vælg [ (System Preferences)] - [Bluetooth] på proceslinjen i nederste højre hjørne af skærmen.



2. Vælg [WF-SP800N] på skærmen [Bluetooth], og klik derefter på [Connect].



Hvis der kræves en adgangskode (*), skal du indtaste "0000".
Headsettet og computeren er parret og forbundet med hinanden.

Når du har headsettets enheder i ørerne, høres stemmevejledningen "Bluetooth connected" (Bluetooth forbundet) fra den venstre enhed.

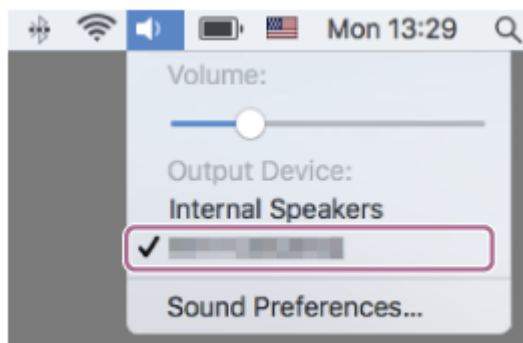
Se "[Tilslutning til en parret computer \(Mac\)](#)", hvis de ikke er tilsluttet.

Hvis [WF-SP800N] ikke vises på computerskærmen, skal du prøve igen fra starten af trin 4.

* En adgangsnøgle kaldes muligvis "Adgangskode", "PIN-kode" eller "Adgangsort".

5 Klik på højttalerikonet øverst til højre på skærmen, og vælg [WF-SP800N].

Du er nu klar til at afspille musik på computeren.



Tip!

- Betjeningen ovenfor er et eksempel. Se betjeningsvejledningen, der følger med computeren, for at få flere oplysninger.
- Se "[Initialisering af headsettet til gendannelse af fabriksindstillinger](#)" for at slette alle Bluetooth-parringsoplysninger.

Bemærk!

- Når der parres en enhed, vises [WF-SP800N], [LE_WF-SP800N] eller begge muligvis på den tilsluttede enhed. Når begge eller [WF-SP800N] vises, skal du vælge [WF-SP800N]; når [LE_WF-SP800N] vises, skal du vælge [LE_WF-SP800N].
- Hvis der ikke oprettes parring inden for 5 minutter, annulleres parringstilstanden. I dette tilfælde skal du lægge headsettet i opladningsetuiet og gentage handlingen fra trin 1.
- Når Bluetooth-enhederne er parret, skal de ikke parres igen undtagen i følgende situationer:
 - Parringsoplysningerne er blevet slettet efter reparation osv.
 - Når en 9. enhed parres.
Headsettet kan parres med op til 8 enheder. Hvis en ny enhed parres, efter at 8 enheder allerede er blevet parret, overskrives registreringsoplysningerne for den parrede enhed, der har den ældste tilslutningsdato, med oplysningerne for den nye enhed.
 - Hvis parringsoplysningerne for headsettet er blevet slettet fra Bluetooth-enheden.
 - Når headsettet initialiseres.
Alle parringsoplysningerne slettes. Slet i så fald parringsoplysningerne for headsettet fra enheden, og par derefter igen.
- Headsettet kan parres med flere enheder, men kan kun afspille musik fra 1 parret enhed ad gangen.

Relateret emne

- [Tage headsettet på](#)
- [Sådan oprettes en trådløs forbindelse til Bluetooth-enheder](#)
- [Tilslutning til en parret computer \(Mac\)](#)
- [Afspilning af musik fra en enhed via Bluetooth-forbindelse](#)
- [Afbrydelse af en Bluetooth-forbindelse \(efter brug\)](#)
- [Initialisering af headsettet til gendannelse af fabriksindstillinger](#)

Trådløst støjannullerende stereoheadset
WF-SP800N

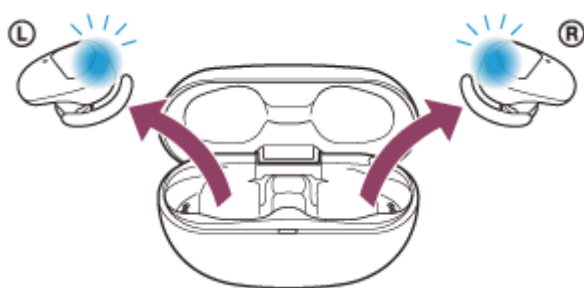
Tilslutning til en parret computer (Windows 10)

Kontrollér følgende før brug:

- Afhængigt af den computer, du bruger, kan det være nødvendigt at tænde for den indbyggede Bluetooth-adapter. Hvis du ikke ved, hvordan du tænder for Bluetooth-adapteren, eller hvis du er i tvivl, om din computer har en indbygget Bluetooth-adapter, skal du se den betjeningsvejledning, der følger med computeren.

1 Aktivér computeren, hvis den er i standby (slumre) eller dvale.

2 Fjern headsettet fra opladningsetuiet.



Headsettet tænder automatisk. Kontrollér, at indikatoren (blå) blinker.

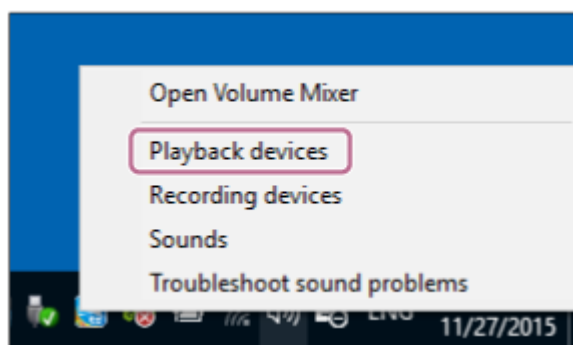
3 Sæt headsettets enheder i ørerne.

Hvis headsettet automatisk har oprettet forbindelse til den sidst tilsluttede enhed, høres stemmevejledningen "Bluetooth connected" (Bluetooth forbundet) fra den venstre enhed (eller fra højre enhed, hvis du kun bærer den højre enhed).

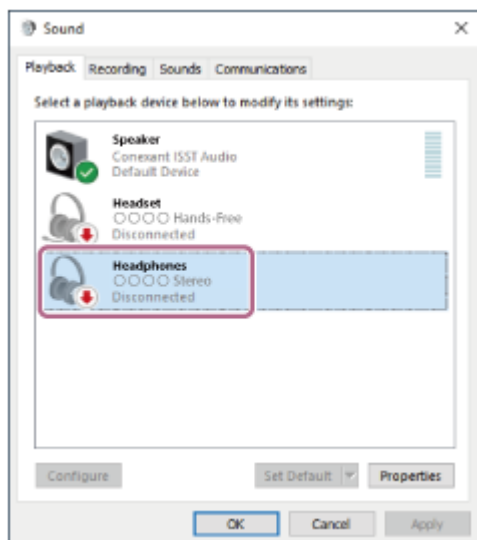
Kontrollér forbindelsesstatussen på computeren. Fortsæt til trin 4, hvis den ikke er tilsluttet.

4 Vælg headsettet vha. computeren.

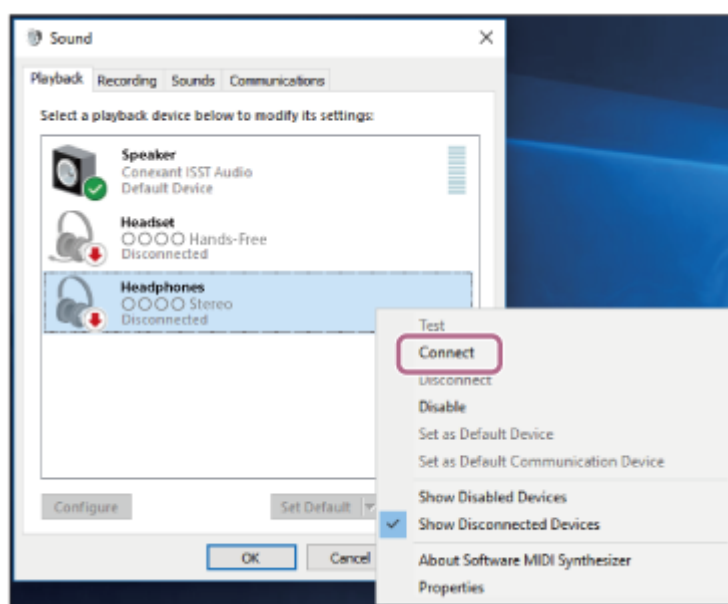
1. Højreklik på højttalerikonet på værktøjslinjen, og klik derefter på [Playback devices].



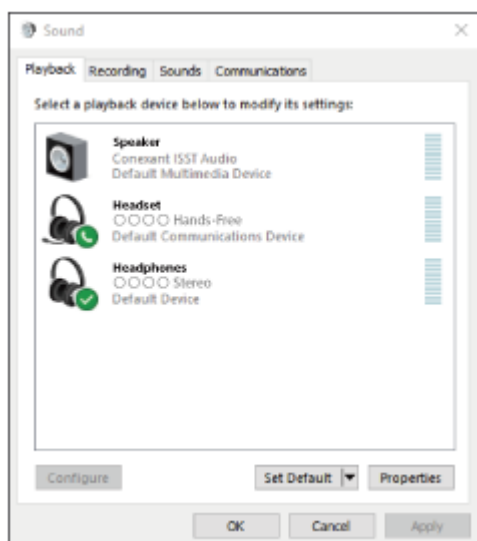
2. Højreklik på [WF-SP800N].
Hvis du ikke får vist [WF-SP800N] på skærmen [Sound], skal du højreklikke på skærmen [Sound] og derefter markere [Show Disconnected Devices].



3. Vælg [Connect] i den viste menu.



Forbindelsen er oprettet. Du hører stemmevejledningen "Bluetooth connected" (Bluetooth forbundet) fra den venstre enhed (eller fra højre enhed, hvis du kun bærer den højre enhed).



- Betjeningen ovenfor er et eksempel. Se betjeningsvejledningen, der følger med computeren, for at få flere oplysninger.

Bemærk!

- Ved tilslutning vises [WF-SP800N], [LE_WF-SP800N] eller begge på den tilsluttede enhed. Når begge eller [WF-SP800N] vises, skal du vælge [WF-SP800N]; når [LE_WF-SP800N] vises, skal du vælge [LE_WF-SP800N].
- Kontrollér, at A2DP-funktionen, som understøtter musikafspilningsforbindelser, er aktiveret i computerindstillingerne, hvis musikafspilningens lyd kvalitet er dårlig. Se betjeningsvejledningen, der følger med computeren, for at få flere oplysninger.
- Hvis den sidst tilsluttede Bluetooth-enhed placeres i nærheden af headsettet, kan headsettet muligvis automatisk oprette forbindelse til enheden, når der tændes for headsettet. I dette tilfælde skal du deaktivere Bluetooth-funktionen på den sidst tilsluttede enhed eller slukke for strømmen.
- Hvis du ikke kan slutte din computer til headsettet, skal du slette headsettets parringsoplysninger på computeren og foretage parring igen. Se betjeningsvejledningen, der følger med din computer, angående betjening af computeren.

Relateret emne

- [Tage headsettet på](#)
- [Sådan oprettes en trådløs forbindelse til Bluetooth-enheder](#)
- [Parring og tilslutning til en computer \(Windows 10\)](#)
- [Afspilning af musik fra en enhed via Bluetooth-forbindelse](#)
- [Afbrydelse af en Bluetooth-forbindelse \(efter brug\)](#)

Trådløst støjannullerende stereoheadset
WF-SP800N

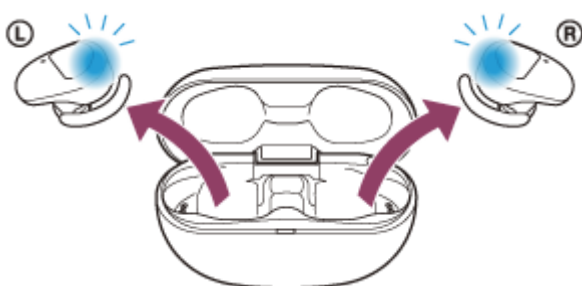
Tilslutning til en parret computer (Windows 8.1)

Kontrollér følgende før brug:

- Afhængigt af den computer, du bruger, kan det være nødvendigt at tænde for den indbyggede Bluetooth-adapter. Hvis du ikke ved, hvordan du tænder for Bluetooth-adapteren, eller hvis du er i tvivl, om din computer har en indbygget Bluetooth-adapter, skal du se den betjeningsvejledning, der følger med computeren.

1 Aktivér computeren, hvis den er i standby (slumre) eller dvale.

2 Fjern headsettet fra opladningsetuiet.



Headsettet tænder automatisk. Kontrollér, at indikatoren (blå) blinker.

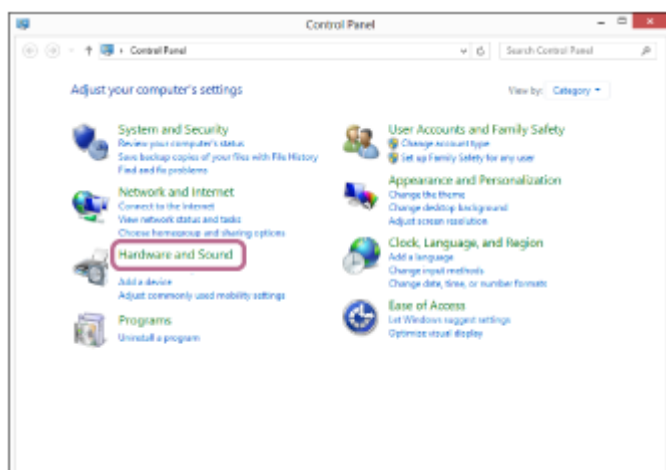
3 Sæt headsettets enheder i ørerne.

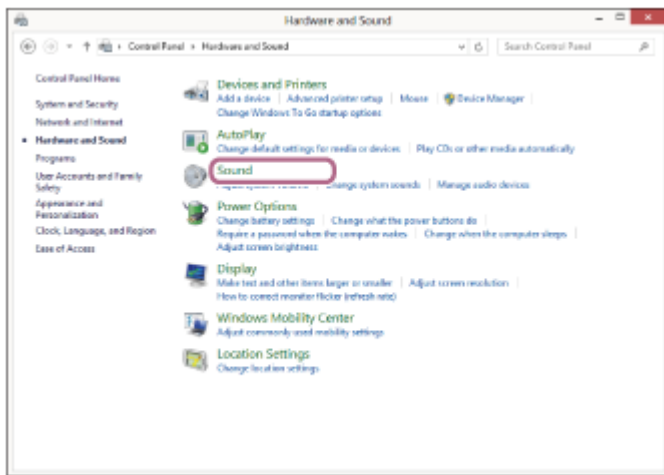
Hvis headsettet automatisk har oprettet forbindelse til den sidst tilsluttede enhed, høres stemmevejledningen "Bluetooth connected" (Bluetooth forbundet) fra den venstre enhed (eller fra højre enhed, hvis du kun bærer den højre enhed).

Kontrollér forbindelsesstatussen på computeren. Fortsæt til trin 4, hvis den ikke er tilsluttet.

4 Vælg headsettet vha. computeren.

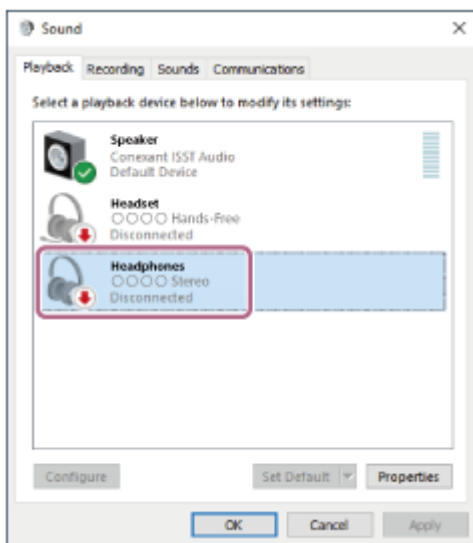
1. Vælg [Desktop] på startskærmen.
2. Højreklik på knappen [Start], og vælg derefter [Control Panel] i pop op-menuen.
3. Vælg [Hardware and Sound] - [Sound].



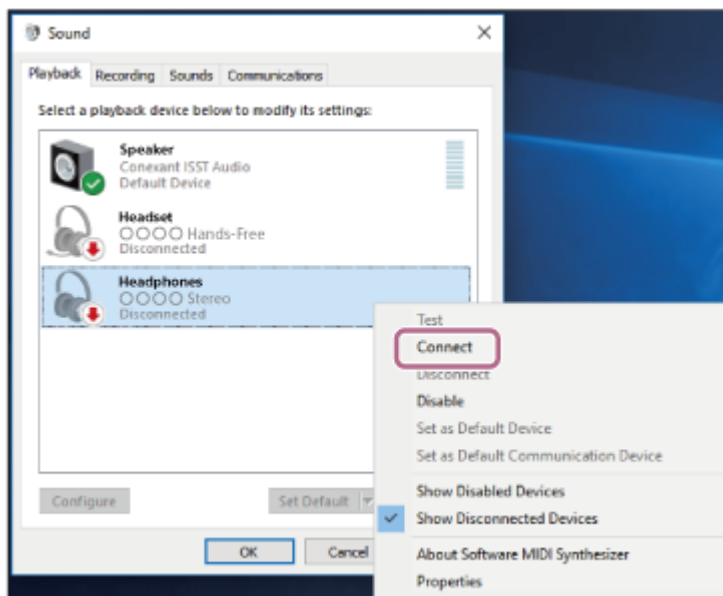


4. Højreklik på [WF-SP800N].

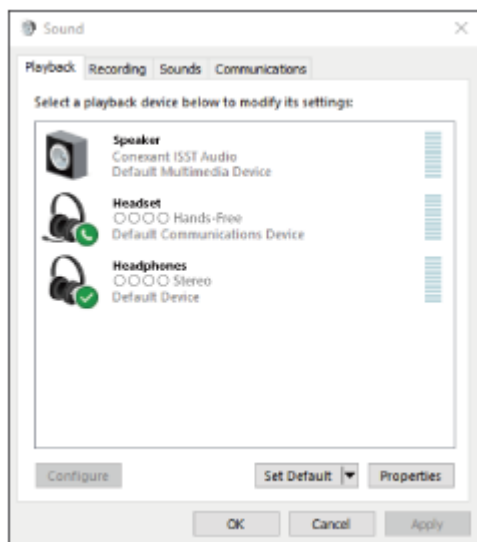
Hvis du ikke får vist [WF-SP800N] på skærmen [Sound], skal du højreklikke på skærmen [Sound] og derefter markere [Show Disconnected Devices].



5. Vælg [Connect] i den viste menu.



Forbindelsen er oprettet. Du hører stemmevejledningen "Bluetooth connected" (Bluetooth forbundet) fra den venstre enhed (eller fra højre enhed, hvis du kun bærer den højre enhed).



Tip!

- Betjeningen ovenfor er et eksempel. Se betjeningsvejledningen, der følger med computeren, for at få flere oplysninger.

Bemærk!

- Ved tilslutning vises [WF-SP800N], [LE_WF-SP800N] eller begge på den tilsluttede enhed. Når begge eller [WF-SP800N] vises, skal du vælge [WF-SP800N]; når [LE_WF-SP800N] vises, skal du vælge [LE_WF-SP800N].
- Kontrollér, at A2DP-funktionen, som understøtter musikafspilningsforbindelser, er aktiveret i computerindstillingerne, hvis musikafspilningens lyd kvalitet er dårlig. Se betjeningsvejledningen, der følger med computeren, for at få flere oplysninger.
- Hvis den sidst tilsluttede Bluetooth-enhed placeres i nærheden af headsettet, kan headsettet muligvis automatisk oprette forbindelse til enheden, når der tændes for headsettet. I dette tilfælde skal du deaktivere Bluetooth-funktionen på den sidst tilsluttede enhed eller slukke for strømmen.
- Hvis du ikke kan slutte din computer til headsettet, skal du slette headsettets parringsoplysninger på computeren og foretage parring igen. Se betjeningsvejledningen, der følger med din computer, angående betjening af computeren.

Relateret emne

- [Tage headsettet på](#)
- [Sådan oprettes en trådløs forbindelse til Bluetooth-enheder](#)
- [Parring og tilslutning til en computer \(Windows 8.1\)](#)
- [Afspilning af musik fra en enhed via Bluetooth-forbindelse](#)
- [Afbrydelse af en Bluetooth-forbindelse \(efter brug\)](#)


Trådløst støjannullerende stereoheadset
WF-SP800N

Tilslutning til en parret computer (Mac)

Kompatibelt styresystem

macOS (version 10.10 eller senere)

Kontrollér følgende før brug:

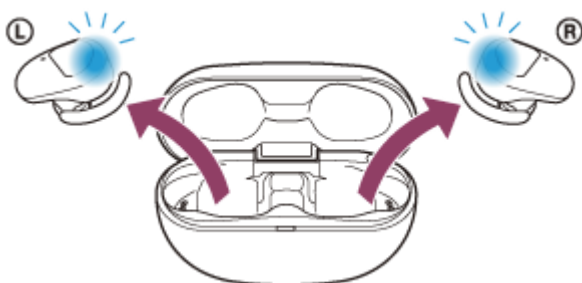
- Afhængigt af den computer, du bruger, kan det være nødvendigt at tænde for den indbyggede Bluetooth-adapter. Hvis du ikke ved, hvordan du tænder for Bluetooth-adapteren, eller hvis du er i tvivl, om din computer har en indbygget Bluetooth-adapter, skal du se den betjeningsvejledning, der følger med computeren.
- Indstil computerhøjtaleren til TIL.
Hvis computerhøjtaleren indstilles til  "FRA", høres der ingen lyd fra headsettet.

Computerhøjtaler indstillet til TIL



1 Aktivér computeren, hvis den er i standby (slumre) eller dvale.

2 Fjern headsettet fra opladningsetuiet.



Headsettet tænder automatisk. Kontrollér, at indikatoren (blå) blinker.

3 Sæt headsettets enheder i ørerne.

Hvis headsettet automatisk har oprettet forbindelse til den sidst tilsluttede enhed, høres stemmevejledningen "Bluetooth connected" (Bluetooth forbundet) fra den venstre enhed (eller fra højre enhed, hvis du kun bærer den højre enhed).

Kontrollér forbindelsesstatussen på computeren. Fortsæt til trin 4, hvis den ikke er tilsluttet.

4 Vælg headsettet vha. computeren.

1. Vælg  (System Preferences)] - [Bluetooth] på proceslinjen i nederste højre hjørne af skærmen.



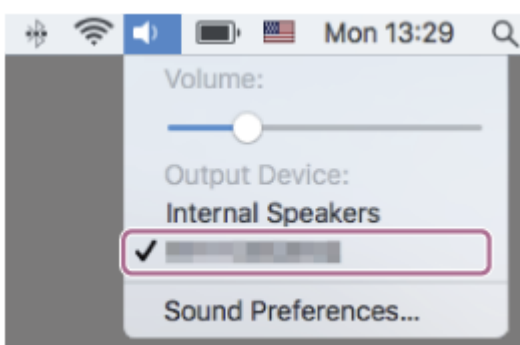
2. Klik på [WF-SP800N] på skærmen [Bluetooth], mens du trykker på computerens kontrolknop, og vælg derefter [Connect] i pop op-menuen.



Du hører stemmevejledningen "Bluetooth connected" (Bluetooth forbundet) fra den venstre enhed (eller fra højre enhed, hvis du kun bærer den højre enhed).

- 5 **Klik på højttalerikonet øverst til højre på skærmen, og vælg [WF-SP800N].**

Du er nu klar til at afspille musik på computeren.



Tip!

- Betjeningen ovenfor er et eksempel. Se betjeningsvejledningen, der følger med computeren, for at få flere oplysninger.

Bemærk!

- Ved tilslutning vises [WF-SP800N], [LE_WF-SP800N] eller begge på den tilsluttede enhed. Når begge eller [WF-SP800N] vises, skal du vælge [WF-SP800N]; når [LE_WF-SP800N] vises, skal du vælge [LE_WF-SP800N].

- Kontrollér, at A2DP-funktionen, som understøtter musikafspilningsforbindelser, er aktiveret i computerindstillingerne, hvis musikafspilningens lyd kvalitet er dårlig. Se betjeningsvejledningen, der følger med computeren, for at få flere oplysninger.
- Hvis den sidst tilsluttede Bluetooth-enhed placeres i nærheden af headsettet, kan headsettet muligvis automatisk oprette forbindelse til enheden, når der tændes for headsettet. I dette tilfælde skal du deaktivere Bluetooth-funktionen på den sidst tilsluttede enhed eller slukke for strømmen.
- Hvis du ikke kan slutte din computer til headsettet, skal du slette headsettets parringsoplysninger på computeren og foretage parring igen. Se betjeningsvejledningen, der følger med din computer, angående betjening af computeren.

Relateret emne

- [Tage headsettet på](#)
- [Sådan oprettes en trådløs forbindelse til Bluetooth-enheder](#)
- [Parring og tilslutning til en computer \(Mac\)](#)
- [Afspilning af musik fra en enhed via Bluetooth-forbindelse](#)
- [Afbrydelse af en Bluetooth-forbindelse \(efter brug\)](#)

Trådløst støjannullerende stereoheadset
WF-SP800N

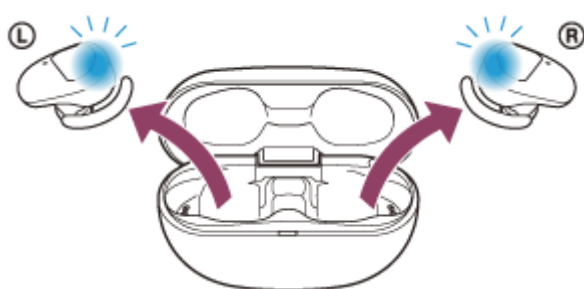
Parring og tilslutning til andre Bluetooth-enheder

Registrering af den enhed, du ønsker at oprette forbindelse til, kaldes "parring". Par først en enhed for at bruge den sammen med headsettet for første gang.

Kontrollér følgende før brug:

- Bluetooth-enheden er placeret inden for 1 m fra headsettet.
- Headsettet er tilstrækkeligt opladet.
- Betjeningsvejledningen til Bluetooth-enheden er ved hånden.

1 Fjern begge enheder af headsettet fra opladningsetuiet.

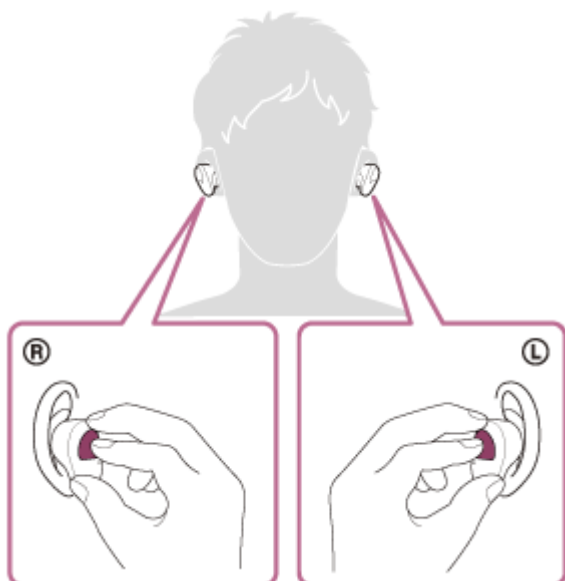


Headsettet tænder automatisk. Kontrollér, at indikatoren (blå) blinker.

2 Skift til parringstilstand på dette headset.

Når du parrer headsettet med en enhed første gang efter køb eller efter initialisering af headsettet (hvis headsettet ikke har parringsoplysninger), går headsettet automatisk i parringstilstand, hvis du fjerner det fra opladningsetuiet. I dette tilfælde skal du tage begge headsettets enheder på og fortsætte til trin 3.

Når du parrer en anden eller efterfølgende enhed (hvis headsettet indeholder parringsoplysninger for andre enheder), skal du sætte headsettets enheder i begge ører og holde fingrene på touch-sensoren på både højre og venstre enhed i ca. 7 sekunder.



Når du har headsettets enheder i ørerne, høres stemmevejledningen "Bluetooth pairing" (Bluetooth-parring) fra den venstre enhed.

3 Udfør parringsproceduren på Bluetooth-enheden for at søge efter dette headset.

[WF-SP800N] vises på listen over registrerede enheder på skærmen på Bluetooth-enheden. Hvis den ikke vises, skal du gentage fra trin 2.

4 Vælg [WF-SP800N], som vises på skærmen på Bluetooth-enheden for at foretage parring.

Hvis der kræves en adgangskode (*), skal du indtaste "0000".

* En adgangsnøgle kaldes muligvis "Adgangskode", "PIN-kode" eller "Adgangsord".

5 Opret Bluetooth-forbindelsen fra Bluetooth-enheden.

Nogle enheder opretter automatisk forbindelse til headsettet, når parringen er færdig. Når du har headsettets enheder i ørerne, høres stemmevejledningen "Bluetooth connected" (Bluetooth forbundet) fra den venstre enhed.

Tip!

- Betjeningen ovenfor er et eksempel. Se betjeningsvejledningen, der følger med Bluetooth-enheden, for at få flere oplysninger.
- Se "[Initialisering af headsettet til gendannelse af fabriksindstillinger](#)" for at slette alle Bluetooth-parringsoplysninger.

Bemærk!

- Når der parres en enhed, vises [WF-SP800N], [LE_WF-SP800N] eller begge muligvis på den tilsluttede enhed. Når begge eller [WF-SP800N] vises, skal du vælge [WF-SP800N]; når [LE_WF-SP800N] vises, skal du vælge [LE_WF-SP800N].
- Hvis der ikke oprettes parring inden for 5 minutter, annulleres parringstilstanden. I dette tilfælde skal du lægge headsettet i opladningsetuiet og gentage handlingen fra trin 1.
- Når Bluetooth-enhederne er parret, skal de ikke parres igen undtagen i følgende situationer:
 - Parringoplysningerne er blevet slettet efter reparation osv.
 - Når en 9. enhed parres.
Headsettet kan parres med op til 8 enheder. Hvis en ny enhed parres, efter at 8 enheder allerede er blevet parret, overskrives registreringsoplysningerne for den parrede enhed, der har den ældste tilslutningsdato, med oplysningerne for den nye enhed.
 - Hvis parringsoplysningerne for headsettet er blevet slettet fra Bluetooth-enheden.
 - Når headsettet initialiseres.
Alle parringsoplysningerne slettes. Slet i så fald parringsoplysningerne for headsettet fra enheden, og par derefter igen.
- Headsettet kan parres med flere enheder, men kan kun afspille musik fra 1 parret enhed ad gangen.

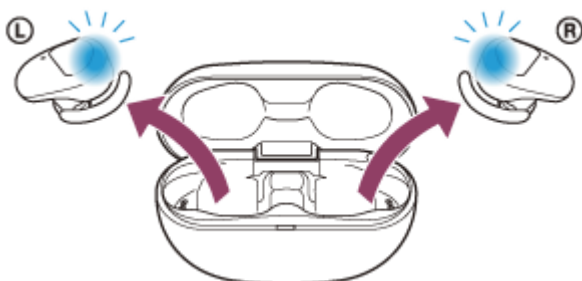
Relateret emne

- [Tage headsettet på](#)
- [Sådan oprettes en trådløs forbindelse til Bluetooth-enheder](#)
- [Tilslutning til en parret Bluetooth-enhed](#)
- [Afspilning af musik fra en enhed via Bluetooth-forbindelse](#)
- [Afbrydelse af en Bluetooth-forbindelse \(efter brug\)](#)
- [Initialisering af headsettet til gendannelse af fabriksindstillinger](#)

Trådløst støjannullerende stereoheadset
WF-SP800N

Tilslutning til en parret Bluetooth-enhed

1 Fjern headsettet fra opladningsetuiet.



Headsettet tænder automatisk. Kontrollér, at indikatoren (blå) blinker.

2 Sæt headsettets enheder i ørerne.

Hvis headsettet automatisk har oprettet forbindelse til den sidst tilsluttede enhed, høres stemmevejledningen "Bluetooth connected" (Bluetooth forbundet) fra den venstre enhed (eller fra højre enhed, hvis du kun bærer den højre enhed).

Kontrollér forbindelsesstatussen på Bluetooth-enheden. Fortsæt til trin 3, hvis den ikke er tilsluttet.

3 Opret Bluetooth-forbindelsen fra Bluetooth-enheden.

Se den betjeningsvejledning, der følger med Bluetooth-enheden, for at få flere oplysninger om betjening af Bluetooth-enheden.

Når der er oprettet forbindelse, høres stemmevejledningen "Bluetooth connected" (Bluetooth forbundet) fra den venstre enhed (eller højre enhed, hvis du kun bærer den højre enhed).

Tip!

- Betjeningen ovenfor er et eksempel. Se betjeningsvejledningen, der følger med Bluetooth-enheden, for at få flere oplysninger.

Bemærk!

- Ved tilslutning vises [WF-SP800N], [LE_WF-SP800N] eller begge på den tilsluttede enhed. Når begge eller [WF-SP800N] vises, skal du vælge [WF-SP800N]; når [LE_WF-SP800N] vises, skal du vælge [LE_WF-SP800N].
- Hvis den sidst tilsluttede Bluetooth-enhed placeres i nærheden af headsettet, kan headsettet muligvis automatisk oprette forbindelse til enheden, når der tændes for headsettet. I dette tilfælde skal du deaktivere Bluetooth-funktionen på den sidst tilsluttede enhed eller slukke for strømmen.
- Hvis du ikke kan slutte din Bluetooth-enhed til headsettet, skal du slette headsettets parringsoplysninger på din Bluetooth-enhed og foretage parring igen. Se den betjeningsvejledning, der følger med Bluetooth-enheden, for at få flere oplysninger om betjening af Bluetooth-enheden.

Relateret emne

- [Tage headsettet på](#)

- Sådan oprettes en trådløs forbindelse til Bluetooth-enheder
- Parring og tilslutning til andre Bluetooth-enheder
- Afspilning af musik fra en enhed via Bluetooth-forbindelse
- Afbrydelse af en Bluetooth-forbindelse (efter brug)

5-013-130-41(3) Copyright 2020 Sony Corporation

Trådløst støjannullerende stereoheadset
WF-SP800N

Afbrydelse af en Bluetooth-forbindelse (efter brug)

1 Afbryd Bluetooth-enheden ved at betjene Bluetooth-enheden.

Når forbindelsen er afbrudt, høres stemmevejledningen "Bluetooth disconnected" (Bluetooth afbrudt) fra den venstre enhed (eller højre enhed, hvis du kun bærer den højre enhed).

2 Læg headsettet i opladningsetuiet.

Headsettet slukker.

Tip!

- Når du er færdig med at afspille musik, afbrydes Bluetooth-forbindelsen muligvis automatisk afhængigt af Bluetooth-enheden.

Relateret emne

- [Sådan slukkes for headsettet](#)

Trådløst støjannullerende stereoheadset
WF-SP800N

Afspilning af musik fra en enhed via Bluetooth-forbindelse

Hvis din Bluetooth-enhed understøtter følgende profiler, kan du lytte til musik og foretage grundlæggende fjernbetjening af enheden fra headsettet via Bluetooth-forbindelsen.

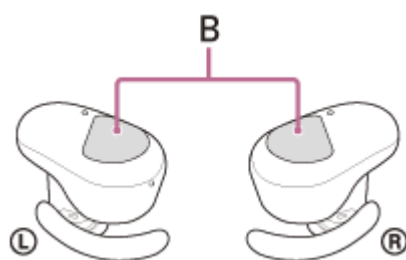
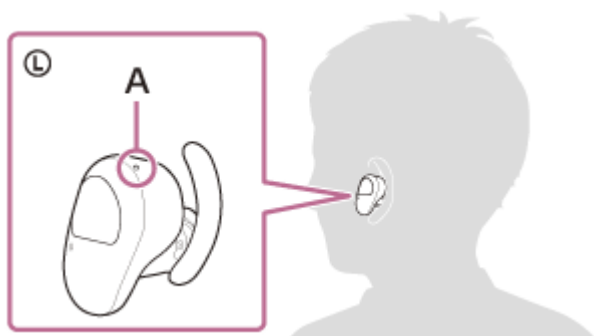
- A2DP (Advanced Audio Distribution Profile)
Du kan lytte trådløst til musik af høj kvalitet.
- AVRCP (Audio Video Remote Control Profile)
Du kan justere lydstyrken osv.

Betjeningen kan variere, afhængigt af Bluetooth-enheden. Se den betjeningsvejledning, der følger med Bluetooth-enheden.

1 Sæt headsettets enheder i ørerne.

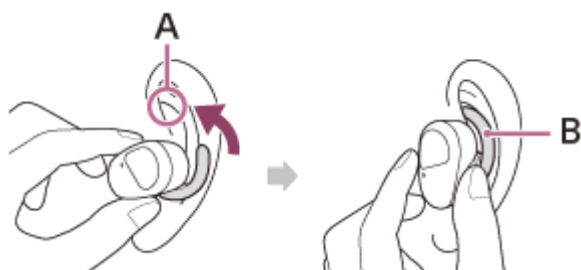
Sæt enheden med **Ⓛ** -mærket (venstre) i dit venstre øre og enheden med **Ⓡ** -mærket (højre) i dit højre øre. Den venstre enhed har en blindfingermarkeringsknop.

Pas på ikke at røre touch-sensoren, når du tager headsettet på.



A: Blindfingermarkeringsknop
B: Touch-sensorer (højre, venstre)

Drej headsettet for at anbringe støttebuerne i øreåbningen.



A: Øreåbning
B: Støttebuer

2 Slut headsettet til en Bluetooth-enhed.

3 Start afspilningen på Bluetooth-enheden, og juster lydstyrken til et moderat niveau.

Tip!

- Når du lytter til musik i fabriksindstillingen via begge enheder af headsettet, sætter headsettet musikafspilningen på pause, når du fjerner den ene af enhederne. Når den fjernede enhed sættes i igen, genoptager headsettet musikafspilningen. Hvis begge enheder fjernes, genoptages musikafspilningen ikke – heller ikke selvom du tager begge enheder i.
- Headsettet understøtter beskyttelse af SCMS-T-indhold. Du kan lytte til musik og anden lyd på headsettet fra en enhed som f.eks. et bærbart TV, der understøtter beskyttelse af SCMS-T-indhold.
- Afhængigt af Bluetooth-enheden kan det være nødvendigt at justere lydstyrken eller indstille lydudgangsindstillingen på enheden.
- Headsettets lydstyrke under et opkald og under musikafspilning kan justeres uafhængigt af hinanden. Ændring af opkaldslydstyrken ændrer ikke lydstyrken for musikafspilning og omvendt.
- Du kan også lytte til musik ved at bruge kun en af enhederne fra opladningsetuiet.
Når du kun bruger den højre enhed, skal du bruge touch-sensoren på den højre enhed til at afspille musik.
Når du kun bruger den venstre enhed, skal musikken betjenes fra den tilsluttede enhed.
Hvis du kun lytter til musik via den ene enhed, kan du sætte den anden enhed i øret for at høre musik i begge enheder.

Bemærk!

- Lydstyrken kan som standard ikke justeres på headsettet. Juster lydstyrken på den tilsluttede enhed. Hvis du ikke kan justere lydstyrken på den tilsluttede enhed, skal du installere smartphoneappen "Sony | Headphones Connect" og justere lydstyrken i appen.
Når du bruger appen "Sony | Headphones Connect", kan funktionen til justering af lyd tildeles touch-sensoren på headsettet.
- Hvis kommunikationsforholdene er dårlige, reagerer Bluetooth-enheden muligvis ikke korrekt på betjening på headsettet.

Relateret emne

- [Tage headsettet på](#)
- [Brug alene af headsettets ene enhed](#)
- [Sådan oprettes en trådløs forbindelse til Bluetooth-enheder](#)
- [Styring af lydenheden \(Bluetooth-forbindelse\)](#)

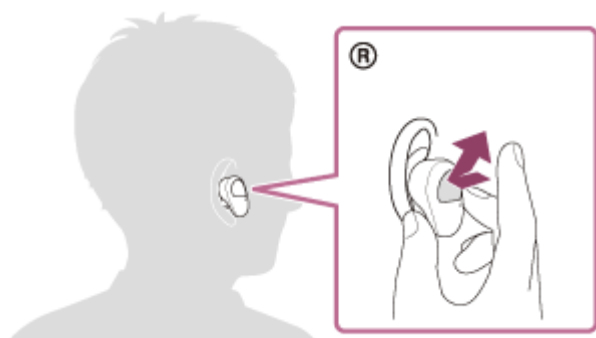
Trådløst støjannullerende stereoheadset
WF-SP800N

Styring af lydenheden (Bluetooth-forbindelse)

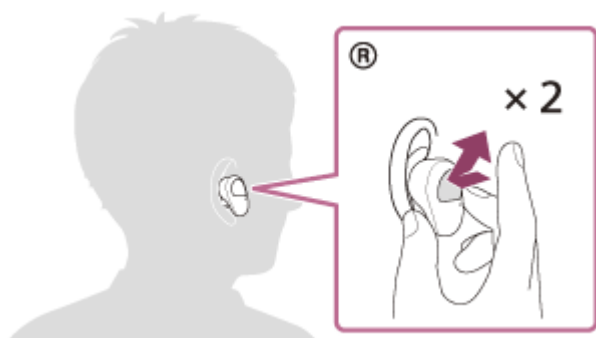
Hvis din Bluetooth-enhed understøtter enhedens betjeningsfunktion (kompatibel protokol: AVRCP), er følgende handlinger mulige. De tilgængelige funktioner kan variere afhængigt af Bluetooth-enheden, så se den betjeningsvejledning, der følger med enheden.

Du kan bruge touch-sensoren på højre enhed til at udføre følgende handlinger.

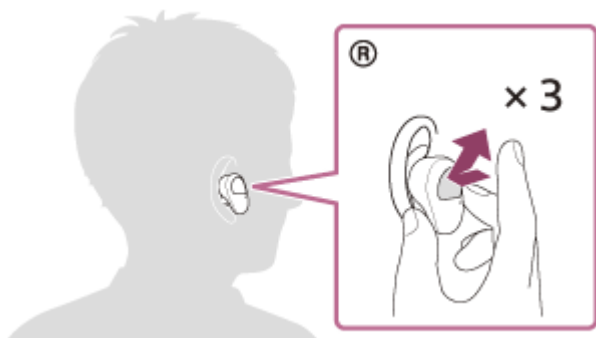
- Afspil/pause: Tryk på touch-sensoren.



- Spring til starten af næste nummer: Tryk to gange hurtigt efter hinanden (med et interval på ca. 0,4 sekunder).



- Spring til starten af forrige nummer (eller det aktuelle nummer under afspilning): Tryk 3 gange hurtigt efter hinanden (med et interval på ca. 0,4 sekunder).



Når funktionen til justering af lydstyrke er tildelt touch-sensoren via appen "Sony | Headphones Connect", kan du udføre følgende handlinger med den enhed, som funktionen er tildelt.

- Skru op for lyden: Tryk på touch-sensoren under musikafspilning. Lyden skrues op med 1 trin.
- Skru ned for lyden: Hold fingeren på touch-sensoren under musikafspilning. Lyden skrues kontinuerligt ned. Fjern fingeren fra touch-sensoren ved den ønskede lydstyrke.

Der lyder en alarm, når lydstyrken når maksimum eller minimum.

Bemærk!

- Lydstyrken kan som standard ikke justeres på headsettet. Juster lydstyrken på den tilsluttede enhed. Hvis du ikke kan justere lydstyrken på den tilsluttede enhed, skal du installere smartphoneappen "Sony | Headphones Connect" og justere lydstyrken i appen.
Når du bruger appen "Sony | Headphones Connect", kan funktionen til justering af lyd tildeles touch-sensoren på headsettet.
- Hvis kommunikationsforholdene er dårlige, reagerer Bluetooth-enheden muligvis ikke korrekt på betjening på headsettet.
- De tilgængelige funktioner kan variere, afhængigt af den tilsluttede enhed, musiksoftwaren eller den brugte app. Den kan i nogle tilfælde fungere anderledes eller slet ikke fungere, selvom de ovenfor beskrevne handlinger udføres.

5-013-130-41(3) Copyright 2020 Sony Corporation

Trådløst støjannullerende stereoheadset
WF-SP800N

Afbrydelse af en Bluetooth-forbindelse (efter brug)

1 Afbryd Bluetooth-enheden ved at betjene Bluetooth-enheden.

Når forbindelsen er afbrudt, høres stemmevejledningen "Bluetooth disconnected" (Bluetooth afbrudt) fra den venstre enhed (eller højre enhed, hvis du kun bærer den højre enhed).

2 Læg headsettet i opladningsetuiet.

Headsettet slukker.

Tip!

- Når du er færdig med at afspille musik, afbrydes Bluetooth-forbindelsen muligvis automatisk afhængigt af Bluetooth-enheden.

Relateret emne

- [Sådan slukkes for headsettet](#)

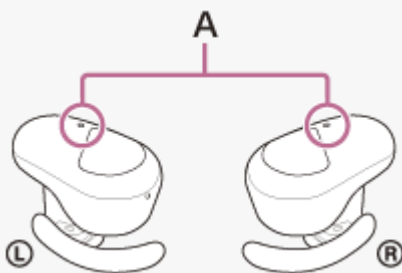
Trådløst støjannullerende stereoheadset
WF-SP800N

Hvad er støjannullering?

Det støjannullerende kredsløb registrerer støj i omgivelserne med indbyggede mikrofoner og sender et tilsvarende, men modsat annullerende signal til headsettet.

Bemærk!

- Den støjannullerende effekt er muligvis ikke ret udtalt i meget stille omgivelser, eller der kan høres en vis mængde støj.
- Når du har headsettet på, afhængigt af, hvordan du har det på, kan effekten af den støjannullerende funktion variere, eller der høres en biplyd (feedback). Tag i så fald headsettet af, og sæt det på igen.
- Den støjannullerende funktion virker primært på støj på lavfrekvensbåndet, f.eks. køretøjer og klimaanlæg. Selvom støjen reduceres, annulleres den ikke helt.
- Når du bruger headsettet i en bil eller bus, kan der forekomme støj, afhængigt af vejforholdene.
- Mobiltelefoner kan skabe forstyrrelser og støj. Hvis det forekommer, skal headsettet flyttes længere væk fra mobiltelefonen.
- Du må ikke blokere for mikrofonerne på headsettets højre eller venstre enhed med dine hænder. Den støjannullerende funktion eller omgivende lydtilstand fungerer muligvis ikke korrekt, eller der forekommer en biplyd (feedback). Hvis dette sker, skal du fjerne hånden fra den højre eller venstre mikrofon.



A: Mikrofoner (højre, venstre)

Relateret emne

- [Brug af den støjannullerende funktion](#)

Trådløst støjannullerende stereoheadset
WF-SP800N

Brug af den støjannullerende funktion

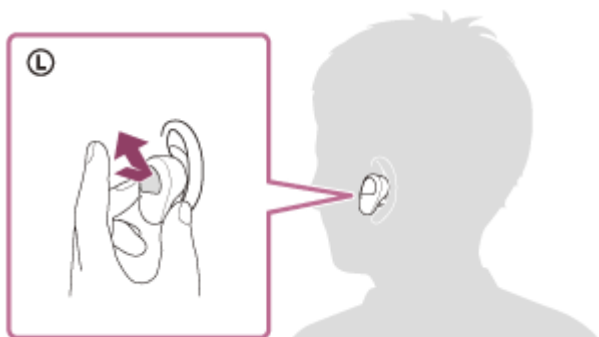
Hvis du bruger den støjannullerende funktion, kan du lytte til musik uden at blive forstyrret af omgivende støj.

1 Fjern headsettet fra opladningsetuiet, og tag det på.

Den støjannullerende funktion tændes automatisk.

Sådan deaktiveres den støjannullerende funktion

Tryk på touch-sensoren på venstre enhed for at deaktivere den støjannullerende funktion.



Hver gang du trykker, skifter funktionen på følgende måde og annonceres af en stemmevejledning fra venstre enhed.

Omgivende lydtilstand: TIL



Støjannullerende funktion: FRA/Omgivende lydtilstand: FRA



Støjannullerende funktion: TIL

Om videoen med instruktionsvejledning

Se videoen for at lære at bruge den støjannullerende funktion.

https://rd1.sony.net/help/mdr/mov0019/h_zz/

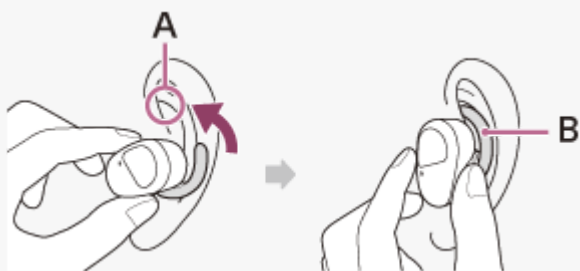
Tip!

- Du kan også ændre indstillingerne for den støjannullerende funktion og omgivende lydtilstand med appen "Sony | Headphones Connect".

Bemærk!

- Hvis touch-sensoren på venstre enhed er angivet til Google Assistant-funktionen, kan den støjannullerende funktion og omgivende lydtilstand ikke skiftes fra headsettet. I dette tilfælde kan du skifte mellem den støjannullerende funktion og omgivende lydtilstand med appen "Sony | Headphones Connect".

- Hvis touch-sensoren på venstre enhed er angivet til Amazon Alexa, kan den støjannullerende funktion og omgivende lydtilstand ikke skiftes fra headsettet. I dette tilfælde kan du skifte mellem den støjannullerende funktion og omgivende lydtilstand med appen "Sony | Headphones Connect".
- Headsettet kan kun opnå den fulde støjannullerende effekt med de medfølgende ørepuder.
- Hvis headsettet ikke sidder ordentligt i ørerne, fungerer den støjannullerende funktion muligvis ikke korrekt. Drej headsettet for at bringe støttebuerne i øreåbningen, så headsettet sidder korrekt.



A: Øreåbning

B: Støttebuer

Relateret emne

- [Om stemmevejledning](#)
- [Tage headsettet på](#)
- [Sådan tændes for headsettet](#)
- [Hvad er støjannullering?](#)
- [Sådan høres omgivende lyd under musikafspilning \(omgivende lydtilstand\)](#)
- [Muligheder med appen "Sony | Headphones Connect"](#)

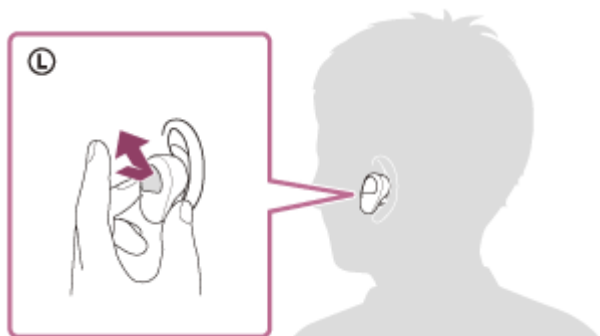
Trådløst støjannullerende stereoheadset
WF-SP800N

Sådan høres omgivende lyd under musikafspilning (omgivende lydtilstand)

Du kan høre omgivende lyd via den mikrofon, der sidder i headsettets venstre og højre enhed, når du lytter til musik.

Sådan aktiveres omgivende lydtilstand

Tryk på touch-sensoren på venstre enhed, mens den støjannullerende funktion er aktiveret.



Sådan ændres indstillingen for omgivende lydtilstand

Du kan indstille omgivende lydtilstand ved at forbinde smartphonen (med appen "Sony | Headphones Connect" installeret) og headsettet via Bluetooth-forbindelsen.

Stemmefokus: Uønsket støj undertrykkes, mens annonceringer eller stemmer bliver højere, så du kan høre dem, mens du lytter til musik.

Sådan deaktiveres omgivende lydtilstand

Tryk på touch-sensoren på venstre enhed for at deaktivere Omgivende lydtilstand.

Hver gang du trykker, skifter funktionen på følgende måde og annonceres af en stemmevejledning fra venstre enhed.

Støjannullerende funktion: FRA/Omgivende lydtilstand: FRA



Støjannullerende funktion: TIL



Omgivende lydtilstand: TIL

Om videoen med instruktionsvejledning

Se videoen for at lære at bruge den omgivende lydtilstand.

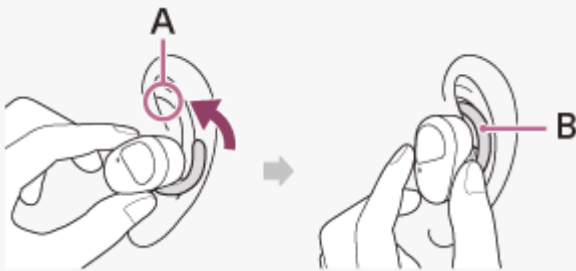
https://rd1.sony.net/help/mdr/mov0019/h_zz/

Tip!

- Indstillinger for omgivende lydtilstand, som ændres med appen "Sony | Headphones Connect", gemmes i headsettet. Du kan lytte til musik med de gemte indstillinger i omgivende lydtilstand, selvom headsettet er tilsluttet andre enheder, der ikke har appen "Sony | Headphones Connect" installeret.

Bemærk!

- Afhængigt af de omgivende forhold og typen/lydstyrken for lydafspilning høres den omgivende lyd muligvis ikke selv ved brug af omgivende lydtilstand. Brug ikke headsettet på steder, hvor det ville være farligt ikke at kunne høre omgivende lyde, f.eks. på en vej med bil- og cykeltrafik.
- Hvis touch-sensoren på venstre enhed er angivet til Google Assistent-funktionen, kan den støjannullerende funktion og omgivende lydtilstand ikke skiftes fra headsettet. I dette tilfælde kan du skifte mellem den støjannullerende funktion og omgivende lydtilstand med appen "Sony | Headphones Connect".
- Hvis touch-sensoren på venstre enhed er angivet til Amazon Alexa, kan den støjannullerende funktion og omgivende lydtilstand ikke skiftes fra headsettet. I dette tilfælde kan du skifte mellem den støjannullerende funktion og omgivende lydtilstand med appen "Sony | Headphones Connect".
- Afhængigt af omgivelserne kan der forekomme mere vindstøj, når omgivende lydtilstand er slået fra. Annuller i så fald stemmefokus med appen "Sony | Headphones Connect". Slå omgivende lydtilstand fra, hvis der stadig er meget vindstøj.
- Hvis headsettet ikke sidder ordentligt, virker omgivende lydtilstand muligvis ikke korrekt. Drej headsettet for at anbringe støttebuerne i øreåbningen, så headsettet sidder korrekt.



A: Øreåbning
B: Støttebuer

Relateret emne

- [Om stemmevejledning](#)
- [Tage headsettet på](#)
- [Brug af den støjannullerende funktion](#)
- [Muligheder med appen "Sony | Headphones Connect"](#)

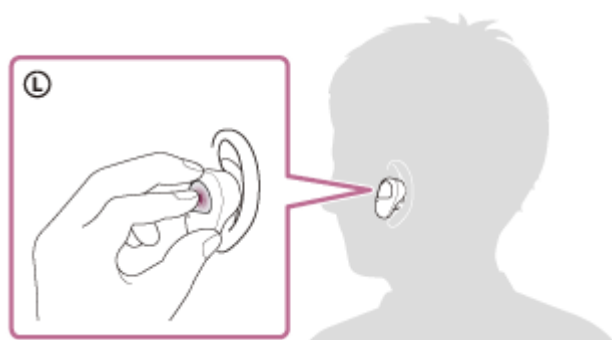
Trådløst støjannullerende stereoheadset
WF-SP800N

Sådan lyttes hurtigt til omgivende lyd (Quick Attention-tilstand)

Denne funktion skruer ned for musik, opkaldslyde og ringetonen, så omgivende lyde nemt kan høres. Det er nyttigt, når du gerne vil høre togannonceringer osv.

Sådan aktiveres Quick Attention-tilstand

Hold fingeren på touch-sensoren på venstre enhed. Quick Attention-tilstand aktiveres kun, når du rører touch-sensoren.



Sådan deaktiveres Quick Attention-tilstand

Fjern fingeren fra touch-sensoren.

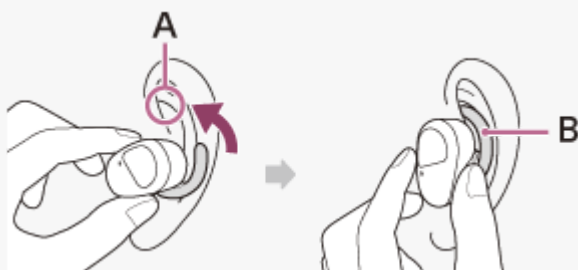
Om videoen med instruktionsvejledning

Se videoen for at lære at bruge Quick Attention-tilstanden.

https://rd1.sony.net/help/mdr/mov0020/h_zz/

Bemærk!

- Afhængigt af de omgivende forhold og typen/lydstyrken for lydafspilning høres den omgivende lyd muligvis ikke selv ved brug af Quick Attention-tilstand. Brug ikke headsettet på steder, hvor det ville være farligt ikke at kunne høre omgivende lyde, f.eks. på en vej med bil- og cykeltrafik.
- Hvis headsettet ikke sidder ordentligt, virker Quick Attention-tilstand muligvis ikke korrekt. Drej headsettet for at anbringe støttebuerne i øreåbningen, så headsettet sidder korrekt.



A: Øreåbning
B: Støttebuer

- Afhængigt af størrelsen af ørepuder, du bruger, er Quick Attention-tilstanden muligvis ikke fuldt effektiv. Vælg en størrelse ørepuder, hvor du kan høre mindst mulig omgivende støj.

- Udskiftning af ørepuderne
- Tage headsettet på

5-013-130-41(3) Copyright 2020 Sony Corporation

Trådløst støjannullerende stereoheadset
WF-SP800N

Om lyd kvalitetstilstanden

Der kan vælges følgende 2 lyd kvalitetstilstande under Bluetooth-afspilning. Du kan skifte indstillingerne og kontrollere lyd kvalitetstilstanden med appen "Sony | Headphones Connect".

Prioritering af lyd kvalitet: Prioriterer lyd kvalitet.

Prioritering af stabil forbindelse: prioriterer en stabil forbindelse (standard).

- Når du vil prioritere lyd kvalitet, skal du vælge "Prioritering af lyd kvalitet".
- Hvis forbindelsen er ustabil, f.eks. kun lyd med udfald, vælges tilstanden "Prioritering af stabil forbindelse".

Bemærk!

- Afspilningstiden kan blive kortere afhængigt af lyd kvalitet og de forhold, hvorved du bruger headsettet.
- Afhængigt af de omgivende forhold i det område, hvor du bruger headsettet, kan der stadig forekomme udfald i lyden, selvom tilstanden "Prioritering af stabil forbindelse" er valgt.

Relateret emne

- [Muligheder med appen "Sony | Headphones Connect"](#)

Trådløst støjannullerende stereoheadset
WF-SP800N

Understøttede codecs

Et codec er en lydkodningsalgoritme, som bruges til at overføre lyd via en Bluetooth-forbindelse. Headsettet understøtter følgende 2 codecs for musikafspilning via en A2DP-forbindelse: SBC og AAC.

- SBC

Dette er forkortelsen for Subband Codec.

SBC er den standard-lydkodningsteknologi, der bruges i Bluetooth-enheder.

Alle Bluetooth-enheder understøtter SBC.

- AAC

Dette er forkortelsen for Advanced Audio Coding.

AAC bruges hovedsageligt i Apple-produkter som iPhone og giver højere lyd kvalitet end SBC.

Når der overføres musik i en af ovenstående codec fra en tilsluttet enhed, skifter headsettet til den pågældende codec og afspiller musikken i samme codec.

Hvis den tilsluttede enhed understøtter en codec med højere lyd kvalitet end SBC, skal du muligvis indstille enheden på forhånd, før du kan afspille musik med den ønskede codec fra de understøttede codecs.

Se den betjeningsvejledning, der fulgte med enheden angående codec-indstilling.

Relateret emne

- [Om lyd kvalitetstilstanden](#)

Trådløst støjannullerende stereoheadset
WF-SP800N

Modtagelse af et opkald

Du kan bruge håndfri opkald med en smartphone eller mobiltelefon, som understøtter Bluetooth-profilen HFP (Hands-free Profile) eller HSP (Headset Profile), via en Bluetooth-forbindelse.

- Hvis din smartphone eller mobiltelefon understøtter både HFP og HSP, skal den indstilles til HFP.
- Betjeningen kan variere afhængigt af smartphonen eller mobiltelefonen. Se betjeningsvejledningen, der følger med smartphonen eller mobiltelefonen.
- Kun almindelige telefonopkald understøttes. Applikationer til telefonopkald på smartphones eller pc'er understøttes ikke.

Ringetone

Der høres en ringetone via headsettet, når der modtages et indgående opkald.

Du hører en af følgende ringetoner, afhængigt af din smartphone eller mobiltelefon.

- Ringetone indstillet på headsettet
- Ringetone indstillet på smartphonen eller mobiltelefonen
- Ringetone indstillet på smartphonen eller mobiltelefonen kun for en Bluetooth-forbindelse

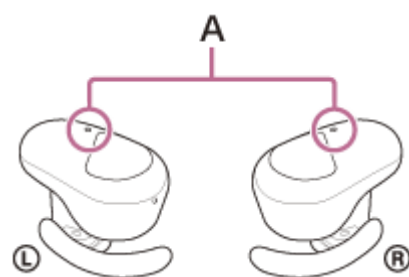
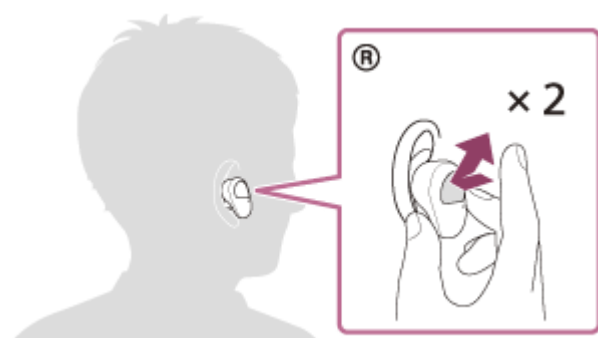
1 Slut først headsettet til en smartphone eller mobiltelefon via Bluetooth-forbindelse.

2 Når du hører en ringetone, skal du trykke to gange på touch-sensoren på venstre eller højre enhed på headsettet (med et interval på ca. 0,4 sekunder) og besvare opkaldet.

Der høres en stemme fra headsettet.

Når et indgående opkald modtages, mens du lytter til musik, sættes afspilningen på pause, og der kan høres en ringetone fra headsettet.

Du kan tale ved hjælp af mikrofonen på headsettet.



A: Mikrofoner (højre, venstre)

Hvis der ikke lyder en ringetone via headsettet

- Headsettet er muligvis ikke sluttet til smartphonen eller mobiltelefonen med HFP eller HSP. Kontrollér forbindelsesstatussen på smartphonen eller mobiltelefonen.
- Sæt afspilningen på pause vha. headsettet, hvis afspilningen ikke automatisk sættes på pause.

3 Betjen smartphonen eller mobiltelefonen for at justere lydstyrken.

4 Når du er færdig, skal du trykke to gange på touch-sensoren på venstre eller højre enhed på headsettet (med et interval på ca. 0,4 sekunder) for at afslutte opkaldet.

Hvis du modtog et opkald under musikafspilning, fortsætter musikafspilningen automatisk, når opkaldet er slut.

Tip!

- Når du modtager et opkald ved at betjene din smartphone eller mobiltelefon, modtager nogle smartphones eller mobiltelefoner opkaldet på telefonen i stedet for via headsettet. Når du bruger en HFP- eller HSP-forbindelse, kan du viderestille opkaldet til headsettet ved at holde fingeren på touch-sensoren på headsettets højre eller venstre enhed i ca. 2 sekunder eller ved at bruge din smartphone eller mobiltelefon.
- Selvom funktionen til justering af lydstyrken er tildelt touch-sensoren, kan du ikke justere lydstyrken på headsettet under et igangværende opkald. Juster lydstyrken på den tilsluttede enhed. Hvis du ikke kan justere lydstyrken på den tilsluttede enhed, skal du installere smartphoneappen "Sony | Music Center" og justere lydstyrken i appen.
- Headsettets lydstyrke under et opkald og under musikafspilning kan justeres uafhængigt af hinanden. Ændring af opkaldslydstyrken ændrer ikke lydstyrken for musikafspilning og omvendt.
- Du kan også foretage håndfri opkald ved kun at tage en ene enhed af headsettet på. Når der kommer et indgående opkald, skal du besvare opkaldet med den enhed, du har på. Hvis du har den anden enhed på, mens du taler med kun en enhed, kan du tale med begge enheder.

Bemærk!

- Afhængigt af smartphonen eller mobiltelefonen genoptages afspilning muligvis ikke automatisk, selvom du afslutter opkaldet, når du modtager et opkald, mens du hører musik.
- Brug en smartphone eller mobiltelefon mindst 50 cm fra headsettet. Der kan opstå støj, hvis smartphonen eller mobiltelefonen er placeret for tæt på headsettet.
- Din stemme høres fra headsettet via headsettets mikrofon (sidetonefunktion). I så fald kan der muligvis hørende omgivende lyde eller lyde fra headsettets betjening gennem headsettet, men dette er ingen funktionsfejl.

Relateret emne

- [Brug alene af headsettets ene enhed](#)
- [Sådan oprettes en trådløs forbindelse til Bluetooth-enheder](#)
- [Sådan foretages et opkald](#)
- [Funktioner til et telefonopkald](#)

Trådløst støjannullerende stereoheadset
WF-SP800N

Sådan foretages et opkald

Du kan bruge håndfri opkald med en smartphone eller mobiltelefon, som understøtter Bluetooth-profilen HFP (Hands-free Profile) eller HSP (Headset Profile), via en Bluetooth-forbindelse.

- Hvis din smartphone eller mobiltelefon understøtter både HFP og HSP, skal den indstilles til HFP.
- Betjeningen kan variere afhængigt af smartphonen eller mobiltelefonen. Se betjeningsvejledningen, der følger med smartphonen eller mobiltelefonen.
- Kun almindelige telefonopkald understøttes. Applikationer til telefonopkald på smartphones eller pc'er understøttes ikke.

1 Slut headsettet til en smartphone/mobiltelefon via Bluetooth.

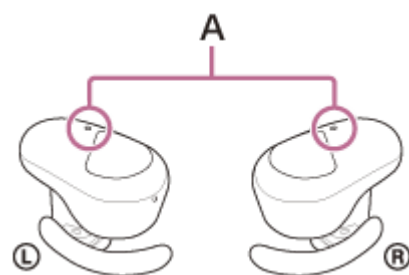
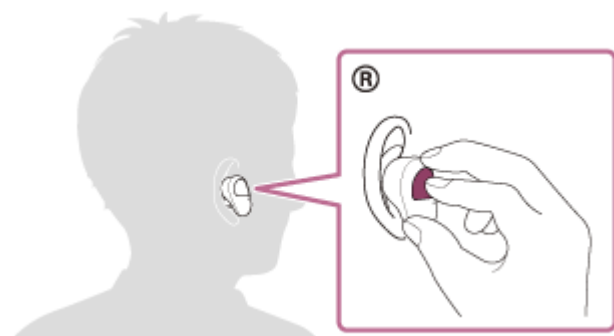
2 Betjen smartphonen eller mobiltelefonen for at foretage et opkald.

Når du foretager et opkald, lyder klartonen fra headsettet.

Afspilningen sættes på pause, hvis du foretager et opkald, mens du lytter til musik.

Hvis der ikke lyder en klartone via headsettet, skiftes opkaldsenheden til headsettet med smartphonen eller mobiltelefonen ved at holde din finger på touch-sensoren på venstre eller højre enhed i ca. 2 sekunder.

Du kan tale ved hjælp af mikrofonen på headsettet.



A: Mikrofoner (højre, venstre)

3 Betjen smartphonen eller mobiltelefonen for at justere lydstyrken.

4 Når du er færdig, skal du trykke to gange på touch-sensoren på venstre eller højre enhed på headsettet (med et interval på ca. 0,4 sekunder) for at afslutte opkaldet.

Hvis du foretog et opkald under musikafspilning, fortsætter musikafspilning automatisk, når opkaldet er færdigt.

Tip!

- Selvom funktionen til justering af lydstyrken er tildelt touch-sensoren, kan du ikke justere lydstyrken på headsettet under et igangværende opkald. Juster lydstyrken på den tilsluttede enhed. Hvis du ikke kan justere lydstyrken på den tilsluttede enhed, skal du installere smartphoneappen "Sony | Music Center" og justere lydstyrken i appen.
- Headsettets lydstyrke under et opkald og under musikafspilning kan justeres uafhængigt af hinanden. Ændring af opkaldslydstyrken ændrer ikke lydstyrken for musikafspilning og omvendt.
- Du kan også foretage håndfri opkald ved kun at tage en ene enhed af headsettet på. Hvis du har den anden enhed på, mens du taler med kun en enhed, kan du tale med begge enheder.

Bemærk!

- Brug en smartphone eller mobiltelefon mindst 50 cm fra headsettet. Der kan opstå støj, hvis smartphonen eller mobiltelefonen er placeret for tæt på headsettet.
- Din stemme høres fra headsettet via headsettets mikrofon (sidetonefunktion). I så fald kan der muligvis hørende omgivende lyde eller lyde fra headsettets betjening gennem headsettet, men dette er ingen funktionsfejl.

Relateret emne

- [Brug alene af headsettets ene enhed](#)
- [Sådan oprettes en trådløs forbindelse til Bluetooth-enheder](#)
- [Modtagelse af et opkald](#)
- [Funktioner til et telefonopkald](#)

Trådløst støjannullerende stereoheadset
WF-SP800N

Funktioner til et telefonopkald

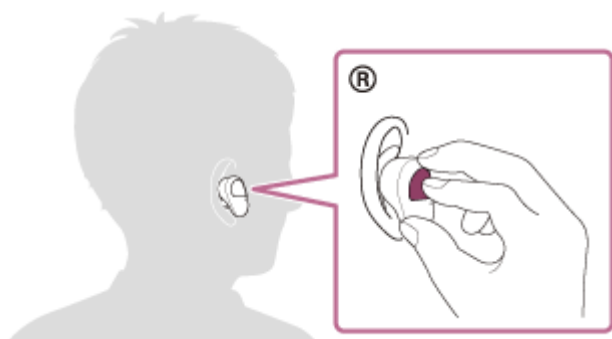
De tilgængelige funktioner under et opkald kan variere afhængigt af den profil, der understøttes af din smartphone eller mobiltelefon. Selvom profilen er den samme, kan funktionerne desuden variere afhængigt af smartphonen eller mobiltelefonen.

Se betjeningsvejledningen, der følger med smartphonen eller mobiltelefonen.

Understøttet profil: HFP (Hands-free Profile)

Under standby/musikafspilning

- Hold fingeren på touch-sensoren på den højre enhed i ca. 2 sekunder for at starte stemmeopkaldsfunktionen (*) på din smartphone/mobiltelefon, eller åbn Google™ app på din Android-smartphone eller via Siri på en iPhone.

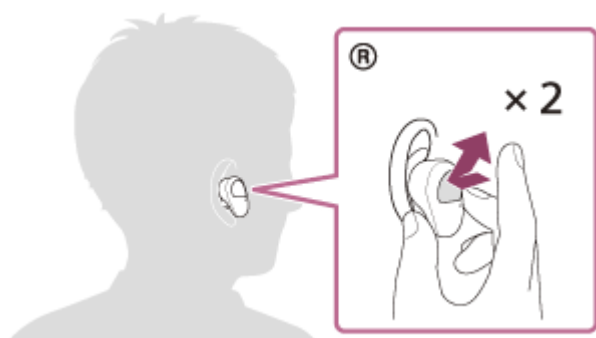


Udgående opkald

Du kan bruge touch-sensoren på enten venstre eller højre enhed til at udføre følgende handlinger.

Når du kun har den ene enhed af headsettet i øret, skal du betjene headsettet på den enhed, som du har i.

- Tryk på touch-sensoren to gange hurtigt efter hinanden (med et interval på ca. 0,4 sekunder) for at annullere et udgående opkald.



- Hold fingeren på touch-sensorens kontrolpanel i ca. 2 sekunder, indtil opkaldsenheden skifter mellem headsettet og smartphonen/mobiltelefonen.

Indgående opkald

Du kan bruge touch-sensoren på enten venstre eller højre enhed til at udføre følgende handlinger.

Når du kun har den ene enhed af headsettet i øret, skal du betjene headsettet på den enhed, som du har i.

- Tryk to gange hurtigt efter hinanden på touch-sensoren for at besvare et opkald.
- Hold fingeren på touch-sensoren for at afvise et opkald.

Under opkald

Du kan bruge touch-sensoren på enten venstre eller højre enhed til at udføre følgende handlinger. Når du kun har den ene enhed af headsettet i øret, skal du betjene headsettet på den enhed, som du har i.

- Tryk to gange hurtigt efter hinanden på touch-sensoren for at afslutte et opkald.
- Hold fingeren på touch-sensorens kontrolpanel i ca. 2 sekunder, indtil opkaldsenheden skifter mellem headsettet og smartphonen/mobiltelefonen.

Understøttet profil: HSP (Headset Profile)

Du kan bruge touch-sensoren på enten venstre eller højre enhed til at udføre følgende handlinger. Når du kun har den ene enhed af headsettet i øret, skal du betjene headsettet på den enhed, som du har i.

Udgående opkald

- Tryk to gange hurtigt efter hinanden på touch-sensoren for at annullere et udgående opkald. (*)

Indgående opkald

- Tryk to gange hurtigt efter hinanden på touch-sensoren for at besvare et opkald.

Under opkald

- Tryk to gange hurtigt efter hinanden på touch-sensoren for at afslutte et opkald. (*)

* Visse enheder understøtter muligvis ikke denne funktion.

Relateret emne

- [Brug alene af headsettets ene enhed](#)
- [Modtagelse af et opkald](#)
- [Sådan foretages et opkald](#)

Trådløst støjannullerende stereoheadset
WF-SP800N

Afbrydelse af en Bluetooth-forbindelse (efter brug)

1 Afbryd Bluetooth-enheden ved at betjene Bluetooth-enheden.

Når forbindelsen er afbrudt, høres stemmevejledningen "Bluetooth disconnected" (Bluetooth afbrudt) fra den venstre enhed (eller højre enhed, hvis du kun bærer den højre enhed).

2 Læg headsettet i opladningsetuiet.

Headsettet slukker.

Tip!

- Når du er færdig med at afspille musik, afbrydes Bluetooth-forbindelsen muligvis automatisk afhængigt af Bluetooth-enheden.

Relateret emne

- [Sådan slukkes for headsettet](#)

Trådløst støjannullerende stereoheadset
WF-SP800N

Brug af Google Assistent

Ved at bruge Google Assistent-funktionen, der leveres med smartphonen, kan du betjene din smartphone eller udføre en søgning ved at tale i headsettets mikrofon.

Kompatible smartphones

- Smartphones med Android 5.0 eller senere (seneste version af Google app er påkrævet).

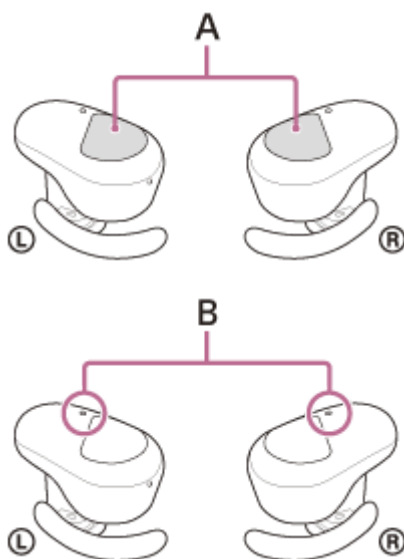
1 Åbn appen "Sony | Headphones Connect", og konfigurer touch-sensoren på den højre eller venstre enhed som Google Assistent.

Første gang du bruger Google Assistent, skal du åbne Google Assistent-appen og trykke på knappen [Finish headphones setup] i samtalevisningen og følge anvisningerne på skærmen for at udføre startindstillingen af Google Assistent.

Du kan finde flere oplysninger om appen "Sony | Headphones Connect" på følgende URL.

https://rd1.sony.net/help/mdr/hpc/h_zz/

2 Brug touch-sensoren, som du har tildelt funktionen, for at bruge Google Assistent.



A: Touch-sensorer (venstre, højre)

B: Mikrofoner (venstre, højre)

- Hold fingeren på touch-sensoren: Indtal en stemmekommando
- Tryk to gange på touch-sensoren: Få en besked læst op
- Tryk på touch-sensoren: Annullér en stemmekommando

Du kan finde flere oplysninger om Google Assistent på følgende websted:

<https://assistant.google.com>

Tip!

- Kontrollér eller opdaterer headsettets softwareversion med appen "Sony | Headphones Connect".

- Hvis Google Assistant ikke er tilgængelig, f.eks. på grund af manglende netværksforbindelse, høres stemmevejledningen "The Google Assistant is not connected" (Google Assistant er ikke forbundet) fra venstre enhed (eller fra højre enhed, hvis du kun bruger den højre enhed).
- Hvis du ikke kan se knappen [Finish headphones setup] i Google Assistant-appen, skal du slette parringsoplysningerne for headsettet fra Bluetooth-indstillingerne på din smartphone og foretage en ny parring.

Bemærk!

- Hvis touch-sensoren på venstre enhed ændres til Google Assistant, kan der ikke skiftes mellem den støjannullerende funktion og omgivende lydtilstand fra headsettet. Hvis touch-sensoren på højre enhed ændres til Google Assistant, kan afspilning af musik ikke betjenes fra headsettet.
- Google Assistant-funktionen og Amazon Alexa-funktionen kan ikke være tildelt til headsettet på samme tid.
- Du kan bruge funktionen Google Assistant, selvom du kun har den enhed i øret, som funktionen Google Assistant er tildelt. Brug Google Assistant-funktionen med den tilknyttede enhed, når Google Assistant-funktionen er tildelt headsettet, og når du kun ønsker at bruge den ene enhed af headsettet. Kontrollér headsettets indstilling med appen "Sony | Headphones Connect".
- Der kan være visse lande, områder eller sprog, hvor Google Assistant ikke må bruges.

Trådløst støjannullerende stereoheadset
WF-SP800N

Brug af Amazon Alexa

Når du bruger appen Amazon Alexa på din smartphone, kan du tale i headsettets mikrofon for at betjene smartphonen eller udføre en søgning.

Kompatible smartphones

- OS-versionen understøttes af den nyeste version af Amazon Alexa-appen på Android eller iOS
- Installation af den seneste version af appen Amazon Alexa er påkrævet.

1. Åbn appbutikken på din mobilenhed.
2. Søg efter Amazon Alexa-appen.
3. Vælg Installér.
4. Vælg Åbn.

1 Tag headsettet på, og slut headsettet til en smartphone via Bluetooth-forbindelse.

2 Åbn appen Amazon Alexa.

Første gang du bruger Amazon Alexa, skal du logge på med din Amazon-konto og fortsætte til trin 3 for at konfigurere headsettet med appen Amazon Alexa.

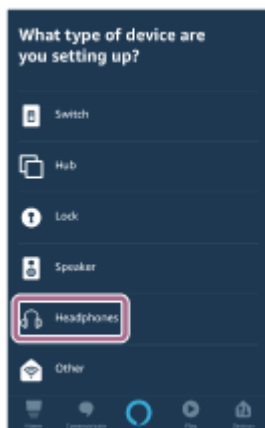
Hvis du allerede har konfigureret Amazon Alexa, men har konfigureret touch-sensoren i headsettes venstre enhed til en anden funktion end Amazon Alexa, skal du se afsnittet med tip nedenfor for at konfigurere touch-sensoren på headsettets højre enhed til Amazon Alexa.

3 Udfør de indledende indstillinger for Amazon Alexa.

1. Rør menuikonet i øverste venstre hjørne af Amazon Alexa-appskærmen, og rør [Add Device].



2. På skærmen [What type of device are you setting up?] vælges [Headphones].

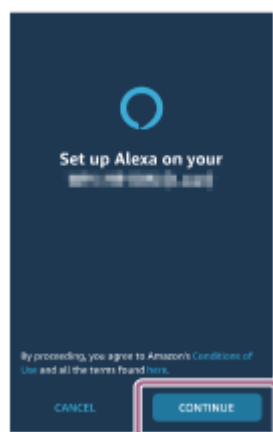


3. Fra [AVAILABLE DEVICES] på skærmen [Select your device] vælges [WF-SP800N] eller [LE_WF-SP800N].



Hvis du ikke kan finde [WF-SP800N] eller [LE_WF-SP800N] i [AVAILABLE DEVICES], er headsettet ikke forbundet til smartphonen via Bluetooth-forbindelse. Forbind headsettet til smartphonen via Bluetooth-forbindelse.

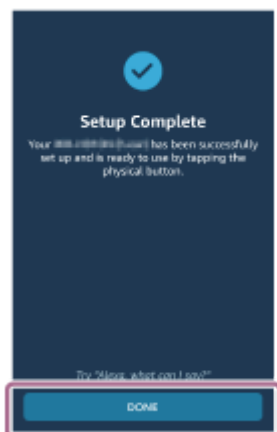
4. Gå til skærmen [Set up Alexa on your WF-SP800N] eller [Set up Alexa on your LE_WF-SP800N], og tryk på [CONTINUE].



5. Hvis skærmen [This will override the current voice assistant on this accessory] vises, skal du trykke på [CONTINUE].

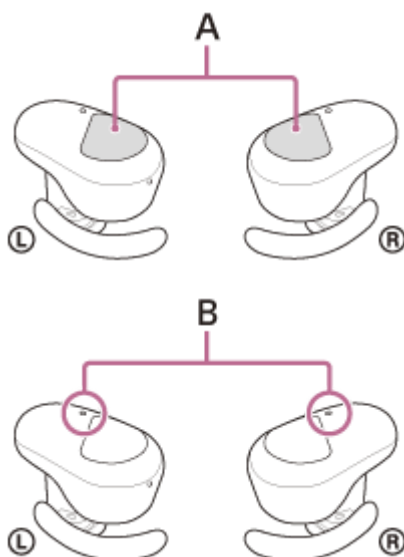


6. På skærmen [Setup Complete] skal du røre [DONE].



Når de indledende indstillinger er udført, er funktionen af touch-sensoren i headsettets venstre enhed (eller højre enhed, hvis kun den højre enhed blev brugt til de indledende indstillinger) ændret til Amazon Alexa.

4 Tryk på den touch-sensor, som funktionen Amazon Alexa er tildelt, for at bruge Amazon Alexa.



A: Touch-sensorer (højre, venstre)

B: Mikrofoner (højre, venstre)

- Tryk på touch-sensoren for at bruge en stemmekommando.
Eksempel:
"Hvordan er vejret"
"Afspil musik (*)"
* Amazon- eller Prime Music-abonnement er nødvendigt.
- Hvis der ikke høres nogen stemme, annulleres funktionen automatisk.

Du kan finde flere oplysninger om Amazon Alexa på følgende websted:

<https://www.amazon.com/b?node=16067214011>

Du kan finde flere oplysninger om Amazon Alexa på følgende websted:

<https://www.amazon.com/gp/help/customer/display.html?nodeId=G7HPV3YLTGLJEJFK>

Tip!

- Når du har konfigureret headsettet til Amazon Alexa, bliver touch-sensoren i headsettets venstre enhed (eller i den højre enhed, hvis kun headsettets højre enhed blev brugt til de indledende indstillinger) automatisk konfigureret til Amazon Alexa. Du kan gendanne touch-sensoren til den oprindelige funktion ved at ændre den med appen "Sony | Headphones Connect". På samme måde kan du konfigurere touch-sensoren til Amazon Alexa, hvis du tidligere har oprettet forbindelse til Amazon Alexa, men har skiftet til en anden funktion.
- Kontrollér eller opdaterer headsettets softwareversion med appen "Sony | Headphones Connect".
- Hvis Amazon Alexa ikke er tilgængelig, for eksempel fordi der ikke er forbindelse til netværket, høres stemmestyringen "Either your mobile device isn't connected; or you need to open the Alexa App and try again" (Enten er din mobilenhed ikke forbundet, eller du er nødt til at åbne Alexa-appen og prøve igen) fra venstre enhed (eller fra den højre enhed, hvis du kun bruger den højre enhed).

Bemærk!

- Hvis touch-sensoren på venstre enhed ændres til Amazon Alexa, kan der ikke skiftes mellem den støjannullerende funktion og omgivende lydtilstand fra headsettet. Hvis touch-sensoren på højre enhed ændres til Amazon Alexa, kan afspilning af musik ikke betjenes fra headsettet.
- Amazon Alexa-funktionen og Google Assistent-funktionen og -funktionen kan ikke være tildelt til headsettet på samme tid.
- Du kan bruge funktionen Amazon Alexa, selvom du kun har den enhed i øret, som funktionen Amazon Alexa er tildelt. Brug Amazon Alexa-funktionen med den tilknyttede enhed, når Amazon Alexa-funktionen er tildelt headsettet, og når du kun ønsker at bruge den ene enhed af headsettet. Kontrollér headsettets indstilling med appen "Sony | Headphones Connect".
- Amazon Alexa er ikke tilgængelig på alle sprog og i alle lande/områder. Se www.amazon.com/alexa-availability for at få flere oplysninger.

Trådløst støjannullerende stereoheadset
WF-SP800N

Brug af funktionen stemmestyring (Google app)

Ved at bruge Google app-funktionen, der leveres med Android-smartphonen, kan du betjene Android-smartphonen ved at tale ind i headsettets mikrofon.

1 Indstil assistent- og stemmeinputvalget til Google app.

På din Android-smartphone: Vælg [Settings] – [Apps & notifications] – [Advanced] - [Default apps] – [Assist & voice input], og indstil [Assist app] til Google app.

Betjeningen ovenfor er et eksempel. Du kan finde flere oplysninger i den betjeningsvejledning, der fulgte med Android-smartphonen.

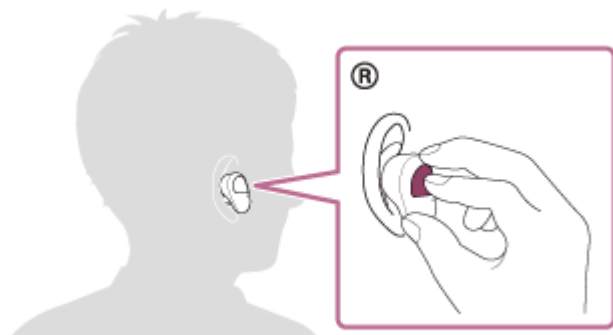
Bemærk: Det kan være nødvendigt at have den nyeste version af Google app.

Du kan få flere oplysninger om Google app i betjeningsvejledningen eller på Android-smartphoenens supportwebsted eller butikswebstedet for Google Play.

Google app kan muligvis ikke aktiveres fra headsettet, afhængigt af specifikationerne for Android-smartphonen.

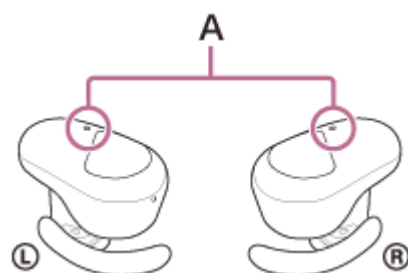
2 Sæt headsettets enheder i ørerne, og opret forbindelse mellem headsettet og din Android-smartphone via Bluetooth.

3 Når Android-smartphonen er på standby eller afspiller musik, skal du holde fingeren på touch-sensoren på højre i ca. 2 sekunder.



Google app aktiveres.

4 Lav en forespørgsel til Google app gennem headsettets mikrofon.



A: Mikrofoner (højre, venstre)

Du kan få flere oplysninger om de apps, der arbejder sammen med Google app, i betjeningsvejledningen til Android-smartphonen.

Når der efter aktivering af Google app er gået et stykke tid uden anmodninger, annulleres stemmekommandoen.

Bemærk!

- Hvis touch-sensoren på enten højre eller venstre enhed er konfigureret til Google Assistent-funktionen, er stemmestyringsfunktionen (Google app) ikke tilgængelig.
- Hvis touch-sensoren på enten højre eller venstre er konfigureret til Amazon Alexa-funktionen, er stemmestyringsfunktionen (Google app) ikke tilgængelig.
- Google app kan ikke aktiveres, når du siger "Ok Google", selv når Android-smartphonens "Ok Google"-indstilling er slået til.
- Når du bruger stemmestyringsfunktionen, høres din stemme fra headsettet gennem headsettets mikrofon (sidetonefunktion). I så fald kan der muligvis hørende omgivende lyde eller lyde fra headsettets betjening gennem headsettet, men dette er ingen funktionsfejl.
- Google app aktiveres muligvis ikke afhængigt af specifikationerne for smartphonen eller applikationsversionen.
- Google app fungerer ikke ved tilslutning til en enhed, der ikke er kompatibel med stemmestyringsfunktionen.

Trådløst støjannullerende stereoheadset
WF-SP800N

Brug af funktionen stemmestyring (Siri)

Ved brug af funktionen Siri, der leveres med iPhone, kan du tale ind i headsettets mikrofon for at betjene iPhone.

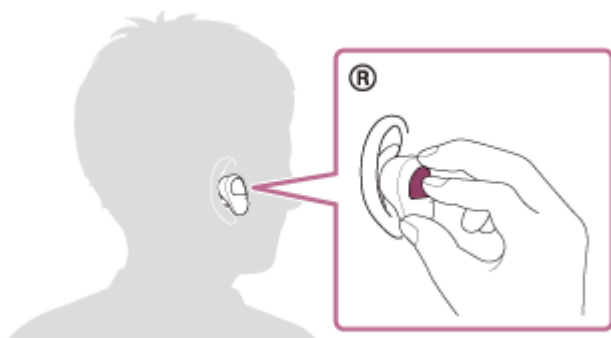
1 Tænd for Siri.

På iPhone: Vælg [Settings] - [Siri & Search] for at aktivere [Press Home for Siri] og [Allow Siri When Locked]. Betjeningen ovenfor er et eksempel. Du kan finde flere oplysninger i den betjeningsvejledning, der fulgte med iPhone.

Bemærk: For oplysninger om Siri henvises til betjeningsvejledningen eller supportwebstedet for iPhone.

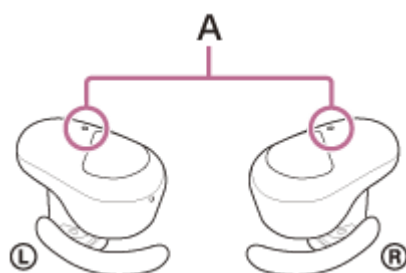
2 Sæt headsettets enheder i ørerne, og opret forbindelse mellem headsettet og din iPhone via Bluetooth.

3 Når din iPhone er på standby eller afspiller musik, skal du holde fingeren på touch-sensoren på højre i ca. 2 sekunder.



Siri aktiveres.

4 Lav en forespørgsel til Siri gennem headsettets mikrofon.



A: Mikrofoner (højre, venstre)

Du kan få flere oplysninger om de apps, der arbejder sammen med Siri, i betjeningsvejledningen til iPhone.

5 Fortsæt med anmodningen ved at trykke på touch-sensoren på højre enhed, inden Siri deaktiveres.

Når der efter aktivering af Siri er gået et stykke tid uden anmodninger, deaktiveres Siri.

- Siri kan ikke åbnes, når du siger "Hey Siri", selvom din iPhone-enheds "Hey Siri"-indstilling er slået til.
- Når du bruger stemmestyringsfunktionen, høres din stemme fra headsettet gennem headsettets mikrofon (sidetonefunktion). I så fald kan der muligvis hørende omgivende lyde eller lyde fra headsettets betjening gennem headsettet, men dette er ingen funktionsfejl.
- Siri aktiveres muligvis ikke afhængig af specifikationerne for smartphonen eller applikationsversionen.

Trådløst støjannullerende stereoheadset
WF-SP800N

Muligheder med appen "Sony | Headphones Connect"

Når du tilslutter en smartphone, hvor appen "Sony | Headphones Connect" er installeret, og headsettet via Bluetooth-forbindelsen, kan du gøre følgende.

- Nem parring
- Vise det resterende batteriniveau for headsettet
- Vise det resterende batteriniveau for opladningsetuiet (du får vist det resterende batteriniveau, da headsettet blev fjernet fra opladningsetuiet).
- Vise Bluetooth-forbindelses-codec
- Justere den støjannullerende funktion og omgivende lydtilstand (Kontrol af omgivende lyd)
- Bruge automatisk justering af den støjannullerende funktion med adfærdsgenkendelse (adaptiv lydkontrol)
- Indstil den automatiske funktion, der registrerer at du har headsettet på, til at pause og genoptage musikafspilning
- Indstil den automatiske batterisparefunktion, der registrerer, at du har headsettet på
- Vælge Equalizer-indstillingen
- Tilpasse Equalizer-indstillingen
- Indstille Bluetooth-forbindelsen (lydkvalitetstilstand)
- Ændring af funktionen for touch-sensoren
- Slukning af for headsettet
- Justere lydstyrken
- Afspille musik/pause, spring til starten af forrige nummer (eller det aktuelle nummer under afspilning)/spring til starten af næste nummer
- Kontrollere tilslutningsstatus og indstillinger for headsettet
- Kontrollere headsettets softwareversion
- Opdatere headset-softwaren
- Skifte sprog for stemmevejledningen
- Aktivere/deaktivere stemmevejledning

Du kan finde flere oplysninger om appen "Sony | Headphones Connect" på følgende URL.

https://rd1.sony.net/help/mdr/hpc/h_zz/

Tip!

- Betjeningen af appen "Sony | Headphones Connect" varierer, afhængigt af lydenheden. Appspecifikationerne og skærmdesignet kan blive ændret uden forudgående varsel.

Relateret emne

- [Installation af appen "Sony | Headphones Connect"](#)
- [Kontrol af det resterende batteriniveau](#)
- [Brug af den støjannullerende funktion](#)
- [Sådan høres omgivende lyd under musikafspilning \(omgivende lydtilstand\)](#)
- [Om lydkvalitetstilstanden](#)
- [Understøttede codecs](#)


Trådløst støjannullerende stereoheadset
WF-SP800N

Installation af appen "Sony | Headphones Connect"

- 1 Hent appen "Sony | Headphones Connect" fra Google Play-butikken eller App Store, og installer appen på din smartphone.

Du kan finde flere oplysninger om appen "Sony | Headphones Connect" på følgende URL.
https://rd1.sony.net/help/mdr/hpc/h_zz/



Sony Headphones Connect 

- 2 Åbn appen "Sony | Headphones Connect", når den er installeret.

Relateret emne

- [Muligheder med appen "Sony | Headphones Connect"](#)

Trådløst støjannullerende stereoheadset
WF-SP800N

Adgang til supportoplysninger fra appen "Sony | Headphones Connect"

Du kan få adgang til de nyeste supportoplysninger fra appen "Sony | Headphones Connect".

- 1 Vælg [Help] på skærmen med appen "Sony | Headphones Connect".
- 2 Skærmen [Headphones Connect Help] vises, og supportoplysningerne vises.
- 3 Vælg det ønskede punkt.

Trådløst støjannullerende stereoheadset
WF-SP800N

Opdatering af headset-softwaren

Installer den nyeste headset-software ved hjælp af appen "Sony | Headphones Connect" for at kunne bruge nye funktioner eller løse bestemte problemer med headsettet.

Brug altid headsettet med den nyeste software installeret.

Du kan få oplysninger om den nyeste headset-software, og hvordan du opdaterer softwaren, under informationen på supportwebstedet.

Når indstillingen [Automatic download of software] er aktiveret (standardindstilling) i appen "Sony | Headphones Connect", starter download og overførsel af softwaren automatisk.

Headset-softwaren kan også opdateres på følgende måde.

- 1** Download opdateringssoftwaren fra serveren til smartphonen, hvor appen "Sony | Headphones Connect" er installeret.
- 2** Overfør opdateringssoftwaren fra smartphonen til headsettet.
- 3** Opdater headsettet ved at følge vejledningen på skærmen.

Relateret emne

- [Muligheder med appen "Sony | Headphones Connect"](#)

Forholdsregler

Om Bluetooth-kommunikation

- Trådløs Bluetooth-teknologi fungerer inden for en rækkevidde på ca. 10 meter. Det maksimale kommunikationsområde kan variere afhængigt af forhindringer (mennesker, metal, væg osv.) eller det elektromagnetiske miljø.
- Mikrobølger, der kommer fra en Bluetooth-enhed, kan påvirke brugen af elektronisk medicinsk udstyr. Sluk for denne enhed eller andre Bluetooth-enheder på følgende steder, da brugen kan medføre ulykker:
 - på hospitaler; nær forbeholdte siddepladser i tog; steder, hvor brændbar gas er til stede; nær automatiske.
- Dette produkt udsender radiobølger, når det bruges i trådløs tilstand. Når det bruges i trådløs tilstand på et fly, skal du følge anvisningerne fra flybesætningen vedrørende tilladt brug af produkter i trådløs tilstand.
- Lydafspilningen på denne enhed kan forsinkes fra transmissionsenheden på grund af egenskaberne ved trådløs Bluetooth-teknologi. Som følge heraf er lyden muligvis ikke synkroniseret med billedet, når du ser film eller spiller spil.
- Enheden understøtter sikkerhedsfunktioner, der overholder Bluetooth-standarden, som et middel til at sørge for sikkerhed under kommunikation ved hjælp af trådløs Bluetooth-teknologi. Afhængigt af de konfigurerede indstillinger og andre faktorer er denne sikkerhed muligvis ikke tilstrækkelig. Vær forsigtig, når du kommunikerer via trådløs Bluetooth-teknologi.
- Sony påtager sig intet ansvar for skader eller tab som følge af informationslækage, der opstår ved brug af Bluetooth-kommunikation.
- Der kan ikke garanteres Bluetooth-forbindelse med alle Bluetooth-enheder.
 - Bluetooth-enheder, der er sluttet til enheden, skal overholde Bluetooth-standarden, som angivet af Bluetooth SIG, Inc., og skal certificeres som værende kompatibel.
 - Selv når en tilsluttet enhed overholder Bluetooth-standarden, kan der være tilfælde, hvor Bluetooth-enhedens egenskaber eller specifikationer gør det umuligt at oprette forbindelse, eller det kan give sig udslag i andre betjeningsmetoder, en anden visning eller funktion.
 - Når enheden bruges til at udføre håndfri tale i telefonen, kan der opstå støj afhængigt af den tilsluttede enhed eller kommunikationsmiljøet.
- Afhængigt af den enhed, der skal tilsluttes, kan det tage lidt tid at starte kommunikationen.
- Headsettet understøtter ikke multipunkt-forbindelse.

Hvis headsettet understøtter multipunkt-funktionen, kan headsettet oprette forbindelse til en enhed til musikafspilning (A2DP-profil, Walkman osv.) og en kommunikationsenhed (smartphone med HFP- eller HSP-profil osv.) samtidig, og kan du høre musik, mens du venter på et indgående opkald eller foretager et opkald.

Bemærkning om statisk elektricitet

- Statisk elektricitet, der akkumuleres i kroppen, kan forårsage en mild prikken i ørerne. For at reducere denne effekt kan du bære tøj, der er fremstillet af naturmaterialer, hvilket dæmper dannelsen af statisk elektricitet.

Bemærkninger om at bære enheden

- Tag hovedtelefonerne langsomt af efter brug.
- Fordi ørepuderne sidder godt fast, kan trommehinden blive beskadiget, hvis de trykkes ind i øret med kraft eller trækkes hurtigt ud. Højtalermembranen kan lave en kliklyd, når øretelefonerne bruges. Dette er ikke en fejl.

Andre bemærkninger

- Udsæt ikke enheden for meget stød.
- Touch-sensoren virker muligvis ikke korrekt, hvis der sættes klistermærker eller andet klæbende på touch-sensorens kontrolpanel.

- Bluetooth-funktionen fungerer muligvis ikke med en mobiltelefon, afhængigt af signalforholdene og omgivelserne.
- Hvis du oplever ubehag under brug af enheden, skal du omgående holde op med at bruge den.
- Ørepuderne kan blive beskadiget eller forringet ved længere tids brug og opbevaring.
- Fjern ørepuderne fra enheden, hvis de bliver snavsede, og vask dem forsigtigt i hånden vha. et neutralt rengøringsmiddel. Tør omhyggeligt eventuel fugt af efter rengøring.
- Hvis der trænger vand eller fremmedlegemer ind i enheden, kan det medføre brand eller elektrisk stød. Hvis der trænger vand eller fremmedlegemer ind i enheden, skal du straks holde op med at bruge den og kontakte din nærmeste Sony-forhandler. Husk især at følge forholdsreglerne nedenfor.
 - Brug af enheden ved en vask osv.
 - Pas på, at enheden ikke falder ned i en vask eller beholder fyldt med vand.
 - Anvendelse i regn eller sne eller på fugtige steder

Rengøring af enheden

- Når ydersiden af enheden er snavset, skal du rengøre den ved at tørre den af med en blød, tør klud. Hvis enheden er særligt snavset, så blødgør en klud i en fortyndet opløsning af neutralt rengøringsmiddel og vrid den godt, inden det tørres. Brug ikke opløsningsmidler som fortynder, benzen eller sprit, da de kan beskadige overfladen.

Headsettet må ikke bruges tæt på medicinsk udstyr

- Radiobølger kan påvirke hjertepacemakere og medicinske enheder. Du må ikke bruge headsettet på overfyldte steder, f.eks. i overfyldte tog eller på en medicinsk institution.
- Headsettet (herunder tilbehør) indeholder en eller flere magneter, der kan forstyrre pacemakere, programmerbare trykventiler til hydrocephalus eller andet medicinsk udstyr. Headsettet må ikke placeres tæt på personer, der bruger sådant medicinsk udstyr. Hvis du bruger noget af det nævnte udstyr, skal du kontakte lægen, før du bruger headsettet.

Holdes på afstand af magnetkort

- Headsettet indeholder magneter. Hvis du placerer et magnetkort tæt på headsettet, kan det påvirke kortets magnet, så kortet ikke kan bruges.

Trådløst støjannullerende stereoheadset
WF-SP800N

Licensmeddelelse

Bemærk vedr. licens

Produktet indeholder software, som Sony bruger på licens efter aftale med ejeren af ophavsretten. Vi har forpligtet os til at videreformidle aftalens indhold til kunderne efter krav fra ejeren af ophavsretten til softwaren.

Gå ind på følgende side og læs licensaftalen.

<https://rd1.sony.net/help/mdr/sl/20/>

Ansvarsfralæggelse vedrørende tjenesteydelser, som tredjeparter tilbyder

Tjenesteydelser, som tredjeparter tilbyder, kan ændres, afbrydes eller afsluttes uden forudgående varsel. Sony kan ikke holdes ansvarlig i denne type situationer.

Trådløst støjannullerende stereoheadset
WF-SP800N

Varemærker

- Windows er et registreret varemærke eller varemærke tilhørende Microsoft Corporation i USA og/eller andre lande.
- iPhone, iPod touch, macOS, Mac og Siri er varemærker tilhørende Apple Inc., indregistreret i USA og andre lande.
- App Store er et servicemærke tilhørende Apple Inc., der er registreret i USA og andre lande.
- IOS er et varemærke eller registreret varemærke tilhørende Cisco i USA og andre lande og bruges på licens.
- Google, Android og Google Play er varemærker tilhørende Google LLC.
- Amazon, Alexa og alle relaterede logoer er varemærker tilhørende Amazon.com, Inc. eller associerede virksomheder.
- Bluetooth®-ordmærket og logoer er registrerede varemærker tilhørende Bluetooth SIG, Inc. og enhver brug af sådanne mærker af Sony Group Corporation og dennes datterselskaber sker under licens.
- WALKMAN® og WALKMAN®-logoet er registrerede varemærker tilhørende Sony Corporation.
- USB Type-C® og USB-C® er registrerede varemærker tilhørende USB Implementers Forum.

Andre varemærker og handelsnavne tilhører de respektive ejere.

Trådløst støjannullerende stereoheadset
WF-SP800N

Kundesupportwebsteder

Kunder i USA, Canada og Latinamerika:

<https://www.sony.com/am/support>

Kunder i europæiske lande:

<https://www.sony.eu/support>

Kunder i Kina:

<https://service.sony.com.cn>

Kunder i andre lande/områder:

<https://www.sony-asia.com/support>

Trådløst støjannullerende stereoheadset
WF-SP800N

Hvad kan jeg gøre for at løse problemet?

Hvis headsettet ikke fungerer som forventet, skal du prøve følgende trin for at løse problemet.

- Find symptomerne på problemet i denne Hjælpevejledning, og prøv at løse problemet med løsningsforslagene.
- Læg headsettet i opladningsetuiet, og luk låget på opladningsetuiet.
Nogle af problemerne kan muligvis løses ved at lægge headsettet i opladningsetuiet.
- Oplad headsettet.
Du kan muligvis løse visse problemer ved at oplade headsettets batteri.
- Nulstil headsettet.
- Initialisér headsettet.
Denne betjening nulstiller headsettet til fabriksindstillingerne og sletter alle oplysninger om parring.
- Søg efter oplysninger om problemet på kundesupportwebsitet.

Hvis løsningsforslagene ovenfor ikke fungerer, skal du kontakte den nærmeste Sony-forhandler.

Relateret emne

- [Opladning](#)
- [Kundesupportwebsteder](#)
- [Nulstilling af headsettet](#)
- [Initialisering af headsettet til gendannelse af fabriksindstillinger](#)

Trådløst støjannullerende stereoheadset
WF-SP800N

Headsettet kan ikke tændes.

- Kontrollér, at batteriet er ladet helt op.
 - Du kan ikke tænde headsettet, når det er placeret i og oplades i opladningsetuiet. Fjern headsettet fra opladningsetuiet for at tænde det.
 - Læg headsettet i opladningsetuiet, og luk låget på opladningsetuiet.
Nogle af problemerne kan muligvis løses ved at lægge headsettet i opladningsetuiet.
 - Nulstil headsettet.
-

Relateret emne

- [Opladning](#)
- [Kontrol af det resterende batteriniveau](#)
- [Nulstilling af headsettet](#)

Trådløst støjannullerende stereoheadset
WF-SP800N

Opladning er ikke muligt.

- Sørg for, at headsettet sidder korrekt i opladningsetuiet.
 - Sørg for at bruge det medfølgende USB Type-C-kabel.
 - Kontrollér, at USB Type-C-kablet er korrekt tilsluttet til opladningsetuiet og USB-vekselstrømsadapteren eller computeren.
 - Sørg for, at USB-vekselstrømsadapteren er sluttet korrekt til stikkontakten.
 - Kontrollér, om computeren er tændt.
 - Aktivér computeren, hvis den er i standby (slumre) eller dvale.
 - Ved brug af Windows 8.1 opdateres vha. Windows Update.
 - Læg headsettet i opladningsetuiet, og luk låget på opladningsetuiet.
Nogle af problemerne kan muligvis løses ved at lægge headsettet i opladningsetuiet.
 - Nulstil headsettet.
-

Relateret emne

- [Opladning](#)
- [Nulstilling af headsettet](#)

Trådløst støjannullerende stereoheadset
WF-SP800N

Opladningstiden er for lang.

- Kontrollér, at opladningsetuiet og computeren er direkte forbundet, ikke via en USB-hub.
 - Kontrollér, at du bruger det medfølgende USB Type-C-kabel.
-
-

Relateret emne

- [Opladning](#)

Trådløst støjannullerende stereoheadset
WF-SP800N

Der sker ingen opladning, selvom opladningsetuiet er sluttet til en computer.

- Kontrollér, at det medfølgende USB Type-C-kabel er sluttet korrekt til computerens USB-port.
- Kontrollér, at opladningsetuiet og computeren er direkte forbundet, ikke via en USB-hub.
- Der er muligvis et problem med USB-porten på den tilsluttede computer. Prøv at tilslutte til en anden USB-port på computeren, hvis der er en ledig.
- Prøv USB-tilslutningsproceduren igen i andre tilfælde end dem, der er angivet ovenfor.

Trådløst støjannullerende stereoheadset
WF-SP800N

Headsettets resterende batteriniveau vises ikke på smartphonens skærm.

- Kun iOS-enhederne (herunder iPhone/iPod touch), som understøtter HFP (Hands-free Profile), og Android-smartphone (OS 8.1 eller nyere) kan vise det resterende batteriniveau.
- Kontrollér, at smartphonen forbundet med HFP. Hvis smartphonen ikke er forbundet med HFP, vises det resterende batteriniveau ikke korrekt.

Relateret emne

- [Kontrol af det resterende batteriniveau](#)

Ingen lyd

- Det kan ske, at du kun hører en stemme fra den ene enhed, afhængigt af smartphone-appen (der kræver HFP (håndfri profil)/HSP (headset-profil)).
- Kontrollér, at der er tændt for den tilsluttede enhed og både headsettets højre og venstre enhed.
- Kontrollér, at headsettet og den Bluetooth-enhed, der overfører lyd, er forbundet via Bluetooth A2DP.
- Skru op for lydstyrken, hvis den er for lav.
- Sørg for, at den tilsluttede enhed afspiller.
- Hvis du slutter en computer til headsettet, skal du kontrollere, at computerens lydudgangsindstilling er indstillet til en Bluetooth-enhed.
- Par headsettet og Bluetooth-enheden igen.
- Brug Google Assistant-funktionen med den tilknyttede enhed, når Google Assistant-funktionen er tildelt headsettet, og når du kun ønsker at bruge den ene enhed af headsettet.
- Brug Amazon Alexa-funktionen med den tilknyttede enhed, når Amazon Alexa-funktionen er tildelt headsettet, og når du kun ønsker at bruge den ene enhed af headsettet.
- Læg headsettet i opladningsetuiet, og luk låget på opladningsetuiet.
Nogle af problemerne kan muligvis løses ved at lægge headsettet i opladningsetuiet.
- Nulstil headsettet.
- Oplad headsettet. Kontrollér, om der kommer fra headsettet efter opladningen.
- Initialisér headsettet, og pardan igen headsettet og enheden.

Relateret emne

- [Brug alene af headsettets ene enhed](#)
- [Sådan oprettes en trådløs forbindelse til Bluetooth-enheder](#)
- [Afspilning af musik fra en enhed via Bluetooth-forbindelse](#)
- [Nulstilling af headsettet](#)
- [Initialisering af headsettet til gendannelse af fabriksindstillinger](#)

Trådløst støjannullerende stereoheadset
WF-SP800N

Lav lydstyrke

- Skru op for lydstyrken på den tilsluttede enhed.
- Når funktionen til justering af lydstyrken er tildelt touch-sensoren med appen "Sony | Headphones Connect", kan du justere lydstyrken på headsettet, mens der afspilles musik.
- Selvom funktionen til justering af lydstyrken er tildelt touch-sensoren med appen "Sony | Headphones Connect", kan du ikke justere lydstyrken på headsettet under et igangværende opkald. Juster lydstyrken på den tilsluttede enhed. Hvis du ikke kan justere lydstyrken på den tilsluttede enhed, skal du installere smartphoneappen "Sony | Music Center" og justere lydstyrken i appen "Sony | Music Center".
- Slut Bluetooth-enheden til headsettet igen.

Trådløst støjannullerende stereoheadset
WF-SP800N

Der er forskel på lydstyrken mellem højre og venstre enhed af headsettet, utilstrækkelig lavfrekvent lyd.

- Vælg de ørepuder, der passer bedst til dine ører, så den støjannullerende funktion er mest effektiv, og lyd kvaliteten bliver tilfredsstillende.

Hvis størrelsen af ørepuderne ikke svarer til øregangenes størrelse, eller ørepuderne ikke bæres korrekt, kan den støjannullerende funktion og lyd kvaliteten blive påvirket betydeligt.

Hvis du oplever, at den støjannullerende funktion og lavfrekvent lyd ikke er tilstrækkelige, kan du skifte ørepuderne til nogle, der slutter tættere til.

Når du skifter ørepuderne, så prøv ørepudernes størrelse i rækkefølge fra større til mindre størrelser.

Størrelsen på venstre og højre ørepude kan være forskellig.

Relateret emne

- [Udskiftning af ørepuderne](#)

Trådløst støjannullerende stereoheadset
WF-SP800N

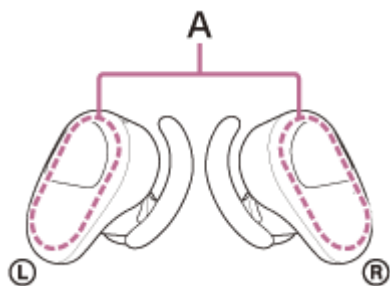
Dårlig lyd kvalitet

- Skru ned for lydstyrken på den tilsluttede enhed, hvis den er for høj.
- Hold headsettet væk fra mikroovne, trådløse LAN-enheder osv.
- Anbring headsettet tættere på Bluetooth-enheden. Fjern alle hindringer mellem headsettet og Bluetooth-enheden.
- Hold headsettet væk fra et tv.
- Skift Bluetooth-forbindelse til A2DP med den tilsluttede enhed, når headsettet og den transmitterende Bluetooth-enhed er forbundet via en HFP eller HSP Bluetooth-forbindelse.
- Hvis du tilslutter en enhed med en indbygget radio eller tuner til headsettet, modtages udsendelser muligvis ikke, eller følsomheden kan blive reduceret. Flyt headsettet væk fra den tilsluttede enhed.
- Hvis headsettet opretter forbindelse til en tidligere tilsluttet Bluetooth-enhed, må headsettet kun oprette HFP/HSP Bluetooth-forbindelse, når denne enhed tændes. Brug den tilsluttede enhed til at oprette forbindelse via A2DP Bluetooth-forbindelse.
- Når du lytter til musik fra en computer på headsettet, kan lyd kvaliteten være dårlig (f.eks. svært at høre sangerens stemme osv.) i de første par sekunder efter, at der er oprettet forbindelse. Det skyldes computerens specifikationer (prioriterer stabil forbindelse i starten af transmissionen og skifter derefter til at prioritere lyd kvalitet flere sekunder senere) og er ikke en fejl i headsettet.
Hvis lyd kvaliteten ikke forbedres efter få sekunder, skal du bruge en computer til at oprette en A2DP-forbindelse. Se betjeningsvejledningen, der følger med din computer, angående betjening af computeren.

Trådløst støjannullerende stereoheadset
WF-SP800N

Der er regelmæssige lydudfald.

- Indstil headsettet til tilstanden "Prioritering af stabil forbindelse". Du kan finde flere oplysninger i "[Om lyd kvalitetstilstanden](#)".
- Fjern eventuelle forhindringer mellem antennen på den tilsluttende Bluetooth-enhed og de indbyggede antenner på headsettets højre og venstre enhed. Headsettets antenne i både venstre og højre enhed er indbygget i den del, der er angivet med den stiplede linje nedenfor.



A: Placeringer af den indbyggede antenne (højre, venstre)

- Bluetooth-kommunikation kan være deaktiveret, eller der kan forekomme støj eller lydudfald under følgende betingelser.
 - Hvis der er en person mellem headsettet og Bluetooth-enheden
Placer i dette tilfælde Bluetooth-enheden, så den vender i samme retning som headsettets antenne, for at forbedre Bluetooth-kommunikationen.
 - Der er en forhindring såsom metal eller en væg mellem headsettet og Bluetooth-enheden.
 - På steder med trådløs LAN, hvor der bruges en mikroovn, genereres der elektromagnetiske bølger osv.
- Dette kan afhjælpes ved at ændre indstillingerne for trådløs afspilning eller indstille den trådløse afspilningstilstand til SBC på den enhed, der overfører. Se betjeningsvejledningen, der følger med den enhed, der overfører lyd, for at få flere oplysninger.
- Da Bluetooth-enheder og trådløse LAN (IEEE802.11b/g/n) bruger samme frekvens (2,4 GHz), kan der forekomme mikrobølgeinterferens, som medfører støj, lydudfald eller deaktiveret kommunikation, hvis headsettet bruges i nærheden af en trådløs LAN-enhed. Hvis det er tilfældet, skal du gøre følgende.
 - Brug headsettet mindst 10 m væk fra den trådløse LAN-enhed, når du slutter headsettet til en Bluetooth-enhed.
 - Hvis headsettet skal bruges inden for 10 m fra en trådløs LAN-enhed, skal du slukke den trådløse LAN-enhed.
 - Brug headsettet og Bluetooth-enheden så tæt på hinanden som muligt.
- Hvis du lytter til musik med din smartphone, kan problemet afhjælpes ved at lukke unødvendige apps eller genstarte smartphonen.
- Genopret Bluetooth-forbindelsen mellem headsettet og enheden.
Læg headsettet i opladningsetuiet, luk låget på opladningsetuiet, og fjern derefter headsettet fra opladningsetuiet for at slutte headsettet til en Bluetooth-enhed.

Relateret emne

- [Om lyd kvalitetstilstanden](#)

Trådløst støjannullerende stereoheadset
WF-SP800N

Støjannulleringen er ikke tilstrækkelig.

- Kontrollér, at den støjannullerende funktion er slået til.
 - Hvis du oplever, at den støjannullerende funktion og lavfrekvent lyd ikke er tilstrækkelige, kan du skifte ørepuderne til nogle, der slutter tættere til.
Når du skifter ørepuderne, så prøv ørepudernes størrelse i rækkefølge fra større til mindre størrelser.
Størrelsen på venstre og højre ørepude kan være forskellig.
 - Juster bøjlen, så den er behagelig at have på.
 - Den støjannullerende funktion er effektiv i lavfrekvensområder som fly, tog, kontorer og i nærheden af aircondition og er ikke lige så effektiv ved højere frekvenser som menneskestemmer.
 - Kontrollér, at adaptiv lydkontrol er slået fra.
Kontrollér indstillingen for adaptiv lydkontrol via appen "Sony | Headphones Connect". Når den adaptive lydkontrol er slået til, kan den støjannullerende funktion være utilstrækkelig.
-

Relateret emne

- [Udskiftning af ørepuderne](#)
- [Tage headsettet på](#)
- [Hvad er støjannullering?](#)
- [Brug af den støjannullerende funktion](#)
- [Muligheder med appen "Sony | Headphones Connect"](#)

Trådløst støjannullerende stereoheadset
WF-SP800N

Parring kan ikke foretages.

- Placer headsettet og Bluetooth-enheden inden for 1 m fra hinanden.
 - Ved parring første gang efter køb, initialisering eller reparation af headsettet, går headsettet automatisk i parringstilstand, hvis du fjerner det fra opladningsetuiet. Når du parrer en anden eller efterfølgende enhed, skal du tage begge headsettets enheder i ørerne og holde fingrene samtidig på touch-sensorene på både højre og venstre enhed i ca. 7 sekunder for at skifte til parringstilstand.
 - Når en enhed parres igen efter initialisering eller reparation af headsettet, kan du muligvis ikke parre enheden, hvis den bevarer parringsoplysningerne for headsettet (iPhone eller anden enhed). Slet i så fald parringsoplysningerne for headsettet fra enheden, og par igen.
-

Relateret emne

- [Sådan oprettes en trådløs forbindelse til Bluetooth-enheder](#)
- [Initialisering af headsettet til gendannelse af fabriksindstillinger](#)

Trådløst støjannullerende stereoheadset
WF-SP800N

Der kan ikke oprettes Bluetooth-forbindelse.

- Kontrollér, om headsettet er tændt.
 - Kontrollér, at Bluetooth-enheden er tændt, og Bluetooth-funktionen er slået til.
 - Hvis headsettet automatisk opretter forbindelse til den sidst tilsluttede Bluetooth-enhed, kan det muligvis ikke lade sig gøre at slutte headsettet til andre enheder via Bluetooth-funktionen. Betjen i så fald den sidst tilsluttede Bluetooth-enhed, og afbryd Bluetooth-forbindelsen.
 - Kontrollér, om Bluetooth-enheden er i slumretilstand. Hvis enheden er i slumretilstand, skal du annullere slumretilstanden.
 - Kontrollér, om Bluetooth-forbindelsen er blevet afbrudt. Hvis forbindelsen er afbrudt, skal du oprette Bluetooth-forbindelse igen.
 - Hvis parringsoplysningerne for headsettet er blevet slettet på Bluetooth-enheden, skal headsettet parres med enheden igen.
-

Relateret emne

- [Sådan oprettes en trådløs forbindelse til Bluetooth-enheder](#)

Trådløst støjannullerende stereoheadset

WF-SP800N

Forvrænget lyd

- Hold headsettet væk fra mikroovne, trådløse LAN-enheder osv.

Trådløst støjannullerende stereoheadset
WF-SP800N

Headsettet fungerer ikke korrekt.

- Nulstil headsettet. Dette sletter ikke parringsoplysningerne.
- Initialisér headsettet, hvis headsettet ikke virker korrekt selv efter nulstilling.
- Du kan ikke betjene headsettet, hvis du ikke har det på. Tag headsettet på for at betjene det.
- Tryk rigtigt på touch-sensoren for at betjene headsettet. Hold headsettet mellem din tommelfinger og langefinger, tryk derefter på touch-sensoren med din pegefinger.
- Headsettet kan ikke betjenes, når touch-sensoren eller dine fingre er våde. Tør sved eller vand af med en blød, tør klud inden betjening.
- Headsettet kan ikke betjenes, hvis du har vanter på. Betjen headsettet med bare hænder.
- Headsettet kan ikke betjenes, når dit hår dækker for touch-sensoren. Fjern håret fra touch-sensoren, så du kan trykke direkte på touch-sensoren.
- Tryk nøjagtigt på touch-sensoren. Hvis du rører kanten af touch-sensoren, kan headsettet ikke betjenes.
- Tryk på touch-sensoren med blommen af fingeren. Hvis du trykker med neglen eller fingerspidsen, kan headsettet ikke betjenes.
- Tryk på touch-sensoren, mens du holder headsettet mellem din tommelfinger og langefinger. Hvis headsettet bevæger sig, når du trykker på touch-sensoren, kan headsettet ikke betjenes.
- Når du ændrer tildelingen af funktioner til touch-sensorerne med appen "Sony | Headphones Connect", skal du bekræfte på appen, at den korrekte funktion er tildelt touch-sensoren.

Relateret emne

- [Nulstilling af headsettet](#)
- [Initialisering af headsettet til gendannelse af fabriksindstillinger](#)
- [Om touch-sensoren](#)
- [Muligheder med appen "Sony | Headphones Connect"](#)

Trådløst støjannullerende stereoheadset
WF-SP800N

Den anden person kan ikke høres i et opkald.

- Kontrollér, om der er tændt for både headsettet og den tilsluttede enhed (dvs. smartphone).
 - Skru op for lydstyrken på den tilsluttede enhed, hvis den er for lav.
 - Kontrollér Bluetooth-enhedens lydindstillinger for at sikre, at lyden sendes til headsettet under et opkald.
 - Brug Bluetooth-enheden til at oprette forbindelse igen. Vælg HFP eller HSP for profilen.
 - Stop afspilningen, når du lytter til musik med headsettet, og tryk to gange hurtigt på touch-sensoren (inden for ca. 0,4 sekunder) på den højre eller venstre enhed for at besvare et indgående opkald.
-

Relateret emne

- [Sådan oprettes en trådløs forbindelse til Bluetooth-enheder](#)
- [Modtagelse af et opkald](#)
- [Sådan foretages et opkald](#)

Trådløst støjannullerende stereoheadset

WF-SP800N

Lav stemme på personer, der ringer op

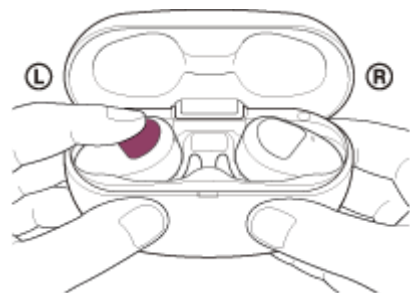
- Skru op for lydstyrken på den tilsluttede enhed. Hvis du ikke kan justere lydstyrken på den tilsluttede enhed, skal du installere smartphoneappen "Sony | Music Center" og justere lydstyrken i appen "Sony | Music Center".

Trådløst støjannullerende stereoheadset
WF-SP800N

Nulstilling af headsettet

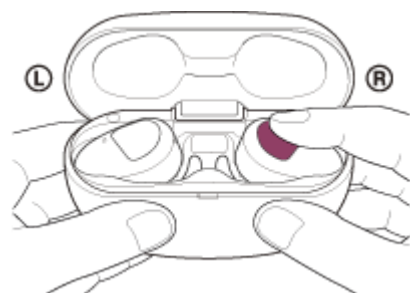
Nulstil headsettet, hvis det ikke kan tændes eller bruges, selvom der er tændt for det.

Placer headsettet i opladningsetuiet, lad låget til etuiet være åbent, og lad fingrene hvile på touch-sensoren på den venstre enhed i ca. 20 sekunder.



Fjern fingeren, når indikatoren (rød) på headsettet stopper med at blinke.

Hold fingeren på touch-sensoren på den venstre enhed i ca. 20 sekunder.



Fjern fingeren, når indikatoren (rød) på headsettet stopper med at blinke.

Hvis headsettets indikator (blå) blinker, kan det skyldes, at headsettet ikke er blevet nulstillet korrekt, fordi headsettet flyttede sig i opladningsetuiet. Gentag nulstillingen.

Enhedens registreringsoplysninger (parring) og andre indstillinger bevares.

Initialisér headsettet for at gendanne fabriksindstillingerne, hvis headsettet ikke virker korrekt selv efter nulstilling.

Relateret emne

- [Initialisering af headsettet til gendannelse af fabriksindstillinger](#)

Trådløst støjannullerende stereoheadset
WF-SP800N

Initialisering af headsettet til gendannelse af fabriksindstillinger

Initialisér headsettet, hvis headsettet ikke virker korrekt selv efter nulstilling.

Placer headsettet i opladningsetuiet, lad låget til etuiet være åbent, og lad fingrene hvile på touch-sensoren på headsettets højre og venstre enhed i ca. 10 sekunder. Fjern fingrene efter 10 sekunder, når headsettets indikatorer (rød) blinker.

Indikatorerne (blå) blinker 4 gange (● ● ● ●), og headsettet initialiseres.

Denne betjening nulstiller headsettet til fabriksindstillingerne og sletter alle oplysninger om parring. Slet i så fald parringsoplysningerne for headsettet fra enheden, og par derefter igen.

Kontakt den nærmeste Sony-forhandler, hvis headsettet ikke fungerer korrekt selv efter initialisering.

Bemærk!

- Kontrollér, at headsettets indikatorer (rød) på både højre og venstre enhed lyser, før du placerer fingrene på touch-sensoren på headsettets højre og venstre enhed.
- Hvis du har opdateret softwaren efter køb af et headset og initialiserer headsettet, forbliver softwaren opdateret.
- Når du initialiserer headsettet for at gendanne fabriksindstillingerne efter ændring af stemmevejledningens sprog, ændres sproget også til fabriksindstillingen.