

Trådlöst brusreducerande stereoheadset
WF-SP800N



Använd den här manualen om du stöter på några problem eller har några frågor.

Uppdatera headsetets programvara och "Sony | Headphones Connect"-appen till den senaste versionen. Se följande för att få mer information:

<https://www.sony.net/elesupport/>

Komma igång

[Vad du kan göra med Bluetooth-funktionen](#)

[Om röstvägledning](#)

Medföljande tillbehör

- [Kontrollera förpackningens innehåll](#)
- [Byta öronsnäckorna](#)
- [Byt ut bågstöden](#)
- [När du har använt headsetet klart](#)

[Gällande headsetets vattenskyddade/dammtäta prestanda](#)

Delar och kontroller

- [Delarnas plats och funktion](#)

[Om indikatorlampan](#)

Bära headsetet

[Bära headsetet](#)

[Endast använda en av headsetets enheter](#)

[Om beröringssensorn](#)

Ström/laddning

[Laddar](#)

[Tillgänglig drifttid](#)

[Kontrollera återstående batteriladdning](#)

[Slå på headsetet](#)

[Stänga av headsetet](#)

Göra anslutningar

[Upprätta trådlös anslutning till Bluetooth-enheter](#)

App för enkel konfiguration

[Anslutning med "Sony | Headphones Connect"-appen](#)

Android-smarttelefon

[Ihoppning och anslutning med en Android-smarttelefon](#)

[Ansluta till en ihopparad Android-smarttelefon](#)

iPhone (iOS-enheter)

[Ihoppning och anslutning med en iPhone](#)

[Ansluta till en ihopparad iPhone](#)

Datorer

[Ihoppning och anslutning med en dator \(Windows 10\)](#)

[Ihoppning och anslutning med en dator \(Windows 8.1\)](#)

[Ihoppning och anslutning med en dator \(Mac\)](#)

[Ansluta till en ihopparad dator \(Windows 10\)](#)

[Ansluta till en ihopparad dator \(Windows 8.1\)](#)

[Ansluta till en ihopparad dator \(Mac\)](#)

Andra Bluetooth-enheter

[Ihoppning och anslutning med en Bluetooth-device](#)

[Ansluta till en ihopparad Bluetooth-enhet](#)

[Koppla ifrån Bluetooth-anslutningen \(efter användning\)](#)

Lyssna på musik

Lyssna på musik via Bluetooth-anslutning

[Lyssna på musik från en enhet via Bluetooth-anslutning](#)

[Styra ljudenheten \(Bluetooth-anslutning\)](#)

[Koppla ifrån Bluetooth-anslutningen \(efter användning\)](#)

Brusreduceringsfunktion

[Vad är brusreducering?](#)

[Använda brusreduceringsfunktionen](#)

Lyssna på omgivande ljud

[Lyssna på omgivande ljud vid musikuppspelning \(läge för omgivande ljud\)](#)

[Lyssna snabbt på omgivande ljud \(snabb uppmärksamhet-läge\)](#)

Ljudkvalitetsläge

[Om ljudkvalitetsläget](#)

[Kodek som stöds](#)

Ringa samtal

[Ta emot ett samtal](#)

[Ringa ett samtal](#)

[Funktioner för ett telefonsamtal](#)

[Koppla ifrån Bluetooth-anslutningen \(efter användning\)](#)

Använda röstassistentfunktionen

[Använda Google Assistant](#)

[Använda Amazon Alexa](#)

[Använda röstassistentfunktionen \(Google app\)](#)

[Använda röstassistentfunktionen \(Siri\)](#)

Använda apparna

[Vad du kan göra med "Sony | Headphones Connect"-appen](#)

[Installera appen "Sony | Headphones Connect"](#)

[Åtkomst till supportinformation från "Sony | Headphones Connect"-appen](#)

[Uppdatera headsetets programvara](#)

Viktig information

[Försiktighetsåtgärder](#)

[Licensmeddelande](#)

[Varumärken](#)

[Webbplatser med kundsupport](#)

Felsökning

[Vad kan jag göra för att lösa ett problem?](#)

Ström/laddning

- [Det går inte att slå på headsetet.](#)
- [Laddning låter sig inte göras.](#)
- [Laddningstiden är för lång.](#)
- [Laddning kan inte göras även om laddningsfodralet är anslutet till en dator.](#)
- [Återstående batteriladdning för headsetet visas inte på skärmen till en smarttelefon.](#)

Ljud

- [Inget ljud](#)
- [Låg ljudnivå](#)
- [Det finns en skillnad i volym mellan den vänstra och högra enheterna på headsetet, otillräckligt med lågfrekventa ljud.](#)
- [Dålig ljudkvalitet](#)
- [Ljudet hoppas regelbundet över.](#)
- [Bursreduceringseffekten är inte tillräcklig.](#)

Bluetooth-anslutning

- [Hoppning låter sig inte göras.](#)
- [Kunde inte upprätta en Bluetooth-anslutning.](#)
- [Förvrängt ljud](#)
- [Headsetet fungerar inte ordentligt.](#)
- [Det går inte att höra en person under ett samtal.](#)

[Låg röstvolym från dem som ringer](#)

Återställa eller initiera headsetet

[Återställa headsetet](#)

[Initiera headsetet för att återställa till fabriksinställda värden](#)

5-013-130-71(3) Copyright 2020 Sony Corporation

Trådlöst brusreducerande stereoheadset
WF-SP800N

Vad du kan göra med Bluetooth-funktionen

Headsetet använder trådlös BLUETOOTH®-teknik, så att du kan göra följande.

Lyssna på musik

Du kan ta emot ljudsignaler från en smarttelefon eller musikspelare för att trådlöst lyssna på musik.



Prata i telefonen

Du kan använda handsfree när du ringer och tar emot samtal under tiden som du har kvar din smarttelefon eller mobiltelefon i din väska eller ficka.



Trådlöst brusreducerande stereoheadset
WF-SP800N

Om röstvägledning

När du bär headsetet med fabriksinställda värden hör du den engelska röstvägledningen via headsetet. Innehållet i röstvägledningen förklaras inom parenteser.

Du kan ändra språket i röstvägledningen och slå på/av röstvägledningen med "Sony | Headphones Connect"-appen. Mer information finns i "Sony | Headphones Connect"-appens hjälpguide.

https://rd1.sony.net/help/mdr/hpc/h_zz/

I följande situationer hör du en röstvägledning via headsetets vänstra och högra enhet.

- När headsetet slås på: "Power on" (Ström på)
- Vid information om återstående batteriladdning för headsetet: "Battery about XX %" (Batteri ca XX %) ("XX"-värdet indikerar ungefärlig kvarvarande laddning. Använd som en grov uppskattning.) / "Battery fully charged" (Batteri fulladdat)
- När resterande batteriladdning för headsetet är låg: "Low battery, please recharge headset" (Låg batterinivå, ladda headset)
- När avstängning görs automatiskt av headsetet på grund av lågt batteri: "Please recharge headset. Power off" (Ladda headset. Ström av)

I följande situationer hör du en röstvägledning från vänster enhet (eller från höger enhet om du endast bär den högra enheten i örat) på headsetet.

- Vid avstängning via "Sony | Headphones Connect"-appen: "Power off" (Ström av)
- När den går in i ihopparningsläge: "Bluetooth pairing" (Bluetooth-parkoppling)
- När den upprättar en Bluetooth-anslutning: "Bluetooth connected" (Bluetooth ansluten)
- När en Bluetooth -anslutning kopplas från: "Bluetooth disconnected" (Bluetooth frånkopplad)
- När brusreduceringsfunktionen slås på: "Noise canceling" (Brusreducering)
- När läget för omgivande ljud slås på: "Ambient sound" (Omgivande ljud)
- När brusreduceringsfunktionen och läget för omgivande ljud stängs av: "Ambient Sound Control off" (Kontroll av omgivande ljud av)

Du hör en röstvägledning från den enhet som Google Assistant-funktionen är tilldelad, i följande situation.

- När Google Assistant inte är tillgänglig på smarttelefonen som är ansluten till headsetet även om du trycker på beröringssensorn på enheten som Google Assistant-funktionen är tilldelad: "The Google Assistant is not connected" (Google Assistant är inte ansluten)
- När Google Assistant inte är tillgänglig under en programvaruuppdatering: "The Google assistant is not available during update. Please wait a moment until the update completes." (Det går inte att använda Google Assistant under uppdatering. Vänta en stund tills uppdateringen är genomförd.)

Du hör en röstvägledning från den enhet som Amazon Alexa-funktionen är tilldelad, i följande situation.

- När Amazon Alexa inte är tillgänglig på smarttelefonen som är ansluten till headsetet även om du trycker på beröringssensorn på enheten som Amazon Alexa-funktionen är tilldelad: "Either your mobile device isn't connected; or you need to open the Alexa App and try again" (Antingen är din mobila enhet inte ansluten; eller så behöver du öppna Alexa-appen och försöka igen)

OBS!

- När du har på dig endast en av headsetets enheter hör du röstvägledning via den enhet som bärs.
- Det tar ca. 20 minuter när du ändrar språket för röstvägledningen.

- När du initierar headsetet för att återställa fabriksinställningarna efter att du har ändrat språk för röstvägledning så återställs även språket till fabriksinställningarna.
- Om du inte hör röstvägledningen efter att du bytt språk för röstvägledningen eller uppdaterat programvaran ska du placera headsetet i laddningsfodralet för att stänga av det och ta sedan bort headsetet från laddningsfodralet igen för att slå på det.

Relaterade avsnitt

- [Endast använda en av headsetets enheter](#)

5-013-130-71(3) Copyright 2020 Sony Corporation

Trådlöst brusreducerande stereoheadset
WF-SP800N

Kontrollera förpackningens innehåll

När förpackningen öppnats så kontrollera att alla artiklar på listan finns med. Kontakta din återförsäljare om någon del saknas.

Siffrorna inom parentes indikerar antalet delar.

Trådlöst brusreducerande stereoheadset

USB Type-C®-kabel (USB-A till USB-C®) (ca. 20 cm) (1)



Öronsnäckor i hybridsilikon (SS/S/M/L/LL 2 st.)

- Headsetet har vid inköpstillfället öronsnäckor i storlek M på den vänstra och högra enheten. Storleken på öronsnäckorna kan avgöras baserat på antalet prickade linjer som finns inuti öronsnäckans nedre del.



SS-storlek: 1 linje
S-storlek: 2 linjer
M-storlek: 3 linjer
L-storlek: 4 linjer
LL-storlek: 5 linjer

Bågstöd (M/L 2 av varje)

- Headsetet har vid inköpstillfället bågstöd i storlek M på den vänstra och högra enheten.



Laddningsfodral (1)



Trådlöst brusreducerande stereoheadset
WF-SP800N

Byta öronsnäckorna

För korrekt ljudkvalitet och för brusreduceringsfunktionens fulla effekt ska du välja de öronsnäckor som passar dina öron bäst.

Om storleken på öronsnäckorna inte matchar storleken på öronen eller om du inte bär öronsnäckorna på rätt sätt, kan det hända att det påverkar brusreduceringsfunktionen och ljudkvaliteten avsevärt.

Byt öronsnäckor till ett par som känns mer tajta, om du tycker att brusreduceringsfunktionen och lågfrekvensljudet är otillräckliga.

När du byter öronsnäckor ska du först prova öronsnäckor av större storlek och sedan byta till en mindre storlek.

Det kan hända att vänster och höger öronsnäcka skiljer sig åt i storlek.

Öronsnäckor i hybridsilikon

Storleken på öronsnäckorna kan avgöras baserat på antalet prickade linjer som finns inuti öronsnäckans nedre del.



SS-storlek: 1 linje

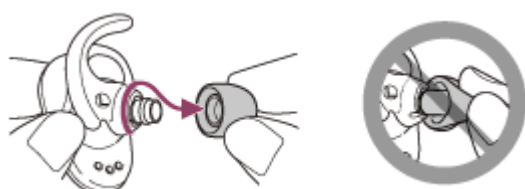
S-storlek: 2 linjer

M-storlek: 3 linjer

L-storlek: 4 linjer

LL-storlek: 5 linjer

1 Ta av öronsnäckan.



- Dra inte i sidan av öronsnäckan när den tas bort.

2 Sätt i öronsnäckan.



- Sätt dit öronsnäckan ordentligt hela vägen. Sätt inte dit öronsnäckan på ett löst eller snett sätt.

Trådlöst brusreducerande stereoheadset
WF-SP800N

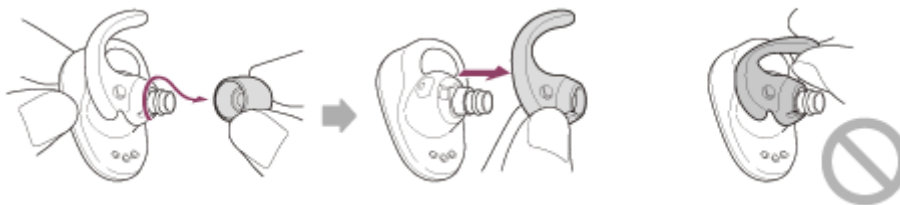
Byt ut bågstöden

Headsetet har vid inköpstillfället bågstöd i storlek M på den vänstra och högra enheten.

Om du känner att bågstödet inte passar dina öron ska du byta till en annan storlek för att få en tät passning för ditt vänstra och högra öra.



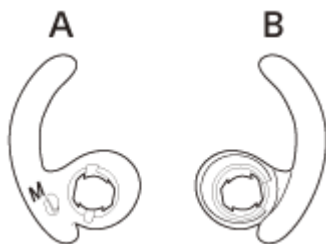
1 Ta av öronsnäckorna och ta sedan av bågstödet.



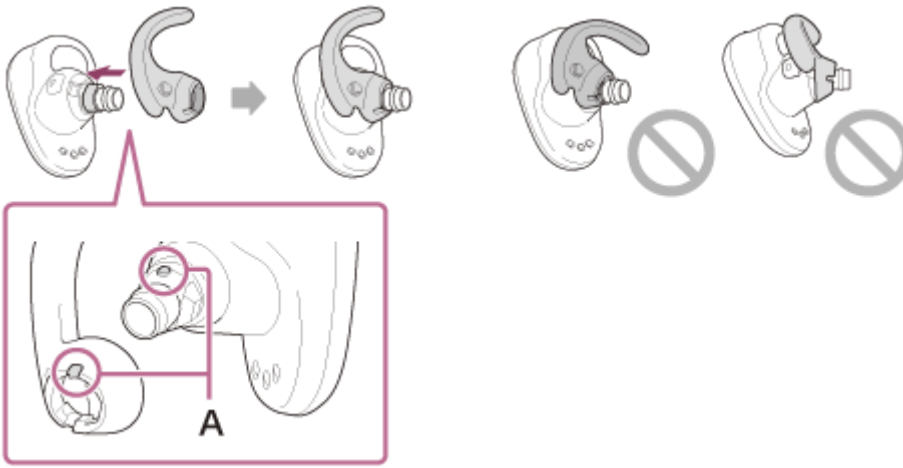
- Håll i basen på bågstödet när det ska tas bort. Dra inte i änden av bågstödet.

2 Fäst bågstödet.

Exempel: När du fäster bågstödet vänstra sida



- A:** fram
- B:** bak



A: inriktning

- Inrikta den utskjutande delen av headsetet med den försänkta delen av bågstödet och för in bågstödet hela vägen. Sätt inte dit bågstödet på ett löst eller snett sätt.

Trådlöst brusreducerande stereoheadset
WF-SP800N

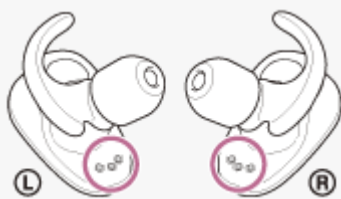
När du har använt headsetet klart

När du har använt färdigt headsetet ska det förvaras i laddningsfodralet.
Stäng locket till laddningsfodralet.



OBS!

- Om svett eller vatten lämnas kvar på laddningsporten kan det försämra förmågan att ladda enheten. Torka omedelbart bort eventuell svett eller vatten på laddningsporten efter användning.



Trådlöst brusreducerande stereoheadset
WF-SP800N

Gällande headsetets vattenskyddade/dammtäta prestanda

Gällande headsetets vattenskyddade/dammtäta prestanda

- Laddningsfodralet är inte vattenskyddat/dammtätt.
- De vattenskyddade specifikationerna för detta headset motsvarar IPX5 i IEC 60529 "Grader av skydd mot vattenintrång (IP)", som anger graden av skydd mot vatten och specifikationerna för dammtäthet för detta headset motsvarar IP5X i IEC 60529 "Grader av skydd mot fasta främmande föremål (IP-kod)", som anger graden av skydd mot inträde av fasta främmande föremål.

Om inte headsetet används korrekt kan vatten eller damm komma in i headsetet och orsaka brand, elstötar eller funktionsfel. Observera följande försiktighetsåtgärder noggrant och använd headsetet korrekt.

IPX5: Headsetet kommer att bibehålla sin funktionsduglighet även om det utsätts för direkta vattenstrålar oavsett riktning (utom för ljudkanalen (ljudutgångsröret) för headsetet).

IP5X: Headsetet kommer att bibehålla sin säkerhetsfunktion och tillfredsställande funktion i händelse av dammintrång.

- Ljudkanalen (ljudutgångsrören) på headsetet är inte helt vattentät.

Vätskor som vattenbeständighetsspecifikationerna gäller för

Tillämpligt:	Sötvatten, kranvatten, svett
Ej tillämpligt:	Andra vätskor än ovan (t.ex.: tvålwater, vatten med tvättmedel, badvatten, schampo, varmt källvatten, poolvatten, havsvatten, etc.)

Headsetets vattenskyddade/dammtäta prestanda är baserad på mätningar som utförts av Sony under de förhållanden som beskrivits ovan. Observera att fel som orsakats genom nedsänkning i vatten på grund av felaktig användning av kunden inte omfattas av garantin.

För att upprätthålla den vattenskyddade/dammtäta prestandan

Observera försiktighetsåtgärderna nedan för att säkerställa korrekt användning av headsetet.

- Stänk inte vatten in i ljudutgångshålen.
- Tappa inte headsetet i vatten och använd det inte under vattnet.
- Låt inte headsetet förbli vått i en kall miljö eftersom vattnet kan frysa till. För att förhindra funktionsfel ska du torka av eventuellt vatten efter användning.
- Torka av allt vatten som hamnar på headsetet med en mjuk, torr trasa. Om det finns vatten kvar i ljudutgångshålen kan ljudet dämpas eller bli helt ohörbart. Om det händer ska du ta bort öronsnäckorna, vända ljudutgångshålen nedåt och skaka flera gånger för att få ut vattnet.



- Vrid mikrofonhålet nedåt om det kommer vatten på headsetet och knacka försiktigt på det cirka 5 gånger mot en torr trasa eller liknande. Om vattendroppar lämnas kvar i headsetets mikrofonhål kan det leda till korrosion.

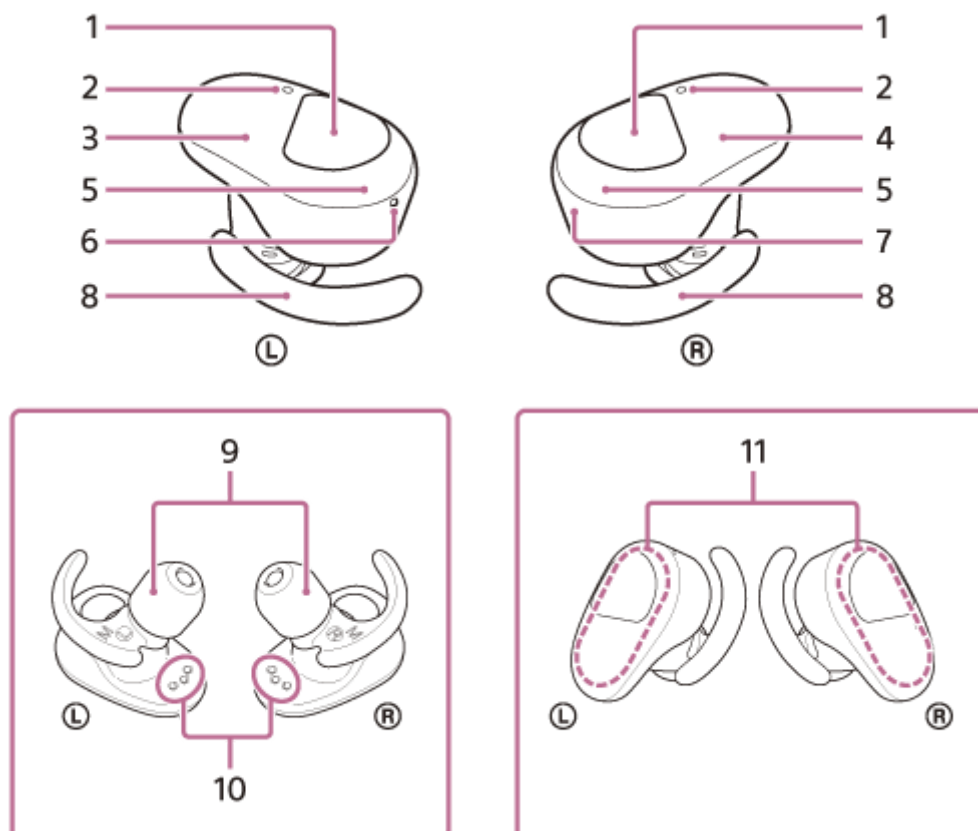


- Om headsetet är sprucket eller deformerat ska du inte använda headsetet nära vatten, eller kontakta den närmaste Sony-återförsäljaren.

5-013-130-71(3) Copyright 2020 Sony Corporation

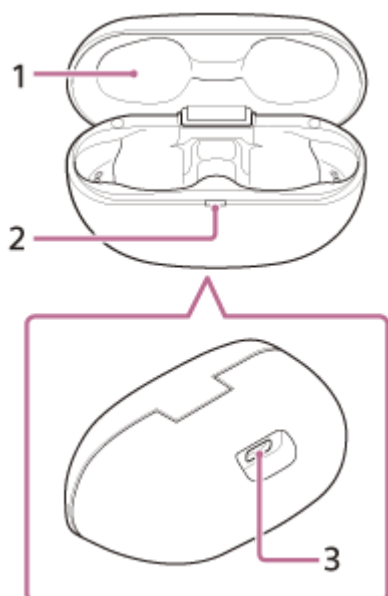
Delarnas plats och funktion

Headset



1. Beröringssensorer (vänster, höger)
Tryck för att styra headsetet.
För att förhindra att headsetet reagerar felaktigt är fabriksinställningen att headsetet inte fungerar om du trycker på beröringssensorn medan du inte bär headsetet.
2. Mikrofon (vänster, höger)
Fångar upp ljudet av din röst (när du talar i telefon) och brus (när du använder brusreduceringsfunktionen).
3. Vänster enhet på headsetet
4. Höger enhet på headsetet
5. Indikatorlamporna (rött/blått) (vänster, höger)
Lyser röda under laddning.
Lyser röda eller blå för att ange ström- eller kommunikationsstatus för headsetet.
I fabriksinställningen slocknar indikatorerna när du bär headsetet.
6. Ⓛ (vänster) markering och taktill punkt
Det finns en taktill punkt på vänster enhet på headsetet.
7. Ⓜ -märke (höger)
8. Bågstöd (vänster, höger)
9. Öronsnäckor (vänster, höger)
10. Laddningsportar (vänster, höger)
11. Inbyggda antenner (vänster, höger)
En Bluetooth-antenn är inbyggd i både vänster och höger enhet på headsetet.

Laddningsfodral



1. Lock

2. Indikator (röd)

Visar laddningsstatus.

3. USB Type-C-port

Anslut laddningsfodralet till ett nätuttag via en kommersiellt tillgänglig USB-nätadapter eller till en dator med den medföljande USB Type-C-kabeln för att ladda både headsetet och laddningsfodralet samtidigt.

Relaterade avsnitt

- [Om indikatorlampan](#)
- [Kontrollera återstående batteriladdning](#)

Trådlöst brusreducerande stereoheadset
WF-SP800N

Om indikatorlampan

Du kan kontrollera headsetets olika statusar med indikatorlampan.

● : Är blå när den slås på / ● : Är röd när den slås på / - : Stängs av

Startar

Headsetet slås på när det plockas ur från laddningsfodralet.

● - ● (blinkar blå två gånger)

I det här fallet, när den återstående batteriladdningen för headsetet är 20 % eller lägre (kräver laddning), lyser indikatorn successivt enligt följande.

■ - ■ - ■ (blinkar långsamt röd upprepade gånger i ca. 15 sekunder)

Se "[Kontrollera återstående batteriladdning](#)" för att få mer information.

Stänger av

När headsetet inte bärs under cirka 5 minuter efter att det plockats ur från laddningsfodralet stängs headsetet av automatiskt.

■ (lyser blå i ca. 2 sekunder)

När återstående batteriladdning är låg (headsetet/laddningsfodral)

- När den återstående batteriladdningen för headsetet är låg
När den återstående batteriladdningen för headsetet är 20 % eller lägre, lyser indikatorn successivt enligt följande.
■ - ■ - ■ (blinkar långsamt röd upprepade gånger i ca. 15 sekunder)
- När den återstående batteriladdningen för laddningsfodralet blir låg
När du stänger locket till laddningsfodralet, om laddningsfodralets återstående batteriladdning är 30 % eller lägre, lyser indikatorn (röd) på laddningsfodralet enligt följande.
■ - ■ - ■ (blinkar långsamt röd upprepade gånger i ca. 15 sekunder)

Laddning (indikeras via indikatorn på laddningsfodralet)

Du kan kontrollera laddningsstatus med laddningsfodralets indikator (röd).

- Vid laddning headsetet/vid laddning av laddningsfodralet
■ (lyser röd)
När headsetet placeras i laddningsfodralet och laddas tänds indikatorn (röd) på laddningsfodralet. Indikatorn (röd) för laddningsfodralet släcks när headsetet är fulladdat.
När headsetet och laddningsfodralet laddas genom att ansluta laddningsfodralet till ett vägguttag slocknar indikatorn (röd) på laddningsfodralet när både headsetet och laddningsfodralet är fulladdade.
- Onormal temperatur
● ● - - ● ● - - (blinkar två gånger röd, upprepade gånger)
- Onormal laddning
■ - - ■ - - (blinkar långsamt röd, upprepade gånger)

Bluetooth-funktion

I fabriksinställningen slocknar indikatorn när du tar på dig headsetet. Om du avaktiverar användningsdetekteringens automatisk avstängningsfunktion via "Sony | Headphones Connect"-appen, slocknar inte indikatorn även när headsetet bärs.

- Enhetsregistrering (ihoppning)
 - ● -- ● ● -- (blinkar två gånger blå, upprepade gånger)
- Inte ansluten
 - -- ● -- ● -- ● -- (blinkar blå i ca. 1-sekundersintervaller, upprepade gånger)
- Anslutningsprocess klar
 - ● ● ● ● ● ● ● (blinkar snabbt blå i ca. 5 sekunder, upprepade gånger)
- Ansluten
 - ----- ● ----- (blinkar blå i ca. 5-sekundersintervaller, upprepade gånger)
- Inkommande samtal
 - ● ● ● ● ● ● ● ● (blinkar snabbt blå, upprepade gånger)

Statusindikatorlamporna för oansluten och ansluten släcks automatiskt efter att en viss tid förflutit. De börjar blinka igen, under en viss tidsperiod, när vissa funktioner används. När återstående batteriladdning blir låg börjar indikatorlampan att blinka rött.

Övrigt

- Uppdatera programvara
 - ●●●● -- ●●●●●● -- (blinkar långsamt blå, upprepade gånger)
- Initiering slutförd
 - ● ● ● ● (blinkar blå 4 gånger)

Se "[Initiera headsetet för att återställa till fabriksinställda värden](#)" för att få mer information.

Tips

- I fabriksinställningen slocknar indikatorerna när du tar på dig headsetet. När headsetet används kan du kontrollera headsetets status via röstvägledningen.

Relaterade avsnitt

- [Kontrollera återstående batteriladdning](#)
- [Vad du kan göra med "Sony | Headphones Connect"-appen](#)
- [Om röstvägledning](#)
- [Initiera headsetet för att återställa till fabriksinställda värden](#)

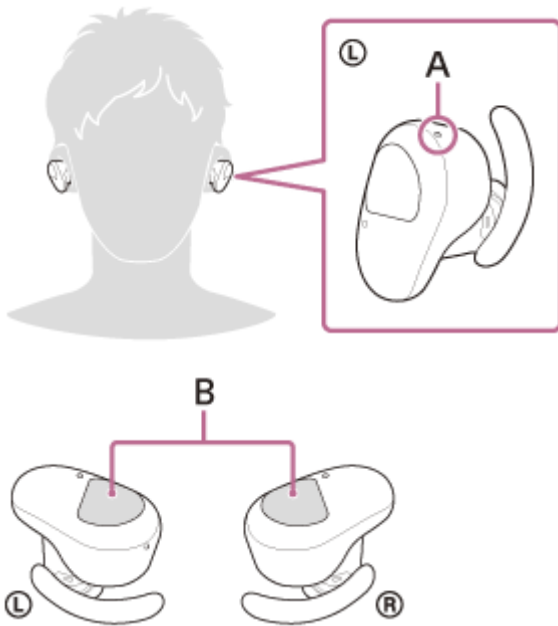
Trådlöst brusreducerande stereoheadset
WF-SP800N

Bära headsetet

1 Placera headsetets enheter i båda öronen.

Ta på dig enheten med **L**-märket (vänster) på vänster öra och enheten med **R**-märket (höger) på höger öra. Vänster enhet har en taktil punkt.

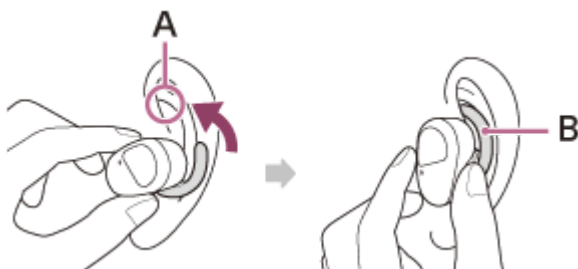
Var noga med att inte komma i kontakt med beröringssensorn när du sätter headsetet över öronen.



A: Taktil punkt

B: Beröringssensorer (vänster, höger)

2 Vrid headsetet för att se till att bågstödet sitter ordentligt i örat.

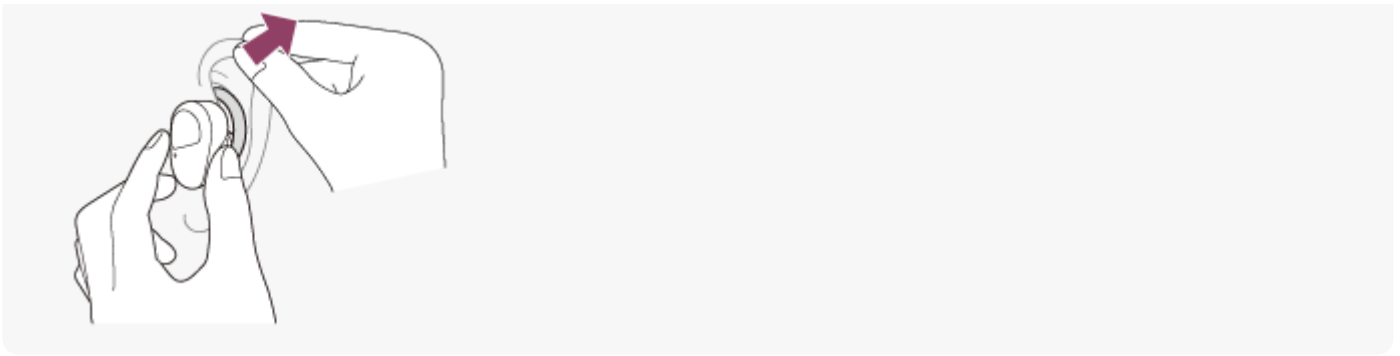


A: Örats veck

B: Bågstöd

Tips

- Det är lättare att föra in öronsnäckan djupt in i örat om du drar upp den övre delen av örat något samtidigt som du vrider headsetet.



Om du känner att bågstöden är för små

Headsetet har vid inköpstillfället bågstöd i storlek M på den vänstra och högra enheten. När headsetet bärs enligt anvisningarna ovan och du känner att bågstöden är för små ska du ersätta dem med bågstöd av storleken L.

För korrekt ljudkvalitet och för brusreduceringsfunktionens fulla effekt

Om storleken på öronsnäckorna inte matchar storleken på öronen eller om du inte bär öronsnäckorna på rätt sätt, kan det hända att det påverkar brusreduceringsfunktionen och ljudkvaliteten avsevärt.

Byt öronsnäckor till ett par som känns mer tajta, om du tycker att brusreduceringsfunktionen och lågfrekvensljudet är otillräckliga.

När du byter öronsnäckor ska du först prova öronsnäckor av större storlek och sedan byta till en mindre storlek.

Det kan hända att vänster och höger öronsnäcka skiljer sig åt i storlek.

När headsetet sätts på och tas av

De inbyggda sensorerna detekterar i fabriksinställningen när headsetet tas på eller av, vilket gör att headsetet kan pausa eller återuppta musikuppspelning, såväl som att kontrollera beröringssensorerna, indikatorerna och röstvägledningen.

När headsetet bärs

- Indikatorerna på headsetet stängs av.
- Du kan använda beröringssensorn för att spela upp musik, ringa och ta emot samtal osv.
- Du hör en röstvägledning som motsvarar funktionen och status.

När headsetet tas av

- När du lyssnar på musik samtidigt som du bär headsetet på båda öronen pausar headsetet musikuppspelningen om en enhet på headsetet tas bort. Headsetet återupptar musikuppspelningen när enheten tas på igen.
- När headsetet inte bärs under cirka 5 minuter efter att det plockats ur från laddningsfodralet stängs det av automatiskt för att spara batteri. Slå på headsetet genom att trycka på beröringssensorn eller genom att sätta headsetet över öronen.
- För att förhindra att headsetet reagerar felaktigt går det inte att spela upp musik, ringa och ta emot samtal och andra åtgärder medan du inte bär headsetet över öronen, även om du trycker på beröringssensorn.

Tips

- Du kan också spela upp musik, ringa och ta emot samtal osv. när du endast bär en enhet för headsetet på öronen.
- Genom att använda "Sony | Headphones Connect"-appen kan du ändra inställningarna för automatisk paus och återupptagning av musikuppspelning eller automatisk avstängning av headsetet.

Relaterade avsnitt

- [Byta öronsnäckorna](#)
- [Byt ut bågstöden](#)
- [Endast använda en av headsetets enheter](#)

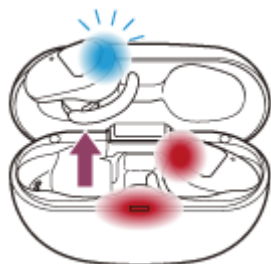
- [Vad du kan göra med "Sony | Headphones Connect"-appen](#)

5-013-130-71(3) Copyright 2020 Sony Corporation

Trådlöst brusreducerande stereoheadset
WF-SP800N

Endast använda en av headsetets enheter

Du kan plocka ur en enhet ur laddningsfodralet och använda den enskilt.
I detta fall kommer endast den enhet som plockats ur laddningsfodralet att slås på.



När du tar på dig headsetets andra enhet

Anslutningen mellan vänster och höger enhet upprättas automatiskt och du hör musiken eller annat ljud i headsetets båda enheter.

Om röstvägledning

När du har på dig endast en av headsetets enheter hör du röstvägledning via den enhet som bärs.
Vissa fall av röstvägledning kan höras från headsetets vänstra enhet när både vänster och höger enhet på headsetet bärs över öronen. När du bär endast den högra enheten på örat kan all röstvägledning höras från den högra enheten.

Tilldela funktioner till beröringssensorerna

Det kan hända att vissa funktioner inte är tillgängliga som fabriksinställning beroende på vilken enhet du bär. I detta fall kan du ändra vilka funktioner som är tilldelade beröringssensorerna genom att använda "Sony | Headphones Connect"-appen.

Tips

- Google Assistant-funktionen kan tilldelas till antingen vänster eller höger enhet på headsetet.
När Google Assistant-funktionen är tilldelad till headsetet och du endast vill använda en enhet på headsetet, ska du använda den enhet som har tilldelats Google Assistant-funktionen.
- Amazon Alexa-funktionen kan tilldelas till antingen vänster eller höger enhet på headsetet.
När Amazon Alexa-funktionen är tilldelad till headsetet och du endast vill använda en enhet på headsetet, ska du använda den enhet som har tilldelats Amazon Alexa-funktionen.

OBS!

- När du spelar musik eller annat stereoljud och du endast bär en enhet hör du ljudet för antingen vänster eller höger kanal beroende på vilken enhet du bär. Du kan inte höra monoljud med vänster och höger kanal mixade.

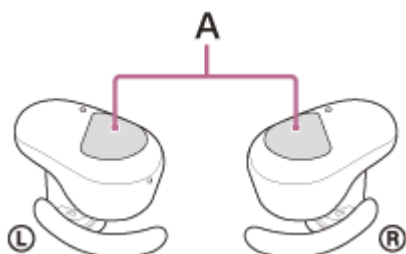
Relaterade avsnitt

- [Vad du kan göra med "Sony | Headphones Connect"-appen](#)

Trådlöst brusreducerande stereoheadset
WF-SP800N

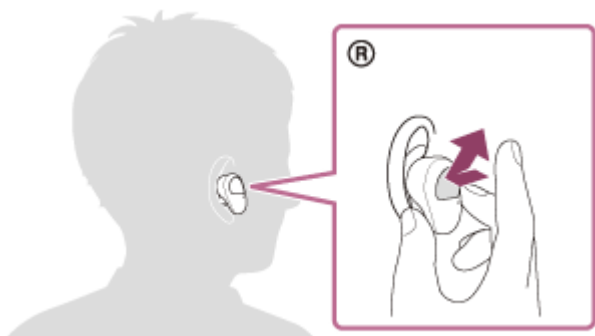
Om beröringssensorn

Tryck på beröringssensorn för olika funktioner, t.ex. musikuppspelning, telefonsamtal eller ändra inställningen för brusreduceringsfunktionen.



A: Beröringssensorer (vänster, höger)

Håll headsetet mellan tummen och långfingret och tryck sedan på beröringssensorn med pekfingeret för manövrering av beröringssensorn.



Vissa tillgängliga funktioner

	Vänster	Höger
Tryck	För att växla mellan brusreduceringsfunktionen och läget för omgivande ljud	För att spela upp eller pausa musik
Tryck två gånger	För att ta emot eller avsluta ett samtal	För att hoppa till början av nästa spår För att ta emot eller avsluta ett samtal
Tryck 3 gånger	-	För att hoppa till början av föregående spår (eller nuvarande spår under uppspelning)
Håll fingret på beröringssensorn	För att aktivera snabb uppmärksamhet-läget	För att använda eller avbryta röstassistentfunktionen (Siri/Google app)
Håll fingrarna på beröringssensorena på både vänster och höger enhet i ca. 7 sekunder	För att aktivera enhetsregistrering (ihoppning)	För att aktivera enhetsregistrering (ihoppning)

Tips

- När du trycker på beröringssensorn 2 eller 3 gånger ska du trycka snabbt, med ett intervall på ca. 0,4 sekunder mellan tryckningarna.
- Du kan ändra vilka funktioner som är tilldelade beröringssensorn för både vänster och höger enhet genom att använda "Sony | Headphones Connect"-appen. Musikuppspelningsfunktionen som t.ex. är tilldelad beröringssensorn på höger enhet i fabriksinställningarna kan ändras till beröringssensorn på vänster enhet. Du kan även ändra inställningarna som inte tilldelar musikuppspelningsfunktionen, brusreduceringsfunktionen, läge för omgivande ljud och uppspelning av volymjusteringsfunktionen, osv. I det här fallet kan du parkoppla enheten, återställa headsetet och initiera headsetet.

OBS!

- Det går inte att använda beröringssensorer om du inte bär headsetet. Om du avaktiverar användningsdetekteringsens automatisk avstängningsfunktion via "Sony | Headphones Connect"-appen, kan beröringssensorn användas även när headsetet inte bärs.
- När du gör initiala inställningar för Google Assistant på smarttelefonen kan det hända att tilldelningen av funktioner ändras automatiskt. Kontrollera tilldelningen av beröringssensorns funktioner med "Sony | Headphones Connect"-appen.
- När du gör initiala inställningar för Amazon Alexa på smarttelefonen kan det hända att tilldelningen av funktioner ändras automatiskt. Kontrollera tilldelningen av beröringssensorns funktioner genom att använda "Sony | Headphones Connect"-appen.

Relaterade avsnitt

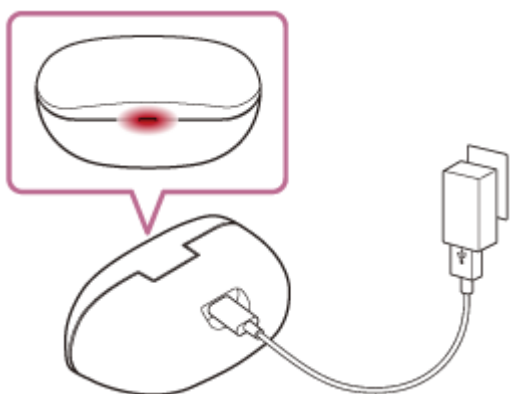
- [Vad du kan göra med "Sony | Headphones Connect"-appen](#)

Laddar

Headsetet och laddningsfodralet innehåller inbyggda laddningsbara litiumjonbatterier. Använd den medföljande USB Type-C-kabeln för att ladda headsetet innan användning.

1 Anslut laddningsfodralet till ett vägguttag.

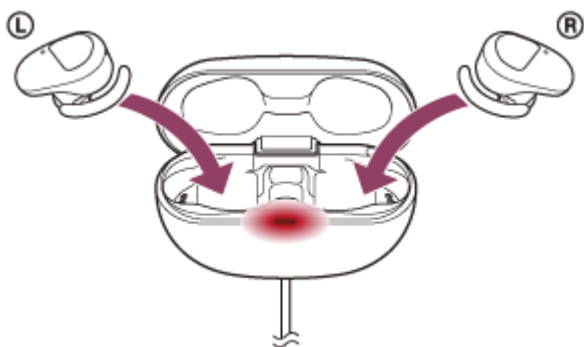
Använd den medföljande USB Type-C-kabeln och en USB-nätadapter som säljs i handeln.



Indikatorn (röd) på laddningsfodralet tänds och laddningsfodralet börjar laddas.

2 Placera headsetet i laddningsfodralet.

Sätt tillbaka vänster enhet på headsetet (enheten med den taktila punkten) i det vänstra hålet på laddningsfodralet och sätt tillbaka den högra enheten av headsetet i höger hål i laddningsfodralet. Varje enhet på headsetet kommer att ställas in i rätt position med hjälp av den inbyggda magneten.



Indikatorerna (röda) på headsetet tänds och headsetet börjar laddas.

- Stäng locket till laddningsfodralet efter att du placerat headsetet i laddningsfodralet.
- Om headsetets ena enhet har laddats färdigt när du öppnar locket till laddningsfodralet lyser inte enhetens indikator (röd). Den andra enheten fortsätter att ladda.
- När laddningen av headsetet och laddningsfodralet är slutförd släcks laddningsfodralets indikator (röd) automatiskt. När du öppnar locket till laddningsfodralet när laddningen är slutförd lyser headsetets indikatorer (röda) med fast sken en stund.

När laddningen är slutförd ska USB Type-C-kabeln kopplas ifrån.

Om laddningstiden

Den tid som krävs för att ladda headsetets vänstra/höger enhet helt är cirka 2,5 timmar (*).

Den tid som krävs för att ladda headsetet och laddningsfodralet helt är cirka 3 timmar (*).

* Tid som krävs för att ladda det tomma batteriet till dess fulla kapacitet. Laddningstiden kan variera beroende på användningsförhållandena.

Ladda headsetet när du befinner dig utomhus

Det finns ett laddningsbart batteri inbyggt i laddningsfodralet. Om du i förväg laddar laddningsfodralet, kan du använda det för att ladda headsetet utan strömförsörjning när du går ut.

Om laddningsfodralet är fulladdat kan du ladda headsetet en gång.

Noteringar om att ladda headsetet när du befinner dig utomhus

- Om indikatorlampan (röd) blinkar och sedan stängs av omedelbart när headsetet placeras i laddningsfodralet är laddningsfodralets återstående batteriladdning låg och headsetet kan inte laddas.
- Om indikatorn (röd) på laddningsfodralet inte tänds/blinkar även när headsetet placeras i laddningsfodralet är laddningsfodralets batteriladdning tom.

Systemkrav för USB-batteriladdning

USB-nätadapter

En kommersiellt tillgänglig USB-nätadapter kabel att tillföra en utström på minst 0,5 A (500 mA)

Persondator

En persondator med en vanlig USB-port

- Vi garanterar inte att det fungerar på alla datorer.
- Funktionalitet på en specialbyggd eller hemmabyggd dator garanteras inte.

Tips

- Headsetet kan även laddas genom att ansluta laddningsfodralet till en dator som är igång med hjälp av den medföljande USB Type-C-kabeln.

OBS!

- Det går kanske inte att ladda med andra kablar än den medföljande USB Type-C-kabeln.
- Beroende på typen av USB-nätadapter finns det en möjlighet att det inte går att ladda.
- När laddningsfodralet innehållandes headsetet är anslutet till ett vägguttag eller en dator kan inte funktioner som att slå på headsetet, registrera eller ansluta till Bluetooth-enheter och musikuppspelning utföras.
- Headsetet kan inte laddas när datorn är i standby (strömsparläge) eller viloläge. Ändra i så fall datorns inställningar för att börja ladda headsetet igen.
- Om headsetet inte används under en längre tid kan driftstimmarna för det laddningsbara batteriet minska. Dock förbättras batteriets livslängd efter några laddningar. Om du förvarar headsetet en längre tid så ladda batteriet till dess fulla kapacitet en gång var 6:e månad för att undvika överurladdning.
- Om headsetet inte används under en längre tid kan det ta längre tid att ladda batteriet.
- Glöm inte att stänga locket till laddningsfodralet för att förhindra att laddningsfodralets batteri tar slut.
- Om headsetet eller laddningsfodralet identifierar ett problem vid laddning, på grund av följande orsaker, så blinkar laddningsfodralets indikator (röd). Ladda i så fall igen inom laddningstemperaturintervallet. Om problemet kvarstår bör du rådfråga din närmaste Sony-återförsäljare.
 - Omgivningstemperaturen överskrider laddningstemperaturintervallet på 5 °C – 35 °C.
 - Något är fel med det laddningsbara batteriet.

Laddning rekommenderas på en plats med en omgivande temperatur mellan 15 °C och 35 °C. Utanför detta intervall är det inte säkert att batteriet laddas upp effektivt.

- Om headsetet inte används under en längre tid kanske indikatorlampan (röd) på laddningsfodralet inte tänds omedelbart vid laddning. Vänta en stund tills indikatorlampan (röd) tänds.
- Om driftstimmarna för det inbyggda laddningsbara batteriet minskar väsentligt bör batteriet bytas ut. Rådgör med din närmaste Sony-återförsäljare för att byta det laddningsbara batteriet.
- Undvik att exponera för extrema temperaturförändringar, direkt solsken, fukt, sand, damm och elektrisk stöt. Lämna aldrig headsetet i ett parkerat fordon.
- Vid anslutning av laddningsfodralet till en dator ska endast den medföljande USB Type-C-kabeln användas och direktanslutning måste upprättas. Laddningen slutförs inte ordentligt när laddningsfodralet ansluts via en USB-hubb.

Trådlöst brusreducerande stereoheadset
WF-SP800N

Tillgänglig driftstid

De tillgängliga driftstiderna för headsetet med ett fulladdat batteri är enligt följande:

Bluetooth-anslutning

Musikuppspelningstid

Kodek	Brusreduceringsfunktion/läge för omgivande ljud	Tillgänglig driftstid
AAC	Brusreduceringsfunktion: PÅ	Maximalt 9 timmar
AAC	Läge för omgivande ljud: PÅ	Maximalt 9 timmar
AAC	AV	Maximalt 13 timmar
SBC	Brusreduceringsfunktion: PÅ	Maximalt 9 timmar
SBC	Läge för omgivande ljud: PÅ	Maximalt 9 timmar
SBC	AV	Maximalt 13 timmar

- Det är möjligt att spela upp musik i ca. 60 minuter efter 10 minuters laddning.

Kommunikationstid

Brusreduceringsfunktion/läge för omgivande ljud	Tillgänglig driftstid
Brusreduceringsfunktion: PÅ	Maximalt 7 timmar
Läge för omgivande ljud: PÅ	Maximalt 7 timmar
AV	Maximalt 8 timmar

Standbytid

Brusreduceringsfunktion/läge för omgivande ljud	Tillgänglig driftstid
Brusreduceringsfunktion: PÅ	Maximalt 15 timmar
Läge för omgivande ljud: PÅ	Maximalt 15 timmar
AV	Maximalt 35 timmar

Tips

- Med "Sony | Headphones Connect"-appen kan du kontrollera vilken kodek som används för en anslutning.

OBS!

- Driftstimmar kan skilja sig åt beroende på inställningar och användningsförhållanden.

Relaterade avsnitt

- [Kodek som stöds](#)
- [Vad du kan göra med "Sony | Headphones Connect"-appen](#)

5-013-130-71(3) Copyright 2020 Sony Corporation

Trådlöst brusreducerande stereoheadset
WF-SP800N

Kontrollera återstående batteriladdning

Du kan kontrollera de laddningsbara batteriernas återstående batteriladdning för headsetet och laddningsfodralet.

När du tar på dig headsetet

När du avlägsnar headsetet från laddningsfodralet och tar på det över båda öronen, hörs röstvägledning som indikerar headsetets återstående batteriladdning via vänster och höger enhet på headsetet var för sig.

"Battery about XX %" (Batteri ca XX %) ("XX"-värdet återger ungefärlig återstående batteriladdning.)

"Battery fully charged" (Batteri fulladdat)

Återstående batteriladdning som återges av röstvägledningen kan, i vissa fall, skilja sig från faktiska återstående laddningen. Använd den som en grov uppskattning.

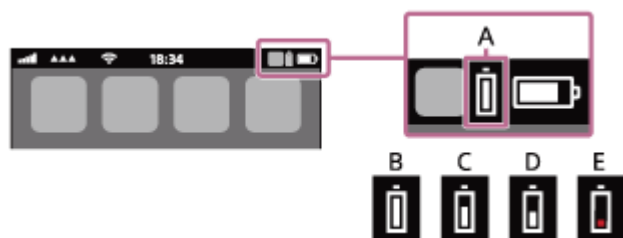
När återstående batteriladdning blir låg

Om ett varningsljud hörs och röstvägledningen säger "Low battery, please recharge headset" (Låg batterinivå, ladda headset) ska headsetet laddas så snart som möjligt.

När batteriet blir helt och hållet tomt ger headsetet ifrån sig ett varningsljud och röstvägledningen säger "Please recharge headset. Power off" (Ladda headset. Ström av) varpå headsetet stängs av automatiskt.

När du använder en iPhone eller iPod touch

När headsetet är anslutet till en iPhone eller iPod touch via en HFP-Bluetooth-anslutning visas en ikon som indikerar headsetets återstående batteriladdning på skärmen på din iPhone eller iPod touch.



A: Headsetets återstående batteriladdning

B: 100 % - 70 %

C: 70 % - 50 %

D: 50 % - 20 %

E: 20 % eller lägre (behöver laddas)

Återstående batteriladdning för headsetet visas även på widgeten för en iPhone eller iPod touch som kör iOS 9 eller senare. Mer information finns i bruksanvisningen som följde med din iPhone eller iPod touch.

Den återstående laddningen som visas kan, i vissa fall, skilja sig från den faktiska återstående laddningen. Använd den som en grov uppskattning.

När du använder en Android™-smarttelefon (OS 8.1 eller senare)

När headsetet är anslutet till en Android-smarttelefon via HFP Bluetooth-anslutning, väljer du [Settings] - [Device connection] - [Bluetooth] för att visa headsetets återstående batteriladdning där den ihopparade Bluetooth-enheten visas på din smarttelefons skärm. Den visas så här "100 %", "70 %", "50 %" eller "20 %". Mer information finns i bruksanvisningen till Android-smarttelefonen.

Den återstående laddningen som visas kan, i vissa fall, skilja sig från den faktiska återstående laddningen. Använd den som en grov uppskattning.

Kontrollera återstående batteriladdning för laddningsfodralet

- Om indikatorlampan (röd) blinkar i ca. 15 sekunder när du stänger locket till laddningsfodralet är laddningsfodralets återstående batteriladdning mellan 30 % och 5 %. I så fall kan laddningsfodralet inte ladda headsetet tillräckligt mycket.
- Om indikatorlampan (röd) inte tänds eller släcks omedelbart när headsetet placeras i laddningsfodralet är laddningsfodralets återstående batteriladdning mindre än 5 %. I så fall kan du inte ladda headsetet med hjälp av laddningsfodralet.

Tips

- Du kan även kontrollera den återstående batteriladdningen för headsetet och laddningsfodralet med hjälp av appen Sony | Headphones Connect. Android-smarttelefoner och iPhone/iPod touch stöds båda av den här appen.

OBS!

- Återstående batteriladdning kanske inte visas ordentligt direkt efter en programvaruuppdatering eller om headsetet inte har använts under en längre tid. Upprepa i så fall laddning och urladdning av batteriet flera gånger för att visa återstående batteriladdning på rätt sätt.

Relaterade avsnitt

- [Vad du kan göra med "Sony | Headphones Connect"-appen](#)
- [Om indikatorlampan](#)

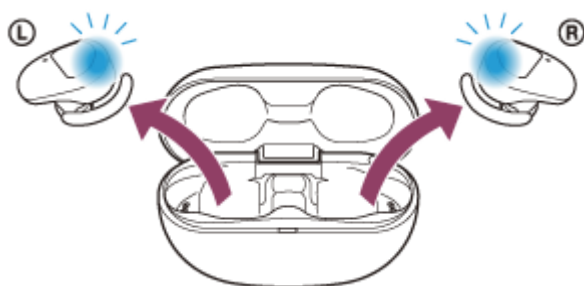
Slå på headsetet

När headsetet placeras i laddningsfodralet

1 Plocka ur headsetet från laddningsfodralet.

Headsetet slås på automatiskt och indikatorerna (blå) blinkar.

När du endast plockar ur en enhet från laddningsfodralet slås endast den enheten på.



När du tar på dig headsetet över öronen hör du röstvägledningen säga "Power on" (Ström på).

När headsetet inte placeras i laddningsfodralet

När headsetet inte bärs under cirka 5 minuter efter att det plockats ur från laddningsfodralet stängs headsetet av automatiskt. I så fall ska du slå på headsetet genom att trycka på beröringssensorn eller genom att sätta headsetet över öronen. Headsetet slås även på när det placeras i laddningsfodralet och sedan avlägsnas från laddningsfodralet. Genom att använda appen "Sony | Headphones Connect" kan du ändra inställningarna för headsetet så att det inte stängs av automatiskt.

När headsetet slås på

Brusreduceringsfunktionen aktiveras automatiskt. När båda enheterna plockas ur laddningsfodralet upprättas anslutningen mellan vänster och höger enhet på headsetet.

Headsetet växlar till Bluetooth-ihoppningsläget när headsetet slås på för första gången eller efter att det har initierats.

Relaterade avsnitt

- [Endast använda en av headsetets enheter](#)
- [Stänga av headsetet](#)
- [Vad du kan göra med "Sony | Headphones Connect"-appen](#)

Trådlöst brusreducerande stereoheadset
WF-SP800N

Stänga av headsetet

1 Placera headsetet i laddningsfodralet.

Sätt tillbaka vänster enhet på headsetet (enheten med den taktila punkten) i det vänstra hålet på laddningsfodralet och sätt tillbaka den högra enheten av headsetet i höger hål i laddningsfodralet. Varje enhet på headsetet kommer att ställas in i rätt position med hjälp av den inbyggda magneten.

När headsetet placeras i laddningsfodralet stängs headsetet av automatiskt. När laddningsfodralets återstående batteriladdning är tillräcklig tänds indikatorerna (röda) och laddningen av headsetet startar.



När headsetet har avlägsnats

När headsetet inte bärs under cirka 5 minuter efter att det plockats ur från laddningsfodralet stängs headsetet av automatiskt.

Om du vill stänga av strömmen innan headsetet stängs av automatiskt ska du placera headsetet i laddningsfodralet.

Tips

- Du kan även stänga av headsetet med "Sony | Headphones Connect"-appen.

OBS!

- Laddningen av headsetet startar inte när laddningsfodralets återstående batteriladdning inte är tillräcklig. Ladda laddningsfodralet.

Relaterade avsnitt

- [Laddar](#)
- [Slå på headsetet](#)
- [Vad du kan göra med "Sony | Headphones Connect"-appen](#)

Trådlöst brusreducerande stereoheadset
WF-SP800N

Upprätta trådlös anslutning till Bluetooth-enheter

Du kan lyssna på musik och ringa handsfreesamtal trådlöst med headsetet genom att använda din Bluetooth-enhets Bluetooth-funktion.

Enhetsregistrering (ihoppning)

För att använda Bluetooth-funktionen så måste de båda anslutande enheterna vara registrerade i förväg. Åtgärden att registrera en enhet kallas "enhetsregistrering (ihoppning)".

Para ihop headsetet och enheten manuellt.

Ansluta till en ihopparad enhet

När en enhet och headsetet har parats ihop behöver samma enheter inte paras ihop igen. Anslut till enheter som redan har parats ihop med headsetet genom att använda de metoder som krävs för varje enhet.

Trådlöst brusreducerande stereoheadset
WF-SP800N

Anslutning med "Sony | Headphones Connect"-appen

För att ansluta headsetet till en smarttelefon eller iPhone ska du starta "Sony | Headphones Connect"-appen på din Android-smarttelefon/iPhone. Mer information finns i "Sony | Headphones Connect"-appens hjälpguide.

https://rd1.sony.net/help/mdr/hpc/h_zz/



Sony Headphones Connect

OBS!

- Anslutningen till vissa smarttelefoner och iPhone-enheter kan bli instabil när anslutningen görs med "Sony | Headphones Connect"-appen. Följ i så fall förfarandena i "[Ansluta till en ihopparad Android-smarttelefon](#)" eller "[Ansluta till en ihopparad iPhone](#)" för att ansluta till headsetet.

Relaterade avsnitt

- [Ansluta till en ihopparad Android-smarttelefon](#)
- [Ansluta till en ihopparad iPhone](#)
- [Vad du kan göra med "Sony | Headphones Connect"-appen](#)
- [Installera appen "Sony | Headphones Connect"](#)

Trådlöst brusreducerande stereoheadset
WF-SP800N

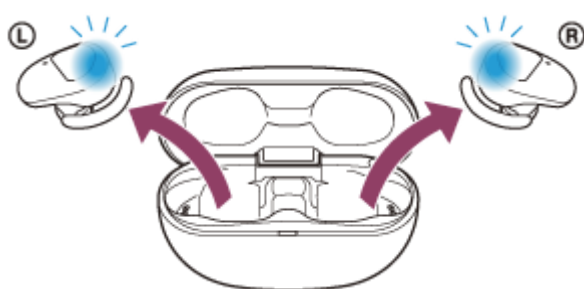
Ihopparring och anslutning med en Android-smarttelefon

Åtgärden att registrera enheten som du vill ansluta till kallas "ihopparring". Para först ihop en enhet med headsetet för första gången.

Innan åtgärden påbörjas så kontrollera följande:

- Android-smarttelefonen är placerad inom 1 m från headsetet.
- Headsetet är tillräckligt laddat.
- Bruksanvisningen till Android-smarttelefonen finns till hands.

1 Plocka ur headsetets båda enheter från laddningsfodralet.

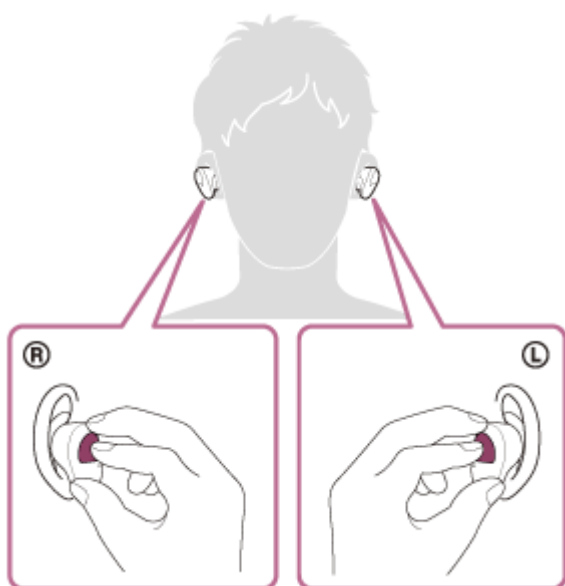


Headsetet slås på automatiskt. Kontrollera att indikatorerna (blå) blinkar.

2 Gå till ihopparningsläget på det här headsetet.

Headsetet övergår automatiskt till ihopparningsläge om du plockar ur headsetet från laddningsfodralet, när headsetet paras ihop med en enhet för första gången efter att headsetet har köpts eller initierats (om headsetet inte har någon ihopparningsinformation). Om så är fallet tar du på dig headsetet över båda öronen och fortsätter till steg 3.

Vid ihopparring av en andra eller efterföljande enhet (om headsetet har ihopparningsinformation för andra enheter) ska du placera headsetets enheter i båda öronen och hålla fingrarna på beröringssensorerna på både vänster och höger enhet i cirka 7 sekunder.

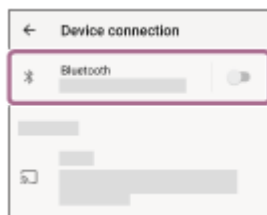


När båda enheterna på headsetet används hör du en röstvägledning säga "Bluetooth pairing" (Bluetooth-parkoppling) från den vänstra enheten.

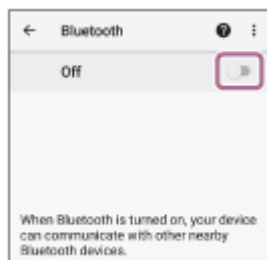
3 Om skärmen på Android-smarttelefonen är låst så lås upp den.

4 Hitta headsetet på din Android-smarttelefon.

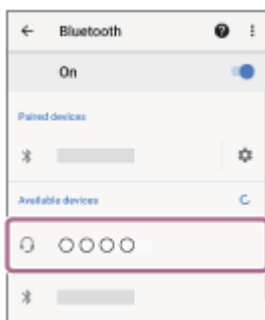
1. Välj [Settings] - [Device connection] - [Bluetooth].



2. Vidrör reglaget för att aktivera funktionen Bluetooth.



5 Rör vid [WF-SP800N].



Om du måste ange en passnyckel (*), anger du "0000".

Headsetet och smarttelefonen paras ihop och ansluts till varandra.

När båda enheterna på headsetet används hör du en röstvägledning säga "Bluetooth connected" (Bluetooth ansluten) från den vänstra enheten.

Om de inte ansluts så läs "[Ansluta till en ihopparad Android-smarttelefon](#)".

Om [WF-SP800N] inte visas på Android-smarttelefonens skärm så försök igen från början av steg 4.

* Nyckeln kan även kallas "Kodnyckel", "PIN-kod", "PIN-nummer" eller "Lösenord".

Om bruksanvisningsvideon

Titta på videon för att få reda på hur man registrerar en enhet (ihoppning) för första gången.

https://rd1.sony.net/help/mdr/mov0018/h_zz/

Tips

- Funktionen ovan är ett exempel. Mer information finns i bruksanvisningen som följde med din Android-smarttelefon.
- Information om att radera all Bluetooth-ihoppningsinformation återfinns i "[Initiera headsetet för att återställa till fabriksinställda värden](#)".

OBS!

- När du parar ihop en enhet kan det hända att [WF-SP800N], [LE_WF-SP800N] eller både och visas på den anslutande enheten. När både och eller [WF-SP800N] visas väljer du [WF-SP800N]; när [LE_WF-SP800N] visas väljer du [LE_WF-SP800N].
- Om ihopparring inte har upprättats inom 5 minuter avbryts ihopparringsläget. I det här fallet ska headsetet placeras i laddningsfodralet och börja om åtgärden från steg 1.
- När Bluetooth-enheterna har kopplats en gång behöver de inte kopplas igen, förutom i följande fall:
 - Om ihopparringsinformationen raderats vid en reparation eller liknande.
 - När en 9:e enhet paras ihop.
Headsetet kan paras ihop med upp till 8 enheter. Om en ny enhet kopplas samman efter att 8 enheter redan har ihopparats skrivs registreringsinformationen för den ihopparade enheten med det äldsta anslutningsdatumet över med information för den nya enheten.
 - När ihopparringsinformationen för headsetet har raderats från Bluetooth-enheten.
 - När headsetet initieras.
All information för ihopparring raderas. I sådant fall så radera ihopparringsinformationen för headsetet från enheten och para sedan ihop dem igen.
- Headsetet kan paras ihop med flera enheter men kan endast spela musik från 1 ihopparad enhet åt gången.

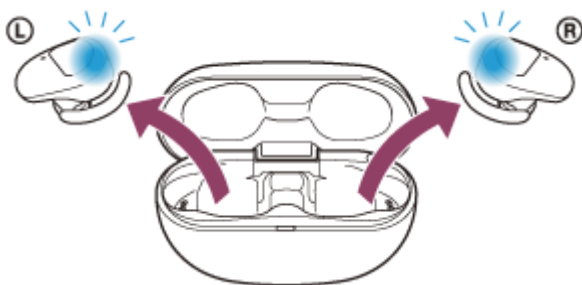
Relaterade avsnitt

- [Bära headsetet](#)
- [Upprätta trådlös anslutning till Bluetooth-enheter](#)
- [Ansluta till en ihopparad Android-smarttelefon](#)
- [Lyssna på musik från en enhet via Bluetooth-anslutning](#)
- [Koppla ifrån Bluetooth-anslutningen \(efter användning\)](#)
- [Initiera headsetet för att återställa till fabriksinställda värden](#)

Ansluta till en ihopparad Android-smarttelefon

1 Om skärmen på Android-smarttelefonen är låst så lås upp den.

2 Plocka ur headsetet från laddningsfodralet.



Headsetet slås på automatiskt. Kontrollera att indikatorerna (blå) blinkar.

3 Placera headsetets enheter i båda öronen.

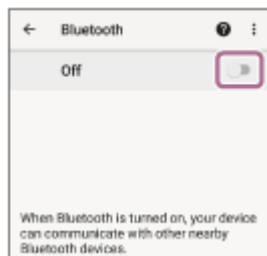
Om headsetet automatiskt har anslutit till den senast anslutna enheten hör du röstvägledningen "Bluetooth connected" (Bluetooth ansluten) från vänster enhet (eller från höger enhet om du endast bär den högra enheten). Kontrollera anslutningsstatus för Android-smarttelefonen. Om den inte är ansluten så fortsätt till steg 4.

4 Visa de enheter som är ihopparade med Android-smarttelefonen.

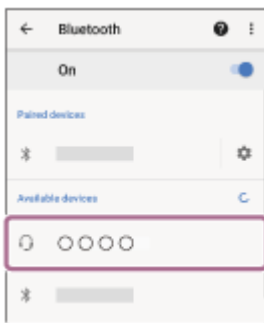
1. Välj [Settings] - [Device connection] - [Bluetooth].



2. Vidrör reglaget för att aktivera funktionen Bluetooth.



5 Rör vid [WF-SP800N].



Du hör röstvägledningen "Bluetooth connected" (Bluetooth ansluten) från vänster enhet (eller från höger enhet om du endast bär den högra enheten).

Tips

- Funktionen ovan är ett exempel. Mer information finns i bruksanvisningen som följde med din Android-smarttelefon.

OBS!

- Vid anslutning visas antingen [WF-SP800N], [LE_WF-SP800N] eller både och på den anslutande enheten. När både och eller [WF-SP800N] visas väljer du [WF-SP800N]; när [LE_WF-SP800N] visas väljer du [LE_WF-SP800N].
- Om den senaste Bluetooth-enheten placeras nära headsetet kan headsetet anslutas automatiskt till enheten genom att helt enkelt slå på headsetet. Avaktivera i sådana fall Bluetooth-funktionen på den senast anslutna enheten eller stäng av strömmen till den.
- Om du inte kan ansluta din smarttelefon till headsetet så radera ihoppningsinformationen på din smarttelefon och utför ihoppningen igen. Information om användning av din smarttelefon finns i den bruksanvisning som följde med din smarttelefon.

Relaterade avsnitt

- [Bära headsetet](#)
- [Endast använda en av headsetets enheter](#)
- [Upprätta trådlös anslutning till Bluetooth-enheter](#)
- [Ihoppning och anslutning med en Android-smarttelefon](#)
- [Lyssna på musik från en enhet via Bluetooth-anslutning](#)
- [Koppla ifrån Bluetooth-anslutningen \(efter användning\)](#)

Trådlöst brusreducerande stereoheadset
WF-SP800N

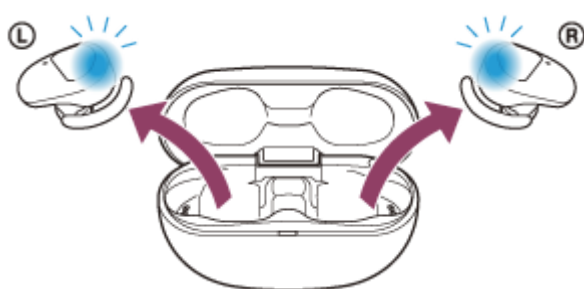
Ihopparring och anslutning med en iPhone

Åtgärden att registrera enheten som du vill ansluta till kallas "ihopparring". Para först ihop en enhet med headsetet för första gången.

Innan åtgärden påbörjas så kontrollera följande:

- iPhone placeras inom 1 m från headsetet.
- Headsetet är tillräckligt laddat.
- Bruksanvisning till iPhone finns till hands.

1 Plocka ur headsetets båda enheter från laddningsfodralet.

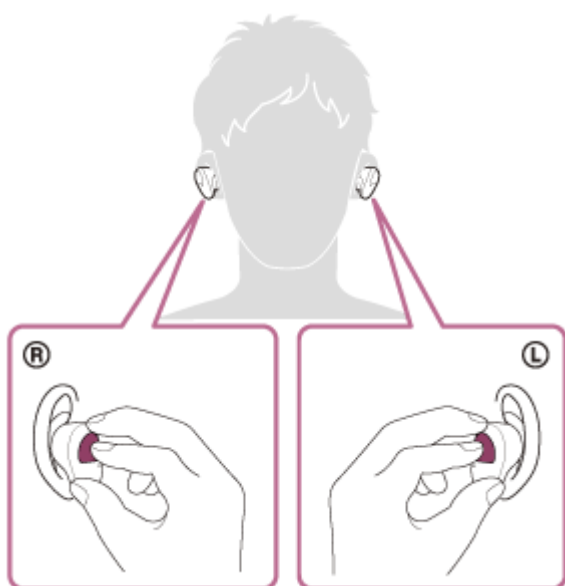


Headsetet slås på automatiskt. Kontrollera att indikatorerna (blå) blinkar.

2 Gå till ihopparningsläget på det här headsetet.

Headsetet övergår automatiskt till ihopparningsläge om du plockar ur headsetet från laddningsfodralet, när headsetet paras ihop med en enhet för första gången efter att headsetet har köpts eller initierats (om headsetet inte har någon ihopparningsinformation). Om så är fallet tar du på dig headsetet över båda öronen och fortsätter till steg 3.

Vid ihopparring av en andra eller efterföljande enhet (om headsetet har ihopparningsinformation för andra enheter) ska du placera headsetets enheter i båda öronen och hålla fingrarna på beröringssensorerna på både vänster och höger enhet i cirka 7 sekunder.

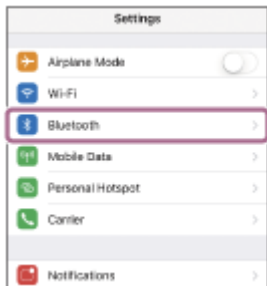


När båda enheterna på headsetet används hör du en röstvägledning säga "Bluetooth pairing" (Bluetooth-parkoppling) från den vänstra enheten.

3 Om skärmen på iPhone är låst så lås upp den.

4 Hitta headsetet på din iPhone.

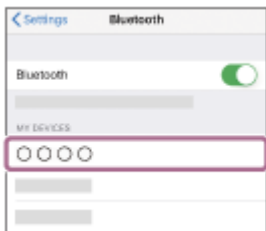
1. Välj [Settings].
2. Rör vid [Bluetooth].



3. Vidrör reglaget för att aktivera funktionen Bluetooth.



5 Rör vid [WF-SP800N].



Om du måste ange en passnyckel (*), anger du "0000".

Headsetet och iPhone paras ihop och ansluts till varandra.

När båda enheterna på headsetet används hör du en röstvägledning säga "Bluetooth connected" (Bluetooth ansluten) från den vänstra enheten.

Om de inte ansluts, se "[Ansluta till en ihopparad iPhone](#)".

Om [WF-SP800N] inte visas på skärmen av din iPhone så försök igen från början av steg 4.

* Nyckeln kan även kallas "Kodnyckel", "PIN-kod", "PIN-nummer" eller "Lösenord".

Om bruksanvisningsvideon

Titta på videon för att få reda på hur man registrerar en enhet (ihopparning) för första gången.

https://rd1.sony.net/help/mdr/mov0018/h_zz/

Tips

- Funktionen ovan är ett exempel. Mer information finns i bruksanvisningen som följde med din iPhone.
- Information om att radera all Bluetooth-ihopparningsinformation återfinns i "[Initiera headsetet för att återställa till fabriksinställda värden](#)".

OBS!

- När du parar ihop en enhet kan det hända att [WF-SP800N], [LE_WF-SP800N] eller både och visas på den anslutande enheten. När både och eller [WF-SP800N] visas väljer du [WF-SP800N]; när [LE_WF-SP800N] visas väljer du [LE_WF-SP800N].
- Om ihopparring inte har upprättats inom 5 minuter avbryts ihopparringsläget. I det här fallet ska headsetet placeras i laddningsfodralet och börja om åtgärden från steg 1.
- När Bluetooth-enheterna har kopplats en gång behöver de inte kopplas igen, förutom i följande fall:
 - Om ihopparringsinformationen raderats vid en reparation eller liknande.
 - När en 9:e enhet paras ihop.
Headsetet kan paras ihop med upp till 8 enheter. Om en ny enhet kopplas samman efter att 8 enheter redan har ihopparats skrivs registreringsinformationen för den ihopparade enheten med det äldsta anslutningsdatumet över med information för den nya enheten.
 - När ihopparringsinformationen för headsetet har raderats från Bluetooth-enheten.
 - När headsetet initieras.
All information för ihopparring raderas. I sådant fall så radera ihopparringsinformationen för headsetet från enheten och para sedan ihop dem igen.
- Headsetet kan paras ihop med flera enheter men kan endast spela musik från 1 ihopparad enhet åt gången.

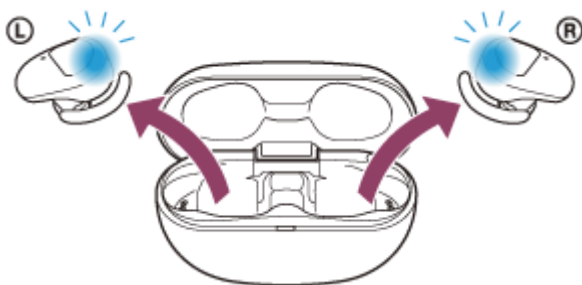
Relaterade avsnitt

- [Bära headsetet](#)
- [Upprätta trådlös anslutning till Bluetooth-enheter](#)
- [Ansluta till en ihopparad iPhone](#)
- [Lyssna på musik från en enhet via Bluetooth-anslutning](#)
- [Koppla ifrån Bluetooth-anslutningen \(efter användning\)](#)
- [Initiera headsetet för att återställa till fabriksinställda värden](#)

Ansluta till en ihopparad iPhone

1 Om skärmen på iPhone är låst så lås upp den.

2 Plocka ur headsetet från laddningsfodralet.



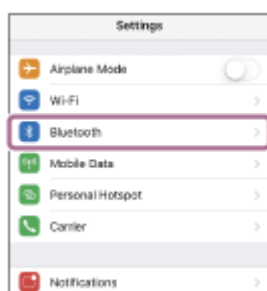
Headsetet slås på automatiskt. Kontrollera att indikatorerna (blå) blinkar.

3 Placera headsetets enheter i båda öronen.

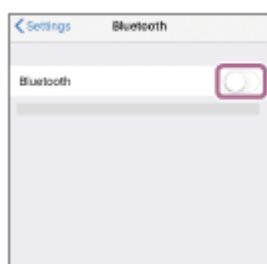
Om headsetet automatiskt har anslutit till den senast anslutna enheten hör du röstvägledningen "Bluetooth connected" (Bluetooth ansluten) från vänster enhet (eller från höger enhet om du endast bär den högra enheten). Kontrollera anslutningsstatusen för iPhone. Om den inte är ansluten så fortsätt till steg 4.

4 Visa de enheter som är ihopparade med iPhone.

1. Välj [Settings].
2. Rör vid [Bluetooth].



3. Vidrör reglaget för att aktivera funktionen Bluetooth.



5 Rör vid [WF-SP800N].



Du hör röstvägledningen "Bluetooth connected" (Bluetooth ansluten) från vänster enhet (eller från höger enhet om du endast bär den högra enheten).

Tips

- Funktionen ovan är ett exempel. Mer information finns i bruksanvisningen som följde med din iPhone.

OBS!

- Vid anslutning visas antingen [WF-SP800N], [LE_WF-SP800N] eller både och på den anslutande enheten. När både och eller [WF-SP800N] visas väljer du [WF-SP800N]; när [LE_WF-SP800N] visas väljer du [LE_WF-SP800N].
- Om den senaste Bluetooth-enheten placeras nära headsetet kan headsetet anslutas automatiskt till enheten genom att helt enkelt slå på headsetet. Avaktivera i sådana fall Bluetooth-funktionen på den senast anslutna enheten eller stäng av strömmen till den.
- Om du inte kan ansluta din iPhone till headsetet så radera headsetets ihoppningsinformation på din iPhone och utför ihoppningen igen. Information om funktionerna i din iPhone finns i den bruksanvisning som följde med din iPhone.

Relaterade avsnitt

- [Bära headsetet](#)
- [Endast använda en av headsetets enheter](#)
- [Upprätta trådlös anslutning till Bluetooth-enheter](#)
- [Ihoppning och anslutning med en iPhone](#)
- [Lyssna på musik från en enhet via Bluetooth-anslutning](#)
- [Koppla ifrån Bluetooth-anslutningen \(efter användning\)](#)

Trådlöst brusreducerande stereoheadset
WF-SP800N

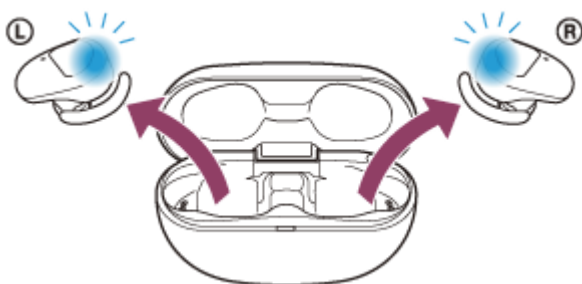
Ihopparring och anslutning med en dator (Windows 10)

Åtgärden att registrera enheten som du vill ansluta till kallas "ihopparring". Para först ihop en enhet med headsetet för första gången.

Innan åtgärden påbörjas så kontrollera följande:

- Din dator har en Bluetooth-funktion som stöder musikuppspelningsanslutningar (A2DP).
- Datorn finns inom 1 m från headsetet.
- Headsetet är tillräckligt laddat.
- Bruksanvisning till datorn finns till hands.
- Beroende på den dator du använder kanske den inbyggda Bluetooth-adaptorn behöver startas. Om du inte vet hur du aktiverar Bluetooth-adaptorn eller om du är osäker på om din dator har en inbyggd Bluetooth-adapter, se bruksanvisningen som följde med din dator.

1 Plocka ur headsetets båda enheter från laddningsfodralet.

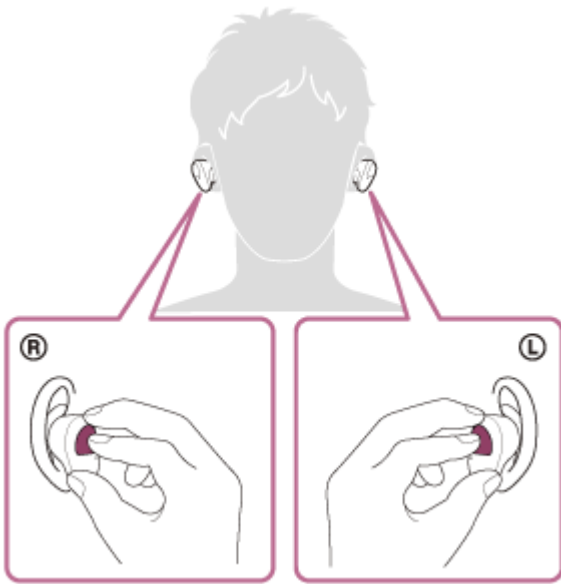


Headsetet slås på automatiskt. Kontrollera att indikatorerna (blå) blinkar.

2 Gå till ihopparningsläget på det här headsetet.

Headsetet övergår automatiskt till ihopparningsläge om du plockar ur headsetet från laddningsfodralet, när headsetet paras ihop med en enhet för första gången efter att headsetet har köpts eller initierats (om headsetet inte har någon ihopparningsinformation). Om så är fallet tar du på dig headsetet över båda öronen och fortsätter till steg 3.

Vid ihopparring av en andra eller efterföljande enhet (om headsetet har ihopparningsinformation för andra enheter) ska du placera headsetets enheter i båda öronen och hålla fingrarna på beröringssensorerna på både vänster och höger enhet i cirka 7 sekunder.

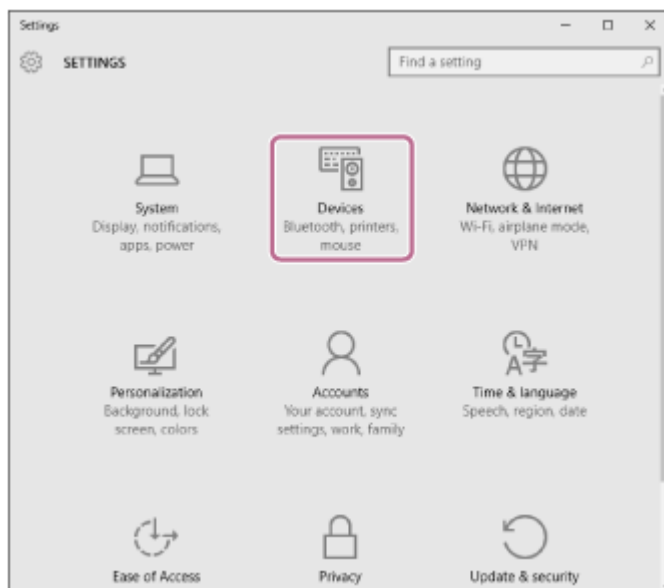


När headsetet används på öronen hör du röstvägledningen säga "Bluetooth pairing" (Bluetooth-parkoppling) från vänster enhet.

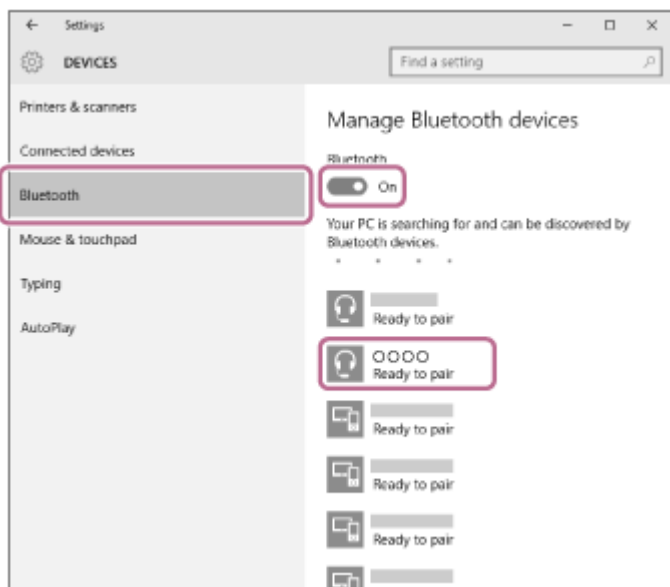
3 Väck upp datorn om den är i standby (strömsparläge) eller viloläge.

4 Registrera headsetet med datorn.

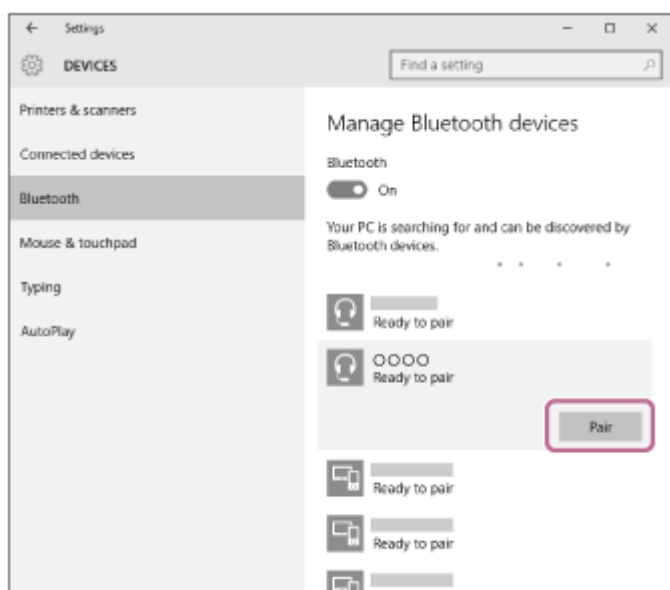
1. Klicka på [Start]-knappen och sedan på [Settings].
2. Klicka på [Devices].



3. Klicka på [Bluetooth]-fliken, klicka på [Bluetooth]-reglaget för att slå på Bluetooth-funktionen, välj sedan [WF-SP800N].



4. Klicka på [Pair].



Om du måste ange en passnyckel (*), anger du "0000".

Headsetet och datorn paras ihop och ansluts till varandra.

När headsetet används på öronen hör du röstvägledningen säga "Bluetooth connected" (Bluetooth ansluten) från vänster enhet.

Om de inte ansluts så läs "[Ansluta till en ihopparad dator \(Windows 10\)](#)".

Om [WF-SP800N] inte visas på datorskärmen så försök igen från början av steg 4.

* Nyckeln kan även kallas "Kodnyckel", "PIN-kod", "PIN-nummer" eller "Lösenord".

Tips

- Funktionen ovan är ett exempel. Mer information finns i bruksanvisningen som följde med datorn.
- Information om att radera all Bluetooth-ihoppningsinformation återfinns i "[Initiera headsetet för att återställa till fabriksinställda värden](#)".

OBS!

- När du parar ihop en enhet kan det hända att [WF-SP800N], [LE_WF-SP800N] eller både och visas på den anslutande enheten. När både och eller [WF-SP800N] visas väljer du [WF-SP800N]; när [LE_WF-SP800N] visas väljer du [LE_WF-SP800N].
- Om ihoppning inte har upprättats inom 5 minuter avbryts ihoppningsläget. I det här fallet ska headsetet placeras i laddningsfodralet och börja om åtgärden från steg 1.

- När Bluetooth-enheterna har kopplats en gång behöver de inte kopplas igen, förutom i följande fall:
 - Om ihoppningsinformationen raderats vid en reparation eller liknande.
 - När en 9:e enhet paras ihop.
Headsetet kan paras ihop med upp till 8 enheter. Om en ny enhet kopplas samman efter att 8 enheter redan har ihopparats skrivs registreringsinformationen för den ihopparade enheten med det äldsta anslutningsdatumet över med information för den nya enheten.
 - När ihoppningsinformationen för headsetet har raderats från Bluetooth-enheten.
 - När headsetet initieras.
All information för ihoppning raderas. I sådant fall så radera ihoppningsinformationen för headsetet från enheten och para sedan ihop dem igen.
- Headsetet kan paras ihop med flera enheter men kan endast spela musik från 1 ihopparad enhet åt gången.

Relaterade avsnitt

- [Bära headsetet](#)
- [Upprätta trådlös anslutning till Bluetooth-enheter](#)
- [Ansluta till en ihopparad dator \(Windows 10\)](#)
- [Lyssna på musik från en enhet via Bluetooth-anslutning](#)
- [Koppla ifrån Bluetooth-anslutningen \(efter användning\)](#)
- [Initiera headsetet för att återställa till fabriksinställda värden](#)

Trådlöst brusreducerande stereoheadset
WF-SP800N

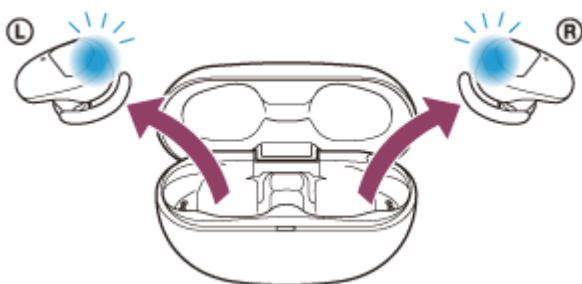
Ihopparring och anslutning med en dator (Windows 8.1)

Åtgärden att registrera enheten som du vill ansluta till kallas "ihopparring". Para först ihop en enhet med headsetet för första gången.

Innan åtgärden påbörjas så kontrollera följande:

- Din dator har en Bluetooth-funktion som stöder musikuppspelningsanslutningar (A2DP).
- Datorn finns inom 1 m från headsetet.
- Headsetet är tillräckligt laddat.
- Bruksanvisning till datorn finns till hands.
- Beroende på den dator du använder kanske den inbyggda Bluetooth-adaptorn behöver startas. Om du inte vet hur du aktiverar Bluetooth-adaptorn eller om du är osäker på om din dator har en inbyggd Bluetooth-adapter, se bruksanvisningen som följde med din dator.

1 Plocka ur headsetets båda enheter från laddningsfodralet.

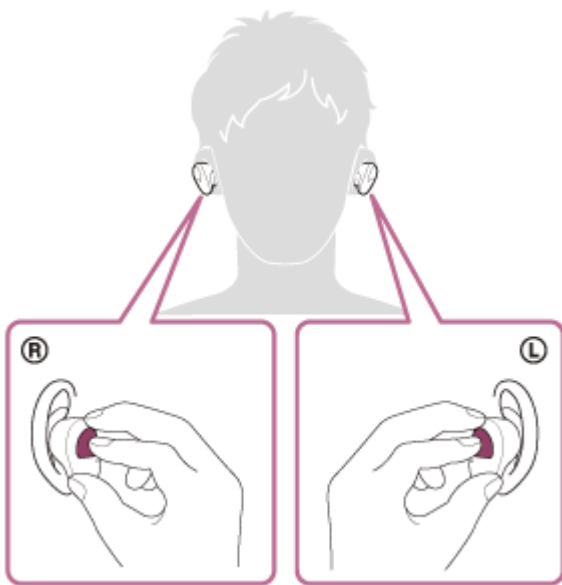


Headsetet slås på automatiskt. Kontrollera att indikatorerna (blå) blinkar.

2 Gå till ihopparningsläget på det här headsetet.

Headsetet övergår automatiskt till ihopparningsläge om du plockar ur headsetet från laddningsfodralet, när headsetet paras ihop med en enhet för första gången efter att headsetet har köpts eller initierats (om headsetet inte har någon ihopparningsinformation). Om så är fallet tar du på dig headsetet över båda öronen och fortsätter till steg 3.

Vid ihopparring av en andra eller efterföljande enhet (om headsetet har ihopparningsinformation för andra enheter) ska du placera headsetets enheter i båda öronen och hålla fingrarna på beröringssensorerna på både vänster och höger enhet i cirka 7 sekunder.

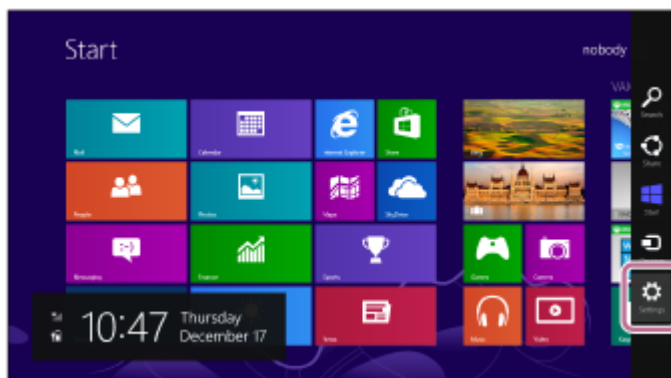


När headsetet används på öronen hör du röstvägledningen säga "Bluetooth pairing" (Bluetooth-parkoppling) från vänster enhet.

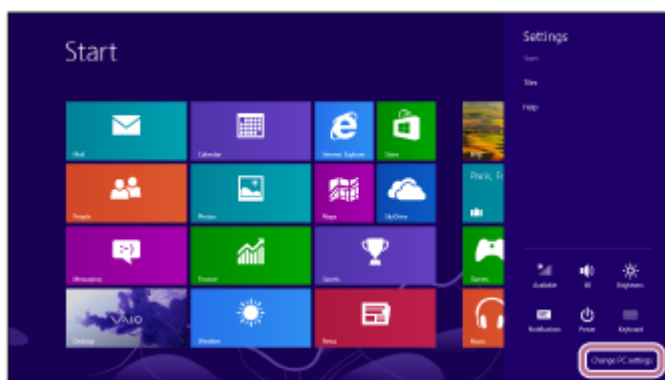
3 Väck upp datorn om den är i standby (strömsparläge) eller viloläge.

4 Registrera headsetet med datorn.

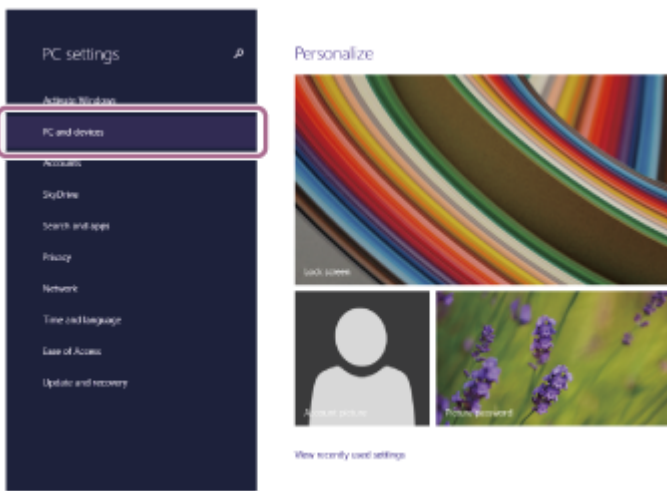
1. Flytta musmarkören till skärmens övre högra hörn (svep från höger kant på skärmen om du använder en pekskärm) och välj sedan [Settings] bland snabbknapparna som visas.



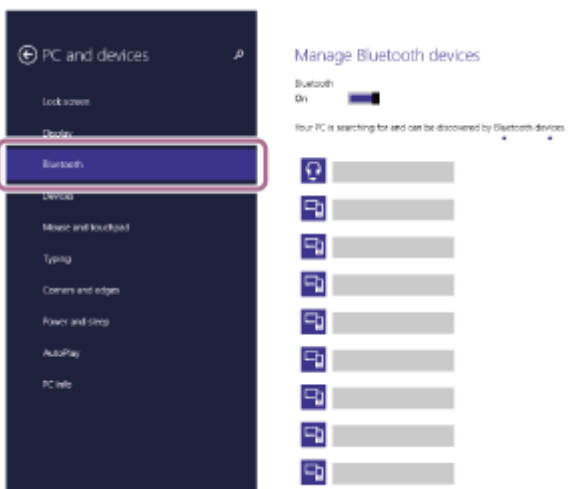
2. Välj [Change PC Settings] på [Settings]-snabbknappen.



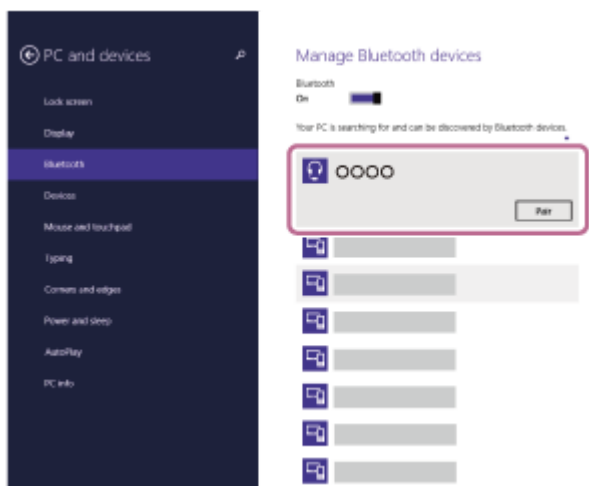
3. Välj [PC and devices] på skärmen [PC Settings].



4. Välj [Bluetooth].



5. Välj [WF-SP800N], välj sedan [Pair].



Om du måste ange en passnyckel (*), anger du "0000".

Headsetet och datorn paras ihop och ansluts till varandra.

När headsetet används på öronen hör du röstvägledningen säga "Bluetooth connected" (Bluetooth ansluten) från vänster enhet.

Om de inte ansluts, se "[Ansluta till en ihopparad dator \(Windows 8.1\)](#)".

Om [WF-SP800N] inte visas på datorskärmen så försök igen från början av steg 4.

* Nyckeln kan även kallas "Kodnyckel", "PIN-kod", "PIN-nummer" eller "Lösenord".

- Funktionen ovan är ett exempel. Mer information finns i bruksanvisningen som följde med datorn.
- Information om att radera all Bluetooth-ihoppningsinformation återfinns i "[Initiera headsetet för att återställa till fabriksinställda värden](#)".

OBS!

- När du parar ihop en enhet kan det hända att [WF-SP800N], [LE_WF-SP800N] eller både och visas på den anslutande enheten. När både och eller [WF-SP800N] visas väljer du [WF-SP800N]; när [LE_WF-SP800N] visas väljer du [LE_WF-SP800N].
- Om ihoppning inte har upprättats inom 5 minuter avbryts ihoppningsläget. I det här fallet ska headsetet placeras i laddningsfodralet och börja om åtgärden från steg 1.
- När Bluetooth-enheterna har kopplats en gång behöver de inte kopplas igen, förutom i följande fall:
 - Om ihoppningsinformationen raderats vid en reparation eller liknande.
 - När en 9:e enhet paras ihop.
Headsetet kan paras ihop med upp till 8 enheter. Om en ny enhet kopplas samman efter att 8 enheter redan har ihopparats skrivs registreringsinformationen för den ihopparade enheten med det äldsta anslutningsdatumet över med information för den nya enheten.
 - När ihoppningsinformationen för headsetet har raderats från Bluetooth-enheten.
 - När headsetet initieras.
All information för ihoppning raderas. I sådant fall så radera ihoppningsinformationen för headsetet från enheten och para sedan ihop dem igen.
- Headsetet kan paras ihop med flera enheter men kan endast spela musik från 1 ihopparad enhet åt gången.

Relaterade avsnitt

- [Bära headsetet](#)
- [Upprätta trådlös anslutning till Bluetooth-enheter](#)
- [Ansluta till en ihopparad dator \(Windows 8.1\)](#)
- [Lyssna på musik från en enhet via Bluetooth-anslutning](#)
- [Koppla ifrån Bluetooth-anslutningen \(efter användning\)](#)
- [Initiera headsetet för att återställa till fabriksinställda värden](#)

Trådlöst brusreducerande stereoheadset
WF-SP800N


Ihopparring och anslutning med en dator (Mac)

Åtgärden att registrera enheten som du vill ansluta till kallas "ihopparring". Para först ihop en enhet med headsetet för första gången.

Kompatibelt operativsystem

macOS (version 10.10 eller senare)

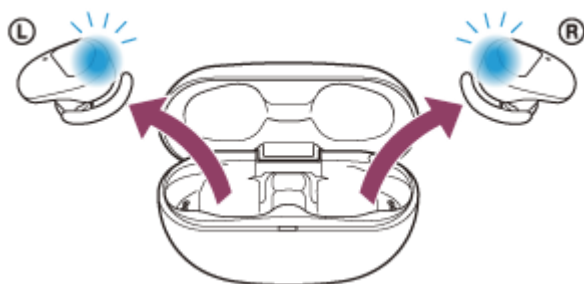
Innan åtgärden påbörjas så kontrollera följande:

- Din dator har en Bluetooth-funktion som stöder musikuppspelningsanslutningar (A2DP).
- Datorn finns inom 1 m från headsetet.
- Headsetet är tillräckligt laddat.
- Bruksanvisning till datorn finns till hands.
- Beroende på den dator du använder kanske den inbyggda Bluetooth-adaptern behöver startas. Om du inte vet hur du aktiverar Bluetooth-adaptern eller om du är osäker på om din dator har en inbyggd Bluetooth-adapter, se bruksanvisningen som följde med din dator.
- Ställ in datorns högtalare till PÅ-läget.
Om datorns högtalare är inställd på  "AV"-läge hörs inte något ljud från headsetet.

Datorns högtalare i PÅ-läget



1 Plocka ur headsetets båda enheter från laddningsfodralet.

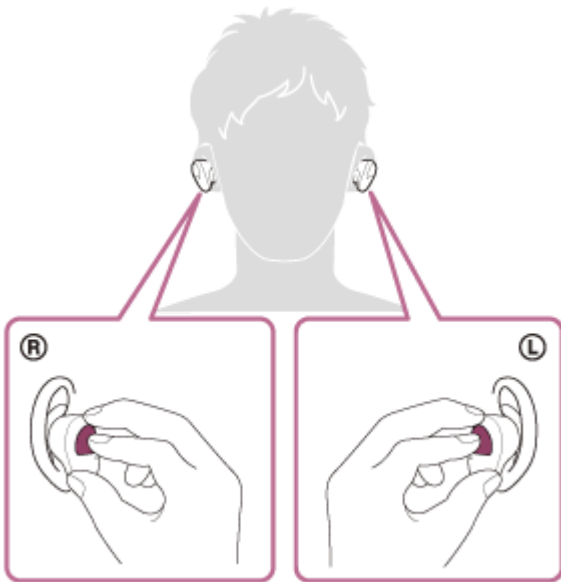


Headsetet slås på automatiskt. Kontrollera att indikatorerna (blå) blinkar.

2 Gå till ihopparningsläget på det här headsetet.

Headsetet övergår automatiskt till ihopparningsläge om du plockar ur headsetet från laddningsfodralet, när headsetet paras ihop med en enhet för första gången efter att headsetet har köpts eller initierats (om headsetet inte har någon ihopparningsinformation). Om så är fallet tar du på dig headsetet över båda öronen och fortsätter till steg 3.

Vid ihopparring av en andra eller efterföljande enhet (om headsetet har ihopparningsinformation för andra enheter) ska du placera headsetets enheter i båda öronen och hålla fingrarna på beröringssensornerna på både vänster och höger enhet i cirka 7 sekunder.



När headsetet används på öronen hör du röstvägledningen säga "Bluetooth pairing" (Bluetooth-parkoppling) från vänster enhet.

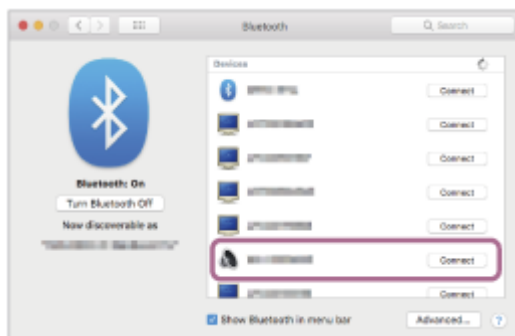
3 Väck upp datorn om den är i standby (strömsparläge) eller viloläge.

4 Registrera headsetet med datorn.

1. Välj [🔧 (System Preferences)] - [Bluetooth] i aktivitetsfältet i den nedre högra delen av skärmen.



2. Välj [WF-SP800N] från [Bluetooth]-skärmen och klicka på [Connect].



Om du måste ange en passnyckel (*), anger du "0000".
Headsetet och datorn paras ihop och ansluts till varandra.

När headsetet används på öronen hör du röstvägledningen säga "Bluetooth connected" (Bluetooth ansluten) från vänster enhet.

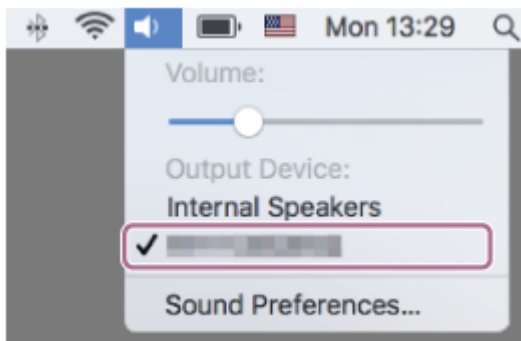
Om de inte ansluts, se "[Ansluta till en ihopparad dator \(Mac\)](#)".

Om [WF-SP800N] inte visas på datorskärmen så försök igen från början av steg 4.

* Nyckeln kan även kallas "Kodnyckel", "PIN-kod", "PIN-nummer" eller "Lösenord".

5 Klicka på högtalarikonen längst upp till höger på skärmen och välj [WF-SP800N].

Nu kan du lyssna på musikuppspelning på din dator.



Tips

- Funktionen ovan är ett exempel. Mer information finns i bruksanvisningen som följde med datorn.
- Information om att radera all Bluetooth-ihoppningsinformation återfinns i "[Initiera headsetet för att återställa till fabriksinställda värden](#)".

OBS!

- När du parar ihop en enhet kan det hända att [WF-SP800N], [LE_WF-SP800N] eller både och visas på den anslutande enheten. När både och eller [WF-SP800N] visas väljer du [WF-SP800N]; när [LE_WF-SP800N] visas väljer du [LE_WF-SP800N].
- Om ihoppning inte har upprättats inom 5 minuter avbryts ihoppningsläget. I det här fallet ska headsetet placeras i laddningsfodralet och börja om åtgärden från steg 1.
- När Bluetooth-enheterna har kopplats en gång behöver de inte kopplas igen, förutom i följande fall:
 - Om ihoppningsinformationen raderats vid en reparation eller liknande.
 - När en 9:e enhet paras ihop.
Headsetet kan paras ihop med upp till 8 enheter. Om en ny enhet kopplas samman efter att 8 enheter redan har ihopparats skrivs registreringsinformationen för den ihopparade enheten med det äldsta anslutningsdatumet över med information för den nya enheten.
 - När ihoppningsinformationen för headsetet har raderats från Bluetooth-enheten.
 - När headsetet initieras.
All information för ihoppning raderas. I sådant fall så radera ihoppningsinformationen för headsetet från enheten och para sedan ihop dem igen.
- Headsetet kan paras ihop med flera enheter men kan endast spela musik från 1 ihopparad enhet åt gången.

Relaterade avsnitt

- [Bära headsetet](#)
- [Upprätta trådlös anslutning till Bluetooth-enheter](#)
- [Ansluta till en ihopparad dator \(Mac\)](#)
- [Lyssna på musik från en enhet via Bluetooth-anslutning](#)
- [Koppla ifrån Bluetooth-anslutningen \(efter användning\)](#)
- [Initiera headsetet för att återställa till fabriksinställda värden](#)

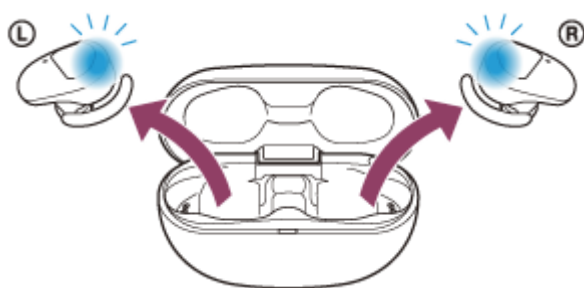
Ansluta till en ihopparad dator (Windows 10)

Innan åtgärden påbörjas så kontrollera följande:

- Beroende på den dator du använder kanske den inbyggda Bluetooth-adaptorn behöver startas. Om du inte vet hur du aktiverar Bluetooth-adaptorn eller om du är osäker på om din dator har en inbyggd Bluetooth-adapter, se bruksanvisningen som följde med din dator.

1 Väck upp datorn om den är i standby (strömsparläge) eller viloläge.

2 Plocka ur headsetet från laddningsfodralet.



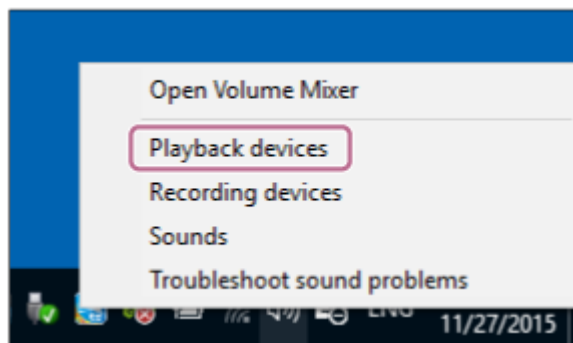
Headsetet slås på automatiskt. Kontrollera att indikatorerna (blå) blinkar.

3 Placera headsetets enheter i båda öronen.

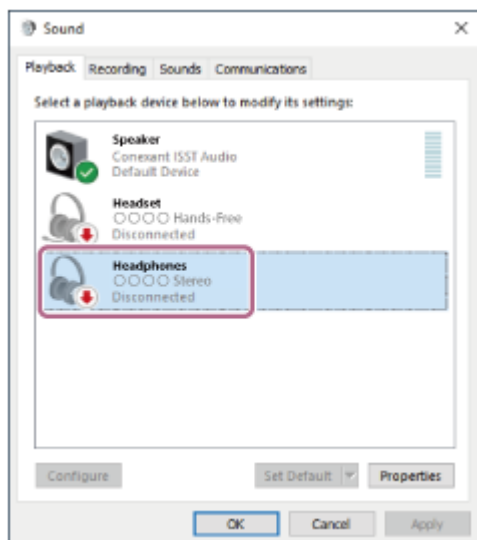
Om headsetet automatiskt har anslutit till den senast anslutna enheten hör du röstvägledningen "Bluetooth connected" (Bluetooth ansluten) från vänster enhet (eller från höger enhet om du endast bär den högra enheten). Kontrollera anslutningsstatus för datorn. Om den inte är ansluten så fortsätt till steg 4.

4 Välj headsetet med datorn.

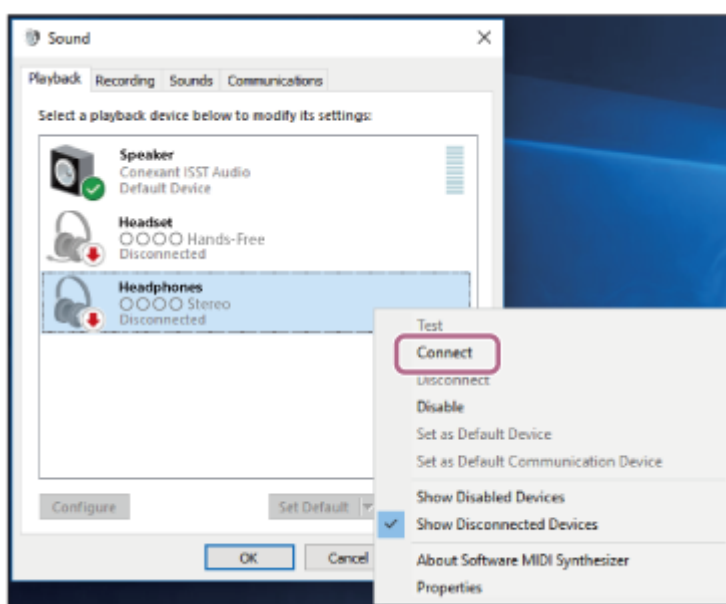
1. Högerklicka på högtalarikonen i verktygsfält och välj [Playback devices].



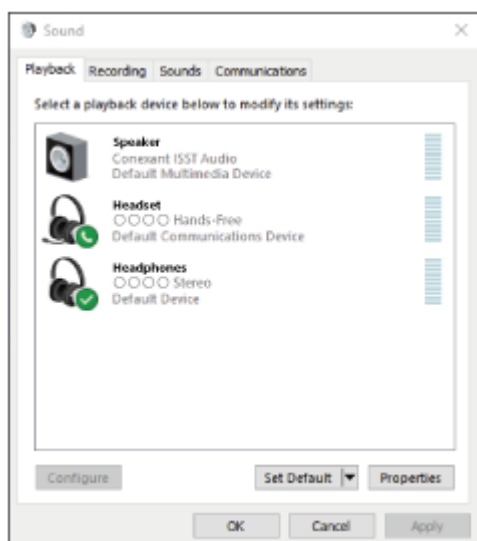
2. Högerklicka på [WF-SP800N].
Om [WF-SP800N] inte visas på [Sound]-skärmen högerklickar du på [Sound]-skärmen, markera sedan [Show Disconnected Devices].



3. Väj [Connect] i den meny som visas.



Anslutning etableras. Du hör röstvägledningen "Bluetooth connected" (Bluetooth ansluten) från vänster enhet (eller från höger enhet om du endast bär den högra enheten).



- Funktionen ovan är ett exempel. Mer information finns i bruksanvisningen som följde med datorn.

OBS!

- Vid anslutning visas antingen [WF-SP800N], [LE_WF-SP800N] eller både och på den anslutande enheten. När både och eller [WF-SP800N] visas väljer du [WF-SP800N]; när [LE_WF-SP800N] visas väljer du [LE_WF-SP800N].
- Om det är dålig ljudkvalitet på musikuppspelningen så kontrollera att A2DP-funktionen som stöder musikuppspelningsanslutningar är aktiverad i datorns inställningar. Mer information finns i bruksanvisningen som följde med datorn.
- Om den senaste Bluetooth-enheten placeras nära headsetet kan headsetet anslutas automatiskt till enheten genom att helt enkelt slå på headsetet. Avaktivera i sådana fall Bluetooth-funktionen på den senast anslutna enheten eller stäng av strömmen till den.
- Om du inte kan ansluta din dator till headsetet så radera ihoppningsinformationen på din dator och gör om ihoppningen. Se bruksanvisningen som följde med datorn för mer information om användning på datorn.

Relaterade avsnitt

- [Bära headsetet](#)
- [Upprätta trådlös anslutning till Bluetooth-enheter](#)
- [Ihoppning och anslutning med en dator \(Windows 10\)](#)
- [Lyssna på musik från en enhet via Bluetooth-anslutning](#)
- [Koppla ifrån Bluetooth-anslutningen \(efter användning\)](#)

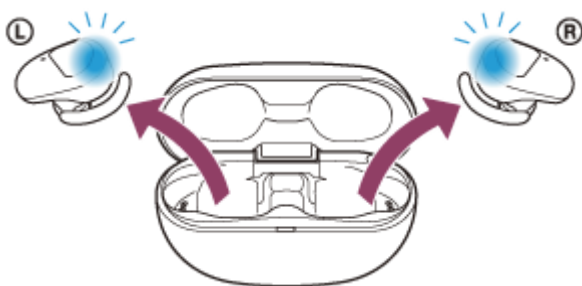
Ansluta till en ihopparad dator (Windows 8.1)

Innan åtgärden påbörjas så kontrollera följande:

- Beroende på den dator du använder kanske den inbyggda Bluetooth-adaptorn behöver startas. Om du inte vet hur du aktiverar Bluetooth-adaptorn eller om du är osäker på om din dator har en inbyggd Bluetooth-adapter, se bruksanvisningen som följde med din dator.

1 Väck upp datorn om den är i standby (strömsparläge) eller viloläge.

2 Plocka ur headsetet från laddningsfodralet.



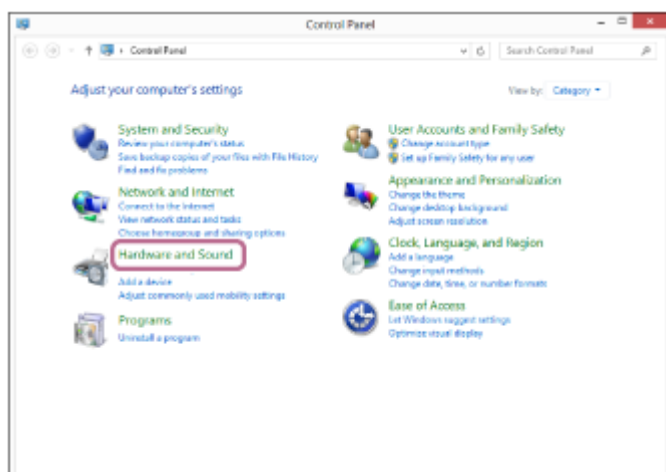
Headsetet slås på automatiskt. Kontrollera att indikatorerna (blå) blinkar.

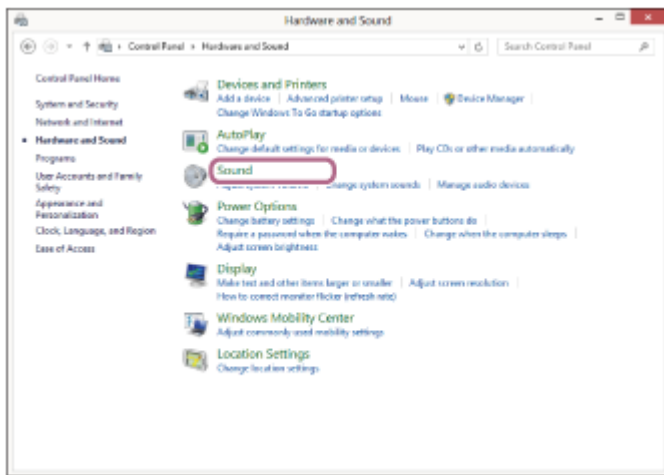
3 Placera headsetets enheter i båda öronen.

Om headsetet automatiskt har anslutit till den senast anslutna enheten hör du röstvägledningen "Bluetooth connected" (Bluetooth ansluten) från vänster enhet (eller från höger enhet om du endast bär den högra enheten). Kontrollera anslutningsstatus för datorn. Om den inte är ansluten så fortsätt till steg 4.

4 Välj headsetet med datorn.

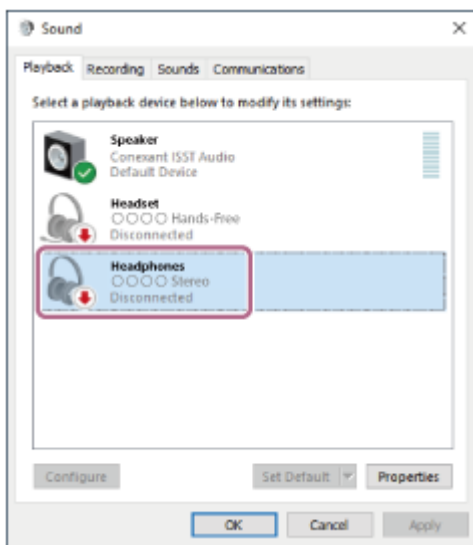
1. Välj [Desktop] på startskärmen.
2. Högerklicka på [Start]-knappen och välj sedan [Control Panel] i popup-menyn.
3. Välj [Hardware and Sound] - [Sound].



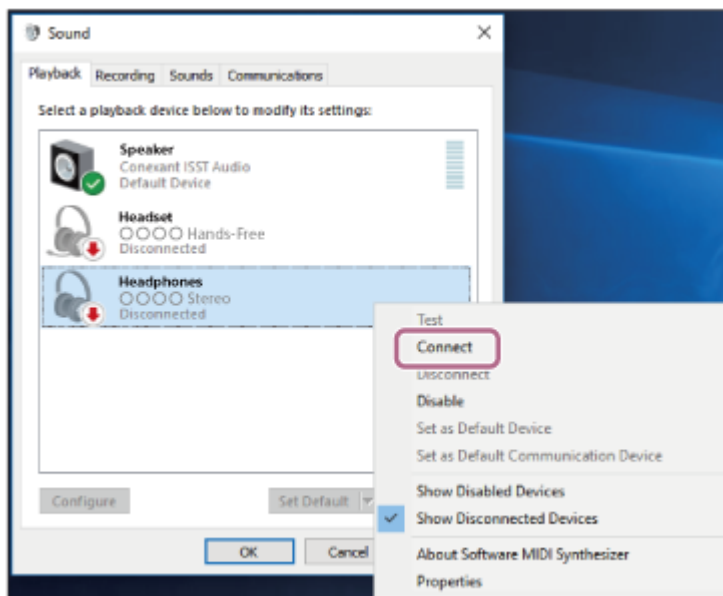


4. Högerklicka på [WF-SP800N].

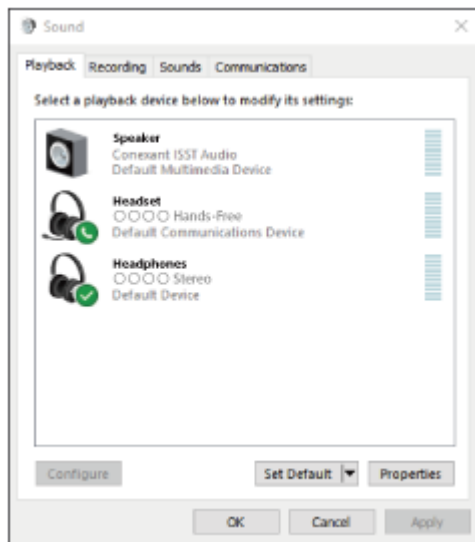
Om [WF-SP800N] inte visas på [Sound]-skärmen högerklickar du på [Sound]-skärmen, markera sedan [Show Disconnected Devices].



5. Väj [Connect] i den meny som visas.



Anslutning etableras. Du hör röstvägledningen "Bluetooth connected" (Bluetooth ansluten) från vänster enhet (eller från höger enhet om du endast bär den högra enheten).



Tips

- Funktionen ovan är ett exempel. Mer information finns i bruksanvisningen som följde med datorn.

OBS!

- Vid anslutning visas antingen [WF-SP800N], [LE_WF-SP800N] eller både och på den anslutande enheten. När både och eller [WF-SP800N] visas väljer du [WF-SP800N]; när [LE_WF-SP800N] visas väljer du [LE_WF-SP800N].
- Om det är dålig ljudkvalitet på musikuppspelningen så kontrollera att A2DP-funktionen som stöder musikuppspelningsanslutningar är aktiverad i datorns inställningar. Mer information finns i bruksanvisningen som följde med datorn.
- Om den senaste Bluetooth-enheten placeras nära headsetet kan headsetet anslutas automatiskt till enheten genom att helt enkelt slå på headsetet. Avaktivera i sådana fall Bluetooth-funktionen på den senast anslutna enheten eller stäng av strömmen till den.
- Om du inte kan ansluta din dator till headsetet så radera ihoppningsinformationen på din dator och gör om ihoppningen. Se bruksanvisningen som följde med datorn för mer information om användning på datorn.

Relaterade avsnitt

- [Bära headsetet](#)
- [Upprätta trådlös anslutning till Bluetooth-enheter](#)
- [Ihoppning och anslutning med en dator \(Windows 8.1\)](#)
- [Lyssna på musik från en enhet via Bluetooth-anslutning](#)
- [Koppla ifrån Bluetooth-anslutningen \(efter användning\)](#)


Trådlöst brusreducerande stereoheadset
WF-SP800N

Ansluta till en ihopparad dator (Mac)

Kompatibelt operativsystem

macOS (version 10.10 eller senare)

Innan åtgärden påbörjas så kontrollera följande:

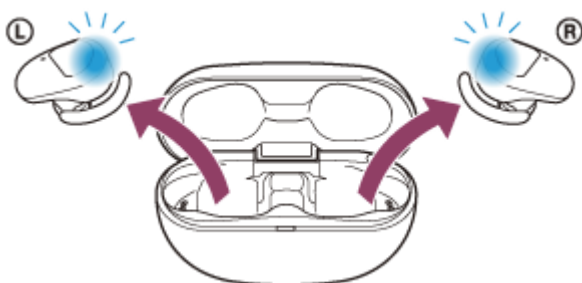
- Beroende på den dator du använder kanske den inbyggda Bluetooth-adaptorn behöver startas. Om du inte vet hur du aktiverar Bluetooth-adaptorn eller om du är osäker på om din dator har en inbyggd Bluetooth-adapter, se bruksanvisningen som följde med din dator.
- Ställ in datorns högtalare till PÅ-läget.
Om datorns högtalare är inställd på  -"AV"-läge hörs inte något ljud från headsetet.

Datorns högtalare i PÅ-läget



1 Väck upp datorn om den är i standby (strömsparläge) eller viloläge.

2 Plocka ur headsetet från laddningsfodralet.




Headsetet slås på automatiskt. Kontrollera att indikatorerna (blå) blinkar.

3 Placera headsetets enheter i båda öronen.

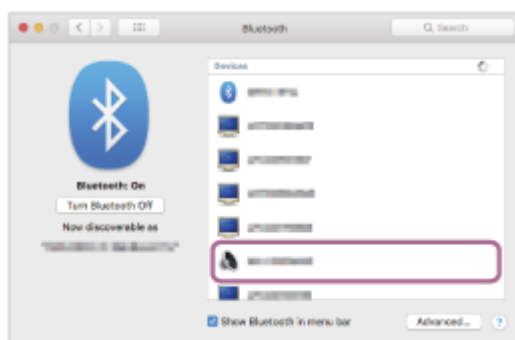
Om headsetet automatiskt har anslutit till den senast anslutna enheten hör du röstvägledningen "Bluetooth connected" (Bluetooth ansluten) från vänster enhet (eller från höger enhet om du endast bär den högra enheten). Kontrollera anslutningsstatus för datorn. Om den inte är ansluten så fortsätt till steg 4.

4 Välj headsetet med datorn.

1. Välj [ (System Preferences)] - [Bluetooth] i aktivitetsfältet i den nedre högra delen av skärmen.



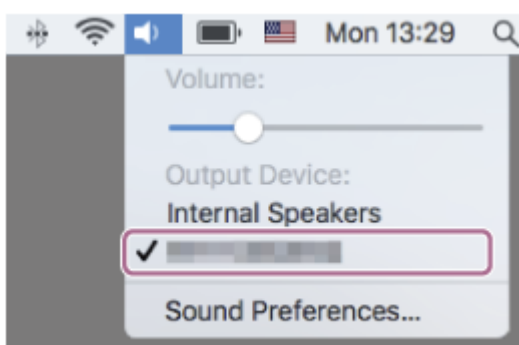
2. Klicka på [WF-SP800N] på [Bluetooth]-skärmen samtidigt som du trycker på datorns Control-knapp och väljer [Connect] i popup-menyn.



Du hör röstvägledningen "Bluetooth connected" (Bluetooth ansluten) från vänster enhet (eller från höger enhet om du endast bär den högra enheten).

- 5 Klicka på högtalarikonen längst upp till höger på skärmen och välj [WF-SP800N].

Nu kan du lyssna på musikuppspelning på din dator.



Tips

- Funktionen ovan är ett exempel. Mer information finns i bruksanvisningen som följde med datorn.

OBS!

- Vid anslutning visas antingen [WF-SP800N], [LE_WF-SP800N] eller både och på den anslutande enheten. När både och eller [WF-SP800N] visas väljer du [WF-SP800N]; när [LE_WF-SP800N] visas väljer du [LE_WF-SP800N].

- Om det är dålig ljudkvalitet på musikuppspelningen så kontrollera att A2DP-funktionen som stöder musikuppspelningsanslutningar är aktiverad i datorns inställningar. Mer information finns i bruksanvisningen som följde med datorn.
- Om den senaste Bluetooth-enheten placeras nära headsetet kan headsetet anslutas automatiskt till enheten genom att helt enkelt slå på headsetet. Avaktivera i sådana fall Bluetooth-funktionen på den senast anslutna enheten eller stäng av strömmen till den.
- Om du inte kan ansluta din dator till headsetet så radera ihoppningsinformationen på din dator och gör om ihoppningen. Se bruksanvisningen som följde med datorn för mer information om användning på datorn.

Relaterade avsnitt

- [Bära headsetet](#)
- [Upprätta trådlös anslutning till Bluetooth-enheter](#)
- [Ihoppning och anslutning med en dator \(Mac\)](#)
- [Lyssna på musik från en enhet via Bluetooth-anslutning](#)
- [Koppla ifrån Bluetooth-anslutningen \(efter användning\)](#)

Trådlöst brusreducerande stereoheadset
WF-SP800N

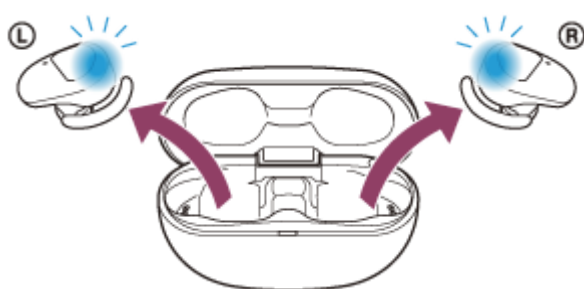
Ihopparring och anslutning med en Bluetooth-device

Åtgärden att registrera enheten som du vill ansluta till kallas "ihopparring". Para först ihop en enhet med headsetet för första gången.

Innan åtgärden påbörjas så kontrollera följande:

- Bluetooth-enheten är placerad inom 1 m från headsetet.
- Headsetet är tillräckligt laddat.
- Bruksanvisningen till Bluetooth-enheten finns till hands.

1 Plocka ur headsetets båda enheter från laddningsfodralet.

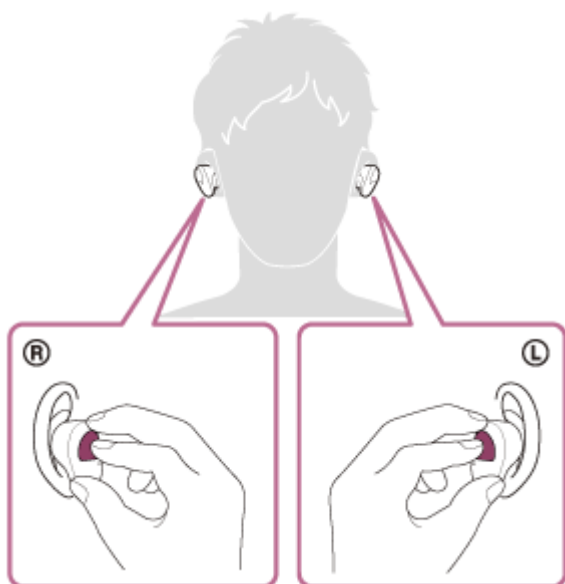


Headsetet slås på automatiskt. Kontrollera att indikatorerna (blå) blinkar.

2 Gå till ihopparningsläget på det här headsetet.

Headsetet övergår automatiskt till ihopparningsläge om du plockar ur headsetet från laddningsfodralet, när headsetet paras ihop med en enhet för första gången efter att headsetet har köpts eller initierats (om headsetet inte har någon ihopparningsinformation). Om så är fallet tar du på dig headsetet över båda öronen och fortsätter till steg 3.

Vid ihopparring av en andra eller efterföljande enhet (om headsetet har ihopparningsinformation för andra enheter) ska du placera headsetets enheter i båda öronen och hålla fingrarna på beröringssensorerna på både vänster och höger enhet i cirka 7 sekunder.



När headsetet används på öronen hör du röstvägledningen säga "Bluetooth pairing" (Bluetooth-parkoppling) från vänster enhet.

3 Utför ihoppningsförfarandet på Bluetooth-enheten för att söka efter det här headsetet.

[WF-SP800N] visas i listan över identifierade enheter på Bluetooth-enhetens skärm.
Om den inte visas så upprepa från steg 2.

4 Välj [WF-SP800N] som visas på skärmen på den Bluetooth-enhet som ska paras ihop.

Om du måste ange en passnyckel (*), anger du "0000".

* Nyckeln kan även kallas "Kodnyckel", "PIN-kod", "PIN-nummer" eller "Lösenord".

5 Upprätta Bluetooth-anslutning från Bluetooth-enheten.

Vissa enheter ansluter automatiskt till headsetet när ihoppningen är slutförd. När headsetet används på öronen hör du röstvägledningen säga "Bluetooth connected" (Bluetooth ansluten) från vänster enhet.

Tips

- Funktionen ovan är ett exempel. Mer information finns i bruksanvisningen som följde med din Bluetooth-enhet.
- Information om att radera all Bluetooth-ihoppningsinformation återfinns i "[Initiera headsetet för att återställa till fabriksinställda värden](#)".

OBS!

- När du parar ihop en enhet kan det hända att [WF-SP800N], [LE_WF-SP800N] eller både och visas på den anslutande enheten. När både och eller [WF-SP800N] visas väljer du [WF-SP800N]; när [LE_WF-SP800N] visas väljer du [LE_WF-SP800N].
- Om ihoppning inte har upprättats inom 5 minuter avbryts ihoppningsläget. I det här fallet ska headsetet placeras i laddningsfodralet och börja om åtgärden från steg 1.
- När Bluetooth-enheterna har kopplats en gång behöver de inte kopplas igen, förutom i följande fall:
 - Om ihoppningsinformationen raderats vid en reparation eller liknande.
 - När en 9:e enhet paras ihop.
Headsetet kan paras ihop med upp till 8 enheter. Om en ny enhet kopplas samman efter att 8 enheter redan har ihopparats skrivs registreringsinformationen för den ihopparade enheten med det äldsta anslutningsdatumet över med information för den nya enheten.
 - När ihoppningsinformationen för headsetet har raderats från Bluetooth-enheten.
 - När headsetet initieras.
All information för ihoppning raderas. I sådant fall så radera ihoppningsinformationen för headsetet från enheten och para sedan ihop dem igen.
- Headsetet kan paras ihop med flera enheter men kan endast spela musik från 1 ihopparad enhet åt gången.

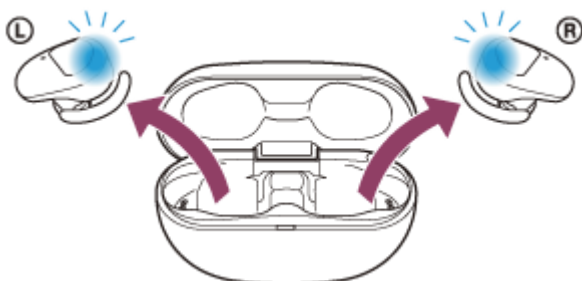
Relaterade avsnitt

- [Bära headsetet](#)
- [Upprätta trådlös anslutning till Bluetooth-enheter](#)
- [Ansluta till en ihopparad Bluetooth-enhet](#)
- [Lyssna på musik från en enhet via Bluetooth-anslutning](#)
- [Koppla ifrån Bluetooth-anslutningen \(efter användning\)](#)
- [Initiera headsetet för att återställa till fabriksinställda värden](#)

Trådlöst brusreducerande stereoheadset
WF-SP800N

Ansluta till en ihopparad Bluetooth-enhet

1 Plocka ur headsetet från laddningsfodralet.



Headsetet slås på automatiskt. Kontrollera att indikatorerna (blå) blinkar.

2 Placera headsetets enheter i båda öronen.

Om headsetet automatiskt har anslutit till den senast anslutna enheten hör du röstvägledningen "Bluetooth connected" (Bluetooth ansluten) från vänster enhet (eller från höger enhet om du endast bär den högra enheten). Kontrollera anslutningsstatus för Bluetooth-enheten. Om den inte är ansluten så fortsätt till steg 3.

3 Upprätta Bluetooth-anslutning från Bluetooth-enheten.

Se bruksanvisningen som följde med din Bluetooth-enhet för att få mer information om din Bluetooth-enhets funktioner.

När den är ansluten hör du röstvägledningen "Bluetooth connected" (Bluetooth ansluten) från vänster enhet (eller från höger enhet om du endast bär den högra enheten).

Tips

- Funktionen ovan är ett exempel. Mer information finns i bruksanvisningen som följde med din Bluetooth-enhet.

OBS!

- Vid anslutning visas antingen [WF-SP800N], [LE_WF-SP800N] eller både och på den anslutande enheten. När både och eller [WF-SP800N] visas väljer du [WF-SP800N]; när [LE_WF-SP800N] visas väljer du [LE_WF-SP800N].
- Om den senaste Bluetooth-enheten placeras nära headsetet kan headsetet anslutas automatiskt till enheten genom att helt enkelt slå på headsetet. Avaktivera i sådana fall Bluetooth-funktionen på den senast anslutna enheten eller stäng av strömmen till den.
- Om du inte kan ansluta din Bluetooth-enhet till headsetet så radera ihoppningsinformationen på din Bluetooth-enhet och utför ihoppningen igen. Se bruksanvisningen som följde med din Bluetooth-enhet för att få mer information om din Bluetooth-enhets funktioner.

Relaterade avsnitt

- [Bära headsetet](#)
- [Upprätta trådlös anslutning till Bluetooth-enheter](#)

- Ihopparning och anslutning med en Bluetooth-device
- Lyssna på musik från en enhet via Bluetooth-anslutning
- Koppla ifrån Bluetooth-anslutningen (efter användning)

5-013-130-71(3) Copyright 2020 Sony Corporation

Trådlöst brusreducerande stereoheadset
WF-SP800N

Koppla ifrån Bluetooth-anslutningen (efter användning)

1 Koppla från Bluetooth-anslutningen genom att manövrera Bluetooth-enheten.

När den kopplats från hör du röstvägledningen "Bluetooth disconnected" (Bluetooth fränkopplad) från vänster enhet (eller från höger enhet om du endast bär den högra enheten).

2 Placera headsetet i laddningsfodralet.

Headsetet stängs av.

Tips

- När du slutar spela musik kan det hända att Bluetooth-anslutningen avslutas automatiskt beroende på Bluetooth-enheten.

Relaterade avsnitt

- [Stänga av headsetet](#)

Trådlöst brusreducerande stereoheadset
WF-SP800N

Lyssna på musik från en enhet via Bluetooth-anslutning

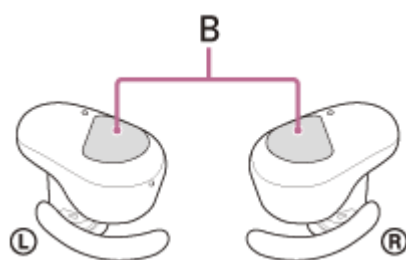
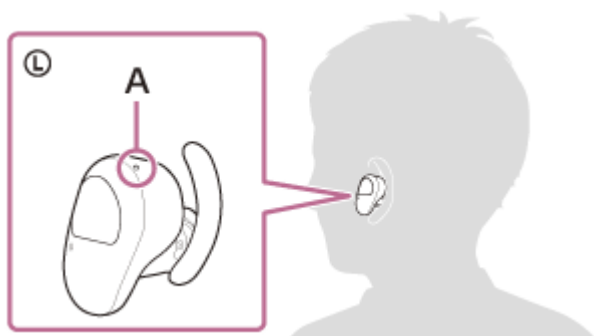
Om din Bluetooth-enhet har stöd för följande profiler kan du lyssna på musik och styra enheten från ditt headset via en Bluetooth-anslutning.

- A2DP (Advanced Audio Distribution Profile)
Du kan lyssna på musik med hög kvalitet trådlöst.
- AVRCP (Audio Video Remote Control Profile)
Du kan justera volymen, etc.

Funktionen kan skilja sig åt beroende på Bluetooth-enheten. Mer information finns i bruksanvisningen som följde med Bluetooth-enheten.

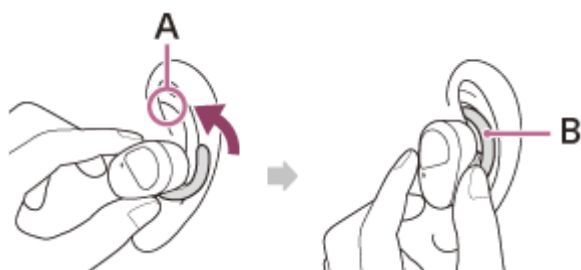
1 Placera headsetets enheter i båda öronen.

Ta på dig enheten med **L** -märket (vänster) på vänster öra och enheten med **R** -märket (höger) på höger öra. Vänster enhet har en taktil punkt.
Var noga med att inte komma i kontakt med beröringssensorn när du sätter headsetet över öronen.



A: Taktil punkt
B: Beröringssensorer (vänster, höger)

Vrid headsetet för att se till att bågstödet sitter ordentligt i örat.



A: Örats veck
B: Bågstöd

2 Ansluta headsetet till en Bluetooth-enhet.

3 Manövrera Bluetooth-enheten för att starta uppspelningen och justera volymen till en måttlig nivå.

Tips

- När du lyssnar på musik med fabriksinställda värden samtidigt som du bär headsetets båda enheter, pausar headsetet musikuppspelningen om en enhet tas bort. Headsetet återupptar musikuppspelningen när den borttagna enheten sätts på över öronen igen. Om båda enheterna tas bort återupptar headsetet inte musikuppspelningen även om du sätter tillbaka båda enheterna igen.
- Headsetet har stöd för SCMS-T-innehållsskydd. Du kan lyssna på musik och annat ljud med headsetet från en enhet såsom en portabel TV som har stöd för SCMS-T-innehållsskydd.
- Beroende på Bluetooth-enheten kan det vara nödvändigt att justera volymen eller ställa in ljudutmatningsinställningarna på enheten.
- Headsetets volym under ett samtal och under musikuppspelning kan ställas in var för sig. Att ändra samtalsvolymen ändrar inte volymen för musikuppspelning och omvänt.
- Du kan också lyssna på musik genom att plocka ur endast en enhet från laddningsfodralet och placera den över örat. När du bär endast den högra enheten på örat använder du beröringssensorn på höger enhet för att spela musik. När du bär endast den vänstra enheten på örat manövrerar du den anslutna enheten för att spela musik. När du lyssnar på musik med endast en enhet går det att lyssna på musik i båda enheterna om du sätter den andra enheten över det andra örat.

OBS!

- I fabriksinställningen går det inte att justera volymen på headsetet. Ställ in volymen på den anslutna enheten. Om det inte går att ställa in volymen på ansluten enhet kan du installera "Sony | Headphones Connect"-smarttelefonappen och ställa in volymen i appen. När du använder appen "Sony | Headphones Connect" kan du tilldela volymjusteringsfunktionen på headsetets beröringssensor.
- Om kommunikationsförhållandet är dåligt kan det hända att Bluetooth-enheten reagerar felaktigt på headsetets funktioner.

Relaterade avsnitt

- [Bära headsetet](#)
- [Endast använda en av headsetets enheter](#)
- [Upprätta trådlös anslutning till Bluetooth-enheter](#)
- [Styra ljudenheten \(Bluetooth-anslutning\)](#)

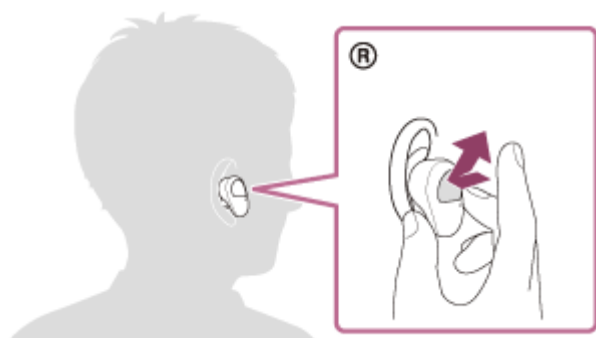
Trådlöst brusreducerande stereoheadset
WF-SP800N

Styra ljudenheten (Bluetooth-anslutning)

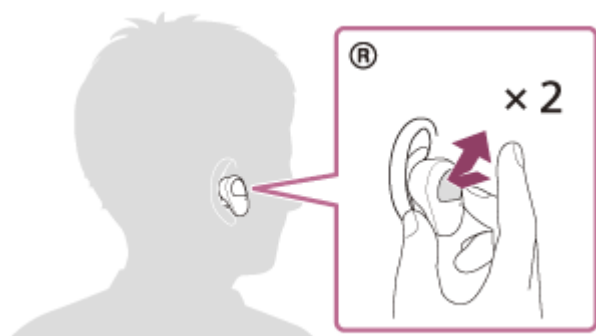
Om din Bluetooth-enhet har stöd för enhetsstyrningsfunktionen (kompatibelt protokoll: AVRCP) så finns följande funktioner tillgängliga. De tillgängliga funktionerna kan skilja sig åt beroende på Bluetooth-enheten och i den bruksanvisning som följde med din enhet finns information.

Du kan använda beröringssensorn på höger enhet för att utföra följande funktioner.

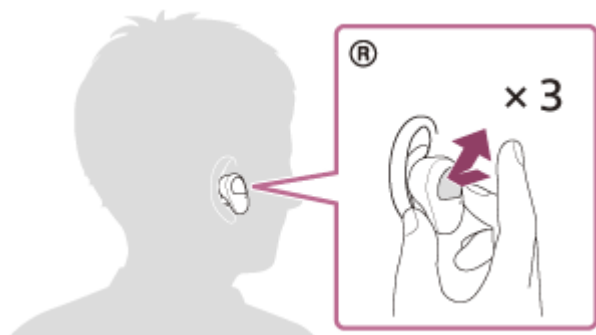
- Spela upp/paus: Tryck på beröringssensorn.



- Hoppa till början av nästa spår: Tryck snabbt två gånger (med ett intervall på cirka 0,4 sekunder).



- Hoppa till början av föregående spår (eller nuvarande spår under uppspelning): Tryck snabbt 3 gånger (med ett intervall på cirka 0,4 sekunder).



När volymjusteringsfunktionen har anvisats till beröringssensorn med hjälp av appen Sony | Headphones Connect kan du utföra följande funktioner genom att använda den enhet som har tilldelats funktionen.

- Öka volymen: Tryck på beröringssensorn under musikuppspelning. Volymen ökas med 1 steg.
- Sänka volymen: Håll ditt finger mot på beröringssensorn under musikuppspelning. Volymen sänks kontinuerligt. Ta bort fingret från beröringssensorn vid önskad volymnivå.

När volymen når högsta eller lägsta nivån hörs ett larm.

OBS!

- I fabriksinställningen går inte att justera volymen på headsetet. Ställ in volymen på den anslutna enheten. Om det inte går att ställa in volymen på ansluten enhet kan du installera "Sony | Headphones Connect"-smarttelefonappen och ställa in volymen i appen.
När du använder appen "Sony | Headphones Connect" kan du tilldela volymjusteringsfunktionen på headsetets beröringssensor.
- Om kommunikationsförhållandet är dåligt kan det hända att Bluetooth-enheten reagerar felaktigt på headsetets funktioner.
- Tillgängliga funktioner kan skilja sig åt beroende på den anslutna enheten, musikprogrammet eller appen som används. I vissa fall kan den fungera på annat sätt eller inte fungera när funktionerna som beskrivs ovan används.

5-013-130-71(3) Copyright 2020 Sony Corporation

Trådlöst brusreducerande stereoheadset
WF-SP800N

Koppla ifrån Bluetooth-anslutningen (efter användning)

1 Koppla från Bluetooth-anslutningen genom att manövrera Bluetooth-enheten.

När den kopplats från hör du röstvägledningen "Bluetooth disconnected" (Bluetooth fränkopplad) från vänster enhet (eller från höger enhet om du endast bär den högra enheten).

2 Placera headsetet i laddningsfodralet.

Headsetet stängs av.

Tips

- När du slutar spela musik kan det hända att Bluetooth-anslutningen avslutas automatiskt beroende på Bluetooth-enheten.

Relaterade avsnitt

- [Stänga av headsetet](#)

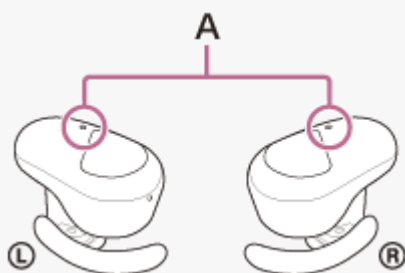
Trådlöst brusreducerande stereoheadset
WF-SP800N

Vad är brusreducering?

Den brusreducerande kretsen känner av yttre brus med inbyggda mikrofoner och skickar en likadan-men-motsatt reduceringssignal till headsetet.

OBS!

- Brusreduceringseffekten kanske inte är uttalad i en mycket tyst miljö eller så kan visst brus höras.
- När du bär headsetet kan brusreduceringseffekten variera beroende på hur du bär headsetet eller så kan ett pip ljud (återföring) höras. Om det händer ta av headsetet och ta på det igen.
- Brusreduceringsfunktionen fungerar i huvudsak på brus i det låga frekvensbandet t.ex. fordon och luftkonditionering. Även om brus reduceras blir det inte fullständigt borttaget.
- När du använder headsetet i en bil eller på en buss kan du, beroende på gatumiljön, höra brus.
- Mobiltelefoner kan skapa interferens och brus. Skulle det hända så flytta headsetet längre ifrån mobiltelefonen.
- Täck inte över mikrofonerna på vänster och höger enhet på headsetet med händerna. Effekten av brusreduceringsfunktionen eller läget för omgivande ljud kanske inte fungerar ordentligt eller så kan ett pip ljud (återföring) höras. Ta i så fall bort din hand från de vänstra och högra mikrofonerna.



A: Mikrofoner (vänster, höger)

Relaterade avsnitt

- [Använda brusreduceringsfunktionen](#)

Trådlöst brusreducerande stereoheadset
WF-SP800N

Använda brusreduceringsfunktionen

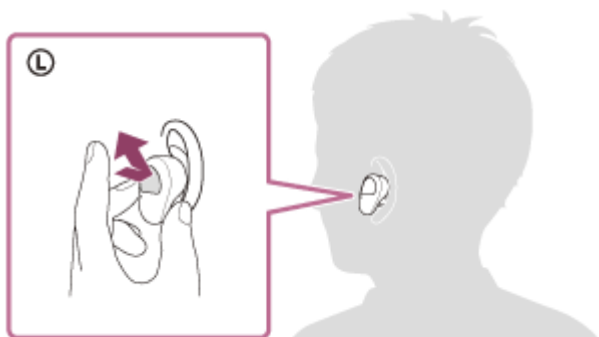
Om du använder brusreduceringsfunktionen kan du lyssna på musik utan att störas av omgivande ljud.

1 Plocka ur headsetet från laddningsfodralet och ta på dig det över öronen.

Brusreduceringsfunktionen aktiveras automatiskt.

Stänga av brusreduceringsfunktionen

Tryck på beröringssensorn på vänster enhet för att stänga av brusreduceringsfunktionen.



Vid varje tryck växlar funktionen enligt följande och meddelas av en röstvägledning från vänster enhet.

Läget för omgivande ljud: PÅ



Brusreduceringsfunktionen: AV/läget för omgivande ljud: AV



Brusreduceringsfunktion: PÅ

Om bruksanvisningsvideon

Titta på videon för att få reda på hur man använder brusreduceringsfunktionen.

https://rd1.sony.net/help/mdr/mov0019/h_zz/

Tips

- Du kan även ändra inställningarna för brusreduceringsfunktionen och läget för omgivande ljud med "Sony | Headphones Connect"-appen.

OBS!

- Om vänster enhets beröringssensor är inställd som Google Assistant-funktion kan inte brusreduceringsfunktionen och läget för omgivande ljud styras från headsetet. I så fall kan du ändra inställningarna för brusreduceringsfunktionen och läget för omgivande ljud med "Sony | Headphones Connect"-appen.

- Om vänster enhets beröringssensor är inställd som Amazon Alexa-funktion kan inte brusreduceringsfunktionen och läget för omgivande ljud styras från headsetet. I så fall kan du ändra inställningarna för brusreduceringsfunktionen och läget för omgivande ljud med "Sony | Headphones Connect"-appen.
- Headsetet kan inte utföra brusreduceringsfunktionen helt såvida inte de medföljande öronsnäckorna används.
- Om headsetet inte bärs ordentligt kanske inte brusreduceringsfunktionen fungerar som den ska. Vrid headsetet för att se till att bågstödet sitter ordentligt i örat och bär headsetet ordentligt.



A: Örats veck

B: Bågstöd

Relaterade avsnitt

- [Om röstvägledning](#)
- [Bära headsetet](#)
- [Slå på headsetet](#)
- [Vad är brusreducering?](#)
- [Lyssna på omgivande ljud vid musikuppspelning \(läge för omgivande ljud\)](#)
- [Vad du kan göra med "Sony | Headphones Connect"-appen](#)

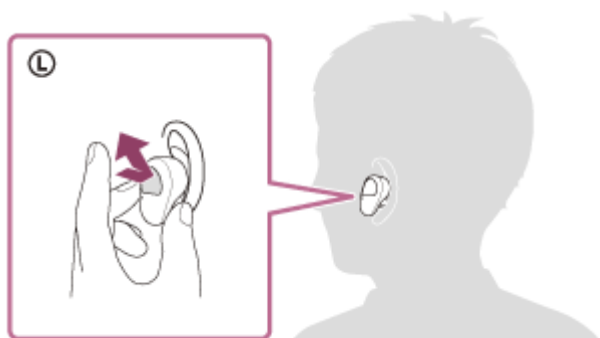
Trådlöst brusreducerande stereoheadset
WF-SP800N

Lyssna på omgivande ljud vid musikuppspelning (läge för omgivande ljud)

Du kan höra omgivande ljud när du lyssnar på musik genom de mikrofoner som finns inbäddade i vänster och höger enhet på headsetet.

Aktivera läget för omgivande ljud

Tryck på beröringssensorn på vänster enhet när brusreduceringsfunktionen är på.



Ändra inställningen för läget för omgivande ljud

Du kan ändra inställningarna för läget för omgivande ljud genom att ansluta smarttelefonen (med "Sony | Headphones Connect"-appen installerad) och headsetet via Bluetooth-anslutning.

Röstfokus: Oönskat brus kommer att undertryckas samtidigt som meddelanden eller röster fångas upp, vilket gör att du kan höra dem när du lyssnar på musik.

Avaktivera läget för omgivande ljud

Tryck på beröringssensorn på vänster enhet för att stänga av läget för omgivande ljud.

Vid varje tryck växlar funktionen enligt följande och meddelas av en röstvägledning från vänster enhet.

Brusreduceringsfunktionen: AV/läget för omgivande ljud: AV



Brusreduceringsfunktion: PÅ



Läget för omgivande ljud: PÅ

Om bruksanvisningsvideon

Titta på videon för att få reda på hur man använder läget för omgivande ljud.

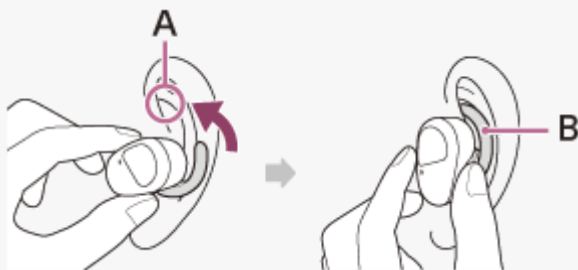
https://rd1.sony.net/help/mdr/mov0019/h_zz/

Tips

- Inställningar för läget för omgivande ljud som ändras med "Sony | Headphones Connect"-appen lagras i headsetet. Du kan lyssna på musik med de sparade inställningarna för läget för omgivande ljud till och med när headsetet är anslutet till andra enheter som inte har "Sony | Headphones Connect"-appen installerad.

OBS!

- Beroende på omgivande miljö och typen av/volymen på ljuduppspelning kan omgivande ljud kanske inte höras även om du använder läget för omgivande ljud. Använd inte headsetet på platser där det är farligt att du inte hör omgivande ljud, exempelvis på vägar som trafikeras av bilar och cyklar.
- Om vänster enhets beröringssensor är inställd som Google Assistant-funktion kan inte brusreduceringsfunktionen och läget för omgivande ljud styras från headsetet. I så fall kan du ändra inställningarna för brusreduceringsfunktionen och läget för omgivande ljud med "Sony | Headphones Connect"-appen.
- Om vänster enhets beröringssensor är inställd som Amazon Alexa-funktion kan inte brusreduceringsfunktionen och läget för omgivande ljud styras från headsetet. I så fall kan du ändra inställningarna för brusreduceringsfunktionen och läget för omgivande ljud med "Sony | Headphones Connect"-appen.
- Beroende på den omgivande miljön kan vindbrus öka när läget för omgivande ljud är på. Avbryt i så fall röstfokus med "Sony | Headphones Connect"-appen. Om vindbruset fortfarande hörs mycket så stäng av läget för omgivande ljud.
- Om headsetet inte bärs ordentligt kanske inte läget för omgivande ljud fungerar ordentligt. Vrid headsetet för att se till att bågstödet sitter ordentligt i örat och bär headsetet ordentligt.



A: Örats veck
B: Bågstöd

Relaterade avsnitt

- [Om röstvägledning](#)
- [Bära headsetet](#)
- [Använda brusreduceringsfunktionen](#)
- [Vad du kan göra med "Sony | Headphones Connect"-appen](#)

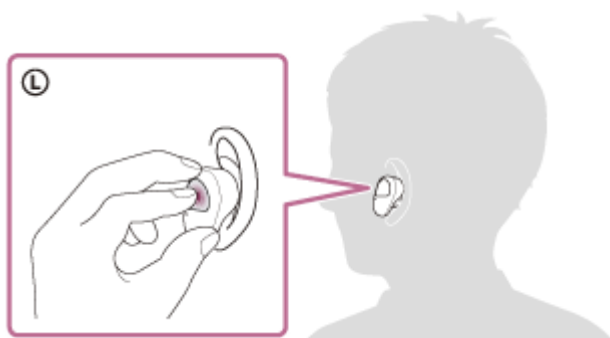
Trådlöst brusreducerande stereoheadset
WF-SP800N

Lyssna snabbt på omgivande ljud (snabb uppmärksamhet-läge)

Den här funktionen sänker musikens volym, samtalsljud och ringsignal så att omgivande ljud enkelt hörs. Det är användbart när du vill lyssna på tågutrop, etc.

Aktivera snabb uppmärksamhet-läget

Håll ditt finger på beröringssensorn på vänster enhet. Snabb uppmärksamhet-läget är bara aktiverat när du rör vid beröringssensorn.



Avaktivera snabb uppmärksamhet-läget

Ta bort ditt finger från beröringssensorn.

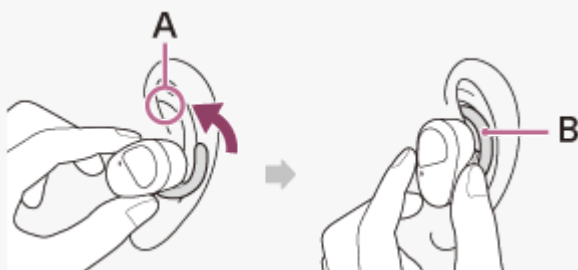
Om bruksanvisningsvideon

Titta på videon för att få reda på hur man använder snabb uppmärksamhet-läget.

https://rd1.sony.net/help/mdr/mov0020/h_zz/

OBS!

- Beroende på omgivande miljö och typen av/volymen på ljuduppspelning kanske omgivande ljud inte hörs när snabb uppmärksamhet-läget används. Använd inte headsetet på platser där det är farligt att du inte hör omgivande ljud, exempelvis på vägar som trafikeras av bilar och cyklar.
- Om headsetet inte bärs ordentligt kanske inte snabb uppmärksamhet-läget fungerar ordentligt. Vrid headsetet för att se till att bågstödet sitter ordentligt i örat och bär headsetet ordentligt.



A: Örats veck
B: Bågstöd

- Det kan hända att snabb uppmärksamhet-lägets effekt inte är fullständig beroende på vilken storlek det är på öronsnäckorna du använder. Välj den storlek som gör att du hör minst omgivande ljud.

Relaterade avsnitt

- [Byta öronsnäckorna](#)
- [Bära headsetet](#)

5-013-130-71(3) Copyright 2020 Sony Corporation

Trådlöst brusreducerande stereoheadset
WF-SP800N

Om ljudkvalitetsläget

Följande 2 ljudkvalitetslägen kan väljas vid Bluetooth-uppspelning. Du kan byta inställningarna och kontrollera ljudkvalitetsläget med "Sony | Headphones Connect"-appen.

Prioritera ljudkvalitet: prioriterar ljudkvaliteten.

Prioritera stabil anslutning: prioriterar den stabila anslutningen (standard).

- När du vill prioritera ljudkvaliteten ska du välja läget "Prioritera ljudkvalitet".
- Om anslutningen är instabil, exempelvis när den bara avger intermittent ljud ska läget "Prioritera stabil anslutning" väljas.

OBS!

- Uppspelningstiden kan bli kortare beroende på ljudkvaliteten och förhållandena under vilka du använder headsetet.
- Beroende på omgivningsförhållandena i området där du använder headsetet kan det fortfarande höras intermittent ljud, även om läget "Prioritera stabil anslutning" är valt.

Relaterade avsnitt

- [Vad du kan göra med "Sony | Headphones Connect"-appen](#)

Trådlöst brusreducerande stereoheadset
WF-SP800N

Kodek som stöds

En kodek är en ljudkodningsalgoritm som används när ljud överförs via en Bluetooth-anslutning. Headsetet har stöd för följande 2 kodek för musikuppspelning via en A2DP-anslutning: SBC och AAC.

- SBC

Detta är en förkortning för Subband Codec.

SBC är den ljudkodningsteknik som används som standard av Bluetooth-enheter.

Alla Bluetooth-enheter stöder SBC.

- AAC

Detta är en förkortning för Advanced Audio Coding.

AAC används i huvudsak av Apple-produkter som iPhone och ger en bättre ljudkvalitet än SBC.

När musik med någon av ovanstående kodek överförs från en ansluten enhet går headsetet automatiskt över till denna kodek och spelar upp musiken med samma kodek.

Om den anslutna enheten har stöd för en kodek med bättre ljudkvalitet än SBC kan du behöva ställa in enheten i förväg för att lyssna på musik med önskad kodek bland de kodek som stöds.

Information om hur kodek ställs in finns i den bruksanvisning som följde med din enhet.

Relaterade avsnitt

- [Om ljudkvalitetsläget](#)

Trådlöst brusreducerande stereoheadset
WF-SP800N

Ta emot ett samtal

Du kan använda handsfree för att ringa med en smarttelefon eller mobiltelefon som har stöd för Bluetooth-profilen HFP (Hands-free Profile) eller HSP (Headset Profile) via Bluetooth-anslutning.

- Om din smarttelefon eller mobiltelefon har stöd för både HFP och HSP ställer du in den på HFP.
- Funktionerna kan skilja sig åt beroende på smarttelefonen eller mobiltelefonen. Mer information finns i bruksanvisningen som följde med din smarttelefon eller mobiltelefon.
- Det finns endast stöd för vanliga samtal. Appar för telefonsamtal på smarttelefoner eller persondatorer stöds inte.

Ringsignal

När du tar emot ett inkommande samtal hörs en ringsignal från headsetet.

Du hör någon av följande ringsignaler, beroende på din smarttelefon eller mobiltelefon.

- Ringsignal inställd i headsetet
- Ringsignal inställd på smarttelefonen eller mobiltelefonen
- Ringsignal inställd på smarttelefonen eller mobiltelefonen som endast gäller för en Bluetooth-anslutning

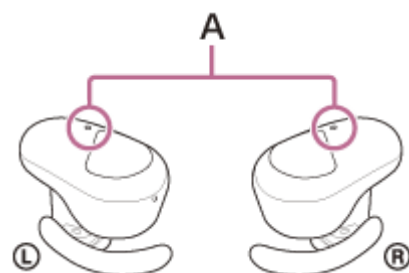
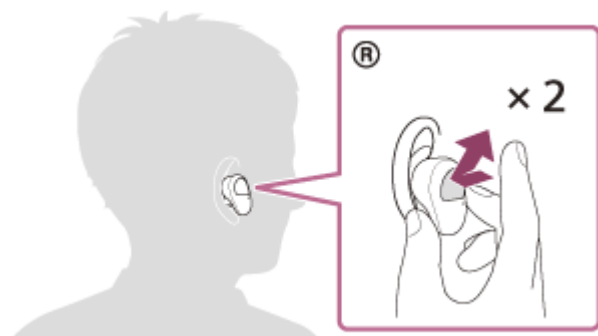
1 Anslut i förväg headsetet till en smarttelefon eller mobiltelefon via Bluetooth-anslutning.

2 När du hör en ringsignal trycker du två gånger på beröringssensorn på headsetets vänstra eller högra enhet (med ett intervall på cirka 0,4 sekunder) för att svara på samtalet.

Det hörs en röst från headsetet.

När ett inkommande samtal tas emot när du lyssnar på musik pausas uppspelningen och en ringsignal hörs från headsetet.

Du kan prata i mikrofonen på headsetet.



A: Mikrofoner (vänster, höger)

Om ingen rington hörs via headsetet

- Headsetet kan inte anslutas med smarttelefonen eller mobiltelefonen över HFP eller HSP. Kontrollera anslutningsstatus för smarttelefonen eller mobiltelefonen.
- Om uppspelningen inte pausas automatiskt så använd headsetet för att pausa uppspelningen.

3 Använd smarttelefonen eller mobiltelefonen för att justera volymen.

4 När du slutat prata trycker du två gånger på beröringssensorn på headsetets vänstra eller högra enhet (med ett intervall på cirka 0,4 sekunder) för att avsluta samtalet.

Om du tog emot ett samtal när du spelade upp musik så återupptas musikuppspelning automatiskt när samtalet avslutats.

Tips

- När ett samtal tas emot genom att manövrera smarttelefoner eller mobiltelefoner tar vissa smarttelefoner eller mobiltelefoner emot samtal med telefonen istället för headsetet. Vid en HFP- eller HSP-anslutning växlar du samtalet till headsetet genom att hålla fingret på beröringssensorn på headsetets vänstra eller högra enhet under omkring 2 sekunder tills det växlar eller genom att använda din smarttelefon eller mobiltelefon.
- Även när volymjusteringsfunktionen har anvisats till beröringssensorn går det inte att justera volymen på headsetet under ett pågående samtal. Ställ in volymen på den anslutna enheten. Om det inte går att ställa in volymen på ansluten enhet kan du installera "Sony | Music Center"-smarttelefonappen och ställa in volymen i appen.
- Headsetets volym under ett samtal och under musikuppspelning kan ställas in var för sig. Att ändra samtalsvolymen ändrar inte volymen för musikuppspelning och omvänt.
- Du kan också använda handsfree vid samtal genom att bara bära en av headsetets enheter. När ett inkommande samtal tas emot svarar du på samtalet i den enhet du bär. Det går att prata i båda enheterna om du bär båda enheterna och du endast pratar i en enhet.

OBS!

- Beroende på smarttelefonen eller mobiltelefonen kanske uppspelningen inte återupptas automatiskt när ett samtal tas emot under uppspelning även efter att du avslutat samtalet.
- Använd en smarttelefon eller mobiltelefon på ett avstånd om minst 50 cm från headsetet. Det kan höras brus om smarttelefonen eller mobiltelefonen är för nära headsetet.
- Din röst hörs från headsetet genom headsetets mikrofon (sidotonfunktion). I det här fallet kanske omgivande ljud eller ljud från headsetfunktioner hörs genom headsetet men det är inte en felfunktion.

Relaterade avsnitt

- [Endast använda en av headsetets enheter](#)
- [Upprätta trådlös anslutning till Bluetooth-enheter](#)
- [Ringa ett samtal](#)
- [Funktioner för ett telefonsamtal](#)

Trådlöst brusreducerande stereoheadset
WF-SP800N

Ringa ett samtal

Du kan använda handsfree för att ringa med en smarttelefon eller mobiltelefon som har stöd för Bluetooth-profilen HFP (Hands-free Profile) eller HSP (Headset Profile) via Bluetooth-anslutning.

- Om din smarttelefon eller mobiltelefon har stöd för både HFP och HSP ställer du in den på HFP.
- Funktionerna kan skilja sig åt beroende på smarttelefonen eller mobiltelefonen. Mer information finns i bruksanvisningen som följde med din smarttelefon eller mobiltelefon.
- Det finns endast stöd för vanliga samtal. Appar för telefonsamtal på smarttelefoner eller persondatorer stöds inte.

1 Anslut headsetet till en smarttelefon/mobiltelefon via Bluetooth-anslutning.

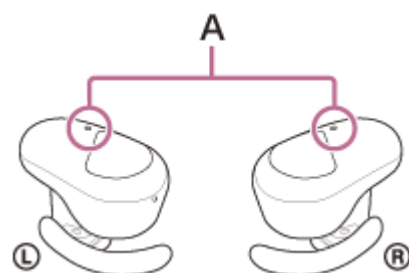
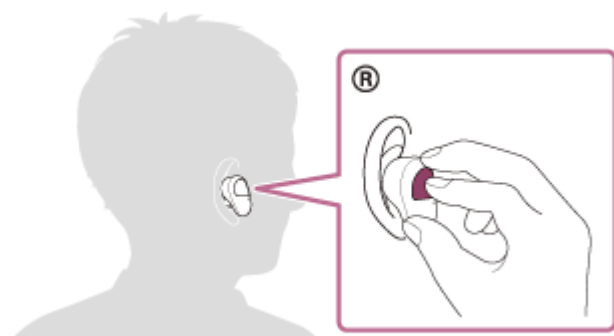
2 Använda din smarttelefon eller mobiltelefon för att ringa ett samtal.

När du ringer hörs en rington från headsetet.

Om du ringer när du lyssnar på musik så pausas uppspelningen.

Om ingen ringsignal hörs via headsetet byter du samtalsenhet till headsetet med din smarttelefon eller mobiltelefon eller genom att trycka fingret på beröringssensorn på headsetets vänstra eller högra enhet i cirka 2 sekunder.

Du kan prata i mikrofonen på headsetet.



A: Mikrofoner (vänster, höger)

3 Använd smarttelefonen eller mobiltelefonen för att justera volymen.

4 När du slutat prata trycker du två gånger på beröringssensorn på headsetets vänstra eller högra enhet (med ett intervall på cirka 0,4 sekunder) för att avsluta samtalet.

Om det spelades musik när du ringde så återupptas musikuppspelning automatiskt när samtalet avslutats.

Tips

- Även när volymjusteringsfunktionen har anvisats till beröringssensorn går det inte att justera volymen på headsetet under ett pågående samtal. Ställ in volymen på den anslutna enheten. Om det inte går att ställa in volymen på ansluten enhet kan du installera "Sony | Music Center"-smarttelefonappen och ställa in volymen i appen.
- Headsetets volym under ett samtal och under musikuppspelning kan ställas in var för sig. Att ändra samtalsvolymen ändrar inte volymen för musikuppspelning och omvänt.
- Du kan också använda handsfree vid samtal genom att bara bära en av headsetets enheter. Det går att prata i båda enheterna om du bär båda enheterna och du endast pratar i en enhet.

OBS!

- Använd en smarttelefon eller mobiltelefon på ett avstånd om minst 50 cm från headsetet. Det kan höras brus om smarttelefonen eller mobiltelefonen är för nära headsetet.
- Din röst hörs från headsetet genom headsetets mikrofon (sidotonfunktion). I det här fallet kanske omgivande ljud eller ljud från headsetfunktioner hörs genom headsetet men det är inte en felfunktion.

Relaterade avsnitt

- [Endast använda en av headsetets enheter](#)
- [Upprätta trådlös anslutning till Bluetooth-enheter](#)
- [Ta emot ett samtal](#)
- [Funktioner för ett telefonsamtal](#)

Trådlöst brusreducerande stereoheadset
WF-SP800N

Funktioner för ett telefonsamtal

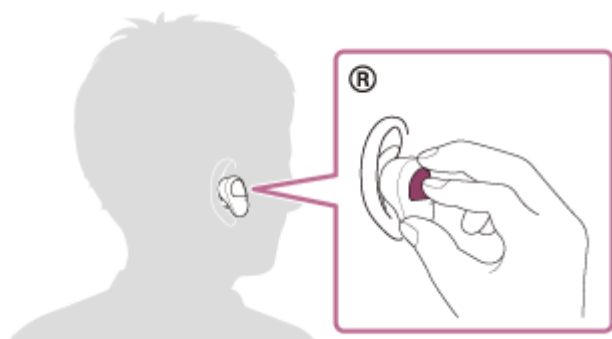
De funktioner som finns tillgängliga under ett samtal kan skilja sig åt mellan de profiler som din smarttelefon eller mobiltelefon stöder. Även om profilen är densamma kan funktionerna skilja sig åt beroende på smarttelefonen eller mobiltelefonen.

Mer information finns i bruksanvisningen som följde med din smarttelefon eller mobiltelefon.

Profil som stöds: HFP (Hands-free Profile)

Under standby/musikuppspelning

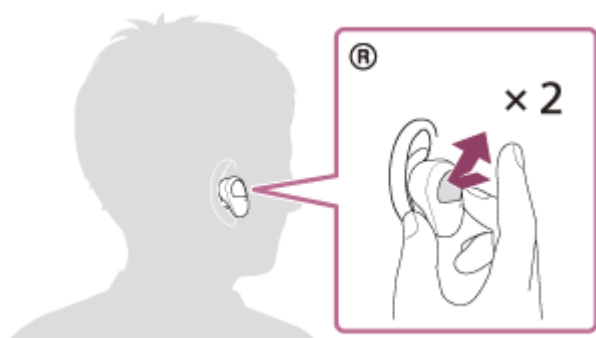
- Håll ditt finger mot beröringssensorn på den högra enheten i ca. 2 sekunder för att starta röstuppringningsfunktionen (*) på smarttelefonen/mobiltelefonen eller aktivera Google™ app på Android-smarttelefonen eller Siri på iPhone.



Utgående samtal

Du kan använda beröringssensorn på antingen vänster eller höger enhet för att använda följande funktioner. När du har på dig endast en av headsetets enheter kontrollerar du headsetet på den enhet som bärs.

- Tryck snabbt två gånger på beröringssensorn (med ett intervall på cirka 0,4 sekunder) för att avbryta ett utgående samtal.



- Håll ditt finger på beröringssensorinstrumentpanelen under omkring 2 sekunder för att ändra samtalsenheten fram och tillbaka mellan headsetet och smarttelefonen/mobiltelefonen.

Inkommande samtal

Du kan använda beröringssensorn på antingen vänster eller höger enhet för att använda följande funktioner. När du har på dig endast en av headsetets enheter kontrollerar du headsetet på den enhet som bärs.

- Tryck snabbt två gånger på beröringssensorn för att besvara ett samtal.
- Håll ditt finger på beröringssensorn för att avvisa ett samtal.

Under samtal

Du kan använda beröringssensorn på antingen vänster eller höger enhet för att använda följande funktioner. När du har på dig endast en av headsetets enheter kontrollerar du headsetet på den enhet som bärs.

- Tryck snabbt två gånger på beröringssensorn för att avsluta ett samtal.
- Håll ditt finger på beröringssensorinstrumentpanelen under omkring 2 sekunder för att ändra samtalsenheten fram och tillbaka mellan headsetet och smarttelefonen/mobiltelefonen.

Profil som stöds: HSP (Headset Profile)

Du kan använda beröringssensorn på antingen vänster eller höger enhet för att använda följande funktioner. När du har på dig endast en av headsetets enheter kontrollerar du headsetet på den enhet som bärs.

Utgående samtal

- Tryck snabbt två gånger på beröringssensorn för att avbryta ett utgående samtal. (*)

Inkommande samtal

- Tryck snabbt två gånger på beröringssensorn för att besvara ett samtal.

Under samtal

- Tryck snabbt två gånger på beröringssensorn för att avsluta ett samtal. (*)

* Vissa enheter kanske inte har stöd för den här funktionen.

Relaterade avsnitt

- [Endast använda en av headsetets enheter](#)
- [Ta emot ett samtal](#)
- [Ringa ett samtal](#)

Trådlöst brusreducerande stereoheadset
WF-SP800N

Koppla ifrån Bluetooth-anslutningen (efter användning)

1 Koppla från Bluetooth-anslutningen genom att manövrera Bluetooth-enheten.

När den kopplats från hör du röstvägledningen "Bluetooth disconnected" (Bluetooth fränkopplad) från vänster enhet (eller från höger enhet om du endast bär den högra enheten).

2 Placera headsetet i laddningsfodralet.

Headsetet stängs av.

Tips

- När du slutar spela musik kan det hända att Bluetooth-anslutningen avslutas automatiskt beroende på Bluetooth-enheten.

Relaterade avsnitt

- [Stänga av headsetet](#)

Trådlöst brusreducerande stereoheadset
WF-SP800N

Använda Google Assistant

Genom att använda Google Assistant-funktionen som levereras med smarttelefonen kan du prata i headsetets mikrofon för att styra smarttelefonen eller utföra sökningen.

Kompatibla smarttelefoner

- Smarttelefoner som har Android 5.0 eller senare installerat (den senaste versionen av Google app krävs).

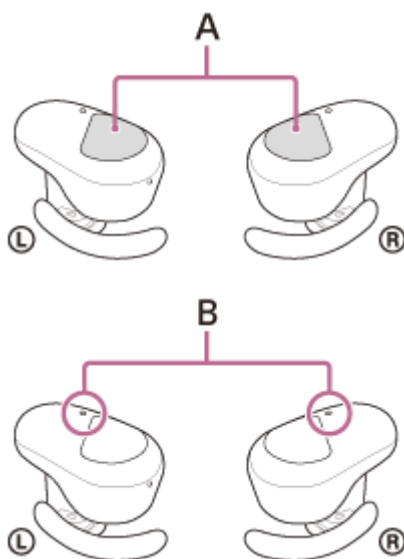
1 Öppna "Sony | Headphones Connect"-appen och ställ in funktionen för beröringssensorn på antingen vänster eller höger enhet som Google Assistant.

När du använder Google Assistant för första gången öppnar du appen Google Assistant och trycker på [Finish headphones setup] i konversationsvyn. Följ sedan instruktionerna på skärmen för att slutföra startinställningarna för Google Assistant.

Mer information om "Sony | Headphones Connect"-appen får du genom att besöka följande URL.

https://rd1.sony.net/help/mdr/hpc/h_zz/

2 Använd den beröringssensor som tilldelades funktionen för att använda Google Assistant.



A: Beröringssensorer (vänster, höger)

B: Mikrofoner (vänster, höger)

- Håll ditt finger på beröringssensorn: ange ett röstkommando
- Tryck två gånger på beröringssensorn: läsa upp meddelandet
- Tryck på beröringssensorn: Avbryt röstkommandot

Mer information om Google Assistant finns på följande webbplats:

<https://assistant.google.com>

Tips

- Kontrollera eller uppdatera programvaruversionen för headsetet med "Sony | Headphones Connect"-appen.

- När Google Assistant inte är tillgänglig av orsaker som t.ex. att den inte är ansluten till nätverket, hörs röstvägledningen "The Google Assistant is not connected" (Google Assistant är inte ansluten) från vänster enhet (eller från höger enhet om du endast bär den högra enheten).
- Om du inte ser [Finish headphones setup] i konversationsvyn för Google Assistant ska du radera ihoppningsinformationen för headsetet från Bluetooth-inställningarna på smarttelefonen och göra om ihoppningen.

OBS!

- Om funktionen för vänster enhets beröringssensor är ändrad till Google Assistant-funktion kan inte brusreduceringsfunktionen och läget för omgivande ljud styras från headsetet. Om höger enhets beröringssensor ändras till Google Assistant kan inte musikuppspelningsfunktioner utföras från headsetet.
- Google Assistant-funktionen och Amazon Alexa-funktionen kan inte samtidigt tilldelas headsetet.
- Du kan använda Google Assistant-funktionen när du använder endast en enhet som har tilldelats Google Assistant-funktionen. När Google Assistant-funktionen är tilldelad till headsetet och du endast vill använda en enhet på headsetet, ska du använda den enhet som har tilldelats Google Assistant-funktionen. Kontrollera headsetets inställning med "Sony | Headphones Connect"-appen.
- Det är möjligt att Google Assistant inte används i vissa länder, regioner eller språk.

Trådlöst brusreducerande stereoheadset
WF-SP800N

Använda Amazon Alexa

Genom att använda Amazon Alexa-appen som finns installerad på din smarttelefon kan du prata i headsetets mikrofon för att styra smarttelefonen eller utföra en sökning.

Kompatibla smarttelefoner

- OS-versionen som stöds av den senaste versionen av Amazon Alexa-appen på Android eller iOS
- Den senaste Amazon Alexa-appen måste vara installerad.

1. Öppna App Store på din mobila enhet.
2. Sök efter Amazon Alexa-appen.
3. Välj Installera.
4. Välj Öppna.

1 Ta på dig headsetet på båda öronen och anslut headsetet till smarttelefonen via Bluetooth-anslutning.

2 Öppna Amazon Alexa-appen.

När du använder Amazon Alexa för första gången måste du logga in på ditt Amazon-konto och fortsätta till steg **3** för att ställa in ditt headset i Amazon Alexa-appen.

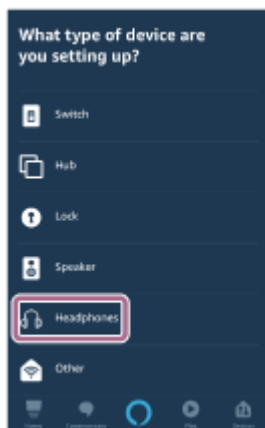
Om du redan i förväg har ställt in Amazon Alexa, men har konfigurerat beröringssensorn på headsetets vänstra enhet till en annan funktion än Amazon Alexa, kan du se avsnittet angående tips nedan för att omkonfigurera beröringssensorn på headsetets högra enhet till Amazon Alexa.

3 Utför startinställningar för Amazon Alexa.

1. Tryck på menyikonen i det övre vänstra hörnet på Amazon Alexa-appens skärm och tryck på [Add Device].



2. På skärmen [What type of device are you setting up?] väljer du [Headphones].

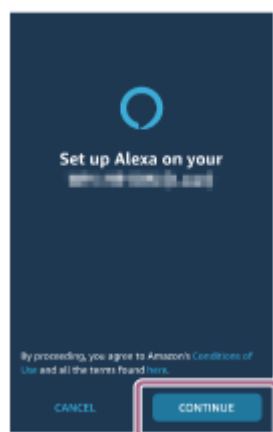


3. Under [AVAILABLE DEVICES] på skärmen [Select your device], väljer du [WF-SP800N] eller [LE_WF-SP800N].



Om du inte kan hitta [WF-SP800N] eller [LE_WF-SP800N] under [AVAILABLE DEVICES], är inte headsetet anslutet till din smarttelefon via Bluetooth-anslutning. Anslut headsetet till smarttelefonen via Bluetooth-anslutning.

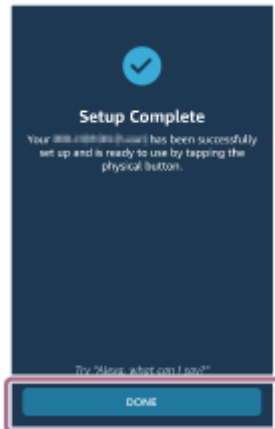
4. På skärmen [Set up Alexa on your WF-SP800N] eller [Set up Alexa on your LE_WF-SP800N], trycker du på [CONTINUE].



5. Om skärmen [This will override the current voice assistant on this accessory] visas pekar du på [CONTINUE].

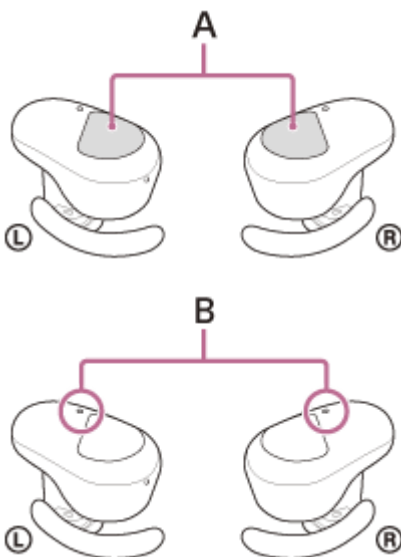


6. På skärmen [Setup Complete] trycker du på [DONE].



När inledande inställningar har genomförts är funktionen för beröringssensorn på headsetets vänstra enhet (eller beröringssensorn på höger enhet om endast höger enhet bärs under inledande inställningar) inställd som Amazon Alexa-funktion.

4 Aktivera den beröringssensor som tilldelades Amazon Alexa-funktionen, för att använda Amazon Alexa.



A: Beröringssensorer (vänster, höger)

B: Mikrofoner (vänster, höger)

- Tryck på beröringssensorn för att ange ett röstkommando.
Exempel:
"Vad har vi för väder"
"Spela musik (*)"
* Amazon- eller Prime Music-abonnemang krävs.

- Om inget sägs avbryts det automatiskt.

Mer information om Amazon Alexa och dess möjligheter finns på följande webbplats:

<https://www.amazon.com/b?node=16067214011>

Mer information om Amazon Alexa finns på följande webbplats:

<https://www.amazon.com/gp/help/customer/display.html?nodeId=G7HPV3YLTGLJEJFK>

Tips

- När du ställer in headsetet till Amazon Alexa, konfigureras beröringssensorn på headsetets vänstra enhet (eller på höger enhet om endast höger enhet bärs under inledande inställningar) automatiskt för Amazon Alexa. Du kan återställa beröringssensorn till ursprunglig funktion genom att ändra den via "Sony | Headphones Connect"-appen. Du kan på liknande sätt konfigurera beröringssensorn tillbaka till Amazon Alexa om du tidigare var ansluten till Amazon Alexa, men har ändrat till annan funktion.
- Kontrollera eller uppdatera programvaruversionen för headsetet med "Sony | Headphones Connect"-appen.
- När Amazon Alexa inte är tillgänglig av orsaker som t.ex. att den inte är ansluten till nätverket, hörs röstvägledningen "Either your mobile device isn't connected; or you need to open the Alexa App and try again" (Antingen är din mobila enhet inte ansluten; eller så behöver du öppna Alexa-appen och försöka igen) från vänster enhet (eller från höger enhet om du endast bär den högra enheten).

OBS!

- Om funktionen för vänster enhets beröringssensor är ändrad till Amazon Alexa-funktion kan inte brusreduceringsfunktionen och läget för omgivande ljud styras från headsetet. Om funktionen på höger enhets beröringssensor ändras till Amazon Alexa kan inte musikuppspelningsfunktionen skötas från headsetet.
- Amazon Alexa-funktionen och Google Assistant-funktionen kan inte samtidigt tilldelas headsetet.
- Du kan använda Amazon Alexa-funktionen när du använder endast en enhet som har tilldelats Amazon Alexa-funktionen. När Amazon Alexa-funktionen är tilldelad till headsetet och du endast vill använda en enhet på headsetet, ska du använda den enhet som har tilldelats Amazon Alexa-funktionen. Kontrollera headsetets inställning med "Sony | Headphones Connect"-appen.
- Amazon Alexa är inte tillgänglig för alla språk och länder/regioner. Se www.amazon.com/alexa-availability för mer information.

Trådlöst brusreducerande stereoheadset
WF-SP800N

Använda röstassistentfunktionen (Google app)

Genom att använda Google app-funktionen som finns i din Android-smarttelefon kan du prata i headsetets mikrofon för att styra Android-smarttelefonen.

1 Ställa in assistent- och röstinmatningsval i Google app.

På din Android-smarttelefon väljer du [Settings] - [Apps & notifications] - [Advanced] - [Default apps] - [Assist & voice input], och ställer in [Assist app] på Google app.

Funktionen ovan är ett exempel. Mer information finns i bruksanvisningen till Android-smarttelefonen.

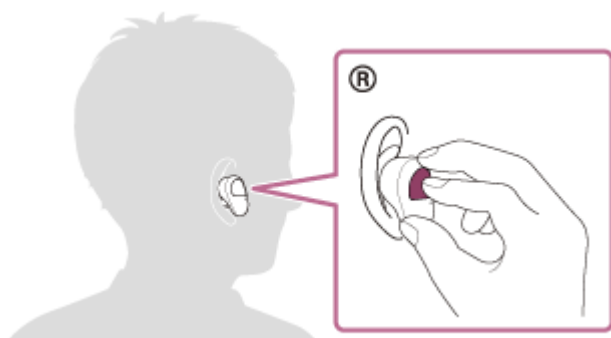
Obs! Det är möjligt att den senaste versionen av Google app krävs.

Mer information om Google app finns i bruksanvisningen eller på supportsidan för din Android-smarttelefon eller webbsidan för Google Play-butiken.

Google app kanske inte kan aktiveras från headsetet, beroende på specifikationerna för din Android-smarttelefon.

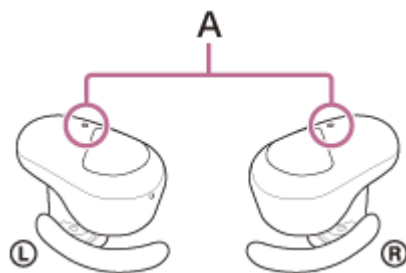
2 Ta på dig headsetet på båda öronen och anslut headsetet till Android-smarttelefonen via Bluetooth-anslutning.

3 När Android-smarttelefonen är i standby eller spelar upp musik håller du ditt finger på höger enhets beröringssensor i ca. 2 sekunder.



Google app aktiveras.

4 Gör en begäran till Google app via headsetets mikrofon.



A: Mikrofoner (vänster, höger)

Mer information om appar som fungerar tillsammans med Google app finns i bruksanvisningen som följde med din Android-smarttelefon.

Efter aktivering av Google app avaktiveras röstkommandot när en viss tid har förflutit utan begäranden.

OBS!

- Om beröringssensorn på antingen vänster eller höger enhet är inställd som Google Assistant-funktionen är inte röstassistentfunktionen (Google app) tillgänglig.
- Om beröringssensorn på antingen vänster eller höger enhet är inställd som Amazon Alexa-funktionen är inte röstassistentfunktionen (Google app) tillgänglig.
- Det går inte att aktivera Google app-appen genom att säga "Ok Google" även om din Android-smarttelefons "Ok Google"-inställning är på.
- Din röst hörs från headsetet genom headsetets mikrofon (sidotonfunktion) när röstassistentfunktionen används. I det här fallet kanske omgivande ljud eller ljud från headsetfunktioner hörs genom headsetet men det är inte en felfunktion.
- Google app kanske inte kan aktiveras beroende på specifikationerna för din smarttelefon eller applikationsversion.
- Google app fungerar inte vid anslutning till en enhet som inte är kompatibel med röstassistentfunktionen.

Trådlöst brusreducerande stereoheadset
WF-SP800N

Använda röstassistentfunktionen (Siri)

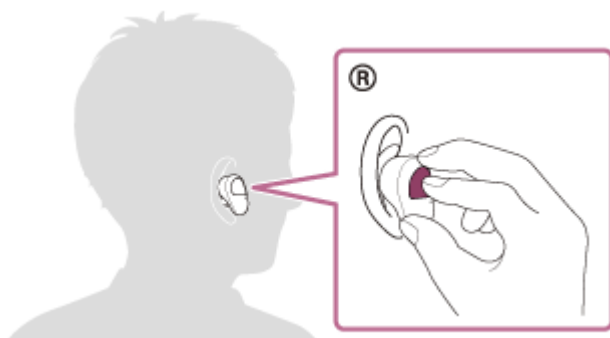
Genom att använda Siri-funktionen som finns i din iPhone kan du prata i headsetets mikrofon för att styra funktionerna i iPhone.

1 Slå på Siri.

På iPhone, välj [Settings] - [Siri & Search] för att slå på [Press Home for Siri] och [Allow Siri When Locked]. Funktionen ovan är ett exempel. Mer information finns i bruksanvisningen till iPhone.
Obs! För mer information om Siri så läs i bruksanvisningen eller på supportwebbsidan för iPhone.

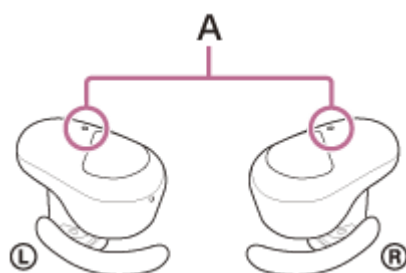
2 Ta på dig headsetet på båda öronen och anslut headsetet till iPhone via Bluetooth-anslutning.

3 När iPhone är i standby eller spelar upp musik håller du ditt finger på höger enhets beröringssensor i ca. 2 sekunder.



Siri är aktiverad.

4 Gör en begäran till Siri via headsetets mikrofon.



A: Mikrofoner (vänster, höger)

Mer information om appar som fungerar tillsammans med Siri finns i bruksanvisningen som följde med din iPhone.

5 För att fortsätt att göra begäran så trycker du på höger enhets beröringssensor innan Siri avaktiveras.

Efter aktivering av Siri och när en viss tid har förflutit utan begäranden avaktiveras Siri.

- Siri kan inte aktiveras när du säger "Hey Siri" även när din iPhones "Hey Siri"-inställning är på.
- Din röst hörs från headsetet genom headsetets mikrofon (sidotonfunktion) när röstassistentfunktionen används. I det här fallet kanske omgivande ljud eller ljud från headsetfunktioner hörs genom headsetet men det är inte en felfunktion.
- Siri kanske inte kan aktiveras beroende på specifikationerna för din smarttelefon eller applikationsversion.

Trådlöst brusreducerande stereoheadset
WF-SP800N

Vad du kan göra med "Sony | Headphones Connect"-appen

När du ansluter smarttelefonen med "Sony | Headphones Connect"-appen installerad och headsetet via Bluetooth-anslutning kan du göra följande.

- Enkel ihopparning
- Visa återstående batteriladdning för headsetet
- Visa återstående batteriladdning för laddningsfodralet (återstående batteriladdning när du avlägsnar headsetet från laddningsfodralet visas).
- Visa Bluetooth-anslutningskodek
- Justera brusreduceringsfunktionen och läget för omgivande ljud (omgivande ljudkontroll)
- Använd automatisk justering av brusreduceringsfunktionen genom beteendeigenkänning (anpassningsbar ljudkontroll)
- Ställ in användningsdetekteringens automatiska musikuppspelnings-/paus- och återupptagningsfunktion
- Ställ in användningsdetekteringens automatiska avstängningsfunktion
- Välja equalizer-inställningen
- Anpassa equalizer-inställningen
- Ställ in Bluetooth-anslutningsläget (ljudkvalitetsläge)
- Ändra beröringssensorns funktion
- Stäng av headsetet
- Justera uppspelningsvolymen
- Spela upp/pausa musik, hoppa till början av föregående spår (eller nuvarande spår under uppspelning)/hoppa till början av nästa spår
- Kontrollera anslutningsstatus och inställningarna för headsetet
- Kontrollera headsetets programvaruversion
- Uppdatera headsetets programvara
- Växla mellan röstvägledningens språk
- Slå på/stäng av röstvägledning

Mer information om "Sony | Headphones Connect"-appen får du genom att besöka följande URL.

https://rd1.sony.net/help/mdr/hpc/h_zz/

Tips

- Funktionen för "Sony | Headphones Connect"-appen skiljer sig åt beroende på ljudenheten. Appspecifikationerna och skärmdesignen kan ändras utan föregående meddelande.

Relaterade avsnitt

- [Installera appen "Sony | Headphones Connect"](#)
- [Kontrollera återstående batteriladdning](#)
- [Använda brusreduceringsfunktionen](#)
- [Lyssna på omgivande ljud vid musikuppspelning \(läge för omgivande ljud\)](#)
- [Om ljudkvalitetsläget](#)
- [Kodek som stöds](#)

Trådlöst brusreducerande stereoheadset
WF-SP800N


Installera appen "Sony | Headphones Connect"

- 1 Ladda ner "Sony | Headphones Connect"-appen från Google Play eller App Store och installera appen på din smarttelefon.

Mer information om "Sony | Headphones Connect"-appen får du genom att besöka följande URL.

https://rd1.sony.net/help/mdr/hpc/h_zz/



Sony Headphones Connect 

- 2 När appen har installerats så starta "Sony | Headphones Connect"-appen.

Relaterade avsnitt

- [Vad du kan göra med "Sony | Headphones Connect"-appen](#)

Trådlöst brusreducerande stereoheadset
WF-SP800N

Åtkomst till supportinformation från "Sony | Headphones Connect"-appen

Du får åtkomst till den senaste supportinformationen från "Sony | Headphones Connect"-appen.

- 1 Välj [Help] på "Sony | Headphones Connect"-appskärmen.
- 2 Skärmen [Headphones Connect Help] och supportinformation visas.
- 3 Välj önskat alternativ.

Trådlöst brusreducerande stereoheadset
WF-SP800N

Uppdatera headsetets programvara

Installera den senaste programvaran till headsetet genom att använda "Sony | Headphones Connect"-appen för att använda nya funktioner eller för att lösa ett visst antal problem med headsetet.

Använd alltid headsetet med den senaste programvaran installerad.

Mer information om headsetets senaste programvara och hur du uppdaterar programvaran hittar du i informationen på webbplatsen för support.

När du aktiverat inställningen [Automatic download of software] (standardinställning) i "Sony | Headphones Connect"-appen, påbörjas nedladdningen och överföringen av programvaran automatiskt.

Du kan också uppdatera headsetets programvara på följande sätt.

- 1 Ladda ner programvaruuppdateringen från servern till den smarttelefon som "Sony | Headphones Connect"-appen är installerad på.**
- 2 Överför programvaruuppdateringen från smarttelefonen till headsetet.**
- 3 Följ anvisningarna på skärmen för att uppdatera headsetets programvara.**

Relaterade avsnitt

- [Vad du kan göra med "Sony | Headphones Connect"-appen](#)

Trådlöst brusreducerande stereoheadset
WF-SP800N

Försiktighetsåtgärder

Bluetooth-kommunikationer

- Den trådlösa Bluetooth-tekniken fungerar inom en räckvidd på ca. 10 meter. Maximal räckvidd för kommunikationen kan variera beroende på hinder i vägen (personer, metall, väggar och annat) eller elektromagnetiska störningar.
- Mikrovågor som avges från en Bluetooth-enhet kan påverka funktionen hos elektronisk medicinsk utrustning. Stäng av den här enheten och andra Bluetooth-enheter på följande platser, eftersom det annars kan leda till en olycka:
 - på sjukhus, nära prioriterade sittplatser på tågen, platser där brandfarlig gas förekommer, nära automatiska dörrar eller nära brandlarm.
- Denna produkt sänder radiovågor när den används i trådlöst läge. Om du vill använda produkten i trådlöst läge ombord på ett flygplan måste du följa personalens anvisningar gällande tillåten användning av produkter i trådlöst läge.
- Ljuduppspelningen på den här enheten kan fördröjas från den sändande enheten på grund av egenskaperna hos den trådlösa Bluetooth-tekniken. Det kan leda till att ljudet inte synkroniseras med bilden när du tittar på film eller spelar spel.
- Enheten stöder säkerhetsfunktioner som uppfyller Bluetooth-standarden som ett medel för att säkerställa säkerhet vid kommunikation med hjälp av trådlös Bluetooth-teknik. Men beroende på konfigurerade inställningar och andra faktorer kan det hända att denna säkerhet inte är tillräcklig. Var försiktig när du kommunicerar med hjälp av trådlös Bluetooth-teknik.
- Sony ansvarar inte för eventuella skador eller förluster till följd av informationsläckor som uppstår när du använder Bluetooth-kommunikation.
- Bluetooth-anslutning med alla Bluetooth-enheter kan inte garanteras.
 - Bluetooth-enheter som är anslutna med denna enhet måste överensstämja med Bluetooth-standarden som föreskrivs av Bluetooth SIG, Inc., och måste vara certifierade som överensstämmande.
 - Även när en ansluten enhet överensstämmer med Bluetooth-standarden, kan det finnas fall där egenskaper och specifikationer för Bluetooth-enheten gör att det inte går att ansluta eller resulterar i olika kontrollmetoder, visning eller användning.
 - När du använder enheten för handsfreesamtal kan brus uppstå beroende på den anslutna enheten eller kommunikationsmiljön.
- Beroende på enheten som ska anslutas kan det ta en stund innan kommunikationen startar.
- Headsetet har inte stöd för flerpunktsanslutning.
Om headsetet har stöd för flerpunktsfunktionen kan headsetet ansluta till en musikuppspelningsenhet (A2DP-profil, Walkman etc.) och en kommunikationsenhet (HFP eller HSP-profil, smarttelefon etc.) på samma gång. Du kan lyssna på musik medan du väntar på ett inkommande samtal eller ringer.

Kommentar om statisk elektricitet

- Statisk elektricitet som byggs upp i kroppen kan orsaka mindre kittlingar i öronen. För att minska effekten, använd kläder tillverkade av naturmaterial, som undertrycker genereringen av statisk elektricitet.

Anmärkningar om att ha enheten på sig

- Ta av hörlurarna långsamt efter att du använt dem.
- Eftersom öronsnäckorna åstadkommer en tät förslutning i öronen så kan det skada trumhinnorna att trycka in dem eller snabbt dra ut dem. När du har på dig öronsnäckorna kan det få högtalarmembranet att avge ett klickljud. Detta är inte ett fel.

Övriga kommentarer

- Utsätt inte enheten för kraftiga stötar.

- Beröringssensorn kanske inte fungerar ordentligt om du fäster dekaler eller något annat självhäftande på beröringssensorinstrumentpanelen.
- Bluetooth-funktionen fungerar kanske inte med en mobiltelefon, beroende på signalförhållanden och den omgivande miljön.
- Om du upplever obehag när du använder enheten ska du sluta använda den omedelbart.
- Öronsnäckorna kan på sikt skadas eller försämrats vid användning och förvaring.
- Om öronsnäckorna blir smutsiga så ta bort dem från enheten och tvätta dem försiktigt för hand med ett neutralt rengöringsmedel. Torka omsorgsfullt bort all fukt efter rengöring.
- Om vatten eller främmande föremål kommer in i enheten kan det leda till brand eller elektrisk stöt. Om vatten eller ett främmande föremål kommer in i enheten, sluta genast använda den och kontakta din närmaste Sony-återförsäljare. Följ i synnerhet försiktighetsåtgärderna nedan.
 - Användning av enheten vid ett handfat, etc.
Var försiktig så att enheten inte faller i ett handfat eller en behållare fylld med vatten.
 - Användning i regn eller snö eller på fuktiga platser

Rengöra enheten

- När utsidan av enheten är smutsig, rengör den genom att torka med en mjuk och torr trasa. Om enheten är särskilt smutsig, blöt en trasa i en utspädd lösning med ett neutralt rengöringsmedel och vrid ur den väl innan avtorkning. Använd inte lösningsmedel som thinner, bensen eller alkohol, eftersom de kan skada ytan.

Använd inte headsetet i närheten av medicinteknisk utrustning

- Radiovågor kan störa pacemakers och annan medicinteknisk utrustning. Headsetet bör inte användas på platser med många människor t.ex. på tåg eller sjukhus.
- Headsetet (inklusive tillbehör) har magnet(er) som kan störa pacemaker, programmerbara shuntventiler för hydrocefalusbehandling eller annan medicinsk utrustning. Placera inte headsetet nära personer som använder sådan medicinsk utrustning. Rådfråga din läkare innan du bär headsetet om du använder sådan medicinsk utrustning.

Håll headsetet på avstånd från magnetiska kort

- Headsetet använder magneter. Om du låter magnetiska kort befinna sig i närheten av headsetet kan kortets magnet påverkas så att det inte går att använda.

Trådlöst brusreducerande stereoheadset
WF-SP800N

Licensmeddelande

Angående licensen

Denna produkt innehåller programvara som Sony använder under ett licensavtal med ägaren av upphovsrätten. Upphovsrättens ägare kräver att vi meddelar innehållet i detta programvaruavtal till våra kunder.

Gå till följande URL och läs innehållet i licensen.

<https://rd1.sony.net/help/mdr/sl/20/>

Friskrivning gällande tjänster som erbjuds av tredje part

Tjänster som erbjuds av tredje part kan komma att ändras, upphävas eller avslutas utan föregående meddelande. Sony har inget ansvar när det gäller dessa situationer.

Trådlöst brusreducerande stereoheadset
WF-SP800N

Varumärken

- Windows är ett registrerat varumärke eller ett varumärke som tillhör Microsoft Corporation i USA och/eller andra länder.
- iPhone, iPod touch, macOS, Mac och Siri är varumärken som tillhör Apple Inc. och är registrerade i USA och andra länder.
- App Store är ett tjänstemärke som tillhör Apple Inc., registrerat i USA och andra länder.
- IOS är ett varumärke eller registrerat varumärke som tillhör Cisco i USA och andra länder och används under licens.
- Google, Android och Google Play är varumärken som tillhör Google LLC.
- Amazon, Alexa och alla tillhörande logotyper är varumärken som tillhör Amazon.com, Inc. eller närstående företag.
- Ordmärket och logotyperna för Bluetooth® är registrerade varumärken som ägs av Bluetooth SIG, Inc. och när Sony Group Corporation och dess dotterbolag använder sådana märken sker det alltid under licens.
- WALKMAN® och WALKMAN®-logotypen är registrerade varumärken som tillhör Sony Corporation.
- USB Type-C® och USB-C® är registrerade varumärken som tillhör USB Implementers Forum.

Andra varumärken och varunamn tillhör respektive ägare.

Trådlöst brusreducerande stereoheadset
WF-SP800N

Webbplatser med kundsupport

För kunder i USA, Kanada och Latinamerika:

<https://www.sony.com/am/support>

För kunder i Europa:

<https://www.sony.eu/support>

För kunder i Kina:

<https://service.sony.com.cn>

För kunder i andra länder/regioner:

<https://www.sony-asia.com/support>

Trådlöst brusreducerande stereoheadset
WF-SP800N

Vad kan jag göra för att lösa ett problem?

Följ stegen nedan för att försöka åtgärda problemet om headsetet inte fungerar som den ska.

- Försök identifiera problemet i denna hjälpguide och försök åtgärda med de korrigeringar som anges.
- Placera headsetet i laddningsfodralet och stäng locket.
Vissa problem kan åtgärdas om du placerar headsetet i laddningsfodralet.
- Ladda headsetet.
Vissa problem kan åtgärdas om du laddar headsetbatteriet.
- Återställ headsetet.
- Initiera headsetet.
Den här funktionen återställer t.ex. volyminställningar till fabriksinställda värden och raderar all ihopparningsinformation.
- Sök efter information om problemet på webbplatsen för kundsupport.

Om åtgärderna ovan inte fungerar bör du rådfråga din närmaste Sony-återförsäljare.

Relaterade avsnitt

- [Laddar](#)
- [Webbplatser med kundsupport](#)
- [Återställa headsetet](#)
- [Initiera headsetet för att återställa till fabriksinställda värden](#)

Trådlöst brusreducerande stereoheadset
WF-SP800N

Det går inte att slå på headsetet.

- Se till att batteriet är fulladdat.
 - Det går inte att slå på headsetet när headsetet har placerats och laddas i laddningsfodralet. Plocka ur headsetet från laddningsfodralet för att slå på det.
 - Placera headsetet i laddningsfodralet och stäng locket.
Vissa problem kan åtgärdas om du placerar headsetet i laddningsfodralet.
 - Återställ headsetet.
-

Relaterade avsnitt

- [Laddar](#)
- [Kontrollera återstående batteriladdning](#)
- [Återställa headsetet](#)

Trådlöst brusreducerande stereoheadset
WF-SP800N

Laddning låter sig inte göras.

- Se till att headsetet är ordentligt placerat i laddningsfodralet.
 - Var noga med att använda den medföljande USB Type-C-kabeln.
 - Kontrollera att USB Type-C-kabeln är ordentligt ansluten till laddningsfodralet och USB-nätadaptern eller datorn.
 - Kontrollera att USB-nätadaptern är ordentligt ansluten till vägguttaget.
 - Kontrollera att datorn är påslagen.
 - Väck upp datorn om den är i standby (strömsparläge) eller viloläge.
 - När Windows 8.1 används så uppdatera med Windows Update.
 - Placera headsetet i laddningsfodralet och stäng locket.
Vissa problem kan åtgärdas om du placerar headsetet i laddningsfodralet.
 - Återställ headsetet.
-

Relaterade avsnitt

- [Laddar](#)
- [Återställa headsetet](#)

Trådlöst brusreducerande stereoheadset

WF-SP800N

Laddningstiden är för lång.

- Kontrollera att laddningsfodralet och datorn är direkt anslutna, inte via en USB-hubb.
 - Kontrollera att du använder den medföljande USB Type-C-kabeln.
-
-

Relaterade avsnitt

- [Laddar](#)

5-013-130-71(3) Copyright 2020 Sony Corporation

Trådlöst brusreducerande stereoheadset
WF-SP800N

Laddning kan inte göras även om laddningsfodralet är anslutet till en dator.

- Kontrollera att medföljande USB Type-C-kabel är ordentligt ansluten till USB-porten på datorn.
- Kontrollera att laddningsfodralet och datorn är direkt anslutna, inte via en USB-hubb.
- Det kan vara ett problem med USB-porten på den anslutna datorn. Prova att ansluta till en annan USB-port på datorn om det finns någon tillgänglig.
- Försök använda USB-anslutningsmetoden igen i andra fall än dem som uppgetts ovan.

Trådlöst brusreducerande stereoheadset
WF-SP800N

Återstående batteriladdning för headsetet visas inte på skärmen till en smarttelefon.

- Endast iOS-enheter (inklusive iPhone/iPod touch) som har stöd för HFP (Hands-free Profile) och Android-smarttelefoner (OS 8.1 eller senare) kan visa återstående batteriladdning.
- Kontrollera att smarttelefonen är ansluten med HFP. Om smarttelefonen inte är ansluten med HFP kommer inte återstående batteriladdning att visas på rätt sätt.

Relaterade avsnitt

- [Kontrollera återstående batteriladdning](#)

Trådlöst brusreducerande stereoheadset
WF-SP800N

Inget ljud

- Beroende på smarttelefonappen (som kräver HFP (handsfreeprofil)/HSP (headsetprofil)), kan du höra en röst endast från en enhet.
- Kontrollera att den anslutna enheten och både vänster och höger enhet på headsetet är påslagna.
- Kontrollera att headsetet och den överförande Bluetooth-enheten är anslutna via Bluetooth A2DP.
- Höj volymen om den är för låg.
- Kontrollera att den anslutna enheten spelar upp.
- Om du ansluter en dator till headsetet ska du vara noga med att inställningen för ljudutmatningen på datorn är inställd för en Bluetooth-enhet.
- Para ihop headsetet och Bluetooth-enheten igen.
- När Google Assistant-funktionen är tilldelad till headsetet och du endast vill använda en enhet på headsetet, ska du använda den enhet som har tilldelats Google Assistant-funktionen.
- När Amazon Alexa-funktionen är tilldelad till headsetet och du endast vill använda en enhet på headsetet, ska du använda den enhet som har tilldelats Amazon Alexa-funktionen.
- Placera headsetet i laddningsfodralet och stäng locket.
Vissa problem kan åtgärdas om du placerar headsetet i laddningsfodralet.
- Återställ headsetet.
- Ladda headsetet. Kontrollera om ljudet matas ut från headsetet efter laddning.
- Initiera headsetet och para ihop headsetet och enheten igen.

Relaterade avsnitt

- [Endast använda en av headsetets enheter](#)
- [Upprätta trådlös anslutning till Bluetooth-enheter](#)
- [Lyssna på musik från en enhet via Bluetooth-anslutning](#)
- [Återställa headsetet](#)
- [Initiera headsetet för att återställa till fabriksinställda värden](#)

Trådlöst brusreducerande stereoheadset
WF-SP800N

Låg ljudnivå

- Höj volymen på den anslutna enheten.
- När volymjusteringsfunktionen har anvisats till beröringssensorn med hjälp av appen Sony | Headphones Connect går det att justera volymen på headsetet under musikuppspelning.
- Även när volymjusteringsfunktionen har anvisats till beröringssensorn med hjälp av appen Sony | Headphones Connect går det inte att justera volymen på headsetet under ett pågående samtal. Ställ in volymen på den anslutna enheten. Om det inte går att ställa in volymen på ansluten enhet kan du installera "Sony | Music Center"-smarttelefonappen och ställa in volymen i appen "Sony | Music Center".
- Anslut Bluetooth-enheten till headsetet igen.

Trådlöst brusreducerande stereoheadset
WF-SP800N

Det finns en skillnad i volym mellan den vänstra och högra enheterna på headsetet, otillräckligt med lågfrekventa ljud.

- För korrekt ljudkvalitet och för brusreduceringsfunktionens fulla effekt ska du välja de öronsnäckor som passar dina öron bäst.
Om storleken på öronsnäckorna inte matchar storleken på öronen eller om du inte bär öronsnäckorna på rätt sätt, kan det hända att det påverkar brusreduceringsfunktionen och ljudkvaliteten avsevärt.
Byt öronsnäckor till ett par som känns mer tajta, om du tycker att brusreduceringsfunktionen och lågfrekvensljudet är otillräckliga.
När du byter öronsnäckor ska du först prova öronsnäckor av större storlek och sedan byta till en mindre storlek.
Det kan hända att vänster och höger öronsnäcka skiljer sig åt i storlek.

Relaterade avsnitt

- [Byta öronsnäckorna](#)

Trådlöst brusreducerande stereoheadset
WF-SP800N

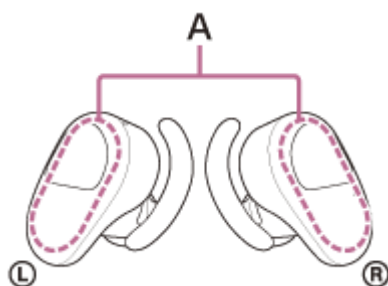
Dålig ljudkvalitet

- Om volymen är för hög på den anslutna enheten så sänk dess volym.
- Håll headsetet på avstånd från mikrovågsugnar, trådlösa LAN-enheter, etc.
- Ta headsetet närmare Bluetooth-enheten. Ta bort alla hinder mellan headsetet och Bluetooth-enheten.
- Håll headsetet på avstånd från en TV.
- Växla Bluetooth-anslutningen till A2DP genom att styra ansluten enhet när headsetet och sändande Bluetooth-enhet är anslutna via en HFP- eller HSP-Bluetooth-anslutning.
- Om du ansluter en enhet med en inbyggd radio eller mottagare till headsetet kan sändningar eventuellt inte tas emot eller så kan känsligheten minska. Öka avståndet mellan headsetet och den anslutna enheten.
- Om ditt headsetet ansluter till den tidigare anslutna Bluetooth-enheten kan bara HFP/HSP Bluetooth-anslutning upprättas när headsetet slås på. Använd ansluten enhet för att ansluta via en A2DP Bluetooth-anslutning.
- När du lyssnar på musik från en dator i headsetet kan ljudkvaliteten vara dålig (det kan t.ex. vara svårt att höra sångarens röst, etc.) under några få sekunder efter att anslutningen upprättats. Det här beror på datorspecifikationerna (prioritering av stabil anslutning i början av överföringen och övergång till prioritering av ljudkvalitet flera sekunder senare) men det innebär inte att det är fel på headsetet.
Om ljudkvaliteten inte förbättras efter några få sekunder ska du använda datorn för att upprätta en A2DP-anslutning. Se bruksanvisningen som följde med datorn för mer information om användning på datorn.

Trådlöst brusreducerande stereoheadset
WF-SP800N

Ljudet hoppas regelbundet över.

- Ställ in headsetet på "Prioritera stabil anslutning". Mer information finns i "[Om ljudkvalitetsläget](#)".
- Ta bort alla hinder mellan antennen på den anslutande Bluetooth-enheten och den inbyggda antennen i både vänster och höger enhet på headsetet. Headsetets antenn på vänster eller höger enhet är inbyggd i den del som visas inom den prickade linjen nedan.



A: De inbyggda antennernas plats (vänster, höger)

- Bluetooth-kommunikation kan antingen inaktiveras eller så kan brus eller ljudbortfall inträffa vid följande förhållanden.
 - När det finns en mänsklig kropp mellan headsetet och Bluetooth-enheten
Placera i sådana fall Bluetooth-enheten i samma riktning som antennen på headsetet för att förbättra Bluetooth-kommunikationen.
 - Det finns ett hinder, exempelvis metall eller en vägg mellan headsetet och Bluetooth-enheten.
 - På platser som har trådlöst LAN, där en mikrovågsugn används, elektromagnetiska vågor alstras, etc.
- Situationen kan förbättras genom att ändra kvalitetsinställningarna för den trådlösa uppspelningen eller låsa läget för trådlös uppspelning till SBC på den enhet som sänder. Mer information finns i bruksanvisningen som följde med den enhet som sänder.
- Eftersom Bluetooth-enheter och trådlöst LAN (IEEE802.11b/g/n) använder samma frekvensband (2,4 GHz) kan det inträffa mikrovågsstörning och det leder till brus, ljudbortfall eller att kommunikation inaktiveras om det här headsetet används i närheten av en trådlös LAN-enhet. Om det händer så utför följande steg.
 - Använd headsetet på ett avstånd som är minst 10 m från den trådlösa LAN-enheten när headsetet ansluts till en Bluetooth-enhet.
 - Om headsetet används närmare än 10 m från en trådlös LAN-enhet bör du stänga av den trådlösa LAN-enheten.
 - Använd det här headsetet och Bluetooth-enheten så nära varandra som möjligt.
- Om du lyssnar på musik med din smarttelefon kan situationen förbättras genom att stänga av onödiga appar eller starta om din smarttelefon.
- Anslut headsetet och Bluetooth-enheten igen.
Placera headsetet i laddningsfodralet och stäng locket på laddningsfodralet och ta sedan av headsetet från laddningsfodralet för att ansluta headset till enheten Bluetooth.

Relaterade avsnitt

- [Om ljudkvalitetsläget](#)

Trådlöst brusreducerande stereoheadset
WF-SP800N

Brusreduceringseffekten är inte tillräcklig.

- Kontrollera att brusreduceringsfunktionen är på.
 - Byt öronsnäckor till ett par som känns mer tajta, om du tycker att brusreduceringsfunktionen och lågfrekvensljudet är otillräckliga.
När du byter öronsnäckor ska du först prova öronsnäckor av större storlek och sedan byta till en mindre storlek. Det kan hända att vänster och höger öronsnäcka skiljer sig åt i storlek.
 - Justera headsetet till en bekväm position.
 - Brusreduceringsfunktionen är effektiv i låga frekvensområden som till exempel flygplan, tåg, kontor, nära luftkonditionering men är inte lika effektiv för högre frekvenser som exempelvis mänskliga röster.
 - Kontrollera att anpassningsbar ljudkontroll är avstängd.
Kontrollera inställningen för anpassningsbar ljudkontroll på "Sony | Headphones Connect"-appen. När anpassningsbar ljudkontroll är aktiverad kan brusreduceringsfunktionen vara otillräcklig.
-

Relaterade avsnitt

- [Byta öronsnäckorna](#)
- [Bära headsetet](#)
- [Vad är brusreducering?](#)
- [Använda brusreduceringsfunktionen](#)
- [Vad du kan göra med "Sony | Headphones Connect"-appen](#)

Trådlöst brusreducerande stereoheadset
WF-SP800N

Ihopparring låter sig inte göras.

- Placera headsetet och Bluetooth-enheten inom 1 m från varandra.
 - Headsetet övergår automatiskt till ihopparningsläge vid första ihopparringen efter att headsetet har köpts, initierats eller reparerats om du plockar ur headsetet från laddningsfodralet. Vid ihopparring av en andra eller efterföljande enhet ska du placera headsetets enheter i båda öronen och hålla fingrarna på beröringssensorena på både vänster och höger enhet samtidigt i cirka 7 sekunder för att aktivera ihopparningsläget.
 - När en enhet ihopparrats igen efter att headsetet initierats eller reparerats så kanske du inte kan parkoppla enheten om den har kvar ihopparningsinformation för headsetet (iPhone eller annan enhet). Radera i så fall ihopparningsinformationen för headsetet från enheten och para ihop dem igen.
-

Relaterade avsnitt

- [Upprätta trådlös anslutning till Bluetooth-enheter](#)
- [Initiera headsetet för att återställa till fabriksinställda värden](#)

Trådlöst brusreducerande stereoheadset
WF-SP800N

Kunde inte upprätta en Bluetooth-anslutning.

- Kontrollera att headsetet är påslaget.
 - Kontrollera att Bluetooth-enheten slagits på och att Bluetooth-funktionen är på.
 - Om headsetet automatiskt ansluter till den senaste anslutna Bluetooth-enheten kanske du inte kan ansluta enheten till andra enheter via Bluetooth-funktionen. Använd i så fall den senaste anslutna Bluetooth-enheten och koppla ifrån Bluetooth-anslutningen.
 - Kontrollera om Bluetooth-enheten är i strömsparläge. Avaktivera strömsparläget om enheten befinner sig i strömsparläge.
 - Kontrollera om Bluetooth-anslutningen har avslutats. Om den avslutats upprättar du Bluetooth-anslutningen igen.
 - Om ihopparningsinformationen för headsetet har raderats på Bluetooth-enheten så para ihop headsetet med enheten igen.
-

Relaterade avsnitt

- [Upprätta trådlös anslutning till Bluetooth-enheter](#)

Trådlöst brusreducerande stereoheadset
WF-SP800N

Förvrängt ljud

- Håll headsetet på avstånd från mikrovågsugnar, trådlösa LAN-enheter, etc.

Trådlöst brusreducerande stereoheadset
WF-SP800N

Headsetet fungerar inte ordentligt.

- Återställ headsetet. Den här åtgärden raderar inte ihopparningsinformationen.
- Om headsetet inte fungerar ordentligt, även om du återställer headsetet, så initiera headsetet.
- Det går inte att styra headsetet om du inte bär det. Ta på dig headsetet för att styra det.
- Tryck på beröringssensorn på rätt sätt för att styra headsetet. Håll headsetet mellan tummen och långfingret, tryck sedan på beröringssensorn med ditt pekfinger.
- Det går inte att styra headsetet när beröringssensorn eller dina fingrar är blöta. Torka bort svett eller vatten med en mjuk, torr trasa innan användning.
- Det går inte att styra headsetet med handskar på händerna. Använd bara händer för att styra headsetet.
- Det går inte att styra headsetet när beröringssensorn täcks av hår. Ta bort håret från beröringssensorn så att du kan trycka direkt på beröringssensorn.
- Tryck på beröringssensorn exakt. Om du trycker på kanten på beröringssensorn kan det hända att headsetet inte fungerar.
- Använd fingerdynan när du trycker på beröringssensorn. Det kan hända att headsetet inte fungerar om du trycker med nageln eller fingerspetsen.
- Tryck på beröringssensorn samtidigt som du håller headsetet mellan tummen och långfingret. Det kan hända att headsetet inte fungerar om headsetet rör sig när du trycker på beröringssensorn.
- När du ändrar vilka funktioner som är tilldelade beröringssensorn med appen "Sony | Headphones Connect" bekräftar du i appen att korrekt funktion är tilldelad beröringssensorn.

Relaterade avsnitt

- [Återställa headsetet](#)
- [Initiera headsetet för att återställa till fabriksinställda värden](#)
- [Om beröringssensorn](#)
- [Vad du kan göra med "Sony | Headphones Connect"-appen](#)

Trådlöst brusreducerande stereoheadset
WF-SP800N

Det går inte att höra en person under ett samtal.

- Kontrollera att både headsetet och den anslutna enheten (dvs. smarttelefonen) är påslagna.
 - Om volymen är för låg ska volymen på den anslutna enheten höjas.
 - Kontrollera ljudinställningarna på Bluetooth-enheten för att se till att ljudet matas ut i headsetet under ett samtal.
 - Använd Bluetooth-enheten för att återupprätta anslutningen. Välj HFP eller HSP som profil.
 - När du lyssnar på musik med headsetet kan du stoppa uppspelningen och trycka snabbt två gånger (med intervall på 0,4 sekunder) på antingen beröringssensorn på vänster eller höger enhet för att besvara ett inkommande samtal.
-

Relaterade avsnitt

- [Upprätta trådlös anslutning till Bluetooth-enheter](#)
- [Ta emot ett samtal](#)
- [Ringa ett samtal](#)

Trådlöst brusreducerande stereoheadset

WF-SP800N

Låg röstvolym från dem som ringer

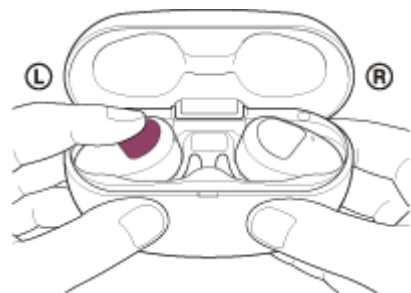
- Hög volymen på den anslutna enheten. Om det inte går att ställa in volymen på ansluten enhet kan du installera "Sony | Music Center"-smarttelefonappen och ställa in volymen i appen "Sony | Music Center".

Trådlöst brusreducerande stereoheadset
WF-SP800N

Återställa headsetet

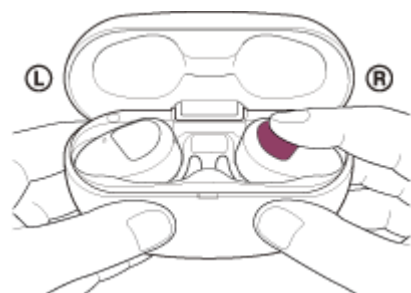
Om headsetet inte kan slås på eller inte kan användas även om det är påslaget så återställ headsetet.

Placera headsetet i laddningsfodralet, lämna locket till laddningsfodralet öppet och håll sedan fingret på beröringssensorn på vänster enhet i ca. 20 sekunder.



Släpp sensorn när headsetets indikator (röd) blinkar och sedan slocknar.

Håll fingret på beröringssensorn på höger enhet i ca. 20 sekunder.



Släpp sensorn när headsetets indikator (röd) blinkar och sedan slocknar.

Om indikatorn (blå) på headsetet blinkar kanske headsetet inte har återställts korrekt eftersom headsetet har rört på sig i laddningsfodralet. Utför återställningsåtgärden igen.

Information om enhetsregistreringen (ihoppningen) och andra inställningar behålls.

Om headsetet inte fungerar korrekt även efter återställning så initiera headsetet för att återställa till fabriksinställda värden.

Relaterade avsnitt

- [Initiera headsetet för att återställa till fabriksinställda värden](#)

Trådlöst brusreducerande stereoheadset
WF-SP800N

Initiera headsetet för att återställa till fabriksinställda värden

Om headsetet inte fungerar ordentligt, även efter att det återställts, så initiera headsetet.

Placera headsetet i laddningsfodralet, lämna locket till laddningsfodralet öppet och håll sedan fingrarna på beröringssensorerna på både vänster och höger enhet på headsetet i ca. 10 sekunder. Släpp sensorerna inom 10 sekunder efter att headsetets indikatorer (röda) börjar blinka.

Indikatorerna (blå) blinkar 4 gånger (● ● ● ●) och headsetet initieras.

Den här funktionen återställer t.ex. volyminställningar till fabriksinställda värden och raderar all ihopparningsinformation. I sådant fall så radera ihopparningsinformationen för headsetet från enheten och para sedan ihop dem igen.

Om headsetet inte fungerar korrekt även efter initiering bör du rådfråga din närmaste Sony-återförsäljare.

OBS!

- Kontrollera att indikatorerna (röda) på både vänster och höger enhet för headsetet tänds innan du håller fingrarna mot beröringssensorn på både den vänstra och högra enheten för headsetet.
- Om du har uppdaterat programvaran efter att du köpte ditt headset hålls programvaran uppdaterad även om du initierar headsetet.
- När du initierar headsetet för att återställa fabriksinställningarna efter att du har ändrat språk för röstvägledning så återställs även språket till fabriksinställningarna.