

无线降噪立体声耳机  
WF-SP800N



当您遇到任何问题或有任何疑问时，请查看本手册。

将耳机软件和“Sony | Headphones Connect”应用程序更新至最新版本。如需了解详情，请参阅以下网站：

<https://www.sony.net/elesupport/>

## 入门

[Bluetooth的功能说明](#)

[关于语音指导](#)

## 附件

[检查包装内容](#)

[更换耳塞](#)

[更换弧形撑架](#)

[结束使用耳机时](#)

[本耳机的防水溅/防尘性能](#)

## 部件和控制

[部件的位置和功能](#)

[关于指示灯](#)

---

## 佩戴耳机

[佩戴耳机](#)

---

[仅使用耳机的一个单元](#)

---

[关于触摸传感器](#)

---

## 电源/充电

[充电](#)

---

[可用操作时间](#)

---

[检查电池剩余电量](#)

---

[打开耳机](#)

---

[关闭耳机](#)

---

## 进行连接

### [如何建立与Bluetooth设备的无线连接](#)

---

#### 通过应用程序简易设置

[通过“Sony | Headphones Connect”应用程序连接](#)

---

#### Android智能手机

[配对和连接Android智能手机](#)

---

[连接已配对的Android智能手机](#)

---

#### iPhone (iOS设备)

[配对和连接iPhone](#)

---

[连接已配对的iPhone](#)

---

## 电脑

[配对和连接电脑 \(Windows 10\)](#)

---

[配对和连接电脑 \(Windows 8.1\)](#)

---

[配对和连接电脑 \(Mac\)](#)

---

[连接已配对的电脑 \(Windows 10\)](#)

---

[连接已配对的电脑 \(Windows 8.1\)](#)

---

[连接已配对的电脑 \(Mac\)](#)

---

## 其他Bluetooth设备

[配对和连接Bluetooth设备](#)

---

[连接已配对的Bluetooth设备](#)

[断开Bluetooth连接（使用后）](#)

## 听音乐

### 通过Bluetooth连接听音乐

[聆听通过Bluetooth连接的设备中的音乐](#)

[控制音频设备（Bluetooth连接）](#)

[断开Bluetooth连接（使用后）](#)

## 降噪功能

[什么是降噪？](#)

[使用降噪功能](#)

## 听环境声音

[音乐播放期间听环境声音（环境声模式）](#)

[快速听到环境声音（快速提醒模式）](#)

## 音质模式

[关于音质模式](#)

## 支持的编解码器

## 打电话

[接听电话](#)

[拨打电话](#)

[通话时的功能](#)

[断开Bluetooth连接（使用后）](#)

## 使用语音助手功能

[使用Google Assistant](#)

[使用Amazon Alexa](#)

[使用腾讯云小微（仅适用于中国大陆的客户）](#)

[使用语音助手功能（Google app）](#)

[使用语音助手功能（Siri）](#)

## 使用应用程序

[“Sony | Headphones Connect”应用程序的功能说明](#)

---

[安装“Sony | Headphones Connect”应用程序](#)

---

[从“Sony | Headphones Connect”应用程序获取支持信息](#)

---

[更新耳机软件](#)

---

**重要信息**

[注意事项](#)

---

[许可证声明](#)

---

[商标](#)

---

[客户支持网站](#)

---

**故障排除**

[如何解决问题？](#)

---

**电源/充电**

[无法打开耳机。](#)

---

[无法进行充电。](#)

---

[充电时间太长。](#)

---

[即使充电盒连接到电脑，也无法充电。](#)

---

[耳机的电池剩余电量未显示在智能手机的屏幕上。](#)

---

**声音**

[没有声音](#)

---

[音量低](#)

---

[耳机左右侧单元的音量不同、低频声音不足。](#)

---

[音质差](#)

---

[经常出现跳音。](#)

---

[降噪效果不佳。](#)

---

**Bluetooth连接**

[无法进行配对。](#)

---

[无法建立Bluetooth连接。](#)

---

[声音失真](#)

---

[耳机工作不正常。](#)

---

[通话时无法听到对方声音。](#)

---

[呼叫方声音小](#)

---

## 重置或初始化耳机

[重置耳机](#)

---

[初始化耳机以恢复出厂设置](#)

无线降噪立体声耳机  
WF-SP800N

## Bluetooth的功能说明

---

耳机使用BLUETOOTH®无线技术，可以进行以下操作。

### 听音乐

您可以接收智能手机或音乐播放器的音频信号，从而以无线方式欣赏音乐。



### 电话通话

您可以在智能手机或移动电话放在您的包或口袋中时，以免提方式拨打和接听电话。



无线降噪立体声耳机  
WF-SP800N

## 关于语音指导

处于出厂设置时，双耳佩戴耳机后将通过耳机听到中文语音指导。

您可以使用“Sony | Headphones Connect”应用程序更改语音指导的语言，以及打开/关闭语音指导。如需了解详情，请参阅“Sony | Headphones Connect”应用程序帮助指南。

[https://rd1.sony.net/help/mdr/hpc/h\\_zz/](https://rd1.sony.net/help/mdr/hpc/h_zz/)

在以下情况下，将通过耳机的左右侧单元听见语音指导。

- 耳机开启时：“开机”
- 通知耳机的电池剩余电量时：“电池 约XX %” (“XX”数值表示近似剩余电量。请将其作为粗略估计。) / “电池已充满”
- 当耳机的电池剩余电量低时：“电量低，请对耳机重新充电”
- 由于耳机的低电量而自动关闭时：“请对耳机重新充电。切断电源。”

在以下情况下，将通过耳机的左侧单元（或仅将右侧单元佩戴在耳朵上时为右侧单元）听见语音指导。

- 通过“Sony | Headphones Connect”应用程序关闭电源时：“关机”
- 进入配对模式时：“蓝牙配对”
- 建立Bluetooth连接时：“蓝牙连接”
- 断开Bluetooth连接时：“蓝牙断开”
- 打开降噪功能时：“降噪”
- 打开环境声模式时：“环境声”
- 关闭降噪功能和环境声模式时：“环境声控制关闭”

在以下情况下，您将通过分配了Google Assistant功能的单元听到语音指导。

- 即使在分配了Google Assistant功能的单元上操作触摸传感器，连接耳机的智能手机也无法使用Google Assistant时：“未连接Google Assistant” (\*)  
\* 某些国家或地区可能不支持。
- 当在软件更新期间Google Assistant不可用时：“更新期间Google Assistant不可用。请等待至更新完成。” (\*)  
\* 某些国家或地区可能不支持。

在以下情况下，您将通过分配了Amazon Alexa功能的单元听到语音指导。

- 即使在分配了Amazon Alexa功能的单元上操作触摸传感器，连接耳机的智能手机也无法使用Amazon Alexa时：“您的移动设备未连接，或者您需要打开Alexa应用程序并重试” (\*)  
\* 某些国家或地区可能不支持。

在以下情况下，您将通过分配了腾讯云小微功能的单元听到语音指导。

- 即使在分配了腾讯云小微功能的单元上操作触摸传感器，连接耳机的智能手机也无法使用腾讯云小微时：“腾讯云小微未连接”

### 注意

- 当只有耳机的一个单元戴在耳朵上时，您将通过佩戴的单元听到语音指导。
- 更改语音指导语言时可能约需20分钟。
- 更改语音指导语言后，如果将耳机初始化恢复至出厂设置，语言也将恢复至出厂设置。
- 更改语音指导语言或更新耳机的软件后，如果无法听到语音指导，请将耳机放入充电盒以使其关闭，然后将耳机从充电盒中取出再次打开。

---

---

## 相关主题

- [仅使用耳机的一个单元](#)

5-013-129-41(4) Copyright 2020 Sony Corporation



无线降噪立体声耳机  
WF-SP800N

## 检查包装内容

打开包装后，请确认包含列表中的所有物品。如有物品缺失，请联系您的经销商。

( ) 中的数字表示物品数量。

无线降噪立体声耳机

USB Type-C®连接线 (USB-A至USB-C®) (约20 cm) (1)



混合硅胶耳塞 (SS/S/M/L/LL每种尺寸2个)

- 购买时耳机左右侧单元安装有M尺寸的耳塞。  
可根据耳塞底部内侧虚线的数量确定耳塞的尺寸。



**SS尺寸:** 1条线

**S尺寸:** 2条线

**M尺寸:** 3条线

**L尺寸:** 4条线

**LL尺寸:** 5条线

弧形撑架 (M/L每种尺寸2个)

- 购买时耳机左右侧单元安装有M尺寸的弧形撑架。



充电盒 (1)





无线降噪立体声耳机  
WF-SP800N

## 更换耳塞

为了使音质适当且降噪功能发挥效果，请选择最适合耳朵的耳塞。  
如果耳塞尺寸不贴合耳孔，或未正确佩戴耳塞，降噪功能和音质可能会受到很大影响。  
如果感到降噪功能效果不佳且低频声音不足，请更换为更贴合的耳塞。  
更换耳塞时，请尝试按耳塞的尺寸从大到小依次更换。  
左右耳塞的尺寸可能不同。

### 混合硅胶耳塞

可根据耳塞底部内侧虚线的数量确定耳塞的尺寸。



**SS尺寸：**1条线

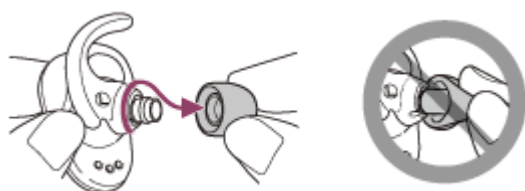
**S尺寸：**2条线

**M尺寸：**3条线

**L尺寸：**4条线

**LL尺寸：**5条线

#### 1 取下耳塞。



- 取下耳塞时请勿挤压末端。

#### 2 装上耳塞。



- 将耳塞牢固插入到底。安装耳塞时避免松动或歪斜。

无线降噪立体声耳机  
WF-SP800N

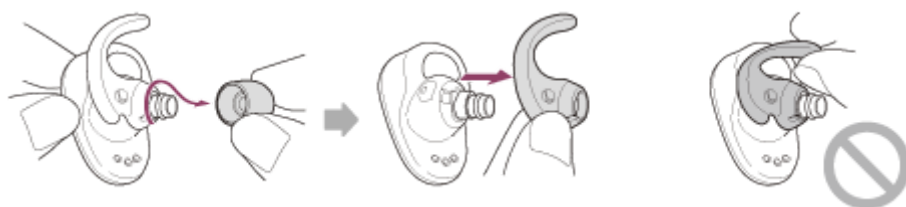
## 更换弧形撑架

购买时耳机左右侧单元安装有M尺寸的弧形撑架。

如果感觉弧形撑架的尺寸不贴合耳朵，请更换为另一个尺寸的弧形撑架，以舒适地紧密贴合左右耳。



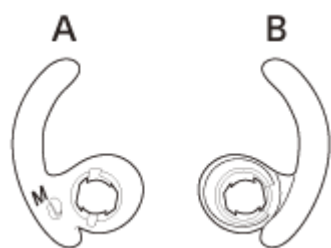
### 1 取下耳塞，然后取下弧形撑架。



- 取下弧形撑架时抓住弧形撑架底座。请勿拉动弧形撑架末端。

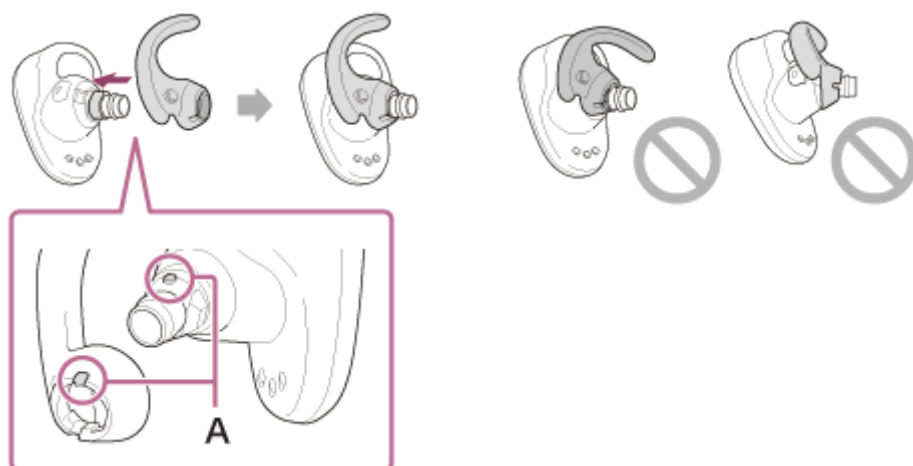
### 2 安装弧形撑架。

示例：当安装左侧弧形撑架时



A: 正面

B: 背面



**A: 对齐**

- 将耳机的突起部分对齐弧形撑架的凹陷部分，然后将弧形撑架牢固地插到底。请勿以松动或歪斜的方式安装弧形撑架。

无线降噪立体声耳机  
WF-SP800N

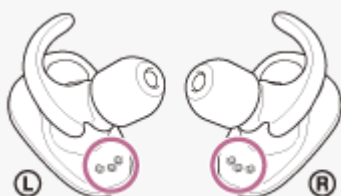
## 结束使用耳机时

使用完耳机后，务必将耳机存放在充电盒中。  
关闭充电盒盖。



### 注意

- 如果充电口上留有汗水或水，可能会影响为本装置充电的能力。使用后，请立即擦除充电口上的汗水或水。



## 本耳机的防水溅/防尘性能

### 本耳机的防水溅/防尘性能

- 充电盒不防水溅/防尘。
- 本耳机的防水溅规格相当于IEC 60529“防水保护等级（IP代码）”中的IPX5，其指定了针对进水的防护等级。本耳机的防尘规格相当于IEC 60529“固体异物防护等级（IP代码）”的IP5X，其指定了防止固体异物进入的防护等级。如果未正确使用耳机，水或灰尘可能进入耳机，并导致火灾、触电或故障。请仔细阅读以下注意事项并正确使用耳机。  
IPX5：即使耳机暴露于来自任何方向的喷水柱中（不包括耳机声导管（声音输出管）），耳机仍能正常工作。  
IP5X：进入灰尘时耳机将保持其安全和良好的运作。
- 耳机的声导管（声音输出管）不能完全防水。

### 防水溅性能规格适用的液体

适用于：	淡水、自来水、汗水
不适用于：	上述以外的液体（例如：肥皂水、清洁剂水、含沐浴液的水、洗发水、热温泉水、泳池水、海水等）

耳机的防水溅/防尘性能是以Sony在上述情况下的测量为基础的。请注意，由用户不当使用所导致的进水造成的故障不在保修范围内。

### 保持防水溅/防尘性能

切记以下注意事项，确保正确使用耳机。

- 请勿用力将水溅到声音输出孔内。
- 请勿使耳机掉落水中，并且请不要在水下使用。
- 请勿在耳机上有水的情况下将耳机放在寒冷的地方，因为水可能结冰。为了避免发生故障，请务必在使用后将水擦拭干净。
- 使用柔软的干布擦拭耳机上的水。如果声音输出孔中还有水，声音可能听起来模糊或完全听不见。如果出现这种情况，则取下耳塞，将声音输出孔面朝下，然后摇晃几次甩掉水。



- 将麦克风孔向下，朝干布等轻拍约5次。如果麦克风孔中留有任何水滴，可能会造成腐蚀。



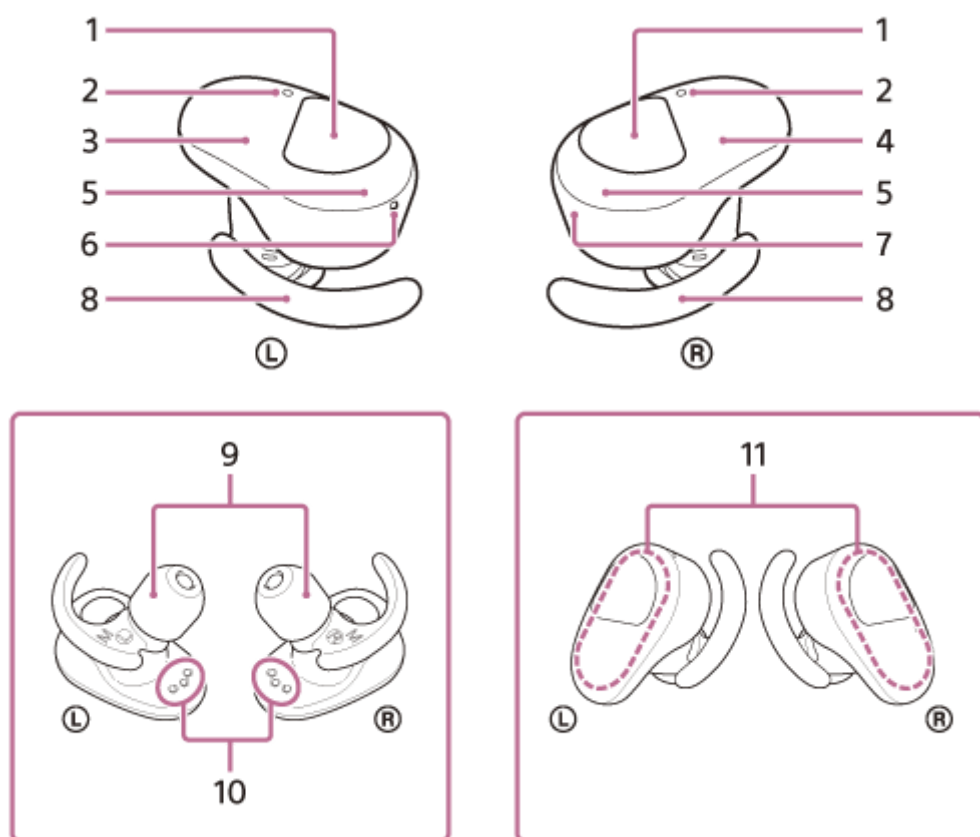
- 如果耳机出现破裂或变形，请避免在水旁使用耳机，或联络附近的Sony经销商。

5-013-129-41(4) Copyright 2020 Sony Corporation



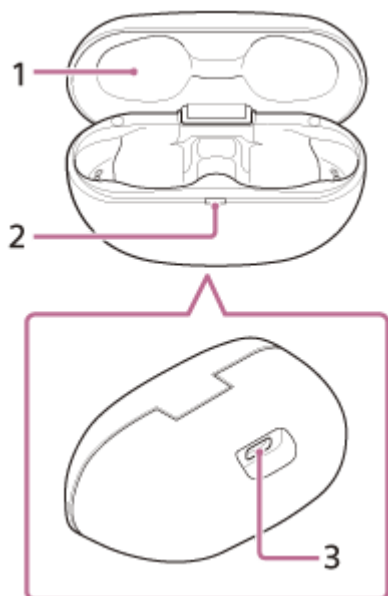
## 部件的位置和功能

### 耳机



1. 触摸传感器 (左、右)  
轻按可操作耳机。  
处于出厂设置时，为了防止耳机作出错误反应，未将耳机佩戴到耳朵上时，即使轻按触摸传感器，耳机也不会运作。
2. 麦克风 (左、右)  
(电话通话时) 拾取您的声音，并且 (在使用降噪功能时) 拾取噪音。
3. 耳机的左侧单元
4. 耳机的右侧单元
5. 指示灯 (红色/蓝色) (左、右)  
充电期间红色亮起。  
亮为红色或蓝色以表示耳机的电源或通讯状态。  
处于出厂设置时，如果将耳机佩戴在双耳上，指示灯将熄灭。
6. ① (左) 标记和触点  
耳机的左单元上存在触点。
7. ② (右) 标记
8. 弧形撑架 (左、右)
9. 耳塞 (左、右)
10. 充电端口 (左、右)
11. 内置天线 (左、右)  
Bluetooth天线内置于耳机的左侧和右侧单元。

## 充电盒



1. 盖子

2. 指示灯（红色）

显示充电状态。

3. USB Type-C端口

通过市售USB交流电源适配器将充电盒连接到交流电源插座，或通过附带的USB Type-C连接线将充电盒连接到电脑，可同时对耳机和充电盒充电。

---

## 相关主题

- [关于指示灯](#)
- [检查电池剩余电量](#)

无线降噪立体声耳机  
WF-SP800N

## 关于指示灯

可通过指示灯检查耳机的各种状态。

● : 亮起蓝色 / ● : 亮起红色 / -: 熄灭

### 开启

从充电盒中取出耳机时，耳机开启。

● - ● (蓝色闪烁两次)

在此情况下，当耳机的电池剩余电量为20%或以下(需要充电)时，指示灯如下连续亮起。

● - ● - ● (红色连续慢闪约15秒钟)

如需了解详情，请参阅“[检查电池剩余电量](#)”。

### 关闭

从充电盒取出耳机后，约5分钟未将耳机佩戴到耳朵时，耳机将自动关闭。

● (蓝色亮起约2秒钟)

### 当电池剩余电量低(耳机/充电盒)时

- 当耳机的电池剩余电量低时

当耳机的电池剩余电量为20%或以下时，指示灯(红色)如下连续亮起。

● - ● - ● (红色连续慢闪约15秒钟)

- 当充电盒的电池剩余电量低时

当关上充电盒的盖子时，如果充电盒的电池剩余电量为30%或以下，则充电盒上的指示灯(红色)按下述方式亮起。

● - ● - ● (红色连续慢闪约15秒钟)

### 充电(用充电盒的指示灯指示)

可通过充电盒上的指示灯(红色)检查充电状态。

- 当耳机正充电时/当充电盒正充电时

● (红色亮起)

当耳机放入充电盒且正在充电时，充电盒上的指示灯(红色)亮起。耳机充电完成后充电盒的指示灯(红色)熄灭。通过将充电盒连接到交流电源插座以对耳机和充电盒充电时，耳机和充电盒均充电完成后，充电盒上的指示灯(红色)熄灭。

- 温度异常

● ● - - ● ● - - (红色连续闪烁两次)

- 充电异常

● - - ● - - (红色连续慢闪)

### Bluetooth功能




处于出厂设置时，如果将耳机佩戴在双耳上，指示灯将熄灭。如果禁用“Sony | Headphones Connect”应用程序上的佩戴检测自动关闭电源功能，则即使戴上耳机，该指示灯也不会熄灭。

- 设备注册(配对)模式

● ● - - ● ● - - (蓝色连续闪烁两次)



- 未连接

● - - ● - - ● - - (蓝色连续闪烁，间隔约1秒钟)

- 连接过程完成  
 (蓝色连续快闪约5秒钟)
- 已连接  
 (蓝色连续闪烁, 间隔约5秒钟)
- 来电  
 (蓝色连续快闪)

一段时间后, 未连接和已连接状态指示灯将自动熄灭。当执行某些操作时, 将再次开始闪烁一段时间。当电池剩余电量低时, 指示灯开始红色闪烁。

## 其他

- 正在更新软件  
 (蓝色连续慢闪)
- 初始化完成  
 (蓝色闪烁4次)  
如需了解详情, 请参阅[“初始化耳机以恢复出厂设置”](#)。

## 提示

- 处于出厂设置时, 如果将耳机佩戴在双耳上, 指示灯将熄灭。佩戴耳机时, 可通过语音指导检查耳机的各种状态。

## 相关主题

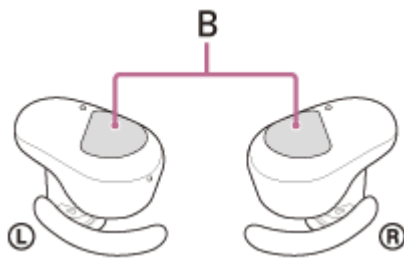
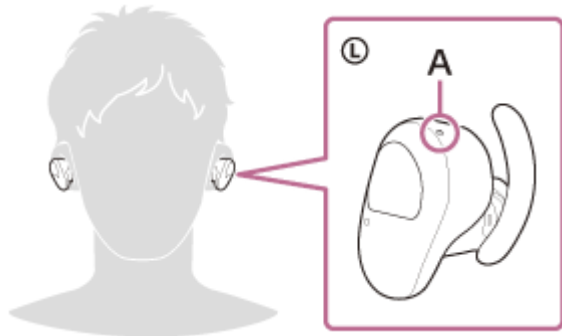
- [检查电池剩余电量](#)
- [“Sony | Headphones Connect”应用程序的功能说明](#)
- [关于语音指导](#)
- [初始化耳机以恢复出厂设置](#)

## 佩戴耳机

### 1 将耳机戴上双耳。

佩戴耳机时使Ⓕ（左）标记在左耳，Ⓖ（右）标记在右耳。左侧单元带有触点。

将耳机戴到耳朵上时，切勿接触到触摸传感器。



A: 触点  
B: 触摸传感器（左、右）

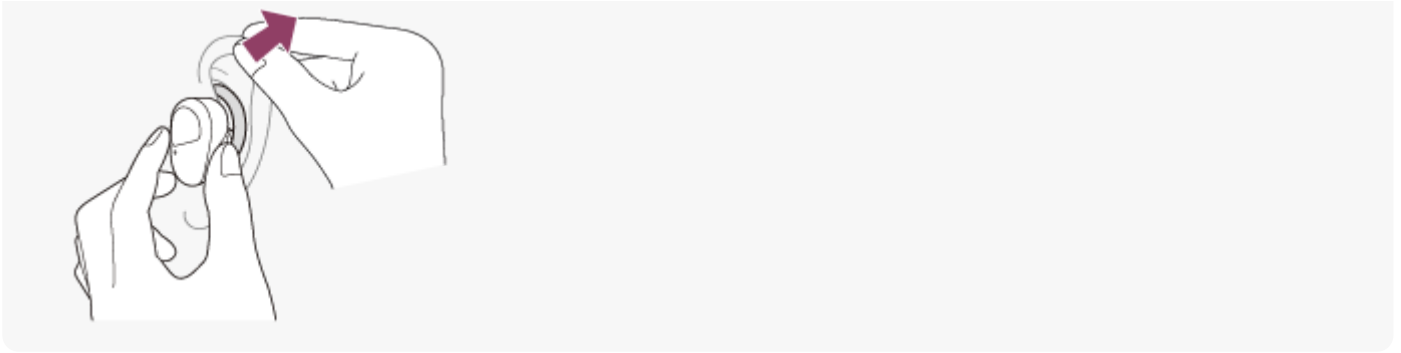
### 2 扭转耳机，将弧形撑架固定到耳槽。



A: 耳槽  
B: 弧形撑架

### 提示

- 扭转耳机时，略微向上拉耳朵顶部，耳塞将更容易深深滑入耳朵。



### 如果觉得弧形撑架太小

购买时耳机左右侧单元安装有M尺寸的弧形撑架。按照上述步骤戴上耳机且觉得弧形撑架太小时，更换为L尺寸的弧形撑架。

### 为了使音质适当且降噪功能发挥效果

如果耳塞尺寸不贴合耳孔，或未正确佩戴耳塞，降噪功能和音质可能会受到很大影响。

如果感到降噪功能效果不佳且低频声音不足，请更换为更贴合的耳塞。

更换耳塞时，请尝试按耳塞的尺寸从大到小依次更换。

左右耳塞的尺寸可能不同。

## 安装和取下耳机时

处于出厂设置时，佩戴或从耳朵取下耳机时内置传感器将检测，使耳机暂停或恢复音乐播放，并控制触摸传感器、指示灯和语音指导。

### 佩戴耳机期间

- 耳机的指示灯熄灭。
- 可以使用触摸传感器播放音乐、拨打和接听电话等。
- 您会听见操作和状态对应的语音指导。

### 取下耳机时

- 将耳机戴在双耳听音乐时，如果取下耳机的一个单元，耳机将暂停音乐播放。再次佩戴该单元时，耳机恢复音乐播放。
- 从充电盒取出耳机后，约5分钟未在耳朵上佩戴耳机时，耳机将自动关闭以节省电量。轻按触摸传感器或将耳机戴上耳朵时，耳机将开启。
- 为了防止耳机作出错误反应，未将耳机戴在耳朵上时，即使轻按触摸传感器，也不能播放音乐、拨打和接听电话或执行其他操作。

### 提示

- 仅将耳机的一个单元戴在耳朵上时，也可播放音乐、拨打和接听电话等。
- 使用“Sony | Headphones Connect”应用程序，可以更改自动暂停和恢复音乐播放或自动关闭耳机的设置。

## 相关主题

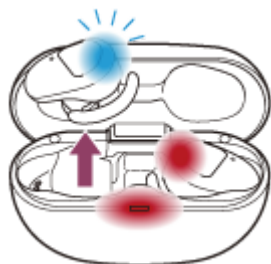
- [更换耳塞](#)
- [更换弧形撑架](#)
- [仅使用耳机的一个单元](#)
- [“Sony | Headphones Connect”应用程序的功能说明](#)



无线降噪立体声耳机  
WF-SP800N

## 仅使用耳机的一个单元

可以从充电盒取出一个单元，并且只使用这个单元。  
这种情况下，只有从充电盒取出的这个单元将开启。



### 戴上耳机的另一个单元时

自动建立左右单元之间的连接，两个耳机单元均能听到音乐或其他音频。

### 关于语音指导

当只有耳机的一个单元戴在耳朵上时，您将听到该单元的语音指导。

当左右侧单元戴在耳朵上时，只能在某些情况下从左侧单元听到语音指导。仅将右侧单元戴在耳朵上时，始终能从右侧单元听到语音指导。

### 为触摸传感器分配功能

视佩戴的单元而定，某些功能可能在出厂设置下不可用。这种情况下，可使用“Sony | Headphones Connect”应用程序更改分配到触摸传感器的功能。

#### 提示

- Google Assistant功能可分配至耳机左侧或右侧单元。  
将Google Assistant功能分配给耳机，且您只想使用一个耳机单元时，请使用分配了Google Assistant功能的单元。
- Amazon Alexa功能可分配至耳机左侧或右侧单元。  
将Amazon Alexa功能分配给耳机，且您只想使用一个耳机单元时，请使用分配了Amazon Alexa功能的单元。
- 腾讯云小微功能可分配至耳机左侧或右侧单元。  
将腾讯云小微功能分配给耳机，且您只想使用一个耳机单元时，请使用分配了腾讯云小微功能的单元。

#### 注意

- 如果仅佩戴一个单元时播放音乐或其他立体声音频，您将听到左声道或右声道的声音，具体视佩戴的单元而定。您听不到左右声道混合的单声道声音。

### 相关主题

- [“Sony | Headphones Connect”应用程序的功能说明](#)

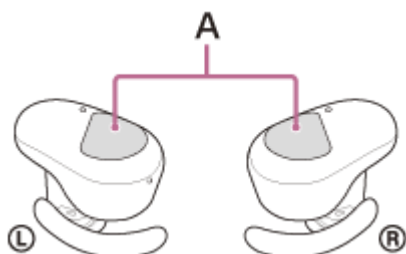




无线降噪立体声耳机  
WF-SP800N

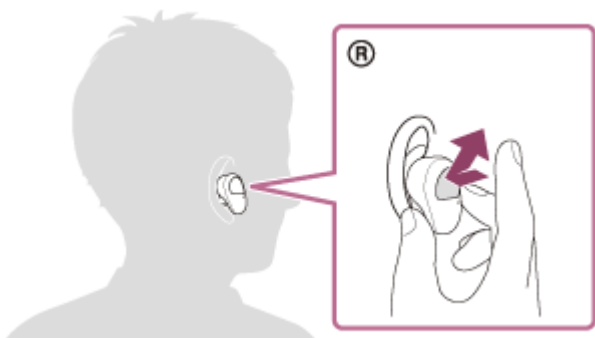
## 关于触摸传感器

轻按触摸传感器进行各种操作，例如音乐播放、打电话或更改降噪功能的设置。



A: 触摸传感器（左、右）

要操作触摸传感器，用大拇指和中指捏住耳机，然后用食指轻按触摸传感器。



### 一些可用的操作

	左	右
轻按	切换降噪功能和环境声模式	播放或暂停音乐
轻按两次	接听或挂断电话	跳至下一首歌曲的开头 接听或挂断电话
轻按3次	-	跳至上一首歌曲（播放期间为当前曲目）的开头
用手指按住触摸传感器	激活快速提醒模式	使用或取消语音助手功能（Siri/Google app）
用手指按住左右两侧单元的触摸传感器约7秒	进入设备注册（配对）模式	进入设备注册（配对）模式

### 提示

- 当轻按触摸传感器2或3次时，请以每次约0.4秒间隔快速轻按。
- 可使用“Sony | Headphones Connect”应用程序，更改分配到左右两侧单元触摸传感器的功能。例如，在出厂设置中分配给右侧单元触摸传感器的音乐播放功能可以更改为左侧单元的触摸传感器。

也可以更改未分配音乐播放功能、降噪功能、环境声模式和播放音量调节功能等的设置。这种情况下，可以配对设备、重置耳机和初始化耳机。

### 注意

- 未佩戴耳机时无法操作触摸传感器。如果禁用“Sony | Headphones Connect”应用程序上的佩戴检测自动关闭电源功能，则即使不戴上耳机，也可以操作触摸传感器。
- 在智能手机上执行Google Assistant的初始设置时，可能自动更改触摸传感器的功能分配。请使用“Sony | Headphones Connect”应用程序检查触摸传感器的功能分配。
- 在智能手机上进行Amazon Alexa的初始设置时，可能自动更改触摸传感器的功能分配。请使用“Sony | Headphones Connect”应用程序检查触摸传感器的功能分配。

---

### 相关主题

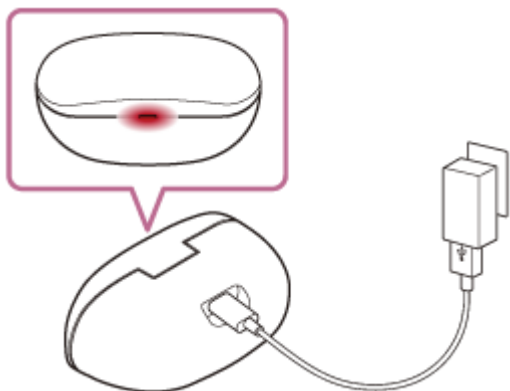
- [“Sony | Headphones Connect”应用程序的功能说明](#)

## 充电

耳机和充电盒含有内置锂离子充电电池。使用前，请使用附带的USB Type-C连接线对耳机充电。

### 1 将充电盒连接到交流电源插座。

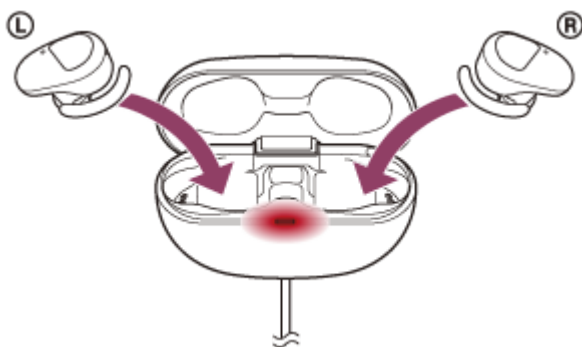
使用附带的USB Type-C连接线和市售USB交流电源适配器。



充电盒上的指示灯（红色）亮起，且充电盒开始充电。

### 2 将耳机放置在充电盒中。

将耳机的左侧单元（其上带有触点）放回充电盒的左槽，将耳机的右侧单元放回充电盒的右槽。通过内置的磁铁，将耳机的每个单元放置到正确的位置。



耳机上的指示灯（红色）亮起，且耳机开始充电。

- 将耳机放置在充电盒中后，关闭充电盒盖。
- 如果打开充电盒盖时耳机的一个单元完成充电，则该单元的指示灯（红色）不点亮。另一个单元继续充电。
- 耳机和充电盒充电完成时，充电盒上的指示灯（红色）将自动熄灭。充电完成后打开充电盒盖时，耳机的指示灯（红色）将保持亮起一段时间。

充电完成后，断开USB Type-C连接线的连接。

## 关于充电时间

耳机左侧和右侧单元充满电所需的时间约为2.5小时（\*）。

耳机和充电盒充满电所需的时间约为3小时 (\*)。

\* 将空电池充满电所需的时间。充电时间可能会因使用情况而异。

## 外出时对耳机充电

充电盒内置充电电池。如果事先对充电盒充电，在外出而没有电源的情况下，可以使用充电盒对耳机充电。

如果充电盒充满电，可以对耳机充电约一次。

### 外出时对耳机充电的注意事项

- 将耳机放置在充电盒中时，如果充电盒上的指示灯（红色）闪烁，然后立即熄灭，说明充电盒的剩余电量较低，无法对耳机充电。
- 如果即使将耳机放置在充电盒中，充电盒上的指示灯（红色）也不亮起/闪烁，说明充电盒的电量已空。

## 使用USB对电池充电的系统要求

### USB交流电源适配器

能够供应0.5 A (500 mA) 或以上输出电流的市售USB交流电源适配器

### 个人电脑

带标准USB端口的个人电脑

- 我们不保证在所有电脑上的运作。
- 不保证可以使用定制或组装电脑进行操作。

### 提示

- 也可使用附带的USB Type-C连接线将充电盒连接到运行中的电脑以对耳机充电。

### 注意

- 如果使用非附带的USB Type-C连接线，充电可能不成功。
- 充电可能不成功，这取决于USB交流电源适配器的类型。
- 当放置有耳机的充电盒连接到交流电源插座或电脑时，所有操作均无法执行，例如打开耳机、注册或连接到Bluetooth设备，以及音乐播放。
- 当电脑进入待机（睡眠）或休眠模式时，无法对耳机充电。这时，请更改电脑设定，并重新开始对耳机充电。
- 如果耳机长时间未使用，充电电池使用时间可能会缩短。但是，充电几次后电池使用时间将得到改善。如果长时间存放耳机，请每隔6个月将电池充电至满容量，以避免过度放电。
- 如果耳机长时间未使用，电池充电可能会需要更长时间。
- 务必关闭充电盒盖，避免充电盒的电池电量消耗。
- 如果耳机或充电盒在充电时由于以下原因检测到问题，充电盒的指示灯（红色）将会闪烁。在此情况下，请在充电温度范围内再次充电。如果问题仍然存在，请联络附近的Sony经销商。
  - 环境温度超出5 °C - 35 °C的充电温度范围。
  - 可充电电池出现问题。

建议充电场所的环境温度为15 °C-35 °C。超出该范围可能无法有效充电。

- 如果耳机长时间未使用，充电时充电盒上的指示灯（红色）可能不会立即亮起。请稍等片刻，直到指示灯（红色）亮起。
- 如果内置充电电池的使用时间大幅缩短，应更换电池。请联络附近的Sony经销商更换充电电池。
- 避免暴露于温度骤变、直射阳光、湿气、沙土、灰尘和电击。切勿将耳机留在停放的车内。
- 将充电盒连接到电脑时，请仅使用附带的USB Type-C连接线，且务必直接连接。通过USB集线器连接充电盒时，将无法正确完成充电。



无线降噪立体声耳机  
WF-SP800N

## 可用操作时间

满电电池供电的耳机的可用操作时间如下：

### Bluetooth连接

#### 音乐播放时间

编解码器	降噪功能/环境声模式	可用操作时间
AAC	降噪功能：开	最长9小时
AAC	环境声模式：开	最长9小时
AAC	关	最长13小时
SBC	降噪功能：开	最长9小时
SBC	环境声模式：开	最长9小时
SBC	关	最长13小时

- 充电10分钟后可播放音乐约60分钟。

#### 通讯时间

降噪功能/环境声模式	可用操作时间
降噪功能：开	最长7小时
环境声模式：开	最长7小时
关	最长8小时

#### 待机时间

降噪功能/环境声模式	可用操作时间
降噪功能：开	最长15小时
环境声模式：开	最长15小时
关	最长35小时

#### 提示

- 通过使用“Sony | Headphones Connect”应用程序，可以查看用于连接的编解码器。

#### 注意

- 根据设置和使用条件，使用时间可能不同。

---

---

## 相关主题

- [支持的编解码器](#)
- [“Sony | Headphones Connect”应用程序的功能说明](#)

5-013-129-41(4) Copyright 2020 Sony Corporation



## 检查电池剩余电量

可检查耳机和充电盒的充电电池的剩余电量。

### 佩戴耳机时

从充电盒中取出耳机并将耳机戴上双耳时，可通过耳机的左右侧单元听见指示耳机电池剩余电量的语音指导。

“电池 约XX %”（“XX”数值表示近似剩余电量。）

“电池已充满”

在某些情况下，语音指导指示的电池剩余电量可能与实际剩余电量不同。请将其作为粗略估计。

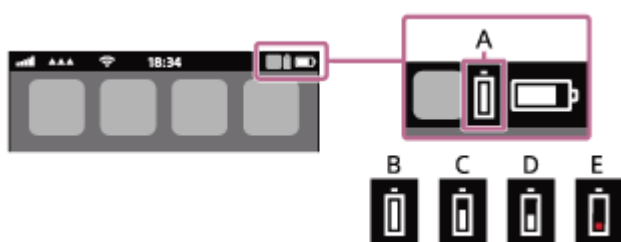
### 当剩余电量低时

如果发出一声提示音且语音指导播报“电池量低，请对耳机重新充电”，请尽快对耳机充电。

电池耗尽时，发出一声提示音，语音指导播报“请对耳机重新充电。切断电源。”，且耳机自动关闭。

### 使用iPhone或iPod touch 时

当耳机通过HFP Bluetooth连接iPhone或iPod touch时，iPhone或iPod touch的屏幕上将显示一个图标，指示耳机的电池剩余电量。



- A: 耳机的电池剩余电量
- B: 100%至70%
- C: 70%至50%
- D: 50%至20%
- E: 20%或以下（需要充电）

耳机的电池剩余电量也会显示在运行iOS 9或更高版本的iPhone或iPod touch的小工具上。如需了解详情，请参阅iPhone或iPod touch附带的使用说明书。

在某些情况下，显示的电池剩余电量可能与实际剩余电量不同。请将其作为粗略估计。

### 使用Android™智能手机（操作系统8.1或更高版本）时

当耳机通过HFP Bluetooth连接至Android智能手机时，选择[Settings] - [Device connection] - [Bluetooth]，以在智能手机屏幕上显示的配对Bluetooth设备处显示耳机的电池剩余电量。显示为“100%”、“70%”、“50%”或“20%”。如需了解详情，请参阅Android智能手机的使用说明书。

在某些情况下，显示的电池剩余电量可能与实际剩余电量不同。请将其作为粗略估计。

### 检查充电盒的剩余电池电量

- 当盖上充电盒的盖子时，如果充电盒上的指示灯（红色）闪烁约15秒钟，则充电盒的电池剩余电量介于30%到5%。这种情况下，充电盒无法为耳机充满电。
- 将耳机放置在充电盒中时，如果充电盒上的指示灯（红色）未立即亮起或熄灭，充电盒的电池剩余电量将低于5%。这种情况下，无法用充电盒为耳机充电。

#### 提示

- 也可以用“Sony | Headphones Connect”应用程序检查耳机和充电盒的电池剩余电量。Android智能手机和iPhone/iPod touch均支持此应用程序。

### 注意

- 软件刚更新后或如果已长时间未使用耳机，可能无法正确显示电池剩余电量。在此情况下，请对电池反复充电和放电数次，以正确显示电池剩余电量。

---

### 相关主题

- [“Sony | Headphones Connect”应用程序的功能说明](#)
- [关于指示灯](#)

5-013-129-41(4) Copyright 2020 Sony Corporation

## 打开耳机

### 将耳机放置在充电盒中时

#### ① 将耳机从充电盒中取出。

耳机自动打开且指示灯（蓝色）闪烁。  
仅从充电盒中取出一个单元时，仅取出的单元会开启。



将耳机戴到耳朵上时，您会听见语音指导播报“开机”。

### 耳机未放置在充电盒中时

从充电盒取出耳机后，约5分钟未将耳机佩戴到耳朵时，耳机将自动关闭。在此情况下，通过轻按耳机的触摸传感器或将耳机佩戴在耳朵上，耳机将开启。当将耳机放入充电盒，然后从充电盒中取出时，耳机也将开启。通过使用“Sony | Headphones Connect”应用程序，可以更改耳机的设置，使耳机不会自动关闭。

### 耳机开启时

降噪功能自动开启。从充电盒取出两个单元时，将在耳机的左侧和右侧单元之间建立连接。  
购买后或初始化耳机后首次开启耳机时，耳机会进入Bluetooth配对模式。

### 相关主题

- [仅使用耳机的一个单元](#)
- [关闭耳机](#)
- [“Sony | Headphones Connect”应用程序的功能说明](#)

## 关闭耳机

### 1 将耳机放置在充电盒中。

将耳机的左侧单元（其上带有触点）放回充电盒的左槽，将耳机的右侧单元放回充电盒的右槽。通过内置的磁铁，将耳机的每个单元放置到正确的位置。

当耳机放置到充电盒中时，耳机将自动关闭。当充电盒的剩余电量充足时，耳机上的指示灯（红色）亮起，且耳机将开始充电。



### 取下并闲置耳机时

从充电盒取出耳机后，约5分钟未将耳机佩戴到耳朵时，耳机将自动关闭。若要在自动关闭耳机前切断电源，请将耳机放入充电盒。

#### 提示

- 也可以通过“Sony | Headphones Connect”应用程序关闭耳机。

#### 注意

- 当充电盒的剩余电量不足时，耳机将不会开始充电。请为充电盒充电。

### 相关主题

- [充电](#)
- [打开耳机](#)
- [“Sony | Headphones Connect”应用程序的功能说明](#)

无线降噪立体声耳机  
WF-SP800N

## 如何建立与Bluetooth设备的无线连接

---

可使用Bluetooth设备的Bluetooth功能以无线方式通过耳机欣赏音乐和使用免提通话。

### 设备注册（配对）

若要使用Bluetooth功能，两个待连接设备均必须事先注册。注册设备的操作称为“设备注册（配对）”。手动将耳机和设备配对。

### 连接已配对的设备

一旦设备和耳机已配对，就不需要再次配对。使用每个设备所需的方法，连接已与耳机配对的设备。

无线降噪立体声耳机  
WF-SP800N

## 通过“Sony | Headphones Connect”应用程序连接

启动Android智能手机/iPhone中的“Sony | Headphones Connect”应用程序，以将耳机连接到智能手机或iPhone。如需了解详情，请参阅“Sony | Headphones Connect”应用程序帮助指南。

[https://rd1.sony.net/help/mdr/hpc/h\\_zz/](https://rd1.sony.net/help/mdr/hpc/h_zz/)



**Sony Headphones Connect** 

### 注意

- 使用“Sony | Headphones Connect”应用程序连接时，与某些智能手机和iPhone设备的连接可能会变得不稳定。在此情况下，请按照“[连接已配对的Android智能手机](#)”或“[连接已配对的iPhone](#)”中的步骤连接耳机。

### 相关主题

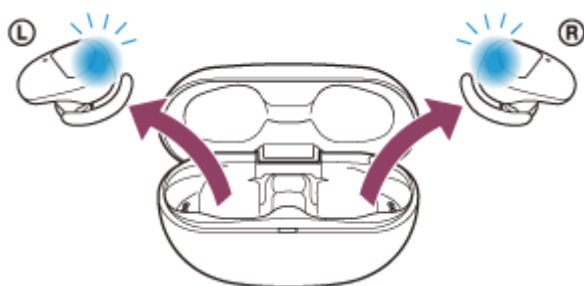
- [连接已配对的Android智能手机](#)
- [连接已配对的iPhone](#)
- [“Sony | Headphones Connect”应用程序的功能说明](#)
- [安装“Sony | Headphones Connect”应用程序](#)

## 配对和连接Android智能手机

注册所要连接设备的操作称为“配对”。首次配合耳机使用设备时，请先配对设备。开始操作前，请确认以下事项：

- 将Android智能手机放在距离耳机1 m范围内。
- 耳机电量充足。
- 准备好Android智能手机的使用说明书。

### 1 将耳机的两个单元从充电盒中取出。

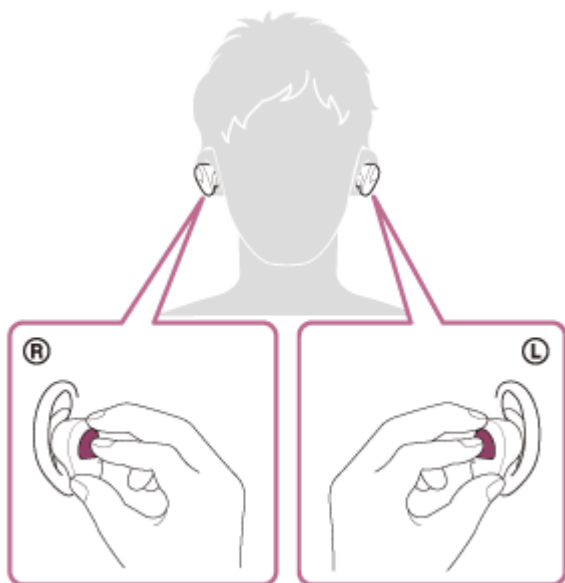


耳机自动打开。检查指示灯（蓝色）是否闪烁。

### 2 进入此耳机上的配对模式。

购买或初始化耳机后（如果耳机没有配对信息）首次配对耳机和设备时，如果从充电盒中取出耳机，耳机将自动进入配对模式。在此情况下，将耳机佩戴到双耳并执行步骤3。

配对第二个或后续设备时（如果耳机有其他设备的配对信息），将耳机佩戴到双耳，然后用手指按住左右侧单元的触摸传感器约7秒钟。



佩戴耳机的两个单元时，您将从左侧单元听见语音指导播报“蓝牙配对”。

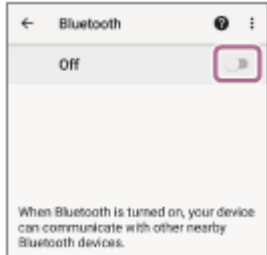
### 3 如果Android智能手机的屏幕锁定，请解除锁定。

#### 4 在Android智能手机上找到耳机。

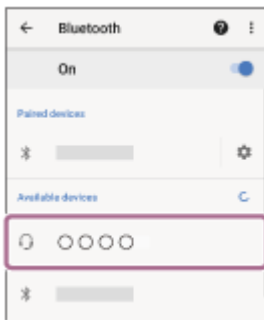
1. 选择[Settings] - [Device connection] - [Bluetooth]。



2. 触摸开关打开Bluetooth功能。



#### 5 触摸[WF-SP800N]。



如果要求输入密钥 (\*), 请输入“0000”。

耳机和智能手机彼此配对和连接。

佩戴耳机的两个单元时, 您将从左侧单元听见语音指导播报“蓝牙连接”。

如果未连接, 请参阅“[连接已配对的Android智能手机](#)”。

如果Android智能手机屏幕上未显示[WF-SP800N], 请从步骤4开始重试。

\* 密钥可能称为“密码”、“PIN码”、“PIN号”或“口令”。

### 关于使用说明书视频

观看视频了解第一次如何注册设备 (配对)。

<https://rd1.sony.net/help/mdr/mov0018/zh-cn/>

#### 提示

- 上述操作只是示例。如需了解详情, 请参阅Android智能手机附带的使用说明书。
- 若要删除所有Bluetooth配对信息, 请参阅“[初始化耳机以恢复出厂设置](#)”。

#### 注意

- 配对设备时, 连接设备上可能会显示[WF-SP800N]和/或[LE\_WF-SP800N]。当显示两者或显示[WF-SP800N]时, 选择[WF-SP800N]; 当显示[LE\_WF-SP800N]时, 选择[LE\_WF-SP800N]。
- 如果在5分钟内未建立配对, 则取消配对模式。在此情况下, 请将耳机放入充电盒, 并从步骤1再次开始操作。



- 一旦Bluetooth设备配对完毕，则无需再进行配对，以下情况除外：
  - 修理等情况后配对信息被删除。
  - 第9个设备配对时。  
耳机最多可与8个设备配对。如果在已配对8个设备后配对新设备，连接时间最早的配对设备注册信息将被新设备的信息覆盖。
  - 当已从Bluetooth设备删除耳机的配对信息时。
  - 耳机初始化时。  
所有配对信息均被删除。在此情况下，请从设备中删除耳机的配对信息，然后再次配对。
- 耳机可与多个设备配对，但一次只可从1个配对设备播放音乐。

---

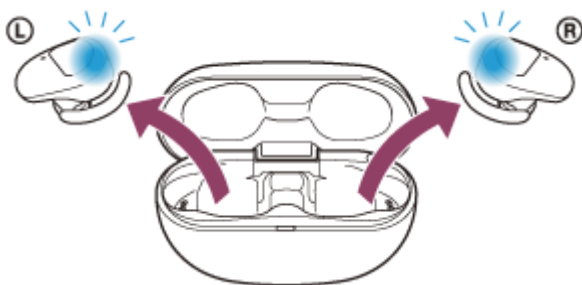
## 相关主题

- [佩戴耳机](#)
- [如何建立与Bluetooth设备的无线连接](#)
- [连接已配对的Android智能手机](#)
- [聆听通过Bluetooth连接的设备中的音乐](#)
- [断开Bluetooth连接（使用后）](#)
- [初始化耳机以恢复出厂设置](#)

## 连接已配对的Android智能手机

1 如果Android智能手机的屏幕锁定，请解除锁定。

2 将耳机从充电盒中取出。



耳机自动打开。检查指示灯（蓝色）是否闪烁。

3 将耳机戴上双耳。

如果耳机已自动连接到上一次连接的设备，将通过左侧单元（仅佩戴右侧单元时为右侧单元）听见语音指导播报“蓝牙连接”。

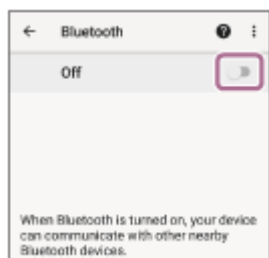
查看Android智能手机上的连接状态。如果未连接，则执行步骤4。

4 显示与Android智能手机配对的设备。

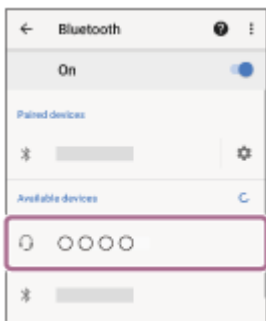
1. 选择[Settings] - [Device connection] - [Bluetooth]。



2. 触摸开关打开Bluetooth功能。



5 触摸[WF-SP800N]。



将通过左侧单元（仅佩戴右侧单元时为右侧单元）听见语音指导播报“蓝牙连接”。

### 提示

- 上述操作只是示例。如需了解详情，请参阅Android智能手机附带的使用说明书。

### 注意

- 连接时，连接设备上可能会显示[WF-SP800N]和/或[LE\_WF-SP800N]。当显示两者或显示[WF-SP800N]时，选择[WF-SP800N]；当显示[LE\_WF-SP800N]时，选择[LE\_WF-SP800N]。
- 如果上次连接的Bluetooth设备放置在耳机附近，只要打开耳机，耳机可能就会自动连接到该设备。在此情况下，请关闭上次连接的设备上的Bluetooth功能或关闭电源。
- 如果无法将智能手机连接到耳机，请在智能手机上删除耳机配对信息并重新执行配对。有关智能手机操作，请参阅智能手机附带的使用说明书。

### 相关主题

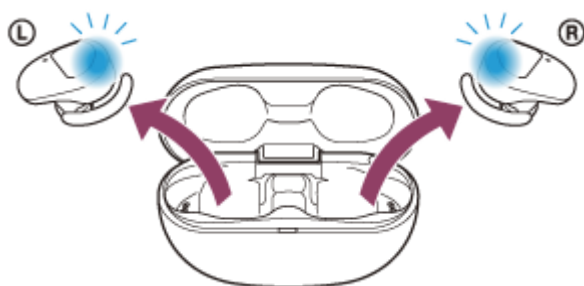
- [佩戴耳机](#)
- [仅使用耳机的一个单元](#)
- [如何建立与Bluetooth设备的无线连接](#)
- [配对和连接Android智能手机](#)
- [聆听通过Bluetooth连接的设备中的音乐](#)
- [断开Bluetooth连接（使用后）](#)

## 配对和连接iPhone

注册所要连接设备的操作称为“配对”。首次配合耳机使用设备时，请先配对设备。开始操作前，请确认以下事项：

- 将iPhone放在距离耳机1 m范围内。
- 耳机电量充足。
- 准备好iPhone的使用说明书。

### 1 将耳机的两个单元从充电盒中取出。

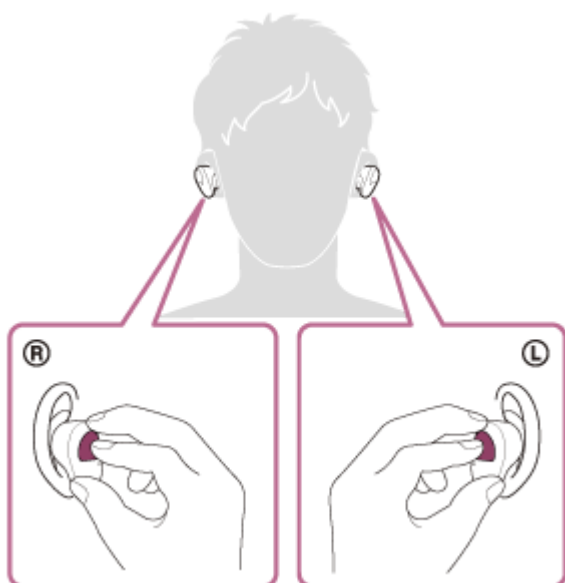


耳机自动打开。检查指示灯（蓝色）是否闪烁。

### 2 进入此耳机上的配对模式。

购买或初始化耳机后（如果耳机没有配对信息）首次配对耳机和设备时，如果从充电盒中取出耳机，耳机将自动进入配对模式。在此情况下，将耳机佩戴到双耳并执行步骤3。

配对第二个或后续设备时（如果耳机有其他设备的配对信息），将耳机佩戴到双耳，然后用手指按住左右侧单元的触摸传感器约7秒钟。

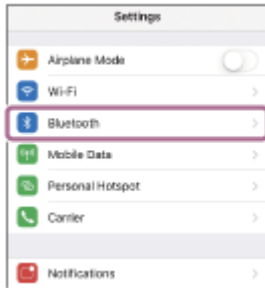


佩戴耳机的两个单元时，您将从左侧单元听见语音指导播报“蓝牙配对”。

### 3 如果iPhone的屏幕锁定，请解除锁定。

#### 4 在iPhone上找到耳机。

1. 选择[Settings]。
2. 触摸[Bluetooth]。



3. 触摸开关打开Bluetooth功能。



#### 5 触摸[WF-SP800N]。



如果要求输入密钥 (\*), 请输入“0000”。

耳机和iPhone彼此配对和连接。

佩戴耳机的两个单元时, 您将从左侧单元听见语音指导播报“蓝牙连接”。

如果未连接, 请参阅“[连接已配对的iPhone](#)”。

如果iPhone的显示屏上未显示[WF-SP800N], 请从步骤4起重试。

\* 密钥可能称为“密码”、“PIN码”、“PIN号”或“口令”。

### 关于使用说明书视频

观看视频了解第一次如何注册设备 (配对)。

<https://rd1.sony.net/help/mdr/mov0018/zh-cn/>

#### 提示

- 上述操作只是示例。如需了解详情, 请参阅iPhone附带的使用说明书。
- 若要删除所有Bluetooth配对信息, 请参阅“[初始化耳机以恢复出厂设置](#)”。

#### 注意

- 配对设备时, 连接设备上可能会显示[WF-SP800N]和/或[LE\_WF-SP800N]。当显示两者或显示[WF-SP800N]时, 选择[WF-SP800N]; 当显示[LE\_WF-SP800N]时, 选择[LE\_WF-SP800N]。

- 如果在5分钟内未建立配对，则取消配对模式。在此情况下，请将耳机放入充电盒，并从步骤1再次开始操作。
- 一旦Bluetooth设备配对完毕，则无需再进行配对，以下情况除外：
  - 修理等情况后配对信息被删除。
  - 第9个设备配对时。  
耳机最多可与8个设备配对。如果在已配对8个设备后配对新设备，连接时间最早的配对设备注册信息将被新设备的信息覆盖。
  - 当已从Bluetooth设备删除耳机的配对信息时。
  - 耳机初始化时。  
所有配对信息均被删除。在此情况下，请从设备中删除耳机的配对信息，然后再次配对。
- 耳机可与多个设备配对，但一次只可从1个配对设备播放音乐。

---

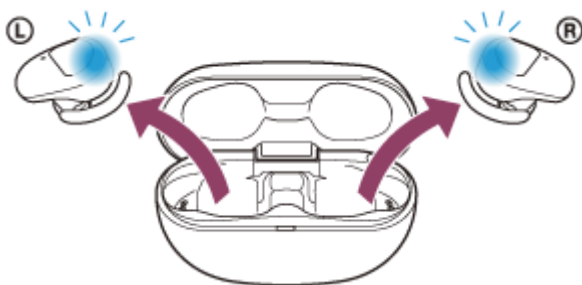
## 相关主题

- [佩戴耳机](#)
- [如何建立与Bluetooth设备的无线连接](#)
- [连接已配对的iPhone](#)
- [聆听通过Bluetooth连接的设备中的音乐](#)
- [断开Bluetooth连接（使用后）](#)
- [初始化耳机以恢复出厂设置](#)

## 连接已配对的iPhone

1 如果iPhone的屏幕锁定，请解除锁定。

2 将耳机从充电盒中取出。



耳机自动打开。检查指示灯（蓝色）是否闪烁。

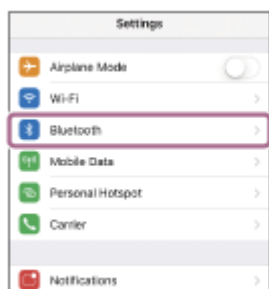
3 将耳机戴上双耳。

如果耳机已自动连接到上一次连接的设备，将通过左侧单元（仅佩戴右侧单元时为右侧单元）听见语音指导播报“蓝牙连接”。

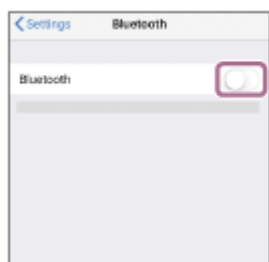
查看iPhone上的连接状态。如果未连接，则执行步骤4。

4 显示与iPhone配对的设备。

1. 选择[Settings]。
2. 触摸[Bluetooth]。



3. 触摸开关打开Bluetooth功能。



5 触摸[WF-SP800N]。



将通过左侧单元（仅佩戴右侧单元时为右侧单元）听见语音指导播报“蓝牙连接”。

### 提示

- 上述操作只是示例。如需了解详情，请参阅iPhone附带的使用说明书。

### 注意

- 连接时，连接设备上可能会显示[WF-SP800N]和/或[LE\_WF-SP800N]。当显示两者或显示[WF-SP800N]时，选择[WF-SP800N]；当显示[LE\_WF-SP800N]时，选择[LE\_WF-SP800N]。
- 如果上次连接的Bluetooth设备放置在耳机附近，只要打开耳机，耳机可能就会自动连接到该设备。在此情况下，请关闭上次连接的设备上的Bluetooth功能或关闭电源。
- 如果无法将iPhone连接到耳机，请在iPhone上删除耳机配对信息并重新执行配对。有关iPhone操作，请参阅iPhone附带的使用说明书。

### 相关主题

- [佩戴耳机](#)
- [仅使用耳机的一个单元](#)
- [如何建立与Bluetooth设备的无线连接](#)
- [配对和连接iPhone](#)
- [聆听通过Bluetooth连接的设备中的音乐](#)
- [断开Bluetooth连接（使用后）](#)

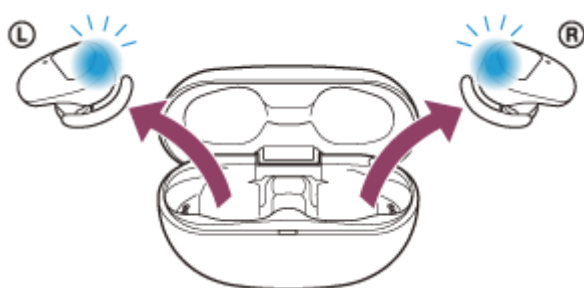


## 配对和连接电脑 (Windows 10)

注册所要连接设备的操作称为“配对”。首次配合耳机使用设备时，请先配对设备。  
开始操作前，请确认以下事项：

- 电脑具有支持音乐播放连接的Bluetooth功能 (A2DP)。
- 将电脑放在距离耳机1 m范围内。
- 耳机电量充足。
- 准备好电脑的使用说明书。
- 视使用的电脑而定，可能需要打开内置Bluetooth适配器。如果不知道如何打开Bluetooth适配器或不确定电脑是否有内置Bluetooth适配器，请参阅电脑附带的使用说明书。

### 1 将耳机的两个单元从充电盒中取出。

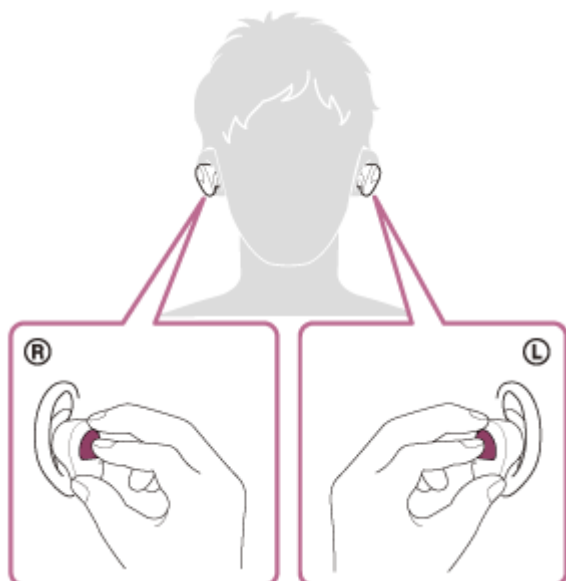


耳机自动打开。检查指示灯（蓝色）是否闪烁。

### 2 进入此耳机上的配对模式。

购买或初始化耳机后（如果耳机没有配对信息）首次配对耳机和设备时，如果从充电盒中取出耳机，耳机将自动进入配对模式。在此情况下，将耳机佩戴到双耳并执行步骤3。

配对第二个或后续设备时（如果耳机有其他设备的配对信息），将耳机佩戴到双耳，然后用手指按住左右侧单元的触摸传感器约7秒钟。



当耳机佩戴到双耳上时，将从左侧单元听见语音指导播报“蓝牙配对”。

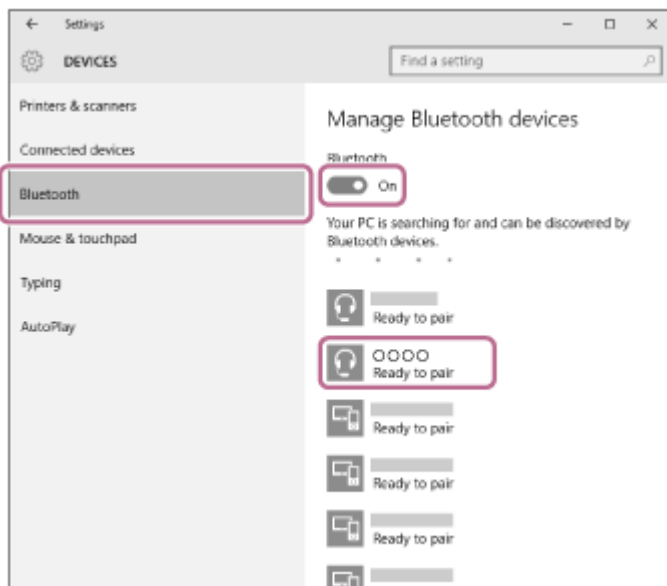
3 当电脑处于待机（睡眠）或休眠模式时，唤醒电脑。

4 使用电脑注册耳机。

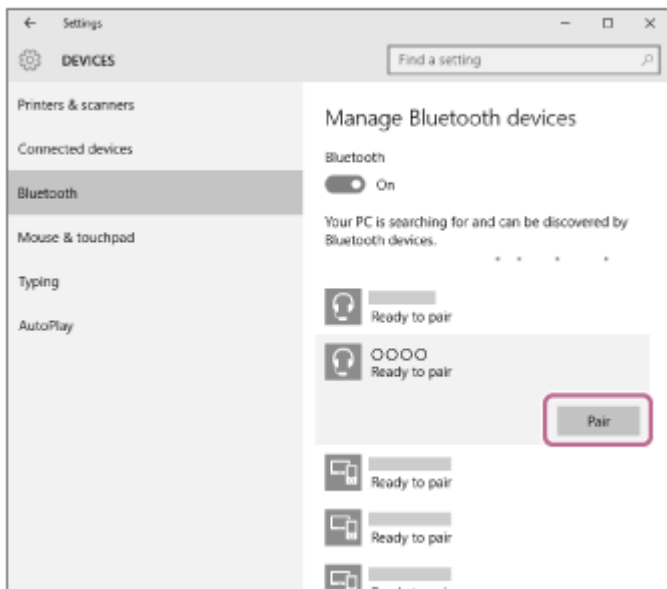
1. 依次单击[Start]按钮和[Settings]。
2. 单击[Devices]。



3. 单击[Bluetooth]选项卡，再单击[Bluetooth]开关，打开Bluetooth功能，然后选择[WF-SP800N]。



4. 单击[Pair]。



如果要求输入密钥 (\*), 请输入“0000”。

耳机和电脑彼此配对和连接。

当耳机佩戴到双耳上时, 将从左侧单元听见语音指导播报“蓝牙连接”。

如果未连接, 请参阅[“连接已配对的电脑 \(Windows 10\)”](#)。

如果电脑屏幕上未显示[WF-SP800N], 请从步骤4开始重试。

\* 密钥可能称为“密码”、“PIN码”、“PIN号”或“口令”。

## 提示

- 上述操作只是示例。如需了解详情, 请参阅电脑附带的使用说明书。
- 若要删除所有Bluetooth配对信息, 请参阅[“初始化耳机以恢复出厂设置”](#)。

## 注意

- 配对设备时, 连接设备上可能会显示[WF-SP800N]和/或[LE\_WF-SP800N]。当显示两者或显示[WF-SP800N]时, 选择[WF-SP800N]; 当显示[LE\_WF-SP800N]时, 选择[LE\_WF-SP800N]。
- 如果在5分钟内未建立配对, 则取消配对模式。在此情况下, 请将耳机放入充电盒, 并从步骤1再次开始操作。
- 一旦Bluetooth设备配对完毕, 则无需再进行配对, 以下情况除外:
  - 修理等情况后配对信息被删除。
  - 第9个设备配对时。  
耳机最多可与8个设备配对。如果在已配对8个设备后配对新设备, 连接时间最早的配对设备注册信息将被新设备的信息覆盖。
  - 当已从Bluetooth设备删除耳机的配对信息时。
  - 耳机初始化时。  
所有配对信息均被删除。在此情况下, 请从设备中删除耳机的配对信息, 然后再次配对。
- 耳机可与多个设备配对, 但一次只可从1个配对设备播放音乐。

## 相关主题

- [佩戴耳机](#)
- [如何建立与Bluetooth设备的无线连接](#)
- [连接已配对的电脑 \(Windows 10\)](#)
- [聆听通过Bluetooth连接的设备中的音乐](#)
- [断开Bluetooth连接 \(使用后\)](#)
- [初始化耳机以恢复出厂设置](#)

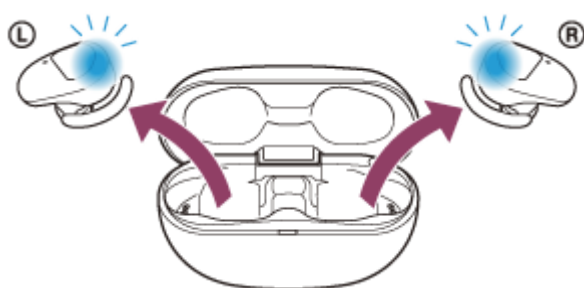


## 配对和连接电脑 (Windows 8.1)

注册所要连接设备的操作称为“配对”。首次配合耳机使用设备时，请先配对设备。  
开始操作前，请确认以下事项：

- 电脑具有支持音乐播放连接的Bluetooth功能 (A2DP)。
- 将电脑放在距离耳机1 m范围内。
- 耳机电量充足。
- 准备好电脑的使用说明书。
- 视使用的电脑而定，可能需要打开内置Bluetooth适配器。如果不知道如何打开Bluetooth适配器或不确定电脑是否有内置Bluetooth适配器，请参阅电脑附带的使用说明书。

### 1 将耳机的两个单元从充电盒中取出。

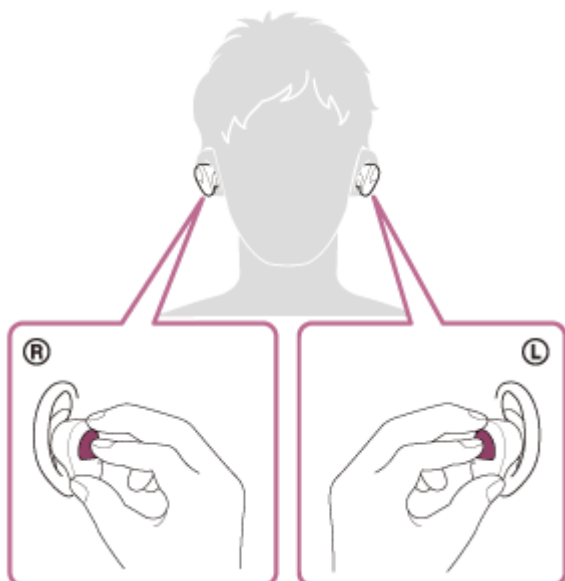


耳机自动打开。检查指示灯（蓝色）是否闪烁。

### 2 进入此耳机上的配对模式。

购买或初始化耳机后（如果耳机没有配对信息）首次配对耳机和设备时，如果从充电盒中取出耳机，耳机将自动进入配对模式。在此情况下，将耳机佩戴到双耳并执行步骤3。

配对第二个或后续设备时（如果耳机有其他设备的配对信息），将耳机佩戴到双耳，然后用手指按住左右侧单元的触摸传感器约7秒钟。

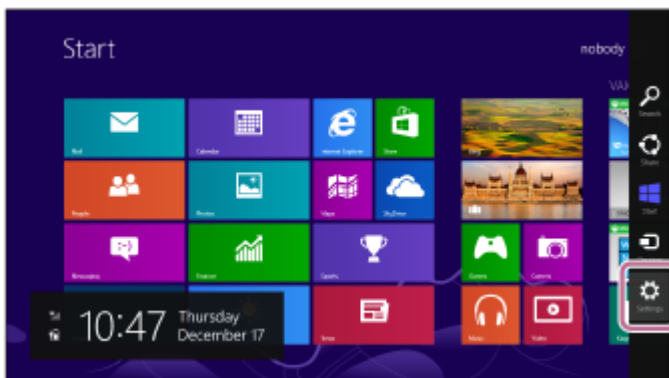


当耳机佩戴到双耳上时，将从左侧单元听见语音指导播报“蓝牙配对”。

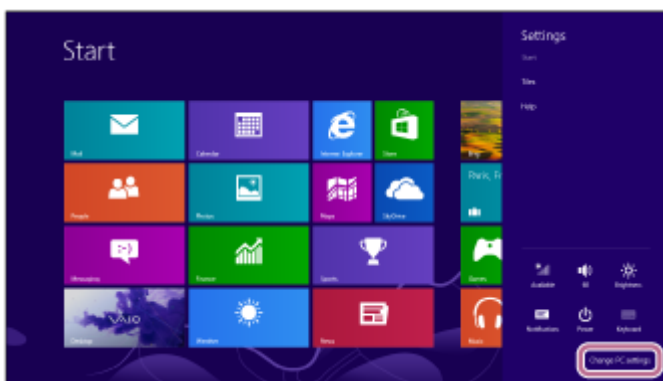
3 当电脑处于待机（睡眠）或休眠模式时，唤醒电脑。

4 使用电脑注册耳机。

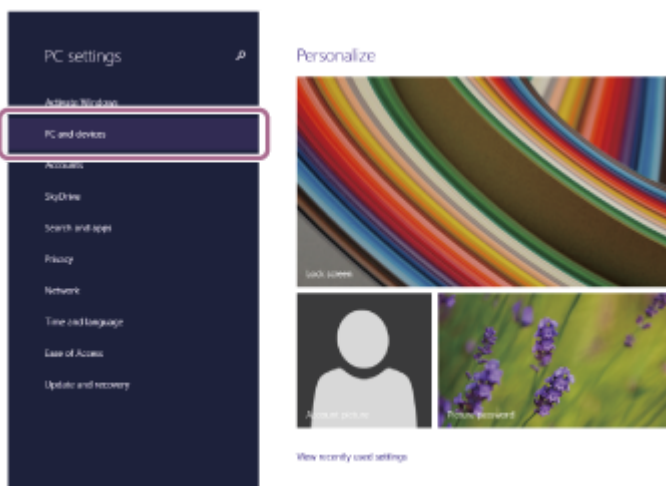
1. 将鼠标指针移动至屏幕右上角（如果使用触摸面板，则从屏幕的右侧边缘向内滑动），然后从超级按钮栏选择 [Settings]。



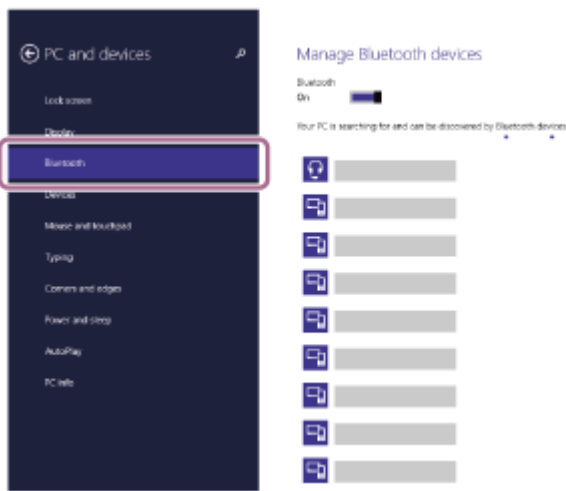
2. 选择[Settings]超级按钮的[Change PC Settings]。



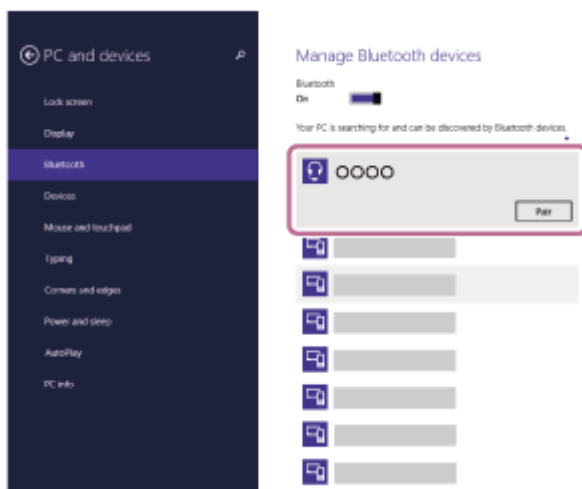
3. 选择[PC Settings]画面的[PC and devices]。



4. 选择[Bluetooth]。



5. 选择[WF-SP800N]，然后选择[Pair]。



如果要求输入密钥 (\*), 请输入“0000”。

耳机和电脑彼此配对和连接。

当耳机佩戴到双耳上时, 将从左侧单元听见语音指导播报“蓝牙连接”。

如果未连接, 请参阅“[连接已配对的电脑 \(Windows 8.1\)](#)”。

如果电脑屏幕上未显示[WF-SP800N], 请从步骤4开始重试。

\* 密钥可能称为“密码”、“PIN码”、“PIN号”或“口令”。

## 提示

- 上述操作只是示例。如需了解详情, 请参阅电脑附带的使用说明书。
- 若要删除所有Bluetooth配对信息, 请参阅“[初始化耳机以恢复出厂设置](#)”。

## 注意

- 配对设备时, 连接设备上可能会显示[WF-SP800N]和/或[LE\_WF-SP800N]。当显示两者或显示[WF-SP800N]时, 选择[WF-SP800N]; 当显示[LE\_WF-SP800N]时, 选择[LE\_WF-SP800N]。
- 如果在5分钟内未建立配对, 则取消配对模式。在此情况下, 请将耳机放入充电盒, 并从步骤1再次开始操作。
- 一旦Bluetooth设备配对完毕, 则无需再进行配对, 以下情况除外:
  - 修理等情况后配对信息被删除。
  - 第9个设备配对时。  
耳机最多可与8个设备配对。如果在已配对8个设备后配对新设备, 连接时间最早的配对设备注册信息将被新设备的信息覆盖。
  - 当已从Bluetooth设备删除耳机的配对信息时。
  - 耳机初始化时。  
所有配对信息均被删除。在此情况下, 请从设备中删除耳机的配对信息, 然后再次配对。

- 耳机可与多个设备配对，但一次只可从1个配对设备播放音乐。

---

## 相关主题

- [佩戴耳机](#)
- [如何建立与Bluetooth设备的无线连接](#)
- [连接已配对的电脑 \(Windows 8.1\)](#)
- [聆听通过Bluetooth连接的设备中的音乐](#)
- [断开Bluetooth连接 \(使用后\)](#)
- [初始化耳机以恢复出厂设置](#)

5-013-129-41(4) Copyright 2020 Sony Corporation



无线降噪立体声耳机  
WF-SP800N


## 配对和连接电脑 (Mac)

注册所要连接设备的操作称为“配对”。首次配合耳机使用设备时，请先配对设备。

### 兼容的操作系统

macOS (10.10或更高版本)

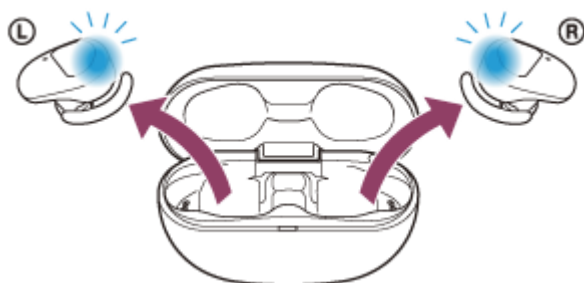
开始操作前，请确认以下事项：

- 电脑具有支持音乐播放连接的Bluetooth功能 (A2DP)。
- 将电脑放在距离耳机1 m范围内。
- 耳机电量充足。
- 准备好电脑的使用说明书。
- 视使用的电脑而定，可能需要打开内置Bluetooth适配器。如果不知道如何打开Bluetooth适配器或不确定电脑是否有内置Bluetooth适配器，请参阅电脑附带的使用说明书。
- 将电脑扬声器设置为打开模式。  
如果电脑扬声器设置为  “关闭”模式，耳机不会发出声音。

电脑扬声器处于打开模式



### 1 将耳机的两个单元从充电盒中取出。

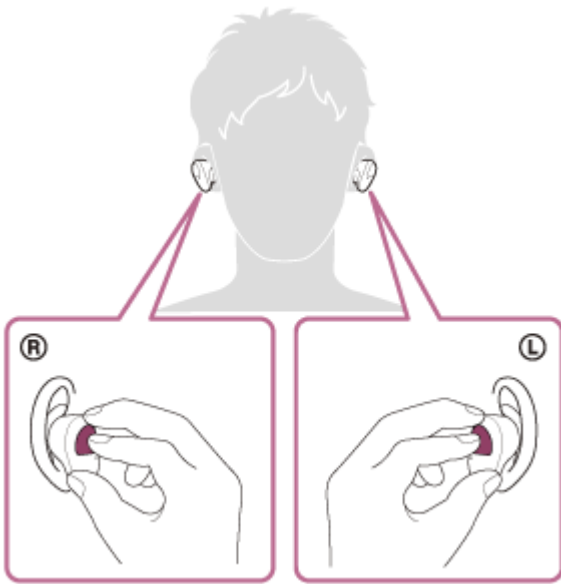


耳机自动打开。检查指示灯（蓝色）是否闪烁。

### 2 进入此耳机上的配对模式。

购买或初始化耳机后（如果耳机没有配对信息）首次配对耳机和设备时，如果从充电盒中取出耳机，耳机将自动进入配对模式。在此情况下，将耳机佩戴到双耳并执行步骤3。


配对第二个或后续设备时（如果耳机有其他设备的配对信息），将耳机佩戴到双耳，然后用手指按住左右侧单元的触摸传感器约7秒钟。

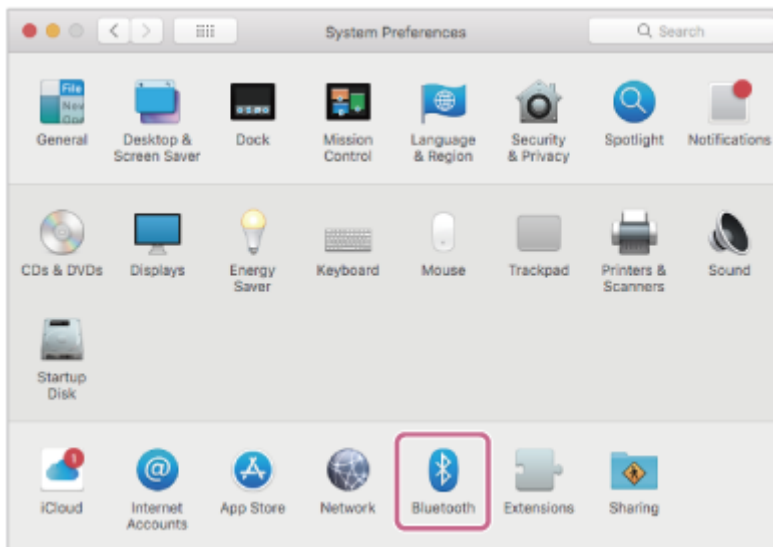


当耳机佩戴到双耳上时，将从左侧单元听见语音指导播报“蓝牙配对”。

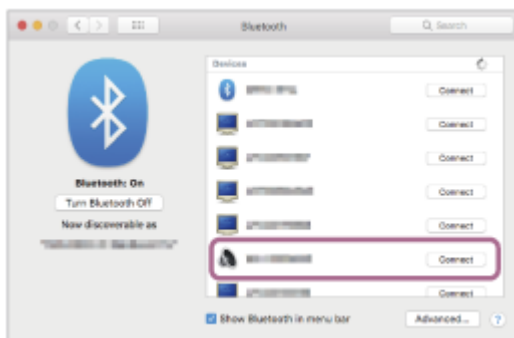
3 当电脑处于待机（睡眠）或休眠模式时，唤醒电脑。

4 使用电脑注册耳机。

1. 从画面右下方的任务栏选择 [  (System Preferences) ] - [Bluetooth]。



2. 选择[Bluetooth]画面中的[WF-SP800N]，然后单击[Connect]。



如果要求输入密钥 (\*)，请输入“0000”。

耳机和电脑彼此配对和连接。

当耳机佩戴到双耳上时，将从左侧单元听见语音指导播报“蓝牙连接”。

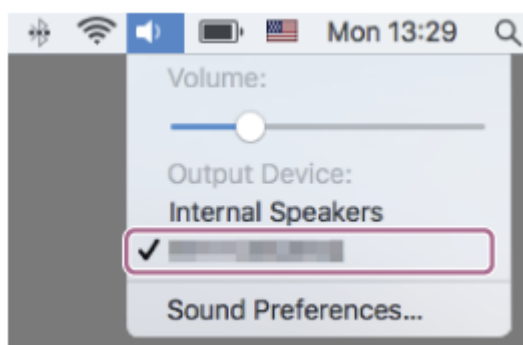
如果未连接，请参阅“[连接已配对的电脑 \(Mac\)](#)”。

如果电脑屏幕上未显示[WF-SP800N]，请从步骤4开始重试。

\* 密钥可能称为“密码”、“PIN码”、“PIN号”或“口令”。

## 5 单击画面右上方的扬声器图标并选择[WF-SP800N]。

现在即可欣赏电脑中的音乐播放。



### 提示

- 上述操作只是示例。如需了解详情，请参阅电脑附带的使用说明书。
- 若要删除所有Bluetooth配对信息，请参阅[“初始化耳机以恢复出厂设置”](#)。

### 注意

- 配对设备时，连接设备上可能会显示[WF-SP800N]和/或[LE\_WF-SP800N]。当显示两者或显示[WF-SP800N]时，选择[WF-SP800N]；当显示[LE\_WF-SP800N]时，选择[LE\_WF-SP800N]。
- 如果在5分钟内未建立配对，则取消配对模式。在此情况下，请将耳机放入充电盒，并从步骤1再次开始操作。
- 一旦Bluetooth设备配对完毕，则无需再进行配对，以下情况除外：
  - 修理等情况后配对信息被删除。
  - 第9个设备配对时。  
耳机最多可与8个设备配对。如果在已配对8个设备后配对新设备，连接时间最早的配对设备注册信息将被新设备的信息覆盖。
  - 当已从Bluetooth设备删除耳机的配对信息时。
  - 耳机初始化时。  
所有配对信息均被删除。在此情况下，请从设备中删除耳机的配对信息，然后再次配对。
- 耳机可与多个设备配对，但一次只可从1个配对设备播放音乐。

### 相关主题

- [佩戴耳机](#)
- [如何建立与Bluetooth设备的无线连接](#)
- [连接已配对的电脑（Mac）](#)
- [聆听通过Bluetooth连接的设备中的音乐](#)
- [断开Bluetooth连接（使用后）](#)
- [初始化耳机以恢复出厂设置](#)

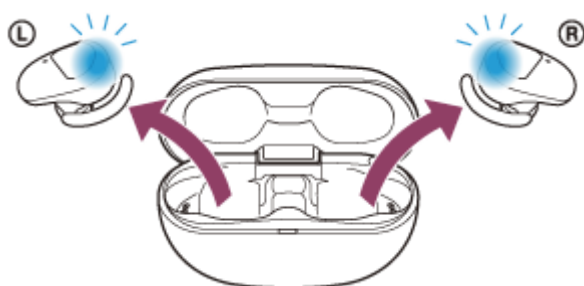
## 连接已配对的电脑 (Windows 10)

开始操作前，请确认以下事项：

- 视使用的电脑而定，可能需要打开内置Bluetooth适配器。如果不知道如何打开Bluetooth适配器或不确定电脑是否有内置Bluetooth适配器，请参阅电脑附带的使用说明书。

**1 当电脑处于待机（睡眠）或休眠模式时，唤醒电脑。**

**2 将耳机从充电盒中取出。**



耳机自动打开。检查指示灯（蓝色）是否闪烁。

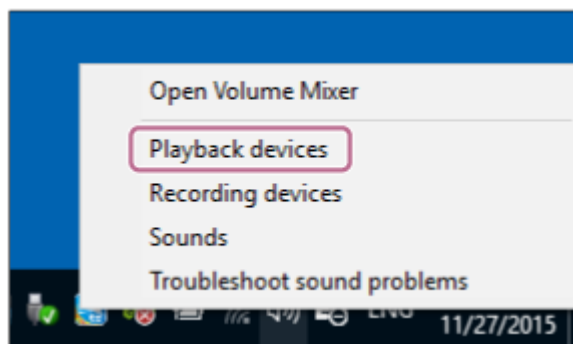
**3 将耳机戴上双耳。**

如果耳机已自动连接到上一次连接的设备，将通过左侧单元（仅佩戴右侧单元时为右侧单元）听见语音指导播报“蓝牙连接”。

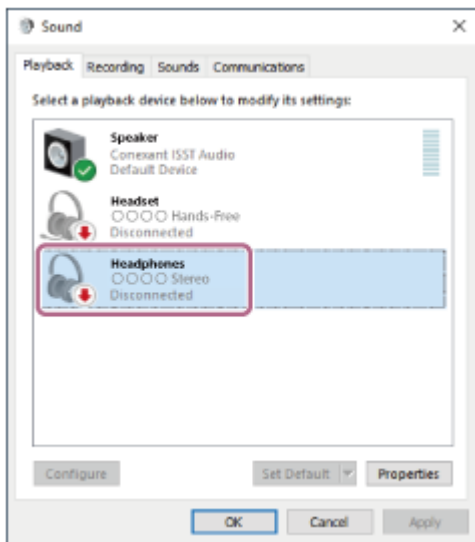
查看电脑上的连接状态。如果未连接，则执行步骤4。

**4 使用电脑选择耳机。**

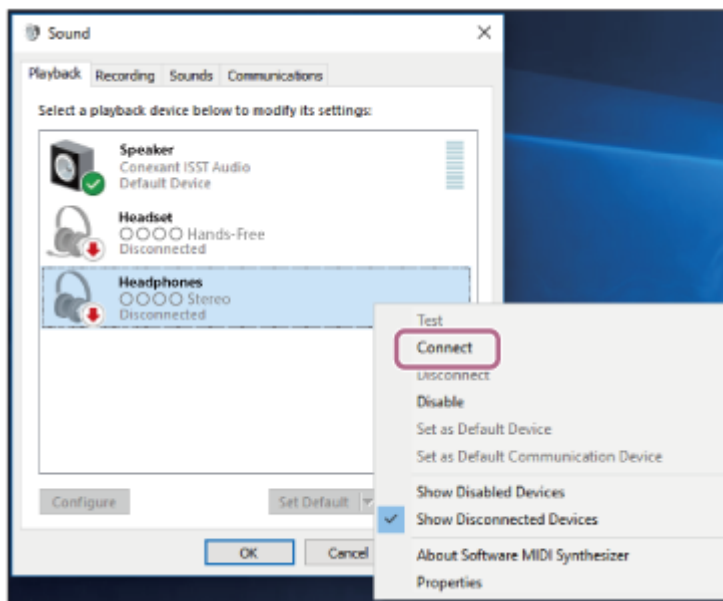
1. 右键单击工具栏上的扬声器图标，然后选择[Playback devices]。



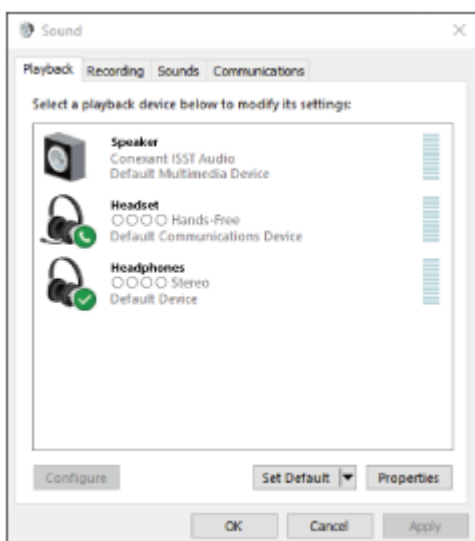
2. 右键单击[WF-SP800N]。  
如果[WF-SP800N]未在[Sound]画面上显示，请右键单击[Sound]画面，然后检查[Show Disconnected Devices]。



3. 从显示的菜单中选择[Connect]。



连接即建立。将通过左侧单元（仅佩戴右侧单元时为右侧单元）听见语音指导播报“蓝牙连接”。



## 提示

- 上述操作只是示例。如需了解详情，请参阅电脑附带的使用说明书。

## 注意

- 连接时，连接设备上可能会显示[WF-SP800N]和/或[LE\_WF-SP800N]。当显示两者或显示[WF-SP800N]时，选择[WF-SP800N]；当显示[LE\_WF-SP800N]时，选择[LE\_WF-SP800N]。
- 如果音乐播放音质不佳，请确认在电脑设置中启用了支持音乐播放连接的A2DP功能。如需了解详情，请参阅电脑附带的使用说明书。
- 如果上次连接的Bluetooth设备放置在耳机附近，只要打开耳机，耳机可能就会自动连接到该设备。在此情况下，请关闭上次连接的设备上的Bluetooth功能或关闭电源。
- 如果无法将电脑连接到耳机，请在电脑上删除耳机配对信息并重新执行配对。有关电脑操作，请参阅电脑附带的使用说明书。

---

## 相关主题

- [佩戴耳机](#)
- [如何建立与Bluetooth设备的无线连接](#)
- [配对和连接电脑 \(Windows 10\)](#)
- [聆听通过Bluetooth连接的设备中的音乐](#)
- [断开Bluetooth连接 \(使用后\)](#)

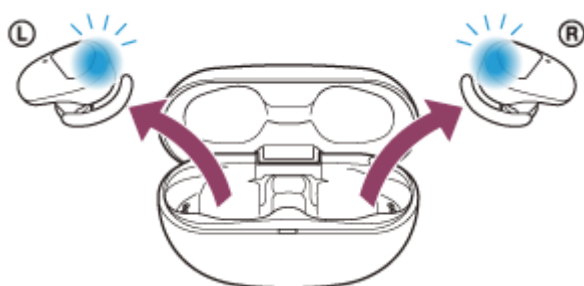
## 连接已配对的电脑 (Windows 8.1)

开始操作前，请确认以下事项：

- 视使用的电脑而定，可能需要打开内置Bluetooth适配器。如果不知道如何打开Bluetooth适配器或不确定电脑是否有内置Bluetooth适配器，请参阅电脑附带的使用说明书。

### 1 当电脑处于待机（睡眠）或休眠模式时，唤醒电脑。

### 2 将耳机从充电盒中取出。



耳机自动打开。检查指示灯（蓝色）是否闪烁。

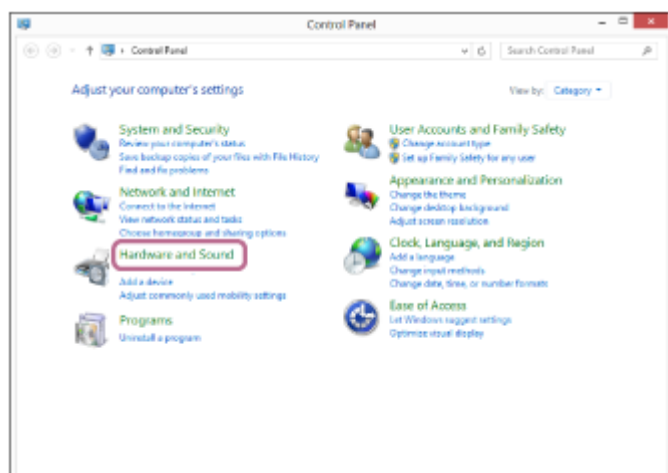
### 3 将耳机戴上双耳。

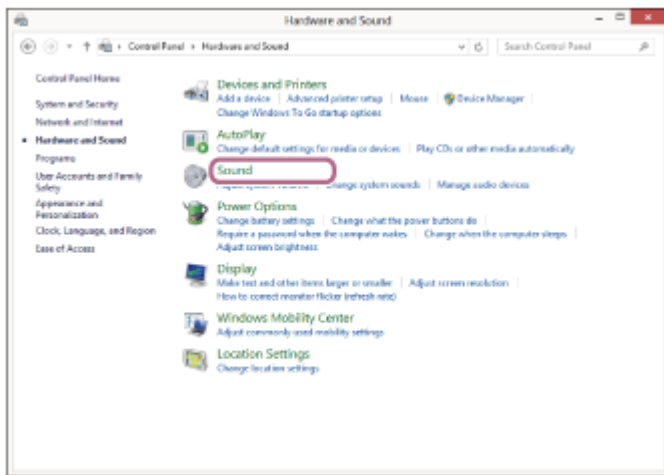
如果耳机已自动连接到上一次连接的设备，将通过左侧单元（仅佩戴右侧单元时为右侧单元）听见语音指导播报“蓝牙连接”。

查看电脑上的连接状态。如果未连接，则执行步骤4。

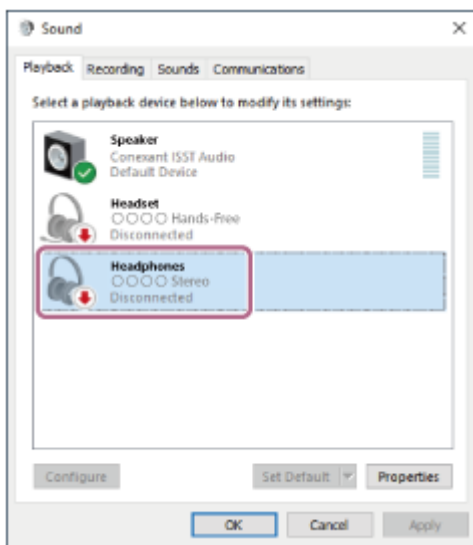
### 4 使用电脑选择耳机。

1. 在开始画面上选择[Desktop]。
2. 右键单击[Start]按钮，然后从快捷菜单中选择[Control Panel]。
3. 选择[Hardware and Sound] - [Sound]。

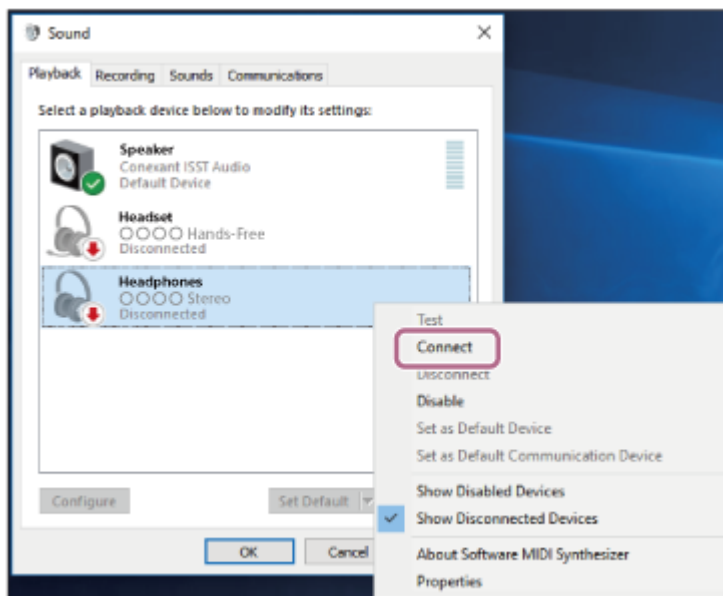




4. 右键单击[WF-SP800N]。  
如果[WF-SP800N]未在[Sound]画面上显示，请右键单击[Sound]画面，然后检查[Show Disconnected Devices]。

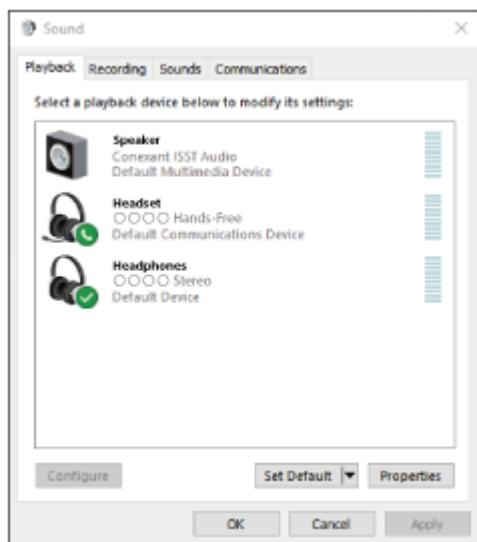


5. 从显示的菜单中选择[Connect]。



连接即建立。将通过左侧单元（仅佩戴右侧单元时为右侧单元）听见语音指导播报“蓝牙连接”。





## 提示

- 上述操作只是示例。如需了解详情，请参阅电脑附带的使用说明书。

## 注意

- 连接时，连接设备上可能会显示[WF-SP800N]和/或[LE\_WF-SP800N]。当显示两者或显示[WF-SP800N]时，选择[WF-SP800N]；当显示[LE\_WF-SP800N]时，选择[LE\_WF-SP800N]。
- 如果音乐播放音质不佳，请确认在电脑设置中启用了支持音乐播放连接的A2DP功能。如需了解详情，请参阅电脑附带的使用说明书。
- 如果上次连接的Bluetooth设备放置在耳机附近，只要打开耳机，耳机可能就会自动连接到该设备。在此情况下，请关闭上次连接的设备上的Bluetooth功能或关闭电源。
- 如果无法将电脑连接到耳机，请在电脑上删除耳机配对信息并重新执行配对。有关电脑操作，请参阅电脑附带的使用说明书。

## 相关主题


- [佩戴耳机](#)
- [如何建立与Bluetooth设备的无线连接](#)
- [配对和连接电脑 \(Windows 8.1\)](#)
- [聆听通过Bluetooth连接的设备中的音乐](#)
- [断开Bluetooth连接 \(使用后\)](#)

## 连接已配对的电脑 (Mac)

### 兼容的操作系统

macOS (10.10或更高版本)

开始操作前, 请确认以下事项:

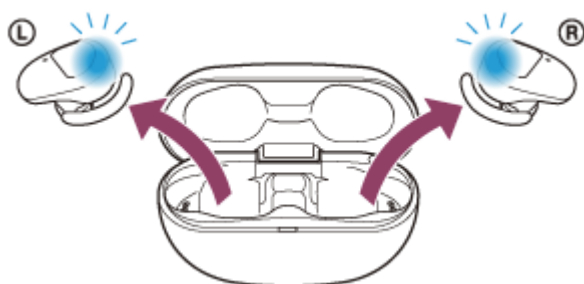
- 视使用的电脑而定, 可能需要打开内置Bluetooth适配器。如果不知道如何打开Bluetooth适配器或不确定电脑是否有内置Bluetooth适配器, 请参阅电脑附带的使用说明书。
- 将电脑扬声器设置为打开模式。  
如果电脑扬声器设置为  “关闭”模式, 耳机不会发出声音。

电脑扬声器处于打开模式



1 当电脑处于待机（睡眠）或休眠模式时, 唤醒电脑。

2 将耳机从充电盒中取出。




耳机自动打开。检查指示灯（蓝色）是否闪烁。

3 将耳机戴上双耳。

如果耳机已自动连接到上一次连接的设备, 将通过左侧单元（仅佩戴右侧单元时为右侧单元）听见语音指导播报“蓝牙连接”。

查看电脑上的连接状态。如果未连接, 则执行步骤4。

4 使用电脑选择耳机。

1. 从画面右下方的任务栏选择  (System Preferences) ] - [Bluetooth]。



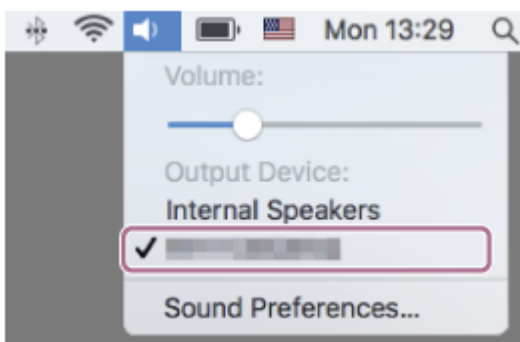
2. 按住电脑的Control按钮，同时单击[Bluetooth]画面中的[WF-SP800N]，然后从快捷菜单中选择[Connect]。



将通过左侧单元（仅佩戴右侧单元时为右侧单元）听见语音指导播报“蓝牙连接”。

5 单击画面右上方的扬声器图标并选择[WF-SP800N]。

现在即可欣赏电脑中的音乐播放。



### 提示

- 上述操作只是示例。如需了解详情，请参阅电脑附带的使用说明书。

### 注意

- 连接时，连接设备上可能会显示[WF-SP800N]和/或[LE\_WF-SP800N]。当显示两者或显示[WF-SP800N]时，选择[WF-SP800N]；当显示[LE\_WF-SP800N]时，选择[LE\_WF-SP800N]。
- 如果音乐播放音质不佳，请确认在电脑设置中启用了支持音乐播放连接的A2DP功能。如需了解详情，请参阅电脑附带的使用说明书。

- 如果上次连接的Bluetooth设备放置在耳机附近，只要打开耳机，耳机可能就会自动连接到该设备。在此情况下，请关闭上次连接的设备上的Bluetooth功能或关闭电源。
- 如果无法将电脑连接到耳机，请在电脑上删除耳机配对信息并重新执行配对。有关电脑操作，请参阅电脑附带的使用说明书。

---

## 相关主题

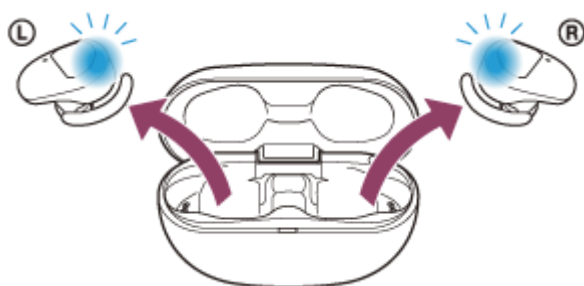
- [佩戴耳机](#)
- [如何建立与Bluetooth设备的无线连接](#)
- [配对和连接电脑（Mac）](#)
- [聆听通过Bluetooth连接的设备中的音乐](#)
- [断开Bluetooth连接（使用后）](#)

## 配对和连接Bluetooth设备

注册所要连接设备的操作称为“配对”。首次配合耳机使用设备时，请先配对设备。开始操作前，请确认以下事项：

- 将Bluetooth设备放在距离耳机1 m范围内。
- 耳机电量充足。
- 准备好Bluetooth设备的使用说明书。

### 1 将耳机的两个单元从充电盒中取出。

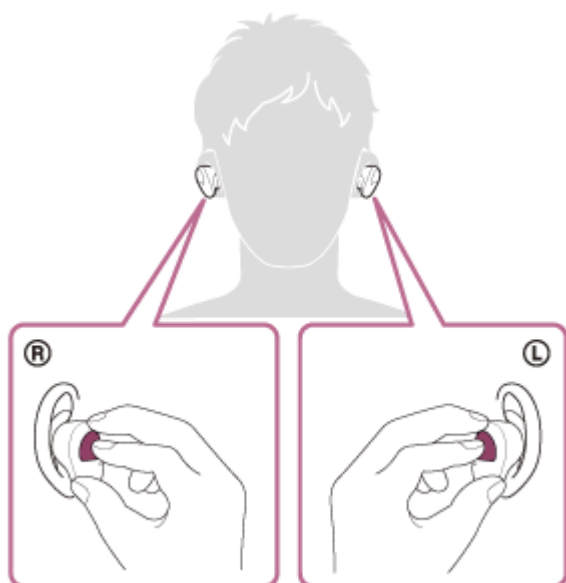


耳机自动打开。检查指示灯（蓝色）是否闪烁。

### 2 进入此耳机上的配对模式。

购买或初始化耳机后（如果耳机没有配对信息）首次配对耳机和设备时，如果从充电盒中取出耳机，耳机将自动进入配对模式。在此情况下，将耳机佩戴到双耳并执行步骤3。

配对第二个或后续设备时（如果耳机有其他设备的配对信息），将耳机佩戴到双耳，然后用手指按住左右侧单元的触摸传感器约7秒钟。



当耳机佩戴到双耳上时，将从左侧单元听见语音指导播报“蓝牙配对”。

### 3 在Bluetooth设备上执行配对步骤以搜索本耳机。

[WF-SP800N]将显示在Bluetooth设备屏幕上已检测到的设备列表中。

如果没有显示，请从步骤2开始重复操作。

#### 4 选择Bluetooth设备屏幕上显示的[WF-SP800N]进行配对。

如果要求输入密钥 (\*), 请输入“0000”。

\* 密钥可能称为“密码”、“PIN码”、“PIN号”或“口令”。

#### 5 从Bluetooth设备建立Bluetooth连接。

配对完成后，某些设备会自动连接耳机。当耳机佩戴到双耳上时，将从左侧单元听见语音指导播报“蓝牙连接”。

### 提示

- 上述操作只是示例。如需了解详情，请参阅Bluetooth设备附带的使用说明书。
- 若要删除所有Bluetooth配对信息，请参阅[“初始化耳机以恢复出厂设置”](#)。

### 注意

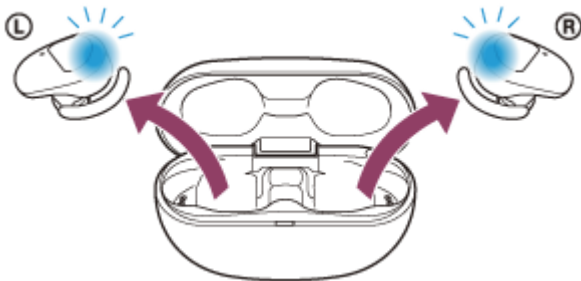
- 配对设备时，连接设备上可能会显示[WF-SP800N]和/或[LE\_WF-SP800N]。当显示两者或显示[WF-SP800N]时，选择[WF-SP800N]；当显示[LE\_WF-SP800N]时，选择[LE\_WF-SP800N]。
- 如果在5分钟内未建立配对，则取消配对模式。在此情况下，请将耳机放入充电盒，并从步骤1再次开始操作。
- 一旦Bluetooth设备配对完毕，则无需再进行配对，以下情况除外：
  - 修理等情况后配对信息被删除。
  - 第9个设备配对时。  
耳机最多可与8个设备配对。如果在已配对8个设备后配对新设备，连接时间最早的配对设备注册信息将被新设备的信息覆盖。
  - 当已从Bluetooth设备删除耳机的配对信息时。
  - 耳机初始化时。  
所有配对信息均被删除。在此情况下，请从设备中删除耳机的配对信息，然后再次配对。
- 耳机可与多个设备配对，但一次只可从1个配对设备播放音乐。

### 相关主题

- [佩戴耳机](#)
- [如何建立与Bluetooth设备的无线连接](#)
- [连接已配对的Bluetooth设备](#)
- [聆听通过Bluetooth连接的设备中的音乐](#)
- [断开Bluetooth连接（使用后）](#)
- [初始化耳机以恢复出厂设置](#)

## 连接已配对的Bluetooth设备

### 1 将耳机从充电盒中取出。



耳机自动打开。检查指示灯（蓝色）是否闪烁。

### 2 将耳机戴上双耳。

如果耳机已自动连接到上一次连接的设备，将通过左侧单元（仅佩戴右侧单元时为右侧单元）听见语音指导播报“蓝牙连接”。

查看Bluetooth设备上的连接状态。如果未连接，则执行步骤3。

### 3 从Bluetooth设备建立Bluetooth连接。

有关Bluetooth设备操作，请参阅Bluetooth设备附带的使用说明书。

已连接时，将从左侧单元（或仅佩戴右侧单元时为右侧单元）听见语音指导播报“蓝牙连接”。

#### 提示

- 上述操作只是示例。如需了解详情，请参阅Bluetooth设备附带的使用说明书。

#### 注意

- 连接时，连接设备上可能会显示[WF-SP800N]和/或[LE\_WF-SP800N]。当显示两者或显示[WF-SP800N]时，选择[WF-SP800N]；当显示[LE\_WF-SP800N]时，选择[LE\_WF-SP800N]。
- 如果上次连接的Bluetooth设备放置在耳机附近，只要打开耳机，耳机可能就会自动连接到该设备。在此情况下，请关闭上次连接的设备上的Bluetooth功能或关闭电源。
- 如果无法将Bluetooth设备连接到耳机，请在Bluetooth设备上删除耳机配对信息并重新执行配对。有关Bluetooth设备操作，请参阅Bluetooth设备附带的使用说明书。

#### 相关主题

- [佩戴耳机](#)
- [如何建立与Bluetooth设备的无线连接](#)
- [配对和连接Bluetooth设备](#)
- [聆听通过Bluetooth连接的设备中的音乐](#)
- [断开Bluetooth连接（使用后）](#)





## 断开Bluetooth连接（使用后）

---

**1 操作Bluetooth设备断开Bluetooth连接。**

断开连接时，将从左侧单元（或仅佩戴右侧单元时为右侧单元）听见语音指导播报“蓝牙断开”。

**2 将耳机放置在充电盒中。**

耳机关闭。

### 提示

- 结束音乐播放时，视Bluetooth设备而定，Bluetooth连接可能会自动终止。

---

### 相关主题

- [关闭耳机](#)

无线降噪立体声耳机  
WF-SP800N

## 聆听通过Bluetooth连接的设备中的音乐

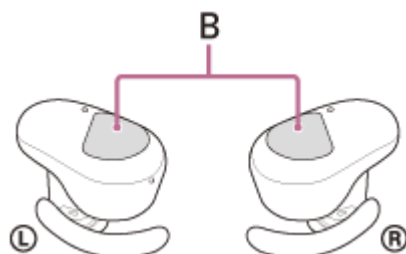
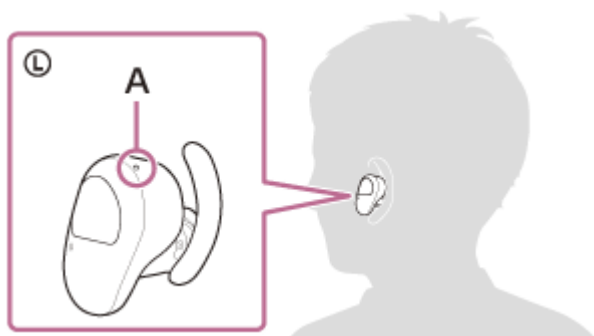
如果Bluetooth设备支持以下配置协议，您可以通过Bluetooth连接从耳机聆听音乐和控制设备。

- A2DP (Advanced Audio Distribution Profile)  
您可以通过无线方式欣赏高品质音乐。
- AVRCP (Audio Video Remote Control Profile)  
您可以调节音量等。

该操作可能因Bluetooth设备而有所不同。请参阅Bluetooth设备附带的使用说明书。

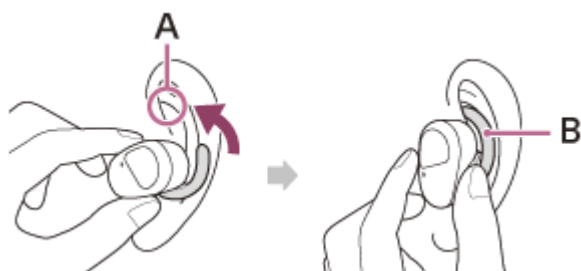
### 1 将耳机戴上双耳。

佩戴耳机时使 Ⓛ (左) 标记在左耳， Ⓡ (右) 标记在右耳。左侧单元带有触点。  
将耳机戴到耳朵上时，切勿接触到触摸传感器。



- A: 触点  
B: 触摸传感器 (左、右)

扭转耳机，将弧形撑架固定到耳槽。



- A: 耳槽  
B: 弧形撑架

### 2 将耳机与Bluetooth设备相连。

### 3 操作Bluetooth设备开始播放并将音量调节为适当水平。

#### 提示

- 处于出厂设置时，佩戴耳机的两个单元期间听音乐时，如果取下一个单元，耳机将暂停音乐播放。再次将取下的单元戴上耳朵时，耳机将恢复音乐播放。如果两个单元均取下，即使再佩戴两个单元，耳机也不会恢复音乐播放。
- 本耳机支持SCMS-T内容保护。您可以通过耳机欣赏便携式电视机等支持SCMS-T内容保护的设备上的音乐和其他音频。
- 视Bluetooth设备而定，可能需要在设备上调节音量或设置音频输出设置。
- 通话期间和音乐播放期间的耳机音量可以分别调节。调整通话音量并不会改变音乐播放的音量，反之亦然。
- 从充电盒中仅取出并戴上一个单元，也可聆听音乐。  
仅将右侧单元佩戴在耳朵上时，请使用右侧单元的触摸传感器播放音乐。  
仅将左侧单元佩戴在耳朵上时，请操作连接的设备播放音乐。  
仅用一个单元听音乐时，如果将另一个单元戴在另一个耳朵上，将可以同时用两个单元听音乐。

#### 注意

- 如果耳机处于出厂设置，则无法在耳机上调节音量。调节连接设备的音量。如果无法在连接设备上调节音量，请安装“Sony | Headphones Connect”智能手机应用程序，并在应用程序中调节音量。  
当您使用“Sony | Headphones Connect”应用程序时，可以将音量调节功能分配到耳机的触摸传感器上。
- 如果通讯条件较差，则Bluetooth设备可能会对耳机上的操作做出错误反应。

#### 相关主题

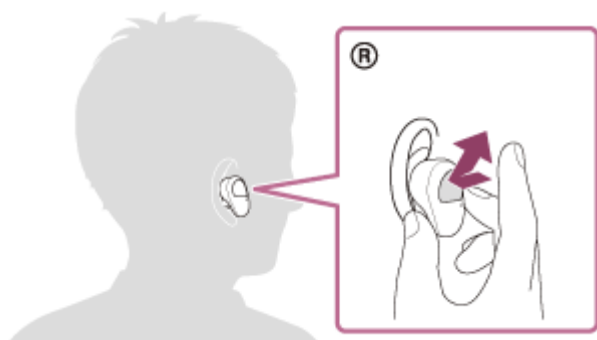
- [佩戴耳机](#)
- [仅使用耳机的一个单元](#)
- [如何建立与Bluetooth设备的无线连接](#)
- [控制音频设备（Bluetooth连接）](#)

## 控制音频设备 (Bluetooth连接)

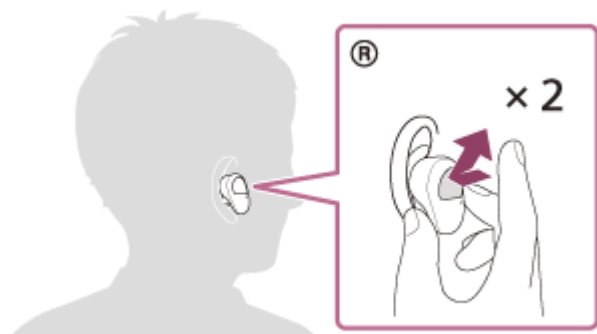
如果Bluetooth设备支持设备操作功能（兼容协议：AVRCP），则以下操作可用。可用功能可能因Bluetooth设备而异，因此请参阅设备附带的使用说明书。

可使用右侧单元的触摸传感器执行以下操作。

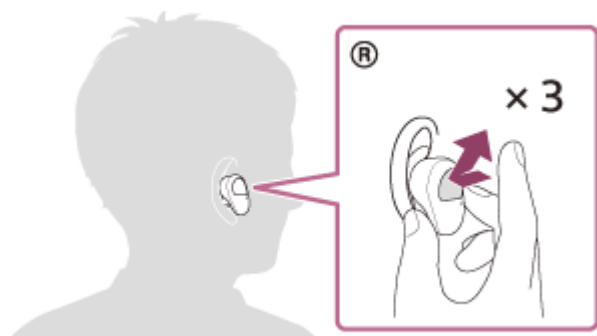
- 播放/暂停：轻按触摸传感器。



- 跳至下一首歌曲的开头：快速轻按两次（约间隔0.4秒钟）。



- 跳至上一首歌曲（播放期间为当前歌曲）的开头：快速轻按3次（约间隔0.4秒钟）。



当已经用“Sony | Headphones Connect”应用程序将音量调节功能分配到触摸传感器时，可以用分配功能的单元执行以下操作。

- 提高音量：音乐播放期间轻按触摸传感器。音量增大1级。
- 减小音量：音乐播放期间用手指按住触摸传感器。音量连续减小。在期望的音量处从触摸传感器上松开手指。

当音量达到最大或最小时，会发出警示音。

## 注意

- 如果耳机处于出厂设置，则无法在耳机上调节音量。调节连接设备的音量。如果无法在连接设备上调节音量，请安装“Sony | Headphones Connect”智能手机应用程序，并在应用程序中调节音量。  
当您使用“Sony | Headphones Connect”应用程序时，可以将音量调节功能分配到耳机的触摸传感器上。
- 如果通讯条件较差，则Bluetooth设备可能会对耳机上的操作做出错误反应。
- 可用功能可能因连接设备、音乐软件或所用应用程序而异。在某些情况下，即使执行上述操作，也可能会有不同反应或无法运作。

## 断开Bluetooth连接（使用后）

---

**1 操作Bluetooth设备断开Bluetooth连接。**

断开连接时，将从左侧单元（或仅佩戴右侧单元时为右侧单元）听见语音指导播报“蓝牙断开”。

**2 将耳机放置在充电盒中。**

耳机关闭。

### 提示

- 结束音乐播放时，视Bluetooth设备而定，Bluetooth连接可能会自动终止。

---

### 相关主题

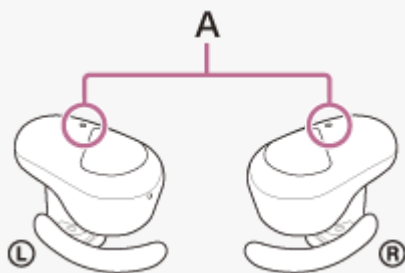
- [关闭耳机](#)

## 什么是降噪？

降噪电路通过内置麦克风实际感测外部噪音，并向耳机发送完全相反的等量消除信号。

### 注意

- 降噪效果在很安静的环境下可能不明显，或可能听到一些噪音。
- 佩戴耳机时，视佩戴本耳机的方式而定，降噪效果可能有所不同或可能会听到哔哔声（反馈）。在此情况下，请摘下耳机并重新戴上。
- 降噪功能主要作用于低频率波段中的噪音，例如车辆和空调的噪音。尽管噪音减小，但不会完全消除。
- 在轿车或公交车上使用耳机时，根据街道状况，可能会发生噪音。
- 移动电话可能导致干扰和噪音。如果发生这种情况，请将耳机远离移动电话。
- 请勿用手盖住耳机左右侧单元的麦克风。降噪效果或环境声模式可能无法正确运作，或可能发出哔哔声（反馈）。在此情况下，请将手等部位移开左右麦克风。



A: 麦克风（左、右）

### 相关主题

- [使用降噪功能](#)

无线降噪立体声耳机  
WF-SP800N

## 使用降噪功能

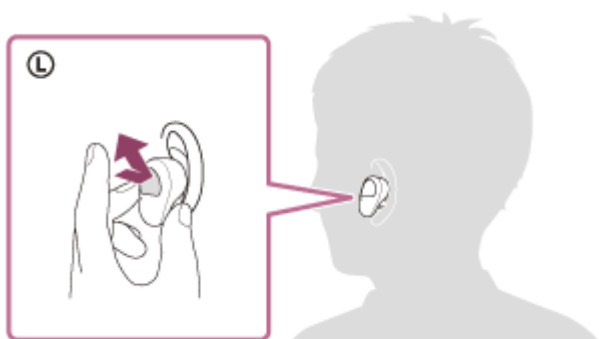
如果您使用降噪功能，您可以畅享音乐体验，且不会受到环境噪音的干扰。

### 1 将耳机从充电盒中取出，然后将耳机佩戴到耳朵上。

降噪功能自动开启。

## 关闭降噪功能

轻按左侧单元的触摸传感器以关闭降噪功能。



每轻按一次，功能如下切换并通过左侧单元播报语音指导。

环境声模式：开



降噪功能：关/环境声模式：关



降噪功能：开

## 关于使用说明书视频

观看视频，了解如何使用降噪功能。

<https://rd1.sony.net/help/mdr/mov0019/zh-cn/>

### 提示

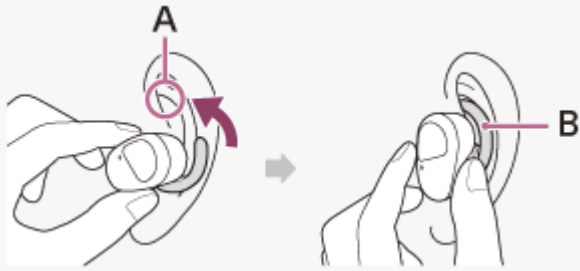
- 也可以通过“Sony | Headphones Connect”应用程序更改降噪功能和环境声模式的设置。

### 注意

- 如果将左侧单元的触摸传感器设置为Google Assistant功能，则无法通过耳机切换降噪功能和环境声模式。这种情况下，可以通过“Sony | Headphones Connect”应用程序更改降噪功能和环境声模式的设置。
- 如果将左侧单元的触摸传感器设置为Amazon Alexa功能，则无法通过耳机切换降噪功能和环境声模式。这种情况下，可以通过“Sony | Headphones Connect”应用程序更改降噪功能和环境声模式的设置。



- 如果将左侧单元的触摸传感器设置为腾讯云小微功能，则无法通过耳机切换降噪功能和环境声模式。这种情况下，可以通过“Sony | Headphones Connect”应用程序更改降噪功能和环境声模式的设置。
- 只有使用附带的耳塞，耳机才能充分发挥降噪功能。
- 如果未将耳机正确佩戴到耳朵上，降噪功能可能无法正确工作。扭转耳机，将弧形撑架固定到耳槽，正确佩戴耳机。



A: 耳槽  
B: 弧形撑架

### 相关主题

- [关于语音指导](#)
- [佩戴耳机](#)
- [打开耳机](#)
- [什么是降噪？](#)
- [音乐播放期间听环境声音（环境声模式）](#)
- [“Sony | Headphones Connect”应用程序的功能说明](#)

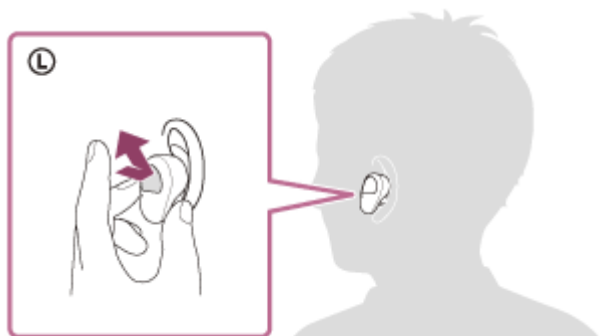
无线降噪立体声耳机  
WF-SP800N

## 音乐播放期间听环境声音（环境声模式）

可以在欣赏音乐时通过内嵌在耳机左侧和右侧单元中的麦克风听到环境声音。

### 激活环境声模式

降噪功能打开状态下轻按左侧单元的触摸传感器。



### 更改环境声模式的设置

通过Bluetooth连接智能手机（已安装“Sony | Headphones Connect”应用程序）和耳机，可更改环境声模式设置。

**关注语音：**抑制不想要听到的噪音，拾取广播或人的语音，以便在听音乐时听到。

### 关闭环境声模式

轻按左侧单元的触摸传感器以关闭环境声模式。

每轻按一次，功能如下切换并通过左侧单元播报语音指导。

降噪功能：关/环境声模式：关



降噪功能：开



环境声模式：开

### 关于使用说明书视频

观看视频，了解如何使用环境声模式。

<https://rd1.sony.net/help/mdr/mov0019/zh-cn/>

#### 提示

- 通过“Sony | Headphones Connect”应用程序更改的环境声模式设置存储在耳机中。即使将耳机连接到其他未安装“Sony | Headphones Connect”应用程序的设备，也可通过存储的环境声模式设置欣赏音乐。

#### 注意

- 即使使用环境声模式，也可能听不到环境声音，具体取决于环境状况和音频播放的类型/音量。请勿在因无法听到环境声音就会造成危险的地方使用耳机，如在汽车和自行车通行的道路上。
- 如果将左侧单元的触摸传感器设置为Google Assistant功能，则无法通过耳机切换降噪功能和环境声模式。这种情况下，可以通过“Sony | Headphones Connect”应用程序更改降噪功能和环境声模式的设置。
- 如果将左侧单元的触摸传感器设置为Amazon Alexa功能，则无法通过耳机切换降噪功能和环境声模式。这种情况下，可以通过“Sony | Headphones Connect”应用程序更改降噪功能和环境声模式的设置。
- 如果将左侧单元的触摸传感器设置为腾讯云小微功能，则无法通过耳机切换降噪功能和环境声模式。这种情况下，可以通过“Sony | Headphones Connect”应用程序更改降噪功能和环境声模式的设置。
- 视周围环境而定，开启环境声模式后，风噪声可能会提高。在此情况下，请通过“Sony | Headphones Connect”应用程序取消关注语音。如果风噪声依然明显，请关闭环境声模式。
- 如果未正确佩戴耳机，环境声模式可能无法正确工作。扭转耳机，将弧形撑架固定到耳槽，正确佩戴耳机。



A: 耳槽  
B: 弧形撑架

## 相关主题

- [关于语音指导](#)
- [佩戴耳机](#)
- [使用降噪功能](#)
- [“Sony | Headphones Connect”应用程序的功能说明](#)

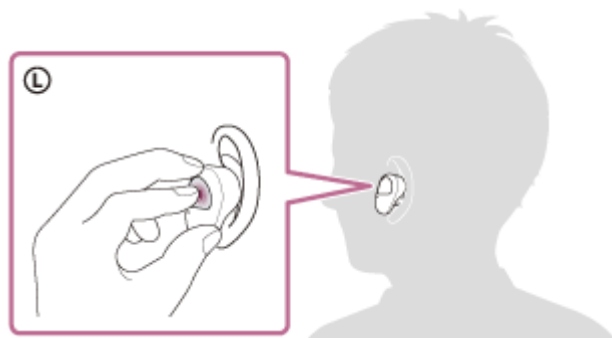
无线降噪立体声耳机  
WF-SP800N

## 快速听到环境声音（快速提醒模式）

此功能会调低音乐、通话声音和铃声的音量，便于轻松听到环境声音。在想要听到火车广播等情况下，这非常有用。

### 激活快速提醒模式

按住左侧单元的触摸传感器。仅当轻触触摸传感器时才可激活快速提醒模式。



### 取消激活快速提醒模式

从触摸传感器松开手指。

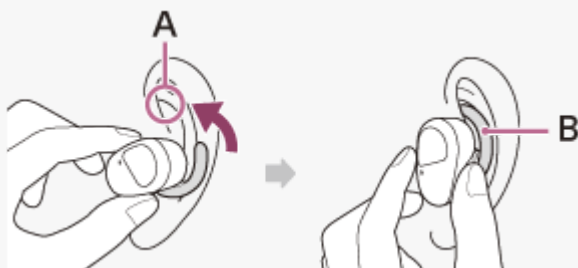
### 关于使用说明书视频

观看视频，了解如何使用快速提醒模式。

<https://rd1.sony.net/help/mdr/mov0020/zh-cn/>

#### 注意

- 即使使用快速提醒模式，也可能听不到环境声音，具体取决于环境状况和音频播放的类型/音量。请勿在因无法听到环境声音就会造成危险的地方使用耳机，如在汽车和自行车通行的道路上。
- 如果未正确佩戴耳机，快速提醒模式可能无法正确工作。扭转耳机，将弧形撑架固定到耳槽，正确佩戴耳机。



A: 耳槽  
B: 弧形撑架

- 视所用耳塞的尺寸而定，快速提醒模式可能无法完全发挥效果。请选择尽可能减少环境声的尺寸。

### 相关主题

- [更换耳塞](#)
- [佩戴耳机](#)



无线降噪立体声耳机  
WF-SP800N

## 关于音质模式

可选择Bluetooth播放期间的以下2种音质模式。可通过“Sony | Headphones Connect”应用程序切换设置和检查音质模式。

**音质优先模式：** 优先音质。

**稳定连接优先模式：** 优先稳定连接（默认）。

- 想要音质优先时，可选择“音质优先”模式。
- 如果连接不稳定，如只产生间断音，则选择“稳定连接优先”模式。

### 注意

- 播放时间可能会缩短，具体取决于音质和耳机的使用条件。
- 即使选择了“稳定连接优先”模式，可能仍会出现间断音，具体取决于使用耳机的周围环境。

## 相关主题

- [“Sony | Headphones Connect”应用程序的功能说明](#)

无线降噪立体声耳机  
WF-SP800N

## 支持的编解码器

---

编解码器是一种在通过Bluetooth连接传输声音时使用的音频编码算法。

耳机支持以下2种编解码器，用于通过A2DP连接进行音乐播放：SBC和AAC。

- SBC

这是Subband Codec的缩写词。

SBC是Bluetooth设备使用的标准音频编码技术。

所有Bluetooth设备都支持SBC。

- AAC

这是Advanced Audio Coding的缩写词。

AAC主要在iPhone等Apple产品中使用，可提供比SBC更高的音质。

从相连设备传输采用上述任一编解码器的音乐时，耳机自动切换至该编解码器并采用同一编解码器播放音乐。

如果连接的设备支持音质比SBC更高的编解码器，要从支持的编解码器中采用所需编解码器聆听音乐，需要预先对该设备进行设置。

有关如何设置编解码器，请参阅设备附带的使用说明书。

---

### 相关主题

- [关于音质模式](#)

无线降噪立体声耳机  
WF-SP800N

## 接听电话

通过Bluetooth连接，您可以使用支持Bluetooth配置协议HFP（Hands-free Profile）或HSP（Headset Profile）的智能手机或移动电话进行免提通话。

- 如果智能手机或移动电话同时支持HFP和HSP，请将其设为HFP。
- 根据智能手机或移动电话而定，操作可能有所不同。请参阅智能手机或移动电话附带的使用说明书。
- 仅支持普通电话。不支持智能手机或个人电脑上的电话应用程序。

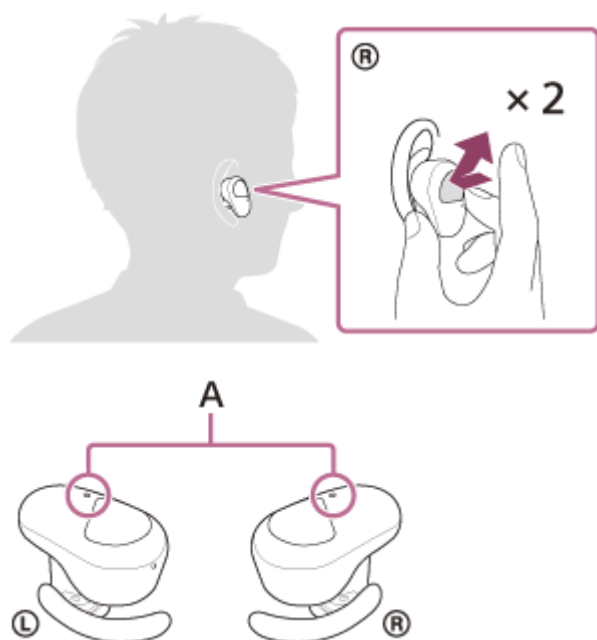
## 铃音

当来电呼入时，会通过耳机听到铃音。  
视智能手机或移动电话而定，您将听到以下任一种铃音。

- 耳机上设置的铃音
- 智能手机或移动电话上设置的铃音
- 智能手机或移动电话上仅为Bluetooth连接设置的铃音

- 1 预先通过Bluetooth连接将耳机与智能手机或移动电话相连。
- 2 听到铃音时，轻按两次耳机左侧或右侧单元的触摸传感器（约间隔0.4秒钟），接听电话。

将从耳机听到声音。  
当您在听音乐时有来电呼入，播放将暂停，并从耳机听到铃音。  
可以使用耳机上的麦克风进行通话。



A: 麦克风（左、右）

### 如果未通过耳机听到铃音

- 耳机可能未通过HFP或HSP与智能手机或移动电话连接。查看智能手机或移动电话上的连接状态。
- 如果播放未自动暂停，则操作耳机以暂停播放。



### 3 操作智能手机或移动电话以调节音量。

### 4 结束通话时，轻按两次耳机左侧或右侧单元的触摸传感器（约间隔0.4秒钟），挂断电话。

如果您在播放音乐期间接听电话，音乐播放将在通话结束后自动恢复。

#### 提示

- 通过操作智能手机或移动电话接听电话时，某些智能手机或移动电话会通过电话接听来电而非耳机。使用HFP或HSP连接，用手指按住耳机左侧或右侧单元的触摸传感器约2秒钟，或使用智能手机或移动电话，将通话切换为耳机。
- 即使已经将音量调节功能分配到触摸传感器，也无法在通话期间调节耳机的音量。调节连接设备的音量。如果无法在连接设备上调节音量，请安装“Sony | Music Center”智能手机应用程序，并在应用程序中调节音量。
- 通话期间和音乐播放期间的耳机音量可以分别调节。调整通话音量并不会改变音乐播放的音量，反之亦然。
- 通过仅佩戴耳机的一个单元，也可进行免提通话。当来电呼入时，使用佩戴的单元接听来电。仅使用一个单元通话时，如果佩戴另一个单元，可使用两个单元通话。

#### 注意

- 根据智能手机或移动电话的不同，当您在听音乐时有来电呼入，即使结束通话，也可能不会自动恢复播放。
- 请至少在距离耳机50 cm的地方使用智能手机或移动电话。如果智能手机或移动电话太靠近耳机，可能会产生噪音。
- 您将从耳机听到自己对着耳机麦克风说话的声音（侧音功能）。在此情况下，可能会从耳机听到周围声音或耳机操作声，但是这并非故障。

#### 相关主题

- [仅使用耳机的一个单元](#)
- [如何建立与Bluetooth设备的无线连接](#)
- [拨打电话](#)
- [通话时的功能](#)

## 拨打电话

通过Bluetooth连接，您可以使用支持Bluetooth配置协议HFP（Hands-free Profile）或HSP（Headset Profile）的智能手机或移动电话进行免提通话。

- 如果智能手机或移动电话同时支持HFP和HSP，请将其设为HFP。
- 根据智能手机或移动电话而定，操作可能有所不同。请参阅智能手机或移动电话附带的使用说明书。
- 仅支持普通电话。不支持智能手机或个人电脑上的电话应用程序。

### 1 通过Bluetooth连接将耳机与智能手机/移动电话相连。

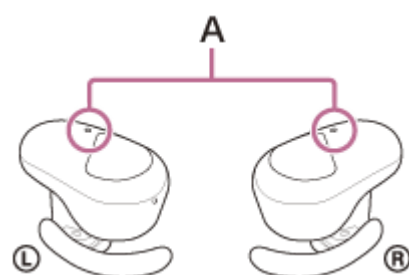
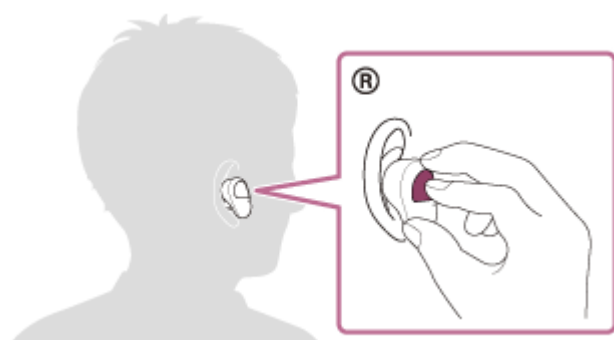
### 2 操作智能手机或移动电话以拨打电话。

在拨打电话时，可从耳机听到拨号音。

如果在听音乐时拨打电话，播放将暂停。

如果未通过耳机听到拨号音，则使用智能手机或移动电话，或通过按住耳机左侧或右侧单元的触摸传感器约2秒钟，将通话设备切换为耳机。

可以使用耳机上的麦克风进行通话。



A: 麦克风（左、右）

### 3 操作智能手机或移动电话以调节音量。

### 4 结束通话时，轻按两次耳机左侧或右侧单元的触摸传感器（约间隔0.4秒钟），挂断电话。

如果您在播放音乐期间进行通话，音乐播放将在通话结束后自动恢复。

- 即使已经将音量调节功能分配到触摸传感器，也无法在通话期间调节耳机的音量。调节连接设备的音量。如果无法在连接设备上调节音量，请安装“Sony | Music Center”智能手机应用程序，并在应用程序中调节音量。
- 通话期间和音乐播放期间的耳机音量可以分别调节。调整通话音量并不会改变音乐播放的音量，反之亦然。
- 通过仅佩戴耳机的一个单元，也可进行免提通话。仅使用一个单元通话时，如果佩戴另一个单元，可使用两个单元通话。

### 注意

- 请至少在距离耳机50 cm的地方使用智能手机或移动电话。如果智能手机或移动电话太靠近耳机，可能会产生噪音。
- 您将从耳机听到自己对着耳机麦克风说话的声音（侧音功能）。在此情况下，可能会从耳机听到周围声音或耳机操作声，但是这并非故障。

---

### 相关主题

- [仅使用耳机的一个单元](#)
- [如何建立与Bluetooth设备的无线连接](#)
- [接听电话](#)
- [通话时的功能](#)

无线降噪立体声耳机  
WF-SP800N

## 通话时的功能

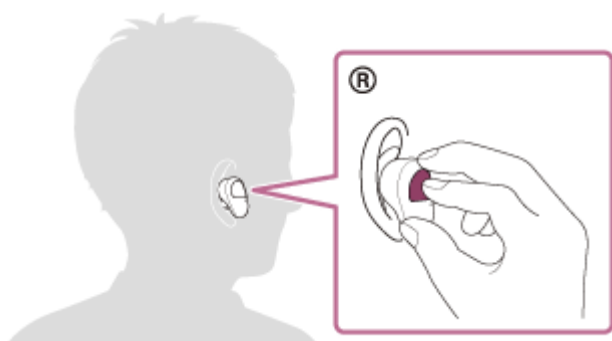
视智能手机或移动电话所支持的配置协议而定，通话期间可用的功能可能会不同。此外，即使配置协议相同，功能仍可能视智能手机或移动电话而有所不同。

请参阅智能手机或移动电话附带的使用说明书。

### 支持的配置协议：HFP (Hands-free Profile)

#### 待机/音乐播放期间

- 用手指按住右侧单元上的触摸传感器约2秒钟，可启动智能手机/移动电话的语音拨号功能 (\*)，或激活Android智能手机的Google™ app或iPhone的Siri。

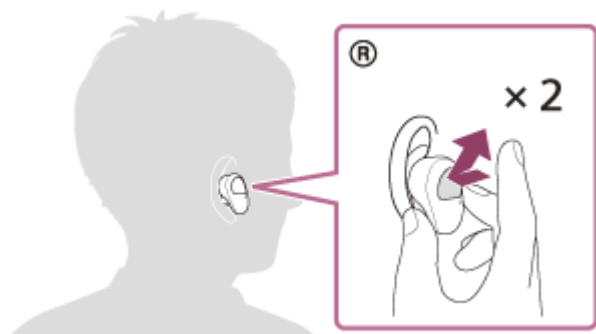


#### 呼出电话

可使用左侧或右侧单元的触摸传感器执行以下操作。

仅将耳机的一个单元戴在耳朵上时，在佩戴的单元上操作耳机。

- 快速轻按两次触摸传感器（约间隔0.4秒钟）可取消呼出电话。



- 用手指按住触摸传感器约2秒钟，在耳机和智能手机/移动电话之间来回切换通话设备。

#### 来电

可使用左侧或右侧单元的触摸传感器执行以下操作。

仅将耳机的一个单元戴在耳朵上时，在佩戴的单元上操作耳机。

- 快速轻按两次触摸传感器可接听电话。
- 按住触摸传感器可拒接来电。

#### 通话时

可使用左侧或右侧单元的触摸传感器执行以下操作。

仅将耳机的一个单元戴在耳朵上时，在佩戴的单元上操作耳机。

- 快速轻按两次触摸传感器可结束通话。
- 用手指按住触摸传感器约2秒钟，在耳机和智能手机/移动电话之间来回切换通话设备。

### 支持的配置协议：HSP (Headset Profile)

可使用左侧或右侧单元的触摸传感器执行以下操作。  
仅将耳机的一个单元戴在耳朵上时，在佩戴的单元上操作耳机。

#### 呼出电话

- 快速轻按两次触摸传感器可取消呼出电话。（\*）

#### 来电

- 快速轻按两次触摸传感器可接听电话。

#### 通话时

- 快速轻按两次触摸传感器可结束通话。（\*）

\* 有些设备可能不支持此功能。

---

#### 相关主题

- [仅使用耳机的一个单元](#)
- [接听电话](#)
- [拨打电话](#)

## 断开Bluetooth连接（使用后）

---

**1 操作Bluetooth设备断开Bluetooth连接。**

断开连接时，将从左侧单元（或仅佩戴右侧单元时为右侧单元）听见语音指导播报“蓝牙断开”。

**2 将耳机放置在充电盒中。**

耳机关闭。

### 提示

- 结束音乐播放时，视Bluetooth设备而定，Bluetooth连接可能会自动终止。

---

### 相关主题

- [关闭耳机](#)

## 使用Google Assistant

某些国家或地区可能不支持。

通过使用智能手机具备的Google Assistant功能，可以对耳机的麦克风说话以操作智能手机或执行搜索。

### 兼容的智能手机

- 已安装Android 5.0或更高版本的智能手机（必须安装最新版本的Google app。）

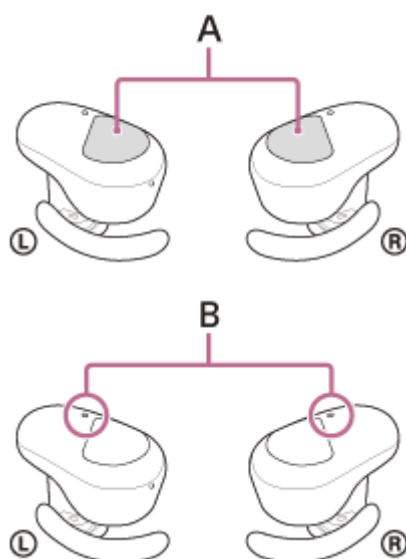
#### 1 打开“Sony | Headphones Connect”应用程序，然后将左侧或右侧单元的触摸传感器功能设置为Google Assistant。

首次使用Google Assistant时，打开Google Assistant应用程序并触摸对话视图上的[Finish headphones setup]，按照屏幕说明完成Google Assistant的初始设置。

有关“Sony | Headphones Connect”应用程序的详细信息，请参阅以下URL。

[https://rd1.sony.net/help/mdr/hpc/h\\_zz/](https://rd1.sony.net/help/mdr/hpc/h_zz/)

#### 2 操作分配了该功能的触摸传感器以使用Google Assistant。



A: 触摸传感器 (左、右)

B: 麦克风 (左、右)

- 按住触摸传感器：输入语音指令
- 轻按两次触摸传感器：播放通知
- 轻按触摸传感器：取消语音指令

有关Google Assistant的详细信息，请参阅以下网站：

<https://assistant.google.com>

### 提示

- 使用“Sony | Headphones Connect”应用程序检查或更新耳机的软件版本。

- 如果Google Assistant由于未联网等原因而不可用时，将从左侧单元（仅佩戴右侧单元时为右侧单元）听见语音指导“未连接Google Assistant”。
- 如果Google Assistant应用程序的对话视图上未显示[Finish headphones setup]，请从智能手机的Bluetooth设置中删除耳机的配对信息并重新配对。

### 注意

- 如果将左侧单元的触摸传感器功能更改为Google Assistant，则无法从耳机切换降噪功能和环境声模式。如果将右侧单元的触摸传感器功能更改为Google Assistant，则无法从耳机操作音乐播放功能。
- Google Assistant功能和Amazon Alexa功能无法同时分配至耳机。
- Google Assistant功能和腾讯云小微功能无法同时分配至耳机。
- 耳朵上仅佩戴了一个分配了Google Assistant功能的单元时，可以使用Google Assistant功能。将Google Assistant功能分配给耳机，且您只想使用一个耳机单元时，请使用分配了Google Assistant功能的单元。使用“Sony | Headphones Connect”应用程序检查耳机的设置。
- Google Assistant可能不适用于某些国家、地区或语言。



无线降噪立体声耳机  
WF-SP800N

## 使用Amazon Alexa

某些国家或地区可能不支持。

通过使用智能手机上安装的Amazon Alexa应用程序，可以对耳机的麦克风说话以操作智能手机或执行搜索。

### 兼容的智能手机

- Android或iOS的最新版Amazon Alexa应用程序支持的操作系统版本
- 需要安装最新的Amazon Alexa应用程序。

1. 打开移动设备上的应用商店。
2. 搜索Amazon Alexa应用程序。
3. 选择安装。
4. 选择打开。

### 1 将耳机戴在耳朵上，通过Bluetooth连接将耳机连接到智能手机。

### 2 打开Amazon Alexa应用程序。

第一次使用Amazon Alexa时，需要用Amazon帐号登录，然后继续步骤 3，在Amazon Alexa应用程序上设置耳机。

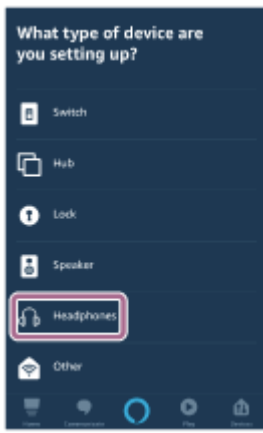
如果先前已设置Amazon Alexa，但已将耳机左侧单元的触摸传感器配置到Amazon Alexa之外的功能，则请参阅以下提示，将耳机右侧单元的触摸传感器重新配置到Amazon Alexa。

### 3 执行Amazon Alexa的初始设置。

1. 触摸Amazon Alexa应用程序画面左上角的菜单图标，然后触摸[Add Device]。



2. 在[What type of device are you setting up?]画面上，选择[Headphones]。

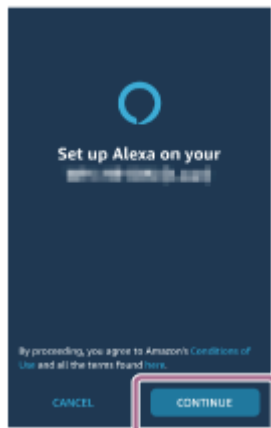


3. 从[Select your device]画面上的[AVAILABLE DEVICES], 选择[WF-SP800N]或[LE\_WF-SP800N]。

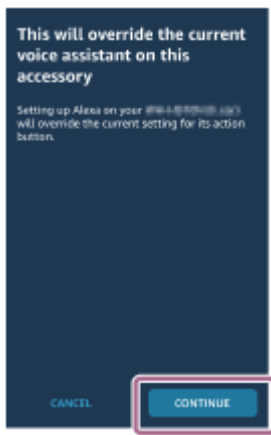


如果无法在[AVAILABLE DEVICES]中找到[WF-SP800N]或[LE\_WF-SP800N], 则未通过Bluetooth连接将耳机连接到智能手机。通过Bluetooth连接耳机和智能手机。

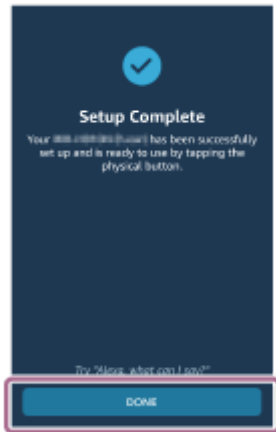
4. 在[Set up Alexa on your WF-SP800N]或[Set up Alexa on your LE\_WF-SP800N]画面上, 触摸[CONTINUE]。



5. 如果出现[This will override the current voice assistant on this accessory]画面, 则触摸[CONTINUE]。

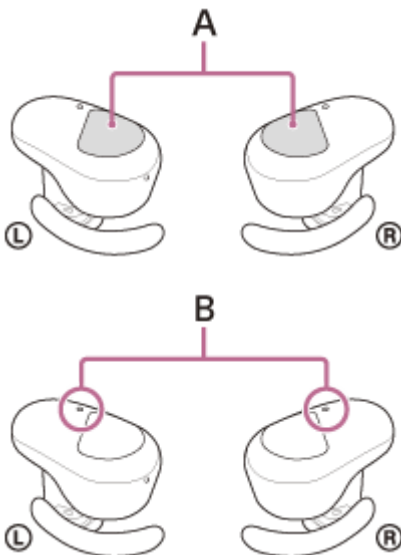


6. 在[Setup Complete]画面上，触摸[DONE]。



当初始设置完成时，耳机左侧单元（如果初始设置时仅佩戴耳机的右侧单元，则为右侧单元）的触摸传感器功能将更改为Amazon Alexa。

#### 4 操作分配了Amazon Alexa功能的触摸传感器以使用Amazon Alexa。



A: 触摸传感器（左、右）

B: 麦克风（左、右）

- 轻按触摸传感器可输入语音指令。  
示例：  
“什么天气”  
“播放音乐(\*)”  
\* 需要Amazon或Prime Music订阅。
- 如果未输入语音，则该操作将被自动取消。

有关Amazon Alexa及其功能的详细信息，请参阅以下网站：

<https://www.amazon.com/b?node=16067214011>

有关Amazon Alexa的详细信息，请参阅以下网站：

<https://www.amazon.com/gp/help/customer/display.html?nodeId=G7HPV3YLTGLJEJFK>

### 提示

- 当将耳机设置为Amazon Alexa时，将为Amazon Alexa自动配置耳机左侧单元（如果初始设置时仅佩戴耳机的右侧单元，则为右侧单元）的触摸传感器。通过“Sony | Headphones Connect”应用程序，可以将该触摸传感器恢复为初始功能。类似地，如果先前连接到Amazon Alexa，但已更改为另一个功能，则可以将该触摸传感器重新配置回Amazon Alexa。
- 使用“Sony | Headphones Connect”应用程序检查或更新耳机的软件版本。
- 如果Amazon Alexa由于未联网等原因而不可用时，将从左侧单元（仅佩戴右侧单元时为右侧单元）听见语音指导“您的移动设备未连接，或者您需要打开Alexa应用程序并重试”。

### 注意

- 如果将左侧单元的触摸传感器功能更改为Amazon Alexa，则无法从耳机切换降噪功能和环境声模式。如果将右侧单元的触摸传感器功能更改为Amazon Alexa，则无法从耳机操作音乐播放功能。
- Amazon Alexa功能和Google Assistant功能无法同时分配至耳机。
- Amazon Alexa功能和腾讯云小微功能无法同时分配至耳机。
- 耳朵上仅佩戴了一个分配了Amazon Alexa功能的单元时，可以使用Amazon Alexa功能。将Amazon Alexa功能分配给耳机，且您只想使用一个耳机单元时，请使用分配了Amazon Alexa功能的单元。使用“Sony | Headphones Connect”应用程序检查耳机的设置。
- Amazon Alexa并非适用于所有语言和国家/地区。如需了解详情，请访问[www.amazon.com/alexa-availability](http://www.amazon.com/alexa-availability)。

无线降噪立体声耳机  
WF-SP800N

## 使用腾讯云小微（仅适用于中国大陆的客户）

某些国家或地区可能不支持。

通过使用智能手机具备的腾讯云小微功能，可以对耳机说话以操作智能手机或执行搜索。

### 兼容的智能手机

- 安装了Android 6.0或更高版本，或iOS 10或更高版本的智能手机。
- 需要安装腾讯云小微应用程序1.8或更高版本。

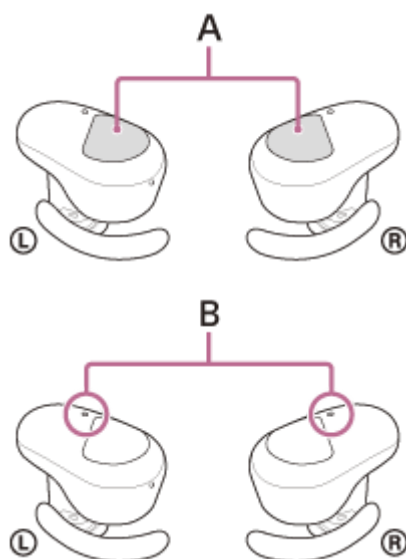
#### 1 打开“Sony | Headphones Connect”应用程序，然后将左侧或右侧单元的触摸传感器功能设置为腾讯云小微。

有关“Sony | Headphones Connect”应用程序的详细信息，请参阅以下URL。

[https://rd1.sony.net/help/mdr/hpc/h\\_zz/](https://rd1.sony.net/help/mdr/hpc/h_zz/)

#### 2 打开腾讯云小微应用程序。

#### 3 操作分配了该功能的触摸传感器以使用腾讯云小微。



A: 触摸传感器（左、右）

B: 麦克风（左、右）

- 按住触摸传感器可输入语音指令。

有关腾讯云小微的详细信息，请参阅以下网站：

<https://xiaowei.tencent.com/guide/index.html?cid=1465>

### 提示

- 使用“Sony | Headphones Connect”应用程序检查或更新耳机的软件版本。
- 如果腾讯云小微由于未联网等原因而不可用时，将从左侧单元（仅佩戴右侧单元时为右侧单元）听见语音指导“腾讯云小微未连接”。

## 注意

- 如果将左侧单元的触摸传感器功能更改为腾讯云小微，则无法从耳机切换降噪功能和环境声模式。如果将右侧单元的触摸传感器功能更改为腾讯云小微，则无法从耳机操作音乐播放功能。
- 腾讯云小微功能和Google Assistant功能无法同时分配至耳机。
- 腾讯云小微功能和Amazon Alexa功能无法同时分配至耳机。
- 耳朵上仅佩戴了一个分配了腾讯云小微功能的单元时，可以使用腾讯云小微功能。将腾讯云小微功能分配给耳机，且您只想使用一个耳机单元时，请使用分配了腾讯云小微功能的单元。使用“Sony | Headphones Connect”应用程序检查耳机的设置。
- 腾讯云小微只能在中国使用。

## 使用语音助手功能 (Google app)

通过使用Android智能手机具备的Google app功能，可以对耳机的麦克风说话以操作Android智能手机。

### 1 将助手和语音输入选择设置为Google app。

在Android智能手机上，选择[Settings] - [Apps & notifications] - [Advanced] - [Default apps] - [Assist & voice input]，然后将[Assist app]设置为Google app。

上述操作只是示例。如需了解详情，请参阅Android智能手机的使用说明书。

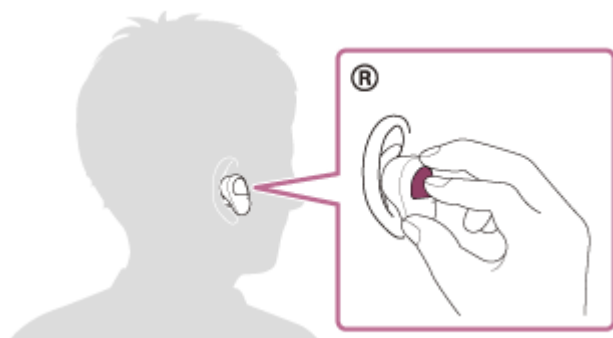
注意：可能需要最新版本的Google app。

如需了解Google app的详情，请参阅Android智能手机的使用说明书或支持网站。

视Android智能手机的规格而定，可能无法从耳机启动Google app。

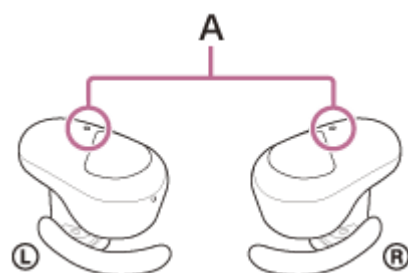
### 2 将耳机戴在耳朵上，并通过Bluetooth连接将耳机连接到Android智能手机。

### 3 当Android智能手机处于待机状态或正在播放音乐时，用手指按住右侧单元的触摸传感器约2秒钟。



Google app启动。

### 4 通过耳机的麦克风向Google app发出请求。



A: 麦克风 (左、右)

如需可与Google app配合使用的应用程序详情，请参阅Android智能手机的使用说明书。

激活Google app后，如果一段时间未发出请求，将取消语音指令。

### 注意

- 如果左侧或右侧单元的触摸传感器被设置为Google Assistant功能，则语音助手功能 (Google app) 不可用。

- 如果左侧或右侧单元的触摸传感器被设置为Amazon Alexa功能，则语音助手功能（Google app）不可用。
- 如果左侧或右侧单元的触摸传感器被设置为腾讯云小微功能，则语音助手功能（Google app）不可用。
- 即使Android智能手机的“Ok Google”设置开启，也无法在说出“Ok Google”时激活Google app。
- 使用语音助手功能时，将从耳机听到自己对着耳机的麦克风说话的声音（侧音功能）。在此情况下，可能会从耳机听到周围声音或耳机操作声，但是这并非故障。
- 视智能手机的规格或应用程序版本而定，可能无法激活Google app。
- 当连接到不兼容语音助手功能的设备时，Google app不起作用。



## 使用语音助手功能 (Siri)

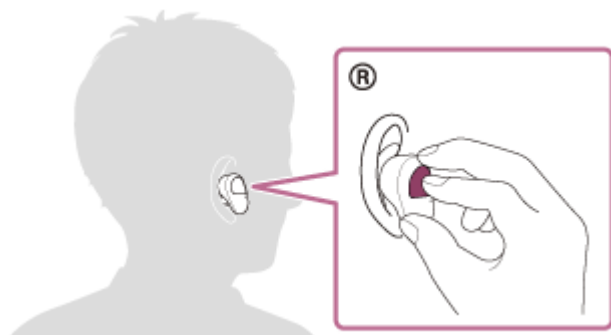
通过使用iPhone具备的Siri功能，可以对耳机的麦克风说话以操作iPhone。

### 1 开启Siri。

在iPhone上选择[Settings] - [Siri & Search]，打开[Press Home for Siri]和[Allow Siri When Locked]。  
上述操作只是示例。如需了解详情，请参阅iPhone的使用说明书。  
注意：如需了解Siri的详情，请参阅iPhone的使用说明书或支持网站。

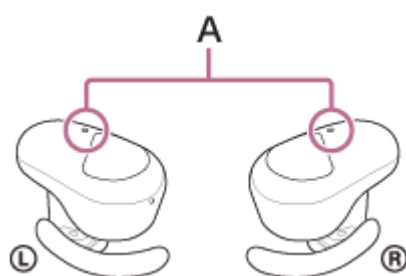
### 2 将耳机戴在耳朵上，并通过Bluetooth连接将耳机连接到iPhone。

### 3 当iPhone处于待机状态或正在播放音乐时，用手指按住右侧单元的触摸传感器约2秒钟。



Siri激活。

### 4 通过耳机的麦克风向Siri发出请求。



A: 麦克风 (左、右)

如需可与Siri配合使用的应用程序详情，请参阅iPhone的使用说明书。

### 5 若要继续发出请求，在Siri关闭前轻按右侧单元的触摸传感器。

激活Siri后，如果一段时间未发出请求，Siri将关闭。

#### 注意

- 即使iPhone的“Hey Siri”设置开启，也无法在说出“Hey Siri”时激活Siri。

- 使用语音助手功能时，将从耳机听到自己对着耳机的麦克风说话的声音（侧音功能）。在此情况下，可能会从耳机听到周围声音或耳机操作声，但是这并非故障。
- 视智能手机的规格或应用程序版本而定，可能无法激活Siri。

## “Sony | Headphones Connect”应用程序的功能说明

通过Bluetooth连接安装有“Sony | Headphones Connect”应用程序的智能手机和耳机时，可以进行以下操作。

- 轻松配对
- 显示耳机的剩余电池电量
- 显示充电盒的剩余电池电量（从充电盒取出耳机后，显示剩余电池电量。）
- 显示Bluetooth连接编解码器
- 调节降噪功能和环境声模式（环境声音控制）
- 使用基于行为认知的降噪功能自动调整（适应性声音控制）
- 设置佩戴检测自动音乐播放暂停和恢复功能
- 设置佩戴检测自动关闭电源功能
- 选择均衡器设定
- 定制均衡器设置
- 设置Bluetooth连接模式（音质模式）
- 更改触摸传感器的功能（某些国家或地区可能不支持。）
- 关闭耳机
- 调节播放音量
- 播放/暂停音乐、跳至上一首歌曲（播放期间为当前歌曲）的开头/跳至下一首歌曲的开头
- 检查耳机的连接状态和设置
- 检查耳机软件版本
- 更新耳机软件
- 切换语音指导语言
- 打开/关闭语音指导

有关“Sony | Headphones Connect”应用程序的详细信息，请参阅以下URL。

[https://rd1.sony.net/help/mdr/hpc/h\\_zz/](https://rd1.sony.net/help/mdr/hpc/h_zz/)

### 提示

- “Sony | Headphones Connect”应用程序的操作视音频设备而异。应用程序规格和画面设计如有变更，恕不另行通知。

### 相关主题

- [安装“Sony | Headphones Connect”应用程序](#)
- [检查电池剩余电量](#)
- [使用降噪功能](#)
- [音乐播放期间听环境声音（环境声模式）](#)
- [关于音质模式](#)
- [支持的编解码器](#)

无线降噪立体声耳机  
WF-SP800N


## 安装“Sony | Headphones Connect”应用程序

### 1 下载“Sony | Headphones Connect”应用程序，并将该应用程序安装到智能手机。

有关“Sony | Headphones Connect”应用程序的详细信息，请参阅以下URL。

[https://rd1.sony.net/help/mdr/hpc/h\\_zz/](https://rd1.sony.net/help/mdr/hpc/h_zz/)



Sony Headphones Connect 

### 2 安装应用程序后，启动“Sony | Headphones Connect”应用程序。

#### 相关主题

- [“Sony | Headphones Connect”应用程序的功能说明](#)

无线降噪立体声耳机  
WF-SP800N

## 从“Sony | Headphones Connect”应用程序获取支持信息

---

可以从“Sony | Headphones Connect”应用程序获取最新支持信息。

- 1 在“Sony | Headphones Connect”应用程序画面上选择[Help]。
- 2 出现[Headphones Connect Help]画面并显示支持信息。
- 3 选择所需项目。

无线降噪立体声耳机  
WF-SP800N

## 更新耳机软件

使用“Sony | Headphones Connect”应用程序安装耳机软件以享受新功能或解决一定数量的耳机问题。  
始终使用安装了最新软件的耳机。  
有关最新耳机软件及如何更新软件的详细信息，请参阅支持网站的信息。

当在“Sony | Headphones Connect”应用程序上启用[Automatic download of software]设置（默认设置）时，软件下载和传输将自动开始。  
也可通过以下方式更新耳机软件。

- 1 将更新软件从服务器下载到安装“Sony | Headphones Connect”应用程序的智能手机上。
- 2 将更新软件从智能手机传输到耳机。
- 3 按照屏幕说明更新耳机软件。

### 相关主题

- [“Sony | Headphones Connect”应用程序的功能说明](#)

## 注意事项

### 关于Bluetooth通讯

- Bluetooth无线技术的工作范围约为10 m以内。最长通讯距离视有无障碍物（人、金属物体、墙等）或电磁环境而定。
- Bluetooth设备发射出的微波可能会影响电子医疗设备的操作。在下列地点，请关闭本装置和其他Bluetooth设备，否则可能会引起事故：
  - 在医院里、火车优先座位旁、存在易燃气体之处、自动门或火警警报器旁。
- 本产品以无线模式使用时会发射无线电波。在飞机上以无线模式使用时，请遵循机组人员关于允许以无线模式使用产品的指示。
- 由于Bluetooth无线技术本身的特点，本装置上的音频播放可能会延迟于传输设备上的音频播放。结果，观看动画或玩游戏时声音和影像可能不同步。
- 本装置支持符合Bluetooth标准的安全功能，在使用Bluetooth无线技术的通讯过程中确保安全。但是，这种安全或许不够充分，具体取决于所配置的设置和其他因素。使用Bluetooth无线技术进行通讯时请小心谨慎。
- Sony对使用Bluetooth通讯造成信息泄露从而导致的任何损害或损失概不负责。
- 无法保证能够用Bluetooth连接所有Bluetooth设备。
  - 与本装置连接的Bluetooth设备必须符合Bluetooth SIG, Inc.规定的Bluetooth标准，并经认证为符合标准。
  - 即使连接的设备符合Bluetooth标准，也有可能出现Bluetooth设备的特点或规格使其无法连接或导致控制方法、显示或操作有所不同的情形。
  - 使用本装置进行免提通话时可能出现噪音，这取决于所连接的设备或通讯环境。
- 视所要连接的设备而定，可能需要一些时间才能开始通讯。
- 耳机不支持多点连接。

如果耳机支持多点功能，则耳机可以同时连接一个音乐播放器（A2DP配置协议的Walkman等）和一个通讯设备（HFP或HSP配置协议的智能手机等），且您可以在等待来电或打电话时听音乐。

### 静电注意事项

- 体内积聚的静电可能会造成耳朵轻微刺痛。为了减少这一现象，请穿着天然材料制成的衣物，这类衣物可抑制静电产生。

### 本装置佩戴说明

- 使用之后，慢慢取下耳机。
- 因为耳塞紧密贴合耳朵，用力将其压入或将其快速拉出会导致耳膜损伤。佩戴耳塞时，扬声器振膜可能会产生咔哒声。这并非故障。

### 其他注意事项

- 请勿使本装置受到过度撞击。
- 如果在触摸传感器控制面板上粘贴贴纸或其他粘性物品，触摸传感器可能无法正常工作。
- Bluetooth功能可能对移动电话不起作用，具体视信号条件和周围环境而定。
- 使用本装置时如感不适，请立即停止使用。
- 耳塞长时间使用、存放可能会损坏或劣化。
- 如果耳塞变脏，请从本装置将其取下，用中性洗涤剂轻轻手洗。清洗后，擦掉所有水分。
- 如果水或异物进入本装置，可能会造成火灾或触电。如果水或异物进入本装置，请立即停止使用并联络附近的Sony经销商。在以下情况下，请特别小心。
  - 在水槽等周围使用本装置时  
小心不要让本装置掉入水槽或装有水的容器中。
  - 在雨雪天或潮湿的地方使用本装置时

## 清洁本装置

- 本装置外部变脏时，请用干软布擦拭。如果本装置特别脏，将抹布浸泡于中性洗涤剂稀释液，并在擦拭前拧干。请勿使用稀释剂、苯或酒精等溶剂，它们可能会损坏表面。

## 请勿在医疗设备旁使用耳机

- 无线电波可能影响心脏起搏器和医疗设备。请勿在拥挤的地方使用本耳机，例如拥挤的火车或医疗机构内。
- 耳机（含附件）配有磁铁，可能会干涉起搏器、脑积水治疗用的可调压分流阀或其他医疗设备。请勿将耳机靠近使用这些医疗设备的人员。如果使用任何这类医疗设备，请在使用耳机前咨询医生。

## 使耳机远离磁卡

- 耳机使用了磁铁。如果将磁卡靠近耳机，卡的磁性可能会受到影响而使卡无法使用。

5-013-129-41(4) Copyright 2020 Sony Corporation



无线降噪立体声耳机  
WF-SP800N

## 许可证声明

---

### 关于许可证的注意事项

本产品包含Sony遵循与版权所有者签订的许可协议而使用的软件。本公司应软件版权所有者的要求，有义务告知客户协议内容。

请访问以下URL，阅读许可证的内容。

<https://rd1.sony.net/help/mdr/sl/20/>

### 关于第三方所提供服务的免责声明

第三方所提供的服务可能在未事先告知的情况下变更、暂停或终止。对于此类情况，Sony概不负责。

无线降噪立体声耳机  
WF-SP800N

## 商标

---

- Windows是Microsoft Corporation在美国和/或其他国家的注册商标或商标。
- iPhone、iPod touch、macOS、Mac和Siri为Apple Inc.在美国及其他国家注册的商标。
- IOS是Cisco在美国和其他国家的商标或注册商标，并经授权使用。
- Google和Android是Google LLC的商标。
- Amazon、Alexa和所有相关徽标都是Amazon.com公司或其分支机构的商标。
- 腾讯云小微是腾讯公司的商业标志或版权形象。
- Bluetooth®、蓝牙TM文字商标和徽标是属于Bluetooth SIG, Inc.的商标或注册商标，索尼集团公司及其子公司对该标志的任何使用都获有使用许可。
- WALKMAN®和WALKMAN®徽标是Sony Corporation的注册商标。
- USB Type-C®和USB-C®是USB开发者论坛（USB Implementers Forum）的注册商标。

其他商标和商品名称为各自所有者所拥有。

无线降噪立体声耳机  
WF-SP800N

## 客户支持网站

---

美国、加拿大和拉丁美洲的客户:

<https://www.sony.com/am/support>

欧洲国家的客户:

<https://www.sony.eu/support>

中国的客户:

<https://service.sony.com.cn>

其他国家/地区的客户:

<https://www.sony-asia.com/support>

无线降噪立体声耳机  
WF-SP800N

## 如何解决问题？

---

如果耳机功能不如预期，请尝试采取以下步骤来解决问题。

- 在本帮助指南中找出问题症状，并尝试列出的解决办法。
- 将耳机放入充电盒并关上充电盒的盖子。  
将耳机放置在充电盒中，可能会解决某些问题。
- 对耳机充电。  
对耳机电池充电可能会解决某些问题。
- 重置耳机。
- 初始化耳机。  
此操作会将音量设置等重置成出厂设置并删除所有配对信息。
- 从客户支持网站查找有关问题的信息。

如果上述操作无效，请联络附近的Sony经销商。

---

### 相关主题

- [充电](#)
- [客户支持网站](#)
- [重置耳机](#)
- [初始化耳机以恢复出厂设置](#)

无线降噪立体声耳机  
WF-SP800N

## 无法打开耳机。

---

- 确保电池充满电。
  - 当耳机放置在充电盒中并正在充电时，无法打开耳机。将耳机从充电盒中取出，以便打开。
  - 将耳机放入充电盒并关上充电盒的盖子。  
将耳机放置在充电盒中，可能会解决某些问题。
  - 重置耳机。
- 

### 相关主题

- [充电](#)
- [检查电池剩余电量](#)
- [重置耳机](#)

无线降噪立体声耳机  
WF-SP800N

## 无法进行充电。

---

- 确保耳机牢固放置在充电盒中。
  - 务必使用附带的USB Type-C连接线。
  - 确认USB Type-C连接线牢固连接充电盒和USB交流电源适配器或电脑。
  - 确保USB交流电源适配器牢固连接到交流电源插座。
  - 确认电脑已打开。
  - 当电脑处于待机（睡眠）或休眠模式时，唤醒电脑。
  - 使用Windows 8.1时，请用Windows Update更新。
  - 将耳机放入充电盒并关上充电盒的盖子。  
将耳机放置在充电盒中，可能会解决某些问题。
  - 重置耳机。
- 

### 相关主题

- [充电](#)
- [重置耳机](#)

无线降噪立体声耳机  
WF-SP800N

## 充电时间太长。

---

- 确认充电盒与电脑直接相连，而非通过USB集线器相连。
  - 确认正在使用附带的USB Type-C连接线。
- 

### 相关主题

- [充电](#)

无线降噪立体声耳机  
WF-SP800N

## 即使充电盒连接到电脑，也无法充电。

---

- 确认附带的USB Type-C连接线正确连接到电脑的USB端口。
- 确认充电盒与电脑直接相连，而非通过USB集线器相连。
- 所连接电脑的USB端口可能有问题。请尝试连接电脑的其他USB端口（若有）。
- 如果不属于上述情况，请再次尝试USB连接步骤。



无线降噪立体声耳机  
WF-SP800N

## 耳机的电池剩余电量未显示在智能手机的屏幕上。

- 只有支持HFP (Hands-free Profile) 的iOS设备 (包括iPhone/iPod touch) , 以及Android智能手机 (操作系统8.1或更高版本) 可显示电池剩余电量。
- 请确保通过HFP连接智能手机。如果未通过HFP连接智能手机, 将无法正确显示电池剩余电量。

### 相关主题

- [检查电池剩余电量](#)

## 没有声音

- 视智能手机应用程序（需要HFP（免提配置协议）/HSP（听筒配置协议））而定，可能仅听到一个单元的声音。
- 确认连接的设备和耳机左右侧单元均已打开。
- 确认耳机和传输Bluetooth设备已通过Bluetooth A2DP连接。
- 如果音量太小，将其调大。
- 确认连接的设备正在播放。
- 如果您要将电脑与耳机连接，请确保为Bluetooth设备设置电脑的音频输出设置。
- 将耳机和Bluetooth设备再次进行配对。
- 将Google Assistant功能分配给耳机，且您只想使用一个耳机单元时，请使用分配了Google Assistant功能的单元。
- 将Amazon Alexa功能分配给耳机，且您只想使用一个耳机单元时，请使用分配了Amazon Alexa功能的单元。
- 将腾讯云小微功能分配给耳机，且您只想使用一个耳机单元时，请使用分配了腾讯云小微功能的单元。
- 将耳机放入充电盒并关上充电盒的盖子。  
将耳机放置在充电盒中，可能会解决某些问题。
- 重置耳机。
- 对耳机充电。检查充电后是否从耳机输出声音。
- 初始化耳机，并将耳机和设备再次配对。

### 相关主题

- [仅使用耳机的一个单元](#)
- [如何建立与Bluetooth设备的无线连接](#)
- [聆听通过Bluetooth连接的设备中的音乐](#)
- [重置耳机](#)
- [初始化耳机以恢复出厂设置](#)

无线降噪立体声耳机  
WF-SP800N

## 音量低

---

- 调高连接设备的音量。
- 已经用“Sony | Headphones Connect”应用程序将音量调节功能分配到触摸传感器时，可以在音乐播放期间调节耳机的音量。
- 即使已经用“Sony | Headphones Connect”应用程序将音量调节功能分配到触摸传感器，也无法在通话期间调节耳机的音量。调节连接设备的音量。如果无法在连接设备上调节音量，请安装“Sony | Music Center”智能手机应用程序，并在“Sony | Music Center”应用程序中调节音量。
- 再次将Bluetooth设备连接到耳机。

无线降噪立体声耳机  
WF-SP800N

## 耳机左右侧单元的音量不同、低频声音不足。

- 为了使音质适当且降噪功能发挥效果，请选择最适合耳朵的耳塞。  
如果耳塞尺寸不贴合耳孔，或未正确佩戴耳塞，降噪功能和音质可能会受到很大影响。  
如果感到降噪功能效果不佳且低频声音不足，请更换为更贴合的耳塞。  
更换耳塞时，请尝试按耳塞的尺寸从大到小依次更换。  
左右耳塞的尺寸可能不同。

### 相关主题

- [更换耳塞](#)

无线降噪立体声耳机  
WF-SP800N

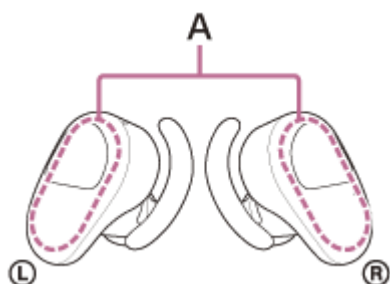
## 音质差

---

- 如果连接设备的音量太大，调低音量。
- 使耳机远离微波炉、无线LAN设备等。
- 将耳机与Bluetooth设备靠得更近些。移除耳机与Bluetooth设备之间的任何障碍物。
- 使耳机远离电视机。
- 当耳机和传输Bluetooth设备通过HFP或HSP Bluetooth连接时，用连接的设备将Bluetooth连接切换为A2DP。
- 如果您将具有内置无线电或调谐器的设备连接到耳机，可能无法接收广播，或可能降低灵敏度。将耳机移离已连接的设备。
- 如果将耳机连接以前连接过的Bluetooth设备，则耳机打开时，可能只建立HFP/HSP Bluetooth连接。使用已连接设备通过A2DP Bluetooth连接。
- 当用耳机聆听电脑上的音乐时，建立连接后的前几秒内音质可能不佳（比如难以听到歌手的声音，等等）。这是由于电脑规格（传输开始时稳定连接优先，几秒钟后切换为音质优先），而非耳机故障。如果音质在几秒钟后仍未得到改善，请使用电脑建立A2DP连接。有关电脑操作，请参阅电脑附带的使用说明书。

## 经常出现跳音。

- 将耳机设为“稳定连接优先”模式。如需了解详情，请参阅[“关于音质模式”](#)。
- 移除连接Bluetooth设备的天线与耳机左右侧单元内置天线之间的任何障碍物。耳机左右侧单元的天线分别内置在下面虚线所示部分中。



A: 内置天线的位置（左、右）

- 在以下情况下，Bluetooth通讯可能被禁用，或可能发生噪音或音频丢失。
  - 如果耳机与Bluetooth设备之间有人  
在此情况下，使Bluetooth设备与耳机天线方向相同，以改善Bluetooth通讯。
  - 耳机和Bluetooth设备之间有金属或墙壁等障碍物。
  - 在具有无线LAN之处、正在使用微波炉的地方、产生电磁波的地方等。
- 通过在传输设备上更改无线播放质量设置或将无线播放模式固定为SBC，可能可以改善情况。如需了解详情，请参阅传输设备附带的使用说明书。
- 由于Bluetooth设备和无线LAN（IEEE802.11b/g/n）使用相同频带（2.4 GHz），如果在无线LAN设备附近使用本耳机，可能会出现微波干扰，导致噪音、音频丢失，或通讯被禁用。在此情况下，请执行以下步骤。
  - 将耳机连接到Bluetooth设备时，在离无线LAN设备至少10 m的地方使用耳机。
  - 如果本耳机在离无线LAN设备10 m内的地方使用，则关闭无线LAN设备。
  - 使用本耳机和Bluetooth设备时，请确保它们尽可能相互靠近。
- 如果使用智能手机欣赏音乐，通过关闭不必要的应用程序或重启智能手机，可能可以改善该情况。
- 将耳机和Bluetooth设备再次连接。  
将耳机放入充电盒并盖上充电盒的盖子，然后从充电盒取出耳机，将耳机连接到Bluetooth设备。

### 相关主题

- [关于音质模式](#)

无线降噪立体声耳机  
WF-SP800N

## 降噪效果不佳。

---

- 确保降噪功能开启。
  - 如果感到降噪功能效果不佳且低频声音不足，请更换为更贴合的耳塞。  
更换耳塞时，请尝试按耳塞的尺寸从大到小依次更换。  
左右耳塞的尺寸可能不同。
  - 调节耳机至舒适的位置。
  - 降噪功能在低频范围中有效，如飞机上、火车上、办公室、空调附近，而对较高频率的声音没那么有效，如人的声音。
  - 检查适应性声音控制是否被关闭。  
用“Sony | Headphones Connect”应用程序检查适应性声音控制的设置。打开适应性声音控制时，降噪功能可能效果不佳。
- 

### 相关主题

- [更换耳塞](#)
- [佩戴耳机](#)
- [什么是降噪？](#)
- [使用降噪功能](#)
- [“Sony | Headphones Connect”应用程序的功能说明](#)

无线降噪立体声耳机  
WF-SP800N

## 无法进行配对。

---

- 将耳机和Bluetooth设备放在距离彼此1 m的范围内。
  - 购买、初始化或维修耳机后首次配对时，如果从充电盒中取出耳机，耳机将自动进入配对模式。配对第二个或后续设备时，将耳机戴上双耳，然后用手指同时按住左右侧单元的触摸传感器约7秒钟，以进入配对模式。
  - 初始化或维修耳机后再次配对设备时，如果设备保留了耳机的配对信息，则可能无法配对设备（iPhone或其他设备）。在此情况下，请从设备中删除耳机的配对信息，然后再次配对。
- 

### 相关主题

- [如何建立与Bluetooth设备的无线连接](#)
- [初始化耳机以恢复出厂设置](#)



无线降噪立体声耳机  
WF-SP800N

## 无法建立Bluetooth连接。

---

- 确认耳机已打开。
  - 确认Bluetooth设备和Bluetooth功能已打开。
  - 如果耳机自动连接到上次连接的Bluetooth设备，则可能无法通过Bluetooth连接将耳机连接到其他设备。在此情况下，操作上次连接的Bluetooth设备并断开Bluetooth连接。
  - 检查Bluetooth设备是否处于睡眠模式。如果设备处于睡眠模式，请取消睡眠模式。
  - 检查Bluetooth连接是否已终止。如果已终止，请再次进行Bluetooth连接。
  - 如果已在Bluetooth设备上删除耳机的配对信息，请重新配对耳机与设备。
- 

### 相关主题

- [如何建立与Bluetooth设备的无线连接](#)

无线降噪立体声耳机

WF-SP800N

## 声音失真

---

- 使耳机远离微波炉、无线LAN设备等。

## 耳机工作不正常。

---

- 重置耳机。此操作不会删除配对信息。
  - 如果重置耳机后，耳机仍不能正常操作，则初始化耳机。
  - 未佩戴耳机时，无法操作耳机。请戴上耳机以便操作。
  - 若要操作耳机，正确轻按触摸传感器。用大拇指和中指捏住耳机，然后用食指轻按触摸传感器。
  - 触摸传感器或手指潮湿时，无法操作耳机。操作前，请用柔软干布擦除汗水或水。
  - 戴手套时，无法操作耳机。请裸手操作耳机。
  - 头发遮住触摸传感器时，无法操作耳机。请使触摸传感器露出，以便直接轻按触摸传感器。
  - 正确轻按触摸传感器。如果触摸到触摸传感器的边缘，耳机可能不工作。
  - 用手指指腹轻按触摸传感器。如果用指甲或指尖轻按，耳机可能不工作。
  - 用拇指和中指捏住耳机时，轻按触摸传感器。如果轻按触摸传感器时耳机移动，耳机可能不工作。
  - 当用“Sony | Headphones Connect”应用程序将功能分配到触摸传感器上时，在应用程序上确认将正确的功能分配到触摸传感器。
- 

### 相关主题

- [重置耳机](#)
- [初始化耳机以恢复出厂设置](#)
- [关于触摸传感器](#)
- [“Sony | Headphones Connect”应用程序的功能说明](#)

无线降噪立体声耳机  
WF-SP800N

## 通话时无法听到对方声音。

---

- 确认耳机和连接设备（即智能手机）均已打开。
  - 如果音量太低，调高连接设备的音量。
  - 检查Bluetooth设备的音频设置，确保通话时从耳机输出声音。
  - 使用Bluetooth设备重新建立连接。针对配置协议选择HFP或HSP。
  - 使用耳机听音乐时，停止播放并快速轻按两次（间隔约0.4秒钟）左侧或右侧单元的触摸传感器以接听来电。
- 

### 相关主题

- [如何建立与Bluetooth设备的无线连接](#)
- [接听电话](#)
- [拨打电话](#)

无线降噪立体声耳机

WF-SP800N

## 呼叫方声音小

---

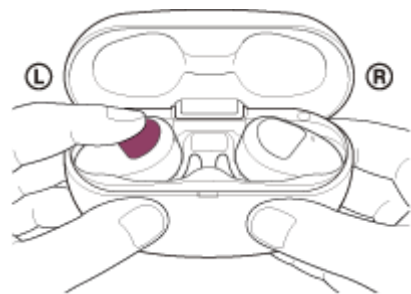
- 调高连接设备的音量。如果无法在连接设备上调节音量，请安装“Sony | Music Center”智能手机应用程序，并在“Sony | Music Center”应用程序中调节音量。

无线降噪立体声耳机  
WF-SP800N

## 重置耳机

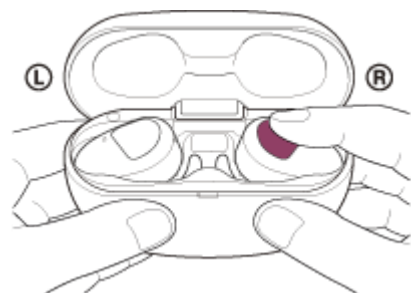
如果耳机无法打开，或即使打开也无法操作，请重置耳机。

将耳机放置在充电盒中，使充电盒盖保持打开，然后用手指按住左侧单元的触摸传感器约20秒。



耳机指示灯（红色）闪烁后熄灭时，松开手指。

按住右侧单元的触摸传感器约20秒。



耳机指示灯（红色）闪烁后熄灭时，松开手指。

如果耳机的指示灯（蓝色）闪烁，则耳机可能因在充电盒内移动，而未正确重置。再次执行重置操作。

设备注册（配对）信息和其他设置将保留。

如果在进行重置后耳机仍不能正常操作，则初始化耳机以恢复出厂设置。

### 相关主题

- [初始化耳机以恢复出厂设置](#)

无线降噪立体声耳机  
WF-SP800N

## 初始化耳机以恢复出厂设置

如果重置后耳机仍不能正常操作，则初始化耳机。

将耳机放置在充电盒中，使充电盒盖保持打开，然后用手指按住耳机左右侧单元的触摸传感器约10秒。耳机指示灯（红色）开始闪烁后，在10秒内松开手指。

指示灯（蓝色）闪烁4次（●●●●），且耳机初始化。

此操作会将音量设置等重置成出厂设置并删除所有配对信息。在此情况下，请从设备中删除耳机的配对信息，然后再次配对。

如果在进行初始化后耳机仍不能正常操作，请联络附近的Sony经销商。

### 注意

- 用手指同时按住耳机左右侧单元的触摸传感器之前，确认耳机的左右侧单元的指示灯（红色）均亮起。
- 如果购买耳机后已更新软件，则即使初始化耳机，耳机也将保持更新状态。
- 更改语音指导语言后，如果将耳机初始化恢复至出厂设置，语言也将恢复至出厂设置。