

Ασύρματα στερεοφωνικά ακουστικά
WF-XB700



Χρησιμοποιήστε το παρόν εγχειρίδιο εάν αντιμετωπίσετε οποιοδήποτε πρόβλημα ή έχετε οποιαδήποτε ερώτηση.

Ξεκινώντας

[Τι μπορείτε να κάνετε με τη λειτουργία Bluetooth](#)

[Σχετικά με τις φωνητικές οδηγίες](#)

Παρεχόμενα εξαρτήματα

- [Έλεγχος του περιεχομένου της συσκευασίας](#)
- [Αντικαθιστώντας τα προστατευτικά "μαξιλαράκια"](#)
- [Όταν ολοκληρώσετε τη χρήση των ακουστικών](#)

[Σχετικά με τις επιδόσεις ανθεκτικότητας στο νερό των ακουστικών](#)

Τμήματα και στοιχεία ελέγχου

- [Θέση και λειτουργία εξαρτημάτων](#)
- [Περί ενδεικτικής λυχνίας](#)

Πώς να φορέσετε τα ακουστικά

- [Πώς να φορέσετε τα ακουστικά](#)

Τροφοδοσία/Φόρτιση

- [Φόρτιση](#)
- [Διαθέσιμος χρόνος λειτουργίας](#)
- [Έλεγχος του φορτίου μπαταρίας που απομένει](#)
- [Ενεργοποίηση των ακουστικών](#)
- [Απενεργοποίηση των ακουστικών](#)

Δημιουργία συνδέσεων

[Πώς να πραγματοποιήσετε ασύρματη σύνδεση με συσκευές Bluetooth](#)

Τηλέφωνο smartphone Android

- [Ζεύξη και σύνδεση με τηλέφωνο smartphone Android](#)
- [Σύνδεση με ένα συζευγμένο τηλέφωνο smartphone Android](#)

iPhone (συσκευές iOS)

- [Ζεύξη και σύνδεση με iPhone](#)
- [Σύνδεση με ένα συζευγμένο iPhone](#)

Υπολογιστές

- [Ζεύξη και σύνδεση με υπολογιστή \(Windows 10\)](#)
- [Ζεύξη και σύνδεση με υπολογιστή \(Windows 8.1\)](#)
- [Ζεύξη και σύνδεση με υπολογιστή \(Mac\)](#)
- [Σύνδεση με συζευγμένο υπολογιστή \(Windows 10\)](#)
- [Σύνδεση με συζευγμένο υπολογιστή \(Windows 8.1\)](#)
- [Σύνδεση με συζευγμένο υπολογιστή \(Mac\)](#)

Άλλες συσκευές Bluetooth

- [Ζεύξη και σύνδεση με συσκευή Bluetooth](#)
- [Σύνδεση με συζευγμένη συσκευή Bluetooth](#)

[Αποσύνδεση της σύνδεσης Bluetooth \(μετά τη χρήση\)](#)

Ακρόαση μουσικής

Ακρόαση μουσικής μέσω σύνδεσης Bluetooth

- [Ακρόαση μουσικής από μια συσκευή μέσω σύνδεσης Bluetooth](#)
- [Έλεγχος της συσκευής ήχου \(σύνδεση Bluetooth\)](#)
- [Αποσύνδεση της σύνδεσης Bluetooth \(μετά τη χρήση\)](#)

[Υποστηριζόμενα codec](#)

Διεξαγωγή τηλεφωνικών κλήσεων

[Λήψη κλήσης](#)

[Διεξαγωγή κλήσης](#)

[Λειτουργίες για μια τηλεφωνική κλήση](#)

[Αποσύνδεση της σύνδεσης Bluetooth \(μετά τη χρήση\)](#)

Χρήση της λειτουργίας φωνητικής βοήθειας

[Χρήση της λειτουργίας φωνητικής βοήθειας \(Google app\)](#)

[Χρήση της λειτουργίας φωνητικής βοήθειας \(Siri\)](#)

Σημαντικές πληροφορίες

[Προφυλάξεις](#)

[Σημείωση για την άδεια χρήσης](#)

[Εμπορικά σήματα](#)

[Ιστοσελίδες υποστήριξης πελατών](#)

Αντιμετώπιση προβλημάτων

[Τι μπορώ να κάνω για να λύσω ένα πρόβλημα;](#)

Τροφοδοσία/Φόρτιση

[Δεν είναι δυνατή η ενεργοποίηση των ακουστικών.](#)

[Δεν είναι δυνατή η φόρτιση.](#)

[Ο χρόνος φόρτισης είναι πολύ μεγάλος.](#)

[Η φόρτιση δεν είναι δυνατή ακόμη και όταν η θήκη φόρτισης είναι συνδεδεμένη με υπολογιστή.](#)

[Το φορτίο μπαταρίας ακουστικών που απομένει δεν εμφανίζεται στην οθόνη ενός τηλεφώνου smartphone.](#)

Ήχος

[Δεν υπάρχει ήχος](#)

[Χαμηλή ένταση ήχου](#)

[Υπάρχει διαφορά στην ένταση ήχου μεταξύ της αριστερής και της δεξιάς μονάδας των ακουστικών, οι ήχοι χαμηλών συχνοτήτων δεν ακούγονται επαρκώς.](#)

[Χαμηλή ποιότητα ήχου](#)

[Ο ήχος διακόπτεται συχνά.](#)

Σύνδεση Bluetooth

- [Δεν είναι δυνατή η ζεύξη.](#)
- [Δεν είναι δυνατή η σύνδεση Bluetooth.](#)
- [Αλλοιωμένος ήχος](#)
- [Τα ακουστικά δεν λειτουργούν κανονικά.](#)
- [Δεν ακούγεται το άλλο πρόσωπο κατά την κλήση.](#)
- [Χαμηλή φωνή από τους καλούντες](#)

Επαναφορά ή αρχικοποίηση των ακουστικών

- [Επαναφορά των ακουστικών](#)
- [Αρχικοποίηση των ακουστικών για την επαναφορά των εργοστασιακών ρυθμίσεων](#)

Ασύρματα στερεοφωνικά ακουστικά
WF-XB700

Τι μπορείτε να κάνετε με τη λειτουργία Bluetooth

Τα ακουστικά χρησιμοποιούν ασύρματη τεχνολογία BLUETOOTH®, για να μπορείτε να κάνετε τα ακόλουθα.

Ακρόαση μουσικής

Μπορείτε να λαμβάνετε ηχητικά σήματα από ένα τηλέφωνο smartphone, κινητό τηλέφωνο ή συσκευή αναπαραγωγής μουσικής ώστε να απολαμβάνετε μουσική με ασύρματο τρόπο.



Συνομιλία στο τηλέφωνο

Μπορείτε να πραγματοποιήσετε και να λάβετε κλήσεις hands-free, αφήνοντας το τηλέφωνο smartphone ή το κινητό σας τηλέφωνο στην τσάντα ή στην τσέπη σας.



Ασύρματα στερεοφωνικά ακουστικά
WF-XB700

Σχετικά με τις φωνητικές οδηγίες

Φωνητικές οδηγίες στην αγγλική θα ακούγονται στις εξής περιπτώσεις μέσω της αριστερής και της δεξιάς μονάδας των ακουστικών. Το περιεχόμενο των φωνητικών οδηγιών επεξηγείται στις παρενθέσεις.

- Όταν τα ακουστικά ενεργοποιούνται: "Power on" (Έναρξη τροφοδοσίας)
- Κατά την ενημέρωση για το φορτίο μπαταρίας που απομένει στα ακουστικά: "Battery about XX %" (Φόρτιση μπαταρίας περίπου XX %) (Η τιμή "XX" υποδεικνύει το κατά προσέγγιση φορτίο που απομένει. Χρησιμοποιήστε την για κατά προσέγγιση εκτίμηση.) / "Battery fully charged" (Πλήρως φορτισμένη μπαταρία)
- Όταν το φορτίο μπαταρίας που απομένει στα ακουστικά είναι χαμηλό: "Low battery, please recharge headset" (Χαμηλή φόρτιση μπαταρίας, επαναφορτίστε τα ακουστικά)
- Κατά την αυτόματη απενεργοποίηση λόγω χαμηλής μπαταρίας στα ακουστικά: "Please recharge headset. Power off" (Επαναφορτίστε τα ακουστικά. Διακοπή τροφοδοσίας)
- Όταν η λειτουργία ζεύξης ακυρωθεί αυτόματα και τα ακουστικά απενεργοποιηθούν: "Power off" (Διακοπή τροφοδοσίας)

Φωνητικές οδηγίες στα αγγλικά θα ακούγονται στις εξής περιπτώσεις μέσω της αριστερής μονάδας των ακουστικών. Το περιεχόμενο των φωνητικών οδηγιών επεξηγείται στις παρενθέσεις.

- Κατά την είσοδο σε λειτουργία ζεύξης: "Bluetooth pairing" (Ζεύξη Bluetooth)
- Κατά τη δημιουργία σύνδεσης Bluetooth: "Bluetooth connected" (Bluetooth συνδέθηκε)
- Κατά τη διακοπή σύνδεσης Bluetooth: "Bluetooth disconnected" (Bluetooth αποσυνδέθηκε)

Ασύρματα στερεοφωνικά ακουστικά
WF-XB700

Έλεγχος του περιεχομένου της συσκευασίας

Αφού ανοίξετε τη συσκευασία, βεβαιωθείτε ότι περιλαμβάνονται όλα τα στοιχεία στη λίστα. Αν κάποιο στοιχείο λείπει, επικοινωνήστε με τον αντιπρόσωπό σας.

Οι αριθμοί σε () υποδηλώνουν την ποσότητα κάθε στοιχείου.

Ασύρματα στερεοφωνικά ακουστικά

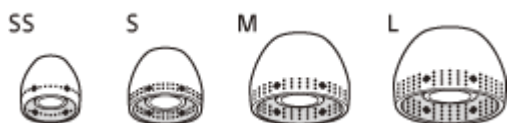
Καλώδιο USB Type-C® (USB-A σε USB-C®) (περίπου 20 cm) (1)



Ελαστικά προστατευτικά "μαξιλαράκια" υβριδικής σιλικόνης (SS/S/M/L, 2 για κάθε μέγεθος)

- Κατά την αγορά, τα ακουστικά παρέχονται με προσαρτημένα τα προστατευτικά "μαξιλαράκια" μεγέθους M στην αριστερή και δεξιά μονάδα των ακουστικών.

Το μέγεθος των προστατευτικών "μαξιλαρακίων" ορίζεται βάσει του αριθμού των διακεκομμένων γραμμών στο εσωτερικό του κάτω μέρους τους.



Μέγεθος **SS**: 1 γραμμή

Μέγεθος **S**: 2 γραμμές

Μέγεθος **M**: 3 γραμμές

Μέγεθος **L**: 4 γραμμές

Θήκη φόρτισης (1)



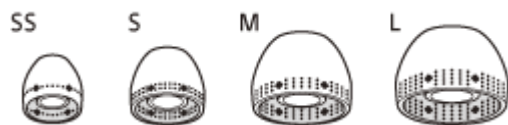
Ασύρματα στερεοφωνικά ακουστικά
WF-XB700

Αντικαθιστώντας τα προστατευτικά "μαξιλαράκια"

Κατά την αγορά, τα ακουστικά παρέχονται με προσαρτημένα τα ελαστικά προστατευτικά "μαξιλαράκια" υβριδικής σιλικόνης μεγέθους M στην αριστερή και δεξιά μονάδα. Αν τα προστατευτικά "μαξιλαράκια" βγαίνουν συχνά από το αυτί σας ή αν αισθάνεστε ότι δεν ακούγονται επαρκώς οι ήχοι χαμηλών συχνοτήτων και υπάρχει διαφορά στην ένταση ανάμεσα στην αριστερή και τη δεξιά μονάδα, αντικαταστήστε τα με προστατευτικά "μαξιλαράκια" άλλου μεγέθους που να εφαρμόζουν στο δεξί και το αριστερό αυτί σας άνετα και βολικά.

Ελαστικά προστατευτικά "μαξιλαράκια" υβριδικής σιλικόνης

Το μέγεθος των προστατευτικών "μαξιλαρακίων" ορίζεται βάσει του αριθμού των διακεκομμένων γραμμών στο εσωτερικό του κάτω μέρους τους.



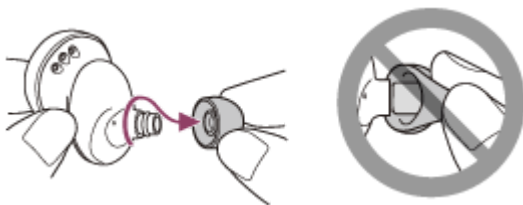
Μέγεθος **SS**: 1 γραμμή

Μέγεθος **S**: 2 γραμμές

Μέγεθος **M**: 3 γραμμές

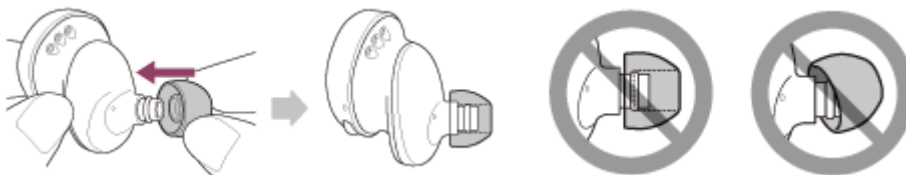
Μέγεθος **L**: 4 γραμμές

1 Αφαιρέστε το προστατευτικό "μαξιλαράκι".



- Μην πιάνετε το άκρο των προστατευτικών "μαξιλαρακίων" όταν τα αφαιρείτε.

2 Προσαρτήστε το προστατευτικό "μαξιλαράκι".



- Τοποθετήστε το προστατευτικό "μαξιλαράκι" σταθερά και πλήρως στα ακουστικά. Μην προσαρτάτε το προστατευτικό "μαξιλαράκι" χαλαρά ή στραβά.

Σχετικά με το βίντεο οδηγιών χρήσης

Παρακολουθήστε το βίντεο για να μάθετε πώς να αλλάζετε τα προστατευτικά "μαξιλαράκια" και πώς να βάζετε τα ακουστικά στα αυτιά σας.

https://rd1.sony.net/help/mdr/mov0017/h_zz/

Ασύρματα στερεοφωνικά ακουστικά
WF-XB700

Όταν ολοκληρώσετε τη χρήση των ακουστικών

Όταν ολοκληρώσετε τη χρήση των ακουστικών, βεβαιωθείτε ότι έχετε φυλάξει τα ακουστικά στη θήκη φόρτισης. Κλείστε το καπάκι της θήκης φόρτισης.



Σημείωση

- Εάν μείνει ιδρώτας ή νερό στη θύρα φόρτισης, ενδέχεται να προκληθεί δυσχέρεια στη δυνατότητα φόρτισης της μονάδας. Σκουπίστε αμέσως τυχόν ιδρώτα ή νερό από τη θύρα φόρτισης μετά από τη χρήση.



Σχετικά με τις επιδόσεις ανθεκτικότητας στο νερό των ακουστικών

Σχετικά με τις επιδόσεις ανθεκτικότητας στο νερό των ακουστικών

- Η θήκη φόρτισης δεν είναι ανθεκτική στο νερό.
- Οι προδιαγραφές ανθεκτικότητας στο νερό αυτών των ακουστικών αντιστοιχούν στο IPX4 του προτύπου IEC 60529 "Βαθμοί προστασίας από την εισροή νερού (Κωδικός IP)", το οποίο ορίζει τον βαθμό προστασίας από την είσοδο νερού. Τα ακουστικά δεν μπορούν να χρησιμοποιηθούν μέσα στο νερό. Αν η μονάδα δεν χρησιμοποιηθεί σωστά, ενδέχεται να εισέλθει νερό στα ακουστικά και να προκληθεί πυρκαγιά, ηλεκτροπληξία ή δυσλειτουργίες. Διαβάστε προσεκτικά τις ακόλουθες προφυλάξεις και χρησιμοποιήστε τα ακουστικά σωστά.
IPX4: Προστασία από πισίλισμα με νερό από οποιαδήποτε κατεύθυνση.

Υγρά για τα οποία ισχύουν οι προδιαγραφές ανθεκτικότητας στο νερό

Ισχύουν:	Καθαρό νερό, νερό βρύσης, ιδρώτας
Δεν ισχύουν:	Υγρά εκτός από τα παραπάνω (παραδείγματα: σαπουνόνερο, νερό με απορρυπαντικό, νερό με αφρόλουτρο, σαμπουάν, νερό ιαματικών πηγών, νερό πισίνας, θαλασσινό νερό κ.λπ.)

Οι επιδόσεις ανθεκτικότητας στο νερό αυτών των ακουστικών βασίζονται στις μετρήσεις της Sony υπό τις συνθήκες που περιγράφονται παραπάνω. Λάβετε υπόψη ότι δυσλειτουργίες που οφείλονται στην εισροή νερού από κακή χρήση του πελάτη δεν καλύπτονται από την εγγύηση.

Για να διατηρήσετε τις επιδόσεις ανθεκτικότητας στο νερό

Σημειώστε προσεκτικά τις παρακάτω προφυλάξεις ώστε να διασφαλίσετε την κατάλληλη χρήση των ακουστικών.

- Μην ρίχνετε νερό με δύναμη στις οπές εξόδου ήχου.
- Μην βυθίζετε τα ακουστικά σε νερό και μην τα χρησιμοποιείτε κάτω από το νερό.
- Μην αφήνετε τα ακουστικά ενώ είναι υγρά σε ψυχρό περιβάλλον, καθώς το νερό ενδέχεται να παγώσει. Για να αποφύγετε τη δυσλειτουργία, βεβαιωθείτε ότι έχετε σκουπίσει τυχόν νερό μετά τη χρήση.
- Μην τοποθετείτε τα ακουστικά μέσα σε νερό και μην τα χρησιμοποιείτε σε μέρος με υγρασία, όπως στο μπάνιο.
- Μην ρίχνετε κάτω τα ακουστικά και μην τα υποβάλετε σε μηχανικούς κραδασμούς. Ενδέχεται να προκληθεί παραμόρφωση ή βλάβη στα ακουστικά με αποτέλεσμα την υποβάθμιση των επιδόσεων ανθεκτικότητας στο νερό.
- Χρησιμοποιήστε ένα μαλακό στεγνό πανί για να σκουπίσετε τυχόν νερό που έχει πέσει επάνω στα ακουστικά. Εάν το νερό παραμείνει στις οπές εξόδου ήχου, ο ήχος ενδέχεται να ακούγεται σιγανά ή να μην ακούγεται καθόλου. Εάν συμβεί αυτό, αφαιρέστε τα προστατευτικά "μαξιλαράκια", στρέψτε τις οπές εξόδου ήχου προς τα κάτω και κουνήστε τα πολλές φορές για να απομακρυνθεί το νερό.



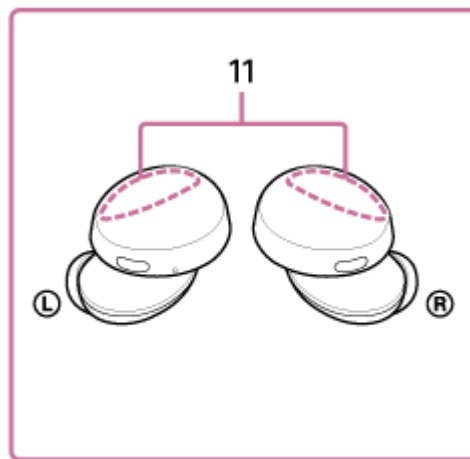
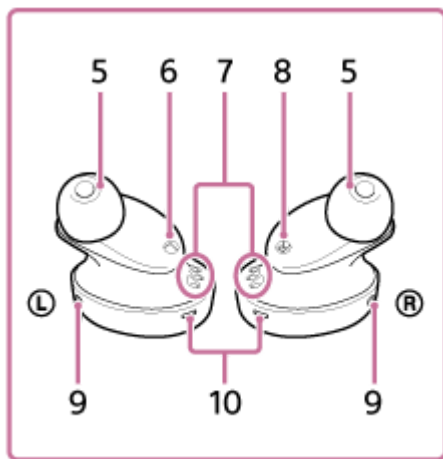
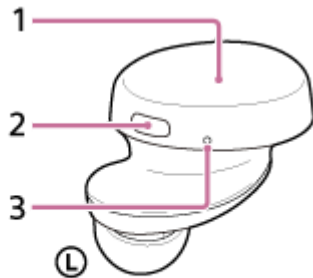
- Στρέψτε την οπή του μικροφώνου προς τα κάτω και χτυπήστε το απαλά περίπου 5 φορές προς ένα στεγνό πανί κ.λπ. Εάν μείνουν σταγόνες νερού στην οπή του μικροφώνου, ενδέχεται να προκληθεί διάβρωση.



- Εάν τα ακουστικά έχουν ρωγμές ή είναι παραμορφωμένα, μην τα χρησιμοποιείτε κοντά σε νερό ή επικοινωνήστε με τον πλησιέστερο αντιπρόσωπο της Sony.

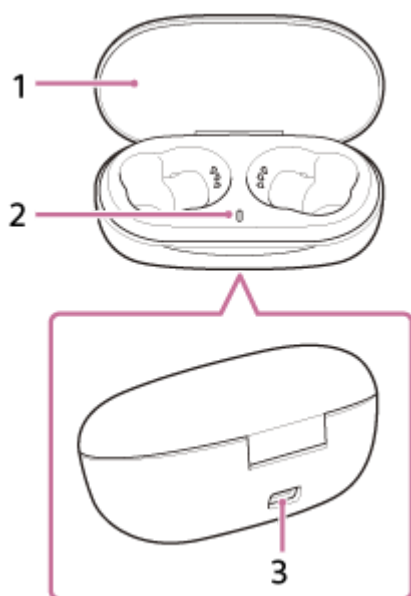
Θέση και λειτουργία εξαρτημάτων

Ακουστικά



1. Αριστερή μονάδα των ακουστικών
2. Κουμπιά (αριστερό, δεξί)
Πατήστε τα για να χειριστείτε τα ακουστικά.
3. Ανάγλυφη κουκκίδα
Υπάρχει μια ανάγλυφη κουκκίδα στην αριστερή μονάδα των ακουστικών.
4. Δεξιά μονάδα των ακουστικών
5. Προστατευτικά "μαξιλαράκια" (αριστερό, δεξί)
6. Ένδειξη ⊕ (αριστερά)
7. Θύρες φόρτισης (αριστερή, δεξιά)
8. Ένδειξη ⊗ (δεξιά)
9. Μικρόφωνα (αριστερό, δεξί)
Λαμβάνουν τον ήχο της φωνής σας όταν μιλάτε στο τηλέφωνο.
10. Ενδεικτικές λυχνίες (κόκκινη/μπλε) (αριστερή, δεξιά)
Ανάβουν με κόκκινο χρώμα κατά τη φόρτιση.
Ανάβουν με κόκκινο ή μπλε χρώμα για να υποδηλώσουν την κατάσταση τροφοδοσίας ή επικοινωνίας των ακουστικών.
11. Ενσωματωμένες κεραίες (αριστερή, δεξιά)
Υπάρχει ενσωματωμένη κεραία Bluetooth τόσο στην αριστερή όσο και τη δεξιά μονάδα των ακουστικών.

Θήκη φόρτισης



1. Καπάκι

2. Ενδεικτική λυχνία (κόκκινη)

Δείχνει την κατάσταση φόρτισης.

3. Θύρα USB Type-C

Συνδέστε τη θήκη φόρτισης σε πρίζα εναλλασσόμενου ρεύματος με έναν μετασχηματιστή εναλλασσόμενου ρεύματος USB που διατίθεται στο εμπόριο ή σε υπολογιστή με το καλώδιο USB Type-C που παρέχεται, για να φορτίσετε ταυτόχρονα τα ακουστικά και τη θήκη φόρτισης.

Σχετικό θέμα

- [Περί ενδεικτικής λυχνίας](#)
- [Έλεγχος του φορτίου μπαταρίας που απομένει](#)

Ασύρματα στερεοφωνικά ακουστικά
WF-XB700

Περί ενδεικτικής λυχνίας

Μπορείτε να ελέγξετε τις διάφορες καταστάσεις των ακουστικών από την ενδεικτική λυχνία.

● : Ανάβει με μπλε χρώμα / ● : Ανάβει με κόκκινο χρώμα / -: Σβήνει

Ενεργοποίηση

Τα ακουστικά ενεργοποιούνται όταν τα αφαιρέσετε από τη θήκη φόρτισης.

● - ● (αναβοσβήνει δύο φορές με μπλε χρώμα)

Σε αυτήν την περίπτωση, όταν το φορτίο της μπαταρίας των ακουστικών που απομένει είναι 20% ή λιγότερο (χρειάζεται φόρτιση), η ενδεικτική λυχνία ανάβει διαδοχικά ως εξής.

● - ● - ● (αναβοσβήνει αργά επανειλημμένα με κόκκινο χρώμα για περίπου 15 δευτερόλεπτα)

Για λεπτομέρειες, ανατρέξτε στην ενότητα "[Έλεγχος του φορτίου μπαταρίας που απομένει](#)".

Απενεργοποίηση

Αν η ζεύξη δεν πραγματοποιηθεί εντός 5 λεπτών, η λειτουργία ζεύξης θα ακυρωθεί και τα ακουστικά θα απενεργοποιηθούν.

● (ανάβει με μπλε χρώμα για περίπου 2 δευτερόλεπτα)

Όταν το φορτίο μπαταρίας που απομένει είναι χαμηλό (ακουστικά/θήκη φόρτισης)

- Όταν το φορτίο μπαταρίας των ακουστικών που απομένει είναι χαμηλό
Όταν το φορτίο μπαταρίας των ακουστικών που απομένει είναι 20% ή χαμηλότερο, η ενδεικτική λυχνία (κόκκινη) ανάβει διαδοχικά ως εξής.
● - ● - ● (αναβοσβήνει αργά επανειλημμένα με κόκκινο χρώμα για περίπου 15 δευτερόλεπτα)
- Όταν μειωθεί το φορτίο της μπαταρίας της θήκης φόρτισης που απομένει
Όταν τοποθετήσετε τα ακουστικά στη θήκη φόρτισης ή αφαιρέσετε τα ακουστικά από τη θήκη φόρτισης, εάν το φορτίο της μπαταρίας της θήκης φόρτισης είναι 30% ή λιγότερο, η ενδεικτική λυχνία (κόκκινη) στη θήκη φόρτισης ανάβει ως εξής.
● - ● - ● (αναβοσβήνει αργά επανειλημμένα με κόκκινο χρώμα για περίπου 15 δευτερόλεπτα)

Φόρτιση

Μπορείτε να ελέγξετε την κατάσταση φόρτισης με τις ενδεικτικές λυχνίες (κόκκινες) της θήκης φόρτισης και των ακουστικών.

- Κατά τη φόρτιση της θήκης φόρτισης / Κατά τη φόρτιση των ακουστικών
● (ανάβει με κόκκινο χρώμα)
Όταν φορτίζει μόνο η θήκη φόρτισης, ανάβει η ενδεικτική λυχνία (κόκκινη) της θήκης φόρτισης. Η ενδεικτική λυχνία (κόκκινη) της θήκης φόρτισης σβήνει όταν ολοκληρωθεί η φόρτιση της θήκης φόρτισης.
Όταν τα ακουστικά βρίσκονται μέσα στη θήκη φόρτισης και φορτίζουν, ανάβουν οι ενδεικτικές λυχνίες (κόκκινες) των ακουστικών. Οι ενδεικτικές λυχνίες (κόκκινες) σβήνουν όταν ολοκληρωθεί η φόρτιση των ακουστικών.
Κατά τη φόρτιση των ακουστικών και της θήκης φόρτισης με τη σύνδεση της θήκης φόρτισης σε πρίζα εναλλασσόμενου ρεύματος, ανάβουν οι ενδεικτικές λυχνίες (κόκκινες) των ακουστικών και της θήκης φόρτισης. Οι αντίστοιχες ενδεικτικές λυχνίες (κόκκινες) σβήνουν όταν ολοκληρωθεί η φόρτιση των ακουστικών και της θήκης φόρτισης.
- Μη φυσιολογική θερμοκρασία
● ● - - ● ● - - (αναβοσβήνει δύο φορές επανειλημμένα με κόκκινο χρώμα)
- Μη φυσιολογική φόρτιση
● ● - - ● ● - - (αναβοσβήνει αργά επανειλημμένα με κόκκινο χρώμα)

Λειτουργία Bluetooth

- ● -- ● ● -- (αναβοσβήνει δύο φορές επανειλημμένα με μπλε χρώμα)
- Δεν έχει γίνει σύνδεση
● -- ● -- ● -- ● -- (αναβοσβήνει επανειλημμένα με μπλε χρώμα σε διαστήματα του 1 δευτερολέπτου περίπου)
- Η διαδικασία σύνδεσης ολοκληρώθηκε
● ● ● ● ● ● ● ● (αναβοσβήνει γρήγορα επανειλημμένα με μπλε χρώμα για περίπου 5 δευτερόλεπτα)
- Έχει συνδεθεί
● ----- ● ----- (αναβοσβήνει επανειλημμένα με μπλε χρώμα σε διαστήματα των 5 δευτερολέπτων περίπου)
- Εισερχόμενη κλήση
● ● ● ● ● ● ● ● ● (αναβοσβήνει γρήγορα επανειλημμένα με μπλε χρώμα)

Οι ενδεικτικές λυχνίες κατάστασης "δεν έχει γίνει σύνδεση" και "συνδέθηκε" σβήνουν αυτόματα αφού παρέλθει ένα χρονικό διάστημα. Ξεκινούν να αναβοσβήνουν ξανά για ένα χρονικό διάστημα, όταν εκτελεστεί κάποια λειτουργία. Όταν μειωθεί το φορτίο μπαταρίας που απομένει, η ενδεικτική λυχνία αρχίζει να αναβοσβήνει με κόκκινο χρώμα.

Άλλο

- Η αρχικοποίηση ολοκληρώθηκε
● ● ● ● (αναβοσβήνει 4 φορές με μπλε χρώμα)
Για λεπτομέρειες, ανατρέξτε στην ενότητα "[Αρχικοποίηση των ακουστικών για την επαναφορά των εργοστασιακών ρυθμίσεων](#)".

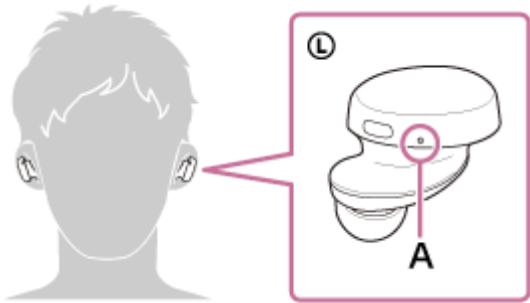
Σχετικό θέμα

- [Έλεγχος του φορτίου μπαταρίας που απομένει](#)
- [Σχετικά με τις φωνητικές οδηγίες](#)
- [Αρχικοποίηση των ακουστικών για την επαναφορά των εργοστασιακών ρυθμίσεων](#)

Πώς να φορέσετε τα ακουστικά

1 Τοποθετήστε και τις δύο μονάδες των ακουστικών και στα δύο αυτιά σας.

Τοποθετήστε τη μονάδα με την ένδειξη **L** (αριστερή) στο αριστερό αυτί και τη μονάδα με την ένδειξη **R** (δεξιά) στο δεξί αυτί. Η αριστερή μονάδα φέρει μια ανάγλυφη κουκκίδα.



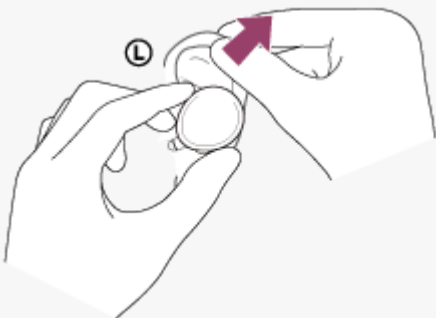
A: Ανάγλυφη κουκκίδα

2 Γυρίστε τα ακουστικά ώστε να γλιστρήσετε το προστατευτικό "μαξιλαράκι" βαθιά στο αυτί σας.



Υπόδειξη

- Θα είναι πιο εύκολο να γλιστρήσει το προστατευτικό "μαξιλαράκι" βαθιά στο αυτί σας, εάν τραβήξετε ελαφρά το επάνω μέρος του αυτιού σας ενώ γυρνάτε τα ακουστικά.



Εάν τα προστατευτικά "μαξιλαράκια" δεν εφαρμόζουν στα αυτιά σας

Κατά την αγορά, τα ακουστικά παρέχονται με προσαρτημένα τα ελαστικά προστατευτικά "μαξιλαράκια" υβριδικής σιλικόνης μεγέθους M στην αριστερή και δεξιά μονάδα. Αν τα προστατευτικά "μαξιλαράκια" βγαίνουν συχνά από το αυτί σας ή αν αισθάνεστε ότι δεν ακούγονται επαρκώς οι ήχοι χαμηλών συχνοτήτων και υπάρχει διαφορά στην ένταση ανάμεσα στην αριστερή και τη δεξιά μονάδα, αντικαταστήστε τα με προστατευτικά "μαξιλαράκια" άλλου μεγέθους που να εφαρμόζουν στο δεξί και το αριστερό αυτί σας άνετα και βολικά.

Σχετικά με το βίντεο οδηγιών χρήσης

Παρακολουθήστε το βίντεο για να μάθετε πώς να αλλάξετε τα προστατευτικά "μαξιλαράκια" και πώς να βάζετε τα ακουστικά στα αυτιά σας.

https://rd1.sony.net/help/mdr/mov0017/h_zz/

Σχετικό θέμα

- [Αντικαθιστώντας τα προστατευτικά "μαξιλαράκια"](#)

5-013-821-61(1) Copyright 2020 Sony Corporation

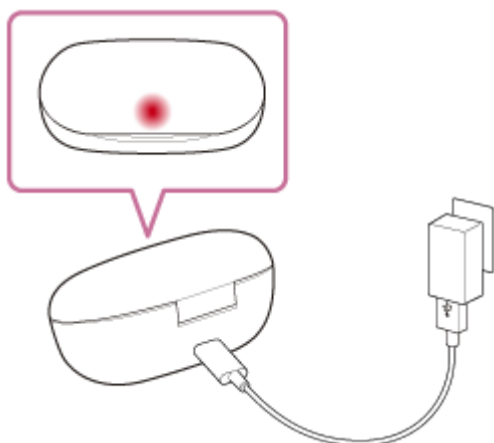
Ασύρματα στερεοφωνικά ακουστικά
WF-XB700

Φόρτιση

Τα ακουστικά και η θήκη φόρτισης περιλαμβάνουν ενσωματωμένες επαναφορτιζόμενες μπαταρίες ιόντων λιθίου. Χρησιμοποιήστε το καλώδιο USB Type-C που παρέχεται, για να φορτίσετε τα ακουστικά προτού τα χρησιμοποιήσετε.

1 Σύνδεση της θήκης φόρτισης σε πρίζα εναλλασσόμενου ρεύματος.

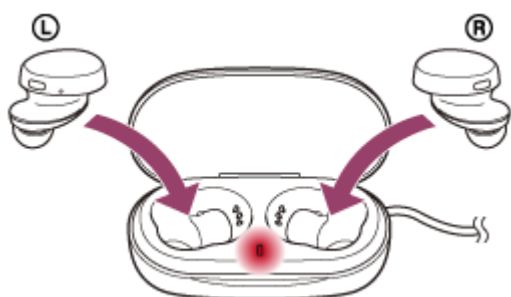
Χρησιμοποιήστε το καλώδιο USB Type-C που παρέχεται και έναν μετασχηματιστή εναλλασσόμενου ρεύματος USB που διατίθεται στο εμπόριο.



Η ενδεικτική λυχνία (κόκκινη) της θήκης φόρτισης ανάβει και η θήκη φόρτισης αρχίζει να φορτίζει.

2 Τοποθετήστε τα ακουστικά στη θήκη φόρτισης.

Τοποθετήστε την αριστερή μονάδα των ακουστικών (τη μονάδα με την ανάγλυφη κουκκίδα) στην αριστερή οπή της θήκης φόρτισης και τοποθετήστε τη δεξιά μονάδα των ακουστικών στη δεξιά οπή της θήκης φόρτισης. Κάθε μονάδα θα τοποθετηθεί στη σωστή θέση χάρη στον ενσωματωμένο μαγνήτη.



Οι ενδεικτικές λυχνίες (κόκκινες) της θήκης φόρτισης ανάβουν και η θήκη φόρτισης αρχίζει να φορτίζει.

- Κλείστε το καπάκι της θήκης φόρτισης αφού τοποθετήσετε τα ακουστικά στη θήκης φόρτισης.
- Αφού ολοκληρωθεί η φόρτιση, οι ενδεικτικές λυχνίες της θήκης φόρτισης και η αριστερή και η δεξιά μονάδα των ακουστικών απενεργοποιούνται.

Αφού ολοκληρωθεί η φόρτιση, αποσυνδέστε το καλώδιο USB Type-C.

Σχετικά με τον χρόνο φόρτισης

Ο απαιτούμενος χρόνος για την πλήρη φόρτιση της αριστερής και της δεξιάς μονάδας των ακουστικών είναι περίπου 2,5 ώρες (*).

Ο απαιτούμενος χρόνος για την πλήρη φόρτιση της θήκης φόρτισης είναι περίπου 3 ώρες (*).

* Χρόνος που απαιτείται για τη φόρτιση της άδειας μπαταρίας στο πλήρες φορτίο της. Ο χρόνος φόρτισης ενδέχεται να διαφέρει ανάλογα με τις συνθήκες χρήσης.

Φόρτιση των ακουστικών όταν είστε σε εξωτερικό χώρο

Στη θήκη φόρτισή σας υπάρχει ενσωματωμένη επαναφορτιζόμενη μπαταρία. Εάν φορτίσετε τη θήκη φόρτισης εκ των προτέρων, μπορείτε να τη χρησιμοποιήσετε για τη φόρτιση των ακουστικών όταν είστε έξω χωρίς παροχή ρεύματος. Εάν η θήκη φόρτισης είναι πλήρως φορτισμένη, μπορείτε να φορτίσετε πλήρως την αριστερή και τη δεξιά μονάδα των ακουστικών μία φορά ταυτόχρονα.

Παρατηρήσεις για τη φόρτιση των ακουστικών όταν είστε σε εξωτερικό χώρο

- Όταν τοποθετείτε τα ακουστικά στη θήκη φόρτισης, εάν η ενδεικτική λυχνία (κόκκινη) στη θήκη φόρτισης αναβοσβήσει αργά, το φορτίο της μπαταρίας της θήκης φόρτισης που απομένει είναι χαμηλό. Φορτίστε τη θήκη φόρτισης.
- Εάν η ενδεικτική λυχνία (κόκκινη) στη θήκη φόρτισης δεν σβήσει ακόμη και όταν τα ακουστικά τοποθετηθούν στη θήκη φόρτισης, το φορτίο της μπαταρίας της θήκης φόρτισης που απομένει έχει εξαντληθεί. Φορτίστε τη θήκη φόρτισης.

Απαιτήσεις συστήματος για τη φόρτιση της μπαταρίας με τη χρήση USB

Μετασχηματιστής εναλλασσόμενου ρεύματος USB

Εμπορικά διαθέσιμος μετασχηματιστής εναλλασσόμενου ρεύματος USB με δυνατότητα παροχής ρεύματος εξόδου 0,5 A (500 mA) ή μεγαλύτερο

Προσωπικός υπολογιστής

Προσωπικός υπολογιστής με τυπική θύρα USB

- Δεν εγγυόμαστε τη λειτουργία με όλους τους υπολογιστές.
- Δεν είναι εγγυημένη η λειτουργία σε υπολογιστή που έχει συναρμολογηθεί κατά παραγγελία ή από τον πελάτη.

Υπόδειξη

- Μπορείτε επίσης να φορτίσετε τα ακουστικά συνδέοντας τη θήκη φόρτισης σε έναν ενεργοποιημένο υπολογιστή μέσω του καλωδίου USB Type-C που παρέχεται.

Σημείωση

- Η φόρτιση ενδέχεται να μην επιτευχθεί με άλλα καλώδια εκτός του καλωδίου USB Type-C που παρέχεται.
- Η φόρτιση ενδέχεται να μην επιτευχθεί ανάλογα με τον τύπο του μετασχηματιστή εναλλασσόμενου ρεύματος USB.
- Όταν η θήκη φόρτισης η οποία περιέχει τα ακουστικά έχει συνδεθεί σε πρίζα εναλλασσόμενου ρεύματος ή σε υπολογιστή, δεν είναι δυνατή η εκτέλεση όλων των λειτουργιών, όπως της ενεργοποίησης των ακουστικών, της αντιστοίχισης ή της σύνδεσης σε συσκευές Bluetooth και της αναπαραγωγής μουσικής.
- Δεν μπορείτε να φορτίσετε τα ακουστικά αν ο υπολογιστής μεταβεί σε κατάσταση αναμονής (αναστολής λειτουργίας) ή αδρανοποίησης. Σε αυτήν την περίπτωση, αλλάξτε τις ρυθμίσεις του υπολογιστή και ξεκινήστε να φορτίζετε ξανά τα ακουστικά.
- Αν τα ακουστικά δεν χρησιμοποιηθούν για μεγάλο χρονικό διάστημα, οι ώρες χρήσης της επαναφορτιζόμενης μπαταρίας μπορεί να μειωθούν. Ωστόσο, η διάρκεια ζωής της μπαταρίας βελτιώνεται μετά από μερικές επαναφορτίσεις. Εάν αποθηκεύσετε τα ακουστικά για μεγάλο χρονικό διάστημα, φορτίζετε πλήρως την μπαταρία κάθε 6 μήνες προς αποφυγή υπερβολικής αποφόρτισης.
- Εάν τα ακουστικά δε χρησιμοποιηθούν για μεγάλο χρονικό διάστημα, ενδέχεται να χρειαστεί περισσότερος χρόνος για τη φόρτιση της μπαταρίας.
- Εάν τα ακουστικά ή η θήκη φόρτισης ανιχνεύσουν κάποιο πρόβλημα κατά τη φόρτιση για τους ακόλουθους λόγους, η ενδεικτική λυχνία (κόκκινη) της θήκης φόρτισης θα αρχίσει να αναβοσβήνει. Σε αυτήν την περίπτωση, φορτίστε ξανά τα ακουστικά εντός του εύρους θερμοκρασίας φόρτισης. Εάν το πρόβλημα παραμένει, συμβουλευτείτε τον πλησιέστερο αντιπρόσωπο της Sony.
 - Η θερμοκρασία περιβάλλοντος υπερβαίνει το εύρος θερμοκρασίας φόρτισης 5 °C - 35 °C.
 - Υπάρχει πρόβλημα με την επαναφορτιζόμενη μπαταρία.

Συνιστάται η φόρτιση σε μέρος με θερμοκρασία περιβάλλοντος μεταξύ 15 °C και 35 °C. Ενδέχεται να μην είναι δυνατή η αποτελεσματική φόρτιση εκτός αυτού του εύρους θερμοκρασίας.

- Εάν τα ακουστικά δεν χρησιμοποιηθούν για μεγάλο χρονικό διάστημα, η ενδεικτική λυχνία (κόκκινη) στα ακουστικά ή τη θήκη φόρτισης ενδέχεται να μην ανάψει αμέσως κατά τη διάρκεια της φόρτισης. Περιμένετε λίγο μέχρι η ενδεικτική λυχνία (κόκκινη) να ανάψει.
- Αν οι ώρες χρήσης της ενσωματωμένης επαναφορτιζόμενης μπαταρίας μειωθούν σημαντικά, η μπαταρία θα πρέπει να αντικατασταθεί. Συμβουλευτείτε τον πλησιέστερο αντιπρόσωπο της Sony για την αντικατάσταση της επαναφορτιζόμενης μπαταρίας.
- Αποφύγετε την έκθεση σε ακραίες αλλαγές θερμοκρασίας, απευθείας ηλιακή ακτινοβολία, υγρασία, άμμο, σκόνη και ηλεκτροπληξία. Ποτέ μην αφήνετε τα ακουστικά μέσα σε σταθμευμένο όχημα.
- Κατά τη σύνδεση της θήκης φόρτισης σε έναν υπολογιστή, χρησιμοποιήστε μόνο το καλώδιο USB Type-C που παρέχεται και πραγματοποιήστε απευθείας σύνδεση. Η φόρτιση δεν θα ολοκληρωθεί κανονικά, αν η θήκη φόρτισης έχει συνδεθεί μέσω διανομέα USB.

Ασύρματα στερεοφωνικά ακουστικά
WF-XB700

Διαθέσιμος χρόνος λειτουργίας

Οι διαθέσιμοι χρόνοι λειτουργίας των ακουστικών με πλήρως φορτισμένη μπαταρία είναι οι εξής:

Σύνδεση Bluetooth

Χρόνος αναπαραγωγής μουσικής(AAC): Μέγ. 9 ώρες

Χρόνος αναπαραγωγής μουσικής(SBC): Μέγ. 9 ώρες

- Περίπου 60 λεπτά αναπαραγωγής μουσικής είναι δυνατή κατόπιν φόρτισης 10 λεπτών.

Χρόνος επικοινωνίας: Μέγ. 5 ώρες

Χρόνος αναμονής: Μέγ. 200 ώρες

Σημείωση

- Οι ώρες χρήσης μπορεί να είναι διαφορετικές ανάλογα με τις συνθήκες χρήσης.

Σχετικό θέμα

- [Υποστηριζόμενα codec](#)

Ασύρματα στερεοφωνικά ακουστικά
WF-XB700

Έλεγχος του φορτίου μπαταρίας που απομένει

Μπορείτε να ελέγξετε το φορτίο που απομένει στις επαναφορτιζόμενες μπαταρίες των ακουστικών και της θήκης φόρτισης.

Όταν αφαιρείτε τα ακουστικά από τη θήκη φόρτισης

Όταν αφαιρέσετε τα ακουστικά από τη θήκη φόρτισης, θα ακουστούν φωνητικές οδηγίες για το φορτίο μπαταρίας των ακουστικών που απομένει μέσω της αριστερής και δεξιάς μονάδας των ακουστικών αντιστοίχως.

"Battery about XX %" (Φόρτιση μπαταρίας περίπου XX %) (Η τιμή "XX" υποδεικνύει το κατά προσέγγιση φορτίο που απομένει.)

"Battery fully charged" (Πλήρως φορτισμένη μπαταρία)

Σε ορισμένες περιπτώσεις, το φορτίο μπαταρίας που απομένει το οποίο υποδεικνύεται από τις φωνητικές οδηγίες ενδέχεται να διαφέρει από το πραγματικό φορτίο που απομένει. Χρησιμοποιήστε το για κατά προσέγγιση εκτίμηση.

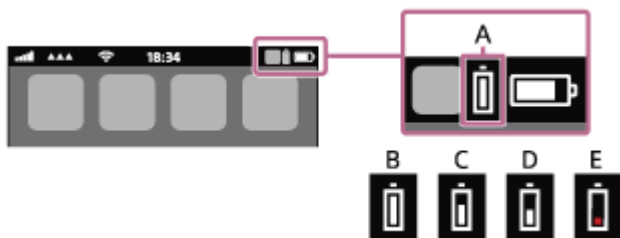
Όταν το φορτίο που απομένει είναι χαμηλό

Αν ακούσετε έναν χαρακτηριστικό προειδοποιητικό ήχο "Low battery, please recharge headset" (Χαμηλή φόρτιση μπαταρίας, επαναφορτίστε τα ακουστικά), φορτίστε τα ακουστικά το συντομότερο δυνατόν.

Όταν η μπαταρία εξαντληθεί εντελώς, θα ακουστεί ένας χαρακτηριστικός προειδοποιητικός ήχος "μπιπ", θα ακουστούν οι φωνητικές οδηγίες "Please recharge headset. Power off" (Επαναφορτίστε τα ακουστικά. Διακοπή τροφοδοσίας) και τα ακουστικά θα απενεργοποιηθούν αυτόματα.

Όταν χρησιμοποιείτε iPhone ή iPod touch

Όταν τα ακουστικά είναι συνδεδεμένα σε ένα iPhone ή iPod touch μέσω σύνδεσης HFP Bluetooth, θα εμφανίζεται ένα εικονίδιο που υποδεικνύει το φορτίο μπαταρίας των ακουστικών που απομένει στην οθόνη του iPhone ή του iPod touch.



A: Φορτίο μπαταρίας των ακουστικών που απομένει

B: 100% - 70%

C: 70% - 50%

D: 50% - 20%

E: 20% και κάτω (απαιτείται φόρτιση)

Το φορτίο μπαταρίας των ακουστικών που απομένει προβάλλεται επίσης στο widget ενός iPhone ή iPod touch που εκτελεί iOS 9 ή νεότερη έκδοση. Για περισσότερες λεπτομέρειες, ανατρέξτε στις οδηγίες λειτουργίας που παρέχονται με το iPhone ή το iPod touch.

Σε ορισμένες περιπτώσεις το εμφανιζόμενο φορτίο μπαταρίας που απομένει ενδέχεται να διαφέρει από το πραγματικό φορτίο που απομένει. Χρησιμοποιήστε το για κατά προσέγγιση εκτίμηση.

Όταν χρησιμοποιείτε τηλέφωνο smartphone Android™ (λειτουργικό σύστημα 8.1 ή νεότερη έκδοση)

Όταν τα ακουστικά είναι συνδεδεμένα σε ένα τηλέφωνο smartphone Android μέσω σύνδεσης HFP Bluetooth, επιλέξτε [Settings] - [Device connection] - [Bluetooth], για να εμφανιστεί το φορτίο μπαταρίας των ακουστικών που απομένει, στο σημείο όπου εμφανίζεται η συζευγμένη συσκευή Bluetooth στην οθόνη του τηλεφώνου smartphone. Θα εμφανιστεί ως "100%", "70%", "50%" ή "20%". Για λεπτομέρειες, ανατρέξτε στις οδηγίες λειτουργίας που παρέχονται με το τηλέφωνο smartphone Android.

Σε ορισμένες περιπτώσεις το εμφανιζόμενο φορτίο μπαταρίας που απομένει ενδέχεται να διαφέρει από το πραγματικό φορτίο που απομένει. Χρησιμοποιήστε το για κατά προσέγγιση εκτίμηση.

Έλεγχος του φορτίου της μπαταρίας της θήκης φόρτισης που απομένει

Εάν όταν τοποθετείτε τα ακουστικά στη θήκη φόρτισης ή αφαιρείτε τα ακουστικά από τη θήκη φόρτισης, αναβοσβήσει αργά η ενδεικτική λυχνία (κόκκινη) στη θήκη φόρτισης, το φορτίο της μπαταρίας της θήκης φόρτισης που απομένει είναι 30% ή λιγότερο. Φορτίστε τη θήκη φόρτισης.

Σημείωση

- Το φορτίο μπαταρίας που απομένει ενδέχεται να μην προβληθεί σωστά αν τα ακουστικά δεν έχουν χρησιμοποιηθεί για μεγάλο χρονικό διάστημα. Σε αυτήν την περίπτωση, φορτίστε και εκφορτίστε την μπαταρία πολλές φορές, για να προβάλετε σωστά το φορτίο μπαταρίας που απομένει.

Σχετικό θέμα

- [Περί ενδεικτικής λυχνίας](#)

Ασύρματα στερεοφωνικά ακουστικά
WF-XB700

Ενεργοποίηση των ακουστικών

Όταν τα ακουστικά είναι τοποθετημένα στη θήκη φόρτισης

1 Αφαιρέστε τα ακουστικά από τη θήκη φόρτισης.

Τα ακουστικά ανάβουν αυτόματα και οι ενδεικτικές λυχνίες (μπλε) αναβοσβήνουν.



Θα ακούσετε τις φωνητικές οδηγίες "Power on" (Έναρξη τροφοδοσίας).

Όταν τα ακουστικά δεν είναι τοποθετημένα στη θήκη φόρτισης

Τα ακουστικά απενεργοποιούνται εάν δεν ολοκληρωθεί η ζεύξη της συσκευής Bluetooth εντός 5 λεπτών ή αμέσως μετά την αρχικοποίηση των ακουστικών. Σε αυτήν την περίπτωση, τα ακουστικά θα ενεργοποιηθούν πατώντας παρατεταμένα τα κουμπιά και στις δύο μονάδες των ακουστικών για περίπου 2 δευτερόλεπτα. Τα ακουστικά επίσης ενεργοποιούνται όταν τοποθετηθούν στη θήκη φόρτισης και στη συνέχεια αφαιρεθούν από τη θήκη φόρτισης.

Όταν τα ακουστικά ενεργοποιούνται

Όταν και οι δύο μονάδες αφαιρεθούν από τη θήκη φόρτισης, δημιουργείται σύνδεση μεταξύ της αριστερής και της δεξιάς μονάδας των ακουστικών.

Τα ακουστικά εισέρχονται σε λειτουργία ζεύξης Bluetooth κατά την ενεργοποίηση των ακουστικών για πρώτη φορά μετά από την αγορά ή μετά από την αρχικοποίηση των ακουστικών.

Σχετικό θέμα

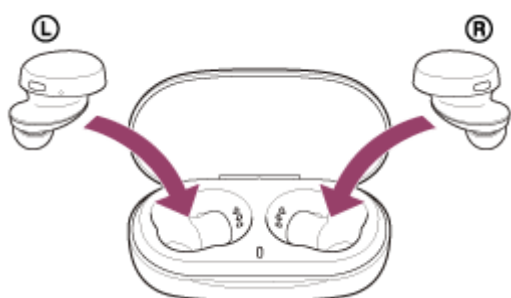
- [Απενεργοποίηση των ακουστικών](#)

Απενεργοποίηση των ακουστικών

1 Τοποθετήστε τα ακουστικά στη θήκη φόρτισης.

Τοποθετήστε την αριστερή μονάδα των ακουστικών (τη μονάδα με την ανάγλυφη κουκκίδα) στην αριστερή οπή της θήκης φόρτισης και τοποθετήστε τη δεξιά μονάδα των ακουστικών στη δεξιά οπή της θήκης φόρτισης. Κάθε μονάδα θα τοποθετηθεί στη σωστή θέση χάρη στον ενσωματωμένο μαγνήτη.

Όταν τα ακουστικά έχουν τοποθετηθεί στη θήκη φόρτισης, απενεργοποιούνται αυτόματα. Όταν το φορτίο της μπαταρίας της θήκης φόρτισης που απομένει είναι επαρκές, θα ανάψουν οι ενδεικτικές λυχνίες (κόκκινες) των ακουστικών και θα ξεκινήσει η φόρτισή τους.



Σημείωση

- Όταν το φορτίο της μπαταρίας της θήκης φόρτισης που απομένει δεν είναι επαρκές, δεν θα ξεκινήσει τη φόρτιση των ακουστικών. Φορτίστε τη θήκη φόρτισης.

Σχετικό θέμα

- [Φόρτιση](#)
- [Ενεργοποίηση των ακουστικών](#)

Ασύρματα στερεοφωνικά ακουστικά
WF-XB700

Πώς να πραγματοποιήσετε ασύρματη σύνδεση με συσκευές Bluetooth

Μπορείτε να απολαμβάνετε μουσική και κλήσεις hands-free με τα ακουστικά ασύρματα χρησιμοποιώντας τη λειτουργία Bluetooth της συσκευής Bluetooth.

Αντιστοίχιση (ζεύξη) συσκευής

Για να χρησιμοποιήσετε τη λειτουργία Bluetooth, πρέπει να έχετε αντιστοιχίσει και τις δύο συσκευές προς σύνδεση εκ των προτέρων. Η λειτουργία κατά την οποία αντιστοιχείτε μια συσκευή αποκαλείται "αντιστοίχιση (ζεύξη) της συσκευής". Δημιουργήστε ζεύξη μεταξύ των ακουστικών και της συσκευής με μη αυτόματο τρόπο.

Σύνδεση με συζευγμένη συσκευή

Αφού δημιουργηθεί ζεύξη μεταξύ μιας συσκευής και των ακουστικών, η διαδικασία δεν χρειάζεται να επαναληφθεί. Συνδεθείτε σε συσκευές που έχουν ήδη συζευχθεί με τα ακουστικά χρησιμοποιώντας της απαραίτητες μεθόδους για κάθε συσκευή.

Ασύρματα στερεοφωνικά ακουστικά
WF-XB700

Ζεύξη και σύνδεση με τηλέφωνο smartphone Android

Η λειτουργία αντιστοίχισης της συσκευής που θέλετε να συνδέσετε αποκαλείται "ζεύξη". Πραγματοποιήστε εκ των προτέρων ζεύξη μιας συσκευής, για να τη χρησιμοποιήσετε με τα ακουστικά για πρώτη φορά. Πριν από την έναρξη της λειτουργίας, βεβαιωθείτε για τα εξής:

- Το τηλέφωνο smartphone Android είναι τοποθετημένο σε απόσταση έως 1 m από τα ακουστικά.
- Τα ακουστικά έχουν φορτιστεί επαρκώς.
- Έχετε πρόχειρες τις οδηγίες λειτουργίας του τηλεφώνου smartphone Android.

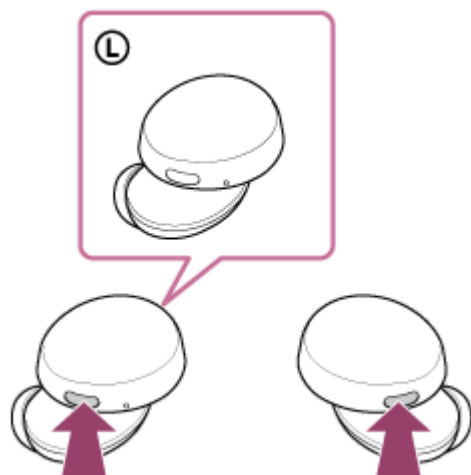
1 Αφαιρέστε και τις δύο μονάδες των ακουστικών από τη θήκη φόρτισης.



Τα ακουστικά ενεργοποιούνται αυτόματα. Βεβαιωθείτε ότι αναβοσβήνουν οι ενδεικτικές λυχνίες (μπλε).

2 Μεταβείτε στη λειτουργία ζεύξης στα ακουστικά.

Όταν πραγματοποιείτε ζεύξη των ακουστικών με μια συσκευή για πρώτη φορά μετά την αγορά ή την αρχικοποίηση των ακουστικών (εάν τα ακουστικά δεν διαθέτουν πληροφορίες ζεύξης), τα ακουστικά εισέρχονται αυτόματα στη λειτουργία ζεύξης εάν τα αφαιρέσετε από τη θήκη φόρτισης. Σε αυτήν την περίπτωση, συνεχίστε στο βήμα 3. Όταν κάνετε ζεύξη μιας δεύτερης ή επιπλέον συσκευής (τα ακουστικά διαθέτουν πληροφορίες ζεύξης για άλλες συσκευές), πατήστε παρατεταμένα τα κουμπιά τόσο στην αριστερή όσο και τη δεξιά μονάδα για 7 δευτερόλεπτα περίπου.



Βεβαιωθείτε ότι η ενδεικτική λυχνία (μπλε) στην αριστερή αναβοσβήνει δύο φορές συνεχόμενα. Θα ακούσετε τη φωνητική οδηγία "Bluetooth pairing" (Ζεύξη Bluetooth) από την αριστερή μονάδα των ακουστικών.

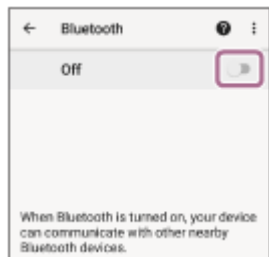
3 Εκκλειδώστε την οθόνη του τηλεφώνου smartphone Android εάν είναι κλειδωμένη.

4 Βρείτε τα ακουστικά στο τηλέφωνο smartphone Android.

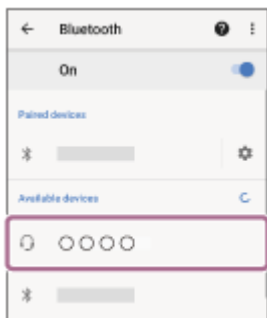
1. Επιλέξτε [Settings] - [Device connection] - [Bluetooth].



2. Αγγίξτε τον διακόπτη, για να ενεργοποιήσετε τη λειτουργία Bluetooth.



5 Αγγίξτε [WF-XB700].



Εάν απαιτείται η εισαγωγή κλειδιού πρόσβασης (*), εισαγάγετε "0000".

Πραγματοποιείται ζεύξη και σύνδεση μεταξύ των ακουστικών και του τηλεφώνου smartphone.

Θα ακούσετε τη φωνητική οδηγία "Bluetooth connected" (Bluetooth συνδέθηκε) από την αριστερή μονάδα των ακουστικών.

Εάν δεν γίνει σύνδεση, ανατρέξτε στην ενότητα "[Σύνδεση με ένα συζευγμένο τηλέφωνο smartphone Android](#)".

Εάν το [WF-XB700] δεν εμφανίζεται στην οθόνη του τηλεφώνου smartphone Android, δοκιμάστε ξανά από την αρχή του βήματος 4.

* Ο κωδικός μπορεί να ονομάζεται "κωδικός πρόσβασης", "κωδικός PIN", "αριθμός PIN" ή "κλειδί πρόσβασης".

Σχετικά με το βίντεο οδηγιών χρήσης

Παρακολουθήστε το βίντεο για να μάθετε πώς να πραγματοποιήσετε αντιστοίχιση (ζεύξη) συσκευής για πρώτη φορά.
https://rd1.sony.net/help/mdr/mov0016/h_zz/

Υπόδειξη

- Η παραπάνω λειτουργία αποτελεί παράδειγμα. Για περισσότερες λεπτομέρειες, ανατρέξτε στις οδηγίες λειτουργίας που παρέχονται με το τηλέφωνο smartphone Android.
- Για διαγραφή όλων των πληροφοριών ζεύξης μέσω Bluetooth, ανατρέξτε στην ενότητα "[Αρχειοποίηση των ακουστικών για την επαναφορά των εργοστασιακών ρυθμίσεων](#)".

Σημείωση

- Αν η ζεύξη δεν πραγματοποιηθεί εντός 5 λεπτών, η λειτουργία ζεύξης θα ακυρωθεί και τα ακουστικά θα απενεργοποιηθούν. Σε αυτήν την περίπτωση, τοποθετήστε τα ακουστικά στη θήκη φόρτισης και ξεκινήστε τη λειτουργία από το βήμα 1.
- Μόλις δημιουργηθεί η ζεύξη των συσκευών Bluetooth, δεν χρειάζεται να πραγματοποιήσετε ζεύξη ξανά, με εξαίρεση τις ακόλουθες περιπτώσεις:
 - Οι πληροφορίες ζεύξης έχουν διαγραφεί μετά από επισκευή κ.λπ.
 - Όταν πραγματοποιηθεί ζεύξη ένατης συσκευής.
Τα ακουστικά μπορούν να συζευχθούν με έως και 8 συσκευές. Εάν συζευχθεί μια νέα συσκευή αφότου έχουν ήδη συζευχθεί 8 συσκευές, οι πληροφορίες αντιστοίχισης της συζευγμένης συσκευής που συνδέθηκε παλαιότερα θα αντικατασταθούν με τις πληροφορίες της νέας συσκευής.
 - Όταν οι πληροφορίες ζεύξης για τα ακουστικά έχουν διαγραφεί από τη συσκευή Bluetooth.
 - Όταν γίνει αρχικοποίηση των ακουστικών.
Έχουν διαγραφεί όλες οι πληροφορίες ζεύξης. Στην περίπτωση αυτή, διαγράψτε τις πληροφορίες ζεύξης των ακουστικών από τη συσκευή και κατόπιν πραγματοποιήστε τη ζεύξη τους ξανά.
- Τα ακουστικά μπορούν να συζευχθούν με πολλές συσκευές, αλλά μπορούν να αναπαράγουν μουσική από μόνο 1 συζευγμένη συσκευή κάθε φορά.

Σχετικό θέμα

- [Πώς να φορέσετε τα ακουστικά](#)
- [Πώς να πραγματοποιήσετε ασύρματη σύνδεση με συσκευές Bluetooth](#)
- [Σύνδεση με ένα συζευγμένο τηλέφωνο smartphone Android](#)
- [Ακρόαση μουσικής από μια συσκευή μέσω σύνδεσης Bluetooth](#)
- [Αποσύνδεση της σύνδεσης Bluetooth \(μετά τη χρήση\)](#)
- [Αρχικοποίηση των ακουστικών για την επαναφορά των εργοστασιακών ρυθμίσεων](#)

Ασύρματα στερεοφωνικά ακουστικά
WF-XB700

Σύνδεση με ένα συζευγμένο τηλέφωνο smartphone Android

1 Ξεκλειδώστε την οθόνη του τηλεφώνου smartphone Android εάν είναι κλειδωμένη.

2 Αφαιρέστε τα ακουστικά από τη θήκη φόρτισης.



Τα ακουστικά ενεργοποιούνται αυτόματα. Βεβαιωθείτε ότι αναβοσβήνουν οι ενδεικτικές λυχνίες (μπλε).

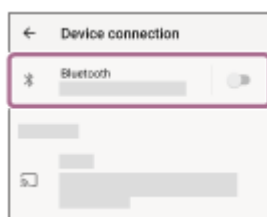
3 Τοποθετήστε και τις δύο μονάδες των ακουστικών και στα δύο αυτιά σας.

Εάν τα ακουστικά συνδεθούν αυτόματα με την πιο πρόσφατα συνδεδεμένη συσκευή, θα ακούσετε τις φωνητικές οδηγίες "Bluetooth connected" (Bluetooth συνδέθηκε), από την αριστερή μονάδα των ακουστικών.

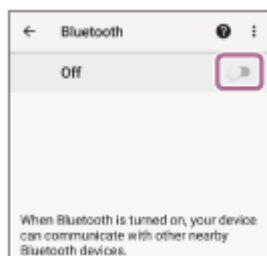
Ελέγξτε την κατάσταση σύνδεσης στο τηλέφωνο smartphone Android. Εάν δεν υπάρχει σύνδεση, συνεχίστε στο βήμα 4.

4 Προβάλετε τις συσκευές που είναι συζευγμένες με το τηλέφωνο smartphone Android.

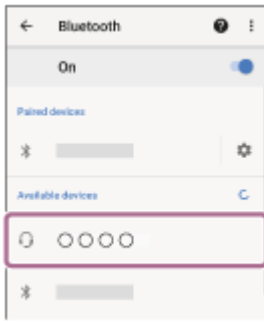
1. Επιλέξτε [Settings] - [Device connection] - [Bluetooth].



2. Αγγίξτε τον διακόπτη, για να ενεργοποιήσετε τη λειτουργία Bluetooth.



5 Αγγίξτε [WF-XB700].



Θα ακούσετε τη φωνητική οδηγία "Bluetooth connected" (Bluetooth συνδέθηκε) από την αριστερή μονάδα των ακουστικών.

Υπόδειξη

- Η παραπάνω λειτουργία αποτελεί παράδειγμα. Για περισσότερες λεπτομέρειες, ανατρέξτε στις οδηγίες λειτουργίας που παρέχονται με το τηλέφωνο smartphone Android.

Σημείωση

- Αν η τελευταία συνδεδεμένη συσκευή Bluetooth είναι τοποθετημένη κοντά στα ακουστικά, τα ακουστικά μπορεί να συνδεθούν αυτόματα με τη συσκευή όταν ενεργοποιήσετε απλώς τα ακουστικά. Σε αυτήν την περίπτωση, απενεργοποιήστε τη λειτουργία Bluetooth της τελευταίας συνδεδεμένης συσκευής ή απενεργοποιήστε τη συσκευή.
- Εάν δεν μπορείτε να συνδέσετε το τηλέφωνο smartphone με τα ακουστικά, διαγράψτε τις πληροφορίες ζεύξης των ακουστικών στο τηλέφωνο smartphone και πραγματοποιήστε τη ζεύξη ξανά. Για τους χειρισμούς στο τηλέφωνο smartphone, ανατρέξτε στις οδηγίες λειτουργίας που παρέχονται με το τηλέφωνο smartphone.

Σχετικό θέμα

- [Πώς να φορέσετε τα ακουστικά](#)
- [Πώς να πραγματοποιήσετε ασύρματη σύνδεση με συσκευές Bluetooth](#)
- [Ζεύξη και σύνδεση με τηλέφωνο smartphone Android](#)
- [Ακρόαση μουσικής από μια συσκευή μέσω σύνδεσης Bluetooth](#)
- [Αποσύνδεση της σύνδεσης Bluetooth \(μετά τη χρήση\)](#)

Ασύρματα στερεοφωνικά ακουστικά
WF-XB700

Ζεύξη και σύνδεση με iPhone

Η λειτουργία αντιστοίχισης της συσκευής που θέλετε να συνδέσετε αποκαλείται "ζεύξη". Πραγματοποιήστε εκ των προτέρων ζεύξη μιας συσκευής, για να τη χρησιμοποιήσετε με τα ακουστικά για πρώτη φορά.

Πριν από την έναρξη της λειτουργίας, βεβαιωθείτε για τα εξής:

- Το iPhone είναι τοποθετημένο σε απόσταση έως 1 m από τα ακουστικά.
- Τα ακουστικά έχουν φορτιστεί επαρκώς.
- Οι οδηγίες λειτουργίας του iPhone είναι διαθέσιμες.

1 Αφαιρέστε και τις δύο μονάδες των ακουστικών από τη θήκη φόρτισης.

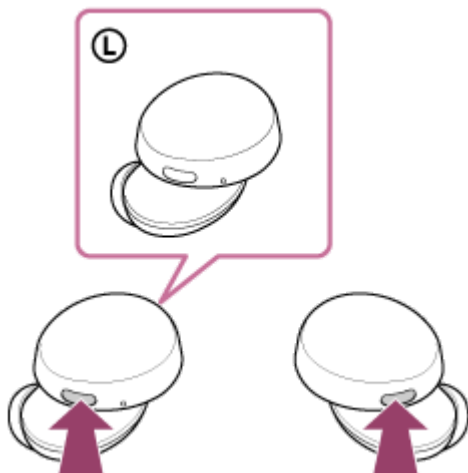


Τα ακουστικά ενεργοποιούνται αυτόματα. Βεβαιωθείτε ότι αναβοσβήνουν οι ενδεικτικές λυχνίες (μπλε).

2 Μεταβείτε στη λειτουργία ζεύξης στα ακουστικά.

Όταν πραγματοποιείτε ζεύξη των ακουστικών με μια συσκευή για πρώτη φορά μετά την αγορά ή την αρχικοποίηση των ακουστικών (εάν τα ακουστικά δεν διαθέτουν πληροφορίες ζεύξης), τα ακουστικά εισέρχονται αυτόματα στη λειτουργία ζεύξης εάν τα αφαιρέσετε από τη θήκη φόρτισης. Σε αυτήν την περίπτωση, συνεχίστε στο βήμα 3.

Όταν κάνετε ζεύξη μιας δεύτερης ή επιπλέον συσκευής (τα ακουστικά διαθέτουν πληροφορίες ζεύξης για άλλες συσκευές), πατήστε παρατεταμένα τα κουμπιά τόσο στην αριστερή όσο και τη δεξιά μονάδα για 7 δευτερόλεπτα περίπου.



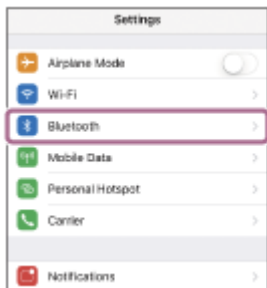
Βεβαιωθείτε ότι η ενδεικτική λυχνία (μπλε) στην αριστερή αναβοσβήνει δύο φορές συνεχόμενα.

Θα ακούσετε τη φωνητική οδηγία "Bluetooth pairing" (Ζεύξη Bluetooth) από την αριστερή μονάδα των ακουστικών.

3 Εκκλειδώστε την οθόνη του iPhone εάν είναι κλειδωμένη.

4 Βρείτε τα ακουστικά στο iPhone.

1. Επιλέξτε [Settings].
2. Αγγίξτε [Bluetooth].



3. Αγγίξτε τον διακόπτη, για να ενεργοποιήσετε τη λειτουργία Bluetooth.



5 Αγγίξτε [WF-XB700].



Εάν απαιτείται η εισαγωγή κλειδιού πρόσβασης (*), εισαγάγετε "0000".

Θα πραγματοποιηθεί ζεύξη και σύνδεση μεταξύ των ακουστικών και του iPhone.

Θα ακούσετε τη φωνητική οδηγία "Bluetooth connected" (Bluetooth συνδέθηκε) από την αριστερή μονάδα των ακουστικών.

Εάν δεν έχει γίνει σύνδεση, ανατρέξτε στην ενότητα "[Σύνδεση με ένα συζευγμένο iPhone](#)".

Εάν το [WF-XB700] δεν εμφανίζεται στην οθόνη του iPhone, δοκιμάστε ξανά από την αρχή του βήματος 4.

* Ο κωδικός μπορεί να ονομάζεται "κωδικός πρόσβασης", "κωδικός PIN", "αριθμός PIN" ή "κλειδί πρόσβασης".

Σχετικά με το βίντεο οδηγιών χρήσης

Παρακολουθήστε το βίντεο για να μάθετε πώς να πραγματοποιήσετε αντιστοίχιση (ζεύξη) συσκευής για πρώτη φορά.
https://rd1.sony.net/help/mdr/mov0016/h_zz/

Υπόδειξη

- Η παραπάνω λειτουργία αποτελεί παράδειγμα. Για περισσότερες λεπτομέρειες, ανατρέξτε στις οδηγίες λειτουργίας που παρέχονται με το iPhone.
- Για διαγραφή όλων των πληροφοριών ζεύξης μέσω Bluetooth, ανατρέξτε στην ενότητα "[Αρχιβοποίηση των ακουστικών για την επαναφορά των εργοστασιακών ρυθμίσεων](#)".

Σημείωση

- Αν η ζεύξη δεν πραγματοποιηθεί εντός 5 λεπτών, η λειτουργία ζεύξης θα ακυρωθεί και τα ακουστικά θα απενεργοποιηθούν. Σε αυτήν την περίπτωση, τοποθετήστε τα ακουστικά στη θήκη φόρτισης και ξεκινήστε τη λειτουργία από το βήμα 1.
- Μόλις δημιουργηθεί η ζεύξη των συσκευών Bluetooth, δεν χρειάζεται να πραγματοποιήσετε ζεύξη ξανά, με εξαίρεση τις ακόλουθες περιπτώσεις:
 - Οι πληροφορίες ζεύξης έχουν διαγραφεί μετά από επισκευή κ.λπ.
 - Όταν πραγματοποιηθεί ζεύξη ένατης συσκευής.
Τα ακουστικά μπορούν να συζευχθούν με έως και 8 συσκευές. Εάν συζευχθεί μια νέα συσκευή αφότου έχουν ήδη συζευχθεί 8 συσκευές, οι πληροφορίες αντιστοίχισης της συζευγμένης συσκευής που συνδέθηκε παλαιότερα θα αντικατασταθούν με τις πληροφορίες της νέας συσκευής.
 - Όταν οι πληροφορίες ζεύξης για τα ακουστικά έχουν διαγραφεί από τη συσκευή Bluetooth.
 - Όταν γίνει αρχικοποίηση των ακουστικών.
Έχουν διαγραφεί όλες οι πληροφορίες ζεύξης. Στην περίπτωση αυτή, διαγράψτε τις πληροφορίες ζεύξης των ακουστικών από τη συσκευή και κατόπιν πραγματοποιήστε τη ζεύξη τους ξανά.
- Τα ακουστικά μπορούν να συζευχθούν με πολλές συσκευές, αλλά μπορούν να αναπαράγουν μουσική από μόνο 1 συζευγμένη συσκευή κάθε φορά.

Σχετικό θέμα

- [Πώς να φορέσετε τα ακουστικά](#)
- [Πώς να πραγματοποιήσετε ασύρματη σύνδεση με συσκευές Bluetooth](#)
- [Σύνδεση με ένα συζευγμένο iPhone](#)
- [Ακρόαση μουσικής από μια συσκευή μέσω σύνδεσης Bluetooth](#)
- [Αποσύνδεση της σύνδεσης Bluetooth \(μετά τη χρήση\)](#)
- [Αρχικοποίηση των ακουστικών για την επαναφορά των εργοστασιακών ρυθμίσεων](#)

Ασύρματα στερεοφωνικά ακουστικά
WF-XB700

Σύνδεση με ένα συζευγμένο iPhone

1 Ξεκλειδώστε την οθόνη του iPhone εάν είναι κλειδωμένη.

2 Αφαιρέστε τα ακουστικά από τη θήκη φόρτισης.



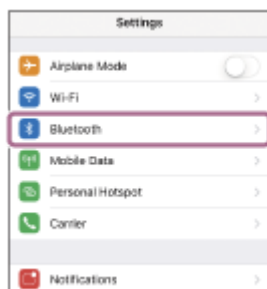
Τα ακουστικά ενεργοποιούνται αυτόματα. Βεβαιωθείτε ότι αναβοσβήνουν οι ενδεικτικές λυχνίες (μπλε).

3 Τοποθετήστε και τις δύο μονάδες των ακουστικών και στα δύο αυτιά σας.

Εάν τα ακουστικά συνδεθούν αυτόματα με την πιο πρόσφατα συνδεδεμένη συσκευή, θα ακούσετε τις φωνητικές οδηγίες "Bluetooth connected" (Bluetooth συνδέθηκε), από την αριστερή μονάδα των ακουστικών. Ελέγξτε την κατάσταση σύνδεσης στο iPhone. Εάν δεν υπάρχει σύνδεση, συνεχίστε στο βήμα 4.

4 Προβάλετε τις συσκευές που είναι συζευγμένες με το iPhone.

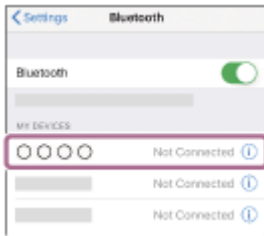
1. Επιλέξτε [Settings].
2. Αγγίξτε [Bluetooth].



3. Αγγίξτε τον διακόπτη, για να ενεργοποιήσετε τη λειτουργία Bluetooth.



5 Αγγίξτε [WF-XB700].



Θα ακούσετε τη φωνητική οδηγία "Bluetooth connected" (Bluetooth συνδέθηκε) από την αριστερή μονάδα των ακουστικών.

Υπόδειξη

- Η παραπάνω λειτουργία αποτελεί παράδειγμα. Για περισσότερες λεπτομέρειες, ανατρέξτε στις οδηγίες λειτουργίας που παρέχονται με το iPhone.

Σημείωση

- Αν η τελευταία συνδεδεμένη συσκευή Bluetooth είναι τοποθετημένη κοντά στα ακουστικά, τα ακουστικά μπορεί να συνδεθούν αυτόματα με τη συσκευή όταν ενεργοποιήσετε απλώς τα ακουστικά. Σε αυτήν την περίπτωση, απενεργοποιήστε τη λειτουργία Bluetooth της τελευταίας συνδεδεμένης συσκευής ή απενεργοποιήστε τη συσκευή.
- Εάν δεν μπορείτε να συνδέσετε το iPhone με τα ακουστικά, διαγράψτε τις πληροφορίες ζεύξης των ακουστικών στο iPhone και πραγματοποιήστε τη ζεύξη ξανά. Για τους χειρισμούς στο iPhone, ανατρέξτε στις οδηγίες λειτουργίας που παρέχονται με το iPhone.

Σχετικό θέμα

- Πώς να φορέσετε τα ακουστικά
- Πώς να πραγματοποιήσετε ασύρματη σύνδεση με συσκευές Bluetooth
- Ζεύξη και σύνδεση με iPhone
- Ακρόαση μουσικής από μια συσκευή μέσω σύνδεσης Bluetooth
- Αποσύνδεση της σύνδεσης Bluetooth (μετά τη χρήση)

Ασύρματα στερεοφωνικά ακουστικά
WF-XB700

Ζεύξη και σύνδεση με υπολογιστή (Windows 10)

Η λειτουργία αντιστοίχισης της συσκευής που θέλετε να συνδέσετε αποκαλείται "ζεύξη". Πραγματοποιήστε εκ των προτέρων ζεύξη μιας συσκευής, για να τη χρησιμοποιήσετε με τα ακουστικά για πρώτη φορά. Πριν από την έναρξη της λειτουργίας, βεβαιωθείτε για τα εξής:

- Ο υπολογιστής σας διαθέτει μια λειτουργία Bluetooth που υποστηρίζει συνδέσεις αναπαραγωγής μουσικής (A2DP).
- Ο υπολογιστής είναι τοποθετημένος σε απόσταση έως 1 m από τα ακουστικά.
- Τα ακουστικά έχουν φορτιστεί επαρκώς.
- Οι οδηγίες λειτουργίας του υπολογιστή είναι διαθέσιμες.
- Ανάλογα με τον υπολογιστή που χρησιμοποιείτε, ενδέχεται να πρέπει να ενεργοποιήσετε τον ενσωματωμένο προσαρμογέα Bluetooth. Αν δεν γνωρίζετε πώς να ενεργοποιήσετε τον προσαρμογέα Bluetooth ή αν δεν είστε βέβαιοι αν ο υπολογιστής σας διαθέτει ενσωματωμένο προσαρμογέα Bluetooth, ανατρέξτε στις οδηγίες λειτουργίας που παρέχονται με τον υπολογιστή.

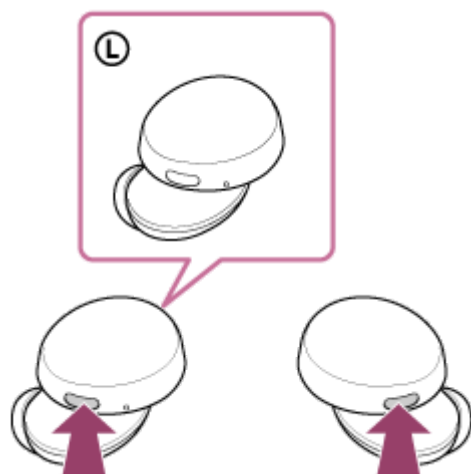
1 Αφαιρέστε και τις δύο μονάδες των ακουστικών από τη θήκη φόρτισης.



Τα ακουστικά ενεργοποιούνται αυτόματα. Βεβαιωθείτε ότι αναβοσβήνουν οι ενδεικτικές λυχνίες (μπλε).

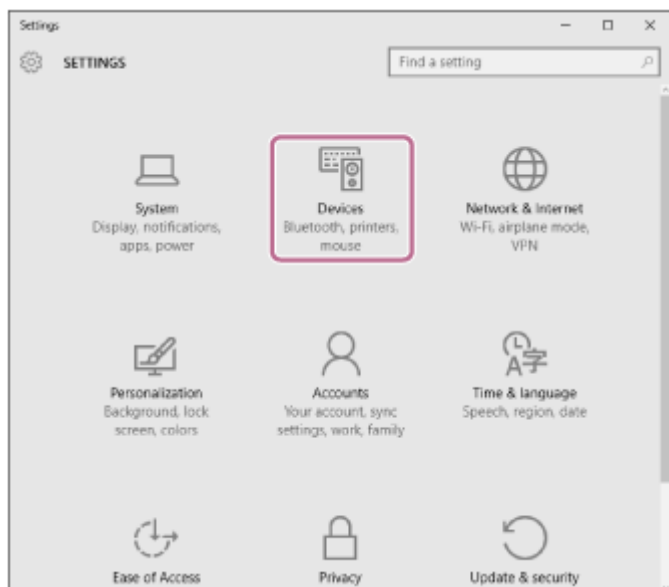
2 Μεταβείτε στη λειτουργία ζεύξης στα ακουστικά.

Όταν πραγματοποιείτε ζεύξη των ακουστικών με μια συσκευή για πρώτη φορά μετά την αγορά ή την αρχικοποίηση των ακουστικών (εάν τα ακουστικά δεν διαθέτουν πληροφορίες ζεύξης), τα ακουστικά εισέρχονται αυτόματα στη λειτουργία ζεύξης εάν τα αφαιρέσετε από τη θήκη φόρτισης. Σε αυτήν την περίπτωση, συνεχίστε στο βήμα 3. Όταν κάνετε ζεύξη μιας δεύτερης ή επιπλέον συσκευής (τα ακουστικά διαθέτουν πληροφορίες ζεύξης για άλλες συσκευές), πατήστε παρατεταμένα τα κουμπιά τόσο στην αριστερή όσο και τη δεξιά μονάδα για 7 δευτερόλεπτα περίπου.

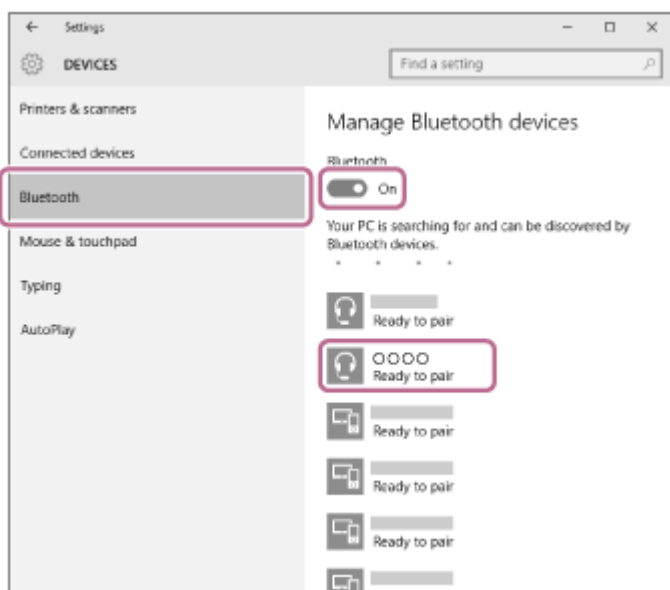


Βεβαιωθείτε ότι η ενδεικτική λυχνία (μπλε) στην αριστερή αναβοσβήνει δύο φορές συνεχόμενα. Θα ακούσετε τη φωνητική οδηγία "Bluetooth pairing" (Ζεύξη Bluetooth) από την αριστερή μονάδα των ακουστικών.

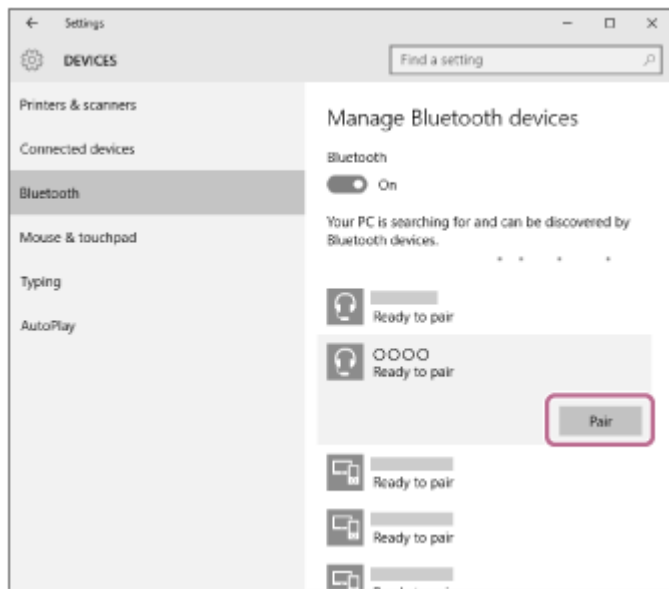
3. Ενεργοποιήστε τον υπολογιστή εάν βρίσκεται σε κατάσταση αναμονής (αναστολής λειτουργίας) ή αδρανοποίησης.
4. Αντιστοιχίστε τα ακουστικά χρησιμοποιώντας τον υπολογιστή.
 1. Κάντε κλικ στο κουμπί [Start] και, κατόπιν, στην επιλογή [Settings].
 2. Κάντε κλικ στην επιλογή [Devices].



3. Κάντε κλικ στην καρτέλα [Bluetooth], κάντε κλικ στον διακόπτη [Bluetooth] για να ενεργοποιήσετε τη λειτουργία Bluetooth και κατόπιν επιλέξτε [WF-XB700].



4. Κάντε κλικ στην επιλογή [Pair].



Εάν απαιτείται η εισαγωγή κλειδιού πρόσβασης (*), εισαγάγετε "0000".

Θα πραγματοποιηθεί ζεύξη και σύνδεση μεταξύ των ακουστικών και του υπολογιστή.

Θα ακούσετε τη φωνητική οδηγία "Bluetooth connected" (Bluetooth συνδέθηκε) από την αριστερή μονάδα των ακουστικών.

Εάν δεν έχει γίνει σύνδεση, ανατρέξτε στην ενότητα "[Σύνδεση με συζευγμένο υπολογιστή \(Windows 10\)](#)".

Εάν το [WF-XB700] δεν εμφανίζεται στην οθόνη του υπολογιστή, δοκιμάστε ξανά από την αρχή του βήματος 4.

* Ο κωδικός μπορεί να ονομάζεται "κωδικός πρόσβασης", "κωδικός PIN", "αριθμός PIN" ή "κλειδί πρόσβασης".

Υπόδειξη

- Η παραπάνω λειτουργία αποτελεί παράδειγμα. Για περισσότερες λεπτομέρειες, ανατρέξτε στις οδηγίες λειτουργίας που παρέχονται με τον υπολογιστή.
- Για διαγραφή όλων των πληροφοριών ζεύξης μέσω Bluetooth, ανατρέξτε στην ενότητα "[Αρχειοποίηση των ακουστικών για την επαναφορά των εργοστασιακών ρυθμίσεων](#)".

Σημείωση

- Αν η ζεύξη δεν πραγματοποιηθεί εντός 5 λεπτών, η λειτουργία ζεύξης θα ακυρωθεί και τα ακουστικά θα απενεργοποιηθούν. Σε αυτήν την περίπτωση, τοποθετήστε τα ακουστικά στη θήκη φόρτισης και ξεκινήστε τη λειτουργία από το βήμα 1.
- Μόλις δημιουργηθεί η ζεύξη των συσκευών Bluetooth, δεν χρειάζεται να πραγματοποιήσετε ζεύξη ξανά, με εξαίρεση τις ακόλουθες περιπτώσεις:
 - Οι πληροφορίες ζεύξης έχουν διαγραφεί μετά από επίσκεψη κ.λπ.
 - Όταν πραγματοποιηθεί ζεύξη ένατης συσκευής.
Τα ακουστικά μπορούν να συζευχθούν με έως και 8 συσκευές. Εάν συζευχθεί μια νέα συσκευή αφότου έχουν ήδη συζευχθεί 8 συσκευές, οι πληροφορίες αντιστοίχισης της συζευγμένης συσκευής που συνδέθηκε παλαιότερα θα αντικατασταθούν με τις πληροφορίες της νέας συσκευής.
 - Όταν οι πληροφορίες ζεύξης για τα ακουστικά έχουν διαγραφεί από τη συσκευή Bluetooth.
 - Όταν γίνει αρχικοποίηση των ακουστικών.
Έχουν διαγραφεί όλες οι πληροφορίες ζεύξης. Στην περίπτωση αυτή, διαγράψτε τις πληροφορίες ζεύξης των ακουστικών από τη συσκευή και κατόπιν πραγματοποιήστε τη ζεύξη τους ξανά.
- Τα ακουστικά μπορούν να συζευχθούν με πολλές συσκευές, αλλά μπορούν να αναπαράγουν μουσική από μόνο 1 συζευγμένη συσκευή κάθε φορά.

Σχετικό θέμα

- [Πώς να φορέσετε τα ακουστικά](#)
- [Πώς να πραγματοποιήσετε ασύρματη σύνδεση με συσκευές Bluetooth](#)
- [Σύνδεση με συζευγμένο υπολογιστή \(Windows 10\)](#)

- Ακρόαση μουσικής από μια συσκευή μέσω σύνδεσης Bluetooth
- Αποσύνδεση της σύνδεσης Bluetooth (μετά τη χρήση)
- Αρχικοποίηση των ακουστικών για την επαναφορά των εργοστασιακών ρυθμίσεων

5-013-821-61(1) Copyright 2020 Sony Corporation

Ασύρματα στερεοφωνικά ακουστικά
WF-XB700

Ζεύξη και σύνδεση με υπολογιστή (Windows 8.1)

Η λειτουργία αντιστοίχισης της συσκευής που θέλετε να συνδέσετε αποκαλείται "ζεύξη". Πραγματοποιήστε εκ των προτέρων ζεύξη μιας συσκευής, για να τη χρησιμοποιήσετε με τα ακουστικά για πρώτη φορά. Πριν από την έναρξη της λειτουργίας, βεβαιωθείτε για τα εξής:

- Ο υπολογιστής σας διαθέτει μια λειτουργία Bluetooth που υποστηρίζει συνδέσεις αναπαραγωγής μουσικής (A2DP).
- Ο υπολογιστής είναι τοποθετημένος σε απόσταση έως 1 m από τα ακουστικά.
- Τα ακουστικά έχουν φορτιστεί επαρκώς.
- Οι οδηγίες λειτουργίας του υπολογιστή είναι διαθέσιμες.
- Ανάλογα με τον υπολογιστή που χρησιμοποιείτε, ενδέχεται να πρέπει να ενεργοποιήσετε τον ενσωματωμένο προσαρμογέα Bluetooth. Αν δεν γνωρίζετε πώς να ενεργοποιήσετε τον προσαρμογέα Bluetooth ή αν δεν είστε βέβαιοι αν ο υπολογιστής σας διαθέτει ενσωματωμένο προσαρμογέα Bluetooth, ανατρέξτε στις οδηγίες λειτουργίας που παρέχονται με τον υπολογιστή.

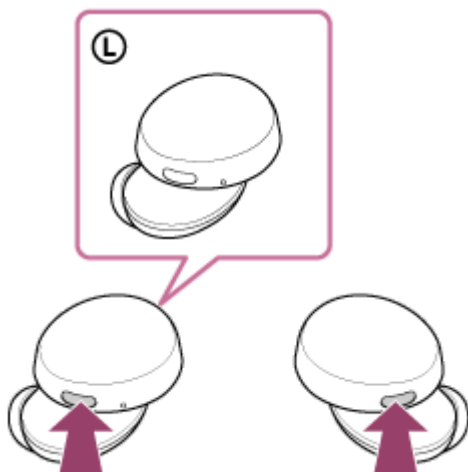
1 Αφαιρέστε και τις δύο μονάδες των ακουστικών από τη θήκη φόρτισης.



Τα ακουστικά ενεργοποιούνται αυτόματα. Βεβαιωθείτε ότι αναβοσβήνουν οι ενδεικτικές λυχνίες (μπλε).

2 Μεταβείτε στη λειτουργία ζεύξης στα ακουστικά.

Όταν πραγματοποιείτε ζεύξη των ακουστικών με μια συσκευή για πρώτη φορά μετά την αγορά ή την αρχικοποίηση των ακουστικών (εάν τα ακουστικά δεν διαθέτουν πληροφορίες ζεύξης), τα ακουστικά εισέρχονται αυτόματα στη λειτουργία ζεύξης εάν τα αφαιρέσετε από τη θήκη φόρτισης. Σε αυτήν την περίπτωση, συνεχίστε στο βήμα 3. Όταν κάνετε ζεύξη μιας δεύτερης ή επιπλέον συσκευής (τα ακουστικά διαθέτουν πληροφορίες ζεύξης για άλλες συσκευές), πατήστε παρατεταμένα τα κουμπιά τόσο στην αριστερή όσο και τη δεξιά μονάδα για 7 δευτερόλεπτα περίπου.

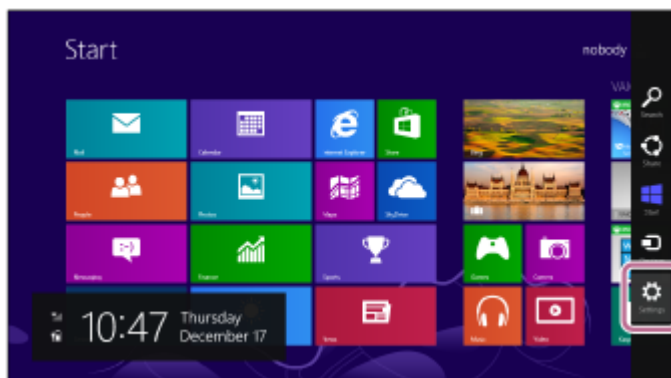


Βεβαιωθείτε ότι η ενδεικτική λυχνία (μπλε) στην αριστερή αναβοσβήνει δύο φορές συνεχόμενα. Θα ακούσετε τη φωνητική οδηγία "Bluetooth pairing" (Ζεύξη Bluetooth) από την αριστερή μονάδα των ακουστικών.

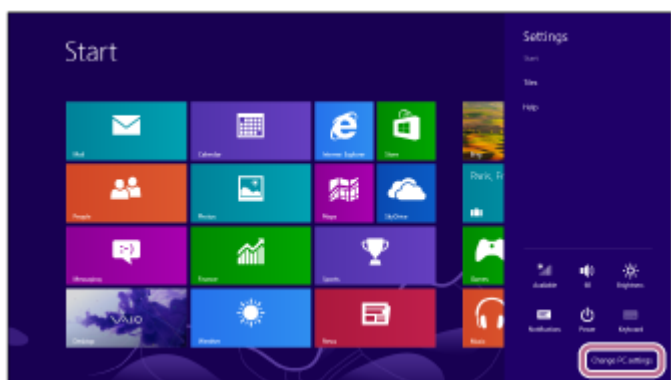
3 Ενεργοποιήστε τον υπολογιστή εάν βρίσκεται σε κατάσταση αναμονής (αναστολής λειτουργίας) ή αδρανοποίησης.

4 Αντιστοιχίστε τα ακουστικά χρησιμοποιώντας τον υπολογιστή.

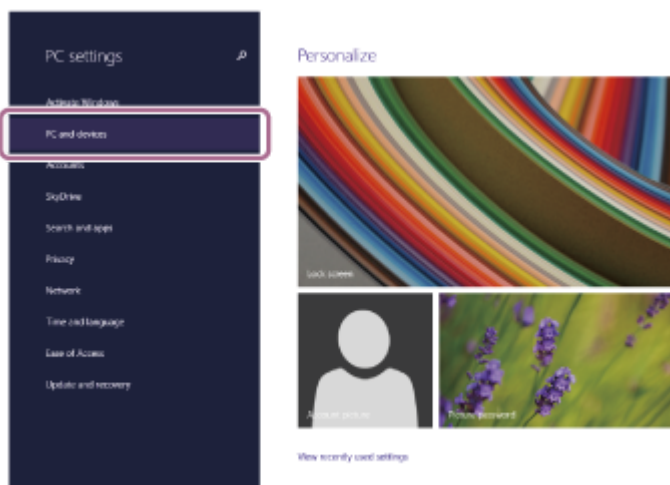
1. Μετακινήστε τον δρομέα του ποντικιού στην πάνω δεξιά γωνία της οθόνης (αν χρησιμοποιείτε οθόνη αφής, σαρώστε από τη δεξιά πλευρά της οθόνης) και κατόπιν επιλέξτε [Settings] από τη γραμμή συμβόλων.



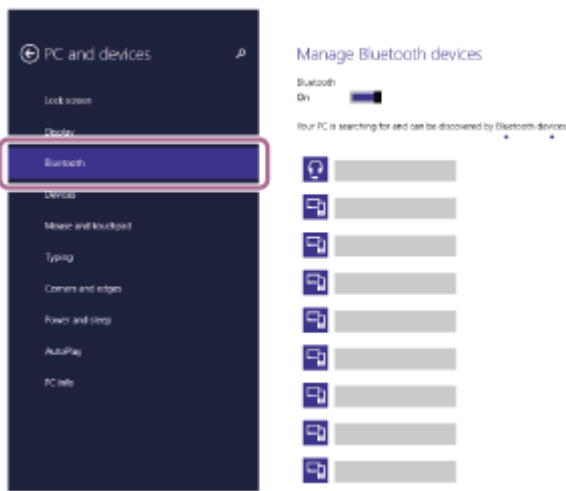
2. Επιλέξτε [Change PC Settings] στο σύμβολο [Settings].



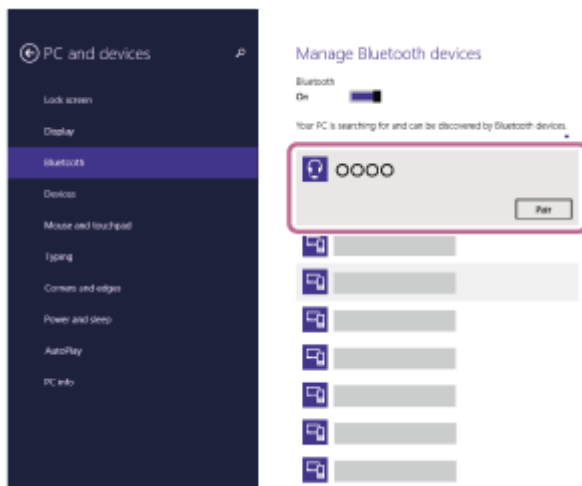
3. Επιλέξτε [PC and devices] στην οθόνη [PC Settings].



4. Επιλέξτε [Bluetooth].



5. Επιλέξτε [WF-XB700] και κατόπιν επιλέξτε [Pair].



Εάν απαιτείται η εισαγωγή κλειδιού πρόσβασης (*), εισαγάγετε "0000".

Θα πραγματοποιηθεί ζεύξη και σύνδεση μεταξύ των ακουστικών και του υπολογιστή.

Θα ακούσετε τη φωνητική οδηγία "Bluetooth connected" (Bluetooth συνδέθηκε) από την αριστερή μονάδα των ακουστικών.

Εάν δεν έχει γίνει σύνδεση, ανατρέξτε στην ενότητα "[Σύνδεση με συζευγμένο υπολογιστή \(Windows 8.1\)](#)".

Εάν το [WF-XB700] δεν εμφανίζεται στην οθόνη του υπολογιστή, δοκιμάστε ξανά από την αρχή του βήματος 4.

* Ο κωδικός μπορεί να ονομάζεται "κωδικός πρόσβασης", "κωδικός PIN", "αριθμός PIN" ή "κλειδί πρόσβασης".

Υπόδειξη

- Η παραπάνω λειτουργία αποτελεί παράδειγμα. Για περισσότερες λεπτομέρειες, ανατρέξτε στις οδηγίες λειτουργίας που παρέχονται με τον υπολογιστή.
- Για διαγραφή όλων των πληροφοριών ζεύξης μέσω Bluetooth, ανατρέξτε στην ενότητα "[Αρχειοποίηση των ακουστικών για επαναφορά των εργοστασιακών ρυθμίσεων](#)".

Σημείωση

- Αν η ζεύξη δεν πραγματοποιηθεί εντός 5 λεπτών, η λειτουργία ζεύξης θα ακυρωθεί και τα ακουστικά θα απενεργοποιηθούν. Σε αυτήν την περίπτωση, τοποθετήστε τα ακουστικά στη θήκη φόρτισης και ξεκινήστε τη λειτουργία από το βήμα 1.
- Μόλις δημιουργηθεί η ζεύξη των συσκευών Bluetooth, δεν χρειάζεται να πραγματοποιήσετε ζεύξη ξανά, με εξαίρεση τις ακόλουθες περιπτώσεις:
 - Οι πληροφορίες ζεύξης έχουν διαγραφεί μετά από επισκευή κ.λπ.
 - Όταν πραγματοποιηθεί ζεύξη ένατης συσκευής. Τα ακουστικά μπορούν να συζευχθούν με έως και 8 συσκευές. Εάν συζευχθεί μια νέα συσκευή αφότου έχουν ήδη συζευχθεί 8 συσκευές, οι πληροφορίες αντιστοίχισης της συζευγμένης συσκευής που συνδέθηκε παλαιότερα θα αντικατασταθούν με τις πληροφορίες της νέας συσκευής.
 - Όταν οι πληροφορίες ζεύξης για τα ακουστικά έχουν διαγραφεί από τη συσκευή Bluetooth.

- Όταν γίνει αρχικοποίηση των ακουστικών.
Έχουν διαγραφεί όλες οι πληροφορίες ζεύξης. Στην περίπτωση αυτή, διαγράψτε τις πληροφορίες ζεύξης των ακουστικών από τη συσκευή και κατόπιν πραγματοποιήστε τη ζεύξη τους ξανά.
- Τα ακουστικά μπορούν να συζευχθούν με πολλές συσκευές, αλλά μπορούν να αναπαράγουν μουσική από μόνο 1 συζευγμένη συσκευή κάθε φορά.

Σχετικό θέμα

- [Πώς να φορέσετε τα ακουστικά](#)
- [Πώς να πραγματοποιήσετε ασύρματη σύνδεση με συσκευές Bluetooth](#)
- [Σύνδεση με συζευγμένο υπολογιστή \(Windows 8.1\)](#)
- [Ακρόαση μουσικής από μια συσκευή μέσω σύνδεσης Bluetooth](#)
- [Αποσύνδεση της σύνδεσης Bluetooth \(μετά τη χρήση\)](#)
- [Αρχικοποίηση των ακουστικών για την επαναφορά των εργοστασιακών ρυθμίσεων](#)

Ασύρματα στερεοφωνικά ακουστικά
WF-XB700


Ζεύξη και σύνδεση με υπολογιστή (Mac)

Η λειτουργία αντιστοίχισης της συσκευής που θέλετε να συνδέσετε αποκαλείται "ζεύξη". Πραγματοποιήστε εκ των προτέρων ζεύξη μιας συσκευής, για να τη χρησιμοποιήσετε με τα ακουστικά για πρώτη φορά.

Συμβατό λειτουργικό σύστημα

macOS (έκδοση 10.10 ή νεότερη)

Πριν από την έναρξη της λειτουργίας, βεβαιωθείτε για τα εξής:

- Ο υπολογιστής σας διαθέτει μια λειτουργία Bluetooth που υποστηρίζει συνδέσεις αναπαραγωγής μουσικής (A2DP).
- Ο υπολογιστής είναι τοποθετημένος σε απόσταση έως 1 m από τα ακουστικά.
- Τα ακουστικά έχουν φορτιστεί επαρκώς.
- Οι οδηγίες λειτουργίας του υπολογιστή είναι διαθέσιμες.
- Ανάλογα με τον υπολογιστή που χρησιμοποιείτε, ενδέχεται να πρέπει να ενεργοποιήσετε τον ενσωματωμένο προσαρμογέα Bluetooth. Αν δεν γνωρίζετε πώς να ενεργοποιήσετε τον προσαρμογέα Bluetooth ή αν δεν είστε βέβαιοι αν ο υπολογιστής σας διαθέτει ενσωματωμένο προσαρμογέα Bluetooth, ανατρέξτε στις οδηγίες λειτουργίας που παρέχονται με τον υπολογιστή.
- Ενεργοποιήστε το ηχείο του υπολογιστή.
Αν το ηχείο του υπολογιστή έχει οριστεί στη λειτουργία  "OFF", δεν θα ακούγεται ήχος από τα ακουστικά.

Ηχείο υπολογιστή στη λειτουργία ON



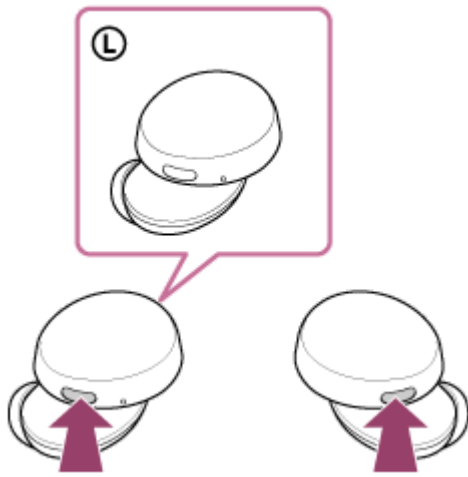
1 Αφαιρέστε και τις δύο μονάδες των ακουστικών από τη θήκη φόρτισης.



Τα ακουστικά ενεργοποιούνται αυτόματα. Βεβαιωθείτε ότι αναβοσβήνουν οι ενδεικτικές λυχνίες (μπλε).

2 Μεταβείτε στη λειτουργία ζεύξης στα ακουστικά.


Όταν πραγματοποιείτε ζεύξη των ακουστικών με μια συσκευή για πρώτη φορά μετά την αγορά ή την αρχικοποίηση των ακουστικών (εάν τα ακουστικά δεν διαθέτουν πληροφορίες ζεύξης), τα ακουστικά εισέρχονται αυτόματα στη λειτουργία ζεύξης εάν τα αφαιρέσετε από τη θήκη φόρτισης. Σε αυτήν την περίπτωση, συνεχίστε στο βήμα 3. Όταν κάνετε ζεύξη μιας δεύτερης ή επιπλέον συσκευής (τα ακουστικά διαθέτουν πληροφορίες ζεύξης για άλλες συσκευές), πατήστε παρατεταμένα τα κουμπιά τόσο στην αριστερή όσο και τη δεξιά μονάδα για 7 δευτερόλεπτα περίπου.



Βεβαιωθείτε ότι η ενδεικτική λυχνία (μπλε) στην αριστερή αναβοσβήνει δύο φορές συνεχόμενα.
Θα ακούσετε τη φωνητική οδηγία "Bluetooth pairing" (Ζεύξη Bluetooth) από την αριστερή μονάδα των ακουστικών.

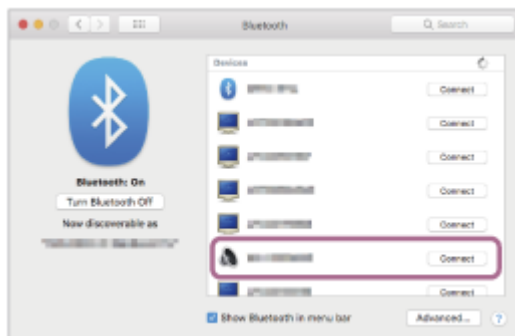
3 Ενεργοποιήστε τον υπολογιστή εάν βρίσκεται σε κατάσταση αναμονής (αναστολής λειτουργίας) ή αδρανοποίησης.

4 Αντιστοιχίστε τα ακουστικά χρησιμοποιώντας τον υπολογιστή.

1. Επιλέξτε [ (System Preferences)] - [Bluetooth] από τη γραμμή εργασιών στην κάτω δεξιά πλευρά της οθόνης.



2. Επιλέξτε το [WF-XB700] από την οθόνη [Bluetooth] και κάντε κλικ στην επιλογή [Connect].



Εάν απαιτείται η εισαγωγή κλειδιού πρόσβασης (*), εισαγάγετε "0000".

Θα πραγματοποιηθεί ζεύξη και σύνδεση μεταξύ των ακουστικών και του υπολογιστή.

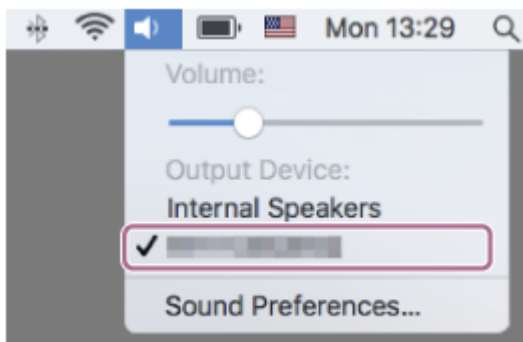
Θα ακούσετε τη φωνητική οδηγία "Bluetooth connected" (Bluetooth συνδέθηκε) από την αριστερή μονάδα των ακουστικών.

Εάν δεν έχει γίνει σύνδεση, ανατρέξτε στην ενότητα "[Σύνδεση με συζευγμένο υπολογιστή \(Mac\)](#)".
Εάν το [WF-XB700] δεν εμφανίζεται στην οθόνη του υπολογιστή, δοκιμάστε ξανά από την αρχή του βήματος 4.

* Ο κωδικός μπορεί να ονομάζεται "κωδικός πρόσβασης", "κωδικός PIN", "αριθμός PIN" ή "κλειδί πρόσβασης".

5 Κάντε κλικ στο εικονίδιο ηχείου στην επάνω δεξιά πλευρά της οθόνης και επιλέξτε [WF-XB700].

Τώρα μπορείτε να απολαύσετε την αναπαραγωγή μουσικής στον υπολογιστή σας.



Υπόδειξη

- Η παραπάνω λειτουργία αποτελεί παράδειγμα. Για περισσότερες λεπτομέρειες, ανατρέξτε στις οδηγίες λειτουργίας που παρέχονται με τον υπολογιστή.
- Για διαγραφή όλων των πληροφοριών ζεύξης μέσω Bluetooth, ανατρέξτε στην ενότητα "[Αρχειοποίηση των ακουστικών για την επαναφορά των εργοστασιακών ρυθμίσεων](#)".

Σημείωση

- Αν η ζεύξη δεν πραγματοποιηθεί εντός 5 λεπτών, η λειτουργία ζεύξης θα ακυρωθεί και τα ακουστικά θα απενεργοποιηθούν. Σε αυτήν την περίπτωση, τοποθετήστε τα ακουστικά στη θήκη φόρτισης και ξεκινήστε τη λειτουργία από το βήμα 1.
- Μόλις δημιουργηθεί η ζεύξη των συσκευών Bluetooth, δεν χρειάζεται να πραγματοποιήσετε ζεύξη ξανά, με εξαίρεση τις ακόλουθες περιπτώσεις:
 - Οι πληροφορίες ζεύξης έχουν διαγραφεί μετά από επίσκεψη κ.λπ.
 - Όταν πραγματοποιηθεί ζεύξη ένατης συσκευής.
Τα ακουστικά μπορούν να συζευχθούν με έως και 8 συσκευές. Εάν συζευχθεί μια νέα συσκευή αφότου έχουν ήδη συζευχθεί 8 συσκευές, οι πληροφορίες αντιστοίχισης της συζευγμένης συσκευής που συνδέθηκε παλαιότερα θα αντικατασταθούν με τις πληροφορίες της νέας συσκευής.
 - Όταν οι πληροφορίες ζεύξης για τα ακουστικά έχουν διαγραφεί από τη συσκευή Bluetooth.
 - Όταν γίνει αρχικοποίηση των ακουστικών.
Έχουν διαγραφεί όλες οι πληροφορίες ζεύξης. Στην περίπτωση αυτή, διαγράψτε τις πληροφορίες ζεύξης των ακουστικών από τη συσκευή και κατόπιν πραγματοποιήστε τη ζεύξη τους ξανά.
- Τα ακουστικά μπορούν να συζευχθούν με πολλές συσκευές, αλλά μπορούν να αναπαραγάγουν μουσική από μόνο 1 συζευγμένη συσκευή κάθε φορά.

Σχετικό θέμα

- [Πώς να φορέσετε τα ακουστικά](#)
- [Πώς να πραγματοποιήσετε ασύρματη σύνδεση με συσκευές Bluetooth](#)
- [Σύνδεση με συζευγμένο υπολογιστή \(Mac\)](#)
- [Ακρόαση μουσικής από μια συσκευή μέσω σύνδεσης Bluetooth](#)
- [Αποσύνδεση της σύνδεσης Bluetooth \(μετά τη χρήση\)](#)
- [Αρχειοποίηση των ακουστικών για την επαναφορά των εργοστασιακών ρυθμίσεων](#)



Σύνδεση με συζευγμένο υπολογιστή (Windows 10)

Πριν από την έναρξη της λειτουργίας, βεβαιωθείτε για τα εξής:

- Ανάλογα με τον υπολογιστή που χρησιμοποιείτε, ενδέχεται να πρέπει να ενεργοποιήσετε τον ενσωματωμένο προσαρμογέα Bluetooth. Αν δεν γνωρίζετε πώς να ενεργοποιήσετε τον προσαρμογέα Bluetooth ή αν δεν είστε βέβαιοι αν ο υπολογιστής σας διαθέτει ενσωματωμένο προσαρμογέα Bluetooth, ανατρέξτε στις οδηγίες λειτουργίας που παρέχονται με τον υπολογιστή.

1 Ενεργοποιήστε τον υπολογιστή εάν βρίσκεται σε κατάσταση αναμονής (αναστολής λειτουργίας) ή αδρανοποίησης.

2 Αφαιρέστε τα ακουστικά από τη θήκη φόρτισης.



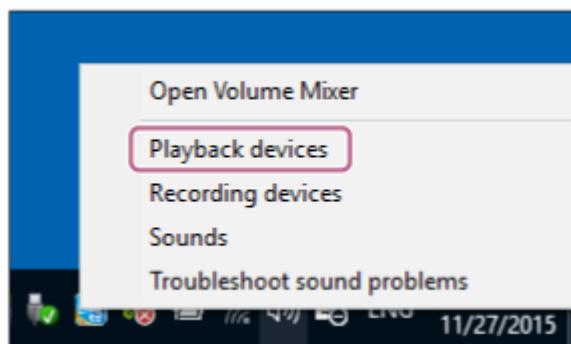
Τα ακουστικά ενεργοποιούνται αυτόματα. Βεβαιωθείτε ότι αναβοσβήνουν οι ενδεικτικές λυχνίες (μπλε).

3 Τοποθετήστε και τις δύο μονάδες των ακουστικών και στα δύο αυτιά σας.

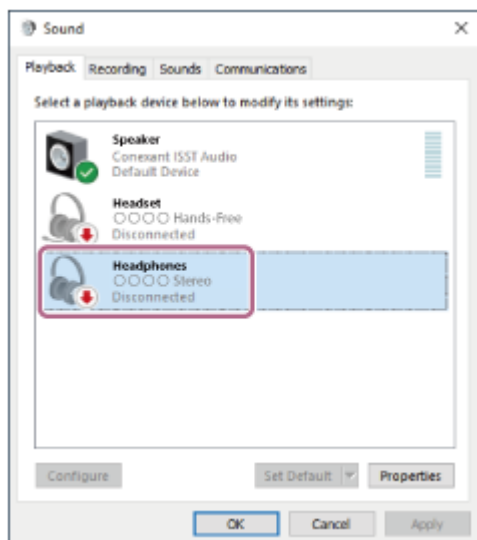
Εάν τα ακουστικά συνδεθούν αυτόματα με την πιο πρόσφατα συνδεδεμένη συσκευή, θα ακούσετε τις φωνητικές οδηγίες "Bluetooth connected" (Bluetooth συνδέθηκε), από την αριστερή μονάδα των ακουστικών. Ελέγξτε την κατάσταση σύνδεσης στον υπολογιστή. Εάν δεν υπάρχει σύνδεση, συνεχίστε στο βήμα 4.

4 Επιλέξτε τα ακουστικά χρησιμοποιώντας τον υπολογιστή.

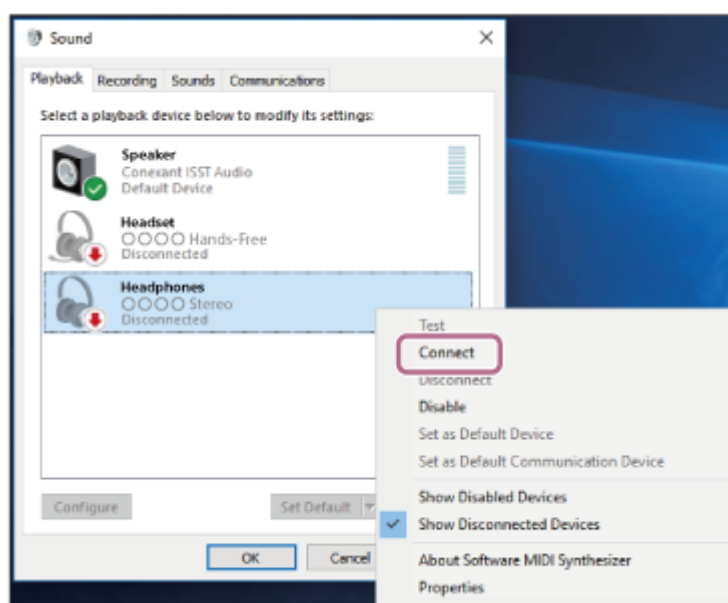
1. Κάντε δεξί κλικ στο εικονίδιο ηχείου στη γραμμή εργαλείων και κατόπιν επιλέξτε το [Playback devices].



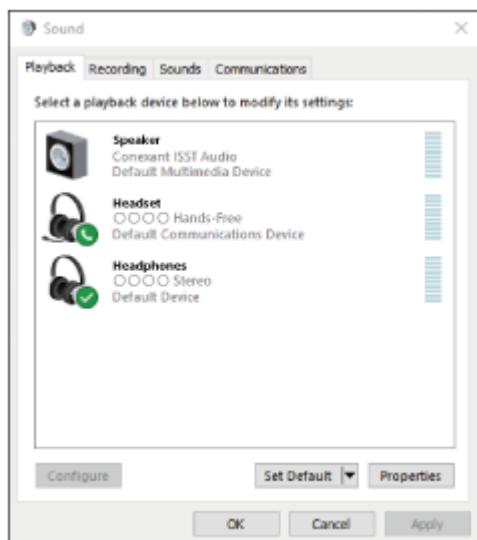
2. Κάντε δεξί κλικ στην επιλογή [WF-XB700]. Εάν δεν εμφανίζεται το [WF-XB700] στην οθόνη [Sound], κάντε δεξί κλικ στην οθόνη [Sound] και, κατόπιν, επιλέξτε [Show Disconnected Devices].



3. Επιλέξτε [Connect] από το μενού που εμφανίζεται.



Η σύνδεση επιτυγχάνεται. Θα ακούσετε τη φωνητική οδηγία "Bluetooth connected" (Bluetooth συνδέθηκε) από την αριστερή μονάδα των ακουστικών.



- Η παραπάνω λειτουργία αποτελεί παράδειγμα. Για περισσότερες λεπτομέρειες, ανατρέξτε στις οδηγίες λειτουργίας που παρέχονται με τον υπολογιστή.

Σημείωση

- Αν η ποιότητα ήχου για την αναπαραγωγή μουσικής είναι κακή, βεβαιωθείτε ότι η λειτουργία A2DP που υποστηρίζει συνδέσεις αναπαραγωγής μουσικής είναι ενεργοποιημένη στις ρυθμίσεις του υπολογιστή σας. Για περισσότερες λεπτομέρειες, ανατρέξτε στις οδηγίες λειτουργίας που παρέχονται με τον υπολογιστή.
- Αν η τελευταία συνδεδεμένη συσκευή Bluetooth είναι τοποθετημένη κοντά στα ακουστικά, τα ακουστικά μπορεί να συνδεθούν αυτόματα με τη συσκευή όταν ενεργοποιήσετε απλώς τα ακουστικά. Σε αυτήν την περίπτωση, απενεργοποιήστε τη λειτουργία Bluetooth της τελευταίας συνδεδεμένης συσκευής ή απενεργοποιήστε τη συσκευή.
- Εάν δεν μπορείτε να συνδέσετε τον υπολογιστή με τα ακουστικά, διαγράψτε τις πληροφορίες ζεύξης των ακουστικών στον υπολογιστή σας και πραγματοποιήστε ξανά τη ζεύξη. Για τους χειρισμούς στον υπολογιστή σας, ανατρέξτε στις οδηγίες λειτουργίας που παρέχονται με τον υπολογιστή.

Σχετικό θέμα

- [Πώς να φορέσετε τα ακουστικά](#)
- [Πώς να πραγματοποιήσετε ασύρματη σύνδεση με συσκευές Bluetooth](#)
- [Ζεύξη και σύνδεση με υπολογιστή \(Windows 10\)](#)
- [Ακρόαση μουσικής από μια συσκευή μέσω σύνδεσης Bluetooth](#)
- [Αποσύνδεση της σύνδεσης Bluetooth \(μετά τη χρήση\)](#)

Ασύρματα στερεοφωνικά ακουστικά
WF-XB700

Σύνδεση με συζευγμένο υπολογιστή (Windows 8.1)

Πριν από την έναρξη της λειτουργίας, βεβαιωθείτε για τα εξής:

- Ανάλογα με τον υπολογιστή που χρησιμοποιείτε, ενδέχεται να πρέπει να ενεργοποιήσετε τον ενσωματωμένο προσαρμογέα Bluetooth. Αν δεν γνωρίζετε πώς να ενεργοποιήσετε τον προσαρμογέα Bluetooth ή αν δεν είστε βέβαιοι αν ο υπολογιστής σας διαθέτει ενσωματωμένο προσαρμογέα Bluetooth, ανατρέξτε στις οδηγίες λειτουργίας που παρέχονται με τον υπολογιστή.

1 Ενεργοποιήστε τον υπολογιστή εάν βρίσκεται σε κατάσταση αναμονής (αναστολής λειτουργίας) ή αδρανοποίησης.

2 Αφαιρέστε τα ακουστικά από τη θήκη φόρτισης.



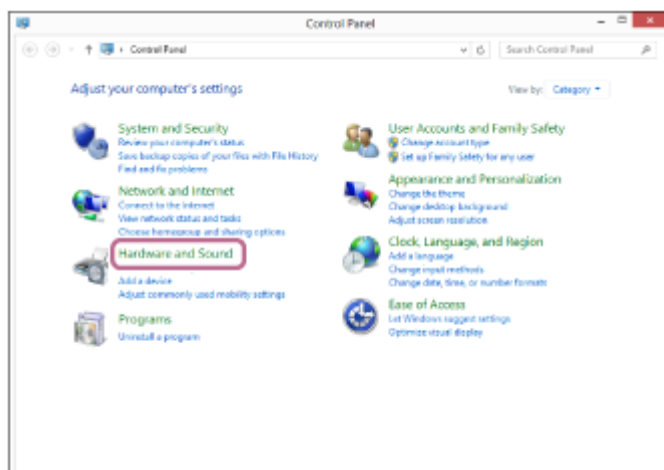
Τα ακουστικά ενεργοποιούνται αυτόματα. Βεβαιωθείτε ότι αναβοσβήνουν οι ενδεικτικές λυχνίες (μπλε).

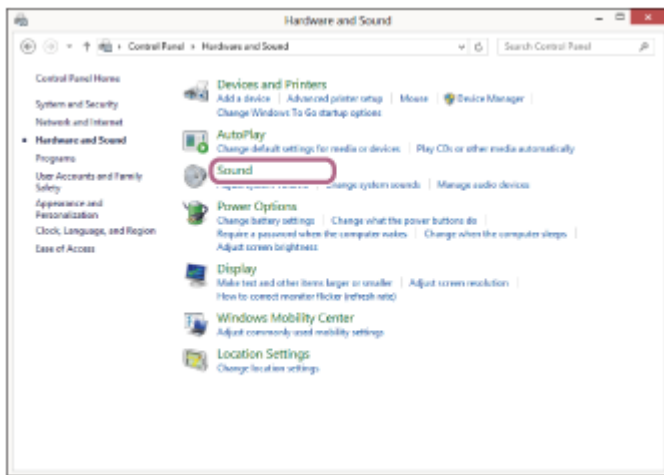
3 Τοποθετήστε και τις δύο μονάδες των ακουστικών και στα δύο αυτιά σας.

Εάν τα ακουστικά συνδεθούν αυτόματα με την πιο πρόσφατα συνδεδεμένη συσκευή, θα ακούσετε τις φωνητικές οδηγίες "Bluetooth connected" (Bluetooth συνδέθηκε), από την αριστερή μονάδα των ακουστικών. Ελέγξτε την κατάσταση σύνδεσης στον υπολογιστή. Εάν δεν υπάρχει σύνδεση, συνεχίστε στο βήμα 4.

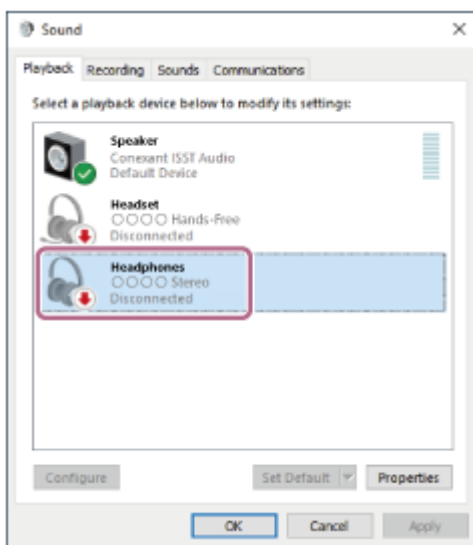
4 Επιλέξτε τα ακουστικά χρησιμοποιώντας τον υπολογιστή.

1. Επιλέξτε [Desktop] στην οθόνη Έναρξης.
2. Κάντε δεξί κλικ στο κουμπί [Start] και κατόπιν επιλέξτε [Control Panel] από το αναδυόμενο μενού.
3. Επιλέξτε [Hardware and Sound] - [Sound].

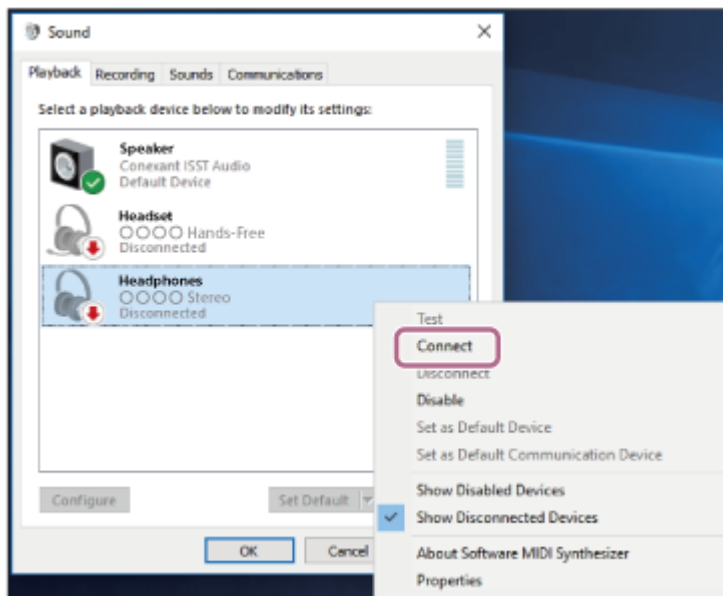




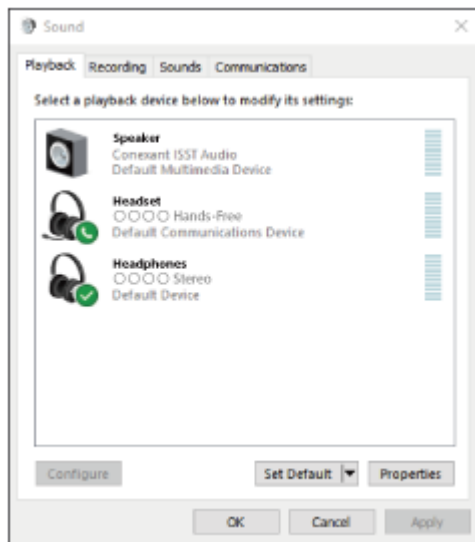
4. Κάντε δεξί κλικ στην επιλογή [WF-XB700].
Εάν δεν εμφανίζεται το [WF-XB700] στην οθόνη [Sound], κάντε δεξί κλικ στην οθόνη [Sound] και, κατόπιν, επιλέξτε [Show Disconnected Devices].



5. Επιλέξτε [Connect] από το μενού που εμφανίζεται.



Η σύνδεση επιτυγχάνεται. Θα ακούσετε τη φωνητική οδηγία "Bluetooth connected" (Bluetooth συνδέθηκε) από την αριστερή μονάδα των ακουστικών.



Υπόδειξη

- Η παραπάνω λειτουργία αποτελεί παράδειγμα. Για περισσότερες λεπτομέρειες, ανατρέξτε στις οδηγίες λειτουργίας που παρέχονται με τον υπολογιστή.

Σημείωση

- Αν η ποιότητα ήχου για την αναπαραγωγή μουσικής είναι κακή, βεβαιωθείτε ότι η λειτουργία A2DP που υποστηρίζει συνδέσεις αναπαραγωγής μουσικής είναι ενεργοποιημένη στις ρυθμίσεις του υπολογιστή σας. Για περισσότερες λεπτομέρειες, ανατρέξτε στις οδηγίες λειτουργίας που παρέχονται με τον υπολογιστή.
- Αν η τελευταία συνδεδεμένη συσκευή Bluetooth είναι τοποθετημένη κοντά στα ακουστικά, τα ακουστικά μπορεί να συνδεθούν αυτόματα με τη συσκευή όταν ενεργοποιήσετε απλώς τα ακουστικά. Σε αυτήν την περίπτωση, απενεργοποιήστε τη λειτουργία Bluetooth της τελευταίας συνδεδεμένης συσκευής ή απενεργοποιήστε τη συσκευή.
- Εάν δεν μπορείτε να συνδέσετε τον υπολογιστή με τα ακουστικά, διαγράψτε τις πληροφορίες ζεύξης των ακουστικών στον υπολογιστή σας και πραγματοποιήστε ξανά τη ζεύξη. Για τους χειρισμούς στον υπολογιστή σας, ανατρέξτε στις οδηγίες λειτουργίας που παρέχονται με τον υπολογιστή.

Σχετικό θέμα

- [Πώς να φορέσετε τα ακουστικά](#)
- [Πώς να πραγματοποιήσετε ασύρματη σύνδεση με συσκευές Bluetooth](#)
- [Ζεύξη και σύνδεση με υπολογιστή \(Windows 8.1\)](#)
- [Ακρόαση μουσικής από μια συσκευή μέσω σύνδεσης Bluetooth](#)
- [Αποσύνδεση της σύνδεσης Bluetooth \(μετά τη χρήση\)](#)


Ασύρματα στερεοφωνικά ακουστικά
WF-XB700

Σύνδεση με συζευγμένο υπολογιστή (Mac)

Συμβατό λειτουργικό σύστημα

macOS (έκδοση 10.10 ή νεότερη)

Πριν από την έναρξη της λειτουργίας, βεβαιωθείτε για τα εξής:

- Ανάλογα με τον υπολογιστή που χρησιμοποιείτε, ενδέχεται να πρέπει να ενεργοποιήσετε τον ενσωματωμένο προσαρμογέα Bluetooth. Αν δεν γνωρίζετε πώς να ενεργοποιήσετε τον προσαρμογέα Bluetooth ή αν δεν είστε βέβαιοι αν ο υπολογιστής σας διαθέτει ενσωματωμένο προσαρμογέα Bluetooth, ανατρέξτε στις οδηγίες λειτουργίας που παρέχονται με τον υπολογιστή.
- Ενεργοποιήστε το ηχείο του υπολογιστή.
Αν το ηχείο του υπολογιστή έχει οριστεί στη λειτουργία  "OFF", δεν θα ακούγεται ήχος από τα ακουστικά.

Ηχείο υπολογιστή στη λειτουργία ON



- 1 **Ενεργοποιήστε τον υπολογιστή εάν βρίσκεται σε κατάσταση αναμονής (αναστολής λειτουργίας) ή αδρανοποίησης.**

- 2 **Αφαιρέστε τα ακουστικά από τη θήκη φόρτισης.**




Τα ακουστικά ενεργοποιούνται αυτόματα. Βεβαιωθείτε ότι αναβοσβήνουν οι ενδεικτικές λυχνίες (μπλε).

- 3 **Τοποθετήστε και τις δύο μονάδες των ακουστικών και στα δύο αυτιά σας.**

Εάν τα ακουστικά συνδεθούν αυτόματα με την πιο πρόσφατα συνδεδεμένη συσκευή, θα ακούσετε τις φωνητικές οδηγίες "Bluetooth connected" (Bluetooth συνδέθηκε), από την αριστερή μονάδα των ακουστικών. Ελέγξτε την κατάσταση σύνδεσης στον υπολογιστή. Εάν δεν υπάρχει σύνδεση, συνεχίστε στο βήμα 4.

- 4 **Επιλέξτε τα ακουστικά χρησιμοποιώντας τον υπολογιστή.**

1. Επιλέξτε [ (System Preferences)] - [Bluetooth] από τη γραμμή εργασιών στην κάτω δεξιά πλευρά της οθόνης.



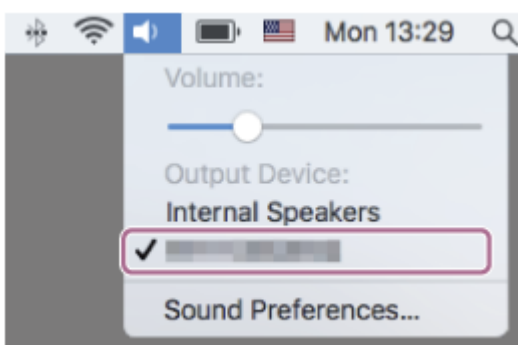
2. Κάντε κλικ στο [WF-XB700] στην οθόνη [Bluetooth] ενώ πατάτε το κουμπί Control του υπολογιστή και επιλέξτε το [Connect] από το αναδυόμενο μενού.



Θα ακούσετε τη φωνητική οδηγία "Bluetooth connected" (Bluetooth συνδέθηκε) από την αριστερή μονάδα των ακουστικών.

- 5 Κάντε κλικ στο εικονίδιο ηχείου στην επάνω δεξιά πλευρά της οθόνης και επιλέξτε [WF-XB700].

Τώρα μπορείτε να απολαύσετε την αναπαραγωγή μουσικής στον υπολογιστή σας.



Υπόδειξη

- Η παραπάνω λειτουργία αποτελεί παράδειγμα. Για περισσότερες λεπτομέρειες, ανατρέξτε στις οδηγίες λειτουργίας που παρέχονται με τον υπολογιστή.

Σημείωση

- Αν η ποιότητα ήχου για την αναπαραγωγή μουσικής είναι κακή, βεβαιωθείτε ότι η λειτουργία A2DP που υποστηρίζει συνδέσεις αναπαραγωγής μουσικής είναι ενεργοποιημένη στις ρυθμίσεις του υπολογιστή σας. Για περισσότερες λεπτομέρειες, ανατρέξτε στις οδηγίες λειτουργίας που παρέχονται με τον υπολογιστή.

- Αν η τελευταία συνδεδεμένη συσκευή Bluetooth είναι τοποθετημένη κοντά στα ακουστικά, τα ακουστικά μπορεί να συνδεθούν αυτόματα με τη συσκευή όταν ενεργοποιήσετε απλώς τα ακουστικά. Σε αυτήν την περίπτωση, απενεργοποιήστε τη λειτουργία Bluetooth της τελευταίας συνδεδεμένης συσκευής ή απενεργοποιήστε τη συσκευή.
- Εάν δεν μπορείτε να συνδέσετε τον υπολογιστή με τα ακουστικά, διαγράψτε τις πληροφορίες ζεύξης των ακουστικών στον υπολογιστή σας και πραγματοποιήστε ξανά τη ζεύξη. Για τους χειρισμούς στον υπολογιστή σας, ανατρέξτε στις οδηγίες λειτουργίας που παρέχονται με τον υπολογιστή.

Σχετικό θέμα

- Πώς να φορέσετε τα ακουστικά
- Πώς να πραγματοποιήσετε ασύρματη σύνδεση με συσκευές Bluetooth
- Ζεύξη και σύνδεση με υπολογιστή (Mac)
- Ακρόαση μουσικής από μια συσκευή μέσω σύνδεσης Bluetooth
- Αποσύνδεση της σύνδεσης Bluetooth (μετά τη χρήση)

Ασύρματα στερεοφωνικά ακουστικά
WF-XB700

Ζεύξη και σύνδεση με συσκευή Bluetooth

Η λειτουργία αντιστοίχισης της συσκευής που θέλετε να συνδέσετε αποκαλείται "ζεύξη". Πραγματοποιήστε εκ των προτέρων ζεύξη μιας συσκευής, για να τη χρησιμοποιήσετε με τα ακουστικά για πρώτη φορά.

Πριν από την έναρξη της λειτουργίας, βεβαιωθείτε για τα εξής:

- Η συσκευή Bluetooth είναι τοποθετημένη σε απόσταση έως 1 m από τα ακουστικά.
- Τα ακουστικά έχουν φορτιστεί επαρκώς.
- Οι οδηγίες λειτουργίας της συσκευής Bluetooth είναι διαθέσιμες.

1 Αφαιρέστε και τις δύο μονάδες των ακουστικών από τη θήκη φόρτισης.

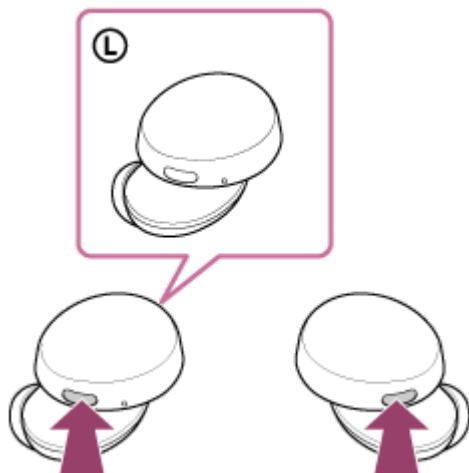


Τα ακουστικά ενεργοποιούνται αυτόματα. Βεβαιωθείτε ότι αναβοσβήνουν οι ενδεικτικές λυχνίες (μπλε).

2 Μεταβείτε στη λειτουργία ζεύξης στα ακουστικά.

Όταν πραγματοποιείτε ζεύξη των ακουστικών με μια συσκευή για πρώτη φορά μετά την αγορά ή την αρχικοποίηση των ακουστικών (εάν τα ακουστικά δεν διαθέτουν πληροφορίες ζεύξης), τα ακουστικά εισέρχονται αυτόματα στη λειτουργία ζεύξης εάν τα αφαιρέσετε από τη θήκη φόρτισης. Σε αυτήν την περίπτωση, συνεχίστε στο βήμα 3.

Όταν κάνετε ζεύξη μιας δεύτερης ή επιπλέον συσκευής (τα ακουστικά διαθέτουν πληροφορίες ζεύξης για άλλες συσκευές), πατήστε παρατεταμένα τα κουμπιά τόσο στην αριστερή όσο και τη δεξιά μονάδα για 7 δευτερόλεπτα περίπου.



Βεβαιωθείτε ότι η ενδεικτική λυχνία (μπλε) στην αριστερή αναβοσβήνει δύο φορές συνεχόμενα.

Θα ακούσετε τη φωνητική οδηγία "Bluetooth pairing" (Ζεύξη Bluetooth) από την αριστερή μονάδα των ακουστικών.

3 Πραγματοποιήστε τη διαδικασία ζεύξης στη συσκευή Bluetooth για να πραγματοποιήσετε αναζήτηση για αυτά τα ακουστικά.

Θα εμφανιστεί το [WF-XB700] στη λίστα των ανιχνευμένων συσκευών που θα εμφανιστεί στην οθόνη της συσκευής Bluetooth.

Εάν δεν εμφανίζεται, επαναλάβετε από το βήμα 2.

4 Επιλέξτε το [WF-XB700] που εμφανίζεται στην οθόνη της συσκευής Bluetooth προς ζεύξη.

Εάν απαιτείται η εισαγωγή κλειδιού πρόσβασης (*), εισαγάγετε "0000".

* Ο κωδικός μπορεί να ονομάζεται "κωδικός πρόσβασης", "κωδικός PIN", "αριθμός PIN" ή "κλειδί πρόσβασης".

5 Πραγματοποιήστε τη σύνδεση Bluetooth από τη συσκευή Bluetooth.

Ορισμένες συσκευές συνδέονται αυτόματα με τα ακουστικά όταν ολοκληρώνεται η ζεύξη. Θα ακούσετε τη φωνητική οδηγία "Bluetooth connected" (Bluetooth συνδέθηκε) από την αριστερή μονάδα των ακουστικών.

Υπόδειξη

- Η παραπάνω λειτουργία αποτελεί παράδειγμα. Για περισσότερες λεπτομέρειες, ανατρέξτε στις οδηγίες λειτουργίας που παρέχονται με τη συσκευή Bluetooth.
- Για διαγραφή όλων των πληροφοριών ζεύξης μέσω Bluetooth, ανατρέξτε στην ενότητα "[Αρχειοποίηση των ακουστικών για την επαναφορά των εργοστασιακών ρυθμίσεων](#)".

Σημείωση

- Αν η ζεύξη δεν πραγματοποιηθεί εντός 5 λεπτών, η λειτουργία ζεύξης θα ακυρωθεί και τα ακουστικά θα απενεργοποιηθούν. Σε αυτήν την περίπτωση, τοποθετήστε τα ακουστικά στη θήκη φόρτισης και ξεκινήστε τη λειτουργία από το βήμα 1.
- Μόλις δημιουργηθεί η ζεύξη των συσκευών Bluetooth, δεν χρειάζεται να πραγματοποιήσετε ζεύξη ξανά, με εξαίρεση τις ακόλουθες περιπτώσεις:
 - Οι πληροφορίες ζεύξης έχουν διαγραφεί μετά από επίσκεψη κ.λπ.
 - Όταν πραγματοποιηθεί ζεύξη ένατης συσκευής.
Τα ακουστικά μπορούν να συζευχθούν με έως και 8 συσκευές. Εάν συζευχθεί μια νέα συσκευή αφότου έχουν ήδη συζευχθεί 8 συσκευές, οι πληροφορίες αντιστοίχισης της συζευγμένης συσκευής που συνδέθηκε παλαιότερα θα αντικατασταθούν με τις πληροφορίες της νέας συσκευής.
 - Όταν οι πληροφορίες ζεύξης για τα ακουστικά έχουν διαγραφεί από τη συσκευή Bluetooth.
 - Όταν γίνει αρχικοποίηση των ακουστικών.
Έχουν διαγραφεί όλες οι πληροφορίες ζεύξης. Στην περίπτωση αυτή, διαγράψτε τις πληροφορίες ζεύξης των ακουστικών από τη συσκευή και κατόπιν πραγματοποιήστε τη ζεύξη τους ξανά.
- Τα ακουστικά μπορούν να συζευχθούν με πολλές συσκευές, αλλά μπορούν να αναπαράγουν μουσική από μόνο 1 συζευγμένη συσκευή κάθε φορά.

Σχετικό θέμα

- [Πώς να φορέσετε τα ακουστικά](#)
- [Πώς να πραγματοποιήσετε ασύρματη σύνδεση με συσκευές Bluetooth](#)
- [Σύνδεση με συζευγμένη συσκευή Bluetooth](#)
- [Ακρόαση μουσικής από μια συσκευή μέσω σύνδεσης Bluetooth](#)
- [Αποσύνδεση της σύνδεσης Bluetooth \(μετά τη χρήση\)](#)
- [Αρχειοποίηση των ακουστικών για την επαναφορά των εργοστασιακών ρυθμίσεων](#)

Ασύρματα στερεοφωνικά ακουστικά
WF-XB700

Σύνδεση με συζευγμένη συσκευή Bluetooth

1 Αφαιρέστε τα ακουστικά από τη θήκη φόρτισης.



Τα ακουστικά ενεργοποιούνται αυτόματα. Βεβαιωθείτε ότι αναβοσβήνουν οι ενδεικτικές λυχνίες (μπλε).

2 Τοποθετήστε και τις δύο μονάδες των ακουστικών και στα δύο αυτιά σας.

Εάν τα ακουστικά συνδεθούν αυτόματα με την πιο πρόσφατα συνδεδεμένη συσκευή, θα ακούσετε τις φωνητικές οδηγίες "Bluetooth connected" (Bluetooth συνδέθηκε), από την αριστερή μονάδα των ακουστικών. Ελέγξτε την κατάσταση σύνδεσης στη συσκευή Bluetooth. Εάν δεν υπάρχει σύνδεση, συνεχίστε στο βήμα 3.

3 Πραγματοποιήστε τη σύνδεση Bluetooth από τη συσκευή Bluetooth.

Για τους χειρισμούς στη συσκευή Bluetooth, ανατρέξτε στις οδηγίες λειτουργίας που παρέχονται με τη συσκευή Bluetooth.

Όταν συνδεθεί, θα ακούσετε τη φωνητική οδηγία "Bluetooth connected" (Bluetooth συνδέθηκε) από την αριστερή μονάδα των ακουστικών.

Υπόδειξη

- Η παραπάνω λειτουργία αποτελεί παράδειγμα. Για περισσότερες λεπτομέρειες, ανατρέξτε στις οδηγίες λειτουργίας που παρέχονται με τη συσκευή Bluetooth.

Σημείωση

- Αν η τελευταία συνδεδεμένη συσκευή Bluetooth είναι τοποθετημένη κοντά στα ακουστικά, τα ακουστικά μπορεί να συνδεθούν αυτόματα με τη συσκευή όταν ενεργοποιήσετε απλώς τα ακουστικά. Σε αυτήν την περίπτωση, απενεργοποιήστε τη λειτουργία Bluetooth της τελευταίας συνδεδεμένης συσκευής ή απενεργοποιήστε τη συσκευή.
- Εάν δεν μπορείτε να συνδέσετε τη συσκευή Bluetooth με τα ακουστικά, διαγράψτε τις πληροφορίες ζεύξης των ακουστικών στη συσκευή Bluetooth και πραγματοποιήστε τη ζεύξη ξανά. Για τους χειρισμούς στη συσκευή Bluetooth, ανατρέξτε στις οδηγίες λειτουργίας που παρέχονται με τη συσκευή Bluetooth.

Σχετικό θέμα

- [Πώς να φορέσετε τα ακουστικά](#)
- [Πώς να πραγματοποιήσετε ασύρματη σύνδεση με συσκευές Bluetooth](#)
- [Ζεύξη και σύνδεση με συσκευή Bluetooth](#)
- [Ακρόαση μουσικής από μια συσκευή μέσω σύνδεσης Bluetooth](#)

- Αποσύνδεση της σύνδεσης Bluetooth (μετά τη χρήση)

5-013-821-61(1) Copyright 2020 Sony Corporation

Αποσύνδεση της σύνδεσης Bluetooth (μετά τη χρήση)

1 Καταργήστε τη σύνδεση Bluetooth χρησιμοποιώντας τη συσκευή Bluetooth.

Όταν αποσυνδεθεί, θα ακούσετε τη φωνητική οδηγία "Bluetooth disconnected" (Bluetooth αποσυνδέθηκε) από την αριστερή μονάδα των ακουστικών.

2 Τοποθετήστε τα ακουστικά στη θήκη φόρτισης.

Τα ακουστικά απενεργοποιούνται.

Υπόδειξη

- Όταν ολοκληρώσετε την αναπαραγωγή μουσικής, η σύνδεση Bluetooth ενδέχεται να τερματιστεί αυτόματα, ανάλογα με τη συσκευή Bluetooth.

Σχετικό θέμα

- [Απενεργοποίηση των ακουστικών](#)

Ασύρματα στερεοφωνικά ακουστικά
WF-XB700

Ακρόαση μουσικής από μια συσκευή μέσω σύνδεσης Bluetooth

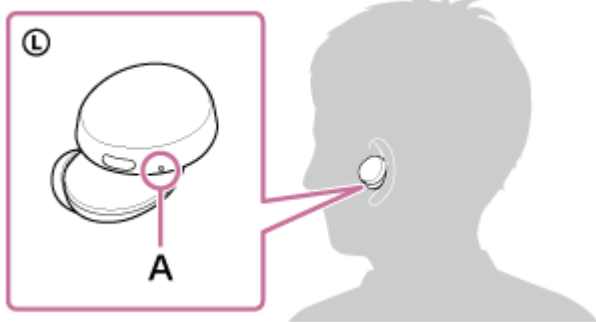
Αν η συσκευή Bluetooth υποστηρίζει τα παρακάτω προφίλ, μπορείτε να απολαύσετε την ακρόαση μουσικής και να ελέγξετε τη συσκευή από τα ακουστικά σας μέσω σύνδεσης Bluetooth.

- A2DP (Advanced Audio Distribution Profile)
Μπορείτε να απολαύσετε μουσική υψηλής ποιότητας ασύρματα.
- AVRCP (Audio Video Remote Control Profile)
Μπορείτε να ρυθμίσετε την ένταση κ.λπ.

Η λειτουργία μπορεί να διαφέρει ανάλογα με τη συσκευή Bluetooth. Ανατρέξτε στις οδηγίες λειτουργίας που παρέχονται με τη συσκευή Bluetooth.

1 Τοποθετήστε και τις δύο μονάδες των ακουστικών και στα δύο αυτιά σας.

Τοποθετήστε τη μονάδα με την ένδειξη **L** (αριστερή) στο αριστερό αυτί και τη μονάδα με την ένδειξη **R** (δεξιά) στο δεξί αυτί. Η αριστερή μονάδα φέρει μια ανάγλυφη κουκκίδα.



A: Ανάγλυφη κουκκίδα

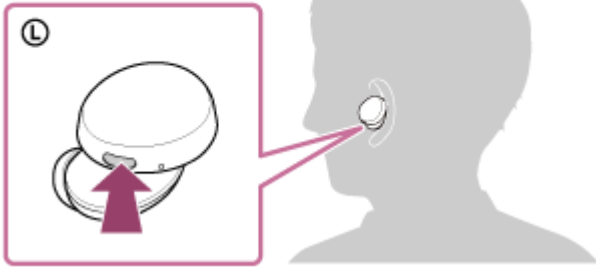
Γυρίστε τα ακουστικά ώστε να γλιστρήσετε το προστατευτικό "μαξιλαράκι" βαθιά στο αυτί σας.



2 Συνδέστε τα ακουστικά με μια συσκευή Bluetooth.

3 Χειριστείτε τη συσκευή Bluetooth, για να ξεκινήσετε την αναπαραγωγή και να προσαρμόσετε την ένταση σε ένα μεσαίο επίπεδο.

4 Πατήστε το κουμπί στην αριστερή μονάδα για να ρυθμίσετε την ένταση ήχου.



- Αύξηση της έντασης ήχου: Πατήστε το κουμπί στην αριστερή μονάδα μία φορά κατά τη διάρκεια της αναπαραγωγής μουσικής, για να αυξήσετε την ένταση ήχου κατά μία μονάδα.
- Μείωση της έντασης ήχου: Πατήστε παρατεταμένα το κουμπί στην αριστερή μονάδα κατά τη διάρκεια της αναπαραγωγής μουσικής, για να μειώσετε συνεχόμενα την ένταση ήχου. Αφήστε το κουμπί στην επιθυμητή ένταση ήχου.

Όταν η ένταση φτάσει το μέγιστο ή το ελάχιστο, ακούγεται ένας συναγερμός.

Υπόδειξη

- Τα ακουστικά υποστηρίζουν προστασία περιεχομένου SCMS-T. Μπορείτε να απολαύσετε μουσική και ήχο άλλου είδους στα ακουστικά από μια συσκευή, όπως φορητή τηλεόραση που υποστηρίζει προστασία περιεχομένου SCMS-T.
- Ανάλογα με τη συσκευή Bluetooth, ενδέχεται να πρέπει να προσαρμόσετε την ένταση του ήχου ή την έξοδο ήχου στη συσκευή.
- Η ένταση ήχου των ακουστικών κατά τη διάρκεια μιας κλήσης και η ένταση ήχου κατά τη διάρκεια αναπαραγωγής μουσικής μπορούν να ρυθμιστούν ξεχωριστά. Η αλλαγή της έντασης ήχου κλήσης δεν αλλάζει την ένταση αναπαραγωγής της μουσικής και αντίστροφα.

Σημείωση

- Εάν οι συνθήκες επικοινωνίας είναι κακές, η συσκευή Bluetooth ενδέχεται να ανταποκριθεί λανθασμένα σε χειρισμό από τα ακουστικά.

Σχετικό θέμα

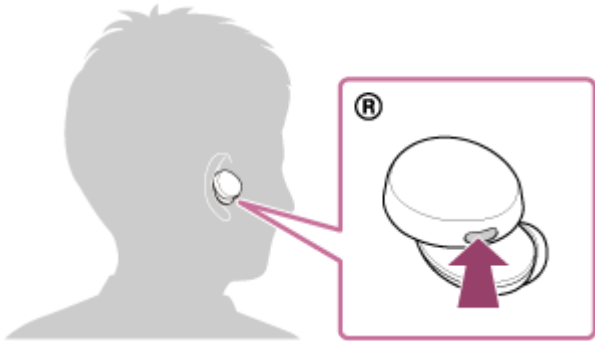
- [Πώς να φορέσετε τα ακουστικά](#)
- [Πώς να πραγματοποιήσετε ασύρματη σύνδεση με συσκευές Bluetooth](#)
- [Έλεγχος της συσκευής ήχου \(σύνδεση Bluetooth\)](#)

Ασύρματα στερεοφωνικά ακουστικά
WF-XB700

Έλεγχος της συσκευής ήχου (σύνδεση Bluetooth)

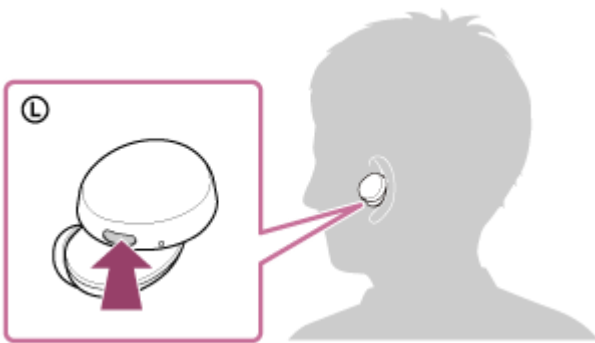
Αν η συσκευή Bluetooth υποστηρίζει τη λειτουργία χειρισμού συσκευών (συμβατό πρωτόκολλο: AVRCP), τότε είναι διαθέσιμες οι ακόλουθες λειτουργίες. Οι διαθέσιμες λειτουργίες ενδέχεται να διαφέρουν ανάλογα με τη συσκευή Bluetooth, επομένως ανατρέξτε στις οδηγίες λειτουργίας που παρέχονται με τη συσκευή.

Μπορείτε να χρησιμοποιήσετε το κουμπί στη δεξιά μονάδα για να εκτελέσετε τις ακόλουθες λειτουργίες.



- Αναπαραγωγή/Παύση: Πατήστε το κουμπί μία φορά σύντομα.
- Μετάβαση στην αρχή του επόμενου κομματιού: Πατήστε το κουμπί δύο φορές γρήγορα.
- Μετάβαση στην αρχή του προηγούμενου κομματιού (ή του τρέχοντος κομματιού κατά την αναπαραγωγή): Πατήστε το κουμπί 3 φορές γρήγορα.

Μπορείτε να χρησιμοποιήσετε το κουμπί στην αριστερή μονάδα για να εκτελέσετε τις ακόλουθες λειτουργίες.



- Αύξηση της έντασης ήχου: Πατήστε το κουμπί στην αριστερή μονάδα μία φορά κατά τη διάρκεια της αναπαραγωγής μουσικής, για να αυξήσετε την ένταση ήχου κατά μία μονάδα.
- Μείωση της έντασης ήχου: Πατήστε παρατεταμένα το κουμπί στην αριστερή μονάδα κατά τη διάρκεια της αναπαραγωγής μουσικής, για να μειώσετε συνεχόμενα την ένταση ήχου. Αφήστε το κουμπί στην επιθυμητή ένταση ήχου.

Όταν η ένταση φτάσει το μέγιστο ή το ελάχιστο, ακούγεται ένας συναγερμός.

Σημείωση

- Εάν οι συνθήκες επικοινωνίας είναι κακές, η συσκευή Bluetooth ενδέχεται να ανταποκριθεί λανθασμένα σε χειρισμό από τα ακουστικά.
- Οι διαθέσιμες λειτουργίες ενδέχεται να διαφέρουν ανάλογα με τη συνδεδεμένη συσκευή, το λογισμικό αναπαραγωγής μουσικής ή την εφαρμογή που χρησιμοποιείται. Σε ορισμένες περιπτώσεις, ενδέχεται να λειτουργεί διαφορετικά ή να μην λειτουργεί ακόμη και αν εκτελεστούν οι λειτουργίες που περιγράφονται παραπάνω.
- Όταν χρησιμοποιείτε iPhone, είναι δυνατό να ενεργοποιηθεί το Siri πατώντας παρατεταμένα το κουμπί στη δεξιά μονάδα.

Ασύρματα στερεοφωνικά ακουστικά
WF-XB700

Αποσύνδεση της σύνδεσης Bluetooth (μετά τη χρήση)

1 Καταργήστε τη σύνδεση Bluetooth χρησιμοποιώντας τη συσκευή Bluetooth.

Όταν αποσυνδεθεί, θα ακούσετε τη φωνητική οδηγία "Bluetooth disconnected" (Bluetooth αποσυνδέθηκε) από την αριστερή μονάδα των ακουστικών.

2 Τοποθετήστε τα ακουστικά στη θήκη φόρτισης.

Τα ακουστικά απενεργοποιούνται.

Υπόδειξη

- Όταν ολοκληρώσετε την αναπαραγωγή μουσικής, η σύνδεση Bluetooth ενδέχεται να τερματιστεί αυτόματα, ανάλογα με τη συσκευή Bluetooth.

Σχετικό θέμα

- [Απενεργοποίηση των ακουστικών](#)

Ασύρματα στερεοφωνικά ακουστικά
WF-XB700

Υποστηριζόμενα codec

Το codec είναι ένας αλγόριθμος κωδικοποίησης ήχου που χρησιμοποιείται κατά τη μετάδοση ήχου μέσω σύνδεσης Bluetooth.

Τα ακουστικά υποστηρίζουν τα εξής 2 codec για αναπαραγωγή μουσικής μέσω σύνδεσης A2DP: SBC και AAC.

- SBC

Αυτό είναι η συντομογραφία για το Subband Codec.

Το SBC είναι η τυπική τεχνολογία κωδικοποίησης ήχου που χρησιμοποιείται σε συσκευές Bluetooth.

Όλες οι συσκευές Bluetooth υποστηρίζουν το SBC.

- AAC

Αυτό είναι η συντομογραφία για το Advanced Audio Coding.

Το AAC χρησιμοποιείται κυρίως από προϊόντα της Apple, όπως το iPhone, που μπορούν να παράσχουν ήχο υψηλότερης ποιότητας από το SBC.

Όταν η μουσική σε ένα από τα παραπάνω codec μεταδίδεται από μια συνδεδεμένη συσκευή, τα αλλάζουν αυτόματα στο συγκεκριμένο codec και αναπαράγουν τη μουσική στο ίδιο codec.

Εάν η συνδεδεμένη συσκευή υποστηρίζει ένα codec υψηλότερης ποιότητας ήχου από το SBC, ενδέχεται να χρειάζεται να ρυθμίσετε τη συσκευή εκ των προτέρων ώστε να απολαύσετε μουσική με το επιθυμητό codec μεταξύ των υποστηριζόμενων codec.

Ανατρέξτε στις οδηγίες λειτουργίας που παρέχονται με τη συσκευή σχετικά με τη ρύθμιση του codec.

Ασύρματα στερεοφωνικά ακουστικά
WF-XB700

Λήψη κλήσης

Μπορείτε να απολαύσετε μια κλήση hands-free με ένα τηλέφωνο smartphone ή κινητό τηλέφωνο το οποίο υποστηρίζει το προφίλ Bluetooth HFP (Hands-free Profile) ή HSP (Headset Profile), μέσω σύνδεσης Bluetooth.

- Εάν το τηλέφωνο smartphone ή το κινητό τηλέφωνο υποστηρίζει και το προφίλ HFP και το HSP, ρυθμίστε το σε HFP.
- Η λειτουργία ενδέχεται να διαφέρει ανάλογα με το τηλέφωνο smartphone ή το κινητό τηλέφωνο. Ανατρέξτε στις οδηγίες λειτουργίας που παρέχονται με το τηλέφωνο smartphone ή το κινητό τηλέφωνο.
- Υποστηρίζονται μόνο οι συνηθείς τηλεφωνικές κλήσεις. Οι εφαρμογές για τηλεφωνικές κλήσεις σε τηλέφωνα smartphone ή προσωπικούς υπολογιστές δεν υποστηρίζονται.

Ήχος κλήσης

Όταν υπάρχει εισερχόμενη κλήση, θα ακουστεί ήχος κλήσης από τα ακουστικά.

Θα ακούσετε κάποιον από τους παρακάτω ήχους κλήσης, ανάλογα με το τηλέφωνο smartphone ή κινητό σας τηλέφωνο.

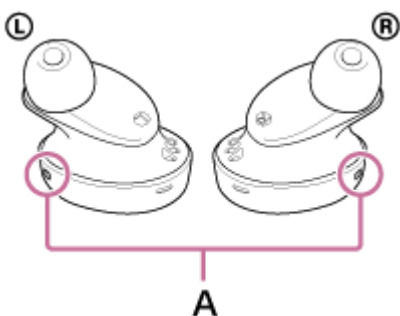
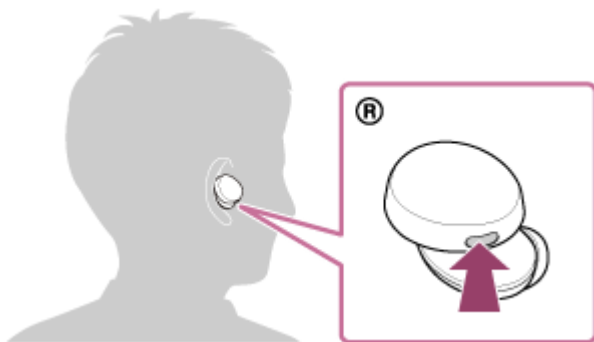
- Ήχος κλήσης που έχει ρυθμιστεί στα ακουστικά
- Ήχος κλήσης που έχει ρυθμιστεί στο τηλέφωνο smartphone ή κινητό τηλέφωνο
- Ήχος κλήσης που έχει ρυθμιστεί στο τηλέφωνο smartphone ή στο κινητό τηλέφωνο μόνο για σύνδεση Bluetooth

1 Συνδέστε πρώτα τα ακουστικά με τηλέφωνο smartphone ή κινητό τηλέφωνο μέσω σύνδεσης Bluetooth.

2 Όταν ακούσετε έναν ήχο κλήσης, πατήστε το κουμπί στην αριστερή ή στη δεξιά μονάδα των ακουστικών και απαντήστε στην κλήση.

Θα ακουστεί φωνή από τα ακουστικά.

Όταν λαμβάνετε κλήση ενώ ακούτε μουσική, η αναπαραγωγή παύει και θα ακουστεί ήχος κλήσης από τα ακουστικά. Μπορείτε να μιλήσετε χρησιμοποιώντας το μικρόφωνο στην αριστερή μονάδα των ακουστικών.



A: Μικρόφωνα (αριστερό, δεξί)

Εάν δεν ακουστεί ήχος κλήσης μέσω των ακουστικών

- Μπορεί τα ακουστικά να μην είναι συνδεδεμένα με το τηλέφωνο smartphone ή το κινητό τηλέφωνο μέσω HFP ή HSP. Ελέγξτε την κατάσταση σύνδεσης στο τηλέφωνο smartphone ή στο κινητό τηλέφωνο.
- Εάν η αναπαραγωγή δεν σταματήσει αυτόματα, χειριστείτε τα ακουστικά για να κάνετε παύση της αναπαραγωγής.

3 Χρησιμοποιήστε το τηλέφωνο smartphone ή το κινητό τηλέφωνο για να ρυθμίσετε την ένταση.

4 Όταν ολοκληρώσετε τη συνομιλία, πατήστε το κουμπί στην αριστερή ή στη δεξιά μονάδα των ακουστικών για να τερματίσετε την κλήση.

Εάν λάβετε κλήση κατά τη διάρκεια της αναπαραγωγής μουσικής, η αναπαραγωγή μουσικής συνεχίζεται αυτόματα αφού τερματίσετε την κλήση.

Υπόδειξη

- Κατά τη λήψη μιας κλήσης μέσω χειρισμού των τηλεφώνων smartphone ή κινητών τηλεφώνων, ορισμένα τηλέφωνα smartphone ή κινητά τηλέφωνα λαμβάνουν την κλήση με το τηλέφωνο και όχι με το ακουστικό. Με μια σύνδεση HFP ή HSP, μπορείτε να μεταβιβάσετε την κλήση στα ακουστικά πατώντας παρατεταμένα το κουμπί της αριστερής ή της δεξιάς μονάδας για 2 δευτερόλεπτα περίπου ή χρησιμοποιώντας το τηλέφωνο smartphone ή το κινητό τηλέφωνο.
- Δεν μπορείτε να ρυθμίσετε την ένταση ήχου στα ακουστικά κατά τη διάρκεια κλήσης. Ρυθμίστε την ένταση ήχου στη συνδεδεμένη συσκευή.
- Η ένταση ήχου των ακουστικών κατά τη διάρκεια μιας κλήσης και η ένταση ήχου κατά τη διάρκεια αναπαραγωγής μουσικής μπορούν να ρυθμιστούν ξεχωριστά. Η αλλαγή της έντασης ήχου κλήσης δεν αλλάζει την ένταση αναπαραγωγής της μουσικής και αντίστροφα.

Σημείωση

- Ανάλογα με το τηλέφωνο smartphone ή το κινητό τηλέφωνο, αν έρθει μια εισερχόμενη κλήση ενώ ακούτε μουσική, η αναπαραγωγή μπορεί να μην συνεχιστεί αυτόματα ακόμα και εάν τερματίσετε την κλήση.
- Χρησιμοποιήστε ένα τηλέφωνο smartphone ή κινητό τηλέφωνο σε απόσταση τουλάχιστον 50 cm από τα ακουστικά. Μπορεί να προκύψει θόρυβος εάν το τηλέφωνο smartphone ή το κινητό τηλέφωνο βρίσκεται πολύ κοντά στα ακουστικά.
- Η φωνή σας θα ακούγεται από τα ακουστικά μέσω του μικροφώνου των ακουστικών (Λειτουργία πλευρικού ήχου). Σε αυτήν την περίπτωση, οι ήχοι περιβάλλοντος ή οι ήχοι λειτουργίας των ακουστικών μπορεί να ακουστούν μέσω των ακουστικών, αλλά αυτό δεν αποτελεί δυσλειτουργία.

Σχετικό θέμα

- [Πώς να πραγματοποιήσετε ασύρματη σύνδεση με συσκευές Bluetooth](#)
- [Διεξαγωγή κλήσης](#)
- [Λειτουργίες για μια τηλεφωνική κλήση](#)

Ασύρματα στερεοφωνικά ακουστικά
WF-XB700

Διεξαγωγή κλήσης

Μπορείτε να απολαύσετε μια κλήση hands-free με ένα τηλέφωνο smartphone ή κινητό τηλέφωνο το οποίο υποστηρίζει το προφίλ Bluetooth HFP (Hands-free Profile) ή HSP (Headset Profile), μέσω σύνδεσης Bluetooth.

- Εάν το τηλέφωνο smartphone ή το κινητό τηλέφωνο υποστηρίζει και το προφίλ HFP και το HSP, ρυθμίστε το σε HFP.
- Η λειτουργία ενδέχεται να διαφέρει ανάλογα με το τηλέφωνο smartphone ή το κινητό τηλέφωνο. Ανατρέξτε στις οδηγίες λειτουργίας που παρέχονται με το τηλέφωνο smartphone ή το κινητό τηλέφωνο.
- Υποστηρίζονται μόνο οι συνηθισμένες τηλεφωνικές κλήσεις. Οι εφαρμογές για τηλεφωνικές κλήσεις σε τηλέφωνα smartphone ή προσωπικούς υπολογιστές δεν υποστηρίζονται.

1 Συνδέστε τα ακουστικά με τηλέφωνο smartphone/κινητό τηλέφωνο μέσω σύνδεσης Bluetooth.

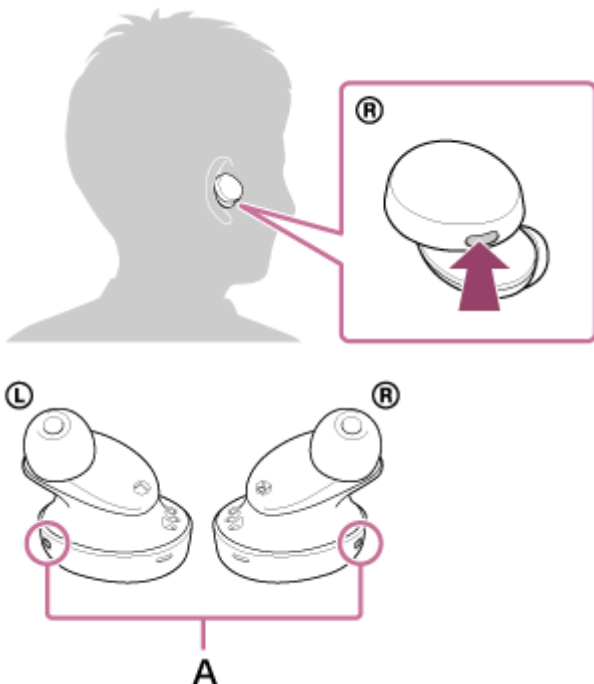
2 Χρησιμοποιήστε το τηλέφωνο smartphone ή το κινητό τηλέφωνο για να πραγματοποιήσετε κλήση.

Όταν πραγματοποιείτε κλήση, ο ήχος κλήσης ακούγεται από τα ακουστικά.

Εάν πραγματοποιείτε μια κλήση ενώ ακούτε μουσική, η αναπαραγωγή σταματάει.

Εάν δεν ακούγεται ήχος κλήσης μέσω των ακουστικών, αλλάξτε τη συσκευή κλήσης στα ακουστικά χρησιμοποιώντας το τηλέφωνο smartphone ή το κινητό τηλέφωνο ή πατώντας παρατεταμένα το κουμπί στην αριστερή ή τη δεξιά μονάδα για περίπου 2 δευτερόλεπτα.

Μπορείτε να μιλήσετε χρησιμοποιώντας το μικρόφωνο στην αριστερή μονάδα των ακουστικών.



A: Μικρόφωνα (αριστερό, δεξί)

3 Χρησιμοποιήστε το τηλέφωνο smartphone ή το κινητό τηλέφωνο για να ρυθμίσετε την ένταση.

4 Όταν ολοκληρώσετε τη συνομιλία, πατήστε το κουμπί στην αριστερή ή στη δεξιά μονάδα των ακουστικών για να τερματίσετε την κλήση.

Εάν πραγματοποιήσετε κλήση κατά τη διάρκεια της αναπαραγωγής μουσικής, η αναπαραγωγή μουσικής συνεχίζεται αυτόματα αφού τερματίσετε την κλήση.

Υπόδειξη

- Δεν μπορείτε να ρυθμίσετε την ένταση ήχου στα ακουστικά κατά τη διάρκεια κλήσης. Ρυθμίστε την ένταση ήχου στη συνδεδεμένη συσκευή.
- Η ένταση ήχου των ακουστικών κατά τη διάρκεια μιας κλήσης και η ένταση ήχου κατά τη διάρκεια αναπαραγωγής μουσικής μπορούν να ρυθμιστούν ξεχωριστά. Η αλλαγή της έντασης ήχου κλήσης δεν αλλάζει την ένταση αναπαραγωγής της μουσικής και αντίστροφα.

Σημείωση

- Χρησιμοποιήστε ένα τηλέφωνο smartphone ή κινητό τηλέφωνο σε απόσταση τουλάχιστον 50 cm από τα ακουστικά. Μπορεί να προκύψει θόρυβος εάν το τηλέφωνο smartphone ή το κινητό τηλέφωνο βρίσκεται πολύ κοντά στα ακουστικά.
- Η φωνή σας θα ακούγεται από τα ακουστικά μέσω του μικροφώνου των ακουστικών (Λειτουργία πλευρικού ήχου). Σε αυτήν την περίπτωση, οι ήχοι περιβάλλοντος ή οι ήχοι λειτουργίας των ακουστικών μπορεί να ακουστούν μέσω των ακουστικών, αλλά αυτό δεν αποτελεί δυσλειτουργία.

Σχετικό θέμα

- [Πώς να πραγματοποιήσετε ασύρματη σύνδεση με συσκευές Bluetooth](#)
- [Λήψη κλήσης](#)
- [Λειτουργίες για μια τηλεφωνική κλήση](#)

Ασύρματα στερεοφωνικά ακουστικά
WF-XB700

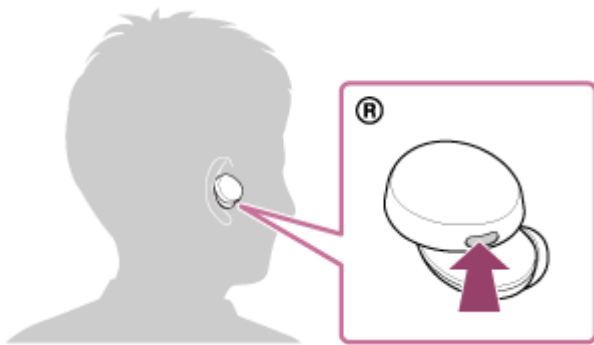
Λειτουργίες για μια τηλεφωνική κλήση

Οι λειτουργίες που είναι διαθέσιμες κατά τη διάρκεια μιας κλήσης ενδέχεται να διαφέρουν ανάλογα με το προφίλ που υποστηρίζεται από το τηλέφωνο smartphone ή το κινητό τηλέφωνο. Επίσης, ακόμα και αν το προφίλ είναι το ίδιο, οι λειτουργίες ενδέχεται να διαφέρουν ανάλογα με το τηλέφωνο smartphone ή το κινητό τηλέφωνο. Ανατρέξτε στις οδηγίες λειτουργίας που παρέχονται με το τηλέφωνο smartphone ή το κινητό τηλέφωνο.

Υποστηριζόμενο προφίλ: HFP (Hands-free Profile)

Κατά την αναμονή/αναπαραγωγή μουσικής

- Πατήστε παρατεταμένα το κουμπί στη δεξιά μονάδα για να ξεκινήσετε τη λειτουργία φωνητικής κλήσης (*) του τηλεφώνου smartphone/κινητού τηλεφώνου ή να ενεργοποιήσετε το Google™ app στο τηλέφωνο smartphone Android ή το Siri στο iPhone.



Εξερχόμενη κλήση

Μπορείτε να χρησιμοποιήσετε το κουμπί είτε στην αριστερή είτε στη δεξιά μονάδα για να εκτελέσετε τις ακόλουθες λειτουργίες.

- Πατήστε το κουμπί μία φορά για να ακυρώσετε μια εξερχόμενη κλήση.
- Πατήστε παρατεταμένα το κουμπί για 2 δευτερόλεπτα περίπου, για να αλλάξετε τη συσκευή κλήσης από τα ακουστικά στο τηλέφωνο smartphone/κινητό τηλέφωνο και αντίστροφα.

Εισερχόμενη κλήση

Μπορείτε να χρησιμοποιήσετε το κουμπί είτε στην αριστερή είτε στη δεξιά μονάδα για να εκτελέσετε τις ακόλουθες λειτουργίες.

- Πατήστε το κουμπί μία φορά για να απαντήσετε σε μια κλήση.
- Πατήστε παρατεταμένα το κουμπί για περίπου 2 δευτερόλεπτα για να απορρίψετε την κλήση.

Κατά τη διάρκεια κλήσης

Μπορείτε να χρησιμοποιήσετε το κουμπί είτε στην αριστερή είτε στη δεξιά μονάδα για να εκτελέσετε τις ακόλουθες λειτουργίες.

- Πατήστε το κουμπί μία φορά για να τερματίσετε μια κλήση.
- Πατήστε παρατεταμένα το κουμπί για 2 δευτερόλεπτα περίπου, για να αλλάξετε τη συσκευή κλήσης από τα ακουστικά στο τηλέφωνο smartphone/κινητό τηλέφωνο και αντίστροφα.

Υποστηριζόμενο προφίλ: HSP (Headset Profile)

Μπορείτε να χρησιμοποιήσετε το κουμπί είτε στην αριστερή είτε στη δεξιά μονάδα για να εκτελέσετε τις ακόλουθες λειτουργίες.

Εξερχόμενη κλήση

- Πατήστε το κουμπί μία φορά για να ακυρώσετε μια εξερχόμενη κλήση. (*)

Εισερχόμενη κλήση

- Πατήστε το κουμπί μία φορά για να απαντήσετε σε μια κλήση.

Κατά τη διάρκεια κλήσης

- Πατήστε το κουμπί μία φορά για να τερματίσετε μια κλήση. (*)

* Μερικές συσκευές ενδέχεται να μην υποστηρίζουν αυτή τη λειτουργία.

Σχετικό θέμα

- [Λήψη κλήσης](#)
- [Διεξαγωγή κλήσης](#)

5-013-821-61(1) Copyright 2020 Sony Corporation

Αποσύνδεση της σύνδεσης Bluetooth (μετά τη χρήση)

1 Καταργήστε τη σύνδεση Bluetooth χρησιμοποιώντας τη συσκευή Bluetooth.

Όταν αποσυνδεθεί, θα ακούσετε τη φωνητική οδηγία "Bluetooth disconnected" (Bluetooth αποσυνδέθηκε) από την αριστερή μονάδα των ακουστικών.

2 Τοποθετήστε τα ακουστικά στη θήκη φόρτισης.

Τα ακουστικά απενεργοποιούνται.

Υπόδειξη

- Όταν ολοκληρώσετε την αναπαραγωγή μουσικής, η σύνδεση Bluetooth ενδέχεται να τερματιστεί αυτόματα, ανάλογα με τη συσκευή Bluetooth.

Σχετικό θέμα

- [Απενεργοποίηση των ακουστικών](#)

Ασύρματα στερεοφωνικά ακουστικά
WF-XB700

Χρήση της λειτουργίας φωνητικής βοήθειας (Google app)

Χρησιμοποιώντας τη λειτουργία Google app που παρέχεται με το τηλέφωνο smartphone Android, μπορείτε να μιλήσετε στο μικρόφωνο των ακουστικών για να χειριστείτε το τηλέφωνο smartphone Android.

1 Ρυθμίστε τη λειτουργία φωνητικής βοήθειας και επιλογής εισαγωγής φωνής στο Google app.

Στο τηλέφωνο smartphone Android, επιλέξτε [Settings] - [Apps & notifications] - [Advanced] - [Default apps] - [Assist & voice input] και ρυθμίστε την επιλογή [Assist app] σε Google app.

Η παραπάνω λειτουργία αποτελεί παράδειγμα. Για λεπτομέρειες, ανατρέξτε στις οδηγίες λειτουργίας που παρέχονται με το τηλέφωνο smartphone Android.

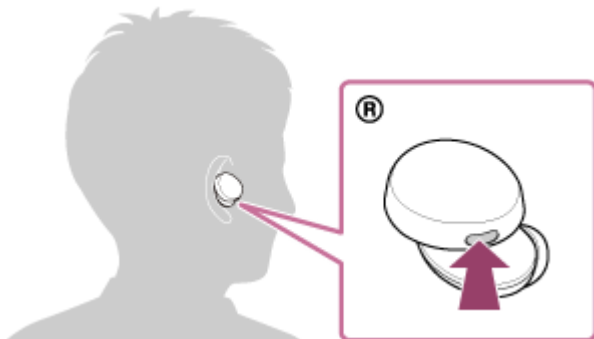
Σημείωση: Ενδέχεται να απαιτείται η τελευταία έκδοση της εφαρμογής Google app.

Για λεπτομέρειες σχετικά με το Google app, ανατρέξτε στις Οδηγίες λειτουργίας που παρέχονται στον ιστότοπο υποστήριξης του τηλεφώνου smartphone Android ή στον σχετικό ιστότοπο Google Play.

Η λειτουργία Google app ενδέχεται να μην ενεργοποιείται από τα ακουστικά ανάλογα με τα τεχνικά χαρακτηριστικά του τηλεφώνου smartphone Android.

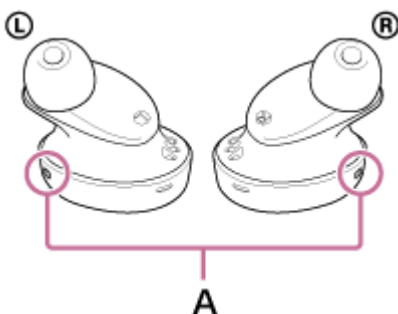
2 Φορέστε τα ακουστικά στα αυτιά σας και συνδέστε τα στο τηλέφωνο smartphone Android μέσω σύνδεσης Bluetooth.

3 Όταν το τηλέφωνο smartphone Android βρίσκεται σε κατάσταση αναμονής ή κατά την αναπαραγωγή μουσικής, πατήστε παρατεταμένα το κουμπί στη δεξιά μονάδα για περίπου 2 δευτερόλεπτα.



Το Google app ενεργοποιείται.

4 Υποβάλετε αίτημα προς το Google app μέσω του μικρόφωνου στην αριστερή μονάδα των ακουστικών.



A: Μικρόφωνα (αριστερό, δεξί)

Για λεπτομέρειες σχετικά με τις εφαρμογές που λειτουργούν με το Google app, ανατρέξτε στις οδηγίες λειτουργίας του τηλεφώνου smartphone Android.

Μετά την ενεργοποίηση του Google app, η φωνητική εντολή ακυρώνεται αν περάσει ένα συγκεκριμένο χρονικό διάστημα χωρίς αιτήματα.

Σημείωση

- Το Google app δεν μπορεί να ενεργοποιηθεί όταν πείτε "Ok Google", έστω και εάν η ρύθμιση "Ok Google" του τηλεφώνου smartphone Android είναι ενεργοποιημένη.
- Όταν χρησιμοποιείτε τη λειτουργία φωνητικής βοήθειας, η φωνή σας θα ακούγεται από τα ακουστικά μέσω του μικροφώνου των ακουστικών (Λειτουργία πλευρικού ήχου). Σε αυτήν την περίπτωση, οι ήχοι περιβάλλοντος ή οι ήχοι λειτουργίας των ακουστικών μπορεί να ακουστούν μέσω των ακουστικών, αλλά αυτό δεν αποτελεί δυσλειτουργία.
- Το Google app ενδέχεται να μην ενεργοποιηθεί ανάλογα με τις προδιαγραφές του τηλεφώνου smartphone ή την έκδοση της εφαρμογής.
- Το Google app δεν λειτουργεί, αν έχει γίνει σύνδεση με μια συσκευή που δεν είναι συμβατή με τη λειτουργία φωνητικής βοήθειας.

Ασύρματα στερεοφωνικά ακουστικά
WF-XB700

Χρήση της λειτουργίας φωνητικής βοήθειας (Siri)

Χρησιμοποιώντας τη δυνατότητα Siri που παρέχεται με το iPhone, μπορείτε να μιλήσετε στο μικρόφωνο των ακουστικών για να χειριστείτε το iPhone.

1 Ενεργοποιήστε το Siri.

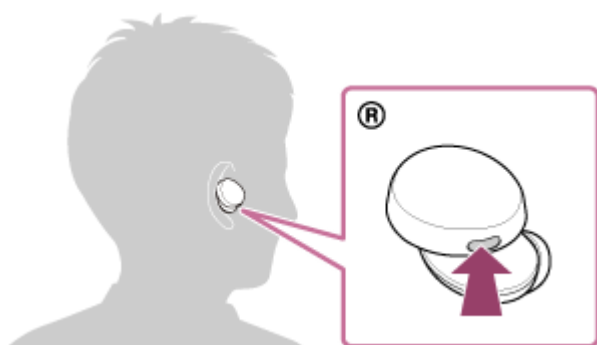
Στο iPhone, επιλέξτε [Settings] - [Siri & Search] για να ενεργοποιήσετε τις λειτουργίες [Press Home for Siri] και [Allow Siri When Locked].

Η παραπάνω λειτουργία αποτελεί παράδειγμα. Για λεπτομέρειες, ανατρέξτε στις Οδηγίες λειτουργίας που παρέχονται με το iPhone.

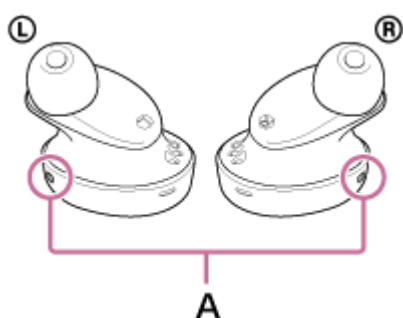
Σημείωση: Για λεπτομέρειες σχετικά με το Siri, ανατρέξτε στις Οδηγίες λειτουργίας ή στον δικτυακό τόπο υποστήριξης του iPhone.

2 Φορέστε τα ακουστικά στα αυτιά σας και συνδέστε τα στο iPhone μέσω σύνδεσης Bluetooth.

3 Όταν το iPhone βρίσκεται σε κατάσταση αναμονής ή κατά την αναπαραγωγή μουσικής, πατήστε παρατεταμένα το κουμπί στη δεξιά μονάδα μέχρι να ενεργοποιηθεί το Siri.



4 Υποβάλετε αίτημα προς το Siri μέσω του μικρόφωνου στην αριστερή μονάδα των ακουστικών.



A: Μικρόφωνα (αριστερό, δεξί)

Για λεπτομέρειες σχετικά με τις εφαρμογές που λειτουργούν με το Siri, ανατρέξτε στις οδηγίες λειτουργίας του iPhone.

5 Για να συνεχίσετε το αίτημά σας, πατήστε το κουμπί στη δεξιά μονάδα σύντομα πριν απενεργοποιηθεί το Siri.

Μετά την ενεργοποίηση του Siri και όταν παρέλθει κάποιος χρόνος χωρίς αιτήματα, το Siri θα απενεργοποιηθεί.

Σημείωση

- Το Siri δεν μπορεί να ενεργοποιηθεί αν πείτε "Hey Siri", ακόμα και αν η ρύθμιση "Hey Siri" του iPhone είναι ενεργοποιημένη.
- Όταν χρησιμοποιείτε τη λειτουργία φωνητικής βοήθειας, η φωνή σας θα ακούγεται από τα ακουστικά μέσω του μικροφώνου των ακουστικών (Λειτουργία πλευρικού ήχου). Σε αυτήν την περίπτωση, οι ήχοι περιβάλλοντος ή οι ήχοι λειτουργίας των ακουστικών μπορεί να ακουστούν μέσω των ακουστικών, αλλά αυτό δεν αποτελεί δυσλειτουργία.
- Το Siri ενδέχεται να μην ενεργοποιηθεί ανάλογα με τις προδιαγραφές του τηλεφώνου smartphone ή την έκδοση της εφαρμογής.

5-013-821-61(1) Copyright 2020 Sony Corporation

Προφυλάξεις

Πληροφορίες για την επικοινωνία Bluetooth

- Η ασύρματη τεχνολογία Bluetooth λειτουργεί εντός εμβέλειας περίπου 10 m. Η μέγιστη απόσταση επικοινωνίας μπορεί να διαφέρει, ανάλογα με την ύπαρξη εμποδίων (άνθρωποι, μεταλλικά αντικείμενα, τοίχοι κ.λπ.) ή το ηλεκτρομαγνητικό περιβάλλον.
- Τα μικροκύματα που εκπέμπονται από μια συσκευή Bluetooth ενδέχεται να επηρεάσουν τη λειτουργία των ηλεκτρονικών ιατροτεχνολογικών συσκευών. Απενεργοποιείτε αυτήν τη μονάδα και άλλες συσκευές Bluetooth στις ακόλουθες τοποθεσίες, καθώς υπάρχει κίνδυνος πρόκλησης ατυχήματος:
 - σε νοσοκομεία, κοντά σε θέσεις προτεραιότητας σε τρένα, σε σημεία όπου υπάρχουν εύφλεκτα αέρια, κοντά σε αυτόματες θύρες ή κοντά σε συναγερμούς πυροπροστασίας.
- Αυτό το προϊόν εκπέμπει ραδιοκύματα όταν χρησιμοποιείται σε ασύρματη λειτουργία. Όταν χρησιμοποιείτε τη συσκευή σε ασύρματη λειτουργία σε αεροσκάφος, ακολουθήστε τις οδηγίες του πληρώματος αναφορικά με την επιτρεπτή χρήση προϊόντων σε ασύρματη λειτουργία.
- Η αναπαραγωγή ήχου σε αυτήν τη μονάδα μπορεί να παρουσιάζει καθυστέρηση σε σχέση με εκείνη στη συσκευή μετάδοσης, λόγω των χαρακτηριστικών της ασύρματης τεχνολογίας Bluetooth. Κατά συνέπεια, ο ήχος μπορεί να μην είναι συγχρονισμένος με την εικόνα όταν προβάλλετε ταινίες ή παίζετε παιχνίδια.
- Η μονάδα υποστηρίζει λειτουργίες ασφαλείας που συμμορφώνονται με το πρότυπο Bluetooth, έτσι ώστε η ασφάλεια να είναι εγγυημένη κατά την επικοινωνία μέσω ασύρματης τεχνολογίας Bluetooth. Ωστόσο, ανάλογα με τη ρύθμιση παραμέτρων και άλλους παράγοντες, αυτή η ασφάλεια μπορεί να μην επαρκεί. Να είστε προσεκτικοί κατά την επικοινωνία μέσω ασύρματης τεχνολογίας Bluetooth.
- Η Sony δεν φέρει καμία ευθύνη για τυχόν ζημία ή απώλεια εξαιτίας διαρροής πληροφοριών που μπορεί να προκύψει κατά την επικοινωνία μέσω Bluetooth.
- Η σύνδεση Bluetooth με όλες τις συσκευές Bluetooth δεν είναι εγγυημένη.
 - Οι συσκευές Bluetooth που συνδέονται με τη μονάδα πρέπει να πληρούν το πρότυπο Bluetooth το οποίο καθορίζεται από την Bluetooth SIG, Inc. και πρέπει να φέρουν σχετική πιστοποίηση.
 - Ακόμα και όταν μια συνδεδεμένη συσκευή συμμορφώνεται με το πρότυπο Bluetooth, ενδέχεται να υπάρξουν περιπτώσεις στις οποίες τα χαρακτηριστικά ή τα τεχνικά χαρακτηριστικά της συσκευής Bluetooth καθιστούν τη σύνδεσή της αδύνατη ή οδηγούν σε διαφορετικές μεθόδους χειρισμού, προβολής ή λειτουργίας.
 - Όταν χρησιμοποιείτε τη μονάδα για συνομιλία hands-free στο τηλέφωνο, ενδέχεται να παρουσιαστεί θόρυβος ανάλογα με τη συνδεδεμένη συσκευή ή το περιβάλλον επικοινωνίας.
- Ανάλογα με τη συσκευή που θα συνδεθεί, ενδέχεται να χρειαστεί κάποιος χρόνος μέχρι να ξεκινήσει η επικοινωνία.
- Τα ακουστικά δεν υποστηρίζουν σύνδεση πολλαπλών σημείων.
Αν τα ακουστικά υποστηρίζουν τη λειτουργία πολλαπλών σημείων, τα ακουστικά μπορούν να συνδεθούν με συσκευή αναπαραγωγής μουσικής (προφίλ A2DP, Walkman κ.λπ.) και με μια συσκευή επικοινωνίας (τηλέφωνο smartphone με προφίλ HFP ή HSP κ.λπ.) ταυτόχρονα και μπορείτε να ακούτε μουσική ενώ περιμένετε μια εισερχόμενη κλήση ή πραγματοποιείτε κλήση.

Σημείωση για τον στατικό ηλεκτρισμό

- Ο στατικός ηλεκτρισμός που συσσωρεύεται στο σώμα ενδέχεται να προκαλέσει ένα ελαφρό μυρμήγκιασμα στα αυτιά σας. Για να περιορίσετε αυτό το φαινόμενο, φοράτε ρούχα από φυσικά υλικά, τα οποία καταστέλλουν τη δημιουργία στατικού ηλεκτρισμού.

Σημειώσεις σχετικά με την εφαρμογή της μονάδας

- Μετά από τη χρήση, αφαιρέστε τα ακουστικά αργά.
- Επειδή τα προστατευτικά "μαξιλαράκια" εφαρμόζουν αεροστεγώς στα αυτιά, αν τα πιέσετε με δύναμη μέσα στα αυτιά ή αν τα αφαιρέσετε γρήγορα μπορεί να προκληθεί βλάβη στο τύμπανο. Όταν φοράτε τα προστατευτικά "μαξιλαράκια", μπορεί να ακουστεί από το διάφραγμα του ηχείου ο ήχος "κλικ". Δεν πρόκειται για δυσλειτουργία.

Άλλες σημειώσεις

- Μην υποβάλλετε τη μονάδα σε υπερβολικούς κραδασμούς.
- Η λειτουργία Bluetooth μπορεί να μην λειτουργεί με κινητό τηλέφωνο, ανάλογα με τις συνθήκες του σήματος και το περιβάλλον.
- Αν νιώσετε αδιαθεσία κατά τη χρήση της μονάδας, διακόψτε αμέσως τη χρήση.
- Τα προστατευτικά "μαξιλαράκια" μπορεί να καταστραφούν ή να αλλοιωθούν με τη μακροχρόνια χρήση και αποθήκευση.
- Αν τα προστατευτικά "μαξιλαράκια" λερωθούν, αφαιρέστε τα από τη μονάδα και πλύνετε τα προσεκτικά στο χέρι χρησιμοποιώντας ουδέτερο απορρυπαντικό. Μετά τον καθαρισμό, σκουπίστε σχολαστικά για να απομακρύνετε την υγρασία.
- Αν εισχωρήσει νερό ή ξένο αντικείμενο στη μονάδα, μπορεί να προκληθεί πυρκαγιά ή ηλεκτροπληξία. Αν εισχωρήσει νερό ή ξένο αντικείμενο στη μονάδα, διακόψτε αμέσως τη χρήση και συμβουλευτείτε τον πλησιέστερο αντιπρόσωπο της Sony. Δώστε κυρίως προσοχή στις ακόλουθες περιπτώσεις.
 - Κατά τη χρήση κοντά σε νεροχύτη κ.λπ.
Προσέχετε να μην σας πέσει η μονάδα μέσα στον νεροχύτη ή σε δοχείο γεμάτο με νερό.
 - Κατά τη χρήση της μονάδας σε βροχή ή χιόνι ή σε συνθήκες υγρασίας

Καθαρισμός της μονάδας

- Αν η μονάδα λερωθεί εξωτερικά, σκουπίστε τη με ένα μαλακό, στεγνό πανί για να την καθαρίσετε. Αν η μονάδα είναι πολύ βρώμικη, βουτήξτε ένα πανί σε αραιό διάλυμα ουδέτερου απορρυπαντικού και στύψτε το καλά προτού τη σκουπίσετε. Μην χρησιμοποιείτε διαλυτικά, όπως αραιωτικό, βενζίνη ή οινόπνευμα, καθώς μπορεί να προκληθεί φθορά στην επιφάνεια.

Μην χρησιμοποιείτε τα ακουστικά κοντά σε ιατροτεχνολογικές συσκευές

- Τα ραδιοκύματα μπορούν να επηρεάσουν τους καρδιακούς βηματοδότες και τις ιατροτεχνολογικές συσκευές. Μην χρησιμοποιείτε τα ακουστικά σε μέρη με πολύ κόσμο, όπως σε τρένα ή νοσηλευτικά ιδρύματα.
- Τα ακουστικά (συμπεριλαμβανομένων των εξαρτημάτων) έχουν μαγνήτη ή μαγνήτες που ενδέχεται να προκαλέσουν παρεμβολές σε βηματοδότες, προγραμματιζόμενες βαλβίδες παροχέτευσης για υδροκεφαλία ή άλλες ιατροτεχνολογικές συσκευές. Μην τοποθετείτε τα ακουστικά κοντά σε άτομα που χρησιμοποιούν τέτοιες ιατροτεχνολογικές συσκευές. Συμβουλευτείτε τον ιατρό σας πριν χρησιμοποιήσετε τα ακουστικά σε περίπτωση που χρησιμοποιείτε κάποια τέτοια ιατροτεχνολογική συσκευή.

Κρατάτε τα ακουστικά μακριά από μαγνητικές κάρτες

- Τα ακουστικά χρησιμοποιούν μαγνήτες. Αν πλησιάσετε μια μαγνητική κάρτα στα ακουστικά, ο μαγνήτης της κάρτας μπορεί να επηρεαστεί ή να αχρηστευτεί.

Ασύρματα στερεοφωνικά ακουστικά
WF-XB700

Σημείωση για την άδεια χρήσης

Σημειώσεις για την άδεια χρήσης

Αυτό το προϊόν περιλαμβάνει λογισμικό που χρησιμοποιείται από τη Sony κατόπιν συμφωνίας παραχώρησης άδειας χρήσης με τον κάτοχο των πνευματικών του δικαιωμάτων. Είμαστε υποχρεωμένοι να ανακοινώσουμε το περιεχόμενο της συμφωνίας στους πελάτες κατόπιν αιτήματος του κατόχου των πνευματικών δικαιωμάτων του λογισμικού.

Μεταβείτε στην ακόλουθη διεύθυνση URL και διαβάστε το περιεχόμενο της άδειας χρήσης.

<https://rd1.sony.net/help/mdr/sl/20/>

Αποποίηση ευθυνών σχετικά με τις υπηρεσίες που προσφέρονται από τρίτους

Οι υπηρεσίες που προσφέρονται από τρίτους ενδέχεται να τροποποιηθούν, να ανασταλούν ή να τερματιστούν χωρίς προηγούμενη ειδοποίηση. Η Sony δεν φέρει καμία ευθύνη σε τέτοιου είδους περιπτώσεις.

Ασύρματα στερεοφωνικά ακουστικά
WF-XB700

Εμπορικά σήματα

- Η επωνυμία Windows είναι σήμα κατατεθέν ή εμπορικό σήμα της Microsoft Corporation στις Ηνωμένες Πολιτείες ή/ και σε άλλες χώρες.
- Οι επωνυμίες iPod, iPod touch, macOS, Mac και Siri είναι εμπορικά σήματα της Apple Inc. κατατεθέντα στις Η.Π.Α. και σε άλλες χώρες.
- Η επωνυμία IOS αποτελεί εμπορικό σήμα ή σήμα κατατεθέν της Cisco στις Η.Π.Α. και σε άλλες χώρες και η χρήση του υπόκειται σε άδεια.
- Οι επωνυμίες Google, Android και Google Play είναι εμπορικά σήματα της Google LLC.
- Το λεκτικό σήμα και τα λογότυπα Bluetooth® είναι σήματα κατατεθέντα που ανήκουν στην Bluetooth SIG, Inc. και η οποιαδήποτε χρήση αυτών των σημάτων από τη Sony Corporation γίνεται κατόπιν άδειας.
- Η επωνυμία WALKMAN® και το λογότυπο WALKMAN® είναι σήματα κατατεθέντα της Sony Corporation.
- Οι επωνυμίες USB Type-C® και USB-C® είναι εμπορικά σήματα κατατεθέντα του USB Implementers Forum.

Τα άλλα εμπορικά σήματα και οι εμπορικές ονομασίες ανήκουν στους αντίστοιχους κατόχους τους.

Ασύρματα στερεοφωνικά ακουστικά
WF-XB700

Ιστοσελίδες υποστήριξης πελατών

Για πελάτες στις ΗΠΑ, τον Καναδά και τη Λατινική Αμερική:

<https://www.sony.com/am/support>

Για πελάτες σε χώρες της Ευρώπης:

<https://www.sony.eu/support>

Για πελάτες στην Κίνα:

<https://service.sony.com.cn>

Για πελάτες σε άλλες χώρες/περιοχές:

<https://www.sony-asia.com/support>

Ασύρματα στερεοφωνικά ακουστικά
WF-XB700

Τι μπορώ να κάνω για να λύσω ένα πρόβλημα;

Εάν τα ακουστικά δεν λειτουργούν όπως αναμένεται, δοκιμάστε τα ακόλουθα βήματα για να επιλύσετε το πρόβλημα.

- Εντοπίστε τα συμπτώματα του προβλήματος σε αυτό τον Οδηγό βοήθειας και εφαρμόστε τις διορθωτικές ενέργειες που αναγράφονται.
- Τοποθετήστε τα ακουστικά στη θήκη φόρτισης.
Ίσως καταφέρετε να επιλύσετε ορισμένα προβλήματα τοποθετώντας τα ακουστικά στη θήκη φόρτισης.
- Φορτίστε τα ακουστικά.
Ίσως καταφέρετε να επιλύσετε ορισμένα προβλήματα εάν φορτίσετε την μπαταρία των ακουστικών.
- Επαναφέρετε τα ακουστικά.
- Αρχικοποιήστε τα ακουστικά.
Αυτή η ενέργεια επαναφέρει την ένταση του ήχου κ.λπ. στις εργοστασιακές ρυθμίσεις και διαγράφει όλες τις πληροφορίες ζεύξης.
- Αναζητήστε πληροφορίες για το θέμα στην ιστοσελίδα υποστήριξης πελατών.

Αν οι παραπάνω ενέργειες δεν έχουν αποτέλεσμα, απευθυνθείτε στον πλησιέστερο αντιπρόσωπο της Sony.

Σχετικό θέμα

- [Φόρτιση](#)
- [Ιστοσελίδες υποστήριξης πελατών](#)
- [Επαναφορά των ακουστικών](#)
- [Αρχικοποίηση των ακουστικών για την επαναφορά των εργοστασιακών ρυθμίσεων](#)

Ασύρματα στερεοφωνικά ακουστικά
WF-XB700

Δεν είναι δυνατή η ενεργοποίηση των ακουστικών.

- Βεβαιωθείτε ότι η μπαταρία είναι πλήρως φορτισμένη.
- Δεν μπορείτε να ενεργοποιήσετε τα ακουστικά όταν τα ακουστικά έχουν τοποθετηθεί στη θήκη φόρτισης και φορτίζουν. Αφαιρέστε τα ακουστικά από τη θήκη φόρτισης για να τα ενεργοποιήσετε.
- Τοποθετήστε τα ακουστικά στη θήκη φόρτισης και κλείστε το καπάκι της θήκης φόρτισης. Ίσως καταφέρετε να επιλύσετε ορισμένα προβλήματα τοποθετώντας τα ακουστικά στη θήκη φόρτισης.
- Επαναφέρετε τα ακουστικά.

Σχετικό θέμα

- [Φόρτιση](#)
- [Έλεγχος του φορτίου μπαταρίας που απομένει](#)
- [Επαναφορά των ακουστικών](#)

Ασύρματα στερεοφωνικά ακουστικά
WF-XB700

Δεν είναι δυνατή η φόρτιση.

- Βεβαιωθείτε ότι τα ακουστικά είναι καλά τοποθετημένα επάνω στη θήκη φόρτισης.
- Χρησιμοποιήστε οπωσδήποτε το καλώδιο USB Type-C που παρέχεται.
- Ελέγξτε εάν το καλώδιο USB Type-C έχει συνδεθεί σταθερά στη θήκη φόρτισης και στον μετασχηματιστή εναλλασσόμενου ρεύματος USB ή στον υπολογιστή.
- Βεβαιωθείτε ότι ο μετασχηματιστής εναλλασσόμενου ρεύματος USB είναι καλά συνδεδεμένος στην πρίζα εναλλασσόμενου ρεύματος.
- Ελέγξτε εάν ο υπολογιστής είναι ενεργοποιημένος.
- Ενεργοποιήστε τον υπολογιστή εάν βρίσκεται σε κατάσταση αναμονής (αναστολής λειτουργίας) ή αδρανοποίησης.
- Όταν χρησιμοποιείτε Windows 8.1, να ενημερώνετε το λογισμικό με χρήση του Windows Update.
- Τοποθετήστε τα ακουστικά στη θήκη φόρτισης και κλείστε το καπάκι της θήκης φόρτισης.
Ίσως καταφέρετε να επιλύσετε ορισμένα προβλήματα τοποθετώντας τα ακουστικά στη θήκη φόρτισης.
- Επαναφέρετε τα ακουστικά.

Σχετικό θέμα

- [Φόρτιση](#)
- [Επαναφορά των ακουστικών](#)

Ασύρματα στερεοφωνικά ακουστικά
WF-XB700

Ο χρόνος φόρτισης είναι πολύ μεγάλος.

- Ελέγξτε εάν η θήκη φόρτισης έχει συνδεθεί απευθείας στον υπολογιστή και όχι μέσω διανομέα USB.
- Ελέγξτε εάν χρησιμοποιείτε το καλώδιο USB Type-C που παρέχεται.

Σχετικό θέμα

- [Φόρτιση](#)

Ασύρματα στερεοφωνικά ακουστικά
WF-XB700

Η φόρτιση δεν είναι δυνατή ακόμη και όταν η θήκη φόρτισης είναι συνδεδεμένη με υπολογιστή.

- Ελέγξτε εάν το καλώδιο USB Type-C που παρέχεται έχει συνδεθεί σωστά στη θύρα USB του υπολογιστή.
- Ελέγξτε εάν η θήκη φόρτισης έχει συνδεθεί απευθείας στον υπολογιστή και όχι μέσω διανομέα USB.
- Ενδέχεται να υπάρχει πρόβλημα με τη θύρα USB του συνδεδεμένου υπολογιστή. Δοκιμάστε να πραγματοποιήσετε σύνδεση σε άλλη θύρα USB του υπολογιστή, εάν είναι διαθέσιμη.
- Δοκιμάστε να εκτελέσετε ξανά τη διαδικασία σύνδεσης USB σε περιπτώσεις διαφορετικές από αυτές που αναφέρονται παραπάνω.

Ασύρματα στερεοφωνικά ακουστικά
WF-XB700

Το φορτίο μπαταρίας ακουστικών που απομένει δεν εμφανίζεται στην οθόνη ενός τηλεφώνου smartphone.

- Μόνο οι συσκευές iOS (συμπεριλαμβανομένου του iPhone/iPod touch) οι οποίες υποστηρίζουν HFP (Hands-free Profile) και το τηλέφωνο smartphone Android (λειτουργικό σύστημα 8.1 ή νεότερη έκδοση) μπορούν να εμφανίζουν το φορτίο μπαταρίας που απομένει.
- Ελέγξτε εάν το τηλέφωνο smartphone είναι συνδεδεμένο μέσω HFP. Εάν το τηλέφωνο smartphone δεν είναι συνδεδεμένο με HFP, το φορτίο μπαταρίας που απομένει δεν θα προβάλλεται σωστά.

Σχετικό θέμα

- [Έλεγχος του φορτίου μπαταρίας που απομένει](#)

Δεν υπάρχει ήχος

- Ανάλογα με την εφαρμογή τηλεφώνου smartphone (που απαιτεί HFP (Hands-free Profile)/HSP (Headset Profile)), ενδέχεται να ακούσετε τη φωνή μόνο από τη μία μονάδα.
- Βεβαιωθείτε ότι η συνδεδεμένη συσκευή και τόσο η αριστερή όσο και η δεξιά μονάδα των ακουστικών έχουν ενεργοποιηθεί.
- Βεβαιωθείτε ότι τα ακουστικά και η συσκευή μετάδοσης Bluetooth έχουν συνδεθεί σωστά μέσω Bluetooth A2DP.
- Αυξήστε την ένταση του ήχου αν είναι πολύ χαμηλός.
- Βεβαιωθείτε ότι η συνδεδεμένη συσκευή αναπαράγει.
- Εάν συνδέετε έναν υπολογιστή με τα ακουστικά, εξασφαλίστε ότι η ρύθμιση της εξόδου ήχου του υπολογιστή έχει ρυθμιστεί για μια συσκευή Bluetooth.
- Πραγματοποιήστε ξανά ζεύξη μεταξύ των ακουστικών και της συσκευής Bluetooth.
- Τοποθετήστε τα ακουστικά στη θήκη φόρτισης και κλείστε το καπάκι της θήκης φόρτισης. Ίσως καταφέρετε να επιλύσετε ορισμένα προβλήματα τοποθετώντας τα ακουστικά στη θήκη φόρτισης.
- Επαναφέρετε τα ακουστικά.
- Φορτίστε τα ακουστικά. Ελέγξτε εάν παράγεται ο ήχος από τα ακουστικά μετά τη φόρτιση.
- Αρχικοποιήστε τα ακουστικά και πραγματοποιήστε ξανά ζεύξη μεταξύ των ακουστικών και της συσκευής.

Σχετικό θέμα

- [Πώς να πραγματοποιήσετε ασύρματη σύνδεση με συσκευές Bluetooth](#)
- [Ακρόαση μουσικής από μια συσκευή μέσω σύνδεσης Bluetooth](#)
- [Επαναφορά των ακουστικών](#)
- [Αρχικοποίηση των ακουστικών για την επαναφορά των εργοστασιακών ρυθμίσεων](#)

Ασύρματα στερεοφωνικά ακουστικά
WF-XB700

Χαμηλή ένταση ήχου

- Αυξήστε την ένταση της συνδεδεμένης συσκευής.
- Μπορείτε να ρυθμίσετε την ένταση ήχου στα ακουστικά κατά τη διάρκεια αναπαραγωγής μουσικής.
- Δεν μπορείτε να ρυθμίσετε την ένταση ήχου στα ακουστικά κατά τη διάρκεια κλήσης. Ρυθμίστε την ένταση ήχου στη συνδεδεμένη συσκευή.
- Συνδέστε ξανά τη συσκευή Bluetooth με τα ακουστικά.

Ασύρματα στερεοφωνικά ακουστικά
WF-XB700

Υπάρχει διαφορά στην ένταση ήχου μεταξύ της αριστερής και της δεξιάς μονάδας των ακουστικών, οι ήχοι χαμηλών συχνοτήτων δεν ακούγονται επαρκώς.

- Κατά την αγορά, τα ακουστικά παρέχονται με προσαρτημένα τα προστατευτικά "μαξιλαράκια" μεγέθους M στην αριστερή και δεξιά μονάδα των ακουστικών. Αν αισθάνεστε ότι δεν ακούγονται επαρκώς οι ήχοι χαμηλών συχνοτήτων και υπάρχει διαφορά στην ένταση ανάμεσα στην αριστερή και τη δεξιά πλευρά, αντικαταστήστε τα με προστατευτικά "μαξιλαράκια" άλλου μεγέθους που να εφαρμόζουν στο δεξί και το αριστερό αυτί σας άνετα και βολικά.

Σχετικό θέμα

- [Αντικαθιστώντας τα προστατευτικά "μαξιλαράκια"](#)

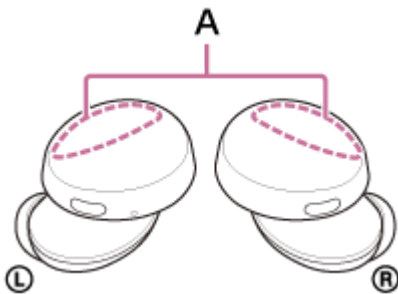
Χαμηλή ποιότητα ήχου

- Μειώστε την ένταση της συνδεδεμένης συσκευής αν είναι πολύ υψηλή.
- Διατηρείτε τα ακουστικά μακριά από φούρνους μικροκυμάτων, συσκευές ασύρματου LAN κ.λπ.
- Φέρτε τα ακουστικά πιο κοντά στη συσκευή Bluetooth. Απομακρύνετε τυχόν εμπόδια μεταξύ των ακουστικών και της συσκευής Bluetooth.
- Διατηρείτε τα ακουστικά μακριά από μια τηλεόραση.
- Μεταβείτε από τη σύνδεση Bluetooth σε A2DP με τη συνδεδεμένη συσκευή όταν τα ακουστικά και η συσκευή μετάδοσης Bluetooth έχουν συνδεθεί μέσω σύνδεσης HFP ή HSP Bluetooth.
- Εάν συνδέσετε μια συσκευή με ενσωματωμένο ραδιόφωνο ή δέκτη στα ακουστικά, μπορεί να μην γίνεται λήψη εκπομπών ή μπορεί να μειωθεί η ευαισθησία. Απομακρύνετε τα ακουστικά από τη συνδεδεμένη συσκευή.
- Εάν τα ακουστικά συνδεθούν στη συσκευή Bluetooth στην οποία είχαν συνδεθεί προηγουμένως, η σύνδεση HFP/HSP Bluetooth μπορεί να επιτευχθεί μόνο όταν τα ακουστικά είναι ενεργοποιημένα. Χρησιμοποιήστε τη συνδεδεμένη συσκευή για να πραγματοποιήσετε σύνδεση Bluetooth A2DP.
- Όταν ακούτε μουσική από υπολογιστή στα ακουστικά, η ποιότητα ήχου μπορεί να είναι κακή (π.χ. δεν ακούγεται καλά η φωνή του τραγουδιστή κ.λπ.) για τα πρώτα δευτερόλεπτα αφότου πραγματοποιηθεί σύνδεση. Αυτό οφείλεται στα τεχνικά χαρακτηριστικά του υπολογιστή (δίνεται προτεραιότητα σε σταθερή σύνδεση κατά την έναρξη της μετάδοσης και, μετά από αρκετά δευτερόλεπτα, τίθεται σε προτεραιότητα η ποιότητα ήχου) και δεν αποτελεί δυσλειτουργία των ακουστικών.

Εάν η ποιότητα ήχου δεν βελτιωθεί μετά από μερικά δευτερόλεπτα, χρησιμοποιήστε τον υπολογιστή για την πραγματοποίηση σύνδεσης A2DP. Για τους χειρισμούς στον υπολογιστή σας, ανατρέξτε στις οδηγίες λειτουργίας που παρέχονται με τον υπολογιστή.

Ο ήχος διακόπτεται συχνά.

- Απομακρύνετε τυχόν εμπόδια μεταξύ της κεραίας της συσκευής Bluetooth που θα συνδεθεί και των ενσωματωμένων κεραιών της αριστερής και της δεξιάς μονάδας των ακουστικών. Οι κεραίες της δεξιάς και της αριστερής μονάδας των ακουστικών είναι ενσωματωμένες στα τμήματα που φαίνονται στην κατωτέρω διακεκομμένη γραμμή.



A: Θέσεις των ενσωματωμένων κεραιών (αριστερή, δεξιά)

- Η επικοινωνία Bluetooth μπορεί να απενεργοποιηθεί ή μπορεί να προκληθεί θόρυβος ή διακοπή ήχου στις ακόλουθες συνθήκες.
 - Όταν παρεμβάλλεται ανθρώπινο σώμα μεταξύ των ακουστικών και της συσκευής Bluetooth
Σε αυτήν την περίπτωση τοποθετήστε τη συσκευή Bluetooth στην ίδια κατεύθυνση με την κεραία των ακουστικών για βελτίωση της επικοινωνίας Bluetooth.
 - Όταν παρεμβάλλεται κάποιο εμπόδιο, π.χ. ένα μεταλλικό αντικείμενο ή ένας τοίχος, μεταξύ των ακουστικών και της συσκευής Bluetooth.
 - Σε μέρη με ασύρματο LAN, στα οποία χρησιμοποιείται φούρνος μικροκυμάτων, παράγονται ηλεκτρομαγνητικά κύματα κ.λπ.
- Η κατάσταση μπορεί να βελτιωθεί με αλλαγή των ρυθμίσεων ποιότητας ασύρματης αναπαραγωγής ή με ρύθμιση της λειτουργίας ασύρματης αναπαραγωγής σε SBC στη συσκευή μετάδοσης. Για λεπτομέρειες, ανατρέξτε στις οδηγίες λειτουργίας που παρέχονται με τη συσκευή.
- Καθώς οι συσκευές Bluetooth και το ασύρματο LAN (IEEE802.11b/g/n) χρησιμοποιούν την ίδια ζώνη συχνοτήτων (2,4 GHz), ενδέχεται να προκύψουν παρεμβολές μικροκυμάτων με αποτέλεσμα να ακούγεται θόρυβος, να διακόπτεται ο ήχος ή να απενεργοποιηθούν οι επικοινωνίες, αν τα ακουστικά χρησιμοποιούνται κοντά σε συσκευή ασύρματου LAN. Σε αυτήν την περίπτωση, εκτελέστε τα παρακάτω βήματα.
 - Όταν συνδέετε τα ακουστικά σε συσκευή Bluetooth, χρησιμοποιείτε τα σε απόσταση τουλάχιστον 10 m από τη συσκευή ασύρματου LAN.
 - Αν χρησιμοποιήσετε αυτά τα ακουστικά σε απόσταση εντός 10 m από συσκευή ασύρματου LAN, απενεργοποιήστε τη συσκευή ασύρματου LAN.
 - Χρησιμοποιήστε τα ακουστικά και τη συσκευή Bluetooth σε όσο το δυνατόν κοντινότερη απόσταση μεταξύ τους.
- Αν απολαμβάνετε μουσική με το τηλέφωνο smartphone σας, η κατάσταση μπορεί να βελτιωθεί κλείνοντας τις περιττές εφαρμογές ή επανεκκινώντας το τηλέφωνο smartphone σας.
- Συνδέστε ξανά τα ακουστικά και τη συσκευή Bluetooth.
Τοποθετήστε τα ακουστικά στη θήκη φόρτισης και κλείστε το καπάκι της θήκης φόρτισης, στη συνέχεια αφαιρέστε τα ακουστικά από τη θήκη φόρτισης για να συνδέσετε τα ακουστικά με τη συσκευή Bluetooth.

Δεν είναι δυνατή η ζεύξη.

- Φέρτε τα ακουστικά και τη συσκευή Bluetooth σε απόσταση έως 1 m μεταξύ τους.
- Όταν πραγματοποιείτε ζεύξη για πρώτη φορά μετά την αγορά, την αρχικοποίηση ή την επισκευή των ακουστικών, τα ακουστικά εισέρχονται αυτόματα στη λειτουργία ζεύξης εάν τα αφαιρέσετε από τη θήκη φόρτισης. Για να πραγματοποιήσετε ζεύξη δεύτερης ή επιπρόσθετης συσκευής, πατήστε παρατεταμένα τα κουμπιά και στην αριστερή και τη δεξιά μονάδα ταυτόχρονα για περίπου 7 δευτερόλεπτα ώστε να εισέλθουν σε λειτουργία ζεύξης.
- Αν πραγματοποιήσετε ζεύξη μιας συσκευής ξανά μετά την αρχικοποίηση ή την επισκευή των ακουστικών, ενδέχεται να μην μπορείτε να εκτελέσετε ζεύξη της συσκευής αν αυτή διατηρεί τις πληροφορίες ζεύξης για τα ακουστικά (iPhone ή άλλη συσκευή). Στην περίπτωση αυτή, διαγράψτε τις πληροφορίες ζεύξης για τα ακουστικά από τη συσκευή και κατόπιν πραγματοποιήστε τη ζεύξη τους ξανά.

Σχετικό θέμα

- [Πώς να πραγματοποιήσετε ασύρματη σύνδεση με συσκευές Bluetooth](#)
- [Αρχικοποίηση των ακουστικών για την επαναφορά των εργοστασιακών ρυθμίσεων](#)

Δεν είναι δυνατή η σύνδεση Bluetooth.

- Ελέγξτε εάν τα ακουστικά είναι ενεργοποιημένα.
- Ελέγξτε εάν η συσκευή Bluetooth είναι ενεργοποιημένη και η λειτουργία Bluetooth είναι ενεργή.
- Αν τα ακουστικά συνδεθούν αυτόματα με την τελευταία συνδεδεμένη συσκευή Bluetooth, ενδέχεται να μην μπορείτε να συνδέσετε τα ακουστικά με άλλες συσκευές μέσω σύνδεσης Bluetooth. Σε αυτήν την περίπτωση, χρησιμοποιήστε την τελευταία συνδεδεμένη συσκευή Bluetooth και αποσυνδέστε τη σύνδεση Bluetooth.
- Ελέγξτε εάν η συσκευή Bluetooth βρίσκεται σε κατάσταση αναστολής λειτουργίας. Εάν η συσκευή βρίσκεται σε κατάσταση αναστολής λειτουργίας, ακυρώστε την κατάσταση αναστολής λειτουργίας.
- Ελέγξτε εάν η σύνδεση Bluetooth έχει τερματιστεί. Εάν έχει τερματιστεί, πραγματοποιήστε ξανά τη σύνδεση Bluetooth.
- Αν οι πληροφορίες ζεύξης για τα ακουστικά έχουν διαγραφεί από τη συσκευή Bluetooth, κάντε ξανά ζεύξη των ακουστικών με τη συσκευή.

Σχετικό θέμα

- [Πώς να πραγματοποιήσετε ασύρματη σύνδεση με συσκευές Bluetooth](#)

Ασύρματα στερεοφωνικά ακουστικά
WF-XB700

Αλλοιωμένος ήχος

- Διατηρείτε τα ακουστικά μακριά από φούρνους μικροκυμάτων, συσκευές ασύρματου LAN κ.λπ.

Ασύρματα στερεοφωνικά ακουστικά
WF-XB700

Τα ακουστικά δεν λειτουργούν κανονικά.

- Επαναφέρετε τα ακουστικά. Αυτή η λειτουργία δεν διαγράφει τις πληροφορίες ζεύξης.
 - Εάν τα ακουστικά δεν λειτουργούν σωστά ακόμα και μετά την επαναφορά τους, αρχικοποιήστε τα ακουστικά.
-

Σχετικό θέμα

- [Επαναφορά των ακουστικών](#)
- [Αρχικοποίηση των ακουστικών για την επαναφορά των εργοστασιακών ρυθμίσεων](#)

Ασύρματα στερεοφωνικά ακουστικά
WF-XB700

Δεν ακούγεται το άλλο πρόσωπο κατά την κλήση.

- Ελέγξτε εάν τα ακουστικά και η συνδεδεμένη συσκευή (π.χ. τηλέφωνο smartphone) έχουν ενεργοποιηθεί.
- Αυξήστε την ένταση της συνδεδεμένης συσκευής αν είναι πολύ χαμηλή.
- Ελέγξτε τις ρυθμίσεις ήχου της συσκευής Bluetooth, για να βεβαιωθείτε ότι ο ήχος εξάγεται από τα ακουστικά κατά τη διάρκεια μιας κλήσης.
- Χρησιμοποιήστε τη συσκευή Bluetooth, για να δημιουργήσετε ξανά τη σύνδεση. Επιλέξτε το HFP ή το HSP ως προφίλ.
- Ενώ ακούτε μουσική με τα ακουστικά, σταματήστε την αναπαραγωγή και πατήστε το κουμπί στην αριστερή ή τη δεξιά μονάδα για να απαντήσετε σε εισερχόμενη κλήση.

Σχετικό θέμα

- [Πώς να πραγματοποιήσετε ασύρματη σύνδεση με συσκευές Bluetooth](#)
- [Λήψη κλήσης](#)
- [Διεξαγωγή κλήσης](#)

Ασύρματα στερεοφωνικά ακουστικά
WF-XB700

Χαμηλή φωνή από τους καλούντες

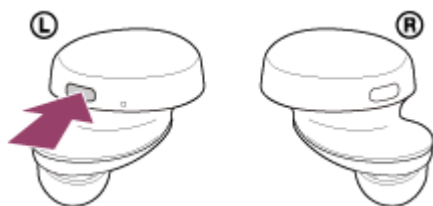
- Αυξήστε την ένταση της συνδεδεμένης συσκευής.

Ασύρματα στερεοφωνικά ακουστικά
WF-XB700

Επαναφορά των ακουστικών

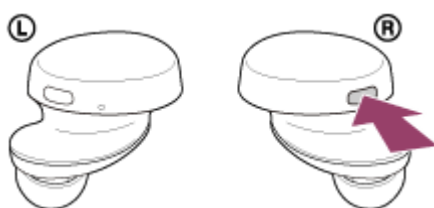
Εάν δεν μπορείτε να ενεργοποιήσετε τα ακουστικά ή να τα χρησιμοποιήσετε ακόμα και εάν είναι ενεργοποιημένα, επαναφέρετε τα ακουστικά.

Πατήστε παρατεταμένα το κουμπί στην αριστερή μονάδα για 20 δευτερόλεπτα περίπου.



Απομακρύνετε το δάχτυλό σας όταν σβήσει η ενδεικτική λυχνία (κόκκινη) των ακουστικών αφού πρώτα αναβοσβήσει.

Στη συνέχεια, πατήστε παρατεταμένα το κουμπί στη δεξιά μονάδα για 20 δευτερόλεπτα περίπου.



Απομακρύνετε το δάχτυλό σας όταν σβήσει η ενδεικτική λυχνία (κόκκινη) των ακουστικών αφού πρώτα αναβοσβήσει.

Οι πληροφορίες αντιστοίχισης (ζεύξης) και άλλες ρυθμίσεις θα διατηρηθούν.

Εάν τα ακουστικά δεν λειτουργούν σωστά, ακόμα και μετά την επαναφορά, αρχικοποιήστε τα ακουστικά για να επαναφέρετε τις εργοστασιακές ρυθμίσεις.

Σχετικό θέμα

- [Αρχικοποίηση των ακουστικών για την επαναφορά των εργοστασιακών ρυθμίσεων](#)

Ασύρματα στερεοφωνικά ακουστικά
WF-XB700

Αρχικοποίηση των ακουστικών για την επαναφορά των εργοστασιακών ρυθμίσεων

Εάν τα ακουστικά δεν λειτουργούν σωστά ακόμα και μετά την επαναφορά, αρχικοποιήστε τα ακουστικά.

Πατήστε παρατεταμένα τα κουμπιά τόσο στην αριστερή όσο και τη δεξιά μονάδα των ακουστικών για 15 δευτερόλεπτα περίπου. Απομακρύνετε τα δάχτυλά σας 5 δευτερόλεπτα αφού αρχίσουν να αναβοσβήνουν οι ενδεικτικές λυχνίες (κόκκινες) των ακουστικών. Πατήστε τα κουμπιά τόσο στην αριστερή όσο και τη δεξιά μονάδα 10 δευτερόλεπτα αφού ανάψουν οι ενδεικτικές λυχνίες (κόκκινες) των ακουστικών.

Μετά από μερικά δευτερόλεπτα, οι ενδεικτικές λυχνίες (μπλε) αναβοσβήνουν 4 φορές (● ● ● ●) και πραγματοποιείται αρχικοποίηση των ακουστικών.

Αυτή η ενέργεια επαναφέρει την ένταση του ήχου κ.λπ. στις εργοστασιακές ρυθμίσεις και διαγράφει όλες τις πληροφορίες ζεύξης. Στην περίπτωση αυτή, διαγράψτε τις πληροφορίες ζεύξης των ακουστικών από τη συσκευή και κατόπιν πραγματοποιήστε τη ζεύξη τους ξανά.

Εάν τα ακουστικά δε λειτουργούν σωστά, ακόμα και μετά την αρχικοποίηση, συμβουλευτείτε τον πλησιέστερο αντιπρόσωπο της Sony.

Σημείωση

- Βεβαιωθείτε ότι οι ενδεικτικές λυχνίες (κόκκινες) τόσο στην αριστερή και τη δεξιά μονάδα των ακουστικών ανάβουν πριν πατήσετε τα κουμπιά τόσο στην αριστερή και τη δεξιά μονάδα των ακουστικών.
- Όταν ολοκληρωθεί η αρχικοποίηση, τα ακουστικά απενεργοποιούνται.

Σχετικό θέμα

- [Ενεργοποίηση των ακουστικών](#)