

Langattomat stereokuulokkeet
WF-XB700



Näistä käyttöohjeista saat apua mahdollisiin ongelmatilanteisiin ja kysymyksiin.

Aloittaminen

[Mitä Bluetooth-toiminnolla voidaan tehdä](#)

[Tietoja ääniopastuksesta](#)

Mukana toimitetut tarvikkeet

[Pakkauksen sisällön tarkistaminen](#)

[Korvapehmusteiden vaihtaminen](#)

[Kun lopetat kuulokkeiden käytön](#)

[Kuulokkeiden vedenkestävyys](#)

Osat ja painikkeet

[Osien sijainti ja toiminta](#)

[Tietoja ilmaisimesta](#)

Kuulokkeiden käyttäminen

[Kuulokkeiden käyttäminen](#)

Virta ja lataaminen

- [Lataaminen](#)
- [Käytettävissä oleva käyttöaika](#)
- [Jäljellä olevan akkukeston tarkistaminen](#)
- [Virran kytkeminen kuulokkeisiin](#)
- [Kuulokkeiden sammuttaminen](#)

Yhteyksien muodostaminen

[Langattoman yhteyden muodostaminen Bluetooth-laitteisiin](#)

Android-älypuhelin

- [Pariliittäminen ja yhdistäminen Android-älypuhelimeen](#)
- [Yhdistäminen pariliitettävään Android-älypuhelimeen](#)

iPhone (iOS-laitteet)

- [Pariliittäminen ja yhdistäminen iPhoneen](#)
- [Yhdistäminen pariliitettävään iPhoneen](#)

Tietokoneet

- [Pariliittäminen ja yhdistäminen tietokoneeseen \(Windows 10\)](#)
- [Pariliittäminen ja yhdistäminen tietokoneeseen \(Windows 8.1\)](#)
- [Pariliittäminen ja yhdistäminen tietokoneeseen \(Mac\)](#)
- [Yhdistäminen pariliitettävään tietokoneeseen \(Windows 10\)](#)
- [Yhdistäminen pariliitettävään tietokoneeseen \(Windows 8.1\)](#)
- [Yhdistäminen pariliitettävään tietokoneeseen \(Mac\)](#)

Muut Bluetooth-laitteet

- [Laiteparin muodostaminen ja yhdistäminen Bluetooth-laitteeseen](#)
- [Yhdistäminen pariliitettävään Bluetooth-laitteeseen](#)

[Bluetooth-yhteyden katkaiseminen \(käytön jälkeen\)](#)

Musiikin kuunteleminen

Musiikin kuunteleminen Bluetooth-yhteydellä

- [Musiikin kuuntelu laitteesta Bluetooth-yhteydellä](#)
- [Audiolaitteen ohjaaminen \(Bluetooth-yhteys\)](#)
- [Bluetooth-yhteyden katkaiseminen \(käytön jälkeen\)](#)

[Tuetut koodekit](#)

Puhelujen soittaminen

[Puhelun vastaanottaminen](#)

[Puhelun soittaminen](#)

[Toiminnot puhelua varten](#)

[Bluetooth-yhteyden katkaiseminen \(käytön jälkeen\)](#)

Ääniavustajatoiminnon käyttäminen

[Ääniavustajatoiminnon käyttäminen \(Google app\)](#)

[Ääniavustajatoiminnon käyttäminen \(Siri\)](#)

Tärkeitä tietoja

[Varotoimet](#)

[Lisenssi-ilmoitus](#)

[Tavaramerkit](#)

[Asiakaspalvelusivustot](#)

Vianmääritys

[Ongelmien ratkaisutavat](#)

Virta ja lataaminen

- [Kuulokkeita ei voi kytkeä päälle.](#)
- [Latausta ei voida suorittaa.](#)
- [Latausaika on liian pitkä.](#)
- [Latausta ei voida suorittaa, vaikka latauskotelo on kytketty tietokoneeseen.](#)
- [Kuulokkeiden jäljellä olevaa akkukestoa ei näytetä älypuhelimien näytöllä.](#)

Ääni

- [Ei ääntä](#)
- [Ääni on hiljainen](#)
- [Äänenvoimakkuudessa on ero kuulokkeiden vasemman ja oikean yksikön välillä, liian vähän matalataajuisia ääniä.](#)
- [Heikko äänenlaatu](#)
- [Ääni katkeilee säännöllisesti.](#)

Bluetooth-yhteys

- [Pariliitosta ei voida suorittaa.](#)

- [Bluetooth-yhteyttä ei voida muodostaa.](#)

- [Äänessä on säröä](#)

- [Kuulokkeet eivät toimi oikein.](#)

- [Henkilön ääni ei kuulu puhelun aikana.](#)

- [Hiljainen ääni soittajilta](#)

Kuulokkeiden nollaus tai alustus

- [Kuulokkeiden nollaaminen](#)

- [Kuulokkeiden alustaminen tehdasasetusten palauttamiseksi](#)

Langattomat stereokuulokkeet
WF-XB700

Mitä Bluetooth-toiminnolla voidaan tehdä

Kuulokkeissa käytetään langatonta BLUETOOTH®-tekniikkaa, joka mahdollistaa seuraavien tekemisen.

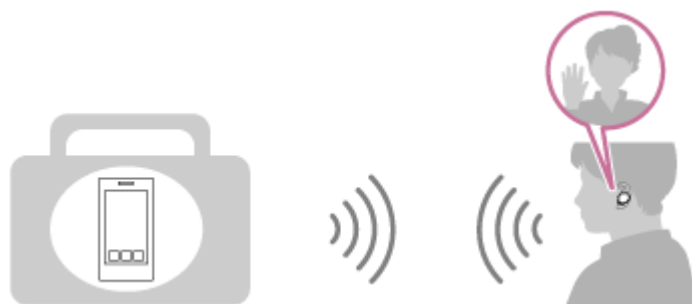
Musiikin kuunteleminen

Voit vastaanottaa audiosignaaleja älypuhelimesta ja musiikkisoittimesta musiikin kuuntelemiseksi langattomasti.



Puhelimeen puhuminen

Voit soittaa ja vastaanottaa handsfree-puheluja ja antaa älypuhelimien tai matkapuhelimien olla taskussasi tai laukussasi.



Tietoja ääniopastuksesta

Kuulet ääniopastuksen englanniksi kuulokkeiden vasemman ja oikean yksikön kautta seuraavissa tilanteissa.

Ääniopastuksen sisältö on selitetty suluissa.

- Kun kuulokkeet kytketään päälle: "Power on" (Virta päällä)
- Kun ilmoitetaan kuulokkeiden jäljellä oleva akkukesto: "Battery about XX %" (Akun varaus noin XX %) ("XX"-arvo ilmoittaa akun arvioidun jäljellä olevan akkukeston. Käytä sitä karkeana arviona.) / "Battery fully charged" (Akku ladattu täyteen)
- Kun kuulokkeiden jäljellä oleva akkukesto on alhainen: "Low battery, please recharge headset" (Akussa vähän varausta, lataa kuulokkeet)
- Kun virta katkaistaan automaattisesti kuulokkeiden akkukeston ollessa alhainen: "Please recharge headset. Power off" (Lataa kuulokkeet. Virta sammutetaan)
- Kun pariliitostila peruutetaan automaattisesti ja kuulokkeet sammuvat: "Power off" (Virta pois päältä)

Kuulet ääniopastuksen englanniksi kuulokkeiden vasemman yksikön kautta seuraavissa tilanteissa. Ääniopastuksen sisältö on selitetty suluissa.

- Kun siirrytään pariliitostilaan: "Bluetooth pairing" (Bluetooth-laiteyhteyden muodostus)
- Kun muodostetaan Bluetooth-yhteys: "Bluetooth connected" (Bluetooth yhdistetty)
- Kun Bluetooth-yhteys katkaistaan: "Bluetooth disconnected" (Bluetooth-yhteys katkaistu)

Langattomat stereokuulokkeet
WF-XB700

Pakkauksen sisällön tarkistaminen

Tarkista pakkauksen avaamisen jälkeen, että kaikki luettelossa mainitut varusteet ovat mukana. Jos varusteita puuttuu, ota yhteys jälleenmyyjään.

Suluissa () oleva numero ilmoittaa lukumäärän.

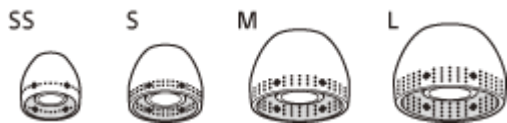
Langattomat stereokuulokkeet

USB Type-C® -kaapeli (USB-A – USB-C®) (noin 20 cm) (1)



Silikonikumiset hybridipehmusteet (SS/S/M/L 2 kutakin)

- Ostohetkellä kuulokkeiden vasempaan ja oikeaan yksikköön on kiinnitetty M-kokoiset korvapehmusteet. Korvapehmusteiden koko määritetään korvapehmusteiden alareunan sisäpuolella olevien pisterivien määrän perusteella.



SS-koko: 1 rivi

S-koko: 2 riviä

M-koko: 3 riviä

L-koko: 4 riviä

Latauskotelo (1)



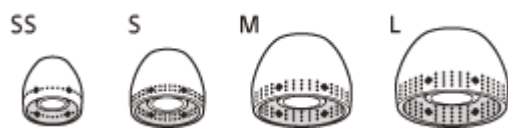
Langattomat stereokuulokkeet
WF-XB700

Korvapehmusteiden vaihtaminen

Ostohetkellä kuulokkeiden vasempaan ja oikeaan yksikköön on kiinnitetty M-kokoiset silikonikumiset hybridipehmusteet. Jos korvapehmusteet pyrkivät irtoamaan tai matalataajuisia ääniä ei ole mielestäsi riittävästi ja äänenvoimakkuudessa vasemman ja oikean yksikön välillä on eroa, vaihda korvapehmusteet kokoon, joka istuu miellyttävästi ja napakasti vasempaan ja oikeaan korvaasi.

Silikonikumiset hybridipehmusteet

Korvapehmusteiden koko määritetään korvapehmusteiden alareunan sisäpuolella olevien pisterivien määrän perusteella.



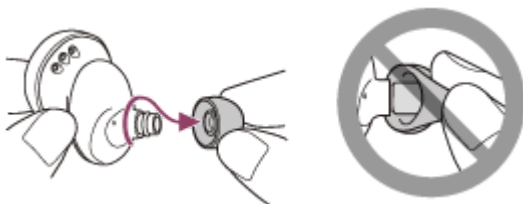
SS-koko: 1 rivi

S-koko: 2 riviä

M-koko: 3 riviä

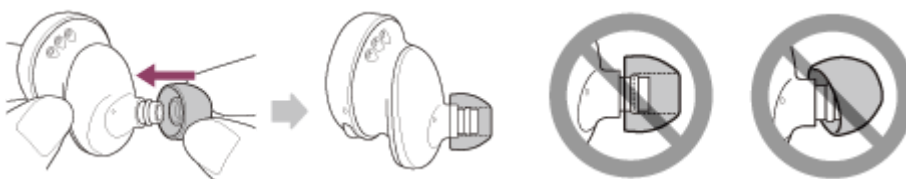
L-koko: 4 riviä

1 Irrota korvapehmuste.



- Älä purista korvapehmusteen pästä, kun poistat sen.

2 Kiinnitä korvapehmuste.



- Kiinnitä korvapehmuste kunnolla koko pituudelta. Älä kiinnitä korvapehmustetta löysästi tai vinoon.

Tietoja käyttöohjevideosta

Katso video korvapehmusteiden vaihtamisesta ja kuulokkeiden pitämisestä korvillasi.

https://rd1.sony.net/help/mdr/mov0017/h_zz/

Langattomat stereokuulokkeet
WF-XB700

Kun lopetat kuulokkeiden käytön

Kun lopetat kuulokkeiden käytön, muista pitää niitä latauskotelossa.
Sulje latauskotelon kansi.



Huomautus

- Jos hikeä tai vettä jää latausporttiin, se voi heikentää laitteen latauskykyä. Pyyhi mahdollinen hiki tai vesi latausportista heti käytön jälkeen.



Kuulokkeiden vedenkestävyys

Kuulokkeiden vedenkestävyys

- Latauskotelo ei ole vedenkestävä.
- Näiden kuulokkeiden vedenkestävyys vastaa standardin IEC 60529 ”Suojaus veden tunkeutumisesta vastaan (IP-koodi)” luokkaa IPX4, joka määrittää suojausasteen veden tunkeutumisesta vastaan. Kuulokkeita ei voi käyttää vedessä.

Jos kuulokkeita ei käytetä oikein, niihin voi päästä vettä ja seurauksena voi olla tulipalo, sähköisku tai toimintahäiriöitä. Huomioi seuraavat varotoimet huolellisesti ja käytä kuulokkeita oikein.

IPX4: Suojattu kaikista suunnista tulevilta vesiroiskeilta.

Nesteet, joita vedenkestävyyden suorituskykymääritelmät koskevat

Käytettävissä:	Makea vesi, vesijohtovesi, hiki
Ei voida käyttää:	Muut kuin edellä mainitut nesteet (esimerkiksi: saippuavesi, pesuaineita tai kylpyaineita sisältävä vesi, shampoo, kuumien lähteiden vesi, allasvesi ja merivesi)

Kuulokkeiden vedenkestävyys perustuu Sonyn edellä kuvatuissa olosuhteissa tekemiin mittauksiin. Huomaa, että takuu ei kata veteen upottamiseen liittyviä toimintahäiriöitä, jotka ovat aiheutuneet asiakkaan väärinkäytöstä.

Vedenkestävän suorituskyvyn ylläpitäminen

Huomioi huolellisesti alla olevat varotoimet kuulokkeiden oikeaoppisen käytön varmistamiseksi.

- Älä roiskuta vettä voimakkaasti äänen ulostuloreikiin.
- Älä pudota kuulokkeita veteen äläkä käytä niitä veden alla.
- Älä jätä kuulokkeita märkänä kylmään paikkaan, sillä vesi voi jäätyä. Pyyhi mahdollinen vesi käytön jälkeen toimintahäiriön estämiseksi.
- Älä aseta kuulokkeita veteen tai käytä niitä kosteassa paikassa, kuten kylpyhuoneessa.
- Älä pudota kuulokkeita tai altista niitä mekaanisille iskuille. Tämä saattaa muuttaa kuulokkeiden muotoa tai vahingoittaa niitä, minkä seurauksena niiden vedenkestävyys heikkenee.
- Pyyhi kuulokkeisiin päässyt vesi pehmeällä ja kuivalla liinalla. Jos vettä jää äänen ulostuloreikiin, ääni saattaa vaimentua tai hävitä täysin kuulumattomiin. Jos näin käy, poista nappikuulokkeet, aseta äänen ulostuloreiät alaspäin ja ravista useita kertoja veden poistamiseksi.



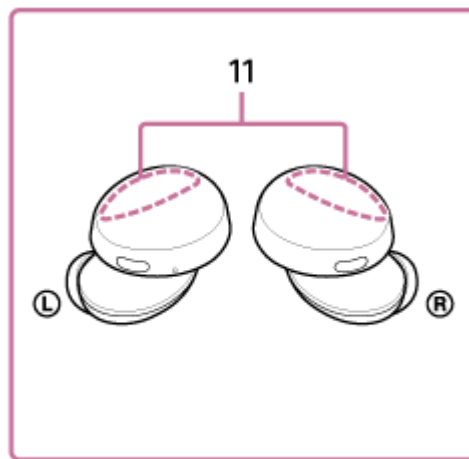
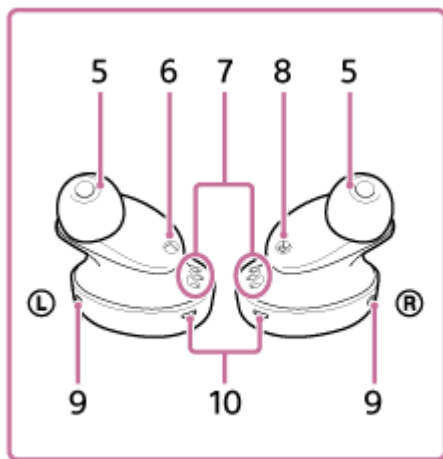
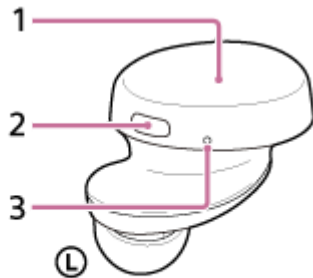
- Käännä mikrofonin reikä alaspäin ja napauta varovasti noin 5 kertaa kuivaan liinaan tms. Jos mikrofonin reikään jää vesipisaroita, ne voivat aiheuttaa korroosiota.



- Jos kuulokkeet halkeavat ja vääntyvät, vältä niiden käyttöä veden läheisyydessä tai ota yhteys lähimpään Sony-jälleenmyyjään.

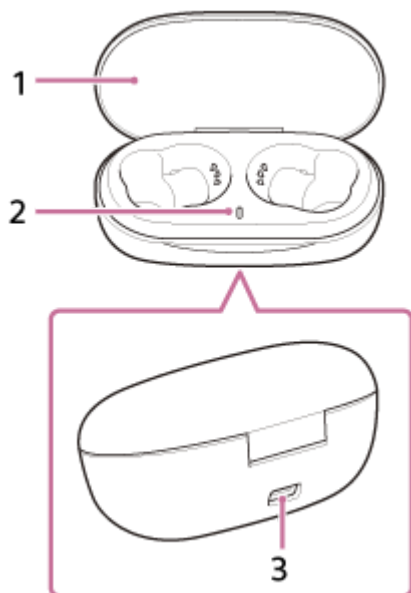
Osien sijainti ja toiminta

Kuulokemikrofoni



1. Kuulokkeiden vasen yksikkö
2. Painikkeet (vasen, oikea)
Paina kuulokkeiden käyttämiseksi.
3. Tuntopiste
Kuulokkeiden vasemmassa yksikössä on tuntopiste.
4. Kuulokkeiden oikea yksikkö
5. Korvapehmusteet (vasen, oikea)
6. Ⓛ (vasen) -merkki
7. Latausportit (vasen, oikea)
8. Ⓜ (oikea) -merkki
9. Mikrofonit (vasen, oikea)
Poimivat äänesi, kun puhut puhelimeen.
10. Ilmaisimet (punainen/sininen) (vasen, oikea)
Palavat punaisina latauksen aikana.
Syttyvät punaisina tai sinisinä ilmaisemaan kuulokkeiden virta- tai yhteystilan.
11. Sisäiset antennit (vasen, oikea)
Sekä kuulokkeiden vasempaan että oikeaan yksikköön on sisäänrakennettu Bluetooth-antenni.

Latauskotelo



1. Kansi

2. Ilmaisin (punainen)
Näyttää varaustilan.

3. USB Type-C -portti

Liitä latauskotelo pistorasiaan kaupoista saatavalla USB-verkkolaitteella tai tietokoneeseen toimitetulla USB Type-C -kaapelilla sekä kuulokkeiden että latauskotelon lataamiseksi samanaikaisesti.

Aiheeseen liittyvää

- [Tietoja ilmaisimesta](#)
- [Jäljellä olevan akkukeston tarkistaminen](#)

Langattomat stereokuulokkeet
WF-XB700

Tietoja ilmaisimesta

Voit tarkistaa kuulokkeiden eri tilat ilmaisimesta.

● : Syttyy sinisenä / ● : Syttyy punaisena / -: Sammuu

Virran kytkeminen

Kuulokkeet kytkeytyvät päälle, kun ne poistetaan latauskotelosta.

● - ● (vilkkuu kaksi kertaa sinisenä)

Tässä tapauksessa, kun kuulokkeiden jäljellä oleva akkukesto on 20 % tai alle (vaatii latauksen), ilmaisimien sytty seuraavassa järjestyksessä.

● - ● - ● (vilkkuu toistuvasti hitaasti punaisena noin 15 sekuntia)

Lisätietoja on annettu kohdassa ”[Jäljellä olevan akkukeston tarkistaminen](#)”.

Virran katkaiseminen

Jos pariliitosta ei muodosteta 5 minuutissa, pariliitostila peruutetaan ja kuulokkeiden virta katkaistaan.

● (syttyy sinisenä noin 2 sekunniksi)

Kun jäljellä oleva akkukesto on alhainen (kuulokkeet/latauskotelo)

- Kun kuulokkeiden jäljellä oleva akkukesto on alhainen

Kun kuulokkeiden jäljellä oleva akkukesto on 20 % tai alle, ilmaisimien (punainen) sytty seuraavassa järjestyksessä.

● - ● - ● (vilkkuu toistuvasti hitaasti punaisena noin 15 sekuntia)

- Kun latauskotelon jäljellä oleva akkukesto on alhainen

Kun asetat kuulokkeet latauskoteloon tai poistat kuulokkeet latauskotelosta ja latauskotelon jäljellä oleva akkukesto on 30 % tai alle, latauskotelon ilmaisimien (punainen) sytty seuraavasti.

● - ● - ● (vilkkuu toistuvasti hitaasti punaisena noin 15 sekuntia)

Lataaminen

Voit tarkistaa varaustilan latauskotelon ja kuulokkeiden ilmaisimista (punainen).

- Latauskotelo ladattaessa / Kuulokkeita ladattaessa

● (syttyy punaisena)

Kun vain latauskotelo ladataan, latauskotelon ilmaisimien (punainen) sytty. Latauskotelon ilmaisimien (punainen) sammuu, kun latauskotelo on ladattu täyteen.

Kun kuulokkeet asetetaan latauskoteloon ja niitä ladataan, kuulokkeiden ilmaisimet (punainen) syttyvät. Ilmaisimet (punainen) sammuvat, kun kuulokkeet on ladattu täyteen.

Kun kuulokkeet ja latauskotelo ladataan liittämällä latauskotelo pistorasiaan, kuulokkeiden ja latauskotelon ilmaisimet (punainen) syttyvät. Ilmaisimet (punainen) sammuvat, kun kuulokkeet ja latauskotelo on ladattu täyteen.

- Epänormaali lämpötila

● ● -- ● ● -- (vilkkuu toistuvasti punaisena kaksi kertaa)

- Epänormaali lataus

● -- ● -- (vilkkuu toistuvasti hitaasti punaisena)

Bluetooth-toiminto

- Laitteen rekisteröintitila (pariliitos)

● ● -- ● ● -- (vilkkuu toistuvasti sinisenä kaksi kertaa)

- Ei yhdistetty

● -- ● -- ● -- ● -- (vilkkuu toistuvasti sinisenä noin 1 sekunnin välein)

- Yhteysprosessi valmis
● ● ● ● ● ● ● (vilkkuu toistuvasti nopeasti sinisenä noin 5 sekuntia)
- Yhdistetty
● ----- ● ----- (vilkkuu toistuvasti sinisenä noin 5 sekunnin välein)
- Saapuva puhelu
● ● ● ● ● ● ● ● (vilkkuu toistuvasti nopeasti sinisenä)

Yhdistämättömän ja yhdistetyn tilan ilmaisimet sammuvat automaattisesti, kun aika on kulunut. Ne alkavat vilkkua uudelleen ilmoitetuksi ajaksi, kun jokin toiminto suoritetaan. Kun jäljellä oleva akkukesto on alhainen, ilmaisimien alku vilkkua punaisena.

Muuta

- Alustus valmis
● ● ● ● (vilkkuu 4 kertaa sinisenä)
Lisätietoja on annettu kohdassa "[Kuulokkeiden alustaminen tehdasasetusten palauttamiseksi](#)".

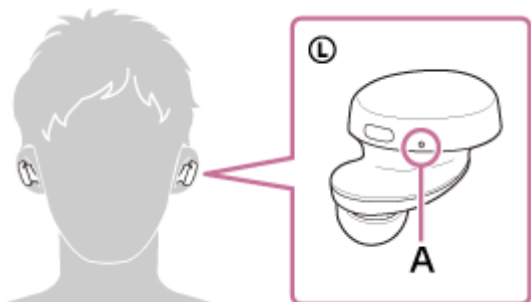
Aiheeseen liittyvää

- [Jäljellä olevan akkukeston tarkistaminen](#)
- [Tietoja ääniopastuksesta](#)
- [Kuulokkeiden alustaminen tehdasasetusten palauttamiseksi](#)

Kuulokkeiden käyttäminen

1 Aseta kuulokeyksiköt molempiin korviin.

Aseta yksikkö, jossa on **L** (vasen) -merkki, vasemmalle korvalle, ja yksikkö, jossa on **R** (oikea) -merkki, oikealle korvalle. Vasemmassa yksikössä on tuntopiste.



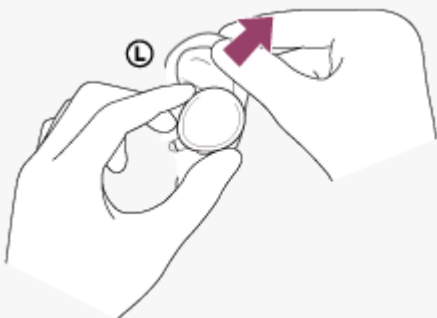
A: Tuntopiste

2 Kierrä kuuloketta korvapehmusteen työntämiseksi syväälle korvaasi.



Vihje

- Korvapehmuste on helpompi työntää korvaan, jos vedät korvan yläosaa hieman ylöspäin samalla, kun kierrät kuuloketta.



Jos korvapehmusteet eivät mahdu korviisi

Ostohetkellä kuulokkeiden vasempaan ja oikeaan yksikköön on kiinnitetty M-kokoiset silikonikumiset hybridipehmusteet. Jos korvapehmusteet pyrkivät irtoamaan tai matalataajuisia ääniä ei ole mielestäsi riittävästi ja äänenvoimakkuudessa vasemman ja oikean yksikön välillä on eroa, vaihda korvapehmusteet kokoon, joka istuu miellyttävästi ja napakasti vasempaan ja oikeaan korvaasi.

Tietoja käyttöohjevideosta

Katso video korvapehmusteiden vaihtamisesta ja kuulokkeiden pitämisestä korvillasi.

https://rd1.sony.net/help/mdr/mov0017/h_zz/

Aiheeseen liittyvää

- [Korvapehmusteiden vaihtaminen](#)

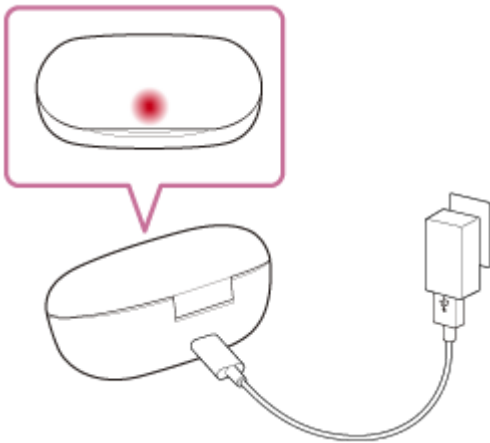
5-013-820-51(1) Copyright 2020 Sony Corporation

Lataaminen

Kuulokkeissa ja latauskotelossa on sisäiset ladattavat litiumioniakut. Lataa kuulokkeet ennen käyttöä käyttämällä toimitettua USB Type-C -kaapelia.

1 Liitä latauskotelo pistorasiaan.

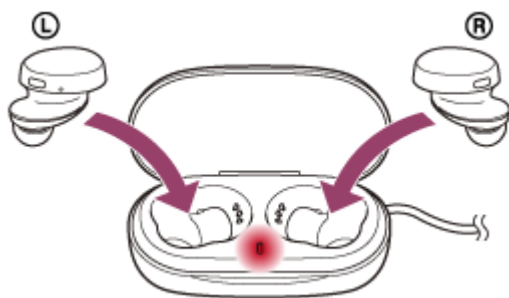
Käytä toimitettua USB Type-C -kaapelia ja kaupoista saatavaa USB-verkkolaitetta.



Latauskotelon ilmaisin (punainen) syttyy ja latauskotelo aloittaa latauksen.

2 Aseta kuulokkeet latauskoteloon.

Aseta kuulokkeiden vasen yksikkö (yksikkö, jossa tuntopiste) takaisin latauskotelon vasempaan aukkoon, ja kuulokkeiden oikea yksikkö latauskotelon oikeaan aukkoon. Sisäinen magneetti asettaa kuulokkeiden molemmat yksiköt oikeaan asentoon.



Kuulokkeiden ilmaisimet (punainen) syttyvät ja kuulokkeiden lataus alkaa.

- Sulje latauskotelon kansi, kun kuulokkeet on asetettu latauskoteloon.
- Kun lataus on valmis, latauskotelon ja kuulokkeiden vasemman ja oikean yksikön ilmaisimet sammuvat.

Kun lataus on valmis, irrota USB Type-C -kaapeli.

Tietoja latausajasta

Kuulokkeiden vasemman ja oikean yksikön täyteen lataamiseen vaadittu aika on noin 2,5 tuntia (*). Latauskotelon täyteen lataamiseen vaadittu aika on noin 3 tuntia (*).

* Aika, joka tarvitaan tyhjän akun lataamiseksi täyteen. Latausaika voi vaihdella käyttöolosuhteiden mukaan.

Kuulokkeiden lataaminen, kun olet ulkona

Latauskotelossa on sisäänrakennettu ladattava akku. Kun lataat latauskotelon etukäteen, voit käyttää sitä kuulokkeiden lataamiseen, kun lähdet ulos ilman virtalähdettä.

Jos latauskotelo on ladattu täyteen, voit ladata sekä kuulokkeiden vasemman että oikean yksikön samalla kertaa.

Huomautuksia kuulokkeiden lataamisesta, kun olet ulkona

- Kun kuulokkeet asetetaan latauskoteloon ja latauskotelon ilmaisim (punainen) vilkkuu hitaasti, latauskotelon jäljellä oleva akkukesto on alhainen. Lataa latauskotelo.
- Jos latauskotelon ilmaisim (punainen) ei syty vaikka kuulokkeet asetetaan latauskoteloon, latauskotelon akkukesto on loppunut. Lataa latauskotelo.

Järjestelmävaatimukset akun lataamiseen USB:llä

USB-verkkolaite

Kaupallisesti saatavilla oleva USB-verkkolaite, jonka lähtövirta on vähintään 0,5 A (500 mA)

PC-tietokone

PC-tietokone, jossa on tavallinen USB-portti

- Emme takaa toimintaa kaikilla tietokoneilla.
- Toimintaa räätälöidyissä tai itserakennetuissa tietokoneissa ei taata.

Vihje

- Kuulokkeet voidaan ladata myös liittämällä latauskotelo käynnissä olevaan tietokoneeseen mukana toimitetulla USB Type-C -kaapelilla.

Huomautus

- Lataus ei ehkä onnistu muilla kuin toimitetulla USB Type-C -kaapelilla.
 - Lataus ei ehkä onnistu USB-verkkolaitteen tyyppistä riippuen.
 - Kun latauskotelo ja siihen asetetut kuulokkeet liitetään pistorasiaan tai tietokoneeseen, kaikki toiminnot, kuten virran kytkeminen kuulokkeisiin, rekisteröinti tai yhdistäminen Bluetooth-laitteisiin ja musiikin toisto, ovat pois käytöstä.
 - Kuulokkeita ei voida ladata, kun tietokone siirtyy valmiustilaan (lepo) tai horrostilaan. Vaihda tässä tapauksessa tietokoneen asetuksia kuulokkeiden lataamiseksi uudelleen.
 - Jos kuulokkeet ovat pitkään käyttämättömänä, ladattavan akun käyttöaika voi lyhentyä. Akun käyttöikä kuitenkin paranee muutaman latauksen jälkeen. Jos kuulokkeita ei ole tarkoitus käyttää pitkään aikaan, lataa akku täyteen 6 kuukauden välein ylipurkautumisen välttämiseksi.
 - Jos kuulokkeita ei ole käytetty pitkään aikaan, akun lataaminen saattaa kestää kauemmin.
 - Jos kuulokkeet tai latauskotelo havaitsee ongelman akkua ladattaessa seuraavista syistä, latauskotelon ilmaisim (punainen) vilkkuu. Lataa tässä tapauksessa uudelleen latauksen lämpötila-alueella. Jos ongelma jatkuu, ota yhteys lähimpään Sony-jälleenmyyjään.
 - Ympäristön lämpötila ylittää latauslämpötila-alueen 5 °C – 35 °C.
 - Ladattavassa akussa on ongelma.
- On suositeltavaa ladata paikassa, jossa ympäristön lämpötila on 15 °C – 35 °C. Tehokas lataaminen ei ehkä ole mahdollista tämän alueen ulkopuolella.
- Jos kuulokkeet ovat pitkään käyttämättömänä, kuulokkeiden tai latauskotelon ilmaisim (punainen) ei ehkä syty heti latauksen aikana. Odota hetki, kunnes ilmaisim (punainen) syttyy.
 - Jos sisäisen ladattavan akun käyttöaika lyhenee merkittävästi, akku on vaihdettava. Ota yhteys lähimpään Sony-jälleenmyyjään ladattavan akun vaihtamista varten.
 - Vältä altistamista äärimmäisille lämpötilamuutoksille, suoralle auringonvalolle, kosteudelle, hiekalle, pölylle ja sähköiskuille. Älä koskaan jätä kuulokkeita pysäköityyn autoon.
 - Käytä latauskotelon liittämässä tietokoneeseen ainoastaan toimitettua USB Type-C -kaapelia ja liitä ne suoraan toisiinsa. Latausta ei suoriteta loppuun oikein, kun latauskotelo on liitetty USB-keskittimen kautta.

Langattomat stereokuulokkeet
WF-XB700

Käytettävissä oleva käyttöaika

Kuulokkeiden käyttöajat täyteen ladatulla akulla ovat seuraavat:

Bluetooth -yhteys

Musiikin toisto-aika (AAC): Maks. 9 tuntia

Musiikin toisto-aika (SBC): Maks. 9 tuntia

- Noin 60 minuutin musiikin toisto-aika on mahdollinen 10 minuutin latauksella.

Yhteysaika: Maks. 5 tuntia

Valmiusaika: Maks. 200 tuntia

Huomautus

- Käyttöaika voi vaihdella käyttöolosuhteiden mukaan.

Aiheeseen liittyvää

- [Tuetut koodekit](#)

Langattomat stereokuulokkeet
WF-XB700

Jäljellä olevan akkukeston tarkistaminen

Voit tarkistaa kuulokkeiden ja latauskotelon ladattavien akkujen jäljellä olevan akkukeston.

Kun poistat kuulokkeet latauskotelosta

Kun poistat kuulokkeet latauskotelosta, ääniopastus ilmoittaa jäljellä olevan akkukeston kuulokkeiden vasemman ja oikean yksikön kautta.

"Battery about XX %" (Akun varaus noin XX %) ("XX"-arvo ilmoittaa arvion jäljellä olevasta akkukestosta.)

"Battery fully charged" (Akku ladattu täyteen)

Ääniopastuksen ilmoittama jäljellä oleva akkukesto voi joissakin tapauksissa poiketa todellisesta jäljellä olevasta akkukestosta. Käytä sitä karkeana arviona.

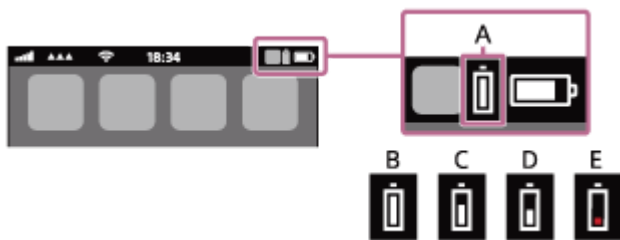
Kun jäljellä oleva akkukesto on alhainen

Jos kuulet varoitusmerkkiäänä ja ääniopastuksen sanovan "Low battery, please recharge headset" (Akussa vähän varausta, lataa kuulokkeet), lataa kuulokkeet mahdollisimman pian.

Kun akku on täysin tyhjä, kuuluu varoitusääni, ääniopastus sanoo "Please recharge headset. Power off" (Lataa kuulokkeet. Virta sammutetaan) ja kuulokkeet sammuvat automaattisesti.

Kun käytetään iPhonea tai iPod touchia

Kun kuulokkeet yhdistetään iPhoneen tai iPod touchiin HFP Bluetooth-yhteydellä, se näyttää iPhoneen tai iPod touchin näytöllä kuvakkeen, joka ilmaisee kuulokkeiden jäljellä olevan akkukeston.



A: Kuulokkeiden jäljellä oleva akkukesto

B: 100 % – 70 %

C: 70 % – 50 %

D: 50 % – 20 %

E: 20 % tai vähemmän (vaatii latauksen)

Kuulokkeiden jäljellä oleva akkukesto näytetään myös iPhoneen tai iPod touchin widgetissä, kun laitteessa on iOS 9 tai uudempi. Lisätietoja on annettu iPhoneen tai iPod touchin mukana toimitetuissa käyttöohjeissa.

Näytettävä jäljellä oleva akkukesto voi joissakin tapauksissa poiketa todellisesta jäljellä olevasta akkukestosta. Käytä sitä karkeana arviona.

Kun käytössä on Android™-älypuhelin (OS 8.1 tai uudempi)

Kun kuulokkeet on yhdistetty Android-älypuhelimien HFP Bluetooth-yhteydellä, valitse [Settings] - [Device connection] - [Bluetooth] kuulokkeiden jäljellä olevan akkukeston näyttämiseksi, missä pariliitetty Bluetooth-laite näytetään älypuhelimien näytöllä. Se näytetään merkinnällä "100%", "70%", "50%" tai "20%". Lisätietoja on annettu Android-älypuhelimien käyttöohjeissa.

Näytettävä jäljellä oleva akkukesto voi joissakin tapauksissa poiketa todellisesta jäljellä olevasta akkukestosta. Käytä sitä karkeana arviona.

Latauskotelon jäljellä olevan akkukeston tarkistaminen

Kun asetat kuulokkeet latauskoteloon tai poistat ne latauskotelosta ja latauskotelon ilmaisimien (punainen) vilkkuu hitaasti, latauskotelon jäljellä oleva akkukesto on enintään 30 %. Lataa latauskotelo.

Huomautus

- Jäljellä olevaa akkukestoa ei ehkä näytetä oikein, jos kuulokkeet ovat olleet pitkään käyttämättä. Lataa ja tyhjennä akku tässä tapauksessa useita kertoja jäljellä olevan akkukeston näyttämiseksi oikein.

Aiheeseen liittyvää

- [Tietoja ilmaisimesta](#)

5-013-820-51(1) Copyright 2020 Sony Corporation

Virran kytkeminen kuulokkeisiin

Kun kuulokkeet asetetaan latauskoteloon

1 Poista kuulokkeet latauskotelosta.

Kuulokkeet kytkeytyvät päälle automaattisesti ja ilmaisimet (sininen) vilkkuvat.



Kuulet ääniopastuksen sanovan "Power on" (Virta päällä).

Kun kuulokkeita ei aseteta latauskoteloon

Kuulokkeet sammuvat, jos laiteparia Bluetooth-laitteen kanssa ei muodosteta 5 minuutin kuluessa tai heti kuulokkeiden alustamisen jälkeen. Tässä tapauksessa kuulokkeet kytkeytyvät päälle painamalla kuulokkeiden molempien yksiköiden painikkeita noin 2 sekuntia. Kuulokkeet kytkeytyvät päälle myös, kun ne asetetaan latauskoteloon ja poistetaan sitten latauskotelosta.

Kun kuulokkeet kytketään päälle

Kun molemmat yksiköt poistetaan latauskotelosta, kuulokkeiden vasemman ja oikean yksikön välille muodostetaan yhteys.

Kuulokkeet siirtyvät Bluetooth-pariliitostilaan, kun kuulokkeisiin kytketään virta ensimmäisen kerran ostamisen jälkeen tai heti kuulokkeiden alustamisen jälkeen.

Aiheeseen liittyvää

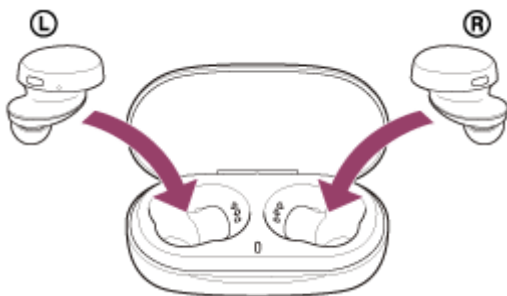
- [Kuulokkeiden sammuttaminen](#)

Kuulokkeiden sammuttaminen

1 Aseta kuulokkeet latauskoteloon.

Aseta kuulokkeiden vasen yksikkö (yksikkö, jossa tuntopiste) takaisin latauskotelon vasempaan aukkoon, ja kuulokkeiden oikea yksikkö latauskotelon oikeaan aukkoon. Sisäinen magneetti asettaa kuulokkeiden molemmat yksiköt oikeaan asentoon.

Kun kuulokkeet asetetaan latauskoteloon, ne sammuvat automaattisesti. Kun latauskotelon jäljellä oleva akkukesto on riittävä, kuulokkeiden ilmaisimet (punainen) syttyvät ja kuulokkeiden lataus käynnistyy.



Huomautus

- Kun latauskotelon jäljellä oleva akkukesto ei ole riittävä, kuulokkeiden lataus ei käynnisty. Lataa latauskotelo.

Aiheeseen liittyvää

- [Lataaminen](#)
- [Virran kytkeminen kuulokkeisiin](#)

Langattomat stereokuulokkeet
WF-XB700

Langattoman yhteyden muodostaminen Bluetooth-laitteisiin

Voit nauttia langattomasta musiikin kuuntelusta ja handsfree-puheluista kuulokkeilla käyttämällä Bluetooth-laitteesi Bluetooth-toimintoa.

Laitteen rekisteröinti (pariliitos)

Bluetooth-toiminnon käyttämiseksi molemmat liitettävät laitteet on rekisteröitävä. Laitteen rekisteröintitoimintoa kutsutaan "laitteen rekisteröinniksi (pariliitos)".

Pariliitä kuulokkeet ja laite manuaalisesti.

Yhdistäminen pariliitettyyn laitteeseen

Kun laite ja kuulokkeet on liitetty pariksi, niitä ei tarvitse pariliittää uudelleen. Yhdistä jo pariliitetyt laitteet kuulokkeisiin käyttämällä kullekin laitteelle tarvittavia menetelmiä.

Pariliittäminen ja yhdistäminen Android-älypuhelimeen

Toimintoa yhdistettävän laitteen rekisteröimiseksi kutsutaan pariliittämiseksi. Pariliitä ensin laite sen käyttämiseksi kuulokkeiden kanssa ensimmäisellä kerralla.

Tarkista seuraavat asiat ennen käytön aloittamista:

- Android-älypuhelin on enintään 1 m:n päässä kuulokkeista.
- Kuulokkeita on ladattu riittävästi.
- Android-älypuhelimien käyttöohjeet ovat käsillä.

1 Poista kuulokkeiden molemmat yksiköt latauskotelosta.

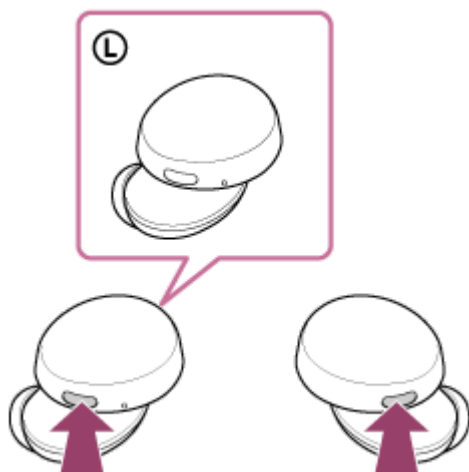


Kuulokkeet kytkeytyvät päälle automaattisesti. Tarkista, että ilmaisimet (sininen) vilkkuvat.

2 Siirry pariliitostilaan näissä kuulokkeissa.

Kun kuulokkeet pariliitetään laitteen kanssa ensimmäisen kerran kuulokkeiden ostamisen tai alustamisen jälkeen (jos kuulokkeissa ei ole pariliitostietoja), kuulokkeet siirtyvät pariliitostilaan automaattisesti, kun poistat kuulokkeet latauskotelosta. Jatka tässä tapauksessa vaiheeseen 3.

Kun pariliität toisen tai sitä seuraavan laitteen (kuulokkeissa on muiden laitteiden pariliitostietoja), paina sekä vasemman että oikean yksikön painikkeita noin 7 sekuntia.



Tarkista, että kuulokkeiden vasemman ja oikean yksikön ilmaisimet (sininen) vilkkuu toistuvasti kaksi kertaa peräkkäin. Kuulet ääniopastuksen "Bluetooth pairing" (Bluetooth-laiteyhteyden muodostus) kuulokkeiden vasemmasta yksiköstä.

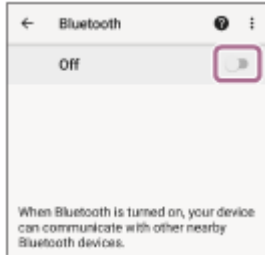
3 Avaa Android-älypuhelimien näytön lukitus, jos se on lukittu.

4 Etsi kuulokkeet Android-älypuhelimesta.

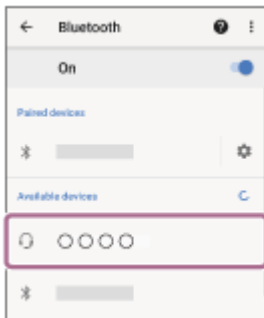
1. Valitse [Settings] – [Device connection] – [Bluetooth].



2. Kosketa kytkintä Bluetooth-toiminnon ottamiseksi käyttöön.



5 Kosketa [WF-XB700].



Jos pyydetään antamaan tunnuskoodi (*), syötä "0000".

Kuulokkeet ja älypuhelin on pariliitetty ja yhdistetty toisiinsa.

Kuulet ääniopastuksen "Bluetooth connected" (Bluetooth yhdistetty) kuulokkeiden vasemmasta yksiköstä.

Jos niitä ei yhdistetä, katso "[Yhdistäminen pariliitettyyn Android-älypuhelimeen](#)".

Jos [WF-XB700] ei tule Android-älypuhelimien näytölle, yritä uudelleen vaiheesta 4 alkaen.

* Tunnuskoodia voidaan kutsua myös "Tunnusluvuksi", "PIN-koodiksi", "PIN-numeroksi" tai "Salasanaksi".

Tietoja käyttöohjevideosta

Katso video, miten laite rekisteröidään (pariliitetään) ensimmäisen kerran.

https://rd1.sony.net/help/mdr/mov0016/h_zz/

Vihje

- Yllä oleva toimenpide on esimerkki. Lisätietoja on annettu Android-älypuhelimien mukana toimitetuissa käyttöohjeissa.
- Katso kaikkien Bluetooth-pariliitostietojen poistamiseksi kohta "[Kuulokkeiden alustaminen tehdasasetusten palauttamiseksi](#)".

Huomautus

- Jos pariliitosta ei muodosteta 5 minuutissa, pariliitostila peruutetaan ja kuulokkeiden virta katkaistaan. Aseta tässä tapauksessa kuulokkeet latauskoteloon ja aloita toiminto uudelleen vaiheesta 1 alkaen.
- Kun Bluetooth-laitteet on pariliitetty, niitä ei tarvitse pariliittää uudelleen seuraavia tapauksia lukuun ottamatta:
 - Pariliitostiedot on poistettu esim. huollon yhteydessä.

– Kun 9. laite pariliitetään.

Kuulokkeet voidaan pariliittää enintään 8 laitteen kanssa. Jos uusi laite pariliitetään, kun 8 laitetta on jo pariliitetty, sen pariliitetyn laitteen rekisteröintitiedot, jonka yhteysajankohta on vanhin, korvataan uuden laitteen tiedoilla.

– Kun kuulokkeiden pariliitostiedot on poistettu Bluetooth-laitteesta.

– Kun kuulokkeet alustetaan.

Kaikki pariliitostiedot on poistettu. Poista tässä tapauksessa kuulokkeiden pariliitostiedot laitteesta ja pariliitä ne sitten uudelleen.

- Kuulokkeet voidaan pariliittää useiden laitteiden kanssa, mutta se voi toistaa musiikkia vain 1 laitteesta kerrallaan.

Aiheeseen liittyvää

- [Kuulokkeiden käyttäminen](#)
- [Langattoman yhteyden muodostaminen Bluetooth-laitteisiin](#)
- [Yhdistäminen pariliitettyyn Android-älypuhelimeen](#)
- [Musiikin kuuntelu laitteesta Bluetooth-yhteydellä](#)
- [Bluetooth-yhteyden katkaiseminen \(käytön jälkeen\)](#)
- [Kuulokkeiden alustaminen tehdasasetusten palauttamiseksi](#)

Yhdistäminen pariliitettyyn Android-älypuhelimeen

1 Avaa Android-älypuhelimien näytön lukitus, jos se on lukittu.

2 Poista kuulokkeet latauskotelosta.



Kuulokkeet kytkeytyvät päälle automaattisesti. Tarkista, että ilmaisimet (sininen) vilkkuvat.

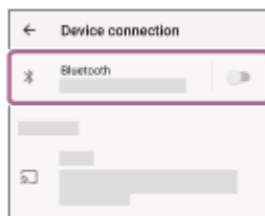
3 Aseta kuulokeyksiköt molempiin korviin.

Jos kuulokkeet ovat yhdistäneet automaattisesti viimeksi yhdistettyyn laitteeseen, kuulet ääniopastuksen sanovan "Bluetooth connected" (Bluetooth yhdistetty) kuulokkeiden vasemmasta yksiköstä.

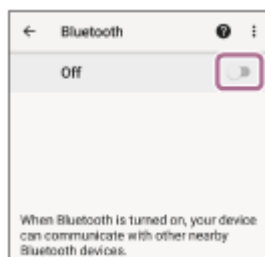
Tarkista yhteyden tila Android-älypuhelimesta. Jos sitä ei ole yhdistetty, jatka vaiheeseen 4.

4 Näytä laitteet, jotka on pariliitetty Android-älypuhelimien kanssa.

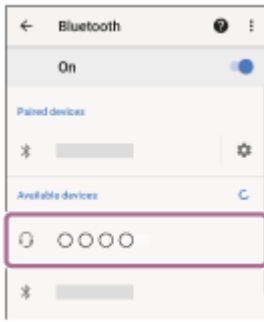
1. Valitse [Settings] – [Device connection] – [Bluetooth].



2. Kosketa kytkintä Bluetooth-toiminnon ottamiseksi käyttöön.



5 Kosketa [WF-XB700].



Kuulet ääniopastuksen ”Bluetooth connected” (Bluetooth yhdistetty) kuulokkeiden vasemmasta yksiköstä.

Vihje

- Yllä oleva toimenpide on esimerkki. Lisätietoja on annettu Android-älypuhelimien mukana toimitetuissa käyttöohjeissa.

Huomautus

- Jos viimeksi yhdistetty Bluetooth-laite sijoitetaan kuulokkeiden lähelle, kuulokkeet voivat yhdistää laitteeseen automaattisesti, kun kuulokkeet kytketään päälle. Poista tässä tapauksessa Bluetooth-toiminto käytöstä viimeksi yhdistetyssä laitteessa tai katkaise virta.
- Jos älypuhelimta ei voida yhdistää kuulokkeisiin, poista kuulokkeiden pariliitostiedot älypuhelimesta ja muodosta pariliitos uudelleen. Lisätietoja älypuhelimien toiminnoista on annettu älypuhelimien mukana toimitetuissa käyttöohjeissa.

Aiheeseen liittyvää

- [Kuulokkeiden käyttäminen](#)
- [Langattoman yhteyden muodostaminen Bluetooth-laitteisiin](#)
- [Pariliittäminen ja yhdistäminen Android-älypuhelimeseen](#)
- [Musiikin kuuntelu laitteesta Bluetooth-yhteydellä](#)
- [Bluetooth-yhteyden katkaiseminen \(käytön jälkeen\)](#)

Pariliittäminen ja yhdistäminen iPhoneen

Toimintoa yhdistettävän laitteen rekisteröimiseksi kutsutaan pariliittämiseksi. Pariliitä ensin laite sen käyttämiseksi kuulokkeiden kanssa ensimmäisellä kerralla.

Tarkista seuraavat asiat ennen käytön aloittamista:

- iPhone on enintään 1 m:n päässä kuulokkeista.
- Kuulokkeita on ladattu riittävästi.
- iPhoneen käyttöohjeet ovat käsillä.

1 Poista kuulokkeiden molemmat yksiköt latauskotelosta.

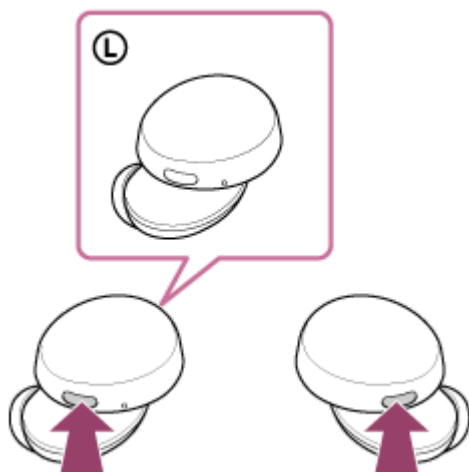


Kuulokkeet kytkeytyvät päälle automaattisesti. Tarkista, että ilmaisimet (sininen) vilkkuvat.

2 Siirry pariliitostilaan näissä kuulokkeissa.

Kun kuulokkeet pariliitetään laitteen kanssa ensimmäisen kerran kuulokkeiden ostamisen tai alustamisen jälkeen (jos kuulokkeissa ei ole pariliitostietoja), kuulokkeet siirtyvät pariliitostilaan automaattisesti, kun poistat kuulokkeet latauskotelosta. Jatka tässä tapauksessa vaiheeseen 3.

Kun pariliität toisen tai sitä seuraavan laitteen (kuulokkeissa on muiden laitteiden pariliitostietoja), paina sekä vasemman että oikean yksikön painikkeita noin 7 sekuntia.

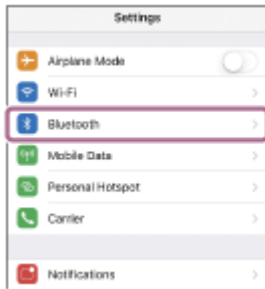


Tarkista, että kuulokkeiden vasemman ja oikean yksikön ilmaisimet (sininen) vilkkuu toistuvasti kaksi kertaa peräkkäin. Kuulet ääniopastuksen "Bluetooth pairing" (Bluetooth-laiteyhteyden muodostus) kuulokkeiden vasemmasta yksiköstä.

3 Avaa iPhoneen näytön lukitus, jos se on lukittu.

4 Etsi kuulokkeet iPhoneista.

1. Valitse [Settings].
2. Kosketa [Bluetooth].



3. Kosketa kytkintä Bluetooth-toiminnon ottamiseksi käyttöön.



5 Kosketa [WF-XB700].



Jos pyydetään antamaan tunnuskoodi (*), syötä "0000".

Kuulokkeet ja iPhone on pariliitetty ja yhdistetty toisiinsa.

Kuulet ääniopastuksen "Bluetooth connected" (Bluetooth yhdistetty) kuulokkeiden vasemmasta yksiköstä.

Jos niitä ei yhdistetä, katso "[Yhdistäminen pariliitettyn iPhoneen](#)".

Jos [WF-XB700] ei tule näkyviin iPhoneen näytölle, yritä uudelleen vaiheesta 4 alkaen.

* Tunnuskoodia voidaan kutsua myös "Tunnusluvuksi", "PIN-koodiksi", "PIN-numeroksi" tai "Salasanaksi".

Tietoja käyttöohjevideosta

Katso video, miten laite rekisteröidään (pariliitetään) ensimmäisen kerran.

https://rd1.sony.net/help/mdr/mov0016/h_zz/

Vihje

- Yllä oleva toimenpide on esimerkki. Lisätietoja on annettu iPhoneen mukana toimitetuissa käyttöohjeissa.
- Katso kaikkien Bluetooth-pariliitostietojen poistamiseksi kohta "[Kuulokkeiden alustaminen tehdasasetusten palauttamiseksi](#)".

Huomautus

- Jos pariliitosta ei muodosteta 5 minuutissa, pariliitostila peruutetaan ja kuulokkeiden virta katkaistaan. Aseta tässä tapauksessa kuulokkeet latauskoteloon ja aloita toiminto uudelleen vaiheesta 1 alkaen.
- Kun Bluetooth-laitteet on pariliitetty, niitä ei tarvitse pariliittää uudelleen seuraavia tapauksia lukuun ottamatta:

- Pariliitostiedot on poistettu esim. huollon yhteydessä.
- Kun 9. laite pariliitetään.
Kuulokkeet voidaan pariliittää enintään 8 laitteen kanssa. Jos uusi laite pariliitetään, kun 8 laitetta on jo pariliitetty, sen pariliitetyn laitteen rekisteröintitiedot, jonka yhteysajankohta on vanhin, korvataan uuden laitteen tiedoilla.
- Kun kuulokkeiden pariliitostiedot on poistettu Bluetooth-laitteesta.
- Kun kuulokkeet alustetaan.
Kaikki pariliitostiedot on poistettu. Poista tässä tapauksessa kuulokkeiden pariliitostiedot laitteesta ja pariliitä ne sitten uudelleen.

- Kuulokkeet voidaan pariliittää useiden laitteiden kanssa, mutta se voi toistaa musiikkia vain 1 laitteesta kerrallaan.

Aiheeseen liittyvää

- [Kuulokkeiden käyttäminen](#)
- [Langattoman yhteyden muodostaminen Bluetooth-laitteisiin](#)
- [Yhdistäminen pariliitettyyn iPhoneen](#)
- [Musiikin kuuntelu laitteesta Bluetooth-yhteydellä](#)
- [Bluetooth-yhteyden katkaiseminen \(käytön jälkeen\)](#)
- [Kuulokkeiden alustaminen tehdasasetusten palauttamiseksi](#)

Yhdistäminen pariliitettyyn iPhoneen

1 Avaa iPhoneen näytön lukitus, jos se on lukittu.

2 Poista kuulokkeet latauskotelosta.



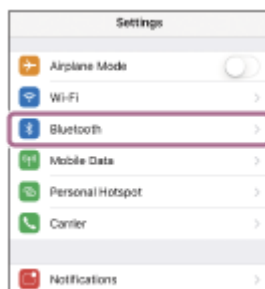
Kuulokkeet kytkeytyvät päälle automaattisesti. Tarkista, että ilmaisimet (sininen) vilkkuvat.

3 Aseta kuulokeyksiköt molempiin korviin.

Jos kuulokkeet ovat yhdistäneet automaattisesti viimeksi yhdistettyyn laitteeseen, kuulet ääniopastuksen sanovan "Bluetooth connected" (Bluetooth yhdistetty) kuulokkeiden vasemmasta yksiköstä. Tarkista yhteyden tila iPhonesta. Jos sitä ei ole yhdistetty, jatka vaiheeseen 4.

4 Näytä laitteet, jotka on pariliitetty iPhoneen kanssa.

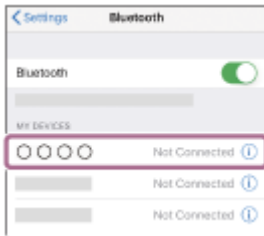
1. Valitse [Settings].
2. Kosketa [Bluetooth].



3. Kosketa kytkintä Bluetooth-toiminnon ottamiseksi käyttöön.



5 Kosketa [WF-XB700].



Kuulet ääniopastuksen ”Bluetooth connected” (Bluetooth yhdistetty) kuulokkeiden vasemmasta yksiköstä.

Vihje

- Yllä oleva toimenpide on esimerkki. Lisätietoja on annettu iPhoneen mukana toimitetuissa käyttöohjeissa.

Huomautus

- Jos viimeksi yhdistetty Bluetooth-laite sijoitetaan kuulokkeiden lähelle, kuulokkeet voivat yhdistää laitteeseen automaattisesti, kun kuulokkeet kytketään päälle. Poista tässä tapauksessa Bluetooth-toiminto käytöstä viimeksi yhdistetyssä laitteessa tai katkaise virta.
- Jos iPhonea ei voida yhdistää kuulokkeisiin, poista kuulokkeiden pariliitostiedot iPhoneesta ja muodosta pariliitos uudelleen. Lisätietoja iPhoneen toiminnoista on annettu iPhoneen mukana toimitetuissa käyttöohjeissa.

Aiheeseen liittyvää

- [Kuulokkeiden käyttäminen](#)
- [Langattoman yhteyden muodostaminen Bluetooth-laitteisiin](#)
- [Pariliittäminen ja yhdistäminen iPhoneeseen](#)
- [Musiikin kuuntelu laitteesta Bluetooth-yhteydellä](#)
- [Bluetooth-yhteyden katkaiseminen \(käytön jälkeen\)](#)

Pariliittäminen ja yhdistäminen tietokoneeseen (Windows 10)

Toimintoa yhdistettävän laitteen rekisteröimiseksi kutsutaan pariliittämiseksi. Pariliitä ensin laite sen käyttämiseksi kuulokkeiden kanssa ensimmäisellä kerralla.

Tarkista seuraavat asiat ennen käytön aloittamista:

- Tietokoneessa on Bluetooth-toiminto, joka tukee musiikin toistoyhteyksiä (A2DP).
- Tietokone on enintään 1 m:n päässä kuulokkeista.
- Kuulokkeita on ladattu riittävästi.
- Tietokoneen käyttöohjeet ovat käsillä.
- Käytettävän tietokoneen mukaan sisäinen Bluetooth-sovitin on ehkä kytkettävä päälle. Jos et tiedä, miten Bluetooth-sovitin kytketään päälle, tai et ole varma, onko tietokoneessasi sisäinen Bluetooth-sovitin, katso tietokoneen mukana toimitetut käyttöohjeet.

1 Poista kuulokkeiden molemmat yksiköt latauskotelosta.

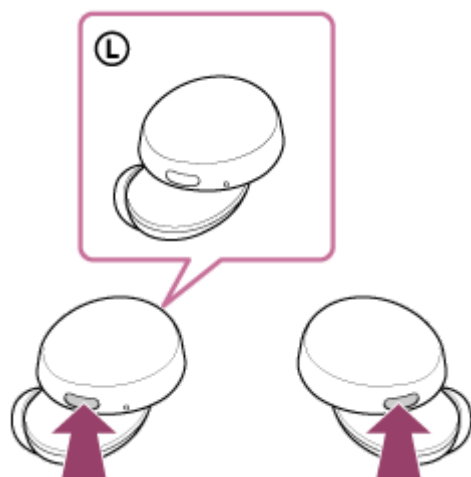


Kuulokkeet kytkeytyvät päälle automaattisesti. Tarkista, että ilmaisimet (sininen) vilkkuvat.

2 Siirry pariliitostilaan näissä kuulokkeissa.

Kun kuulokkeet pariliitetään laitteen kanssa ensimmäisen kerran kuulokkeiden ostamisen tai alustamisen jälkeen (jos kuulokkeissa ei ole pariliitostietoja), kuulokkeet siirtyvät pariliitostilaan automaattisesti, kun poistat kuulokkeet latauskotelosta. Jatka tässä tapauksessa vaiheeseen 3.

Kun pariliität toisen tai sitä seuraavan laitteen (kuulokkeissa on muiden laitteiden pariliitostietoja), paina sekä vasemman että oikean yksikön painikkeita noin 7 sekuntia.

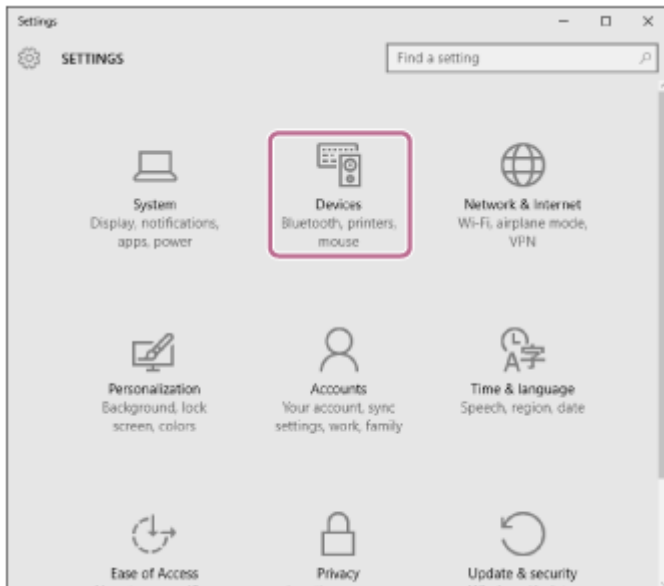


Tarkista, että kuulokkeiden vasemman ja oikean yksikön ilmaisimet (sininen) vilkkuu toistuvasti kaksi kertaa peräkkäin. Kuulet ääniopastuksen "Bluetooth pairing" (Bluetooth-laiteyhteyden muodostus) kuulokkeiden vasemmasta yksiköstä.

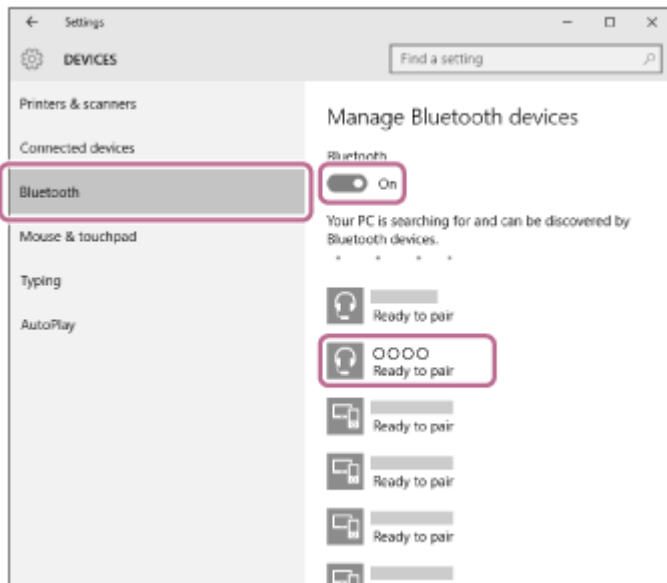
3 Herätä tietokone, jos se on valmiustilassa (lepo) tai horrostilassa.

4 Rekisteröi kuulokkeet käyttämällä tietokonetta.

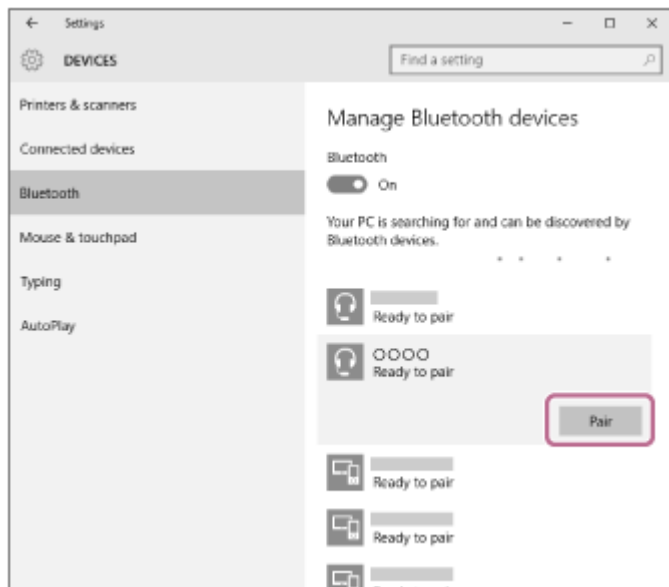
1. Napsauta [Start]-painiketta ja sitten [Settings].
2. Napsauta [Devices].



3. Napsauta [Bluetooth]-välilehteä, napsauta [Bluetooth]-kytkintä Bluetooth-toiminnon ottamiseksi käyttöön ja valitse sitten [WF-XB700].



4. Napsauta [Pair].



Jos pyydetään antamaan tunnuskoodi (*), syötä "0000".

Kuulokkeet ja tietokone on pariliitetty ja yhdistetty toisiinsa.

Kuulet ääniopastuksen "Bluetooth connected" (Bluetooth yhdistetty) kuulokkeiden vasemmasta yksiköstä.

Jos niitä ei yhdistetä, katso "[Yhdistäminen pariliitettyyn tietokoneeseen \(Windows 10\)](#)".

Jos [WF-XB700] ei tule näkyviin tietokoneen näytölle, yritä uudelleen vaiheesta 4 alkaen.

* Tunnuskoodia voidaan kutsua myös "Tunnusluvuksi", "PIN-koodiksi", "PIN-numeroksi" tai "Salasanaksi".

Vihje

- Yllä oleva toimenpide on esimerkki. Lisätietoja on annettu tietokoneen mukana toimitetuissa käyttöohjeissa.
- Katso kaikkien Bluetooth-pariliitostietojen poistamiseksi kohta "[Kuulokkeiden alustaminen tehdasasetusten palauttamiseksi](#)".

Huomautus

- Jos pariliitosta ei muodosteta 5 minuutissa, pariliitostila peruutetaan ja kuulokkeiden virta katkaistaan. Aseta tässä tapauksessa kuulokkeet latauskoteloon ja aloita toiminto uudelleen vaiheesta 1 alkaen.
- Kun Bluetooth-laitteet on pariliitetty, niitä ei tarvitse pariliittää uudelleen seuraavia tapauksia lukuun ottamatta:
 - Pariliitostiedot on poistettu esim. huollon yhteydessä.
 - Kun 9. laite pariliitetään.
Kuulokkeet voidaan pariliittää enintään 8 laitteen kanssa. Jos uusi laite pariliitetään, kun 8 laitetta on jo pariliitetty, sen pariliitetyn laitteen rekisteröintitiedot, jonka yhteysajankohta on vanhin, korvataan uuden laitteen tiedoilla.
 - Kun kuulokkeiden pariliitostiedot on poistettu Bluetooth-laitteesta.
 - Kun kuulokkeet alustetaan.
Kaikki pariliitostiedot on poistettu. Poista tässä tapauksessa kuulokkeiden pariliitostiedot laitteesta ja pariliitä ne sitten uudelleen.
- Kuulokkeet voidaan pariliittää useiden laitteiden kanssa, mutta se voi toistaa musiikkia vain 1 laitteesta kerrallaan.

Aiheeseen liittyvää

- [Kuulokkeiden käyttäminen](#)
- [Langattoman yhteyden muodostaminen Bluetooth-laitteisiin](#)
- [Yhdistäminen pariliitettyyn tietokoneeseen \(Windows 10\)](#)
- [Musiikin kuuntelu laitteesta Bluetooth-yhteydellä](#)
- [Bluetooth-yhteyden katkaiseminen \(käytön jälkeen\)](#)
- [Kuulokkeiden alustaminen tehdasasetusten palauttamiseksi](#)

Pariliittäminen ja yhdistäminen tietokoneeseen (Windows 8.1)

Toimintoa yhdistettävän laitteen rekisteröimiseksi kutsutaan pariliittämiseksi. Pariliitä ensin laite sen käyttämiseksi kuulokkeiden kanssa ensimmäisellä kerralla.

Tarkista seuraavat asiat ennen käytön aloittamista:

- Tietokoneessa on Bluetooth-toiminto, joka tukee musiikin toistoyhteyksiä (A2DP).
- Tietokone on enintään 1 m:n päässä kuulokkeista.
- Kuulokkeita on ladattu riittävästi.
- Tietokoneen käyttöohjeet ovat käsillä.
- Käytettävän tietokoneen mukaan sisäinen Bluetooth-sovitin on ehkä kytkettävä päälle. Jos et tiedä, miten Bluetooth-sovitin kytketään päälle, tai et ole varma, onko tietokoneessasi sisäinen Bluetooth-sovitin, katso tietokoneen mukana toimitetut käyttöohjeet.

1 Poista kuulokkeiden molemmat yksiköt latauskotelosta.

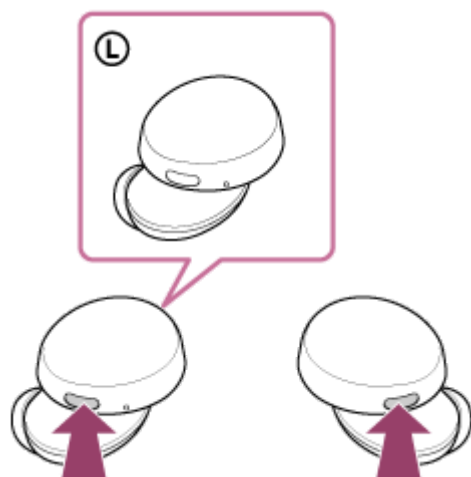


Kuulokkeet kytkeytyvät päälle automaattisesti. Tarkista, että ilmaisimet (sininen) vilkkuvat.

2 Siirry pariliitostilaan näissä kuulokkeissa.

Kun kuulokkeet pariliitetään laitteen kanssa ensimmäisen kerran kuulokkeiden ostamisen tai alustamisen jälkeen (jos kuulokkeissa ei ole pariliitostietoja), kuulokkeet siirtyvät pariliitostilaan automaattisesti, kun poistat kuulokkeet latauskotelosta. Jatka tässä tapauksessa vaiheeseen 3.

Kun pariliität toisen tai sitä seuraavan laitteen (kuulokkeissa on muiden laitteiden pariliitostietoja), paina sekä vasemman että oikean yksikön painikkeita noin 7 sekuntia.

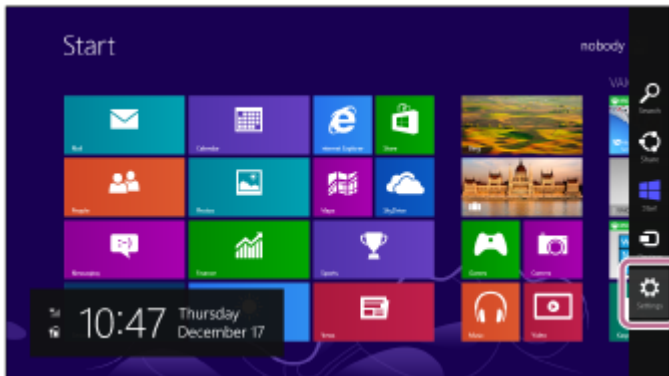


Tarkista, että kuulokkeiden vasemman ja oikean yksikön ilmaisimet (sininen) vilkkuu toistuvasti kaksi kertaa peräkkäin. Kuulet ääniopastuksen "Bluetooth pairing" (Bluetooth-laiteyhteyden muodostus) kuulokkeiden vasemmasta yksiköstä.

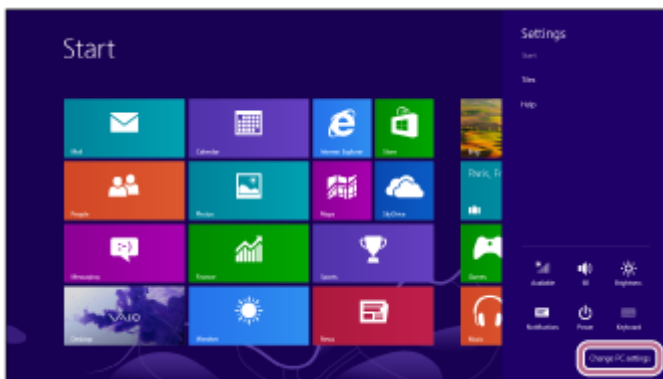
3 Herätä tietokone, jos se on valmiustilassa (lepo) tai horrostilassa.

4 Rekisteröi kuulokkeet käyttämällä tietokonetta.

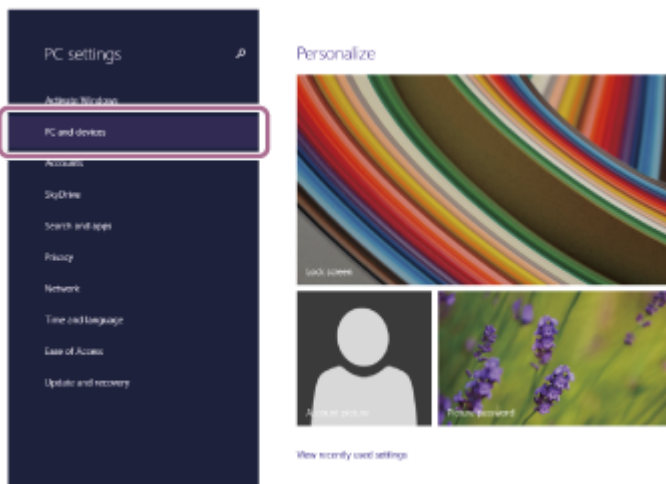
1. Siirrä hiiri näytön oikeaan yläreunaan (jos käytetään kosketusnäyttöä, pyyhkäise näytön oikeasta reunasta) ja valitse sitten [Settings] Charm Bar -palkista.



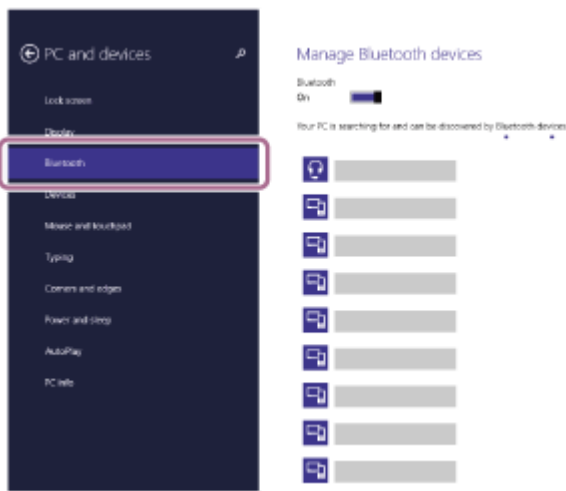
2. Valitse [Change PC Settings] kohdasta [Settings].



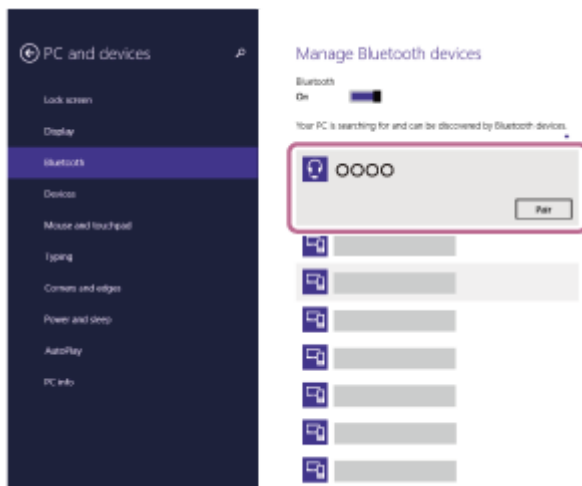
3. Valitse [PC and devices] [PC Settings] -näytöstä.



4. Valitse [Bluetooth].



5. Valitse [WF-XB700] ja valitse sitten [Pair].



Jos pyydetään antamaan tunnuskoodi (*), syötä "0000".

Kuulokkeet ja tietokone on pariliitetty ja yhdistetty toisiinsa.

Kuulet ääniopastuksen "Bluetooth connected" (Bluetooth yhdistetty) kuulokkeiden vasemmasta yksiköstä.

Jos niitä ei yhdistetä, katso "[Yhdistäminen pariliitettävään tietokoneeseen \(Windows 8.1\)](#)".

Jos [WF-XB700] ei tule näkyviin tietokoneen näytölle, yritä uudelleen vaiheesta 4 alkaen.

* Tunnuskoodia voidaan kutsua myös "Tunnusluvuksi", "PIN-koodiksi", "PIN-numeroksi" tai "Salasanaksi".

Vihje

- Yllä oleva toimenpide on esimerkki. Lisätietoja on annettu tietokoneen mukana toimitetuissa käyttöohjeissa.
- Katso kaikkien Bluetooth-pariliitostietojen poistamiseksi kohta "[Kuulokkeiden alustaminen tehdasasetusten palauttamiseksi](#)".

Huomautus

- Jos pariliitosta ei muodosteta 5 minuutissa, pariliitostila peruutetaan ja kuulokkeiden virta katkaistaan. Aseta tässä tapauksessa kuulokkeet latauskoteloon ja aloita toiminto uudelleen vaiheesta 1 alkaen.
- Kun Bluetooth-laitteet on pariliitetty, niitä ei tarvitse pariliittää uudelleen seuraavia tapauksia lukuun ottamatta:
 - Pariliitostiedot on poistettu esim. huollon yhteydessä.
 - Kun 9. laite pariliitetään.
Kuulokkeet voidaan pariliittää enintään 8 laitteen kanssa. Jos uusi laite pariliitetään, kun 8 laitetta on jo pariliitetty, sen pariliitetyn laitteen rekisteröintitiedot, jonka yhteysajankohta on vanhin, korvataan uuden laitteen tiedoilla.
 - Kun kuulokkeiden pariliitostiedot on poistettu Bluetooth-laitteesta.
 - Kun kuulokkeet alustetaan.
Kaikki pariliitostiedot on poistettu. Poista tässä tapauksessa kuulokkeiden pariliitostiedot laitteesta ja pariliitä ne sitten uudelleen.
- Kuulokkeet voidaan pariliittää useiden laitteiden kanssa, mutta se voi toistaa musiikkia vain 1 laitteesta kerrallaan.

Aiheeseen liittyvää

- Kuulokkeiden käyttäminen
- Langattoman yhteyden muodostaminen Bluetooth-laitteisiin
- Yhdistäminen pariliitettyyn tietokoneeseen (Windows 8.1)
- Musiikin kuuntelu laitteesta Bluetooth-yhteydellä
- Bluetooth-yhteyden katkaiseminen (käytön jälkeen)
- Kuulokkeiden alustaminen tehdasasetusten palauttamiseksi

5-013-820-51(1) Copyright 2020 Sony Corporation


Pariliittäminen ja yhdistäminen tietokoneeseen (Mac)

Toimintoa yhdistettävän laitteen rekisteröimiseksi kutsutaan pariliittämiseksi. Pariliitä ensin laite sen käyttämiseksi kuulokkeiden kanssa ensimmäisellä kerralla.

Yhteensopiva käyttöjärjestelmä

macOS (versio 10.10 tai uudempi)

Tarkista seuraavat asiat ennen käytön aloittamista:

- Tietokoneessa on Bluetooth-toiminto, joka tukee musiikin toistoyhteyksiä (A2DP).
- Tietokone on enintään 1 m:n päässä kuulokkeista.
- Kuulokkeita on ladattu riittävästi.
- Tietokoneen käyttöohjeet ovat käsillä.
- Käytettävän tietokoneen mukaan sisäinen Bluetooth-sovitin on ehkä kytkettävä päälle. Jos et tiedä, miten Bluetooth-sovitin kytketään päälle, tai et ole varma, onko tietokoneessasi sisäinen Bluetooth-sovitin, katso tietokoneen mukana toimitetut käyttöohjeet.
- Aseta tietokoneen kaiutin ON-tilaan (päälle).
Jos tietokoneen kaiutin on asetettu  "POIS" -tilaan, kuulokkeista ei kuulu ääntä.

Tietokoneen kaiutin ON-tilassa (päällä)



1 Poista kuulokkeiden molemmat yksiköt latauskotelosta.

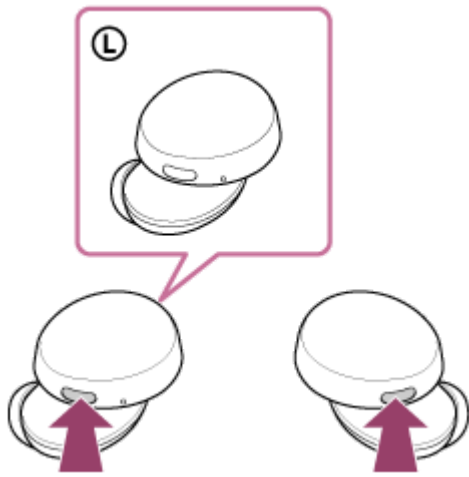


Kuulokkeet kytkeytyvät päälle automaattisesti. Tarkista, että ilmaisimet (sininen) vilkkuvat.

2 Siirry pariliitostilaan näissä kuulokkeissa.

Kun kuulokkeet pariliitetään laitteen kanssa ensimmäisen kerran kuulokkeiden ostamisen tai alustamisen jälkeen (jos kuulokkeissa ei ole pariliitostietoja), kuulokkeet siirtyvät pariliitostilaan automaattisesti, kun poistat kuulokkeet latauskotelosta. Jatka tässä tapauksessa vaiheeseen 3.

Kun pariliität toisen tai sitä seuraavan laitteen (kuulokkeissa on muiden laitteiden pariliitostietoja), paina sekä vasemman että oikean yksikön painikkeita noin 7 sekuntia.

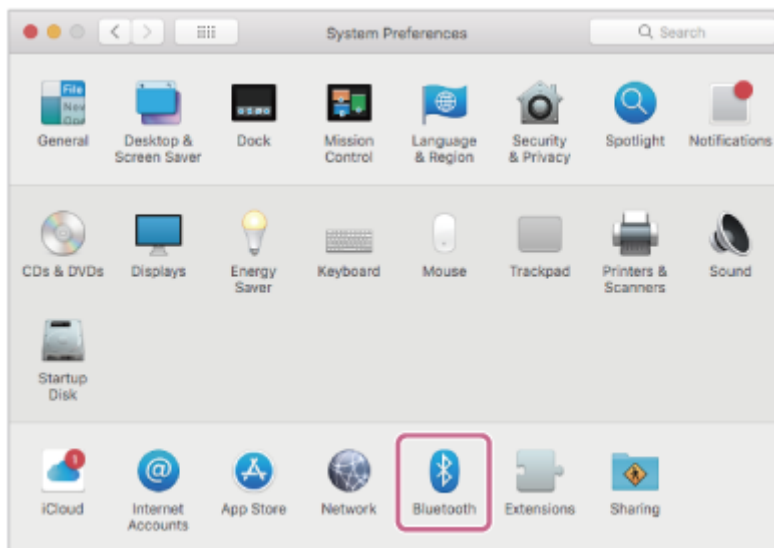


Tarkista, että kuulokkeiden vasemman ja oikean yksikön ilmaisimien (sininen) vilkkuu toistuvasti kaksi kertaa peräkkäin. Kuulet ääniopastuksen ”Bluetooth pairing” (Bluetooth-laiteyhteyden muodostus) kuulokkeiden vasemmasta yksiköstä.

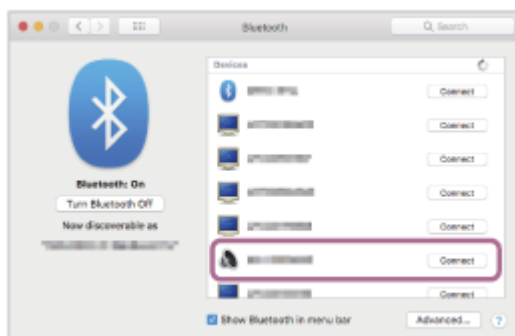
3 Herätä tietokone, jos se on valmiustilassa (lepo) tai horrostilassa.

4 Rekisteröi kuulokkeet käyttämällä tietokonetta.

1. Valitse [🔧 (System Preferences)] - [Bluetooth] tehtäväpalkista näytön oikeassa alakulmassa.



2. Valitse [WF-XB700] [Bluetooth]-näytöstä ja napsauta [Connect].



Jos pyydetään antamaan tunnuskoodi (*), syötä ”0000”.

Kuulokkeet ja tietokone on pariliitetty ja yhdistetty toisiinsa.

Kuulet ääniopastuksen ”Bluetooth connected” (Bluetooth yhdistetty) kuulokkeiden vasemmasta yksiköstä.

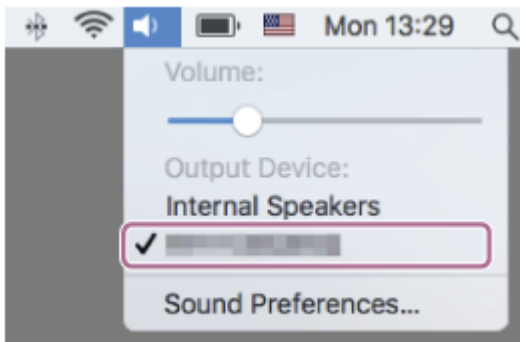
Jos niitä ei yhdistetä, katso ”[Yhdistäminen pariliitettyyn tietokoneeseen \(Mac\)](#)”.

Jos [WF-XB700] ei tule näkyviin tietokoneen näytölle, yritä uudelleen vaiheesta 4 alkaen.

* Tunnuskoodia voidaan kutsua myös "Tunnusluvuksi", "PIN-koodiksi", "PIN-numeroksi" tai "Salasanaksi".

5 Napsauta kaiutinkuvaketta näytön oikeassa yläkulmassa ja valitse [WF-XB700].

Voit nyt aloittaa musiikin kuuntelun tietokoneella.



Vihje

- Yllä oleva toimenpide on esimerkki. Lisätietoja on annettu tietokoneen mukana toimitetuissa käyttöohjeissa.
- Katso kaikkien Bluetooth-pariliitostietojen poistamiseksi kohta "[Kuulokkeiden alustaminen tehdasasetusten palauttamiseksi](#)".

Huomautus

- Jos pariliitosta ei muodosteta 5 minuutissa, pariliitostila peruutetaan ja kuulokkeiden virta katkaistaan. Aseta tässä tapauksessa kuulokkeet latauskoteloon ja aloita toiminto uudelleen vaiheesta 1 alkaen.
- Kun Bluetooth-laitteet on pariliitetty, niitä ei tarvitse pariliittää uudelleen seuraavia tapauksia lukuun ottamatta:
 - Pariliitostiedot on poistettu esim. huollon yhteydessä.
 - Kun 9. laite pariliitetään.
Kuulokkeet voidaan pariliittää enintään 8 laitteen kanssa. Jos uusi laite pariliitetään, kun 8 laitetta on jo pariliitetty, sen pariliitetyn laitteen rekisteröintitiedot, jonka yhteysajankohta on vanhin, korvataan uuden laitteen tiedoilla.
 - Kun kuulokkeiden pariliitostiedot on poistettu Bluetooth-laitteesta.
 - Kun kuulokkeet alustetaan.
Kaikki pariliitostiedot on poistettu. Poista tässä tapauksessa kuulokkeiden pariliitostiedot laitteesta ja pariliitä ne sitten uudelleen.
- Kuulokkeet voidaan pariliittää useiden laitteiden kanssa, mutta se voi toistaa musiikkia vain 1 laitteesta kerrallaan.

Aiheeseen liittyvää

- [Kuulokkeiden käyttäminen](#)
- [Langattoman yhteyden muodostaminen Bluetooth-laitteisiin](#)
- [Yhdistäminen pariliitettyyn tietokoneeseen \(Mac\)](#)
- [Musiikin kuuntelu laitteesta Bluetooth-yhteydellä](#)
- [Bluetooth-yhteyden katkaiseminen \(käytön jälkeen\)](#)
- [Kuulokkeiden alustaminen tehdasasetusten palauttamiseksi](#)

Yhdistäminen pariliitettyyn tietokoneeseen (Windows 10)

Tarkista seuraavat asiat ennen käytön aloittamista:

- Käytettävän tietokoneen mukaan sisäinen Bluetooth-sovitin on ehkä kytkettävä päälle. Jos et tiedä, miten Bluetooth-sovitin kytketään päälle, tai et ole varma, onko tietokoneessasi sisäinen Bluetooth-sovitin, katso tietokoneen mukana toimitetut käyttöohjeet.

1 Herätä tietokone, jos se on valmiustilassa (lepo) tai horrostilassa.

2 Poista kuulokkeet latauskotelosta.



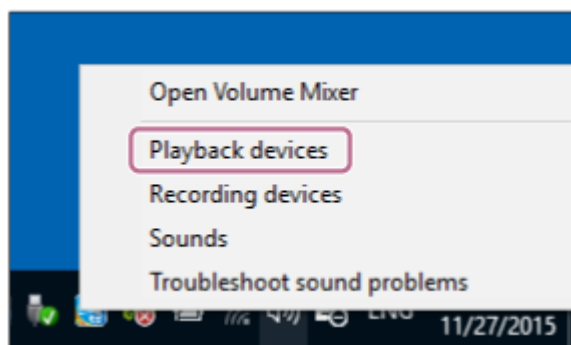
Kuulokkeet kytkeytyvät päälle automaattisesti. Tarkista, että ilmaisimet (sininen) vilkkuvat.

3 Aseta kuulokeysiköt molempiin korviin.

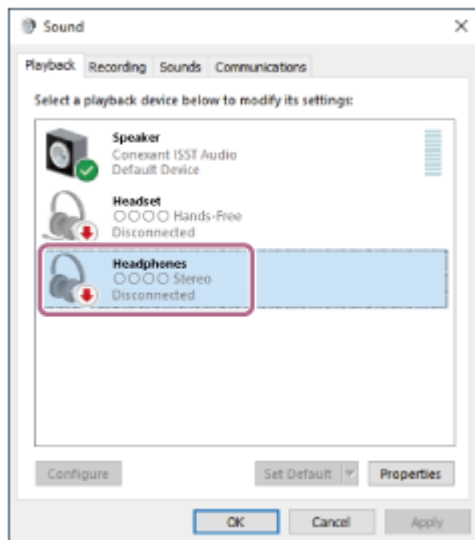
Jos kuulokkeet ovat yhdistäneet automaattisesti viimeksi yhdistettyyn laitteeseen, kuulet ääniopastuksen sanovan "Bluetooth connected" (Bluetooth yhdistetty) kuulokkeiden vasemmasta yksiköstä. Tarkista yhteyden tila tietokoneessa. Jos sitä ei ole yhdistetty, jatka vaiheeseen 4.

4 Valitse kuulokkeet käyttämällä tietokonetta.

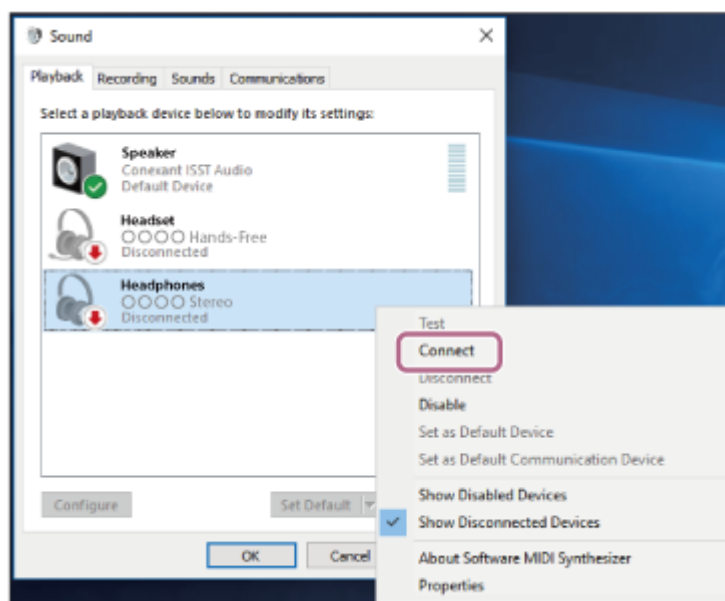
1. Napsauta kaiutinkuvaketta työkalupalkissa hiiren kakkospainikkeella ja napsauta sitten [Playback devices].



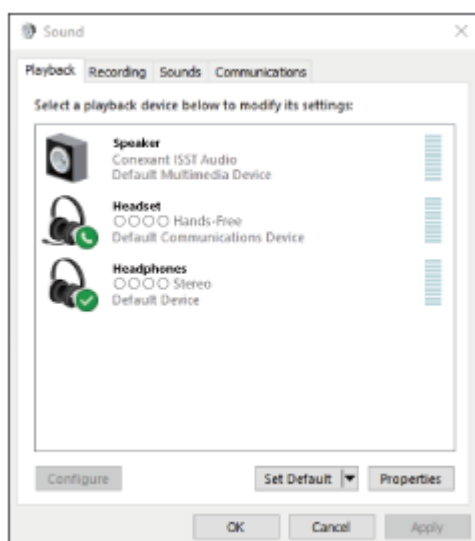
2. Napsauta [WF-XB700] hiiren kakkospainikkeella. Jos [WF-XB700] ei tule näkyviin [Sound]-näytössä, napsauta hiiren kakkospainikkeella [Sound]-näyttöä ja valitse sitten [Show Disconnected Devices].



3. Valitse [Connect] näytettävästä valikosta.



Yhteys muodostetaan. Kuulet ääniopastuksen "Bluetooth connected" (Bluetooth yhdistetty) kuulokkeiden vasemmasta yksiköstä.



Vihje

- Yllä oleva toimenpide on esimerkki. Lisätietoja on annettu tietokoneen mukana toimitetuissa käyttöohjeissa.

Huomautus

- Jos musiikin toiston äänenlaatu on heikko, tarkista, että musiikin toistoyhteyksiä tukeva A2DP-toiminto on käytössä tietokoneen asetuksissa. Lisätietoja on annettu tietokoneen mukana toimitetuissa käyttöohjeissa.
- Jos viimeksi yhdistetty Bluetooth-laite sijoitetaan kuulokkeiden lähelle, kuulokkeet voivat yhdistää laitteeseen automaattisesti, kun kuulokkeet kytketään päälle. Poista tässä tapauksessa Bluetooth-toiminto käytöstä viimeksi yhdistetyssä laitteessa tai katkaise virta.
- Jos tietokonetta ei voida yhdistää kuulokkeisiin, poista kuulokkeiden pariliitostiedot tietokoneesta ja muodosta pariliitos uudelleen. Lisätietoja tietokoneen toiminnoista on annettu tietokoneen mukana toimitetuissa käyttöohjeissa.

Aiheeseen liittyvää

- [Kuulokkeiden käyttäminen](#)
- [Langattoman yhteyden muodostaminen Bluetooth-laitteisiin](#)
- [Pariliittäminen ja yhdistäminen tietokoneeseen \(Windows 10\)](#)
- [Musiikin kuuntelu laitteesta Bluetooth-yhteydellä](#)
- [Bluetooth-yhteyden katkaiseminen \(käytön jälkeen\)](#)

Yhdistäminen pariliitettyyn tietokoneeseen (Windows 8.1)

Tarkista seuraavat asiat ennen käytön aloittamista:

- Käytettävän tietokoneen mukaan sisäinen Bluetooth-sovitin on ehkä kytkettävä päälle. Jos et tiedä, miten Bluetooth-sovitin kytketään päälle, tai et ole varma, onko tietokoneessasi sisäinen Bluetooth-sovitin, katso tietokoneen mukana toimitetut käyttöohjeet.

1 Herätä tietokone, jos se on valmiustilassa (lepo) tai horrostilassa.

2 Poista kuulokkeet latauskotelosta.



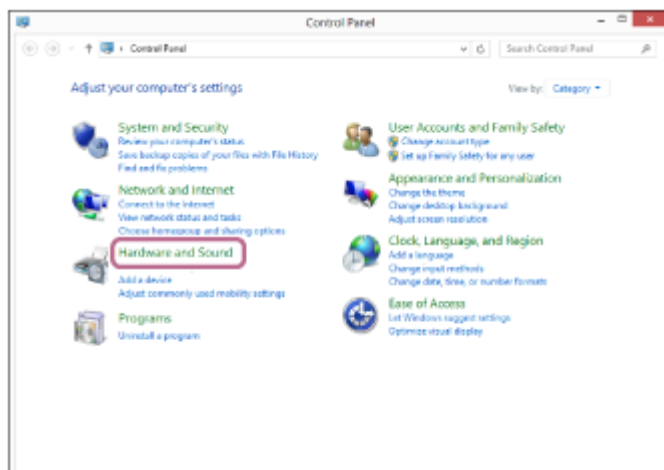
Kuulokkeet kytkeytyvät päälle automaattisesti. Tarkista, että ilmaisimet (sininen) vilkkuvat.

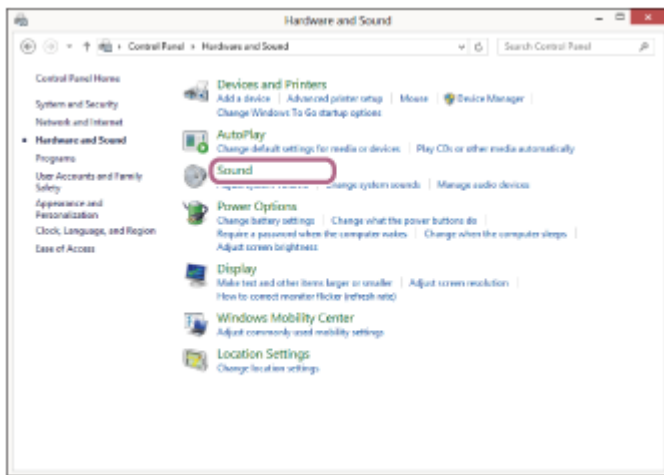
3 Aseta kuulokeyksiköt molempiin korviin.

Jos kuulokkeet ovat yhdistäneet automaattisesti viimeksi yhdistettyyn laitteeseen, kuulet ääniopastuksen sanovan "Bluetooth connected" (Bluetooth yhdistetty) kuulokkeiden vasemmasta yksiköstä. Tarkista yhteyden tila tietokoneessa. Jos sitä ei ole yhdistetty, jatka vaiheeseen 4.

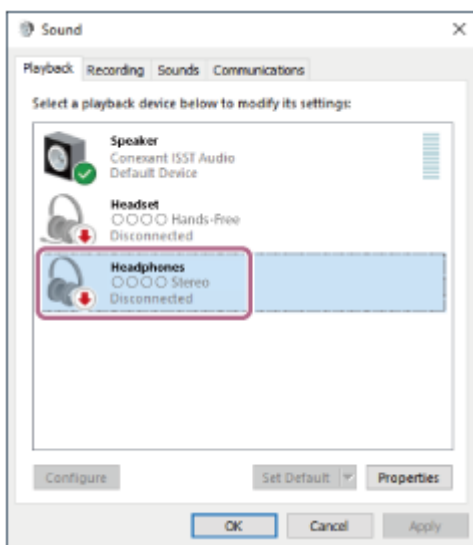
4 Valitse kuulokkeet käyttämällä tietokonetta.

1. Valitse [Desktop] aloitusnäytössä.
2. Napsauta hiiren kakkospainikkeella [Start]-painiketta ja valitse sitten [Control Panel] ponnahdusvalikosta.
3. Valitse [Hardware and Sound] - [Sound].

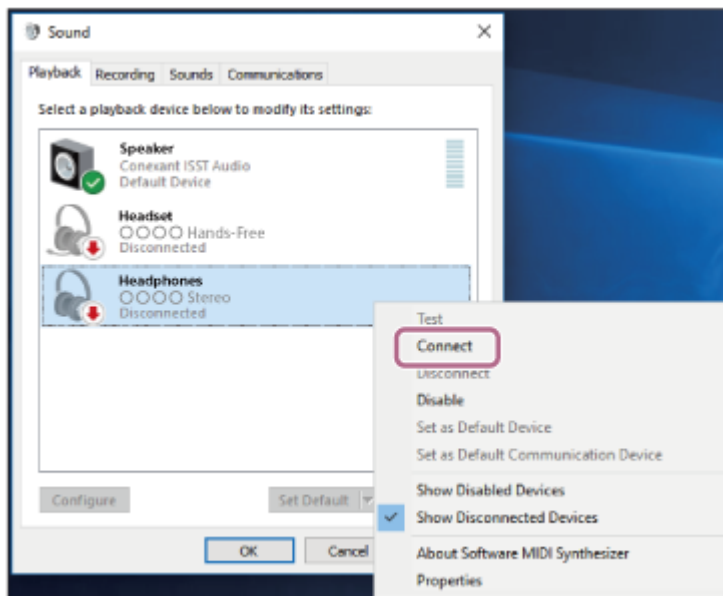




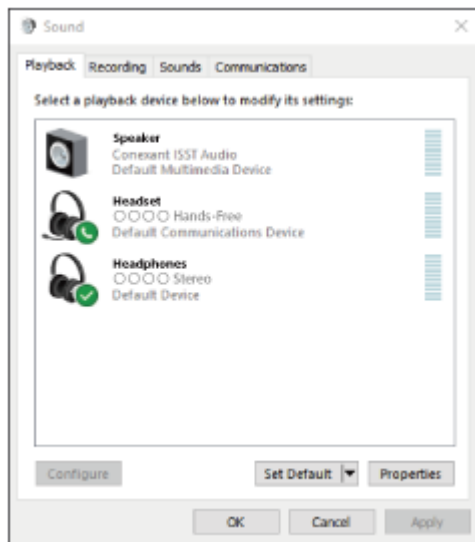
4. Napsauta [WF-XB700] hiiren kakkospainikkeella. Jos [WF-XB700] ei tule näkyviin [Sound]-näytössä, napsauta hiiren kakkospainikkeella [Sound]-näyttöä ja valitse sitten [Show Disconnected Devices].



5. Valitse [Connect] näytettävästä valikosta.



Yhteys muodostetaan. Kuulet ääniopastuksen "Bluetooth connected" (Bluetooth yhdistetty) kuulokkeiden vasemmasta yksiköstä.



Vihje

- Yllä oleva toimenpide on esimerkki. Lisätietoja on annettu tietokoneen mukana toimitetuissa käyttöohjeissa.

Huomautus

- Jos musiikin toiston äänenlaatu on heikko, tarkista, että musiikin toistoyhteyksiä tukeva A2DP-toiminto on käytössä tietokoneen asetuksissa. Lisätietoja on annettu tietokoneen mukana toimitetuissa käyttöohjeissa.
- Jos viimeksi yhdistetty Bluetooth-laite sijoitetaan kuulokkeiden lähelle, kuulokkeet voivat yhdistää laitteeseen automaattisesti, kun kuulokkeet kytketään päälle. Poista tässä tapauksessa Bluetooth-toiminto käytöstä viimeksi yhdistetyssä laitteessa tai katkaise virta.
- Jos tietokonetta ei voida yhdistää kuulokkeisiin, poista kuulokkeiden pariliitostiedot tietokoneesta ja muodosta pariliitos uudelleen. Lisätietoja tietokoneen toiminnoista on annettu tietokoneen mukana toimitetuissa käyttöohjeissa.

Aiheeseen liittyvää


- [Kuulokkeiden käyttäminen](#)
- [Langattoman yhteyden muodostaminen Bluetooth-laitteisiin](#)
- [Pariliittäminen ja yhdistäminen tietokoneeseen \(Windows 8.1\)](#)
- [Musiikin kuuntelu laitteesta Bluetooth-yhteydellä](#)
- [Bluetooth-yhteyden katkaiseminen \(käytön jälkeen\)](#)

Yhdistäminen pariliitettävään tietokoneeseen (Mac)

Yhteensopiva käyttöjärjestelmä

macOS (versio 10.10 tai uudempi)

Tarkista seuraavat asiat ennen käytön aloittamista:

- Käytettävän tietokoneen mukaan sisäinen Bluetooth-sovitin on ehkä kytkettävä päälle. Jos et tiedä, miten Bluetooth-sovitin kytketään päälle, tai et ole varma, onko tietokoneessasi sisäinen Bluetooth-sovitin, katso tietokoneen mukana toimitetut käyttöohjeet.
- Aseta tietokoneen kaiutin ON-tilaan (päälle).
Jos tietokoneen kaiutin on asetettu  "POIS" -tilaan, kuulokkeista ei kuulu ääntä.

Tietokoneen kaiutin ON-tilassa (päällä)



1 Herätä tietokone, jos se on valmiustilassa (lepo) tai horrostilassa.

2 Poista kuulokkeet latauskotelosta.



Kuulokkeet kytkeytyvät päälle automaattisesti. Tarkista, että ilmaisimet (sininen) vilkkuvat.

3 Aseta kuulokeyksiköt molempiin korviin.

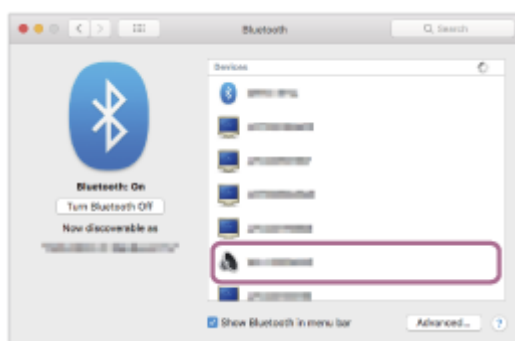
Jos kuulokkeet ovat yhdistäneet automaattisesti viimeksi yhdistettyyn laitteeseen, kuulet ääniopastuksen sanovan "Bluetooth connected" (Bluetooth yhdistetty) kuulokkeiden vasemmasta yksiköstä. Tarkista yhteyden tila tietokoneessa. Jos sitä ei ole yhdistetty, jatka vaiheeseen 4.

4 Valitse kuulokkeet käyttämällä tietokonetta.

1. Valitse [ (System Preferences)] - [Bluetooth] tehtäväpalkista näytön oikeassa alakulmassa.



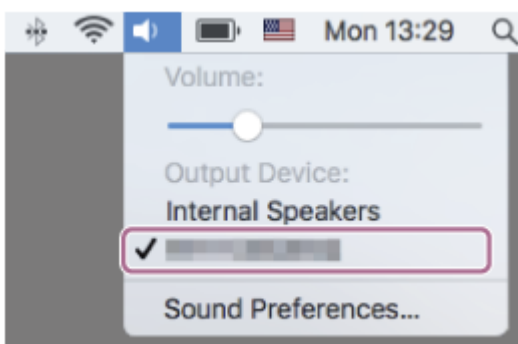
- Napsauta [WF-XB700] [Bluetooth]-näytöllä painaen samalla tietokoneen Ctrl-painiketta ja valitse [Connect] ponnahdusvalikosta.



Kuulet ääniopastuksen ”Bluetooth connected” (Bluetooth yhdistetty) kuulokkeiden vasemmasta yksiköstä.

- Napsauta kaiutinkuvaketta näytön oikeassa yläkulmassa ja valitse [WF-XB700].

Voit nyt aloittaa musiikin kuuntelun tietokoneella.



Vihje

- Yllä oleva toimenpide on esimerkki. Lisätietoja on annettu tietokoneen mukana toimitetuissa käyttöohjeissa.

Huomautus

- Jos musiikin toiston äänenlaatu on heikko, tarkista, että musiikin toistoyhteyksiä tukeva A2DP-toiminto on käytössä tietokoneen asetuksissa. Lisätietoja on annettu tietokoneen mukana toimitetuissa käyttöohjeissa.
- Jos viimeksi yhdistetty Bluetooth-laite sijoitetaan kuulokkeiden lähelle, kuulokkeet voivat yhdistyä laitteeseen automaattisesti, kun kuulokkeet kytketään päälle. Poista tässä tapauksessa Bluetooth-toiminto käytöstä viimeksi yhdistetyssä laitteessa tai katkaise virta.

- Jos tietokonetta ei voida yhdistää kuulokkeisiin, poista kuulokkeiden pariliitostiedot tietokoneesta ja muodosta pariliitos uudelleen. Lisätietoja tietokoneen toiminnoista on annettu tietokoneen mukana toimitetuissa käyttöohjeissa.

Aiheeseen liittyvää

- [Kuulokkeiden käyttäminen](#)
- [Langattoman yhteyden muodostaminen Bluetooth-laitteisiin](#)
- [Pariliittäminen ja yhdistäminen tietokoneeseen \(Mac\)](#)
- [Musiikin kuuntelu laitteesta Bluetooth-yhteydellä](#)
- [Bluetooth-yhteyden katkaiseminen \(käytön jälkeen\)](#)

5-013-820-51(1) Copyright 2020 Sony Corporation

Laiteparin muodostaminen ja yhdistäminen Bluetooth-laitteeseen

Toimintoa yhdistettävän laitteen rekisteröimiseksi kutsutaan pariliittämiseksi. Pariliitä ensin laite sen käyttämiseksi kuulokkeiden kanssa ensimmäisellä kerralla.

Tarkista seuraavat asiat ennen käytön aloittamista:

- Bluetooth-laite on enintään 1 m:n päässä kuulokkeista.
- Kuulokkeita on ladattu riittävästi.
- Bluetooth-laitteen käyttöohjeet ovat käsillä.

1 Poista kuulokkeiden molemmat yksiköt latauskotelosta.

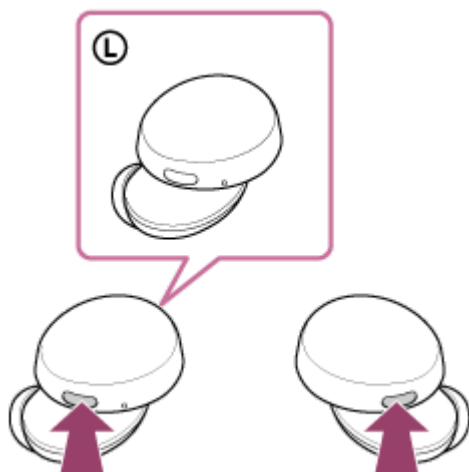


Kuulokkeet kytkeytyvät päälle automaattisesti. Tarkista, että ilmaisimet (sininen) vilkkuvat.

2 Siirry pariliitostilaan näissä kuulokkeissa.

Kun kuulokkeet pariliitetään laitteen kanssa ensimmäisen kerran kuulokkeiden ostamisen tai alustamisen jälkeen (jos kuulokkeissa ei ole pariliitostietoja), kuulokkeet siirtyvät pariliitostilaan automaattisesti, kun poistat kuulokkeet latauskotelosta. Jatka tässä tapauksessa vaiheeseen 3.

Kun pariliität toisen tai sitä seuraavan laitteen (kuulokkeissa on muiden laitteiden pariliitostietoja), paina sekä vasemman että oikean yksikön painikkeita noin 7 sekuntia.



Tarkista, että kuulokkeiden vasemman ja oikean yksikön ilmaisimet (sininen) vilkkuu toistuvasti kaksi kertaa peräkkäin. Kuulet ääniopastuksen "Bluetooth pairing" (Bluetooth-laitteyhteyden muodostus) kuulokkeiden vasemmasta yksiköstä.

3 Suorita pariliitos Bluetooth-laitteessa näiden kuulokkeiden löytämiseksi.

[WF-XB700] näytetään löydettyjen laitteiden luettelossa Bluetooth-laitteen näytöllä. Jos sitä ei näytetä, toista menetelmä vaiheesta 2 alkaen.

4 Valitse [WF-XB700], joka näytetään pariliitettävän Bluetooth-laitteen näytöllä.

Jos pyydetään antamaan tunnuskoodi (*), syötä "0000".

* Tunnuskoodia voidaan kutsua myös "Tunnusluvuksi", "PIN-koodiksi", "PIN-numeroksi" tai "Salasanaksi".

5 Muodosta Bluetooth-yhteys Bluetooth-laitteesta.

Jotkin laitteet yhdistävät automaattisesti kuulokkeisiin, kun pariliitos on suoritettu. Kuulet ääniopastuksen "Bluetooth connected" (Bluetooth yhdistetty) kuulokkeiden vasemmasta yksiköstä.

Vihje

- Yllä oleva toimenpide on esimerkki. Lisätietoja on annettu Bluetooth-laitteen mukana toimitetuissa käyttöohjeissa.
- Katso kaikkien Bluetooth-pariliitostietojen poistamiseksi kohta "[Kuulokkeiden alustaminen tehdasasetusten palauttamiseksi](#)".

Huomautus

- Jos pariliitosta ei muodosteta 5 minuutissa, pariliitostila peruutetaan ja kuulokkeiden virta katkaistaan. Aseta tässä tapauksessa kuulokkeet latauskoteloon ja aloita toiminto uudelleen vaiheesta 1 alkaen.
- Kun Bluetooth-laitteet on pariliitetty, niitä ei tarvitse pariliittää uudelleen seuraavia tapauksia lukuun ottamatta:
 - Pariliitostiedot on poistettu esim. huollon yhteydessä.
 - Kun 9. laite pariliitetään.
Kuulokkeet voidaan pariliittää enintään 8 laitteen kanssa. Jos uusi laite pariliitetään, kun 8 laitetta on jo pariliitetty, sen pariliitetyn laitteen rekisteröintitiedot, jonka yhteysajankohta on vanhin, korvataan uuden laitteen tiedoilla.
 - Kun kuulokkeiden pariliitostiedot on poistettu Bluetooth-laitteesta.
 - Kun kuulokkeet alustetaan.
Kaikki pariliitostiedot on poistettu. Poista tässä tapauksessa kuulokkeiden pariliitostiedot laitteesta ja pariliitä ne sitten uudelleen.
- Kuulokkeet voidaan pariliittää useiden laitteiden kanssa, mutta se voi toistaa musiikkia vain 1 laitteesta kerrallaan.

Aiheeseen liittyvää

- [Kuulokkeiden käyttäminen](#)
- [Langattoman yhteyden muodostaminen Bluetooth-laitteisiin](#)
- [Yhdistäminen pariliitettyyn Bluetooth-laitteeseen](#)
- [Musiikin kuuntelu laitteesta Bluetooth-yhteydellä](#)
- [Bluetooth-yhteyden katkaiseminen \(käytön jälkeen\)](#)
- [Kuulokkeiden alustaminen tehdasasetusten palauttamiseksi](#)

Yhdistäminen pariliitettävään Bluetooth-laitteeseen

1 Poista kuulokkeet latauskotelosta.



Kuulokkeet kytkeytyvät päälle automaattisesti. Tarkista, että ilmaiset (sininen) vilkkuvat.

2 Aseta kuulokeyksiköt molempiin korviin.

Jos kuulokkeet ovat yhdistäneet automaattisesti viimeksi yhdistettyyn laitteeseen, kuulet ääniopastuksen sanovan "Bluetooth connected" (Bluetooth yhdistetty) kuulokkeiden vasemmasta yksiköstä.

Tarkista yhteyden tila Bluetooth-laitteesta. Jos sitä ei ole yhdistetty, jatka vaiheeseen 3.

3 Muodosta Bluetooth-yhteys Bluetooth-laitteesta.

Lisätietoja Bluetooth-laitteen toiminnoista on annettu Bluetooth-laitteen mukana toimitetuissa käyttöohjeissa. Kun yhteys on muodostettu, kuulet ääniopastuksen "Bluetooth connected" (Bluetooth yhdistetty) kuulokkeiden vasemmasta yksiköstä.

Vihje

- Yllä oleva toimenpide on esimerkki. Lisätietoja on annettu Bluetooth-laitteen mukana toimitetuissa käyttöohjeissa.

Huomautus

- Jos viimeksi yhdistetty Bluetooth-laite sijoitetaan kuulokkeiden lähelle, kuulokkeet voivat yhdistää laitteeseen automaattisesti, kun kuulokkeet kytetään päälle. Poista tässä tapauksessa Bluetooth-toiminto käytöstä viimeksi yhdistetyssä laitteessa tai katkaise virta.
- Jos Bluetooth-laitetta ei voida yhdistää kuulokkeisiin, poista kuulokkeiden laiteparitiedot Bluetooth-laitteesta ja muodosta pariliitos uudelleen. Lisätietoja Bluetooth-laitteen toiminnoista on annettu Bluetooth-laitteen mukana toimitetuissa käyttöohjeissa.

Aiheeseen liittyvää

- [Kuulokkeiden käyttäminen](#)
- [Langattoman yhteyden muodostaminen Bluetooth-laitteisiin](#)
- [Laiteparin muodostaminen ja yhdistäminen Bluetooth-laitteeseen](#)
- [Musiikin kuuntelu laitteesta Bluetooth-yhteydellä](#)
- [Bluetooth-yhteyden katkaiseminen \(käytön jälkeen\)](#)

Bluetooth-yhteyden katkaiseminen (käytön jälkeen)

1 Katkaise Bluetooth-yhteys käyttämällä Bluetooth-laitetta.

Kun yhteys katkaistaan, kuulet ääniopastuksen "Bluetooth disconnected" (Bluetooth-yhteys katkaistu) kuulokkeiden vasemmasta yksiköstä.

2 Aseta kuulokkeet latauskoteloon.

Kuulokkeet sammuvat.

Vihje

- Kun lopetat musiikin toistamisen, Bluetooth-yhteys saattaa katketa automaattisesti Bluetooth-laitteesta riippuen.

Aiheeseen liittyvää

- [Kuulokkeiden sammuttaminen](#)

Musiikin kuuntelu laitteesta Bluetooth-yhteydellä

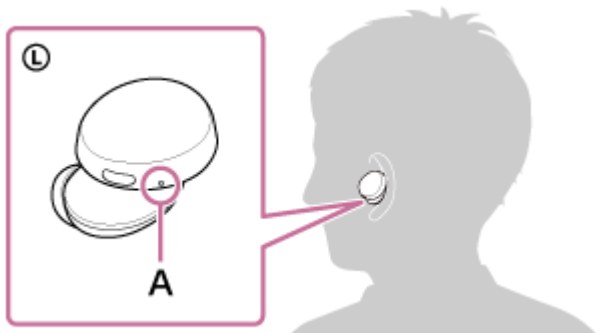
Jos Bluetooth-laite tukee seuraavia profiileja, voit kuunnella musiikkia ja hallita laitetta kuulokkeistasi Bluetooth-yhteydellä.

- A2DP (Advanced Audio Distribution Profile)
Voit kuunnella korkealaatuista musiikkia langattomasti.
- AVRCP (Audio Video Remote Control Profile)
Voit säätää äänenvoimakkuutta jne.

Toiminta voi vaihdella Bluetooth-laitteesta riippuen. Tutustu Bluetooth-laitteen mukana toimitettuihin käyttöohjeisiin.

1 Aseta kuulokeyksiköt molempiin korviin.

Aseta yksikkö, jossa on **L** (vasen) -merkki, vasemmalle korvalle, ja yksikkö, jossa on **R** (oikea) -merkki, oikealle korvalle. Vasemmassa yksikössä on tuntopiste.



A: Tuntopiste

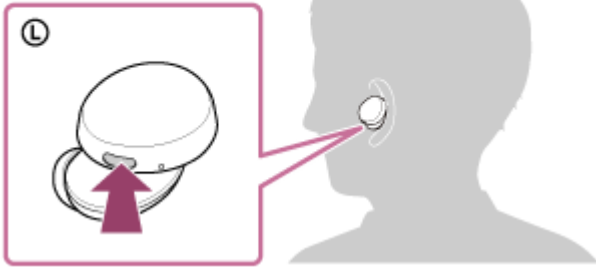
Kierrä kuuloketta korvapehmusteen työntämiseksi syvälle korvaasi.



2 Yhdistä kuulokkeet Bluetooth-laitteeseen.

3 Käytä Bluetooth-laitetta toiston käynnistämiseksi ja säädä äänenvoimakkuus kohtuulliselle tasolle.

4 Säädä äänenvoimakkuutta painamalla vasemman yksikön painiketta.



- Lisää äänenvoimakkuutta: Lisää äänenvoimakkuutta 1 portaalla painamalla vasemman yksikön painiketta kerran musiikin toiston aikana.
- Pienennä äänenvoimakkuutta: Pienennä äänenvoimakkuutta jatkuvasti pitämällä vasemman yksikön painiketta painettuna musiikin toiston aikana. Vapauta painike halutulla äänenvoimakkuustasolla.

Kun äänenvoimakkuus saavuttaa maksimi- tai minimitason, kuuluu hälytysääni.

Vihje

- Kuulokkeet tukevat SCMS-T-sisällönsuojausta. Kuulokkeilla voidaan kuunnella musiikkia ja muuta ääntä esimerkiksi matkatelevisiosta, joka tukee SCMS-T-sisällönsuojausta.
- Bluetooth-laitteesta riippuen laitteen äänenvoimakkuutta tai sen äänilähdön asetusta voidaan joutua säätämään.
- Kuulokkeiden äänenvoimakkuutta voidaan säätää erikseen puhelun ja musiikin toiston aikana. Puhelun äänenvoimakkuuden muuttaminen ei muuta musiikin toiston äänenvoimakkuutta ja päinvastoin.

Huomautus

- Jos yhteysdellytykset ovat huonot, Bluetooth-laite voi reagoida väärin kuulokkeiden toimintoihin.

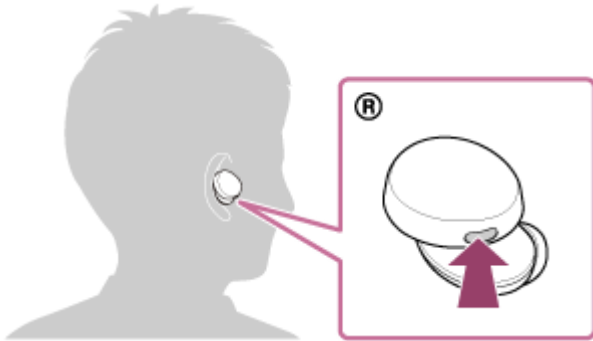
Aiheeseen liittyvää

- [Kuulokkeiden käyttäminen](#)
- [Langattoman yhteyden muodostaminen Bluetooth-laitteisiin](#)
- [Audiolaitteen ohjaaminen \(Bluetooth-yhteys\)](#)

Audiolaitteen ohjaaminen (Bluetooth-yhteys)

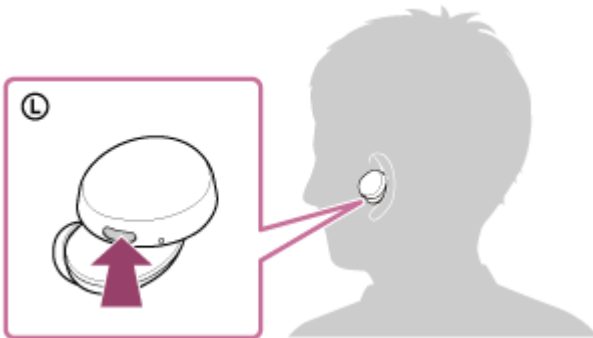
Jos Bluetooth-laitteesi tukee toimintoa käyttävää laitetta (yhteensopiva protokolla: AVRCP), seuraavat toiminnot ovat käytettävissä. Käytettävissä olevat toiminnot voivat vaihdella Bluetooth-laitteesta riippuen. Katso laitteen mukana toimitetut käyttöohjeet.

Oikean yksikön painikkeella voidaan suorittaa seuraavat toiminnot.



- Toisto/tauko: Paina painiketta kerran lyhyesti.
- Siirto seuraavan kappaleen alkuun: Paina painiketta kaksi kertaa nopeasti.
- Siirto edellisen kappaleen alkuun (tai nykyisen kappaleen alkuun toiston aikana): Paina painiketta 3 kertaa nopeasti.

Vasemman yksikön painikkeella voidaan suorittaa seuraavat toiminnot.



- Lisää äänenvoimakkuutta: Lisää äänenvoimakkuutta 1 portaalla painamalla vasemman yksikön painiketta kerran musiikin toiston aikana.
- Pienennä äänenvoimakkuutta: Pienennä äänenvoimakkuutta jatkuvasti pitämällä vasemman yksikön painiketta painettuna musiikin toiston aikana. Vapauta painike halutulla äänenvoimakkuustasolla.

Kun äänenvoimakkuus saavuttaa maksimi- tai minimitason, kuuluu hälytysääni.

Huomautus

- Jos yhteysedellytykset ovat huonot, Bluetooth-laite voi reagoida väärin kuulokkeiden toimintoihin.
- Käytettävissä olevat toiminnot voivat vaihdella liitetyn laitteen, musiikkiohjelmiston tai käytetyn sovelluksen mukaan. Joissakin tapauksissa se voi toimia eri tavalla tai se ei toimi, vaikka edellä kuvattuja toimintoja suoritetaan.
- Kun käytät iPhonea, Siri saattaa aktivoitua pidettäessä oikean yksikön painiketta painettuna.



Bluetooth-yhteyden katkaiseminen (käytön jälkeen)

1 Katkaise Bluetooth-yhteys käyttämällä Bluetooth-laitetta.

Kun yhteys katkaistaan, kuulet ääniopastuksen "Bluetooth disconnected" (Bluetooth-yhteys katkaistu) kuulokkeiden vasemmasta yksiköstä.

2 Aseta kuulokkeet latauskoteloon.

Kuulokkeet sammuvat.

Vihje

- Kun lopetat musiikin toistamisen, Bluetooth-yhteys saattaa katketa automaattisesti Bluetooth-laitteesta riippuen.

Aiheeseen liittyvää

- [Kuulokkeiden sammuttaminen](#)

Tuetut koodekit

Koodekki on äänenkoodausalgoritmi, jota käytetään siirrettäessä ääntä Bluetooth-yhteydellä. Kuulokkeet tukevat seuraavaa 2 koodekkia musiikin toistamiseen A2DP-yhteydellä: SBC ja AAC.

- SBC

Tämä on lyhenne sanoista Subband Codec. SBC on Bluetooth-laitteissa vakiona käytetty äänenkoodaustekniikka. Kaikki Bluetooth-laitteet tukevat SBC:tä.

- AAC

Tämä on lyhenne sanoista Advanced Audio Coding. AAC:tä käytetään lähinnä Apple-tuotteissa, kuten iPhone, ja se pystyy tuottamaan paremman äänenlaadun kuin SBC.

Kun yhdistetystä laitteesta lähetetään musiikkia jollakin edellä mainituista koodekeista, kuulokkeet vaihtavat kyseiselle koodekille automaattisesti ja ne toistavat musiikin samalla koodekilla. Jos yhdistetty laite tukee SBC:tä korkeamman äänenlaadun koodekkia, sinun on ehkä valittava laitteeseen etukäteen haluttu koodekki tuetuista koodekeista musiikin kuuntelua varten. Katso koodekin asettaminen laitteen mukana toimitetusta käyttöohjeista.

Langattomat stereokuulokkeet
WF-XB700

Puhelun vastaanottaminen

Voit soittaa ja vastaanottaa handsfree-puheluja äly- tai matkapuhelimella, joka tukee Bluetooth-profiilia HFP (Hands-free Profile) tai HSP (Headset Profile), Bluetooth-yhteyden kautta.

- Jos äly- tai matkapuhelimesi tukee sekä HFP- että HSP-profiilia, valitse asetukseksi HFP.
- Toiminta voi vaihdella äly- tai matkapuhelimesta riippuen. Tutustu äly- tai matkapuhelimen mukana toimitettuihin käyttöohjeisiin.
- Vain tavallisia puheluja tuetaan. Älypuhelinien tai tietokoneiden puheluihin tarkoitettuja sovelluksia ei tueta.

Soittoääni

Saapuvan puhelun yhteydessä kuulokkeista kuuluu soittoääni.

Äly- tai matkapuhelimesta riippuen kuulet jonkin seuraavista soittoäänistä.

- Kuulokkeisiin asetettu soittoääni
- Äly- tai matkapuhelimeen asetettu soittoääni
- Äly- tai matkapuhelimeen ainoastaan Bluetooth-yhteyttä varten asetettu soittoääni

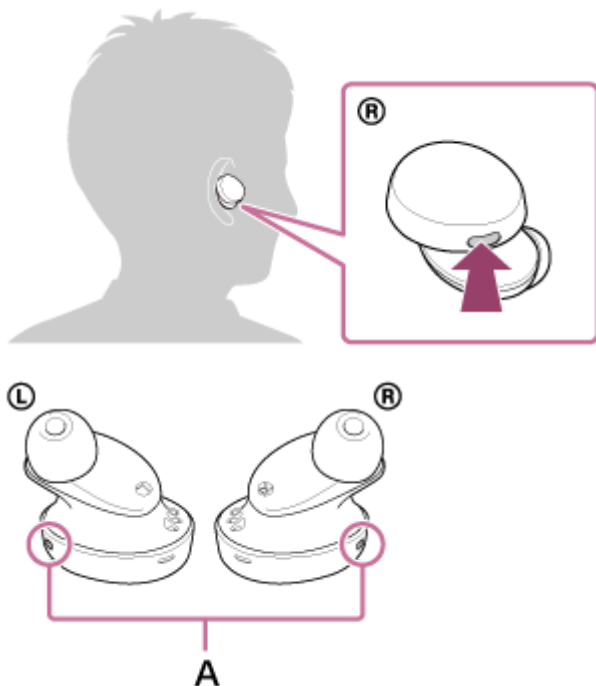
1 Yhdistä kuulokkeet älypuhelimeen tai matkapuhelimeen Bluetooth-yhteydellä etukäteen.

2 Kun kuulet soittoäänen, paina painiketta kuulokkeiden vasemmassa tai oikeassa yksikössä ja vastaa puhelun.

Ääni kuuluu kuulokkeista.

Kun saat puhelun musiikin kuuntelun aikana, toisto keskeytyy ja kuulokkeista kuuluu soittoääni.

Voit puhua käyttämällä kuulokkeiden vasemman yksikön mikrofonia.



A: Mikrofonit (vasen, oikea)

Jos kuulokkeista ei kuulu soittoääntä

- Kuulokkeita ei ehkä ole yhdistetty äly- tai matkapuhelimeen HFP- tai HSP-profiililla. Tarkista yhteyden tila äly- tai matkapuhelimesta.

- Jos toisto ei siirry automaattisesti taukotilaan, käytä kuulokkeita toiston keskeyttämiseksi.

3 Käytä äly- tai matkapuhelinta äänenvoimakkuuden säätämiseksi.

4 Kun lopetat puhumisen, paina painiketta kuulokkeiden vasemmassa tai oikeassa yksikössä puhelun lopettamiseksi.

Jos vastaanotit puhelun musiikin toiston aikana, musiikin toisto jatkuu automaattisesti puhelun jälkeen.

Vihje

- Kun puhelu vastaanotetaan käyttämällä älypuhelimia tai matkapuhelimia, jotkin älypuhelimet tai matkapuhelimet vastaanottavat puhelun puhelimella kuulokkeiden sijasta. Vaihda HFP- tai HSP-yhteydellä äänipuhelut kuulokkeisiin painamalla vasemman tai oikean yksikön painiketta noin 2 sekuntia tai käyttämällä äly- tai matkapuhelinta.
- Äänenvoimakkuutta ei voida säätää kuulokkeista puhelun aikana. Säädä äänenvoimakkuutta liitettyssä laitteessa.
- Kuulokkeiden äänenvoimakkuutta voidaan säätää erikseen puhelun ja musiikin toiston aikana. Puhelun äänenvoimakkuuden muuttaminen ei muuta musiikin toiston äänenvoimakkuutta ja päinvastoin.

Huomautus

- Äly- tai matkapuhelimesta riippuen toisto ei ehkä jatku automaattisesti, kun lopetat puhelun, joka on tullut musiikin kuuntelemisen aikana.
- Käytä äly- tai matkapuhelinta vähintään 50 cm:n päässä kuulokkeista. Seurauksena voi olla häiriöitä, jos älypuhelin tai matkapuhelin on liian lähellä kuulokkeita.
- Äänesi kuuluu kuulokkeista kuulokkeiden mikrofoniin kautta (sivuäänitoiminto). Tässä tapauksessa ympäristöäännet tai kuulokkeiden käytöstä johtuvat äänet voivat kuulua kuulokkeista, mutta tämä ei ole toimintahäiriö.

Aiheeseen liittyvää

- [Langattoman yhteyden muodostaminen Bluetooth-laitteisiin](#)
- [Puhelun soittaminen](#)
- [Toiminnot puhelua varten](#)

Puhelun soittaminen

Voit soittaa ja vastaanottaa handsfree-puheluja äly- tai matkapuhelimella, joka tukee Bluetooth-profiilia HFP (Hands-free Profile) tai HSP (Headset Profile), Bluetooth-yhteyden kautta.

- Jos äly- tai matkapuhelimesi tukee sekä HFP- että HSP-profiilia, valitse asetukseksi HFP.
- Toiminta voi vaihdella äly- tai matkapuhelimesta riippuen. Tutustu äly- tai matkapuhelimen mukana toimitettuihin käyttöohjeisiin.
- Vain tavallisia puheluja tuetaan. Älypuhelinien tai tietokoneiden puheluihin tarkoitettuja sovelluksia ei tueta.

1 Yhdistä kuulokkeet älypuhelimeen/matkapuhelimeen Bluetooth-yhteydellä.

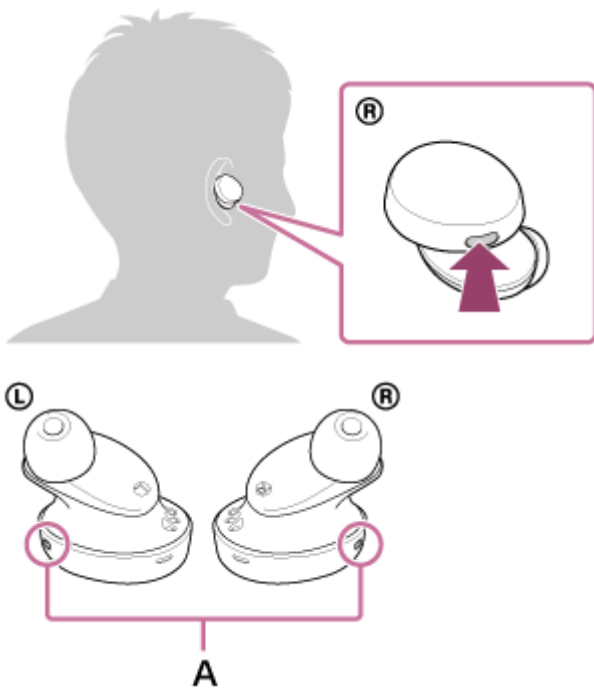
2 Soita puhelu käyttämällä äly- tai matkapuhelinta.

Kun soitat puhelun, kuulokkeista kuuluu valintaääni.

Jos soitat puhelun kuunnellessasi musiikkia, toisto siirtyy taukotilaan.

Jos kuulokkeista ei kuulu valintaääntä, vaihda soittolaite kuulokkeisiin käyttämällä äly- tai matkapuhelinta tai painamalla vasemman tai oikean yksikön painiketta noin 2 sekuntia.

Voit puhua käyttämällä kuulokkeiden vasemman yksikön mikrofonia.



A: Mikrofonit (vasen, oikea)

3 Käytä äly- tai matkapuhelinta äänenvoimakkuuden säätämiseksi.

4 Kun lopetat puhumisen, paina painiketta kuulokkeiden vasemmassa tai oikeassa yksikössä puhelun lopettamiseksi.

Jos soittit puhelun musiikin toiston aikana, musiikin toisto jatkuu automaattisesti puhelun jälkeen.

Vihje

- Äänenvoimakkuutta ei voida säätää kuulokkeista puhelun aikana. Säädä äänenvoimakkuutta liitettyssä laitteessa.
- Kuulokkeiden äänenvoimakkuutta voidaan säätää erikseen puhelun ja musiikin toiston aikana. Puhelun äänenvoimakkuuden muuttaminen ei muuta musiikin toiston äänenvoimakkuutta ja päinvastoin.

Huomautus

- Käytä äly- tai matkapuhelinta vähintään 50 cm:n päässä kuulokkeista. Seurauksena voi olla häiriötä, jos älypuhelin tai matkapuhelin on liian lähellä kuulokkeita.
- Äänesi kuuluu kuulokkeista kuulokkeiden mikrofonin kautta (sivuäänitoiminto). Tässä tapauksessa ympäristöäännet tai kuulokkeiden käytöstä johtuvat äännet voivat kuulua kuulokkeista, mutta tämä ei ole toimintahäiriö.

Aiheeseen liittyvää

- [Langattoman yhteyden muodostaminen Bluetooth-laitteisiin](#)
- [Puhelun vastaanottaminen](#)
- [Toiminnot puhelua varten](#)

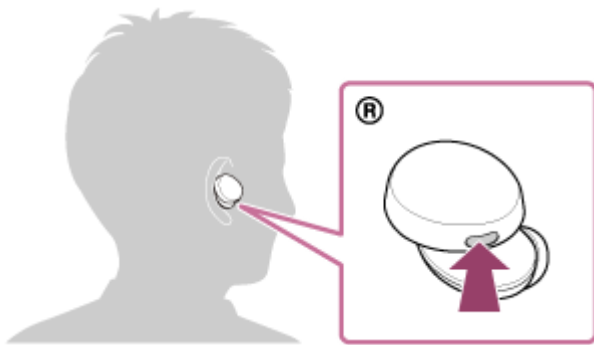
Toiminnot puhelua varten

Puhelun aikana käytettävissä olevat toiminnot voivat vaihdella äly- tai matkapuhelimen tukeman profiilin mukaan. Lisäksi vaikka profiili on sama, toiminnot voivat vaihdella eri äly- tai matkapuhelimissa. Tutustu äly- tai matkapuhelimen mukana toimitettuihin käyttöohjeisiin.

Tuettu profiili: HFP (Hands-free Profile)

Valmiustilan / musiikin toiston aikana

- Käynnistä älypuhelimien/matkapuhelimen äänipuhelutoiminto (*) pitämällä oikean yksikön painiketta painettuna tai aktivoi Google™ app Android-älypuhelimessa tai Siri iPhonessa.



Lähtevä puhelu

Voit käyttää joko vasemman tai oikean yksikön painiketta seuraavien toimintojen suorittamiseksi.

- Peruuta lähtevä puhelu painamalla painiketta kerran.
- Vaihda soittolaitetta edestakaisin kuulokkeiden ja äly- tai matkapuhelimen välillä painamalla painiketta noin 2 sekuntia.

Saapuva puhelu

Voit käyttää joko vasemman tai oikean yksikön painiketta seuraavien toimintojen suorittamiseksi.

- Vastaa puheluun painamalla painiketta kerran.
- Hylkää puhelu painamalla painiketta noin 2 sekuntia.

Puhelun aikana

Voit käyttää joko vasemman tai oikean yksikön painiketta seuraavien toimintojen suorittamiseksi.

- Lopeta puhelu painamalla painiketta kerran.
- Vaihda soittolaitetta edestakaisin kuulokkeiden ja äly- tai matkapuhelimen välillä painamalla painiketta noin 2 sekuntia.

Tuettu profiili: HSP (Headset Profile)

Voit käyttää joko vasemman tai oikean yksikön painiketta seuraavien toimintojen suorittamiseksi.

Lähtevä puhelu

- Peruuta lähtevä puhelu painamalla painiketta kerran. (*)

Saapuva puhelu

- Vastaa puheluun painamalla painiketta kerran.

Puhelun aikana

- Lopeta puhelu painamalla painiketta kerran. (*)

* Jotkin laitteet eivät ehkä tue tätä toimintoa.

Aiheeseen liittyvää

- [Puhelun vastaanottaminen](#)
- [Puhelun soittaminen](#)

5-013-820-51(1) Copyright 2020 Sony Corporation

Bluetooth-yhteyden katkaiseminen (käytön jälkeen)

1 Katkaise Bluetooth-yhteys käyttämällä Bluetooth-laitetta.

Kun yhteys katkaistaan, kuulet ääniopastuksen "Bluetooth disconnected" (Bluetooth-yhteys katkaistu) kuulokkeiden vasemmasta yksiköstä.

2 Aseta kuulokkeet latauskoteloon.

Kuulokkeet sammuvat.

Vihje

- Kun lopetat musiikin toistamisen, Bluetooth-yhteys saattaa katketa automaattisesti Bluetooth-laitteesta riippuen.

Aiheeseen liittyvää

- [Kuulokkeiden sammuttaminen](#)

Ääniavustajatoiminnon käyttäminen (Google app)

Käyttämällä Google app -sovellusta, joka tulee Android-älypuhelimien mukana, voit puhua kuulokkeiden mikrofonin Android-älypuhelimien käyttämiseksi.

1 Aseta avustus ja äänitulovalinta tilaan Google app.

Valitse Android-älypuhelimesta [Settings] - [Apps & notifications] - [Advanced] - [Default apps] - [Assist & voice input] ja valitse [Assist app] -asetukseksi Google app.

Yllä oleva toimenpide on esimerkki. Lisätietoja on annettu Android-älypuhelimien käyttöohjeessa.

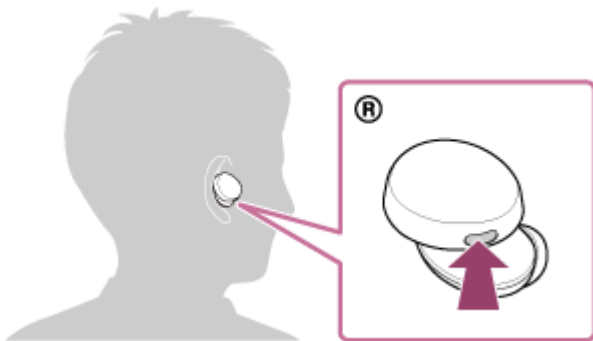
Huom: Google app -sovelluksen uusin versio voidaan tarvita.

Lisätietoja Google app -sovelluksesta on annettu käyttöohjeissa tai Android-älypuhelimien tukisivustolla tai Google Play -kaupan verkkosivustolla.

Google app -sovellusta ei ehkä voi ottaa käyttöön kuulokkeista Android-älypuhelimien erittelyistä riippuen.

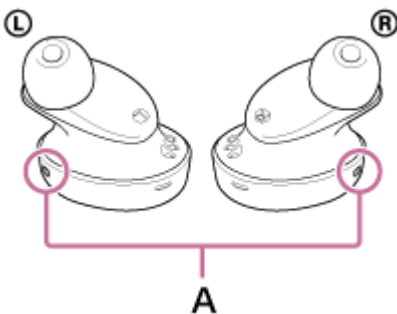
2 Aseta kuulokkeet korville ja yhdistä kuulokkeet Android-älypuheliin Bluetooth-yhteydellä.

3 Kun Android-älypuhelin on valmiustilassa tai toistaa musiikkia, paina oikean yksikön painiketta noin 2 sekuntia.



Google app poistetaan käytöstä.

4 Tee pyyntö Google app -sovellukselle kuulokkeiden vasemman yksikön mikrofonin kautta.



A: Mikrofonit (vasen, oikea)

Lisätietoja Google app -sovelluksen kanssa toimivista sovelluksista on annettu Android-älypuhelimien käyttöohjeissa.

Kun Google app on aktivoitu, äänikomento perutaan, kun tietty aika on kulunut ilman pyyntöjä.

Huomautus

- Google app -sovellusta ei voida aktivoida, kun sanot "Ok Google", vaikka Android-älypuhelimien "Ok Google" -asetus on päällä.
- Ääniavustajatoimintoa käytettäessä äänesi kuuluu kuulokkeista kuulokkeiden mikrofonin kautta (sivuäänitoiminto). Tässä tapauksessa ympäristöäännet tai kuulokkeiden käytöstä johtuvat äännet voivat kuulua kuulokkeista, mutta tämä ei ole toimintahäiriö.
- Google app -sovellusta ei ehkä voi aktivoida riippuen älypuhelimesta tai sovellusversiosta.
- Google app ei toimi, kun se on yhdistetty laitteeseen, joka ei ole yhteensopiva ääniavustajan kanssa.

Ääniavustajatoiminnon käyttäminen (Siri)

Käyttämällä Siri-toimintoa, joka tulee iPhoneen mukana, voit puhua kuulokkeiden mikrofonin ja käyttää iPhonea.

1 Kytke Siri päälle.

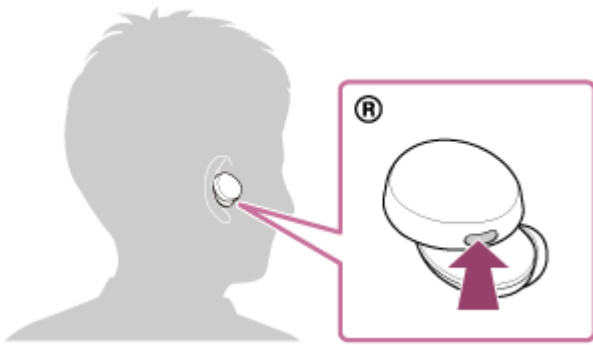
Valitse iPhoneessa [Settings] - [Siri & Search] kytkeäksesi päälle toiminnot [Press Home for Siri] ja [Allow Siri When Locked].

Yllä oleva toimenpide on esimerkki. Lisätietoja on annettu iPhoneen käyttöohjeessa.

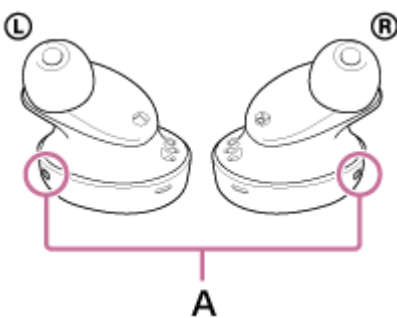
Huomautus: Lisätietoja Siristä on annettu käyttöohjeissa tai iPhoneen tukisivustolla.

2 Aseta kuulokkeet korville ja yhdistä kuulokkeet iPhoneen Bluetooth-yhteydellä.

3 Kun iPhone on valmiustilassa tai toistaa musiikkia, pidä oikean yksikön painiketta painettuna, kunnes Siri aktivoituu.



4 Tee pyyntö Sirille kuulokkeiden vasemman yksikön mikrofonin kautta.



A: Mikrofonit (vasen, oikea)

Lisätietoja Sirin kanssa toimivista sovelluksista on annettu iPhoneen käyttöohjeissa.

5 Jatka pyyntöä painamalla lyhyesti oikean yksikön painiketta, ennen kuin Siri poistetaan käytöstä.

Kun Siri on otettu käyttöön ja tietty aika on kulunut ilman pyyntöjä, Siri poistetaan käytöstä.

Huomautus

- Siriä ei voida aktivoida, kun sanot "Hey Siri", vaikka iPhoneen "Hey Siri" -asetus on päällä.

- Ääniavustajatoimintoa käytettäessä äänesi kuuluu kuulokkeista kuulokkeiden mikrofonin kautta (sivuäänitoiminto). Tässä tapauksessa ympäristöäännet tai kuulokkeiden käytöstä johtuvat äännet voivat kuulua kuulokkeista, mutta tämä ei ole toimintahäiriö.
- Siriä ei ehkä voi aktivoida riippuen älypuhelimesta tai sovellusversiosta.

5-013-820-51(1) Copyright 2020 Sony Corporation

Varotoimet

Bluetooth-tiedonsiirto

- Langattoman Bluetooth-tekniikan kantama on noin 10 m. Enimmäisyhteysalue voi vaihdella esteiden (esim. ihmiskehon, metallipinnan tai seinän) tai sähkömagneettisen ympäristön mukaan.
- Bluetooth-laitteesta säteilevät mikroaallot voivat vaikuttaa lääketieteellisten elektronisten laitteiden toimintaan. Katkaise virta tästä laitteesta ja muista Bluetooth-laitteista seuraavissa paikoissa, sillä muuten seurauksena voi olla onnettomuus:
 - sairaaloissa, junien erityispaikkojen läheisyydessä, paikoissa, joissa on syttyviä kaasuja, automaattiovien tai palohälyttimien lähellä.
- Tämä tuote lähettää radioaaltoja, kun sitä käytetään langattomassa tilassa. Kun sitä käytetään langattomassa tilassa lentokoneessa, noudata matkustamohenkilökunnan ohjeita tuotteiden sallitusta käytöstä langattomassa tilassa.
- Laite saattaa toistaa äänen hieman lähettävää laitetta myöhemmin langattoman Bluetooth-tekniikan ominaisuuksien vuoksi. Tämän vuoksi ääni ei ehkä ole synkronoituna kuvan kanssa elokuvia katsottaessa tai pelejä pelattaessa.
- Laite tukee Bluetooth-standardin mukaisia turvatoimintoja tietoliikenteen tietoturvan takaamiseksi, kun käytetään langatonta Bluetooth-tekniikkaa. Määritetyistä asetuksista ja muista tekijöistä riippuen tämä suojaus ei ehkä ole riittävä. Ole varovainen, kun käytät tiedonsiirtoon langatonta Bluetooth-tekniikkaa.
- Sony ei vastaa vahingoista tai menetyksistä, jotka johtuvat Bluetooth-tiedonsiirron aikana tapahtuneista tietovuodoista.
- Bluetooth-yhteyksiä kaikkien Bluetooth-laitteiden kanssa ei voida taata.
 - Laitteeseen yhdistettyjen Bluetooth-laitteiden on oltava Bluetooth SIG, Inc. -yhtiön määrittämän Bluetooth-standardin mukaisia ja niiden on oltava vaatimustenmukaisiksi sertifioituja.
 - Vaikka yhdistetty laite on Bluetooth-standardin mukainen, saattaa olla tilanteita, joissa Bluetooth-laitteen ominaisuudet tai tekniset erittelyt eivät mahdollista yhdistämistä tai ne johtavat poikkeaviin ohjausmenetelmiin, näyttöön tai toimintaan.
 - Kun laitetta käytetään handsfree-puheluihin, voi esiintyä häiriöitä yhdistetystä laitteesta tai viestintäympäristöstä riippuen.
- Yhdistettävästä laitteesta riippuen tiedonsiirron aloittaminen voi kestää jonkin aikaa.
- Kuulokkeet eivät tue monipisteyhteyttä.
Jos kuulokkeet tukevat monipisteyhteyttä, kuulokkeet voidaan yhdistää musiikintoistolaitteeseen (A2DP-profiili, Walkman jne.) ja viestintälaitteeseen (HFP- tai HSP-profiili, älypuhelin, jne.) samanaikaisesti, ja voit kuunnella musiikkia odottaessasi saapuvaa puhelua tai soittaessasi puhelua.

Huomautus staattisesta sähköstä

- Kehoon kertynyt staattinen sähkö voi aiheuttaa lievää pistelyä korvissa. Käytä vaikutuksen vähentämiseksi luonnonmateriaaleista valmistettuja vaatteita, jotka ehkäisevät staattisen sähkön syntymistä.

Laitteen käyttöä koskevia huomautuksia

- Poista kuulokkeet hitaasti käytön jälkeen.
- Koska korvapehmusteet ovat tiiviisti korvissa, niiden painaminen väkisin paikalleen tai nopea vetäminen korvasta voi aiheuttaa tärykalvovaurion. Korvapehmusteita käytettäessä kaiutinkalvo voi tuottaa naksahdavan äänen. Se ei ole toimintahäiriö.

Muita huomautuksia

- Älä kohdistu laitteeseen voimakkaita iskuja.
- Bluetooth-toiminto ei ehkä toimi matkapuhelimen kanssa signaaliolosuhteista ja ympäristöstä riippuen.
- Jos tunnet epämukavuutta käyttäessäsi laitetta, lopeta käyttö välittömästi.
- Korvapehmusteet voivat vahingoittua tai heikentyä pitkäaikaisessa käytössä ja säilytyksessä.

- Jos korvapehmusteet ovat likaiset, poista ne laitteesta ja pese ne varovasti käsin käyttämällä mietoa puhdistusainetta. Pyyhi mahdollinen kosteus huolellisesti puhdistuksen jälkeen.
- Jos vettä tai vierasesineitä pääsee laitteeseen, seurauksena voi olla tulipalo tai sähköisku. Jos vettä tai vierasesineitä pääsee laitteeseen, lopeta käyttö välittömästi ja ota yhteys lähimpään. Sony-jälleenmyyjään. Muista erityisesti noudattaa edellä mainittuja varotoimia.
 - Käyttö altaan tms. lähellä
Ole varovainen, ettei laite putoa altaaseen tai vesiastiaan.
 - Käyttö vesi- tai lumisateessa tai kosteissa paikoissa

Yksikön puhdistaminen

- Kun laitteen ulkopinnat ovat likaiset, puhdista ne pyyhkimällä pehmeällä, kuivalla liinalla. Jos laite on erittäin likainen, kastele liina miedossa puhdistusaineliuoksessa ja väännä liina hyvin ennen pyyhkimistä. Älä käytä liuotteita, kuten ohentimia, bentseeniä tai alkoholia, sillä ne voivat vahingoittaa pintaa.

Älä käytä kuulokkeita lääkinnällisten laitteiden läheisyydessä

- Radioaallot voivat vaikuttaa sydämentahdistimiin ja lääkinnällisiin laitteisiin. Älä käytä kuulokkeita paikoissa, missä on paljon ihmisiä, kuten ruuhkaisissa junissa tai lääketieteellisen laitoksen sisätiloissa.
- Kuulokkeissa (sis. lisävarusteet) on magneetti/magneetteja, jotka saattavat häiritä sydämentahdistimia, hydrokefalushoitojen ohjelmoitavia shuntteja tai muita lääkinnällisiä laitteita. Älä sijoita kuulokkeita tällaisia lääkinnällisiä laitteita käyttävien henkilöiden lähelle. Jos käytät tällaisia lääkinnällisiä laitteita, ota yhteys lääkäriisi ennen kuulokkeiden käyttöä.

Pidä kuulokkeet kaukana magneettikorteista

- Kuulokkeissa käytetään magneetteja. Jos viet magneettikortin kuulokkeiden lähelle, se voi vaikuttaa kortin magneettiin ja kortista tulee käyttökelvoton.

Langattomat stereokuulokkeet
WF-XB700

Lisenssi-ilmoitus

Huomautuksia lisenssistä

Tämä tuote sisältää ohjelmiston, jota Sony käyttää sen tekijäoikeuksien omistajan kanssa solmitulla lisenssisopimuksella. Meillä on velvollisuus ilmoittaa sopimuksen sisältö asiakkaille ohjelmiston tekijäoikeuksien omistajan vaatimuksesta.

Lue lisenssin sisältö seuraavasta osoitteesta.

<https://rd1.sony.net/help/mdr/sl/20/>

Kolmansien osapuolten tarjoamia palveluja koskeva vastuuvapauslauseke

Kolmansien osapuolten tarjoamat palvelut voivat muuttua, keskeytyä tai päättyä ilman ennakoilmoitusta. Sony ei kannaa minkäänlaista vastuuta tällaisissa tilanteissa.

Langattomat stereokuulokkeet
WF-XB700

Tavaramerkit

- Windows on Microsoft Corporationin rekisteröity tavaramerkki tai tavaramerkki Yhdysvalloissa ja/tai muissa maissa.
- iPhone, iPod touch, macOS, Mac ja Siri ovat Apple Inc:n tavaramerkkejä, jotka on rekisteröity Yhdysvalloissa ja muissa maissa.
- IOS on Ciscon rekisteröity tavaramerkki tai tavaramerkki Yhdysvalloissa ja muissa maissa ja sitä käytetään lisenssillä.
- Google, Android ja Google Play ovat Google LLC:n tavaramerkkejä.
- Bluetooth®-sanamerkki ja -logot ovat Bluetooth SIG, Inc:n omistamia rekisteröityjä tavaramerkkejä, joita Sony Corporation käyttää lisenssillä.
- WALKMAN® ja WALKMAN®-logo ovat Sony Corporationin rekisteröityjä tavaramerkkejä.
- USB Type-C® ja USB-C® ovat USB Implementers Forumin tavaramerkkejä.

Muut tavaramerkit ja tuotenimet ovat omistajiensa omaisuutta.

Langattomat stereokuulokkeet
WF-XB700

Asiakaspalvelusivustot

Yhdysvalloissa ja Kanadassa olevat asiakkaat:

<https://www.sony.com/am/support>

Euroopan maissa olevat asiakkaat:

<https://www.sony.eu/support>

Kiinassa olevat asiakkaat:

<https://service.sony.com.cn>

Muissa maissa/alueilla olevat asiakkaat:

<https://www.sony-asia.com/support>

Ongelmien ratkaisutavat

Jos kuulokkeet eivät toimi odotetulla tavalla, yritä korjata ongelma seuraavien ohjeiden avulla.

- Etsi ongelmaa vastaavat oireet tästä käyttöoppaasta ja yritä korjata ongelma annettujen ohjeiden avulla.
- Aseta kuulokkeet latauskoteloon.
Joitakin ongelmia voidaan ratkaista asettamalla kuulokkeet latauskoteloon.
- Lataa kuulokkeet.
Joitakin ongelmia voidaan ratkaista lataamalla kuulokkeiden akku.
- Nollaa kuulokkeet.
- Alusta kuulokkeet.
Tämä toiminto palauttaa äänenvoimakkuusasetukset jne. tehdasasetuksiin ja poistaa kaikki pariliitostiedot.
- Etsi ongelmaan liittyviä tietoja asiakaspalvelusivustolta.

Jos edellä mainitut toimenpiteet eivät auta, ota yhteys lähimpään Sony-jälleenmyyjään.

Aiheeseen liittyvää

- [Lataaminen](#)
- [Asiakaspalvelusivustot](#)
- [Kuulokkeiden nollaaminen](#)
- [Kuulokkeiden alustaminen tehdasasetusten palauttamiseksi](#)

Langattomat stereokuulokkeet
WF-XB700

Kuulokkeita ei voi kytkeä päälle.

- Varmista, että akku on ladattu täyteen.
 - Kuulokkeita ei voida kytkeä päälle, jos kuulokkeet on asetettu latauskoteloon ladattavaksi. Poista kuulokkeet latauskotelosta niiden kytkemiseksi päälle.
 - Aseta kuulokkeet latauskoteloon ja sulje latauskotelon kansi.
Joitakin ongelmia voidaan ratkaista asettamalla kuulokkeet latauskoteloon.
 - Nollaa kuulokkeet.
-

Aiheeseen liittyvää

- [Lataaminen](#)
- [Jäljellä olevan akkukeston tarkistaminen](#)
- [Kuulokkeiden nollaaminen](#)

Langattomat stereokuulokkeet
WF-XB700

Latausta ei voida suorittaa.

- Varmista, että kuulokkeet on asetettu kunnolla latauskoteloon.
 - Muista käyttää toimitettua USB Type-C -kaapelia.
 - Tarkista, että USB Type-C -kaapeli on liitetty kunnolla latauskoteloon ja USB-verkkolaitteeseen tai tietokoneeseen.
 - Varmista, että USB-verkkolaite on liitetty kunnolla pistorasiaan.
 - Tarkista, että tietokone on kytketty päälle.
 - Herätä tietokone, jos se on valmiustilassa (lepo) tai horrostilassa.
 - Kun käytössä on Windows 8.1, päivitä käyttämällä Windows Updatea.
 - Aseta kuulokkeet latauskoteloon ja sulje latauskotelon kansi.
Joitakin ongelmia voidaan ratkaista asettamalla kuulokkeet latauskoteloon.
 - Nollaa kuulokkeet.
-

Aiheeseen liittyvää

- [Lataaminen](#)
- [Kuulokkeiden nollaaminen](#)

Langattomat stereokuulokkeet
WF-XB700

Latausaika on liian pitkä.

- Tarkista, että latauskotelo ja tietokone on yhdistetty suoraan, ei USB-keskitimen kautta.
 - Varmista, että käytät toimitettua USB Type-C -kaapelia.
-
-

Aiheeseen liittyvää

- [Lataaminen](#)

Langattomat stereokuulokkeet
WF-XB700

Latausta ei voida suorittaa, vaikka latauskotelo on kytketty tietokoneeseen.

- Tarkista, että toimitettu USB Type-C -kaapeli on liitetty kunnolla tietokoneen USB-porttiin.
- Tarkista, että latauskotelo ja tietokone on yhdistetty suoraan, ei USB-keskitimen kautta.
- Yhdistetyn tietokoneen USB-portissa voi olla ongelma. Yritä yhdistää tietokoneen toiseen USB-porttiin, jos sellainen on käytettävissä.
- Yritä muodostaa USB-yhteys uudelleen muissa kuin edellä mainituissa tapauksissa.

Kuulokkeiden jäljellä olevaa akkukestoa ei näytetä älypuhelimien näytöllä.

- Vain iOS-laitteet (mukaan lukien iPhone/iPod touch), joissa on HFP-tuki (Hands-free Profile), sekä Android-älypuhelimet (OS 8.1 tai uudempi) voivat näyttää jäljellä olevan akkukeston.
- Tarkista, että älypuhelin on yhdistetty HFP-yhteydellä. Jos älypuheliminta ei ole yhdistetty HFP-yhteydellä, jäljellä olevaa akkukestoa ei näytetä oikein.

Aiheeseen liittyvää

- [Jäljellä olevan akkukeston tarkistaminen](#)

Ei ääntä

- Älypuhelinsovelluksesta riippuen (joka vaatii profiilin HFP (Hands-free Profile) / HSP (Headset Profile)), voit ehkä kuulla äänen vain toisesta yksiköstä.
 - Tarkista, että yhdistetty laite ja sekä kuulokkeiden vasen että oikea yksikkö on kytketty päälle.
 - Tarkista, että kuulokkeet ja lähettävä Bluetooth-laite on yhdistetty Bluetooth A2DP:llä.
 - Suurena äänenvoimakkuutta, jos se on liian hiljainen.
 - Tarkista, että yhdistetty laite toistaa.
 - Jos yhdistät tietokoneen kuulokkeisiin, varmista, että tietokoneen äänilähdön asetuksena on Bluetooth-laite.
 - Pariliitä kuulokkeet ja Bluetooth-laite uudelleen.
 - Aseta kuulokkeet latauskoteloon ja sulje latauskotelon kansi.
Joitakin ongelmia voidaan ratkaista asettamalla kuulokkeet latauskoteloon.
 - Nollaa kuulokkeet.
 - Lataa kuulokkeet. Tarkista, toistetaanko ääntä kuulokkeista lataamisen jälkeen.
 - Alusta kuulokkeet ja muodosta laitepari uudelleen kuulokkeiden ja laitteen välille.
-

Aiheeseen liittyvää

- [Langattoman yhteyden muodostaminen Bluetooth-laitteisiin](#)
- [Musiikin kuuntelu laitteesta Bluetooth-yhteydellä](#)
- [Kuulokkeiden nollaaminen](#)
- [Kuulokkeiden alustaminen tehdasasetusten palauttamiseksi](#)

Langattomat stereokuulokkeet
WF-XB700

Ääni on hiljainen

- Suurena yhdistetyn laitteen äänenvoimakkuutta.
- Voit säätää äänenvoimakkuutta kuulokkeista musiikintoiston aikana.
- Äänenvoimakkuutta ei voida säätää kuulokkeista puhelun aikana. Säädä äänenvoimakkuutta liitettyssä laitteessa.
- Yhdistä Bluetooth-laite uudelleen kuulokkeisiin.

Langattomat stereokuulokkeet
WF-XB700

Äänenvoimakkuudessa on ero kuulokkeiden vasemman ja oikean yksikön välillä, liian vähän matalataajuisia ääniä.

- Ostohetkellä kuulokkeiden vasempaan ja oikeaan yksikköön on kiinnitetty M-kokoiset korvapehmusteet. Jos matalataajuisia ääniä ei ole mielestäsi riittävästi ja äänenvoimakkuudessa vasemman ja oikean puolen välillä on eroa, vaihda korvapehmusteet kokoon, joka istuu miellyttävästi ja napakasti vasempaan ja oikeaan korvaasi.

Aiheeseen liittyvää

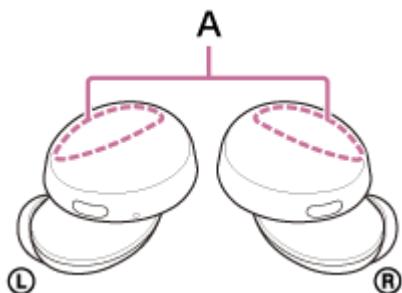
- [Korvapehmusteiden vaihtaminen](#)

Heikko äänenlaatu

- Pienennä yhdistetyn laitteen äänenvoimakkuutta, jos se on liian voimakas.
- Älä pidä kuulokkeita mikroaaltouunin, WLAN-laitteen jne. lähellä.
- Tuo kuulokkeet lähemmäksi Bluetooth-laitetta. Poista mahdolliset esteet kuulokkeiden ja Bluetooth-laitteen väliltä.
- Älä pidä kuulokkeita TV:n lähellä.
- Vaihda Bluetooth-yhteys A2DP-yhteydeksi liitetyllä laitteella, kun kuulokkeet ja lähettävä Bluetooth-laite on yhdistetty HFP- tai HSP Bluetooth-yhteydellä.
- Jos yhdistät kuulokkeisiin laitteen, jossa on sisäinen radio tai viritin, lähetysten vastaanottaminen ei ehkä onnistu tai herkkyys saattaa heikentyä. Siirrä kuulokkeet kauemmaksi yhdistetystä laitteesta.
- Jos kuulokkeet yhdistävät aiemmin yhdistettyyn Bluetooth-laitteeseen, kuulokkeet voivat muodostaa HFP/HSP Bluetooth-yhteyden vain, kun ne kytketään päälle. Käytä yhdistettyä laitetta A2DP Bluetooth-yhteydellä yhdistämistä varten.
- Kun kuulokkeilla kuunnellaan musiikkia tietokoneelta, äänenlaatu saattaa olla heikko (esim. vaikea kuulla laulajan ääntä jne.) muutaman sekunnin ajan yhteyden muodostamisen jälkeen. Tämä johtuu tietokoneen teknisistä ominaisuuksista (asettaa vakaan yhteyden etusijalle, kun tiedonsiirto aloitetaan, ja asettaa sitten äänenlaadun etusijalle useita sekunteja myöhemmin) eikä ole kuulokkeiden toimintahäiriö.
Jos äänenlaatu ei parane muutaman sekunnin kuluttua, muodosta A2DP-yhteys käyttämällä tietokonetta. Lisätietoja tietokoneen toiminnoista on annettu tietokoneen mukana toimitetuissa käyttöohjeissa.

Ääni katkeilee säännöllisesti.

- Poista mahdolliset esteet yhdistettävän Bluetooth-laitteen ja kuulokkeiden vasemman ja oikean yksikön sisäisten antennien väliltä. Kuulokkeiden vasemman ja oikean yksikön antenni sijaitsee alla olevan kuvan katkoviivoitetussa osassa.



A: Sisäisten antennien sijainnit (vasen, oikea)

- Bluetooth-yhteys ei ehkä toimi, tai häiriöitä tai äänen häviämistä voi esiintyä seuraavissa olosuhteissa.
 - Kun kuulokkeiden ja Bluetooth-laitteen välillä on ihmiskeho
Aseta tässä tapauksessa Bluetooth-laite samaan suuntaan kuulokkeiden antennin kanssa Bluetooth-yhteyden parantamiseksi.
 - Kun kuulokkeiden ja Bluetooth-laitteen välissä on este, kuten metallia tai seinä.
 - Paikoissa, joissa on WLAN-verkko, käytetään mikroaaltouunia, muodostuu sähkömagneettisia aaltoja jne.
- Tilannetta voidaan parantaa vaihtamalla langattoman toiston laatuasetuksia tai lukitsemalla langaton toistotila SBC:lle lähettävässä laitteessa. Lisätietoja on annettu lähettävän laitteen mukana toimitetuissa käyttöohjeissa.
- Koska Bluetooth-laitteet ja WLAN (IEEE802.11b/g/n) käyttävät samaa taajuutta (2,4 GHz), voi esiintyä mikroaaltöhäiriöitä, jotka aiheuttavat häiriöitä, äänen häviämistä ja yhteyden katkeamisen, jos kuulokkeita käytetään WLAN-laitteen lähellä. Jos näin tapahtuu, suorita seuraavat vaiheet.
 - Kun kuulokkeet yhdistetään Bluetooth-laitteeseen, käytä kuulokkeita vähintään 10 m:n päässä WLAN-laitteesta.
 - Jos kuulokkeita käytetään alle 10 metrin päässä WLAN-laitteesta, sammuta WLAN-laite.
 - Käytä näitä kuulokkeita ja Bluetooth-laitetta mahdollisimman lähellä toisiaan.
- Jos kuuntelet musiikkia älypuhelimesta, tilanne voi parantua sulkemalla tarpeettomat sovellukset ja käynnistämällä älypuhelin uudelleen.
- Yhdistä kuulokkeet ja Bluetooth-laite uudelleen.
Aseta kuulokkeet latauskoteloon ja sulje latauskotelon kansi. Poista sitten kuulokkeet latauskotelosta kuulokkeiden yhdistämiseksi Bluetooth-laitteeseen.

Pariliitosta ei voida suorittaa.

- Siirrä kuulokkeet ja Bluetooth-laite enintään 1 m:n päähän toisistaan.
 - Kun pariliitos muodostetaan ensimmäisen kerran kuulokkeiden ostamisen, alustamisen tai korjaamisen jälkeen, kuulokkeet siirtyvät pariliitostilaan automaattisesti, kun poistat kuulokkeet latauskotelosta. Kun pariliität toisen tai sitä seuraavan laitteen kanssa, siirry pariliitostilaan painamalla sekä vasemman että oikean yksikön painikkeita samanaikaisesti noin 7 sekuntia.
 - Kun laite pariliitetään uudelleen kuulokkeiden alustamisen tai korjaamisen jälkeen, et ehkä voi pariliittää laitetta, jos siinä on kuulokkeiden pariliitostiedot (iPhone tai muu laite). Poista tässä tapauksessa kuulokkeiden pariliitostiedot laitteesta ja pariliitä ne uudelleen.
-

Aiheeseen liittyvää

- [Langattoman yhteyden muodostaminen Bluetooth-laitteisiin](#)
- [Kuulokkeiden alustaminen tehdasasetusten palauttamiseksi](#)

Bluetooth-yhteyttä ei voida muodostaa.

- Tarkista, että kuulokkeet on kytketty päälle.
 - Tarkista, että Bluetooth-laitteeseen on kytketty virta ja että Bluetooth-toiminto on päällä.
 - Jos kuulokkeet yhdistävät automaattisesti viimeksi yhdistettyyn Bluetooth-laitteeseen, kuulokkeiden yhdistäminen muihin laitteisiin Bluetooth-yhteydellä saattaa epäonnistua. Käytä tässä tapauksessa viimeksi yhdistettyä Bluetooth-laitetta ja katkaise Bluetooth-yhteys.
 - Tarkista, onko Bluetooth-laite lepotilassa. Jos laite on lepotilassa, peruuta lepotila.
 - Tarkista, onko Bluetooth-yhteys katkaistu. Jos yhteys on katkaistu, muodosta Bluetooth-yhteys uudelleen.
 - Jos kuulokkeiden pariliitostiedot on poistettu Bluetooth-laitteesta, pariliitä kuulokkeet uudelleen laitteen kanssa.
-

Aiheeseen liittyvää

- [Langattoman yhteyden muodostaminen Bluetooth-laitteisiin](#)

Langattomat stereokuulokkeet
WF-XB700

Äänessä on säröä

- Älä pidä kuulokkeita mikroaaltouunin, WLAN-laitteen jne. lähellä.

5-013-820-51(1) Copyright 2020 Sony Corporation

Langattomat stereokuulokkeet
WF-XB700

Kuulokkeet eivät toimi oikein.

- Nollaa kuulokkeet. Tämä toimenpide ei poista pariliitostietoja.
 - Jos kuulokkeet eivät toimi oikein, vaikka nollaat ne, alusta kuulokkeet.
-

Aiheeseen liittyvää

- [Kuulokkeiden nollaaminen](#)
- [Kuulokkeiden alustaminen tehdasasetusten palauttamiseksi](#)

Henkilön ääni ei kuulu puhelun aikana.

- Tarkista, että kuulokkeisiin ja yhdistettyyn laitteeseen (ts. älypuhelimeen) on kytketty virta.
 - Suurena yhdistetyn laitteen äänenvoimakkuutta, jos se on liian hiljainen.
 - Tarkista Bluetooth-laitteen ääniasetukset varmistaaksesi, että ääni toistetaan kuulokkeista puhelun aikana.
 - Käytä Bluetooth-laitetta yhteyden muodostamiseksi uudelleen. Valitse profiiliksi HFP tai HSP.
 - Kun kuulokkeilla kuunnellaan musiikkia, lopeta toisto ja vastaa saapuvaan puheluun painamalla painiketta joko vasemmassa tai oikeassa yksikössä.
-

Aiheeseen liittyvää

- [Langattoman yhteyden muodostaminen Bluetooth-laitteisiin](#)
- [Puhelun vastaanottaminen](#)
- [Puhelun soittaminen](#)

Langattomat stereokuulokkeet
WF-XB700

Hiljainen ääni soittajilta

- Suurena yhdistetyn laitteen äänenvoimakkuutta.

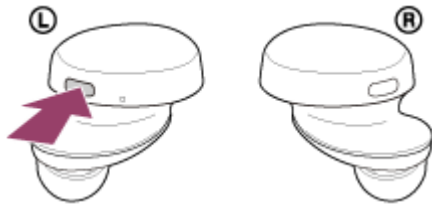
5-013-820-51(1) Copyright 2020 Sony Corporation

Langattomat stereokuulokkeet
WF-XB700

Kuulokkeiden nollaaminen

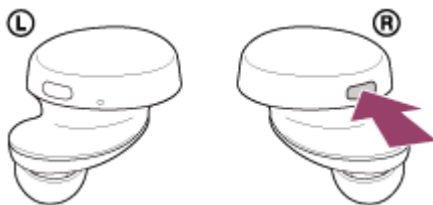
Jos kuulokkeisiin ei voida kytkeä virtaa tai niitä ei voida käyttää, vaikka virta on kytkettynä, nollaa kuulokkeet.

Paina vasemman yksikön painiketta noin 20 sekuntia.



Vapauta sormesi, kun kuulokkeiden ilmaisins (punainen) sammuu vilkkumisen jälkeen.

Paina sitten oikean yksikön painiketta noin 20 sekuntia.



Vapauta sormesi, kun kuulokkeiden ilmaisins (punainen) sammuu vilkkumisen jälkeen.

Laitteen rekisteröintitiedot (pariliitos) ja muut asetukset säilytetään.

Jos kuulokkeet eivät toimi oikein nollauksen jälkeen, alusta kuulokkeet tehdasasetusten palauttamiseksi.

Aiheeseen liittyvää

- [Kuulokkeiden alustaminen tehdasasetusten palauttamiseksi](#)

Kuulokkeiden alustaminen tehdasasetusten palauttamiseksi

Jos kuulokkeet eivät toimi oikein nollauksenkaan jälkeen, alusta kuulokkeet.

Paina samanaikaisesti sekä kuulokkeiden vasemman että oikean yksikön painikkeita noin 15 sekuntia. Vapauta sormesi 5 sekunnin kuluessa siitä, kun kuulokkeiden ilmaisimet (punainen) alkavat vilkkua. Paina sekä vasemman että oikean yksikön painikkeita 10 sekunnin kuluessa siitä, kun kuulokkeiden ilmaisimet (punainen) syttyvät.

Muutaman sekunnin kuluttua ilmaisimet (sininen) vilkkuvat 4 kertaa (● ● ● ●), ja kuulokkeet alustetaan.

Tämä toiminto palauttaa äänenvoimakkuusasetukset jne. tehdasasetuksiin ja poistaa kaikki pariliitostiedot. Poista tässä tapauksessa kuulokkeiden pariliitostiedot laitteesta ja pariliitä ne sitten uudelleen.

Jos kuulokkeet eivät toimi oikein alustuksenkaan jälkeen, ota yhteys lähimpään Sony-jälleenmyyjään.

Huomautus

- Tarkista, että sekä kuulokkeiden vasemman että oikean yksikön ilmaisimet (punainen) syttyvät, ennen kuin painat sekä kuulokkeiden vasemman että oikean yksikön painikkeita.
- Kun alustus on suoritettu, kuulokkeet sammuvat.

Aiheeseen liittyvää

- [Virran kytkeminen kuulokkeisiin](#)