

Bežične naglavne stereo slušalice
WF-XB700



Upotrijebite ovaj priručnik ukoliko naiđete na problem ili imate neko pitanje.

Početak korištenja

[Što možete raditi funkcijom Bluetooth](#)

[O glasovnom vođenju](#)

Isporučena dodatna oprema

[Provjera sadržaja pakiranja](#)

[Zamjena uložaka za uši](#)

[Kad ste završili s korištenjem slušalica s mikrofonom](#)

[O svojstvu vodootpornosti slušalica s mikrofonom](#)

Dijelovi i kontrole

[Položaj i funkcija dijelova](#)

[O lampici](#)

Nošenje slušalica s mikrofonom

[Nošenje slušalica s mikrofonom](#)

Napajanje/Punjenje

- [Punjenje](#)
- [Raspoloživo vrijeme rada](#)
- [Provjera preostale napunjenosti baterije](#)
- [Uključivanje slušalica s mikrofonom](#)
- [Isključivanje slušalica s mikrofonom](#)

Povezivanje

[Kako uspostaviti bežičnu vezu s Bluetooth uređajima](#)

Android pametni telefon

- [Uparivanje i povezivanje s Android pametnim telefonom](#)
- [Povezivanje s uparenim Android pametnim telefonom](#)

iPhone (iOS uređaji)

- [Uparivanje i povezivanje s iPhone](#)
- [Povezivanje s uparenim iPhone](#)

Računala

- [Uparivanje i spajanje s računalom \(Windows 10\)](#)
- [Uparivanje i spajanje s računalom \(Windows 8.1\)](#)
- [Uparivanje i spajanje s računalom \(Mac\)](#)
- [Povezivanje s uparenim računalom \(Windows 10\)](#)
- [Povezivanje s uparenim računalom \(Windows 8.1\)](#)
- [Povezivanje s uparenim računalom \(Mac\)](#)

Ostali Bluetooth uređaji

- [Uparivanje i povezivanje s Bluetooth uređajem](#)
- [Povezivanje s uparenim Bluetooth uređajem](#)

[Odspajanje Bluetooth veze \(nakon uporabe\)](#)

Slušanje glazbe

Slušanje glazbe putem Bluetooth veze

- [Slušanje glazbe putem s uređaja putem Bluetooth veze](#)
- [Upravljanje audiouređajem \(Bluetooth veza\)](#)
- [Odspajanje Bluetooth veze \(nakon uporabe\)](#)

[Podržani kodeci](#)

Uspostava poziva

[Primanje poziva](#)

[Uspostava poziva](#)

[Funkcije za telefonski poziv](#)

[Odspajanje Bluetooth veze \(nakon uporabe\)](#)

Korištenje funkcije glasovne pomoći

[Korištenje funkcije glasovne pomoći \(Google app\)](#)

[Korištenje funkcije glasovne pomoći \(Siri\)](#)

Važne informacije

[Mjere opreza](#)

[Obavijest o licenci](#)

[Zaštitni znaci](#)

[Web-stranice korisničke podrške](#)

Rješavanje problema

[Na koji način mogu riješiti problem?](#)

Napajanje/Punjenje

- [Nije moguće uključiti slušalice s mikrofonom.](#)
- [Punjenje nije moguće.](#)
- [Vrijeme punjenja je predugo.](#)
- [Punjenje nije moguće čak ni ako je kućište za punjenje povezano s računalom.](#)
- [Preostala napunjenost baterije slušalica s mikrofonom ne prikazuje se na zaslonu pametnog telefona.](#)

Zvuk

- [Nema zvuka](#)
- [Mala glasnoća zvuka](#)
- [Različita je glasnoća lijeve i desne jedinice slušalica s mikrofonom, nedostatan zvuk niske frekvencije.](#)
- [Niska kvaliteta zvuka](#)
- [Zvuk često preskače.](#)

Bluetooth povezivanje

- [Uparivanje se ne može izvršiti.](#)

- [Nije moguće uspostaviti Bluetooth vezu.](#)

- [Iskrivljen zvuk](#)

- [Slušalice s mikrofonom ne rade ispravno.](#)

- [Ne možete čuti sugovornika tijekom poziva.](#)

- [Tih glas pozivatelja](#)

Ponovno postavljanje ili inicijalizacija slušalica s mikrofonom

- [Resetiranje slušalica s mikrofonom](#)

- [Inicijalizacija slušalica s mikrofonom za vraćanje tvorničkih postavki](#)

Bežične naglavne stereo slušalice
WF-XB700

Što možete raditi funkcijom Bluetooth

Slušalice s mikrofonom koriste BLUETOOTH® bežičnu tehnologiju koja vam omogućuje sljedeće.

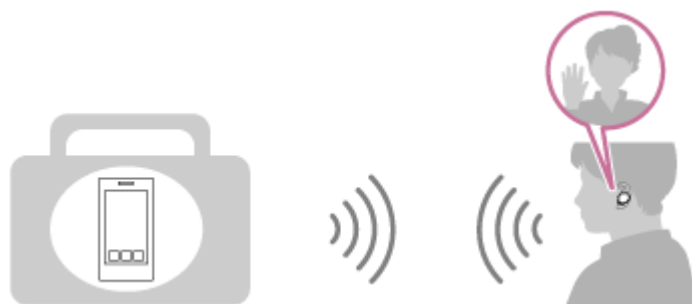
Slušanje glazbe

Možete primiti zvučne signale s pametnog telefona ili mobitela kako biste bežično uživali u glazbi.



Telefonski razgovori

Možete uspostavljati i primiti pozive bez ruku, dok je vaš pametni telefon ili mobitel u vašoj torbici ili džepu.



Bežične naglavne stereo slušalice
WF-XB700

O glasovnom vođenju

U sljedećim ćete situacijama kroz lijevu i desnu jedinicu slušalica s mikrofonom čuti glasovno vođenje na engleskom. Sadržaj glasovnog vođenja objašnjen je u zagradama.

- Kad se slušalice s mikrofonom uključuju: »Power on« (Uključivanje)
- Kad javlja preostalu napunjenost baterije slušalica s mikrofonom: »Battery about XX %« (Baterija na oko XX %) (Vrijednost »XX« označava približnu napunjenost baterije. Uzmite to kao grubu procjenu.) / »Battery fully charged« (Baterija posve napunjena)
- Kad je preostala napunjenost baterije slušalica s mikrofonom mala: »Low battery, please recharge headset« (Prazna baterija, napunite slušalice)
- Kad se automatski isključuju zbog slabe baterije slušalica s mikrofonom: »Please recharge headset. Power off« (Molimo Vas, napunite slušalice. Isključivanje)
- Kad je način uparivanja automatski prekinut i slušalice s mikrofonom se isključuju: »Power off« (Isključivanje)

U sljedećim ćete situacijama kroz lijevu jedinicu slušalica s mikrofonom čuti glasovno vođenje na engleskom. Sadržaj glasovnog vođenja objašnjen je u zagradama.

- Kad ulaze u način uparivanja: »Bluetooth pairing« (Uparivanje Bluetootha)
- Kad se uspostavi Bluetooth veza: »Bluetooth connected« (Spojen Bluetooth)
- Kad se odspoji Bluetooth veza: »Bluetooth disconnected« (Odspojen Bluetooth)

Bežične naglavne stereo slušalice
WF-XB700

Provjera sadržaja pakiranja

Nakon otvaranja pakiranja provjerite jesu li sadržane sve stavke s popisa. Ukoliko bilo koji predmet nedostaje, kontaktirajte svog prodavača.

Brojevi u () označavaju količinu.

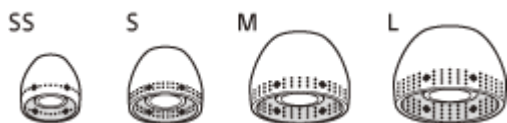
Bežične naglavne stereo slušalice

Kabel USB Type-C® (USB-A na USB-C®) (pribl. 20 cm) (1)



Ulošci za uši od hibridne silikonske gume (SS/S/M/L od svakih po 2)

- Ulošci za uši veličine M dolaze u trenutku kupnje postavljeni na lijevu i desnu jedinicu slušalica s mikrofonom. Veličina uložaka za uši može se odrediti prema broju točkastih crta s unutarnje strane donjeg dijela uložaka za uši.



SS veličina: 1 crta

S veličina: 2 crte

M veličina: 3 crte

L veličina: 4 crte

Kućište za punjenje (1)



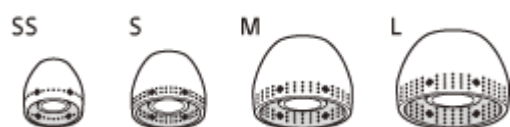
Bežične naglavne stereo slušalice
WF-XB700

Zamjena uložaka za uši

Ulošci za uši od hibridne silikonske gume veličine M dolaze u trenutku kupnje postavljeni na lijevu i desnu jedinicu slušalice s mikrofonom. Ako vam ulošci za uši ispadaju ili smatrate da nema dovoljno zvuka niske frekvencije i da ima razlike u glasnoći između lijeve i desne jedinice, zamijenite uloške za uši drugom veličinom da udobno i čvrsto pristaju u vaše lijevo i desno uho.

Ulošci za uši od hibridne silikonske gume

Velicina uložaka za uši može se odrediti prema broju točkastih crta s unutarnje strane donjeg dijela uložaka za uši.



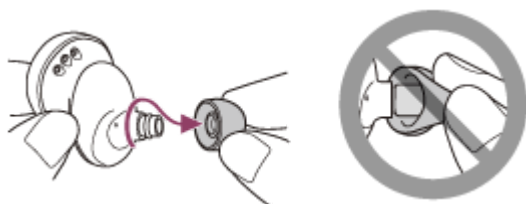
SS veličina: 1 crta

S veličina: 2 crte

M veličina: 3 crte

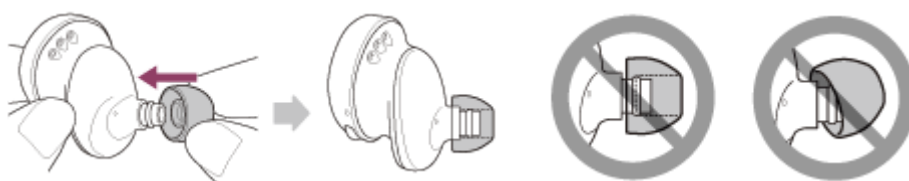
L veličina: 4 crte

1 Skinite uložak za uši.



- Nemojte priklještit kraj uložka za uši prilikom uklanjanja.

2 Pričvrstite uložak za uši.



- Čvrsto umetnite uložak za uši do kraja. Nemojte postavljati uložak za uši labavo ili nakrivljeno.

O videouputama za uporabu

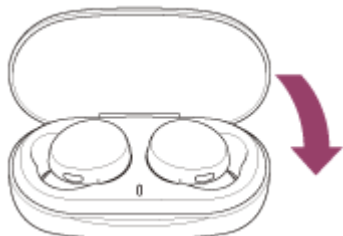
Pogledajte videozapis i otkrijte kako zamijeniti uloške za uši i kako nositi slušalice s mikrofonom na ušima.

https://rd1.sony.net/help/mdr/mov0017/h_zz/

Bežične naglavne stereo slušalice
WF-XB700

Kad ste završili s korištenjem slušalica s mikrofonom

Kad ste završili s korištenjem slušalica s mikrofonom, uvijek čuvajte slušalice s mikrofonom u kućištu za punjenje. Zatvorite poklopac kućišta za punjenje.



Napomena

- Ako na priključku za punjenje ostane znoj ili voda, to može onemogućiti punjenje uređaja. Odmah obrišite sav znoj ili vodu na priključku za punjenje nakon uporabe.



Bežične naglavne stereo slušalice
WF-XB700

O svojstvu vodootpornosti slušalica s mikrofonom

O svojstvu vodootpornosti slušalica s mikrofonom

- Kućište za punjenje nije vodootporno.
 - Specifikacije vodootpornosti slušalica s mikrofonom jednake su IPX4 u IEC 60529 »Stupnjevi zaštite protiv ulaska vode (IP oznaka)«, koja određuje stupanj zaštite koji se pruža protiv ulaska vode. Slušalice s mikrofonom ne mogu se koristiti u vodi.
- Ako se uređaj ne koristi ispravno, voda može ući u slušalice s mikrofonom i uzrokovati požar, strujni udar ili kvarove. Obratite pozornost na sljedeća upozorenja i ispravno rukujte slušalicama s mikrofonom.
- IPX4: zaštićeno od prskanja vodom iz bilo kojeg smjera.

Tekućine na koje se odnose specifikacije vodootpornosti

Odnose se na:	slatku vodu, vodu iz slavine, znojenje
Ne odnose se na:	tekućine koje nisu gore navedene (npr. sapunica, voda s deterdžentom, voda s kupkom, šampon, vruća izvorska voda, voda u bazenu, morska voda itd.)

Svojstva vodootpornosti slušalica s mikrofonom temelje se na mjerjenjima koje je Sony proveo u gore opisanim uvjetima. Imajte na umu da kvarovi koji nastanu uslijed uranjanja u vodu uzrokovanog zlouporabom kupca nisu pokriveni jamstvom.

Za zadržavanje svojstva vodootpornosti

Pažljivo držite na umu ove mjere opreza kako biste osigurali pravilno korištenje slušalica s mikrofonom.

- Nemojte prskati vodu silom u rupe za izlaz zvuka.
- Ne bacajte slušalice s mikrofonom u vodu i nemojte ih koristiti pod vodom.
- Nemojte ostavljati mokre slušalice s mikrofonom na hladnom mjestu jer se voda može smrznuti. Kako biste spriječili kvar, obrišite svu vodu s uređaja nakon korištenja.
- Nemojte stavljati slušalice s mikrofonom u vodu ili ih koristiti na vlažnim mjestima poput kupaonice.
- Nemojte ispustiti slušalice s mikrofonom ili ih izlagati mehaničkim udarcima. Tako može doći do deformacije ili oštećenja slušalica s mikrofonom što će dovesti do gubitka vodootpornosti.
- Za brisanje vode sa slušalica s mikrofonom koristite mekanu suhu krpu. Ako voda ostane u rupama za izlaz zvuka, zvuk može postati prigušen ili posve nečujan. Ako se to dogodi, skinite uloške za uši, okrenite rupe za izlaz zvuka prema dolje i protresite nekoliko puta da voda izađe.



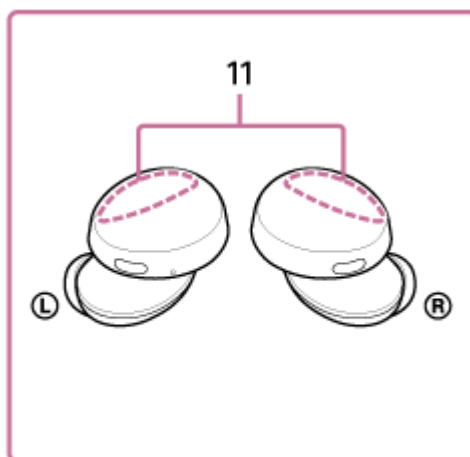
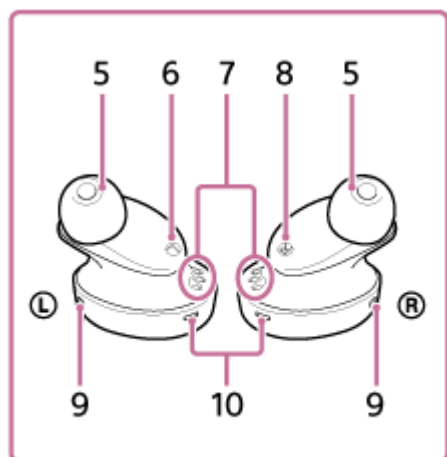
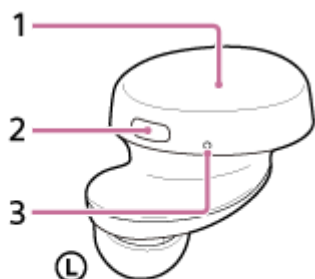
- Okrenite rupu mikrofona prema dolje i nježno je lupite oko 5 puta u suhu krpu ili sl. Ako u rupi mikrofona ostanu kapljice vode, to može uzrokovati koroziju.



- Ako su slušalice s mikrofonom napuknute ili izobličene, ne upotrebljavajte ih blizu vode ili se obratite najbližem zastupniku tvrtke Sony.

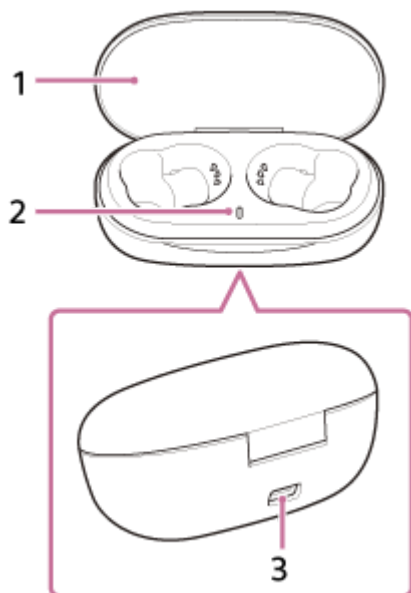
Položaj i funkcija dijelova

Slušalice s mikrofonom



1. Lijeva jedinica slušalice s mikrofonom
2. Tipke (lijeva, desna)
Pritisnite za rukovanje slušalicama s mikrofonom.
3. Dodirna točka
Na lijevoj jedinici slušalice s mikrofonom nalazi se dodirna točka.
4. Desna jedinica slušalice s mikrofonom
5. Ulošci za uši (lijevi, desni)
6. Oznaka ⊕ (lijevo)
7. Priključci za punjenje (lijevi, desni)
8. Oznaka ⊗ (desno)
9. Mikrofon (lijevi, desni)
Hvata zvuk vašeg glasa dok razgovarate telefonom.
10. Lampice (crvena/plava) (lijeva, desna)
Svijetle crveno tijekom punjenja.
Svijetle crveno ili plavo za označavanje uključenosti ili stanja komunikacije slušalice s mikrofonom.
11. Ugrađene antene (lijeva, desna)
Bluetooth antena ugrađena je u lijevu i desnu jedinicu slušalice s mikrofonom.

Kućište za punjenje



1. Poklopac
2. Lampica (crvena)
Prikazuje stanje punjenja.
3. Priključak USB Type-C
Priključite kućište za punjenje na zidnu utičnicu preko USB adaptera za izmjeničnu struju dostupnog u prodaji ili na računalo preko isporučenog kabela USB Type-C za istodobno punjenje slušalica s mikrofonom i kućišta za punjenje.

Povezana tema

- [O lampici](#)
- [Provjera preostale napunjenosti baterije](#)

Bežične naglavne stereo slušalice
WF-XB700

O lampici

Pomoću lampice možete vidjeti različita stanja slušalica s mikrofonom.

● : Svijetli plavo / ● : Svijetli crveno / -: Isključuje se

Uključivanje

Slušalice s mikrofonom se uključuju kad ih izvadite iz kućišta za punjenje.

● - ● (dvaput trepće plavo)

U tom slučaju, kad je preostala napunjenost baterije slušalica s mikrofonom 20% ili niža (potrebno je punjenje), lampica uzastopce svijetli kako slijedi.

● - ● - ● (ponavljajuće sporo crveno treptanje u trajanju oko 15 sekundi)

Za detalje pogledajte »[Provjera preostale napunjenosti baterije](#)«.

Isključivanje

Ako do uparivanja ne dođe unutar 5 minuta, način uparivanja se prekida i slušalice s mikrofonom se isključuju.

● (svijetli plavo oko 2 sekunde)

Kad je preostala napunjenost baterije mala (slušalice s mikrofonom / kućište za punjenje)

- Kad je preostala napunjenost baterije slušalica s mikrofonom mala
Kad je preostala napunjenost baterije slušalica s mikrofonom 20% ili manja, lampica (crveno) uzastopce svijetli kako slijedi.
● - ● - ● (ponavljajuće sporo crveno treptanje u trajanju oko 15 sekundi)
- Kad preostala napunjenost baterije kućišta za punjenje postane niska
Kad stavite slušalice s mikrofonom u kućište za punjenje ili izvadite slušalice s mikrofonom iz kućišta za punjenje, ako je preostala napunjenost baterije kućišta za punjenje 30% ili niža, lampica (crveno) kućišta za punjenje svijetli kako slijedi.
● - ● - ● (ponavljajuće sporo crveno treptanje u trajanju oko 15 sekundi)

Punjenje

Stanje napunjenosti možete provjeriti po lampicama (crveno) na kućištu za punjenje i slušalicama s mikrofonom.

- Tijekom punjenja kućišta za punjenje / Tijekom punjenja slušalica s mikrofonom
● (svijetli crveno)
Kad se puni samo kućište za punjenje, svijetli lampica (crvena) na kućištu za punjenje. Lampica (crvena) na kućištu za punjenje se isključuje nakon dovršetka punjenja kućišta za punjenje.
Dok su slušalice s mikrofonom smještene u kućište za punjenje i pune se, svijetle lampice (crvene) na slušalicama s mikrofonom. Lampice (crvene) se isključuju nakon dovršetka punjenja slušalica s mikrofonom.
Kad punite slušalice s mikrofonom i kućište za punjenje priključivanjem kućišta za punjenje na mrežnu utičnicu, uključuju se lampice (crvene) na slušalici i kućištu za punjenje. Te lampice (crvene) se isključuju nakon što je punjenje slušalica s mikrofonom i kućišta za punjenje dovršeno.
- Abnormalna temperatura
● ● - - ● ● - - (ponavlja se dvaput crveno treptanje)
- Abnormalno punjenje
● - - ● - - (ponavlja se polagano crveno treptanje)

Funkcija Bluetooth

- Način registracije uređaja (uparivanje)
● ● - - ● ● - - (ponavlja se dvaput plavo treptanje)

- Nije povezano
● -- ● -- ● -- ● -- (ponavlja se plavo treptanje u intervalima od oko 1 sekunde)
- Postupak povezivanja je dovršen
● ● ● ● ● ● ● ● (ponavlja se brzo plavo treptanje oko 5 sekundi)
- Povezano
● ----- ● ----- (ponavlja se plavo treptanje u intervalima od oko 5 sekunde)
- Dolazni poziv
● ● ● ● ● ● ● ● ● (ponavlja se brzo plavo treptanje)

Prikaz povezanog i nepovezanog stanja automatski se isključuje nakon proteka određenog vremena. Počet će treptati ponovno određeno vrijeme kad se izvrši neka radnja. Kad je preostala napunjenost baterije mala, lampica počinje treptati crveno.

Ostalo

- Inicijalizacija je dovršena
● ● ● ● (treptće 4 puta plavo).
Za detalje pogledajte »[Inicijalizacija slušalice s mikrofonom za vraćanje tvorničkih postavki](#)«.

Povezana tema

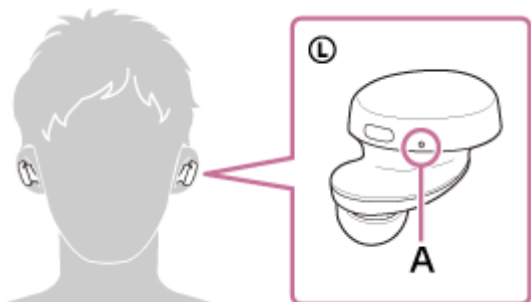
- [Provjera preostale napunjenosti baterije](#)
- [O glasovnom vođenju](#)
- [Inicijalizacija slušalice s mikrofonom za vraćanje tvorničkih postavki](#)

Bežične naglavne stereo slušalice
WF-XB700

Nošenje slušalica s mikrofonom

1 Umetnite jedinice slušalica s mikrofonom u oba uha.

Stavite jedinicu s oznakom **Ⓛ** (lijevo) u lijevo uho, a jedinicu s oznakom **Ⓡ** (desno) u desno uho. Lijeva jedinica ima dodirnu točku.



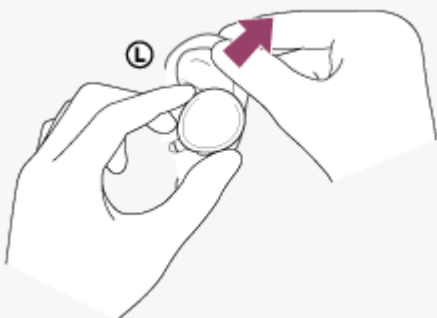
A: Dodirna točka

2 Uvrnite slušalice s mikrofonom da uložak za uši uđe duboko u vaše uho.



Savjet

- Uložak za uši će lakše kliznuti duboko u vaše uho ako povučete vrh uha lagano prema gore dok zakrećete slušalice s mikrofonom.



Ako ulošci za uši ne odgovaraju vašim ušima

Ulošci za uši od hibridne silikonske gume veličine M dolaze u trenutku kupnje postavljeni na lijevu i desnu jedinicu slušalica s mikrofonom. Ako vam ulošci za uši ispadaju ili smatrate da nema dovoljno zvuka niske frekvencije i da ima razlike u glasnoći između lijeve i desne jedinice, zamijenite uloške za uši drugom veličinom da udobno i čvrsto pristaju u vaše lijevo i desno uho.

O videoputama za uporabu

Pogledajte videozapis i otkrijte kako zamijeniti uloške za uši i kako nositi slušalice s mikrofonom na ušima.

https://rd1.sony.net/help/mdr/mov0017/h_zz/

Povezana tema

- [Zamjena uložaka za uši](#)

5-013-821-71(1) Copyright 2020 Sony Corporation

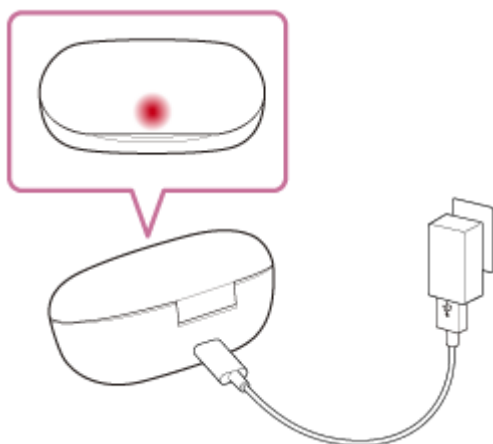
Bežične naglavne stereo slušalice
WF-XB700

Punjenje

Slušalice s mikrofonom i kućište za punjenje sadrže ugrađene litij-ionske punjive baterije. Upotrijebite isporučeni kabel USB Type-C za punjenje slušalica s mikrofonom prije uporabe.

1 Priključite kućište za punjenje na zidnu utičnicu.

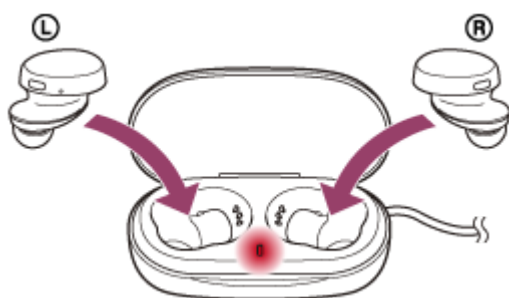
Koristite isporučeni kabel USB Type-C i USB adapter za izmjeničnu struju dostupan u prodaji.



Zasvijetlit će lampice (crveno) na kućištu za punjenje i kućište za punjenje se počinje puniti.

2 Stavite slušalice s mikrofonom u kućište za punjenje.

Stavite lijevu jedinicu slušalica s mikrofonom (jedinicu s dodirnom točkom) natrag u lijevu rupu kućišta za punjenje, a desnu jedinicu slušalica s mikrofonom natrag u desnu rupu kućišta za punjenje. Svaku jedinicu slušalica s mikrofonom ugrađeni magnet postaviti će u pravilan položaj.



Zasvijetlit će lampice (crveno) na slušalicama i slušalice s mikrofonom se počinju puniti.

- Zatvorite poklopac kućišta za punjenje nakon postavljanja slušalica s mikrofonom u kućište za punjenje.
- Nakon završetka punjenja lampice kućišta za punjenje i lijeve i desne jedinice slušalica s mikrofonom se isključuju.

Nakon dovršetka punjenja iskopčajte kabel USB Type-C.

O vremenu punjenja

Vrijeme potrebno za potpuno punjenje lijeve i desne jedinice slušalica s mikrofonom je oko 2,5 sati (*).

Vrijeme potrebno za potpuno punjenje kućišta za punjenje je oko 3 sata (*).

* Vrijeme potrebno za punjenje prazne baterije do njenog punog kapaciteta. Vrijeme punjenja može se razlikovati ovisno o uvjetima upotrebe.

Punjenje slušalica s mikrofonom kad ste vani

U kućište za punjenje ugrađena je punjiva baterija. Ako kućište za punjenje prethodno napunite, možete ga koristiti za punjenje slušalica s mikrofonom kad izađete bez napajanja.

Ako je kućište za punjenje posve napunjeno, možete istovremeno puniti i lijevu i desnu jedinicu slušalica s mikrofonom.

Napomene o punjenju slušalica s mikrofonom kad ste vani

- Kad se slušalice s mikrofonom stave u kućište za punjenje, ako lampica (crvena) na kućištu za punjenje polako trepće, preostala napunjenost baterije na kućištu za punjenje je mala. Napunite kućište za punjenje.
- Ako lampica (crvena) na kućištu za punjenje ne zasvijetli čak ni kad stavite slušalice s mikrofonom u kućište za punjenje, baterija kućišta za punjenje je prazna. Napunite kućište za punjenje.

Zahtjevi sustava za punjenje baterije putem USB-a

USB adapter za izmjeničnu struju

Tržišno dostupan USB adapter izmjenične struje koji može isporučiti izlaznu struju od 0,5 A (500 mA) ili više

Osobno računalo

Osobno računalo sa standardnim USB priključkom

- Ne jamčimo da će raditi na svim računalima.
- Nije zajamčen rad uz korištenje prilagođenih računala ili računala kućne izrade.

Savjet

- Slušalice s mikrofonom mogu se puniti i ako je kućište za punjenje spojeno s uključenim računalom uporabom isporučenog kabela USB Type-C.

Napomena

- Punjenje možda neće uspjeti s drugim kabelima osim isporučenog kabela USB Type-C.
- Punjenje možda neće uspjeti ovisno o vrsti USB adaptera za izmjeničnu struju.
- Kad je kućište za punjenje s umetnutim slušalicama s mikrofonom spojeno na zidnu utičnicu ili računalo, ne mogu se izvoditi radnje poput uključivanja, registracije ili povezivanja s Bluetooth uređajima, te reprodukcija glazbe.
- Slušalice s mikrofonom ne mogu se puniti ako računalo prijeđe u način pripravnosti (spavanja) ili hibernaciju. U tom slučaju promijenite postavke računala te ponovno započnite s punjenjem slušalica s mikrofonom.
- Ako slušalice s mikrofonom ne upotrebljavate dulje vremena, sati korištenja punjive baterije mogu se smanjiti. Međutim, trajnost baterije poboljšat će se nakon nekoliko punjenja. Ako pohranjujete slušalice s mikrofonom na duže vrijeme, napunite bateriju do punog kapaciteta jednom svakih 6 mjeseci kako biste izbjegli njezino prekomjerno pražnjenje.
- Ako slušalice s mikrofonom ne upotrebljavate dulje vremena, punjenje baterije može trajati duže.
- Ako slušalice s mikrofonom ili kućište za punjenje tijekom punjenja otkriju problem zbog sljedećih uzroka, (crvena) lampica kućišta za punjenje trepće. U tom slučaju puniti ponovno unutar raspona temperature punjenja. Ako problem ostane i dalje, obratite se najbližem distributeru tvrtke Sony.
 - Temperatura okoline je izvan raspona temperature punjenja od 5 °C - 35 °C.
 - Postoji problem s punjivom baterijom.

Preporuča se punjenje na mjestu gdje je temperatura okoline između 15 °C i 35 °C. Izvan tog raspona možda neće biti moguće učinkovito punjenje.

- Ako se slušalice s mikrofonom ne koriste duže vrijeme, (crvena) lampica na slušalicama s mikrofonom ili kućištu za punjenje možda neće zasvijetliti odmah kad počne punjenje. Pričekajte nekoliko trenutaka dok (crvena) lampica zasvijetli.
- Ako se sati korištenja ugrađene punjive baterije značajno smanje, bateriju bi trebalo zamijeniti. Obratite se najbližem distributeru tvrtke Sony za zamjenu punjive baterije.
- Izbjegavajte izlaganje ekstremnim promjenama temperature, direktnom sunčevu svjetlu, pijesku, prašini i električnom udaru. Nemojte nikada ostavljati slušalice s mikrofonom u parkiranom vozilu.

- Kad povezujete kućište za punjenje i računalo, koristite samo isporučeni kabel USB Type-C i povežite ih izravno. Punjenje se neće pravilno dovršiti ako je kućište za punjenje povezano preko USB huba.

5-013-821-71(1) Copyright 2020 Sony Corporation

Bežične naglavne stereo slušalice
WF-XB700

Raspoloživo vrijeme rada

Raspoloživo vrijeme rada slušalica s mikrofonom s potpuno napunjenom baterijom je sljedeće:

Bluetooth veza

Vrijeme reprodukcije glazbe (AAC): Maks. 9 sati

Vrijeme reprodukcije glazbe (SBC): Maks. 9 sati

- Nakon 10 minuta punjenja moguće je oko 60 minuta reprodukcije glazbe.

Vrijeme komunikacije: Maks. 5 sati

Vrijeme rada u stanju mirovanja: Maks. 200 sati

Napomena

- Vrijeme upotrebe može se razlikovati ovisno o uvjetima korištenja.

Povezana tema

- [Podržani kodeci](#)

Bežične naglavne stereo slušalice
WF-XB700

Provjera preostale napunjenosti baterije

Možete provjeriti preostalu napunjenost punjivih baterija slušalica s mikrofonom i kućišta za punjenje.

Kad izvadite slušalice s mikrofonom iz kućišta za punjenje

Kad izvadite slušalice s mikrofonom iz kućišta za punjenje, glasovno vođenje koje javlja preostalu napunjenost baterije slušalica s mikrofonom može se čuti iz lijeve i desne jedinice slušalica s mikrofonom.

»Battery about XX %« (Baterija na oko XX %) (Vrijednost »XX« označava približnu napunjenost baterije.)

»Battery fully charged« (Baterija posve napunjena)

Preostala napunjenost baterije koju navodi glasovno vođenje može se u nekim slučajevima razlikovati od stvarne preostale napunjenosti. Uzmite to kao grubu procjenu.

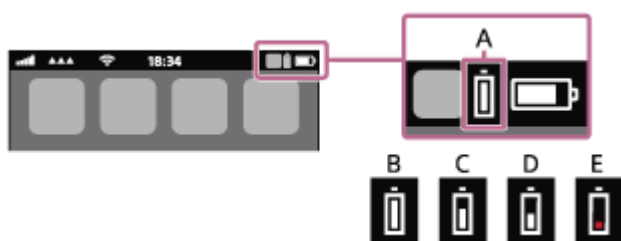
Kad je preostala napunjenost mala

Ako čujete zvučni signal upozorenja i glasovno vođenje kaže »Low battery, please recharge headset« (Prazna baterija, napunite slušalice), napunite slušalice s mikrofonom čim prije.

Ako se baterije posve isprazni, čut će se zvuk upozorenja, glasovno vođenje kaže »Please recharge headset. Power off« (Molimo Vas, napunite slušalice. Isključivanje), a slušalice s mikrofonom automatski se isključuju.

Ako koristite iPhone ili iPod touch

Ako su slušalice s mikrofonom povezane na iPhone ili iPod touch putem HFP Bluetooth veze, prikazat će se ikona koja označava preostalu napunjenost baterije slušalica s mikrofonom na zaslonu iPhone ili iPod touch.



A: Preostala napunjenost baterije slušalica s mikrofonom

B: 100% - 70%

C: 70% - 50%

D: 50% - 20%

E: 20% ili niža (potrebno je punjenje)

Preostala napunjenost baterije slušalica s mikrofonom prikazuje se i na widgetu ako iPhone ili iPod touch ima iOS 9 ili noviji. Više pojedinosti potražite u uputama za uporabu isporučenima uz iPhone ili iPod touch.

Prikazana preostala napunjenost može se u nekim slučajevima razlikovati od stvarne preostale napunjenosti. Uzmite to kao grubu procjenu.

Ako koristite Android™ pametni telefon (OS 8.1 ili noviji)

Ako su slušalice s mikrofonom povezane s Android pametnim telefonom putem HFP Bluetooth veze, odaberite [Settings] - [Device connection] - [Bluetooth] kako biste prikazali preostalu napunjenost baterije slušalica s mikrofonom kad je upareni Bluetooth uređaj prikazan na zaslonu pametnog telefona. Prikazuje se kao »100%«, »70%«, »50%«, ili »20%«. Više pojedinosti potražite u uputama za uporabu isporučenima uz Android pametni telefon.

Prikazana preostala napunjenost može se u nekim slučajevima razlikovati od stvarne preostale napunjenosti. Uzmite to kao grubu procjenu.

Provjera preostale napunjenosti baterije kućišta za punjenje

Kad stavite slušalice s mikrofonom u kućište za punjenje ili ih izvadite iz kućišta za punjenje, ako lampica (crvena) na kućištu za punjenje polako trepće, preostala napunjenost baterije na kućištu za punjenje je 30% ili manja. Napunite

kućište za punjenje.

Napomena

- Preostala napunjenost baterije možda neće biti ispravno prikazana ako slušalice s mikrofonom nisu korištene duže vrijeme. U tom slučaju više puta uzastopno napunite i ispraznite bateriju kako bi se pravilno prikazala preostala napunjenost baterije.

Povezana tema

- [O lampici](#)

5-013-821-71(1) Copyright 2020 Sony Corporation

Bežične naglavne stereo slušalice
WF-XB700

Uključivanje slušalica s mikrofonom

Kad su slušalice s mikrofonom stavljene u kućište za punjenje

1 Izvadite slušalice s mikrofonom iz kućišta za punjenje.

Slušalice s mikrofonom se automatski uključuju i (plave) lampice trepću.



Čut ćete kako glasovno vođenje kaže »Power on« (Uključivanje).

Kad slušalice s mikrofonom nisu stavljene u kućište za punjenje

Slušalice s mikrofonom se isključuju ako uparivanje s Bluetooth uređajem nije uspostavljeno unutar 5 minuta ili odmah nakon što su slušalice s mikrofonom inicijalizirane. U tom slučaju će se slušalice s mikrofonom uključiti pritiskom i držanjem tipki na obje jedinice slušalica s mikrofonom oko 2 sekunde. Slušalice s mikrofonom će se također uključiti kad se stave u kućište za punjenje, a zatim izvade iz kućišta za punjenje.

Kad se slušalice s mikrofonom uključe

Kad obje jedinice izvadite iz kućišta za punjenje, uspostavlja se veza između lijeve i desne jedinica slušalica s mikrofonom.

Slušalice s mikrofonom ulaze u Bluetooth način uparivanja kad se uključe po prvi puta nakon kupnje ili neposredno nakon inicijalizacije slušalica s mikrofonom.

Povezana tema

- [Isključivanje slušalica s mikrofonom](#)

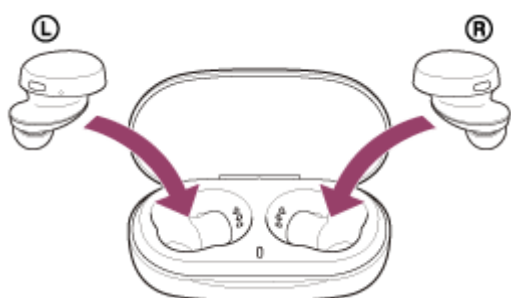
Bežične naglavne stereo slušalice
WF-XB700

Isključivanje slušalica s mikrofonom

1 Stavite slušalice s mikrofonom u kućište za punjenje.

Stavite lijevu jedinicu slušalica s mikrofonom (jedinicu s dodirnom točkom) natrag u lijevu rupu kućišta za punjenje, a desnu jedinicu slušalica s mikrofonom natrag u desnu rupu kućišta za punjenje. Svaku jedinicu slušalica s mikrofonom ugrađeni magnet postavit će u pravilan položaj.

Kad se slušalice s mikrofonom stave u kućište za punjenje, slušalice s mikrofonom će se automatski isključiti. Ako je preostalo stanje napunjenosti baterije kućišta za punjenje dovoljno, indikatori (crveni) na slušalicama s mikrofonom će zasvijetliti i punjenje slušalica s mikrofonom će započeti.



Napomena

- Ako preostalo stanje napunjenosti baterije kućišta za punjenje nije dovoljno, punjenje slušalica s mikrofonom neće započeti. Napunite kućište za punjenje.

Povezana tema

- [Punjenje](#)
- [Uključivanje slušalica s mikrofonom](#)

Bežične naglavne stereo slušalice
WF-XB700

Kako uspostaviti bežičnu vezu s Bluetooth uređajima

Možete uživati u glazbi i telefoniranju bez ruku i bežično pomoću slušalica s mikrofonom koristeći Bluetooth funkciju svog Bluetooth uređaja.

Registracija uređaja (uparivanje)

Za korištenje funkcije Bluetooth oba uređaja koji se povezuju moraju prethodno biti registrirani. Postupak registriranja uređaja zove se »registracija uređaja (uparivanje)«.

Ručno uparite slušalice s mikrofonom i taj uređaj.

Povezivanje s uparenim uređajem

Nakon što su uređaj i slušalice s mikrofonom jednom upareni, ne treba ih ponovno uparivati. Povežite već uparene uređaje sa slušalicama s mikrofonom prema uputama za pojedini uređaj.

Bežične naglavne stereo slušalice
WF-XB700

Uparivanje i povezivanje s Android pametnim telefonom

Radnja kojom se registrira uređaj koji želite spojiti naziva se »uparivanje«. Prvi put treba upariti uređaj kako biste ga koristili sa slušalicama s mikrofonom.

Prije početka te radnje provjerite sljedeće:

- Da je Android pametni telefon udaljen najviše 1 m od slušalica s mikrofonom.
- Da su slušalice s mikrofonom dovoljno napunjene.
- Da su upute za uporabu Android pametnog telefona u ruci.

1 Izvadite obje jedinice slušalica s mikrofonom iz kućišta za punjenje.

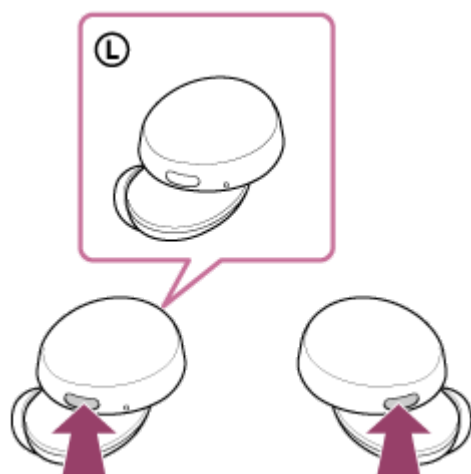


Slušalice s mikrofonom se automatski uključuju. Provjerite trepće li lampica (plavo).

2 Stavite slušalice s mikrofonom u način uparivanja.

Kad prvi put uparujete slušalice s mikrofonom s uređajem nakon kupnje ili nakon inicijalizacije slušalica s mikrofonom (ako slušalice s mikrofonom nemaju podatke o uparivanju), slušalice s mikrofonom automatski prelaze u način uparivanja ako ih izvadite iz kućišta za punjenje. U tom slučaju prijedite na 3. korak.

Kad uparujete drugi ili sljedeći uređaj (slušalice s mikrofonom imaju podatke o uparivanju za druge uređaje), pritisnite i držite tipke na lijevoj i desnoj jedinici oko 7 sekundi.

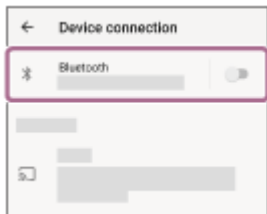


Provjerite trepće li (plava) lampica na lijevoj jedinici slušalica s mikrofonom uzastopce dvaput zaredom. Čut ćete kako glasovno vođenje iz lijeve jedinice slušalica s mikrofonom kaže »Bluetooth pairing« (Uparivanje Bluetootha).

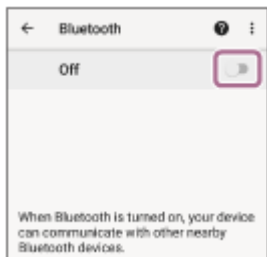
3 Otključajte zaslon Android pametnog telefona ako je zaključan.

4 Pronađite slušalice s mikrofonom koristeći Android pametni telefon.

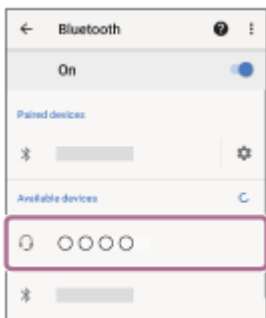
1. Odaberite [Settings] - [Device connection] - [Bluetooth].



2. Dodirnite prekidač za uključivanje funkcije Bluetooth.



5 Dodirnite [WF-XB700].



Ako se traži unos ključa (*), unesite »0000«.

Slušalice s mikrofonom i pametni telefon upareni su i međusobno spojeni.

Čut ćete kako glasovno vođenje iz lijeve jedinice slušalica s mikrofonom kaže »Bluetooth connected« (Spojen Bluetooth).

Ako nisu spojeni, pogledajte »[Povezivanje s uparenim Android pametnim telefonom](#)«.

Ako se na zaslonu Android pametnog telefona ne pojavi [WF-XB700], pokušajte ponovno od početka 4. koraka.

* Ključ se može zvati »pristupni kod«, »PIN kod«, »PIN broj« ili »zaporka«.

O videouputama za uporabu

Pogledajte videozapis da biste doznali kako prvi puta registrirati (upariti) uređaj.

https://rd1.sony.net/help/mdr/mov0016/h_zz/

Savjet

- Gore opisani koraci su primjer. Više pojedinosti potražite u uputama za uporabu isporučenima uz Android pametni telefon.
- Za brisanje svih Bluetooth informacija o uparivanju pogledajte »[Inicijalizacija slušalica s mikrofonom za vraćanje tvorničkih postavki](#)«.

Napomena

- Ako do uparivanja ne dođe unutar 5 minuta, način uparivanja se prekida i slušalice s mikrofonom se isključuju. U tom slučaju stavite slušalice s mikrofonom u kućište za punjenje te ponovno započnite radnju od 1. koraka.
- Nakon što su Bluetooth uređaji upareni, nema potrebe ponovno ih uparivati, osim u sljedećim slučajevima:

- Informacija o uparivanju je izbrisana nakon popravka itd.
 - Kad je uparen deveti uređaj.
Slušalice s mikrofonom mogu se upariti s do 8 uređaja. Ako se novi uređaj upari nakon što je 8 uređaja već upareno, preko informacije o registraciji uparenog uređaja s najstarijim datumom povezivanja zapisuje se informacija za novi uređaj.
 - Ako je informacija o uparivanju za slušalice s mikrofonom izbrisana iz Bluetooth uređaja.
 - Ako su slušalice s mikrofonom inicijalizirane.
Brišu se sve informacije o uparivanju. U tom slučaju izbrišite informacije o uparivanju slušalica s mikrofonom s uređaja, a zatim ih ponovno uparite.
- Slušalice s mikrofonom mogu se upariti s više uređaja, ali mogu reproducirati glazbu samo s 1 uparenog uređaja istodobno.

Povezana tema

- [Nošenje slušalica s mikrofonom](#)
- [Kako uspostaviti bežičnu vezu s Bluetooth uređajima](#)
- [Povezivanje s uparenim Android pametnim telefonom](#)
- [Slušanje glazbe putem s uređaja putem Bluetooth veze](#)
- [Odspajanje Bluetooth veze \(nakon uporabe\)](#)
- [Inicijalizacija slušalica s mikrofonom za vraćanje tvorničkih postavki](#)

Bežične naglavne stereo slušalice
WF-XB700

Povezivanje s uparenim Android pametnim telefonom

1 Otključajte zaslon Android pametnog telefona ako je zaključan.

2 Izvadite slušalice s mikrofonom iz kućišta za punjenje.



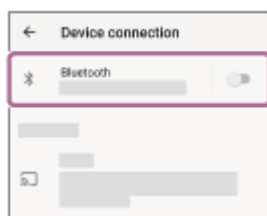
Slušalice s mikrofonom se automatski uključuju. Provjerite trepće li lampica (plavo).

3 Umetnite jedinice slušalica s mikrofonom u oba uha.

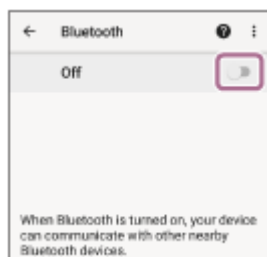
Ako se slušalice s mikrofonom automatski spoje s posljednjim spojenim uređajem, čut ćete kako glasovno vođenje kroz lijevu jedinicu slušalica s mikrofonom kaže »Bluetooth connected« (Spojen Bluetooth). Provjerite stanje spajanja na Android pametnom telefonu. Ako nije spojeno, prijedite na 4. korak.

4 Prikaz uređaja uparenih s Android pametnim telefonom.

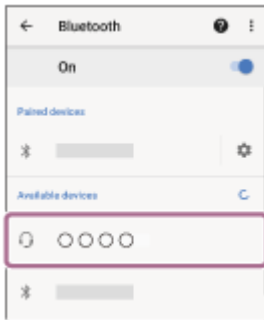
1. Odaberite [Settings] - [Device connection] - [Bluetooth].



2. Dodirnite prekidač za uključivanje funkcije Bluetooth.



5 Dodirnite [WF-XB700].



Čut ćete kako glasovno vođenje iz lijeve jedinice slušalica s mikrofonom kaže »Bluetooth connected« (Spojen Bluetooth).

Savjet

- Gore opisani koraci su primjer. Više pojedinosti potražite u uputama za uporabu isporučenima uz Android pametni telefon.

Napomena

- Ako se posljednji spojeni Bluetooth uređaj nalazi blizu slušalica s mikrofonom, slušalice s mikrofonom će se možda automatski povezati s tim uređajem jednostavnim uključivanjem slušalica s mikrofonom. U tom slučaju deaktivirajte funkciju Bluetooth na posljednjem spojenom uređaju ili ga isključite.
- Ako ne možete povezati svoj pametni telefon sa slušalicama s mikrofonom, obrišite informacije o uparivanju slušalica s mikrofonom na svom pametnom telefonu i ponovno izvršite uparivanje. O rukovanju pametnim telefonom više pojedinosti potražite u uputama za uporabu isporučenima uz pametni telefon.

Povezana tema

- [Nošenje slušalica s mikrofonom](#)
- [Kako uspostaviti bežičnu vezu s Bluetooth uređajima](#)
- [Uparivanje i povezivanje s Android pametnim telefonom](#)
- [Slušanje glazbe putem s uređaja putem Bluetooth veze](#)
- [Odpajanje Bluetooth veze \(nakon uporabe\)](#)

Bežične naglavne stereo slušalice
WF-XB700

Uparivanje i povezivanje s iPhone

Radnja kojom se registrira uređaj koji želite spojiti naziva se »uparivanje«. Prvi put treba upariti uređaj kako biste ga koristili sa slušalicama s mikrofonom.

Prije početka te radnje provjerite sljedeće:

- Da je iPhone udaljen najviše 1 m od slušalica s mikrofonom.
- Da su slušalice s mikrofonom dovoljno napunjene.
- Da su upute za uporabu za iPhone u ruci.

1 Izvadite obje jedinice slušalica s mikrofonom iz kućišta za punjenje.

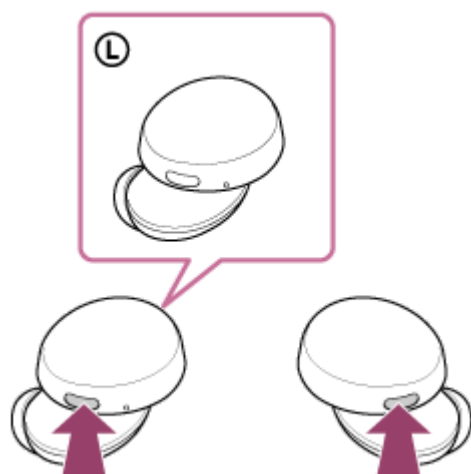


Slušalice s mikrofonom se automatski uključuju. Provjerite trepće li lampica (plavo).

2 Stavite slušalice s mikrofonom u način uparivanja.

Kad prvi put uparujete slušalice s mikrofonom s uređajem nakon kupnje ili nakon inicijalizacije slušalica s mikrofonom (ako slušalice s mikrofonom nemaju podatke o uparivanju), slušalice s mikrofonom automatski prelaze u način uparivanja ako ih izvadite iz kućišta za punjenje. U tom slučaju prijedite na 3. korak.

Kad uparujete drugi ili sljedeći uređaj (slušalice s mikrofonom imaju podatke o uparivanju za druge uređaje), pritisnite i držite tipke na lijevoj i desnoj jedinici oko 7 sekundi.

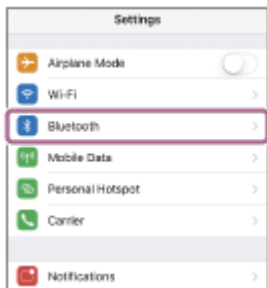


Provjerite trepće li (plava) lampica na lijevoj jedinici slušalica s mikrofonom uzastopce dvaput zaredom. Čut ćete kako glasovno vođenje iz lijeve jedinice slušalica s mikrofonom kaže »Bluetooth pairing« (Uparivanje Bluetootha).

3 Otključajte zaslon iPhone ako je zaključan.

4 Pronađite slušalice s mikrofonom koristeći iPhone.

1. Odaberite [Settings].
2. Dodirnite [Bluetooth].



3. Dodirnite prekidač za uključivanje funkcije Bluetooth.



5 Dodirnite [WF-XB700].



Ako se traži unos ključa (*), unesite »0000«.

Slušalice s mikrofonom i iPhone upareni su i međusobno spojeni.

Čut ćete kako glasovno vođenje iz lijeve jedinice slušalica s mikrofonom kaže »Bluetooth connected« (Spojen Bluetooth).

Ako nisu spojeni, pogledajte »[Povezivanje s uparenim iPhone](#)«.

Ako se na zaslonu iPhone ne pojavi [WF-XB700], pokušajte ponovno od početka 4. koraka.

* Ključ se može zvati »pristupni kod«, »PIN kod«, »PIN broj« ili »zaporka«.

O videouputama za uporabu

Pogledajte videozapis da biste doznali kako prvi puta registrirati (upariti) uređaj.

https://rd1.sony.net/help/mdr/mov0016/h_zz/

Savjet

- Gore opisani koraci su primjer. Više pojedinosti potražite u uputama za uporabu isporučenima uz vaš iPhone.
- Za brisanje svih Bluetooth informacija o uparivanju pogledajte »[Inicijalizacija slušalica s mikrofonom za vraćanje tvorničkih postavki](#)«.

Napomena

- Ako do uparivanja ne dođe unutar 5 minuta, način uparivanja se prekida i slušalice s mikrofonom se isključuju. U tom slučaju stavite slušalice s mikrofonom u kućište za punjenje te ponovno započnite radnju od 1. koraka.

- Nakon što su Bluetooth uređaji upareni, nema potrebe ponovno ih uparivati, osim u sljedećim slučajevima:
 - Informacija o uparivanju je izbrisana nakon popravka itd.
 - Kad je uparen deveti uređaj.
Slušalice s mikrofonom mogu se upariti s do 8 uređaja. Ako se novi uređaj upari nakon što je 8 uređaja već upareno, preko informacije o registraciji uparenog uređaja s najstarijim datumom povezivanja zapisuje se informacija za novi uređaj.
 - Ako je informacija o uparivanju za slušalice s mikrofonom izbrisana iz Bluetooth uređaja.
 - Ako su slušalice s mikrofonom inicijalizirane.
Brišu se sve informacije o uparivanju. U tom slučaju izbrišite informacije o uparivanju slušalica s mikrofonom s uređaja, a zatim ih ponovno uparite.
- Slušalice s mikrofonom mogu se upariti s više uređaja, ali mogu reproducirati glazbu samo s 1 uparenog uređaja istodobno.

Povezana tema

- [Nošenje slušalica s mikrofonom](#)
- [Kako uspostaviti bežičnu vezu s Bluetooth uređajima](#)
- [Povezivanje s uparenim iPhone](#)
- [Slušanje glazbe putem s uređaja putem Bluetooth veze](#)
- [Odspajanje Bluetooth veze \(nakon uporabe\)](#)
- [Inicijalizacija slušalica s mikrofonom za vraćanje tvorničkih postavki](#)

Povezivanje s uparenim iPhone

- 1 Otključajte zaslon iPhone ako je zaključan.
- 2 Izvadite slušalice s mikrofonom iz kućišta za punjenje.



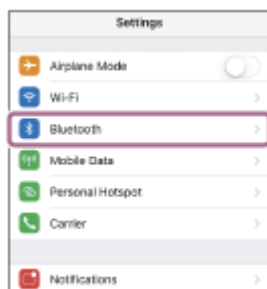
Slušalice s mikrofonom se automatski uključuju. Provjerite trepće li lampica (plavo).

- 3 Umetnite jedinice slušalica s mikrofonom u oba uha.

Ako se slušalice s mikrofonom automatski spoje s posljednjim spojenim uređajem, čut ćete kako glasovno vođenje kroz lijevu jedinicu slušalica s mikrofonom kaže »Bluetooth connected« (Spojen Bluetooth). Provjerite stanje spajanja na iPhone. Ako nije spojeno, prijedite na 4. korak.

- 4 Prikažite uređaje uparene s iPhone.

1. Odaberite [Settings].
2. Dodirnite [Bluetooth].



3. Dodirnite prekidač za uključivanje funkcije Bluetooth.



- 5 Dodirnite [WF-XB700].



Čut ćete kako glasovno vođenje iz lijeve jedinice slušalica s mikrofonom kaže »Bluetooth connected« (Spojen Bluetooth).

Savjet

- Gore opisani koraci su primjer. Više pojedinosti potražite u uputama za uporabu isporučenima uz vaš iPhone.

Napomena

- Ako se posljednji spojeni Bluetooth uređaj nalazi blizu slušalica s mikrofonom, slušalice s mikrofonom će se možda automatski povezati s tim uređajem jednostavnim uključivanjem slušalica s mikrofonom. U tom slučaju deaktivirajte funkciju Bluetooth na posljednjem spojenom uređaju ili ga isključite.
- Ako ne možete povezati svoj iPhone sa slušalicama s mikrofonom, obrišite informacije o uparivanju slušalica s mikrofonom na svom iPhone i ponovno izvršite uparivanje. O rukovanju iPhone više pojedinosti potražite u uputama za uporabu isporučenima uz iPhone.

Povezana tema

- [Nošenje slušalica s mikrofonom](#)
- [Kako uspostaviti bežičnu vezu s Bluetooth uređajima](#)
- [Uparivanje i povezivanje s iPhone](#)
- [Slušanje glazbe putem s uređaja putem Bluetooth veze](#)
- [Odsipanje Bluetooth veze \(nakon uporabe\)](#)

Bežične naglavne stereo slušalice
WF-XB700

Uparivanje i spajanje s računalom (Windows 10)

Radnja kojom se registrira uređaj koji želite spojiti naziva se »uparivanje«. Prvi put treba upariti uređaj kako biste ga koristili sa slušalicama s mikrofonom.

Prije početka te radnje provjerite sljedeće:

- Da vaše računalo ima funkciju Bluetooth koja podržava spajanje radi reprodukcije glazbe (A2DP).
- Da je računalo udaljeno najviše 1 m od slušalica s mikrofonom.
- Da su slušalice s mikrofonom dovoljno napunjene.
- Da su upute za uporabu računala u ruci.
- Ovisno o računalu koje koristite možda je potrebno uključiti ugrađeni Bluetooth adapter. Ukoliko ne znate kako uključiti Bluetooth adapter ili niste sigurni ima li vaše računalo Bluetooth adapter, pogledajte upute za uporabu isporučene s računalom.

1 Izvadite obje jedinice slušalica s mikrofonom iz kućišta za punjenje.

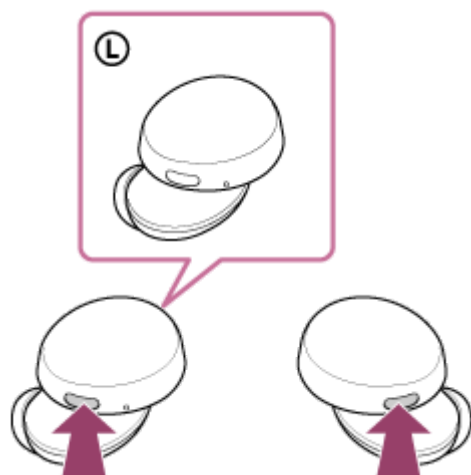


Slušalice s mikrofonom se automatski uključuju. Provjerite trepće li lampica (plavo).

2 Stavite slušalice s mikrofonom u način uparivanja.

Kad prvi put uparujete slušalice s mikrofonom s uređajem nakon kupnje ili nakon inicijalizacije slušalica s mikrofonom (ako slušalice s mikrofonom nemaju podatke o uparivanju), slušalice s mikrofonom automatski prelaze u način uparivanja ako ih izvadite iz kućišta za punjenje. U tom slučaju priđite na 3. korak.

Kad uparujete drugi ili sljedeći uređaj (slušalice s mikrofonom imaju podatke o uparivanju za druge uređaje), pritisnite i držite tipke na lijevoj i desnoj jedinici oko 7 sekundi.



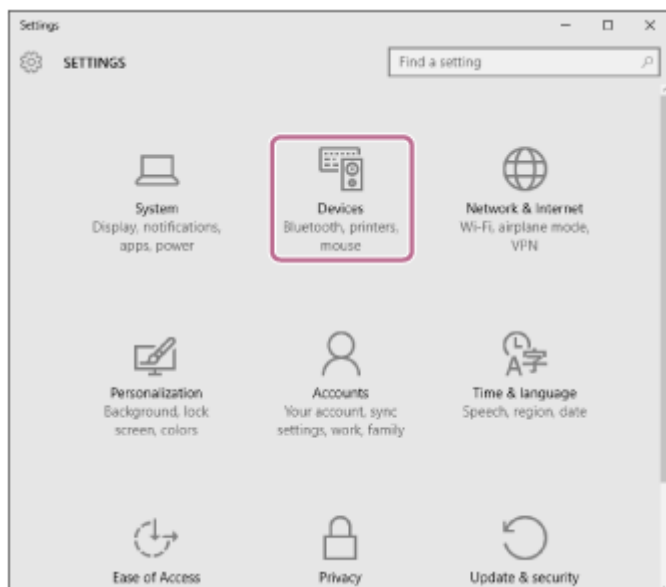
Provjerite trepće li (plava) lampica na lijevoj jedinici slušalica s mikrofonom uzastopce dvaput zaredom.

Čut ćete kako glasovno vođenje iz lijeve jedinice slušalica s mikrofonom kaže »Bluetooth pairing« (Uparivanje Bluetootha).

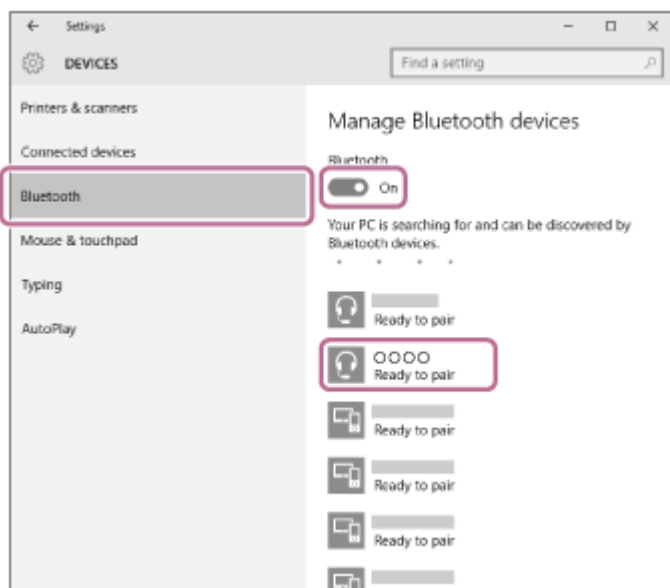
3. Probudite računalo ako je u stanju pripravnosti (spavanja) ili hibernacije.

4. Registrirajte slušalice s mikrofonom koristeći računalo.

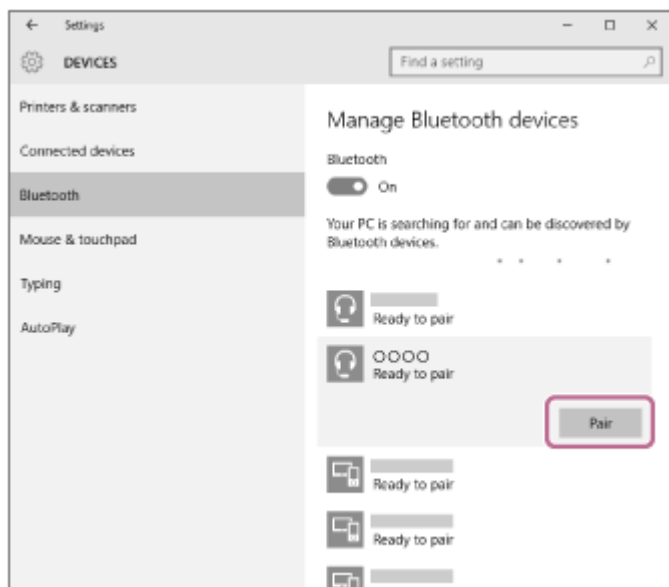
1. Pritisnite tipku [Start], a zatim [Settings].
2. Kliknite na [Devices].



3. Kliknite na karticu [Bluetooth], kliknite na [Bluetooth] uključite funkciju Bluetooth, zatim odaberite [WF-XB700].



4. Kliknite na [Pair].



Ako se traži unos ključa (*), unesite »0000«.

Slušalice s mikrofonom i računalo upareni su i međusobno spojeni.

Čut ćete kako glasovno vođenje iz lijeve jedinice slušalica s mikrofonom kaže »Bluetooth connected« (Spojen Bluetooth).

Ako nisu spojeni, pogledajte »[Povezivanje s uparenim računalom \(Windows 10\)](#)«.

Ako se na zaslonu računala ne pojavi [WF-XB700], pokušajte ponovno od početka 4. koraka.

* Ključ se može zvati »pristupni kod«, »PIN kod«, »PIN broj« ili »zaporka«.

Savjet

- Gore opisani koraci su primjer. Više pojedinosti potražite u uputama za uporabu isporučenima uz računalo.
- Za brisanje svih Bluetooth informacija o uparivanju pogledajte »[Inicijalizacija slušalica s mikrofonom za vraćanje tvorničkih postavki](#)«.

Napomena

- Ako do uparivanja ne dođe unutar 5 minuta, način uparivanja se prekida i slušalice s mikrofonom se isključuju. U tom slučaju stavite slušalice s mikrofonom u kućište za punjenje te ponovno započnite radnju od 1. koraka.
- Nakon što su Bluetooth uređaji upareni, nema potrebe ponovno ih uparivati, osim u sljedećim slučajevima:
 - Informacija o uparivanju je izbrisana nakon popravka itd.
 - Kad je uparen deveti uređaj. Slušalice s mikrofonom mogu se upariti s do 8 uređaja. Ako se novi uređaj upari nakon što je 8 uređaja već upareno, preko informacije o registraciji uparenog uređaja s najstarijim datumom povezivanja zapisuje se informacija za novi uređaj.
 - Ako je informacija o uparivanju za slušalice s mikrofonom izbrisana iz Bluetooth uređaja.
 - Ako su slušalice s mikrofonom inicijalizirane. Brišu se sve informacije o uparivanju. U tom slučaju izbrišite informacije o uparivanju slušalica s mikrofonom s uređaja, a zatim ih ponovno uparite.
- Slušalice s mikrofonom mogu se upariti s više uređaja, ali mogu reproducirati glazbu samo s 1 uparenog uređaja istodobno.

Povezana tema

- [Nošenje slušalica s mikrofonom](#)
- [Kako uspostaviti bežičnu vezu s Bluetooth uređajima](#)
- [Povezivanje s uparenim računalom \(Windows 10\)](#)
- [Slušanje glazbe putem s uređaja putem Bluetooth veze](#)
- [Odspajanje Bluetooth veze \(nakon uporabe\)](#)
- [Inicijalizacija slušalica s mikrofonom za vraćanje tvorničkih postavki](#)

Bežične naglavne stereo slušalice
WF-XB700

Uparivanje i spajanje s računalom (Windows 8.1)

Radnja kojom se registrira uređaj koji želite spojiti naziva se »uparivanje«. Prvi put treba upariti uređaj kako biste ga koristili sa slušalicama s mikrofonom.

Prije početka te radnje provjerite sljedeće:

- Da vaše računalo ima funkciju Bluetooth koja podržava spajanje radi reprodukcije glazbe (A2DP).
- Da je računalo udaljeno najviše 1 m od slušalica s mikrofonom.
- Da su slušalice s mikrofonom dovoljno napunjene.
- Da su upute za uporabu računala u ruci.
- Ovisno o računalu koje koristite možda je potrebno uključiti ugrađeni Bluetooth adapter. Ukoliko ne znate kako uključiti Bluetooth adapter ili niste sigurni ima li vaše računalo Bluetooth adapter, pogledajte upute za uporabu isporučene s računalom.

1 Izvadite obje jedinice slušalica s mikrofonom iz kućišta za punjenje.

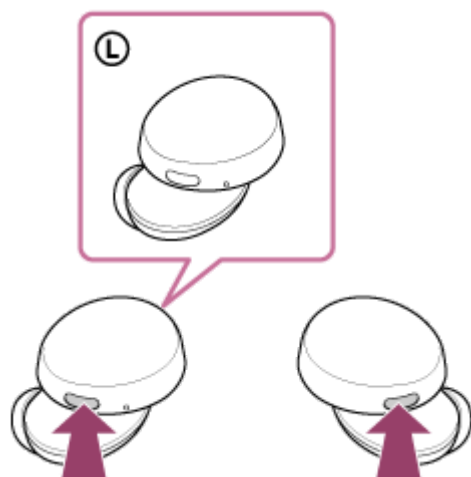


Slušalice s mikrofonom se automatski uključuju. Provjerite trepće li lampica (plavo).

2 Stavite slušalice s mikrofonom u način uparivanja.

Kad prvi put uparujete slušalice s mikrofonom s uređajem nakon kupnje ili nakon inicijalizacije slušalica s mikrofonom (ako slušalice s mikrofonom nemaju podatke o uparivanju), slušalice s mikrofonom automatski prelaze u način uparivanja ako ih izvadite iz kućišta za punjenje. U tom slučaju priđite na 3. korak.

Kad uparujete drugi ili sljedeći uređaj (slušalice s mikrofonom imaju podatke o uparivanju za druge uređaje), pritisnite i držite tipke na lijevoj i desnoj jedinici oko 7 sekundi.



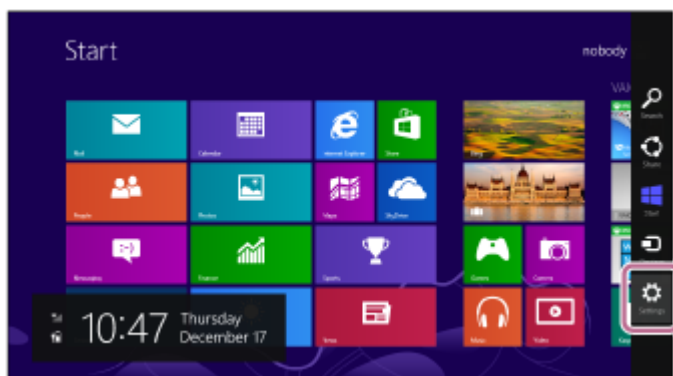
Provjerite trepće li (plava) lampica na lijevoj jedinici slušalica s mikrofonom uzastopce dvaput zaredom.

Čut ćete kako glasovno vođenje iz lijeve jedinice slušalica s mikrofonom kaže »Bluetooth pairing« (Uparivanje Bluetootha).

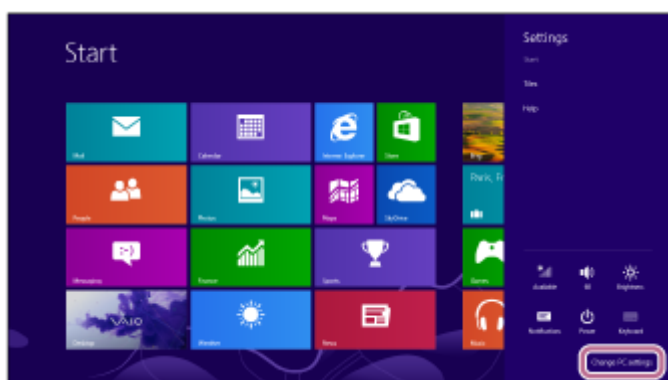
3 Probudite računalo ako je u stanju pripravnosti (spavanja) ili hibernacije.

4 Registrirajte slušalice s mikrofonom koristeći računalo.

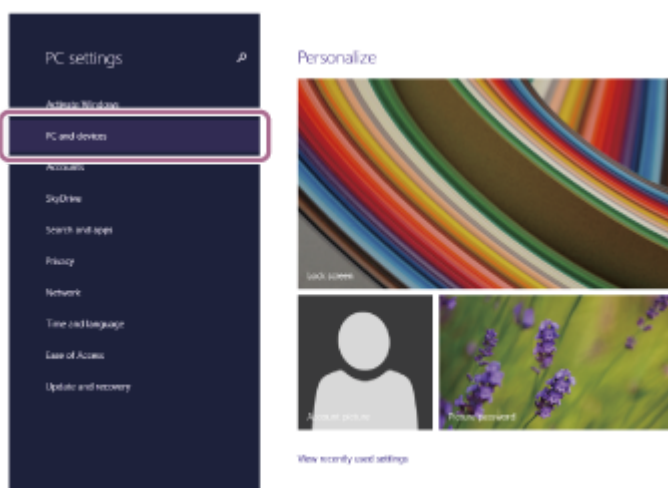
1. Pomaknite pokazivač miša u gornji desni kut zaslona (ako koristite dodirnu plohu, kliznite s desnog ruba zaslona), zatim odaberite [Settings] na traci s pločicama.



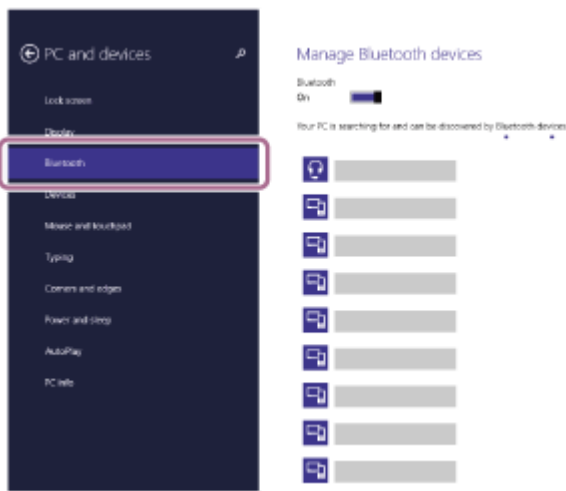
2. Odaberite [Change PC Settings] u [Settings] pločice.



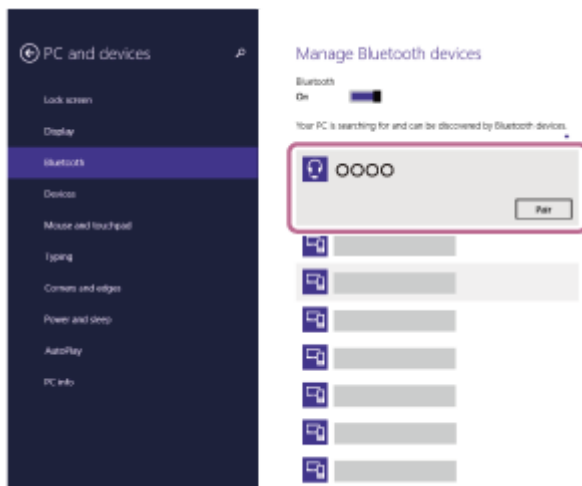
3. Odaberite zaslon [PC and devices] u [PC Settings].



4. Odaberite [Bluetooth].



5. Odaberite [WF-XB700], zatim odaberite [Pair].



Ako se traži unos ključa (*), unesite »0000«.

Slušalice s mikrofonom i računalo upareni su i međusobno spojeni.

Čut ćete kako glasovno vođenje iz lijeve jedinice slušalica s mikrofonom kaže »Bluetooth connected« (Spojen Bluetooth).

Ako nisu spojeni, pogledajte »[Povezivanje s uparenim računalom \(Windows 8.1\)](#)«.

Ako se na zaslonu računala ne pojavi [WF-XB700], pokušajte ponovno od početka 4. koraka.

* Ključ se može zvati »pristupni kod«, »PIN kod«, »PIN broj« ili »zaporka«.

Savjet

- Gore opisani koraci su primjer. Više pojedinosti potražite u uputama za uporabu isporučenima uz računalo.
- Za brisanje svih Bluetooth informacija o uparivanju pogledajte »[Inicijalizacija slušalica s mikrofonom za vraćanje tvorničkih postavki](#)«.

Napomena

- Ako do uparivanja ne dođe unutar 5 minuta, način uparivanja se prekida i slušalice s mikrofonom se isključuju. U tom slučaju stavite slušalice s mikrofonom u kućište za punjenje te ponovno započnite radnju od 1. koraka.
- Nakon što su Bluetooth uređaji upareni, nema potrebe ponovno ih uparivati, osim u sljedećim slučajevima:
 - Informacija o uparivanju je izbrisana nakon popravka itd.
 - Kad je uparen deveti uređaj. Slušalice s mikrofonom mogu se upariti s do 8 uređaja. Ako se novi uređaj upari nakon što je 8 uređaja već upareno, preko informacije o registraciji uparenog uređaja s najstarijim datumom povezivanja zapisuje se informacija za novi uređaj.
 - Ako je informacija o uparivanju za slušalice s mikrofonom izbrisana iz Bluetooth uređaja.
 - Ako su slušalice s mikrofonom inicijalizirane. Brišu se sve informacije o uparivanju. U tom slučaju izbrišite informacije o uparivanju slušalica s mikrofonom s uređaja, a zatim ih ponovno uparite.

- Slušalice s mikrofonom mogu se upariti s više uređaja, ali mogu reproducirati glazbu samo s 1 uparenog uređaja istodobno.

Povezana tema

- [Nošenje slušalica s mikrofonom](#)
- [Kako uspostaviti bežičnu vezu s Bluetooth uređajima](#)
- [Povezivanje s uparenim računalom \(Windows 8.1\)](#)
- [Slušanje glazbe putem s uređaja putem Bluetooth veze](#)
- [Odpajanje Bluetooth veze \(nakon uporabe\)](#)
- [Inicijalizacija slušalica s mikrofonom za vraćanje tvorničkih postavki](#)

5-013-821-71(1) Copyright 2020 Sony Corporation

Bežične naglavne stereo slušalice
WF-XB700


Uparivanje i spajanje s računalom (Mac)

Radnja kojom se registrira uređaj koji želite spojiti naziva se »uparivanje«. Prvi put treba upariti uređaj kako biste ga koristili sa slušalicama s mikrofonom.

Kompatibilni operacijski sustavi

macOS (verzija 10.10 ili kasnija)

Prije početka te radnje provjerite sljedeće:

- Da vaše računalo ima funkciju Bluetooth koja podržava spajanje radi reprodukcije glazbe (A2DP).
- Da je računalo udaljeno najviše 1 m od slušalica s mikrofonom.
- Da su slušalice s mikrofonom dovoljno napunjene.
- Da su upute za uporabu računala u ruci.
- Ovisno o računalu koje koristite možda je potrebno uključiti ugrađeni Bluetooth adapter. Ukoliko ne znate kako uključiti Bluetooth adapter ili niste sigurni ima li vaše računalo Bluetooth adapter, pogledajte upute za uporabu isporučene s računalom.
- Namjestite zvučnik računala na način ON (uključeno).
Ako je zvučnik računala namješten na način  »ISKLJUČENO«, u slušalicama s mikrofonom ne čuje se nikakav zvuk.

Zvučnik računala u načinu ON



1 Izvadite obje jedinice slušalica s mikrofonom iz kućišta za punjenje.

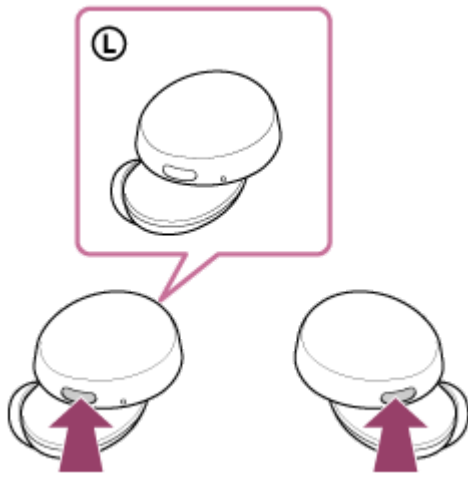


Slušalice s mikrofonom se automatski uključuju. Provjerite trepće li lampica (plavo).

2 Stavite slušalice s mikrofonom u način uparivanja.

Kad prvi put uparujete slušalice s mikrofonom s uređajem nakon kupnje ili nakon inicijalizacije slušalica s mikrofonom (ako slušalice s mikrofonom nemaju podatke o uparivanju), slušalice s mikrofonom automatski prelaze u način uparivanja ako ih izvadite iz kućišta za punjenje. U tom slučaju prijedite na 3. korak.


Kad uparujete drugi ili sljedeći uređaj (slušalice s mikrofonom imaju podatke o uparivanju za druge uređaje), pritisnite i držite tipke na lijevoj i desnoj jedinici oko 7 sekundi.

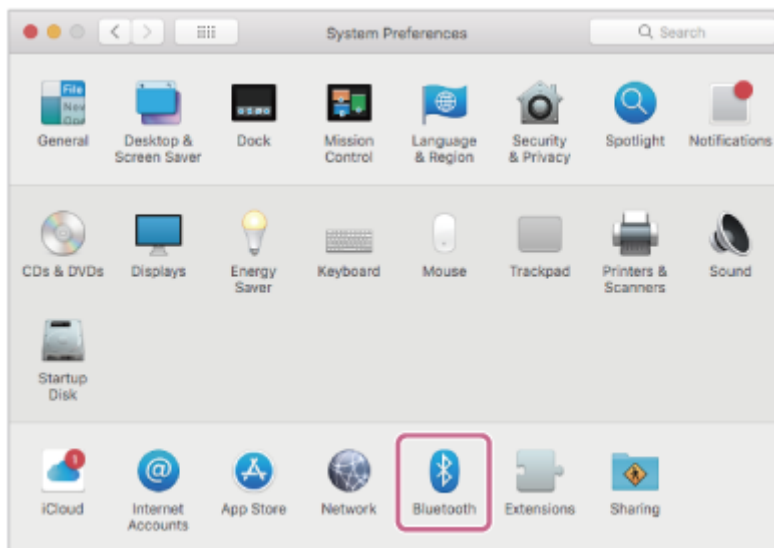


Provjerite trepće li (plava) lampica na lijevoj jedinici slušalica s mikrofonom uzastopce dvaput zaredom. Čut ćete kako glasovno vođenje iz lijeve jedinice slušalica s mikrofonom kaže »Bluetooth pairing« (Uparivanje Bluetootha).

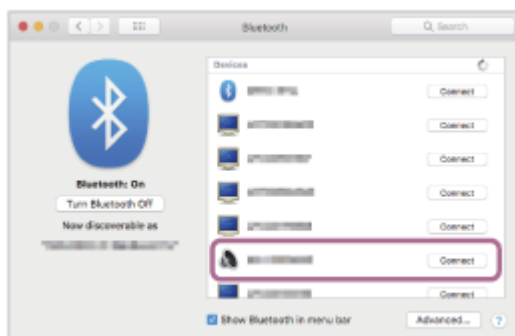
3 Probudite računalo ako je u stanju pripravnosti (spavanja) ili hibernacije.

4 Registrirajte slušalice s mikrofonom koristeći računalo.

1. Odaberite [ (System Preferences)] - [Bluetooth] iz programske trake u donjem desnom dijelu zaslona.



2. Odaberite [WF-XB700] na zaslonu [Bluetooth] i kliknite [Connect].



Ako se traži unos ključa (*), unesite »0000«.

Slušalice s mikrofonom i računalo upareni su i međusobno spojeni.

Čut ćete kako glasovno vođenje iz lijeve jedinice slušalica s mikrofonom kaže »Bluetooth connected« (Spojen Bluetooth).

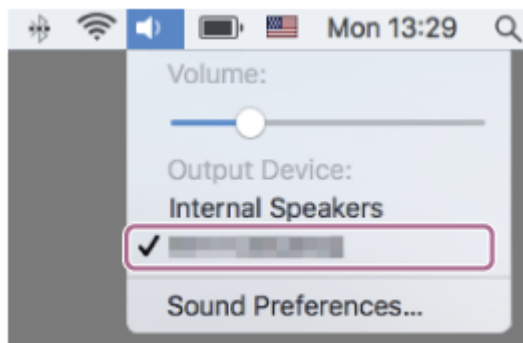
Ako nisu spojeni, pogledajte »[Povezivanje s uparenim računalom \(Mac\)](#)«.

Ako se na zaslonu računala ne pojavi [WF-XB700], pokušajte ponovno od početka 4. koraka.

* Ključ se može zvati »pristupni kod«, »PIN kod«, »PIN broj« ili »zaporka«.

5 Kliknite ikonu zvučnika u gornjem desnom dijelu zaslona i odaberite [WF-XB700].

Sad ste spremni za uživanje u glazbi sa svog računala.



Savjet

- Gore opisani koraci su primjer. Više pojedinosti potražite u uputama za uporabu isporučenima uz računalo.
- Za brisanje svih Bluetooth informacija o uparivanju pogledajte »[Inicijalizacija slušalica s mikrofonom za vraćanje tvorničkih postavki](#)«.

Napomena

- Ako do uparivanja ne dođe unutar 5 minuta, način uparivanja se prekida i slušalice s mikrofonom se isključuju. U tom slučaju stavite slušalice s mikrofonom u kućište za punjenje te ponovno započnite radnju od 1. koraka.
- Nakon što su Bluetooth uređaji upareni, nema potrebe ponovno ih uparivati, osim u sljedećim slučajevima:
 - Informacija o uparivanju je izbrisana nakon popravka itd.
 - Kad je uparen deveti uređaj.
Slušalice s mikrofonom mogu se upariti s do 8 uređaja. Ako se novi uređaj upari nakon što je 8 uređaja već upareno, preko informacije o registraciji uparenog uređaja s najstarijim datumom povezivanja zapisuje se informacija za novi uređaj.
 - Ako je informacija o uparivanju za slušalice s mikrofonom izbrisana iz Bluetooth uređaja.
 - Ako su slušalice s mikrofonom inicijalizirane.
Brišu se sve informacije o uparivanju. U tom slučaju izbrišite informacije o uparivanju slušalica s mikrofonom s uređaja, a zatim ih ponovno uparite.
- Slušalice s mikrofonom mogu se upariti s više uređaja, ali mogu reproducirati glazbu samo s 1 uparenog uređaja istodobno.

Povezana tema

- [Nošenje slušalica s mikrofonom](#)
- [Kako uspostaviti bežičnu vezu s Bluetooth uređajima](#)
- [Povezivanje s uparenim računalom \(Mac\)](#)
- [Slušanje glazbe putem s uređaja putem Bluetooth veze](#)
- [Odsipanje Bluetooth veze \(nakon uporabe\)](#)
- [Inicijalizacija slušalica s mikrofonom za vraćanje tvorničkih postavki](#)

Bežične naglavne stereo slušalice
WF-XB700

Povezivanje s uparenim računalom (Windows 10)

Prije početka te radnje provjerite sljedeće:

- Ovisno o računalu koje koristite možda je potrebno uključiti ugrađeni Bluetooth adapter. Ukoliko ne znate kako uključiti Bluetooth adapter ili niste sigurni ima li vaše računalo Bluetooth adapter, pogledajte upute za uporabu isporučene s računalom.

1 Probudite računalo ako je u stanju pripravnosti (spavanja) ili hibernacije.

2 Izvadite slušalice s mikrofonom iz kućišta za punjenje.



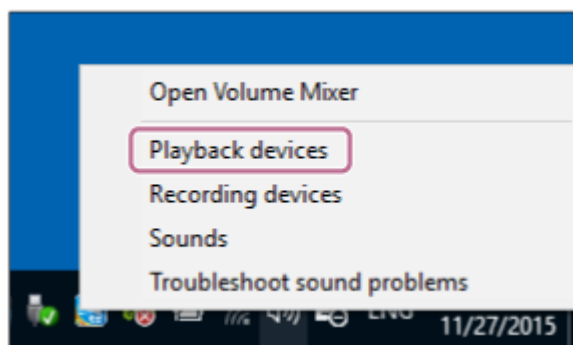
Slušalice s mikrofonom se automatski uključuju. Provjerite trepće li lampica (plavo).

3 Umetnite jedinice slušalica s mikrofonom u oba uha.

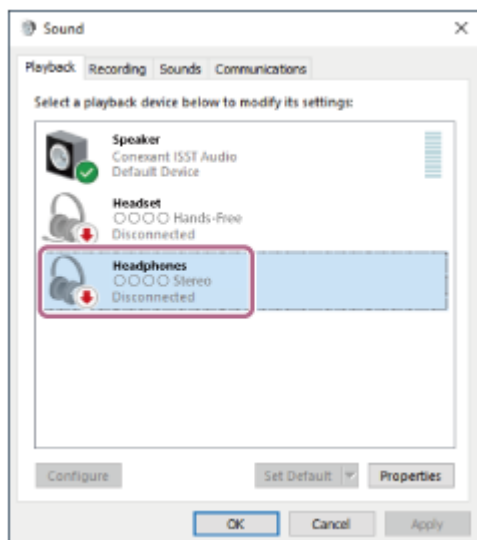
Ako se slušalice s mikrofonom automatski spoje s posljednjim spojenim uređajem, čut ćete kako glasovno vođenje kroz lijevu jedinicu slušalica s mikrofonom kaže »Bluetooth connected« (Spojen Bluetooth). Provjerite stanje spajanja na računalu. Ako nije spojeno, prijedite na 4. korak.

4 Odaberite slušalice s mikrofonom koristeći računalo.

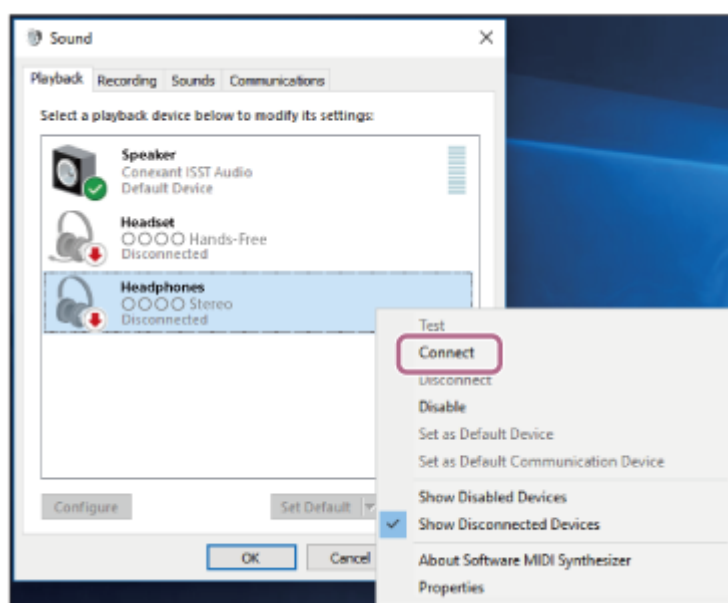
1. Desnom tipkom miša kliknite ikonu zvučnika na alatnoj traci, zatim odaberite [Playback devices].



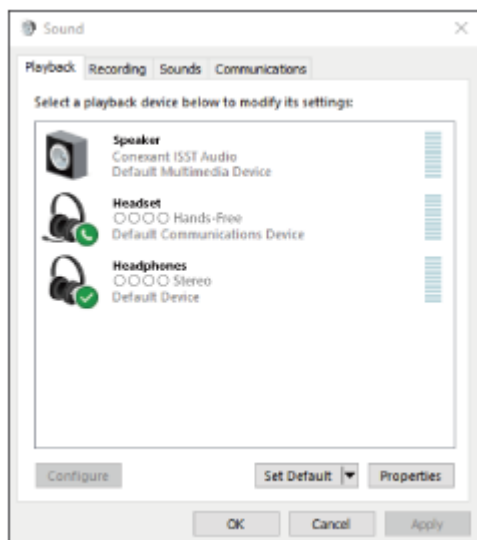
2. Kliknite desnom tipkom miša na [WF-XB700]. Ako [WF-XB700] nije prikazano na zaslonu [Sound], kliknite desnom tipkom miša na zaslon [Sound], zatim označite [Show Disconnected Devices].



3. Iz prikazanog izbornika odaberite [Connect].



Veza je uspostavljena. Čut ćete kako glasovno vođenje iz lijeve jedinice slušalica s mikrofonom kaže »Bluetooth connected« (Spojen Bluetooth).



Savjet

- Gore opisani koraci su primjer. Više pojedinosti potražite u uputama za uporabu isporučenima uz računalo.

Napomena

- Ako je kvaliteta zvuka reprodukcije glazbe loša, provjerite je li u postavkama računala uključena funkcija A2DP koja podržava veze za reprodukciju glazbe. Više pojedinosti potražite u uputama za uporabu isporučenima uz računalo.
- Ako se posljednji spojeni Bluetooth uređaj nalazi blizu slušalica s mikrofonom, slušalice s mikrofonom će se možda automatski povezati s tim uređajem jednostavnim uključivanjem slušalica s mikrofonom. U tom slučaju deaktivirajte funkciju Bluetooth na posljednjem spojenom uređaju ili ga isključite.
- Ako ne možete povezati svoje računalo sa slušalicama s mikrofonom, obrišite informacije o uparivanju slušalica s mikrofonom na svom računalu i ponovno izvršite uparivanje. O rukovanju računalom više pojedinosti potražite u uputama za uporabu isporučenima uz računalo.

Povezana tema

- [Nošenje slušalica s mikrofonom](#)
- [Kako uspostaviti bežičnu vezu s Bluetooth uređajima](#)
- [Uparivanje i spajanje s računalom \(Windows 10\)](#)
- [Slušanje glazbe putem s uređaja putem Bluetooth veze](#)
- [Odspajanje Bluetooth veze \(nakon uporabe\)](#)

Bežične naglavne stereo slušalice
WF-XB700

Povezivanje s uparenim računalom (Windows 8.1)

Prije početka te radnje provjerite sljedeće:

- Ovisno o računalu koje koristite možda je potrebno uključiti ugrađeni Bluetooth adapter. Ukoliko ne znate kako uključiti Bluetooth adapter ili niste sigurni ima li vaše računalo Bluetooth adapter, pogledajte upute za uporabu isporučene s računalom.

1 Probudite računalo ako je u stanju pripravnosti (spavanja) ili hibernacije.

2 Izvadite slušalice s mikrofonom iz kućišta za punjenje.



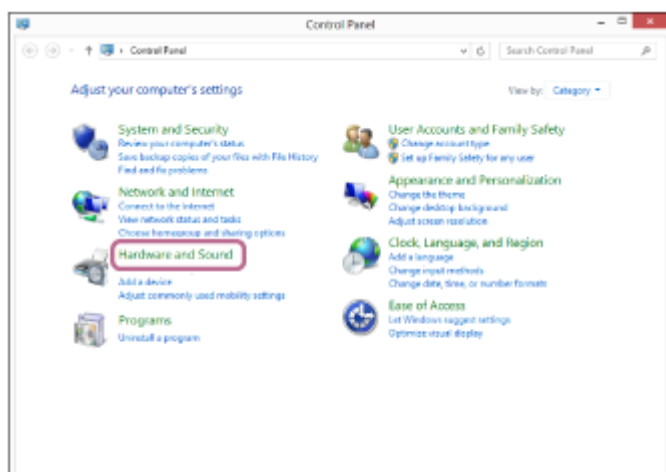
Slušalice s mikrofonom se automatski uključuju. Provjerite trepće li lampica (plavo).

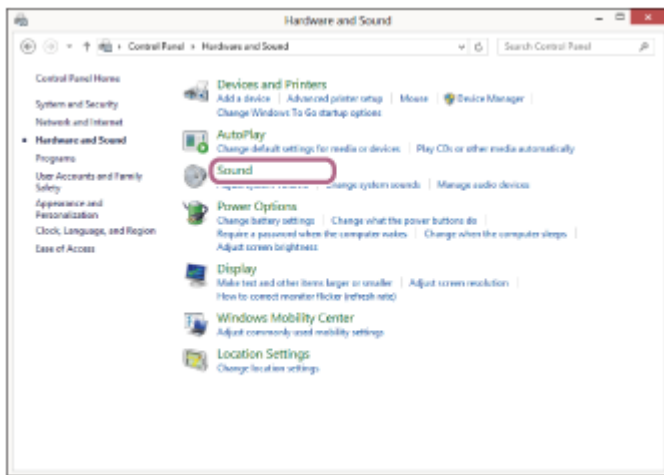
3 Umetnite jedinice slušalica s mikrofonom u oba uha.

Ako se slušalice s mikrofonom automatski spoje s posljednjim spojenim uređajem, čut ćete kako glasovno vođenje kroz lijevu jedinicu slušalica s mikrofonom kaže »Bluetooth connected« (Spojen Bluetooth). Provjerite stanje spajanja na računalu. Ako nije spojeno, prijedite na 4. korak.

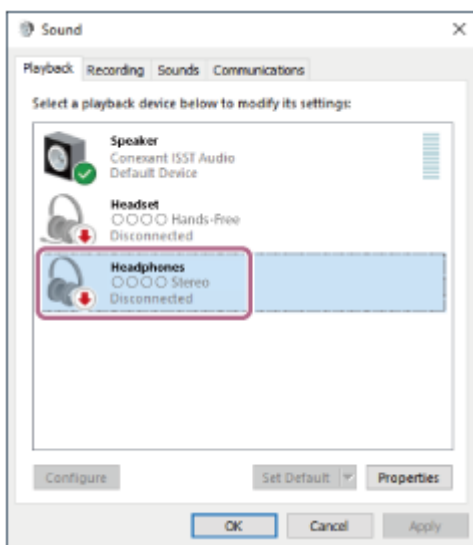
4 Odaberite slušalice s mikrofonom koristeći računalo.

1. Odaberite [Desktop] na početnom zaslonu.
2. Kliknite desnom tipkom na [Start] zatim odaberite [Control Panel] iz skočnog izbornika.
3. Odaberite [Hardware and Sound] - [Sound].

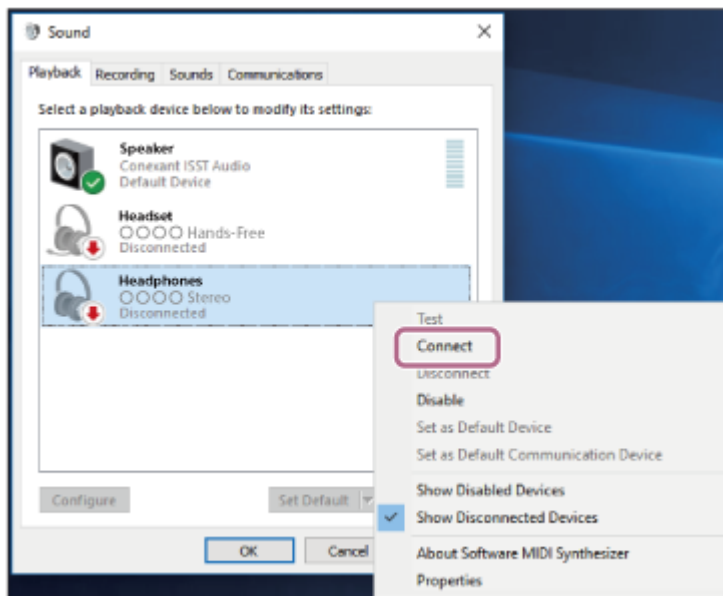




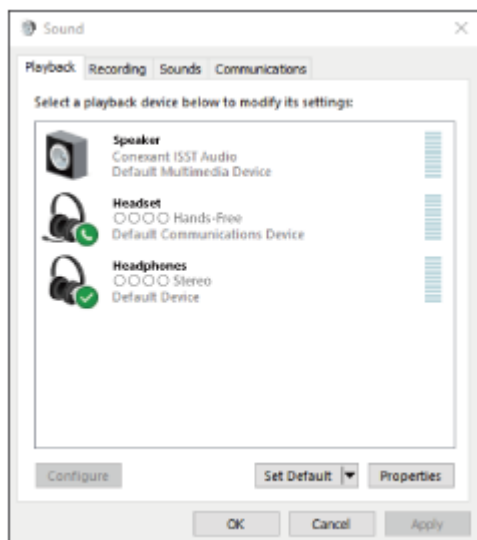
4. Kliknite desnom tipkom miša na [WF-XB700].
Ako [WF-XB700] nije prikazano na zaslону [Sound], kliknite desnom tipkom miša na zaslon [Sound], zatim označite [Show Disconnected Devices].



5. Iz prikazanog izbornika odaberite [Connect].



Veza je uspostavljena. Čut ćete kako glasovno vođenje iz lijeve jedinice slušalica s mikrofonom kaže »Bluetooth connected« (Spojen Bluetooth).



Savjet

- Gore opisani koraci su primjer. Više pojedinosti potražite u uputama za uporabu isporučenima uz računalo.

Napomena

- Ako je kvaliteta zvuka reprodukcije glazbe loša, provjerite je li u postavkama računala uključena funkcija A2DP koja podržava veze za reprodukciju glazbe. Više pojedinosti potražite u uputama za uporabu isporučenima uz računalo.
- Ako se posljednji spojeni Bluetooth uređaj nalazi blizu slušalica s mikrofonom, slušalice s mikrofonom će se možda automatski povezati s tim uređajem jednostavnim uključivanjem slušalica s mikrofonom. U tom slučaju deaktivirajte funkciju Bluetooth na posljednjem spojenom uređaju ili ga isključite.
- Ako ne možete povezati svoje računalo sa slušalicama s mikrofonom, obrišite informacije o uparivanju slušalica s mikrofonom na svom računalu i ponovno izvršite uparivanje. O rukovanju računalom više pojedinosti potražite u uputama za uporabu isporučenima uz računalo.

Povezana tema

- [Nošenje slušalica s mikrofonom](#)
- [Kako uspostaviti bežičnu vezu s Bluetooth uređajima](#)
- [Uparivanje i spajanje s računalom \(Windows 8.1\)](#)
- [Slušanje glazbe putem s uređaja putem Bluetooth veze](#)
- [Odsparivanje Bluetooth veze \(nakon uporabe\)](#)


Bežične naglavne stereo slušalice
WF-XB700

Povezivanje s uparenim računalom (Mac)

Kompatibilni operacijski sustavi

macOS (verzija 10.10 ili kasnija)

Prije početka te radnje provjerite sljedeće:

- Ovisno o računalu koje koristite možda je potrebno uključiti ugrađeni Bluetooth adapter. Ukoliko ne znate kako uključiti Bluetooth adapter ili niste sigurni ima li vaše računalo Bluetooth adapter, pogledajte upute za uporabu isporučene s računalom.
- Namjestite zvučnik računala na način ON (uključeno).
Ako je zvučnik računala namješten na način  »ISKLJUČENO«, u slušalicama s mikrofonom ne čuje se nikakav zvuk.

Zvučnik računala u načinu ON



1 Probudite računalo ako je u stanju pripravnosti (spavanja) ili hibernacije.

2 Izvadite slušalice s mikrofonom iz kućišta za punjenje.




Slušalice s mikrofonom se automatski uključuju. Provjerite trepće li lampica (plavo).

3 Umetnite jedinice slušalica s mikrofonom u oba uha.

Ako se slušalice s mikrofonom automatski spoje s posljednjim spojenim uređajem, čut ćete kako glasovno vođenje kroz lijevu jedinicu slušalica s mikrofonom kaže »Bluetooth connected« (Spojen Bluetooth).
Provjerite stanje spajanja na računalu. Ako nije spojeno, prijedite na 4. korak.

4 Odaberite slušalice s mikrofonom koristeći računalo.

1. Odaberite [ (System Preferences)] - [Bluetooth] iz programske trake u donjem desnom dijelu zaslona.



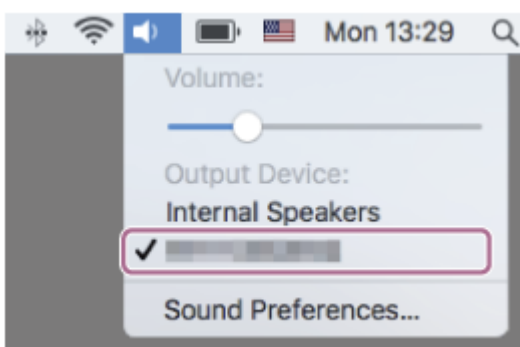
2. Kliknite [WF-XB700] na zaslону [Bluetooth] dok pritisćete kontrolnu tipku Računalo i odaberite [Connect] na skočnom izborniku.



Čut ćete kako glasovno vođenje iz lijeve jedinice slušalica s mikrofonom kaže »Bluetooth connected« (Spojen Bluetooth).

5. Kliknite ikonu zvučnika u gornjem desnom dijelu zaslona i odaberite [WF-XB700].

Sad ste spremni za uživanje u glazbi sa svog računala.



Savjet

- Gore opisani koraci su primjer. Više pojedinosti potražite u uputama za uporabu isporučenima uz računalo.

Napomena

- Ako je kvaliteta zvuka reprodukcije glazbe loša, provjerite je li u postavkama računala uključena funkcija A2DP koja podržava veze za reprodukciju glazbe. Više pojedinosti potražite u uputama za uporabu isporučenima uz računalo.
- Ako se posljednji spojeni Bluetooth uređaj nalazi blizu slušalica s mikrofonom, slušalice s mikrofonom će se možda automatski povezati s tim uređajem jednostavnim uključivanjem slušalica s mikrofonom. U tom slučaju deaktivirajte funkciju Bluetooth na

posljednjem spojenom uređaju ili ga isključite.

- Ako ne možete povezati svoje računalo sa slušalicama s mikrofonom, obrišite informacije o uparivanju slušalica s mikrofonom na svom računalu i ponovno izvršite uparivanje. O rukovanju računalom više pojedinosti potražite u uputama za uporabu isporučenima uz računalo.

Povezana tema

- [Nošenje slušalica s mikrofonom](#)
- [Kako uspostaviti bežičnu vezu s Bluetooth uređajima](#)
- [Uparivanje i spajanje s računalom \(Mac\)](#)
- [Slušanje glazbe putem s uređaja putem Bluetooth veze](#)
- [Odpajanje Bluetooth veze \(nakon uporabe\)](#)

5-013-821-71(1) Copyright 2020 Sony Corporation

Bežične naglavne stereo slušalice
WF-XB700

Uparivanje i povezivanje s Bluetooth uređajem

Radnja kojom se registrira uređaj koji želite spojiti naziva se »uparivanje«. Prvi put treba upariti uređaj kako biste ga koristili sa slušalicama s mikrofonom.

Prije početka te radnje provjerite sljedeće:

- Da je Bluetooth uređaj udaljen najviše 1 m od slušalica s mikrofonom.
- Da su slušalice s mikrofonom dovoljno napunjene.
- Da su upute za uporabu Bluetooth uređaja u ruci.

1 Izvadite obje jedinice slušalica s mikrofonom iz kućišta za punjenje.

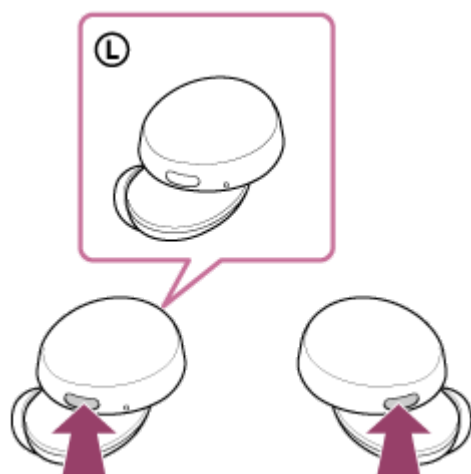


Slušalice s mikrofonom se automatski uključuju. Provjerite trepće li lampica (plavo).

2 Stavite slušalice s mikrofonom u način uparivanja.

Kad prvi put uparujete slušalice s mikrofonom s uređajem nakon kupnje ili nakon inicijalizacije slušalica s mikrofonom (ako slušalice s mikrofonom nemaju podatke o uparivanju), slušalice s mikrofonom automatski prelaze u način uparivanja ako ih izvadite iz kućišta za punjenje. U tom slučaju prijedite na 3. korak.

Kad uparujete drugi ili sljedeći uređaj (slušalice s mikrofonom imaju podatke o uparivanju za druge uređaje), pritisnite i držite tipke na lijevoj i desnoj jedinici oko 7 sekundi.



Provjerite trepće li (plava) lampica na lijevoj jedinici slušalica s mikrofonom uzastopce dvaput zaredom. Čut ćete kako glasovno vođenje iz lijeve jedinice slušalica s mikrofonom kaže »Bluetooth pairing« (Uparivanje Bluetootha).

3 Izvršite postupak uparivanja na Bluetooth uređaju tražeći ove slušalice s mikrofonom.

Na zaslonu Bluetooth uređaja na popisu otkrivenih uređaja bit će prikazano [WF-XB700]. Ako nije prikazano, ponovite od 2. koraka.

4 Odaberite [WF-XB700] prikazano na zaslonu Bluetooth uređaja za uparivanje.

Ako se traži unos ključa (*), unesite »0000«.

* Ključ se može zvati »pristupni kod«, »PIN kod«, »PIN broj« ili »zaporka«.

5 Uspostavite Bluetooth vezu s Bluetooth uređaja.

Neki će se uređaji automatski povezati sa slušalicama s mikrofonom kad se uparivanje dovrši. Čut ćete kako glasovno vođenje iz lijeve jedinice slušalica s mikrofonom kaže »Bluetooth connected« (Spojen Bluetooth).

Savjet

- Gore opisani koraci su primjer. Više pojedinosti potražite u uputama za uporabu isporučenima uz Bluetooth uređaj.
- Za brisanje svih Bluetooth informacija o uparivanju pogledajte »[Inicijalizacija slušalica s mikrofonom za vraćanje tvorničkih postavki](#)«.

Napomena

- Ako do uparivanja ne dođe unutar 5 minuta, način uparivanja se prekida i slušalice s mikrofonom se isključuju. U tom slučaju stavite slušalice s mikrofonom u kućište za punjenje te ponovno započnite radnju od 1. koraka.
- Nakon što su Bluetooth uređaji upareni, nema potrebe ponovno ih uparivati, osim u sljedećim slučajevima:
 - Informacija o uparivanju je izbrisana nakon popravka itd.
 - Kad je uparen deveti uređaj.
Slušalice s mikrofonom mogu se upariti s do 8 uređaja. Ako se novi uređaj upari nakon što je 8 uređaja već upareno, preko informacije o registraciji uparenog uređaja s najstarijim datumom povezivanja zapisuje se informacija za novi uređaj.
 - Ako je informacija o uparivanju za slušalice s mikrofonom izbrisana iz Bluetooth uređaja.
 - Ako su slušalice s mikrofonom inicijalizirane.
Brišu se sve informacije o uparivanju. U tom slučaju izbrišite informacije o uparivanju slušalica s mikrofonom s uređaja, a zatim ih ponovno uparite.
- Slušalice s mikrofonom mogu se upariti s više uređaja, ali mogu reproducirati glazbu samo s 1 uparenog uređaja istodobno.

Povezana tema

- [Nošenje slušalica s mikrofonom](#)
- [Kako uspostaviti bežičnu vezu s Bluetooth uređajima](#)
- [Povezivanje s uparenim Bluetooth uređajem](#)
- [Slušanje glazbe putem s uređaja putem Bluetooth veze](#)
- [Odspajanje Bluetooth veze \(nakon uporabe\)](#)
- [Inicijalizacija slušalica s mikrofonom za vraćanje tvorničkih postavki](#)

Bežične naglavne stereo slušalice
WF-XB700

Povezivanje s uparenim Bluetooth uređajem

1 Izvadite slušalice s mikrofonom iz kućišta za punjenje.



Slušalice s mikrofonom se automatski uključuju. Provjerite trepće li lampica (plavo).

2 Umetnite jedinice slušalica s mikrofonom u oba uha.

Ako se slušalice s mikrofonom automatski spoje s posljednjim spojenim uređajem, čut ćete kako glasovno vođenje kroz lijevu jedinicu slušalica s mikrofonom kaže »Bluetooth connected« (Spojen Bluetooth). Provjerite stanje spajanja na Bluetooth uređaju. Ako nije spojeno, prijedite na 3. korak.

3 Uspostavite Bluetooth vezu s Bluetooth uređaja.

O rukovanju Bluetooth uređajem više pojedinosti potražite u uputama za uporabu isporučenima uz Bluetooth uređaj.

Kad se povežu, čut ćete kako glasovno vođenje iz lijeve jedinice slušalica s mikrofonom kaže, »Bluetooth connected« (Spojen Bluetooth).

Savjet

- Gore opisani koraci su primjer. Više pojedinosti potražite u uputama za uporabu isporučenima uz Bluetooth uređaj.

Napomena

- Ako se posljednji spojeni Bluetooth uređaj nalazi blizu slušalica s mikrofonom, slušalice s mikrofonom će se možda automatski povezati s tim uređajem jednostavnim uključivanjem slušalica s mikrofonom. U tom slučaju deaktivirajte funkciju Bluetooth na posljednjem spojenom uređaju ili ga isključite.
- Ako ne možete povezati svoj Bluetooth uređaj sa slušalicama s mikrofonom, obrišite informacije o uparivanju slušalica s mikrofonom na svom Bluetooth uređaju i ponovno izvršite uparivanje. O rukovanju Bluetooth uređajem više pojedinosti potražite u uputama za uporabu isporučenima uz Bluetooth uređaj.

Povezana tema

- [Nošenje slušalica s mikrofonom](#)
- [Kako uspostaviti bežičnu vezu s Bluetooth uređajima](#)
- [Uparivanje i povezivanje s Bluetooth uređajem](#)
- [Slušanje glazbe putem s uređaja putem Bluetooth veze](#)
- [Odpajanje Bluetooth veze \(nakon uporabe\)](#)

Bežične naglavne stereo slušalice
WF-XB700

Odspajanje Bluetooth veze (nakon uporabe)

1 Odspojite Bluetooth vezu upravljajući Bluetooth uređajem.

Kad se odspoji, čut ćete kako glasovno vođenje iz lijeve jedinice slušalica s mikrofonom kaže, »Bluetooth disconnected« (Odspojen Bluetooth).

2 Stavite slušalice s mikrofonom u kućište za punjenje.

Slušalice s mikrofonom se isključuju.

Savjet

- Kad završite s reprodukcijom glazbe, Bluetooth veza će se možda automatski prekinuti ovisno o Bluetooth uređaju.

Povezana tema

- [Isključivanje slušalica s mikrofonom](#)

Bežične naglavne stereo slušalice
WF-XB700

Slušanje glazbe putem s uređaja putem Bluetooth veze

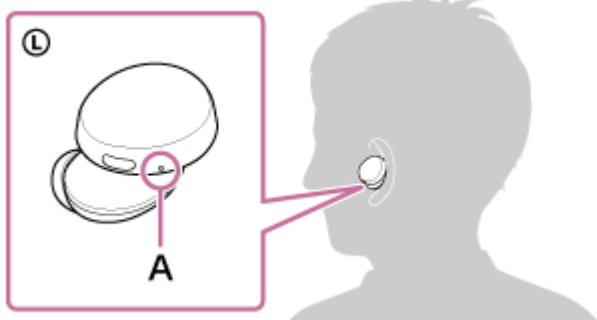
Ako vaš Bluetooth uređaj podržava sljedeće profile, možete slušati glazbu i upravljati uređajem s vaših slušalica s mikrofonom putem Bluetooth veze.

- A2DP (Advanced Audio Distribution Profile)
Možete bežično uživati u glazbi visoke kvalitete.
- AVRCP (Audio Video Remote Control Profile)
Možete namjestiti glasnoću i dr.

Ta se radnja može razlikovati ovisno o Bluetooth uređaju. Pogledajte u uputama za uporabu isporučanima uz Bluetooth uređaj.

1 Umetnite jedinice slušalica s mikrofonom u oba uha.

Stavite jedinicu s oznakom **Ⓛ** (lijevo) u lijevo uho, a jedinicu s oznakom **Ⓡ** (desno) u desno uho. Lijeva jedinica ima dodirnu točku.



A: Dodirna točka

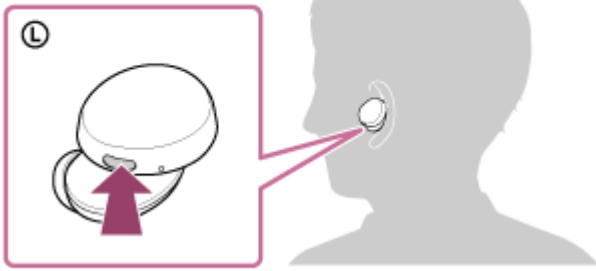
Uvrnite slušalice s mikrofonom da uložak za uši uđe duboko u vaše uho.



2 Povežite slušalice s mikrofonom s Bluetooth uređajem.

3 Upravljajte Bluetooth uređajem kako biste pokrenuli reprodukciju i namjestite glasnoću na umjerenu razinu.

4 Pritisnite tipku na lijevoj jedinici za namještanje glasnoće.



- Pojačajte glasnoću: Pritisnite tipku na lijevoj jedinici jednom tijekom reprodukcije glazbe za pojačavanje glasnoće za 1 korak.
- Smanjite glasnoću: Pritisnite i držite tipku na lijevoj jedinici tijekom reprodukcije glazbe za kontinuirano smanjivanje glasnoće. Pustite tipku na željenoj razini glasnoće.

Kad glasnoća dostigne najvišu ili najnižu razinu, čuje se alarm.

Savjet

- Slušalice s mikrofonom podržavaju SCMS-T zaštitu sadržaja. Možete slušati glazbu i druge tonske zapise na slušalicama s mikrofonom s uređaja poput prijenosnog Tv-a koji podržava SCMS-T zaštitu sadržaja.
- Ovisno o Bluetooth uređaju, možda će biti potrebno namjestiti glasnoću ili namjestiti postavke izlaza zvuka na uređaju.
- Glasnoća slušalica s mikrofonom tijekom poziva i tijekom reprodukcije glazbe može se namjestiti neovisno. Promjena glasnoće poziva ne mijenja glasnoću reprodukcije glazbe i obrnuto.

Napomena

- Ako su uvjeti veze loši, Bluetooth uređaj može nepravilno reagirati na radnje putem slušalica s mikrofonom.

Povezana tema

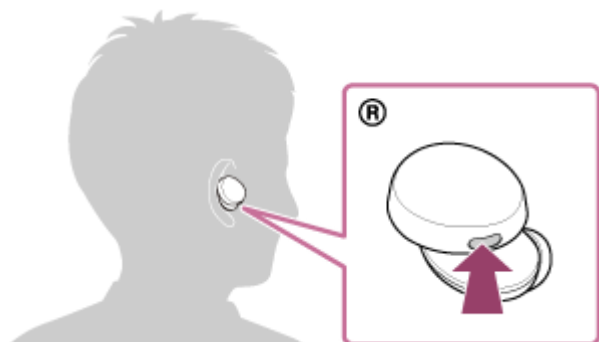
- [Nošenje slušalica s mikrofonom](#)
- [Kako uspostaviti bežičnu vezu s Bluetooth uređajima](#)
- [Upravljanje audiouređajem \(Bluetooth veza\)](#)

Bežične naglavne stereo slušalice
WF-XB700

Upravljanje audiouređajem (Bluetooth veza)

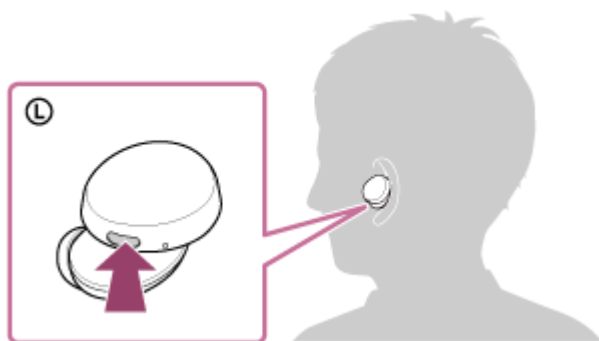
Ukoliko vaš Bluetooth uređaj podržava funkciju upravljanja uređajem (kompatibilni protokol: AVRCP), onda su dostupne sljedeće radnje. Dostupne funkcije mogu se razlikovati ovisno o Bluetooth uređaju, pa pogledajte upute za uporabu isporučene s tim uređajem.

Tipku desne jedinice možete koristiti za sljedeće radnje.



- Pokreni/pauza: Pritisnite tipku jednom kratko.
- Skok na početak iduće pjesme: Pritisnite tipku brzo dvaput.
- Skok na početak prethodne pjesme (ili trenutačne pjesme tijekom reprodukcije): Pritisnite tipku 3 puta brzo.

Tipku lijeve jedinice možete koristiti za sljedeće radnje.



- Pojačajte glasnoću: Pritisnite tipku na lijevoj jedinici jednom tijekom reprodukcije glazbe za pojačavanje glasnoće za 1 korak.
- Smanjite glasnoću: Pritisnite i držite tipku na lijevoj jedinici tijekom reprodukcije glazbe za kontinuirano smanjivanje glasnoće. Pustite tipku na željenoj razini glasnoće.

Kad glasnoća dostigne najvišu ili najnižu razinu, čuje se alarm.

Napomena

- Ako su uvjeti veze loši, Bluetooth uređaj može nepravilno reagirati na radnje putem slušalica s mikrofonom.
- Dostupne funkcije mogu se razlikovati ovisno o povezanom uređaju, programu za glazbu ili korištenoj aplikaciji. U nekim slučajevima može reagirati različito ili ne raditi čak ni kad se izvedu gore opisane radnje.
- Kad koristite iPhone, Siri se može aktivirati pritiskom i držanjem tipke desne jedinice.



Bežične naglavne stereo slušalice
WF-XB700

Odspajanje Bluetooth veze (nakon uporabe)

1 Odspojite Bluetooth vezu upravljajući Bluetooth uređajem.

Kad se odspoji, čut ćete kako glasovno vođenje iz lijeve jedinice slušalice s mikrofonom kaže, »Bluetooth disconnected« (Odspojen Bluetooth).

2 Stavite slušalice s mikrofonom u kućište za punjenje.

Slušalice s mikrofonom se isključuju.

Savjet

- Kad završite s reprodukcijom glazbe, Bluetooth veza će se možda automatski prekinuti ovisno o Bluetooth uređaju.

Povezana tema

- [Isključivanje slušalice s mikrofonom](#)

Bežične naglavne stereo slušalice
WF-XB700

Podržani kodeci

Kodek je algoritam za kodiranje zvuka kad se zvuk prenosi putem Bluetooth veze.

Slušalice s mikrofonom podržavaju sljedeća 2 kodeka za reprodukciju glazbe putem A2DP veze: SBC i AAC.

- SBC

To je kratica za Subband Codec.

SBC je standardna tehnologija za kodiranje zvuka koja se koristi u Bluetooth uređajima.

Svi Bluetooth uređaji podržavaju SBC.

- AAC

To je kratica za Advanced Audio Coding.

AAC se većinom koristi u Apple proizvodima poput iPhone koji mogu pružiti veću kvalitetu zvuka nego SBC.

Ako se glazba sa spojenog uređaja prenosi u jednom od gore navedenih kodeka, slušalice s mikrofonom automatski se prebacuju na taj kodek i reproduciraju glazbu istim kodekom.

Ako spojeni uređaj podržava kodek veće kvalitete zvuka od SBC, možda ćete trebati prethodno namjestiti taj uređaj kako biste uživali u glazbi uz željeni kodek iz podržanih kodeka.

Pogledajte upute za uporabu isporučene s uređajem o namještanju kodeka.

Bežične naglavne stereo slušalice
WF-XB700

Primanje poziva

Možete uspostavljati pozive bez uporabe ruku s pametnim telefonom ili mobitelom koji podržava Bluetooth profil HFP (Hands-free Profile) ili HSP (Headset Profile), putem Bluetooth veze.

- Ako vaš pametni telefon podržava oboje, HFP i HSP, namjestite ga na HFP.
- Ta se radnja može razlikovati ovisno o pametnom telefonu ili mobitelu. Pogledajte upute za uporabu isporučene s pametnim telefonom ili mobitelom.
- Podržani su samo obični telefonski pozivi. Nisu podržane aplikacije za telefonske pozive na pametnim telefonima ili osobnim računalima.

Zvuk poziva

Ako dođe dolazni poziv, preko slušalica s mikrofonom čut će se zvuk zvonjenja. Čut ćete neki od zvukova poziva, ovisno o vašem pametnom telefonu ili mobitelu.

- Zvuk poziva namješten na slušalicama s mikrofonom
- Zvuk poziva namješten na pametnom telefonu ili mobitelu
- Zvuk poziva namješten na pametnom telefonu ili mobitelu samo za Bluetooth vezu

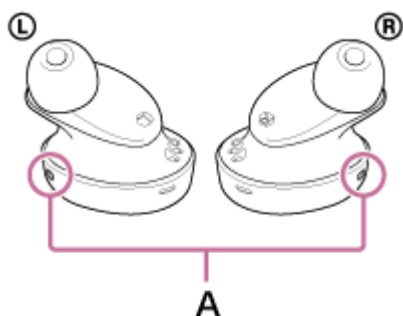
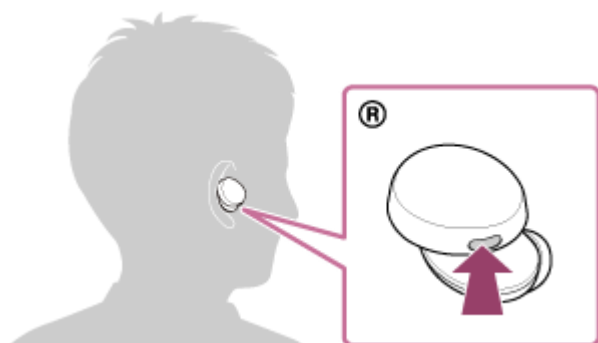
1 Prethodno povežite slušalice s mikrofonom s pametnim telefonom ili mobitelom putem Bluetooth veze.

2 Kad čujete zvuk poziva, pritisnite tipku na lijevoj ili desnoj jedinici slušalica s mikrofonom za primanje poziva.

Glas će se čuti kroz slušalice s mikrofonom.

Kad dolazni poziv stigne dok slušate glazbu, reprodukcija se pauzira i kroz slušalice s mikrofonom čuje se zvuk poziva.

Možete razgovarati koristeći mikrofoni na lijevoj jedinici slušalica s mikrofonom.



A: Mikrofon (lijevi, desni)

Ako se zvuk poziva ne čuje kroz slušalice s mikrofonom

- Slušalice s mikrofonom možda nisu povezane s pametnim telefonom ili mobitelom putem HFP ili HSP. Provjerite stanje spajanja na pametnom telefonu ili mobitelu.
- Ako se reprodukcija ne pauzira automatski, rukujte slušalicama s mikrofonom kako biste pauzirali reprodukciju.

3 Upravljajte svojim pametnim telefonom ili mobitelom kako biste namjestili glasnoću.

4 Kad završite razgovor, pritisnite tipku na lijevoj ili desnoj jedinici slušalica s mikrofonom za završetak poziva.

Ako ste poziv primili tijekom reprodukcije glazbe, reprodukcija glazbe će se automatski nastaviti nakon završetka poziva.

Savjet

- Kad primite poziv rukujući pametnim telefonom ili mobitelom, neki će pametni telefoni ili mobiteli primiti poziv na telefonu umjesto na slušalicama s mikrofonom. U slučaju HFP ili HSP veze prebacite poziv na slušalice s mikrofonom pritiskom i držanjem tipke na lijevoj ili desnoj jedinici oko 2 sekunde, ili koristeći pametni telefon ili mobitel.
- Tijekom poziva ne možete namještati glasnoću na slušalicama s mikrofonom. Namjestite glasnoću na spojenom uređaju.
- Glasnoća slušalica s mikrofonom tijekom poziva i tijekom reprodukcije glazbe može se namjestiti neovisno. Promjena glasnoće poziva ne mijenja glasnoću reprodukcije glazbe i obrnuto.

Napomena

- Ovisno o pametnom telefonu ili mobitelu, ako dolazni poziv stigne dok slušate glazbu, reprodukcija se možda neće automatski nastaviti čak ni ako završite poziv.
- Koristite pametni telefon ili mobitel barem 50 cm udaljen od slušalica s mikrofonom. Ako je pametni telefon ili mobitel preblizu slušalicama s mikrofonom, može doći do šuma.
- Vaš glas će se čuti kroz mikrofonske slušalice s mikrofonom (funkcija Sidetone). U tom se slučaju kroz slušalice s mikrofonom mogu čuti ambijentalni zvukovi ili zvukovi operacija slušalica s mikrofonom, ali to nije kvar.

Povezana tema

- [Kako uspostaviti bežičnu vezu s Bluetooth uređajima](#)
- [Uspostava poziva](#)
- [Funkcije za telefonski poziv](#)

Bežične naglavne stereo slušalice
WF-XB700

Uspostava poziva

Možete uspostavljati pozive bez uporabe ruku s pametnim telefonom ili mobitelom koji podržava Bluetooth profil HFP (Hands-free Profile) ili HSP (Headset Profile), putem Bluetooth veze.

- Ako vaš pametni telefon podržava oboje, HFP i HSP, namjestite ga na HFP.
- Ta se radnja može razlikovati ovisno o pametnom telefonu ili mobitelu. Pogledajte upute za uporabu isporučene s pametnim telefonom ili mobitelom.
- Podržani su samo obični telefonski pozivi. Nisu podržane aplikacije za telefonske pozive na pametnim telefonima ili osobnim računalima.

1 Povežite slušalice s mikrofonom s pametnim telefonom / mobitelom putem Bluetooth veze.

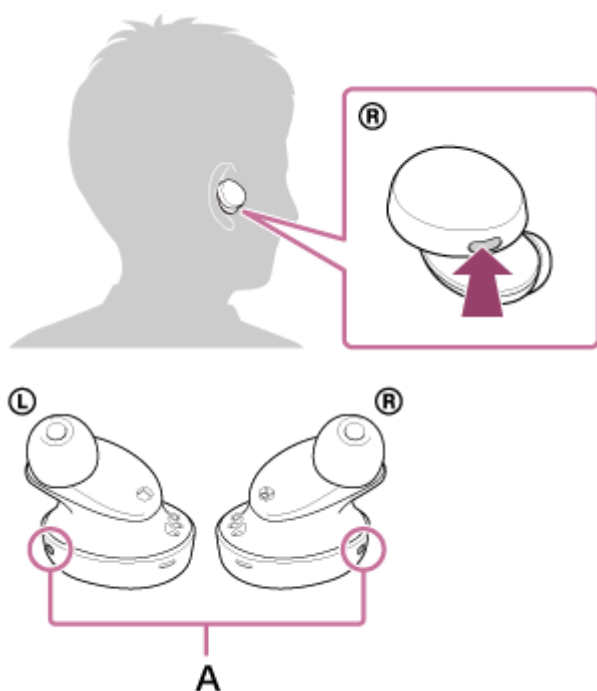
2 Upravljajte svojim pametnim telefonom ili mobitelom kako biste uspostavili poziv.

Dok uspostavljate poziv, ton biranja broja čuje se kroz slušalice s mikrofonom.

Ukoliko uspostavljate poziv dok slušate glazbu, reprodukcija pauzira.

Ako se kroz slušalice s mikrofonom ne čuje ton biranja broja, prebacite uređaj za pozive na slušalice s mikrofonom uporabom pametnog telefona ili mobitela ili pritiskom i držanjem tipke na lijevoj ili desnoj jedinici oko 2 sekunde.

Možete razgovarati koristeći mikrofonski na lijevoj jedinici slušalice s mikrofonom.



A: Mikrofoni (lijevi, desni)

3 Upravljajte svojim pametnim telefonom ili mobitelom kako biste namjestili glasnoću.

4 Kad završite razgovor, pritisnite tipku na lijevoj ili desnoj jedinici slušalice s mikrofonom za završetak poziva.

Ako ste poziv uspostavili tijekom reprodukcije glazbe, reprodukcija glazbe automatski će se nastaviti nakon završetka poziva.

Savjet

- Tijekom poziva ne možete namještati glasnoću na slušalicama s mikrofonom. Namjestite glasnoću na spojenom uređaju.
- Glasnoća slušalica s mikrofonom tijekom poziva i tijekom reprodukcije glazbe može se namjestiti neovisno. Promjena glasnoće poziva ne mijenja glasnoću reprodukcije glazbe i obrnuto.

Napomena

- Koristite pametni telefon ili mobitel barem 50 cm udaljen od slušalica s mikrofonom. Ako je pametni telefon ili mobitel preblizu slušalicama s mikrofonom, može doći do šuma.
- Vaš glas će se čuti kroz mikrofonske slušalice s mikrofonom (funkcija Sidetone). U tom se slučaju kroz slušalice s mikrofonom mogu čuti ambijentalni zvukovi ili zvukovi operacija slušalica s mikrofonom, ali to nije kvar.

Povezana tema

- [Kako uspostaviti bežičnu vezu s Bluetooth uređajima](#)
- [Primanje poziva](#)
- [Funkcije za telefonski poziv](#)

Bežične naglavne stereo slušalice
WF-XB700

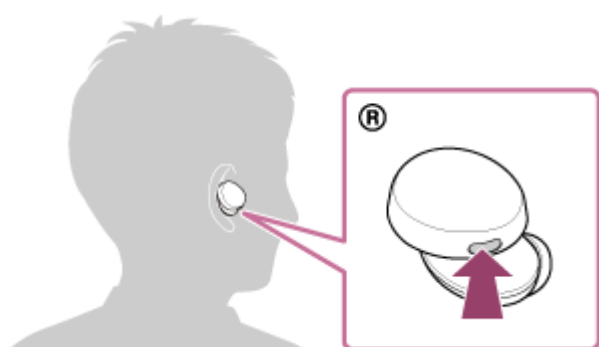
Funkcije za telefonski poziv

Funkcije dostupne tijekom telefonskog poziva mogu se razlikovati ovisno o profilu koji podržava vaš pametni telefon ili mobitel. Nadalje, čak i ako je isti profil, funkcije se mogu razlikovati ovisno o pametnom telefonu ili mobitelu. Pogledajte upute za uporabu isporučene s pametnim telefonom ili mobitelom.

Podržani profil: HFP (Hands-free Profile)

Tijekom stanja pripravnosti / reprodukcije glazbe

- Pritisnite i držite tipku na desnoj jedinici za pokretanje funkcije glasovnog biranja (*) na pametnom telefonu / mobitelu, ili aktiviranje aplikacije Google™ app na Android pametnom telefonu ili Siri na iPhone.



Odlazni poziv

Možete koristiti tipku na lijevoj ili desnoj jedinici za izvođenje sljedećih radnji.

- Pritisnite tipku jedanput kako biste prekinuli odlazni poziv.
- Pritisnite i držite tipku oko 2 sekunde kako biste kao uređaj za pozive odabrali slušalice s mikrofonom ili pametni telefon / mobitel.

Dolazni poziv

Možete koristiti tipku na lijevoj ili desnoj jedinici za izvođenje sljedećih radnji.

- Pritisnite tipku jedanput kako biste odgovorili na poziv.
- Pritisnite i držite tipku oko 2 sekunde za odbijanje poziva.

Tijekom razgovora

Možete koristiti tipku na lijevoj ili desnoj jedinici za izvođenje sljedećih radnji.

- Pritisnite tipku jedanput kako biste završili poziv.
- Pritisnite i držite tipku oko 2 sekunde kako biste kao uređaj za pozive odabrali slušalice s mikrofonom ili pametni telefon / mobitel.

Podržani profil: HSP (Headset Profile)

Možete koristiti tipku na lijevoj ili desnoj jedinici za izvođenje sljedećih radnji.

Odlazni poziv

- Pritisnite tipku jedanput kako biste prekinuli odlazni poziv. (*)

Dolazni poziv

- Pritisnite tipku jedanput kako biste odgovorili na poziv.

Tijekom razgovora

- Pritisnite tipku jedanput kako biste završili poziv. (*)

* Neki uređaji možda ne podržavaju ovu funkciju.

Povezana tema

- [Primanje poziva](#)
- [Uspostava poziva](#)

5-013-821-71(1) Copyright 2020 Sony Corporation

Bežične naglavne stereo slušalice
WF-XB700

Odspajanje Bluetooth veze (nakon uporabe)

1 Odspojite Bluetooth vezu upravljajući Bluetooth uređajem.

Kad se odspoji, čut ćete kako glasovno vođenje iz lijeve jedinice slušalice s mikrofonom kaže, »Bluetooth disconnected« (Odspojen Bluetooth).

2 Stavite slušalice s mikrofonom u kućište za punjenje.

Slušalice s mikrofonom se isključuju.

Savjet

- Kad završite s reprodukcijom glazbe, Bluetooth veza će se možda automatski prekinuti ovisno o Bluetooth uređaju.

Povezana tema

- [Isključivanje slušalice s mikrofonom](#)

Bežične naglavne stereo slušalice
WF-XB700

Korištenje funkcije glasovne pomoći (Google app)

Korištenjem aplikacije Google app, koja dolazi s pametnim telefonom Android, možete govoriti u mikrofone slušalica s mikrofonom kako biste kontrolirali pametni telefon Android.

1 Namjestite odabir pomoći i glasovnog ulaza u aplikaciji Google app.

Na pametnom telefonu Android odaberite [Settings] - [Apps & notifications] - [Advanced] - [Default apps] - [Assist & voice input], i namjestite [Assist app] na Google app.

Gore opisani koraci su primjer. Više pojedinosti potražite u uputama za uporabu isporučenima uz Android pametni telefon.

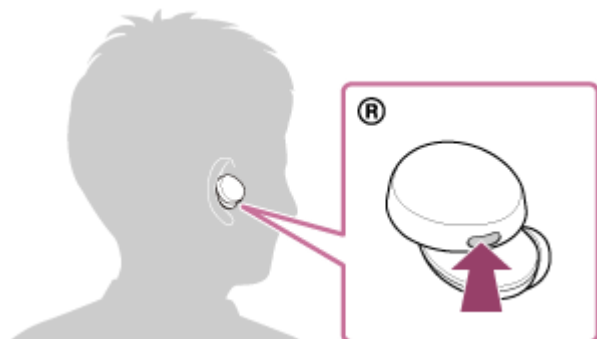
Napomena: Možda će biti potrebna najnovija verzija aplikacije Google app.

Za detalje o aplikaciji Google app pogledajte upute za uporabu na web-stranici za podršku za Android pametni telefon, ili web-stranici trgovine Google Play.

Google app se možda neće moći pokrenuti putem slušalica s mikrofonom, ovisno o specifikacijama Android pametnog telefona.

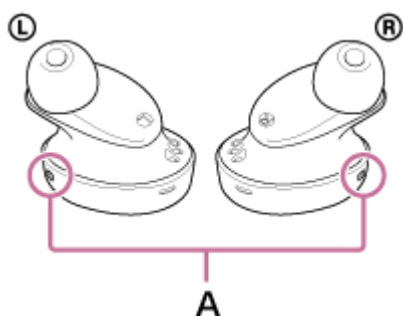
2 Stavite slušalice s mikrofonom na uši i povežite slušalice s mikrofonom i Android pametni telefon putem Bluetooth veze.

3 Ako se Android pametni telefon nalazi u stanju pripravnosti ili reproducira glazbu, pritisnite i držite tipku na desnoj jedinici oko 2 sekunde.



Aplikacija Google app je aktivirana.

4 Uputite zahtjev aplikaciji Google app kroz mikrofona na lijevoj jedinici slušalica s mikrofonom.



A: Mikrofon (lijevi, desni)

Za detalje o aplikacijama koje rade s aplikacijom Google app pogledajte upute za uporabu za Android pametni telefon.

Nakon aktiviranja aplikacije Google app, govorna naredba se poništava ako protekne određeno vrijeme bez zahtjeva.

Napomena

- Google app se ne može aktivirati ako kažete »Ok Google« čak ni ako je na Android pametnom telefonu postavka »Ok Google« uključena.
- Kad koristite funkciju glasovne pomoći, vaš će se glas čuti kroz mikrofonske slušalice s mikrofonom (funkcija Sidetone). U tom se slučaju kroz slušalice s mikrofonom mogu čuti ambijentalni zvukovi ili zvukovi operacija slušalice s mikrofonom, ali to nije kvar.
- Aplikacija Google app se možda neće aktivirati ovisno o specifikacijama pametnog telefona ili verziji aplikacije.
- Aplikacija Google app ne radi kad je povezan uređaj koji nije kompatibilan s funkcijom glasovne pomoći.

Bežične naglavne stereo slušalice
WF-XB700

Korištenje funkcije glasovne pomoći (Siri)

Korištenjem značajke Siri na iPhone uređajima, možete govoriti u mikrofon slušalica s mikrofonom kako biste kontrolirali iPhone.

1 Uključite Siri.

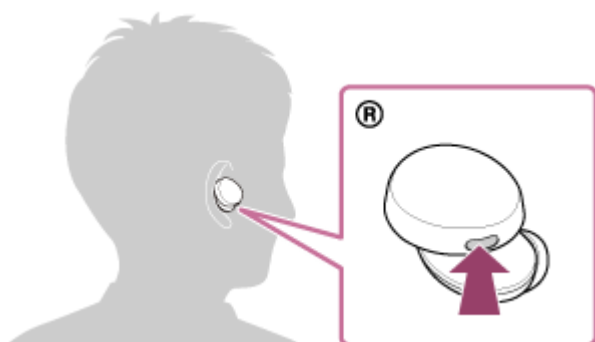
Na uređaju iPhone odaberite [Settings] - [Siri & Search] kako biste uključili [Press Home for Siri] i [Allow Siri When Locked].

Gore opisani koraci su primjer. Više pojedinosti potražite u uputama za uporabu isporučenima uz iPhone.

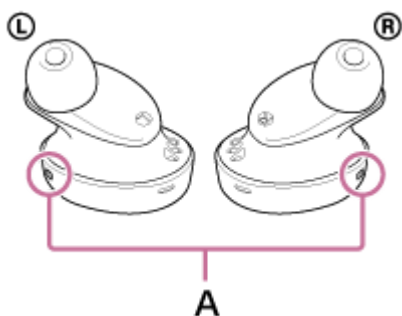
Napomena: Više pojedinosti o Siri potražite u uputama za uporabu ili web-stranicama za podršku iPhone.

2 Stavite slušalice s mikrofonom na uši i povežite slušalice s mikrofonom i iPhone putem Bluetooth veze.

3 Ako se iPhone nalazi u stanju pripravnosti ili reproducira glazbu, pritisnite i držite tipku na desnoj jedinici dok se Siri ne aktivira.



4 Uputite zahtjev Siri kroz mikrofon na lijevoj jedinici slušalica s mikrofonom.



A: Mikrofon (lijevi, desni)

Za detalje o aplikacijama koje rade sa Siri pogledajte upute za uporabu za iPhone.

5 Za nastavak zahtjeva kratko pritisnite tipku desne jedinice prije nego što se Siri deaktivira.

Nakon aktiviranja Siri, kad prođe neko vrijeme bez zahtjeva, Siri će se deaktivirati.

- Siri se ne može aktivirati ako kažete »Hey Siri« čak ni ako je iPhone postavka »Hey Siri« uključena.
- Kad koristite funkciju glasovne pomoći, vaš će se glas čuti kroz mikrofonske slušalice s mikrofonom (funkcija Sidetone). U tom se slučaju kroz slušalice s mikrofonom mogu čuti ambijentalni zvukovi ili zvukovi operacija slušalice s mikrofonom, ali to nije kvar.
- Siri se možda neće aktivirati ovisno o specifikacijama pametnog telefona ili verziji aplikacije.

Bežične naglavne stereo slušalice
WF-XB700

Mjere opreza

O Bluetooth komunikaciji

- Bluetooth bežična tehnologija radi u rasponu od oko 10 m. Maksimalna komunikacijska udaljenost može varirati ovisno o preprekama (ljudsko tijelo, metalni predmeti, zid itd.) ili elektromagnetskoj okolini.
- Mikrovalovi koje emitira Bluetooth uređaj mogu ometati rad elektroničkih medicinskih uređaja. Isključite ovaj uređaj i ostale Bluetooth uređaje na takvim mjestima jer to može uzrokovati nesreću:
 - u bolnicama, blizu posebnih sjedala u vlaku, lokacija na kojima se nalazi zapaljivi plin, blizu automatskih vrata ili blizu protupožarnih alarma.
- Ovaj proizvod emitira radiovalove pri upotrebi u bežičnom načinu rada. Ako se upotrebljava u bežičnom načinu rada u zrakoplovu, slijedite upute posade aviona o dozvoljenoj upotrebi proizvoda u bežičnom načinu rada.
- Reprodukcijski zvuk ovim uređajem može kasniti za razliku od reprodukcije uređaju koji emitira zbog značajki Bluetooth bežične tehnologije. Zvuk zbog toga možda ne bude usklađen sa slikom pri gledanju filmova ili igranju igara.
- Ovaj uređaj podržava sigurnosne funkcije koje su sukladne Bluetooth standardu kao sredstvo kojim se omogućava sigurnost tijekom komunikacije upotrebom Bluetooth bežične tehnologije. Međutim, ovisno o konfiguriranim postavkama i drugim čimbenicima ova sigurnost možda neće biti dovoljna. Budite oprezni prilikom komunikacije putem Bluetooth bežične tehnologije.
- Tvrtka Sony ne preuzima nikakvu odgovornost za bilo kakvu štetu ili gubitak koji mogu nastati pri upotrebi Bluetooth komunikacije.
- Ne može se jamčiti Bluetooth povezivanje sa svim Bluetooth uređajima.
 - Bluetooth uređaji povezani s ovim uređajem moraju biti u skladu s Bluetooth standardom koju određuje tvrtka Bluetooth SIG, Inc., te moraju imati certifikat o usklađenosti.
 - No čak i kad je uređaj u skladu s Bluetooth standardom, mogu postojati slučajevi kada karakteristike ili specifikacije Bluetooth uređaja onemogućavaju povezivanje ili mogu rezultirati različitim načinima kontrole, prikaza ili rada.
 - Pri upotrebi uređaja za telefoniranje bez ruku može se javiti buka ovisno o povezanom uređaju ili komunikacijskoj okolini.
- Ovisno o uređaju koji se povezuje, pokretanje komunikacije može potrajati neko vrijeme.
- Ove slušalice s mikrofonom ne podržavaju višestruko povezivanje. Ako slušalice s mikrofonom podržavaju višestruku funkciju, onda se slušalice s mikrofonom mogu u isto vrijeme povezati s uređajem za reprodukciju glazbe (A2DP profil, Walkman itd.) i uređajem za komunikaciju (HFP ili HSP profil, pametni telefon itd), te možete slušati glazbu dok čekate dolazni poziv ili uspostavljate poziv.

Napomena o statičkom elektricitetu

- Statički elektricitet nakupljen u tijelu može uzrokovati blage trnce u ušima. Kako biste smanjili taj učinak, nosite odjeću koja je napravljena od prirodnih materijala, a koja poništava statički elektricitet.

Napomene o nošenju jedinice

- Nakon upotrebe polako izvucite slušalice.
- Budući da ulošci za uši čvrsto pristanju na vaše uši, prisilno pritiskanje slušalice ili njihovo naglo skidanje može dovesti do oštećenja bubnjića. Kad nosite uloške za uši, membrana zvučnika može proizvesti zvuk klika. To nije kvar.

Ostale napomene

- Uređaj nemojte izlagati snažnim udarcima.
- Bluetooth funkcija možda neće raditi na mobilnom telefonu ovisno o uvjetima signala i okoline.
- Ako osjetite neugodnost pri nošenju uređaja, odmah prestanite s upotrebom.
- Ulošci za uši mogu biti oštećeni ili istrošeni zbog dugotrajne upotrebe i pohrane.

- Ako se ulošci za uši zaprljaju, izvadite ih iz uređaja i nježno ih ručno operite neutralnim deterdžentom. Nakon čišćenja temeljno obrišite svu vlagu.
- Ako voda ili strani predmet uđu u jedinicu, mogu uzrokovati požar ili strujni udar. Ako voda ili strani predmet uđu u jedinicu, odmah prestanite s upotrebom i obratite se najbližem zastupniku tvrtke Sony. Budite naročito pažljivi u sljedećim slučajevima.
 - Kad jedinicu koristite u blizini umivaonika itd.
Pazite da jedinica ne upadne u umivaonik ili spremnik s vodom.
 - Kad jedinicu koristite na kiši, snijegu ili na vlažnim lokacijama

Čišćenje jedinice

- Ako je vanjski dio uređaja prljav, očistite ga brisanjem mekanom i suhom krpom. Ako je uređaj dosta prljav, umočite krpom u razrijeđenu otopinu neutralnog deterdženta i ocijedite je prije upotrebe. Nemojte upotrebljavati otapala kao što su razrjeđivač, benzen ili alkohol jer oni mogu oštetiti površinu.

Nemojte koristiti slušalice s mikrofonom blizu medicinskih uređaja

- Radiovalovi mogu ometi srčane stimulatore rada i medicinske uređaje. Nemojte koristiti slušalice s mikrofonom u gužvi poput punih vlakova ili unutar medicinskih ustanova.
- Slušalice s mikrofonom (uključujući i dodatnu opremu) imaju magnet(e) koji mogu utjecati na rad srčanih stimulatora rada, shuntova s promjenjivim tlakom za hidrocefalus ili drugih medicinskih uređaja. Nemojte slušalice s mikrofonom stavljati blizu osoba s takvim medicinskim uređajima. Savjetujte se sa svojim liječnikom prije korištenja slušalica s mikrofonom ako koristite neki takav medicinski uređaj.

Držite slušalice s mikrofonom dalje od magnetskih kartica

- Slušalice s mikrofonom koriste magnete. Ako magnetsku karticu držite blizu slušalica s mikrofonom, može doći do poremećaja magneta kartice i ona može postati neupotrebljiva.

Bežične naglavne stereo slušalice
WF-XB700

Obavijest o licenci

Napomene o licenci

Ovaj proizvod sadrži softver koji Sony koristi prema licenčnom ugovoru s vlasnikom njegova autorskog prava. Dužni smo priopćiti sadržaj ugovora klijentima na zahtjev vlasnika autorskog prava za taj softver.

Molimo pristupite sljedećem URL-u i pročitajte sadržaj licence.

<https://rd1.sony.net/help/mdr/sl/20/>

Odricanje odgovornosti glede usluga koje nude treće strane

Usluge koje nude treće strane mogu se izmijeniti, obustaviti ili ukinuti bez prethodne najave. Sony ne snosi nikakvu odgovornost u takvim situacijama.

Bežične naglavne stereo slušalice
WF-XB700

Zaštitni znaci

- Windows je registrirani zaštitni znak ili zaštitni znak tvrtke Microsoft Corporation u Sjedinjenim Američkim Državama i/ili drugim državama.
- iPhone, iPod touch, macOS, Mac i Siri su zaštitni znaci tvrtke Apple Inc. registrirani u SAD-u i drugim državama.
- IOS je zaštitni znak ili registrirani zaštitni znak tvrtke Cisco u SAD-u i drugim državama i koristi se pod licencom.
- Google, Android i Google Play su zaštitni znaci tvrtke Google LLC.
- Zaštitna riječ i logotipi Bluetooth® registrirani su zaštitni znaci tvrtke Bluetooth SIG, Inc. i svaka je upotreba takvih oznaka od strane tvrtke Sony Corporation licencirana.
- WALKMAN® i WALKMAN® logotip zaštitni su znaci tvrtke Sony Corporation.
- USB Type-C® i USB-C® su registrirani zaštitni znaci tvrtke USB Implementers Forum.

Ostali zaštitni znakovi i zaštitni nazivi u vlasništvu su svojih vlasnika.

Bežične naglavne stereo slušalice
WF-XB700

Web-stranice korisničke podrške

Za kupce u SAD-u, Kanadi i Latinskoj Americi:

<https://www.sony.com/am/support>

Za kupce u europskim državama:

<https://www.sony.eu/support>

Za kupce u Kini:

<https://service.sony.com.cn>

Za kupce u drugim državama/regijama:

<https://www.sony-asia.com/support>

Bežične naglavne stereo slušalice
WF-XB700

Na koji način mogu riješiti problem?

Ako slušalice s mikrofonom ne rade kao što je očekivano, pokušajte sljedeće korake za rješenje problema.

- Pronađite simptome problema u ovom Vodiču za pomoć, te pokušajte neku od navedenih korektivnih radnji.
- Stavite slušalice s mikrofonom u kućište za punjenje.
Neke probleme ćete možda riješiti stavljanjem slušalica s mikrofonom u kućište za punjenje.
- Napunite slušalice s mikrofonom.
Neke probleme ćete možda riješiti punjenjem baterije slušalica s mikrofonom.
- Resetirajte slušalice s mikrofonom.
- Inicijalizirajte slušalice s mikrofonom.
Ta radnja resetira postavke glasnoće i dr. na tvorničke postavke, te briše sve informacije o uparivanju.
- Potražite informacije o problemu na web-stranici korisničke podrške.

Ako gornje radnje ne uspiju, obratite se najbližem distributeru tvrtke Sony.

Povezana tema

- [Punjenje](#)
- [Web-stranice korisničke podrške](#)
- [Resetiranje slušalica s mikrofonom](#)
- [Inicijalizacija slušalica s mikrofonom za vraćanje tvorničkih postavki](#)

Bežične naglavne stereo slušalice
WF-XB700

Nije moguće uključiti slušalice s mikrofonom.

- Provjerite je li baterija potpuno napunjena.
 - Slušalice s mikrofonom ne možete uključiti dok su stavljene u kućište za punjenje i dok se pune. Izvadite slušalice s mikrofonom iz kućišta za punjenje kako biste ih uključili.
 - Stavite slušalice s mikrofonom u kućište za punjenje i zatvorite poklopac kućišta za punjenje. Neke probleme ćete možda riješiti stavljanjem slušalica s mikrofonom u kućište za punjenje.
 - Resetirajte slušalice s mikrofonom.
-

Povezana tema

- [Punjenje](#)
- [Provjera preostale napunjenosti baterije](#)
- [Resetiranje slušalica s mikrofonom](#)

Bežične naglavne stereo slušalice
WF-XB700

Punjenje nije moguće.

- Provjerite jesu li slušalice s mikrofonom dobro stavljene u kućište za punjenje.
 - Obavezno upotrebljavajte isporučeni kabel USB Type-C.
 - Provjerite je li kabel USB Type-C dobro spojen na kućište za punjenje i na USB adapter za izmjeničnu struju ili računalo.
 - Provjerite je li USB adapter za izmjeničnu struju dobro spojen u zidnu utičnicu.
 - Provjerite je li računalo uključeno.
 - Probudite računalo ako je u stanju pripravnosti (spavanja) ili hibernacije.
 - Ako koristite Windows 8.1, pokrenite Windows Update da biste ga ažurirali.
 - Stavite slušalice s mikrofonom u kućište za punjenje i zatvorite poklopac kućišta za punjenje.
Neke probleme ćete možda riješiti stavljanjem slušalica s mikrofonom u kućište za punjenje.
 - Resetirajte slušalice s mikrofonom.
-

Povezana tema

- [Punjenje](#)
- [Resetiranje slušalica s mikrofonom](#)

Bežične naglavne stereo slušalice
WF-XB700

Vrijeme punjenja je predugo.

- Provjerite jesu li kućište za punjenje i računalo povezani direktno, a ne preko USB razdjelnika.
 - Provjerite upotrebljavate li isporučeni kabel USB Type-C.
-
-

Povezana tema

- [Punjenje](#)

Bežične naglavne stereo slušalice
WF-XB700

Punjenje nije moguće čak ni ako je kućište za punjenje povezano s računalom.

- Provjerite je li isporučeni kabel USB Type-C pravilno spojen na USB priključak računala.
- Provjerite jesu li kućište za punjenje i računalno povezani direktno, a ne preko USB razdjelnika.
- Možda postoji problem s USB priključkom na spojenom računalu. Probajte spojiti na neki drugi USB priključak na računalu ako je dostupan.
- U drugim slučajevima koji gore nisu navedeni pokušajte ponoviti postupak USB povezivanja.

Bežične naglavne stereo slušalice
WF-XB700

Preostala napunjenost baterije slušalica s mikrofonom ne prikazuje se na zaslonu pametnog telefona.

- Preostalu napunjenost baterije mogu prikazati samo iOS uređaji (uključujući iPhone/iPod touch) koji podržavaju HFP (Hands-free Profile), te pametni telefoni Android (OS 8.1 ili noviji).
- Provjerite je li pametni telefon povezan s HFP. Ako pametni telefon nije povezan s HFP, preostala napunjenost baterije neće se pravilno prikazivati.

Povezana tema

- [Provjera preostale napunjenosti baterije](#)

Bežične naglavne stereo slušalice
WF-XB700

Nema zvuka

- Ovisno o aplikaciji za pametne telefone (koja zahtijeva HFP (hands-free profil) / HSP (profil za slušalice)), glas ćete možda čuti samo iz jedne jedinice.
- Provjerite jesu li uključeni povezani uređaj i lijeva i desna jedinica slušalice s mikrofonom.
- Provjerite jesu li slušalice s mikrofonom i Bluetooth uređaj koji emitira povezani putem Bluetooth A2DP.
- Pojačajte glasnoću ako je premala.
- Provjerite reproducira li povezani uređaj glazbu.
- Ako sa slušalicama s mikrofonom spajate računalo, provjerite jesu li izlazne postavke zvuka na računalu namještene na Bluetooth uređaj.
- Ponovno uparite slušalice s mikrofonom i Bluetooth uređaj.
- Stavite slušalice s mikrofonom u kućište za punjenje i zatvorite poklopac kućišta za punjenje. Neke probleme ćete možda riješiti stavljanjem slušalice s mikrofonom u kućište za punjenje.
- Resetirajte slušalice s mikrofonom.
- Napunite slušalice s mikrofonom. Provjerite čuje li se zvuk iz slušalice s mikrofonom nakon punjenja.
- Inicijalizirajte slušalice s mikrofonom i ponovno uparite slušalice s mikrofonom i uređaj.

Povezana tema

- [Kako uspostaviti bežičnu vezu s Bluetooth uređajima](#)
- [Slušanje glazbe putem s uređaja putem Bluetooth veze](#)
- [Resetiranje slušalice s mikrofonom](#)
- [Inicijalizacija slušalice s mikrofonom za vraćanje tvorničkih postavki](#)

Bežične naglavne stereo slušalice
WF-XB700

Mala glasnoća zvuka

- Pojačajte glasnoću povezanog uređaja.
- Tijekom reprodukcije glazbe možete namjestiti glasnoću na slušalicama s mikrofonom.
- Tijekom poziva ne možete namještati glasnoću na slušalicama s mikrofonom. Namjestite glasnoću na spojenom uređaju.
- Ponovno povežite Bluetooth uređaj i slušalice s mikrofonom.

Bežične naglavne stereo slušalice
WF-XB700

Različita je glasnoća lijeve i desne jedinice slušalica s mikrofonom, nedostatan zvuk niske frekvencije.

- Ulošci za uši veličine M dolaze u trenutku kupnje postavljeni na lijevu i desnu jedinicu slušalica s mikrofonom. Ako smatrate da nema dovoljno zvuka niske frekvencije i da ima razlike u glasnoći između lijeve i desne strane, zamijenite uloške za uši drugom veličinom da udobno i čvrsto pristaju u vaše lijevo i desno uho.

Povezana tema

- [Zamjena uložaka za uši](#)

Bežične naglavne stereo slušalice
WF-XB700

Niska kvaliteta zvuka

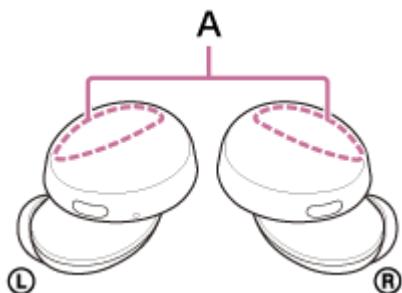
- Smanjite glasnoću spojenog uređaja ako je preglasan.
- Držite slušalice s mikrofonom dalje od mikrovalne pećnice, uređaja za bežičnu LAN mrežu itd.
- Približite slušalice s mikrofonom Bluetooth uređaju. Uklonite sve prepreke između slušalica s mikrofonom i Bluetooth uređaja.
- Držite slušalice s mikrofonom dalje od TV-a.
- Prebacite Bluetooth vezu na A2DP s povezanim uređajem kad su slušalice s mikrofonom i Bluetooth uređaj koji emitira povezan putem HFP ili HSP Bluetooth veze.
- Ako sa slušalicama s mikrofonom povežete uređaj s ugrađenim radiom ili tunerom, prijam radiostanica neće raditi ili će osjetljivost možda biti smanjena. Odmaknite slušalice s mikrofonom od povezanog uređaja.
- Ako se slušalice s mikrofonom spoje s prethodno povezanim Bluetooth uređajem, slušalice s mikrofonom možda će uspostaviti HFP/HSP Bluetooth vezu tek kad se uključe. Upotrijebite povezani uređaj za spajanje putem A2DP Bluetooth veze.
- Kad slušate glazbu s računala putem slušalica s mikrofonom, kvaliteta zvuka će možda biti slaba (npr. teško se čuje pjevačev glas itd.) tijekom prvih nekoliko sekundi nakon uspostave veze. To je uzrokovano specifikacijama računala (prioritet je stabilna veza na početku prijenosa, a zatim nakon nekoliko sekundi prebacuje na prioritet je kvaliteta zvuka) i to nije kvar slušalica s mikrofonom.

Ako se kvaliteta zvuka ne popravi nakon nekoliko sekundi, upotrijebite računalo za uspostavu A2DP veze. O rukovanju računalom više pojedinosti potražite u uputama za uporabu isporučenima uz računalo.

Bežične naglavne stereo slušalice
WF-XB700

Zvuk često preskače.

- Uklonite sve prepreke između antene povezanog Bluetooth uređaja i antena ugrađenih u lijevu i desnu jedinicu slušalice s mikrofonom. Antena u lijevoj i desnoj jedinici slušalice s mikrofonom ugrađena je u dio koji je ispod prikazan točkastom crtom.



A: Položaj ugrađenih antena (lijevo, desno)

- Bluetooth komunikacija može biti onemogućena ili može doći do šuma ili gubitka zvuka u sljedećim uvjetima.
 - Ako se između slušalice s mikrofonom i Bluetooth uređaja nalazi ljudsko tijelo
U tom slučaju postavite Bluetooth uređaj u istom smjeru kao što je antena slušalice s mikrofonom kako biste poboljšali Bluetooth komunikaciju.
 - Između slušalice s mikrofonom i Bluetooth uređaja nalazi se prepreka poput metala ili zida.
 - U mjestima s bežičnim LAN-om gdje se koristi mikrovalna pećnica stvaraju se elektromagnetski valovi itd.
- Stanje se može popraviti promjenom postavki kvalitete bežične reprodukcije ili namještanjem načina bežične reprodukcije na SBC na uređaju koji emitira. Pojednostavi potražite u uputama za upotrebu isporučena uz uređaj.
- Budući da Bluetooth uređaji i LAN (IEEE802.11b/g/n) koriste isti frekvencijski pojas (2,4 GHz), mikrovalovi mogu stvoriti smetnje koje uzrokuju buku, prekide zvuka, ili prestanak komunikacije ako se slušalice s mikrofonom koriste blizu bežičnog LAN uređaja. U tom slučaju učinite sljedeće korake.
 - Kad spajate slušalice s mikrofonom i Bluetooth uređaj, koristite slušalice s mikrofonom najmanje 10 m udaljene od bežičnog LAN uređaja.
 - Ako se slušalice s mikrofonom upotrebljavaju unutar 10 m udaljenosti od bežičnog LAN uređaja, isključite bežični LAN uređaj.
 - Postavite slušalice s mikrofonom i Bluetooth uređaj što je moguće bliže jedno drugom.
- Ako slušate glazbu s pametnog telefona, stanje se može poboljšati isključivanjem nepotrebnih aplikacija ili ponovnim pokretanjem pametnog telefona.
- Ponovno povežite slušalice s mikrofonom i Bluetooth uređaj.
Stavite slušalice s mikrofonom u kućište za punjenje i zatvorite poklopac kućišta za punjenje. Zatim izvadite slušalice s mikrofonom iz kućišta za punjenje kako biste slušalice s mikrofonom povezali s Bluetooth uređajem.

Bežične naglavne stereo slušalice
WF-XB700

Uparivanje se ne može izvršiti.

- Stavite slušalice s mikrofonom i Bluetooth uređaj unutar 1 m jedno od drugoga.
 - Kad prvi put uparujete nakon kupnje, inicijalizacije ili popravka slušalica s mikrofonom, slušalice s mikrofonom automatski prelaze u način uparivanja ako ih izvadite iz kućišta za punjenje. Za uparivanje drugog ili sljedećeg uređaja pritisnite i držite tipke na lijevoj i desnoj jedinici istodobno oko 7 sekundi za ulazak u način uparivanja.
 - Kad neki uređaj ponovno uparujete nakon inicijalizacije ili popravka slušalica s mikrofonom, možda nećete moći upariti uređaj ako je sačuvao informacije o uparivanju za slušalice s mikrofonom (iPhone ili drugi uređaj). U tom slučaju izbrišite informacije o uparivanju slušalica s mikrofonom s uređaja, te ih ponovno uparite.
-

Povezana tema

- [Kako uspostaviti bežičnu vezu s Bluetooth uređajima](#)
- [Inicijalizacija slušalica s mikrofonom za vraćanje tvorničkih postavki](#)

Bežične naglavne stereo slušalice
WF-XB700

Nije moguće uspostaviti Bluetooth vezu.

- Provjerite jesu li slušalice s mikrofonom uključene.
 - Provjerite je li uključen Bluetooth uređaj i je li uključena funkcija Bluetooth.
 - Ako se slušalice s mikrofonom automatski spajaju s posljednje spojenim Bluetooth uređajem, možda nećete uspjeti povezati slušalice s mikrofonom s drugim uređajima putem Bluetooth veze. U tom slučaju upravljajte posljednje spojenim Bluetooth uređajem i prekinite Bluetooth vezu.
 - Provjerite je li Bluetooth uređaj u stanju mirovanja. Ako je uređaj u stanju mirovanja, prekinite stanje mirovanja.
 - Provjerite je li Bluetooth veza obustavljena. Ukoliko je obustavljena, ponovno uspostavite Bluetooth vezu.
 - Ukoliko je na Bluetooth uređaju izbrisana informacija o uparivanju za slušalice s mikrofonom, ponovno uparite taj uređaj i slušalice s mikrofonom.
-

Povezana tema

- [Kako uspostaviti bežičnu vezu s Bluetooth uređajima](#)

Bežične naglavne stereo slušalice
WF-XB700

Iskrivljen zvuk

- Držite slušalice s mikrofonom dalje od mikrovalne pećnice, uređaja za bežičnu LAN mrežu itd.

Bežične naglavne stereo slušalice
WF-XB700

Slušalice s mikrofonom ne rade ispravno.

- Resetirajte slušalice s mikrofonom. Ova radnja neće obrisati informacije o uparivanju.
 - Ako slušalice s mikrofonom ne rade ispravno čak ni nakon što ih resetirate, inicijalizirajte slušalice s mikrofonom.
-

Povezana tema

- [Resetiranje slušalica s mikrofonom](#)
- [Inicijalizacija slušalica s mikrofonom za vraćanje tvorničkih postavki](#)

Bežične naglavne stereo slušalice
WF-XB700

Ne možete čuti sugovornika tijekom poziva.

- Provjerite jesu li i slušalice s mikrofonom i povezani uređaj (npr. pametni telefon) uključeni.
 - Pojačajte glasnoću spojenog uređaja ako je previše tih.
 - Provjerite postavke zvuka Bluetooth uređaja kako biste bili sigurni da se zvuk tijekom poziva šalje u slušalice s mikrofonom.
 - Upotrijebite Bluetooth uređaj za ponovnu uspostavu veze. Kao profil odaberite HFP ili HSP.
 - Ako pomoću slušalica s mikrofonom slušate glazbu, zaustavite reprodukciju i pritisnite tipku na lijevoj ili desnoj jedinici kako biste odgovorili na dolazni poziv.
-

Povezana tema

- [Kako uspostaviti bežičnu vezu s Bluetooth uređajima](#)
- [Primanje poziva](#)
- [Uspostava poziva](#)

Bežične naglavne stereo slušalice
WF-XB700

Tih glas pozivatelja

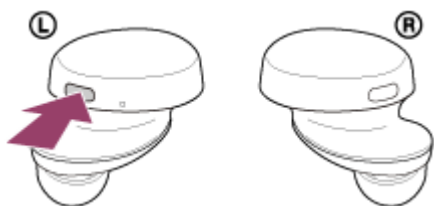
- Pojačajte glasnoću povezanog uređaja.

Bežične naglavne stereo slušalice
WF-XB700

Resetiranje slušalica s mikrofonom

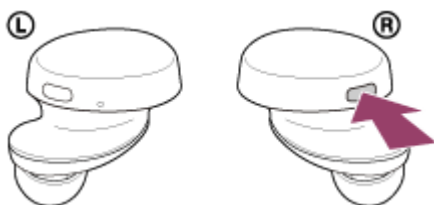
Ako se slušalice s mikrofonom ne mogu uključiti ili se njima ne može rukovati ni ako su uključene, resetirajte slušalice s mikrofonom.

Pritisnite i držite tipku lijeve jedinice oko 20 sekundi.



Otpustite prst kad se (crvena) lampica slušalica s mikrofonom ugasi nakon bljeskanja.

Zatim pritisnite i držite tipku desne jedinice oko 20 sekundi.



Otpustite prst kad se (crvena) lampica slušalica s mikrofonom ugasi nakon bljeskanja.

Informacija o registraciji (uparivanju) uređaja i druge postavke se zadržavaju.

Ako slušalice s mikrofonom ne rade ispravno čak ni nakon resetiranja, inicijalizirajte slušalice s mikrofonom kako biste vratili tvorničke postavke.

Povezana tema

- [Inicijalizacija slušalica s mikrofonom za vraćanje tvorničkih postavki](#)

Bežične naglavne stereo slušalice
WF-XB700

Inicijalizacija slušalica s mikrofonom za vraćanje tvorničkih postavki

Ako slušalice s mikrofonom ne rade ispravno čak ni nakon resetiranja, inicijalizirajte slušalice s mikrofonom.

Istodobno pritisnite i držite tipke lijeve i desne jedinice slušalica s mikrofonom oko 15 sekundi. Otpustite prste unutar 5 sekundi nakon što (crvene) lampice slušalica s mikrofonom počnu bljeskati. Pritisnite tipke na lijevoj i desnoj jedinici unutar 10 sekundi nakon što (crvene) lampice na slušalicama s mikrofonom zasvijetle.

Nakon nekoliko sekundi, (plave) lampice trepću 4 puta (● ● ● ●), a slušalice s mikrofonom se inicijaliziraju.

Ta radnja resetira postavke glasnoće i dr. na tvorničke postavke, te briše sve informacije o uparivanju. U tom slučaju izbrišite informacije o uparivanju slušalica s mikrofonom s uređaja, a zatim ih ponovno uparite.

Ako slušalice s mikrofonom ne rade ispravno čak ni nakon inicijalizacije, obratite se najbližem zastupniku tvrtke Sony.

Napomena

- Provjerite svijetle li lampice (crvene) na lijevoj i desnoj jedinici slušalica s mikrofonom prije nego što pritisnete tipke na lijevoj i desnoj jedinici slušalica s mikrofonom.
- Kad je inicijalizacija dovršena, slušalice s mikrofonom se isključuju.

Povezana tema

- [Uključivanje slušalica s mikrofonom](#)