

Trådløst stereohodesett
WF-XB700



Bruk denne håndboken hvis du får problemer eller har spørsmål.

Komme i gang

[Hva du kan gjøre med Bluetooth-funksjonen](#)

[Om stemmeveiledningen](#)

Tilbehør som følger med

[Sjekk innholdet i esken](#)

[Skifte ut ørepluggene](#)

[Når du er ferdig med å bruke headsettet](#)

[Om headsettets vannbestandige ytelse](#)

Deler og kontroller

[Delers plassering og funksjon](#)

[Om indikatoren](#)

Ha på headsettet

[Ha på headsettet](#)

Strøm/lading

- [Lading](#)
- [Tilgjengelig driftstid](#)
- [Sjekk gjenværende batterilading](#)
- [Slå på headsettet](#)
- [Slå av headsettet](#)

Gjøre tilkoblinger

[Opprette en trådløs tilkobling til Bluetooth-enheter](#)

Android-smarttelefon

- [Pare og koble til med en Android-smarttelefon](#)
- [Koble til en paret Android-smarttelefon](#)

iPhone (iOS-enheter)

- [Pare og koble til med en iPhone](#)
- [Koble til en paret iPhone](#)

Datamaskiner

- [Pare og koble til med en datamaskin \(Windows 10\)](#)
- [Pare og koble til med en datamaskin \(Windows 8.1\)](#)
- [Pare og koble til med en datamaskin \(Mac\)](#)
- [Koble til en paret datamaskin \(Windows 10\)](#)
- [Koble til en paret datamaskin \(Windows 8.1\)](#)
- [Koble til en paret datamaskin \(Mac\)](#)

Andre Bluetooth-enheter

- [Pare og koble til med en Bluetooth-enhet](#)
- [Koble til en paret Bluetooth-enhet](#)

[Koble fra Bluetooth-tilkobling_\(etter bruk\)](#)

Lytte til musikk

Lytte til musikk via en Bluetooth-tilkobling

- [Lytte til musikk fra en enhet ved hjelp av en Bluetooth-tilkobling](#)
- [Kontrollere lydenheten \(Bluetooth-tilkobling\)](#)
- [Koble fra Bluetooth-tilkobling_\(etter bruk\)](#)

[Kodeks som støttes](#)

Gjøre telefonanrop

[Motta et anrop](#)

[Gjøre et anrop](#)

[Funksjoner for et anrop](#)

[Koble fra Bluetooth-tilkobling_\(etter bruk\)](#)

Bruke stemmefunksjonen

[Bruke stemmefunksjonen \(Google app\)](#)

[Bruke stemmefunksjonen \(Siri\)](#)

Viktig informasjon

[Forholdsregler](#)

[Om lisens](#)

[Varemerker](#)

[Webområde for brukerstøtte](#)

Feilsøking

[Hvordan kan jeg løse et problem?](#)

Strøm/lading

[Kan ikke slå på headsettet.](#)

[Lading kan ikke utføres.](#)

[Ladetiden er for lang.](#)

[Lading kan ikke utføres selv om ladeetuiet er tilkoblet en datamaskin.](#)

[Gjenværende batterilading på headsettet vises ikke på skjermen til en smarttelefon.](#)

Lyd

[Ingen lyd](#)

[Lavt lydnivå](#)

[Det er en forskjell i volumet mellom venstre og høyre headsettenheter, utilstrekkelig lavfrekvent lyd.](#)

[Lav lyd kvalitet](#)

[Lyden hakker ofte.](#)

Bluetooth-tilkobling

- [Paring kan ikke utføres.](#)

- [Kan ikke opprette en Bluetooth-tilkobling.](#)

- [Forvridd lyd](#)

- [Headsettet fungerer ikke riktig.](#)

- [Kan ikke høre en person under et anrop.](#)

- [Lavt lydnivå i anrop](#)

Tilbakestille eller initialisere headsettet

- [Nullstille headsettet](#)

- [Initialisere headsettet for å gjenopprette fabrikkinnstillinger](#)

Trådløst stereohodesett
WF-XB700

Hva du kan gjøre med Bluetooth-funksjonen

Headsettet bruker BLUETOOTH® trådløs teknologi som lar deg gjøre følgende.

Lytte til musikk

Du kan motta lydsignaler fra en smarttelefon eller musikkspiller for å høre på musikk trådløst.



Snakke på telefonen

Du kan foreta og motta anrop håndfritt mens smarttelefonen eller mobiltelefonen ligger i vesken eller lommen.



Trådløst stereohodesett
WF-XB700

Om stemmeveiledningen

Du vil høre den engelske stemmeveiledningen i følgende situasjoner via venstre og høyre enhet på headsettet. Innholdet i stemmeveiledningen er forklart i parentes.

- Når headsettet slås på: "Power on" (Slå på)
- Ved informering om gjenværende batterilading på headsettet: "Battery about XX %" (Batteri omtrent XX %) ("XX"-verdien indikerer omtrentlig gjenværende lading. Bruk den som et grovt overslag.) / "Battery fully charged" (Batteri fulladet)
- Når gjenværende batterilading på headsettet er lav: "Low battery, please recharge headset" (Lavt batterinivå, lad opp headsettet)
- Når den slås av automatisk på grunn av lavt batteri på headsettet: "Please recharge headset. Power off" (Lad opp headsettet. Slå av)
- Når paringsmodus kanselleres automatisk og headsettet slås av: "Power off" (Slå av)

Du vil høre den engelske stemmeveiledningen i følgende situasjoner via venstre headsettenhet. Innholdet i stemmeveiledningen er forklart i parentes.

- Når du aktiverer paringsmodus: "Bluetooth pairing" (Bluetooth-paring)
- Når du etablerer en Bluetooth-tilkobling: "Bluetooth connected" (Bluetooth tilkoblet)
- Når du kobler fra en Bluetooth-tilkobling: "Bluetooth disconnected" (Bluetooth frakoblet)

Trådløst stereohodesett
WF-XB700

Sjekk innholdet i esken

Når du har åpnet esken, må du sjekke at alle elementene på listen er inkludert. Hvis noe mangler, må du ta kontakt med forhandleren.

Tallet i parentes () viser antall.

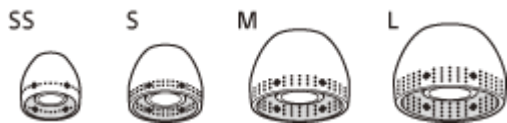
Trådløst stereohodesett

USB Type-C®-kabel (USB-A til USB-C®) (ca. 20 cm) (1)



Hybride øreplugger i silikongummi (SS/S/M/L 2 hver)

- Størrelse M øreplugger leveres festet til venstre og høyre headsettenheter ved kjøp.
Størrelsen på ørepluggene kan fastslås basert på antall stiplede linjer inni bunnen av ørepluggene.



Størrelse SS : 1 linje

Størrelse S : 2 linjer

Størrelse M : 3 linjer

Størrelse L : 4 linjer

Ladeetui (1)



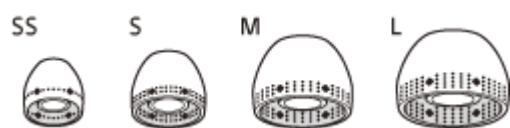
Trådløst stereohodesett
WF-XB700

Skifte ut ørepluggene

Størrelse M hybride øreplugger i silikongummi leveres festet til venstre og høyre enheter av headsettet ved kjøp. Hvis ørepluggene ofte ramler ut, eller du føler at det er utilstrekkelig lavfrekvent lyd og forskjell i volumet mellom venstre og høyre enheter, bytter du til en annen størrelse øreplugg som sitter komfortabelt i venstre og høyre øre.

Hybride øreplugger i silikongummi

Størrelsen på ørepluggene kan fastslås basert på antall stiplede linjer inni bunnen av ørepluggene.



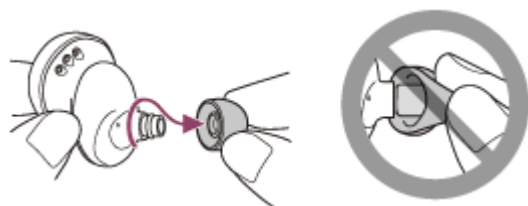
Størrelse SS : 1 linje

Størrelse S : 2 linjer

Størrelse M : 3 linjer

Størrelse L : 4 linjer

1 Fjern ørepluggen.



- Ikke klem endene på øreproppen når du tar den ut.

2 Fest ørepluggen.



- Sett ørepluggen godt helt inn. Ikke fest ørepluggen løst eller på skrå.

Om videoen med bruksanvisning

Se videoen for å finne ut hvordan du skifter ørepluggene og hvordan du har headsettet på ørene.

https://rd1.sony.net/help/mdr/mov0017/h_zz/

Trådløst stereohodesett
WF-XB700

Når du er ferdig med å bruke headsettet

Når du er ferdig med å bruke headsettet, må du huske å oppbevare headsettet i ladeetuiet.
Lukk lokket på ladeetuiet.



Merknad

- Hvis det er svette eller vann på ladeporten, kan det påvirke muligheten til å lade enheten. Tørk straks av alt av svette eller vann på ladeporten etter bruk.



Om headsettets vannbestandige ytelse

Om headsettets vannbestandige ytelse

- Ladeetuiet er ikke vannbestandig.
- Headsettets vannbestandige spesifikasjoner er tilsvarende IPX4 i IEC 60529 "Beskyttelsesgrader mot inntrenging av vann (IP-kode)", som spesifiserer beskyttelsesgraden gitt mot inntrenging av vann. Headsettet kan ikke brukes i vann.

Med mindre enheten brukes riktig, kan vann trenge inn i headsettet og føre til brann, elektrisk sjokk eller feil. Legg nøye merke til følgende forsiktighetsregler og bruk headsettet riktig.

IPX4: Beskyttet mot vannsprut fra enhver retning.

Væsker som spesifikasjonene om vannbestandig ytelse gjelder for

Gjelder:	Ferskvann, springvann, svette
Gjelder ikke:	Andre væsker enn dem ovenfor (eksempler: såpevann, oppvaskvann, vann med badesåpe, sjampo, varm fra varme kilder, bassengvann, sjøvann osv.)

Headsettets vannbestandige ytelse er basert på målinger utført av Sony under forholdene beskrevet over. Legg merke til at feil som skyldes nedsenkning i vann som følge av misbruk av kunden, ikke dekkes av garantien.

Opprettholde vannbestandig ytelse

Legg nøye merke til forholdsreglene nedenfor for å sikre riktig bruk av headsettet.

- Ikke sprut vann inn i lydutmatingshullene.
- Ikke slipp headsettet i vann og ikke bruk under vann.
- Ikke la headsettet forbli vått i et kaldt miljø da vannet kan fryse. Tørk av alt vann etter bruk for å forhindre feil.
- Ikke plasser headsettet i vann eller bruk det på et fuktig sted, f.eks. et badeværelse.
- Ikke slipp headsettet i bakken eller utsett det for mekanisk støt. Dette kan deformere eller skade headsettet og føre til forringelse av den vannbestandige ytelsen.
- Bruk en myk, tørr klut til å tørke av vann som kommer på headsettet. Hvis det forblir vann i lydutmatingshullene kan lyden bli dempet eller helt uhørlig. Fjern i så fall ørepluggene, vend lydutmatingshullene nedover og rist flere ganger for å få ut vannet.



- Snu mikrofonhullet nedover og bank lett på det omtrent fem ganger mot en tørr klut e.l. Hvis det fremdeles er vandrdåper i mikrofonhullet, kan dette føre til korrosjon.

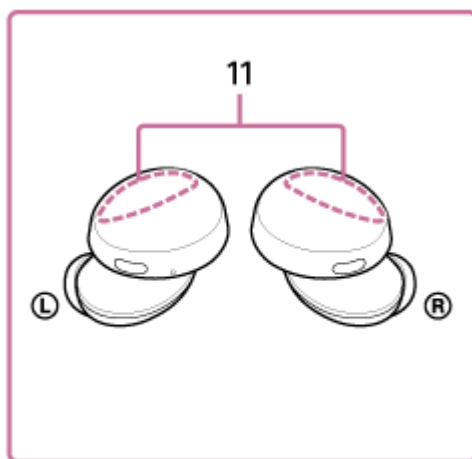
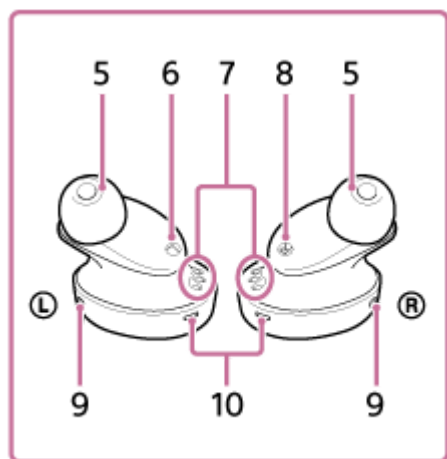
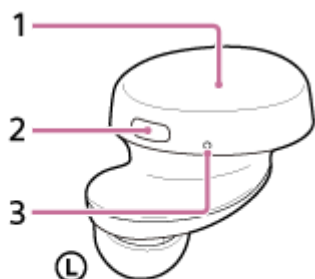


- Hvis headsettet er sprukket eller deformert, skal du ikke bruke det nært vann. Kontakt nærmeste Sony-forhandler.

5-013-820-61(1) Copyright 2020 Sony Corporation

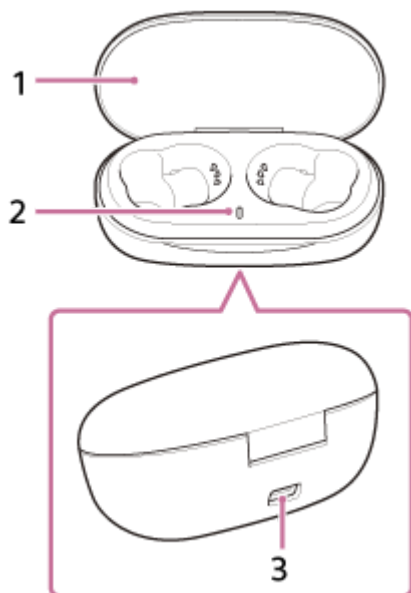
Delers plassering og funksjon

Headset



1. Venstre headsettenhet
2. Knapper (venstre, høyre)
Trykk for å betjene headsettet.
3. Følbar prikk
Det er en følbart prikk på den venstre headsettenheten.
4. Høyre headsettenhet
5. Øreplugg (venstre, høyre)
6. Ⓛ (venstre)-merke
7. Ladeporter (venstre, høyre)
8. Ⓜ (høyre)-merke
9. Mikrofoner (venstre, høyre)
Fang opp lyden av stemmen din når du snakker i telefonen.
10. Indikatorer (rød/blå) (venstre, høyre)
Lyser rødt under lading.
Lyser rødt eller blått for å vise headsettets strøm- eller kommunikasjonsstatus.
11. Innebygde antenner (venstre, høyre)
En Bluetooth-antenne er bygd inn i både venstre og høyre headsettenheter.

Ladeetui



1. Lokk
2. Indikator (rød)
Viser ladestatusen.
3. USB Type-C-port
Koble ladeetuiet til en stikkontakt via en kommersielt tilgjengelig USB-strømadapter eller en datamaskin med den inkluderte USB Type-C-kabelen for å lade headsettet og ladeetuiet samtidig.

Beslektet emne

- [Om indikatoren](#)
- [Sjekke gjenværende batterilading](#)

Trådløst stereohodesett
WF-XB700

Om indikatoren

Du kan bruke indikatoren til å sjekke headsettets ulike statuser.

● : Lyser blått / ● : Lyser rødt / -: Slukkes

Slå på

Headsettet slås på når det tas ut av ladeetuiet.

● - ● (blinker blått to ganger)

I så fall, når gjenværende batteristrøm på headsettet er 20 % eller mindre (lading er nødvendig), lyser indikatoren i følgende rekkefølge.

● - ● - ● (blinker rødt sakte flere ganger i omtrent 15 sekunder)

For detaljer se "[Sjekk gjenværende batterilading](#)".

Slukke

Hvis paring ikke etableres innen fem minutter, avbrytes paringsmodus og headsettet slås av.

● (lyser blått i omtrent to sekunder)

Når gjenværende batterilading er lav (headsett/ladeetui)

- Når gjenværende batterilading på headsettet er lavt

Når gjenværende batterilading på headsettet er 20 % eller mindre, lyser indikatoren (rød) trinnvist som følger.

● - ● - ● (blinker rødt sakte flere ganger i omtrent 15 sekunder)

- Når gjenværende batterilading på ladeetuiet blir lav

Når du setter headsettet i ladeetuiet eller tar headsettet ut av ladeetuiet, hvis gjenværende batterilading på ladeetuiet er 30 % eller mindre, lyser indikatoren (rød) på ladeetuiet som følger.

● - ● - ● (blinker rødt sakte flere ganger i omtrent 15 sekunder)

Lading

Du kan sjekke ladetilstanden med indikatorene (rød) på ladeetuiet og headsettet.

- Under lading av ladeetuiet / Under lading av headsettet

● (lyser rødt)

Kun når ladeetuiet lades lyser indikatoren (rød) på ladeetuiet. Indikatoren (rød) på ladeetuiet slukkes etter at ladingen av ladeetuiet er ferdig.

Mens headsettet er plassert i ladeetuiet og lades, lyser indikatorene (rød) på headsettet. Indikatorene (rød) slukkes etter at ladingen av headsettet er ferdig.

Ved lading av headsettet og ladeetuiet ved å koble ladeetuiet til en stikkontakt, tennes indikatorene (rød) på headsettet og ladeetuiet. De respektive indikatorene (rød) slukkes etter at ladingen av headsettet og ladeetuiet er ferdig.

- Unormal temperatur

● ● - - ● ● - - (blinker rødt to ganger)

- Unormal lading

● - - ● - - (blinker sakte rødt flere ganger)

Bluetooth-funksjon

- Enhetsregistreringsmodus (paring)

● ● - - ● ● - - - - (blinker blått to ganger)

- Ikke tilkoblet

● - - ● - - ● - - (blinker flere ganger blått med omtrent ett sekunds intervaller)

- Tilkobling fullført
● ● ● ● ● ● ● (blinker raskt blått flere ganger i omtrent fem sekunder)
- Tilkoblet
● - - - - - ● - - - - - (blinker flere ganger blått med omtrent fem sekunders intervaller)
- Innkommende anrop
● ● ● ● ● ● ● ● (blinker raskt flere ganger blått)

Indikatorene for ikke tilkoblet- og tilkoblet- status slukkes automatisk etter en periode. De begynner å blinke igjen for en periode når en operasjon utføres. Når gjenværende batterilading blir lav, begynner indikatoren å blinke rødt.

Annet

- Initialisering fullført
● ● ● ● ● (blinker blått fire ganger)
For detaljer se "[Initialisere headsettet for å gjenopprette fabrikkinnstillinger](#)".

Beslektet emne

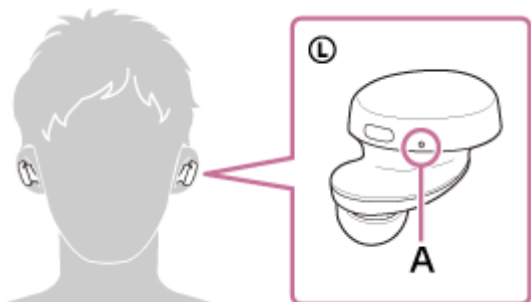
- [Sjekk gjenværende batterilading](#)
- [Om stemmeveiledningen](#)
- [Initialisere headsettet for å gjenopprette fabrikkinnstillinger](#)

Trådløst stereohodesett
WF-XB700

Ha på headsettet

1 Sett headsettenhetene i begge ører.

Plasser enheten med Ⓛ (venstre)-merket på venstre øre og enheten med Ⓡ (høyre)-merket på høyre øre. Den venstre enheten har en følbart prikk.



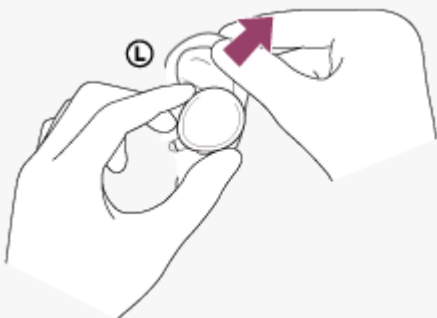
A: Følbart prikk

2 Vri headsettet for å skyve ørepluggen dypt inn i øret.



Hint

- Det blir enklere å skyve ørepluggen dypt inn i øret hvis du drar lett opp øvre del av øret mens du vrir headsettet.



Hvis ørepluggene ikke passer ørene dine

Størrelse M hybride øreplugger i silikongummi leveres festet til venstre og høyre enheter av headsettet ved kjøp. Hvis ørepluggene ofte ramler ut, eller du føler at det er utilstrekkelig lavfrekvent lyd og forskjell i volumet mellom venstre og høyre enheter, bytter du til en annen størrelse øreplugg som sitter komfortabelt i venstre og høyre øre.

Om videoen med bruksanvisning

Se videoen for å finne ut hvordan du skifter ørepluggene og hvordan du har headsettet på ørene.

https://rd1.sony.net/help/mdr/mov0017/h_zz/

Beslektet emne

- [Skifte ut ørepluggene](#)

5-013-820-61(1) Copyright 2020 Sony Corporation

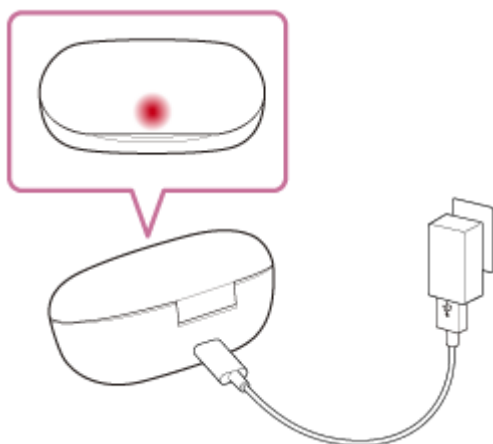
Trådløst stereohodesett
WF-XB700

Lading

Headsettet og ladeetuiet inneholder innebygd litium-ion oppladbare batterier. Bruk den inkluderte USB Type-C-kabel for å lade headsettet før bruk.

1 Koble ladeetuiet til en stikkontakt.

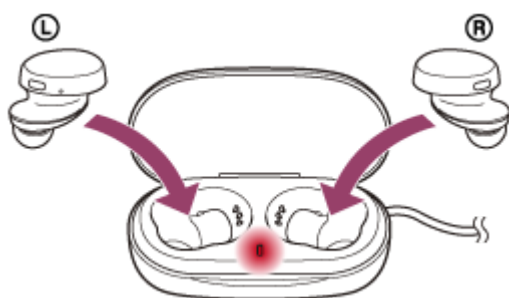
Bruk den inkluderte USB Type-C-kabelen og en USB-strømadapter som selges separat.



Indikatoren (rød) på ladeetuiet lyser og ladeetuiet starter ladingen.

2 Sett headsettet i ladeetuiet.

Sett den venstre headsettenheten (enheten med en følbart prikk) tilbake i det venstre hullet på ladeetuiet, og sett den høyre headsettenheten tilbake i det høyre hullet på ladeetuiet. Hver headsettenhet settes i riktig posisjon med den innebygde magneten.



Indikatorene (rød) på headsettet lyser og headsettet starter ladingen.

- Lukk lokket på ladeetuiet etter at du har satt headsettet i ladeetuiet.
- Når ladingen er ferdig, slukkes indikatorene på ladeetuiet og venstre og høyre headsettenheter.

Koble fra USB Type-C-kabelen når ladingen er ferdig.

Om ladetiden

Tiden det tar å fullade venstre og høyre headsettenheter er omtrent 2,5 timer (*).

Tiden det tar å fullade ladeetuiet, er omtrent 3 timer (*).

* Tid som kreves for å lade det tomme batteriet til full kapasitet. Ladetiden kan variere avhengig av bruksforholdene.

Lade headsettet når du er ute

Et oppladbart batteri er bygd inn i ladeetuiet. Hvis du lader ladeetuiet på forhånd, kan du bruke det til å lade headsettet når du går ut uten en strømforsyning.

Hvis ladeetuiet er fulladet, kan du lade både venstre og høyre headsettenheter samtidig.

Merknader om lading av headsettet når du er ute

- Når du headsettet er satt i ladeetuiet, hvis indikatoren (rød) på ladeetuiet blinker sakte, er gjenværende batterilading på ladeetuiet lav. Lad opp ladeetuiet.
- Hvis indikatoren (rød) på ladeetuiet ikke slås på selv når headsettet settes i ladeetuiet, er ladeetuiet tomt for batteristrøm. Lad opp ladeetuiet.

Systemkrav for batterilading med USB

USB-strømadapter

En USB-strømadapter (kan kjøpes i butikk) som er i stand til å forsyne en utgående spenning på minst 0,5 A (500 mA)

Personlig datamaskin

Personlig datamaskin med en standard USB-port

- Vi garanterer ikke drift på alle datamaskiner.
- Drift med en skreddersydd eller hjemmebygd datamaskin garanteres ikke.

Hint

- Headsettet kan også lades ved å koble ladeetuiet til en datamaskin som kjører med den inkluderte USB Type-C-kabelen.

Merknad

- Lading er kanskje ikke vellykket med andre kabler enn USB Type-C-kabelen som følger med.
- Lading lykkes kanskje ikke alltid, avhengig av type USB-strømadapter.
- Når ladeetuiet med headsettet plassert i er koblet til en stikkontakt eller datamaskin, kan ikke alle operasjoner som å slå på headsettet, registrere eller koble til Bluetooth-enheter og musikkavspilling utføres.
- Headsettet kan ikke lades når datamaskinen går inn i standby (hvile)- eller dvalemodus. I så fall endrer du datamaskinens innstillinger og starter lading av headsettet igjen.
- Hvis headsettet ikke brukes på lengre tid, kan det oppladbare batteriets driftstimer være redusert. Batteriets levetid vil derimot forbedre etter at det er ladet opp noen ganger. Hvis du oppbevarer headsettet over lengre tid, må du lade batteriet opp til full kapasitet én gang hver 6. måned for å unngå overutlading.
- Hvis headsettet ikke brukes på lang tid, tar det lenger tid å lade batteriet.
- Hvis headsettet eller ladeetuiet oppdager et problem under lading av følgende årsaker, blinker indikatoren (rød) på ladeetuiet. I så fall lader du igjen innenfor ladetemperaturområdet. Kontakt nærmeste Sony-forhandler hvis problemet vedvarer.
 - Romtemperaturen overstiger ladetemperaturområdet på 5 °C – 35 °C.
 - Det er et problem med det oppladbare batteriet.

Det anbefales å lade på et sted med en omgivelsestemperatur på mellom 15 °C og 35 °C. Utenfor dette temperaturområdet er det kanskje ikke mulig å lade effektivt.

- Hvis headsettet ikke brukes på lengre tid, tennes kanskje ikke indikatoren på headsettet eller ladeetuiet umiddelbart (rød) under lading. Vent litt til indikatoren (rød) lyser.
- Hvis det innebygde, oppladbare batteriets driftstimer reduseres betydelig bør batteriet skiftes ut. Kontakt nærmeste Sony-forhandler for å skifte ut det oppladbare batteriet.
- Unngå eksponering for ekstreme temperaturendringer, direkte sollys, fuktighet, sand, støv eller elektrisk støt. Ikke la headsettet ligge i et parkert kjøretøy.
- Når du kobler ladeetuiet til en datamaskin, bruker du kun den inkluderte USB Type-C-kabelen og kobler dem direkte sammen. Lading fullføres ikke riktig når ladeetuiet er koblet til gjennom en USB-hub.

Trådløst stereohodesett
WF-XB700

Tilgjengelig driftstid

Headsettets tilgjengelige driftstider med batteriet fulladet er som følger:

Bluetooth -tilkobling

Musikkavspillingstid (AAC): Maks. 9 timer

Musikkavspillingstid (SBC): Maks. 9 timer

- Omtrent 60 minutter med musikkavspilling er mulig etter 10 minutters lading.

Kommunikasjonstid: Maks. 5 timer

Standbytid: Maks. 200 timer

Merknad

- Driftstimer kan variere etter bruksforholdene.

Beslektet emne

- [Kodeks som støttes](#)

Trådløst stereohodesett
WF-XB700

Sjekke gjenværende batterilading

Du kan sjekke gjenværende batterilading på de oppladbare batteriene på headsettet og ladeetuiet.

Når du tar headsettet ut av ladeetuiet

Når du tar headsettet ut av ladeetuiet, kan stemmeveiledningen, som indikerer gjenværende batteristrøm på headsettet, høres fra henholdsvis venstre og høyre enheter.

"Battery about XX %" (Batteri omtrent XX %) ("XX"-verdien indikerer omtrentlig gjenværende lading.)

"Battery fully charged" (Batteri fulladet)

Gjenværende batterilading indikert av stemmeveiledningen kan i noen tilfeller være forskjellig fra faktisk gjenværende lading. Bruk den som et grovt overslag.

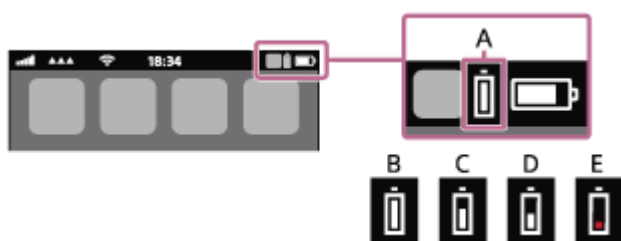
Når gjenværende ladenivå blir lavt

Hvis et lydsignal høres og stemmeveiledningen sier "Low battery, please recharge headset" (Lavt batterinivå, lad opp headsettet), lad opp headsettet så snart som mulig.

Når batteriet blir helt tomt, lyder en pipelyd. Stemmeveiledningen sier "Please recharge headset. Power off" (Lad opp headsettet. Slå av), og hodesettet slås automatisk av.

Når du bruker en iPhone eller iPod touch

Når headsettet er tilkoblet en iPhone eller iPod touch over en HFP Bluetooth-tilkobling, vises et ikon som indikerer headsettets gjenværende batterilading på skjermen til iPhone eller iPod touch.



A: Headsettets gjenværende batterilading

B: 100% - 70%

C: 70% - 50%

D: 50% - 20%

E: 20% eller lavere (må lades)

Gjenværende batterilading på headsettet vises også på miniprogrammet til en iPhone eller iPod touch som kjører iOS 9 eller nyere. For mer informasjon kan du se bruksanvisningene som fulgte med iPhone eller iPod touch.

Gjenværende lading som vises, kan i noen tilfeller være forskjellig fra faktisk gjenværende lading. Bruk den som et grovt overslag.

Når du bruker en Android™-smarttelefon (OS 8.1 eller nyere)

Når headsettet er koblet til en Android-smarttelefon via HFP Bluetooth-tilkobling, velg [Settings] - [Device connection] - [Bluetooth] for å vise den gjenværende batteriladingen til headsettet hvor den paired Bluetooth-enheten vises på smarttelefonens skjerm. Det vises som "100%", "70%", "50%" eller "20%". Se bruksanvisningen til Android-smarttelefonen for detaljer.

Gjenværende lading som vises, kan i noen tilfeller være forskjellig fra faktisk gjenværende lading. Bruk den som et grovt overslag.

Sjekke ladeetuiets gjenværende batterilading

Når du setter headsettet i ladeetuiet eller tar ut headsettet av ladeetuiet, og indikatoren (rød) på ladeetuiet blinker sakte, er gjenværende batterilading i ladeetuiet 30 % eller lavere. Lad opp ladeetuiet.

Merknad

- Gjenværende batterilading vises kanskje ikke riktig hvis headsettet ikke har vært i bruk på lang tid. I så fall lader du opp og ut batteriet flere ganger for å vise riktig gjenværende batterilading.

Beslektet emne

- [Om indikatoren](#)

5-013-820-61(1) Copyright 2020 Sony Corporation

Trådløst stereohodesett
WF-XB700

Slå på headsettet

Når headsettet settes i ladeetuiet

1 Ta headsettet ut av ladeetuiet.

Headsettet slås på automatisk og indikatorene (blå) blinker.



Du vil høre stemmeveiledningen si "Power on" (Slå på).

Når headsettet ikke er satt i ladeetuiet

Headsettet slås av hvis paring med Bluetooth-enheten ikke etableres innen fem minutter eller like etter at headsettet er initialisert. I så fall slås headsettet på ved å trykke og holde knappene på begge headsettenheter i omtrent to sekunder. Headsettet vil også slås på når det er satt i ladeetuiet og deretter tas ut av ladeetuiet.

Når headsettet slås på

Når begge enheter tas ut av ladeetuiet, etableres tilkoblingen mellom venstre og høyre headsettenheter. Headsettet går inn i Bluetooth-paringsmodus når det slås på for første gang etter kjøp eller like etter initialisering av headsettet.

Beslektet emne

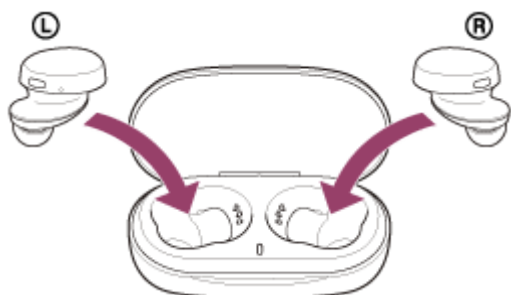
- [Slå av headsettet](#)

Slå av headsettet

1 Sett headsettet i ladeetuiet.

Sett den venstre headsettenheten (enheten med en følbart prikk) tilbake i det venstre hullet på ladeetuiet, og sett den høyre headsettenheten tilbake i det høyre hullet på ladeetuiet. Hver headsettenhet settes i riktig posisjon med den innebygde magneten.

Når headsettet settes inn i ladeetuiet, slås headsettet av automatisk. Når det er nok gjenværende batteristrøm i ladeetuiet, tennes indikatorene (rød) på headsettet og ladingen av headsettet starter.



Merknad

- Når det ikke er nok gjenværende batteristrøm i ladeetuiet, starter ikke ladingen av headsettet. Lad opp ladeetuiet.

Beslektet emne

- [Lading](#)
- [Slå på headsettet](#)

Trådløst stereohodesett
WF-XB700

Opprette en trådløs tilkobling til Bluetooth-enheter

Du kan høre på musikk og ha håndfrisamtaler med headsettet trådløst med Bluetooth-enhetens Bluetooth-funksjon.

Enhetsregistrering (paring)

For å bruke Bluetooth-funksjonen må begge tilkoblingsenhetene være registrert på forhånd. Operasjonen for å registrere en enhet kalles "enhetsregistrering (paring)".

Par headsettet og enheten manuelt.

Koble til en parett enhet

Når en enhet og headsettet er parett trenger du ikke gjøre det igjen. Koble til enheter som allerede er parett med headsettet med metodene som er nødvendige for hver enhet.

Pare og koble til med en Android-smarttelefon

Operasjonen for å registrere enheten som du ønsker å koble til, kalles "paring". Par først en enhet for å bruke den med headsettet for første gang.

Sjekk følgende før du starter operasjonen:

- Android-smarttelefonen er plassert innen 1 m fra headsettet.
- Headsettet er tilstrekkelig ladet.
- Android-smarttelefonens bruksanvisning er tilgjengelig.

1 Ta begge enheter av headsettet ut av ladeetuiet.

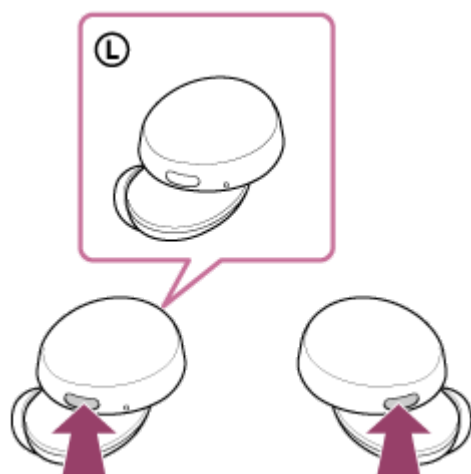


Headsettet slås på automatisk. Sjekk at indikatorene (blå) blinker.

2 Gå inn i paringsmodus på headsettet.

Når du parer headsettet med en enhet for første gang etter kjøp eller etter initialisering av headsettet (hvis headsettet ikke har paringsinformasjon), går headsettet automatisk inn i paringsmodus hvis du fjerner headsettet fra ladeetuiet. I så fall går du videre til trinn 3.

Når du parer en sekundær eller senere enhet (headsettet har paringsinformasjon for andre enheter), trykk og hold knappene på både venstre og høyre enheter i omtrent sju sekunder.



Sjekk at indikatoren (blå) på venstre headsettenhet blinker to ganger på rad gjentatte ganger. Du vil høre stemmeveiledningen si "Bluetooth pairing" (Bluetooth-paring) fra den venstre headsettenheten.

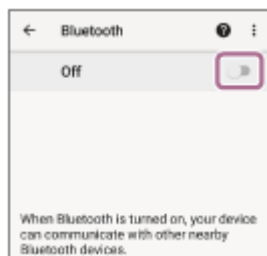
3 Lås opp skjermen til Android-smarttelefonen hvis den er låst.

4 Finn headsettet på Android-smarttelefonen.

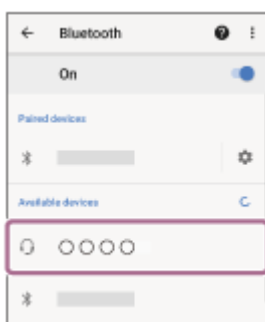
1. Velg [Settings] - [Device connection] - [Bluetooth].



2. Berør bryteren for å slå på Bluetooth-funksjonen.



- 5 Berør [WF-XB700].



Hvis passordinntasting (*) kreves, angir du "0000".

Headsettet og smarttelefonen er parert og koblet til hverandre.

Du vil høre stemmeveiledningen si "Bluetooth connected" (Bluetooth tilkoblet) fra den venstre headsettenheten.

Hvis de ikke er tilkoblet, se "[Koble til en parert Android-smarttelefon](#)".

Hvis [WF-XB700] ikke vises på Android-smarttelefon skjermen, prøver du igjen fra begynnelsen av trinn 4.

* Et passord kan kalles "passkode", "PIN-kode" eller "passord".

Om videoen med bruksanvisning

Se videoen for å finne ut hvordan du registrerer en enhet (parer) for første gang.

https://rd1.sony.net/help/mdr/mov0016/h_zz/

Hint

- Operasjonen ovenfor er et eksempel. For mer informasjon kan du se bruksanvisningene som fulgte med Android-smarttelefonen.
- For å slette all Bluetooth-paringsinformasjon se "[Initialisere headsettet for å gjenopprette fabrikkinnstillinger](#)".

Merknad

- Hvis paring ikke etableres innen fem minutter, avbrytes paringsmodus og headsettet slås av. I så fall setter du headsettet i ladeetuiet og starter operasjonen igjen fra trinn 1.
- Når Bluetooth-enheter er parert, trenger du ikke pare dem på nytt, utenom i følgende tilfeller:
 - Paringsinformasjon er slettet etter en reparasjon osv.
 - Når en niende enhet pares.Headsettet kan pares med opptil åtte enheter. Hvis en ny enhet pares etter at åtte enheter allerede er parert, overskrives

registreringsinformasjonen til den gamle enheten med den eldste tilkoblingsdatoen med den nye.

- Når paringsinformasjonen for headsettet er slettet fra Bluetooth-enheten.
- Når headsettet er initialisert.

All informasjon om paring er slettet. I så fall sletter du paringsinformasjonen for headsettet fra enheten og parer dem igjen.

- Headsettet kan pares med flere enheter, men kan bare spille musikk fra én parer enhet om gangen.

Beslektet emne

- [Ha på headsettet](#)
- [Opprette en trådløs tilkobling til Bluetooth-enheter](#)
- [Koble til en parer Android-smarttelefon](#)
- [Lytte til musikk fra en enhet ved hjelp av en Bluetooth-tilkobling](#)
- [Koble fra Bluetooth-tilkobling \(etter bruk\)](#)
- [Initialisere headsettet for å gjenopprette fabrikkinnstillinger](#)

Trådløst stereohodesett
WF-XB700

Koble til en parett Android-smarttelefon

1 Lås opp skjermen til Android-smarttelefonen hvis den er låst.

2 Ta headsettet ut av ladeetuiet.



Headsettet slås på automatisk. Sjekk at indikatorene (blå) blinker.

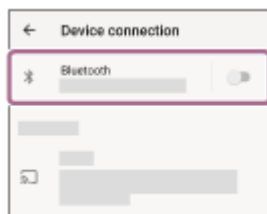
3 Sett headsettenhetene i begge ører.

Hvis headsettet er automatisk tilkoblet den sist tilkoblede enheten, hører du stemmeveiledningen si "Bluetooth connected" (Bluetooth tilkoblet), fra den venstre headsettenheten.

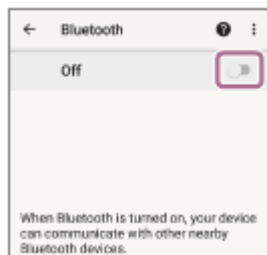
Kontroller tilkoblingsstatusen på Android-smarttelefonen. Hvis den ikke er tilkoblet, gå videre til trinn 4.

4 Vis enhetene som er parett med Android-smarttelefonen.

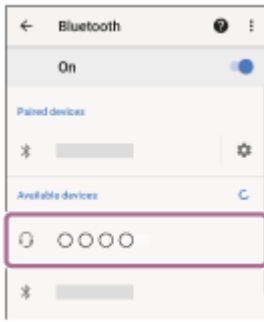
1. Velg [Settings] - [Device connection] - [Bluetooth].



2. Berør bryteren for å slå på Bluetooth-funksjonen.



5 Berør [WF-XB700].



Du vil høre stemmeveiledningen si "Bluetooth connected" (Bluetooth tilkoblet) fra den venstre headsettenheten.

Hint

- Operasjonen ovenfor er et eksempel. For mer informasjon kan du se bruksanvisningene som fulgte med Android-smarttelefonen.

Merknad

- Hvis den sist tilkoblede Bluetooth-enheten er plassert nært headsettet, kan headsettet automatisk kobles til enheten ved å bare slå på headsettet. I så fall deaktiverer du Bluetooth-funksjonen på den sist tilkoblede enheten, eller slår av strømmen.
- Hvis du ikke kan koble smarttelefonen til headsettet, slett headsettets paringsinformasjon på smarttelefonen og utfør paringen igjen. For mer informasjon om hvordan du betjener smarttelefonen kan du se bruksanvisningen som fulgte med smarttelefonen.

Beslektet emne

- [Ha på headsettet](#)
- [Opprette en trådløs tilkobling til Bluetooth-enheter](#)
- [Pare og koble til med en Android-smarttelefon](#)
- [Lytt til musikk fra en enhet ved hjelp av en Bluetooth-tilkobling](#)
- [Koble fra Bluetooth-tilkobling \(etter bruk\)](#)

Pare og koble til med en iPhone

Operasjonen for å registrere enheten som du ønsker å koble til, kalles "paring". Par først en enhet for å bruke den med headsettet for første gang.

Sjekk følgende før du starter operasjonen:

- iPhone er plassert innen 1 m fra headsettet.
- Headsettet er tilstrekkelig ladet.
- Bruksanvisningen til iPhone er tilgjengelig.

1 Ta begge enheter av headsettet ut av ladeetuiet.

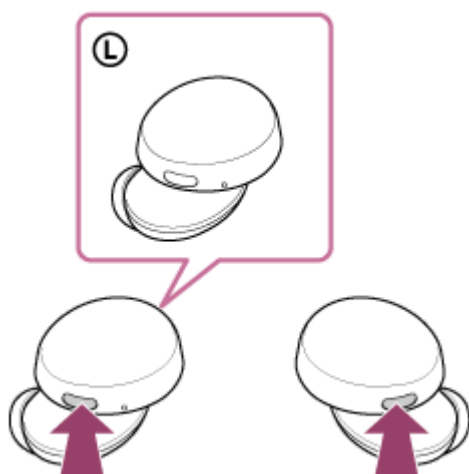


Headsettet slås på automatisk. Sjekk at indikatorene (blå) blinker.

2 Gå inn i paringsmodus på headsettet.

Når du parer headsettet med en enhet for første gang etter kjøp eller etter initialisering av headsettet (hvis headsettet ikke har paringsinformasjon), går headsettet automatisk inn i paringsmodus hvis du fjerner headsettet fra ladeetuiet. I så fall går du videre til trinn 3.

Når du parer en sekundær eller senere enhet (headsettet har paringsinformasjon for andre enheter), trykk og hold knappene på både venstre og høyre enheter i omtrent sju sekunder.



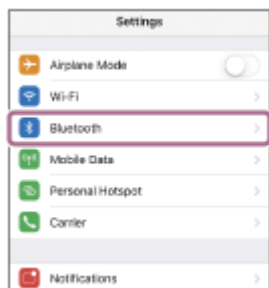
Sjekk at indikatoren (blå) på venstre headsettenhet blinker to ganger på rad gjentatte ganger.

Du vil høre stemmeveiledningen si "Bluetooth pairing" (Bluetooth-paring) fra den venstre headsettenheten.

3 Lås opp skjermen til iPhone hvis den er låst.

4 Finn headsettet på iPhone.

1. Velg [Settings].
2. Berør [Bluetooth].



3. Berør bryteren for å slå på Bluetooth-funksjonen.



5 Berør [WF-XB700].



Hvis passordinntasting (*) kreves, angir du "0000".

Headsettet og iPhone er parert og koblet til hverandre.

Du vil høre stemmeveiledningen si "Bluetooth connected" (Bluetooth tilkoblet) fra den venstre headsettenheten.

Hvis de ikke er tilkoblet, se "[Koble til en parert iPhone](#)".

Hvis [WF-XB700] ikke vises på displayet til iPhone, prøver du igjen fra begynnelsen av trinn 4.

* Et passord kan kalles "passkode", "PIN-kode" eller "passord".

Om videoen med bruksanvisning

Se videoen for å finne ut hvordan du registrerer en enhet (parer) for første gang.

https://rd1.sony.net/help/mdr/mov0016/h_zz/

Hint

- Operasjonen ovenfor er et eksempel. For mer informasjon kan du se bruksanvisningene som fulgte med iPhone.
- For å slette all Bluetooth-paringsinformasjon se "[Initialisere headsettet for å gjenopprette fabrikkinnstillinger](#)".

Merknad

- Hvis paring ikke etableres innen fem minutter, avbrytes paringsmodus og headsettet slås av. I så fall setter du headsettet i ladeuiet og starter operasjonen igjen fra trinn 1.
- Når Bluetooth-enheter er parert, trenger du ikke pare dem på nytt, utenom i følgende tilfeller:
 - Paringsinformasjon er slettet etter en reparasjon osv.

- Når en niende enhet pares.
Headsettet kan pares med opptil åtte enheter. Hvis en ny enhet pares etter at åtte enheter allerede er parede, overskrives registreringsinformasjonen til den parede enheten med den eldste tilkoblingsdatoen med den nye.
 - Når paringsinformasjonen for headsettet er slettet fra Bluetooth-enheten.
 - Når headsettet er initialisert.
All informasjon om paring er slettet. I så fall sletter du paringsinformasjonen for headsettet fra enheten og parer dem igjen.
- Headsettet kan pares med flere enheter, men kan bare spille musikk fra én parede enhet om gangen.

Beslektet emne

- [Ha på headsettet](#)
- [Opprette en trådløs tilkobling til Bluetooth-enheter](#)
- [Koble til en parede iPhone](#)
- [Lytte til musikk fra en enhet ved hjelp av en Bluetooth-tilkobling](#)
- [Koble fra Bluetooth-tilkobling \(etter bruk\)](#)
- [Initialisere headsettet for å gjenopprette fabrikkinnstillinger](#)

Trådløst stereohodesett
WF-XB700

Koble til en paret iPhone

1 Lås opp skjermen til iPhone hvis den er låst.

2 Ta headsettet ut av ladeetuiet.



Headsettet slås på automatisk. Sjekk at indikatorene (blå) blinker.

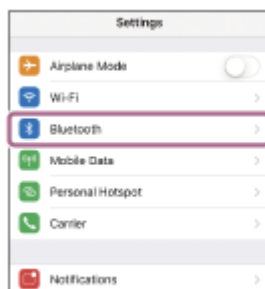
3 Sett headsettenhetene i begge ører.

Hvis headsettet er automatisk tilkoblet den sist tilkoblede enheten, hører du stemmeveiledningen si "Bluetooth connected" (Bluetooth tilkoblet), fra den venstre headsettenheten.

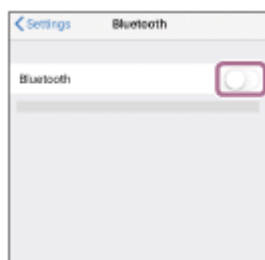
Kontroller tilkoblingsstatusen på iPhone. Hvis den ikke er tilkoblet, gå videre til trinn 4.

4 Vis enhetene som er paret med iPhone.

1. Velg [Settings].
2. Berør [Bluetooth].



3. Berør bryteren for å slå på Bluetooth-funksjonen.



5 Berør [WF-XB700].



Du vil høre stemmeveiledningen si "Bluetooth connected" (Bluetooth tilkoblet) fra den venstre headsettenheten.

Hint

- Operasjonen ovenfor er et eksempel. For mer informasjon kan du se bruksanvisningene som fulgte med iPhone.

Merknad

- Hvis den sist tilkoblede Bluetooth-enheten er plassert nært headsettet, kan headsettet automatisk kobles til enheten ved å bare slå på headsettet. I så fall deaktiverer du Bluetooth-funksjonen på den sist tilkoblede enheten, eller slår av strømmen.
- Hvis du ikke kan koble iPhone til headsettet, slett headsettets paringsinformasjon på iPhone og utfør paringen igjen. For mer informasjon om hvordan du betjener iPhone kan du se bruksanvisningen som fulgte med iPhone.

Beslektet emne

- [Ha på headsettet](#)
- [Opprette en trådløs tilkobling til Bluetooth-enheter](#)
- [Pare og koble til med en iPhone](#)
- [Lytt til musikk fra en enhet ved hjelp av en Bluetooth-tilkobling](#)
- [Koble fra Bluetooth-tilkobling \(etter bruk\)](#)

Trådløst stereohodesett
WF-XB700

Pare og koble til med en datamaskin (Windows 10)

Operasjonen for å registrere enheten som du ønsker å koble til, kalles "paring". Par først en enhet for å bruke den med headsettet for første gang.

Sjekk følgende før du starter operasjonen:

- Datamaskinen har en Bluetooth-funksjon som støtter musikkavspillingstilkoblinger (A2DP).
- Datamaskinen er plassert innen 1 m fra headsettet.
- Headsettet er tilstrekkelig ladet.
- Datamaskinens bruksanvisning er tilgjengelig.
- Avhengig av datamaskinen du bruker, må den innebygde Bluetooth-adapteren slås på. Hvis du ikke vet hvordan du slår på Bluetooth-adapteren eller er usikker på om datamaskinen har en innebygd Bluetooth-adapter, kan du se datamaskinens bruksanvisning.

1 Ta begge enheter av headsettet ut av ladeetuiet.

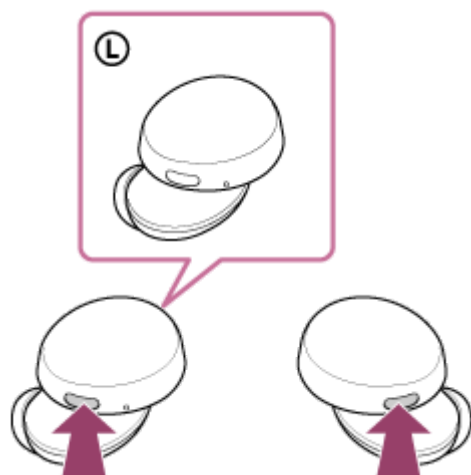


Headsettet slås på automatisk. Sjekk at indikatorene (blå) blinker.

2 Gå inn i paringsmodus på headsettet.

Når du parer headsettet med en enhet for første gang etter kjøp eller etter initialisering av headsettet (hvis headsettet ikke har paringsinformasjon), går headsettet automatisk inn i paringsmodus hvis du fjerner headsettet fra ladeetuiet. I så fall går du videre til trinn 3.

Når du parer en sekundær eller senere enhet (headsettet har paringsinformasjon for andre enheter), trykk og hold knappene på både venstre og høyre enheter i omtrent sju sekunder.



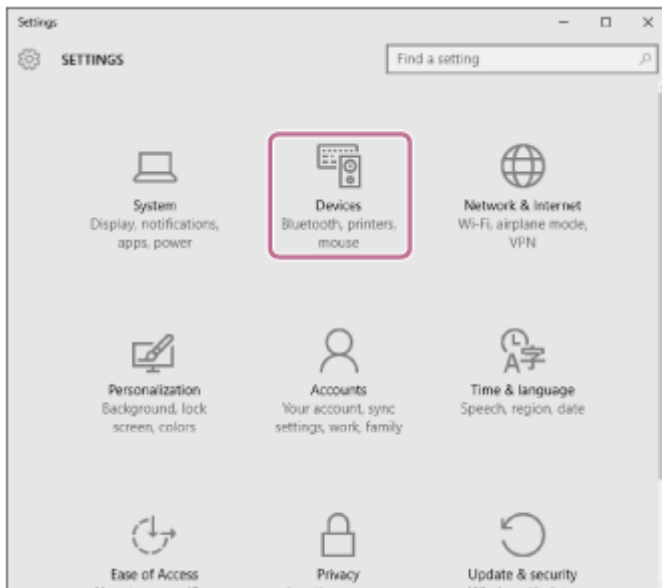
Sjekk at indikatoren (blå) på venstre headsettenhet blinker to ganger på rad gjentatte ganger.

Du vil høre stemmeveiledningen si "Bluetooth pairing" (Bluetooth-paring) fra den venstre headsettenheten.

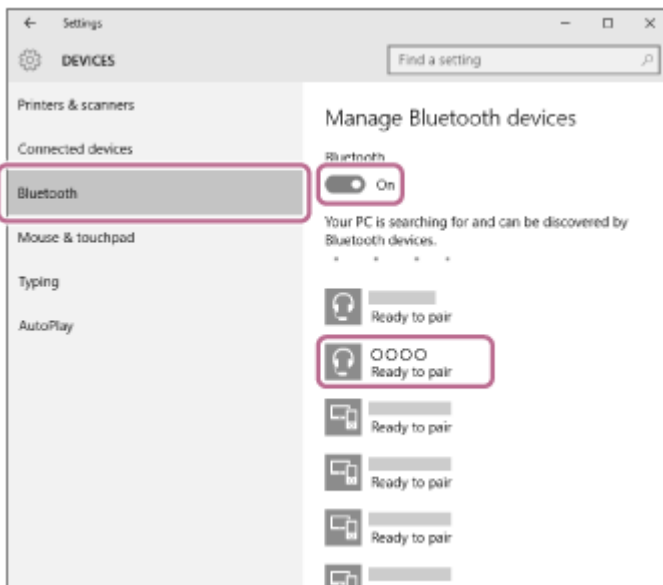
3 Vekk opp datamaskinen hvis den er i standby (hvile)- eller dvalemodus.

4 Registrer headsettet med datamaskinen.

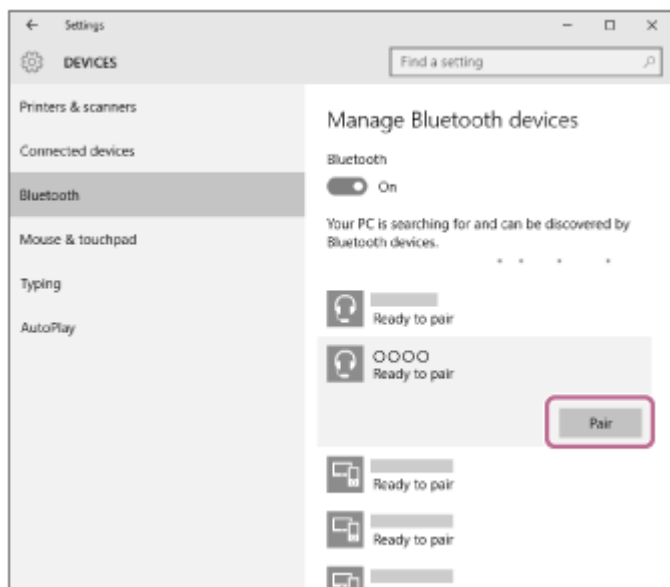
1. Klikk på [Start]-knappen og deretter [Settings].
2. Klikk på [Devices].



3. Klikk på [Bluetooth]-fanen og deretter på [Bluetooth]-bryteren for å slå på Bluetooth-funksjonen, og velg [WF-XB700].



4. Klikk på [Pair].



Hvis passordinntasting (*) kreves, angir du "0000".

Headsettet og datamaskinen er parett og koblet til hverandre.

Du vil høre stemmeveiledningen si "Bluetooth connected" (Bluetooth tilkoblet) fra den venstre headsettenheten.

Hvis de ikke er tilkoblet, se "[Koble til en parett datamaskin \(Windows 10\)](#)".

Hvis [WF-XB700] ikke vises på dataskjermen, prøver du igjen fra begynnelsen av trinn 4.

* Et passord kan kalles "passkode", "PIN-kode" eller "passord".

Hint

- Operasjonen ovenfor er et eksempel. For mer informasjon kan du se bruksanvisningene som fulgte med datamaskinen.
- For å slette all Bluetooth-paringsinformasjon se "[Initialisere headsettet for å gjenopprette fabrikkinnstillinger](#)".

Merknad

- Hvis paring ikke etableres innen fem minutter, avbrytes paringsmodus og headsettet slås av. I så fall setter du headsettet i ladeetuiet og starter operasjonen igjen fra trinn 1.
- Når Bluetooth-enheter er parett, trenger du ikke pare dem på nytt, utenom i følgende tilfeller:
 - Paringsinformasjon er slettet etter en reparasjon osv.
 - Når en niende enhet pares.
Headsettet kan pares med opptil åtte enheter. Hvis en ny enhet pares etter at åtte enheter allerede er parett, overskrives registreringsinformasjonen til den parede enheten med den eldste tilkoblingsdatoen med den nye.
 - Når paringsinformasjonen for headsettet er slettet fra Bluetooth-enheten.
 - Når headsettet er initialisert.
All informasjon om paring er slettet. I så fall sletter du paringsinformasjonen for headsettet fra enheten og parer dem igjen.
- Headsettet kan pares med flere enheter, men kan bare spille musikk fra én parett enhet om gangen.

Beslektet emne

- [Ha på headsettet](#)
- [Opprette en trådløs tilkobling til Bluetooth-enheter](#)
- [Koble til en parett datamaskin \(Windows 10\)](#)
- [Lytt til musikk fra en enhet ved hjelp av en Bluetooth-tilkobling](#)
- [Koble fra Bluetooth-tilkobling \(etter bruk\)](#)
- [Initialisere headsettet for å gjenopprette fabrikkinnstillinger](#)

Trådløst stereohodesett
WF-XB700

Pare og koble til med en datamaskin (Windows 8.1)

Operasjonen for å registrere enheten som du ønsker å koble til, kalles "paring". Par først en enhet for å bruke den med headsettet for første gang.

Sjekk følgende før du starter operasjonen:

- Datamaskinen har en Bluetooth-funksjon som støtter musikkavspillingstilkoblinger (A2DP).
- Datamaskinen er plassert innen 1 m fra headsettet.
- Headsettet er tilstrekkelig ladet.
- Datamaskinens bruksanvisning er tilgjengelig.
- Avhengig av datamaskinen du bruker, må den innebygde Bluetooth-adapteren slås på. Hvis du ikke vet hvordan du slår på Bluetooth-adapteren eller er usikker på om datamaskinen har en innebygd Bluetooth-adapter, kan du se datamaskinens bruksanvisning.

1 Ta begge enheter av headsettet ut av ladeetuiet.

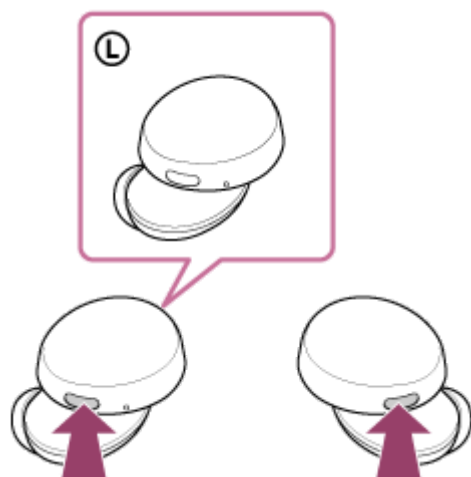


Headsettet slås på automatisk. Sjekk at indikatorene (blå) blinker.

2 Gå inn i paringsmodus på headsettet.

Når du parer headsettet med en enhet for første gang etter kjøp eller etter initialisering av headsettet (hvis headsettet ikke har paringsinformasjon), går headsettet automatisk inn i paringsmodus hvis du fjerner headsettet fra ladeetuiet. I så fall går du videre til trinn 3.

Når du parer en sekundær eller senere enhet (headsettet har paringsinformasjon for andre enheter), trykk og hold knappene på både venstre og høyre enheter i omtrent sju sekunder.



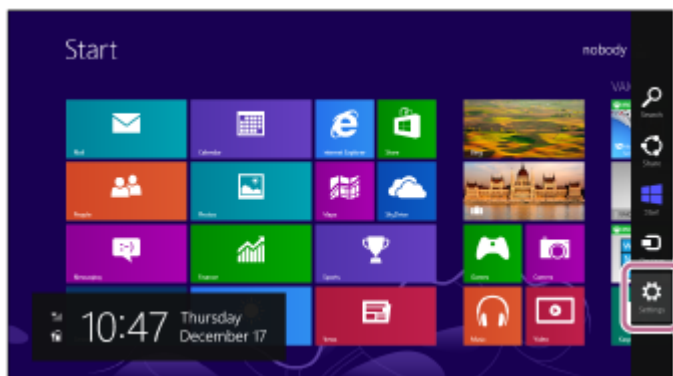
Sjekk at indikatoren (blå) på venstre headsettenhet blinker to ganger på rad gjentatte ganger.

Du vil høre stemmeveiledningen si "Bluetooth pairing" (Bluetooth-paring) fra den venstre headsettenheten.

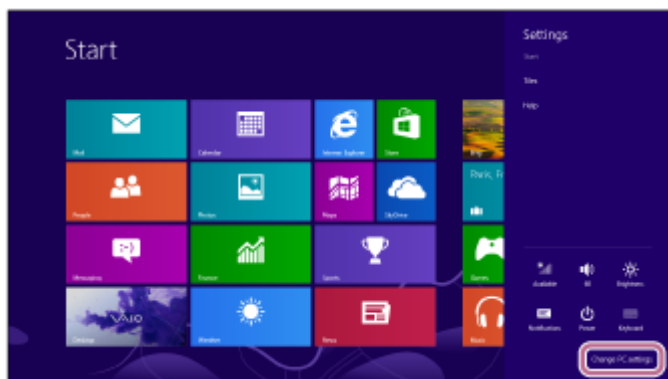
3 Vekk opp datamaskinen hvis den er i standby (hvile)- eller dvalemodus.

4 Registrer headsettet med datamaskinen.

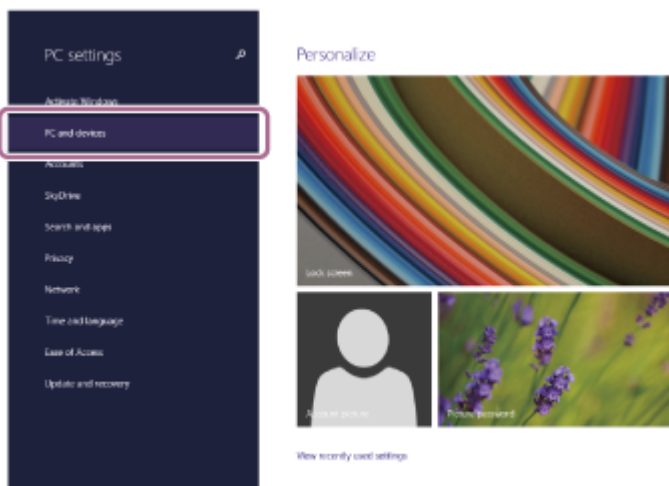
1. Flytt musepekeren til øvre høyre hjørne av skjermen (hvis du bruker et berøringspanel, sveip inn fra høyre kant på skjermen), og velg [Settings] fra perlemenyen.



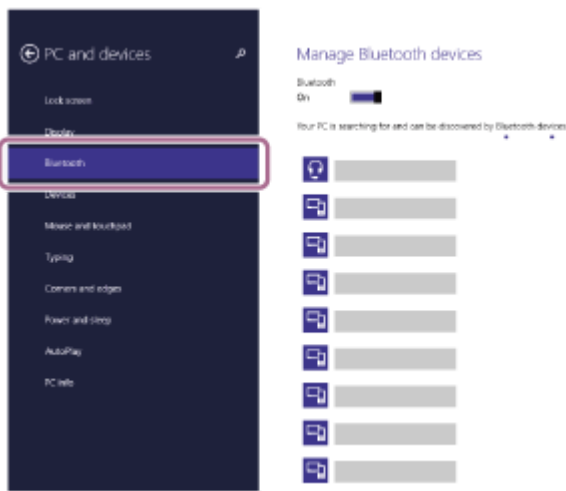
2. Velg [Change PC Settings] på [Settings]-perlen.



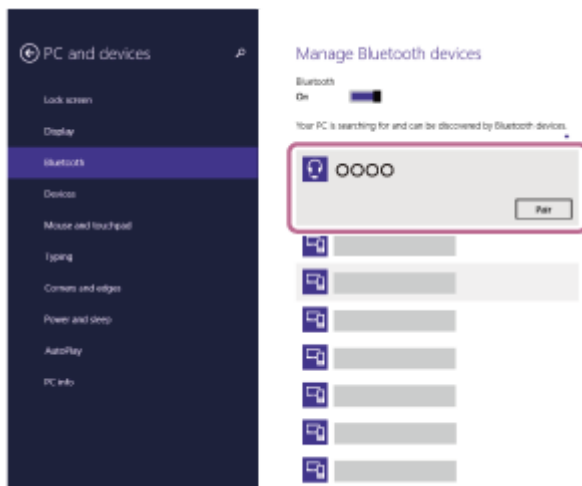
3. Velg [PC and devices] på [PC Settings]-skjermen.



4. Velg [Bluetooth].



5. Velg [WF-XB700] og velg deretter [Pair].



Hvis passordinntasting (*) kreves, angir du "0000".

Headsettet og datamaskinen er parert og koblet til hverandre.

Du vil høre stemmeveiledningen si "Bluetooth connected" (Bluetooth tilkoblet) fra den venstre headsettenheten.

Hvis de ikke er tilkoblet, se "[Koble til en parert datamaskin \(Windows 8.1\)](#)".

Hvis [WF-XB700] ikke vises på dataskjermen, prøver du igjen fra begynnelsen av trinn 4.

* Et passord kan kalles "passkode", "PIN-kode" eller "passord".

Hint

- Operasjonen ovenfor er et eksempel. For mer informasjon kan du se bruksanvisningene som fulgte med datamaskinen.
- For å slette all Bluetooth-paringsinformasjon se "[Initialisere headsettet for å gjenopprette fabrikkinnstillinger](#)".

Merknad

- Hvis paring ikke etableres innen fem minutter, avbrytes paringsmodus og headsettet slås av. I så fall setter du headsettet i ladeetuiet og starter operasjonen igjen fra trinn 1.
- Når Bluetooth-enheter er parert, trenger du ikke pare dem på nytt, utenom i følgende tilfeller:
 - Paringsinformasjon er slettet etter en reparasjon osv.
 - Når en niende enhet pares.
Headsettet kan pares med opptil åtte enheter. Hvis en ny enhet pares etter at åtte enheter allerede er parert, overskrives registreringsinformasjonen til den parerte enheten med den eldste tilkoblingsdatoen med den nye.
 - Når paringsinformasjonen for headsettet er slettet fra Bluetooth-enheten.
 - Når headsettet er initialisert.
All informasjon om paring er slettet. I så fall sletter du paringsinformasjonen for headsettet fra enheten og parer dem igjen.
- Headsettet kan pares med flere enheter, men kan bare spille musikk fra én parert enhet om gangen.

Beslektet emne

- [Ha på headsettet](#)
- [Opprette en trådløs tilkobling til Bluetooth-enheter](#)
- [Koble til en paret datamaskin \(Windows 8.1\)](#)
- [Lytte til musikk fra en enhet ved hjelp av en Bluetooth-tilkobling](#)
- [Koble fra Bluetooth-tilkobling \(etter bruk\)](#)
- [Initialisere headsettet for å gjenopprette fabrikkinnstillinger](#)

5-013-820-61(1) Copyright 2020 Sony Corporation

Trådløst stereohodesett
WF-XB700


Pare og koble til med en datamaskin (Mac)

Operasjonen for å registrere enheten som du ønsker å koble til, kalles "paring". Par først en enhet for å bruke den med headsettet for første gang.

Kompatibelt operativsystem

macOS (versjon 10.10 eller nyere)

Sjekk følgende før du starter operasjonen:

- Datamaskinen har en Bluetooth-funksjon som støtter musikkavspillingstilkoblinger (A2DP).
- Datamaskinen er plassert innen 1 m fra headsettet.
- Headsettet er tilstrekkelig ladet.
- Datamaskinens bruksanvisning er tilgjengelig.
- Avhengig av datamaskinen du bruker, må den innebygde Bluetooth-adapteren slås på. Hvis du ikke vet hvordan du slår på Bluetooth-adapteren eller er usikker på om datamaskinen har en innebygd Bluetooth-adapter, kan du se datamaskinens bruksanvisning.
- Sett datamaskinens høyttaler til PÅ-modus.
Hvis datamaskinens høyttaler er satt til  "AV"-modus, hører du ingen lyd fra headsettet.

Datamaskinens høyttaler i PÅ-modus



1 Ta begge enheter av headsettet ut av ladeetuiet.

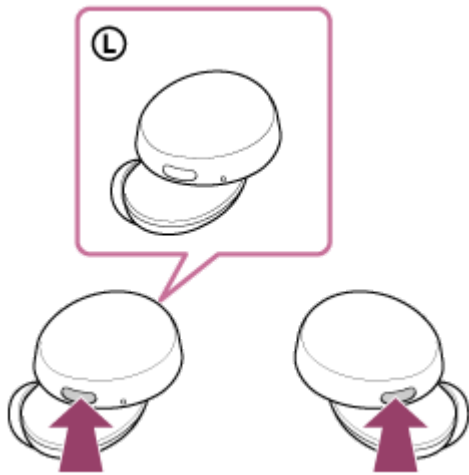


Headsettet slås på automatisk. Sjekk at indikatorene (blå) blinker.

2 Gå inn i paringsmodus på headsettet.

Når du parer headsettet med en enhet for første gang etter kjøp eller etter initialisering av headsettet (hvis headsettet ikke har paringsinformasjon), går headsettet automatisk inn i paringsmodus hvis du fjerner headsettet fra ladeetuiet. I så fall går du videre til trinn 3.


Når du parer en sekundær eller senere enhet (headsettet har paringsinformasjon for andre enheter), trykk og hold knappene på både venstre og høyre enheter i omtrent sju sekunder.

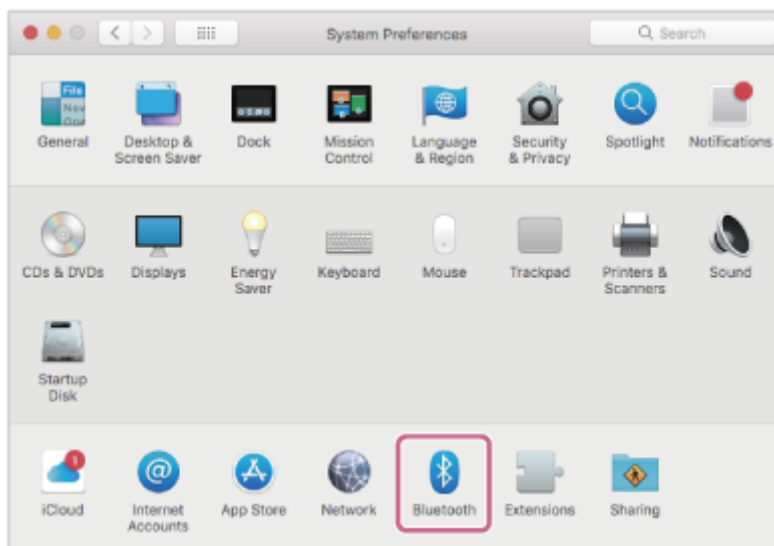


Sjekk at indikatoren (blå) på venstre headsettenhet blinker to ganger på rad gjentatte ganger.
Du vil høre stemmeveiledningen si "Bluetooth pairing" (Bluetooth-paring) fra den venstre headsettenheten.

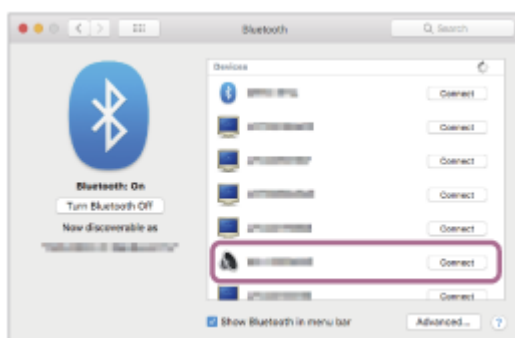
3 Vekk opp datamaskinen hvis den er i standby (hvile)- eller dvalemodus.

4 Registrer headsettet med datamaskinen.

1. Velg [ (System Preferences)] - [Bluetooth] fra oppgavelinjen i nedre høyre del av skjermen.



2. Velg [WF-XB700] på [Bluetooth]-skjermen, og klikk deretter [Connect].



Hvis passordinntasting (*) kreves, angir du "0000".

Headsettet og datamaskinen er parett og koblet til hverandre.

Du vil høre stemmeveiledningen si "Bluetooth connected" (Bluetooth tilkoblet) fra den venstre headsettenheten.

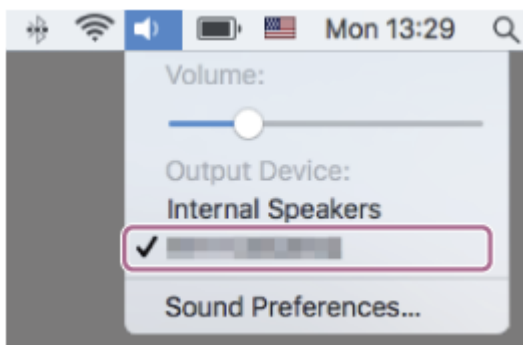
Hvis de ikke er tilkoblet, se "[Koble til en parett datamaskin \(Mac\)](#)".

Hvis [WF-XB700] ikke vises på dataskjermen, prøver du igjen fra begynnelsen av trinn 4.

* Et passord kan kalles "passkode", "PIN-kode" eller "passord".

5 Klikk på høyttalerikonet øverst til høyre på skjermen og velg [WF-XB700].

Nå er du klar til å høre på musikk fra datamaskinen.



Hint

- Operasjonen ovenfor er et eksempel. For mer informasjon kan du se bruksanvisningene som fulgte med datamaskinen.
- For å slette all Bluetooth-paringsinformasjon se "[Initialisere headsettet for å gjenopprette fabrikkinnstillinger](#)".

Merknad

- Hvis paring ikke etableres innen fem minutter, avbrytes paringsmodus og headsettet slås av. I så fall setter du headsettet i ladeetuiet og starter operasjonen igjen fra trinn 1.
- Når Bluetooth-enheter er paret, trenger du ikke pare dem på nytt, utenom i følgende tilfeller:
 - Paringsinformasjon er slettet etter en reparasjon osv.
 - Når en niende enhet pares.
Headsettet kan pares med opptil åtte enheter. Hvis en ny enhet pares etter at åtte enheter allerede er parede, overskrives registreringsinformasjonen til den parede enheten med den eldste tilkoblingsdatoen med den nye.
 - Når paringsinformasjonen for headsettet er slettet fra Bluetooth-enheten.
 - Når headsettet er initialisert.
All informasjon om paring er slettet. I så fall sletter du paringsinformasjonen for headsettet fra enheten og parer dem igjen.
- Headsettet kan pares med flere enheter, men kan bare spille musikk fra én parede enhet om gangen.

Beslektet emne

- [Ha på headsettet](#)
- [Opprette en trådløs tilkobling til Bluetooth-enheter](#)
- [Koble til en parede datamaskin \(Mac\)](#)
- [Lytt til musikk fra en enhet ved hjelp av en Bluetooth-tilkobling](#)
- [Koble fra Bluetooth-tilkobling \(etter bruk\)](#)
- [Initialisere headsettet for å gjenopprette fabrikkinnstillinger](#)

Trådløst stereohodesett
WF-XB700

Koble til en paret datamaskin (Windows 10)

Sjekk følgende før du starter operasjonen:

- Avhengig av datamaskinen du bruker, må den innebygde Bluetooth-adapteren slås på. Hvis du ikke vet hvordan du slår på Bluetooth-adapteren eller er usikker på om datamaskinen har en innebygd Bluetooth-adapter, kan du se datamaskinens bruksanvisning.

1 Vekk opp datamaskinen hvis den er i standby (hvile)- eller dvalemodus.

2 Ta headsettet ut av ladeetuiet.



Headsettet slås på automatisk. Sjekk at indikatorene (blå) blinker.

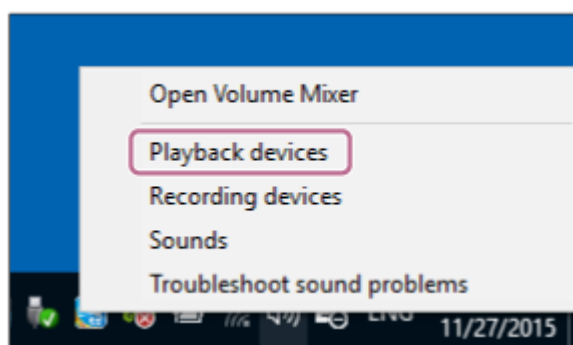
3 Sett headsettenhetene i begge ører.

Hvis headsettet er automatisk tilkoblet den sist tilkoblede enheten, hører du stemmeveiledningen si "Bluetooth connected" (Bluetooth tilkoblet), fra den venstre headsettenheten.

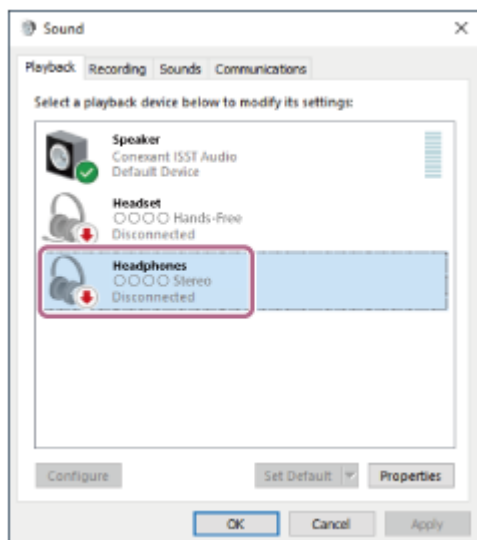
Kontroller tilkoblingsstatusen på datamaskinen. Hvis den ikke er tilkoblet, gå videre til trinn 4.

4 Velg headsettet med datamaskinen.

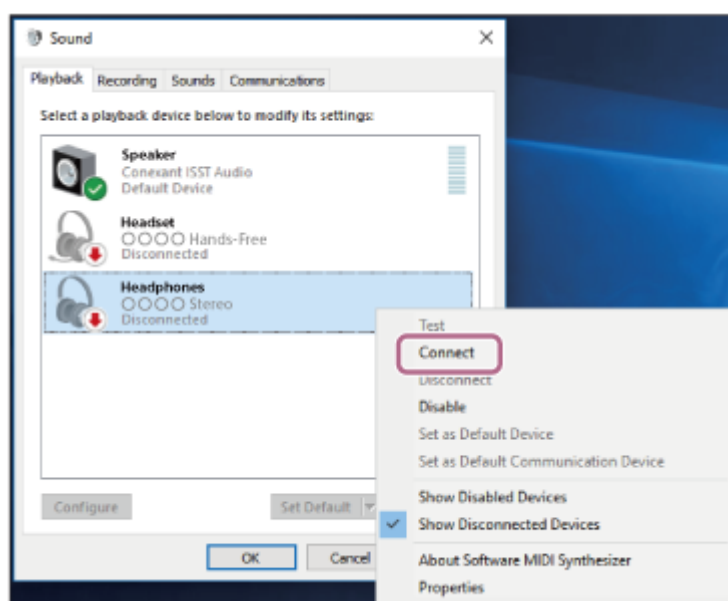
1. Høyreklikk høyttalerikonet på verktøylinjen, velg deretter [Playback devices].



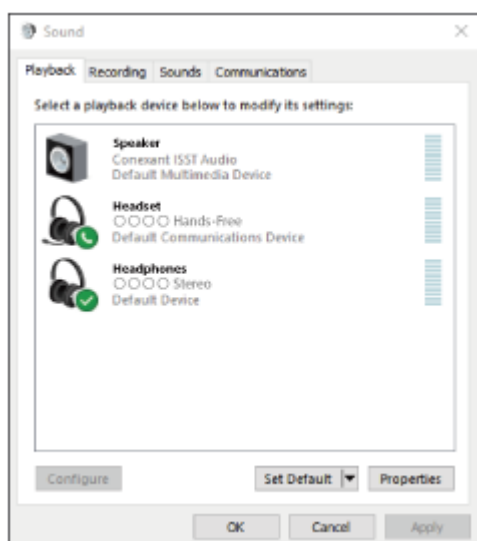
2. Høyreklikk [WF-XB700].
Hvis [WF-XB700] ikke vises på [Sound]-skjermen, høyreklikk på [Sound]-skjermen og kryss av for [Show Disconnected Devices].



3. Velg [Connect] fra den viste menyen.



Tilkoblingen er etablert. Du vil høre stemmeveiledningen si "Bluetooth connected" (Bluetooth tilkoblet) fra den venstre headsettenheten.



Hint

- Operasjonen ovenfor er et eksempel. For mer informasjon kan du se bruksanvisningene som fulgte med datamaskinen.

Merknad

- Hvis musikkavspillingens lyd kvalitet er dårlig, sjekk at A2DP-funksjonen som støtter musikkavspillingstilkoblinger, er aktivert i datamaskinens innstillinger. For mer informasjon kan du se bruksanvisningene som fulgte med datamaskinen.
- Hvis den sist tilkoblede Bluetooth-enheten er plassert nært headsettet, kan headsettet automatisk kobles til enheten ved å bare slå på headsettet. I så fall deaktiverer du Bluetooth-funksjonen på den sist tilkoblede enheten, eller slår av strømmen.
- Hvis du ikke kan koble datamaskinen til headsettet, slett headsettets paringsinformasjon på datamaskinen og utfør paringen igjen. For mer informasjon om hvordan du betjener datamaskinen kan du se bruksanvisningen som fulgte med datamaskinen.

Beslektet emne

- [Ha på headsettet](#)
- [Opprette en trådløs tilkobling til Bluetooth-enheter](#)
- [Pare og koble til med en datamaskin \(Windows 10\)](#)
- [Lytte til musikk fra en enhet ved hjelp av en Bluetooth-tilkobling](#)
- [Koble fra Bluetooth-tilkobling \(etter bruk\)](#)

Trådløst stereohodesett
WF-XB700

Koble til en pc (Windows 8.1)

Sjekk følgende før du starter operasjonen:

- Avhengig av datamaskinen du bruker, må den innebygde Bluetooth-adapteren slås på. Hvis du ikke vet hvordan du slår på Bluetooth-adapteren eller er usikker på om datamaskinen har en innebygd Bluetooth-adapter, kan du se datamaskinens bruksanvisning.

1 Vekk opp datamaskinen hvis den er i standby (hvile)- eller dvalemodus.

2 Ta headsettet ut av ladeetuiet.



Headsettet slås på automatisk. Sjekk at indikatorene (blå) blinker.

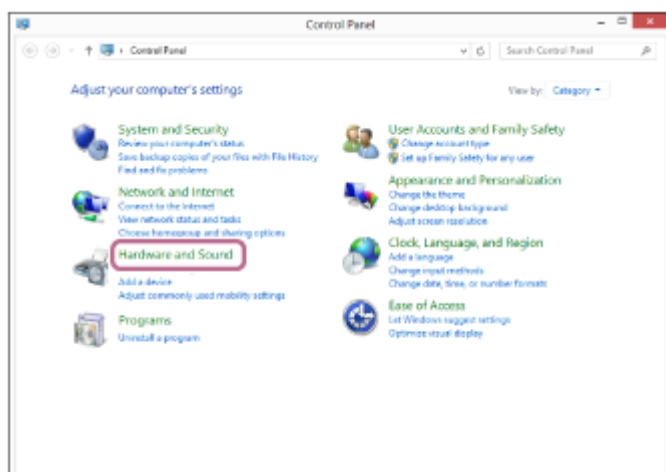
3 Sett headsettenhetene i begge ører.

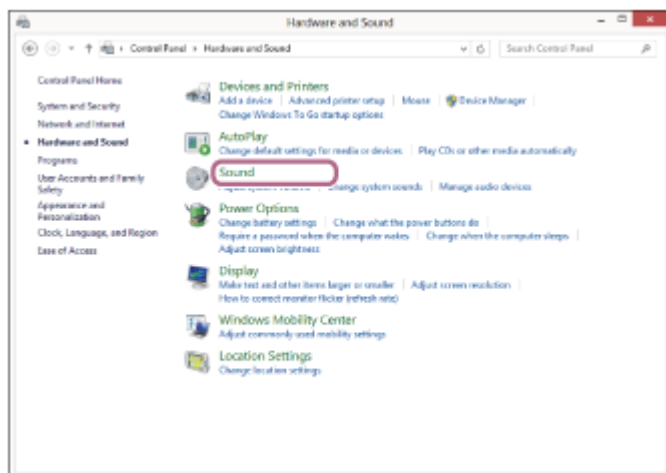
Hvis headsettet er automatisk tilkoblet den sist tilkoblede enheten, hører du stemmeveiledningen si "Bluetooth connected" (Bluetooth tilkoblet), fra den venstre headsettenheten.

Kontroller tilkoblingsstatusen på datamaskinen. Hvis den ikke er tilkoblet, gå videre til trinn 4.

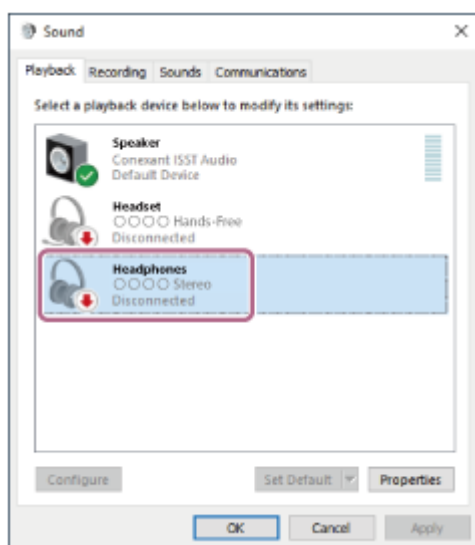
4 Velg headsettet med datamaskinen.

1. Velg [Desktop] på Start-skjermen.
2. Høyreklikk [Start]-knappen, velg deretter [Control Panel] fra popup-menyen.
3. Velg [Hardware and Sound] - [Sound].

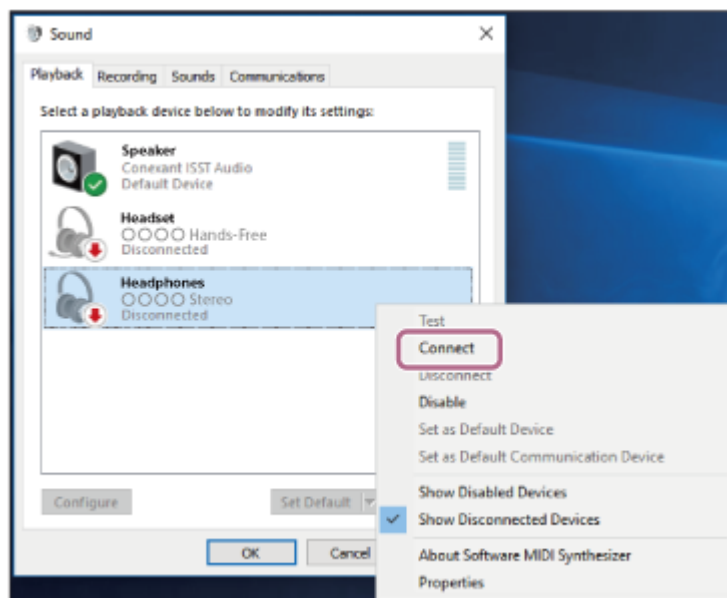




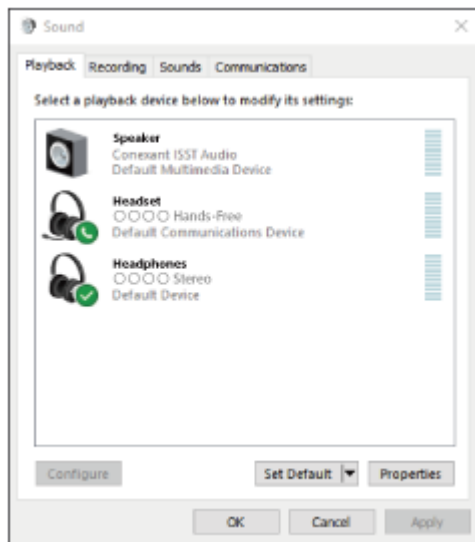
4. Høyreklikk [WF-XB700].
Hvis [WF-XB700] ikke vises på [Sound]-skjermen, høyreklikk på [Sound]-skjermen og kryss av for [Show Disconnected Devices].



5. Velg [Connect] fra den viste menyen.



Tilkoblingen er etablert. Du vil høre stemmeveiledningen si "Bluetooth connected" (Bluetooth tilkoblet) fra den venstre headsettenheten.



Hint

- Operasjonen ovenfor er et eksempel. For mer informasjon kan du se bruksanvisningene som fulgte med datamaskinen.

Merknad

- Hvis musikkavspillingens lyd kvalitet er dårlig, sjekk at A2DP-funksjonen som støtter musikkavspillingstilkoblinger, er aktivert i datamaskinens innstillinger. For mer informasjon kan du se bruksanvisningene som fulgte med datamaskinen.
- Hvis den sist tilkoblede Bluetooth-enheten er plassert nært headsettet, kan headsettet automatisk kobles til enheten ved å bare slå på headsettet. I så fall deaktiverer du Bluetooth-funksjonen på den sist tilkoblede enheten, eller slår av strømmen.
- Hvis du ikke kan koble datamaskinen til headsettet, slett headsettets paringsinformasjon på datamaskinen og utfør paringen igjen. For mer informasjon om hvordan du betjener datamaskinen kan du se bruksanvisningen som fulgte med datamaskinen.

Beslektet emne

- [Ha på headsettet](#)
- [Opprette en trådløs tilkobling til Bluetooth-enheter](#)
- [Pare og koble til med en datamaskin \(Windows 8.1\)](#)
- [Lytt til musikk fra en enhet ved hjelp av en Bluetooth-tilkobling](#)
- [Koble fra Bluetooth-tilkobling \(etter bruk\)](#)


Trådløst stereohodesett
WF-XB700

Koble til en paret datamaskin (Mac)

Kompatibelt operativsystem

macOS (versjon 10.10 eller nyere)

Sjekk følgende før du starter operasjonen:

- Avhengig av datamaskinen du bruker, må den innebygde Bluetooth-adapteren slås på. Hvis du ikke vet hvordan du slår på Bluetooth-adapteren eller er usikker på om datamaskinen har en innebygd Bluetooth-adapter, kan du se datamaskinens bruksanvisning.
- Sett datamaskinens høyttaler til PÅ-modus.
Hvis datamaskinens høyttaler er satt til  "AV"-modus, hører du ingen lyd fra headsettet.

Datamaskinens høyttaler i PÅ-modus



1 Vekk opp datamaskinen hvis den er i standby (hvile)- eller dvalemodus.

2 Ta headsettet ut av ladeetuiet.




Headsettet slås på automatisk. Sjekk at indikatorene (blå) blinker.

3 Sett headsettenhetene i begge ører.

Hvis headsettet er automatisk tilkoblet den sist tilkoblede enheten, hører du stemmeveiledningen si "Bluetooth connected" (Bluetooth tilkoblet), fra den venstre headsettenheten.

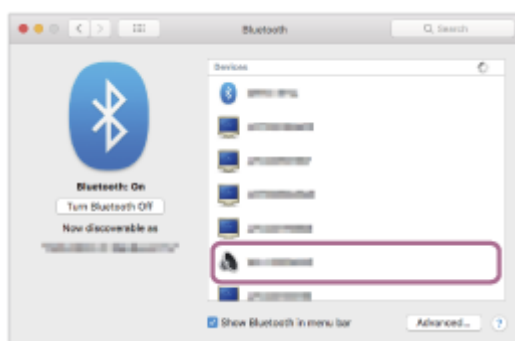
Kontroller tilkoblingsstatusen på datamaskinen. Hvis den ikke er tilkoblet, gå videre til trinn 4.

4 Velg headsettet med datamaskinen.

1. Velg [ (System Preferences)] - [Bluetooth] fra oppgavelinjen i nedre høyre del av skjermen.



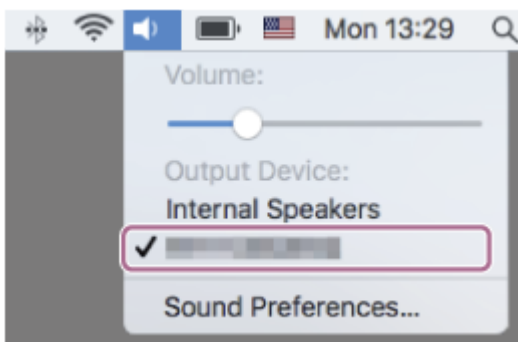
2. Klikk [WF-XB700] på Bluetooth-skjermen mens du trykker på datamaskinens kontrollknapp og velger [Connect] fra popup-menyen.



Du vil høre stemmeveiledningen si "Bluetooth connected" (Bluetooth tilkoblet) fra den venstre headsettenheten.

5. Klikk på høyttalerikonet øverst til høyre på skjermen og velg [WF-XB700].

Nå er du klar til å høre på musikk fra datamaskinen.



Hint

- Operasjonen ovenfor er et eksempel. For mer informasjon kan du se bruksanvisningene som fulgte med datamaskinen.

Merknad

- Hvis musikkavspillingens lyd kvalitet er dårlig, sjekk at A2DP-funksjonen som støtter musikkavspillingstilkoblinger, er aktivert i datamaskinens innstillinger. For mer informasjon kan du se bruksanvisningene som fulgte med datamaskinen.
- Hvis den sist tilkoblede Bluetooth-enheten er plassert nært headsettet, kan headsettet automatisk kobles til enheten ved å bare slå på headsettet. I så fall deaktiverer du Bluetooth-funksjonen på den sist tilkoblede enheten, eller slår av strømmen.

- Hvis du ikke kan koble datamaskinen til headsettet, slett headsettets paringsinformasjon på datamaskinen og utfør paringen igjen. For mer informasjon om hvordan du betjener datamaskinen kan du se bruksanvisningen som fulgte med datamaskinen.

Beslektet emne

- [Ha på headsettet](#)
- [Opprette en trådløs tilkobling til Bluetooth-enheter](#)
- [Pare og koble til med en datamaskin \(Mac\)](#)
- [Lytt til musikk fra en enhet ved hjelp av en Bluetooth-tilkobling](#)
- [Koble fra Bluetooth-tilkobling \(etter bruk\)](#)

5-013-820-61(1) Copyright 2020 Sony Corporation

Trådløst stereohodesett
WF-XB700

Pare og koble til med en Bluetooth-enhet

Operasjonen for å registrere enheten som du ønsker å koble til, kalles "paring". Par først en enhet for å bruke den med headsettet for første gang.

Sjekk følgende før du starter operasjonen:

- Bluetooth-enheten er plassert innen 1 m fra headsettet.
- Headsettet er tilstrekkelig ladet.
- Bluetooth-enhetens bruksanvisning er tilgjengelig.

1 Ta begge enheter av headsettet ut av ladeetuiet.

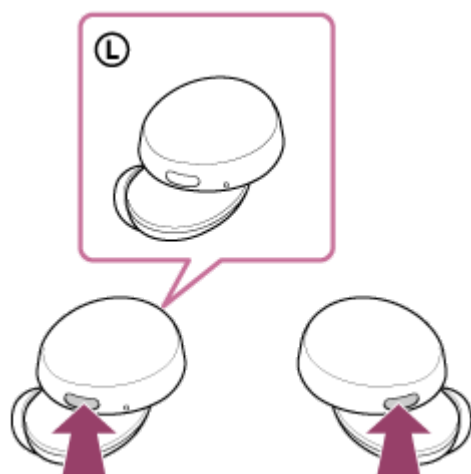


Headsettet slås på automatisk. Sjekk at indikatorene (blå) blinker.

2 Gå inn i paringsmodus på headsettet.

Når du parer headsettet med en enhet for første gang etter kjøp eller etter initialisering av headsettet (hvis headsettet ikke har paringsinformasjon), går headsettet automatisk inn i paringsmodus hvis du fjerner headsettet fra ladeetuiet. I så fall går du videre til trinn 3.

Når du parer en sekundær eller senere enhet (headsettet har paringsinformasjon for andre enheter), trykk og hold knappene på både venstre og høyre enheter i omtrent sju sekunder.



Sjekk at indikatoren (blå) på venstre headsettenhet blinker to ganger på rad gjentatte ganger. Du vil høre stemmeveiledningen si "Bluetooth pairing" (Bluetooth-paring) fra den venstre headsettenheten.

3 Utfør paringsprosedyren på Bluetooth-enheten for å søke etter dette headsettet.

[WF-XB700] vises på listen over registrerte enheter på skjermen til Bluetooth-enheten. Gjenta fra trinn 2 hvis den ikke vises.

4 Velg [WF-XB700] vist på skjermen til Bluetooth-enheten for paring.

Hvis passordinntasting (*) kreves, angir du "0000".

* Et passord kan kalles "passkode", "PIN-kode" eller "passord".

5 Opprett Bluetooth-tilkoblingen fra Bluetooth-enheten.

Noen enheter kobler automatisk til headsettet når paringen er utført. Du vil høre stemmeveiledningen si "Bluetooth connected" (Bluetooth tilkoblet) fra den venstre headsettenheten.

Hint

- Operasjonen ovenfor er et eksempel. For mer informasjon kan du se bruksanvisningene som fulgte med Bluetooth-enheten.
- For å slette all Bluetooth-paringsinformasjon se "[Initialisere headsettet for å gjenopprette fabrikkinnstillinger](#)".

Merknad

- Hvis paring ikke etableres innen fem minutter, avbrytes paringsmodus og headsettet slås av. I så fall setter du headsettet i ladeuiet og starter operasjonen igjen fra trinn 1.
- Når Bluetooth-enheter er parete, trenger du ikke pare dem på nytt, utenom i følgende tilfeller:
 - Paringsinformasjon er slettet etter en reparasjon osv.
 - Når en niende enhet pares.
Headsettet kan pares med opptil åtte enheter. Hvis en ny enhet pares etter at åtte enheter allerede er parete, overskrives registreringsinformasjonen til den parede enheten med den eldste tilkoblingsdatoen med den nye.
 - Når paringsinformasjonen for headsettet er slettet fra Bluetooth-enheten.
 - Når headsettet er initialisert.
All informasjon om paring er slettet. I så fall sletter du paringsinformasjonen for headsettet fra enheten og parer dem igjen.
- Headsettet kan pares med flere enheter, men kan bare spille musikk fra én parete enhet om gangen.

Beslektet emne

- [Ha på headsettet](#)
- [Opprette en trådløs tilkobling til Bluetooth-enheter](#)
- [Koble til en parete Bluetooth-enhet](#)
- [Lytt til musikk fra en enhet ved hjelp av en Bluetooth-tilkobling](#)
- [Koble fra Bluetooth-tilkobling \(etter bruk\)](#)
- [Initialisere headsettet for å gjenopprette fabrikkinnstillinger](#)

Koble til en parett Bluetooth-enhet

1 Ta headsettet ut av ladeetuiet.



Headsettet slås på automatisk. Sjekk at indikatorene (blå) blinker.

2 Sett headsettenhetene i begge ører.

Hvis headsettet er automatisk tilkoblet den sist tilkoblede enheten, hører du stemmeveiledningen si "Bluetooth connected" (Bluetooth tilkoblet), fra den venstre headsettenheten.

Kontroller tilkoblingsstatusen på Bluetooth-enheten. Hvis den ikke er tilkoblet, gå videre til trinn 3.

3 Opprett Bluetooth-tilkoblingen fra Bluetooth-enheten.

For mer informasjon om hvordan du betjener Bluetooth-enheten kan du se bruksanvisningen som fulgte med Bluetooth-enheten.

Når den er tilkoblet, vil du høre stemmeveiledningen si "Bluetooth connected" (Bluetooth tilkoblet) fra den venstre headsettenheten.

Hint

- Operasjonen ovenfor er et eksempel. For mer informasjon kan du se bruksanvisningene som fulgte med Bluetooth-enheten.

Merknad

- Hvis den sist tilkoblede Bluetooth-enheten er plassert nært headsettet, kan headsettet automatisk kobles til enheten ved å bare slå på headsettet. I så fall deaktiverer du Bluetooth-funksjonen på den sist tilkoblede enheten, eller slår av strømmen.
- Hvis du ikke kan koble Bluetooth-enheten til headsettet, slett headsettets paringsinformasjon på Bluetooth-enheten og utfør paringen igjen. For mer informasjon om hvordan du betjener Bluetooth-enheten kan du se bruksanvisningen som fulgte med Bluetooth-enheten.

Beslektet emne

- [Ha på headsettet](#)
- [Opprette en trådløs tilkobling til Bluetooth-enheter](#)
- [Pare og koble til med en Bluetooth-enhet](#)
- [Lytt til musikk fra en enhet ved hjelp av en Bluetooth-tilkobling](#)
- [Koble fra Bluetooth-tilkobling \(etter bruk\)](#)

Trådløst stereohodesett
WF-XB700

Koble fra Bluetooth-tilkobling (etter bruk)

1 Koble fra Bluetooth-tilkoblingen ved å betjene Bluetooth-enheten.

Når den er frakoblet, vil du høre stemmeveiledningen si "Bluetooth disconnected" (Bluetooth frakoblet) fra den venstre headsettenheten.

2 Sett headsettet i ladeetuiet.

Headsettet slås av.

Hint

- Når du er ferdig med å spille musikk, kan Bluetooth-tilkoblingen avsluttes automatisk, avhengig av Bluetooth-enheten.

Beslektet emne

- [Slå av headsettet](#)

Trådløst stereohodesett
WF-XB700

Lytte til musikk fra en enhet ved hjelp av en Bluetooth-tilkobling

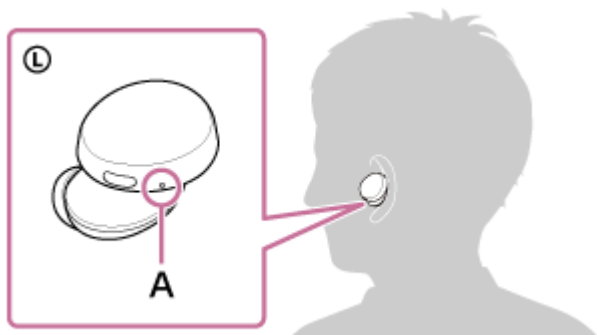
Hvis Bluetooth-enheten støtter følgende profiler, kan du høre på musikk og kontrollere enheten fra headsettet via en Bluetooth-tilkobling.

- A2DP (Advanced Audio Distribution Profile)
Du kan høre musikk av høy kvalitet trådløst.
- AVRCP (Audio Video Remote Control Profile)
Du kan justere volumet osv.

Operasjonen kan variere avhengig av Bluetooth-enheten. Se bruksanvisningene som fulgte med Bluetooth-enheten.

1 Sett headsettenhetene i begge ører.

Plasser enheten med Ⓛ (venstre)-merket på venstre øre og enheten med Ⓡ (høyre)-merket på høyre øre. Den venstre enheten har en følbart prikk.



A: Følbart prikk

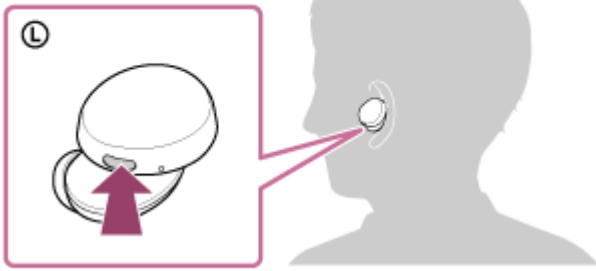
Vri headsettet for å skyve ørepluggen dypt inn i øret.



2 Koble headsettet til en Bluetooth-enhet.

3 Betjen Bluetooth-enheten for å starte avspilling og justere volumet til et moderat nivå.

4 Trykk på knappen på venstre enhet for å justere volumet.



- Øk volumet: Trykk én gang på knappen på venstre enhet under musikkavspilling for å øke volumet med ett nivå.
- Reduser volumet: Trykk én gang på knappen på venstre enhet under musikkavspilling for å redusere volumet kontinuerlig. Slipp knappen ved ønsket volumnivå.

En alarm lyder når volumet når maksimum eller minimum.

Hint

- Headsettet støtter SCMS-T-innholdsbeskyttelse. Du kan høre på musikk og annen lyd på headsettet fra en enhet som en bærbar TV som støtter SCMS-T-innholdsbeskyttelse.
- Avhengig av Bluetooth-enheten, kan det være nødvendig å justere volumet eller stille inn lydutgangsinstillingen på enheten.
- Headsettet volumet under et anrop og under musikkavspilling kan justeres uavhengig av hverandre. Endring av anropsvolumet endrer ikke volumet på musikkavspilling og omvendt.

Merknad

- Hvis kommunikasjonsforholdene er dårlige, kan Bluetooth-enheten reagere feil på betjeningen av headsettet.

Beslektet emne

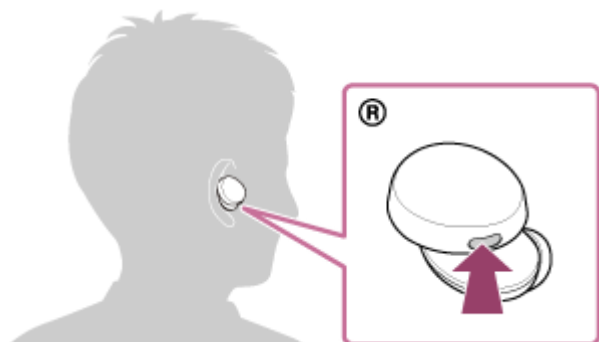
- [Ha på headsettet](#)
- [Opprette en trådløs tilkobling til Bluetooth-enheter](#)
- [Kontrollere lydenheten \(Bluetooth-tilkobling\)](#)

Trådløst stereohodesett
WF-XB700

Kontrollere lydenheten (Bluetooth-tilkobling)

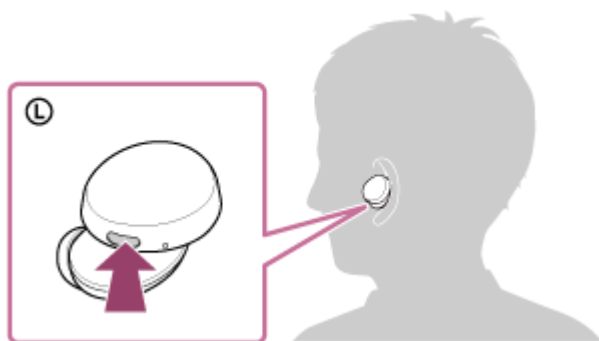
Hvis Bluetooth-enheten støtter enhetsdriftsfunksjonen (kompatibel protokoll: AVRCP), er følgende operasjoner tilgjengelige. De tilgjengelige funksjonene kan variere avhengig av Bluetooth-enheten, så sjekk bruksanvisningen som fulgte med enheten.

Du kan bruke knappen på høyre enhet til å utføre følgende operasjoner.



- Spill av/pause: Trykk kort én gang på knappen.
- Hopp til begynnelsen av neste spor: Trykk raskt to ganger på knappen.
- Hopp til begynnelsen av forrige spor (eller gjeldende spor under avspilling): Trykk raskt tre ganger på knappen.

Du kan bruke knappen på venstre enhet til å utføre følgende operasjoner.



- Øk volumet: Trykk én gang på knappen på venstre enhet under musikkavspilling for å øke volumet med ett nivå.
- Reduser volumet: Trykk én gang på knappen på venstre enhet under musikkavspilling for å redusere volumet kontinuerlig. Slipp knappen ved ønsket volumnivå.

En alarm lyder når volumet når maksimum eller minimum.

Merknad

- Hvis kommunikasjonsforholdene er dårlige, kan Bluetooth-enheten reagere feil på betjeningen av headsettet.
- De tilgjengelige funksjonene kan variere avhengig av den tilkoblede enheten, musikkprogramvaren eller appen som brukes. I noen tilfeller kan den fungere på en annen måte eller ikke fungere selv om operasjonene beskrevet over, utføres.
- Når du bruker en iPhone, kan Siri aktiveres ved å trykke og holde knappen på høyre enhet.

Trådløst stereohodesett
WF-XB700

Koble fra Bluetooth-tilkobling (etter bruk)

1 Koble fra Bluetooth-tilkoblingen ved å betjene Bluetooth-enheten.

Når den er frakoblet, vil du høre stemmeveiledningen si "Bluetooth disconnected" (Bluetooth frakoblet) fra den venstre headsettenheten.

2 Sett headsettet i ladeetuiet.

Headsettet slås av.

Hint

- Når du er ferdig med å spille musikk, kan Bluetooth-tilkoblingen avsluttes automatisk, avhengig av Bluetooth-enheten.

Beslektet emne

- [Slå av headsettet](#)

Trådløst stereohodesett
WF-XB700

Kodeks som støttes

En kodek er en lydkodingsalgoritme som brukes ved overføring av lyd via Bluetooth-tilkobling. Headsettet støtter følgende to kodekser for musikkavspilling via en A2DP-tilkobling: SBC og AAC.

- SBC

Dette er en forkortelse for Subband Codec.

SBC er den standard lydkodingsteknologien som brukes på Bluetooth-enheter.

Alle Bluetooth-enheter støtter SBC.

- AAC

Dette er en forkortelse for Advanced Audio Coding.

AAC brukes hovedsakelig av Apple-produkter som iPhone, og gir høyere lyd kvalitet enn SBC.

Når musikken i en av kodeksene ovenfor overføres fra en tilkoblet enhet, bytter headsettet automatisk til denne kodeksen og spiller av musikken i samme kodeks.

Hvis den tilkoblede enheten støtter en kodeks av høyere lyd kvalitet enn SBC, kan det hende at du må stille inn enheten på forhånd for å høre på musikk med ønsket kodeks fra støttede kodeks.

Se bruksanvisningene som fulgte med enheten angående innstilling av kodeksen.

Trådløst stereohodesett
WF-XB700

Motta et anrop

Du kan ha håndfrisantaler med en smarttelefon eller mobiltelefon som støtter Bluetooth-profilen HFP (Hands-free Profile) eller HSP (Headset Profile), via Bluetooth-tilkobling.

- Hvis smarttelefonen eller mobiltelefonen støtter både HFP og HSP, stiller du inn HFP.
- Operasjonen kan variere avhengig av smarttelefonen eller mobiltelefonen. Se bruksanvisningene som fulgte med smarttelefonen eller mobiltelefonen.
- Kun vanlige telefonsamtaler støttes. Applikasjoner for telefonsamtaler på smarttelefoner eller personlige datamaskiner støttes ikke.

Ringetone

Når et anrop kommer inn, høres en ringetone via headsettet.

Du vil høre en av følgende ringetoner, avhengig av smarttelefonen eller mobiltelefonen.

- Ringetone stilt inn på headsettet
- Ringetone stilt inn på smarttelefonen eller mobiltelefonen
- Ringetone stilt inn på smarttelefonen eller mobiltelefonen bare for en Bluetooth-tilkobling

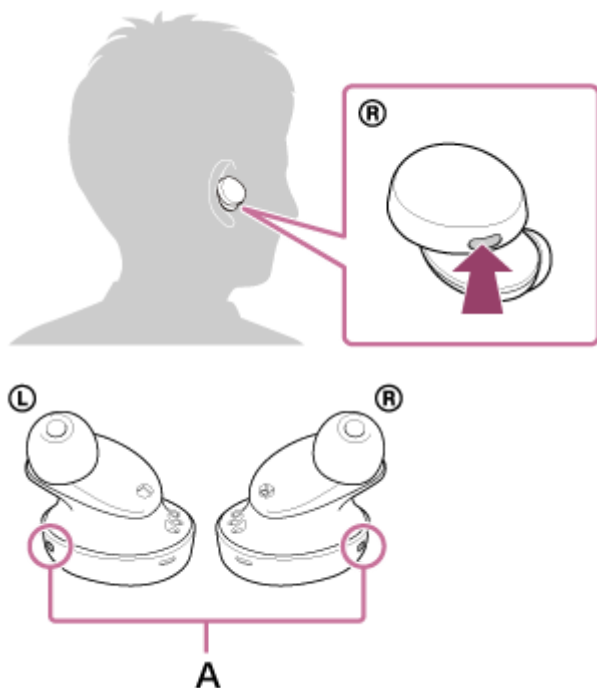
1 Koble hodesettet til en smarttelefon eller mobiltelefon via Bluetooth-tilkobling på forhånd.

2 Når du hører en ringetone, trykk på knappen på venstre eller høyre enhet på headsettet og motta anropet.

En stemme høres fra headsettet.

Når et anrop kommer inn mens du lytter til musikk, pauser avspillingen og en ringetone høres fra høyttaleren.

Du kan snakke med mikrofonen på venstre headsettenhet.



A: Mikrofoner (venstre, høyre)

Hvis ingen ringetone høres via headsettet

- Headsettet kan kanskje ikke kobles til smarttelefonen eller mobiltelefonen over HFP eller HSP. Kontroller tilkoblingsstatusen på smarttelefonen eller mobiltelefonen.

- Hvis avspilling ikke pauser automatisk, bruk headsettet til å pause avspillingen.

3 Betjen smarttelefonen eller mobiltelefonen for å justere volumet.

4 Når du er ferdig med å snakke, trykk på knappen på venstre eller høyre enhet på headsettet for å avslutte anropet.

Hvis du mottok et anrop under musikkavspilling, fortsetter musikkavspillingen automatisk når anropet er over.

Hint

- Når du mottar et anrop ved å betjene smarttelefoner eller mobiltelefoner, kan noen smarttelefoner eller mobiltelefoner motta anropet med telefonen i stedet for headsettet. Med en HFP- eller HSP-tilkobling bytter du anropet til headsettet ved å trykke og holde knappen på venstre eller høyre enhet i omtrent to sekunder eller ved å bruke smarttelefonen eller mobiltelefonen.
- Du kan ikke justere volumet under et anrop på headsettet. Juster volumet til enheten som er koblet til.
- Headsettvolument under et anrop og under musikkavspilling kan justeres uavhengig av hverandre. Endring av anropsvolumet endrer ikke volumet på musikkavspilling og omvendt.

Merknad

- Avhengig av smarttelefonen eller mobiltelefonen: Når et innkommende anrop kommer inn mens du hører på musikk, kan ikke avspilling fortsette automatisk selv om du avslutter anropet.
- Bruk en smarttelefon eller mobiltelefon minst 50 cm unna headsettet. Støy kan oppstå hvis smarttelefonen eller mobiltelefonen er for nær headsettet.
- Stemmen din vil høres fra headsettet gjennom headsettets mikrofon (Sidetone-funksjon). I dette tilfellet kan lyder fra omgivelsene eller lyder fra betjening av headsettet høres gjennom headsettet, men dette er ikke en feil.

Beslektet emne

- [Opprette en trådløs tilkobling til Bluetooth-enheter](#)
- [Gjøre et anrop](#)
- [Funksjoner for et anrop](#)

Trådløst stereohodesett
WF-XB700

Gjøre et anrop

Du kan ha håndfrisantaler med en smarttelefon eller mobiltelefon som støtter Bluetooth-profilen HFP (Hands-free Profile) eller HSP (Headset Profile), via Bluetooth-tilkobling.

- Hvis smarttelefonen eller mobiltelefonen støtter både HFP og HSP, stiller du inn HFP.
- Operasjonen kan variere avhengig av smarttelefonen eller mobiltelefonen. Se bruksanvisningene som fulgte med smarttelefonen eller mobiltelefonen.
- Kun vanlige telefonsamtaler støttes. Applikasjoner for telefonsamtaler på smarttelefoner eller personlige datamaskiner støttes ikke.

1 Koble hodesettet til en smarttelefon/mobiltelefon via Bluetooth-tilkobling.

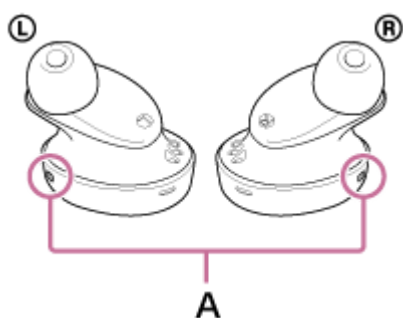
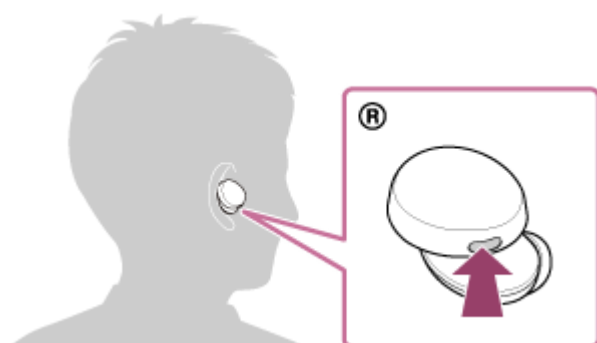
2 Betjen smarttelefonen eller mobiltelefonen for å opprette et anrop.

Når du oppretter et anrop høres en ringetone fra headsettet.

Hvis du gjør et anrop mens du lytter til musikk så stopper avspillingen midlertidig.

Hvis ingen ringetone høres via headsettet, bytter du anropsenheten til headsettet med smarttelefonen eller mobiltelefonen eller ved å trykke og holde knappen på venstre eller høyre enhet nede i omtrent to sekunder.

Du kan snakke med mikrofonen på venstre headsettenhet.



A: Mikrofoner (venstre, høyre)

3 Betjen smarttelefonen eller mobiltelefonen for å justere volumet.

4 Når du er ferdig med å snakke, trykk på knappen på venstre eller høyre enhet på headsettet for å avslutte anropet.

Hvis du gjorde et anrop under musikkavspilling fortsetter musikkavspillingen automatisk når anropet er over.

Hint

- Du kan ikke justere volumet under et anrop på headsettet. Juster volumet til enheten som er koblet til.
- Headsettvolument under et anrop og under musikkavspilling kan justeres uavhengig av hverandre. Endring av anropsvolumet endrer ikke volumet på musikkavspilling og omvendt.

Merknad

- Bruk en smarttelefon eller mobiltelefon minst 50 cm unna headsettet. Støy kan oppstå hvis smarttelefonen eller mobiltelefonen er for nær headsettet.
- Stemmen din vil høres fra headsettet gjennom headsettets mikrofon (Sidetone-funksjon). I dette tilfellet kan lyder fra omgivelsene eller lyder fra betjening av headsettet høres gjennom headsettet, men dette er ikke en feil.

Beslektet emne

- [Opprette en trådløs tilkobling til Bluetooth-enheter](#)
- [Motta et anrop](#)
- [Funksjoner for et anrop](#)

Trådløst stereohodesett
WF-XB700

Funksjoner for et anrop

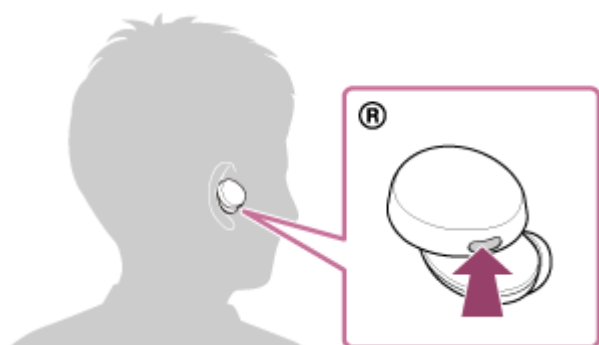
Funksjonene som er tilgjengelige under et anrop kan variere avhengig av profilen som støttes av smarttelefonen eller mobiltelefonen. Selv om profilen er den samme, kan funksjonene også variere avhengig av smarttelefonen eller mobiltelefonen.

Se bruksanvisningene som fulgte med smarttelefonen eller mobiltelefonen.

Støttet profil: HFP (Hands-free Profile)

Under standby/musikkavspilling

- Trykk og hold knappen på høyre enhet for å starte taleoppringingsfunksjonen (*) til smarttelefonen/mobiltelefonen eller aktivere Google™ app på Android-smarttelefonen eller Siri på iPhone.



Utgående anrop

Du kan bruke knappen på enten venstre eller høyre enhet for å utføre følgende operasjoner.

- Trykk én gang på knappen for å avbryte et utgående anrop.
- Trykk og hold knappen i omtrent to sekunder for å bytte telefonen frem og tilbake mellom headsettet til smarttelefonen/mobiltelefonen.

Innkommende anrop

Du kan bruke knappen på enten venstre eller høyre enhet for å utføre følgende operasjoner.

- Trykk én gang på knappen for å svare på et anrop.
- Trykk og hold knappen i omtrent to sekunder for å avvise et anrop.

Under et anrop

Du kan bruke knappen på enten venstre eller høyre enhet for å utføre følgende operasjoner.

- Trykk én gang på knappen for å avslutte et anrop.
- Trykk og hold knappen i omtrent to sekunder for å bytte telefonen frem og tilbake mellom headsettet til smarttelefonen/mobiltelefonen.

Støttet profil: HSP (Headset Profile)

Du kan bruke knappen på enten venstre eller høyre enhet for å utføre følgende operasjoner.

Utgående anrop

- Trykk én gang på knappen for å avbryte et utgående anrop. (*)

Innkommende anrop

- Trykk én gang på knappen for å svare på et anrop.

Under et anrop

- Trykk én gang på knappen for å avslutte et anrop. (*)

* Noen enheter støtter kanskje ikke denne funksjonen.

Beslektet emne

- [Motta et anrop](#)
- [Gjøre et anrop](#)

5-013-820-61(1) Copyright 2020 Sony Corporation

Trådløst stereohodesett
WF-XB700

Koble fra Bluetooth-tilkobling (etter bruk)

1 Koble fra Bluetooth-tilkoblingen ved å betjene Bluetooth-enheten.

Når den er frakoblet, vil du høre stemmeveiledningen si "Bluetooth disconnected" (Bluetooth frakoblet) fra den venstre headsettenheten.

2 Sett headsettet i ladeetuiet.

Headsettet slås av.

Hint

- Når du er ferdig med å spille musikk, kan Bluetooth-tilkoblingen avsluttes automatisk, avhengig av Bluetooth-enheten.

Beslektet emne

- [Slå av headsettet](#)

Bruke stemmefunksjonen (Google app)

Ved å bruke Google app-funksjonen som følger med Android-smarttelefonen kan du snakke inn i headsettets mikrofon for å betjene Android-smarttelefonen.

1 Still inn hjelp- og taleinndatavalget til Google app.

På Android-smarttelefonen velger du [Settings] - [Apps & notifications] - [Advanced] - [Default apps] - [Assist & voice input], og angir [Assist app] til Google app.

Operasjonen ovenfor er et eksempel. Se bruksanvisningen til Android-smarttelefonen for detaljer.

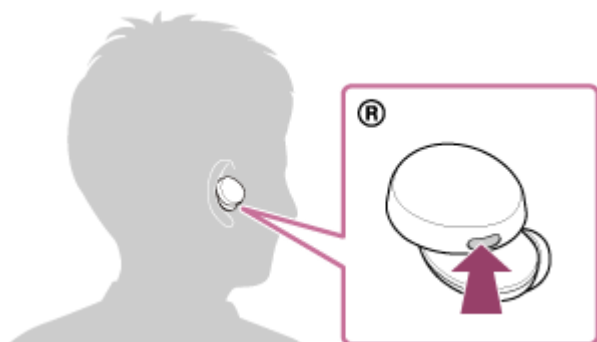
Merk: Den siste versjonen av Google app kan være nødvendig.

For mer informasjon om Google app se bruksanvisningene eller websiden for kundestøtte til Android-smarttelefonen eller websiden til Google Play store.

Google app aktiveres kanskje ikke fra headsettet avhengig av spesifikasjonene til Android-smarttelefonen.

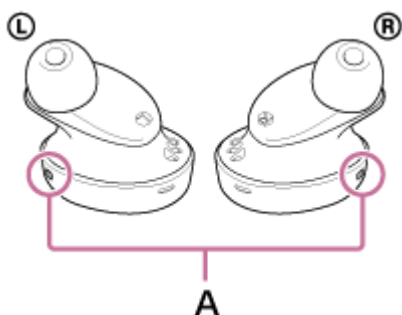
2 Sett headsettet på ørene og koble det til Android-smarttelefonen via Bluetooth-tilkoblingen.

3 Når Android-smarttelefonen er i standby eller spiller av musikk, trykker du og holder knappen på høyre enhet i omtrent 2 sekunder.



Google app er aktivert.

4 Gjør en forespørsel til Google app gjennom mikrofonen på venstre headsettenhet.



A: Mikrofoner (venstre, høyre)

For mer informasjon om apper som fungerer med Google app, se bruksanvisningene til Android-smarttelefonen. Etter aktivering av Google app, kanselleres talekommandoen når det har gått en viss tid uten forespørsler.

Merknad

- Google app kan ikke aktiveres når du sier "Ok Google" selv om Android-smarttelefonens "Ok Google"-innstilling er på.
- Når stemmefunksjonen brukes høres stemmen din fra headsettet gjennom headsettets mikrofon (sidetonefunksjon). I dette tilfellet kan lyder fra omgivelsene eller lyder fra betjening av headsettet høres gjennom headsettet, men dette er ikke en feil.
- Google app kan kanskje ikke aktiveres avhengig av smarttelefonens spesifikasjoner eller applikasjonens versjon.
- Google app fungerer ikke når den er tilkoblet en enhet som ikke er kompatibel med talehjelpfunksjonen.

Bruke stemmefunksjonen (Siri)

Ved å bruke Siri-funksjonen som følger med iPhone kan du snakke inn i headsettets mikrofon for å betjene iPhone.

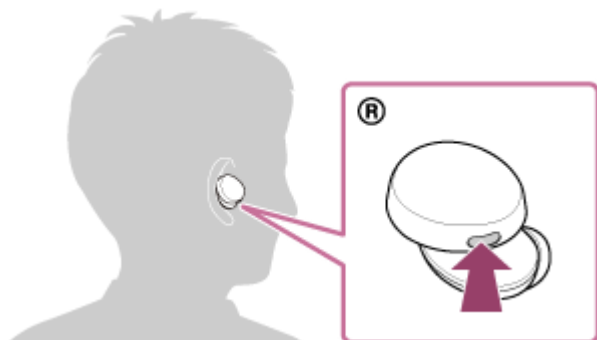
1 Slå på Siri.

På iPhone velger du [Settings] - [Siri & Search] for å slå på [Press Home for Siri] og [Allow Siri When Locked]. Operasjonen ovenfor er et eksempel. Se bruksanvisningen til iPhone for detaljer.

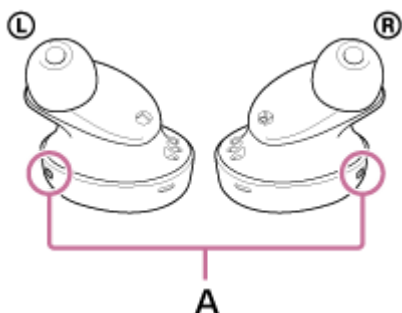
Merk: For mer informasjon om Siri, se bruksanvisningene eller websiden for kundestøtte til iPhone.

2 Sett headsettet på ørene og koble det til iPhone via Bluetooth-tilkoblingen.

3 Når iPhone er i standby eller spiller av musikk, trykk og hold knappen på den høyre enheten inntil Siri er aktivert.



4 Gjør en forespørsel til Siri gjennom mikrofonen på venstre headsettenhet.



A: Mikrofoner (venstre, høyre)

For mer informasjon om apper som fungerer med Siri, se bruksanvisningene til iPhone.

5 For å fortsette forespørselen, trykk kort på knappen på den høyre enheten før Siri er deaktivert.

Etter at du aktiverer Siri, når en viss tidsperiode har forløpt uten forespørsler, deaktiveres Siri-appen.

Merknad

- Siri kan ikke aktiveres når du sier "Hey Siri" selv om iPhones "Hey Siri"-innstilling er på.

- Når stemmefunksjonen brukes høres stemmen din fra headsettet gjennom headsettets mikrofon (sidetonefunksjon). I dette tilfellet kan lyder fra omgivelsene eller lyder fra betjening av headsettet høres gjennom headsettet, men dette er ikke en feil.
- Siri kan kanskje ikke aktiveres, avhengig av smarttelefonens spesifikasjoner eller applikasjonens versjon.

Forholdsregler

Om Bluetooth-kommunikasjon

- Trådløs Bluetooth-teknologi opererer innenfor et område på omtrent 10 m. Maksimal kommunikasjonsrekkevidde kan variere avhengig av hindringer (personer, metall, vegger o.l.) eller elektromagnetiske omgivelser.
- Mikrobølger som stråles ut fra en Bluetooth-enhet kan innvirke på operasjonen til elektroniske medisinske enheter. Slå av denne enheten og andre Bluetooth-enheter på følgende steder da dette kan forårsake en ulykke:
 - på sykehus, nær prioriterte seter på tog, steder med brannfarlig gass, nær automatiske dører eller nær brannalarmer.
- Dette produktet avgir radiobølger når det brukes i trådløs modus. Når du bruker trådløs modus ombord på et fly, følg flybesetningens instruksjoner om når det er tillatt å bruke produkter i trådløs modus.
- Lydavgivningen på denne enheten kan forsinkes i forhold til overføringsenheten på grunn av egenskapene til Bluetooth trådløs teknologi. Lyden er derfor kanskje ikke synkronisert med bildet under visning av filmer eller spilling av spill.
- Enheten støtter sikkerhetsfunksjoner som overholder Bluetooth-standarden for å sørge for sikkerheten under kommunikasjon med Bluetooth trådløs teknologi. Avhengig av de konfigurerte innstillingene og andre faktorer, kan det derimot hende at denne sikkerheten ikke er tilstrekkelig. Vær forsiktig når du kommuniserer med Bluetooth trådløs teknologi.
- Sony påtar seg ikke noe ansvar for eventuelle skader eller tap som skyldes at informasjon lekkes under bruk av Bluetooth-kommunikasjoner.
- Bluetooth-tilkoblinger med alle Bluetooth-enheter kan ikke garanteres.
 - Bluetooth-enheter som er koblet til enheten må overholde Bluetooth-standarden pålagt av Bluetooth SIG, Inc., og må være sertifisert som kompatibel.
 - Selv når en tilkoblet enhet overholder Bluetooth-standarden kan det hende at egenskapene eller spesifikasjonene til Bluetooth-enheten gjør tilkobling umulig eller gir andre kontrollmetoder, visning eller drift.
 - Når du bruker enheten til håndsfrie telefonsamtaler kan støy oppstå avhengig av den tilkoblede enheten eller kommunikasjonsmiljøet.
- Avhengig av enheten som skal kobles til, kan det kreve litt tid å starte kommunikasjonen.
- Headsettet støtter ikke flerpunktstilkobling.
Hvis headsettet støtter flerpunktsfunksjonen, kan headsettet koble til en musikkavspillingsenhet (A2DP-profil, Walkman osv.) og en kommunikasjonsenhet (HFP- eller HSP-profil, smarttelefon osv.) samtidig, og du kan lytte til musikk mens du venter på et innkommende anrop eller foretar et anrop.

Merknad om statisk elektrisitet

- Statisk elektrisitet bygd opp i kroppen kan føre til mindre kribling i ørene. For å redusere effekten av dette kan du ha på klær laget av naturlige materialer som undertrykker genereringen av statisk elektrisitet.

Om bæring av enheten

- Ta hodetelefonene sakte av etter bruk.
- Fordi ørepluggene gir en tett forsegling i ørene kan du skade trommehinnen hvis du presser dem inn eller drar dem raskt ut. Høyttalermembranen kan lage en klukkelyd når ørepluggene brukes. Dette er ikke en feil.

Andre merknader

- Ikke utsett enheten for ekstreme støt.
- Bluetooth-funksjonen fungerer kanskje ikke med en mobiltelefon, avhengig av signalforholdene og omgivelsene.
- Slutt straks å bruke enheten hvis du opplever ubehag.
- Ørepluggene kan bli skadet eller forringe etter bruk og oppbevaring over lang tid.
- Hvis ørepluggene blir skitne tar du dem ut av enheten og vasker dem forsiktig for hånd med et nøytralt vaskemiddel. Tørk nøye av fuktighet etter vask.

- Hvis vann eller fremmedgjenstander trenger inn i enheten kan det føre til brann eller elektrisk støt. Hvis vann eller en fremmedgjenstand kommer inn i enheten, opphør bruk umiddelbart og ta kontakt med nærmeste Sony-forhandler. Vær spesielt oppmerksom på forholdsreglene under.
 - Bruk rundt en vask, e.l.
Vær forsiktig så enheten ikke faller i en vask eller beholder fylt med vann.
 - Bruk i regn eller snø, eller på fuktige steder

Rengjøre enheten

- Hvis utsiden på enheten er skitten rengjør du den ved å tørke av med en myk, tørr klut. Hvis enheten er spesielt skitten kan du dyppe en klut i en uttynnet løsning av naturlig vaskemiddel og vri den godt opp før du tørker av enheten. Ikke bruk løsemidler som tynner, benzen eller alkohol da disse kan skade overflaten.

Ikke bruk headsettet nært medisinske enheter

- Radiobølger kan påvirke pacemakere og medisinske enheter. Ikke bruk headsettet på travle steder som om bord i tog eller på en klinikk.
- Headsettet (inkludert tilbehør) har magnet(er) som kan forstyrre pacemakere, programmerbare shuntventiler for behandling av hydrocefalus, eller andre medisinske enheter. Ikke plasser headsettet nært personer som bruker slike medisinske enheter. Kontakt legen før du bruker headsettet hvis du bruker slike medisinske enheter.

Hold headsettet unna det magnetiske kortet

- Headsettet bruker magneter. Hvis du fører et magnetisk kort nær headsettet, kan dette påvirke magneten i kortet og det kan bli ubrukelig.

Trådløst stereohodesett
WF-XB700

Om lisens

Om lisensen

Dette produktet inneholder programvare som Sony bruker under en lisensavtale med eieren av kopibeskyttelsen. Vi er forpliktet til å annonsere innholdet i avtalen for kunder under krav av eieren av programvarens kopibeskyttelse.

Gå til følgende URL-adresse og les innholdet i lisensen.

<https://rd1.sony.net/help/mdr/sl/20/>

Ansvarsfraskrivelse angående tjenester tilbudt av tredjeparter

Tjenester levert av tredjeparter kan endres, suspenderes eller avsluttes uten forvarsel. Sony har ikke noe ansvar i slike situasjoner.

Trådløst stereohodesett
WF-XB700

Varemerker

- Windows er et registrert varemerke eller varemerke for Microsoft Corporation i USA og/eller andre land.
- iPhone, iPod touch, macOS, Mac og Siri er varemerker for Apple Inc., registrert i USA og andre land.
- IOS er et varemerke eller registrert varemerke for Cisco i USA og andre land og brukes under lisens.
- Google, Android og Google Play er varemerker for Google LLC.
- Bluetooth®-merket og -logoene er registrerte varemerker som eies av Bluetooth SIG, Inc., og enhver bruk av slike merker av Sony Corporation er under lisens.
- WALKMAN® og WALKMAN®-logoen er registrerte varemerker for Sony Corporation.
- USB Type-C® og USB-C® er varemerker for USB Implementers Forum.

Andre varemerker og handelsnavn tilhører deres respektive eiere.

Trådløst stereohodesett
WF-XB700

Webområde for brukerstøtte

For kunder i USA, Canada og Latin-Amerika:

<https://www.sony.com/am/support>

For kunder i europeiske land:

<https://www.sony.eu/support>

For kunder i Kina:

<https://service.sony.com.cn>

For kunder i andre land/regioner:

<https://www.sony-asia.com/support>

Trådløst stereohodesett
WF-XB700

Hvordan kan jeg løse et problem?

Hvis headsettet ikke fungerer som forventet, kan du prøve følgende trinn for å løse problemet.

- Finn symptomene på problemet i denne hjelpeveiledningen, og prøv de korrigerende handlingene som er oppført.
- Sett headsettet i ladeetuiet.
Du kan løse noen problemer ved å sette headsettet i ladeetuiet.
- Lade headsettet.
Du kan løse noen problemer ved å lade batteriet til headsettet.
- Nullstill headsettet.
- Initialiser headsettet.
Denne operasjonen tilbakestiller voluminnstillinger osv. til standardinnstillingene og sletter all paringsinformasjon.
- Søk etter informasjon om problemet på webområdet for brukerstøtte.

Hvis operasjonene over ikke fungerer, tar du kontakt med nærmeste Sony-forhandler.

Beslektet emne

- [Lading](#)
- [Webområde for brukerstøtte](#)
- [Nullstille headsettet](#)
- [Initialisere headsettet for å gjenopprette fabrikkinnstillinger](#)

Trådløst stereohodesett
WF-XB700

Kan ikke slå på headsettet.

- Påse at batteriet er fulladet.
 - Du kan ikke slå på headsettet når det står i ladeetuiet og lades. Ta headsettet ut av ladeetuiet for å slå det på.
 - Sett headsettet i ladeetuiet og lukk lokket på ladeetuiet.
Du kan løse noen problemer ved å sette headsettet i ladeetuiet.
 - Nullstill headsettet.
-

Beslektet emne

- [Lading](#)
- [Sjekk gjenværende batterilading](#)
- [Nullstille headsettet](#)

Trådløst stereohodesett
WF-XB700

Lading kan ikke utføres.

- Sørg for at headsettet sitter riktig i ladeetuiet.
 - Sørg for at du bruker USB Type-C-kabelen som følger med.
 - Sjekk at USB Type-C-kabelen er godt tilkoblet ladeetuiet og USB-strømadapteren eller datamaskinen.
 - Sørg for at USB-strømadapteren er riktig koblet til stikkontakten.
 - Kontroller at datamaskinen er skrudd på.
 - Vekk opp datamaskinen hvis den er i standby (hvile)- eller dvalemodus.
 - Når du bruker Windows 8.1, oppdater med Windows Update.
 - Sett headsettet i ladeetuiet og lukk lokket på ladeetuiet.
Du kan løse noen problemer ved å sette headsettet i ladeetuiet.
 - Nullstill headsettet.
-

Beslektet emne

- [Lading](#)
- [Nullstille headsettet](#)

Trådløst stereohodesett
WF-XB700

Ladetiden er for lang.

- Sjekk at ladeetuiet og datamaskinen er direkte tilkoblet hverandre og ikke gjennom en USB-hub.
 - Sjekk at du bruker USB Type-C-kabelen som følger med.
-
-

Beslektet emne

- [Lading](#)

Trådløst stereohodesett
WF-XB700

Lading kan ikke utføres selv om ladeetuiet er tilkoblet en datamaskin.

- Sjekk at den inkluderte USB Type-C-kabelen er riktig tilkoblet USB-porten på datamaskinen.
- Sjekk at ladeetuiet og datamaskinen er direkte tilkoblet hverandre og ikke gjennom en USB-hub.
- Det kan være et problem med USB-porten på den tilkoblede datamaskinen. Prøv å koble til en annen USB-port på datamaskinen, hvis dette er tilgjengelig.
- Prøv USB-tilkoblingsprosedyren igjen hvor det er andre problemer enn de ovennevnte.

Trådløst stereohodesett
WF-XB700

Gjenværende batterilading på headsettet vises ikke på skjermen til en smarttelefon.

- Kun iOS-enhetene (inkludert iPhone/iPod touch) som støtter HFP (Hands-free Profile) og Android-smarttelefon (OS 8.1 eller nyere), kan vise gjenværende batterilading.
- Sjekk at smarttelefonen er koblet til med HFP. Hvis smarttelefonen ikke er koblet til med HFP, vises ikke gjenværende batteristrøm riktig.

Beslektet emne

- [Sjekk gjenværende batterilading](#)

Trådløst stereohodesett
WF-XB700

Ingen lyd

- Avhengig av smarttelefonappen (som krever HFP (Hands-free Profile)/HSP (Headset Profile)), kan du høre en stemme fra bare én enhet.
- Sjekk at den tilkoblede enheten og både venstre og høyre enhet av headsettet er slått på.
- Sjekk at headsettet og den overførende Bluetooth-enheten er tilkoblet via Bluetooth A2DP.
- Skru opp volumet hvis det er for lavt.
- Sjekk at den tilkoblede enheten spiller av.
- Hvis du kobler en datamaskin til headsettet, må du sørge for at lydutgangsinstillingen på datamaskinen er stilt inn for en Bluetooth-enhet.
- Par headsettet og Bluetooth-enheten igjen.
- Sett headsettet i ladeetuiet og lukk lokket på ladeetuiet.
Du kan løse noen problemer ved å sette headsettet i ladeetuiet.
- Nullstill headsettet.
- Lade headsettet. Sjekk om lyden mates ut fra headsettet etter lading.
- Initialiser headsettet, og par headsettet og enheten igjen.

Beslektet emne

- [Opprette en trådløs tilkobling til Bluetooth-enheter](#)
- [Lytte til musikk fra en enhet ved hjelp av en Bluetooth-tilkobling](#)
- [Nullstille headsettet](#)
- [Initialisere headsettet for å gjenopprette fabrikkinnstillinger](#)

Trådløst stereohodesett
WF-XB700

Lavt lydnivå

- Skru opp volumet til enheten som er koblet til.
- Du kan justere volumet på headsettet under musikkavspilling.
- Du kan ikke justere volumet under et anrop på headsettet. Juster volumet til enheten som er koblet til.
- Koble Bluetooth-enheten til headsettet en gang til.

Trådløst stereohodesett
WF-XB700

Det er en forskjell i volumet mellom venstre og høyre headsettenheter, utilstrekkelig lavfrekvent lyd.

- Størrelse M øreplugg leveres festet til venstre og høyre headsettenheter ved kjøp. Hvis du føler at det er utilstrekkelig lavfrekvent lyd og en forskjell i volum mellom venstre og høyre sider, bytt til en annen størrelse øreplugg som sitter komfortabelt i venstre og høyre øre.
-
-

Beslektet emne

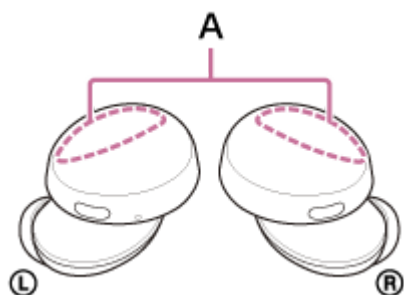
- [Skifte ut ørepluggene](#)

Lav lyd kvalitet

- Skru ned volumet på den tilkoblede enheten hvis det er for høyt.
- Hold headsettet unna mikrobølgeovn, trådløse LAN-enheter osv.
- Før headsettet nærmere Bluetooth-enheten. Fjern eventuelle hindringer mellom headsettet og Bluetooth-enheten.
- Hold headsettet unna en TV.
- Bytt Bluetooth-tilkoblingen til A2DP med den tilkoblede enheten når headsettet og Bluetooth-overføringsenheten er tilkoblet via HFP- eller HSP Bluetooth-tilkobling.
- Hvis du kobler til en enhet med innebygd radio eller tuner til headsettet, kan det hende at sendinger ikke kan mottas, eller følsomheten kan være redusert. Flytt headsettet unna den tilkoblede enheten.
- Hvis headsettet kobles til den tidligere tilkoblede Bluetooth-enheten, kan headsettet kun etablere en HFP/HSP Bluetooth-tilkobling når headsettet slås på. Bruk den tilkoblede enheten til å koble til via en A2DP Bluetooth-tilkobling.
- Når du lytter til musikk fra en datamaskin på headsettet, kan lyd kvaliteten være dårlig (f.eks., problemer med å høre vokalisten) i de første sekundene etter at en tilkobling er opprettet. Dette er på grunn av datamaskinens spesifikasjoner (prioritering av stabil forbindelse ved start av overføringen og bytter deretter til å prioritere lyd kvalitet flere sekunder senere) og er ikke en feil ved headsettet.
Hvis lyd kvaliteten ikke forbedres etter noen få sekunder, opprett en A2DP-forbindelse med datamaskinen. For mer informasjon om hvordan du betjener datamaskinen kan du se bruksanvisningen som fulgte med datamaskinen.

Lyden hakker ofte.

- Fjern eventuelle hindringer mellom antennen på Bluetooth-enheten som kobles til de innebygde antennene på venstre og høyre headsettenheter. Antennen på venstre eller høyre headsettenhet er bygd inn i delen som vises på den stiplede linjen under.



A: De innebygde antennenes plasseringer (venstre, høyre)

- Bluetooth-kommunikasjon kan bli deaktivert, eller støy eller lydutfall kan skje under følgende forhold.
 - Når det befinner seg en person mellom headsettet og Bluetooth-enheten
I dette tilfellet plasserer du Bluetooth-enheten i samme retning som antennen på headsettet for å forbedre Bluetooth-kommunikasjonen.
 - Det er en hindring som metall eller en vegg mellom headsettet og Bluetooth-enheten.
 - På steder med trådløst LAN, hvor en mikrobølgeovn brukes, elektromagnetiske bølger genereres osv.
- Situasjonen kan forbedres ved å endre innstillinger for trådløs avspillingskvalitet eller låse den trådløse avspillingsmodusen til SBC på sendeenheten. For mer informasjon kan du se bruksanvisningene som fulgte med sendeenheten.
- Fordi Bluetooth-enheter og trådløst LAN (IEEE802.11b/g/n) bruker det samme frekvensbåndet (2,4 GHz), kan mikrobølgeforstyrrelser oppstå og føre til støy, lydutfall eller at kommunikasjon deaktiveres hvis dette headsettet brukes nær en trådløs LAN-enhet. Hvis dette skjer, må du utføre følgende trinn.
 - Når du kobler headsettet til en Bluetooth-enhet, bruker du headsettet minst 10 m unna den trådløse LAN-enheten.
 - Hvis dette headsettet brukes innen 10 m fra en trådløs LAN-enhet, slår du av trådløs LAN-enheten.
 - Bruk dette headsettet og Bluetooth-enheten så nært hverandre som mulig.
- Hvis du lytter til musikk med smarttelefonen, kan du forbedre situasjonen ved å slå av unødvendige apper eller starte smarttelefonen på nytt.
- Koble til headsettet og Bluetooth-enheten igjen.
Sett headsettet i ladeetuiet og lukk lokket på ladeetuiet, ta så headsettet ut av ladeetuiet for å koble headsettet til Bluetooth-enheten.

Trådløst stereohodesett
WF-XB700

Paring kan ikke utføres.

- Før headsettet og Bluetooth-enheten innen 1 m fra hverandre.
 - Ved paring for første gang etter kjøp, initialisering eller reparasjon av headsettet, går headsettet automatisk inn i paringsmodus hvis du fjerner headsettet fra ladeetuiet. For å pare en sekundær eller ekstra enhet, trykk og hold knappene på både venstre og høyre enheter samtidig i omtrent 7 sekunder for å gå inn i paringsmodus.
 - Ved paring av en enhet igjen etter initialisering eller reparering av headsettet, kan du kanskje ikke pare enheten hvis den bevarer paringsinformasjon for headsettet (iPhone eller annen enhet). I så fall sletter du paringsinformasjonen for headsettet fra enheten og parer dem igjen.
-

Beslektet emne

- [Opprette en trådløs tilkobling til Bluetooth-enheter](#)
- [Initialisere headsettet for å gjenopprette fabrikkinnstillinger](#)

Trådløst stereohodesett
WF-XB700

Kan ikke opprette en Bluetooth-tilkobling.

- Kontroller at headsettet er skrudd på.
 - Sjekk at Bluetooth-enheten er slått på og at Bluetooth-funksjonen er på.
 - Hvis headsettet automatisk kobler til sist tilkoblet Bluetooth-enhet, kan det hende at du ikke kan koble headsettet til andre enheter via Bluetooth-tilkoblingen. I så fall bruker du sist tilkoblet Bluetooth-enhet og kobler fra Bluetooth-tilkoblingen.
 - Sjekk om Bluetooth-enheten er i hvilemodus. Hvis enheten er i hvilemodus, avbryter du hvilemodusen.
 - Sjekk om Bluetooth-tilkoblingen er avsluttet. Hvis den er avsluttet, oppretter du Bluetooth-tilkoblingen igjen.
 - Hvis paringsinformasjonen for headsettet har blitt slettet på Bluetooth-enheten, parer du headsettet med enheten på nytt.
-

Beslektet emne

- [Opprette en trådløs tilkobling til Bluetooth-enheter](#)

Trådløst stereohodesett
WF-XB700

Forvridd lyd

- Hold headsettet unna mikrobølgeovn, trådløse LAN-enheter osv.

Trådløst stereohodesett
WF-XB700

Headsettet fungerer ikke riktig.

- Nullstill headsettet. Denne operasjonen sletter ikke paringsinformasjon.
 - Hvis headsettet ikke fungerer riktig selv etter nullstilling av headsettet, initialiserer du headsettet.
-

Beslektet emne

- [Nullstille headsettet](#)
- [Initialisere headsettet for å gjenopprette fabrikkinnstillinger](#)

Trådløst stereohodesett
WF-XB700

Kan ikke høre en person under et anrop.

- Sjekk at både headsettet og den tilkoblede enheten (dvs. smarttelefon) er slått på.
 - Skru opp volumet på den tilkoblede enheten hvis det er for lavt.
 - Sjekk lydinnstillingene til Bluetooth-enheten for å kontrollere at lyden mates til headsettet under et anrop.
 - Bruk Bluetooth-enheten for å gjenopprette tilkoblingen. Velg HFP eller HSP for profilen.
 - Mens du lytter til musikk med headsettet, stopp avspilling og trykk på knappen på enten venstre eller høyre enhet for å svare på et innkommende anrop.
-

Beslektet emne

- [Opprette en trådløs tilkobling til Bluetooth-enheter](#)
- [Motta et anrop](#)
- [Gjøre et anrop](#)

Trådløst stereohodesett
WF-XB700

Lavt lydnivå i anrop

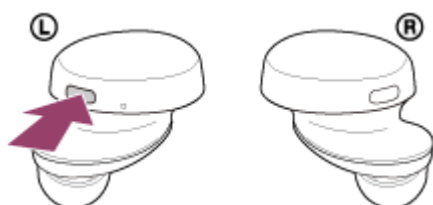
- Skru opp volumet til enheten som er koblet til.

Trådløst stereohodesett
WF-XB700

Nullstille headsettet

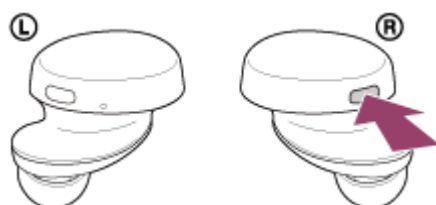
Hvis headsettet ikke kan skrues på, eller hvis det ikke kan betjenes selv når det er skrudd på, nullstiller du headsettet.

Trykk og hold knappen på venstre enhet i omtrent 20 sekunder.



Løft fingeren når indikatoren (rød) på headsettet slukkes etter blinking.

Trykk så og hold knappen på den høyre enheten i omtrent 20 sekunder.



Løft fingeren når indikatoren (rød) på headsettet slukkes etter blinking.

Informasjon om enhetsregistrering (paring) og andre innstillinger bevares.

Hvis headsettet ikke fungerer riktig selv etter nullstilling, initialiserer du headsettet for å gjenopprette fabrikkinnstillinger.

Beslektet emne

- [Initialisere headsettet for å gjenopprette fabrikkinnstillinger](#)

Trådløst stereohodesett
WF-XB700

Initialisere headsettet for å gjenopprette fabrikkinnstillinger

Hvis headsettet ikke fungerer riktig, selv etter nullstilling, initialiserer du headsettet.

Trykk og hold knappene på både venstre og høyre headsettenheter i omtrent 15 sekunder. Løft fingrene innen 5 sekunder etter at indikatorene (røde) på headsettet begynner å blinke. Trykk på knappene på både venstre og høyre enheter innen 10 sekunder etter at indikatorene (rød) på headsettet tennes.

Etter noen sekunder blinker indikatorene (blå) fire ganger (● ● ● ●) og headsettet er initialisert.

Denne operasjonen tilbakestiller voluminnstillinger osv. til standardinnstillingene og sletter all paringsinformasjon. I så fall sletter du paringsinformasjonen for headsettet fra enheten og parer dem igjen.

Hvis headsettet ikke fungerer riktig selv etter initialisering, ta kontakt med nærmeste Sony-forhandler.

Merknad

- Sjekk at indikatorene (rød) på både venstre og høyre headsettenheter tennes før du trykker på knappene på venstre og høyre headsettenheter.
- Headsettet slås av når initialiseringen er ferdig.

Beslektet emne

- [Slå på headsettet](#)