

Brezžične stereo slušalke
WF-XB700



Če naletite na kakršne koli težave ali imate vprašanja, uporabite ta priročnik.

Kako začeti

[Kako lahko uporabljate funkcijo Bluetooth](#)

[O glasovnih navodilih](#)

Priložena dodatna oprema

[Preverjanje vsebine embalaže](#)

[Zamenjava ušesnih čepkov](#)

[Ko slušalke prenehate uporabljati](#)

Vodoodpornost slušalk

Sestavni deli in upravljanje

[Lokacija in funkcija delov](#)

[O indikatorski lučki](#)

Nošenje slušalk

[Nošenje slušalk](#)

Vklop/polnjenje

- [Polnjenje](#)
- [Čas delovanja slušalk](#)
- [Preverjanje napoljenosti baterije](#)
- [Vklop slušalk](#)
- [Izklop slušalk](#)

Vzpostavljanje povezave

[Vzpostavljanje brezžične povezave z napravami Bluetooth](#)

Pametni telefon z operacijskim sistemom Android

- [Seznanitev in vzpostavitev povezave s pametnim telefonom z operacijskim sistemom Android](#)
- [Povezovanje slušalk s pametnim telefonom z operacijskim sistemom Android, za katerega ste že izvedli seznanitev](#)

iPhone (naprave z operacijskim sistemom iOS)

- [Seznanitev in vzpostavitev povezave s telefonom iPhone](#)
- [Povezovanje slušalk s telefonom iPhone, za katerega ste že izvedli seznanitev](#)

Računalniki

- [Seznanitev in povezovanje z računalnikom \(Windows 10\)](#)
- [Seznanitev in povezovanje z računalnikom \(Windows 8.1\)](#)
- [Seznanitev in povezovanje z računalnikom \(Mac\)](#)
- [Povezovanje slušalk z računalnikom \(Windows 10\), za katerega ste že izvedli seznanitev](#)
- [Povezovanje slušalk z računalnikom \(Windows 8.1\), za katerega ste že izvedli seznanitev](#)
- [Povezovanje slušalk z računalnikom \(Mac\), za katerega ste že izvedli seznanitev](#)

Druge naprave Bluetooth

- [Seznanitev in vzpostavitev povezave z napravo Bluetooth](#)
- [Povezovanje slušalk z napravo Bluetooth, za katero ste že izvedli seznanitev](#)

[Prekinitev povezave Bluetooth \(po uporabi\)](#)

Poslušanje glasbe

Poslušanje glasbe prek povezave Bluetooth

- [Poslušanje glasbe iz naprave prek povezave Bluetooth](#)
- [Upravljanje zvočne naprave \(povezava Bluetooth\)](#)
- [Prekinitev povezave Bluetooth \(po uporabi\)](#)

[Podprti kodeki](#)

Telefonski klici

[Sprejem klica](#)

[Klicanje](#)

[Funkcije pri telefoniranju](#)

[Prekinitev povezave Bluetooth \(po uporabi\)](#)

Uporaba funkcije glasovne pomoči

[Uporaba funkcije glasovne pomoči \(Google app\)](#)

[Uporaba funkcije glasovne pomoči \(Siri\)](#)

Pomembne informacije

[Previdnostni ukrepi](#)

[Obvestilo o licenci](#)

[Blagovne znamke](#)

[Spletna mesta za podporo strankam](#)

Odpravljanje težav

[Kaj lahko storim, da odpravim težavo?](#)

Vklop/polnjenje

[Vklop slušalk ni mogoč.](#)

[Polnjenje ni mogoče.](#)

[Čas polnjenja je predolg.](#)

[Polnjenje ni mogoče, tudi ko je ohišje za polnjenje povezano z računalnikom.](#)

[Stanje baterije slušalk ni prikazano na zaslonu pametnega telefona.](#)

Zvok

[Ni zvoka](#)

[Nizka glasnost zvoka](#)

[Glasnost na levi in desni enoti slušalk se razlikuje, nizki toni so prešibki.](#)

[Nizka kakovost zvoka](#)

[Zvok pogosto preskakuje.](#)

Povezava Bluetooth

- [Seznanitev ni mogoča.](#)

- [Povezave Bluetooth ni mogoče vzpostaviti.](#)

- [Popačen zvok](#)

- [Slušalke ne delujejo pravilno.](#)

- [Osebe med telefonskim klicem ni mogoče slišati.](#)

- [Glas klicatelja je pretih](#)

Ponastavitev ali inicializacija slušalk

- [Ponastavitev slušalk](#)

- [Inicializacija slušalk za ponastavitev na tovarniške nastavitve](#)

Brezžične stereo slušalke
WF-XB700

Kako lahko uporabljate funkcijo Bluetooth

Slušalke uporabljajo brezžično tehnologijo BLUETOOTH®, ki vam omogoča naslednje.

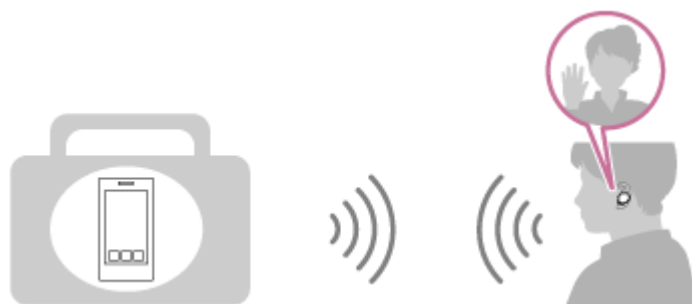
Poslušanje glasbe

Prek slušalk lahko predvajate glasbo iz pametnih telefonov in predvajalnikov glasbe brezžično.



Telefoniranje

Medtem ko nosite pametni ali mobilni telefon v torbici ali žepu, lahko prostoročno kličete ali sprejemate klice.



Brezžične stereo slušalke
WF-XB700

O glasovnih navodilih

V levi in desni enoti slušalk boste v naslednjih primerih glasovno navodilo slišali v angleščini. Vsebina glasovnega navodila je razložena v oklepajih.

- Ko so slušalke vklopljene: »Power on« (Vklop)
- Ob preverjanju napoljenosti baterije slušalk: »Battery about XX %« (Raven baterije približno XX %) (Vrednost »XX« prikazuje približno stanje napoljenosti baterije. To je zgolj približna ocena.) / »Battery fully charged« (Baterija je napolnjena do konca)
- Ko je baterija slušalk skoraj prazna: »Low battery, please recharge headset« (Baterija je prazna, napolnite slušalke)
- Ob samodejnem izklopu zaradi skoraj prazne baterije slušalk: »Please recharge headset. Power off« (Napolnite slušalke. Izklop)
- Ko se način seznanitve samodejno prekine in se slušalke izklopijo: »Power off« (Izklop)

V levi enoti slušalk boste v naslednjih primerih glasovno navodilo slišali v angleščini. Vsebina glasovnega navodila je razložena v oklepajih.

- Ob vklopu načina seznanitve: »Bluetooth pairing« (Seznanitev Bluetooth)
- Ob vzpostavitvi povezave Bluetooth: »Bluetooth connected« (Povezava Bluetooth je vzpostavljena)
- Ob prekinitvi povezave Bluetooth: »Bluetooth disconnected« (Povezava Bluetooth je prekinjena)

Brezžične stereo slušalke
WF-XB700

Preverjanje vsebine embalaže

Odprite embalažo in preverite, ali so priloženi vsi deli, ki so navedeni na seznamu. Če karkoli od naštetega manjka, o tem obvestite prodajalca.

Številke v oklepajih () označujejo količino.

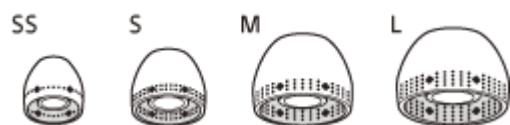
Brezžične stereo slušalke

Kabel USB Type-C® (iz USB-A v USB-C®) (pribl. 20 cm) (1)



Hibridni silikonski čepki (velikosti SS/S/M/L, vsake po 2 kosa)

- Ušesna čepka velikosti M sta ob nakupu že nameščena na levi in desni enoti slušalk.
Velikost ušesnih čepkov je označena s številom črtkanih črtic na spodnji strani notranjosti ušesnih čepkov.



Velikost SS: 1 črtica

Velikost S: 2 črtici

Velikost M: 3 črtice

Velikost L: 4 črtice

Ohišje za polnjenje (1)



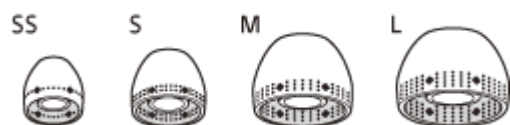
Brezžične stereo slušalke
WF-XB700

Zamenjava ušesnih čepkov

Hibridna silikonska gumijasta ušesna čepka velikosti M sta ob nakupu že nameščena v levi in desni enoti slušalk. Če vam ušesna čepka pogosto padata iz ušes ali se vam zdi, da so nizki toni prešibki, in zaznate različno glasnost na levi in desni enoti, ju zamenjajte s čepkoma druge velikosti, ki se bosta udobneje in tesneje prilegala levemu in desnemu ušesu.

Hibridni silikonski čepki

Velikost ušesnih čepkov je označena s številom črtkanih črtic na spodnji strani notranjosti ušesnih čepkov.



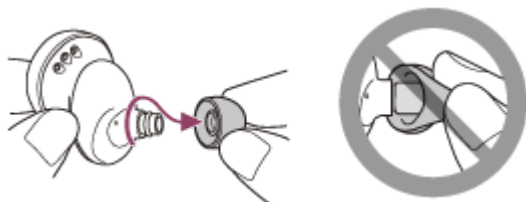
Velikost SS: 1 črtica

Velikost S: 2 črtici

Velikost M: 3 črtice

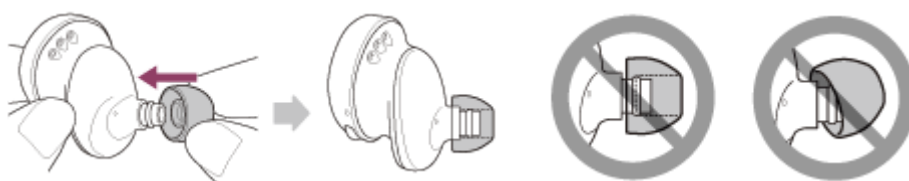
Velikost L: 4 črtice

1 Odstranite ušesni čepok.



- Ko odstranjujete čepok, ne stiskajte konca.

2 Namestite ušesni čepok.



- Ušesni čepok vstavite do konca. Ušesnega čepka ne nameščajte tako, da bo pritrjen slabo ali postrani.

O videoposnetku z navodili za uporabo

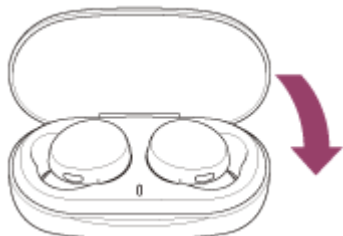
Oglejte si videoposnetek z navodili o zamenjavi ušesnih čepkov in nošenju slušalk na ušesih.

https://rd1.sony.net/help/mdr/mov0017/h_zz/

Brezžične stereo slušalke
WF-XB700

Ko slušalke prenehate uporabljati

Ko slušalke prenehate uporabljati, jih hranite v ohišju za polnjenje.
Zaprite pokrov ohišja za polnjenje.



Opomba

- Če je v vratih za polnjenje preostala voda ali znoj, lahko to prepreči polnjenje enote. Po uporabi takoj obrišite znoj ali vodo na vratih za polnjenje.



Vodoodpornost slušalk

Vodoodpornost slušalk

- Ohišje za polnjenje ni vodoodporno.
- Specifikacije vodoodpornosti za te slušalke ustrezajo stopnji IPX4 v standardu IEC 60529 »Stopnje zaščite pred vdorom vode (koda IP)«, ki označuje stopnjo zaščite pred vdorom vode. Slušalk ni mogoče uporabljati pod vodo. Pri nepravilni uporabi slušalk lahko voda vdre vanje in povzroči požar, električni udar ali okvare. Upoštevajte naslednje nasvete in slušalke uporabljajte pravilno.

IPX4: zaščita pred pljuski vode iz katere koli smeri.

Tekočine, za katere veljajo specifikacije vodoodpornosti

Velja za:	sladka voda, voda iz pipe, znoj
Ne velja za:	Vse ostale tekočine (npr. voda z milom, voda z detergentom, voda iz kopeli, šamponi, voda iz vročega vrelca, voda iz bazena, morska voda itd.)

Vodoodpornost slušalk je določena glede na meritve, ki jih je izvedla družba Sony pod zgoraj omenjenimi pogoji. Za okvare, ki so posledica potopitve v vodo zaradi napačne uporabe, garancija ne velja.

Ohranjanje vodoodpornosti

Skrbno upoštevajte spodnje previdnostne ukrepe, da zagotovite pravilno uporabo slušalk.

- Vode ne pljuskajte s silo v odprtino za izhod zvoka.
- Pazite, da vam slušalke ne padejo v vodo in ne uporabljajte jih pod vodo.
- Mokrih slušalk ne puščajte na hladnih mestih, ker lahko voda zmrzne. Da preprečite okvare, po uporabi obrišite vso vodo.
- Slušalk ne potaplajte pod vodo in jih ne uporabljajte v vlažnih prostorih, kot je kopalnica.
- Pazite, da vam slušalke ne padejo iz rok in ne izpostavljajte jih mehanskim udarcem. Pri tem lahko pride do deformacije ali poškodbe slušalk, kar lahko povzroči poslabšanje vodoodpornosti.
- Z mehko suho krpo obrišite vso vodo s slušalk. Če v odprtinah za izhod zvoka ostane voda, bo zvok morda udušen ali popolnoma neslišen. V takšnem primeru odstranite ušesna čepka, odprtine za izhod zvoka obrnite navzdol in slušalke večkrat stresite, da odstranite vodo.



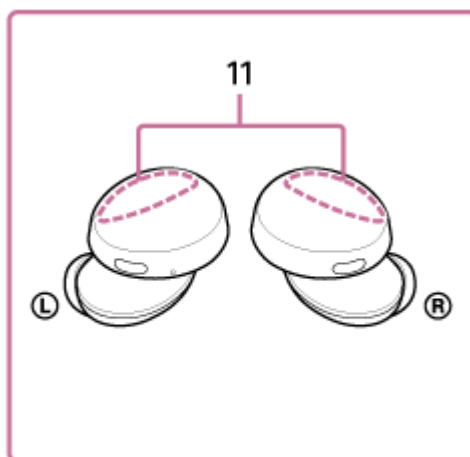
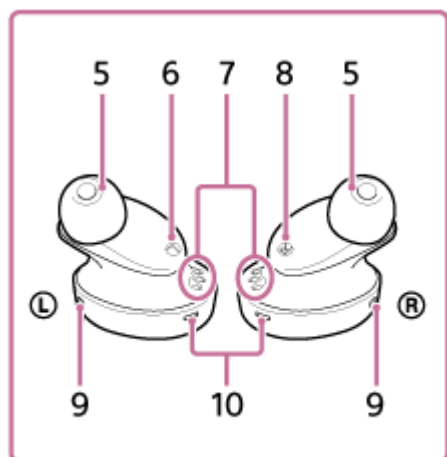
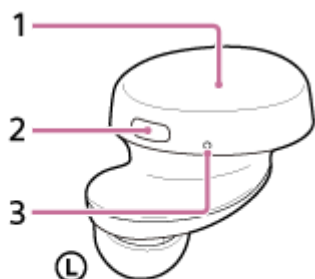
- Odprtino mikrofona obrnite navzdol in s slušalkami približno 5-krat rahlo potrkajte po suhi krpi ipd. Če v odprtini mikrofona na slušalkah ostane nekaj kapljic vode, lahko povzročijo korozijo.



- Če so slušalke počene ali deformirane, jih ne uporabljajte v bližini vode oziroma se posvetujte z najbližjim prodajalcem izdelkov Sony.

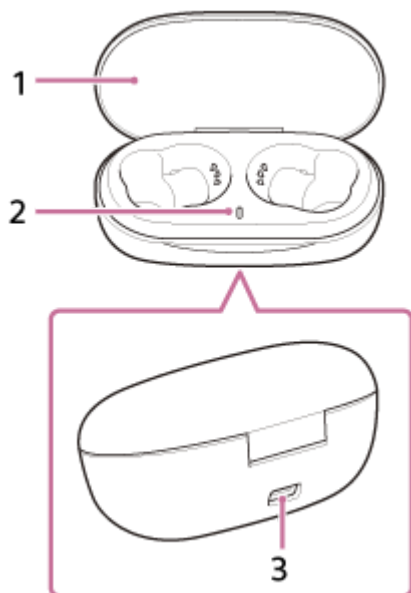
Lokacija in funkcija delov

Slušalke



1. Leva enota slušalk
2. Gumbi (levo, desno)
Pritisnite za uporabo slušalk.
3. Otipljiva pika
Na levi enoti slušalk je otipljiva pika.
4. Desna enota slušalk
5. Ušesni čepki (levo, desno)
6. Oznaka Ⓛ (levo)
7. Vrata za polnjenje (levo, desno)
8. Oznaka Ⓜ (desna)
9. Mikrofoni (levo, desno)
Zajemajo zvok vašega glasu med telefoniranjem.
10. Indikatorski lučki (rdeča/modra) (levo, desno)
Med polnjenjem svetita rdeče.
Svetita rdeče ali modro za prikaz stanja napajanja ali komunikacije slušalk.
11. Vgrajeni anteni (levo, desno)
A Bluetooth antena je vgrajena v levo in desno enoto slušalk.

Ohišje za polnjenje



1. Pokrov
2. Indikatorska lučka (rdeča)
Prikazuje stanje polnjenja.
3. Vrata USB Type-C

Ohišje za polnjenje povežite z električno vtičnico na izmenični tok prek napajalnika USB na izmenični tok, ki je na voljo v prosti prodaji, s priloženim kablom USB Type-C, da istočasno napolnite slušalke in ohišje za polnjenje.

Sorodne teme

- [O indikatorski lučki](#)
- [Preverjanje napolnjenosti baterije](#)

Brezžične stereo slušalke
WF-XB700

O indikatorski lučki

Indikatorska lučka prikazuje trenutno stanje slušalk.

● : zasveti modro / ● : zasveti rdeče / -: ugasne

Vklop

Slušalke se vklopijo, ko jih odstranite iz ohišja za polnjenje.

● – ● (dvakrat utripne modro)

Ko je v tem primeru napolnjenost baterije slušalk pod 20 % (potrebno je polnjenje), indikatorska lučka utripa, kot je opisano v nadaljevanju.

● – ● – ● (počasi neprekinjeno utripa rdeče približno 15 sekund)

Za podrobnosti glejte »[Preverjanje napolnjenosti baterije](#)«.

Izklop

Če se napravi ne seznanita v 5 minutah, bo način seznanitve preklican in slušalke se bodo izklopile.

● (zasveti modro za približno 2 sekundi)

Ko je baterija skoraj prazna (slušalke/ohišje za polnjenje)

- Ko je baterija slušalk skoraj prazna

Ko je napolnjenost baterije slušalk pod 20 %, indikatorska lučka (rdeča) utripa, kot je opisano v nadaljevanju.

● – ● – ● (počasi neprekinjeno utripa rdeče približno 15 sekund)

- Ko je baterija ohišja za polnjenje skoraj prazna

Ko slušalke vstavite v ohišje za polnjenje ali jih odstranite iz ohišja za polnjenje in je preostala napolnjenost baterije ohišja za polnjenje pod 30 %, indikatorska lučka (rdeča) na ohišju za polnjenje utripa, kot je opisano v nadaljevanju.

● – ● – ● (počasi neprekinjeno utripa rdeče približno 15 sekund)

Polnjenje

Stanje polnjenja lahko preverite z (rdečima) indikatorskima lučkama na ohišju za polnjenje in slušalkah.

- Med polnjenjem ohišja za polnjenje/med polnjenjem slušalk

● (zasveti rdeče)

Ko se polni samo ohišje za polnjenje, zasveti (rdeča) indikatorska lučka na ohišju za polnjenje. Po končanem polnjenju ohišja za polnjenje se indikatorska lučka (rdeča) na ohišju za polnjenje izklopi.

Ko slušalke vstavite v ohišje za polnjenje, med polnjenjem slušalk zasveti (rdeča) indikatorska lučka na slušalkah. Po končanem polnjenju slušalk se (rdeča) indikatorska lučka izklopi.

Ko slušalke in ohišje za polnjenje polnite tako, da ohišje za polnjenje priklopite v električno vtičnico, zasvetita (rdeči) indikatorski lučki na slušalkah in ohišju za polnjenje. Po končanem polnjenju slušalk in ohišja za polnjenje (rdeči) indikatorski lučki ugasneta.

- Neobičajna temperatura

● ● -- ● ● -- (dvakrat zapored utripne rdeče)

- Neobičajno polnjenje

● -- ● -- (počasi neprekinjeno utripa rdeče)

Funkcija Bluetooth

- Način registracije (seznanitve) naprave

● ● -- ● ● -- (dvakrat zapored utripne modro)

- Ni povezave

● -- ● -- ● -- ● -- (neprekinjeno utripa modro v intervalih približno 1 sekunde)

- Postopek povezovanja je dokončan
● ● ● ● ● ● ● ● (5 sekund neprekinjeno hitro utripa modro)
- Povezano
● ----- ● ----- (neprekinjeno utripa modro v intervalih približno 5 sekund)
- Dohodni klic
● ● ● ● ● ● ● ● ● (neprekinjeno hitro utripa modro)

Indikatorski lučki za stanje povezave in brez povezave po določenem času samodejno ugasneta. Ko izvedete določeno funkcijo, začneta ponovno utripati za določen čas. Ko je baterija skoraj prazna, indikatorska lučka začne utripati rdeče.

Drugo

- Inicializacija je dokončana
● ● ● ● (štirikrat utripne modro)
Za podrobnosti glejte razdelek »[Inicializacija slušalk za ponastavitev na tovarniške nastavitve](#)«.

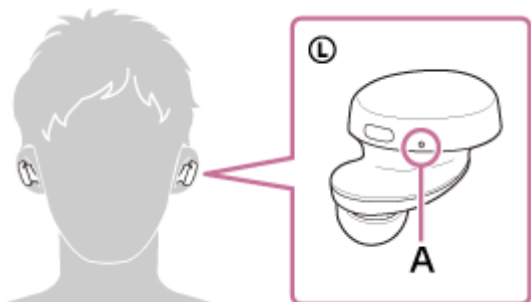
Sorodne teme

- [Preverjanje napolnjenosti baterije](#)
- [O glasovnih navodilih](#)
- [Inicializacija slušalk za ponastavitev na tovarniške nastavitve](#)

Nošenje slušalk

1 Enoti slušalk vstavite v obe ušesi.

Enoto z oznako **L** (levo) namestite na levo uho, enoto z oznako **R** (desno) pa na desno uho. Na levi slušalki je otipljiva pika.



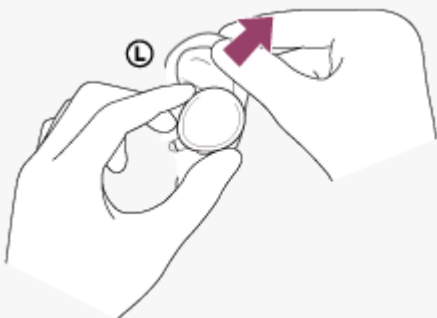
A: Otipljiva pika

2 Zasukajte slušalke, da ušesni čepček potisnete globoko v uho.



Namig

- Ušesni čepček boste lažje potisnili v uho, če med sukanjem slušalk rahlo povlečete za vrh ušesa.



Če se ušesni čepki ne prilegajo vašim ušesom

Hibridna silikonska gumijasta ušesna čepka velikosti M sta ob nakupu že nameščena v levi in desni enoti slušalk. Če vam ušesna čepka pogosto padata iz ušes ali se vam zdi, da so nizki toni prešibki, in zaznate različno glasnost na levi in desni enoti, ju zamenjajte s čepkoma druge velikosti, ki se bosta udobneje in tesneje prilegala levemu in desnemu ušesu.

O videoposnetku z navodili za uporabo

Oglejte si videoposnetek z navodili o zamenjavi ušesnih čepkov in nošenju slušalk na ušesih.

https://rd1.sony.net/help/mdr/mov0017/h_zz/

Sorodne teme

- [Zamenjava ušesnih čepkov](#)

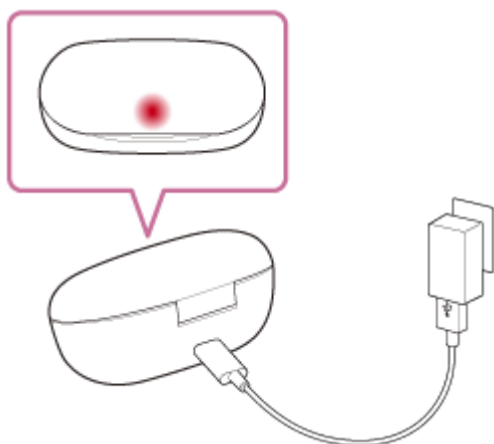
5-013-821-51(1) Copyright 2020 Sony Corporation

Polnjenje

V slušalkah in ohišju za polnjenje so vgrajene litij-ionske baterije za ponovno polnjenje. Za polnjenje slušalk pred uporabo uporabite priloženi kabel USB Type-C.

1 Ohišje za polnjenje priključite v električno vtičnico na izmenični tok.

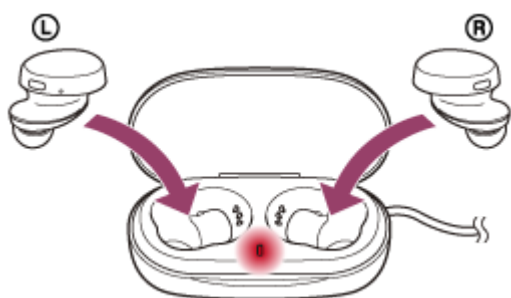
Uporabite priloženi kabel USB Type-C in napajalnik USB za izmenični tok, ki je na voljo v prosti prodaji.



Indikatorska lučka (rdeča) na ohišju za polnjenje zasveti in prične se polnjenje ohišja za polnjenje.

2 Slušalke vstavite v ohišje za polnjenje.

Levo enoto slušalk (enota z otipljivo piko) vstavite v levo odprtino v ohišju za polnjenje in desno enoto slušalk vstavite v desno odprtino v ohišju. Enota slušalk se bo usedla v pravi položaj s pomočjo vgrajenega magneta.



Indikatorski lučki (rdeči) na slušalkah zasvetita in slušalke se začnejo polniti.

- Ko slušalke vstavite v ohišje za polnjenje, zaprite pokrov.
- Po končanem polnjenju indikatorske lučke na ohišju za polnjenje ter levi in desni enoti slušalk ugasnejo.

Po končanem polnjenju odklopite kabel USB Type-C.

O trajanju polnjenja

Polnjenje leve in desne enote slušalk do konca traja približno 2 uri in pol (*).

Polnjenje ohišja za polnjenje do konca traja približno 3 ure (*).

* Čas, ki je potreben za popolno polnjenje prazne baterije. Čas polnjenja se lahko razlikuje glede na pogoje uporabe.

Polnjenje slušalk, ko ste na poti

Ohišje za polnjenje ima vgrajeno polnilno baterijo. Če ohišje za polnjenje napolnite vnaprej, ga lahko uporabite za polnjenje slušalk, ko ste na poti in nimate dostopa do električnega napajanja.

Če je ohišje za polnjenje napolnjeno do konca, lahko istočasno do konca napolnite levo in desno enoto slušalk.

Opombe o polnjenju slušalk, ko ste na poti

- Ko slušalke vstavite v ohišje za polnjenje in (rdeča) indikatorska lučka na ohišju za polnjenje počasi utripa, je baterija ohišja za polnjenje skoraj prazna. Napolnite ohišje za polnjenje.
- Če (rdeča) indikatorska lučka na ohišju za polnjenje ne prične svetiti, tudi ko slušalke vstavite v ohišje za polnjenje, je baterija ohišja za polnjenje prazna. Napolnite ohišje za polnjenje.

Sistemske zahteve za polnjenje baterije prek vrat USB

Napajalnik USB za izmenični tok

Napajalnik USB za izmenični tok, ki je na voljo v prosti prodaji in je zmožen dovajati izhodni tok 0,5 A (500 mA) ali višji tok

Osebni računalnik

Osebni računalnik s standardnimi vrati USB

- Ne jamčimo delovanja na vseh računalnikih.
- Delovanja v primeru uporabe računalnika, sestavljenega po meri ali doma, ni mogoče zajamčiti.

Namig

- Slušalke lahko polnite z ohišjem za polnjenje tudi tako, da jih s priloženim kablom USB Type-C povežete z delujočim računalnikom.

Opomba

- S kabli, ki se razlikujejo od priloženega kabla USB Type-C, polnjenje morda ne bo mogoče.
- Polnjenje z nekaterimi vrstami napajalnikov USB na izmenični tok morda ne bo mogoče.
- Ko je ohišje za polnjenje povezano z električno vtičnico za izmenični tok ali računalnikom, ni mogoče vklopiti slušalk, registrirati ali vzpostaviti povezave z napravami Bluetooth in predvajati glasbe.
- Slušalk ni mogoče polniti, ko računalnik preklopi v stanje pripravljenosti (spanja) ali mirovanja. V tem primeru spremenite nastavitve računalnika in znova zaženite polnjenje slušalk.
- Če slušalk dlje časa niste uporabljali, bo čas uporabe polnilne baterije morda krajši. Toda življenjska doba baterije se bo po nekaj polnjenjih podaljšala. Četudi slušalk ne nameravate uporabljati dlje časa, baterijo v celoti napolnite enkrat vsakih 6 mesecev, da preprečite prekomerno praznjenje.
- Če slušalk dlje časa niste uporabljali, lahko polnjenje baterije traja dlje časa.
- Če med polnjenjem slušalke ali ohišje za polnjenje zaznajo težavo zaradi enega od spodaj navedenih vzrokov, indikatorska lučka (rdeča) na ohišju za polnjenje utripa. V tem primeru jih znova napolnite v navedenem razponu temperature pri polnjenju. Če težave ne odpravite, se posvetujte z najbližjim prodajalcem izdelkov Sony.
 - Temperatura okolice ni v razponu temperature pri polnjenju 5–35 °C.
 - Prišlo je do težave s polnilno baterijo.

Polnjenje je priporočljivo v prostoru s temperaturo med 15 °C in 35 °C. Polnjenje pri temperaturi izven tega območja morda ne bo učinkovito.

- Če slušalk dlje časa ne uporabljate, (rdeča) indikatorska lučka na slušalkah ali ohišju za polnjenje med polnjenjem morda ne bo zasvetila takoj. Počakajte trenutek, da indikatorska lučka (rdeča) zasveti.
- Če se čas uporabe vgrajene polnilne baterije bistveno skrajša, jo je treba zamenjati. O zamenjavi polnilne baterije se posvetujte z najbližjim prodajalcem izdelkov Sony.
- Slušalk ne izpostavljajte ekstremnim temperaturnim spremembam, neposredni sončni svetlobi, vlagi, pesku, prahu ali električnemu udaru. Slušalk nikoli ne puščajte v parkiranem vozilu.
- Za povezovanje ohišja za polnjenje z računalnikom uporabite le priloženi kabel USB Type-C in ohišje za polnjenje priklopite neposredno v računalnik. Polnjenje se ne bo pravilno dokončalo, če je ohišje za polnjenje povezano prek zvezdišča USB.

Brezžične stereo slušalke
WF-XB700

Čas delovanja slušalk

Časi delovanja slušalk pri popolnoma napolnjeni bateriji:

Povezava Bluetooth

Čas predvajanja glasbe (AAC): največ 9 ur

Čas predvajanja glasbe (SBC): največ 9 ur

- Po 10 minutah polnjenja je glasbo mogoče predvajati približno 60 minut.

Čas komunikacije: največ 5 ur

Čas v stanju pripravljenosti: največ 200 ur

Opomba

- Čas uporabe je lahko drugačen zaradi pogojev uporabe.

Sorodne teme

- [Podprti kodeki](#)

Brezžične stereo slušalke
WF-XB700

Preverjanje napolnjenosti baterije

Preverite lahko napolnjenost polnilnih baterij slušalk in ohišja za polnjenje.

Ko slušalke vzamete iz ohišja za polnjenje

Ko slušalke vzamete iz ohišja za polnjenje, boste prek leve in desne enote slušalk slišali glasovno navodilo o preostali napolnjenosti baterije slušalk.

»Battery about XX %« (Raven baterije približno XX %) (Vrednost »XX« pomeni približno stanje napolnjenosti baterije.)

»Battery fully charged« (Baterija je napolnjena do konca)

Stanje napolnjenosti baterije, ki ga sporoči glasovno navodilo, se v nekaterih primerih lahko razlikuje od dejanskega stanja. To je zgolj približna ocena.

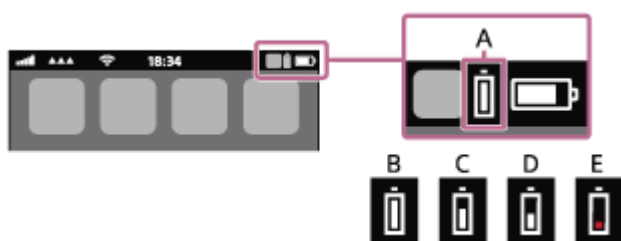
Ko se baterija izprazni

Če zaslišite opozorilni pisk in glasovno navodilo »Low battery, please recharge headset« (Baterija je prazna, napolnite slušalke), čim prej napolnite slušalke.

Ko se baterija popolnoma izprazni, zaslišite opozorilni pisk in glasovno navodilo »Please recharge headset. Power off« (Napolnite slušalke. Izklop), slušalke pa se samodejno izklopijo.

Ko uporabljate iPhone ali iPod touch

Ko so slušalke povezane z napravo iPhone ali iPod touch prek povezave HFP Bluetooth, se bo na zaslonu pojavila ikona, ki prikazuje stanje napolnjenosti baterije slušalk naprave iPhone ali iPod touch.



A: Preostala napolnjenost baterije slušalk

B: 100 % do 70 %

C: 70 % do 50 %

D: 50 % do 20 %

E: 20 % ali manj (potrebno je polnjenje)

Stanje napolnjenosti baterije slušalk je prikazano tudi na pripomočku naprave iPhone ali iPod touch z operacijskim sistemom iOS 9 ali novejšim. Več podrobnosti poiščite v navodilih za uporabo, ki so priložena napravi iPhone ali iPod touch.

Prikazano stanje napolnjenosti baterije se v nekaterih primerih lahko razlikuje od dejanskega stanja. To je zgolj približna ocena.

Ko uporabljate pametni telefon s sistemom Android™ (OS 8.1 ali novejši)

Ko so slušalke povezane s pametnim telefonom z operacijskim sistemom Android prek povezave HFP Bluetooth, za prikaz stanja napolnjenosti baterije slušalk, kjer je seznanjena naprava Bluetooth prikazana na zaslonu pametnega telefona, izberite [Settings] – [Device connection] – [Bluetooth]. To je prikazano z naslednjimi vrednostmi: »100 %«, »70 %«, »50 %« ali »20 %«. Podrobnosti poiščite v navodilih za uporabo pametnega telefona Android.

Prikazano stanje napolnjenosti baterije se v nekaterih primerih lahko razlikuje od dejanskega stanja. To je zgolj približna ocena.

Preverjanje stanja napolnjenosti baterije ohišja za polnjenje

Ko slušalke vstavite v ohišje za polnjenje ali jih vzamete iz ohišja za polnjenje in (rdeča) indikatorska lučka na ohišju za polnjenje počasi utripa, je preostala napolnjenost baterije ohišja za polnjenje pod 30 %. Napolnite ohišje za polnjenje.

Opomba

- Stanje napolnjenosti baterije morda ne bo pravilno prikazano, če slušalke dlje časa niso bile v uporabi. V tem primeru večkrat zaporedoma napolnite in izpraznite baterijo, da bo stanje napolnjenosti pravilno prikazano.

Sorodne teme

- [O indikatorski lučki](#)

5-013-821-51(1) Copyright 2020 Sony Corporation

Vklop slušalk

Ko so slušalke v ohišju za polnjenje

1 Slušalke odstranite iz ohišja za polnjenje.

Slušalke se samodejno vklopijo in (modri) indikatorski lučki utripata.



Slišali boste glasovno navodilo »Power on« (Vklop).

Ko slušalke niso v ohišju za polnjenje

Slušalke se izklopijo, če se seznanitev z napravo Bluetooth ne dokonča v 5 minutah ali takoj po inicializaciji slušalk. V tem primeru slušalke vklopite tako, da pritisnete in držite gumba na obeh enotah slušalk približno 2 sekundi. Slušalke se bodo vklopile tudi, ko jih vstavite v ohišje za polnjenje in jih nato vzamete iz ohišja za polnjenje.

Ko so slušalke vklopljene

Ko obe enoti vzamete iz ohišja za polnjenje, se vzpostavi povezava med levo in desno enoto slušalk. Slušalke preklopijo v način seznanitve Bluetooth pri prvem vklopu slušalk po nakupu ali takoj po inicializaciji slušalk.

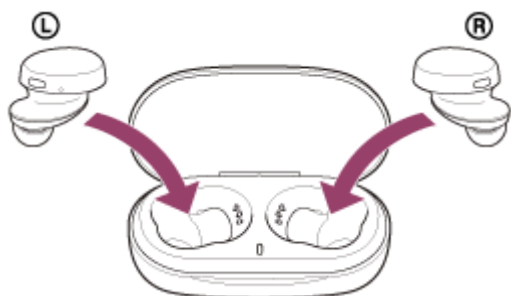
Sorodne teme

- [Izklop slušalk](#)

Izklop slušalk

1 Slušalke vstavite v ohišje za polnjenje.

Levo enoto slušalk (enota z otipljivo piko) vstavite v levo odprtino v ohišju za polnjenje in desno enoto slušalk vstavite v desno odprtino v ohišju. Enota slušalk se bo usedla v pravi položaj s pomočjo vgrajenega magneta. Ko slušalke vstavite v ohišje za polnjenje, se slušalke samodejno izklopijo. Če je baterija ohišja za polnjenje dovolj polna, (rdeči) indikatorski lučki na slušalkah zasvetita in slušalke se začnejo polniti.



Opomba

- Če baterija ohišja za polnjenje ni dovolj polna, se polnjenje slušalk ne prične. Napolnite ohišje za polnjenje.

Sorodne teme

- [Polnjenje](#)
- [Vkllop slušalk](#)

Brezžične stereo slušalke
WF-XB700

Vzpostavljanje brezžične povezave z napravami Bluetooth

S funkcijo Bluetooth naprave Bluetooth lahko slušalke uporabljate za brezžično poslušanje glasbe ali prostoročno telefoniranje.

Registracija naprave (seznanitev)

Če želite uporabiti funkcijo Bluetooth, morata biti obe napravi, ki ju želite povezati, najprej registrirani. Postopek za registracijo naprave se imenuje »registracija naprave (seznanitev)«.

Ročno seznanite slušalke in napravo.

Povezovanje slušalk z napravo, za katero ste že izvedli seznanitev

Ko sta naprava in slušalke seznanjene, ju ni treba ponovno seznanjati. Vzpostavite povezavo z napravami, ki so že seznanjene s slušalkami, z ustreznimi načini za posamezno napravo.

Seznanitev in vzpostavitev povezave s pametnim telefonom z operacijskim sistemom Android

Postopek registracije naprave, ki jo želite povezati, se imenuje »seznanjanje«. Napravo morate pred prvo uporabo najprej seznaniti s sluškami.

Pred začetkom preverite naslednje:

- Pametni telefon Android od slušalk ne sme biti oddaljen več kot 1 m.
- Baterija slušalk je ustrezno napolnjena.
- Navodila za uporabo pametnega telefona Android imate pri roki.

1 Obe enoti slušalk odstranite iz ohišja za polnjenje.

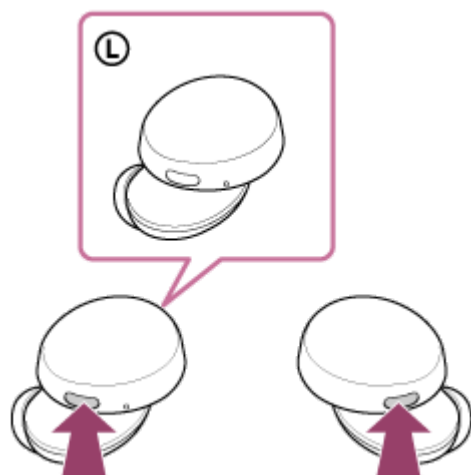


Slušalke se samodejno vklopijo. Preverite, ali indikatorske lučke utripajo (modro).

2 Zaženite način seznanitve slušalk.

Slušalke ob prvem seznanjanju po njihovem nakupu ali inicializaciji (če slušalke še niso seznanjene z nobeno napravo) samodejno preklopijo v način seznanitve, če jih odstranite iz ohišja za polnjenje. V tem primeru pojdite na 3. korak.

Če slušalke seznanjate z drugo ali naslednjo napravo po vrsti (in so v sluškah že shranjeni podatki seznanitve z drugimi napravami), pritisnite gumba na levi in desni enoti ter ju držite približno 7 sekund.



Preverite, ali indikatorska lučka (modra) na levi enoti slušalk dvakrat zapored utripne. V levi enoti slušalk boste slišali glasovno navodilo »Bluetooth pairing« (Seznanitev Bluetooth).

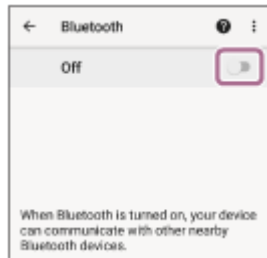
3 Odklenite zaslon pametnega telefona Android, če je zaklenjen.

4 V pametnem telefonu Android poiščite slušalke.

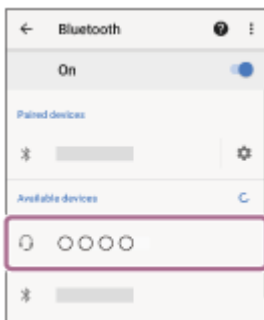
1. Izberite [Settings] - [Device connection] – [Bluetooth].



2. Za vklop funkcije Bluetooth se dotaknite stikala.



5 Dotaknite se možnosti [WF-XB700].



Če telefon zahteva vnos ključa (*), vnesite »0000«.

Slušalke in pametni telefon sta seznanjena ter povezana.

V levi enoti slušalk boste slišali glasovno navodilo »Bluetooth connected« (Povezava Bluetooth je vzpostavljena).

Če se povezava ne vzpostavi, glejte »[Povezovanje slušalk s pametnim telefonom z operacijskim sistemom Android, za katerega ste že izvedli seznanitev](#)«.

Če na zaslonu pametnega telefona Android ni možnosti [WF-XB700], ponovite postopek od začetka 4. koraka.

* Ključ se lahko imenuje tudi »koda«, »koda PIN«, »številka PIN« ali »geslo«.

O videoposnetku z navodili za uporabo

Oglejte si videoposnetek z navodili o prvi registraciji naprave (seznanitev).

https://rd1.sony.net/help/mdr/mov0016/h_zz/

Namig

- Zgornji postopek služi le kot primer. Več podrobnosti poiščite v navodilih za uporabo, ki so priložena pametnemu telefonu Android.
- Če želite izbrisati vse informacije o seznanitvi Bluetooth, glejte »[Inicijalizacija slušalk za ponastavitev na tovarniške nastavitve](#)«.

Opomba

- Če se napravi ne seznanita v 5 minutah, bo način seznanitve preklican in slušalke se bodo izklopile. V tem primeru slušalke vstavite v ohišje za polnjenje in postopek znova začnite s 1. korakom.
- Ko sta napravi Bluetooth seznanjeni, ju ni treba ponovno seznanjati, razen v naslednjih primerih:

– Informacije o seznanitvi so bile izbrisane pri popravilu ipd.

– Ko slušalke seznanite z 9. napravo.

Slušalke lahko seznanite z največ 8 napravami. Če so slušalke že seznanjene z 8 napravami in jih boste seznanili z novo napravo, bodo podatki o registraciji seznanjene naprave z najstarejšim datumom povezave prepisani s podatki nove naprave.

– Če ste podatke o seznanitvi s slušalkami izbrisali iz naprave Bluetooth.

– Ko so slušalke inicializirane.

Vse informacije o seznanitvah se izbrišejo. V tem primeru morate iz naprave izbrisati podatke o seznanitvi s slušalkami in znova izvesti seznanitev.

- Slušalke lahko seznanite z več napravami, vendar lahko vedno predvajate le glasbo iz ene naprave.

Sorodne teme

- [Nošenje slušalk](#)
- [Vzpostavljanje brezžične povezave z napravami Bluetooth](#)
- [Povezovanje slušalk s pametnim telefonom z operacijskim sistemom Android, za katerega ste že izvedli seznanitev](#)
- [Poslušanje glasbe iz naprave prek povezave Bluetooth](#)
- [Prekinitev povezave Bluetooth \(po uporabi\)](#)
- [Inicializacija slušalk za ponastavitev na tovarniške nastavitve](#)

Povezovanje slušalk s pametnim telefonom z operacijskim sistemom Android, za katerega ste že izvedli seznanitev

1 Odklenite zaslon pametnega telefona Android, če je zaklenjen.

2 Slušalke odstranite iz ohišja za polnjenje.



Slušalke se samodejno vklopijo. Preverite, ali indikatorne lučke utripajo (modro).

3 Enoti slušalk vstavite v obe ušesi.

Če se slušalke samodejno povežejo z zadnjo povezano napravo, v levi enoti slušalk slišite glasovno navodilo »Bluetooth connected« (Povezava Bluetooth je vzpostavljena).

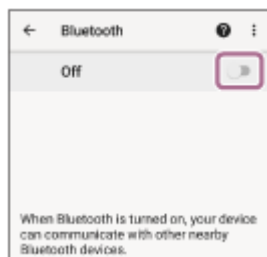
Na pametnem telefonu s sistemom Android preverite stanje povezave. Če se povezava ne vzpostavi, nadaljujte s 4. korakom.

4 Prikažite naprave, ki so seznanjene s pametnim telefonom Android.

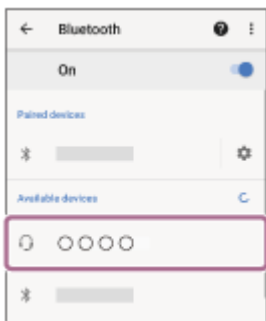
1. Izberite [Settings] - [Device connection] – [Bluetooth].



2. Za vklop funkcije Bluetooth se dotaknite stikala.



5 Dotaknite se možnosti [WF-XB700].



V levi enoti slušalk boste slišali glasovno navodilo »Bluetooth connected« (Povezava Bluetooth je vzpostavljena).

Namig

- Zgornji postopek služi le kot primer. Več podrobnosti poiščite v navodilih za uporabo, ki so priložena pametnemu telefonu Android.

Opomba

- Če zadnjo povezano napravo Bluetooth postavite v bližino slušalk, se lahko slušalke samodejno povežejo z napravo že z vklopom slušalk. V tem primeru deaktivirajte funkcijo Bluetooth v zadnji povezani napravi ali napravo izklopite.
- Če pametnega telefona ne morete povezati s slušalkami, izbrišite podatke o seznanitvi slušalk v pametnem telefonu in znova izvedite seznanitev. Več podrobnosti o funkcijah pametnega telefona poiščite v navodilih za uporabo, ki so priložena pametnemu telefonu.

Sorodne teme

- [Nošenje slušalk](#)
- [Vzpostavljanje brezžične povezave z napravami Bluetooth](#)
- [Seznanitev in vzpostavitev povezave s pametnim telefonom z operacijskim sistemom Android](#)
- [Poslušanje glasbe iz naprave prek povezave Bluetooth](#)
- [Prekinitev povezave Bluetooth \(po uporabi\)](#)

Seznanitev in vzpostavitev povezave s telefonom iPhone

Postopek registracije naprave, ki jo želite povezati, se imenuje »seznanjanje«. Napravo morate pred prvo uporabo najprej seznaniti s slušalkami.

Pred začetkom preverite naslednje:

- Naprava iPhone od slušalk ne sme biti oddaljena več kot 1 m.
- Baterija slušalk je ustrezno napolnjena.
- Navodila za uporabo telefona iPhone imate pri roki.

1 Obe enoti slušalk odstranite iz ohišja za polnjenje.

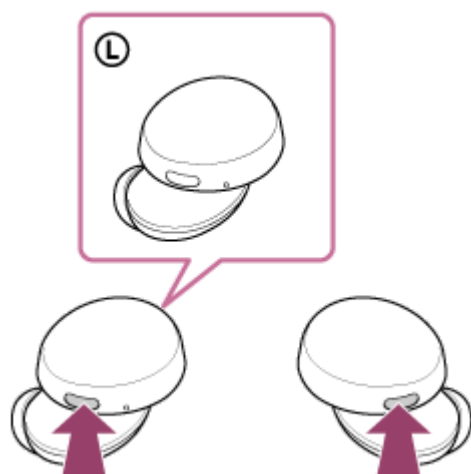


Slušalke se samodejno vklopijo. Preverite, ali indikatorske lučke utripajo (modro).

2 Zaženite način seznanitve slušalk.

Slušalke ob prvem seznanjanju po njihovem nakupu ali inicializaciji (če slušalke še niso seznanjene z nobeno napravo) samodejno preklopijo v način seznanitve, če jih odstranite iz ohišja za polnjenje. V tem primeru pojdite na 3. korak.

Če slušalke seznanjate z drugo ali naslednjo napravo po vrsti (in so v slušalkah že shranjeni podatki seznanitve z drugimi napravami), pritisnite gumba na levi in desni enoti ter ju držite približno 7 sekund.

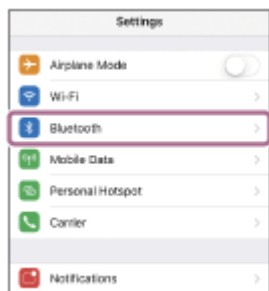


Preverite, ali indikatorska lučka (modra) ne levi enoti slušalk dvakrat zapored utripne. V levi enoti slušalk boste slišali glasovno navodilo »Bluetooth pairing« (Seznanitev Bluetooth).

3 Odklenite zaslon pametnega telefona iPhone, če je zaklenjen.

4 V napravi iPhone poiščite slušalke.

1. Izberite [Settings].
2. Dotaknite se možnosti [Bluetooth].



3. Za vklop funkcije Bluetooth se dotaknite stikala.



5 Dotaknite se možnosti [WF-XB700].



Če telefon zahteva vnos ključa (*), vnesite »0000«.

Slušalke so seznanjene in povezane s telefonom iPhone.

V levi enoti slušalk boste slišali glasovno navodilo »Bluetooth connected« (Povezava Bluetooth je vzpostavljena).

Če se povezava ne vzpostavi, glejte »[Povezovanje slušalk s telefonom iPhone, za katerega ste že izvedli seznanitev](#)«.

Če na zaslonu naprave iPhone ni možnosti [WF-XB700], ponovite postopek od začetka 4. koraka.

* Ključ se lahko imenuje tudi »koda«, »koda PIN«, »številka PIN« ali »geslo«.

O videoposnetku z navodili za uporabo

Oglejte si videoposnetek z navodili o prvi registraciji naprave (seznanitev).

https://rd1.sony.net/help/mdr/mov0016/h_zz/

Namig

- Zgornji postopek služi le kot primer. Več podrobnosti poiščite v navodilih za uporabo, ki so priložena napravi iPhone.
- Če želite izbrisati vse informacije o seznanitvi Bluetooth, glejte »[Inicializacija slušalk za ponastavitev na tovarniške nastavitve](#)«.

Opomba

- Če se napravi ne seznanita v 5 minutah, bo način seznanitve preklican in slušalke se bodo izklopile. V tem primeru slušalke vstavite v ohišje za polnjenje in postopek znova začnite s 1. korakom.
- Ko sta napravi Bluetooth seznanjeni, ju ni treba ponovno seznanjati, razen v naslednjih primerih:
 - Informacije o seznanitvi so bile izbrisane pri popravilu ipd.

- Ko slušalke seznanite z 9. napravo.

Slušalke lahko seznanite z največ 8 napravami. Če so slušalke že seznanjene z 8 napravami in jih boste seznanili z novo napravo, bodo podatki o registraciji seznanjene naprave z najstarejšim datumom povezave prepisani s podatki nove naprave.

- Če ste podatke o seznanitvi s slušalkami izbrisali iz naprave Bluetooth.

- Ko so slušalke inicializirane.

Vse informacije o seznanitvah se izbrišejo. V tem primeru morate iz naprave izbrisati podatke o seznanitvi s slušalkami in znova izvesti seznanitev.

- Slušalke lahko seznanite z več napravami, vendar lahko vedno predvajate le glasbo iz ene naprave.

Sorodne teme

- [Nošenje slušalk](#)
- [Vzpostavljanje brezžične povezave z napravami Bluetooth](#)
- [Povezovanje slušalk s telefonom iPhone, za katerega ste že izvedli seznanitev](#)
- [Poslušanje glasbe iz naprave prek povezave Bluetooth](#)
- [Prekinitev povezave Bluetooth \(po uporabi\)](#)
- [Inicializacija slušalk za ponastavitev na tovarniške nastavitve](#)

Povezovanje slušalk s telefonom iPhone, za katerega ste že izvedli seznanitev

1 Odklenite zaslon pametnega telefona iPhone, če je zaklenjen.

2 Slušalke odstranite iz ohišja za polnjenje.



Slušalke se samodejno vklopijo. Preverite, ali indikatorne lučke utripajo (modro).

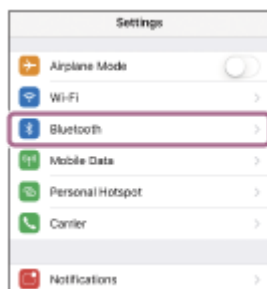
3 Enoti slušalk vstavite v obe ušesi.

Če se slušalke samodejno povežejo z zadnjo povezano napravo, v levi enoti slušalk slišite glasovno navodilo »Bluetooth connected« (Povezava Bluetooth je vzpostavljena).

Na telefonu iPhone preverite stanje povezave. Če se povezava ne vzpostavi, nadaljujte s 4. korakom.

4 Prikaži naprave, ki so seznanjene s pametnim telefonom iPhone.

1. Izberite [Settings].
2. Dotaknite se možnosti [Bluetooth].



3. Za vklop funkcije Bluetooth se dotaknite stikala.



5 Dotaknite se možnosti [WF-XB700].



V levi enoti slušalk boste slišali glasovno navodilo »Bluetooth connected« (Povezava Bluetooth je vzpostavljena).

Namig

- Zgornji postopek služi le kot primer. Več podrobnosti poiščite v navodilih za uporabo, ki so priložena napravi iPhone.

Opomba

- Če zadnjo povezano napravo Bluetooth postavite v bližino slušalk, se lahko slušalke samodejno povežejo z napravo že z vklopom slušalk. V tem primeru deaktivirajte funkcijo Bluetooth v zadnji povezani napravi ali napravo izklopite.
- Če naprave iPhone ne morete povezati s slušalkami, izbrišite podatke o seznanitvi slušalk v napravi iPhone in znova izvedite seznanitev. Več podrobnosti o funkcijah naprave iPhone poiščite v navodilih za uporabo, ki so priložena napravi iPhone.

Sorodne teme

- [Nošenje slušalk](#)
- [Vzpostavljanje brezžične povezave z napravami Bluetooth](#)
- [Seznanitev in vzpostavitev povezave s telefonom iPhone](#)
- [Poslušanje glasbe iz naprave prek povezave Bluetooth](#)
- [Prekinitev povezave Bluetooth \(po uporabi\)](#)

Seznanitev in povezovanje z računalnikom (Windows 10)

Postopek registracije naprave, ki jo želite povezati, se imenuje »seznanjanje«. Napravo morate pred prvo uporabo najprej seznaniti s slušalkami.

Pred začetkom preverite naslednje:

- Vaš računalnik ima funkcijo Bluetooth, ki podpira povezave za predvajanje glasbe (A2DP).
- Računalnik od slušalk ne sme biti oddaljen več kot 1 m.
- Baterija slušalk je ustrezno napolnjena.
- Navodila za uporabo računalnika imate pri roki.
- Odvisno od računalnika, ki ga uporabljate, boste morda morali vklopiti vgrajeni vmesnik Bluetooth. Če ne znate vklopiti vmesnika Bluetooth ali niste prepričani, ali ima vaš računalnik vgrajen vmesnik Bluetooth, preberite navodila za uporabo, ki so priložena računalniku.

1 Obe enoti slušalk odstranite iz ohišja za polnjenje.

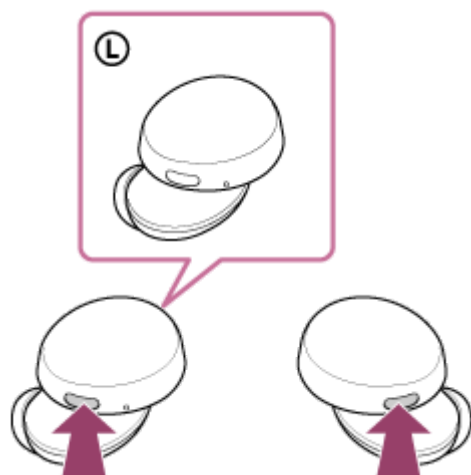


Slušalke se samodejno vklopijo. Preverite, ali indikatorske lučke utripajo (modro).

2 Zaženite način seznanitve slušalk.

Slušalke ob prvem seznanjanju po njihovem nakupu ali inicializaciji (če slušalke še niso seznanjene z nobeno napravo) samodejno preklopijo v način seznanitve, če jih odstranite iz ohišja za polnjenje. V tem primeru pojdite na 3. korak.

Če slušalke seznanjate z drugo ali naslednjo napravo po vrsti (in so v slušalkah že shranjeni podatki seznanitve z drugimi napravami), pritisnite gumba na levi in desni enoti ter ju držite približno 7 sekund.



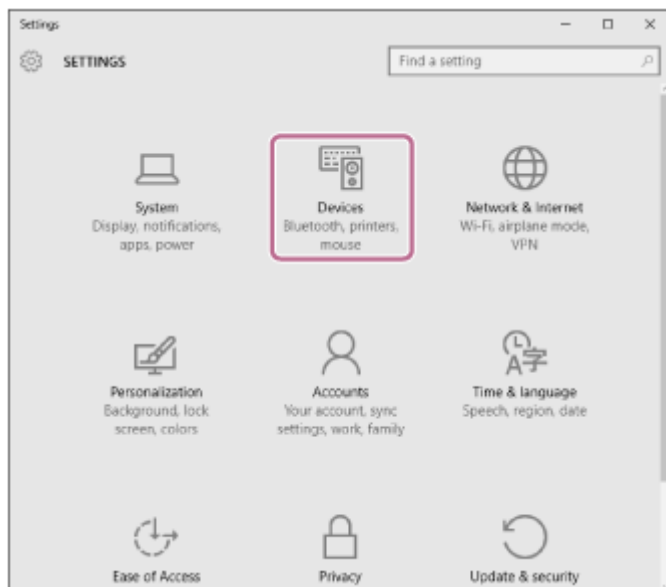
Preverite, ali indikatorska lučka (modra) na levi enoti slušalk dvakrat zapored utripne.

V levi enoti slušalk boste slišali glasovno navodilo »Bluetooth pairing« (Seznanitev Bluetooth).

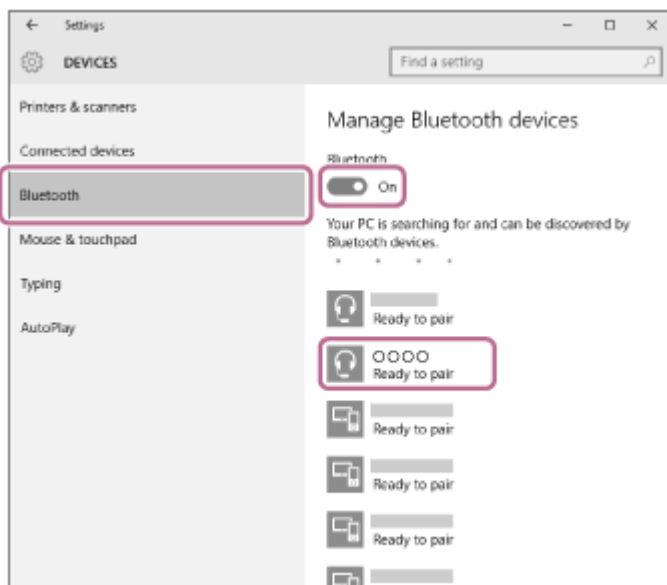
3 Prebudite računalnik, če je v stanju pripravljenosti (spanja) ali mirovanja.

4 Registrirajte slušalke v računalniku.

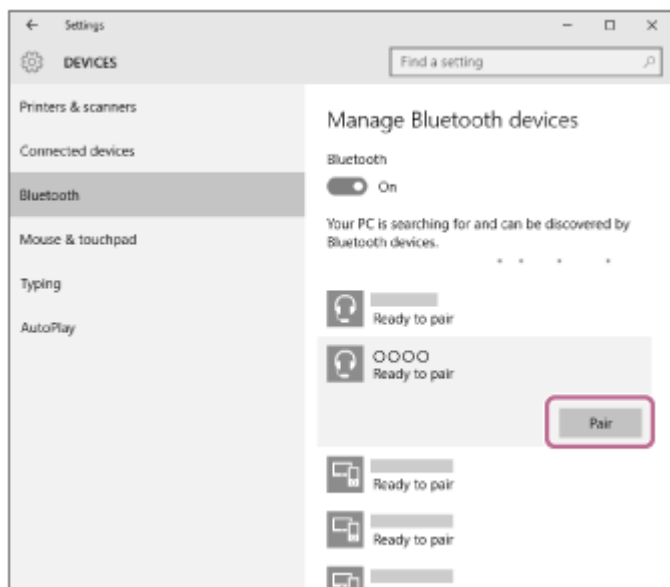
1. Kliknite gumb [Start] in izberite [Settings].
2. Kliknite [Devices].



3. Kliknite zavihek [Bluetooth], nato pa kliknite stikalo [Bluetooth], da vklopite funkcijo Bluetooth, nato izberite [WF-XB700].



4. Kliknite [Pair].



Če telefon zahteva vnos ključa (*), vnesite »0000«.

Slušalke so seznanjene in povezane z računalnikom.

V levi enoti slušalk boste slišali glasovno navodilo »Bluetooth connected« (Povezava Bluetooth je vzpostavljena).

Če se povezava ne vzpostavi, glejte »[Povezovanje slušalk z računalnikom \(Windows 10\), za katerega ste že izvedli seznanitev](#)«.

Če na zaslonu računalnika ni možnosti [WF-XB700], ponovite postopek od začetka 4. koraka.

* Ključ se lahko imenuje tudi »koda«, »koda PIN«, »številka PIN« ali »geslo«.

Namig

- Zgornji postopek služi le kot primer. Več podrobnosti poiščite v navodilih za uporabo, ki so priložena računalniku.
- Če želite izbrisati vse informacije o seznanitvi Bluetooth, glejte »[Inicijalizacija slušalk za ponastavitev na tovarniške nastavitve](#)«.

Opomba

- Če se napravi ne seznanita v 5 minutah, bo način seznanitve preklican in slušalke se bodo izklopile. V tem primeru slušalke vstavite v ohišje za polnjenje in postopek znova začnite s 1. korakom.
- Ko sta napravi Bluetooth seznanjeni, ju ni treba ponovno seznanjati, razen v naslednjih primerih:
 - Informacije o seznanitvi so bile izbrisane pri popravilu ipd.
 - Ko slušalke seznanite z 9. napravo. Slušalke lahko seznanite z največ 8 napravami. Če so slušalke že seznanjene z 8 napravami in jih boste seznanili z novo napravo, bodo podatki o registraciji seznanjene naprave z najstarejšim datumom povezave prepisani s podatki nove naprave.
 - Če ste podatke o seznanitvi s slušalkami izbrisali iz naprave Bluetooth.
 - Ko so slušalke inicializirane. Vse informacije o seznanitvah se izbrišejo. V tem primeru morate iz naprave izbrisati podatke o seznanitvi s slušalkami in znova izvesti seznanitev.
- Slušalke lahko seznanite z več napravami, vendar lahko vedno predvajate le glasbo iz ene naprave.

Sorodne teme

- [Nošenje slušalk](#)
- [Vzpostavljanje brezžične povezave z napravami Bluetooth](#)
- [Povezovanje slušalk z računalnikom \(Windows 10\), za katerega ste že izvedli seznanitev](#)
- [Poslušanje glasbe iz naprave prek povezave Bluetooth](#)
- [Prekinitev povezave Bluetooth \(po uporabi\)](#)
- [Inicijalizacija slušalk za ponastavitev na tovarniške nastavitve](#)

Seznanitev in povezovanje z računalnikom (Windows 8.1)

Postopek registracije naprave, ki jo želite povezati, se imenuje »seznanjanje«. Napravo morate pred prvo uporabo najprej seznaniti s slušalkami.

Pred začetkom preverite naslednje:

- Vaš računalnik ima funkcijo Bluetooth, ki podpira povezave za predvajanje glasbe (A2DP).
- Računalnik od slušalk ne sme biti oddaljen več kot 1 m.
- Baterija slušalk je ustrezno napolnjena.
- Navodila za uporabo računalnika imate pri roki.
- Odvisno od računalnika, ki ga uporabljate, boste morda morali vklopiti vgrajeni vmesnik Bluetooth. Če ne znate vklopiti vmesnika Bluetooth ali niste prepričani, ali ima vaš računalnik vgrajen vmesnik Bluetooth, preberite navodila za uporabo, ki so priložena računalniku.

1 Obe enoti slušalk odstranite iz ohišja za polnjenje.

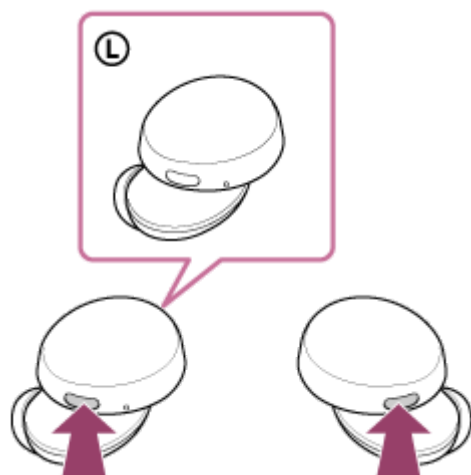


Slušalke se samodejno vklopijo. Preverite, ali indikatorske lučke utripajo (modro).

2 Zaženite način seznanitve slušalk.

Slušalke ob prvem seznanjanju po njihovem nakupu ali inicializaciji (če slušalke še niso seznanjene z nobeno napravo) samodejno preklopijo v način seznanitve, če jih odstranite iz ohišja za polnjenje. V tem primeru pojdite na 3. korak.

Če slušalke seznanjate z drugo ali naslednjo napravo po vrsti (in so v slušalkah že shranjeni podatki seznanitve z drugimi napravami), pritisnite gumba na levi in desni enoti ter ju držite približno 7 sekund.



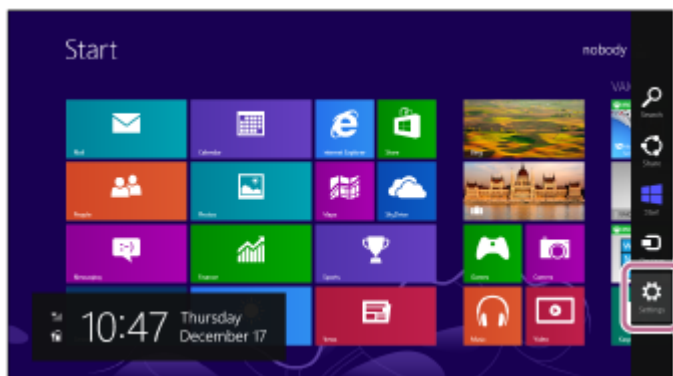
Preverite, ali indikatorska lučka (modra) na levi enoti slušalk dvakrat zapored utripne.

V levi enoti slušalk boste slišali glasovno navodilo »Bluetooth pairing« (Seznanitev Bluetooth).

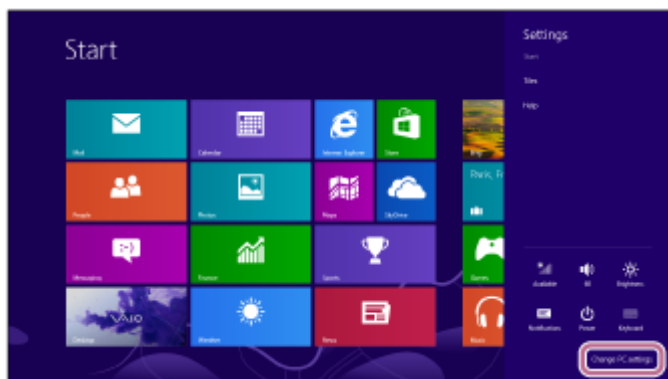
3 Prebudite računalnik, če je v stanju pripravljenosti (spanja) ali mirovanja.

4 Registrirajte slušalke v računalniku.

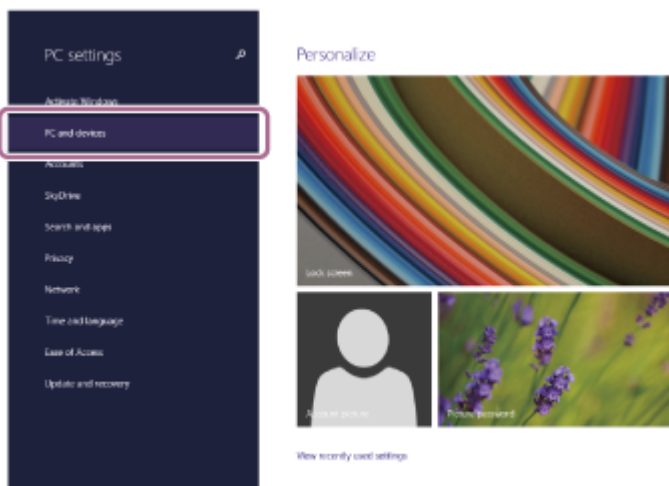
1. Kazalec miške premaknite v zgornji desni kot zaslona (pri uporabi zaslona na dotik s prstom povlecite z desnega roba zaslona), nato pa v vrstici s čarobnimi gumbi izberite [Settings].



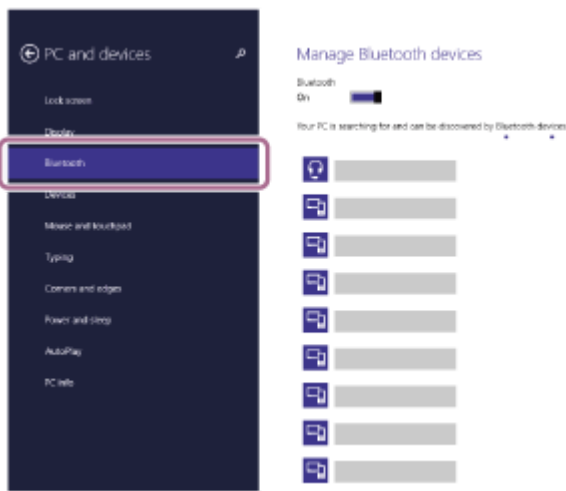
2. Izberite možnost [Change PC Settings] v čarobnem gumbu [Settings].



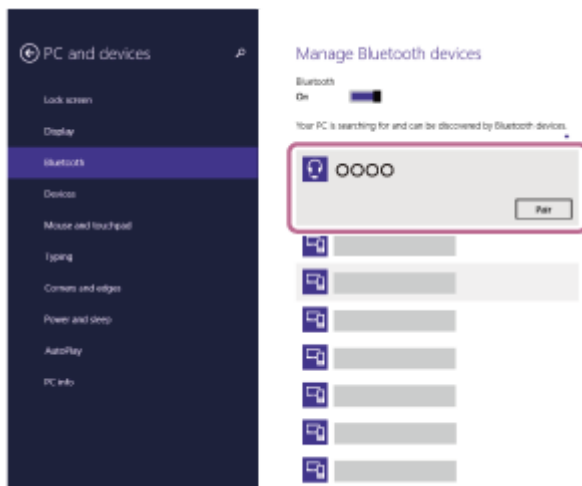
3. Izberite možnost [PC and devices] na zaslonu [PC Settings].



4. Izberite [Bluetooth].



5. Izberite [WF-XB700], nato pa izberite [Pair].



Če telefon zahteva vnos ključa (*), vnesite »0000«.

Slušalke so seznanjene in povezane z računalnikom.

V levi enoti slušalk boste slišali glasovno navodilo »Bluetooth connected« (Povezava Bluetooth je vzpostavljena).

Če se povezava ne vzpostavi, glejte »[Povezovanje slušalk z računalnikom \(Windows 8.1\), za katerega ste že izvedli seznanitev](#)«.

Če na zaslonu računalnika ni možnosti [WF-XB700], ponovite postopek od začetka 4. koraka.

* Ključ se lahko imenuje tudi »koda«, »koda PIN«, »številka PIN« ali »geslo«.

Namig

- Zgornji postopek služi le kot primer. Več podrobnosti poiščite v navodilih za uporabo, ki so priložena računalniku.
- Če želite izbrisati vse informacije o seznanitvi Bluetooth, glejte »[Inicijalizacija slušalk za ponastavitev na tovarniške nastavitve](#)«.

Opomba

- Če se napravi ne seznanita v 5 minutah, bo način seznanitve preklican in slušalke se bodo izklopile. V tem primeru slušalke vstavite v ohišje za polnjenje in postopek znova začnite s 1. korakom.
- Ko sta napravi Bluetooth seznanjeni, ju ni treba ponovno seznanjati, razen v naslednjih primerih:
 - Informacije o seznanitvi so bile izbrisane pri popravilu ipd.
 - Ko slušalke seznanite z 9. napravo. Slušalke lahko seznanite z največ 8 napravami. Če so slušalke že seznanjene z 8 napravami in jih boste seznanili z novo napravo, bodo podatki o registraciji seznanjene naprave z najstarejšim datumom povezave prepisani s podatki nove naprave.
 - Če ste podatke o seznanitvi s slušalkami izbrisali iz naprave Bluetooth.
 - Ko so slušalke inicializirane. Vse informacije o seznanitvah se izbršejo. V tem primeru morate iz naprave izbrisati podatke o seznanitvi s slušalkami in znova izvesti seznanitev.

- Slušalke lahko seznanite z več napravami, vendar lahko vedno predvajate le glasbo iz ene naprave.

Sorodne teme

- [Nošenje slušalk](#)
- [Vzpostavljanje brezžične povezave z napravami Bluetooth](#)
- [Povezovanje slušalk z računalnikom \(Windows 8.1\), za katerega ste že izvedli seznanitev](#)
- [Poslušanje glasbe iz naprave prek povezave Bluetooth](#)
- [Prekinitve povezave Bluetooth \(po uporabi\)](#)
- [Inicializacija slušalk za ponastavitev na tovarniške nastavitve](#)

5-013-821-51(1) Copyright 2020 Sony Corporation


Seznanitev in povezovanje z računalnikom (Mac)

Postopek registracije naprave, ki jo želite povezati, se imenuje »seznanjanje«. Napravo morate pred prvo uporabo najprej seznaniti s slušalkami.

Združljivi operacijski sistemi

macOS (različica 10.10 ali novejša)

Pred začetkom preverite naslednje:

- Vaš računalnik ima funkcijo Bluetooth, ki podpira povezave za predvajanje glasbe (A2DP).
- Računalnik od slušalk ne sme biti oddaljen več kot 1 m.
- Baterija slušalk je ustrezno napolnjena.
- Navodila za uporabo računalnika imate pri roki.
- Odvisno od računalnika, ki ga uporabljate, boste morda morali vklopiti vgrajeni vmesnik Bluetooth. Če ne znate vklopiti vmesnika Bluetooth ali niste prepričani, ali ima vaš računalnik vgrajen vmesnik Bluetooth, preberite navodila za uporabo, ki so priložena računalniku.
- Zvočnik računalnika nastavite na način ON (vklop).
Če je zvočnik računalnika nastavljen na način  »OFF« (izklop), v slušalkah ne boste slišali zvoka.

Zvočnik računalnika v načinu ON (vklop)



1 Obe enoti slušalk odstranite iz ohišja za polnjenje.

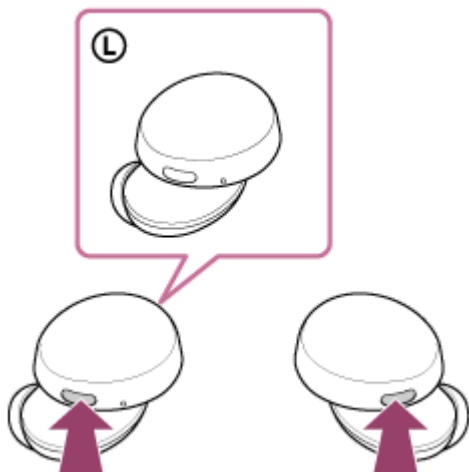


Slušalke se samodejno vklopijo. Preverite, ali indikatorske lučke utripajo (modro).

2 Zaženite način seznanitve slušalk.

Slušalke ob prvem seznanjanju po njihovem nakupu ali inicializaciji (če slušalke še niso seznanjene z nobeno napravo) samodejno preklopijo v način seznanitve, če jih odstranite iz ohišja za polnjenje. V tem primeru pojdite na 3. korak.

Če slušalke seznanjate z drugo ali naslednjo napravo po vrsti (in so v slušalkah že shranjeni podatki seznanitve z drugimi napravami), pritisnite gumba na levi in desni enoti ter ju držite približno 7 sekund.



Preverite, ali indikatorska lučka (modra) ne levi enoti slušalk dvakrat zapored utripne.
V levi enoti slušalk boste slišali glasovno navodilo »Bluetooth pairing« (Seznanitev Bluetooth).

3 Prebudite računalnik, če je v stanju pripravljenosti (spanja) ali mirovanja.

4 Registrirajte slušalke v računalniku.

1. V opravilni vrstici v spodnjem desnem delu zaslona izberite [ (System Preferences)] – [Bluetooth].



2. Na zaslonu [Bluetooth] izberite [WF-XB700], nato kliknite [Connect].



Če telefon zahteva vnos ključa (*), vnesite »0000«.

Slušalke so seznanjene in povezane z računalnikom.

V levi enoti slušalk boste slišali glasovno navodilo »Bluetooth connected« (Povezava Bluetooth je vzpostavljena).

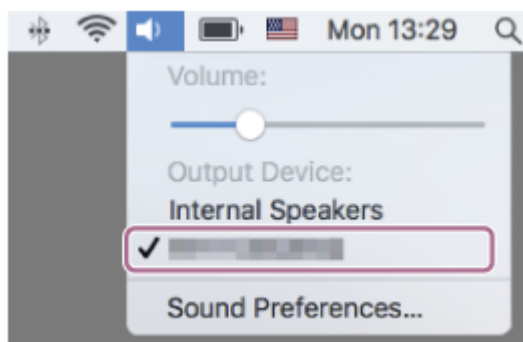
Če se povezava ne vzpostavi, glejte »[Povezovanje slušalk z računalnikom \(Mac\), za katerega ste že izvedli seznanitev](#)«.

Če na zaslonu računalnika ni možnosti [WF-XB700], ponovite postopek od začetka 4. koraka.

* Ključ se lahko imenuje tudi »koda«, »koda PIN«, »številka PIN« ali »geslo«.

5 Kliknite ikono zvočnika v zgornjem desnem delu zaslona in izberite [WF-XB700].

Zdaj lahko predvajate glasbo v računalniku.



Namig

- Zgornji postopek služi le kot primer. Več podrobnosti poiščite v navodilih za uporabo, ki so priložena računalniku.
- Če želite izbrisati vse informacije o seznanitvi Bluetooth, glejte »[Inicijalizacija slušalk za ponastavitev na tovarniške nastavitve](#)«.

Opomba

- Če se napravi ne seznanita v 5 minutah, bo način seznanitve preklican in slušalke se bodo izklopile. V tem primeru slušalke vstavite v ohišje za polnjenje in postopek znova začnite s 1. korakom.
- Ko sta napravi Bluetooth seznanjeni, ju ni treba ponovno seznanjati, razen v naslednjih primerih:
 - Informacije o seznanitvi so bile izbrisane pri popravilu ipd.
 - Ko slušalke seznanite z 9. napravo.
Slušalke lahko seznanite z največ 8 napravami. Če so slušalke že seznanjene z 8 napravami in jih boste seznanili z novo napravo, bodo podatki o registraciji seznanjene naprave z najstarejšim datumom povezave prepisani s podatki nove naprave.
 - Če ste podatke o seznanitvi s slušalkami izbrisali iz naprave Bluetooth.
 - Ko so slušalke inicializirane.
Vse informacije o seznanitvah se izbrišejo. V tem primeru morate iz naprave izbrisati podatke o seznanitvi s slušalkami in znova izvesti seznanitev.
- Slušalke lahko seznanite z več napravami, vendar lahko vedno predvajate le glasbo iz ene naprave.

Sorodne teme

- [Nošenje slušalk](#)
- [Vzpostavljanje brezžične povezave z napravami Bluetooth](#)
- [Povezovanje slušalk z računalnikom \(Mac\), za katerega ste že izvedli seznanitev](#)
- [Poslušanje glasbe iz naprave prek povezave Bluetooth](#)
- [Prekinitev povezave Bluetooth \(po uporabi\)](#)
- [Inicijalizacija slušalk za ponastavitev na tovarniške nastavitve](#)

Brezžične stereo slušalke
WF-XB700

Povezovanje slušalk z računalnikom (Windows 10), za katerega ste že izvedli seznanitev

Pred začetkom preverite naslednje:

- Odvisno od računalnika, ki ga uporabljate, boste morda morali vklopiti vgrajeni vmesnik Bluetooth. Če ne znate vklopiti vmesnika Bluetooth ali niste prepričani, ali ima vaš računalnik vgrajen vmesnik Bluetooth, preberite navodila za uporabo, ki so priložena računalniku.

1 Prebudite računalnik, če je v stanju pripravljenosti (spanja) ali mirovanja.

2 Slušalke odstranite iz ohišja za polnjenje.



Slušalke se samodejno vklopijo. Preverite, ali indikatorske lučke utripajo (modro).

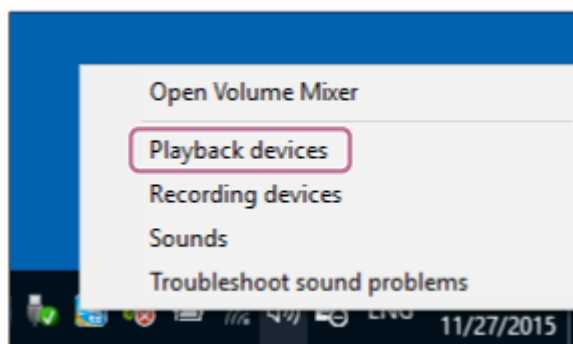
3 Enoti slušalk vstavite v obe ušesi.

Če se slušalke samodejno povežejo z zadnjo povezano napravo, v levi enoti slušalk slišite glasovno navodilo »Bluetooth connected« (Povezava Bluetooth je vzpostavljena).

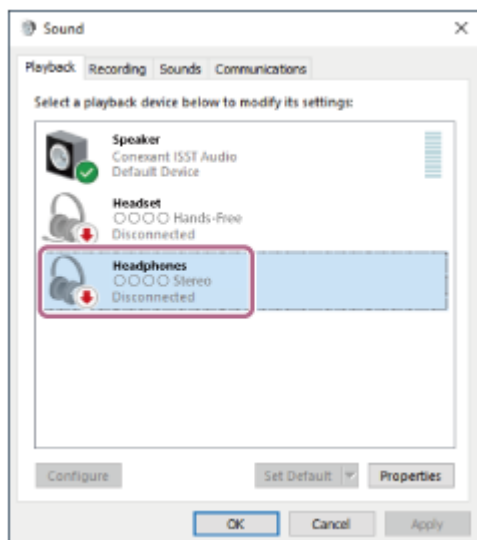
V računalniku preverite stanje povezave. Če se povezava ne vzpostavi, nadaljujte s 4. korakom.

4 V računalniku izberite slušalke.

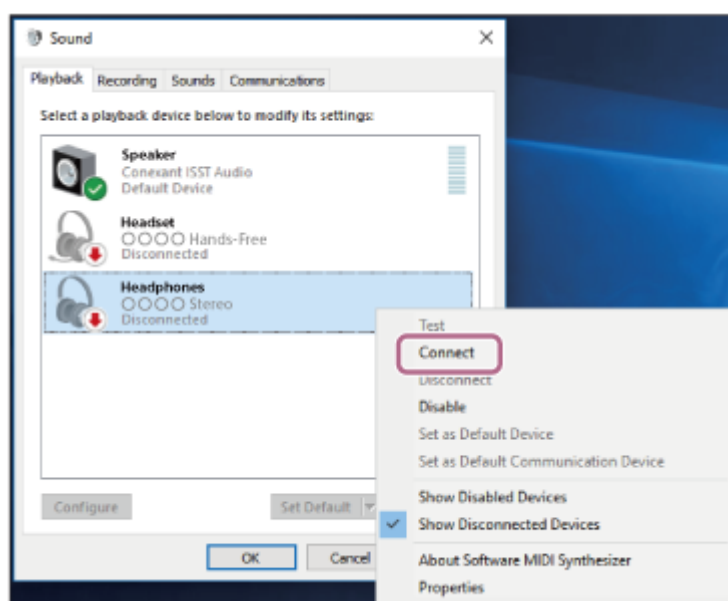
1. V orodni vrstici z desno miškino tipko kliknite ikono zvočnika, nato izberite [Playback devices].



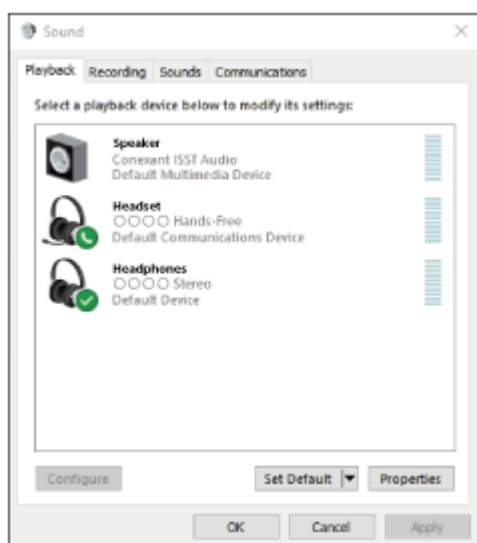
2. Z desno miškino tipko kliknite [WF-XB700].
Če možnost [WF-XB700] ni prikazana na zaslonu [Sound], z desno miškino tipko kliknite zaslon [Sound] in izberite možnost [Show Disconnected Devices].



3. V prikazanem meniju izberite [Connect].



Povezava se bo vzpostavila. V levi enoti slušalk boste slišali glasovno navodilo »Bluetooth connected« (Povezava Bluetooth je vzpostavljena).



Namig

- Zgornji postopek služi le kot primer. Več podrobnosti poiščite v navodilih za uporabo, ki so priložena računalniku.

Opomba

- Če je kakovost zvoka predvajane glasbe slaba, preverite, ali je funkcija A2DP, ki podpira povezave za predvajanje glasbe, omogočena v nastavitvah računalnika. Več podrobnosti poiščite v navodilih za uporabo, ki so priložena računalniku.
- Če zadnjo povezano napravo Bluetooth postavite v bližino slušalk, se lahko slušalke samodejno povežejo z napravo že z vklopom slušalk. V tem primeru deaktivirajte funkcijo Bluetooth v zadnji povezani napravi ali napravo izklopite.
- Če računalnika ne morete povezati s slušalkami, izbrišite podatke o seznanitvi slušalk v računalniku in znova izvedite seznanitev. Več podrobnosti o funkcijah računalnika poiščite v navodilih za uporabo, ki so priložena računalniku.

Sorodne teme

- [Nošenje slušalk](#)
- [Vzpostavljanje brezžične povezave z napravami Bluetooth](#)
- [Seznanitev in povezovanje z računalnikom \(Windows 10\)](#)
- [Poslušanje glasbe iz naprave prek povezave Bluetooth](#)
- [Prekinitev povezave Bluetooth \(po uporabi\)](#)

Brezžične stereo slušalke
WF-XB700

Povezovanje slušalk z računalnikom (Windows 8.1), za katerega ste že izvedli seznanitev

Pred začetkom preverite naslednje:

- Odvisno od računalnika, ki ga uporabljate, boste morda morali vklopiti vgrajeni vmesnik Bluetooth. Če ne znate vklopiti vmesnika Bluetooth ali niste prepričani, ali ima vaš računalnik vgrajen vmesnik Bluetooth, preberite navodila za uporabo, ki so priložena računalniku.

1 Prebudite računalnik, če je v stanju pripravljenosti (spanja) ali mirovanja.

2 Slušalke odstranite iz ohišja za polnjenje.



Slušalke se samodejno vklopijo. Preverite, ali indikatorne lučke utripajo (modro).

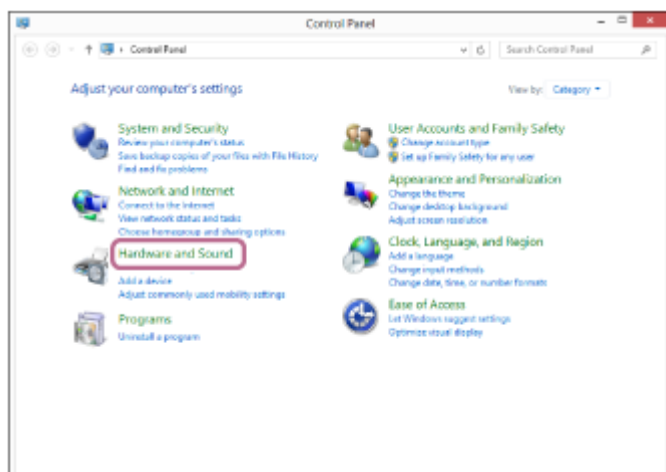
3 Enoti slušalk vstavite v obe ušesi.

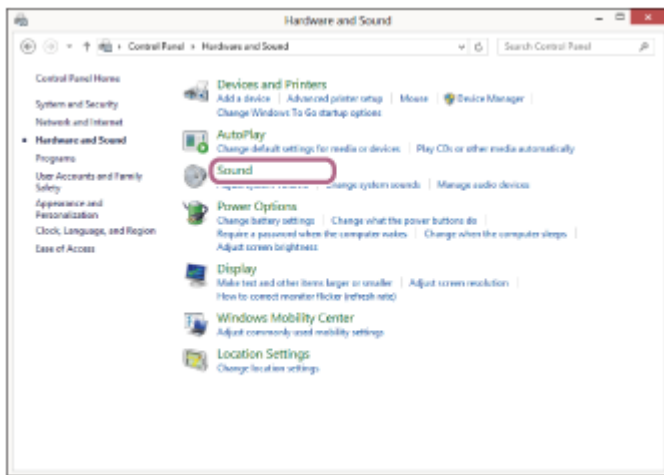
Če se slušalke samodejno povežejo z zadnjo povezano napravo, v levi enoti slušalk slišite glasovno navodilo »Bluetooth connected« (Povezava Bluetooth je vzpostavljena).

V računalniku preverite stanje povezave. Če se povezava ne vzpostavi, nadaljujte s 4. korakom.

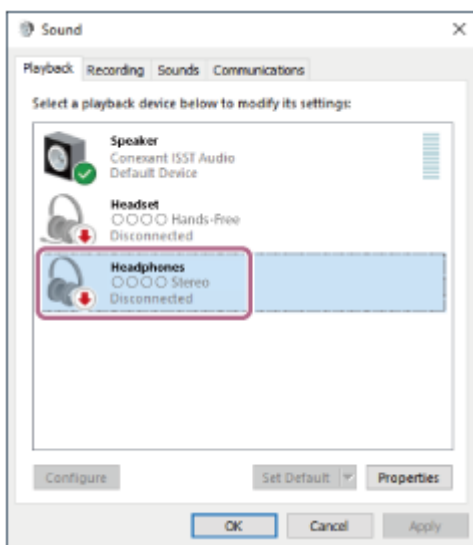
4 V računalniku izberite slušalke.

1. Na zaslonu Start izberite [Desktop].
2. Z desno miškino tipko kliknite gumb [Start], nato pa v pojavnem meniju izberite [Control Panel].
3. Izberite [Hardware and Sound] - [Sound].

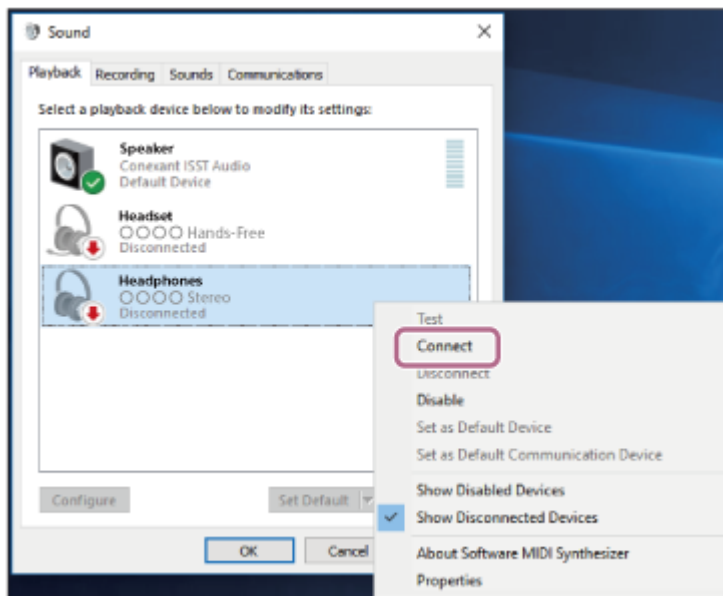




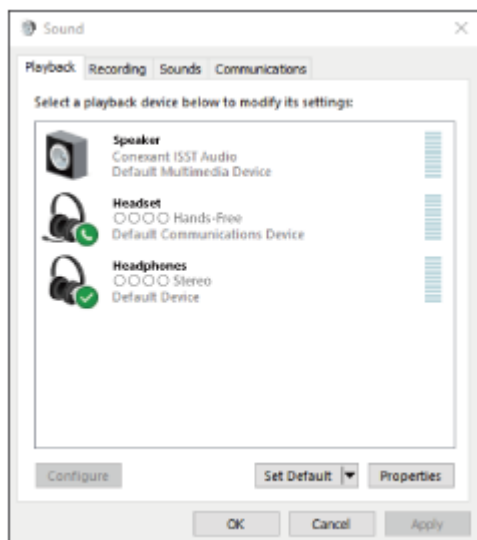
4. Z desno miškino tipko kliknite [WF-XB700]. Če možnost [WF-XB700] ni prikazana na zaslону [Sound], z desno miškino tipko kliknite zaslon [Sound] in izberite možnost [Show Disconnected Devices].



5. V prikazanem meniju izberite [Connect].



Povezava se bo vzpostavila. V levi enoti slušalk boste slišali glasovno navodilo »Bluetooth connected« (Povezava Bluetooth je vzpostavljena).



Namig

- Zgornji postopek služi le kot primer. Več podrobnosti poiščite v navodilih za uporabo, ki so priložena računalniku.

Opomba

- Če je kakovost zvoka predvajane glasbe slaba, preverite, ali je funkcija A2DP, ki podpira povezave za predvajanje glasbe, omogočena v nastavitvah računalnika. Več podrobnosti poiščite v navodilih za uporabo, ki so priložena računalniku.
- Če zadnjo povezano napravo Bluetooth postavite v bližino slušalk, se lahko slušalke samodejno povežejo z napravo že z vklopom slušalk. V tem primeru deaktivirajte funkcijo Bluetooth v zadnji povezani napravi ali napravo izklopite.
- Če računalnika ne morete povezati s slušalkami, izbrišite podatke o seznanitvi slušalk v računalniku in znova izvedite seznanitev. Več podrobnosti o funkcijah računalnika poiščite v navodilih za uporabo, ki so priložena računalniku.

Sorodne teme


- [Nošenje slušalk](#)
- [Vzpostavljanje brezžične povezave z napravami Bluetooth](#)
- [Seznanitev in povezovanje z računalnikom \(Windows 8.1\)](#)
- [Poslušanje glasbe iz naprave prek povezave Bluetooth](#)
- [Prekinitev povezave Bluetooth \(po uporabi\)](#)

Povezovanje slušalk z računalnikom (Mac), za katerega ste že izvedli seznanitev

Združljivi operacijski sistemi

macOS (različica 10.10 ali novejša)

Pred začetkom preverite naslednje:

- Odvisno od računalnika, ki ga uporabljate, boste morda morali vklopiti vgrajeni vmesnik Bluetooth. Če ne znate vklopiti vmesnika Bluetooth ali niste prepričani, ali ima vaš računalnik vgrajen vmesnik Bluetooth, preberite navodila za uporabo, ki so priložena računalniku.
- Zvočnik računalnika nastavite na način ON (vklop).
Če je zvočnik računalnika nastavljen na način  »OFF« (izklop), v slušalkah ne boste slišali zvoka.

Zvočnik računalnika v načinu ON (vklop)



1 Prebudite računalnik, če je v stanju pripravljenosti (spanja) ali mirovanja.

2 Slušalke odstranite iz ohišja za polnjenje.



Slušalke se samodejno vklopijo. Preverite, ali indikatorne lučke utripajo (modro).

3 Enoti slušalk vstavite v obe ušesi.

Če se slušalke samodejno povežejo z zadnjo povezano napravo, v levi enoti slušalk slišite glasovno navodilo »Bluetooth connected« (Povezava Bluetooth je vzpostavljena).

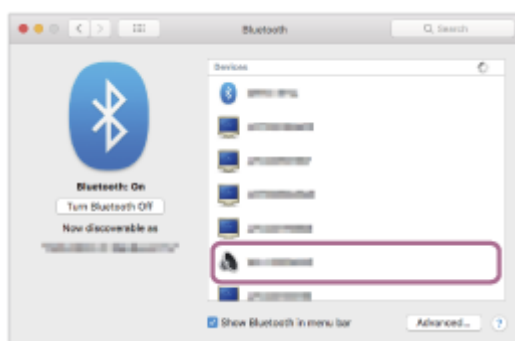
V računalniku preverite stanje povezave. Če se povezava ne vzpostavi, nadaljujte s 4. korakom.

4 V računalniku izberite slušalke.

1. V opravilni vrstici v spodnjem desnem delu zaslona izberite [ (System Preferences)] – [Bluetooth].



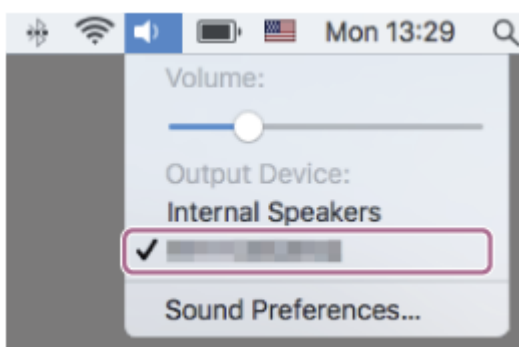
2. Ko držite pritisnjeno tipko Control, kliknite [WF-XB700] na zaslону [Bluetooth] in v pojavnem meniju izberite [Connect].



V levi enoti slušalk boste slišali glasovno navdilo »Bluetooth connected« (Povezava Bluetooth je vzpostavljena).

5. Kliknite ikono zvočnika v zgornjem desnem delu zaslona in izberite [WF-XB700].

Zdaj lahko predvajate glasbo v računalniku.



Namig

- Zgornji postopek služi le kot primer. Več podrobnosti poiščite v navodilih za uporabo, ki so priložena računalniku.

Opomba

- Če je kakovost zvoka predvajane glasbe slaba, preverite, ali je funkcija A2DP, ki podpira povezave za predvajanje glasbe, omogočena v nastavitvah računalnika. Več podrobnosti poiščite v navodilih za uporabo, ki so priložena računalniku.
- Če zadnjo povezano napravo Bluetooth postavite v bližino slušalk, se lahko slušalke samodejno povežejo z napravo že z vklopom slušalk. V tem primeru deaktivirajte funkcijo Bluetooth v zadnji povezani napravi ali napravo izklopite.

- Če računalnika ne morete povezati s slušalkami, izbrišite podatke o seznanitvi slušalk v računalniku in znova izvedite seznanitev. Več podrobnosti o funkcijah računalnika poiščite v navodilih za uporabo, ki so priložena računalniku.

Sorodne teme

- [Nošenje slušalk](#)
- [Vzpostavljanje brezžične povezave z napravami Bluetooth](#)
- [Seznanitev in povezovanje z računalnikom \(Mac\)](#)
- [Poslušanje glasbe iz naprave prek povezave Bluetooth](#)
- [Prekinitev povezave Bluetooth \(po uporabi\)](#)

5-013-821-51(1) Copyright 2020 Sony Corporation

Seznanitev in vzpostavitev povezave z napravo Bluetooth

Postopek registracije naprave, ki jo želite povezati, se imenuje »seznanjanje«. Napravo morate pred prvo uporabo najprej seznaniti s slušalkami.

Pred začetkom preverite naslednje:

- Naprava Bluetooth od slušalk ne sme biti oddaljena več kot 1 m.
- Baterija slušalk je ustrezno napolnjena.
- Navodila za uporabo naprave Bluetooth imate pri roki.

1 Obe enoti slušalk odstranite iz ohišja za polnjenje.

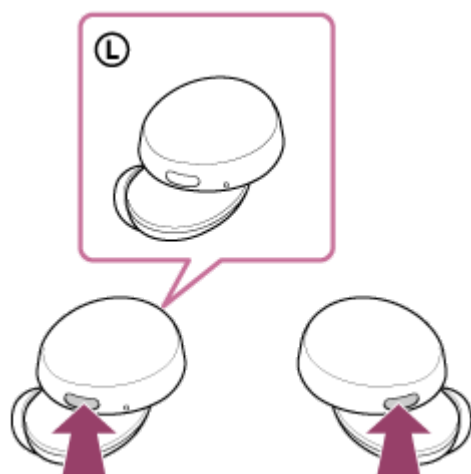


Slušalke se samodejno vklopijo. Preverite, ali indikatorne lučke utripajo (modro).

2 Zaženite način seznanitve slušalk.

Slušalke ob prvem seznanjanju po njihovem nakupu ali inicializaciji (če slušalke še niso seznanjene z nobeno napravo) samodejno preklopijo v način seznanitve, če jih odstranite iz ohišja za polnjenje. V tem primeru pojdite na 3. korak.

Če slušalke seznanjate z drugo ali naslednjo napravo po vrsti (in so v slušalkah že shranjeni podatki seznanitve z drugimi napravami), pritisnite gumba na levi in desni enoti ter ju držite približno 7 sekund.



Preverite, ali indikatorna lučka (modra) na levi enoti slušalk dvakrat zapored utripne. V levi enoti slušalk boste slišali glasovno navodilo »Bluetooth pairing« (Seznanitev Bluetooth).

3 V napravi Bluetooth izvedite postopek seznanitve in poiščite slušalke.

Vnos [WF-XB700] mora biti prikazan na seznamu zaznanih naprav na zaslonu naprave Bluetooth. Če se ne prikaže, ponovite postopek od 2. koraka.

4 Na zaslonu naprave Bluetooth za seznanitev izberite [WF-XB700].

Če telefon zahteva vnos ključa (*), vnesite »0000«.

* Ključ se lahko imenuje tudi »koda«, »koda PIN«, »številka PIN« ali »geslo«.

5 V napravi Bluetooth vzpostavite povezavo Bluetooth.

Nekatere naprave se samodejno povežejo s slušalkami, ko je seznanjanje končano. V levi enoti slušalk boste slišali glasovno navodilo »Bluetooth connected« (Povezava Bluetooth je vzpostavljena).

Namig

- Zgornji postopek služi le kot primer. Več podrobnosti poiščite v navodilih za uporabo, ki so priložena napravi Bluetooth.
- Če želite izbrisati vse informacije o seznanitvi Bluetooth, glejte »[Inicijalizacija slušalk za ponastavitev na tovarniške nastavitve](#)«.

Opomba

- Če se napravi ne seznanita v 5 minutah, bo način seznanitve preklican in slušalke se bodo izklopile. V tem primeru slušalke vstavite v ohišje za polnjenje in postopek znova začnite s 1. korakom.
- Ko sta napravi Bluetooth seznanjeni, ju ni treba ponovno seznanjati, razen v naslednjih primerih:
 - Informacije o seznanitvi so bile izbrisane pri popravilu ipd.
 - Ko slušalke seznanite z 9. napravo.
Slušalke lahko seznanite z največ 8 napravami. Če so slušalke že seznanjene z 8 napravami in jih boste seznanili z novo napravo, bodo podatki o registraciji seznanjene naprave z najstarejšim datumom povezave prepisani s podatki nove naprave.
 - Če ste podatke o seznanitvi s slušalkami izbrisali iz naprave Bluetooth.
 - Ko so slušalke inicializirane.
Vse informacije o seznanitvah se izbršejo. V tem primeru morate iz naprave izbrisati podatke o seznanitvi s slušalkami in znova izvesti seznanitev.
- Slušalke lahko seznanite z več napravami, vendar lahko vedno predvajate le glasbo iz ene naprave.

Sorodne teme

- [Nošenje slušalk](#)
- [Vzpostavljanje brezžične povezave z napravami Bluetooth](#)
- [Povezovanje slušalk z napravo Bluetooth, za katero ste že izvedli seznanitev](#)
- [Poslušanje glasbe iz naprave prek povezave Bluetooth](#)
- [Prekinitev povezave Bluetooth \(po uporabi\)](#)
- [Inicijalizacija slušalk za ponastavitev na tovarniške nastavitve](#)

Povezovanje slušalk z napravo Bluetooth, za katero ste že izvedli seznanitev

1 Slušalke odstranite iz ohišja za polnjenje.



Slušalke se samodejno vklopijo. Preverite, ali indikatorske lučke utripajo (modro).

2 Enoti slušalk vstavite v obe ušesi.

Če se slušalke samodejno povežejo z zadnjo povezano napravo, v levi enoti slušalk slišite glasovno navodilo »Bluetooth connected« (Povezava Bluetooth je vzpostavljena).

Na napravi Bluetooth preverite stanje povezave. Če ni vzpostavljena, nadaljujte s 3. korakom.

3 V napravi Bluetooth vzpostavite povezavo Bluetooth.

Več podrobnosti o funkcijah naprave Bluetooth poiščite v navodilih za uporabo, ki so priložena napravi Bluetooth. Po vzpostavitvi povezave boste v levi enoti slušalk slišali glasovno navodilo »Bluetooth connected« (Povezava Bluetooth je vzpostavljena).

Namig

- Zgornji postopek služi le kot primer. Več podrobnosti poiščite v navodilih za uporabo, ki so priložena napravi Bluetooth.

Opomba

- Če zadnjo povezano napravo Bluetooth postavite v bližino slušalk, se lahko slušalke samodejno povežejo z napravo že z vklopom slušalk. V tem primeru deaktivirajte funkcijo Bluetooth v zadnji povezani napravi ali napravo izklopite.
- Če naprave Bluetooth ne morete povezati s slušalkami, izbrišite podatke o seznanitvi slušalk v napravi Bluetooth in znova izvedite seznanitev. Več podrobnosti o funkcijah naprave Bluetooth poiščite v navodilih za uporabo, ki so priložena napravi Bluetooth.

Sorodne teme

- [Nošenje slušalk](#)
- [Vzpostavljanje brezžične povezave z napravami Bluetooth](#)
- [Seznanitev in vzpostavitev povezave z napravo Bluetooth](#)
- [Poslušanje glasbe iz naprave prek povezave Bluetooth](#)
- [Prekinitev povezave Bluetooth \(po uporabi\)](#)

Brezžične stereo slušalke
WF-XB700

Prekinitev povezave Bluetooth (po uporabi)

1 Z napravo Bluetooth prekinite povezavo Bluetooth.

Po prekinitvi povezave boste v levi enoti slušalk slišali glasovno navodilo »Bluetooth disconnected« (Povezava Bluetooth je prekinjena).

2 Slušalke vstavite v ohišje za polnjenje.

Slušalke se izklopijo.

Namig

- Ko prenehate predvajati glasbo, se lahko povezava Bluetooth prekine samodejno. To je odvisno od naprave Bluetooth.

Sorodne teme

- [Izklop slušalk](#)

Brezžične stereo slušalke
WF-XB700

Poslušanje glasbe iz naprave prek povezave Bluetooth

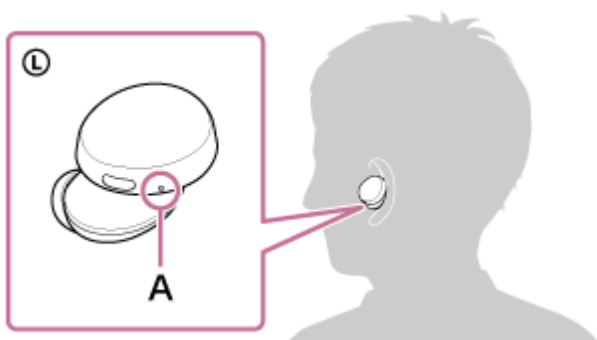
Če vaša naprava Bluetooth podpira profile, ki so navedeni v nadaljevanju, lahko poslušate glasbo in prek povezave Bluetooth s slušalkami upravljate napravo.

- A2DP (Advanced Audio Distribution Profile)
Visokokakovostno glasbo lahko poslušate prek brezžične povezave.
- AVRCP (Audio Video Remote Control Profile)
Prilagajate lahko glasnost itd.

Delovanje je odvisno od naprave Bluetooth. Podrobnosti poiščite v navodilih za uporabo, ki so priložena napravi Bluetooth.

1 Enoti slušalk vstavite v obe ušesi.

Enoto z oznako **L** (levo) namestite na levo uho, enoto z oznako **R** (desno) pa na desno uho. Na levi slušalki je otipljiva pika.



A: Otipljiva pika

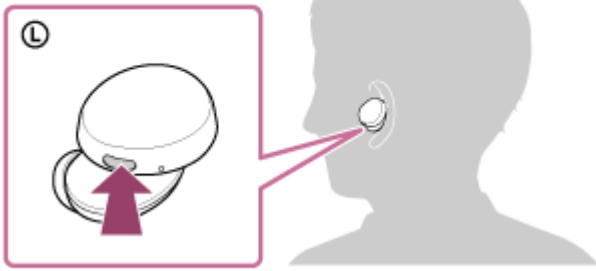
Zasukajte slušalke, da ušesni čepek potisnete globoko v uho.



2 Slušalke povežite z napravo Bluetooth.

3 Uporabite napravo Bluetooth in začnite predvajanje ter nastavite zmerno glasnost.

4 Za prilagoditev glasnosti pritisnite gumb na levi enoti.



- Povečanje glasnosti: med predvajanjem glasbe enkrat pritisnite gumb na levi enoti, da glasnost povečate za 1 stopnjo.
- Zmanjšanje glasnosti: med predvajanjem glasbe pritisnite in zadržite gumb na levi enoti, da glasnost zmanjšujete neprekinjeno. Na zeleni glasnosti spustite gumb.

Ko glasnost doseže najvišjo ali najnižjo raven, zaslišite opozorilni pisk.

Namig

- Slušalke podpirajo zaščito vsebine SCMS-T. S slušalkami lahko poslušate glasbo in drug zvok iz naprave, kot je prenosni televizor, ki podpira zaščito vsebine SCMS-T.
- Odvisno od naprave Bluetooth bo morda treba prilagoditi glasnost ali nastavitev zvočnega izhoda na povezani napravi.
- Glasnost slušalk med klicem in med predvajanjem glasbe lahko prilagodite neodvisno drugo od druge. Spreminjanje glasnosti klica ne spremeni glasnosti predvajanja glasbe in obratno.

Opomba

- Če je povezava slaba, se lahko naprava Bluetooth nepravilno odzove na upravljanje iz slušalk.

Sorodne teme

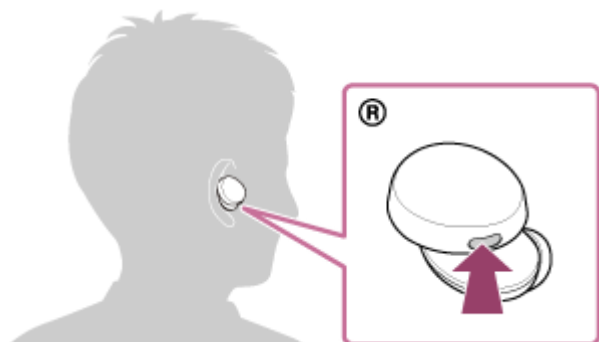
- [Nošenje slušalk](#)
- [Vzpostavljanje brezžične povezave z napravami Bluetooth](#)
- [Upravljanje zvočne naprave \(povezava Bluetooth\)](#)

Brezžične stereo slušalke
WF-XB700

Upravljanje zvočne naprave (povezava Bluetooth)

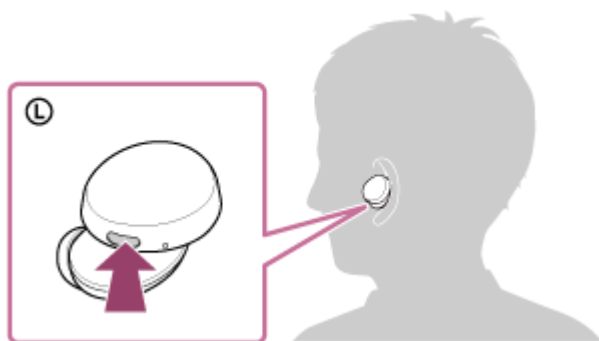
Če vaša naprava Bluetooth podpira funkcijo upravljanja naprave (združljivi protokol: AVRCP), so na voljo naslednje funkcije. Razpoložljive funkcije so odvisne od naprave Bluetooth, zato preberite navodila za uporabo, ki so priložena napravi.

Za izvedbo naslednjih funkcij lahko uporabite gumb na desni enoti.



- Predvajanje/zaustavitev: gumb enkrat pritisnite na kratko.
- Preskok na začetek naslednje skladbe: gumb hitro pritisnite dvakrat.
- Preskok na začetek prejšnje skladbe (ali trenutne skladbe med predvajanjem): gumb trikrat hitro pritisnite.

Za izvedbo naslednjih funkcij lahko uporabite gumb na levi enoti.



- Povečanje glasnosti: med predvajanjem glasbe enkrat pritisnite gumb na levi enoti, da glasnost povečate za 1 stopnjo.
- Zmanjšanje glasnosti: med predvajanjem glasbe pritisnite in zadržite gumb na levi enoti, da glasnost zmanjšujete neprekinjeno. Na želeni glasnosti spustite gumb.

Ko glasnost doseže najvišjo ali najnižjo raven, zaslišite opozorilni pisk.

Opomba

- Če je povezava slaba, se lahko naprava Bluetooth nepravilno odzove na upravljanje iz slušalk.
- Razpoložljive funkcije so odvisne od povezane naprave, programske opreme za predvajanje glasbe ali uporabljene aplikacije. V nekaterih primerih bo naprava morda delovala drugače ali ne bo delovala, tudi če izvedete zgoraj opisane postopke.
- Ko uporabite pametni telefon iPhone, lahko funkcijo Siri aktivirate tako, da pritisnete in držite gumb na desni enoti.



Brezžične stereo slušalke
WF-XB700

Prekinitev povezave Bluetooth (po uporabi)

1 Z napravo Bluetooth prekinite povezavo Bluetooth.

Po prekinitvi povezave boste v levi enoti slušalk slišali glasovno navodilo »Bluetooth disconnected« (Povezava Bluetooth je prekinjena).

2 Slušalke vstavite v ohišje za polnjenje.

Slušalke se izklopijo.

Namig

- Ko prenehate predvajati glasbo, se lahko povezava Bluetooth prekine samodejno. To je odvisno od naprave Bluetooth.

Sorodne teme

- [Izklop slušalk](#)

Brezžične stereo slušalke
WF-XB700

Podprti kodeki

Kodek je algoritem za kodiranje zvoka, ki se uporabi pri oddajanju zvoka prek povezave Bluetooth. Te slušalke podpirajo naslednja 2 kodeka za predvajanje glasbe prek povezave A2DP: SBC in AAC.

- SBC

To je okrajšava za Subband Codec.

SBC je standardna tehnologija za kodiranje zvoka in se uporablja v napravah Bluetooth.

Vse naprave Bluetooth podpirajo kodek SBC.

- AAC

To je okrajšava za Advanced Audio Coding.

AAC večinoma uporabljajo izdelki Apple, kot so naprave iPhone, in s tem zagotavljajo višjo kakovost zvoka kot pri uporabi kodeka SBC.

Ko je glasba iz povezane naprave oddajana v enem od zgoraj navedenih kodekov, slušalke samodejno preklopijo na predvajanje glasbe z uporabo ustreznega kodeka.

Če povezana naprava podpira kodek z višjo kakovostjo zvoka kot kodek SBC, boste morali napravo morda najprej ustrezno nastaviti za poslušanje glasbe z želenim kodekom med podprtimi kodeki.

Za informacije o nastavljanju kodeka glejte navodila za uporabo, ki so priložena napravi.

Brezžične stereo slušalke
WF-XB700

Sprejem klica

Prostoročno telefoniranje je mogoče s pametnim ali mobilnim telefonom, ki podpira profil Bluetooth HFP (Hands-free Profile) ali HSP (Headset Profile) prek povezave Bluetooth.

- Če vaš pametni telefon ali mobilni telefon podpira HFP in HSP, ga nastavite na HFP.
- Možnosti upravljanja so odvisne od pametnega oziroma mobilnega telefona. Za podrobnosti glejte navodila za uporabo, priložena pametnemu oziroma mobilnemu telefonu.
- Podprti so samo običajni telefonski klici. Aplikacije za telefonske klice na pametnih telefonih ali osebnih računalnikih niso podprte.

Zvonjenje

Ob prejemu dohodnega klica boste v slušalkah zaslišali zvonjenje.

Slišali boste eno od naslednjih zvonjenj, odvisno od nastavitve vašega pametnega oziroma mobilnega telefona.

- Zvonjenje, nastavljeno na slušalkah
- Zvonjenje, nastavljeno v pametnem ali mobilnem telefonu
- Zvonjenje, nastavljeno v pametnem ali mobilnem telefonu samo za povezavo Bluetooth

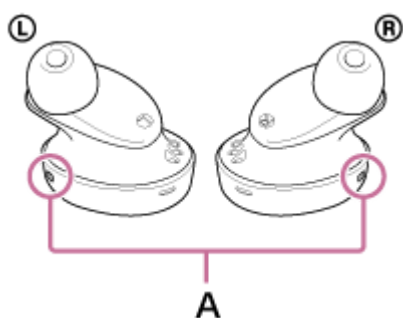
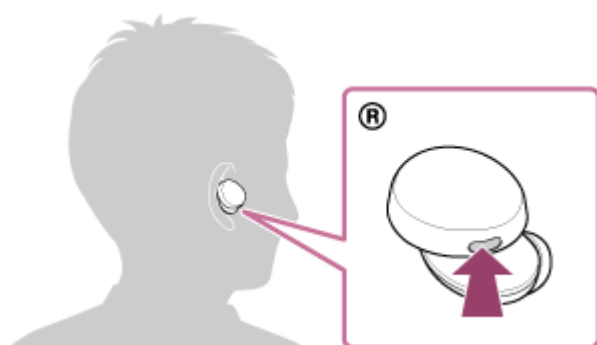
1 Slušalke najprej povežite s pametnim ali mobilnim telefonom prek povezave Bluetooth.

2 Ko zaslišite zvonjenje, pritisnite gumb na levi ali desni enoti slušalk, da sprejmete klic.

V slušalkah boste zaslišali govor.

Če dohodni klic prejmete, medtem ko poslušate glasbo, se predvajanje začasno prekine in iz slušalk se zasliši zvonjenje.

Pogovarjate se lahko z mikrofonom na levi enoti slušalk.



A: Mikrofoni (levo, desno)

Če prek slušalk ni mogoče slišati zvonjenja

- Slušalke morda s pametnim oziroma z mobilnim telefonom niso povezane v načinu HFP oziroma HSP. Preverite stanje povezave na pametnem oziroma mobilnem telefonu.
- Če se predvajanje glasbe ne zaustavi samodejno, ga zaustavite z gumbom na slušalkah.

3 Glasnost prilagodite v pametnem oziroma mobilnem telefonu.

4 Ko končate pogovor, za končanje klica pritisnite gumb na levi ali desni enoti slušalk.

Če telefonski klic prejmete med predvajanjem glasbe, se predvajanje po končanem klicu nadaljuje.

Namig

- Pri sprejemanju klica s pametnim ali mobilnim telefonom določeni pametni ali mobilni telefoni sprejmejo klic s telefonom in ne s slušalkami. V primeru povezave HFP ali HSP lahko klic preklopite na slušalke, tako da pritisnete in držite gumb na levi ali desni enoti približno 2 sekundi. Nastavitev lahko spremenite tudi v pametnem oziroma mobilnem telefonu.
- Prilagajanje glasnosti na slušalkah med klicem ni mogoče. Prilagodite glasnost na povezani napravi.
- Glasnost slušalk med klicem in med predvajanjem glasbe lahko prilagodite neodvisno drugo od druge. Spreminjanje glasnosti klica ne spremeni glasnosti predvajanja glasbe in obratno.

Opomba

- Pri nekaterih pametnih oziroma mobilnih telefonih, če med predvajanjem glasbe prejmete dohodni klic, se po končanem klicu predvajanje morda ne bo samodejno nadaljevalo.
- Pametni oziroma mobilni telefon naj bo vsaj 50 cm oddaljen od slušalk. Če je pametni oziroma mobilni telefon preblizu slušalk, lahko pride do šuma.
- Vaš glas bo slišan prek mikrofona v slušalkah (funkcija »Sidetone«). V tem primeru bodo okoliški zvoki ali zvoki uporabe slušalk morda predvajani prek slušalk – to ni okvara.

Sorodne teme

- [Vzpostavljanje brezžične povezave z napravami Bluetooth](#)
- [Klicanje](#)
- [Funkcije pri telefoniranju](#)

Klicanje

Prostoročno telefoniranje je mogoče s pametnim ali mobilnim telefonom, ki podpira profil Bluetooth HFP (Hands-free Profile) ali HSP (Headset Profile) prek povezave Bluetooth.

- Če vaš pametni telefon ali mobilni telefon podpira HFP in HSP, ga nastavite na HFP.
- Možnosti upravljanja so odvisne od pametnega oziroma mobilnega telefona. Za podrobnosti glejte navodila za uporabo, priložena pametnemu oziroma mobilnemu telefonu.
- Podprti so samo običajni telefonski klici. Aplikacije za telefonske klice na pametnih telefonih ali osebnih računalnikih niso podprte.

1 Slušalke najprej povežite s pametnim/mobilnim telefonom prek povezave Bluetooth.

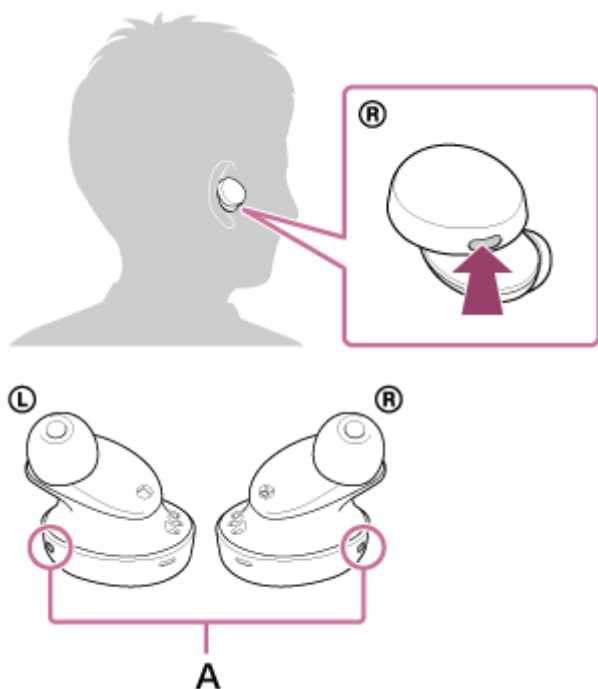
2 V pametnem oziroma mobilnem telefonu izberite številko, ki jo želite klicati.

Ko začnete klic, se iz slušalk sliši zvok klicanja.

Če telefonski klic začnete med predvajanjem glasbe, se predvajanje začasno prekine.

Če v slušalkah ne slišite znaka centrale, klicno napravo preklopite na slušalke s pametnim oziroma mobilnim telefonom ali tako, da pritisnete gumb na levi ali desni enoti in ga držite približno 2 sekundi.

Pogovarjate se lahko z mikrofonom na levi enoti slušalk.



A: Mikrofoni (levo, desno)

3 Glasnost prilagodite v pametnem oziroma mobilnem telefonu.

4 Ko končate pogovor, za končanje klica pritisnite gumb na levi ali desni enoti slušalk.

Če telefonski klic začnete med predvajanjem glasbe, se predvajanje po končanem klicu nadaljuje.

Namig

- Prilagajanje glasnosti na slušalkah med klicem ni mogoče. Prilagodite glasnost na povezani napravi.
- Glasnost slušalk med klicem in med predvajanjem glasbe lahko prilagodite neodvisno drugo od druge. Spreminjanje glasnosti klica ne spremeni glasnosti predvajanja glasbe in obratno.

Opomba

- Pametni oziroma mobilni telefon naj bo vsaj 50 cm oddaljen od slušalk. Če je pametni oziroma mobilni telefon preblizu slušalk, lahko pride do šuma.
- Vaš glas bo slišan prek mikrofona v slušalkah (funkcija »Sidetone«). V tem primeru bodo okoliški zvoki ali zvoki uporabe slušalk morda predvajani prek slušalk – to ni okvara.

Sorodne teme

- [Vzpostavljanje brezžične povezave z napravami Bluetooth](#)
- [Sprejem klica](#)
- [Funkcije pri telefoniranju](#)

Brezžične stereo slušalke
WF-XB700

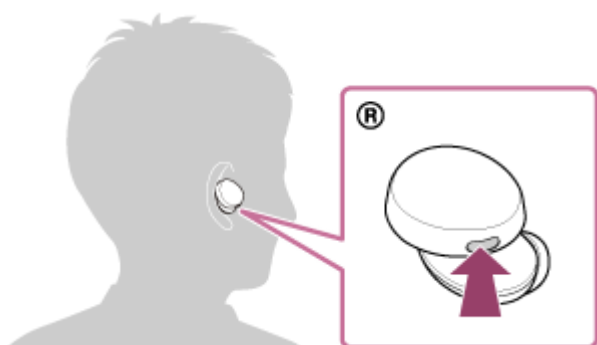
Funkcije pri telefoniranju

Funkcije, ki so na voljo med klicem, se lahko razlikujejo glede na profil, ki ga podpira pametni oziroma mobilni telefon. Tudi znotraj posameznih profilov so funkcije odvisne od pametnega oziroma mobilnega telefona. Za podrobnosti glejte navodila za uporabo, priložena pametnemu oziroma mobilnemu telefonu.

Podprti profil: HFP (Hands-free Profile)

V stanju pripravljenosti/med predvajanjem glasbe

- Pritisnite in držite gumb na desni enoti, da zaženete funkcijo glasovnega izbiranja (*) v pametnem/mobilnem telefonu, ali aktivirajte aplikacijo Google™ app v pametnem telefonu Android oziroma funkcijo Siri v pametnem telefonu iPhone.



Odhodni klic

Za izvedbo naslednjih funkcij lahko uporabite gumb na levi ali desni enoti.

- Če želite preklicati odhodni klic, gumb pritisnite enkrat.
- Če želite klicno napravo preklopiti med slušalkami in pametnim/mobilnim telefonom, pritisnite gumb in ga držite približno 2 sekundi.

Dohodni klic

Za izvedbo naslednjih funkcij lahko uporabite gumb na levi ali desni enoti.

- Če želite sprejeti klic, gumb pritisnite enkrat.
- Če želite zavrniti klic, pritisnite gumb in ga držite približno 2 sekundi.

Med klicem

Za izvedbo naslednjih funkcij lahko uporabite gumb na levi ali desni enoti.

- Če želite končati klic, gumb pritisnite enkrat.
- Če želite klicno napravo preklopiti med slušalkami in pametnim/mobilnim telefonom, pritisnite gumb in ga držite približno 2 sekundi.

Podprti profil: HSP (Headset Profile)

Za izvedbo naslednjih funkcij lahko uporabite gumb na levi ali desni enoti.

Odhodni klic

- Če želite preklicati odhodni klic, gumb pritisnite enkrat. (*)

Dohodni klic

- Če želite sprejeti klic, gumb pritisnite enkrat.

Med klicem

- Če želite končati klic, gumb pritisnite enkrat. (*)

* Nekatere naprave morda ne podpirajo te funkcije.

Sorodne teme

- [Sprejem klica](#)
- [Klicanje](#)

5-013-821-51(1) Copyright 2020 Sony Corporation

Brezžične stereo slušalke
WF-XB700

Prekinitev povezave Bluetooth (po uporabi)

1 Z napravo Bluetooth prekinite povezavo Bluetooth.

Po prekinitvi povezave boste v levi enoti slušalk slišali glasovno navodilo »Bluetooth disconnected« (Povezava Bluetooth je prekinjena).

2 Slušalke vstavite v ohišje za polnjenje.

Slušalke se izklopijo.

Namig

- Ko prenehate predvajati glasbo, se lahko povezava Bluetooth prekine samodejno. To je odvisno od naprave Bluetooth.

Sorodne teme

- [Izklop slušalk](#)

Brezžične stereo slušalke
WF-XB700

Uporaba funkcije glasovne pomoči (Google app)

Z uporabo funkcije Google app, ki je nameščena v pametnih telefonih Android, lahko pametni telefon Android upravljate z govorjenjem v mikrofonske slušalke.

1 Izbiro za pomočnika in govorni vhod nastavite na Google app.

Na pametnem telefonu z operacijskim sistemom Android izberite [Settings] - [Apps & notifications] - [Advanced] - [Default apps] - [Assist & voice input] in nastavite [Assist app] na Google app.

Zgornji postopek služi le kot primer. Podrobnosti poiščite v navodilih za uporabo pametnega telefona Android.

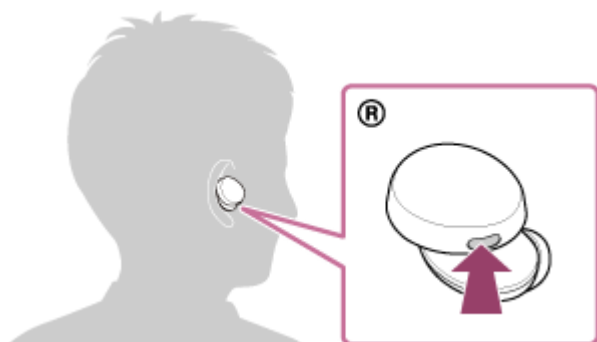
Opomba: morda boste potrebovali najnovejšo različico aplikacije Google app.

Podrobnosti o funkciji Google app poiščite v navodilih za uporabo ali na spletnem mestu za pomoč pri uporabi pametnega telefona Android oziroma na spletnem mestu trgovine Google Play.

Funkcija Google app se morda ne bo aktivirala iz slušalk, kar je odvisno od specifikacij pametnega telefona Android.

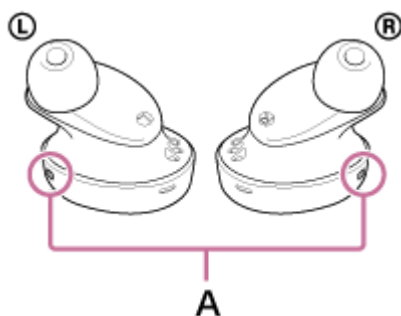
2 Slušalke namestite na ušesa in jih povežite s pametnim telefonom Android prek povezave Bluetooth.

3 Ko je pametni telefon Android v stanju pripravljenosti ali predvaja glasbo, na desni enoti pritisnite in zadržite gumb za približno 2 sekundi.



Funkcija Google app je aktivirana.

4 Prek mikrofona na levi enoti slušalk lahko funkciji Google app dajete navodila.



A: Mikrofoni (levo, desno)

Za podrobnosti o seznamu aplikacij, ki delujejo z aplikacijo Google app, glejte navodila za uporabo pametnega telefona Android.

Po aktiviranju aplikacije Google app se glasovni ukaz preklopi, ko v določenem času ne podate nobenih navodil.

Opomba

- Funkcije Google app ni mogoče aktivirati z ukazom »Ok Google«, tudi ko je v pametnem telefonu z operacijskim sistemom Android vklopljena nastavitev »Ok Google«.
- Pri uporabi funkcije glasovne pomoči bo vaš glas slišan prek mikrofona slušalk (funkcija Sidetone). V tem primeru bodo okoliški zvoki ali zvoki uporabe slušalk morda predvajani prek slušalk – to ni okvara.
- Aplikacija Google app se morda ne bo aktivirala, kar je odvisno od specifikacij pametnega telefona ali različice aplikacije.
- Aplikacija Google app ne deluje, ko je povezana z napravo, ki ni združljiva s funkcijo za glasovno pomoč.

Uporaba funkcije glasovne pomoči (Siri)

Z uporabo funkcije Siri, ki je nameščena v napravi iPhone, lahko napravo iPhone upravljate z govorjenjem v mikrofonsko slušalko.

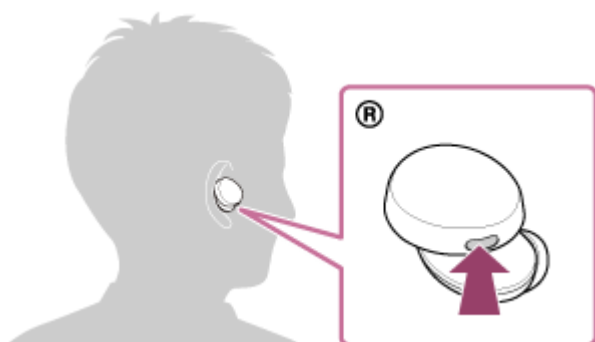
1 Vklopite funkcijo Siri.

V napravi iPhone izberite [Settings] - [Siri & Search], da vklopite [Press Home for Siri] in [Allow Siri When Locked]. Zgornji postopek služi le kot primer. Podrobnosti poiščite v navodilih za uporabo naprave iPhone.

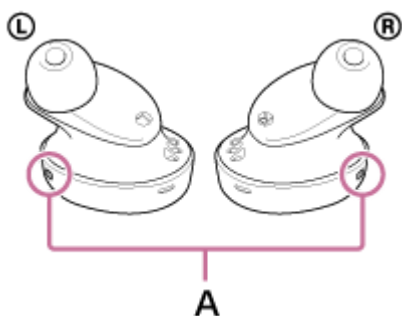
Opomba: podrobnosti o funkciji Siri poiščite v navodilih za uporabo ali na spletnem mestu za podporo naprave iPhone.

2 Slušalke namestite na ušesa in jih povežite s iPhone prek povezave Bluetooth.

3 Ko je naprava iPhone v stanju pripravljenosti ali predvaja glasbo, pritisnite in zadržite gumb na desni enoti, dokler se ne aktivira funkcija Siri.



4 Prek mikrofona na levi enoti slušalk lahko funkciji Siri dajete navodila.



A: Mikrofoni (levo, desno)

Za podrobnosti o seznamu aplikacij, ki delujejo s Siri, glejte navodila za uporabo naprave iPhone.

5 Za dodatna navodila na kratko pritisnite gumb na desni enoti, preden se Siri izklopi.

Če po vklopu funkcije Siri določen čas ne podate nobenih navodil, se funkcija Siri izklopi.

- Funkcije Siri ni mogoče aktivirati z ukazom »Hey Siri«, tudi ko je v napravi iPhone vklopljena nastavitev »Hey Siri«.
- Pri uporabi funkcije glasovne pomoči bo vaš glas slišan prek mikrofona slušalk (funkcija Sidetone). V tem primeru bodo okoliški zvoki ali zvoki uporabe slušalk morda predvajani prek slušalk – to ni okvara.
- Funkcija Siri se morda ne bo aktivirala, kar je odvisno od specifikacij pametnega telefona ali različice aplikacije.

Previdnostni ukrepi

O komunikaciji Bluetooth

- Brezžična tehnologija Bluetooth deluje na razdalji približno 10 m. Največji komunikacijski doseg je lahko različen, odvisen je od prisotnosti ovir (ljudi, kovinskih predmetov, sten itd.) ali od elektromagnetnega okolja.
- Mikrovalovi, ki jih oddaja naprava Bluetooth, lahko vplivajo na delovanje elektronskih medicinskih pripomočkov. To enoto in druge naprave Bluetooth, izklopite na naslednjih mestih, saj lahko povzročijo nezgodo:
 - v bolnišnicah, v bližini sedežev za osebe z omejeno mobilnostjo na vlakih, na mestih, kjer so prisotni vnetljivi plini, v bližini samodejnih vrat ali v bližini požarnih alarmov.
- Ta izdelek oddaja radijske valove, ko ga uporabljate v brezžičnem načinu. Pri uporabi v brezžičnem načinu na letalu upoštevajte navodila posadke glede dovoljene uporabe izdelkov v brezžičnem načinu.
- Zaradi značilnosti brezžične tehnologije Bluetooth je predvajanje zvoka v tej napravi lahko zakasnjeno glede na predvajanje zvoka v oddajni napravi. To pomeni, da med gledanjem filmov ali igranjem iger zvok morda ne bo sinhroniziran s sliko.
- Enota podpira varnostne funkcije, ki izpolnjujejo zahteve standarda Bluetooth za zagotavljanje varnosti pri komunikaciji z uporabo brezžične tehnologije Bluetooth. Vendar ta varnost morda ne bo zadostovala, kar je odvisno od konfiguriranih nastavitev in drugih dejavnikov. Zato bodite previdni pri komunikaciji z brezžično tehnologijo Bluetooth.
- Družba Sony ne prevzema nobene odgovornosti za škodo ali izgubo, zaradi uhajanja informacij pri uporabi komunikacije Bluetooth.
- Povezave Bluetooth z vsemi napravami Bluetooth ni mogoče zagotoviti.
 - Naprave Bluetooth, ki so povezane z enoto, morajo izpolnjevati zahteve standarda Bluetooth, kot jih določa družba Bluetooth SIG, Inc., in morajo biti potrjene kot skladne.
 - Tudi če povezana naprava izpolnjuje zahteve standarda Bluetooth, se lahko pojavijo primeri, ko zaradi tehničnih navedb o napravi Bluetooth oziroma njenih značilnosti ni mogoče vzpostaviti povezave ali pa prihaja do odstopanj v načinu upravljanja, prikazovanja ali delovanja.
 - Ko enoto uporabljate za prostoročno telefoniranje, se lahko pojavlja šum, kar je odvisno od povezane naprave ali okolja, v katerem komunikacija poteka.
- Pri nekaterih napravah, ki jih povezuje, lahko traja nekaj časa, preden se komunikacija vzpostavi.
- Slušalke ne podpirajo večtočkovne povezave. Če slušalke podpirajo večtočkovno povezavo, lahko hkrati vzpostavijo povezavo z napravo za predvajanje glasbe (profil A2DP, Walkman itd.) in komunikacijsko napravo (pametnim telefonom s profilom HFP ali HSP itd.), zato lahko poslušate glasbo, medtem ko čakate na dohodni klic ali opravljate klic.

Opomba o statični elektriki

- Statična elektrika, ki se nabira v telesu, lahko povzroči rahlo ščemenje v ušesih. Za zmanjšanje tega učinka nosite oblačila iz naravnih materialov, ki zmanjšajo nastajanje statične elektrike.

Opombe o nošenju enote

- Slušalke po uporabi počasi snemite.
- Ker ušesna čepka v ušesih dobro tesnita, si lahko poškodujete bobnič, če ju močno pritisnete navznoter ali če ju hitro potegnete ven. Med nošenjem ušesnih čepkov lahko membrana zvočnika začne oddajati klikajoč zvok. To ni okvara.

Druge opombe

- Enote ne izpostavljajte močnim udarcem.
- Funkcija Bluetooth morda ne bo delovala z mobilnim telefonom, kar je odvisno od pogojev signala in okolice.
- Slušalke prenehajte uporabljati, če uporaba postane neprijetna.
- Ušesna čepka se lahko zaradi dolgotrajne uporabe in shranjevanja poškodujeta ali se njuna kakovost poslabša.

- Če se ušesna čepka umažeta, ju snemite z enote in z roko nežno umijte; uporabite nevtralen detergent. Po čiščenju temeljito obrišite vsakršno vlago.
- Če v enoto vstopi voda ali tujki, to lahko povzroči požar ali električni udar. Če v enoto vstopi voda ali tujki, takoj prekinite uporabo in se posvetujte z najbližjim prodajalcem izdelkov Sony. Še posebej bodite previdni v naslednjih primerih.
 - Pri uporabi enote v bližini umivalnika ipd.
Bodite previdni, da vam enota ne pade v umivalnik ali posodo z vodo.
 - Pri uporabi enote v dežju ali snegu ali na vlažnih mestih

Čiščenje enote

- Ko so zunanji deli enote umazani, jih očistite z mehko in suho krpo. Če je enota zelo umazana, krpo namočite v blago raztopino nevtralnega detergenta in jo ožemite, preden začnete brisati. Ne uporabljajte topil, kot je razredčilo, benzen ali alkohol, saj lahko poškodujejo površino.

Slušalk ne uporabljajte v bližini medicinskih pripomočkov

- Radijski valovi lahko vplivajo na srčne spodbujevalnike in medicinske pripomočke. Slušalk ne uporabljajte na mestih z množico ljudi, kot so polni vlaki ali medicinske ustanove.
- V slušalkah (in dodatni opremi) so magneti, ki lahko vplivajo na srčne spodbujevalnike, programirljive zaklopke šantov za zdravljenje hidrocefalusa ali druge medicinske pripomočke. Slušalk ne postavljajte v bližino oseb, ki uporabljajo takšne medicinske pripomočke. Če uporabljate tovrstne medicinske pripomočke, se pred uporabo slušalk posvetujte s svojim zdravnikom.

Slušalke umaknite dlje stran od magnetne kartice

- V slušalkah so uporabljeni magneti. Če magnetno kartico približate slušalkam, lahko to vpliva na magnet v kartici, ki morda ne bo več uporaben.

Brezžične stereo slušalke
WF-XB700

Obvestilo o licenci

Opombe o licenci

Ta izdelek vsebuje programsko opremo, ki jo družba Sony uporablja po licenčni pogodbi lastnika avtorskih pravic do te programske opreme. Objavo vsebine te pogodbe od nas zahteva lastnik avtorskih pravic do te programske opreme.

Obiščite naslednji naslov URL in preberite.

<https://rd1.sony.net/help/mdr/sl/20/>

Izjava o storitvah tretjih oseb

Storitve, ki jih ponujajo tretje osebe, se lahko spremenijo oziroma začasno ali trajno prekinejo brez predhodnega obvestila. Družba Sony v teh primerih ne prevzema nobene odgovornosti.

Brezžične stereo slušalke
WF-XB700

Blagovne znamke

- Windows je registrirana blagovna znamka ali blagovna znamka družbe Microsoft Corporation v Združenih državah Amerike in/ali drugih državah.
- iPhone, iPod touch, macOS, Mac in Siri so blagovne znamke družbe Apple Inc., registrirane v ZDA in drugih državah.
- IOS je blagovna znamka ali registrirana blagovna znamka družbe Cisco v ZDA in drugih državah, njena uporaba je licencirana.
- Google, Android in Google Play so blagovne znamke družbe Google LLC.
- Besedna znamka in logotipi Bluetooth® so registrirane blagovne znamke v lasti družbe Bluetooth SIG, Inc., družba Sony Corporation pa vsakršne tovrstne znamke uporablja z licenco.
- WALKMAN® in logotip WALKMAN® sta registrirani blagovni znamki družbe Sony Corporation.
- USB Type-C® in USB-C® sta registrirani blagovni znamki združenja USB Implementers Forum.

Druge blagovne znamke in trgovska imena so last njihovih zadevnih lastnikov.

Brezžične stereo slušalke
WF-XB700

Spletna mesta za podporo strankam

Za stranke v ZDA, Kanadi in Latinski Ameriki:

<https://www.sony.com/am/support>

Za stranke v evropskih državah:

<https://www.sony.eu/support>

Za stranke na Kitajskem:

<https://service.sony.com.cn>

Za stranke v drugih državah/regijah:

<https://www.sony-asia.com/support>

Brezžične stereo slušalke
WF-XB700

Kaj lahko storim, da odpravim težavo?

Če slušalke ne delujejo, kot bi morale, poskusite izvesti naslednje korake, da odpravite težavo.

- V tem vodniku za pomoč poiščite znake nepravilnega delovanja in poskusite izvesti navedene ukrepe za odpravljanje težav.
- Slušalke vstavite v ohišje za polnjenje.
Nekatere težave boste lahko odpravili tako, da slušalke vstavite v ohišje za polnjenje.
- Napolnite baterijo slušalk.
Nekatere težave boste lahko odpravili tako, da napolnite baterijo slušalk.
- Ponastavite slušalke.
- Inicializirajte slušalke.
Nastavitve glasnosti itd. boste tako ponastavili na tovarniške nastavitve in izbrisali vse informacije o seznanitvah.
- Dodatne informacije o težavah poiščite na spletnem mestu za podporo kupcem.

Če navedeni ukrepi ne odpravijo težave, se posvetujte z najbližjim prodajalcem izdelkov Sony.

Sorodne teme

- [Polnjenje](#)
- [Spletna mesta za podporo strankam](#)
- [Ponastavitev slušalk](#)
- [Inicializacija slušalk za ponastavitev na tovarniške nastavitve](#)

Brezžične stereo slušalke
WF-XB700

Vklop slušalk ni mogoč.

- Preverite, ali je baterija popolnoma napolnjena.
 - Slušalk ni mogoče vklopiti, ko so vstavljene in se polnijo v ohišju za polnjenje. Če želite slušalke vklopiti, jih vzemite iz ohišja za polnjenje.
 - Slušalke vstavite v ohišje za polnjenje in zaprite pokrov ohišja za polnjenje.
Nekatere težave boste lahko odpravili tako, da slušalke vstavite v ohišje za polnjenje.
 - Ponastavite slušalke.
-

Sorodne teme

- [Polnjenje](#)
- [Preverjanje napolnjenosti baterije](#)
- [Ponastavitev slušalk](#)

Brezžične stereo slušalke
WF-XB700

Polnjenje ni mogoče.

- Preverite, ali ste slušalke dobro vstavili v ohišje za polnjenje.
 - Uporabljajte samo priloženi kabel USB Type-C.
 - Preverite, ali je kabel USB Type-C dobro priključen v ohišje za polnjenje in napajalnik USB na izmenični tok ali računalnik.
 - Poskrbite, da bo napajalnik USB na izmenični tok dobro priključen v električno vtičnico za izmenični tok.
 - Preverite, ali je računalnik vklopljen.
 - Prebudite računalnik, če je v stanju pripravljenosti (spanja) ali mirovanja.
 - Če uporabljate sistem Windows 8.1, ga posodobljajte s funkcijo Windows Update.
 - Slušalke vstavite v ohišje za polnjenje in zaprite pokrov ohišja za polnjenje.
Nekatere težave boste lahko odpravili tako, da slušalke vstavite v ohišje za polnjenje.
 - Ponastavite slušalke.
-

Sorodne teme

- [Polnjenje](#)
- [Ponastavitev slušalk](#)

Brezžične stereo slušalke
WF-XB700

Čas polnjenja je predolg.

- Preverite, ali sta ohišje za polnjenje in računalnik povezana neposredno in ne prek zvezdišča USB.
 - Preverite, ali uporabljate priloženi kabel USB Type-C.
-
-

Sorodne teme

- [Polnjenje](#)

Brezžične stereo slušalke
WF-XB700

Polnjenje ni mogoče, tudi ko je ohišje za polnjenje povezano z računalnikom.

- Preverite, ali je priloženi kabel USB Type-C pravilno priključen v vrata USB računalnika.
- Preverite, ali sta ohišje za polnjenje in računalnik povezana neposredno in ne prek zvezdišča USB.
- Morda je prišlo do težave z vrati USB povezanega računalnika. Če imate na voljo drug računalnik, kabel priključite v vrata USB tega računalnika.
- V drugih primerih, ki niso navedeni zgoraj, poskusite znova izvesti postopek vzpostavitve povezave USB.

Brezžične stereo slušalke
WF-XB700

Stanje baterije slušalk ni prikazano na zaslonu pametnega telefona.

- Prikaz napolnjenosti baterije omogočajo samo naprave iOS (vključno z iPhone/iPod touch), ki podpirajo HFP (Hands-free Profile) in pametni telefon Android (OS 8.1 ali novejši).
- Preverite, ali je pametni telefon povezan prek HFP. Če pametni telefon ni povezan prek HFP, stanje napolnjenosti baterije ne bo pravilno prikazano.

Sorodne teme

- [Preverjanje napolnjenosti baterije](#)

Brezžične stereo slušalke
WF-XB700

Ni zvoka

- Pri uporabi nekaterih aplikacij za pametne telefone (ki zahtevajo profil HFP (profil za prostoročno telefoniranje)/HSP (profil za slušalke)) boste glas morda slišali samo v eni enoti.
- Preverite, ali so povezana naprava ter leva in desna enota slušalk vklopljene.
- Preverite, ali so slušalke in oddajna naprava Bluetooth povezani prek povezave Bluetooth A2DP.
- Če je pretiho, zvišajte glasnost.
- Preverite, ali naprava predvaja zvok.
- Če so slušalke povezane z računalnikom, preverite, ali je izhodni zvočni signal v računalniku usmerjen v napravo Bluetooth.
- Znova seznanite slušalke in napravo Bluetooth.
- Slušalke vstavite v ohišje za polnjenje in zaprite pokrov ohišja za polnjenje. Nekatere težave boste lahko odpravili tako, da slušalke vstavite v ohišje za polnjenje.
- Ponastavite slušalke.
- Napolnite baterijo slušalk. Preverite, ali slušalke po polnjenju oddajajo zvok.
- Inicializirajte slušalke in jih znova seznanite z napravo.

Sorodne teme

- [Vzpostavljanje brezžične povezave z napravami Bluetooth](#)
- [Poslušanje glasbe iz naprave prek povezave Bluetooth](#)
- [Ponastavitev slušalk](#)
- [Inicializacija slušalk za ponastavitev na tovarniške nastavitve](#)

Brezžične stereo slušalke
WF-XB700

Nizka glasnost zvoka

- Zvišajte glasnost na povezani napravi.
- Med predvajanjem glasbe je mogoče prilagajati glasnost na slušalkah.
- Prilagajanje glasnosti na slušalkah med klicem ni mogoče. Prilagodite glasnost na povezani napravi.
- Napravo Bluetooth znova povežite s slušalkami.

Brezžične stereo slušalke
WF-XB700

Glasnost na levi in desni enoti slušalk se razlikuje, nizki toni so prešibki.

- Ušesna čepka velikosti M sta ob nakupu že nameščena na levi in desni enoti slušalk. Če se vam zdi, da so nizki toni prešibki, in zaznate različno glasnost na levi in desni strani, ušesna čepka zamenjajte s čepkoma druge velikosti, ki se bosta udobneje in tesneje prilegala levemu in desnemu ušesu.

Sorodne teme

- [Zamenjava ušesnih čepkov](#)

Nizka kakovost zvoka

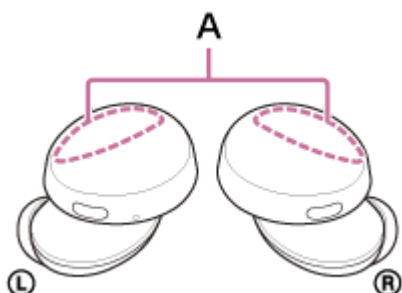
- Znižajte glasnost povezane naprave, če je previsoka.
- Slušalk ne približujte mikrovalovni pečici, brezžični omrežni napravi ipd.
- Slušalke približajte napravi Bluetooth. Odstranite ovire med slušalkami in napravo Bluetooth.
- Slušalke umaknite dlje stran od televizorja.
- Povezavo Bluetooth preklopite na A2DP z uporabo povezane naprave, ko so slušalke in oddajna naprava Bluetooth povezane prek povezave HFP ali HSP Bluetooth.
- Če slušalke povežete z napravo z vgrajenim radijskim sprejemnikom, morda ne bodo sprejemale signala ali pa bo občutljivost slabša. Slušalke odmaknite od povezane naprave.
- Če se slušalke povežejo s predhodno povezano napravo Bluetooth, je s slušalkami mogoče vzpostaviti povezavo HFP/HSP Bluetooth samo, ko so slušalke vklopljene. V povezani napravi vzpostavite povezavo A2DP Bluetooth.
- Ko s slušalkami poslušate glasbo iz računalnika, bo kakovost zvoka prvih nekaj sekund po vzpostavitvi povezave morda slaba (npr. glas pevca bo morda težje slišati ipd.). Vzrok za to so specifikacije računalnika (prednost je dana stabilni komunikaciji na začetku prenosa in čez nekaj sekund preklopi na dajanje prednosti kakovosti zvoka) in ni okvara slušalk.

Če se kakovost zvoka po nekaj sekundah ne izboljša, povezavo A2DP vzpostavite z računalnikom. Več podrobnosti o funkcijah računalnika poiščite v navodilih za uporabo, ki so priložena računalniku.

Brezžične stereo slušalke
WF-XB700

Zvok pogosto preskakuje.

- Odstranite ovire med anteno naprave Bluetooth, s katero želite povezati slušalke, in vgrajenimi antenami v levi in desni enoti slušalk. Anteni leve ali desne enote slušalk sta vgrajeni na mestih, ki sta na sliki prikazani s prekinjeno črto.



A: Mesta vgrajenih anten (levo, desno)

- V naslednjih primerih lahko pride do prekinitve povezave Bluetooth ter šuma ali izpada zvoka.
 - Ko je med slušalkami in napravo Bluetooth človeško telo
V takšnem primeru napravo Bluetooth postavite tako, da bo obrnjena v isto smer kot antena na slušalkah, da izboljšate povezavo Bluetooth.
 - Če je med slušalkami in napravo Bluetooth ovira, na primer kovinska pregrada ali stena.
 - Na mestih z brezžično povezavo LAN ali kjer je v uporabi mikrovalovna pečica, nastajajo elektromagnetni valovi itd.
- To lahko odpravite tako, da spremenite nastavitve za kakovost za brezžičnega predvajanja ali v oddajni napravi način brezžičnega predvajanja nastavite na SBC. Podrobnosti poiščite v navodilih za uporabo, ki so priložena oddajni napravi.
- Ker naprave Bluetooth in brezžično omrežje (IEEE802.11b/g/n) uporabljajo isti frekvenčni pas (2,4 GHz), lahko pride do mikrovalovnih motenj, ki lahko povzročijo šum, izpade zvoka ali prekinitvev komunikacije, če te slušalke uporabite v bližini naprave za brezžično omrežje. V teh primerih lahko ukrepate na spodnje načine.
 - Pri povezovanju slušalk z napravo Bluetooth slušalke uporabljajte vsaj 10 m stran od naprave za brezžično omrežje.
 - Če slušalke uporabljate na manj kot 10 m od naprave za brezžično omrežje, slednjo izklopite.
 - Te slušalke in napravo Bluetooth uporabljajte čim bližje skupaj.
- Če glasbo poslušate prek pametnega telefona, lahko stanje izboljšate tako, da zaprete nepotrebne aplikacije ali pametni telefon zaženete znova.
- Znova vzpostavite povezavo med slušalkami in napravo Bluetooth.
Slušalke vstavite v ohišje za polnjenje in zaprite pokrov ohišja za polnjenje. Nato slušalke vzemite iz ohišja za polnjenje, da slušalke povežete z napravo Bluetooth.

Brezžične stereo slušalke
WF-XB700

Seznanitev ni mogoča.

- Slušalke približajte napravi Bluetooth na razdaljo 1 m.
 - Slušalke ob prvem seznanjanju po njihovem nakupu, inicializaciji ali popravilu samodejno preklopijo v način seznanitve, če jih odstranite iz ohišja za polnjenje. Če slušalke seznanjate z drugo oziroma naslednjo napravo, hkrati pritisnite in držite gumba na levi in desni enoti približno 7 sekund, da vklopite način seznanitve.
 - Če napravo ponovno seznanjate po inicializaciji ali popravilu slušalk, morda ne boste mogli seznaniti naprave, če vsebuje podatke o seznanitvi s slušalkami (telefona iPhone ali drugo napravo). V tem primeru morate iz naprave izbrisati podatke o seznanitvi s slušalkami in znova izvesti seznanitev.
-

Sorodne teme

- [Vzpostavljanje brezžične povezave z napravami Bluetooth](#)
- [Inicializacija slušalk za ponastavitev na tovarniške nastavitve](#)

Brezžične stereo slušalke
WF-XB700

Povezave Bluetooth ni mogoče vzpostaviti.

- Preverite, ali so slušalke vklopljene.
 - Preverite, ali je naprava Bluetooth vklopljena in ali je vklopljena funkcija Bluetooth.
 - Če se slušalke samodejno povežejo z zadnjo povezano napravo Bluetooth, povezava slušalk z drugimi napravami prek povezave Bluetooth morda ne bo mogoča. V tem primeru uporabite zadnjo povezano napravo Bluetooth in prekinite povezavo Bluetooth.
 - Preverite, ali je naprava Bluetooth v načinu mirovanja. Če je naprava v načinu mirovanja, prekličite način mirovanja.
 - Preverite, ali je povezava Bluetooth prekinjena. Če je prekinjena, znova vzpostavite povezavo Bluetooth.
 - Če ste podatke o seznanitvi s slušalkami izbrisali iz naprave Bluetooth, slušalke znova seznanite z napravo.
-

Sorodne teme

- [Vzpostavljanje brezžične povezave z napravami Bluetooth](#)

Brezžične stereo slušalke
WF-XB700

Popačen zvok

- Slušalk ne približujte mikrovalovni pečici, brezžični omrežni napravi ipd.

Brezžične stereo slušalke
WF-XB700

Slušalke ne delujejo pravilno.

- Ponastavite slušalke. Ta postopek ne izbriše podatkov o seznanitvi.
 - Če slušalke tudi po ponastavitvi ne delujejo pravilno, inicializirajte slušalke.
-
-

Sorodne teme

- [Ponastavitev slušalk](#)
- [Inicializacija slušalk za ponastavitev na tovarniške nastavitve](#)

Brezžične stereo slušalke
WF-XB700

Osebe med telefonskim klicem ni mogoče slišati.

- Preverite, ali so slušalke in naprava (npr. pametni telefon) vklopljene.
 - Zvišajte glasnost povezane naprave, če je prenizka.
 - Preverite zvočne nastavitve v napravi Bluetooth in se prepričajte, da slušalke med klicem oddajajo zvok.
 - Uporabite napravo Bluetooth, da znova vzpostavite povezavo. Kot profil izberite HFP ali HSP.
 - Ko glasbo poslušate prek slušalk, ustavite predvajanje in pritisnite gumb na levi ali desni enoti, da sprejmete dohodni klic.
-

Sorodne teme

- [Vzpostavljanje brezžične povezave z napravami Bluetooth](#)
- [Sprejem klica](#)
- [Klicanje](#)

Brezžične stereo slušalke
WF-XB700

Glas klicatelja je pretih

- Zvišajte glasnost na povezani napravi.

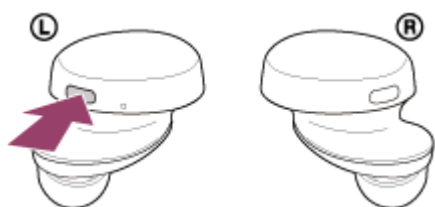
5-013-821-51(1) Copyright 2020 Sony Corporation

Brezžične stereo slušalke
WF-XB700

Ponastavitev slušalk

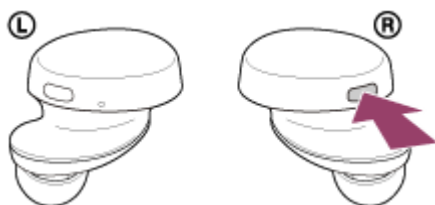
Če slušalk ni mogoče vklopiti ali jih ni mogoče upravljati, ko so vklopljene, jih ponastavite.

Pritisnite gumb na levi enoti in ga držite približno 20 sekund.



Umaknite prst, ko indikatorska lučka (rdeča) na slušalkah po utripanju ugasne.

Nato pritisnite gumb na desni enoti in ga držite približno 20 sekund.



Umaknite prst, ko indikatorska lučka (rdeča) na slušalkah po utripanju ugasne.

Podatki o registraciji (seznanitvi) naprave in druge nastavitve se ohranijo.

Če slušalke tudi po ponastavitvi ne delujejo pravilno, inicializirajte slušalke za ponastavitev na tovarniške nastavitve.

Sorodne teme

- [Inicializacija slušalk za ponastavitev na tovarniške nastavitve](#)

Brezžične stereo slušalke
WF-XB700

Inicializacija slušalk za ponastavitev na tovarniške nastavitve

Če slušalke tudi po ponastavitvi ne delujejo pravilno, inicializirajte slušalke.

Pritisnite gumba na levi in desni enoti slušalk in ju držite približno 15 sekund. Po približno 5 sekundah umaknite prsta, ko na slušalkah pričneta utripati (rdeči) indikatorski lučki. Pritisnite gumba na levi in desni enoti v 10 sekundah po vklopu (rdečih) indikatorskih lučk na slušalkah.

Po nekaj sekundah (modri) indikatorski lučki štirikrat utripneta (● ● ● ●), kar pomeni, da so slušalke inicializirane.

Nastavitve glasnosti itd. boste tako ponastavili na tovarniške nastavitve in izbrisali vse informacije o seznanitvah. V tem primeru morate iz naprave izbrisati podatke o seznanitvi s slušalkami in znova izvesti seznanitev.

Če slušalke tudi po inicializaciji ne delujejo pravilno, se posvetujte z najbližjim prodajalcem izdelkov Sony.

Opomba

- Preverite, ali (rdeče) indikatorske lučke na levi in desni enoti slušalk svetijo, preden pritisnete gumba na levi in desni enoti slušalk.
- Ko je inicializacija dokončana, se slušalke izklopijo.

Sorodne teme

- [Vklop slušalk](#)