

Trådløst stereoheadset
WH-CH510



Brug denne vejledning, hvis du støder på problemer eller har spørgsmål.

Kom godt i gang

[Muligheder med Bluetooth-funktionen](#)

[Om stemmevejledning](#)

Medfølgende tilbehør

└ [Kontrol af pakkens indhold](#)

Dele og knapper

└ [Delenes placering og funktion](#)

└ [Om indikatoren](#)

Strøm/opladning

└ [Opladning af headsettet](#)

└ [Mulig anvendelsestid](#)

└ [Kontrol af det resterende batteriniveau](#)

└ [Sådan tændes for headsettet](#)

[Sådan slukkes for headsettet](#)

Sådan laves tilslutningerne

[Sådan oprettes en trådløs forbindelse til Bluetooth-enheder](#)

Android-smartphone

[Parring og tilslutning til en Android-smartphone](#)

[Tilslutning til en parret Android-smartphone](#)

iPhone (iOS-enheder)

[Parring med og tilslutning med en iPhone](#)

[Tilslutning til en parret iPhone](#)

Computere

[Parring og tilslutning til en computer \(Windows 10\)](#)

[Parring og tilslutning til en computer \(Windows 8.1\)](#)

[Parring og tilslutning til en computer \(Windows 7\)](#)

[Parring og tilslutning til en computer \(Mac\)](#)

[Tilslutning til en parret computer \(Windows 10\)](#)

[Tilslutning til en parret computer \(Windows 8.1\)](#)

[Tilslutning til en parret computer \(Windows 7\)](#)

[Tilslutning til en parret computer \(Mac\)](#)

Andre Bluetooth-enheder

[Parring og tilslutning til andre Bluetooth-enheder](#)

[Tilslutning til en parret Bluetooth-enhed](#)

Multipunkt-forbindelse

[Tilslutning af headsettet til både en musikafspiller og en smartphone/mobiltelefon \(multipunkt-forbindelse\)](#)

[Tilslutning af headsettet til 2 Android-smartphones \(multipunkt-forbindelse\)](#)

[Tilslutning af headsettet til en Android-smartphone og en iPhone \(multipunkt-forbindelse\)](#)

[Afbrudelse af en Bluetooth-forbindelse \(efter brug\)](#)

Høre musik

Lytte til musik via en Bluetooth-forbindelse

[Afspilning af musik fra en enhed via Bluetooth-forbindelse](#)

[Styring af lydenheden \(Bluetooth-forbindelse\)](#)

[Afbrydelse af en Bluetooth-forbindelse \(efter brug\)](#)

[Understøttede codecs](#)

Lave telefonopkald

[Modtagelse af et opkald](#)

[Sådan foretages et opkald](#)

[Funktioner til et telefonopkald](#)

[Afbrydelse af en Bluetooth-forbindelse \(efter brug\)](#)

Brug af funktionen stemmestyring

[Brug af funktionen stemmestyring \(Google app\)](#)

[Brug af funktionen stemmestyring \(Siri\)](#)

Vigtige oplysninger

[Forholdsregler](#)

[Varemærker](#)

[Kundesupportwebsteder](#)

Fejlfinding

[Hvad kan jeg gøre for at løse problemet?](#)

Strøm/opladning

[Headsettet kan ikke tændes.](#)

[Opladning er ikke muligt.](#)

[Opladningstiden er for lang.](#)

[Headsettet kan ikke lades op, selvom det er tilsluttet en computer.](#)

[Headsettets resterende batteriniveau vises ikke på smartphonens skærm.](#)

Lyd

[Ingen lyd](#)

[Lav lydstyrke](#)

[Dårlig lyd kvalitet](#)

[Der er regelmæssige lydudfald.](#)

Bluetooth

[Parring kan ikke foretages.](#)

- [Der kan ikke oprettes Bluetooth-forbindelse.](#)

- [Forvrænget lyd](#)

- [Kort område for trådløs Bluetooth-kommunikation, eller der er udfald i lyden.](#)

- [Headsettet fungerer ikke korrekt.](#)

- [Den anden person kan ikke høres i et opkald.](#)

- [Lav stemme på personer, der ringer op](#)

Nulstilling eller initialisering af headsettet

- [Nulstilling af headsettet](#)

- [Initialisering af headsettet til gendannelse af fabriksindstillinger](#)

Trådløst stereoheadset
WH-CH510

Muligheder med Bluetooth-funktionen

Headsettet understøtter trådløs BLUETOOTH®-teknologi, der giver mulighed for følgende.

Afspilning af musik

Du kan modtage lydsignaler fra en smartphone eller musikafspiller, så du kan høre musik trådløst.



Tale i telefon

Du kan foretage og modtage opkald håndfrit, når du har smartphonen eller mobiltelefonen i tasken eller lommen.



Trådløst stereoheadset
WH-CH510

Om stemmevejledning

Du kan høre stemmevejledning i følgende situationer via headsettet.

- Når headsettet tændes: "Power on" (Tænd)
- Når headsettet slukkes: "Power off" (Sluk)
- Når der skiftes til parringstilstand: "Bluetooth pairing" (Bluetooth-parring)
- Når der oprettes en Bluetooth-forbindelse: "Bluetooth connected" (Bluetooth forbundet)
- Når der afbrydes en Bluetooth-forbindelse: "Bluetooth disconnected" (Bluetooth afbrudt)
- Når det resterende batteriniveau oplyses: "Battery about XX %" (Batteri cirka XX %) (værdien "XX" angiver det anslåede, resterende batteriniveau. Den skal betragtes som et groft estimat). / "Battery fully charged" (Batteri fuldt opladt)
- Når det resterende batteriniveau er lavt: "Low battery, please recharge headset" (Lavt batteri, genoplad headset)
- Når der slukkes automatisk på grund af lavt batteri: "Please recharge headset. Power off" (Genoplad headset. Sluk)

Trådløst stereoheadset
WH-CH510

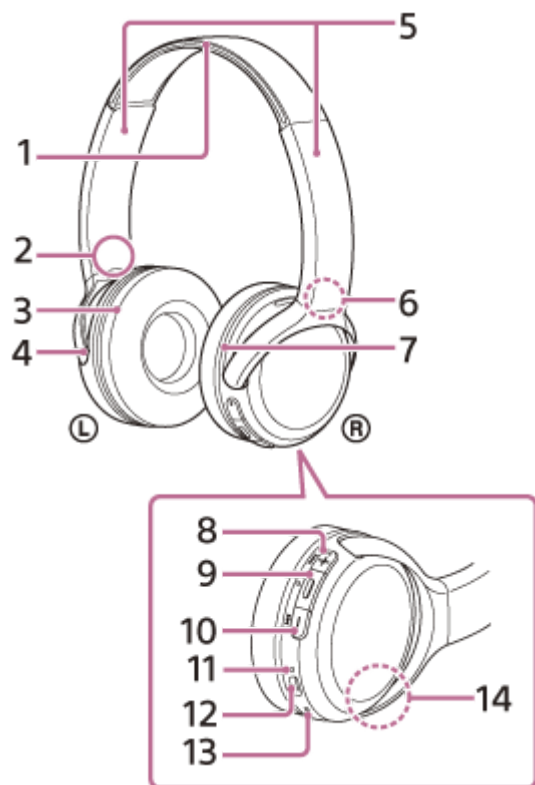
Kontrol af pakkens indhold

Kontrollér efter åbning af pakken, at alle delene på listen medfølger. Kontakt forhandleren, hvis der mangler noget. Tallene i () angiver antallet af dele.

Trådløst stereoheadset
USB Type-C™-kabel (USB-A til USB-C™) (ca. 20 cm) (1)



Delenes placering og funktion



1. Bøjle
2. Ⓛ -mærke (venstre)
3. Venstre enhed
4. Blindfingermarkeringsknop
På den venstre enhed er en blindfingermarkeringsknop.
5. Skyder
Skub for at justere bøjlelens længde.
6. Ⓡ -mærke (højre)
7. Højre enhed
8. Knappen + (volumen +)/▶▶ (næste)
Der er en blindfingermarkeringsknop på knappen +. Brug denne markering som vejledning, når du bruger headsettet.
9. Knappen ◀ (afspil/opkald)/⏻ (power)
Bruges til at afspille musik, foretage et opkald eller tænde/slukke headsettet.
10. Knappen - (volumen -)/◀◀ (forrige)
11. Indikator (blå/rød)
Lyser rødt under opladning.
Lyser rødt eller blå for at angive headsettets strøm- eller kommunikationsstatus.
12. USB Type-C-port
Slut headsettet til en stikkontakt via en almindelig tilgængelig USB-vekselstrømsadapter, eller slut det til en computer med det medfølgende USB Type-C-kabel for at oplade headsettet.
13. Mikrofon
Opfanger lyden af din stemme (når du taler i telefon).
14. Indbygget antenne
Headsettet har en indbygget Bluetooth-antenne.

Relateret emne

- [Om indikatoren](#)
- [Kontrol af det resterende batteriniveau](#)

5-004-980-41(1) Copyright 2019 Sony Corporation

Trådløst stereoheadset
WH-CH510

Om indikatoren

Du kan kontrollere forskellige statusser for headsettet med indikatoren.

● : Lyser blå / ● : Lyser rødt / - : Slukker

Tænde

● - ● (blinker blå to gange)

I dette tilfælde, når det resterende batteriniveau er 20 % eller derunder (kræver opladning), lyser indikatoren på følgende måde.

■ - ■ - ■ (blinker langsomt rødt i ca. 15 sekunder)

Du kan finde flere oplysninger i "[Kontrol af det resterende batteriniveau](#)".

Slukke

■ (lyser blå i ca. 2 sekunder)

Når det resterende batteriniveau er lavt

■ - ■ - ■ (blinker langsomt rødt i ca. 15 sekunder)

Opladning

- Under opladning
 - (lyser rødt)
 - Indikatoren slukkes efter endt opladning.
- Unormal temperatur
 - ● - - ● ● - - (blinker rødt to gange)
- Unormal opladning
 - - - ■ - - (blinker langsomt rødt)

Bluetooth-funktion

- Tilstand til enhedsregistrering (parring)
 - ● - - ● ● - - (blinker blå to gange)
- Ikke tilsluttet
 - - - ● - - ● - - (blinker blå med ca. 1 sekunds mellemrum)
- Tilslutning gennemført
 - ● ● ● ● ● ● ● (blinker hurtigt blå i ca. 5 sekunder)
- Tilsluttet
 - - - - - - ● - - - - - (blinker blå med intervaller på ca. 5 sekunder)
- Indgående opkald
 - ● ● ● ● ● ● ● (blinker blå hurtigt)

Statusindikatorerne for ikke tilsluttet og tilsluttet slukkes automatisk, når der er gået et stykke tid. De begynder at blinke igen i et stykke tid, når der foretages betjening. Når batteriet er ved at løbe tørt, blinker indikatoren (rødt).

Andet

- Initialisering fuldført
 - ● ● ● (blinker blå 4 gange)
 - Du kan finde flere oplysninger i "[Initialisering af headsettet til gendannelse af fabriksindstillinger](#)".

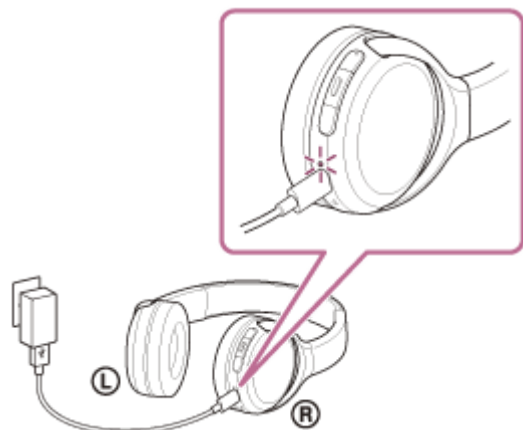
Trådløst stereoheadset
WH-CH510

Opladning af headsettet

Headsettet indeholder et indbygget, genopladeligt litiumionbatteri. Brug det medfølgende USB Type-C-kabel til at oplade headsettet før brug.

1 Slut headsettet til en stikkontakt.

Brug det medfølgende USB Type-C-kabel og en almindelig tilgængelig USB-vekselstrømsadapter.



- Headsettets indikator (rød) lyser.
- Opladning er fuldført efter omkring 4,5 timer (*), og indikatoren (rød) slukker automatisk.

* Den tid, det tager at oplade et helt afladet batteri til fuld kapacitet. Opladningstiden kan variere, afhængigt af brugsbetingelserne.

Afbryd USB Type-C-kablet, når opladningen er færdig.

Systemkrav ved batteriopladning vha. USB

USB-vekselstrømsadapter

En almindeligt tilgængelig USB-vekselstrømsadapter med en udgangsstrøm på 0,5 A (500 mA)

Pc

Pc med et standard-USB-stik

- Vi garanterer ikke funktion på alle computere.
- Betjening med en skræddersyet eller hjemmebygget computer garanteres ikke.

Tip!

- Headsettet kan også oplades ved at slutte headsettet til en tændt computer vha. det medfølgende USB Type-C-kabel.
- Hvis opladning starter, mens headsettet er tændt, slukkes headsettet automatisk.

Bemærk!

- Opladning er muligvis ikke muligt med andre kabler end det medfølgende USB Type-C-kabel.
- Opladning er muligvis ikke muligt afhængigt af typen af USB-vekselstrømsadapter.
- Når headsettet er sluttet til en stikkontakt eller computer, er det ikke alle handlinger som f.eks. at tænde for headsettet, registrere eller tilslutte til Bluetooth-enheder og afspille musik, der kan foretages.

- Headsettet kan ikke oplades, når computeren er i standby- (slumre) eller dvaletilstand. I så fald skal computerindstillingerne ændres, og opladningen af headsettet startes igen.
- Hvis headsettet ikke bruges i længere tid, kan antallet af timer i brug for det resterende batteri blive reduceret. Batteriets levetid forbedres efter et par genopladninger. Hvis du ikke har planer om at bruge headsettet i en længere periode, skal du huske at lade batteriet helt op én gang hver 6. måned for at undgå, at det aflades for meget.
- Hvis headsettet ikke bruges i længere tid, kan det tage længere tid at oplade batteriet.
- Hvis headsettet registrerer et problem under opladning på grund af følgende årsager, blinker indikatoren (rød). I så fald skal der oplades en gang til inden for opladningstemperaturområdet. Hvis problemet fortsætter, skal du kontakte din nærmeste Sony-forhandler.
 - Den omgivende temperatur overstiger opladningstemperaturområdet på 5 °C-35 °C.
 - Der er et problem med batteriet.
- Hvis headsettet ikke har været brugt i længere tid og lades op, går der muligvis et stykke tid, før indikatoren (rød) lyser. Vent et øjeblik, indtil indikatoren (rød) lyser.
- Hvis antallet af brugstimer for det indbyggede, genopladelige batteri reduceres betydeligt, skal batteriet udskiftes. Kontakt den nærmeste Sony-forhandler for at få udskiftet det genopladelige batteri.
- Undgå ekstreme temperaturændringer, direkte sollys, fugt, sand, støv og elektrisk støv. Efterlad aldrig headsettet i et parkeret køretøj.
- Brug kun det medfølgende USB Type-C-kabel ved tilslutning af headsettet til en computer, og sørg for at tilslutte direkte. Opladning udføres ikke korrekt, hvis headsettet er tilsluttet via en USB-hub.

Trådløst stereoheadset
WH-CH510

Mulig anvendelsestid

Den mulige anvendelsestid for headsettet, når batteriet er fuldt opladet, er som følger:

Bluetooth-forbindelse

Afspilningstid for musik (AAC): Maks. 35 timer

Afspilningstid for musik (SBC): Maks. 32 timer

- Ca. 90 minutters musikafspilning er muligt efter 10 minutters opladning.

Kommunikationstid: Maks. 30 timer

Standbytid: Maks. 200 timer

Bemærk!

- Antal timer i brug kan variere afhængigt af brugsforholdene.

Relateret emne

- [Understøttede codecs](#)

Trådløst stereoheadset
WH-CH510

Kontrol af det resterende batteriniveau

Du kan kontrollere det resterende batteriniveau for det genopladelige batteri.

Når du tænder headsettet, høres en stemmevejledning, som angiver den resterende batteriopladning.
"Battery about XX %" (Batteri cirka XX %) (værdien "XX" angiver det anslåede, resterende batteriniveau).
"Battery fully charged" (Batteri fuldt opladt)

Det resterende batteriniveau, som angives af stemmevejledningen, kan i visse tilfælde variere i forhold til det faktiske resterende batteriniveau. Den skal betragtes som et groft estimat.

Desuden blinker indikatoren (rød) i ca. 15 sekunder, hvis den resterende batteriopladning er 20% eller lavere, når der tændes for headsettet.

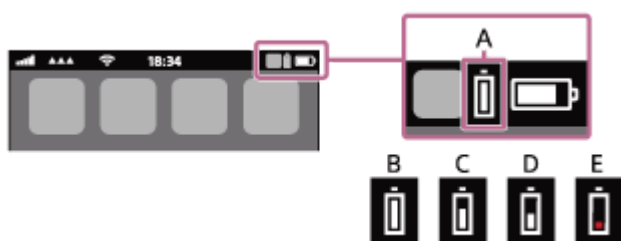
Når det resterende niveau er lavt

Visningen af den aktuelle betjeningsindikator skifter til rød. Hvis du hører stemmevejledningen sige "Low battery, please recharge headset" (Lavt batteri, genoplad headset), skal headsettet oplades hurtigst muligt.

Hvis batteriet aflades helt, høres der et advarselsbip fra headsettet, stemmevejledningen siger "Please recharge headset. Power off" (Genoplad headset. Sluk), og headsettet slukkes automatisk.

Når du bruger iPhone eller iPod touch

Hvis headsettet er tilsluttet en iPhone eller iPod touch via en HFP Bluetooth-forbindelse, vises der et symbol for headsettets resterende batteriniveau på skærmen på din iPhone eller iPod touch.



A: Resterende batteriniveau for headsettet

B: 100 %-70 %

C: 70 %-50 %

D: 50 %-20 %

E: 20 % eller mindre (kræver opladning)

Headsettets resterende batteriniveau vises også på widgetten til en iPhone eller iPod touch, der kører iOS 9 eller senere. Se betjeningsvejledningen, der følger med iPhone eller iPod touch, for at få flere oplysninger.

Den resterende opladning, som vises, kan i visse tilfælde variere i forhold til den faktiske, resterende opladning. Den skal betragtes som et groft estimat.

Når du bruger en Android-smartphone (OS 8.1 eller senere)

Når headsettet tilsluttes en Android-smartphone via HFP Bluetooth-forbindelse, skal du vælge [Settings] - [Device connection] - [Bluetooth] for at få vist headsettets resterende batteriniveau, når den parrede Bluetooth-enhed vises på smartphonens skærm. Den vises som "100%", "70%", "50%" eller "20%". Du kan finde flere oplysninger i den betjeningsvejledning, der fulgte med Android-smartphonen.

Den resterende opladning, som vises, kan i visse tilfælde variere i forhold til den faktiske, resterende opladning. Den skal betragtes som et groft estimat.

Bemærk!


- Hvis headsettet sluttes til en iPhone, iPod touch eller til en Android-smartphone alene med "Medielyd" (A2DP) i en multipunkt-forbindelse, vises det resterende batteriniveau ikke korrekt.

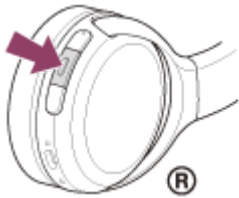
- Den resterende batteriopladning vises muligvis ikke korrekt, hvis headsettet ikke har været i brug i lang tid. I så fald skal batteriet oplades og aflades flere gange, så den resterende batteriniveau vises korrekt.

5-004-980-41(1) Copyright 2019 Sony Corporation

Trådløst stereoheadset
WH-CH510

Sådan tændes for headsettet

- 1 Tryk på knappen  , og hold den nede i ca. 2 sekunder, indtil indikatoren (blå) blinker.



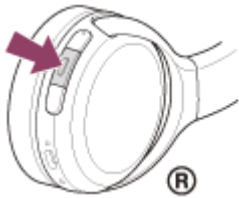
Relateret emne

- [Sådan slukkes for headsettet](#)

Trådløst stereoheadset
WH-CH510

Sådan slukkes for headsettet

- 1 Tryk på knappen  (power), og hold den nede i ca. 2 sekunder, indtil indikatoren (blå) slukker.



Relateret emne

- [Sådan tændes for headsettet](#)

Trådløst stereoheadset
WH-CH510

Sådan oprettes en trådløs forbindelse til Bluetooth-enheder

Du kan nyde musik trådløst og håndfrie opkald med headsettet ved hjælp af din Bluetooth-enheds Bluetooth-funktion.

Enhedsregistrering (parring)

Brug af Bluetooth-funktionen kræver, at begge de tilsluttende enheder er blevet registreret på forhånd. Handlingen med registrering af en enhed kaldes "enhedsregistrering (parring)".

Par headsettet og enheden manuelt.

Tilslutning til en parret enhed

Når en enhed og headsettet er parret, behøver de ikke parres igen. Slut headsettet til allerede parrede enheder på den måde, der er beskrevet for hver enkelt enhed.

Parring og tilslutning til en Android-smartphone

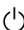
Registrering af den enhed, du ønsker at oprette forbindelse til, kaldes "parring". Par først en enhed for at bruge den sammen med headsettet for første gang.

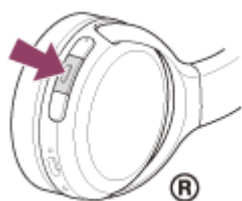
Kontrollér følgende før brug:

- Android-smartphonen er placeret inden for 1 m fra headsettet.
- Headsettet er tilstrækkeligt opladet.
- Betjeningsvejledningen til Android-smartphonen er lige ved hånden.

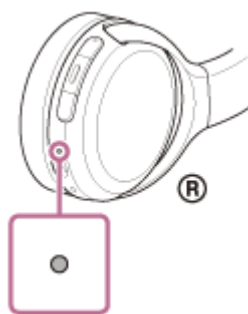
1 Skift til parringstilstand på dette headset.

Tænd for headsettet, når du parrer headsettet med en enhed for første gang efter, at du har købt det, eller efter at du har initialiseret headsettet (headsettet har ingen parringsoplysninger). Headsettet skifter automatisk til parringstilstand. I dette tilfælde skal du fortsætte til trin 2.

Når du parrer en anden eller efterfølgende enhed (headsettet gemmer parringsoplysningerne for andre enheder), skal du trykke på knappen  (power) og holde den nede i ca. 7 sekunder.



Kontrollér, at indikatoren (blå) blinker to gange efter hinanden. Stemmevejledningen siger "Bluetooth pairing" (Bluetooth-parring).



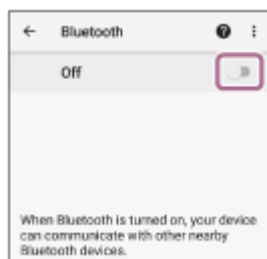
2 Lås Android-smartphonens skærm op, hvis den er låst.

3 Søg efter headsettet på Android-smartphonen.

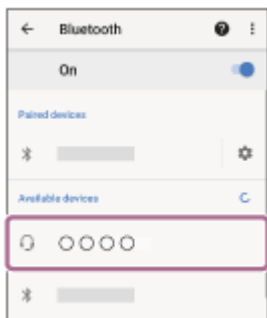
1. Vælg [Settings] - [Device connection] - [Bluetooth].



2. Rør kontakten for at aktivere Bluetooth-funktionen.



4 Rør [WH-CH510].



Hvis der kræves en adgangskode (*), skal du indtaste "0000".

Headsettet og smartphonen er parret og forbundet med hinanden. Stemmevejledningen siger "Bluetooth connected" (Bluetooth forbundet).

Se "[Tilslutning til en parret Android-smartphone](#)", hvis de ikke er tilsluttet.

Hvis [WH-CH510] ikke vises på Android-smartphonen skærm, skal du prøve igen fra trin 3.

* En adgangsnøgle kaldes muligvis "Adgangskode", "PIN-kode" eller "Adgangsord".

Tip!

- Betjeningen ovenfor er et eksempel. Se betjeningsvejledningen, der følger med Android-smartphonen, for at få flere oplysninger.
- Se "[Initialisering af headsettet til gendannelse af fabriksindstillinger](#)" for at slette alle Bluetooth-parringsoplysninger.

Bemærk!

- Hvis der ikke foretages parring inden for 5 minutter, annulleres parringstilstanden, og headsettet slukkes. I så fald startes forfra fra trin 1.
- Når Bluetooth-enhederne er parret, skal de ikke parres igen undtagen i følgende situationer:
 - Parringsoplysningerne er blevet slettet efter reparation osv.
 - Når en 9. enhed parres.
Headsettet kan parres med op til 8 enheder. Hvis en ny enhed parres, efter at 8 enheder allerede er blevet parret, overskrives registreringsoplysningerne for den parrede enhed, der har den ældste tilslutningsdato, med oplysningerne for den nye enhed.
 - Hvis parringsoplysningerne for headsettet er blevet slettet fra Bluetooth-enheden.
 - Når headsettet initialiseres.
Alle parringsoplysningerne slettes. Slet i så fald parringsoplysningerne for headsettet fra enheden, og par derefter igen.
- Headsettet kan parres med flere enheder, men kan kun afspille musik fra 1 parret enhed ad gangen.

Relateret emne

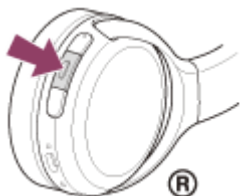
- [Sådan oprettes en trådløs forbindelse til Bluetooth-enheder](#)
- [Tilslutning til en parret Android-smartphone](#)
- [Afspilning af musik fra en enhed via Bluetooth-forbindelse](#)
- [Afbrydelse af en Bluetooth-forbindelse \(efter brug\)](#)
- [Initialisering af headsettet til gendannelse af fabriksindstillinger](#)

Tilslutning til en parret Android-smartphone

- 1 Lås Android-smartphonens skærm op, hvis den er låst.

- 2 Tænd for headsettet.

Tryk på knappen  (power), og hold den nede i ca. 2 sekunder.



Kontrollér, at indikatoren (blå) fortsætter med at blinke, efter at du fjerner fingeren fra knappen. Stemmevejledningen siger "Power on" (Tænd).

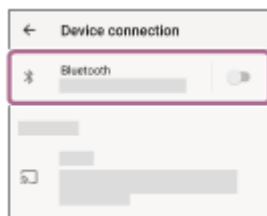


Hvis er automatisk er oprettet forbindelse til den senest tilsluttede enhed, siger stemmevejledningen "Bluetooth connected" (Bluetooth forbundet).

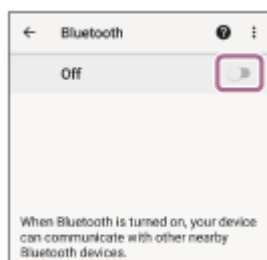
Kontrollér forbindelsesstatusen på Android-smartphonen. Fortsæt til trin 3, hvis den ikke er tilsluttet.

- 3 Vis de enheder, der er parret med Android-smartphonen.

1. Vælg [Settings] - [Device connection] - [Bluetooth].

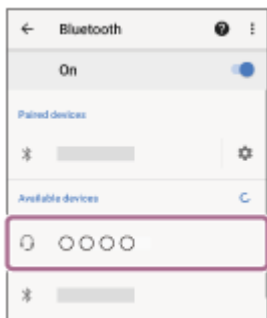


2. Rør kontakten for at aktivere Bluetooth-funktionen.



4 Rør [WH-CH510].

Stemmevejledningen siger "Bluetooth connected" (Bluetooth forbundet).



Tip!

- Betjeningen ovenfor er et eksempel. Se betjeningsvejledningen, der følger med Android-smartphonen, for at få flere oplysninger.

Bemærk!

- Hvis den sidst tilsluttede Bluetooth-enhed placeres i nærheden af headsettet, kan headsettet muligvis automatisk oprette forbindelse til enheden, når der tændes for headsettet. I dette tilfælde skal du deaktivere Bluetooth-funktionen på den sidst tilsluttede enhed eller slukke for strømmen.
- Hvis du ikke kan slutte din smartphone til headsettet, skal du slette headsettets parringsoplysninger på smartphonen og foretage parring igen. Se betjeningsvejledningen, der følger med smartphonen, angående betjening af smartphonen.

Relateret emne

- [Sådan oprettes en trådløs forbindelse til Bluetooth-enheder](#)
- [Parring og tilslutning til en Android-smartphone](#)
- [Afspilning af musik fra en enhed via Bluetooth-forbindelse](#)
- [Afbrydelse af en Bluetooth-forbindelse \(efter brug\)](#)

Trådløst stereoheadset
WH-CH510

Parring med og tilslutning med en iPhone

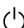
Registrering af den enhed, du ønsker at oprette forbindelse til, kaldes "parring". Par først en enhed for at bruge den sammen med headsettet for første gang.

Kontrollér følgende før brug:

- iPhone er placeret inden for 1 m fra headsettet.
- Headsettet er tilstrækkeligt opladet.
- Betjeningsvejledningen til iPhone er ved hånden.

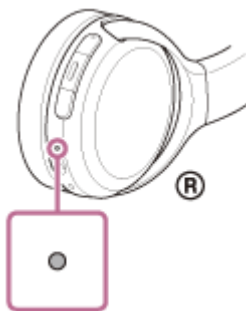
1 Skift til parringstilstand på dette headset.

Tænd for headsettet, når du parrer headsettet med en enhed for første gang efter, at du har købt det, eller efter at du har initialiseret headsettet (headsettet har ingen parringsoplysninger). Headsettet skifter automatisk til parringstilstand. I dette tilfælde skal du fortsætte til trin 2.

Når du parrer en anden eller efterfølgende enhed (headsettet gemmer parringsoplysningerne for andre enheder), skal du trykke på knappen  (power) og holde den nede i ca. 7 sekunder.



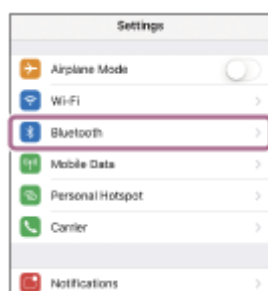
Kontrollér, at indikatoren (blå) blinker to gange efter hinanden. Stemmevejledningen siger "Bluetooth pairing" (Bluetooth-parring).



2 Lås skærmen op på iPhone, hvis den er låst.

3 Søg efter headsettet på en iPhone.

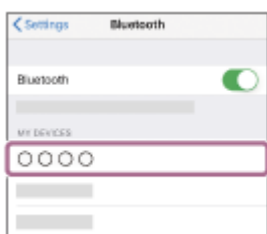
1. Vælg [Settings].
2. Rør [Bluetooth].



3. Rør kontakten for at aktivere Bluetooth-funktionen.



4 Rør [WH-CH510].



Hvis der kræves en adgangskode (*), skal du indtaste "0000".

Headsettet og iPhone er parret og forbundet med hinanden. Stemmevejledningen siger "Bluetooth connected" (Bluetooth forbundet).

Se "[Tilslutning til en parret iPhone](#)", hvis de ikke er tilsluttet.

Prøv igen fra trin 3, hvis [WH-CH510] ikke vises på skærmen på din iPhone.

* En adgangsnøgle kaldes muligvis "Adgangskode", "PIN-kode" eller "Adgangsord".

Tip!

- Betjeningen ovenfor er et eksempel. Se brugerhåndbogen til din iPhone for at få flere oplysninger.
- Se "[Initialisering af headsettet til gendannelse af fabriksindstillinger](#)" for at slette alle Bluetooth-parringsoplysninger.

Bemærk!

- Hvis der ikke foretages parring inden for 5 minutter, annulleres parringstilstanden, og headsettet slukkes. I så fald startes forfra fra trin 1.
- Når Bluetooth-enhederne er parret, skal de ikke parres igen undtagen i følgende situationer:
 - Parringoplysningerne er blevet slettet efter reparation osv.
 - Når en 9. enhed parres.
Headsettet kan parres med op til 8 enheder. Hvis en ny enhed parres, efter at 8 enheder allerede er blevet parret, overskrives registreringsoplysningerne for den parrede enhed, der har den ældste tilslutningsdato, med oplysningerne for den nye enhed.
 - Hvis parringsoplysningerne for headsettet er blevet slettet fra Bluetooth-enheden.
 - Når headsettet initialiseres.
Alle parringsoplysningerne slettes. Slet i så fald parringsoplysningerne for headsettet fra enheden, og par derefter igen.
- Headsettet kan parres med flere enheder, men kan kun afspille musik fra 1 parret enhed ad gangen.

Relateret emne

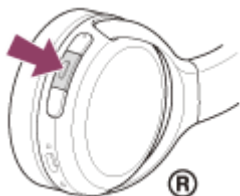
- [Sådan oprettes en trådløs forbindelse til Bluetooth-enheder](#)
- [Tilslutning til en parret iPhone](#)
- [Afspilning af musik fra en enhed via Bluetooth-forbindelse](#)
- [Afbrydelse af en Bluetooth-forbindelse \(efter brug\)](#)
- [Initialisering af headsettet til gendannelse af fabriksindstillinger](#)

Tilslutning til en parret iPhone

1 Lås skærmen op på iPhone, hvis den er låst.

2 Tænd for headsettet.

Tryk på knappen  (power), og hold den nede i ca. 2 sekunder.



Kontrollér, at indikatoren (blå) fortsætter med at blinke, efter at du fjerner fingeren fra knappen. Stemmevejledningen siger "Power on" (Tænd).

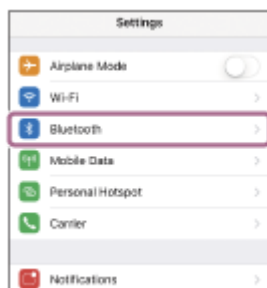


Hvis er automatisk er oprettet forbindelse til den senest tilsluttede enhed, siger stemmevejledningen "Bluetooth connected" (Bluetooth forbundet).

Kontrollér forbindelsesstatussen på iPhone. Fortsæt til trin 3, hvis den ikke er tilsluttet.

3 Vis de enheder, der er parret med iPhone.

1. Vælg [Settings].
2. Rør [Bluetooth].



3. Rør kontakten for at aktivere Bluetooth-funktionen.



4 Rør [WH-CH510].

Stemmevejledningen siger "Bluetooth connected" (Bluetooth forbundet).



Tip!

- Betjeningen ovenfor er et eksempel. Se brugerhåndbogen til din iPhone for at få flere oplysninger.

Bemærk!

- Hvis den sidst tilsluttede Bluetooth-enhed placeres i nærheden af headsettet, kan headsettet muligvis automatisk oprette forbindelse til enheden, når der tændes for headsettet. I dette tilfælde skal du deaktivere Bluetooth-funktionen på den sidst tilsluttede enhed eller slukke for strømmen.
- Hvis du ikke kan slutte din iPhone til headsettet, skal du slette headsettets parringsoplysninger på din iPhone og foretage parring igen. Hvad angår betjeningen af din iPhone, kan du finde flere oplysninger i den betjeningsvejledning, der følger med din iPhone.

Relateret emne

- [Sådan oprettes en trådløs forbindelse til Bluetooth-enheder](#)
- [Parring med og tilslutning med en iPhone](#)
- [Afspilning af musik fra en enhed via Bluetooth-forbindelse](#)
- [Afbrydelse af en Bluetooth-forbindelse \(efter brug\)](#)

Parring og tilslutning til en computer (Windows 10)

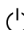
Registrering af den enhed, du ønsker at oprette forbindelse til, kaldes "parring". Par først en enhed for at bruge den sammen med headsettet for første gang.

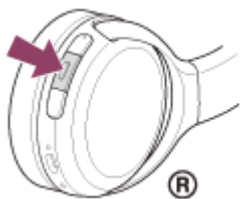
Kontrollér følgende før brug:

- Computeren har en Bluetooth-funktion, der understøtter musikafspilningsforbindelser (A2DP).
- Computeren er placeret inden for 1 m fra headsettet.
- Headsettet er tilstrækkeligt opladet.
- Betjeningsvejledningen til computeren er ved hånden.
- Afhængigt af den computer, du bruger, kan det være nødvendigt at tænde for den indbyggede Bluetooth-adapter. Hvis du ikke ved, hvordan du tænder for Bluetooth-adapteren, eller hvis du er i tvivl, om din computer har en indbygget Bluetooth-adapter, skal du se den betjeningsvejledning, der følger med computeren.

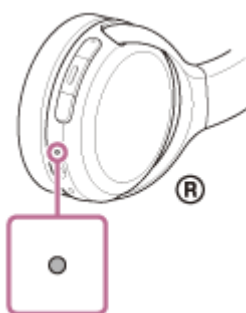
1 Skift til parringstilstand på dette headset.

Tænd for headsettet, når du parrer headsettet med en enhed for første gang efter, at du har købt det, eller efter at du har initialiseret headsettet (headsettet har ingen parringsoplysninger). Headsettet skifter automatisk til parringstilstand. I dette tilfælde skal du fortsætte til trin 2.

Når du parrer en anden eller efterfølgende enhed (headsettet gemmer parringsoplysningerne for andre enheder), skal du trykke på knappen  (power) og holde den nede i ca. 7 sekunder.



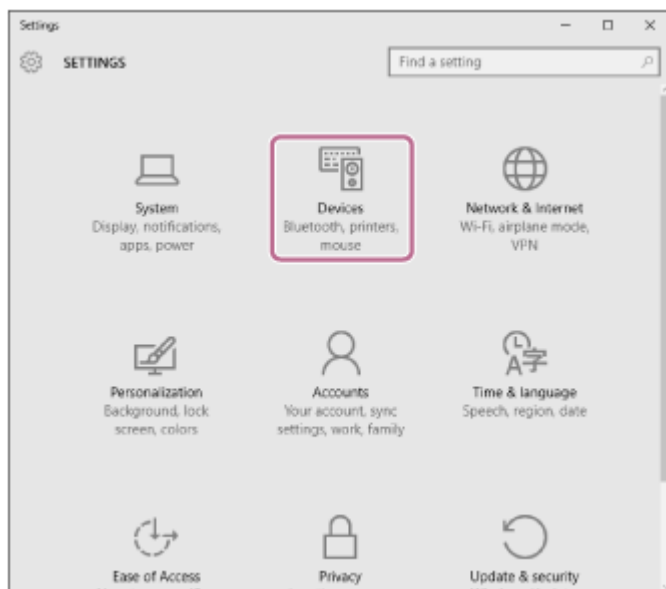
Kontrollér, at indikatoren (blå) blinker to gange efter hinanden. Stemmevejledningen siger "Bluetooth pairing" (Bluetooth-parring).



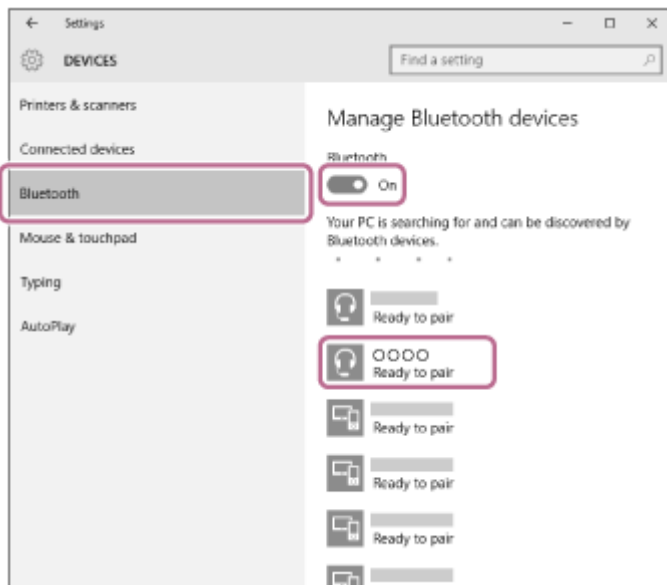
2 Væk computeren fra slumretilstand.

3 Registrer headsettet vha. computeren.

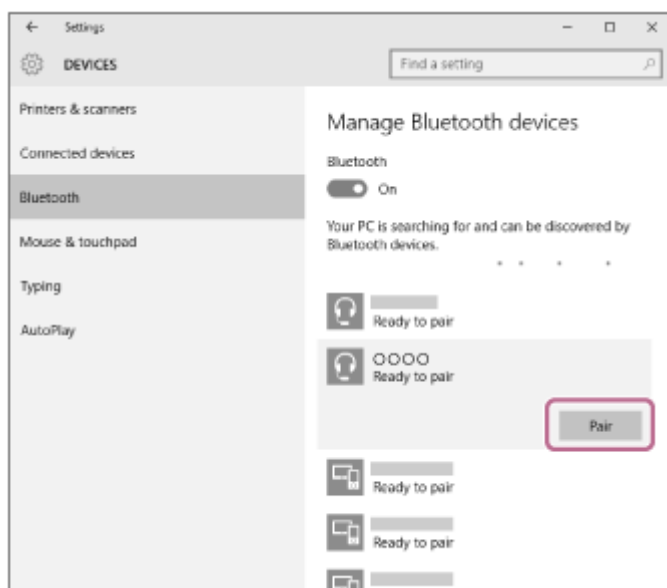
1. Klik på knappen [Start] og derefter [Settings].
2. Klik på [Devices].



3. Klik på fanen [Bluetooth], klik på knappen [Bluetooth] for at slå funktionen Bluetooth til, og vælg derefter [WH-CH510].



4. Klik på [Pair].



Hvis der kræves en adgangskode (*), skal du indtaste "0000".

Headsettet og computeren er parret og forbundet med hinanden. Stemmevejledningen siger "Bluetooth connected" (Bluetooth forbundet).

Hvis de ikke er tilsluttet, skal du se "[Tilslutning til en parret computer \(Windows 10\)](#)".

Prøv igen fra trin 3, hvis [WH-CH510] ikke vises på displayet.

* En adgangsnøgle kaldes muligvis "Adgangskode", "PIN-kode" eller "Adgangsord".

Tip!

- Betjeningen ovenfor er et eksempel. Se betjeningsvejledningen, der følger med computeren, for at få flere oplysninger.
- Se "[Initialisering af headsettet til gendannelse af fabriksindstillinger](#)" for at slette alle Bluetooth-parringsoplysninger.

Bemærk!

- Hvis der ikke foretages parring inden for 5 minutter, annulleres parringstilstanden, og headsettet slukkes. I så fald startes forfra fra trin 1.
- Når Bluetooth-enhederne er parret, skal de ikke parres igen undtagen i følgende situationer:
 - Parringoplysningerne er blevet slettet efter reparation osv.
 - Når en 9. enhed parres.
Headsettet kan parres med op til 8 enheder. Hvis en ny enhed parres, efter at 8 enheder allerede er blevet parret, overskrives registreringsoplysningerne for den parrede enhed, der har den ældste tilslutningsdato, med oplysningerne for den nye enhed.
 - Hvis parringsoplysningerne for headsettet er blevet slettet fra Bluetooth-enheden.
 - Når headsettet initialiseres.
Alle parringsoplysningerne slettes. Slet i så fald parringsoplysningerne for headsettet fra enheden, og par derefter igen.
- Headsettet kan parres med flere enheder, men kan kun afspille musik fra 1 parret enhed ad gangen.

Relateret emne

- [Sådan oprettes en trådløs forbindelse til Bluetooth-enheder](#)
- [Tilslutning til en parret computer \(Windows 10\)](#)
- [Afspilning af musik fra en enhed via Bluetooth-forbindelse](#)
- [Afbrydelse af en Bluetooth-forbindelse \(efter brug\)](#)
- [Initialisering af headsettet til gendannelse af fabriksindstillinger](#)

Parring og tilslutning til en computer (Windows 8.1)

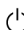
Registrering af den enhed, du ønsker at oprette forbindelse til, kaldes "parring". Par først en enhed for at bruge den sammen med headsettet for første gang.

Kontrollér følgende før brug:

- Computeren har en Bluetooth-funktion, der understøtter musikafspilningsforbindelser (A2DP).
- Computeren er placeret inden for 1 m fra headsettet.
- Headsettet er tilstrækkeligt opladet.
- Betjeningsvejledningen til computeren er ved hånden.
- Afhængigt af den computer, du bruger, kan det være nødvendigt at tænde for den indbyggede Bluetooth-adapter. Hvis du ikke ved, hvordan du tænder for Bluetooth-adapteren, eller hvis du er i tvivl, om din computer har en indbygget Bluetooth-adapter, skal du se den betjeningsvejledning, der følger med computeren.

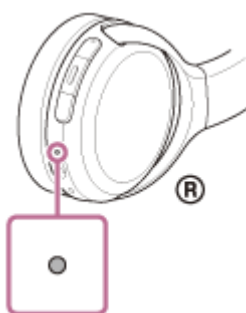
1 Skift til parringstilstand på dette headset.

Tænd for headsettet, når du parrer headsettet med en enhed for første gang efter, at du har købt det, eller efter at du har initialiseret headsettet (headsettet har ingen parringsoplysninger). Headsettet skifter automatisk til parringstilstand. I dette tilfælde skal du fortsætte til trin 2.

Når du parrer en anden eller efterfølgende enhed (headsettet gemmer parringsoplysningerne for andre enheder), skal du trykke på knappen  (power) og holde den nede i ca. 7 sekunder.



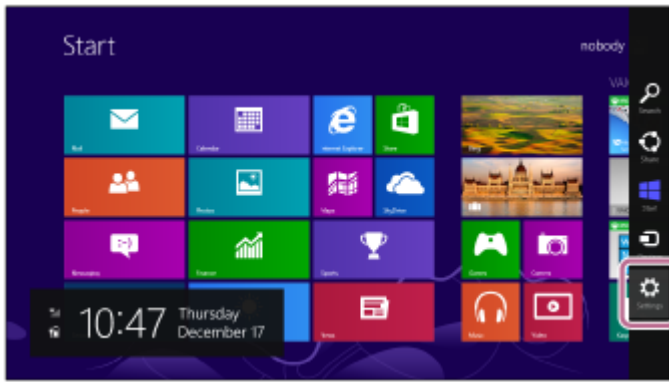
Kontrollér, at indikatoren (blå) blinker to gange efter hinanden. Stemmevejledningen siger "Bluetooth pairing" (Bluetooth-parring).



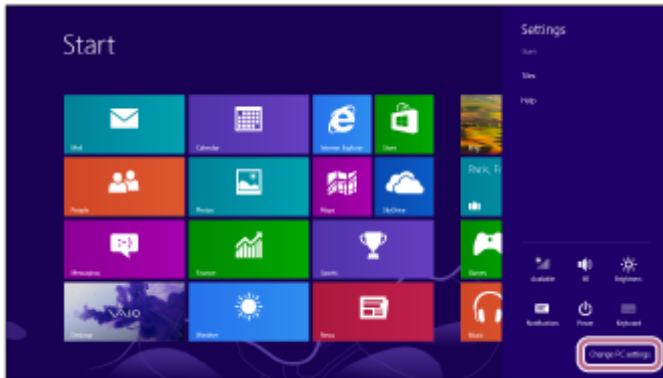
2 Væk computeren fra slumretilstand.

3 Registrer headsettet vha. computeren.

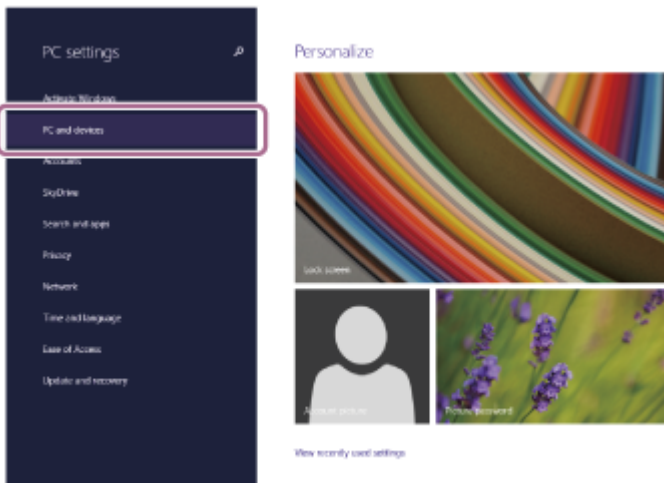
1. Flyt markøren til skærmens øverste højre hjørne (hvis du bruger touchpanel, skal du stryge fra skærmens højre kant), og vælg derefter [Settings] i amuletlinjen.



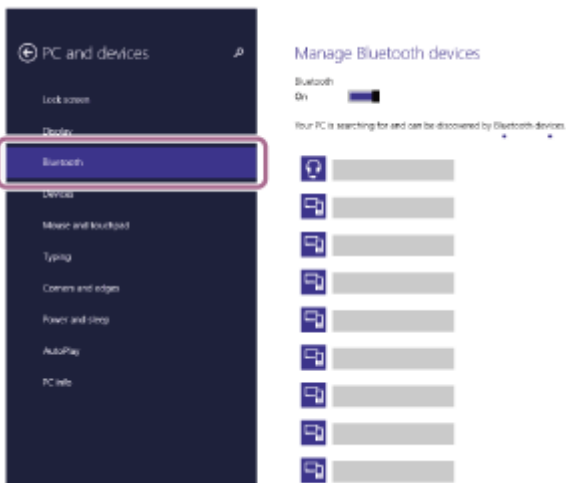
2. Vælg [Change PC Settings] under amulettet [Settings].



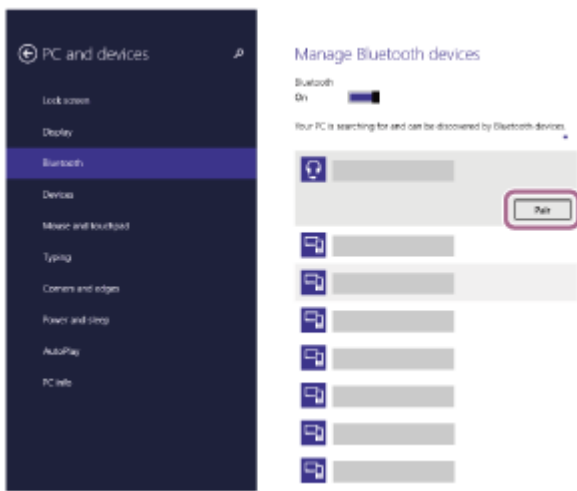
3. Vælg [PC and devices] under [PC Settings].



4. Vælg [Bluetooth].



5. Vælg [WH-CH510], og klik derefter på [Pair].



Hvis der kræves en adgangskode (*), skal du indtaste "0000".

Headsettet og computeren er parret og forbundet med hinanden. Stemmevejledningen siger "Bluetooth connected" (Bluetooth forbundet).

Hvis de ikke er tilsluttet, skal du se "[Tilslutning til en parret computer \(Windows 8.1\)](#)".

Prøv igen fra trin 3, hvis [WH-CH510] ikke vises på displayet.

* En adgangsnøgle kaldes muligvis "Adgangskode", "PIN-kode" eller "Adgangsord".

Tip!

- Betjeningen ovenfor er et eksempel. Se betjeningsvejledningen, der følger med computeren, for at få flere oplysninger.
- Se "[Initialisering af headsettet til gendannelse af fabriksindstillinger](#)" for at slette alle Bluetooth-parringsoplysninger.

Bemærk!

- Hvis der ikke foretages parring inden for 5 minutter, annulleres parringstilstanden, og headsettet slukkes. I så fald startes forfra fra trin 1.
- Når Bluetooth-enhederne er parret, skal de ikke parres igen undtagen i følgende situationer:
 - Parringsoplysningerne er blevet slettet efter reparation osv.
 - Når en 9. enhed parres.
Headsettet kan parres med op til 8 enheder. Hvis en ny enhed parres, efter at 8 enheder allerede er blevet parret, overskrives registreringsoplysningerne for den parrede enhed, der har den ældste tilslutningsdato, med oplysningerne for den nye enhed.
 - Hvis parringsoplysningerne for headsettet er blevet slettet fra Bluetooth-enheden.
 - Når headsettet initialiseres.
Alle parringsoplysningerne slettes. Slet i så fald parringsoplysningerne for headsettet fra enheden, og par derefter igen.
- Headsettet kan parres med flere enheder, men kan kun afspille musik fra 1 parret enhed ad gangen.

Relateret emne

- [Sådan oprettes en trådløs forbindelse til Bluetooth-enheder](#)
- [Tilslutning til en parret computer \(Windows 8.1\)](#)
- [Afspilning af musik fra en enhed via Bluetooth-forbindelse](#)
- [Afbrydelse af en Bluetooth-forbindelse \(efter brug\)](#)
- [Initialisering af headsettet til gendannelse af fabriksindstillinger](#)

Parring og tilslutning til en computer (Windows 7)

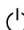
Registrering af den enhed, du ønsker at oprette forbindelse til, kaldes "parring". Par først en enhed for at bruge den sammen med headsettet for første gang.

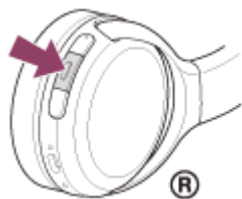
Kontrollér følgende før brug:

- Computeren har en Bluetooth-funktion, der understøtter musikafspilningsforbindelser (A2DP).
- Computeren er placeret inden for 1 m fra headsettet.
- Headsettet er tilstrækkeligt opladet.
- Betjeningsvejledningen til computeren er ved hånden.
- Afhængigt af den computer, du bruger, kan det være nødvendigt at tænde for den indbyggede Bluetooth-adapter. Hvis du ikke ved, hvordan du tænder for Bluetooth-adapteren, eller hvis du er i tvivl, om din computer har en indbygget Bluetooth-adapter, skal du se den betjeningsvejledning, der følger med computeren.

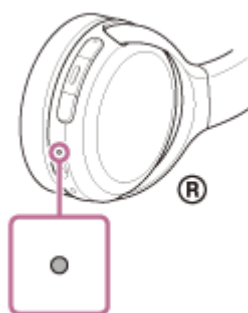
1 Skift til parringstilstand på dette headset.

Tænd for headsettet, når du parrer headsettet med en enhed for første gang efter, at du har købt det, eller efter at du har initialiseret headsettet (headsettet har ingen parringsoplysninger). Headsettet skifter automatisk til parringstilstand. I dette tilfælde skal du fortsætte til trin 2.

Når du parrer en anden eller efterfølgende enhed (headsettet gemmer parringsoplysningerne for andre enheder), skal du trykke på knappen  (power) og holde den nede i ca. 7 sekunder.



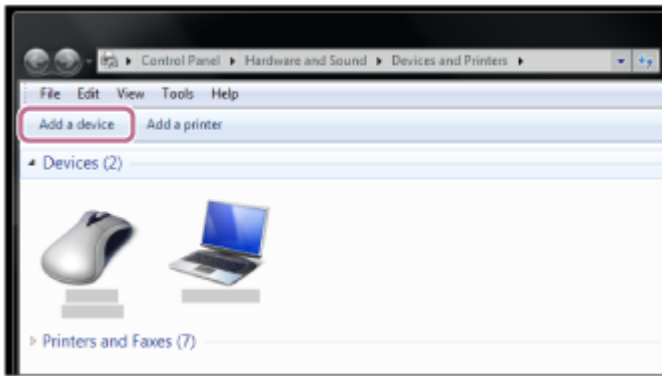
Kontrollér, at indikatoren (blå) blinker to gange efter hinanden. Stemmevejledningen siger "Bluetooth pairing" (Bluetooth-parring).



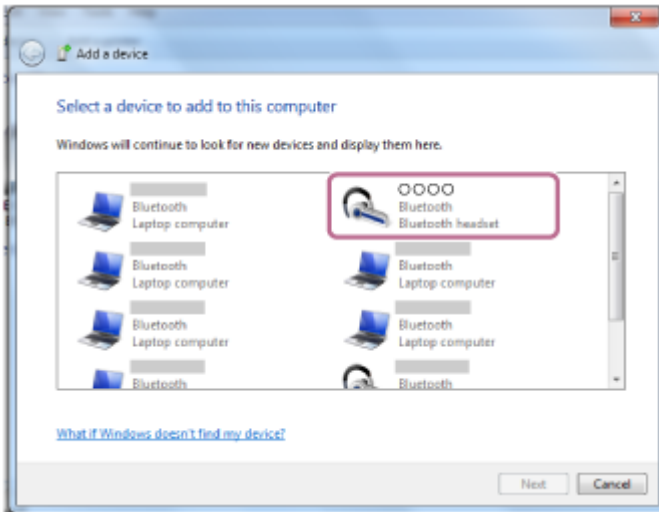
2 Væk computeren fra slumretilstand.

3 Find headsettet vha. computeren.

1. Klik på knappen [Start] og derefter [Devices and Printers].
2. Klik på [Add a device].



4 Vælg [WH-CH510], og klik derefter på [Next].



Hvis der kræves en adgangskode (*), skal du indtaste "0000".

Headsettet og computeren er parret og forbundet med hinanden. Stemmevejledningen siger "Bluetooth connected" (Bluetooth forbundet).

Hvis de ikke er tilsluttet, skal du se "[Tilslutning til en parret computer \(Windows 7\)](#)".

Prøv igen fra trin 3, hvis [WH-CH510] ikke vises på displayet.

* En adgangsnøgle kaldes muligvis "Adgangskode", "PIN-kode" eller "Adgangsord".

Tip!

- Betjeningen ovenfor er et eksempel. Se betjeningsvejledningen, der følger med computeren, for at få flere oplysninger.
- Se "[Initialisering af headsettet til gendannelse af fabriksindstillinger](#)" for at slette alle Bluetooth-parringsoplysninger.

Bemærk!

- Hvis der ikke foretages parring inden for 5 minutter, annulleres parringstilstanden, og headsettet slukkes. I så fald startes forfra fra trin 1.
- Når Bluetooth-enhederne er parret, skal de ikke parres igen undtagen i følgende situationer:
 - Parringsoplysningerne er blevet slettet efter reparation osv.
 - Når en 9. enhed parres.
Headsettet kan parres med op til 8 enheder. Hvis en ny enhed parres, efter at 8 enheder allerede er blevet parret, overskrives registreringsoplysningerne for den parrede enhed, der har den ældste tilslutningsdato, med oplysningerne for den nye enhed.
 - Hvis parringsoplysningerne for headsettet er blevet slettet fra Bluetooth-enheden.
 - Når headsettet initialiseres.
Alle parringsoplysningerne slettes. Slet i så fald parringsoplysningerne for headsettet fra enheden, og par derefter igen.
- Headsettet kan parres med flere enheder, men kan kun afspille musik fra 1 parret enhed ad gangen.

Relateret emne

- [Sådan oprettes en trådløs forbindelse til Bluetooth-enheder](#)
- [Tilslutning til en parret computer \(Windows 7\)](#)
- [Afspilning af musik fra en enhed via Bluetooth-forbindelse](#)
- [Afbrydelse af en Bluetooth-forbindelse \(efter brug\)](#)
- [Initialisering af headsettet til gendannelse af fabriksindstillinger](#)

5-004-980-41(1) Copyright 2019 Sony Corporation

Trådløst stereoheadset
WH-CH510


Parring og tilslutning til en computer (Mac)

Registrering af den enhed, du ønsker at oprette forbindelse til, kaldes "parring". Par først en enhed for at bruge den sammen med headsettet for første gang.

Kompatibelt styresystem

macOS (version 10.10 eller senere)

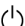
Kontrollér følgende før brug:

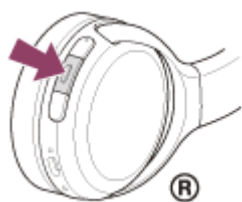
- Computeren har en Bluetooth-funktion, der understøtter musikafspilningsforbindelser (A2DP).
- Computeren er placeret inden for 1 m fra headsettet.
- Headsettet er tilstrækkeligt opladet.
- Betjeningsvejledningen til computeren er ved hånden.
- Afhængigt af den computer, du bruger, kan det være nødvendigt at tænde for den indbyggede Bluetooth-adapter. Hvis du ikke ved, hvordan du tænder for Bluetooth-adapteren, eller hvis du er i tvivl, om din computer har en indbygget Bluetooth-adapter, skal du se den betjeningsvejledning, der følger med computeren.
- Indstil computerhøjtaleren til TIL.
Hvis computerhøjtaleren indstilles til  "FRA", høres der ingen lyd fra headsettet.
Computerhøjtaler indstillet til TIL



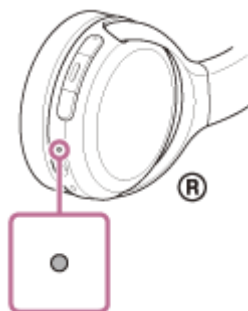
1 Skift til parringstilstand på dette headset.

Tænd for headsettet, når du parrer headsettet med en enhed for første gang efter, at du har købt det, eller efter at du har initialiseret headsettet (headsettet har ingen parringsoplysninger). Headsettet skifter automatisk til parringstilstand. I dette tilfælde skal du fortsætte til trin 2.

Når du parrer en anden eller efterfølgende enhed (headsettet gemmer parringsoplysningerne for andre enheder), skal du trykke på knappen  (power) og holde den nede i ca. 7 sekunder.




Kontrollér, at indikatoren (blå) blinker to gange efter hinanden. Stemmevejledningen siger "Bluetooth pairing" (Bluetooth-parring).



2 Væk computeren fra slumretilstand.

3 Registrer headsettet vha. computeren.

1. Vælg [ (System Preferences)] - [Bluetooth] på proceslinjen i nederste højre hjørne af skærmen.



2. Vælg [WH-CH510] på Bluetooth-skærmen, og klik på [Connect].



Hvis der kræves en adgangskode (*), skal du indtaste "0000".

Headsettet og computeren er parret og forbundet med hinanden. Stemmevejledningen siger "Bluetooth connected" (Bluetooth forbundet).

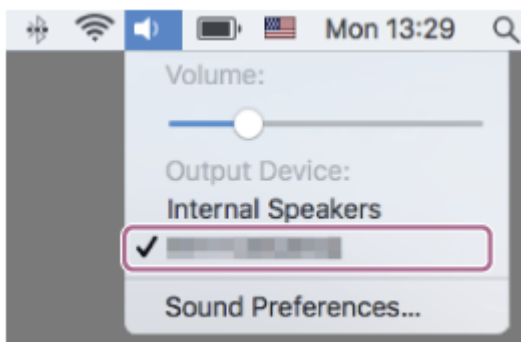
Hvis de ikke er tilsluttet, skal du se "[Tilslutning til en parret computer \(Mac\)](#)".

Prøv igen fra trin 3, hvis [WH-CH510] ikke vises på displayet.

* En adgangsnøgle kaldes muligvis "Adgangskode", "PIN-kode" eller "Adgangsord".

4 Klik på højttalerikonet øverst til højre på skærmen, og vælg [WH-CH510].

Du er nu klar til at afspille musik på computeren.



Tip!

- Betjeningen ovenfor er et eksempel. Se betjeningsvejledningen, der følger med computeren, for at få flere oplysninger.

- Se "[Initialisering af headsettet til gendannelse af fabriksindstillinger](#)" for at slette alle Bluetooth-parringsoplysninger.

Bemærk!

- Hvis der ikke foretages parring inden for 5 minutter, annulleres parringstilstanden, og headsettet slukkes. I så fald startes forfra fra trin 1.
- Når Bluetooth-enhederne er parret, skal de ikke parres igen undtagen i følgende situationer:
 - Parringsoplysningerne er blevet slettet efter reparation osv.
 - Når en 9. enhed parres.
Headsettet kan parres med op til 8 enheder. Hvis en ny enhed parres, efter at 8 enheder allerede er blevet parret, overskrives registreringsoplysningerne for den parrede enhed, der har den ældste tilslutningsdato, med oplysningerne for den nye enhed.
 - Hvis parringsoplysningerne for headsettet er blevet slettet fra Bluetooth-enheden.
 - Når headsettet initialiseres.
Alle parringsoplysningerne slettes. Slet i så fald parringsoplysningerne for headsettet fra enheden, og par derefter igen.
- Headsettet kan parres med flere enheder, men kan kun afspille musik fra 1 parret enhed ad gangen.

Relateret emne

- [Sådan oprettes en trådløs forbindelse til Bluetooth-enheder](#)
- [Tilslutning til en parret computer \(Mac\)](#)
- [Afspilning af musik fra en enhed via Bluetooth-forbindelse](#)
- [Afbrydelse af en Bluetooth-forbindelse \(efter brug\)](#)
- [Initialisering af headsettet til gendannelse af fabriksindstillinger](#)

Trådløst stereoheadset
WH-CH510

Tilslutning til en parret computer (Windows 10)

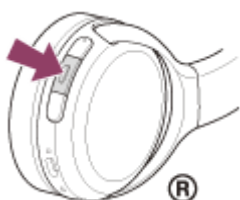
Kontrollér følgende før brug:

- Afhængigt af den computer, du bruger, kan det være nødvendigt at tænde for den indbyggede Bluetooth-adapter. Hvis du ikke ved, hvordan du tænder for Bluetooth-adapteren, eller hvis du er i tvivl, om din computer har en indbygget Bluetooth-adapter, skal du se den betjeningsvejledning, der følger med computeren.

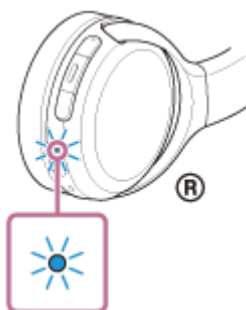
1 Væk computeren fra slumretilstand.

2 Tænd for headsettet.

Tryk på knappen  (power), og hold den nede i ca. 2 sekunder.



Kontrollér, at indikatoren (blå) fortsætter med at blinke, efter at du fjerner fingeren fra knappen. Stemmevejledningen siger "Power on" (Tænd).

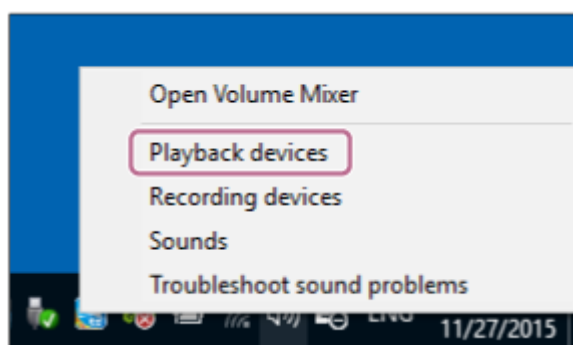


Hvis der automatisk er oprettet forbindelse til den senest tilsluttede enhed, siger stemmevejledningen "Bluetooth connected" (Bluetooth forbundet).

Kontrollér forbindelsesstatussen på computeren. Fortsæt til trin 3, hvis den ikke er tilsluttet.

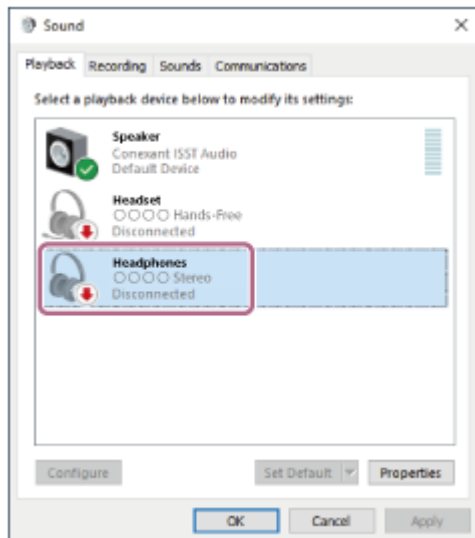
3 Vælg headsettet vha. computeren.

1. Højreklik på højttalerikonet på Windows-værktøjslinjen, og klik derefter på [Playback devices].

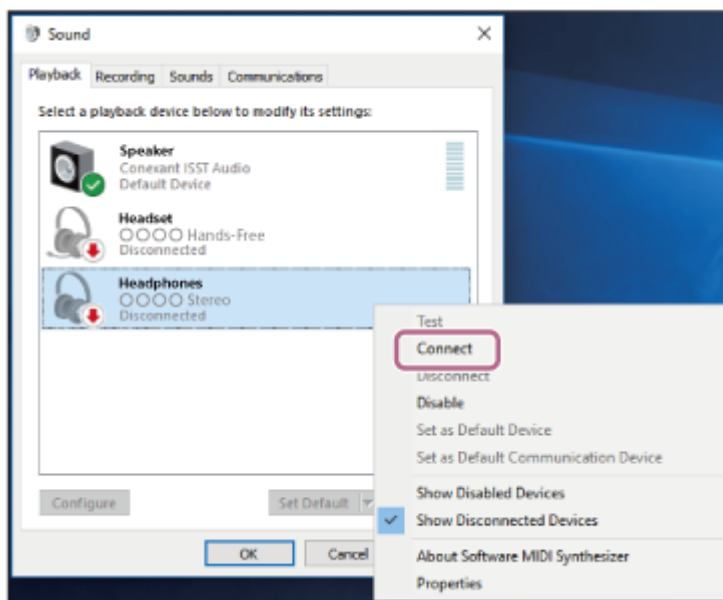


2. Højreklik på [WH-CH510].

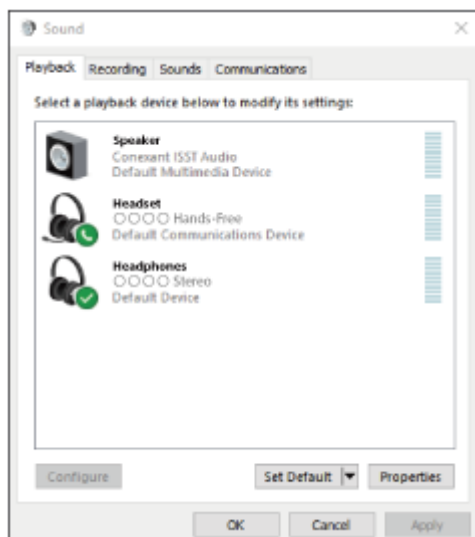
Hvis du ikke får vist [WH-CH510] på skærmen [Sound], skal du højreklikke på skærmen [Sound] og derefter vælge [Show Disconnected Devices].



3. Vælg [Connect] i den viste menu.



Forbindelsen er oprettet. Stemmevejledningen siger "Bluetooth connected" (Bluetooth forbundet).



Tip!

- Betjeningen ovenfor er et eksempel. Se betjeningsvejledningen, der følger med computeren, for at få flere oplysninger.

Bemærk!

- Kontrollér, at A2DP-funktionen, som understøtter musikafspilningsforbindelser, er aktiveret i computerindstillingerne, hvis musikafspilningens lyd kvalitet er dårlig. Se betjeningsvejledningen, der følger med computeren, for at få flere oplysninger.
- Hvis den sidst tilsluttede Bluetooth-enhed placeres i nærheden af headsettet, kan headsettet muligvis automatisk oprette forbindelse til enheden, når der tændes for headsettet. I dette tilfælde skal du deaktivere Bluetooth-funktionen på den sidst tilsluttede enhed eller slukke for strømmen.
- Hvis du ikke kan slutte din computer til headsettet, skal du slette headsettets parringsoplysninger på computeren og foretage parring igen. Se betjeningsvejledningen til computeren for at finde flere oplysninger om, hvordan den oprettes på computeren.

Relateret emne

- [Sådan oprettes en trådløs forbindelse til Bluetooth-enheder](#)
- [Parring og tilslutning til en computer \(Windows 10\)](#)
- [Afspilning af musik fra en enhed via Bluetooth-forbindelse](#)
- [Afbrydelse af en Bluetooth-forbindelse \(efter brug\)](#)

Trådløst stereoheadset
WH-CH510

Tilslutning til en parret computer (Windows 8.1)

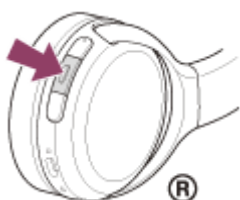
Kontrollér følgende før brug:

- Afhængigt af den computer, du bruger, kan det være nødvendigt at tænde for den indbyggede Bluetooth-adapter. Hvis du ikke ved, hvordan du tænder for Bluetooth-adapteren, eller hvis du er i tvivl, om din computer har en indbygget Bluetooth-adapter, skal du se den betjeningsvejledning, der følger med computeren.

1 Væk computeren fra slumretilstand.

2 Tænd for headsettet.

Tryk på knappen  (power), og hold den nede i ca. 2 sekunder.



Kontrollér, at indikatoren (blå) fortsætter med at blinke, efter at du fjerner fingeren fra knappen. Stemmevejledningen siger "Power on" (Tænd).

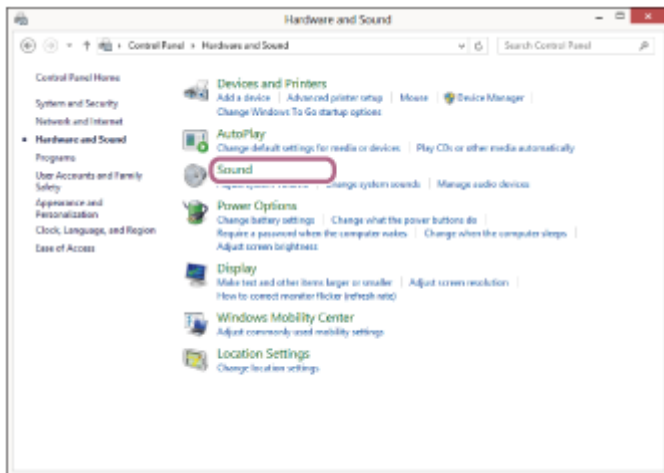
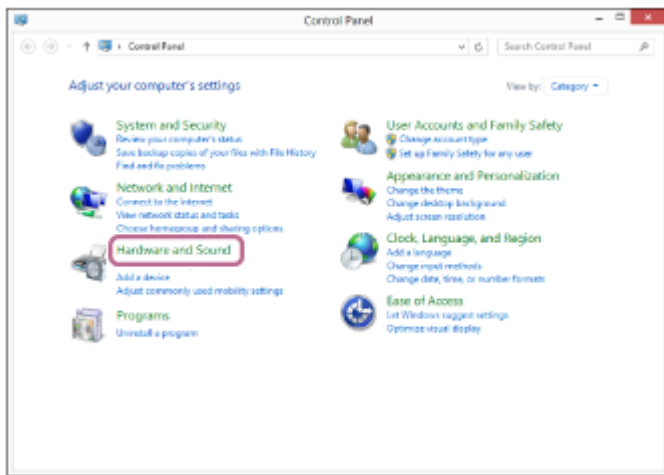


Hvis er automatisk er oprettet forbindelse til den senest tilsluttede enhed, siger stemmevejledningen "Bluetooth connected" (Bluetooth forbundet).

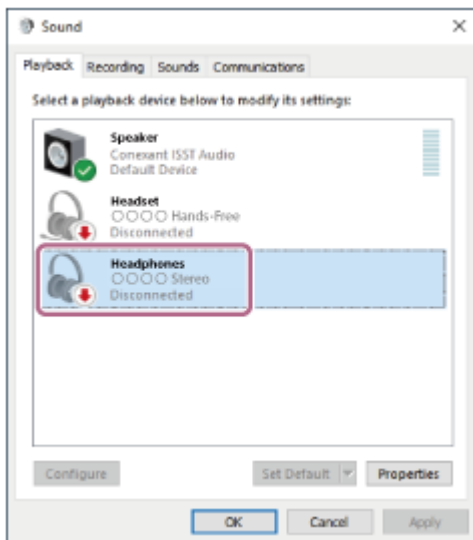
Kontrollér forbindelsesstatussen på computeren. Fortsæt til trin 3, hvis den ikke er tilsluttet.

3 Vælg headsettet vha. computeren.

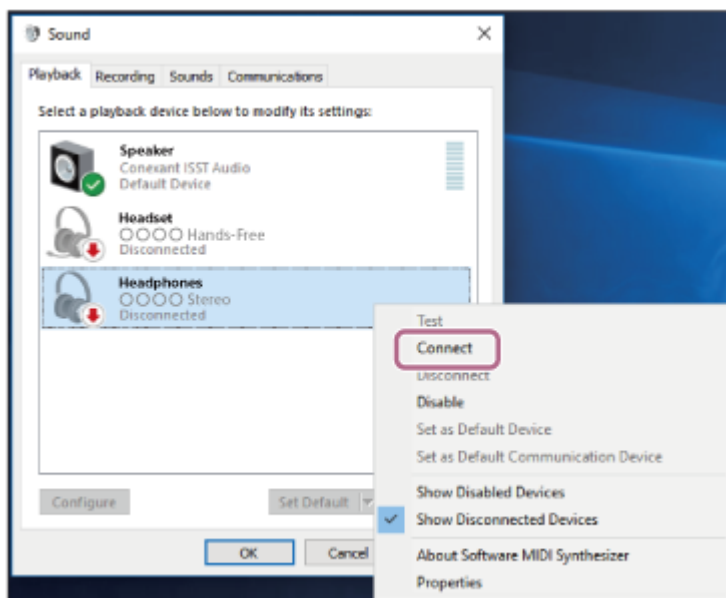
1. Vælg [Desktop] på startskærmen.
2. Højreklik på knappen [Start], og vælg derefter [Control Panel] i pop op-menuen.
3. Vælg [Hardware and Sound] og derefter [Sound].



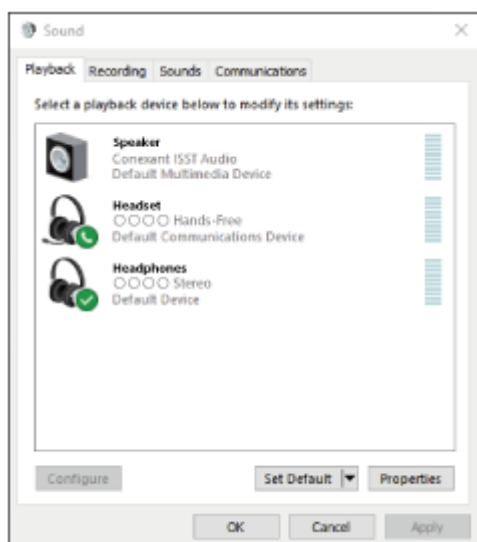
4. Højreklik på [WH-CH510].
Hvis du ikke får vist [WH-CH510] på skærmen [Sound], skal du højreklikke på skærmen [Sound] og derefter vælge [Show Disconnected Devices].



5. Vælg [Connect] i den viste menu.



Forbindelsen er oprettet. Stemmevejledningen siger "Bluetooth connected" (Bluetooth forbundet).



Tip!

- Betjeningen ovenfor er et eksempel. Se betjeningsvejledningen, der følger med computeren, for at få flere oplysninger.

Bemærk!

- Kontrollér, at A2DP-funktionen, som understøtter musikafspilningsforbindelser, er aktiveret i computerindstillingerne, hvis musikafspilningens lyd kvalitet er dårlig. Se betjeningsvejledningen, der følger med computeren, for at få flere oplysninger.
- Hvis den sidst tilsluttede Bluetooth-enhed placeres i nærheden af headsettet, kan headsettet muligvis automatisk oprette forbindelse til enheden, når der tændes for headsettet. I dette tilfælde skal du deaktivere Bluetooth-funktionen på den sidst tilsluttede enhed eller slukke for strømmen.
- Hvis du ikke kan slutte din computer til headsettet, skal du slette headsettets parringsoplysninger på computeren og foretage parring igen. Se betjeningsvejledningen til computeren for at finde flere oplysninger om, hvordan den oprettes på computeren.

Relateret emne

- [Sådan oprettes en trådløs forbindelse til Bluetooth-enheder](#)
- [Parring og tilslutning til en computer \(Windows 8.1\)](#)

- Afspilning af musik fra en enhed via Bluetooth-forbindelse
- Afbrydelse af en Bluetooth-forbindelse (efter brug)

5-004-980-41(1) Copyright 2019 Sony Corporation

Tilslutning til en parret computer (Windows 7)

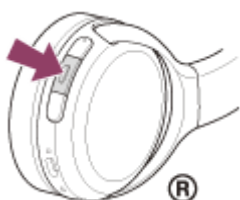
Kontrollér følgende før brug:

- Afhængigt af den computer, du bruger, kan det være nødvendigt at tænde for den indbyggede Bluetooth-adapter. Hvis du ikke ved, hvordan du tænder for Bluetooth-adapteren, eller hvis du er i tvivl, om din computer har en indbygget Bluetooth-adapter, skal du se den betjeningsvejledning, der følger med computeren.

1 Væk computeren fra slumretilstand.

2 Tænd for headsettet.

Tryk på knappen  (power), og hold den nede i ca. 2 sekunder.



Kontrollér, at indikatoren (blå) fortsætter med at blinke, efter at du fjerner fingeren fra knappen. Stemmevejledningen siger "Power on" (Tænd).

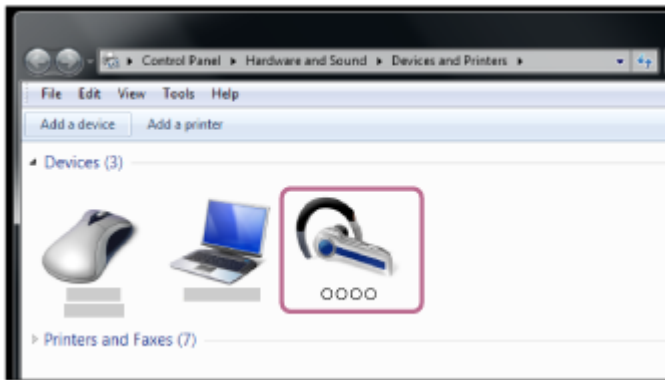


Hvis der automatisk er oprettet forbindelse til den senest tilsluttede enhed, siger stemmevejledningen "Bluetooth connected" (Bluetooth forbundet).

Kontrollér forbindelsesstatussen på computeren. Fortsæt til trin 3, hvis den ikke er tilsluttet.

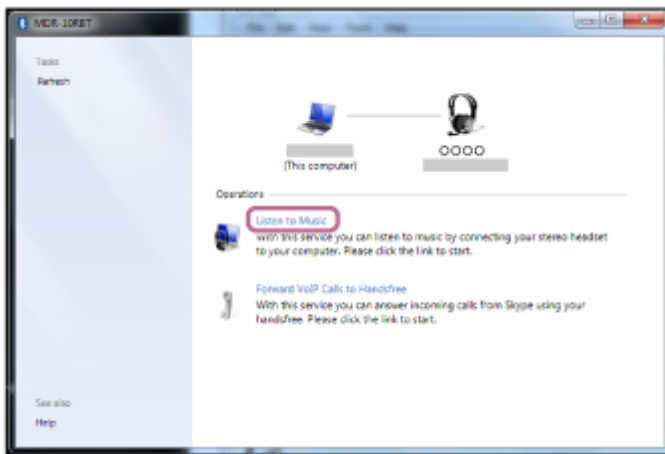
3 Vælg headsettet vha. computeren.

1. Klik på knappen [Start] og derefter [Devices and Printers].
2. Dobbeltklik på [WH-CH510] under [Devices].



Stemmevejledningen siger "Bluetooth connected" (Bluetooth forbundet).

3. Klik på [Listen to Music].



Tip!

- Betjeningen ovenfor er et eksempel. Se betjeningsvejledningen, der følger med computeren, for at få flere oplysninger.

Bemærk!

- Kontrollér, at A2DP-funktionen, som understøtter musikafspilningsforbindelser, er aktiveret i computerindstillingerne, hvis musikafspilningens lyd kvalitet er dårlig. Se betjeningsvejledningen, der følger med computeren, for at få flere oplysninger.
- Hvis den sidst tilsluttede Bluetooth-enhed placeres i nærheden af headsettet, kan headsettet muligvis automatisk oprette forbindelse til enheden, når der tændes for headsettet. I dette tilfælde skal du deaktivere Bluetooth-funktionen på den sidst tilsluttede enhed eller slukke for strømmen.
- Hvis du ikke kan slutte din computer til headsettet, skal du slette headsettets parringsoplysninger på computeren og foretage parring igen. Se betjeningsvejledningen til computeren for at finde flere oplysninger om, hvordan den oprettes på computeren.

Relateret emne


- [Sådan oprettes en trådløs forbindelse til Bluetooth-enheder](#)
- [Parring og tilslutning til en computer \(Windows 7\)](#)
- [Afspilning af musik fra en enhed via Bluetooth-forbindelse](#)
- [Afbrydelse af en Bluetooth-forbindelse \(efter brug\)](#)

Tilslutning til en parret computer (Mac)

Kompatibelt styresystem

macOS (version 10.10 eller senere)

Kontrollér følgende før brug:

- Afhængigt af den computer, du bruger, kan det være nødvendigt at tænde for den indbyggede Bluetooth-adapter. Hvis du ikke ved, hvordan du tænder for Bluetooth-adapteren, eller hvis du er i tvivl, om din computer har en indbygget Bluetooth-adapter, skal du se den betjeningsvejledning, der følger med computeren.
- Indstil computerhøjtaleren til TIL.
Hvis computerhøjtaleren indstilles til  "FRA", høres der ingen lyd fra headsettet.
Computerhøjtaler indstillet til TIL



1 Væk computeren fra slumretilstand.

2 Tænd for headsettet.

Tryk på knappen  (power), og hold den nede i ca. 2 sekunder.




Kontrollér, at indikatoren (blå) fortsætter med at blinke, efter at du fjerner fingeren fra knappen. Stemmevejledningen siger "Power on" (Tænd).



Hvis er automatisk er oprettet forbindelse til den senest tilsluttede enhed, siger stemmevejledningen "Bluetooth connected" (Bluetooth forbundet).

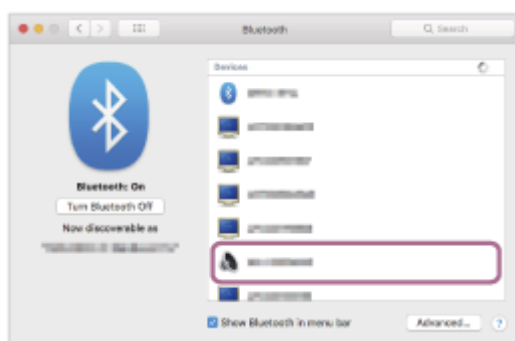
Kontrollér forbindelsesstatussen på computeren. Fortsæt til trin 3, hvis den ikke er tilsluttet.

3 Vælg headsettet vha. computeren.

1. Vælg  (System Preferences)] - [Bluetooth] på proceslinjen i nederste højre hjørne af skærmen.



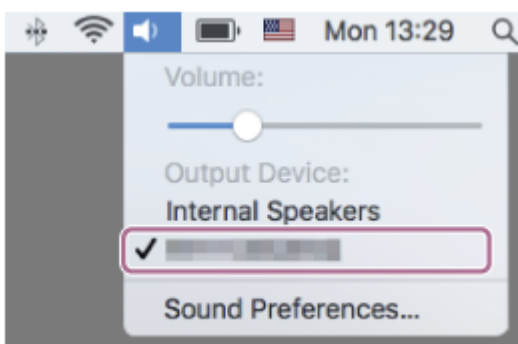
2. Klik på [WH-CH510] på skærmen Bluetooth, mens du trykker på computerens kontrolknop, og vælg derefter [Connect] i pop op-menuen.



Stemmevejledningen siger "Bluetooth connected" (Bluetooth forbundet).

- 4 **Klik på højttalerikonet øverst til højre på skærmen, og vælg [WH-CH510].**

Du er nu klar til at afspille musik på computeren.



Tip!

- Betjeningen ovenfor er et eksempel. Se betjeningsvejledningen, der følger med computeren, for at få flere oplysninger.

Bemærk!

- Kontrollér, at A2DP-funktionen, som understøtter musikafspilningsforbindelser, er aktiveret i computerindstillingerne, hvis musikafspilningens lyd kvalitet er dårlig. Se betjeningsvejledningen, der følger med computeren, for at få flere oplysninger.
- Hvis den sidst tilsluttede Bluetooth-enhed placeres i nærheden af headsettet, kan headsettet muligvis automatisk oprette forbindelse til enheden, når der tændes for headsettet. I dette tilfælde skal du deaktivere Bluetooth-funktionen på den sidst tilsluttede enhed eller slukke for strømmen.

- Hvis du ikke kan slutte din computer til headsettet, skal du slette headsettets parringsoplysninger på computeren og foretage parring igen. Se betjeningsvejledningen til computeren for at finde flere oplysninger om, hvordan den oprettes på computeren.

Relateret emne

- [Sådan oprettes en trådløs forbindelse til Bluetooth-enheder](#)
- [Parring og tilslutning til en computer \(Mac\)](#)
- [Afspilning af musik fra en enhed via Bluetooth-forbindelse](#)
- [Afbrydelse af en Bluetooth-forbindelse \(efter brug\)](#)

5-004-980-41(1) Copyright 2019 Sony Corporation

Trådløst stereoheadset
WH-CH510

Parring og tilslutning til andre Bluetooth-enheder

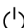
Registrering af den enhed, du ønsker at oprette forbindelse til, kaldes "parring". Par først en enhed for at bruge den sammen med headsettet for første gang.

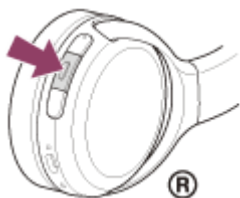
Kontrollér følgende før brug:

- Bluetooth-enheden er placeret inden for 1 m fra headsettet.
- Headsettet er tilstrækkeligt opladet.
- Betjeningsvejledningen til Bluetooth-enheden er ved hånden.

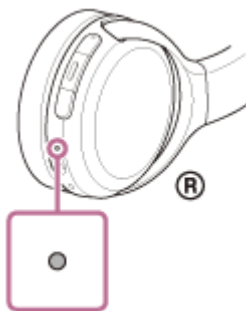
1 Skift til parringstilstand på dette headset.

Tænd for headsettet, når du parrer headsettet med en enhed for første gang efter, at du har købt det, eller efter at du har initialiseret headsettet (headsettet har ingen parringsoplysninger). Headsettet skifter automatisk til parringstilstand. I dette tilfælde skal du fortsætte til trin 2.

Når du parrer en anden eller efterfølgende enhed (headsettet gemmer parringsoplysningerne for andre enheder), skal du trykke på knappen  (power) og holde den nede i ca. 7 sekunder.



Kontrollér, at indikatoren (blå) blinker to gange efter hinanden. Stemmevejledningen siger "Bluetooth pairing" (Bluetooth-parring).



2 Udfør parringsproceduren på Bluetooth-enheden for at søge efter dette headset.

[WH-CH510] vises på listen over registrerede enheder på skærmen på Bluetooth-enheden.

Gentag fra trin 1, hvis det ikke vises.

3 Vælg [WH-CH510], som vises på skærmen på Bluetooth-enheden for at foretage parring.

Hvis der kræves en adgangskode (*), skal du indtaste "0000".

* En adgangsnøgle kaldes muligvis "Adgangskode", "PIN-kode" eller "Adgangsord".

4 Opret Bluetooth-forbindelsen fra Bluetooth-enheden.

Nogle enheder opretter automatisk forbindelse til headsettet, når parringen er færdig. Stemmevejledningen siger "Bluetooth connected" (Bluetooth forbundet).

Tip!

- Betjeningen ovenfor er et eksempel. Se betjeningsvejledningen, der følger med Bluetooth-enheden, for at få flere oplysninger.
- Se "[Initialisering af headsettet til gendannelse af fabriksindstillinger](#)" for at slette alle Bluetooth-parringsoplysninger.

Bemærk!

- Hvis der ikke foretages parring inden for 5 minutter, annulleres parringstilstanden, og headsettet slukkes. I så fald startes forfra fra trin 1.
- Når Bluetooth-enhederne er parret, skal de ikke parres igen undtagen i følgende situationer:
 - Parringoplysningerne er blevet slettet efter reparation osv.
 - Når en 9. enhed parres.
Headsettet kan parres med op til 8 enheder. Hvis en ny enhed parres, efter at 8 enheder allerede er blevet parret, overskrives registreringsoplysningerne for den parrede enhed, der har den ældste tilslutningsdato, med oplysningerne for den nye enhed.
 - Hvis parringsoplysningerne for headsettet er blevet slettet fra Bluetooth-enheden.
 - Når headsettet initialiseres.
Alle parringsoplysningerne slettes. Slet i så fald parringsoplysningerne for headsettet fra enheden, og par derefter igen.
- Headsettet kan parres med flere enheder, men kan kun afspille musik fra 1 parret enhed ad gangen.

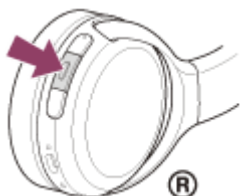
Relateret emne

- [Sådan oprettes en trådløs forbindelse til Bluetooth-enheder](#)
- [Tilslutning til en parret Bluetooth-enhed](#)
- [Afspilning af musik fra en enhed via Bluetooth-forbindelse](#)
- [Afbrydelse af en Bluetooth-forbindelse \(efter brug\)](#)
- [Initialisering af headsettet til gendannelse af fabriksindstillinger](#)

Tilslutning til en parret Bluetooth-enhed

1 Tænd for headsettet.

Tryk på knappen  (power), og hold den nede i ca. 2 sekunder.



Kontrollér, at indikatoren (blå) fortsætter med at blinke, efter at du fjerner fingeren fra knappen. Stemmevejledningen siger "Power on" (Tænd).



Hvis er automatisk er oprettet forbindelse til den senest tilsluttede enhed, siger stemmevejledningen "Bluetooth connected" (Bluetooth forbundet).

Kontrollér forbindelsesstatusen på Bluetooth-enheden. Fortsæt til trin 2, hvis den ikke er tilsluttet.

2 Opret Bluetooth-forbindelsen fra Bluetooth-enheden.

Se den betjeningsvejledning, der følger med Bluetooth-enheden, for at få flere oplysninger om betjening af Bluetooth-enheden. Efter tilslutningen siger stemmevejledningen "Bluetooth connected" (Bluetooth forbundet).

Tip!

- Betjeningen ovenfor er et eksempel. Se betjeningsvejledningen, der følger med Bluetooth-enheden, for at få flere oplysninger.

Bemærk!

- Hvis den sidst tilsluttede Bluetooth-enhed placeres i nærheden af headsettet, kan headsettet muligvis automatisk oprette forbindelse til enheden, når der tændes for headsettet. I dette tilfælde skal du deaktivere Bluetooth-funktionen på den sidst tilsluttede enhed eller slukke for strømmen.
- Hvis du ikke kan slutte din Bluetooth-enhed til headsettet, skal du slette headsettets parringsoplysninger på din Bluetooth-enhed og foretage parring igen. Se den betjeningsvejledning, der følger med Bluetooth-enheden, for at få flere oplysninger om betjening af Bluetooth-enheden.

- Sådan oprettes en trådløs forbindelse til Bluetooth-enheder
- Parring og tilslutning til andre Bluetooth-enheder
- Afspilning af musik fra en enhed via Bluetooth-forbindelse
- Afbrydelse af en Bluetooth-forbindelse (efter brug)

5-004-980-41(1) Copyright 2019 Sony Corporation

Trådløst stereoheadset
WH-CH510

Tilslutning af headsettet til både en musikafspiller og en smartphone/mobiltelefon (multipunkt-forbindelse)

Multipunkt er en funktion, der gør det muligt at slutte 2 Bluetooth-enheder til headsettet og bruge én enhed til musikafspilning (A2DP-forbindelse) og den anden til at tale (HFP-/HSP-forbindelse).

Hvis du ønsker at bruge en musikafspiller til kun at afspille musik og en smartphone til kun at tale, skal du bruge en multipunkt-forbindelse til headsettet for hver enhed. De tilsluttende enheder skal understøtte Bluetooth-funktionen.

1 Par headsettet med både musikafspilleren og smartphonen/mobiltelefonen.

2 Slut headsettet til musikafspilleren.

Brug musikafspilleren til at oprette en Bluetooth-forbindelse til headsettet.

3 Slut headsettet til en smartphone eller mobiltelefon.

Brug smartphonen/mobiltelefonen til at oprette en Bluetooth-forbindelse til headsettet.

Bemærk!

- Hvis smartphonen eller mobiltelefonen var tilsluttet headsettet sidste gang, oprettes der automatisk en HFP- eller HSP-forbindelse, når der tændes for headsettet, og i nogle tilfælde oprettes der samtidigt en A2DP-forbindelse. Tilslut i så fald fra trin 2 efter frakobling via smartphone/mobiltelefon.

Trådløst stereoheadset
WH-CH510

Tilslutning af headsettet til 2 Android-smartphones (multipunkt-forbindelse)

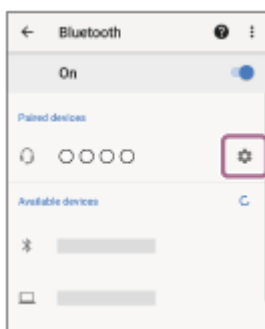
Når headsettet slutes til en smartphone, forbindes både musikafspilningsfunktionen og telefonopkaldsfunktionen normalt samtidigt.

Hvis der skal foretages multipunkt-forbindelse med 2 smartphones for at bruge én til musik og en til telefonopkald, skal der kun indstilles én funktion med smartphonen.

- 1 Par headsettet med begge smartphones.
- 2 Brug en af de to smartphones til at oprette en Bluetooth-forbindelse med headsettet.
- 3 På den smartphone, der er forbundet med headsettet, fjernes markeringen af enten [Call audio] (HFP) eller [Media audio] (A2DP).

Betjeningseksempel: Når der kun tilsluttes via medielyd (A2DP)

Rør [Settings] - [Device connection] - [Bluetooth] - indstillingsikonet ved siden af [WH-CH510].



På skærmen [Paired devices] fjernes markeringen af [Call audio].



- 4 Brug smartphonen til at afslutte Bluetooth-forbindelsen.
- 5 Brug den anden smartphone til at oprette en Bluetooth-forbindelse til headsettet.
- 6 Fjern på samme måde markeringen af den funktion, hvor du ikke fjernede markeringen i trin 3.
- 7 Brug den første smartphone til at oprette en Bluetooth-forbindelse igen.

Begge smartphones er forbundet med headsettet med kun én funktion aktiveret.

Tip!

- Betjeningen ovenfor er et eksempel. Se betjeningsvejledningen, der følger med Android-smartphonen, for at få flere oplysninger.

Bemærk!

- Når der bruges en multipunkt-forbindelse, vises headsettets resterende batteritid ikke korrekt på skærmen på den enhed, der er tilsluttet med "Medielyd" (A2DP).

Relateret emne

- [Kontrol af det resterende batteriniveau](#)

5-004-980-41(1) Copyright 2019 Sony Corporation

Trådløst stereoheadset
WH-CH510

Tilslutning af headsettet til en Android-smartphone og en iPhone (multipunktforbindelse)

Når headsettet sluttes til en smartphone, forbindes både musikafspilningsfunktionen og telefonopkaldsfunktionen normalt samtidigt.

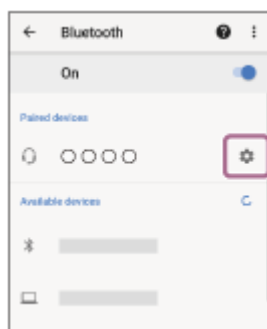
Hvis der skal foretages multipunktforbindelse med en smartphone og en iPhone for at bruge én til musik og én til telefonopkald, skal du ændre indstillingerne på smartphonen, så kun én af funktionerne er tilsluttet. Tilslut smartphonen før tilslutning af iPhone.

Du kan ikke indstille iPhone til kun at tilslutte én funktion.

- 1 Par headsettet med både Android-smartphonen og din iPhone.
- 2 Brug smartphonen til at oprette en Bluetooth-forbindelse til headsettet.
- 3 På den smartphone, der er forbundet med headsettet, fjernes markeringen af enten [Call audio] (HFP) eller [Media audio] (A2DP).

Betjeningseksempel: Når der kun tilsluttes via medielyd (A2DP)

Rør [Settings] - [Device connection] - [Bluetooth] - indstillingsikonet ved siden af [WH-CH510].



På skærmen [Paired devices] fjernes markeringen af [Call audio].



- 4 Brug din iPhone til at oprette en Bluetooth-forbindelse til headsettet.

iPhone er tilsluttet, hvor markeringen af funktionen er fjernet i trin 3.

Tip!

- Betjeningen ovenfor er et eksempel. Se betjeningsvejledningen, der følger med Android-smartphonen, for at få flere oplysninger.

Bemærk!

- Når der bruges en multipunkt-forbindelse, vises headsettets resterende batteritid ikke korrekt på skærmen på den enhed, der er tilsluttet med "Medielyd" (A2DP).

Relateret emne

- [Kontrol af det resterende batteriniveau](#)

5-004-980-41(1) Copyright 2019 Sony Corporation

Afbrydelse af en Bluetooth-forbindelse (efter brug)

1 Afbryd Bluetooth-enheden ved at betjene enheden.

Efter afbrydelsen siger stemmevejledningen "Bluetooth disconnected" (Bluetooth afbrudt).

2 Sluk for headsettet.

Stemmevejledningen siger "Power off" (Sluk).

Tip!

- Når du er færdig med at afspille musik, afbrydes Bluetooth-forbindelsen muligvis automatisk afhængigt af Bluetooth-enheden.

Relateret emne

- [Sådan slukkes for headsettet](#)

Afspilning af musik fra en enhed via Bluetooth-forbindelse

Hvis din Bluetooth-enhed understøtter følgende profiler, kan du lytte til musik og foretage grundlæggende fjernbetjening af enheden fra headsettet via Bluetooth-forbindelsen.

- A2DP (Advanced Audio Distribution Profile)
Du kan lytte trådløst til musik af høj kvalitet.
- AVRCP (Audio Video Remote Control Profile)
Du kan justere lydstyrken osv.

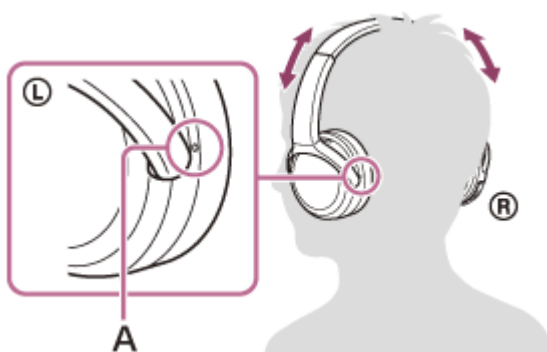
Betjeningen kan variere, afhængigt af Bluetooth-enheden. Se den betjeningsvejledning, der følger med -enheden Bluetooth-enheden.

1 Slut headsettet til en Bluetooth-enhed.

2 Tag headsettet på.

Juster bøjleens længde.

Sæt headsettet på hovedet med **L** -mærket (venstre) på venstre øre og **R** -mærket (højre) på højre øre. Der er en blindfingermarkeringsknap **L** (venstre) på enheden.



A: Blindfingermarkeringsknap

3 Start afspilningen på Bluetooth-enheden, og juster lydstyrken til et moderat niveau.

4 Juster lydstyrken ved at trykke på knapperne +/- på headsettet.

Der lyder en alarm, når lydstyrken når maksimum eller minimum.

Tip!

- Headsettet understøtter beskyttelse af SCMS-T-indhold. Du kan lytte til musik og anden lyd på headsettet fra en enhed som f.eks. en mobiltelefon eller et bærbart tv, der understøtter beskyttelse af SCMS-T-indhold.
- Afhængigt af Bluetooth-enheden kan det være nødvendigt at justere lydstyrken eller indstille lydudgangsindstillingen på enheden.
- Headsettets lydstyrke under et opkald og under musikafspilning kan justeres uafhængigt af hinanden. Ændring af opkaldslydstyrken ændrer ikke lydstyrken for musikafspilning og omvendt.

Bemærk!

- Hvis kommunikationsforholdene er dårlige, reagerer Bluetooth-enheden muligvis ikke korrekt på betjening på headsettet.

Relateret emne

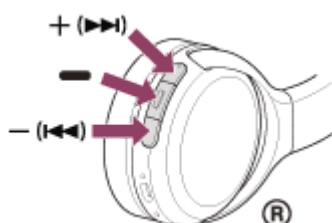
- [Sådan oprettes en trådløs forbindelse til Bluetooth-enheder](#)
- [Styring af lydenheden \(Bluetooth-forbindelse\)](#)

5-004-980-41(1) Copyright 2019 Sony Corporation

Trådløst stereoheadset
WH-CH510

Styring af lydenheden (Bluetooth-forbindelse)

Hvis din Bluetooth-enhed understøtter enhedens betjeningsfunktion (kompatibel protokol: AVRCP), er følgende handlinger mulige. De tilgængelige funktioner kan variere afhængigt af Bluetooth-enheden, så se den betjeningsvejledning, der følger med enheden.



Hver knap har følgende funktion:

— (afspil)

- Tryk én gang under pause for at starte afspilning.
- Tryk én gang under afspilning for at holde pause.

- (volumen -)/◀◀ (forrige)

+ (volumen +)/▶▶ (næste)

- Juster lydstyrken.
- Tryk på knappen, og hold den nede, indtil der lyder et bip, for at gå til starten af det forrige spor (eller det aktuelle spor under afspilning)/starten af næste spor. Når du har sluppet knappen, skal du trykke på den flere gange igen inden for 1 sekund for at høre et bip og gå til starten af det forrige/næste spor.

Bemærk!

- Hvis kommunikationsforholdene er dårlige, reagerer Bluetooth-enheden muligvis ikke korrekt på betjening på headsettet.
- De tilgængelige funktioner kan variere, afhængigt af den tilsluttede enhed. Den kan i nogle tilfælde fungere anderledes eller slet ikke fungere, når de ovenfor beskrevne handlinger udføres.

Afbrydelse af en Bluetooth-forbindelse (efter brug)

1 Afbryd Bluetooth-enheden ved at betjene enheden.

Efter afbrydelsen siger stemmevejledningen "Bluetooth disconnected" (Bluetooth afbrudt).

2 Sluk for headsettet.

Stemmevejledningen siger "Power off" (Sluk).

Tip!

- Når du er færdig med at afspille musik, afbrydes Bluetooth-forbindelsen muligvis automatisk afhængigt af Bluetooth-enheden.

Relateret emne

- [Sådan slukkes for headsettet](#)

Trådløst stereoheadset
WH-CH510

Understøttede codecs

Et codec er en lydkodningsalgoritme, som bruges til at overføre lyd via en Bluetooth-forbindelse. Headsettet understøtter følgende 2 codecs for musikafspilning via en A2DP-forbindelse: SBC og AAC.

- SBC

Dette er forkortelsen for Subband Codec.

SBC er den standard-lydkodningsteknologi, der bruges i Bluetooth-enheder.

Alle Bluetooth-enheder understøtter SBC.

- AAC

Dette er forkortelsen for Advanced Audio Coding.

AAC bruges hovedsageligt i Apple-produkter som iPhone og giver højere lyd kvalitet end SBC.

Trådløst stereoheadset
WH-CH510

Modtagelse af et opkald

Du kan bruge håndfri opkald med en smartphone eller mobiltelefon, som understøtter Bluetooth-profilen HFP (Hands-free Profile) eller HSP (Headset Profile), via en Bluetooth-forbindelse.

- Hvis din smartphone eller mobiltelefon understøtter både HFP og HSP, skal den indstilles til HFP.
- Betjeningen kan variere afhængigt af smartphonen eller mobiltelefonen. Se betjeningsvejledningen, der følger med smartphonen eller mobiltelefonen.
- Kun almindelige telefonopkald understøttes. Applikationer til telefonopkald på smartphones eller pc'er understøttes ikke.

Ringetone

Når der kommer et indgående opkald, lyder der en ringetone fra headsettet, og indikatoren (blå) blinker hurtigt. Du hører en af følgende ringetoner, afhængigt af din smartphone eller mobiltelefon.

- Ringetone indstillet på headsettet
- Ringetone indstillet på smartphonen eller mobiltelefonen
- Ringetone indstillet på smartphonen eller mobiltelefonen kun for en Bluetooth-forbindelse

1 Slut først headsettet til en smartphone eller mobiltelefon.

2 Når du hører en ringetone, skal du trykke på knappen **■** (opkald) på headsettet og modtage opkaldet.

Når et indgående opkald modtages, mens du lytter til musik, sættes afspilningen på pause, og der kan høres en ringetone fra headsettet.



A: Mikrofon

Hvis der ikke lyder en ringetone via headsettet


- Headsettet er muligvis ikke sluttet til smartphonen eller mobiltelefonen med HFP eller HSP. Kontrollér forbindelsesstatussen på smartphonen eller mobiltelefonen.
- Sæt afspilningen på pause vha. headsettet, hvis afspilningen ikke automatisk sættes på pause.

3 Juster lydstyrken ved at trykke på knapperne +/- på headsettet.

Der lyder en alarm, når lydstyrken når maksimum eller minimum.

4 Når du afslutter dit opkald, skal du trykke på knappen **■** (opkald) på headsettet og afslutte opkaldet.

Hvis du modtog et opkald under musikafspilning, fortsætter musikafspilningen automatisk, når opkaldet er slut.

- Når du modtager et opkald ved at betjene din smartphone eller mobiltelefon, modtager nogle smartphones eller mobiltelefoner som standard opkaldet på telefonen i stedet for headsettet. Med en HFP- eller HSP-forbindelse skiftes opkaldet til headsettet ved at trykke på knappen  (opkald) og holde den nede i omkring 2 sekunder eller ved hjælp af din smartphone eller mobiltelefon.
- Lydstyrken for et opkald kan kun justeres under en telefonsamtale.
- Headsettets lydstyrke under et opkald og under musikafspilning kan justeres uafhængigt af hinanden. Ændring af opkaldslydstyrken ændrer ikke lydstyrken for musikafspilning og omvendt.

Bemærk!

- Afhængigt af smartphonen eller mobiltelefonen genoptages afspilning muligvis ikke automatisk, selvom du afslutter opkaldet, når du modtager et opkald, mens du hører musik.
- Brug en smartphone eller mobiltelefon mindst 50 cm fra headsettet. Der kan opstå støj, hvis smartphonen eller mobiltelefonen er placeret for tæt på headsettet.
- Din stemme høres fra headsettet gennem headsettets mikrofon (sidetonefunktion). I så fald kan der muligvis hørende omgivende lyde eller lyde fra headsettets betjening gennem headsettet, men dette er ingen funktionsfejl.

Relateret emne

- [Sådan oprettes en trådløs forbindelse til Bluetooth-enheder](#)
- [Sådan foretages et opkald](#)
- [Funktioner til et telefonopkald](#)

Sådan foretages et opkald

Du kan bruge håndfri opkald med en smartphone eller mobiltelefon, som understøtter Bluetooth-profilen HFP (Hands-free Profile) eller HSP (Headset Profile), via en Bluetooth-forbindelse.

- Hvis din smartphone eller mobiltelefon understøtter både HFP og HSP, skal den indstilles til HFP.
- Betjeningen kan variere afhængigt af smartphonen eller mobiltelefonen. Se betjeningsvejledningen, der følger med smartphonen eller mobiltelefonen.
- Kun almindelige telefonopkald understøttes. Applikationer til telefonopkald på smartphones eller pc'er understøttes ikke.

1 Slut headsettet til en smartphone eller mobiltelefon.

2 Betjen smartphonen eller mobiltelefonen for at foretage et opkald.

Når du foretager et opkald, lyder klartonen fra headsettet.

Afspilningen sættes på pause, hvis du foretager et opkald, mens du lytter til musik.

Hvis der ikke høres en klartone via headsettet, skiftes opkaldsenheden til headsettet med smartphonen eller mobiltelefonen ved at trykke på knappen **■** (opkald) og holde den nede i omkring 2 sekunder.



A: Mikrofon

3 Juster lydstyrken ved at trykke på knapperne +/- på headsettet.

Der lyder en alarm, når lydstyrken når maksimum eller minimum.

4 Når du afslutter dit opkald, skal du trykke på knappen **■** (opkald) på headsettet og afslutte opkaldet.

Hvis du foretog et opkald under musikafspilning, fortsætter musikafspilning automatisk, når opkaldet er færdigt.

Tip!

- Lydstyrken for et opkald kan kun justeres under en telefonsamtale.
- Headsettets lydstyrke under et opkald og under musikafspilning kan justeres uafhængigt af hinanden. Ændring af opkaldslydstyrken ændrer ikke lydstyrken for musikafspilning og omvendt.

Bemærk!

- Brug en smartphone eller mobiltelefon mindst 50 cm fra headsettet. Der kan opstå støj, hvis smartphonen eller mobiltelefonen er placeret for tæt på headsettet.
- Din stemme høres fra headsettet gennem headsettets mikrofon (sidetonefunktion). I så fald kan der muligvis hørende omgivende lyde eller lyde fra headsettets betjening gennem headsettet, men dette er ingen funktionsfejl.

Relateret emne

- [Sådan oprettes en trådløs forbindelse til Bluetooth-enheder](#)
- [Modtagelse af et opkald](#)
- [Funktioner til et telefonopkald](#)

5-004-980-41(1) Copyright 2019 Sony Corporation

Trådløst stereoheadset
WH-CH510

Funktioner til et telefonopkald

De tilgængelige funktioner under et opkald kan variere afhængigt af den profil, der understøttes af din smartphone eller mobiltelefon. Selvom profilen er den samme, kan funktionerne desuden variere afhængigt af smartphonen eller mobiltelefonen.

Se betjeningsvejledningen, der følger med smartphonen eller mobiltelefonen.

Understøttet profil: HFP (Hands-free Profile)

Under standby/musikafspilning

- Tryk to gange på knappen **■** (opkald) inden for 0,5 sekunder for at starte stemmeopkaldsfunktionen på din smartphone/mobiltelefon (*) eller åbne Google app på din Android-smartphone eller Siri på din iPhone.



Udgående opkald

- Tryk på knappen **■** (opkald) én gang for at annullere et udgående opkald.
- Tryk på knappen **■** (opkald) i omkring 2 sekunder for at skifte opkaldsenhed mellem headsettet og smartphonen eller mobiltelefonen.

Indgående opkald

- Tryk på knappen **■** (opkald) én gang for at besvare et opkald.
- Tryk på knappen **■** (opkald) i omkring 2 sekunder for at afvise et opkald.

Under opkald

- Tryk på knappen **■** (opkald) én gang for at afslutte et opkald.
- Tryk på knappen **■** (opkald) i omkring 2 sekunder for at skifte opkaldsenhed mellem headsettet og smartphonen eller mobiltelefonen.

Understøttet profil: HSP (Headset Profile)

Udgående opkald

- Tryk på knappen **■** (opkald) én gang for at annullere et udgående opkald. (*)

Indgående opkald

- Tryk på knappen **■** (opkald) én gang for at besvare et opkald.

Under opkald

- Tryk på knappen **■** (opkald) én gang for at afslutte et opkald. (*)

* Visse enheder understøtter muligvis ikke denne funktion.

Relateret emne

- [Modtagelse af et opkald](#)

- Sådan foretages et opkald

5-004-980-41(1) Copyright 2019 Sony Corporation

Afbrydelse af en Bluetooth-forbindelse (efter brug)

1 Afbryd Bluetooth-enheden ved at betjene enheden.

Efter afbrydelsen siger stemmevejledningen "Bluetooth disconnected" (Bluetooth afbrudt).

2 Sluk for headsettet.

Stemmevejledningen siger "Power off" (Sluk).

Tip!

- Når du er færdig med at afspille musik, afbrydes Bluetooth-forbindelsen muligvis automatisk afhængigt af Bluetooth-enheden.

Relateret emne

- [Sådan slukkes for headsettet](#)

Brug af funktionen stemmestyring (Google app)

Ved at bruge Google app-funktionen, der leveres med Android-smartphonen, kan du betjene Android-smartphonen ved at tale ind i headsettets mikrofon.

1 Indstil assistent- og stemmeinputvalget til Google app.

På din Android-smartphone: Vælg [Settings] – [Apps & notifications] – [Advanced] - [Default apps] – [Assist & voice input], og indstil [Assist app] til Google app.

Betjeningen ovenfor er et eksempel. Du kan finde flere oplysninger i den betjeningsvejledning, der fulgte med Android-smartphonen.

Bemærk: Det kan være nødvendigt at have den nyeste version af Google app.

Du kan få flere oplysninger om Google app i betjeningsvejledningen eller på Android-smartphonen's supportwebsted eller butikswebstedet for Google Play.

Google app kan muligvis ikke aktiveres fra headsettet, afhængigt af specifikationerne for Android-smartphonen.

2 Slut headsettet til Android-smartphonen via Bluetooth-forbindelse.

3 Når Android-smartphonen er i standby eller afspiller musik, skal du trykke to gange inden for 0,5 sekunder på knappen (afspil/opkald) på headsettet.



Google app aktiveres.

4 Lav en forespørgsel til Google app gennem headsettets mikrofon.



A: Mikrofon


Du kan få flere oplysninger om de apps, der arbejder sammen med Google app, i betjeningsvejledningen til Android-smartphonen.

Når der efter aktivering af Google app er gået et stykke tid uden anmodninger, annulleres stemmekommandoen.

Bemærk!

- Google app kan ikke aktiveres, når du siger "Ok Google", selv når Android-smartphonen's "Ok Google"-indstilling er slået til.
- Når du bruger stemmestyringsfunktionen, høres din stemme fra headsettet gennem headsettets mikrofon (sidetonefunktion). I så fald kan der muligvis hørende omgivende lyde eller lyde fra headsettets betjening gennem headsettet, men dette er ingen

funktionsfejl.

- Google app aktiveres muligvis ikke afhængigt af specifikationerne for smartphonen eller applikationsversionen.
- Google app fungerer ikke ved tilslutning til en enhed, der ikke er kompatibel med stemmestyringsfunktionen.
- Vær forsigtig, da headsettet slukkes, når du trykker på knappen  (afspil/opkald) og holder den nede.

5-004-980-41(1) Copyright 2019 Sony Corporation

Brug af funktionen stemmestyring (Siri)

Ved brug af funktionen Siri, der leveres med iPhone, kan du tale ind i headsettets mikrofon for at betjene iPhone.

1 Tænd for Siri.

På iPhone: Vælg [Settings] - [Siri & Search] for at aktivere [Press Home for Siri] og [Allow Siri When Locked]. Betjeningen ovenfor er et eksempel. Du kan finde flere oplysninger i den betjeningsvejledning, der fulgte med iPhone.

Bemærk: For oplysninger om Siri henvises til betjeningsvejledningen eller supportwebstedet for iPhone.

2 Slut headsettet til iPhone via Bluetooth-forbindelse.

3 Når en iPhone bruger Bluetooth-forbindelsen og er i standby eller afspiller musik, skal du trykke to gange på knappen (afspil/opkald) på headsettet inden for 0,5 sekunder.



Siri aktiveres.

4 Lav en forespørgsel til Siri gennem headsettets mikrofon.



A: Mikrofon


Du kan få flere oplysninger om de apps, der arbejder sammen med Siri, i betjeningsvejledningen til iPhone.

5 Fortsæt med anmodningen ved at trykke på knappen (afspil/opkald), inden Siri deaktiveres.

Når der efter aktivering af Siri er gået et stykke tid uden anmodninger, deaktiveres Siri.

Bemærk!

- Siri kan ikke åbnes, når du siger "Hey Siri", selvom din iPhone-enheds "Hey Siri"-indstilling er slået til.
- Når du bruger stemmestyringsfunktionen, høres din stemme fra headsettet gennem headsettets mikrofon (sidetonefunktion). I så fald kan der muligvis hørende omgivende lyde eller lyde fra headsettets betjening gennem headsettet, men dette er ingen funktionsfejl.
- Siri aktiveres muligvis ikke afhængig af specifikationerne for smartphonen eller applikationsversionen.

- Siri fungerer ikke ved tilslutning til en enhed, der ikke er kompatibel med stemmestyringsfunktionen.
- Vær forsigtig, da headsettet slukkes, når du trykker på knappen  (afspil/opkald) og holder den nede.

5-004-980-41(1) Copyright 2019 Sony Corporation

Forholdsregler

Om Bluetooth-kommunikation

- Trådløs Bluetooth-teknologi fungerer inden for en rækkevidde på ca. 10 meter. Det maksimale kommunikationsområde kan variere afhængigt af forhindringer (mennesker, metal, væg osv.) eller det elektromagnetiske miljø.
- Mikrobølger, der kommer fra en Bluetooth-enhed, kan påvirke brugen af elektronisk medicinsk udstyr. Sluk for denne enhed eller andre Bluetooth-enheder på følgende steder, da brugen kan medføre ulykker:
 - på hospitaler; nær forbeholdte siddepladser i tog; steder, hvor brændbar gas er til stede; nær automatiske.
- Dette produkt udsender radiobølger, når det bruges i trådløs tilstand. Når det bruges i trådløs tilstand på et fly, skal du følge anvisningerne fra flybesætningen vedrørende tilladt brug af produkter i trådløs tilstand.
- Lydafspilningen på denne enhed kan forsinkes fra transmissionsenheden på grund af egenskaberne ved trådløs Bluetooth-teknologi. Som følge heraf er lyden muligvis ikke synkroniseret med billedet, når du ser film eller spiller spil.
- Enheden understøtter sikkerhedsfunktioner, der overholder Bluetooth-standarden, som et middel til at sørge for sikkerhed under kommunikation ved hjælp af trådløs Bluetooth-teknologi. Afhængigt af de konfigurerede indstillinger og andre faktorer er denne sikkerhed muligvis ikke tilstrækkelig. Vær forsigtig, når du kommunikerer via trådløs Bluetooth-teknologi.
- Sony påtager sig intet ansvar for skader eller tab som følge af informationslækage, der opstår ved brug af Bluetooth-kommunikation.
- Der kan ikke garanteres forbindelse med alle Bluetooth-enheder.
 - Bluetooth-enheder, der er sluttet til enheden, skal overholde Bluetooth-standarden, som angivet af Bluetooth SIG, Inc., og skal certificeres som værende kompatibel.
 - Selv når en tilsluttet enhed overholder Bluetooth-standarden, kan der være tilfælde, hvor Bluetooth-enhedens egenskaber eller specifikationer gør det umuligt at oprette forbindelse, eller det kan give sig udslag i andre betjeningsmetoder, en anden visning eller funktion.
 - Når enheden bruges til at udføre håndfri tale i telefonen, kan der opstå støj afhængigt af den tilsluttede enhed eller kommunikationsmiljøet.
- Afhængigt af den enhed, der skal tilsluttes, kan det tage lidt tid at starte kommunikationen.

Bemærkning om statisk elektricitet

- Statisk elektricitet, der akkumuleres i kroppen, kan forårsage en mild prikken i ørerne. For at reducere denne effekt kan du bære tøj, der er fremstillet af naturmaterialer, hvilket dæmper dannelsen af statisk elektricitet.

Bemærkninger om at bære enheden

- Eftersom hovedtelefonerne giver en tæt forsegling over ørerne, kan det at trykke dem mod dine ører eller hurtigt trække dem af resultere i trommehindebeskadigelse. Der kan lyde en kliklyd fra højttalerens membran, hvis hovedtelefonerne presses ind mod ørerne. Dette er ikke en fejl.

Andre bemærkninger

- Udsæt ikke enheden for meget stød.
- Bluetooth-funktionen fungerer muligvis ikke med en mobiltelefon, afhængigt af signalforholdene og omgivelserne.
- Anvend ikke vægt eller tryk på enheden i længere tid, herunder når det opbevares, da det kan medføre deformering.
- Hvis du oplever ubehag under brug af enheden, skal du omgående holde op med at bruge den.
- Ørepuderne kan blive beskadiget eller forringes med langvarig brug og opbevaring.
- Enheden er ikke vandtæt. Hvis der trænger vand eller fremmedlegemer ind i enheden, kan det medføre brand eller elektrisk stød. Hvis der trænger vand eller fremmedlegemer ind i enheden, skal du straks holde op med at bruge den og kontakte din nærmeste Sony-forhandler. Husk især at følge forholdsreglerne nedenfor.

- Brug af enheden ved en vask osv.
Pas på, at enheden ikke falder ned i en vask eller beholder fyldt med vand.
- Anvendelse i regn eller sne eller på fugtige steder
- Brug af enheden, når du er svedig
Hvis du rører ved enheden med våde hænder eller lægger enheden i lommen på noget fugtigt tøj, kan enheden blive våd.

Rengøring af enheden

- Når ydersiden af enheden er snavset, skal du rengøre den ved at tørre den af med en blød, tør klud. Hvis enheden er særligt snavset, så blødgør en klud i en fortyndet opløsning af neutralt rengøringsmiddel og vrid den godt, inden det tørres. Brug ikke opløsningsmidler som fortynder, benzen eller sprit, da de kan beskadige overfladen.

5-004-980-41(1) Copyright 2019 Sony Corporation

Trådløst stereoheadset
WH-CH510

Varemærker

- Windows er et registreret varemærke eller varemærke tilhørende Microsoft Corporation i USA og/eller andre lande.
- iPhone, iPod touch, macOS, Mac og Siri er varemærker tilhørende Apple Inc., indregistreret i USA og andre lande.
- App Store er et servicemærke tilhørende Apple Inc., der er registreret i USA og andre lande.
- IOS er et varemærke eller registreret varemærke tilhørende Cisco i USA og andre lande og bruges på licens.
- Google, Android og Google Play er varemærker tilhørende Google LLC.
- Bluetooth®-ordmærket og logoer er registrerede varemærker tilhørende Bluetooth SIG, Inc. og enhver brug af sådanne mærker af Sony Corporation sker under licens.
- USB Type-C™ og USB-C™ er varemærker tilhørende USB Implementers Forum.

Andre varemærker og handelsnavne tilhører de respektive ejere.

Trådløst stereoheadset
WH-CH510

Kundesupportwebsteder

Kunder i USA, Canada og Latinamerika:

<https://www.sony.com/am/support>

Kunder i europæiske lande:

<https://www.sony.eu/support>

Kunder i Kina:

<https://service.sony.com.cn>

Kunder i andre lande/områder:

<https://www.sony-asia.com/support>

Trådløst stereoheadset
WH-CH510

Hvad kan jeg gøre for at løse problemet?

Hvis headsettet ikke fungerer som forventet, skal du prøve følgende trin for at løse problemet.

- Find symptomerne på problemet i denne Hjælpevejledning, og prøv at løse problemet med løsningsforslagene.
- Oplad headsettet.
Du kan muligvis løse visse problemer ved at oplade headsettets batteri.
- Nulstil headsettet.
- Initialiser headsettet.
Denne betjening nulstiller headsettet til fabriksindstillingerne og sletter alle oplysninger om parring.
- Søg efter oplysninger om problemet på kundesupportwebsitet.

Hvis løsningsforslagene ovenfor ikke fungerer, skal du kontakte den nærmeste Sony-forhandler.

Relateret emne

- [Opladning af headsettet](#)
- [Kundesupportwebsteder](#)
- [Nulstilling af headsettet](#)
- [Initialisering af headsettet til gendannelse af fabriksindstillinger](#)

Trådløst stereoheadset
WH-CH510

Headsettet kan ikke tændes.

- Kontrollér, at batteriet er ladet helt op.
 - Der kan ikke tændes for headsettet, mens batteriet oplades. Fjern USB Type-C-kablet, og tænd for headsettet.
-

Relateret emne

- [Opladning af headsettet](#)
- [Kontrol af det resterende batteriniveau](#)

Trådløst stereoheadset
WH-CH510

Opladning er ikke muligt.

- Sørg for at bruge det medfølgende USB Type-C-kabel.
 - Kontrollér, at USB Type-C-kablet er korrekt tilsluttet til headsettet og USB-vekselstrømsadapteren eller computeren.
 - Sørg for, at USB-vekselstrømsadapteren er sluttet korrekt til stikkontakten.
 - Kontrollér, om computeren er tændt.
 - Aktivér computeren, hvis den er i standby (slumre) eller dvale.
 - Ved brug af Windows 8.1 opdateres vha. Windows Update.
-

Relateret emne

- [Opladning af headsettet](#)

Trådløst stereoheadset
WH-CH510

Opladningstiden er for lang.

- Kontrollér, at headsettet og computeren er direkte forbundet, ikke via en USB-hub.
 - Kontrollér, at du bruger det medfølgende USB Type-C-kabel.
-
-

Relateret emne

- [Opladning af headsettet](#)

Trådløst stereoheadset
WH-CH510

Headsettet kan ikke lades op, selvom det er tilsluttet en computer.

- Kontrollér, at det medfølgende USB Type-C-kabel er sluttet korrekt til computerens USB-port.
- Kontrollér, at headsettet og computeren er direkte forbundet, ikke via en USB-hub.
- Der er muligvis et problem med USB-porten på den tilsluttede computer. Prøv at tilslutte til en anden USB-port på computeren, hvis der er en ledig.
- Prøv USB-tilslutningsproceduren igen i andre tilfælde end dem, der er angivet ovenfor.

Trådløst stereoheadset
WH-CH510

Headsettets resterende batteriniveau vises ikke på smartphonens skærm.

- Kun iOS-enhederne (herunder iPhone/iPod touch), som understøtter HFP (Hands-free Profile), og Android-smartphone (OS 8.1 eller nyere) kan vise det resterende batteriniveau.
- Kontrollér, at smartphonen forbundet med HFP. Hvis smartphonen ikke er forbundet med HFP, vises det resterende batteriniveau ikke korrekt.

Relateret emne

- [Kontrol af det resterende batteriniveau](#)

Trådløst stereoheadset
WH-CH510

Ingen lyd

- Kontrollér, om der er tændt for både headsettet og den tilsluttede enhed (dvs. smartphone).
 - Kontrollér, at headsettet og den Bluetooth-enhed, der overfører lyd, er forbundet via Bluetooth A2DP.
 - Skru op for lydstyrken, hvis den er for lav.
 - Sørg for, at den tilsluttede enhed afspiller.
 - Hvis du slutter en computer til headsettet, skal du kontrollere, at computerens lydudgangsindstilling er indstillet til en Bluetooth-enhed.
 - Par headsettet og Bluetooth-enheden igen.
-

Relateret emne

- [Sådan oprettes en trådløs forbindelse til Bluetooth-enheder](#)
- [Afspilning af musik fra en enhed via Bluetooth-forbindelse](#)

Trådløst stereoheadset
WH-CH510

Lav lydstyrke

- Skru op for lyden for headsettet og den tilsluttede enhed.
- Slut Bluetooth-enheden til headsettet igen.

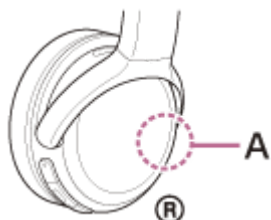
Dårlig lyd kvalitet

- Skru ned for lydstyrken på den tilsluttede enhed, hvis den er for høj.
- Hold headsettet væk fra mikroovne, trådløse LAN-enheder osv.
- Anbring headsettet tættere på Bluetooth-enheden. Fjern alle hindringer mellem headsettet og Bluetooth-enheden.
- Hold headsettet væk fra et tv.
- Skift Bluetooth-forbindelse til A2DP med den tilsluttede enhed, når headsettet og den transmitterende Bluetooth-enhed er forbundet via en HFP eller HSP Bluetooth-forbindelse.
- Hvis du tilslutter en enhed med en indbygget radio eller tuner til headsettet, modtages udsendelser muligvis ikke, eller følsomheden kan blive reduceret. Flyt headsettet væk fra den tilsluttede enhed, og prøv igen.
- Hvis headsettet opretter forbindelse til en tidligere tilsluttet Bluetooth-enhed, må headsettet kun oprette HFP/HSP Bluetooth-forbindelse, når denne enhed tændes. Brug den tilsluttede enhed til at oprette forbindelse via A2DP Bluetooth-forbindelse.
- Når du lytter til musik fra en computer på headsettet, kan lyd kvaliteten være dårlig (f.eks. svært at høre sangerens stemme osv.) i de første par sekunder efter, at der er oprettet forbindelse.

Det skyldes computerens specifikationer (prioriterer stabil forbindelse i starten af transmissionen og skifter derefter til at prioritere lyd kvalitet flere sekunder senere) og er ikke en fejl i headsettet. Tryk på knappen **■** (afspil) på headsettet én gang under afspilning, hvis lyd kvaliteten ikke forbedres efter et par sekunder. Eller du kan bruge computeren til at oprette en A2DP-forbindelse. Se betjeningsvejledningen til computeren for at finde flere oplysninger om, hvordan den oprettes på computeren.

Der er regelmæssige lydudfald.

- Fjern eventuelle forhindringer mellem antennen på den tilsluttende Bluetooth-enhed og headsettets indbyggede antenne. Headsettets antenne er indbygget i den del, der er angivet med den stiplede linje nedenfor.




A: Placeringen af den indbyggede antenne

- Bluetooth-kommunikation kan være deaktiveret, eller der kan forekomme støj eller lydudfald under følgende betingelser.
 - Hvis der er en person mellem headsettet og Bluetooth-enheden
Placer i dette tilfælde Bluetooth-enheden, så den vender i samme retning som headsettets antenne, for at forbedre Bluetooth-kommunikationen.
 - Der er en forhindring såsom metal eller en væg mellem headsettet og Bluetooth-enheden.
 - På steder med trådløs LAN, hvor der bruges en mikroovn, genereres der elektromagnetiske bølger osv.
- Dette kan afhjælpes ved at ændre indstillingerne for trådløs afspilning eller indstille den trådløse afspilningstilstand til SBC på den enhed, der overfører. Se betjeningsvejledningen, der følger med den enhed, der overfører lyd, for at få flere oplysninger.
- Da Bluetooth-enheder og trådløse LAN (IEEE802.11b/g/n) bruger samme frekvens (2,4 GHz), kan der forekomme mikrobølgeinterferens, som medfører støj, lydudfald eller deaktiveret kommunikation, hvis headsettet bruges i nærheden af en trådløs LAN-enhed. Hvis det er tilfældet, skal du gøre følgende.
 - Brug headsettet mindst 10 m væk fra den trådløse LAN-enhed, når du slutter headsettet til en Bluetooth-enhed.
 - Hvis headsettet skal bruges inden for 10 m fra en trådløs LAN-enhed, skal du slukke den trådløse LAN-enhed.
 - Brug headsettet og Bluetooth-enheden så tæt på hinanden som muligt.
- Hvis du lytter til musik med din smartphone, kan problemet afhjælpes ved at lukke unødvendige apps eller genstarte smartphonen.

Trådløst stereoheadset
WH-CH510

Parring kan ikke foretages.

- Placer headsettet og Bluetooth-enheden inden for 1 m fra hinanden.
 - Headsettet skifter automatisk til parringstilstand, første gang der udføres parring efter køb, initialisering eller reparation af headsettet. Du kan parre en anden eller efterfølgende enhed ved at trykke på knappen  (power) på headsettet og holde den nede i 7 sekunder eller mere for at skifte til parringstilstand.
 - Når en enhed parres igen efter initialisering eller reparation af headsettet, kan du muligvis ikke parre enheden, hvis den bevarer parringsoplysningerne for headsettet (iPhone eller anden enhed). Slet i så fald parringsoplysningerne for headsettet fra enheden, og par igen.
-

Relateret emne

- [Om indikatoren](#)
- [Sådan oprettes en trådløs forbindelse til Bluetooth-enheder](#)
- [Initialisering af headsettet til gendannelse af fabriksindstillinger](#)

Der kan ikke oprettes Bluetooth-forbindelse.

- Kontrollér, om headsettet er tændt.
 - Kontrollér, at Bluetooth-enheden er tændt, og Bluetooth-funktionen er slået til.
 - Hvis headsettet automatisk opretter forbindelse til den sidst tilsluttede Bluetooth-enhed, kan det muligvis ikke lade sig gøre at slutte headsettet til andre enheder via Bluetooth-funktionen. Betjen i så fald den sidst tilsluttede Bluetooth-enhed, og afbryd Bluetooth-forbindelsen.
 - Kontrollér, om Bluetooth-enheden er i slumretilstand. Hvis enheden er i slumretilstand, skal du annullere slumretilstanden.
 - Kontrollér, om Bluetooth-forbindelsen er blevet afbrudt. Hvis forbindelsen er afbrudt, skal du oprette Bluetooth-forbindelse igen.
 - Hvis parringsoplysningerne for headsettet er blevet slettet på Bluetooth-enheden, skal headsettet parres med enheden igen.
-

Relateret emne

- [Om indikatoren](#)
- [Sådan oprettes en trådløs forbindelse til Bluetooth-enheder](#)

Trådløst stereoheadset
WH-CH510

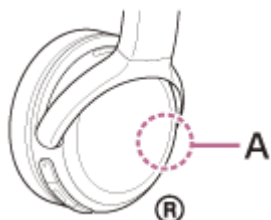
Forvrænget lyd

- Hold headsettet væk fra mikroovne, trådløse LAN-enheder osv.

5-004-980-41(1) Copyright 2019 Sony Corporation

Kort område for trådløs Bluetooth-kommunikation, eller der er udfald i lyden.

- Fjern eventuelle forhindringer mellem antennen på den tilsluttende Bluetooth-enhed og headsettets indbyggede antenne. Headsettets antenne er indbygget i den del, der er angivet med den stiplede linje nedenfor.



A: Placeringen af den indbyggede antenne

- Bluetooth-kommunikation kan være deaktiveret, eller der kan forekomme støj eller lydudfald under følgende betingelser.
 - Hvis der er en person mellem headsettet og Bluetooth-enheden
Placer i dette tilfælde Bluetooth-enheden, så den vender i samme retning som headsettets antenne, for at forbedre Bluetooth-kommunikationen.
 - Der er en forhindring såsom metal eller en væg mellem headsettet og Bluetooth-enheden.
 - På steder med trådløs LAN, hvor der bruges en mikroovn, genereres der elektromagnetiske bølger osv.
- Dette kan afhjælpes ved at ændre indstillingerne for trådløs afspilning eller indstille den trådløse afspilningstilstand til SBC på den enhed, der overfører. Se betjeningsvejledningen, der følger med den enhed, der overfører lyd, for at få flere oplysninger.
- Da Bluetooth-enheder og trådløse LAN (IEEE802.11b/g/n) bruger samme frekvens (2,4 GHz), kan der forekomme mikrobølgeinterferens, som medfører støj, lydudfald eller deaktiveret kommunikation, hvis headsettet bruges i nærheden af en trådløs LAN-enhed. Hvis det er tilfældet, skal du gøre følgende.
 - Brug headsettet mindst 10 m væk fra den trådløse LAN-enhed, når du slutter headsettet til en Bluetooth-enhed.
 - Hvis headsettet skal bruges inden for 10 m fra en trådløs LAN-enhed, skal du slukke den trådløse LAN-enhed.
 - Brug headsettet og Bluetooth-enheden så tæt på hinanden som muligt.
- Hvis du lytter til musik med din smartphone, kan problemet afhjælpes ved at lukke unødvendige apps eller genstarte smartphonen.

Trådløst stereoheadset
WH-CH510

Headsettet fungerer ikke korrekt.


- Nulstil headsettet. Dette sletter ikke parringsoplysningerne.
 - Initialiser headsettet, hvis headsettet ikke virker korrekt selv efter nulstilling.
-
-

Relateret emne

- [Nulstilling af headsettet](#)
- [Initialisering af headsettet til gendannelse af fabriksindstillinger](#)

Trådløst stereoheadset
WH-CH510

Den anden person kan ikke høres i et opkald.

- Kontrollér, om der er tændt for både headsettet og den tilsluttede enhed (dvs. smartphone).
 - Skru op for lydstyrken på den tilsluttede enhed og headsettet, hvis lyden er for lav.
 - Kontrollér Bluetooth-enhedens lydindstillinger for at sikre, at lyden sendes til headsettet under et opkald.
 - Brug Bluetooth-enheden til at oprette forbindelse igen. Vælg HFP eller HSP for profilen.
 - Stop afspilningen, når du lytter til musik med headsettet, og tryk på knappen  (opkald) for at besvare et indgående opkald.
-

Relateret emne

- [Sådan oprettes en trådløs forbindelse til Bluetooth-enheder](#)
- [Modtagelse af et opkald](#)
- [Sådan foretages et opkald](#)

Trådløst stereoheadset
WH-CH510


Lav stemme på personer, der ringer op

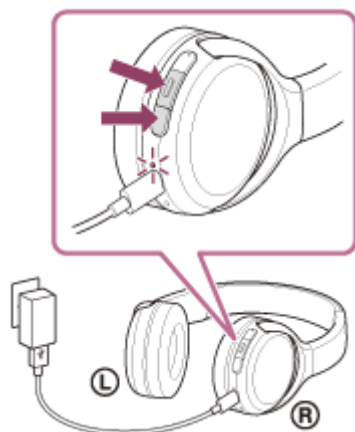
- Skru op for lyden for headsettet og den tilsluttede enhed.

5-004-980-41(1) Copyright 2019 Sony Corporation

Trådløst stereoheadset
WH-CH510

Nulstilling af headsettet

Hvis headsettet ikke kan tændes eller ikke kan betjenes, selvom det er tændt, skal du trykke samtidigt på knappen  (power) og knappen - under opladning. Headsettet nulstilles. Enhedens registreringsoplysninger (parring) slettes ikke. Headsettet kan oplades efter nulstilling ved at tilslutte og frakoble USB Type-C-kablet.



Initialiser headsettet for at gendanne fabriksindstillingerne, hvis headsettet ikke virker korrekt selv efter nulstilling.

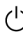
Relateret emne





- [Initialisering af headsettet til gendannelse af fabriksindstillinger](#)

Trådløst stereoheadset
WH-CH510

Initialisering af headsettet til gendannelse af fabriksindstillinger

Initialiser headsettet, hvis headsettet ikke virker korrekt selv efter nulstilling.

Sluk for headsettet, mens USB Type-C-kablet er fjernet, og tryk derefter samtidigt på knappen  (power) og knappen -, og hold dem nede i 7 sekunder eller mere.

Indikatoren (blå) blinker 4 gange (   ), og headsettet initialiseres. Denne betjening nulstiller headsettet til fabriksindstillingerne og sletter alle oplysninger om parring. Slet i så fald parringsoplysningerne for headsettet fra enheden, og par derefter igen.

Kontakt den nærmeste Sony-forhandler, hvis headsettet ikke fungerer korrekt selv efter initialisering.