

Trådløst stereohodesett
WH-CH510



Bruk denne håndboken hvis du får problemer eller har spørsmål.

Komme i gang

[Hva du kan gjøre med Bluetooth-funksjonen](#)

[Om stemmeveiledningen](#)

Tilbehør som følger med

└ [Sjekk innholdet i esken](#)

Deler og kontroller

└ [Delers plassering og funksjon](#)

└ [Om indikatoren](#)

Strøm/lading

└ [Lade headsettet](#)

└ [Tilgjengelig driftstid](#)

└ [Sjekk gjenværende batterilading](#)

└ [Slå på headsettet](#)

[Slå av headsettet](#)

Gjøre tilkoblinger

[Opprette en trådløs tilkobling til Bluetooth-enheter](#)

Android-smarttelefon

[Pare og koble til med en Android-smarttelefon](#)

[Koble til en paret Android-smarttelefon](#)

iPhone (iOS-enheter)

[Pare og koble til med en iPhone](#)

[Koble til en paret iPhone](#)

Datamaskiner

[Pare og koble til med en datamaskin \(Windows 10\)](#)

[Pare og koble til med en datamaskin \(Windows 8.1\)](#)

[Pare og koble til med en datamaskin \(Windows 7\)](#)

[Pare og koble til med en datamaskin \(Mac\)](#)

[Koble til en paret datamaskin \(Windows 10\)](#)

[Koble til en paret datamaskin \(Windows 8.1\)](#)

[Koble til en paret datamaskin \(Windows 7\)](#)

[Koble til en paret datamaskin \(Mac\)](#)

Andre Bluetooth-enheter

[Pare og koble til med andre Bluetooth-enheter](#)

[Koble til en paret Bluetooth-enhet](#)

Flerpunktstilkobling

[Koble headsettet til både en musikkspiller og en smarttelefon/mobiltelefon \(flerpunktstilkobling\)](#)

[Koble headsettet til to Android-smarttelefoner \(flerpunktstilkobling\)](#)

[Koble headsettet til en Android-smarttelefon og en iPhone \(flerpunktstilkobling\)](#)

[Koble fra Bluetooth-tilkobling \(etter bruk\)](#)

Lytte til musikk

Lytte til musikk via en Bluetooth-tilkobling

[Lytte til musikk fra en enhet ved hjelp av en Bluetooth-tilkobling](#)

[Kontrollere lydenheten \(Bluetooth-tilkobling\)](#)

[Koble fra Bluetooth-tilkobling,\(etter bruk\)](#)

[Kodeks som støttes](#)

Gjøre telefonanrop

[Motta et anrop](#)

[Gjøre et anrop](#)

[Funksjoner for et anrop](#)

[Koble fra Bluetooth-tilkobling,\(etter bruk\)](#)

Bruke stemmefunksjonen

[Bruke stemmefunksjonen \(Google app\)](#)

[Bruke stemmefunksjonen \(Siri\)](#)

Viktig informasjon

[Forholdsregler](#)

[Varemerker](#)

[Webområde for brukerstøtte](#)

Feilsøking

[Hvordan kan jeg løse et problem?](#)

Strøm/lading

[Kan ikke slå på headsettet.](#)

[Lading kan ikke utføres.](#)

[Ladetiden er for lang.](#)

[Headsettet kan ikke lades selv om det er koblet til en datamaskin.](#)

[Gjenværende batterilading på headsettet vises ikke på skjermen til en smarttelefon.](#)

Lyd

[Ingen lyd](#)

[Lavt lydnivå](#)

[Lav lyd kvalitet](#)

[Lyden hakker ofte.](#)

Bluetooth

[Paring kan ikke utføres.](#)

- [Kan ikke opprette en Bluetooth-tilkobling.](#)

- [Forvridd lyd](#)

- [Det trådløse Bluetooth-kommunikasjonsområdet er kort, eller lyden hakker.](#)

- [Headsettet fungerer ikke riktig.](#)

- [Kan ikke høre en person under et anrop.](#)

- [Lavt lydnivå i anrop](#)

Tilbakestille eller initialisere headsettet

- [Nullstille headsettet](#)

- [Initialisere headsettet for å gjenopprette fabrikkinnstillinger](#)

Trådløst stereohodesett
WH-CH510

Hva du kan gjøre med Bluetooth-funksjonen

Headsettet bruker BLUETOOTH® trådløs teknologi som lar deg gjøre følgende.

Lytte til musikk

Du kan motta lydsignaler fra en smarttelefon eller musikkspiller for å høre på musikk trådløst.



Snakke på telefonen

Du kan foreta og motta anrop håndfritt mens smarttelefonen eller mobiltelefonen ligger i vesken eller lommen.



Trådløst stereohodesett
WH-CH510

Om stemmeveiledningen

Du vil høre stemmeveiledningen i følgende situasjoner via headsettet.

- Når headsettet slås på: "Power on" (Slå på)
- Når headsettet er slått av: "Power off" (Slå av)
- Når du aktiverer paringsmodus: "Bluetooth pairing" (Bluetooth-paring)
- Når du etablerer en Bluetooth-tilkobling: "Bluetooth connected" (Bluetooth tilkoblet)
- Når du kobler fra en Bluetooth-tilkobling: "Bluetooth disconnected" (Bluetooth frakoblet)
- Ved informering om gjenværende batterilading: "Battery about XX %" (Batteri omtrent XX %) ("XX"-verdien indikerer omtrentlig gjenværende lading. Bruk den som et grovt overslag.) / "Battery fully charged" (Batteri fulladet)
- Når gjenværende batterilading er lav: "Low battery, please recharge headset" (Lavt batterinivå, lad opp headsettet)
- Når den slås av automatisk på grunn av lavt batteri: "Please recharge headset. Power off" (Lad opp headsettet. Slå av)

Trådløst stereohodesett
WH-CH510

Sjekk innholdet i esken

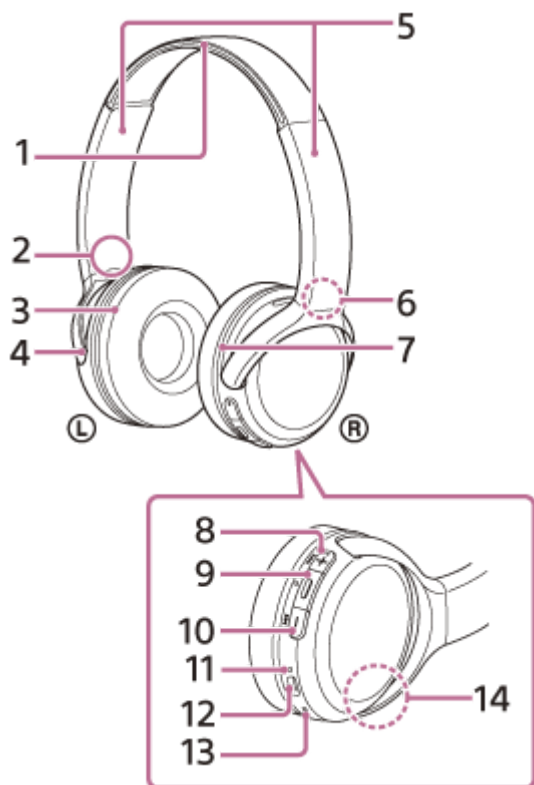
Når du har åpnet esken må du sjekke at alle elementene på listen er inkludert. Hvis noe mangler, må du ta kontakt med forhandleren.

Tallet i parentes () viser antall.

Trådløst stereohodesett
USB Type-C™-kabel (USB-A til USB-C™) (ca. 20 cm) (1)



Delers plassering og funksjon



1. Hodebånd
2. Ⓛ (venstre)-merke
3. Venstre enhet
4. Følbar prikk
Det er en følbar prikk på den venstre enheten.
5. Glidebryter
Dra for å justere lengden på hodebåndet.
6. Ⓡ (høyre)-merke
7. Høyre enhet
8. + (volum +)/▶▶ (neste)-knapp
Det er en følbar prikk på +-knappen. Bruk denne prikken som et hjelpemiddel når du betjener headsettet.
9. ■ (spill av/anrop)/⏸ (av/på)-knapp
Bruk for å spille av musikk, gjøre et anrop eller slå på/av headsettet.
10. - (volum -)/◀◀ (forrige)-knapp
11. Indikator (blå/rød)
Lyser rødt under lading.
Lyser rødt eller blått for å vise headsettets strøm- eller kommunikasjonsstatus.
12. USB Type-C-port
Koble headsettet til en stikkontakt eller en kommersielt tilgjengelig USB-strømadapter eller til en datamaskin med den inkluderte USB Type-C-kabelen for å lade headsettet.
13. Mikrofon
Fanger opp lyden av stemmen din (når du snakker i telefonen).
14. Innebygd antenne
En Bluetooth-antenne er bygd inn i headsettet.

Beslektet emne

- [Om indikatoren](#)
- [Sjekke gjenværende batterilading](#)

5-004-980-61(1) Copyright 2019 Sony Corporation

Trådløst stereohodesett
WH-CH510

Om indikatoren

Du kan bruke indikatoren til å sjekke headsettets ulike statuser.

● : Lyser blått / ● : Lyser rødt / -: Slukkes

Slå på

● - ● (blinker blått to ganger)

I så fall, når gjenværende batteristrøm er 20 % eller mindre (lading er nødvendig), lyser indikatoren i følgende rekkefølge.

● - ● - ● (blinker rødt sakte flere ganger i omtrent 15 sekunder)

For detaljer se "[Sjekke gjenværende batterilading](#)".

Slukke

● (lyser blått i omtrent to sekunder)

Når gjenværende batterilading blir lav

● - ● - ● (blinker rødt sakte flere ganger i omtrent 15 sekunder)

Lading

- Under lading

● (lyser rødt)

Indikatoren slukkes når ladingen er ferdig.

- Unormal temperatur

● ● - - ● ● - - (blinker rødt to ganger)

- Unormal lading

● - - ● - - (blinker sakte rødt flere ganger)

Bluetooth-funksjon

- Enhetsregistreringsmodus (paring)

● ● - - ● ● - - (blinker blått to ganger)

- Ikke tilkoblet

● - - ● - - ● - - (blinker flere ganger blått med omtrent ett sekunds intervaller)

- Tilkobling fullført

● ● ● ● ● ● ● ● (blinker raskt blått flere ganger i omtrent fem sekunder)

- Tilkoblet

● - - - - - ● - - - - - (blinker flere ganger blått med omtrent fem sekunders intervaller)

- Innkommende anrop

● ● ● ● ● ● ● ● (blinker raskt flere ganger blått)

Indikatorerne for ikke tilkoblet- og tilkoblet- status slukkes automatisk etter en periode. De begynner å blinke igjen for en periode når en operasjon utføres. Når gjenværende batterilading blir lav, begynner indikatoren (rød) å blinke.

Annet

- Initialisering fullført

● ● ● ● (blinker blått fire ganger)

For detaljer se "[Initialisere headsettet for å gjenopprette fabrikkinnstillinger](#)".

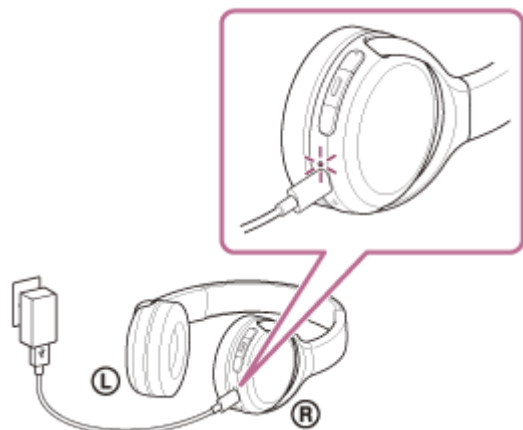
Trådløst stereohodesett
WH-CH510

Lade headsettet

Headsettet har et innebygd oppladbart litiumionbatteri. Bruk den inkluderte USB Type-C-kabel for å lade headsettet før bruk.

1 Koble headsettet til en stikkontakt.

Bruk den inkluderte USB Type-C-kabelen og en USB-strømadapter som selges separat.



- Indikatoren (rød) på headsettet tennes.
- Ladingen er fullført etter omtrent 4,5 timer* og indikatoren (rød) slukkes automatisk.

* Tid som kreves for å lade det tomme batteriet til full kapasitet. Ladetiden kan variere avhengig av bruksforholdene.

Koble fra USB Type-C-kabelen når ladingen er ferdig.

Systemkrav for batterilading med USB

USB-strømadapter

En USB-strømadapter (kan kjøpes i butikk) som er i stand til å forsyne en utgående spenning på 0,5 A (500 mA)

Personlig datamaskin

Personlig datamaskin med en standard USB-port

- Vi garanterer ikke drift på alle datamaskiner.
- Drift med en skreddersydd eller hjemmebygd datamaskin garanteres ikke.

Hint

- Headsettet kan også lades ved å koble headsettet til en datamaskin som kjører med den inkluderte USB Type-C-kabelen.
- Hvis lading starter mens headsettet er slått på, slås headsettet av automatisk.

Merknad

- Lading er kanskje ikke vellykket med andre kabler enn USB Type-C-kabelen som følger med.
- Lading lykkes kanskje ikke alltid, avhengig av type USB-strømadapter.
- Når headsettet er koblet til en stikkontakt eller datamaskin, kan ikke alle operasjoner som å slå på headsettet, registrere eller koble til Bluetooth-enheter og musikkavspilling utføres.

- Headsettet kan ikke lades når datamaskinen går inn i standby (hvile)- eller dvalemodus. I så fall endrer du datamaskinens innstillinger og starter lading av headsettet igjen.
- Hvis headsettet ikke brukes på lengre tid, kan det oppladbare batteriets driftstimer være redusert. Batteriets levetid vil derimot forbedre etter at det er ladet opp noen ganger. Hvis du oppbevarer headsettet over lengre tid, må du lade batteriet opp til full kapasitet én gang hver 6. måned for å unngå overutlading.
- Hvis headsettet ikke brukes på lang tid, tar det lenger tid å lade batteriet.
- Hvis headsettet oppdager et problem under lading av følgende årsaker, blinker indikatoren (rød). I så fall lader du igjen innenfor ladetemperaturområdet. Kontakt nærmeste Sony-forhandler hvis problemet vedvarer.
 - Romtemperaturen overstiger ladetemperaturområdet på 5 °C – 35 °C.
 - Det er et problem med det oppladbare batteriet.
- Hvis headsettet ikke brukes på lengre tid, tennes kanskje ikke indikatoren straks (rød) under lading. Vent litt til indikatoren (rød) lyser.
- Hvis det innebygde, oppladbare batteriets driftstimer reduseres betydelig bør batteriet skiftes ut. Kontakt nærmeste Sony-forhandler for å skifte ut det oppladbare batteriet.
- Unngå eksponering for ekstreme temperaturendringer, direkte sollys, fuktighet, sand, støv eller elektrisk støt. Ikke la headsettet ligge i et parkert kjøretøy.
- Når du kobler headsettet til en datamaskin, bruk kun den inkluderte USB Type-C-kabelen og koble dem til direkte. Lading fullføres ikke riktig når headsettet er koblet til gjennom en USB-hub.

Trådløst stereohodesett
WH-CH510

Tilgjengelig driftstid

Headsettets tilgjengelige driftstider med batteriet fulladet er som følger:

Bluetooth -tilkobling

Musikkavspillingstid (AAC): Maks. 35 timer

Musikkavspillingstid (SBC): Maks. 32 timer

- Omtrent 90 minutter med musikkavspilling er mulig etter 10 minutters lading.

Kommunikasjonstid: Maks. 30 timer

Standbytid: Maks. 200 timer

Merknad

- Driftstimer kan variere etter bruksforholdene.

Beslektet emne

- [Kodeks som støttes](#)

Trådløst stereohodesett
WH-CH510

Sjekke gjenværende batterilading

Du kan sjekke gjenværende batterilading på det oppladbare batteriet.

Når du slår på headsettet, kan du høre stemmeveiledningen om gjenværende batterilading.

"Battery about XX %" (Batteri omtrent XX %) ("XX"-verdien indikerer omtrentlig gjenværende lading.)

"Battery fully charged" (Batteri fulladet)

Gjenværende batterilading indikert av stemmeveiledningen kan i noen tilfeller være forskjellig fra faktisk gjenværende lading. Bruk den som et grovt overslag.

Indikatoren (rød) blinker i omtrent 15 sekunder hvis gjenværende batterilading er 20 % eller lavere når headsettet er slått på.

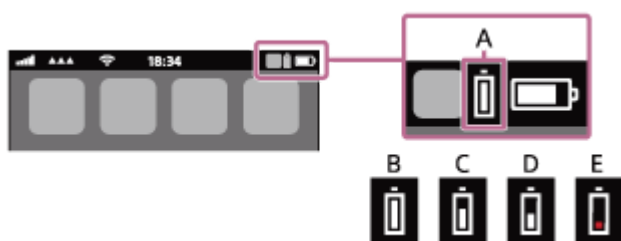
Når gjenværende lade nivå blir lavt

Gjeldende brukt indikator blir rød. Hvis du hører stemmeveiledningen si "Low battery, please recharge headset" (Lavt batterinivå, lad opp headsettet), lad opp headsettet så snart som mulig.

Når batteriet blir helt tomt gir headsettet en pipelyd, stemmeveiledningen sier "Please recharge headset. Power off" (Lad opp headsettet. Slå av) og headsettet slås automatisk av.

Når du bruker en iPhone eller iPod touch

Når headsettet er tilkoblet en iPhone eller iPod touch over en HFP Bluetooth-tilkobling, vises et ikon som indikerer headsettets gjenværende batterilading på skjermen til iPhone eller iPod touch.



A: Headsettets gjenværende batterilading

B: 100% - 70%

C: 70% - 50%

D: 50% - 20%

E: 20% eller lavere (må lades)

Gjenværende batterilading på headsettet vises også på miniprogrammet til en iPhone eller iPod touch som kjører iOS 9 eller nyere. For mer informasjon kan du se bruksanvisningene som fulgte med iPhone eller iPod touch.

Gjenværende lading som vises, kan i noen tilfeller være forskjellig fra faktisk gjenværende lading. Bruk den som et grovt overslag.

Når du bruker en Android-smarttelefon (OS 8.1 eller nyere)

Når headsettet er koblet til en Android-smarttelefon via HFP Bluetooth-tilkobling, velg [Settings] - [Device connection] - [Bluetooth] for å vise den gjenværende batteriladingen til headsettet hvor den parede Bluetooth-enheten vises på smarttelefonens skjerm. Det vises som "100%", "70%", "50%" eller "20%". Se bruksanvisningen til Android-smarttelefonen for detaljer.

Gjenværende lading som vises, kan i noen tilfeller være forskjellig fra faktisk gjenværende lading. Bruk den som et grovt overslag.

Merknad

- Hvis du kun kobler headsettet til en iPhone, iPod touch eller Android-smarttelefon med "Media audio" (A2DP) til en flerpunktstilkobling, vises ikke gjenværende batterilading riktig.

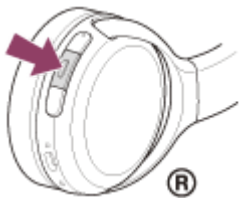
- Gjenværende batterilading vises kanskje ikke riktig hvis headsettet ikke har vært i bruk på lang tid. I så fall lader du opp og ut batteriet flere ganger for å vise riktig gjenværende batterilading.

5-004-980-61(1) Copyright 2019 Sony Corporation

Trådløst stereohodesett
WH-CH510

Slå på headsettet

- 1 Trykk og hold  (av/på)-knappen i omtrent to sekunder inntil indikatoren (blå) blinker.



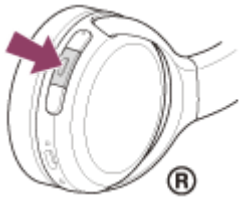
Beslektet emne

- [Slå av headsettet](#)

Trådløst stereohodesett
WH-CH510

Slå av headsettet

- 1 Trykk og hold  (av/på)-knappen i omtrent to sekunder inntil indikatoren (blå) slukkes.



Beslektet emne

- [Slå på headsettet](#)

Trådløst stereohodesett
WH-CH510

Opprette en trådløs tilkobling til Bluetooth-enheter

Du kan høre på musikk og ha håndfrisamtaler med headsettet trådløst med Bluetooth-enhetens Bluetooth-funksjon.

Enhetsregistrering (paring)

For å bruke Bluetooth-funksjonen må begge tilkoblingsenhetene være registrert på forhånd. Operasjonen for å registrere en enhet kalles "enhetsregistrering (paring)".
Par headsettet og enheten manuelt.

Koble til en parett enhet

Når en enhet og headsettet er parett trenger du ikke gjøre det igjen. Koble til enheter som allerede er parett med headsettet med metodene som er nødvendige for hver enhet.

Trådløst stereohodesett
WH-CH510

Pare og koble til med en Android-smarttelefon

Operasjonen for å registrere enheten som du ønsker å koble til, kalles "paring". Par først en enhet for å bruke den med headsettet for første gang.

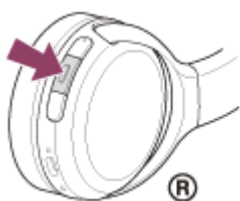
Sjekk følgende før du starter operasjonen:

- Android-smarttelefonen er plassert innen 1 m fra headsettet.
- Headsettet er tilstrekkelig ladet.
- Android-smarttelefonens bruksanvisning er tilgjengelig.

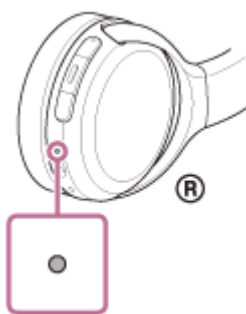
1 Gå inn i paringsmodus på headsettet.

Slå på headsettet når du parer headsettet med en enhet for første gang etter kjøp eller etter at du har initialisert headsettet (headsettet har ingen paringsinformasjon). Høytaleren går automatisk inn i paringsmodus. I så fall går du videre til trinn 2.

Når du parer en sekundær eller senere enhet (headsettet har paringsinformasjon for andre enheter), trykk og hold  (av/på)-knappen i omtrent sju sekunder.



Sjekk at indikatoren (blå) blinker to ganger på rad gjentatte ganger. Du vil høre stemmeveiledningen si "Bluetooth pairing" (Bluetooth-paring).



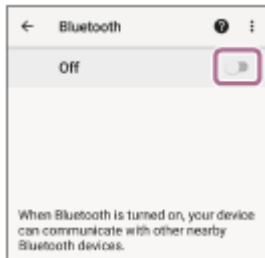
2 Lås opp skjermen til Android-smarttelefonen hvis den er låst.

3 Finn headsettet på Android-smarttelefonen.

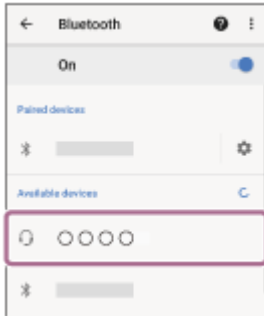
1. Velg [Settings] - [Device connection] - [Bluetooth].



2. Berør bryteren for å slå på Bluetooth-funksjonen.



4 Berør [WH-CH510].



Hvis passordinntasting (*) kreves, angir du "0000".

Headsettet og smarttelefonen er parett og koblet til hverandre. Du vil høre stemmeveiledningen si "Bluetooth connected" (Bluetooth tilkoblet).

Hvis de ikke er tilkoblet, se "[Koble til en parett Android-smarttelefon](#)".

Hvis [WH-CH510] ikke vises på Android-smarttelefonens skjerm, prøv igjen fra trinn 3.

* Et passord kan kalles "passkode", "PIN-kode" eller "passord".

Hint

- Operasjonen over er et eksempel. For mer informasjon kan du se bruksanvisningene som fulgte med Android-smarttelefonen.
- For å slette all Bluetooth-paringsinformasjon se "[Initialisere headsettet for å gjenopprette fabrikkinnstillinger](#)".

Merknad

- Hvis paring ikke etableres innen fem minutter avbrytes paringsmodus og headsettet slås av. I så fall starter du på nytt fra trinn 1.
- Når Bluetooth-enheter er parett, trenger du ikke pare dem på nytt, utenom i følgende tilfeller:
 - Paringsinformasjon er slettet etter en reparasjon, osv.
 - Når en niende enhet pares.
Headsettet kan pares med opptil åtte enheter. Hvis en ny enhet pares etter at åtte enheter allerede er parett, overskrives registreringsinformasjonen til den parede enheten med den eldste tilkoblingsdatoen med den nye.
 - Når paringsinformasjonen for headsettet er slettet fra Bluetooth-enheten.
 - Når headsettet er initialisert.
All informasjon om paring er slettet. I så fall sletter du paringsinformasjonen for headsettet fra enheten og parer dem igjen.
- Headsettet kan pares med flere enheter, men kan bare spille musikk fra 1 parett enhet om gangen.

Beslektet emne

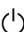
- [Opprette en trådløs tilkobling til Bluetooth-enheter](#)
- [Koble til en parett Android-smarttelefon](#)
- [Lytte til musikk fra en enhet ved hjelp av en Bluetooth-tilkobling](#)
- [Koble fra Bluetooth-tilkobling \(etter bruk\)](#)
- [Initialisere headsettet for å gjenopprette fabrikkinnstillinger](#)

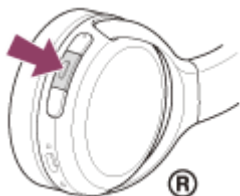
Trådløst stereohodesett
WH-CH510

Koble til en paret Android-smarttelefon

1 Lås opp skjermen til Android-smarttelefonen hvis den er låst.

2 Slå på headsettet.

Trykk og hold  (av/på)-knappen i omtrent to sekunder.



Sjekk at indikatoren (blå) fortsetter å blinke etter at du løfter fingeren av knappen. Du vil høre stemmeveiledningen si "Power on" (Slå på).

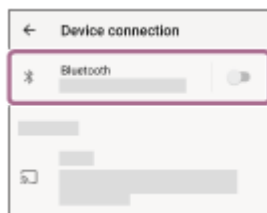


Hvis det er automatisk tilkoblet den sist tilkoblede enheten, hører du stemmeveiledningen si "Bluetooth connected" (Bluetooth tilkoblet).

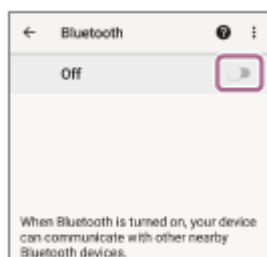
Kontroller tilkoblingsstatusen på Android-smarttelefonen. Hvis den ikke er tilkoblet, gå videre til trinn 3.

3 Vis enhetene som er paret med Android-smarttelefonen.

1. Velg [Settings] - [Device connection] - [Bluetooth].

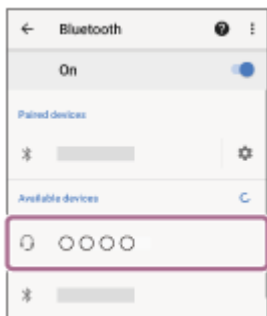


2. Berør bryteren for å slå på Bluetooth-funksjonen.



4 Berør [WH-CH510].

Du vil høre stemmeveiledningen si "Bluetooth connected" (Bluetooth tilkoblet).



Hint

- Operasjonen over er et eksempel. For mer informasjon kan du se bruksanvisningene som fulgte med Android-smarttelefonen.

Merknad

- Hvis den sist tilkoblede Bluetooth-enheten er plassert nært headsettet, kan headsettet automatisk kobles til enheten ved å bare slå på headsettet. I så fall deaktiverer du Bluetooth-funksjonen på den sist tilkoblede enheten, eller slår av strømmen.
- Hvis du ikke kan koble smarttelefonen til headsettet, slett headsettets paringsinformasjon på smarttelefonen og utfør paringen igjen. For mer informasjon om hvordan du betjener smarttelefonen kan du se bruksanvisningen som fulgte med smarttelefonen.

Beslektet emne

- [Opprette en trådløs tilkobling til Bluetooth-enheter](#)
- [Pare og koble til med en Android-smarttelefon](#)
- [Lytte til musikk fra en enhet ved hjelp av en Bluetooth-tilkobling](#)
- [Koble fra Bluetooth-tilkobling \(etter bruk\)](#)

Trådløst stereohodesett
WH-CH510

Pare og koble til med en iPhone

Operasjonen for å registrere enheten som du ønsker å koble til, kalles "paring". Par først en enhet for å bruke den med headsettet for første gang.

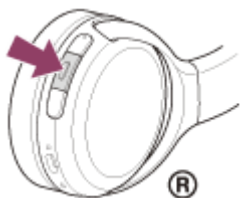
Sjekk følgende før du starter operasjonen:

- iPhone er plassert innen 1 m fra headsettet.
- Headsettet er tilstrekkelig ladet.
- Bruksanvisningen til iPhone er tilgjengelig.

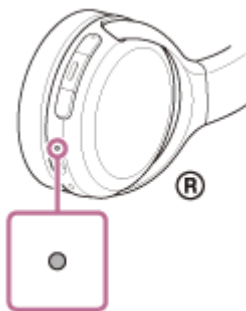
1 Gå inn i paringsmodus på headsettet.

Slå på headsettet når du parer headsettet med en enhet for første gang etter kjøp eller etter at du har initialisert headsettet (headsettet har ingen paringsinformasjon). Høytaleren går automatisk inn i paringsmodus. I så fall går du videre til trinn 2.

Når du parer en sekundær eller senere enhet (headsettet har paringsinformasjon for andre enheter), trykk og hold  (av/på)-knappen i omtrent sju sekunder.



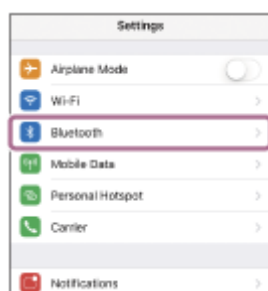
Sjekk at indikatoren (blå) blinker to ganger på rad gjentatte ganger. Du vil høre stemmeveiledningen si "Bluetooth pairing" (Bluetooth-paring).



2 Lås opp skjermen til iPhone hvis den er låst.

3 Finn headsettet på iPhone.

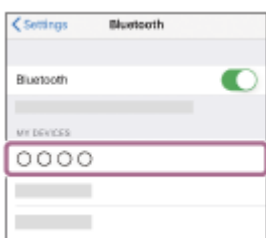
1. Velg [Settings].
2. Berør [Bluetooth].



3. Berør bryteren for å slå på Bluetooth-funksjonen.



4 Berør [WH-CH510].



Hvis passordinntasting (*) kreves, angir du "0000".

Headsettet og iPhone er parett og koblet til hverandre. Du vil høre stemmeveiledningen si "Bluetooth connected" (Bluetooth tilkoblet).

Hvis de ikke er tilkoblet, se "[Koble til en parett iPhone](#)".

Hvis [WH-CH510] ikke vises på displayet til iPhone, prøv igjen fra trinn 3.

* Et passord kan kalles "passkode", "PIN-kode" eller "passord".

Hint

- Operasjonen over er et eksempel. For mer informasjon kan du se bruksanvisningene som fulgte med iPhone.
- For å slette all Bluetooth-paringsinformasjon se "[Initialisere headsettet for å gjenopprette fabrikkinnstillinger](#)".

Merknad

- Hvis paring ikke etableres innen fem minutter avbrytes paringsmodus og headsettet slås av. I så fall starter du på nytt fra trinn 1.
- Når Bluetooth-enheter er parett, trenger du ikke pare dem på nytt, utenom i følgende tilfeller:
 - Paringsinformasjon er slettet etter en reparasjon, osv.
 - Når en niende enhet pares.
Headsettet kan pares med opptil åtte enheter. Hvis en ny enhet pares etter at åtte enheter allerede er parett, overskrives registreringsinformasjonen til den parede enheten med den eldste tilkoblingsdatoen med den nye.
 - Når paringsinformasjonen for headsettet er slettet fra Bluetooth-enheten.
 - Når headsettet er initialisert.
All informasjon om paring er slettet. I så fall sletter du paringsinformasjonen for headsettet fra enheten og parer dem igjen.
- Headsettet kan pares med flere enheter, men kan bare spille musikk fra 1 parett enhet om gangen.

Beslektet emne

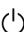
- [Opprette en trådløs tilkobling til Bluetooth-enheter](#)
- [Koble til en parett iPhone](#)
- [Lytt til musikk fra en enhet ved hjelp av en Bluetooth-tilkobling](#)
- [Koble fra Bluetooth-tilkobling \(etter bruk\)](#)
- [Initialisere headsettet for å gjenopprette fabrikkinnstillinger](#)

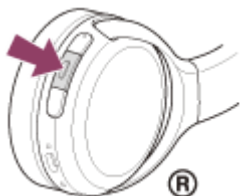
Trådløst stereohodesett
WH-CH510

Koble til en paret iPhone

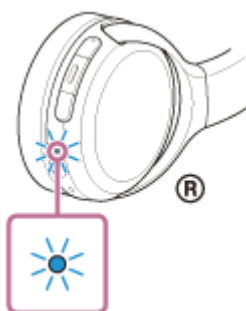
1 Lås opp skjermen til iPhone hvis den er låst.

2 Slå på headsettet.

Trykk og hold  (av/på)-knappen i omtrent to sekunder.



Sjekk at indikatoren (blå) fortsetter å blinke etter at du løfter fingeren av knappen. Du vil høre stemmeveiledningen si "Power on" (Slå på).

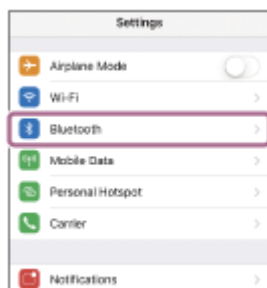


Hvis det er automatisk tilkoblet den sist tilkoblede enheten, hører du stemmeveiledningen si "Bluetooth connected" (Bluetooth tilkoblet).

Kontroller tilkoblingsstatusen på iPhone. Hvis den ikke er tilkoblet, gå videre til trinn 3.

3 Vis enhetene som er paret med iPhone.

1. Velg [Settings].
2. Berør [Bluetooth].



3. Berør bryteren for å slå på Bluetooth-funksjonen.



4 Berør [WH-CH510].

Du vil høre stemmeveiledningen si "Bluetooth connected" (Bluetooth tilkoblet).



Hint

- Operasjonen over er et eksempel. For mer informasjon kan du se bruksanvisningene som fulgte med iPhone.

Merknad

- Hvis den sist tilkoblede Bluetooth-enheten er plassert nært headsettet, kan headsettet automatisk kobles til enheten ved å bare slå på headsettet. I så fall deaktiverer du Bluetooth-funksjonen på den sist tilkoblede enheten, eller slår av strømmen.
- Hvis du ikke kan koble iPhone til headsettet, slett headsettets paringsinformasjon på iPhone og utfør paringen igjen. For mer informasjon om hvordan du betjener iPhone kan du se bruksanvisningen som fulgte med iPhone.

Beslektet emne

- [Opprette en trådløs tilkobling til Bluetooth-enheter](#)
- [Pare og koble til med en iPhone](#)
- [Lytte til musikk fra en enhet ved hjelp av en Bluetooth-tilkobling](#)
- [Koble fra Bluetooth-tilkobling \(etter bruk\)](#)

Trådløst stereohodesett
WH-CH510

Pare og koble til med en datamaskin (Windows 10)

Operasjonen for å registrere enheten som du ønsker å koble til, kalles "paring". Par først en enhet for å bruke den med headsettet for første gang.

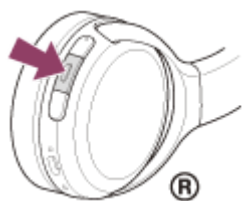
Sjekk følgende før du starter operasjonen:

- Datamaskinen har en Bluetooth-funksjon som støtter musikkavspillingstilkoblinger (A2DP).
- Datamaskinen er plassert innen 1 m fra headsettet.
- Headsettet er tilstrekkelig ladet.
- Datamaskinens bruksanvisning er tilgjengelig.
- Avhengig av datamaskinen du bruker, må den innebygde Bluetooth-adapteren slås på. Hvis du ikke vet hvordan du slår på Bluetooth-adapteren eller er usikker på om datamaskinen har en innebygd Bluetooth-adapter, kan du se datamaskinens bruksanvisning.

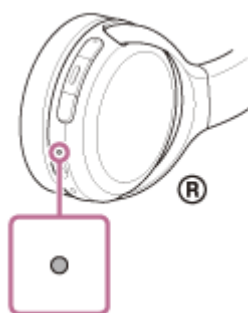
1 Gå inn i paringsmodus på headsettet.

Slå på headsettet når du parer headsettet med en enhet for første gang etter kjøp eller etter at du har initialisert headsettet (headsettet har ingen paringsinformasjon). Høyttaleren går automatisk inn i paringsmodus. I så fall går du videre til trinn 2.

Når du parer en sekundær eller senere enhet (headsettet har paringsinformasjon for andre enheter), trykk og hold  (av/på)-knappen i omtrent sju sekunder.



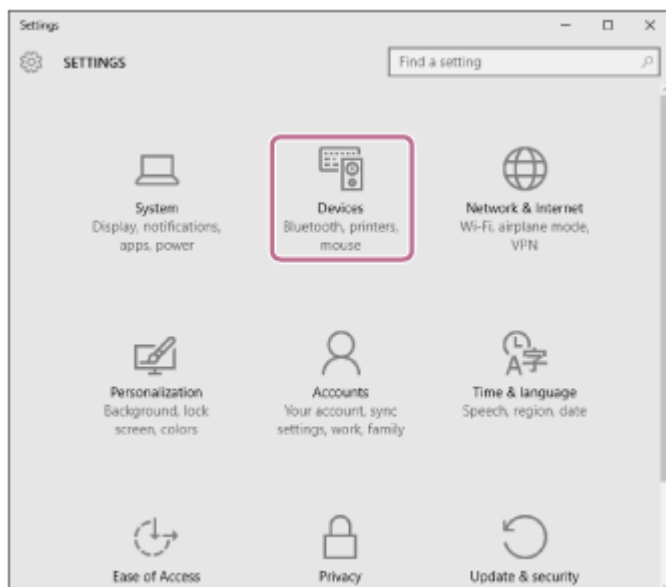
Sjekk at indikatoren (blå) blinker to ganger på rad gjentatte ganger. Du vil høre stemmeveiledningen si "Bluetooth pairing" (Bluetooth-paring).



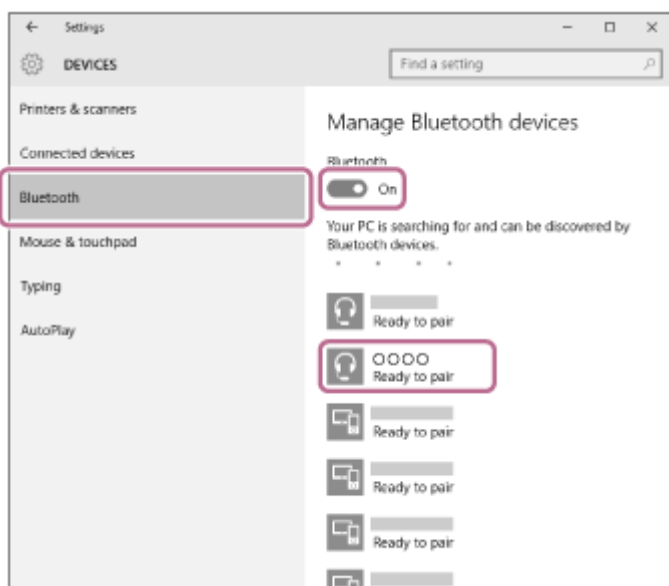
2 Vekk datamaskinen fra hvilemodus.

3 Registrer headsettet med datamaskinen.

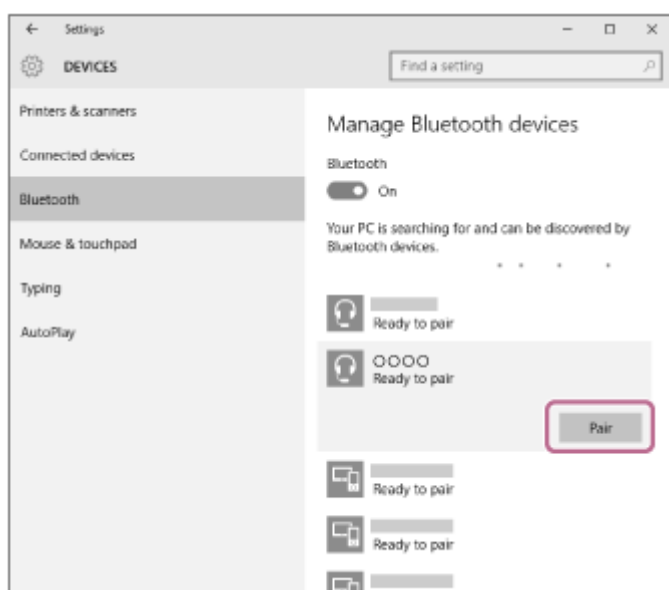
1. Klikk på [Start]-knappen og deretter [Settings].
2. Klikk på [Devices].



3. Klikk på [Bluetooth]-fanen og deretter på [Bluetooth]-bryteren for å slå på Bluetooth-funksjonen, og velg [WH-CH510].



4. Klikk på [Pair].



Hvis passordinntasting (*) kreves, angir du "0000".

Headsettet og datamaskinen er parete og koblet til hverandre. Du vil h re stemmeveiledningen si "Bluetooth connected" (Bluetooth tilkoblet).

Hvis de ikke er tilkoblet, se "[Koble til en parete datamaskin \(Windows 10\)](#)".

Hvis [WH-CH510] ikke vises, pr v igjen fra trinn 3.

* Et passord kan kalles "passkode", "PIN-kode" eller "passord".

Hint

- Operasjonen over er et eksempel. For mer informasjon kan du se bruksanvisningene som fulgte med datamaskinen.
- For   slette all Bluetooth-paringsinformasjon se "[Initialisere headsettet for   gjenopprette fabrikkinnstillinger](#)".

Merknad

- Hvis paring ikke etableres innen fem minutter avbrytes paringsmodus og headsettet sl s av. I s  fall starter du p  nytt fra trinn 1.
- N r Bluetooth-enheter er parete, trenger du ikke pare dem p  nytt, utenom i f lgende tilfeller:
 - Paringsinformasjon er slettet etter en reparasjon, osv.
 - N r en niende enhet pares.
Headsettet kan pares med opptil  tte enheter. Hvis en ny enhet pares etter at  tte enheter allerede er parete, overskrives registreringsinformasjonen til den parede enheten med den eldste tilkoblingsdatoen med den nye.
 - N r paringsinformasjonen for headsettet er slettet fra Bluetooth-enheten.
 - N r headsettet er initialisert.
All informasjon om paring er slettet. I s  fall sletter du paringsinformasjonen for headsettet fra enheten og parer dem igjen.
- Headsettet kan pares med flere enheter, men kan bare spille musikk fra 1 parete enhet om gangen.

Beslektet emne

- [Opprette en tr dl s tilkobling til Bluetooth-enheter](#)
- [Koble til en parete datamaskin \(Windows 10\)](#)
- [Lytte til musikk fra en enhet ved hjelp av en Bluetooth-tilkobling](#)
- [Koble fra Bluetooth-tilkobling \(etter bruk\)](#)
- [Initialisere headsettet for   gjenopprette fabrikkinnstillinger](#)

Trådløst stereohodesett
WH-CH510

Pare og koble til med en datamaskin (Windows 8.1)

Operasjonen for å registrere enheten som du ønsker å koble til, kalles "paring". Par først en enhet for å bruke den med headsettet for første gang.

Sjekk følgende før du starter operasjonen:

- Datamaskinen har en Bluetooth-funksjon som støtter musikkavspillingstilkoblinger (A2DP).
- Datamaskinen er plassert innen 1 m fra headsettet.
- Headsettet er tilstrekkelig ladet.
- Datamaskinens bruksanvisning er tilgjengelig.
- Avhengig av datamaskinen du bruker, må den innebygde Bluetooth-adapteren slås på. Hvis du ikke vet hvordan du slår på Bluetooth-adapteren eller er usikker på om datamaskinen har en innebygd Bluetooth-adapter, kan du se datamaskinens bruksanvisning.

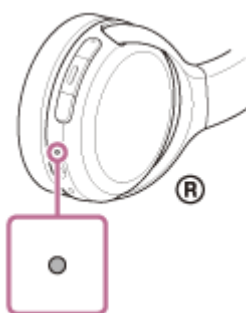
1 Gå inn i paringsmodus på headsettet.

Slå på headsettet når du parer headsettet med en enhet for første gang etter kjøp eller etter at du har initialisert headsettet (headsettet har ingen paringsinformasjon). Høyttaleren går automatisk inn i paringsmodus. I så fall går du videre til trinn 2.

Når du parer en sekundær eller senere enhet (headsettet har paringsinformasjon for andre enheter), trykk og hold  (av/på)-knappen i omtrent sju sekunder.



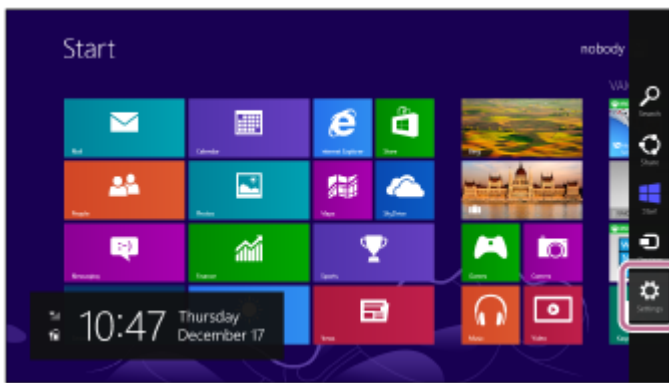
Sjekk at indikatoren (blå) blinker to ganger på rad gjentatte ganger. Du vil høre stemmeveiledningen si "Bluetooth pairing" (Bluetooth-paring).



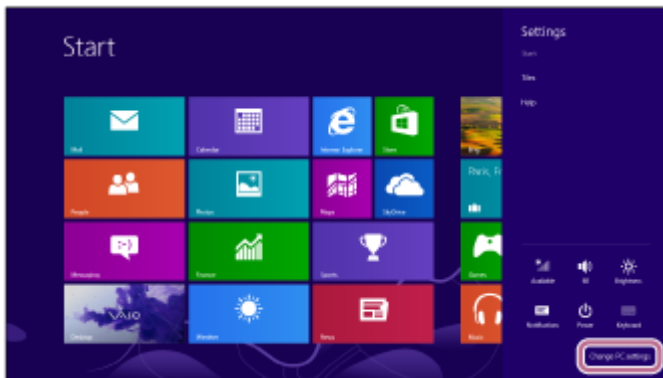
2 Vekk datamaskinen fra hvilemodus.

3 Registrer headsettet med datamaskinen.

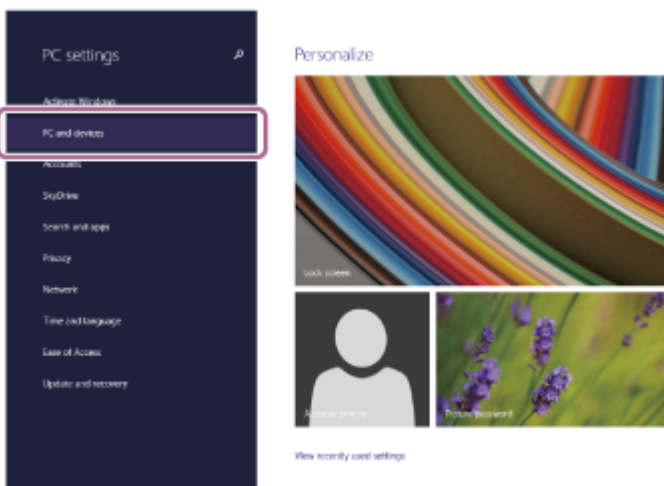
1. Flytt musepekeren til øvre høyre hjørne av skjermen (hvis du bruker et berøringspanel, sveip inn fra høyre kant på skjermen), og velg [Settings] fra perleleyen.



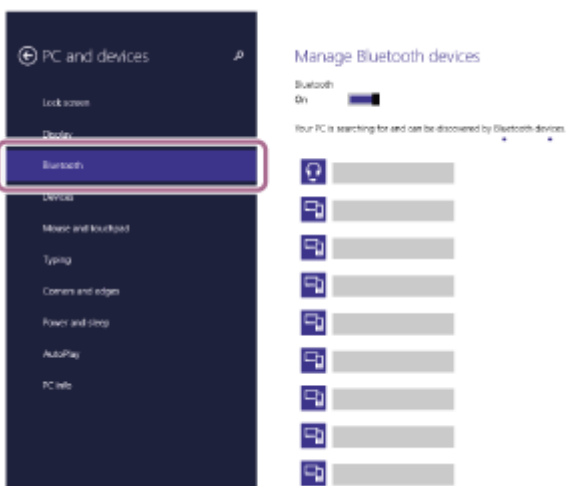
2. Velg [Change PC Settings] på [Settings]-perlen.



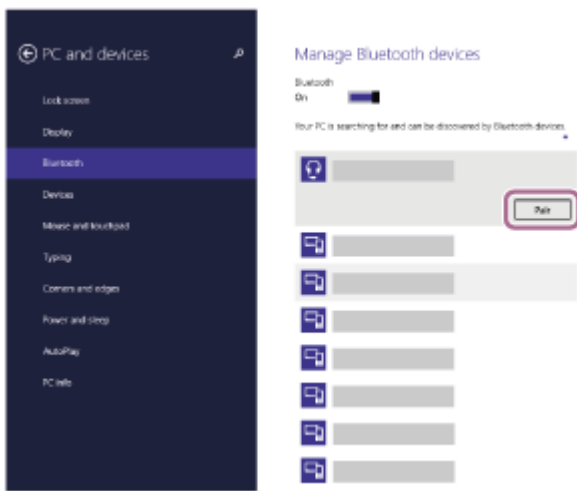
3. Velg [PC and devices] under [PC Settings].



4. Velg [Bluetooth].



5. Velg [WH-CH510] og klikk deretter [Pair].



Hvis passordinntasting (*) kreves, angir du "0000".

Headsettet og datamaskinen er parett og koblet til hverandre. Du vil høre stemmeveiledningen si "Bluetooth connected" (Bluetooth tilkoblet).

Hvis de ikke er tilkoblet, se "[Koble til en parett datamaskin \(Windows 8.1\)](#)".

Hvis [WH-CH510] ikke vises, prøv igjen fra trinn 3.

* Et passord kan kalles "passkode", "PIN-kode" eller "passord".

Hint

- Operasjonen over er et eksempel. For mer informasjon kan du se bruksanvisningene som fulgte med datamaskinen.
- For å slette all Bluetooth-paringsinformasjon se "[Initialisere headsettet for å gjenopprette fabrikkinnstillinger](#)".

Merknad

- Hvis paring ikke etableres innen fem minutter avbrytes paringsmodus og headsettet slås av. I så fall starter du på nytt fra trinn 1.
- Når Bluetooth-enheter er parett, trenger du ikke pare dem på nytt, utenom i følgende tilfeller:
 - Paringsinformasjon er slettet etter en reparasjon, osv.
 - Når en niende enhet pares.
Headsettet kan pares med opptil åtte enheter. Hvis en ny enhet pares etter at åtte enheter allerede er parett, overskrives registreringsinformasjonen til den parede enheten med den eldste tilkoblingsdatoen med den nye.
 - Når paringsinformasjonen for headsettet er slettet fra Bluetooth-enheten.
 - Når headsettet er initialisert.
All informasjon om paring er slettet. I så fall sletter du paringsinformasjonen for headsettet fra enheten og parer dem igjen.
- Headsettet kan pares med flere enheter, men kan bare spille musikk fra 1 parett enhet om gangen.

Beslektet emne

- [Opprette en trådløs tilkobling til Bluetooth-enheter](#)
- [Koble til en parett datamaskin \(Windows 8.1\)](#)
- [Lytte til musikk fra en enhet ved hjelp av en Bluetooth-tilkobling](#)
- [Koble fra Bluetooth-tilkobling \(etter bruk\)](#)
- [Initialisere headsettet for å gjenopprette fabrikkinnstillinger](#)

Trådløst stereohodesett
WH-CH510

Pare og koble til med en datamaskin (Windows 7)

Operasjonen for å registrere enheten som du ønsker å koble til, kalles "paring". Par først en enhet for å bruke den med headsettet for første gang.

Sjekk følgende før du starter operasjonen:

- Datamaskinen har en Bluetooth-funksjon som støtter musikkavspillingstilkoblinger (A2DP).
- Datamaskinen er plassert innen 1 m fra headsettet.
- Headsettet er tilstrekkelig ladet.
- Datamaskinens bruksanvisning er tilgjengelig.
- Avhengig av datamaskinen du bruker, må den innebygde Bluetooth-adapteren slås på. Hvis du ikke vet hvordan du slår på Bluetooth-adapteren eller er usikker på om datamaskinen har en innebygd Bluetooth-adapter, kan du se datamaskinens bruksanvisning.

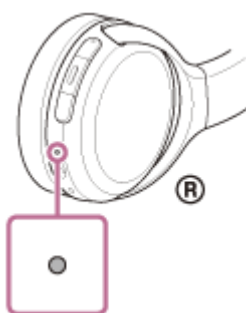
1 Gå inn i paringsmodus på headsettet.

Slå på headsettet når du parer headsettet med en enhet for første gang etter kjøp eller etter at du har initialisert headsettet (headsettet har ingen paringsinformasjon). Høyttaleren går automatisk inn i paringsmodus. I så fall går du videre til trinn 2.

Når du parer en sekundær eller senere enhet (headsettet har paringsinformasjon for andre enheter), trykk og hold  (av/på)-knappen i omtrent sju sekunder.



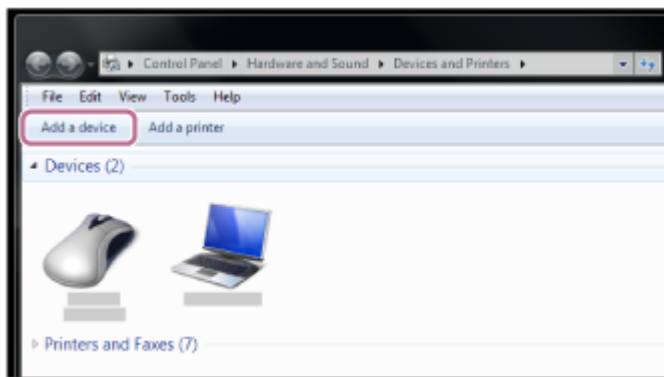
Sjekk at indikatoren (blå) blinker to ganger på rad gjentatte ganger. Du vil høre stemmeveiledningen si "Bluetooth pairing" (Bluetooth-paring).



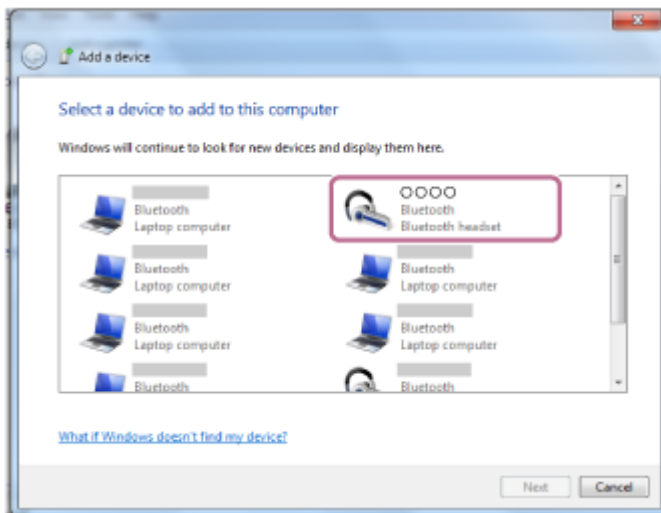
2 Vekk datamaskinen fra hvilemodus.

3 Finn headsettet med datamaskinen.

1. Klikk på [Start]-knappen og deretter [Devices and Printers].
2. Klikk på [Add a device].



4 Velg [WH-CH510] og klikk deretter [Next].



Hvis passordinntasting (*) kreves, angir du "0000".

Headsettet og datamaskinen er parett og koblet til hverandre. Du vil høre stemmeveiledningen si "Bluetooth connected" (Bluetooth tilkoblet).

Hvis de ikke er tilkoblet, se "[Koble til en parett datamaskin \(Windows 7\)](#)".

Hvis [WH-CH510] ikke vises, prøv igjen fra trinn 3.

* Et passord kan kalles "passkode", "PIN-kode" eller "passord".

Hint

- Operasjonen over er et eksempel. For mer informasjon kan du se bruksanvisningene som fulgte med datamaskinen.
- For å slette all Bluetooth-paringsinformasjon se "[Initialisere headsettet for å gjenopprette fabrikkinnstillinger](#)".

Merknad

- Hvis paring ikke etableres innen fem minutter avbrytes paringsmodus og headsettet slås av. I så fall starter du på nytt fra trinn 1.
- Når Bluetooth-enheter er parett, trenger du ikke pare dem på nytt, utenom i følgende tilfeller:
 - Paringsinformasjon er slettet etter en reparasjon, osv.
 - Når en niende enhet pares.
Headsettet kan pares med opptil åtte enheter. Hvis en ny enhet pares etter at åtte enheter allerede er parett, overskrives registreringsinformasjonen til den parede enheten med den eldste tilkoblingsdatoen med den nye.
 - Når paringsinformasjonen for headsettet er slettet fra Bluetooth-enheten.
 - Når headsettet er initialisert.
All informasjon om paring er slettet. I så fall sletter du paringsinformasjonen for headsettet fra enheten og parer dem igjen.
- Headsettet kan pares med flere enheter, men kan bare spille musikk fra 1 parett enhet om gangen.

Beslektet emne

- Opprette en trådløs tilkobling til Bluetooth-enheter
- Koble til en paret datamaskin (Windows 7)
- Lytte til musikk fra en enhet ved hjelp av en Bluetooth-tilkobling
- Koble fra Bluetooth-tilkobling (etter bruk)
- Initialisere headsettet for å gjenopprette fabrikkinnstillinger

5-004-980-61(1) Copyright 2019 Sony Corporation

Trådløst stereohodesett
WH-CH510

Pare og koble til med en datamaskin (Mac)

Operasjonen for å registrere enheten som du ønsker å koble til, kalles "paring". Par først en enhet for å bruke den med headsettet for første gang.

Kompatibelt operativsystem

macOS (versjon 10.10 eller nyere)

Sjekk følgende før du starter operasjonen:

- Datamaskinen har en Bluetooth-funksjon som støtter musikkavspillingstilkoblinger (A2DP).
- Datamaskinen er plassert innen 1 m fra headsettet.
- Headsettet er tilstrekkelig ladet.
- Datamaskinens bruksanvisning er tilgjengelig.
- Avhengig av datamaskinen du bruker, må den innebygde Bluetooth-adapteren slås på. Hvis du ikke vet hvordan du slår på Bluetooth-adapteren eller er usikker på om datamaskinen har en innebygd Bluetooth-adapter, kan du se datamaskinens bruksanvisning.
- Sett datamaskinens høyttaler til PÅ-modus.
Hvis datamaskinens høyttaler er satt til "AV"-modus, hører du ingen lyd fra headsettet.
Datamaskinens høyttaler i PÅ-modus



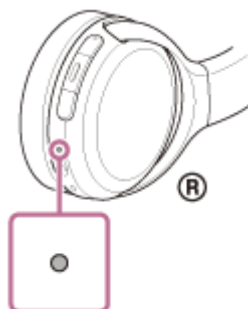
1 Gå inn i paringsmodus på headsettet.

Slå på headsettet når du parer headsettet med en enhet for første gang etter kjøp eller etter at du har initialisert headsettet (headsettet har ingen paringsinformasjon). Høyttaleren går automatisk inn i paringsmodus. I så fall går du videre til trinn 2.

Når du parer en sekundær eller senere enhet (headsettet har paringsinformasjon for andre enheter), trykk og hold  (av/på)-knappen i omtrent sju sekunder.



Sjekk at indikatoren (blå) blinker to ganger på rad gjentatte ganger. Du vil høre stemmeveiledningen si "Bluetooth pairing" (Bluetooth-paring).



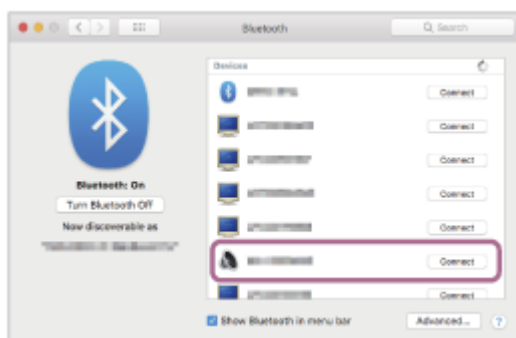
2 Vekk datamaskinen fra hvilemodus.

3 Registrer headsettet med datamaskinen.

1. Velg [🔍] (System Preferences) - [Bluetooth] fra oppgavelinjen i nedre høyre del av skjermen.



2. Velg [WH-CH510] fra Bluetooth-skjermen, klikk deretter [Connect].



Hvis passordinntasting (*) kreves, angir du "0000".

Headsettet og datamaskinen er parett og koblet til hverandre. Du vil høre stemmeveiledningen si "Bluetooth connected" (Bluetooth tilkoblet).

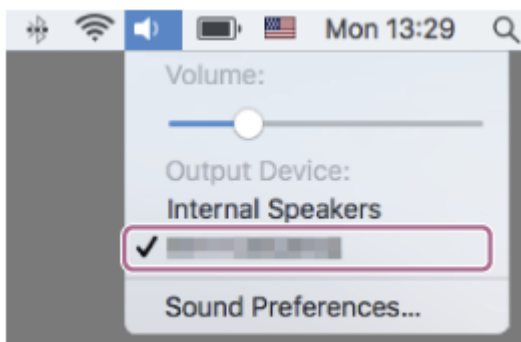
Hvis de ikke er tilkoblet, se "[Koble til en parett datamaskin \(Mac\)](#)".

Hvis [WH-CH510] ikke vises, prøv igjen fra trinn 3.

* Et passord kan kalles "passkode", "PIN-kode" eller "passord".

4 Klikk på høyttalerikonet øverst til høyre på skjermen og velg [WH-CH510].

Nå er du klar til å høre på musikk fra datamaskinen.



Hint

- Operasjonen over er et eksempel. For mer informasjon kan du se bruksanvisningene som fulgte med datamaskinen.

- For å slette all Bluetooth-paringsinformasjon se "[Initialisere headsettet for å gjenopprette fabrikkinnstillinger](#)".

Merknad

- Hvis paring ikke etableres innen fem minutter avbrytes paringsmodus og headsettet slås av. I så fall starter du på nytt fra trinn 1.
- Når Bluetooth-enheter er parete, trenger du ikke pare dem på nytt, utenom i følgende tilfeller:
 - Paringsinformasjon er slettet etter en reparasjon, osv.
 - Når en niende enhet pares.
Headsettet kan pares med opptil åtte enheter. Hvis en ny enhet pares etter at åtte enheter allerede er parete, overskrives registreringsinformasjonen til den parede enheten med den eldste tilkoblingsdatoen med den nye.
 - Når paringsinformasjonen for headsettet er slettet fra Bluetooth-enheten.
 - Når headsettet er initialisert.
All informasjon om paring er slettet. I så fall sletter du paringsinformasjonen for headsettet fra enheten og parer dem igjen.
- Headsettet kan pares med flere enheter, men kan bare spille musikk fra 1 parete enhet om gangen.

Beslektet emne

- [Opprette en trådløs tilkobling til Bluetooth-enheter](#)
- [Koble til en parete datamaskin \(Mac\)](#)
- [Lytte til musikk fra en enhet ved hjelp av en Bluetooth-tilkobling](#)
- [Koble fra Bluetooth-tilkobling \(etter bruk\)](#)
- [Initialisere headsettet for å gjenopprette fabrikkinnstillinger](#)

Trådløst stereohodesett
WH-CH510

Koble til en parett datamaskin (Windows 10)

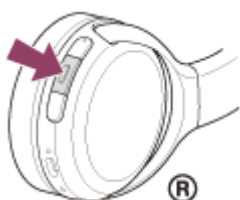
Sjekk følgende før du starter operasjonen:

- Avhengig av datamaskinen du bruker, må den innebygde Bluetooth-adapteren slås på. Hvis du ikke vet hvordan du slår på Bluetooth-adapteren eller er usikker på om datamaskinen har en innebygd Bluetooth-adapter, kan du se datamaskinens bruksanvisning.

1 Vekk datamaskinen fra hvilemodus.

2 Slå på headsettet.

Trykk og hold  (av/på)-knappen i omtrent to sekunder.



Sjekk at indikatoren (blå) fortsetter å blinke etter at du løfter fingeren av knappen. Du vil høre stemmeveiledningen si "Power on" (Slå på).

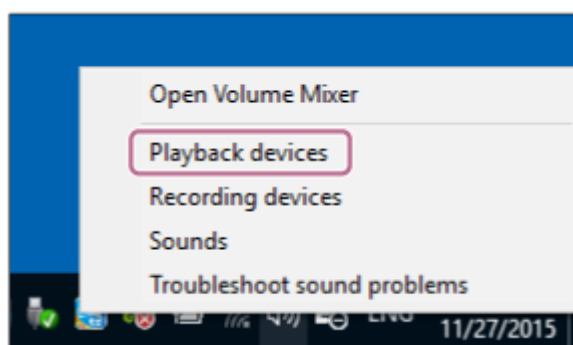


Hvis det er automatisk tilkoblet den sist tilkoblede enheten, hører du stemmeveiledningen si "Bluetooth connected" (Bluetooth tilkoblet).

Kontroller tilkoblingsstatusen på datamaskinen. Hvis den ikke er tilkoblet, gå videre til trinn 3.

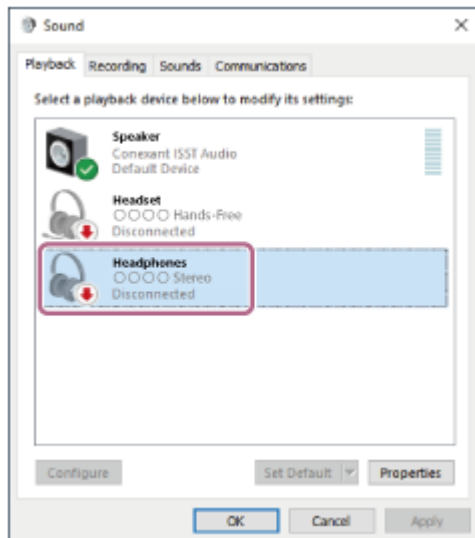
3 Velg headsettet med datamaskinen.

1. Høyreklikk høyttalerikonet på Windows-verktøylinjen, klikk deretter [Playback devices].

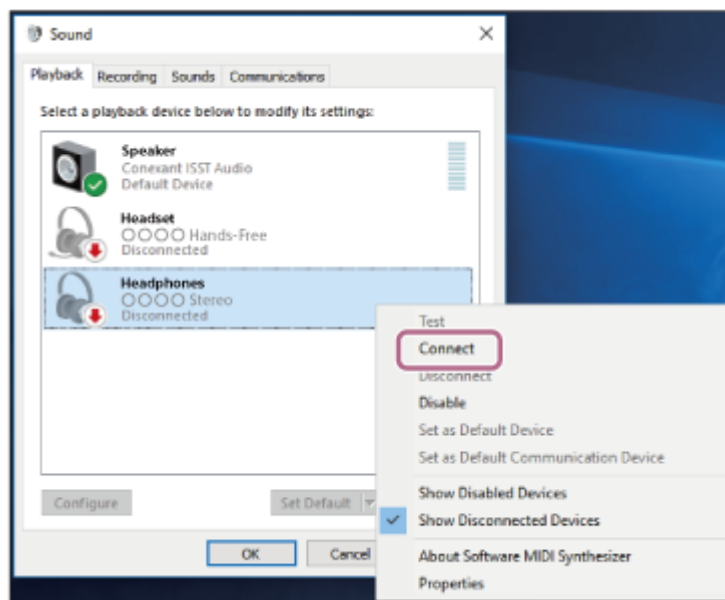


2. Høyreklikk [WH-CH510].

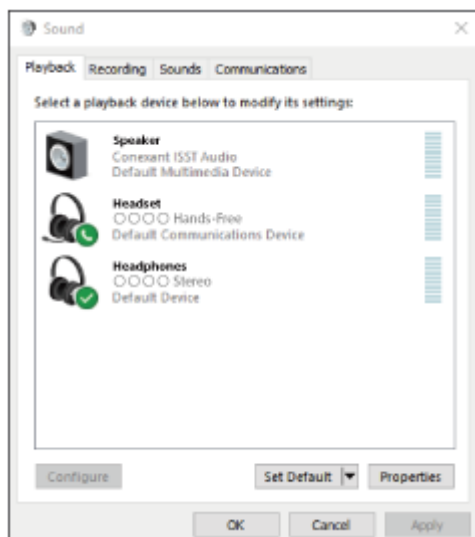
Hvis [WH-CH510] ikke vises på [Sound]-skjermen, høyreklikk på [Sound]-skjermen og velg [Show Disconnected Devices].



3. Velg [Connect] fra den viste menyen.



Tilkoblingen er etablert. Du vil høre stemmeveiledningen si "Bluetooth connected" (Bluetooth tilkoblet).



Hint

- Operasjonen over er et eksempel. For mer informasjon kan du se bruksanvisningene som fulgte med datamaskinen.

Merknad

- Hvis musikkavspillingens lyd kvalitet er dårlig, sjekk at A2DP-funksjonen som støtter musikkavspillingstilkoblinger, er aktivert i datamaskinens innstillinger. For mer informasjon kan du se bruksanvisningene som fulgte med datamaskinen.
- Hvis den sist tilkoblede Bluetooth-enheten er plassert nært headsettet, kan headsettet automatisk kobles til enheten ved å bare slå på headsettet. I så fall deaktiverer du Bluetooth-funksjonen på den sist tilkoblede enheten, eller slår av strømmen.
- Hvis du ikke kan koble datamaskinen til headsettet, slett headsettets paringsinformasjon på datamaskinen og utfør paringen igjen. For informasjon om hvordan du oppretter den på datamaskinen, se bruksanvisningen som fulgte med datamaskinen.

Beslektet emne

- [Opprette en trådløs tilkobling til Bluetooth-enheter](#)
- [Pare og koble til med en datamaskin \(Windows 10\)](#)
- [Lytt til musikk fra en enhet ved hjelp av en Bluetooth-tilkobling](#)
- [Koble fra Bluetooth-tilkobling \(etter bruk\)](#)

Trådløst stereohodesett
WH-CH510

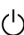
Koble til en paret datamaskin (Windows 8.1)

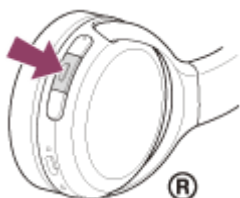
Sjekk følgende før du starter operasjonen:

- Avhengig av datamaskinen du bruker, må den innebygde Bluetooth-adapteren slås på. Hvis du ikke vet hvordan du slår på Bluetooth-adapteren eller er usikker på om datamaskinen har en innebygd Bluetooth-adapter, kan du se datamaskinens bruksanvisning.

1 Vekk datamaskinen fra hvilemodus.

2 Slå på headsettet.

Trykk og hold  (av/på)-knappen i omtrent to sekunder.



Sjekk at indikatoren (blå) fortsetter å blinke etter at du løfter fingeren av knappen. Du vil høre stemmeveiledningen si "Power on" (Slå på).

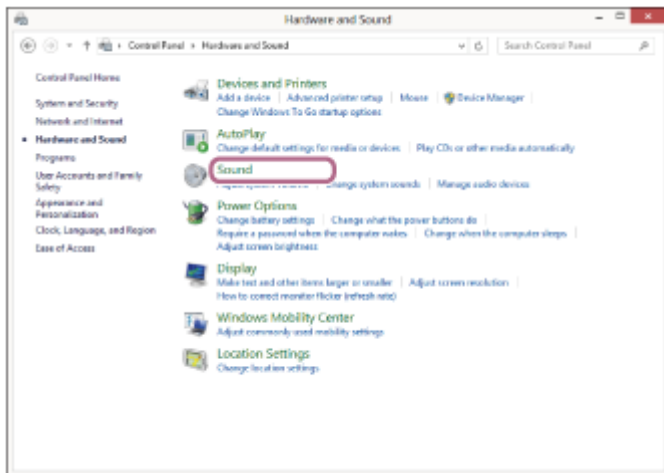
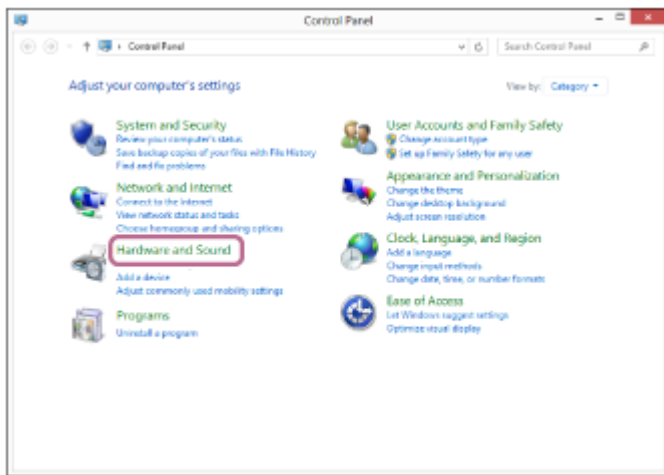


Hvis det er automatisk tilkoblet den sist tilkoblede enheten, hører du stemmeveiledningen si "Bluetooth connected" (Bluetooth tilkoblet).

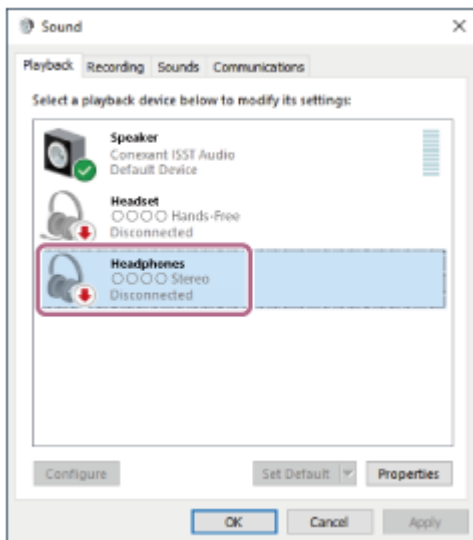
Kontroller tilkoblingsstatusen på datamaskinen. Hvis den ikke er tilkoblet, gå videre til trinn 3.

3 Velg headsettet med datamaskinen.

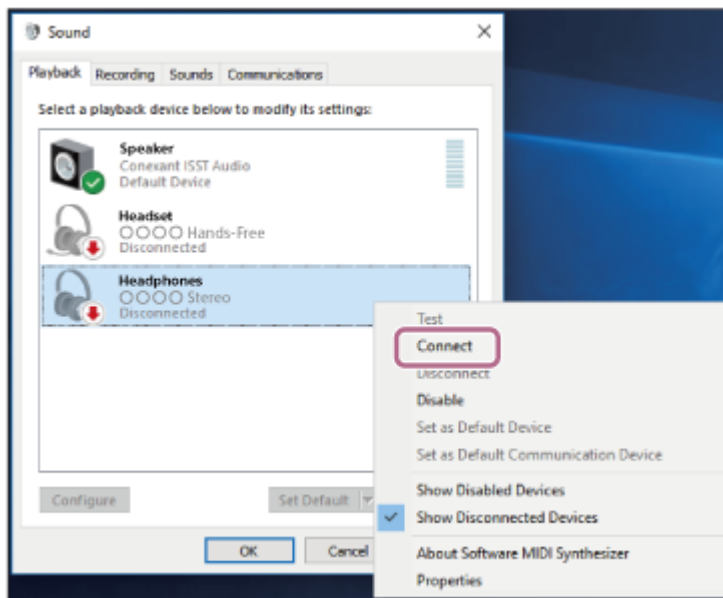
1. Velg [Desktop] på Start-skjermen.
2. Høyreklikk [Start]-knappen, velg deretter [Control Panel] fra popup-menyen.
3. Velg [Hardware and Sound] deretter [Sound].



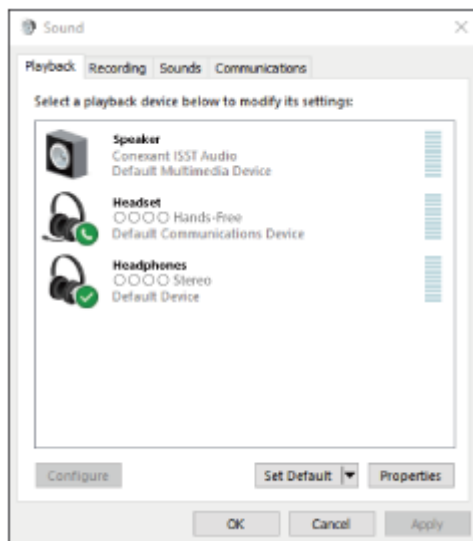
4. Høyreklikk [WH-CH510].
Hvis [WH-CH510] ikke vises på [Sound]-skjermen, høyreklikk på [Sound]-skjermen og velg [Show Disconnected Devices].



5. Velg [Connect] fra den viste menyen.



Tilkoblingen er etablert. Du vil høre stemmeveiledningen si "Bluetooth connected" (Bluetooth tilkoblet).



Hint

- Operasjonen over er et eksempel. For mer informasjon kan du se bruksanvisningene som fulgte med datamaskinen.

Merknad

- Hvis musikkavspillingens lyd kvalitet er dårlig, sjekk at A2DP-funksjonen som støtter musikkavspillingstilkoblinger, er aktivert i datamaskinens innstillinger. For mer informasjon kan du se bruksanvisningene som fulgte med datamaskinen.
- Hvis den sist tilkoblede Bluetooth-enheten er plassert nært headsettet, kan headsettet automatisk kobles til enheten ved å bare slå på headsettet. I så fall deaktiverer du Bluetooth-funksjonen på den sist tilkoblede enheten, eller slår av strømmen.
- Hvis du ikke kan koble datamaskinen til headsettet, slett headsettets paringsinformasjon på datamaskinen og utfør paringen igjen. For informasjon om hvordan du oppretter den på datamaskinen, se bruksanvisningen som fulgte med datamaskinen.

Beslektet emne

- [Opprette en trådløs tilkobling til Bluetooth-enheter](#)
- [Pare og koble til med en datamaskin \(Windows 8.1\)](#)
- [Lytte til musikk fra en enhet ved hjelp av en Bluetooth-tilkobling](#)

- Koble fra Bluetooth-tilkobling (etter bruk)

5-004-980-61(1) Copyright 2019 Sony Corporation

Trådløst stereohodesett
WH-CH510

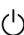
Koble til en paret datamaskin (Windows 7)

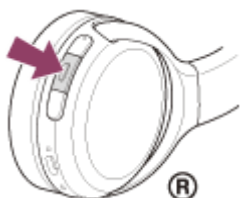
Sjekk følgende før du starter operasjonen:

- Avhengig av datamaskinen du bruker, må den innebygde Bluetooth-adapteren slås på. Hvis du ikke vet hvordan du slår på Bluetooth-adapteren eller er usikker på om datamaskinen har en innebygd Bluetooth-adapter, kan du se datamaskinens bruksanvisning.

1 Vekk datamaskinen fra hvilemodus.

2 Slå på headsettet.

Trykk og hold  (av/på)-knappen i omtrent to sekunder.



Sjekk at indikatoren (blå) fortsetter å blinke etter at du løfter fingeren av knappen. Du vil høre stemmeveiledningen si "Power on" (Slå på).

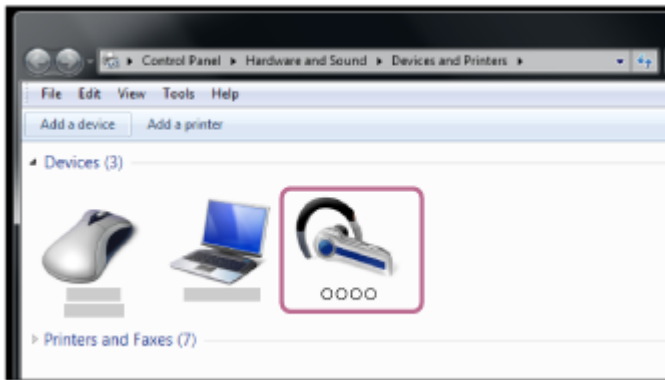


Hvis det er automatisk tilkoblet den sist tilkoblede enheten, hører du stemmeveiledningen si "Bluetooth connected" (Bluetooth tilkoblet).

Kontroller tilkoblingsstatusen på datamaskinen. Hvis den ikke er tilkoblet, gå videre til trinn 3.

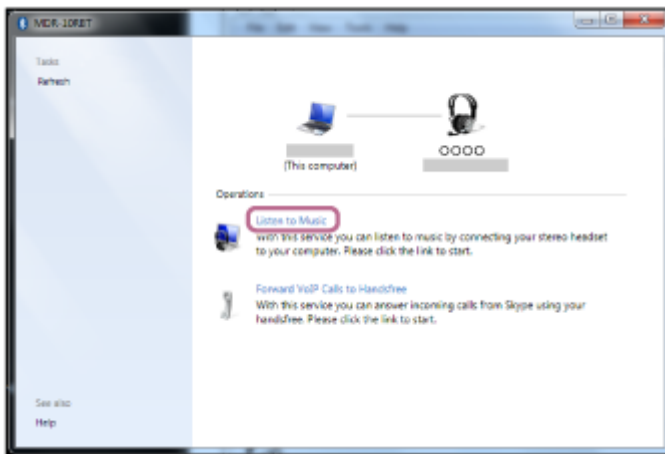
3 Velg headsettet med datamaskinen.

1. Klikk på [Start]-knappen og deretter [Devices and Printers].
2. Dobbeltklikk [WH-CH510] på [Devices].



Du vil høre stemmeveiledningen si "Bluetooth connected" (Bluetooth tilkoblet).

3. Klikk på [Listen to Music].



Hint

- Operasjonen over er et eksempel. For mer informasjon kan du se bruksanvisningene som fulgte med datamaskinen.

Merknad

- Hvis musikkavspillingens lyd kvalitet er dårlig, sjekk at A2DP-funksjonen som støtter musikkavspillingstilkoblinger, er aktivert i datamaskinens innstillinger. For mer informasjon kan du se bruksanvisningene som fulgte med datamaskinen.
- Hvis den sist tilkoblede Bluetooth-enheten er plassert nært headsettet, kan headsettet automatisk kobles til enheten ved å bare slå på headsettet. I så fall deaktiverer du Bluetooth-funksjonen på den sist tilkoblede enheten, eller slår av strømmen.
- Hvis du ikke kan koble datamaskinen til headsettet, slett headsettets paringsinformasjon på datamaskinen og utfør paringen igjen. For informasjon om hvordan du oppretter den på datamaskinen, se bruksanvisningen som fulgte med datamaskinen.

Beslektet emne

- [Opprette en trådløs tilkobling til Bluetooth-enheter](#)
- [Pare og koble til med en datamaskin \(Windows 7\)](#)
- [Lytte til musikk fra en enhet ved hjelp av en Bluetooth-tilkobling](#)
- [Koble fra Bluetooth-tilkobling \(etter bruk\)](#)

Trådløst stereohodesett
WH-CH510

Koble til en paret datamaskin (Mac)

Kompatibelt operativsystem

macOS (versjon 10.10 eller nyere)

Sjekk følgende før du starter operasjonen:

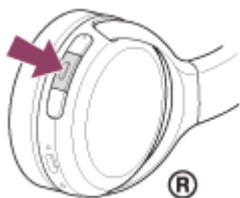
- Avhengig av datamaskinen du bruker, må den innebygde Bluetooth-adapteren slås på. Hvis du ikke vet hvordan du slår på Bluetooth-adapteren eller er usikker på om datamaskinen har en innebygd Bluetooth-adapter, kan du se datamaskinens bruksanvisning.
- Sett datamaskinens høyttaler til PÅ-modus.
Hvis datamaskinens høyttaler er satt til "AV"-modus, hører du ingen lyd fra headsettet.
Datamaskinens høyttaler i PÅ-modus



1 Vekk datamaskinen fra hvilemodus.

2 Slå på headsettet.

Trykk og hold  (av/på)-knappen i omtrent to sekunder.




Sjekk at indikatoren (blå) fortsetter å blinke etter at du løfter fingeren av knappen. Du vil høre stemmeveiledningen si "Power on" (Slå på).



Hvis det er automatisk tilkoblet den sist tilkoblede enheten, hører du stemmeveiledningen si "Bluetooth connected" (Bluetooth tilkoblet).

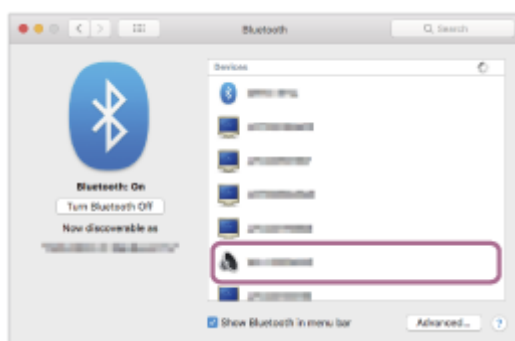
Kontroller tilkoblingsstatusen på datamaskinen. Hvis den ikke er tilkoblet, gå videre til trinn 3.

3 Velg headsettet med datamaskinen.

1. Velg [ (System Preferences)] - [Bluetooth] fra oppgavelinjen i nedre høyre del av skjermen.



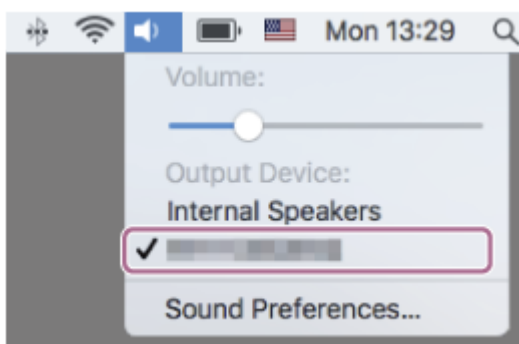
2. Klikk på [WH-CH510] på Bluetooth-skjermen mens du trykker på datamaskinens kontrollknapp og velger [Connect] fra popup-menyen.



Du vil høre stemmeveiledningen si "Bluetooth connected" (Bluetooth tilkoblet).

- 4 **Klikk på høyttalerikonet øverst til høyre på skjermen og velg [WH-CH510].**

Nå er du klar til å høre på musikk fra datamaskinen.



Hint

- Operasjonen over er et eksempel. For mer informasjon kan du se bruksanvisningene som fulgte med datamaskinen.

Merknad

- Hvis musikkavspillingens lyd kvalitet er dårlig, sjekk at A2DP-funksjonen som støtter musikkavspillingstilkoblinger, er aktivert i datamaskinens innstillinger. For mer informasjon kan du se bruksanvisningene som fulgte med datamaskinen.
- Hvis den sist tilkoblede Bluetooth-enheten er plassert nært headsettet, kan headsettet automatisk kobles til enheten ved å bare slå på headsettet. I så fall deaktiverer du Bluetooth-funksjonen på den sist tilkoblede enheten, eller slår av strømmen.

- Hvis du ikke kan koble datamaskinen til headsettet, slett headsettets paringsinformasjon på datamaskinen og utfør paringen igjen. For informasjon om hvordan du oppretter den på datamaskinen, se bruksanvisningen som fulgte med datamaskinen.

Beslektet emne

- [Opprette en trådløs tilkobling til Bluetooth-enheter](#)
- [Pare og koble til med en datamaskin \(Mac\)](#)
- [Lytt til musikk fra en enhet ved hjelp av en Bluetooth-tilkobling](#)
- [Koble fra Bluetooth-tilkobling \(etter bruk\)](#)

5-004-980-61(1) Copyright 2019 Sony Corporation

Trådløst stereohodesett
WH-CH510

Pare og koble til med andre Bluetooth-enheter

Operasjonen for å registrere enheten som du ønsker å koble til, kalles "paring". Par først en enhet for å bruke den med headsettet for første gang.

Sjekk følgende før du starter operasjonen:

- Bluetooth-enheten er plassert innen 1 m fra headsettet.
- Headsettet er tilstrekkelig ladet.
- Bluetooth-enhetens bruksanvisning er tilgjengelig.

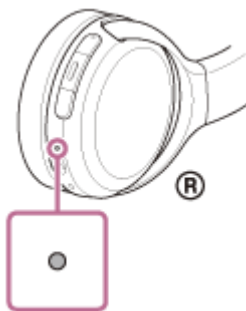
1 Gå inn i paringsmodus på headsettet.

Slå på headsettet når du parer headsettet med en enhet for første gang etter kjøp eller etter at du har initialisert headsettet (headsettet har ingen paringsinformasjon). Høytaleren går automatisk inn i paringsmodus. I så fall går du videre til trinn 2.

Når du parer en sekundær eller senere enhet (headsettet har paringsinformasjon for andre enheter), trykk og hold  (av/på)-knappen i omtrent sju sekunder.



Sjekk at indikatoren (blå) blinker to ganger på rad gjentatte ganger. Du vil høre stemmeveiledningen si "Bluetooth pairing" (Bluetooth-paring).



2 Utfør paringsprosedyren på Bluetooth-enheten for å søke etter dette headsettet.

[WH-CH510] vises på listen over registrerte enheter på skjermen til Bluetooth-enheten. Gjenta fra trinn 1 hvis den ikke vises.

3 Velg [WH-CH510] vist på skjermen til Bluetooth-enheten for paring.

Hvis passordinntasting (*) kreves, angir du "0000".

* Et passord kan kalles "passkode", "PIN-kode" eller "passord".

4 Opprett Bluetooth-tilkoblingen fra Bluetooth-enheten.

Noen enheter kobler automatisk til headsettet når paringen er utført. Du vil høre stemmeveiledningen si "Bluetooth connected" (Bluetooth tilkoblet).

Hint

- Operasjonen over er et eksempel. For mer informasjon kan du se bruksanvisningene som fulgte med Bluetooth-enheten.
- For å slette all Bluetooth-paringsinformasjon se "[Initialisere headsettet for å gjenopprette fabrikkinnstillinger](#)".

Merknad

- Hvis paring ikke etableres innen fem minutter avbrytes paringsmodus og headsettet slås av. I så fall starter du på nytt fra trinn 1.
- Når Bluetooth-enheter er parete, trenger du ikke pare dem på nytt, utenom i følgende tilfeller:
 - Paringsinformasjon er slettet etter en reparasjon, osv.
 - Når en niende enhet pares.
Headsettet kan pares med opptil åtte enheter. Hvis en ny enhet pares etter at åtte enheter allerede er parete, overskrives registreringsinformasjonen til den parede enheten med den eldste tilkoblingsdatoen med den nye.
 - Når paringsinformasjonen for headsettet er slettet fra Bluetooth-enheten.
 - Når headsettet er initialisert.
All informasjon om paring er slettet. I så fall sletter du paringsinformasjonen for headsettet fra enheten og parer dem igjen.
- Headsettet kan pares med flere enheter, men kan bare spille musikk fra 1 parete enhet om gangen.

Beslektet emne

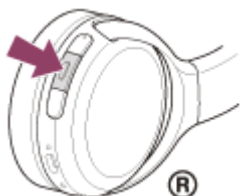
- [Opprette en trådløs tilkobling til Bluetooth-enheter](#)
- [Koble til en parete Bluetooth-enhet](#)
- [Lytte til musikk fra en enhet ved hjelp av en Bluetooth-tilkobling](#)
- [Koble fra Bluetooth-tilkobling \(etter bruk\)](#)
- [Initialisere headsettet for å gjenopprette fabrikkinnstillinger](#)

Trådløst stereohodesett
WH-CH510

Koble til en parret Bluetooth-enhet

1 Slå på headsettet.

Trykk og hold  (av/på)-knappen i omtrent to sekunder.



Sjekk at indikatoren (blå) fortsetter å blinke etter at du løfter fingeren av knappen. Du vil høre stemmeveiledningen si "Power on" (Slå på).



Hvis det er automatisk tilkoblet den sist tilkoblede enheten, hører du stemmeveiledningen si "Bluetooth connected" (Bluetooth tilkoblet).

Kontroller tilkoblingsstatusen på Bluetooth-enheten. Hvis den ikke er tilkoblet, gå videre til trinn 2.

2 Opprett Bluetooth-tilkoblingen fra Bluetooth-enheten.

For mer informasjon om hvordan du betjener Bluetooth-enheten kan du se bruksanvisningen som fulgte med Bluetooth-enheten. Når den er tilkoblet, vil du høre stemmeveiledningen si "Bluetooth connected" (Bluetooth tilkoblet).

Hint

- Operasjonen over er et eksempel. For mer informasjon kan du se bruksanvisningene som fulgte med Bluetooth-enheten.

Merknad

- Hvis den sist tilkoblede Bluetooth-enheten er plassert nært headsettet, kan headsettet automatisk kobles til enheten ved å bare slå på headsettet. I så fall deaktiverer du Bluetooth-funksjonen på den sist tilkoblede enheten, eller slår av strømmen.
- Hvis du ikke kan koble Bluetooth-enheten til headsettet, slett headsettets paringsinformasjon på Bluetooth-enheten og utfør paringen igjen. For mer informasjon om hvordan du betjener Bluetooth-enheten kan du se bruksanvisningen som fulgte med Bluetooth-enheten.

- Opprette en trådløs tilkobling til Bluetooth-enheter
- Pare og koble til med andre Bluetooth-enheter
- Lytte til musikk fra en enhet ved hjelp av en Bluetooth-tilkobling
- Koble fra Bluetooth-tilkobling (etter bruk)

5-004-980-61(1) Copyright 2019 Sony Corporation

Trådløst stereohodesett
WH-CH510

Koble headsettet til både en musikkspiller og en smarttelefon/mobiltelefon (flerpunkttilkobling)

Flerpunkt er en funksjon som lar deg koble to Bluetooth-enheter til headsettet og bruke én enhet til musikkavspilling (A2DP-tilkobling) og den andre for tale (HFP/HSP-tilkobling).

Når du ønsker å bare bruke en musikkspiller for musikkavspilling og en smarttelefon kun for tale, bruk en flerpunktstilkobling til headsettet for hver enhet. Tilkoblingsenhetene må støtte Bluetooth-funksjonen.

1 Par headsettet til både musikkspilleren og smarttelefonen/mobiltelefonen.

2 Koble til headsettet med musikkspilleren.

Betjen musikkspilleren for å etablere en Bluetooth-tilkobling med headsettet.

3 Koble headsettet til en smarttelefon eller mobiltelefon.

Betjen smarttelefonen/mobiltelefonen for å etablere en Bluetooth-tilkobling med headsettet.

Merknad

- Hvis smarttelefonen eller mobiltelefonen ble koblet til med headsettet forrige gang, etableres en HFP- eller HSP-tilkobling automatisk når headsettet slås på, og i noen tilfeller etableres en A2DP-tilkobling samtidig. I så fall kobler du til fra trinn 2 etter frakobling via betjening med smarttelefon/mobiltelefon.

Trådløst stereohodesett
WH-CH510

Koble headsettet til to Android-smarttelefoner (flerpunkttilkobling)

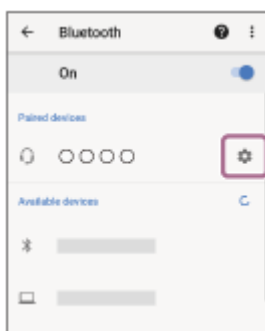
Vanligvis når du kobler headsettet til en smarttelefon, er musikkavspillingsfunksjonen og telefonfunksjonen begge koblet til samtidig.

For å gjøre en flerpunktstilkobling med to smarttelefoner for å lytte på musikk på en og telefonanrop på den andre, sett opp tilkobling til bare én funksjon ved å bruke smarttelefonen.

- 1 Par headsettet med begge smarttelefoner.
- 2 Bruk en av smarttelefonene til å etablere en Bluetooth-tilkobling til headsettet.
- 3 På smarttelefonen som er koblet til headsettet fjerner du haken ved [Call audio] (HFP) eller [Media audio] (A2DP).

Eksempel på operasjon: For tilkobling bare gjennom medielyd (A2DP)

Berør [Settings] - [Device connection] - [Bluetooth] – innstillingsikonet ved siden av [WH-CH510].



På [Paired devices]-skjermen, fjern krysset for [Call audio].



- 4 Bruk smarttelefonen til å avslutte Bluetooth-tilkoblingen.
- 5 Bruk den andre smarttelefonen til å etablere en Bluetooth-tilkobling til headsettet.
- 6 Fjern så markeringen for funksjonen som du ikke krysset av i trinn 3.
- 7 Bruk den første smarttelefonen til å etablere en Bluetooth-tilkobling igjen.
Begge smarttelefoner er koblet til headsettet med kun én funksjon aktivert.

Hint

- Operasjonen over er et eksempel. For mer informasjon kan du se bruksanvisningene som fulgte med Android-smarttelefonen.

Merknad

- Når flerpunktstilkobling brukes, vises ikke gjenværende batteristrøm på headsettet riktig på skjermen til enheten som det er koblet til med "Media audio" (A2DP).

Beslektet emne

- [Sjekk gjenværende batterilading](#)

5-004-980-61(1) Copyright 2019 Sony Corporation

Trådløst stereohodesett
WH-CH510

Koble headsettet til en Android-smarttelefon og en iPhone (flerpunktstilkobling)

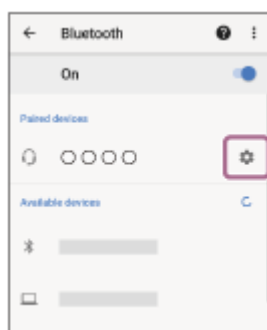
Vanligvis når du kobler headsettet til en smarttelefon, er musikkavspillingsfunksjonen og telefonfunksjonen begge koblet til samtidig.

For å gjøre en flerpunktstilkobling med en smarttelefon og en iPhone for å lytte til musikk og gjøre anrop separat, endre innstillingene på smarttelefonen så kun én av funksjonen er tilkoblet. Koble til smarttelefonen før du kobler til iPhone. Du kan ikke stille inn iPhone til å bare koble til én funksjon.

- 1 Par headsettet med henholdsvis både Android-smarttelefonen og iPhone.
- 2 Bruk smarttelefonen til å etablere en Bluetooth-tilkobling til headsettet.
- 3 På smarttelefonen som er koblet til headsettet fjerner du haken ved [Call audio] (HFP) eller [Media audio] (A2DP).

Eksempel på operasjon: For tilkobling bare gjennom medielyd (A2DP)

Berør [Settings] - [Device connection] - [Bluetooth] – innstillingsikonet ved siden av [WH-CH510].



På [Paired devices]-skjermen, fjern krysset for [Call audio].



- 4 Bruk iPhone til å etablere en Bluetooth-tilkobling til headsettet.

iPhone Kobles til med funksjonen som ikke ble valgt i trinn 3.

Hint

- Operasjonen over er et eksempel. For mer informasjon kan du se bruksanvisningene som fulgte med Android-smarttelefonen.

Merknad

- Når flerpunktstilkobling brukes, vises ikke gjenværende batteristrøm på headsettet riktig på skjermen til enheten som det er koblet til med "Media audio" (A2DP).

Beslektet emne

- [Sjekke gjenværende batterilading](#)

5-004-980-61(1) Copyright 2019 Sony Corporation

Trådløst stereohodesett
WH-CH510

Koble fra Bluetooth-tilkobling (etter bruk)

1 Koble fra Bluetooth-enheten ved å betjene enheten.

Når den er frakoblet vil du høre stemmeveiledningen si "Bluetooth disconnected" (Bluetooth frakoblet).

2 Slå av headsettet.

Du vil høre stemmeveiledningen si "Power off" (Slå av).

Hint

- Når du er ferdig med å spille musikk, kan Bluetooth-tilkoblingen avsluttes automatisk, avhengig av Bluetooth-enheten.

Beslektet emne

- [Slå av headsettet](#)

Trådløst stereohodesett
WH-CH510

Lytte til musikk fra en enhet ved hjelp av en Bluetooth-tilkobling

Hvis Bluetooth-enheten støtter følgende profiler, kan du høre på musikk og utføre grunnleggende fjernkontrollfunksjoner på enheten via en Bluetooth-tilkobling.

- A2DP (Advanced Audio Distribution Profile)
Du kan høre musikk av høy kvalitet trådløst.
- AVRCP (Audio Video Remote Control Profile)
Du kan justere volumet, osv.

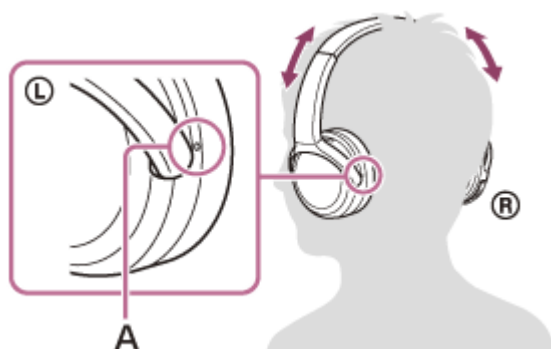
Operasjonen kan variere avhengig av Bluetooth-enheten. Se bruksanvisningene som fulgte med Bluetooth-enheten.

1 Koble headsettet til en Bluetooth-enhet.

2 Sett på deg headsettet.

Juster lengden på hodebåndet.

Plasser headsettet på hodet med **L** (venstre)-merket på venstre øre og **R** (høyre)-merket på høyre øre. Det er en følbart prikk på **L** (venstre) enhet.



A: Følbart prikk

3 Betjen Bluetooth-enheten for å starte avspilling og justere volumet til et moderat nivå.

4 Juster volumet ved å trykke på knappene +/- på headsettet.

En alarm lyder når volumet når maksimum eller minimum.

Hint

- Headsettet støtter SCMS-T-innholdsbeskyttelse. Du kan høre på musikk og annen lyd på headsettet fra en enhet som en mobiltelefon eller bærbar TV som støtter SCMS-T-innholdsbeskyttelse.
- Avhengig av Bluetooth-enheten, kan det være nødvendig å justere volumet eller stille inn lydutgangsinstillingen på enheten.
- Headsetvolumet under et anrop og under musikkavspilling kan justeres uavhengig av hverandre. Endring av anropsvolumet endrer ikke volumet på musikkavspilling og omvendt.

Merknad

- Hvis kommunikasjonsforholdene er dårlige, kan Bluetooth-enheten reagere feil på betjeningen av headsettet.

Beslektet emne

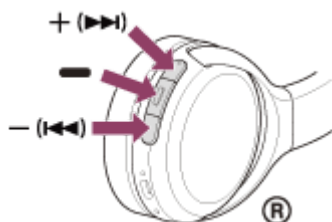
- [Opprette en trådløs tilkobling til Bluetooth-enheter](#)
- [Kontrollere lydenheten \(Bluetooth-tilkobling\)](#)

5-004-980-61(1) Copyright 2019 Sony Corporation

Trådløst stereohodesett
WH-CH510

Kontrollere lydenheten (Bluetooth-tilkobling)

Hvis Bluetooth-enheten støtter enhetsdriftsfunksjonen (kompatibel protokoll: AVRCP), er følgende operasjoner tilgjengelige. De tilgjengelige funksjonene kan variere avhengig av Bluetooth-enheten, så sjekk bruksanvisningen som fulgte med enheten.



Hver knapp har følgende funksjon:

— (spill)

- Trykk én gang under pause for å starte avspilling.
- Trykk én gang under avspilling for å pause.

- (volum -)/◀◀ (førrige)

+ (volum +)/▶▶ (neste)

- Reguler volumet.
- Trykk og hold inntil du hører en pipelyd for å hoppe til begynnelsen av førrige spor (eller gjeldende spor under avspilling) / begynnelsen av neste spor. Når du har sluppet knappen, trykk flere ganger på den innen 1 sekund for å høre en pipelyd og hoppe til begynnelsen av førrige/neste spor.

Merknad

- Hvis kommunikasjonsforholdene er dårlige, kan Bluetooth-enheten reagere feil på betjeningen av headsettet.
- De tilgjengelige funksjonene kan variere avhengig av den tilkoblede enheten. I noen tilfeller kan den fungere på en annen måte eller ikke fungere i det hele tatt, selv om operasjonene beskrevet over, utføres.

Trådløst stereohodesett
WH-CH510

Koble fra Bluetooth-tilkobling (etter bruk)

1 Koble fra Bluetooth-enheten ved å betjene enheten.

Når den er frakoblet vil du høre stemmeveiledningen si "Bluetooth disconnected" (Bluetooth frakoblet).

2 Slå av headsettet.

Du vil høre stemmeveiledningen si "Power off" (Slå av).

Hint

- Når du er ferdig med å spille musikk, kan Bluetooth-tilkoblingen avsluttes automatisk, avhengig av Bluetooth-enheten.

Beslektet emne

- [Slå av headsettet](#)

Trådløst stereohodesett
WH-CH510

Kodeks som støttes

En kodek er en lydkodingsalgoritme som brukes ved overføring av lyd via Bluetooth-tilkobling. Headsettet støtter følgende to kodeker for musikkavspilling via en A2DP-tilkobling: SBC og AAC.

- SBC

Dette er en forkortelse for Subband Codec.

SBC er den standard lydkodingsteknologien som brukes på Bluetooth-enheter.

Alle Bluetooth-enheter støtter SBC.

- AAC

Dette er en forkortelse for Advanced Audio Coding.

AAC brukes hovedsakelig av Apple-produkter som iPhone, og gir høyere lyd kvalitet enn SBC.

Trådløst stereohodesett
WH-CH510

Motta et anrop

Du kan ha håndfrisantaler med en smarttelefon eller mobiltelefon som støtter Bluetooth-profilen HFP (Hands-free Profile) eller HSP (Headset Profile), via Bluetooth-tilkobling.

- Hvis smarttelefonen eller mobiltelefonen støtter både HFP og HSP, stiller du inn HFP.
- Operasjonen kan variere avhengig av smarttelefonen eller mobiltelefonen. Se bruksanvisningene som fulgte med smarttelefonen eller mobiltelefonen.
- Kun vanlige telefonsamtaler støttes. Applikasjoner for telefonsamtaler på smarttelefoner eller personlige datamaskiner støttes ikke.

Ringetone

Når et anrop kommer inn høres en ringetone fra headsettet og indikatoren (blå) blinker raskt.

Du vil høre en av følgende ringetoner, avhengig av smarttelefonen eller mobiltelefonen.

- Ringetone stilt inn på headsettet
- Ringetone stilt inn på smarttelefonen eller mobiltelefonen
- Ringetone stilt inn på smarttelefonen eller mobiltelefonen bare for en Bluetooth-tilkobling

1 Koble headsettet til en smarttelefon eller mobiltelefon på forhånd.

2 Når du hører ringetonen, trykk på **— (ring)**-knappen på headsettet og motta anropet.

Når et anrop kommer inn mens du lytter til musikk, pauser avspillingen og en ringetone høres fra høyttaleren.



A: Mikrofon

Hvis ingen ringetone høres via headsettet

- Headsettet kan kanskje ikke kobles til smarttelefonen eller mobiltelefonen over HFP eller HSP. Kontroller tilkoblingsstatusen på smarttelefonen eller mobiltelefonen.
- Hvis avspilling ikke pauser automatisk, bruk headsettet til å pause avspillingen.

3 Juster volumet ved å trykke på knappene **+/-** på headsettet.

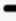
En alarm lyder når volumet når maksimum eller minimum.

4 Når du er ferdig, trykk på **— (ring)**-knappen på headsettet for å avslutte anropet.

Hvis du mottok et anrop under musikkavspilling, fortsetter musikkavspillingen automatisk når anropet er over.

Hint

- Når du mottar et anrop ved å betjene smarttelefoner eller mobiltelefoner, kan noen smarttelefoner eller mobiltelefoner som standard motta anropet med telefonen i stedet for headsettet. Med en HFP- eller HSP-tilkobling bytter du anropet til headsettet

ved å trykke og holde  (ring)-knappen i omtrent to sekunder eller ved å bruke smarttelefonen eller mobiltelefonen.

- Volumet til et anrop kan kun justeres under en telefonsamtale.
- Headsetvolumet under et anrop og under musikkavspilling kan justeres uavhengig av hverandre. Endring av anropsvolumet endrer ikke volumet på musikkavspilling og omvendt.

Merknad

- Avhengig av smarttelefonen eller mobiltelefonen: Når et innkommende anrop kommer inn mens du hører på musikk, kan ikke avspilling fortsette automatisk selv om du avslutter anropet.
- Bruk en smarttelefon eller mobiltelefon minst 50 cm unna headsettet. Støy kan oppstå hvis smarttelefonen eller mobiltelefonen er for nær headsettet.
- Stemmen din vil høres fra headsettet gjennom headsettets mikrofon (Sidetone-funksjon). I dette tilfellet kan lyder fra omgivelsene eller lyder fra betjening av headsettet høres gjennom headsettet, men dette er ikke en feil.

Beslektet emne

- [Opprette en trådløs tilkobling til Bluetooth-enheter](#)
- [Gjøre et anrop](#)
- [Funksjoner for et anrop](#)

Trådløst stereohodesett
WH-CH510

Gjøre et anrop

Du kan ha håndfrisantaler med en smarttelefon eller mobiltelefon som støtter Bluetooth-profilen HFP (Hands-free Profile) eller HSP (Headset Profile), via Bluetooth-tilkobling.

- Hvis smarttelefonen eller mobiltelefonen støtter både HFP og HSP, stiller du inn HFP.
- Operasjonen kan variere avhengig av smarttelefonen eller mobiltelefonen. Se bruksanvisningene som fulgte med smarttelefonen eller mobiltelefonen.
- Kun vanlige telefonsamtaler støttes. Applikasjoner for telefonsamtaler på smarttelefoner eller personlige datamaskiner støttes ikke.

1 Koble headsettet til en smarttelefon eller mobiltelefon.

2 Betjen smarttelefonen eller mobiltelefonen for å opprette et anrop.

Når du oppretter et anrop høres en ringetone fra headsettet.

Hvis du gjør et anrop mens du lytter til musikk så stopper avspillingen midlertidig.

Hvis ingen ringetone høres via headsettet, bytter du anropsenheten til headsettet med smarttelefonen eller mobiltelefonen eller ved å trykke og holde **■** (ring)-knappen nede i omtrent to sekunder.



A: Mikrofon

3 Juster volumet ved å trykke på knappene +/- på headsettet.

En alarm lyder når volumet når maksimum eller minimum.

4 Når du er ferdig, trykk på **■** (ring)-knappen på headsettet for å avslutte anropet.

Hvis du gjorde et anrop under musikkavspilling fortsetter musikkavspillingen automatisk når anropet er over.

Hint

- Volumet til et anrop kan kun justeres under en telefonsamtale.
- Headsetvolumet under et anrop og under musikkavspilling kan justeres uavhengig av hverandre. Endring av anropsvolumet endrer ikke volumet på musikkavspilling og omvendt.

Merknad

- Bruk en smarttelefon eller mobiltelefon minst 50 cm unna headsettet. Støy kan oppstå hvis smarttelefonen eller mobiltelefonen er for nær headsettet.
- Stemmen din vil høres fra headsettet gjennom headsettets mikrofon (Sidetone-funksjon). I dette tilfellet kan lyder fra omgivelsene eller lyder fra betjening av headsettet høres gjennom headsettet, men dette er ikke en feil.

Beslektet emne

- [Opprette en trådløs tilkobling til Bluetooth-enheter](#)
- [Motta et anrop](#)
- [Funksjoner for et anrop](#)

5-004-980-61(1) Copyright 2019 Sony Corporation

Trådløst stereohodesett
WH-CH510

Funksjoner for et anrop

Funksjonene som er tilgjengelige under et anrop kan variere avhengig av profilen som støttes av smarttelefonen eller mobiltelefonen. Selv om profilen er den samme, kan funksjonene også variere avhengig av smarttelefonen eller mobiltelefonen.

Se bruksanvisningene som fulgte med smarttelefonen eller mobiltelefonen.

Støttet profil: HFP (Hands-free Profile)

Under standby/musikkavspilling

- Trykk på **■** (ring)-knappen to ganger i 0,5 sekunder for å starte taleoppringingsfunksjonen på smarttelefonen/mobiltelefonen (*) eller aktivere Google app på Android-smarttelefonen eller Siri på iPhone.



Utgående anrop

- Trykk én gang på **■** (ring)-knappen for å avbryte et utgående anrop.
- Trykk og hold **■** (ring)-knappen i omtrent to sekunder for å bytte telefonen mellom headsettet og smarttelefonen eller mobiltelefonen.

Innkommende anrop

- Trykk én gang på **■** (ring)-knappen for å svare på et anrop.
- Trykk og hold **■** (ring)-knappen i omtrent to sekunder for å avvise et anrop.

Under et anrop

- Trykk én gang på **■** (ring)-knappen for å avslutte et anrop.
- Trykk og hold **■** (ring)-knappen i omtrent to sekunder for å bytte telefonen mellom headsettet og smarttelefonen eller mobiltelefonen.

Støttet profil: HSP (Headset Profile)

Utgående anrop

- Trykk én gang på **■** (ring)-knappen for å avbryte et utgående anrop. (*)

Innkommende anrop

- Trykk én gang på **■** (ring)-knappen for å svare på et anrop.

Under et anrop

- Trykk én gang på **■** (ring)-knappen for å avslutte et anrop. (*)

* Noen enheter støtter kanskje ikke denne funksjonen.

Beslektet emne

- [Motta et anrop](#)

- Gjøre et anrop

5-004-980-61(1) Copyright 2019 Sony Corporation

Trådløst stereohodesett
WH-CH510

Koble fra Bluetooth-tilkobling (etter bruk)

1 Koble fra Bluetooth-enheten ved å betjene enheten.

Når den er frakoblet vil du høre stemmeveiledningen si "Bluetooth disconnected" (Bluetooth frakoblet).

2 Slå av headsettet.

Du vil høre stemmeveiledningen si "Power off" (Slå av).

Hint

- Når du er ferdig med å spille musikk, kan Bluetooth-tilkoblingen avsluttes automatisk, avhengig av Bluetooth-enheten.

Beslektet emne

- [Slå av headsettet](#)

Trådløst stereohodesett
WH-CH510

Bruke stemmefunksjonen (Google app)

Ved å bruke Google app-funksjonen som følger med Android-smarttelefonen kan du snakke inn i headsettets mikrofon for å betjene Android-smarttelefonen.

1 Still inn hjelp- og taleinndatavalget til Google app.

På Android-smarttelefonen velger du [Settings] - [Apps & notifications] - [Advanced] - [Default apps] - [Assist & voice input], og angir [Assist app] til Google app.

Operasjonen over er et eksempel. Se bruksanvisningen til Android-smarttelefonen for detaljer.

Merk: Den siste versjonen av Google app kan være nødvendig.

For mer informasjon om Google app se bruksanvisningene eller websiden for kundestøtte til Android-smarttelefonen eller websiden til Google Play store.

Google app aktiveres kanskje ikke fra headsettet avhengig av spesifikasjonene til Android-smarttelefonen.

2 Koble headsettet til Android-smarttelefonen via en Bluetooth-tilkobling.

3 Når Android-smarttelefonen er i standby eller spiller av musikk, trykk på (spill av/ring)-knappen på headsettet to ganger på 0,5 sekunder.



Google app er aktivert.

4 Gjør en forespørsel til Google app gjennom headsettets mikrofon.




A: Mikrofon

For mer informasjon om apper som fungerer med Google app, se bruksanvisningene til Android-smarttelefonen. Etter aktivering av Google app, kanselleres talekommandoen når det har gått en viss tid uten forespørsler.

Merknad

- Google app kan ikke aktiveres når du sier "Ok Google" selv om Android-smarttelefonens "Ok Google"-innstilling er på.
- Når stemmefunksjonen brukes høres stemmen din fra headsettet gjennom headsettets mikrofon (sidetonefunksjon). I dette tilfellet kan lyder fra omgivelsene eller lyder fra betjening av headsettet høres gjennom headsettet, men dette er ikke en feil.
- Google app kan kanskje ikke aktiveres avhengig av smarttelefonens spesifikasjoner eller applikasjonens versjon.

- Google app fungerer ikke når den er tilkoblet en enhet som ikke er kompatibel med talehjelpfunksjonen.
- Vær forsiktig da headsettet vil slås av når du trykker og holder  (spill av/ring)-knappen.

5-004-980-61(1) Copyright 2019 Sony Corporation

Trådløst stereohodesett
WH-CH510

Bruke stemmefunksjonen (Siri)

Ved å bruke Siri-funksjonen som følger med iPhone kan du snakke inn i headsettets mikrofon for å betjene iPhone.

1 Slå på Siri.

På iPhone velger du [Settings] - [Siri & Search] for å slå på [Press Home for Siri] og [Allow Siri When Locked]. Operasjonen over er et eksempel. Se bruksanvisningen til iPhone for detaljer.

Merk: For mer informasjon om Siri, se bruksanvisningene eller websiden for kundestøtte til iPhone.

2 Koble headsettet til iPhone via en Bluetooth-tilkobling.

3 Når iPhone bruker Bluetooth-tilkoblingen og er i standby eller spiller av musikk, trykker du to ganger på **⏮** (spill av/ring)-knappen på headsettet i 0,5 sekunder.



Siri er aktivert.

4 Gjør en forespørsel til Siri gjennom headsettets mikrofon.



A: Mikrofon


For mer informasjon om apper som fungerer med Siri, se bruksanvisningene til iPhone.

5 For å fortsette forespørselen, trykk på **⏮** (spill av/ring)-knappen før Siri er deaktivert.

Etter at du aktiverer Siri, når en viss tidsperiode har forløpt uten forespørsler, deaktiveres Siri-appen.

Merknad

- Siri kan ikke aktiveres når du sier "Hey Siri" selv om iPhones "Hey Siri"-innstilling er på.
- Når stemmefunksjonen brukes høres stemmen din fra headsettet gjennom headsettets mikrofon (sidetonefunksjon). I dette tilfellet kan lyder fra omgivelsene eller lyder fra betjening av headsettet høres gjennom headsettet, men dette er ikke en feil.
- Siri kan kanskje ikke aktiveres, avhengig av smarttelefonens spesifikasjoner eller applikasjonens versjon.
- Siri fungerer ikke når den er tilkoblet en enhet som ikke er kompatibel med talehjelpfunksjonen.

- Vær forsiktig da headsettet vil slås av når du trykker og holder  (spill av/ring)-knappen.

5-004-980-61(1) Copyright 2019 Sony Corporation

Forholdsregler

Om Bluetooth-kommunikasjon

- Trådløs Bluetooth-teknologi opererer innenfor et område på omtrent 10 m. Maksimal kommunikasjonsrekkevidde kan variere avhengig av hindringer (personer, metall, vegger o.l.) eller elektromagnetiske omgivelser.
- Mikrobølger som stråles ut fra en Bluetooth-enhet kan innvirke på operasjonen til elektroniske medisinske enheter. Slå av denne enheten og andre Bluetooth-enheter på følgende steder da dette kan forårsake en ulykke:
 - på sykehus, nær prioriterte seter på tog, steder med brannfarlig gass, nær automatiske dører eller nær brannalarmer.
- Dette produktet avgir radiobølger når det brukes i trådløs modus. Når du bruker trådløs modus ombord på et fly, følg flybesetningens instruksjoner om når det er tillatt å bruke produkter i trådløs modus.
- Lydavgivningen på denne enheten kan forsinkes i forhold til overføringsenheten på grunn av egenskapene til Bluetooth trådløs teknologi. Lyden er derfor kanskje ikke synkronisert med bildet under visning av filmer eller spilling av spill.
- Enheten støtter sikkerhetsfunksjoner som overholder Bluetooth-standarden for å sørge for sikkerheten under kommunikasjon med Bluetooth trådløs teknologi. Avhengig av de konfigurerte innstillingene og andre faktorer, kan det derimot hende at denne sikkerheten ikke er tilstrekkelig. Vær forsiktig når du kommuniserer med Bluetooth trådløs teknologi.
- Sony påtar seg ikke noe ansvar for eventuelle skader eller tap som skyldes at informasjon lekkes under bruk av Bluetooth-kommunikasjoner.
- Tilkobling med alle Bluetooth-enheter kan ikke garanteres.
 - Bluetooth-enheter som er koblet til enheten må overholde Bluetooth-standarden pålagt av Bluetooth SIG, Inc., og må være sertifisert som kompatibel.
 - Selv når en tilkoblet enhet overholder Bluetooth-standarden kan det hende at egenskapene eller spesifikasjonene til Bluetooth-enheten gjør tilkobling umulig eller gir andre kontrollmetoder, visning eller drift.
 - Når du bruker enheten til håndsfrie telefonsamtaler kan støy oppstå avhengig av den tilkoblede enheten eller kommunikasjonsmiljøet.
- Avhengig av enheten som skal kobles til, kan det kreve litt tid å starte kommunikasjonen.

Merknad om statisk elektrisitet

- Statisk elektrisitet bygd opp i kroppen kan føre til mindre kribling i ørene. For å redusere effekten av dette kan du ha på klær laget av naturlige materialer som undertrykker genereringen av statisk elektrisitet.

Om bæring av enheten

- Hodetelefonene sørger for en tett forsegling over ørene. Derfor kan det føre til skade på trommehinnen hvis de presses mot ørene med makt eller fjernes raskt. Pressing av hodetelefonene mot ørene kan føre til at høytalermembranen lager en klikkelyd. Dette er ikke en feil.

Andre merknader

- Ikke utsett enheten for ekstreme støt.
- Bluetooth-funksjonen fungerer kanskje ikke med en mobiltelefon, avhengig av signalforholdene og omgivelsene.
- Ikke utsett enheten for vekt eller trykk over lengre perioder, inkludert under oppbevaring, da dette kan forårsake deformering.
- Slutt straks å bruke enheten hvis du opplever ubehag.
- Øreputene kan skades eller forringes ved bruk over lengre tid og oppbevaring.
- Enheten er ikke vannsikker. Hvis vann eller fremmedgjenstander trenger inn i enheten kan det føre til brann eller elektrisk støt. Hvis vann eller en fremmedgjenstand kommer inn i enheten, opphør bruk umiddelbart og ta kontakt med nærmeste Sony-forhandler. Vær spesielt oppmerksom på forholdsreglene under.

- Bruk rundt en vask, e.l.
Vær forsiktig så enheten ikke faller i en vask eller beholder fylt med vann.
- Bruk i regn eller snø, eller på fuktige steder
- Bruk mens du svetter
Hvis du tar på enheten med våte hender, eller legger enheten i en lomme på klær som er fuktige, kan enheten bli våt.

Rengjøre enheten

- Hvis utsiden på enheten er skitten rengjør du den ved å tørke av med en myk, tørr klut. Hvis enheten er spesielt skitten kan du dyppe en klut i en uttynnet løsning av naturlig vaskemiddel og vri den godt opp før du tørker av enheten. Ikke bruk løsemidler som tynner, benzen eller alkohol da disse kan skade overflaten.

5-004-980-61(1) Copyright 2019 Sony Corporation

Trådløst stereohodesett
WH-CH510

Varemerker

- Windows er et registrert varemerke eller varemerke for Microsoft Corporation i USA og/eller andre land.
- iPhone, iPod touch, macOS, Mac og Siri er varemerker for Apple Inc., registrert i USA og andre land.
- App Store er et tjenestemerke for Apple Inc., registrert i USA og andre land.
- IOS er et varemerke eller registrert varemerke for Cisco i USA og andre land og brukes under lisens.
- Google, Android og Google Play er varemerker for Google LLC.
- Bluetooth®-merket og -logoene er registrerte varemerker som eies av Bluetooth SIG, Inc., og enhver bruk av slike merker av Sony Corporation er under lisens.
- USB Type-C™ og USB-C™ er varemerker for USB Implementers Forum.

Andre varemerker og handelsnavn tilhører deres respektive eiere.

Trådløst stereohodesett
WH-CH510

Webområde for brukerstøtte

For kunder i USA, Canada og Latin-Amerika:

<https://www.sony.com/am/support>

For kunder i europeiske land:

<https://www.sony.eu/support>

For kunder i Kina:

<https://service.sony.com.cn>

For kunder i andre land/regioner:

<https://www.sony-asia.com/support>

Trådløst stereohodesett
WH-CH510

Hvordan kan jeg løse et problem?

Hvis headsettet ikke fungerer som forventet, kan du prøve følgende trinn for å løse problemet.

- Finn symptomene på problemet i denne hjelpeveiledningen, og prøv de korrigerende handlingene som er oppført.
- Lade headsettet.
Du kan løse noen problemer ved å lade batteriet til headsettet.
- Nullstill headsettet.
- Initialiser headsettet.
Denne operasjonen tilbakestiller voluminnstillinger, osv. til standardinnstillingene og sletter all paringsinformasjon.
- Søk etter informasjon om problemet på webområdet for brukerstøtte.

Hvis operasjonene over ikke fungerer, tar du kontakt med nærmeste Sony-forhandler.

Beslektet emne

- [Lade headsettet](#)
- [Webområde for brukerstøtte](#)
- [Nullstille headsettet](#)
- [Initialisere headsettet for å gjenopprette fabrikkinnstillinger](#)

Trådløst stereohodesett
WH-CH510

Kan ikke slå på headsettet.

- Påse at batteriet er fulladet.
 - Headsettet kan ikke slås på mens batteriet lades. Fjern USB Type-C-kabelen og slå på headsettet.
-
-

Beslektet emne

- [Lade headsettet](#)
- [Sjekke gjenværende batterilading](#)

Trådløst stereohodesett
WH-CH510

Lading kan ikke utføres.

- Sørg for at du bruker USB Type-C-kabelen som følger med.
 - Sjekk at USB Type-C-kabelen er godt tilkoblet headsettet og USB-strømadapteren eller datamaskinen.
 - Sørg for at USB-strømadapteren er riktig koblet til stikkontakten.
 - Kontroller at datamaskinen er skrudd på.
 - Vekk opp datamaskinen hvis den er i standby (hvile)- eller dvalemodus.
 - Når du bruker Windows 8.1, oppdater med Windows Update.
-

Beslektet emne

- [Lade headsettet](#)

Trådløst stereohodesett
WH-CH510

Ladetiden er for lang.

- Sjekk at headsettet og datamaskinen er direkte tilkoblet hverandre og ikke gjennom en USB-hub.
 - Sjekk at du bruker USB Type-C-kabelen som følger med.
-
-

Beslektet emne

- [Lade headsettet](#)

Trådløst stereohodesett
WH-CH510

Headsettet kan ikke lades selv om det er koblet til en datamaskin.

- Sjekk at den inkluderte USB Type-C-kabelen er riktig tilkoblet USB-porten på datamaskinen.
- Sjekk at headsettet og datamaskinen er direkte tilkoblet hverandre og ikke gjennom en USB-hub.
- Det kan være et problem med USB-porten på den tilkoblede datamaskinen. Prøv å koble til en annen USB-port på datamaskinen, hvis dette er tilgjengelig.
- Prøv USB-tilkoblingsprosedyren igjen hvor det er andre problemer enn de nevnt over.

Trådløst stereohodesett
WH-CH510

Gjenværende batterilading på headsettet vises ikke på skjermen til en smarttelefon.

- Kun iOS-enhetene (inkludert iPhone/iPod touch) som støtter HFP (Hands-free Profile) og Android-smarttelefon (OS 8.1 eller nyere) kan vise gjenværende batterilading.
- Sjekk at smarttelefonen er koblet til med HFP. Hvis smarttelefonen ikke er koblet til med HFP, vises ikke gjenværende batteristrøm riktig.

Beslektet emne

- [Sjekk gjenværende batterilading](#)

Trådløst stereohodesett
WH-CH510

Ingen lyd

- Sjekk at både headsettet og den tilkoblede enheten (dvs. smarttelefon) er slått på.
 - Sjekk at headsettet og den overførende Bluetooth-enheten er tilkoblet via Bluetooth A2DP.
 - Skru opp volumet hvis det er for lavt.
 - Sjekk at den tilkoblede enheten spiller av.
 - Hvis du kobler en datamaskin til headsettet, må du sørge for at lydutgangsinstillingen på datamaskinen er stilt inn for en Bluetooth-enhet.
 - Par headsettet og Bluetooth-enheten igjen.
-

Beslektet emne

- [Opprette en trådløs tilkobling til Bluetooth-enheter](#)
- [Lytt til musikk fra en enhet ved hjelp av en Bluetooth-tilkobling](#)

Trådløst stereohodesett
WH-CH510

Lavt lydnivå

- Skru opp lyden på headsettet og den tilkoblede enheten.
- Koble Bluetooth-enheten til headsettet en gang til.

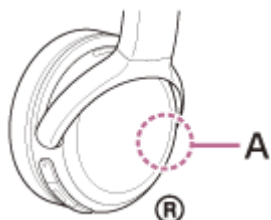
Lav lyd kvalitet

- Skru ned volumet på den tilkoblede enheten hvis det er for høyt.
- Hold headsettet unna mikrobølgeovn, trådløse LAN-enheter, osv.
- Før headsettet nærmere Bluetooth-enheten. Fjern eventuelle hindringer mellom headsettet og Bluetooth-enheten.
- Hold headsettet unna en TV.
- Bytt Bluetooth-tilkoblingen til A2DP med den tilkoblede enheten når headsettet og Bluetooth-overføringsenheten er tilkoblet via HFP- eller HSP Bluetooth-tilkobling.
- Hvis du kobler til en enhet med innebygd radio eller tuner til headsettet, kan det hende at sendinger ikke kan mottas, eller følsomheten kan være redusert. Flytt headsettet unna den tilkoblede enheten og prøv igjen.
- Hvis headsettet kobles til den tidligere tilkoblede Bluetooth-enheten, kan headsettet kun etablere en HFP/HSP Bluetooth-tilkobling når headsettet slås på. Bruk den tilkoblede enheten til å koble til via en A2DP Bluetooth-tilkobling.
- Når du lytter til musikk fra en datamaskin på headsettet, kan lyd kvaliteten være dårlig (f.eks., problemer med å høre vokalisten) i de første sekundene etter at en tilkobling er opprettet.

Dette er på grunn av datamaskinens spesifikasjoner (prioriterer stabil tilkobling ved start av overføringen og bytter deretter til å prioritere lyd kvalitet flere sekunder senere) og er ikke en feil ved headsettet. Hvis lyd kvaliteten ikke forbedres etter noen få sekunder, trykk én gang på **■** (spill av)-knappen på headsettet under avspilling. Eller bruk datamaskinen til å etablere en A2DP-tilkobling. For informasjon om hvordan du oppretter den på datamaskinen, se bruksanvisningen som fulgte med datamaskinen.

Lyden hakker ofte.

- Fjern eventuelle hindringer mellom antennen på Bluetooth-enheten som kobles til, og headsettets innebygde antenne. Antennen på headsettet er bygd inn i delen som vises på den stiplede linjen under.




A: Den innebygde antennens plassering

- Bluetooth-kommunikasjon kan bli deaktivert, eller støy eller lydutfall kan skje under følgende forhold.
 - Når det befinner seg en person mellom headsettet og Bluetooth-enheten
I dette tilfellet plasserer du Bluetooth-enheten i samme retning som antennen på headsettet for å forbedre Bluetooth-kommunikasjonen.
 - Det er en hindring som metall eller en vegg mellom headsettet og Bluetooth-enheten.
 - På steder med trådløst LAN, hvor en mikrobølgeovn brukes, elektromagnetiske bølger genereres, osv.
- Situasjonen kan forbedres ved å endre innstillinger for trådløs avspillingskvalitet eller låse den trådløse avspillingsmodusen til SBC på sendeenheten. For mer informasjon kan du se bruksanvisningene som fulgte med sendeenheten.
- Fordi Bluetooth-enheter og trådløst LAN (IEEE802.11b/g/n) bruker det samme frekvensbåndet (2,4 GHz), kan mikrobølgeforstyrrelser oppstå og føre til støy, lydutfall eller at kommunikasjon deaktiveres hvis dette headsettet brukes nær en trådløs LAN-enhet. Hvis dette skjer, må du utføre følgende trinn.
 - Når du kobler headsettet til en Bluetooth-enhet, bruker du headsettet minst 10 m unna den trådløse LAN-enheten.
 - Hvis dette headsettet brukes innen 10 m fra en trådløs LAN-enhet, slår du av trådløs LAN-enheten.
 - Bruk dette headsettet og Bluetooth-enheten så nært hverandre som mulig.
- Hvis du lytter til musikk med smarttelefonen, kan du forbedre situasjonen ved å slå av unødvendige apper eller starte smarttelefonen på nytt.

Trådløst stereohodesett
WH-CH510

Paring kan ikke utføres.

- Før headsettet og Bluetooth-enheten innen 1 m fra hverandre.
 - Headsettet går automatisk inn i paringsmodus ved paring for første gang etter kjøp, initialisering eller reparasjon av headsettet. For å pare en sekundær eller ekstra enhet, trykk og hold  (av/på)-knappen på headsettet i sju sekunder eller mer for å gå inn i paringsmodus.
 - Ved paring av en enhet igjen etter initialisering eller reparering av headsettet, kan du kanskje ikke pare enheten hvis den bevarer paringsinformasjon for headsettet (iPhone eller annen enhet). I så fall sletter du paringsinformasjonen for headsettet fra enheten og parer dem igjen.
-

Beslektet emne

- [Om indikatoren](#)
- [Opprette en trådløs tilkobling til Bluetooth-enheter](#)
- [Initialisere headsettet for å gjenopprette fabrikkinnstillinger](#)

Trådløst stereohodesett
WH-CH510

Kan ikke opprette en Bluetooth-tilkobling.

- Kontroller at headsettet er skrudd på.
 - Sjekk at Bluetooth-enheten er slått på og at Bluetooth-funksjonen er på.
 - Hvis headsettet automatisk kobler til sist tilkoblet Bluetooth-enhet, kan det hende at du ikke kan koble headsettet til andre enheter via Bluetooth-tilkoblingen. I så fall bruker du sist tilkoblet Bluetooth-enhet og kobler fra Bluetooth-tilkoblingen.
 - Sjekk om Bluetooth-enheten er i hvilemodus. Hvis enheten er i hvilemodus, avbryter du hvilemodusen.
 - Sjekk om Bluetooth-tilkoblingen er avsluttet. Hvis den er avsluttet, oppretter du Bluetooth-tilkoblingen igjen.
 - Hvis paringsinformasjonen for headsettet har blitt slettet på Bluetooth-enheten, parer du headsettet med enheten på nytt.
-

Beslektet emne

- [Om indikatoren](#)
- [Opprette en trådløs tilkobling til Bluetooth-enheter](#)

Trådløst stereohodesett
WH-CH510

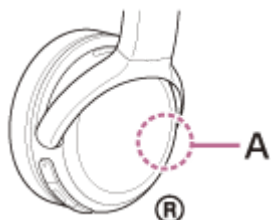
Forvridd lyd

- Hold headsettet unna mikrobølgeovn, trådløse LAN-enheter, osv.

5-004-980-61(1) Copyright 2019 Sony Corporation

Det trådløse Bluetooth-kommunikasjonsområdet er kort, eller lyden hakker.

- Fjern eventuelle hindringer mellom antennen på Bluetooth-enheten som kobles til, og headsettets innebygde antenne. Antennen på headsettet er bygd inn i delen som vises på den stiplede linjen under.



A: Den innebygde antennens plassering

- Bluetooth-kommunikasjon kan bli deaktivert, eller støy eller lydutfall kan skje under følgende forhold.
 - Når det befinner seg en person mellom headsettet og Bluetooth-enheten
I dette tilfellet plasserer du Bluetooth-enheten i samme retning som antennen på headsettet for å forbedre Bluetooth-kommunikasjonen.
 - Det er en hindring som metall eller en vegg mellom headsettet og Bluetooth-enheten.
 - På steder med trådløst LAN, hvor en mikrobølgeovn brukes, elektromagnetiske bølger genereres, osv.
- Situasjonen kan forbedres ved å endre innstillinger for trådløs avspillingskvalitet eller låse den trådløse avspillingsmodusen til SBC på sendeenheten. For mer informasjon kan du se bruksanvisningene som fulgte med sendeenheten.
- Fordi Bluetooth-enheter og trådløst LAN (IEEE802.11b/g/n) bruker det samme frekvensbåndet (2,4 GHz), kan mikrobølgeforstyrrelser oppstå og føre til støy, lydutfall eller at kommunikasjon deaktiveres hvis dette headsettet brukes nær en trådløs LAN-enhet. Hvis dette skjer, må du utføre følgende trinn.
 - Når du kobler headsettet til en Bluetooth-enhet, bruker du headsettet minst 10 m unna den trådløse LAN-enheten.
 - Hvis dette headsettet brukes innen 10 m fra en trådløs LAN-enhet, slår du av trådløs LAN-enheten.
 - Bruk dette headsettet og Bluetooth-enheten så nært hverandre som mulig.
- Hvis du lytter til musikk med smarttelefonen, kan du forbedre situasjonen ved å slå av unødvendige apper eller starte smarttelefonen på nytt.

Trådløst stereohodesett
WH-CH510

Headsettet fungerer ikke riktig.

- Nullstill headsettet. Denne operasjonen sletter ikke paringsinformasjon.
 - Hvis headsettet ikke fungerer riktig selv etter nullstilling av headsettet, initialiserer du headsettet.
-
-

Beslektet emne

- [Nullstille headsettet](#)
- [Initialisere headsettet for å gjenopprette fabrikkinnstillinger](#)

Trådløst stereohodesett
WH-CH510

Kan ikke høre en person under et anrop.

- Sjekk at både headsettet og den tilkoblede enheten (dvs. smarttelefon) er slått på.
 - Skru opp volumet på den tilkoblede enheten og volumet på headsettet hvis de er for lave.
 - Sjekk lydinnstillingene til Bluetooth-enheten for å kontrollere at lyden mates til headsettet under et anrop.
 - Bruk Bluetooth-enheten for å gjenopprette tilkoblingen. Velg HFP eller HSP for profilen.
 - Hvis du lytter til musikk med headsettet, stopp avspilling og trykk på **■** (ring)-knappen for å svare på et innkommende anrop.
-

Beslektet emne

- [Opprette en trådløs tilkobling til Bluetooth-enheter](#)
- [Motta et anrop](#)
- [Gjøre et anrop](#)


Trådløst stereohodesett
WH-CH510

Lavt lydnivå i anrop

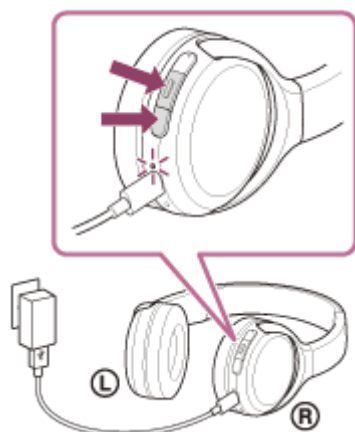
- Skru opp lyden på headsettet og den tilkoblede enheten.

Trådløst stereohodesett
WH-CH510

Nullstille headsettet

Hvis headsettet ikke kan skrues på, eller hvis det ikke kan betjenes selv når det er skrudd på, trykker du på både  (av/på)-knappen og --knappen samtidig under lading. Headsettet nullstilles. Informasjon om enhetsregistrering (paring) slettes ikke.

For å lade headsettet etter nullstilling, koble fra og til igjen USB Type-C-kabelen.



Hvis headsettet ikke fungerer riktig selv etter nullstilling, initialiserer du headsettet for å gjenopprette fabrikkinnstillinger.

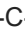
Beslektet emne

- [Initialisere headsettet for å gjenopprette fabrikkinnstillinger](#)

Trådløst stereohodesett
WH-CH510

Initialisere headsettet for å gjenopprette fabrikkinnstillinger

Hvis headsettet ikke fungerer riktig, selv etter nullstilling, initialiserer du headsettet.

Slå av headsettet mens USB Type-C-kabelen er koblet fra, og trykk og hold  (av/på)-knappen og --knappen samtidig i minst 7 sekunder.

Indikatoren (blå) blinker fire ganger (● ● ● ●) og headsettet er initialisert. Denne operasjonen tilbakestiller voluminnstillinger, osv. til standardinnstillingene og sletter all paringsinformasjon. I så fall sletter du paringsinformasjonen for headsettet fra enheten og parer dem igjen.

Hvis headsettet ikke fungerer riktig selv etter initialisering, ta kontakt med nærmeste Sony-forhandler.