

Bezdrátová stereofonní sluchátka s potlačením hluku
WH-CH710N



Vyskytnou-li se jakékoli problémy či nejasnosti, použijte tento návod.

Začínáme

[Možnosti funkce Bluetooth](#)

[O hlasových informacích](#)

Dodávané příslušenství

└ [Kontrola obsahu balení](#)

Součásti a ovládací prvky

└ [Umístění a funkce součástí](#)

└ [O indikátoru](#)

Nošení sluchátek

Napájení/nabíjení

└ [Nabíjení sluchátek](#)

└ [Dostupná doba provozu](#)

└ [Kontrola zbývající kapacity baterie](#)

[Zapnutí sluchátek](#)

[Vypnutí sluchátek](#)

Připojení

[Bezdrátové připojení k zařízením Bluetooth](#)

Smartphone Android

[Spárování a připojení k smartphonu se systémem Android](#)

[Připojení ke spárovanému smartphonu se systémem Android](#)

[Připojení jedním dotykem \(NFC\) ke smartphonu Android](#)

[Odpojení smartphonu Android s funkcí připojení jedním dotykem \(NFC\)](#)

[Přepnutí zařízení jedním dotykem \(NFC\)](#)

iPhone (zařízení se systémem iOS)

[Spárování a připojení k telefonu iPhone](#)

[Připojení ke spárovanému zařízení iPhone](#)

Počítače

[Párování a připojení k počítači \(Windows 10\)](#)

[Párování a připojení k počítači \(Windows 8.1\)](#)

[Párování a připojení k počítači \(Mac\)](#)

[Připojení ke spárovanému počítači \(Windows 10\)](#)

[Připojení ke spárovanému počítači \(Windows 8.1\)](#)

[Připojení ke spárovanému počítači \(Mac\)](#)

Jiná zařízení s připojením Bluetooth

[Spárování a připojení k zařízení Bluetooth](#)

[Připojení ke spárovanému zařízení Bluetooth](#)

Vícebodové připojení

[Připojení sluchátek k hudebnímu přehrávači a smartphonu / mobilnímu telefonu \(vícebodové připojení\)](#)

[Připojení sluchátek ke 2 smartphonům se systémem Android \(vícebodové připojení\)](#)

[Připojení sluchátek ke smartphonu se systémem Android a k zařízení iPhone \(vícebodové připojení\)](#)

[Ukončení připojení Bluetooth \(po použití\)](#)

[Použití dodaného kabelu ke sluchátkům](#)

Poslech hudby

Poslech hudby prostřednictvím připojení Bluetooth

[Poslech hudby ze zařízení pomocí připojení Bluetooth](#)

[Ovládání audio zařízení \(připojení Bluetooth\)](#)

[Ukončení připojení Bluetooth \(po použití\)](#)

Funkce potlačení hluku

[Co je to potlačení hluku?](#)

[Používání funkce potlačení hluku](#)

Poslech okolního zvuku

[Poslech okolního zvuku při přehrávání hudby \(režim okolního zvuku\)](#)

[Podporované kodeky](#)

Telefonní hovory

[Přijem hovoru](#)

[Uskutečnění hovoru](#)

[Funkce pro volání](#)

[Ukončení připojení Bluetooth \(po použití\)](#)

Používání funkce hlasového asistenta

[Používání funkce hlasového asistenta \(Google app\)](#)

[Používání funkce hlasového asistenta \(Siri\)](#)

Důležité informace

[Bezpečnostní opatření](#)

[Prohlášení o licenci](#)

[Ochranné známky](#)

[Webové stránky zákaznické podpory](#)

Řešení potíží

[Co lze udělat pro vyřešení problému?](#)

Napájení/nabíjení

[Sluchátka nelze zapnout.](#)

[Nelze uskutečnit nabíjení.](#)

[Doba nabíjení je příliš dlouhá.](#)

[Sluchátka nelze nabít ani při připojení k počítači.](#)

[Na displeji smartphonu se nezobrazí údaj o zbývající kapacitě baterie.](#)

Zvuk

[Žádný zvuk](#)

[Nízká hlasitost zvuku](#)

[Nízká kvalita zvuku](#)

[Jsou časté výpadky zvuku.](#)

[Účinek funkce potlačení hluku není dostatečný.](#)

Připojení Bluetooth

[Nelze uskutečnit párování.](#)

[Připojení jedním dotykem \(NFC\) nefunguje.](#)

[Nelze navázat připojení přes Bluetooth.](#)

[Zkreslený zvuk](#)

[Sluchátka řádně nefungují.](#)

[Osoba, se kterou telefonujete, není slyšet.](#)

[Je špatně slyšet hlas volajícího](#)

Reset a inicializace sluchátek

[Resetování sluchátek](#)

[Inicializace sluchátek pro obnovení továrního nastavení](#)

Bezdrátová stereofonní sluchátka s potlačením hluku
WH-CH710N

Možnosti funkce Bluetooth

Sluchátka využívají bezdrátovou technologii BLUETOOTH®, díky které můžete provádět následující.

Poslech hudby

Zvukový signál lze bezdrátově přijímat ze smartphonu nebo z hudebního přehrávače.



Telefonování

Hovory lze uskutečňovat a přijímat pomocí hands-free, i když je smartphone či mobilní telefon v tašce nebo kapse.



Bezdrátová stereofonní sluchátka s potlačením hluku
WH-CH710N

O hlasových informacích

V následujících situacích se budou ze sluchátek ozývat hlasové informace v angličtině. Obsah hlasových informací je vysvětlen v závorkách.

- Při zapnutí sluchátek: „Power on“ (Napájení zapnuto)
- Při vypnutí sluchátek: „Power off“ (Napájení vypnuto)
- Při aktivaci režimu párování: „Bluetooth pairing“ (Párování Bluetooth)
- Při navázání připojení Bluetooth: „Bluetooth connected“ (Bluetooth připojeno)
- Při ukončení připojení Bluetooth: „Bluetooth disconnected“ (Bluetooth odpojeno)
- Při informování o zbývajícím množství kapacity baterie: „Battery about XX %“ (Baterie nabita přibližně z XX %) (Hodnota „XX“ představuje přibližnou zbývajícím množství kapacity. Použijte ji jako hrubý odhad.) / „Battery fully charged“ (Baterie plně nabita)
- Když je zbývajícím množství kapacity baterie nízká: „Low battery, please recharge headset“ (Slabá baterie, nabijte sluchátka s mikrofonem)
- Při automatickém vypnutí z důvodu nízkého napětí baterie: „Please recharge headset. Power off“ (Nabijte sluchátka s mikrofonem. Napájení vypnuto)
- Při zapnutí funkce potlačení hluku: „Noise canceling“ (Potlačení hluku)
- Při zapnutí režimu okolního zvuku: „Ambient sound“ (Okolní zvuk)
- Při vypnutí funkce potlačení hluku a režimu okolního zvuku: „Ambient Sound Control off“ (Ovládání okolního zvuku vypnuto)

Bezdrátová stereofonní sluchátka s potlačením hluku
WH-CH710N

Kontrola obsahu balení

Po otevření balíčku zkontrolujte, zda obsahuje všechny položky uvedené v seznamu. Pokud některá z položek chybí, obraťte se na svého prodejce.

Čísla v závorkách uvádějí počet kusů dotyčné položky.

Bezdrátová stereofonní sluchátka s potlačením hluku

Kabel USB Type-C® (USB-A na USB-C®) (přibližně 20 cm) (1)

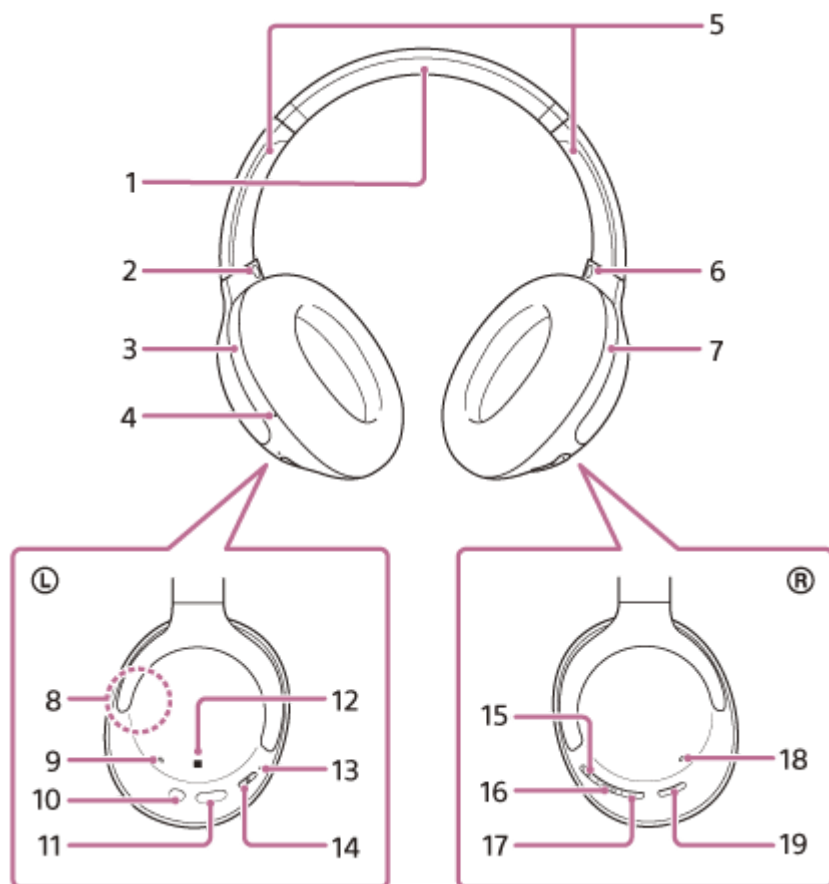


Kabel ke sluchátkům (přibližně 1,2 m) (1)



Bezdrátová stereofonní sluchátka s potlačením hluku
WH-CH710N


Umístění a funkce součástí



1. Sluchátkový pásek
2. Značka L (levé)
3. Levé sluchátko
4. Hmatová tečka
Na levém sluchátku je umístěna hmatová tečka.
5. Posuvné prvky (levý, pravý)
Posunutím nastavíte délku sluchátkového pásku.
6. Značka R (pravé)
7. Pravé sluchátko
8. Vestavěná anténa
Ve sluchátkách je zabudována anténa Bluetooth.
9. Mikrofon (levý)
Zachycuje zvuk vašeho hlasu (při telefonování) a hluk (při použití funkce potlačení hluku).
10. Vstupní konektor kabelu sluchátek
K tomuto konektoru připojíte příloženým kabelem ke sluchátkům hudební přehrávač apod. Kabel zasuňte, až zacvakne. Pokud byste konektor nezapojili správně, je možné, že by se zvuk neozýval správně.
11. Port USB Type-C
Sluchátka nabijete jejich připojením k síťové zásuvce pomocí běžně prodávaného napájecího adaptéru USB nebo k počítači pomocí dodaného kabelu USB Type-C.
12. Značka N-
13. Indikátor (modrý/červený)
Během nabíjení svítí červeně.
Červeným nebo modrým světlem indikuje stav napájení nebo komunikace sluchátek s mikrofonem.
14. Tlačítko ⏻ (napájení)

15. Tlačítko + (hlasitost +)

Tlačítko + je opatřeno hmatovou tečkou. Tuto tečku použijte jako vodící prvek při ovládání sluchátek.

16. Tlačítko  (přehrát/volat/následující/předchozí)

Tímto tlačítkem lze přehrát hudbu, volat, přeskočit na začátek následující stopy / na začátek předchozí stopy (nebo aktuální stopy během přehrávání) atd.

17. Tlačítko – (hlasitost –)

18. Mikrofon (pravý)

Zachycuje zvuk hluku při používání funkce potlačení hluku.

19. Tlačítko NC/AMB (potlačení hluku / režim okolního zvuku)

Příbuzné téma

- [O indikátoru](#)
- [Kontrola zbývajících kapacity baterie](#)

Bezdrátová stereofonní sluchátka s potlačením hluku
WH-CH710N

O indikátoru

Prostřednictvím indikátoru můžete sledovat různé stavy sluchátek.

 : Rozsvítí se modře /  : Rozsvítí se červeně / -: Zhasne

Zapnutí

 -  (dvakrát blikne modře)

V tomto případě, když je zbývající úroveň nabití baterie 20 % nebo menší (vyžaduje nabití), svítí indikátor následujícím způsobem.

 -  -  (opakovaně bliká pomalu červeně po dobu asi 15 sekund)

Vypnutí

 (rozsvítí se modře asi na 2 sekundy)

Zobrazení zbývající kapacity baterie

- Zbývající kapacita: Více než 20 %

 -  (dvakrát blikne modře)

- Zbývající kapacita: 20 % nebo méně (nutno nabít)

 -  -  (opakovaně bliká pomalu červeně po dobu asi 15 sekund)

Podrobnosti naleznete v části „[Kontrola zbývající kapacity baterie](#)“.

Když je zbývající kapacita baterie nízká

 -  -  (opakovaně bliká pomalu červeně po dobu asi 15 sekund)


Nabíjení

- Během nabíjení

 (svítí červeně)

Indikátor zhasne, jakmile bude nabíjení dokončeno.

- Abnormální teplota





  - -   - - (opakovaně blikne dvakrát červeně)

- Abnormální nabíjení


 - -  - - (opakovaně pomalu bliká červeně)

Funkce Bluetooth


- Režim registrace zařízení (párování)

  - -   - - (opakovaně blikne dvakrát modře)

- Nepřipojeno

 - -  - -  - -  - - (opakovaně bliká modře v intervalu asi 1 sekundy)

- Proces připojování byl dokončen

        (opakovaně bliká rychle modře po dobu asi 5 sekund)

- Připojeno

 - - - - -  - - - - - (opakovaně bliká modře v intervalu asi 5 sekund)

- Příchozí hovor

        (opakovaně bliká rychle modře)

Stavové indikace připojeno a nepřipojeno po uplynutí určité doby automaticky zhasnou. Na určitou dobu začnou znovu blikat při provedení nějaké operace. Když je zbývající kapacita baterie nízká, indikátor začne blikat červeně.

Ostatní

- Připojený kabel ke sluchátkům (zapnuté napájení)
 - ----- ● ----- (opakovaně bliká modře asi v 5sekundových intervalech)
Indikátor po uplynutí určité doby automaticky zhasne. Když je zbývající kapacita baterie nízká, indikátor začne blikat červeně.
- Inicializace byla dokončena
 - ● ● ● (4krát blikne modře)
Podrobnosti naleznete v části „[Inicializace sluchátek pro obnovení továrního nastavení](#)“.

Příbuzné téma

- [Kontrola zbývající kapacity baterie](#)
- [Inicializace sluchátek pro obnovení továrního nastavení](#)

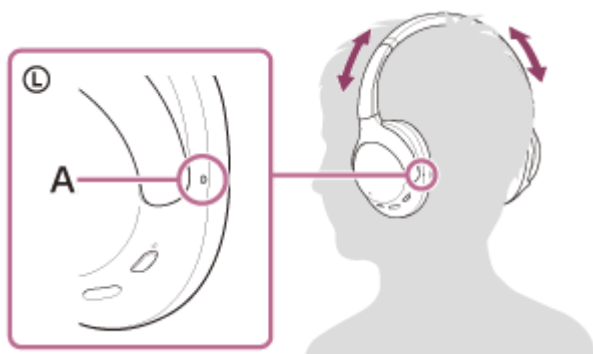
Bezdrátová stereofonní sluchátka s potlačením hluku
WH-CH710N

Nošení sluchátek

1 Nasadíte si sluchátka na uši.

Nastavte délku sluchátkového pásku.

Nasadíte si sluchátka tak, aby byla značka **L** (levé) na levém uchu a značka **R** (pravé) na pravém uchu. Na značce strany **L** (levá) se nachází hmatová tečka.



A: Hmatová tečka

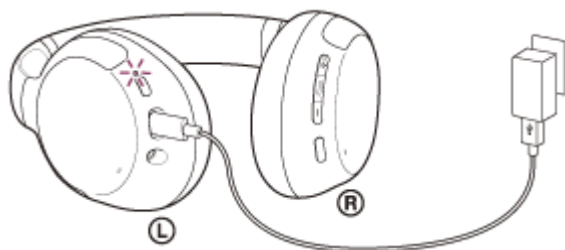
Bezdrátová stereofonní sluchátka s potlačením hluku
WH-CH710N

Nabíjení sluchátek

Sluchátka obsahují integrovanou lithium-iontovou dobíjecí baterii. Před použitím sluchátka nabijte pomocí dodaného kabelu USB Type-C.

1 Připojte sluchátka k elektrické zásuvce.

Použijte dodaný kabel USB Type-C a běžně dostupný napájecí adaptér USB.



- Rozsvítí se indikátor (červený) na sluchátkách.
- Nabíjení bude dokončeno přibližně za 7 hodin (*) a indikátor automaticky zhasne.

* Čas potřebný k nabití vybité baterie na plnou kapacitu. Doba nabíjení baterie se může lišit v závislosti na podmínkách používání.

Po dokončení nabíjení odpojte kabel USB Type-C.

Systémové požadavky pro nabíjení baterie pomocí USB

Napájecí adaptér USB

Běžně prodávaný napájecí adaptér USB o výstupním proudu 0,5 A (500 mA) nebo vyšším

Osobní počítač

Osobní počítač se standardním portem USB

- Nezaručujeme, že provoz bude možný se všemi počítači.
- Nezaručujeme, že provoz bude možný s počítači postavenými na míru nebo postavenými doma.

Tip

- Sluchátka lze rovněž nabíjet připojením sluchátek ke spuštěnému počítači pomocí dodaného kabelu USB Type-C.
- Je-li nabíjení zahájeno, když jsou sluchátka zapnutá, dojde k jejich automatickému vypnutí.

Poznámka

- Nabíjení nemusí být úspěšné s jinými kabely, než je dodaný kabel USB Type-C.
- Nabíjení nemusí být úspěšné v závislosti na typu napájecího adaptéru USB.
- Když jsou sluchátka připojena k síťové zásuvce nebo k počítači, nelze provést žádné operace, například zapnout sluchátka, registrovat nebo připojit k zařízením Bluetooth nebo přehrávat hudbu.
- Sluchátka nelze nabíjet, když počítač přejde do pohotovostního režimu (režimu spánku) nebo do režimu hibernace. V takovém případě změňte nastavení počítače a potom začněte znovu sluchátka nabíjet.
- Nebudete-li sluchátka po delší dobu používat, může dojít k omezení počtu hodin, po které budou použitelná. Po několika dobítech se ovšem její výdrž zlepší. Při dlouhodobém skladování sluchátek nabíjejte baterii na plnou kapacitu pravidelně jednou za 6 měsíců. Zabráníte tak úplnému vybití baterie.

- Nebudete-li sluchátka po delší dobu používat, může nabíjení baterie trvat déle.
- Zjistí-li sluchátka při nabíjení problém s některou z níže uvedených příčin, bude indikátor (červený) blikat. V takovém případě zopakujte nabíjení v rozsahu teplot nabíjení. Pokud problém přetrvává, obraťte se na nejbližšího prodejce Sony.
 - Okolní teplota překračuje rozsah teplot nabíjení 5 °C – 35 °C.
 - Došlo k problému s nabíjecí baterií.
- Pokud jste sluchátka po delší dobu nepoužívali, nemusí se při nabíjení okamžitě rozsvítit indikátor (červený). Počkejte chvíli, dokud se indikátor nerozsvítí.
- Poklesne-li výrazně počet hodin, po které je možné nabíjecí baterii používat, měli byste baterii vyměnit. Ohledně výměny nabíjecí baterie se obraťte na nejbližšího prodejce Sony.
- Nevystavujte zařízení extrémním teplotním výkyvům, přímému slunečnímu záření, vlhkosti, písku, prachu ani elektrickým rázům. Sluchátka nikdy nenechávejte v zaparkovaném autě.
- Při připojování sluchátek k počítači používejte pouze dodaný kabel USB Type-C a připojení provádějte přímo k počítači. Při připojení přes rozbočovač USB nebude nabíjení řádně dokončeno.

Bezdrátová stereofonní sluchátka s potlačením hluku
WH-CH710N

Dostupná doba provozu

Dostupná provozní doba sluchátek s plně nabitou baterií je následující:

Připojení Bluetooth

Doba pro přehrávání hudby

Kodek	Funkce potlačení hluku / Režim okolního zvuku	Dostupná doba provozu
AAC	Funkce potlačení hluku: ON	Max. 35 hodin
AAC	Režim okolního zvuku: ON	Max. 40 hodin
AAC	OFF	Max. 45 hodin
SBC	Funkce potlačení hluku: ON	Max. 35 hodin
SBC	Režim okolního zvuku: ON	Max. 40 hodin
SBC	OFF	Max. 45 hodin

- Po 10 minutách nabíjení je možné přehrávat hudbu asi 60 minut.

Doba komunikace

Funkce potlačení hluku / Režim okolního zvuku	Dostupná doba provozu
Funkce potlačení hluku: ON	Max. 35 hodin
Režim okolního zvuku: ON	Max. 35 hodin
OFF	Max. 40 hodin

Pohotovostní režim

Funkce potlačení hluku / Režim okolního zvuku	Dostupná doba provozu
Funkce potlačení hluku: ON	Max. 35 hodin
Režim okolního zvuku: ON	Max. 40 hodin
OFF	Max. 200 hodin

Připojený kabel ke sluchátkům (zapnuté napájení)

Funkce potlačení hluku / Režim okolního zvuku	Dostupná doba provozu
Funkce potlačení hluku: ON	Max. 50 hodin
Režim okolního zvuku: ON	Max. 60 hodiny
OFF	Max. 60 hodiny

Poznámka

- Doba použití může být odlišná v závislosti na nastavení a podmínkách provozu.

Příbuzné téma


- [Podporované kodeky](#)

5-013-898-11(1) Copyright 2020 Sony Corporation

Bezdrátová stereofonní sluchátka s potlačením hluku
WH-CH710N

Kontrola zbývajících kapacity baterie

Můžete zkontrolovat zbývajících kapacitu nabíjecí baterie.

Když stisknete tlačítko  (napájení), zatímco jsou sluchátka zapnutá, ozve se hlasové oznámení zbývajících kapacity baterie.

„Battery about XX %“ (Baterie nabita přibližně z XX %) (Hodnota „XX“ představuje přibližnou zbývajících hodnotu nabití.)

„Battery fully charged“ (Baterie plně nabita)

Zbývajících kapacita baterie uváděná hlasovým upozorněním se může v některých případech lišit od skutečné zbývajících kapacity. Použijte ji prosím jako hrubý odhad.

Pokud je po zapnutí sluchátek zbývajících kapacita baterie 20 % nebo nižší, indikátor (červený) navíc asi 15 sekund bliká.

Když je zbývajících kapacita nízká

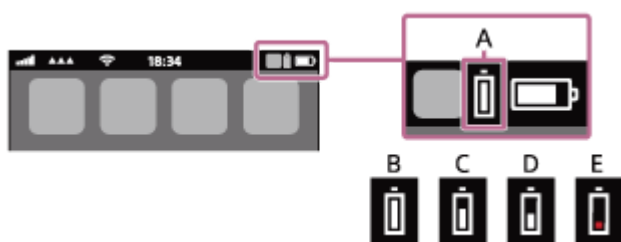
Zazní výstražný zvukový signál a provozní indikátor (modrý) se rozsvítí červeně. Pokud se ozve hlasové upozornění

„Low battery, please recharge headset“ (Slabá baterie, nabijte sluchátka s mikrofonom), sluchátka co nejdříve nabijte.

Při úplném vybití baterie zazní výstražný zvukový signál, ozve se hlasové upozornění „Please recharge headset. Power off“ (Nabijte sluchátka s mikrofonom. Napájení vypnuto) a sluchátka se automaticky vypnou.

Při použití zařízení iPhone nebo iPod touch

Po připojení sluchátek k zařízení iPhone nebo iPod touch prostřednictvím připojení HFP Bluetooth se na displeji zařízení iPhone nebo iPod touch zobrazí ikona signalizující zbývajících kapacitu baterie sluchátek.



A: zbývajících kapacita baterie sluchátek

B: 100 % – 70 %

C: 70 % – 50 %

D: 50 % – 20 %

E: 20 % nebo nižší (nutno nabít)

Údaj o zbývajících kapacitě baterie se zobrazí na widgetu zařízení iPhone nebo iPod touch se systémem iOS 9 nebo novějším. Více informací naleznete v návodu k obsluze dodaném se zařízením iPhone nebo iPod touch.

Zobrazovaná zbývajících kapacita baterie se může v některých případech lišit od skutečné zbývajících kapacity. Použijte ji prosím jako hrubý odhad.

Při použití smartphonu Android™ (OS 8.1 nebo novější)

Když jsou sluchátka připojena ke smartphonu Android prostřednictvím připojení HFP Bluetooth, vyberte možnost [Settings] - [Device connection] - [Bluetooth], abyste zobrazili zbývajících kapacitu baterie sluchátek tam, kde je na obrazovce smartphonu zobrazeno spárované zařízení Bluetooth. Zobrazí se jako „100%“, „70%“, „50%“ nebo „20%“. Podrobnosti naleznete v návodu k obsluze smartphonu Android.

Zobrazovaná zbývajících kapacita baterie se může v některých případech lišit od skutečné zbývajících kapacity. Použijte ji prosím jako hrubý odhad.

Poznámka

- Připojíte-li sluchátka k zařízení iPhone / iPod touch nebo ke smartphonu Android ve vícebodovém připojení pouze s profilem „Media audio“ (A2DP), zbývajících kapacita baterie se nebude zobrazovat správně.

- Zbývající kapacita baterie se nemusí správně zobrazovat v případě, kdy jste sluchátka po delší dobu nepoužívali. V takovém případě baterii několikrát opakovaně nabijte a vybijte, aby se zbývající kapacita baterie začala zobrazovat správně.

Příbuzné téma

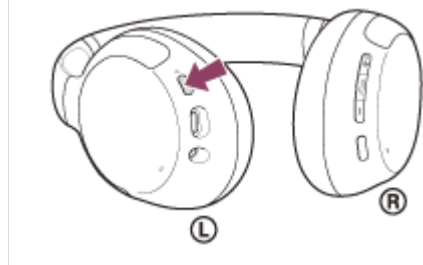
- [O indikátoru](#)

5-013-898-11(1) Copyright 2020 Sony Corporation

Bezdrátová stereofonní sluchátka s potlačením hluku
WH-CH710N

Zapnutí sluchátek

- 1 Na dobu asi 2 sekund stiskněte a podržte tlačítko  (napájení) dokud nezačne blikat indikátor (modrý).



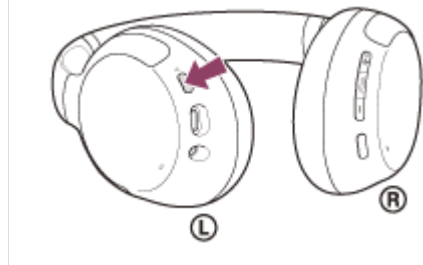
Příbuzné téma

- [Vypnutí sluchátek](#)

Bezdrátová stereofonní sluchátka s potlačením hluku
WH-CH710N

Vypnutí sluchátek

- 1 Na dobu asi 2 sekund stiskněte a podržte tlačítko  (napájení) dokud nezhasne indikátor (modrý).



Příbuzné téma

- [Zapnutí sluchátek](#)

Bezdrátová stereofonní sluchátka s potlačením hluku
WH-CH710N

Bezdrátové připojení k zařízením Bluetooth

Funkce Bluetooth vašeho zařízení Bluetooth umožňuje bezdrátový poslech hudby a volání pomocí sluchátek.

Registrace zařízení (párování)

Abyste použili funkci Bluetooth, musí být obě připojovaná zařízení dopředu zaregistrována. Operace zaregistrování zařízení se nazývá „registrace zařízení (párování)“.

Pokud připojované zařízení nepodporuje připojení jedním dotykem (NFC), sluchátka a zařízení spárujte ručně.

Pokud zařízení podporuje připojení jedním dotykem (NFC), lze sluchátka a zařízení spárovat a navázat připojení Bluetooth jednoduchým dotykem sluchátek a zařízení.

Připojení ke spárovanému zařízení

Jakmile je zařízení spárováno se sluchátky, není nutné je párovat znovu. K zařízením, která již byla se sluchátky spárována, se připojte způsobem vhodným pro jednotlivá zařízení.

Bezdrátová stereofonní sluchátka s potlačením hluku
WH-CH710N

Spárování a připojení k smartphonu se systémem Android

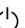
Operace spočívající v registrování zařízení, která chcete připojit, se nazývá „párování“. Před prvním použitím zařízení se sluchátka zařízení nejdříve spárujte.

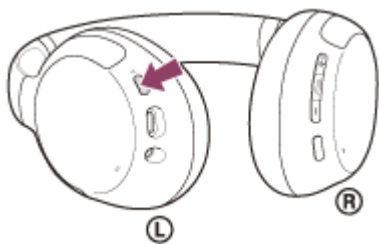
Před zahájením operace zajistěte následující:

- Smartphone Android se nachází do 1 m od sluchátek.
- Sluchátka jsou dostatečně nabitá.
- Máte k dispozici návod k obsluze smartphonu Android.

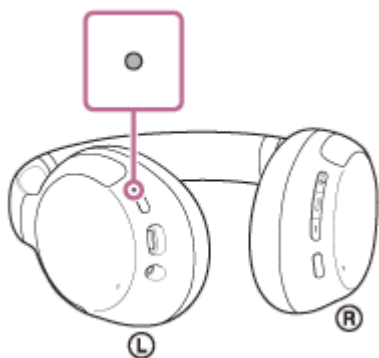
1 Uvedte sluchátka do režimu párování.

Sluchátka zapněte, když je poprvé párujete se zařízením po jeho zakoupení nebo poté, co jste provedli inicializaci sluchátek (sluchátka nemají žádné informace o párování). Sluchátka se automaticky přepnou do režimu párování. V takovém případě přejděte ke kroku 2.

Při párování druhého a každého dalšího zařízení (sluchátka obsahují informace o párování pro jiná zařízení) stiskněte a přidržte tlačítko  (napájení) po dobu přibližně 7 sekund.



Zkontrolujte, že indikátor (modrý) opakovaně bliká dvakrát za sebou. Ozve se hlasové upozornění: „Bluetooth pairing“ (Párování Bluetooth).



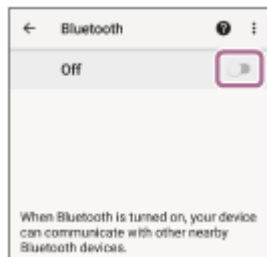
2 Pokud je obrazovka smartphonu Android zamknutá, odemkněte ji.

3 Najděte sluchátka na smartphonu Android.

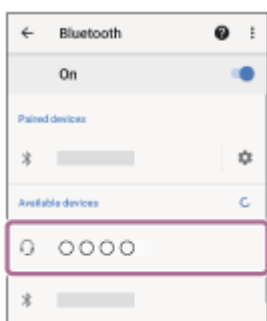
1. Vyberte možnost [Settings] - [Device connection] - [Bluetooth].



2. Stisknutím spínače zapněte funkci Bluetooth.



4 Stiskněte [WH-CH710N].



Pokud je vyžadováno zadání hesla (*), zadejte „0000“.

Sluchátka a smartphone jsou vzájemně spárovány a spojeny. Ozve se hlasové upozornění: „Bluetooth connected“ (Bluetooth připojeno).

Pokud nejsou zařízení spojena, vyhledejte informace v části „[Připojení ke spárovanému smartphonu se systémem Android](#)“.

Pokud se na displeji smartphonu Android nezobrazí údaj [WH-CH710N], zopakujte postup znovu od začátku kroku 3.

* Heslo může být nazýváno „Přístupový kód“, „Kód PIN“, „Číslo PIN“ nebo „Heslo“.

Tip

- Výše uvedený postup slouží jako příklad. Více informací naleznete v návodu k obsluze dodaném se smartphonem Android.
- Chcete-li vymazat všechny informace o párování Bluetooth, vyhledejte informace v části „[Inicializace sluchátek pro obnovení továrního nastavení](#)“.

Poznámka

- Nedojde-li ke spárování do 5 minut, bude režim párování zrušen a sluchátka se vypnou. V takovém případě začněte znovu od kroku 1.
- Jakmile jsou zařízení Bluetooth spárována, není třeba je párovat znovu s výjimkou následujících případů:
 - Informace o párování jsou vymazány po opravě apod.
 - Když je párováno 9. zařízení.
Sluchátka je možné spárovat až s 8 zařízeními. Je-li při párování nového zařízení již spárováno 8 zařízení, budou informace o registraci spárovaného zařízení s nejstarším časem připojení přepsány informacemi nového zařízení.
 - Informace o párování sluchátek byly vymazány ze zařízení Bluetooth.
 - Když jsou sluchátka inicializována.
Dojde k vymazání všech informací o párování. V takovém případě odstraňte informace o párování sluchátek z daného zařízení a poté je opět spárujte.
- Sluchátka je možné spárovat s větším počtem zařízení, ale hudbu je možné přehrávat vždy pouze z 1 z nich.

Příbuzné téma

- [Bezdrátové připojení k zařízením Bluetooth](#)

- Připojení ke spárovanému smartphonu se systémem Android
- Poslech hudby ze zařízení pomocí připojení Bluetooth
- Ukončení připojení Bluetooth (po použití)
- Inicializace sluchátek pro obnovení továrního nastavení

5-013-898-11(1) Copyright 2020 Sony Corporation

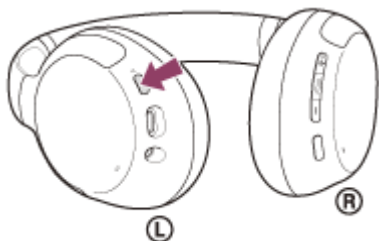
Bezdrátová stereofonní sluchátka s potlačením hluku
WH-CH710N

Připojení ke spárovanému smartphonu se systémem Android

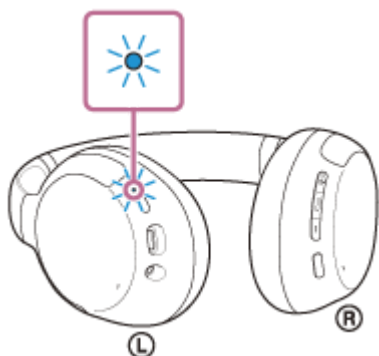
1 Pokud je obrazovka smartphonu Android zamknutá, odemkněte ji.

2 Zapněte sluchátka.

Stiskněte tlačítko  (napájení) a podržte je asi 2 sekundy.



Ozve se hlasové upozornění: „Power on“ (Napájení zapnuto). Zkontrolujte, že indikátor (modrý) po uvolnění prstu z tlačítka nadále bliká.

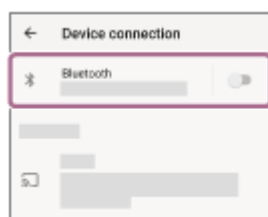


Pokud se sluchátka automaticky připojila k naposledy připojenému zařízení, ozve se hlasové upozornění: „Bluetooth connected“ (Bluetooth připojeno).

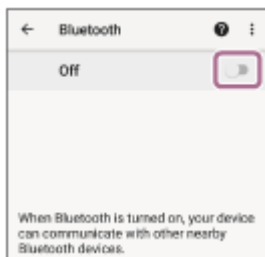
Zkontrolujte stav připojení na smartphonu se systémem Android. Nemá-li připojení navázáno, přejděte ke kroku 3.

3 Zobrazte zařízení spárovaná se smartphonem Android.

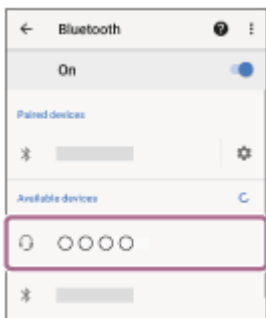
1. Vyberte možnost [Settings] - [Device connection] - [Bluetooth].



2. Stisknutím spínače zapněte funkci Bluetooth.



4 Stiskněte [WH-CH710N].



Ozve se hlasové upozornění: „Bluetooth connected“ (Bluetooth připojeno).

Tip

- Výše uvedený postup slouží jako příklad. Více informací naleznete v návodu k obsluze dodaném se smartphonem Android.

Poznámka

- Je-li poslední připojené zařízení Bluetooth přiloženo do blízkosti sluchátek, mohou se sluchátka k zařízení automaticky připojit pouhým zapnutím sluchátek. V takovém případě deaktivujte funkci Bluetooth na posledním připojeném zařízení nebo vypněte napájení.
- Pokud nelze ke sluchátkům připojit smartphone, vymažte na počítači informace o párování a proveďte spárování znovu. Informace o operacích ve vašem smartphonu naleznete v návodu k obsluze dodaném se smartphonem.

Příbuzné téma

- [Bezdrátové připojení k zařízením Bluetooth](#)
- [Spárování a připojení k smartphonu se systémem Android](#)
- [Poslech hudby ze zařízení pomocí připojení Bluetooth](#)
- [Ukončení připojení Bluetooth \(po použití\)](#)

Bezdrátová stereofonní sluchátka s potlačením hluku
WH-CH710N

Připojení jedním dotykem (NFC) ke smartphonu Android

Přiložením sluchátek k smartphonu vyvoláte automatické zapnutí sluchátek, spárování a následné vytvoření připojení Bluetooth.

Kompatibilní smartphony

- Smartphony kompatibilní s funkcí NFC se systémem Android 4.1 nebo novějším

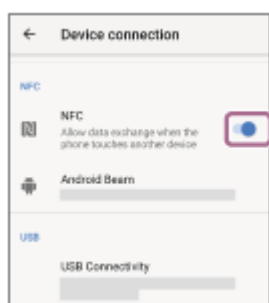
Co je to NFC?

NFC (Near Field Communication) je technologie umožňující bezdrátovou komunikaci na krátkou vzdálenost mezi různými zařízeními, jako jsou smartphony a štítky IC. Díky funkci NFC lze datovou komunikaci — například párování Bluetooth — snadno zřídit prostým vzájemným přiložením kompatibilních zařízení, jež technologií NFC podporují (tj. u značky N-Mark nebo na místě vyznačeném na zařízení).

1 Pokud je obrazovka smartphonu zamknutá, odemkněte ji.

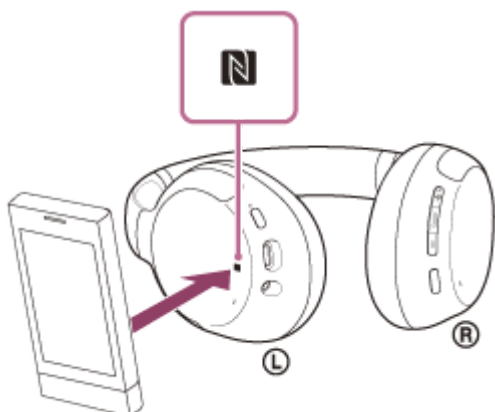
2 Zapněte na smartphonu funkci NFC.

1. Vyberte volbu [Settings] - [Device connection].
2. Stisknutím spínače zapněte funkci NFC.



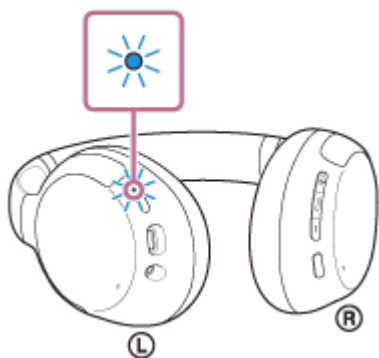
3 Dotkněte se smartphonem sluchátek.

- Dotkněte se smartphonem značky N-Mark na sluchátkách. Ponechte sluchátka v dotyku se smartphonem až do momentu, kdy smartphone zareaguje.
- Informace o zóně dotyku smartphonu naleznete v návodu k obsluze telefonu.



Spárování a připojení provedte podle pokynů na obrazovce.

Po připojení sluchátek k smartphonu začne pomalu blikat indikátor (modrý). Ozve se hlasové upozornění: „Bluetooth connected“ (Bluetooth připojeno).



- Chcete-li spojení přerušit, znovu se dotkněte smartphonem sluchátek. Ozve se hlasové upozornění: „Bluetooth disconnected“ (Bluetooth odpojeno).
- Chcete-li připojit spárovaný smartphone, proveďte krok 3.
- Pokud je obrazovka smartphonu zamknutá, odemkněte ji.

Tip

- Výše uvedený postup slouží jako příklad. Více informací naleznete v návodu k obsluze dodaném se smartphonem Android.
- Pokud sluchátka nelze připojit, vyzkoušejte následující.
 - Pokud je obrazovka smartphonu zamknutá, odemkněte ji a pohybuje smartphonem pomalu nad značkou N-Mark.
 - Je-li smartphone v pouzdru, vyjměte jej.
 - Zkontrolujte, zda je na smartphonu aktivována funkce Bluetooth.
- Dotknete-li se sluchátky smartphonu s funkcí NFC připojeného k jinému zařízení kompatibilnímu s funkcí NFC, smartphone ukončí připojení Bluetooth s aktuálním zařízením a připojí se ke sluchátkům (NFC) (přepnutí Připojení jedním dotykem).

Poznámka

- Pokud jsou již k jednotce WH-CH710N připojena 2 zařízení Bluetooth pomocí vícebodového připojení a jedno slouží pro přehrávání hudby (připojení A2DP) a druhé pro telefonování (připojení HFP/HSP), přes rozhraní Bluetooth nelze jedním dotykem (NFC) připojit další smartphone, ani když jej přiložíte k jednotce WH-CH710N. V takovém případě odpojte jedno z připojených zařízení Bluetooth a smartphone, který chcete připojit, přiložte znovu k jednotce WH-CH710N.

Příbuzné téma

- [Bezdrátové připojení k zařízením Bluetooth](#)
- [Odpojení smartphonu Android s funkcí připojení jedním dotykem \(NFC\)](#)
- [Přepnutí zařízení jedním dotykem \(NFC\)](#)
- [Poslech hudby ze zařízení pomocí připojení Bluetooth](#)
- [Připojení sluchátek k hudebnímu přehrávači a smartphonu / mobilnímu telefonu \(vícebodové připojení\)](#)
- [Připojení sluchátek ke 2 smartphonům se systémem Android \(vícebodové připojení\)](#)
- [Připojení sluchátek ke smartphonu se systémem Android a k zařízení iPhone \(vícebodové připojení\)](#)
- [Ukončení připojení Bluetooth \(po použití\)](#)

Bezdrátová stereofonní sluchátka s potlačením hluku
WH-CH710N

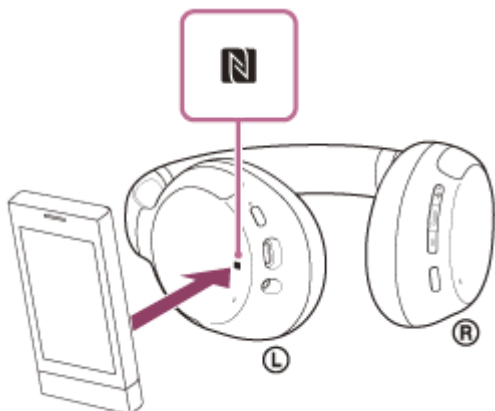
Odpojení smartphonu Android s funkcí připojení jedním dotykem (NFC)

Sluchátka lze odpojit od připojeného smartphonu jejich přiložením k telefonu.

1 Pokud je obrazovka smartphonu zamknutá, odemkněte ji.

2 Dotkněte se smartphonem sluchátek.

Dotkněte se smartphonem značky N-Mark na sluchátkách.



Ozve se hlasové upozornění: „Bluetooth disconnected“ (Bluetooth odpojeno).

Poznámka

- Pokud neprovedete žádnou operaci po dobu přibližně 5 minut po odpojení, sluchátka se při výchozím nastavení automaticky vypnou. Pokud chcete napájení vypnout dříve, stiskněte tlačítko (napájení) a přidržte je stisknuté asi po dobu 2 sekund. Ozve se hlasové upozornění „Power off“ (Napájení vypnuto), indikátor (modrý) zhasne a sluchátka se vypnou.

Bezdrátová stereofonní sluchátka s potlačením hluku
WH-CH710N

Přepnutí zařízení jedním dotykem (NFC)

- Pokud se smartphonem kompatibilním s funkcí NFC dotknete sluchátek, když jsou připojena k jinému zařízení Bluetooth, může se zařízení přepnout na připojení ke smartphonu (přepnutí připojení jedním dotykem). Připojení však nelze přepnout, pokud hovoříte pomocí sluchátek připojených k mobilnímu telefonu kompatibilnímu s funkcí Bluetooth.
- Když je ke sluchátkům připojen smartphone kompatibilní s NFC a dotknete se smartphonu jinými sluchátky Bluetooth nebo reproduktorem Bluetooth, které jsou kompatibilní s NFC, smartphone se odpojí od sluchátek a připojí se k zařízení Bluetooth.

Poznámka

- Pokud je obrazovka smartphonu zamknutá, dopředu ji odemkněte.
- Pokud jsou již k jednotce WH-CH710N připojena 2 zařízení Bluetooth pomocí vícebodového připojení a jedno slouží pro přehrávání hudby (připojení A2DP) a druhé pro telefonování (připojení HFP/HSP), připojení nelze přepnout na jiný smartphone, ani když jej přiložíte k jednotce WH-CH710N. V takovém případě odpojte jedno z připojených zařízení Bluetooth a smartphone, který chcete připojit, přiložte znovu k jednotce WH-CH710N.

Příbuzné téma

- [Připojení sluchátek k hudebnímu přehrávači a smartphonu / mobilnímu telefonu \(vícebodové připojení\)](#)
- [Připojení sluchátek ke 2 smartphonům se systémem Android \(vícebodové připojení\)](#)
- [Připojení sluchátek ke smartphonu se systémem Android a k zařízení iPhone \(vícebodové připojení\)](#)
- [Ukončení připojení Bluetooth \(po použití\)](#)

Bezdrátová stereofonní sluchátka s potlačením hluku
WH-CH710N

Spárování a připojení k telefonu iPhone

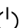
Operace spočívající v registrování zařízení, která chcete připojit, se nazývá „párování“. Před prvním použitím zařízení se sluchátka zařízení nejdříve spárujte.

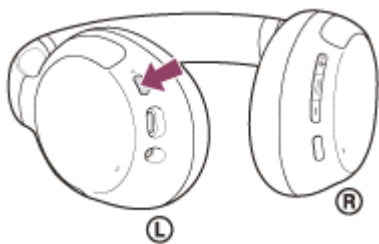
Před zahájením operace zajistěte následující:

- Zařízení iPhone se nachází do 1 m od sluchátek.
- Sluchátka jsou dostatečně nabitá.
- Je k dispozici návod k obsluze zařízení iPhone.

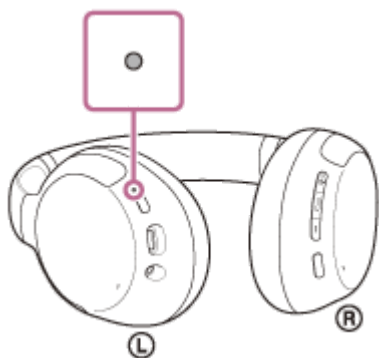
1 Uvedte sluchátka do režimu párování.

Sluchátka zapněte, když je poprvé párujete se zařízením po jeho zakoupení nebo poté, co jste provedli inicializaci sluchátek (sluchátka nemají žádné informace o párování). Sluchátka se automaticky přepnou do režimu párování. V takovém případě přejděte ke kroku 2.

Při párování druhého a každého dalšího zařízení (sluchátka obsahují informace o párování pro jiná zařízení) stiskněte a přidržte tlačítko  (napájení) po dobu přibližně 7 sekund.



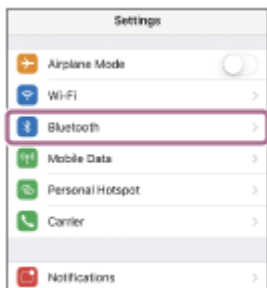
Zkontrolujte, že indikátor (modrý) opakovaně bliká dvakrát za sebou. Ozve se hlasové upozornění: „Bluetooth pairing“ (Párování Bluetooth).



2 Pokud je obrazovka zařízení iPhone zamknutá, odemkněte ji.

3 Najděte sluchátka na zařízení iPhone.

1. Vyberte volbu [Settings].
2. Stiskněte [Bluetooth].



3. Stisknutím spínače zapněte funkci Bluetooth.



4 Stiskněte [WH-CH710N].



Pokud je vyžadováno zadání hesla (*), zadejte „0000“.

Sluchátka jsou se zařízením iPhone spárována a spojena. Ozve se hlasové upozornění: „Bluetooth connected“ (Bluetooth připojeno).

Pokud nejsou zařízení spojena, vyhledejte informace v části „[Připojení ke spárovanému zařízení iPhone](#)“.

Pokud se na displeji zařízení iPhone nezobrazí údaj [WH-CH710N], zopakujte postup znovu od začátku kroku 3.

* Heslo může být nazýváno „Přístupový kód“, „Kód PIN“, „Číslo PIN“ nebo „Heslo“.

Tip

- Výše uvedený postup slouží jako příklad. Více informací naleznete v návodu k obsluze dodaném se zařízením iPhone.
- Chcete-li vymazat všechny informace o párování Bluetooth, vyhledejte informace v části „[Inicializace sluchátek pro obnovení továrního nastavení](#)“.

Poznámka

- Nedojde-li ke spárování do 5 minut, bude režim párování zrušen a sluchátka se vypnou. V takovém případě začněte znovu od kroku 1.
- Jakmile jsou zařízení Bluetooth spárována, není třeba je párovat znovu s výjimkou následujících případů:
 - Informace o párování jsou vymazány po opravě apod.
 - Když je párováno 9. zařízení.
Sluchátka je možné spárovat až s 8 zařízeními. Je-li při párování nového zařízení již spárováno 8 zařízení, budou informace o registraci spárovaného zařízení s nejstarším časem připojení přepsány informacemi nového zařízení.
 - Informace o párování sluchátek byly vymazány ze zařízení Bluetooth.
 - Když jsou sluchátka inicializována.
Dojde k vymazání všech informací o párování. V takovém případě odstraňte informace o párování sluchátek z daného zařízení a poté je opět spárujte.
- Sluchátka je možné spárovat s větším počtem zařízení, ale hudbu je možné přehrávat vždy pouze z 1 z nich.

Příbuzné téma

- [Bezdrátové připojení k zařízením Bluetooth](#)
- [Připojení ke spárovanému zařízení iPhone](#)
- [Poslech hudby ze zařízení pomocí připojení Bluetooth](#)
- [Ukončení připojení Bluetooth \(po použití\)](#)
- [Inicializace sluchátek pro obnovení továrního nastavení](#)

5-013-898-11(1) Copyright 2020 Sony Corporation

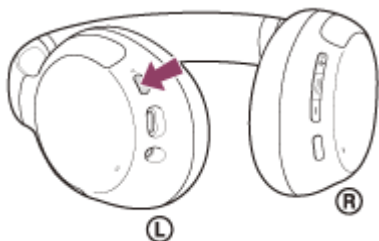
Bezdrátová stereofonní sluchátka s potlačením hluku
WH-CH710N

Připojení ke spárovanému zařízení iPhone

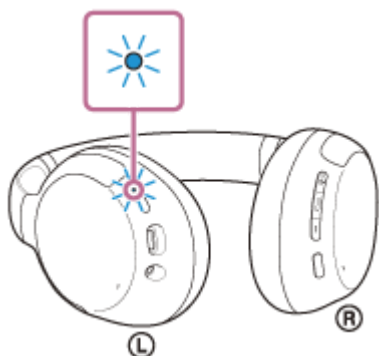
1 Pokud je obrazovka zařízení iPhone zamknutá, odemkněte ji.

2 Zapněte sluchátka.

Stiskněte tlačítko  (napájení) a podržte je asi 2 sekundy.



Ozve se hlasové upozornění: „Power on“ (Napájení zapnuto). Zkontrolujte, že indikátor (modrý) po uvolnění prstu z tlačítka nadále bliká.

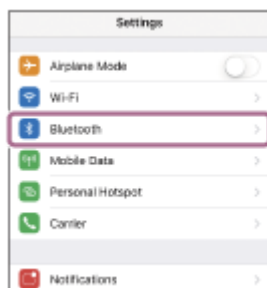


Pokud se sluchátka automaticky připojila k naposledy připojenému zařízení, ozve se hlasové upozornění: „Bluetooth connected“ (Bluetooth připojeno).

Zkontrolujte stav připojení zařízení iPhone. Není-li připojení navázáno, přejděte ke kroku 3.

3 Zobrazte zařízení spárovaná se zařízením iPhone.

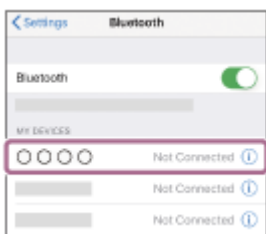
1. Vyberte volbu [Settings].
2. Stiskněte [Bluetooth].



3. Stisknutím spínače zapněte funkci Bluetooth.



4 Stiskněte [WH-CH710N].



Ozve se hlasové upozornění: „Bluetooth connected“ (Bluetooth připojeno).

Tip

- Výše uvedený postup slouží jako příklad. Více informací naleznete v návodu k obsluze dodaném se zařízením iPhone.

Poznámka

- Je-li poslední připojené zařízení Bluetooth přiloženo do blízkosti sluchátek, mohou se sluchátka k zařízení automaticky připojit pouhým zapnutím sluchátek. V takovém případě deaktivujte funkci Bluetooth na posledním připojeném zařízení nebo vypněte napájení.
- Pokud nelze zařízení iPhone k sluchátkům připojit, vymažte v zařízení iPhone informace o párování a proveďte spárování znovu. Více informací o operacích ve vašem zařízení iPhone naleznete v návodu k obsluze dodaném se zařízením iPhone.

Příbuzné téma

- [Bezdrátové připojení k zařízením Bluetooth](#)
- [Spárování a připojení k telefonu iPhone](#)
- [Poslech hudby ze zařízení pomocí připojení Bluetooth](#)
- [Ukončení připojení Bluetooth \(po použití\)](#)

Bezdrátová stereofonní sluchátka s potlačením hluku
WH-CH710N

Párování a připojení k počítači (Windows 10)

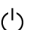
Operace spočívající v registrování zařízení, která chcete připojit, se nazývá „párování“. Před prvním použitím zařízení se sluchátka zařízení nejdříve spáruje.

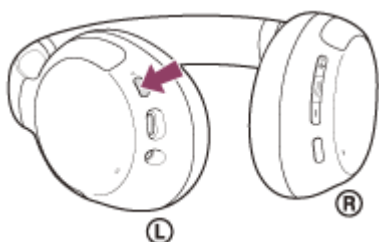
Před zahájením operace zajistěte následující:

- Počítač je vybaven funkcí Bluetooth, která podporuje připojení pro přehrávání hudby (A2DP).
- Počítač se nachází do 1 m od sluchátek.
- Sluchátka jsou dostatečně nabitá.
- Máte k dispozici návod k obsluze počítače.
- V závislosti na používaném počítači je možné, že budete muset zapnout integrovaný adaptér Bluetooth. Pokud nevíte, jak adaptér Bluetooth zapnout, nebo pokud si nejste jisti, zda je počítač integrovaným adaptérem Bluetooth vybaven, nahlédněte do návodu k obsluze dodaného s počítačem.

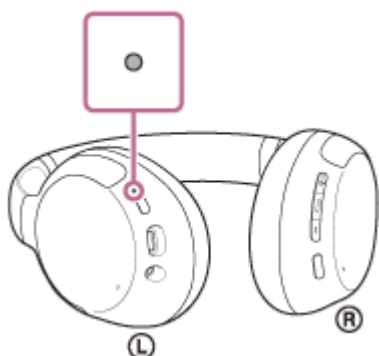
1 Uvedte sluchátka do režimu párování.

Sluchátka zapněte, když je poprvé párujete se zařízením po jeho zakoupení nebo poté, co jste provedli inicializaci sluchátek (sluchátka nemají žádné informace o párování). Sluchátka se automaticky přepnou do režimu párování. V takovém případě přejděte ke kroku 2.

Při párování druhého a každého dalšího zařízení (sluchátka obsahují informace o párování pro jiná zařízení) stiskněte a přidržte tlačítko  (napájení) po dobu přibližně 7 sekund.



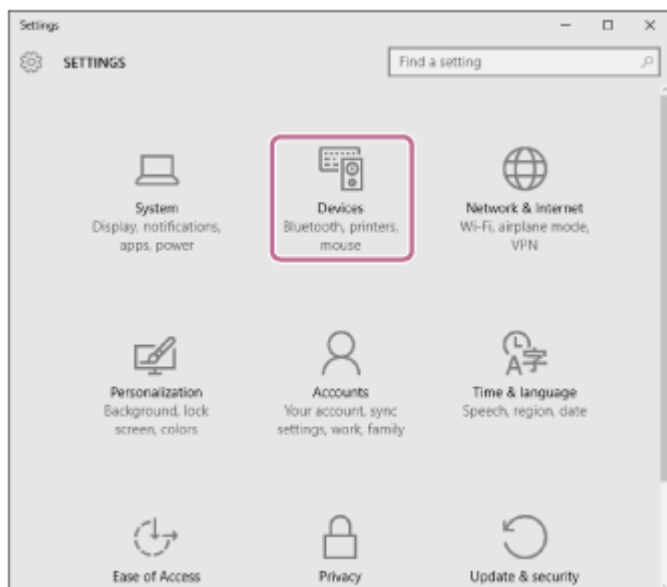
Zkontrolujte, že indikátor (modrý) opakovaně bliká dvakrát za sebou. Ozve se hlasové upozornění: „Bluetooth pairing“ (Párování Bluetooth).



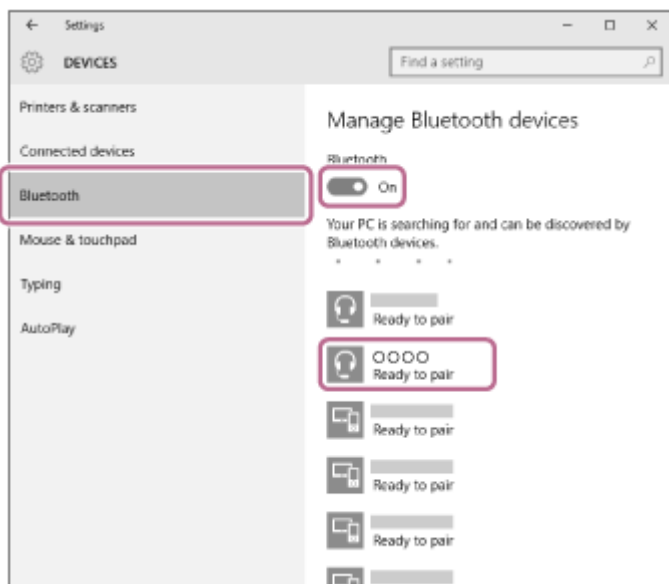
2 Pokud se počítač nachází v pohotovostním režimu (režimu spánku) nebo v režimu hibernace, probudte počítač.

3 Zaregistrujte sluchátka pomocí počítače.

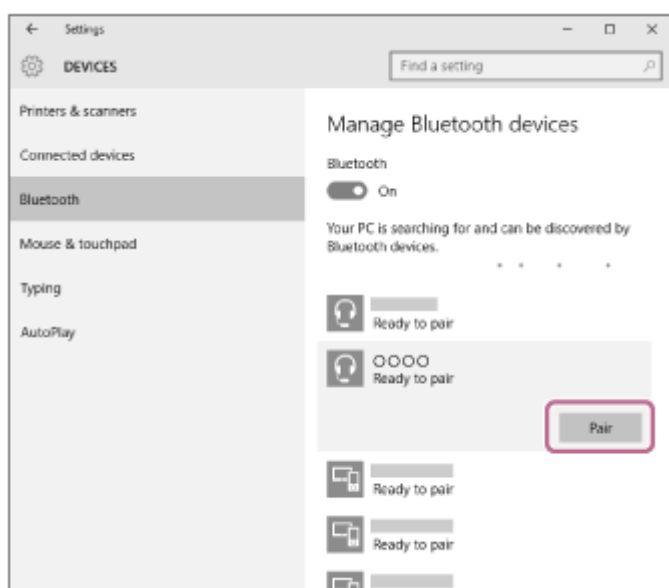
1. Klikněte na tlačítko [Start], potom na volbu [Settings].
2. Klikněte na volbu [Devices].



3. Klikněte na záložku [Bluetooth], zapněte funkci Bluetooth kliknutím na přepínač [Bluetooth], potom vyberte možnost [WH-CH710N].



4. Klikněte na volbu [Pair].



Pokud je vyžadováno zadání hesla (*), zadejte „0000“.

Sluchátka a počítač jsou vzájemně spárovány a spojeny. Ozve se hlasové upozornění: „Bluetooth connected“ (Bluetooth připojeno).

Pokud nejsou zařízení spojena, vyhledejte informace v části „[Připojení ke spárovanému počítači \(Windows 10\)](#)“.

Pokud se na displeji počítače nezobrazí údaj [WH-CH710N], zopakujte postup znovu od začátku kroku 3.

* Heslo může být nazýváno „Přístupový kód“, „Kód PIN“, „Číslo PIN“ nebo „Heslo“.

Tip

- Výše uvedený postup slouží jako příklad. Více informací naleznete v návodu k obsluze dodaném s počítačem.
- Chcete-li vymazat všechny informace o párování Bluetooth, vyhledejte informace v části „[Inicializace sluchátek pro obnovení továrního nastavení](#)“.

Poznámka

- Nedojde-li ke spárování do 5 minut, bude režim párování zrušen a sluchátka se vypnou. V takovém případě začněte znovu od kroku 1.
- Jakmile jsou zařízení Bluetooth spárována, není třeba je párovat znovu s výjimkou následujících případů:
 - Informace o párování jsou vymazány po opravě apod.
 - Když je párováno 9. zařízení.
Sluchátka je možné spárovat až s 8 zařízeními. Je-li při párování nového zařízení již spárováno 8 zařízení, budou informace o registraci spárovaného zařízení s nejstarším časem připojení přepsány informacemi nového zařízení.
 - Informace o párování sluchátek byly vymazány ze zařízení Bluetooth.
 - Když jsou sluchátka inicializována.
Dojde k vymazání všech informací o párování. V takovém případě odstraňte informace o párování sluchátek z daného zařízení a poté je opět spárujte.
- Sluchátka je možné spárovat s větším počtem zařízení, ale hudbu je možné přehrávat vždy pouze z 1 z nich.

Příbuzné téma

- [Bezdrátové připojení k zařízením Bluetooth](#)
- [Připojení ke spárovanému počítači \(Windows 10\)](#)
- [Poslech hudby ze zařízení pomocí připojení Bluetooth](#)
- [Ukončení připojení Bluetooth \(po použití\)](#)
- [Inicializace sluchátek pro obnovení továrního nastavení](#)

Bezdrátová stereofonní sluchátka s potlačením hluku
WH-CH710N

Párování a připojení k počítači (Windows 8.1)

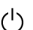
Operace spočívající v registrování zařízení, která chcete připojit, se nazývá „párování“. Před prvním použitím zařízení se sluchátka zařízení nejdříve spárujte.

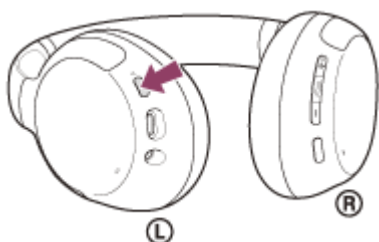
Před zahájením operace zajistěte následující:

- Počítač je vybaven funkcí Bluetooth, která podporuje připojení pro přehrávání hudby (A2DP).
- Počítač se nachází do 1 m od sluchátek.
- Sluchátka jsou dostatečně nabitá.
- Máte k dispozici návod k obsluze počítače.
- V závislosti na používaném počítači je možné, že budete muset zapnout integrovaný adaptér Bluetooth. Pokud nevíte, jak adaptér Bluetooth zapnout, nebo pokud si nejste jisti, zda je počítač integrovaným adaptérem Bluetooth vybaven, nahlédněte do návodu k obsluze dodaného s počítačem.

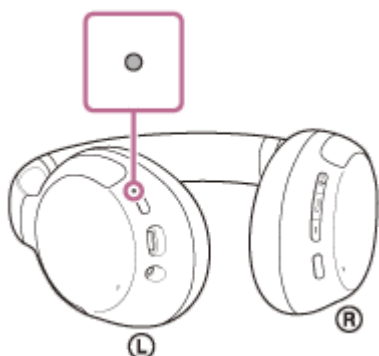
1 Uvedte sluchátka do režimu párování.

Sluchátka zapněte, když je poprvé párujete se zařízením po jeho zakoupení nebo poté, co jste provedli inicializaci sluchátek (sluchátka nemají žádné informace o párování). Sluchátka se automaticky přepnou do režimu párování. V takovém případě přejděte ke kroku 2.

Při párování druhého a každého dalšího zařízení (sluchátka obsahují informace o párování pro jiná zařízení) stiskněte a přidržte tlačítko  (napájení) po dobu přibližně 7 sekund.



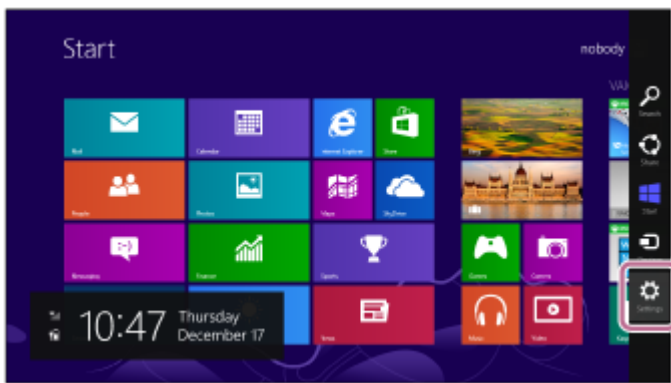
Zkontrolujte, že indikátor (modrý) opakovaně bliká dvakrát za sebou. Ozve se hlasové upozornění: „Bluetooth pairing“ (Párování Bluetooth).



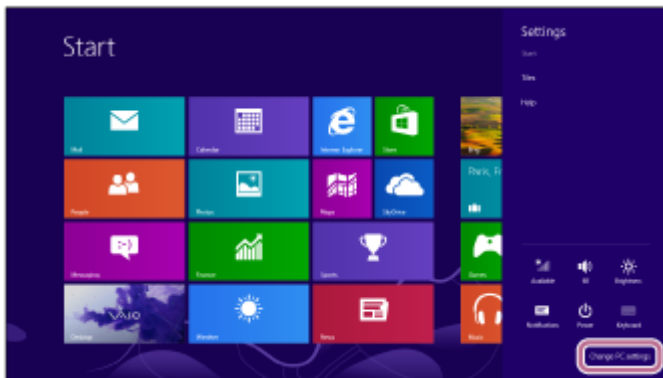
2 Pokud se počítač nachází v pohotovostním režimu (režimu spánku) nebo v režimu hibernace, probudte počítač.

3 Zaregistrujte sluchátka pomocí počítače.

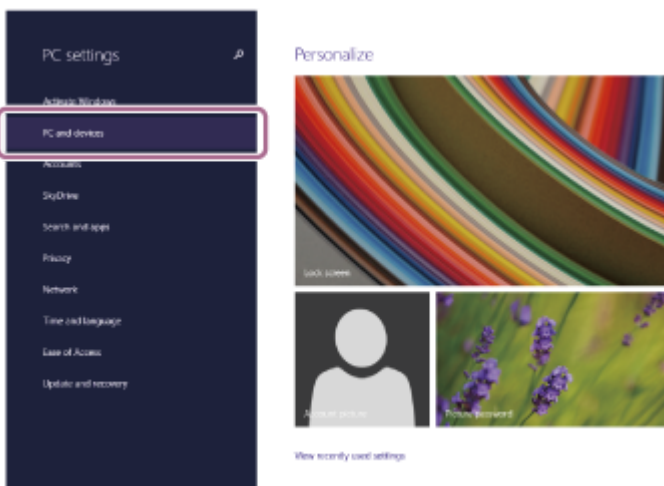
1. Přesuňte kurzor myši do pravého horního rohu obrazovky (při používání dotykového panelu táhněte z pravého okraje obrazovky), potom v liště ovládacích tlačítek vyberte volbu [Settings].



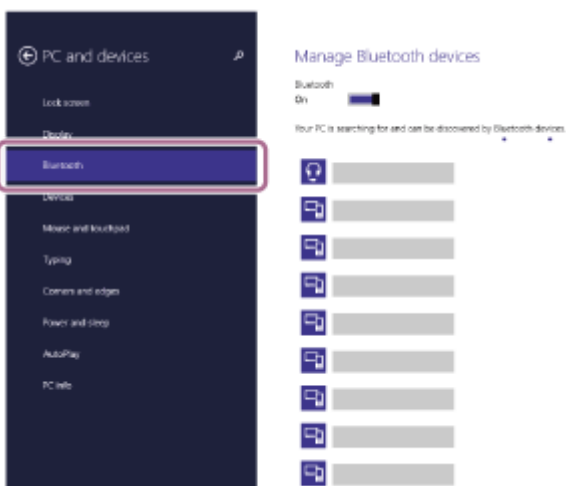
2. Vyberte voľbu [Change PC Settings] ovládacieho tlačítka [Settings].



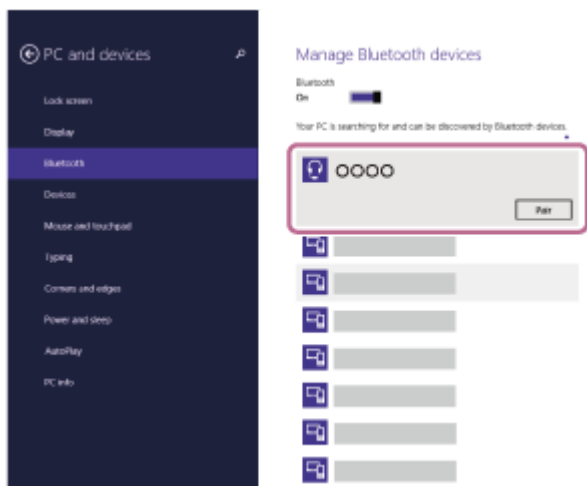
3. Vyberte voľbu [PC and devices] na obrazovke [PC Settings].



4. Vyberte voľbu [Bluetooth].



5. Zvoľte [WH-CH710N], potom vyberte možnosť [Pair].



Pokud je vyžadováno zadání hesla (*), zadejte „0000“.

Sluchátka a počítač jsou vzájemně spárovány a spojeny. Ozve se hlasové upozornění: „Bluetooth connected“ (Bluetooth připojeno).

Pokud nejsou zařízení spojena, vyhledejte informace v části „[Připojení ke spárovanému počítači \(Windows 8.1\)](#)“.

Pokud se na displeji počítače nezobrazí údaj [WH-CH710N], zopakujte postup znovu od začátku kroku 3.

* Heslo může být nazýváno „Přístupový kód“, „Kód PIN“, „Číslo PIN“ nebo „Heslo“.

Tip

- Výše uvedený postup slouží jako příklad. Více informací naleznete v návodu k obsluze dodaném s počítačem.
- Chcete-li vymazat všechny informace o párování Bluetooth, vyhledejte informace v části „[Inicializace sluchátek pro obnovení továrního nastavení](#)“.

Poznámka

- Nedojde-li ke spárování do 5 minut, bude režim párování zrušen a sluchátka se vypnou. V takovém případě začněte znovu od kroku 1.
- Jakmile jsou zařízení Bluetooth spárována, není třeba je párovat znovu s výjimkou následujících případů:
 - Informace o párování jsou vymazány po opravě apod.
 - Když je párováno 9. zařízení.
Sluchátka je možné spárovat až s 8 zařízeními. Je-li při párování nového zařízení již spárováno 8 zařízení, budou informace o registraci spárovaného zařízení s nejstarším časem připojení přepsány informacemi nového zařízení.
 - Informace o párování sluchátek byly vymazány ze zařízení Bluetooth.
 - Když jsou sluchátka inicializována.
Dojde k vymazání všech informací o párování. V takovém případě odstraňte informace o párování sluchátek z daného zařízení a poté je opět spárujte.
- Sluchátka je možné spárovat s větším počtem zařízení, ale hudbu je možné přehrávat vždy pouze z 1 z nich.

Příbuzné téma

- [Bezdrátové připojení k zařízením Bluetooth](#)
- [Připojení ke spárovanému počítači \(Windows 8.1\)](#)
- [Poslech hudby ze zařízení pomocí připojení Bluetooth](#)
- [Ukončení připojení Bluetooth \(po použití\)](#)
- [Inicializace sluchátek pro obnovení továrního nastavení](#)

Bezdrátová stereofonní sluchátka s potlačením hluku
WH-CH710N


Párování a připojení k počítači (Mac)

Operace spočívající v registrování zařízení, která chcete připojit, se nazývá „párování“. Před prvním použitím zařízení se sluchátka zařízení nejdříve spárujte.

Kompatibilní operační systém

macOS (verze 10.10 nebo novější)

Před zahájením operace zajistěte následující:

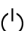
- Počítač je vybaven funkcí Bluetooth, která podporuje připojení pro přehrávání hudby (A2DP).
- Počítač se nachází do 1 m od sluchátek.
- Sluchátka jsou dostatečně nabitá.
- Máte k dispozici návod k obsluze počítače.
- V závislosti na používaném počítači je možné, že budete muset zapnout integrovaný adaptér Bluetooth. Pokud nevíte, jak adaptér Bluetooth zapnout, nebo pokud si nejste jisti, zda je počítač integrovaným adaptérem Bluetooth vybaven, nahlédněte do návodu k obsluze dodaného s počítačem.
- Nastavte reproduktor počítače do režimu zapnuto.
Pokud je reproduktor počítače nastaven na režim  „vypnuto“, nebude se ze sluchátek ozývat zvuk.

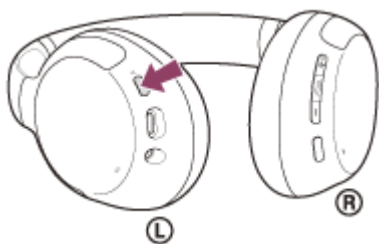
Reproduktor počítače je v režimu zapnuto



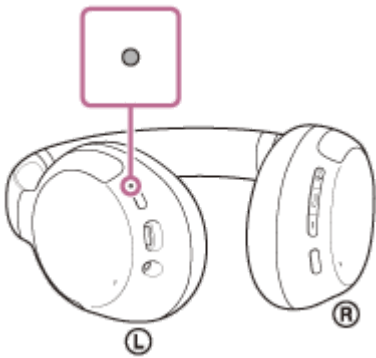
1 Uvedte sluchátka do režimu párování.

Sluchátka zapněte, když je poprvé párujete se zařízením po jeho zakoupení nebo poté, co jste provedli inicializaci sluchátek (sluchátka nemají žádné informace o párování). Sluchátka se automaticky přepnou do režimu párování. V takovém případě přejděte ke kroku 2.

Při párování druhého a každého dalšího zařízení (sluchátka obsahují informace o párování pro jiná zařízení) stiskněte a přidržte tlačítko  (napájení) po dobu přibližně 7 sekund.



Zkontrolujte, že indikátor (modrý) opakovaně bliká dvakrát za sebou. Ozve se hlasové upozornění: „Bluetooth pairing“ (Párování Bluetooth).



2 Pokud se počítač nachází v pohotovostním režimu (režimu spánku) nebo v režimu hibernace, probudte počítač.

3 Zaregistrujte sluchátka pomocí počítače.

1. V panelu úloh v pravé spodní části obrazovky vyberte možnost [ (System Preferences)] - [Bluetooth].



2. Vyberte volbu [WH-CH710N] na obrazovce [Bluetooth], potom klikněte na volbu [Connect].



Pokud je vyžadováno zadání hesla (*), zadejte „0000“.

Sluchátka a počítač jsou vzájemně spárovány a spojeny. Ozve se hlasové upozornění: „Bluetooth connected“ (Bluetooth připojeno).

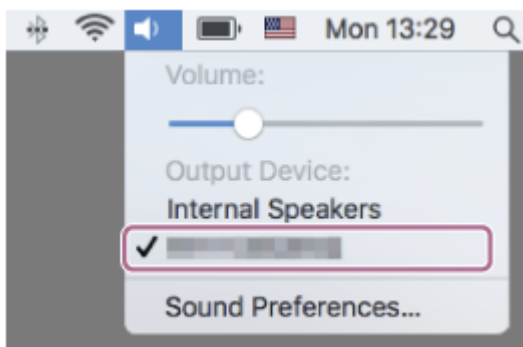
Pokud nejsou zařízení spojena, vyhledejte informace v části „[Připojení ke spárovanému počítači \(Mac\)](#)“.

Pokud se na displeji počítače nezobrazí údaj [WH-CH710N], zopakujte postup znovu od začátku kroku 3.

* Heslo může být nazýváno „Přístupový kód“, „Kód PIN“, „Číslo PIN“ nebo „Heslo“.

4 Klikněte na ikonu reproduktoru v pravé horní části obrazovky a vyberte možnost [WH-CH710N].

Nyní si můžete užívat hudbu přehrávanou z počítače.



Tip

- Výše uvedený postup slouží jako příklad. Více informací naleznete v návodu k obsluze dodaném s počítačem.
- Chcete-li vymazat všechny informace o párování Bluetooth, vyhledejte informace v části „[Inicializace sluchátek pro obnovení továrního nastavení](#)“.

Poznámka

- Nedojde-li ke spárování do 5 minut, bude režim párování zrušen a sluchátka se vypnou. V takovém případě začněte znovu od kroku 1.
- Jakmile jsou zařízení Bluetooth spárována, není třeba je párovat znovu s výjimkou následujících případů:
 - Informace o párování jsou vymazány po opravě apod.
 - Když je párováno 9. zařízení.
Sluchátka je možné spárovat až s 8 zařízeními. Je-li při párování nového zařízení již spárováno 8 zařízení, budou informace o registraci spárovaného zařízení s nejstarším časem připojení přepsány informacemi nového zařízení.
 - Informace o párování sluchátek byly vymazány ze zařízení Bluetooth.
 - Když jsou sluchátka inicializována.
Dojde k vymazání všech informací o párování. V takovém případě odstraňte informace o párování sluchátek z daného zařízení a poté je opět spárujte.
- Sluchátka je možné spárovat s větším počtem zařízení, ale hudbu je možné přehrávat vždy pouze z 1 z nich.

Příbuzné téma

- [Bezdrátové připojení k zařízením Bluetooth](#)
- [Připojení ke spárovanému počítači \(Mac\)](#)
- [Poslech hudby ze zařízení pomocí připojení Bluetooth](#)
- [Ukončení připojení Bluetooth \(po použití\)](#)
- [Inicializace sluchátek pro obnovení továrního nastavení](#)

Bezdrátová stereofonní sluchátka s potlačením hluku
WH-CH710N

Připojení ke spárovanému počítači (Windows 10)

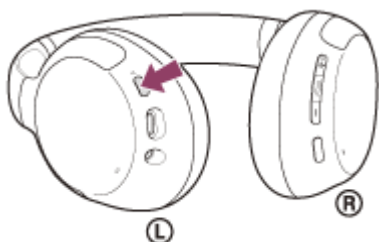
Před zahájením operace zajistěte následující:

- V závislosti na používaném počítači je možné, že budete muset zapnout integrovaný adaptér Bluetooth. Pokud nevíte, jak adaptér Bluetooth zapnout, nebo pokud si nejste jisti, zda je počítač integrovaným adaptérem Bluetooth vybaven, nahlédněte do návodu k obsluze dodaného s počítačem.

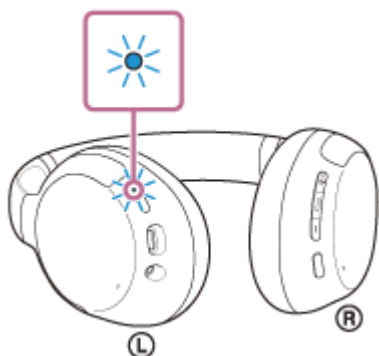
1 Pokud se počítač nachází v pohotovostním režimu (režimu spánku) nebo v režimu hibernace, probudte počítač.

2 Zapněte sluchátka.

Stiskněte tlačítko  (napájení) a podržte je asi 2 sekundy.



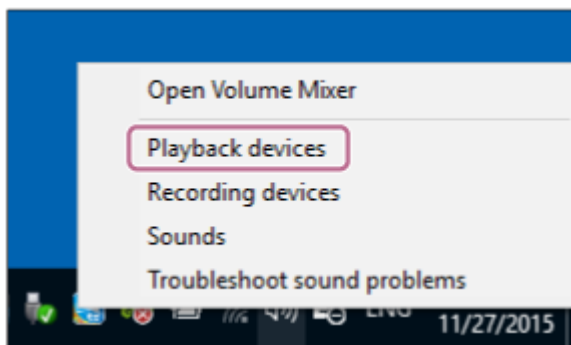
Ozve se hlasové upozornění: „Power on“ (Napájení zapnuto). Zkontrolujte, že indikátor (modrý) po uvolnění prstu z tlačítka nadále bliká.



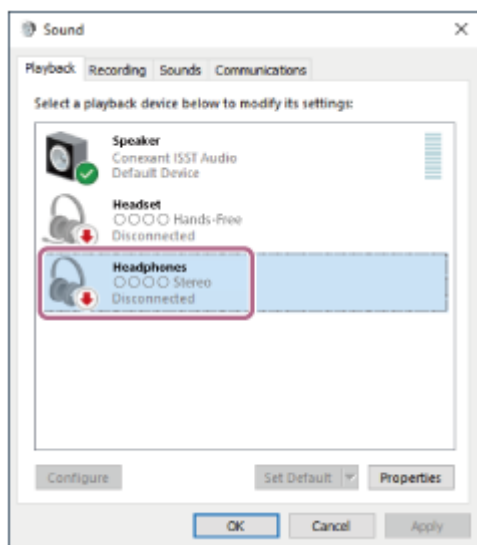
Pokud se sluchátka automaticky připojila k naposledy připojenému zařízení, ozve se hlasové upozornění: „Bluetooth connected“ (Bluetooth připojeno). Zkontrolujte stav připojení na počítači. Není-li připojení navázáno, přejděte ke kroku 3.

3 Zvolte sluchátka pomocí počítače.

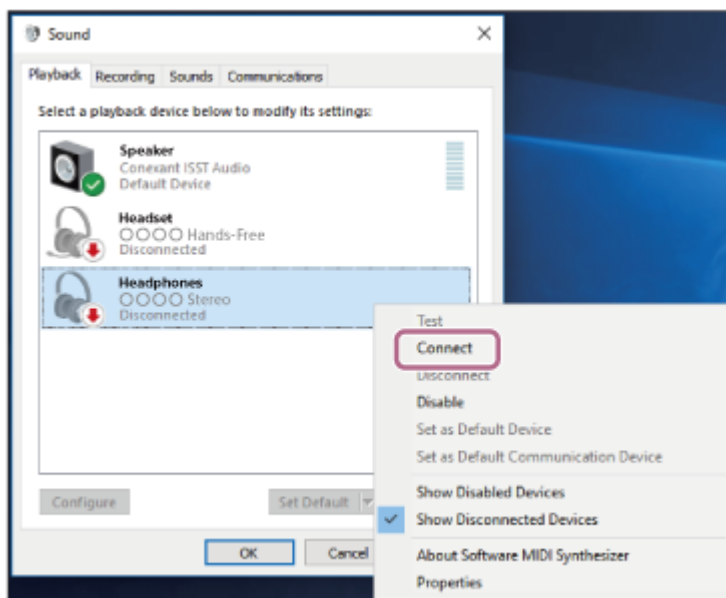
1. Pravým tlačítkem myši klikněte na ikonu reproduktoru na panelu nástrojů, potom vyberte možnost [Playback devices].



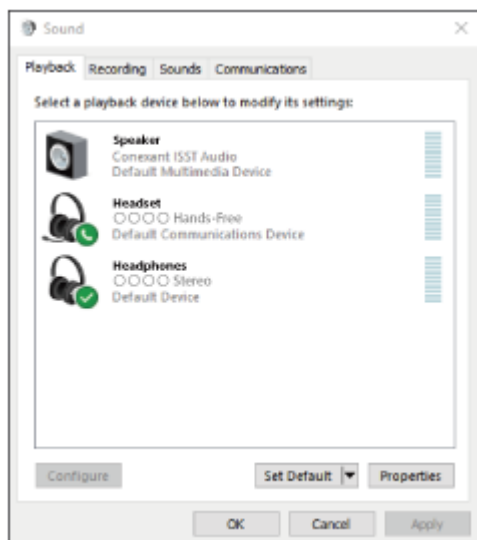
2. Pravým tlačítkem myši klikněte na [WH-CH710N]. Pokud se na obrazovce [Sound] nezobrazí [WH-CH710N], klikněte pravým tlačítkem myši na obrazovku [Sound], potom zaškrtněte možnost [Show Disconnected Devices].



3. Vyberte ze zobrazené nabídky možnost [Connect].



Připojení bude navázáno. Ozve se hlasové upozornění: „Bluetooth connected“ (Bluetooth připojeno).



Tip

- Výše uvedený postup slouží jako příklad. Více informací naleznete v návodu k obsluze dodaném s počítačem.

Poznámka

- Pokud je kvalita přehrávaného zvuku špatná, zkontrolujte, zda je v nastaveních počítače zapnutá funkce A2DP, která podporuje připojení pro přehrávání hudby. Více informací naleznete v návodu k obsluze dodaném s počítačem.
- Je-li poslední připojené zařízení Bluetooth přiloženo do blízkosti sluchátek, mohou se sluchátka k zařízení automaticky připojit pouhým zapnutím sluchátek. V takovém případě deaktivujte funkci Bluetooth na posledním připojeném zařízení nebo vypněte napájení.
- Pokud k sluchátkům nelze počítač připojit, vymažte na počítači informace o párování a proveďte spárování znovu. Informace o operacích ve vašem počítači naleznete v návodu k obsluze dodaném s počítačem.

Příbuzné téma

- [Bezdrátové připojení k zařízením Bluetooth](#)
- [Párování a připojení k počítači \(Windows 10\)](#)
- [Poslech hudby ze zařízení pomocí připojení Bluetooth](#)
- [Ukončení připojení Bluetooth \(po použití\)](#)

Bezdrátová stereofonní sluchátka s potlačením hluku
WH-CH710N

Připojení ke spárovanému počítači (Windows 8.1)

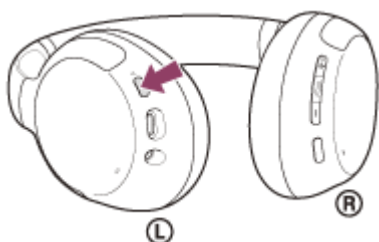
Před zahájením operace zajistěte následující:

- V závislosti na používaném počítači je možné, že budete muset zapnout integrovaný adaptér Bluetooth. Pokud nevíte, jak adaptér Bluetooth zapnout, nebo pokud si nejste jisti, zda je počítač integrovaným adaptérem Bluetooth vybaven, nahlédněte do návodu k obsluze dodaného s počítačem.

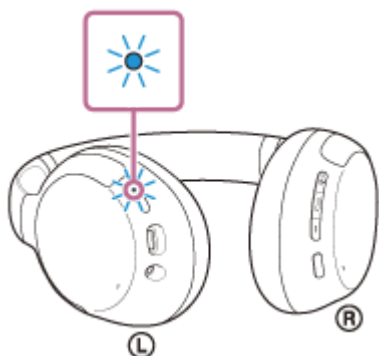
1 Pokud se počítač nachází v pohotovostním režimu (režimu spánku) nebo v režimu hibernace, probudte počítač.

2 Zapněte sluchátka.

Stiskněte tlačítko  (napájení) a podržte je asi 2 sekundy.



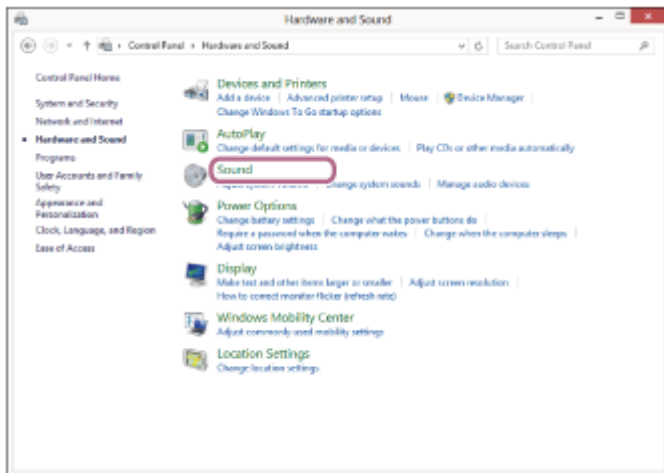
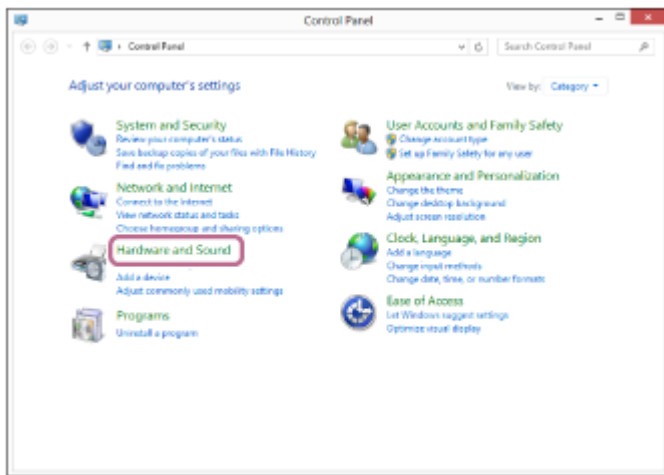
Ozve se hlasové upozornění: „Power on“ (Napájení zapnuto). Zkontrolujte, že indikátor (modrý) po uvolnění prstu z tlačítka nadále bliká.



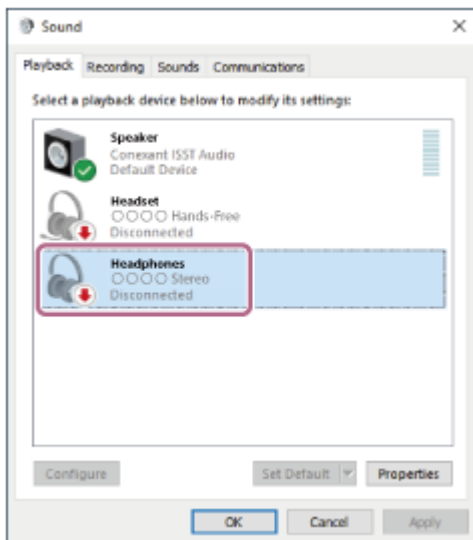
Pokud se sluchátka automaticky připojila k naposledy připojenému zařízení, ozve se hlasové upozornění: „Bluetooth connected“ (Bluetooth připojeno). Zkontrolujte stav připojení na počítači. Není-li připojení navázáno, přejděte ke kroku 3.

3 Zvolte sluchátka pomocí počítače.

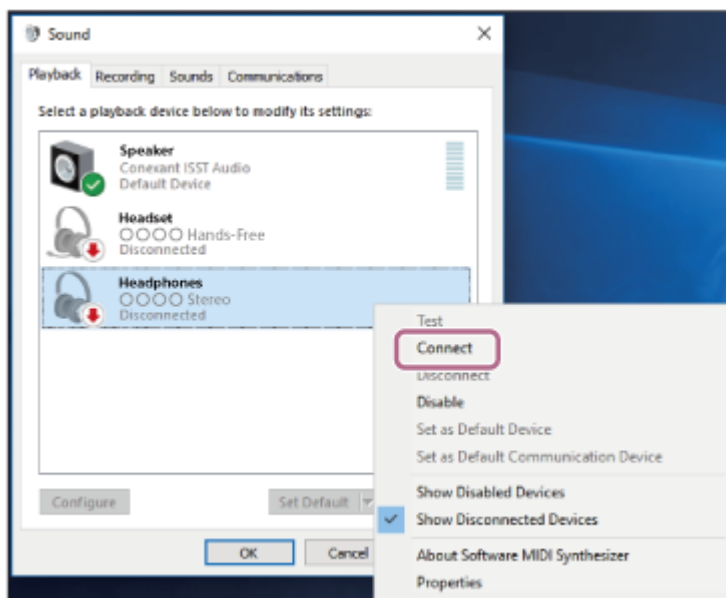
1. Na obrazovce Start vyberte volbu [Desktop].
2. Pravým tlačítkem myši klikněte na tlačítko [Start], potom v rozevírací nabídce vyberte možnost [Control Panel].
3. Vyberte volbu [Hardware and Sound] - [Sound].



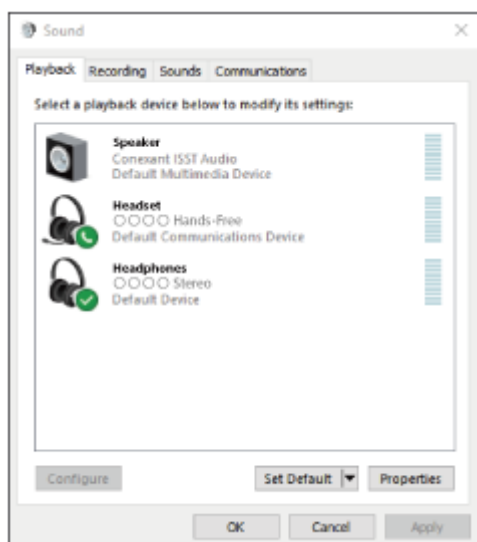
4. Pravým tlačítkem myši klikněte na [WH-CH710N].
Pokud se na obrazovce [Sound] nezobrazí [WH-CH710N], klikněte pravým tlačítkem myši na obrazovku [Sound], potom zaškrtněte možnost [Show Disconnected Devices].



5. Vyberte ze zobrazené nabídky možnost [Connect].



Připojení bude navázáno. Ozve se hlasové upozornění: „Bluetooth connected“ (Bluetooth připojeno).



Tip

- Výše uvedený postup slouží jako příklad. Více informací naleznete v návodu k obsluze dodaném s počítačem.

Poznámka

- Pokud je kvalita přehrávaného zvuku špatná, zkontrolujte, zda je v nastaveních počítače zapnutá funkce A2DP, která podporuje připojení pro přehrávání hudby. Více informací naleznete v návodu k obsluze dodaném s počítačem.
- Je-li poslední připojené zařízení Bluetooth přiloženo do blízkosti sluchátek, mohou se sluchátka k zařízení automaticky připojit pouhým zapnutím sluchátek. V takovém případě deaktivujte funkci Bluetooth na posledním připojeném zařízení nebo vypněte napájení.
- Pokud k sluchátkům nelze počítač připojit, vymažte na počítači informace o párování a proveďte spárování znovu. Informace o operacích ve vašem počítači naleznete v návodu k obsluze dodaném s počítačem.

Příbuzné téma

- [Bezdrátové připojení k zařízením Bluetooth](#)
- [Párování a připojení k počítači \(Windows 8.1\)](#)

- Poslech hudby ze zařízení pomocí připojení Bluetooth
- Ukončení připojení Bluetooth (po použití)

5-013-898-11(1) Copyright 2020 Sony Corporation


Bezdrátová stereofonní sluchátka s potlačením hluku
WH-CH710N

Připojení ke spárovanému počítači (Mac)

Kompatibilní operační systém

macOS (verze 10.10 nebo novější)

Před zahájením operace zajistěte následující:

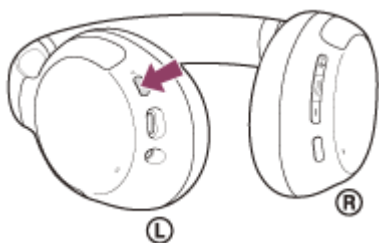
- V závislosti na používaném počítači je možné, že budete muset zapnout integrovaný adaptér Bluetooth. Pokud nevíte, jak adaptér Bluetooth zapnout, nebo pokud si nejste jisti, zda je počítač integrovaným adaptérem Bluetooth vybaven, nahlédněte do návodu k obsluze dodaného s počítačem.
- Nastavte reproduktor počítače do režimu zapnuto. Pokud je reproduktor počítače nastaven na režim  „vypnuto“, nebude se ze sluchátek ozývat zvuk.

Reproduktor počítače je v režimu zapnuto

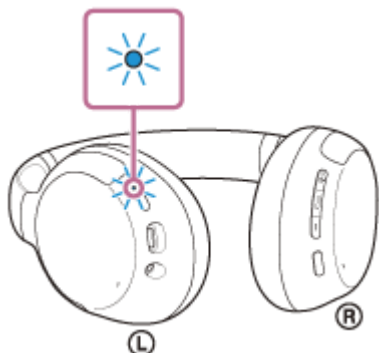


- 1 Pokud se počítač nachází v pohotovostním režimu (režimu spánku) nebo v režimu hibernace, probudte počítač.**
- 2 Zapněte sluchátka.**

Stiskněte tlačítko  (napájení) a podržte je asi 2 sekundy.



Ozve se hlasové upozornění: „Power on“ (Napájení zapnuto). Zkontrolujte, že indikátor (modrý) po uvolnění prstu z tlačítka nadále bliká.



Pokud se sluchátka automaticky připojila k naposledy připojenému zařízení, ozve se hlasové upozornění: „Bluetooth connected“ (Bluetooth připojeno). Zkontrolujte stav připojení na počítači. Není-li připojení navázáno, přejděte ke kroku 3.

- 3 Zvolte sluchátka pomocí počítače.**

1. V panelu úloh v pravé spodní části obrazovky vyberte možnost [ (System Preferences)] - [Bluetooth].



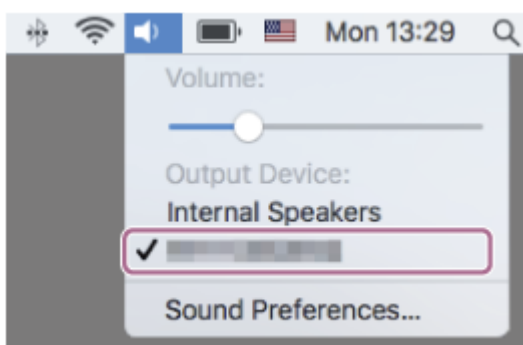
2. Klikněte na možnost [WH-CH710N] na obrazovce [Bluetooth], zatímco budete držet stisknutou klávesu Control počítače, a vyberte z rozevírací nabídky položku [Connect].



Ozve se hlasové upozornění: „Bluetooth connected“ (Bluetooth připojeno).

4. Klikněte na ikonu reproduktoru v pravé horní části obrazovky a vyberte možnost [WH-CH710N].

Nyní si můžete užívat hudbu přehrávanou z počítače.



Tip

- Výše uvedený postup slouží jako příklad. Více informací naleznete v návodu k obsluze dodaném s počítačem.

Poznámka

- Pokud je kvalita přehrávaného zvuku špatná, zkontrolujte, zda je v nastaveních počítače zapnutá funkce A2DP, která podporuje připojení pro přehrávání hudby. Více informací naleznete v návodu k obsluze dodaném s počítačem.

- Je-li poslední připojené zařízení Bluetooth přiloženo do blízkosti sluchátek, mohou se sluchátka k zařízení automaticky připojit pouhým zapnutím sluchátek. V takovém případě deaktivujte funkci Bluetooth na posledním připojeném zařízení nebo vypněte napájení.
- Pokud k sluchátkům nelze počítač připojit, vymažte na počítači informace o párování a proveďte spárování znovu. Informace o operacích ve vašem počítači naleznete v návodu k obsluze dodaném s počítačem.

Příbuzné téma

- [Bezdrátové připojení k zařízením Bluetooth](#)
- [Párování a připojení k počítači \(Mac\)](#)
- [Poslech hudby ze zařízení pomocí připojení Bluetooth](#)
- [Ukončení připojení Bluetooth \(po použití\)](#)

5-013-898-11(1) Copyright 2020 Sony Corporation

Bezdrátová stereofonní sluchátka s potlačením hluku
WH-CH710N

Spárování a připojení k zařízení Bluetooth

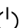
Operace spočívající v registrování zařízení, která chcete připojit, se nazývá „párování“. Před prvním použitím zařízení se sluchátka zařízení nejdříve spárujte.

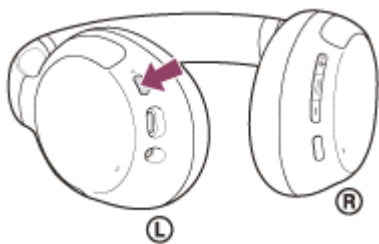
Před zahájením operace zajistěte následující:

- Zařízení Bluetooth se nachází do 1 m od sluchátek.
- Sluchátka jsou dostatečně nabitá.
- Je k dispozici návod k obsluze zařízení Bluetooth.

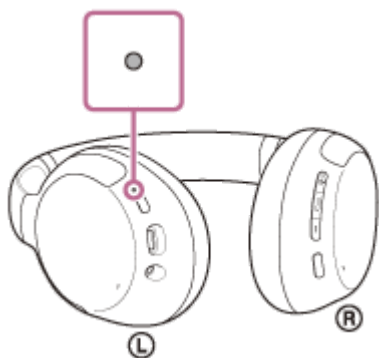
1 Uvedte sluchátka do režimu párování.

Sluchátka zapněte, když je poprvé párujete se zařízením po jeho zakoupení nebo poté, co jste provedli inicializaci sluchátek (sluchátka nemají žádné informace o párování). Sluchátka se automaticky přepnou do režimu párování. V takovém případě přejděte ke kroku 2.

Při párování druhého a každého dalšího zařízení (sluchátka obsahují informace o párování pro jiná zařízení) stiskněte a přidržte tlačítko  (napájení) po dobu přibližně 7 sekund.



Zkontrolujte, že indikátor (modrý) opakovaně bliká dvakrát za sebou. Ozve se hlasové upozornění: „Bluetooth pairing“ (Párování Bluetooth).



2 Vyhledejte sluchátka zahájením postupu párování na zařízení Bluetooth.

Na displeji zařízení Bluetooth se v seznamu nalezených zařízení zobrazí [WH-CH710N]. Pokud se tato položka nezobrazí, zopakujte postup od kroku 1.

3 Vyberte možnost [WH-CH710N] zobrazenou na obrazovce zařízení Bluetooth pro párování.

Pokud je vyžadováno zadání hesla (*), zadejte „0000“.

* Heslo může být nazýváno „Přístupový kód“, „Kód PIN“, „Číslo PIN“ nebo „Heslo“.

4 Navažte připojení Bluetooth ze zařízení Bluetooth.

Některá zařízení se po dokončení párování automaticky spojí se sluchátky. Ozve se hlasové upozornění: „Bluetooth connected“ (Bluetooth připojeno).

Tip

- Výše uvedený postup slouží jako příklad. Více informací naleznete v návodu k obsluze dodaném se zařízením Bluetooth.
- Chcete-li vymazat všechny informace o párování Bluetooth, vyhledejte informace v části „[Inicializace sluchátek pro obnovení továrního nastavení](#)“.

Poznámka

- Nedojde-li ke spárování do 5 minut, bude režim párování zrušen a sluchátka se vypnou. V takovém případě začněte znovu od kroku 1.
- Jakmile jsou zařízení Bluetooth spárována, není třeba je párovat znovu s výjimkou následujících případů:
 - Informace o párování jsou vymazány po opravě apod.
 - Když je párováno 9. zařízení.
Sluchátka je možné spárovat až s 8 zařízeními. Je-li při párování nového zařízení již spárováno 8 zařízení, budou informace o registraci spárovaného zařízení s nejstarším časem připojení přepsány informacemi nového zařízení.
 - Informace o párování sluchátek byly vymazány ze zařízení Bluetooth.
 - Když jsou sluchátka inicializována.
Dojde k vymazání všech informací o párování. V takovém případě odstraňte informace o párování sluchátek z daného zařízení a poté je opět spárujte.
- Sluchátka je možné spárovat s větším počtem zařízení, ale hudbu je možné přehrávat vždy pouze z 1 z nich.

Příbuzné téma

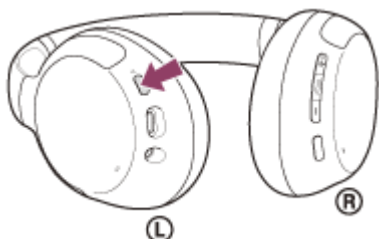
- [Bezdrátové připojení k zařízením Bluetooth](#)
- [Připojení ke spárovanému zařízení Bluetooth](#)
- [Poslech hudby ze zařízení pomocí připojení Bluetooth](#)
- [Ukončení připojení Bluetooth \(po použití\)](#)
- [Inicializace sluchátek pro obnovení továrního nastavení](#)

Bezdrátová stereofonní sluchátka s potlačením hluku
WH-CH710N

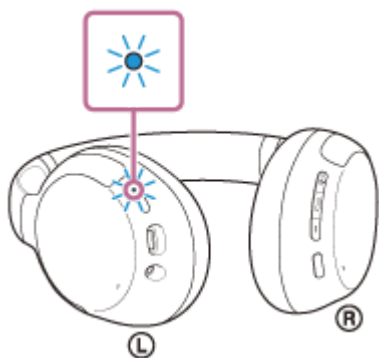
Připojení ke spárovanému zařízení Bluetooth

1 Zapněte sluchátka.

Stiskněte tlačítko  (napájení) a podržte je asi 2 sekundy.



Ozve se hlasové upozornění: „Power on“ (Napájení zapnuto). Zkontrolujte, že indikátor (modrý) po uvolnění prstu z tlačítka nadále bliká.



Pokud se sluchátka automaticky připojila k naposledy připojenému zařízení, ozve se hlasové upozornění: „Bluetooth connected“ (Bluetooth připojeno).

Zkontrolujte stav připojení na zařízení Bluetooth. Není-li připojení navázáno, přejděte ke kroku 2.

2 Navažte připojení Bluetooth ze zařízení Bluetooth.

Více informací o operacích ve vašem zařízení Bluetooth naleznete v návodu k obsluze dodaném se zařízením Bluetooth. Když je zařízení připojeno, ozve se hlasové upozornění: „Bluetooth connected“ (Bluetooth připojeno).

Tip

- Výše uvedený postup slouží jako příklad. Více informací naleznete v návodu k obsluze dodaném se zařízením Bluetooth.

Poznámka

- Je-li poslední připojené zařízení Bluetooth přiloženo do blízkosti sluchátek, mohou se sluchátka k zařízení automaticky připojit pouhým zapnutím sluchátek. V takovém případě deaktivujte funkci Bluetooth na posledním připojeném zařízení nebo vypněte napájení.
- Pokud nelze zařízení Bluetooth k sluchátkům připojit, vymažte v zařízení Bluetooth informace o párování a proveďte spárování znovu. Více informací o operacích ve vašem zařízení Bluetooth naleznete v návodu k obsluze dodaném se zařízením Bluetooth.

Příbuzné téma

- [Bezdrátové připojení k zařízením Bluetooth](#)
- [Spárování a připojení k zařízením Bluetooth](#)
- [Poslech hudby ze zařízení pomocí připojení Bluetooth](#)
- [Ukončení připojení Bluetooth \(po použití\)](#)

5-013-898-11(1) Copyright 2020 Sony Corporation

Bezdrátová stereofonní sluchátka s potlačením hluku
WH-CH710N

Připojení sluchátek k hudebnímu přehrávači a smartphonu / mobilnímu telefonu (vícebodové připojení)

Funkce vícebodového připojení vám umožní připojit ke sluchátkům 2 zařízení Bluetooth a používat jedno zařízení pro přehrávání hudby (připojení A2DP) a druhé zařízení pro telefonování (připojení HFP/HSP).

Pokud chcete používat hudební přehrávač pouze k přehrávání hudby a smartphonu pouze k telefonování, použijte pro obě zařízení vícebodové připojení ke sluchátkům. Připojovaná zařízení musí podporovat funkci Bluetooth.

1 Spárujte sluchátka s hudebním přehrávačem i se smartphonem / mobilním telefonem.

2 Propojte sluchátka s hudebním přehrávačem.

Navažte se sluchátka připojení Bluetooth pomocí hudebního přehrávače.

3 Propojte sluchátka se smartphonem / mobilním telefonem.

Navažte se sluchátka připojení Bluetooth pomocí smartphonu / mobilního telefonu.

Poznámka

- Pokud byl ke sluchátkům naposledy připojen smartphon nebo mobilní telefon, bude po zapnutí sluchátek automaticky navázáno připojení HFP nebo HSP, v některých případech bude současně navázáno připojení A2DP. V takovém případě proveďte po odpojení pomocí smartphonu / mobilního telefonu připojení počínaje krokem 2.
- Pokud jsou již k jednotce WH-CH710N připojena 2 zařízení Bluetooth pomocí vícebodového připojení a jedno slouží pro přehrávání hudby (připojení A2DP) a druhé pro telefonování (připojení HFP/HSP), přes rozhraní Bluetooth nelze připojit další zařízení Bluetooth kompatibilní s technologií NFC. Zařízení nelze připojit jedním dotykem (NFC), ani když je přiložíte k jednotce WH-CH710N. V takovém případě odpojte jedno z připojených zařízení Bluetooth a zařízení Bluetooth, které chcete připojit, přiložte znovu k jednotce WH-CH710N.

Bezdrátová stereofonní sluchátka s potlačením hluku
WH-CH710N

Připojení sluchátek ke 2 smartphonům se systémem Android (vícebodové připojení)

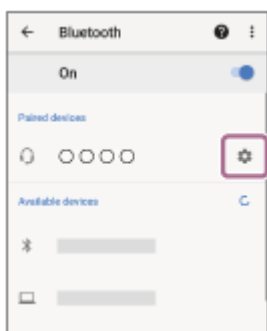
Když připojíte sluchátka k smartphonu, dojde obvykle k současnému připojení funkce přehrávání hudby a funkce telefonního hovoru.

Chcete-li navázat vícebodové připojení pomocí 2 smartphonů, abyste používali jeden pro poslech hudby a druhý na telefonování, pomocí smartphonu nastavte připojení pouze k jedné funkci.

- 1 Spárujte sluchátka s oběma smartphony.
- 2 Na jednom ze smartphonů navažte připojení ke sluchátkům přes Bluetooth.
- 3 Na smartphonu připojeném ke sluchátkům zrušte označení volby [Call audio] (HFP) nebo [Media audio] (A2DP).

Příklad použití: pouze připojení ke zvukovému médiu (A2DP)

Klepněte na možnost [Settings] - [Device connection] - [Bluetooth] - ikona nastavení vedle [WH-CH710N].



Na obrazovce [Paired devices] zrušte zaškrtnutí volby [Call audio].



- 4 Pomocí smartphonu ukončete připojení Bluetooth.
 - 5 Na druhém smartphonu navažte připojení ke sluchátkům přes Bluetooth.
 - 6 Stejným způsobem zrušte zaškrtnutí funkce, u které jste nezrušili zaškrtnutí v kroku 3.
 - 7 Na prvním smartphonu navažte připojení ke sluchátkům přes Bluetooth.
- Oba smartphony jsou připojeny ke sluchátkům pouze s jednou zapnutou funkcí.

Tip

- Výše uvedený postup slouží jako příklad. Více informací naleznete v návodu k obsluze dodaném se smartphonem Android.

Poznámka

- Při používání vícebodového připojení se na obrazovce zařízení připojeného pro poslech hudby (A2DP) nebude zobrazovat správně zbývající kapacita baterie sluchátek.
- Pokud jsou již k jednotce WH-CH710N připojena 2 zařízení Bluetooth pomocí vícebodového připojení a jedno slouží pro přehrávání hudby (připojení A2DP) a druhé pro telefonování (připojení HFP/HSP), přes rozhraní Bluetooth nelze připojit další zařízení Bluetooth kompatibilní s technologií NFC. Zařízení nelze připojit jedním dotykem (NFC), ani když jej přiložíte k jednotce WH-CH710N. V takovém případě odpojte jedno z připojených zařízení Bluetooth a zařízení Bluetooth, které chcete připojit, přiložte znovu k jednotce WH-CH710N.

Příbuzné téma

- [Kontrola zbývající kapacity baterie](#)

Bezdrátová stereofonní sluchátka s potlačením hluku
WH-CH710N

Připojení sluchátek ke smartphonu se systémem Android a k zařízení iPhone (vícebodové připojení)

Když připojíte sluchátka k smartphonu, dojde obvykle k současnému připojení funkce přehrávání hudby a funkce telefonního hovoru.

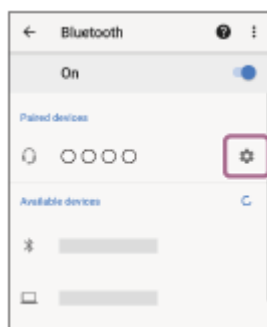
Chcete-li navázat vícebodové připojení pomocí smartphonu a zařízení iPhone tak, abyste jedno zařízení použili pro poslech hudby a druhé k telefonování, změňte nastavení smartphonu tak, aby byla připojena jen jedna z těchto funkcí. Smartphone připojte před připojením zařízení iPhone.

Zařízení iPhone nelze nastavit na připojení jen jedné funkce.

- 1 Spárujte sluchátka se smartphonem a se zařízením iPhone.
- 2 Na smartphonu navažte připojení ke sluchátkům přes Bluetooth.
- 3 Na smartphonu připojeném ke sluchátkům zrušte označení volby [Call audio] (HFP) nebo [Media audio] (A2DP).

Příklad použití: pouze připojení ke zvukovému médiu (A2DP)

Klepněte na možnost [Settings] - [Device connection] - [Bluetooth] - ikona nastavení vedle [WH-CH710N].



Na obrazovce [Paired devices] zrušte zaškrtnutí volby [Call audio].



- 4 Navažte připojení Bluetooth ke sluchátkům pomocí zařízení iPhone.

Zařízení iPhone se připojí se zrušeným zaškrtnutím funkce v kroku 3.

Tip

- Výše uvedený postup slouží jako příklad. Více informací naleznete v návodu k obsluze dodaném se smartphonem Android nebo iPhone.

Poznámka

- Při používání vícebodového připojení se na obrazovce zařízení připojeného pro poslech hudby (A2DP) nebude správně zobrazovat zbývající kapacita baterie sluchátek.
- Pokud jsou již k jednotce WH-CH710N připojena 2 zařízení Bluetooth pomocí vícebodového připojení a jedno slouží pro přehrávání hudby (připojení A2DP) a druhé pro telefonování (připojení HFP/HSP), přes rozhraní Bluetooth nelze připojit další zařízení Bluetooth kompatibilní s technologií NFC. Zařízení nelze připojit jedním dotykem (NFC), ani když jej přiložíte k jednotce WH-CH710N. V takovém případě odpojte jedno z připojených zařízení Bluetooth a zařízení Bluetooth, které chcete připojit, přiložte znovu k jednotce WH-CH710N.

Příbuzné téma

- [Kontrola zbývající kapacity baterie](#)

5-013-898-11(1) Copyright 2020 Sony Corporation

Bezdrátová stereofonní sluchátka s potlačením hluku
WH-CH710N

Ukončení připojení Bluetooth (po použití)

- 1** Pokud je obrazovka zařízení Bluetooth zamknutá, odemkněte ji.
- 2** Dalším klepnutím na zařízení kompatibilní s připojením jedním dotykem (NFC) zařízení odpojíte. Pokud zařízení Bluetooth nepodporuje připojení jedním dotykem (NFC), proveďte odpojení pomocí zařízení.
Když je zařízení odpojeno, ozve se hlasové upozornění: „Bluetooth disconnected“ (Bluetooth odpojeno).
- 3** Vypněte sluchátka.
Ozve se hlasové upozornění: „Power off“ (Napájení vypnuto).

Tip

- Po skončení přehrávání hudby může dojít v závislosti na zařízení Bluetooth k automatickému ukončení připojení Bluetooth.

Příbuzné téma

- [Odpojení smartphonu Android s funkcí připojení jedním dotykem \(NFC\)](#)
- [Vypnutí sluchátek](#)

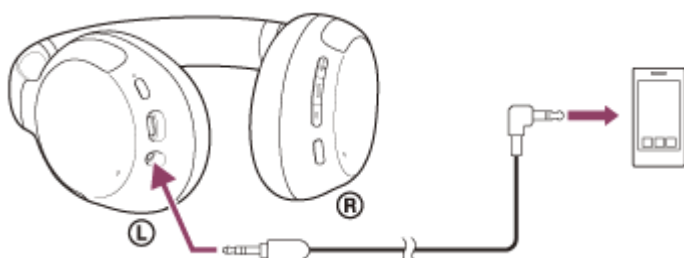
Bezdrátová stereofonní sluchátka s potlačením hluku
WH-CH710N

Použití dodaného kabelu ke sluchátkům

Používáte-li sluchátka na místě, kde je zakázáno používat zařízení Bluetooth (např. v letadle), můžete je použít jako sluchátka s funkcí odstranění hluku tím, že je k zařízení připojíte pomocí dodaného kabelu ke sluchátkům a zapnete.

1 Připojte zařízení pro přehrávání ke vstupnímu konektoru kabelu sluchátek pomocí dodaného kabelu ke sluchátkům.


K připojovanému zařízení vždy připojujte konektor ve tvaru L.



Tip

- Můžete poslouchat hudbu, i když jsou sluchátka vypnutá. V takovém případě není možné použít funkci potlačení hluku.
- Pokud chcete použít funkci potlačení hluku / režim okolního zvuku, zapněte sluchátka.
- Sluchátka se automaticky vypnou, pokud odpojíte dodávaný kabel ke sluchátkům od sluchátek, když jsou sluchátka zapnutá.
- Při příchozím hovoru bude přes sluchátka slyšet vyzváněcí tón. Přijměte hovor pomocí smartphonu či mobilního telefonu a hovořte do mikrofonu telefonu. Hlas volajícího uslyšíte ze sluchátek. Odpojte-li kabel ke sluchátkům od smartphonu či mobilního telefonu, můžete konverzovat pomocí mikrofonu a reproduktoru telefonu.

Poznámka

- Použijte pouze dodaný kabel ke sluchátkům.
- Konektor musí být řádně zasunut.
- Při používání kabelu ke sluchátkům nelze použít funkci Bluetooth.
- Tlačítko NC/AMB (potlačení hluku / režim okolního zvuku) nelze použít, když jsou sluchátka vypnutá.
- Nelze použít tlačítka +/- a  (přehrát/volat/následující/předchozí). Provádějte operace, jako je úprava hlasitosti a přehrávání/pozastavení, na zařízení pro přehrávání.

Příbuzné téma

- [Používání funkce potlačení hluku](#)
- [Poslech okolního zvuku při přehrávání hudby \(režim okolního zvuku\)](#)

Bezdrátová stereofonní sluchátka s potlačením hluku
WH-CH710N

Poslech hudby ze zařízení pomocí připojení Bluetooth

Pokud vaše zařízení Bluetooth podporuje následující profily, můžete na sluchátkách poslouchat hudbu a ovládat zařízení prostřednictvím připojení Bluetooth.

- A2DP (Advanced Audio Distribution Profile)
Můžete bezdrátově poslouchat hudbu ve vysoké kvalitě.
- AVRCP (Audio Video Remote Control Profile)
Můžete nastavit hlasitost apod.

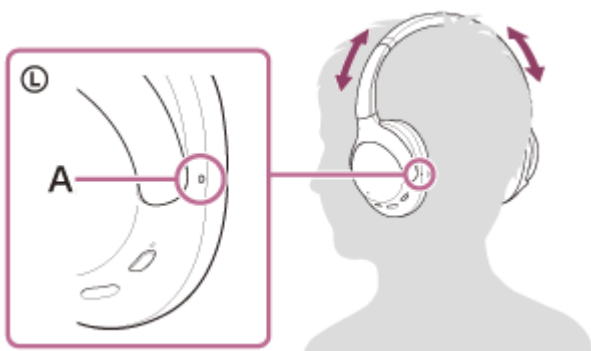
Obsluha se může lišit v závislosti na zařízení Bluetooth. Viz návod k obsluze dodaný k zařízení Bluetooth.

1 Připojte sluchátka k zařízení Bluetooth.

2 Nasadte si sluchátka na uši.

Nastavte délku sluchátkového pásku.

Nasadte si sluchátka tak, aby byla značka **Ⓛ** (levé) na levém uchu a značka **Ⓡ** (pravé) na pravém uchu. Na značce strany **Ⓛ** (levá) se nachází hmatová tečka.

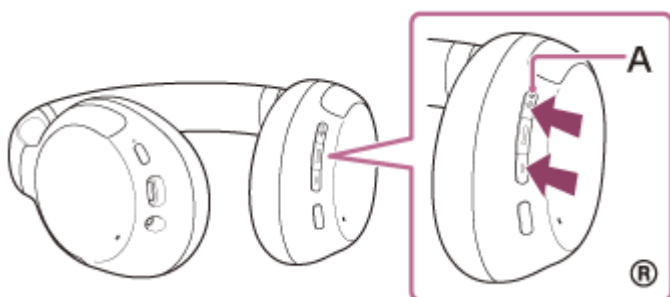


A: Hmatová tečka

3 V zařízení Bluetooth zahajte přehrávání a nastavte hlasitost na mírnou úroveň.

4 Hlasitost nastavíte pomocí tlačítek +/- na sluchátkách.

Tlačítko + je opatřeno hmatovou tečkou.



A: Hmatová tečka

Když hlasitost dosáhne maximálního nebo minimálního nastavení, ozve se zvuková výstraha.

Tip

- Sluchátka podporují ochranu obsahu SCMS-T. Můžete si tak užívat hudbu a jiné audio ze zařízení, jako je mobilní telefon nebo přenosný televizor, která podporují ochranu obsahu SCMS-T.
- V závislosti na zařízení Bluetooth je někdy nezbytné upravit hlasitost nebo nastavení výstupu zvuku na zařízení.
- Hlasitost sluchátek během hovoru a během poslechu hudby lze nastavit nezávisle na sobě. Změna hlasitosti hovoru neovlivní hlasitost přehrávání hudby a naopak.

Poznámka

- Při špatných podmínkách komunikace nemusí zařízení Bluetooth na ovládání sluchátek reagovat správně.

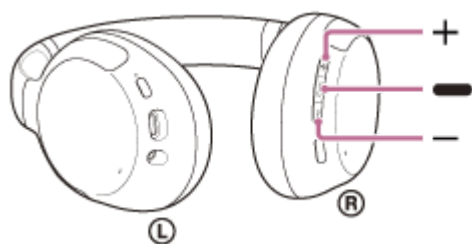
Příbuzné téma

- [Bezdrátové připojení k zařízením Bluetooth](#)
- [Ovládání audio zařízení \(připojení Bluetooth\)](#)
- [Používání funkce potlačení hluku](#)

Bezdrátová stereofonní sluchátka s potlačením hluku
WH-CH710N

Ovládání audio zařízení (připojení Bluetooth)

Pokud vaše zařízení Bluetooth podporuje funkci ovládání zařízení (kompatibilní protokol: AVRCP), jsou k dispozici následující operace. Následující funkce se mohou lišit v závislosti na zařízení Bluetooth, nahlédněte proto do návodu k obsluze dodaného se zařízením.



Jednotlivá tlačítka mají následující funkci:

— (přehrát/následující/předchozí)

- Přehrát: jedno krátké stisknutí při pozastavení.
- Pozastavit: jedno krátké stisknutí během přehrávání.
- Přeskočit na začátek následující stopy: dvě rychlá stisknutí. (● ●)
- Přeskočit na začátek předchozí stopy (nebo aktuální stopy během přehrávání): 3 rychlá stisknutí. (● ● ●)
- Rychlý posun vpřed: dvě rychlá stisknutí, podržení druhého stisknutí. V požadovaném místě přehrávání tlačítko uvolněte. (● ●●)
- Rychlý posun vzad: 3 rychlá stisknutí a podržení třetího stisknutí. V požadovaném místě přehrávání tlačítko uvolněte. (● ●●●)

+ (hlasitost +)/– (hlasitost –)

- Nastavení hlasitosti.

Poznámka

- Při špatných podmínkách komunikace nemusí zařízení Bluetooth na ovládání sluchátek reagovat správně.
- Dostupné funkce se mohou lišit v závislosti na připojeném zařízení, hudebním softwaru nebo používané aplikaci. V některých případech může zařízení při provádění operací popsaných výše fungovat jinak nebo nemusí fungovat vůbec.
- Při používání zařízení iPhone lze funkci Siri aktivovat stisknutím a podržením tlačítka — (přehrát/následující/předchozí).

Bezdrátová stereofonní sluchátka s potlačením hluku
WH-CH710N

Ukončení připojení Bluetooth (po použití)

- 1** Pokud je obrazovka zařízení Bluetooth zamknutá, odemkněte ji.
- 2** Dalším klepnutím na zařízení kompatibilní s připojením jedním dotykem (NFC) zařízení odpojíte. Pokud zařízení Bluetooth nepodporuje připojení jedním dotykem (NFC), proveďte odpojení pomocí zařízení.
Když je zařízení odpojeno, ozve se hlasové upozornění: „Bluetooth disconnected“ (Bluetooth odpojeno).
- 3** Vypněte sluchátka.
Ozve se hlasové upozornění: „Power off“ (Napájení vypnuto).

Tip

- Po skončení přehrávání hudby může dojít v závislosti na zařízení Bluetooth k automatickému ukončení připojení Bluetooth.

Příbuzné téma

- [Odpojení smartphonu Android s funkcí připojení jedním dotykem \(NFC\)](#)
- [Vypnutí sluchátek](#)

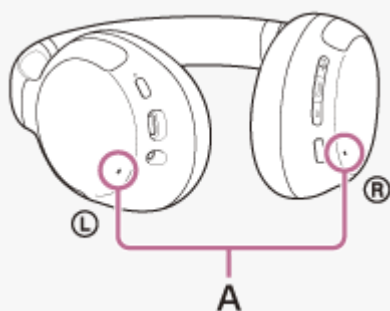
Bezdrátová stereofonní sluchátka s potlačením hluku
WH-CH710N

Co je to potlačení hluku?

Obvod pro potlačení hluku snímá okolní hluk prostřednictvím vestavěných mikrofonů a odesílá do sluchátek shodný signál s opačnou fází.

Poznámka

- Efekt potlačení hluku se nemusí projevit ve velmi tichém prostředí, případně může být slyšet určitý hluk.
- Když máte sluchátka nasazená, v závislosti na způsobu jejich nošení se může efekt potlačení hluku lišit nebo může být slyšet pískání (zpětná vazba). V takovém případě sluchátka sundejte a znovu si je nasadte.
- Funkce potlačení hluku působí především na hluk v pásmu nízkých frekvencí, jako je hluk vozidel nebo klimatizace. Ačkoli je hluk potlačen, není zcela vyloučen.
- Při použití sluchátek v autě nebo autobusu se může objevit hluk v závislosti na stavu vozovky.
- Mobilní telefony mohou způsobit rušení a šum. V takovém případě přesuňte sluchátka dále od mobilního telefonu.
- Nezakrývejte mikrofony na levém a pravém sluchátku rukama apod. Funkce potlačení hluku nebo režim okolního zvuku nemusí fungovat správně nebo může být slyšet pískání (zpětná vazba). V takovém případě odtáhněte ruku od levého a pravého mikrofonu.



A: Mikrofony (levý, pravý)

Příbuzné téma

- [Používání funkce potlačení hluku](#)

Bezdrátová stereofonní sluchátka s potlačením hluku
WH-CH710N

Používání funkce potlačení hluku

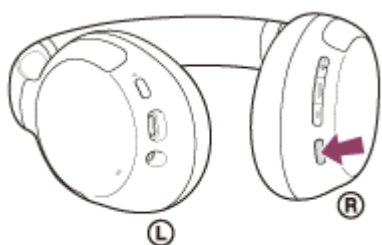
Při použití funkce potlačení hluku si můžete užívat hudbu, aniž byste byli rušeni hlukem z okolí. Tato funkce zajišťuje nejúčinnější režim potlačení hluku tím, že okamžitě analyzuje zvukové složky prostředí.

1 Zapněte sluchátka.

Ozve se hlasové upozornění: „Power on“ (Napájení zapnuto).
Automaticky se zapne funkce potlačení hluku.

Vypnutí funkce potlačení hluku

Funkci potlačení hluku vypnete opakovaným stisknutím tlačítka NC/AMB (potlačení hluku / režim okolního zvuku).



S každým stisknutím tlačítka se bude funkce přepínat následujícím způsobem, což bude také ohlašováno hlasovým upozorněním.

Režim okolního zvuku: ZAP.



Funkce potlačení hluku: VYP. / režim okolního zvuku: VYP.



Funkce potlačení hluku: ZAP.

Informace o videu s návodem

Ve videu zjistíte, jak funkci potlačení hluku používat.

https://rd1.sony.net/help/mdr/mov0021/h_zz/

Tip

- Pokud připojíte dodaný kabel ke sluchátkům, zatímco používáte funkci potlačení hluku s připojením Bluetooth, funkce Bluetooth se vypne, ale funkci potlačení hluku můžete i nadále používat.
- Používáte-li sluchátka jako běžná sluchátka, vypněte sluchátka a použijte dodaný kabel ke sluchátkům.

Příbuzné téma

- [O hlasových informacích](#)

- [Zapnutí sluchátek](#)
- [Co je to potlačení hluku?](#)
- [Poslech okolního zvuku při přehrávání hudby \(režim okolního zvuku\)](#)

5-013-898-11(1) Copyright 2020 Sony Corporation

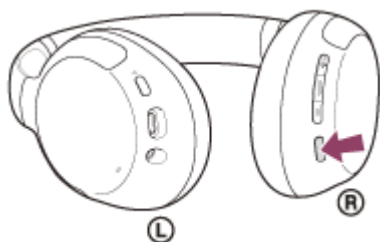
Bezdrátová stereofonní sluchátka s potlačením hluku
WH-CH710N

Poslech okolního zvuku při přehrávání hudby (režim okolního zvuku)

Během poslechu hudby můžete slyšet okolní zvuk přes mikrofony zabudované v levé a pravé jednotce sluchátek.

Aktivace režimu okolního zvuku

Když je zapnutá funkce potlačení hluku, stiskněte tlačítko NC/AMB (potlačení hluku / režim okolního zvuku).



Vypnutí režimu okolního zvuku

Opakovaně stiskněte tlačítko NC/AMB (potlačení hluku / režim okolního zvuku), dokud nebude režim okolního zvuku vypnut.

S každým stisknutím tlačítka se bude funkce přepínat následujícím způsobem, což bude také ohlašováno hlasovým upozorněním.

Funkce potlačení hluku: VYP. / režim okolního zvuku: VYP.



Funkce potlačení hluku: ZAP.



Režim okolního zvuku: ZAP.

Informace o videu s návodem

Ve videu zjistíte, jak používat režim okolního zvuku.

https://rd1.sony.net/help/mdr/mov0021/h_zz/

Poznámka

- V závislosti na okolí a typu/hlasitosti přehrávaného zvuku nemusí být okolní zvuk slyšet ani při použití režimu okolního zvuku. Nepoužívejte sluchátka v místech, kde omezení vnímání okolního zvuku může vést k ohrožení, například na silnici, kde jezdí automobily a jízdní kola.
- Pokud nejsou sluchátka nasazena správně, režim okolního zvuku nemusí fungovat správně. Noste sluchátka správným způsobem.

Příbuzné téma

- [O hlasových informacích](#)
- [Používání funkce potlačení hluku](#)

Bezdrátová stereofonní sluchátka s potlačením hluku
WH-CH710N

Podporované kodeky

Kodek je algoritmus kódování zvuku používaný při přenášení zvuku prostřednictvím připojení Bluetooth. Sluchátka podporují následující 2 kodeky pro přehrávání hudby prostřednictvím připojení A2DP: SBC a AAC.

- SBC

Jedná se o zkratku výrazu Subband Codec.

SBC je standardní technologie kódování zvuku používaná v zařízeních Bluetooth.

Všechna zařízení Bluetooth podporují SBC.

- AAC

Jedná se o zkratku výrazu Advanced Audio Coding.

AAC využívají zejména produkty společnosti Apple, jako jsou zařízení iPhone, která tak mohou poskytovat vyšší kvalitu zvuku než s kodekem SBC.

Když je z připojeného zařízení přenášena hudba v jednom z výše uvedených kodeků, přepnou se sluchátka automaticky na příslušný kodek a budou hudbu přehrávat v tomto kodeku.

Pokud připojené zařízení podporuje kodek vyšší kvality zvuku než SBC, může být nutné nastavit zařízení předem, abyste mohli poslouchat hudbu s podporovaným kodekem.

Informace týkající se nastavení kodeku naleznete v návodu k obsluze dodaném se zařízením.

Bezdrátová stereofonní sluchátka s potlačením hluku
WH-CH710N

Příjem hovoru

Prostřednictvím rozhraní Bluetooth můžete volat pomocí sady hands-free ze smartphonu nebo mobilního telefonu podporujícího profil Bluetooth HFP (Hands-free Profile) nebo HSP (Headset Profile).

- Podporuje-li smartphone či mobilní telefon HFP a HSP, nastavte jej na HFP.
- Operace se mohou u jednotlivých typů smartphonů či mobilních telefonů lišit. Viz návod k obsluze dodaný ke smartphonu či mobilnímu telefonu.
- Jsou podporovány pouze běžné telefonní hovory. Aplikace pro telefonní hovory ve smartphonech nebo osobních počítačích nejsou podporovány.

Vyzváněcí tón

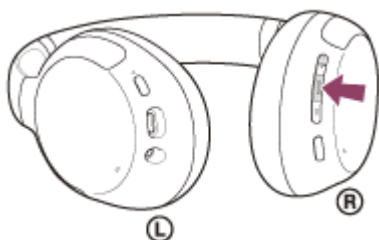
Při příchozím hovoru bude ve sluchátkách slyšet vyzváněcí tón a indikátor (modrý) bude rychle blikat. Ozve se některý z vyzváněcích tónů uvedených níže v závislosti na smartphonu nebo mobilním telefonu.

- Vyzváněcí tón nastavený na sluchátkách
- Vyzváněcí tón nastavený na smartphonu či mobilním telefonu
- Vyzváněcí tón nastavený na smartphonu či mobilním telefonu pouze pro připojení Bluetooth

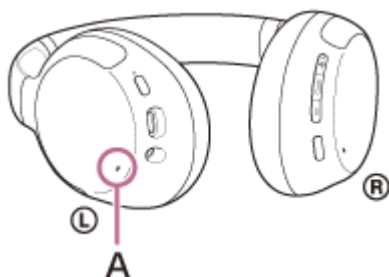
1 Nejdříve připojte sluchátka k smartphonu či mobilnímu telefonu přes Bluetooth.

2 Uslyšíte-li vyzváněcí tón, můžete hovor přijmout stisknutím tlačítka **■ (volat) na sluchátkách.**

Jestliže v době příchozího hovoru posloucháte hudbu, přehrávání se přeruší a ze sluchátek se ozve vyzváněcí tón.



Můžete mluvit přes mikrofon na levém sluchátku.



A: Mikrofon

Není-li ve sluchátkách slyšet vyzváněcí tón

- Je možné, že sluchátka nejsou propojená se smartphonem či mobilním telefonem pomocí HFP nebo HSP. Zkontrolujte stav připojení na smartphonu či mobilním telefonu.
- Pokud se přehrávání automaticky nepřeruší, zvolte přerušeni pomocí sluchátek.

3 Hlasitost nastavíte pomocí tlačítek +/- na sluchátkách.

Když hlasitost dosáhne maximálního nebo minimálního nastavení, ozve se zvuková výstraha.

4 Když dokončíte telefonní hovor, můžete hovor ukončit stisknutím tlačítka **■** (volat) na sluchátkách.

Pokud přijmete hovor v době, kdy posloucháte hudbu, přehrávání se po ukončení hovoru automaticky obnoví.

Tip

- Při přijetí hovoru pomocí smartphonu nebo mobilního telefonu budou některé smartphony nebo mobilní telefony hovor přijímat pomocí telefonu namísto sluchátek. Při připojení HFP nebo HSP přepnete hovor na sluchátka stisknutím a přidržením tlačítka **■** (volat) po dobu přibližně 2 sekund nebo pomocí smartphonu či mobilního telefonu.
- Hlasitost pro volání lze nastavit pouze během telefonního hovoru.
- Hlasitost sluchátek během hovoru a během poslechu hudby lze nastavit nezávisle na sobě. Změna hlasitosti hovoru neovlivní hlasitost přehrávání hudby a naopak.

Poznámka

- Pokud vám někdo volá, když zrovna posloucháte hudbu, v závislosti na typu smartphonu či mobilního telefonu nemusí přehrávání po ukončení hovoru automaticky pokračovat.
- Smartphone či mobilní telefon používejte ve vzdálenosti alespoň 50 cm od sluchátek. Pokud se smartphone nebo mobilní telefon nachází příliš blízko u sluchátek, může se ozývat hluk.
- Svůj hlas uslyšíte ze sluchátek prostřednictvím mikrofону na levém sluchátku (funkce bočního tónu). V takovém případě můžete v sluchátkách slyšet okolní zvuky nebo provozní zvuky sluchátek – nejedná se o poruchu.

Příbuzné téma

- [Bezdrátové připojení k zařízením Bluetooth](#)
- [Uskutečnění hovoru](#)
- [Funkce pro volání](#)

Bezdrátová stereofonní sluchátka s potlačením hluku
WH-CH710N

Uskutečnění hovoru

Prostřednictvím rozhraní Bluetooth můžete volat pomocí sady hands-free ze smartphonu nebo mobilního telefonu podporujícího profil Bluetooth HFP (Hands-free Profile) nebo HSP (Headset Profile).

- Podporuje-li smartphone či mobilní telefon HFP a HSP, nastavte jej na HFP.
- Operace se mohou u jednotlivých typů smartphonů či mobilních telefonů lišit. Viz návod k obsluze dodaný ke smartphonu či mobilnímu telefonu.
- Jsou podporovány pouze běžné telefonní hovory. Aplikace pro telefonní hovory ve smartphonech nebo osobních počítačích nejsou podporovány.

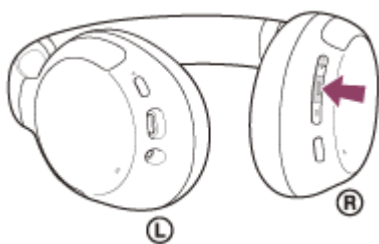
1 Připojte sluchátka k smartphonu / mobilnímu telefonu přes Bluetooth.

2 Pomocí smartphonu či mobilního telefonu uskutečňte hovor.

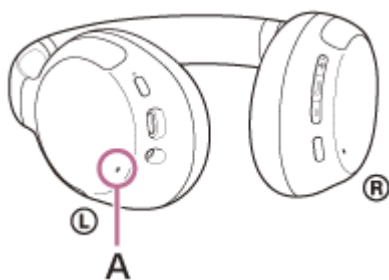
Uskutečnite-li hovor, ze sluchátek se bude ozývat oznamovací tón.

Uskutečnite-li hovor v době, kdy posloucháte hudbu, přehrávání hudby se přeruší.

Není-li ve sluchátkách slyšet žádný oznamovací tón, přepněte zařízení pro volání na sluchátka pomocí smartphonu či mobilního telefonu nebo stisknutím a přidržením tlačítka **■** (volat) po dobu přibližně 2 sekund.



Můžete mluvit přes mikrofon na levém sluchátku.



A: Mikrofon

3 Hlasitost nastavíte pomocí tlačítek +/- na sluchátkách.

Když hlasitost dosáhne maximálního nebo minimálního nastavení, ozve se zvuková výstraha.

4 Když dokončíte telefonní hovor, můžete hovor ukončit stisknutím tlačítka **■** (volat) na sluchátkách.

Uskutečnite-li hovor v době, kdy posloucháte hudbu, přehrávání se po ukončení hovoru automaticky obnoví.

- Hlasitost pro volání lze nastavit pouze během telefonního hovoru.
- Hlasitost sluchátek během hovoru a během poslechu hudby lze nastavit nezávisle na sobě. Změna hlasitosti hovoru neovlivní hlasitost přehrávání hudby a naopak.

Poznámka

- Smartphone či mobilní telefon používejte ve vzdálenosti alespoň 50 cm od sluchátek. Pokud se smartphone nebo mobilní telefon nachází příliš blízko u sluchátek, může se ozývat hluk.
- Svůj hlas uslyšíte ze sluchátek prostřednictvím mikrofonu na levém sluchátku (funkce bočního tónu). V takovém případě můžete v sluchátkách slyšet okolní zvuky nebo provozní zvuky sluchátek – nejedná se o poruchu.

Příbuzné téma

- [Bezdrátové připojení k zařízením Bluetooth](#)
- [Příjem hovoru](#)
- [Funkce pro volání](#)

Bezdrátová stereofonní sluchátka s potlačením hluku
WH-CH710N

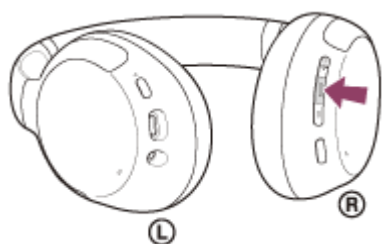
Funkce pro volání

Funkce dostupné během hovoru se mohou lišit v závislosti na profilu podporovaném smartphonem či mobilním telefonem. I když je profil stejný, funkce se mohou lišit v závislosti na daném typu smartphonu či mobilního telefonu. Viz návod k obsluze dodaný ke smartphonu či mobilnímu telefonu.

Podporovaný profil: HFP (Hands-free Profile)

V pohotovostním režimu / během přehrávání hudby

- Stisknutím tlačítka **■** (volat) spustíte funkci hlasového vytáčení (*) smartphonu / mobilního telefonu, případně aktivujete funkci Google™ app na smartphonu Android nebo funkci Siri na zařízení iPhone.



Odchozí hovor

- Jedním stisknutím tlačítka **■** (volat) zrušíte odchozí hovor.
- Stisknutím a podržením tlačítka **■** (volat) přibližně na 2 sekundy změňte volací zařízení ze sluchátek na smartphone / mobilní telefon nebo naopak.

Příchozí hovor

- Jedním stisknutím tlačítka **■** (volat) přijmete příchozí hovor.
- Stisknutím a přidržením tlačítka **■** (volat) po dobu přibližně 2 sekund odmítnete příchozí hovor.

Během hovoru

- Jedním stisknutím tlačítka **■** (volat) ukončíte hovor.
- Stisknutím a podržením tlačítka **■** (volat) přibližně na 2 sekundy změňte volací zařízení ze sluchátek na smartphone / mobilní telefon nebo naopak.

Podporovaný profil: HSP (Headset Profile)

Odchozí hovor

- Jedním stisknutím tlačítka **■** (volat) zrušíte odchozí hovor. (*)

Příchozí hovor

- Jedním stisknutím tlačítka **■** (volat) přijmete příchozí hovor.

Během hovoru

- Jedním stisknutím tlačítka **■** (volat) ukončíte hovor. (*)

* Některá zařízení nemusejí tuto funkci podporovat.

Příbuzné téma

- [Příjem hovoru](#)
- [Uskutečnění hovoru](#)

5-013-898-11(1) Copyright 2020 Sony Corporation

Bezdrátová stereofonní sluchátka s potlačením hluku
WH-CH710N

Ukončení připojení Bluetooth (po použití)

- 1** Pokud je obrazovka zařízení Bluetooth zamknutá, odemkněte ji.
- 2** Dalším klepnutím na zařízení kompatibilní s připojením jedním dotykem (NFC) zařízení odpojíte. Pokud zařízení Bluetooth nepodporuje připojení jedním dotykem (NFC), proveďte odpojení pomocí zařízení.
Když je zařízení odpojeno, ozve se hlasové upozornění: „Bluetooth disconnected“ (Bluetooth odpojeno).
- 3** Vypněte sluchátka.
Ozve se hlasové upozornění: „Power off“ (Napájení vypnuto).

Tip

- Po skončení přehrávání hudby může dojít v závislosti na zařízení Bluetooth k automatickému ukončení připojení Bluetooth.

Příbuzné téma

- [Odpojení smartphonu Android s funkcí připojení jedním dotykem \(NFC\)](#)
- [Vypnutí sluchátek](#)

Bezdrátová stereofonní sluchátka s potlačením hluku
WH-CH710N

Používání funkce hlasového asistenta (Google app)

Pomocí funkce Google app, kterou jsou vybaveny smartphony se systémem Android, můžete mluvením do mikrofonu sluchátek ovládat smartphone Android.

1 Nastavte asistenta a hlasové ovládání na Google app.

Ve smartphonu Android vyberte možnost [Settings] - [Apps & notifications] - [Advanced] - [Default apps] - [Assist & voice input] a nastavte položku [Assist app] na hodnotu Google app.

Výše uvedený postup slouží jako příklad. Podrobnosti naleznete v návodu k obsluze smartphonu Android.

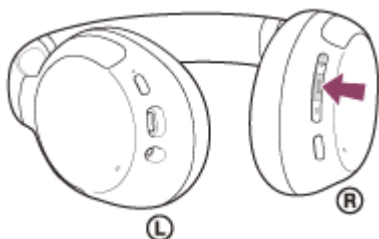
Poznámka: Může být nutná nejnovější verze aplikace Google app.

Podrobnosti o funkci Google app naleznete v návodu k obsluze zařízení, na stránkách zákaznické podpory smartphonu Android nebo na webových stránkách obchodu Google Play.

V závislosti na technických vlastnostech smartphonu Android nemusí být možné funkci Google app ze sluchátek aktivovat.

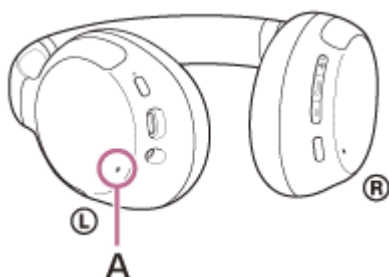
2 Připojte sluchátka k smartphonu Android prostřednictvím připojení Bluetooth.

3 Když je smartphone Android v pohotovostním režimu nebo přehrává hudbu, stiskněte na sluchátkách tlačítko (přehrát/volat) a asi 2 sekundy je podržte.



Aktivuje se funkce Google app.

4 Prostřednictvím mikrofonu sluchátek sdělte požadavek na funkci Google app.



A: Mikrofon

Podrobnosti o aplikacích, které s funkcí Google app spolupracují, naleznete v návodu k obsluze smartphonu Android.

Pokud po aktivaci funkce Google app uběhne určitá doba bez požadavku, hlasový příkaz bude zrušen.

- Funkci Google app nelze aktivovat, když řeknete „Ok Google“, ani v případě, že je nastavení Android „Ok Google“ smartphonu zapnuto.
- Při používání funkce hlasového asistenta uslyšíte svůj hlas ze sluchátek prostřednictvím mikrofonu sluchátek (funkce bočního tónu). V takovém případě můžete v sluchátkách slyšet okolní zvuky nebo provozní zvuky sluchátek – nejedná se o poruchu.
- Funkci Google app nemusí být možné aktivovat v závislosti na technických vlastnostech smartphonu nebo verzi aplikace.
- Funkce Google app nefunguje při připojení k zařízení, které není kompatibilní s funkcí hlasového asistenta.

5-013-898-11(1) Copyright 2020 Sony Corporation

Bezdrátová stereofonní sluchátka s potlačením hluku
WH-CH710N

Používání funkce hlasového asistenta (Siri)

Pomocí funkce Siri, kterou jsou vybavena zařízení iPhone, můžete mluvením do mikrofonu sluchátek ovládat zařízení iPhone.

1 Zapněte Siri.

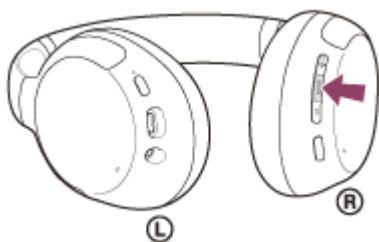
V zařízení iPhone vybráním možnosti [Settings] - [Siri & Search] zapněte funkci [Press Home for Siri] a [Allow Siri When Locked].

Výše uvedený postup slouží jako příklad. Podrobné informace naleznete v návodu k obsluze zařízení iPhone.

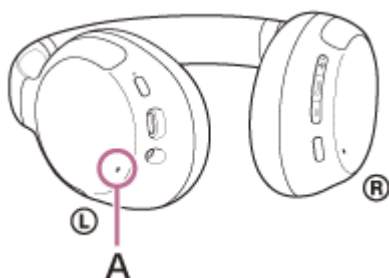
Poznámka: Podrobnosti o funkci Siri naleznete v návodu k obsluze zařízení nebo na stránkách zákaznické podpory zařízení iPhone.

2 Připojte sluchátka k zařízení iPhone prostřednictvím připojení Bluetooth.

3 Když je zařízení iPhone v pohotovostním režimu nebo přehrává hudbu, stiskněte na sluchátkách tlačítko **■** (přehrát/volat) a podržte je, dokud se neaktivuje funkce Siri.



4 Prostřednictvím mikrofonu sluchátek sdělte požadavek na funkci Siri.



A: Mikrofon

Podrobnosti o aplikacích, které s funkcí Siri spolupracují, naleznete v návodu k obsluze zařízení iPhone.

5 Pokud chcete pokračovat v požadavcích, stiskněte tlačítko **■** (přehrát/volat), než se funkce Siri deaktivuje.

Pokud po aktivaci funkce Siri uběhne určitá doba bez požadavku, funkce Siri se deaktivuje.

Poznámka

- Funkci Siri nelze aktivovat vyslovením „Hey Siri“ ani v případě, že je nastavení „Hey Siri“ zařízení iPhone zapnuto.
- Při používání funkce hlasového asistenta uslyšíte svůj hlas ze sluchátek prostřednictvím mikrofonu sluchátek (funkce bočního tónu). V takovém případě můžete v sluchátkách slyšet okolní zvuky nebo provozní zvuky sluchátek – nejedná se o poruchu.

- Funkci Siri nemusí být možné aktivovat v závislosti na technických vlastnostech smartphonu nebo verzi aplikace.

5-013-898-11(1) Copyright 2020 Sony Corporation

Bezdrátová stereofonní sluchátka s potlačením hluku
WH-CH710N

Bezpečnostní opatření

Komunikace prostřednictvím Bluetooth

- Bezdrátová technologie Bluetooth má dosah přibližně 10 m. Maximální vzdálenost pro komunikaci se může lišit v závislosti na přítomnosti překážek (osob, kovových předmětů, stěn apod.) nebo na elektromagnetickém prostředí.
- Mikrovlny vysílané ze zařízení Bluetooth mohou ovlivnit činnost elektronických lékařských zařízení. Na následujících místech vypněte tuto jednotku a ostatní zařízení Bluetooth, protože by mohlo dojít k nehodě:
 - v nemocnicích, ve vlaku v blízkosti vyhrazených sedadel, na místech s přítomností hořlavého plynu a v blízkosti automatických dveří či požárních alarmů.
- Tento výrobek při používání v bezdrátovém režimu vysílá rádiové vlny. Při používání výrobku v bezdrátovém režimu na palubě letadla se řiďte pokyny posádky ohledně přípustného používání zařízení v bezdrátovém režimu.
- Kvůli vlastnostem bezdrátové technologie Bluetooth, může být zvuk přehrávaný na této jednotce oproti vysílajícímu zařízení opožděn. Následkem toho nemusí být zvuk při sledování filmů nebo hraní her synchronizován s obrazem.
- Tato jednotka podporuje bezpečnostní funkce, které jsou v souladu se standardem Bluetooth, pro zajištění bezpečnosti při komunikaci pomocí bezdrátové technologie Bluetooth. V závislosti na nakonfigurovaných nastaveních a dalších faktorech však nemusí být toto zabezpečení dostatečné. Při komunikaci pomocí bezdrátové technologie Bluetooth buďte opatrní.
- Společnost Sony nenes zodpovědnost za škody ani ztráty způsobené únikem informací, ke kterému dojde při používání komunikace Bluetooth.
- Připojení Bluetooth se všemi zařízeními Bluetooth nemůže být zaručeno.
 - Zařízení Bluetooth připojená k jednotce musí splňovat standard Bluetooth předepsaný organizací Bluetooth SIG, Inc., a musí být certifikována jako vyhovující.
 - I když připojené zařízení odpovídá standardu Bluetooth, mohou nastat případy, kdy není možné připojit zařízení Bluetooth kvůli jeho vlastnostem nebo specifikacím nebo kdy se kvůli nim liší způsob ovládní, zobrazení nebo používání.
 - Při hands-free telefonování pomocí jednotky se může v závislosti na připojeném zařízení nebo prostředí komunikace ozývat šum.
- V závislosti na připojovaném zařízení může zahájení komunikace nějakou dobu trvat.

Poznámka ke statické elektřině

- Statická elektřina nahromaděná v těle může způsobit jemné brnění v uších. Abyste tento efekt omezili, používejte oblečení z přírodních materiálů, které potlačuje tvorbu statické energie.

Poznámky k nošení jednotky

- Protože sluchátka sedí pevně v uších, jejich natlačení silou do uší nebo rychlé sejmutí může způsobit poškození bubínku. Při nošení sluchátek může membrána reproduktoru způsobovat cvakání. Nejedná se o závadu.

Další poznámky

- Nevystavujte jednotku nadměrným nárazům.
- Když tuto jednotku používáte jako kabelová sluchátka, používejte výhradně kabel dodaný ke sluchátkům. Dbejte na to, aby byl kabel ke sluchátkům pevně zapojen.
- Funkce Bluetooth nemusí fungovat s mobilním telefonem v závislosti na podmínkách signálu a okolním prostředí.
- Jednotku dlouhodobě nevystavujte velkému zatížení nebo tlaku, a to ani když ji skladujete, mohlo by dojít k deformaci.
- Pokud při používání jednotky začnete pociťovat nepříjemné pocity, okamžitě ji přestaňte používat.
- Dlouhodobé používání nebo skladování může způsobit poškození nebo zhoršení kvality výsterek na sluchátka.
- Toto zařízení není vodotěsné. Pokud do zařízení vnikne voda nebo cizí předměty, může dojít k požáru nebo k úrazu elektrickým proudem. Pokud do zařízení vnikne voda nebo cizí předmět, ihned jej přestaňte používat a poraďte se s nejbližším prodejcem Sony. V následujících případech buďte obzvláště opatrní.

- Při používání zařízení v blízkosti umývadla atd.
Dávejte pozor, aby zařízení nespadlo do umývadla nebo do nádoby s vodou.
- Při používání zařízení v dešti nebo sněhu nebo ve vlhkém prostředí
- Když používáte toto zařízení zpocením
Pokud se dotknete zařízení mokřma rukama nebo pokud jej vložíte do kapsy mokrého oblečení, zařízení se může namočit.

Čištění jednotky

- Když je vnější povrch jednotky zašpiněný, otřete jej dočista měkkým suchým hadříkem. Pokud je jednotka výrazně znečištěná, namočte hadřík do mírného roztoku neutrálního mycího prostředku a před otíráním jej důkladně vyždímejte. Nepoužívejte rozpouštědla, jako je ředidlo, benzen nebo alkohol, mohlo by dojít k poškození povrchu.

Nepoužívejte sluchátka v blízkosti lékařských přístrojů

- Rádiové vlny mohou ovlivnit činnost kardiostimulátorů a lékařských přístrojů. Nepoužívejte sluchátka na místech plných lidí, například v přelidněných vlacích nebo v nemocnicích.
- Tato sluchátka (včetně příslušenství) obsahují magnety, které mohou rušit kardiostimulátory, programovatelné ventily shuntu pro léčbu hydrocefalu a jiné lékařské přístroje. Neumísťujte sluchátka do blízkosti osob, které používají takové zdravotnické prostředky. Pokud podobný zdravotnický prostředek používáte, před použitím sluchátek se poraďte se svým lékařem.

Nepřibližujte se se sluchátky k magnetickým kartám

- Sluchátka využívají magnety. Pokud magnetickou kartu přiblížíte k sluchátkům, může to negativně ovlivnit magnet karty, která potom může být nepoužitelná.

Bezdrátová stereofonní sluchátka s potlačením hluku
WH-CH710N

Prohlášení o licenci

Poznámky k licenci

Tento výrobek obsahuje software, který společnost Sony používá v rámci licenční smlouvy s majitelem autorských práv. Majitel autorských práv na software vyžaduje, abychom zákazníkům oznámili obsah této smlouvy.

Obsah licence si můžete přečíst na následující adrese URL.

<https://rd1.sony.net/help/mdr/sl/20/>

Prohlášení ohledně služeb nabízených třetími stranami

Služby nabízené třetími stranami mohou být změněny, pozastaveny nebo ukončeny bez předchozího upozornění. Společnost Sony nenes v těchto situacích žádnou odpovědnost.

Bezdrátová stereofonní sluchátka s potlačením hluku
WH-CH710N

Ochranné známky

- Windows je registrovaná ochranná známka nebo ochranná známka společnosti Microsoft Corporation ve Spojených státech a/nebo v dalších zemích.
- iPhone, iPod touch, macOS, Mac a Siri jsou ochranné známky společnosti Apple Inc. registrované ve Spojených státech amerických a dalších zemích.
- IOS je ochranná známka nebo registrovaná ochranná známka společnosti Cisco ve Spojených státech amerických a dalších zemích a její použití probíhá na základě licence.
- Google, Android a Google Play jsou ochranné známky společnosti Google LLC.
- Slovní značka a loga Bluetooth® jsou registrované ochranné známky vlastněné organizací Bluetooth SIG, Inc., a veškeré využití takových značek společností Sony Corporation probíhá na základě licence.
- N-Mark je registrovaná ochranná známka nebo ochranná známka společnosti NFC Forum, Inc., ve Spojených státech a v dalších zemích.
- USB Type-C® a USB-C® jsou registrované ochranné známky skupiny USB Implementers Forum.

Ostatní ochranné známky a obchodní názvy jsou majetkem příslušných vlastníků.

Bezdrátová stereofonní sluchátka s potlačením hluku
WH-CH710N

Webové stránky zákaznické podpory

Pro zákazníky v USA, Kanadě a Latinské Americe:

<https://www.sony.com/am/support>

Pro zákazníky v evropských zemích:

<https://www.sony.eu/support>

Pro zákazníky v Číně:

<https://service.sony.com.cn>

Pro zákazníky v jiných zemích/oblastech:

<https://www.sony-asia.com/support>

Bezdrátová stereofonní sluchátka s potlačením hluku
WH-CH710N

Co lze udělat pro vyřešení problému?

Nefungují-li sluchátka podle očekávání, zkuste vyřešit problém následujícím postupem.

- Zjistěte symptomy problému v této uživatelské příručce a zkuste všechna uvedená nápravná opatření.
- Nabijte sluchátka.
Některé problémy lze vyřešit nabitím baterie sluchátek.
- Resetujte sluchátka.
- Proveďte inicializaci sluchátek.
Tato operace obnoví tovární nastavení hlasitosti apod. a vymaže všechny informace o párování.
- Vyhledejte informace o problému na webových stránkách zákaznické podpory.

Pokud výše uvedené operace nepomohou, obraťte se na nejbližšího prodejce značky Sony.

Příbuzné téma

- [Nabíjení sluchátek](#)
- [Webové stránky zákaznické podpory](#)
- [Resetování sluchátek](#)
- [Inicializace sluchátek pro obnovení továrního nastavení](#)

Bezdrátová stereofonní sluchátka s potlačením hluku
WH-CH710N

Sluchátka nelze zapnout.

- Zkontrolujte, zda je baterie plně nabita.
 - Při nabíjení baterie nelze sluchátka zapnout. Odpojte kabel USB Type-C a zapněte sluchátka.
 - Resetujte sluchátka.
-

Příbuzné téma

- [Nabíjení sluchátek](#)
- [Kontrola zbývajících kapacity baterie](#)
- [Resetování sluchátek](#)

Bezdrátová stereofonní sluchátka s potlačením hluku
WH-CH710N

Nelze uskutečnit nabíjení.

- Používejte dodaný kabel USB Type-C.
 - Zkontrolujte, zda je kabel USB Type-C pevně připojen ke sluchátkům a k napájecímu adaptéru USB nebo počítači.
 - Zkontrolujte, zda je napájecí adaptér USB řádně zapojen do elektrické zásuvky.
 - Ověřte, že je zapnutý počítač.
 - Pokud se počítač nachází v pohotovostním režimu (režimu spánku) nebo v režimu hibernace, probudte počítač.
 - Při použití Windows 8.1 aktualizujte systém prostřednictvím služby Windows Update.
 - Resetujte sluchátka.
-

Příbuzné téma

- [Nabíjení sluchátek](#)
- [Resetování sluchátek](#)

Bezdrátová stereofonní sluchátka s potlačením hluku
WH-CH710N

Doba nabíjení je příliš dlouhá.

- Zkontrolujte, zda jsou sluchátka a počítač připojeny přímo a nikoli přes rozbočovač USB.
 - Ověřte, že používáte dodaný kabel USB Type-C.
-
-

Příbuzné téma

- [Nabíjení sluchátek](#)

Bezdrátová stereofonní sluchátka s potlačením hluku
WH-CH710N

Sluchátka nelze nabít ani při připojení k počítači.

- Zkontrolujte, zda je dodaný kabel USB Type-C řádně připojen k portu USB počítače.
- Zkontrolujte, zda jsou sluchátka a počítač připojeny přímo a nikoli přes rozbočovač USB.
- Mohl existovat problém s portem USB připojeného počítače. Pokud je k dispozici jiný port USB počítače, zkuste se připojit k němu.
- V jiných než výše uvedených případech zkuste postup připojení USB zopakovat.

Bezdrátová stereofonní sluchátka s potlačením hluku
WH-CH710N

Na displeji smartphonu se nezobrazí údaj o zbývajícím množství kapacity baterie.

- Zbývajícím množství kapacity baterie zobrazují pouze zařízení iOS (včetně iPhone/iPod touch), která podporují HFP (Hands-free Profile), a smartphonu Android (OS 8.1 nebo novější).
- Ověřte, zda je smartphonu připojen pomocí profilu HFP. Pokud není smartphonu připojen přes HFP, nebudou se zobrazovat správné informace o zbývajícím množství kapacity baterie.

Příbuzné téma

- [Kontrola zbývajícím množství kapacity baterie](#)

Bezdrátová stereofonní sluchátka s potlačením hluku
WH-CH710N

Žádný zvuk

- Ověřte, že jsou zapnutá sluchátka i připojené zařízení (tj. smartphone).
 - Zkontrolujte, zda jsou sluchátka a vysílající zařízení Bluetooth spojena pomocí profilu Bluetooth A2DP.
 - Pokud je hlasitost příliš nízká, zvyšte ji.
 - Zkontrolujte, zda na připojeném zařízení probíhá přehrávání.
 - Připojete-li ke sluchátkům počítač, zkontrolujte, zda je audio výstup počítače nastaven na zařízení Bluetooth.
 - Znovu spárujte sluchátka a zařízení Bluetooth.
 - Zkontrolujte, zda je kabel ke sluchátkům správně připojený.
 - Resetujte sluchátka.
 - Nabijte sluchátka. Zkontrolujte, zda sluchátka po nabíjení reprodukují zvuk.
 - Inicializujte sluchátka a znovu je spárujte se zařízením.
-

Příbuzné téma

- [Bezdrátové připojení k zařízením Bluetooth](#)
- [Použití dodaného kabelu ke sluchátkům](#)
- [Poslech hudby ze zařízení pomocí připojení Bluetooth](#)
- [Resetování sluchátek](#)
- [Inicializace sluchátek pro obnovení továrního nastavení](#)

Bezdrátová stereofonní sluchátka s potlačením hluku
WH-CH710N

Nízká hlasitost zvuku

- Zvyšte hlasitost sluchátek a připojeného zařízení.
- Připojte zařízení Bluetooth znovu ke sluchátkům.

Bezdrátová stereofonní sluchátka s potlačením hluku
WH-CH710N

Nízká kvalita zvuku

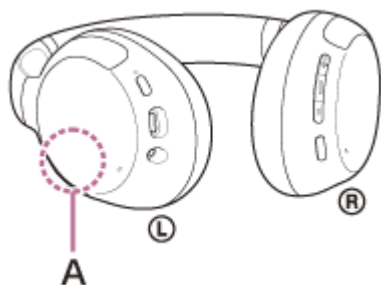
- Pokud je hlasitost na připojeném zařízení příliš vysoká, snižte ji.
- Nepřibližujte se se sluchátka k mikrovlnné troubě, k zařízení využívajícímu bezdrátovou síť LAN atd.
- Umístěte sluchátka blíže k zařízení Bluetooth. Odstraňte všechny překážky mezi sluchátka a zařízením Bluetooth.
- Nepřibližujte se se sluchátka k televiznímu přijímači.
- Přepněte připojení Bluetooth na profil A2DP pomocí připojeného zařízení, když jsou sluchátka a zařízení Bluetooth spojena přes připojení HFP nebo HSP Bluetooth.
- Připojíte-li ke sluchátkům zařízení s integrovaným rádiem nebo tunerem, nemusí fungovat příjem signálu nebo se může snížit citlivost. Oddalte sluchátka od připojeného zařízení.
- Pokud se sluchátka připojí k dříve připojenému zařízení Bluetooth, po zapnutí mohou sluchátka navázat pouze připojení HFP/HSP Bluetooth. Pomocí připojeného zařízení navažte připojení A2DP Bluetooth.
- Při poslechu hudby uložené v počítači pomocí sluchátek může být prvních několik sekund po navázání připojení kvalita zvuku špatná (například špatně slyšitelný hlas vokalisty apod.). Je tomu tak kvůli specifikaci počítače (na počátku používá prioritu stabilního připojení a až po pár sekundách přepne na prioritu kvality zvuku), nejedná se o závadu sluchátek.

Jestliže se kvalita zvuku po několika sekundách nezlepší, navažte připojení A2DP pomocí počítače. Informace o operacích ve vašem počítači naleznete v návodu k obsluze dodaném s počítačem.

Bezdrátová stereofonní sluchátka s potlačením hluku
WH-CH710N

Jsou časté výpadky zvuku.

- Odstraňte všechny překážky mezi anténou zařízení Bluetooth, které má být připojeno, a vestavěnou anténou sluchátek. Anténa sluchátek je vestavěná do součástí zobrazených tečkovanou čarou na obrázku níže.



A: Umístění vestavěné antény

- Za následujících podmínek může být znemožněna komunikace přes Bluetooth nebo může dojít k výskytu šumu či výpadku zvuku.
 - Mezi sluchátky a zařízením Bluetooth se nachází tělo uživatele
V takovém případě můžete komunikaci přes Bluetooth vylepšit umístěním zařízení Bluetooth ve směru antény sluchátek.
 - Mezi sluchátky a zařízením Bluetooth se nachází překážka, například kovový předmět nebo stěna.
 - Na místech s bezdrátovou sítí LAN, místech, kde je používána mikrovlnná trouba, jsou generovány elektromagnetické vlny atd.
- Situaci lze zlepšit změnou nastavení kvality bezdrátového přehrávání nebo pevným nastavením režimu bezdrátového přehrávání na SBC na vysílacím zařízení. Další informace naleznete v návodu k obsluze dodaném s vysílacím zařízením.
- Protože zařízení Bluetooth a bezdrátová síť LAN (IEEE802.11b/g/n) používají stejné frekvenční pásmo (2,4 GHz), může dojít k mikrovlnnému rušení, které bude mít za následek šum nebo výpadky zvuku, případně nemožnost komunikace, jestliže jsou sluchátka blízko zařízení využívajícího bezdrátovou síť LAN. V takovém případě proveďte následující kroky.
 - Při připojení sluchátek k zařízení Bluetooth používejte sluchátka alespoň 10 m od zařízení využívajícího bezdrátovou síť LAN.
 - Používáte-li sluchátka méně než 10 m od zařízení využívajícího bezdrátovou síť LAN, zařízení využívající bezdrátovou síť LAN vypněte.
 - Používejte sluchátka a zařízení Bluetooth co nejbližší u sebe.
- Pokud posloucháte hudbu ze smartphonu, můžete situaci zlepšit vypnutím nepotřebných aplikací nebo restartováním smartphonu.
- Propojte znovu sluchátka a zařízení Bluetooth.

Bezdrátová stereofonní sluchátka s potlačením hluku
WH-CH710N

Účinek funkce potlačení hluku není dostatečný.


- Zkontrolujte, zda je zapnuta funkce potlačení hluku.
 - Upravte sluchátka do pohodlné polohy.
 - Funkce potlačení hluku je účinná u nižších frekvenčních pásem, například v letadlech, vlacích, kancelářích nebo v blízkosti klimatizace, a není účinná u vyšších frekvencí, například u lidského hlasu.
-

Příbuzné téma

- [Co je to potlačení hluku?](#)
- [Používání funkce potlačení hluku](#)
- [Nošení sluchátek](#)

Bezdrátová stereofonní sluchátka s potlačením hluku
WH-CH710N

Nelze uskutečnit párování.

- Přiblížte sluchátka a zařízení Bluetooth na vzdálenost menší než 1 m.
 - Při prvním párování po zakoupení, inicializaci nebo opravě sluchátka automaticky přejdou do režimu párování. Chcete-li spárovat druhé nebo další zařízení, stiskněte a přidržte tlačítko  (napájení) sluchátek po dobu více než 7 sekund pro přepnutí do režimu párování.
 - Při opakovaném párování zařízení po inicializaci nebo opravě sluchátek je možné, že nebudete moci spárovat zařízení, pokud si zachová informace o párování sluchátek (iPhone nebo jiné zařízení). V takovém případě odstraňte informace o párování sluchátek z daného zařízení a poté je znovu spárujte.
-

Příbuzné téma

- [Bezdrátové připojení k zařízením Bluetooth](#)
- [Inicializace sluchátek pro obnovení továrního nastavení](#)

Bezdrátová stereofonní sluchátka s potlačením hluku
WH-CH710N

Připojení jedním dotykem (NFC) nefunguje.

- Ponechejte smartphone v blízkosti značky N-Mark na sluchátkách, dokud smartphone nezareaguje. Pokud stále nereaguje, pomalu pohybuje smartphonem do stran.
- Zkontrolujte, zda je na smartphonu zapnutá funkce NFC.
- Je-li smartphone v pouzdru, vyjměte jej.
- Citlivost příjmu NFC se u různých smartphonů liší. Pokud se smartphone opakovaně nepřipojí, proveďte na něm připojení/odpojení.
- Při nabíjení baterie není možné navázat připojení jedním dotykem (NFC), protože sluchátka nelze zapnout. Před navázáním připojení jedním dotykem (NFC) dokončete nabíjení.
- Připojení nelze navázat jedním dotykem (NFC), jestliže je kabel ke sluchátkům připojen ke vstupnímu konektoru kabelu sluchátek. Před navázáním připojení jedním dotykem (NFC) odpojte kabel ke sluchátkům.
- Zkontrolujte, zda připojované zařízení podporuje funkci NFC.
- Zkontrolujte, zda je na smartphonu zapnutá funkce Bluetooth.
- Pokud jsou již k jednotce WH-CH710N připojena 2 zařízení Bluetooth pomocí vícebodového připojení a jedno slouží pro přehrávání hudby (připojení A2DP) a druhé pro telefonování (připojení HFP/HSP), přes rozhraní Bluetooth nelze jedním dotykem (NFC) připojit další smartphone, ani když jej přiložíte k jednotce WH-CH710N. V takovém případě odpojte jedno z připojených zařízení Bluetooth a smartphone, který chcete připojit, přiložte znovu k jednotce WH-CH710N.

Příbuzné téma

- [Připojení jedním dotykem \(NFC\) ke smartphonu Android](#)
- [Připojení sluchátek k hudebnímu přehrávači a smartphonu / mobilnímu telefonu \(vícebodové připojení\)](#)
- [Připojení sluchátek ke 2 smartphonům se systémem Android \(vícebodové připojení\)](#)
- [Připojení sluchátek ke smartphonu se systémem Android a k zařízení iPhone \(vícebodové připojení\)](#)
- [Ukončení připojení Bluetooth \(po použití\)](#)

Bezdrátová stereofonní sluchátka s potlačením hluku
WH-CH710N

Nelze navázat připojení přes Bluetooth.

- Ověřte, že jsou sluchátka zapnutá.
 - Ověřte, že je zapnuté zařízení Bluetooth a funkce Bluetooth.
 - Pokud se sluchátka automaticky připojují k poslednímu připojenému zařízení Bluetooth, nemusí být možné připojit sluchátka k jiným zařízením Bluetooth. V takovém případě na posledním připojeném zařízení Bluetooth odpojte připojení Bluetooth.
 - Zkontrolujte, zda je zařízení Bluetooth v režimu spánku. Pokud se zařízení nachází v režimu spánku, zrušte režim spánku.
 - Zkontrolujte, zda bylo ukončeno připojení Bluetooth. Pokud bylo ukončeno, navažte připojení Bluetooth znovu.
 - Pokud byly informace o spárování se sluchátky v zařízení Bluetooth smazány, spárujte sluchátka se zařízením znovu.
-

Příbuzné téma

- [Bezdrátové připojení k zařízením Bluetooth](#)

Bezdrátová stereofonní sluchátka s potlačením hluku
WH-CH710N

Zkreslený zvuk

- Nepřibližujte se se sluchátky k mikrovlnné troubě, k zařízení využívajícímu bezdrátovou síť LAN atd.

Bezdrátová stereofonní sluchátka s potlačením hluku
WH-CH710N

Sluchátka řádně nefungují.


- Resetujte sluchátka. Tato operace nevymaže informace o párování.
 - Pokud sluchátka nefungují správně ani po provedení resetu, proveďte jejich inicializaci.
-

Příbuzné téma

- [Resetování sluchátek](#)
- [Inicializace sluchátek pro obnovení továrního nastavení](#)

Bezdrátová stereofonní sluchátka s potlačením hluku
WH-CH710N

Osoba, se kterou telefonujete, není slyšet.

- Ověřte, že jsou zapnutá sluchátka i připojené zařízení (tj. smartphone).
 - Pokud jsou nastaveny příliš nízké hlasitosti, zvýšte hlasitost na připojeném zařízení a na sluchátkách.
 - Zkontrolujte nastavení zvuku zařízení Bluetooth, abyste se ujistili, že zvuk během hovoru vychází ze sluchátek.
 - Navažte znovu připojení pomocí zařízení Bluetooth. Jako profil vyberte možnost HFP nebo HSP.
 - Pokud posloucháte hudbu pomocí sluchátek, zastavte přehrávání a přijměte příchozí hovor stisknutím tlačítka  (volat).
-

Příbuzné téma

- [Bezdrátové připojení k zařízením Bluetooth](#)
- [Příjem hovoru](#)
- [Uskutečnění hovoru](#)

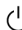
Bezdrátová stereofonní sluchátka s potlačením hluku
WH-CH710N

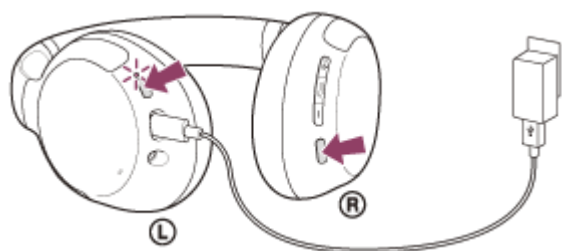
Je špatně slyšet hlas volajícího

- Zvyšte hlasitost sluchátek a připojeného zařízení.

Bezdrátová stereofonní sluchátka s potlačením hluku
WH-CH710N

Resetování sluchátek

Pokud sluchátka nelze zapnout nebo je nelze ovládat, i když jsou zapnutá, během nabíjení stiskněte současně tlačítko  (napájení) a tlačítko NC/AMB (potlačení hluku / režim okolního zvuku). Sluchátka se resetují. Informace o registraci (párování) zařízení se nevymažou.



Pokud sluchátka nefungují správně ani po provedení resetu, proveďte jejich inicializaci pro obnovení továrního nastavení.

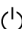
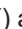
Příbuzné téma





- [Inicializace sluchátek pro obnovení továrního nastavení](#)

Bezdrátová stereofonní sluchátka s potlačením hluku
WH-CH710N

Inicializace sluchátek pro obnovení továrního nastavení

Pokud sluchátka nefungují správně ani po provedení resetu, proveďte jejich inicializaci.

Vypněte sluchátka při odpojení kabelu USB Type-C a potom stiskněte a na 7 sekund nebo déle podržte zároveň tlačítko  (napájení) a tlačítko  (přehrát/volat).

Indikátor (modrý) 4krát zabliká (   ) a sluchátka se inicializují. Tato operace obnoví tovární nastavení hlasitosti apod. a vymaže všechny informace o párování. V takovém případě odstraňte informace o párování sluchátek z daného zařízení a poté je opět spárujte.

Pokud sluchátka ani po inicializaci nefungují správně, obraťte se na nejbližšího prodejce produktů značky Sony.